

**Česká zemědělská univerzita v Praze**

**Fakulta agrobiologie, potravinových a přírodních zdrojů**

**Katedra zahradní a krajinné architektury**



**Vyhodnocení územního plánu obce Červené Janovice**

**Diplomová práce**

**Autor práce: Bc. Michaela Seilerová**

**Rozvoj venkovského prostoru**

**Vedoucí práce: RNDr. Oldřich Vacek, CSc.**

**© 2018 ČZU v Praze**

### **Čestné prohlášení**

Prohlašuji, že svou diplomovou práci "Vyhodnocení územního plánu obce Červené Janovice" jsem vypracovala samostatně pod vedením vedoucího diplomové práce a s použitím odborné literatury a dalších informačních zdrojů, které jsou citovány v práci a uvedeny v seznamu literatury na konci práce. Jako autorka uvedené diplomové práce dále prohlašuji, že jsem v souvislosti s jejím vytvořením neporušil autorská práva třetích osob.

V Praze dne 10.04.2018 \_\_\_\_\_

## **Poděkování**

Ráda bych poděkovala všem lidem, kteří mi během vysokoškolského studia a jeho zakončením psáním této diplomové práce byli jak psychickou, tak morální podporou. Mezi ně patří vedoucí této diplomové práce RNDr. Oldřich Vacek, CSc., který mě odborně vedl a dohlížel na zpracování mé diplomové práce a dále manžel Ota, dcery Nicol, Sofia a rodiče Eva a Stanislav, bez nichž bych vůbec nemohla studovat.

# Vyhodnocení územního plánu obce Červené Janovice

## Souhrn

Byla provedena komplexní analýza územního plánu Červené Janovice se zaměřením na strategické chyby v územním plánu a tím následný negativní dopad na obyvatele obce. Byla navržena vhodnější varianta dané problematiky a zmírněny nebo odstraněny negativní dopady na obyvatele. Byl vytvořen vlastní projekt, který může být vodítkem pro zadání změny územního plánu. Vlastní projekt řeší zvýšení bezpečnosti a propojení zastavěných oblastí s centrem obce s občanskou vybaveností. Důležitým prvkem při tvorbě strategicky důležitých dokumentů je aktivní komunikace s obyvateli. Územní plán je strategicky důležitý dokument, kterému je za potřebí se věnovat maximální pozornost.

**Klíčová slova:** územní plán, SWOT analýza, Červené Janovice, územní limity

## The evaluation of the municipal plan of village Červené Janovice

### Summary

A comprehensive analysis of the Territorial Plan of Červené Janovice was carried out with a focus on strategic mistakes in the spatial plan and the consequent negative impact on the inhabitants of the municipality. A more appropriate variant of the problem has been proposed and the negative impact on the population has been mitigated or eliminated. A custom project has been created, which can be a guide for entering a change in the land use plan. The project itself solves the increased safety and connection of built-up areas with the center of the municipality with amenities. An important element in the creation of strategically important documents is active communication with the population. Territorial Planning is a strategically important document that needs to be given the utmost attention.

**Keywords:** territorial plan, SWOT analysis, Červené Janovice, territorial limits

# Obsah

|   |           |
|---|-----------|
| <b>1 Úvod .....</b>   | <b>7</b>  |
| <b>2 Cíl práce .....</b>  | <b>8</b>  |
| <b>3 Literární přehled.....</b>   | <b>9</b>  |
| 3.1 Historie územního plánování v Evropě .....                                      | 9         |
| 3.1.1 Středověký vývoj.....   | 10        |
| 3.1.2 Kolonizace 12. – 13. století .....  | 12        |
| 3.1.3 Počátky osídlování .....  | 14        |
| 3.1.4 Historický vývoj vesnic .....   | 14        |
| 3.1.5 Novověký vývoj .....  | 15        |
| 3.2 Územní plánování na území ČR .....  | 16        |
| 3.2.1 Definice územního plánování .....   | 17        |
| 3.2.2 Historie a úpravy na našem území.....   | 18        |
| 3.2.3 Hlavní úkoly územního plánování.....  | 24        |
| 3.2.4 Cíl územního plánování.....   | 25        |
| 3.2.5 Obsah územního plánování .....  | 27        |
| 3.2.6 Nástroje územního plánování.....  | 28        |
| 3.2.7 Účastníci procesu územního plánování .....                                    | 28        |
| <b>4 Zhodnocení podkladových materiálů .....</b>                                    | <b>31</b> |
| 4.1 Lokalizace území .....  | 31        |
| 4.1.1 Historie obce Červené Janovice .....  | 32        |
| 4.1.2 Historické mapy Červené Janovice .....  | 34        |
| 4.1.3 Památky obce Červené Janovice.....  | 37        |
| 4.1.4 Zámek Červené Janovice.....   | 39        |
| 4.2 Občanská vybavenost.....  | 42        |
| 4.2.1 Obyvatelstvo – demografická situace.....                                      | 42        |
| 4.2.2 Obyvatelstvo – sociální situace.....  | 44        |
| 4.2.3 Hlavní směry vyjížděky do zaměstnání .....                                    | 46        |
| 4.3 SWOT analýza území .....  | 46        |
| 4.4 Územní plán Červené Janovice.....   | 47        |
| 4.4.1 Vydání územního plánu Červené Janovice .....                                  | 47        |
| 4.4.2 Obsah územního plánu Červené Janovice .....                                   | 48        |
| <b>5 Vlastní projekt-vyhodnocení územního plánu pro obec Červené Janovice .....</b> | <b>49</b> |
| 5.1 Návrh změny územního plánu .....  | 50        |
| 5.2 Realizace chodníků.....   | 51        |
| 5.3 Parkoviště občanské vybavenosti .....   | 52        |

|          |  |           |
|----------|--|-----------|
| 5.4      | Limity využívání území.....  | 53        |
| 5.5      | Vyhodnocení územního plánu v obci Červené Janovice a jeho přilehlých osad..... | 53        |
| <b>6</b> | <b>Diskuse.....</b>  | <b>61</b> |
| <b>7</b> | <b>Závěr .....</b>   | <b>63</b> |
| <b>8</b> | <b>Seznam literatury .....</b>   | <b>64</b> |
| <b>9</b> | <b>Internetové zdroje .....</b>  | <b>66</b> |

# 1 Úvod

V dnešní době prudkých změn a neustálého růstu lidských sídel, vybavených stále dokonalejší technikou, by se mohlo zdát nepříliš užitečným zabývat se uplynulými tisíciletími vývoje měst a vesnic. Předcházející civilizace a epochy však vytvořily největší kulturní hodnoty lidstva a při jejich plánování a vytváření se nashromáždila nepřeborná množství poznatků a zkušeností, které by neměly být podceňovány a opomíjeny (Hrůza, 2002).

Území je část zemského povrchu, ale procesy území zahrnují i to, co se nachází pod jeho povrchem a nad ním. Ve vztahu k prostředí tvoří území jeho fyzickou část, zejména terén, plochy pro činnost, stavby a infrastruktury na něm, v něm a nad ním. V ekologickém pohledu je území nevyčerpatelný, poškoditelný a neobnovitelný zdroj. Cílem užívání území je dosáhnout co největšího užitku z každého pozemku, využít co nejlépe jeho potencialu. Území (pozemky) přitom mohou přinést dvojí druh užitku: buď svými přírodními vlastnostmi např. úrodností nebo nerostným bohatstvím, nebo jsou užívány jako urbanizované (zastavěné) území: pak je užitek dán činnostmi a strukturami, pro které území poskytuje prostor pro bydlení, výrobu, veřejné služby, dopravu (Maier, 2000).

Územní plánování je vlastně souhrn opatření, která nám stanovují možnosti a meze jak nakládat s územím. Právní normy jsou obsaženy v zákoně č. 183/2006 Sb., o územním plánování a stavebním řádu. Územně plánovací úkoly zpravidla řeší tým odborníků pod vedením architekta urbanisty (Čepelka, 2009).

## **2 Cíl práce**

Cílem práce je vyhodnocení územního plánu obce Červené Janovice z hlediska územních limitů a navržení zadání změny územního plánu obce tak, aby v maximální možné míře naplňoval územní regulativy z hlediska občanské vybavenosti.

Výsledkem práce je podklad pro návrh změny územního plánu ve smyslu zákona č. 183/ 2006 Sb. jeho platném znění.



## 3 Literární přehled

### 3.1 Historie územního plánování v Evropě

Evropská kultura má počátek v egejské oblasti, ve starověkém Řecku. Evropská kultura a civilizace se ve svém vývoji vracely pro inspiraci k počátku, k přínosu Řeků a Římanů (Ševčík, 2002).

Počátky schopností lidí vyhledávat, upravovat a vytvářet přístřeší a úkryty sahají do pradávnej minulosti. Již v době, kdy se lidé živilí sběrem plodů a lovem zvěře, naučili se chránit samy sebe i své ohniště před deštěm a sněhem, před chladem a horkem. Dokázali překonat extrémní klimatické podmínky, ale zároveň i vymyslet konstrukce, které snadno podle potřeby bude možné stěhovat na jiná místa (Hrůza, 2000).

Intenzivní zemědělství je nejvíce vyjádřeno v evropských regionech, kde jsou fyziologické a strukturální podmínky pro zemědělství, a to především v oblasti v severozápadní Evropě (Pinto-Correia, 2013).

Lidská činnost má přímý dopad na změnu krajiny, a to svojí činností především v zemědělství nebo rozšiřováním sídel (Geist, 2002).

V roce 1969 v Bilzingslebenu byl učiněn nález zatím nejstarší v Evropě, který známe v tak zachovalém stavu. Půdorys tří obydlí zachovaný z doby před 320000 lety, byli dva půdorysy, jeden oválný a druhý kruhový se nacházely jen jeden metr od sebe, třetí také kruhový a ten se nacházel pět metrů od nich jižním směrem. Rozměry obydlí byly 3-5 metrů a svým vchodem byla obydlí obrácena k jihovýchodu a tak byla chráněna před severozápadním větrem. Obvod byl vymezen velkými kameny a kostmi, které spolu s hlínou sloužily k zatížení krytiny chýše po jejím obvodu. Nejpravděpodobněji šlo o krytinu z kůží ulovených zvířat (Jelínek, 2006).

Lokoč (2010) uvádí, že neolitická kolonizace znamenala zásadní změnu způsobu života, kdy byl lov sběr potravy postupně nahrazován zemědělstvím. Člověk poprvé přestal být jednoznačně pasivně závislý na přírodě, neboť hlavním prostředkem pro zachování života již nebylo pouhé prisvojování si darů přírody sběrem a lovem, nýbrž vlastní produktivní účast na tvorbě základních životních potřeb. Kolonizace postupovala pravděpodobně nejprve přes severní Balkán, odkud se Podunajím dostávala v 6. tisíciletí př. Kr. přes Slovensko na naše území, a to nejprve přes Moravu, poté do Čech (nakonec dosahovala až k Rýnu). Rozhodujícím

motivem pro osídlení bylo patrně přelidnění a nedostatek půdy v jejich původních domovech. Skupiny lidí postupovaly podél řek do míst se vzácnými úrodnými sprašovými půdami. Blízkost vodních toků byla pro život osad nezbytná, proto byly při jejich zakládání preferovány říční terasy na okrajích údolních niv.

Stavby bývaly rozmístěny většinou bez jakéhokoliv stavebního řádu. Některé chatrče stávaly osamoceně stranou od ostatních, jiné byly natěsnané ve shluku vedle sebe. Orientované byly více či méně k nevelké centrální návsi, kterou volným obloukem obklopovaly ze tří stran. Čtvrtá strana nebyla obvykle zastavěná, neboť z toho směru vedla do vsi cesta. Cesta na návsi obvykle končila. Jednalo se o zahloubené obytné stavby s jednoduchým přístřeškem (zvané zemnice). Zemnice nebyly velké, zhruba měly stejnou velikost (od 10-20 čtverečných metrů). Zahloubená část má tvar čtverce nebo obdélníku, délka jedné strany se pohybuje od 3 do 4 metrů. Rohy jsou obvykle zaoblené. Rozdíly v houbce jsou podle povahy terénu poměrně velké. Známe zemnice mělké o hloubce 30-40 cm i velice hluboké více než 1 metr. Po vyhloubení se někdy v jámě zapálil oheň, který vypálil jílovitou půdu stěn, aby se nedrolila. Výjimečně bývaly stěny zemnic ještě obloženy slámou, rákosem, proutím či dřevem. Nad zahloubením stál jednoduchý přístřešek postavený na principu sedlové střechy. Krytina přístřešku se vyplétala ze slabých větví. Bývala v několika vrstvách pokrytá rákosím, slámou, listím nebo chvojím a často omazaná jílovitou hlínou promíšenou s plevami, slámou a travinami. Přední a zadní průčelí bývala pletená z proutí (Vondruška, 2009)

### **3.1.1 Středověký vývoj**

Z hlediska vývoje společnosti toto období bylo přelomové, především v rostoucím výnosu zemědělství. Ve 12. a 13. století se zvýšila populace natolik, což si vynutilo přestavbu starých sídelních celků. V letech 1150 – 1400 se počet obyvatel v průměru ztrojnásobil. Nově byly osídlovány rozsáhlé oblasti, postupně se tvořila stabilnější síť pravidelně uspořádaných vesnic, a sice s hustotou, jakou známe dnes (Lokoč, 2010).

Období starých mezevropských civilizací pokrývá na naší Zemi několik klíčových prostorů, rozprostírajících se převážně v úrodných údolích velkých řek nebo na náhorních planinách. Je zde tvořen pás, kam patří povodí Žluté řeka a jejich přítoků v Číně, povodí Eufratu a Tigridu s jejím širokým zázemím, povodí Nilu v Africe i rozsáhlé území náhorních planin a tropických pralesů ve Střední a Jižní Americe. Časové vymezení starých mimoevropských civilizací zahrnuje několik tisíciletí trvajících období starověku (Hrůza, 2002).

Vezmeme-li v úvahu tehdejší technické možnosti, musíme obdivovat um, zručnost a úsilí nejen realizátorů těchto projektů, ale také těch, kdo tyto projekty připravovali a organizovali. Tito lidé museli řešit plánovací problémy bez teoretické přípravy nejvýše s pomocí předávané zkušenosti, často ve formě mýtů a záповědi (Maier, 2000).

Jelínek (2006) píše, že úlohu, kterou hrálo ve vývoji bydlení přírodní prostředí a především podnebí, dobře zobrazuje obydlí tradičních regionálních populací. Podnebí nejen ovlivnilo tvar a celkovou podobu krajiny, ale také rostlinstvo a živočišstvo příslušné podnebné oblasti. To také určovalo materiál, které mohl člověk při osidlování různých oblastí naší planety použít ke své ochraně před nepříznivým prostředím a podnebí.

Staňková (1989) uvádí, že hlavním stavebním materiálem je cihla sušená, vypalovaná i glazovaná. Všechny stavební konstrukce jsou budovány z mohutného, několikametrového zdiva, které bývá na vnější straně členěno výstupky a horní části z obranných důvodů zubovitě prolamováno. Někdy byl líc zdiva obložen glazovanými cihlami, které vytvářely ornamentální obrazce i velké obrazy zvířat. Nedostatek kamene i zdiva v jižní Mezopotámii přinutil stavitele, aby vynalezli jiný způsob zastropení, než byl běžný např. v Egyptě. Kromě trámových stropů z palmových kmenů se začala záhy používat klenba, zhotovená z tradičního místního materiálu, z cihel. V pozdější době, zejména v 7. stol. př. n. l., byly klenuty dokonce i prostory obytných domů. Strop není jako v Egyptě důležitým stavebním prvkem, naopak v mezopotámské architektuře má podružnější úlohu.

V průběhu 10. a 11. století došlo k upevnování českého státu a zásadní proměně venkovského osídlení. S růstem počtu obyvatel se neustále zvyšoval počet rodin, které se živily zemědělstvím.

České vesnice v době raného středověku nebyly nijak velké ani lidnaté. Odhaduje se, že v polovině 11. stol. měla průměrná vesnice v úrodném kraji asi deset usedlostí a zhruba 50 obyvatel. Vesnice zakládáné v nově osídlovaných lesnatých krajinách byly zhruba poloviční. Na vesnicích žila většina obyvatel země. Od časů nejstaršího slovanského osídlení se vesnice budovaly v místech, která byla pro zemědělství nejvýhodnější, bylo to především v blízkosti vodních toků a na úrodných půdách (Vondruška, 2009).

Osady soustředěné v polokruhu kolem malé návsi představují nejstarší typ slovanského vesnického osídlení. Rolnickou usedlost tvořil obytný dům, někdy přístřešek nad zásobní jámou, případně další drobné hospodářské stavby (pec na pečení chleba) a ohrada. Usedlosti i někdy celá vesnice bývaly obehnané jednoduchým plotem z větví a proutí.



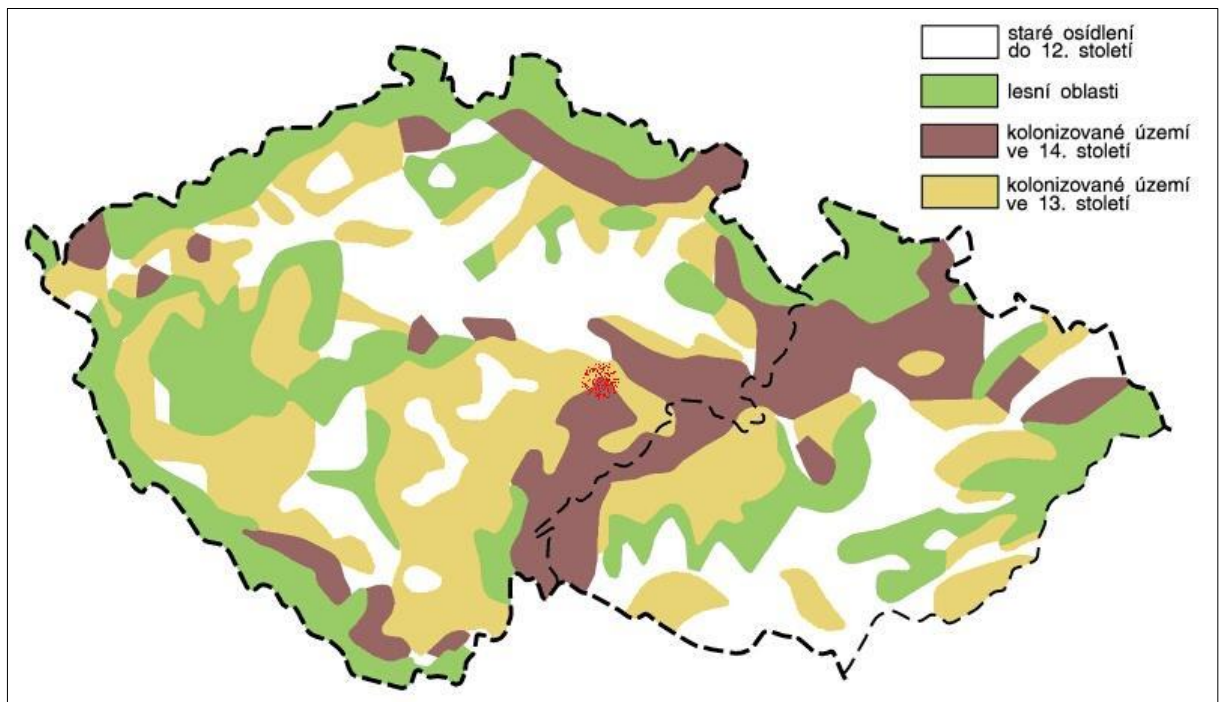
Obr. č. 1: Raně středověká vesnice. Zdroj: ([http: www.zemeraj.cz](http://www.zemeraj.cz))

### 3.1.2 Kolonizace 12. – 13. století

První stopy kolonizace lze najít už ve 12. století. Němci v té době kolonizovali území ve vlastní říši (lesnaté krajiny v Bavorsku, Frankách, Hesensku, Sasku, Švábsku v dnešním Rakousku a také předhůří Alp). Teprve, když byla domácí země obsazena, odcházeli dále na východ. Kolonizace byla záležitostí většinou kolektivní (lokátor shromáždil skupinu lidí, kteří založili novou vesnici). Podle dostupných pramenů víme, že nové vesnice s německými kolonisty vznikaly v pohraničních oblastech a také ve vnitrozemí (Sedlecko, Litoměřicko, Žatecko). Poměr Němců k českému obyvatelstvu byl ve městech nesporně vyšší než na vesnicích. Výjimkou byla jen dvě královská horní města (Jihlava a Kutná Hora), kde byla převaha Němců, protože němečtí horníci ovládali techniku hlubinné těžby a jejich přítomnost byla šlechtě celkem přínosná. Králům českým náležel podle zákona jistý díl výtěžku z dolů, zvaný urbura, ostatek dobytého stříbra jim byl nabídnut ke koupi (Pekař, 1991).

Růst populace vyžadoval zvětšení obyvatelné plochy na úkor lesů. Lidé opouštěli rodné vesnice a stěhovali se na značné vzdálenosti, dokonce i do cizích zemí a tam v neobydlených krajích budovali nová sídla. Důvodem migrace nebylo jen relativní přelidnění, ale také snaha o osobní úspěch. Kolonisté často získali v nových sídlech různá privilegia, především slib osobní svobody. Těžiště středověké kolonizace spadá do 13. století a částečně ještě do poloviny 14. století. S menší intenzitou pokračovala kolonizace i v následujících staletích (osídlování výše položených horských krajin, např. Šumavy, Krkonoš, Beskyd). Velká kolonizace zcela změnila

tvář středověké krajiny, ale také podobu společnosti a v neposlední řadě i psychologii prostého člověka. Znamenala také postupné vyrovnávání kulturních rozdílů mezi evropským východem a západem, neboť kolonisté s sebou přinášeli domácí zvyky, právní normy, hospodářské znalosti a také křesťanské mravy. Středověká kolonizace představovala dominantní událost života lidí ve 13. století.



Obr. č. 2: Postup kolonizace území České republiky. Zdroj: (<https://3.bp.blogspot.com>)

První známé české kolonizační město Kynšperk nad Ohří bylo založeno na panství doksanských premonstrátek.

Kolonisté odcházeli do velké nejistoty a čekala je obtížná práce, ale v případě neúspěchu hlad a někdy dokonce smrt. Prostí lidé ve středověku nebyli původně zvyklí brát život do svých rukou a ti, kteří se rozhodli odejít, museli prokázat hodně odvahy. Kolonizace tak významným způsobem změnila i mentalitu prostých lidí (Vondruška, 2010).

Kolonizace nejen přispěla k demografickému rozvoji země, změnila také psychologii obyvatel. Důvodem migrace nebylo jen relativní přelidnění stávajících zemědělských krajín, ale také touhou po zlepšení svého života (Vondruškovi, 2014).

### 3.1.3 Počátky osídlování

Základem lidského osídlení od vzniku trvale usedlého způsobu života spojeného se zavedením zemědělství je sídlo – osada, vesnice, město jako konglomerát obytných

a většinou také hospodářských jednotek, hrady, zámky, tvrze, kláštery, poustevny jako solitérní místa osídlení, náležející většinou jednomu vlastníkovi či instituci a plnící jednu či několik vyhraněných funkcí. Základní společenskou jednotkou, v níž naši pravěcí předkové žili, bývala buď otevřená, či lehce opevněná osada, již se v obdobné terminologii většinou říká obytný areál komunity. Nejdůležitější složkou obytných areálů („vesnic“) bývaly samozřejmě obytné jednotky, označované termíny jako chata, obydlí, dům (Gojda, 2000).

Podle Sýkory (2002) 13. století přineslo změny, je pokládáno za počátek rozšiřování osídlení našeho prostoru. V této době byly zakládány nové vesnice, nová města, hrady, kláštery, a to jednak v původním, řídce osídleném území a v místech dosud zalesněných. Mýcením lesů byla také získávána nová zemědělská půda, která měla rozšiřující společnost uživit – (Odtud také název „kolonizace hvozdů“). Nová sídla vznikla ve východních Čechách, v Poohří, v jihočeské pánvi, v údolních částech Českomoravské Vysočiny a dokonce i v Podkrkonoší.

Ložek (2007) napsal, že osídlení ovšem nevedlo jen k ochuzení, nýbrž i k obohacení fauny a flóry. Vytvořilo totiž celou škálu nových náhradních stanovišť, jako jsou mezofilní trávníky – louky, pastviny, vysoké meze, úvozy, pastevní lada a dráha, obohacené prostory pravěkých hradišť včetně umělých kamenišť z rozvalených valů, nehledě ke specifickému ruderálnímu prostředí intravilánů a později i rozvalin zděných staveb spojovaných maltou, jako jsou středověké hrady.

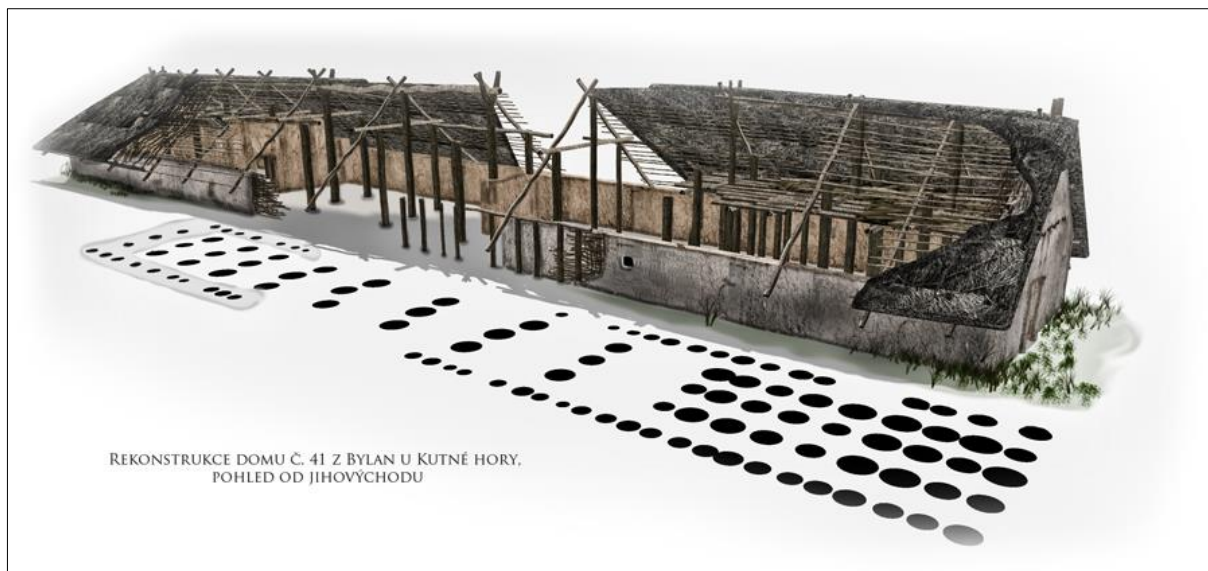
#### **3.1.4 Historický vývoj vesnic**

Naše krajina začala být osídlována již od mladší doby kamenné, tedy před 5. - 6 000 lety primitivními zemědělci, jak o tom svědčí archeologické nálezy pravěkých rodových chat, prvních plodin a kostí prvních domestikovaných zvířat. Půda byla ve společném vlastnictví rodů, obdělávala se primitivním dřevěným nářadím, plodiny se sklízely pomocí pazourkových srpů. Obilí se skladovalo v hliněných nádobách nebo zemních jámách a dále se drtilo na mouku v kamenných drtidlech. Políčka se využívala jen několik let, pak se snížila jejich produkční schopnost a hospodaření se muselo stěhovat na jiné pozemky.

Rody zemědělců chovaly divoký dlouhoroší skot v menší míře ovce, kozy a prasata. Dobytek se pásal pouze 7-8 měsíců, přes zimu byl ustájen v otevřených ohradách.

Neolitické osady zemědělců se skládaly ze skupiny velkých rodových chat, často polozapuštěných do země, vytvořených z kůlů, proutěných výpletů a rákosových zakrytí. Tyto

osady ležely uprostřed obdělávaných pozemků v našich nejteplejších a nejúrodnějších územích (Polabí, Dolní Ohře, Jižní Morava) tam, kde měla krajina charakter stepi. Převážnou část naší krajiny tehdy pokrývaly listnaté pralesy (Sýkora, 1998).



Obr. č. 3: Rekonstrukce domu č. 41 z Bylan u Kutné Hory.

Zdroj: ([www.petravrecka.cz](http://www.petravrecka.cz))

Žádná vesnice není stejná jako ta druhá, je podmíněna především zeměpisnou polohou a z ní plynoucí rozdíly v klimatu, půdě, reliéfu, větru. Po staletí se musela vesnice přizpůsobovat přírodním podmínkám, jak jsem již zmínila (klima, půda, krajina) a dějinnému vývoji (výstavba, změny, zkázy. Nicméně zemědělství stále hrálo ústřední roli pro venkovský život, který se odlišoval podle rodinné a hospodářské struktury jednotlivých vesnic (Aulig, 1995).

### 3.1.5 Novověký vývoj

Ve 12. století a počátkem 13. století románská tvorba v našich zemích zdomácněla a spěje ke stále větší složitosti, hlavně dispoziční. Již v pozdní tvorbě románské a v první polovině 12. století se uplatňují prvky nového gotického slohu, především v oblasti Normandie a Ile-de France, v krajích ležících v blízkosti Paříže. Z Francie se gotika šíří do okolních zemí: ještě ve 12. století do Anglie a ve století následujícím do Německa, Itálie a Španělska. Gotika proniká do jednotlivých evropských zemí nesterjně, a tak poměrně s velkým zpožděním přichází nová tvorba i do českých zemí. Gotická architektura se tak postupem doby stala univerzálním

celoevropským slohem. Mezi 13. až 15. století byl stavebně charakterizovaný gotický sloh, pro který je typická snaha o odlehčení stavebních konstrukcí, realizovaná systémem žebříkových kleneb a útlých pilířů (Lokoč, 2010). Mezi nejznámější gotické stavby u nás patří Chrám sv. Víta v Praze a chrám sv. Barbory v Kutné Hoře, hrad Karlštejn (Semotanová, 1998).

V průběhu první poloviny 17. století došlo v důsledku třicetileté války k obrovské devastaci venkova. Odhaduje se, že se počet celkové populace snížil o čtvrtinu až třetinu. To bylo méně, než byla hustota obyvatel v úrodných krajích země v 11. století. Teprve koncem 17. století dosáhl zřejmě rozsah populace podobného stavu jako z doby před Bílou horou. Vývoj venkova se v pobělohorské době značně diverzifikoval ze sociálního, etnického i hospodářského hlediska byl v různých krajích zcela odlišný. Prvním typem byly zemědělské kraje v úrodném středu Čech a Moravy, druhým horské a podhorské kraje v pohraničí (Vondruškovi, 2014).

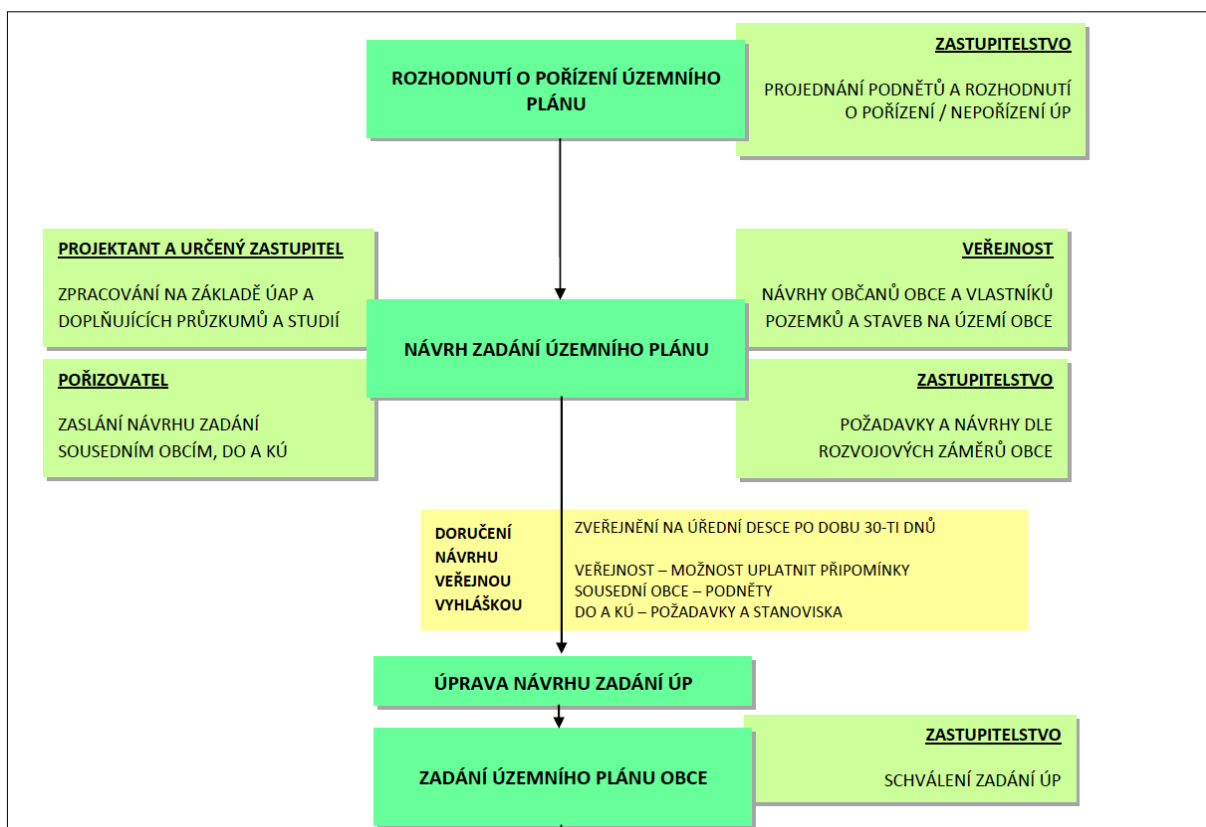
### **3.2 Územní plánování na území ČR**

Územní plánování se zabývá průzkumem, vyhodnocením určitého územního celku a návrhem jeho funkčních ploch, výsledkem této činnosti je územní plán. Ten má různý obsah podle toho, jak velké území řeší a jaké zájmy vyjadřuje. Rozlišují se zájmy:

- a) zájmy státu, který sleduje politiku územního rozvoje státu a stanovuje hlavní směry osídlení státu, výroby, dopravy, ochrany přírody a krajiny, zajištění a využití surovinových zdrojů a také návaznosti na zájmy sousedních států
- b) zájmy krajů, které sledují potřeby jejich rozvoje a způsob ochrany (krajského prostředí), hlavní směry osídlení kraje, jeho dopravy, pracovních příležitostí a využití krajiny a zjišťují též návaznosti na sousední krajská území
- c) zájmy obcí, které sledují potřeby ochrany a rozvoje jejich katastrálního území, do kterých musí začlenit i zájmy státu a krajů, pokud se jejich území dotýkají

Územní plán má textovou a grafickou část. Grafická část je pojata jako schéma půdorysného uspořádání a vybavení území (Sýkora, 2016).





Obr. č. 4: Etapa procesu a pořízení územního plánu. Zdroj: (Hrouzová, 2015).

### 3.2.1 Definice územního plánování

Je uvedeno v § 43 stavebního zákona (zákon č. 183/2006 Sb. O územním plánování a stavebním řádu a platném znění).

Čepelka (2009) uvádí definici územního plánování, kde v územním plánu jsou nadřazené dokumenty. Územně analytické podklady. Základní etapy jsou v procesu pořizování územního plánu: zpracování zadání územního plánu, projednání a schválení zadání, zpracování konceptu územního plánu, projednání konceptu, zpracování návrhu územního plánu, projednání návrhu a schválení územního plánu. Územní plán je tištěný dokument obsahující část textovou a část výkresovou na mapovém podkladě, který stanovuje základní koncepci rozvoje území obce, ochrany jeho hodnot, jeho plošného a prostorového uspořádání (tj. urbanistickou koncepci), uspořádání krajiny a koncepci veřejné infrastruktury, vymezení zastavěné území, plochy a koridory, zejména zastavitelné plochy a plochy ke změně stávající zástavby, k obnově nebo opětovnému využití zhodnoceného území (plochy, přestavby), plochy pro veřejně prospěšné stavby, pro veřejně prospěšná opatření a pro územní rezervy. Výkresy územního plánu mají nezaměnitelnou podobu – obsahují různobarevné plochy,

takzvané funkční plochy, vytištěné na podkladě katastrální mapy. Velmi zjednodušeně řečeno – barvami je rozlišeno, co se smí na vymezené ploše odehrát – například zda pouze bydlení, pouze nebytové funkce, pouze zeleň, polnosti, nebo i více funkcí najednou.

Berke (2006) tvrdí, že územní plán se velmi citlivě dotýká všech zúčastněných aktérů a reaguje na potřeby obyvatel žijící v dané oblasti, hledá společná řešení rozdílných požadavků. Je to dokument, který efektivně popisuje konkrétní problémy a potřeby v územním plánování.

### **3.2.2 Historie a úpravy na našem území**

Historie utváření našeho venkovského prostoru, z hlediska územního plánování vesnic. Naše krajina začala být osídlována již před 5. – 6 000 lety primitivními zemědělci. Neolitické osady zemědělců se skládala ze skupiny velkých rodových chat, často polozapuštěných do země, vytvořených z kúlů, proutěných výpletů a rákosových zakrytí, tyto osady ležely uprostřed obdělávaných pozemků. V 5. a 6. století příchod slovanských kmenů. První formy slovanského osídlení byly patrně roztroušené rodové dvorce, z nichž se postupně tvořily rodové vsi. Představujeme si je jako volnější shluky stavení, obklopující centrální prostor, společné ohrazení, uzavřené branou. Půdorysný tvar se ustálil na několika typech na tzv. návěsním typu a ulicovém typu poměrně s kompaktními zástavbami a na návěsní ulicové s volnější zástavbou. Obytná stavení kladena štítem do návsi. Každý dům měl své pozemky ve výseči krajiny za sebou, pokud dovoľoval terén. Slovanské vesnice byly zakládány podle předem uváženého záměru, návsi a obestavěné ulice svědčí o vyvinutém smyslu pro kolektivní život (náves jako shromaždiště, tržiště apod.) Po příjezdu německých kolonizátorů vznikl nový typ vesnic, a to tzv. lánový. Lánové vsi nemají náves, jejich podélnou osu tvoří cesta, podle nichž jsou volněji rozloženy jednotlivé domy. Středověké tvrze s hrady se staly nedílnou součástí středověké krajiny. Šlo o opevněné obytné stavby feudálního pána a jeho čeledě. Budovaly se na příhodných terénních vyvýšeninách, na skalách na kopcích. Terénní překážky byly doplněny stavebními úpravami (příkop, val, hradby), které chránily obytnou část i hospodářské budovy. Tvrze a hrady obsahovaly nádvoří přístupné zvenčí důkladnou branou i několika branami. Nově zakládané návěsní vsi v původním obydleném území měly už poměrně pravidelnou náves, zpravidla obdélníkovou, za každým domem byl lán pozemku, ve sledu: zahrada, pole, úhor, louka a les. Toto schéma se přirozeně upravovalo podle terénu či vodního toku. Po husitských válkách se začínají vystavovat stodoly k uchování hospodářských plodin. Období první velké kolonizace končí na počátku 15. století následuje doba husitství. Dochází

k rozsáhlému scelování půdy a k zakládání velkostatků. V půdorysu vesnic, u zámků a klášterů se často objevily velké zemědělské dvory, členěné na část obytnou, stájnou, skladovou stavěné okolo manipulačního prostranství. Byly stavěny ze dřeva a z kamene. Docházelo v některých oblastech k proměně celé oblasti a zhodnocení jejího hospodářského využití. Například málo úrodné, zavodněné a bažinaté krajiny v jižních Čechách a na Pardubicku se rozsáhlými investičními zásahy šlechty změnily v obrovské rybníční soustavy, propojené sítěmi odvodňovacích kanálů, nových cest i vesnic, v nichž se rozvinulo nové výnosné hospodářské odvětví – chov ryb. Kromě velkostatků zakládá renesanční šlechta v krajině i četné další stavby, jako pivovary, hamry, sklárny, papíry a mění také tvář svých venkovských a městských sídel. Původní hrady nahradily obytnější zámky s upraveným okolím (Kuthan, 1994).

Tak vznikají zámecké zahrady, komponované podle platných renesančních principů. 16. století se vyznačuje též začínajícími úpravami vodních toků pro dopravu dřeva ke stavbě měst, dolů a pro dopravu soli v půdorysu vesnic zůstaly zpočátku zachovány původní urbanistické rysy. V některých oblastech se objevují sezónní zemědělské stavby jako seníky, koliby, letní stáje, které stály daleko od vesnic. Císařovna Marie Terezie podpořila císařského ekonoma RAABA a ten začal zakládat výstavbu nových vesnic (náhrada úbytku z válek), které se vyznačovaly geometrickou přesností a stejností domů i pozemkových lánů (práce školených geometrů). Nové vesnice byly ulicového i návesního typu a v kopcovitých terénech také rozptýleně dvorcové farmy. Na venkově té doby už stojí vodní mlýny a pily, sušárny ovoce, pazderny lnu, pekárny. Jejich polohu ovlivňovaly přírodně-technické podmínky (zdroje, voda), volné místo nebo požární bezpečnost. Pro varování před požárem a pro časové signály se budují zvonice (Ohňový patent Marie Terezie). Okolo silnic jsou vysazovány ovocné i okrasné stromy pro hospodářsky, orientační i estetický význam. Právě v této době roste zájem panstva o estetickou úpravu krajiny a v návaznosti na úpravy a přestavby zámků se realizují i velké krajinářsko-estetické kompozice. Projevuje se to v založení několika nových vesnic, v úpravě zámeckých zahrad a v úpravách krajiny (vyhlídkové cesty, okrasné aleje, spojující významná místa, letohrádky, odpočinkové altány, ohrazení obor, úprava vodních ploch, osázení plastik v krajině atd.). Ve vesnicích 19. století se mění dispozice stavebního provedení selských usedlostí. Původní štítová orientace domu se mění na „okapovou“ (obdélníkový tvar domu je „otočen“ podélně k silnici a dvůr je přístupný průjezdem). Roste počet obytných místností. Zejména na jižní a severní Moravě se tyto domy, okapem orientované k silnici staly typickou formou zástavby vesnice. V posledních desetiletích 19. století se začíná projevovat odborný

zájem o lidové stavitelství na venkově, které se pokládá za nenahraditelné dědictví předků, svědectví o jejich umu a kultuře. Převážná část této tzv. lidové architektury pocházela z poloviny 18. století. Dala se rozdělit na pouliční oblasti- např. středočeský dům, jihočeský dům, plzeňský dům, pojizerský dům, jihomoravský dům, hanácký dům atd. Na konci 19. a na začátku 20. století tvořila venkovské osídlení celá škála velikostních kategorií sídel, od shluku několika stavení až po velké vesnice a malá města (převažovaly vesnice s počtem okolo 500 obyvatelů). Hustota osídlení byla (a dosud je) velmi vysoká – vzdálenost vesnic činila v průměru 1,5-3 km. Převážnou rozlohu krajiny využívalo zemědělství, asi 1/3 její rozlohy pokrývaly lesy, zemědělská půda však zůstala i přes určité scelovací pokusy značně roztráštěná do množství parcel (dle císařských rakouských zákonů se měla úředně provést náprava tak, že by se v katastru obcí vytyčily nejprve obecně prospěšná zařízení – polní cesty, odvodnění, hráze apod. a zbylá plocha znovu rozparcelovala tak, aby měla tvary poskytující co největší výnosy (Ložek, 2007).

To se však realizovalo jen na Moravě, Český zemský sněm takový postup neschválil. Venkovská sídla byla spojena hustou sítí silnic a polních cest a některá i železnicí. V krajině jsou využívány přírodní zdroje surovin, součástí krajiny se stávají kamenolomy, pískovny, cihelny, zařízení uhelných a železorných dolů. V okolí měst v tzv. příměstské krajině se rozšiřují průmyslové a skladovací objekty, bohužel s množstvím negativních hygienických i estetických znaků. Na venkově zdomácněly nové typy staveb potravinářského průmyslu, jako obilní sklady, sila, mlýny, pekárny, škrobárny, sladovny, cikorkárny (náhražka kávy), lihovary, pivovary, rafinérie olejů, zpracovny lnu, tabáku a konopí, sušárny plodin a bramborárny. Tyto stavby přinesly do naší krajiny nové velké měřítko, protože díky novým konstrukčním principům a materiálům (litina, ocel, železový beton, sloupová konstrukce, vícepatrové stavby) se zvětšil jejich rozpon a výška. Byly však architektonicky upravovány tak, aby toto měřítko nepůsobilo příliš násilně. V roce 1800 bylo hlavním zdrojem potravy a příjmu zemědělství pro místní obyvatele. Zatímco pouze relativně málo domácností v dnešní krajině je závislých na vlastní produkci potravin zemědělství (Reitalu, 2010).

Radikální proměna našeho venkova začala po násilné změně společenského zařízení v roce 1948. Od té doby do roku 1990 se změnila sídlištní kultura. Z celkového počtu asi 14 000 venkovských sídel (tím se rozumí sídla do 2000 obyvatel, v nichž žilo přibližně 38% veškerého obyvatelstva) v roce 1950 ubylo sídel menších a snížil se počet venkovského obyvatelstva. To bylo zapříčiněno náborovou politikou státu do průmyslu násilnou kolektivizací zemědělství a

tlakem na koncentraci venkovského osídlení. Ke zmenšení počtu sídel přispělo také sdružování obcí do jednoho samosprávného celku, část sídel zaniká v důsledku rozvoje povrchové těžby uhlí, výstavbou přehradních nádrží, zřízením vojenských cvičných prostorů (střelnic). Za některé byly postaveny náhradní vesnice. Po vzoru Sovětského svazu byla politickým nátlakem zakládána jednotná Zemědělská družstva (JZD) a zřizovány státní statky (ČSSS). Soukromé vlastnictví půdy, zvířat a strojů bylo zrušeno a nahrazeno družstevním či státním (1949-1959). Vzniklo asi 12560 družstevních organizací, které sdružovaly na 692 000 původních hospodářství. Po roce 1960 pokračoval proces koncentrace zemědělství, družstva, založena původně na katastrálním území jedné vesnice o rozloze asi 350 ha zemědělské půdy (v průměru), se spojovala do vyšších celků o průměrné rozloze okolo 600-700 ha. Některé dosáhly výměr i vyšších přes 200 ha, což představuje katastrální území 6-7 vesnic. Tomuto procesu odpovídala i zemědělská výstavba a přeměna krajiny. Zemědělskou výstavbu tohoto období je možno rozdělit do 3 etap.

Etapa 1950-1960: budování prvních družstevních objektů pro hospodářská zvířata se realizovalo pro celkové počty všech druhů ve vesnici a to z 20% formou novostaveb, z 80% formou adaptace větších statků. Nové plochy pro zemědělskou výstavbu byly vybírány často náhodně, bez odpovídajícího územního vyhodnocení (to bylo vyžádáno později) a tak vznikl zárodek zemědělské výrobní zóny, která se postupně zastavovala a vytvářela lokální hygienické i dopravní problémy. V polovině padesátých let se začala prosazovat myšlenka soustředění veškerého zemědělského provozu do jednoho střediska, do tzv. smíšené farmy (hospodářská zvířata, dopravní prostředky, plodiny). Pro tuto farmu se vyžadoval odstup od bydlení min. 300 m. Stavby byly typizovány a stavěny z klasických materiálů v architektonickém pojetí vycházející z předválečných staveb. Vlivem nedostatku stavebních materiálů a příchodu nových technologií ustájení se tento způsob výstavby zastavil.

Etapa 1960-1970: z Anglie, Švédska a východního Německa k nám pronikly myšlenky volného ustájení v lehkých stájích se samokrmením s menším podílem strojní dopravy krmiva a hnoje. Vznikaly nové typy objektů, které i přes zvýšenou kapacitu přinesly mírné zvýšení produktivity práce. Začala se budovat střediska zaměřená jen na 1 – 2 kategorie hospodářských zvířat, budování nových objektů (středisek) se již provádělo na základě jednoduchých urbanistických dokumentů, tzv. technicko-ekonomických rozborů. Vzhledem ke zmírnění hygienických předpisů se tyto nové objekty přiblížily vesnici. Koncepce lehkých stájí se samokrmením se brzy neosvědčila (nadměrná spotřeba krmiv, málo odolná zvířata), a proto

se přešlo díky rozvíjející se prefabrikaci betonových stavebnic na systémy uplatňující princip klasického ustájení i volného ustájení v uzavřených zateplených stavbách s dávkovaným krměním. Ve 2. etapě výstavby se dále rozvíjela výstavba skladů píce, včetně siláží, s mechanizací dopravy, skladů zrnin a brambor s posklizňovými linkami, sušáren zemědělských plodin a opraváren zemědělské techniky. Při umísťování těchto velkých staveb se již uplatňovaly určité hygienické zásady, např. mezi souvislou obytnou zástavbou a zemědělskými objekty bylo nutno vytvářet ochranné rozestupy 50-120 m dle druhu výroby kapacity staveb. Ochranné rozestupy bylo nutno vytvářet i mezi jednotlivými druhy hospodářských zvířat např. mezi skotem, prasaty a drůbeží (zábrana přenosu nákazy).

V etapě 1970-1989: se po zemědělství požadovalo, aby se zvýšila produkce potravin, nešlo však jen o nárůst spotřeby obyvatel státu, ale také o zásobování chudších států socialistického společenství a sympatizantů v Asii a Africe. Při trvajícím úbytku pracovních sil to bylo možné jen zavedením nových forem ve výrobním procesu a v dělbě práce. Mezi zemědělskými podniky se rozvíjí kooperační činnost, která ovlivňuje i velikost a umístění zemědělského střediska. Podobný vývoj zaznamenaly i podniky zemědělského zásobování (obilnářská a bramborářská centra) a zemědělských služeb. Změnilo se dispoziční a stavební řešení, vedle klasické pavilónové zástavby zemědělských středisek se objevily i jedno podlažní monobloky, také vícepatrové uspořádání, tomu odpovídal i rozvoj konstrukčních systémů, v nichž převládaly stavebnice univerzálního využití na bázi ocele, subtilního železobetonu i lepeného dřeva. V architektuře zemědělských staveb se postupně projevila změna měřítka staveb příchodem nových netradičních tvarů, ale také narůstající rozbor s hodnotami historické výstavby vesnic posíleno často úpadkem kvality architektonického detailu. Pro tak velké soubory bylo nutno stanovit přesněji zásady jejich lokalizace v krajině. V roce 1972 vyšly směrnice upřesňující vzdálenost těchto staveb od obydlení a možnost výstavby a zemědělské činnosti v různých chráněných územích. Rozestupy od obytných staveb však platily pouze pro novostavby celých středisek. Správný a přesný výpočet ochranné vzdálenosti mezi stavbami a obydlením vznikl až v roce 1992. Počet zemědělských staveb tedy za období 1950-89 silně narostl, a to i přes úbytky, vyvolané jejich stárnutím. Starší střediska nejsou často kompletní z hlediska moderního zemědělského provozu (+hygienické závady). Přeměna způsobu hospodaření v letech 1949-89 se odrazila velmi výrazně v uspořádání krajiny. První etapa kolektivizace prosadila zvětšení polí, rozorání mezí a tím i likvidaci značné části polních cest a

rozptýlené zeleně. Spolu s tím narůstala rozloha orné půdy na úkor přirozeného zatravnění (Škabrada, 2003).

Ve svažitých terénech, jichž je u nás většina, však tento nárůst přinesl rozšíření eroze a splachů nejurodnějších svrchních vrstev ornice do vodotečí (uvádí se, že Labe odnášelo ročně 500.000 tun humusové zeminy a Morava 350.000 tun). Úbytek živin v půdě bylo nutno nahrazovat intenzivnějším hnojem, zejména průmyslovými hnojivy, a to se odrazilo v kontaminaci toků i studní. Zemědělství se tak stalo velkoplošným poškozovatelem zejména malých a středních toků, zatímco průmysl se „postaral“ o zbývající část vodstva. V aplikaci hnojivých a ochranných látek se začala uplatňovat i letecká forma zásahu, do krajiny se dostala i polní letiště. Úbytek polních cest znamenal ztrátu dobré přístupnosti krajiny. Zvětšení zemědělských ploch (orné půdy) přestoupilo v některých lokalitách únosnou míru a omezilo život a regulační funkci polní zvěře, kterou v řetězci látkové výměny má, na minimum. V odborné literatuře se uvádí zánik 150 živočišných a rostlinných druhů v krajině za toto období a upozorňuje se na silný pokles stavů lovné zvěře (koroptví, bažantů, zajíců). V krajině se začaly projevovat i negativní jevy nezemědělské povahy: nadměrné zásoby půdy v důsledku rozšíření obytné a průmyslové výstavby v okolí měst, zábory v důsledku rozvoje povrchové těžby uhlí a v důsledku budování dálkových komunikací (dálnic, elektrovodů, plynovodů, teplovodů). Pro ochranu zemědělské půdy byl vydán zákon, který usměrňoval výstavbu na pozemky horších bonit. Podobný zákon chránil i úbytek lesních půd (Sýkora, 1998).

Poměrně dlouho stagnoval rozvoj inženýrského vybavení vesnic. Chyběla obecní kanalizace, vodovod a nebyly realizovány čističky odpadních vod, byty i objekty občanské vybavenosti byly převážně odkázány na lokální zdroje vody a na žumpy (septiky). Poměrně lepší situace byla v nově zřizovaných zemědělských střediscích, které si své inženýrské sítě vybudovaly současně s ostatními objekty. Nárůst měst spojený s tvorbou uniformních obytných sídlišť vyvolal u městských obyvatel potřebu odreagování v krajinném prostředí. Negativní znaky měst podnítily vznik sekundárního bydlení o víkendech a o dovolené na venkově (rekreační a turistické zájezdy do zahraničí byly silně omezeny). V turisticky a rekreačně atraktivních oblastech a to v lesnatých, kopcovitých územích, podél vodních toků, u rybníků a přehrad nastal rozvoj chatové výstavby někde až kobercovité pokrývající část krajiny. Rozvoj vesnice a přeměna krajiny nebyly vhodně koordinovány v důsledku oddělenosti resortních zájmů. Rozvoj zemědělství, rozvoj výstavby, lesního hospodářství, místní těžby, dopravy. Probíhal velmi často jen podle resortních programů (a tudíž dle jednostranných cílů).

Přitom existovala už jen jasná pravidla územního plánování a zásady tvorby a ochrany krajiny byly publikovány a přednášeny na odborných seminářích, avšak jen málo z toho se podařilo realizovat. Výsledky stavu našich vesnic a krajiny proto padají na vrub těžkopádné a nedostatečně vybavené byrokracie. Tento vývoj byl koncem roku 1989 přerušen změnou společenského zřízení.

V roce 1984 vyšly zásady a pravidla územního plánování (VÚVA Brno + Urbion Bratislava), které stanovily také způsob zkoumání a řešení problémů venkovského prostoru. Prosazovaly nutnost řešit nejprve větší územní celky a z nich odvozovat uspořádání jednotlivých obcí a jejich zájmových (katastrálních) území (zemědělské krajiny). V krajině se mají navrhovat pozemkové úpravy zemědělské půdy, cestní síť, ozelenění (systémy ekologické stability), chránit a zlepšovat vodohospodářské poměry, chránit kulturní památky, cenné přírodní útvary, regulovat zemědělskou výrobu (a další funkce), výstavbu všeho druhu. V řešení vesnic se prosazuje stanovení funkčních zón (bydlení, vybavenost, výroba, sport, rekreace) podle postavení sídla v sídelní struktuře, nalezení vhodných míst pro dostavbu, dořešení komunikačního systému, ostatních inženýrských sítí a obecní zeleně a vyřešení všech zásadních hygienických, technických či estetických problémů. Cílem má být efektivní využití zastavěného území vesnice (Sýkora, 1998).

### **3.2.3 Hlavní úkoly územního plánování**

Podle Zákona č.183/2006 Sb., o územním plánování a stavebním řádu (stavební zákon) § 19

- Zjišťovat a posuzovat stav území, jeho přírodní, kulturní a civilizační hodnoty.
- Stanovovat koncepci rozvoje území, včetně urbanistické koncepce s ohledem na hodnoty a podmínky území.
- Prověřovat a posuzovat potřebu změn v území, veřejný zájem na jejich provedení, jejich přínosy, problémy, rizika s ohledem například na veřejné zdraví, životní prostředí, geologickou stavbu území, vliv na veřejnou infrastrukturu a na její hospodárné využívání.
- Stanovovat urbanistické, architektonické a estetické požadavky na využívání a prostorové uspořádání území a na jeho změny, zejména na umístění, uspořádání a řešení staveb.



- Stanovovat podmínky pro provedení změn v území, zejména pak pro umístění a uspořádání staveb s ohledem na stávající charakter a hodnoty území.
- Stanovovat pořadí provádění změn v území (etapizaci).
- Vytvářet v území podmínky pro snižování nebezpečí ekologických a přírodních katastrof a pro odstraňování jejich důsledků, a to přírodě blízkým způsobem.
- Vytvářet v území podmínky pro odstraňování důsledků náhlých hospodářských změn.
- Stanovovat podmínky pro obnovu a rozvoj sídelní struktury a pro kvalitní bydlení.
- Prověřovat a vytvářet v území podmínky pro hospodárné vynakládání prostředků z veřejných rozpočtů na změny v území.
- Vytvářet v území podmínky pro zajištění civilní ochrany.
- Určovat nutné asanační, rekonstrukční a rekultivační zásahy do území.
- Vytvářet podmínky pro ochranu území podle zvláštních právních předpisů před negativními vlivy záměrů na území a navrhnout kompenzační opatření, pokud zvláštní právní předpis nestanoví jinak.
- Regulovat rozsah ploch pro využívání přírodních zdrojů.
- Uplatňovat poznatky zejména z oborů architektury, urbanismu, územního plánování a ekologie a památkové péče.

#### **3.2.4 Cíl územního plánování**

Cíl územního plánování je definován ve stavebním zákoně číslo 183/2006 S., konkrétně to stanovuje zákon v § 18 odstavcích 1, 2, 3 a 4:

- Cílem územního plánování je vytvářet podklady pro výstavbu a pro udržitelný zdroj území. Vytváří příznivé podmínky pro životní prostředí, hospodářský rozvoj dále uspokojuje potřeby současné generace, aniž by ohrozil podmínky života generací budoucí
- Řeší účelné využití a prostorové uspořádání území, aby bylo dosaženo souladu s veřejnými a soukromými zájmy na rozvoji území. Cílem sleduje společenský a hospodářský potenciál rozvoje.
- Koordinuje veřejné i soukromé záměry změn v území, výstavbu, ovlivňuje rozvoj a konkretizuje ochranu veřejných zájmů, které vyplývají ze zvláštních právních předpisů

- Chrání a rozvíjí přírodní, kulturní a civilizační hodnoty území včetně urbanistického, architektonického a archeologického dědictví. Určuje podmínky pro hospodárné využití zastavěného území a nezastavitelných pozemků
- V nezastavěném území lze v souladu s jeho charakterem umísťovat stavby, zařízení, a jiná opatření pouze pro lesnictví, zemědělství, vodní hospodářství, těžbu nerostů, pro ochranu krajiny a přírody, veřejnou dopravní a technickou infrastrukturu, snižuje nebezpečí ekologických a přírodních katastrof
- Na nezastavěných pozemcích může výjimečně umístit technickou infrastrukturu takovým způsobem, který neznemožní jejich dosavadní užívání (Advokátní kancelář Dáňa, 2011).

Cíl územního plánování je dvojitý. Na jedné straně má územní plánování vytvářet podklady pro výstavbu a na straně druhé musí dbát o udržitelný rozvoj území.

Pochopení příčin změn krajiny a dopadu na zdraví člověka se stalo centrem nedávného průzkumu „hnací síly krajiny“, tj. Síly, které vedou ke změnám v krajině a dále se vyvinují v základní koncepci. Původně zavedený koncem 90. let jako indikátor pro politiku v oblasti životního prostředí (OECD 1999), koncept hnací síly je nyní považován jako rámec pro pochopení příčin, procesů a důsledků půdních změn a stal se nepostradatelným pro hodnocení intervence politiky. Znalost o hnacích silách změn krajiny se stává stále důležitější, neboť pozornost je odkloněna od tradičních sektorových politik k integrovaným při řízení přírodních zdrojů (Plieninger, 2016).

### **3.2.5 Obsah územního plánování**

Politika územního plánování má zásadní dopad na kvalitu života lidí a kvalitu životního prostoru. Řídí a podporují výběr toho, kde lidé žijí, vyjadřují svou kulturní diverzitu, kde mohou podnikat, jak jsou v území rozmístěna zařízení občanské vybavenosti a veřejných služeb a jak je zajištěna dostupnost těchto zařízení. Tato rozhodnutí musejí být transparentní, citlivé a účinné v otázkách veřejné účinnosti a náležitě odezvy na kulturní, společenské, ekologické a ekonomické výzvy. Cílem procesu participativní demokracie v úzkém plánování je sdílení vlastnictví a společné přijetí plánů, politik a akčních programů, které vyřeší konflikty a dosáhne

společného rozhodování tak, aby obecný zájem byl vždy nadřazen zájmu individuálnímu (Bouche-Florin, 2016)

Územní plánování má posoudit současný stav určeného správního (katastrálního) území, tj. vesnice a její krajinné části, a má navrhnout účelné využití vymezených ploch a pozemků, jejich vzájemné uspořádání a vazby nezbytné pro harmonický rozvoj. Má zajistit ochranu veřejných zájmů, přiměřené využívání přírodních zdrojů a možnosti rozvíjení aktivit fyzických a právnických osob. Má zamezit negativním vlivům z činnosti lidí na půdu, ovzduší a vodu.

Sýkora (2002) píše, že územní plánování obsahuje zpravidla tyto činnosti:

- průzkumy a rozborů daného území (vesnice a krajiny)
- stanovení limitů využitelnosti území
- navrhuje regulaci funkčního a prostorového uspořádání území
- stanovuje nezbytné asanace, rekonstrukce nebo rekultivace v území
- vymezuje ochranu území, ochranu objektu, ochranu pásem a oblastí klidu
- posuzuje důsledky připravované výstavby a jiných činností na složky životního prostředí
- návrh pořadí výstavby (etapizace).

K udržitelnému rozvoje měst a krajiny napomáhají také tzv. 3D modely. Jsou často používány v problematice územního plánování. Nabízejí širokou škálu aplikací nad rámec pouhé vizualizace. Taková využití je možno provádět přidáním sémantiky ke geometrickým aspektům, což vede k sémanticky obohaceným 3D modelům. Toho dosáhneme použitím všech důležitých dat a antologií pro dosažení sémanticky obohaceného 3D modelu a ty se mohou následně porovnávat s jinými modely. Cílem je představa o tom, jak sémanticky obohacené modely a ontologie mohou pomoci při udržitelném plánování krajiny (Brundtland, 1987).

### **3.2.6 Nástroje územního plánování**

Základními nástroji územního plánování jsou

- územně plánovací podklady
  - ✓ urbanistická studie
  - ✓ územní generel
  - ✓ územní prognóza
- územně plánovací dokumentace
  - ✓ územní plán velkého celku

- ✓ územní plán obce
- ✓ regulační plán části obce
- územní rozhodnutí
  - ✓ vymezení určitého území pro konkrétní účel (provádí stavební úřad)

Návrh územního plánu obce obsahuje textovou část a grafickou část.

Mezi textovou část patří hlavní cíle řešení, vazba na předchozí urbanistickou dokumentaci, vyhodnocuje úkoly (program rozvoje obce), výsledky průzkumů, rozborů, limity využitelnosti území.

### **3.2.7 Účastníci procesu územního plánování**

Účastníci procesu územního plánování, a to především z pohledu lokálního, kteří se podílí svojí činností a předmětem plánování. Jsou to účastníci, kteří žijí, bydlí, pracují nebo podnikají a tráví svůj volný čas. Mají tedy svůj určitý vliv a působí významně na veřejné mínění. Lze říci, že především ti, kteří jsou na místo vázání vlastnictvím nemovitosti a lokálním zaměřením svého podnikání zde realizují své individuální strategické i operativní plány. Je tedy nanejvýš užitečné mít o těchto plánech představu, naslouchat jim a seznamovat jejich tvůrce co nejdříve s tezemi budoucího územního plánování obce, případně regionu. Závisí na velikosti obce, jak dopodrobna se lze individuálními plány zabývat.

Každý, kdo je podle svého názoru dotčen, ovlivněn projektem nebo politikou územního plánování, musí mít přístup ke spektru prostředků umožňujících vyjádřit své potřeby a zájmy. Plánovací a jiné orgány, které do procesu vstupují, musejí zajistit, aby lidé mohli své názory vyjádřit, pohodlně, respektovaně a svobodně (Bouche-Florin, 2016).

OBEC jako zadavatel územního plánu má zásadní roli i zodpovědnost za průběh a výsledek procesu plánování. Musí posuzovat rozvoj obce ze všech různých hledisek a stanovit priority a hierarchii cílů z hlediska času, významu i finanční náročnosti. V tomto ohledu je role obce naplánovací praxi moderního lidského osídlení nezastupitelná. Systémový pohled na města a regiony a užitečné vazby mezi částmi procesu, jako jsou konzultace mezi plánovateli a dotčenými subjekty, které jim umožní vidět rozsah určité problematiky a příležitosti a zajistí užší diskusi o problematice a různé řešení. Zpravidla se jedná o podnikatele, developery, soukromé občany a názory mnoha profesionálních projektantů. Zřejmě vždy tu je oblast pochybností a nejistoty ve složitém moderním osídlení. Plánovači vedou dialog bez

skutečných praktických testů možných výsledků a dopadů pro dotčené strany. Tento nedostatek se odráží na systematickém přístupu plánování (Brian McLoughlin, 1969).

Důkazem jsou územní plány z této doby, které jsou již většinou naprosto nevyhovující a často jejich aplikace přináší více škody než užitku. Ani dnes však nejsou základní myšlenky a funkce územního plánu dostatečně známy. Dodnes se setkáváme mezi občany s názorem či spíše obavou, že územní plán je pouze o tom, kde se bude stavět, že cosi nařizuje a omezuje nebo dokonce zbavuje občany jejich vlastnických práv. Například zařazení pozemku do zóny zástavby neznamená nutně, že se na pozemku bude nutně nebo musí stavět. Jedná se především o rozšíření možností vlastníka.

Přesto vše je právo obce ve veřejném zájmu připravovat a formou závazného dokumentu přijímat rozvojové dokumenty pro celý katastr obce bez primárního ohledu na vlastní dokumenty pro celý katastr obce bez primárního ohledu na vlastnickou strukturu je velmi důležité.

Místní podnikatelé a živnostníci patří do skupiny občanů mezi nejaktivnější a jejich názory na budoucí rozvoj obce je třeba věnovat velkou pozornost. Řada z nich svým působením zásadně ovlivňuje život obce. Přináší činnost, aktivitu, služby a pracovní místa, ale působí také na životní prostředí. Pro úspěšnou realizaci územního plánu je vzájemně výhodná spolupráce podnikatelů a živnostníků s obcí.

**SPOLKY A OBČANSKÉ SDRUŽENÍ** jedná se o velmi širokou paletu různých skupin občanů, od těch tradičních (hasiči, sportovci, ochotníci, myslivci, rybáři) až po sdružení, která vznikla právě za účelem diskuse a formulace společné představy o podobě územního plánu. V obcích, kde není vytvořen prostor pro vzájemné setkávání celého širokého spektra vesnické komunity, např. soustředěním volnočasových aktivit do jednoho místa – kulturní domy, sokolovny – jsou tato sdružení nejlepší příležitostí pro debaty o předmětu společného zájmu, ale i o budoucím rozvoji obce. Z těchto debat vycházejí plány a představy o rozvoji obce, kterým, je třeba věnovat pozornost již ve fázi přípravy na územní plán, nebo při jednání o strategickém plánu rozvoje obce.

**VÝZNAMNÉ REGIONÁLNÍ FIRMY** v případě, že v sousedství či v dosahu obce je velká firma jako např. automobilka, velký zpracovatelský závod, nebo letiště, je nutné při přípravě získat nejuhodnější strategické plány této instituce především v následujících oblastech:

- ✓ Vývoj zaměstnanosti
- ✓ Vliv na životní prostředí

- ✓ Ostatní vlivy na obce – zlepšení sortimentu a dosah služeb, zlepšení veřejné dopravy.

Partnerské možnosti spolupráce s takovými subjekty hlavně při realizaci územních plánů u nás zdaleka nejsou využity. Lze získat dotace na realizaci infrastrukturních projektů v případě uzavření partnerských smluv mezi obcemi, podnikatelskými subjekty a neziskovými organizacemi.

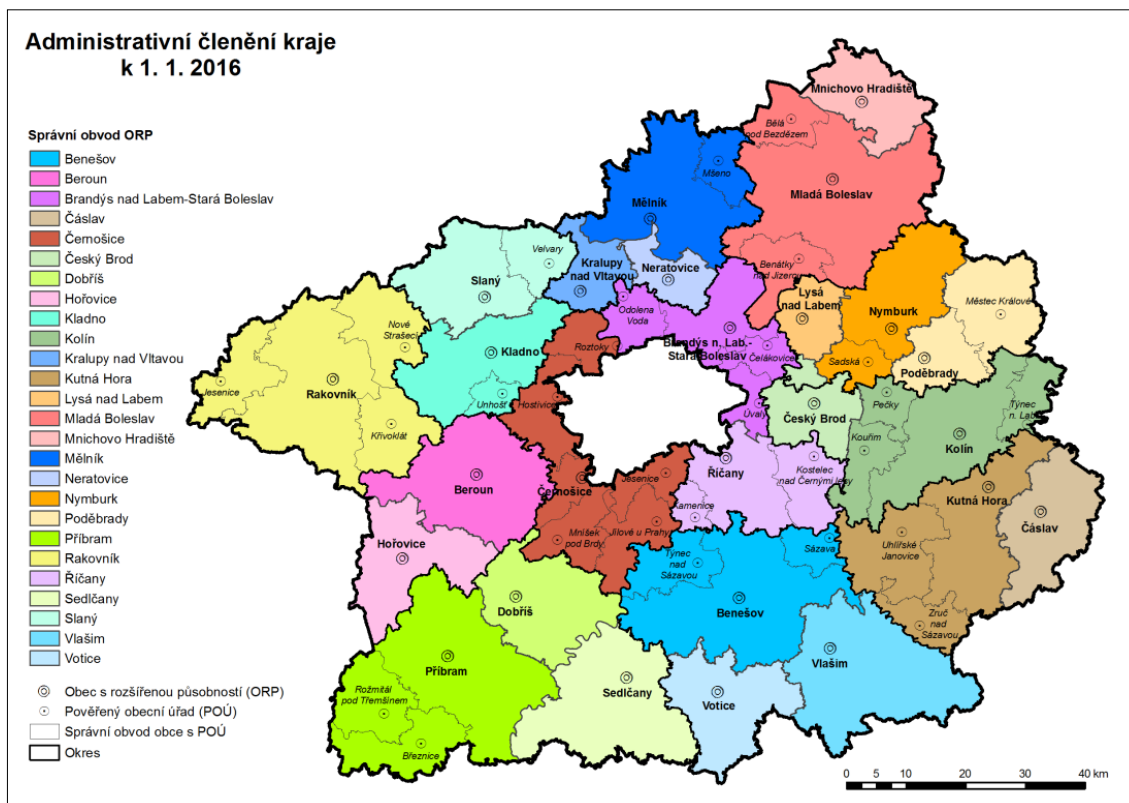
OKOLNÍ OBCE A MĚSTA sousední obce se v procesu projednávání územního plánu vzájemně seznamují se svými návrhy. Je to užitečné jednak pro využití možnosti uplatnění připomínek a jednak pro přípravu vlastního územního plánu, který by měl k okolnímu rozvoji přihlídnout (Čepelka, 2009).

## **4 Zhodnocení podkladových materiálů**

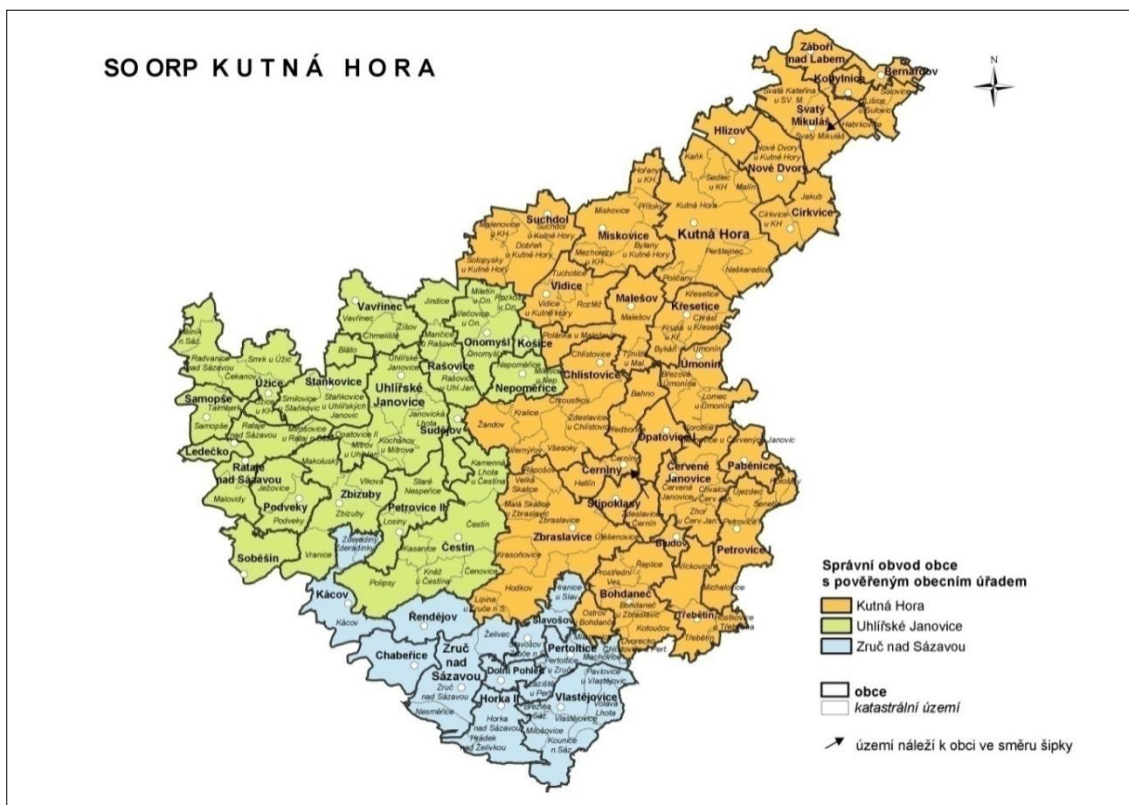
### **4.1 Lokalizace území**

Obec Červené Janovice je samostatnou obcí, kde má sídlo obecní úřad. Nachází se jižním směrem od Kutné Hory ve vzdálenosti 14,5 km a od Čáslavi 15 km. Do správního území patří dále obce Lány, Chvalov, Vilémovice, Zadní, Zhoř, Plhov. Počet obyvatel je 659.

Nadmořská výška se pohybuje okolo 442 m n. m. Klimatická oblast je mírně teplá, mírně vlhká převážně s mírnou zimou s průměrnou roční teplotou kolem 8 °C.



Obr. č. 5: Administrativní členění Středočeského kraje. Zdroj: ([www.kr-stredocesky.cz](http://www.kr-stredocesky.cz))



Obr. č. 6: Mapa správního obvodu obce. Zdroj: (<http://www.ospod.kutnahora.cz>)

#### 4.1.1 Historie obce Červené Janovice

Zavdil, (2000) hodnotí polohu po obou stranách erární silnice časlavskotáborské a to roku



Obr. č. 7: Poloha obce na mapě. Zdroj: (www.mapy.cz)

1829 městečko Červené Janovice, které do 18. století všeobecně známo pod názvem Janovičky. Znak městečka jest týž jako města Hory Kutné, ale bez alegorických postav. Zdá se, že na přímluvu Kutné Hory byl znak tento Janovicům propůjčen. Na náměstí vyvěrá pramen, tvoře malou studnici a rybníček. Přebývající voda teče do panské zahrady a tam tvoří větší rybník Podzámecký. Z rybníka toho odtéká voda k Vilímovicům,

ke Koruticům, kde se spojuje s potokem Opatovickým. Okolí Červených Janovic má mnoho rybníků. V okolí Červených Janovic se dále nachází rybníky: Karlůvek, Katlov s velkou rekreační oblastí, Pohan, Nedovedlo, Březinský, Zápona, Kukla. Na pozemcích katastrální obce jsou Katlov, Pohan, Nedovedlo, Kryštovský, Zápona, Kukle, Březinský, Žoušský a Podzámecký. Obec má různá pojmenování: na Městečku (náměstí), v Betlémě (v barácích), na Milíři, ve Dvoře, ulice Školní a v Americe. Uprostřed náměstí vyvěrá pramen vody, který tvoří studnu a rybníček. Přebývající voda teče do panské zahrady a tvoří větší rybník - tzv. Podzámecký. Jednou z dominant městečka Červené Janovice je novorománský kostel. Původně byl vystavěn v gotickém slohu. Při opravách v roce 1875 byla nalezena původní gotická kamenná okenní ostění a také okno za oltářem mělo původní gotický tvar. Kostel byl malý. Zdá se, že původně zde byla kaple, z níž povstal presbytář a později byla přistavěna loď chrámu a věž. V současnosti jsou ve věži tři zvony z roku 1947. U kostela stávala také kostnice. Byla zrušena v roce 1904. V roce 1902 byl podán návrh na zásadní přestavbu starého kostela. Povolení bylo vydáno až v roce 1908. Plán v novorománském slohu zhotovil Matěj Krch a výstavbu převzal stavitel Čeněk Dajbich. Rozloučení se starým kostelem a poslední služby Boží byly vykonány dne 21. února 1909, nový chrám byl vysvěcen 15. října 1911 biskupem Th.Dr. Josefem



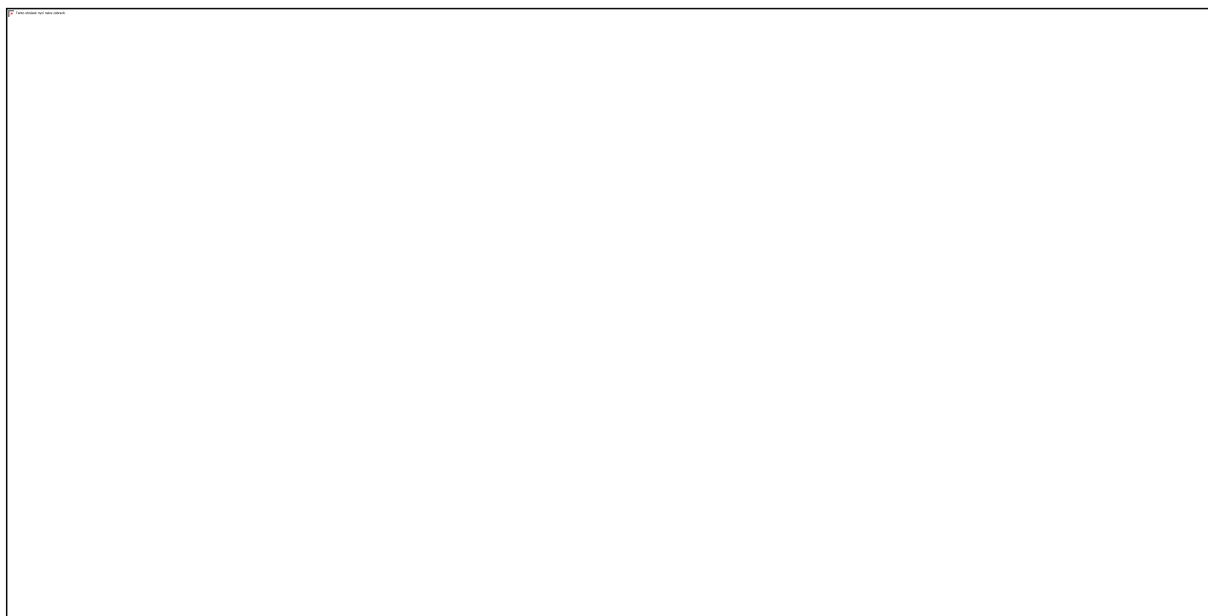
Doubravou. V Červených Janovicích stávala od dávných dob i tvrz. Potvrzují to most, valy a jiné pozůstatky u nynějšího zámku, který stojí na stejném místě. Podle různých pramenů byla tvrz roku 1600 přestavěna štukatérem Karlem Bretaním z Vlach na honosný zámek. Později však nebyl dlouhou dobu udržován a dnes již nepřipomíná bývalou okázalost a nádheru minulých časů. Na náměstí stojí nový kostel, fara, obecní dům, socha sv. Jana z Nepomuku. Nejvyšší bod v okolí je hřbitov, leží za městečkem na kopci Janovickém u silnice erární, která vede do Zbraslavic ve výši 475 m n. mořem. Obyvatelstvo se žije rolnictvím, řemeslem, obchodem a nádenictvím. V dnešní době jsou Červené Janovice městečko s vlastní samosprávou, poštou, školou, zdravotním střediskem, několika obchody a restauracemi.

V roce 2006 byl obci Červené Janovice udělen znak Poslaneckou sněmovnou ČR.



Obr. č. 8: Znak Červených Janovic. Zdroj: ([www.heraldika-terminologie.cz](http://www.heraldika-terminologie.cz))

#### 4.1.2 Historické mapy Červené Janovice



Obr. č. 9: Červené Janovice – 1. vojenské (josefovské) mapování.  
Zdroj: ([www.oldmaps.geolab.cz](http://www.oldmaps.geolab.cz), 2017)

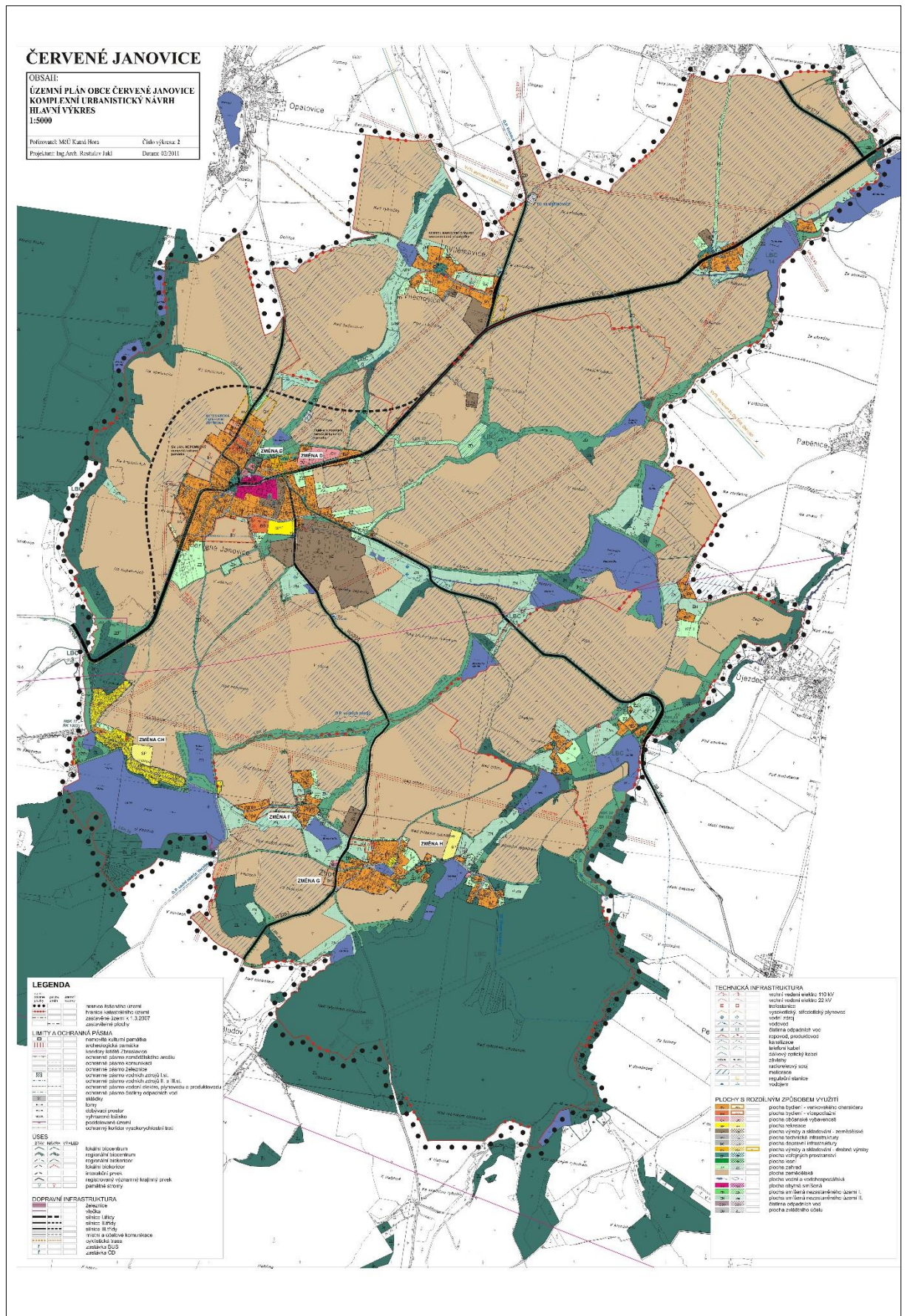


Obr. č. 10: Červené Janovice – 2. vojenské (Františkovo) mapování.  
Zdroj: (www.oldmaps.geolab.cz, 2017)



Obr. č. 11: Červené Janovice – 3. vojenské (Františkovo-josefské) mapování.  
Zdroj: ([www.oldmaps.geolab.cz](http://www.oldmaps.geolab.cz), 2017)





Obr. č. 12: Územní plán Červené Janovice. Zdroj: (www.cervenejanovice.cz, 2011)

#### 4.1.3 Památky obce Červené Janovice

Zavadil (2000), uvedl mezi významné památky „**Kostel a faru**“. Na jižní straně stával chrám sv. Martina, o jehož založení nebylo určitých zpráv, ale r. 1350 nacházíme napsáno v knihách „*Lib. erect. Tom. I*“ fol. 15-11, nadání pro chrám sv. Martina v Janovičkách a r. 1383 byl již plebánií. V letech 1636 – 51 byl chrám sv. Martina bez kněze a obstaráván klášterem sedleckým, kolejí jesuitskou z Kutné Hory, františkány z konventu zásmuckého, anebo jinou farní osadou. Původně byl kostel sv. Martina v Janovičkách vystavěn slohem gotickým, což bylo dokázáno r. 1875, kdy byl kostel opravován. Našla se totiž gotická zadržaná kamenná ostění okenní a také okno za oltářem mělo ještě původní tvar gotický. Kolem kostela býval hřbitov, trval až do r. 1835, v kterémžto roce založen jižně městečka hřbitov nový na nejvyšším místě celého okolí 475 m. n. m. Ze starého hřbitova se zachovaly dva náhrobní kameny z třebonínského vápence. Oba náhrobní kameny jsou zasazeny v místnosti pod věží. Do věže kostela byly ulity celkem tři zvony. Ty však byly v první světové válce v roce 1915 zabaveny pro válečné účely. Nynější zvony jsou z roku 1947.





Obr. č. 13: Kostel Červené Janovice. Zdroj: ([www.kostelycz.cz](http://www.kostelycz.cz), 2012)

#### 4.1.4 Zámek Červené Janovice

(Cervenejanovice.cz, 2011) zámek Červené Janovice (dříve Janovičky) sahá do dob Karla IV. V severozápadní části zámecké budovy stála gotická tvrz, obehnaná vodním příkopem. Z této stavební etapy se zde zachovala podstatná část hmoty lomového zdiva, portál v dnešním sklepení, tři gotické arkády, nyní zazděné a zbytky kleneb přilehlých místností. Před budovou tvrze směrem k východu bylo již tehdy nádvoří, do něhož se tvrz otvírala zmíněnou arkádou. Z původní tvrze pocházejí i zbytky příkopu, zachované hlavně na jižní a severní straně zámku. Původně se jednalo o renesanční tvrz. Prvotní název zámku byl jen Janovice, přívlastek Červené získal až po roce 1715. Od roku 2002 je zámek v soukromém vlastnictví a pro veřejnost je nepřístupný. Po připojení Janovic ke Kutné Hoře pozbyl zámek svou rezidenční funkci, nadále sloužil jako kanceláře a byty úředníků lesnické správy. V části zámku byl zřízen pivovar se sladovnou, jehož provoz město zrušilo r. 1900. Započalo se s rozprodejem polí patřících k zámku. Tou dobou byla zámecká budova ve velmi špatném stavu, poněvadž kromě nejn nutnějších udržovacích prací se město o zámek téměř nestaralo.

(Čermáková, 2013) prvními jejími doloženými držiteli jsou Ješek, Zdeněk a Mojek ze Soutic (1383). Až do druhé poloviny 16. století se v roli držitelů střídaly drobné české šlechtické rody, pak se na 70 let stali držiteli tvrze Kolovraté. 28. srpna 1551 se na janovické tvrzi narodil Václav Budovec z Budova, pozdější významný politik, diplomat a spisovatel, který se velkou měrou zasadil o vydání Majestátu císaře Rudolfa II. Patřil mezi dlouholeté vůdce stavovské protihabsburské opozice a jako účastník druhé pražské defenestrace byl 21. června 1621 popraven na Staroměstském náměstí jako jeden z 27 českých pánů. Na přelomu 16. a 17. století došlo ještě za Kolovratů k renesanční přestavbě tvrze, kdy byly položeny základy dnešní čtyřkřídlé dispozice. Jedním z pozůstatků renesančních úprav jsou psaníčková sgrafita na severní straně západního křídla, která byla objevena až počátkem roku 2011 pod opadanou barokní omítkou. Za prvních držitelů z rodu Obyteckých z Obytec, manželů Aleny Markéty a Litmíra Vyduny, byl zámek v letech 1650 – 1660 přestavěn v duchu raného baroka podle plánů italského stavitele a štukatéra Carla Brentaniho. V roce 1724 Janovičky koupila Kutnohorská obec. V té době se jim zřejmě začalo říkat Červené podle jejich městského znaku. Město se o zámek téměř nestaralo, takže postupně chátral, i když v něm byly kanceláře a byty úředníků lesnické správy a pivovar se sladovnou. V roce 1918 muselo být strženo severovýchodní nároží a přestavěno severní a východní křídlo, touto přestavbou tak ztratila svůj barokní ráz. V roce

1948 zámek převzal Národní výbor. Až do poloviny 80. let minulého století v něm byly byty, místní lidová knihovna, ordinace doktora a pohostinství. Hospoda ve velkém sále v přízemí byla uzavřena v polovině 90. let. Poté zůstal zámek zcela nevyužit. V roce 2002 ho koupil Richard Cortés, který nechal nově zavést elektřinu a vodu do prvního patra západního a části jižního křídla. Několik let zajišťoval nejnnutnější udržovací práce.



Obr. č. 14: Zámek, kostel, škola Červené Janovice. Zdroj: ([www.souispamatek.cz](http://www.souispamatek.cz),1908)





Obr. č. 15: Zámek Červené Janovice. Zdroj: ([www.cervenejanovice.cz](http://www.cervenejanovice.cz), 2015)



Obr. č.16: Zámek Červené Janovice – nádvoří, Zdroj: ([www.cervenejanovice.cz](http://www.cervenejanovice.cz), 2011)

## 4.2 Občanská vybavenost

V současnosti je občanská vybavenost naší obce na vysoké úrovni. Máme zde poštu, školu, školku, veřejnou knihovnu, zdravotní zařízení, prodejny a restaurace. Občanům naší obce poskytuje řadu pracovních příležitostí, společnost Agro Podlesí, která hospodaří na 600 ha úrodné půdy. Máme také kulturní vyžití v našem městečku a nemalou měrou přispívají místní hasiči, fotbalový oddíl, Myslivecké sdružení, Sokol společně pořádají kulturní i společenské akce. Dále zde máme možnost přírodního koupaní nedaleko Jezera Katlov. Jsou zde jak turistické trasy, tak i cyklostezky.

### 4.2.1 Obyvatelstvo – demografická situace

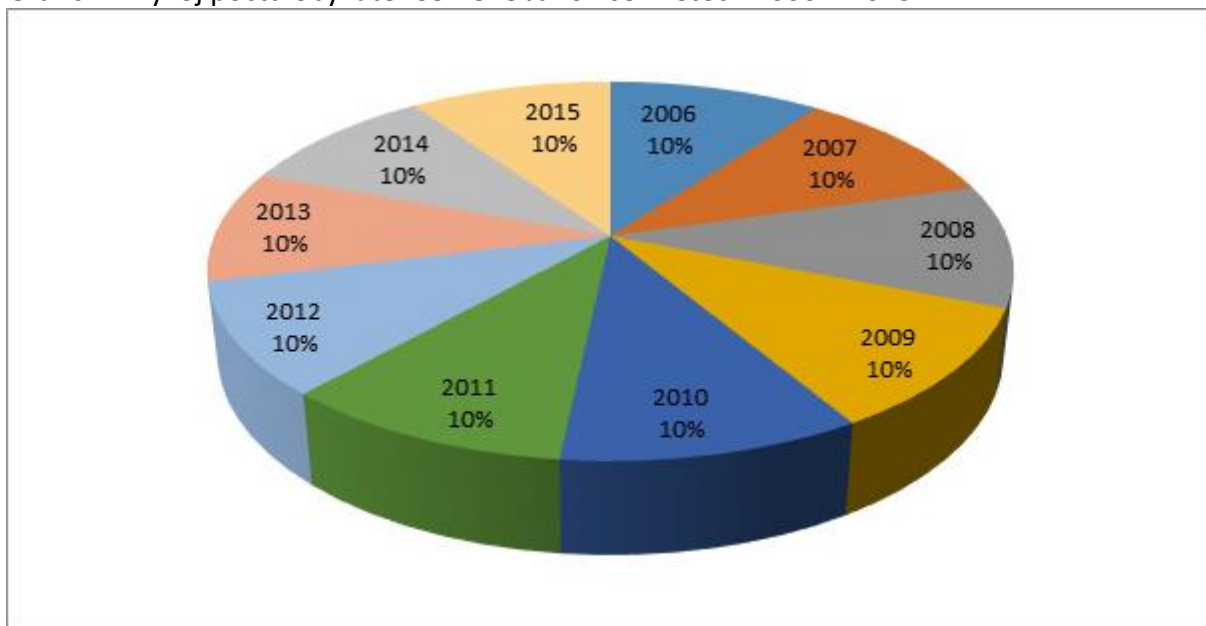
V současnosti žije v obci 671 obyvatel k 1. 1. 2017 ([www.risy.cz](http://www.risy.cz)).

Tab. č. 1: Vývoj počtu obyvatel typů přírůstků za období 2006 – 2015

|      | Počet    | v tom podle pohlaví |      | v tom ve věku (let) |       |           | Průměrný |
|------|----------|---------------------|------|---------------------|-------|-----------|----------|
|      | obyvatel |                     |      |                     |       |           | věk      |
|      | celkem   | muži                | ženy | 0-14                | 15-64 | 65 a více |          |
| 2006 | 707      | 358                 | 349  | 105                 | 516   | 86        | 40,0     |
| 2007 | 715      | 363                 | 352  | 108                 | 513   | 94        | 40,2     |
| 2008 | 728      | 370                 | 358  | 110                 | 517   | 101       | 40,3     |
| 2009 | 722      | 367                 | 355  | 100                 | 516   | 106       | 41,1     |
| 2010 | 711      | 366                 | 345  | 102                 | 500   | 109       | 41,2     |
| 2011 | 691      | 349                 | 342  | 102                 | 472   | 117       | 41,8     |
| 2012 | 661      | 336                 | 325  | 88                  | 452   | 121       | 43,1     |
| 2013 | 661      | 333                 | 328  | 88                  | 449   | 124       | 43,4     |
| 2014 | 666      | 342                 | 324  | 92                  | 441   | 133       | 43,5     |
| 2015 | 672      | 345                 | 327  | 94                  | 437   | 141       | 43,6     |

Zdroj: (<https://www.czso.cz>)

Graf č. 1: Vývoj počtu obyvatel Červené Janovice v letech 2006 – 2015



Zdroj: (<https://www.czso.cz>)

Tab. č. 2: Stav obyvatel k 31. 12. 2016

| Stav obyvatel obce k 31.12.2016 |           |        |      |      |
|---------------------------------|-----------|--------|------|------|
|                                 |           | celkem | muži | ženy |
| počet obyvatel                  |           | 671    | 343  | 328  |
| v tom ve věku (let)             | 0-14      | 92     | 47   | 45   |
|                                 | 15-64     | 435    | 225  | 210  |
|                                 | 65 a více | 144    | 71   | 73   |
| průměrný věk (let)              |           | 44,0   | 43,4 | 44,7 |

Zdroj: (<https://www.czso.cz>)

Věkové poměry v území se vyjadřují indexem stáří, je to poměr mezi počtem obyvatel ve věku 65 a více let a dále počtem obyvatel 0-14 let, který nám říká o tom, zda v daném území dochází ke stárnutí obyvatelstva. Index stáří dosáhl v Červených Janovicích v roce 2015 výše 156,52 %.

#### 4.2.2 Obyvatelstvo – sociální situace

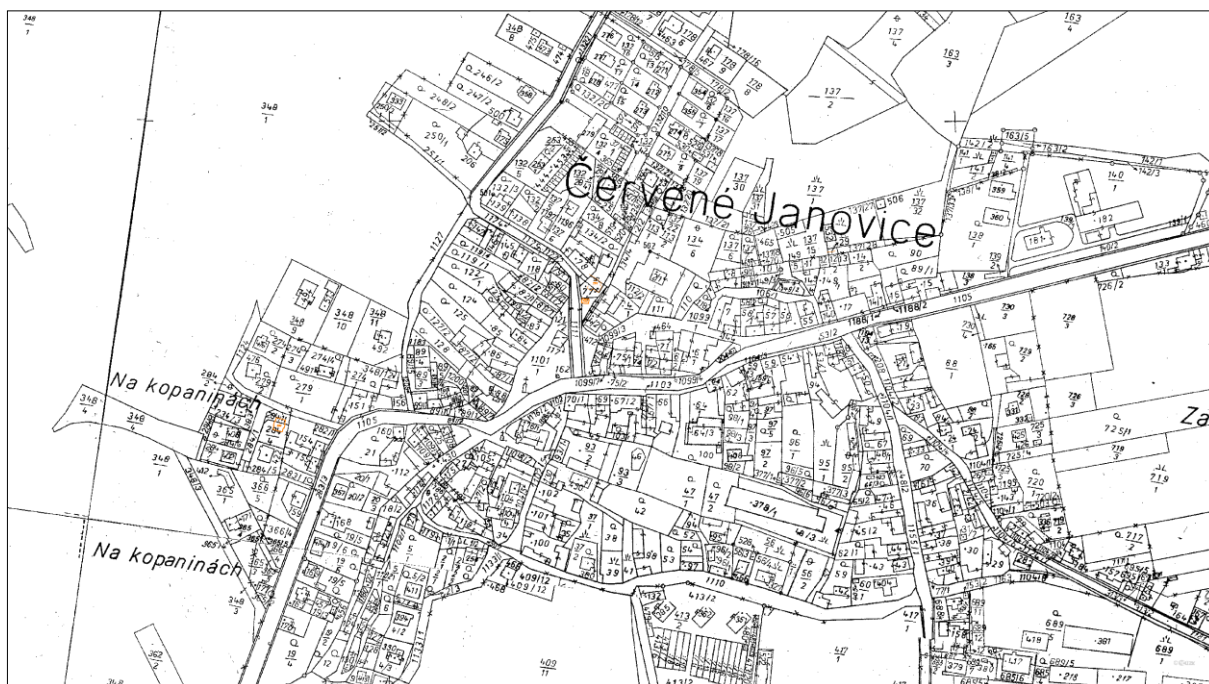
V obci nemáme evidovány národnostní menšiny.

V obci žijí sociálně slabší občané, ale nijak se to negativně neprojevuje jak na dotyčných osobách, tak i na straně spoluobčanů. Existuje zde riziko, že bude muset obec řešit spíše problémy s uživateli návykových látek, ale souvislosti s tímto tématem je zde aktivní spolupráce s Policií ČR. Vzhledem k tomu, že nám stárne populace, tak se budeme muset více věnovat seniorům, aby u nich nedošlo k vyloučení ze společnosti. Pro bezproblémový vývoj a udržení mladých lidí s dětmi v obci je zapotřebí jim také poskytnout dostatečnou péči tím, že pro ně budeme zajišťovat kulturní program.

Tab. č. 3: Souhrnné informace o obci. Zdroj: (autor)

|   |  |
|---|--|
| Status  | obec   |
| LAU(obec)                                     | CZ0205 534021  |
| Kraj (NUTS 3)                                 | Středočeský (CZ020)  |
| Okres (LAU 1)                                 | Kutná Hora (CZ0205)  |
| Okres s rozšířenou působností a pověřená obec | Kutná Hora   |
| Historická země                               | Čechy  |
| Nadmořská výška                               | 442 m n. m.  |
| PSC   | 285 42   |
| Základní sídelní jednotky                     | 5  |
| Části obce                                    | 7  |
| Katastrální území                             | 4  |
| Adresa obecního úřadu                         | Červené Janovice 102   |
| Starosta                                      | Bc. Miroslav Ptáček  |
| Místostarosta                                 | Mgr. Kateřina Mašíňová   |
| Web stránky                                   | <a href="http://www.cervenejanovice.cz">www.cervenejanovice.cz</a> |
| E-mail  | cervenejanovice@cervenejanovice.cz                                 |
| Katastrální výměra                            | 14,98 km <sup>2</sup>  |
| Zemědělská souřadnice                         | <a href="#">49°50'5" s. š., 15°15'12" v. d.</a>                    |





Obr. č. 17: Katastrální mapa. Zdroj: (<http://mapy.crr.cz>)

Tab. č. 4: Výměry ZPF a PUPFL na katastrálním území obce Červené Janovice dle evidence Českého statistického úřadu. Zdroj: ([www.czdo.cz](http://www.czdo.cz))

|                            | 31. 12. 2016<br>plocha (ha) | 31. 12. 2017<br>plocha (ha) |
|----------------------------|-----------------------------|-----------------------------|
| Celková výměra             | 1 497,99                    | 1 498,02                    |
| Zemědělská půda            | 1 085,41                    | 1 085,51                    |
| Orná půda                  | 937,08                      | 937,24                      |
| Chmelnice                  | -                           | -                           |
| Vinice                     | -                           | -                           |
| Zahrada                    | 27,95                       | 28,07                       |
| Ovocný sad                 | 7,97                        | 7,97                        |
| Trvalý travní porost       | 112,41                      | 112,23                      |
| Nezemědělská půda          | 412,58                      | 412,51                      |
| Lesní pozemek              | 236,3                       | 235,54                      |
| Vodní plocha               | 73,51                       | 73,49                       |
| Zastavěná plocha a nádvoří | 24,23                       | 24,11                       |
| Ostatní plocha             | 78,55                       | 79,37                       |

### 4.2.3 Hlavní směry vyjížděky do zaměstnání

Velký počet obyvatel v naší obci pracuje v ZD Agro Podlesí, které obhospodařuje kolem 900 ha a z toho 600 ha orné půdy. Ostatní obyvatelé obce pravidelně za svým zaměstnáním dojíždí do ostatních obcí v rámci okresu Kutná Hora. Hlavní směr vyjížděky do zaměstnání není stanoven.

### 4.3 SWOT analýza území

Smyslem SWOT analýzy je souhrnně popsat hlavní vnitřní a vnější faktory, které mají vliv na rozvoj obce. Často je používána při přípravě, změně, protože umožňuje jednoduše, stručně a přehledně popisovat situaci, ve které se daný subjekt nachází. Díky tomu umožňuje zúčastněným se lépe zamyslet nad dopady těchto zjištění. SWOT analýza je univerzální nástroj, pro který v zásadě neplatí žádná pravidla, jen nás donutí přemýšlet (Zikmund, 2010).

#### S – silné stránky

- Sídlo není ohroženo záplavami
- Vysoký podíl zemědělské půdy
- Není evidován zdroj znečištění ovzduší
- Autobusové čekárny a zastávky
- Autobusová doprava
- Dobrá dostupnost školských, zdravotnických a sociálních služeb
- Dobrá dostupnost ZŠ, MŠ, obecní úřad, pošta, zdravotní středisko, obchody
- Rekreační osada Katlov
- Cyklistická a turistické trasy
- Čisté prostředí, vzhled obce

#### W – slabé stránky

- Poddolované území a sesuvy
- Koridor letiště Zbraslavice
- Vzdálenost a špatně dostupná železniční trať

- O víkendu obec bez dopravní obsluhy
- V sezóně je silnice znečištěná zemědělskou výrobou
- Koupání v tocích a rybnících není vhodná
- Špatný stav některých komunikací
- Omezené možnosti podnikání

#### O – příležitosti

- Zavedení vodovodu z vlastního vodojemu
- Využívání ekologických zdrojů vytápění a energie z obnovitelných zdrojů
- Zvýšit pracovní příležitosti
- Využití dotace z fondů EU do rozpočtu obce ke zlepšení technického a sociálního vybavení
- Vznik nové zástavby směr Opatovice
- Spolupráce s MAS Lípa

#### T – hrozby

- Nárůst poplatků na provoz obce
- Zhoršení dopravní obslužnosti o víkendu
- Rostoucí zatížení nákladní dopravou
- Spalování nevhodných substancí v domácnostech
- Zvýšené znečištění ovzduší a hluková zátěž v zastavěném území
- Chybí veřejné parkovací plochy
- Stárnutí bytového fondu a zhoršení stavu objektů

### 4.4 Územní plán Červené Janovice

#### 4.4.1 Vydání územního plánu Červené Janovice

Územní plán obce Červené Janovice byl schválen dne 8. 4. 2008 usnesením zastupitelstva obce 0/2008.

Do územně plánovací dokumentace vydaného územního plánu obce Červené Janovice je možné nahlížet:

- Obecní úřad
- Stavební úřad
- Městský úřad
- Krajský úřad

Zastupitelstvo obce Červené Janovice na svém zasedání schválilo dne 16. 2. 2010 usnesením č.3/2010 pořízení změny č. 1 územního plánu. Zadání změny bylo schváleno zastupitelstvem obce Červené Janovice dne 1. 2. 2011 v zápise č. 2/2011. Pořizovatel byl Městský úřad Kutná Hora odbor regionálního rozvoje a územního plánování Mgr. Věra Klimentová. Důvodem pro pořízení změny je rozšíření pozemků pro výstavbu rodinných domů, rekreačních objektů a rozvoj služeb a podnikání.

Změna územního plánu č. 2 byla schválena na svém zasedání dne 4. 10. 2012v zápise č. 10. Zadání změny bylo schváleno zastupitelstvem obce Červené Janovice dne 4. 4. 2013 v zápise č. 4/2013. Důvodem změny je změna pozemku s využitím pro sport a rekreaci.

#### **4.4.2 Obsah územního plánu Červené Janovice**

Územní plán obsahuje jak textovou, tak i grafickou část. Obsah územního plánu a odůvodnění jsou stanoveny ve vyhlášce č. 500/2006 Sb.

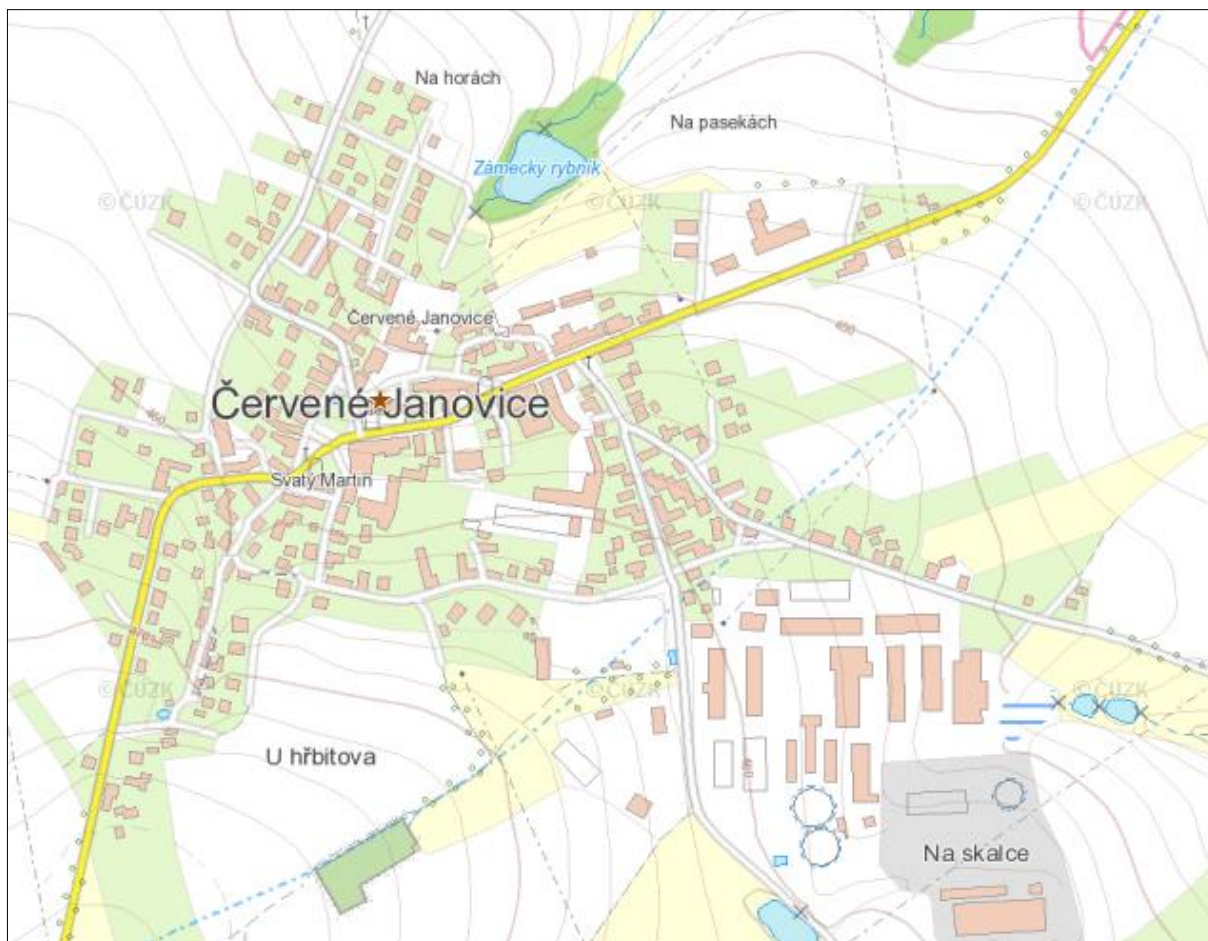
Územní plán Červené Janovice obsahuje ve své textové části identifikační údaje, tak vymezení zastavěného území, koncepci opatření a rozvoje obce, vymezení jak urbanistické, veřejné infrastruktury, uspořádání krajiny, ekologické stability, ochrana před povodněmi, údaje o počtu listů a výkresů kde je připojena i grafická část. Základní urbanistická koncepce je dána jak stavem využití, tak uspořádáním území, tak i zástavbou obce.

Urbanistickou koncepci definuje stavební zákon jako koncepci plošného a prostorového uspořádání a stanovuje ji jako povinnou část územního plánu § 43 odstavce 1.

Úkolem urbanistické koncepce je zachovat stávající stav a dále se zaměřit na obytné funkce. Rekreační chalupy budou jen v rámci stávajících ploch a objektů. Nebudou se dále rozšiřovat plochy stávajících chatových osad. Zvýší se zde rekreační možnosti, které se vytvoří na základě nových procházkových tras v okolí a na nově navržených cestách. Z vlastních vodních zdrojů přes vodojem bude do obce zaveden vodovod.



## 5 Vlastní projekt – vyhodnocení územního plánu pro obec Červené Janovice



Obr. č. 18: Katastrální mapa. Zdroj:(<http://mapy.crr.cz>)

## 5.1 Návrh změny územního plánu

Na základě provedené analýzy byla navržena změna územního plánu, která dále navrhuje vybudování chodníků, parkovišť, nových ploch pro výstavbu rodinných domů.

- Vybudování nových chodníků a částečná rekonstrukce stávajícího chodníku. Na modře vyznačené pozici bude potřeba zrealizovat rekonstrukci chodníku, který je již nevhodný pro další využívání. Na zeleně vyznačené pozici, realizace nového chodníku dle normy ČSN 736110, který přímo navazuje nastávající nevyhovující chodník.
- Parkoviště je vyznačeno červeně, jedná se o odstavnou plochu v těsné blízkosti veřejné vybavenosti pro vozy do 3,5 t před školkou a školou. Parkoviště svou dispozicí může být realizováno několika typy vhodného stání pro svou vyhovující pozici a adaptivitou navrhovaného prostranství.
- Vymezení nových rozvojových ploch pro výstavbu rodinných domů je vyznačeno hnědě. V katastru vedená jako orná půda, soukromých vlastníků. Jedná se o plochu obytnou smíšeného venkovského typu pro výstavbu rodinných domů. Přízemní nebo patrová zástavba, sedlová střecha, štítová orientace ke komunikaci. Plocha je charakterem obytné zóny sloužící k bydlení možnost zahrad, chovu drobného zvířectva s odpovídající technickou, občanskou vybaveností a dopravou. Stavby nepřístupné jsou výrobní nebo skladovací, které by svou činností nepříznivě narušovaly funkci bydlení.

## 5.2 Realizace chodníků

V rámci vlastního projektu je navržena realizace chodníků. Pro zvýšení bezpečnosti chodců především dětí, je vhodné vybudovat a částečně rekonstruovat chodník vedoucí ze zastavěné oblasti k centru obce a autobusové zastávce dle platné normy ČSN 736110.



Obr. č. 19: Katastrální mapa. Zdroj:(autor)

## 5.3 Parkoviště občanské vybavenosti

Realizace plochy pro parkování osobních vozidel před školou a školkou, kde zcela chybí což ohrožuje bezpečnost osob a silničního provozu.





Obr. č. 20: Katastrální mapa. Zdroj:(autor)

#### 5.4 Limity využití území

Za hlavní limity využití na území Červených Janovic jsou považovány:

- existence nemovitých kulturních památek areál zámku v Červených Janovicích (zámek, most, park a příkop bývalé tvrze) rejstříkové číslo 18299/2 – 972, Kostel narození P. Marie ve Vilémovicích (kostel, ohradní zeď, zvonice) má rejstříkové číslo 31424/ - 975 a socha sv.

Jana Nepomuckého na návsi v Červených Janovicích rejstříkové číslo 15082/2 – 973. U polních cest a v osadách je řada památníků, pomníků obětem války a křížků.

- přímo v katastru obce je archeologický nález a to ze starší doby bronzové (pravěké nástroje). Veškeré zemní práce, stavební zásahy musí být předem projednány s AÚ AV ČR dle zákona č.20/87 Sb. a 242/92 Sb.
- koridor letiště Zbraslavice
- do ochranného pásma vodních zdrojů I. stupně patří převážně studně
- velkou částí do území ze severu zasahuje ochranné pásmo III. stupně přehrada Vrchlice

### **5.5 Vyhodnocení územního plánu v obci Červené Janovice a jeho přilehlých osad**

Jsou zde kapitoly, které mají významné části a lépe bych je chtěla zhodnotit.

Jsou to části, které se zabývají plochami bydlení.

Vyznačené plochy k rekreaci jsou většinou ve středu obce nebo osad. Je naplánován v budoucnu koridor s výstavbou zeleně. Obec nemá vlastní koupaliště a koupání v přilehlých tocích není vhodné. K rekreaci je hlavně využíván rybník Katlov. Obec neuvažuje s novými plochami k rekreaci.

#### Občanská vybavenost

Občanskou vybaveností obce Červené Janovice je základní škola, která v současné době je jen pro žáky 1. stupně od 1 - 5. třídy. V těsném sousedství je areál mateřské školy, tu navštěvuje 25. dětí. V centru obce se nachází obecní úřad, knihovna, pošta a organizace Svazu tělesně postižených jsou v budově obecního úřadu. Restaurace v obci jsou dvě a další je v přilehlé osadě Zhoř. Zdravotní středisko je v Červených Janovicích, je zde pracoviště praktického lékaře pro děti a dorost, dále stomatolog a praktický lékař pro dospělé. V obci provozuje svoji praxi i veterinární lékař. V centru obce se nacházejí dva obchody se smíšeným zbožím, několik živnostníků např. autoopravna, truhlárna, pekárna, kadeřnictví. Obec nadále neuvažuje s rozšířením občanské vybavenosti z důvodu dostatečného pokrytí občanského vybavení, ani s rozvojem komerčních ploch občanské vybavenosti. Po vyhodnocení stávajícího územního plánu v problematice občanské vybavenosti jsem došla k závěru, že stávající stav nekorresponduje se současným stavem. Základní škola je provozována pouze pro 1. stupeň od 1 – 5. třídy a nepodařilo se udržet celý rozsah školní docházky tj. 1 – 2. stupeň od 1- 9. třídy pro nedostatek žáků. Určitý podíl na ztrátě dostatečného počtu žáků, pro udržení plného

rozsahu základní školy je nedostatečný příliv nových trvale bydlících obyvatel zapříčiněný nedostatkem stavebních ploch pro výstavbu rodinných domů. V centru obce sídlí převážná část občanské vybavenosti s dostatečnou nabídkou služeb (obchod, restaurace, pekárna, pošta, kadeřnictví, knihovna, organizace Svazu tělesně postižených občanů, obecní úřad, zdravotní středisko). Tato skutečnost je vnímána jako občanská vybavenost pro základní potřeby obyvatel a je zde zřejmá absence zázemí pro rodiny s dětmi v podobě cukrárny nebo kavárny s možností dětského koutku, které by bylo možné navštěvovat ve volnočasových aktivitách obyvatel.

### Dopravní infrastruktura

Územím Červených Janovic procházejí silnice II a III. třídy. Správcem těchto silnic je Správa a údržba silnic v Kutné Hoře a tyto komunikace jsou v kompetenci Středočeského kraje. Silnice č. II/339 Čáslav - Štipoklasy jedná se poměrně frekventovanou komunikaci, v řešeném území je její úsek asi 5 km dlouhý, šířka vozovky 6-7 m. Proti území ve směru severovýchod-jihozápad. V zástavbě se napojuje na silnice III. třídy a je na ní provozován v obci pěší provoz. V řešeném území je jako páteřní dopravní obslužná komunikace. Jsou na ni napojeny všechny významnější objekty v obci (obecní úřad, škola, školka). V centru obce jsou na ní napojeny místní komunikace. Dále v řešeném území jsou silnice III. třídy a to silnice III/0172 Červené Janovice – Opatovice I dlouhá asi 1 km, napojuje se v Červených Janovicích na silnici II/339. Jedná se obslužnou komunikaci, v sezóně zatíženou zemědělskou dopravou. Další silnice III/3394 je silnice Červené Janovice – Petrovice a ta se napojuje na silnici II/339 v Červených Janovicích jedná se o poměrně málo frekventovanou asfaltovou komunikaci, která je dlouhá 2 km. Vede mezi zemědělskými pozemky a dle toho je i využívána. Jako další je silnice III/3392, která je napojená na silnici II/339 v Červených Janovicích a spojuje osady Zhoř – Bludov jedná se o poměrně málo frekventovanou asfaltovou komunikaci je 3 km dlouhá. V sezóně je znečišťována zemědělskou dopravou. V návrhu změny územní plánu se neuvažuje o přeložkách úseků stávajících silnic III. třídy, trasy silnic jsou fixovány ekonomickými možnostmi a o jejich přeložkách mimo obec není uvažováno z důvodu nevelké intenzity provozu. Přeložka silnice II/339 severním směrem je uvažována a navržena v územním plánu obce. Přeložka mimo obec silnice II/339 je zvažována, zda je ekonomicky únosná a je přínosná pro obec v rámci odlehčení od dopravy v obci ze směru Čáslav – Štipoklasy přičemž doprava jižním směrem obce musela protínat zastavěnou oblast z důvodu

se napojujících silnic III třídy. Zároveň by stávající úsek těchto silnic nemohl být zrušen, protože obsluhují zástavbu obce. Tento návrh změny přeložky silnice II/339 severním směrem je nevhodným řešením pro obec z důvodů narušení klidových částí zastavěných oblastí, kterými by přeložka silnice II/339 musela protínat zastavěnou oblast. Daleko příznivějším a vhodnějším řešením této přeložky silnice II/339 jižním směrem od obce Červené Janovice, kde v této oblasti je Agro Podlesí, průmyslové, skladovací plochy a čerpací stanice. Touto dispozicí přeložky nebude docházet k narušení klidového prostředí zastavěných oblastí, které se v tomto případě v řešené oblasti nevyskytují. Dále tato přeložka by protínala dvě silnice III třídy a to silnice III/3394 je silnice Červené Janovice – Petrovice a silnici III/3392 Červené Janovice – Zhoř – Bludov, a tím by došlo k odklonění zatěžující dopravy z obce Červené Janovice ze dvou silnic III. třídy, přičemž původní návrh by odklonil pouze jen jednu silnici III třídy a to silnici III/0172 Červené Janovice – Opatovice I. Původní návrh přeložky by svou dispozicí zkomplikoval případné propojení Červených Janovic s osadou Vilémovice. Z analýzy původní přeložky je nutno konstatovat, že územní plán je špatně vnímán obcí a původní přeložka by byla zatěžující a nevyhovující pro obec Červené Janovice z důvodu narušení klidových oblastí zastavěných částí a ztížení životních podmínek obyvatel.

## Technická infrastruktura

### Vodovod

Návrh územního plánu s předpokládaným napojením obce na vodovod. Napojeny byly všechny části, zásobní řád by procházel celým řešeným územím, z něhož by se napojily Červené Janovice, Vilémovice a Lány, dále chatová osada Katlov, Zhoř, Kopaniny, Chvalov a Plhov. V obci bude veden vodovodní řád v souběhu s komunikací, napojeny budou všechny objekty. Domovní přípojky budou realizovány navrtávkou do hlavního řádu s uzávěrem. Uvažuje se s umístěním vodojemu jižně od Červených Janovic u silnice II/339. Pro napojení byly konceptem územního plánu řešeny možné čtyři varianty.

Varianta I – skupinový vodovod pro více obcí s přívodním řádem od Zbraslavic

Varianta II - skupinový vodovod pro více obcí s přívodním řádem od Čáslavi.

Varianta III – napojení z jihu na vodovodní zdroj a vodovod obce Petrovice

Varianta IV – napojení ze severu od Lomce z uvažovaného vodovodu pro obec Úmonín.

Problematika napojení obce na vodovod byla již realizována, ale není realizace zanesena do územního plánu a tvoří neúplnou část koncepce veřejné infrastruktury. Stávající vodovod byl realizován podle varianty IV, kdy v obci Lomec byla vybudována velkokapacitní zásobárna vody pro obec Úmonín, Lomec, Lomeček, kde se již realizovala přípojka pro obec Červené Janovice a stala se primárním zdrojem pitné vody pro řešenou oblast.

### Kanalizace

Kanalizace v obci je vybudována pouze dešťová a je svedena do vodoteče. Likvidace odpadních vod je prováděna jímkami na vyvážení s odvozem do míst likvidace. Obec má zpracovanou studii kanalizace a tato studie je zpracována před téměř dvaceti lety. Územním plánem je navrženo odkanalizování obce oddílnou splaškovou kanalizací a to pouze zástavby Červených Janovic. Navrženy jsou hlavní páteřní řády převážně gravitační kanalizace, které jsou svedeny do navržené čistírny odpadních vod, umístěné severně od zástavby. Z této čistírny jsou vyčištěné vody vypuštěny do přilehlé vodoteče. Obec vnímá tuto skutečnost, ale nemá dostatek finančních prostředků pro realizaci kanalizace a znovu vypracování analýzy a projektové dokumentace pro modernější, efektivnější vybudování veřejné infrastruktury v podobě nové kanalizace. Z aktivity obce je zřejmé, že nad touto problematikou se nevedou žádné konzultace předběžné úpravy a řešení pro případné budování kanalizace.

### Zásobování plynem



Obec není napojena na plynovod. V okolí Vilémovic protíná území vysokotlaký plynovod, je na něm technologický objekt TÚ 18 Vilémovice. V roce 2002 INGAS Praha s.r.o. zpracoval generální řešení plynofikace Mikroregionu Zbraslavicko. Zahrnuje celkem 10 obcí a 48 k nim náležejících osad. Návrh navazuje na studii plynofikace lokality „Posázaví I. a II. Etapa“. S ohledem na ekonomiku by se plynofikovala pouze zástavba Červených Janovic, Vilémovic a Lánů. Konceptem územního plánu jsou možné dvě varianty.

Varianta I- vychází z plynofikace Mikroregionu Zbraslavicko s přírodním řádem od Opatovic I. Varianta II-napojení na plánovaný plynovod pro skupinu obcí (Kluky, Močovice, Krchleby) ležící severně od Červených Janovic. Přírodní řád by vedl od regulační stanice Čáslav. Je vhodné se blíže zabývat problematikou plynofikace obce a aktivně konzultovat s obyvateli potřebu zřízení plynových přípojek pro zástavby. Obec tyto kroky ještě nezrealizovala a není dostatek informací od obyvatel, které jsou přímo závislé na skutečnosti, zda bude vhodná plynofikace obce.

#### Vymezení zastavitelných ploch

Plochy bydlení - obytná zástavba je zastoupena hlavně rodinnými domy. Většina má přiléhající zahrady. Malá část obydlí je v zemědělských usedlostech. V obci je 5 bytových domů a to (2 domy po 2 vchodech u silnice III/0179 směrem k Opatovicím, 3 objekty bytových domů s 1 vchodem v jižní části zástavby Červených Janovic. Bytová zástavba bytových domů lemuje po obou stranách návěs a přiléhá ke komunikacím. Zemědělské usedlosti s doplňkovými stavbami a ovocnými zahradami je méně zastoupena. Klasická zástavba rodinných domů je v okrajových částech směrem do Zbraslavic, Opatovic a Lánů. V ostatních osadách je pouze několik nových objektů. V územním plánu je navrženo několik rozvojových ploch k bydlení, jedná se o 4 plochy navržené pro Červené Janovice a po 1 rozvojové ploše v osadě Vilémovice, Zhoř.

#### Navržená výstavba v Červených Janovicích

č. 1- je na pozemku, který přiléhá ze západu k zástavbě a ke stávající komunikaci II/339 vedoucí do obce. Přiléhá z jihu ke komunikaci a druhou stranou je orientovaná k zástavbě. Vyplňuje proluku zástavby v západní části obce.

Tento pozemek je méně žádoucí pro výstavbu z důvodů přilehlé komunikace silnice II. třídy, kde je vysoký stupeň provozu a nemá klidový charakter než zástavby, které přiléhají k místním komunikacím nebo komunikacím III. třídy.

č. 2 - leží v klidné poloze s jižní a západní orientací je napojen na silnici III. třídy směrem na Opatovice, jedná se o proluku ve stávající rodinné zástavbě. Pozemek je dobře přístupný a chráněný stávající zástavbou.

Tento pozemek je velmi žádaný pro výstavbu rodinných domů s možností napojení na inženýrské sítě a na stávající komunikace III. třídy. Tyto plochy nejsou majetkem obce Červených Janovic a jsou v osobním vlastnictví soukromého vlastníka. Na těchto plochách ještě nedochází k výstavbám rodinných domů z důvodů nepřiměřené výkupní hodnoty pozemku v dané lokalitě. Prodej těchto pozemků by byl lépe vnímán, kdyby byl ve vlastnictví obce Červené Janovice. Obec by tuto skutečnost měla vnímat jako podstatný problém a řešit ji aktivním vyjednáváním s vlastníkem pozemku.

č. 3 – pokračování rodinné zástavby jižně u místní komunikace procházející obcí ke hřbitovu, je zde možné napojení na komunikaci II/339 ze západu. Pozemek je chráněn ze severu, západu a východu zástavbou a ochrannou zelení.

Tyto pozemky jsou svojí orientací k jihu velmi výhodné pro výstavbu pasivních a nízkoenergetických domů a jsou svou dispozicí umístěny v klidové části obce s výhledem do krajiny.

č. 4 – proluka ve stávající rodinné zástavbě leží v klidné poloze s jižní a západní orientací, je napojen na silnici III. třídy směrem na Opatovice. Pozemek je dobře přístupný a chráněný stávající zástavbou.

Tento pozemek se dá vyhodnotit jako velmi příjemný pro výstavbu rodinných domů a je přiměřeně začleněn do stávající zástavby.

#### Navržená výstavba ve Vilémovicích

Proluka ve stávající rodinné výstavbě, možnost napojení na místní komunikaci, leží v klidné poloze s jižní orientací. Pozemek je dobře přístupný a chráněný stávající zástavbou.

Tento pozemek je vhodný svým umístěním ve stávající zástavbě k budování rodinných domů.

#### Navržená výstavba Zhoř

Jedná se o pozemek přiléhající ze severu k zástavbě a ke komunikaci vedoucí ze silnice III. třídy. Navazuje na novou výstavbu ve Zhoři, kde je vybudovaná nová ulice. Lokalita je ze severu chráněná doprovodnou zelení. Pozemek leží v klidné poloze s jižní orientací.

Tento pozemek je pro výstavbu rodinných domů nevyhovující z důvodů blízkosti odchovny zemědělských zvířat, čímž je narušena hygiena prostředí. Tyto plochy by měly být situovány spíše k centru obce, aby docházelo ke kompaktnosti řešeného území.

### Provedené změny v územním plánu

V územním plánu proběhly dvě změny. První změna proběhla 3. 3. 2012 územního plánu Červené Janovice. V první změně územního plánu došlo ke změnám pozemků a jejich využití v obci Červené Janovice a přilehlé osadě Katlov, Zhoř. Dotčené plochy v obci Červené Janovice označeny jako změna C a D. Obě plochy byly dřívějšího využití jako funkční plocha smíšená nezastavěná.

**Plocha označená jako změna C**, tato plocha je změněná na plochu výroby a skladování – drobné výroby. Leží ve střední zástavbě obce, navazuje ze severu a východu na stávající plochu drobné výroby stejného majitele, kterou bude dále rozšiřovat.

Tato plocha a přilehlé plochy jsou jednoho majitele a jsou využívány jako provozovna ekologické likvidace autovlaků. Tato skutečnost se jeví jako nežádoucí z estetického hlediska z důvodů blízkosti rodinných zástaveb. Je vhodné tyto plochy ze severní strany podél své délky opatřit funkčním řešením v podobě ochranného pásu zeleně.

**Plocha označená jako změna D**, tato plocha je změněná na plochu bydlení venkovského charakteru. Leží ve střední části zástavby Červených Janovic, ze severu navazuje na stávající bytovou zástavbu a ze západu přiléhá k areálu mateřské školy. Tato plocha se jeví jako funkční řešení pro ukončení rozvíjejících ploch pro výrobu a skladování a tvoří napojení na stávající zastavěné oblasti.

Dotčené plochy v oblasti osady Zhoř označené jako plocha změny F, G, H.

**Plocha u změny F** je změněná z funkční plochy smíšené nezastavěné území II na plochu bydlení venkovského charakteru. Tato plocha přiléhá ke stávající místní komunikaci, z východu a západu navazuje na stávající obytnou zástavbu. Tato plocha se jeví jako žádoucí z důvodů spojení osady Zhoř.

**Plocha u změny G** je změněná z funkční plochy zemědělské na plochu bydlení venkovského charakteru. Tato plocha z jihu a západu přiléhá k plochám zemědělské půdy, je zde navržen pouze pruh pozemku podél komunikace. Tato plocha se jeví jako nežádoucí pro výstavbu rodinných domů z důvodu blízkosti odchovny zemědělských zvířat a tím je narušena hygiena prostředí.

**Plocha u změny H** je změněná z funkční plochy plocha zemědělská na plochu rekreace. Tato plocha leží v těsné blízkosti hráze rybníka Stejskal a z ostatních stran je obklopena zemědělskými pozemky, které leží svojí částí v ochranném pásmu lesa. Musí být zde respektováno toto pásmo a objekty musí být umísťovány na základě výjimky a to alespoň

25 m od okraje lesního pozemku. Tato plocha se jeví jako žádoucí z důvodů blízkosti lesa a spojení s rekreačními aktivitami v přírodě.

Dotčené plochy v oblasti osadě Katlov označené jako plocha změny CH.

**Plocha u změny CH** je změněná z funkční plochy zemědělské na plochu rekreace. Tato plocha leží v chatové osadě Katlov a z ostatních stran je obklopena zemědělskými pozemky. Tato plocha je velice žádoucí pro nedostatek volných pozemků pro výstavbu rekreačních chat v dané oblasti.

Druhá změna proběhla 4. 4. 2013. V druhé změně územního plánu došlo ke změně pozemků a jejich využití v osadě Katlov.

**Tato změna je označena v územním plánu 2. změna.** Tato plocha je změna z funkční plochy smíšené nezastavěného území I na plochu rekreace. Pozemek leží severně od místní komunikace vedoucí od zástavby Katlova do Zhoře. Je pozemkem mezi vodními plochami Katlov a Pohan. Z východu a západu navazuje na plochy doprovodné zeleně a rekreace s objekty rodinné rekreace. Zde se uvažuje o výstavbě rekreačního zařízení a objektů ke komerčnímu rybářství a pro potřeby údržby. Tato plocha se jeví jako jednoúčelová pro potřeby obslužného zařízení k provozování jezera Katlov. Tato plocha mohla být navržena v jiné přilehlé oblasti, kde by nemusela být realizovaná přeložka stávajícího biokoridoru.

## 6 Diskuse

Úkolem této práce bylo vyhodnocení stávajícího územního plánu, který byl vytvořen pro účely rozvoje obce Červené Janovice. Jako výchozími dokumenty bylo použito stávajícího územního plánu a dvou příložených změn územního plánu. Analýzou těchto dokumentů bylo zjištěno, že neobsahují veškeré potřebné informace, pokyny a byla použita chybná metodika k vytvoření kvalitního územního plánu. Tento dokument byl zpracován bez odborné účasti

a nepodílely se na tvorbě těchto dokumentů osoby podílející se na rozvoji obce. Zpracovatel dokumentu vycházel pouze z dostupných informací bez zjištění dalších podkladů. Bez zjištění priorit, potřeb, představ obyvatel však nelze pořídit a zpracovat kvalitní územní plán. Jako příklad mohu uvést obchvat Červených Janovic v podobě přeložky silice II/339, kdy je výhodnější tuto přeložku realizovat z druhé strany obce, protože původní přeložka by byla zatěžující a nevyhovující pro obec Červené Janovice. Z důvodu narušení klidových oblastí zastavěných částí a ztížení životních podmínek obyvatel. Těchto chyb a nevhodně řešených problematik v územním plánu Červených Janovic je velice mnoho a je potřeba věnovat větší pozornost jeho zpracování.

Analýza územního plánu v obci Červené Janovice poukazuje na chyby, kterých se zpracovatel dokumentů dopustil, a které dále mohou mít negativní dopad na územní plán.

Tento vlastní projekt byl realizován na výzvu a potřeby občanů Červených Janovic a především jejich bezpečnost. Hlavním úkolem projektu bylo vytvořit vodítko pro realizaci požadavků a potřeb obyvatel Červených Janovic. V neposlední řadě rozvoj obce a případný model pro návrh zadání nového územního plánu. Mezi nejvýznamnější problémy obce je otázka bydlení a bytové výstavby, kdy obec nemá dostatek vlastních pozemků, které by mohly být využity k výstavbě rodinných domů. Přitom výstavba rodinných domů povede ke zvýšení trvale žijících obyvatel. Dále s otázkou bytové výstavby úzce souvisí i problematika absence kanalizace a čističky odpadních vod. Přestože obec správně vnímá tuto skutečnost, nedaří se jí aktivně vyjednat s majiteli pozemků, na kterých je vhodné bytovou výstavbu realizovat a čerpat dotace pro realizaci kanalizací a čističky odpadních vod.

Tento vlastní projekt respektive navrhuje některá řešení požadavků obyvatel obce Červených Janovic jako je již zmíněná parcelace pozemků, budování chodníků a parkovišť pro zvýšení bezpečnosti obyvatel. Pro zvýšení bezpečnosti obyvatel je začleněn i projekt realizace chodníků z hustě osídlené oblasti. Směrem k centru obce s občanskou vybaveností jako jsou obchody, lékař, autobusová zastávka, kostel atd. Tento projekt se skládá ze dvou částí, v té první již chodník zbudovaný je, ale není již k dalšímu využívání vhodný. Jedná se spíše o zelený pás, který je oddělen od vozovky obrubou a navazuje svým druhým krajem na ploty obydlí, přičemž disponuje svou velkorysou šíří přes 2,5 metru tudíž je vhodný pro rekonstrukci nového chodníku v té druhé části má svou dispozici velmi podobnou, avšak chybí obruba a jeho šíře je v průměru 3 metry. V obou částech je vlastníkem obec Červené Janovice. Tato

realizace by napomohla zvýšit bezpečnost pohybujících se chodců především dětí a to na velmi vysoké úrovni.

Další problematika obce je odstavná plocha pro vozy do 3,5t. Jedná se o parkoviště před školou a školkou, kde škola a školka jsou souběžně se silnicí II. třídy s vysokým stupněm provozu. Jedná se především o ranní a odpolední hodiny, kdy rodiče přivázejí a odvázejí děti z těchto zařízení, odstavují vozy na krajnici před školou a školkou. Tato skutečnost vytváří velmi nepřehlednou a nebezpečnou situaci na komunikaci a je možné jí velmi účinně předcházet realizací parkoviště před těmito budovami. Vhodná plocha pro výstavbu parkoviště se jeví travnatá plocha před školou a školkou, která je poměrně rozsáhlá a k realizaci dostačující. Plocha je rovněž majetek obce Červené Janovice a pro výstavbu je možné čerpat z některých dotačních programů. Věřím, že tento projekt, který se zabývá problematikou bezpečnosti a výstavbou nových ploch pro bydlení může být vodítkem pro zadání tvorby nového územního plánu obce a otevřením nových možností pro obec Červené Janovice.

## **7 Závěr**

Významnou roli v každém regionu kraje územního plánování dochází především k uspořádání sídel, dotváření krajiny a rovněž ke stanovení potřebných územních limitů regionu, aby nedocházelo k výstavbě na nežádoucích částech krajiny. Proces územního plánování je velmi důležitý nástroj, kterému je zapotřebí věnovat pozornost a musí být

regulován. Má definované úkoly, cíle a definované nástroje jimž je plnění cílů a úkolů umožněno a rovněž specifikovány subjekty s různými povinnostmi a právy pro zajištění plnění a kontroly procesu územního plánování.

Tato práce vychází z požadavků a potřeb obce Červené Janovice a je zpracována na základě provedených analýz historického vývoje obce a současných vývojových trendů celé společnosti s ohledem na ochranu kulturních památek a katastrálního území a trvale udržitelného rozvoje obce. Základním nástrojem územně plánovacích podkladů je provedení SWOT analýzy a následná aplikace závěrů do vlastního projektu a navržení změn v určitých částech obce přímo související s potřebami a požadavky obyvatel obce Červené Janovice.

Tato práce pojednává především o aktivních bezpečnostních opatřeních, která vycházejí z požadavků občanů a jsou realizačně dostupné pro obec Červené Janovice a účinně řeší spojení hustě osídlené části obce centrem a občanskou vybaveností a to realizací nového chodníku a částečná rekonstrukce poloviny úseku zmíněné trasy chodníku. Současný stav je nevyhovující, chodci jsou nuceni se pohybovat po rozbláceném zeleném páse a není možný pohyb po krajnici vozovky. Vozovka disponuje několika ostrými zatáčkami, které jsou nepřehledné a chodci uskakují před projíždějícími dopravními prostředky do rozblácených zelených pásů. Mezi další prvky zvýšené bezpečnosti obyvatel je zhotovení parkoviště před školou a školkou, kde je dostatek volných ploch ke zhotovení parkoviště a vyhotovení potřebám obyvatel. Jako další palčivý problém obce je absence ploch pro výstavbu rodinných domů, kdy obec nedisponuje vlastními pozemky, které jsou vhodné pro výstavbu. Pozemky zmiňované v tomto projektu jsou v soukromém vlastnictví, i když obec tento problém vnímá, nedaří se aktivně vyjednávat s vlastníky pozemků o jejich nadálém využití. Věřím, že tento projekt bude účinným vodítkem pro rozvoj obce a stane se přínosný pro současné i budoucí. Jedním důležitým směrem může být v brzké budoucnosti pořízení nového územního plánu a aktivní komunikace s občany obce se spolky a podnikatelskými subjekty, které jsou součástí obce a pocit občanů, že se přímo podílí na rozvoji své obce Červené Janovice.

## **8 Seznam literatury**

- Aulig, G., 1991. Základy ekologie vesnice. Bavorský státní ministerstvo pro výživu, zemědělství a lesnictví. Mnichov. 178 s. ISBN: 80-95368-68-4
- Berke, P. R., Godschalk, D. R., Kaiser, E. J., Rodrigues, D. A. 2006. Urban Land Use Planning. University of Illinois. Champaign. Illinois. p. 490. ISBN 978-0-252-03079-6

- Bouche-Florin Luc-Emile, Goodstadt V., Beriatos E., Busadori V., Correia P., Delcourt P., Finka M., Lancrenon D., Natarajan L., Nordli K., 2016. Evropská charta participativní demokracie v územně plánovacích procesech. Ústav územního rozvoje jako mimořádnou přílohu časopisu U&ÚR č. 4/2017. ISBN 978-80-87318-59-1
- Brundtland, G. H. 1987. *Our common future* Oxford University Press. *New York*.
- Čepelka, O., Huk J., Myška J., Vytiska V. Příprava a realizace územních plánů – partnerství jako důležitý nástroj managementu. Česká zemědělská univerzita v Praze. 78 s. ISBN: 978-80-213-1959-2
- Dudák, V., Neškudla, B., Pošva, R. 2000. Encyklopedie světové architektury: od menhiru k dekonstruktivismu. Díl 1, A-K. Baset. Praha. 534 s. ISBN: 80-86223-06-X.
- Hrůza, J. 2000. Svět architektury. Aventinum. Praha. 416 s. ISBN: 80-7151-112-9.
- Hrůza, J. a kol. 2002. Vývoj urbanismu I. ČVUT, Fakulta architektury. Praha. 115 s. ISBN: 80-01-02551-9
- Hrouzová, Žaneta. Územní plánování v praxi v obci Knínice u Boskovic. 2015. Diplomová práce. Vysoké učení technické v Brně, Ústav soudního inženýrství. Vedoucí práce Ing. Alena Superatová, Ph. D.
- Geist, H.J., Lambin, E.F., 2002. Proximate causes and underlying driving forces of tropical deforestation. *BioScience* 52, 143–150.
- Gojda, M. 2000. Archeologie krajiny. Vývoj archetypů kulturní krajiny. Academia. Praha. ISBN: 80-200-0780-6. Gojda M. 2000.
- Jelínek, J. 2006. Střecha nad hlavou: kořeny nejstarší architektury a bydlení. Vutium. Brno. 461 s. ISBN: 80-214-2367-6
- Maier, K. 2000. Územní plánování. ČVUT, Fakulta architektury. Praha. 85 s. ISBN:80-01-02240-4
- McLoughlin, J. Brian. 1969. *Urban and Regional Planning. A Systems Approach*. pp. 331. SBN 571 09005 2
- Kuthan, J. 1994. Česká architektura v době posledních Přemyslovců: Města - hrady - kláštery - kostely. Tina. Vimperk. 582 s. ISBN: 80-85618-14-1.
- Staňková, J. a kol. 1989. Tisíciletý vývoj architektury. Polytechnická knižnice. Praha. 407 s. ISBN: 80-03-00073-4
- Vondruška, V. 2009. Život ve staletích 12. století Lexikon historie. Moravská Bastei MOBA. Brno. 125 s. ISBN: 978-80-243-3477-6



- Vondruška, V. 2010. Život ve staletích 13. století Lexikon historie. Moravská Bastei MOBA. Brno. 125 s. ISBN: 978-80-243-3809-5
- Vondruškovi, A., V. 2014. Vesnice – Edice Průvodce českou historií. Vyšehrad, spol. s r.o., Praha 3. 199 s. ISBN: 978-80-7429-362-7
- Pekař, J., 1991. Dějiny Československé. Agentura Tip Š ve spolupráci s nakladatelstvím Akropolis. Praha. 247 s. ISBN:80-900354-2-6
- Pinto-Correia, T., Kristensen, L., 2013. Linkingresearch to practice: thelandscapeasthebasisforintegratingsocial and ecologicalperspectivesoftherural. Landsc. Urban Plann. 120, 248-256
- Semotanová, E., Ježková D. 1998. České dějiny. Kartografie Praha, a.s. 36 s. ISBN: 80-7011-516-5
- Sýkora, J. 2002. Územní plánování vesnic a krajiny - Urbanismus 2. ČVUT, Praha6. 226 s. ISBN: 80-01-02641-8
- Sýkora, J. 2016. Urbanismus a územní plánování. Powerprint s.r.o. Praha. 66 s. ISBN: 978-8Metodika hodnocení územního plánování0-7568-004-4
- Škabrada, J. 2003. Lidové stavby: architektura českého venkova. Argo. Praha. 246 s. ISBN: 80-7203-082-5.
- Ševčík, J. 2002. Architektura historie umění. Česká matice technická, Praha. 320 s. ISBN:80-247-0345-9
- Plieninger, T., Draux H., Fagerholm N., Bieling C., Bürgi M., Kizos T., Kuemmerle T., Primdahl J., Verburg P. 2016. Thedrivingforcesoflandscapechange in Europe : A systematicreviewofthe evidence. In: Land Use Policy. Vol. 57. pp. 204-214
- Zikmund, M. 2010. Kde se vzala a k čemu všemu je vlastně SWOT analýza. *BusinessVize. cz*, 1805-0263.

## 9 Internetové zdroje

Administrativní členění Středočeského kraje. [online]. [cit. 10. 1. 2018] Dostupné z:

<<https://www.kr-stredocesky.cz/web/kraj/uzemni-cleneni>>.

Český statistický úřad: *Území a podnebí – 2016*, ČSÚ 2016, citace 8. 1. 2018. Dostupné z:

<<https://www.czso.cz/>>

- Česko. Zákon č. 183/2006a Sb., o územním plánování a stavebním řádu (stavební zákon). In *Sbírka zákonů ČR*, ročník 2006, částka 63. Dostupné z:  
<<http://www.zakonyprolidi.cz/cs/2006-183>> [cit. 2. 2. 2018]. ISSN 1211-1244
- Čermáková, D., 2013. Jak se žije v obci...Červené Janovice. Dobrý info – seriál, s. 6-7. [online].  
[cit. 11. 1. 2018] Dostupné z: <<https://www.mistopisy.cz/>>.
- Genealogické a heraldické listy, číslo 2/2012, ročník XXXII., Česká genealogická a heraldická společnost v Praze, Praha 2012, s. 84 - 85. citace 8. 1. 2018. Dostupné z:  
<<http://www.heraldika-terminologie.cz/>>.
- Katastr obce Červené Janovice – mapa území. [online]. [cit. 17. 1. 2018] Dostupné z:  
<<http://www.lags.cz/cervene-janovice-detail-obec-673.html>>.
- Kostel Červené Janovice. [online]. [cit. 11. 2. 2018] Zdroj:  
<<http://www.kostelycz.cz/foto/35cjanovice.jpg>>
- Katastrální mapa. [online]. [cit. 11. 2. 2018] Dostupné z:  
[http://mapy.crr.cz/tms/crr\\_a/default/?reload=1&z=1#c=3519585%252C5522394&z=7&l=ajax\\_default&p=&](http://mapy.crr.cz/tms/crr_a/default/?reload=1&z=1#c=3519585%252C5522394&z=7&l=ajax_default&p=&)>.
- Mapa správního obvodu obce. [online]. [cit. 12. 1. 2018] Dostupné z:  
<http://ospod.kutnahora.cz/wp-content/gallery/obrazky/mapa-velka.jpg>>.
- Mapa I. vojenského mapování – josefské. [online]. [cit. 12. 12. 2017] Dostupné z:  
<[http://oldmaps.geolab.cz/map\\_root.pl?lang=cs&map\\_root=1vm](http://oldmaps.geolab.cz/map_root.pl?lang=cs&map_root=1vm)>.
- Mapa II. vojenského mapování – josefské. [online]. [cit. 12. 12. 2017] Dostupné z:  
<[http://oldmaps.geolab.cz/map\\_root.pl?lang=cs&map\\_root=2vm](http://oldmaps.geolab.cz/map_root.pl?lang=cs&map_root=2vm)>.
- Mapa III. vojenského mapování – josefské. [online]. [cit. 12. 12. 2017] Dostupné z:  
<[http://oldmaps.geolab.cz/map\\_root.pl?lang=cs&map\\_root=3vm](http://oldmaps.geolab.cz/map_root.pl?lang=cs&map_root=3vm)>.
- Územní plán Červené Janovice. [online]. [cit. 11. 2. 2018] Dostupné z:  
<<http://www.cervenejanovice.cz/documents/1337586107.pdf>>.
- Obec Červené Janovice. [online]. [cit. 13. 2. 2018] Dostupné z:  
<http://www.cervenejanovice.cz/>
- Poloha obce na mapě. [online]. [cit. 12. 1. 2018] Dostupné z:  
<<https://mapy.cz/zakladni?x=15.4167000&y=49.8666990&z=11&q=poloha%20%C4%8Derven%C3%BDch%20janovic>>.
- Rekonstrukce domu č. 41 z Bylan u Kutné Hory. [online]. [cit. 10. 1. 2018] Dostupné z:  
<http://www.petravrecka.cz/>>.

Raně středověká vesnice. [online]. [cit. 16. 12. 2017]. Dostupné z: <<http://www.zemeraj.cz/>>.

Vývoj počtu obyvatel typů přírůstků za období 2006 – 2015. [online]. [cit. 11. 2. 2018]

Dostupné z:

<[https://www.czso.cz/csu/czso/domov?p\\_p\\_id=3&p\\_p\\_lifecycle=0&p\\_p\\_state=maximized&p\\_p\\_mode=view&\\_3\\_struts\\_action=%2Fsearch%2Fsearch&\\_3\\_redirect=%2Fweb%2Fczso%2Fkatalog-produktu-vydavame&\\_3\\_keywords=v%C3%BDvoj+po%C4%8Dtu+obyvatel+%C4%8Derven%C3%A9+janovice&\\_3\\_groupId=0](https://www.czso.cz/csu/czso/domov?p_p_id=3&p_p_lifecycle=0&p_p_state=maximized&p_p_mode=view&_3_struts_action=%2Fsearch%2Fsearch&_3_redirect=%2Fweb%2Fczso%2Fkatalog-produktu-vydavame&_3_keywords=v%C3%BDvoj+po%C4%8Dtu+obyvatel+%C4%8Derven%C3%A9+janovice&_3_groupId=0)>.

Zámek, kostel, škola Červené Janovice. [online]. [cit. 11. 2. 2018] Dostupné z:

<<http://www.souispamatek.cz>>.

Zámek Červené Janovice. [online]. [cit. 11. 2. 2018] Dostupné z:

<<http://cervenejanovice.cz/oxibD1qMSZyPTEExJmthbG9kPSZrYWxkbz0mZT0xJnR5cHpYj0yJno9NTY0JmlkcGFyZW50PTEmaWRwb2xvei02JnJhei0mcz0w>>

Zámek Červené Janovice – nádvoří. [online]. [cit. 11. 2. 2018] Dostupné z:

<<http://cervenejanovice.cz/oxibD1qMSZyPTEExJmthbG9kPSZrYWxkbz0mZT0xJnR5cHpYj0yJno9NTY0JmlkcGFyZW50PTEmaWRwb2xvei02JnJhei0mcz0w>>.