



Ekonomická
fakulta
Faculty
of Economics

Jihočeská univerzita
v Českých Budějovicích
University of South Bohemia
in České Budějovice

Jihočeská univerzita v Českých Budějovicích

Ekonomická fakulta

Katedra práva

Diplomová práce

Role insolvenčního správce v konkurzu a v oddlužení

Vypracoval: Bc. Jaroslava Šindelářová

Vedoucí práce: Zdeněk Strnad, JUDr. Ing., Ph.D.

České Budějovice 2016

ZADÁNÍ DIPLOMOVÉ PRÁCE

(PROJEKTU, UMĚLECKÉHO DÍLA, UMĚLECKÉHO VÝKONU)

Jméno a příjmení: **Bc. Jaroslava ŠINDELÁŘOVÁ**
Osobní číslo: **E15555**
Studijní program: **N6208 Ekonomika a management**
Studijní obor: **Obchodní podnikání**
Název tématu: **Role insolvenčního správce v konkurzu a v oddlužení**
Zadávací katedra: **Katedra práva**

Z á s a d y p r o v y p r a c o v á n í :

Cíl práce:

Insolvenční správce zastává v insolvenční věci jednu z klíčových rolí. Jeho povinnosti i odpovědnost se v insolvenčním procesu liší podle zvoleného způsobu řešení úpadku. Úkolem studenta bude porovnat jeho roli v konkurzu a v oddlužení. Zhodnoceny by měly být i okolnosti jeho ustanovování, míra jeho odpovědnosti a rozsah aktivit, které je v tom kterém způsobu řešení úpadku povinen vykonávat. Z veřejně dostupných zdrojů - zejména z Insolvenčního rejstříku - popř. z dostupných zdrojů vybrané obchodní společnosti by pak student měl na vybraném vzorku správců porovnat jejich vytížení jednotlivými způsoby řešení úpadku, včetně zhodnocení jejich event. motivace (a vůbec možností) pro výběr některého ze zvolených způsobů řešení úpadku.

Metodický postup:

Využita bude především analytická metoda, tj. studium literatury, právních předpisů a legislativních zdrojů. Za nezbytnou považuji z veřejně dostupných zdrojů (zejména Insolvenční rejstřík) provedenou analýzu rozsahu (územní) působnosti insolvenčních správců a reálných možností osobního výkonu a následnou analýzu výkonu jejich role u vybraného vzorku případů (metoda srovnávací). Metoda srovnávací se uplatní i při zhodnocení právní úpravy před a po 1. 1. 2014. Posouzeno by mělo být rovněž vytížení správců konkurzní a oddlužovací agendou.

Rámcová osnova:

1. Úvod. 2. Cíl práce, metodika, hypotézy. 3. Přehled zvolené problematiky - stručné historické ohlédnutí (zákon o konkurzu a vyrovnání), platná právní úprava. 4. Vlastní práce - osoba insolvenčního správce, podmínky výkonu jeho činnosti, ustanovení insolvenčním soudem do funkce, povinnosti v jednotlivých způsobech řešení úpadku (konkurz vs. oddlužení), odpovědnost insolvenčního správce, dohled na činnost insolvenčního správce. 5. Praktická část - plnění role insolvenčního správce, změny v postavení a působnosti insolvenčního správce po novele od 1.1.2014 - praktické zkušenosti na příkladu zvoleného vzorku případů úpadků evidovaných u sledované obchodní společnosti a již vybraných insolvenčních správců, využití veřejně přístupných zdrojů - Insolvenční rejstřík, portál Justice - popř. též zdrojů z vybrané obchodní společnosti. 6. Závěr.

X. Seznam použitých zdrojů.

X. Seznam příloh.

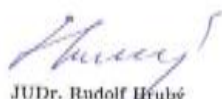
Rozsah grafických prací: **dle potřeby**
Rozsah pracovní zprávy: **50 - 60 stran**
Forma zpracování diplomové práce: **tištěná**
Seznam odborné literatury: **viz příloha**

Vedoucí diplomové práce: **JUDr. Ing. Zdeněk Strnad, Ph.D.**
Katedra práva

Datum zadání diplomové práce: **5. ledna 2015**
Termín odevzdání diplomové práce: **30. dubna 2016**


doc. Ing. Ladislav Rolínek, Ph.D.
děkan

JIHOČESKÁ UNIVERZITA
V ČESKÝCH BUDĚJOVICÍCH
EKONOMICKÁ FAKULTA
Studenteká 13 (20)
370 05 České Budějovice


JUDr. Rudolf Hrubý
vedoucí katedry

V Českých Budějovicích dne 16. března 2015

Příloha zadání diplomové práce

Seznam odborné literatury:

Janků, M. & kol. (2013). *Základy práva pro posluchače neprávnických fakult*. 5. přepracované a doplněné vydání. Praha: C. H. Beck.

Hásová, J. & kol. (2014). *Insolvenční zákon. Komentář*. 2. vydání. Praha: C. H. Beck. s. 1504.

Hásová, J. & Moravec, T. (2013). *Insolvenční řízení*. Vydání první. Praha: C. H. Beck. s. 280.

Drápal, L., Bureš, J. & kol. (2009). *Občanský soudní řád I, II. Komentář*. 1. vydání. Praha: C. H. Beck. s. 1600.

Maršíková J. & kol. (2014). *Insolvenční zákon s poznámkami a judikaturou*. 2. aktualizované vydání. Praha: Leges. s. 864.

Právní předpisy:

Zákon č. 182/2006 Sb., o úpadku a způsobech jeho řešení (insolvenční zákon), ve znění pozdějších předpisů.

Zákon č. 312/2006 Sb., o insolvenčních správcích, ve znění pozdějších předpisů.

Vyhláška č. 355/2013 Sb., o úředních hodinách provozovny, o označování sídla a provozovny a o činnostech, které je insolvenční správce povinen zajišťovat v provozovně, ve znění pozdějších předpisů.

Vyhláška č. 314/2007 Sb., o minimálním limitu pojistného plnění a minimálních standardech pojistných smluv insolvenčních správců, ve znění pozdějších předpisů.

Vyhláška č. 313/2007 Sb., o odměně insolvenčního správce, o náhradách jeho hotových výdajů, o odměně členů a náhradníků věřitelského výboru a o náhradách jejich nutných výdajů, ve znění pozdějších předpisů.

Vyhláška č. 311/2007 Sb., o jednacím řádu pro insolvenční řízení a kterou se provádějí některá ustanovení insolvenčního zákona, ve znění pozdějších předpisů.

Prohlašuji, že svoji diplomovou práci jsem vypracovala samostatně pouze s použitím pramenů a literatury uvedených v seznamu citované literatury.

Prohlašuji, že v souladu s § 47 zákona č. 111/1998 Sb., v platném znění souhlasím se zveřejněním své diplomové práce, a to - v nezkrácené podobě - elektronickou cestou ve veřejně přístupné části databáze STAG provozované Jihočeskou univerzitou v Českých Budějovicích na jejích internetových stránkách, a to se zachováním mého autorského práva k odevzdanému textu této kvalifikační práce. Souhlasím dále s tím, aby toutéž elektronickou cestou byly v souladu s uvedeným ustanovením zákona č. 111/1998 Sb. zveřejněny posudky školitele a oponentů práce i záznam o průběhu a výsledku obhajoby kvalifikační práce. Rovněž souhlasím s porovnáním textu mé kvalifikační práce s databází kvalifikačních prací Theses.cz provozovanou Národním registrem vysokoškolských kvalifikačních prací a systémem na odhalování plagiátů.

Datum

Podpis studenta

14. 4. 2016

Bc. Jaroslava Šindelářová

Poděkování

Děkuji panu Zdeňku Strnadovi, JUDr. Ing., Ph.D. za odborné vedení a cenné metodické rady, které mi poskytl při tvorbě diplomové práce.

Obsah

1	Úvod, cíl práce.....	3
2	Přehled zvolené problematiky - právní úprava.....	5
2.1	Historický vývoj právní úpravy.....	5
2.2	Charakteristika insolvenčního řízení.....	6
2.3	Subjekty insolvenčního řízení.....	9
3	Osoba insolvenčního správce.....	10
3.1	Požadavky na výkon funkce insolvenčního správce.....	10
3.2	Zkouška insolvenčního správce.....	11
3.3	Další druhy insolvenčních správců.....	12
3.4	Seznam insolvenčních správců.....	13
3.5	Sídlo a provozovna insolvenčního správce.....	13
3.6	Ustanovení insolvenčním soudem do funkce.....	15
3.7	Dohled nad insolvenčním správcem.....	15
3.8	Odvolání a zproštění funkce insolvenčního správce.....	15
3.9	Práva a povinnosti insolvenčního správce.....	16
3.9.1	Přezkumné jednání.....	17
3.9.2	Zjišťování majetkové podstaty.....	18
3.9.3	Konkurs.....	19
3.9.4	Oddlužení.....	22
3.10	Odměna insolvenčního správce.....	24
3.11	Odpovědnost insolvenčního správce.....	25
3.12	Pojištění insolvenčního správce.....	26
4	Metodika.....	27
5	Praktická část.....	28

5.1	Úprava účinná do 31. 12. 2013 vs. úprava účinná od 1. 1. 2014	28
5.1.1	Ustanovování insolvenčního správce do funkce.....	28
5.1.2	Zavádění provozoven.....	29
5.1.3	Odměna insolvenčního správce	30
5.2	Rozsah (územní) působnosti insolvenčních správců.....	32
5.3	Plnění role insolvenčního správce u vybraných insolvenčních řízení	34
5.3.1	Případ první – insolvenční správce JUDr. Patrik Graňák.....	35
5.3.2	Případ druhý – insolvenční správce Mgr. Radoslav Lavička	37
5.3.3	Případ třetí – insolvenční správce Insolvency Project v.o.s.	39
5.3.4	Případ čtvrtý – insolvenční správce JUDr. Josef Cupka.....	42
5.3.5	Případ pátý – insolvenční správce JUDr. Josef Cupka	44
5.3.6	Případ šestý – insolvenční správce Mgr. Markéta Pláteníková	46
5.3.7	Případ sedmý – insolvenční správce Hlista & Pril, v.o.s.....	48
5.3.8	Shrnutí plnění role jednotlivých insolvenčních správců.....	49
6	Výsledky šetření	51
7	Závěr	53
	I Summary a keywords	54
	II Seznam literatury	55
	III Seznam zkratk	
	IV Seznam tabulek	
	V Seznam grafů	
	VI Seznam příloh	
	VII Přílohy	

1 Úvod, cíl práce

Insolvenční řízení je v dnešní době nejvyužívanější formou řešení dluhové situace. Využívají ji nejen jednotlivci, ale i celé rodiny, podnikatelé a firmy, kteří se dostali do tíživé finanční situace.

Tento nástroj stále ještě zaznamenává určitý vzestup, mj. i tím, jak je umožňováno stále více osobám tento institut, zejména pokud jde o oddlužení, využívat (srov. naposledy od 1. 1. 2014 umožněno oddlužení fyzickým osobám - podnikatelům). I tak je to však obor práva, které ještě není zcela probádaný a po dobu posledních několika let zaznamenává neustálé změny a stále ještě se neustálilo v konečné podobě.

Zásadní a nezaměnitelná však v tomto řízení zůstává role insolvenčního správce. Má své předepsané povinnosti, které je povinen plnit a má se na jednotlivých insolvenčních řízeních podílet spravedlivou formou, tj. být jakousi prodlouženou rukou soudu, být nápomocen dlužníkovi a současně i kontrolovat, zda dlužník plní své povinnosti v rámci konkrétního insolvenčního řízení. Je však otázkou, zda jsou jemu dané povinnosti plněny tak, jak mají.

V dnešní době, kdy je těžké věřit tomu, že někdo bude hájit zájmy druhého tak, aby nebylo jeho cílem spíše vlastní obohacení, můžeme zvažovat, zda je i v této oblasti možné, aby došlo k nekalým praktikám ze strany insolvenčních správců či jejich spolupracovníků, ba dokonce i ze strany insolvenčních soudů. Stejně tak i zneužití tohoto institutu není ze strany dlužníků vyloučeno. Záleží jen na úhlu pohledu, jakým se budeme dále zabývat. Dalo by se napsat hodně o jednání samotných dlužníků nebo o jednání jednotlivých soudů. V každém z pohledů bychom jistě našli mnoho nejasností a otázek.

Je tedy nyní otázkou, jak jsou vlastně plněny povinnosti insolvenčních správců. Jak přistupují k aktuálnímu stavu judikatury, která se stále ještě dotváří a probíhají permanentní diskuse, jak a co se má vlastně správně vykonávat.

Funguje v praxi osoba insolvenčního správce tak, jak je po ní vyžadováno? Jsou řádně a bez vedlejších úmyslů plněny povinnosti insolvenčního správce? Je práce jednotlivých insolvenčních správců stejná nebo se od sebe liší? A jak se vlastně změnilo postavení insolvenčního správce po novele insolvenčního zákona účinné od 1. 1. 2014?

Cílem práce je pokusit se nalézt odpovědi na výše uvedené otázky a porovnat aktuální postavení insolvenčních správců s jejich postavením před novelou insolvenčního zákona účinnou od 1. 1. 2014. Mělo by dojít k porovnání teorie se skutečnou praxí, která bude získána díky spolupráci se společností, jejíž jméno bude v práci, na základě žádosti vedení této společnosti, pozměněno.

2 Přehled zvolené problematiky - právní úprava

2.1 Historický vývoj právní úpravy

Zvláštní úprava, která připomínala konkursní řízení, se objevila v roce 1627 v Obnoveném zřízení zemském. O několik let později byly vydány tzv. Novely a deklaratoria. Šlo o dodatky, které zavádí již souhrnné konkursní řízení, které ale platilo pouze pro šlechtu, ne však pro měšťanstvo. Tímto docházelo k určité dvojkolejnosti (Zoulík, 2009).

Jako první komplexní úprava konkurzního práva je považován Josefínský konkurzní řád z roku 1781, který vytvořil jednotné konkurzní právo (Kislingerová, 2008, p. 127). Poté přišly další pokusy o vylepšení stávajícího úpadkového práva, a to přijetí konkursního řádu v roce 1868 a v roce 1914 přijetí císařského nařízení, které zavedlo řád konkursní, vyrovnávací a odpůrcí (Bařinová, 2006, p. 13). Tato právní úprava zůstala, v takřka nezměněné formě, platná až do roku 1931, kdy vešel v platnost a účinnost zákon č. 64/1931 Sb., kterým se vydávají řady konkursní, vyrovnací a odpůrcí. Tento zákon byl zrušen následně v roce 1951, kdy byl vydán nový občanský soudní řád (č. 142/1950 Sb.).

Z hlediska novodobé úpravy úpadkového práva byl zcela stěžejním rokem rok 1991, kdy vešel v platnost a účinnost zákon č. 328/1991 Sb., o konkursu a vyrovnání.

„V nových podmínkách, které nastaly po pádu totalitního režimu v závěru roku 1989, byla záhy pocítována potřeba právní úpravy řešení insolvence. Přechod k tržnímu hospodářství vyžadoval urychlené přijetí legislativních opatření, a to ve dvojím směru: především bylo nutné odstranit legislativní překážky, které tomuto přechodu bránily, a zadruhé bylo nutné znovu obnovit právní instituty, bez nichž se tržní hospodářství nemůže obejít. Do této druhé skupiny patřil i zákon č. 328/1991 Sb., o konkursu a vyrovnání (dále ZKV), který nabyl účinnosti dnem 1. 10. 1991.“ (Zoulík, 2009).

Tento zákon pak byl mnohokrát novelizován.

Z hlediska úpadkového práva jsou v této oblasti podstatné dva zákony, a to zákon č. 328/1991 Sb., o konkursu a vyrovnání, a zákon č. 182/2006 Sb., o úpadku a způsobech jeho řešení (insolvenční zákon, dále jen InsZ), který je posledním a stále platným zákonem. Tento zákon se snažil reagovat na všechny nedostatky zákona o konkursu a vyrovnání a poskytuje na výběr z několika možností řešení úpadku. Lépe také upravu-

je postavení věřitelů a zavádí nový institut insolvenčního správce podrobněji upraveného zákonem č. 312/2006 Sb., o insolvenčních správcích (dále jen ZoIS). Oba tyto zákony již byly několikrát novelizovány, kdy poslední významnější novelou je novela č. 294/2013 Sb.¹

Aktuálně je projednávána vládou předložená důvodová zpráva, kterou se mění zákon č. 182/2006 Sb., o úpadku a způsobech jeho řešení (insolvenční zákon), ve znění pozdějších předpisů, a některé další zákony.

2.2 Charakteristika insolvenčního řízení

Jak již bylo výše uvedeno, je právní úprava insolvenčního řízení obsažena v zákoně č. 182/2006 Sb., o úpadku a způsobech jeho řešení (insolvenční zákon), ve znění pozdějších předpisů, s účinností od 1. 1. 2008. Samotný InsZ představuje, spolu s dalšími předpisy, komplexní úpravu, ze které se při řešení úpadku vychází (Hásová & Moravec, 2013, p. 1).

Insolvenční řízení jako takové je řízením o uspořádání majetkových poměrů mezi vícero subjekty a je vymezeno v § 1 InsZ, podle kterého insolvenční zákon upravuje:

- řešení úpadku a hrozícího úpadku dlužníka soudním řízením některým ze stanovených způsobů tak, aby došlo k uspořádání majetkových vztahů k osobám dotčeným dlužnickým úpadkem a k co nejvyššímu a zásadně poměrnému uspokojení dlužnických věřitelů,
- oddlužení dlužníka.

Úpadek, jako klíčový pojem insolvenčního práva, může mít dvě podoby. Jednou z forem úpadku je platební neschopnost. Hovoříme o ní v případě, že dlužník má více (nejméně dva) věřitelů, má peněžité závazky déle jak 30 dnů po lhůtě splatnosti a není schopen tyto závazky plnit. Podmínka mnohosti věřitelů není splněna, má-li více pohledávek vůči dlužníku jen jeden věřitel.

¹Zákon č. 294/2013 Sb., kterým se mění zákon č. 182/2006 Sb., o úpadku a způsobech jeho řešení (insolvenční zákon), ve znění pozdějších předpisů, a zákon č. 312/2006 Sb., o insolvenčních správcích, ve znění pozdějších předpisů.

V § 3 odst. 2 InsZ nalezneme okolnosti, které znamenají neschopnost dlužníka plnit jeho peněžní závazky:

- dlužník zastavil platby podstatné části svých peněžitých závazků,
- dlužník neplní své peněžité závazky po dobu delší tří měsíců po jejich splatnosti,
- není možné dosáhnout uspokojení některé ze splatných peněžitých pohledávek za dlužníkem výkonem rozhodnutí nebo exekucí, nebo
- dlužník nesplnil povinnost předložit seznamy svého majetku, závazků a zaměstnanců, kterou mu uložil insolvenční soud.

Další formou úpadku je pak předlužení, které je upraveno v § 3 odst. 3 InsZ a může nastat jen u právnických osob nebo u fyzických osob – podnikatelů. O předlužení se jedná v případě, když souhrn všech závazků dlužníka převyšuje hodnotu jeho majetku.

Samotným cílem insolvenčního řízení je co nejvyšší uspokojení pohledávek věřitelů.

Úpadek dlužníka může být řešen čtyřmi způsoby (Hásová & Moravec, 2013, p. 4):

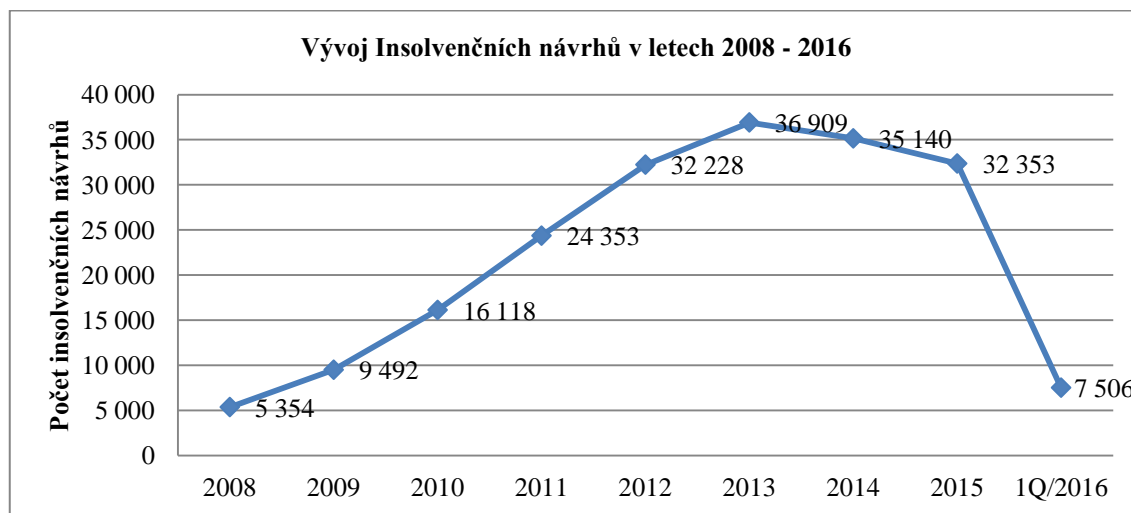
- konkursem,
- reorganizací,
- oddlužením,
- zvláštním řešením úpadku.

O způsobu řešení úpadku dlužníka rozhoduje insolvenční soud, resp. v některých případech i věřitelé. Každý z výše uvedených způsobů má docílit toho, aby byli spravedlivě uspokojeni jednotliví věřitelé, avšak každý z těchto způsobů toho dosahuje jinou cestou. Nejvíce využívanými způsoby jsou dnes oddlužení a konkurs. Samotné oddlužení zaznamenalo v letech 2012 velký vzestup, když oproti roku 2008, kdy bylo povoleno 2 636 oddlužení, dosáhlo v roce 2012 povolení oddlužení 17 993 dlužníků (Kislingerová, Richter and Smrčka, 2013, p. 7). Třetí způsob, a to reorganizace, není moc využíván, a to z důvodu delší doby trvání tohoto řízení. Současně jde také o dražší způsob řešení úpadku (Kislingerová et al., 2013, p. 29).

Od vzniku InsZ v roce 2008 do roku 2013 můžeme sledovat každoroční strmý růst insolvenčních řízení, kdy historicky nejvyšší hodnota ročního počtu insolvenčních návrhů byla zaznamenána v roce 2013. Aktuálně mají však klesající tendenci, kdy za první čtvrtletí roku 2016 bylo podáno celkem 7 506 insolvenčních návrhů. Ve srovnání s prvním čtvrtletím roku 2015 poklesl celkový počet insolvenčních návrhů

o 11,3 % (Creditreform, 2016). Vývoj insolvenčních návrhů můžeme sledovat v Graf 1 a Tabulka 1.

Graf 1: Vývoj insolvenčních návrhů v letech 2008 - 2016



Zdroj: Creditreform, insolvenční rejstřík (2016)

Tabulka 1: Insolvenční návrhy v letech 2014 – 2016

Měsíc	2014			2015			2016		
	Celkem	Firmy	Fyzické osoby vč. nepodnikajících živnostníků	Celkem	Firmy	Fyzické osoby vč. nepodnikajících živnostníků	Celkem	Firmy	Fyzické osoby vč. nepodnikajících živnostníků
1	2 486	259	2 227	2 353	264	2 089	2 119	219	1 900
2	3 004	292	2 712	2 831	261	2 570	2 707	225	2 482
3	3 329	340	2 989	3 282	332	2 950	2 680	226	2 454
4	3 311	346	2 965	2 918	280	2 638			
5	2 804	291	2 513	2 679	244	2 435			
6	2 898	290	2 608	3 025	272	2 753			
7	3 110	335	2 775	2 606	250	2 356			
8	2 618	248	2 370	2 234	218	2 016			
9	2 885	285	2 600	2 445	190	2 255			
10	2 998	284	2 714	2 741	250	2 491			
11	2 768	282	2 486	2 599	208	2 391			
12	2 929	311	2 618	2 640	235	2 405			
Celkem	35 140	3 563	31 577	32 353	3 004	29 349	7 506	670	6 836

Zdroj: Creditreform, insolvenční rejstřík (2016)

2.3 Subjekty insolvenčního řízení

Subjekty insolvenčního řízení jsou uvedeny v Hlavě II § 9 InsZ a jedná se o insolvenční soud, dlužníka, věřitele, insolvenčního správce, státní zastupitelství a likvidátora. Tyto subjekty nevstupují do řízení všechny najednou, ale dle jeho vývoje. Insolvenční správce je tak považován za zvláštní subjekt a státní zastupitelství, které vstupuje do insolvenčního řízení nebo do incidenčního sporu, a likvidátor dlužníka, jsou považovány za další procesní subjekty (Maršíková a kol., 2014, p. 43).

Nejdůležitějším subjektem pro tuto práci však zůstává osoba insolvenčního správce.

3 Osoba insolvenčního správce

3.1 Požadavky na výkon funkce insolvenčního správce

Podle § 2 ZoIS se může insolvenčním správcem stát fyzická osoba, která je oprávněna tuto činnost vykonávat. Rovněž se jí také může stát veřejná obchodní společnost nebo zahraniční obchodní společnost nebo zahraniční sdružení, které poskytuje stejné záruky ručení společníků jako veřejná obchodní společnost, a je založená podle práva členského státu Evropské unie, členských států Dohody o evropském hospodářském prostoru.

Požadavky, které jsou k výkonu funkce nutné splnit, jsou oproti dřívějšímu konkurznímu zákonu mnohem přísnější. Právě přijetí ZoIS vedlo k poklesu celkového počtu insolvenčních správců (Finance, 2010).

Fyzická osoba, která žádá o povolení k výkonu funkce insolvenčního správce, musí dle § 6 odst. 1 ZoIS:

- mít plnou způsobilost k právním úkonům – splnění této podmínky není prokazováno, neboť se presumuje (Šnobllová & Němčák, 2014, p. 83),
- získat na vysoké škole v členském státě nebo jí musí být členským státem uznáno vysokoškolské vzdělání magisterského studijního programu,
- mít vykonánu zkoušku insolvenčního správce – jde o jeden z nejzákladnějších předpokladů,
- být bezúhonná – posuzováno ve třech rovinách, a to trestní, insolvenční a správní (Šnobllová & Němčák, 2014, p. 84),
- vykonávat po dobu alespoň 3 let odbornou praxi v oblasti související s výkonem funkce insolvenčního správce, zejména v oblasti práva, ekonomie, daňového poradenství, účetnictví, auditu nebo řízení podniku,
- uzavřenu na svůj náklad smlouvu o pojištění odpovědnosti za škodu, která by mohla vzniknout v souvislosti s výkonem funkce insolvenčního správce podle zákona upravujícího úpadek a způsoby jeho řešení nebo s činností zaměstnanců insolvenčního správce při výkonu funkce pro celou dobu trvání této funkce – min. limit je upraven ve vyhlášce č. 314/2007 Sb., kdy minimální limit pojistného plnění z pojištění se u fyzické osoby stanoví částkou 1 000 000,-Kč (Šnobllová & Němčák, 2014, p. 88).

Dalšími uváděnými podmínkami jsou platnost osvědčení o vykonání zkoušky a správní poplatky (Šnoblůvá & Němčák, 2014, p. 83 - 88):

- platnost osvědčení o vykonání zkoušky – ke dni podání návrhu na povolení k výkonu funkce nesmí uběhnout více než 6 měsíců od složení zkoušky, je ověřován Ministerstvem spravedlnosti (dále též „ministerstvo“) z osobního spisu navrhovatele,
- správní poplatek stanovený částkou 5 000,-Kč.

V případě právnické osoby musí splňovat zákonné předpoklady ohlášený společník, který učiní prohlášení, že bude funkci insolvenčního správce vykonávat pouze v rámci dané právnické osoby.

3.2 Zkouška insolvenčního správce

Již zde bylo zmiňováno, že složení zkoušky je jedním z nejdůležitějších (a zároveň nejtěžších) předpokladů pro vydání povolení k vykonávání funkce insolvenčního správce. Jde o velice specializovanou činnost, která zasahuje do majetkových kruhů dlužníků a věřitelů. A právě z tohoto důvodu je důležité, aby tuto funkci vykonávali lidé, kteří k tomu budou řádně vyškoleni a dosahovali požadovaného vzdělání a praxe.

Absolvovat zkoušku insolvenčního správce může uchazeč, který splňuje dvě základní podmínky. Jsou jimi vysokoškolské vzdělání magisterského studijního programu a tříletá odborná praxe, která již byla zmiňována v požadavcích pro udělení povolení na výkon funkce insolvenčního správce (Šnoblůvá & Němčák, 2014, p. 14).

K řádně vyplněné žádosti a přílohám, které prokazují požadované vzdělání a praxi, musí uchazeč doložit doklad o zaplacení správního poplatku ve výši 5 000,-Kč. Samotná zkouška se pak skládá z písemné a ústní části (Šnoblůvá & Němčák, 2014, p. 15 - 19). Pokud jde o zvláštní zkoušku insolvenčního správce, která je předpokladem pro vydání zvláštního povolení vykonávat činnost insolvenčního správce², musí uchazeč absolvovat jen obecnou zkoušku, kdy je však nutné znát širší spektrum znalostí (Šnoblůvá & Němčák, 2014, p. 65).

² Činnost insolvenčního správce dlužníka, který je finanční institucí se zvláštním režimem, obchodníkem s cennými papíry, centrálním depozitářem, investiční společností, investičním fondem penzijní společnosti nebo penzijní fondem, dlužníkem, jehož úpadek je řešen reorganizací nebo jehož roční úhrn čistého obrátu podle zákona o účetnictví za poslední účetní období předcházející insolvenčnímu návrhu dosáhl alespoň 100.000.000,-Kč nebo který zaměstnává alespoň 100 zaměstnanců (Šnoblůvá & Němčák, 2014, p. 60).

Dle § 6 odst. 5, 6 ZoIS je povolení k výkonu funkce insolvenčního správce vydáváno Ministerstvem spravedlnosti na dobu 5 let od nabytí právní moci povolení. Pokud dojde před uplynutím doby 5 let k podání žádosti o prodloužení a současně doložení dokladu o zaplacení správního poplatku, prodlužuje se doba platnosti vždy o 5 let. K umožnění prodloužení platnosti zvláštního povolení musí správce v posledních 12 měsících povolení znovu absolvovat zvláštní zkoušku.

3.3 Další druhy insolvenčních správců

Mimo již zmiňovaného insolvenčního správce se zvláštním povolením, nalezneme v insolvenčním řízení ještě i tyto správce:

Předběžný správce

Je ustanoven do funkce ještě před rozhodnutím o úpadku insolvenčním soudem. Naplňuje tak svou povahou znaky předběžného opatření. Možnost ustanovit předběžného správce je dána v § 82 ve spojení s § 27 InsZ. Předběžný správce tak vykonává činnosti, které mu stanoví insolvenční soud. Ve většině případů se pak předběžný insolvenční správce také stává osobou řádného insolvenčního správce pro dané řízení. Tímto odpadá nezbytnost, aby byla do řízení zapojována další osoba, která by byla nucena seznamovat se opětovně s veškerými podklady pro řízení a tím tak dochází k odstranění zbytečných průtahů v řízení. Současně je tak i zajištěna efektivita insolvenčního řízení.

Zástupce insolvenčního správce

Možnost ustanovení zástupce insolvenčního správce je dána v § 33 InsZ, který stanoví, že z důvodu účelnosti může být insolvenčním soudem ustanoven insolvenčnímu správci zástupce, a to v případě kdy by správce přechodně nemohl svou funkci vykonávat a zároveň by se jednalo o nemožnost výkonu funkce ze závažných důvodů. Jeho ustanovení do funkce a současně i jeho zproštění je zaznamenáváno v insolvenčním rejstříku (Kotoučová, 2010, p. 68).

Oddělený insolvenční správce

Institut odděleného insolvenčního správce byl vytvořen z důvodu prevence, kdy by měl insolvenční správce bližší vztah ke konkrétnímu dlužníkovi nebo jeho zástupci. V této situaci by mohlo nastat, že by docházelo ke zvýhodňování nebo poškozování věřitelů. V těchto případech pak insolvenční soud přistoupí dle § 34 InsZ k ustanovení odděleného insolvenčního správce.

Hostující insolvenční správce

Tímto správcem rozumíme dle § 2 odst. 3 ZoIS státního příslušníka členského státu Evropské unie, členských států dohody o evropském hospodářském prostoru nebo Švýcarské konfederace, který vykonává činnost insolvenčního správce v jiném členském státě a má právo dočasně nebo příležitostně vykonávat činnost insolvenčního správce na území České republiky.

Pokud splní zájemci o funkci insolvenčního správce požadované podmínky, jsou následně vedeni ve veřejně přístupném seznamu insolvenčních správců (<https://isir.justice.cz/InsSpravci/public/seznamFiltr.do>).

3.4 Seznam insolvenčních správců

Z tohoto seznamu vybírá předseda insolvenčního soudu za pomoci výpočetní techniky insolvenčního správce pro dané insolvenční řízení, a to tzv. rotačním způsobem.

Pro výběr insolvenčního správce jsou tak rozhodná data uvedená v tomto seznamu. Jde především o datum zápisu sídla nebo provozovny a dále pak odborné zaměření správce (Šnobllová & Němčák, 2014, p. 139).

Tento princip je stanoven v § 25 InsZ a umožňuje pravidlo pro určování správce podle pořadí, ale i možnost jeho určení mimo toto pořadí, a to podle rozhodnutí předsedy insolvenčního soudu (Šnobllová & Němčák, 2014, p. 164 - 165). Vybíráno je z příslušné části seznamu insolvenčních správců vedené pro obvod krajského soudu, který je insolvenčním soudem dlužníka, nebo pro obvod okresního soudu, který je obecným soudem dlužníka, je-li v době určení podán návrh na povolení oddlužení.

Samotný seznam je rozdělen do tří částí, a to na obecnou část, kde jsou uvedeni správci dle odborného zaměření, tj. zaměření na řešení úpadku dlužníka oddlužením a na řešení úpadku dlužníka konkursem. Dále pak na zvláštní část, kde jsou zapisováni správci se zvláštním povolením. V poslední části seznamu jsou zapisováni hostující insolvenční správci.

3.5 Sídlo a provozovna insolvenčního správce

Adresa sídla insolvenčního správce je rozhodná pro možnost určení správce pro insolvenční řízení. Toto místo může být jakékoli a může být kdykoli změněno. Výjimku tvoří advokáti, daňový poradci, auditoři, notáři a v. o. s., kteří jsou povinni uvádět sídlo své

provozovny takové, jaké mají uvedeno v dalších registrech (Šnoblová & Němčák, 2014, p. 151). Vyhláškou č. 355/2013 Sb., o úředních hodinách provozovny, o označování sídla a provozovny a o činnostech, které je insolvenční správce povinen zajišťovat v provozovně, byla vydána podrobnější pravidla pro zřizování i více provozoven. Tato vyhláška upravuje některá provozní pravidla organizace provozoven i pravidla pro výkon činnosti insolvenčního správce či jeho úřední hodiny v nich.

Díky citované vyhlášce tak větší správci využili možnosti získání početnějšího množství insolvenčních případů. Mnohdy jsou však těmito provozovny bary a jiné zcela nevhovující prostory. Problémem se stalo, že v některých zřízených provozovnách začali pracovat lidé bez jakékoli kvalifikace. Rozpoutal se boj s menšími správci, kteří se začali bránit tomuto stavu, díky kterému začalo docházet k jejich znevýhodnění a udělování jim menšího počtu insolvenčních případů. Tuto neutěšenou situaci se pokusilo Ministerstvo spravedlnosti vyřešit vydáním vyhlášky č. 101/2015 Sb., která nabyla účinnosti dne 1. 8. 2015 a která změnila vyhlášku č. 355/2013 Sb. v tom smyslu, že je insolvenční správce povinen být v úředních hodinách osobně přítomen ve své provozovně a tyto úřední hodiny nesmí kolidovat s jinou provozovnou či sídlem. Vyhláškou tak došlo k omezení počtu provozoven.

Ihned po vydání této vyhlášky vyvstala otázka mezi některými insolvenčními správci, zda je insolvenční řízení vůbec uživí. Názory se u jednotlivých správců lišily. Někteří byli toho názoru, že je i v této chvíli insolvenční řízení uživí, a pokud se najdou tací, kteří jsou opačného názoru, je na nich, aby se věnovali něčemu jinému, kde budou úspěšnější. Větší problém však spatřovali v tom, že jde svým způsobem o šikanózní věc, která svazuje správce ruce a brání mu tak v řádně vykonané práci. Dalším z názorů bylo, že je insolvenční řízení dokáže v těchto podmínkách uživit, ale pouze za předpokladu, že činnost správce bude provozována v prostorách advokátní kanceláře a s personálem této kanceláře. Pokud by bylo nutné hradit nájem nebytových prostor, platit mzdy a další administrativní výdaje, tak by to pro ně bylo velmi obtížné. Převažovali však i zastánci toho názoru, že je toto rozhodnutí správné. Insolvenční správce dle nich má mít pouze své sídlo a v něm vykonávat svou práci. Každý insolvenční správce by pak měl mít přiděleny případy pouze podle svého skutečného sídla (KN, 2015).

Proti této vyhlášce následně podala skupina senátorů k Ústavnímu soudu České republiky návrh na zrušení, když podle jejich názoru je tato vyhláška v rozporu se ZoIS. Tento

nedává za povinnost insolvenčnímu správci, aby osobně vykonával veškeré činnosti spojené s funkcí insolvenčního správce. Ústavní soud České republiky vyhověl a tuto spornou část vyhlášky zrušil (iDnes, 2016).

Aktuálně tak dále platí síla větších insolvenčních správců a jejich možnost v získávání většího počtu insolvenčních případů.

3.6 Ustanovení insolvenčním soudem do funkce

Revizní novelou InsZ a ZoIS účinnou od 1. 1. 2014 došlo ke změně způsobu ustanovování správce do funkce. Touto změnou je aktuálně využíván tzv. rotační princip (viz kapitola 3.4).

Do funkce insolvenčního správce je ustanovena taková osoba, jež není ve věci nikterak podjatá a nejsou o nepodjatosti ani žádné pochybnosti.

3.7 Dohled nad insolvenčním správcem

Podle § 36 ZoIS vykonává dohled nad insolvenčními správci Ministerstvo spravedlnosti, které dohlíží, zda jsou splněny podmínky pro výkon činnosti insolvenčního správce a zda jsou plněny povinnosti dané zákonem. Současně zjišťuje správnost poskytnutých údajů od insolvenčního správce, zejména zda je sídlo zapsané v seznamu místem, ve kterém insolvenční správce skutečně vykonává svou činnost. Pokud insolvenční soud nebo jiný orgán zjistí jakékoli pochybení, které by mohlo vést k porušení daných podmínek, jsou tito povinni bez odkladu poskytnout tyto informace ministerstvu, které následně může zahájit správní řízení vedoucí v opodstatněných případech až k pozastavení či zániku práva k výkonu funkce insolvenčního správce.

3.8 Odvolání a zproštění funkce insolvenčního správce

Rozdíl mezi odvoláním a zproštěním funkce insolvenčního správce je v důvodu, pro který se k těmto krokům přistupuje. Důvodem pro odvolání správce dle § 31 InsZ je vážný důvod na straně správce, který však nemá svůj původ v porušení jeho povinností. Naopak ke zproštění funkce správce dle § 32 InsZ dojde v případě, že insolvenční správce řádně neplní své povinnosti, které jsou vyžadovány při výkonu jeho funkce. Dalším důvodem pro zproštění z funkce je případ, kdy správce nepostupuje v řízení s odbornou péčí nebo závažně porušil důležitou povinnost uloženou mu soudem či zákonem.

Odvolat insolvenčního správce z funkce má ve své pravomoci pouze insolvenční soud. Ten tak může učinit na základě návrhu samotného insolvenčního správce, věřitelského výboru nebo i bez návrhu. K odvolání dochází většinou až po slyšení insolvenčního správce. Mohou ale nastat případy, kdy k tomuto slyšení nedochází. Těmi jsou zejména zdravotní stav správce nebo např. pracovní cesta v zahraničí. Tyto důvody ale musejí být trvalého charakteru. Dalším ze závažných důvodů vedoucích k odvolání z funkce je i správceva podjatost vůči dlužníkovi (Maršíková a kol., 2014, p. 72 - 73).

Insolvenční soud je taktéž oprávněn odvolat insolvenčního správce z důvodů, které jsou uvedeny v ZoIS:

- pozastavení oprávnění vykonávat funkci insolvenčního správce (§9 až §11 ZoIS),
- zánik práva vykonávat funkci insolvenčního správce (§ 12 ZoIS),
- zrušení povolení vykonávat funkci insolvenčního správce (§13 ZoIS),
- zánik práva dočasně nebo příležitostně vykonávat činnost insolvenčního správce na základě rozhodnutí ministerstva (§ 33 ZoIS).

V případě, že dojde k odvolání správce, je nutné, aby insolvenční soud jmenoval souběžně s tím správcem nového. Odvolaný správce je povinen neprodleně předat veškerou dokumentaci novému správci a poskytnout mu součinnost, která bude v té chvíli zapotřebí (§ 31 odst. 5, 6 InsZ).

V případě zproštění insolvenčního správce z funkce je nejzávažnějším důvodem, že při výkonu své funkce nepostupoval svědomitě a s odbornou péčí nebo nevyvinul veškeré možné úsilí, které lze po něm spravedlivě požadovat, či dal přednost zájmům svým před zájmy věřitelů (§ 36 odst. 1 InsZ). Dalšími z důvodů, jsou např. liknavost insolvenčního správce při soupisu majetkové podstaty, nekvalifikovaný přístup či neplnění pokynů danými insolvenčním soudem, popřípadě zajištěným věřitelem³. V závažných případech může insolvenční soud přistoupit i k uložení pořádkové pokuty, a to po předchozím upozornění na takovou možnost (Hásová & kol., 2014, p. 103).

3.9 Práva a povinnosti insolvenčního správce

Ještě ve fázi před rozhodnutím o způsobu řešení úpadku je insolvenční správce, který byl soudem zvolen do funkce opatřením, povinen řádně komunikovat s dlužníkem

³ Usnesení Vrchního soudu v Praze ze dne 29. 8. 2013, sp. zn. KSPA 59 INS 11383/2010, č. j. 2 VSPH 378/2013-B-32.

i insolvenčním soudem. Je povinen zajistit všechny finanční prostředky. Povinností správce je také uvést informaci o dlužníkově úpadku do všech vlastnických listin týkajících se nemovitostí ve vlastnictví úpadce.

Než proběhne přezkumné jednání je insolvenční správce povinen přezkoumat všechny řádně podané přihlášky, a to podle dokladů, které byly k dané přihlášce přiloženy. K tomuto přezkoumání přihlášené pohledávky má správce oprávnění žádat součinnost veškerých orgánů, které by mu mohly napomoci k objasnění sporného názoru na oprávněnost dané pohledávky (§ 43, 44 InsZ). Pokud dojde k závěru, že je dle jeho názoru pohledávka neprozkoumatelná, vyzve insolvenční správce věřitele, aby tuto přihlášku doplnil či upravil. Zároveň mu určí lhůtu k doplnění, která nesmí být kratší než 15 dnů. Ve výzvě uvede, jakým způsobem je nutné požadovanou opravu a doplnění provést. Konečné rozhodnutí o neplatnosti přihlášky je pak na insolvenčním soudu. Tímto je zajištěna větší právní jistota věřitelů.

Dle § 10 vyhlášky č. 311/2007 Sb. je insolvenční správce povinen veškeré přihlášky, které jsou zaslány k insolvenčnímu soudu, uvést v seznamu přihlášených pohledávek a pro každou z nich vytvořit samostatný spis. Tento spis (kopie listin) je pak následně po uplynutí pěti měsíců od právní moci usnesení, kterým bylo skončeno insolvenční řízení, povinen skartovat. Insolvenční správce je dále povinen umožnit účastníkům řízení nahlížení do seznamu přihlášených pohledávek a provést o tomto nahlédnutí zápis.

Dalším oprávněním správce je, společně s dlužníkem a věřiteli, možnost popírání pořadí, výše a pravosti přihlášených pohledávek. Současně má také nárok na změnu svého stanoviska, které vyjádřil k pohledávkám v seznamu přihlášených pohledávek, a to až do skončení přezkumného jednání.

3.9.1 Přezkumné jednání

Přezkumné jednání přihlášených pohledávek je konáno na místě, které stanovil insolvenční soud v rozhodnutí o úpadku dle § 136 odst. 2 písm. f) InsZ. Dle § 190 odst. 2 InsZ má insolvenční správce možnost nechat se na své vlastní náklady a nebezpečí zastoupit jinou osobou zapsanou v seznamu insolvenčních správců⁴.

⁴ Pokud je formou úpadku oddlužení, může se insolvenční správce nechat zastoupit i jinou osobou, která není do seznamu insolvenčních správců zapsaná.

V průběhu přezkumného jednání je provedeno řádné přezkoumání přihlášených pohledávek a může při něm dojít k jejich popření či zpětvzetí. Při přezkumném jednání může insolvenční správce změnit své stanovisko, které dříve vyjádřil k přihlášeným pohledávkám uvedeným v seznamu pohledávek (§ 192 odst. 2 InsZ). Výsledek přezkumného jednání poznamená insolvenční správce do seznamu přihlášených pohledávek a uloží jej do spisu. Na vyžádání pak vydá insolvenční správce věřitelům výpis z tohoto seznamu (§ 197 odst. 1 InsZ).

Dle § 198 InsZ pokud dojde k popření nevykonatelné pohledávky během přezkumného jednání, je povinen insolvenční soud nebo přímo insolvenční správce poučit daného věřitele o dalším postupu, tj. zejména o možnosti podat žalobu na určení u insolvenčního soudu, a to do 30 dnů od přezkumného jednání. Insolvenční správce se pak v této situaci stává žalovanou stranou. Naproti tomu v případě popření vykonatelné pohledávky insolvenčním správcem, je to právě on, kdo je povinen podat do 30 dnů od přezkumného jednání žalobu, kterou své popření uplatní proti věřiteli, který tuto vykonatelnou pohledávku přihlásil, a stává se tak v této věci žalobcem. Jako důvod popření musí uvádět jen takové skutečnosti, které nebyly již dříve uplatněny dlužníkem v řízení, které vydání vykonatelného rozhodnutí předcházelo a důvodem nesmí být jiné právní posouzení věci insolvenčním správcem (§ 199 odst. 1, 2 InsZ).

3.9.2 Zjišťování majetkové podstaty

Od svého ustanovení do funkce zjišťuje majetkovou podstatu insolvenční správce nebo předběžný insolvenční správce a je při tom povinen řídit se pokyny insolvenčního soudu, a to i v případě, že nejde o sobu s dispozičními oprávněními (§ 209 odst. 1 InsZ). Insolvenční správce zjišťuje údaje o majetku převážně od samotného dlužníka. Pokud nebude možné získat tyto informace od samotného dlužníka, má správce právo žádat dle § 43 odst. 2 InsZ o součinnost orgány veřejné správy. Součinnost je vždy poskytována bezplatně a dané orgány odpovídají za škodu či jinou újmu, která by správci vznikla jejich nesoučinností nebo součinností poskytnutou pozdě. Správce dále může zjišťovat majetkovou podstatu dlužníka prohlídkou jeho bytu a jiných místností (§ 212 InsZ) nebo může využít možnost navrhnout insolvenčnímu soudu předvolání dlužníka k výslechu a k prohlášení o majetku (§ 214 InsZ).

Zjišťování majetkové podstaty insolvenčním správcem má za cíl soupis majetku patřícího do majetkové podstaty dlužníka. Je postupováno na základě údajů ze seznamu ma-

jetku předloženého dlužníkem z jeho prohlášení o majetku. Tento soupis je nutný vyhotovit v každém insolvenčním řízení. Soupis majetku je nutný správcem provést co nejrychleji po jeho ustanovení do funkce a je jím také následně v průběhu insolvenčního řízení doplňován, a to mj. i podle pokynů insolvenčního soudu společně za součinnosti věřitelského výboru. Majetek, který nenáleží do majetkové podstaty, je správcem ze soupisu vyloučen (§ 217 odst. 1, 2 InsZ).

Zjišťování majetkové podstaty má důležitý význam hlavně v řešení úpadku konkursem, při kterém dochází ke zpeněžení majetku. V sanačních způsobech řešení úpadku dlužníka nemá tento soupis takový dopad. V reorganizaci pak majetek dlužníka zůstává v jeho rukou a mění se pouze kapitálová struktura. Nedochozí zde k uspokojení věřitelů zpeněžením majetku (Richter, 2008, p. 283).

Po provedení soupisu majetkové podstaty má možnost nakládat s majetkem pouze osoba s dispozičními oprávněními, kterou je v tomto řízení právě insolvenční správce nebo sám dlužník, a to dle průběhu insolvenčního řízení. Sám insolvenční správce je osobou s dispozičními oprávněními v době od prohlášení konkursu (§ 229 odst. 3 InsZ). Také ve chvíli, kdy je dlužníkovi povoleno oddlužení, a to formou zpeněžením majetkové podstaty, má insolvenční správce právo nakládat s majetkem dlužníka. Majetek pak bude v případě schválení oddlužení zpeněžen a použit na uspokojení pohledávek zajištěných věřitelů.

V práci se nyní zaměřím na povinnosti insolvenčního správce ve dvou způsobech řešení úpadku, a to v konkursu a oddlužení.

3.9.3 Konkurs

Konkurs je způsob řešení úpadku, který spočívá v tom, že jsou zjištěné pohledávky věřitelů zásadně uspokojeny z výnosu zpeněžení majetkové podstaty. Avšak ty pohledávky, které nejsou uspokojeny, nezanikají (§ 244InsZ).

Ve srovnání s rokem 2015 je počet konkursů u podnikatelů v prvním čtvrtletí roku 2016 v obdobné výši (viz Tabulka 2).

Tabulka 2: Konkursy podnikatelů 2015 a 2016

Konkursy podnikatelů				
Měsíc	2015		2016	
	Firmy	z toho živnostníci	Firmy	z toho živnostníci
1	163	73	170	96
2	180	89	172	96
3	203	102	146	74
4	209	110		
5	191	106		
6	205	112		
7	174	97		
8	163	80		
9	185	107		
10	190	100		
11	187	105		
12	141	77		
Celkem	2 191	1 158	488	266

Zdroj: Creditreform, insolvenční rejstřík (2016)

Prohlášením konkursu je insolvenční správce oprávněn nakládat s majetkovou podstatou, jakož i vykonávat práva a plnit povinnosti s ní souvisejících (Justice, 2016).

V§ 246 odst. 1 InsZ jsou vymezena práva, která na insolvenčního správce prohlášením konkursu přecházejí:

- vykonává zejména akcionářská práva spojená s akciemi v majetkové podstatě,
- rozhoduje o obchodním tajemství a jiné mlčenlivosti,
- vystupuje vůči dlužníkovým zaměstnancům jako zaměstnavatel,
- zajišťuje provoz dlužníkovyho podniku,
- vede účetnictví a plní daňové povinnosti.

Insolvenční správce zajistí soupis seznamu přihlášených pohledávek tak, aby byly připraveny k přezkumnému jednání a ke schůzi věřitelů. Nejpozději do 10 dnů před konáním první schůze věřitelů předloží insolvenční správce insolvenčnímu soudu zprávu o hospodářské situaci dlužníka. V této zprávě porovná majetkovou podstatu dlužníka s jeho závazky a podá vyjádření k dalším možnostem, jak využít dlužníkovyho podnik (§ 281 InsZ). Tato zpráva je pro věřitele podstatná, neboť podle ní mohou posoudit dosavadní průběh insolvenčního řízení.

Veškerá sepsaná majetková podstata je následně insolvenčním správcem převedena na peníze. Nelze provést to, že by byl zpeněžen jen částečný majetek, a to ani v případě, že

by takto rozhodla schůze věřitelů (Hášová & kol., 2014, p. 951). Toto zpeněžení je upraveno v § 283 až 295 InsZ a může být dle § 286 InsZ provedeno:

- veřejnou dražbou dle zvláštního právního předpisu⁵,
- prodejem movitých věcí a nemovitostí dle ustanovení občanského soudního řádu o výkonu rozhodnutí,
- prodejem majetku mimo dražbu.

O tom, jakým způsobem bude toto zpeněžení provedeno, rozhoduje insolvenční správce, a to se souhlasem věřitelů.

Ustanovení § 290 InsZ pak umožňuje insolvenčnímu správci zpeněžit dlužníkův podnik jedinou smlouvou. Tento výtěžek však musí být zahrnut do celkového výtěžku zpeněžení majetkové podstaty a nelze jej použít pouze pro pokrytí závazků daného podniku.

Během insolvenčního řízení podává insolvenční správce insolvenčnímu soudu a věřitelskému výboru zprávy o průběhu zpeněžení majetkové podstaty a o tom, jak dochází k nakládání s tímto výtěžkem. V závěru zpeněžení majetkové podstaty předloží správce insolvenčnímu soudu konečnou zprávu, která musí obsahovat charakteristiku jeho činnosti s tím, k jakým finančním výsledkům vedla (§ 302 odst. 2 InsZ). Ke dni sestavení konečné zprávy následně insolvenční správce sestaví účetní závěrku a předloží soudu také vyúčtování své odměny a výdajů.

Po předložení konečné zprávy insolvenční soud vše nezbytné přezkoumá a o konečné zprávě vyrozumí účastníky, kteří mohou proti konečné zprávě podávat námítky. Po projednání konečné zprávy rozhodne insolvenční soud tak, že konečnou zprávu a vyúčtování schválí nebo si vyžádá potřebná doplnění nebo konečnou zprávu odmítne (§ 304 InsZ).

Před předložením rozvrhového usnesení je insolvenční správce povinen uspokojit pohledávky, jež se uspokojují kdykoliv během řízení (§ 305 odst. 1 InsZ). Na podkladě schválené konečné zprávy sestaví insolvenční správce návrh rozvrhového usnesení, který je následně přezkoumán insolvenčním soudem, a to pro jeho věcnou správnost, a následně vydá rozvrhové usnesení, dle kterého budou věřitelé poměrně uspokojeni (§ 306 InsZ).

⁵ Zákon č. 26/2000 Sb., o veřejných dražbách, ve znění pozdějších předpisů.

Insolvenční správce je povinen ke dni zrušení konkursu uzavřít účetní knihy, sestavit účetní závěrku, splnit povinnosti uložené daňovými předpisy, předat dlužníku účetní záznamy a současně je povinen předat dlužníkovi zbývající majetek. Po provedení veškerých potřebných činností sprostí insolvenční soud správce jeho funkce a rozhodne o následných výdajích, které správci vznikly v rámci činností souvisejících se zrušením konkursu (§ 313 odst. 2, 3 InsZ).

3.9.4 Oddlužení

Další z možností řešení úpadkové situace je oddlužení, které lze povolit pouze na návrh dlužníka. Cílem tohoto způsobu řešení úpadku je včasné a řádné splnění povinností dlužníka a následné osvobození od placení pohledávek zahrnutých do oddlužení v rozsahu, v němž dosud nebyly uspokojeny (§ 414 odst. 1 InsZ). Insolvenční zákon předpokládá dvě formy oddlužení, a to zpeněžení majetkové podstaty a plnění splátkového kalendáře (§ 398 odst. 1 InsZ).

Aktuálně je stav podaných návrhů na oddlužení v České republice oproti stejnému čtvrtletí roku 2015 o něco nižší. Můžeme tak mluvit o postupném trendu klesajícího počtu návrhů na povolení oddlužení, který by se mohl i do budoucna udržet (viz Tabulka 3).

Tabulka 3: Oddlužení 2015 a 2016

Měsíc	Povolené oddlužení	
	2015	2016
1	2 102	1 935
2	1 979	2 041
3	2 178	1 763
4	2 068	
5	1 970	
6	1 870	
7	2 161	
8	1 825	
9	1 879	
10	1 883	
11	2 015	
12	1 495	
Celkem	23 425	5 739

Zdroj: Creditreform, insolvenční rejstřík (2016)

Osobou s dispozičními oprávněními je dle § 229 odst. 3 od povolení oddlužení dlužník. Insolvenční správce má v této fázi mj. informační povinnost, a to ohledně skutečností, jež by jinak odůvodňovaly odmítnutí či zamítnutí návrhu před tím, než insolvenční soud schválí oddlužení (§ 403 odst. 1 InsZ). Pokud insolvenční správce zjistí, že nastaly ta-

kové skutečnosti, které by mohly vést k zamítnutí nebo odmítnutí návrhu, je povinen informovat o nich před rozhodnutím schůze věřitelů o způsobu oddlužení dlužníka.

Postavení insolvenčního správce v oddlužení má větší prostor při formě zpeněžení majetkové podstaty. Dle InsZ se v tomto případě postupuje obdobně jako při zpeněžení v konkursu, kdy po provedení zpeněžení vyhotoví insolvenční správce konečnou zprávu s následným rozvrhovým usnesením.

Při formě plnění oddlužení splátkovým kalendářem vykonává insolvenční správce svoji činnost spíše formou informativní a dohlížecí tzn., že mimo insolvenční soud kontroluje, zda dlužník pravidelně splácí dle stanoveného splátkového kalendáře a zda jím jsou plněny předepsané povinnosti. Tato forma oddlužení je nejčastější.

Ve všech výše uvedených případech, tj. konkursu i oddlužení je insolvenční správce povinen vykonávat svou funkci svědomitě a s odbornou péčí. Je jeho povinností vyvinout veškeré úsilí, které lze po něm spravedlivě požadovat a při výkonu své funkce dát přednost společnému zájmu věřitelů před zájmy svými i dalších osob (§ 36 odst. 1 InsZ). Aby byla jeho funkce řádně vykonávána, je povinen poskytovat věřitelským orgánům také součinnost. Pokud není insolvenčním soudem stanoveno jinak, předkládá insolvenční správce věřitelskému orgánu a insolvenčnímu soudu písemnou zprávu o stavu insolvenčního řízení, a to nejméně jednou za 3 měsíce (§ 36 odst. 2 InsZ).

V Tabulka 4, která shrnuje výše uvedené skutečnosti, můžeme vidět, že povinnosti insolvenčního správce v konkursu a oddlužení formou zpeněžení majetkové podstaty jsou mnohem obsáhlejší a vyžadují jeho aktivnější zapojení během celého insolvenčního řízení. Této větší náročnosti také odpovídá vyšší odměna insolvenčního správce (viz kapitola 3.10).

Tabulka 4: Povinnosti insolvenčního správce v konkursu a oddlužení

Povinnosti insolvenčního správce	Konkurs	Oddlužení	
		Zpeněžení majetkové podstaty	Plnění splátkového kalendáře
Soupis majetkové podstaty	x	x	
Soupis přihlášených pohledávek	x	x	x
Informační povinnost	x	x	x
Zpeněžení majetku	x	x	
Konečná zpráva/rozvrhové usnesení	x	x	
Uzávěrka účetních knih	x	x	

Zdroj: Vlastní

3.10 Odměna insolvenčního správce

Každý z uvedených způsobů řešení úpadku znamená pro insolvenčního správce jinou odměnu. Ta je stanovena vyhláškou č. 313/2007 Sb. o odměně insolvenčního správce, o náhradách jeho hotových výdajů, o odměně členů a náhradníků věřitelského výboru a o náhradách jejich nutných výdajů.

Svým způsobem je odměna závislá na množství a náročnosti provedené práce daného správce během insolvenčního řízení. Proto u konkursu nebo při oddlužení zpeněžením majetkové podstaty může insolvenční správce očekávat zcela jinou (a spíše vyšší) odměnu než správce, který svou funkci vykonává u dlužníka, který má povoleno oddlužení formou plnění splátkového kalendáře.

Dle § 38 InsZ je výše odměny v případě konkursu určena z počtu přezkoumaných přihlášených pohledávek⁶, když za každou z nich je insolvenčnímu správci přiznána částka ve výši 1 000,-Kč, nejvýše však částka 1 000 000,-Kč a dále pak z výtěžku zpeněžení určeného k rozdělení pro věřitele. Nejmenší možná odměna, která může v konkursu správci připadnout je 45 000,- Kč. Bližší výpočet jednotlivých odměn pak nalezneme ve vyhlášce č. 313/2007 Sb.

⁶ Za přezkoumanou přihlášku pohledávky věřitele se považuje taková přihláška pohledávky věřitele, kterou insolvenční správce zařadil do seznamu přihlášených pohledávek podle insolvenčního zákona (§ 2a ZoIS).

Odměna a hotové výdaje jsou pohledávkou za majetkovou podstatou a uspokojují se přednostně z majetkové podstaty. Pokud výtěžek z majetkové podstaty nepostačí k úhradě těchto nákladů, hradí se ze zálohy na náklady insolvenčního řízení, a to dle § 108 odst. 2 InsZ až do výše 50 000,- Kč. Nepostačuje-li ani uvedená záloha, hradí částku stát. Nejvýše však do částky 50 000,- Kč na odměnu insolvenčního správce a 50 000,- Kč na jeho hotové výdaje (§ 38 odst. 2 InsZ).

V případě oddlužení připadá insolvenčnímu správci odměna dle vyhlášky č. 313/2007 Sb.:

- při oddlužení zpeněžením majetkové podstaty částka určená podle § 1 InsZ, nejméně však 45 000,-Kč,
- při oddlužení plněním splátkového kalendáře částka 750,- Kč (v případě oddlužení na základě společného návrhu manželů 1 125,- Kč) za každý započatý kalendářní měsíc od rozhodnutí o povolení oddlužení do skončení plnění splátkového kalendáře,
- při oddlužení plněním splátkového kalendáře, při kterém dochází ke zpeněžení majetku sloužícího k zajištění, jde o částku 750,- Kč a v případě oddlužení povoleného na základě společného návrhu manželů 1 125,- Kč za každý započatý kalendářní měsíc od rozhodnutí o povolení oddlužení do skončení plnění splátkového kalendáře a částku určenou podle § 1 odst. 2 InsZ.

Vyhláškou č. 313/2007 Sb. jsou upraveny také hotové výdaje insolvenčního správce. Těmi jsou dle §7 citované vyhlášky hlavně cestovné, poštovné, telekomunikační poplatky, opisy a fotokopie, znalecké posudky nebo odborná vyjádření.

Stejně jako má insolvenční správce právo na úhradu odměny, je na druhou stranu on povinen nést odpovědnost za případnou způsobenou škodu.

3.11 Odpovědnost insolvenčního správce

Dle § 37 InsZ odpovídá insolvenční správce za škodu nebo jinou újmu, kterou během insolvenčního řízení způsobil tím, že při výkonu své funkce porušil své povinnosti a nepostupoval během řízení s požadovanou odbornou péčí. Insolvenční správce ale nezodpovídá pouze za škodu způsobenou jím samotným, ale také za škodu, kterou způsobí osoby, které pověřil plněním svých úkolů. Toto se vztahuje i na zaměstnance dlužníka, kdy je ovšem důležité zjistit, zda byla škoda způsobena v rámci plnění pracovních

úkonů nebo zda se jednalo o exces. V takové případě pak správce za způsobenou škodu neodpovídá (eprávo, 2013).

Dále je na odpovědnosti insolvenčního správce škoda způsobená věřiteli s pohledávkou za majetkovou podstatou, která vznikla tím, že nemohla být uspokojena jeho pohledávka vzniklá na základě právního úkonu správce. Promlčecí doba na náhradu škody proti insolvenčnímu správci je 2 roky od doby, kdy se poškozený dozvěděl o výši škody a odpovědnosti správce nebo nejpozději do 3 let, pokud jde o škodu způsobenou úmyslným trestním činem, za který je insolvenční správce pravomocně odsouzen, nejpozději však do 10 let od skončení insolvenčního řízení.

3.12 Pojištění insolvenčního správce

Protože insolvenční správce vstupuje do insolvenčního řízení na vlastní riziko s tím, že svou práci musí vykonávat řádně a zcela dle předepsaných postupů, je jeho povinností a současně i jednou z podmínek k ustanovení do funkce insolvenčního správce mít uzavřeno pojištění odpovědnosti za škodu. Pojištění insolvenčního správce tak upravuje vyhláška č. 314/2007 Sb., o minimálním limitu pojistného plnění a minimálních standardech pojistných smluv insolvenčních správců. Touto vyhláškou je stanovena u fyzické osoby jako minimální limit pojistného plnění z pojištění odpovědnosti za škodu, která může vzniknout správci či jeho zaměstnanci během výkonu funkce, částka ve výši 1 000 000,- Kč. Veřejná obchodní společnost nebo zahraniční společnost má minimální limit stanoven jako součet částek všech ohlášených společníků dle předchozí věty. Dále pak pro insolvenční správce se zvláštním povolením je minimální limit dán částkou 10 000 000,- Kč.

Nad činností insolvenčního správce je pak neustálý dohled zejména ze strany insolvenčního soudu (srov. § 10 a 11 InsZ).

4 Metodika

V první části práce jsem využila analytické metody, tj. studia literatury, právních předpisů a legislativních zdrojů, díky nimž došlo nejdříve ke krátkému nastínění historického vývoje právní úpravy insolvenčního řízení, popsání jeho obecné charakteristiky a možnosti forem řešení úpadku, která mohou být dlužníkovi povolena. Zaměřila jsem se na prostudování jednotlivých povinností, které jsou insolvenčnímu správci dány, a to u dvou nejvyužívanějších způsobů řešení úpadku - konkursu a oddlužení. Popsala jsem podmínky, které musí osoba, která žádá ustanovení do funkce insolvenčního správce, splnit a na druhé straně i to, kdo dohlíží na činnost daného správce.

Ve druhé části práce použiji metodu srovnávací, kdy se zaměřím na porovnání změn, které nastaly ve vztahu k insolvenčnímu správci po novele insolvenčního zákona, která nabyla účinnosti dne 1. 1. 2014. Analýzou rozsahu (územní) působnosti insolvenčních správců dále krátce nastíním reálné možnosti jejich osobního výkonu a díky spolupráci se společnostmi, jejíž jméno pozměním, budu přímo v praxi sledovat vybraná insolvenční řízení a k nim přidělené insolvenční správce. Zaměřím se na plnění jejich povinností vyplývajících z funkce insolvenčního správce, a to z pohledu věřitele. Díky tomuto sledování následně vyhodnotím, zda je funkce insolvenčního správce plněna jednotlivými správci stejně nebo se může lišit. Pokud se bude lišit, uvedu tyto rozdíly.

V závěru práce zhodnotím zjištěné skutečnosti.

5 Praktická část

Role insolvenčního správce prošla po novele insolvenčního zákona určitých změn. Nebyl touto novelou, která nabyla účinnosti dne 1. 1. 2014, změněn pouze insolvenční zákon, ale i zákon o insolvenčních správcích. Upravena byla i vyhláška č. 313/2007 Sb., o odměně insolvenčního správce, o náhradách jeho hotových výdajů, o odměně členů a náhradníků věřitelského výboru a o náhradách jejich nutných výdajů. První část práce se věnovala aktuální situaci, tj. plnění role insolvenčního správce po novele od 1. 1. 2014. V této části práce se zaměřím na porovnání nejvýznamnějších změn u těchto období, a to právě ve vztahu k výkonu funkce insolvenčního správce.

5.1 Úprava účinná do 31. 12. 2013 vs. úprava účinná od 1. 1. 2014

5.1.1 Ustanovování insolvenčního správce do funkce

Jednou z hlavních změn, kterou revizní novela přinesla, byla změna v ustanovení insolvenčního správce do funkce. Do roku 2014 byl využíván především nominační systém, kdy docházelo k ustanovení správce přímo insolvenčním soudem. Zákon umožňoval, aby do ustanovování správců byli aktivně zapojeni i věřitelé nebo dlužníci. Věřitelé se mohli usnést, že ustanoveného insolvenčního správce odvolávají z funkce a že ustanovují nového insolvenčního správce. Výběr daného insolvenčního správce před účinností revizní novely prováděl předseda insolvenčního soudu, a to jako zcela nezávislá a nestranná osoba. K výběru insolvenčního správce docházelo ze seznamu insolvenčních správců, který se v té době dělil na dvě části. V první části byli zapsáni správci se zvláštním povolením, kteří se zaměřovali na reorganizace a složité konkurzy. V druhé části seznamu pak byli zapsáni všichni ostatní správci. Oproti tomu seznam správců se po revizní novele skládá z částí tří (viz kapitola 3.4).

Ke změně toho systému vedlo především to, že nedocházelo k ustanovování správců jednotně, ale podle uvážení jednotlivých předsedů insolvenčních soudů. Díky tomu vznikaly pochybnosti o tom, zda dochází k volbě daného insolvenčního správce spravedlivě nebo zda jde o jednostranné rozhodnutí předsedy soudu.

Novela zákona tak měla zajistit zlepšení situace, když zavedla tzv. rotační princip, a to ještě s využitím nástrojů výpočetní techniky (viz kapitola 3.4).

5.1.2 Zavádění provozoven

Druhou podstatnou změnou, kterou novela přinesla, bylo umožnění zakládání provozoven jednotlivých správců, které mají stejnou váhu jako sídlo insolvenčního správce (viz kapitola 3.5). Před novelou zákona byla možnost pouze jednoho sídla insolvenčního správce, které bylo zapsáno v již zmiňovaném seznamu insolvenčních správců.

Hlavním cílem nové právní úpravy bylo přiblížit výkon činnosti insolvenčního správce dlužníkům a zajistit tak oběma stranám podstatné snížení nákladů. Současně šlo o zajištění rovnoměrného rozložení insolvenčních správců. Díky novele však došlo k obrovskému nárůstu počtu provozoven a začalo docházet k extrémním rozdílům v počtu ustanovení jednotlivých insolvenčních správců do insolvenčních řízení.

Novela touto změnou vyvolala napětí mezi jednotlivými správci (viz kapitola 3.5) a současně vedla i k nerespektování této nové úpravy některými soudy, kdy si jako příklad můžeme uvést Krajský soud v Ostravě, který přestal některé insolvenční správce ustanovovat do funkce z důvodu, že mají více provozoven⁷.

Myslím, že aktuálně budou neustále probíhat pře o to, kdo je v právu. Vydání vyhlášky, která dávala správcům za povinnost, aby byli vždy během úředních hodin přítomni v provozovně, sice znamenalo snížení počtu provozoven jednotlivých správců (viz kapitola 3.5), ale pouze dočasně, a to z důvodu, že ji krátce po její účinnosti zrušil Ústavní soud České republiky. Insolvenční správci tak mohou prozatím dál vykonávat svou praxi nejen v sídle své společnosti, ale i ve svých zřízených provozovnách. Lze ale předpokládat, že v provozovnách budou pracovat převážně pouze jejich zástupci, o kterých můžeme s jistotou říci, že jejich vzdělání, zkušenosti i praxe zcela jistě nebudou srovnatelné s těmi, jaké jsou vyžadovány po insolvenčních správcích, kteří musí mj. složit obtížnou zkoušku a prokázat tak své znalosti nejen v insolvenční problematice.

Jak již bylo v počátku práce uvedeno, je aktuálně projednávána vládou předložená důvodová zpráva, kterou se mění zákon č. 182/2006 Sb., o úpadku a způsobech jeho řešení (insolvenční zákon), ve znění pozdějších předpisů, a některé další zákony. Tato mimo jiné obsahuje i návrh změny systému přidělování insolvenčních věcí v oblasti oddlužení, která by měla výše uvedené nedostatky odstranit.

⁷ Srov. např. Usnesení Krajského soudu v Ostravě ze dne 5. 3. 2014 sp. zn. 33 INS 26288/2013

5.1.3 Odměna insolvenčního správce

Zásadní změna proběhla také v odměňování insolvenčních správců.

V předchozí úpravě činil odměnu insolvenčního správce, v případě konkursu, součet odměny určené z výtěžku zpeněžení připadajícího na zajištěného věřitele a odměny určené z výtěžku zpeněžení určeného k rozdělení mezi nezajištěné věřitele (vyhláška č. 313/2007 Sb. § 1). Nejméně však ve výši 45 000,-Kč. V případě oddlužení zpeněžením majetkové podstaty částkou určenou dle vyhlášky č. 313/2007 Sb. § 1, nejméně však také 45 000,-Kč. Při oddlužení plněním splátkového kalendáře činila tato částka 750,-Kč za každý započatý kalendářní měsíc, a to po dobu trvání účinků schválení oddlužení.

Nevyhovující v ustanovení § 1 odst. 5 vyhlášky č. 313/2007 Sb. ve spojení s ustanovením § 38 odst. 1 InsZ byly odměny u tzv. nulových konkursů⁸. V těchto případech neměl insolvenční správce šanci na žádnou odměnu a postupovalo se dle § 5 vyhlášky č. 313/2007 Sb., kdy bylo o výši odměny rozhodnuto insolvenčním soudem, a to podle délky doby, rozsahu a náročnosti vykonané činnosti insolvenčního správce.

Současně byla nedostatečně zajištěna odměna insolvenčního správce v přezkoumání přihlášek, když právě tato činnost vyžaduje velké časové zatížení a odbornou péči insolvenčního správce. Ten byl povinen tuto činnost realizovat na své náklady i v případech, kdy odměna určená z výtěžku zpeněžení dosáhne pouze minimální výši, tj. 45 000,-Kč.

Novela insolvenčního zákona tak přinesla změnu odměňování při konkursu a reorganizaci stanovením odměny 1 000,-Kč za každou přezkoumanou přihlášku, nejvýše však do výše 1 000 000,-Kč.

Další podstatnou změnou po novele insolvenčního zákona bylo povolení společného oddlužení manželů, které předchozí právní úprava neumožňovala a tím i zavedení nové výše odměny pro insolvenčního správce, která nyní činí 1 125,-Kč za každý započatý kalendářní měsíc od rozhodnutí o povolení oddlužení do skončení plnění splátkového kalendáře.

⁸ Není dohledán žádný majetek dlužníka a tudíž ani nedojde ke zpeněžení.

Výše uvedené změny jsou shrnuty v Tabulka 5 a dále pak nalezneme bližší rozbor odměňování insolvenčních správců po novele insolvenčního zákona v kapitole 3.10.

Tabulka 5: Souhrn změn

Změny	Právní úprava účinná do 31. 12. 2013	Právní úprava účinná od 1. 1. 2014
Ustanovení do funkce	nominační způsob	rotační způsob
Místo působení	v sídle insolvenčního správce	v sídle insolvenčního správce a zřízených provozovnách
Odměna	<ul style="list-style-type: none"> ○ konkurs - součet odměny určené z výtěžku zpeněžení dle vyhlášky č. 313/2007 Sb. § 1 až § 9, nejméně 45 000,-Kč ○ oddlužení (zpeněžením majetkové podstaty) - součet odměny určené z výtěžku zpeněžení dle vyhlášky č. 313/2007 Sb. § 1 až § 9, nejméně 45 000,-Kč ○ oddlužení (plněním splátkového kalendáře) - 750,-Kč za každý započatý kalendářní měsíc 	<ul style="list-style-type: none"> ○ konkurs - součet odměny určené z výtěžku zpeněžení dle vyhlášky č. 313/2007 Sb. § 1 až § 9, nejméně 45 000,-Kč, vč. 1 000,-Kč za každou přezkoumanou přihlášku, nejvýše od 1 000 000,-Kč ○ oddlužení (zpeněžením majetkové podstaty) - součet odměny určené z výtěžku zpeněžení dle vyhlášky č. 313/2007 Sb. § 1 až § 9, nejméně 45 000,-Kč ○ oddlužení (plněním splátkového kalendáře) - 750,-Kč za každý započatý kalendářní měsíc, v případě společného oddlužení manželů 1 125,-Kč za každý započatý kalendářní měsíc

Zdroj: ZoIS

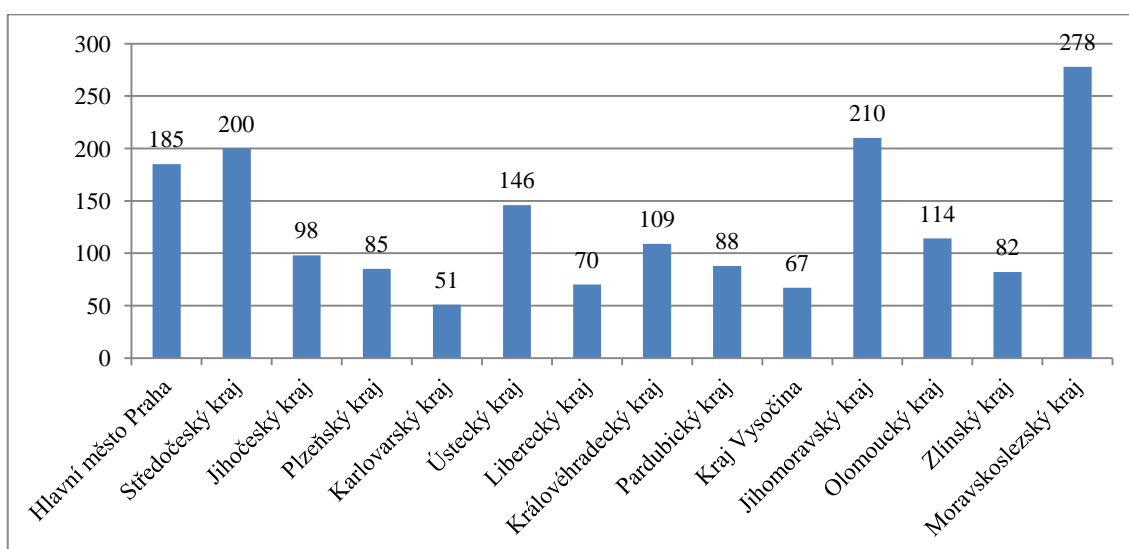
5.2 Rozsah (územní) působnosti insolvenčních správců

Pokud se zaměříme na rozsah (územní) působnosti jednotlivých správců, můžeme opětovně říci, že insolvenční správci, kteří mají prostředky k tomu, aby zřídili jiné své provozovny po celé území České republiky, mají mnohem větší přiděl nových věcí. V seznamu insolvenčních správců nalezneme ke dni 11. 3. 2016 celkový počet 513 správců (viz Graf 2). Při součtu jednotlivých provozoven v daných okresech pak jich ke stejnému dni nalezneme 1 783 (Justice, 2016). Z toho je zřejmé, že na každého ze správců nepřipadá pouze jedno sídlo nebo jedna provozovna. Uvádím zde datum 11. 3. 2016 z toho důvodu, že po vydání usnesení Ústavního soudu České republiky (viz kapitola 5.1.2), začal počet provozoven opět stoupat a během i jen několika dní vrostl o větší počet provozoven. Dále proto budu využívat data k výše uvedenému dni.

Když za pomoci dat Českého statistického úřadu a dat z insolvenčního rejstříku porovnáme jednotlivé počty obyvatel v daných okresech s počty insolvenčních správců v těchto místech, zjistíme, že rozmístění správců není pro každý okres stejný a zcela určitě, pro využívaný rotační způsob ustanovování insolvenčních správců, spravedlivý.

Jednoznačně kraj s nejvyšším počtem obyvatel 1 315 299 je Středočeský kraj. Ihned po něm následuje Hlavní město Praha s počtem 1 259 079 obyvatel, Moravskoslezský kraj s počtem 1 217 676 obyvatel a Jihomoravský kraj s počtem 1 172 853 (Český statistický úřad, 2015).

Graf 2: Počet insolvenčních správců dle krajů ČR

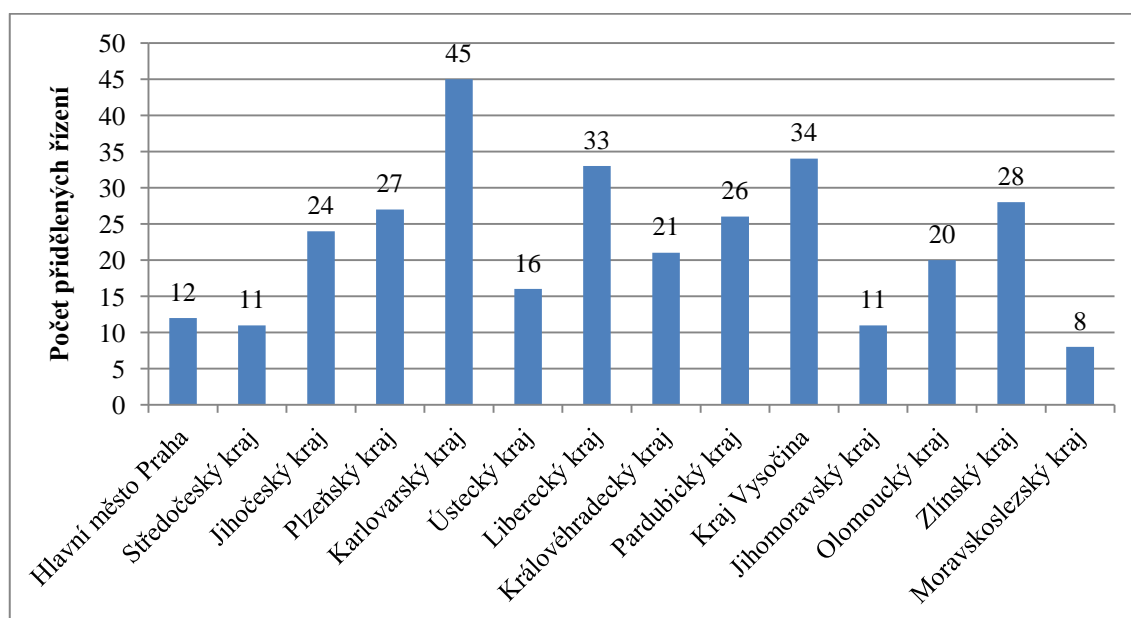


Zdroj: Insolvenční rejstřík (2016)

Jak můžeme na výše uvedeném grafu vidět, nalezneme nejvyšší počet insolvenčních správců v Moravskoslezském kraji s počtem 278 insolvenčních správců, následuje Jiho­moravský kraj s 210 insolvenčními správci a Středočeský kraj s 200 insolvenčními správci. Naopak nejnižší počet 51 insolvenčních správců nalezneme v Karlovarském kraji.

Pokud bychom přidělili každému z krajů stejný počet 2 310 insolvenčních případů, která v rozdělení do 14 krajů České republiky představují 32 353 insolvenčních řízení uskutečněných v roce 2015, dostali bychom se ke zjištění, že rotační princip ustanovování insolvenčních správců neumožňuje každému z krajů stejnou možnost spravedlivého přerozdělení insolvenčních případů (viz Graf 3).

Graf 3: Počet možných přidělených řízení v jednotlivých krajích ČR



Zdroj: Vlastní

Z výše uvedeného grafu vidíme, že nejvíce insolvenčních případů by, dle našeho přerozdělení, získali insolvenční správci v Karlovarském kraji, a to v počtu 45 insolvenčních případů a naopak nejméně v Moravskoslezském kraji s počtem 8 insolvenčních případů pro jednotlivého insolvenčního správce.

I bližší přerozdělení insolvenčních případů přímo jednotlivým okresům České republiky, kdy by každý z okresů měl z celkového počtu 32 353 řízení přidělen počet přibližně 376 insolvenčních případů, by nám ukázalo, že není rozdělení mezi okresy stejnoměrné. Okresy s nejnižším množstvím přidělených případů jsou Ostrava – město a Brno – město, kde by jednotlivému insolvenčnímu správci bylo přiděleno 5 insol-

venčních případů. Dále pak okres Karviná s 6 insolvenčními případy a se stejným počtem 9 případy jsou to okresy Praha 1, Hradec Králové, Brno – venkov, Olomouc a Frýdek – Místek. Naproti tomu nejvyšší počet přidělených případů jednotlivému insolvenčnímu správci nalezneme v okresech Rokycany a Rakovník s počtem 75 insolvenčními případy. Bližší rozdělení u všech okresů současně s počtem insolvenčních správců v nich působících nalezneme v Příloha 1.

Zjištěné skutečnosti ukazují, že rotační princip ustanovování insolvenčních správců sice zajišťuje prokazatelné a řádné přidělování daných insolvenčních případů, ale zdaleka není pro jednotlivé insolvenční správce spravedlivý. Není proto nijak překvapující, že se snaží insolvenční správci o zakládání dalších provozoven, a to především správci, kteří působí v okresech a současně krajích České republiky s nejvyšším počtem insolvenčních správců.

Velmi častou medializací je vnímáno působení jednotlivých správců po celé republice jako jejich neustálý boj o to, kdo získá více insolvenčních případů. Mělo by však v první řadě jít o kvalitu jejich odvedené práce a ne o kvantitu přidělených řízení.

V další části práce se proto zaměřím na několik případů insolvenčních řízení, kde bych ráda z pozice věřitele sledovala insolvenční řízení a jejich ovlivnění kvalitou výkonu činnosti insolvenčního správce.

5.3 Plnění role insolvenčního správce u vybraných insolvenčních řízení

Díky společnosti, jejíž jméno bude v této práci pozměněno na jméno Alva s.r.o., budeme moci sledovat několik případů insolvenčních řízení, kterých se tato společnost účastní.

Uvedená společnost je jednou z významných nebankovních společností a zabývá se poskytováním finančních produktů. Na českém trhu působí již dvacet let. Veškerá použitá data poskytnutá touto společností vycházejí z reálných hodnot, jsou pravdivá a prokazatelná.

Nebylo jednoduché vybrat pro tuto práci jednotlivé případy, neboť je jich ve společnosti Alva s.r.o. velké množství. Bylo potřebné vybrat taková, která ukážou, jak je plněna role insolvenčního správce a dovedou nás k odpovědi na otázky, zda je tato funkce plněna ve všech řízeních stejně nebo zda dochází k rozdílům a také zda je tato role plněna dle stanovených podmínek daných zákonem.

Díky tomu, že má společnost Alva s.r.o. vedenu evidenci spolupracujících insolvenčních správců, kde si pro své interní účely uchovává data, která se jich týkají, mohla jsem v počátku své práce rozdělit správce na tři skupiny. Tzv. „bezproblémové“, „vyhovující“ a „zcela nevyhovující“. Na základě těchto poznatků jsem vyhledala určitá insolvenční řízení a pokusila se najít odpovědi nejen na své, v úvodu uvedené, výzkumné otázky, ale i to, zda společnost Alva s.r.o. uvádí ve své evidenci taková data, která odpovídají skutečnosti.

5.3.1 Případ první – insolvenční správce JUDr. Patrik Graňák

Jako první případ, bylo vybráno insolvenční řízení klienta společnosti – fyzické osoby s trvalým pobytem v Třinci. Z jeho strany došlo u Krajského soudu v Ostravě k podání insolvenčního návrhu spojeného s návrhem na povolení oddlužení.

Průběh řízení a spolupráce se správcem:

Krajský soud v Ostravě v této věci vydal opatření, kterým byl ustanoven insolvenční správce JUDr. Patrik Graňák. Následně došlo k vydání usnesení o úpadku spojeného s povolením oddlužení a došlo k nařízení přezkumného jednání na březen 2013.

Před přezkumným jednáním předložil insolvenční správce soudu zprávu o své dosavadní činnosti v tomto řízení, jež spočívala v:

- osobním i telefonickým jednáním s dlužníkem, při kterém neshledal lehkomyšlný či nedbalý přístup ze strany dlužníka,
- zjištění příčiny vzniku úpadku dlužníka,
- zjištění, že dlužník není podnikatel a dluhy nevycházejí z podnikatelské činnosti,
- provedení sepsání majetku,
- založení bankovního účtu pro toto řízení,
- požádání o součinnost orgánů třetích stran,
- prověření neplatnosti a neúčinnosti právních úkonů dlužníka,
- zjištění dalších majetkových poměrů klienta, mzdový příjem,
- zjištění stavu v rejstříku trestů,
- ověření aktuálního pobytu dlužníka,
- zjištění, že dlužník požádal o povolení oddlužení formou splátkového kalendáře splátkami, které jsou dle zákona povolitelné.

Zpráva insolvenčního správce obsahovala doporučení schválení oddlužení formou plnění splátkového kalendáře včetně doporučených měsíčních splátek, kdy by dlužník dokázal uspokojit své nezajištěné věřitele v rozsahu 46,68% výše jejich pohledávky. A jeden zajištěný věřitel – společnost Alva s.r.o. – pohledávku z předmětu zajištění, pokud o to požádá.

K této zprávě insolvenční správce přiložil veškeré potřebné dokumenty (soupis majetkové podstaty, seznam přihlášených pohledávek, seznam věřitelů).

Společnost Alva s.r.o. zaslala ve stanoveném termínu řádnou přihlášku dvou pohledávek. První pohledávka byla zajištěna majetkem dlužníka, a to na základě uzavřené úvěrové smlouvy, druhá jako nezajištěná pohledávka, která vznikla z titulu uzavřené revolvingové smlouvy.

Při přezkumném jednání nedošlo k popření žádné z přihlášených pohledávek a insolvenční správce tak uvedl, že nevidí důvod k zamítnutí podaného návrhu. Výsledkem jednání bylo povolení oddlužení formou splátkového kalendáře.

V dubnu 2013 udělila společnost Alva s.r.o. insolvenčnímu správci pokyn k vyhotovení znaleckého posudku na předmět zajištění a po vyhotovení mu udělila pokyn k jeho prodeji, a to přímým prodejem za cenu nejvyšší nabídky. Veškeré nabídky společnost Alva s.r.o. požadovala sdělit a případnou kupní smlouvu si před podpisem vyžádala ke schválení. Současně odeslala insolvenčnímu správci veškeré potřebné dokumenty.

Ihned druhý den se insolvenční správce se společností telefonicky spojil a sdělil, že dle něho není nutné vyhotovovat znalecký posudek, když je předmět zajištění nepojízdný. Domluvil se, že veškeré informace zašle písemně a věřitel mu k tomuto podá své stanovisko. Během dvou dnů obdržela společnost Alva s.r.o. e-mailovou zprávu, kde insolvenční správce popisoval stav předmětu zajištění a vyčíslil případné zbytečné náklady na opravu či vyhotovení znaleckého posudku. Současně doporučil jiný postup k prodeji předmětu zajištění. Současně sdělil, že pokud by věřitel na vyhotovení posudku trval, bude požadovat uhrazení zálohy na jeho vyhotovení.

Společnost Alva s.r.o. na tuto korespondenci reagovala tak, že i přesto na znaleckém posudku trvala a požádala o sdělení bankovního spojení k úhradě zálohy.

Opět během dvou dnů insolvenční správce reagoval, že již vybral znalce k vyhotovení znaleckého posudku. Sdělil výši, za kterou bude znalecký posudek vyhotoven a požádal věřitele o souhlas.

V průběhu dvou měsíců bez problémů insolvenční správce a společnost Alva s.r.o. komunikovali ve věci prodeje předmětu zajištění a insolvenční správce byl vždy ochoten v jakékoli nestandardní situaci pomoci a poradit.

Pokud se podíváme na další pokračování výše uvedeného insolvenčního řízení, pokračuje tento správce v plnění své role zcela podle jeho povinností. Odevzdává pravidelné zprávy o stavu řízení a kontroluje dlužníka.

Výsledek plnění role insolventního správce JUDr. Patrika Graňáka:

Z pohledu věřitele bylo plnění role tohoto insolvenčního správce zcela bez problémů a pokud jde o tohoto správce, je plnění jeho role správce u dalších případů, které se této společnosti, jako věřitele týkají, na stejné úrovni. Společnost jej vede ve své evidenci jako bezproblémového. Podle mého zjištění oprávněně.

5.3.2 Případ druhý – insolvenční správce Mgr. Radoslav Lavička

Jako druhý případ bylo vybráno insolvenční řízení klienta společnosti – fyzické osoby s trvalým pobytem v Kojetíně. Tento klient podal u Krajského soudu v Ostravě, pobočka v Olomouci insolvenční návrh spojený s návrhem na povolení oddlužení.

Průběh řízení a spolupráce se správcem:

Krajský soud v Ostravě, pobočka v Olomouci vydal v dubnu 2014 vyhlášku o zahájení insolvenčního řízení. V červenci 2014 bylo vydáno opatření o ustanovení insolvenčního správce a usnesení o povolení řešení úpadku oddlužením se stanoveným přezkumným jednáním v listopadu 2014.

V srpnu 2014 podal insolvenční správce soudu sdělení o svém sídle a všech aktuálních pobočkách, které provozuje a odkázal na pověřené zaměstnance, kteří jsou v jeho nepřítomnosti oprávněni za něho jednat.

Před přezkumným jednáním zaslal insolvenční správce soudu zprávu o dosavadní činnosti správce, která obsahovala:

- aktuální rodinný stav dlužníka,
- majetkové poměry dlužníka,
- důvod vzniku úpadku dlužníka,
- potvrzení o neexistenci potencionálních neplatných právních úkonů,
- aktuální příjem dlužníka,
- informaci o tom, že dlužník popřel jednu z přihlášených pohledávek,
- návrh jeho splátkového kalendáře,
- zřízení bankovního účtu pro toto řízení,
- předpoklad splnit přihlášené nezajištěné pohledávky na 65%,
- informovaci o bezproblémové komunikaci s dlužníkem,
- doporučení schválení oddlužení formou splátkového kalendáře,
- informaci o sjednaném pojištění své osoby.

K tomu doložil veškeré potřebné dokumenty (seznam přihlášených pohledávek, atd.).

Společnost Alva s.r.o. přihlásila do řízení dvě pohledávky. První z nich byla pohledávka zajištěná majetkem dlužníka, když bylo uplatněno právo na uspokojení ze zajištění. Vše z titulu uzavřené úvěrové smlouvy. Druhá pohledávka byla pohledávkou nezajištěnou, vzniklou z titulu uzavřené revolvingové smlouvy.

V průběhu přezkumného jednání však podal jiný věřitel nesouhlas s řešením dlužníkovra úpadku formou oddlužení, a to z důvodu, že jeho pohledávka pochází z podnikatelské činnosti dlužníka. Vzhledem k daným okolnostem bylo Krajským soudem v Ostravě, pobočka v Olomouci vydáno usnesení o zamítnutí návrhu na povolení oddlužení a na dlužníka byl prohlášen nepatrný konkurs.

Společnost Alva s.r.o. v této chvíli ještě váhala s udělením pokynu k prodání předmětu zajištění, když se snažila třetí strana věc vyřešit přistoupením k závazku dlužníka. Insolvenční správce byl s věřitelem a dlužníkem v neustálém kontaktu, když současně insolvenčnímu soudu předkládal podrobné zprávy o stavu řízení.

Po nepodařeném pokusu o uzavření přistoupení třetí strany k závazku klienta vydala společnost Alva s.r.o. pokyn insolvenčnímu správci k vyhotovení znaleckého posudku na předmět zajištění a jeho následnému prodeji.

Během doby, kdy probíhalo vyhotovování znaleckého posudku, i v době prodeje předmětu zajištění byl insolvenční správce v neustálém kontaktu s tímto věřitelem a v případě jakýchkoliv otázek vůči dlužníkovi byl ochoten pomoci. Ze strany insolvenčního správce došlo k vyhlášení veřejné soutěže o nejvhodnější nabídku na uzavření kupní smlouvy, jejímž předmětem byl předmět zajištění. V okamžiku, kdy měl insolvenční správce výsledek veřejné soutěže k dispozici, kontaktoval společnost Alva s.r.o., kdy sdělil doručené nabídky a požádal věřitele o jeho stanovisko k navrhovanému postupu. Současně podával správce veškeré potřebné zprávy insolvenčnímu soudu. Prodej předmětu zajištění proběhl v co nejkratší době a zcela bez problémů. Insolvenční správce informoval věřitele vždy bez prodlev. I nadále insolvenční správce vykonává řádně svou funkci.

Výsledek plnění role insolvenčního správce Mgr. Radoslava Lavičky:

I z pohledu druhého insolvenčního správce nelze jinak než konstatovat, že vykonávání role tohoto insolvenčního správce byla zcela bez problémů a komunikace s ním nepostrádala dynamiku. I s vcelku problematickým dlužníkem, který se snažil všemožnými prostředky prodloužit prodej předmětu zajištění, probíhala komunikace plynule a na profesionální úrovni. I tohoto správce vede společnost Alva s.r.o. jako bezproblémového.

5.3.3 Případ třetí – insolvenční správce Insolvency Project v.o.s.

Abychom se také mohli podívat i na jiný způsob výkonu činnosti insolvenčního správce, vybírala jsem nyní dalšího z klientů společnosti Alva s.r.o., kde z evidence správců vyplývá velmi špatná spolupráce. Klientem je také fyzická osoba, nyní s trvalým pobytem v Pardubicích. Tento klient podal v květnu 2014 ke Krajskému soudu v Hradci Králové, pobočka v Pardubicích, insolvenční návrh na povolení oddlužení, s tím, že toto oddlužení žádal formou plněním splátkového kalendáře.

Průběh řízení a spolupráce se správcem:

Krajský soud ve věci vydal vyhlášku o zahájení insolvenčního řízení a vyzval všechny věřitele, aby přihlásili své pohledávky. V červenci 2014 byla zaslána žádost o určení osoby insolvenčního správce pro toto řízení. Tím byl neprodleně ustanoven insolvenční správce č. 3 a současně došlo k vydání usnesení o povolení úpadku oddlužením se stanoveným datem přezkumného jednání.

Společnost Alva s.r.o. do tohoto řízení přihlásila zajištěnou pohledávku majetkem dlužníka a uplatnila opět právo na uspokojení pohledávky ze zajištění. Svou pohledávku podložila platně uzavřenou úvěrovou smlouvou.

Protože ustanovený insolvenční správce je větší společnost s vyšším počtem provozoven a tvoří ji několik správců, zaslala tato společnost soudu jmenovitě určeného ohlášeného společníka pro toto řízení.

V červnu 2014 podal insolvenční správce soudu podrobnou zprávu, která obsahovala:

- zjištěnou majetkovou situaci dlužníka,
- zjištěný příjem dlužníka,
- informaci o dvou ústních a telefonických jednáních,
- informaci o tom, že dlužník uhradil stanovenou odměnu insolvenčního správce,
- informaci o tom, že dlužníkovi závazky nepocházejí z podnikání,
- rodinné situaci dlužníka,
- navrhovanou formu oddlužení – plnění splátkového kalendáře,
- sdělení správce, že dlužník splňuje podmínky pro povolení oddlužení.

Během přezkumného jednání nedošlo k popření žádné z přihlášených pohledávek a soudem bylo v říjnu 2014 vydáno usnesení o povolení oddlužení formou plnění splátkového kalendáře, když do splátkového kalendáře nebyla zahrnuta přihlášená pohledávka společnosti Alva s.r.o., neboť šlo o pohledávku zajištěnou.

Bez prodlev odeslala společnost Alva s.r.o. v říjnu 2014 insolvenčnímu správci potřebné dokumenty a udělila mu pokyn k vyhotovení znaleckého posudku k předmětu zajištění a současně udělila pokyn k jeho prodeji. V průběhu čtyř měsíců však společnost Alva s.r.o. nedostala od insolvenčního správce jakoukoli zprávu o požadovaném znaleckém posudku, a proto si dovolila správce kontaktovat. Bohužel bezvýsledně. Po uplynutí doby dalších tří měsíců stále společnost neevidovala vyhotovený znalecký posudek týkající se předmětu zajištění. Až v srpnu 2015 kontaktoval insolvenční správce společnost Alva s.r.o. s tím, že dlužník prodal předmět zajištění třetí osobě. Současně správce sdělil, že je tato osoba nekontaktní a neví, kde předmět zajištění je.

Ihned po tomto sdělení udělila společnost Alva s.r.o. správci pokyn k podání trestního oznámení na dlužníka pro podvod, když i přes smluvní zákaz prodal předmětu zajištění.

Insolvenční správce postupoval dle pokynu zajištěného věřitele. Šetření bylo však Policií České republiky ukončeno s tím, že nejde o podvod ze strany klienta, když ten byl třetí stranou obelhán a nebylo jeho cílem předmět zajištění prodat.

Sám dlužník po skončení šetření Policií České republiky kontaktoval věřitele s tím, že insolvenční správce se již o předmět zajištění nebude zajímat a že by se on sám rád dohodl na přijatelných splátkách a doložil smlouvu o nájmu a následném odprodeji předmětu zajištění třetí straně.

Společnost Alva s.r.o. však neměla zájem o uzavření splátkového kalendáře s dlužníkem a celou věc dále chtěla řešit přímo s insolvenčním správcem, když dle ní mělo při přezkumném jednání dojít k popření pohledávky co do pořadí, neboť dlužník již v době přezkumného jednání předmět zajištění neměl. Insolvenční správce však na tuto žádost reagoval s tím, že sice neví, kde předmět zajištění je a že byl zřejmě prodán třetí osobě, ale ničím nemá potvrzeno, že předmět zajištění skutečně neexistuje. Z tohoto důvodu nebude popírat přihlášenou pohledávku co do pořadí. Dle jeho názoru nemá společnost Alva s.r.o. v rámci insolvenčního řízení již na nic nárok.

Společnost Alva s.r.o. však oponovala insolvenčnímu správci tím, že z důvodu trestního stíhání třetí osoby, ke které ona nemá žádný právní ani smluvní vztah, trvá na pokynu, který byl insolvenčnímu správci udělen. Šlo o pokyn k prodeji předmětu zajištění. Vzhledem k tomu, že byl předmět zajištění sepsán do majetkové podstaty dlužníka, kde byl také stále veden a společnost Alva s.r.o. dosud neobdržela žádnou zprávu o tom, že předmět zajištění neexistuje, bylo nutné, aby insolvenční správce konal v souladu s InsZ. Pokud tedy nebyl předmět zajištění v držení dlužníka, ač byl sepsán do majetkové podstaty, je nutné ze strany insolvenčního správce řešit celou věc podáním trestního oznámení z důvodu zpronevěry majetku sepsaného do majetkové podstaty. Tímto vyjádřením požádala společnost Alva s.r.o. v lednu 2016 insolvenčního správce o sdělení stavu věci. V 3/2016 nemá dosud společnost Alva s.r.o. od insolvenčního správce žádné stanovisko.

Výsledek plnění role insolvenčního správce Insolvency Project s.r.o.:

Z výše uvedeného je zřejmé, že přístup tohoto insolvenčního správce není zcela v souladu s jeho zákonem stanovenými povinnostmi. Mým názorem je, že jde o lehkomyšlný a zcela neprofesionální přístup, kdy se využívá postavení silné společnosti jakožto společnosti zahrnující několik insolvenčních správců s více než 10 provozovny. Jistota

toho, že spravují velké množství případů a nemusí tak věnovat veškerou svou snahu jednotlivým řízením, dává této společnosti punc nespolehlivého insolvenčního správce.

5.3.4 Případ čtvrtý – insolvenční správce JUDr. Josef Cupka

K posouzení výkonu funkce dalšího z insolvenčních správců, jsem vybrala případ insolvenčního řízení klienta společnosti Alva s.r.o., kterým je nyní právnická osoba se sídlem v Ostravě. Tento klient podal ke Krajskému soudu v Ostravě insolvenční návrh spojený s návrhem na konkurs, a to v únoru 2014.

Průběh řízení a spolupráce se správcem:

Ve stejný den, kdy byl podán insolvenční návrh, vydal Krajský soud v Ostravě vyhlášku o zahájení insolvenčního řízení. Z důvodu, že dlužník požádal o vydání předběžného opatření, a to ustanovení předběžného správce z důvodu ochrany majetkové struktury, která zahrnovala složitější technologické postupy, ustanovil v únoru 2014 soud předběžného insolvenčního správce. Tento správce se také následně stal insolvenčním správcem pro toto řízení, a to usnesením, jímž byl zjištěn úpadek dlužníka a které obsahovalo datum přezkumného jednání na červenec 2014.

Společnost Alva s.r.o. se do tohoto řízení přihlásila s pohledávkou zajištěnou majetkem dlužníka, když současně uplatňovala právo na uspokojení ze zajištění. Jiným způsobem tato pohledávka nebyla zajištěna. Následně také předala insolvenčnímu správci veškeré potřebné podklady.

Před přezkumným jednáním odeslal insolvenční správce soudu krátkou zprávu o tom, že navštívil dlužníka, požádal ho o předložení účetnictví a prověřil jeho veškerý majetek. Shledal, že společnost je zcela bez prostředků. Informoval soud, že s ním dlužník bez problémů komunikuje. Dále soud po dvou měsících informoval o tom, že sestavil, na základě účetních podkladů a dalších doložených dokumentů soupis majetkové podstaty dlužníka a předložil soudu seznam 112 přihlášených věřitelů, když žádná z přihlášených pohledávek nebyla popřena.

Následně došlo k prohlášení konkursu na majetek dlužníka.

Po vydání usnesení o prohlášení konkursu, tj. v červenci 2014 udělila společnost Alva s.r.o. insolvenčnímu správci pokyn k vyhotovení znaleckého posudku k předmětu zajištění a následně po jeho vydání udělila pokyn k jeho prodeji.

V listopadu 2014 zaslal insolvenční správce soudu zprávu o stavu insolvenčního řízení, ve které mimo jiné uvedl, že mu dosud zajištěný věřitel společnost Alva s.r.o. nedala pokyn k vyhotovení znaleckému posudku. Přitom v té době společnost Alva s.r.o. již čtyři měsíce čekala na vyhotovení znaleckého posudku. Insolvenční správce byl v té době pro věřitele nekontaktní, a to jak po telefonické, tak i písemné urgenci. Zajištěný věřitel obdržel pouze telefonické vyjádření asistentky insolvenčního správce, že je nyní v pracovní neschopnosti, ale že v záznamech vidí, že pokyn k vyhotovení znaleckého posudku v červenci 2014 obdrželi, takže se v krátké době sami ozvou. Bohužel se tak v blízké době nestalo, správce byl i nadále nečinný.

Během insolvenčního řízení došlo k odvolání výše uvedeného insolvenčního správce z důvodu, že v měsíci březnu 2015 ustanovenému insolvenčnímu správci zaniklo dle § 13 odst. 1. písm. b) ZoIS, ve znění pozdějších předpisů oprávnění vykonávat činnost zvláštního insolvenčního správce ve smyslu § 3 odst. 2 ZoIS.

Do insolvenčního řízení byl ustanoven nový insolvenční správce Mgr., Ing. Eva Hepperová, který neprodleně soudu předložil aktuální stav insolvenčního řízení, z něhož vyplynulo, že předchozí správce zcela zanedbal veškeré úkony, které měl, nekomunikoval s věřiteli a soupis majetkové podstaty byl vytvořen pouze podle doložených podkladů, ne však dle skutečnosti. Nový insolvenční správce sám ve zprávě uvedl, že dle něj nedošlo ani k řádnému prozkoumání přihlášených pohledávek. Ze strany předchozího insolvenčního správce došlo k poškození majetkové podstaty.

Společnost Alva s.r.o. toto zjistila následně po další písemné urgenci předchozímu insolvenčnímu správci, kdy ji nový správce neprodleně kontaktoval se sdělením, že převzal funkci a je nyní novým správcem pro toto řízení. Ihned došlo k jednání o tom, zda opravdu vyhotovit požadovaný posudek týkající se předmětu zajištění, když jeho cena může zatížit částku, za kterou pak bude možnost předmět zajištění prodat. Společnost Alva s.r.o. se nakonec se správcem dohodla o prodeji předmětu zajištění za cenu bez vyhotovení znaleckého posudku. Předmět zajištění tak byl odprodán během dvou měsíců.

Toto insolvenční řízení stále probíhá, ale od okamžiku, kdy bylo převzato novým správcem, došlo k výraznému posunu v úhradách částek věřitelům.

Výsledek plnění role insolvenčního správce JUDr. Josefa Cupky:

Plnění role původního insolvenčního správce mě velmi překvapilo. I přes ztížení zkoušek insolvenčních správců a mnohem větších nároků na výkon této funkce po novele insolvenčního zákona, najdeme stále správce, který dokáže svým lehkomyšlným přístupem poškodit všechny zúčastněné strany. Pokud se srovná práce s následně ustanoveným správcem, který dokázal celé insolvenční řízení plynule rozběhnout během několika měsíců, je vykonávání role předcházejícího správce šokující. Dalo by se předpokládat, že takovýto správce již vůbec nebude vykonávat tuto funkci. Ale protože stále nalezneme jeho jméno v seznamu insolvenčních správců, je mé uvažování zcela mylné.

Tento případ mi ale vnukl myšlenku, zkusit najít jiné řízení, u kterého bude ustanoven insolvenčním správcem výše odvolaný správce, a ověřit tak jeho reputaci tím, zda jiné insolvenční řízení bude vedeno jinak.

5.3.5 Případ pátý – insolvenční správce JUDr. Josef Cupka

Vybrána tak byla právnická osoba, která je klientem společnosti Alva s.r.o., se sídlem v okrese Praha-západ. Tento klient podal v srpnu 2012 ke Krajskému soudu v Praze insolvenční návrh spojený s návrhem na povolení reorganizace.

Průběh řízení a spolupráce se správcem:

Ve stejný den, kdy byl ke Krajskému soudu v Praze doručen insolvenční návrh spojený s návrhem na povolení reorganizace, kde dlužník uvedl důvod podání insolvenčního návrhu, vydal soud vyhlášku o zahájení insolvenčního řízení. Současně byli ustanoveni vyšší soudní úředník a asistent soudce, kteří byli pověřeni danými úkony v tomto řízení a dlužníkovi byla stanovena povinnost úhrady zálohy insolvenčního řízení ve výši 50 000,-Kč. V září 2012 byl usnesením Krajského soudu v Praze ustanoven insolvenční správce a současně bylo nařízeno přezkumné jednání na listopad 2012.

Společnost Alva s.r.o. se do tohoto řízení, přihlásila s pohledávkou zajištěnou majetkem dlužníka, když současně uplatňovala právo na uspokojení ze zajištění.

V říjnu 2012 byl insolvenční správce požádán soudem o vyjádření, zda již došlo z jeho strany k vyzvání zahraničních věřitelů dlužníka, kteří byli uvedeni v insolvenčním návrhu. Na toto správce reagoval telefonickým sdělením a uvedl, že k této výzvě dosud nedošlo a že tak bude neprodleně učiněno. Z tohoto důvodu došlo k odročení přezkumného jednání na leden 2013. V prosinci 2012 předložil insolvenční správce soudu

stručnou zprávu o hospodářské situaci dlužníka s celkovým počtem přihlášených pohledávek. U osmi z nich došlo k popření.

Během přezkumného jednání insolvenční správce spolu s dlužníkem označili popřené přihlášky a uvedli důvody, které je k tomu vedly. Při následné schůzi věřitelů došlo k zamítnutí návrhu dlužníka na povolení reorganizace. Současně však nedošlo ani k přijetí rozhodnutí o způsobu řešení úpadku dlužníka, a to konkursem. Protože se schůze věřitelů neusnesla na žádném ze způsobu řešení úpadku, rozhodl o něm insolvenční soud tak, že na majetek dlužníka prohlásil konkurs.

Po vydání usnesení o prohlášení konkursu na majetek dlužníka zaslala společnost Alva s.r.o. v lednu 2013 insolvenčnímu správci pokyn k vyhotovení znaleckého posudku k předmětu zajištění a následně po jeho vyhotovení i pokyn k jeho prodeji. K tomuto pokynu přiložila i všechny potřebné dokumenty. Během několika měsíců však neměla společnost Alva s.r.o. o stavu vyhotovení znaleckého posudku žádnou zprávu.

Při nahlédnutí do insolvenčního rejstříku je zřejmé, že insolvenční správce vykonával určité činnosti, které se týkaly postupného prodeje majetkové podstaty dlužníka, ale ve vztahu ke společnosti Alva s.r.o. nebyly, ani po roce řízení, učiněny žádné kroky. V prosinci 2014 kontaktovala správce sama společnost Alva s.r.o., zda bude proveden prodej předmětu zajištění, když dosud neobdržela ani vyhotovený znalecký posudek. Insolvenční správce byl však nekontaktní, dařilo se jen spojení s asistentkou daného správce. Ta společnosti sdělila, že dosud předmět financování nedohledali a z tohoto důvodu nemohl být vyhotoven znalecký posudek. Společnost Alva s.r.o. však měla informace od samotného dlužníka, že je již rok předmět zajištění přímo u něj. Tato informace byla předána insolvenčnímu správci. Z jeho strany došlo pouze k telefonické reakci se sdělením, že vše prověří. V červenci 2015 stále neměla společnost žádné vyjádření. Insolvenční správce byl nekontaktní, pouze byla možnost ponechávat vzkazy u jeho asistentky.

Také v červenci 2015 došlo k vydání konečné zprávy insolvenčním správcem o zpeněžení veškerého majetku sepsaného v majetkové podstatě dlužníka a vyúčtování odměny insolvenčního správce. Ve věci konečné zprávy bylo nařízeno jednání, které bylo následně v únoru 2016 doplněno výzvou soudu, aby byla tato konečná zpráva doplněna správcem o všechny uspokojené pohledávky a o pohledávky, které stále zbývá uspokojit.

V lednu 2016 společnost Alva s.r.o. opětovně urgovala insolvenčního správce o vyjádření týkajícího se předmětu zajištění. Reakce byla znovu pouze prostřednictvím jeho asistentky, která sdělila, že správce není přítomen. Doporučila zavolat později. Když tak tento zajištěný věřitel učinil, dostalo se mu jen opakované odpovědi asistentky, že správce je příliš zaneprázdněn. Když se nakonec společnosti podařilo spojit přímo s insolvenčním správcem, dostalo se jí již známé odpovědi, že nebyl dosud předmět zajištění nalezen, a proto nemohl být vyhotoven znalecký posudek. Insolvenční správce byl znovu upozorněn, že je předmět zajištění přímo u dlužníka, který o tom věřitele sám informoval.

Na počátku března 2016 se společnost Alva s.r.o. opětovně pokusila spojit s insolvenčním správcem, ale opět bezúspěšně. Pouze opakovaně přijala hovor od jeho asistentka s tím, že je správce nepřítomen.

Insolvenční řízení stále pokračuje, když soud očekává doplnění konečné zprávy od insolvenčního správce. Také společnost Alva s.r.o. očekává vyjádření správce ve věci předmětu zajištění. Dosud neúspěšně.

Výsledek plnění role insolvenčního správce JUDr. Josefa Cupky:

Sledováním výše uvedeného případu jsem se pokusila o vyvrácení domněnky získané na základě předchozí zkušenosti s insolvenčním správcem, která zcela jasně ukázala způsob neplnění řádné role insolvenčního správce. Bohužel ani průběh tohoto řízení ve vztahu ke společnosti Alva s.r.o. jako k zajištěnému věřiteli nevedl ke zjištění, že šlo v předchozím případě o výjimku, o zcela náhodný případ. Výkon funkce insolvenčního správce u tohoto řízení měl zcela stejný průběh. Nekontaktnost, nezájem, apatie. Rozdíl byl pouze v tom, že správce nebyl z výkonu své funkce v tomto řízení odvolán.

5.3.6 Příklad šestý – insolvenční správce Mgr. Markéta Pláteníková

Dalším případem, který jsem pro práci zvolila, byl klient – fyzická osoba s trvalým bydlištěm v Žatci. Z jeho strany došlo v březnu 2014 k podání insolvenčního návrhu spojeného s návrhem na povolení oddlužení ke Krajskému soudu v Ústí nad Labem.

Průběh řízení a spolupráce se správcem:

Neprodleně po obdržení insolvenčního návrhu vydal soud usnesení o zahájení insolvenčního řízení. Z důvodu, že byl dlužník několikrát vyzván k doplnění insolvenčního návrhu, došlo až v červenci 2014 k vydání opatření o ustanovení osoby insolvenčního

správce s následným vydáním usnesení o povolení řešení úpadku formou oddlužení a ustanovenou osobou insolvenčního správce. Přezkumné jednání bylo nařízeno na září 2014.

Společnost Alva s.r.o. do tohoto řízení přihlásila pohledávku zajištěnou majetkem dlužníka, když je požadováno uspokojení ze zajištění a není tak pohledávka zajištěna jiným způsobem. Dále do řízení přihlásila nezajištěnou pohledávku, a to na základě uzavřené revolvingové smlouvy.

Před přezkumným jednáním zaslal insolvenční správce soudu zprávu, která obsahovala:

- informaci o kontaktu s dlužníkem,
- informaci o zjištěném majetku dlužníka,
- informaci o aktuálním rodinném stavu dlužníka,
- informaci o pracovním poměru dlužníka,
- seznam přihlášených pohledávek a výši možného uspokojení věřitelů po dobu budoucích 5 let,
- doporučení povolení oddlužení formou splátkového kalendáře,
- návrh odměny insolvenčnímu správci,
- informaci, kdy mohou účastníci nahlížet do seznamu přihlášených pohledávek či ostatních potřebných dokumentů.

Během přezkumného jednání insolvenční správce nepopřel žádnou z přihlášených pohledávek. Výsledkem tohoto jednání bylo v září 2014 vydání usnesení o schválení oddlužení formou plnění splátkového kalendáře.

Z důvodu, že již před podáním insolvenčního návrhu dlužník porušil ve vztahu ke společnosti Alva s.r.o. obchodní podmínky vztahující se k úvěrové smlouvě, na základě které byla podána přihláška do insolvenčního řízení, provedla společnost Alva s.r.o. sama zabavení předmětu zajištění. V okamžiku povolení oddlužení čekala s jeho prodejem. V březnu 2015 si dovolila kontaktovat insolvenčního správce se sdělením, v jakém stavu se aktuálně předmět zajištění nachází a navrhla způsob jeho prodeje, a to prostřednictvím třetí strany, která aktivně již několik let s tímto věřitelem spolupracuje. Na základě souhlasu správce došlo k uzavření komisionářské smlouvy⁹, na jejímž základě proběhl v dubnu 2015 prodej předmětu zajištění. O tomto prodeji neprodleně insolvenč-

⁹Zakládá závazkově právní vztah, kdy se komisionář zavazuje zařídit pro komitenta určitou obchodní záležitost vlastním jménem, ale na účet komitenta. Komitent zaplatí úplatu. (Epravo, 2002)

ní správce podal zprávu insolvenčnímu soudu, kde současně předložil návrh společnosti Alva s.r.o. na vydání výtěžku zpeněžení zajištěnému věřiteli. V červnu 2014 tak soud vydal vyhlášku, kde předpokládal vydání výtěžku zajištěnému věřiteli. Následně vydaným usnesením vyslovil souhlas s jeho vydáním.

Pro nezajištěnou pohledávku i nadále probíhá insolvenční řízení, kdy dlužník pravidelně splácí a insolvenční správce pravidelně podává insolvenčnímu soudu zprávy o stavu tohoto řízení.

Výsledek plnění role insolvenčního správce Mgr. Markéta Pláteníková:

Spolupráci a plnění role insolvenčního správce u tohoto řízení lze hodnotit velmi kladně. Bezproblémová komunikace a ochota řešit věci i nestandardním způsobem je, oproti předchozím případům, příjemným zjištěním.

5.3.7 Případ sedmý – insolvenční správce Hlista & Pril, v.o.s.

Jako poslední případ bylo vybráno insolvenční řízení klienta společnosti - fyzické osoby s trvalým bydlištěm v Praze 6. Na tohoto klienta byl v prosinci 2013 podán ke Krajskému soudu v Hradci Králové insolvenční návrh s návrhem na zjištění úpadku klienta. Po obdržení tohoto návrhu vydal soud vyhlášku o zahájení insolvenčního řízení. Společně s touto vyhláškou byl soudem ustanoven pověřený vyšší soudní úředník a asistent soudce. Soud však v následujících dnech obdržel sdělení o tom, že klient nespadá územně pod uvedený krajský soud, a proto byla věc postoupena Krajskému soudu v Praze. Současně byl také soudu převeden celý spis týkající se tohoto řízení.

Průběh řízení a spolupráce se správcem:

Krajský soud v Praze po převzetí spisu od Krajského soudu v Hradci Králové odeslal v únoru 2014 dotazy na třetí osoby, které byly v podaném insolvenčním návrhu označeny jako další věřitelé, a současně vyzval dlužníka, aby se k podanému návrhu vyjádřil. Tento se k podanému návrhu vyjádřil s tím, že souhlasí a z jeho strany dojde také neprodleně k podání návrhu na povolení oddlužení. Tento návrhu obdržel Krajský soud v Praze v dubnu 2014. V červenci 2014 bylo vydáno usnesení o zjištění úpadku dlužníka spolu s povolením řešení úpadku oddlužením. Toto usnesení obsahovalo ustanovení insolvenčního správce Hlista & Pril, v.o.s. i nařízené přezkumné jednání na září 2014.

Společnost Alva s.r.o. do tohoto řízení přihlásila pohledávku zajištěnou majetkem dlužníka a uplatnila právo na zajištění.

Během prvního přezkumného jednání sdělil insolvenční správce, že jsou v tomto případě nejasnosti, které mu znemožnili prověřit řádně majetkovou podstatu dlužníka, když následně po podání návrhu na jeho osobu on sám podal společný insolvenční návrh manželů a insolvenční správce tak neví, jak posoudit přihlášené pohledávky. Zároveň požádal o odročení jednání. Při dalším jednání v prosinci 2014 dlužník popřel některé přihlášené pohledávky. Současně při schůzi věřitelů přednesl insolvenční správce zprávu o své dosavadní činnosti během insolvenčního řízení a soud vyzval dlužníka k doplnění jeho důvodů popření pohledávek. Dlužník tuto výzvu však odmítl a nechal na uvážení soudu, jak ve věci rozhodne. Soud tak oddlužení neschválil, na majetek dlužníka prohlásil konkurs a řízení manželů rozdělil do dvou řízení.

Ještě před pravomocným rozhodnutím o prohlášení konkursu na majetek dlužníka, kontaktovala společnost Alva s.r.o. insolvenčního správce s tím, že mu uděluje pokyn k prodeji předmětu zajištění. Odkázala jej na společnost, prostřednictvím níž by mělo dojít k odvozu předmětu zajištění a jeho následnému prodeji. K tomuto přiložila k odsouhlasení návrh komisionářské smlouvy.

Insolvenční správce společnost ihned kontaktoval s odpovědí, že tento pokyn je prozatím předčasný, neboť nedošlo k pravomocnému rozhodnutí o dalším pokračování insolvenčního řízení.

V lednu 2015 se pak již sám insolvenční správce na společnost Alva s.r.o. obrátil s žádostí o vydání pokynu zajištěného věřitele ke zpeněžení.

Výsledek plnění role insolvenčního správce Hlista & Pril, v.o.s.:

Komunikace s tímto insolvenčním správcem byla opětovně bezproblémová. Jednalo se pro společnost Alva s.r.o. o standardní případ, kdy při řízení nevznikaly žádné problémy a i s dlužníkem byla plynulá komunikace. Lze proto nakonec konstatovat, že i tento insolvenční správce je u společnosti Alva s.r.o. veden jako bezproblémový správce.

5.3.8 Shrnutí plnění role jednotlivých insolvenčních správců

Z výše uvedených skutečností vidíme, že práce jednotlivých správců je odlišná (viz Tabulka 6). Splnění role insolvenčního správce je zcela závislé na jejich postoji k danému insolvenčnímu případu a i v jejich postoji k insolvenčnímu řízení vůbec.

Tabulka 6: Srovnání plnění role uvedených správců v insolvenčním řízení

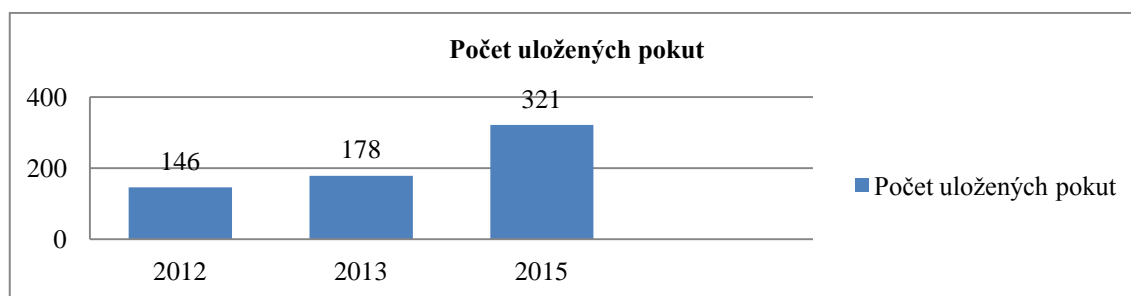
Povinnosti	JUDr. Patrik Graňák	Mgr. Radoslav Lavička	Insolvency Project v.o.s.	JUDr. Josef Cupka	JUDr. Josef Cupka	Mgr. Markéta Plátěnková	Hlista&Pril, v.o.s
Plnění povinností v počátku řízení	velmi dobré	velmi dobré	dobré	nevyhovující	dobré	velmi dobré	velmi dobré
Komunikace se soudem, dlužníkem	velmi dobré	velmi dobré	dobré	nevyhovující	nevyhovující	velmi dobré	velmi dobré
Komunikace s věřitelem	velmi dobré	velmi dobré	nevyhovující	velmi špatné	velmi špatné	velmi dobré	velmi dobré
Ochota řešit nestandardní situace	velmi dobré	velmi dobré	nevyhovující	velmi špatné	velmi špatné	velmi dobré	velmi dobré

Zdroj: Vlastní

Společnost Alva s.r.o. eviduje cca celkem 12 000 insolvenčních řízení, ve kterých je přihlášena jako věřitel. Během těchto řízení došlo jen u 10 insolvenčních správců k jejich odvolání.

I když jsou tyto výsledky uspokojivé, jistě by bylo pro insolvenční řízení příznivé, aby došlo ke zvýšení dohledu nad plněním povinností insolvenčních správců. Samotné insolvenční soudy uložily již během několika let 645 pokut uložených insolvenčním správcům. V Graf 4 můžeme sledovat jejich postupný růst, který zcela jistě změnu zákona ve zpřísnění dohledu nad činností insolvenčních správců evokuje.

Graf 4: Uložené pokuty insolvenčním správcům



Zdroj: Vláda (2016)

6 Výsledky šetření

Pokud shrnu učiněná zjištění, je role insolvenčního správce naplňována snad všemi možnými způsoby a zcela určitě ji nemůžeme považovat za jednotvárnou. Musí se přizpůsobovat konkrétnímu případu daného insolvenčního řízení. Samozřejmě se musí pohybovat v mezích stanovených zákonem a mnohdy je potřeba hledat kompromis. Co právě určuje osobu insolvenčního správce, je jeho ochota spolupracovat a nacházet řešení.

Na základě sledovaných případů a správců, kteří k nim byli ustanoveni, mohu říci, že je jejich práce zcela odlišná. Hlavní rozdíl je v přístupu k vykonávání role insolvenčního správce. Ráda jsem zjistila, že většina řízení, která jsem ještě před vytříděním na daný počet sedmi řízení sledovala, byla spravována insolvenčními správci se zcela profesionálním přístupem. Řízení vedli naprosto dle zákonem stanovených povinností, a to i když spravovali svůj úřad na více místech. Bohužel se ale našli i takoví správci, kteří pověst insolvenčního řízení dokázali poškodit a umožnili vidět jej v takovém světle, kde jde pouze o získání peněžní odměny a vůbec zde nezáleží na dlužníkovi. Hlavní cíl insolvenčního řízení tak zcela postrádal svůj smysl. Byli důkazem, že ani novela insolvenčního zákona nedokázala zabránit tomu, aby se správcem stali lidé nezodpovědní.

Z mého pohledu je, i přes rozhodnutí Ústavního soudu České republiky, který zrušil vyhlášku Ministerstva spravedlnosti o omezení poboček insolvenčních správců, nedostatečně vyřešeno jejich územní působení. V pobočkách jsou jistě zaměstnáni lidé s řádným vzděláním, ale jsou to dle mého názoru lidé bez jakékoli motivace vést řádné a spravedlivé řízení. Jsou zřejmě motivováni pouze vidinou snadno vydělaných peněz. V závěru pak jde o velmi neuspokojivě provedenou práci. Myslím, že v této oblasti insolvenčního řízení je stále ještě místo pro hledání změn k postupnému zlepšování.

I když nalezneme insolvenční správce, kteří dokážou poškodit pověst insolvenčního řízení a roli insolvenčního správce vůbec, nelze posuzovat všechny insolvenční správce stejně. Věřím, že těch, kterým jde o řádné a spravedlivé jednání, je většina.

Podle výsledků mé práce mohu s jistotou říci, že evidence insolvenčních správců, kterou si společnost Alva s.r.o. vede, je založena na reálných zkušenostech a odpovídá skutečnosti. Jednotliví insolvenční správci mají u této společnosti stejné hodnocení, jaké jsem sama při sledování dotčených řízení zjistila. A pokud by mohla společnost sama

rozhodovat o ustanovení insolvenčního správce k řízením týkajících se klientů společnosti, byla by tato evidence jedním ze stěžejních bodů, ze kterých by mohla bez obav vycházet.

7 Závěr

Insolvenční řízení se během let neustále vyvíjí a zaznamenává velký počet změn. Cílem práce bylo porovnání aktuálního postavení insolvenčních správců s jejich postavením před novelou insolvenčního zákona od 1. 1. 2014 a porovnání této teorie se skutečnou praxí. Snažila jsem se získat odpověď na otázku, zda funguje osoba insolvenčního správce tak, jak je po ní vyžadováno, zda plní insolvenční správci své povinnosti, které jsou jim stanoveny zákonem, a zda je práce insolvenčních správců prováděna stejně nebo se od sebe liší.

Díky spolupráci se společností Alva s.r.o., která mi poskytla potřebné údaje k vykonání praktické části mé práce i prostudováním příslušné literatury, mohu říci, že došlo ke změnám, které činnost insolvenčního správce zcela ovlivnily. Přinesly samotnému insolvenčnímu řízení kladný přínos, když např. upravená výše odměny insolvenčního správce vedla u insolvenčních správců ke snaze vést řádné a hospodárné řízení. K negativnímu dopadu na insolvenční řízení naopak vedla změna, která umožnila zakládání neomezeného množství provozoven insolvenčních správců. Tento stav vyústil v neklidnou situaci v oblasti tohoto řízení a práce u některých správců byla ovlivněna zcela opačným způsobem, než novela zákona měla za svůj cíl.

Z výsledků mé práce lze ale konstatovat, že většina insolvenčních správců plní veškeré své povinnosti dané zákonem a insolvenční řízení jsou jimi náležitě ukončena. Získané skutečnosti přinesly zjištění, že samotný postoj správce ke konkrétnímu řízení a přístup k jeho funkci v něm zcela ovlivňuje jeho průběh.

Protože jsem praktickou část práce vytvářela z pohledu věřitele a mohla jsem vidět v praxi fungování jednotlivých insolvenčních správců, kdy docházelo v některých případech k negativnímu přístupu insolvenčního správce, mohu jen doporučit, aby se v každém řízení daný věřitel bránil přístupu správce a vždy usiloval o svá práva, která mu insolvenční řízení zaručuje. Samotné insolvenční řízení musí být vedeno tak, aby nebyl žádný z účastníků poškozen či znevýhodněn. Bez ohledu na to, jaké jméno insolvenční správce nese. Vždyť sám insolvenční zákon spočívá na zásadách stejného nebo obdobného postavení věřitelů, kteří zde mají rovné možnosti.

I Summary a keywords

Summary

The topic of the master thesis is the role of insolvency administrator in bankruptcy and discharge of debts. The thesis defines the role of an insolvency administrator in an entire process of an insolvency proceeding, from administrator nomination to the end of the procedure.

The first part of thesis describes the historical development of the legislation of insolvency proceeding and its characteristic. The second part of the thesis is focused on the figure of the insolvency administrator and administrator and his nomination together with the conditions, how to get the authorization to exercise this function.

The practical part of the thesis is focused on the comparison of the legislation of insolvency proceeding before the amendment of the Act about insolvency from 1. 1. 2014 and the recent way of proceeding. In this comparison I am focusing on analysis of territorial action of individual insolvency administrators. All the information I have found, I use in practice thanks to the company Alva s.r.o., which provided me all the documentation needed to find out, if all the insolvency administrators work in the same way or not, and if they work as they should.

In the conclusion of my thesis there is a summary of all the facts I have found out.

Keywords

insolvency administrator, debtor, creditor, obligations of the insolvency, responsibilities, remuneration

II Seznam literatury

Monografie:

- 1) Bařinová, D. (2006). *Konkurzní řízení v praxi: z pohledu věřitele i úpadce*. (2. přeprac. vyd.), Praha: Grada.
- 2) Hášová, J., & Moravec, T. (2013). *Insolvenční řízení*. Praha: C.H.Beck.
- 3) Hášová, J. & kol. (2014). *Insolvenční zákon: komentář*. 2. vydání. Praha: C. H. Beck.
- 4) Kislingerová, E. (2008). *Inovace nástrojů ekonomiky a managementu organizací*. Praha: C. H. Beck.
- 5) Kislingerová, E., Richter, T., & Smrčka, L. (2013). *Insolvenční praxe v České republice: v období 2008–2013*. Praha: C. H. Beck.
- 6) Kotoučová, J., (2010). *Zákon o úpadku a způsobech jeho řešení (insolvenční zákon): komentář*. Praha: Beck, 2010
- 7) Maršíková, J. & kol. (2014). *Insolvenční zákon: s poznámkami, judikaturou, nařizením Rady ES 1346/2000 a prováděcími předpisy*. 2. vydání. Praha: Leges.
- 8) Richter, T. (2008). *Insolvenční právo*. Praha: ASPI.
- 9) Šnoblová, Z., & Němčák, V. (2014). *Insolvenční správce*. Praha: Wolters Kluwer.

Odborné časopisy:

- 10) Zoulík, F., (2009). Vývoj insolvenčních řízení. *Právní fórum*, 4. Dostupné z: <http://www.pravnickeforum.cz/archiv/dokument/doc-d8554v11354-%20vyvoj-insolvenčních-řízení/>
- 11) Pachel, L., (2014). Výběr z judikatury. *Konkursní noviny*, 7. Dostupné z: <http://www.kn.cz/clanek/vyber-z-judikatury-72>

Internetový zdroj:

- 12) Creditreform: *Vývoj insolvencí v České republice za první čtvrtletí 2016* [online]. [cit. 2016-04-09]. Dostupné z www: <http://www.creditreform.cz/novinky-downloads/vyvoj-insolvenci-v-cr.html>
- 13) Český statistický úřad: *Počet obyvatel v regionech soudržnosti, krajích a okresech České republiky k 1. 1. 2015* [online]. [cit. 2016-03-10]. Dostupné z www: <https://www.czso.cz/documents/10180/20556287/1300721501.pdf>

- 14) epravo: *Smlouva komisionářská* [online]. [cit. 2016-03-19]. Dostupné z www: <http://www.epravo.cz/top/clanky/smlouva-komisionarska-15830.html>
- 15) epravo: Anna Suchá: *Za chyby se platí aneb k odpovědnosti insolvenčního správce* [online]. [cit. 2016-04-09]. Dostupné z www: <http://www.epravo.cz/top/clanky/za-chyby-se-platianeb-k-odpovednosti-insolvencniho-spravce-91694.html>.
- 16) Finance: *Počet insolvenčních správců klesl z loňských 3 700 na 217* [online]. [cit. 2016-02-19]. Dostupné z www: <http://www.finance.cz/zpravy/finance/247401-asis-pocet-insolvencnich-spravcu-klesl-z-lonskych-3700-na-217/>
- 17) iDnes.cz: *Ústavní soud zarazil boj ministra Pelikána proti insolvenční mafii* [online]. [cit. 2016-02-27]. Dostupné z www: http://zpravy.idnes.cz/vyhlaska-pelikana-proti-insolvencnim-spravcum-fr6-/domaci.aspx?c=A160217_143727_domaci_pku
- 18) Justice.cz: *Konkurs* [online]. [cit. 2016-02-29]. Dostupné z www: <http://insolvencni-zakon.justice.cz/obecne-informace/konkurs.html>
- 19) Justice.cz: *Insolvenční správci* [online]. [cit. 2016-03-10]. Dostupné z www: <https://isir.justice.cz/InsSpravci/public/seznamFiltr.do>
- 20) KN: *Uživí insolvence insolvenčního správce* [online]. [cit. 2016-04-09]. Dostupné z www: <http://www.kn.cz/clanek/uzivi-insolvence-insolvencniho-spravce-0>
- 21) Kraken: *1 VSPH 742/2010* [online]. [cit. 2016-02-29]. Dostupné z www: <http://kraken.slv.cz/1VSPH742/2010>
- 22) Kraken: *33 INS 26288/2013* [online]. [cit. 2016-03-10]. Dostupné z www: <http://kraken.slv.cz/2VSOL358/2014>
- 23) Kraken: *2 VSPH 378/2013* [online]. [cit. 2016-03-15]. Dostupné z www: <http://kraken.slv.cz/2VSPH378/2013>
- 24) Vláda: *Důvodová zpráva* [online]. [cit. 2016-04-14]. Dostupné z www: http://www.vlada.cz/assets/urad-vlady/poskytovani-informaci/poskytnute-informace-na-zadost/Priloha_7_Duvodova_zprava.pdf

Právní předpisy:

- 25) Zákony pro lidi: *Zákon č. 182/2006 Sb., o úpadku a způsobech jeho řešení (insolvenční zákon)* [online]. [cit. 2016-02-10]. Dostupné z www: <http://www.zakonyprolidi.cz/cs/2006-182>

- 26) Zákony pro lidi: *Zákon č. 312/2006 Sb., o insolvenčních správcích* [online]. [cit. 2016-02-10]. Dostupné z www: <http://www.zakonyprolidi.cz/cs/2006-312>
- 27) Zákony pro lidi: *Vyhláška č. 355/2013 Sb., o úředních hodinách provozovny, o označování sídla a provozovny a o činnostech, které je insolvenční správce povinen zajišťovat v provozovně* [online]. [cit. 2016-02-13]. Dostupné z www: <http://www.zakonyprolidi.cz/cs/2013-355>
- 28) Zákony pro lidi: *Vyhláška č. 101/2015 Sb., o úředních hodinách provozovny, o označování sídla a provozovny a o činnostech, které je insolvenční správce povinen zajišťovat v provozovně* [online]. [cit. 2016-02-13]. Dostupné z www: <http://www.zakonyprolidi.cz/cs/2015-101>
- 29) Zákony pro lidi: *Vyhláška č. 311/2007 Sb., o jednacím řádu pro insolvenční řízení a kterou se provádějí ustanovení insolventního zákona* [online]. [cit. 2016-02-20]. Dostupné z www: <http://www.zakonyprolidi.cz/cs/2007-311>
- 30) Zákony pro lidi: *Vyhláška č. 314/2007 Sb., o minimálním limitu pojistného plnění a minimálních standardech pojistných smluv insolvenčních správců* [online]. [cit. 2016-02-20]. Dostupné z www: <http://www.zakonyprolidi.cz/cs/2007-314>
- 31) Zákony pro lidi: *Vyhláška č. 313/2007 Sb., o odměně insolvenčního správce, o náhradách jeho hotových výdajů, o odměně členů a náhradníků věřitelského výboru a o náhradách jejich nutných výdajů* [online]. [cit. 2016-02-20]. Dostupné z www: <http://www.zakonyprolidi.cz/cs/2007-313>

III Seznam zkratk

InsZ Insolvenční zákon

ZoIS Zákon o insolvenčních správcích

IV Seznam tabulek

Tabulka 1: Insolvenční návrhy v letech 2014 – 2016.....	8
Tabulka 2: Konkursy podnikatelů 2015 a 2016.....	20
Tabulka 3: Oddlužení 2015 a 2016.....	22
Tabulka 4: Povinnosti insolvenčního správce v konkursu a oddlužení.....	24
Tabulka 5: Souhrn změn.....	31
Tabulka 6: Srovnání plnění role uvedených správců v insolvenčním řízení.....	50

V Seznam grafů

Graf 1: Vývoj insolvenčních návrhů v letech 2008 - 2016.....	8
Graf 2: Počet insolvenčních správců dle krajů ČR.....	32
Graf 3: Počet možných přidělených řízení v jednotlivých krajích ČR.....	33
Graf 4: Uložené pokuty insolvenčním správcům.....	50

VI Seznam příloh

Příloha 1: Počet možných přidělených případů pro jednotlivé okresy ČR

VII Přílohy

Příloha 1: Počet možných přidělených případů pro jednotlivé okresy ČR

	Počet správ-ců	Počet možných přidělených insolvenčních případů
Hlavní město Praha - okresy		
Praha 1	43	9
Praha 2	16	24
Praha 3	6	63
Praha 4	27	14
Praha 5	25	15
Praha 6	15	25
Praha 7	9	42
Praha 8	13	29
Praha 9	13	29
Praha 10	18	21
Středočeský kraj - okresy		
Benešov	13	29
Beroun	16	23
Kladno	32	12
Kolín	17	22
Kutná Hora	9	42
Mělník	11	34
Mladá Boleslav	18	21
Nymburk	16	24
Praha-východ	24	16
Praha-západ	28	13
Příbram	11	34
Rakovník	5	75
Jihočeský kraj - okresy		
České Budějovice	31	12
Český Krumlov	14	27
Jindřichův Hradec	17	22
Písek	9	42
Prachatice	6	63
Strakonice	8	47
Tábor	13	29

Plzeňský kraj - okresy		
Domažlice	6	63
Klatovy	16	24
Plzeň-město	31	12
Plzeň-jih	11	34
Plzeň-sever	9	42
Rokycany	5	75
Tachov	7	54
Karlovarský kraj - okresy		
Cheb	19	20
Karlovy Vary	15	25
Sokolov	17	22
Ústecký kraj - okresy		
Děčín	18	21
Chomutov	21	17
Litoměřice	20	19
Louny	15	25
Most	20	19
Teplice	22	17
Ústí nad Labem	30	12
Liberecký kraj - okresy		
Česká Lípa	23	16
Jablonec nad Nisou	13	29
Liberec	26	14
Semily	8	47
Královéhradecký kraj - okresy		
Hradec Králové	40	9
Jičín	12	31
Náchod	16	24
Rychnov nad Kněžnou	16	24
Trutnov	25	15
Pardubický kraj - okresy		
Chrudim	18	21
Pardubice	29	13
Svitavy	20	18
Ústí nad Orlicí	21	18
Kraj Vysočina - okresy		
Havlíčkův Brod	12	31
Jihlava	13	29
Pelhřimov	8	47
Třebíč	16	24
Žďár nad Sázavou	18	21

Jihomoravský kraj - okresy		
Blansko	15	25
Brno-město	81	5
Brno-venkov	38	9
Břeclav	21	17
Hodonín	23	16
Vyškov	12	31
Znojmo	20	19
Olomoucký kraj - okresy		
Jeseník	13	29
Olomouc	38	9
Prostějov	15	25
Přerov	29	13
Šumperk	19	19
Zlínský kraj - okresy		
Kroměříž	17	22
Uherské Hradiště	17	22
Vsetín	17	22
Zlín	31	12
Moravskoslezský kraj - okresy		
Bruntál	27	14
Frydek - Místek	43	9
Karviná	64	6
Nový Jičín	37	10
Opava	34	11
Ostrava-město	73	5

Zdroj: Vlastní