

**Česká zemědělská univerzita v Praze**

**Provozně ekonomická fakulta**

**Katedra statistiky**



**Diplomová práce**

**Statistická analýza rozvoje Městské části Praha 13**

**Vypracovala: Bc. Jana Zemanová**

**Vedoucí diplomové práce: doc. Ing. Marie Prášilová, CSc.**

© 2013 ČZU v Praze

# ČESKÁ ZEMĚDĚLSKÁ UNIVERZITA V PRAZE

Katedra statistiky

Provozně ekonomická fakulta

## ZADÁNÍ DIPLOMOVÉ PRÁCE

Zemanová Jana

Provoz a ekonomika

Název práce

**Statistická analýza rozvoje Městské části Praha 13**

Anglický název

**Statistical analysis of Prague 13 City quarter development**

### Cíle práce

Cílem práce je analýza vývoje demografických a finančních ukazatelů rozvoje městské části a zjištění nejvýznamnějších slabých a silných stránek života obyvatel v základních kategoriích občanské vybavenosti. Součástí řešení bude též rozbor investic a jejich zdrojů. Na základě provedených analýz budou formulovány návrhy a doporučení pro další rozvoj obce. Podkladové údaje budou zjištěny z ČSÚ, dále přímo na městském úřadu a součástí tvorby databáze může být i dotazníkové šetření.

### Metodika

Vytvořená databáze bude statisticky vyhodnocena pomocí metod z oblasti časových řad, indexní analýzy, popř. z oblasti analýzy závislosti kvalitativních znaků.

### Harmonogram zpracování

Studium dostupné literatury a odborných textů: 03/2011-09/2011

Předložení literární rešerše : 10/2011

Sběr dat a jejich analýza : 08/2011-01/2012

Předložení konečné podoby textu diplomové práce: 02/2012

## Rozsah textové části

60 - 80 stran

## Klíčová slova

státní správa, veřejná správa, obec, veřejné prostředky, rozvojové programy, dotace, demografický vývoj, rozpočet obce, investice, zdravotnictví, školství, doprava, bytová výstavba, sociální služby, kultura, sport

## Doporučené zdroje informací

ČMEJREK, J., KOPŘIVA, R.: Základy veřejné správy. Praha: ČZU, 2009. ISBN 978-80-213-1626-3.  
HINDLS, R., HRONOVÁ, S., SEGER, J.: Statistika pro ekonomy. Praha: Professional Publishing, 2004. ISBN 80-86419-59-2.  
KOUDELKA, Z.: Samospráva. Praha: Linde Praha, 2007. ISBN 80-86473-80-5.  
PEKOVÁ, J.: Hospodaření a finance územní samosprávy. Praha: Management Press, 2004. ISBN 80-7261-086-4.  
PEKOVÁ, J., PILNÝ, J., JETMAR, M.: Veřejná správa a finance veřejného sektoru. Praha: ASPI, 2005. ISBN 978-80-7357-351-5.  
PROVAZNÍKOVÁ, R.: Financování měst, obcí a regionů. Praha: GRADA Publishing, 2009. ISBN 978-80-247-2789-9.  
Texty zákonů-Obecní a krajské zřízení, právní stav k 15.3.2010. Praha: C.H. Beck, 2010. ISBN 978-80-7400-231-1.  
WOKOUN, R.: Strukturální fondy a obce I. Praha: ASPI, 2006. ISBN 978-80-7357-138-2.

Další literatura bude doporučena v průběhu zpracování diplomového úkolu.

## Vedoucí práce

Prášilová Marie, doc. Ing., CSc.

## Termín odevzdání

březen 2012



**doc. RNDr. Bohumil Kába, CSc.**

Vedoucí katedry



**prof. Ing. Jan Hron, DrSc., dr.h.c.**

Děkan fakulty

V Praze dne 21.11.2011

### **Čestné prohlášení**

Prohlašuji, že svou diplomovou práci "Statistická analýza rozvoje Městské části Praha 13" jsem vypracovala samostatně pod vedením vedoucího diplomové práce a s použitím odborné literatury a dalších informačních zdrojů, které jsou citovány v práci a uvedeny v seznamu literatury na konci práce. Jako autorka uvedené diplomové práce dále prohlašuji, že jsem v souvislosti s jejím vytvořením neporušila autorská práva třetích osob.

V Praze dne 29. 3. 2013

---

## **Poděkování**

Ráda bych touto cestou poděkovala doc. Ing. Marii Prášilové, CSc. za odborné vedení a rady při zpracování mé diplomové práce.

## **Statistická analýza rozvoje Městské části Praha 13**

---

Statistical analysis of Prague 13 City quarter development

## **Souhrn**

Diplomová práce se zabývá statistickou analýzou rozvoje Městské části Praha 13. V diplomové práci je provedena analýza demografických ukazatelů, na jejímž základě bylo zjištěno, že počet obyvatel v Městské části Praha 13 se plynule zvyšuje a v následujících třech letech by měl trend růstu nadále pokračovat. Kromě toho je z analýzy shledáno, že obyvatelstvo této městské části stárne, jelikož se zvyšuje podíl osob v poproduktivním věku a oproti tomu se snižuje podíl osob v předproduktivním věku. Dále je v diplomové práci vypracována analýza rozpočtu Městské části Praha 13. Podle této analýzy městská část dlouhodobě hospodaří s vyrovnaným rozpočtem. Součástí diplomové práce je zhodnocení uskutečněného dotazníkového šetření, kterého se zúčastnili obyvatelé Městské části Praha 13. Podle tohoto šetření poskytuje Městská část Praha 13 obyvatelům dobré podmínky ke kvalitnímu a spokojenému životu. Velkou nespokojenost občané vyjádřili pouze s nedostatkem parkovacích míst. Na základě zjištěných výsledků jsou na závěr diplomové práce formulovány návrhy a doporučení pro další rozvoj Městské části Praha 13.

### **Klíčová slova:**

veřejná správa, samospráva, obec, městská část, demografický vývoj, rozpočet, investice, dotazníkové šetření.

## **Summary**

The thesis deals with statistical analysis of the development of the Prague 13 City quarter. In the thesis, the demographic indicators are analyzed. Based on this analysis, it was found out that the population of the Prague 13 City quarter is continuously increasing and the growth trend should continue also in the next three years. Further, the analysis showed that the population of this district is aging as the proportion of people in the post-productive age increases and on the contrary the proportion of individuals in pre-productive age decreases. The following part of the thesis contains an analysis of the budget of the Prague 13 City quarter. According to this analysis, the district manages a balanced budget on a long-term basis. Further, the thesis includes the evaluation of the questionnaire survey, on which participated the residents of the Prague 13 City quarter. According to this survey, the Prague 13 City quarter provides its residents with good conditions for quality and satisfied life. The citizens expressed great dissatisfaction only with the lack of parking spaces. Based on the results, proposals and recommendations for further development of the Prague 13 City quarter are formulated at the end of the thesis.

### **Keywords:**

public administration, autonomy, municipality, city quarter, demographic development, budget, investment, questionnaire survey.



## Obsah

1	Úvod.....	11
2	Cíl práce a metodika .....	12
2.1	Cíl práce .....	12
2.2	Metodika .....	12
2.2.1	Analýza časových řad .....	12
2.2.2	Demografické ukazatele .....	16
2.2.3	Analýza závislosti kvalitativních znaků .....	18
3	Literární rešerše .....	21
3.1	Veřejná správa.....	21
3.2	Územní samospráva .....	21
3.3	Obec .....	23
3.3.1	Orgány obce.....	25
3.4	Hlavní město Praha a městské části .....	27
3.4.1	Působnost hlavního města Prahy .....	27
3.4.2	Působnost městských částí hl. m. Prahy .....	28
3.4.3	Orgány hlavního města Prahy.....	28
3.4.4	Orgány městských částí hl. m. Prahy.....	29
3.5	Financování územní samosprávy .....	30
3.5.1	Rozpočet obce.....	30
3.5.2	Rozpočtový proces.....	31
3.5.3	Rozpočtová skladba .....	32
3.5.4	Příjmy rozpočtu obce .....	33
3.5.5	Výdaje rozpočtu obce .....	34
3.5.6	Mimorozpočtové fondy.....	35
3.6	Demografie.....	35
4	Charakteristika Městské části Praha 13 .....	36
4.1	Historie.....	36
4.2	Poloha a členění .....	38
4.3	Symboly Městské části Praha 13.....	39
4.4	Samospráva Městské části Praha 13 .....	40
4.5	Občanská vybavenost Městské části Praha 13 .....	40

5	Analýza dosažených výsledků .....	42
5.1	Analýza demografických ukazatelů .....	42
5.1.1	Vývoj počtu obyvatel v letech 1994 - 2011 .....	42
5.1.2	Odhad vývoje počtu obyvatel do roku 2014.....	44
5.1.3	Struktura obyvatelstva podle pohlaví a věku .....	46
5.1.4	Přírůstek obyvatelstva.....	49
5.2	Analýza rozpočtu Městské části Praha 13.....	51
5.2.1	Příjmy MČ Praha 13 .....	51
5.2.2	Výdaje MČ Praha 13.....	55
5.2.3	Analýza hospodaření MČ Praha 13 .....	57
5.2.4	Plánované investiční výdaje MČ Praha 13 na rok 2013 .....	59
5.3	Dotazníkové šetření.....	60
5.3.1	Realizace dotazníkového šetření.....	60
5.3.2	Analýza výsledků dotazníkového šetření .....	61
5.3.3	Analýza závislosti kvalitativních znaků .....	64
5.4	Návrhy a doporučení .....	69
6	Závěr .....	71
7	Seznam literatury .....	74
8	Přílohy.....	76

# 1 Úvod

Územní samospráva v České republice má v současné době rozsáhlé pravomoci, které jsou výsledkem dlouhodobé decentralizace a demokracie. Hlavními úkoly územní samosprávy je zajištění požadovaných potřeb svých občanů a vykonávání přenesené státní správy. Územní samospráva hospodaří podle vlastních rozpočtů a je do určité míry finančně nezávislá na státu. V současné době je v České republice 14 krajů a 6 251 obcí.

Hlavní město Praha je krajem, ale současně také obcí. V současnosti se člení na 57 městských částí. Jednou z mnoha městských částí je i Městská část Praha 13, která je situována na jihozápadním okraji hlavního města. Rozloha Městské části Prahy 13 je nyní 1323 hektarů a žije zde kolem 60 000 obyvatel. Městská část Praha 13 patří mezi mladší městské části, ale historie jejího území ukrývá mnoho zajímavostí. Dříve se zde nacházelo velké množství starobylých obcí a osad. Během archeologických průzkumů zde bylo objeveno také několik prehistorických nálezů. Typickým charakteristickým znakem pro Městskou část Praha 13 je panelová zástavba vybudovaná v osmdesátých letech 20. století. V dnešní době probíhají na území Prahy 13 rozsáhlé výstavby nových moderních bytových komplexů, zejména pak plánovaná výstavba nové městské čtvrti Západní město.

Jako téma pro svoji diplomovou práci jsem zvolila statistickou analýzu rozvoje Městské části Praha 13. Volba této městské části byla z důvodu toho, že jsem jejím dlouholetým obyvatelem a měla jsem již možnost poznat, jak se žije ve více než jedné její lokalitě. Na základě výsledků analýz má tato práce poskytnout návrhy a doporučení pro další rozvoj Městské části Prahy 13 tak, aby se zde její obyvatelé cítili co nejlépe.

Diplomovou práci je možné rozdělit do pěti částí. Úvodní část stanovuje cíle práce a věnuje se použité metodice. Další část je literární rešerší přinášející přehled o podstatě relevantních znalostí o obcích a tím i o problematice městských částí hlavního města. V další části je charakterizována Městská část Praha 13. V této části je popsána její historie, členění, symboly, samospráva a občanská vybavenost. Stěžejní částí je analýza dosažených výsledků, ze které jsou formulovány návrhy a doporučení pro další rozvoj Městské části Praha 13. Poslední částí diplomové práce je závěr shrnující zjištěné výsledky.

## **2 Cíl práce a metodika**

### **2.1 Cíl práce**

Cílem diplomové práce je analýza vývoje vybraných demografických ukazatelů a analýza hospodaření Městské části Praha 13. Analýza demografických ukazatelů bude hodnotit vývoj počtu obyvatel v letech 1994 – 2011 s použitím elementárních charakteristik časových řad a predikovat budoucí počet obyvatel v následujících třech letech pomocí programu Statistica CZ 9. V diplomové práci bude zhodnocena struktura obyvatelstva podle věku a pohlaví v letech 2004 – 2011 prostřednictvím ukazatele maskulinity a feminity, indexu maskulinity a feminity, indexu stáří a indexů závislosti; a bude zhodnocen vývoj celkového přírůstku obyvatelstva v Městské části Praha 13 v letech 1997 – 2011. Analýza hospodaření Městské části Praha 13 bude hodnotit vývoj příjmů a výdajů, a porovnávat výsledek hospodaření pomocí salda rozpočtu a plnění navrhovaných celkových příjmů a výdajů v letech 2004 – 2011. Součástí diplomové práce bude provedení a následné vyhodnocení dotazníkového šetření pro zhodnocení spokojenosti obyvatel s životem v Městské části Praha 13. Na závěr diplomové práce budou formulovány návrhy a doporučení pro další rozvoj Městské části Praha 13. Podkladová data budou zjištěna z České statistického úřadu, Úřadu městské části Praha 13 a dotazníkového šetření.

### **2.2 Metodika**

#### **2.2.1 Analýza časových řad**

Časovou řadou se rozumí posloupnost věcně a prostorově srovnatelných pozorování, která jsou jednoznačně uspořádána z hlediska času od minulosti po přítomnost. Za analýzu časových řad se pak považuje soubor metod, které slouží k popisu těchto řad a případně k předvídání jejich budoucího chování. [6]

## Elementární charakteristiky časových řad

Dynamiku vývoje časových řad neboli rychlost změn hodnot sledovaného ukazatele v závislosti na čase, je možné vystihnout pomocí uvedených statistických charakteristik.

- první diference

$$dy_t = y_t - y_{t-1}, \quad t = 2, 3, \dots, n$$

První diference neboli absolutní přírůstky charakterizují přírůstek nebo úbytek zkoumaného ukazatele v určitém okamžiku proti okamžiku bezprostředně předcházejícímu.

- koeficient růstu

$$k_t = \frac{y_t}{y_{t-1}}, \quad t = 2, 3, \dots, n$$

Koeficient růstu je představitelem relativní charakteristiky růstu nebo poklesu. Vystihuje relativní postupnou rychlost změn hodnot v časové řadě a je bezrozměrný. Koeficient růstu může být vyjádřen v procentech, poté se jedná o tempo růstu.

- průměrný koeficient růstu

$$\bar{k} = \sqrt[n-1]{\frac{y_2}{y_1} \cdot \frac{y_3}{y_2} \cdot \dots \cdot \frac{y_n}{y_{n-1}}} = \sqrt[n-1]{\frac{y_n}{y_1}}$$

Průměrný koeficient růstu se stanovuje za celou časovou řadu jako geometrický průměr jednotlivých koeficientů růst  $k_t$ . Jelikož průměrný koeficient závisí na krajních hodnotách řady, má smysl ho počítat jen v případě, že časová řada vykazuje monotónní vývoj. [21]

## Řetězové a bazické indexy

Hodnoty sledovaného ukazatele v časové řadě lze hodnotit jako posloupnost jednak vzhledem k bezprostředně předcházejícímu období a jednak vzhledem k hodnotě v nějakém určitém pevně stanoveném období.

- řetězový index

Řetězový index je index s měnícím se základem a plní funkci koeficientu růstu dané časové řady.

- bazický index

$$BI = \frac{y_t}{y_0}, \quad t = 2, 3, \dots, n$$

Bazický index je index se stálým pevně zvoleným základem, jedná se o hodnotu v základním dřívějším období (např. nejstarší hodnota v časové řadě). [20]

### **Modelování trendu**

Časová řada obsahuje nečastěji tři složky – trend, periodická kolísání a náhodná kolísání. Trend vyjadřuje dlouhodobou, celkovou a hlavní tendenci vývoje časové řady. Pro výběr vhodné trendové funkce se provádí grafická analýza pozorovaných hodnot sledované veličiny, která se poté doplní přesnějšími prostředky. V diplomové práci je pro popis dynamiky vývoje použita lineární trendová funkce, kvadratická trendová funkce a logaritmická funkce.

- lineární trend

$$T_t = a + bt$$

K výpočtu parametrů  $a$  a  $b$  lineární funkce se používá metoda nejmenších čtverců tzv. soustava normálních rovnic.

- kvadratický trend

$$T_t = a + bt + ct^2$$

Na výpočet parametrů  $a$  a  $b$  kvadratické funkce se aplikuje soustava normálních rovnic.

- logaritmický trend

$$T_t = a + b \log t$$

K výpočtu parametrů  $a$  a  $b$  logaritmické funkce se opět používá metoda nejmenších čtverců. [21]

### Zvolení vhodného modelu trendu

Posouzení vhodnosti jednotlivých funkcí je možné pomocí indexu determinace  $I^2$  a střední absolutní procentuální chyby  $MAPE$ .

- index determinace

$$I^2 = 1 - \frac{\sum (y_t - \hat{y}_t)^2}{\sum (y_t - \bar{y})^2},$$

kde  $\bar{y}$  je aritmetický průměr empirických hodnot časové řady.

Index determinace je bezrozměrné číslo nacházející se v intervalu  $\langle 0,1 \rangle$ ; čím je jeho hodnota bližší jedné, tím lépe model popisuje zkoumaný jev. Za nejvhodnější podklad pro popis dynamiky časové řady se pak považuje ta trendová funkce, která má nejvyšší hodnotu indexu determinace. Tato funkce totiž nejlépe a nejpřesněji vystihuje reálný vývoj zkoumaného jevu v minulosti a předpokládá se, že podobným způsobem bude vystihovat i budoucí vývoj.

- střední absolutní procentuální chyba  $MAPE$

$$MAPE = \frac{100}{n} \sum_t \left| \frac{y_t - \hat{y}_t}{y_t} \right|$$

Za vhodný model trendu je vybrán ten, který má nejnižší hodnotu střední absolutní procentuální chyby. V praxi se za kvalitní modely pokládají ty, jejichž hodnoty  $MAPE$  nepřekračují 10%. [21]

### **Předpověď z trendové funkce**

Možný vývoj časové řady lze vyjádřit z trendové funkce pomocí bodové a intervalové předpovědi.

- bodová předpověď

Bodová předpověď je prostá extrapolace trendové funkce, která se získá dosazením odpovídající časové proměnné  $t$  do rovnice trendové funkce.

- intervalová předpověď

Intervalová předpověď je pravděpodobnostně formulovaný předpovědní interval, v němž lze s předem zvolenou spolehlivostí očekávat nadcházející hodnoty časové řady. [6]

## **2.2.2 Demografické ukazatele**

Za demografické ukazatele se považují všechny základní i analytické údaje, které se vztahují k jednotlivým složkám procesu demografické reprodukce. Analytická data se počítají z absolutních údajů a označují se jako ukazatele, míry, kvocienty a indexy.

### **Struktura obyvatelstva podle pohlaví**

Strukturu obyvatelstva podle pohlaví lze hodnotit ukazatelem maskulinity a indexem maskulinity, nebo obdobně ukazatelem feminity a indexem feminity.

- ukazatel maskulinity ( $uma$ ) a ukazatel feminity ( $ufe$ )

$$uma = \frac{P^m}{P} \cdot 100 \qquad ufe = \frac{P^{\check{z}}}{P} \cdot 100$$

Ukazatel maskulinity udává podíl mužů ( $P^m$ ) v populaci ( $P$ ), ukazatel feminity udává podíl žen ( $P^{\check{z}}$ ) v populaci ( $P$ ), oba ukazatele jsou vyjádřeny v procentech.

- index maskulinity ( $ima$ ) a index feminity ( $ife$ )

$$ima = \frac{P^m}{P^{\check{z}}} \cdot 100 \qquad ife = \frac{P^{\check{z}}}{P^m} \cdot 100$$



Index maskulinity vyjadřuje, kolik mužů připadá na 100 žen a naopak index feminity vyjadřuje, kolik žen připadá na 100 mužů.

### Struktura obyvatelstva podle věku

Široké věkové skupiny se v demografii označují termínem generace. Podle produkčního věku lze vymezit ekonomické generace. Strukturu obyvatelstva podle těchto generací lze hodnotit pomocí indexu stáří a indexů závislosti.

- ekonomické generace

$I_{eg}$	0-14 let	předproduktivní věk
$II_{eg}$	15-64 let	produktivní věk
$III_{eg}$	65+ let	poproduktivní věk

- index stáří

$$i_s = \frac{III_{eg}}{I_{eg}} \cdot 100$$

Index stáří udává, kolik osob ve věku 65+ let připadá na 100 dětí ve věku 0-14 let.

- index závislosti mladých osob – tzv. zelené zatížení

$$izm = \frac{I_{eg}}{II_{eg}} \cdot 100$$

Index závislosti mladých osob udává, kolik dětí ve věku 0-14 let připadá na 100 lidí v produkčním věku.

- index závislosti starých osob – tzv. šedé zatížení

$$izs = \frac{III_{eg}}{II_{eg}} \cdot 100$$

Index závislosti starých osob udává, kolik osob ve věku 65 a více let připadá na 100 lidí v produkčním věku.

- index ekonomického zatížení

$$iez = \frac{I_{eg} + III_{eg}}{II_{eg}} \cdot 100$$

Index ekonomického zatížení udává, kolik dětí ve věku 0-14 let a kolik osob ve věku 65 a více let připadá na 100 lidí v produkčním věku. [8, 11, 19]

### 2.2.3 Analýza závislosti kvalitativních znaků

Závislost mezi kvalitativními statistickými znaky se nazývá asociací nebo kontingencí. Asociace sleduje vztah mezi alternativními statistickými znaky, kontingence zkoumá vztah mezi množnými statistickými znaky. Při zpracování asociačních a kontingenčních tabulek se nejdříve zjišťuje, zda mezi znaky existuje závislost. Pokud závislost existuje, určuje se její síla.

#### Testování nezávislosti znaků v asociační tabulce

Při sledování závislosti dvou kvalitativních alternativních statistických znaků A a B je výsledek třídění uspořádán do tzv. asociační tabulky 2 x 2.

- asociační tabulka

Znak A	Znak B		Celkem
	Ano	Ne	
Ano	<i>a</i>	<i>b</i>	<i>a + b</i>
Ne	<i>c</i>	<i>d</i>	<i>c + d</i>
Celkem	<i>a + c</i>	<i>b + d</i>	<i>n</i>

Uvnitř asociační tabulky jsou sdružené empirické četnosti *a*, *b*, *c*, *d* a v součtovém řádku jsou okrajové (marginální) četnosti.

Pro testování nezávislosti mezi dvěma kvalitativními alternativními znaky je v diplomové práci použit  $\chi^2$  – test nezávislosti, který testuje hypotézu  $H_0$ : mezi sledovanými znaky neexistuje závislost.

- testové kritérium  $\chi^2$  pro asociační tabulku

$$\chi^2 = \frac{n(ad - bc)^2}{(a + b)(a + c)(b + d)(c + d)}$$

Vypočtená hodnota testového kritéria se porovnává s hodnotou kritickou, která je uvedena v tabulkách  $\chi^2$  rozdělení pro příslušnou hladinu významnosti  $\alpha$  a pro jeden stupeň volnosti. Pokud je hodnota testového kritéria větší než hodnota kritická, zamítá se nulová hypotéza  $H_0$  o nezávislosti.

### Testování nezávislosti znaků v kontingenční tabulce

Při sledování závislosti dvou či více kvalitativních statistických znaků, z nichž je alespoň jeden znakem množným, je výsledek třídění uspořádán do kontingenční tabulky:

- kontingenční tabulka

<b>A/B</b>	<b><math>b_1</math></b>	<b><math>b_2</math></b>	.....	<b><math>b_j</math></b>	.....	<b><math>b_m</math></b>	<b>Celkem</b>
<b><math>a_1</math></b>	$n_{11}$	$n_{12}$	.....	$n_{1j}$	.....	$n_{1m}$	$n_{1.}$
<b><math>a_2</math></b>	$n_{21}$	$n_{22}$	.....	$n_{2j}$	.....	$n_{2m}$	$n_{2.}$
•							
•							
<b><math>a_i</math></b>			.....	$n_{ij}$	.....		$n_{i.}$
•							
•							
<b><math>a_k</math></b>	$n_{k1}$	$n_{k2}$	.....	$n_{kj}$	.....	$n_{km}$	$n_{k.}$
<b>Celkem</b>	$n_{.1}$	$n_{.2}$	.....	$n_{.j}$	.....	$n_{.m}$	$n$

Pro testování nezávislosti v kontingenční tabulce se používá  $\chi^2$  – test nezávislosti, který je zobecněním  $\chi^2$  – testu pro asociační tabulku. Vychází se z rozdílu skutečných četností  $n_{ij}$  a teoretických četností  $n_{oj}$ .  $\chi^2$  – test nezávislosti testuje hypotézu  $H_0$ : mezi sledovanými znaky neexistuje závislost.

- teoretické četnosti

$$n_{oj} = \frac{n_{i.} \cdot n_{.j}}{n}$$

- testové kritérium  $\chi^2$  pro kontingenční tabulku

$$\chi^2 = \sum \sum \frac{(n_{ij} - n_{oj})^2}{n_{oj}}$$

Vypočtená hodnota testového kritéria se porovnává s tabulkovou kritickou hodnotou  $\chi^2_{\alpha(k-1)(m-1)}$ , kde  $k$  představuje počet obměn prvního znaku a  $m$  počet obměn druhého znaku. Pokud je hodnota testového kritéria větší než hodnota kritická, zamítá se nulová hypotéza  $H_0$  o nezávislosti.  $\chi^2$  – test nezávislosti lze použít jen tehdy, pokud podíl teoretických četností menších než 5 nepřekračuje 20% a žádná z teoretických četností není menší než 1. Jestliže není tato podmínka splněna, je třeba přistoupit ke slučování řádků nebo sloupců, které však musí být věcně správné a dobře interpretovatelné.

### Určení síly závislosti v kontingenční tabulce

Pro určení síly závislosti je v diplomové práci použit Pearsonův koeficient kontingence a Cramérův koeficient kontingence.

- Pearsonův koeficient kontingence

$$C = \sqrt{\frac{\chi^2}{\chi^2 + n}}$$

Pearsonův koeficient kontingence je při úplné nezávislosti obou pozorovaných znaků roven 0, při pevné závislosti se limitně blíží k 1.

- Cramérův koeficient kontingence

$$V = \sqrt{\frac{\chi^2}{n(q-1)}}$$

kde  $q = \min(k, m)$ .

Cramérův koeficient kontingence nabývá hodnoty z intervalu  $\langle 0,1 \rangle$ . [9, 21]

## **3 Literární rešerše**

### **3.1 Veřejná správa**

Veřejná správa patří k základním pojmům správního práva. Lze ji chápat ve funkčním nebo organizačním smyslu. Z funkčního hlediska je možno veřejnou správu charakterizovat jako souhrn všech správních činností, které souvisí s poskytováním veřejných služeb a s veřejnou mocí na ústřední, regionální i místní úrovni. V organizačním smyslu je veřejná správa souborem subjektů, jež vykonávají správní úkony. Jsou to buď správní úřady jako přímí nositelé veřejné správy, úřední osoby nebo zařízení, která mají postavení nepřímých subjektů veřejné správy. [7]

Veřejná správa se člení na státní správu a veřejnou samosprávu. Státní správu provádí stát přímo prostřednictvím souhrnu institucí, nebo zprostředkovně pomocí územní samosprávy. Veřejnou samosprávu vykonávají nestátní subjekty jako výsledek delegování správy, je tedy projevem decentralizace a demokracie. Samospráva je oprávněna vykonávat svoje záležitosti samostatně, vlastním jménem a prostředky, v rozsahu stanoveným zákonem. Veřejná samospráva může mít podobu územní samosprávy či zájmové skupiny. Územní samospráva zastupuje zájmy osob sídlících na určitém území, naproti tomu zájmová skupina hájí zájmy osob spojených určitými společnými zájmy (např. profesní komory). [18]

### **3.2 Územní samospráva**

Územní samospráva je formou veřejné moci a veřejné správy. Územní samospráva naplňuje právo občanů na vlastní samosprávu, právo na spravování určitého území menšího než je stát na základě působnosti stanovené ústavou a zákony při vytváření potřebných ekonomických podmínek. Stát předává část výkonu veřejné správy někomu jinému, nestátnímu subjektu, což je považováno za významný projev demokratické společnosti. Částečná decentralizace veřejné správy na územní samosprávu respektuje princip subsidiarity, tzn. přenesení rozhodovací pravomoci na co nejnižší úroveň, jenž je schopná ji zajistit. [17]

V České republice existuje v současné době dvouступňový systém územní samosprávy. Základní jednotkou územní samosprávy je obec (neboli místní samospráva). Druhým vyšším stupněm je kraj (neboli vyšší územní samosprávný celek). V současné době je zákonem vymezeno 14 vyšších územních samosprávních celků – krajů. [18]

Územní samospráva plní dvě základní funkce:

- samosprávnou (tzv. samostatná působnost) – rozhodující funkce u územní samosprávy, jež zabezpečuje požadované potřeby občanů, které se označují jako lokální či regionální veřejné statky;
- přenesenou (tzv. přenesená působnost) – výkon státní správy zejména ve veřejném sektoru, zabezpečuje pro občany i některé veřejné statky, které mají povahu národních statků. [17]

Územní samospráva potřebuje pro úspěšné fungování a plnění svých funkcí vytvoření nezbytných předpokladů – legislativních a ekonomických. Legislativním předpokladem je myšleno schválení potřebných zákonů, které vymezí postavení a úkoly samosprávy a umožní jí vykonávat všechny její funkce. Ekonomický předpoklad jí umožní hospodařit s určitou finanční nezávislostí, avšak v základních rysech ho ovlivňuje stát. [17]

Ekonomickými předpoklady fungování územní samosprávy jsou:

- vlastnictví majetku a právo s ním hospodařit v souladu s vlastnickým právem, jenž je nejdůležitějším věcným právem;
- možnost získávat vlastní finanční prostředky, vlastní příjmy, např. z pronájmu nebo prodeje nepotřebného majetku;
- sestavování a hospodaření podle vlastního rozpočtu, který je oddělen od státního rozpočtu. [17]

Územní samospráva jako nestátní subjekt musí být do určité míry nezávislá na finančních prostředcích státu. Jednotlivé články (subjekty) územní samosprávy by měly zvyšovat relativní finanční soběstačnost a posilovat vlastní finanční zdroje ve svých rozpočtech. Avšak neznamená to, že by územní samospráva měla být finančně úplně soběstačná a nezávislá na státu. [17]

### 3.3 Obec

Obec je v zákoně o obcích č. 128/2000 Sb. definována jako základní územní samosprávné společenství občanů. Jedná se o územní celek, který je vymezen hranicemi. Obec je veřejnoprávní korporací, která má vlastní majetek a pečuje o všestranný rozvoj svého území a o potřeby svých občanů. V právních vztazích vystupuje svým jménem a nese odpovědnost z těchto vztahů vyplývajících. [22]

Mezi základní znaky obce patří:

- vlastní území,
- občané, kteří žijí na území obce,
- soustava orgánů, jimiž obec jedná a uskutečňuje svou vůli,
- vystupování svým jménem a vydávání právních předpisů,
- vlastní majetek a hospodaření dle svého rozpočtu. [10]

Obec má stále významnější postavení ve veřejné správě. To je způsobené zejména dlouhodobou decentralizací kompetencí a odpovědnosti za zabezpečování veřejných statků pro obyvatele ze státu na místní samosprávu.

Zákonem vymezené základní funkce obce jsou vlastní samosprávná funkce (samostatná působnost) a přenesené funkce (přenesená působnost). V samostatné působnosti může obec samostatně rozhodovat ve svých záležitostech, má určité zákonem upravené pravomoci. Samostatnou působnost vykonávají volené orgány, jež rozhodují za své občany. V přenesené působnosti obec vykonává státní správu, která jí byla svěřena. Tuto působnost vykonávají výkonné orgány obcí a jsou v této činnosti podřízeny a kontrolovány orgány státní správy i krajským úřadem. [17]

V rámci samostatné působnosti může obec vydávat obecně závazné vyhlášky, kterými ukládá povinnosti k zabezpečení místních záležitostí veřejného pořádku. Jedná se zejména o činnosti, jež by mohly narušit veřejný pořádek nebo být v rozporu s dobrými mravy. Obecně závaznou vyhláškou může obec tyto činnosti omezit v čase nebo je zakázat na některých veřejných prostranstvích. V rámci přenesené působnosti může obec na základě zákona vydávat nařízení obce, pokud je k tomu zákonem zmocněna.

Podmínkou platnosti obecně závazné vyhlášky nebo nařízení obce je jejich vyhlášení, které se provádí pomocí vyvěšení těchto právních předpisů na úřední desce úřadu po dobu 15 dnů. Právní předpisy nabývají účinnosti patnáctým dnem po jejich vyhlášení, jestliže není stanovena pozdější účinnost nebo pokud naléhavý obecný zájem nevyžaduje účinnost dřívejší. Všechny vydané právní předpisy musí obec vést v evidenci. [5]

V České republice se rozlišují tyto základní druhy obcí:

- obce,
- města,
- městyse,
- statutární města,
- Hlavní město Praha členěné na městské části. [17]

Podle přenesené působnosti pak rozlišujeme tyto kategorie obcí:

- obce,
- obce s matričním úřadem,
- obce se stavebním úřadem,
- obce s pověřeným obecním úřadem,
- obce s rozšířenou působností, které podle zákona zabezpečují výkon státní správy ve svém správním obvodu nad rámec přenesené působnosti, která přísluší ostatním obcím. [17]

Vnitřní organizace úřadů obcí a měst se příliš neliší, pouze u větších měst je členitější. U všech druhů obcí je rozhodující samostatná působnost, která je projevem samosprávné funkce územní samosprávy. Pro Českou republiku je typická rozdrobenost obcí, převažují zde obce s malým počtem obyvatel, což je však z ekonomického hlediska neefektivní. Malé obce mohou mít problémy s kvalitním zajišťováním samostatné působnosti, zejména v oblasti lokálních veřejných statků, jelikož nemají dostatečný objem finančních prostředků ve svém rozpočtu. Z tohoto důvodu mohou obce přistoupit ke spolupráci s dalšími obcemi, aby např. společně financovaly mikroregionální hromadnou veřejnou dopravu. V České republice mohou obce spolupracovat formou dobrovolného svazku obcí, smlouvy o sdružení nebo jiným seskupením obcí. [17]



### **3.3.1 Orgány obce**

#### **Zastupitelstvo obce**

Základním orgánem obce je zastupitelstvo obce. Podle počtu obyvatel může mít od 5 do 55 členů. Členové zastupitelstva obce jsou do své funkce voleni občany obce. Každý člen zastupitelstva vykonává svůj mandát osobně a není vázán žádnými příkazy.

Zastupitelstvo obce rozhoduje ve věcech patřících do samostatné působnosti obce. Mezi hlavní pravomoci zastupitelstva patří schvalování programu rozvoje obce, územního a regulačního plánu obce, schvalování rozpočtu obce a závěrečného účtu obce, zřizování trvalých a dočasných peněžních fondů obce, zřizování a rušení příspěvkových organizací a rozhodování o založení nebo rušení právnických osob. Zastupitelstvo může vydávat obecně závazné vyhlášky obce, rozhodovat o vyhlášení místního referenda či navrhnout změny katastrálních území uvnitř obce.

Zastupitelstvo se schází podle potřeby, nejméně však jedenkrát za tři měsíce, zasedání svolává starosta a většinou ho i řídí. Zasedání je veřejné a informace o jeho konání musí být alespoň 7 dní před zasedáním vyvěšena na úřední desce obecního úřadu. O průběhu zasedání se pořizuje zápis.

Zastupitelstvo obce si může zřídit výbory jako své kontrolní a iniciativní orgány. Vždy zřizuje finanční a kontrolní výbor, který je nejméně tříčlenný. Předsedou výboru musí být vždy člen zastupitelstva a počet členů výboru musí být lichý. [4]

#### **Rada obce**

Výkonným orgánem obce v oblasti samostatné působnosti je rada obce. Ze své činnosti se zodpovídá zastupitelstvu obce. Je tvořena starostou, místostarosty a dalšími členy rady, kteří jsou voleni z členů zastupitelstva. Počet členů rady je nejméně 5 a nejvíce 11 členů a musí být lichý, avšak nesmí přesahovat jednu třetinu počtu členů zastupitelstva obce. Rada obce se nezřizuje v obcích, které mají méně než 15 zastupitelů. Pokud není rada zřízena, vykonává její pravomoci starosta.

Rada obce připravuje návrhy pro jednání zastupitelstva a zabezpečuje realizování přijatých usnesení. Kromě toho rada obce zabezpečuje hospodaření obce podle schváleného rozpočtu a provádí rozpočtová opatření v rozsahu stanoveném zastupitelstvem obce. Rada může vydávat nařízení obce, pokud není rada zřízena, vydává tyto nařízení zastupitelstvo obce.

Rada obce se schází podle potřeby na svých schůzích, které jsou neveřejné. O průběhu schůze se pořizuje zápis.

Rada obce si může zřídit komise jako své poradní a iniciativní orgány, jež jí předkládají svá stanoviska a náměty. Komise může být výkonným orgánem, pokud jí byl svěřen výkon přenesené působnosti v určitých věcech a jejím předsedou může být jen osoba odborně způsobilá v oblasti komisí svěřené působnosti. [4]

### **Starosta**

Obec zastupuje navenek starosta, který je volen zastupitelstvem obce z řad svých členů. Starosta a místostarostové musí být občany České republiky a za výkon své funkce odpovídají zastupitelstvu obce. Starosta společně s místostarosty podepisují právní předpisy obce. Starosta jmenuje a odvolává tajemníka obecního úřadu a je odpovědný za informování veřejnosti o činnosti obce. [4]

### **Obecní úřad**

Obecní úřad je orgánem obce, který tvoří starosta, místostarostové, tajemník obecního úřadu a zaměstnanci zařazení do obecního úřadu. V čele úřadu stojí starosta. Pro jednotlivé úseky činnosti obecního úřadu mohou být radou obce zřízeny odbory a oddělení. V oblasti samostatné působnosti plní obecní úřad úkoly zadané zastupitelstvem obce nebo radou obce a pomáhá výborům a komisím v jejich činnosti. Dále vykonává přenesenou působnost svěřenou obci v základním rozsahu mimo věcí, patřící do působnosti jiného orgánu obce.

Tajemník obecního úřadu je odpovědný starostovi za plnění úkolů obecního úřadu v samostatné i přenesené působnosti. Tajemník plní úkoly, které mu uloží zastupitelstvo obce, rada obce nebo starosta. Dále se také tajemník účastní s poradním hlasem zasedání zastupitelstva obce a schůzí rady obce. Tajemník může být členem v politických stranách a politických hnutích, ale nesmí v nich vykonávat žádné funkce. [4]

### **3.4 Hlavní město Praha a městské části**

Hlavní město Praha je hlavním městem České republiky. Její právní postavení upravuje zákon o hlavním městě Praze č. 131/2000 Sb., ve znění pozdějších předpisů, který ji definuje jako veřejnoprávní korporaci s působností kraje i obce. Má vlastní příjmy a hospodaří podle vlastního rozpočtu za podmínek stanovených zákonem. V právních vztazích vystupuje svým jménem a nese odpovědnost z těchto vztahů vyplývajících. [23]

Praha je svou faktickou podstatou spíše městem než krajem, i v právních předpisech je spojována s označením hlavní město, výslovně ji tak nazývá Ústava, ústavní zákon o vytvoření vyšších územních samosprávních celků i zákon o hlavním městě Praze. Ve svém postavení má Praha s určitými rozdílnosti nejbližší ke statutárním městům, jenž se člení na městské části. Základní rozdílností od statutárních měst je, že právní subjektivitu má nejen Praha, ale rovněž i její městské části. [10]

Hlavní město Praha se člení na městské části, jež vystupují v právních vztazích svým jménem v rozsahu, který jim stanoví zákon a Statut hlavního města Prahy. Pokud tyto právní předpisy svěří městské části výkon přenesené působnosti, pak je správním obvodem. Za daných podmínek mají městské části vlastní rozpočet. [23]

Hlavní město Praha se v současné době člení na 57 městských částí a 22 správních obvodů.

#### **3.4.1 Působnost hlavního města Prahy**

Do samostatné působnosti hlavního města Prahy spadá spravování záležitostí, jež jsou v zájmu hlavního města a jeho občanů. V souladu s místními předpoklady a místními zvyklostmi vytváří podmínky pro rozvoj sociální péče a pro uspokojování potřeb svých občanů, zejména o potřeby bydlení, ochrany a rozvoje zdraví, dopravy, informací, výchovy a vzdělání, potřeby celkového kulturního rozvoje a ochrany veřejného pořádku.

Orgány hlavního města Prahy vykonávají přenesenou působnost, která je zákonem svěřena orgánům kraje, orgánům obcí, orgánům obcí s pověřeným obecním úřadem a orgánům obcí s rozšířenou působností. Hlavní město Praha má povinnost zajistit výkon přenesené působnosti a za to jí náleží příspěvek ze státního rozpočtu. [23]

### **3.4.2 Působnost městských částí hl. m. Prahy**

Do samostatné působnosti městské části patří například schvalování programu rozvoje městské části, schvalování rozpočtu městské části a hospodaření podle něj, zakládání či rušení právnických osob a organizačních složek, navrhování změn v katastrálním území uvnitř městské části a rozhodování o veřejných zakázkách, jejichž předmět plnění se vztahuje k území městské části.

Orgány městské části vykonávají přenesenou působnost v rozsahu stanoveným zákonem o hlavním městě Praze a v mezích obecně závazné vyhlášky Statut hlavního města Prahy. Přenesenou působnost, která je zákonem svěřena orgánům obcí, orgánům obcí s pověřeným obecním úřadem nebo orgánům obcí s rozšířenou působností, lze městským částím svěřit v souladu se Statutem hl. m. Prahy. Městská část má povinnost zajistit výkon přenesené působnosti a za to jí náleží příspěvek z rozpočtu hlavního města Prahy. [23]

### **3.4.3 Orgány hlavního města Prahy**

Zastupitelstvo hl. m. Prahy může mít 55 až 70 členů, kteří jsou do své funkce voleni občany hlavního města. Počet členů zastupitelstva určuje na každé nové volební období dosavadní zastupitelstvo před vyhlášením voleb. Pravomoci zastupitelů hl. m. Prahy jsou obdobné jako pravomoci zastupitelů obce. Zastupitelstvo hl. m. Prahy se schází nejméně jedenkrát za tři měsíce, zasedání jsou veřejná a svolává je písemně primátor hl. m. Prahy.

Rada hl. m. Prahy je výkonným orgánem hlavního města v oblasti samostatné působnosti. Ze své činnosti se zodpovídá zastupitelstvu hl. m. Prahy. Je tvořena primátorem, náměstkou primátora a dalšími členy rady. Rada hl. m. Prahy má 11 členů, kteří jsou voleni z členů zastupitelstva a musí být občany České republiky.

Primátor hl. m. Prahy zastupuje hlavní město navenek a je ze své funkce odpovědný zastupitelstvu. Mezi jeho kompetence patří zejména jmenování a odvolání ředitele Magistrátu s předchozím souhlasem ministra vnitra, podepisovat právní předpisy spolu s náměstkem primátora a ukládat úkoly řediteli Magistrátu.

Magistrát hl. m. Prahy je orgánem hlavního města, který tvoří ředitel Magistrátu a další zaměstnanci zařazení do Magistrátu. V oblasti samostatné působnosti zejména ukládá pokuty za správní delikty, zabezpečuje výstavbu a provoz informačního systému Magistrátu a úřadů městských částí. V přenesené působnosti především přezkoumává

rozhodnutí vydaná orgány městských částí ve správním řízení a provádí kontrolu na vybraných úsecích přenesené působnosti úřadů městských částí. V čele Magistrátu stojí ředitel Magistrátu, který je odpovědný primátorovi města za plnění úkolů Magistrátu v samostatné i přenesené působnosti. Ředitel Magistrátu se zúčastňuje s poradním hlasem zasedání zastupitelstva a schůzí rady hlavního města. Funkce v politických stranách a politických hnutí nesmí ředitel Magistrátu zastávat a také je jeho funkce neslučitelná s funkcí poslance, senátora, člena zastupitelstva hl. m. Prahy a zastupitelstva městské části.

V ojedinělých případech zřizuje primátor hlavního města zvláštní orgány hl. m. Prahy, jako např. povodňovou komisy, komisy k projednávání přestupků. Zvláštním orgánem Prahy je rovněž Městská policie hlavního města Prahy, která byla zřízena obecně závaznou vyhláškou hl. m. Prahy č. 5/1992. [7]

#### **3.4.4 Orgány městských částí hl. m. Prahy**

Zastupitelstvo městské části má nejméně 5 a nejvíce 45 členů, kteří jsou do své funkce voleni občany městské části. Počet členů zastupitelstva určuje na každé nové volební období dosavadní zastupitelstvo před vyhlášením voleb, a to zejména podle počtu obyvatel a velikosti územního obvodu městské části. Pravomoci zastupitelstva městské části jsou obdobné jako pravomoci zastupitelstva hl. m. Prahy, avšak zastupitelstvo městské části nemůže vydávat obecně závazné vyhlášky. Zasedání zastupitelstva svolává starosta městské části.

Rada městské části může mít 5 až 9 členů, ale počet členů nesmí přesahovat jednu třetinu počtu členů zastupitelstva městské části. Rada se nezřizuje v městských částech, které mají méně než 15 zastupitelů. Pokud není rada zřízena, plní její funkci starosta.

Starosta městské části má podobná práva a povinnosti jako primátor hl. m. Prahy. Především jmenuje a odvolává tajemníka úřadu městské části po předchozím souhlasu ředitele Magistrátu.

Úřad městské části je tvořen starostou, zástupci starosty, tajemníkem úřadu a zaměstnanci úřadu městské části. Pokud není funkce tajemníka zřízena, vykonává tuto funkci starosta. Městské části, které spadají do kategorie obce s pověřeným obecním úřadem či obce s rozšířenou působností, jsou nuceny vždy zřídit funkci tajemníka úřadu. [7]

### **3.5 Financování územní samosprávy**

Základním pilířem finančního systému územní samosprávy je rozpočet, kterým prochází nejvíce finančních prostředků. Součástí systému jsou i rozpočty příspěvkových organizací zřizovaných územní samosprávou, případně to mohou být i další, zpravidla účelové mimorozpočtové peněžní fondy. Rozpočty územní samosprávy jsou významným článkem v soustavě veřejných rozpočtů a jejich důležitost roste vzhledem k pokračující decentralizaci a dekoncentraci veřejné správy a územní samosprávy. V současné době do rozpočtů územní samosprávy patří rozpočty měst a obcí, rozpočty dobrovolných svazků obcí, rozpočty krajů a rozpočty regionálních rad regionů soudržnosti. [16, 18]

#### **3.5.1 Rozpočet obce**

Rozpočet obce je prostředkem k prosazování cílů zastupitelstva obce. Je nástrojem realizace koncepce dlouhodobého rozvoje obce, nástrojem prosazování zájmů a preferencí obyvatelstva obce, nástrojem zabezpečení a financování úkolů v samostatné i přenesené působnosti. Rozpočet obce bilancuje s příjmy a výdaji v příslušném rozpočtovém období. Dlouhodobým cílem hospodaření obce by měl být vyrovnaný rozpočet, kdy příjmy se rovnají výdajům, případně přebytkový rozpočet, kdy příjmy převyšují výdaje a tvoří se rozpočtová rezerva. Schodkový rozpočet, kdy jsou příjmy nižší než výdaje, je nutno vyrovnat z rezerv vytvořených v minulých letech; pokud nejsou k dispozici, je obec nucena rozpočet vyrovnat z návratných finančních prostředků a tím se zadlužit. Dlouhodobě schodkový rozpočet nekrytý z minulých rezerv může vést k velkým problémům se splácením dluhu včetně úroků v dalších letech. [17]

Rozpočet obce obsahuje příjmy a výdaje, které mají vztah k činnosti samosprávy v rámci samostatné působnosti i k výkonu státní správy v rámci přenesené působnosti. Kromě toho obsahuje finanční vztahy k lokálnímu a regionálnímu veřejnému sektoru, finanční vztahy k podnikatelským subjektům, ke státnímu rozpočtu a ke státním fondům, k rozpočtu kraje, finanční vztahy k ostatním obcím a k ostatním subjektům, například k peněžnímu ústavu. [15]

Rozpočet obce je sestavován na kalendářní rok. V posledních letech se však klade důraz i na sestavování rozpočtového výhledu. Rozpočtový výhled je velmi důležitý ve spojitosti s investicemi v lokálním a regionálním veřejném sektoru, které je zpravidla nutné financovat pomocí střednědobých a dlouhodobých investičních úvěrů, případně příjmy z emise obligací. Na splácení těchto úvěrů se používají hlavně budoucí příjmy rozpočtu, což vyžaduje sestavit reálný rozpočtový výhled ve vztahu k umořovacímu plánu. Obec je povinna sestavovat rozpočtový výhled alespoň ve čtyřech základních ukazatelích: celkové příjmy, celkové výdaje, celkové pohledávky a celkové závazky. Sestavení rozpočtového výhledu přináší obci především zkvalitnění řízení hospodaření, odvrácení hrozby možného přeúvěrování a rychlou orientaci ve finančních možnostech. Rozpočet obce by měl vycházet z rozpočtového výhledu, avšak zastupitelstvo může schválit roční rozpočet odlišný od údajů rozpočtového výhledu. [15, 18]

### **3.5.2 Rozpočtový proces**

Rozpočtový proces je souhrn činností, které jsou nutné k řízení hospodaření územní samosprávy v daném rozpočtovém období. V České republice se rozpočet sestavuje na jeden kalendářní rok, avšak rozpočtový proces zpravidla trvá 1,5 až 2 roky. [18]

Rozpočtový proces lze rozčlenit do těchto etap:

1. rozbor minulosti a stanovení priorit pro rozpočtové období,
2. sestavení návrhu rozpočtu,
3. projednávání a schválení,
4. kontrola plnění rozpočtu,
5. sestavení přehledu o skutečném plnění rozpočtu – závěrečný účet,
6. následná kontrola plnění,
7. aktualizace programu rozvoje a rozpočtového výhledu. [18]

Nejobtížnější etapou rozpočtového procesu je návrh rozpočtu, jelikož příjmy i výdaje rozpočtu by měli být reálné a splnitelné. Návrh rozpočtu obce sestavuje finanční odbor obce. Sestavený návrh projednává a schvaluje zastupitelstvo obce. K návrhu se vyjadřují příslušné výbory zastupitelstva, zejména výbor finanční. Pokud není rozpočet obce schválen před začátkem rozpočtového období, hospodaří obec až do schválení rozpočtu

podle rozpočtového provizoria. Jelikož obec na začátku rozpočtového období nemusí znát přesný objem dotací, které získá, je rozpočtové provizorium poměrně časté. Přestože obec nezná přesnou výši dotací, může rozpočet schválit a příjem dotací zpřesní úpravou v rozpočtu, jedná se pak o tzv. upravený rozpočet. [17]

### 3.5.3 Rozpočtová skladba

Rozpočtová skladba upravuje třídění příjmů a výdajů a umožňuje v rámci rozpočtu vytvořit běžný a kapitálový rozpočet. Vztahuje se na všechny peněžní operace rozpočtu a mimorozpočtových fondů obce. Třídění je důležité pro rozpočtové analýzy a komparace. Příjmy a výdaje obce povinně třídí z hlediska druhového, odvětvového a konsolidačního třídění. Odpovědností třídění je pro obce nepovinné. [16]

**Druhové třídění** příjmů a výdajů umožňuje propojení na účetnictví a je důležité z hlediska rozpočtové politiky. Všechny peněžní operace se třídí až na jednotlivé položky, a to podle kritérií: inkaso x platba, nenávratná x návratná, běžná x kapitálová, domácí x zahraniční, povinná x dobrovolná, aktiva x pasiva, zohledňující rozpočtovou politiku x řízení likvidity. [16]

Druhové třídění člení operace do tří základních okruhů – příjmy, výdaje a financování. Pomocí číselných kódů umožňuje odlišit třídy, seskupení položek, podseskupení položek a jednotlivé položky příjmů a výdajů. Příjmy se člení na dvě základní podskupiny, vlastní příjmy a přijaté dotace, a dělí se do čtyř tříd:

- Třída 1 – Daňové příjmy,
- Třída 2 – Nedaňové příjmy,
- Třída 3 – Kapitálové příjmy,
- Třída 4 – Přijaté dotace,  
s dalším podrobnějším členěním.

Výdaje jsou nenávratné platby a poskytované návratné půjčky za účelem realizace rozpočtové politiky; člení se do dalších tříd:

- Třída 5 – Běžné výdaje,
- Třída 6 – Kapitálové výdaje,  
s dalším podrobnějším členěním.



Zvláštní postavení má:

- Třída 8 – financování,  
s dalším podrobnějším členěním.

Za financující operace jsou považovány příjmy i výdaje. Financujícími operacemi se rozumí operace, které zabezpečují financování schodku nebo využití přebytku hospodaření a jeho zhodnocení v rámci finančního investování. Třída 8 obsahuje stavové údaje a má přímou návaznost na zjištění salda veřejného rozpočtu. [17]

**Odvětvové třídění** příjmů a výdajů ukazuje, na jaký účel jsou finanční prostředky vydávány. Třídí se všechny výdajové operace a pouze vybrané nedaňové a kapitálové příjmy. [16]

**Konsolidační třídění** rozděluje prvky rozpočtové skladby do tzv. záznamových jednotek. Konsolidace umožňuje zamezit duplicitě na základě interních transferů mezi fondy a korekci příjmů a výdajů na obou stranách. [17]

### 3.5.4 Příjmy rozpočtu obce

Příjmy rozpočtu obce jsou různorodé. Z ekonomického hlediska je podstatné odlišování příjmů, které může obec ovlivnit svým rozhodnutím a příjmů, které ovlivnit nemůže, jelikož o nich rozhoduje stát. Příjmy lze členit z hlediska druhového třídění rozpočtové skladby, a to na příjmy daňové, nedaňové, kapitálové a přijaté dotace.

Daňové příjmy tvoří významný podíl v příjmech rozpočtů obcí, dělí se na svěřené daně (např. daň z nemovitosti), sdílené daně (např. daň z přidané hodnoty), místní poplatky a správní poplatky. Soustava místních poplatků je uzákoněna v zákoně o místních poplatcích, který rovněž upravuje náležitosti poplatků a stanovuje maximální možné sazby nebo rozpětí sazeb. Zastupitelstvo obce rozhoduje, které místní poplatky bude od fyzických či právnických osob vybírat. Správní poplatky vybírá obec za správní úkony, které vykonává v rámci přenesené působnosti. Správní poplatky mají jednotné sazby pro všechny obce. [17]

Nedaňové příjmy jsou druhou významnou skupinou vlastních příjmů. Strukturu i výši těchto příjmů může obec ovlivnit svým rozhodnutím i svými aktivitami. Mezi nedaňové příjmy obce patří příjmy z pronájmu majetku, příjmy z prodeje

neinvestičního majetku, příjmy z užitelských poplatků za veřejné statky a příjmy z podnikání obcí.

Kapitálové příjmy jsou v územním rozpočtu většinou jednorázové a nepravidelné příjmy, které jsou zpravidla účelové a slouží k financování investic do dlouhodobých potřeb, z nichž budou mít prospěch i budoucí generace. Plynou zejména z prodeje majetku obce, cenných papírů a z majetkových podílů. [14]

Přijaté dotace se řadí do cizích nenávratných příjmů rozpočtů obcí a tvoří významnou část příjmů. Největší objem dotací plyne do rozpočtu obcí ze státního rozpočtu, jelikož obce zajišťují úkoly v rámci přenesené působnosti a za to jim náleží finanční prostředky. Dále mohou obce získávat účelové dotace ze státních fondů, nejčastěji se jedná o účelové dotace ze Státního fondu životního prostředí. Obce mohou dostat i dotace ze strukturálních fondů podle podmínek stanovených Evropskou unií. Důležitý však není jen objem dotací, ale i způsob jejich uvolňování, neboť ovlivňuje plynulost toku rozpočtových příjmů. [17]

### **3.5.5 Výdaje rozpočtu obce**

Rozsah výdajů obce ovlivňuje rozpočtové omezení ze strany příjmů. Tok výdajů rozpočtů obcí je zpravidla souvislejší než tok příjmů. Z ekonomického hlediska je možné výdaje členit na běžné výdaje a kapitálové výdaje. Takto jsou rozděleny i z hlediska druhového třídění rozpočtové skladby.

Běžné výdaje souvisí se zabezpečováním a financováním veřejných statků, zajišťovaných prostřednictvím obecních organizací (tzv. organizačních složek), příspěvkových organizací nebo prostřednictvím veřejné zakázky. Tyto výdaje jsou určeny na platy zaměstnanců, nákup materiálů, vody, paliv a energie, nákup služeb a sociální dávky. Běžné výdaje tvoří v průměru zhruba 2/3 z celkových výdajů rozpočtů obcí.

Kapitálové výdaje souvisí s financováním investic, tvoří v průměru zhruba 1/3 z celkových výdajů rozpočtů obcí. Na financování investic získávají obce nenávratné účelové kapitálové dotace ze státního rozpočtu, ze státních fondů a zejména ze Státního fondu životního prostředí na financování investic s ekologickým pojetím. V posledních letech získávají obce kapitálové dotace i ze Státního fondu rozvoje bydlení zejména na výstavbu nájemních bytů, na výstavbu bytů s pečovatelskou službou. [16, 18]

### **3.5.6 Mimorozpočtové fondy**

Vedle rozpočtu může obec zřizovat i další decentralizované mimorozpočtové fondy a to jak účelové, tak neúčelové. Účelové mimorozpočtové fondy se vytvářejí z předem účelově vymezených příjmů a prostředky z těchto fondů se používají na financování předem určených potřeb. Vytvořením mnoha účelových fondů může docházet k příliš velkému rozdrobení veřejných příjmů obce a k omezení volnosti výkonných a volených orgánů v rozhodování o použití finančních prostředků podle okamžité situace. Jako neúčelový mimorozpočtový fond obce nejčastěji vytváří fond rezerv a rozvoje, jenž představuje důležitou rezervu, která může být použita na úhradu budoucího schodku rozpočtu nebo financování neplánovaných potřeb. Využíváním příliš velkého množství mimorozpočtových fondů se ztrácí přehlednost a transparentnost financování obce. [16, 18]

## **3.6 Demografie**

Demografie je vědní obor zabývající se studiem reprodukce lidských populací, jehož objektem jsou lidské populace a předmětem je demografická reprodukce. Reprodukce se rozumí neustálá obnova lidských populací v důsledku procesu rození a vymírání. Tato přirozená obnova populace se nazývá přirozenou měnou nebo také přirozený pohyb obyvatelstva. S procesem demografické reprodukce jsou spojeny demografické události. Za demografické události se považují jevy s přímým vlivem na proces porodnosti a úmrtnosti, jako je např. narození, úmrtí, potrat, sňatek, rozvod, ovdovění a nemoc.

Vedle demografické reprodukce se rozeznává i populační vývoj, který v sobě navíc zahrnuje prostorovou mobilitu obyvatelstva. Tato mobilita se nazývá mechanickou měnou nebo též migrace. [8]

Základními prameny demografických údajů jsou sčítání lidu, běžná evidence pohybu obyvatelstva a populační registr. Sčítání lidu zobrazuje okamžikový stav obyvatelstva, který popisuje jeho struktury podle různých znaků. Běžná evidence pohybu obyvatelstva zachycuje procesy, které v obyvatelstvu probíhají; jsou to především procesy přirozené reprodukce a migrace. Populační registr v sobě v určité míře obsahuje vlastnosti obou předchozích pramenů. [19]

## 4 Charakteristika Městské části Praha 13

Území Městské části Praha 13 se rozkládá na vyvýšenině mezi Motolským, Prokopským a Dalejským údolím. Součástí metropole se stalo v roce 1974 v rámci městského obvodu státní správy Prahy 5 pod názvem Stodůlky. Jednalo se o území starších obcí Jinonice, Butovice a Stodůlky. Po rozsáhlé výstavbě sídlištních komplexů v osmdesátých letech 20. století tvořící tzv. Jihozápadní Město vznikla na podzim roku 1994 samostatná městská část Praha 13. [1, 2]

### 4.1 Historie

První lidé se na území Městské části Praha 13 objevují už někdy před 20 000 lety, v období poslední doby ledové. Napovídají tomu zejména nálezy v jeskyni sv. Prokopa. V mladší době kamenné se na tomto území usadili tehdejší zemědělci. Později zde vyrostla středověká vesnice Butovice. Díky archeologickým průzkumům prováděných v letech 1978 – 1987, v době výstavby zdejších sídlišť (Nových Butovic, Lužin, Stodůlek a Velké Ohrady), je zřejmé, že osídlení na území Prahy 13 bylo velmi husté. Archeologové objevili na místě Nových Butovic asi šedesát pět hrobů, což z něho dělá čtvrté největší pohřebiště v Evropě.

Historie Prahy 13 se opírá nejen o prehistorické nálezy, ale také o osudy obcí ležících kdysi mimo hlavní město. Dnešní Městská část Praha 13 vyrostla na území celé řady starobylých obcí, osad a usedlostí. [1, 2]

#### **Butovice a Jinonice**

Butovice a Jinonice (původně nazývány Ninonice) patří k nejstarším osadám na území dnešní Prahy. První zmínka o těchto osadách pochází již z roku 1088 a je uvedena v zakládací listině vyšehradské kapituly. V roce 1845 stálo v Butovicích 59 domů se 424 obyvateli a v Jinonicích 20 domů se 181 obyvateli. Po vydání obecního zákona v roce 1849 byly Butovice a Jinonice spojeny v jednu politickou obec Jinonice. Název Jinonice byl nejspíše vybrán proto, že v nich sídlilo schwarzenberské panství. Po připojení Jinonic k Velké Praze v roce 1922 bylo v Jinonicích společně s Butovicemi 257 domů se 2294 obyvateli.

### **Klukovice**

Poprvé byla tato ves zmíněna v roce 1342, kdy patřila k úřadu královského číšníka. Roku 1843 stálo ve vesnici 14 domů, které obývalo 85 osob. V roce 1850 byly Klukovice společně se Zlíchovem připojeny k obci Hlubočepy, avšak klukovická farnost nadále patřila Jinonicím a děti se učily ve škole v Butovicích. Obec Hlubočepy měla v době připojení Klukovic a Zlíchova 211 domů a 4086 obyvatel.

### **Stodůlky**

Vesnice je prvně zmíněna v písemné zprávě z roku 1159 jako majetek řádu johanitů. V roce 1843 měla obec 74 domů a 592 obyvatel. Při sčítání lidu v roce 1970 stálo ve vesnici 702 domů, ve kterých žilo 3050 lidí. Stodůlky byly připojeny k Praze v roce 1974.

### **Lužiny**

V roce 1870 zde stála samota zvaná Na Lužinách. O pár let později vznikla díky nové zástavbě osada Lužiny, která měla na přelomu 19. a 20. století 34 domů a 266 obyvatel. V dalších obdobích byly domy a obyvatelé Lužin sčítány dohromady s údaji ze Stodůlek. Lužiny se staly součástí Prahy společně s obcí Stodůlky v roce 1974.

### **Velká a Malá Ohrada**

Osada Velká Ohrada vznikla na konci 18. století poblíž Dalejského potoka jako součást politické obce Řeporyje. V roce 1859 zde bylo 14 domů se 110 obyvateli. Během druhé poloviny 19. století vznikla v její blízkosti další osada, která se nazývala Ohradská osada, později Malá Ohrada. Obě osady se připojily k Praze v roce 1974 jako součást Řeporyj.

### **Třebonice**

První zmínka o vsi je z roku 1279, kdy byla ves prodána opatu břevnovského kláštera. V roce 1864 byly Třebonice, Chaby a Zličín spojeny v jednu obec Zličín, která se však roku 1891 opět rozdělila na obec Třebonice s osadou Chaby a na obec Zličín. V roce 1921 žilo v Třebonicích 698 osob ve 44 domech. Po připojení k Praze v roce 1968 zde stálo 99 domů se 398 obyvateli. [1, 2]

## 4.2 Poloha a členění

Městská část Praha 13 se nalézá na jihozápadním okraji hlavního města, přibližně 9 km od centra. Území se nachází v nadmořské výšce od 270 do 390 metrů. Rozloha této městské části je 1323 hektarů a bydlí zde přes 59 800 obyvatel (k 1. 1. 2012). Nejbližšími sousedy jsou Řepy, Zličín a Řeporyje. Začíná zde dálnice D5, která vede do Plzně a dále na hranice Německa. Od 1. 7. 2001 spadá do přenesené působnosti Úřadu městské části Praha 13 mimo Městské části Prahy 13 i Městská část Praha – Řeporyje. Spolu tvoří jeden správní obvod, který má rozlohu 2310 hektarů a přes 63 800 obyvatel (k 1. 1. 2012). Poloha městské části a správního obvodu v rámci Prahy je znázorněna v příloze č. 1. [12]

Území městské části Prahy 13 je složeno z těchto pěti lokalit:

**Stodůlky** – původně samostatná obec. Nachází se zde kostel sv. Jakuba Staršího, fara, hřbitov a škola. Stodůlky jsou v současnosti vnímány spíše jako okrajové sídliště Prahy. Vedle sídlištní výstavby jsou zde však do původní zástavby citlivě vestavěny nové vícepodlažní bytové a rodinné domy.

**Lužiny** – centrum Městské části Praha 13 bez historických budov, které je tvořeno novou panelovou zástavbou. Panelové domy jsou zde situovány do zajímavých kulatých bloků, tzv. rondelů, jejichž vnitřní prostor je vyplněn zelení a klidovými zónami s dětskými hřišti. Přes celé území prochází Centrální park, kterým protéká Prokopský potok.

**Velká Ohrada** – je tvořena dvěma oddělenými částmi sousedící přímo s přírodním parkem Prokopské a Dalejské údolí. *Malá ohrada* je složena z původní zástavby rodinných domků předměstského typu. *Velká ohrada* je vedle staré zástavby charakterizována především panelovými domy stavěnými do čtvercových bloků vyplněných zelení. V této oblasti bylo v posledních letech postaveno několik nových rezidenčních souborů, např. i jedna z nejvyšších obytných budov v České republice Residence Prague Towers.

**Nové Butovice** – nacházejí se zde moderní panelové domy s dříve nepoužívanými barevnými a architektonickými prvky eliminujícími strohost panelů. V posledních letech zde vznikají nové luxusní futuristické stavby jako například nová radnice, administrativní objekty, budovy bank, obchodní centrum Galerie Butovice a Bankovní institut vysoká škola. Na tomto území byla vybudována jedna z mála nových církevních staveb – Komunitní centrum sv. Prokopa.

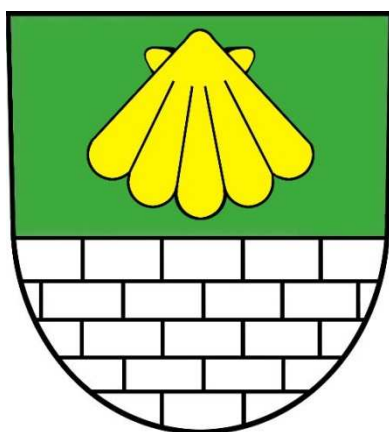
**Třebonice** – jedná se o samostatnou lokalitu venkovského charakteru s náměstím, hospodou a bývalou školou. Na území Třebonic se kdysi rozkládala zaniklá ves Krteň, ze které se dochoval pouze malebný kostel sv. Jana a Pavla s hřbitůvkem. V těsné blízkosti Třebonic právě probíhá již dlouhou dobu plánovaná výstavba satelitního Západního města. [2, 12]

### 4.3 Symboly Městské části Praha 13

Dne 13. května 1994 po projednání v Heraldické komisi Parlamentu České republiky získala Městská část Praha 13 vlastní znak a prapor. Znak je tvořen zeleným štítem se stříbrnou zdí ve spodní polovině a zlatou lasturou v horní polovině. Zelená barva symbolizuje přírodu a zemědělskou minulost území, stříbrná zeď připomíná moderní výstavbu budovanou na „zelené louce“ a zlatá lastura je nejspíše atributem sv. Jakuba, patrona stodůleckého kostela, či symbolem nalezených zkamenělin v Prokopském údolí (obrázek č. 1). Prapor tvoří tři barvy - zelená, žlutá a bílá (obrázek č. 2).

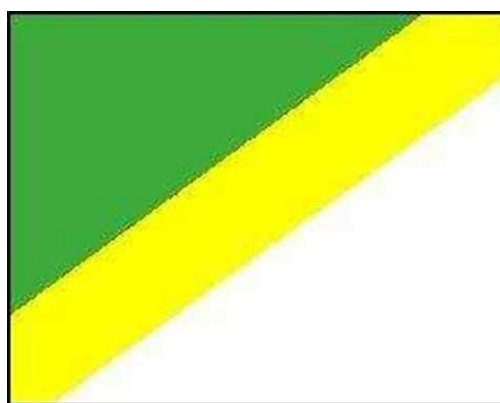
Ke znaku a praporu přibývaly postupem času další symboly městské části, a to starostenský řetěz, pečetidlo, bronzové pamětní medaile, dále netradiční dokument určený budoucím generacím tzv. Odkazní glejt městský a mimo to i vlastní slavnosti fanfáry, které zkomponoval hudební skladatel a stodůlecký občan Prof. Josef Svejkovský. [2]

Obrázek č. 1: Znak



Zdroj: Městská část Praha 13

Obrázek č. 2: Prapor



Zdroj: Městská část Praha 13

## 4.4 Samospráva Městské části Praha 13

**Zastupitelstvo** městské části Praha 13 pro volební období 2010-2014 tvoří 35 členů. Zastupitelstvo se schází nejméně jednou za tři měsíce. Zastupitelstvo si zřizuje pro jednotlivé úseky činnosti výbory jako své poradní orgány. V současnosti má městská část Praha 13 pět výborů – finanční, kontrolní, pro evropské fondy, majetkový a Výbor pro výchovu a vzdělávání.

**Rada** městské části Praha 13 je pro volební období 2010-2014 tvořena 9 členy. Rada se schází dvakrát měsíčně. Rada si zřizuje komise jako své poradní a iniciativní orgány. Komise jsou jí odpovědné a předkládají jí svá stanoviska a náměty. V současnosti má městská část Praha 13 zřízeno deset komisí – pro rozvoj a investice, dopravy, Komise bytová, pro sledování postupu realizace MA21 na MČ P13, pro životní prostředí, sociální a zdravotní, pro sociálně – právní ochranu dětí, škodní a pro likvidaci majetku, Komise bezpečnosti, prevence kriminality a sociálně patologických jevů a Umisťovací komise.

Nejvyšším představitelem městské části je **starosta**, v současnosti je jím Ing. David Vodrážka. Starosta má své tři zástupce – zástupce odpovědný za oblast sociální, oblast dopravy a životního prostředí, zástupce odpovědný za bytovou politiku, správcovské firmy, oblast školství a informatiky a zástupce odpovědný za oblast majetku a oblast kulturní, tělovýchovné a spolkové činnosti. Starosta spolu se zástupci, tajemníkem a zaměstnanci městské části tvoří **úřad městské části**. Struktura Úřadu městské části Praha 13 a volených orgánů je znázorněna v příloze č. 2. [13]

## 4.5 Občanská vybavenost Městské části Praha 13

### Školství

Na území Městské části Praha 13 se nachází 25 mateřských škol, z toho jsou čtyři soukromé a jedna církevní. Dále je zde 10 základních škol, 4 střední školy a několik dalších školských a poradenských zařízení.

Vzhledem k tomu, že Městská část Praha 13 v minulých letech nepřistoupila k rušení mateřských školek z důvodu dočasného poklesu počtu dětí a z toho vyplívajícího poklesu financí, má dnes tato městská část dostatečnou kapacitu pro narůstající zájem rodičů o umístění předškolních dětí.



### **Zdravotní a sociální služby**

Celkem na území Městské části Praha 13 působí 6 ambulantních zařízení, 22 ordinací praktického lékaře pro dospělé a 17 ordinací praktického lékaře pro děti a dorost. Není zde žádné lůžkové nemocniční zařízení. Spádovou nemocnicí je Fakultní nemocnice v Motole, která je nejbližší.

Zajištění a rozvoj sociální péče na území Prahy 13 garantuje Rada městské části společně se zdravotně sociální komisí. Koordinátorem tohoto rozvoje je Odbor sociální péče a zdravotnictví Úřadu městské části Praha 13. Základní sociální péči poskytuje Středisko sociálních služeb Prahy 13, které bylo zřízeno městskou částí. Středisko nabízí pečovatelskou službu, možnost využít denního stacionáře a také si zde klienti mohou objednat rozvoz teplého oběda až do bytu.

### **Kultura, sport a volný čas**

V Městské části Praha 13 jsou různá kulturní a vzdělávací zařízení. Významným kulturním a vzdělávacím centrem je Klub Mlejn, který prošel v letech 2009 – 2010 kompletní rekonstrukcí. Program klubu je velice rozmanitý. Pořádají se zde divadelní představení, koncerty, výstavy, festivaly a různé kurzy. Dále se na území Prahy 13 nachází Spolkový dům, který díky společenskému sálu nabízí možnost výuky tance a pořádání plesů. Vzdělávací, zájmovou a rekreační činnost pro děti, mladistvé i dospělé poskytuje místní Dům dětí a mládeže Stodůlky. Společenské místnosti a klubovny nabízí, vedle moderního kostela, Komunitní centrum sv. Prokopa.

Na území Městské části Praha 13 jsou dvě pobočky Městské knihovny. Jedna ve Stodůlkách a jedna na Lužinách. Pobočka na Lužinách je však v současné době z důvodu probíhající rekonstrukce nákupního centra Lužiny uzavřena.

Sportovní aktivity nabízí v současnosti 46 subjektů, a to od jógy, tance, aerobiku, aqua aerobiku, fitness přes tenis, fotbal, florbal až po bojová umění a jízdu na koni. Oblíbeným sportem je zde také hokejbal. Místní hokejbalové mužstvo HC Kert Park Praha v loňské sezóně obsadilo druhé místo v nejvyšší české soutěži a stalo se vicemistrem Evropského hokejbalového poháru. Městská část Praha 13 má i svůj Školní zimní stadion Bronzová, který je určen nejen pro bruslení základních škol v rámci tělesné výuky, ale i pro bruslení veřejnosti. [12, 13]

## **5 Analýza dosažených výsledků**

Analýza rozvoje Městské části Praha 13 je rozdělena do čtyř částí. V první části je řešena analýza demografických ukazatelů Městské části Praha 13. Nejprve je analyzován vývoj počtu obyvatel v letech 1994 – 2011 a jeho následná predikce do roku 2014. Dále je zhodnocena struktura obyvatelstva podle věku a pohlaví v letech 2004 – 2011 prostřednictvím ukazatele a indexu maskulinity, ukazatele a indexu feminity, indexu stáří a indexů závislosti. Poté je zhodnocen vývoj přírůstku obyvatelstva v letech 1997 – 2011. V druhé části této kapitoly je rozebrána analýza rozpočtu Městské části Praha 13, která hodnotí vývoj příjmů a výdajů Městské části Praha 13 v letech 2004 – 2011. Příjmy a výdaje jsou analyzovány pomocí elementárních charakteristik časových řad. Dále je porovnán výsledek hospodaření pomocí salda rozpočtu a plnění navrhovaných celkových příjmů a výdajů. V další části kapitoly jsou analyzovány výsledky dotazníkového šetření pro posouzení spokojenosti obyvatel s životem v Městské části Praha 13. Výsledky jsou zhodnoceny pomocí analýzy závislosti kvalitativních znaků. Na závěr jsou formulovány návrhy a doporučení pro další rozvoj Městské části Praha 13.

### **5.1 Analýza demografických ukazatelů**

V této části jsou analyzovány vybrané demografické ukazatele pouze Městské části Praha 13. Není zde zahrnuta Městská část Praha – Řeporyje, s níž Městská část Praha 13 tvoří jeden správní obvod. Uvedená data se vztahují vždy k 31. prosinci daného roku.

#### **5.1.1 Vývoj počtu obyvatel v letech 1994 - 2011**

Jelikož se během roku 1994 změnila hranice mezi Městskou částí Praha 5 a Městskou částí Praha 13, je vývoj počtu obyvatel z důvodu dodržení stejných prostorově srovnatelných pozorování sledován od 31. prosince 1994.

Vývoj počtu obyvatel je znázorněn v tabulce č. 1. Ve sledovaném období se počet obyvatel Městské části Praha 13 plynule zvyšuje. Pokles je zaznamenán pouze v letech 2001 a 2011, který byl částečně způsoben úpravou počtu obyvatel vzhledem k výsledkům Sčítání lidí, domů a bytů v uvedených letech. Od roku 2005 je z koeficientu růstu patrné, že dochází k výraznějšímu vzestupu počtu obyvatel. Největší nárůst obyvatel je dosažen

v roce 2010, kdy počet obyvatel oproti předcházejícímu roku narostl o 2,65% a ve srovnání s rokem 1994 vzrostl o 24,38 %. První diference v tabulce č. 1 ukazuje celkový přírůstek obyvatel. Avšak kvůli již zmíněné úpravě plynoucí z výsledků Sčítání lidí, domů a bytů v letech 2001 a 2011 se tyto hodnoty v uvedených letech liší od reálného celkového přírůstku, jenž je analyzován dále. Zvyšování počtu obyvatel je způsobeno zejména rozsáhlou výstavbou nových bytových domů; územní plán Městské části Praha 13 obsahuje velké množství volných ploch, které developerům umožňují stavět stále další nové obytné komplexy. Městská část Praha 13 je pro nové obyvatele atraktivní zejména z důvodu dobré dopravní dostupnosti i občanské vybavenosti. Dalším důvodem růstu počtu obyvatel je poměrně velké množství zeleně v této lokalitě oproti jiným městským částem. Na území Městské části Praha 13 se nachází Centrální park, na který navazuje přírodní park Prokopské a Dalejské údolí.

**Tabulka č. 1: Vývoj počtu obyvatel MČ Praha 13 v letech 1994 – 2011**

Rok	Počet obyvatel MČ Praha 13 stav k 31.12.	$dy_t$	$k_t$	BI (k roku 1994)
1994	49 056			
1995	49 971	915,00	1,0187	1,0187
1996	50 592	621,00	1,0124	1,0313
1997	51 211	619,00	1,0122	1,0439
1998	51 638	427,00	1,0083	1,0526
1999	52 124	486,00	1,0094	1,0625
2000	52 587	463,00	1,0089	1,0720
2001	52 388	- 199,00	0,9962	1,0679
2002	52 840	452,00	1,0086	1,0771
2003	53 432	592,00	1,0112	1,0892
2004	54 067	635,00	1,0119	1,1021
2005	55 154	1 087,00	1,0201	1,1243
2006	55 802	648,00	1,0117	1,1375
2007	57 071	1 269,00	1,0227	1,1634
2008	58 204	1 133,00	1,0199	1,1865
2009	59 443	1 239,00	1,0213	1,2117
2010	61 018	1 575,00	1,0265	1,2438
2011	59 874	- 1 144,00	0,9813	1,2205

Zdroj dat: Český statistický úřad, vlastní výpočty

Vypočítaný průměrný koeficient růstu počtu obyvatel Městské části Praha 13 v letech 1994 – 2011 značí, že počet obyvatel v průměru roste o 1,18% ročně. Průměrný koeficient růstu je vypočítán takto:

$$\bar{k} = \sqrt[17]{\frac{59\,874}{49\,056}} = 1,0118.$$

### 5.1.2 Odhad vývoje počtu obyvatel do roku 2014

Pro odhad vývoje počtu obyvatel Městské části Praha 13 je potřeba charakterizovat tendenci dosavadního vývoje počtu obyvatel. Z grafické analýzy pozorovaných hodnot vývoje počtu obyvatel jsou jako příhodné tendence dosavadního vývoje vybrány lineární, kvadratická a logaritmická trendová funkce. Z nich je jako nejvhodnější určena kvadratická vyrovnávací křivka, jelikož na základě výpočtu indexu determinace  $I^2$  a střední absolutní procentuální chyby MAPE popisuje nejlépe dosavadní vývoj počtu obyvatel. Výsledky výpočtů u vybraných trendových funkcí jsou znázorněny v tabulce č. 2.

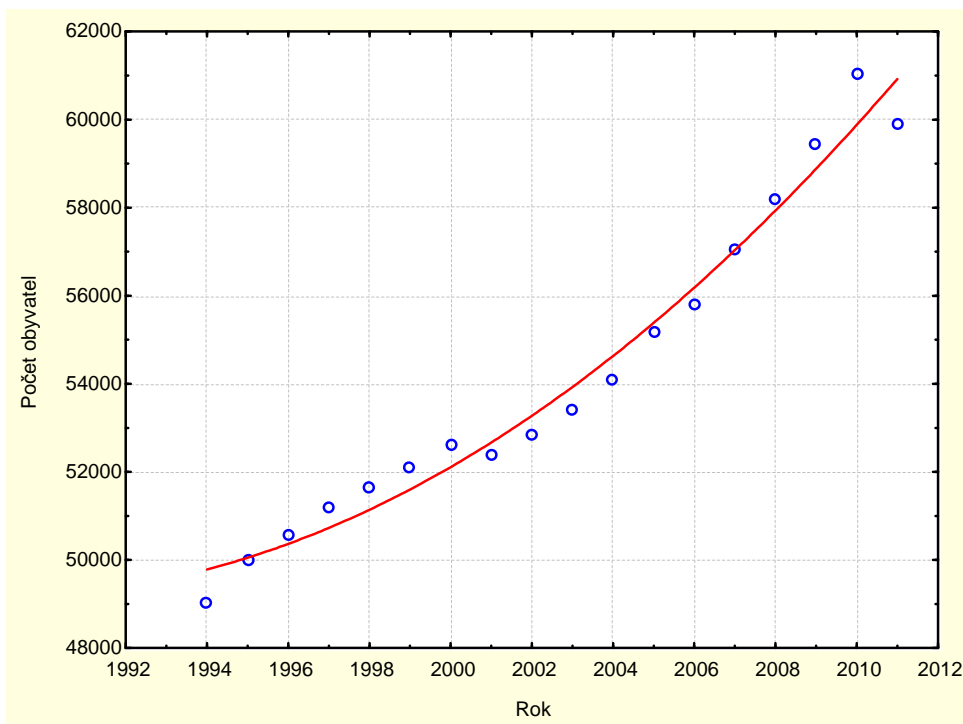
**Tabulka č. 2: Výběr vhodné trendové funkce**

Trendová funkce	Tvar trendové funkce	$I^2$	MAPE
lineární	$y = 655,01x + 48026$	0,9475	<b>1,20%</b>
kvadratická	$y = 24,348x^2 + 192,4x + 49568$	0,9754	<b>0,86%</b>
logaritmická	$y = 3890,7\log x + 46382$	0,7542	<b>2,72%</b>

Zdroj: vlastní výpočty

Jako nejvhodnější je určena kvadratická trendová funkce, jelikož podle získané hodnoty  $I^2=0,9754$  popsala dosavadní vývoj časové řady z 97,54%. Podle vypočtené hodnoty MAPE=0,86% lze říci, že se jedná o model velmi kvalitní. Vývoj počtu obyvatel a jeho proložení kvadratickou trendovou funkcí je znázorněn v grafu č. 1.

**Graf č. 1: Vývoj počtu obyvatel MČ Praha 13 v letech 1994 – 2011**



Zdroj: vlastní zpracování

Předpověď počtu obyvatel Městské části Praha 13 pomocí kvadratické trendové funkce pro rok 2012 je 62 013 obyvatel. Pro rok 2013 je odhad 63 155 obyvatel a v roce 2014 je predikováno 64 346 obyvatel v této městské části. Jedná se však pouze o odhadované hodnoty uvedené pro lepší představu. S 95% pravděpodobností se počet obyvatel Městské části Praha 13 v letech 2012 – 2014 bude pohybovat v intervalech uvedených v tabulce č. 3.

**Tabulka č. 3: Predikce počtu obyvatel MČ Praha 13**

Předpověď pro rok	Bodová předpověď	Intervalová předpověď P=95%
2012	62 013,06	< 60 998,60 ; 63 027,52 >
2013	63 155,02	< 61 905,93 ; 64 404,12 >
2014	64 345,68	< 62 832,24 ; 65 859,13 >

Zdroj: vlastní výpočty

### 5.1.3 Struktura obyvatelstva podle pohlaví a věku

Struktura obyvatelstva podle pohlaví a věku je sledována v časové řadě od roku 2004 do roku 2011. V Městské části Praha 13 je větší zastoupení žen v celkovém počtu obyvatel městské části. Ukazatel feminity a ukazatel maskulinity udává, že v městské části je více než 51% žen a téměř 49% mužů. Tyto ukazatele se ve sledovaném období příliš neliší. Index feminity a index maskulinity vyjadřuje, kolik žen či mužů připadá na 100 obyvatel opačného pohlaví. V roce 2004 připadalo na 100 mužů bezmála 107 žen. Od počátku sledovaného období tyto indexy až do roku 2010 klesaly, kdy na 100 žen vycházelo skoro 96 mužů. V roce 2011 index feminity vzrostl. Na 100 mužů připadalo 106 žen. Vývoj struktury obyvatelstva podle pohlaví je zobrazen v tabulce č. 4.

**Tabulka č. 4: Vývoj struktury obyvatelstva MČ Praha 13 podle pohlaví**

Rok	Počet obyvatel	Počet žen	Počet mužů	Ukazatel feminity	Ukazatel maskulinity	Index feminity	Index maskulinity
2004	54 067	27 941	26 126	51,68	48,32	106,95	93,50
2005	55 154	28 475	26 679	51,63	48,37	106,73	93,69
2006	55 802	28 765	27 037	51,55	48,45	106,39	93,99
2007	57 071	29 330	27 741	51,39	48,61	105,73	94,58
2008	58 204	29 902	28 302	51,37	48,63	105,65	94,65
2009	59 443	30 493	28 950	51,30	48,70	105,33	94,94
2010	61 018	31 219	29 799	51,16	48,84	104,77	95,45
2011	59 874	30 812	29 062	51,46	48,54	106,02	94,32

Zdroj dat: Český statistický úřad, vlastní výpočty

Věková struktura městské části je charakterizována vysokým zastoupením osob ve věku 15 až 64 let. Ve sledovaném období nejprve podíl počtu obyvatel ve věku 15-64 let stoupá, v roce 2007 dosahuje tato věková skupina svého maxima 78,4% na celkovém počtu obyvatel, poté podíl produktivní populace klesá. Vývoj počtu osob v předproduktivním věku má klesající charakter. V roce 2004 bylo v městské části téměř 17% obyvatel ve skupině 0-14 let, v roce 2011 už zde bylo pouze necelých 14% osob v této věkové skupině. Oproti tomu vývoj počtu obyvatel v poproduktivním věku se vyznačuje stoupající tendencí. V roce 2004 spadalo do této kategorie 6,2 % osob, v roce 2011 zde bylo již 9,4% obyvatel ve věku 65 let a více. V důsledku poklesu podílu osob v předproduktivním

věku a naopak nárůstu počtu osob nad 64 let se v Městské části Praha 13 zvyšuje index stáří. Věková struktura obyvatelstva městské části je uvedena v tabulce č. 5.

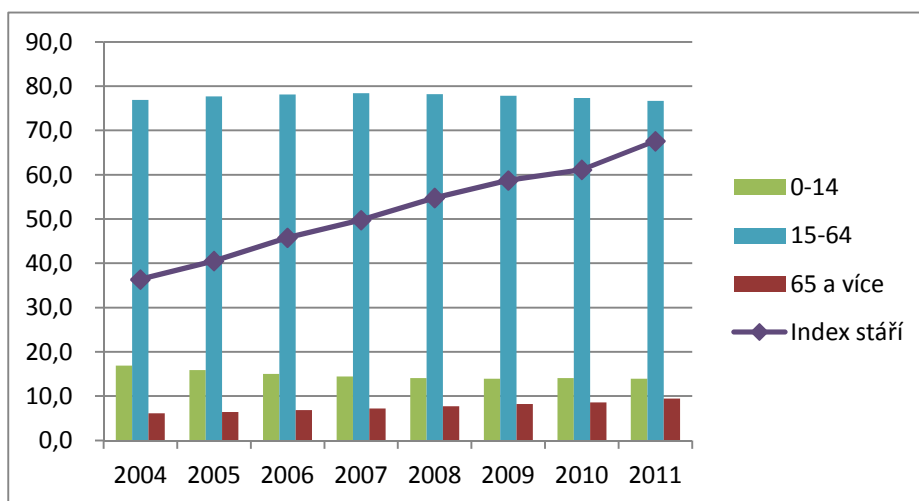
**Tabulka č. 5: Vývoj věkové struktury obyvatelstva MČ Praha 13**

Rok	Obyvatelstvo ve věku			Celkem obyvatel	Podíl obyvatel ve věku [v %]			Index stáří (65+ / 0-14)
	0-14	15-64	65 a více		0-14	15-64	65 a více	
2004	9153	41584	3330	54 067	16,9	76,9	6,2	36,38
2005	8770	42827	3557	55 154	15,9	77,6	6,4	40,56
2006	8373	43593	3836	55 802	15,0	78,1	6,9	45,81
2007	8236	44734	4101	57 071	14,4	78,4	7,2	49,79
2008	8194	45520	4490	58 204	14,1	78,2	7,7	54,80
2009	8298	46270	4875	59 443	14,0	77,8	8,2	58,75
2010	8579	47193	5246	61 018	14,1	77,3	8,6	61,15
2011	8341	45892	5641	59 874	13,9	76,6	9,4	67,63

Zdroj dat: Český statistický úřad, vlastní výpočty

Vývoj počtu osob v jednotlivých generacích v letech 2004 - 2011 je znázorněn v grafu č. 2. Je zde zobrazen i vývoj indexu stáří, ze kterého je jasně patrné, že obyvatelstvo Městské části Prahy 13 stárne. Stárnutí obyvatelstva je částečně způsobeno prodlužující se délkou života. Stárnutí se však netýká pouze této části Prahy, tento trend se vyskytuje i v celé České republice.

**Graf č. 2: Vývoj podílu obyvatel dle ekonomických generací a vývoj indexu stáří**



Zdroj: vlastní zpracování

Jelikož je Městská část Praha 13 poměrně mladou městskou částí (součástí hlavního města se stala v roce 1974) a v osmdesátých letech 20. století zde probíhala rozsáhlá výstavba sídlištních komplexů, je zde silná ekonomická generace v produktivním věku. S tím souvisí závislost ostatních generací na této skupině. Indexy závislosti Městské části Praha 13 jsou uvedeny v tabulce č. 6. Z tabulky je patrné, že v roce 2004 na 100 osob ve věku 15-64 let připadalo 22 předproduktivních (tj. mladých) a 8 poproduktivních (tj. starých) osob. V dalších letech závislost mladých osob na produktivní skupině klesala, naproti tomu závislost starých osob vzrůstala. V roce 2011 na 100 osob ve věku 15-64 let vycházelo 18 mladých a 12 starých osob. Ekonomické zatížení generace v produktivním věku mezi roky 2004 – 2007 mírně klesalo, od roku 2008 toto zatížení mírně roste a již v roce 2011 dosáhlo vyšší hodnoty ve srovnání s rokem 2004.

**Tabulka č. 6: Vývoj indexů závislosti MČ Praha 13**

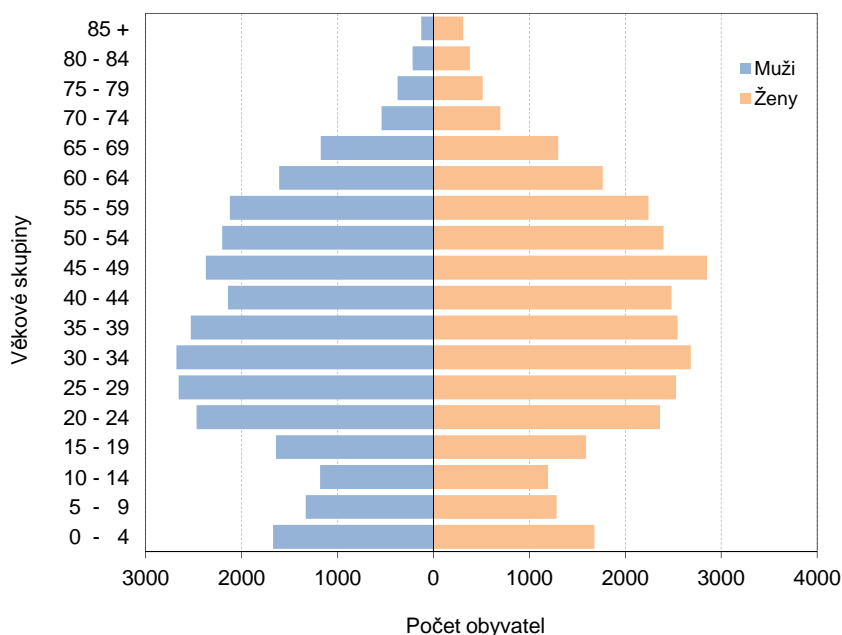
<b>Rok</b>	<b>Index závislosti mladých osob</b>	<b>Index závislosti starých osob</b>	<b>Index ekonomického zatížení</b>
2004	22,01	8,01	30,02
2005	20,48	8,31	28,78
2006	19,21	8,80	28,01
2007	18,41	9,17	27,58
2008	18,00	9,86	27,86
2009	17,93	10,54	28,47
2010	18,18	11,12	29,29
2011	18,18	12,29	30,47

Zdroj: vlastní výpočty

Podrobnější přehled věkového složení obyvatelstva podává věková struktura (věková pyramida) zobrazená v grafu č. 3. Ačkoliv počet osob v předproduktivním věku klesá, je v současné době v této generaci velký podíl dětí do 4 let věku. Pokles je v této kategorii způsoben především menším počtem dětí ve věku 10-14 let. Poměrně silná věková skupina je ve věku 20-39 let. Po ní následuje menší zastoupení skupiny osob ve věku 40-44 let, za kterou se řadí početnější skupina osob ve věku 45-49 let. V dalších věkových skupinách dochází k postupnému snižování počtu obyvatel. Největší zastoupení žen je v kategorii 45-49 let, u mužů pak v kategorii 30-34 let.



**Graf č. 3: Věková struktura obyvatelstva MČ Praha 13 k 31. 12. 2011**



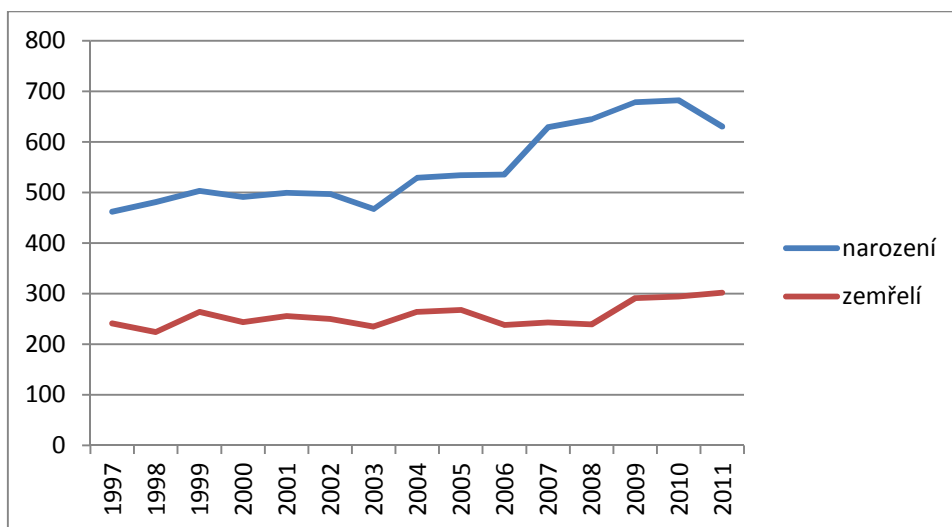
Zdroj: Český statistický úřad

#### 5.1.4 Přírůstek obyvatelstva

Přírůstek je sledován v časové řadě od roku 1997 do roku 2011. Celkový přírůstek je součtem přirozeného přírůstku a přírůstku stěhováním. Základními ukazateli charakterizujícími celkový přírůstek obyvatelstva jsou počet narozených a zemřelých osob, a počet přistěhovalých a vystěhovalých osob. Podkladová data přírůstku jsou uvedena v příloze č. 3 v tabulce č. 19.

Přirozený přírůstek obyvatelstva je rozdílem počtu narozených a počtu zemřelých osob. Vývoj počtu narozených a zemřelých osob je zobrazen v grafu č. 4. Z grafu je zřejmé, že přirozený přírůstek byl po celé sledované období kladný. Počet narozených dětí s malým kolísáním v roce 2003 rostl od roku 1997 až do roku 2010, kdy se narodilo 682 dětí. V roce 2011 počet narozených osob klesl na 630 dětí. Počet úmrtí nevykazuje mezi roky 1997 – 2008 velké výkyvy. V tomto období bylo zaznamenáno nejméně úmrtí v roce 1998 s počtem 224 a nejvíce úmrtí v počtu 268 v roce 2005. V roce 2009 výrazně stoupl počet úmrtí na 291 osob, který se nepatrně zvyšoval až do konce sledovaného období. Rostoucí počet úmrtí je způsoben zejména stárnutím věkové struktury této městské části.

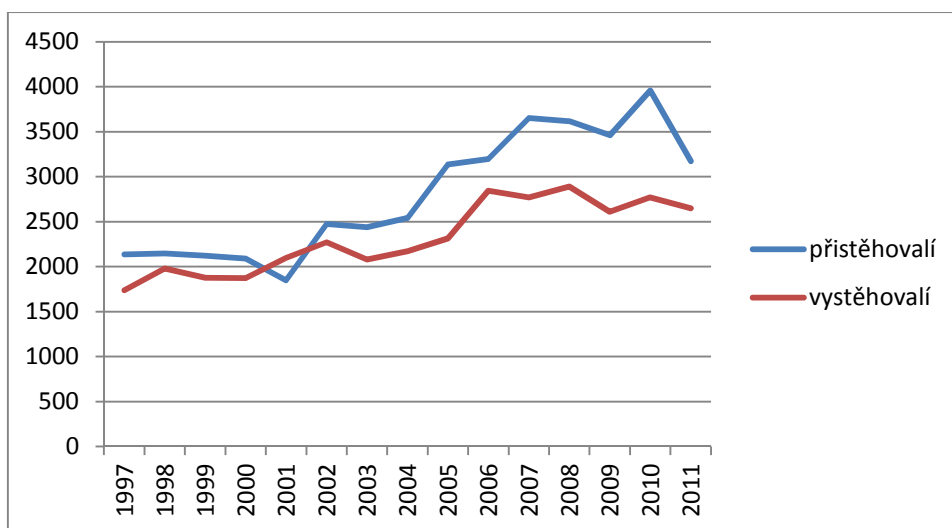
**Graf č. 4: Vývoj počtu narozených a zemřelých v MČ Praha 13**



Zdroj: vlastní zpracování

Přírůstek stěhováním (též migrační přírůstek) je rozdílem počtu přistěhovaných a počtu vystěhovaných osob. Vývoj počtu přistěhovaných a počtu vystěhovaných je zobrazen v grafu č. 5. Z grafu je patrné, že migrační přírůstek byl až na malý výkyv v roce 2001 kladný. Počet přistěhovaných výrazně rostl od roku 2001 do roku 2010, kdy se do městské části přistěhovalo bezmála 4000 osob. V roce 2011 počet přistěhovaných klesl na 3172 osob. Naproti tomu počet vystěhovaných osob s nepatrnými odchylkami rostl. V roce 2011 se z městské části vystěhovalo 2649 osob.

**Graf č. 5: Vývoj počtu přistěhovaných a vystěhovaných v MČ Praha 13**



Zdroj: vlastní zpracování

## 5.2 Analýza rozpočtu Městské části Praha 13

Analýza rozpočtu sleduje vývoj příjmů a výdajů Městské části Praha 13 v letech 2004 – 2011. Příjmy a výdaje jsou analyzovány pomocí elementárních charakteristik časových řad. Dále jsou porovnány výsledky hospodaření pomocí salda rozpočtu a plnění navrhovaných celkových příjmů a výdajů. Na konci analýzy jsou uvedeny plánované investiční výdaje Městské části Praha 13.

### 5.2.1 Příjmy MČ Praha 13

Příjmy městské části se dělí podle tříd na příjmy daňové, nedaňové, investiční a transfery. Největší položkou příjmů jsou přijaté transfery, které jsou závislé na dotačních zdrojích a převodech ze zdaňovací činnosti. Druhou nejvýznamnější položkou jsou daňové příjmy, které jsou tvořeny svěřenými a sdílenými daněmi, a místními a správními poplatky. Složení příjmů městské části Praha 13 je uvedeno v tabulce č. 7.

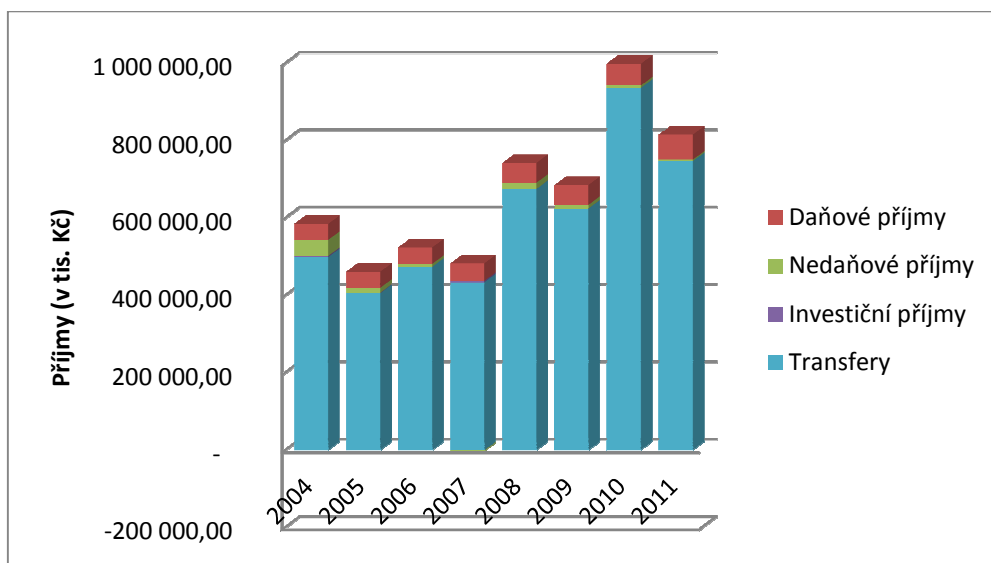
Tabulka č. 7: Složení celkových příjmů MČ Praha 13 v letech 2004-2011 (v tis. Kč)

Rok	Daňové příjmy	Nedaňové příjmy	Investiční příjmy	Transfery	Celkové příjmy
2004	41 405,22	41 421,64	3 207,80	498 315,30	584 349,96
2005	41 690,61	12 609,07	1 205,00	405 525,28	461 029,96
2006	42 615,41	7 330,67	110,00	473 630,14	523 686,22
2007	45 033,48	- 2 191,68	4 220,00	433 156,54	480 218,34
2008	51 509,90	15 865,53	153,00	674 702,74	742 231,17
2009	51 604,98	9 275,52	220,00	623 937,55	685 038,05
2010	56 297,27	6 134,63	50,00	936 653,70	999 135,60
2011	64 669,47	4 077,38	-	747 099,03	815 845,88

Zdroj dat: Závěrečné účty MČ Praha 13, vlastní zpracování

Pro lepší představu je znázorněn graf č. 6, který vykresluje podíl jednotlivých příjmů na celkových příjmech v letech 2004 – 2011.

**Graf č. 6: Složení celkových příjmů MČ Praha 13 v letech 2004-2011**



Zdroj: vlastní zpracování

Vývoj **celkových příjmů** je znázorněn v tabulce č. 8. V roce 2011 celkové příjmy dosáhly 815,85 milionů Kč, což je oproti roku 2004 nárůst o 39,62%, kdy celkové příjmy byly 584,35 milionů Kč. Nejvyšší přírůstek oproti roku 2004 zaznamenal rok 2010, kdy příjmy dosáhly bezmála 1 miliardy Kč, tedy o 71% více než v roce 2004. Největší meziroční nárůst byl v roce 2008, jednalo se o 54,56% zvýšení příjmů. Naopak největší meziroční pokles byl zaznamenán v roce 2005, kdy celkový příjem poklesl o 21,1%.

**Tabulka č. 8: Vývoj celkových příjmů v letech 2004-2011**

Rok	Celkové příjmy [v tis. Kč]	$dy_t$ [v tis. Kč]	$k_t$	BI (k roku 2004)
2004	584 349,96			
2005	461 029,96	- 123 320,00	0,7890	0,7890
2006	523 686,22	62 656,26	1,1359	0,8962
2007	480 218,34	- 43 467,88	0,9170	0,8218
2008	742 231,17	262 012,83	1,5456	1,2702
2009	685 038,05	- 57 193,12	0,9229	1,1723
2010	999 135,60	314 097,55	1,4585	1,7098
2011	815 845,88	- 183 289,72	0,8166	1,3962

Zdroj dat: Závěrečné účty MČ Praha 13, vlastní výpočty

Vypočítaný průměrný koeficient růstu celkových příjmů rozpočtu Městské části Praha 13 v letech 2004 – 2011 značí, že celkové příjmy rostou v průměru o 4,88% ročně. Průměrný koeficient růstu je vypočítán takto:

$$\bar{k} = \sqrt[7]{\frac{815\,845,88}{584\,349,96}} = 1,0488.$$

**Daňové příjmy** se na celkových příjmech Městské části Praha 13 podílí v průměru 7,71%. V roce 2011 dosáhly daňové příjmy 64,69 milionů Kč. Mezi daňové příjmy patří poplatky za znečištěné ovzduší, poplatek ze psů, pobytový poplatek (lázeňský a rekreační), poplatek za užívání veřejného prostranství, poplatky ze vstupného, poplatek z ubytovací kapacity, poplatek za provozovaný výherní hrací přístroj, odvod výtěžku z provozování loterií, správní poplatky a daň z nemovitosti.

Nejvyšší meziroční nárůst nastal v roce 2011, kdy byl zaznamenán růst oproti předcházejícímu roku o 14,87%. To bylo způsobeno především vyšším výběrem poplatku za provozovaný výherní hrací přístroj. Daňové příjmy v letech 2004 – 2011 nezaznamenaly žádný meziroční pokles. Vývoj daňových příjmů je zobrazen v příloze č. 4 v tabulce č. 20.

Vypočítaný průměrný koeficient růstu daňových příjmů rozpočtu Městské části Praha 13 v letech 2004 – 2011 značí, že celkové příjmy v průměru rostou o 6,58% ročně. Průměrný koeficient růstu je vypočítán takto:

$$\bar{k} = \sqrt[7]{\frac{64\,669,47}{41\,405,22}} = 1,0658.$$

**Nedaňové příjmy** se na celkových příjmech podílí v průměru pouze 1,92%. V roce 2011 dosáhly 4,08 milionů Kč. Do nedaňových příjmů patří odvody příspěvkových organizací, příjmy z poskytovaných služeb a výrobků, příjmy z úroků, pokuty, finanční vypořádání s hl. m. Praha, přijaté vratky transferů, přijaté pojistné náhrady a ostatní nedaňové příjmy.

V roce 2008 se nedaňové příjmy dostaly do záporných hodnot, což bylo způsobeno vrácením účelové dotace od hl. m. Prahy, která byla určena na stavbu křižovatky na Velké Ohradě, a odvodem finančního vypořádání s hl. m. Praha. Vývoj nedaňových příjmů je uveden v příloze č. 4 v tabulce č. 21.

**Investiční příjmy** jsou nejmenší položkou v celkových příjmech, v průměru tvořily 0,22% celkových příjmů. Investiční příjmy tvoří přijaté dary na investice. V roce 2011 nepřijala městská část Praha 13 žádný dar na investice. Nejvyšší investiční příjmy byly zaznamenány v roce 2007 a to ve výši 4,22 milionů Kč, z nichž 2 miliony Kč byly od Nadace ČEZ a 2 miliony Kč od firmy Toyota. Vývoj investičních příjmů je znázorněn v příloze č. 4 v tabulce č. 22.

**Transfery** jsou největší položkou v celkových příjmech, v průměru na celkových příjmech se podílely 90,15%. Transfery jsou tvořeny z dotačních zdrojů a z převodů z vlastní hospodářské činnosti. V roce 2011 dosáhly transfery 747,09 milionů Kč.

Nejvyšší meziroční nárůst nastal v roce 2010, kdy byl oproti předcházejícímu roku zaznamenán růst o 50,12%. Růst byl způsoben především vysokým převodem z vlastní hospodářské činnosti. Největší meziroční pokles nastal v roce 2011, kdy celkový příjem poklesl o 79,76%. Na rozdíl od roku 2010 bylo převedeno méně finančních prostředků z vlastní hospodářské činnosti z důvodu velkých investičních akcí (např. celková rekonstrukce Kulturního domu Mlejn). Vývoj transferů je zobrazen v příloze č. 4 v tabulce č. 23.

Vypočítaný průměrný koeficient růstu transferů rozpočtu Městské části Praha 13 v letech 2004 – 2011 značí, že transfery rostou v průměru o 5,96% ročně. Průměrný koeficient růstu je vypočítán takto:

$$\bar{k} = \sqrt[7]{\frac{747\,099,03}{498\,315,30}} = 1,0596.$$

## 5.2.2 Výdaje MČ Praha 13

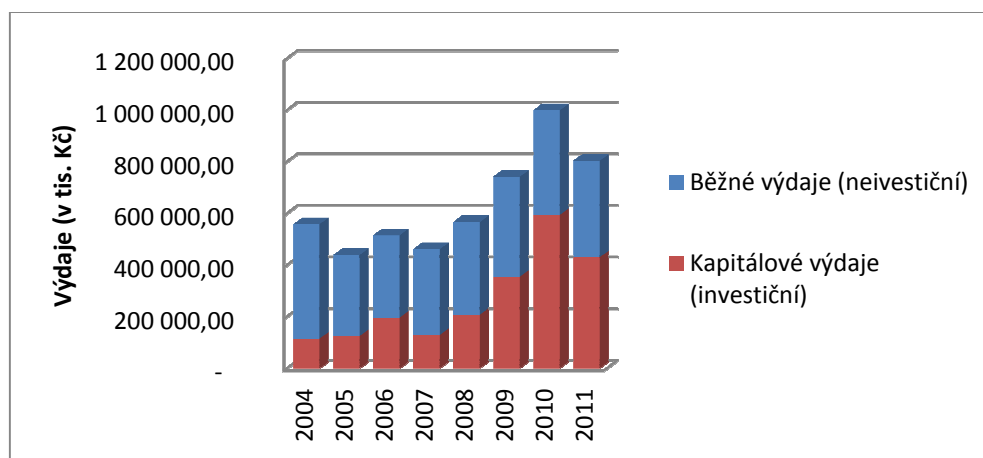
Výdaje městské části se dělí podle tříd na běžné výdaje (neinvestiční) a kapitálové výdaje (investiční). Dále se výdaje dělí podle kapitol na výdaje na rozvoj obce; městskou infrastrukturu; dopravu; školství, mládež a samosprávu; zdravotnictví a sociální oblast; kulturu, sport a cestovní ruch; bezpečnost; hospodářství; vnitřní správu a pokladní správu. Do roku 2009 tvořily větší část výdajů běžné výdaje, od roku 2010 tvoří větší část výdajů kapitálové výdaje. Složení výdajů Městské části Praha 13 je vyčísleno v tabulce č. 9. Pro lepší představu je uveden graf č. 7, který vykresluje podíl jednotlivých výdajů na celkových výdajích v letech 2004 – 2011.

**Tabulka č. 9: Vývoj celkových výdajů MČ Praha 13 v letech 2004-2011**  
(v tis. Kč)

Rok	Běžné výdaje (neinvestiční)	Kapitálové výdaje (investiční)	Celkové výdaje
2004	442 893,30	116 088,24	558 981,54
2005	313 425,77	126 306,39	439 732,16
2006	318 410,77	197 818,16	516 228,93
2007	331 625,93	131 069,83	462 695,76
2008	358 914,04	208 770,39	567 684,43
2009	386 820,29	356 283,33	743 103,62
2010	404 971,26	595 303,54	1 000 274,80
2011	373 820,94	430 901,97	804 722,91

Zdroj dat: Závěrečné účty MČ Praha 13, vlastní výpočty

**Graf č. 7: Složení celkových výdajů MČ Praha 13 v letech 2004-2011**



Zdroj: vlastní zpracování

Vývoj **celkových výdajů** je znázorněn v tabulce č. 10. V roce 2011 celkové výdaje dosáhly 804,72 milionů Kč, což je oproti roku 2004 nárůst o 43,96%, kdy celkové výdaje byly 558,98 milionů Kč. Nejvyšší přírůstek proti roku 2004 zaznamenal rok 2010, kdy výdaje činily více než 1 miliardu Kč, tedy o 79% více než v roce 2004. Největší meziroční nárůst nastal v roce 2010, jednalo se o zvýšení 34,61% výdajů. Naopak k největšímu meziročnímu poklesu došlo v roce 2005, kdy celkové výdaje poklesly o 21,33%.

**Tabulka č. 10: Vývoj celkových výdajů v letech 2004-2011**

Rok	Celkové výdaje [v tis. Kč]	$dy_t$ [v tis. Kč]	$k_t$	BI (k roku 2004)
2004	558 981,54			
2005	439 732,16	- 119 249,38	0,7867	0,7867
2006	516 228,93	76 496,77	1,1740	0,9235
2007	462 695,76	- 53 533,17	0,8963	0,8277
2008	567 684,43	104 988,67	1,2269	1,0156
2009	743 103,62	175 419,19	1,3090	1,3294
2010	1 000 274,80	257 171,18	1,3461	1,7895
2011	804 722,91	- 195 551,89	0,8045	1,4396

Zdroj dat: Závěrečné účty MČ Praha 13, vlastní výpočty

**Běžné výdaje** (neinvestiční) v roce 2011 dosáhly 373,82 milionů Kč. V průměru se na celkových výdajích podílely 60,76%. Nejvyšší meziroční nárůst nastal v roce 2008, kdy neinvestiční výdaje oproti výdajům předcházejícímu roku narostly o 8,23%. Největší meziroční pokles nastal v roce 2005, kdy běžné výdaje poklesly o 29,33%. Vývoj neinvestičních výdajů je znázorněn v příloze č. 5 v tabulce č. 24.

**Kapitálové výdaje** (investiční) v roce 2011 byly 430,9 milionů Kč. V průměru se na celkových výdajích podílely 39,24%. Nejvyšší meziroční nárůst byl zaznamenán v roce 2010, kdy kapitálové výdaje oproti předcházejícímu roku narostly o 70,66%. V roce 2010 je ve srovnání s rokem 2004 také zaznamenán nejvyšší nárůst investičních výdajů, kdy kapitálové výdaje jsou v tomto roce více než 5 krát větší než v roce 2004. Největší meziroční pokles nastal v roce 2004, kdy investiční výdaje poklesly o 33,74%. Vývoj kapitálových výdajů je zobrazen v příloze č. 5 v tabulce č. 25.



Vypočítaný průměrný koeficient růstu kapitálových výdajů rozpočtu Městské části Praha 13 v letech 2004 – 2011 značí, že investiční výdaje rostou v průměru o 20,61% ročně. Průměrný koeficient růstu je vypočítán takto:

$$\bar{k} = \sqrt[7]{\frac{430\,901,97}{116\,088,24}} = 1,2061.$$

Nejvíce finančních prostředků z rozpočtu městské části směřuje především do oblasti školství, životního prostředí, městské infrastruktury, oblasti kultury a sociální oblasti.

### 5.2.3 Analýza hospodaření MČ Praha 13

Dlouhodobým cílem hospodaření městské části by měl být vyrovnaný rozpočet, kdy se příjmy rovnají výdajům, popřípadě přebytkový rozpočet, kdy příjmy převyšují výdaje a vytváří se tak rozpočtová rezerva. Hospodaření městské části tvořilo od roku 2004 do roku 2008 kladné saldo, tzn. přebytek v rozpočtu. Nejvyšší přebytek rozpočtu je zaznamenán v roce 2008, a to 174,5 milionů Kč. Rok 2009 vykazuje schodek rozpočtu, který byl však očekáván, jelikož byly naplánovány velké investiční akce (např. celková rekonstrukce Kulturního domu Mlejn), a který byl převážně kryt vytvořenou rezervou z předchozích přebytků. V roce 2011 skončilo hospodaření opět přebytkem ve výši 11,1 milionů Kč. Saldo rozpočtu Městské části Praha 13 je vyčísleno v tabulce č. 11.

**Tabulka č. 11: Saldo rozpočtu MČ Praha 13 v letech 2004-2011**

(v tis. Kč)

Rok	Celkové příjmy	Celkové výdaje	Saldo
2004	584 349,96	558 981,54	25 368,42
2005	461 029,96	439 732,16	21 297,80
2006	523 686,22	516 228,93	7 457,29
2007	480 218,34	462 695,76	17 522,58
2008	742 231,17	567 684,43	174 546,74
2009	685 038,05	743 103,62	- 58 065,57
2010	999 135,60	1 000 274,80	- 1 139,20
2011	815 845,88	804 722,91	11 122,97

Zdroj dat: Závěrečné účty MČ Praha 13, vlastní výpočty

Výsledek hospodaření městské části je částečně ovlivněn plněním celkových příjmů a výdajů. Pro posouzení správného fungování hospodaření městské části je nejdříve použito porovnání navrhovaných a skutečných příjmů. Městská část Praha 13 plní své navrhované příjmy pouze v průměru 95,41%. Skutečné příjmy převyšovaly navrhované příjmy pouze v letech 2005 – 2006. V ostatních letech skutečné příjmy nedosáhly na výši příjmů navrhovaných. Avšak procento plnění celkových příjmů je pro jednotlivé roky vysoké. Nejnižší procento plnění ve výši 82,15% je dosaženo v roce 2009, což bylo způsobeno nižším příjmem z převodu z vlastní hospodářské činnosti než se předpokládalo. Plnění navrhovaných příjmů je znázorněno v tabulce č. 12.

**Tabulka č. 12: Porovnání plnění příjmů MČ Praha 13 v letech 2004-2011**

Rok	Navrhované celkové příjmy [v tis. Kč]	Skutečné celkové příjmy [v tis. Kč]	Rozdíl navrhovaných a skutečných příjmů [v tis. Kč]	Plnění celkových příjmů [v %]
2004	598 273,60	584 349,96	13 923,64	97,67
2005	451 832,20	461 029,96	- 9 197,76	102,04
2006	516 784,50	523 686,22	- 6 901,72	101,34
2007	487 775,40	480 218,34	7 557,06	98,45
2008	742 572,90	742 231,17	341,73	99,95
2009	833 899,40	685 038,05	148 861,35	82,15
2010	1 125 158,70	999 135,60	126 023,10	88,80
2011	878 113,40	815 845,88	62 267,52	92,91
Průměr	704 301,26	661 441,90	42 859,37	95,41

Zdroj dat: Závěrečné účty MČ Praha 13, vlastní výpočty

Dále je pro posouzení správného fungování hospodaření městské části použito porovnání navrhovaných a skutečných výdajů rozpočtu. Městská část Praha 13 plní své navrhované výdaje v průměru 88,68 %. Ve sledovaných letech 2004 – 2011 skutečné výdaje nepřesáhly výdaje navrhované. Nejnižší procento plnění téměř 77% je zaznamenáno v letech 2008 – 2009, což bylo způsobeno nedokončením investičních akcí (např. rekonstrukce sociálních zařízení na základních školách nebo rekonstrukce hokejbalového hřiště). Plnění navrhovaných výdajů je uvedeno v tabulce č. 13.

**Tabulka č. 13: Porovnání plnění výdajů MČ Praha 13 v letech 2004-2011**

<b>Rok</b>	<b>Navrhované celkové výdaje [v tis. Kč]</b>	<b>Skutečné celkové výdaje [v tis. Kč]</b>	<b>Rozdíl navrhovaných a skutečných výdajů [v tis. Kč]</b>	<b>Plnění celkových výdajů [v %]</b>
2004	601 199,70	558 981,54	42 218,16	92,98
2005	467 062,90	439 732,16	27 330,74	94,15
2006	535 445,30	516 228,93	19 216,37	96,41
2007	488 732,50	462 695,76	26 036,74	94,67
2008	739 840,00	567 684,43	172 155,57	76,73
2009	967 763,60	743 103,62	224 659,98	76,79
2010	1 162 749,30	1 000 274,80	162 474,50	86,03
2011	877 944,80	804 722,91	73 221,89	91,66
Průměr	730 092,26	636 678,02	93 414,24	88,68

Zdroj dat: Závěrečné účty MČ Praha 13, vlastní výpočty

Městská část Praha 13 se pečlivě snaží o dlouhodobě vyrovnaný rozpočet. V letech 2004 – 2008 hospodařila s přebytkovým rozpočtem, z něhož utvořila rezervu na částečné krytí velkých plánovaných investičních akcí v letech 2009 – 2010. V roce 2011 již Městská část Praha 13 opět hospodařila s přebytkovým rozpočtem.

#### **5.2.4 Plánované investiční výdaje MČ Praha 13 na rok 2013**

V rozpočtu městské části na rok 2013 jsou schváleny investiční výdaje ve výši téměř 20 milionů Kč. Z nich je 16 milionů Kč určeno na splátky jistin za energetické služby se zaručeným výsledkem pro školská zařízení a Dům dětí a mládeže Stodůlky (jedná se o přeměnu topných systémů). Součástí jistiny je i strojní vybavení kuchyní školských zařízení. Dalších 2,5 milionů Kč je vyčleněno na modernizaci herních prvků na vybraných dětských hřištích nacházejících se uvnitř sídlištních komplexů a na rekonstrukci menších parků. Celkem 960 tisíc Kč je určeno na splátku jistiny za výstavbu hasičské zbrojnice pro Sbor dobrovolných hasičů Stodůlky. Částka 500 tisíc Kč je vymezena na rekonstrukci uvolněných bytů v majetku Městské části Praha 13.

Zastupitelstvo městské části dále schválilo investiční akce, které nejsou zahrnuty v rozpočtu Městské části Praha 13. Jejich realizace je hrazena z prostředků získaných prodejem bytových domů, jež nejsou součástí rozpočtu a budou do něj postupně

zapojovány. V současné době je zahájena výstavba parkovacích teras na Velké Ohradě mezi ulicemi Jánského a Klausova. Na Velké Ohradě tak vznikne 99 nových parkovacích míst. Na závěr dojde k výsadbě zeleně. Stavba by měla být dokončena na konci července roku 2013. Odhadovaná cena stavby je více než 50 milionů Kč. V příloze č. 6 je zobrazena vizualizace parkovacích teras a současný stav stavby. Dále by měla být v letošním roce zahájena rekonstrukce budovy v Nových Butovicích, která byla státem vrácena na vyžádání městské části za účelem zřízení mateřské školky.

### **5.3 Dotazníkové šetření**

V této části jsou analyzovány výsledky dotazníkového šetření zaměřeného na spokojenost obyvatel s životem v Městské části Praha 13. Součástí je i rozbor závislosti kvalitativních znaků pomocí asociace a kontingence.

#### **5.3.1 Realizace dotazníkového šetření**

Cílem dotazníkového šetření je zjistit spokojenost obyvatel s životem v Městské části Prahy 13. K analýzám jsou použity primární informace získané z dotazníků, které byly získány technikou písemného a osobního dotazování. Pro dotazníkové šetření byl použit předem vytvořený dotazník, který je uveden v příloze č. 7. Dotazník se skládá z 19 otázek, z nichž je šest otázek třídících, a to podle pohlaví, věku, vzdělání, doby života v městské části, lokality a typu bydlení. Dalších 12 otázek je zaměřeno na spokojenost s kvalitou života v městské části a další konkrétní oblasti nebo problémy městské části. Pro tyto otázky bylo zvoleno použití výběrových uzavřených otázek s čtyřstupňovým slovním škálováním. Dotazník obsahuje také jednu otevřenou otázku, kde nebyly respondentům nabízeny žádné varianty a mohli se vyjádřit k tomu, jestli něco v Městské části Praha 13 postrádají nebo by rádi změnili.

Před samotným šetřením proběhl předvýzkum osobním dotazováním s 10 respondenty. Na základě tohoto předvýzkumu byla do otázky na spokojenost s prací zastupitelstva zařazena možnost „nevím“, jelikož někteří respondenti se o problematiku samosprávy nezajímají. Vzhledem k tomu, že nebyly odhaleny žádné další nedostatky, byly tyto vyplněné dotazníky (s dopsanou možností „nevím“) zahrnuty do zpracovávaného souboru.

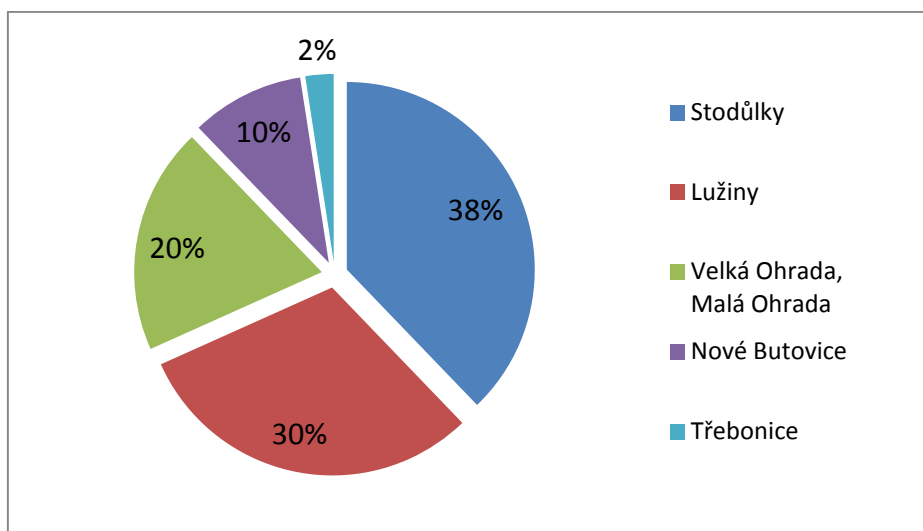
Dotazníkové šetření probíhalo v únoru roku 2013 a mohly se ho zúčastnit osoby ve věku od 15 let žijící na území Městské části Praha 13. Nejdříve bylo rozdáno do schránek občanů 200 dotazníků, z nich se jich vrátilo 96, což představuje 48% návratnost. Dalších 58 dotazníků bylo získáno technikou osobního dotazování, které probíhalo na stanicích metra Luka a Nové Butovice. Dotazníkového šetření, včetně zahrnutého předvýzkumu, se zúčastnilo celkem 164 respondentů.

### 5.3.2 Analýza výsledků dotazníkového šetření

Jako první byly zařazeny tři třídící otázky, které zjišťovaly u respondentů, jak dlouho žijí v Městské části Praha 13, v jaké lokalitě a typu bydlení. Největší skupinu 55% tvoří respondenti, kteří v této městské části bydlí více než 20 let. Dalších z 25% dotazovaných zde žije 10-20 let. Respondenti bydlící v Praze 13 5-10 let tvoří 7% zpracovávaného souboru a 8% dotazovaných zde žije 2-5 let. Nejmenší skupinu 5% tvoří respondenti, kteří zde bydlí méně než 2 roky.

Složení respondentů podle místa bydliště je zobrazeno v grafu č. 8. Z grafu je patrné, že největší zastoupení mají dotazovaní ze Stodůlek, kteří tvoří 38% zpracovávaného souboru. Dále 30% respondentů zastupuje obyvatele Lužin, 20% tvoří respondenti z Velké Ohrady nebo Malé Ohrady, 10% představují lidé z Nových Butovic a pouhá 2% respondentů je z Třebonic.

**Graf č. 8: Složení respondentů podle místa bydliště**



Zdroj: vlastní zpracování

Na dotazníkovém šetření se podílelo 87% respondentů, kteří žijí v bytě v sídlišti. To je způsobeno zejména sídlištním charakterem Městské části Praha 13. Pouze 7% dotazovaných bydlí v rodinném domě a jen 6% odpovídajících žije v bytě v novostavbě. Možnost jiného bydlení nikdo neoznačil.

Další otázky byly zaměřené na spokojenost obyvatel s kvalitou života v uvedené městské části a další konkrétní oblasti nebo problémy městské části. Spokojenost s kvalitou života převládala nad nespokojeností. Ze všech dotazovaných uvedlo 94%, že jsou rozhodně nebo alespoň spíše spokojeni. Pouhé 1% respondentů vyjádřilo rozhodnou nespokojenost s kvalitou života v Městské části Praha 13.

Městská hromadná doprava v Praze 13 byla také hodnocena velice kladně, 94% dotázaných je spokojeno s její dostupností. To je způsobeno zejména výbornou dostupností centra města. Na území městské části se nachází pět stanic metra, na které navazují autobusové linky do okrajových částí.

Další otázka se týkala problému Městské části Praha 13 s nedostatkem místa pro parkování. Podle 37% respondentů zde spíše není dostatek parkovacích míst a dokonce 44% dotázaných označilo počet parkovacích míst v této městské části za zcela nedostačující.

Spokojenost s životním prostředím a množstvím zeleně je u respondentů vysoká. Ze všech dotazovaných 92% uvedlo, že je spokojeno s životním prostředím. Na další otázku ohledně dostatku zeleně odpovědělo 89% respondentů kladně. Praha 13 je oproti jiným městským částem význačná poměrně velkým množstvím zeleně. Nachází se zde Centrální park, na který přímo navazuje přírodní park Prokopské a Dalejské údolí. Také většina ploch uvnitř sídlištních komplexů je vyplněna zelení.

Nabídku sportovního vyžití označilo za rozhodně uspokojující 18% dotázaných, spíše spokojeno je 62% respondentů a 20% z odpovídajících vybralo možnost spíše či rozhodně nespokojen s nabídkou sportovního vyžití.

S nabídkou kulturního vyžití v Městské části Praha 13 je ze zpracovávaného souboru 5% lidí rozhodně spokojeno a 58% lidí spíše spokojeno. Spíše nespokojeno s nabídkou kulturního vyžití je 34% respondentů a rozhodně nespokojeno je 4% dotázaných.

Podle 80% odpovídajících je v Praze 13 dostatek obchodů. Jedna pětina označila počet obchodů za spíše či rozhodně nedostačující.

Další otázka se vztahovala k oblasti bezpečnosti, 74% respondentů označilo Městskou část Praha 13 za bezpečnou. Podle 26% odpovídajících není Městská část Praha 13 bezpečnou městskou částí.

Jako rozhodně vhodnou městskou část pro život s rodin dětmi označilo Prahu 13 38% ze všech dotázaných. Za spíše vhodnou ji považuje 54% respondentů. Ze všech dotazovaných je pouze 8% odpovídajících názoru, že Praha 13 není spíše či rozhodně vhodná pro rodiny s dětmi.

Otázka na spokojenost s činností zastupitelstva byla rozšířena o možnost „nevím“, kterou zvolilo 29% odpovídajících. Rozhodně spokojeni s působením zastupitelstva jsou pouze 3% respondentů a spíše spokojeno je 39% dotazovaných. Jako možnost rozhodně nespokojen s činností zastupitelstva vybralo 9% respondentů a možnost spíše nespokojen s prací zastupitelstva zvolilo 20% odpovídajících.

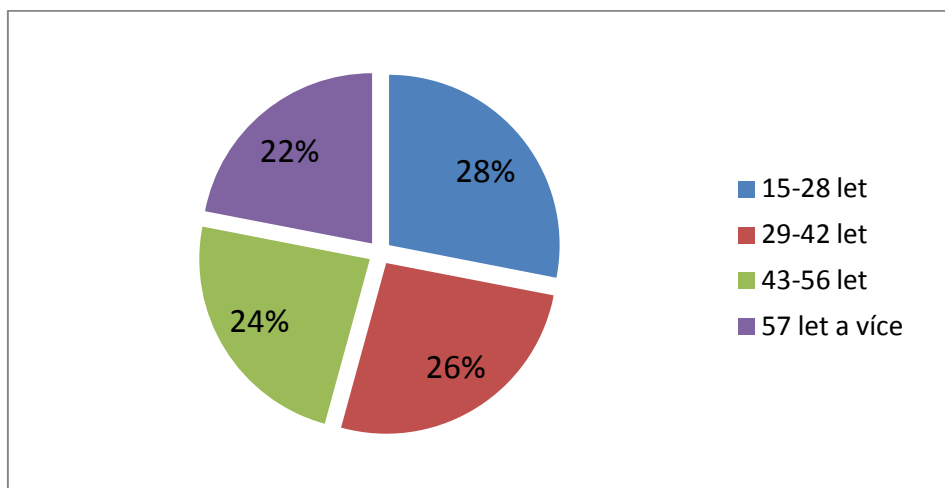
Další otázkou byla zjišťována spokojenost obyvatel s informovaností o dění v Praze 13. Rozhodně spokojeno s množstvím informací bylo 13% dotázaných a spíše spokojeno bylo 59% respondentů. Ze zpracovávaného souboru bylo 6% odpovídajících rozhodně nespokojeno a 22% dotázaných spíše nespokojeno s množstvím informací.

Po této otázce následovala otevřená otázka, kde respondent mohl vyjádřit, zda něco v Praze 13 postrádá nebo by rád změnil. Z celkového počtu 164 respondentů využilo k vyjádření názoru tuto otázku 71 dotazovaných. Respondenti postrádali nejčastěji větší nabídku sportovního vyžití, zejména pak plavecký bazén či koupaliště, in-line stezky a více veřejných sportovišť. Dále dotazovaní mnohokrát vyjadřovali nespokojenost s bezohlednými majiteli psů, kteří po svých psech neuklízejí psí exkrementy. Často byla zmíněna nespokojenost s množstvím heren. Respondenti by také rádi uvítali větší četnost policejních hlídek. Dotazovaní žijící v blízkosti Školního zimního stadionu Bronzová si stěžovali na hluk v důsledku chybějící zvukové izolace. Některým respondentům vadí nové výškové budovy, které nezapadají do okolí, a dále mnoho respondentů kritizovalo výstavbu domů v blízkosti přírodního parku Prokopské a Dalejské údolí. Zmiňovány byly chybějící parkovací místa, nedostatek kulturního vyžití a nekuřácké restaurace. Nejednou byla kritizována samospráva městské části, zejména pak starosta pan Vodrážka.

Jako poslední tři otázky byly zařazeny další třídící otázky. Z celkového počtu 164 respondentů vyplnilo dotazník 55% žen a 45% mužů. Věkové složení respondentů je zobrazeno v grafu č. 8. Z grafu je zřejmé, že nejvíce zastoupena je věková skupina

15-28 let, která tvoří 28% zpracovávaného souboru. Další věkové skupiny jsou zastoupeny od 22% do 26% z celkového počtu respondentů.

**Graf č. 9: Věkové složení respondentů**



Zdroj: vlastní zpracování

Dotazníkového šetření se zúčastnilo 40% respondentů se středoškolským vzděláním s maturitou, 37% vysokoškolsky vzdělaných osob včetně ukončeného vyššího odborného studia, dále 19% vyučených včetně středoškolského vzdělání bez maturity a 5% dotazovaných se základním vzděláním.

Výsledky dotazníkového šetření podle počtu a podílu odpovědí jsou uvedeny v příloze č. 8.

### **5.3.3 Analýza závislosti kvalitativních znaků**

Na začátku dotazníkového šetření bylo stanoveno 9 hypotéz, na jejichž základě byl vytvořen dotazník, z jehož výsledků jsou tyto hypotézy přijaty či zamítnuty. V případě potvrzené závislosti je určena její síla. Podrobné analýzy následujících hypotéz jsou uvedeny v příloze č. 9.

#### **A. $H_0$ : Neexistuje závislost mezi lokalitou a názorem na dostatek parkovacích míst.**

Jelikož je vypočtená hodnota testového kritéria větší než hodnota kritická, lze zamítnout s 95% pravděpodobností nulovou hypotézu. Existuje závislost mezi lokalitou



a názorem na dostatek parkovacích míst. Na základě Pearsonova koeficientu kontingence  $C = 0,387$  a Cramérova koeficientu kontingence  $V = 0,297$  lze závislost mezi lokalitou a názorem na dostatek parkovacích míst hodnotit jako středně silnou.

Z tabulky č. 14 je patrné, že nejvíce jsou s dostatkem parkovacích míst nespokojeni respondenti z Velké a Malé Ohrady. Větší nespokojenost je zaznamenána i u dotazovaných osob z Lužin.

**Tabulka č. 14: Podíl odpovědí mezi lokalitou a názorem na dostatek parkovacích míst (v %)**

Lokalita	Názor na dostatek parkovacích míst		
	ano	spíše ne	rozhodně ne
Velká Ohrada, Malá Ohrada	0	22	78
Nové Butovice	31	44	25
Lužiny	12	50	38
Stodůlky, Třebonice	30	33	36

Zdroj: vlastní výpočty

**B.  $H_0$ : Neexistuje závislost mezi lokalitou a názorem na dostatek zeleně.**

Protože vypočtená hodnota testového kritéria je menší než hodnota kritická, je možné s 95% pravděpodobností přijmout tuto nulovou hypotézu. Neexistuje závislost mezi lokalitou a názorem na dostatek zeleně.

**C.  $H_0$ : Neexistuje závislost mezi věkem a spokojeností s nabídkou sportovního vyžití**

Jelikož je vypočtená hodnota testového kritéria menší než hodnota kritická, je možné s 95% pravděpodobností přijmout nulovou hypotézu. Neexistuje závislost mezi věkem a spokojeností s nabídkou sportovního vyžití.

**D.  $H_0$ : Neexistuje závislost mezi věkem a spokojeností s nabídkou kulturního vyžití**

Protože vypočtená hodnota testového kritéria je menší než hodnota kritická, je možné s 95% pravděpodobností přijmout nulovou hypotézu. Neexistuje závislost mezi věkem a spokojeností s nabídkou kulturního vyžití.

**E.  $H_0$ : Neexistuje závislost mezi spokojeností s množstvím informací a spokojeností s nabídkou kulturního vyžití**

Jelikož je vypočtená hodnota testového kritéria větší než hodnota kritická, lze s 95% pravděpodobností zamítnout nulovou hypotézu. Existuje závislost mezi spokojeností s množstvím informací a spokojeností s nabídkou kulturního vyžití. Na základě Pearsonova koeficientu kontingence  $C = 0,493$  a Cramérova koeficientu kontingence  $V = 0,493$  lze závislost mezi spokojeností s množstvím informací a spokojeností s nabídkou kulturního vyžití hodnotit jako relativně silnou.

Podíl odpovědí respondentů je uveden v tabulce č. 15. Pokud dotazovaní uvedli, že jsou rozhodně spokojeni s množstvím informací o dění v Praze 13, pak 90% z nich bylo spokojeno s nabídkou kulturního vyžití. Naopak pokud respondenti uvedli, že jsou rozhodně nespokojeni s množstvím informací, pak 60% z nich bylo nespokojeno s nabídkou kulturního vyžití. To může být způsobeno nedostatečnou informovaností obyvatel o kulturních akcích probíhajících v městské části.

**Tabulka č. 15: Podíl odpovědí mezi spokojeností s množstvím informací a spokojeností s nabídkou kulturního vyžití (v %)**

Spokojenost s množstvím informací	Spokojenost s nabídkou kulturního vyžití	
	ano	ne
rozhodně ano	90	10
spíše ano	74	26
spíše ne	22	78
rozhodně ne	40	60

Zdroj: vlastní výpočty

**F.  $H_0$ : Neexistuje závislost mezi pohlavím a názorem na dostatek obchodů**

Protože vypočtená hodnota testového kritéria je menší než hodnota kritická, je možné s 95% pravděpodobností přijmout nulovou hypotézu. Neexistuje závislost mezi pohlavím a názorem na dostatek obchodů.

**G.  $H_0$ : Neexistuje závislost mezi názorem na bezpečnost a názorem na vhodnost pro život rodin s dětmi**

Jelikož je vypočtená hodnota testového kritéria větší než hodnota kritická, je možné s 95% pravděpodobností zamítnout nulovou hypotézu. Existuje závislost mezi názorem na bezpečnost a názorem na vhodnost pro život rodin s dětmi. Na základě Pearsonova koeficientu kontingence  $C = 0,410$  a Cramérova koeficientu kontingence  $V = 0,410$  lze závislost mezi názorem na bezpečnost a názorem na vhodnost pro život rodin s dětmi hodnotit jako středně silnou závislost.

Z tabulky č. 16 je zřejmé, že pokud respondenti označili městskou část za bezpečnou, pak jen 3% z nich uvedlo, že Praha 13 je nevhodná pro život rodin s dětmi. Naopak pokud respondenti uvedli, že městská část není bezpečná, pak 21% nepovažovalo Prahu 13 za vhodnou pro život rodin s dětmi.

**Tabulka č. 16: Podíl odpovědí mezi názorem na bezpečnost a názorem na vhodnost pro život rodin s dětmi (v %)**

Názor na bezpečnost	Názor na vhodnost pro život rodin s dětmi		
	rozhodně ano	spíše ano	ne
ano	48	49	3
ne	9	70	21

Zdroj: vlastní výpočty

**H.  $H_0$ : Neexistuje závislost mezi věkem a spokojeností s činností zastupitelstva**

Protože vypočtená hodnota testového kritéria je větší než hodnota kritická, je možné s 95% pravděpodobností zamítnout nulovou hypotézu. Existuje závislost mezi věkem a spokojeností s činností zastupitelstva. Na základě Pearsonova koeficientu kontingence  $C = 0,299$  a Cramérova koeficientu kontingence  $V = 0,212$  lze závislost mezi věkem a spokojeností s činností zastupitelstva hodnotit jako relativně slabou.

Podíl odpovědí respondentů je uveden v tabulce č. 17. Z dotazovaných ve věku od 15-42 let je okolo 40% z nich s činností zastupitelstva spokojeno. Naopak nejméně je spokojena skupina ve věku 43-56 let, spokojenost s prací zastupitelstva vyjádřilo jen 10% z nich. Spokojenost s činností zastupitelstva uvedlo jen 28% z respondentů starších 57 let.

**Tabulka č. 17: Podíl odpovědí mezi věkem a spokojeností s činností zastupitelstva (v %)**

Věk	Spokojenost s činností zastupitelstva		
	ano	ne	nevím
15 - 28 let	39	20	41
29 - 42 let	42	26	33
43 - 56 let	10	41	49
57 let a více	28	47	25

Zdroj: vlastní výpočty

**I.  $H_0$ : Neexistuje závislost mezi lokalitou a spokojeností s množstvím informací.**

Jelikož je vypočtená hodnota testového kritéria větší než hodnota kritická, je možné s 95% pravděpodobností zamítnout nulovou hypotézu. Existuje závislost mezi lokalitou a spokojeností s množstvím informací. Na základě Pearsonova koeficientu kontingence  $C = 0,264$  a Cramérova koeficientu kontingence  $V = 0,264$  lze závislost mezi lokalitou a spokojeností s množstvím informací hodnotit jako relativně slabou.

Z tabulky č. 18 je patrné, že nejvíce jsou s množstvím informací o dění v Praze 13 nespokojeni respondenti z Nových Butovic, 63% z nich uvedlo nespokojenost.

**Tabulka č. 18: Podíl odpovědí mezi lokalitou a spokojeností s množstvím informací (v %)**

Lokalita	Spokojenost s množstvím informací	
	ano	ne
Velká Ohrada, Malá Ohrada	69	31
Nové Butovice	38	63
Lužiny	78	22
Stodůlky, Třebonice	77	23

Zdroj: vlastní výpočty

## 5.4 Návrhy a doporučení

Počet obyvatel Městské části Praha 13 se plynule zvyšuje a v následujících třech letech by se měl nadále zvyšovat. To je spojeno nejen s dlouhodobě kladným přirozeným i migračním přírůstkem, ale i s prodlužující se délkou života a z ní vyplývající stárnutí obyvatelstva. Podíl počtu obyvatel v poproduktivním věku na počtu obyvatel ve věku do 14 let se od roku 2004 téměř zdvojnásobil. Je proto nutné zaměřit se na sociální služby, zejména pak na vybudování domova pro seniory, který v současné době na území Městské části Praha 13 chybí.

V posledních letech probíhá na území sledované městské části rozsáhlá výstavba nových bytových domů, což je v současné době jeden z hlavních důvodů velkého podílu dětí do 4 let věku. Proto lze v nadcházejících letech očekávat zvýšený zájem o zapsání těchto dětí do mateřských a základních škol. Na tuto skutečnost by se měla městská část připravit zvýšením kapacit v těchto školských zařízeních.

V oblasti dopravy je zejména potřeba zlepšit stav pozemních komunikací. Respondenti v dotazníkovém šetření zmiňovali špatný stav chodníků kolem sídlištních komplexů a špatný stav silnic.

Velkým problémem Městské části Praha 13 je nedostatečná kapacita parkovacích míst. Dotazníkovým šetřením se potvrdila hypotéza, že nejhorší situace je na Velké a Malé Ohradě. Během tohoto roku vzniknou na jižním okraji této části nová parkovací místa na budované parkovací terase, které však tento problém zcela nevyřeší. Městská část by měla zvážit další úpravy v této části ke zlepšení situace s parkovacími místy. Nejedná se ale pouze jen o problém Velké a Malé Ohrady, tento problém s nedostatečnou kapacitou parkovacích míst je i na ostatním sídlištích na území Prahy 13. Jedním z důvodů zhoršení situace v posledních letech je i parkování nerezidentů městské části, kteří zaparkují v sídlišti blízko stanic metra a dále pokračují do centra městskou hromadnou dopravou. Praha 13 proto uvažuje o zavedení parkovacích zón, které by však znamenaly pro obyvatele městské části finanční zatížení v podobě nákupu parkovacích karet. Městská část by měla zvážit řešení tohoto problému spíše záchytnými parkovišti typu P+R (Park and Ride).

Životní prostředí v Praze 13 je účastníky dotazníkového šetření hodnoceno velmi kladně. Oproti jiným městským částem se zde nachází poměrně velké množství zeleně. Přes území prochází Centrální park, na který přímo navazuje přírodní park Prokopské

a Dalejské údolí. Mnoho respondentů kritizovalo výstavbu v blízkosti tohoto přírodního parku a zastupitelstvo by tak mělo navrhnout posílení ochrany tohoto údolí změnou územního plánu.

Oslovení obyvatelé Městské části Praha 13 byli převážně spokojeni s nabídkou sportovního vyžití. Městská část by měla především řešit opravu a modernizaci stávajících sportovišť, například dokončit zvukovou izolaci Školního zimního stadionu Bronzová, na jehož hluk si lidé žijící v blízkosti stěžují.

V oblasti kulturního vyžití by se měla městská část více snažit o uspokojení kulturních potřeb svých obyvatel, jelikož téměř 40% dotázaných nebylo spokojeno s nabídkou tohoto vyžití. Jako relativně silná se potvrdila hypotéza, že množstvím informací o dění v městské části souvisí se spokojeností s nabídkou kulturního vyžití. Proto by se měla Městská část Praha 13 zaměřit na větší informovanost obyvatel o konání kulturních akcí a o možnostech kulturního vyžití v Praze 13.

V oblasti bezpečnosti by měla městská část zvážit rozšíření kamerového systému a zvýšení počtu pochůzek městské policie, zejména pak v okolí škol. Analýzou kvalitativních znaků se potvrdilo, že pokud respondenti nepovažují městskou část za bezpečnou, pak ji nepovažují ani za vhodnou pro rodiny s dětmi. Zvýšení bezpečnostních opatření by proto v budoucnu mělo mít vliv i na zvýšení počtu rodin s dětmi.

Zastupitelstvo by mělo zlepšit komunikaci s občany. Téměř 30% dotazovaných se ke spokojenosti s činností zastupitelstva nedokázalo vyjádřit. Je potřeba také zlepšit názor na práci zastupitelstva, zejména se zaměřit na skupinu obyvatel ve věku 43-56 let, která je s jeho činností nejméně spokojena.

Měla by se zvýšit informovanost obyvatel o dění v Městské části Praha 13. Nejvíce byli podle dotazníkového šetření nespokojeni s množstvím informací obyvatelé Nových Butovic. Někteří z nich si stěžovali, že nedostávají do svých schránek Zpravodaj Městské části Praha 13 „Stop“, proto by se měla posílit distribuce zpravodaje především v této části.

Rozvoj uvedené městské části, vykonávání činností a chodu úřadu jsou v podstatě plně závislé na dotačních zdrojích a převodech ze zdaňované činnosti. Městská část Praha 13 by proto měla zvážit, zda nelze zvýšit vlastní příjmy, aby tuto závislost zmenšila.

## 6 Závěr

Cílem diplomové práce bylo provedení analýzy vývoje vybraných demografických ukazatelů a provedení analýzy hospodaření Městské části Praha 13. Hlavním přínosem této práce pak měly být návrhy a doporučení pro další rozvoj Městské části Praha 13 tak, aby se její obyvatelé v této lokalitě hlavního města cítili co nejlépe.

V diplomové práci tak byl hodnocen vývoj počtu obyvatel, struktura obyvatelstva podle věku a pohlaví, a vývoj celkového přírůstku obyvatelstva Městské části Praha 13. Dále byl v diplomové práci analyzován vývoj příjmů a výdajů, salda rozpočtu a plnění navrhovaných celkových příjmů a výdajů. Součástí diplomové práce byla analýza výsledků dotazníkového šetření zaměřeného na spokojenost obyvatel s životem v Městské části Praha 13.

V diplomové práci byly aplikovány metody analýzy časových řad, analýzy závislosti kvalitativních znaků a demografické ukazatele. Pro výpočet metod byl použit program Statistica CZ 9 a program Microsoft Office Excel 2007. Podkladová data byla zjištěna z Českého statistického úřadu, Úřadu městské části Praha 13 a provedeného vlastního dotazníkového šetření.

Analýza demografických ukazatelů hodnotila vývoj počtu obyvatel v letech 1994 – 2011 a predikovala budoucí počet obyvatel do roku 2014. Z analýzy bylo zjištěno, že počet obyvatel Městské části Praha 13 se plynule zvyšuje a v následujících třech letech by se měl nadále zvyšovat. V diplomové práci byla posouzena struktura obyvatel podle věku a pohlaví v letech 2004 – 2011. V Městské části Praha 13 je v jejím celkovém počtu větší zastoupení žen. Věková struktura městské části je charakteristická vysokým zastoupením osob ve věku 15 až 64 let. S tím souvisí závislost ostatních generací na této skupině. Ekonomické zatížení této generace vycházelo okolo 30 osob z ostatních generací. Z indexu stárí bylo dále zjištěno, že obyvatelstvo této městské části stárne. Podíl počtu obyvatel v poproduktivním věku vůči počtu obyvatel v předproduktivním věku se od roku 2004 téměř zdvojnásobil. V současné době je však v Městské části Praha 13 velký podíl dětí do 4 let věku, který může s očekávanou dostavbou Západního města a další bytovou výstavbou ještě růst. V diplomové práci byl rovněž zhodnocen vývoj celkového přírůstku obyvatelstva v Městské části Praha 13 v letech 1997 – 2011. Zvyšující se počet obyvatel této městské části je dlouhodobě způsoben kladným přirozeným i migračním

přírůstkem. Městská část Praha 13 umožňuje developerům stavět další nové obytné komplexy a pro nové obyvatele je atraktivní zejména z důvodu dobré dopravní dostupnosti, bohaté občanské vybavenosti a poměrně velkým množstvím zeleně.

Analýza hospodaření Městské části Praha 13 hodnotila vývoj příjmů a výdajů rozpočtu v letech 2004 – 2011. Z ní vyplynulo, že nejvýznamnější položku příjmů tvořily přijaté transfery, které se na celkových příjmech v průměru podílely 90,15%. Rozvoj městské části, vykonávání činností a chodu úřadu jsou v podstatě plně závislé na transferech, tedy na dotačních zdrojích a převodech ze zdaňované činnosti. Druhou největší položkou byly daňové příjmy, které tvořily v průměru 7,71% celkových příjmů městské části. Další třídy příjmů tvořily jen malou část z celkových příjmů rozpočtu. Městské části Praha 13 proto bylo doporučeno zvýšit vlastní příjmy, aby v budoucnu nebyla příliš závislá na cizích zdrojích. Nejvíce finančních prostředků rozpočtu sledované městské části směřovalo především do oblasti školství, sociální oblasti, oblasti životního prostředí, oblasti městské infrastruktury a oblasti kultury. Neinvestiční výdaje se podílely v průměru 60,76% na celkových výdajích. Investiční výdaje tvořily v průměru 39,24% celkových výdajů. Dále analýza porovnávala výsledky hospodaření pomocí salda rozpočtu a plnění navrhovaných celkových příjmů a výdajů v letech 2004 – 2011. Městská část Praha 13 ve sledovaném období plnila v průměru 95,41% navrhovaných celkových příjmů a v průměru 88,68% navrhovaných výdajů. V letech 2004 – 2008 měla uvedená městská část přebytkový rozpočet, z něhož utvořila rezervu na částečné krytí velkých plánovaných investičních akcí v letech 2009 – 2010. V roce 2011 již opět městská část hospodařila opět s přebytkovým rozpočtem. Městská část Praha 13 dosahovala ve sledovaném období téměř vyrovnaných rozpočtů.

Součástí diplomové práce bylo provedení a následné vyhodnocení dotazníkového šetření pro zhodnocení spokojenosti obyvatel s životem v Městské části Praha 13. Na začátku dotazníkového šetření bylo stanoveno devět hypotéz, z nichž u pěti byla prokázána závislost mezi sledovanými znaky. Z dotazníkového šetření je zřejmé, že obyvatelé této městské části jsou převážně spokojeni s kvalitou života v ní. Velkou nespokojenost občané vyjádřili pouze s nedostatkem parkovacích míst. Potvrdila se hypotéza, že v některých lokalitách jsou respondenti více nespokojeni s dostatkem parkovacích míst. Nejvíce byl nedostatek parkovacích míst zmiňován v částech Velká Ohrada a Malá Ohrada.



V dalších oblastech převládala spokojenost, například 92% dotazovaných osob bylo spokojeno s životním prostředím a 89% respondentů bylo spokojeno s množstvím zeleně. U názoru na množství zeleně nebyla prokázána závislost s místem bydliště respondenta. Obyvatelé sledované městské části byli také převážně spokojeni s nabídkou sportovního a kulturního vyžití. Sportovní vyžití hodnotilo kladně 80% respondentů a spokojenost s kulturním vyžitím vyjádřilo 63% dotazovaných. Při analýze nebyla prokázána závislost mezi věkem a spokojeností s nabídkou sportovního a kulturního vyžití. Různé věkové skupiny měly na tuto oblast podobný názor. Relativně silná závislost byla prokázána mezi spokojeností s množstvím informací a spokojeností s nabídkou kulturního vyžití. Respondenti, kteří nebyli spokojeni s množstvím informací, nebyli současně spokojeni s nabídkou kulturního vyžití. Z dotazníkového šetření bylo zjištěno, že 74% respondentů považovalo městskou část za bezpečnou a 92% ji označilo za vhodnou pro život rodin s dětmi. Dotazovaní, kteří považovali uvedenou městskou část za bezpečnou, ji také považovali za vhodnou pro rodiny s dětmi. Dotazník obsahoval i otázku zjišťující spokojenost obyvatel s činností zastupitelstva. Odpovídající z různých věkových skupin měli odlišné mínění na jeho práci. Zejména občané starší 43 let nebyly se zastupitelstvem spokojeni a 41% respondentů ve věku do 28 let nemělo žádný názor na jeho činnost. Dále u dotazovaných převládala spokojenost s množstvím informací o dění v jejich městské části. Městská část Praha 13 informuje své občany zejména ve Zpravodaji Městské části Praha 13 „Stop“ a na internetových stránkách. Při analýze byla prokázána závislost mezi lokalitou a spokojeností s informacemi, což mohlo být způsobeno špatnou distribucí zpravodaje „Stop“ do části Nové Butovice.

Na závěr diplomové práce byly na základě dosažených výsledků formulovány návrhy a doporučení pro další rozvoj Městské části Praha 13, čímž byl naplněn cíl této diplomové práce. Lze shrnout, že Městská část Praha 13 je rozvíjející se městskou částí, ve které jsou obyvatelé s kvalitou života spokojeni. Přesto by ale tato městská část měla řešit své stávající nedostatky, a to především rozšířit nabídku sociálních služeb, zvýšit kapacitu školských zařízení, zlepšit stav pozemních komunikací a řešit problém s nedostatečnou kapacitou parkovacích míst. Dále by se měla snažit o rozšíření nabídky sportovního a kulturního vyžití pro své občany. Zastupitelstvo by mělo uvažovat o změně územního plánu pro ochranu přírodního parku Prokopské a Dalejské údolí a zlepšit komunikaci s občany.

## 7 Seznam literatury

- [1] AUGUSTA, P. *Kniha o Praze 13*. 1. vydání. Praha: Milpo, 2000. ISBN 80-86098-17-6.
- [2] BRONCOVÁ, D. *Praha 13: Město uprostřed zeleně*. 1. vydání. Praha: Milpo Media, 2006. ISBN 80-87040-00-7.
- [3] Český statistický úřad [online]. Dostupné z: <http://www.czso.cz/>.
- [4] ČMEJREK, J. *Obce a regiony jako politický prostor*. 1. vydání. Praha: Alfa Nakladatelství, 2008. ISBN 978-80-87197-00-4.
- [5] ČMEJREK, J. – KOPŘIVA, R. *Základy veřejné správy*. 1. vydání. Praha: ČZU, 2009. ISBN 978-80-213-1626-3.
- [6] HINDLS, R. a kol. *Statistika pro ekonomy*. 8. vydání. Praha: Professional Publishing, 2007. ISBN 978-80-86946-43-6.
- [7] HORZINKOVÁ, E. – NOVOTNÝ, V. *Základy organizace veřejné správy v ČR*. 2. vydání. Plzeň: Aleš Čeněk, 2010. ISBN 978-80-7380-263-9.
- [8] KALIBOVÁ, K. *Úvod do demografie*. 2. vydání. Praha: Karolinum, 2001. ISBN 80-246-0222-9.
- [9] KÁBA, B. – SVATOŠOVÁ, L. *Statistické nástroje ekonomického výzkumu*. 1. vydání. Plzeň: Aleš Čeněk, 2012. ISBN 978-80-7380-359-9.
- [10] KOUDELKA, Z. *Samospráva*. 1. vydání. Praha: Linde Praha, 2007. ISBN 978-80-7201-655-5.
- [11] LÖSTER, T – ŘEZANKOVÁ, H. – LANGHAMROVÁ, J. *Statistické metody a demografie*. 1. vydání. Praha: VŠEM, 2009. ISBN 978-80-86730-43-1.
- [12] MČ Praha 13. *Koncepce rozvoje městské části Praha 13 pro období 2007-2013* [online]. Aktualizováno 15. 4. 2009 [cit. 2013-01-14]. Dostupné z: <http://www.praha13.cz/files/=10724/Koncepce%20rozvoje%20aktualizace%20duben%202009.doc>.

- [13] Městská část Praha 13 [online]. Dostupné z: [www.praha13.cz](http://www.praha13.cz).
- [14] PEKOVÁ, J. *Hospodaření a finance územní samosprávy*. 1. vydání. Praha: Management Press, 2004. ISBN 80-7261-086-4.
- [15] PEKOVÁ, J. *Veřejné finance: teorie a praxe v ČR*. 1. vydání. Praha: Wolters Kluwer ČR, 2011. ISBN 978-80-7357-698-1.
- [16] PEKOVÁ, J. *Veřejné finance: úvod do problematiky*. 4. vydání. Praha: ASPI, 2008. ISBN 978-80-7357-358-4.
- [17] PEKOVÁ, J. – PILNÝ, J. – JETMAR, M. *Veřejná správa a finance veřejného sektoru*. 3. vydání. Praha: ASPI, 2008. ISBN 978-80-7357-351-5.
- [18] PROVAZNÍKOVÁ, R. *Financování měst, obcí a regionů*. 2. vydání. Praha: GRADA Publishing, 2009. ISBN 978-80-247-2789-9.
- [19] ROUBÍČEK, R. *Úvod do demografie*. 1. vydání. Praha: CODEX Bohemia, 1997. ISBN 80-85963-43-4.
- [20] SOUČEK, E. *Statistika pro ekonomy*. 1. vydání. Praha: VŠEM, 2006. ISBN 80-86730-06-9.
- [21] SVATOŠOVÁ, L., KÁBA, B., PRÁŠILOVÁ, M. *Zdroje a zpracování sociálních a ekonomických dat učební texty*. 1. vydání. Praha: ČZU, 2004. ISBN 80-213-1189-4.
- [22] Zákon č. 128/2000 Sb., o obcích (obecní zřízení), ve znění pozdějších předpisů.
- [23] Zákon č. 131/2000 Sb., o hlavním městě Praze, ve znění pozdějších předpisů.
- [24] Závěrečné účty 2004 – 2011 Městské části Praha 13 [online]. Dostupné z: [www.praha13.cz](http://www.praha13.cz).

## **8 Přílohy**

Příloha č. 1 – Poloha Městské části Praha 13 a Správního obvodu Prahy 13

Příloha č. 2 – Organizační struktura volených orgánů a Úřadu městské části Praha 13

Příloha č. 3 – Vývoj přírůstku obyvatelstva MČ Praha 13

Příloha č. 4 – Vývoj příjmů MČ Praha 13

Příloha č. 5 – Vývoj výdajů MČ Praha 13

Příloha č. 6 – Parkovací terasy na Velké Ohradě

Příloha č. 7 – Dotazník

Příloha č. 8 – Výsledky dotazníkového šetření

Příloha č. 9 – Analýza hypotéz

## **Příloha č. 1 – Poloha Městské části Praha 13 a Správního obvodu Praha 13**

### **Městská část Praha 13 v rámci hlavního města**



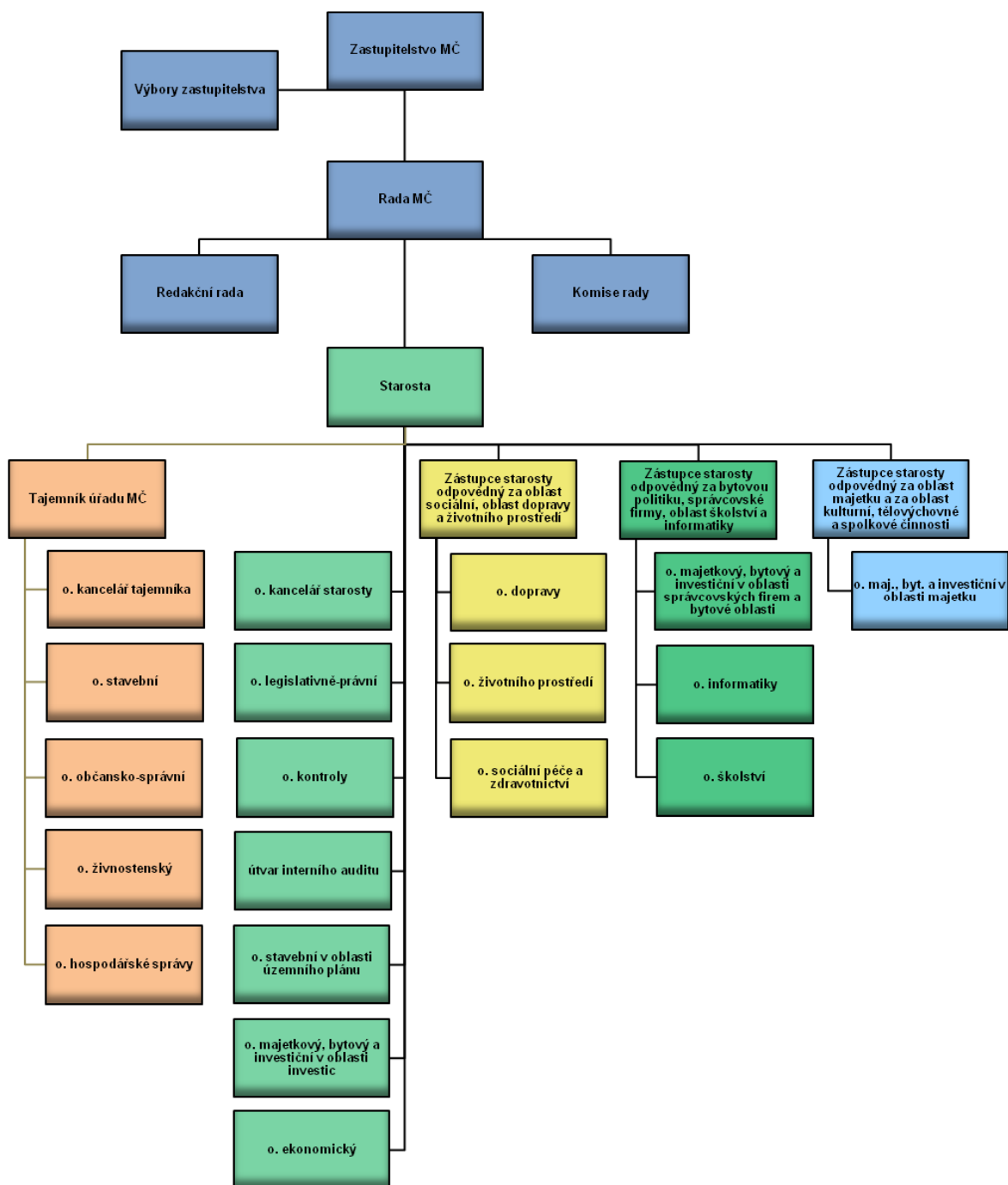
Zdroj: Městská část Praha 13

### **Správní obvod Praha 13 v rámci hlavního města**



Zdroj: Městská část Praha 13

Příloha č. 2 – Organizační struktura volených orgánů a Úřadu městské části Praha 13



Zdroj: Městská část Praha 13

### Příloha č. 3 – Vývoj přírůstku obyvatelstva MČ Praha 13

**Tabulka č. 19: Vývoj přírůstku obyvatelstva MČ Praha 13**

rok	narození	zemřelí	přirozený přírůstek	přistěhovalí	vystěhovalí	přírůstek stěhováním	celkový přírůstek
1997	462	241	221	2137	1739	398	619
1998	481	224	257	2148	1978	170	427
1999	503	264	239	2122	1875	247	486
2000	491	244	247	2090	1874	216	463
2001	499	256	243	1848	2097	-249	-6
2002	497	250	247	2475	2270	205	452
2003	467	235	232	2438	2078	360	592
2004	529	264	265	2540	2170	370	635
2005	534	268	266	3136	2315	821	1087
2006	535	238	297	3196	2845	351	648
2007	629	243	386	3651	2768	883	1269
2008	645	239	406	3617	2890	727	1133
2009	678	291	387	3460	2608	852	1239
2010	682	294	388	3956	2769	1187	1575
2011	630	302	328	3172	2649	523	851

Zdroj dat: Český statistický úřad, vlastní výpočty

**Příloha č. 4 – Vývoj příjmů MČ Praha 13**

**Tabulka č. 20: Vývoj daňových příjmů rozpočtu MČ Praha 13**

Rok	Daňové příjmy [v tis. Kč]	$dy_t$ [v tis. Kč]	$k_t$	BI (k roku 2004)	Podíl na celkových příjmech [v %]
2004	41 405,22				7,09
2005	41 690,61	285,39	1,0069	1,0069	9,04
2006	42 615,41	924,80	1,0222	1,0292	8,14
2007	45 033,48	2 418,07	1,0567	1,0876	9,38
2008	51 509,90	6 476,42	1,1438	1,2440	6,94
2009	51 604,98	95,08	1,0018	1,2463	7,53
2010	56 297,27	4 692,29	1,0909	1,3597	5,63
2011	64 669,47	8 372,20	1,1487	1,5619	7,93
Průměr	49 353,29				7,71

Zdroj dat: Závěrečné účty MČ Praha 13, vlastní výpočty

**Tabulka č. 21: Vývoj nedaňových příjmů rozpočtu MČ Praha 13**

Rok	Nedaňové příjmy [v tis. Kč]	$dy_t$ [v tis. Kč]	$k_t$	BI (k roku 2004)	Podíl na celkových příjmech [v %]
2004	41 421,64				7,09
2005	12 609,07	- 28 812,57	0,3044	0,3044	2,73
2006	7 330,67	- 5 278,40	0,5814	0,1770	1,40
2007	- 2 191,68	- 9 522,35	-0,2990	-0,0529	-0,46
2008	15 865,53	18 057,21	-7,2390	0,3830	2,14
2009	9 275,52	- 6 590,01	0,5846	0,2239	1,35
2010	6 134,63	- 3 140,89	0,6614	0,1481	0,61
2011	4 077,38	- 2 057,25	0,6646	0,0984	0,50
Průměr	11 815,35				1,92

Zdroj dat: Závěrečné účty MČ Praha 13, vlastní výpočty



Pokračování přílohy č. 4

Tabulka č. 22: Vývoj investičních příjmů rozpočtu MČ Praha 13

Rok	Investiční příjmy [v tis. Kč]	$dy_t$ [v tis. Kč]	$k_t$	BI (k roku 2004)	Podíl na celkových příjmech [v %]
2004	3 207,80				0,55
2005	1 205,00	- 2 002,80	0,3756	0,3756	0,26
2006	110,00	- 1 095,00	0,0913	0,0343	0,02
2007	4 220,00	4 110,00	38,3636	1,3155	0,88
2008	153,00	- 4 067,00	0,0363	0,0477	0,02
2009	220,00	67,00	1,4379	0,0686	0,03
2010	50,00	- 170,00	0,2273	0,0156	0,01
2011	-	- 50,00	0,0000	0,0000	0,00
Průměr	1 145,73				0,22

Zdroj dat: Závěrečné účty MČ Praha 13, vlastní výpočty

Tabulka č. 23: Vývoj transferů rozpočtu MČ Praha 13

Rok	Transfery [v tis. Kč]	$dy_t$ [v tis. Kč]	$k_t$	BI (k roku 2004)	Podíl na celkových příjmech [v %]
2004	498 315,30				85,28
2005	405 525,28	- 92 790,02	0,8138	0,8138	87,96
2006	473 630,14	68 104,86	1,1679	0,9505	90,44
2007	433 156,54	- 40 473,60	0,9145	0,8692	90,20
2008	674 702,74	241 546,20	1,5576	1,3540	90,90
2009	623 937,55	- 50 765,19	0,9248	1,2521	91,08
2010	936 653,70	312 716,15	1,5012	1,8796	93,75
2011	747 099,03	- 189 554,67	0,7976	1,4992	91,57
Průměr	599 127,54				90,15

Zdroj dat: Závěrečné účty MČ Praha 13, vlastní výpočty

**Příloha č. 5 – Vývoj výdajů MČ Praha 13**

**Tabulka č. 24: Vývoj běžných výdajů rozpočtu MČ Praha 13**

Rok	Běžné výdaje (neinvestiční) [v tis. Kč]	$dy_t$ [v tis. Kč]	$k_t$	BI (k roku 2004)	Podíl na celkových výdajích [v %]
2004	442 893,30				79,23
2005	313 425,77	- 129 467,53	0,7077	0,7077	71,28
2006	318 410,77	4 985,00	1,0159	0,7189	61,68
2007	331 625,93	13 215,16	1,0415	0,7488	71,67
2008	358 914,04	27 288,11	1,0823	0,8104	63,22
2009	386 820,29	27 906,25	1,0778	0,8734	52,05
2010	404 971,26	18 150,97	1,0469	0,9144	40,49
2011	373 820,94	- 31 150,32	0,9231	0,8440	46,45
Průměr	366 360,29				60,76

Zdroj dat: Závěrečné účty MČ Praha 13, vlastní výpočty

**Tabulka č. 25: Vývoj kapitálových výdajů rozpočtu MČ Praha 13**

Rok	Kapitálové výdaje (investiční) [v tis. Kč]	$dy_t$ [v tis. Kč]	$k_t$	BI (k roku 2004)	Podíl na celkových výdajích [v %]
2004	116 088,24				20,77
2005	126 306,39	10 218,15	1,0880	1,0880	28,72
2006	197 818,16	71 511,77	1,5662	1,7040	38,32
2007	131 069,83	- 66 748,33	0,6626	1,1291	28,33
2008	208 770,39	77 700,56	1,5928	1,7984	36,78
2009	356 283,33	147 512,94	1,7066	3,0691	47,95
2010	595 303,54	239 020,21	1,6709	5,1280	59,51
2011	430 901,97	- 164 401,57	0,7238	3,7118	53,55
Průměr	270 317,73				39,24

Zdroj dat: Závěrečné účty MČ Praha 13, vlastní výpočty

## Příloha č. 6 – Parkovací terasy na Velké Ohradě

### Vizualizace parkovacích teras mezi ulicemi Jánského a Klausova



Zdroj: Městská část Praha 13 (Vizualizace: Petr Hajíček, Deltaplan)

### Stav stavby k 24. březnu 2013



Zdroj: vlastní fotografie

## Příloha č. 7 – Dotazník

### Život v Městské části Praha 13

1. Jak dlouho žijete v Praze 13?

- méně než 2 roky
- 2 – 5 let
- 5 – 10 let
- 10 – 20 let
- více než 20 let

2. V jaké části Prahy 13 bydlíte?

- Stodůlky
- Lužiny
- Velká Ohrada (Malá Ohrada)
- Nové Butovice
- Třebonice

3. Jaký je typ Vašeho bydlení?

- byt v sídlišti
- byt v novostavbě
- rodinný dům
- jiné

4. Jste spokojen/a s kvalitou života v Městské části Praha 13?

- rozhodně ano
- spíše ano
- spíše ne
- rozhodně ne

5. Jste spokojen/a s dostupností MHD v Městské části Praha 13?

- rozhodně ano
- spíše ano
- spíše ne
- rozhodně ne

6. Je podle Vás v Praze 13 dostatek parkovacích míst?

- rozhodně ano
- spíše ano
- spíše ne
- rozhodně ne

7. Jste spokojen/a s životním prostředím v Praze 13?

- rozhodně ano
- spíše ano
- spíše ne
- rozhodně ne

8. Je podle Vás v Praze 13 dostatek zeleně?

- rozhodně ano
- spíše ano
- spíše ne
- rozhodně ne

## Pokračování přílohy č. 7

9. Jste spokojen/a s nabídkou sportovního vyžití v Městské části Praha 13?

- rozhodně ano
- spíše ano
- spíše ne
- rozhodně ne

10. Jste spokojen/a s nabídkou kulturního vyžití v Městské části Praha 13?

- rozhodně ano
- spíše ano
- spíše ne
- rozhodně ne

11. Je podle Vás v Praze 13 dostatek obchodů?

- rozhodně ano
- spíše ano
- spíše ne
- rozhodně ne

12. Je podle Vás Praha 13 bezpečnou městskou částí?

- rozhodně ano
- spíše ano
- spíše ne
- rozhodně ne

13. Je podle Vás Praha 13 vhodná pro život rodin s dětmi?

- rozhodně ano
- spíše ano
- spíše ne
- rozhodně ne

14. Jste spokojen/a s činností zastupitelstva Městské části Praha 13?

- rozhodně ano
- spíše ano
- spíše ne
- rozhodně ne
- nevím

15. Jste spokojen/a s množstvím informací, které máte o dění v Praze 13?

- rozhodně ano
- spíše ano
- spíše ne
- rozhodně ne

16. Je něco, co v Městské části Praha 13 postrádáte nebo byste rád/a změnil/a?

.....  
.....  
.....

## **Pokračování přílohy č. 7**

17. Vaše pohlaví:

- muž                       žena

18. Váš věk:

- 15 – 28 let               29 – 42 let               43 – 56 let               57 let a více

19. Jaké je Vaše nejvyšší dosažené vzdělání?

- základní  
 středoškolské bez maturity, vyučen/a  
 středoškolské s maturitou  
 vysokoškolské, vyšší odborné

*Děkuji za vyplnění*

**Příloha č. 8 – Výsledky dotazníkového šetření**

<b>Otázka a možnosti</b>	<b>Počet odpovědí</b>	<b>Podíl [v %]</b>
<b>1. Jak dlouho žijete v Praze 13?</b>		
méně než 2 roky	8	5
2 - 5 let	13	8
5 - 10 let	11	7
10 - 20 let	41	25
více než 20 let	91	55
<b>2. V jaké části Prahy 13 bydlíte?</b>		
Stodůlky	62	38
Lužiny	50	30
Velká Ohrada (Malá Ohrada)	32	20
Nové Butovice	16	10
Třebonice	4	2
<b>3. Jaký je typ Vašeho bydlení?</b>		
byt v sídlišti	143	87
byt v novostavbě	10	6
rodinný dům	11	7
jiné	0	0
<b>4. Jste spokojen/a s kvalitou života v Městské části Praha 13?</b>		
rozhodně ano	40	24
spíše ano	114	70
spíše ne	9	5
rozhodně ne	1	1
<b>5. Jste spokojen/a s dostupností MHD v Městské části Praha 13?</b>		
rozhodně ano	95	58
spíše ano	58	35
spíše ne	9	5
rozhodně ne	2	1
<b>6. Je podle Vás v Praze 13 dostatek parkovacích míst?</b>		
rozhodně ano	3	2
spíše ano	28	17
spíše ne	61	37
rozhodně ne	72	44
<b>7. Jste spokojen/a s životním prostředím v Praze 13?</b>		
rozhodně ano	35	21
spíše ano	116	71
spíše ne	13	8
rozhodně ne	0	0

Pokračování přílohy č. 8

Otázka a možnosti	Počet odpovědí	Podíl [v %]
<b>8. Je podle Vás v Praze 13 dostatek zeleně?</b>		
rozhodně ano	51	31
spíše ano	95	58
spíše ne	17	10
rozhodně ne	1	1
<b>9. Jste spokojen/a s nabídkou sportovního vyžití v Městské části Praha 13?</b>		
rozhodně ano	30	18
spíše ano	102	62
spíše ne	28	17
rozhodně ne	4	2
<b>10. Jste spokojen/a s nabídkou kulturního vyžití v Městské části Praha 13?</b>		
rozhodně ano	8	5
spíše ano	95	58
spíše ne	55	34
rozhodně ne	6	4
<b>11. Je podle Vás v Praze 13 dostatek obchodů?</b>		
rozhodně ano	61	37
spíše ano	70	43
spíše ne	31	19
rozhodně ne	2	1
<b>12. Je podle Vás Praha 13 bezpečnou městskou částí?</b>		
rozhodně ano	6	4
spíše ano	115	70
spíše ne	38	23
rozhodně ne	5	3
<b>13. Je podle Vás Praha 13 vhodná pro život rodin s dětmi?</b>		
rozhodně ano	62	38
spíše ano	89	54
spíše ne	11	7
rozhodně ne	2	1
<b>14. Jste spokojen/a s činností zastupitelstva Městské části Praha 13?</b>		
rozhodně ano	5	3
spíše ano	64	39
spíše ne	33	20
rozhodně ne	15	9
nevím	47	29



**Pokračování přílohy č. 8**

<b>Otázka a možnosti</b>	<b>Počet odpovědí</b>	<b>Podíl [v %]</b>
<b>15. Jste spokojen/a s množstvím informací, které máte o dění v Praze 13?</b>		
rozhodně ano	<b>21</b>	13
spíše ano	<b>97</b>	59
spíše ne	<b>36</b>	22
rozhodně ne	<b>10</b>	6
<b>17. Vaše pohlaví:</b>		
muž	<b>74</b>	45
žena	<b>90</b>	55
<b>18. Váš věk:</b>		
15 - 28 let	<b>46</b>	28
29 - 42 let	<b>43</b>	26
43 - 56 let	<b>39</b>	24
57 let a více	<b>36</b>	22
<b>19. Jaké je Vaše nejvyšší dosažené vzdělání?</b>		
základní	<b>8</b>	5
středoškolské bez maturity, vyučen/a	<b>31</b>	19
středoškolské s maturitou	<b>65</b>	40
vysokoškolské, vyšší odborné	<b>60</b>	37

## Příloha č. 9 – Analýza hypotéz

**A.  $H_0$ : Neexistuje závislost mezi lokalitou a názorem na dostatek parkovacích míst**

$H_1$ : Existuje závislost mezi lokalitou a názorem na dostatek parkovacích míst

Tabulka č. 26: Zjištění závislosti mezi lokalitou a názorem na dostatek parkovacích míst

Lokalita	Názor na dostatek parkovacích míst			Celkem
	ano	spíše ne	rozhodně ne	
Velká Ohrada, Malá Ohrada	0	7	25	32
Nové Butovice	5	7	4	16
Lužiny	6	25	19	50
Stodůlky, Třebonice	20	22	24	66
Celkem	31	61	72	164

Zdroj: vlastní výpočty

Jelikož hodnota očekávaných četností nesplňovala dané požadavky, bylo nutné sloučit řádky Stodůlky a Třebonice, a dále sloupce spíše ano a rozhodně ano.

$$\alpha = 0,05$$

$$\chi^2 = 28,901.$$

$$\chi^2_{0,05(6)} = 12,592$$

Protože vypočtená hodnota testového kritéria je větší než hodnota kritická, je možné na hladině významnosti 0,05 zamítnout nulovou hypotézu.

$$C = 0,387$$

$$V = 0,297$$

Na základě Pearsonova koeficientu kontingence a Cramérova koeficientu kontingence lze závislost mezi lokalitou a názorem na dostatek parkovacích míst hodnotit jako středně silnou.

## Pokračování přílohy č. 9

### B. $H_0$ : Neexistuje závislost mezi lokalitou a názorem na dostatek zeleně

$H_1$ : Existuje závislost mezi lokalitou a názorem na dostatek zeleně

Tabulka č. 27: Zjištění závislost mezi lokalitou a názorem na dostatek zeleně

Lokalita	Názor na dostatek zeleně			Celkem
	rozhodně ano	spíše ano	ne	
Velká Ohrada, Malá Ohrada	9	20	3	32
Stodůlky, Třebonice	23	37	6	66
Lužiny, Nové Butovice	19	38	9	66
Celkem	51	95	18	164

Zdroj: vlastní výpočty

Jelikož hodnota očekávaných četností nesplňovala dané požadavky, bylo nutné sloučit řádky Stodůlky a Třebonice, řádky Lužiny a Nové Butovice, a dále sloupce spíše ne a rozhodně ne.

$$\alpha = 0,05$$

$$\chi^2 = 1,373$$

$$\chi^2_{0,05(4)} = 9,488$$

Protože vypočtená hodnota testového kritéria je menší než hodnota kritická, je možné na hladině významnosti 0,05 přijmout nulovou hypotézu.

## Pokračování přílohy č. 9

**C.  $H_0$ : Neexistuje závislost mezi věkem a spokojeností s nabídkou sportovního vyžití**

$H_1$ : Existuje závislost mezi věkem a spokojeností s nabídkou sportovního vyžití

Tabulka č. 28: Zjištění závislosti mezi věkem a spokojeností s nabídkou sportovního vyžití

Věk	Spokojenost s nabídkou sportovního vyžití		Celkem
	ano	ne	
15 - 28 let	39	7	46
29 - 42 let	36	7	43
43 - 56 let	31	5	36
57 let a více	26	13	39
Celkem	132	32	164

Zdroj: vlastní výpočty

Jelikož hodnota očekávaných četností nesplňovala dané požadavky, bylo nutné sloučit sloupce spíše ano a rozhodně ano, a dále sloupce spíše ne a rozhodně ne.

$$\alpha = 0,05$$

$$\chi^2 = 6,295$$

$$\chi^2_{0,05(3)} = 7,815$$

Protože vypočtená hodnota testového kritéria je menší než hodnota kritická, je možné na hladině významnosti 0,05 přijmout nulovou hypotézu.

## Pokračování přílohy č. 9

**D.  $H_0$ : Neexistuje závislost mezi věkem a spokojeností s nabídkou kulturního vyžití**

$H_1$ : Existuje závislost mezi věkem a spokojeností s nabídkou kulturního vyžití

Tabulka č. 29: Zjištění závislosti mezi věkem a spokojeností s nabídkou kulturního vyžití

Věk	Spokojenost s nabídkou kulturního vyžití		Celkem
	ano	ne	
15 - 28 let	28	18	46
29 - 42 let	29	14	43
43 - 56 let	25	11	36
57 let a více	21	18	39
Celkem	103	61	164

Zdroj: vlastní výpočty

Jelikož hodnota očekávaných četností nesplňovala dané požadavky, bylo nutné sloučit sloupce spíše ano a rozhodně ano, a dále sloupce spíše ne a rozhodně ne.

$$\alpha = 0,05$$

$$\chi^2 = 2,489$$

$$\chi^2_{0,05(3)} = 7,815$$

Protože vypočtená hodnota testového kritéria je menší než hodnota kritická, je možné na hladině významnosti 0,05 přijmout nulovou hypotézu.

## Pokračování přílohy č. 9

**E.  $H_0$ : Neexistuje závislost mezi spokojeností s množstvím informací a spokojeností s nabídkou kulturního vyžití**

$H_1$ : Existuje závislost mezi spokojeností s množstvím informací a spokojeností s nabídkou kulturního vyžití

Tabulka č. 30: Zjištění závislosti mezi spokojeností s množstvím informací a spokojeností s nabídkou kulturního vyžití

Spokojenost s množstvím informací	Spokojenost s nabídkou kulturního vyžití		Celkem
	ano	ne	
rozhodně ano	19	2	21
spíše ano	72	25	97
spíše ne	8	28	36
rozhodně ne	4	6	10
Celkem	103	61	164

Zdroj: vlastní výpočty

Jelikož hodnota očekávaných četností nesplňovala dané požadavky, bylo nutné sloučit sloupce spíše ano a rozhodně ano, a dále sloupce spíše ne a rozhodně ne.

$$\alpha = 0,05$$

$$\chi^2 = 39,908$$

$$\chi^2_{0,05(3)} = 7,815$$

Protože vypočtená hodnota testového kritéria je větší než hodnota kritická, je možné na hladině významnosti 0,05 zamítnout nulovou hypotézu.

$$C = 0,493$$

$$V = 0,493$$

Na základě Pearsonova koeficientu kontingence a Cramérova koeficientu kontingence lze závislost mezi spokojeností s množstvím informací a spokojeností s nabídkou kulturního vyžití hodnotit jako relativně silnou.

## Pokračování přílohy č. 9

**F.  $H_0$ : Neexistuje závislost mezi pohlavím a názorem na dostatek obchodů**

$H_1$ : Existuje závislost mezi pohlavím a názorem na dostatek obchodů

Tabulka č. 31: Zjištění závislosti mezi pohlavím a názorem na dostatek obchodů

Pohlaví	Názor na dostatek obchodů		Celkem
	ano	ne	
muž	61	13	74
žena	70	20	90
Celkem	131	33	164

Zdroj: vlastní výpočty

Jelikož hodnota očekávaných četností nesplňovala dané požadavky, bylo nutné sloučit sloupce spíše ano a rozhodně ano, a dále sloupce spíše ne a rozhodně ne.

$$\alpha = 0,05$$

$$\chi^2 = 0,547$$

$$\chi^2_{0,05(1)} = 3,841$$

Protože vypočtená hodnota testového kritéria je menší než hodnota kritická, je možné na hladině významnosti 0,05 přijmout nulovou hypotézu.

## Pokračování přílohy č. 9

### G. $H_0$ : Neexistuje závislost mezi názorem na bezpečnost a názorem na vhodnost pro život rodin s dětmi

$H_1$ : Existuje závislost mezi názorem na bezpečnost a názorem na vhodnost pro život rodin s dětmi

Tabulka č. 32: Zjištění závislosti mezi názorem na bezpečnost a názorem na vhodnost pro život rodin s dětmi

Názor na bezpečnost	Názor na vhodnost pro život rodin s dětmi			Celkem
	rozhodně ano	spíše ano	ne	
ano	58	59	4	121
ne	4	30	9	43
Celkem	62	89	13	164

Zdroj: vlastní výpočty

Jelikož hodnota očekávaných četností nespĺňovala dané požadavky, bylo nutné u názoru na bezpečnost sloučit řádky spíše ano a rozhodně ano, a řádky spíše ne a rozhodně ne, a dále u názoru na vhodnost pro život rodin s dětmi sloučit sloupce spíše ne a rozhodně ne.

$$\alpha = 0,05$$

$$\chi^2 = 27,536$$

$$\chi^2_{0,05(2)} = 5,991$$

Protože vypočtená hodnota testového kritéria je větší než hodnota kritická, je možné na hladině významnosti 0,05 zamítnout nulovou hypotézu.

$$C = 0,410$$

$$V = 0,410$$

Na základě Pearsonova koeficientu kontingence a Cramérova koeficientu kontingence lze závislost mezi názorem na bezpečnost a názorem na vhodnost pro život rodin s dětmi hodnotit jako středně silnou závislost.



## Pokračování přílohy č. 9

**H.  $H_0$ : Neexistuje závislost mezi věkem a spokojeností s činností zastupitelstva**

$H_1$ : Existuje závislost mezi věkem a spokojeností s činností zastupitelstva

Tabulka č. 33: Zjištění závislosti mezi věkem a spokojeností s činností zastupitelstva

Věk	Spokojenost s činností zastupitelstva			Celkem
	ano	ne	nevím	
15 - 28 let	18	9	19	46
29 - 42 let	18	11	14	43
43 - 56 let	4	16	19	39
57 let a více	10	17	9	36
Celkem	50	53	61	164

Zdroj: vlastní výpočty

Jelikož hodnota očekávaných četností nesplňovala dané požadavky, bylo nutné sloučit sloupce spíše ano a rozhodně ano, a dále sloupce spíše ne a rozhodně ne.

$$\alpha = 0,05$$

$$\chi^2 = 14,689$$

$$\chi^2_{0,05(6)} = 12,592$$

Protože vypočtená hodnota testového kritéria je větší než hodnota kritická, je možné na hladině významnosti 0,05 zamítnout nulovou hypotézu.

$$C = 0,299$$

$$V = 0,212$$

Na základě Pearsonova koeficientu kontingence a Cramérova koeficientu kontingence lze závislost mezi věkem a spokojeností s činností zastupitelstva hodnotit jako relativně slabou.

## Pokračování přílohy č. 9

### I. $H_0$ : Neexistuje závislost mezi lokalitou a spokojeností s množstvím informací

$H_1$ : Existuje závislost mezi lokalitou a spokojeností s množstvím informací

Tabulka č. 34: Zjištění závislosti mezi lokalitou a spokojeností s množstvím informací

Lokalita	Spokojenost s množstvím informací		Celkem
	ano	ne	
Velká Ohrada, Malá Ohrada	22	10	32
Nové Butovice	6	10	16
Lužiny	39	11	50
Stodůlky, Třebonice	51	15	66
Celkem	118	46	164

Zdroj: vlastní výpočty

Jelikož hodnota očekávaných četností nesplňovala dané požadavky, bylo nutné sloučit řádky Stodůlky a Třebonice, dále sloupce spíše ano a rozhodně ano, a sloupce spíše ne a rozhodně ne.

$$\alpha = 0,05$$

$$\chi^2 = 11,405$$

$$\chi^2_{0,05(3)} = 7,815$$

Protože vypočtená hodnota testového kritéria je větší než hodnota kritická, je možné na hladině významnosti 0,05 zamítnout nulovou hypotézu.

$$C = 0,264$$

$$V = 0,264$$

Na základě Pearsonova koeficientu kontingence a Cramérova koeficientu kontingence lze závislost mezi lokalitou a spokojeností s množstvím informací jako relativně slabou.