

Česká zemědělská univerzita v Praze
PROVOZNĚ EKONOMICKÁ FAKULTA

Katedra humanitních věd



Diplomová práce

Fondy EU a jejich využití v rámci strategie rozvoje obce

Bc. Sylva Pumrová

© 2017 ČZU v Praze

ČESKÁ ZEMĚDĚLSKÁ UNIVERZITA V PRAZE

Provozně ekonomická fakulta

ZADÁNÍ DIPLOMOVÉ PRÁCE

Bc. Sylva Pumrová

Veřejná správa a regionální rozvoj

Název práce

Fondy EU a jejich využití v rámci strategie rozvoje obce

Název anglicky

EU funds and their application in municipal development

Cíle práce

Hlavním cílem práce je zanalyzovat rozvojové možnosti vybrané obce. Následně pak doporučit a navrhnout vhodné dotační programy, které umožní realizaci samotných projektů.

Metodika

Diplomová práce se bude skládat ze dvou částí – teoretické a empirické.

V teoretické části budou vysvětlené základní pojmy řešené problematiky, přehled zdrojů dotací a jejich stručná charakteristika a v neposlední řadě budou popsány programy v programovém období 2014 – 2020, které budou pro tuto práci stěžejní. Dále zde bude popsán systém regionálního členění NUTS. Teoretická část bude vycházet z kompilace textu odborné literatury.

Empirická část se bude zabývat stručnou charakteristikou vybrané obce a následně její analýzou, která napomůže v hledání konkrétních dotačních programů umožňujících realizaci rozvojových aktivit obce.

Doporučený rozsah práce

60 – 80

Klíčová slova

fondy EU, dotace, operační programy

Doporučené zdroje informací

UHLÍŘ, D. – BLAŽEK, J. – UNIVERZITA KARLOVA. *Teorie regionálního rozvoje : nástin, kritika, implikace.* Praha: Karolinum, 2011. ISBN 978-80-246-1974-3.

VILAMOVÁ, Š. *Čerpáme finanční zdroje Evropské unie : praktický průvodce.* Praha: Grada, 2005. ISBN 80-247-1194-.

WOKOUN, R. *Regionální rozvoj : východiska regionálního rozvoje, regionální politika, teorie, strategie a programování.* Praha: Linde, 2008. ISBN 978-80-7201-699-0.

ZAHRADNÍK, P. *Analýza čerpání fondů EU v České republice.* Praha: Friedrich-Ebert-Stiftung e.V., 2013. ISBN 978-80-87748-09-1.

Předběžný termín obhajoby

2016/17 LS – PEF

Vedoucí práce

RNDr. Petr Kment, Ph.D.

Garantující pracoviště

Katedra humanitních věd

Elektronicky schváleno dne 15. 3. 2017

doc. PhDr. Michal Lošťák, Ph.D.

Vedoucí katedry

Elektronicky schváleno dne 15. 3. 2017

Ing. Martin Pelikán, Ph.D.

Děkan

V Praze dne 18. 03. 2017

Čestné prohlášení

Prohlašuji, že svou diplomovou práci „Fondy EU a jejich využití v rámci strategie rozvoje obce“ jsem vypracovala samostatně pod vedením vedoucího diplomové práce a s použitím odborné literatury a dalších informačních zdrojů, které jsou citovány v práci a uvedeny v seznamu literatury na konci práce. Jako autorka uvedené diplomové práce dále prohlašuji, že jsem v souvislosti s jejím vytvořením neporušila autorská práva třetích osob.

V Praze dne 20. března 2017

.....

Poděkování

Ráda bych touto cestou poděkovala vedoucímu diplomové práce RNDr. Petrovi Kmentovi, PhD., za odborné vedení, připomínky a rady, které mi pomohly tuto práci zkompletovat.

Dále bych chtěla poděkovat Ing. Josefovi Královi, starostovi Velkého Poříčí, za poskytnuté informace a věnovaný čas. Mé díky rovněž patří моým nejbližším za poskytnuté zázemí, trpělivost a toleranci, kterou vůči mně po dobu mého studia a zpracování diplomové práce měli.

Fondy EU a jejich využití v rámci strategie rozvoje obce

Souhrn

Tato diplomová práce se zabývá evropskými fondy, které lze využít v rámci strategie rozvoje obce. Cílem diplomové práce je analýza rozvojové možnosti vybrané obce. Práce je rozdělena do dvou částí.

Teoretická část se věnuje vysvětlení základních pojmů řešené problematiky, přehledu zdrojů dotací a jejich stručné charakteristice a programům v programovém období 2014 – 2020, které jsou pro tuto práci stěžejní. Dále je v teoretické části popsán systém regionálního členění NUTS a je zde vysvětlen celkový systém čerpání prostředků z fondů EU. Teoretická část vychází z kompilace textu odborné literatury.

Empirická část se zabývá stručnou charakteristikou vybrané obce a následně její analýzou, která napomůže v hledání konkrétních dotačních programů umožňujících realizaci rozvojových aktivit obce.

V závěru práce je vypracován návrh konkrétních dotačních programů ze strukturálních fondů EU, které lze v obci využít, a které umožní realizaci samotných projektů.

Klíčová slova

fondy EU, dotace, operační programy, regionální rozvoj, NUTS, programové období, regionální politika, financování

EU funds and their application in municipal development

Summary

This thesis is focused on European funds which might be used for community development. The aim of the thesis is the analysis of development of selected locality. The thesis itself is divided into two parts.

The theoretical part explains basic concepts of solving problems, an overview of subsidies with their brief characteristics and programmes for the programming period 2014 – 2020, which are crucial for this work. This part also describes and explains the system of NUTS classification and the overall system drawing of EU funds. The theoretical part is based on the compilation of text literature.

The empirical part focuses on characteristics of selected municipalities and subsequently on its analysis, which will help with the search for specific grant programmes enabling the implementation of development activities of the community.

The conclusion of the thesis is a draft of specific grant programmes from EU structural funds, which can be used for the community. Those programmes will help with the realization of the projects themselves.

Keywords

EU funds, grants, operational programmes, regional development, NUTS, programming period, regional policy, funding

Seznam zkratek

DPP – Digitální povodňový plán

EAFRD – Evropský zemědělský fond pro rozvoj venkova

EMFF – Evropský námořní a rybářský fond

ERDF – Evropský fond pro regionální rozvoj

ESF – Evropský sociální fond

ESI fondy – Evropské strukturální a investiční fondy

EU – Evropská unie

FS – Fond soudržnosti

IROP – Integrovaný regionální operační program

ISPA – Předvstupní program zaměřený na podporu investičních projektů v oblasti infrastruktury životního prostředí a transevropských dopravních sítí

LVS – Lokální varovný systém

MMR – Ministerstvo pro místní rozvoj

NUTS – Nomenklatura územních statistických jednotek

OP – operační program

OPŽP – operační program životního prostředí

PHARE – Předvstupní program, jehož cílem bylo napomoci splnění podmínek stanovených pro vstup do Evropské unie

ROP – regionální operační program

SAPARD – Speciální akční program pro předvstupní pomoc v oblasti zemědělství a rozvoje venkova

Obsah

Seznam zkratek	8
1. Úvod.....	12
2. Cíl práce a metodika	14
3. Teoretická část	15
3.1. Historie Evropské unie	15
3.2. Regionální rozvoj	17
3.2.1. Aktéři regionálního rozvoje	18
3.3. Regionální a strukturální politika EU	20
3.4. Soudobá regionální politika ČR	23
3.4.1. Strategie regionálního rozvoje	24
3.5. Fondy EU	24
3.5.1. Fond soudržnosti (Cohesion Fund – FS)	25
3.5.2. Evropský fond pro regionální rozvoj (The European Regional Development Fund – ERDF).....	25
3.5.3. Evropský sociální fond (European Social Fund – ESF)	26
3.5.4. Evropský zemědělský fond pro rozvoj venkova (European Agricultural Fund for Rural Developmen - EAFRD).....	26
3.5.5. Evropský námořní a rybářský fond (European Maritime and Fisheries Fund - EMFF)	27
3.6. Horizontální priority.....	27
3.7. Programové období	27
3.8. Přehled programů v programovém období 2014 – 2020	28
3.9. Regionální členění NUTS	30
3.10. Kategorizace obcí	33
3.11. Systém čerpání prostředků z fondů EU	34

3.12.	Hodnocení žádostí o podporu	38
3.13.	Instituce implementující fondy EU	40
4.	Empirická část.....	42
4.1.	Profil Městyse Velké Poříčí	42
4.1.1.	Poloha	42
4.1.2.	Historické souvislosti.....	43
4.1.3.	Obyvatelstvo	44
4.1.4.	Hospodaření	45
4.1.5.	Infrastruktura	47
4.1.6.	Občanská vybavenost	47
4.1.7.	Správa městyse	48
4.2.	Analýza rozvojové možnosti Velkého Poříčí.....	49
4.2.1.	Realizované projekty ve Velkém Poříčí	49
4.2.2.	Polostrukturovaný rozhovor	52
4.3.	Zhodnocení rozhovoru	53
4.4.	Koncept vzorového projektu	55
4.4.1.	Místo realizace projektu.....	56
4.4.2.	Cílové skupiny projektu.....	57
4.4.3.	Cíle projektu	57
4.4.4.	Soulad s nadřazenými dokumenty	57
4.4.5.	Popis jednotlivých aktivit projektu	58
4.4.6.	Identifikace výstupů, výsledků a dopadů.....	59
4.4.7.	Popis vazeb projektu	59
4.4.8.	Zdůvodnění potřeby projektu.....	60
5.	Závěr	62
6.	Seznam použité literatury	64

7. Seznam tabulek, grafů a obrázků.....	68
8. Přílohy.....	69

1. Úvod

Společnost a hospodářství se neustále vyvíjí. Tento neustálý vývoj způsobuje diferenciaci, které jsou podnětem pro utváření veřejné a regionální politiky. Právě regionální politika se všemi jejími determinanty bude pro tuto práci stěžejní, jelikož její primární náplní je podporovat rozvoj municipalit, regionů a států.

Když se řekne Evropská unie, každý si představí sdružení několika států se společnou politikou, ekonomikou a vizí. Za Evropskou unií toho stojí ale mnohem více. Evropská unie představuje naprostý fenomén, který nemá v dějinách obdoby. Evropská unie je unikátní hospodářské a politické společenství, které sjednocuje na základě mezinárodních smluv dříve rozdělený kontinent. EU je základem stabilní, mírové a demokratické Evropy. Zároveň je největším světovým ekonomickým seskupením s největší světovou obchodní mocností. Vychází z myšlenek na nové evropské uspořádání, jehož cílem je vyloučit válku mezi evropskými zeměmi a nahradit tak konflikty mírovou spoluprací. Evropská unie je výsledkem integračního procesu, který v Evropě probíhal po druhé světové válce. V současné době má Evropská unie 28 členských států.

Česká republika se spolu s dalšími zeměmi stala její součástí dne 1. května 2004. V tomto roce došlo k faktickému ukončení rozdělení Evropy na východní a západní. Tento krok nám přinesl hned několik výhod, a to jak mezinárodně politické a hospodářské, tak se posílila práva českých občanů. Pro naše účely je třeba vyzdvihnout fakt, že vstupem do Evropské unie se otevřela možnost čerpání finančních zdrojů z Evropské unie. Do roku 2004 měla Česká republika možnost čerpat z předvstupních programů pomoci Evropské unie. Byly to programy Phare, SAPARD a nástroj finanční pomoci ISPA. Jak již bylo řečeno o pár řádků výše, od roku 2004 získala Česká republika přístup k systému finančních zdrojů, jejichž páteř tvoří strukturální fondy Evropské unie. Strukturální fondy EU představují hlavní nástroj realizace hospodářské politiky a sociální soudržnosti.¹ V České republice se strukturální fondy skládají z pěti samostatných fondů, které slouží k odlišným účelům. Fondům EU je věnována samostatná kapitola, ve které jsou jednotlivé fondy podrobně rozebrány. Co se týče institucionální stránky Evropské unie, hlavní roli hrají Evropská rada, Rada EU, Evropská komise, Evropský parlament, Evropský soudní dvůr, Evropská centrální banka a Účetní dvůr. Všechny tyto orgány EU tvoří unikátní systém. Každá ze zmiňovaných

¹ VILAMOŤÁ, Šárka. *Čerpáme finanční zdroje Evropské unie*. Praha: Grada, 2005. ISBN 802471194X.

institucí má své vymezené úkoly a pravomoci.² V kostce lze orgány EU definovat takto: Komise navrhuje a zajišťuje uplatňování přijatých opatření, Evropský parlament spolurozhoduje, doporučuje a kontroluje, Rada EU rozhoduje a Soudní dvůr Evropské unie řeší spory a dohlíží, aby bylo právo EU bez výjimky dodržováno.

Každá obec chce zlepšit svoji hospodárnost a podmínky pro život. Jedním z nástrojů, jak toho docílit, je aktivní čerpání finančních prostředků z fondů EU. Tato diplomová práce se zabývá, mimo teoretických východisek, městysem Velké Poříčí, který je aktivním žadatelem o dotace již řadu let. Městys má snahu na neustálém rozvoji a chce se co nejvíce přiblížit svým obyvatelům. Díky podpory finančních prostředků z evropských, ale i národních fondů, je jeho ekonomická stránka na velmi dobré úrovni. Bez čerpání peněžních prostředků z těchto fondů by ovšem městys nedosahoval takové životní úrovně, jakou má nyní.

² PAJAS, Petr a Tony ROSSITER (eds.). *O Evropské unii*. Praha: Ministerstvo zahraničních věcí České republiky, 2000. ISBN 80-863-4504-1.

2. Cíl práce a metodika

Cílem diplomové práce je zhodnotit rozvojové možnosti vybrané obce. Následně pak doporučit a navrhnout vhodné dotační programy, které umožní realizaci samotných projektů. Práce je rozdělena na dvě části, které se problematice věnují jak z teoretického, tak z empirického hlediska.

Teoretická část se v úvodu věnuje historii Evropské Unie, kdy její vznik je základním kamenem strukturálních fondů EU. Dále jsou v této části popsány pojmy, které jsou s tématem úzce spjaty - regionální rozvoj a regionální politika, výčet fondů EU spolu s programy v programovém období 2014 – 2020, které jsou pro tuto práci stěžejní. Následně je zde popsán systém čerpání finančních prostředků ze strukturálních fondů, hodnocení žádostí o podporu, instituce, které implementují fondy EU a další. Teoretická část vychází z kompilace textu odborné literatury.

Z teoretických východisek vychází empirická část, která se zabývá stručnou charakteristikou vybrané obce a analýzou rozvojové strategie obce, která napomůže v hledání konkrétních dotačních programů umožňující realizaci rozvojových aktivit obce. Analýza je provedena formou polostrukturovaného rozhovoru se starostou obce.

V závěru diplomové práce jsou shrnuty poznatky z polostrukturovaného rozhovoru. Dále je vypracován návrh vhodných dotačních programů, které by napomohly k rozvoji obce.

3. Teoretická část

Teoretická část je rozdělena do několika kapitol. V úvodu se věnuje historii Evropské unie a vymezení základních pojmů řešené problematiky, které jsou nezbytné pro uchopení tématu. Dále je zde popsán systém čerpání prostředků z fondů EU a popsané instituce, které fondy EU implementují.

3.1. Historie Evropské unie

Historie Evropské unie sahá do roku 1950, kdy 9. května tohoto roku Robert Schuman podepsal tzv. Schumanovu deklaraci neboli Evropskou úmluvu o lidských právech.³ Tímto aktem započala evropská integrace. V roce 1951 byla podepsána Pařížská smlouva o založení Evropského sdružení uhlí a oceli. Mezi signatáře této smlouvy se řadí státy Benelux, Francie, Itálie a Spolková republika Německo. V platnost vstoupila 27. července 1952. V roce 1957 podpisem Římských smluv vzniklo Evropské hospodářské společenství (EHS) a Evropské společenství atomové energie (EURATOM). Dnes jsou členy EURATOMU všechny členské státy Evropské unie.

V roce 1965 byla podepsána dohoda o sloučení institucí všech tří existujících společenství, mezi které se řadí:

- Evropské společenství uhlí a oceli (ESUO) z roku 1951,
- Evropské společenství pro atomovou energii (EURATOM) z roku 1957,
- Evropské hospodářské společenství (EHS) také z roku 1957.

Hromadným označením se stal výraz Evropské společenství (ES), které vstoupilo v platnost 1. července 1967.⁴

Dalším neméně důležitým bodem v historii je rok 1968, ve kterém začíná fungovat celní unie. Byl zaveden společný celní sazebník, který nahrazoval cla jednotlivých států při obchodování se třetími zeměmi. V roce 1973 pak došlo k historicky prvnímu rozšíření Evropského společenství o nové členy (Velká Británie, Dánsko a Irsko). V roce 1979 se uskutečnily první přímé volby do Evropského parlamentu. Evropský parlament je jedním

³ PAJAS, Petr a Tony ROSSITER (eds.). *O Evropské unii*. Praha: Ministerstvo zahraničních věcí České republiky, 2000. ISBN 80-863-4504-1.

⁴ SCHRÖTTER, Hans Jörg. *Aktuální slovník Evropské unie: politika, hospodářství, dějiny a kultura*. 1. vyd. Praha: Brána, 2003. ISBN 80-242-0965-9.

z orgánů EU. Evropské společenství se v roce 1981 rozšířilo a dalšího člena, o Řecko. Důležitým bodem v historii byl rok 1985, kdy byly zeměmi Beneluxu, Německem a Francií podepsány Schengenské dohody. Státy deklarovaly zájem o vytvoření zóny volného pohybu osob a zrušení kontrol na společných hranicích. V roce 1986 došlo k dalšímu rozšíření Evropského společenství o státy Španělsko a Portugalsko. Tentýž rok byl podepsán Jednotný evropský akt (JEA), který reviduje Římské smlouvy za účelem dát nový impuls evropské integraci. Jednotný evropský akt upravoval pravidla fungování evropských orgánů a rozšiřoval pravomoci společenství, zejména v oblasti životního prostředí, výzkumu a vývoje, ale také společné zahraniční politiky. 7. února 1992 byla podepsána Maastrichtská smlouva neboli smlouva o Evropské unii. Ta zavedla nové prvky politické unie, konkrétně: vymezila občanství, společnou zahraniční politiku a politiku v oblasti vnitřních záležitostí. Hlavním důvodem přijetí Maastrichtské smlouvy byla přípravná opatření na zavedení evropské měnové unie. V roce 1993 vzniká Jednotný vnitřní trh. Jednotný vnitřní trh je jednotný trh, ve kterém je zajištěn volný pohyb zboží, služeb, kapitálu a osob. Evropští občané v něm mohou svobodně žít, pracovat, studovat a podnikat. Vytvoření vnitřního trhu předcházelo mnoho kroků, které trvaly několik desítek let. Počátky sahají až do roku 1957, kde byl v Římské smlouvě společný trh zakotven.⁵ Dalším důležitým mezníkem v historii EU je přijetí Bílé knihy o přistoupení k vnitřnímu trhu v roce 1995. Tentýž rok přinesl další rozšíření Evropského společenství o státy Rakousko, Švédsko a Finsko. V roce 1997 byla podepsána Amsterodamská smlouva, která rozšiřovala a doplňovala smlouvu o EU a Smlouvu o ES. Smlouva vstoupila v platnost 1. května 1999. Dne 1. ledna 2002 bylo zavedeno euro ve dvanácti členských státech. Počet zemí platících eurem se od té doby zvýšil na devatenáct. Naposledy přistoupilo Estonsko. Výjimku si v měnové unii vyjednalo Dánsko a Spojené království, která jim umožňuje neúčast. Zbývající země EU doposud nesplnily podmínky pro přijetí jednotné měny. Jakmile podmínky splní a budou mít zájem, bude jejich národní měna nahrazena také eurem. V roce 2004 se Evropská unie rozšířila o 10 nových členských států včetně České republiky. Kromě Kypru a Malty šlo o postkomunistické země. V roce 2007 se EU rozšířila o Rumunsko a Bulharsko. V roce 2009 vstoupila v platnost Lisabonská smlouva, která byla podepsaná 13. prosince 2007. Lisabonská smlouva má za úkol posílit demokratičnost a efektivitu Unie a vytvořit podmínky ke společnému řešení

⁵ PAJAS, Petr a Tony ROSSITER (eds.). *O Evropské unii*. Praha: Ministerstvo zahraničních věcí České republiky, 2000. ISBN 80-863-4504-1.

globálních problémů, jako je například změna klimatu. Jedním z posledních mezníků v historii Evropské unie je 1. červenec 2013, kdy došlo k poslednímu rozšíření Evropské Unie o Chorvatsko. Dnes EU tvoří 28 evropských států.

Z aktuálního dění stojí za zmínku Britské referendum o odchodu z Evropské unie, které se konalo dne 23. června 2016 ve Velké Británii, kde proběhlo historické hlasování o budoucnosti země, týkající se setrvání či odchodu země z Evropské unie. Výsledek referenda byl 52 % pro vystoupení a 48 % pro setrvání v Evropské unii.⁶

3.2. Regionální rozvoj

Problematika regionálního rozvoje se od 90. let 20. století postupně dostává do popředí zájmu politiků a odborníků různých profesí jak ve světě, tak u nás. Regionální neboli rurální rozvoj je komplexem procesů, které probíhají uvnitř regionů a týkají se ekonomických, enviromentálních, sociálních a dalších proměn regionů. Obecným nástrojem regionálního rozvoje je regionální politika, které je věnovaná samostatná kapitola 3.3 Regionální a strukturální politika EU. Regionální rozvoj je charakteristický svou multidisciplinaritou, tzn. že zahrnuje řadu vědních disciplín (paralelní součinnost) a svou interdisciplinaritou, tzn. že je regionální rozvoj na průsečíku věd, manažerských přístupů a laických životů. Jedná se o přírodní vědy, sociální vědy, zemědělské vědy, technické a inženýrské vědy, společenské (humanitní) vědy, ale i vědy lékařské. Ve středu zájmu regionálního rozvoje stojí lidé, kteří vstupují do interakcí mezi sebou. Lidé a jejich odlišné sociální jednání, různorodé názory, představy a přesvědčení tvoří hlavní bod regionálního rozvoje. Obecným jádrem regionálního rozvoje pak je modernizace. Teorie regionálního rozvoje lze klasifikovat z různých hledisek, tradičně však bývají děleny do dvou velkých skupin: teorie regionální rovnováhy (tzv. konvergenční teorie) a teorie regionální nerovnováhy (tzv. divergenční teorie).⁷

Základní legislativní a institucionální rámec regionálního rozvoje v České republice tvoří Zákon č. 248/2000 Sb., o podpoře regionálního rozvoje. Je to dokument, který obsahuje všechny základní principy regionální politiky EU a který stanoví základní podmínky a z něhož vycházejí ostatní dokumenty v ČR. Cílem podpory regionálního rozvoje je zajistit

⁶ Euroskop.cz: Věcně o Evropě. *Euroskop: Historie EU* [online]. Praha [cit. 2016-08-10]. Dostupné z: <https://www.euroskop.cz/>

⁷ BLAŽEK, Jiří a David UHLÍŘ. *Teorie regionálního rozvoje: nástin, kritika, implikace*. Vyd. 2., přeprac. a rozš. Praha: Karolinum, 2011. ISBN 978-80-246-1974-3.

rozvoj území naší země se zřetelem na kvalitu života, životního prostředí a přispět ke snížování regionálních rozdílů. Podpora může směřovat do následujících oblastí:

- rozvoj lidských zdrojů,
- rozvoj podnikání,
- rozvoj cestovního ruchu,
- výzkum a technologický vývoj,
- infrastrukturální rozvoj regionu a rozvoj dopravní obslužnosti,
- enviromentální opatření,
- rozvoj volnočasových aktivit a jejich infrastruktury,
- rozvoj služeb sociální péče a zajištění dostupnosti kvalitní úrovně zdravotních služeb,
- provádění pozemkových úprav,
- vznik programů rozvoje regionů.⁸

3.2.1. Aktéři regionálního rozvoje

Hlavní aktéry regionálního rozvoje České republiky lze rozčlenit do třech základních skupin a úrovní.

První skupinu představují podniky. Jejich nejdůležitější rozhodnutí z hlediska regionálního rozvoje je rozhodování o lokalizaci. Vedení podniku rozhoduje o tom, kde bude realizovat své výrobní, obchodní, řídicí a výzkumné činnosti.

Druhou skupinu tvoří soukromé domácnosti (jednotlivci). Soukromé domácnosti také ovlivňují regionální struktury, a to rozhodováním o svém místě bydliště, zaměstnání, trávení volného času apod. Soukromé domácnosti představují v regionální struktuře jak finálního spotřebitele zboží a služeb, tak zaměstnance, podnikatele anebo investora. Lidé nakupují různé zboží a služby, dojíždění do zaměstnání a o víkendu nebo o dovolené navštěvují místa mimo své bydliště, setkávají se s příbuznými a přáteli nebo také navštěvují kulturní a zábavná zařízení. Právě dojížděka do zaměstnání se stala významným fenoménem dnešní doby, proto existuje úzká vazba mezi rozhodováním jednotlivců o místě trvalého bydliště a místě zaměstnání.

Třetí a zároveň poslední skupinu představuje veřejný sektor. Stát v nejširším slova smyslu činí celou řadu rozhodnutí. Vytváří právní rámec, určuje kvalitu různých míst (měst,

⁸ Zákon č. 248/2000 Sb., o podpoře regionálního rozvoje

regionů), rozhoduje o lokalizaci veřejných zařízení (vysokých škol, atd.), udává politické a sociální rámcové podmínky pro soužití lidí a jejich ekonomické aktivity, zřizuje instituce, vybírá daně atd. Jedním z důležitějších rozhodnutí veřejného sektoru je vybavit území infrastrukturou.⁹

Uvedené skupiny aktérů působí v určitých úrovních. Vzhledem k tomu, že se regionální politika se svými dopady a působením odvíjí od situace v obci, je vhodné stanovit zmiňované úrovně směrem „zdola nahoru“.

První úroveň je úroveň lokální, kde klíčovým aktérem je obec. Na lokální úrovni působí ale i místní instituce a spolky, podnikatelské subjekty a obyvatelé (nejpočetnější).

V druhé, krajské úrovni, má pro rozvoj venkova značný význam působení krajů a zájmových organizací. Kraje disponují vlastními rozpočtovými prostředky a mají relativní samostatnost v jejich užití.

V národní úrovni patří mezi klíčové aktéry ministerstva, celostátní zájmová uskupení, spolky, svazy atd. Za nejvýznamnější ministerstva z hlediska regionálního rozvoje se považuje Ministerstvo pro místní rozvoj (MMR) a Ministerstvo zemědělství (MZ). Rozvoje venkova se ale dotýkají i ostatní ministerstva – Ministerstvo životního prostředí, Ministerstvo financí, Ministerstvo práce a sociálních věcí, Ministerstvo kultury a dalších.

Poslední úroveň je úroveň evropská, ve které působí Evropská komise, která určuje rámec společné zemědělské politiky EU. Dále sem také patří nadnárodní zájmová uskupení.¹⁰

⁹ KREJČÍ, Tomáš. *Regionální rozvoj: teorie, aplikace, regionalizace*. Vyd. 2., nezměn. Brno: Mendelova univerzita v Brně, 2013. ISBN 978-80-7375-914-8.

¹⁰ *Metodická podpora regionálního rozvoje: Aktéři rozvoje venkova* [online]. [cit. 2017-02-08]. Dostupné z: <http://www.regionalnirozvoj.cz/index.php/akteri-venkov.html>

Tabulka 1 Matice aktérů regionálního rozvoje

		SEKTORY		
		Veřejný	Podnikatelský	Neziskový
ÚROVEŇ	Evropská	Evropská komise (rámec SZP EU)	Nadnárodní zájmová uskupení (např. COPA a další svazy zemědělců, výrobců a producentů)	Sítě
	Národní	Ministerstva; Celostátní síť pro venkov	Celostátní zájmová uskupení	Spolky, svazy, sítě
	Krajská	Kraj; Vysoké školy; Krajská informační střediska	Podnikatelská sdružení	Nezisková sdružení
	Lokální	Obce – DSO, MAS; Obcí zřizované organizace	Podnikatelé, zemědělci	Zájmová sdružení, spolky

Zdroj: dostupný z: <http://www.regionálnírozvoj.cz/index.php/akteri-venkov.html>

3.3. Regionální a strukturální politika EU

Evropská unie má mnoho politik. Mezi klíčové patří společné politiky, ve kterých státy Evropské unie zcela delegují své pravomoci na orgány Evropské unie (Radu, Parlament a Komisi). Za společné politiky lze označit Společnou zemědělskou politiku (SZP), Společnou obchodní politiku (SOP), Společnou dopravní politiku (SDP), Sociální politiku, Politiku na podporu výzkumu a technologického vývoje, Politiku na ochranu životního prostředí, Politiku na ochranu spotřebitele a pro účely této práce nejdůležitější politiku, a to Regionální a strukturální politiku.¹¹ Regionální politika v chápání EU je především politikou solidarity a pro lidi.

Kohézni politika neboli politika hospodářské a sociální soudržnosti (HSS), to vše jsou synonyma k regionální a strukturální politice Evropské unie. Obecně lze říci, že regionální politika má primárně za cíl snížit rozdíly mezi regiony. Úkolem regionální politiky je tedy podporovat harmonický a udržitelný rozvoj ekonomických činností, ochranu a zlepšení životního prostředí, ale také snaha dosáhnout vysoké úrovně zaměstnanosti v rámci EU. Jinak řečeno, úkolem politiky soudržnosti je zajistit, aby se regiony, jejichž

¹¹ PAJAS, Petr a Tony ROSSITER (eds.). *O Evropské unii*. Praha: Ministerstvo zahraničních věcí České republiky, 2000. ISBN 80-863-4504-1.

rozvoj zaostává za evropským průměrem, dostaly na úroveň ostatních regionů, a to pomocí investic z fondů EU.¹²

Politika hospodářské a sociální soudržnosti má tedy přispívat ke snižování rozdílů (disparit) mezi evropskými regiony a zeměmi. I když se Evropská unie se řadí mezi jednu z nejlépe prosperujících světových oblastí, mezi jejími regiony existuje výrazný nepoměr. Tyto rozdíly mohou být dány nedostatečnou rozvinutostí, úpadkem hospodářství nebo periferní zemědělskou polohou. Š. Vilamová tvrdí, že regionální politika je nejen prostředkem vyjádření finanční solidarity, ale i mocnou hnací silou ekonomické integrace.¹³ Politika HSS patří spolu se zemědělskou politikou k nejvýznamnějším evropským agendám, přičemž Evropská unie na ni vykládá více než třetinu svého společného rozpočtu.¹⁴

Evropská unie provádí regionální politiku na několika úrovních:

- nadnárodní úrovni (regionální politiky prováděna přímo v EU),
- národní úrovni (regionální politika uskutečňována jednotlivými členskými zeměmi),
- regionální úrovni (většina zemí realizují vlastní regionální politiku).¹⁵

Kohézní politika je založena na čtyřech základních a třech doplňkových principech, které se promítají do programového procesu poskytování finanční pomoci i do implementace projektů. Jsou to principy:

Princip adicionality (doplňkovosti) – účelem tohoto principu je doplňování prostředků národních rozpočtů členských zemí.

Princip programování – spočívá v realizaci víceletých a všeoborových programů, pro které jsou zpracovány tzv. programové dokumenty, které vláda členské země předkládá Evropské komisi ke schválení. Po schválení Evropskou komisí jsou na tyto programy alokovány finanční prostředky.

Princip koncentrace – znamená využívání finančních prostředků ze strukturálních fondů výlučně na realizace předem stanovených cílů. Finanční prostředky by měly být investovány

¹² KULA, David. *Appraisal of comprehensive investment projects financed from the EU funds in the Czech Republic*. Praha: Oeconomica, 2011. ISBN 978-80-245-1867-1.

¹³ VILAMOVÁ, Šárka. *Čerpáme finanční zdroje Evropské unie*. Praha: Grada, 2005. ISBN 802471194X.

¹⁴ *Ministerstvo pro místní rozvoj ČR: Spolupráce v rámci EU* [online]. Praha, 2012 [cit. 2016-11-16]. Dostupné z: <https://www.mmr.cz/cs/Evropska-unie/Spoluprace-v-ramci-EU-a-mezinarodni-spoluprace/Spoluprace-v-ramci-EU>

¹⁵ STEJSKAL, Jan a Jaroslav KOVÁRNÍK. *Regionální politika a její nástroje*. Vyd. 1. Praha: Portál, 2009. ISBN 978-80-7367-588-2.

co nejúčelněji do větších projektů, u kterých je předpoklad maximálního nebo alespoň většího užitku a synergických efektů.

Princip partnerství – v rámci tohoto principu jsou rozlišovány dvě úrovně, a to: vertikální a horizontální. Vertikální úroveň se týká úzké spolupráce mezi Evropskou komisí a členskými státy určenými orgány na národní, regionální a místní úrovni, a to pro všechny fáze implementace, od přípravy až po realizaci. Horizontální úroveň zahrnuje spolupráci mezi partnery v rámci členského státu nebo regionu.

Princip subsidiarity – zajišťuje, že jsou všechny pravomoci k plnění cílů delegovány na co nejnižší možnou úroveň rozhodování.

Princip solidarity – je základní princip strukturální politiky. Funguje tak, že bohatší státy přispívají na rozvoj chudším státům, aby se zvýšila kvalita života obyvatel celé Evropské unie.

Princip monitorování a evaluace – monitorování je průběžná činnost sledující dodržování předepsaných pravidel a postupů a probíhá během celého trvání programu. Evaluace představuje hodnotící proces z hlediska věcnosti a efektivity. Na rozdíl od monitorování, jsou evaluace zaměřeny na vývoj realizace operačního programu jako celku, nikoliv na úroveň jednotlivých projektů.¹⁶

Jaký je obecný cíl regionální politiky již víme. Ale Evropská unie provádí kohézní politiku v rámci programových období (viz. kapitola 4.7 Programové období), ve kterých se konkrétní cíle v čase mění a reagují na potřeby stávajících a přistupujících členů a celkového prostředí EU. Regionální politika EU má v současném programovém období 2014 - 2020 stanoveny dva cíle:

<p>Cíl 1 Investice pro růst a zaměstnanost</p> <p>Cíl 2 Evropská územní spolupráce</p>
--

Každý z cílů je naplňován konkrétními operačními programy (viz. obrázek 1), na které je alokováno určité množství finančních prostředků.

¹⁶ TAUER, Vladimír, Helena ZEMÁNKOVÁ a Jana ŠUBRTOVÁ. *Získejte dotace z fondů EU: tvorba žádosti a realizace projektu krok za krokem: metodika, pravidla, návody*. Vyd. 1. Brno: Computer Press, 2009. ISBN 978-80-251-2649-3.

Obrázek 1 - Evropské strukturální a investiční fondy v ČR

CÍL I: INVESTICE PRO RŮST A ZAMĚSTNANOST	
Operační program Doprava (OP D)	4,6 mld. EUR
Integrovaný regionální operační program (IROP)	4,6 mld. EUR
Operační program Podnikání a inovace pro konkurenceschopnost (OP PIK)	4,3 mld. EUR
Operační program Výzkum, vývoj a vzdělávání (OP VVV)	2,7 mld. EUR
Operační program Životní prostředí (OP ŽP)	2,6 mld. EUR
Program rozvoje venkova (PRV)	2,3 mld. EUR
Operační program Zaměstnanost (OP Z)	2,1 mld. EUR
Operační program Praha – půl růstu ČR (OP PPR)	0,2 mld. EUR
Operační program Technická pomoc (OP TP)	0,2 mld. EUR
Operační program Rybářství (OP R)	0,03 mld. EUR
CELKEM 23,9 mld. EUR pro ČR	

CÍL II: EVROPSKÁ ÚZEMNÍ SPOLUPRÁCE		
Programy přeshraniční spolupráce	ČR – Polsko	226 mil. EUR
	ČR – Sasko	157 mil. EUR
	ČR – Bavorsko	103 mil. EUR
	ČR – Rakousko	97 mil. EUR
	ČR – Slovensko	90 mil. EUR
Programy nadnárodní spolupráce	INTERREG CENTRAL EUROPE	246 mil. EUR
	INTERREG DANUBE	221 mil. EUR
Programy meziregionální spolupráce	INTERREG EUROPE	359 mil. EUR
	URBACT III	74 mil. EUR
	ESPON 2020	41 mil. EUR
	INTERACT III	39 mil. EUR
CELKEM 1,6 mld. EUR pro ČR a další členské státy zapojené společně s ČR do 11 výše uvedených programů Evropské územní spolupráce		

Zdroj: Abeceda fondů EU 2014-2020, str. 5

Stěžejním konceptem pro realizaci regionální politiky EU je Strategie pro inteligentní a udržitelný růst podporující začlenění, zkráceně EU 2020 neboli Strategie Evropy 2020, která slouží k rozvoji na období od roku 2010 do roku 2020. Z této strategie vycházejí prioritní oblasti sociální, hospodářské a územní soudržnosti.¹⁷ Ambicí Strategie Evropy 2020 je nahradit Lisabonskou strategií rozvoje konkurenceschopnosti EU z roku 2000. Zahrnuje v sobě nenaplněné úkoly Lisabonské strategie ale i nové skutečnosti, zejména dopady a východiska z ekonomické krize.¹⁸

3.4. Soudobá regionální politika ČR

Jak je pojmána regionální politika v evropském kontextu již víme z předchozí kapitoly. Za regionální politiku v naší republice zodpovídá Ministerstvo pro místní rozvoj (MMR), kde současnou ministryní místního rozvoje je Ing. Karla Šlechtová.¹⁹ Ministerstvo pro místní rozvoj má několik oblastí působnosti, zejména rozhoduje ve věcech:

- regionální politiky,
- cestovního ruchu,

¹⁷ PROVAZNÍKOVÁ, Romana. *Financování měst, obcí a regionů: teorie a praxe*. 3. aktualizované a rozšířené vydání. Praha: Grada Publishing, 2015. Finance (Grada). ISBN 978-80-247-5608-0.

¹⁸ ZAHRADNÍK, Petr. *Analýza čerpání fondů EU v České republice*. Praha: Friedrich-Ebert-Stiftung, 2013. Dialog, strategie, alternativy. ISBN 978-80-87748-09-1.

¹⁹ *Ministerstvo pro místní rozvoj ČR* [online]. Praha, 2012 [cit. 2016-10-14]. Dostupné z: [http://mmr.cz/cs/Ministerstvo/Ministerstvo/Kontakty-\(1\)](http://mmr.cz/cs/Ministerstvo/Ministerstvo/Kontakty-(1))

- územní a bytové politiky,
- veřejného investování.

Ministerstvo pro místní rozvoj je ústředním orgánem, který vypracovává koncepční dokumenty a strategie, poskytuje finanční výpomoc prostřednictvím podpůrných programů a připravuje strategie obnovy postižených území, které zasáhly živelné a jiné pohromy.

Regionální politika má v naší republice právní zakotvení v zákoně č. 248/2000 Sb., o podpoře regionálního rozvoje. Tento zákon nabyl účinnosti dnem 1. ledna 2001 a představuje klíčový zákon v oblasti regionálního rozvoje ČR. Tento zákon formuluje přístup státu k podpoře regionálního rozvoje a stanovuje cíle a zásady pro vypracování regionálních programů rozvoje.

3.4.1. Strategie regionálního rozvoje

Základním koncepčním dokumentem v oblasti regionálního rozvoje je Strategie regionálního rozvoje České republiky platná pro období 2014 – 2020 (SRR). SRR je střednědobý dokument, který obsahuje dlouhodobý pohled na regionální rozvoj České republiky, ale i krátkodobé realizační kroky. Vychází z předchozí Strategie regionálního rozvoje ČR pro období 2007 – 2013. Je nástrojem pro realizaci regionální politiky, formuluje cíle a přístup státu k podpoře regionálního rozvoje. Také formuluje priority a problémové okruhy, které je potřeba zabezpečovat. Dále poskytuje potřebná východiska a stanovuje zásady pro vypracování regionálních programů rozvoje. SRR se vyvíjí jak po obsahové stránce, tak po procesní stránce.²⁰

3.5. Fondy EU

Vstupem do Evropské unie se České republice otevřela nová možnost čerpání financí z fondů Evropské unie. Fondy mají různá členění a účely, obecně lze ale říci, že slouží především k podpoře hospodářského růstu členských zemí EU, k podpoře vzdělanosti a ke snižování sociálních a ekonomických nerovností mezi státy a regiony. O to vše se stará regionální politika EU, která byla podrobně rozepsána v kapitole 3.3 Regionální a strukturální politika EU.

²⁰ *Strategie regionálního rozvoje ČR 2014 - 2020: Ministerstvo pro místní rozvoj ČR* [online]. Praha, 2013 [cit. 2016-10-14]. Dostupné z: <http://www.mmr.cz/getmedia/08e2e8d8-4c18-4e15-a7e2-0fa481336016/SRR-2014-2020.pdf?ext=.pdf>

V České republice jsou nastavena společná pravidla pro pět fondů, které dohromady tvoří Evropské strukturální a investiční fondy. Ty představují hlavní nástroj regionální politiky a hlavní zdroj financování pro programy určené pro ČR. Tuto skupinu fondů lze obecně označit jako „fondy EU“.

Evropské strukturální a investiční fondy (ESI) dělíme na:

- Fond soudržnosti (FS),
- Evropský fond pro regionální rozvoj (ERDF),
- Evropský sociální fond (ESF),
- Evropský zemědělský fond pro rozvoj venkova (EAFRD),
- Evropský námořní a rybářský fond (EMFF).

3.5.1. *Fond soudržnosti (Cohesion Fund – FS)*

Fond soudržnosti neboli kohézní fond, byl založen Maastrichtskou smlouvou roku 1993. Kohézní fond stojí mimo strukturální fondy. Odlišuje se od ostatních strukturálních fondů tím, že je určen na podporu rozvoje chudších států, nikoli regionů. Kohézní fond poskytuje prostředky těm členským zemím, které nedosahují 90 % průměrné úrovně HDP na obyvatele EU a zároveň usilují o splnění maastrichtských kritérií vstupu do Hospodářské a měnové unie. „*Jeho cílem je eliminovat hospodářskou a sociální nerovnost a podporovat udržitelný rozvoj.*“²¹ Z fondu soudržnosti jsou podporovány velké investiční projekty, avšak jen se zaměřením na ochranu životního prostředí (např. projekty týkající se energetiky ve smyslu úspor energie) a na dopravní infrastrukturu (např. transevropské dopravní sítě, železniční koridory atd.).²²

3.5.2. *Evropský fond pro regionální rozvoj (The European Regional Development Fund – ERDF)*

Tento fond byl založen v roce 1975 s cílem financovat strukturální rozvoj zaostalých oblastí, rozvoj infrastruktury, rekonstrukci průmyslových oblastí a zlepšování životních a pracovních podmínek. Současným posláním tohoto fondu je vyrovnat regionální disparity a

²¹ *Evropská komise: Regionální politika* [online]. Brusel, 2015 [cit. 2016-12-22]. Dostupné z: http://ec.europa.eu/regional_policy/cs/funding/cohesion-fund/

²² *Ministerstvo životního prostředí: Fond soudržnosti* [online]. © 2008–2015 Ministerstvo životního prostředí [cit. 2016-08-15]. Dostupné z: http://www.mzp.cz/cz/fond_soudrznosti

podporovat stabilní a udržitelný rozvoj. ERDF podporuje investiční (tzv. „tvrdé“) projekty. Největší množství finanční podpory plyne do:

- zlepšování infrastruktury,
- malých a středních podniků,
- vzdělání, zdraví a rozvoje místního potenciálu,
- výzkumu, vývoje a inovací,
- udržitelného rozvoje měst,
- zlepšení přístupu k informačním a komunikačním technologiím a do zvýšení jejich kvality,
- životního prostředí.

Mezi podporované projekty patří např. výstavba silnic a železnic, odstraňování ekologických zátěží, regenerace tzv. brownfields, úpravy koryt řek, podpora inovačního potenciálu podnikatelů, zvýšení cestovního ruchu apod.²³

3.5.3. *Evropský sociální fond (European Social Fund – ESF)*

Evropský sociální fond se na rozdíl od Evropského fondu pro regionální rozvoj zaměřuje na tzv. „měkké“ projekty, tedy neinvestiční. Hlavním posláním Evropského sociálního fondu jsou investice do rozvoje lidských zdrojů. Sociální fond podporuje rozvoj vzdělávání, zvyšování zaměstnanosti, snižování nezaměstnanosti, podpora sociálního začleňování osob (etnické menšiny, osoby se zdravotním postižením), boj se všemi formami diskriminace a nerovnostmi související s trhem práce a s tím související zajištění rovných příležitostí pro všechny v přístupu na trh práce. ESF vznikl v roce 1958.

3.5.4. *Evropský zemědělský fond pro rozvoj venkova (European Agricultural Fund for Rural Development - EAFRD)*

Je finanční nástroj na podporu rozvoje venkova, který spadá do společné zemědělské politiky EU. Prostředky z tohoto fondu slouží ke zvýšení konkurenceschopnosti zemědělství a lesnictví, zlepšení životního prostředí a krajiny nebo kvality života ve venkovských oblastech a diverzifikace hospodářství venkova.

²³ COMMUNITIES AND LOCAL GOVERNMENT COMMITTEE. *European regional development fund: second report of session 2012-13*. S.l.: Tso, 2012. ISBN 978-021-5046-741.

3.5.5. *Evropský námořní a rybářský fond (European Maritime and Fisheries Fund - EMFF)*

Tento fond je určen, jak již z názvu vyplývá, pro oblast námořní a rybářské politiky. Pomáhá rybářům přejít na udržitelný rybolov, podporuje pobřežní komunity v diverzifikaci ekonomiky, financuje projekty, které zlepšují kvalitu života v evropských pobřežních oblastech a prostřednictvím kterých se vytvářejí nová pracovní místa.

3.6. Horizontální priority

Horizontální priority představují oblasti, které musí zohledňovat každý předkládaný projekt k podpoře ze strukturálních fondů EU. To znamená, že každý žadatel je musí ve svém projektu zohlednit a respektovat. Jsou to priority, které jdou napříč všemi oblastmi a operačními programy. V současném programovém období, tedy v programovém období 2014 – 2020, musejí programy a projekty dodržovat dvě horizontální priority:

- rovné příležitosti a nediskriminace;
- udržitelný rozvoj.

Rovné příležitostí hovoří o tom, aby nedocházelo k diskriminaci na základě pohlaví, rasy, sexuální orientace, zdravotního postižení, etnického původu, náboženského vyznání nebo světového názoru.

Priorita udržitelný rozvoj pojímá o ochraně životního prostředí a o zlepšování jeho kvality.²⁴

Z toho vyplývá, že nejsou podpořeny ty projekty, které zhoršují postavení znevýhodněných skupin obyvatel a projekty, které mají negativní dopad na životní prostředí.

3.7. Programové období

Programové období představuje sedmiletý cyklus, ve kterém jsou realizovány cíle regionální a strukturální politiky (viz. kapitola 3.3 Regionální a strukturální politika EU). Pro každý cyklus členské země vždy zpracovávají nové programové dokumenty. V těchto dokumentech je stanoven rozpočet a jsou v nich definovány cíle a priority, kterých se členské státy snaží v daném období dosáhnout a naplnit v souladu se základními strategickými dokumenty EU.

²⁴ *Evropské strukturální a investiční fondy: Horizontální priority* [online]. Praha [cit. 2017-01-18]. Dostupné z: <https://www.strukturalni-fondy.cz/cs/Fondy-EU/Informace-o-fondech-EU/Horizontalni-priority>

V České republice existují tři programová období:

- Programové období 2000 – 2006,
- Programové období 2007 – 2013,
- Programové období 2014 – 2020.

Když se Česká republika stala součástí Evropské unie (1. května 2004), vstoupili jsme doprostřed sedmiletého plánovacího období EU, tudíž jsme realizovali projekty v rámci zkráceného programového období 2004 – 2006.²⁵

3.8. Přehled programů v programovém období 2014 – 2020

Operační programy (OP) jsou komplexní, víceoborové a obsahují věcné zaměření pro konkrétní tématickou oblast (např. životní prostředí, zaměstnanost, atd.). OP jsou zpracovány vládou členského státu a jsou předloženy Komisi ke schválení. V OP jsou podrobně popsány cíle a priority, kterých chce daná země dosáhnout v aktuálním programovém období. Dále v OP jsou vypsány typové aktivity, na které lze čerpat finanční prostředky z ESI fondů.²⁶

V současném programovém období 2014 – 2020 došlo oproti minulému programovému období k několika změnám. Především došlo k zásadnímu zjednodušení struktury programů. Sedm regionálních operačních programů bylo sloučeno v jeden, stejně jako dva programy zaměřené na výzkum, vývoj a vzdělávání. Sloučeny byly také dva pražské programy (viz. tabulka 2). Nejzásadnější proměnou prošly regionální operační programy, které byly dříve spravovány jednotlivými regionálními radami. Pro současné programové období byl vytvořen jediný celostátní regionální operační program, a to Integrovaný regionální operační program (IROP), který zefektivní čerpání z těchto programů. Integrovaný regionální operační program je řízen Ministerstvem pro místní rozvoj (MMR). Ostatní programy jsou řízeny příslušnými ministerstvy, v případě Prahy pak magistrátem hlavního města.

²⁵ TAUER, Vladimír, Helena ZEMÁNKOVÁ a Jana ŠUBRTOVÁ. *Získejte dotace z fondů EU: tvorba žádosti a realizace projektu krok za krokem : metodika, pravidla, návody*. Vyd. 1. Brno: Computer Press, 2009. ISBN 978-80-251-2649-3.

²⁶ PROVAZNÍKOVÁ, Romana. *Financování měst, obcí a regionů: teorie a praxe*. 3. aktualizované a rozšířené vydání. Praha: Grada Publishing, 2015. Finance (Grada). ISBN 978-80-247-5608-0.

Tabulka 2- Přehled programů

Programy 2007 - 2013	Programy 2014 - 2020
OP Doprava	OP Doprava (OP D)
ROP Jihovýchod	Integrovaný regionální operační program (IROP)
ROP Jihozápad	
ROP Moravskoslezsko	
ROP Severovýchod	
ROP Severozápad	
ROP Střední Čechy	
ROP Střední Morava	
OP Podnikání pro inovace	OP Podnikání a inovace pro konkurenceschopnost (OP PIK)
OP Výzkum a vývoj pro inovace	OP Výzkum, vývoj a vzdělávání (OP VVV)
OP Vzdělávání pro konkurenceschopnost	
OP Životní prostředí	OP Životní prostředí (OP ŽP)
Program rozvoje venkova	Program rozvoje venkova (PRV)
OP Lidské zdroje a zaměstnanost	OP Zaměstnanost (OP Z)
OP Technická pomoc	OP Technická pomoc (OP TP)
OP Praha Konkurence schopnost	OP Praha pól růstu (OP PPR)
OP Praha Adaptabilita	
OP Rybářství	OP Rybářství (OP R)
Programy Evropské územní spolupráce	Programy Evropské územní spolupráce

Zdroj: vlastní zpracování dle Abeceda fondů EU 2014 – 2020

Obrázek 2 – Alokace ESI fondů mezi programy v programovém období 2014 - 2020



Zdroj: Dostupné z: <https://www.strukturalni-fondy.cz/cs/Fondy-EU/2014-2020/Operacni-programy>

Obrázek 2 zobrazuje alokaci finančních prostředků z evropských strukturálních fondů. Česká republika má v současném programovém období k dispozici celkem 23,8 mld. Eur, což je zhruba 667,7 mld. Kč.

Dále také existují programy tzv. přeshraniční spolupráce, které jsou určeny pro sousedící regiony. Programy na území České republiky jsou koordinované Ministerstvem pro místní rozvoj. V programovém období 2014 – 2020 je na tyto programy vyčleněna částka 18,2 mld. Kč. Mezi programy přeshraniční spolupráce se řadí:

- Interrag V-A Česká republika – Polsko;
- Interrag V-A Slovenská republika – Česká republika;
- Interrag V-A Rakousko – Česká republika;
- Program přeshraniční spolupráce Česká republika – Svobodný stát Bavorsko Cíl EÚS 2014-2020;
- Program spolupráce Svobodný stát Sasko – Česká republika 2014-2020.

3.9. Regionální členění NUTS

Již bylo vysvětleno, že regionální politika Evropské unie spočívá ve vyrovnání hospodářských, sociálních a dalších rozdílů mezi členskými státy a regiony. K tomuto účelu byla zapotřebí v EU vytvořit územní statistickou jednotku zkráceně zvanou NUTS. Zkratka NUTS pochází z francouzského názvu „*Nomenclature des Unités Territoriales Statistiques*“²⁷, která v překladu zní Nomenklatura územních statistických jednotek. Tuto klasifikaci území zavedl Evropský statistický úřad EUROSTAT v roce 1998. Klasifikace NUTS je určena především pro potřeby statistiky EU, pro sociálně-ekonomické analýzy regionů a pro vymezení regionální politiky EU. Vymezení jednotlivých úrovní NUTS je charakterizováno počtem obyvatel a rozlohou.²⁸ V České republice slouží pro normalizovanou klasifikaci územních celků tzv. CZ – NUTS. Využívá se především pro statistické účely, analytické potřeby a pro potřeby poskytování údajů ve vztahu k Evropské unii, zejména pro úkoly spojené s čerpáním prostředků ze strukturálních fondů Evropské unie. Jednotlivé úrovně územních jednotek klasifikace CZ – NUTS jsou:

²⁷ VILAMOVÁ, Šárka. *Čerpáme finanční zdroje Evropské unie*. Praha: Grada, 2005. ISBN 802471194X. s. 23.

²⁸ *Businessinfo.cz: Nomenklatura územních statistických jednotek NUTS (Nomenclature Unit of Territorial Statistic)* [online]. 2009 [cit. 2016-08-17]. Dostupné z: <http://www.businessinfo.cz/cs/clanky/nomenklatura-uzemnich-statistickych-1855.html>

- NUTS 0 – Česká republika (administrativní jednotka),
- NUTS 1 – území celé České republiky (neadministrativní jednotka)
- NUTS 2 – sdružené kraje, tzv. regiony soudržnosti (neadministrativní jednotky),
- NUTS 3 – kraje (administrativní jednotky).

Pro potřeby regionální a strukturální politiky jsou důležité NUTS 2, tedy regiony soudržnosti, kterých je v ČR celkem 8 a NUTS 3 - kraje, kterých je v ČR celkem 14.

Tabulka 3 Přehled jednotek CZ-NUTS

NUTS 1	NUTS 2	NUTS 3
Česká republika	Praha	Hlavní město Praha
	Střední Čechy	Středočeský kraj
	Jihozápad	Jihočeský kraj
		Plzeňský kraj
	Severozápad	Karlovarský kraj
		Ústecký kraj
	Severovýchod	Liberecký kraj
		Královéhradecký kraj
		Pardubický kraj
	Jihovýchod	Kraj Vysočina
		Jihomoravský kraj
	Střední Morava	Olomoucký kraj
		Zlínský kraj
	Moravskoslezsko	Moravskoslezský kraj

Zdroj: dostupný z www: <http://portal.uur.cz/spravni-usporadani-cr-organy-uzemniho-planovani/nuts.asp>

Obrázek 3 - Statistické jednotky NUTS 2 - Česká republika



Zdroj: dostupný z www: <http://portal.uur.cz/spravni-usporadani-cr-organy-uzemniho-planovani/nuts.asp>

Obrázek 4 - Statistické jednotky NUTS 3 - Česká republika



Zdroj: dostupný z *www*: <http://portal.uur.cz/spravni-usporadani-cr-organy-uzemniho-planovani/nuts.asp>

Do 31. prosince 2007 byly v klasifikaci NUTS vedeny také okresy a obce. Od 1. ledna 2008 byly tyto jednotky převedeny do systému LAU – Local Administrative Units – Místní samosprávné jednotky:

- LAU 1 (dříve NUTS 4) – okresy,
- LAU 2 (dříve NUTS 5) – obce (6 258 dle dat ČSÚ k 1. 1. 2016).

3.10. Kategorizace obcí

Zákon č. 128/2000 Sb., O obcích vymezuje čtyři formy sídel – město, statutární město, městys a obec.

Město je taková obec, která má alespoň 3 000 obyvatel. Město je samostatně spravováno zastupitelstvem města a dalšími orgány: starostou, radou města, městským úřadem a zvláštními orgány města.

Statutární město má své vnitřní poměry ve věcech správy města upraveny statutem. Statut je vydáván formou obecně závazné vyhlášky obce. Statutární město se může členit na městské obvody a městské části s vlastními orgány samosprávy. Statutární město je samostatně spravováno zastupitelstvem města a dalšími orgány: primátorem, magistrátem, radou města a zvláštními orgány města. Podle zákona č. 128/2000 Sb., o obcích mezi statutární města patří: Kladno, České Budějovice, Plzeň, Karlovy Vary, Ústí nad Labem, Liberec, Jablonec nad Nisou, Hradec Králové, Pardubice, Jihlava, Brno, Zlín, Olomouc, Přerov, Chomutov, Děčín, Frýdek-Místek, Ostrava, Opava, Havířov, Most, Teplice, Karviná, Mladá Boleslav a Prostějov.

Městys je typ obce stojící mezi městem a obcí. Dříve městys musel mít městský charakter a musel plnit roli spádového města pro okolí obce. V roce 1949 statut „městys“ přestal být udělován, ovšem novelou zákona v roce 2006 se tento statut opět navrácí. Podle současné české legislativy se obec stane městysem, pokud tak na návrh obce stanoví předseda Poslanecké sněmovny po vyjádření vlády. Městys je samostatně spravován zastupitelstvem městyse. Dalšími orgány městyse jsou starosta, rada městyse, úřad městyse a zvláštní orgány městyse.²⁹

²⁹ §1 §2, §3, §4, §5 Zákon č. 128/2000 Sb., o obcích

Obec neboli municipalita je veřejnoprávní korporace, která tvoří základní jednotku veřejné správy.

3.11. Systém čerpání prostředků z fondů EU

V této kapitole bude vysvětleno, jak funguje proces čerpání z fondů Evropské unie a jaké subjekty do něj vstupují.

Systém čerpání finančních prostředků ze strukturálních a investičních fondů je založen na principu předfinancování ze státního rozpočtu. „*To znamená, že podíl EU (až 85 %), který je určen na spolufinancování projektu, je nejprve předfinancován ze státního rozpočtu a až poté je podíl EU refundován zpět ze zdrojového účtu Platebního a certifikačního orgánu (Ministerstvo financí)*“.³⁰ Každý program má svá specifická pravidla, ve kterých je uveden způsob financování daného projektu. Jelikož je u některých programů podíl spolufinancování ze zdrojů EU nižší, je nutné, aby jednotlivé řídicí orgány měly ve svém rozpočtu daný rok dostatečné množství finančních prostředků. Z tohoto důvodu je důležité přečíst si pravidla daného programu dopředu.

Jak celý systém čerpání finančních zdrojů funguje? Vše začíná u vyhlášení výzvy (viz. obrázek 5). Výzvu pravidelně vyhláší řídicí orgány všech programů. Řídicími orgány jsou v České republice příslušná ministerstva a Magistrát hl. m. Prahy.³¹ Výzvy jsou časově omezené. Každá výzva vymezuje:

- příjemce podpory,
- formu a výši podpory,
- podporované aktivity,
- způsobilé výdaje (výdaje, které lze podpořit),
- specifika a omezení,
- systém sběru žádostí.

Z pohledu žadatele o dotaci je prvním krokem k získání dotace nápad, konkrétně vytvoření podrobného projektového záměru. Žadatel si upřesní, co by chtěl ve své obci, firmě nebo organizaci udělat. Musí umět specifikovat cíl svého projektu, to znamená, že musí vědět, na co peníze potřebuje. Dále jeho projekt musí mít logickou strukturu, musí znát rozpočet a celkovou finanční stránku projektu, musí znát výstupy projektu, které budou

³⁰ *Abeceda fondů EU 2014-2020: jak fungují evropské fondy? : projekt: Krok za krokem : kam se obrátit pro radu?*. 1. vydání. Praha: Ministerstvo pro místní rozvoj ČR, 2015. ISBN 978-80-7538-013-5. s. 7.

³¹ *Abeceda fondů EU 2014-2020*, ref. 13

muset fungovat i několik let po ukončení projektu (tzv. udržitelnost projektu). Každý projekt se musí řídit specifickými pravidly pro žadatele a příjemce, které jsou pro úspěšné podání projektové žádosti stěžejní. Pokud má žadatel vypracovaný projekt, najde si podle určeného cíle svého projektového záměru vhodný dotační program pro jeho financování. Podrobné informace o dotačních programech lze nalézt v programovém dokumentu, kde jsou specifikovány podporované oblasti, cíle programu a přehled typů žadatelů, kteří mohou o podporu požádat. Všechny programové dokumenty jsou k dispozici na webových stránkách u jednotlivých řídicích orgánů, které daný program vyhlašují. Po nalezení vhodného dotačního programu žadatel dle daných podmínek jeho programu podá žádost o podporu. Ta představuje klíčový dokument, který rozhodne o tom, zda bude jeho žádost úspěšná či nikoli. Žádost se všemi povinnými podklady a přílohami musí být do stanoveného termínu nahrána do elektronického systému MS 2014+. Dříve se museli veškeré dokumenty dokládat v písemné podobě na příslušnou adresu, dnes již pouze některé (např. projektová dokumentace).

Druhou fází je hodnocení a výběr projektu ze strany řídicího orgánu. V rámci schvalovacího procesu řídicí orgán nebo zprostředkující subjekt vyhodnotí a vybere ty projekty, které budou z daného programu podpořeny. Žádosti se posuzují podle hodnotících kritérií, které jsou součástí výzvy. V Příručce pro žadatele a příjemce jsou také informace o průběhu hodnocení. To samozřejmě zvyšuje tlak na kvalitu projektu a žadatel by se hodnotícími kritérii měl řídit při sestavování svého projektu. V současném programovém období 2014 – 2020 je novinkou možnost odvolání se proti negativnímu výsledku hodnocení, což v předchozím programovém období nebylo možné. Obecně lze hodnocení rozdělit do dvou částí. V první části procesu se u žádosti posuzují formální náležitosti projektu. Také se posuzuje, zda předložený projekt podporuje cíl daného programu. V této fázi mohou pracovníci řídicího orgánu vyzvat k doplnění údajů nebo si dovyžádat chybějící přílohy. Projekty, které projdou tímto procesem a získají nejlepší bodové hodnocení, jsou doporučeny k výběru a přidělení finančních prostředků. S úspěšnými žadateli pak řídicí orgán uzavře smlouvu nebo jiný právní akt. Žadatelé jsou informováni o výsledku hodnocení včetně jeho odůvodnění na webových stránkách.

Po podpisu smlouvy s příjemcem dotace začíná třetí fáze – realizace projektu. „Jelikož se jedná o nakládání s veřejnými prostředky, je příjemce dotace vázán již ve

smlouvě řadou povinností“.³² Jde především o pravidla pro výběr dodavatelů, povinnou publicitu, zásady pro vedení a uchování dokladů vztahujících se k projektu apod. Pokud se během fáze realizace projektu objeví nějaké změny oproti schválené projektové žádosti, je nutné informovat řídicí orgán a požádat o povolení změn. Každý příjemce dotace je také z důvodu transparentnosti uveden v tzv. „seznamu příjemců“, který je veřejně dostupný. V této fázi realizace projektu dochází často na vyhlášení veřejné zakázky ze strany příjemce podpory. Zadávání veřejných zakázek patří mezi nejobtížnější fáze celého procesu, z toho důvodu došlo v současném programovém období 2014 – 2020 ke sjednocení pravidel pro všechny programy v rámci tzv. jednotného metodického prostředí a všechny řídicí orgány se musí řídit závazným pokynem pro zadávání zakázek. Realizovaný projekt musí vést ke splnění předem stanovených cílů, což hodnotí tzv. monitorovací indikátory projektu. Doba realizace je obvykle rozdělena do etap. Zpravidla etapa trvá tři nebo šest měsíců. Po ukončení každé etapy předkládá příjemce řídicímu orgánu zprávu o realizaci projektu, ve které popisuje aktuální stav projektu, dosažené cíle, případně problémy, které nastaly a jejich řešení. Příjemce většinou podává současně i žádost o platbu.

Čtvrtá fáze spočívá v proplácení prostředků příjemci, které probíhá na základě žádosti o platbu. Platby příjemcům probíhají dvěma formami: ex-ante a ex-post. Platební forma ex-ante znamená, že se finanční prostředky poskytnou příjemci před realizací jeho výdajů na projekt a následného vyúčtování záloh. Na rozdíl od platební formy ex-post, ve které se proplácení výdaje vynaložené příjemcem po skončení projektu, případně po skončení jeho etapy. Příjemce musí odůvodnit předkládané výdaje ve své žádosti o platbu a prokázat, že výdaje odpovídají podmínkám realizaci projektu obsažené ve smlouvě o poskytnutí dotace. Veškeré platební nároky musí být podloženy doklady. V aktuálním programovém období převažuje platební forma ex-post (oproti programovému období 2007 – 2013).

Následuje zařazení žádosti o platbu do souhrnné žádosti a její předložení platebnímu a certifikačnímu orgánu (PCO). PCO se ujistí, že peníze z fondů EU byly vynaloženy v souladu s danými pravidly (tzv. certifikace) a souhrnnou žádost o platbu předfinancuje ze státního rozpočtu.

Evropská komise (EK) následně proplatí prostředky do rozpočtu Ministerstva financí. Příjemce dotace musí počítat jak s administrativní kontrolou, tak s kontrolou na

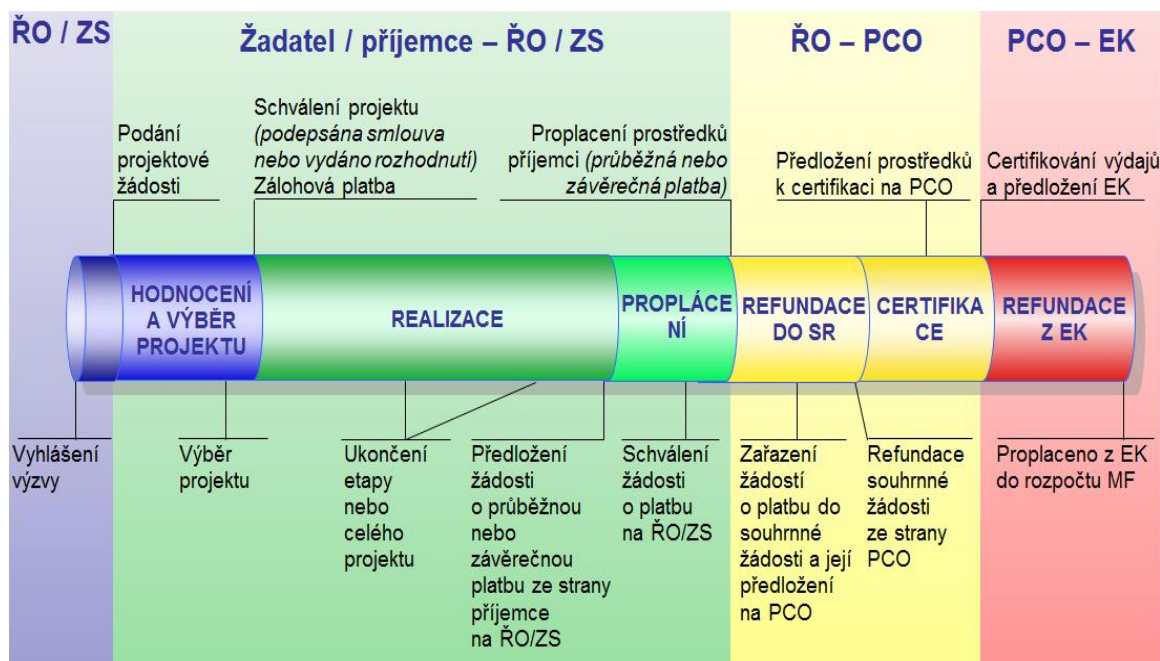
³² *Abeceda fondů EU 2014-2020: jak fungují evropské fondy? : projekt: Krok za krokem : kam se obrátit pro radu?*. 1. vydání. Praha: Ministerstvo pro místní rozvoj ČR, 2015. ISBN 978-80-7538-013-5. s. 13

místě. Kontroloři prověřují průběh projektu přímo na místě u příjemce dotace. Kontrola na místě má mít preventivní účinek, aby zajistila zpětnou vazbu příjemci ze strany řídicího orgánu. Kontroloři kontrolují projektovou dokumentaci, fyzický stav realizace projektu i finanční stránku projektu. Kontrola na místě může přijít kdykoliv během realizace projektu, a to i po jeho ukončení. Po provedení kontroly je zpracován protokol o jejím uskutečnění, který shrnuje veškeré informace zjištěné během kontroly, případně opatření, která musí příjemce udělat, aby projekt úspěšně dokončil, či mu nebyla udělena sankce.

Se získáním finanční podpory z fondů Evropské unie souvisí tzv. publicita projektu, která je povinná. Příjemce dotace musí zajistit transparentnost využití financí z veřejných prostředků. Publicita má svá pevně daná pravidla, která jsou uvedena v příručkách pro žadatele a příjemce. Nejčastěji má povinná publicita podobu plakátu o velikosti A3, velkoplošného banneru či billboardu v místě realizace projektu. Po dokončení projektu jsou pak tyto dočasné nosiče nahrazeny pamětní deskou, aby široká veřejnost byla informována o tom, kde všude Evropská unie pomáhá.

V okamžiku, kdy proběhne poslední platba ze strany řídicího orgánu, nastává doba udržitelnosti projektu. To je doba, po kterou je třeba udržovat výsledky projektu funkční i bez přidělené dotace. Nejčastěji doba udržitelnosti trvá pět let od ukončení realizace projektu, záleží na typu projektu. Po dobu udržitelnosti musí příjemce opět pravidelně podávat informace řídicímu orgánu o udržitelnosti projektu a pečlivě uchovávat veškerou projektovou dokumentaci, zajišťovat povinnou publicitu a naplňovat monitorovací indikátory. Pokud příjemce dotace nezajistí udržitelnost projektu, bude mu uložena sankce (dle smlouvy o poskytnutí dotace) a v krajním případě může být požádán o vrácení části nebo i celé dotace.

Obrázek 5 - Schéma průběhu čerpání finančních prostředků



Zdroj: dostupný z [www: http://www.strukturalni-fondy.cz/cs/Informace-o-cerpani](http://www.strukturalni-fondy.cz/cs/Informace-o-cerpani)

3.12. Hodnocení žádostí o podporu

Tato kapitola je úzce provázána s kapitolou předchozí. Nejdříve je ale potřeba vysvětlit dva pojmy:

- Kolová výzva,
- Průběžná výzva.

Kolová výzva představuje časově přesně vymezené období, kdy se přijímají žádosti o poskytnutí dotace. Obvykle trvá několik týdnů, maximálně 2 až 3 měsíce. Žádosti přijaté v jednom kole výzvy se hodnotí najednou.

Průběžná výzva je výzva, ve které je stanoven den, od kterého se přijímají žádosti. Jejich příjem pak trvá nadále po celé programovací období nebo do vyhlášení konce příjmu žádostí. Výzva je průběžná proto, protože se žádosti přijímají a hodnotí průběžně. Žadatelé jsou tak průběžně informováni o zbývajícím alokaci financí připadající na výzvu a dalších technických náležitostech. Průběžné výzvy obvykle trvají několik měsíců až let.

Proces schvalování projektů je složitý proces, který lze rozčlenit do několika fází (viz. obrázek 6 – Proces schvalování projektů). Obecně lze tento proces definovat jako soubor činností, které jsou vykonávány v období od data registrace žádostí o podporu do vydání právního aktu o poskytnutí podpory. Jeho cílem je vybrat kvalitní projekty, které budou splňovat věcné i finanční cíle programu.

První fází je hodnocení projektů. Projekty se hodnotí z několika hledisek: kontrola přijatelnosti, kontrola formálních náležitostí, věcné hodnocení, analýza rizik a ex-ante kontrola. Kritéria přijatelnosti a formálních náležitostí jsou uvedené v konkrétních specifických cílech (SC), popř. konkrétních výzvách. Cílem hodnocení přijatelnosti a formálních náležitostí je posouzení základních věcných požadavků kladených na projekt ve výzvě, a na naplnění konkrétních specifických cílů programu, které jsou nezbytné k její administraci. Hodnocení provádějí interní hodnotitelé a schvalovatelé podle obecných a specifických kritérií přijatelnosti. Pokud nejsou splněny požadavky přijatelnosti a formálních náležitostí, projekt se zamítá.

Druhá fáze představuje věcné hodnocení, do kterého postupují žádosti o podporu, které uspěly v hodnocení přijatelnosti a formálních náležitostí. Cílem je vyhodnotit kvalitu projektů s ohledem na plnění cílů daného programu. Ve věcném hodnocení jsou kritéria bodována hodnotící škálou. Pokud projekt obdrží ve stanovené výzvě minimální procento z maximálního možného počtu dosažených bodů, splňuje podmínky pro financování. V průběžných výzvách, u kterých věcné hodnocení neprobíhá, jsou projekty hodnoceny v takovém pořadí, v jakém je žadatelé podali.

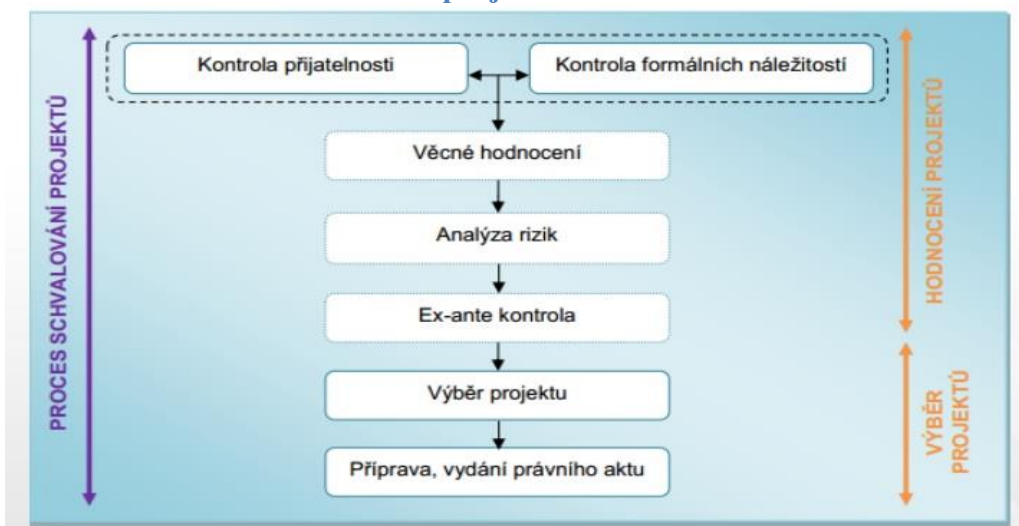
Následuje analýza rizik, třetí fáze schvalovacího procesu. Všechny projekty, které prošly předchozími fázemi hodnocení se provádí tzv. analýza rizik. Cílem je vyhodnotit rizika projektu, stav připravenosti projektu a předejít tak problémům při realizaci a udržitelnosti projektů.

Ex-ante kontrola nebo-li předběžná kontrola je čtvrtou fází procesu schvalování projektů. Kontrola se provádí před podpisem Smlouvy o poskytnutí dotace.³³

Po hodnocení projektu následuje výběr projektu spolu s vydáním právního aktu.

³³ Euroskop.cz: *Příjem a hodnocení žádostí o podporu* [online]. Praha [cit. 2017-02-08]. Dostupné z: https://www.euroskop.cz/gallery/85/25500-seminar_vyzva_18_vyhodnoceni.pdf

Obrázek 6 - Proces schvalování projektů



Zdroj: dostupný z https://www.euroskop.cz/gallery/85/25500-seminar_vyzva_18_vyhodnoceni.pdf

3.13. Instituce implementující fondy EU

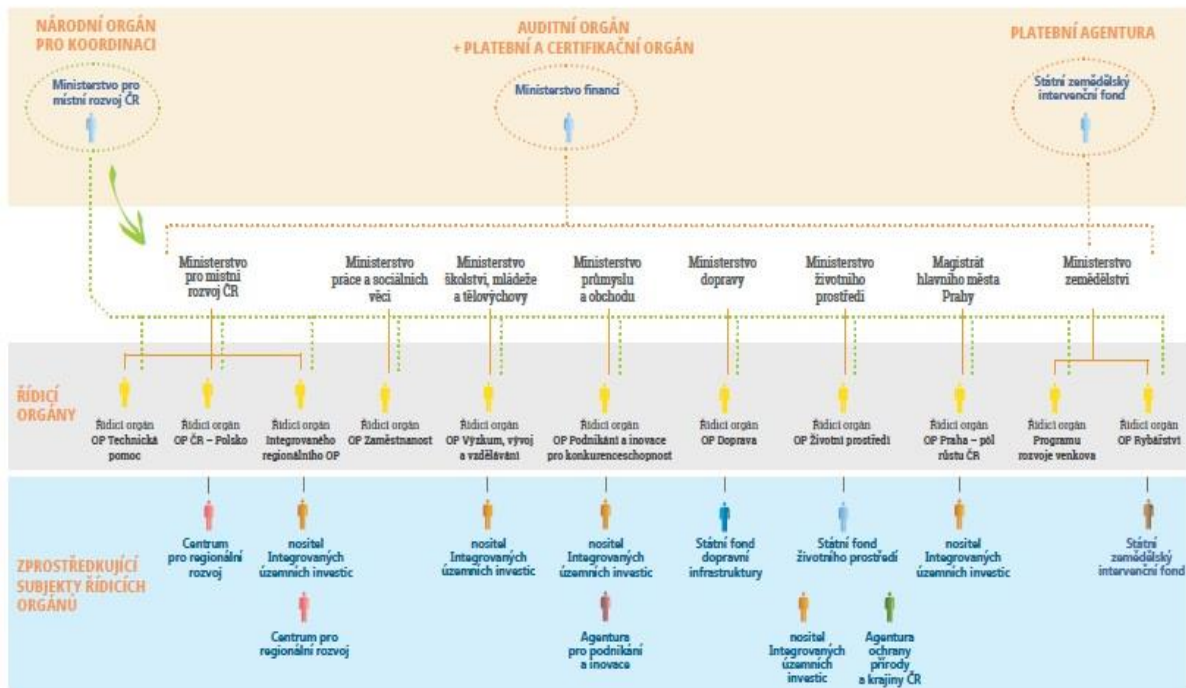
Jak již z názvu vyplývá, fondy EU spravuje Evropská unie. Evropská unie poskytuje finanční prostředky pro širokou škálu programů (viz. kapitola 3.8 Přehled programů v programovém období 2014 – 2020). Financování je stanovené přesně vymezenými pravidly, která se musí striktně dodržovat, jelikož nad poskytnutými finančními prostředky panuje přísná kontrola, aby s nimi bylo náležitě nakládáno. Velkou většinu prostředků spravují její příjemci, tedy jednotlivé země, ale odpovědnost za provádění kontrol a ročních auditů visí na vládách členských států.³⁴

Procesy řízení výzev, hodnocení a výběr projektů jsou upraveny evropskými a národními právními předpisy: Předpisy Evropské unie, Listina základních práv Evropské unie, Smlouva o fungování EU, Finanční nařízení EU, atd.

³⁴ *Evropská unie: Finanční prostředky EU* [online]. Praha, 2016 [cit. 2016-12-25]. Dostupné z: http://europa.eu/european-union/about-eu/funding-grants_cs

Obrázek 7 zobrazuje veškeré instituce, které implementují fondy EU a určitým způsobem zasahují do toku peněz z evropských a strukturálních fondů.

Obrázek 7 - Instituce implementující fondy EU



Zdroj: Abeceda fondů EU 2014 – 2020, str.21

4. Empirická část

Tato část se zabývá charakteristikou vybrané obce, konkrétně městyse Velkého Poříčí. V úvodu této kapitoly je popsán profil městyse – poloha, nástin historického vývoje, obyvatelstvo, hospodaření, atd. Následuje kapitola věnovaná analýze rozvoje městyse a na to navazující polostrukturovaný rozhovor se starostou, který přináší důležité informace pro tvorbu návrhu vhodných dotačních programů pro rozvoj městyse Velké Poříčí.

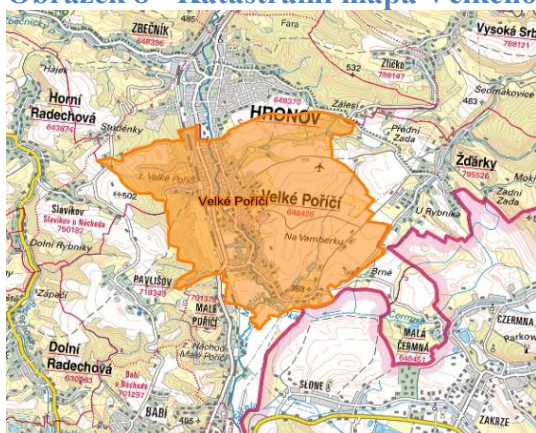
4.1. Profil Městyse Velké Poříčí

4.1.1. Poloha

Městys Velké Poříčí se nachází ve východních Čechách, v Královéhradeckém kraji, okrese Náchod. Městys leží v malebném prostředí mezi Náchodem a Hronovem s výhledem na Stolové a Orlické hory a protéká jím řeka Metuje. Území Velkého Poříčí leží v nadmořské výšce 358 m nad mořem. Celková rozloha městyse činí 745 ha dle dat ČSÚ. Ve Velkém Poříčí se nachází 623 domů.

Městys je součástí Kladského pomezí, oblasti, která nabízí množství atraktivních míst k návštěvě. Kladské pomezí je velmi rozmanitá oblast, ve které lze najít místa poskytující nádherné výhledy, členitou krajinu protkanou systémem opevnění, údolí řek, skalní města, památky z různých stavebních epoch a hustou síť turistických stezek a cyklotras.

Obrázek 8 - Katastrální mapa Velkého Poříčí



Zdroj: Dostupné z:

<http://sgi.nahlizenidokn.cuzk.cz/marushka/default.aspx?themeid=3&&MarQueryId=6D2BCEB5&MarQParam0=648426&MarQParamCount=1&MarWindowName=Marushka>

4.1.2. Historické souvislosti

První písemná zmínka, kterou lze o městyse bezpečně doložit, sahá až do roku 1496, kdy byl pořízen zápis do nejstarší knihy kšaftů města Náchoda. Název městyse byl odvozen ze slov „podél řeky“ neboli „v poříčí“ řeky Metuje. Na přelomu 19. a 20. století ve městyse dynamicky vzrostl počet živností a společenstev. Byly také založeny konzumy Jednota a Svépomoc. Za zmínku také stojí, že v roce 1900 byla otevřena kempelička Spořitelního a záložního spolku a o tři roky později byl otevřen poštovní úřad. Spolu s rozvojem průmyslu vzrostl i počet obyvatel, který v roce 1910 trvale překročil 2 tisíce. Růst počtu obyvatel zvyšoval nároky na zdejší školu. Ta byla přestavěna a rozšířena, ovšem po desítkách let kapacita nebyla opět dostatečná, proto bylo na obecním úřadě rozhodnuto o výstavbě nové školy. Dále byl také postaven kostel, jeho stavba započala v roce 1906 a dokončena byla v roce 1910.

Všestranný rozvoj obce pokračoval, a tudíž vedl představitele obce k tomu, aby 17. prosince 1908 podali na valné hromadě okresního zastupitelstva žádost, aby obec byla povýšena na městys. V předvečer první světové války, dne 14. června 1914, byla žádost kladně vyřízena a obec Velké Poříčí byla povýšena na městys.

Další vývoj městyse přerušily válečné události. V roce 1949 byl městys nedobrovolně sloučen s Hronovem. Patrioti městyse ale usilovali o samostatnost jak v roce 1968, tak po listopadových událostech roku 1989. Dne 1. ledna 1991 Velké Poříčí znovu získalo svou samostatnost.³⁵

Obrázek 9 - Znak městyse Velké Poříčí



Zdroj: dostupný z: <http://www.velkeporici.cz/>

³⁵ Velké Poříčí: *Oficiální stránky městyse* [online]. Velké Poříčí [cit. 2017-01-02]. Dostupné z: <http://www.velkeporici.cz/mestys/o-mestysi>

4.1.3. Obyvatelstvo

Počet obyvatel s trvalým bydlištěm ve Velkém Poříčí mírně klesá (viz. tabulka 4). K 1. 1. 2016 městyse eviduje 2 395 obyvatel, z toho 1 171 mužů a 1 224 žen dle dat Českého statistického úřadu. Úbytek obyvatelstva ovšem není nijak extrémní, ale jak je vidět z níže uvedené tabulky 4, rozdíl se pohybuje pouze v desítkách jednotek. Průměrný věk obyvatel k 1. 1. 2016 je 42,8 let, přičemž průměrný věk mužů je 42,4 let a žen 43,2 let.³⁶ V produktivním věku je 1 456 obyvatel městyse Velké Poříčí, což je více než polovina.

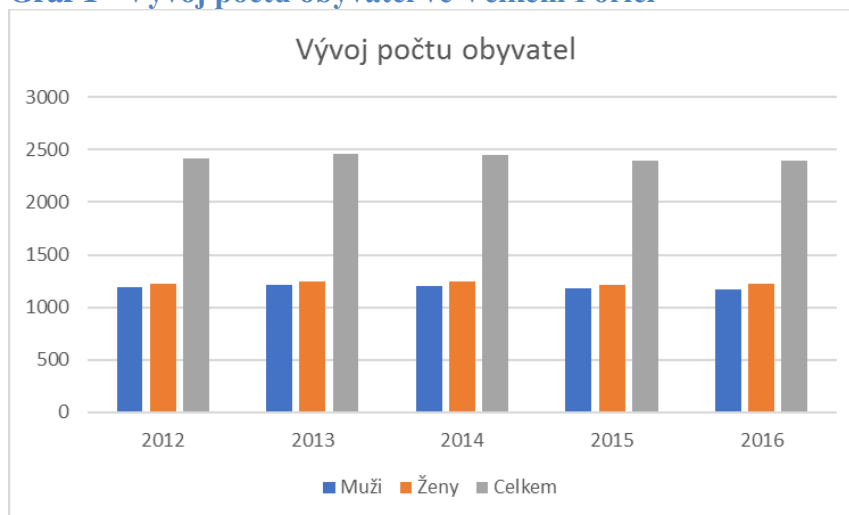
Míra nezaměstnanosti na konci roku 2015 činila 3,26 %.

Tabulka 4 - Vývoj počtu obyvatel ve Velkém Poříčí

Rok	Muži	Ženy	Celkem
2012	1194	1225	2419
2013	1211	1244	2455
2014	1204	1247	2451
2015	1181	1211	2392
2016	1171	1224	2395

Zdroj: vlastní zpracování dle dat ČSÚ

Graf 1 - Vývoj počtu obyvatel ve Velkém Poříčí



Zdroj: vlastní zpracování dle dat ČSÚ

³⁶ Český statistický úřad: Počet obyvatel v obcích České republiky [online]. Praha, 2016 [cit. 2017-01-16]. Dostupné z: <https://www.czso.cz/documents/10180/32853387/1300721603.pdf/cba78096-1cf5-4fde-b20a-3074b2f135f9?version=1.0>

Ve Velkém Pořící realizuje 10 neziskových organizací spolkovou činnost, která spojuje obyvatele městyse a činí v něm život pestřejší. Spolky z hlediska rozvoje městyse působí hlavně v kulturní, společenské a sportovní oblasti. Významná je ale i práce s mládeží. Ve městyse vyvíjí svou činnost např. následující neziskové organizace:

- Sbor dobrovolných hasičů;
- TJ;
- Český červený kříž;
- Skauti;
- Mateřské centrum Knoflíček;
- Římskokatolická farnost;
- Kynologové;
- Studánka;
- Klub seniorů;
- MAS Stolové hory.

4.1.4. Hospodaření

Hospodaření městyse je zachyceno v účetnictví, které jsou povinny municipality vést a předkládat zastupitelstvu a ústředním orgánům státní správy. Na úspěšnost hospodaření městyse má významný dopad objem rozpočtu, který se do značné míry odvíjí od počtu obyvatel, prosperity soukromých ekonomických subjektů a správního území obcí ve smyslu umístění veřejných služeb, sídel úřadů apod. Na objem rozpočtu mají také vliv historické, socioekonomické, environmentální a jiné podmínky. Rozpočet představuje bilanci příjmů a výdajů, které se vztahují k danému rozpočtovému období, které je v ČR shodné s kalendářním rokem. Dále také poskytuje úplné informace o finanční situaci a o plánech obce, které slouží jako základ pro měření efektivnosti činností obce. Rozpočet plní tři základní funkce:

- rozhodovací – obec rozhoduje o tom, čeho chce dosáhnout;
- řídicí – obec alokuje zdroje mezi jednotlivé činnosti;
- kontrolní – legalizace toho, kolik finančních prostředků obec získá a vydá.³⁷

³⁷ PROVAZNÍKOVÁ, Romana. *Financování měst, obcí a regionů: teorie a praxe*. 3. aktualizované a rozšířené vydání. Praha: Grada Publishing, 2015. Finance (Grada). ISBN 978-80-247-5608-0.

Základním předpokladem úspěšného hospodaření městyse je udržení vyrovnaného rozpočtu.

Tabulka 5 zobrazuje hospodaření městyse v letech 2014 – 2016. Na první pohled je zřejmé, že městys hospodaří se ziskem. Mezi obecní příjmy se řadí: daňové příjmy, nedaňové příjmy, kapitálové příjmy a přijaté transfery. Obecní výdaje rozlišujeme na běžné výdaje a kapitálové výdaje.

Tabulka 5 - Hospodaření Velkého Poříčí v letech 2014 - 2016 (v Kč)

	2014	2015	2016
Daňové příjmy	25 829 595	25 721 292	29 840 582
Nedaňové příjmy	3 255 690	3 087 316	3 208 521
Kapitálové příjmy	1 313 446	1 438 978	1 018 837
Přijaté transfery	4 068 813	2 579 368	1 216 746
Příjmy celkem	34 467 544	32 826 954	35 284 686
Běžné výdaje	24 556 903	19 956 494	23 260 112
Kapitálové výdaje	7 813 088	10 000 352	6 515 528
Výdaje celkem	32 369 991	29 956 846	29 775 640
Saldo hospodaření	2 097 553	2 870 108	5 509 046

Zdroj: vlastní zpracování dle dat na <http://rozpocet.alis.cz/00654451/2016>

Daňové příjmy zahrnují: daně z příjmů, daně ze zboží a služeb v tuzemsku, daně a poplatky z vybraných činností a služeb a majetkové daně. Daňové příjmy nevykazují žádné extrémní výkyvy. Mírné odchylky v jednotlivých letech jsou dány především změnou počtu fyzických a právnických osob odvádějících daně. Taktéž hodnoty nedaňových příjmů jsou téměř vyrovnané. Mezi nedaňové příjmy se řadí: příjmy z vlastní činnosti a odvody přebytků org. s přímým vztahem, přijaté sankční platby a vratky transferů, příjmy z prodeje nekapitálového majetku a ostatní nedaňové příjmy a přijaté splátky půjčovaných prostředků od podnikatelských subjektů. Neméně významnou část příjmů Velkého Poříčí představují přijaté transfery, které se skládají z investičních a neinvestičních přijatých dotací. Přijaté transfery obec získává z rozpočtu kraje a fondů, mezi které patří zejména Evropské strukturální fondy, prostřednictvím kterých obec realizuje projekty. Nejvyšší hodnotu vykazují přijaté transfery v roce 2014, kdy obec získala 4 068 813 Kč. Celkové příjmy jsou výsledkem sečtení všech výše jmenovaných příjmů.

Dále jsou v tabulce rozepsány výdaje. Běžné výdaje zahrnují: platy a podobné související výdaje, neinvestiční nákupy a související výdaje, neinvestiční transfery soukromoprávním subjektům, neinvestiční transfery a některé další platby rozpočtům, neinvestiční transfery obyvatelstvu, neinvestiční transfery do zahraničí a ostatní neinvestiční výdaje. Kapitálové výdaje představují: investiční nákupy a související výdaje, investiční transfery a ostatní kapitálové výdaje. Nejvyšší hodnota výdajů obec zaznamenala v roce 2014, kdy celkové výdaje tehdy činily 32 369 991 Kč.

Saldo hospodaření vyjadřuje rozdíl mezi celkovými příjmy a celkovými výdaji. Městys nejlépe hospodařil v předchozím roce, tj. v roce 2016 kdy saldo hospodaření činilo 5 509 046 Kč.

4.1.5. Infrastruktura

Území Velkého Poříčí spadá z hydrologického hlediska pod Vodovody a kanalizace Náchod, a.s. Jádrem odvětví dopravy ve městysy jsou místní komunikace. Jsou to obecně přístupné a užívané ulice, cesty a prostranství, které slouží místním dopravním potřebám. Stav místních komunikací není uspokojivý, místy je až havarijní. V městysi se nachází železniční i autobusová zastávka, které zajišťují dobrou dostupnost.

4.1.6. Občanská vybavenost

Občanská vybavenost zahrnuje aktivity a služby, které mohou občané využívat pro uspokojení svých potřeb, a které přispívají k celkové kvalitě života ve městysi. Občanská vybavenost v sobě zahrnuje oblast školství, zdravotnictví, sociální služby, maloobchod a služby, kultura a sport. Městys by svou vybaveností mohl dosáhnout na titul města, ale bohužel nesplňuje kritérium počtu obyvatel.

Školství je jednou z významných oblastí, které charakterizuje občanskou vybavenost dané obce. Ve Velkém Poříčí je zřizovatelem tří školních a vzdělávacích zařízení od předškolních až po úroveň středního školství:

- Mateřská škola Velké Poříčí;
- Základní škola Velké Poříčí;
- Střední škola propagační tvorby a polygrafie.

Zdravotní péče je ve městysi zajišťována prostřednictvím ordinací praktických a odborných lékařů. Komplexní nemocniční péči mohou obyvatelé Velkého Poříčí využít

v nedalekém Náchodě, vzdáleném asi 8 km, nebo v krajském městě v Hradci Králové. Ve městysi se nachází Dům s pečovatelskou službou pro seniory.

Úroveň života ve městysi také ovlivňuje rozsah a kvalita maloobchodních služeb. Ve městysi se nachází 3 potravinové obchody, které jsou ale územně nevyvážené. V dolní části městyse by bylo vhodné posílit síť obchodu, jelikož se zde nenachází žádný potravinový obchod a obyvatelé této části musí docházet do centra. V bezprostřední blízkosti Velkého Poříčí se nachází také supermarket Penny, který je situován na začátku města Hronova, který s městysem sousedí.

Ve Velkém Poříčí jsou dále lokalizovány tyto subjekty: pošta, knihovna, autoservis, pneuservis, autobazar, čerpací stanice, autobusové zastávky, vlaková zastávka, fotbalové hřiště, dětské hřiště, atd. Na území městyse také působí mnoho firem: Saar Gummi Czech, s.r.o., Elektro Drapač s.r.o., Rubena a.s., ATAS elektromotory a.s., Hašpl a.s., atd.

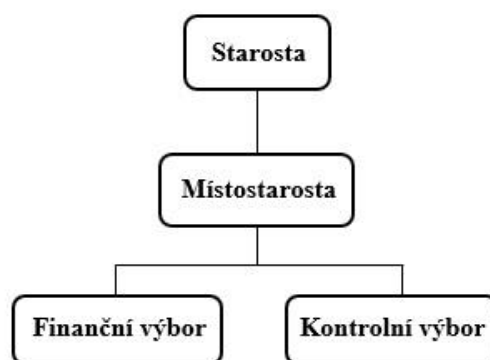
4.1.7. Správa městyse

Městys Velké Poříčí je obec se samostatnou působností. Obecní úřad tvoří starosta, místostarosta a zaměstnanci obce zařazení do obecního úřadu. V oblasti samostatné působnosti obecní úřad plní úkoly, které mu uložilo zastupitelstvo obce nebo rada obce a pomáhá výborům v jejich činnosti. Dále obec v samostatné působnosti na svém území dbá na uspokojování potřeb bydlení, ochrany a rozvoje zdraví, výchovy a vzdělávání, dopravy a spojů, potřeby informací, ochrany veřejného pořádku a celkového kulturního rozvoje.

V čele obce a úřadu stojí starosta, který zastupuje obci navenek. Starostu spolu s místostarostou volí do funkcí zastupitelstvo obce z řad svých členů. Starosta a místostarosta za výkon své funkce odpovídají zastupitelstvu obce. Zastupitelstvo zřizuje vždy finanční a kontrolní výbor dle Zákona č. 128/2000 Sb., o obcích. Zastupitelstvo ve městysi Velké Poříčí je celkem 15 ti členné.

Nutno dodat, že Velké Poříčí se stalo 10. října 2006 městysem a dle legislativního rámce postavení městyse vychází ze Zákona č. 128/2000 Sb., o obcích.

Obrázek 10 - Organizační struktura městyse Velké Poříčí



Zdroj: vlastní zpracování

4.2. Analýza rozvojové možnosti Velkého Poříčí

Postavení obcí, jejich právně zaručená samostatnost a možnost nakládat s financemi a nemovitým majetkem motivuje obce k rozvoji podnikavosti. Tyto rozvojové potřeby obcí mohou být finančně tak náročné, že na jejich řešení nestačí běžné příjmy, a proto se obce začaly obracet na kapitálový trh.³⁸ Tato kapitola se zabývá analýzou rozvojových možností Velkého Poříčí. Jsou zde zrekapitulované projekty, které v minulých letech uspěly a městys tak získal finanční podporu z národních či evropských strukturálních a investičních fondů. Součástí této kapitoly je i polostrukturovaný rozhovor, který odhalil skutečnosti a napomohl k tvorbě návrhu vhodných dotačních programů, které by umožnily městysi další rozvoj. Doslovný přepis polostrukturovaného rozhovoru se nachází v příloze této diplomové práce.

4.2.1. Realizované projekty ve Velkém Poříčí

Městys Velké Poříčí aktivně čerpá finanční prostředky národních, ale i evropských fondů. Níže je uveden výčet několika projektů, které v minulých letech uspěly a mohli tak být zrealizovány.

³⁸ PROVAZNÍKOVÁ, Romana. *Financování měst, obcí a regionů: teorie a praxe*. 3. aktualizované a rozšířené vydání. Praha: Grada Publishing, 2015. Finance (Grada). ISBN 978-80-247-5608-0.

Základní škola – oprava střechy

Lze říci, že tento projekt odstartoval ve městysi aktivní čerpání finanční prostředků z národních a evropských fondů. Škola ve Velkém Poříčí byla postavena v roce 1913 a je vedená jako památkově chráněný objekt. V roce 2002 městys získal dotaci na opravu střechy tehdy od Ministerstva kultury a to ve výši 500 000 Kč.

Ekologická školka - provedení energetických úspor v MŠ Velké Poříčí

V roce 2011 městys dokončil realizaci tohoto projektu. V MŠ byla nejdříve provedena chemická injektáž proti zemní vlhkosti a následně byly provedeny práce na zateplovacím systému.

Projekt na zateplení budovy mateřské školy byl spolufinancován z Fondu soudržnosti prostřednictvím Operačního programu životního prostředí, prioritní osy 3 „Udržitelné využívání zdrojů energie“ a dále z prostředků státního rozpočtu.

Regenerace zeleně ve Velkém Poříčí

Regenerace zeleně proběhla na ploše 2,042 hektarů v roce 2012. Projekt se týkal parku mateřské školy a lokality pod kostelem u památníku. Součástí projektu bylo i ošetření poříčské památné lípy. Celkem bylo vysazeno 663 kusů dřevin a 122 kusů vzrostlých stromů bylo ošetřeno. Největších změn se dočkal především park u mateřské školy, kde byly odstraněny keře a byl založený nový trávník. Dále byl také opraven plot okolo celého areálu.

Projekt zeleně byl finančně podpořen z Operačního fondu životního prostředí v rámci Fondu soudržnosti. Celková částka činila 2 689 279 Kč, přičemž příspěvek Evropské unie činil 1 863 285 Kč.

Velké Poříčí – Szcytna – společně rozvíjíme cestovní ruch

V roce 2013 byla dokončena realizace tohoto mikroprojektu. Mikroprojektu proto, protože byl tento projekt financován z Fondů mikroprojektů v Euroregionu Glacensis v rámci Operačního programu přeshraniční spolupráce Česká republika – Polská republika 2007 – 2013.

Mikroprojekt se skládal ze dvou hlavních aktivit. Na české straně bylo naplánované zhotovení projektové dokumentace pro stavební povolení „Revitalizace náměstí Velké Poříčí“, „na jejímž základě byla umožněna realizace stavby, a na polské straně zhotovení

projektové dokumentace akce „Sudeckie Centrum Ziemi – Etap I“. Na základě této dokumentace pak byl vybudován na polské straně geopark s ukázkami hornin a nerostů pocházejících z příhraniční oblasti Sudet.

Celkový rozpočet tohoto projektu činil 16 200 Kč, kde příspěvek EU byl 13 770 Kč.

Protipovodňová opatření městyse Velké Poříčí a obce Česká Metuje

První část výstavby varovného vyrozumívacího systému pro obyvatelstvo byla dokončena v roce 2013. Na obecních úřadech bylo nainstalované vysílací a řídicí stanoviště, z něhož je signál šířen bezdrátovou technologií do 47 míst ve Velkém Poříčí a do 13 míst v České Metuji. Dále byly na budovách obou úřadů umístěny informační panely sloužící k varování osob s poruchou sluchu. Systém je také doplněn srážkoměry, které slouží k měření množství srážek, a to vždy po jednom v každé obci. V České Metuji je umístěna ultrazvuková sonda a limnigrafická lať pro měření stavu hladiny v řece Metuji.

Bezdrátový rozhlas slouží především jako informační systém, který varuje v případě nebezpečí jako jsou povodně, chemické nebezpečí apod. Celý systém je napojen na integrovaný záchranný systém. Dále rozhlas také informuje o přerušení dodávek energií a vody. Funkčnost zařízení se zkouší každou první středu v měsíci ve 12.00 hodin.

Projekt byl spolufinancován opět z Fondu soudržnosti prostřednictvím Operačního programu životní prostředí.

Zametací stroj pro městys Velké Poříčí

V rámci Operačního programu životní prostředí byl do Velkého Poříčí v roce 2014 pořízen zametací stroj pro snížení prašnosti na místních komunikacích. Náklady na nákup zametacího stroje činily 3 052 817 Kč. Ze zdrojů Evropské unie bylo proplaceno 85 % z celkové částky, ze státního rozpočtu 5 % z celkové částky a příspěvek městyse tak činil 305 283 Kč.

Snížení energetické náročnosti provozu hasičské zbrojnice ve Velkém Poříčí

Dalším významným projektem bylo zateplení hasičské zbrojnice. V roce 2015 byla dokončena stavba v rámci dotační podpory z Operačního programu životního prostředí. Předmětem projektu bylo provedení komplexních stavebně technických opatření s cílem

snížit energetickou náročnost budovy hasičské zbrojnice. V rámci projektu byla provedeno: výměna původních dřevěných oken a vstupních dveří, výměna vstupních ocelových stěn, zateplení obvodových stěn a dodatečné zateplení stropu ve druhém nadzemním podlaží. Celkové náklady činily 1 815 637 Kč. Ze zdrojů Evropské unie bylo proplaceno 807 936 Kč.

Hřiště pro in-line bruslení ve Velkém Poříčí

Na místě nevyužívané asfaltové plochy (dříve skate park) u hasičské zbrojnice se podařilo v roce 2015 postavit hřiště pro in-line bruslení díky podprogramu Ministerstva pro místní rozvoj „Podpora obnovy a rozvoje venkova“. Náklady na pořízení sportoviště činily 764 783,88 Kč. Ze státního rozpočtu Velké Poříčí obdrželo příspěvek ve výši 400 000 Kč.

Rekonstrukce Obecního domu

Rekonstrukce Obecního domu byla největším projektem městyse a byla dokončena v roce 2010. Tento projekt byl spolufinancován z regionálního operačního programu ROP NUTS II Severovýchod. Díky rekonstrukci v Obecním domě vznikl víceúčelový sál s příslušenstvím a zázemím, dále nová knihovna a čítárna, informační centrum, čtyři nové místnosti a prostory pro potřeby obecního úřadu. Hlavním cílem projektu bylo vytvořit ve Velkém Poříčí regionální centrum s kvalitním zázemím pro občany s možností jejich dalšího vzdělávání, zvýšením kvality volnočasových aktivit a vytvoření tak zázemí pro představitele městyse. Přidaná hodnota projektu spočívá v podstatném zlepšení občanských služeb pro občany městyse a blízkého okolí. Celkový rozpočet tohoto projektu činil 57 511 320 Kč.

4.2.2. Polostrukturovaný rozhovor

K analýze aktuální situace ve městysi Velké Poříčí posloužil polostrukturovaný rozhovor, který byl veden se starostou městyse.

Polostrukturovaný rozhovor má dvě části. V první části jsou otázky vztahující se k obecným informacím o městysi Velké Poříčí, kdežto ve druhé části jsou otázky směřované přímo na využití finančních prostředků ze strukturálních fondů EU. Rozhovor byl proveden v lednu 2017 na Obecním úřadu ve Velkém Poříčí. Průběh rozhovoru byl zaznamenán na diktafon a následně byl přepsán do doslovné textové podoby (viz. příloha). Panu starostovi byly položeny následující otázky:

I. část

1. Strategický plán je klíčovým dokumentem pro dlouhodobé plánování rozvoje obce. Jaký je strategický plán Vašeho městyse (hlavní vize)? Na jaké období ho máte zpracovaný a jak probíhají aktualizace?
2. Jak vznikal Strategický plán městyse? Podíleli se na jeho realizaci i občané?
3. Jaké jsou prioritní oblasti (cíle) Vašeho městyse?
4. Mohl byste říct, jaké jsou silné a naopak slabé stránky městyse?
5. Mohl byste stručně shrnout, jakým občanským vybavením městys disponuje? Je něco, co v městysi chybí a je ve Vašich silách to změnit?
6. Jak je na tom městys s kulturou a volnočasovými aktivitami?
7. Co byste řekl k bydlení a domácnostem ve městysy?
8. Hospodaření městyse.

II. část

9. Váš městys se aktivně účastní na čerpání finančních prostředků ze Strukturálních fondů EU. Mohl byste stručně zrekapitulovat Vaše projekty, které byly úspěšné?
10. Jaké již zrealizované projekty považujete za nejvýznamnější (nejnákladnější, nejprínosnější)?
11. Jaké projekty byly neúspěšné a proč? A jak tyto projekty/záměry řešíte dál?
12. Jaké jsou Vaše plány z hlediska čerpání finančních prostředků ze Strukturálních fondů EU?
13. Na webových stránkách městyse uvádíte, že je vaším partnerským městem Szczytna v Polsku. Plánujete nějakou přeshraniční spolupráci a máte již nějakou za sebou?
14. Podle statistik obyvatelé městyse s trvalým pobytem ubývají (za posledních 5 let). Jak úbytek obyvatel řešíte? A jaký zaujímáte postoj do budoucnosti?
15. Na jaké cílové skupiny se chcete v dohledu 3 let zaměřit?

4.3. Zhodnocení rozhovoru

Z rozhovoru se starostou Velkého Poříčí vyplynulo, že městys je aktivní, moderní a má snahu se co nejvíce přiblížit svým obyvatelům. Za podpory finančních prostředků z národních a evropských fondů je jeho ekonomická stránka na velmi dobré úrovni. Bez čerpání finančních prostředků z fondů by městys nedosahoval životní úrovně jakou má nyní.

To vše má vliv na atraktivitu městyse a na spokojenost obyvatelstva. Dále je z rozhovoru zřejmé, že Velké Poříčí má nejen silné stránky, ale potýká se i s několika problémy. Pro lepší přehlednost jsou klady a záporny městyse shrnuty v níže uvedené tabulce.

Tabulka 6 - Shrnutí kladů a záporů Velkého Poříčí

KLADY	ZÁPORY
poloha městyse	hrozba povodní
výborná dostupnost spádových měst	dopravní situace (chybějící chodníky, nevyhovující vozovka)
výborná občanská vybavenost	nedostatek volných ploch pro výstavbu do budoucna
konání kulturních akcí	
dobrá stav životního prostředí	
sídlo mnoha firem	
dobré podmínky pro sportovní a volnočasové aktivity	

Zdroj: vlastní zpracování

V první části rozhovoru byly starostovi městyse položeny obecné otázky, týkající se základních charakteristik Velkého Poříčí. Úvodní otázky směřovaly ke Strategickému plánu a k prioritám městyse. Strategický plán je základní dokument, který obsahuje dlouhodobé plánování rozvoje obce. Součástí tohoto klíčového dokumentu je důkladná analýza současného stavu a určení priorit. Hlavním důvodem, proč se Strategický plán zpracovává je především ekonomický zájem obce, díky kterému se přiblíží získání dotací. Je velice důležité mít tento rozvojový dokument dostatečně zpracovaný, jinak by nesplnil svůj účel. Městys si tento dokument nechává zpracovat soukromou společností Východočeská rozvojová s.r.o. Další otázky se týkaly silných a slabých stránek městyse, které jsou zpřehledněny ve výše uvedené tabulce 6. Ostatní otázky z první části se týkaly chodu městyse a jeho občanské vybavenosti. Městys by svou občanskou vybaveností mohl

dosáhnout na titul města, musel by ovšem splňovat kritérium počtu obyvatel. Co se týče kulturních aktivit, tak je městys velmi „živý“. Ať už se jedná o koncerty a plesy, které probíhají v Obecním domě pravidelně, tak městys také pořádá akce pro mateřské školy a seniory, výstavní galerie či cestopisy. Dlouhodobou tradici zde mají také Poříčské slavnosti a Poříčské toulky, které jsou velmi oblíbené a každým rokem se počet zúčastněných zvyšuje.

Druhá část rozhovoru byla již více konkrétní, zaměřená na využívání finančních prostředků ze strukturálních fondů EU. Velké Poříčí je v čerpání finančních prostředků velmi úspěšné, jelikož za celou dobu jejich čerpání získali dotaci na dvanáct projektů. Neuspěli pouze se dvěma projekty, se kterými se ale vypořádali ze svých peněžních prostředků v okamžiku, kdy to bylo možné. V současné době má městys podanou žádost na SFŽP (Státním fondu životního prostředí) na zřízení sběrného dvora. Za nejvýznamnější již zrealizované projekty ve městysy považuje starosta rekonstrukci Obecního domu a energeticky úsporné projekty (ZŠ, Hasičská zbrojnice). Dále z rozhovoru vyplynulo, že cílovou skupinou do konce programového období jsou pro městys senioři a mladá generace. Městys si uvědomuje, že populace stárne a je potřeba tento problém řešit. Velké Poříčí disponuje domem s pečovatelskou službou, který bude v budoucnu nepostačující. Proto městys v letošním roce uzavřel smlouvu se sousedním Hronovem a rozšířili tak služby pečovatelského domu o terénní službu, tzn. že budou ošetřovatelky dojíždět za seniory až domů. Dále by městys také chtěl přilákat více mladých lidí a chtěl by vytvořit dobré sousedské vztahy a rozvíjet dál dobré jméno městyse.

4.4. Koncept vzorového projektu

Městys Velké Poříčí se potýká se třemi problémovými oblastmi (viz. tabulka 6). Řešením by mohlo být využití finančních prostředků z národních a ESI fondů, které by umožnili odstranění výše uvedených problémů.

První problémovou oblastí je hrozba povodní, která má své řešení díky operačnímu programu životního prostředí (OPŽP). Dále se městys potýká s velkou frekvencí aut především v ulici Žďárecká a Krausova. Ve Žďárecké ulici by byla potřeba problémový úsek rozšířit a vybudovat zde chodník. V Krausově ulici by byla potřeba zvýšit kapacitu parkovacích míst a také vybudovat chodník. Momentálně tento problém není řešitelný z ESI fondů. Třetím a zároveň posledním zásadním problémem Velkého Poříčí je nedostatek

volných ploch pro výstavbu do budoucna. Již z povahy problému ale vyplývá, že tato oblast není řešitelná z pohledu dotační výpomoci, a proto bude tento problém vynechán.

Z hlediska lokalizace obce, patří Velké Poříčí na území LAU I okres Náchod, NUTS II Severovýchod a NUTS III Královéhradecký kraj.

Protipovodňový systém

Projekt by měl být realizován z Operačního programu životního prostředí, v rámci prioritní osy 1 Zlepšování kvality vody a snižování rizika, specifického cíle 1.4 Podpořit preventivní protipovodňová opatření, aktivity. V rámci specifického cíle 1.4 jsou podporované tyto aktivity:

- analýza odtokových poměrů včetně návrhů možných protipovodňových opatření;
- budování, rozšíření a zkvalitnění varovných, hlásných, předpovědních a výstražných systémů na celostátní úrovni, digitální povodňové plány;
- budování a rozšíření varovných, hlásných, předpovědních a výstražných systémů na lokální úrovni, digitální povodňové plány.

Řešený projekt se týká aktivity 1.4.3 – Budování a rozšíření varovných, hlásných, předpovědních a výstražných systémů na lokální úrovni, digitální povodňové plány. Oprávněnými žadateli jsou obce, města, svazky obcí, kraje, organizační složky státu, státní podniky, veřejné výzkumné instituce, městské části hl. města Prahy, příspěvkové organizace, vysoké školy a nestátní neziskové organizace (obecně prospěšné společnosti, nadace, nadační fondy, ústavy, spolky). Tento projektový návrh je vypracován podle podmínek 47. výzvy Ministerstva Životního prostředí, která byla zpřístupněna od 1. listopadu 2016 do 5. ledna 2017. Dle indikativního střednědobého harmonogramu výzev OPŽP 2014 – 2020 do roku 2018, by měly být vyhlášeny výzvy na tento specifický cíl a aktivitu ve čtvrtém kvartálu v roce 2017 a poté prvním a čtvrtém kvartálu v roce 2018. Tento projekt má vazbu na projekt z roku 2013, kdy městys již zajistil dolní část Velkého Poříčí protipovodňovým opatřením. Zajištěním střední a horní části městyse, by byl projekt komplexní, na celém správním území Velkého Poříčí.

4.4.1. Místo realizace projektu

Projekt bude realizován na území městyse Velké Poříčí, který leží ve východní části Královéhradeckého kraje, okrese Náchod. Velké Poříčí spadá pod území obce s rozšířenou

působností Náchod. Území Velkého Poříčí je území potenciálně ohrožené povodňovým rizikem.

4.4.2. Cílové skupiny projektu

S ohledem na řešenou problematiku, výchozí situaci a výstupy a výsledky projektu, lze v rámci projektu identifikovat dva okruhy cílových skupin:

- obyvatelé;
- podnikatelské subjekty se sídlem ve Velkém Poříčí.

4.4.3. Cíle projektu

Obecný cíl:

- Zlepšování kvality vody a snižování rizika povodní.
- Zlepšení znalosti obyvatel i státní správy a samosprávy o povodňovém ohrožení a povodňových rizicích.

Operační cíl:

- Vybudování varovného, hlásného, předpovědního a výstražného systému.

Specifický cíl:

- Rozšíření varovného, hlásného, předpovědního a výstražného systému.
- Podpořit preventivní protipovodňová opatření.
- Zvýšení ochrany života osob a majetku a ekonomických aktivit regionů ohrožených povodňovým rizikem.

4.4.4. Soulad s nadřazenými dokumenty

Projekt musí mít soulad se směrnicemi Evropského parlamentu a Rady 2000/60/ES, kterou se stanoví rámec pro činnost Společenství v oblasti vodní politiky a se směrnicí 2007/60/ES o vyhodnocování a zvládání povodňových rizik.³⁹ Dále musí být projekt v souladu se státní politikou plánování v oblasti vod, tvořená zpracovaným Plánem hlavních povodí České republiky a navazujícími plány.

³⁹ Operační program Životního prostředí 2014 - 2020

Ochrana před povodněmi má dále legislativní základ v zákoně č. 254/2001 Sb., o vodách (vodní zákon), které je řízeno povodňovými orgány. V případě povodní vzniklých v důsledku živelních pohrom, při kterých je vyhlášen na daném území krizový stav, přejímají řízení ochrany orgány krizové řízení, které se řídí zákonem č. 240/2000 Sb., o krizovém řízení.⁴⁰

4.4.5. Popis jednotlivých aktivit projektu

V rámci projektu by měly být vymezeny přípravné, hlavní a vedlejší aktivity.

Přípravné aktivity projektu

V průběhu přípravy by byl nejprve sestaven projektový a realizační tým, ve kterém by byly stanoveny odpovědnosti za přípravu projektu a byly zahájeny práce na projektové dokumentaci. Dalším krokem by bylo stanovení harmonogramu projektu tak, aby veškeré aktivity na sebe logicky a věcně navazovaly a celý proces plánování a řízení byl plynulý. Na základě projektové dokumentace by byl sestaven rozpočet projektu. V souvislosti s výše uvedenými kroky a v souladu s Programovým dokumentem OPŽP 2014 – 2020 a Základními požadavky na projekty ze specifického cíle 1.4 Operačního programu Životního prostředí, aktivity 1.4.2 a 1.4.3 musí být zpracovaná koncepce LVS (Lokálního varovného systému). Koncepce poskytuje podklady pro návrh měrných bodů a určení jejich funkce v ochraně před povodněmi.⁴¹ Dále musí být vypracován Digitální povodňový plán (dPP). Digitální povodňový plán má městys již vypracovaný. Městys si plán nechal zpracovat v rámci žádosti o finanční prostředky z OPŽP, kdy budoval první část LVS. Digitální povodňový plán vypracovala společnost ENVIPARTNER, s.r.o. v roce 2013.

Hlavní aktivity projektu

Hlavní aktivitou projektu je rozšířit stávající varovný, hlásný, předpovědní a výstražní systém (LVS – Lokální výstražný systém). Konkrétně se jedná o pořízení technického vybavení, umístění senzoru na vodním toku, instalace vodočetné latě u senzoru pro měření hladin, připojení na stávající hlásný a varovný protipovodňový systém. Mezi

⁴⁰ KOCMAN, Tomáš, Jan KUBÁT a Pavel MUSIL. Lokální výstražné a varovné systémy v ochraně před povodněmi. Ministerstvo životního prostředí, 2011.

⁴¹ KOCMAN, Tomáš, Jan KUBÁT a Pavel MUSIL. Lokální výstražné a varovné systémy v ochraně před povodněmi. Ministerstvo životního prostředí, 2011.

hlavní aktivity projektu také patří vykoupení soukromých pozemků zasahujících do plánovaného vybudování LVS.

Vedlejší aktivity projektu

V rámci realizace vedlejších aktivit projektu nelze opomenout další podpůrné aktivity, bez kterých by realizace hlavních aktivit nebyla možná. Jedná se především o zpracování projektové dokumentace, která je povinnou přílohou žádosti o dotaci. Dále souhlas s udržitelností projektu, tj. souhlas od vlastníka objektu (písemné prohlášení vlastníka, pokud je žadatel jiná osoba než vlastník např. vlastník sloupu veřejného osvětlení, mostu, sloupu nízkého napětí, atd.), že souhlasí s umožněním konečnému uživateli provádět následnou péči a údržbu realizovaného opatření po dobu nejméně 5 let od ukončení realizace akce. Důležitou vedlejší aktivitou je povinná publicita projektu, která může být realizována buď odkazem na projekt na internetových stránkách Velkého Poříčí, dočasným billboardem nebo pamětní deskou.

4.4.6. Identifikace výstupů, výsledků a dopadů

Ukazatelem výstupu je délka řešených kilometrů toků, kde měrnou jednotkou jsou km, a počet obyvatel chráněných opatřeními proti povodním, kde měrnou jednotkou jsou osoby. V případě tohoto projektu je délka řešených kilometrů toků – 5,5 km a počet obyvatel chráněných opatřeními proti povodním - 476 osob.

Výsledkem projektu je zlepšení znalosti obyvatel o povodňovém ohrožení a povodňových rizicích.

Za dopad lze považovat zvýšení ochrany života osob a majetku a ekonomických aktivit regionů ohrožených povodňovým rizikem.

4.4.7. Popis vazeb projektu

Projekt navazuje na projekt z roku 2013, který nesl název „Protipovodňová opatření městyse Velké Poříčí a obce Česká Metuje“. V rámci tohoto projektu bylo nainstalováno ve městysi vysílací bezdrátové stanoviště spolu s informačními panely, které slouží k varování osob. Také bylo pořízen srážkoměr a vypracován Digitální protipovodňový plán.

4.4.8. Zdůvodnění potřeby projektu

Velké Poříčí leží v Náchodské vrchovině, která má velmi členitý charakter. Vrchovina se rozléhá převážně v povodí řek Metuje a Orlice. Oblast je velmi tektonicky porušena. Údolí jsou hluboká se silně zařezanými toky – Metuje, Orlice, Dědina. Srážkový úhrn dosahuje v okolí Velkého Poříčí cca 500 až 700 mm. Nejvíce srážek připadá na léto, cca 40 % srážek celkového úhrnu. Naopak nejméně srážek připadá na zimu, cca 15 %. Z měsíců je srážkově nejbohatší červenec, nejchudší je měsíc únor. Podle Quittovy klimatické klasifikace spadá území Velké Poříčí do mírně teplé klimatické oblasti MT 7.

Tabulka 7 - Charakteristické indexy pro mírně teplou oblast MT 7

Charakteristika	
Počet letních dnů (teplota > 25 °C)	30 – 40
Průměrná teplota v červenci	16 – 17 °C
Počet mrazových dnů	110 – 130
Počet ledových dnů	30 - 40
Průměrná teplota v lednu	-2 – -3 °C
Počet dnů se sněhovou pokrývkou	60 – 80
Srážkový úhrn ve vegetačním období	400 - 450 mm
Srážkový úhrn v zimním období	250 - 300 mm

Zdroj: dostupné z: https://www.edpp.cz/vep_charakteristika-zajmoveho-uzemi/

Při povodňových situacích může dojít k ohrožení několika budov buď srážkami, zpětným vzduťm, splachy z polí nebo nefunkční kanalizací. Ve Velkém Poříčí je povodní ohrožováno zhruba 158 obytných budov, počet ohrožených osob je zhruba 476, přičemž 67 z nich patří do rizikové skupiny. Tyto osoby je nutno varovat a případně nebezpečí evakuovat. V záplavovém území vodních toků na katastru městyse se nachází několik ohrožujících objektů, které by mohly být při povodni zdrojem ohrožení např. vlivem úniku nebezpečných látek, uvolněním většího množství materiálu do vodního toku, atd. Jedná se o objekty: Sico Rubena, s.r.o., ATAS elektromotory Náchod a.s. a čerpací stanice BaPa s.r.o.

Proto je důležité rozšířit stávající varovný, hlásný a předpovědní systém, aby mohli být obyvatelé městyse včas informováni o hrozícím nebezpečí. Městys se nachází na vodním toku v oblasti s významným povodňovým rizikem.

Nejvýznamnějším vodním tokem na území Velkého Poříčí je řeka Metuje, jejíž celková délka je 79 km. Metuje pramení u obce Adršpach v nadmořské výšce 620 m n. m.

Celková plocha povodí je 607,6 km². Hlavními přítoky řeky Metuje jsou Zidovka, Olešenka, Brlenka, Radechovka a Rozkoš. Malá část městyse Velké Poříčí je ohrožena i vodním tokem Brlenka, který pramení v příhraniční oblasti pod vrchem Bukovina v nadmořské výšce 500 m n. m. Celková délka Brlenky je 7,7 km.

5. Závěr

Rozvoj obecně, ať už obcí, měst či regionů, není jednoduchý úkol. Je to složitý proces, který zahrnuje plno aktivit a přináší mnoho problémů. Územní samospráva musí vytvářet podmínky pro sociálně ekonomický rozvoj, musí zabezpečit své občany a celou řadu veřejných statků a služeb. Nejčastějším problémem municipálního rozvoje je nedostatek financí. Řešením mohou být dotační tituly státních a evropských fondů, které obcím umožňují čerpání finančních prostředků prostřednictvím dotačních programů. Čerpání finančních prostředků alokovaných Evropskou komisí pro Českou republiku na projekty spolufinancované z fondů EU nemusí být tak jednoduchou záležitostí například ve srovnání s čerpáním peněz z některých programů podporovaných ze státního rozpočtu. Potencionální žadatelé často obtížně hledají vhodné dotační tituly, díky kterým by mohli vstoupit do světa dotací z fondů EU. Je pravdou, že administrativní systém je složitý, náročný a především často se měnící.

Předložená diplomová práce měla v teoretické části snahu popsat, přiblížit a ulehčit orientaci v této problematice. V teoretické části se hlouběji věnovala historii Evropské unie, která celý proces fondů EU odstartovala. Poté se věnovala regionální a strukturální politice jak v EU, tak i u nás. Dále byly charakterizovány fondy EU, horizontální priority a programové období. Následně byly zpřehledněny programy v současném programovém období 2014 – 2020, které byly pro tuto práci stěžejní. Poté byly probírány kategorizace obcí a regionální členění NUTS, které slouží pro potřeby regionální a strukturální politiky. V posledních kapitolách byl popsán systém čerpání finančních prostředků z fondů EU, hodnocení žádostí o podporu a také instituce, které fondy EU implementují.

V rámci empirické části diplomové práce byl detailněji popsán profil městyse Velké Poříčí, který posloužil jako podklad pro samotnou analýzu rozvojové možnosti městyse. Analýza byla provedena pomocí polostrukturovaného rozhovoru se starostou Velkého Poříčí. Z rozhovoru vyplynulo, že se městys potýká se třemi problémovými oblastmi, které by rádi do budoucna řešily a nejlépe jej odstranily.

Cílem diplomové práce bylo zanalyzovat rozvojové možnosti Velkého Poříčí a následně pak doporučit a navrhnout vhodné dotační programy, které by umožnily realizaci samotných projektů. Velké Poříčí je velmi aktivní v čerpání finančních prostředků z národních a evropských fondů. Má za sebou mnoho úspěšných projektů, které přispěly nejen ke zlepšení životní úrovně obyvatelstva městyse, ale také k jeho rozvoji. Za první

„vlaštovku“ lze považovat opravu střechy základní školy, která získala dotaci od ministerstva kultury v roce 2002 a to ve výši 500 000 Kč. Jak již bylo uvedeno výše, Velké Poříčí se aktuálně potýká se třemi problémovými oblastmi. Vzorový projekt je vypracován pro povodňové opatření, které je ve městysi velmi potřebné, jelikož se Velké Poříčí nachází v oblasti s významným povodňovým rizikem. Na území České republiky může nastat několik typů povodní. Povodeň může být způsobena buďto vlivem přírodních jevů, zejména dešťovými srážkami, táním nebo chodem ledů (přírozená povodeň) a nebo jinými vlivy, zejména poruchou vodního díla, která může vést k protržení nebo nouzovým řešením kritické situace na vodním díle (zvláštní povodeň).

Koncept vzorového projektu byl vypracován v rámci operačního programu Životního prostředí, prioritní osy 1 Zlepšování kvality vody a snižování rizika. Prioritní osa 1 zahrnuje čtyři specifické cíle, našeho projektu se týká specifický cíl 1.4 Podpořit preventivní protipovodňová opatření. Tento specifický cíl je zaměřený na prevenci a ochranu obyvatel, majetku, kulturního dědictví a životního prostředí před účinky povodní. Má za úkol zajistit zlepšení rychlosti a kvality informací v době povodně. ČR má zkušenosti s povodněmi z roku 2006 a s přívalovými povodněmi v roce 2009 a 2010 i s povodní z června roku 2013. Tyto zkušenosti ukazují, že rychlost a kvalita informace jsou nesmírně důležité a zásadní pro zvládnutí povodňového rizika. Je potřeba zmírnit možnosti přímého ohrožení lidských životů a povodňových škod. Důležitost informovanosti vzrůstá především u přívalových povodní v případě menších toků. Projekt byl vypracován na aktivitu 1.4.3, která je zaměřena na zlepšení znalosti obyvatel i státní správy a samosprávy o povodňovém ohrožení. Poskytování kvalitních a včasných zpráv prostřednictvím hlásného a varovného systému je zásadním faktorem pro zvládnutí kritických situací v době povodňových událostí. V rámci projektu bylo navrženo navázat na již zrealizovaný projekt protipovodňového opatření z roku 2013, kdy byla zajištěna dolní část městyse. Koncept projekt navrhuje rozšíření LVS do střední a horní části obce, aby tak byla zajištěna komplexnost tohoto systému.

Problematika financování územních samospráv se v dnešní moderní společnosti neustále vyvíjí. Dalo by se to nazvat jako nepřetržitý proces, na který mají vliv jak ekonomické, tak společenské a politické změny.

6. Seznam použité literatury

Odborná literatura

Abeceda fondů EU 2014-2020: jak fungují evropské fondy? : projekt: Krok za krokem :kam se obrátit pro radu?. 1. vydání. Praha: Ministerstvo pro místní rozvoj ČR, 2015. ISBN 978-80-7538-013-5.

BLAŽEK, Jiří a David UHLÍŘ. *Teorie regionálního rozvoje: nástin, kritika, implikace.* Vyd. 2., přeprac. a rozš. Praha: Karolinum, 2011. ISBN 978-80-246-1974-3.

BUDÍK, Josef. *Evropské strukturální fondy a jejich využívání.* Vyd. 1. Praha: Vysoká škola finanční a správní, 2009. ISBN 978-80-7408-014-2.

COMMUNITIES AND LOCAL GOVERNMENT COMMITTEE. *European regional development fund: second report of session 2012-13.* S.l.: Tso, 2012. ISBN 978-021-5046-741.

GALVASOVÁ, Iva. *Spolupráce obcí jako faktor rozvoje.* Brno: Georgetown, 2007. ISBN 978-80-86251-20-2.

Jak funguje Evropská unie: průvodce občana institucemi EU. Lucemburk: Úřad pro úřední tisky Evropských společenství, 2004. Evropská dokumentace. ISBN 92-894-6364-3.

KOCMAN, Tomáš, Jan KUBÁT a Pavel MUSIL. *Lokální výstražné a varovné systémy v ochraně před povodněmi.* Ministerstvo životního prostředí, 2011.

KULA, David. *Appraisal of comprehensive investment projects financed from the EU funds in the Czech Republic.* Praha: Oeconomica, 2011. ISBN 978-80-245-1867-1.

Ministerstvo životního prostředí. Operační program Životního prostředí 2014 - 2020.

PAJAS, Petr a Tony ROSSITER (eds.). *O Evropské unii*. Praha: Ministerstvo zahraničních věcí České republiky, 2000. ISBN 80-863-4504-1.

PROVAZNÍKOVÁ, Romana. *Financování měst, obcí a regionů: teorie a praxe*. 3. aktualizované a rozšířené vydání. Praha: Grada Publishing, 2015. Finance (Grada). ISBN 978-80-247-5608-0.

SCHRÖTTER, Hans Jörg. *Aktuální slovník Evropské unie: politika, hospodářství, dějiny a kultura*. 1. vyd. Praha: Brána, 2003. ISBN 80-242-0965-9.

STEJSKAL, Jan a Jaroslav KOVÁRNÍK. *Regionální politika a její nástroje*. Vyd. 1. Praha: Portál, 2009. ISBN 978-80-7367-588-2.

VILAMOVÁ, Šárka. *Čerpáme finanční zdroje Evropské unie*. Praha: Grada, 2005. ISBN 802471194X.

TAUER, Vladimír, Helena ZEMÁNKOVÁ a Jana ŠUBRTOVÁ. *Ziskejte dotace z fondů EU: tvorba žádosti a realizace projektu krok za krokem : metodika, pravidla, návody*. Vyd. 1. Brno: Computer Press, 2009. ISBN 978-80-251-2649-3.

ZAHRADNÍK, Petr. *Analýza čerpání fondů EU v České republice*. Praha: Friedrich-Ebert-Stiftung, 2013. Dialog, strategie, alternativy. ISBN 978-80-87748-09-1.

Právní literatura

Zákon č. 128/2000 Sb., o obcích

Zákon č. 248/2000 Sb., o podpoře regionálního rozvoje

Internetové zdroje

Businessinfo.cz: Nomenklatura územních statistických jednotek NUTS (Nomenclature Unit of Territorial Statistic) [online]. 2009 [cit. 2016-08-17]. Dostupné z: <http://www.businessinfo.cz/cs/clanky/nomenklatura-uzemnich-statistickych-1855.html>

Český úřad zeměměřický a katastrální: Nahlížení do katastru nemovitostí [online]. [cit. 2017-01-16]. Dostupné z: <http://sgi.nahlizenidokn.cuzk.cz/marushka/default.aspx?themeid=3&&MarQueryId=6D2BCEB5&MarQParam0=648426&MarQParamCount=1&MarWindowName=Marushka>

Český statistický úřad: Počet obyvatel v obcích České republiky [online]. Praha, 2016 [cit. 2017-01-16]. Dostupné z: <https://www.czso.cz/documents/10180/32853387/1300721603.pdf/cba78096-1cf5-4fde-b20a-3074b2f135f9?version=1.0>

Euroskop.cz: Věcně o Evropě. Euroskop: Historie EU [online]. Praha [cit. 2016-08-10]. Dostupné z: <https://www.euroskop.cz/>

Evropská komise: Regionální politika [online]. Brusel, 2015 [cit. 2016-12-22]. Dostupné z: http://ec.europa.eu/regional_policy/cs/funding/cohesion-fund/

Evropské strukturální a investiční fondy: Horizontální priority [online]. Praha [cit. 2017-01-18]. Dostupné z: <https://www.strukturalni-fondy.cz/cs/Fondy-EU/Informace-o-fondech-EU/Horizontalni-priority>

Evropské strukturální a investiční fondy [online]. Praha: Ministerstvo pro místní rozvoj ČR, 2016 [cit. 2016-08-19]. Dostupné z: <http://www.strukturalni-fondy.cz/cs/Informace-o-cerpani>

Evropská unie: Finanční prostředky EU [online]. Praha, 2016 [cit. 2016-12-25]. Dostupné z: http://europa.eu/european-union/about-eu/funding-grants_cs

Metodická podpora regionálního rozvoje: Rozvoj venkova [online]. Brno [cit. 2017-02-08]. Dostupné z: <http://www.regionalnirozvoj.cz/index.php/akteri-regionalni-politiky.html>

Ministerstvo pro místní rozvoj ČR: Spolupráce v rámci EU [online]. Praha, 2012 [cit. 2016-11-16]. Dostupné z: <https://www.mmr.cz/cs/Evropska-unie/Spoluprace-v-ramci-EU-a-mezinarodni-spoluprace/Spoluprace-v-ramci-EU>

Ministerstvo životního prostředí: Fond soudržnosti [online]. © 2008–2015 Ministerstvo životního prostředí [cit. 2016-08-15]. Dostupné z: http://www.mzp.cz/cz/fond_soudrznosti

Portál veřejné správy: Zákony [online]. 2000 [cit. 2017-02-02]. Dostupné z: <https://portal.gov.cz/app/zakony/zakonPar.jsp?idBiblio=49296&fulltext=m~C4~9Bstys&n-r=128~2F2000&rpp=15#local-content>

Portál územního plánování: NUTS [online]. 2016 [cit. 2016-08-17]. Dostupné z: <http://portal.uur.cz/spravni-usporadani-cr-organy-uzemniho-planovani/nuts.asp>

Velké Poříčí: Oficiální stránky městyse [online]. Velké Poříčí [cit. 2017-01-02]. Dostupné z: <http://www.velkeporici.cz/mestys/o-mestysi>

Velké Poříčí: Povodňový plán městyse [online]. [cit. 2017-01-26]. Dostupné z: https://www.edpp.cz/vep_charakteristika-zajmoveho-uzemi/

7. Seznam tabulek, grafů a obrázků

Tabulky

Tabulka 1 Matice aktérů regionálního rozvoje	20
Tabulka 2- Přehled programů	29
Tabulka 3 Přehled jednotek CZ-NUTS	31
Tabulka 4 - Vývoj počtu obyvatel ve Velkém Poříčí	44
Tabulka 5 - Hospodaření Velkého Poříčí v letech 2014 - 2016 (v Kč)	46
Tabulka 6 - Shrnutí kladů a záporů Velkého Poříčí.....	54
Tabulka 7 - Charakteristické indexy pro mírně teplou oblast MT 7.....	60

Grafy

Graf 1 - Vývoj počtu obyvatel ve Velkém Poříčí	44
--	----

Obrázky

Obrázek 1 - Evropské strukturální a investiční fondy v ČR.....	23
Obrázek 2 – Alokace ESI fondů mezi programy v programovém období 2014 - 2020	29
Obrázek 3 - Statistické jednotky NUTS 2 - Česká republika	32
Obrázek 4 - Statistické jednotky NUTS 3 - Česká republika	32
Obrázek 5 - Schéma průběhu čerpání finančních prostředků	38
Obrázek 6 - Proces schvalování projektů	40
Obrázek 7 - Instituce implementující fondy EU	41
Obrázek 8 - Katastrální mapa Velkého Poříčí	42
Obrázek 9 - Znak městyse Velké Poříčí	43
Obrázek 10 - Organizační struktura městyse Velké Poříčí.....	49

8. Přílohy

Polostrukturovaný rozhovor

I. část

1. Strategický plán je klíčovým dokumentem pro dlouhodobé plánování rozvoje obce. Jaký je strategický plán Vašeho městyse (hlavní vize)? Na jaké období ho máte zpracovaný a jak probíhají aktualizace?

Strategický plán nám zpracovává soukromá firma Východočeská rozvojová, s.r.o.. Strategický plán máme 2 roky s tím, že bychom ho v letošním roce chtěli zaktualizovat, je zpracován výhledově na 5 let.

2. Jak vznikal Strategický plán městyse? Podíleli se na jeho realizaci i občané?

Strategický plán je v kompetenci již zmiňované firmy. Ano, občané městyse se podíleli na vzniku strategického plánu. Byl proveden průzkum jak v podnikové sféře, tak ve veřejné (obyvatelstvo městyse).

3. Jaké jsou prioritní oblasti (cíle) Vašeho městyse?

Prioritní oblastí číslo jedna je pro nás momentálně vyřešení dopravní situace. Máme problémová dvě místa – ulici Žďářeckou a ulici Krausovu, kde je vysoká frekvence automobilů, ale i chodců a cyklistů. Ve Žďářecké ulici mají sídlo dvě fabriky – Elektro Drapač s.r.o. a Atas, a.s.. Nachází se tam zúžené místo, které je velmi nebezpečné jak z pohledu řidiče, tak chodce, protože zde chybí chodník. V Krausově ulici je tzv. druhé centrum Velkého Poříčí. Tato ulice je hlavní tah z Náchoda do Broumova, nachází se tam střední škola, lékárna, MŠ, vlaková zastávka a je tam vysoká frekvence automobilů. Situace je zde neúnosná. Zde se potýkáme i s problémem nedostatku parkovacích míst a bylo by potřeba vystavit chodník.

Prioritní oblastí číslo dva je protipovodňové opatření. Jak již z názvu našeho městyse vychází, nacházíme se v povodí řeky a povodně se nám bohužel nevyhýbají. Momentálně máme zabezpečenou spodní část obce a zbývá zabezpečit střední a horní část.

4. Mohl byste říct, jaké jsou silné a naopak slabé stránky městyse?

Mezi silné stránky bych zařadil dobrou situovanost městyse, jelikož se nacházíme mezi velkými městy Náchod – Hronov. Máme tu výbornou dopravní obslužnost – autobusové zastávky, vlaková zastávka. Dále máme celkem vysoký zájem o obecní pozemky, které již v tuto chvíli máme rozprodané. Lidé se ale chodí ptát a chtějí bydlet v našem městyse. Tudíž tu máme dobré podmínky pro život. Příroda je zde krásná. Městys nabízí dobré pracovní zabezpečení, na našem katastrálním území se nachází mnoho firem: SAAR Gummi Czech, s.r.o., Hašpl a.s., Atas elektromotory Náchod a.s., Elektro Drapač s.r.o., atd. Městys také může nabídnout krásné okolí, přírodu, turistické vyžití.

Mezi slabé stránky musíme určitě zařadit fakt, že se nacházíme v blízkosti řeky Metuje, tudíž nám hrozí povodně. Také sem patří již zmiňovaná dopravní přetíženost.

5. Mohl byste stručně shrnout, jakým občanským vybavením městys disponuje? Je něco, co v městyse chybí a je ve Vašich silách to změnit?

Náš městys disponuje veškerým občanským vybavením. Ve městyse se nachází MŠ, ZŠ, SŠ, jídelna, pošta, tři potravinové obchody, veterinární ordinace, zubní ordinace, praktičtí lékaři, knihovna, autoopravny, pneuservisy, hasičská zbrojnice, cyklostezky, hřiště.

Jediné mínus je, že není vyrovnaná síť obchodů, jelikož v dolní části městyse se momentálně nenachází žádný potravinový obchod a lidé musí docházet do centra městyse.

6. Jak je na tom městys s kulturou a volnočasovými aktivitami?

V obecním domě se snažíme pořádat pravidelné akce – koncerty, plesy, přednášky, cestopisy, výstavní galerie, akce pro MŠ, akce pro seniory apod. Pravidelně pořádáme Poříčské slavnosti, které probíhají koncem léta a často jsou spojené s výročím městyse. Na nich se scházejí všechny generace. Velmi populární jsou Poříčské toulky, což je cykloturistický pochod, kde se počet zúčastněných každým rokem zvedá. Toulky probíhají vždy 8. května a již máme za sebou 12 ročníků.

7. Co byste řekl k bydlení a domácnostem ve městyse?

Ve městyse se nachází jak rodinné, tak bytové domy.

8. Hospodaření městyse.

Máme zhruba 30 mil. Kč rozpočet, který se neustále zvyšuje, za což jsme rádi. Dluhovost se snažíme držet v přijatelných mezích tak, abychom nezatížili další generace.

II. část

9. Váš městys se aktivně účastní na čerpání finančních prostředků ze Strukturálních fondů EU. Mohl byste stručně zrekapitulovat Vaše projekty, které byly úspěšné?

Ano, snažíme se aktivně čerpat ze Strukturálních fondů EU. Za největší „akci“ považujeme rekonstrukci Obecního domu, na kterou jsme získali více než 40 mil. Kč. Dalšími projekty byly: provedení energetických úspor na mateřské školce a na hasičské zbrojnici, regenerace zeleně ve městysi, protipovodňové opatření – varovný systém, zametací stroj, hřiště pro in-line bruslení (předělaný skate/bike park), zasilování zóny horního sídliště, vybudování školních šaten v ZŠ, fotovoltaické panely na školní jídelně a vybudování kontaktního místa CzechPOINT. Ostatní projekty jsme čerpali z národních dotací.

10. Jaké již zrealizované projekty považujete za nejvýznamnější (nejnákladnější, nejprínosnější)?

Každá dotace je pro nás velkým přínosem. Za nejvýznamnější považujeme již řečenou rekonstrukci Obecního domu. Energeticky úsporné projekty jsou taky velmi přínosné z hlediska úspory nákladů do budoucna.

11. Jaké projekty byly neúspěšné a proč? A jak tyto projekty/záměry řešíte dál?

Nebyli jsme úspěšní v žádosti o dotaci týkající se osvětlení. Tento projekt řešíme tak, že zastupitelstvo schválilo využít metodu EPC (z anglického Energy Performance Contracting). Vybereme dodavatele energetických služeb, který nám vyprojektuje a zrealizuje energetické úspory tak, že sníží energetickou náročnost. Vznikne úspora např. 30 – 40 % oproti původnímu stavu a my jako investor platíme dále stejnou částku jako v současné době, ale ten rozdíl slouží ke splácení té investice. Nám se na 10 let firma zaváže, že se sníží energetická náročnost, je to v jejich riziku a my budeme platit stále stejně jako před provedením těchto energetických služeb a z toho splácíme tu investici.

Dále jsme nebyli úspěšní u Ministerstva školství s žádostí o podporu na rekonstrukci fotbalových kabin. Na tento dotační titul je velké množství zájemců, šance na úspěch je tak

velmi malá. Zkusili jsme zažádat znovu a pokud budeme opět neúspěšní, začneme letos v létě rekonstruovat sami za své peníze. Momentálně máme podanou žádost ke stavebnímu povolení.

12. Jaké jsou Vaše plány z hlediska čerpání finančních prostředků ze Strukturálních fondů EU?

Můj názor je, že kdyby na to byly finance, tak stavíme pouze za své peníze. Dotace jsou velmi složitá věc a plno starostů by si přálo, aby se nějakým průhledným systémem daly peníze do rozpočtů obcí a obce by si s nimi nakládaly podle svého. Nehledně na to, že když se o dotaci žádá, tak jsou vypsané výzvy, které mají nějaká kritéria, která se musí splnit. Takže když my chceme vystavit nějakou „boudičku“, musíme celý projekt napasovat na tu výzvu a vystavit k tomu ještě nadstavbu, která třeba ani není tolik potřeba.

Momentálně máme podanou žádost na zřízení sběrného dvora, jinak nic dalšího zatím neplánujeme. Tam ale věříme, že budeme úspěšní.

13. Na webových stránkách městyse uvádíte, že je vaším partnerským městem Szczytna v Polsku. Plánujete nějakou přeshraniční spolupráci a máte již nějakou za sebou?

Jeden přeshraniční projekt máme za sebou, a to revitalizaci náměstí. Obecně jsou pro nás přeshraniční spolupráce „bolavá pata“, jelikož se toho trochu bojíme. Navíc skrze přeshraniční spolupráci lze podpořit pouze měkké projekty.

14. Podle statistik obyvatelé městyse s trvalým pobytem ubývají (za posledních 5 let). Jak úbytek obyvatel řešíte? A jaký zaujímáte postoj do budoucnosti?

U nás bydlí spousta lidí, kteří mají trvalý pobyt někde jinde. Snažíme se jim mluvit do duše, aby se přihlásili, ale není to jejich zákonná povinnost, takže s tím nic neuděláme.

15. Na jaké cílové skupiny se chcete v dohledu 3 let zaměřit?

Každá strana, která jde do voleb, má jako prioritu důchodce. Populace stárne a je potřeba tento problém řešit. My máme ve městyse dům s pečovatelskou službou (který byl postaven také z dotace v roce 2002), ale ten slouží pro lidi, kteří jsou soběstační. Rádi bychom se ale této generaci do budoucna více věnovali. Letos jsme se spojili s městem

Hronov, které nám bude poskytovat terénní službu, takže se dá říct, že již děláme první krůčky.

Také bychom se chtěli zaměřit na mladou generaci. Chceme tu mít příjemné podmínky pro život, abychom přilákali mladé lidi. Snažíme se pořádat kulturní akce. Chceme, aby zde panovaly dobré sousedské vztahy.



Číslo výzvy v MS 2014+: 05_16_47

Název výzvy v MS 2014+: MŽP_47. výzva, PO1, SC 1.4, kolová

47. výzva Ministerstva životního prostředí

k podávání žádostí o poskytnutí podpory v rámci

„Operačního programu Životní prostředí 2014 - 2020“

podporovaných z Fondu soudržnosti

Ministerstvo životního prostředí vyhláší ke dni 31. 10. 2016 prostřednictvím Státního fondu životního prostředí ČR (dále jen SFŽP ČR) 47. výzvu pro podávání žádostí o poskytnutí podpory v rámci Operačního programu Životní prostředí (dále jen OPŽP) 2014 – 2020.

Žádosti o podporu v rámci **prioritní osy 1, investiční priority 2, SC 1.4**, jsou v informačním systému koncového příjemce (dále jen IS KP14+) zpřístupněny a přijímány

od 1. listopadu 2016 (9:00) do 5. ledna 2017 (20:00)

Žádost je možné podat elektronicky prostřednictvím portálu IS KP14+ včetně všech požadovaných příloh definovaných v Pravidlech pro žadatele a příjemce podpory v OPŽP 2014 – 2020 od prvního dne lhůty stanovené pro příjem žádostí.

V případě, že to povaha projektu vyžaduje a žadatel nemůže prostřednictvím IS KP14+ dodat všechny relevantní přílohy, předloží je na místně příslušné krajské pracoviště SFŽP ČR v tištěné podobě (v případě, že je podklad většího formátu než A3) nebo na elektronickém nosiči (pouze pokud je podklad kapacitně příliš velký pro nahrání do IS KP14+). Jestliže povinnou přílohou žádosti je projektová dokumentace v úrovni pro stavební povolení nebo vyšším stupni včetně položkového rozpočtu, je žadatel povinen předložit tuto přílohu vždy v tištěné podobě. V takových případech je možné doručit tyto doklady k žádosti do ukončení pracovní doby podatelny místně příslušného krajského pracoviště, dle místa realizace projektu zveřejněné na webové stránce SFŽP ČR, ještě první pracovní den následující po dni ukončení příjmu žádostí.

V případě zaslání příloh poštou je rozhodující datum a čas doručení a je třeba počítat s přiměřenou časovou rezervou.



Výzva se vztahuje na individuální projekty

(celkové způsobilé výdaje projektu do 50 mil. EUR včetně DPH). Minimální výše způsobilých realizačních výdajů činí 200 tis. Kč (bez DPH).

Výzva je kolová, s jednokolovým modelem hodnocení žádostí.

Alokace (maximální celková dotace z prostředků EU) na schválené projekty **je vyhlášena ve výši 150 mil. Kč.**

Žádosti o podporu musí být v souladu s **Programovým dokumentem OPŽP 2014 – 2020, Pravidly pro žadatele a příjemce podpory v OPŽP 2014 – 2020 a výzvou pro podávání žádostí.**

Další informace a podmínky platné v rámci 47. výzvy:

Popis podporovaných aktivit:

- Podporovaná aktivita 1.4.3 - Budování a rozšíření varovných, hlásných, předpovědních a výstražných systémů na lokální úrovni, digitální povodňové plány.

Oprávnění žadatelé:

Bez omezení - detailní soupis přijatelných příjemců podpory je uveden v platné verzi Pravidel pro žadatele a příjemce podpory v OPŽP 2014 – 2020.

Hlavní cílové skupiny:

Veřejný sektor.

Cílová území:

Území celé České republiky.

Informace o způsobilosti výdajů:

Detailní informace o věcné a časové způsobilosti výdajů jsou uvedeny v platné verzi Pravidel pro žadatele a příjemce podpory v OPŽP 2014 – 2020.

Nejzazší datum pro ukončení fyzické realizace operace je 31. 12. 2023.

Určení výše podpory:

Max. 85 % celkových způsobilých výdajů s výjimkou opatření budování varovných systémů, kde bude podpora 70 % z celkových způsobilých výdajů.

Povinně volitelné indikátory

Aktivita 1.4.3

- CO 20 Počet obyvatel chráněných opatřeními proti povodním (H)
- 43002 Počet obcí s digitálním povodňovým plánem (H)



EVROPSKÁ UNIE
Evropské strukturální a investiční fondy
Operační program Životní prostředí

Ministerstvo životního prostředí

Informace o podmínkách veřejné podpory:

Podrobné informace o relevantnosti veřejné podpory jsou uvedeny v platné verzi Pravidel pro žadatele a příjemce podpory v OPŽP 2014 – 2020.

Podmínky pro změnu výzvy:

Výzvu lze v jejím průběhu měnit při respektování Jednotného metodického prostředí MMR, zejména Metodického pokynu pro řízení výzev, hodnocení a výběru projektů v programovém období 2014 - 2020.

Omezení v rámci výzvy:

Aby byla žádost ohodnocena jako přijatelná ke schválení, musí získat minimálně **20 bodů** ve věcném hodnocení dle technicko – ekologických kritérií.

Zdůvodnění zacílení výzvy:

Pro aktivity 1.4.1 a 1.4.2 bude vyhlášena samostatná průběžná výzva.

Synergie/komplementarity:

Výzva je komplementární s IROP.

Pro konzultace se může žadatel obracet na Zelenou linku. Číslo na call centrum je 800 260 500. Provoz běží ve všední dny od 7.30 do 16.00 (jednotně ve všech krajích). Své dotazy můžete také posílat na dotazy@sfzp.cz.

Všechny závazné dokumenty včetně textu výzvy jsou k dispozici na internetových stránkách OPŽP www.opzp.cz v sekci „Dokumenty“.

Ministerstvo životního prostředí

Řídící orgán OP Životní prostředí:

Ministerstvo životního prostředí

Vršovická 65

100 10 Praha 10

tel.: +420 267 121 111

fax: +420 267 310 308



EVROPSKÁ UNIE
Evropské strukturální a investiční fondy
Operační program Životní prostředí

Ministerstvo životního prostředí



Zprostředkující subjekt OP Životní prostředí:

Státní fond životního prostředí ČR

Olbrachtova 2006/9

140 00 Praha 4

tel.: +420 267 994 300

infolinka: 800 260 500