

Univerzita Palackého v Olomouci
Filozofická fakulta
Katedra sociologie a andragogiky

Jiřina Kostelná

Školský management

**Optimalizace sítě základních škol ve městech
Valašské Meziříčí, Vsetín a Rožnov pod Radhoštěm**

**Optimization of Primary Schools in the towns Valašské Meziříčí,
Vsetín and Rožnov pod Radhoštěm**

Závěrečná bakalářská práce

Vedoucí práce: PhDr. Zuzana Tichá, Ph.D
Olomouc 2010

Prohlašuji, že jsem závěrečnou bakalářskou práci vypracovala samostatně a uvedla v ní veškerou literaturu a ostatní zdroje, které jsem použila.

V Olomouci dne 31. března 2010

PODĚKOVÁNÍ

Děkuji PhDr. Zuzaně Tiché, Ph.D. za cenné rady a podporu při vypracování závěrečné bakalářské práce.

Anotace

Bakalářská práce se zabývá optimalizací sítě základních škol ve městech Valašské Meziříčí, Vsetín a Rožnov pod Radhoštěm z pohledu zmapování efektivního využívání škol s přihlédnutím k demografickému vývoji v konkrétní lokalitě, k prostorovému rozmístění škol, dostupnosti a podpoře výchovně vzdělávací soustavy ve školách.

Synopsi

This thesis deals with the optimization of primary schools network in the towns of Valašské Meziříčí, Vsetín and Rožnov pod Radhoštěm in terms of Efficient use of school mapping in the light of demographic trends in a particular location, the spatial distribution of schools, the availability and support of the education system in schools.

Obsah

Úvod.....	7
1 Škola.....	10
1.1 Škola jako instituce.....	10
1.2 Škola jako organizace.....	11
1.3 Škola jako pospolitost.....	12
1.4 Vedení školy.....	12
1.5 Řízení školy.....	13
1.6 Správa školy.....	14
2 Vzdělávací politika.....	15
2.1 Základní principy vzdělávací politiky.....	17
2.1.1 Principy celoživotního vzdělávání.....	17
2.1.2 Principy rovných šancí v přístupu ke vzdělání.....	18
2.1.3 Principy individualizace a diferenciací ve vzdělání.....	18
2.1.4 Principy internacionalizace ve vzdělávání.....	18
2.2 Aktuální problémy vzdělávací politiky.....	19
3 Základní legislativní dokument vzdělávací soustavy České republiky.....	21
3.1 Školský zákon.....	21
4 Dlouhodobé záměry vzdělávání a rozvoje vzdělávací soustavy České republiky.....	24
5 Regionální školství.....	27
5.1 Vývoj regionálního školství po roce 1989.....	27
5.1.2 Řízení regionálního školství.....	29
5.1.3 Státní správa a samospráva ve školství.....	29
6 Optimalizace sítě základních škol Zlínského kraje v letech 2003 – 2008.....	31
6.1 Změny v síti škol a školských zařízení Zlínského kraje do roku 2006.....	34
6.2 Stanovisko MŠMT k možnosti optimalizace sítě škol v letech 2003 – 2008.....	36
7 Demografický vývoj počtu obyvatel.....	38
7.1 Počet žáků na základních školách šk. r. 2007/2008-2012/2013 ve městě Valašské Meziříčí	39

7.2	Počet žáků na základních školách šk. r. 2007/2008-2012/2013 ve městě Vsetín.....	40
7.3	Počet žáků na základních školách šk. r. 2007/2008-2012/213 ve městě Rožnov pod Radhoštěm.....	40
8	Charakteristika současného stavu školské sítě na území měst Valašské Meziříčí, Vsetín a Rožnov pod Radhoštěm.....	42
9	Průběh optimalizace základních škol ve Valašském Meziříčí od roku 2004.....	46
9.1	Přehled o struktuře škol a školských zařízení na území města Valašské Meziříčí.....	47
9.2	Charakteristika základních škol na území města Valašské Meziříčí	49
10	Průběh optimalizace základních škol ve Vsetíně od roku 2003.....	55
10.1	Přehled o struktuře škol školských zařízení na území města Vsetín.....	55
10.2	Charakteristika základních škol na území města.....	57
11.....	Průběh optimalizace základních škol v Rožnově pod Radhoštěm od roku 2004.....	63
11.1	Přehled o struktuře škol a školských zařízení na území města Rožnov pod Radhoštěm.....	64
11.2	Charakteristika základních škol na území města Rožnov pod Radhoštěm.....	65
	Závěr.....	71
	Seznam literatury.....	73
	Zkratky.....	75
	Seznam tabulek.....	76
	Seznam grafů.....	77

Úvod

Bakalářská práce se zabývá problematikou optimalizování sítě základních škol v městech Valašské Meziříčí, Vsetín a Rožnov pod Radhoštěm, zejména v souvislosti s nepříznivým demografickým vývojem.

Cílem bakalářské práce je zmapování projektu optimalizačního řešení, který v jednotlivých městech proběhl po roce 2003, při dodržení zásad maximální dostupnosti základního vzdělávání, efektivnosti, hospodárnosti a účelnosti. Uskutečněná optimalizační řešení jsou členěna na řešení obecného charakteru, založené na vnitřní proměně subjektů a na řešení konkrétního charakteru v horizontu až do roku 2009. Optimalizace není jednorázový aktem, ale je to dlouhodobý proces.

Cíl bakalářské práce bude dosažen analýzou dokumentů Dlouhodobé záměry vzdělávání a rozvoje vzdělávací soustavy Zlínského kraje, Výroční zpráva Zlínského kraje, interní materiály městských úřadů Valašského Meziříčí, Vsetína a Rožnova pod Radhoštěm.

Téma bakalářské práce jsem zvolila v souvislosti s mým pracovním zařazením ekonom základní školy. Při své pracovní činnosti byla jsem oslovena zřizovatelem školy Městem Valašské Meziříčí, abych spolupracovala na analýze naší školy, která byla jedním z kroků k optimalizaci základního školství ve městě. Při své činnosti jsem měla možnost sledovat vývoj optimalizační sítě škol a školských zařízení nejen ve městě Valašské Meziříčí, ale i v okolních městech - Vsetín, Rožnov pod Radhoštěm. Vývoj části vzdělávací soustavy tvořené subjekty vykonávající činnost základních škol zaznamenal zejména počátkem extenzivní změny, dané např. vznikem státní správy a samosprávy ve školství, s cílem decentralizace správy školství, řízení škol a školských zařízení v působnosti krajských orgánů. Již delší dobu negativně se projevuje nepříznivý demografický vývoj postupným snižováním v počtu dětí přijímaných do

1. tříd základních škol. Volné „kapacity“ se destruktivně promítly v subjektu vykonávající činnost základní školy. Proces optimalizace byl realizován s cílem likvidace příslušné základní školy, a to zejména v případech, kde nejvyšší povolený počet žáků významně převyšoval skutečný stav a byl předpoklad neefektivního hospodaření.

Obecným cílem optimalizace sítě subjektů podílejících se na základním vzdělávání je zefektivnění vynakládaných finančních prostředků při současném zvýšení úrovně vzdělávání a flexibility vzdělávacích programů v souladu s požadavky zřizovatelů základních škol. Žádný optimalizační zásah však nemůže být jen mechanickým krokem opírajícím se o výsledky demografických prognóz, ale měl by být velice uvážlivým krokem, který bude brát v úvahu prostorové rozmístění škol a jejich dostupnost a tím nastartovat dlouhodobější koncepci rozvoje výchovy a vzdělávání v oblasti školství u základních škol zřizovaných městy Valašské Meziříčí, Vsetín a Rožnov pod Radhoštěm.

Předmětem mé bakalářské práce je optimalizace základních škol ve městě Valašské Meziříčí, Vsetín a Rožnov pod Radhoštěm. Práce je zaměřena zejména na souvislost s nepříznivým demografickým vývojem, v důsledku politických a ekonomických změn po roce 1989, Dlouhodobým záměrem vzdělávání a rozvoje vzdělávací soustavy zlínského kraje a vypracovaných koncepcí jednotlivých městských úřadů.

Bakalářská práce je členěna do 11 kapitol. V první kapitole jsou definovány základní pojmy organizace jako je škola, instituce, vedení a řízení školy. Úvod druhé kapitoly je zaměřen na základní pojmy vzdělávací politiky, její cíle, principy. Závěr kapitoly je věnován aktuálním problémům vzdělávací politiky v České republice. Ve třetí kapitole se pojednává o rozvoji vzdělávací soustavy České republiky. Čtvrtá kapitola se zabývá dlouhodobým záměrem vzdělávání a rozvoje vzdělávací soustavy České republiky. Pátá kapitola vysvětluje pojem regionální školství. Kapitola šestá se zabývá analýzou změny v síti škol a školských zařízení Zlínského kraje

a optimalizací sítě základních škol Zlínského kraje. Závěrem šesté kapitoly je stanovisko MŠMT k možnosti optimalizace sítě škol, jak jej vyslovila na webových stránkách Česká škola v září 2009 ministryně Kopcová. Sedmá kapitola se zabývá demografický vývojem porodnosti v České republice v návaznosti na počty žáků nastupujících do základních škol ve městech Valašské Meziříčí, Vsetín a Rožnov pod Radhoštěm. V osmé až v jedenácté kapitole je přehled analýzy současného stavu škol a školských zařízení, následně je představen zřizovatel škol a školských zařízení. Poslední tři kapitoly jsou zaměřené na jednotlivá města z pohledu charakteristiky základních škol, struktury škol a školských zařízení. Závěrem desáté a třinácté kapitoly je stanovisko jednotlivých zřizovatelů k otázce optimalizace základních škol v současné době.

1 Škola

„Škola je společenská instituce, jejíž tradiční funkcí je poskytovat vzdělání žákům příslušných věkových skupin v organizovaných formách podle určitých vzdělávacích programů. Pojetí a funkce školy se mění se změnami společenských potřeb. Stala se místem socializace žáků, podporujícím jejich osobnostní a sociální rozvoj a připravujícím je na život osobní, pracovní a občanský. Postupně ztratila monopol na vzdělávání, stále více se otevírá životní realitě a sblíží se s neformálním vzděláváním. Ačkoliv je instituce školy a její role v současné společnosti často kritizována kvůli údajnému konzervativismu, nebo je dokonce zcela odmítána v koncepcích radikální descolarizace, přetrvává a je schopna se postupně zdokonalovat, zejména uplatňováním nových technologií ve vzdělávání“ (Pol, 2006, str. 115).

Školy jsou součástí širšího systému uspořádaných jednotek, které se snaží naplnit určitý specifický vymezený účel své existence. Účel je školám zadán zvenčí, zčásti si jej konkretizují samy. Vnější zadání i vnitřní aspirace škol se tedy realizují v souladu s rámcem pravidel a požadavků, který je dán zvenčí a má obecnou platnost. Z toho se odvozují i první dva možné pohledy na školy : škola se současně chápe jako instituce a také jako organizace (Pol, 2006).

1.1 Škola jako instituce

Škola bývá považována buď za instituci, organizaci nebo pospolitost. Z pohledu instituce, která bývá vymezována jako soubor společenských vztahů, se vychází z povinného (příkazaného, podřízeného) napojení ustavené školy na jednotný vnější rámec, který je pro ni v řadě ohledů závazný. Školu lze tedy vnímat jako instituci, jejímž úkolem i povinností je ve své činnosti respektovat vnější pravidla. Škola je tak v tomto smyslu silně vázána na širší společenský kontext – její chod výrazně determinují tradice, národní i globální kultura, politická a sociálně-ekonomická situace,

existující legislativa a další normy, a mnoho jiných faktorů, na jejichž základě se četné rámcové požadavky na školy uplatňují (Pol, 2007).

Základní škola byla jako instituce i jako organizace v historickém vývoji českého školství různě pojmenovávána: elementární škola, obecná škola, měšťanská škola, občanská škola, škola 1. stupně a škola 2. stupně, národní škola, osmiletá střední škola, základní devítiletá škola, primární a nižší sekundární škola (Prášilová, 2008).

„Pojem základní škola se nejprve vyskytuje v dokumentu nazvaném Projekt dalšího rozvoje československé výchovně-vzdělávací soustavy (1976), později je zakotven v zákonu o soustavě základních a středních škol z roku 1984, kde označuje školu s osmi postupnými ročníky, která poskytuje základy všeobecného polytechnického vzdělání v 1.-4. ročníku (1. stupně) a v 5.-8. ročníku (2.stupně). I po roce 1990 se používá pojem základní škola, vyplývá to ze zákona č. 29/1984 Sb., o soustavě základních a středních škol ve znění pozdějších předpisů, i z nového zákona č. 561/2004 Sb., o předškolním, základním středním, vyšším odborném a jiném vzdělávání (tzv. školského zákona) ve znění pozdějších předpisů, a z prováděcích vyhlášek k těmto zákonům. Základní školy jsou ve slovníku decize, ale i pro potřeby zjišťování a následného statistického vyhodnocování dat apod. zařazovány do oddílu regionálního školství (na rozdíl od oddílu vysokého školství)“ (Prášilová, 2008, str. 29)

1.2 Škola jako organizace

Z jiného pohledu bývá škola označována za organizaci. Způsob, jakým škola využívá pro svůj rozvoj prostor, který má k dispozici, dodává každé škole jedinečný ráz. Jde tedy o to, jak k tomuto účelu škola formuluje svou dlouhodobou představu, středně i krátkodobé cíle, vytváří či přizpůsobuje struktury a procesy, kultivuje svou kulturu, nakládá se zaměstnanci a materiálními zdroji, komunikuje s vnějším prostředím apod. Jinými slovy, jde o to, jak se škola chová coby organizace. Organizaci při tom vnímáme

jako plánovanou koordinaci aktivit řady lidí za účelem dosažení nějakého společného explicitního cíle prostřednictvím dělby práce a funkce a prostřednictvím hierarchie moci a odpovědnosti (Pol, 2007).

1.3 Škola jako pospolitost

Školu můžeme charakterizovat i jako pospolitost. Takto se škola chápe jako uspořádání organizované kolem vztahů, sdílených hodnot a názorů, pocíťovaných vzájemných závislostí lidí, které tyto vztahy podporují a vytvářejí podmínky potřebné pro přesun od „já“ k „my“. Školy organizované na principu pospolitosti lze charakterizovat systémem sdílených hodnot vztažených ke škole a obecně ke vzdělávání a výchově; společnými aktivitami, které vzájemně spojují členy školy a vytvářejí jejich vztah k tradici školy; kulturou péče v mezilidských vztazích (typickou kolegiálními vztahy učitelů a rozšířenou rolí učitelů, která přesahuje jejich vyučovací práci v hodině). Důležité není rozhodnout se, jakým termínem budeme školu nazývat, ale co je pro ni jako pro instituci, organizaci či pospolitost typické (Pol, 2007) .

1.4 Vedení školy

Procesy vedení jsou zaměřeny na změny a pohyb v organizaci, vizi, misi a hodnoty, strategické záležitosti, transformaci, orientaci na výsledky, cíle a lidi. Jde o proces vlivu, o inspirování a o podporu snah druhých dosahovat společnou vizi či se k ní přibližovat. Definice vedení tak zdůrazňují budoucí směřování. V rámci aktivit vedení a v zájmu dosahování vyšší kvality jsou iniciovány nové struktury, postupy a cíle. Vedení závisí na vzájemné důvěře vedených a vedoucích a také na přesvědčení vedených o smysluplnosti věci. V tomto smyslu tak lze říci, že se důraz přesouvá spíše na ty, kteří jsou vedeni, a na vlastní úkol než na jedince jako lídra.

Moderní koncepce vedení ve školách je orientována strategicky a jasně se zaměřuje na podporu hlavních procesů ve škole – učení a vyučování. Např. v Anglii školská inspekce hledá kvalitu aktivit vedení ve školách v souvislosti s jasnou vizí, vědomím hlavního účelu aktivit s vysokými aspiracemi vztahovanými na školu, se strategickým plánováním, které reflektuje a podporuje školní ambice a cíle, s inspirativním vlivem vedoucích s jejich motivační prací a vlivem na zaměstnance školy a na žáky, s vytvářením dobře pracujících týmů, s dobrým a inovativně zaměřeným vyučováním a prací s kurikulem, s oddaností myšlenky takové školy, která nabízí rovné příležitosti, je inkluzivní a záleží v ní na každém jednotlivci, s vedoucími pracovníky, kteří jsou ostatním dobrým vzorem (Pol, 2007).

1.5 Řízení školy

Podle Prášilové (2008) pojem řízení nemusí být vždy jednoznačně chápán. Řízení školy je řídicí proces probíhající uvnitř školy s cílem zabezpečit její činnost k dosahování stanovených cílů.

Na řízení školy se pohlíží jako na užší část školského managementu. Odpovědnost za optimální realizaci řídicího procesu ve škole v závislosti na její velikosti i organizačním uspořádání má určitá osoba či více osob, které jsou označovány jako manažer školy, vedoucí pedagogický pracovník, řídicí pracovní, vedení školy. Jejich úkolem je usměrňovat zmíněný řídicí proces tak, aby byly vytvářeny podmínky a realizovány všechny manažerské funkce k zabezpečení činnosti školy. Řízení školy je náročná a odpovědná práce (Prášilová, 2008, str. 11).

Dnešní obsah konceptu řízení se váže ke zvládnutí nároků každodennosti, k operativě školního chodu. Řízení se především týká plánování, organizování a koordinace zdrojů. Je prací se zaměstnanci školy a se žáky ve smyslu dosahování čehosi ve směru, který již byl vytyčen. V některých případech bývá kvalita řízení typicky spojována s tím, zda škola provádí

systematicky autoevaluaci a pracuje s jejími nálezy, zda monitoruje výkonové ukazatele své práce a zda na tomto základě přistupuje k případné nápravě, s tím, zda se ve škole věnuje pozornost řízení výkonů všech zaměstnanců (směrem k jejich zkvalitňování), zda jsou uplatňovány účinné postupy uvádění do pracovních rolí a dalšího vzdělávání, zda jsou řízeny finanční a další zdroje v zájmu dosahování pedagogických priorit školy (Pol, 2007).

1.6 Správa školy

Správa školy je konceptem, který se vztahuje ke specifickému spojení škol a jejich širším prostředím na místní úrovni. Znamená především otázku základního směřování školy k diskusi nejen zástupců školské veřejnosti, ale také rodičů, zřizovatelů a dalších subjektů. Kvalita místní správy školy bývá v některých kontextech hodnocena v souvislosti s tím, jak pomáhá školská rada formulovat vizi a směr školy, zajišťovat, že škola naplňuje své statutární povinnosti (včetně inkluzivních postupů ve vztahu k žákům se speciálními vzdělávacími potřebami, rovnosti přístupu k žákům různého etnického původu, zdravotních dispozic a pohlaví), s tím zda a jak správní orgán školy rozumí silným a slabým stránkám školy, zda vytváří výzvy a nabízí oporu těm, kteří vedou a řídí (Pol, 2007).

2 Vzdělávací politika

Podle autorů Kalouse a Veselého (2006) je vzdělávací politika souhrn konkrétních činností a opatření, kterými zejména stát, ale i další subjekty ovlivňují celou vzdělávací oblast. Hlavním úkolem vzdělávací politiky je zabezpečovat osobní rozvoj jedince, šíření kulturních hodnot, podněcovat růst ekonomiky a zajišťovat přijatelnou úroveň zaměstnanosti. Vzdělávací politika je souhrn legislativních opatření, hlavní principy jejího koncipování, metody praktického řízení, které se pak projevují v rozhodování o vzdělávacích institucích, v přístupu ke vzdělání, v obsahu a cílech vzdělávání, ve způsobech financování atd. Vzdělávací politika působí na instituce školské, což jsou státní, soukromé a církevní školy, ale i na instituce mimoškolské podnikové vzdělávání, výchova v rodině...) Vzdělávací politika je úzce spojena se sociální politikou. Může být chápána jako součást sociální politiky. Jako její složka. Sociální politika a vzdělávací politika mají některé části společné. Nejdůležitější úlohu ve vzdělávací politice sehrává stát, ale není jediným faktorem, podílejícím se na vzdělávací politice. Plyne to částečně z faktu, že společenský užitek a prospěch, který vzdělaný jedinec přináší společnosti, se vyplatí financovat ze státních zdrojů. Vzdělání ovšem nepřináší užitek pouze společnosti, ale i jedinci samotnému. Je třeba rozlišovat mezi vzdělávací politikou jako praktickou činností a vzdělávací politikou jako vědním oborem. Zatímco vzdělávací politika jako praktická činnost znamená reálnou tvorbu politiky (např. rozhodování ministerstva, vyjednávání o způsobu a míře financování, tvorbu kutikulárních dokumentů apod.), vzdělávací politika jako vědní obor znamená vědecké zkoumání a analýzu toho, jak praktická vzdělávací politika probíhá, proč právě takto a jakým způsobem by ji šlo vylepšit. Vzdělávací politika jako práce a jako vědecká disciplína se navzájem podmiňují a v některých místech se překrývají. Mnohé analýzy vzdělávací politiky vznikají jako bezprostřední podklad pro tvorbu reálné politiky. Vzdělávací politika jako vědní obor vznikla propojením dvou tradičních oblastí výzkumu : vzdělávání a politiky. Tato dvoukolejnost je patrná dodnes: vzdělávací politika je studována a vyučována buď v rámci veřejné

politiky (politologie), anebo v rámci pedagogiky, případně dalších oborů zkoumajících vzdělávání (sociologie, ekonomie). Vzdělávací politika čerpá z mnoho vědních disciplín, a to zejména ekonomie vzdělávací, sociologie vzdělávání, pedagogiky, politologie, veřejné správa a dalších. Čerpá pochopitelně také z poznatků o procesu tvorby politiky, které během času vznikaly na půdě samotné veřejné politiky. Z tohoto důvodu je vzdělávací politika sice velmi mladý, ale značně rozsáhlý obor (Kalous, Veselý, 2006).

Podle Walterové (2004) tradiční systém školství, jeho organizace a vnitřní uspořádání přestává být funkční a efektivní, protože nestačí, a ani z vlastní podstaty nemůže stačit reagovat na potřeby a požadavky měnící se společnosti. Vzniká potřeba reformy a změn., které se v různých částech světa prosazují s různou intenzitou a s různým úspěchem. Pro posuzování smyslu jednotlivých opatření pak jen stačí přesně vymezit, kdo a proč prosazuje „prvky změny“ a zda se jedná jen o prvek, který má připraveny podmínky odpovídající již novým požadavkům informační společnosti (Walterová,2004).

„Vzdělávací politika vznikla s cílem zlepšovat procesy a výsledky v oblasti vzdělávání – zvyšovat kvalitu ve vzdělávání, snižovat nerovnosti v přístupu ke vzdělání, zvyšovat relevanci vzdělávací nabídky a podobně. Jde tedy o praktický zaměřený obor, který se snaží hledat řešení problémů v oblasti vzdělávání a příležitosti dalšího rozvoje. Oproti sociologii vzdělávání, pedagogice a dalším disciplínám se liší tím, že je vědou spíše aplikovanou a snaží se produkovat poznatky, které lze bezprostředně využít v politické praxi. Zvláštní důraz je kladen na mechanismy, které lze nějakým způsobem ovlivnit politickým rozhodnutím (například počet žáků ve třídách, časová dotace jednotlivých předmětů, počty žáků na různých typech škol atd.). To ale neznamená, že vzdělávací politika má čistě instrumentální funkci. Efektivní ovlivňování vzdělávacích procesů je možné jen za předpokladu dobré znalosti reality“ (Kalous, Veselý, 2006, str. 10).

Vzdělávací politika má dvě stránky – analytickou a normativní. V části analytické se vzdělávací politika zbývá nejobektivnějším rozbořením vzdělávacích procesů, aktérů a jejich zájmů, legislativního a ekonomického rámce a širším společenským kontextem, do kterého je vzdělávací soustava zasazena. V části normativní se vzdělávací politika zabývá návrhy tvorby politiky a prosazování veřejného zájmu v oblasti vzdělávání a výchovy. V normativní části vzdělávací politiky vstupují do hry hodnoty a představy o tom, co je a co není ve veřejném zájmu. Vzdělávací politika je politikou odlišných názorů, hodnot a zájmů (Kalous, Veselý, 2006).

2.1 Základní principy vzdělávací politiky

Každá vzdělávací politika vychází ze základních principů. Mezi základní principy většiny současných vzdělávacích politik vyspělých států můžeme zařadit (Krebs, 2007, str. 28):

- *„Principy celoživotního vzdělávání.*
- *Principy rovných šancí v přístupu ke vzdělávání.*
- *Principy individualizace a diferenciací ve vzdělávání.*
- *Principy internacionalizace ve vzdělávání“.*

2.1.1 Princip celoživotního vzdělávání

V naší společnosti rychle roste poptávka po vzdělání. Tato poptávka se stává stále rozmanitější, což souvisí s širokou a různorodou poptávkou po vzdělávání z hlediska délky vzdělávání, jeho forem, obsahu a úrovně, v rámci školské soustavy i mimo ni. Potřeba soustavného vzdělávání je opodstatněna také rychlým vývojem věd. Vědomosti rychle zastarávají, jsou nahrazovány jinými, novějšími, které jsou od pracovníků dále vyžadovány, což vyžaduje soustavné vzdělávání pomocí vzdělávacích a rekvalifikačních kursů. Ze vzdělávání se pak stává celoživotní proces (Krebs, 2007).

2.1.2 Princip rovných šancí v přístupu ke vzdělání

V Chartě lidských práv je ukotveno právo na vzdělání a rovné šance v přístupu ke vzdělání. Je to šance na vzdělání dostupná všem, kterou má jedinec využít v souladu se svými individuálními vlohami, intelektem, pílí a zájmy. Problémem je, jak toto právo zabezpečit. Vzdělávací politika se snaží svými opatřeními, jako jsou různé studijní podpory, půjčky, rozmanitost nabídky možností středoškolského a vysokoškolského studia, zvyšování počtu studijních míst na školách a podobně (Krebs, 2007).

2.1.3 Princip individualizace a diferenciací ve vzdělání

Princip individualizace a diferenciací ve vzdělání vychází z původního poslání školy, kterým má být individuální vzdělávání. Individuální vzdělávání je důležité z toho důvodu, že každý člověk je jiný, má jiné schopnosti, vlohy, jiný inteligenční potenciál a podobně. Proto nemůže vyhovovat všem žákům a studentům stejná forma ani metoda vzdělávání (Krebs, 2007).

2.1.4 Princip internacionalizace ve vzdělávání

Princip internacionalizace ve vzdělávání znamená, že vzdělání chápeme jako nadnárodní. Vzdělání napomáhá soužití lidí různých národností, ras a náboženství. V rámci nadnárodního vzdělávání existují evropské vzdělávací instituce, výměnné programy, studijní cesty a podobně. Kromě uvedených základních principů se snaží vzdělávací politika prosadit i další principy, jako například odstoupení od encyklopedičnosti, nebo snaha o všeobecnou a všestrannou vzdělanost (Krebs, 2007).

2.2 Aktuální problémy vzdělávací politiky v České republice

Školství České republiky bylo poznamenáno po roce 1989 minulým politickým režimem. Školským modelem z devatenáctého století kladl velký důraz na disciplínu, kázeň a autoritářství. Zároveň částečně přehlížel individualitu člověka. Ke změně vzdělávací politiky naše republika přistoupila způsobem reformy, která je pojímána jako dlouhodobý, spojitý proces. Má směřovat k otevřenému a pružnému vzdělávacímu systému. Mělo by se dospět k omezení určitého kvantifikačního pojetí vzdělání, přechod od encyklopedičnosti k hlubšímu všeobecnému vzdělání. Je kladen důraz na prodloužení povinné školní docházky pro všechny žáky až do patnácti let. U středních škol byla zdůrazněna potřeba širšího odborného profilu. Celá koncepce reformy vzdělávací politiky se v České republice teprve vytváří a rozvíjí (Krebs, 2007).

Potůček (2009) tvrdí, že na centrální úrovni veřejné politiky a správy země existují tři akutní bolavá místa.

Prvním bolavým místem je nízká schopnost a připravenost politických stran dohodnout se na společném věcném řešení důležitých problémů. Bez ohledu na to, která z nich je právě u moci.

Druhým z nich je disproporce mezi potřebou řešit výše zmíněné strategické úlohy průřezové povahy a dosavadní podobou ústřední státní správy. Ta je řízena stále postaru, po linii jednotlivých resortů. Poradní orgány vlády, na které se přenáší odpovědnost za realizaci nadresortních agend, mají malou prestiž a jen velmi omezené pravomoci. Řešení není třeba vynalézat, osvědčuje se v mnoha zemích, kde funguje svodný strategický a koordinační orgán s dostatečným analytickým zázemím a autoritou na to, aby mohl připravovat účinná řešení zmíněných úloh. Premiér potom užívá svého formálního i neformálního postavení k tomu, aby tato řešení vzali za své i šéfové jednotlivých resortů.

Do třetice se teprve učíme vést produktivní veřejný dialog o životně důležitých tématech této země. Ani nejosvícenější politik nebo úředník nepostihne všechny souvislosti připravovaných rozhodnutí. Proto je před jejich přijetím stále nezbytnější konzultace s občanskou veřejností a s odborníky. Vést takový dialog je ale těžší, než když si své dokumenty uplácávají úředníci v zátiší svých kanceláří. Proto se k němu odhodlávají jen zřídka. A když už, tak ani odborníci ani občané nenacházejí dostatek vůle a času na to, aby se chopili příležitosti a pustili se do díla (Potůček, 2009).

3 Základní legislativní dokument vzdělávací soustavy České republiky

Vzdělávací soustava je souhrn všech škol a vzdělávacích institucí, včetně institucí podpůrných (výzkumných, poradenských, informačních), institucí kulturně osvětových (muzea, knihovny, galerie, zoologické a botanické zahrady apod.), které jsou potřebné k zajištění vzdělávání.

3.1 Školský zákon

Některá ustanovení zákona č. 561/2004 Sb., o předškolním, základním, středním, vyšším odborném a jiném vzdělávání (dále jen školský zákon) vycházejí zejména z *Národního programu rozvoje vzdělávání v České republice z roku 2001 (tzv. Bílé knihy)*, *Dlouhodobého záměru vzdělávání a rozvoje výchovně-vzdělávací soustavy České republiky z roku 2002*, z mezinárodních úmluv (např. *Úmluva o právech dítěte*, *Úmluva o ochraně práva a národnostních menšin* apod.) Školský zákon z roku 2004 nahradil tři předešlé zákony upravující příslušné oblasti školství, a to zákon č. 29/1984 Sb., o soustavě základních škol, středních škol a vyšších odborných škol, ve znění pozdějších předpisů, zákon č. 564/1990 SB., o státní správě a samosprávě ve školství, ve znění pozdějších předpisů a zákon č. 76/1978 Sb., o školských zařízeních, ve znění pozdějších předpisů.

Školský zákon je komplexní právní normou, která postihuje oblast regionálního školství, od předškolního vzdělávání přes základní a střední vzdělávání, až po vyšší odborné vzdělávání, včetně vzdělávání zájmového, základního uměleckého a jazykového. Zákon sice neupravuje v celé šíři problematiku celoživotního vzdělávání, ale výrazně otevírá prostor pro vzájemnou prostupnost vzdělávání „počátečního“ se vzděláním „dalším“ (např. systém uznávání vzdělání dosaženého ve formálním vzdělávacím systému, možnosti zkráceného studia, nástroje dalšího vzdělávání – modulární uspořádání učiva, specializační kurzy, kurzy jednotlivých

vyučovacích předmětů apod.) a umožňuje přijímat výsledky vzdělání dosaženého mimo formální vzdělávací systém.

Školský zákon zavádí nový dvoustupňový systém kurikulárních dokumentů pro vzdělávání žáků od 3 do 19 let. Ministerstvo školství, mládeže a tělovýchovy vydává rámcové vzdělávací programy pro každý obor základního a středního vzdělávání a pro předškolní, základní umělecké a jazykové vzdělávání v jazykových školách s právem státní jazykové zkoušky. Rámcový vzdělávací program je základním pedagogickým dokumentem a vymezuje státem stanový povinný rámec vzdělávání. Každá škola si vypracovává svůj školní vzdělávací program, který vychází z příslušného rámcového vzdělávacího programu, specifikuje vzdělávání na dané škole, zohledňuje konkrétní podmínky a zaměření každé školy a posiluje její autonomii. V roce 2006 se spustil školní vzdělávací program na základních školách a víceletých gymnáziích (s postupným zapojováním dalších ročníků).

Zůstává zachováno tradiční rozdělení školských institucí na školy a školská zařízení. Školský zákon nabízí novou, pro všechny zřizovatele fakultativní právní formu pro oblast školství - školskou právnickou osobu. Výhodou školské právnické osoby jsou především jasně definovaná hlavní činnost, způsob jejího vzniku, změn, zániku a pravidla hospodaření.

Školský zákon podporuje propojení speciálního školství se školami běžného typu a významně posiluje tendenci k individuální integraci handicapovaných žáků, ať již do běžných škol nebo speciálních tříd. Zákon zavádí školskou radu jako povinný orgán základní, střední a vyšší odborné školy všech zřizovatelů, jehož účelem je umožnit participaci zletilých žáků, zákonných zástupců, pedagogických pracovníků školy a zřizovatele na chodu školy. Zákon dále obsahuje úpravu vymezující kompetence a úkoly jednotlých orgánů ve školství, a to jak orgánů vykonávajících státní správu, tak orgánů samosprávy.

Ministerstvo školství, mládeže a tělovýchovy proti minulému stavu nemá řadu kompetencí, které byly převedeny v rámci reformy veřejné správy na územní samosprávné celky, avšak nadále odpovídá za koncepci, stav a rozvoj vzdělávací soustavy jako celku. Jedním z významných nástrojů řízení vzdělávací soustavy jsou dlouhodobé záměry vzdělávání rozvoje vzdělávací soustavy na úrovni státu zpracované ministerstvem a na úrovni krajů zpracované krajskými úřady. Dlouhodobé záměry se každý druhý rok vyhodnocují a prioritní směry s úkoly se aktualizují s ohledem na aktuální potřeby státu a regionů (S novým školským zákonem, 2006, str. 12 – 15).

4 Dlouhodobé záměry vzdělávání a rozvoje vzdělávací soustavy v České republice

V této kapitole jsou charakterizovány Dlouhodobé záměry ministerské a krajské.

Dlouhodobý záměr vzdělávání a rozvoje vzdělávací soustavy České republiky představuje z hlediska MŠMT jeden z významných nástrojů formování vzdělávací soustavy a jeho aktualizace v roce 2007 klade důraz na implementaci nové školské legislativy přijaté v letech 2004 až 2006. Zakotvuje záměry, cíle a kritéria vzdělávací politiky doprovázené koncepcí, metodickou a finanční podporou v rozvojových programech, určuje rámec dlouhodobého záměru krajů a sjednocuje přístup jednotlivých krajů. Kraje rozpracovávají trendy a cíle stanovené na úrovni České republiky, podle svých specifických podmínek a potřeb, navrhuje a zdůvodňuje svá konkrétní řešení.

Dlouhodobý záměr vzdělávání a rozvoje vzdělávací soustavy ČR je klíčovým strategickým dokumentem státu, který vymezuje základní státem podporované záměry rozvoje vzdělávací soustav na období následujících tří až šesti let. Význam tohoto dokumentu však nesočívá pouze v samostatném obsahu. Je umocněn potřebnou účinného nástroje, který umožní harmonizovat koncepční představy státu a jednotlivých krajů v podmínkách přesunu významné části řídicích a rozhodovacích kompetencí v oblasti vzdělávání a školství ze státu na kraje (<http://www.nuov.cz/koncept/dlouhodoby-zamer-vzdelavani>).

V Dlouhodobém záměru České republiky 2007 byly zvoleny následující základní strategické směry :

- rovnost příležitosti ke vzdělávání;
- kurikulární reforma – nástroj k modernizaci vzdělávání s důrazem na rozvoj klíčových kompetencí;

- podpora cizích jazyků, informačních komunikačních technologií;
- tvorba a zavádění systémů kvality, metod hodnocení a vlastního hodnocení škol a školských zařízení;
- zvyšování profesionality a zlepšování pracovních podmínek pedagogických pracovníků;
- podpora dalšího vzdělávání;

Realizace strategických směrů je úzce provázána s možností spolufinancování z prostředků Evropské unie.

Dlouhodobý záměr České republiky 2009 byl připraven pro celý systém regionálního školství České republiky. Zabývá se vzdělávací soustavou tak, jak ji definuje školský zákon, tedy bez rozdílu jednotlivých zřizovatelů; je jednotným návodem k naplňování státní vzdělávací politiky. Obsahuje kritéria rozvoje regionálního školství, vyplývající z potřeby zajištění co neuššího souladu nabídky škol (<http://www.msmt.cz/ministerstvo/dlouhodoby-zamer-vzdelavani-a-rozvoje.vzdelavaci.soustavy.cr>).

Pro účely této bakalářské práce jsem použila Dlouhodobé záměry vzdělávání rozvoje vzdělávací soustavy Zlínského kraje z let 2006 a 2008. Dlouhodobý záměr vzdělávání a rozvoje vzdělávací soustavy Zlínského kraje 2008 je již v pořadí třetím koncepčním dokumentem, který je zpracován na základě ustanovení § 9 odst. 4 zákona č. 561/2004 Sb. a navazující vyhlášky č. 15/2005 Sb. Vychází ze strategických směrů Dlouhodobého záměru vzdělávání a rozvoje vzdělávací soustavy Zlínského kraje 2006. Na principu kontinuity odráží průběžné změny ve vymezené oblasti vzdělávání od vzniku kraje a predikuje vývoj v dalším období, odlišuje trvalé trendy ve vývoji vzdělávací soustavy od dočasných výkyvů.

Dlouhodobý záměr Zlínského kraje 2008 je rozčleněn do čtyř základních kapitol:

- demografický vývoj a změny na trhu práce, které představují faktory nejvíce ovlivňující další směřování vzdělávací soustavy v kraji;
- cíle a opatření rozvoje vzdělávací soustavy v kraji;
- předpokládaný vývoj výkonů škol a školských zařízení;
- financování škol a školských zařízení z veřejných zdrojů, případně dalších zdrojů;

Dlouhodobý záměr vzdělávání a rozvoje vzdělávací soustavy Zlínského kraje 2008 vznikl na podkladě vyhodnocení předcházejícího dlouhodobého záměru Zlínského kraje 2006.

5 Regionální školství

„Pojem regionální školství byl zaveden v roce 1990. kdy byl přijat zákon č. 564/1990 Sb., o státní správě a samosprávě ve školství, jenž zahájil proces decentralizace správy školství. Zavedením tzv. odvětvového řízení školství bylo řízení škol a školských zařízení převedeno do kompetence ministerstva školství. V současné době regionální školství zahrnuje základní a střední školy a školská zařízení v působnosti krajských orgánů vzniklých reformou veřejné správy od 1. ledna 2001. regionální školství je spravováno, řízeno a financováno krajskými úřady prostřednictvím jejich odborů školství“ (Průcha, Walterová, Mareš, 2001, str. 199).

5.1 Vývoj regionálního školství po roce 1989

Podobu vzdělávací soustavy po roce 1989 ovlivnilo několik základních faktorů. Z kvantitativního hlediska to byly především demografické posuny, které s příslušným odstupem dopadají na podobu sítě škol a školských zařízení. Tabulka 1 a 2 ukazují vývoj porodnosti v letech 1989-2004 a pro srovnání s tabulkou počty žáků základních škol v letech 1995-2005. (Kalous, Veselý, 2006). V tabulce 1 je přehled o dětech narozených např. v roce 1998 v návaznosti na tabulku 2, kdy tyto děti nastoupí do základní školy ve školním roce 2004/2005.

Tabulka 1 Počty živě narozených dětí v ČR v letech 1989-2004

1989	1990	1991	1992	1993	1994	1995	1996
128 358	130 564	129 354	121 705	121 025	106 579	96 097	90 446
1997	1998	1999	2000	2001	2002	2003	2004
90 657	90 535	89 471	90 910	90 715	92 786	93 685	97 664

(Kalous, Veselý, 2006, str. 68)

Tabulka 2 Počty žáků základních škol v letech 1995-2005

1995/1996	1996/1997	1997/1998	1998/1999	1999/2000
1 004 565	1 100 096	1 092 476	1 082 415	1 071 318

2000/2001	2001/2002	2002/2003	2003/2004	2004/2005
1 056 860	1 027 827	994 130	956 324	917 738

(Kalous, Veselý, 2006, str. 68)

Prudký pokles narozených dětí (v letech 1996-2001 přibližně na 75 % stavu roku 1993) se v patřičném odstupu promítl v markantním přebytku volných kapacit zprvu na mateřských, a posléze na základních školách. Tzv. optimalizace sítě škol byla a je v některých lokalitách velmi bolestivým problémem; zejména zánik malotřídních škol v malých obcích přesahuje svým dopadem samotnou sféru školství.

„Pokles počtu mateřských škol je od r. 1995 kontinuální a představuje snížení jejich počtu o více než 26 %, přestože se propad v porodnosti zastavil již na přelomu století. Aktuálně proto (přinejmenším v některých lokalitách) hrozí spíše převis poptávky nad nabídkou. Redukce počtu základních škol je zhruba desetiprocentní. Nejmarkantnější je toto snížení ve středním odborném školství (SOŠ o 21,6 %, SOU o téměř 30 %), což je ovšem zapříčiněno kromě demografických posunů také postupným úbytkem zájmu žáků i rodičů o tento segment středního školství. „Na svých“ jsou vcelku logicky gymnázia, o něž je tradičně největší zájem u té části žakovské populace, jejíž ambice nekončí dosažením středoškolského vzdělání“
(Kalous, Veselý, 2006, str. 68).

5.1.2 Řízení regionálního školství

„Mezi lety 1990 až 2000 bylo regionální školství poznamenáno dvěma zásadami zlomy: zavedením tzv. odvětvového řízení školství v roce 1991, a posléze jeho opětovným zrušením v rámci reformy státní správy o necelých let později“ (Kalous, Veselý, 2006, str. 69).

Podle Kalouse a Veselého (2006) byl v roce 1990 vyslyšen široce sdílený požadavek učitelů na zavedení tzv. odvětvového řízení školství, které mělo přinést vymanění správy školství z „hájemství“ ministerstva vnitra a její převedení do resortu školství. K 1. červenci 1991 byly zákonem zřízeny nové správní a kontrolní instituce: školské úřady a Česká školní inspekce. Resort školství se tak rázem stal jedním z největších zaměstnavatelů v zemi: i pedagogičtí pracovníci mateřských a základních škol zřizovaných obcemi byli přímo financováni z rozpočtové kapitoly MŠMT prostřednictvím školských úřadů.

Reforma územně správního členění byla odstartována v roce 2000 celým souborem zákonů, které přinesly opětovný vznik krajů a spolu s ním i rozsáhlý přesun zřizovatelských pravomocí z centra na regionální samosprávy. Zanikly školské úřady a s nimi i přímé řízení škol a školských zařízení z centra. Uvedené skutečnosti se promítly do nového školského zákona, který je účinný od počátku roku 2005; je to krátká doba, aby bylo možno seriózně hodnotit jeho dopady na každodenní školní praxi (Kalous, Veselý, 2006).

5.1.3 Státní správa a samospráva ve školství

Základní právní normou, která upravuje vzdělávání, je školský zákon. Tento zákon zakotvuje významné nástroje pro řízení vzdělávací soustavy (dlouhodobé záměry vzdělávání a rozvoje vzdělávací soustavy České republiky a krajů) a kompetence veřejné správy a samosprávných celků.

„Zákon č. 564/1990 Sb., o státní správě a samosprávě ve školství nepatřil ani s dílčími novelami k nejvydařenějším právní předpisům. Jeho jednotící linkou byl poměrně silný centralismus, málo vyvažovaný spíše symbolickými pravomocemi samosprávních orgánů. Nutno ovšem zároveň přiznat, že se jeho tvůrci museli nějak vypořádat s faktem zrušení krajské úrovně státní správy. MŠMT tak bylo nuceno podejmout se zřizovatelských pravomocí velkého počtu škol a školských zařízení, dříve zřizovaných krajskými národními výbory. Centralistickým ambicím zákona na druhé straně nikdy neodpovídalo rozložení správního aparátu, zejména pokud jeden o tabulkové počty systemizovaných míst na samotném ministerstvu“ (Kalous, Veselý, 2006, str. 70).

Státní správu ve školství vykonávají podle zákona, kterým se mění zákon č. 564/1990 Sb., o státní správě a samosprávě ve školství, ve znění pozdějších předpisů, zákon č. 306/1999 Sb., o poskytování dotací soukromým školám, předškolním a školským zařízením, ve znění pozdějších předpisů a zákon č. 250/2000 Sb., o rozpočtových pravidlech územních rozpočtů, ve znění pozdějších předpisů:

- Ministerstvo školství, mládeže a tělovýchovy;
- jiné ústřední orgány státní správy (Ministerstvo vnitra, Ministerstvo obrany, Ministerstvo spravedlnosti, Ministerstvo zahraničních věcí);
- krajské úřady;
- obecní úřady obcí s rozšířenou působností (dle zákona č. 314/2002 Sb.);
- Česká školní inspekce;
- ředitel školy nebo školského zařízení;

Samosprávu ve školství vykonávají:

- kraje;
- obce;
- školské rady (S novým školským zákonem, 2006)

6 Optimalizace sítě základních škol Zlínského kraje v letech 2003 - 2008

Při posuzování optimalizace sítě základních škol je podporovat především individuální integraci, následně skupinovou integraci speciálních a specializovaných tříd a následně vzdělávání ve speciálních školách (Výroční zpráva za školní rok 2002/2003).

Cílem optimalizace je dosáhnout zefektivnění řízení školství a vyváženosti vzdělávací soustavy ve Zlínském kraji v návaznosti na demografický vývoj. S optimalizací je spojena především redukce sítě škol a vznik silných subjektů, které jsou schopny lépe se vyrovnat s demografickým vývojem.

Při přijetí zákona č. 284/2002 Sb., který novelizoval zákon o státní správě a samosprávě ve školství a školský zákon a uzákonil povinnou právní subjektivitu od 1. 1. 2003, došlo ve sledovaném období ve větší míře ke slučování více mateřských škol do jednoho právního subjektu nebo ke sloučení mateřské školy se základní školou. Někteří zřizovatelé tak eliminovali problematický dopad novely zákona, která vedla ke vzniku desítek malých příspěvkových organizací. V průběhu školního roku 2003/2004 byly připraveny první optimalizační kroky týkajících se základních škol v Uherském Hradišti, ve Vsetíně a ve Zlíně (Výroční zpráva 2003/2004).

Pokles počtu žáků základních škol nepřinesl již zrušení žádné školy, pouze jedna úplná škola se od 1. 9. 2007 přeměnila na neúplnou školu, školou pouze s 1. až 5. ročníkem. Ve školním roce 2006 – 2007 bylo v kraji 52 podlimitních škol, což je ve srovnání se školním rokem 2005 – 2006 o 11 více. Přitom většina z nich - 40 byly neúplné školy v menších sídlech.

V listopadu 2005 vznikla ve Zlínském kraji krajská síť podporující zdraví a zároveň byl ustanoven i krajský koordinační orgán. Prioritní činností krajské sítě škol podporujících zdraví je naplňování cíle národního programu Zdraví 21 – Zdravé místní životní podmínky, který byl přijat vládou ČR v říjnu 2002. V síti je v současné době zapojeno 13 základních škol.

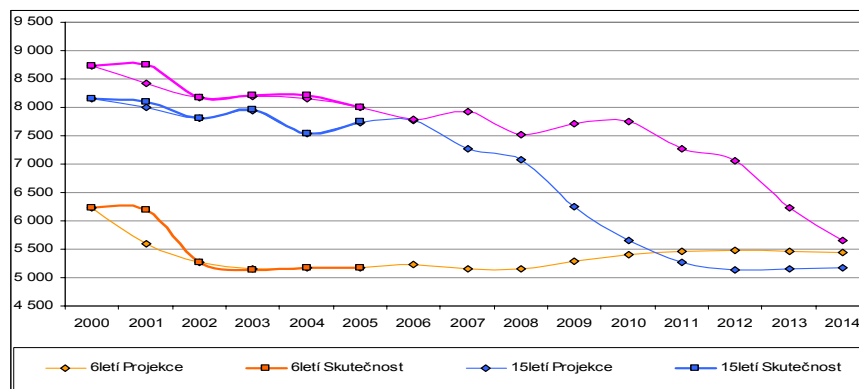
Dlouhodobý záměr vzdělávání a rozvoje vzdělávací soustavy Zlínského kraje 2008 ve svém závěru stanovuje cíl - pokračovat ve zkvalitňování výchovně vzdělávacího procesu podle rámcových a školních vzdělávacích programů.

Proti stanovenému cíli Dlouhodobého záměru vzdělávání a rozvoje vzdělávací soustavy Zlínského kraje jsou dána opatření:

- postupná implementace školních vzdělávacích programů v základních školách;
- evaluace a vnitřní evaluace škol, zajištění pozitivního klimatu škol;
- zkvalitnění výuky cizích jazyků;
- změny v pojetí hodnocení žáka;
- přeměna škol ve školy komunitní;
- práce škol podporující zdraví;

V níže uvedeném grafu č. 1 jsou porovnány údaje demografického vývoje dětí věkových segmentů 6 – 15letých do roku 2014. Hodnoty žáků jsou uváděny k 31. 12. daného roku, s výjimkou roku 2001, kdy jsou uvedeny k 31. 3. v návaznosti na Sčítání lidu, domů a bytů. Údaje z let 2000 – 2003 jsou podle skutečnosti ČSU, Počty dětí věkového segmentu 6 – 15letých jsou údaje projekci ČSÚ. (Projekce ČSU byla vytvořena bez vlivu migrace obyvatelstva)

Graf č. 1 Vývoj počtu dětí ve Zlínském kraji v letech 2000 až 2014 ve věkovém segmentu 6 až 15 let – rok 2000 až 2003 skutečnost, 2004 – 2014 projekce



Zdroj: Výroční zpráva za školní rok 2002/2003 Zlínský kraj

Z přehledů vývoje věkového segmentu 6 – 15 roků je nastíněn další vývoj po roce 2004, na nějž by měla reagovat optimalizace škol základních. Ve věkovém segmentu 6 – 15 se dá předpokládat až do roku 2008 mírný pokles počtu žáků, poté mírné zvýšení, které by však mělo v konečných číslech odpovídat asi stavu roku 2004. Znamená to, že na 1. stupni základních škol by měl být současný stav zachován. Optimalizační úpravy by se měly týkat pouze škol podlimitních, které není možné dofinancovat z prostředků zřizovatele.

Výrazný pokles počtu žáků však nastane v následujícím období na druhém stupni základních škol. Meziročně by se mělo jednat o pokles až o 2000 žáků (asi do roku 2008), následně o pokles asi o 1000 žáků meziročně. Optimalizační kroky se tedy budou týkat zejména druhého stupně základních škol, a to prostřednictvím snižování počtu tříd základních škol či zeštíhlením sítě úplných škol ve městech, která zřizují větší počet škol téhož

typu. Obdobné optimalizační kroky musí být provedeny v rámci školních družin a školních klubů.

Jako poslední řešení se nabízí zrušení některých podlimitních základních škol, které nelze vhodně sloučit a kterým obec nebude moci hradit rozdíl mezi potřebou školy a možnostmi státního rozpočtu.

6.1 Změny v síti škol a školských zařízení Zlínského kraje do roku 2006

K 1. 1. 2001 bylo delimitováno do působnosti Zlínského kraje 158 škol a školských zařízení. V rámci reformy veřejné správy došlo ke změnám v řízení předškolních zařízení, škol a školských zařízení, které se projevilo změnami v jejich struktuře ve Zlínském kraji. K 1. 9. 2002 došlo v rámci optimalizace ke snížení počtu příspěvkových organizací v působnosti kraje na 153 a následně k 1. 1. 2003 na 149. K 1. 7. 2004 Zlínský kraj zřizoval 147 škol a školských zařízení, k 1. 9. 2005 pak 132 školských příspěvkových organizací.

Tyto změny byly v důsledkem optimalizačních opatření spočívajících převážně ve slučování škol a také předání části domů dětí a mládeže, či středisek volného času do zřizovatelské kompetencí měst. V obecním školství ve větší míře docházelo také ke slučování mateřských škol do jednoho subjektu nebo ke slučování mateřských se základní školou.

Lze konstatovat, že síť škol a školských zařízení zřizovaných Zlínským krajem a jejich vzdělávací nabídka je nastavena v podstatě efektivně, v příštích letech bude potřebná průběžná aktualizace a optimalizace sítě škol a školských zařízení.

Změna klimatu škol, však také znamená, dosažení optimální naplněnosti tříd základních škol, a to na první stupni v průměru 22 dětí na třídu, na druhém stupni maximálně 25 dětí na třídu. Průměrný počet žáků na třídu v základních školách v e Zlínském kraji odpovídá tomuto požadavku. Ve školním roce 2003/2004 a 2004/2005 to bylo 21,4 žáků na třídu. Tyto počty jsou v souladu s limitními hodnotami stanovenými vyhláškou č. 48/2005 Sb.

(minimum – průměr 17 žáků na jednu třídu, maximum 30 žáků na jednu třídu ve škole). Dosahování počtu žáků na jednu třídu však přímo souvisí s disponibilními finančními prostředky zřizovatele na provozní výdaje škol a s prostředky na přímé výdaje škol.

Změna klimatu škol je jednou z podmínek úspěšné proměny základního vzdělávání. Stav klimatu škol není prozatím předmětem monitorování, ani cílené vnitřní evaluace škol.

V souvislosti s nastíněným demografickým vývojem v Dlouhodobém záměru Zlínského kraje docházelo ke snížení počtu žáků v základních školách, které bylo východiskem k optimalizaci sítě.

Meziroční pokles počtu žáků základních škol o dva až tři tisíce žáků tak odpovídá předpokládanému počtu žáků v tomto věkovém segmentu. Snížení počtu žáků mělo dopad i na ostatní kategorie s tím související: snížení počtu tříd (rozdíl počtu tříd mezi rokem 2002/2003 a 2004/2005 je 202). Oproti roku 2002/2003 zůstal téměř stejný průměrný počet žáků na třídu 21,39 a mírně se snížil počet žáků na učitele z 15,22 na 14,73.

Od 1.1.2003 došlo k především ke slučování menších venkovských škol se školami mateřskými, ke sloučení 6 základních škol ve tři subjekty a ke zrušení 1 základní školy bez náhrady. Ve školním roce 2003/2004 bylo v kraji 37 podlimitních škol, v roce 2004/2005 53 škol a 2005/2006 41 podlimitních škol.

Na základě analýzy změny v síti škol a školských zařízení Zlínského kraje v letech 2001 – 2005 byl při zpracování Dlouhodobého záměru Zlínského kraje 2006 stanoven cíl pro další vývoj vzdělávání:

Vytvořit síť kvalitních komunitních základních škol s akcentem na proměnu a posílení II. stupně základního vzdělávání (Dlouhodobý záměr Zlínského kraje, 2006).

6.2 Stanovisko MŠMT k možnosti optimalizace sítě škol

Ministerstvo školství, mládeže a tělovýchovy začalo na začátku roku 2009 opět jednat se zástupci krajů o optimalizaci sítě škol. Nutnost rozpočtových úspor v kombinaci s nízkou naplněností základních i středních škol ukazuje, že bude nutné přistoupit k optimalizaci školské sítě. Jednání jsou však teprve na začátku.

Navzdory některým dohadům, v denním tisku rozhodně nehrozí, že třídy měly v důsledku slučování škol opět často až 30 žáků.

„Není možné, aby byly třídy tak málo naplněné jako nyní. O 30 žácích ve třídě, ale nemůže být řeči, a to ani po případné redukci počtu škol. V první řadě je potřeba posuzovat potřeby v dané lokalitě, obci, regionu. Připomínám, že z hlediska velikosti tříd jsme se již dostali na průměrné hodnoty EU – na prvním stupni základních škol je to 20 žáků na třídu, na druhém stupni necelých 23 žáků. „Třicetihlavé“ třídy opravdu ve větším měřítku nehrozí,“ říká ministryně školství, mládeže a tělovýchovy Miroslava Kopicová (Česká škola, 2009).

Ministryně zároveň zdůraznila, že o slučování škol v žádném případě nemůže rozhodovat ministerstvo – tato kompetence je v rukou zřizovatelů, Zejména v případě základních škol je nutné zohlednit situaci v daném místě a přistupovat k případným změnám se znalostí vývoje populační křivky, plánované výstavbě, migraci obyvatel atd.

Podle údajů MŠMT je průměrná naplněnost tříd u základních škol na úrovni pouhých 60.5%. *„Z hlediska sítě škol je nutné povídat se na populační vývoj v dalších letech a snažit se o optimální poměr počtu škol a počtu žáků. V žádném případě nechceme přeplněné třídy. Rozumnější naplněností škol bychom však dosáhli úpor, které pak lze použít např. Na zvýšení platů pedagogů. Jestliže je dnes průměrný počet žáků ve třídě základních škol 20, tak průměrný posun o dva žáky na 22 může přinést tolik chybějící zdroje a*

spolu nimi také možnosti, jak mzdovou úroveň zvyšovat i v době ekonomické krize“, Vysvětluje ministryně Kopicová.

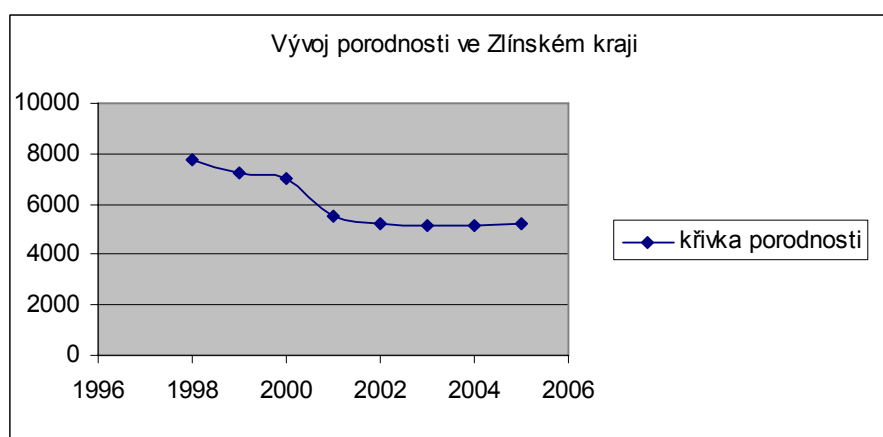
MŠMT rovněž chystá detailní analýzu na toto téma, která v sobě spojí simulaci populační vlny, podrobné údaje o naplněnosti škol i problémy financování. Chápeme, že každé rušení školy či slučování škol je nepopulárním krokem, který ale z dlouhodobého hlediska může přinést pozitivní změny. Ministerstvo přesto pokládá za potřebné zahájit diskuzi o efektivitě současného způsobu financování, o možnostech lepšího směřování finančních prostředků a dílčích úspor (Česká škola,2009).

7 Demografický vývoj počtu obyvatel Zlínského kraje a jeho vliv na počty žáků

Důležitým faktorem přímo ovlivňující rozvoj a strukturu výchovně vzdělávací soustavy je demografický vývoj počtu obyvatel. Podrobné sledování demografického vývoje ve Zlínském kraji je důležitým východiskem k úpravám a racionalizaci sítě základních škol, včetně jim sloužících zařízení (školní stravovací zařízení, školní družiny). Sledování vývoje populace je důležitým východiskem pro přípravu harmonizaci sítě základních škol Zlínského kraje (Výroční zpráva 2004/2005).

Pokles počtu narozených se projevuje nejvíce v letech 2001, následný růst demografické křivky je zaznamenán v letech 2002 – 2003. V roce 2006 a v dalších letech se narodilo více dětí – graf č. 2. Tento příznivý trend je způsoben především tím, že se do produktivního období dostaly silné populační ročníky ze 70. let.

Graf 2 Vývoj porodnosti ve Zlínském kraji v letech 1998 - 2005

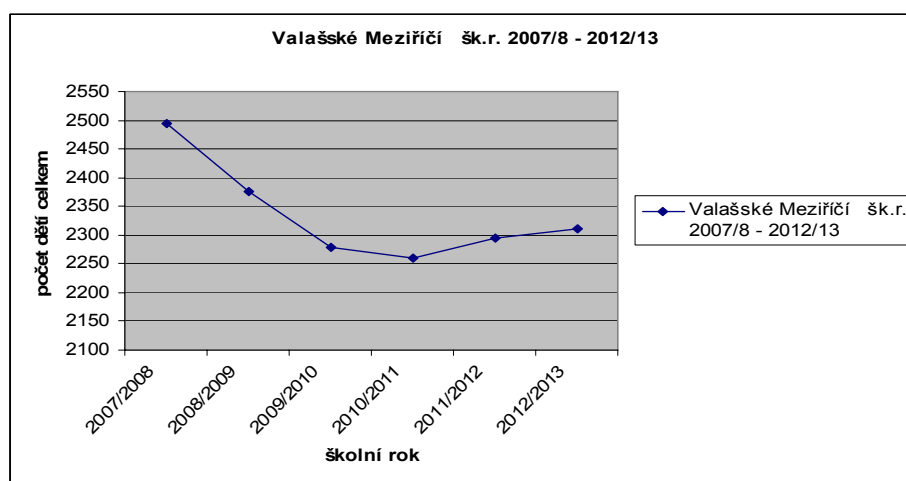


Zdroj : Výroční zpráva za školní rok 2004/2005 Zlínský kraj

7.1 Počty žáků na základních školách školní rok 2007/008 – 2012/2013 ve městech Valašské Meziříčí

Podle studie zřizovatele města Valašského Meziříčí se dle grafu č. 2 předpokládá, že ve školním roce 2010/2011 dojde k nejnižšímu počtu žáků v základních školách. V následném školním roce 2012/2013 se počet žáků základních škol stabilizuje.

Graf 3 Počet žáků v základních školách zřizovaným městem Valašské Meziříčí

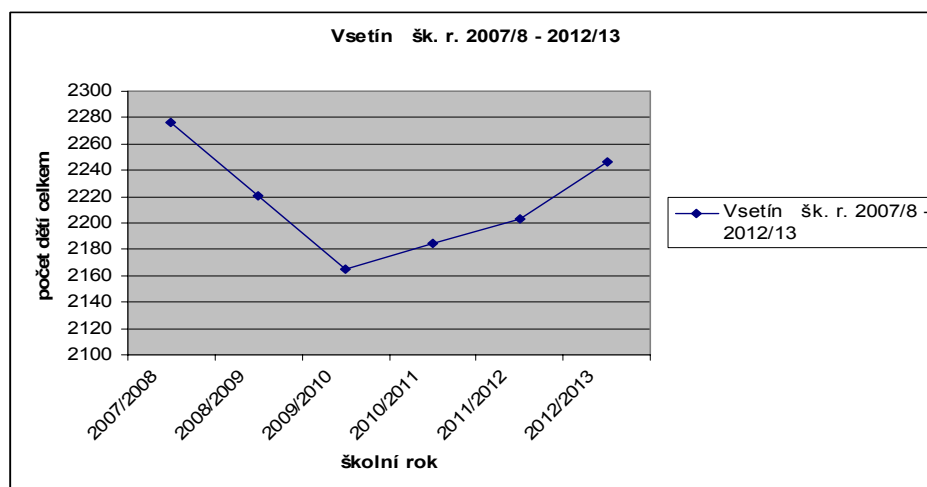


Zdroj : Koncepce školství na území města Valašské Meziříčí, duben 2007

7.2 Počty žáků na základních školách školní rok 2007/008 – 2012/2013 ve městě Vsetín

V současnosti na základních školách zřizovaných městem Vsetín je nejnižší počet dětí od roku 2007. Prognóza po r. 2010 podle grafu č. 4. je velice optimistická, neboť lze předpokládat nárůst žáků v základních školách ve Vsetíně.

Graf 4 Počet žáků v základních školách zřizovaným městem Vsetín

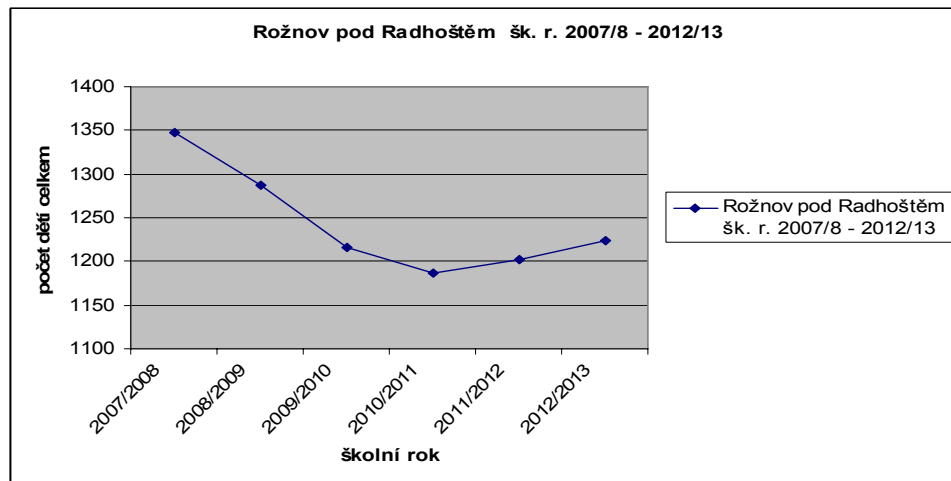


Zdroj : Studie školství ve městě Vsetín, prosinec 2007, Město Vsetín

7.3 Počty žáků na základních školách školní rok 2007/008 – 2012/2013 ve městě Rožnov pod Radhoštěm

Přepokládané počty žáků v základních školách na území města Rožnova pod Radhoštěm se mírně zvýší po roce 2011. Tento příznivý demografický vývoj může být ovlivněn nepříznivou situací zaměstnanosti v rožnovské regionu.

Graf 5 Počet žáků v základních školách zřizovaným městem Rožnov pod Radhoštěm



Zdroj : Dlouhodobý záměr rozvoje vzdělávání na školách, školských zařízeních a dalších vzdělávacích institucích, působících na území města Rožnova pod Radhoštěm, říjen 2006, Rožnov pod Radhoštěm

8 Charakteristika současného stavu školské sítě na území měst Valašské Meziříčí, Vsetín a Rožnov pod Radhoštěm

Školská síť na území měst Valašské Meziříčí, Vsetín a Rožnov pod Radhoštěm je tvořena školami a školskými zařízeními zapsanými v rejstříku škol a školských zařízení v souladu se školským zákonem. Na území města jsou zastoupeny druhy škol a školských zařízení jednoho právního subjektu. Ve Valašském Meziříčí, Vsetíně a Rožnově pod Radhoštěm se jedná především o zařízení školního stravování, také školní družiny a školní kluby, které jsou zřízeny jako součásti školy. Zřizovatelé základních škol jsou městské úřady. Krajské úřady mají ve správě ostatní školská zařízení jako jsou střední školy, dětské domovy, pedagogicko-psychologické poradny. Pod MŠMT lze zařadit typy jazykové školy s právem státní jazykové zkoušky.

Ve městech Valašské Meziříčí a Vsetín je vyšší odborná škola i jazyková škola s právem státní jazykové zkoušky.

Zřizovatel Městský úřad Valašské Meziříčí

Městský úřad Valašské Meziříčí řídí obec s s počtem obyvatel 28 016 (údaj k 31.12.2008). Vedení města představuje starosta, dva místostarostové a tajemník městského úřadu. Samosprávou Městského úřadu Valašské Meziříčí je zastupitelstvo města v počtu 25 zastupitelů města a 7 členů Rady města, která schvaluje vyhlášky a předpisy města Valašské Meziříčí. Hlavním metodickým orgánem škol a školských zařízení ve města je odbor školství, kultury a sportu.

Druhy škol ve městě Valašské Meziříčí

Ve spádovém území města Valašské Meziříčí jsou tyto školy:

- 9 mateřských škol;
- 8 základních škol, z toho 1 speciální základní škola, 1 církevní škola;
- základní umělecká škola;
- 4 středních škol;
- gymnázium;
- vyšší odborná škola – součást Obchodní akademie;
- jazyková školy s právem státní jazykové zkoušky – součást Integrované střední školy;

Školská zařízení ve městě Valašské Meziříčí

- pedagogicko-psychologická poradna;
- školské zařízení pro zájmové vzdělávání;
- dětský domov;
- středisko výchovné péče;
- zařízení školního stravování;

Zřizovatel Městský úřad Vsetín

Městský úřad Vsetín řídí obec s počtem obyvatel asi 29 000. Vedení města představuje starostka, tři místostarostové. Samosprávou Městského úřadu ve Vsetíně je zastupitelstvo město v počtu 29 zastupitelů a 7 členů Rady města, která schvaluje vyhlášky a další předpisy Města Vsetína. Hlavní metodický orgán škol a školských zařízení ve městě je odbor školství, kultury a sportu.

Druhy škol ve městě Vsetín

Ve spádovém území města Vsetína jsou tyto školy:

- 12 mateřských škol;
- 6 základních škol, z toho 1 soukromá základní škola;
- základní umělecká škola;
- 6 středních škol;
- Gymnázium;
- vyšší odborná škola – součást Střední zdravotní školy;
- jazyková škola s právem státní jazykové zkoušky – součást Masarykova gymnázia;

Školská zařízení ve městě Vsetín

- školské zařízení pro zájmové vzdělávání;
- výchovná a ubytovací zařízení
- zařízení školního stravování;

Zřizovatel Městský úřad Rožnov pod Radhoštěm

Městský úřad Rožnov pod Radhoštěm řídí obec s počtem 17 286 obyvatel (údaj k 31.12.2008). Vedení města tvoří starosta, dva místostarostové a tajemník městského úřadu. Samosprávou městského úřadu v Rožnově pod Radhoštěm je zastupitelstvo v počtu 21 osob a 7 členů Rady města, která schvaluje vyhlášky a další předpisy města Rožnov pod Radhoštěm. Hlavním metodickým orgánem škol a školských zařízení ve městě je odbor školství, kultury a sportu.

Druhy škol ve městě Rožnov pod Radhoštěm

Ve spádovém území města Rožnova pod Radhoštěm jsou tyto školy:

- 5 mateřských škol;
- 6 základních školy, z toho 1 soukromá a 1 speciální základní škola;
- základní umělecká škola;
- 3 střední školy;
- Gymnázium;

Vyšší odborná škola ve městě Rožnov pod Radhoštěm se z důvodu nezájmu ze strany středních škol nenachází.

Školská zařízení ve městě Rožnov pod Radhoštěm

- školské zařízení pro zájmové vzdělávání;
- výchovná a ubytovací zařízení;
- zařízení školního stravování;

9 Průběh optimalizace základních škol ve Valašském Meziříčí od roku 2004

Kapitola o průběhu optimalizace základních škol ve Valašském Meziříčí vychází z materiálu Koncepce školství na území města Valašské Meziříčí a interních materiálů Městského úřadu. Při vypracování kapitoly jsem se setkala s ochotou a zájmem o mou práci na dané téma pracovníky Městského úřadu, odboru školství, kultury a sportu. Optimalizace základních škol ve městě Valašské Meziříčí je popsána v postupech, které učinil zřizovatel. Jsou známá pravidla, která byla stanovena pro optimalizaci sítě základních, navržení variant k uskutečnění optimalizace a závěr rozhodnutí zastupitelů města zodpovědných za průběh optimalizace základních škol ve Valašském Meziříčí.

V kapitole je zpracován přehled o struktuře škol a školských zařízení na území města Valašské Meziříčí, charakteristika základních škol na území města doplněna tabulkou o využití kapacit základních škol k 1. 9. 2009. Závěrem je postup optimalizace základních škol v roce 2007, kterým se zřizovatelé zabývali a následné rozhodnutí o odkladu optimalizace základních škol ve Valašském Meziříčí.

Město Valašské Meziříčí zřizuje osm základních škol, z nichž jedna škola má detašované pracoviště v místních částech města. Současně působí zde církevní základní škola, které zřizuje Arcibiskupství olomoucké.

Celková kapacita městem zřizovaných škol je 3 790 žáků, přitom naplněnost škol je ve školním roce 2007/08 2 465 žáků, což představuje naplněnost ze 65 %.

Další snižování počtu žáků podle demografické studie se čeká ještě v roce 2010/11, kdy bude do základní škol docházet 2 210 žáků. Od tohoto roku bude stav stagnovat nebo mírně narůstat.

O optimalizaci školství se začíná hovořit ve Valašském Meziříčí již v roce 1999, kdy byly zastupitelstvem navrženy zásady, ze kterých by se mělo vycházet.

K výraznému úbytku žáků dochází ve školním roce 2001/02 (118 žáků), 2002/03 (145 žáků) a 2003/04 (132 žáků). Ve Valašském Meziříčí je celková kapacita základních škol 4 163 míst, toto je údaj v červenci 2004.

Na svém zasedání městské rady v květnu 2004 Výbor pro školství, kulturu a komise pro výchovu a vzdělání doporučují jednomyslně zrušení základní školy Zdeňka Fibicha.

Důvodem bylo nejnižší počet otevřených tříd (12 tříd), nejnižší naplněnost školy (51,8 %), a druhá nejvyšší nákladovost na 1 žáka (8913 Kč) a možnost docházení do blízké školy na Vyhlídce. Základní škola Zdeňka Fibicha byla zrušena k 1.9.2007.

Na jaře roku 2008 probíhala ve Valašském Meziříčí bouřlivá diskuse o zrušení další školy, na řadu přišla i varianta sloučení Základní školy Žerotínova a Základní školy Šafaříkova. Zastupitelstvo nakonec optimalizaci základní školství na území města odložilo.

9.1 Přehled o struktuře škol a školských zařízení na území města Valašské Meziříčí

V následujícím přehledu je předloženo základní zmapování co do počtu předškolních zařízení, škol a školských zařízení na území města Valašské Meziříčí k datu 1. 9. 2009 a to v členění podle jednotlivých typů a zřizovatele.

Tabulka 3 Přehled o struktuře škol a školských zařízení na území města
Valašské Meziříčí k 1.9.2009

Školského zařízení		Zřizovatel					Celkem
		obec	kraj	stát	soukromý	církev	
Mateřské školy		9	0	0	0	0	9
v tom	MŠ s celodenní péčí-samostané	8	0	0	0	0	8
	MŠ s celodenní péčí při ZŠ	1	0	0	0	0	1
Základní školy - celkem		6	1	0	0	1	8
v tom	ZŠ úplné	6	0	0	0	1	7
	Speciální základní školy	0	1	0	0	0	1
Střední školy a Vyšší odborné školy		0	7	0	0	0	7
v tom	Gymnázium	0	1	0	0	0	1
	Střední škola	0	4	0	0	0	4
	Vyšší odborná škola (součást Obchodní akademie)	0	1	0	0	0	1
	Státní jazyková škola (součást ISS- COP)	0	1	0	0	0	1
Základní umělecké školy		0	1	0	0	0	1
Dětské domovy, výchovné ústavy							
v tom	Dětský domov	0	1	0	0	0	1
	Domov mládeže při škole	0	2	0	0	0	2
	Internát	0	0	1	0	0	1
Škola pro sluchově postižené		0	0	1	0	0	1
Další školská zařízení		27	7	1	0	2	37
v tom	Středisko volného času	1	0	0	0	0	1
	Pedagogicko- psychologická poradna	0	1	0	0	0	1
	Plavecká škola	1	0	0	0	0	1
	Školní družina	6	0	0	0	1	7
	Školní klub	5	0	0	0	0	5
	Zařízení školního stravování	15	5	1	0	1	22

Zdroj : Městský úřad Valašské Meziříčí, odbor školství, kultury a sportu

9.2 Charakteristika základních škol na území města Valašské Meziříčí

Základní škola Valašské Meziříčí Křižná 167, okres Vsetín, příspěvková organizace

Základní škola je plně organizovanou školou. Součástí školy je školní družina (5 oddělení), školní klub a školní jídelna. Škola má vlastní tělocvičnu, cvičnou žákovskou kuchyni, odborné pracovny a školní knihovnu. Ve všech třídách se vyučuje podle vzdělávacího programu Základní škola. Škola zajišťuje pro žáky s výrazným matematickým a příropovědným zaměřením rozšířenou výuku matematiky a přírodovědných předmětů, také zabezpečuje výuku žáků se speciálními vzdělávacími potřebami, kteří jsou integrováni do běžných tříd a žáky talentované.

Ve škole pracuje 57 pedagogických a 22 nepedagogických pracovníků.

Základní škola Valašské Meziříčí Šafaříkova 726, okres Vsetín, příspěvková organizace

Plně organizovaná základní škola se zaměřením na práci s výpočetní a komunikační technikou, kvalitní a moderní výuku cizích jazyků, sportovní výchovu se zaměřením na netradiční sporty, nabídku volitelných předmětů, inklusivní vzdělávání, tzv. vytváření podmínek pro talentované žáky i žáky s různým druhem postižení. Součástí základní školy je školní družina, školní klub a školní jídelna. na škole se vyučuje podle vzdělávacího programu Základní škola. V oblasti mezinárodní spolupráce škola v současné době navazuje kontakty prostřednictvím e-Twinningu. V oblasti netradičních sportů má škola vybudovanou moderní horolezeckou stěnu. Ve škole pracuje 26 pedagogických a 12 nepedagogických pracovníků.

Základní škola Valašské Meziříčí Masarykova 291, okres Vsetín,
příspěvková organizace

Základní škola s devíti postupnými ročníky a s odloučeným pracovištěm v přílehlé části Krhová, která je školou neúplnou. Škola je zaměřena na rozšířenou výuku hudební výchovy. Součástí školy je školní jídelna a školní družina. Škola zabezpečuje výuku žáků se speciálními vzdělávacími potřebami. Na škole se vyučuje podle vzdělávacího programu Základní škola. Od 1.9.2006 škola spolupracuje s charitativní organizací "Zeferino". Jedná se o výuku předškoláků rómského původu. Charitativní organizace Zeferino využívá ke své činnosti určené prostory na Základní škole Masarykova. Jedná se jednu učebnu, jeden kabinet a sociální zařízení v pavilonu U2 ve druhém patře. Na základní škole je zaměstnáno celkem 33 pedagogických a 15 nepedagogických pracovníků. Od 1.9.2009 ve škole pracuje 1 školní psycholog a 3 asistenti pedagoga.

Základní škola Valašské Meziříčí Vyhlídka 419, okres Vsetín, příspěvková
organizace

Základní škola zaměřená na všeobecné vzdělávání, výuku cizích jazyků, práci s výpočetní a komunikační technikou a sportovní výchovu. Součástí školy školní družina, školní klub, školní knihovna a školní jídelna. Škola je zapojena do celonárodních projektů podporujících zdraví a sporty jako péče o Zdravé zuby, Coca-Cola cup, Peer – program, a program Paragraf 11/55. Škola vyučuje podle vzdělávacího programu Základní škola. Na škole je zaměstnáno 30 pedagogických a 14 nepedagogických pracovníků.

Základní škola Valašské Meziříčí Žerotínova 376, okres Vsetín, příspěvková organizace

Zaměřením školy vychází z výchovných a vzdělávacích potřeb žáků, škola profiluje především ve výuce cizího jazyka již od prvního ročníku a ve výuce dalších cizích jazyků formou nepovinných předmětů, pořádá lyžařské výcvikové kurzy od prvních ročníků. Zabezpečuje vzdělávání pro žáky se speciálními vzdělávacími potřebami – například vzdělávání žáků s vadami zraku, vzdělávání žáků tělesně postižených. Škola podporuje zdravý životní styl a působí proti patologickým jevům, je zde umožněna výuka náboženství. Na škole se vyučuje podle vzdělávacího programu Základní škola. Základní škola zaměstnává 34 pedagogických a 14 nepedagogických pracovníků.

Základní škola Valašské Meziříčí Poličná 276, okres Vsetín, příspěvková organizace

Základní škola má devět tříd, součástí základní školy je mateřská škola, která má dvě oddělení. Cílem základní školy je všestranný rozvoj žáka jako jedinečně mladé osobnosti tak, aby byla co nejlépe připravena pro další život a dokázala se po ukončení povinné školní docházky dobře orientovat v nových životních situacích. Škola se zaměřuje na zvýšení jazykové gramotnosti a zvýšení gramotnosti výpočetní a komunikační techniky. Specifikou této školy je vybudované arboretum základních dřevin endemických druhů Valašska. Areál je využíván jako odborná učebna v přírodě. Na škole se vyučuje podle vzdělávacího programu Základní škola. Ve škole pracuje 17 pedagogických a 9 nepedagogických pracovníků.

Základní škola Salvátor, Králova 380 Valašské Meziříčí

Základní škola vznikla z iniciativy věřících rodičů města Valašské Meziříčí jako přirozená alternativa pro výchovu dětí v obecních školách. Pro plné zachování prostupnosti s těmito školami probíhala výuka dle vzdělávacího programu Základní škola. Ve školním roce 2003/2004 oslavila již desáté výročí své činnosti. Je tedy zřejmé, že si už vydobyla své místo jen v rámci farnosti, ale i mezi ostatními základními školami ve městě. Cílem této školy je v období pěti let postupné vybudování církevní školy jako centra vzdělání, kulturního, společenského a sportovního života ve farnosti, upevňování jejího postavení a konkurenceschopnosti mezi ostatními školami ve městě, stát se iniciátorem a koordinátorem úzké spolupráce na zkvalitňování výchovně vzdělávacího procesu s ostatními církevními školami Olomoucké arcidiecéze.

V současné době je hlavním úkolem spolu se zastupitelstvem města najít vhodné prostory k zabezpečení kvalitní výuky i mimoškolních aktivit. Ve škole pracuje 22 pedagogických a 4 nepedagogických pracovníků.

Základní škola a Mateřská škola Valašské Meziříčí

Speciální základní škola, která je nově zařazena do systému základního vzdělávání. Praktická škola – instituce poskytují maximálně možné vzdělání v příjemném prostředí a za podmínek vyhovujících všem zúčastněným. Cíl vzdělávacího programu : „Učíme se pro praktický život“.

Škola se orientuje na praktickou výuku a maximálně možný rozvoj osobnosti žáka. Zvýšenou pozornost věnuje dětem se sociokulturně zvládnutého prostředí, dětem s problémovým vývojem a dětem s kombinovanými vadami. Každým novým školním rokem přibývá dětí s hlubokým mentálním postižením (pomocná škola) a dětí s kombinovanými vadami, případně dětí s poruchami chování. Škola má adekvátní vybavení

tříd, odpočinkové kouty, nakupuje učební pomůcky a je vstřícná k dalšímu studiu pedagogických pracovníků a asistentů pedagogů. Prioritou v životě této školy je žák a veškeré snažení všech okolo vychází z jeho potřeb. Na škole je zaměstnáno 28 pedagogických pracovníků, 13 asistentů pedagogů a 7 nepedagogických pracovníků.

Využití kapacit základních škol ve školním roce 2009/2010

Tabulka 4 Využití kapacit základních škol zřízené městem Valašské Meziříčí ve školním roce 2009/2010

Název základní školy	Kapacita školy	Počet žáků šk.r. 2009/2010	Využití kapacity
Základní škola Křižná	860	587	68%
Základní škola Masarykova	720	327	45%
Základní škola Poličná	200	136	68%
Základní škola Šafaříkovar	650	396	61%
Základní škola Vyhlídka	700	419	60%
Základní škola Žerotínova	510	372	73%
Celkové využití kapacit základních škol	3640	2237	61%

Z uvedené tabulky lze vyčíst, že naplněnost základních škol zřízené městem Valašské Meziříčí z 61% z celkové kapacity základních škol k 1. 9. 2009

Celková kapacita městem zřízených škol je 3640 míst. Přitom naplněnost škol je ve školním roce 2009/2010 2237 žáků, což představuje 61%.

Demografická studie ukazuje další snižování počtů žáků, které bude kulminovat v ve školním roce 2010/2011, bude do základních škol docházet 2210 žáků. Od toho roku stav bude stagnovat, případně velmi mírně narůstat.

Cílem optimalizačních kroků města Valašské Meziříčí je zajistit kapacitu 2700 míst, což představuje dostatečný počet míst pro děti s trvalým

pobytem ve Valašským Meziříčí, pro žáky ze smluvně zajištěných obcí a dostatečnou rezervu.

Pravidla, která byla stanovena pro optimalizaci sítě základních škol zřizovaných městem, se dají shrnout do šesti bodů (Koncepce školství na území města Valašské Meziříčí, 2007):

- zachovat v každé ze čtyř přirozených částí města jednu školu;
- zachovat dostatečné prostorové podmínky pro zkvalitňování vzdělávacího procesu;
- vyhodnotit technický stav budov, energetickou náročnost a vybavenost s přihlédnutím k investicím nutným do budoucna;
- upřednostnit uvolnění uceleného komplexu;
- nalézt vhodné použití uvolněných prostor;
- vyhodnotit zájem rodičů a žáků o danou školu;

Na základě důkladné analýzy byly navrženy čtyři varianty řešení

1. zrušení detašovaného pracoviště v místní části Krhová;
2. zachovat všechny školní budovy, ale omezit jejich kapacitu;
3. utlumit provoz některých škol tam, kde je to stavebně možné (např. uzavření pavilonu);
4. sloučení škol na Šafaříkově a Žerotínově ulici;

Varianty byly projednány s řediteli stávávajících základních škol, kteří doporučili variantu č. 2. Výbor školství, který je poradním orgánem, zastupitelstva, doporučil variantu 3. Rada města se přiklonila k variantě č. 4.

Aby mohli zastupitelé zodpovědně rozhodnout, získat doplňující či vysvětlující informace k jednotlivým krokům, optimalizaci sítě základních škol odložili na měsíc červen – červenec 2009.

10 Průběh optimalizace základních škol ve Vsetíně od roku 2003

Kapitola o průběhu optimalizace základních škol ve Vsetíně vychází z interních materiálů Studie školství ve městě Vsetín (prognóza vývoje počtu žáků základních škol z prosince 2007. Práce na této kapitole byla stížena neochotou a nedůvěrou vůči danému tématu mé bakalářské práce.

V kapitole je zpracován přehled o struktuře škol a školských zařízení na území města Vsetína, charakteristika základních škol na území města doplněna tabulkou o využití kapacit základních škol k 1. 9. 2009. Závěrem je harmonizace postupu optimalizace základních škol v roce 2003 a současný přístup zřizovatele k problematice optimalizace základních škol ve městě.

Město Vsetín zřizuje sedm základních škol. Na území města působí jedna základní škola soukromá. Celková kapacita základních škol městem zřizovaných škol je dva tisíce šest set pět žáků, přitom naplněnost škol je ve školním roce 2007/08 je včetně Základní školy INTEGRA 2 276 žáků, což představuje naplněnost z osmdesáti sedmi procent.

Další snižování počtu žáků podle demografické studie se čeká ještě v roce 2010/11 kdy bude do základní škol docházet dva tisíce jedno sto sedmdesát žáků. Od tohoto roku bude stav mírně narůstat.

10.1 Přehled o struktuře škol a školských zařízení na území města Vsetín

V následujícím přehledu je předloženo základní zmapování co do počtu předškolních zařízení, škol a školských zařízení na území města Vsetín k datu 1. 9. 2009 a to v členění podle jednotlivých typů a zřizovatele.

Tabulka č. 5 Přehled o struktuře škol a školských zařízení na území města
Vsetín

Školského zařízení		Zřizovatel					Celkem
		obec	kraj	stát	soukromý	církev	
Mateřské školy		9	1	0	2	0	12
v tom	MŠ s celodenní péčí-samostané	9	0	0	1	0	10
	MŠ s celodenní péčí při ZŠ	0	1	0	1	0	2
Základní školy – celkem		5	0	0	1	0	6
v tom	ZŠ úplné	5	0	0	1	0	6
	Speciální základní školy	0	0	0	0	0	0
Střední školy a Vyšší odborné školy		0	8	0	1	0	9
v tom	Gymnázium	0	1	0	0	0	1
	Střední škola	0	5	0	1	0	6
	Vyšší odborná škola (součást Střední zdravotní školy)	0	1	0	0	0	1
	Státní jazyková škola (součást Masarykova gymnázia)	0	1	0	0	0	1
Základní umělecké školy		0	1	0	0	0	1
Dětské domovy, výchovné ústavy			1	1			2
v tom	Dětský domov	0	0	0	0	0	0
	Domov mládeže při škole	0	1	0	1	0	2
	Internát	0	0	1	0	0	1
Škola pro sluchově postižené		0	0	0	0	0	0
Další školská zařízení		24	3	0	3	0	30
v tom	Středisko volného času	1	0	0	0	0	1
	Pedagogicko-psychologická poradna	0	1	0	0	0	1
	Plavecká škola	0	0	0	0	0	0
	Školní družina	5	1	0	1	0	7
	Školní klub	4	0	0	1	0	5
	Zařízení školního stravování	14	1	0	1	0	16

Zdroj : Městský úřad, odbor školství, kultury a sportu

10.2 Charakteristika základních škol na území města Vsetín

Základní škola Vsetín, Trávníky 1217, příspěvková organizace, Matouše Václavka 1217, 755 01 Vsetín

Úplná základní škola se zaměřením na rozšířenou výuku hudební výchovy, výtvarné výchovy. Od 1. 9. 2004 byla škola zařazena do sítě (rejstříku) škol s rozšířenou výukou tělesné výchovy pro kmenový sport plavání. Na základní škole se vyučuje dle Školního vzdělávacího programu „Vstupte s námi do světa moudrosti a zábavy“ (první a druhý ročník, šestý a sedmý ročník) a vzdělávacího programu Základní škola(žáci osmého a devátého ročníku), třetí až pátý ročník pak s modifikací na rozšířenou výuku výtvarné a hudební výchovy. Škola je zapojena do mezinárodního hnutí Na vlastních nohou, jehož cílem je pomáhat potřebným dětem nejen v Česku, ale i v zahraničí. Na škole působí pěvecký sbor Trávníček, který se pravidelně zúčastňuje řady akcí. Od školního roku 2005/2006 škola spolupracuje ze ZSO Nr. 11 z polské Bytomi.

Základní škola zahrnuje také školní družinu, školní klub a školní jídelnu. Ve škole pracuje 43 pedagogických a 18 nepedagogických pracovníků.

Základní škola Vsetín, Luh 1544, příspěvková organizace, Jasenická 1544, 755 01 Vsetín

Úplná základní škola se zaměřením na třídy pro děti se speciálními vzdělávacími potřebami (páté, šesté, sedmé a osmé ročníky), dále sportovní třídy a skupiny (fotbal, lední hokej). Škola podporuje zdravý životní styl v rámci projektu „Zdravá škola“. Na škole se vyučuje podle vzdělávacího programu Základní škola (páté ročníky) a školního vzdělávacího programu „Zdravá škola – škola pro všechny“ (první až čtvrtý ročník, šestý až devátý ročník). Škola je zapojena do vlastních projektů :

- Projekt z ESF s názvem „Zvýšená péče o žáky se speciálními vzdělávacími potřebami k usnadnění integrace“
- Projekt přeshraniční spolupráce ČR- SR "Blíž k přírodě - blíž k sobě"

Součástí školy je školní družina, školní klub a školní jídelna.

Ve škole pracuje 47 pedagogických pracovníků, 4 asistenti pedagoga, 1 školní psycholog a 17 nepedagogických pracovníků.

Základní škola Vsetín, Ohrada 1876, příspěvková organizace, Ohrada 1876, 755 01 Vsetín

Plně organizovaná základní škola a v současné době ve školním vzdělávacím programu profilována jako základní škola s rozšířenou výukou jazyků. Angličtinu vyučuje již v prvním ročníku školy. Poskytuje dětem kvalitní základy všeobecného vzdělání doplněné o jazykové dovednosti, které jim umožní dobrou komunikaci v integrující se Evropě a tím uplatnění v životě jak osobním, tak profesním.

Od školního roku 2008/2009 vyučuje v prvním, druhém, šestém a sedmém ročníku podle školního vzdělávacího programu „Učme se pro život“.

Součástí školy je školní družina, školní klub a školní jídelna.

Projekty realizované školou :

- „Informační počítačové centrum“, financováno za podpory Nadace ČEZ;
- „Sportovní den dětí“, „Florbalová liga“ a „Prázdninový jazykový tábor“ financovány za podpory Fondu mládeže a sportu Zlínského kraje;

Občanském sdružení při škole realizovalo projekty :

- „Mezinárodní atletické závody“ za podpory Fondu mládeže a sportu Zlínského kraje;

- „Žijeme spolu“ za podpory Nadace Jana Pivečky Slavičín;
- „10 let divadelního souboru“ a „Hledáme talenty“ za podpory města Vsetína;

Na škole pracuje 33 pedagogických pracovníků a 16 nepedagogických pracovníků.

Základní škola Vsetín, Sychrov 97, příspěvková organizace, Sychrov 97, 755 01 Vsetín

Plně organizovaná základní škola se zaměřením na rozšířenou výuku tělesné výchovy, dále sportovní třídy a skupiny (hokej). Škola vyučuje podle vzdělávacího programu Základní škola. Součástí školy je školní družina, školní klub je v současné době mimo provoz a školní jídelna.

Na škole pracuje 22 pedagogických pracovníků a 12 nepedagogických pracovníků

Základní škola Vsetín, Rokytnice 436, příspěvková organizace, Rokytnice 436, 755 01 Vsetín

Plně organizovaná základní škola se zaměřením na informatiku, ekologii a přírodovědné předměty. Na škole se vyučuje podle školní vzdělávacího programu Základní škola. Součástí školy je školní družina, školní družina, školní klub a školní jídelna.

Na škole pracuje 28 pedagogických pracovníků a 14 nepedagogických pracovníků

Základní škola INTEGRA Vsetín, zájmové sdružení právnických osob,
Rybníky 1628, 755 01 Vsetín

Základní škola INTEGRA Vsetín byla založena v roce 1992, tehdy s původním názvem Privátní Škola s integrovaným vzděláváním a výchovou. Zakladatelem je občanské sdružení nadšenců a rodičů, kteří věřili, že má smysl umožnit společné vzdělávání dětem zdravým a dětem se zdravotním postižením. Přestože je školou soukromou, školné se nevybíráme. Není spádová škola. Školu navštěvují děti z celého města, okolních vesnic i měst. S pomocí Města Vsetína se postupně budovaly školské kapacity a každý rok se otevřela jedna první třída. V roce 1998 byli pozváni ke spolupráci Město Vsetín a PdF UP Olomouc a spolu s původním občanským sdružením Saleziánské sdružení Dona Boska školu transformovali. Nový název školy je Základní Škola INTEGRA Vsetín je zájmové sdružení právnických osob. Školu řídí správní a dozorčí rada. Od školního roku 2000/2001 je Základní škola INTEGRA Vsetín školou úplnou - s první až devátým postupným ročníkem. Na škole se vyučuje podle vzdělávacích programů Obecná škola, Zvláštní škola, dále podle Školního vzdělávacího programu Základní škola INTEGRA Vsetín „Cestou do života“, Školní vzdělávací program Základní škola INTEGRA Vsetín pro lehkou mozkovou poruchu Cestou do života.

Projekty realizované školou :

- Projekt s názvem „Příležitosti pro všechny“ z Operačního programu rozvoje lidských zdrojů;
- od 1.února 2009 tříletý projekt „Příležitosti pro všechny II – podmínky pro výchovu a integraci v základní škola“ z Operačního programu Vzdělávání pro konkurenceschopnost;

Součástí školy je školní družina, školní klub a školní jídelna.

Na škole pracuje 28 pedagogických pracovníků, 1 školní psycholog, 11 pedagoga a 6 nepedagogických pracovníků.

Využití kapacit základních škol ve školním roce 2009/2010

Tabulka 6 Využití kapacit základních škol zřízené městem Vsetín ve školním roce 2009/2010

Název základní školy	Kapacita školy	Počet žáků šk.r. 2009/2010	Využití kapacity
Základní škola Luh	600	459	77%
Základní škola Ohrada	550	415	75%
Základní škola Rokytnice	450	350	78%
Základní škola Sychrov	450	197	44%
Základní škola Trávníky	675	525	78%
Celkové využití kapacit základních škol	2725	1946	72%

Celková kapacita městem zřizovaných škol 2725 míst. Přitom naplněnost škol ve školním roce 2009/2010 1946 žáků, což představuje 72%

Hlavním úkolem v oblasti školství, který plnil v únoru 2003 obor školství a kultury, byla příprava a realizaci optimalizace sítě škol ve městě Vsetín. Základní materiál Sít' základních škol zřizovaných městem Vsetín byl zpracován skupinou odborníků složených z pracovníků odboru školství a kultury Městského úřadu Vsetín, ze zástupce odborové organizace pracovníků ve školství ČMOS, zvoleného zástupce ředitelů základních škol, členů komise pro výchovu a vzdělávání při Radě města Vsetín. Tento materiál byl postupně doplňován odborem na základě připomínek a podnětů, které vzešly z opakovaného veřejného projednání.

Časový harmonogram průběhu optimalizace :

- leden – ustanovení pracovní skupiny pro přípravu optimalizace;
- leden, únor – příprava podkladů , statistických údajů a postupné doplňování základního materiálu;
- březen, duben – jednání s řediteli základních škol ve Vsetíně, jednání s Krajským úřadem Zlínského kraje;

- květen –projednání zpracovaného materiálu a návrhů na řešení optimalizace, projednání na vybraných školách pro optimalizace, tj. ZŠ Sychrov a ZŠ Rybníky;
- listopad – Krajský úřad Zlínského kraje předává návrh na vyřazení ZŠ Rybníky ze sítě škol s doporučujícím stanoviskem na Ministerstvo školství, mládeže a tělovýchovy ČR;

Optimalizace sítě základních škol ve Vsetíně, stejně jako v jiných městech, vyvolala silnou emotivní reakci zainteresovaných skupin obyvatel. Představitelům města Vsetína samozřejmě velmi záleží na výchově a vzdělávání mladé generace, musí mít však na paměti blaho všech obyvatel města a současně i efektivní hospodaření s veřejnými prostředky. Bylo proto nezbytné tento nepopulární krok realizovat pro plošný nedostatek žáků.

V současné době otázka optimalizace sítě základních škol v městě Vsetína je vyřešená. Výsledek demografického průzkumu je velice příznivý, neboť se očekává prudký nárůst žáků ve školním roce 2012/2013. Od tohoto roku bude stav žáků stagnovat, případně velmi mírně narůstat,

11 Průběh optimalizace základních škol v Rožnově pod Radhoštěm od roku 2004

Kapitola o průběhu optimalizace základních škol v Rožnově pod Radhoštěm vychází z materiálu Dlouhodobý záměr rozvoje vzdělávání na školách, školských zařízeních a dalších vzdělávacích institucích, působících na území města Rožnova pod Radhoštěm z roku 2006. Při vypracování kapitoly jsem se setkala s ochotou pracovníků městského úřadu, odboru školství, kultury a sportu.

V kapitole je zpracován přehled o struktuře škol a školských zařízení na území města Rožnov pod Radhoštěm, charakteristika základních škol na území města doplněna tabulkou o využití kapacit základních škol k 1. 9. 2009. Závěrem je postup optimalizace základních škol v letech 2004 – 2005. Rozhodnutí zřizovatele v roce 2009 k optimalizace základních škol v Rožnově pod Radhoštěm.

Město Rožnov pod Radhoštěm zřizuje šest základních škol, z nichž jedna škola je soukromá a dvě školy tzv. „rodinného“ typu poskytují pouze první stupeň základního vzdělávání. Ve školním roce 2007/08 navštěvuje 1 736 žáků, což představuje naplněnost z 70 – 75 %.

Podle demografické studie se čeká v roce 2010/11 mírný nárůst žáků v jednotlivých školách zřízených městem Rožnov pod Radhoštěm.

Základní vzdělávání dětí se zdravotními postižením, které neumožňuje jejich integraci do běžných tříd základní školy probíhá v současné době v Základní škole praktické Rožnov pod Radhoštěm.

11.1 Přehled o struktuře škol a školských zařízení na území města Rožnov pod Radhoštěm

V následujícím přehledu je předloženo základní zmapování co do počtu předškolních zařízení, škol a školských zařízení v rámci města Rožnov pod Radhoštěm k datu 1. 9. 2009 a to v členění podle jednotlivých typů a zřizovatele.

Tabulka 7 Přehled o struktuře škol a školských zařízení na území města
Rožnov pod Radhoštěm k 1. 9. 2009

Druh školy a druh a typ školského zařízení		Zřizovatel					Celkem
		obec	kraj	stát	soukromý	církev	
Mateřské školy		5	0	0	0	0	5
v tom	MŠ s celodenní péčí-samostané	5	0	0	0	0	5
	MŠ s celodenní péčí při ZŠ	0	0	0	0	0	0
Základní školy - celkem		5	1	0	1	0	7
v tom	ZŠ úplné	5	0	0	1	0	6
	Speciální základní školy	0	1	0	0	0	1
Střední školy a Vyšší odborné školy		0	4	0	0	0	4
v tom	Gymnázium	0	1	0	0	0	1
	Střední škola	0	3	0	0	0	3
Základní umělecké školy		0	1	0	0	0	1
Dětské domovy, výchovné ústavy							
v tom	Dětský domov	0	0	0	0	0	0
	Domov mládeže při škole	0	2	0	0	0	2
	Internát	0	0	0	0	0	0
Další školská zařízení		27	7	1	0	2	37
v tom	Středisko volného času	1	0	0	0	0	1
	Plavecká škola	1	0	0	0	0	1
	Školní družina	5	0	0	0	0	7
	Školní klub	3	0	0	0	0	3
	Zařízení školního stravování	11	4	0	0	0	15

Zdroj: Městský úřad, odbor školství, kultury a sportu, říjen 2009

11. 2 Charakteristika základních škol na území města Rožnova pod Radhoštěm

Základní škola Rožnov pod Radhoštěm, Zahumení 1180, okres Vsetín, příspěvková organizace

V současné době má škola 5 tříd. Velká pozornost je věnována žákům s vývojovými poruchami učení. Součástí školy je tělocvična, školní družina, školní jídelna. Do výuky jsou zařazeny celoškolní nebo třídní projekty např. Veselé dýňování, Den zdravé výživy, přírodovědné, vlastivědné a výtvarné projekty. V rámci Dne dětí celoškolní projekt „Cesta kolem světa“. Na škole se vyučuje podle vzdělávacího programu Základní škola.

Základní škola zaměstnává 7 pedagogických a 6 nepedagogických pracovníků.

Základní škola Rožnov pod Radhoštěm, Koryčanské Paseky 467, okres Vsetín příspěvková organizace

V současné době má škola 6 tříd. Školu navštěvují převážně děti ze sídliště Koryčanské Paseky. Děti pokračují z 5. stupňového ročníku ve vzdělávání na Základní škole 5. května, Základní škole Pod Skalkou nebo na Základní škole Videčská. Ve 3., 4., a 5. ročníku je prováděna dělená výuka anglického jazyka. Součástí školy je tělocvična, školní družina a školní jídelna. Žáci jsou vyučováni podle programu Základní škola.

Základní škola zaměstnává 10 pedagogických a 8 nepedagogických pracovníků

Základní škola Rožnov pod Radhoštěm, Videčská 63, okres Vsetín,
příspěvková organizace

Plně organizovaná základní škola s rozšířenou výukou tělesné výchovy. Od roku 2003 je škola zařazena do celostátního programu Tvořivá škola. Součástí školy je školní klub, školní jídelna, školní družina, tělocvična, dále školní psycholog působící na škole v rámci systémového projektu RŠPP – VIP II. financovaného z Evropských sociálních fondů a státního rozpočtu české republiky. Na škole se vyučuje podle vzdělávacího programu Základní škola.

Na škole pracuje 25 pedagogických a 13 nepedagogických pracovníků.

Základní škola Rožnov pod Radhoštěm, Pod Skalkou 293, okres Vsetín,
příspěvková organizace

Plně organizovaná bezbariérová škola. Školní činnost je zaměřena na výtvarnou činnost, neboť ve škole je zřízena keramická dílna s hrncířským kruhem. Škola má dvě počítačové učebny s internetem, které jsou využívány i v odpoledních hodinách veřejností z okolí školy. Součástí školy je školní družina, školní jídelna a tělocvična, která se pronajímá pro tréninky oddílů házené, volejbalu, košíkové a trampolíny místní Tělovýchovné jednoty Rožnov pod Radhoštěm. Na škole se vyučuje podle vzdělávacího programu Základní škola.

Ve škole pracuje 32 pedagogických a 18 nepedagogických pracovníků.

Základní škola Rožnov pod Radhoštěm, 5. května 1700, okres Vsetín,
příspěvková organizace

Plně organizovaná škola. Na škole je 14 integrovaných žáků, s kterými pedagogové pracují podle individuální vzdělávacího programu, vypracovaného na základě odborného posudku a odsouhlaseného ředitelem

školy, odborného pracovníka a rodičů žáků, a to ve všech případech podle správního řádu. Škola spolupracuje společenskými organizacemi a subjekty, které mají vztah k výchově a vzdělávání, nebo které se podílejí na mimoškolní a mimotřídní činnosti žáků zejména s Tělovýchovnou jednotou Rožnov pod Radhoštěm, Plaveckou školou při Krytém bazénu Rožnov pod Radhoštěm. Škola je členem Asociace školních sportovních klubů. Na škole pracuje Nadační fond Základní školy 5. května v Rožnově pod Radhoštěm. Součástí školy jsou dvě tělocvičny, školní jídelna, školní družina a školní klub. V základní škole se vyučuje podle vzdělávacího programu Základní škola.

Ve škole pracuje 26 pedagogických a 14 nepedagogických pracovníků.

Základní škola Sedmíkráska o.p.s.

Základní škola Sedmíkráska byla založena v roce 1993 jako nadace. K 1. 1. 1999 je zřízena jako obecně prospěšná společnost. V roce 2000 se Sedmíkráska stala úplnou devítiletou základní školou, s právní subjektivitou obecně prospěšné společnosti. Vzdělávací služby jsou rozšířeny o služby sociální (osobní asistence a reedukační a relaxační programy pro děti se specifickými potřebami). Vyučuje se podle školního vzdělávacího programu Základní škola. Svou činnost na škole vykonává správní rada, školská rada a dozorčí rada. Škola je výjimečná ve svém okolí s nadstandardními školními a mimoškolními aktivitami jako je např. rozvoj výtvarného nadání a řemeslné zručnosti v keramice a výtvarné výchově, dále pak výukou na hru na kytaru a flétnu. Základní škola Sedmíkráska má vlastní školní kapelu. Učitelství sbor má věkový průměr 36 let a polovinu sboru tvoří muži. Základní škola Sedmíkráska sídlí v pavilonu D Základní školy Pod Skalkou, kde má k dispozici školní družinu, školní jídelnu a tělocvičnu.

Ve škole pracuje školní psycholog, 20 pedagogických a 2 nepedagogičtí pracovníci.

Základní škola praktická Rožnov pod Radhoštěm

Zřizovatelem Základní školy praktické Rožnov pod Radhoštěm je Krajský úřad Zlínského kraje. Základní škola praktická umožňuje základní vzdělávání dětí se zdravotním postižením, které neumožňuje jejich integraci do běžných tříd základní školy. Ve školním roce 2009/2010 má škola 6 tříd praktické školy, určené pro žáky s lehčím handicapem 4 třídy speciální školy pro žáky s těžkým mentálním, tělesným a smyslovým postižením od 6 do 18 let věku. Vyučuje se podle školního vzdělávacího programu Cesta pro všechny. Součástí školy je školní družina a školní jídelna. Určitým nedostatkem je chybějící vlastní hřiště.

Ve škole pracuje 18 pedagogů, 10 asistentů pedagoga a 5 nepedagogických pracovníků.

Využití kapacit základních škol ve školním roce 2009/2010

Tabulka 8 Využití kapacit základních škol zřízené městem Rožnov pod Radhoštěm ve školním roce 2009/2010

Název základní školy	Kapacita školy	Počet žáků šk.r. 2009/2010	Využití kapacity
Základní škola Videčská	600	290	48%
Základní škola Koryčanské Paseky	180	125	69%
Základní škola Pod Skalkou	746	57	48%
Základní škola Zahumení	180	119	66%
Základní škola 5.května	580	311	54%
Celkové využití kapacit základních škol	2286	1202	53%

Z uvedené tabulky lze vyčíst, že naplněnost Základních škol ve městě Rožnově je z 53% z celkové kapacity základních škol k 1. 9. 2009. Hlavním cílem optimalizace školství ve městě Rožnov pod Radhoštěm byla ekonomická náročnost a efektivní zabezpečení výchovně vzdělávacího procesu a racionální využití školních kapacit a efektivnost provozu. Podle demografického vývoje počtu narozených dětí potvrzuje skutečnost, že po

roce 2003 narodilo nejméně dětí za poslední desetiletí pouze 125. Vývoj dalšího demografického poklesu může v rožnovském regionu narušit nepříznivou situaci zaměstnanosti a přestěhováním mladých rodin mimo region.

Zastupitelstvo města ustanovilo v roce 2004 odbornou pracovní skupinu, která vypracuje řešení optimalizace školských kapacit včetně zdůvodnění výhod či nevýhod navrhovaného řešení.

Odbor školství města Rožnova vypracoval k optimalizace materiál, kde ustanovil základní priority a principy pravidel:

- objektivnost a úplnost zpracování materiálu;
- nevycházet pouze z ekonomické náročnosti, ale i výchovně vzdělávacího procesu a volnočasových aktiv škol a k posouzení psychologických a sociálních aspektů;
- zachování současné nabídky vzdělávacích programů a dalších specializovaných aktivit;
- zachování optimální průměrné naplněnosti žáků ve třídách;
- zpracování několika variant řešení;
- nenarušení třídních kolektivů;
- informovanost zastupitelů školské veřejnosti, rodičů a zaměstnanců škol;
- otevřený dialog mezi městem a rodiči;

Dne 19.4. 2005 na zasedání zastupitelstva Rožnova rozhodlo ponechat stávající počet škol na území města za předpokladu plnění podmínek usnesených v závěrečné zprávě. Dále se usneslo, že do konce roku 2009 odborná pracovní skupina bude posuzovat a analyzovat smysluplné využití uvolněných kapacit jednotlivých základních škol pro zkvalitnění vzdělávacího procesu.

I když každoročně dochází k úbytku žáků, město neplánuje zrušit žádnou ze základních škol, právě naopak. V současné době jedná s dalšími spolky, které v Rožnově pod Radhoštěm působí, o možném využití uvolněných školských prostor.

Závěr

Cílem bakalářské práce bylo zmapování optimalizačního řešení, při dodržení zásad maximální dostupnosti základního vzdělávání, efektivnosti, hospodárnosti a účelnosti.

Po vytyčení cíle v úvodu bakalářské práce a definování základních pojmů bylo logicky pokračováno základními předpoklady a východiskem na úrovni České republiky. Další část byla zaměřena na průběh optimalizačního procesu sítě základních škol ve městě Valašské Meziříčí, Vsetín a Rožnov pod Radhoštěm. Uskutečněná optimalizace v jednotlivých městech ve svém rozsahu ctí zásady, které při realizaci optimalizačního řešení, byla vedena:

- k efektivitě hospodaření optimalizovaných základních škol;
- k vytvoření sítě kvalitních komunitních základních škol;
- k pokračování ve zkvalitňování výchovně vzdělávacího procesu podle rámcových a školních vzdělávacích programů;

Optimalizační řešení sítě základních škol na území města Valašské Meziříčí začalo v roce 2004, kdy zastupitelé města zrušili Základní školu Zdeňka Fibicha. S klesajícím počtem dětí a volných kapacit základních škol, se ve městě v roce 2008 otevřela znovu otázka další optimalizace základních škol. Město zřizuje 5 základní škol, které se nacházejí ve čtyřech přirozených částech města. Zastupitelé rozhodli, aby v jednotlivé části města byla jedna základní škola. Varianta sloučení ZŠ Žerotínova a ZŠ Šafaříkova v jeden subjekt. Proběhla velká kampaň rodičů žáků jmenovaných škol proti sloučení. Zastupitelé města byli nuceni optimalizaci základních škol ve městě odložit na druhé pololetí roku 2010.

Optimalizace základních škol města Vsetín začala v květnu roku 2003, kdy se začalo jednat o zrušení Základní školy Sychrov nebo Základní školy Rybníky. V listopadu byla Základní škola Rybníky vyřazena ze sítě škol.

Demografický vývoj žáků ve městě je velmi příznivý. Ve školní roce 2007/2008 – 2009/2010 byl pokles žáků, který neměl velký vliv na využití kapacit základních škol. Od školního roku 2010/2011 nastane nárůst žáků v základních školách. Město Vsetín v současné době neřeší optimalizaci základních škol.

Ve městě Rožnov pod Radhoštěm v roce 2004 vznikla odborná pracovní skupina, která vypracovala řešení optimalizace školských kapacit dle základních priorit a principů pravidel např. zachování optimálního průměru naplněnosti žáků ve škole, zachování současné nabídky vzdělávacích programů a dalších specializovaných aktivit. V dubnu 2005 odborná pracovní skupina předložila vypracovanou verzi optimalizace a zastupitelstvo rozhodlo zachovat stávajících počet škol. I když každoročně dochází k úbytku žáků, město neplánuje zrušit žádnou ze základních škol. V současné době jedná se subjekty působící na území města Rožnova pod Radhoštěm o možném využití uvolněných školských prostor.

Téma Optimalizace sítě základních škol ve městech Valašské Meziříčí, Vsetín a Rožnov pod Radhoštěm navazuje na optimalizační kroky a snahy, o které se od poloviny 90. let snažilo MŠMT, resp. zřizovatelé, a to uvést síť škol a školských zařízení do souladu s demografickým vývojem a s využitím kapacit základních škol. Optimalizace je dlouhodobý, snad i nikdy nekončící proces, kdy je nezbytné, průběžné analyzování měnících se výše uvedených podmínek a následné vytváření nových optimalizačních řešení.

Zmapování změn v síti základních škol v jednotlivých městech a postoj zřizovatele k otázce optimalizačního řešení v bakalářské práci splňuje cíl stanovený v úvodu této práce.

Seznam použité literatury a pramenů

1. *Dlouhodobý záměr vzdělávání a rozvoje vzdělávací soustavy Zlínského kraje 2008* [online], [cit. 2010-02-15]. Dostupné na WWW: www.kr-zlinsky.cz/docDetail.
2. *Dlouhodobý záměr rozvoje vzdělávání Na školách, školských zařízeních a dalších vzdělávacích institucích, působících na území města Rožnova pod Radhoštěm*. říjen 2006, Rožnov pod Radhoštěm interní materiál
3. *Dlouhodobý záměr vzdělávání a rozvoje vzdělávací soustavy České republiky* [online]. Praha 2007, [cit 2010-01-11]. Dostupné na WWW: <http://www.msmt.cz/ministerstvo/dlouhodoby-zamer-vzdelavaci-soustavz-cr>
4. *Dlouhodobý záměr vzdělávání a rozvoje vzdělávací soustavy Zlínského kraje 2006* [online], [2010-02-15]. Dostupné na WWW: www.kr-zlinsky.cz/docDetail
5. KALOUS, J., VESELÝ, A. (eds.) *Teorie a nástroje vzdělávací politiky*. Praha : Karolinum, 2006. 172 s. ISBN 80-246-1260-7.
6. KALOUS, J., VESELÝ, A. (eds.) *Vzdělávací politika České republiky v globálním kontextu*. Praha : Karolinum, 2006. 181 s.. ISBN 80-246-1261-5.
7. *Koncepce školství na území města Valašské Meziříčí*. Duben 2007, Městský úřad města Valašské Meziříčí interní materiál
8. KREBS, V. *Sociální politika*. Praha : ASPI, 2007. 504 s. ISBN 80-7357-276-1.
9. *Národní program rozvoje vzdělávání v České republice* (Bílá kniha). Praha : Tauris, 2001. ISBN 80-211-0372-8.
10. PRAŠILOVÁ, M. *Řízení základní školy v letech 1990-2007*. Olomouc: Univerzita Palackého v Olomouci, 2008. 123 s. ISBN 978-80-244-2036-3
11. POL, M. *Škola v proměnách*. Brno : Masarykova univerzita, 2007. 194 s. ISBN 978-210-4499-9.

12. POTŮČEK, M. *Bolesti české veřejné politiky*. Literární noviny. 16. 11. 2009. č. 47. 4 s.
13. PRŮCHA, J., WALTEROVÁ, E., MAREŠ, J. *Pedagogický slovník*. 3. rozš. a aktual. vyd. Praha : Portál, 2001. 372 s. ISBN 80-7178-579-2.
14. PRŮCHA, J., WALTEROVÁ, E., MAREŠ, J. *Pedagogický slovník*. 4. vyd. Praha : Portál, 2003. 418 s. ISBN 80-7178-772-8.
15. *S novým školským zákonem. Díl I. Vzdělávání v roce 2005 v datech*. Praha: Ústav pro informace a vzdělávání, 2006. ISBN 80-211-0518-6.
16. Stanovisko MŠMT ze dne 21.září 2009 [on line], [cit.2010-01-11]. Dostupné na WWW: <http://www.ceskaskola.cz/2009/09/stanovisko-msmt-k-moznosti-optimalizace>
17. *Studie školství ve městě Vsetín* (prognóza vývoje počtu žáků základních škol). prosince 2007, Město Vsetín interní materiál
18. *Výroční zpráva o stavu koncepce a rozvoje sítě a o stavu a rozvoji výchovně vzdělávací soustavy ve Zlínském kraji za školní rok 2002/2003* [online], [cit. 2010-02-15]. Dostupné na WWW: www.kr-zlinsky.cz/docDetail
19. *Výroční zpráva za školní rok 2004/2005 o stavu sítě předškolních Zařízení, škol a školských zařízení a o stavu výchovně vzdělávací soustavy ve Zlínském kraji* [online], [cit. 2010-02-15]. Dostupné na WWW: www.kr-zlinsky.cz/docDetail
20. WALTEROVA, E. *Úloha školy v rozvoji vzdělanosti*. Brno : Paido. 2004. 502 s. ISBN 80-7315-083-2.

Zkratky

MŠMT	Ministerstvo školství, mládeže a tělovýchovy
PDF UP	Pedagogická fakulta Univerzity Palackého
RŠPP VIP	Rozvoj školních poradenských pracovišť – vzdělávání, informace, poradenství
ESF	Evropské strukturální fondy
ČR – SR	Česká republika – Slovenská republika
ČEZ	České energetické závody

Seznam tabulek

Tabulka č. 1:	Počet živě narozených dětí v České republice v letech 1999 - 2001.....	27
Tabulka č. 2:	Počet žáků základních škol ve letech 1995 – 2005.....	28
Tabulka č. 3:	Přehled o struktuře škol a školských zařízení na území města Valašské Meziříčí k 1.9.2009.....	48
Tabulka č. 4	Využití kapacit základních škol zřízené městem Valašské Meziříčí ve školním roce 2009/2010.....	53
Tabulka č. 5:	Přehled o struktuře škol a školských zařízení na území města Vsetín k 1.9.2009.....	56
Tabulka č. 6	Využití kapacit základních škol zřízené městem Vsetín ve školním roce 2009/2010.....	61
Tabulka č. 7	Přehled o struktuře škol a školských zařízení na území města Rožnova pod Radhoštěm k 1.9.2009.....	64
Tabulka č. 8	Využití kapacit základních škol zřízené městem Rožnov pod Radhoštěm ve školním roce 2009/2010.....	68

Seznam grafů

Graf č. 1. Vývoj počtu dětí ve Zlínském kraji v letech 2000 až 2014 ve věkovém segmentu 6 až 15 let – rok 2000 až 2003 skutečnost, 2004 – 2014 projekce.....	33
Graf č. 2: Vývoj porodnosti v letech 1998– 2005.....	38
Graf č. 3. Počet žáků v základních školách zřízené městem Valašské Meziříčí.....	39
Graf č. 4. Počet žáků v základních školách zřízené městem Vsetín.....	40
Graf č. 5: Počet žáků v základních školách zřízené městem Rožnov pod Radhoštěm.....	41
:	