



Využití historie sklářství v Kamenickém Šenově v letech 1850-1945 ve výuce regionálních dějin na ZŠ

Bakalářská práce

Studijní program:

Studijní obory:

Autor práce:

Vedoucí práce:

B7507 Specializace v pedagogice

Historie se zaměřením na vzdělávání

Německý jazyk se zaměřením na vzdělávání

Karel Baláček

Mgr. Jan Divišek

Katedra historie





Zadání bakalářské práce

Využití historie sklářství v Kamenickém Šenově v letech 1850-1945 ve výuce regionálních dějin na ZŠ

Jméno a příjmení: **Karel Baláček**
Osobní číslo: P17000513
Studijní program: B7507 Specializace v pedagogice
Studijní obory: Historie se zaměřením na vzdělávání
Německý jazyk se zaměřením na vzdělávání
Zadávající katedra: Katedra historie
Akademický rok: **2019/2020**

Zásady pro vypracování:

Bakalářská práce se zabývá využitím historie sklářství v Kamenickém Šenově v letech 1850-1945 při výuce regionálních dějin na místních základních školách. Teoretická část pojednává o významných osobnostech sklářského průmyslu, které jsou s tímto regionem spjaty. V části praktické se práce věnuje analýze výuky regionálních dějin, možnosti začlenění regionálních témat z historie sklářské výroby do kontextu RVP a ŠVP. Dále budou v rámci praktické části představeny praktické výstupy.

Rozsah grafických prací:

Rozsah pracovní zprávy:

Forma zpracování práce:

Jazyk práce:

tištěná/elektronická

Čeština



Seznam odborné literatury:

Literatura

ARNOŠT, Josef, DVOŘÁK, Vlastimil, KARPÍŠKOVÁ, Zdena, KIRSCH, Roland, MARTÍNEK, Josef, ŠTROJSA, Josef: *První sklářská huť v Kamenickém Šenově*, 1. vydání Kamenický Šenov, Severosklo a. s. 1996

ČAPEK, Robert. *Moderní didaktika: lexikon výukových a hodnoticích metod*. 1. vyd. Praha: Grada, 2015. ISBN 978-80-247-3450-7.

HUDECOVÁ, Dagmar. *Jak modernizovat výuku dějepisu: výchovné a vzdělávací strategie v dějepisném vyučování*. Úvaly: Albra, 2007. ISBN 978-80-7361-037-1.

JULÍNEK, Stanislav. *Základy oborové didaktiky dějepisu*. Brno: Masarykova univerzita, 2004. ISBN 80-210-3495-5.

KOPP, Antonín: *Skláři Koppové 1656-1968 a sklárna Janštýn od 1827*, 1. vydání České Budějovice, KOPP 2017, ISBN 978-80-7232-486-6

LABISCHOVÁ, Denisa. GRACOVÁ, Blažena. *Příručka ke studiu didaktiky dějepisu*. Ostrava: Filozofická fakulta ostravské univerzity, 2010. ISBN: 978-807368-584-3.

PALME, Franz Friedrich a August PALME. *Beiträge zur Geschichte der Steinschönauer Glasindustrie*. Bensen: R. Rauch u. B. Hackel, 1935.

PALME, Harry: *Das Hohelied vom Böhmischem Glase. Geschichte der Steinschönaue-Haidaer Glasindustrie vom Ende des dreissigjährigen Krieges bis zum Jahre 1945*.

PALME, Harry: *Kamenický Šenov a jeho Starý hřbitov pomníky a lidé pod nimi pochovaní, jak vypadali, jací byli, čím se živili a kde bydleli*, 1. vydání Kamenický Šenov, 2018, ISBN 978-80-87100-38-7

VÁVRA, Jaroslav Raimund: *Huťmistr Rückl*, 1. vydání Praha, Československý spisovatel 1952.

VÁVRA, Jaroslav Raimund: *Pět tisíc let sklářského díla*, 1. vydání Praha, Orbis 1953

Prameny

SOKA Česká Lípa, Archiv města Kamenický Šenov, Inv. č. 1258, Pracovní knížky (sklářské firmy přijímání dělnictva bez knížek), karton 56, 1575-1945

Rozhovor s Franzem Kleinem, 16. dubna 2019, Berlín.

Rozhovor s Waltrem Erlenbachem, 9. července 2019, Rheinbach.

Vedoucí práce:

Mgr. Jan Divišek

Katedra historie

Datum zadání práce:

16. prosince 2019

Předpokládaný termín odevzdání: 16. prosince 2020

prof. RNDr. Jan Pícek, CSc.
děkan

L.S.

doc. PhDr. Jaroslav Pažout, Ph.D.
vedoucí katedry

V Liberci dne 16. prosince 2019

Prohlášení

Prohlašuji, že svou bakalářskou práci jsem vypracoval samostatně jako původní dílo s použitím uvedené literatury a na základě konzultací s vedoucím mé bakalářské práce a konzultantem.

Jsem si vědom toho, že na mou bakalářskou práci se plně vztahuje zákon č. 121/2000 Sb., o právu autorském, zejména § 60 – školní dílo.

Beru na vědomí, že Technická univerzita v Liberci nezasahuje do mých autorských práv užitím mé bakalářské práce pro vnitřní potřebu Technické univerzity v Liberci.

Užiji-li bakalářskou práci nebo poskytnu-li licenci k jejímu využití, jsem si vědom povinnosti informovat o této skutečnosti Technickou univerzitu v Liberci; v tomto případě má Technická univerzita v Liberci právo ode mne požadovat úhradu nákladů, které vynaložila na vytvoření díla, až do jejich skutečné výše.

Současně čestně prohlašuji, že text elektronické podoby práce vložený do IS/STAG se shoduje s textem tištěné podoby práce.

Beru na vědomí, že má bakalářská práce bude zveřejněna Technickou univerzitou v Liberci v souladu s § 47b zákona č. 111/1998 Sb., o vysokých školách a o změně a doplnění dalších zákonů (zákon o vysokých školách), ve znění pozdějších předpisů.

Jsem si vědom následků, které podle zákona o vysokých školách mohou vyplývat z porušení tohoto prohlášení.

30. listopadu 2020

Karel Baláček

Poděkování

Na tomto místě bych rád poděkoval svému vedoucímu práce, Mgr. Janu Diviškovi za odborné vedení, velice nápomocné připomínky a podnětné rady, které mi pomohly během vypracovávání této práce. V neposlední řadě bych nerad opomenul celou mou rodinu, zejména bych chtěl poděkovat matce za cenné rady a trpělivost.

Anotace

Práce se zabývá historií významných sklářských osobností Kamenického Šenova v časovém období 1850 až 1945 a zaměřuje se na dvě nejvýznamnější sklářské hutě, jež v té době vznikly. Ve druhé části se řeší možné začlenění těchto regionálních dějin do výuky dějepisu na základní škole, respektive eventualita zapojení výuky místních dějin do Školního a Rámcového vzdělávacího programu. Součástí práce jsou také praktické výstupy v podobě pracovních listů, které slouží k realizaci historické exkurze po městě.

Klíčová slova

Sklářství, sklářští podnikatelé, Kamenický Šenov, rodina Rücklů, sklárna Jílek, sklářský průmysl, historická exkurze, regionální historie

Abstract

The work deals with the history of important glass personalities of Kamenický Šenov in the period from 1850 to 1945 and focuses on the two most important glassworks which were established at that time. The second part deals with the possibility of incorporating these regional histories into the teaching of history at primary school, or the possible involvement of teaching local history in the School and Framework Educational Program. The work also includes practical outputs in the form of worksheets which are used to implement a historical excursion around the city.

Keywords

Glassmaking, glass entrepreneurs, Kamenický Šenov, Rückl family, Jilek glassworks, glass industry, historical excursion, regional history

Obsah

Úvod.....	4
1 Sklářská výroba v Kamenickém Šenově na přelomu 19. a 20. století	5
1.1 Rodokmen sklářů Rücklových.....	8
1.2 Založení a vznik sklárny Anny Rücklové v Kamenickém Šenově	10
1.3 Sklárna Adolf Rückl a život Adolfa Rückla	14
1.3.1 Osobnost Adolfa Rückla	14
1.3.2 Sklárna Adolf Rückl	16
1.3.3 Smrt Adolfa Rückla a odchod Jílka s Vetterem	18
1.3.4 Osud sklárny po Rücklově smrti	21
1.4 Sklárna Jílek v Kamenickém Šenově	23
1.4.1 Sklárna Jílek & Vetter.....	23
1.4.2 Období 1. světové války	25
1.4.3 Sklárna Bratří Jílků	25
1.4.4 Velká hospodářská krize a 30. léta	26
1.4.5 Období protektorátu a druhé světové války	28
1.5 Sklářské hutě v Kamenickém Šenově po roce 1945.....	30
2 Dějepisná exkurze „Historie sklářství v Kamenickém Šenově“	32
2.1 Rámcový vzdělávací program a Školní vzdělávací program pro základní školy.....	32
2.2 Výuka dějepisu a regionální dějiny	34
2.3 Historická exkurze	36
2.4 Analýza RVP ZV a ŠVP ZŠ v Kamenickém Šenově.....	39
2.5 Návrh historické exkurze po Kamenickém Šenově.....	41
2.5.1 Úvodní hodina.....	41
2.5.2 Realizace historické exkurze po Kamenickém Šenově.....	41
2.5.3 Následná hodina	43
Závěr.....	44
Zdroje	45
Přílohy	48

Úvod

Tématem bakalářské práce je využití historie sklářství v Kamenickém Šenově v letech 1850-1945 ve výuce regionálních dějin. Prvním cílem této práce je popsat historický vývoj dvou významných sklářských rodin, které jsou s Kamenickým Šenovem velice úzce spojeny. Dalším cílem této studie je přiblížit tyto události žákům základní školy v rámci výuky regionálních dějin. Výuka bude realizována v podobě historické exkurze. Tato exkurze se zaměřuje na nejvýznamnější místa a budovy, jež jsou se sklářstvím v tomto městě spjaty.

Práce je rozdělena do dvou částí. První část práce pojednává o nejvýznamnějších osobnostech sklářského průmyslu v tomto městě. Práce akcentuje zejména rodinu Rücklů, která do tohoto města přišla z okolí Preitensteinu na Plzeňsku. Anna Rücklová zde v roce 1886 vybuodovala nejstarší sklárnu v tomto severočeském regionu. Dále je v této teoretické části pojednáváno o druhé nejstarší sklářské huti, tj. o huti Bratří Jílkové. Jílkové byli se sklárnou Rücklů značně provázáni. Po smrti Adolfa Rückla se Václav Jílek s Franzem Vetterem rozhodnou pro vybudování vlastní sklárny. Ta vzniká v těsné blízkosti Rücklovy sklárny. Obě hutě se nachází nedaleko železnice v dolním Šenově. Kromě historie sklářské výroby se v této části pojednává o soukromém životě sklářů. Nelze opomenout fakt, že sklářská rodina Rücklů byla německého původu, stejně tak jako mnozí jeho spolupracovníci, kteří s ním přišli. Proto tato práce popisuje i odsun německých obyvatel po druhé světové válce. Právě koncem druhé světové války je časové rozpětí práce ohraničeno.

Druhá část předkládané práce je věnována již zmíněné historické exkurzi. Nejprve jsou stručně vysvětleny pojmy jako Školní a Rámcový vzdělávací program. Dále následují kapitoly, jež se věnují teoretické části regionálních dějin a samotné historické exkurzi. Praktickým výstupem práce bude série pracovních listů k jednotlivým zastavením navržené exkurze. Součástí práce je rovněž příručka se správnými odpověďmi pro vyučující (viz příloha č. 3) a mapa trasy historické vycházky.

1 Sklářská výroba v Kamenickém Šenově na přelomu 19. a 20. století

Město sklářského průmyslu Kamenický Šenov se nachází v Lužických horách. Jeho založení se datuje do roku 1352, kdy zde byla Lužickými Srby založena dědina Sonov. Německou kolonizací byla vesnice poněmčena, roku 1592 se o ní hovoří jako o Schöně, roku 1600 Schönau a 30 let později jako o Steinschönau. Na počátku 17. století zakoupil toto panství Radslav Kinský z Vchynic. Tento rod se mnoho let významně podílel na rozvoji šenovského sklářství.¹ Zpočátku se zde sklo jen zušlechťovalo a suroviny musely být dováženy. Jedním z dodavatelů surového skla byla i huť v Preitensteině (nedaleko Plachtína na Plzeňsku). Podnět k převedení výroby dal pozdější správce sklárny v Plachtíně, Václav Jílek. Huť stavěla vdova po majiteli sklárny v Plachtíně Anna Rücklová pro svého syna Adolfa. 6. března 1886 bylo utaveno první sklo.² V roce 1849 byl Kamenický Šenov povýšen na město, 10. února 1886 přijíždí první vlak z České Kamenice, v roce 1900 získal výsady města.³ Všechny tyto události měly podstatný vliv na rapidní rozvoj sklářství v Kamenickém Šenově.⁴

V první čtvrtině 19. století dochází ve střední Evropě během Napoleonských válek k omezení dopravních cest a obchodních styků. Po skončení tohoto konfliktu (20. až 30. léta 19. století) sklářství opět prosperuje.⁵ Nejinak tomu bylo i u obyvatelstva Kamenického Šenova, které se oprávněně připravovalo na nadcházející návrat na výsluní sklářského průmyslu. Pro tyto účely zde byla v roce 1856 zřízena první sklářská škola na světě. Škola vznikla na popud tehdejšího starosty Dr. Josefa Mikesche, který podal návrh na vznik školy vídeňskému ministru již v roce 1850.⁶ Konec 19. a počátek 20. století je zde spojen s poměrně zásadní změnou, kterou představoval vznik první sklářské hutě v Kamenickém Šenově. Založil jí v roce 1886 Adolf Rückl⁷, po němž nese i svůj název. Stalo se tomu tak proto, že právě Adolf Rückl se stal její správcem a majitelem. Po ní zde byly založena ještě další sklárna: huť Bratří

¹ ARNOŠT, Josef, DVOŘÁK, Vlastimil, KAŠPÍRKOVÁ, Zdena, Ing. KIRCH, Rolland, CSc. Martínek Josef, ŠTROJSA, Josef. První sklářská huť v Kamenickém Šenově. Severosklo a.s. a závod Kamenický Šenov, 1996, S. 4, 5.

² KOPP, Antonín: *Skláři Koppové 1656-1968 a sklárna Janštýn od 1827*, 1. vydání České Budějovice, KOPP 2017, ISBN 978-80-7232-486-6, kapitola 17

³ KNECHTEL, Christian: *Knechtel chronik*.

⁴ ARNOŠT, Josef, DVOŘÁK, Vlastimil, KAŠPÍRKOVÁ, Zdena, Ing. KIRCH, Rolland, CSc. Martínek Josef, ŠTROJSA, Josef. První sklářská huť v Kamenickém Šenově. Severosklo a.s. a závod Kamenický Šenov, 1996, S. 4, 5.

⁵ LANGHAMER, Antonín. *Minulost a přítomnost sklářské školy v Kamenickém Šenově*. Kamenický Šenov: Střední uměleckoprůmyslová škola sklářská Kamenický Šenov, 2002. S. 9

⁶ tamtéž. S. 10

⁷ KOPP, Antonín: *Skláři Koppové 1656-1968 a sklárna Janštýn od 1827*, 1. vydání České Budějovice, KOPP 2017, ISBN 978-80-7232-486-6, kapitola 17

Jílků. Nejprve však nesla název sklárna Jílek & Vetter, který v sobě zrcadlil jména obou zakladatelů. Název Bratří Jílků vznikl až ve 30. letech 20. století.⁸ Touto dobou bylo již sklářství v Kamenickém Šenově silně ukotveno, a navíc bylo i na vysoké úrovni. Důsledkem toho byl i prudký zájem lidí o historii tohoto oboru. Proto tu v roce 1919 vzniká sklářské museum, které má za úkol schraňovat místní exponáty. Zakladatelem expozice se stal Franz Fridrich Palme. Jednalo se o zdejšího továrníka, jenž se specializoval zejména na výrobu skleněných lustrů a jiných svítidel. Museum bylo postaveno na náměstí a do dnešních dnů na něj můžeme vzpomínat v podobě kamenné kašny, která přiléhala k boku budovy. Budova muzea však byla zbořena po konci 2. světové války. Jedinou upomínkou na bývalou stavbu je tedy ona kašna.⁹

Kromě těchto dvou skláren, na které je brán v práci zřetel, tedy sklárna Adolfa Rückla a Bratří Jílků, vznikají v Kamenickém Šenově další dvě méně významné sklárny: sklárna Franze Vettera a Štěpána Hrdiny. Vetterovka byla vybudována nedaleko Panské skály na horním vlakovém nádraží v roce 1926.¹⁰ Huť Štěpána Hrdiny se nacházela na Práchni (součást města Kamenický Šenov). Stejně jako Franz Vetter, tak i Štěpán Hrdina začínal v huti Adolfa Rückla, kde zastával funkci pánvaře, a to až do roku 1905. V tomto roce odchází do Augustovy sklárny v Kytlicích. Spolumajitelem se mu stává Josef Jindra, který ale velice brzy tuto firmu opouští. Nutno podotknout, že tato sklárna byla velice zastaralá. To byl také jeden z důvodů, proč Hrdina stále více rozmýšlí nad vybudováním sklárny vlastní. Tento plán realizuje o tři roky později. Ve sklárně se poté vystavěla i brusírna. Nově se Hrdinova huť zabývala také dodáváním domácího skla, výčepního a od roku 1910 dokonce sklem laboratorním (například odměrné válce). Specialitou tohoto podniku se staly tyčové vázy.¹¹

Útlum na poli sklářského průmyslu nastal až od druhé světové války, kdy je v tomto odvětví všeobecně zaznamenán velký pokles produkce. Vyhlášením protektorátu ze dne 15. března 1939 se pohraničí stalo součástí Třetí říše. To ve výsledku znamenalo, že mnoho obyvatel české národnosti emigrovalo více do vnitrozemí. Negativní vzájemné vztahy byly podněcovány rasovou nenávistí, která logicky pramenila v nacistickém Německu.¹²

⁸ ARNOŠT, Josef, DVOŘÁK, Vlastimil, KAŠPÍRKOVÁ, Zdena, Ing. KIRCH, Roland, CSc. Martínek Josef, ŠTROJSA, Josef. První sklářská huť v Kamenickém Šenově. Severosklo a.s. a závod Kamenický Šenov, 1996, S. 4, 5. Huť Bratří Jílků vznikla 1914, Wetterova huť 1925

⁹ KIRSCH, Roland. Historie sklářské výroby v českých zemích. Vyd. 1. Praha: Academia, 2003. S. 23

¹⁰ HARTMANN, Carolus. *Das Glas im Raum Haida und Steinschönau*. Bad Bayersoien Art Glass Publ., 2004. ISBN 978-3-00-012917-9 S. 93

¹¹ Tamtéž, S. 87

¹² KIRSCH, Roland. Historie sklářské výroby v českých zemích. Vyd. 1. Praha: Academia, 2003. S. 66 a 67

Po odchodu českých obyvatel z Kamenického Šenova nastal akutní nedostatek sklářských řemeslníků. Továrny, které se v této lokalitě nacházely, stály, avšak nutně zde chyběla lidská pracovní síla, tedy skláři. Doba byla nemilosrdná a těžká, mnoho pracovních možností neexistovalo. To byl také důvod k tomu, aby se postupně část obyvatel vrátila. Šenovští úředníci ve snaze nalákat skláře zpět do města slíbili, že pro jejich děti zajistí výuku v českém jazyce. Výroba tedy v Kamenickém Šenově pokračovala v omezeném provozu i během 2. světové války.¹³

Po skončení tohoto celosvětového konfliktu se zde měla situace rapidně změnit. V mnoha ohledech nastalo období, jež mělo podobu sklářské výroby zcela změnit a inovovat. I přes počáteční demokratické uspořádání poválečného Československa se zde již v začátcích projevovalo velmi silné pouto k SSSR, které se potvrdilo ještě před skončením války, podepsáním Košického vládního programu ze dne 5. dubna 1945. Ten ve své podstatě zahrnoval i obnovu válkou poničeného průmyslu. V praxi to tedy značilo, že většina soukromých podniků patřících Němcům nebo soukromníkům měla být zkonfiskována a zabavena.¹⁴ V Kamenickém Šenově takto zaniklo mnoho menších firem, které měly být přetransformovány na velké průmyslové koncerny ovládané státem.¹⁵ Neméně negativní dopady na sklářství měly i markantní odchody německého obyvatelstva zpět do jejich vlasti.¹⁶

Dle údajů z městské knihovny měl v květnu 1945 Kamenický Šenov 513 občanů české národnosti. Dále potom 4539 Němců, z nichž bylo 1030 nově příchozích z německého vnitrozemí. Poslední část tvořili polští, ruští, francouzští či angličtí váleční zajatci.¹⁷ Toto složení obyvatel nám bude velice nápomocné při přibližování rozsahu a důsledků vysídlení.

¹³ KLEIN, Franz. Osobní rozhovor Berlín, 24. února 2019

¹⁴ RYCHLÍK, Jan, PENČEV, Vladimír. Od minulosti k dnešku. Vyšehrad, Praha, 2013. S. 499 až 504

¹⁵ KIRSCH, Roland. Historie sklářské výroby v českých zemích. Vyd. 1. Praha: Academia, 2003. S. 68

¹⁶ tamtéž. S. 69

¹⁷ SOKA Česká Lípa. Kronika města Kamenický Šenov 1945 až 1993, S. 37.

1.1 Rodokmen sklářů Rücklových

Nejvýznamnější rodinou spjatou se sklářstvím v Kamenickém Šenově představovali bez pochyby Rücklové. Tato rodina pocházela z jižních Čech. Jedná se o rodovou větev skláře Adalberta (Vojtěcha) Rückla. On a později i jeho potomci působili na různých dalších sklárnách v okolí Preitensteinu. Jednalo se například o sklárny: Slavětín, Loukov (Jelení Louka, popřípadě Huť svatého Františka), Staré Hobzí (Janov), Terešovské údolí (Theresienthal), Tasice a Preitenstein (Plachtín).¹⁸

Pro upřesnění uvádím údaje osobností níže popisovaných v mé práci. Z důvodu vysvětlení původu Anny Rücklové a především jejího potomka Adolfa Rückla, na kterého bude v této práci brán největší zřetel (viz příloha č. 1).

Jan (Johann) Rückl pocházel ze sklářské rodiny a již od mladého věku provozoval se svým otcem Ignácem Rücklem huť v Tasicích. Otec Ignác Rückl zde pracoval na pozici šmelciře (taviče skla), tj. druhá nejdůležitější osoba na huti. Znal všechny utajované recepty a postupy taveb a dobře věděl, jak utavit kvalitní sklo. V srpnu 1845 byl mladý, tehdy 18 letý Jan Rückl vyslán „do světa na zkušenou“ a během svého cestování vše dokumentoval ve „Wandrovnické knížce“. Jednalo se o soukromé zápisky a informace, které si Johann Rückl sepisoval během putování světem. Tato knížka byla vydána vrchnostenským úřadem na zámku v Ledči nad Sázavou v roce 1845 a provedené záznamy svědčí o tom, že se všude velmi dobře choval a také se tam osvědčil. Zpět domů se vrátil v březnu roku 1847. Po návratu z cesty se v nedaleké Lipnici seznámil s Annou Novákovou. Jednalo se o dceru tamního významného měšťana, hospodáře a hostinského, se kterou se později dne 4. října 1853 oženil.¹⁹

V druhé polovině roku 1852 našel působiště na panské, nájemné sklářské huti v Preitensteinu, kam si poté v říjnu roku 1853 přivedl svou nevěstu Annu Novákovou.²⁰

V Preitensteinu se jim narodily čtyři děti, Anna Marie, Eduard, Růžena a Adolf. Otcí Adolfa Janovi se velice dobře dařilo. Naneštěstí velmi vážně ochořel a velice záhy skonal v nedožitých 34 letech. Zůstaly po něm čtyři malé nezaopatřené děti a vdova Anna.²¹ Byla to

¹⁸ KOPP, Antonín: *Skláři Koppové 1656-1968 a sklárna Janštýn od 1827*, 1. vydání České Budějovice, KOPP 2017, ISBN 978-80-7232-486-6, kapitola 17, s. 3

¹⁹ KOPP, Antonín: *Skláři Koppové 1656-1968 a sklárna Janštýn od 1827*, 1. vydání České Budějovice, KOPP 2017, ISBN 978-80-7232-486-6, kapitola 17, s. 5 a 15

²⁰ KIRSCH, Roland. *Historie sklářské výroby v českých zemích*. Vyd. 1. Praha: Academia, 2003. S. 59

²¹ Tamtéž s. 16 a 18,

právě Anna Rücklová, jež zcela sama celých dalších 35 let velice úspěšně vedla sklárnu Preitenstein, a navíc k tomu pro syna Adolfa nově založila, vybudovala a do provozu uvedla v té době moderní uhlím vytápěnou sklárnu, která měla i vlastní železniční vlečku v Kamenickém Šenově.²²

²² KIRSCH, Roland. Historie sklářské výroby v českých zemích. Vyd. 1. Praha: Academia, 2003. S. 59

1.2 Založení a vznik sklárny Anny Rücklové v Kamenickém Šenově

Mladému Adolfu Rücklovi bylo již 23 roků a v chodu preitensteinské sklárny byl v tu dobu zcela zběhlý. Jeho prozíravá a praktická matka Anna již delší dobu uvažovala o tom, jak by svého syna zajistila do jeho budoucího života. Ačkoliv sama už dávno přirostla k Preitensteinu, a ten se jí stal neodlučitelnou jistotou, tak si zároveň uvědomovala, že perspektiva lesních skláren, jakou byl i právě Preitenstein, dávno kulminovala a za dobu činnosti sklárny bylo spotřebováno téměř všechno dřevo z okolních lesů. Bylo to dáno tím, že o dřevo v poslední době začal intenzivně jevit taktéž průmysl papírenský. Dopravní spojení bylo rovněž značně zastaralé a v neposlední řadě již nadále neodpovídaly vlastnické vztahy ve sklárně, třebaže s vrchností žila ve shodě, byl pro ni pojem nájemné sklárny překonaný a nepřijatelný. Z těchto důvodů se proto rozhodla, že pro svého syna vybuduje sklárnu vlastní, nezávislou na vrchnosti a na smlouvách s nimi uzavíraných.²³

Jak již bylo uvedeno výše, stala se Anna Rücklová díky nečekané a tvrdé ráně osudu, ženou rozhodnou, ráznou a energickou. Vyplývá to z přečtených originálů jejích, dobře zachovaných, česky napsaných dopisů²⁴ (jak bylo v roce 1954 napsáno paní Josefínou Ječmenovou-Jílkovou) a dle písma, formulace vět i obsahu textu, každý musel ihned pochopit, s kým má tu čest. Díky získaným zkušenostem si sama věděla velmi dobře rady, kdy, co a jak má udělat a rozhodně nebyla odkázána na to, aby jí její podřízení museli radit či ji usměřňovat. Nejprve uvažovala o přenesení své sklářské činnosti do svého rodného kraje, ale tento záměr nakonec zamítla. Stalo se tak proto, jelikož si byla vědoma faktu, že huť v Preitensteinu je již zastaralá a pro svého syna chtěla zajistit sklárnu moderní a plně nezávislou. Z těchto popsanych důvodů také sledovala následující cíle:

- zbavit se závislosti na nájmu a pro syna pořídit sklárnu vlastní,
- velký důraz kladla na záměr přiblížit svou sklářskou prvovýrobu, kterou tehdy sklárna byla, byť měla i vlastní brusírnu, sklářským rafineriím v Kamenickém Šenově, které byly hlavními odběrateli jejích výrobků,
- orientovat se na spalování uhlí, nebýt závislá na dodávkách dřeva od vrchnosti a místo přímého spalování uhlí volit mnohem výhodnější vytápění sklářských pecí

²³ KOPP, Antonín: *Skláři Koppové 1656-1968 a sklárna Janštýn od 1827*, 1. vydání České Budějovice, KOPP 2017, ISBN 978-80-7232-486-6, kapitola 17, s. 28

²⁴ Tamtéž,

generátorovým plynem získaným z uhlí a tím výrazně zkvalitnit tavbu skla a zkrátit dobu jejího trvání. Tím se zároveň umožnila tavba tvrdších druhů skla,

- v neposlední řadě bylo nutné řešit i dopravu, jelikož formanská doprava v té době již zcela zastarala a vzhledem ke špatným cestám představovala velice drahý a zcela nevyhovující článek výrobního procesu.²⁵

Nejspíše na popud Václava Jílka (jednalo se o učitele na učňovské škole, později se také stal správcem sklárny Jana Rückla v Preitensteině) se Anna Rücklová rozhodla vybudovat pro svého syna Adolfa moderní sklářskou huť (s pecí vytápěnou generátorovým plynem ze severočeského hnědého uhlí). Všechny výše uvedené důvody ji přivedly k tomu, že v roce 1884 v Kamenickém Šenově, kde právě v té době byla budována železnice, v bezprostřední blízkosti plánované dráhy a jejího budoucího nádraží, za 15.000 zlatých od Hynka Eckerta z Limpachu zakoupila celý jeho statek a začala s přípravami na vybudování nové, moderní sklárny na těchto pozemcích. Mimo budov sklárny musely být postaveny i budovy obytné. Jednak pro budoucí zaměstnance, tak i pro vedení sklárny. Plány byly nejen na tehdejší dobu veliké, ale zároveň i odvážné.²⁶

Náročnou stavbu nové sklárny řídil syn paní skelmistrové Anny, Adolf Rückl, narozen 16. února 1858, kterému tehdy bylo 26 let. Budova huti byla dokončena v roce 1885 a celá stavba kompletně nové sklárny rychle pokračovala. Z původní sklárny z Preitensteinu se připravovalo přestěhování řady pracovníků do Kamenického Šenova, aby tam již v době zahájení výroby byl dostatečný počet zkušených a kvalifikovaných sklářů. To mělo za následek, že naopak zase Preitenstein musel svoji výrobu částečně omezit a od roku 1886 se tam pracovalo pouze na jedné menší peci. Odchod některých rodin se tak projevil i ve školních výkazech místní školy, jelikož se od tohoto roku zapsalo již méně dětí²⁷. Do Kamenického Šenova se tak dostaly společně s Adolfem Rücklem a Václavem Jílkem první rodiny českých sklářů včetně formářského mistra Štěpána Hrdiny.²⁸ Dále můžeme zmínit pánvaře Václava Přenosila.²⁹ Václavu Jílkovi bylo v té době 39 let. Paní Anna Rücklová jej považovala za nejspolehlivějšího

²⁵ KOPP, Antonín: *Skláři Koppové 1656-1968 a sklárna Janštýn od 1827*, 1. vydání České Budějovice, KOPP 2017, ISBN 978-80-7232-486-6, kapitola 17, s. 28

²⁶ KLEIN, Franz. Osobní rozhovor Berlín, 24. února 2019,

²⁷ Tamtéž, s. 28

²⁸ Š. Hrdina se roku 1908 osamostatnil a založil vlastní sklárnu na Práchni.

²⁹ JECH, Arnošt a Jaroslav KLOMÍNEK. 60 let založení Sklárny provozu 41 borského skla v Kamenickém Šenově. Kamenický Šenov, 1965. S. 14

spolupracovníka, který byl pověřen administrativní správou nové hutě, kterou ale jinak řídil její syn Adolf Rückl. Nutno připomenout, že v té době byl Kamenický Šenově výhradně německý. Tím, že přišly české rodiny sklářů z Preitensteinu se částečně stabilizoval počet českých rodin. To vše mělo důležitý význam pro český nacionalismus.³⁰ Po 2. světové válce je procentuální zastoupení jasně na straně obyvatel německé národnosti: Ze všech obyvatel Kamenického Šenova³¹ zde žije 83 % německých občanů a pouze 13 % těch českých.³² K tomuto tématu se nám také zachovala humorná příhoda, kdy si skláři na doporučení šenovských občanů s sebou z Preitensteinu do sklárny Adolfa Rückla v Kamenickém Šenově vezli kameny na zatěžování zeli při kysání v sudech. To bylo k smíchu místních a zlosti Preitensteinských, když skláři začali s povozů sundávat těžké balvany v Kamenickém Šenově, kde „kamení roste i na stromech“.³³

Dne 10. února 1886 přijel do Kamenického Šenova první vlak z České Kamenice, který tam byl slavnostně uvítán a za necelý měsíc na to, dne 6. března 1886 byla zahájena práce v nové továrně, která nesla jméno své budovatelky „ANNA RÜCKL“.³⁴

Ve zcela nové huti se pracovalo na nově vystavené osmi pánvové peci a do Kamenického Šenova byla převedena i část výrobního programu z Preitensteinu. Od té doby obě sklárny pracovaly dalších plných 10 let paralelně vedle sebe.³⁵

Do budoucna se počítalo s tím, že provoz sklárny Preitenstein bude časem ukončen a převeden s veškerým osazenstvem do Kamenického Šenova. Přispělo k tomu i rozhodnutí lesní správy mensdorfského panství, která od roku 1894 začala dodávat dřevo papírně v Plzni. Vedení nově vybudované papírny nabídlo Mensdorffům značné možnosti výkupu kvalitního dřeva a pro sklárnu zbývalo již jen dřevo nekvalitní a nahnilé, tedy pro výtop sklářské pece nevhodné.³⁶ Dalším důvodem bylo také to, že sklářská huť v Plachtíně byla oproti té na severu Čech zastaralá. Z těchto důvodů dospělo vedení k rozhodnutí, že v květnu 1896 byl provoz sklárny definitivně ukončen a Anna Rücklová se i se zbylým osazenstvem odstěhovala za synem do Kamenického Šenova. Právě zde totiž sídlila většina rafinerských firem, pro které

³⁰ JECH, Arnošt a Jaroslav KLOMÍNEK. 60 let založení Sklárny provozu 41 borského skla v Kamenickém Šenově. Kamenický Šenov, 1965. S. 14

³¹ Počet obyvatel Kamenického Šenova k roku 1939 byl udáván jako necelých 5000.

³² OTČENÁŠEK, Jaroslav. Němci v Čechách po roce 1945: na příkladu západního Podještědí. S. 50

³³ MORÁVKA, Štefan: Preitensteinská huť, 1. vydání Plzeň, Západočeská univerzita 2003, s. 5

³⁴ KOPP, Antonín: *Skláři Koppové 1656-1968 a sklárna Janštýn od 1827*, 1. vydání České Budějovice, KOPP 2017, ISBN 978-80-7232-486-6, kapitola 17, s. 29

³⁵ TSCHAKERT P.: *Jilkové v Preitensteině*, in: *Šenovské listy*, roč. 10, 2000, č. 3-4, s. 5

³⁶ HAIŠ, R.: *Sklářské pece otápěné dřevem ve střední Evropě od středověku do 19. století*, in: *Sklář a keramik*, roč. 62, 2013, č. 3-4, s. 57

dodávala preitensteinská sklárna polotovary. Sklo se do Kamenického Šenova dopravovalo nákladně a zdlouhavě formanskými vozy.³⁷

V kamenicko-šenovské huti byla již mezitím vybudována i druhá pec a všichni tam tudíž mohli zdárně pracovat. V té době bylo Anně Rücklové 54 let a rozhodovala o chodu hutí. V Kamenickém Šenově ji zastupoval syn Adolf a správou hutě byl pověřen Václav Jílek. I přes prvotní potíže rozběhu nové sklárny a s tím spojeného nezvyklého způsobu tavby skla plynem z uhlí, bylo úplnou samozřejmostí i to, že do Kamenického Šenova byl převeden stávající výrobní program z bývalé sklárny. Odchod některých sklářů do Kamenického Šenova však znamenal pro všechny nesnadnou záležitost a mnozí se s touto skutečností těžce vyrovnávali.³⁸

³⁷ KOPP, Antonín: *Skláři Koppové 1656-1968 a sklárna Janštýn od 1827*, 1. vydání České Budějovice, KOPP 2017, ISBN 978-80-7232-486-6, kapitola 17, s. 30

³⁸ tamtéž

1.3 Sklárna Adolf Rückl a život Adolfa Rückla

Adolf Rückl se narodil 16. února 1858 v Plachtíně a zemřel 9. června 1904 v Kamenickém Šenově. Od počátku života žil Adolf se svou rodinou v Prachtíně, kde smyslem jejich existence byla rodinná sklárna, kterou po smrti manžela vedla jeho žena Anna.

V roce 1886 založila jeho matka Anna sklárnu v Kamenickém Šenově a již v roce 1888 proběhlo předání této sklářské huti „Adolf Rückl“ Annou Rücklovou na jejího syna Adolfa.

1.3.1 Osobnost Adolfa Rückla

Dle získaných zprostředkovaných informací od pamětníků, obýval Adolf Rückl v době příchodu do Kamenického Šenova dům číslo 91.³⁹ V roce 1889 se Adolf Rückl oženil s Němkou Luisou Conrathovou, dcerou místního obchodníka se sklem. Podle získaných informací můžeme konstatovat, že Luisa Conrathová bydlela v domě č. 210.⁴⁰ Údajně se jednalo o nejbohatší dívku z Kamenického Šenova. V té době mu bylo již 31 roků. Nevěsta pocházela z německé rodiny, což bylo v tomto kraji bráno jako samozřejmost. Avšak hovořila a psala také plyně česky. Svatba se stala příležitostí k tomu, že matka předala synovi novou sklárnu a tak se stal jejím majitelem. Sklárna Kamenický Šenov byla z toho důvodu přejmenována na „Adolf Rückl“ a z dochovaných zpráv vyplývá, že velice dobře prosperovala.⁴¹

V letech 1893 až 1894 byla budována a zařizována vila Rückl (v některých záznamech také pod názvem vila Rueckl) v Kamenické ulici (část města se nazývá Nový Svět) č. 620, kde stojí dodnes. Zde bydlel Adolf Rückl se svou rodinou až do konce života. V Kamenickém Šenově, který byl vyhlášeným střediskem rafinérů a sklářských exportérů, se v Rücklově sklárně pro ně vyrábělo sklo, které mělo nejen mimořádnou kvalitu a atraktivní vzory, ale mělo i velké úspěchy na trhu. Proto byli místní rafiněři spolehlivými zákazníky a Rücklovo sklo běžně odebírali.⁴²

³⁹KLEIN, Franz. Osobní rozhovor Berlín, 24. února 2019, PALME, Harry: *Kamenický Šenov a jeho Starý hřbitov pomníky a lidé pod nimi pochovaní, jak vypadali, jací byli, čím se živil a kde bydleli*, 1. vydání Kamenický Šenov, 2018, ISBN 978-80-87100-38-7, s. 38-39

⁴⁰ERLENBACH, Walter. *Osobní rozhovor* Rheinbach, 9. července 2019

⁴¹KOPP, Antonín: *Skláři Koppové 1656-1968 a sklárna Janštýn od 1827*, 1. vydání České Budějovice, KOPP 2017, ISBN 978-80-7232-486-6, kapitola 17, s. 29

⁴²KOPP, Antonín: *Skláři Koppové 1656-1968 a sklárna Janštýn od 1827*, 1. vydání České Budějovice, KOPP 2017, ISBN 978-80-7232-486-6, kapitola 17, s. 30,

Co se charakteristických vlastností Adolfa Rückla týká, tak se jednalo o velice podnikavého, náročného a energického muže. Zároveň to byl spravedlivý a velice hodný muž, který se v kolektivu sklárny těšil značné oblibě. Velice dobře si rozuměl s Františkem Koppem z Janštýna a předávali si nejrůznější zkušenosti, sklářské recepty a i jinak se vzájemně podporovali. Když v roce 1902 došlo k požáru obytných budov Františka Koppa v Janštýně, Adolf jim bez váhání podal pomocnou ruku a přispěl na obnovu zničených objektů částkou 10 000 korun.⁴³

Adolf Rückl byl v pracovním kolektivu považován za odborníka s vysokými znalostmi o sklářské výrobě, rovněž tak jeho pracovitost vedla k tomu, že se jeho podnik stal příkladným symbolem kvality a inovací ve sklářském odvětví. Jeho vynálezy na poli výroby dutého skla se těšily veliké oblibě a uznání, zvláště pak zavedení velmi oblíbeného optického vzoru, který je ještě do současné doby masově a hojně produkován a dobře prodáván. I toto mluví ve prospěch dobré pověsti firmy. Bohužel nebylo Adolfu Rücklovi dopřáno svou činnost dále rozvíjet, jelikož ještě v produktivním věku zemřel.⁴⁴

V rodině Adolfa Rückla se narodily čtyři dcery:

Marie Anna Kittel se narodila 22. května 1891. Říkali jí Maruška, později Maruši a nakonec Ruši. Hovořila perfektně česky a bezvadně ovládala pravopis i/y. Marie se zamilovala do skláře české národnosti, avšak její poručník Oskar Conrath (bratr matky) se vztahem zásadně nesouhlasil a donutil jí ke sňatku se svým bratrancem Franzem Kittlem, vývozcem skla v Kamenickém Šenově. Zásnuby měla společně se svou sestrou Martou v Praze. Narodily se jí tři děti. Dcera Luisa byla provdána za výrobce lustrů v Kamenickém Šenově, Franze Palmeho, syn Franz musel narukovat do války, ze které se vrátil omrzlý a zcela zmrzačen. Druhá dcera Anne Marie si vzala důstojníka, který padl v první světové válce. Po válce byla Ruschi odsunuta do Německa.

Marta Maria Fleischer narozena 26. listopadu 1892, v domě číslo 91. Ta také mluvila a psala dobře česky. Zemřela 6. 12. 1942. Marta, přestože hovořila velmi dobře česky, jednalo se o málomluvnou ženu. Marta Maria byla vysoká, pološtíhlá a spíše mentálně jednoduchá. Provdána byla 10. 2. 1914 za Alexandra Fleischera, jednalo se o velice nacionálně založeného

⁴³ KOPP, Antonín: *Skláři Koppové 1656-1968 a sklárna Janštýn od 1827*, 1. vydání České Budějovice, KOPP 2017, ISBN 978-80-7232-486-6, kapitola 17, s. 32

⁴⁴ Archiv NMT Praha, fond 791, Inv. č. 45, Harry Palme, sbírka vzpomínek a rukopisů k dějinám techniky.

Němce, zároveň o ředitele banky v Praze, který zemřel 25. 10. 1942. Z jejich syna Gerharda se v důsledku nasazení na frontu Velké války stal vojenský invalida. Její muž Alexander Fleischer zemřel během druhé světové války. Důvodem jeho úmrtí bylo selhání jater. Marta se pod tíhou těchto neveselých událostí ještě během války v Kamenickém Šenově oběsila.⁴⁵

Gertrude Conrath narozena 9. února 1895, v domě číslo 620. Také ovládala český jazyk. Gertrude byla provdána 12. září 1918 za bratrance Oskara Conratha, Richarda, který bydlel v domě č. 210 a profesí byl vývozce skla v Kamenickém Šenově. Z jejich manželství vyvstali tři synové: Richard, Heinrich a Viktor. Poválečným odsunem se dostala do budoucí NDR, kde provozovala lékárnu a docela i prosperovala.

Anna Louise Dorn narozena 20. června 1900, v domě č. 476. Ta ale po smrti svého otce hovořila již pouze německy.^{46 47} Po smrti otce (byly ji tehdy jen 4 roky.) mluvila jen německy. 1. července 1924, provdána za Alfreda Dorna, bytem č. 51, byl to profesor a později ředitel na sklářské odborné škole. Děti Petr a Ulrike (v některých zdrojích uváděna v počestělé formě Oldřiška), po odsunu si Dorn v Německu našel jinou ženu a ona se v důsledku toho utopila v Rýně⁴⁸.

Bohužel se však do rodiny nenarodil žádný syn, nebyl proto ani pokračovatel podniku.⁴⁹

1.3.2 Sklárna Adolf Rückl

Od svého vzniku až do námi sledovaného období se sklárna Adolfa Rückla zaměřovala zejména a striktně na sklo užitkové ručně foukané. Zcela konkrétně se výroba zaměřovala na sklo nápojové (kalíšky, odlivky, džbány, lahve), dále firma produkovala velice kvalitní sklo přejímané/vrstvené/überfang (jedná se o sklo dvou nebo třívrstvé: barva, křišťál a bílý emajl), nesmíme zapomenout zmínit také tzv. římany (jedná se o druh dekorovaných pohárů) či vázy, popelníky apod. Dalším důležitým typem skla bylo sklo hranované (jedná se o sklo, při kterém

⁴⁶ KLEIN, Franz. Osobní rozhovor Berlín, 24. února 2019

⁴⁷ KOPP, Antonín: *Skláři Koppové 1656-1968 a sklárna Janštýn od 1827*, 1. vydání České Budějovice, KOPP 2017, ISBN 978-80-7232-486-6, kapitola 17, s. 30

⁴⁸ KOPP, Antonín: *Skláři Koppové 1656-1968 a sklárna Janštýn od 1827*, 1. vydání České Budějovice, KOPP 2017, ISBN 978-80-7232-486-6, kapitola 17, s. 39

⁴⁹ tamtéž, všechny dcery Adolfa Rückla žily v domě č. 901

se ve finální verzi výroby provádí broušení hran). Tento typ sklářských výrobků byl zachován i během událostí druhé světové války.⁵⁰

Ve sklárně v Kamenickém Šenově pracoval, jak jsem již výše uvedl, jako správce hutě Václav Jílek starší, který v roce 1897 vzal do služeb sklárny tehdy svého 17 letého syna Antonína Jílka narozen v roce 1880, který předtím absolvoval pětiletou obecnou školu v Kamenickém Šenově a dvouletou obchodní školu v České Lípě. Zkušenosti měl i z firmy Hartmann a Dietrich v Novém Boru, což byla firma na rafinérii a export skla, a ve sklárně Adolf Rückl byl později zaměstnán jako expedient surového skla pro rafinérie. Následně byl dokonce pověřen i vedením druhé pece v huti. Do služeb sklárny později ještě nastoupil i druhý, mladší Jílkův syn Václav Jílek mladší, narozen v roce 1882. Ten absolvoval obchodní školu v Praze a odbornou sklářskou školu v Kamenickém Šenově. Václav Jílek starší začínal mít zdravotní problémy, postonával a nakonec jej ranila i mozková mrtvice, na jejíž následky dne 20. října 1900 ve věku 55 let zemřel. Vedení sklárny jakož i všichni její zaměstnanci Jílkova odchodu skutečně litovali⁵¹.

Po Jílkově smrti byl do sklárny přijat František Vetter, který pocházel ze známé rodiny v Kamenické Šenově. Jeho firma řídila komerční povoznictví, které bylo orientované do celého světa, a byl pověřen vedením první pece po zemřelém Jílkovi⁵². V této době matce Adolfa Rückla, Anně Rücklové přibývala léta a ubývaly síly. Její syn Adolf byl v té době v Kamenickém Šenově velmi dobře zaveden, a tak se rozhodla, že odejde na odpočinek do Prahy, kde již dříve na Francouzské třídě zakoupila dům. V domě bydlela se svou dcerou Márinkou, provdanou Fabiánovou⁵³.

O významu sklářského průmyslu v Kamenickém Šenově a počtu sklářských podniků v tomto období nám nepřímo přináší informaci i zajímavý pramen nalezený ve Státním okresním archivu v České Lípě. Jedná se o udání datované k 18. červnu 1904. Bylo určeno úřadu v Kamenickém Šenově psané okresním velitelstvím v Děčíně. Vypovídá o hospodářském a sociálním rozvoji města díky těmto sklárnám a na nich závislých rafinériích. Zároveň poukazuje

⁵⁰ ARNOŠT, Josef, DVOŘÁK, Vlastimil, KAŠPÍRKOVÁ, Zdena, Ing. KIRCH, Rolland, CSc. Martínek Josef, ŠTROJSA, Josef. První sklářská huť v Kamenickém Šenově. Severosklo a.s. a závod Kamenický Šenov, 1996, S. 5 a 6

⁵¹KOPP, Antonín: Skláři Koppové 1656-1968 a sklárna Janštýn od 1827, 1. vydání České Budějovice, KOPP 2017, ISBN 978-80-7232-486-6, kapitola 17, s. 32

⁵² Tamtéž, s. 32, KLEIN, Franz. Osobní rozhovor Berlín, 24. února 2019

⁵³ KOPP, Antonín: *Skláři Koppové 1656-1968 a sklárna Janštýn od 1827*, 1. vydání České Budějovice, KOPP 2017, ISBN 978-80-7232-486-6, kapitola 17, s. 32

na konkrétní nařízení, které nutilo a kontrolovalo majitele jednotlivých provozů jej dodržovat. Respektování předpisů bylo nutné k zajištění plynulého chodu každé firmy. Pro úplnost uveden kompletní seznam i sklářských rafinerií, tak jak byl objeven v archivu.

Ve zmíněném dokumentu se uvádí, že tamní četnická stanice přijala udání, ve kterém se psalo, že uvedené firmy:

- „Palme – König“, Glasraffinerie zastoupená Theodorem Palme Königem
- „Elias Palme“, Broncewaaren – Fabrik, zastoupená Reinholdem Palmem
- „Gebrüder Ortweiler“ Glasraffinerie“ zastoupena Maxem Ortweilerem
- „Lazarus a Rosenfeld“ Glasraffinerie zastoupen Selly Rosen
- „Adolf Rückel“ Glasfabrik zastoupena Adolfem Rückelem
- „Stelzig a Kittel“ Glasraffinerie zastoupena Franzem Kittlem
- „Konrad Josef“ Glasraffinerie zastoupena Konradem Josefem
- „Konrad a Liebsch“ Glasraffinerie zastoupena Richardem Konradem
- „Pietsch Fried“ Glasraffinerie zastoupena Friedem Pietschem
- „Tschakert Franz Josef“ Glasraffinerie zastoupena Franz Josefem Tschakertem
- „Heinrich Fritz“ Glasraffinerie zastoupena Fritzem Heinrichem⁵⁴

*přijímají v Kamenickém Šenově pracovní pomocníky bez pracovních knížek a titíž zaměstnavatelé nepřihlašují své pracovníky příslušným úřadům na radnici. Radnice byla oslovena s požadavkem upozornit uvedené firmy, resp. jejich zástupce, o tom, že se podnikatelé dopouštějí protizákonného jednání, které je definováno dle § 79 a následujících, přijímáním pracovníků bez pracovní knížky. Dále je zde uvedeno, že podle ministerského výnosu ze dne 15. února 1857, číslo 33, je povinen se každý nově přijatý pomocník nejpozději do 3 dnů po svém příchodu nahlásit na radnici. Proti těm, kteří tak podle těchto předpisů neučiní a nebudou je respektovat, bude postupováno se vší úřední vážností. Podepsáno okresním velitelem“.*⁵⁵

1.3.3 Smrt Adolfa Rückla a odchod Jílka s Vetterem

Bohužel začíná Adolf Rückl postonávat a zcela nečekaně onemocněl akutní cukrovkou, kterou tehdejší lékaři nedokázali úspěšně léčit, a proto mu nebyli schopni pomoci. Zemřel neočekávaně a poměrně velice mlád 9. června 1904 ve věku pouhých 46 roků. Zanechal zde tehdy 36 letou vdovu Luisu se čtyřmi nezaopatřenými dcerami ve věku 13, 12, 9 a 4 roky a

⁵⁴ SOKA Česká Lípa, fond Archiv města Kamenický Šenov, sign. 1258, kart. 56, pracovní knížky.

⁵⁵ tamtéž.

vzkvétající, úspěšný podnik, který byl v plném rozmachu. To dokládají i firemní výkazy firmy Adolf Rückl. Poručíkem dcer byl ustanoven jejich strýc, bratr matky, Oscar Conrath. Jak již bylo zmíněno: za života a správy Adolfa Rückla, zažívala jeho sklárna rozkvět a dosahovala značných zisků. Situace se ale diametrálně otočila po jeho smrti. U lože umírajícího Adolfa Rückla se sešlo i zbývající „vedení sklárny“, jednalo se o bratry Jílkovi a pana Vettera. Přítomné rodině jménem všech sliboval pomoc, vzorné vedení podniku a taky přísahal odkaz umírajícího. Bohužel svou přísahu dodržet nedokázal. Jak se ve velmi krátké době ukázalo, tato přísaha neměla dlouhého trvání. Uvádí se, že si oba správci pecí (Jílek a Vetter) v krátké době na Rücklově sklárně nahospodařili značné jmění. Dle tvrzení člena rodiny Jílků, Arnošta Jecha, byla velice jasně viditelná skutečnost, že se v té době ve financování a hospodaření rozšířily nekalosti a podvody. Vše nakonec vyústilo v nestabilitu celé doposud úspěšné firmy. To vysvětluje sdělení o jejich nahospodařeném majetku a vystihuje i situaci, která vedla k tomu, že mezi Antonínem Jílkem a jeho starším kolegou Františkem Vetterem, byla uzavřena společenská smlouva, dle které se dohodli, že si společně vybudují sklárnu vlastní.⁵⁶

Bylo asi ironií osudu, že právě tito dva muži byli hlavními pilíři, na které se vdova Luisa Rücklová plně spoléhala. Její naprostá důvěra byla nečekaně, najednou, doslova a krutě zklamána. Bohužel již po necelých 8 měsících od smrti jejího manžela Adolfa, už v únoru 1905 jí tito společníci i s bratrem Václavem, zcela překvapivě dali výpověď s tím, že si již před tím založili svojí vlastní firmu s názvem „Jílek a Vetter“. Vedly je k tomu finanční těžkosti, ve kterých se tehdy Rücklova sklárna nacházela, s tím velice úzce souvisela situace ve vlastní rodině, kde zůstala stará matka a čtyři nezaopatření sourozenci, stejně tak i řada dalších neshod (zejména mzdových) s vedením Rücklovy sklárny.⁵⁷

Dalším velkým překvapením, či lépe řečeno šokem, byla skutečnost, že v té době již měli zakoupen pozemek, který zcela bezprostředně navazoval a dodnes přímo sousedí s pozemky sklárny Adolf Rückl a v plném proudu již běžely přípravy na stavbu nové sklárny. Technické řešení a koncepce stavby byly obdobné, dalo by se říci, že přímo totožné s tím, jak byla řešena a vybudována sklárna Adolfa Rückla. Stavba byla zahájena 17. května 1905 a již v září byla v nové sklárně zahájena výroba. Do nového podniku přešlo z Rücklovy sklárny 23 odborných dělníků, mistrů a dalších zaměstnanců.

⁵⁶ KOPP, Antonín: *Skláři Koppové 1656-1968 a sklárna Janštýn od 1827*, 1. vydání České Budějovice, KOPP 2017, ISBN 978-80-7232-486-6, kapitola 17, s. 32 a 34,

⁵⁷ JÍLEK Václav ml., JEČMENOVA J.: *Kronika. Kamenický Šenov*, nepublikováno, s. 17-36, soukromý archiv, TSCHAKERT P.: *Jílkové v Preitensteině*, in: *Šenovské listy*, roč. 10, 2000, č. 3-4, s. 5

Zároveň tam byly převedeny zakázky i velká část zákazníků. V terminologii dnešních dnů se takovému jednání říká „dokonalý tunel“. Faktem je, že Rücklova sklárna až do smrti jejího majitele byla velmi dobře prosperujícím a úspěšným podnikem. Když se jejího vedení ujali oba muži (Jílek a Vetter) sklárna se rázem dostala do problémů a finančních těžkostí, které vyústily vznikem nové sousední sklárny. Mnozí Jílkům tento tah značně zazlívali, ale nebylo nalezeno zapsané ani jedno jediné slovo nenávisti či zloby na straně Rücklů. Pouze je zaznamenáno jen trpké a hluboké zklamání a smutek. Jílkové se následně od rodiny Rücklů oddělili⁵⁸.

Pro upřesnění uvádím, že takových případů bylo v dějinách sklářství více a mnohé se odehrálo bezprostředně přímo v rodinách, mezi sourozenci atd.

Ke vzniku druhé sklárny by bylo vhodné pro nestrannost nabídnout také pohled z druhé strany, kdy cituji text z publikace vydané v roce 1995 k 90. výročí založení sklárny „Bratři Jílkové“ je na straně 7 uvedeno:

„Bratři Antonín a Václav Jílkové se pod vlivem finančních těžkostí, ve kterých se v té době Rücklova sklárna nacházela, a starostí o ovdovělou matku a další nezaopatřené sourozence rozhodli pro osamostatnění a založili vlastní firmu. Původně spočívalo vlastnictví sklárny na společenství Antonína Jílka a Františka Vettera, který byl dříve správce v Rücklově sklárně po smrti Václava Jílka staršího. Od Rückla přešlo k Jílkovi 23 dělníků a dne 27. září 1905 byla slavnostně zahájena výroba. Počáteční výrobní program byl převzat z Rücklovy sklárny. V sortimentu převládalo křišťál, sklo v úpravě pro přejímané druhy a sklo zvané košťěnka (opál). Funkci huťmistra vykonával Václav Jech, který si vzal za manželku sestru Bratří Jílků Annu. Technické vedení zastával Antonín Jílek... František Vetter vystoupil v roce 1914 ze společenství. V roce 1919 přijal Antonín Jílek svého bratra Václava a jméno sklárny se změnilo na Bratři Jílkové. Později se stali spolumajiteli sklárny i huťmistr Václav Jech a Josefína Jílková.“⁵⁹

V roce 1905 po nečekaném úmrtí syna a převratu v Rücklově sklárně sdělila paní skelmistrová Anna i přes svůj vysoký věk 73 let svým rázným a přímým způsobem, bez obalu své kritické stanovisko a svůj názor ke všemu, co se tehdy v Kamenickém Šenově událo. Anna

⁵⁸ DRAHOTOVÁ, Olga a Roland KIRSCH. Historie sklářské výroby v českých zemích. Praha: Academia, 2005. ISBN 80-200-1103-X. S. 259, KNECHTEL, Christian: *Knechtel chronik*.

⁵⁹ KOPP, Antonín: *Skláři Koppové 1656-1968 a sklárna Janštýn od 1827*, 1. vydání České Budějovice, KOPP 2017, ISBN 978-80-7232-486-6, kapitola 17, s. 32, 33 a 34

Rücklová byla v posledních dnech života trvale odkázána na lůžko a i přesto byla ve své široké rodině uznávána a obdivována pro své vysoké kvality morální, osobní i podnikatelské. Anna Rücklová umírá ve věku 83 let v Praze 13. února 1915⁶⁰.

Hrob rodiny Rücklových je stále udržován. Dále se mi z této knihy podařilo získat informaci ohledně domu čp. 332 v Allestrasse, jehož vlastníkem byla mimo jiné v roce 1910 i Luisa Rücklová. Tento dům vlastnila společně s Marií Kittelovou a Oskarem Conrathem. Dům byl postaven jako dům obchodní a před ním se nacházel krásný kamenný sloupek s litinovým krucifixem.⁶¹

1.3.4 Osud sklárny po Rücklově smrti

Po Adolfově smrti vedla sklárnu Luisa Rücklová, jeho manželka. Během 1. sv. v., která vypukla v roce 1914, byl ve sklárně proveden výhas jedné pece, vzhledem k tomu, že mnoho sklářů narukovala do armády. Nouzovým řešením bylo, že ve sklárně zůstali jen ženy a několik starých sklářů. Nepomáhá ani pomoc z jiných, již zastavených skláren v okolí a nouzovým řešením se stává přehrazení pece na délku cihlami, takže se mohlo pracovat jen na jednu polovici pece. Současně byl i nedostatek paliva a všech potřebných surovin. Nebyla soda ani uhlí ani skláři a tak 10. února 1917 došlo k úplnému zastavení výroby. Po skončení 1. sv. v. byla v Rücklově sklárně opět obnovena výroba. Ve sklárně chybělo mnoho sklářů, nebyl nový dorost, chyběly výrobní suroviny a mnoho dalších potíží. Manželka Adolfa Luisa vedla sklárnu i přes válečné události až do roku 1919, tj. 15 let.⁶² Právě v roce 1919 předává správu sklárny do rukou svých čtyř dcer. Když sama umírá v roce 1932, jsou zaměstnanci sklárny velmi raněni. Stejně jako její manžel, tak i ona sama byla v pracovním kolektivu velice oblíbená. Určitě to bylo zapříčiněno tím, že se svými sklářskými mistry udržovala nadstandartní vztahy, které vybočovaly z rámce vedoucí a zaměstnanec.⁶³ Podle Knechtlovi kroniky si nesmírně vážila dlouholetých zaměstnanců (většinou hovoříme o mistrech z Preitensteinské sklárny).⁶⁴ Všechny tyto těžkosti se dokázaly vyřešit a naopak po roce 1919 dochází ve sklárně Adolf

⁶⁰ KIRSCH, Roland. Historie sklářské výroby v českých zemích. Vyd. 1. Praha: Academia, 2003. S. 23

⁶¹ PALME, Harry: *Kamenický Šenov a jeho Starý hřbitov pomníky a lidé pod nimi pochovaní, jak vypadali, jaci byli, čím se živili a kde bydleli*, 1. vydání Kamenický Šenov, 2018, ISBN 978-80-87100-38-7, s. 38

⁶² KOPP, Antonín: *Skláři Koppové 1656-1968 a sklárna Janštýn od 1827*, 1. vydání České Budějovice, KOPP 2017, ISBN 978-80-7232-486-6, kapitola 17, s. 332, 333 a 334.

⁶³ ARNOŠT, Josef, DVOŘÁK, Vlastimil, KAŠPÍRKOVÁ, Zdena, Ing. KIRCH, Rolland, CSc. Martínek Josef, ŠTROJSA, Josef. První sklářská huť v Kamenickém Šenově. Severosklo a.s. a závod Kamenický Šenov, 1996, S. 6

⁶⁴ KNECHTEL, Christian: *Knechtel chronik*.

Rückla k velkému rozmachu. Toto tvrzení dokládá i skutečnost že po Velké válce měla sklárna k dispozici zhruba 200 pracovníků.

Vlivem značné poválečné konjunktury neutuchá velká poptávka po sklářských produktech až do roku 1926. Právě rok 1926 je brán jako přelomový. Ještě v dubnu je seznam zakázek natolik, obsáhlý, že ho sklárna nedokáže uspokojit. Právě v roce 1926 pod vlivem velkého zájmu o sklářské výrobky dochází k reorganizaci a dělbě pracovní činnosti. Navyšuje se kapacita dílen (doposud se jednalo o mistra, jenž měl na starosti všechny důležité činnosti, pomahače a zadáka). To se ve výše zmíněném roce mění na počet pěti sklářů, držiče formy a zadáka. Z původních tří lidí v dílně máme rázem sedm. Toto navýšení kapacity mělo za následek, že původní hutní hala již zejména prostorově nevyhovovala. Proto ještě v tom roce dochází k jejímu rozšíření. Stavba započala v srpnu roku 1926.⁶⁵

Od zhruba poloviny tohoto roku ovšem dochází k mocnému útlumu poptávky. Všichni očekávali, že se jedná jen o krátkodobou vlnu, ovšem opak je pravdou. Proto již od července dochází k pozvolnému redukování počtu směn (ve sklářském světě se jim říká fajersichty).⁶⁶

Jak se dá předpokládat, tak další velmi složitá situace zejména hospodářsky nastává v roce 1929, kdy po celém světě bují hospodářská krize. V tomto období dochází k destabilizaci poměrů nejen na poli sklářského průmyslu. Nežřídky kdy dochází k situacím, kdy se stejně jako během první světové války přistupuje ke krokům, jež mají za následek snížit náklady či snížit výrobu. Nejvážnější krize na Rücklově huti byla zažehnána až v roce 1935. Poté se opět na dobu tří let rozběhla výroba naplno. Další tvrdá rána přichází na podzim roku 1938, kdy bylo Československo nuceno po podpisu Mnichovského diktátu odevzdat Sudety Třetí říši. V tu dobu se sklárna potýká zejména s nízkým počtem zaměstnanců. Němečtí obyvatelé byli zlanáreni do vojenské služby, naopak část českých pracovníků byla převelena do zbrojního odvětví.⁶⁷ Co je ovšem potěšitelný fakt je to, že po celou dobu druhé světové války nemusela Rücklova huť pozastavit svou činnost. Dva roky před skončením druhé velké války byla sklárna Adolfa Rückla napojena na plynovod.⁶⁸

⁶⁵ ARNOŠT, Josef, DVOŘÁK, Vlastimil, KAŠPÍRKOVÁ, Zdena, Ing. KIRCH, Rolland, CSc. Martínek Josef, ŠTROJSA, Josef. První sklářská huť v Kamenickém Šenově. Severosklo a.s. a závod Kamenický Šenov, 1996, S. 6 a 7

⁶⁶ KLEIN, Franz. Osobní rozhovor Berlín, 24. února 2019,

⁶⁷ ARNOŠT, Josef, DVOŘÁK, Vlastimil, KAŠPÍRKOVÁ, Zdena, Ing. KIRCH, Rolland, CSc. Martínek Josef, ŠTROJSA, Josef. První sklářská huť v Kamenickém Šenově. Severosklo a.s. a závod Kamenický Šenov, 1996, S. 7

⁶⁸ KIRSCH, Roland. Historie sklářské výroby v českých zemích. Vyd. 1. Praha: Academia, 2003. S. 72

1.4 Sklárna Jílek v Kamenickém Šenově

Kořeny Jílkovy sklárny sahají až do 19. století k osobě Václava Jílka st. (1846–1900), původně učitele na „tovární škole“ a pozdějšího správce ve sklárně Jana Rückla v Preitensteině u Nečtin v Plzeňském kraji. Ve funkci správce se osvědčil, brzy si osvojil značné odborné vědomosti, a z toho důvodu jej Anna Rücklová vyslala opakovaně jako svého spolehlivého zástupce především do Kamenického Šenova.

Jak již bylo uvedeno výše, tak výroba skla ve sklárně Adolfa Rückla započala dne 6. března 1886. Správou nové hutě byl pověřen Václav Jílek starší. V roce 1897 nastoupil jako expedient polotovarů i nejstarší Jílkův syn jménem Antonín (1881-1931), jenž se později stal vedoucím druhé sklářské pece. V roce 1900 nastoupil do sklárny i bratr Václav Jílek ml. Správcem první sklářské pece majitelka stanovila Franze Vettera. Ve stejném roce zemřel Václav Jílek starší, skonal ve věku 55 let.⁶⁹ V roce 1905 bratři Antonín a Václav Jílkovi ze sklárny Adolfa Rückla odešli a o něco později je následoval také František Vetter.

1.4.1 Sklárna Jílek & Vetter

Aby si mladí bratři Jílkové (staršímu Antonínovi bylo pouhých 25 let) zajistili obživu a živobytí, rozhodli se odvážně (a na počest švagra Václava Jecha) pořídit si vlastní sklářskou huť. A to mimo jiné i z toho důvodu, že skleněných polotovarů pro rafinérie v Kamenickém Šenově a okolí byl stále značný nedostatek. S tímto projektem oslovili i Františka Vettera, který se k nim přidal. Na počátku spolupráce stálo podepsání společenské smlouvy mezi Antonínem Jílkem a Františkem Vetterem a také vytvoření společnosti s firemním označením Jílek & Vetter, Glasfabrik in Steinschönau.⁷⁰ Nová firma se zaregistrovala na Okresním úřadem v Děčíně dne 26. srpna. 1905. Na základě smlouvy o založení firmy z 5. září 1905 vložil Antonín Jílek do společnosti 90 000 korun a František Vetter 40 000 korun. K tomu společníci získali ještě úvěr ve výši 30 000 korun od banky, který i s úroky splatili již v roce 1907.⁷¹

Na zakoupeném pozemku v těsné blízkosti Rücklovské huti započaly dne 17. května 1905 stavební práce na sklářské huti i dělnickém obytném domu. Stavbu prováděl stavitel F. Eschler z České Kamenice, sklářskou tavicí a pomocné pece stavěla vyhlášená pecařská firma

⁶⁹ KOPP A.: *Staré sklářské rody – skelmistři Rücklové na hutích Preitenstein a Kamenický Šenov*, nepublikováno, s. 63-75

⁷⁰ JÍLEK Václav ml., JEČMENOVA J.: *Kronika Kamenický Šenov*, nepublikováno, s. 17-36, soukromý archiv

⁷¹ TSCHAKERT P.: *Jílkové v Preitensteině*, in: *Šenovské listy*, roč. 10, 2000, č. 3-4, s. 5

H. Hopf z Plössbergu v Bavorsku. Dne 27. září téhož roku o půl desáté dopoledne (po necelých 5 měsících!) byla slavnostně zahájena výroba. Hlavní chloubu nové hutě představovala tavicí pec, kterou charakterizoval 12 pánvový systém Siemens-Siebert. Tuto pec vytápěly dva šachtové generátory. V hutě byly umístěny jedna velká a jedna malá pánvová temperovací pec a baterie komorových chladících pecí s přímým otopem uhlím.⁷²

František Vetter se stal obchodním vedoucím firmy, technickým vedoucím sklárny se stal Antonín Jílek. Ten řídil provoz generátorů, přípravu kmenů, tavení a pánvové hospodářství a podle potřeby také zaváděl nové druhy sklovin.⁷³ Václav Jílek se stal účetním, pokladním a fakturantem firmy. Funkci huťmistra svěřilo vedení do rukou bývalého skláře z Falknovské hutě Václava Jecha, který patřil ke členům rodiny (oženil se se sestrou obou bratří Annou) a později se stal i členem vedení firmy. Do počátečního osazenstva nové hutě přešlo z celkového počtu 54 dělnických profesí celkem 23 sklářských dělníků z Rücklovy sklárny. Jednalo se převážně o příbuzné a spřízněné sklářské rodiny.⁷⁴

Zachovala se i první „ordinace“ (výrobní rozpis práce pro jednotlivé sklářské dílny). Převládalo křišťálové sklo, sklo pro přejímání, opalín (koštěnka) a na dvou pánvích sklo tmavomodré. První surové sklo bylo expedováno již 2. října 1905, a to firmě Ernst Palme na Práchni a J. Ortweiler v Kamenickém Šenově. Počátky výroby provázely těžkosti, sklo pukalo v tamprovnách, často praskaly a vytékaly sklářské pánve, vrstvené sklo „nedrželo“ (nesouhlasila tepelná roztažnost), formárna pracovala nepřesně (hemžily se reklamace na chybné rozměry výrobků), dále bylo nutno překonávat řadu dalších těžkostí. A jak dále píše V. Jílek „*Opět platilo staré sklářské přísloví - dokud není v hutě všechno zauzeno, tak to nejde!*“⁷⁵ Postupem času se však výroba ustálila. Tavil se křišťál, speciální draselný křišťál pro další rafinaci lazurami, světlé a převážně tmavé barevky, vyrábělo se sklo přejímané v různých barevných kombinacích.⁷⁶

Mezi velmi úspěšnými artikly se řadily tyčové vázy a soudky k likérovým soupravám pro firmu J. Fischer, které procházely procesem obalování v jemně mletém křišťálovém i barevném prachu a skvěle se hodily na výrobu i z méně kvalitní skloviny. O dobré kvalitě

⁷² JÍLEK Václav ml., s. 17-36, soukromý archiv

⁷³ Existuje i Jílkův receptář, kde se nachází celkem 251 receptů na různá složení sklářských kmenů

⁷⁴ Jednalo se např. o: K. Rückla, A. Paula, J., H. a V. Jecha...

⁷⁵ JÍLEK Václav ml., JEČMENOVA J.: *Kronika Kamenický Šenov*, nepublikováno, s. 17-36, soukromý archiv

⁷⁶ JECH, Arnošt a Jaroslav KLOMÍNEK. 60 let založení Sklárny provozu 41 borského skla v Kamenickém Šenově. Kamenický Šenov, 1965. S. 13

polotovaru svědčí i to, že byly dodávány významným firmám v Novém Boru např. K. Goldberg a J. Mühlhaus pro náročnou žlutou i rubínovou lazuru. Firmě J. Shiller přejímané sklo a firmě Haida z České Kamenice rovněž přejímané sklo pro zušlechtní lištovým výbrusem a malbou, černé sklo (odborně také hyalit) pro firmu G. Ahne v Kamenickém Šenově pro dekoraci bohatou malbou leštěným stříbrem a podobně.⁷⁷

1.4.2 Období 1. světové války

V roce 1914 odešel zakládající společník F. Vetter ze zdravotních důvodů ze sklárny. Jediným majitelem se tak stal Antonín Jílek. Ve stejném roce vypukla 1. světová válka. Většina zaměstnanců, a z počátku i A. Jílek, musela hned v prvních dnech narukovat. Válečné období způsobilo mnoho těžkostí v provozu sklárny, a to nejen odchodem kvalifikovaných sklářů, nýbrž i nedostatkem uhlí, sklářských surovin včetně sklářského písku z Horní Lužice. Nemalé potíže nastaly i se zásobováním potravinami. Navíc bylo nutno přestavět opotřebovanou tavicí pec. Postupně docházelo z různých důvodů k výpadkům výroby, jen v první polovině roku 1917 se jednalo o 56 ztracených směn. Po skončení války se vrátila převážná část sklářského dělnictva a výroba se i přes nedostatek surovin a uhlí postupně rozebíhá. Dne 28. listopadu 1918 ohlásila firma Jílek & Vetter vstup do Ústředního svazu československých průmyslníků – sekce dutého a litého skla v Praze. Počátkem roku 1919 stát zavádí zákonnou osmihodinovou pracovní dobu a na základě požadavku dělnických organizací taktéž odstraňuje modlení před začátkem díla sklářů. 24. ledna 1919 přijímá jako společníka Antonín Jílek svého bratra Václava a ve stejném roce přijímá jako veřejné společníky i svého švagra – huťmistra Václava Jecha – a sestru Josefínu. Od té doby nese firma název Bratři Jílkové.

1.4.3 Sklárna Bratři Jílků

Začátkem roku 1920 započala mohutná konjunktura, která ale trvala pouze do května, tu pak však naneštěstí vystřídala hluboká odbytová krize, jež přetrvala až do roku 1921, kdy bylo zapotřebí kvůli naprostému nedostatku zakázek v období 17. června – 14. září 1921 odtemperovat (neboli odstavit) i sklářskou tavicí pec. Od 13. března do 2. dubna 1922 pak na všech sklárnách v oblasti ze mzdových důvodů stávkovali skláři.

Mimořádně výhodného státního zákona o stavebním ruchu z roku 1921 (umožnil značné

⁷⁷ Tamtéž, JECH, Arnošt a Jaroslav KLOMÍNEK. 60 let založení Sklárny provozu 41 borského skla v Kamenickém Šenově. Kamenický Šenov, 1965. S. 12

odpisy ve výši 70 % z nákladů a tím snížení základu ke zdanění), využilo vedení firmy Jílek k výstavbě nové prostorné a vzdušné hutní haly i k výstavbě dvou moderních obytných domů pro své zaměstnance. Základní kámen pro výstavbu nové budovy byl položen dne 26. dubna 1922. Při výstavbě se z důvodu nedostatku zakázek zaměstnávali i samotní sklářští dělníci.⁷⁸ Na nové sklářské peci (stavitelem byl jmenován Mikula z Proboštova) se zahájil provoz dne 4. září 1924. Pomocné pece již byly otápěny generátorovým plynem, čímž se dosáhlo příjemnějšího pracovního prostředí bez kouře z přímo uhlím otápěných chladicích pecí. V krátké době tak byly zlepšeny jak pracovní podmínky sklářů, tak i podmínky sociální v nových obytných domech. Za obdiv stojí také fakt, že tato hutní hala slouží dodnes a patří k funkčně i architektonicky k tomu nejlepšímu z průmyslových staveb v celém regionu.

1.4.4 Velká hospodářská krize a 30. léta

Již v listopadu 1929 se začínají projevovat důsledky světové hospodářské krize, nastalo období omezování výroby pro nedostatek zakázek a tvrdého cenového konkurenčního boje mezi výrobcí skla a rafinéry.⁷⁹ Zboží se podbízí za nižší ceny a to vyvolává tlak na snižování mezd sklářů. Zaměstnavatelé jednájí se skláři s návrhem na snížení mezd o 5–10 %, skláři vstupují do protestních stávek. V roce 1931 trvá stávka plných sedm týdnů a končí až kompromisním řešením ke snížení mezd o 2–3 %. V roce 1931 se pracovalo jen 163 dnů, pro nedostatek práce vypadlo 94 směn a 49 dnů představovaly v tomto roce stávky.⁸⁰

Novým přínosem v oblasti sociální péče byla ve 30. letech 20. století novela zákona, která zaručovala finanční podporu „domácím dělníkům“ v případě nemoci či důchodu. Doposud neměli skláři v Kamenickém Šenově v tomto ohledu zajištěné žádné prostředky. Z tohoto pohledu se jednalo o převratnou změnu k lepšímu.⁸¹

V roce 1931 také umírá po delší nemoci Antonín Jílek, dosavadní huťmistr Václav Jech přebíral technické vedení sklárny, novým huťmistrem se stává Čeněk Vítámvás z harrachovské sklárny. Do řízení firmy se rovněž zapojují synové Václava Jecha – Arnošt a Miloš.⁸² V letech 1932–1933 rekonstruuje firma zastaralou generátorovou stanici. Instalují se moderní otočné

⁷⁸ SOA Děčín, fond Okresní úřad Děčín, sign. 11-37/84 a 11-37/101, stavební plány hutní haly.

⁷⁹ JECH, Arnošt a Jaroslav KLOMÍNEK. 60 let založení Sklárny provozu 41 borského skla v Kamenickém Šenově. Kamenický Šenov, 1965. S. 13

⁸⁰ Tamtéž, s. 15

⁸¹ Tamtéž. S. 23

⁸² Příbuzenský a profesní vztah mezi Jílkem a Jechem byl ku prospěchu firmy

rošty systému Škoda-Sauvageot s parním sycením. Jílkova sklárna tak měla k dispozici nejmodernější plynové generátory v celé oblasti.⁸³

V té době se vlivem funkcionalismu mění i dobový vkus. K tomu se vyjadřuje V. Jílek takto: „*Ohromný nedostatek objednávek, nová objevivší se móda hran a plochy broušených skel jsou pro sklárny vskutku nešťastnou módou. Dále pak móda barevných skel (máme již na 30 barev), háklivost kupců, úžasné podbízení cen, neustálé tlačení cen ze strany rafinérů, úmorná kartelová jednání...*“⁸⁴

V letech 1928–1932 firma značně experimentovala s novými barvivy počínaje selenem. Výsledkem byl růžový Rosalín a transparentní Granát (barven kombinací sirníku kademnatého a selenu). Dále vyvzorovali výrobky ze zelené opakní skloviny Jade, červenohnědého opakního Hematoninu, ale zejména skloviny z nově objevených a do sklářské praxe zaváděných vzácných zemin. Tak se v paletě Jílkovy sklárny objevil Citrin, fialový Alexandrit, světle modrá Jenská modř. Sami vyvinuli nový barevný odstín s výraznou dvojbarevností, který nazvali Nocturn. Ten popsal samotný Jílek takto: „*Při denním světle jest bledě fialový, avšak krásný jest při elektrickém osvětlení.*“ Zřejmě uvažovali o jeho patentování, a proto složení tohoto skla nevedli ani ve svých receptářích.⁸⁵ Do tohoto období spadaly i zajímavé výrobky vzniklé sbíháním barevných sklovin (např. sv. zelené s růžovou, růžovou se světle modrou a podobně). Jako zajímavost uvádím fakt, že Jílkova sklárna experimentovala i s takzvaným uranovým sklem (zelený odstín skla je způsoben kysličníky uranu). Netřeba zmiňovat, že šlo o velmi nebezpečný experiment. Na jubilejní výstavě československého skla a bižuterie v Železném Brodě v roce 1930 tak získala firma Diplom za vynikající účast.

Světová krize se neustále prohlubovala i přes určité zlepšení v roce 1935. Zejména Arnošt Jech se s ohledem na prohlubující se bojkot německých zušlechťovatelů již delší dobu zabýval myšlenkou vlastní rafinérie a vlastního exportu svých výrobků. Tak v roce 1935 v areálu sklárny firma postavila vlastní malírnu skla a exportní sklad. Mimo toho sklárna spolupracovala s třiceti domácími dílnami z Pysku, Mlýnů, Kamenického Šenova, Práchně a Mistrovic, které zajišťovaly práce hranařské, kuličkové, zavrtávačské, rytecké a malířské, dále

⁸³ SOA Děčín, fond Okresní úřad Děčín, sign. 15-J/635. Generátory

⁸⁴ TSCHAKERT P.: *Jílkové v Preitensteině*, in: *Šenovské listy*, roč. 10, 2000, č. 3-4, s. 5

⁸⁵ DRAHOTOVÁ, Olga a Roland KIRSCH. *Historie sklářské výroby v českých zemích*. Praha: Academia, 2005. ISBN 80-200-1103-X. S. 247

lazurování a stříbření skla, montáže kovových dílů a slévání cínu.⁸⁶ Návrhem nových výrobků se zabýval především Miloš Jech. V roce 1936 byl vydán první tištěný katalog výrobků určený především pro Pražský vzorkový veletrh, jehož se firma Bratři Jílkové poprvé zúčastnila, a získala tak řadu přímých zákazníků a zahraničních importérů.⁸⁷

Jílkové žili i bohatým společenským a kulturním životem. Stýkali se s význačnými osobnostmi, například V. Jílek s prof. Drahoňovským (pro některá jeho díla sklárna dodávala polotovary), podporovali české školství a české spolky i Sklářskou odbornou školu v Kamenickém Šenově.⁸⁸ Jejich jména se zařadila i do Alba representantů všech oborů veřejného života československého.⁸⁹

1.4.5 Období protektorátu a druhé světové války

Jak bylo již zmíněno, ani velká hospodářská krize nepřiměla sklárnu Bratří Jílků k zastavení produkce. Odstávka se poprvé uskutečnila až v říjnu roku 1938. Toto zastavení činnosti bylo zapříčiněno odtržením pohraničních oblastí ve prospěch nacistického Německa.⁹⁰ Většina sklářů odešla do vnitrozemí, Jílkové se stěhují do Poděbrad, Jechové do Chocerad. Pod hrozbou konfiskace sklárny se Miloš a Arnošt Jechovi vrátili a postupně v říjnu 1938 pod přímým dozorem nacistů organizovali návrat většiny českých zaměstnanců a uvedli sklárnu znovu do provozu. Zpočátku se vyráběl běžný, jednoduchý tuzemský sortiment, s postupem války sortiment válečný. Mladší zaměstnanci museli nuceně odejít pracovat do zbrojního průmyslu a ze zbylých zaměstnanců doplňovaly své stavy sklárny německých majitelů. Mezi tzv. německé sklárny patřila právě i Rücklova huť. Aby se udržel provoz hutě co nejdéle, přecházejí čeští skláři (již dříve zastavené huť Štěpána Hrdiny na Práchni) do Jílkovy sklárny.⁹¹ Jílkova sklárna se tak stala malou českou oázou v německém prostředí. Řada českých sklářů se zúčastnila i odboje, zejména v posledních měsících války, někteří byli vězněni. Říšskoněmecké orgány nařídily dne 15. prosince 1943 zastavení činnosti sklárny. V důsledku toho dochází pochopitelně i k zastavení činnosti ve sklárně Bratří Jílků (druhé zastavení činnosti). V provozu naopak zůstaly jen některé firmy německých majitelů. Přes veškeré válečné těžkosti se v roce

⁸⁶ Seznam třiceti domácích dílen z roku 1932, kooperujících s Jílkovou firmou, soukromý archiv.

⁸⁷ Jedná se o firmy: Pitman- Dreitzer z NY, Riera ze Španělska...

⁸⁸ TSCHAKERT P.: *Jílkové v Preitensteině*, in: *Šenovské listy*, roč. 10, 2000, č. 3-4, s. 5

⁸⁹ Tamtéž

⁹⁰ POLÁK M.: *110 let slavné výroby: známá sklárna Bratří Jílků začala vyrábět v září 1905*, in: *Českolipský deník*, 2015.

⁹¹ JECH, Arnošt a Jaroslav KLOMÍNEK. 60 let založení Sklárny provozu 41 borského skla v Kamenickém Šenově. Kamenický Šenov, 1965. S. 13

1944 podařilo majitelům postavit novou sklářskou tavicí pec a připravit tak závod k poválečnému provozu.⁹²

⁹² Sklářsko-technické záznamy V. Jílka

1.5 Sklářské hutě v Kamenickém Šenově po roce 1945

Na konci května roku 1945 musí řešit sklářské hutě, jež jsou situovány do pohraničí, těžkosti spojené s divokým odsunem německých obyvatel. Na majitele sklárny a jejich rodiny (zejména na Václava Jílka mladšího a bratry Arnošta a Miloše Jechovi) se obrací s žádostí o pomoc část německých obyvatel, jež cítí, že se brzy bude schylovat k jejich odsunu.⁹³ Na konci května je zatčeno necelých 30 obyvatel německé národnosti (krom jiných také tehdejší starosta města Hermann Grohmann). Dalším důvodem, proč se tak vehementně rodiny Němců snažily kontaktovat zejména bratry Jechy, byl ten, že Miloš byl součástí Revolučního národního výboru (RNV), také Arnošt mohl do této situace poměrně úspěšně zasahovat, neboť spočinul ve funkci sekretáře a tajemníka RNV. V polovině června se sešli zaměstnanci Jílkovy huti a vyslechli si slova národního výboru, kde se mimo jiné probírala otázka znepokojivě vysokého počtu německého obyvatelstva v Kamenickém Šenově.⁹⁴

Vysídlování německých obyvatel z Kamenického Šenova započalo 15. května 1945, kdy byl z pražského velitelství (konkrétně gen. Zdeňkem Novákem), jenž bylo zodpovědné za vojenské obsazení a následné vyklizení pohraničních oblastí vydán příkaz, v němž stálo, že všichni Němci musí být vykázáni z území, jež tvořilo historické území českého státu. Samozřejmě i v tomto nařízení lze nalézt několik výjimek: tento rozkaz se nevztahoval na Němce, kteří byli nepostradatelní pro udržení klidného chodu zemědělství a průmyslu.⁹⁵ Přípravou a samotnou realizací tohoto rozkazu byla pověřena armáda.⁹⁶

Kamenický Šenov a okolí spadalo (zjednodušeně řečeno se jednalo o celý tehdejší bývalý okres Děčín) do jurisdikce 28. pěší jednotky, jež se ocitla pod vedením pplk. Františka Vovesy. Byl to on, kdo vydal v polovině června rozkaz k vysídlení německých rodin. O všech těchto informacích byli obyvatelé zpraveni prostřednictvím obecních vyhlášek.⁹⁷ Osoby, jež se nacházely v těch obcích, na které se tento povel vztahoval, byly nuceny opustit své dosavadní domovy a srodit se 20. června do 5. hodiny ranní nedaleko vesničky Prysk. Bylo jim dovoleno

⁹³ STANĚK, Tomáš a Adrian VON ARBURG. Organizované divoké odsuny?: Úloha úředních státních orgánů při provádění "evakuace" německého obyvatelstva (květen až září 1945). Soudobé dějiny. 2006, roč. 13, č. 1- 2, ISSN 1210-7050. S. 12

⁹⁴ JECH, Arnošt a Jaroslav KLOMÍNEK. 60 let sklárny v Kamenickém Šenově S. 5 až 12

⁹⁵ BENEŠ, Zdeněk. Rozumět dějinám: vývoj česko-německých vztahů na našem území v letech 1848-1948. 2002, s. 204

⁹⁶ STANĚK, Tomáš a Adrian VON ARBURG. Organizované divoké odsuny?: Úloha úředních státních orgánů při provádění "evakuace" německého obyvatelstva (květen až září 1945). Soudobé dějiny. 2006, roč. 13, č. 1- 2, ISSN 1210-7050. S. 13

⁹⁷ Tamtéž, S. 24

vzít si s sebou na cestu potraviny na dobu jednoho týdne, osobní doklady, nejnnutnější věci osobní potřeby a nesmíme opomenout i osobní doklady. Co se financí či jiných hodnotných věcí týká, tak mohly mít u sebe pouze hotovost do výše 100 marek. Ostatní hodnotné předměty byly nuceni odevzdat na shromážděním. I tento rozkaz umožňoval výjimky: v tomto případě z něho byli vyňati pracovníci a zaměstnavatelé potravinářského průmyslu, lékaři a zvěrolékaři či pracovníci skláren, dopravních podniků či stoupenci komunistů a sociální demokraté.⁹⁸ Dohromady bylo provedeno 6 odsunů německých obyvatel. Ten poslední se udál v listopadu roku 1945. Tak, jako při odsunech ubývaly rodiny Němců, tak se naopak do města vracely rodiny české. Podle konečného stavu obyvatel v Kamenickém Šenově, jenž byl veden ke konci roku 1945, je uvedeno, že se počty obyvatel německých a českých rodin z důvodu právě odsunu nacházejí shodně na počtu cca 1800 z každé skupiny. Dohromady ve městě žilo přibližně 3600 obyvatel. Odsunuto bylo tedy 2500 obyvatel německé národnosti.⁹⁹

Tím, že byla sklárna Bratří Jílků česká, nemusela být po válce zabavena. A proto také získala v červenci 1945 povolení z ministerstva průmyslu k znovuzahájení činnosti. Nejprve se firma musela vypořádat s nutnými a nevyhnutelnými přípravami a zajištěním všech nezbytných sklářských surovin (jednalo se hlavně o sodu a uhlí). Firma byla vedena dvojicí bratrů Jechových: Arnoštem a Milošem. Václav Jílek mladší ve své firmě také samozřejmě pracoval, ale už to bylo pouze na pozici poradce. Tuto funkci zastával do roku 1951. Další problém, jenž se musel co nejdříve vyřešit, byl spojen s nízkým počtem zaměstnanců.

Po osvobození Československa Rudou armádou v květnu 1945 je okresní správní komisí v Děčíně jmenován národním správcem Arnošt Řeřicha. O rok později dochází v důsledku vládního nařízení (dekret prezidenta Beneše) k začlenění Rücklovy hutě pod firmu „Borské sklárny, národní podnik“. Do jehož čela byl jmenován ředitelem Karel Jindra. V národním podniku figurovala sklárna Adolfa Rückla pod označením závod číslo sedm.¹⁰⁰ Sklárna Jílkovi dostala označení závod číslo šest. Ve vedení sklárny byl i po tomto kroku ponechán Arnošt Jech, jeho bratr Antonín spočinul na pozici sklářského mistra.¹⁰¹

⁹⁸ STANĚK, Tomáš a Adrian VON ARBURG. Organizované divoké odsuny?: Úloha úředních státních orgánů při provádění "evakuace" německého obyvatelstva (květen až září 1945). Soudobé dějiny. 2006, roč. 13, č.1-2, ISSN 1210-7050. S. 27

⁹⁹ Tento počet byl uveden ve výše popisovaném vojenském nařízení z poloviny června

¹⁰⁰ ARNOŠT, Josef, DVOŘÁK, Vlastimil, KAŠPÍRKOVÁ, Zdena, Ing. KIRCH, Rolland, CSc. Martínek Josef, ŠTROJSA, Josef. První sklářská huť v Kamenickém Šenově. Severosklo a.s. a závod Kamenický Šenov, 1996, S. 7

¹⁰¹ HAIS, R.: Sklárna Jílek v Kamenickém Šenově – 110 let, in: Sklář a keramik, roč. 73, 2015, č. 9-10, s. 204

2 Dějepisná exkurze „Historie sklářství v Kamenickém Šenově“

2.1 Rámcový vzdělávací program a Školní vzdělávací program pro základní školy

Pod pojmem Rámcový vzdělávací program (RVP) se rozumí nejvyšší státní dokument, ve kterém stát předepisuje systém celistvého vzdělávání. Na této nejvyšší pozici se taktéž nachází Národní vzdělávací program. Rámcové vzdělávací programy vymezují rámce, hranice obsahu vzdělání, neboli kurikula, která jsou závazná pro jednotlivé etapy vzdělávání. Mimo základní vzdělávání sem patří programy pro předškolní, střední a ostatní vzdělávání.¹⁰²

V Národním programu vzdělávání (velice často se také nazývá tzv. Bílá kniha) z roku 2001 jsou rozpracovány cíle vzdělávání stanovené školským zákonem. Tento dokument spadající pod Ministerstvo školství, mládeže a tělovýchovy (MŠMT), vymezuje i hlavní vzdělávací oblasti, obsahy a prostředky. Na něj dále navazuje Rámcový vzdělávací program, jenž vymezuje povinný obsah, rozsah a podmínky pro vzdělávání. Rámcové vzdělávací programy jsou rozpracovány centrálně a jsou závazné pro tvorbu Školního vzdělávacího programu (ŠVP), který si již naopak vypracovává každá škola individuálně. Tento vytvořený ŠVP je škola povinna dodržovat.¹⁰³

Na nižší školní úrovni si jednotlivé školy vytvářejí své školní programy v souladu se zásadami stanovenými v daném RVP, dle kterých se následně realizuje výuka. Zpracovávají je pro své konkrétní podmínky i záměry a plány, které si před sebe staví. Rámcový program tak školám otevírá prostor pro další rozvoj autonomie škol a uplatnění tak jejich potenciálu, aby vzdělávání bylo efektivnější a vzdělávací systém byl flexibilnější. Také je zde větší prostor pro rozvoj tvůrčích schopností učitelů.¹⁰⁴

Smysluplnost a přitažlivost systému vzdělávacích programů pro školy spočívá v tom, že si každá škola v daném rámci může vytvořit program takzvaně na míru. Je pochopitelné, že by se každá škola ráda profilovala rozdílným a specifickým směrem, daným pro konkrétní region. Smyslem programů je vytvoření školské kultury, která bude těsně spjata s životem

¹⁰² RVP ZV, 2017, s. 5

¹⁰³ VALIŠOVÁ, Alena a Hana KASÍKOVÁ. Pedagogika pro učitele. Praha: Grada, 2007. Pedagogika (Grada). ISBN 978-80-247-1734-0. S. 89

¹⁰⁴ Národní program rozvoje vzdělávání v České republice: bílá kniha. Praha: Tauris, 2001. ISBN 80-211-0372-8. S. 37 a 38

místního společenství vycházejících z místních podmínek. Programy se tak přizpůsobují podmínkám regionu a lokality. Škola tak může realizovat své představy a cíle.¹⁰⁵

Vyučujícím dává ŠVP volnost v mnoha ohledech. Mají možnost profilovat svou školu a tím ji tak odlišit od škol ostatních. Dále mohou formulovat vlastní představy o podobě vzdělávání na své škole, odbourat zbytečné duplicity v obsahu učiva a lépe s kolegy spolupracovat při mezioborovém vzdělávání. Spoluprací s ostatními učiteli na své škole tak dále posilují týmového ducha pedagogického sboru. Mají možnost učit kreativně a nejsou tak svázáni regulami jako dříve. Žáci si na druhé straně mohou vybrat školu, která co nejlépe bude vyhovovat jejich požadavkům, a mohou si tak zajistit efektivnější vzdělávání.

Učitelé nadále nemusí dodržet tradiční osnovy. Učitel již v plánech nepopisuje, co musí být probráno, nýbrž pouze popisuje, jakých dovedností (okruhy vzdělání) mají jeho žáci dosáhnout. Některé méně podstatné pasáže vyučované látky tak mohou být zcela vynechány nebo zredukovány, a to z toho důvodu, aby byly naplněny základní cíle výuky nebo mohla být prodloužena doba výkladu u některého obsáhlého či důležitého tématu. Dále bychom neměli opomenout zejména mnohem kreativnější pojetí výkladu, nabízí se proto kupříkladu projektový den či terénní procházka.¹⁰⁶

¹⁰⁵ VALIŠOVÁ, Alena a Hana KASÍKOVÁ. Pedagogika pro učitele. Praha: Grada, 2007. Pedagogika (Grada). ISBN 978-80-247-1734-0. S. 89

¹⁰⁶ RVP ZV, 2017, s. 156

2.2 Výuka dějepisu a regionální dějiny

Dějiny můžeme dělit na základě prostorově geografického hlediska. Jedná se o dějiny světové, obecné, národní a regionální.

Dějiny světovými se rozumí vědní obor, jenž zahrnuje celkový vývoj lidské společnosti. Tím se míní od doby vzniku lidského pokolení až po dějiny současnosti. Dějiny obecné se v realitě každodenní výuky dějepisu na školách velice často zaměřují právě s výše popsanými dějinami světovými. Ve skutečnosti se však jedná o dějiny určitého geografického celku. Národní dějiny popisují historické události konkrétního státu. Konečně regionální dějiny se zaměřují na dějinné události dílčích oblastí, které spadají do dějin národních.¹⁰⁷ V prostředí České republiky se při vysvětlování pojmu regionální dějiny více uchyluje k výkladu, že se jedná o dějiny územních celků, které jsou menší než stát. A to jak z hlediska správního či právního (kraj, region...), tak i z pohledu etnografického (zejména kulturní oblasti (Haná/Olomoucko...)). Druhý možný výklad regionálních dějin tkví v chápání dějin v rámci většího územního celku (skandinávské státy, či tzv. „euroregiony“ jako příklad si lze uvést euroregion Nisa).¹⁰⁸

V didaktice dějepisu si postupně regionální dějiny vybudovaly velice významnou a důležitou pozici. Čím jsou tedy tak zásadní? Je to dáno tím, že právě díky studiu místních dějin můžeme žákům pomoci si vybudovat pozitivní přístup k dějinám (lze je díky nim lépe motivovat poznávat dějiny obecné, případně národní). Obecně bychom to ale mohli shrnout jako konstatování, že regionální dějiny díky své výchovné a objevovací funkci pomáhají ke kladnému ovlivnění výchovného procesu a procesu vzdělávání.¹⁰⁹ Pojdme si to představit konkrétněji: krom vzdělávacího významu mohou mít regionální dějiny i další významy. Například význam výchovný, badatelský či ekologický.

Pakliže bychom si chtěli popsat význam výchovný, mohli bychom konstatovat, že tento lze spatřit v tom, že regionální historie popisuje již důvěrně známé prostředí, ve kterém žáci žijí, a využívá tak jejich zájmu o poznání blízkého okolí, jehož jsou i oni součástí. Ve výsledku

¹⁰⁷ JULÍNEK, Stanislav. Základy oborové didaktiky dějepisu. Brno: Masarykova univerzita, 2004. ISBN 80-210-3495-5. S. 103

¹⁰⁸ LABISCHOVÁ, Denisa. GRACOVÁ, Blažena. Příručka ke studiu didaktiky dějepisu. Ostrava: Filozofická fakulta ostravské univerzity, 2010. ISBN: 978-807368-584-3. S. 170 a 171

¹⁰⁹ ČAPEK, Vratislav: Didaktika dějepisu II, 1. vyd. Praha, Státní pedagogické nakladatelství 1988, ISBN 14-633-88. S. 117

to vede k posilování vlastenectví a historického povědomí.¹¹⁰ Dalším příkladem výchovného významu může být utužování kulturně-historického dědictví, což může u studentů zvýšit rozvoj hodnotové žebříčku.¹¹¹

Významem badatelským rozumíme tu skutečnost, že pokud někdo s historickým studiem či výzkumem začíná, tak se velice často objevuje scénář, kdy se tématem odborných článků v periodikách či jiné publikační činnosti stává právě téma z branže regionálních dějin.

Stále častěji a hlasitěji se mezi mladou generací skloňuje pojem ekologie a ekologické zacházení. I v této osvětě může hrát svou roli regionální dějepis. Žáci se díky těmto dějinám mohou zamyslet nad tím, zda by i oni nemohli přispět k čistšímu prostředí.¹¹² Tím spíše se většinou předpokládá, že se člověk svědomitěji stará o něco, co je mu blízké, případně o to, co považuje za vlastní. To je právě příklad regionu, ve kterém se pohybuje a tráví v něm čas.

Nebylo by jistě vhodné opomenout zmínit význam zájmově osvětový, jenž si klade za cíl navázat vlastní a spontánní zájem o dějiny a to ve spojitosti s místními kulturními a historickými institucemi, kterými jsou například: archivy, musea, knihovny a další...¹¹³

Nejčastěji jsou témata z okruhu regionálních dějin zpracovávány právě formou různých projektů či historických exkurzí.¹¹⁴

¹¹⁰ JULÍNEK, Stanislav. Základy oborové didaktiky dějepisů. Brno: Masarykova univerzita, 2004. ISBN 80-210-3495-5. S. 105

¹¹¹ LABISCHOVÁ, Denisa. GRACOVÁ, Blažena. Příručka ke studiu didaktiky dějepisů. Ostrava: Filozofická fakulta ostravské univerzity, 2010. ISBN: 978-807368-584-3. S. 171

¹¹² JULÍNEK, Stanislav. Základy oborové didaktiky dějepisů. Brno: Masarykova univerzita, 2004. ISBN 80-210-3495-5. S. 105 a 106

¹¹³ Tamtéž, s. 106

¹¹⁴ LABISCHOVÁ, Denisa. GRACOVÁ, Blažena. Příručka ke studiu didaktiky dějepisů. Ostrava: Filozofická fakulta ostravské univerzity, 2010. ISBN: 978-807368-584-3. S. 171

2.3 Historická exkurze

Historická exkurze zaujímá v seznamu forem, jak vést výuku dějepisu, velice důležitou roli, na kterou je zároveň i pamatováno v Rámcovém vzdělávacím programu. Ve většině případů je exkurze spojena s praktickými výstupy (pracovními listy a podobně). Nespornou výhodou historické exkurze je možnost spojit výuku s běžným životem a dopřát tak vyučovacímu procesu nový, pro žáky atraktivní rozměr. Velice často si pod pojmem exkurze můžeme představit návštěvu nějakého významného nebo zajímavého místa či instituce. Právě při nevšedním pojetí výuky si žáci dokáží zapamatovat velmi vysoké množství informací.¹¹⁵

Při této metodě jsou žáci nebo studenti záměrně vedeni k samostatnému zpracování informací, uvažování a myšlení. Mezi další velice důležité charakteristické body exkurze lze zařadit motivační funkci, rozvíjení tvořivosti a kreativity, dále posiluje sociální citění a prohlubuje kooperaci a zároveň umění kompromisu, týmovost a bezesporu zlepšuje celkové třídní klima mezi jednotlivými žáky a vyučujícím.¹¹⁶

Při vytváření historické exkurze by měl navrhovatel (tvůrce) dbát na následující fáze:

- Fáze přípravná: učitel by měl vědět, co danou exkurzí chce žákům zprostředkovat (vyučující záměr), dále je také důležité zvážit prostředí a zvolit přiměřeně dlouhý výklad. Většina historických exkurzí se neobejde bez pracovních listů, které jsou žákům rozdány na začátku. V těchto pracovních listech by se měly objevit otázky, jež se budou týkat probíraného tématu. Je vhodné k úlohám přidat i práci s obrázky, popřípadě s jiným materiálem. Dále by bylo z pohledu vyučujícího žádoucí, aby si osvojil místa a objekty, na kterých bude exkurze založena. Předem k danému tématu nastudovat odbornou literaturu a zvážit detailní postup.¹¹⁷
- Fáze samotného provedení vycházky: zde je brán hlavní zřetel na roli učitele, resp. na jeho metodický postup. Hlavní roli v kategorii metod hraje v tomto případě demonstrace. Při této fázi testuje žáky pomocí pracovního listu. Klade žákům otázky,

¹¹⁵ ČAPEK, Robert. Moderní didaktika: lexikon výukových a hodnotících metod. 1. vyd. Praha: Grada, 2015. ISBN 978-80-247-3450-7. S. 194

¹¹⁶ LABISCHOVÁ, Denisa. GRACOVÁ, Blažena. Příručka ke studiu didaktiky dějepisu. Ostrava: Filozofická fakulta ostravské univerzity, 2010. ISBN: 978-807368-584-3. S. 64

¹¹⁷ Tamtéž, S. 65

kteřé by měly být, s pomocí výkladu a vlastní invence žáků, zodpovězeny.¹¹⁸

- Poslední fází je zhodnocení exkurze: tato sumarizace zpravidla probíhá zpětně, tzn. s časovým odstupem, zároveň také až ve třídě. Žákům jsou opětovně zopakovány základní informace, které podobu exkurze nabyli.¹¹⁹ Bohužel se nezdřídka stává, že pedagogové tuto neméně důležitou část opomenou nebo záměrně přeskocí, a to i přesto, že toto zhodnocení je důležité jak pro učitele (zda byl splněn záměr apod.), tak pro žáka (jestli si osvojil požadovanou látku). Irelevantní v tomto případě zůstává, zda po dobu trvání exkurze panovala vzorná atmosféra, či eventuálně k jakým trestům byli vyučující nuceni přistoupit.¹²⁰

Dále můžeme exkurze hodnotit podle následujících kritérií:

Podle mezioborového pokrytí:

- V rámci jednoho předmětu
- V rámci předmětů příbuzných
- Zahrnující větší spektrum předmětů

Podle zařazení do systému vyučovacích hodin z pohledu tematického celku:

- Úvodní (motivační): jak už napovídá název, tato exkurze je uskutečňována ještě před samotným probíráním daného tematického celku (může se jednat například o prostředí historicko-kulturní, historicko-společenské atd.). Slouží jako úvodní seznámení s novou problematikou.
- Výkladová (expoziční): tento typ se uskutečňuje současně s probíráním daného tématu.
- Závěrečná (fixační): pro ni je typické, že se uskutečňuje až po dokončení celého tématu. Má funkci opakovací případně fixační - upevnění si získaných informací po co nejdélejší dobu.¹²¹

¹¹⁸ MEJSTRŤÍK, Václav: Metodika dějepisu jako učebního předmětu, 1. vyd. Praha, Státní pedagogické nakladatelství 1964, ISBN 16-931-64. S. 321

¹¹⁹ LABISCHOVÁ, Denisa. GRACOVÁ, Blažena. Příručka ke studiu didaktiky dějepisu. Ostrava: Filozofická fakulta ostravské univerzity, 2010. ISBN: 978-807368-584-3. S. 64

¹²⁰ ČAPEK, Robert. Moderní didaktika: lexikon výukových a hodnoticích metod. 1. vyd. Praha: Grada, 2015. ISBN 978-80-247-3450-7. S. 194

¹²¹ ČAPEK, Vratislav: Didaktika dějepisu II, 1. vyd. Praha, Státní pedagogické nakladatelství 1988, ISBN 14-633-88. S. 249 a 250.

Pro české školské prostředí nejsou tyto terénní výuky natolik typické jako pro naše sousedy v Německu (zjednodušeně lze říci pro všechny nebo alespoň většinu států západní Evropy). Projekty jsou veřejností přijímány celkem chladně a bez zájmu. V české společnosti se stále největší oblibě těší klasická (zároveň ale také nenáročná a stereotypní) výuka ve třídě uvnitř budovy školy. Většina nápadů přišla od samotných pedagogických pracovníků. Pro porovnání s Německem: ve velkém množství německých učebnic lze nalézt konkrétní úlohy, jež se věnují například vlastnímu návrhu exkurze na dané téma.¹²²

¹²² LABISCHOVÁ, Denisa. GRACOVÁ, Blažena. Příručka ke studiu didaktiky dějepisu. Ostrava: Filozofická fakulta ostravské univerzity, 2010. ISBN: 978-807368-584-3. S. 65

2.4 Analýza RVP ZV a ŠVP ZŠ v Kamenickém Šenově

V rámci RVP je na výuku regionálních dějin pamatováno ve vzdělávací oblasti s názvem „ČLOVĚK A JEHO SVĚT (tento název platí pro první stupeň základní školy), pro druhý stupeň se toto téma uvádí v oblasti „ČLOVĚK A SPOLEČNOST. Vidíme, že názvy i zaměření jednotlivých vzdělávacích teritorií jsou vesměs shodná, či velice úzce provázána. Do těchto oblastí zařazujeme společenskovední obory (na prvním stupni se jedná kupříkladu o vlastivědu, či prvouku), na stupni druhém zasahuje do předmětů jako je například dějepis, občanská nauka, zeměpis, rodinná výchova atd. Obecně tato vzdělávací oblast apeluje na rozvoj povědomí u žáků o tématech kulturních, společenských, vlasteneckých apod. Vzdělávací oblasti jsou rozděleny do několika podskupin (tematických okruhů). Pro naše účely si zmíníme například: „Místo, kde žijeme“. V tomto okruhu se poznává prostředí rodinné, organizace života v regionu, městě. Hlavní důraz je tu kladen na praktické poznávání místních skutečností a zákonitostí. V učební látce se k našemu tématu hodí témata „Obec“, ve kterém se žáci seznamují s historií a současností daného města, a „Domov“, zde se učí orientace v místě bydliště.¹²³

Co se tedy vzdělávací oblasti „ČLOVĚK A SPOLEČNOST“ týká, tak by se mělo hledět v rámci výuky dějepisu na každé jednotlivé škole (v podobě ŠVP) na následující: pro žáky by mělo být zásadní, aby byli schopni hovořit a znát základní mezníky, události a osobnosti, jež zásadním způsobem ovlivnily dnešní dobu. Zvláštní zřetel by měl být brán na dějiny 19. a 20. století, jelikož v oné době vznikala doba raně kapitalistická (zpočátku se jednalo o osvícenský absolutismus), která přetrvává dodnes, a jsou v těchto dějinách zakořeněny dnešní společenské návyky a jevy. Obecné (světové) dějiny by měly být kontrastovány rovněž s dějinami regionálními.¹²⁴

Pakliže bychom se podívali i do dalších předmětů, jež jsou součástí této vzdělávací oblasti, narazíme na tematiku regionálních dějin i v rámci učiva občanské výchovy či zeměpisu. V případě občanské nauky můžeme vyzdvihnout učivo, které se věnuje obci, regionu a kraji. Zcela konkrétně jsme schopni si uvést následující příklady: jsou zde zohledňovány místní důležité osobnosti, známe instituty či věhlasné památky a stavby.¹²⁵

¹²³ RVP ZV, 2017, s. 42 a 45

¹²⁴ RVP ZV, 2017, s. 51

¹²⁵ RVP ZV, 2017, s. 58

V neposlední řadě bychom neměli opomenout zeměpis, i zde můžeme nalézt témata, která lze zařadit do výuky regionální historie, resp. se věnují místní problematice. V rámci výuky zeměpisu by měly být organizovány praktické vycházky či exkurze, ve kterých mají žáci za úkol si prakticky vyzkoušet orientaci v přírodě, dále by měli být schopni odhadnout vzdálenost či nalézt dané stanoviště za pomoci mapy či plánu.¹²⁶

Na základě analýzy Školního vzdělávacího programu by bylo vhodné realizovat tuto historickou exkurzi ve druhém pololetí 8. ročníku. Mimo jiné se ve Školním vzdělávacím programu ZŠ v Kamenickém Šenově nalézá tematický okruh s názvem „Modernizace společnosti“, do kterého lze včlenit naši historickou exkurzi. Ještě konkrétněji bychom ji mohli uskutečnit na přelomu měsíců dubna a května, kdy se podle tematického plánu probírá učební látka nazvaná jako „Rozvoj českého podnikání“, jejíž časová dotace byla stanovena na tři vyučovací hodiny, což by pro samotnou historickou vycházku bylo dostačující časové penzum.¹²⁷ Případně ji lze rovněž zprostředkovat žákům 9. ročníku. Tam by se ovšem musela odehrávat v měsíci září. Toto časové vymezení z toho důvodu, že tematicky se události přelomu 19. a 20. století probírají právě ve výše zmíněných intervalech. Výhodou uskutečnění exkurze na konci 8. ročníku je vlídnost počasí. Pro maximální dopad pozitivních výsledků je žádoucí realizovat exkurzi během příznivého počasí. Zároveň je nutno podotknout, že na přelomu měsíců května a června již nejsou žáci tak vytížení pololetními testy. Nejen z tohoto důvodu shledávám tuto netradiční formu výuky jako příhodnou, je totiž žádoucí žáky rozptýlit a zaujmout.

¹²⁶ RVP ZV, 2017, s. 80

¹²⁷ ŠVP ZŠ Kamenický Šenov, s. 128

2.5 Návrh historické exkurze po Kamenickém Šenově

Návrh historické exkurze za dějinami sklářství v Kamenickém Šenově (viz příloha č. 2) je rozdělen do tří částí. Jedná se o úvodní (motivační) hodinu, která se bude odehrávat ve třídě, následována samotnou realizací historické vycházky po městě a poslední část se bude zabírat zpětnou vazbou a shrnutím si hlavních poznatků, které by si žáci měly odnést.

2.5.1 Úvodní hodina

Časová dotace: 30 minut

Cíle: cílem je zpravit žáky o charakteru historické vycházky, co bude její náplní, jak bude vypadat, co si klade za cíl a z jakého důvodu je důležité a potřebné ji uskutečnit.

Pomůcky: na počítači děti zhlédnou základní fotografie, které jsou vázány na budoucí historickou exkurzi a plánek exkurze. Mapka bude zalaminovaná z důvodu větší odolnosti.

Forma výuky: frontální, skupinová/projektová

2.5.2 Realizace historické exkurze po Kamenickém Šenově

Typ exkurze: v rámci příbuzných předmětů, výkladová, případně i závěrečná

Ročník: 8. nebo 9. třída

Časová dotace: 3 vyučovací hodiny (3x45 minut)

Výchovně-vzdělávací cíl: prohloubení nabytých poznatků a informací ve výuce dějepisu, prohloubit si schopnosti v rámci skupinové práce, rozšíření vztahů mezi učitelem a žáky.

Cíle jednotlivých zastávek:

- žák dokáže porozumět odbornému výkladu, dokáže z něho vytáhnout důležité a potřebné informace
- žák je schopen práce s obrázky, dokáže je porovnat a vybrat z nich požadované informace
- studující dokáže logicky uvažovat a třídit si myšlenky
- žák dokáže využít moderní technologie pro zjištění nutných informací, týkající se výuky
- žák je schopen vypracovávat úlohy v cizích jazycích (němčina, angličtina)

- žák je schopen porozumět vztahu mezi historií a současností. S tímto vztahem je konfrontován na základě dobové architektury a výtvorů, zároveň utužuje povědomí o svém regionu a vlasti
- žák se orientuje v práci s textem
- na základě definic dokáže rozklíčovat kýžené informace

Pomůcky: pracovní listy, psací potřeby, mobilní telefon

Organizace exkurze: utvoření dvojic

Postup: Podle časového harmonogramu provedeme historickou vycházku po městě. Exkurze bude realizována ve dvojicích. Každá dvojice obdrží jedno vyhotovení pracovních listů. Mimo pracovních archů získají žáci rovněž plán trasy.

Popis trasy historické vycházky po Kamenickém Šenově: Historická exkurze po městě je rozdělena na 9 zastávek, přičemž poslední zastávka se nachází u budovy ZŠ, kde bude naše exkurze ukončena a děti budou odvedeni zpět do školy.

První bod exkurze se nachází na náměstí T. G. Masaryka, kde se výklad věnuje původní budově sklářského musea. Odtud se půjde ke střední umělecko-průmyslové škole sklářské, jež se nachází nedaleko od výše zmíněného náměstí. Zde budou žáci informováni o stručné historii dané instituce, rovněž zde bude zmíněna nynější struktura výuky. Poté se bude pokračovat přes park a ulici Lidická k budově firmy Elias Palme. Zde bude pohovořeno o architektuře daného objektu. Následně se bude naplánovaná cesta ubírat přes „Áčko“ (hovorově se tak říká ulici Na Kopečku) do dolního Šenova. Pátá zastávka se nachází u bývalého viaduktu, kde se odehraje výklad na téma geocaching. Toto místo bylo zvoleno záměrně, neboť právě u tohoto viaduktu se ukrývá jedna geoschránka. Poté se půjde po bývalé železnici k tehdejší sklářské huti Adolfa Rückla (nyní Severosklo a. s.). Ihned vedle se nachází sklárna Bratří Jílků (Hut'ská ulice). Dále bude trasa exkurze směřovat na Kostelní vrch, kde následuje další zastávka na mostě, jenž vede přes již nevyužívanou železnici. Zde bude zmíněno téma o přivedení železniční sítě do města a jeho význam v obecné rovině. Dalším zastavením bude Starý hřbitov u kostela Narození sv. Jana Křtitele. Vedle kostela se rovněž nalézá pomník obětem fašismu. K tomuto pomníku se však vydáme až po zakončení tématu Starý hřbitov a to z bezpečnostních a organizačních důvodů. Po absolvování posledních úkolů budou děti odvedeny do školy, která je od kostela vzdálena 20 metrů.

2.5.3 Následná hodina

Časová dotace: 45 minut

Pomůcky: vyplněné pracovní listy, psací potřeby

Organizace: celá třída

V následné hodině, která se již odehrává ve třídě, se vyhodnotí odpovědi, které byly žáky uvedeny v pracovních listech. Dále si vysvětlíme důvody, proč zrovna toto byly správné odpovědi. U nejasností či rozkolů se pozastavíme a dovysvětlíme.

Závěr

Jedním z hlavních cílů práce bylo vytvoření historické exkurze, která si klade za cíl informovat žáky o důležitém významu regionální historie. Tématem historické vycházky bylo sklářství v Kamenickém Šenově. Věřím, že navrhovaná exkurze po místech spjatých s historií má potenciál přispět k povědomí žáků o místě svého bydliště a naplnit tak očekávané výstupy dle ŠVP.

Důležitým prvkem historické vycházky jsou jednotlivé pracovní listy, které žáci obdrží jednotlivě na konkrétních zastávkách. Zastávky byly zvoleny jak podle historického významu, tak podle vzdálenosti od místa školy. Tyto pracovní listy mohou být využity pedagogy při výuce dějepisu. Pro lepší transparentnost a zpětnou vazbu je součástí práce dokument s příručkou pro vyhodnocení. Nutno podotknout, že jednotlivé úkoly v rámci exkurze se nevztahují pouze na vyučovanou látku dějepisnou, nýbrž některé úlohy spadají i do předmětů příbuzných ve vzdělávací oblasti „Člověk a společnost“.

Tato historická exkurze byla cíleně tvořena pro starší žáky druhého stupně základních škol. To zejména z důvodu tematického. Dějiny přelomu 19. a 20. století jsou vyučovány ve druhém pololetí 8. ročníku a v prvním pololetí 9. třídy. Exkurzi by bylo vhodné realizovat v jarním období z důvodu vlídnějšího počasí. Výsledky své práce bych rád v elektronické podobě nabídl k dispozici vedení základní školy v Kamenickém Šenově, případně rovnou vyučujícím dějepisu.

Dalším neméně důležitým cílem, jenž byl v úvodu stanoven, bylo popsání historie dvou nejvýznamnějších sklářských podniků působících ve městě Kamenický Šenov. Vyjma literatury a archiválií jsem při plnění tohoto cíle využil i mnoho informací, rad a poznatků od lidí, kteří se touto tematikou dlouhodobě zabírají. Jednalo se i o obyvatele SRN, proto mohu konstatovat, že se mi při bádání povedlo navázat kontakty a přátelství, které přesahuje hranice našeho státu. Bylo mi to přínosem nejen na poli historie, nýbrž jsem se rovněž mohl zdokonalit i v německém jazyce.

Zdroje

Prameny

Archiv NMT Praha, fond 791, Inv. č. 45, Harry Palme, sbírka vzpomínek a rukopisů k dějinám techniky.

SOA Děčín, fond Okresní úřad Děčín, sign. 15-J/635. Generátory

SOA Děčín, fond Okresní úřad Děčín, sign. 11-37/84 a 11-37/101, stavební plány hutní haly.

SOka Česká Lípa, Archiv města Kamenický Šenov, Inv. č. 1244, Stavební řízení a plány – Plán stavby sklárny Adolfa Rückla, karton 54, 1575-1945

SOka Česká Lípa, Archiv města Kamenický Šenov, Inv. č. 1191, Spisy o stavbě severní dráhy – Česká Kamenice – Kamenický Šenov, Kamenický Šenov – Česká Lípa, Česká Kamenice – Chřibská, karton 48, 1575-1945

SOka Česká Lípa, Archiv města Kamenický Šenov, Inv. č. 1154, Různá finanční projednání, protokoly o předávání obecního majetku, karton 40, 1575-1945

SOka Česká Lípa, Archiv města Kamenický Šenov, Inv. č. 1258, Pracovní knížky (sklářské firmy přijímání dělnictva bez knížek), karton 56, 1575-1945

SOka Česká lípa, Střední průmyslová škola sklářská Kamenický Šenov 1945 -1993.

JÍLEK Václav ml., JEČMENOVA J.: *Kronika. Kamenický Šenov*, nepublikováno, s. 17-36, soukromý archiv

KOPP A.: *Staré sklářské rody – skelmistři Rücklové na hutích Preitenstein a Kamenický Šenov*, nepublikováno

Literatura

ARNOŠT, Josef, DVOŘÁK, Vlastimil, KARPÍŠKOVÁ, Zdena, KIRSCH, Roland, MARTÍNEK, Josef, ŠTROJSA, Josef: *První sklářská huť v Kamenickém Šenově*, 1. vydání Kamenický Šenov, Severosklo a. s. 1996

BENEŠ, Zdeněk. *Rozumět dějinám: vývoj česko-německých vztahů na našem území v letech 1848-1948*. Praha: Gallery, 2002, 304 s. ISBN 80-860-1055-4.

ČAPEK, Robert. *Moderní didaktika: lexikon výukových a hodnoticích metod*. 1. vyd.

Praha: Grada, 2015. ISBN 978-80-247-3450-7.

ČAPEK, Vratislav: *Didaktika dějepisu II*, 1. vyd. Praha, Státní pedagogické nakladatelství 1988,

ISBN 14-633-88

DRAHOTOVÁ, Olga a Roland KIRSCH. *Historie sklářské výroby v českých zemích*. Praha: Academia, 2005. ISBN 80-200-1103-X

- HARTMANN, Carolus. Das Glas im Raum Haida und Steinschönau. Bad Bayersoien Art Glass Publ., 2004. ISBN 978-3-00-012917-9
- HUDECOVÁ, Dagmar. Jak modernizovat výuku dějepisu: výchovné a vzdělávací strategie v dějepisném vyučování. Úvaly: Albra, 2007. ISBN 978-80-7361-037-1.
- JECH, Arnošt a Jaroslav KLOMÍNEK. 60 let založení Sklářny provozu 41 borského skla v Kamenickém Šenově. Kamenický Šenov, 1965
- JULÍNEK, Stanislav. Základy oborové didaktiky dějepisu. Brno: Masarykova univerzita, 2004. ISBN 80-210-3495-5.
- KIRSCH, Roland. Historie sklářské výroby v českých zemích. Vyd. 1. Praha: Academia, 2003.
- KNECHTEL, Christian: *Knechtel chronik*.
- KOPP, Antonín: *Skláři Koppové 1656-1968 a sklárna Janštýn od 1827*, 1. vydání České Budějovice, KOPP 2017, ISBN 978-80-7232-486-6
- LABISCHOVÁ, Denisa. GRACOVÁ, Blažena. Příručka ke studiu didaktiky dějepisu. Ostrava: Filozofická fakulta ostravské univerzity, 2010. ISBN: 978-807368-584-3.
- LANGHAMER, Antonín. Minulost a přítomnost sklářské školy v Kamenickém Šenově. Kamenický Šenov: Střední uměleckoprůmyslová škola sklářská Kamenický Šenov, 2002.
- MEJSTRÍK, Václav: Metodika dějepisu jako učebního předmětu, 1. vyd. Praha, Státní pedagogické nakladatelství 1964, ISBN 16–931–64
- MORÁVKA, Štefan: Preitensteinská huť, 1. vydání Plzeň, Západočeská univerzita 2003
- Národní program rozvoje vzdělávání v České republice: bílá kniha*. Praha: Tauris, 2001. ISBN 80-211-0372-8.
- OTČENÁŠEK, Jaroslav. Němci v Čechách po roce 1945: na příkladu západního Podještědí. Vyd. 1. Praha: Etnologický ústav Akademie věd ČR, 2006, 207 s. ISBN 80-850-1092-5.
- PALME, Franz Friedrich a August PALME. *Beiträge zur Geschichte der Steinschönauer Glasindustrie*. Bensen: R. Rauch u. B. Hackel, 1935.
- PALME, Harry: *Kamenický Šenov a jeho Starý hřbitov pomníky a lidé pod nimi pochovaní, jak vypadali, jací byli, čím se živili a kde bydleli*, 1. vydání Kamenický Šenov, 2018, ISBN 978-80-87100-38-7
- PRŮCHA, Jan, Eliška WALTEROVÁ a Jiří MAREŠ. *Pedagogický slovník*. 3., rozšířené a aktualizované vyd. Praha: Portál, 2001. ISBN 80-7178-579-2
- RYCHLÍK, Jan, PENČEV, Vladimír. Od minulosti k dnešku. Vyšehrad, Praha, 2013.
- VALIŠOVÁ, Alena a Hana KASÍKOVÁ. Pedagogika pro učitele. Praha: Grada, 2007. Pedagogika (Grada). ISBN 978-80-247-1734-0.

VÁVRA, Jaroslav Raimund: *Hut'mistr Rückl*, 1. vydání Praha, Československý spisovatel 1952.

VÁVRA, Jaroslav Raimund: *Pět tisíc let sklářského díla*, 1. vydání Praha, Orbis 1953

WALTEROVÁ, Eliška. *Kurikulum: Proměny a trendy v mezinárodní perspektivě*. Brno: Masarykova univerzita, 1994. ISBN 80-210-0846-6.

Zdroje

ERLENBACH, Walter. *Osobní rozhovor* Rheinbach, 9. července 2019

KLEIN, Franz. *Osobní rozhovor* Berlín, 24. únor 2019

TSCHAKERT P.: *Jilkové v Preitensteině*, in: *Šenovské listy*, roč. 10, 2000, č. 3-4

STANĚK, Tomáš a Adrian VON ARBURG. Organizované divoké odsuny?: Úloha úředních státních orgánů při provádění "evakuace" německého obyvatelstva (květen až září 1945).

Soudobé dějiny. 2006, roč. 13, č. 1- 2, ISSN 1210-7050.

ŠTROJSA, Josef: První sklářská huť v Kamenickém Šenově slaví 130. výročí in:

Šenovské listy [online], roč. 18, 2016, č. 1,2, s. 10, dostupné z:

https://www.kamenickysenov.cz/modules/file_storage/download.php?file=0371f371%7C329

Elektronické zdroje

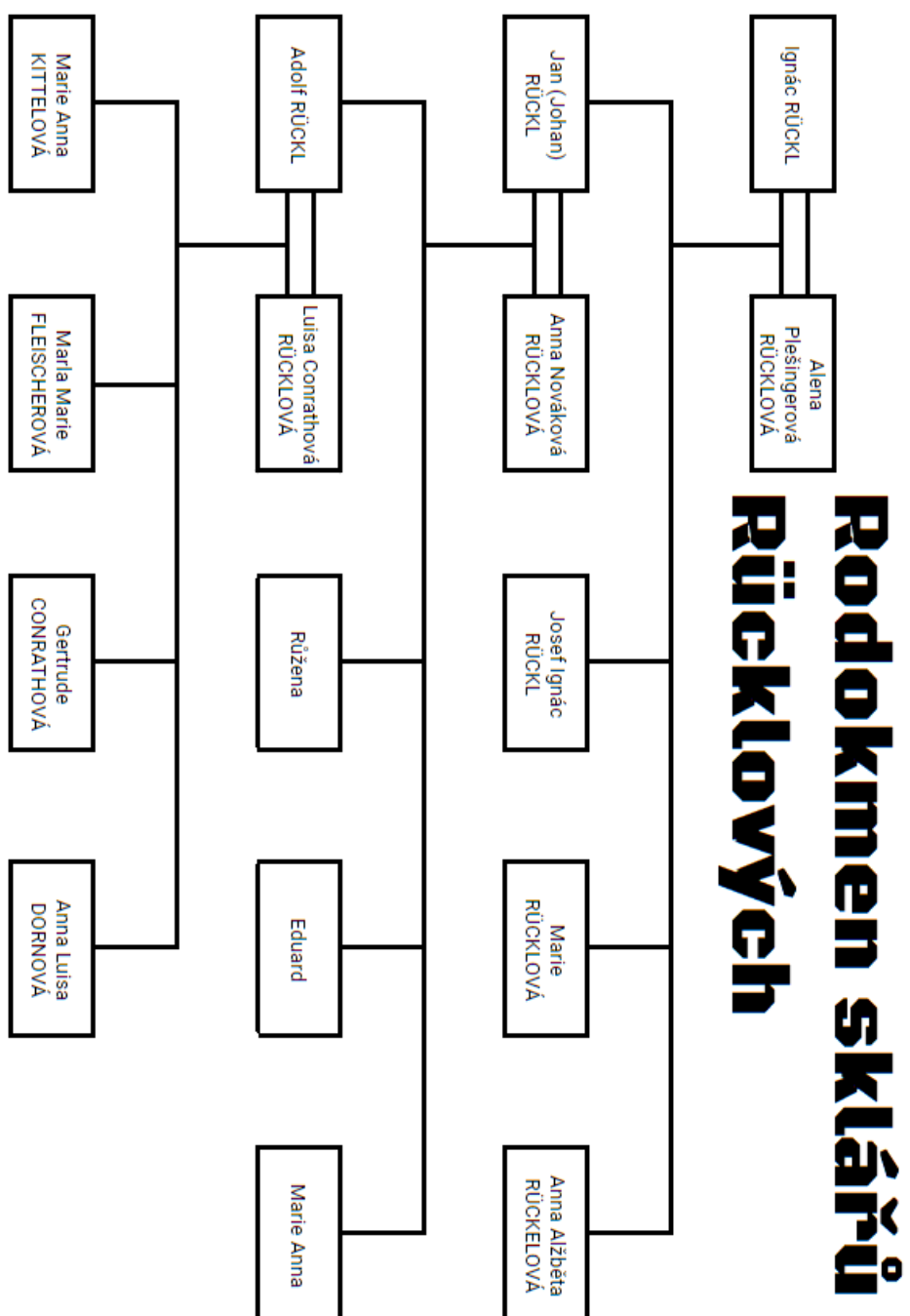
Rámcový vzdělávací program pro základní vzdělávání. *MINISTERSTVO ŠKOLSTVÍ, MLÁDEŽE A TĚLOVÝCHOVY* [online]. Praha: Národní ústav pro vzdělávání, 2017, březen 2017 [cit. 1. 11. 2020]. Dostupné z: <http://www.msmt.cz/file/41216/>

Přílohy

Příloha č. 1 Rodokmen sklářů Rücklových. Zobrazuje rodovou linii od Adalberta Rückla, což byl dědeček Adolfa Rückla, a tudíž otec Anny Rücklové, jež započala se stavbou nové a moderní hutě v Kamenickém Šenově.

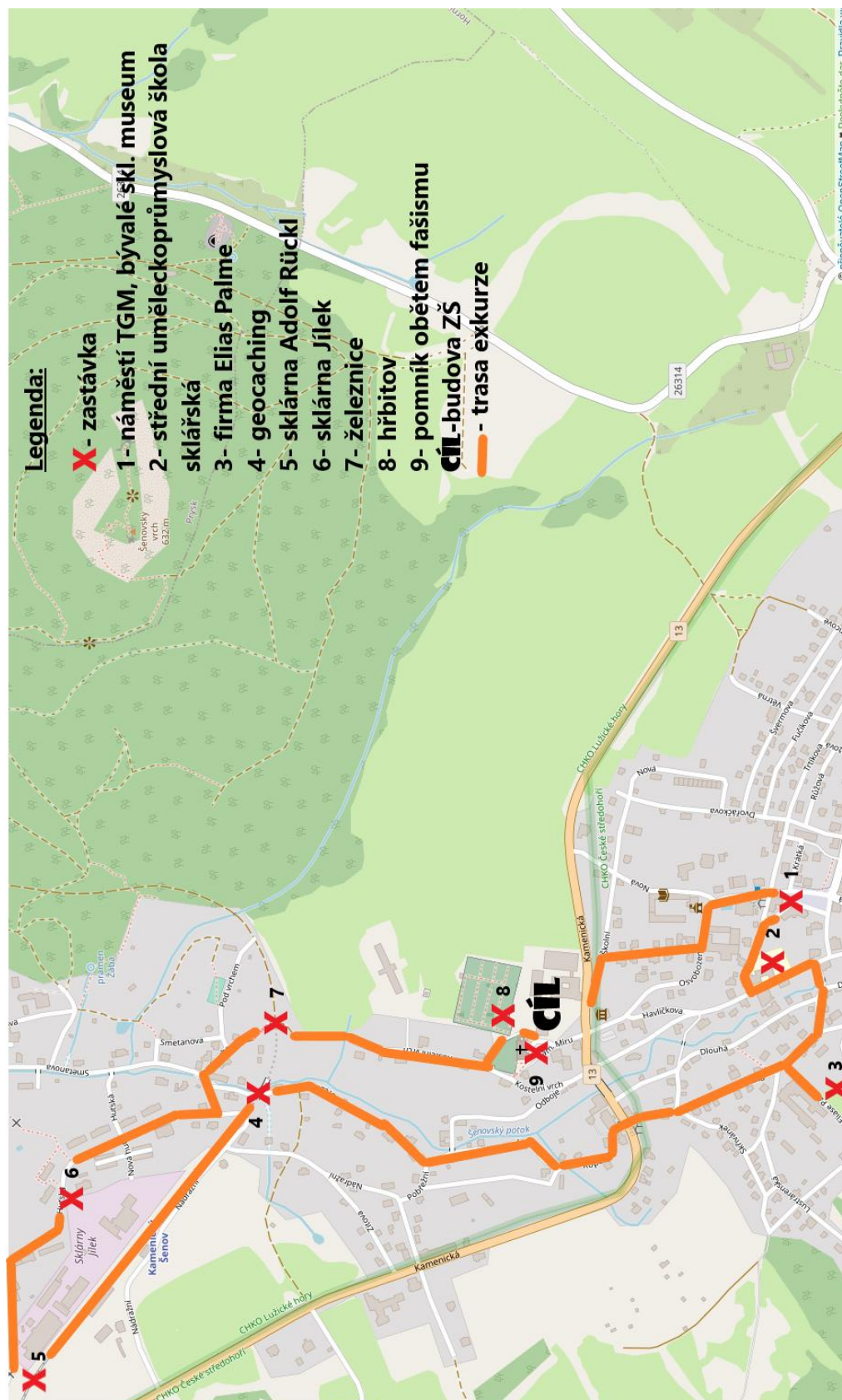
Příloha č. 2 Pracovní listy k historické exkurzi.

Příloha č. 3 Příručka pro vyučující. V příručce jsou obsaženy pokyny, cíle exkurze, v neposlední řadě taktéž správné odpovědi k jednotlivým úlohám.



¹²⁸ KOPP, Antonín: Skláři Koppové 1656-1968 a sklárna Janštýn od 1827, 1. vydání České Budějovice, KOPP 2017, ISBN 978-80-7232-486-6, kapitola 17, s. 2

Mapa trasy



Jména:

1. zastávka: náměstí T. G. Masaryka

Po ukončení 1. světové války nepřestal být zájem obyvatel o sklářství. Proto zde v roce 1919 vzniká sklářské muzeum, které se nacházelo na náměstí. Z boku k němu byla přilehlá kašna se lví hlavou. Zakladatelem sklářského muzea byl Franz Friedrich Palme, jednalo se o výrobce svítidel.¹²⁹ Budova muzea na náměstí však byla po druhé světové válce zbořena a zbyla pouze kamenná kašna se lví hlavou. Novou budovou sklářského muzea se stal dům nedaleko kostela a nynější základní školy. Muzeum na tomto novém místě začalo fungovat v roce 1949 a tuto funkci plní dodnes.¹³⁰

1. 1 K čemu slouží muzea? Mají podle vás v dnešní době význam?

.....
.....
.....

1. 2 Nachází se na tomto náměstí nějaká upomínka, která by se pojila se sklářským muzeem?

.....
.....

1. 3 Kdo a kdy založil původní sklářské muzeum v Kamenickém Šenově?

.....
.....

1. 4 Nafot' co možná nejvěrnější fotografii místa, na kterém původně stála budova muzea. Ber do úvahy místo původní fotografie (ta se nachází na další straně pracovního listu). Tvou vlastní fotku zašli vyučujícímu na emailovou adresu (stačí, aby to poslal jeden z dvojice).

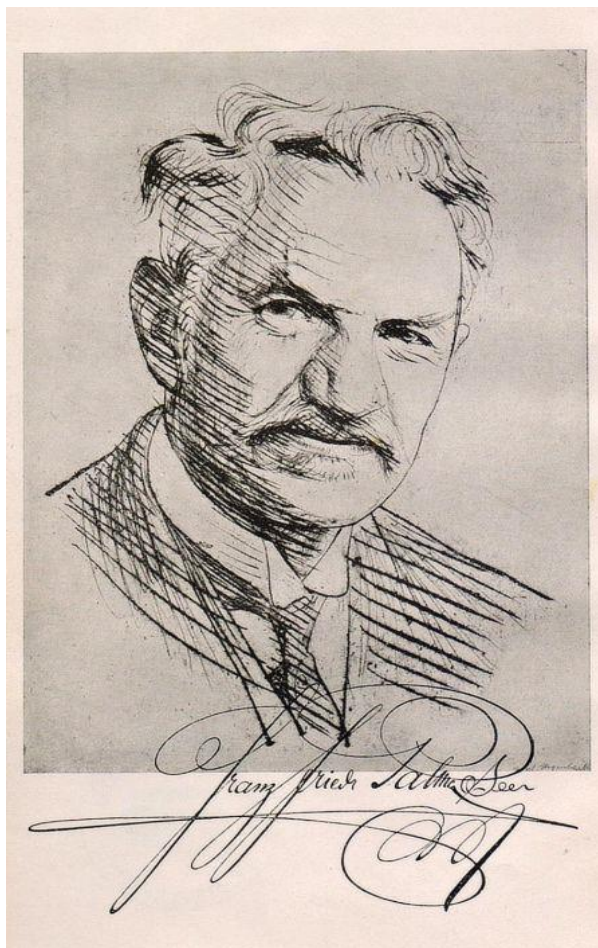
.....
.....
.....
.....

¹²⁹ KÜHN, Jiří: Lužické a Žitavské hory [online], [cit. 5. 12.2020], dostupné z: <http://www.luzicke-hory.cz/mista/index.php?pg=obksenc>

¹³⁰ KIRSCH, Roland. Historie sklářské výroby v českých zemích. Vyd. 1. Praha: Academia, 2003. S. 23



Obrázek 1: Původní sklářské museum na náměstí



Obrázek 2: Zakladatel sklářského musea F. F. Palme

Jména:

2. Střední uměleckoprůmyslový škola sklářská (SUPŠS)

V roce 1856 je v Kamenickém Šenově zřízena první sklářská škola na světě. Škola vznikla na popud tehdejšího starosty Dr. Josefa Mikesche, který podal návrh na vznik školy vídeňskému ministru již v roce 1850.¹³¹ Původní budova školy se nacházela v patrovém roubeném domku č. p. 79 za kostelem. V roce 1875 se škola přestěhovala do nové budovy pod náměstím.¹³² Na škole se v dnešní době vyučuje 5 oborů. Pro zajímavost dodám, že poslední zásadní rekonstrukcí si škola prošla v minulém roce, kdy by byly renovovány dílny i ostatní prostory školy.

2. 1 Čím je tato střední škola jedinečná a unikátní (z historického hlediska)?

.....
.....

2. 2 Z jakého důvodu bylo nutné žádat o povolení zřídit sklářskou školu úředníky ve Vídni?

.....
.....
.....

2. 3 Využij svůj mobilní telefon a zjisti na stránkách školy, jaké **obory** se na dané střední škole v současné době vyučují?

.....
.....
.....

¹³¹ LANGHAMER, Antonín. Minulost a přítomnost sklářské školy v Kamenickém Šenově. Kamenický Šenov: Střední uměleckoprůmyslová škola sklářská Kamenický Šenov, 2002. S. 10

¹³² KÜHN, Jiří: Lužické a Žitavské hory [online], [cit. 5. 12.2020], dostupné z: <http://www.luzicke-hory.cz/mista/index.php?pg=obksenc>

Jména:

3. zastávka: Firma Elias Palme

Firma Elias Palme se stala jednou z nejvýznamnějších sklářských firem severních Čech. Samotný Elias Palme se rozhodl vyrábět kvalitní lustry a svítidla, která budou známa po celém světě, což se mu skutečně podařilo (dodával svítidla např. do Dánska, Indie, Turecka, USA...). Elias Palme zakládá firmu v první polovině 19. století. Krom samotných svítidel se ve firmě zhotovovaly i jednotlivé komponenty k lustrům (např. nosné články), rovněž se zde odehrávala samotná dekorace svítidel. Původní sklárna byla v roce 1905 rozšířena a rekonstruována do dnešní podoby. (Na obrázku už je vyobrazena stavba po r. 1905).¹³³

3. 1 Zdáli pak víte, pod jakým současným hovorovým názvem tuto firmu označujeme?

Říká se jí: „.....“

3. 2 Čím se tento velmi významný podnik zabýval?

.....
.....

3. 3 Poznáš podle fotografie a charakteristických znaků jednotlivých architektonických směrů, v jakém stavebním slohu byla tato budova vystavěna? Popis jednotlivých architektonických směrů nalezeš na další stránce.



Obrázek 3: Fabrika Elias Palme

a) secese

b) rokoko

c) klasicismus

d) renesance

¹³³ CRYSTAL VALEY: *Elias Palme* [online], [cit. 6. 12. 2020], dostupné z: <https://crystalvalley.cz/cs/pribeh-skla/elias-palme>

3. 4 Použij důvtip a hledej: v jakém roce byla stavba dokončena?

.....

Stručné charakteristiky jednotlivých stavebních slohů:

Renesance se inspiroje antickými stavbami, jejich souměrností, jednoduchostí a pravidelností. Vznikají nové typy světských staveb, jako je například vila, zámek, palác nebo radnice. Městský dům ani zámek už nemá funkci obrannou, ale spíše reprezentativní. Vedle kamene se začaly užívat v mnohem větší míře cihly, stavby se zpravidla omítají a zdobí mramorovým obkladem. Hojně se uplatňuje vnější sloupořadí, valená klenba a kupole a schodiště se stává samostatným architektonickým prvkem. Vzniká nový druh výzdoby spíše ploché fasády zvaný sgrafito. Místo lomených oblouků nastupují kruhové a u oken a dveří převládají jednoduché obdélné tvary.

Architektura rokoka se projevuje v dekorativní nespoutanosti, asymetrií. Stejně jako v baroku vznikají zejména náboženské stavby. Městské domy či radnice a zámky ukazují svůj luxus a jsou doplněny například zdobnými zrcadly v interiéru. Rokoko také akcentuje spojitost mezi člověkem a přírodou.

Klasicismus je umělecký směr, který se inspiroje především antickými vzory a zdůrazňuje uměřenost a pravidelný řád. Jasně typickými prvky klasicismu jsou trojúhelníkový štít a sloupy sloužící jako klenba (kopírují sloupy řeckých a římských chrámů). Vznikl v polovině 17. století jako reakce na citové až vášnivé baroko a odtud se rozšířil do celé Evropy.

Secesní architektura usiluje o tvorbu dekorace. Často bývá horní obrys stavby zvlněný nebo obloučkový (okrouhlý). Půdorys však zůstává pravoúhlý. Co se týká konstrukce, tak secesní tvary souvisejí s materiálem a konstrukcí stavby. Časté je použití železa. Vyskytuje se zejména na zábradlích balkonů, na mřížích nebo na silně vyložených římsách se skleněnou výplní. Oblíbené jsou živě barevné keramické obkladačky. Nejdůležitější je, že do období secese spadá první užití železobetonu v pozemním stavitelství.¹³⁴

¹³⁴ SCHNABLOVÁ, Kateřina: *Stavební slohy* [online], [cit. 20. 11. 2020], dostupné z: <http://www.schnablova.net/Sakralni%20architektura/Specialni/Kategorie/stavebniSlohy.htm>

Jména:

4. zastávka: Geocaching

Geocaching je hra na pomezí sportu a turistiky, při které je cílem nalézt skryté schránky (odborně se jim říká cache). Hlavní myšlenkou je ukryvat schránky na různá atraktivní místa (ve městech, v přírodě). Osoba, která cache schová, (owner) do ní vloží logbook (jedná se o zápisník, do kterého se musí každý nálezce zapsat), tužku či další předměty. Poté přes oficiální server zveřejní podle zeměpisných souřadnic polohu, na které se schránka ukrývá. Co do obsahu cachek, tak se v nich můžou nalézat mnohé předměty. V některých se rovněž může nacházet vodítko ke schránce následující. Většinou hráčů/hledačů jde o to najít co možná největší počet cachek. Geocacheři mezi sebou ctí určitá pravidla: například na stejném místě nesmí být ukryto více než jedna schránka. Dále platí, že v popise každé krabičky musí být uveden důvod, proč ho owner schoval právě na toto místo.¹³⁵

4. 1 Stručně představ geocaching pro někoho, kdo neví, o co se jedná.

.....
.....
.....
.....
.....

4. 2 Vysvětli následující pojmy, které souvisí s geocachingem:

Cache:

.....
.....

Logbook:.....

4. 3 Na telefonu si otevři některou z mapových aplikací (Googlemaps nebo Mapy.cz), a podle detekce vlastní pozice, zapiš zeměpisné souřadnice, na kterých se nyní nacházíme:

¹³⁵ Geocaching.cz: *Co je to geocaching?* [online], [cit. 5. 12. 2020], dostupné z: <https://kesky.cz/zaciname-s-geocachingem/co-je-to-geocaching/>

4. 4 Využij telefonu a najdi, jak vypadá mezinárodní logo geocachingu a načrtni ho.

4. 5 Umíš si představit, že by si se stal/a sám příznivcem/příznivkyní geocachingu? Zkus vymyslet, co by tě na této činnosti bavilo, a co naopak shledáváš nudným?

.....

.....

.....

.....

Jména:

5. zastávka: Sklárna Adolf Rückl

Sklárna Rückl je nejstarší sklárnou (sklářskou hutí) v tomto regionu. Rodina Rücklů přišla do Kamenického Šenova z okolí Preitensteina (Plzeňsko), kde otec Adolfa Rückla, Jan rovněž pracoval ve sklářství. Po jeho smrti se manželka Jana, Anna Rücklová rozhodne nalézt nové místo pro vznik moderní hutě (vytápěnou generátorem), kterou plánuje předat synovi. Dalším důvodem pro odchod bylo vybudování moderní sklárny nezávislé na dřevu, tzn. s jiným typem vytápění. S množstvím dřeva v okolních lesích na Plzeňsku to nebylo ideální. Lesy prořídly, a proto se Anna poohlédla po místě, kde by mohla uskutečnit svůj plán. Ve prospěch Kamenického Šenova hovoří fakt, že právě odsud se dovážela valná většina surovin potřebných pro výrobu skla. Proč tedy nepostavit huť přímo u zdroje? Společně s Annou odchází i její syn Adolf a několik věrných mistrů sklářů. Anna Rücklová tedy započala se stavbou v Šenově. Vznik sklárny je datován k roku 1886. Od svého vzniku až do období po konci 2. světové války vyráběla Rücklovka sklo užitékové ručně foukané (užitkovým sklem se rozumí např.: vázy, sklenice, lahve, popelníky, mísy...). Dnes figuruje sklárna Rückl pod označením Severosklo a. s. a rovněž se věnuje sklářství. Dnes však vyrábí sklo ochranné (například pro svářeče, slévače, taviče).

5. 1 Uveď dva důvody, které vedly ke vzniku sklárny Adolfa Rückla.

.....
.....
.....

5. 2 Odkud do naše regionu přišla sklářská rodina Rücklů?

.....
.....

5. 3 Kdo začal se stavbou sklárny a komu byla určena?

.....
.....

5. 4 Čím je tato sklárna historicky významná z hlediska našeho regionu?

.....
.....

5. 5 Jaký druh skla se zde vyráběl jako první? Uveď příklady konkrétních výrobků, které se pod tímto označením rozumí.

.....
.....
.....

5. 6 Pod jakým názvem známe sklárnu Adolfa Rückla dnes? Vyrábí stále sklo? Pokud ano, jaké?

.....
.....

5. 7 Porovnej sklářské hutě Adolf Rückl a Jílek. Co mají obě sklárny shodné? Proč si myslíš, že tomu tak je?

.....
.....
.....



Obrázek 4: V popředí sklárna Jílek, za ní Rücklovka

Jména:

6. zastávka: Sklárna Bratří Jílků

Historie sklárny Bratří Jílků je úzce provázána se sklárnou Adolfa Rückla. Václav Jílek původně pracoval u Rückla. Po jeho smrti se Jílek rozhodl s Franzem Vetterem odejít a založit si sklárnu vlastní. Stalo se tak po smrti Adolfa Rückla. Sklárna Jílkovi stojí v těsné blízkosti sklárny Adolfa Rückla. Dokonce vyráběli i stejný druh skla. Stejně jako ostatní sklárny v oblasti pohraničí se jí dotkly události kolem Mnichovské dohody a druhé světové války, kdy bylo provedeno několik odstávek ve výrobě. Po druhé světové válce se do firmy vrací Václav Jílek ml. Vedení firmy ovšem spočívá na bratrech Jechových, kteří jsou součástí rodiny Jílkových.¹³⁶

6. 1 Přijde ti správné, že Václav Jílek a Franz Vetter odešli ze sklárny a vytvořili si sklárnu vlastní? Svůj postoj podpoř argumenty.

.....

.....

.....

.....

.....

6. 2 Co podle tebe bylo určující pro rozhodnutí o umístění skláren k železniční trati a proč?

.....

.....

6. 3 Vyber správnou variantu:

Sklárna Bratří Jílků vyráběla lustry a jiná svítidla:	ano	ne
Jedná se o druhou nejstarší sklářskou huť v Kamenickém Šenově:	ano	ne
Společně s Václavem Jílkem odešel z Rücklovy sklárny i Franz Vetter:	ano	ne

6. 4 Jaké sklo vyráběla sklárna Bratří Jílků?

.....

6. 5 Nakresli logo této sklárny:

¹³⁶ JECH, Arnošt a Jaroslav KLOMÍNEK. 60 let založení Sklárny provozu 41 borského skla v Kamenickém Šenově. Kamenický Šenov, 1965. S. 13

Jména:

7. zastávka: Železniční dráha

Původně byla vybudována železnice pouze mezi Kamenickým Šenovem a Českou Kamenicí. První vlak do Šenova dorazil 10. 2. 1886. Tento úsek měřil 4 km. V roce 1902 je trať rozšířena až do České Lípy (přes Nový Oldřichov, Volfartice, Horní Libchavu a Manušice). Pro osobní dopravu byla trať uzavřena v roce 1979. Do roku 1992 byla tedy dráha používána alespoň dopravními vlaky. Nyní slouží bývalá trať sportovním a volnočasovým aktivitám. V Kamenickém Šenově se nacházely dvě nádraží (horní u Panské skály, vedle sklárna Vetter a dolní, poblíž se nacházejí sklárny Rückl a Jílek).¹³⁷

7. 1 Kdy do Kamenického Šenova dorazil první vlak?

.....

7. 2 Zkus se zamyslet a napsat, v čem byla železnice přínosná obyvatelům Kamenického Šenova? Zmiň výhody i nevýhody.

.....
.....
.....

7. 3 K čemu dnes slouží těleso bývalé železniční trati (z Kamenického Šenova do České Lípy)?

.....

7. 4 Myslíte si, že by mělo smysl, aby byla železnice v Kamenickém Šenově opět obnovena? Zkuste vymyslet důvody pro a proti.

.....
.....
.....

¹³⁷ SMEJKAL, Ladislav. Historie a současnost podnikání na Českolipsku. Žehušice: Městské knihy s.r.o., 2009. ISBN 978-80-86699-58-5. Kapitola Železnice, s. 35.



Obrázek 5: Horní nádraží Kamenický Šenov v zimě



Obrázek 6: Vlak z České Lípy je na cestě do Šenova

8. zastávka: Starý hřbitov

Jména:

8. 1 Jaké osoby spjaté s historií sklářství jsou na starém hřbitově pochovány? Vyfoť alespoň tři hrobky daných osob/rodin a jména napiš do pracovního listu. Fotografie poté pošli na email vyučujícího.

.....
.....
.....

8. 2 Co znamenají zkratky na německých hrobech geb. a gest.? Uveď celé názvy v němčině.

.....
.....

8. 3 Nachází se na Starém hřbitově také rodinná hrobka Palmeových?

ano ne

8. 4 přelož do češtiny výraz: „*der alte Friedhof*“.

.....



Obrázek 7: V popředí kostel sv. Jana Křtitele, vpravo od něj budova školy

9. zastávka: Pomník obětem fašismu a téma odsunu Němců

Před kostelem Narození sv. Jana Křtitele stojí památník z čedičových sloupů, slavnostně odhalený v roce 1912 místním Spolkem válečných veteránů k poctě císaře Františka Josefa I. Uprostřed skupiny sloupů byl tehdy bronzový reliéf s portrétem císaře, deska s věnováním a nejvyšší sloup byl korunován dvouhlavým orlem. Po 1. světové válce byly k pomníku umístěny desky se jmény padlých, které byly po roce 1945 odstraněny. Dnes je zde jednoduchá pamětní deska obětem fašismu.¹³⁸ Již od května roku 1945 dochází také v Kamenickém Šenově k odsunu německých obyvatel. Celkem bylo provedeno 6 odsunů. Celkem bylo odsunuto na 2500 Němců.¹³⁹

9. 1 Podle textu doplň zbylé informace.

Pomník nacházející se u kostela vznikl

v roce..... Původně upomínal na císaře

Po skončení války byly k pomníku přidány..... se jmény..... Naopak zmizel.....

Poslední změnou si pomník prošel po skončení války, kdy byly odstraněny kromě portrétu císaře také

V nynější době je tedy pomník místem vzpomínání na oběti.....

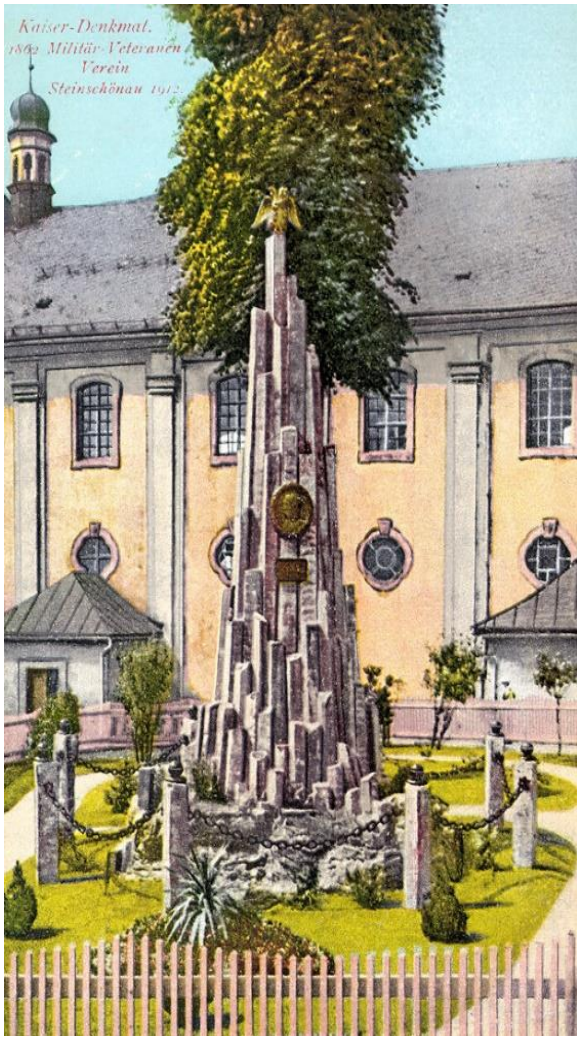
9. 2 chronologicky seřaď fotografie pomníku.



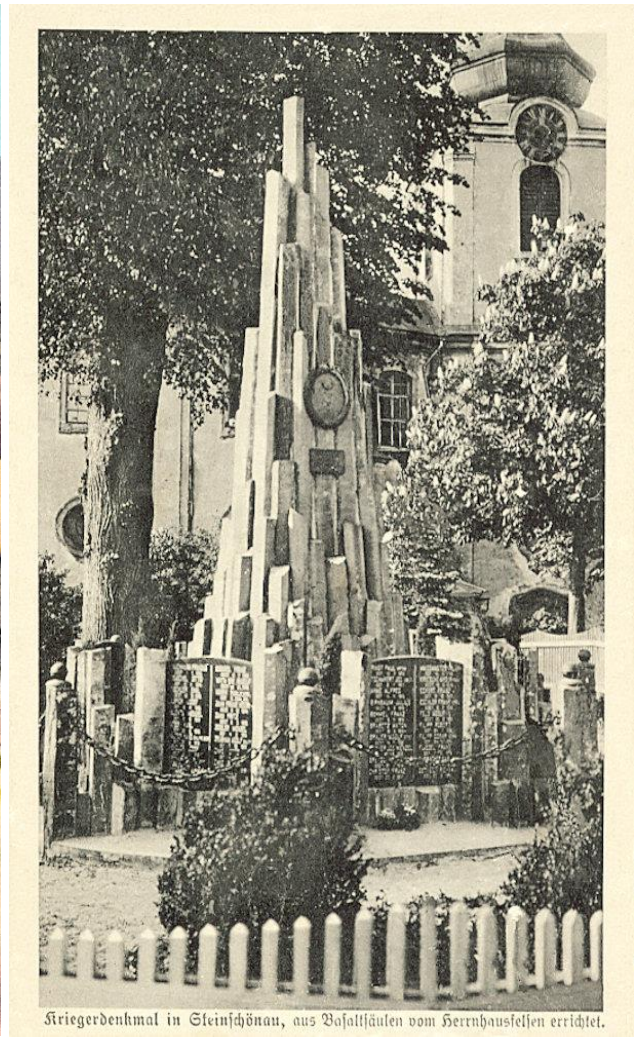
Obrázek 8: Kostel I

¹³⁸ KÜHN, Jiří: Lužické a Žitavské hory [online], [cit. 5. 12.2020], dostupné z: <http://www.luzicke-hory.cz/mista/index.php?pg=obksenc>

¹³⁹ STANĚK, Tomáš a Adrian VON ARBURG. Organizované divoké odsuny?: Úloha úředních státních orgánů při provádění "evakuace" německého obyvatelstva (květen až září 1945). Soudobé dějiny. 2006, roč. 13, č. 1- 2, ISSN 1210-7050. S. 13



Obrázek 9: Kostel II



Obrázek 10: Kostel III

9. 3 Již víme, že je Kamenický Šenov velmi úzce spjat s německými obyvateli. Na základě výkladového textu doplň následující informace o odsunu Němců z města.

K odsunu Němců z Kamenického Šenova dochází od roku 1945.

Bylo odsunuto zhruba Němců.

9. 4 Zkus napsat důvody, proč docházelo k těmto odsunům a proč se odsouvali zrovna Němci. Jaký na to máš názor? Například: bylo to tak správně?....

.....

.....

.....

.....

.....

Zdroje obrazových příloh

Obrázek 1 **Původní sklářské museum na náměstí**, KÜHN, Jiří: *Lužické a Žitavské hory* [online], [vid. 23. 11.2020], dostupné z: <http://www.luzicke-hory.cz/galerie/index.php?pg=hpksenc>

Obrázek 2 **Zakladatel sklářského muzea F. F. Palme**, Sklářské muzeum Kamenický Šenov: *Historie a současnost* [online], [vid. 23. 11.2020], dostupné z: <https://www.muzeumskla.cz/muzeum/historie-a-soucasnost/>

Obrázek 3 **Fabrika Elias Palme**, KÜHN, Jiří: *Lužické a Žitavské hory* [online], [vid. 23. 11.2020], dostupné z: <http://www.luzicke-hory.cz/galerie/index.php?pg=hpksenc>

Obrázek 4 **V popředí sklárna Jílek, za ní Rücklovka**, KÜHN, Jiří: *Lužické a Žitavské hory* [online], [vid. 26. 11.2020], dostupné z: <http://www.luzicke-hory.cz/galerie/index.php?pg=hpksenc>

Obrázek 5 **Horní nádraží Kamenický Šenov v zimě**, KÜHN, Jiří: *Lužické a Žitavské hory* [online], [vid. 26. 11.2020], dostupné z: <http://www.luzicke-hory.cz/galerie/index.php?pg=hpksenc>

Obrázek 6 **Vlak z České Lípy je na cestě do Šenova**, KÜHN, Jiří: *Lužické a Žitavské hory* [online], [vid. 5. 12.2020], dostupné z: <http://www.luzicke-hory.cz/galerie/index.php?pg=hpksenc>

Obrázek 7 **V popředí kostel sv. Jana Křtitele, vpravo od něj budova školy**, KÜHN, Jiří: *Lužické a Žitavské hory* [online], [vid. 5. 12.2020], dostupné z: <http://www.luzicke-hory.cz/galerie/index.php?pg=hpksenc>

Obrázek 8 **Kostel I**, BALÁČEK, Karel: *Soukromá sbírka*.

Obrázek 9 **Kostel II**, KÜHN, Jiří: *Lužické a Žitavské hory* [online], [vid. 30. 11.2020], dostupné z: <http://www.luzicke-hory.cz/galerie/index.php?pg=hpksenc>

Obrázek 10 **Kostel III**, KÜHN, Jiří: *Lužické a Žitavské hory* [online], [vid. 30. 11.2020], dostupné z: <http://www.luzicke-hory.cz/galerie/index.php?pg=hpksenc>

Příručka pro vyučující

Tato exkurze si klade za cíl představit žákům nejvýznamnější osobnosti sklářského průmyslu v Kamenickém Šenově a místa s nimi spjaté. Rovněž prohloubí žákům povědomí o regionální historii. Taktéž budou žáci pracovat na úkolech, které spadají do rámce dalších vyučovaných předmětů, jako je německý jazyk, zeměpis a občanská nauka.

Exkurze je rozdělena na 9 zastávek. U každého zastavení budou žákům, kteří pracují ve dvojicích, rozdány jednotlivé pracovní listy. Ještě před začátkem samotné exkurze rozdá učitel každé dvojici mapu s trasou vycházky. Z důvodu zajištění delší životnosti mapy, bude plánec zalaminován.

Co se týká časové náročnosti, tak tam se pohybujeme v rozmezí maximálně tří vyučovacích hodin (3x45 min). Vzdálenost, z náměstí TGM až nazpět do budovy ZŠ, činí zhruba 4 km. U každé jednotlivé zastávky je tedy nutné strávit max. 15 minut, a to z toho důvodu, aby se nenarušila organizace zbytku exkurze.

U zastávky číslo dvě, jež se věnuje střední sklářské škole, by bylo v případě získání většího časového fondu, možné rovněž realizovat prohlídku samotného vzdělávacího institutu. Zde ovšem bude vše závislé na rozhodnutí ředitele školy, jakou časovou dotací na tento projekt uvolní.

U čtvrtého bodu exkurze by bylo vhodné, aby vyučující žáky instruoval, že bude nutné, aby minimálně jeden z dvojice, měl chytrý mobilní telefon, ve kterém by měl staženou jednu z mapových aplikací (např. Google maps nebo Mapy. cz). Tato aplikace bude nutná ke splnění jedné úlohy u tématu Geocaching.

Pomůcky k historické vycházce: zalaminovaný plánec trasy, pracovní listy ke každému stanovišti (jednotlivě rozdává pedagogický pracovník), chytrý telefon a psací potřeby.

1. zastávka: náměstí T. G. Masaryka

Po ukončení 1. světové války nepřestal být zájem obyvatel o sklářství. Proto zde v roce 1919 vzniká sklářské muzeum, které se nacházelo na náměstí. Z boku k němu byla přilehlá kašna se lví hlavou. Zakladatelem sklářského muzea byl Franz Friedrich Palme, jednalo se o výrobce svítidel.¹⁴⁰ Budova muzea na náměstí však byla po druhé světové válce zbořena a zbyla pouze kamenná kašna se lví hlavou. Novou budovou sklářského muzea se stal dům nedaleko kostela a nynější základní školy. Muzeum na tomto novém místě začalo fungovat v roce 1949 a tuto funkci plní dodnes.¹⁴¹

1. 1 K čemu slouží musea? Mají podle vás v dnešní době význam?

Musea slouží k uchovávání historických artefaktů, výrobků a dalších památek, které se nám dochovaly. Rozhodně jsou důležitá i dnes, neboť slouží jako vzdělávací instituce apod.

1. 2 Nachází se na tomto náměstí nějaká upomínka, která by se pojila se sklářským muzeem?

Na základě textové opory jsme se dozvěděli, že přímo na budovu sklářského muzea navazovala fontána, právě je v dnešní době jedinou památkou, která na muzeum upomíná. Budova byla zbořena po druhé světové válce.

1. 3 Kdo a kdy založil původní sklářské muzeum v Kamenickém Šenově?

Je založeno Franzem Fridrichem Palmem v roce 1919.

1. 4 Nafot' co možná nejvěrnější fotografii místa, kde původně stála budova muzea. Ber do úvahy místo původní fotografie (ta se nachází na další straně pracovního listu). Tvou vlastní fotku zašli vyučujícímu na emailovou adresu (stačí, aby to poslal jeden z dvojice).

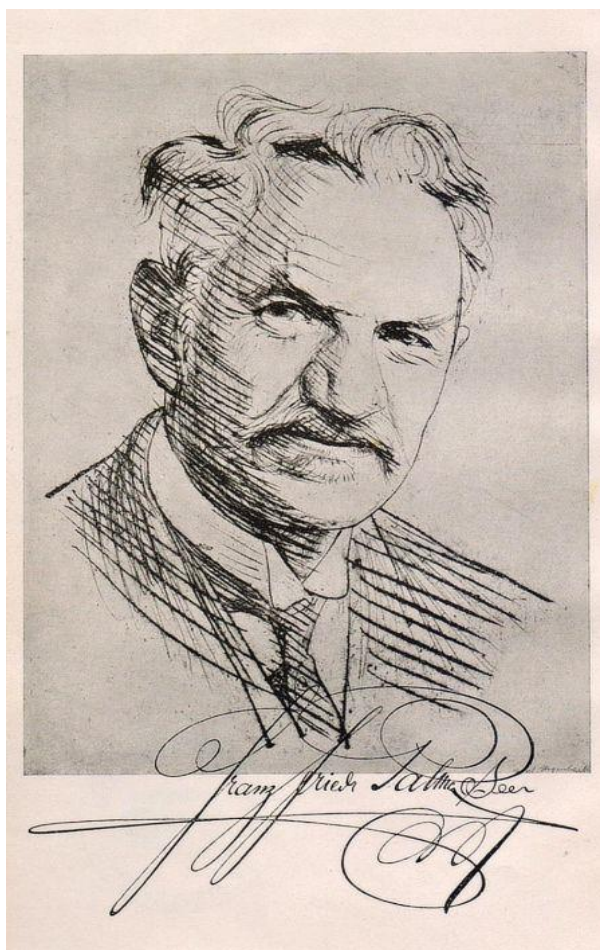
Viz úkol 1. 2. Důležité bude, aby si žáci uvědomili, že právě hlavní vodítko, díky kterému lze zjistit, kde se budova nacházela, je právě ta výše zmíněná kašna. Dle toho také odvodit správné umístění pro co nejpřesnější pořízení obrázku.

¹⁴⁰ KÜHN, Jiří: Lužické a Žitavské hory [online], [cit. 5. 12.2020], dostupné z: <http://www.luzicke-hory.cz/mista/index.php?pg=obksenc>

¹⁴¹ KIRSCH, Roland. Historie sklářské výroby v českých zemích. Vyd. 1. Praha: Academia, 2003. S. 23



Obrázek 1: Původní sklářské museum na náměstí



Obrázek 2: Zakladatel sklářského musea F. F. Palme

2. Střední uměleckoprůmyslový škola sklářská (SUPŠS)

V roce 1856 je v Kamenickém Šenově zřízena první sklářská škola na světě. Škola vznikla na popud tehdejšího starosty Dr. Josefa Mikesche, který podal návrh na vznik školy vídeňskému ministru již v roce 1850.¹⁴² Původní budova školy se nacházela v patrovém roubeném domku č. p. 79 za kostelem. V roce 1875 se škola přestěhovala do nové budovy pod náměstím.¹⁴³ Na škole se v dnešní době vyučuje 5 oborů. Pro zajímavost dodám, že poslední zásadní rekonstrukcí si škola prošla v minulém roce, kdy by byly renovovány dílny i ostatní prostory školy.

2. 1 Čím je tato střední škola jedinečná a unikátní (z historického hlediska)?

Jedná se o nejstarší sklářskou školu ve střední Evropě. Založena v roce 1856

2. 2 Z jakého důvodu bylo nutné žádat o povolení zřídit sklářskou školu úředníky ve Vídni?

Nebot' v době vzniku jsme spadali pod Rakouské mocnářství. Čili hlavní sídlo úředního aparátu se nacházelo ve Vídni.

2. 3 Využij svůj mobilní telefon a zjisti na stránkách školy, jaké **obory** se na dané střední škole v současné době vyučují?

Vyučují se: Rytí skla, Malování skla, Broušení skla, Design světelných objektů, Sklo v architektuře.

3. zastávka: Firma Elias Palme

Firma Elias Palme se stala jednou z nejvýznamnějších sklářských firem severních Čech. Samotný Elias Palme se rozhodl vyrábět kvalitní lustry a svítidla, která budou známa po celém světě, což se mu skutečně podařilo (dodával svítidla např. do Dánska, Indie, Turecka, USA...). Elias Palme zakládá firmu v první polovině 19. století. Krom samotných svítidel se ve firmě zhotovovaly i jednotlivé komponenty k lustrům (např. nosné články), rovněž se zde odehrávala samotná dekorace svítidel. Původní sklárna byla v roce 1905 rozšířena a rekonstruována do dnešní podoby. (Na obrázku už je vyobrazena stavba po r. 1905).¹⁴⁴

¹⁴² LANGHAMER, Antonín. Minulost a přítomnost sklářské školy v Kamenickém Šenově. Kamenický Šenov: Střední uměleckoprůmyslová škola sklářská Kamenický Šenov, 2002. S. 10

¹⁴³ KÜHN, Jiří: Lužické a Žitavské hory [online], [cit. 5. 12.2020], dostupné z: <http://www.luzicke-hory.cz/mista/index.php?pg=obksenc>

¹⁴⁴ CRYSTAL VALEY: *Elias Palme* [online], [cit. 6. 12. 2020], dostupné z: <https://crystalvalley.cz/cs/pribeh-skla/elias-palme>

3. 1 Zdali pak víte, pod jakým současným hovorovým názvem tuto firmu označujeme?

Říká se jí: „Eliáška“

3. 2 Čím se tento velmi významný podnik zabýval?

Jednalo se velice významnou sklářskou rafinerií, jež se zabývala výrobou a dekorací lustrů a jiných svítidel.

3. 3 Poznáš podle fotografie a charakteristických znaků jednotlivých architektonických směrů, v jakém stavebním slohu byla tato budova **nově dostavěna a zrekonstruována** (na obrázku)?

Popis jednotlivých architektonických směrů nalezněš na další stránce.



Obrázek 3: Fabrika Elias Palme

a) secese

b) rokoko

c) klasicismus

d) renesance

3. 4 Použij důvtip a hledej: v jakém roce byla stavba dokončena?

Buď to lze zjistit z této fotografie, nebo také ze samotné budovy. Správně je tedy rok 1849.

Stručné charakteristiky jednotlivých stavebních slohů:

Renesance se inspiroje antickými stavbami, jejich souměrností, jednoduchostí a pravidelností. Vznikají nové typy světských staveb, jako je například vila, zámek, palác nebo radnice. Městský dům ani zámek už nemá funkci obrannou, ale spíše reprezentativní. Vedle kamene se začaly užívat v mnohem větší míře cihly, stavby se zpravidla omítají a zdobí mramorovým obkladem. Hojně se uplatňuje vnější sloupořadí, valená klenba a kupole a schodiště se stává samostatným

architektonickým prvkem. Vzniká nový druh výzdoby spíše ploché fasády zvaný sgrafito. Místo lomených oblouků nastupují kruhové a u oken a dveří převládají jednoduché obdélné tvary.

Architektura rokoka se projevuje v dekorativní nespoutanosti, asymetrii. Stejně jako v baroku vznikají zejména náboženské stavby. Městské domy či radnice a zámky ukazují svůj luxus a jsou doplněny například zdobnými zrcadly v interiéru. Rokoko také akcentuje spjitost mezi člověkem a přírodou.

Klasicismus je umělecký směr, který se inspiruje především antickými vzory a zdůrazňuje uměřenost a pravidelný řád. Jasně typickými prvky klasicismu jsou trojúhelníkový štít a sloupy sloužící jako klenba (kopírují sloupy řeckých a římských chrámů). Vznikl v polovině 17. století jako reakce na citové až vášnivé baroko a odtud se rozšířil do celé Evropy.

Secesní architektura usiluje o tvorbu dekorace. Často bývá horní obrys stavby zvlněný nebo obloučkový (okrouhlý). Půdorys však zůstává pravoúhlý. Co se týká konstrukce, tak secesní tvary souvisejí s materiálem a konstrukcí stavby. Časté je použití železa. Vyskytuje se zejména na zábradlích balkonů, na mřížích nebo na silně vyložených římsách se skleněnou výplní. Oblíbené jsou živě barevné keramické obkladačky. Nejdůležitější je, že do období secese spadá první užití železobetonu v pozemním stavitelství.¹⁴⁵

4. zastávka: Geocaching

Geocaching je hra na pomezí sportu a turistiky, při které je cílem nalézt skryté schránky (odborně se jim říká cache). Hlavní myšlenkou je ukrývat schránky na různá atraktivní místa (ve městech, v přírodě). Osoba, která cache schová, (owner) do ní vloží logbook (jedná se o zápisník, do kterého se musí každý nálezce zapsat), tužku či další předměty. Poté přes oficiální server zveřejní podle zeměpisných souřadnic polohu, na které se schránka ukrývá. Co do obsahu cachek, tak se v nich můžou nalézat mnohé předměty. V některých se rovněž může nacházet vodítko ke schránce následující. Většinou hráčů/hledačů jde o to najít co možná největší počet cachek. Geocacheři mezi sebou ctí určitá pravidla: například na stejném místě nesmí být ukryto více než jedna schránka. Dále platí, že v popise každé krabičky musí být uveden důvod, proč ho owner schoval právě na toto místo.¹⁴⁶

¹⁴⁵ SCHNABLOVÁ, Kateřina: *Stavební slohy* [online], [cit. 20. 11. 2020], dostupné z: <http://www.schnablova.net/Sakralni%20architektura/Specialni/Kategorie/stavebniSlohy.htm>

¹⁴⁶ Geocaching.cz: *Co je to geocaching?* [online], [cit. 5. 12. 2020], dostupné z: <https://kesky.cz/zaciname-s-geocachingem/co-je-to-geocaching/>

4. 1 Stručně představ geocaching pro někoho, kdo neví, o co se jedná.

Geocaching je sport, při kterém se pomocí souřadnic a dalších nápověd' hledají v krajině geoschránky (nazývané cache), ve kterém jsou ukryté různé předměty, plány apod. Ve schránkách se můžou nalézat hádanky, kde se nalézá cache následující.

4. 2 Vysvětli následující pojmy, které souvisí s geocachingem:

Cache: **schránka s obsahem, existuje několik druhů.**

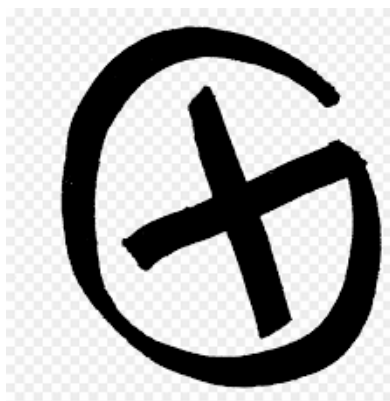
Logbook: **zápisník nebo také deník, do které se ho zapisují lidé, kteří tuto schránku objevili. Může mít skutečně podobu nějaké bloku či knížky.**

4. 3 Na telefonu si otevři některou z mapových aplikací (Googlemaps nebo Mapy.cz), a podle detekce vlastní pozice, zapiš zeměpisné souřadnice, na kterých se nyní nacházíme:

50.7795992 stupňů severní šířky a 14.4675372 východní délky

Původní zápis takto: 50.7795992N, 14.4675372E

4. 4 Využij telefonu a najdi, jak vypadá mezinárodní logo geocachingu a načrtni ho.



Obrázek 4: Zjednodušené logo geocachingu

4. 5 Umíš si představit, že by si se stal/a sám příznivcem/příznivkyní geocachingu? Zkus vymyslet, co by tě na této činnosti bavilo, a co naopak shledáváš nudným?

Osobní názor žáka

5. zastávka: Sklárna Adolf Rückl

Sklárna Rückl je nejstarší sklárnou (sklářskou hutí) v tomto regionu. Rodina Rücklů přišla do Kamenického Šenova z okolí Preitensteina (Plzeňsko), kde otec Adolfa Rückla, Jan rovněž pracoval ve sklářství. Po jeho smrti se manželka Jana, Anna Rücklová rozhodne nalézt nové místo pro vznik moderní hutě (vytápěnou generátorem), kterou plánuje předat synovi. Dalším důvodem pro odchod bylo vybudování moderní sklárny nezávislé na dřevu, tzn. s jiným typem vytápění. S množstvím dřeva v okolních lesích na Plzeňsku to nebylo ideální. Lesy prořídly, a proto se Anna poohlédla po místě, kde by mohla uskutečnit svůj plán. Ve prospěch Kamenického Šenova hovoří fakt, že právě odsud se dovážela valná většina surovin potřebných pro výrobu skla. Proč tedy nepostavit huť přímo u zdroje? Společně s Annou odchází i její syn Adolf a několik věrných mistrů sklářů. Anna Rücklová tedy započala se stavbou v Šenově. Vznik sklárny je datován k roku 1886. Od svého vzniku až do období po konci 2. světové války vyráběla Rücklovka sklo užitékové ručně foukané (užitkovým sklem se rozumí např.: vázy, sklenice, lahve, popelníky, mísy...). Dnes figuruje sklárna Rückl pod označením Severosklo a. s. a rovněž se věnuje sklářství. Dnes však vyrábí sklo ochranné (například pro svářeče, slévače, taviče).

5. 1 Uveď dva důvody, které vedly ke vzniku sklárny Adolfa Rückla.

Zastaralost tamějších sklářských hutí, vidina nové sklárny pro syna Adolfa, výhodná oblast pro sklářské suroviny.

5. 2 Odkud do naše regionu přišla sklářská rodina Rücklů?

Rodina sklářů přišla z okolí Preitensteina (Plzeňsko).

5. 3 Kdo začal se stavbou sklárny a komu byla určena?

Stavbu započala Anna Rücklová, matka Adolfa, v roce 1886 (6. března). Sklárna byla určena pro Adolfa Rückla.

5. 4 Čím je tato sklárna historicky významná z hlediska našeho regionu?

Jedná se o nejstarší sklárnu v tomto regionu.

5. 5 Jaký druh skla se zde vyráběl jako první? Uveď příklady konkrétních výrobků, které se pod tímto označením rozumí.

Adolf Rückl vyráběl sklo užitékové, ručně foukané. Příklady: sklenice, džbány, lahve...

5. 6 Pod jakým názvem známe sklárnu Adolfa Rückla dnes? Vyrábí stále sklo? Pokud ano, jaké?

Dnes sklárna figuruje pod jménem Severosklo a. s., jak napovídá název, tak se zde vyrábí sklo i nadále. V nynější době produkuje sklo ochranné.

5. 7 Porovnej sklářské hutě Adolf Rückl a Jílek. Co mají obě sklárny shodné? Proč si myslíš, že tomu tak je?

Na první pohled jsou patrné komíny, jež sloužily k odvodu kouře z tavicích pecí. Dále samozřejmě sklářské pece, v tomto případě i poloha u železnice.



Obrázek 5: V popředí sklárna Jílek, za ní Rücklovka

6. zastávka: Sklárna Bratří Jílků

Historie sklárny Bratří Jílků je úzce provázána se sklárnou Adolfa Rückla. Václav Jílek původně pracoval u Rückla. Po jeho smrti se Jílek rozhodl s Franzem Vetterem odejít a založit si sklárnu vlastní. Stalo se tak po smrti Adolfa Rückla. Sklárna Jílkovi stojí v těsné blízkosti sklárny Adolfa Rückla. Dokonce vyráběli i stejný druh skla. Stejně jako ostatní sklárny v oblasti pohraničí se jí dotkly události kolem Mnichovské dohody a druhé světové války, kdy bylo provedeno několik odstávek ve výrobě. Po druhé světové válce se do firmy vrací Václav Jílek ml. Vedení firmy ovšem spočívá na bratřech Jechových, kteří jsou součástí rodiny Jílkových.¹⁴⁷

6. 1 Přijde ti správné, že Václav Jílek a Franz Vetter odešli ze sklárny a vytvořili si sklárnu vlastní? Svůj postoj podpoř argumenty.

Zde není žádná správná odpověď. Zde záleží pouze na osobním názoru a postoji žáků.

¹⁴⁷ JECH, Arnošt a Jaroslav KLOMÍNEK. 60 let založení Sklárny provozu 41 borského skla v Kamenickém Šenově. Kamenický Šenov, 1965. S. 13

V Kamenickém Šenově se nacházely dvě nádraží (horní u Panské skály, vedle sklárna Vetter a dolní, poblíž se nacházejí sklárny Rückl a Jílek).¹⁴⁸

7. 1 Kdy do Kamenického Šenova dorazil první vlak?

Stalo se tomu tak 10. února 1886.

7. 2 Zkus se zamyslet a napsat, v čem byla železnice přínosná obyvatelům Kamenického Šenova? Zmiň výhody i nevýhody.

Města se železniční sítí se stává flexibilnější, je zajištěna rychlejší a flexibilnější doprava (ať už osobní či nákladní).

7. 3 K čemu dnes slouží těleso bývalé železniční trati (z Kamenického Šenova do České Lípy)?

Po celé bývalé trati byla vystavěna cyklostezka Varhany (z Kamenického Šenova, přes Nový Oldřichov, Volfartice, Horní Libchavu až do České Lípy).

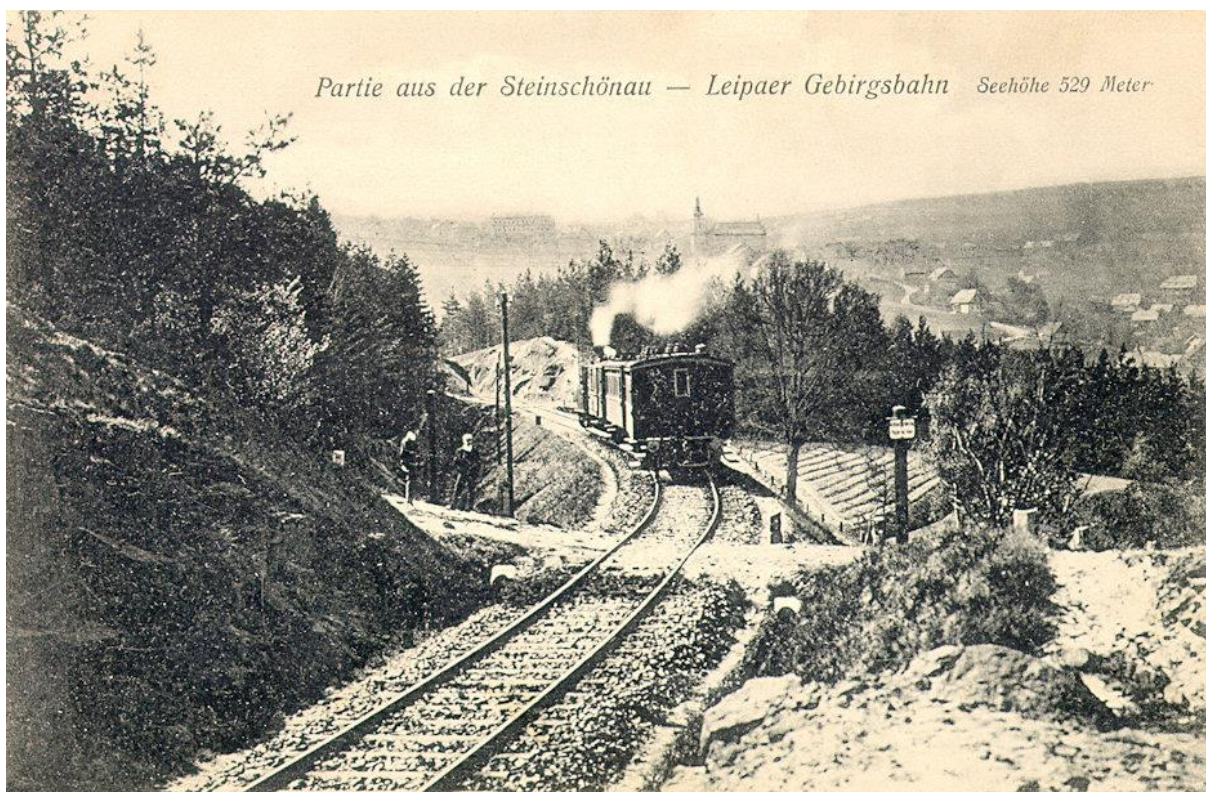
7. 4 Myslíte si, že by mělo smysl, aby byla železnice v Kamenickém Šenově opět obnovena? Zkuste vymyslet důvody pro a proti.

Individuální přístup



Obrázek 7: Horní nádraží Kamenický Šenov v zimě

¹⁴⁸ SMEJKAL, Ladislav. Historie a současnost podnikání na Českolipsku. Žehušice: Městské knihy s.r.o., 2009. ISBN 978-80-86699-58-5. Kapitola Železnice, s. 35.



Obrázek 8: Vlak z České Lípy je na cestě do Šenova

8. zastávka: Starý hřbitov

8. 1 Jaké osoby spjaté s historií sklárství jsou na starém hřbitově pochovány? Vyfoť alespoň tři hrobky daných osob/rodin a jména napiš do pracovního listu. Fotografie poté pošli na email vyučujícího.

Nachází se zde rodinné hrobky Rücklů, Vetterů, Palme, Jílků.

8. 2 Co znamenají zkratky na německých hrobech geb. a gest.? Uveď celé názvy v němčině.
geboren (narozen/a) a gestorben (zemřel/a)

8. 3 Nachází se na Starém hřbitově také rodinná hrobka Palmeových?

ano **ne**

8. 4 přelož do češtiny výraz: „*der alte Friedhof*“.

Starý hřbitov



Obrázek 9: V popředí kostel sv. Jana Křtitele, vpravo od něj budova školy

9. zastávka: Pomník obětem fašismu a téma odsunu Němců

Před kostelem Narození sv. Jana Křtitele stojí památník z čedičových sloupů, slavnostně odhalený v roce 1912 místním Spolkem válečných veteránů k počtě císaře Františka Josefa I. Uprostřed skupiny sloupů byl tehdy bronzový reliéf s portrétem císaře, deska s věnováním a nejvyšší sloup byl korunován dvouhlavým orlem. Po 1. světové válce byly k pomníku umístěny desky se jmény padlých, které byly po roce 1945 odstraněny. Dnes je zde jednoduchá pamětní deska obětem fašismu.¹⁴⁹ Již od května roku 1945 dochází také v Kamenickém Šenově k odsunu německých obyvatel. Celkem bylo provedeno 6 odsunů. Celkem bylo odsunuto na 2500 Němců.¹⁵⁰

9. 1 Podle textu doplň zbylé informace.

Pomník nacházející se u kostela **Narození svatého Jana Křtitele** vznikl v roce **1912**.

Původně upomínal na císaře **Františka Josefa I.**

Po skončení **1. světové** války byly k pomníku přidány **desky** se jmény **obětí/padlých**. Naopak zmizel **rakouský orel/portrét císaře**

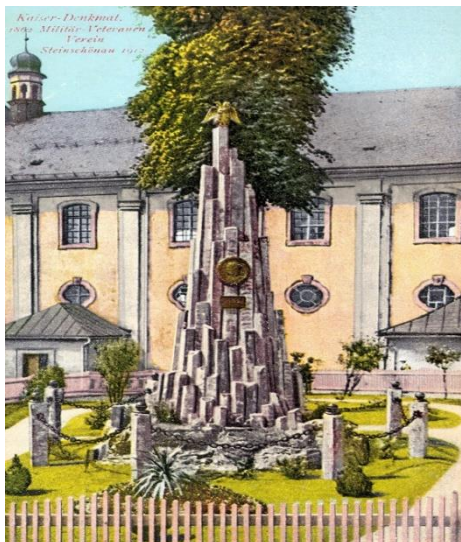
¹⁴⁹ KÜHN, Jiří: Lužické a Žitavské hory [online], [cit. 5. 12.2020], dostupné z: <http://www.luzicke-hory.cz/mista/index.php?pg=obksenc>

¹⁵⁰ STANĚK, Tomáš a Adrian VON ARBURG. Organizované divoké odsuny?: Úloha úředních státních orgánů při provádění "evakuace" německého obyvatelstva (květen až září 1945). Soudobé dějiny. 2006, roč. 13, č. 1- 2, ISSN 1210-7050. S. 13

Poslední změnou si pomník prošel po skončení **2. světové** války, kdy byly odstraněny kromě portrétu císaře také **desky s oběti 1. světové války**.

V nynější době je tedy pomník místem vzpomínání na oběti **nacismu/fašismu**

9. 2 chronologicky seřaď fotografie pomníku.



Obrázek 9: Kostel II

V pořadí 1.



Obrázek 10: Kostel I

V pořadí **poslední**.



Obrázek 12: Kostel III

V pořadí 2.

9. 3 Již víme, že je Kamenický Šenov velmi úzce spjat s německými obyvateli. Na základě výkladového textu doplň následující informace o odsunu Němců z města.

K odsunu Němců z Kamenického Šenova dochází od **(15.)května** roku 1945.

Bylo odsunuto zhruba **2500** Němců.

9. 4 Zkus napsat důvody, proč docházelo k těmto odsunům a proč se odsouvali zrovna Němci. Jaký na to máš názor? Například: bylo to tak správně?

Opět prostor pro individuální přístupy respondentů. Nejspíše však něco v tomto duchu: Dochází k odsunu Němců z důvodu ukončení druhé světové války, byli považováni za viníky 2. světové války, „pomsta“ či „zadostiučnění“ za události při a po Mnichovském diktátu z roku 1938.... Nebyla možná další symbióza mezi Němci a Čechy....

Zdroje obrazových příloh

Obrázek 1 **Původní sklářské museum na náměstí**, KÜHN, Jiří: *Lužické a Žitavské hory* [online], [vid. 23. 11.2020], dostupné z: <http://www.luzicke-hory.cz/galerie/index.php?pg=hpksenc>

Obrázek 2 **Zakladatel sklářského muzea F. F. Palme**, Sklářské muzeum Kamenický Šenov: *Historie a současnost* [online], [vid. 23. 11.2020], dostupné z: <https://www.muzeumskla.cz/muzeum/historie-a-soucasnost/>

Obrázek 3 **Fabrika Elias Palme**, KÜHN, Jiří: *Lužické a Žitavské hory* [online], [vid. 23. 11.2020], dostupné z: <http://www.luzicke-hory.cz/galerie/index.php?pg=hpksenc>

Obrázek 4 **Zjednodušené logo geocachingu**, Clipart: *Geocaching logo png* [online], [vid. 30. 11.2020], dostupné z: https://www.clipartmax.com/middle/m2i8N4N4H7i8i8N4_clipart-geocaching-logo-png/

Obrázek 5 **V popředí sklárna Jílek, za ní Rücklovka**, KÜHN, Jiří: *Lužické a Žitavské hory* [online], [vid. 26. 11.2020], dostupné z: <http://www.luzicke-hory.cz/galerie/index.php?pg=hpksenc>

Obrázek 6 **Logo Jílků**, BALÁČEK, Karel: *Soukromá sbírka*.

Obrázek 7 **Horní nádraží Kamenický Šenov v zimě**, KÜHN, Jiří: *Lužické a Žitavské hory* [online], [vid. 26. 11.2020], dostupné z: <http://www.luzicke-hory.cz/galerie/index.php?pg=hpksenc>

Obrázek 8 **Vlak z České Lípy je na cestě do Šenova**, KÜHN, Jiří: *Lužické a Žitavské hory* [online], [vid. 5. 12.2020], dostupné z: <http://www.luzicke-hory.cz/galerie/index.php?pg=hpksenc>

Obrázek 9 **V popředí kostel sv. Jana Křtitele, vpravo od něj budova školy**, KÜHN, Jiří: *Lužické a Žitavské hory* [online], [vid. 5. 12.2020], dostupné z: <http://www.luzicke-hory.cz/galerie/index.php?pg=hpksenc>

Obrázek 10 **Kostel I**, BALÁČEK, Karel: *Soukromá sbírka*.

Obrázek 11 **Kostel II**, KÜHN, Jiří: *Lužické a Žitavské hory* [online], [vid. 30. 11.2020], dostupné z: <http://www.luzicke-hory.cz/galerie/index.php?pg=hpksenc>

Obrázek 12 **Kostel III**, KÜHN, Jiří: *Lužické a Žitavské hory* [online], [vid. 30. 11.2020], dostupné z: <http://www.luzicke-hory.cz/galerie/index.php?pg=hpksenc>