

JIHOČESKÁ UNIVERZITA V ČESKÝCH BUDĚJOVICÍCH
FILOZOFICKÁ FAKULTA
ÚSTAV VĚD O UMĚNÍ A KULTUŘE

BAKALÁŘSKÁ PRÁCE
KOSTELY SV. PETRA A PAVLA A SV. FLORIÁNA – URBANISMUS, STAVEBNÍ
VÝVOJ A VÝZDOBA

Vedoucí práce: Mgr. Hynek Látal, Ph. D.

Autor: Markéta Machová

Studijní obor: Dějiny umění

Ročník: Třetí

České Budějovice 2023

Prohlašuji, že jsem autorkou této kvalifikační práce a že jsem ji vypracovala pouze s použitím pramenů a literatury uvedených v seznamu použitých zdrojů.

Prohlašuji, že v souladu s § 47b zákona č. 111/1998 Sb. v platném znění souhlasím se zveřejněním své bakalářské práce, a to v nezkrácené podobě elektronickou cestou ve veřejně přístupné části databáze STAG provozované Jihočeskou univerzitou v Českých Budějovicích na jejích internetových stránkách, a to se zachováním mého autorského práva k odevzdanému textu této kvalifikační práce. Souhlasím dále s tím, aby toutéž elektronickou cestou byly v souladu s uvedeným ustanovením zákona č. 111/1998 Sb. zveřejněny posudky školitele a oponentů práce i záznam o průběhu a výsledku obhajoby kvalifikační práce. Rovněž souhlasím s porovnáním textu mé kvalifikační práce s databází kvalifikačních prací Theses.cz provozovanou Národním registrem vysokoškolských kvalifikačních prací a systémem na odhalování plagiátů.

V Českých Budějovicích dne 3. května 2023

.....
Markéta Machová

Poděkování

Na tomto místě bych ráda poděkovala svému vedoucímu bakalářské práce panu Mgr. Hynkovi Látalovi, Ph. D za vedení a podnětné připomínky při psaní práce. Dále bych chtěla poděkovat paní PhDr. Pavle Stuchlé, Ph. D z Městského muzea a galerie ve Vodňanech za cenné rady, výpomoc a odkazy na další literaturu. Také bych ráda poděkovala ochotným pracovnícím Státního okresního archivu v Českém Krumlově. Děkuji Biskupství v Českých Budějovicích za možnost studia archivních materiálů, panu knězi P. Pavlu Šimákovi za umožnění vstupu do kostelů a za odpovědi na mé otázky. Nakonec bych ráda poděkovala všem přátelům, protože bez jejich pomoci by předkládaná práce nevznikla a rodině, která mi umožnila studium na vysoké škole.

Anotace

Předkládaná bakalářská práce je věnovaná kostelům sv. Petra a Pavla a sv. Floriána v Kaplici. Autorka se ve své práci bude zabývat urbanismem kostelů, protože kostelní okrsek leží až na samém konci historického centra. Představí historii městečka Kaplice. Zmapuje stavební historii obou kostelů; u kostela sv. Petra a Pavla od možné podoby ve 13. století až po větší přestavby v 19. a 20. století, které kostelu sv. Petra a Pavla daly současnou podobu; u kostela sv. Floriána zmapuje stavební historii od jeho výstavby na konci 15. století až po úpravy během 20. století. U obou kostelů autorka zasadí kostely do typologických souvislostí, popíše výzdobu a výbavu obou kostelů a u vybraných předmětů se pokusí o ikonografický rozbor. Dále se autorka pokusí navrhnout možnou funkci menšího kostelíka sv. Floriána a nakonec stručně popíše areál kostelů. Cílem předkládané bakalářské práce je představit oba tyto kostely a vytvořit ucelenou práci, která sleduje jejich vývoj.

Vedoucí práce: Mgr. Hynek Látal, Ph.D.

Klíčová slova: kostel, Kaplice, kostel sv. Petra a Pavla, kostel sv. Floriána, pozdní gotika

Annotation

The bachelor thesis is dedicated to the churches of St. Peter and Paul and St. Florian in Kaplice. The author will deal with the urbanism of the churches in her thesis, as the church district lies at the very end of the historical centre. She will present the history of the town of Kaplice. She will map the building history of both churches; for the Church of St. Peter and Paul from its possible form in the 13th century to the major reconstructions in the 19th and 20th centuries that gave St. Peter and Paul's its present form; for the Church of St. Florian, she will map the building history from its construction at end of the 15th century to the modifications during the 20th century. For both churches, the author will place the churches in a typological context, describe the decoration and furnishings of both churches and attempt an iconographic analysis of selected objects. Next, she will try to suggest a possible function of the smaller church of St. Florian and finally she will briefly describe the grounds of the churches. The aim of the present bachelor's thesis is to present both of these churches and to produce a coherent work that charts the development of these churches.

Thesis supervisor: Mgr. Hynek Látal, Ph.D.

Keywords: church, Kaplice, church of St. Peter and Paul, church of St. Florian, late Gothic

Obsah

1	Úvod.....	7
1.1	Kritika pramenů/dosavadní bádání.....	8
2	Dějiny města Kaplice.....	11
3	Poloha kostelů.....	15
4	Kostel sv. Petra a Pavla.....	16
4.1	Popis kostela.....	17
4.2	Stavební historie.....	18
4.3	Porovnání s kostely v Kájově a v Malontech.....	22
4.4	Výzdoba a vybavení.....	23
5	Kostel sv. Floriána.....	35
5.1	Otázka německých kaplí a kostelů.....	37
5.2	Patronát sv. Floriána.....	39
5.3	Popis kostela.....	42
5.4	Stavební historie.....	44
5.5	Porovnání s kostely v Nových Hradech a v Kaplici.....	46
5.6	Výzdoba a vybavení.....	47
6	Kostelní areál.....	52
6.1	Sochy a kříže.....	53
7	Závěr.....	55
8	Seznam literatury a pramenů.....	58
9	Obrazová příloha.....	63

1 Úvod

Kostely sv. Petra a Pavla a sv. Floriána nacházející se v Kaplici jsou stále obestřeny mnoha nejasnostmi a nepřesnostmi zapříčiněné relativně malým zájmem badatelů, chybějícím archivním materiálem a téměř neexistujícím archeologickým průzkumem, který by pravděpodobně zodpověděl mnoho otázek. Zároveň i přes četné zmínky v nejrůznější literatuře dosud nebyla napsána ucelená práce, která by se těmito kostely zabývala.

O prvním a nejstarším kostele v Kaplici existuje zmínka již z roku 1257. Tento kostel je v listině vydané papežem Alexandrem IV. jmenován jako kostel zasvěcený blahoslavené Panně Marii. Z tohoto důvodu je mezi badateli stále nejistota, který kostel je tím nejstarším. Někteří badatelé se shodují, že tento kostel stál na místě dnešního kostela sv. Floriána. Ostatní se ale domnívají, že nejstarší kostel stál v místě, kde v současné době stojí kostel sv. Petra a Pavla a kostel sv. Floriána byl postaven jako novostavba na přelomu 15. a 16. století. Otázkou stále zůstává, jakou funkci mohl kostelík sv. Floriána zastávat.

Tuto práci jsem rozdělila na čtyři části. První část práce jsem se rozhodla rozdělit na dvě kapitoly, ve kterých se věnuji dějinám města Kaplice a urbanismu kostelů z důvodu jejich nezvyklé polohy mimo historické centrum.

Druhá část je věnována kostelu sv. Petra a Pavla, dnes farnímu kostelu. Ve čtyřech podkapitolách se věnuji některým historickým souvislostem, popisu kostela, stavební historii, která mapuje vývoj kostela od možné podoby ve 13. století až po důležité úpravy z 19.-20. století, které ve své podstatě daly kostelu současnou podobu. S touto podkapitolou se pojí i zasazení kostela do typologických souvislostí. Zde zmiňuji především kostel v Kájově, který svou dvoulodní dispozicí dal podobu dalším sakrálním stavbám na jihu Čech a kostel v Malontech, který si je s kaplickým kostelem velmi podobný a u kterého není jisté, jestli stál předlohou pro kaplický kostel nebo naopak. V poslední podkapitole této části se věnuji neogotickému vybavení a výzdobě kostela, na které se podíleli z velké části podíleli rakouští umělci.

Třetí část práce je věnována kostelu sv. Floriána, postaveného na přelomu 15. a 16. století. Nejprve uvádím některé historické souvislosti, v první podkapitole se věnuji otázce německých kaplí. O existenci kaplí a kostelů sloužící německému obyvatelstvu není příliš mnoho informací a jejich popisy jsou spíše velmi stručné nebo téměř žádné, ale i přesto tato kapitola dokresluje důležité souvislosti. V druhé podkapitole

představuji patrona sv. Floriána už jen z důvodu, že zasvěcení kostela tomuto patronovi je v českých zemích celkem neobvyklé. Poté se věnuji popisu kostela a jeho stavební historii. Tuto část práce ukončuje kapitola o vybavení a velmi střídmé výzdobě.

Poslední část práce je věnována areálu kostelů a jeho proměnám během staletí. V tomto areálu se nachází původní hřbitov, několik barokních soch a dva kříže.

Cílem této práce je pokusit se vytvořit ucelenou práci věnující se urbanismu, stavební historii a současné výzdobě těchto dvou kostelů a také se pokusit zodpovědět na otázku, jakou funkci mohl mít kostelík sv. Floriána.

1.1 Kritika pramenů/dosavadní bádání

Kostely v Kaplici nejsou pro badatele neznámými stavbami. Zmínky o nich lze nalézt v poměrně velkém množství odborné i neoborné literatury, přesto jsou tyto zmínky obvykle velmi krátké či plné nepřesností, neucelených a chybějících informací. Nejen z těchto důvodů jsem se při psaní této práce rozhodla využít jak odbornou literaturu, tak i archivní prameny. Z archivních pramenů jsem čerpala z fondů nacházejících se v Okresním archivu v Českém Krumlově, v Třeboni a v archivu Památkového ústavu v Českých Budějovicích.

Ve státním okresním archivu v Českém Krumlově je uložen fond Děkanského úřadu Kaplice. V tomto fondu jsou uloženy prameny mapující historii kaplické farnosti a kostelů. V *Pamětní knize*, psané od roku 1788, jsem využila zápisů týkajících se úprav a pořízení mobiliáře během 19. a 20. století; ve spisovém materiálu jsem využila prameny nacházející se ve složce Údržba kostela (1784-1942), kar. 9 s uloženou často bohužel pouze jednosměrnou korespondencí řešící údržbu kostelů a stavební úpravy. Využila jsem také fond Cechu soukeníků a pláteníků v Kaplici, kde se nachází opis listiny z roku 1481, ve kterém je uvedena první zmínka o oltáři ve farním kostele.

Ohledně informací k německým kaplím jsem využila fond Archivu města Kaplice, ve kterém se nachází nejstarší dochovaná kniha města Kaplice, a to Kniha trhová šacuňků a verunků z let 1420-1687(1815). Z fondu Velkostatku Nové Hrady se zápisy o německé kapli v Kaplici nacházejí v Pozemkové knize gruntů poplatných faře a městečku Kaplice vsí Boršíkov, Horšov, Hubenov, Jermaly a Zahrádka (1475)1532-1566. A ve fondu Archivu města Českého Krumlova je německá kaple nacházející se v Českém Krumlově zmiňovaná v Knize testamentů z let 1512-1594(1849).

V archivu Památkového ústavu v Českých Budějovicích jsem čerpala informace především ze *Stavebně-historického průzkumu města Kaplice*, provedeným

v sedmdesátých letech 20. století Ing. Janem Mukem, ve kterém autor kostelům a jeho areálu věnoval tři kapitoly. Kromě SHP jsem čerpala z evidenčních listů popisující umělecké předměty v areálu kostelů.

Z odborné i populárně naučné literatury jsem využila knihu od místního kronikáře Ignaze Oberpaileitera, *Gedenkbuch der Stadt Kaplitz*. Tato publikace se stala základem veškerého dalšího bádání o Kaplici a zároveň je to jedna z prvních knih mapující historii Kaplice i zkoumaných kostelů. Přesto i v této publikaci lze nalézt nepřesnosti, ať se jedná o nesprávný rok zvýšení kostelní věže, kdy Oberparleiter uvádí rok 1740, i přestože to byl rok 1729, nebo roky, ve kterých se konala přestavba kostela sv. Petra a Pavla, Oberparleiter nesprávně uvádí rok 1875, přitom se úpravy prováděly mezi lety 1884-1887.

Velmi důležitým zdrojem informací se stal článek od PhDr. Pavly Stuchlé, Ph.D., *P. Mathias Ernestus Lentz a obraz Loučení apoštolů sv. Petra a Pavla na hlavním oltáři děkanského kostela v Kaplici*. Autorka se v článku věnuje především proměně výzdoby a vybavení ve farním kostele a působení faráře M. E. Lentze, ale dotýká se i stavebních úprav kostelů a vyvrací některé nepřesnosti, které se nachází právě v knize od Ignaze Oberparleitera (např. zvýšení věže) nebo Antonína Cechnera (např. autor kazatelny). Autorka také využívá archivní prameny, které do této doby využité nebyly (např. kostelní účty, trhové knihy apod.), i jen z tohoto důvodu je to velmi důležitý zdroj, protože některé informace jsou v tomto článku uvedeny vůbec poprvé a pomáhají k lepšímu poznání celého kostelního okrsku. Tento článek mi velmi pomohl utřídit si informace a také mě nasměroval k dalším zdrojům.

Jihočeské sakrální architektuře se ve své publikaci *Pozdně gotické kostely na rožmberském panství* věnuje PhDr. Roman Lavička, Ph.D. V této publikaci jsou kaplickým kostelům věnované dvě samostatné kapitoly, kde se kromě popisu kostelů a stavebnímu vývoji ve středověku zabývá také urbanismem kostelů a typologickými souvislostmi. Autor se snaží přijít s novými poznatky, které se často špatně ověřují. Například zdali jsou sochy z postranního oltáře již z roku kolem 1500, přestože ve většině pramenů se uvádí, že pochází z 20. století, nebo že tato informace nelze bez dalších pramenů potvrdit ani vyvrátit. Také je potřeba poznamenat, že v některých případech uvádí nepřesné informace (například že zděna dvouosá kruchta byla postavena již během přestavby v 15./16. století, i když se v pamětní knize uvádí konec 19. století, také že se v lodi nachází šest velkých oken a jedno je zčásti zakryto jižní předsíní. V lodi se ale nachází pět velkých oken. Nad jižní předsíní se nachází malba).

K lepšímu poznání stavby, výzdoby a vybavení jsem využila publikace od Antonína Cechnera, *Soupis památek v politickém okresu Kaplickém* a *Umělecké památky Čech* od Emanuela Poche. Obě knihy jsou si velmi podobné a informace se spíše opakují, rozcházejí se jen v některých detailech. I přestože jsou to knihy staršího data a některé informace jsou nepřesné (např. data přestaveb, autoři výzdoby, portál v sakristii), mnoho informací se jinde nenachází a jsou proto stále důležitým zdrojem.

Dějinám města Kaplice se věnuje hned několik publikací přímo na to zaměřených nebo některé články a kapitoly v literatuře. Článek *Počátky nejstarších dějin města Kaplice* od Milana Píši se mimo jiné zabývá i počátky kostelů v Kaplici. Dále jsem využila kapitolu o Kaplici v publikaci *Města a městečka* od Karla Kuči. O dějinách města i dějinách kostelů psal také Emanuel Drobil v krátké publikaci *Kaplice, z dějin obce, kostela a školy*. Dále jsem využila publikaci od Herberta Sailera, kaplického rodáka, který musel po roce 1945 Kaplici opustit. Velký plus této publikace je prvotní uveřejnění některých archivních pramenů.

2 Dějiny města Kaplice

Nejstarší počátky města Kaplice nejsou zcela jasné. Z archeologických průzkumů vyplývá, že se zde pravděpodobně nacházelo osídlení již v době laténské, přesněji keltská osada. Tyto nálezy byly objeveny ve dvou lokalitách, a to mezi západním koncem Dlouhé ulice a Novými Domky.¹

Oblast poté byla dlouhou dobu pustá a opět osídlena byla až Slovy. Ze slovanských názvů města Kaplice a okolních obcí totiž vyplývá, že toto území bylo osídleno ještě před německou kolonizací, která v pohraničí probíhala ve 13. a 14. století.²

Založení samotného města lze ještě více zúžit s ohledem na založení premonstrátského kláštera (1184)³, který již od 13. století vykonával v Kaplici duchovní správu a držel nad ní patronátní právo, mezi počátek 13. století až polovinu 13. století.⁴

Založení města se mimo jiné také váže k založení kaplice, malé kapličky, která se později vyvinula v kostel. Tento kostel a převážně jeho význam dokládá listina od papeže Alexandra IV. Tato listina pochází z roku 1257 a papež Alexandr IV. v ní povoluje kostelu blahoslavené Panny Marie v *Capliz* vydávání odpustků všem poutníkům po dobu čtyřiceti dní každý rok na svátky Nanebevzetí Panny Marie, o svátku Všech svatých a na svátky apoštolů Petra a Pavla. Zároveň se také jedná o první písemnou zmínku o Kaplici.⁵

Významným faktorem, který dopomohl ke vzniku a rozvoje města Kaplice, se staly obchodní stezky. Kaplice byla na rozcestí hned několika obchodní stezek, nejvýznamnější z nich byla Cáhlovská (nazývaná také kaplická) stezka, která propojovala Horní Rakousko, převážně Linec a Freistadt s jižními Čechami a která se na konci 13. století po založení Českých Budějovic stala velice frekventovanou. Po této komunikaci se nejčastěji převážela sůl. Tato stezka mimo jiné stála za rozkvětem Dolního Dvořiště a Velešína. Popis cesty z 15. století s malými změnami kopíruje dnešní mezinárodní silnice E 55.⁶

¹ Ondřej Chvojka – Karel Kašák, *Kaplice (okr. Č. Krumlov) – polní cesty* [Nálezová zpráva o provedení archeologického výzkumu], České Budějovice 2014, str. 3

² Emanuel Drobil, *Kaplice, z dějin obce, kostela a školy*, České Budějovice 1938, str. 7

³ Milan Píša, Počátky nejstarších dějin města Kaplice, *Výběr. Časopis pro historii a vlastivědu jižních Čech* 44, č. 4, 2007, str. 295

⁴ Herbert Sailer, *Kaplice. Dějiny jednoho městečka na Šumavě, 1. díl od počátků po rok 1848*, Kaplice 2017, str. 95

⁵ Píša (pozn. 3), str. 303

⁶ Daniel Kovář, Středověk a raný novověk in: *Linecká stezka, obchodní stezka mezi jižními Čechami a Podunajím*, dostupné z: <https://www.academia.edu/11224287>, str. 19-23 (vyhledáno 10. 2. 2023)

Kromě Cáhlovské stezky vedla Kaplicí například komunikace z Rožmberka nad Vltavou přes Rožmitál na Šumavě do Kaplice, ze které vedla dále směrem k Benešovu nad Černou, do Nových Hradů nebo do Trhových Svinů.⁷

Kolem roku 1312 nechali Bavoři ze Strakonice postavit hrad Pořešín a Kaplice se stala ústředním městem pořešínského panství. Kolem roku 1315 (1317) Bavor III. ze Strakonice vyměnil hrad Pořešín za hrad Vítějovice.⁸

Nejvýznamnějším vlastníkem pořešínského panství se stal Markvart I., který Kaplici v roce 1382 udělil městské právo za 35 a půl kopy pražských grošů. Kaplici bylo uděleno stejné městské právo, které vlastnily České Budějovice.⁹ Měšťané tímto získali právo na volné nakládání se svým majetkem (pokud nebyla napsána závěť, připadl majetek kostelu) nebo měli právo vykázat výtržníky z městečka. V roce 1387 bylo toto právo znovu potvrzeno. Roku 1412 byly výsady a práva, které zaručovala listina z roku 1387, obnoveny, tentokrát Hrochem z Maršovic, jenž se stal správcem pořešínského majetku. Městečko znovu vyhořelo v roce 1415 a rozvoj začal stagnovat. Z tohoto důvodu snížil Hroch z Maršovic výši královské berně na nejvýše 20 kop grošů. V roce 1418 bylo městu opět prodáno městské právo, jakého užívaly České Budějovice.¹⁰

Ani Kaplici se nevyhnuly husitské války a v roce 1423 bylo město husitskými vojsky vypleněno. Husité vykradli kostel a zajali a upálili soběnovského faráře. V tuto dobu vymřela větev pánů z Pořešína a veškerého pořešínského majetku se ujal Oldřich z Rožmberka, i přestože původní majitelé hradu Pořešín měli příbuzné. Oldřich z Rožmberka na sebe vzal všechny dluhy panství. Po převzetí majetku nechal nový majitel hrad Pořešín pobořit, aby se ho husité nemohli zmocnit a nezískali tak strategické místo.¹¹ Kromě hradu Pořešín nechal brzy po roce 1448 pobořit i nedaleký hrad Louzek.¹² Převzetí pořešínského panství, do něhož patřil hrad Pořešín, městečko Kaplice a další menší vsi a statky v okolí, si nechal Oldřich z Rožmberka v roce 1434 potvrdit císařem Zikmundem a později i Jiřím z Poděbrad. Větší část panství byla následně vzata pod správu Novohradského panství, v jehož majetku zůstala až do roku 1848.¹³

⁷ Karel Kuča, *Města a městečka v Čechách, na Moravě a ve Slezsku, II. díl: H-Kole*, Praha 2000, str. 789

⁸ Ibidem, str. 789. Srovnání s Drobilem (pozn. 2), str. 8. Drobil píše, že Bavor ze Strakonice vyměnil hrad Pořešín roku 1317.

⁹ Drobil (pozn. 2), str. 8-9

¹⁰ Kuča (pozn. 7), str. 787

¹¹ Drobil (pozn. 2), str. 9-10

¹² Herbert Sailer (pozn. 4), str. 74

¹³ Drobil (pozn. 2), str. 10

V roce 1466 byly městu Janem z Rožmberka potvrzeny dosavadní výsady a po přímluvě Voka II. a Petra VI. z Rožmberka bylo Kaplici roku 1482 uděleno mílové právo králem Vladislavem II. Jagellonským. Mílové právo pro město Kaplici znamenalo výhradní právo na vaření piva a provozování řemesla kromě kovářského řemesla v okruhu jedné míle.¹⁴

Nejstarším cechem v Kaplici, o kterém se dochovala písemná zmínka, se stal soukenický cech. Tento cech v Kaplici působil již v roce 1481, kdy si nechal potvrdit artikule Vokem z Rožmberka. V roce 1602 si cechovní mistři nechali artikule znovu potvrdit Petrem Vokem z Rožmberka na základě listiny z roku 1481.¹⁵ Další cechy si nechávaly potvrdit své artikule mezi lety 1517-1684.¹⁶

Na přelomu 15. a 16. století byl v Kaplici postaven druhý kostel, kostel sv. Floriána. V roce 1507 vyhořelo celé městečko včetně farního kostela sv. Petra a Pavla.¹⁷

Roku 1529 byla opět potvrzena privilegia tentokrát králem Fernandem I. Ten mimo jiné udělil právo na dva výroční trhy a právo výlučného obchodu v okolí. Vilém z Rožmberka v roce 1555 udělil Kaplici várečné právo, které bylo již roku 1557 odebráno. Po převzetí majetku Petrem Vokem z Rožmberka, bylo obyvatelům potvrzeno právo soudu, svobodného stěhování, řemesel a také bylo navraceno právo na vaření piva.¹⁸

Po smrti posledního Rožmberka získali majetek páni ze Švamberka, v jejichž majetku byla Kaplice v rozmezí let 1611-1620. Švamberkové podporovali protestanské vyznání a kolem roku 1614 se ve městě začal stavět v pořadí již třetí kostel. Tento kostel byl postaven na dnešní Linecké ulici.¹⁹ Přesněji se jednalo nejspíše o luterský kostel.²⁰ Po roce 1628 přestala protestantská obec v Kaplici existovat a kostel začal postupně chátrat. Až v roce 1728 byl opraven a přestavěn na špitální kapli sv. Josefa a sv. Barbory.²¹

Švamberkové se v roce 1618 účastnili stavovského povstání. Po porážce na Bílé hoře (1620) byl Švamberkům majetek odebrán a následně ho získal Karel Bonaventura Buquoy a Kaplice se tak dostala do vlastnictví Buquoyů, ve kterém zůstala až do roku 1945.

¹⁴ Drobil, (pozn. 2) str. 10

¹⁵ SOKA Český Krumlov, Cech soukeníků a pláteníků Kaplice, in. č. I/1, Listiny, listina z roku 1602

¹⁶ Drobil, (pozn. 2) str. 10

¹⁷ Sailer (pozn. 4), str. 79-80

¹⁸ Kuča (pozn. 7), str. 787

¹⁹ Sailer (pozn. 4), str. 103-105

²⁰ Martin Šanda, Herbert Sailer, Kaplice: Dějiny jednoho městečka na Šumavě, Recenze, *Jihočeský sborník historický*, roč. 87, 2018, str. 402

²¹ Sailer (pozn. 4), 106-107

Karel Bonaventura Buquoy zemřel již v roce 1621 a správy nad majetkem se ujala Marie Magdalena Buquoyová, která v roce 1623 potvrdila dosavadní městská práva, ale pouze pod podmínkou, že se obyvatelé města vrátí k vyznávání katolické víry.

Rozvoji města následně pomohla výstavba silnice (1753-1755) vedoucí z Českých Budějovic přes Kaplici do Horních Rakous. O zhruba 70 let později (1825-1826) byla vybudována koňská dráha, která byla po 50 letech (1870-1872) přeměněna na železnici.²² Koněspřežka ani železnice neprocházela přímo městem, nacházela se relativně daleko, což přineslo částečnou stagnaci rozvoje.²³ V roce 1837 byla také vystavěna silnice do Benešova a Nových Hradů.²⁴

V roce 1865 se Kaplice, jakožto nejlidnatější a největší obec v této části kraje, stala okresním městem nově vzniklého samosprávného okresu²⁵, který byl zrušen v roce 1960 a Kaplice se stala součástí okresu Český Krumlov.²⁶

I přes veškeré nepříznivé situace především ničivé požáry (1387, dvakrát před rokem 1419, 1507, 1549, 1675, 1718, 1796, 1839, 1872 a 1911)²⁷ a návštěvy vojenských oddílů (1423, 1610, 1619, 1741, 1767, 1797, 1805) byl rozvoj města sice často pozastaven, ale především díky poloze města byly škody brzy opraveny a Kaplice byla schopna opět prosperovat.²⁸ Přestože v posledních několika desítkách let Kaplice již nedosahuje stejného významu jako v dřívějších dobách, je důležitým dokladem minulosti.

²² Drobil (pozn. 2), str. 13-16

²³ Kuča (pozn. 7), str. 791

²⁴ Drobil (pozn. 2), str. 13-16

²⁵ Ibidem, str. 13-16

²⁶ Kuča (pozn. 7), str. 791

²⁷ Antonín Cechner, *Soupis památek historických a uměleckých v politickém okresu Kaplickém*, Praha 1921, str. 79

²⁸ Drobil (pozn. 2), str. 15

3 Poloha kostelů

Nezvyklá poloha kostelů je do současnosti předmětem bádání. Kostelní okrsek s kostely sv. Petra a Pavla a sv. Floriána se nachází na vyvýšeném terénu na východním konci historického centra města Kaplice. Blíže k náměstí je ohraničen Kostelní ulicí a z druhé strany řekou Malší. Nenachází se tedy uprostřed historického centra, jak bývá u kostelů zvykem, ale je ze středu historického centra vystrčený a schovaný za mladší zástavbou. (obr. 1)

Zdá se být pravděpodobné, že původní osídlení s kaplí (později kostelem) uprostřed se utvářelo u břehu řeky Malše, východněji, než se nachází současné centrum. Rozdílnost půdorysné struktury kostelního okrsku s přilehlými ulicemi (především Novohradská ulice, která je točitá a zároveň se v jednom místě prudce lomí do přímky) nasvědčuje, že se v těchto místech nejspíše nacházelo předlokační osídlení a čtvercové náměstí s pravoúhlými uličkami bylo přistavěno až později.²⁹

Na východní straně města také vedly již zmíněné komunikace z Dolního Dvořiště, Rožmitálu na Šumavě a Rožmberka a také komunikace z/do Benešova, Nových Hradů a Trhových Svinů.³⁰ Z pohledů z těchto komunikací tvoří kostely dominantu. (obr. 2-4)

Následně s rozvojem Cáhlovské stezky, která začala být po založení Českých Budějovic frekventovanější a vedla na západní straně města, se centrum z důvodu prosperity začalo během následujících let přesouvat blíže ke stezce. Tomu nasvědčuje dnešní Linecká ulice, která svou šířkou naznačuje, že sloužila jako tržní ulice.³¹

Tyto skutečnosti ukazuje i mapa z roku kolem 1746, na které lze vidět ještě nepříliš hustou zástavbu města, ale vyznačuje tyto dvě důležité komunikace, které formovaly ráz města. V mladších mapách toto již není tolik zřejmé. (obr. 5)

V následujících staletích se město postupně rozšiřovalo o další zástavbu, předměstí a velká sídliště, která původní centrum s kostely ještě více upozadila.³² (obr. 6-7)

²⁹ Národní památkový ústav, Jan Muk, *Kaplice. Stavebně historický průzkum města*, Praha 1975, nestr.

³⁰ Kuča (pozn. 7), str. 789

³¹ Muk (pozn. 29), nestr.

³² Ibidem

4 Kostel sv. Petra a Pavla

I přestože je farní kostel sv. Petra a Pavla některými odborníky považován za umělecky spíše podprůměrnou stavbu, je zároveň v očích jiných považován za důležitý a významný příklad jihočeské pozdní gotiky, především kvůli své dvoulodní dispozici.

Jak již bylo řečeno v úvodu, kostel sv. Petra a Pavla je značnou částí badatelů považován za nejstarší kostel v Kaplici, kterého se týká zápis v listině vydané papežem Alexandrem IV. z roku 1257. Duchovní správu a patronátní právo nad Kaplicí držel premonstrátský klášter v Milevsku a na žádost tehdejšího opata byla listina vystavena. V této době nesl kostel zasvěcení blahoslavené Panně Marii.³³

Během let 1366-1399 byla kaplická fara nejbohatší z celého kraje a patřila koudlebskému děkanátu a bechyňskému archidiakonátu. U kostela proto byla zřízena hned tři kaplanství (od 1383), jednu dobu dokonce čtyři (1386).³⁴ Už jen z tohoto důvodu je nepravděpodobné, že by malý kostel sv. Floriána kapacitně stačil a splňoval požadavky farního kostela.³⁵

Dosud se nepodařilo zjistit, v jakém roce byl kostel zasvěcen apoštolům sv. Petra a Pavla. Ale v roce 1529 byl kostel těmito dvěma apoštolům prokazatelně zasvěcený. V tento rok Jan z Rožmberka obdaroval příslušníky mariánského bratrstva při kostele sv. Petra a Pavla v Kaplici.³⁶

I přes změnu zasvěcení byl mariánský kult v Kaplici velmi živý, u kostela fungovalo mariánské bratrstvo, o kterém je nejstarší zmínka z roku 1512.³⁷ Již roku 1481 se setkáváme s oltářem Panny Marie, který byl v péči zdejšího soukenického cechu. Minimálně jeden ze čtyř oltářů stojící v kostele sv. Petra a Pavla během 17. století byl zasvěcen Panně Marii. V inventáři z roku 1769 jsou v zaznamenané dokonce dva oltáře zasvěcené Panně Marii – vpravo oltář Nanebevzetí Panny Marie a vlevo Zvěstování Panny Marie. Stejná situace byla i v roce 1778.³⁸ I v současné době je jeden z bočních oltářů zasvěcený právě Panně Marii.

³³ Píša (pozn. 3), str. 295

³⁴ Drobil (pozn. 2), str. 19

³⁵ Ignaz Oberparleiter, *Gedenkbuch der Stadt Kaplitz*, Kaplice 1911, str. 56

³⁶ Roman Lavička, *Pozdně gotické kostely na rožmberském panství*, České Budějovice 2013, str. 216

³⁷ Hana Pátková, *Bratrství ke cti Božie, poznámky ke kultovní činnosti bratrstev a cechů ve středověkých Čechách*, Praha 2000, str. 114

³⁸ Pavla Stuchlá, P. Mathias Ernestus Lentz a obraz Loučení apoštolů sv. Petra a Pavla na hlavním oltáři děkanského kostela v Kaplici, *Zlatá stezka, sborník Prachatického muzea*, roč. 26, 2019, Prachatice 2019, str. 134-154

V roce 1552 bylo patronátní právo nad Kaplicí prodáno Vilémovi z Rožmberka.³⁹ A po získání Kaplice do buquoyových majetků, se patronem kostelů stal hrabě Buquoy,⁴⁰ který se finančně podílel na úpravách kostela.

Nejasnosti se týkají také konsekrace kostela. Není zřejmé, zda byl kostel po celou dobu konsekrován. Ve zprávách z roku 1677 od faráře M. E. Lentze vyplývá, že byl, ale od poloviny 18. století je kostel označován za posvěcený pouze požehnáním. Tato skutečnost se změnila až v roce 1788, kdy byl kostel povýšen z farního na děkanský. Při této příležitosti byl znovu vysvěcen prvním českobudějovickým biskupem hr. Janem Prokopem Schaaffgotchem.⁴¹

4.1 Popis kostela

Kostel sv. Petra a Pavla je dvoulodní orientovaná stavba s presbytářem zakončeným pěti stranami pravidelného osmistěnu zpevněného pěti opěráky. Nad presbytářem se nachází malý šestiboký sanktusník.⁴² (obr. 8)

Současná plochostropá sakristie se nachází v ose kostela za presbytářem. Na severní straně presbytáře stojí tzv. stará sakristie (dnes depozitář), která je zaklenuta křížovou klenbou bez žeber. Vedle tzv. staré sakristie je malá kaplička, zaklenutá valenou klenbou, ve které se nachází dřevěný krucifix a za ním jsou namalované Panna Marie a zřejmě Máří Magdaléna. (obr. 14-15)

U jižní lodi se nachází jižní předsín s hřebínkovou křížovou klenbou. Vně kostela vedle jižní předsíně vystupuje kříž ve vysokém reliéfu. (obr. 16) V západním průčelí kostela, u severní stěny lodě, se tyčí 4 patrová hranolová věž s plechovou cibulovitou bání, lucernou a menší baňkou.⁴³ (obr. 9) Vedle ní se nachází plochostropá předsín, která je v současné době hlavním vchodem do kostela, a krytý schodišťový přístavek vedoucí na kruchtu a do věže.⁴⁴ (obr. 17) Pod věží se nachází márnice, která je zaklenuta křížovou klenbou a do které se vstupuje dveřmi schovanými za zpovědníci.⁴⁵

Dvoulodí kostela prolamuje pět lomených oken s omítaným ostěním. V jižní lodi se nachází dvě lomená okna a v severní tři. V nárožích se nachází malá obdélná okénka,

³⁹ Drobil (pozn. 2), str. 19

⁴⁰ Stuchlá (viz pozn. 38), str. 131

⁴¹ Ibidem, str. 140-141

⁴² Cechner (pozn. 27), str. 81-83

⁴³ Ibidem, str. 81-83

⁴⁴ Lavička (pozn. 36), str. 218

⁴⁵ Cechner (pozn. 27), str. 86; Romana Kostohryzová, Kostel sv. Petra a Pavla v Kaplici skrývá za zpovědníci márnici, *Český rozhlas České Budějovice*, 2013, dostupné na: <https://budejovice.rozhlas.cz/kostel-sv-petra-a-pavla-v-kaplici-skrывa-za-zpovednici-marnici-7058002>

kteřá osvětlují prostor kolem kruchty. V presbytáři se nachází 6 lomených oken s omítaným ostěním, pět velkých a jedno menší, které je vsazeno do stěny za hlavním oltářem. Na věži je v prvních třech patřech osm obdélňkových okének se skoseným omítaným ostěním. V poslední patře, které je oddělené kamennou římsou, se nachází čtyři půlkruhově zakončená okna se šambránou.⁴⁶

Presbytář je zaklenut síťovou klenbou s klínovými vyžlabenými žebry, která vybíhají z válcových přípor. V závěru je klenba paprsčitá.⁴⁷ (obr. 18-20) Žebra se protínají ve třech svornících. U severní stěny je v zemi otvor s železnými dvířky a rokem 1643. (obr. 21)

Dvoudolí s presbytářem rozděluje mírně hrotitý vítězný oblouk se zkoseným ostěním. Zhruba nad polovinou je vítězný oblouk rozdělen římsou.⁴⁸

Dvoudolí je rozděleno třemi kamennými pilíři. (obr. 22) Dva pilíře jsou osmiboké, pilíř nejbliž k presbytáři má tvar kvadrilobu. Všechny pilíře jsou opatřeny osmibokými kamennými trnožemi. Z pilířů vybíhají polygonální přípory a z nich žebra, která v obou lodích tvoří síťovou klenbu. (obr. 23) Klínová vyžlabená žebra se sbíhají pouze na dvou místech v širokých svornících s větracími otvory, jinak se protínají bez svorníků. Na stěnách žebra vybíhají z polygonálních klenebních přípor, které jsou zakončené zapuštěnými otupenými jehlancovými nebo diamantovými konzolami.⁴⁹ (obr. 24-25)

V západní části lodi se nachází zděná dvouosá kruchta, kterou nese dvoudílná arkáda s lomenými oblouky. Arkáda je nesena klenebním pilířem, který je zapuštěn uprostřed. (obr. 26) Podkruchtí je zaklenuto dvěma poli žebrové klenby, jedno pole má vzor čtyřcípé hvězdy. (obr. 27-28) Na kruchtě se vstupuje schodišťovým přístavkem u západního průčelí skřz sedlový portálek.⁵⁰

4.2 Stavební historie

Na místě původní kaplice (malé kaple), která městečku dala jméno, vyrostla pravděpodobně románská kaple neznámé velikosti a ukončení. Z té se následně vyvinula raně gotická plochostropá stavba neznámé velikosti a s neznámým zakončením zasvěcená blahoslavené Panně Marii, která se připomíná v listině z roku 1257. Věž nebo některé její části jsou pravděpodobně pozůstatek tohoto kostela. Bez dalších průzkumů nelze

⁴⁶ Cechner (pozn. 27), str. 83

⁴⁷ Emanuel Poche, *Umělecké památky Čech 2, K-O*, Praha 1978 str. 30

⁴⁸ Ibidem, str. 30

⁴⁹ Lavička (pozn. 36), str. 216-218

⁵⁰ Ibidem, str. 218

vyvozovat jasné závěry. To samé platí i u lodě kostela, loď nebo některé její části jsou také zřejmě pozůstatky této raně gotické stavby.⁵¹ Tomu nasvědčuje skutečnost, že se v jihovýchodním nároží lodi zhruba tři metry pod korunou zdiva nachází kamenná patní konzola, která odkazuje na starší a nižší stavbu. Pravděpodobně i severní zeď presbytáře je pozůstatkem staršího kněžiště, jak tomu napovídá vodorovný ústupek značící nejspíše korunu onoho staršího kněžiště.⁵²

Nejistá je i datace u přestavby kostela. Lze proto jen konstatovat, že kostel mohl být přestavěn již před požárem během poslední čtvrtiny 15. století⁵³ nebo se tak stalo až po požáru, který v roce 1507 zničil celé městečko včetně kostela. Během této přestavby byl ke kostelu přistavěn nový presbytář s 5/8 zakončením. Boční stěny se zvýšily zhruba o tři metry a opatřily se válcovými klenebními příporami s konzolami. Na severní stěnu severní lodě byla zřejmě přistavěna empora, která zabírala 1/3 této stěny a byla určena pro mužské obyvatelstvo.⁵⁴ Uprostřed kostela byly vztyčeny tři kamenné pilíře, dva osmiboké a jeden v průřezu ve tvaru kvadrilobu, kterými byla loď rozdělena na dvoulodí. Obě lodě byly následně sklenuty síťovou klenbou s vyžlabenými klínovými žebry. Později během poloviny 16. století byla zřejmě zaklenuta sakristie. Pokud není věž pozůstatkem původního raně gotického kostela, byla pravděpodobně postavena v tuto dobu.⁵⁵ Zvýšením lodě vznikl nepoměr mezi výškou síňového dvoulodí a výškou původní věže, který byl upraven až po dlouhých 220 letech.⁵⁶

Není jisté, kdy byla postavena jižní předsíň, ale je pravděpodobné, že se tak stalo v období baroka.⁵⁷ Pravděpodobně během barokizace na počátku 18. století. Je pravděpodobné, že i tato jižní předsíň měla svého gotického předchůdce.⁵⁸

V 50. letech 17. století byl zrušen sanktuář, u kterého není zřejmé, zda se jednalo o niku v presbytáři nebo drobnou architekturu. V roce 1684 bylo v kostele prolomeno jedno nové okno a zbylá byla zvětšena a zasklena. Prostor kostela a předsíně byl vybílen. V roce 1704 byly vyraženy nové dveře do sakristie nacházející se na severní straně presbytáře. Nelze zjistit, jestli se jednalo o dveře propojující sakristii s presbytářem nebo

⁵¹ Muk (pozn. 29), nestránkováno

⁵² Lavička (pozn. 36), str. 216-218

⁵³ Ibidem, str. 216-218

⁵⁴ Oberparleiter (pozn. 35), str. 60

⁵⁵ Lavička (pozn. 36), str. 216-218

⁵⁶ Oberparleiter (pozn. 35), str. 56

⁵⁷ Muk (pozn. 29), nestránkováno

⁵⁸ Lavička (pozn. 36), str. 216

sakristii a vnějšek. V letech 1709-1710 byl kostel vydlážděn 550 kamennými dlaždicemi. O rok později byla stejným způsobem vydlážděna sakristie a předsíň.⁵⁹

V roce 1729 byla o jedno patro zvýšena věž zásluhou faráře P. Benedikta Janouška.⁶⁰ Během jeho působení se konaly velké stavební činnosti po celém městě. Toto zvýšení je do současnosti patrné díky mělké římsce oddělující přistavěné patro.

Před povýšením kostela na děkanský v roce 1788 byl opraven krov i střecha kostela. Kromě opravy střechy byla v presbytáři vylomena dvě nová okna, která sklenář Phillipp Schulz zasklil, jeho kolega Franz Spieß zasklil čtyři okna v zadní části kostela. Kostel se následně vybílil vápnem.⁶¹

Na konci 18. století, mezi lety 1796–1798, byla vyměněna střecha lodi, presbytáře a věže za šindelovou.⁶²

Z rozpočtu z roku 1819 vyplývá, že byla snaha proměnit vzhled kostelní lodě. Počítalo se se změnou dispozice, jak napovídá položka rozpočtu na snesení klenebních pilířů, a také s novým zaklenutím lodi. Avšak výše předpokládaných nákladů (1000 zl. 15 kr.) byla zřejmě příliš vysoká a dvoulodí bylo zachováno.⁶³

V roce 1832 byly staré kostelní hodiny vyměněny za nové. Další výměna proběhla v roce 1895, kdy staré hodiny byly vyměněny za hodiny původně určené pro radniční věž.⁶⁴

Děkan P. František Kamarýt během svého působení (1845-1876) započal s výběrem dobročinných darů na zvelebení kostela. Mezi lety 1838-1839 dostala zvonice novou helmici, která byla obložena pocínovaným plechem. V roce 1844 se opravila střecha kostela. Střecha presbytáře se vyměnila z šindelové na dvojitou taškovou krytinu. Během 60. let se v presbytáři za novým hlavním oltářem prolomilo nové okno a všech šest oken dostalo dřevěné vyřezávané kružby a pruty, které přidržovaly zdvojená skla.⁶⁵

Ve zvelebování kostela se poté pokračovalo i za Kamarýtova nástupce P. Filipa Schneedorfera mezi lety 1884-1887. Během těchto přestaveb kostel získal podobu, která se ve své podstatě dochovala do současnosti. Nejdříve byla odstraněna empora ze severní stěny severní lodě. Vybuďovala se zděná plochostropá předsíň u západního průčelí. Postavila se nová sakristie v ose kostela za presbytářem, ke které musely být proraženy

⁵⁹ Stuchlá (pozn. 38), str. 136-149

⁶⁰ Ibidem, str. 121

⁶¹ Ibidem, str. 152-153

⁶² Oberparleiter (pozn. 35), str. 56

⁶³ Stuchlá (pozn. 38), str. 155

⁶⁴ Oberparleiter (pozn. 35), str. 59

⁶⁵ Stuchlá (pozn. 38), str. 119-121

nové dveře vedoucí z presbytáře za hlavním oltářem. Stará sakristie stojící na severní straně presbytáře byla odstraněna a místo ní byla postavena kaple s křížovou klenbou bez žeber a vedle ní malá kaplička. Při bourání staré sakristie byla pod podlahou nalezena vrstva lidských kostí, a proto nelze vyloučit, že se zde nacházela kostnice.⁶⁶

Další úprava se týkala hudebního kúru, kdy dřevěnou kruchtou nahradila zděná nesená dvěma arkádami.⁶⁷ Podkruchtí bylo zaklenuto klenbou se vzory čtyřcípé hvězdy.⁶⁸

Podlaha byla zvýšena o dva stupně a byla pokryta žulovými deskami. V celém kostele byla proražena čtyři nová lomená okna. Po odstranění empory byla dvě okna proražena v severní stěně lodi, jedno v jižní stěně lodi a jedno v jižní stěně presbytáře.⁶⁹

Při vybourávání oken v lodi bylo zjištěno, že se zdivo skládá ze dvou materiálů, do dvou třetin výšky se zdivo skládá z hlíny a drobného kamene, zatímco zbývající jedna třetina se skládala z vápenného a cihlového materiálu. Na kamenné části zdiva byly nalezeny stopy po požáru. Kromě stavebních úprav byly zhotoveny nové lavice, které byly kratší a získal se tak prostor na stání.⁷⁰

Za působení děkana P. Franze Schütznera (1911-1954)⁷¹ se v obnově a přestavbě kostela pokračovalo. V roce 1912 se malíř Peter Helminger z Attnangu ujal výmalby celého kostela. V roce 1913 nechal děkan zřídit odvod dešťové vody v prostranství mezi kostely. Vnější fasáda kostela se pokryla šedou barvou, stejně tak rámy dveří a oken. O rok později nechal děkan kostel sv. Petra a Pavla elektrifikovat. V roce 1921 byly do sakristie pořízeny nové dveře, opravena střecha a o rok později byla opravena i podlaha a v roce 1927 byla sakristie vymalována. V roce 1923 bylo opraveno zdivo uvnitř děkanského kostela. Mezi lety 1924-1937 byla opravována střecha kostela a v roce 1924 se natřel sanktusník a opravila se plechová stříška nad dveřmi do sakristie. Vitrážová okna byla pořízena od Johanna Říhy z Brna na dvě etapy, a to v letech 1925 a 1934.⁷²

Nejnovější renovace kostela proběhla v letech 1990-2002.

⁶⁶ Ibidem, str. 121, 155

⁶⁷ Oberparleiter (pozn. 35), str. 62

⁶⁸ Poche (pozn. 47), str. 30

⁶⁹ Stuchlá (pozn. 38), str. 121

⁷⁰ Oberparleiter (pozn. 35), str. 56-62

⁷¹ Stuchlá (pozn. 38), str. 121

⁷² SOkA Český Krumlov, Děkanský úřad Kaplice, in. č. 3, kn. 1, Pamětní kniha (1386)1788-1961, nefol., II. Ecclesiam Decanalem concernentia

4.3 Porovnání s kostely v Kájově a v Malontech

Kostel sv. Petra a Pavla v Kaplici se řadí mezi jihočeské kostely s dvoulodní dispozicí. Jedním z nejstarších příkladů kostelů s dvoulodní dispozicí je kostel Nanebevzetí Panny Marie v Kájově, který navazuje jak na tradici ještě předhusitské stavební činnosti Rožmberků, tak pravděpodobně i na dvoulodní kostely v Rakousku, které se zde stavěly již od 13. století a především během 15. a 16. století.⁷³

Kostel Panny Marie v Kájově byl postaven zásluhou faráře Michaela Pilse v letech (1471)1474-1485 na starších základech původně gotického kostela (v současnosti pod názvem kaple Smrti Panny Marie). I přestože je kájovský kostel místem inovací, především v oblasti kleneb,⁷⁴ kaplický kostel sv. Petra a Pavla se svou uměleckou kvalitou ani inovacemi nepřiblížil a inspiraci je možné hledat pouze v síňovém dvoulodí a ve tvaru mezilodního pilíře, který má v průřezu tvar kvadrilobu.⁷⁵ (obr. 29-30)

Kostel sv. Bartoloměje je, na rozdíl od kostela v Kájově, svým tvaroslovím kaplickému kostelu velmi podobný. Kostel sv. Bartoloměje v Malontech byl postaven v 2. polovině 14. století na starších základech původní kaple sv. Kateřiny a na konci 15. století nebo během prvního desetiletí 16. století byl přestavěn na kostel s dvoulodní dispozicí.⁷⁶ (obr. 31-32)

Kostel sv. Bartoloměje je orientovaná stavba s dvoulodní dispozicí s presbytářem, který je zakončen pětistranným osmistěnem s opěráky. Presbytář je sklenut křížovou klenbou, v závěru paprscitě. Žebra jsou klínová se žlabkováním uprostřed. Za presbytářem se nachází současná sakristie. K severní straně presbytáře je připojena kaple sv. Barbory s polygonálním ukončením a točitým schodištěm. Loď je rozdělena třemi klenebními pilíři (dva jsou osmiboké, pilíř nejbližší k presbytáři má v průřezu tvar kvadrilobu) a je sklenuta síťovou klenbou. Žebra jsou klínová, po obou stranách žlabkovaná. V západní části lodi je zděná kruchta nesena dvoudílnou arkádou, která má uprostřed zasazený jeden mezilodní pilíř. U západního průčelí se tyčí hranolová věž. Do kostela se vstupuje portálem v západním průčelí pod věží. U jižní stěny jižní loď je přistavena barokní předsíň.⁷⁷

⁷³ Jiří Kuthan, *Královské dílo za Jiřího z Poděbrad a dynastie Jagellonců. Díl 1*, Praha 2010, str. 206

⁷⁴ Hynek Látal, *Laboratoře inovací. Centra a osobnosti klenebního umění střední Evropy 15. století*, České Budějovice 2017, str. 167-174

⁷⁵ Lavička (pozn. 36), str. 216-218

⁷⁶ Cechner (pozn. 27), str. 112

⁷⁷ *Ibidem*, str. 112-115

Podobně jako u kostela v Kaplici je přesná datace přestavby nejasná. Lze se pouze uvažovat nad tím, jestli na obou kostelech pracovala stejná stavitelská skupina nebo nikoliv (v kostele sv. Bartoloměje byly nalezeny kamenické značky, v kostele sv. Petra a Pavla nikoliv). Z důvodu nejasných datací není možné ani určit, který kostel mohl inspirovat jakému. I přesto že je tvarosloví obou kostelů velmi podobné, kostel sv. Bartoloměje je umělecky kvalitnějším dílem než kostel sv. Petra a Pavla v Kaplici. To lze pozorovat především na kamenické práci v obou kostelích. Místo jednoduchých válcových nebo polygonálních přípor a otupených jehlanových konzol, jsou v kostele sv. Bartoloměje některé přípory se šroubovitě modelovaným dřívky s kalichovou hlavicí a otupené kuželové konzoly jsou dekorovány stáčenými žlábkami. Klenební pilíře jsou opatřeny osmibokou kamennou hlavicí. Arkády, které nesou kruchtou, jsou opatřeny „*velmi nízkými okosenými pilířky s drápkou v nárožích.*“⁷⁸ A součástí vybavení je i velmi pěkně zpracovaná žulová křtitelnice, která pochází z konce 15. století.⁷⁹

Kromě dvoulodní dispozice s kruchtou v západním průčelí jsou si oba kostely blízké velmi podobným tvaroslovím dvouosé kruchtou, především arkádami, které ji nesou. Ale je potřeba říci, že kruchta v Kaplici byla podle zápisu v pamětní knize postavena až během přestavby na konci 19. století. Tvarosloví je dále podobné u klenebních přípor (válcové). Naprosto totožné jsou tři klenební pilíře (dva osmiboké, jeden má v průřezu tvar kvadrilobu) a síťové klenby.⁸⁰

4.4 Výzdoba a vybavení

Kostel sv. Petra a Pavla byl zhruba od konce 18. století v rukou spíše německých obyvatel, a proto se nelze divit, že značná část výzdoby byla vytvořena rakouskými umělci, ale nejen jimi, část výzdoby vytvořili i čeští umělci.

Jedním z nejvýznamnějších umělců pracujících na zakázce pro kostel sv. Petra a Pavla se stal česko-rakouský řezbář Johann Rint.

Johann Rint se narodil v roce 1814 v Kuksu a zemřel v roce 1900 ve Vídni.⁸¹ Řezbářem se vyučil samostudiem v klášteře, ve kterém se naučil vyřezávat domky, figurky, dýmky a podobné drobné předměty. Původně se v klášteře připravoval na vstup do kněžského stavu. V roce 1835 si od něj baron Mecséry objednal pohár s loveckými

⁷⁸ Lavička (pozn. 36), str. 240

⁷⁹ Cechner (pozn. 27), str. 115

⁸⁰ Lavička (pozn. 36), str. 218

⁸¹ Benno Ulm, Rint Johann, *Österreichisches Biographisches Lexikon 1815-1950*, Band 8, Wien 1988, str. 170

výjevy. Po vyhotovení tohoto pohárku začal Rint získávat zakázky od vlivných osobností té doby, např. hrabě Buquoy si u něj nechal vyřezat ozdoby na dveře a nábytek do zámku v Rožmberku. V roce 1848 se přesunul do Lince a v roce 1865 byl jmenován dvorským řezbářem. Mezi jeho známá díla patří například hudební kůr v knížecí hrobce v Nezamyslicích, císařský pohár pro císařovnu Alžbětu nebo velký oltář v kostele Obětování Panny Marie v Českých Budějovicích.⁸² (obr. 33)

Dalším z významných umělců, kteří se podíleli na výzdobě kostela sv. Petra a Pavla byl pravděpodobně Ignác Jan Bendl. Ignác Jan Bendl byl především sochařem. Pracoval a pohyboval se mezi Vídní a Brnem. Mezi jeho nejznámější díla patří například dvanáct slonovinových reliéfů klasických Bohů a hrdinů z roku 1684 nebo fontána s postavami Neptuna, Vulkána, Cerery a Merkura z let 1693-9 nacházející se v Brně před Moravským muzeem.⁸³ Mezi jeho malířská díla patří například oltářní obraz zobrazující *Zázrak sv. Františka z Pauly* pro vídeňské paulány a dvě grafická díla s motivy *Putti* a *Odpočinek na útěku do Egypta*, která má ve sbírkách Moravská galerie v Brně.⁸⁴

Dalšími umělci, kteří se na výzdobě kostela podíleli byli Peter Helminger z Attnangu, Johann Říha z Brna, Jan Franc z Domažlic nebo již v 18. století Johann Michael Herrstorfer z Lince

4.4.1 Hlavní oltář

Nejhodnotnějším kusem vybavení je hlavní oltář s obrazem *Loučení sv. Petra a Pavla*. Samotný oltář pochází z roku 1868 a vyřezal ho česko-rakouský řezbář Johann Rint.⁸⁵ (obr. 34)

Hlavní oltář je dřevěný, polychromovaný a s pozlacenými vyřezávanými detaily. Skládá se z oltářní menzy, z predely, oltářního retáblu a architektonických nástavců. Na oltářní menze je umístěn svatostánek, který kopíruje architekturu oltáře. Je zakončený štítem ve tvaru trojúhelníku, po obvodu je posázený dekorativními kraby a na každé straně má úzkou fiálu.

Oltářní retábl se skládá ze tří částí – z dvou bočních soch a ústředního oltářního obrazu. Dvě boční dřevěné, polychromované sochy jsou umístěné uvnitř výklenků lemovaných lomeným obloukem, které jsou na vrchu zakončené trojúhelníkovými štíty s pozlacenými kraby. Na levé straně zobrazen sv. František Saleský, který je oděn do

⁸² Prokop Toman, *Nový slovník československých výtvarných umělců*, Praha 2000, str. 364

⁸³ Ivo Kořán, Ignác (Ignaz) Bendl in: Jane Turner (ed.), *The Dictionary of Art*, New York, 1996, str. 704

⁸⁴ Stuchlá (pozn. 38), str. 145-146

⁸⁵ *Ibidem*, str. 119

biskupského roucha, na hlavě má mitru a svatozář. V levé ruce drží berlu a pravou rukou si tiskne knihu k hrudi. Na pravé straně je zobrazen sv. Josef, který je oděn do šedohnědého oděvu a v ruce drží lilii.

Zatímco oltář je až z druhé poloviny 19. století, oltářní obraz s motivem *Loučení sv. Petra a Pavla* zřejmě pochází z doby kolem roku 1692 a jeho autorem je s velkou pravděpodobností vídeňský malíř a sochař Ignác Jan Bendl.⁸⁶ (obr. 35)

Centrem výjevu je svatý Petr vpravo a svatý Pavel vlevo, kteří si naposledy tisknou ruce a mají k sobě natočené hlavy, při kterých pronáší svá poslední slova. Svatý Pavel je zleva odtrháván mužem a svatý Petr je z druhé strany odtrháván jiným, za ním je vyobrazen ještě jeden muž, za svatým Petrem je vztyčen kříž a zpoza kříže shlíží římský voják na koni. Nad hlavami světců poletují andělíčky. V pozadí jsou zobrazena kopí.

Obraz je vsazen v rámu ve tvaru lomeného oblouku s dekorativními obloučkovými průřezy, který je po obvodu osázen pozlacenými kraby. Nad postranními částmi oltáře jsou vztyčeny architektonické nástavce zakončené trojúhelníkovými štíty a fiálami s dekorativními kytkami. Nad hlavní částí oltáře je vztyčen baldachýn.

4.4.2 Boční oltář Panny Marie

Boční oltář Panny Marie se nachází v jižní lodi vedle vítězného oblouku a byl pořízen v rámci zvelebování kostela v roce 1885.⁸⁷ Oltář je dřevěný, polychromovaný a pozlacený.⁸⁸ (obr. 36-37)

Oltář se skládá z menzy a oltářního retáblu. Obdélníkový retábl rozděluje římsa na dvě části a je zdoben vyřezávanými, polychromovanými a pozlacenými detaily, věžičkami a fiálami. Ve spodní části jsou umístěné dřevěné, polychromované plastiky zobrazující *Zvěstování Panně Marii*. Panna Marie se levou rukou se drží za břicho a pravou si sahá na bílou roušku, která ji zakrývá vlasy. klečí a částečně se otáčí za andělem, který se za ní vznáší. Výjev se odehrává uvnitř prostoru, který je sklenut křížovou klenbou s žebry. Po stranách je oltář ohraničen hladkými zlatě zdobenými sloupy a malovanými liliemi. Nad tímto výjevem je malá kulatá malba ruky ukazující žehnající gesto. Horní výjev znázorňuje *Korunování Panny Marie*. Panna Marie je postavena na soklíku uprostřed výklenku. Je zobrazena v modlitebném gestu, na ruce jí visí dlouhý růženec a na hlavě má korunu a svatozář. Nad Pannou Marií jsou na soklicích

⁸⁶ Ibidem, str. 119, 145-146

⁸⁷ SOKA ČK, DÚ, in. č. 102, kn. 100, Inventář kostela sv. Petra a Pavla, kostela sv. Floriána a farních budov (1383)1911

⁸⁸ Cechner (pozn. 27), str. 87

zobrazení vlevo Ježíš Kristus s korunou na hlavě, který drží žezlo a vpravo Bůh Otec, který drží královské jablko. Obě sochy natahují k Panně Marii ruku. U klenby se vznášejí Duch svatý v podobě holubice. Sousoší *Korunování Panny Marie* někdy bývá kladeno do 16. století.⁸⁹ Toto tvrzení ale bez dalších pramenů nelze ověřit.⁹⁰

Oltář korunuje baldachýn, pod kterým jsou umístěné plastiky dvou řeholníků a anděla.

4.4.3 Boční oltář sv. Jana Nepomuckého

Boční oltář sv. Jana Nepomuckého se nachází v severní lodi vedle vítězného oblouku a byl pořízen v rámci zvelebování kostela v roce 1885.⁹¹ Oltář je dřevěný, polychromovaný a pozlacený. Socha sv. Jana Nepomuckého a dvě postranní sochy světců byly zhotoveny v roce 1876 v sv. Ulrichu v Grödenu.⁹² (obr. 38-39)

Oltář se skládá z menzy, svatostánku, predely a oltářního retáblu. Na oltářním retáblu jsou vedle sebe umístěné tři dřevěné, polychromované plastiky světců, které stojí na vyřezávaném soklíku a jsou kryté baldachýnem. Nalevo je zřejmě socha sv. Filipa nebo sv. Prokopa. Světec je zobrazen jako starší muž s šedivými vlasy a vousy, je oděn do zelenočerveného oděvu a v ruce drží berlu, která je zakončena do kříže. Vpravo je socha zřejmě sv. Jakuba menšího nebo sv. Judy Tadeáše. Světec je oděn do červenozeleného oděvu, je zobrazen jako muž ve středním věku s hnědými vlasy a vousy. V ruce drží kyj. Prostřední socha sv. Jana Nepomuckého je oproti dvěma bočním sochám větší a je umístěna na vyšším soklu. Svatý Jan Nepomucký je oděn do kněžského oděvu se zelenočerveným pláštěm přes ramena. Před ústy si drží prst v gestu mlčení. V levé ruce drží krucifix.

Nad baldachýnem ústřední sochy je umístěna drobná plastika Vítězného Krista krytá baldachýnem. Kristus stojí v kontrapostu. Do půli těla je nahý, spodní část těla má zahalenou červenou drapérii, pravou ruku má zvednutou vzhůru, v levé drží korouhev. Oltář je doplněn o prvky kopírující gotickou architekturu jako jsou fiály s kraby nebo opěrné pilíře.

⁸⁹ Lavička (pozn. 36), str. 219. Srov. Jaromír Homolka označuje sochy Boha Otce a Ježíše Krista za práce z 19. století. Jaromír Homolka, Předmluva in: Jaromír Homolka et al., *Jihočeská pozdní gotika 1450-1530, katalog výstavy*, Hluboká nad Vltavou 1965, str. 15.

⁹⁰ Stuchlá (pozn. 38), str. 134

⁹¹ SOkA Český Krumlov, Děkaný úřad Kaplice, in. č. 102, kn. 100, Inventář kostela sv. Petra a Pavla, kostela sv. Floriána a farních budov (1383)1911

⁹² Cechner (pozn. 27), str. 87

4.4.4 Výmalba

Kostel sv. Petra a Pavla byl vymalován v roce 1912 malířem Peterem Helmingem z Attnangu za 206 Korun.⁹³ Ve stejném roce vymaloval nedaleký kostel sv. Jiří v Blansku, kde znázornil výjevy ze života Ježíše Krista.⁹⁴

Klenba presbytáře a okenní rámy jsou pokryty rostlinnými motivy, v klenebních polích jsou vyobrazeni čtyři andělé nesoucí nápisové pásky s německými nápisy: „*Lobsinget dem Herrn*“, „*Heilig Heilig, Heilig*“, „*Friede den Menschen auf Erden*“, „*Ehre sei Gott in der Hohe*“. Žebra jsou uprostřed opatřena pozlaceným pruhem a jsou lemována zeleným dekorativním pásem. (obr. 41) Vedle klínových vyžlabených žeber, jsou na klenbě namalované čtyři páry iluzivních žeber.

Na severní stěně presbytáře jsou zobrazeny tři výjevy: *Podobenství o milosrdném samaritánovi*, *Zázračný rybolov* a *Obrácení svatého Pavla*. (obr. 42)

Podobenství o milosrdném samaritánovi je popsáno v *Evangeliu podle Lukáše*. Vypráví o muži, který byl oloupen, zbit a ponechán svému osudu. Kněz i levita, kteří tudy procházeli, se mu vyhnuli. Až jeden Samařan si ho všiml, ošetřil ho a odvezl na svém mezkovi do hostince, kde se o něj postaral.⁹⁵ Na fresce je zobrazen Samařan v červeném oděvu, který přistupuje se svým mezkem k polomrtvému muži a pokládá na něj svou ruku. V pozadí je vidět levita a kněz, kteří odchází. (obr. 43) Předlohou tohoto výjevu se stal dřevoryt od Julia Schnorra von Carolsfelda z knihy *Bible v obrazech (1852-62)*, která patří mezi jeho nejvýznamnější díla. Až na některé drobné detaily je výmalba téměř totožná s dřevorytem. (obr. 44)

J. Schnorr von Carolsfeld žil mezi lety 1794-1872, byl to německý malíř/kreslíř, který byl součástí novoněmecké školy tzv. Nazarénů. Mezi jeho další díla patří například výmalba místnosti ve Vile Massimo, výmalba tří sálů ve Festsaalbau rezidenci nebo malby oken sv. Pavla v Londýně.⁹⁶

Zázračný rybolov je také součástí *Evangelia podle Lukáše*. Vypráví o rybářích, kterým se za celou noc nepodařilo nic ulovit. Když je uviděl Ježíš, přistoupil k nim a pověděl jim, aby opět vyjeli na jezero a spustili své sítě. Jeden z mužů, který se jmenoval Šimon zvaný Petr, tak učinil a když spustil sítě, nabral tolik ryb, že se mu sítě

⁹³ SOKA ČK, DÚ Kaplice, in. č. 3, kn. 1, Pamětní kniha (1386)1788-1961, nefol., II. Ecclesiam Decanalem concernentia

⁹⁴ Pavla Stuchlá, *Obrazová abeceda katolického křesťanství v Blansku u Kaplice, Farní list Kaplicka č. 3/13, 2013*, dostupné na: <http://www.farnostkaplice.cz/farcas1303.pdf>

⁹⁵ *Evangelium podle Lukáše 10,25-37*, dostupné na: <https://onlineb21.bible21.cz/bible.php?kniha=lukas> (vyhledáno 12. 4. 2023)

⁹⁶ *Ottův slovník naučný, ilustrovaná encyklopaedie obecných vědomostí*, díl 23, Praha 1905, str. 21-22

začaly trhat, a proto zavolal na své druhy, aby se k němu přidali. Na břehu Petr padl před Ježíše Krista, který mu pověděl, že ode dneška bude rybářem lidí. Petr a dva jeho druhové se poté přidali ke Kristovi.⁹⁷ Na fresce je zobrazen Petr, který na břehu jezera klečí před Kristem, natahuje k němu ruce, ve kterých drží rybu. Ježíš jednu ruku drží na hrudi a druhou ukazuje k zemi. Na jezeře je zobrazena loďka se čtyřmi muži a plnou sítí ryb. (obr. 45) Předlohou tohoto výjevu se stala olejomalba od malíře Johanna von Schraudolpha z roku 1865, která je téměř totožná s malbou v kostele sv. Petra a Pavla. Největším rozdílem je počet rybářů na loďce. V kostele sv. Petra a Pavla jsou na loďce vyobrazeni čtyři rybáři, na malbě od J. von Schraudolpha jich je šest. Část výjevu s klečícím Petrem a stojícím Ježíšem je totožná. Pozadí i záhyby drapérií jsou velmi podobné originálu. (obr. 46)

Johann von Schraudolph (1808-1879), byl německý malíř a grafik. Studoval na Akademii výtvarných umění v Mnichově. Svá díla tvořil v tzv. nazarénském stylu a jeho nejvýznamnějším dílem se stala výmalba katedrály ve Špýru.⁹⁸

Poslední výjev zobrazuje *Obrácení svatého Pavla*, který byl popsán ve *Skutcích apoštolů*. Pavel z Tarsu pronásledoval křesťany v přesvědčení, že slouží Bohu. Ale na cestě do Damašku ho zasáhlo Kristovo světlo. Po této zkušenosti musel být do Damašku odveden, nejedl a nepil a po třech dnech si uvědomil, že Bohu neslouží.⁹⁹ Na fresce je zobrazen okamžik, kdy je Pavel povalen na zem a promlouvá k němu Ježíš, který je ohraničen oblaky. Pavel je oděn do římské zbroje, vedle něj jsou vyobrazeni dva vojáci a vzpouzející se hřebeč. V pozadí je vyobrazeno město. (obr. 47) I tomuto výjevu se stal předlohou dřevoryt od Julia Schnorra von Carolsfelda. (obr. 48) Oproti *Podobenství o milosrdném samaritánovi* se u tohoto výjevu malba více liší od předlohy. Téměř totožně je zobrazený svatý Pavel, který leží na zemi, jednou rukou se podepírá o štít a druhou má zvednutou před sebou. Pozadí se ale liší. Počet osob je redukován na tři, vzpouzející hřebeč je zobrazen zezadu, Kristus je zobrazen čelně, jak vystupuje z oblak a v pozadí je město.

Na opěrných pilířích presbytáře a mezi okny na jižní straně presbytáře je zobrazeno deset světců, kteří jsou orámováni ozdobným pásem. Vedle výjevu *Obrácení svatého Pavla* je vyobrazen svatý Mikuláš, který je oděn v biskupském oděvu, na hlavě má mitru, v pravé ruce drží berlou a v levé knihu se třemi zlatými koulemi. Za oltářem je svatý

⁹⁷ Ibidem, 5,1-11

⁹⁸ Angelika Burger, Schraudolph, Johann in: *Neue Deutsche Biographie*, Band 23, Berlin 2007, str. 522

⁹⁹ Jan Chlumský, *Obrácení sv. Pavla*, dostupné na: <http://catholica.cz/?id=329> (vyhledáno 12. 4. 2023)

Zikmund, který je zobrazen jako král ve světlém oděvu s červeno-zeleným pláštěm, na hlavě má korunu. V pravé ruce drží meč a v levé model kostela. Na dalším pilíři se nachází zřejmě svatý Prokop nebo svatý Vojtěch v biskupském oděvu a s mitrou, v pravé ruce drží biskupskou berlu a v levé křížek. (obr. 49-51) Na posledním opěrném pilíři je umístěn svatý František Serafinský, který je zobrazen jako řeholník v hnědém oděvu, hlavu má mírně skloněnou, v rukou drží krucifix. Na jižní stěně presbytáře je zpodobněna svatá Anna po boku malé Panny Marie. Svatá Anna je oděna do zeleného oděvu s červeným pláštěm a zlatou rouškou, která ji zakrývá vlasy. Vyučuje Pannu Marii, která je oděna v modrém oděvu, v ruce drží knihu, na kterou svatá Anna ukazuje. Svatý Šebestián je zobrazen v obvyklém ikonografickém provedení jako polonahý muž, který je připoutaný ke kmeni stromu a v těle má zabodnuté šípy. Před ním je položena jeho helma s pláštěm. Svatá Barbora je oděna ve světlém oděvu se zeleno-červeným pláštěm, na hlavě má korunu. V pravé ruce drží kalich, v levé meč. V dále za ní stojí věž. (obr. 52-53) Svatý Florián je zpodobněn s helmicí na hlavě, červeno-zeleným pláštěm a s bílou rouškou, která mu zakrývá spodní část těla. Vědrem s vodou hasí hořící město. Opírá se o mlýnský kámen. Svatá Kateřina Alexandrijská je zobrazena v bílém oděvu se zlato-zeleným pláštěm. Na hlavě má korunu, v pravé ruce drží palmovou ratolest a kolo posázené hřeby, v levé ruce drží knihu. Zřejmě svatý Silvestr je oděn v tmavém rouchu, v pravé ruce drží berlu, v levé kříž a u nohou mu leží býček. (obr. 54-55)

Nad vítězným obloukem směrem do presbytáře je v nápisové pásce uvedeno: „*Renoviert 1912*“. (obr. 56) Vnitřní část vítězného oblouku je pokryta rostlinnými motivy, ve spodní části je na jižní straně zpodobněn Dobrý pastýř v bílém oděvu a červeno-zeleném plášti, za hlavou má naznačenou svatozář. V pravé ruce drží pastýřskou hůl a v náručí má jehně, ke kterému sklání hlavu. U nohou ho za plášť tahá druhé jehně. Pod malbou Dobrého pastýře je rostlinný ornament obdélníkového tvaru. (obr. 57-58) Nad vítězným obloukem, směrem do lodí, je fragment nápisové pásky.

Klenba v lodi je pokryta rostlinnými motivy, převážně spodní části klenebních polí a taktéž okenní rámy. Klenební žebra jsou natřena šedou barvou s pozlaceným pruhem uprostřed. Po stranách jsou žebra lemována zeleným dekorativním pásem. Koruny pilířů jsou taktéž natřeny šedým nátěrem. (obr. 59-61) V jižní lodi, nad vstupem do jižní předsíně, se nachází výjev, na kterém je zobrazen moment z *Evangelia podle Matouše*, kdy se učedníci zeptali Ježíše: „*Kdo je v nebeském království největší?*“ Ježíš si k sobě

přivolal malé dítě a začal své učedníky učit o pokoře.¹⁰⁰ Na malbě je uprostřed vyobrazen Ježíš, který sedí na kameni. Je oděn v bílém oděvu s červeným pláštěm. Pravou ruku má pozvednutou v gestu kázání a levou má opřenou o koleno a za rameno drží malé dítě. Kolem něj je vyobrazeno několik osob. Výjev je orámován červeným a zlatým pásem s akanty.

(obr. 62) Poslední výjev byl zřejmě inspirován leptem Friedricha Augusta Pflugfeldera podle návrhu Johanna Friedricha Overbecka z roku 1846. (obr. 63) Oproti leptu je výmalba v kaplickém kostele redukována. Pozadí je mnohem jednodušší i počet osob je nižší. Totožné je vyobrazení tří učedníků, dítěte, Ježíše a ženy s dítětem, která stojí za Ježíšem.

Johann Friedrich Overbeck (1789-1869) byl německý malíř a také byl jedním ze zakladatelů tzv. Nazarénů. Jeho vzory byli především Raffael a Fra Angelico. Mezi díla J. F. Overbecka patří například kresby k evangeliím, nástěnné malby v Casa Bartholdy (1816) nebo nástěnné malby ve Vile Massimi (1820).¹⁰¹

F. August Pflugfelder (1809-po roce 1856) byl německý grafik a kreslíř a patřil mezi umělce Düsseldorské malířské školy.¹⁰² Tvořil především rytiny/lepty podle návrhů jiných umělců, například *Snímání Krista z kříže* podle J. F. Overbecka nebo *Oživení Lazara* podle Johannese von Calcara.¹⁰³

Klenební žebra v podkruchtí jsou lemována zlatými dekorativními pásy a mezi žebry jsou namalované drobné rostlinné motivy.

4.4.5 Vitrážová okna

V kostele sv. Petra a Pavla se nachází deset vysokých vitrážových oken zakončených lomeným obloukem, jedno menší lomené vitrážové okno, které se nachází za hlavním oltářem a čtyři malá obdélníková okna, která jsou umístěná pod a na kruchtě. Čtyři velká okna a jedno malé okno bylo pořízeno v roce 1925, zbývajících šest velkých oken a čtyři malá okna byla pořízena v roce 1934. Vitráže zhotovil Johann Říha z Brna. Vitráže jsou zasazena v železných rámech a chrání je drátěné ochranné mříže, které dodala firma Bukovanský z Českých Budějovic.¹⁰⁴

¹⁰⁰ Evangelium podle Matouše, 18:1-14, dostupné na: <https://onlineb21.bible21.cz/bible.php?kniha=matous#18> (vyhledáno 12. 4. 2023)

¹⁰¹ *Ottův slovník naučný, ilustrovaná encyklopaedie obecných vědomostí*, díl 18, Praha 1902, str. 1006-1007

¹⁰² Museum Kunstpalast: *Künstler und Künstlerinnen der Düsseldorfer Malerschule*, 2016, dostupné na: <https://www.kunstpalast.de/uploads/pdf/Knstlerliste-der-Dsseldorfer-Malerschule.pdf> (vyhledáno 12. 4. 2023)

¹⁰³ Georg Kaspar Nagler, *Neues allgemeines Künstler-Lexicon*, Band 11, München 1841, str. 221

¹⁰⁴ SOKA ČK, DÚ Kaplice, in. č. 3, kn. 1, Pamětní kniha (1386)1788-1961, nefol., II. Ecclesiam Decanalem concernentia; také DÚ Kaplice, in. č. 159, sig. III/2 Údržba kostela (1784-1942), kar. 9

Vitrážová okna s vyobrazeními svatých jsou po celém obvodu lemována rostlinstvem. Mléčná plocha bez obrazu je rozčleněna šestiúhelníky. Pod každým svatým se nachází orámovaná tabulka s jeho/jejím jménem a pod ní je ještě geometrický útvar s nápisovou páskou, ve kterém je uveden buď donátor daného vitrážového okna, nebo rok 1925.

V první etapě byla pořízena čtyři velká vitrážová okna a jedno menší. Tato okna byla zaplácena z finančních prostředků odkázaných Johannem Pöllem, obchodníkem z Kaplice. Na nová okna odkázal 20 000 Kč. Dvě velká vitrážová okna a jedno menší se umístilo za hlavní oltář. Na levé straně je vitráž se svatým Janem Evangelistou, který je oděn v zeleném rouchu se zlato-červeným pláštěm a svatozáří, který píše do knihy, u nohou má orla. Stojí na oblaku. Na pravé straně je vitráž se svatou Karolínou, která je oděna do růžového oděvu s červenými detaily a zlatým pásem. Na hlavě má svatozář a květinovou čelenku s bílou rouškou, v pravé ruce drží krucifix a v levé knihu a palmovou ratolest. Stojí na kamenném podkladu. (obr. 64-65) Uprostřed je menší okno s nápisem IHS.¹⁰⁵ (obr. 68)

V lodi bylo instalováno jedno velké okno u mariánského oltáře zobrazující Pannu Marii Immaculatu, která je zobrazena s odhalenými hnědými vlasy a svatozáří, je oblečena do bílého roucha s modrou drapérií, ruce má překřížené na hrudi, stojí na půlměsíci a oblaku. Druhé velké okno bylo instalováno u oltáře svatého Jana Nepomuckého, na kterém je zobrazen svatý Josef v hnědém oděvu, za hlavou mu září svatozář. V pravé ruce drží lilii a v levé malého Ježíška se svatozáří v žehnajícím gestu, který v levé ruce drží královské jablko. Svatý Josef stojí na kamenném podkladu. (obr. 66-67).

V roce 1934 bylo pořízeno šest velkých vitrážových oken a čtyři malá obdélníková. Trojice oken z druhé etapy byla zaplácena z odkazu Johanna Klementa, který na tento účel odkázal 10 000 Kč. Finanční prostředky na vitrážová okna, která se nachází v presbytáři věnoval Johann Pineker, Franz Wald a Franz Strausse (svatý Karel Boromejský), Spolek katolických žen v Kaplici na návrh Marie Oberparleiterové (svatá Alžběta) i děkan Franz Schützner (František Serafínský).¹⁰⁶

Svatý František Serafínský je zobrazen jako řeholník se svatozáří. V levé ruce drží kříž, pravou rukou žehná, stojí na oblaku. Vitrážové okno se svatým Františkem

¹⁰⁵ SOkA ČK, DÚ Kaplice, in. č. 3, kn. 1, Pamětní kniha (1386)1788-1961, nefol., II. Ecclesiam Decanalem concernentia

¹⁰⁶ Ibidem

Serafinským bylo vyrobeno na přímou žádost děkana. V dopisu pro Johanna Říhu uvedl, že se jedná o jeho patrona.¹⁰⁷ Svatý Karel Boromejský je zobrazen jako arcibiskup se svatozáří, pravou rukou ukazuje krucifix nemocnému, který klečí pod ním a vztahuje ruku k onomu krucifixu. Světec se mu levou rukou dotýká obvázané hlavy. Svatá Alžběta je oděna ve zlatých šatech, modro-hermelínovém plášti, s bílou rouškou přes vlasy a s korunou a svatozáří. V náručí drží koš s růžemi. Stojí na oblaku. (obr. 69-71)

Prostřední vitrážové okno v severní lodi zobrazuje svatou Annu, která je oděna v zeleno-červeném oděvu, s bílou rouškou na hlavě a se svatozáří. Levou rukou ukazuje vzhůru, pravou rukou drží za ramena malou Pannu Marii oděnou v růžovém oděvu a se svatozáří. Druhé vitrážové okno zobrazuje svatou Terezii od Ježíše, která je oděna v hnědém oděvu s bílým pláštěm. Na hlavě má šedivou roušku a svatozář. V náručí drží krucifix s růžemi. Na vitrážovém okně v jižní lodi je zpodobněn svatý František Xaverský, který je oděn v šedo-modrém oděvu s hnědým pláštěm a se svatozáří. Pravou rukou ukazuje krucifix a v levé drží hůl s miskou svěcené vody. Tato okna byla zaplácena z odkazu Johanna Klementa. (obr. 73-75)

Čtyři malá okna byla instalována pod a na kruchtu. Malá okna jsou již bez obrazů, obvod je stejně jako u velkých oken lemován rostlinnými motivy a prostřední část je rozdělena šestiúhelníky. Okna jsou zasazena v železném rámu a jsou chráněna drátěnými mřížemi. (obr. 76)

Celková cena za pořízení vitrážových oken (čtyři malá obdélníková byla zdarma) včetně kovových rámců, zazdění a ochranných mříží se vyšplhala k 43 554,70 Kč.¹⁰⁸

4.4.6 Další kostelní vybavení a výzdoba

Mramorové lavabo bylo do kostela pořízeno v roce 1763 v nákladu 74 zl, 22 kr. a vyrobil jej Johann Michael Herrstorfer z Lince.¹⁰⁹ Mramorové lavabo se nachází v tzv. staré sakristii a je vsazeno v severní stěně. Je vyrobeno z červeného mramoru a skládá se z mísy, nad kterou je výklenek a celek ukončuje prohýbaná římsa.¹¹⁰ (obr. 77)

Johann Michael Herrstorfer byl kamenický mistr z Lince. Mezi jeho počiny patří například renovace Neptunovy kašny na hlavním náměstí v Linci (1777-1780)¹¹¹ nebo renovace sloupu Nejsvětější Trojice v Linci v roce 1777(80).¹¹²

¹⁰⁷ SOkA Český Krumlov, Děkaný úřad Kaplice, in. č. 159, sig. III/2 Údržba kostela (1784-1942), kar. 9

¹⁰⁸ SOkA ČK, DÚ Kaplice, in. č. 3, kn. 1, Pamětní kniha (1386)1788-1961, nefol., II. Ecclesiam Decanalem concernentia

¹⁰⁹ Stuchlá (pozn. 38), str. 150-151

¹¹⁰ Cechner (pozn. 27), str. 88

¹¹¹ Franz Tschischka, *Kunst und Alterthum in dem österreichischen Kaiserstaate*, Vídeň 1836, str. 109

¹¹² The Architectural Publication Society, *The Dictionary of Architecture*, Vol. VI., London 1853, str. 92

Kazatelnu v roce 1874 vyřezal hluchoněmý řezbář Jan Franc z Domažlic, dále se na ní podílel Petr Dirlam (truhlář), V. Schwarz (pozlacovač) a Jan Herzog (malíř). Kazatelna je dřevěná, polychromovaná. Na stříšce stojí socha Dobrého pastýře, pod stříškou je umístěná pozlacená holubice. Po obvodu řečniště jsou vyobrazení sv. Pavel a čtyři evangelisté. Řečniště stojí na osmiboké noze.¹¹³ (obr. 78)

Mezi díla řezbáře Jana France (1855-1918), která se dochovala do současnosti, patří dva betlémy, které vyřezával pro rodiny z Domažlic. Betlém pro obchodníka Marcela Kaubu a betlém pro obchodníka Jakuba Hanu, který Jana France podporoval.¹¹⁴

Křtitelnice byla pořízena mezi lety 1884-5.¹¹⁵ Křtitelnice je dřevěná, polychromovaná s vyřezávanými detaily. Na vrchní části je sousoší sv. Jana Křtitele, který křtí Ježíše Krista. (obr. 79)

Boží hrob zhotovila firma Zbitek z Olomouce v roce 1887.¹¹⁶ Boží hrob je sestaven ze skalního hrobu, ve kterém je položeno Kristovo tělo. Plastika Kristova těla je vyhotovena z papírmašé, na hrobu je poskládaná skleněná mozaika. Kolem hrobu jsou postavené dřevěné desky s obrazy vytvořenými ze skleněné mozaiky. Po stranách stojí dva vojáci, nad hrobem jsou umístěné desky s motivem *Adorace sv. Kříže*, který je vyobrazen dvěma anděly modlícími se pod Křížem.¹¹⁷ (obr. 80) Boží hrob byl poprvé elektricky rozsvícen v roce 1914.¹¹⁸ Do této doby se za Boží hrob zavěšovaly petrolejové lampy.¹¹⁹ Pokud je Boží hrob vystaven, nachází se v jižní předsíni.

Firma Zbitek byla založena v roce 1846 Eduardem Zbitkem a sídlila v Nových Sadech u Olomouce. Boží hroby od této rodinné firmy byly velmi oblíbené po celé rakouské monarchii, Evropě a několik exemplářů se dostalo i do zámoří. Objednávaly se na základě katalogů, ale bylo možné vyžádat si určité úpravy. Boží hrob v Kaplici patří mezi menší dochované exempláře.¹²⁰ Kromě Kaplice se Boží hroby od firmy Zbitek

¹¹³ Stuchlá (pozn. 38), str. 121

¹¹⁴ Jiřina Hánová, Domažlice in: Milan Zábranský – Jan Roda, *Putování za betlémy České republiky*, Praha 2014, str. 48

¹¹⁵ SOkA ČK, DÚ Kaplice, in. č. 3, kn. 1, Pamětní kniha (1386)1788-1961, nefol., II. Ecclesiam Decanalem concernentia

¹¹⁶ Ibidem

¹¹⁷ Veronika Kopecká – Kateřina Šikolová, Restaurování plastiky z papírmašé, *Muzeum 53/1/2015*, str. 46

¹¹⁸ SOkA ČK, DÚ Kaplice, in. č. 3, kn. 1, Pamětní kniha (1386)1788-1961, nefol., II. Ecclesiam Decanalem concernentia

¹¹⁹ Jan Šimánek, Mozaikové Boží hroby patří ke kostelním raritám. *Diecézní časopis Setkání 5/2013, roč. XXIII*, str. 6, dostupné na: <https://www.bcb.cz/wp-content/uploads/2017/11/setkani05-2013.pdf> (vyhledáno 30. 3. 2023)

¹²⁰ Ibidem, str. 6

nacházejí například v Doudlebech, v Pasece u Šternberku, v Krežmarku, v Pettneu, Mondsee nebo v Uffeldorfu.¹²¹

Šestnáctistupňové **varhany** byly zhotoveny v roce 1887 pražským varhanářem Karlem Schiffnerem. Nahradily původní varhany, které v kostele sloužily 160 let.¹²²

V presbytáři jsou mimo jiné naproti sobě umístěné dřevěné, polychromované **sochy Panny Marie a Ježíše Krista** v podživotní velikosti. Sochy jsou umístěné na vyřezávané konzole a kryté jsou baldachýnem. Panna Marie je oděna do bílého oděvu s modrým pláštěm, pravou rukou si ukazuje na Neposkvrněné srdce. Hnědé vlasy má překryté bílou rouškou. Ježíš Kristus je oděn v bílém oděvu s červeným pláštěm, levou rukou ukazuje na Nejsvětější srdce a pravou rukou ukazuje gesto žehnání. (obr. 81-82)

Po stěnách dvoulodí a presbytáře je rozvěšena **křížová cesta**.

¹²¹ Kopecká – Šikolová (pozn. 117), str. 45

¹²² Oberparleiter (pozn. 35), str. 62

5 Kostel sv. Floriána

Kostel sv. Floriána je mladším kostelem nacházející se v kostelním okrsku v Kaplici. Nejdiskutovanější otázkou se stala jeho funkce, z jakého důvodu byl přesně vystavěn. Nejčastěji nacházenou odpovědí je, že mohl sloužit jako karner, případně pohřební kaple. Tato možnost se nezdá pravděpodobná z důvodu, že ve farním kostele byly při bourání staré sakristie nalezeny kosterní ostatky, pod věží farního kostela se nachází márnice a ani jsem nenalezla zmínky, že by při přestavbách kostela byly ostatky nalezeny.

Při vlastním bádání jsem v archivu našla několik zápisů zmiňující německou kapli v Kaplici, například odkázání finančních prostředků německé kapli (1521), položení vejrunků (1550) k německé kapli nebo vyrovnání s rychtářem (1531), který poskytl peníze na její výstavbu a zaklenutí.¹²³ Podrobnější zápis z roku 1545 zmiňující německou kapli v Kaplici se nalézá v trhově knize z let 1420-1687(1815), který hovoří o tom, že si kněz Vi[n]cenz od lazebníka koupil dům, který chce darovat jako zádušní dar k Božímu domu k oltáři německé kaple sv. Ducha a žádá konšely a kněze, aby ho po jeho smrti od Božího domu neoddělili.¹²⁴

Nepodařilo se mi zjistit, zda kostel sv. Floriána nesl dříve odlišné zasvěcení, ale ze zápisu ani jednoznačně nevyplývá, jestli byla svatému Duchovi zasvěcena přímo kaple nebo jen oltář.¹²⁵ V zápisech ani není uvedeno, kde se kaple nacházela. Ve farním kostele se v sakristii jednu dobu nacházel oltář, ale v tomto případě se jednalo spíše o zádušní kapli.¹²⁶ Druhou možností by se mohla stát modlitebna, která zřejmě stála v místech dnešní špitální kaple sv. Josefa a sv. Barbory. (obr. 83) Některé zdroje hovoří o tom, že modlitebna byla v těchto místech postavena již v 16. století, ale písemně je poprvé doložena až v roce 1618 jako protestantský kostel a jediné, co by mohlo nasvědčovat

¹²³ SOA Třeboň, oddělení v Třeboni, Velkostatek Nové Hrady, in. č. 1682, sig. HA 5112a, kn. 1566, Pozemková kniha gruntů poplatných faře a městečku Kaplice vsí Boršíkov, Horšov, Hubenov, Jermalý a Zahradka (1475)1532-1566, fol. 19b, fol. 26b. Autorka děkuje PhDr. Pavle Stuchlé, Ph.D. za poskytnutí časových údajů ze zápisů.

¹²⁴ SOKA Český Krumlov, Archiv města Kaplice (1381) 1382–1945, in. č. 69, kniha 39, Kniha trhově šacuňků a verunků z let 1420-1687(1815), fol. 347/2

¹²⁵ Emailová komunikace s PhDr. Pavlou Stuchlou, Ph.D., odbornou pracovnící Městského muzea a galerie ve Vodňanech, ze dne 23. 3. 2023

¹²⁶ Stuchlá (pozn. 38), str. 136. O kaplích v sakristii více v Roman Lavička, *Jihočeská sakrální architektura pozdní gotiky 1450-1550 na rožmberském panství*, (disertační práce), Ústav pro dějiny umění FFUK, Praha 2012, str. 90-98

tomu, že zde byla postavena kaple již v 16. století, je portál, který by tomuto období odpovídal.¹²⁷

Výše zmíněné zápisy nasvědčují spíše tomu, že německá kaple byla součástí farnosti.¹²⁸ A i vzhledem k umístění ostatních německých kaplí se zdá být nejvíce pravděpodobné, že kostel sv. Floriána byl původně postaven jako německá kaple.

Němci si v roce 1546 nechali vypracovat městské právo v německém jazyce a také v tuto dobu přišla výtka, že kaplický farář již rok nezaměstnává německého kazatele.¹²⁹

Národnostní situace se změnila v 17. století, kdy se z českých obyvatel stala menšina a Němci se z malého kostelíka sv. Floriána přesunuli do farního kostela sv. Petra a Pavla.

Od roku 1668(9) až do roku 1785 u kostelíka sv. Floriána působilo růžencové bratrstvo, které se podílelo na stavebních úpravách a nákupu vybavení.¹³⁰

Není zřejmé, kdy se v kostelíku začaly sloužit bohoslužby pro české farníky, ale lze je zřejmě datovat do roku 1790, kdy byl do Kaplice na popud českých farníků přeložen český kaplan Jan Čarda. Ale zároveň kostelík stále sloužil i německým farníkům, pro které se v kostelíku sv. Floriána stále čas od času sloužily bohoslužby v němčině. Během 19. století bylo českým farníkům v kostele sv. Petra a Pavla přečteno evangelium a proklamace v češtině a někdy se sloužily bohoslužby v češtině v kostelíku sv. Floriána.¹³¹ Ale když v roce 1898 nastoupil do úřadu Matthias Guschelbauer, odmítl evangelium ve farním kostele v českém jazyce číst.¹³² V roce 1901 si proto čeští farníci vyžádali, aby v kostelíku sv. Floriána byly bohoslužby slouženy v češtině. Němečtí farníci se proti tomu ostře vymezili, ale žádosti českých farníků bylo vyhověno. Následně se čeští farníci snažili, aby byl kostel sv. Floriána v rukou pouze Čechů, proti tomu se ale němečtí farníci opět vymezili s tím, že oni jsou také rovnoprávnými vlastníky kostelíka. Tento spor vyvolal zájem v nejširších českých kruzích.

V roce 1901 byl založen komitét pro obnovu kostela sv. Floriána. Cílem tohoto komitétu bylo starat se o kostel, udržovat ho, pořizovat nové vybavení a zařídit rekonstrukci.¹³³ Kostel od této doby užívá přídomek *český*.

¹²⁷ Muk (pozn. 29), nestránkováno

¹²⁸ Emailová komunikace s Pavlou Stuchlou, odbornou pracovnící Městského muzea a galerie ve Vodňanech, ze dne 16. 3. 2023

¹²⁹ Drobil (pozn. 2), str. 23

¹³⁰ Pavla Stuchlá, K počátkům bratrstva sv. růžence v Kaplici (1668-69), *Farní list Kaplicka č. 3/19, 2019*, dostupné na: <http://www.farnostkaplice.cz/farcas19-03.pdf>, str. 4-6

¹³¹ Oberparleiter (pozn. 35), str. 68-69

¹³² Václav Hajer, *Kaplický poutník aneb Kaplickem ze všech stran*, Kaplice 2009, str. 42

¹³³ Oberparleiter (pozn. 35), str. 68-69

5.1 Otázka německých kaplí a kostelů

Příliv německého lidu se do českých zemí, převážně do pohraničí, uskutečnil během německé kolonizace ve 13. století. Ve vnitrozemí se tento jev ve velké míře neprojevil. Souvislé německé osídlení lze proto vysledovat především v českém a moravském pohraničí, ve vnitrozemí se tvořily spíše nesouvislé ostrůvky. Obyvatelé těchto území byli proto zřejmě v trvalém kontaktu s oběma jazykovými skupinami.¹³⁴

I přestože se doklady o církevní praxi v jazykově smíšených územích zužují na městské sídelní útvary, lze předpokládat, že byla snaha podobně postupovat i ve venkovských farnostech. Ve farnostech, kterých se tato situace týkala, bývalo zvykem, že pro farníky byl k dispozici český i německý kazatel, případně německý farář a český kazatel nebo naopak. Přesto nešlo zabránit určitým neshodám. Z tohoto důvodu mívala církve zvláštní předpisy a postupy (například předčítání nejprve v češtině a poté v němčině apod.), anebo byly určité kaple či kostely vyhrazeny menšinovému obyvatelstvu. Církve zkrátka měla snahu potlačit jakékoliv ‚nacionálně‘ zabarvené neshody a rozepře.¹³⁵

Během a po německé kolonizaci se objevil prudký nárůst německého obyvatelstva. Tento jev lze zaznamenat i u kostelů a kaplí. V některých městech byly kaple a kostely vyhrazeny Čechům jakožto menšině. *České* kaple a kostely byly během 14. století zaznamenány například v Nymburku, v Jihlavě, v Brně (v kostele sv. Petra), v České Lípě nebo v Ústí nad Labem. Ve 14. a 15. století se národností struktury začaly proměňovat a na vzestupu bylo opět české obyvatelstvo.¹³⁶ A proto lze na konci 14. století a především během 15. až 17. století sledovat výskyt *německých* kostelů a kaplí. Počty českých a německých obyvatel se během dalších století opět proměňovaly.

Kaple a kostely sloužící německému obyvatelstvu, o kterých se v této kapitole zmiňuji, navštěvovali farníci, kteří se hlásili k většinovému vyznání tehdejší společnosti (katolicismus). Nejedná se o kaple a kostely stavěné jinověrci. Tato skutečnost je zřejmá z toho, že kaple byly postaveny a následně udržovány ze stejného zádušního jmění jako farní kostely,¹³⁷ kaple se přímo nacházely ve farních kostelech a farníci často odkazovali své majetky jak německé kapli, tak i dalším kostelům nebo klášterům nacházející se ve

¹³⁴ František Šmahel, *Idea národa v husitských Čechách*, Praha 2000, str. 26

¹³⁵ *Ibidem*, str. 27

¹³⁶ *Ibidem*, str. 27-29

¹³⁷ E-mailová komunikace s PhDr. Pavlou Stuchlou, Ph. D., odbornou pracovnící Městského muzea a galerie ve Vodňanech, ze dne 16. 3. 2023.

městě (např. v Českém Krumlově),¹³⁸ případně se němečtí farníci v dalších staletích přesouvali do farních kostelů.

O podobě, ať už architektonického řešení nebo výzdobě a vybavení, německých kaplí a kostelů se nedochovalo mnoho informací, obvykle jsou o nich jen velmi krátké zmínky. Nelze proto obecně říct, jestli se Němci snažili umělecky vymezit vůči českým kostelům nebo je například kopírovali. Jednotný trend nelze vysledovat ani u staveb kaplí, některé kaple byly součástí kostelů, některé byly samostatně stojící.

Zmínky o dvou kostelích pochází například ze Křtin. Menší románský kostelík, který byl postaven na konci 13. století, byl označován jako *český* a gotický kostel, postavený v 15. století, byl označován jako *německý*. Oba kostely byly později zbořeny a na jejich místě vyrostl kostel Jména Panny Marie a kaple sv. Anny, které navrhl Jan Blažej Santini Aichel.¹³⁹

Německá kaple se nacházela v nedalekém Českém Krumlově v těsné blízkosti farního kostela sv. Víta. Tato kaple byla původně zřejmě vystavěna jako hřbitovní kaple sv. Václava. První zmínka o kapli pochází již z roku 1357. O třicet let později (1389) je kaple uváděna již pod novým zasvěcením jako kaple sv. Jeronýma. Ve zprávě o vysvěcení kaple je také uváděna jako *kaple Němců*. Není zřejmé, kdy přesně se zde začalo kázat v němčině, ale právě na konci 14. století se národnostní struktura Českého Krumlova proměnila a Němci se stali menšinou. Pravděpodobně mezi lety 1380-89 se z farního kostela museli přesunout do kaple sv. Jeronýma. Německé bohoslužby se v této kapli konaly až do roku 1784, kdy byla zrušena a následně prodána veliteli knížecí gardy Antonu Reisingerovi, který ji přestavěl na dům.¹⁴⁰

V kostele sv. Jakuba v Prachaticích se nacházela německá kaple neznámého zasvěcení. Tato kaple je vzpomenua v městské knize z období let 1577-1591, kde se objevují zápisy o bratrstvu oltáře Navštívení sv. Alžběty. V žádosti z roku 1586 první článek obsahoval informaci, že se ve farním kostele v Prachaticích nacházela německá kaple neznámého zasvěcení a v ní stál oltář sv. Floriána, Kryštofa a Vavřince.¹⁴¹ Nelze vyloučit, že zasvěcení mohlo souviset nebo být totožné se zasvěcením oltáře v ní

¹³⁸ SOKA Český Krumlov, Archiv města Český Krumlov, sig. B II 2 b, in. č. 321, Kniha testamentů z let 1512-1594 (1849), např. str. 44

¹³⁹ P. Jan Penáz, *Hodně o Křtinách, Dějiny kostela a farnosti, stručně*, dostupné na: <https://www.poutnik-jan.cz/ruzne--c/krtinske-ohlasky-na-tento-tyden/dejiny-kostela-a-farnosti-strucne/> (vyhledáno 23. 3. 2023)

¹⁴⁰ *Kohoutí Kříž: šumavské ozvěny [on-line]. Jihočeská vědecká knihovna v Českých Budějovicích, c2001-2023, poslední aktualizace 13.02.2023 v 19.18. [cit. 14.02.2023]. Překlady a české texty Jan Mareš, elektronická verze Ivo Kareš.* Dostupné z: <https://www.kohoutikriz.org>, heslo: Karel Tannich

¹⁴¹ Václav Starý, *Bratrstvo oltáře Navštívení sv. Alžběty v kostele sv. Jakuba v Prachaticích, Zlatá stezka roč. 16, Prachatice 2009, str. 85-86*

stojícího. „[...] oltáře Navštívení sté. Alžběty a druhého v **kaple německé** založení sch. Floriána, Kryštofa a Vavřince [...].“¹⁴² V Prachaticích byl od druhé poloviny 16. století zaměstnáván německý kaplan, protože zde žilo velké množství *německého lidu*.¹⁴³

O něco mladší je kaple, která se připomíná od roku 1607 ve Vyškově. V kostelních účtech se objevují účty na údržbu samostatně stojící německé kaple zasvěcené pravděpodobně Sedmibolestné Panně Marii. Kaple byla postavena u kostela Nanebevzetí Panny Marie. Kostel, u kterého kaple stála, byl v té době označován jako *moravský*. V kapli se nacházel kůr, kazatelna a malovaný krucifix. Poslední německá bohoslužba se v kapli konala v roce 1860.¹⁴⁴

Německá kaple se v 18. století nacházela i v poutním kostele sv. Jana Nepomuckého na Zelené hoře. V této kapli se také konaly bohoslužby v němčině. Dodnes je v ní částečně dochovaná původní fresková výzdoba.¹⁴⁵

5.2 Patronát sv. Floriána

Přestože části ostatků sv. Floriána získal již Karel IV. a případy svatofloriánské úcty lze sledovat již v této době, kult sv. Floriána se v českých zemích rozšířil až v druhé polovině 17. století.¹⁴⁶

Svatý Florián byl římským vojákem, který se narodil v dnešním Rakousku a žil na přelomu 3. a 4. století. Během vlády Diokleciána pomáhal křesťanům. Nakonec byl sám zajat, mučen a zabit mučednickou smrtí. S mlýnským kamenem uvázaným ke krku byl vhozen do řeky Enži.¹⁴⁷ Zemřel v roce 304. Floriánovo tělo bylo pohřbeno v Linci a na tomto místě byl následně postaven augustiniánský klášter. Ostatky byly během staletích roztroušeny do celé Evropy. Kromě Horních Rakous, je svatý Florián patronem také Polska. Do českých zemích se Floriánovy ostatky dostaly již za vlády Karla IV.¹⁴⁸

Svatý Florián je primárně známý jako ochránce proti ohni. U nás tuto ochranu do 17. století zajišťovalo několik jiných svatých. Hlavními z nich jsou svatá Agáta (Háta) a svatý Vavřinec. Svatá Agáta žila během 3. století v Katánii, po odmítnutí sňatku a konvertováním ke křesťanství, byla předána kuplířce a následně mučena uříznutím

¹⁴² Ibidem, str. 90

¹⁴³ Václav Starý, *Prachatice a Jan Neumann*, Prachatice 1997, str. 41-42

¹⁴⁴ Pavel Borský – Dagmar Černoušková, Kostel Nanebevzetí Panny Marie ve Vyškově, *Průzkumy památek VIII – 2/2001*, str. 123

¹⁴⁵ *Mobiliář poutního kostela*, dostupné na: <https://www.zelena-hora.cz/cz/o-zelene-hore/architektura-zelene-hory/mobiliar-poutniho-kostela> (vyhledáno 17. 2. 2023)

¹⁴⁶ Roman Malach, Svatofloriánská tradice na Moravě, *Folia ethnographice* 52/2, 2018, str. 123

¹⁴⁷ Věra Remešová, *Ikonografie a atributy svatých*, Praha 1990, str. 21

¹⁴⁸ Malach (pozn. 146), str. 123

prsou a pálením pochodněmi. Zemřela, když byla položena na rozžhavené uhlí. Rok po její smrti vybuchla sopka Etna a obyvatelé Katánie zastavili s pomocí jejího závoje žhavou lávu. Svatá Agáta se stala patronkou před zemětřesením a erupcemi sopek.¹⁴⁹ Svatý Vavřinec žil také během 3. století. Císař Valerián ho odsoudil k smrti upečením za živa, zatímco byl přivázán na železné rošty. Stal se patronem hasičů, kuchařů, uhlířů a mnoha dalších řemesel.¹⁵⁰

Svatý Florián býval dříve zobrazován jako voják s křížem na prsou a vojenským praporem. Až po roce 1487 začal být zobrazován při hašení hořící budovy. Mezi jeho atributy patří palma, meč, mlýnský kámen. Někdy bývá zobrazován při ochraně čapího hnízda na hořící budově.¹⁵¹

Patronát svatého Floriána je velmi rozsáhlý a úcta k němu měla spíš profánní charakter, nejrozšířenější byla především mezi venkovským lidem. Mezi nejčastější patronáty svatého Floriána patří ochrana proti ohni, ochrana měst a budov uvnitř měst (radnic, věží, chrámů, obydlí), řemesel převážně těch, které pracují s ohněm, na druhé straně figuroval také jako ochránce proti povodním, suchu, neúrodě, vojně nebo proti nemocem.¹⁵²

Pro zajištění přízně se svatý Florián často stával patronem celých měst a obcí (např. Německý Brod, Choceň, Lysá nad Labem) a jeho obraz byl dáván do městských znaků. Na jeho svátek se konaly bohoslužby, průvody nebo poutě.¹⁵³ V Kaplici se od nepaměti konaly průvody z okolních farností do Kaplice, a to na svátek svatého Marka (25. 4.) a na svatého Floriána (4. 5.).¹⁵⁴

Svatému Floriánovi se stavěly sochy, které se umísťovaly na exponovaná místa jako jsou náměstí nebo návsi, také na kašny nebo na morové sloupy, kde byl zobrazován po boku svatého Šebestiána a svatého Rocha. Sochy se umísťovaly na průčelí budov a staveb, které měl světec chránit (radnice, kostely, věže, brány, obydlí), zasvěcovaly se mu oltáře, malovaly obrazy, lidé si ho nechávali zobrazovat na štítech svých domů a také mívali jeho obrazy a sošky uvnitř svých obydlí.¹⁵⁵

Svatý Florián se stal patronem také ponocných a hlásných na věžích, protože jim byla svěřena ochrana nad majetkem a životy před ohněm. Dalšími řemesly a profesemi,

¹⁴⁹ Remešová (pozn. 147), str. 6

¹⁵⁰ Malach (pozn. 146), str. 124

¹⁵¹ Antonín Šorm, O úctě sv. Floriána, patrona proti ohni, *Kalendář Přítel opuštěných*, č. 1, 1936, str. 81

¹⁵² *Ibidem*, str. 82-96

¹⁵³ *Ibidem*, str. 83

¹⁵⁴ Stuchlá (pozn. 38), str. 138

¹⁵⁵ Šorm (pozn. 151), str. 83-86

kterých je svatý Florián patronem, jsou například kominíci, hasiči, zámečníci, kováři, podkováři, hrnčíři nebo neobvykle i řezníci a stolaři, krejčí, tkalci, zedníci. V některých zemích je svatý Florián také patronem pivovarníků, sládků, bednářů, mydlářů, bečvářů, uhlířů a kutařů.¹⁵⁶

Svatý Florián se stal zachráncem obležených měst a jako patron vojáků vzhledem ke své profesi během života.¹⁵⁷

Díky svému patronátu nad vodou a proti povodněmi bývají sochy svatého Floriána stavěny na mosty nebo k blízkosti vody (rybníčky, kašny).¹⁵⁸ Často bývá spojován i se svatým Janem Nepomuckým, který také zemřel vhozením do vody a jejich svátky připadají na stejný měsíc.¹⁵⁹

Svatý Florián je také brán jako ochránce úrody, proti krupobití, proti dlouhotrvajícímu suchu. Proto byl v reliéfech zobrazován na Božích mukách nebo se jeho sochy nacházely v polích (např. v Čakovicích, Bystřici na Jindřichohradecku, v Hájově).¹⁶⁰ Výčet patronátů svatého Floriána je ale mnohem větší, zde jsem se snažila nastínit ty nejčastější.

Svatému Floriánovi byly také určeny písně, pranostiky, pořekadla, přímlyvy nebo pověsti o jeho skutcích, figuroval v hádankách. Na jeho svátek se dodržovaly různé tradice.

I přestože se svatofloriánská úcta těšila větší oblibě mezi obyčejným lidem, i některé církevní stavby jsou tomuto světci zasvěceny. K roku 1895 bylo v Čechách svatému Floriánovi zasvěceno 29 staveb, na Moravě 53 staveb. Modlitebny zasvěcené svatému Floriánovi se začaly stavět v 17. století, nejvíce jich však vzniklo až v 18. století.¹⁶¹ Mezi nejstarší kostely a kaple zasvěcené svatému Floriánovi patří kaple, kapličky a kostely například v Dolní Kounici z roku 1654, v Knihnicích z roku 1695, v Moravském Krumlově z roku 1694(7) nebo v Bzenci z roku 1703.¹⁶² Kostelík v Kaplici lze k těmto nejstarším svatyním také řadit. I přestože je možné, že na počátku svého vzniku mohl nést odlišné zasvěcení (ale také nemusel), již v roce 1669 byl prokazatelně

¹⁵⁶ Ibidem, str. 87-89

¹⁵⁷ Ibidem, str. 89-90

¹⁵⁸ Ibidem, str. 90

¹⁵⁹ Ibidem, str. 101

¹⁶⁰ Ibidem, str. 91

¹⁶¹ Ibidem, str. 103

¹⁶² Malach (pozn. 146), str. 128

zasvěcený svatému Floriánovi. Zároveň i vzhledem k tradici průvodů právě na svátek sv. Floriána, je zřejmé, že úcta k tomuto světcovi měla ve městě dlouhou tradici.¹⁶³

Zasvěcení kostelíku v Kaplici právě svatému Floriánovi lze vysvětlit hned několika důvody a vlivy. Za prvé Kaplice je v bezprostřední blízkosti k Horním Rakousům, jehož je svatý Florián patronem, v Kaplici byla vždy část obyvatelstva německého původu a přes Kaplici vedla Cáhlovská stezka z Horních Rakous až do Českých Budějovic, a proto zde byl vždy značný rakouský vliv. Na druhé straně městečko opravdu mnohokrát vyhořelo, a proto se zdá logické, že se obyvatelé rozhodli uctít některého z patronů chránících před ohněm. Nepochybně na tom mají zásluhu oba zmíněné vlivy.

Úcta svatému Floriánovi je v Kaplici propojena s úctou ke svatému Janu Nepomuckému, Panně Marii i morovým patronům. Severní kaple přistavená v roce 1731 ke kostelíku sv. Floriána byla původně zasvěcena svatému Janu Nepomuckému s oltářem téhož zasvěcení. Tento oltář byl ale v 19. století přesunut do kostela farního.¹⁶⁴ V areálu kostelů, přímo naproti průčelí svatého Floriána, se nachází pískovcová socha svatého Jana Nepomuckého. Druhá kaple přistavená kolem roku 1746 je naopak zasvěcena Panně Marii. A na hlavním oltáři se nachází plastika svatého Floriána společně s dvěma morovými patrony, svatým Šebestiánem a svatým Rochem a také s Madonou.

5.3 Popis kostela

Kostel sv. Floriána je jednolodní orientovaná stavba s presbytářem, sakristií a dvěma půlkruhovými kaplemi.¹⁶⁵ (obr. 84)

Barokní sakristie je k presbytáři připojena na východní straně. Sakristie je zaklenuta hřebínkovou klenbou a nachází se v ní jedno čtvercové okno s žulovým ostěním. Z vnitřku kostela se do ní vchází skrze pravoúhlý portál, který se nachází v presbytáři za hlavním oltářem.¹⁶⁶

Pod římsou obíhající presbytář je zachovaný malovaný iluzivní červenobílý zubořez s červenou rosetou, dekorativní pás a erbovní štítky zobrazující pětulistou růži na stříbrném poli. Na jižní straně je odhalená část kamenného ostění lomeného okna se zbytky kružby.¹⁶⁷ Presbytář je krátký pětiboký, bez opěráků a je zaklenut jednoduchou

¹⁶³ Emailová komunikace s PhDr. Pavlou Stuchlou, Ph.D, odbornou pracovnící Městského muzea a galerie ve Vodňanech, ze dne 23. 3. 2023

¹⁶⁴ Stuchlá (pozn. 38), str. 154

¹⁶⁵ Lavička (pozn. 36), str. 214

¹⁶⁶ Ibidem str. 214

¹⁶⁷ Ibidem, str. 214

sít'ovou klenbou tzv. milevského typu.¹⁶⁸ (obr. 90-91) Žebra jsou vyžlabená klínová. Na stěnách vyrůstají z polygonálních otupených konzol.¹⁶⁹ (obr. 92) V presbytáři se nacházejí dvě půlkruhově ukončená okna a jeden pravoúhlý portál zasazený v severní stěně.¹⁷⁰ V jižní stěně je zazděn žulový náhrobní kámen, na němž je čitelné pouze: „*Katerina z Dluhe WSD ... Let 55 ... w nediely po promienieni ... 1591.*“¹⁷¹ (obr. 93)

Presbytář s lodí odděluje vítězný hrotitý oblouk hruškovitého profilu s výžlabky a zkoseným žulovým ostěním.¹⁷² Lehce pod polovinou vnitřní strany vítězného oblouku jsou po obou stranách odryté tzv. konsekrační kříže. (obr. 94) Jeden se nachází i v presbytáři za hlavním oltářem.¹⁷³

V lodi se nachází jediné lomené okno bez kružby, je vsazeno v jižní stěně. Jedno malé obdélné okno se nachází na kruchtě a dvě obdélná okénka se nacházejí pod kruchtou. Zdi jsou bíle omítnuté. Loď je zaklenuta valenou klenbou s přidanou sít'ovou žebrovou klenbou tzv. svatovítského typu,¹⁷⁴ (obr. 96) která je nesena třemi páry úplných nástěnných přípor a dvěma páry polovičních přípor, které jsou ukončeny otupenými válcovými konzolami v rozích. Úplné přípory mají kamenicky zdobenou trnož, která se ve spodní části skládá ze čtyř kamenných válečků, výše jsou kamenné válečky šroubovitě obtočené. (obr. 97) Loď je krytá sedlovou střechou, uprostřed hřebenu na západním štítu je posazena malá věžička s lucernou ukončenou stanovou stříškou a bání a dvojitým křížkem.¹⁷⁵

Kaple sv. Linharta i kaple Panny Marie jsou přístupné z lodi skrze půlkruhové oblouky.¹⁷⁶ Půlkruhová kaple sv. Linharta (obr. 98) je přistavena při severní stěně lodi a je kratší než kaple Panny Marie, která je naproti. Je zaklenuta českou plackou. Před touto kaplí se nachází kamenný almužní sloupek. Půlkruhová kaple Panny Marie je přistavena u jižní stěny lodi, je zaklenuta valenou klenbou s výsečemi.¹⁷⁷ (obr. 99-100) Nad kaplí Panny Marie se nachází větrací okénko trojúhelníkového tvaru. V obou kaplích se nachází dvě barokní půlkruhově ukončená okna se šambránou a jedno drobné kruhové

¹⁶⁸ Poche (pozn. 47), str. 30-31

¹⁶⁹ Lavička (pozn. 36), str. 214

¹⁷⁰ Cechner (pozn. 27), str. 91

¹⁷¹ Ibidem, str. 97

¹⁷² Ibidem, str. 94

¹⁷³ Pavla Stuchlá, Svědkové vysvěcení kostelíka sv. Floriána v Kaplici, *Farní list Kaplicka č. 6-8/16, 2016*, str. 7, dostupné na: <http://www.farnostkaplice.cz/farcas16-06-08.pdf>

¹⁷⁴ Lavička (pozn. 36), str. 214

¹⁷⁵ Cechner (pozn. 27), str. 91-93

¹⁷⁶ Lavička (pozn. 36), str. 214

¹⁷⁷ Cechner (pozn. 27), str. 93

okénko za oltáři.¹⁷⁸ V kapli Panny Marie jsou zazděny dva žulové náhrobní kameny. (obr. 101) Jeden uctívá památku kaplana Michaela Janouška, který zemřel v roce 1732 a který chtěl být pohřben ve farním kostele. Místo jeho posledního odpočinku je ale neznámé.¹⁷⁹ Druhý obsahuje latinský nápis: „*Poutníku, zastav se a čti! Tento kámen pokrývá tělo ctihodného, vysoce urozeného a vznešeného mladíka Jana Václava Spinky z Helfenthalu z českých Netolic, který zemřel 23. srpna 1741. Ať jeho duše pokojně odpočívá v Pánu.*“¹⁸⁰

V západní části lodi se nachází dřevěná kruchta (obr. 95), která je nesena dvěma osmistěnnými dřevěnými sloupky a přístupná je po schodech, které jsou vně kostela.¹⁸¹

Západní průčelí je ukončeno mírně zkoseným trojúhelníkovým štítem a zhruba v polovině je průčelí rozděleno římsou. Ve štítu jsou dvě větrací okénka, každé na jedné straně a obdélný vstup v nice. Vstup do kostela se nachází v západním štítu lodi, portál je pravoúhlý v žulovém ostění.¹⁸² (obr. 84)

5.4 Stavební historie

Kostel sv. Floriána byl postaven na konci 15. století jako jednolodní kostel s pětistranným presbytářem. Podle erbů s pětistrou růží nacházející se na kostele je možné, že se na jeho výstavbě podíleli Páni z Rožmberka. Cechner uvádí, že již v roce 1491 byl kostelík vysvěcen pomocným biskupem Benediktem z Valdštejna.¹⁸³ Není známo, kdo kostel sv. Floriána postavil, v kostele nebyly objevené kamenické značky.¹⁸⁴

Mezi lety 1684-6 bylo uvnitř kostela prolomeno okno (okna) a poté byl vybílen. Na konci 17. století byla přistavěna nová barokní sakristie. Sakristie byla vystavěna z prostředků místního růžencového bratrstva a z darů od místních dobrodinců.¹⁸⁵

V roce 1718 celý kostel vyhořel a musel projít opravou.¹⁸⁶

Za působení faráře Benedikta Janouška byla ke kostelíku v roce 1731 přistavěna krátká půlkruhová kaple sv. Jana Nepomuckého (dnes sv. Linharta) v barokním slohu.

¹⁷⁸ Ibidem, str. 97

¹⁷⁹ Pavla Stuchlá, Proces ustavování farnosti Omlenice anebo Od zámecké kaple k duchovní správě pro šlechtický statek Omlenička na Kaplicku (1715-1739), *Zlatá stezka*, 23/1, 2016, Prachatice 2016, str. 219

¹⁸⁰ Oberparleiter (pozn. 35), str. 67

¹⁸¹ Cechner (pozn. 27), str. 94

¹⁸² Lavička (pozn. 36), str. 214

¹⁸³ Antonín Cechner, *Topographie der historischen und Kunst-Denkmale der politische Bezirk Kaplitz*, Prag 1929, str. 268

¹⁸⁴ Lavička (pozn. 36), str. 214

¹⁸⁵ Stuchlá (pozn. 38), str. 130

¹⁸⁶ Oberparleiter (pozn. 35), str. 68

Kaple byla vysvěcena o rok později.¹⁸⁷ Kolem roku 1746 proběhla výstavba mariánské půlkruhové kaple naproti kapli sv. Jana Nepomuckého (dnes sv. Linharta).¹⁸⁸

V letech 1809-1812 byl kostel využíván jako vojenský sklad. Po obnovení míru musel být opraven ze zbožných darů.¹⁸⁹ V roce 1844 byla opravena střecha kostela.¹⁹⁰

Důležité opravy kostela se konaly na začátku 20. století, kdy byl zřízen komitét, jehož cílem bylo kostel udržovat a zvelebovat. Kamenná dlažba byla nahrazena kamennými deskami. Dva náhrobní kameny v kapli Panny Marie se přemístily z podlahy na západní stěnu. Náhrobní kámen v presbytáři se přesunul z podlahy před hlavním oltářem na jižní stěnu presbytáře. Kostel byl vymalován. (obr. 122-124) Oberparleiter jako autora výmalby uvádí pražského malíře Foerstera.¹⁹¹ Nelze s jistotou říci, zdali se jedná o malíře a především mozaikáře Viktora Foerstera z Prahy. Možné to ale je, protože v době, kdy měl být kostel vymalován, pracoval na mozaice na průčelí kostela Panny Marie Růžencové v Českých Budějovicích (1903-1904). A i přestože je znám především svými mozaikovými díly, spektrum jeho práce bylo obrovské, mimo jiné se zaměřoval právě i na malby kostelů (figurální i ornamentální).¹⁹² Také se vystavělo nové kamenné schodiště, které vedlo na hudební kůr.¹⁹³ Pravděpodobně byla pořízena i nová dřevěná kruchta.¹⁹⁴ V roce 1908 byla do kostela zakoupena nová vitrážová okna od pražského ateliéru V. Staněk a J. Šebek.¹⁹⁵

V roce 1913 kostel získal nové dveře s kovovým kováním a byla probourána dvě malá odvětrávací okénka ve štítu. Kostel byl opatřen odtoky pro dešťovou vodu, které vedly kolem presbytáře. V roce 1914 byl kostel elektrifikován. V roce 1921 byl vnější plášť kostela natřen žlutou barvou. V témže roce byla opravena malá věžička nad průčelím kostela. Během let 1923-1924 byla opravena střecha kostela a zhotoveny mříže v oknech.¹⁹⁶

¹⁸⁷ Stuchlá (pozn. 38), str. 154

¹⁸⁸ SOkA Český Krumlov, Děkaný úřad Kaplice, in. č. 165. sig. III/6-1, Kaple

¹⁸⁹ Oberparleiter (pozn. 35), str. 67-68

¹⁹⁰ Stuchlá (pozn. 38), str. 155

¹⁹¹ Oberparleiter (pozn. 35), str. 69

¹⁹² Vladislava Říhová – Zuzana Křenková, Pražská mozaikářská dílna Viktora Foerstera. Přehled monumentálních zakázek, *Staletá Praha*, ročník XXXIII, 2017, č. 1, str. 39, 53. Kromě mozaikových děl a maleb kostelů se zabýval například také oltářními obrazy, křížovými cestami, plastikami i restaurováním starých obrazů (více na str. 53, obr. 30)

¹⁹³ Oberparleiter (pozn. 35), str. 67-69

¹⁹⁴ Muk (pozn. 29), nestránkováno

¹⁹⁵ Cechner (pozn. 27), str. 97

¹⁹⁶ SOkA ČK, DÚ Kaplice, in. č. 3, kn. 1, Pamětní kniha (1386)1788-1961, nefol., II. Ecclesiam Decanalem concernentia

Nejnovější renovace kostela proběhla mezi lety 1990-2000, při které byla například již značně poškozená výmalba překryta bílou omítkou a opravila se okna.

5.5 Porovnání s kostely v Nových Hradech a v Kaplici

Kostel sv. Floriána svými klenbami navazuje na parlérovskou tradici. Klenba v lodi kostela sv. Floriána je tzv. svatovítského typu. Tato klenba byla poprvé použita v katedrále sv. Víta v Praze Petrem Parlěrem, tento typ klenby se nachází v presbytáři kostela Nanebevzetí Panny Marie v Kájově a s lehkými obměnami i v kostele sv. Víta v Českém Krumlově a v kostele Nanebevzetí Panny Marie v Trhových Svinech. Klenba tzv. milevského typu, která se nachází v presbytáři kostela sv. Floriána, byla poprvé použita v kostele sv. Jiljí v Milevsku kolem roku 1400 a nachází se například v trojlodí kostela Nanebevzetí Panny Marie v Trhových Svinech, v trojlodí kostela sv. Víta v Českém Krumlově, v kostele v Žumberku nebo v kostele v Horní Stropnici.¹⁹⁷

Kostel sv. Floriána je určitými částmi velmi podobný kostelu sv. Petra a Pavla v Nových Hradech. Na stavbě obou kostelů se zřejmě podílela stejná stavební skupina, nebo odlišné stavební skupiny stavěly podle stejných nebo podobných plánů.¹⁹⁸ Kostel sv. Petra a Pavla v Nových Hradech byl postaven jako novostavba na starších základech raně gotického kostela. Stavební práce trvaly od přelomu 15. a 16. století až po rok 1590, kdy byla dokončena klenba lodi. Do souvislosti s kostelem sv. Floriána jsou dávány stavební prvky z kněžiště. Obvodové zdi kněžiště kostela sv. Petra a Pavla byly dokončeny v roce 1490. V tuto dobu presbytář nebyl zaklenut, ale získal pouze provizorní plochý strop. Je možné, že kněžiště mělo být původně sklenuto podobným nebo stejným způsobem jako kostel sv. Floriána v Kaplici. Oba kostely sdílejí shodně profilovaný vítězný oblouk – ve tvaru hruškovce a také stejné hranolové klenební přípory v kněžišti. Tímto ale jakékoliv souvislosti končí. Kostel sv. Petra a Pavla byl finálně dostavěn až o sto let později a jednu dobu se na něm podílel i Hans Getzinger z Haslachu.¹⁹⁹ (obr. 102-103)

Kromě zasazení kostela do typologických souvislostí se přímo nabízí porovnat kaplické kostely mezi sebou. Kostely byly zřejmě stavěny/přestavovány v podobnou dobu. Lze bezpochyby říct, že kostel sv. Floriána je oproti kostelu sv. Petra a Pavla kamenicky mnohem kvalitnější dílo. Ani v jenom kostele nebyly zjištěny kamenické

¹⁹⁷ Kuthan (pozn. 73), str. 206-207, 218

¹⁹⁸ Lavička (pozn. 36), str. 248

¹⁹⁹ Ibidem, str. 246-248

značky²⁰⁰ a nelze říci, jaké stavební skupiny na kostelech pracovaly. Stavitelé kostelíka sv. Floriána vytvořily umělecky mnohem zajímavější trnože přípor a vítězný oblouk. Kostely se také liší ve využití opěráků a zvolené klenbě. Kostel sv. Petra a Pavla má kněžiště s pěti opěráky a byla zde využita síťová klenba. Loď je rozdělena na dvoulodí třemi mezilodními pilíři a klenba je opět síťová. Kostel sv. Floriána opěráky v kněžišti postrádá a klenba je tzv. milevského typu. Loď je jednolodní s valenou klenbou, na které je dodatečně utvořena síťová klenba tzv. svatovítského typu. Žebra obou kostelů jsou vyžlabená klínová. Kostel sv. Floriána celkově působí spíše barokním než gotickým dojmem, už jen z důvodu, že k němu byly přistavěny dvě barokní kaple a kromě jednoho pozdně gotického lomeného okna, jsou v kostele barokní půlkruhově ukončená okna. Tato okna se nachází i na přistavěném patře věže farního kostela sv. Petra. Barokní přestavby a přístavby inicioval tehdejší farář Benedikt Janoušek.

5.6 Výzdoba a vybavení

Zdroje a prameny o výzdobě a vybavení kostela sv. Floriána jsou omezené, ať je to z důvodu, že během 17. a 18. století se na úpravách podílelo Růžencové bratrstvo, nebo se prameny nedochovaly. Informace převážně o výzdobě z 20. století z nějakého důvodu nebyly zaneseny do pamětní knihy. Lze jen polemizovat o tom, zdali to mělo, co dočinění s napjatou situací mezi českými a německými farníky nebo zdali z důvodu vytvoření komitétu pro obnovu kostela, byly tyto úkony financované odděleně, a proto do pamětní knihy nebyly zapsány.

Oproti kostelu sv. Petra a Pavla, na jehož výzdobě se podíleli umělci spíše z Rakouska a celkově byla výzdoba tvořena spíše pro německé obyvatelstvo (německé nápisy po celém kostele), byl kostel svatého Floriána na počátku 20. století vyzdoben od českých umělců, převážně těch pražských (například zřejmě malíř a mozaikář Viktor Foerster, ateliér V. Staňka a J. Šebka a varhanář J. Petr). Tato skutečnost je zřejmá i z nápisů na vitrážích, které jsou v českém jazyce.

5.6.1 Hlavní oltář

Hlavní oltář je často kladen na konec 17. století, není ale jisté, jestli mohl přečkat požár v roce 1718.²⁰¹ Barokní oltář je dřevěný s pozlacenými akantovými rozvilinami a malými plastikami andělíčků. Skládá se z oltářní menzy (gotická kamenná menza, která

²⁰⁰ Ibidem, str. 214

²⁰¹ Stuchlá (pozn. 38), str. 130

je překrytá dřevěnou)²⁰², svatostánku s tordovanými sloupy (z roku 1914)²⁰³, který je vsazen do predely a ze samotného oltářního retáblu. Retábl je po stranách ohraničen dvěma dřevěnými, polychromovanými plastikami. Vlevo stojí svatý Šebestián a vpravo svatý Roch. Svatý Šebestián je spoután ke kmeni stromu, kromě bílé roušky zakrývající spodní část jeho těla je nahý a v těle má zabodnuté šípy. Svatý Roch je zobrazen ve světle hnědém oděvu a tmavě hnědém plášti a s kloboukem a ukazuje si na ránu na noze. V levé ruce drží hůl a u nohou mu sedí pes s miskou v tlamě. Uprostřed je v nice, která je ukončena konchou, umístěná plastika Madony. Panna Marie je zobrazena jako královna nebes v růžovém oděvu a modro-zeleném plášti. Na hlavě má korunu. V levé ruce drží polonahého Ježíška, v pravé drží žezlo. Ježíšek v levé ruce drží královské jablko a na hlavě má korunu. Po stranách výklenku je dvojice tordovaných sloupů. Nad nikou je umístěna malá plastika holubice a nad ní plastika Boha Otce, vystupujícího z oblak v červeném oděvu se zelenou drapérií. V nástavci nad plastikou Boha Otce je ve výklenku postavena plastika svatého Floriána. Světec je oděn do zeleno-bílého oděvu a červeného pláště, na hlavě má helmu. V levé ruce drží korouhev a v pravé vědro, ze kterého lije vodu. Výklenek je lemován čtyřmi tordovanými sloupy. (obr. 104-105)

5.6.2 Boční oltář sv. Anny (sv. Rodiny) v kapli Panny Marie

Barokní boční oltář zasvěcený sv. Anně, zvaný sv. Rodiny, je umístěn v jižní kapli. Je dřevěný s postříbřenými a pozlacenými akantovými rozvilinami. Oltář se skládá z oltářní menzy, predely a oltářního retáblu. Oltářní retábl je ohraničen dvěma plastikami. Vlevo je plastika zobrazující zřejmě svatého Wolfganga a vpravo je plastika svatého Mikuláše.²⁰⁴ Oba světci jsou zobrazeni jako biskupové, v biskupském oděvu s mitrou na hlavě a s berlou. Svatý Wolfgang v pravé ruce svírá palmovou ratolest. Svatý Mikuláš v pravé ruce drží knihy. Ústřední obraz je orámován pozlaceným rámem. Námětem ústředního obrazu je *svatá Rodina*. Ústředními postavami obrazu jsou Panna Marie s Ježíškem. Panna Marie se obrací na sv. Josefa, který sedí za nimi. Vedle nich jsou položeny květiny a nad nimi je spuštěná šedá drapérie. V pozadí je naproti sv. Josefovi anděl. Druhý anděl, který hraje na harfu, se nachází v popředí obrazu před Pannou Marií. Po stranách obrazu jsou na soklicích malé plastiky mnichů. Nad hlavním obrazem se v nástavci nachází menší obraz zobrazující *Anděla strážce s dítětem*, vedle kterého jsou

²⁰² Stuchlá (pozn. 173), str. 7

²⁰³ SOkA ČK, DÚ Kaplice, in. č. 3, kn. 1, Pamětní kniha (1386)1788-1961, nefol., II. Ecclesiam Decanalem concernentia

²⁰⁴ Cechner (pozn. 27), str. 97

plastiky dvou andělíčků.²⁰⁵ Na obraze je zobrazen anděl, který drží za rameno dítě, mírně se k němu sklání a zároveň pravou rukou ukazuje k nebesům. (obr. 106)

5.6.3 Boční oltář sv. Linharta v kapli sv. Linharta

Barokní boční oltář sv. Linharta se nachází v severní kapli sv. Linharta. Oltář je dřevěný s akantovými rozvilinami. Skládá se z oltářní menzy, predely, oltářního retáblu a drobného obrazu v nástavci. Součástí predely je svatostánek s hladkými sloupy a s dvěma andělíčky po stranách. Ústřední socha pochází z roku 1899²⁰⁶ a zobrazuje svatého Linharta, který je oděn do tmavého kněžského oděvu. V pravé ruce drží hůl a v levé knihu, kterou si tiskne k hrudi. Socha světce je vsazena do niky ukončené konchou, která je lemovaná pozlacenými, postříbřenými a červenými akantovými rozvilinami. Po stranách stojí dvě sochy biskupů. (obr. 107) V nástavci je obraz s námětem *Všech svatých*.²⁰⁷ (obr. 108) Motiv malého obrazu má svou předlohu v tisku podle obrazu Petera Paula Rubense. (obr. 109) Oltářní obraz namalovaný podle této předlohy se nachází i v kostele Všech svatých v Přeskáčích.

Před bočním oltářem je postavena plastika svatého Floriána. Světec je oděn do zbroje s helmou, v levé ruce drží korouhev. Vědrem s vodou hasí hořící obydlí. (obr. 110)

5.6.4 Vitrážová okna

Většina vitrážových oken byla pořízena v roce 1908 od pražského ateliéru V. Staňka a J. Šebka z Prahy. Vitrážová okna od tohoto ateliéru se nachází například v kostele sv. Prokopa v Praze,²⁰⁸ v Chocni v kostele sv. Františka Serafínského, do kterého vytvořili vitráže s ornamentálními motivy,²⁰⁹ v pražském paláci Lucerna²¹⁰ a vitráž na návrh Jana Baucha realizovali také v budově bývalého ředitelství Ostravsko-karvinských dolů.²¹¹

V kostele se nachází šest půlkruhově zakončených vitrážových oken, jedno pozdně gotické lomené vitrážové okno a tři malá vitrážová okna. Čtyři půlkruhově ukončená okna a jedno pozdně gotické lomené okno je po stranách lemováno rostlinnými

²⁰⁵ Ibidem, str. 97

²⁰⁶ SOKA ČK, DÚ, in. č. 102, kn. 100, Inventář kostela sv. Petra a Pavla, kostela sv. Floriána a farních budov (1383)1911, nefol.

²⁰⁷ Ibidem

²⁰⁸ *Kostel sv. Prokopa*, dostupné na: <https://prazdnedomy.cz/domy/objekty/detail/8092-kostel-sv-prokopa> (vyhledáno 4. 4. 2023)

²⁰⁹ Tereza Cachová, *Vitráže Františka Urbana*, (diplomová práce), Ústav pro dějiny umění FFUK, Praha 2017, str. 69-70

²¹⁰ Umělecké sklenářství Jiříčka-Coufal s.r.o., galerie restaurování vitráží – profánní vitráž, dostupné na: <https://www.vitraz.cz/profanni-vitraz.php> (vyhledáno 4. 4. 2023)

²¹¹ Jakub Ivánek, *Jan Bauch: Dobývání uhlí*, dostupné na: <https://ostravskesochoy.cz/dilo/496-Dobyvani-uhli?lang=en> (vyhledáno 4. 4. 2023)

motivy, uprostřed je na modrém kruhovém pozadí umístěn svatý, který je lemován zlatou páskou s rostlinnými motivy a se jménem daného svatého/svaté nebo s krátkým nápisem. Zbýlá plocha je vyplněna střídajícími se kosočtverci a čtverci. Ve spodní části dvou půlkruhových oken je uveden donátor, u zbylých je uvedeno, že byly pořízené ze sbírek v roce 1908. Zbývající dvě půlkruhově zakončená okna a tři malá vitrážová okna jsou bez obrazu svatého.

V presbytáři se nachází dvě půlkruhová okna. V severní stěně je vsazeno okno, na kterém je zpodobněna svatá Kateřina. Světice je oděna v modrém oděvu se zlatočerveným pláštěm, na hnědých vlasech má bílou roušku a korunu. Kolem její hlavy září svatozář. V ruce drží palmovou ratolest a kolo posázené hřeby. Vitrážové okno věnoval František Fiala z Vídně v roce 1908. V jižní straně je umístěno okno s vyobrazením svatého Františka Xaverského. Světec je zobrazen v kněžském oděvu se svatozáří za hlavou, jak křtí postavu muže odlišné rasy, která pod ním klečí. Pravou rukou polévá muže svěcenou vodou a v levé drží krucifix. Okno bylo věnováno Františkem Fialou z Vídně v roce 1908. (obr. 111-112)

V lodi se nachází jediné pozdně gotické lomené okno. Na něm je vyobrazen svatý Václav. Ve zlaté lemující pásce je napsáno: „*Nedej zahynouti nám ni budoucím.*“ Svatý Václav je zobrazen v modlitebném gestu. Je oděn do zlatého oděvu s červeno-zeleným pláštěm, který má přehozený pouze přes pravé rameno. Na hlavě má korunu, za hlavou mu září svatozář a vlaje bílá korouhev, jejíž dřevěnou část si drží u těla. Ve spodní části je vyobrazen štít s erbem černé orlice. (obr. 113-114)

V kapli Panny Marie jsou dvě půlkruhově zakončená okna. Okno nacházející se na východní straně kaple zobrazuje svatou Annu s malou pannou Marií. V pásce lemující světice je nápis: „*Svatá Anno oroduj za nás.*“ Svatá Anna je oděna ve světle hnědém oděvu a zlatém plášti. Vlasy ji zakrývá fialovo-bílá rouška, za hlavou ji září svatozář. U jejích kolenou, na kterých ji leží kniha, klečí mladá Panna Marie, která je zobrazena v modlitebném gestu. Svatá Anna na ni shlíží. Panna Marie je oděna do světle růžových šatů se světle modrým pláštěm. Za hnědými rozpuštěnými vlasy jí září svatozář. V západní stěně kaple je vsazeno okno zobrazující Madonu. V lemující pásce je nápis: „*Matko Kristova oroduj za nás.*“ Panna Marie je oděna ve světlém oděvu se světle růžovými a zelenými detaily. V hnědých vlasech má zapletený věnec z květin, za hlavou jí září svatozář. Svou hlavu tiskne k Ježíškovi, kterého drží v náručí. Ježíšek v ruce drží lilii a za hlavou mu září svatozář. (obr. 115-116)

V kapli sv. Linharta jsou dvě půlkruhově zakončená vitrážová okna. Společně s malými vitrážovými okny pod kruchtou a na kruchtě jsou lemovány rostlinnými motivy a ústřední část je rozdělována kosočtverci a čtverci. (obr. 117)

5.6.5 Další kostelní vybavení a výzdoba

Pozůstatek **kazatelny** je umístěn v mariánské kapli. Z kazatelny zbylo pouze řečniště, na kterém jsou vymalováni čtyři evangelisté. Na protější straně je opřená dřevěná část, která spojovala řečniště se stříškou. Na této části je vyobrazen Dobrý pastýř. (obr. 118-119)

Původně osmistupňové varhany vystřídaly desetistupňové **varhany**, které byly pořízeny během renovace kostela kolem roku 1903 od varhanáře J. Petra z Prahy.²¹²

Po stranách vítězného oblouku jsou umístěny **sochy** Panny Marie (vpravo) a žehnajícího Ježíše Krista (vlevo). Obě sochy jsou dřevěné, polychromované. Panna Marie je oděna do růžového oděvu a modro-zeleného pláště. Na hnědých vlasech má bílou rouškou a nad hlavou svatozář. Pravou rukou si ukazuje na své Neposkvrněné srdce a v levé ruce drží lilii. Ježíš je oděn do světlého oděvu s červeno-zlatým pláštěm. Pravou rukou ukazuje žehnající gesto a levou ukazuje na své Nejsvětější srdce. Sochy jsou postaveny na světle zelené vyřezávané konzole s pozlacenými detaily. (obr. 120-121)

Křížová cesta byla pořízena v roce 1912 ze zbožného odkazu Marie Erhardové z Rávně. Vyhotovala ji firma Müller z Mnichova a rámy vyřezal řezbář Hurka z Domažlic.²¹³

²¹² Oberparleiter (pozn. 35), str. 69

²¹³ SOKA ČK, DÚ Kaplice, in. č. 3, kn. 1, Pamětní kniha (1386)1788-1961, nefol., II. Ecclesiam Decanalem concernentia

6 Kostelní areál

Kostely sv. Petra a Pavla a sv. Floriána se nachází na vyvýšeném terénu mimo historické centrum. Kostelní okrsek je obehnan kamennou zdí a obestaven několika domy. Původně se v prostoru kolem kostelů rozprostíral hřbitov, který byl ke konci 18. století přesunut na nové místo, přesněji za špitální kapli sv. Josefa a sv. Barbory, která sídlí na Linecké ulici. O podobě kostelního areálu během staletích se mnoho informací nedochovalo a nelze tak jeho podobu a případné proměny přesně vylíčit.

Kostelní okrsek je zřejmě pozůstatek nejstaršího osídlení městečka Kaplice. Jak již bylo napsáno výše, svou půdorysnou strukturou i zvláště zalomenou ulicí vedoucí kolem okrsku se zdá být pravděpodobné, že se zde nacházelo předlokační osídlení. Kaple či malá kaplička, která původně dala městu jméno, byla zřejmě postavena u obchodní stezky, která vedla z nejjihnějšího cípu českých zemí, dále na východ k Benešovu, Trhovým Svinům a Novým Hradům a zpět. Postupně se z kapličky stal kostel, ale obchodní stezka, u které byl postaven, byla postupně oslabena mnohem důležitější Cáhlovskou stezkou, která vedla západně od původní zástavby. Z důvodu prosperity se proto centrum začalo přesouvat blíže ke stezce.²¹⁴ Z této západní strany nejsou kostely viditelné, upozorňuje na ně pouze cibulovitá báh kostelní věže. (obr. 1) Kostely jsou celkem dobře viditelné z jižní strany, z které vedla stezka z/na Malonty, (obr. 4) ale v současné době je z této strany postavena zástavba, která pohled na kostely mírně ztěžuje. Ze severovýchodní strany, odkud vede cesta z/do Benešova a dále, je kostelní areál nepřehlédnutelný. Je posazen na vyvýšeném místě a přichází se k němu prudkým stoupáním. (obr. 2-3) Z této strany je kostelní areál dominantou města, jak je tomu u kostelů zvykem.

V 16. století se za kostelem nacházela zahrada, ze které byl farář odváděn desátek²¹⁵ a která byla v roce 1693 zakoupena, aby se na tomto místo postavila sakristie kostela sv. Floriána. Zahrada ležela u dolního soukenického rámu a u (horního) Kostelního rybníka.²¹⁶

²¹⁴ Muk (pozn. 29), nestr.

²¹⁵ SOKA ČK, AM Kaplice, in. č. 69, kniha 39, Kniha trhová šacuňků a verunků z let 1420-1687(1815), fol. 351-351/2

²¹⁶ Stuchlá (pozn. 38), str. 130

U kostelního areálu se rybníky nacházeli ke konci 17. století dokonce dva. Přesná poloha rybníků není známá. Ke konci 17. století již neplnily svou funkci, a proto byly již zrušené rybníky roku 1701 prodány do soukromého vlastnictví.²¹⁷

Další proměna kostelního okrsku se odehrála v roce 1763, kdy byla zakoupena čerkauerovská zahrada z důvodu rozšíření stávajícího hřbitova, aby bylo zabráněno obestavení kostela a také aby se se přemístila kostnice, která stála u kostelní zdi. Na tomto místě překážela v přístupu do kostela. Zahrada pravděpodobně stála na západní straně kostelního areálu, zřejmě v místech, kde jsou dnes vystavěny domy čp. 121 a 140-142. Zahrada zabírala plochu o velikosti zhruba 35,5x3,5 m. Také byla odstraněna stará kamenná zeď a vystavěna nová kamenná zeď²¹⁸

V roce 1784 byla kováři prodána malá zahrada, která přiléhala k hřbitovu a na které si dotyčný postavil dům. V roce 1787 byl zřízen nový hřbitov za špitální kaplí sv. Barbory a sv. Josefa na Linecké ulici. Hřbitov u kostelů sv. Petra a Pavla a sv. Floriána byl zrušen. Po zrušení hřbitova se jeho části začaly rozprodávat a okolo kostelů tak byly postaveny domy. Prodán byl také hřbitůvek nepokřtěných. Finanční prostředky, které farnost získala za prodej těchto pozemků, byly následně využity ke zřízení nového hřbitova. Nakonec byl ale prodej částí starého hřbitova po roce 1788 zakázán českobudějovickou konzistoří. Kostnice, která v tuto dobu přiléhala k zadní části nově postaveného domu čp. 120, byla zrušena v roce 1848.²¹⁹

6.1 Sochy a kříže

V areálu kostelů se nachází několik barokních soch. U vchodu vítá příchozího svatý Petr a svatý Pavel, kteří jsou postaveni každý na jednom z pilířů brány. Sochy jsou vytvořeny z pískovce v podživotní velikosti, jsou zhruba 130 cm vysoké.²²⁰ Sochy stojí na soklu a pochází pravděpodobně z druhé poloviny 18. století. Autor je neznámý.²²¹ (obr. 125) Svatý Petr je zobrazen v obvyklém postoji s levou rukou přitisknutou na hrudi a s knihou v pravé ruce. Drapérie mu sahá do půli lýtek. (obr. 126) Svatý Pavel je zobrazen v obvyklém postoji s drapérií, která mu taktéž sahá do půli lýtek. Pravou ruku svírá drapérii a v levé drží meč. (obr. 127)

²¹⁷ SOKA ČK, AM Kaplice, in. č. 72, kn. 42, Kniha trhová (1682-1780), fol. 64v-65r. Údaj dle svých výpisků poskytla PhDr. Pavla Stuchlá, Ph. D., odborná pracovnice Městského muzea a galerie ve Vodňanech. Autorka ji tímto děkuje.

²¹⁸ Stuchlá (pozn. 38), str. 151

²¹⁹ Oberparleiter (pozn. 35), str. 52, 83

²²⁰ Národní památkový ústav, Evidenční list nemovité kulturní památky, Sochy sv. Petra a Pavla – původní

²²¹ Muk (pozn. 29), nestránkováno

Další sochou nacházející se při severní straně lodi je kamenná socha Panny Marie. Panna Marie je zobrazena v podživotní velikosti a stojí na kamenném soklu s okosenými hranami. Panna Marie je zobrazena v modlitebném gestu se sepnutýma rukama, na pravé paži má dlouhý růženec. Hlavu má mírně skloněnou. Je oděna v dlouhé drapérii, rouška ji zakrývá vlasy. Socha je bez památkové ochrany.²²² (obr. 128-129)

Litínový kříž se nachází na severozápadním nároží věže. Je složen z kamenného podstavce, litinového kříže s výliskem s Pannou Marií, nad kterou je obdélná litinová tabulka a nad ní ukřižovaný Kristus. Kříž je bez památkové ochrany.²²³ (obr. 130)

Kamenný kříž je umístěn u jižní předsíně kostela sv. Petra a Pavla. Ukřižovaný Kristus je vyroben z postříbřeného kovu. Ramena kříže jsou zakončena jetelovým. Kříž je bez památkové ochrany.²²⁴ (obr. 131)

Socha svatého Jana Nepomuckého stojí naproti západnímu průčelí kostela sv. Floriána. Pochází z druhé poloviny 18. století. Pískovcová socha je postavena na hranolovém soklu. Okolí soklu je obehnáno železným řetězem, který je uchycený na šesti osmibokých kamenných sloupcích.²²⁵ Mezi soklem a železným řetězem jsou vysázeny růže. Svatý Jan Nepomucký je zobrazen v obvyklém lehce vytočeném postoji. Na hlavě má svatozář s pěti hvězdami. Je oblečen v kněžském oděvu s kabátkem přes ramena. V náruči drží krucifix. (obr. 132-133)

²²² Národní památkový ústav, Evidenční list kulturní památky č. 3 a 5, kostel sv. Petra a Pavla se hřbitovem a sochami

²²³ Ibidem

²²⁴ Ibidem

²²⁵ Národní památkový ústav, Evidenční list nemovité kulturní památky, socha sv. Jana Nepomuckého, Kaplice – původní

7 Závěr

Tématem této bakalářské práce se staly dva kostely v Kaplici – farní kostel sv. Petra a Pavla a menší kostelík sv. Floriána. Cíly této práce byly dva – za prvé pokusit se vytvořit ucelenou práci, která popisuje urbanismus, stavební historii a současnou výzdobu kostelů a za druhé vyvrátit nebo upřesnit některé informace a navrhnout nová řešení. Zdaleka se mi ale nepodařilo rozlousknout všechny nejasnosti, kterých je okolo těchto kostelů velké množství. Na vině je nepochybně omezený archivní materiál, téměř neexistující archeologický výzkum, ale i časová kapacita, kdy se mi nepodařilo projít opravdu všechny materiály, které by se nabízely.

O dějinách města Kaplice byly napsány již mnohé řádky, které se vcelku drží jednotné verze vzniku tohoto městečka. Kaplice je poprvé zmiňována roku 1257 v souvislosti se získáním odpustků pro zdejší kostel blahoslavené Panny Marie, který byl postavený u jedné z důležitých obchodních stezek. Tyto obchodní stezky se staly důležitým faktorem rozvoje Kaplice. Majetkové právo nad Kaplicí během staletích drželo několik rodů. Posledními vlastníky se stali Buquoyové. I přes nesčetná příkoří, kterými si obyvatelé museli projít, byla Kaplice po dlouhou dobu velmi důležitým centrem a má své místo v historii tohoto kraje.

Urbanismus historického centra a přilehlého okolí lze vysvětlit v souvislosti s postavením obchodních stezek. První stezky vedly spíše ve východní části města, proto byl kostelní okrsek postaven právě zde. Mladší stezka, Cáhlovská, ale naopak vedla na západ od města, a proto se následný rozvoj města přesunul tímto směrem.

Farní kostel sv. Petra a Pavla je zřejmě vystavěn na místě původní kapličky, která městečku dala jméno. I přestože je to umělecky spíše méně kvalitní dílo, jeho síňové dvoulodí je důležitým článkem v jihočeské sakrální architektuře. Velkou ztrátou je to, že se ohledně kostela zachoval relativně malý počet archivních materiálů, které mapují jeho vývoj během 13.-16. století a zároveň i téměř neexistující archeologický průzkum, který by zodpověděl mnohé otázky.

Stavitelé se při přestavbě kostela sv. Petra a Pavla zřejmě inspirovali kájovským kostelem Nanebevzetí Panny Marie, převážně jeho dvoulodní dispozicí a tvary mezilodních pilířů. Více prvků sdílí kaplický kostel s kostelem sv. Bartoloměje v Malontech, například dvoulodí, tvary mezilodních pilířů, válcové přípory nebo dvouosou kruchtou nesenou arkádami. Současná podoba kostela je dílem až přestaveb z 19. a 20. století, stejně tak jeho výzdoba. Interiér i exteriér kostela se během těchto

přestaveb razantně proměnil. Kostel sv. Petra a Pavla byl během tohoto zvelebování spíše v rukou německy mluvících farníků, a proto není příliš velkým překvapením, že na výzdobě kostela sv. Petra a Pavla se z velké části podíleli umělci z Rakouska, například řezbář Johann Rint, pravděpodobně malíř a sochař Ignác Jan Bendl nebo Peter Helmingner z Attnangu, který vymaloval kostel podle předloh od umělců tvořících v tzv. nazarénském stylu.

Z archivních pramenů vyplývá, že kostelík sv. Floriána byl dříve zřejmě postaven jako německá kaple. Během středověku a novověku nebyly české nebo německé kaple a kostely ničím neobvyklým. Neshody a rozepře, které vznikaly v jazykově smíšených farnostech, zapříčinily to, že církve byla kolikrát nucena přijmout určitá opatření. Jedním z nich bylo zaměstnávání jak českého, tak německého faráře nebo kazatele, druhým mohlo být vyhrazení určitého kostela nebo kaple buď české, nebo německé menšině. V Kaplici se Češi a Němci prolínali již od 13. století, a proto je možné, že pro německou část obyvatelstva byla původně kaple sv. Floriána (sv. Ducha?) postavena, aby se předešlo nepříjemnostem, které toto soužití mohlo vyvolávat. Tato skutečnost ale nelze v tuto chvíli stoprocentně potvrdit. Pokud by tomu tak bylo, znamenalo by to, že kostelík byl během své existence využíván jako modlitebna především pro jazykové menšiny žijící v Kaplici. Během 15.-16. století sloužil zřejmě jako kaple pro německé obyvatelstvo, ve 20. století byl předán do rukou českých farníků a v dnešní době je využíván k řecko-katolickým bohoslužbám pro ukrajinské farníky.

I přestože byl kostel sv. Floriána postaven na konci 15. století, dnes působí spíše barokním dojmem. Tato skutečnost je zapříčiněná převážně přistavěnými barokními kaplemi, půlkruhově ukončenými okny i zvláště pojetou klenbou lodi, která je valená s dodatečně přidělanými žebry. Přesto kamenické detaily, které lze v kostelíku najít (trnože přípor, profilovaný vítězný oblouk), jsou příkladem kvalitní práce.

V kontextu jihočeských sakrálních staveb kostel sv. Floriána sdílí některé prvky s kostelem sv. Petra a Pavla v Nových Hradech. Je možné, že původně byly oba kostely stavěny podle stejných nebo velmi podobných plánů, ale nakonec se od nich v Nových Hradech upustilo. Kostelík svými klenbami tzv. milevského typu a svatovítského typu, navazuje na parléřovskou tradici.

Současná výzdoba kostela sv. Floriána je velmi střídmá. V kostele se dochovaly tři barokní oltáře a část zřejmě barokní kazatelny. Mnoho informací o pořízení tohoto vybavení se nedochovalo. Na obnově kostela na počátku 20. století se podíleli čeští umělci, převážně z okolí Prahy. Do současnosti se dochovala vitrážová okna od

pražského ateliéru V. Staněk a J. Šebek nebo varhany od J. Petra. Již značně poškozená výmalba, jejíž autorem mohl být malíř a mozaikář Viktor Foerster z Prahy, byla během renovace kostela na konci 20. století překryta bílou omítkou.

Kostelní okrsek během staletí také prošel mnohými proměnami. Zvláštností je existence dvou rybníků pod kostelním areálem, které byly již na počátku 18. století zrušeny a pozemky byly prodány. Ráz kostelního okrsku byl ale nejvíce změněn ke konci 18. století, kdy byl hřbitov kolem kostelů zrušen a jeho části se rozprodaly. To vedlo k obestavení kostelního okrsku domy.

Aby se bádání ohledně sv. Petra a Pavla a sv. Floriána mohlo pohnout dále, byl by potřeba archeologický průzkum, který by mohl jednou provždy vyřešit otázky, na které se v tuto chvíli nedá jednoznačně odpovědět a samozřejmě také důkladné probádání archivních pramenů.

8 Seznam literatury a pramenů

Archivní prameny

Národní památkový ústav, Evidenční list kulturní památky č. 3 a 5, kostel sv. Petra a Pavla se hřbitovem a sochami, Kaplice

Národní památkový ústav, Evidenční list nemovité kulturní památky, sochy sv. Petra a Pavla, Kaplice – původní

Národní památkový ústav, Evidenční list nemovité kulturní památky, socha sv. Jana Nepomuckého, Kaplice – původní

Národní památkový ústav, Jan Muk, *Kaplice. Stavebně historický průzkum města*, Praha 1975

SOkA Český Krumlov, Archiv města Český Krumlov, sig B II 2 b, in. č. 321, Kniha testamentů z let 1512-1594 (1849), dostupné na: <https://digi.ceskearchivy.cz/129272/1>

SOkA Český Krumlov, Archiv města Kaplice (1381)1382–1945, in. č. 69, kn. 39, Kniha trhová šacuňků a verunků z let 1420-1687 (1815), dostupné na: <https://digi.ceskearchivy.cz/721340/1>

SOkA Český Krumlov, Archiv města Kaplice (1381)1382–1945, in. č. 72, kn. 42, Kniha trhová (1682-1780)

SOkA Český Krumlov, Cech soukeníků a pláteníků Kaplice, in. č. I/1, Listiny, listina z roku 1602

SOkA Český Krumlov, Děkanský úřad Kaplice, in. č. 3, kn. 1, Pamětní kniha (1386)1788-1961

SOkA Český Krumlov, Děkanský úřad Kaplice, in. č. 102, kn. 100, Inventář kostela sv. Petra a Pavla, kostela sv. Floriána a farních budov (1383)1911

SOkA Český Krumlov, Děkanský úřad Kaplice, in. č. 106, kn. 104, Kniha růžencového bratrstva (1669)1769-1784

SOkA Český Krumlov, Děkanský úřad Kaplice, in. č. 159, sig. III/2 Údržba kostela (1784-1942), kar. 9

SOkA Český Krumlov, Děkanský úřad Kaplice, in. č. 165. sig. III/6-1, Kaple

SOA Třeboň, oddělení v Třeboni, Velkostatek Nové Hrady, in. č. 1682, sig. HA 5112a, kn. 1566, Pozemková kniha gruntů poplatných faře a městečku Kaplice vsí Boršíkov, Horšov, Hubenov, Jermaly a Zahrádka (1475)1532-1566, dostupné na: <https://digi.ceskearchivy.cz/720896/1>

Literatura

Vojtěch Birnbaum – Zdeněk Wirth, *Dějepis výtvarného umění v Čechách 1.*, Praha 1931

Pavel Borský – Dagmar Černoušková, Kostel Nanebevzetí Panny Marie ve Vyškově, *Průzkumy památek VIII – 2/2001*, dostupné na: <https://docplayer.cz/73405236-Kostel-nanebevzeti-panny-marie-ve-vy-kovu.html> (vyhledáno 17.2.2023)

Angelika Burger, Schraudolph, Johann in: *Neue Deutsche Biographie*, Band 23, Berlin 2007, dostupné na: <https://daten.digitale-sammlungen.de/0001/bsb00019558/images/index.html?seite=542> (17. 4. 2023)

Josef Braniš, *Dějiny středověkého umění v Čechách 2.*, Praha 1892

Josef Braniš, *Obrazy z dějin jihočeského umění*, Praha 1909

Antonín Cechner, *Soupis památek historických a uměleckých v politickém okrese Kaplickém*, Praha 1921

Antonín Cechner, *Topographie der historischen und Kunst-Denkmale der politische Bezirk Kaplitz*, Prag 1929

Emanuel Drobil, *Kaplice, z dějin obce, kostela a školy*, České Budějovice 1938

Václav Hajer, *Kaplický poutník aneb Kaplickem ze všech stran*, Kaplice 2009

Jiřina Hánová, Domažlice in: Milan Zábranský – Jan Roda, *Putování za betlémy České republiky*, Praha 2014

Jaromír Homolka, Předmluva in: Jaromír Homolka et al., *Jihočeská pozdní gotika 1450-1530, katalog výstavy*, Hluboká nad Vltavou 1965

Jaromír Homolka, *Pozdně gotické umění v Čechách 1471-1526*, Praha 1978

Veronika Kopecká – Kateřina Šikolová, Restaurování plastiky z papírmašé, *Muzeum 53/1/2015*, dostupné na: https://publikace.nm.cz/file/597c1d550f02cc13a15c4cedd8ca9ded/18857/ISSN_1803-0386_1_2015_pp_45-54.pdf (vyhledáno 8. 3. 2023)

Ivo Kořán, Ignác (Ignaz) Bendl in: Jane Turner (ed.), *The Dictionary of Art*, New York, 1996

Karel Kuča, *Města a městečka v Čechách, na Moravě a ve Slezsku, II. díl: H-Kole*, Praha 2000

Jiří Kuthan, *Královské dílo za Jiřího z Poděbrad a dynastie Jagellonců. Díl 1*, Praha 2010

Hynek Látal, *Laboratoře inovací. Centra a osobnosti klenebního umění střední Evropy 15. století*, České Budějovice 2017

Roman Lavička, *Pozdně gotické kostely na rožmberském panství*, České Budějovice 2013

Dobroslav Líbal, *Gotická architektura v Čechách a na Moravě*, Praha 1948

Roman Malach, Svatofloriánská tradice na Moravě, *Folia ethnographice* 52/2, 2018, dostupné na: https://www.academia.edu/40251799/Svatoflori%C3%A1nsk%C3%A1_tradice_na_Morav%C4%9B (vyhledáno 10. 3. 2023)

Václav Mencl, *České středověké klenby*, Praha 1974

Georg Kaspar Nagler, *Neues allgemeines Künstler-Lexicon*, Band 11, München 1841

Ignaz Oberparleiter, *Gedenkbuch der Stadt Kaplitz*, Kaplice 1911

Ottův slovník naučný, ilustrovaná encyklopaedie obecných vědomostí, díl 18, Praha 1902

Ottův slovník naučný, ilustrovaná encyklopaedie obecných vědomostí, díl 23, Praha 1905

Hana Pátková, *Bratrstvie ke cti Božie, poznámky ke kultovní činnosti bratrstev a cechů ve středověkých Čechách*, Praha 2000

Milan Píša, Počátky nejstarších dějin města Kaplice, *Výběr. Časopis pro historii a vlastivědu jižních Čech* 44, č. 4, 2007

Emanuel Poche, *Umělecké památky Čech 2, K-O*, Praha 1978

Věra Remešová, *Ikografie a atributy svatých*, Praha 1990

Vladislava Říhová – Zuzana Křenková, Pražská mozaikářská dílna Viktora Foersterera. Přehled monumentálních zakázek, *Staletá Praha*, ročník XXXIII, 2017, č. 1, dostupné na: https://www.researchgate.net/publication/322337000_Prazska_mozaiarska_dilna_Viktora_Foersterera_Prehled_monumentalnich_zakazek_Prague_mosaic_workshop_of_Viktor_Foerster_An_overview_of_monumental_contracts (vyhledáno 13.4. 2023)

Herbert Sailer, *Kaplitz. Dějiny jednoho městečka na Šumavě, 1. díl od počátků po rok 1848*, Kaplice 2017

Václav Starý, Bratrstvo oltáře Navštívení sv. Alžběty v kostele sv. Jakuba v Prachaticích, *Zlatá stezka, roč. 16, 2009*, Prachatice 2009

Václav Starý, *Prachatice a Jan Neumann*, Prachatice 1997

Pavla Stuchlá, P. Mathias Ernestus Lentz a obraz Loučení apoštolů sv. Petra a Pavla na hlavním oltáři děkanského kostela v Kaplici, *Zlatá stezka, sborník Prachatického muzea, roč. 26, 2019*, Prachatice 2019

Pavla Stuchlá, Proces ustavování farnosti Omlenice anebo Od zámecké kaple k duchovní správě pro šlechtický statek Omlenička na Kaplicku (1715-1739), *Zlatá stezka, 23/1, 2016*, Prachatice 2016

Martin Šanda, Herbert Sailer, Kaplice: Dějiny jednoho městečka na Šumavě, Recenze, *Jihočeský sborník historický*, roč. 87, 2018, dostupné na: https://www.academia.edu/40871748/Herbert_Sailer_Kaplice_D%C4%9Bjiny_jednoho_m%C4%9Bste%C4%8Dka_na_%C5%A0umav%C4%9B_1._d%C3%ADl_Od_po%C4%8D%C3%A1tk%C5%AF_po_rok_1848_Recenze (vyhledáno 17. 2. 2023)

František Šmahel, *Idea národa v husitských Čechách*, Praha 2000

Antonín Šorm, O úctě sv. Floriána, patrona proti ohni, *Kalendář Přítel opuštěných*, č. 1, 1936, Praha 1936

The Architectural Publication Society, *The Dictionary of Architecture*, Vol. VI., London 1853

Prokop Toman, *Nový slovník československých výtvarných umělců*, Praha 2000

Franz Tschischka, *Kunst und Alterthum in dem österreichischen Kaiserstaate*, Wien 1836

Benno Ulm, *Johann und Josef Rint*, Linz 1968

Benno Ulm, Rint Johann, *Österreichisches Biographisches Lexikon 1815-1950*, Band 8, Wien 1988

Internetové zdroje

Evangelium podle Lukáše, dostupné na: <https://onlineb21.bible21.cz/bible.php?kniha=lukas> (vyhledáno 15. 4. 2023)

Evangelium podle Matouše, dostupné na: <https://onlineb21.bible21.cz/bible.php?kniha=matous#18> (vyhledáno 15. 4. 2023)

Jan Chlumský, *Obrácení sv. Pavla*, dostupné na: <http://catholica.cz/?id=329> (vyhledáno 15. 4. 2023)

Jakub Ivánek, *Jan Bauch: Dobývání uhlí*, dostupné na: <https://ostravskesochy.cz/dilo/496-Dobyvani-uhli?lang=en> (vyhledáno 12. 4. 2023)

Kohoutí Kříž : šumavské ozvěny [on-line] . Jihočeská vědecká knihovna v Českých Budějovicích, c2001-2023, poslední aktualizace 13.02.2023 v 19.18. [cit. 14.02.2023]. Překlady a české texty Jan Mareš, elektronická verze Ivo Kareš. Dostupné z: <https://www.kohoutikriz.org>

Kostel sv. Prokopa, dostupné na: <https://prazdnedomy.cz/domy/objekty/detail/8092-kostel-sv-prokopa> (vyhledáno 12. 4. 2023)

Romana Kostohryzová, *Kostel sv. Petra a Pavla v Kaplici skrývá za zповědnicí márnici*, *Český rozhlas České Budějovice*, 2013, dostupné na: <https://budejovice.rozhlas.cz/kostel-sv-petra-a-pavla-v-kaplici-skryva-za-zpovednici-marnici-7058002> (vyhledáno 23. 3. 2023)

Daniel Kovář, Středověk a raný novověk in: *Linecká stezka, obchodní stezka mezi jižními Čechami a Podunajím*, dostupné z: <https://www.academia.edu/11224287> (vyhledáno 10. 2. 2023)

Mobiliář poutního kostela, *Zelená hora, Poutní kostel sv. Jana Nepomuckého na Zelené hoře*, dostupné na: <https://www.zelena-hora.cz/cz/o-zelene-hore/architektura-zelene-hory/mobiliar-poutniho-kostela> (vyhledáno 17. 2. 2023)

Museum Kunstpalast: *Künstler und Künstlerinnen der Düsseldorfer Malerschule*, 2016, dostupné na: <https://www.kunstpalast.de/uploads/pdf/Knstlerliste-der-Dsseldorfer-Malerschule.pdf> (vyhledáno 14. 4. 2023)

P. Jan Penáz, *Hodně o Křtinách, Dějiny kostela a farnosti, stručně*, dostupné na: <https://www.poutnik-jan.cz/ruzne--c/krtinske-ohlasky-na-tento-tyden/dejiny-kostela-a-farnosti-strucne/> (vyhledáno 23. 3. 2023)

Pavla Stuchlá, K počátkům bratrstva sv. růžence v Kaplici (1668-69), *Farní list Kaplicka č. 3/19, 2019*, dostupné na: <http://www.farnostkaplice.cz/farcas19-03.pdf> (vyhledáno 20. 3. 2023)

Pavla Stuchlá, Obrazová abeceda katolického křesťanství v Blansku u Kaplice, *Farní list Kaplicka č. 3/13, 2013*, dostupné na: <http://www.farnostkaplice.cz/farcas1303.pdf> (vyhledáno 25. 3. 2023)

Pavla Stuchlá, Svědkové vysvěcení kostelíka sv. Floriána v Kaplici, *Farní list Kaplicka č. 6-8/16, 2016*, dostupné na: <http://www.farnostkaplice.cz/farcas16-06-08.pdf> (vyhledáno 22. 3. 2023)

Jan Šimánek, Mozaikové Boží hroby patří ke kostelním raritám. *Diecézní časopis Setkání 5/2013, roč. XXIII*, dostupné na: <https://www.bcb.cz/wp-content/uploads/2017/11/setkani05-2013.pdf> (vyhledáno 20. 3. 2023)

Umělecké sklenářství Jiříčka-Coufal s.r.o, galerie restaurování vitráží – profánní vitráž, dostupné na: <https://www.vitraz.cz/profanni-vitraz.php> (vyhledáno 16. 4. 2023)

Nálezové zprávy

Ondřej Chvojka – Karel Kašák, Kaplice (okr. Č. Krumlov) – polní cesty [Nálezová zpráva o provedení archeologického výzkumu], České Budějovice 2014

Diplomové a disertační práce

Tereza Cachová, *Vitráže Františka Urbana*, (diplomová práce), Ústav pro dějiny umění FFUK, Praha 2017

Roman Lavička, *Jihočeská sakrální architektura pozdní gotiky 1450-1550 na rožmberském panství*, (disertační práce), Ústav pro dějiny umění FFUK, Praha 2012

9 Obrazová příloha



Obr. 1 Pohled z náměstí (západ), v pozadí věž kostela sv. Petra a Pavla [zdroj: Markéta Machová, 2023]



Obr. 2 Pohled na kostely ze severovýchodu, z komunikace vedoucí z/do Benešova [Markéta Machová, 2023]



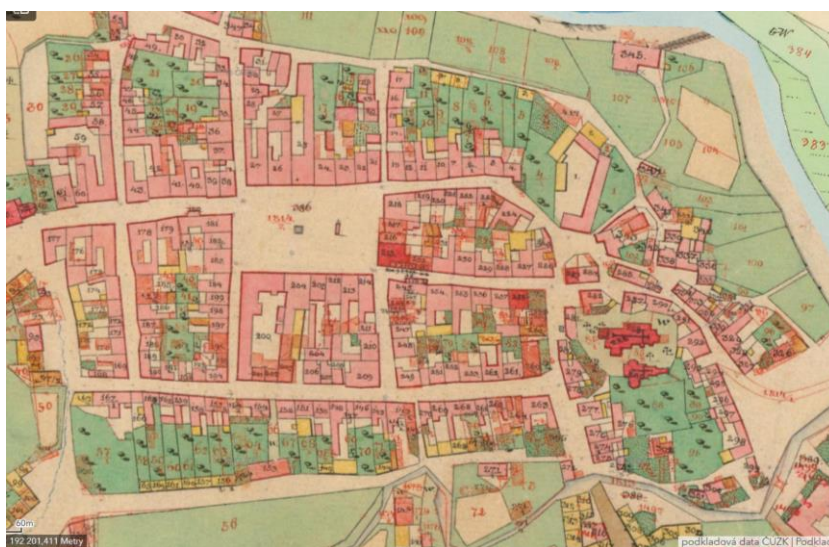
Obr. 3 Pohled na kostely z východu, z komunikace vedoucí z/do Benešova [Markéta Machová, 2023]



Obr. 4 Pohled na kostely z jihu, z komunikace vedoucí z/na Malonty [Markéta Machová, 2023]



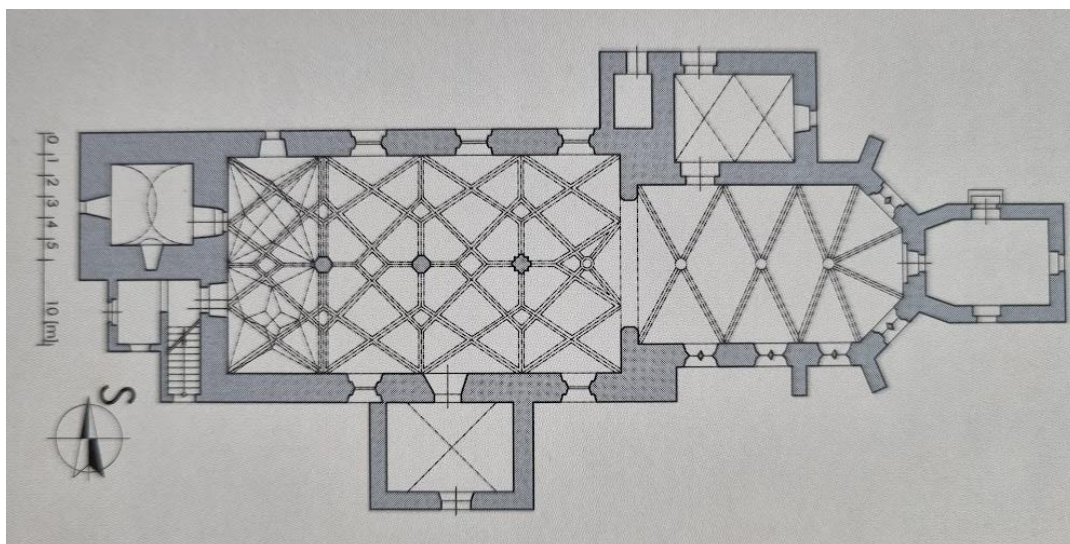
Obr. 5 Detail mapy z roku 1764 [Laboratoř geoinformatiky Fakulty životního prostředí Univerzity J. E. Purkyně v Ústí nad Labem, <http://oldmaps.geolab.cz/>]



Obr. 6 Detail stabilních císařských otisků stabilního katastru (hist. centrum a kostelní areál) [Geoportal Jihočeského kraje, <https://geoportal.kraj-jihocesky.gov.cz/portal/>]



Obr. 7 Detail mapy z roku 2022, současná podoba historického centra, kostelního areálu a přilehlého okolí [mapy.cz]



Obr. 8 Půdorys kostela sv. Petra a Pavla [Roman Lavička, *Pozdně gotické kostely na rožmborském panství*, 2013]



Obr. 9 Věž a západní průčelí kostela sv. Petra a Pavla, v pozadí kostel sv. Floriána [Markéta Machová, 2023]



Obr. 10 Pohled na jižní stranu kostela sv. Petra a Pavla se schodišťovým přístavkem a jižní předsíní [Markéta Machová, 2023]



Obr. 11 Pohled na jihovýchodní stranu presbytáře a sakristie [Markéta Machová, 2023]



Obr. 12 Pohled na severovýchodní stranu presbytáře, sakristie a tzv. staré sakristie [Markéta Machová, 2023]



Obr. 13 Pohled na severní stranu kostela, kapličky a věže [Markéta Machová, 2023]



Obr. 14 Kaplička na severní straně kostele [Markéta Machová, 2023]



Obr. 15 Detail výzdoby kaplička [Markéta Machová, 2023]



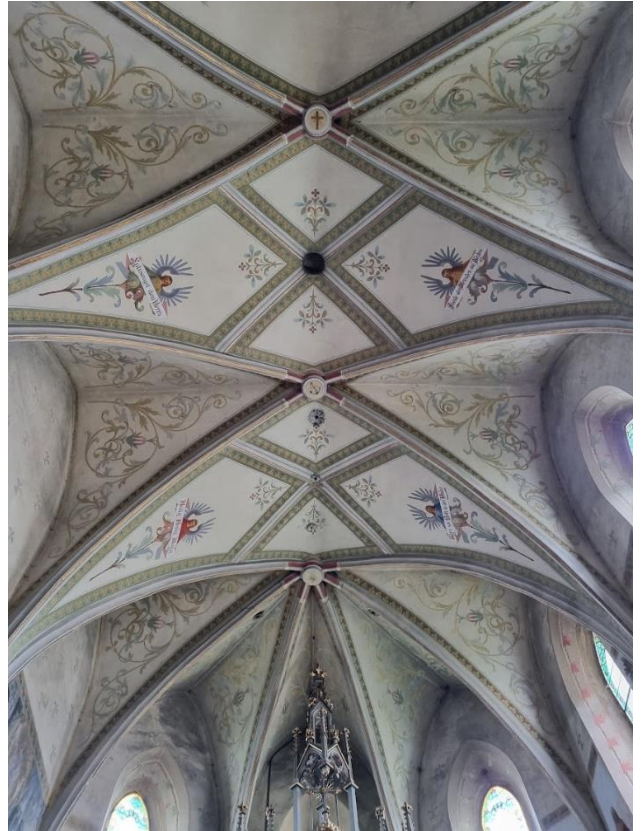
Obr. 16 Kamenný kříž na jižní lodi [Markéta Machová, 2023]



Obr. 17 Schodišťový přístavek [Markéta Machová, 2023]



Obr. 18 Presbytář a vítězný oblouk [Markéta Machová, 2023]



Obr. 19 Klenba presbytáře [Markéta Machová, 2023]



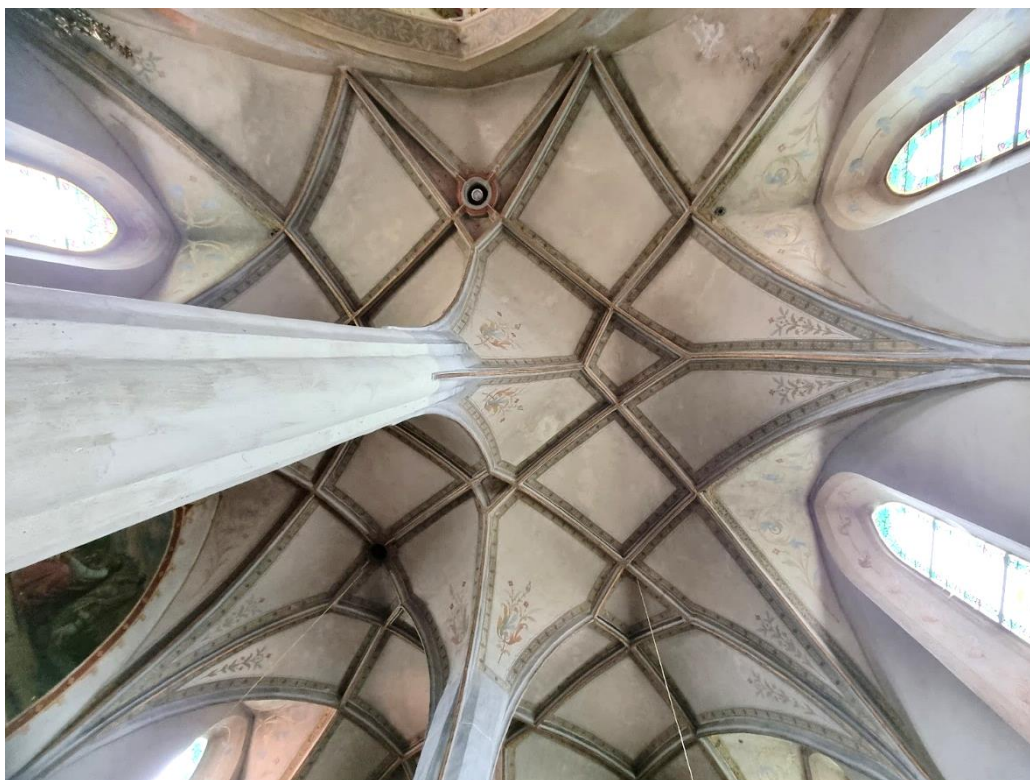
Obr. 20 Detail přípory a konzoly v presbytáři [Markéta Machová, 2023]



Obr. 21 Otvor v presbytáři s rokem 1643 [Markéta Machová, 2023]



Obr. 22 Dvoulodí [Markéta Machová, 2023]



Obr. 23 Klenba dvoulodí [Markéta Machová, 2023]



Obr. 24 Detail konzoly a přípory v lodi [Markéta Machová, 2023]

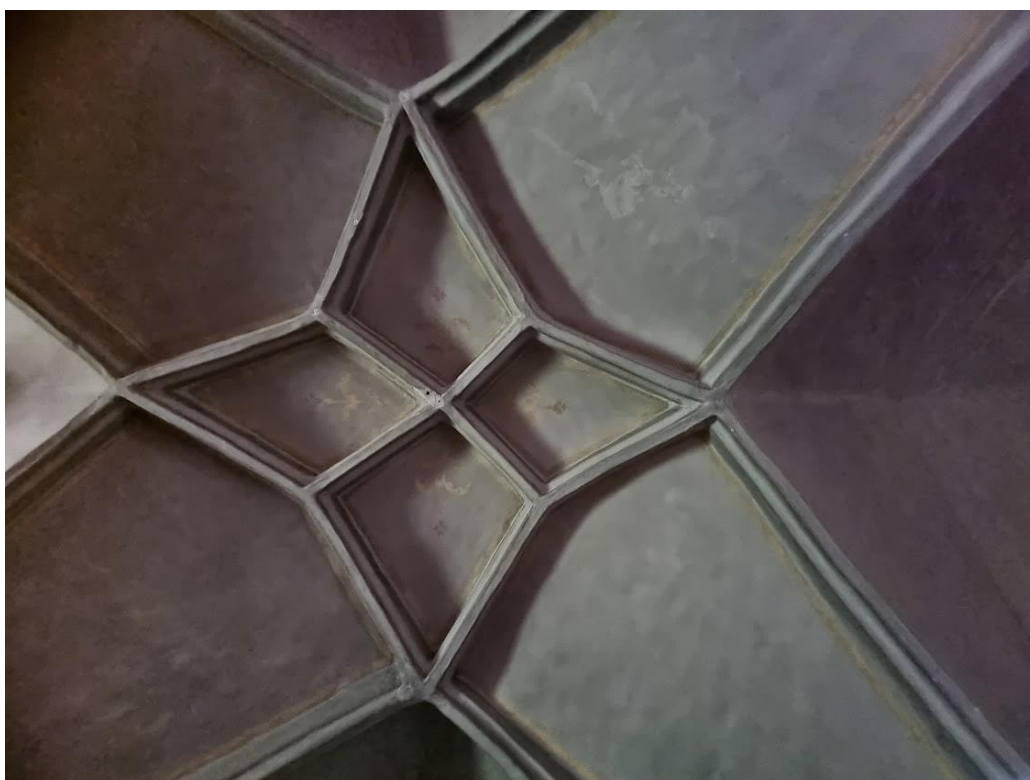
Obr. 25 Detail konzoly a přípory v lodi [Markéta Machová, 2023]



Obr. 26 Kruchta s varhanami [Markéta Machová, 2023]



Obr. 27 Zaklenutí kruchty [Markéta Machová, 2023]



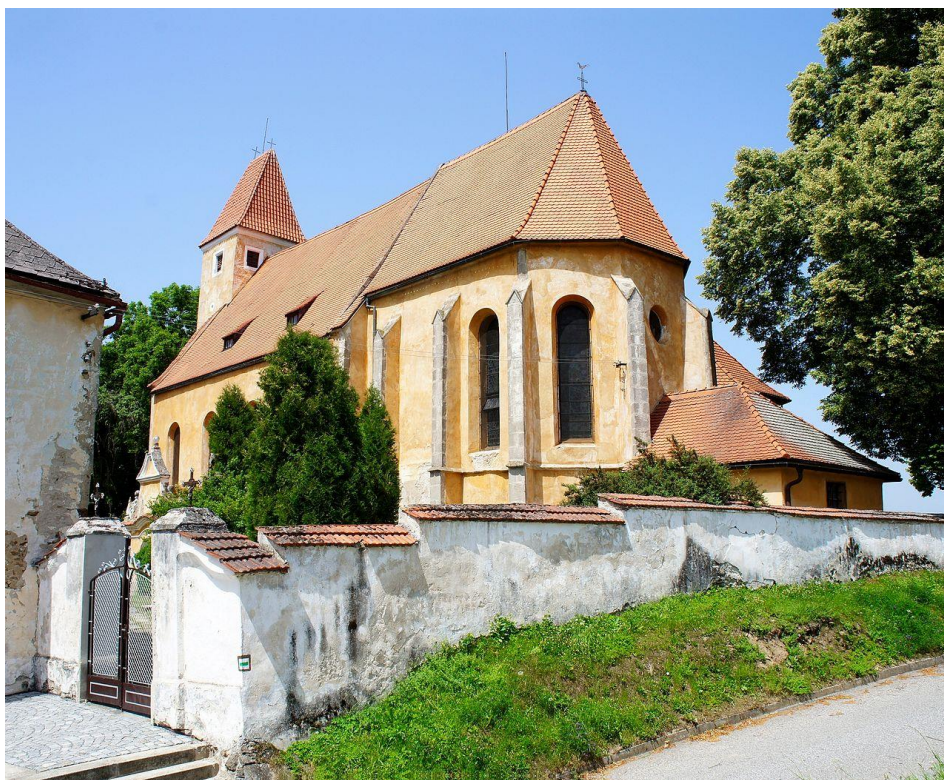
Obr. 28 Zaklenutí kruchty [Markéta Machová, 2023]



Obr. 29 Kostel Nanebevzetí Panny Marie, Kájov [SchiDD, 2013, <https://upload.wikimedia.org/wikipedia/commons/7/72/Wallfahrtsk-MariaGojau1.jpg>]



Obr. 30 Dvoulodí kostela Nanebevzetí Panny Marie, Kájov [Wolfgang Sauber, 2009, https://upload.wikimedia.org/wikipedia/commons/0/07/K%C3%A1jov_-_Kirchenschiff.jpg]



Obr. 31 Kostel sv. Bartoloměje, Malonty [Ondřej Žváček, 2012, https://upload.wikimedia.org/wikipedia/commons/4/43/Kostel_sv._Bartolom%C4%9Bje%2C_Malonty.jpg]



Obr. 32 Kruchta v kostele sv. Bartoloměje, Malonty [Obec Malonty, <https://www.obecmalonty.cz/fotogalerie/malonty-kostel-sv-bartolomeje-3414977-6380.3414977.1>]



Obr. 33 Hlavní oltář v kostele Obětování Panny Marie v Českých Budějovicích [Markéta Machová, 2023]



Obr. 34 Hlavní oltář v kostele sv. Petra a Pavla Kaplici [Markéta Machová, 2023]

Obr. 35 Detail oltářního obrazu *Loučení sv. Petra a Pavla* [Markéta Machová, 2023]



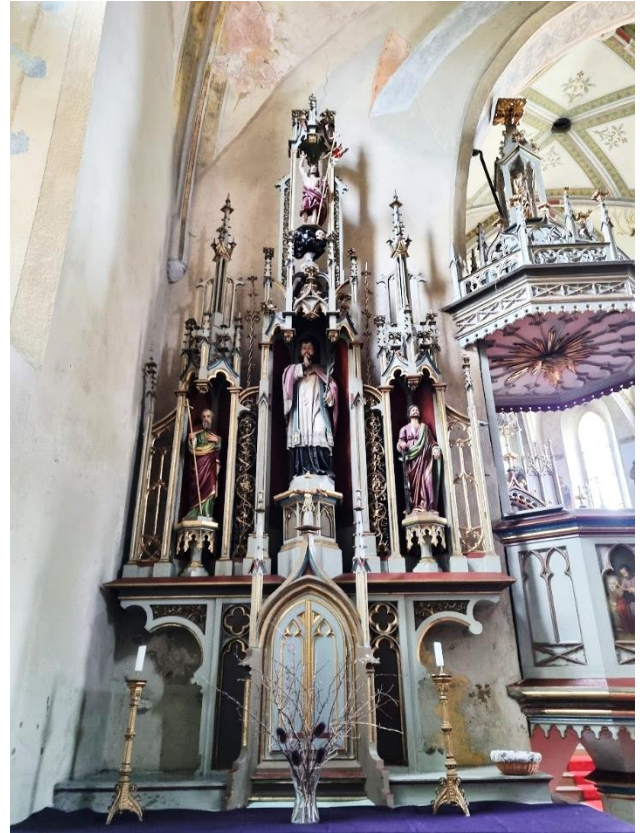
Obr. 36 Oltář Panny Marie [Markéta Machová, 2023]



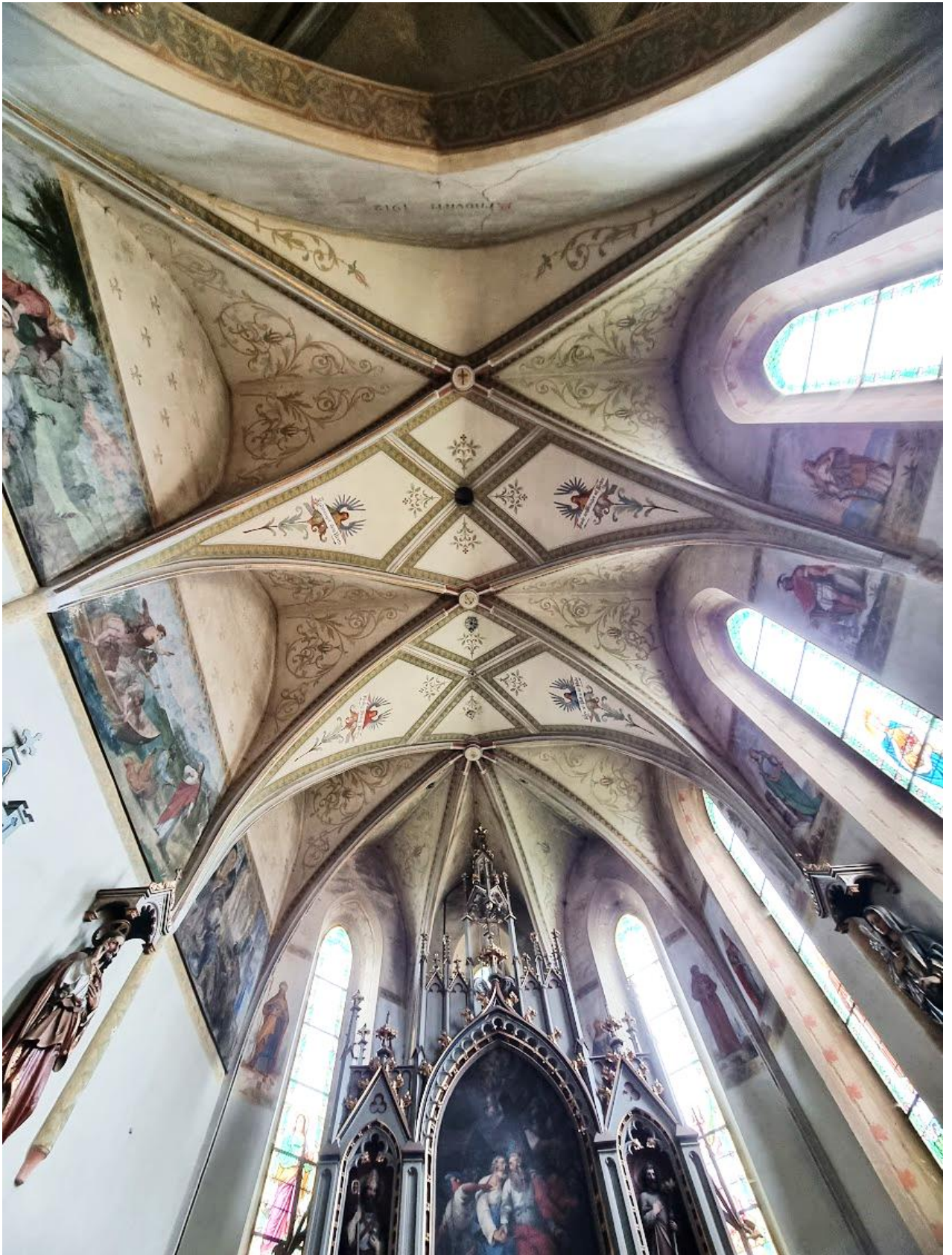
Obr. 37 Detail oltářního retáblu [Markéta Machová, 2023]



Obr. 38 Oltář sv. Jana Nepomuckého [Markéta Machová, 2023]



Obr. 39 Oltářní retábl, predela a svatostánek [Markéta Machová, 2023]



Obr. 40 Výmalba presbytáře [Markéta Machová, 2023]



Obr. 41 Detail výmalby klenby [Markéta Machová, 2023]



Obr. 42 Trojice výjevů na severní straně presbytáře a část malby sv. Mikuláše [Markéta Machová, 2023]



Obr. 43 Podobenství o milosrdném samaritánovi [Markéta Machová, 2023]



Obr. 44 Carl August Zscheckel podle návrhu Julia Schnorra von Carolsfelda, *Podobenství o milosrdném samaritánovi*, 1852-1860, dřevoryt [Bildarchiv Hamburger Kunsthalle, <https://www.hamburger-kunsthalle.de/sammlung-online/carl-august-zscheckel-julius-schnorr-von-carolsfeld-georg-wigand-breitkopf-und-20#>]



Obr. 45 Zázračný rybolov [Markéta Machová, 2023]



Obr. 46 Johann von Schraudolph, *Der Fischfang des Petrus*, 1865, olej na papíře položený na plátně [Arnet Worldwide Corporation, <https://www.artnet.com/artists/johann-von-schraudolph/der-fischfang-des-petrus-ncn9shDAZTkRMmJAGzkfaw2>]



Obr. 47 Obrácení sv. Pavla [Markéta Machová, 2023]



Obr. 48 Julius von Carolsfeld, *Obrácení sv. Pavla*, kolem 1860, dřevoryt [Daniel Gruener, http://hansgruener.de/docs_d/glaube/bb_330.htm]



Obr. 49 Svatý Mikuláš [Markéta Machová, 2023]

Obr. 50 Svatý Zikmund [Markéta Machová, 2023]

Obr. 51 Zřejmě svatý Prokop nebo sv. Vojtěch [Markéta Machová, 2023]



Obr. 52 Sv. František Serafínský a sv. Anna s Pannou Marií [Markéta Machová, 2023]

Obr. 53 Sv. Šebestián a sv. Barbora [Markéta Machová, 2023]

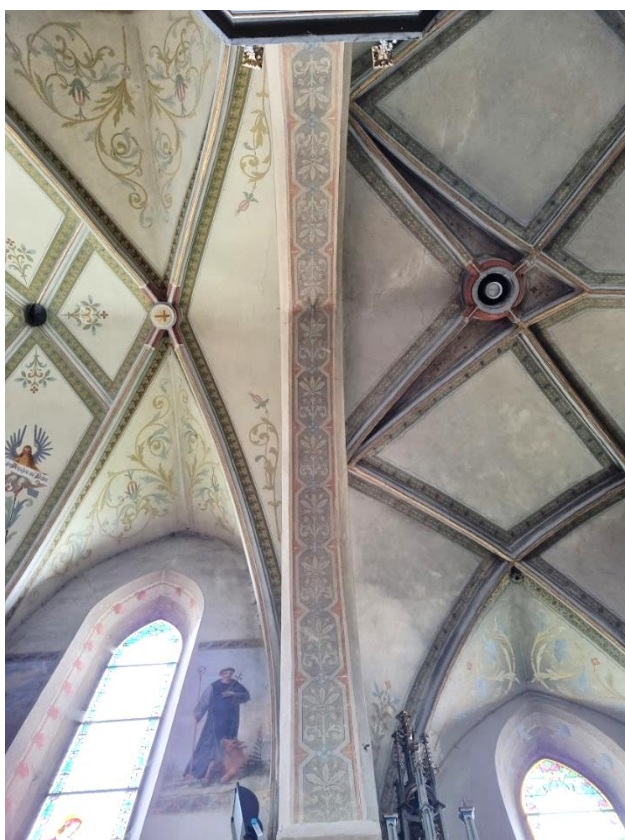


Obr. 54 Svatý Florián a sv. Kateřina Alexandrijská [Markéta Machová, 2023]

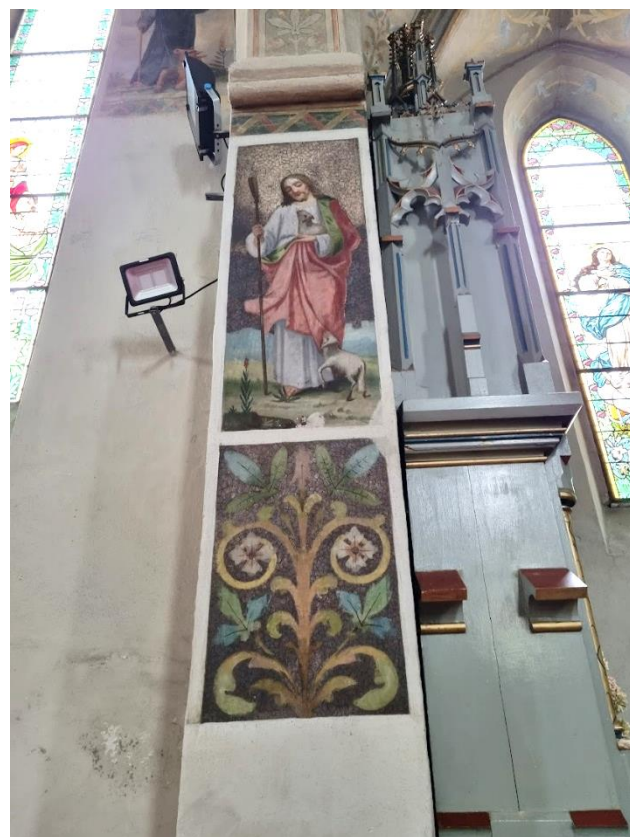
Obr. 55 Svatý Silvestr [Markéta Machová, 2023]



Obr. 56 Nápisová páska s nápisem: „Renoviert 1912“ na vítězném oblouku směrem do presbytáře [Markéta Machová, 2023]



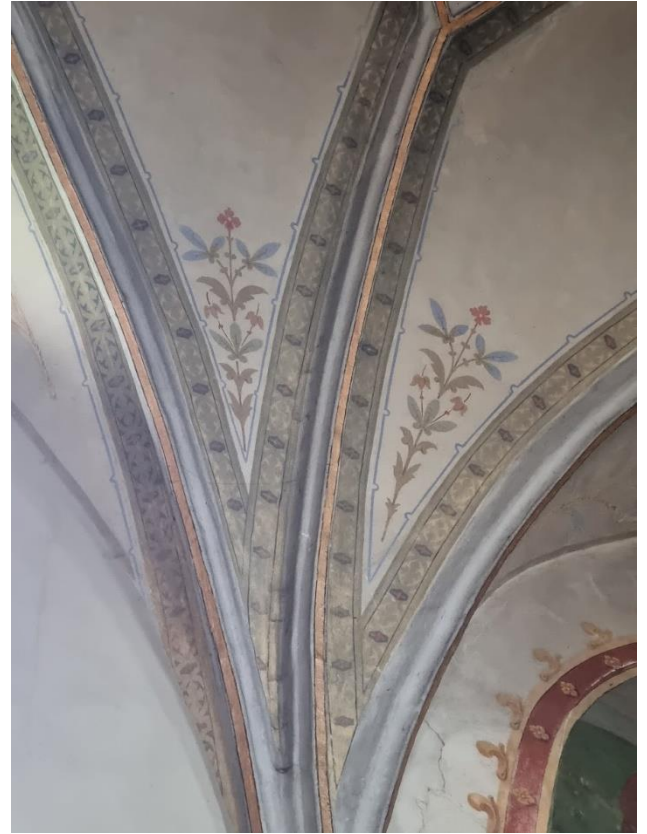
Obr. 57 Výmalba vnitřní části vítězného oblouku [Markéta Machová, 2023]



Obr. 58 Dobrý pastýř a rostlinný ornament uvnitř vítězný oblouk [Markéta Machová, 2023]



Obr. 59 Výmalba žeber a mezilodních pilířů [Markéta Machová, 2023]



Obr. 60 Výmalba žeber a klenebních polí [Markéta Machová, 2023]



Obr. 61 Výmalba okenních rámců [Markéta Machová, 2023]



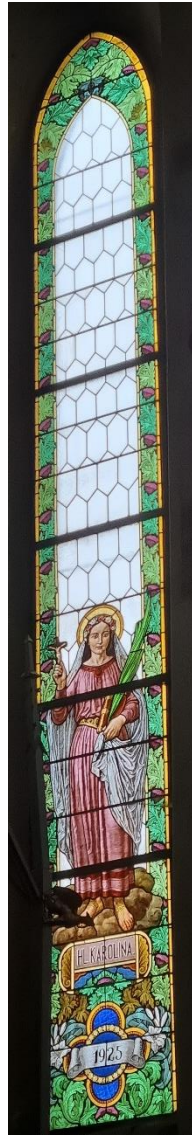
Obr. 62 Ježíš učí své učedníky o pokoře [Markéta Machová, 2023]



Obr. 63 August Pflugfelder podle návrhu J. F. Overbecka, *Quis Major in Regno Coelorum*, 1846, lept, [Wellcome Collection, <https://wellcomecollection.org/works/ce4v9xfu>]



Obr. 64 Vitrážové okno Jan Evangelista, presbytář [Markéta Machová, 2023]



Obr. 65 Vitrážové okno sv. Karolína, presbytář [Markéta Machová, 2023]



Obr. 66 Vitrážové okno Panna Marie Immaculata, jižní loď [Markéta Machová, 2023]



Obr. 67 Vitrážové okno sv. Josef, severní loď [Markéta Machová, 2023]



Obr. 68 Malé vitrážové okno IHS za hlavním oltářem v presbytáři [Markéta Machová, 2023]



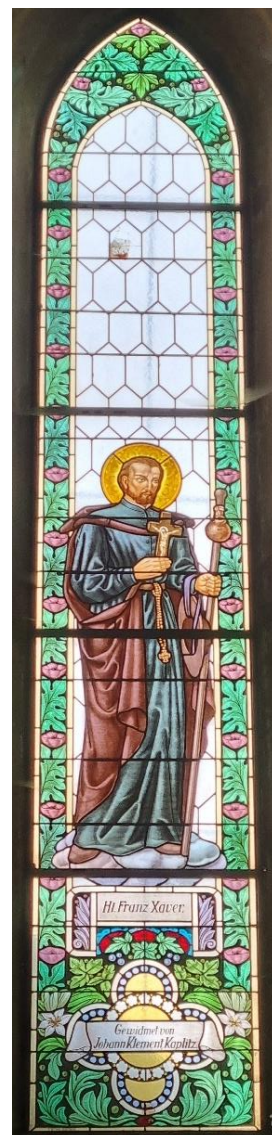
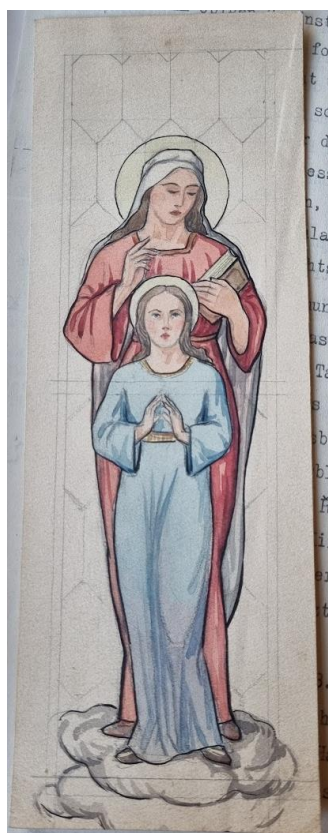
Obr. 69 Vitrážové okno sv. František Serafínský), presbytář [Markéta Machová, 2023]



Obr. 70 Vitrážové okno sv. Karel Boromejský, presbytář [Markéta Machová, 2023]



Obr. 71 Vitrážové okno sv. Alžběta, presbytář [Markéta Machová, 2023]



Obr. 72 Zaslaný návrh od Johanna Říhy na vitrážové okno se sv. Annou [SOkA, DÚ Kaplice, In. č. 159, sig. III/2 Údržba kostela (1784-1942), kar. 9]

Obr. 73 Vitrážové okno sv. Anna, severní loď [Markéta Machová, 2023]

Obr. 74 Vitrážové okno sv. Terezie od Ježíše, severní loď [Markéta Machová, 2023]

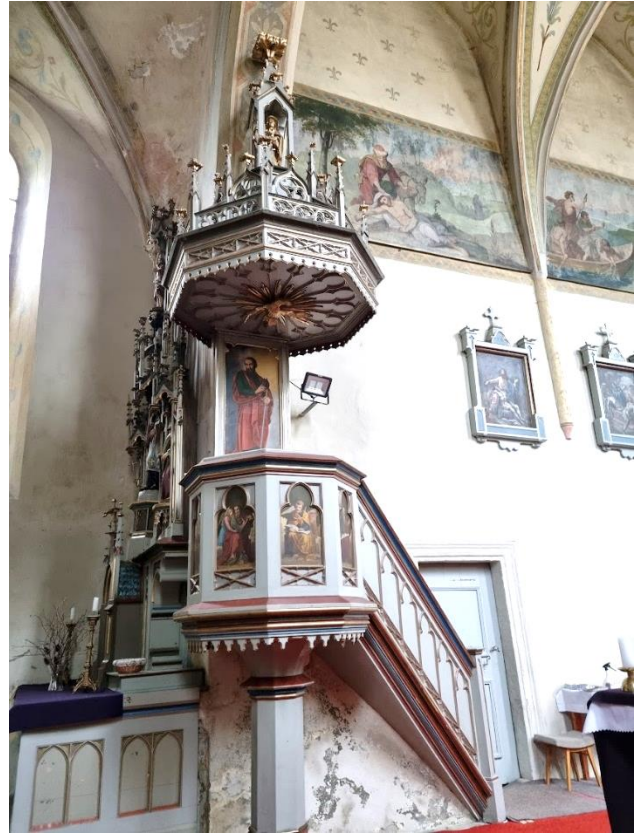
Obr. 75 Vitrážové okno sv. František Xaverský, jižní loď [Markéta Machová, 2023]



Obr. 76 Malé vitrážové okno v podkruchtí [Markéta Machová, 2023]



Obr. 77 Mramorové lavabo v tzv. staré sakristii [Markéta Machová, 2023]



Obr. 78 Kazatelna [Markéta Machová, 2023]



Obr. 79 Křtitelnice [Markéta Machová, 2023]



Obr. 80 Boží hrob [Paptabe, 2022, https://paptabe.rajce.idnes.cz/20220626_Kaplice_kostel_sv._Petra_a_Pavla_poutni_mse_svata_Bozi_hrob/1543805597, 2022]



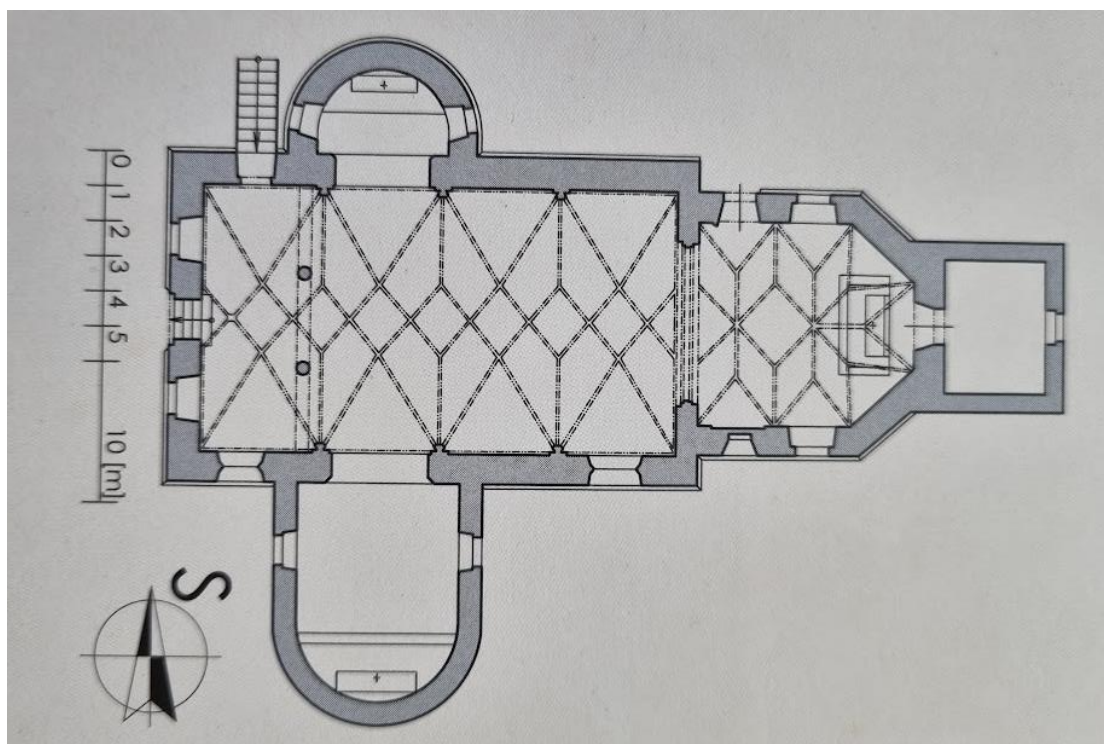
Obr. 81 Socha Panny Marie na jižní stěně v presbytáři [Markéta Machová, 2023]



Obr. 82 Socha Ježíše Krista na severní straně v presbytáři [Markéta Machová, 2023]



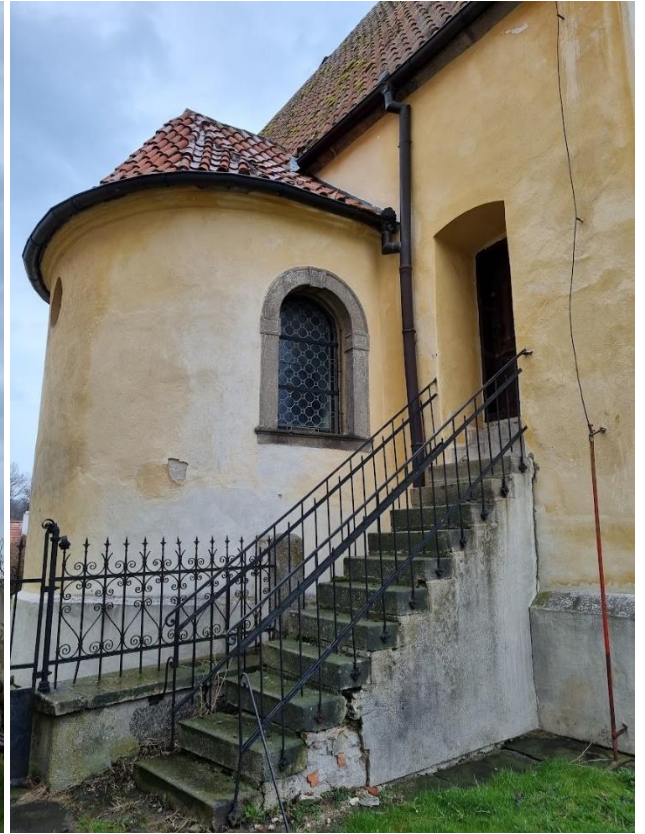
Obr. 83 Špitální kaple sv. Josefa a sv. Barbory, Kaplice [Markéta Machová, 2023]



Obr. 84 Půdorys kostela sv. Petra a Pavla [Roman Lavička, *Pozdně gotické kostely na rožmberském panství*, 2013]



Obr. 85 Západní průčelí kostela sv. Floriána [Markéta Machová, 2023]



Obr. 86 Kaple sv. Linharta a schodiště vedoucí na kruchtu [Markéta Machová, 2023]



Obr. 87 Pohled ze severovýchodu na kostel sv. Floriána [Markéta Machová, 2023]



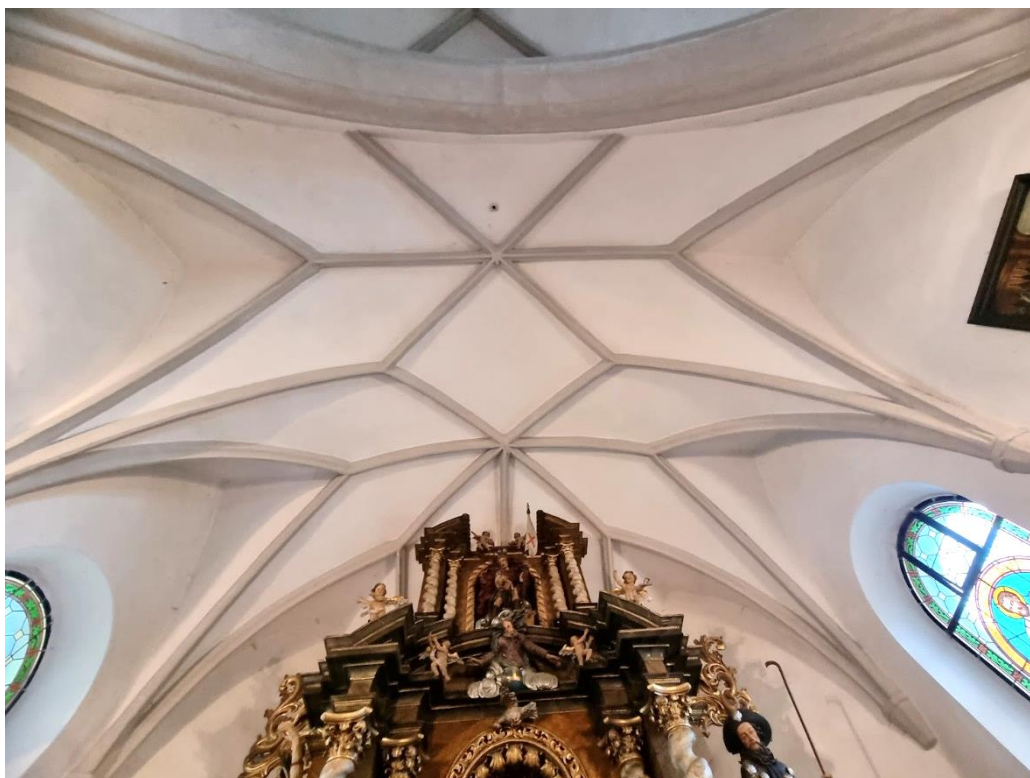
Obr. 88 Pohled z jihozápadu na kostel sv. Floriána [Markéta Machová, 2023]



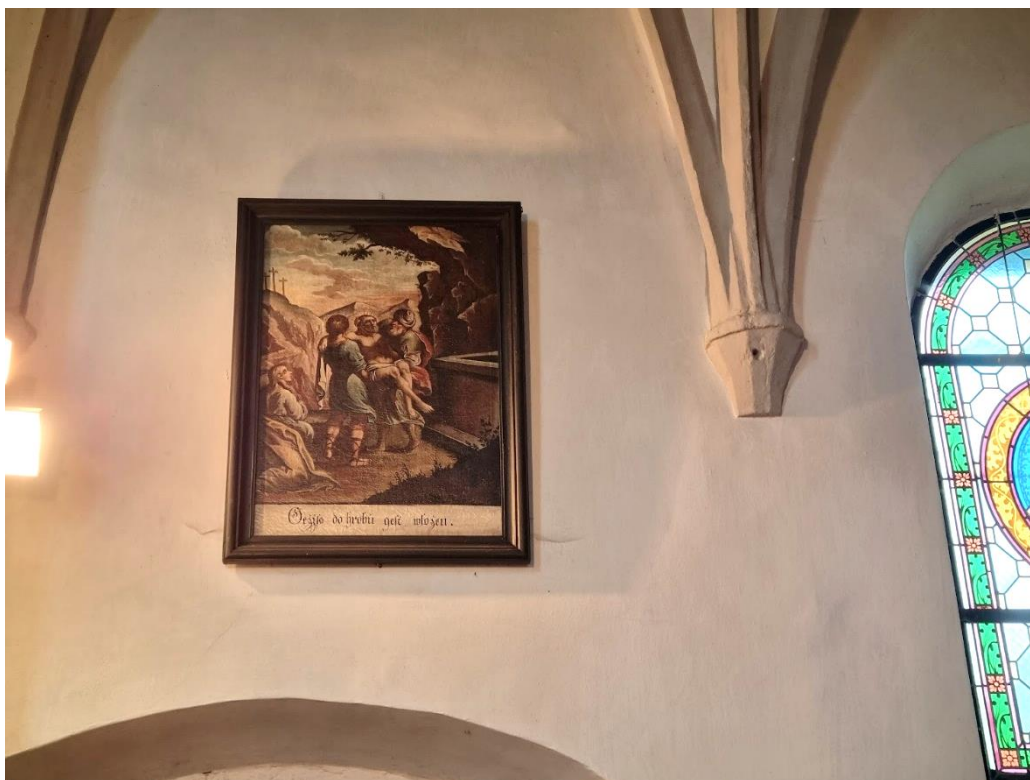
Obr. 89 Kaple Panny Marie [Markéta Machová, 2023]



Obr. 90 Presbytář kostela sv. Floriána s vítězným obloukem a dvěma postranními sochami [Markéta Machová, 2023]



Obr. 91 Klenba v presbytáři tzv. milevského typu [Markéta Machová, 2023]



Obr. 92 Detail konzoly v presbytáři a 14. zastavení křížové cesty [Markéta Machová, 2023]



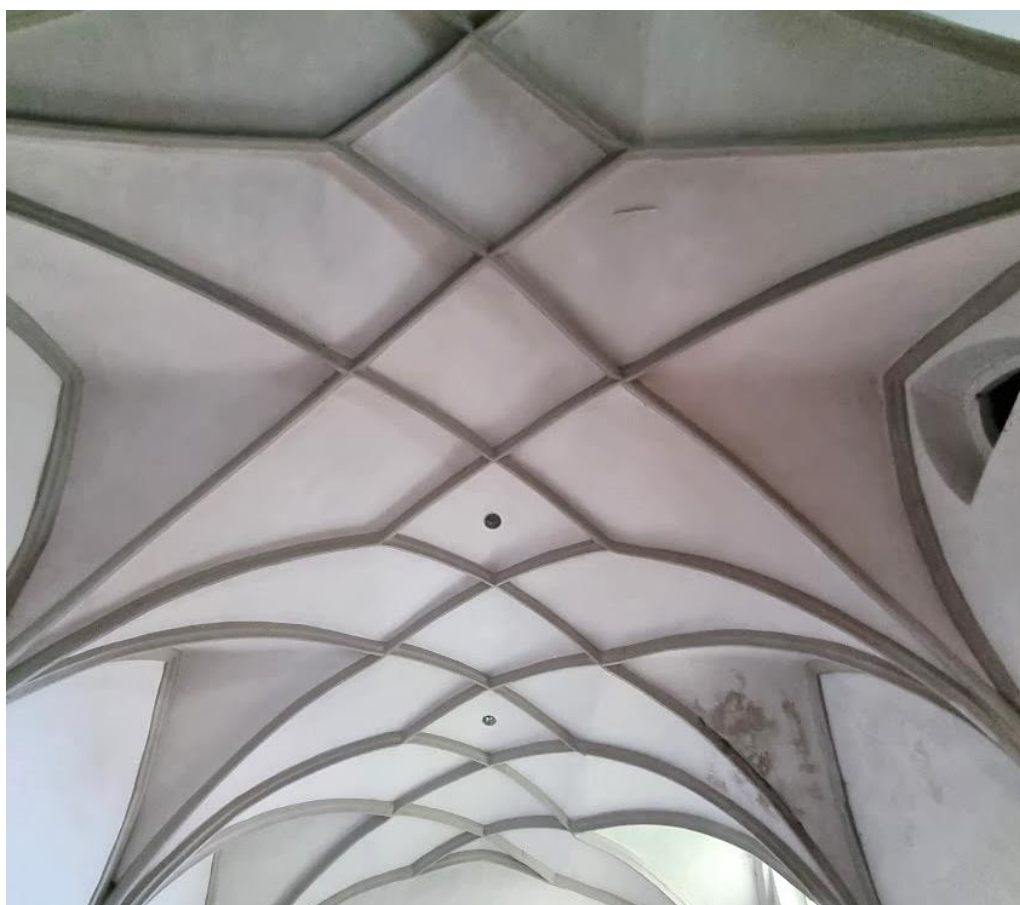
Obr. 93 Náhrobek v presbytáři [Markéta Machová, 2023]



Obr. 94 Konsekrační kříž na vnitřní straně vítězného oblouku [Markéta Machová, 2023]



Obr. 95 Lod' kostela s dřevěnou kruchtou [Markéta Machová, 2023]



Obr. 96 Klenba lodi tzv. svatovítského typu [Markéta Machová, 2023]



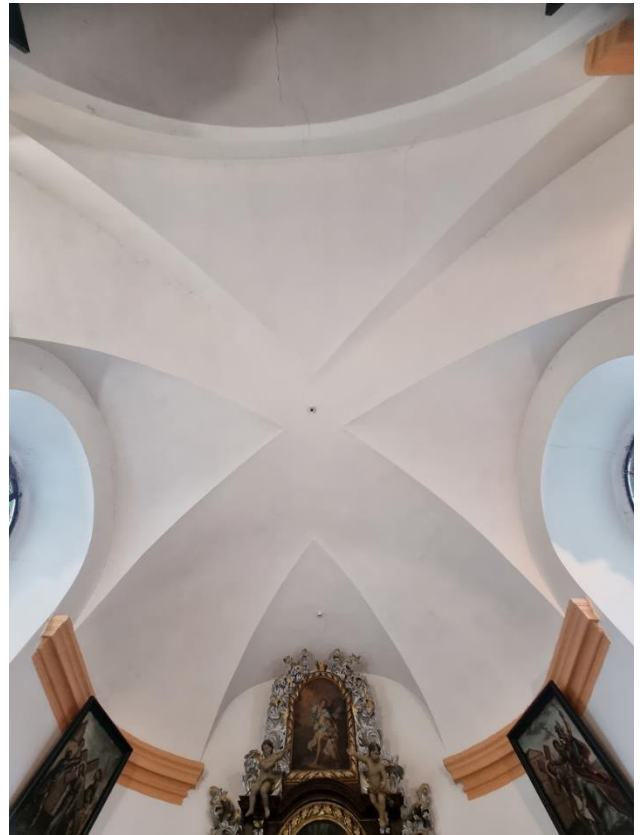
Obr. 97 Detail šroubovitě zatočených trnoží přípor v lodi [Markéta Machová, 2023]



Obr. 98 Kaple sv. Linharta [Markéta Machová, 2023]



Obr. 99 Kaple Panny Marie [Markéta Machová, 2023]



Obr. 100 Valená klenba s výsečemi v kapli Panny Marie (Markéta Machová, 2023)



Obr. 101 Dva náhrobní kameny v kapli Panny Marie [Markéta Machová, 2023]



Obr. 102 Kostel sv. Petra a Pavla v Nových Hradech [Markéta Machová, 2022]



Obr. 103 Část loďe a presbytář v kostele sv. Petra a Pavla v Nových Hradech [Markéta Machová, 2022]



Obr. 104 Hlavní oltář v kostel sv. Floriána [Markéta Machová, 2023]



Obr. 105 Pozdně gotická menza [Markéta Machová, 2023]



Obr. 106 Boční oltář sv. Anny, zvaný sv. Rodiny, v kapli Panny Marie [Markéta Machová, 2023]



Obr. 107 Boční oltář sv. Linharta v kapli sv. Linharta [Markéta Machová, 2023]



Obr. 108 Obraz Všech svatých na oltáři sv. Linharta [Markéta Machová, 2023]



Obr. 109 Všichni svatí, tisk podle obrazu P. P. Rubense, 1591-1657 [Rijksmuseum Amsterdam, <http://hdl.handle.net/10934/RM0001.COLLECT.592311>]



Obr. 110 Socha sv. Floriána před kaplí sv. Linharta [Markéta Machová, 2023]



Obr. 111 Vitrážové okno v presbytáři se svatou Kateřinou [Markéta Machová, 2023]



Obr. 112 Vitrážové okno v presbytáři se svatým Františkem Xaverským [Markéta Machová, 2023]



Obr. 113 Vitrážové okno v lodi se svatým Václavem [Markéta Machová, 2023]

Obr. 114 Detail vitrážového okna [Markéta Machová, 2023]



Obr. 115 Vitrážové okno v kapli Panny Marie se svatou Annou a Pannou Marií [Markéta Machová, 2023]

Obr. 116 Vitrážové okno v kapli Panny Marie s Madonou [Markéta Machová, 2023]



Obr. 117 Malé okno v podkruchtí [Markéta Machová, 2023]



Obr. 118 Část řečniště kazatelny v kapli Panny Marie [Markéta Machová, 2023]



Obr. 119 Část kazatelny v kapli Panny Marie [Markéta Machová, 2023]



Obr. 120 Socha Panny Marie po boku presbytáře [Markéta Machová, 2023]



Obr. 121 Socha Ježíše Krista po boku presbytáře [Markéta Machová, 2023]



Obr. 122 Ukázka výmalby z počátku 20. století v kostele sv. Floriána [NPÚ ČB, František Kápar, Jan Vozáb, Dokumentace k výmalbě interiéru kostela sv. Floriána v Kaplici, fotodokumentace, 1997]



Obr. 123 Ukázka výmalby z počátku 20. století v kostele sv. Floriána [NPÚ ČB, František Kápar, Jan Vozáb, Dokumentace k výmalbě interiéru kostela sv. Floriána v Kaplici, fotodokumentace, 1997]



Obr. 124 Ukázka výmalby z počátku 20. století v kostele sv. Floriána [NPÚ ČB, František Kápar, Jan Vozáb, Dokumentace k výmalbě interiéru kostela sv. Floriána v Kaplici, fotodokumentace, 1997]



Obr. 125 Vstup do kostelního areálu se sochami sv. Petra a Pavla [Markéta Machová, 2023]



Obr. 126 Detail sochy sv. Petra [Markéta Machová, 2023]



Obr. 127 Detail sochy sv. Pavla [Markéta Machová, 2023]



Obr. 128 Socha Panny Marie u severní stěny kostela sv. Petra a Pavla [Markéta Machová, 2023]



Obr. 129 Detail sochy Panny Marie [Markéta Machová, 2023]



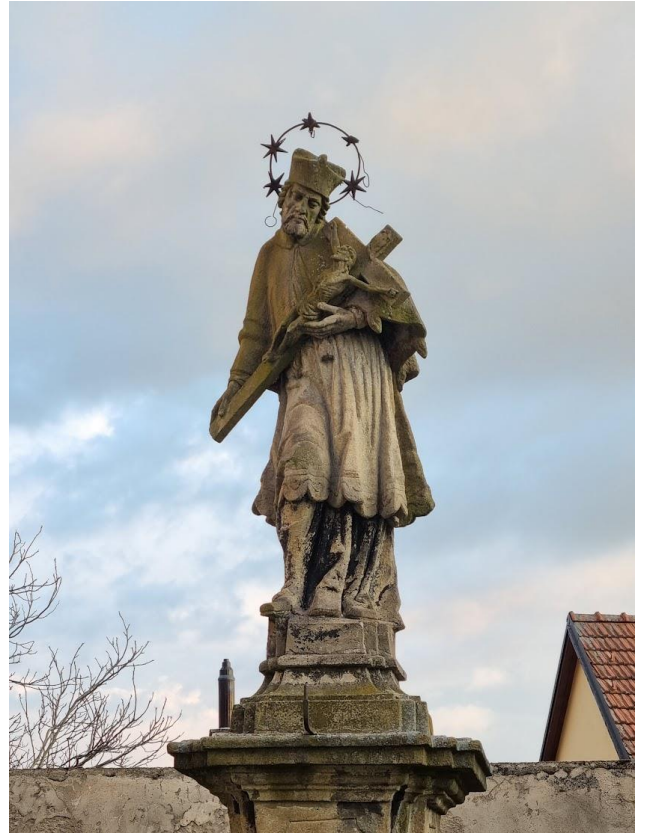
Obr. 130 Litinový kříž u severozápadního nároží věže [Markéta Machová, 2023]



Obr. 131 Kamenný kříž u jižní předsíně kostela sv. Petra a Pavla [Markéta Machová, 2023]



Obr. 132 Socha sv. Jana Nepomuckého u západního průčelí kostela sv. Floriána [Markéta Machová, 2023]



Obr. 133 Detail sochy [Markéta Machová, 2023]