

Česká zemědělská univerzita v Praze

Provozně ekonomická fakulta

Katedra ekonomických teorií



Bakalářská práce

Analýza trhu práce v okrese Benešov

Martina Pospíšilová

© 2013 ČZU v Praze

ČESKÁ ZEMĚDĚLSKÁ UNIVERZITA V PRAZE

Katedra ekonomických teorií

Provozně ekonomická fakulta

ZADÁNÍ BAKALÁŘSKÉ PRÁCE

Pospíšilová Martina

Podnikání a administrativa

Název práce

Analýza trhu práce v okrese Benešov

Anglický název

Analysis of labor market in the District of Benešov

Cíle práce

Cílem bakalářské práce je zhodnotit trh práce na okrese Benešov. Zjištění hlavních příčin nezaměstnanosti, věkovou skupinu lidí, kterých se tato skutečnost nejvíce týká, faktory, které je ovlivňují v získání nového zaměstnání.

Metodika

Základní informace budou získány prostřednictvím Úřadu práce v Benešově. Budou zpracovány tak, aby podaly informace o struktuře a příčinách nezaměstnanosti na okrese (nejčastější věková kategorie nezaměstnaných, úroveň jejich vzdělání, délka nezaměstnání atd.) Oficiální údaje budou také získány z Českého statistického úřadu. Použita bude metoda analýzy, syntézy a komparace.

Harmonogram zpracování

Listopad 2012 - teoretická část

Leden 2013 - praktická část

Březen 2013 - závěry práce

Rozsah textové části

30 - 40 stran

Klíčová slova

okres Benešov, trh práce, nezaměstnanost, měření nezaměstnanosti, míra nezaměstnanosti, Úřad práce Benešov, rekvalifikace

Doporučené zdroje informací

BRČÁK, Josef, SEKERKA, Bohuslav. Makroekonomie. Plzeň: Aleš Čeněk, 2010. 292 s. ISBN 978-80-73-80-245-5.

BRČÁK, Josef, SEKERKA, Bohuslav, STARÁ, Dana, SVOBODA, Roman. Česká republika ve světle ekonomických teorií. Plzeň: Aleš Čeněk, 2012. 206 s. ISBN 978-80-7380-369-8.

BROŽOVÁ, Dagmar. Společenské souvislosti trhu práce. 1. vydání. Praha: Sociologické nakladatelství, 2003. 140 s. ISBN 80-86429-16-4.

BRČÁK, Josef, SEKERKA, Bohuslav. Mikroekonomie. Plzeň: Aleš Čeněk, 2010. 261 s. ISBN 978-80-280-6.

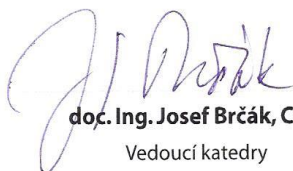
SOJKA, Milan. John Maynard Keynes a současná ekonomie. 1. vydání. Praha: Grada Publishing, 1999. 156 s. ISBN 80-7169-827-X.

Vedoucí práce

Breuerová Růžena, Ing., CSc.

Termín odevzdání

březen 2013


doc. Ing. Josef Brčák, CSc.
Vedoucí katedry




prof. Ing. Jan Hron, DrSc., dr.h.c.
Děkan fakulty

Čestné prohlášení

Prohlašuji, že svou bakalářskou práci "Analýza trhu práce v okrese Benešov" jsem vypracovala samostatně pod vedením vedoucího bakalářské práce a s použitím odborné literatury a dalších informačních zdrojů, které jsou citovány v práci a uvedeny v seznamu literatury na konci práce. Jako autorka uvedené bakalářské práce dále prohlašuji, že jsem v souvislosti s jejím vytvořením neporušila autorská práva třetích osob.

V Praze dne 15. 3. 2013

Poděkování

Ráda bych touto cestou poděkovala Ing. Růženě Breuerové, CSc za vedení při vypracovávání bakalářské práce, za poskytování odborných rad a pomoc při řešení problémů. Také bych chtěla poděkovat paní Bc. Kateřině Novotné, která mi umožnila umístit dotazník na Úřadu práce v Benešově.

Analýza trhu práce v okrese Benešov

Analysis of labor market in the District of Benešov

Souhrn

Cílem bakalářské práce je zhodnocení pracovního trhu na okrese Benešov. Práce je členěna na teoretickou a praktickou část. Teoretická část je věnována problematice trhu práce, nezaměstnanosti a způsobům jejího měření v České republice. Je zde také stručná charakteristika okresu Benešov.

Vlastní zpracování je zaměřeno na vývoj počtu nezaměstnaných, věkovou strukturu, dosažené vzdělání, délku trvání nezaměstnanosti, její příčinu a podstatné faktory, které nezaměstnané nejvíce ovlivňují při výběru nového zaměstnání. Výsledky jsou zobrazeny v grafech a okomentovány. V závěru práce jsou zjištěné výsledky shrnuty.

Klíčová slova: okres Benešov, trh práce, nezaměstnanost, měření nezaměstnanosti, míra nezaměstnanosti, Úřad práce Benešov, rekvalifikace, Ministerstvo práce a sociálních věcí, Český statistický úřad

Summary

The aim of bachelor's work is evaluation of the labor market in the District of Benešov. Thesis is divided into theoretical and practical part. Theoretical part is dedicated to the labor market, unemployment and methods of measurement in the Czech Republic. There is also a brief characteristic of the District of Benešov.

Practical part is focused on the development of the number of unemployed, age structure, the level of education, the duration and the reason of unemployment and the main factors that have the main effect in the selection of future employment. The results are displayed in graphs and commented. In conclusion, the results are summarized.

Keywords: district Benešov, labor market, unemployment, measurement of unemployment, unemployment rate, Labour Office Benešov, retraining, Ministry of Labour and Social Affairs, Czech Statistical Office

Obsah

1	Úvod	9
2	Cíl a metodika práce	11
2.1	Cíl.....	11
2.2	Metodika	11
3	Teoretická východiska	12
3.1	Trh práce	12
3.2	Nezaměstnanost a měření nezaměstnanosti	18
3.3	Druhy nezaměstnanosti	21
3.4	Přirozená míra nezaměstnanosti	23
3.5	Způsoby měření nezaměstnanosti v ČR.....	25
3.5.1	Český statistický úřad	25
3.5.2	Ministerstvo práce a sociálních věcí	26
3.6	Rekvalifikace	28
3.7	Okres Benešov	29
4	Analytická část.....	35
4.1	Oficiální statistiky.....	35
4.2	Dotazníkové šetření	41
5	Zhodnocení výsledků.....	50
6	Závěr	53
7	Seznam použitých zdrojů.....	55
7.1	Knižní prameny.....	55
7.2	Internetové prameny	56
8	Seznam grafů	57
9	Přílohy.....	58

1 Úvod

Každý člověk si během svého života může vybírat z mnoha možností. Záleží pouze na něm samém, jaký zvolí styl oblékání, místo bydliště, typ auta, zaměření školy, kterou studuje, barvu vlasů a jiné.

V oblasti práce a zaměstnání tento trend není tak jednoznačný. V praxi se mnohdy vyskytuje skutečnost, že člověk vykonává odlišný typ zaměření pracovní náplně než ten, na který byla orientována jeho studia. Za minulého režimu převládala v České republice zaměstnání v oblasti řemesel a také velká část obyvatelstva pracovala v zemědělství. Dnešní trend v oblasti zemědělství je opačného charakteru, než v minulosti. Počty pracovníků v zemědělských podnicích klesají, stále se ale zvyšuje procento lidí pracujících na pozicích úředníků, manažerů či v oblasti administrativy.

V současné době existuje nepřeberné množství pracovních činností, které lidé v produktivním věku vykonávají. Není možné říci, které jsou důležitější a které ne. Všechny jsou potřebné, ať už se jedná o uklízečku nebo ředitele vybraného úseku.

Je pravdou, že každá profese vyžaduje odlišné vzdělání, odpovědnost, časovou náročnost a s tím spjaté i finanční ohodnocení v podobě platu nebo mzdy. S jistotou lze říci, že většina lidí by ráda pracovala a získávala tak větší finanční obnos, než jaký poskytuje stát, není ale možné uspokojit veškerou poptávku po pracovních místech.

Velice často se nyní objevují názory, že za minulého režimu měl práci každý, že stát se o člověka postaral, nedocházelo k tak častým změnám ve výši daní nebo zákonů. Lidé, kteří minulý režim zažili a pracovali v něm, s tímto názorem většinou souhlasí. Získat práci tehdy nebylo tak obtížné, mnohdy ale neodpovídala požadavkům člověka, jeho představám a možnosti dalšího profesního růstu. Profesní oblasti nabízených míst byly ve velké míře odlišné od těch současných. Jednalo se především o manuální práce, řemeslo, zemědělství a jiné, v té době důležité, oblasti.

Po změně režimu začaly některé oblasti upadat. Nejvíce se tento fakt projevil ve sklářském a textilním průmyslu. Jak už bylo řečeno, zemědělství zaznamenalo taktéž velký pokles v počtu pracovníků. V souvislosti s těmito změnami nastaly po čase problémy v oblasti úrovně vzdělání a jeho zaměření u pracovníků, kteří byli nezaměstnaní. Lidé, kteří celý

život pracovali v továrnách nebo v jiných, tehdy důležitých průmyslových oblastech, neměli potřebné znalosti a vzdělání, aby byli schopni nastoupit na nová pracovní místa, která vznikla v důsledku otevření se České republiky západnímu světu.

Benešovský okres, který se řadí mezi největší okresy a také nejvíce obydlené okresy v České republice, má velice pestrou historii. Byla období, kdy život a průmysl vzkvétal, ale byla i doba, na kterou by lidé nejraději zapomněli. Na benešovském okrese byla značně omezena výroba motocyklů Jawa, které se vyvážely do zemí východní Evropy. V roce 2008 došlo dokonce k uzavření slavných skláren v Sázavě.

Výše nezaměstnanosti a celkový trh práce se neustále vyvíjí. Velice příznivým faktorem pro okres Benešov je dobrá dostupnost do hlavního města Prahy, kam mnoho obyvatel dojíždí za prací.

2 Cíl a metodika práce

2.1 Cíl

Cílem bakalářské práce je zhodnocení pracovního trhu na okrese Benešov. Zkoumání pracovního trhu je zaměřeno na zjištění nejčastějších příčin vzniku nezaměstnanosti, věkovou strukturu nezaměstnaných a hlavní faktory, které nejvíce ovlivňují nezaměstnané při hledání nového pracovního místa. Dále je v rámci bakalářské práce uvedena délka trvání nezaměstnanosti, úroveň dosaženého vzdělání a míra využívání rekvalifikačních kurzů.

2.2 Metodika

Teoretická část byla zpracována z odborných knih a internetových zdrojů, které se danou problematikou zabývají. Údaje týkající se charakteristiky okresu Benešov, byly použity z internetových stránek Českého statistického úřadu. Základní informace o samotném trhu práce v benešovském okrese byly použity z Integrovaného portálu Ministerstva práce a sociálních věcí, kde jsou uvedeny oficiální statistiky nejen o nezaměstnanosti pro celou republiku, ale i pro jednotlivé okresy. Z těchto informací byly vybrány ty, které se týkají celkového počtu nezaměstnaných, pohlaví, věkové struktury, úrovně vzdělání a délky nezaměstnanosti. U rekvalifikačních kurzů byly použity informace o celkovém počtu účastníků, jejich věku a dosažené úrovni vzdělání. Ze získaných hodnot byly vytvořeny tabulky, na jejichž základě byly jednotlivé kategorie zobrazeny v přehledných grafech a stručně okomentovány.

Pro účely bakalářské práce byl vypracován i anonymní dotazník, který byl umístěn na Úřadu práce v Benešově. Dotazník obsahoval sedm převážně uzavřených otázek zaměřených na pohlaví, úroveň vzdělání, věk, délku trvání nezaměstnanosti, důvod nezaměstnanosti a hlavní kritérium, které uchazeče ovlivňuje při výběru budoucího povolání. Poslední otázka zjišťovala, zda se nezaměstnaní lidé spoléhají pouze na pracovní místa, která jim úřad nabízí. Tato získaná data byla také zobrazena v přehledných grafech a následně okomentována.

Použita byla metoda analýzy, syntézy a komparace.

3 Teoretická východiska

3.1 Trh práce

„Trh práce je místo, kde se střetávají dva ekonomické subjekty – firmy a domácnosti, a to prostřednictvím poptávky a nabídky práce.“¹ Na tomto trhu vystupují domácnosti jakožto vlastníci výrobního faktoru práce, jehož cenou je u státních zaměstnanců plat, u soukromých zaměstnanců je to mzda. Firmy si od domácností tento výrobní faktor pronajímají a platí za něj již zmíněný plat či mzdu. „Na trhu práce existuje konkurence na straně poptávky i na straně nabídky. To znamená, že práci poptává mnoho firem a nabízí ji mnoho lidí.“²

„Práce patří mezi primární výrobní faktory. Je to vědomá a účelná činnost člověka a její kvalita a množství závisí na jeho fyzických a duševních schopnostech.“³

Poptávka i nabídka práce se v různých odvětvích liší, jsou tzv. heterogenní. Je to zapříčiněno odlišnými požadavky subjektů, které nabízejí pracovní místa. Ta nemají stejná specifika ve všech odvětvích průmyslu, služeb a jiných forem zaměstnání.⁴

Trh práce má své typické vlastnosti. Jedná se o profesní požadavky, kdy poptávka práce může mít takové požadavky, které zájemci o práci nejsou schopni splnit. S tímto jevem se lze setkat u starších lidí, kteří dlouhou dobu vykonávali jeden druh činnosti, například práce v továrnách nebo jiných oblastech, kde byly vyžadovány schopnosti na danou činnost. V průběhu let se pracovní možnosti začaly rozšiřovat, stejně tak i požadavky na dovednosti a schopnosti pracovníků. Tento jev nastal nejvíce po revoluci v roce 1989. V současné době proto často dochází k přeškolení nových pracovníků, zvyšování jejich kvalifikací a odborných schopností. Dalším specifikem je rozložení nabídky a poptávky v určitém regionu. V zemědělských oblastech, jako je Polabí nebo Jižní Morava, bude jistě větší poptávka po dělnících, agronomech a lidech se specializací na zemědělskou výrobu než v oblastech s těžkým průmyslem. Mezi další rysy patří institucionalizace, kdy na trhu

¹ TULEJA, P, MAJEROVÁ, I, NEZVAL, P. *Základy makroekonomie*. s. 139

² HOLMAN, R. *Ekonomie*. s. 275

³ KLÍMA, J. *Makroekonomie*. s. 69

⁴ BRČÁK, J., SEKERKA, B. *Mikroekonomie*. s. 200

působí mnoho profesionálních svazů, velkých firem a v menším množství také odbory. K této situaci dochází i v důsledku právní regulace pracovního trhu, především na výši minimálních mezd. Se mzdami souvisí i jejich rigidita neboli strnulost. Rigidita je pojem vysvětlující pomalou reakci mezd na změny. Největší vliv na rigiditu mají odbory a stanovování fixních mezd na delší časový úsek. V neposlední řadě do specifických rysů trhu práce lze zařadit i diskriminaci. Ta je dvojího druhu – netržní, kdy k ní dochází ještě před samotným kontaktem zaměstnance a zaměstnavatele, jedná se především o rasu a pohlaví. Druhým typem je tržní diskriminace, kde se jedná především o platby v prostředí nedokonalé konkurence.⁵

Práci jakožto výrobní faktor lze charakterizovat ze dvou hledisek, a to kvantitativního a kvalitativního. Z pohledu kvantitativního se jedná o množství hodin, které pracovníci vynaložili na pracovní výkon. Kvalitativní hledisko říká, že práce je tvořena úrovní všeobecného a odborného vzdělání, profesní strukturou a všeobecnými podmínkami kulturní vyspělosti obyvatelstva.⁶

Chápání trhu práce se v jednotlivých ekonomických školách liší především v oblasti předpokladů pro fungování a dosažení rovnováhy. Rozlišuje se přístup klasicko-neoklasický, keynesiánský, monetaristický a neokeynesiánský.⁷

Klasicko-neoklasický přístup

Na trhu jsou obsazena všechna pracovní místa, je dosažena rovnovážná reálná mzda. Ceny jsou fixní, měnit se může pouze nominální mzda. Pokud požadovaná reálná mzda znamená vysokou mzdu nominální, objeví se na trhu nezaměstnanost. Pak existuje předpoklad, že určitý počet nezaměstnaných je ochoten pracovat za nižší nabízenou mzdu, tím se dorovná nesoulad mezi nabídkou a poptávkou. Ekonomové v tomto přístupu k nezaměstnanosti zastávají názor, že existuje skupina lidí, kteří pracovat nechtějí. Z toho důvodu lze hovořit pouze o nezaměstnanosti dobrovolné.⁸

⁵ BRČÁK, J.; SEKERKA, B. *Mikroekonomie*. s. 200 - 201

⁶ BRČÁK, J.; SEKERKA, B. *Mikroekonomie*. s. 199

⁷ TULEJA, P., MAJEROVÁ, I., NEZVAL, P. *Základy makroekonomie*. s. 139

⁸ TULEJA, P., MAJEROVÁ, I., NEZVAL, P. *Základy makroekonomie*. s. 140

Keynesiánský přístup

Trh práce je nepružný z důvodu existence institucionálních překážek redukcí pokles nominálních mezd v případě nezaměstnanosti. Jestliže poptávka klesne, nominální mzdy jsou stejné a reálné se zvyšují. Pokles je důsledkem snížení poptávky po produkci firem, které jsou nuceny objem výroby snižovat. Někteří lidé jsou ochotni pracovat za nižší mzdu, což se na trhu projeví jako nerovnováha. Tuto nerovnováhu lze nazvat podzaměstnaností nebo nedobrovolnou nezaměstnaností. Po určité době se nominální mzda sníží, reálná mzda a zaměstnanost se tak vrátí do rovnovážného bodu.⁹

Monetaristický přístup

„V monetaristickém pojetí funguje trh práce na dvou předpokladech, a to, že nominální mzdy a ceny jsou pružné a oba subjekty na trhu práce sledují vývoj reálných mezd. Monetaristé, na rozdíl od keynesiánců, připouští pouze krátkodobou cyklickou nezaměstnanost, která je však dobrovolná.“¹⁰ Při poklesu agregátní poptávky klesá také poptávka po pracovní síle. Cenová hladina klesá více než nominální mzda, pracovníci si mylně myslí, že reálná mzda klesá pomaleji, a začínají si hledat lépe placená místa. Po určité době se nabídka práce zvětší a nominální mzda klesne, trh se tak dostane na přirozenou míru nezaměstnanosti.¹¹

Neokeynesiánský přístup

Trh je ovlivněn poptávkou po práci, která je do určitého okamžiku stálá. Neokeynesiánský přístup předpokládá neměnné ceny, na nominální mzdu není vyvíjen žádný tlak. Poptávka po práci je ovlivněna objemem produkce firem.¹²

⁹ TULEJA, P., MAJEROVÁ, I., NEZVAL, P. *Základy makroekonomie*. s. 142

¹⁰ TULEJA, P., MAJEROVÁ, I., NEZVAL, P. *Základy makroekonomie*. s. 142

¹¹ TULEJA, P., MAJEROVÁ, I., NEZVAL, P. *Základy makroekonomie*. s. 143

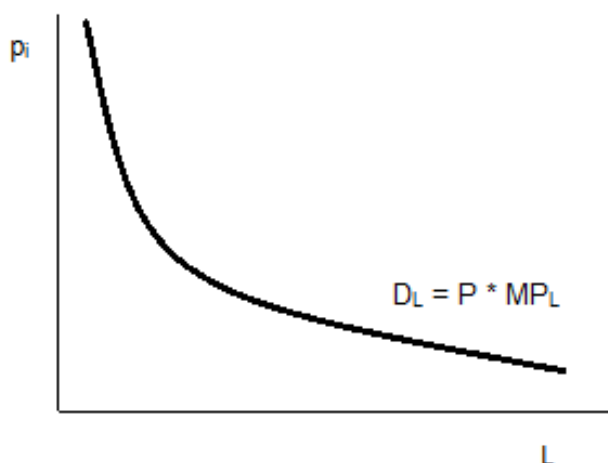
¹² TULEJA, P., MAJEROVÁ, I., NEZVAL, P. *Základy makroekonomie*. s. 144

Poptávka na trhu práce

Poptávka stejně jako v ostatních případech vyjadřuje vztah mezi cenou práce (mzdou) a poptávaným množstvím práce, přesněji řečeno počtem pracovních hodin za stanovenou cenu. Na trhu práce vystupuje na straně poptávky podnik, který od vlastníků výrobního faktoru tento výrobní faktor pronajímá. Křivka poptávky je negativně skloněná. V tomto případě se jedná o individuální poptávku. Součtem všech individuálních poptávek vznikne poptávka tržní, která klesá rychleji než individuální.¹³

„Poptávka po práci je určena příjmem z mezního produktu práce. Firmy jsou pak ochotny zvyšovat poptávku po práci tak dlouho, dokud nedojde k vyrovnání mezních nákladů práce s příjmem z mezního produktu práce.“¹⁴ Jedná se o dokonalou konkurenci.

Graf č. 1 - Funkce poptávky po práci



Zdroj: BRČÁK, J.; SEKERKA, B. *Mikroekonomie*. s. 201

¹³ BRČÁK, J.; SEKERKA, B. *Mikroekonomie*. s. 201

¹⁴ KLÍMA, J. *Makroekonomie*. s. 69

Nabídka na trhu práce

Funkce vyjadřující nabídku vlastníka výrobního faktoru je vztahem mezi cenou práce a jejím množstvím. Vyjadřuje ochotu vlastníka nabídnout určité množství práce za jednu hodinu při dané ceně. „Nabídka práce je závislá na mezních nákladech domácností při konání práce. Efekt vynaložené práce je mzda, tedy peněžní ocenění vykonané práce. Domácnosti jsou pak ochotny pracovat, když efekt plynoucí z výkonu práce je větší než náklady práce, a zvyšovat nabídku práce až do vyrovnání obou ukazatelů.“¹⁵

„Vlastníci práce, tedy potenciální zaměstnanci, mají jiná cílová kritéria než firmy poptávající práci. Pro ně je důležitý vztah mezi pracovním časem a výší spotřeby, kterou lze získat na základě důchodů z práce získávaných v podobě mzdy.“¹⁶

„Pokud člověk pracuje, obětovává volný čas, který by mohl mít, navíc při práci vynakládá své fyzické a psychické síly. Subjektivně tak pocítuje určitou újmu, za kterou žádá satisfakci: tou je právě odměna za práci – mzda.“¹⁷

Aby byl pracovník ochotný pracovat, musí mu výše mzdy vynahradit ztracený volný čas. Vlastník výrobního faktoru reaguje na zvýšení mzdy dvojím způsobem – substitučním nebo důchodovým efektem. Pokud je vlastník při zvýšení mzdy ochoten pracovat déle na úkor volného času, zvyšuje svůj výnos. V opačném případě, kdy upřednostňuje volný čas a nechce pracovat, je to ztráta. Nabídka práce se zvyšuje v případě, že je pro majitele výrobního faktoru výhodnější pracovat, tento jev se nazývá substituční efekt. Po určité době se pracovník dostane do bodu, kdy si za mzdu koupí vše potřebné, bude preferovat volný čas před prací a jeho nabídka práce se začne snižovat. Tento jev se nazývá důchodovým efektem a lze se s ním setkat u křivky individuální nabídky práce.¹⁸ „Empirická pozorování ukazují, že substituční efekt převládá při nižších mzdách, zatímco při vysokých mzdách začíná převládat důchodový efekt.“¹⁹

¹⁵ KLÍMA, J. *Makroekonomie*. s. 71

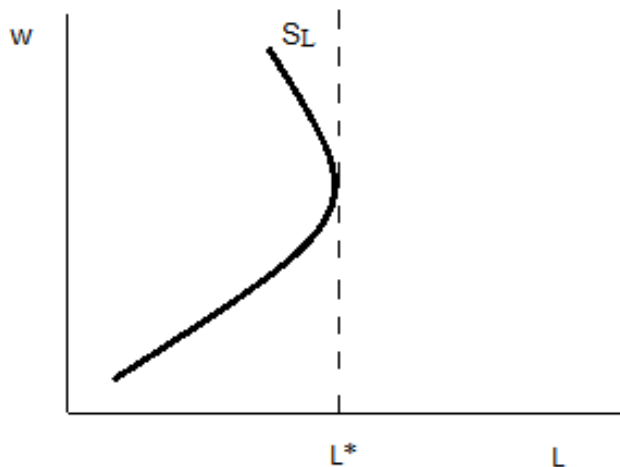
¹⁶ BRČÁK, J.; SEKERKA, B. *Mikroekonomie*. s. 203

¹⁷ BROŽOVÁ, D., *Společenské souvislosti trhu práce*. s. 18

¹⁸ BRČÁK, J.; SEKERKA, B. *Mikroekonomie*. s. 203

¹⁹ HOLMAN, R. *Ekonomie*. s. 272

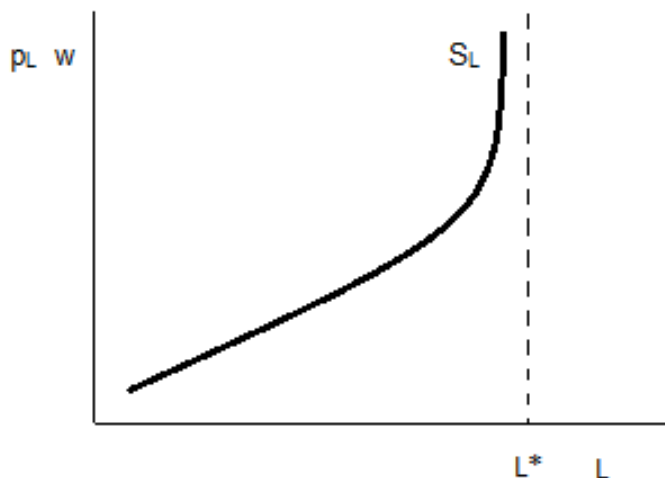
Graf č. 2 - Funkce individuální nabídky práce



Zdroj: BRČÁK, J.; SEKERKA, B. *Mikroekonomie*. s. 203

Sečtení všech individuálních nabídek práce vzniká nabídka tržní.

Graf č. 3 - Funkce tržní nabídky práce



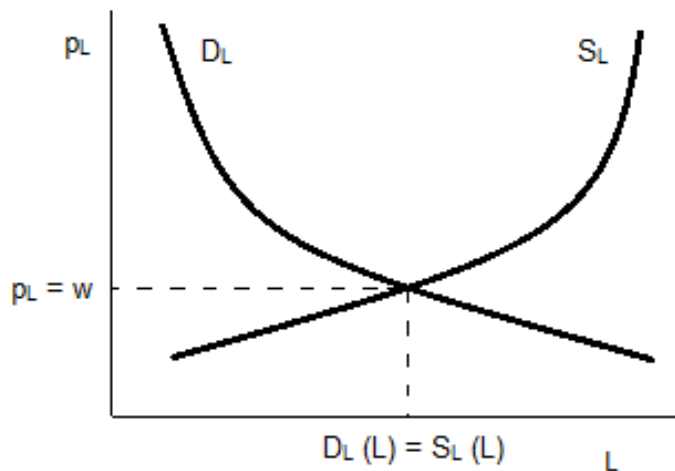
Zdroj: BRČÁK, J.; SEKERKA, B. *Mikroekonomie*. s. 204

Rovnováha na trhu práce

Rovnováha na trhu práce je v bodě, kde se střetne nabídka a poptávka. V tomto bodě jsou vlastníci výrobního faktoru a jeho kupující ochotni zaplatit za stejné množství práce stejnou hodinovou mzdu. Pokud je tato mzda vyjádřena v penězích, nazývá se nominální

mzdou. Množství statků a služeb, které si zaměstnanec může za tuto mzdu koupit (tzv. kupní síla nominální mzdy), se nazývá mzdou reálnou.²⁰

Graf č. 4 - Rovnováha na trhu práce



Zdroj: BRČÁK, J.; SEKERKA, B. *Mikroekonomie*. s. 205

3.2 Nezaměstnanost a měření nezaměstnanosti

„Nezaměstnanost patří ke klíčovým problémům tržní ekonomiky a jako taková je i důležitým předmětem zájmu praktické hospodářské politiky. Intenzita tohoto problému je pak dána hodnotou míry nezaměstnanosti.“²¹ Míra nezaměstnanosti je jedním z hlavních ukazatelů výkonnosti ekonomiky státu, která se společně s růstem HDP, mírou inflace a podílem salda běžného účtu platební bilance na HDP zachycuje v magickém čtyřúhelníku. Při pozitivním vývoji ekonomiky státu se plocha obrazce zvětšuje. Existuje zde riziko, že stejně velká plocha může znamenat jak dobrou, tak špatnou ekonomickou situaci. Záleží na hodnotách jednotlivých ukazatelů.²² Jako optimální hodnoty jsou považovány 3% tempo růstu reálného HDP, 5% míra nezaměstnanosti, 2% míra inflace a 0% podíl salda běžného účtu platební bilance na HDP. Čím ostřejší úhel u sledovaného vrcholu čtyřúhelníku, tím je úspěšnost v plnění daného kritéria větší.²³

²⁰ BRČÁK, J.; SEKERKA, B. *Mikroekonomie*. s. 205

²¹ SOUKUP, J., POŠTA, V., NESET, P., a kol. *Makroekonomie, Moderní přístup*. s. 33

²² SOUKUP, J., POŠTA, V., NESET, P., a kol. *Makroekonomie, Moderní přístup*. s. 38 - 39

²³ TULEJA, P., MAJEROVÁ, I., NEZVAL, P. *Základy makroekonomie*. s. 267 - 268

V rámci sledování ekonomického ukazatele pro nezaměstnanost je obyvatelstvo rozdělováno do dvou základních skupin, a to na ekonomicky aktivní a neaktivní.

Ekonomicky aktivní obyvatelstvo

V rámci ekonomicky aktivního obyvatelstva se rozlišuje obyvatelstvo zaměstnané a nezaměstnané. Jako zaměstnané lze považovat osoby 15 let a starší, které ve sledovaném období pracovaly alespoň jednu hodinu a pobíraly mzdu, plat či jinou odměnu a také ty, které nepracovaly, ale byly v pracovním poměru. V mezinárodních pravidlech se o zaměstnaných hovoří i v případě osob pracujících v rodinných firmách, profesionálních příslušnicích armády a osobách, které jsou na mateřské dovolené, pokud před nástupem na dovolenou pracovaly.²⁴ Při vyčlenění příslušníků armády se hovoří o zaměstnaných v civilním sektoru.²⁵

Za nezaměstnaného lze považovat osobu ve věku 15 let a starší, která ve sledovaném období splňuje tři základní podmínky:²⁶

- je bez práce (nevykonává placené zaměstnání a není sebezaměstnaná)
- aktivně si hledá práci (registrace na úřadu práce, hledání práce přímo u možných zaměstnavatelů, možnost založení vlastního podniku či jiný způsob, jak se stát zaměstnaným)
- je ochotna a schopna během následujících dvou týdnů nastoupit do práce

Ekonomicky aktivní obyvatelstvo je považováno za pracovní sílu země.

„Pracovní síla je tvořena ekonomicky aktivním obyvatelstvem, což jsou v případě České republiky všichni jednotlivci, kteří v daném čase dosáhli minimálně patnácti let věku a současně splňují kritéria, na jejichž základě mohou být zařazeni buďto mezi zaměstnané nebo mezi nezaměstnané.“²⁷

V případě, že osoba nespĺňuje alespoň jednu podmínku pro nezaměstnané, považuje se za zaměstnanou nebo ekonomicky neaktivní.

²⁴ BRČÁK, J.; SEKERKA, B. a kol. *Česká republika ve světle ekonomických teorií*. s. 91-92

²⁵ TULEJA, P., MAJEROVÁ, I., NEZVAL, P. *Základy makroekonomie*. s. 23

²⁶ BRČÁK, J.; SEKERKA, B. *Makroekonomie*. s. 189

²⁷ TULEJA, P., MAJEROVÁ, I., NEZVAL, P. *Základy makroekonomie*. s. 39

Měření míry nezaměstnanosti

Na základě výše uvedeného členění obyvatelstva lze pro ekonomiku státu zjistit důležité charakteristiky v zaměstnanosti.

Míra zaměstnanosti je vyjádřena podílem zaměstnaných a celkového počtu ekonomicky aktivních obyvatel na území státu.

Míra nezaměstnanosti je vyjádřena procentuálním podílem nezaměstnaných na pracovní síle země. Může nastat případ, že situace na trhu práce se zhoršuje i přes pokles počtu nezaměstnaných a míry nezaměstnanosti. Je to zapříčiněno tím, že lidé, kteří zaměstnání ztratili, se přesunou do skupiny ekonomicky neaktivního obyvatelstva.²⁸ Způsob měření nezaměstnanosti je problematický, protože do skupiny nezaměstnaných jsou zahrnuti i jednotlivci s nereálnými mzdovými požadavky a ti, kteří si práci aktivně nehledají. Dochází k nadhodnocení míry nezaměstnanosti. Opačným případem je podhodnocení. Jako nezaměstnaní nejsou označováni lidé pracující nedobrovolně na částečný úvazek.²⁹

Míra ekonomické aktivity (míra participace) je podíl ekonomicky aktivních obyvatel na celkovém počtu obyvatel. Ukazatel zachycuje pouze část populace, která se pohybuje na sledovaném trhu. Pokles této míry lze vysvětlit stárnutím obyvatelstva a nárůstem počtu seniorů.³⁰

Specifická míra nezaměstnanosti se vztahuje k určité skupině obyvatelstva (věk, pohlaví, sociální zázemí, vzdělání atd.). Je podílem počtu nezaměstnaných se sledovaným kritériem na počtu celkové pracovní síly s totožným kritériem.³¹

Ekonomicky neaktivní obyvatelstvo

Do této skupiny se řadí ti, kteří ve sledovaném čase nebyli zaměstnaní a nesplňovali alespoň jednu podmínku pro nezaměstnané. „Ekonomicky neaktivními tak jsou především děti v předškolním věku, osoby navštěvující jednotlivé vzdělávací instituce (základní, střední a vysoké školy), jednotlivci na mateřské či rodičovské dovolené, dlouhodobě

²⁸ SOUKUP, J., POŠTA, V., NESET, P., a kol. *Makroekonomie, Moderní přístup*. s. 35

²⁹ TULEJA, P., MAJEROVÁ, I., NEZVAL, P. *Základy makroekonomie*. s. 25

³⁰ SOUKUP, J., POŠTA, V., NESET, P., a kol. *Makroekonomie, Moderní přístup*. s. 35

³¹ KLÍMA, J. *Makroekonomie*. s. 79

nemocní, invalidní a starobní důchodci či lidé, kteří nejsou připraveni během čtrnácti dnů nastoupit do nového zaměstnání.³²

3.3 Druhy nezaměstnanosti

Druhy nezaměstnanosti lze členit z hlediska příčin vzniku a podle dobrovolnosti.³³

Z hlediska příčiny vzniku

„Na současných trzích práce je možno vyčlenit tři rozdílné typy nezaměstnanosti, a to frikční, strukturální a cyklickou.“³⁴

Frikční nezaměstnanost vzniká, protože trh práce je v neustálém pohybu. Lidé opouštějí původní zaměstnání a hledají si jiná, která by lépe uspokojila jejich potřeby. Nalézt novou práci ale nějaký čas trvá. Velice často se stává, že žadatel o práci nepřijme první nabízené místo a hledá výhodnější možnosti. Do frikční nezaměstnanosti jsou zahrnovány i ženy vracející se po mateřské dovolené a také lidé, kteří na trh práce vstupují poprvé.³⁵ Bývá sem zařazována i nezaměstnanost sezónní, která je typická pro oblasti závislé na ročním období (stavebnictví, v zemědělství především rostlinná výroba).

Nezaměstnanost strukturální je v případě nesouladu mezi nabídkou pracovníků a poptávkou po jejich kvalifikačních schopnostech. Jelikož je nutné zvýšit nebo změnit kvalifikaci potenciálních pracovníků, je tato nezaměstnanost dlouhodobějšího charakteru než frikční. Frikční a strukturální nezaměstnanost je považována za přirozenou míru nezaměstnanosti.³⁶ V této nezaměstnanosti je zahrnuto i nekvalifikované ekonomicky aktivní obyvatelstvo z důvodu nízké kvalifikace, nedostatečného vzdělání a malé pracovní zkušenosti.³⁷

³² TULEJA, P., MAJEROVÁ, I., NEZVAL, P. *Základy makroekonomie*. s. 23

³³ HOLMAN, R. *Ekonomie*. s. 288

³⁴ KLÍMA, J. *Makroekonomie*. s. 74

³⁵ BRČÁK, J.; SEKERKA, B. *Makroekonomie*. s. 190

³⁶ KLÍMA, J. *Makroekonomie*. s. 75

³⁷ TULEJA, P., MAJEROVÁ, I., NEZVAL, P. *Základy makroekonomie*. s. 136

„Například útlum hornictví v devadesátých letech v ČR výrazně postihl severní Moravu a severní Čechy, rozvoj služeb se ve stejném období naopak podílel na rozvoji Prahy a na nízké míře nezaměstnanosti zde.“³⁸

Posledním typem nezaměstnanosti je cyklická, která se nejvíce vyskytuje v období recese. Její existence je vysvětlena pomocí Okunova zákona, který vyjadřuje vztah mezi tempem ekonomického růstu a nezaměstnaností. „Podle tohoto zákona způsobí pokles reálného produktu o 2 až 3 % pod úroveň potenciálního produktu zvýšení míry nezaměstnanosti o 1 %.“³⁹ „Ekonomika prožívá fázi celkového hospodářského poklesu, jehož průvodním jevem je nezaměstnanost více méně ve všech odvětvích. Lidé, propuštění v jednom odvětví, nemohou nalézt zaměstnání v jiných odvětvích, protože poptávka po práci klesá všude a postihuje téměř všechny profese.“⁴⁰

Z hlediska dobrovolnosti

Nezaměstnanost lze rozdělit na dobrovolnou a nedobrovolnou. Zařazení typů nezaměstnanosti dle příčin do dobrovolné či nedobrovolné nezaměstnanosti se u mnohých autorů liší.

V případě dobrovolné nezaměstnanosti se jedná o lidi, kteří práci opustili a hledají novou s lepšími mzdovými podmínkami. Její délka závisí na alternativních příležitostech, které nezaměstnaní mají. „Mezi jejich alternativní příležitosti patří podpory v nezaměstnanosti. Jsou-li podpory v nezaměstnanosti nízké a doba jejich poskytování krátká, je dobrovolná nezaměstnanost nízká, protože jsou nezaměstnaní lidé motivováni k tomu, aby si rychle našli nové zaměstnání.“⁴¹

Frikční nezaměstnanost je považována za dobrovolnou, protože čas, po který si lidé práci hledají je krátký, existuje odpovídající poptávka po práci a pracovníci mají požadovanou kvalifikaci. V případě strukturální nezaměstnanosti nelze přesně stanovit, zda je dobrovolná či ne.⁴²

³⁸ SOUKUP, J., POŠTA, V., NESET, P., a kol. *Makroekonomie, Moderní přístup*. s. 281

³⁹ BRČÁK, J., SEKERKA, B. *Makroekonomie*. s. 191

⁴⁰ HOLMAN, R. *Ekonomie*. s. 292

⁴¹ HOLMAN, R. *Ekonomie*. s. 294-295

⁴² TULEJA, P., MAJEROVÁ, I., NEZVAL, P. *Základy makroekonomie*. s. 136

Druhým typem je nedobrovolná nezaměstnanost, která má pro člověka vážnější důsledky než dobrovolná. Nezaměstnaní hledající práci jsou ochotni pracovat i za nižší mzdu, než která na trhu práce převládá. Může postihovat lidi potýkající se s obtížemi při rekvalifikaci nebo nalezení jiného zdroje obživy. Příčinami této nezaměstnanosti jsou překážky bránící v poklesu mezd, zpravidla odbory a státem uzákoněná minimální mzda.⁴³

Cyklická nezaměstnanost se ve většině případů považuje za nedobrovolnou.⁴⁴

3.4 Přirozená míra nezaměstnanosti

Situace, kdy se neprojevuje nedostatek pracovníků ani nedobrovolná nezaměstnanost, je nazývána přirozenou mírou nezaměstnanosti. Jejími složkami jsou frikční, krátkodobá strukturální a dobrovolná nezaměstnanost.⁴⁵

V krátkodobém pojetí se jedná o nejnižší míru nezaměstnanosti, která je kompatibilní s cenovou stabilitou. Jako dlouhodobá je označována míra nezaměstnanosti nezávislá na vývoji inflace a je podmíněna změnami ve struktuře na trhu práce, statků a služeb. Vývoj přirozené míry nezaměstnanosti má stoupající charakter, je zapříčiněn především demografickými a strukturálními změnami, nízkou flexibilitou nabídky práce, vládní politikou a hysterezí na trhu práce.⁴⁶

Její výše je závislá na změnách míry ztráty pracovních míst a míry nalezení nové práce. Z toho plyne, že celková výše přirozené míry nezaměstnanosti není pevně stanovené číslo, v průběhu času se mění.⁴⁷

„Z kolísání přirozené míry nezaměstnanosti plynou i doporučení pro hospodářskou politiku. Pokud vláda chce snížit přirozenou míru nezaměstnanosti, musí přijmout opatření, která budou zvyšovat míru nalezení práce a snižovat míru ztráty pracovních míst.“⁴⁸

⁴³ HOLMAN, R. *Ekonomie*. s. 296 - 298

⁴⁴ BRČÁK, J., SEKERKA, B. *Makroekonomie*. s.191

⁴⁵ HOLMAN, R. *Ekonomie*. s. 560

⁴⁶ TULEJA, P., MAJEROVÁ, I., NEZVAL, P. *Základy makroekonomie*. s. 145

⁴⁷ SOUKUP, J., POŠTA, V., NESET, P., a kol. *Makroekonomie, Moderní přístup*. s. 279

⁴⁸ SOUKUP, J., POŠTA, V., NESET, P., a kol. *Makroekonomie, Moderní přístup*. s. 280

Pojem přirozené míry nezaměstnanosti byl zaveden v šedesátých letech minulého století ekonomy M. Friedmanem a E. Phelpsem. Nejčastěji je používán v souvislosti s Phillipsovou křivkou.⁴⁹

Phillipsova křivka a přirozená míra nezaměstnanosti

Phillipsova mzdová křivka v původním pojetí vyjadřovala negativní vztah mezi mírou nezaměstnanosti a mírou růstu či poklesu nominálních mzdových sazeb. Existuje určitá výše nezaměstnanosti, při které jsou změny nominálních mzdových sazeb stabilní, v Phillipsově křivce se nachází na průsečíku křivky s horizontální osou a je označována jako přirozená míra nezaměstnanosti nebo míra nezaměstnanosti neodrážející inflaci (NAIRU).⁵⁰ Jako optimální výši nezaměstnanosti považoval Phillips hodnotu 5,43 %.⁵¹

Ze závislosti vyplývá, že mzdy rostou rychleji, když je skutečná míra nezaměstnanosti nižší než přirozená. Pokud je skutečná míra nezaměstnanosti vyšší než přirozená, mzdy klesají. V případě, že se skutečná míra nezaměstnanosti rovná přirozené, růst nominálních mezd je roven nule.⁵²

Původní mzdová Phillipsova křivka prošla několika úpravami, tu nejzásadnější pak udělali neokeynesiánští ekonomové. Dnešní modifikovaná Phillipsova křivka vyjadřuje vztah mezi mírou inflace a nezaměstnaností. Z této definice vyplývá, že v případě nízké míry nezaměstnanosti je vysoká míra inflace a naopak.

Milton Friedman dále stanovil, že v dlouhém období ekonomiky se míra nezaměstnanosti rovná míře přirozené.⁵³

„V dlouhém období neexistuje substituce mezi inflací a nezaměstnaností. Dlouhodobá Phillipsova křivka je proto vertikální.“⁵⁴

⁴⁹ BRČÁK, J., SEKERKA, B. *Makroekonomie*. s. 198

⁵⁰ SOUKUP, J., POŠTA, V., NESET, P., a kol. *Makroekonomie, Moderní přístup*. s. 471

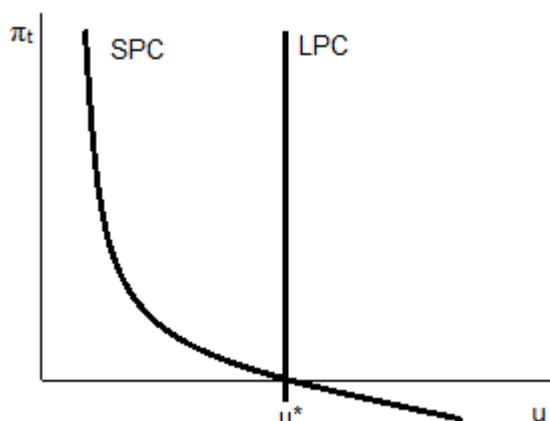
⁵¹ TULEJA, P., MAJEROVÁ, I., NEZVAL, P. *Základy makroekonomie*. s. 263

⁵² BRČÁK, J., SEKERKA, B. *Makroekonomie*. s. 199

⁵³ TULEJA, P., MAJEROVÁ, I., NEZVAL, P. *Základy makroekonomie*. s. 265

⁵⁴ BRČÁK, J., SEKERKA, B. *Makroekonomie*. s. 201

Graf č. 5 – Modifikovaná (SPC) a upravená (LPC) Phillipsova křivka



Zdroj: BRČÁK, J.; SEKERKA, B. *Makroekonomie*. s. 201

3.5 Způsoby měření nezaměstnanosti v ČR

V České republice je nezaměstnanost sledována dvěma institucemi. Jednou institucí je Český statistický úřad a druhou Ministerstvo práce a sociálních věcí.

3.5.1 Český statistický úřad

Český statistický úřad měří nezaměstnanost na základě Výběrového šetření pracovních sil (VŠPS), které provádí od konce roku 1992 na území všech okresů. Toto měření má za cíl získat pravidelné informace o situaci na pracovním trhu, které se analyzují z několika důležitých hledisek (ekonomické, sociální, demografické). Zkoumání probíhá formou elektronického dotazníku, který byl roku 2002 upraven tak, aby podléhal standardům Evropské unie. Na základě této standardizace dotazníku s požadavky Evropské unie lze porovnávat míru, vývoj a strukturu zaměstnanosti či nezaměstnanosti v rámci členských států unie.⁵⁵

Jednotkou ve Výběrovém šetření pracovních sil je byt. Výběr probíhá ve dvou úrovních. První úroveň je sčítací obvod a výběr je prováděn náhodným systematickým výběrem, kde je pravděpodobnost, že bude vybrán daný sčítací obvod přímo úměrná počtu bytů trvale obydlených v tomto obvodu. Druhá úroveň je byt, který je určen prostým náhodným

⁵⁵ Český statistický úřad. *Výběrové šetření pracovních sil* [online]. 6.6.2012 [cit. 2012-10-19]. Dostupné z WWW: <http://www.czso.cz/vykazy/vykazy.nsf/i/vyberove_setreni_pracovnich_sil>

výběrem. Osoby, které žijí ve vybraných bytech a mají v úmyslu pobývat na území České republiky déle než jeden rok, jsou pak předmětem celého procesu měření. Vybraný byt je součástí sledovaného souboru po dobu pěti čtvrtletí.⁵⁶

Výběrové šetření pracovních sil sleduje a poskytuje pravidelně údaje o míře zaměstnanosti a nezaměstnanosti a také sleduje ekonomicky neaktivní obyvatelstvo. Metody měření jsou v souladu s požadavky na ukazatele Labour Force Survey, které vyžaduje Eurostat. V případě zaměstnanosti se zjišťuje mnoho hledisek (pohlaví, věk, kvalifikace, pracovní odvětví, délka odpracované doby atd.). Struktura nezaměstnanost je sledována především podle sociální, profesní a kvalifikační stránky. Měření probíhá čtvrtletně a je jediným zdrojem informací o struktuře vzdělanosti v České republice. Výsledky Výběrového šetření pracovních sil jsou sestavovány pouze v rámci krajů, vycházejí čtvrtletně a je možné z nich dělat roční průměry a jiné statisticky důležité ukazatele. Na základě těchto údajů lze provádět i srovnání mezi jednotlivými kraji.⁵⁷

3.5.2 Ministerstvo práce a sociálních věcí

V případě Ministerstva práce a sociálních věcí se hovoří o registrované míře nezaměstnanosti, protože data a informace jsou získávány prostřednictvím úřadů práce, kde jsou nezaměstnaní lidé registrováni. Nezaměstnanost se počítá jak v rámci celé republiky, tak i pro nižší územně správní celky (mikroregiony, obce). Od 1. dubna 2004 došlo ke změně metody výpočtu registrované míry nezaměstnanosti⁵⁸

Nižší územně správní celky

Výpočet se provádí ke konci měsíce jako poměr dosažitelných uchazečů, kteří jsou evidováni na úřadech práce, a ekonomicky aktivních obyvatel. „Dosažitelní uchazeči o zaměstnání evidovaní na úřadech práce jsou takoví uchazeči o zaměstnání, kteří mohou bezprostředně nastoupit do zaměstnání při nabídce vhodného pracovního místa, tj. evidovaní nezaměstnaní, kteří nemají žádnou objektivní překážku pro přijetí

⁵⁶ Český statistický úřad. *Výběrové šetření pracovních sil* [online]. 6.6.2012 [cit. 2012-10-21]. Dostupné z WWW: <http://www.czso.cz/vykazy/vykazy.nsf/i/vyberove_setreni_pracovnich_sil>

⁵⁷ Český statistický úřad. *TRH PRÁCE 2011* [PDF]. 29.6. 2012 [cit. 2012-10-19]. s. 4 - 5. Dostupné z WWW: <[http://www.czso.cz/csu/2012ediciplan.nsf/t/1C0023E917/\\$File/203125_12.pdf](http://www.czso.cz/csu/2012ediciplan.nsf/t/1C0023E917/$File/203125_12.pdf)>

⁵⁸ TULEJA, P., MAJEROVÁ, I., NEZVAL, P. *Základy makroekonomie*. s. 133

do zaměstnání. Za dosažitelné se nepovažují uchazeči o zaměstnání ve vazbě, ve výkonu trestu, na základní, náhradní nebo civilní vojenské službě, uchazeči v pracovní neschopnosti, uchazeči, kteří jsou zařazeni do rekvalifikačních kurzů nebo uchazeči, kteří vykonávají krátkodobé zaměstnání a dále uchazeči, kteří pobírají peněžitou pomoc v mateřství nebo kterým je poskytováno hmotné zabezpečení po dobu mateřské dovolené.⁵⁹ Výše uvedení uchazeči se dle metodiky ILO (Mezinárodní organizace práce) neřadí do nezaměstnaných, protože si nemohou práci aktivně hledat.

Na úřadech práce je vedena přesná evidence dosažitelných neumístěných uchazečů, kterými jsou občané České republiky a Evropské unie. Evidence se provádí dle bydliště uchazeče, které musí být platné na konci sledovaného měsíce. Bydliště u občana České republiky je adresa trvalého pobytu na území republiky. U cizince, který je občanem Evropské unie nebo jeho rodinným příslušníkem, je to adresa trvalého nebo přechodného pobytu v rámci České republiky. Pokud takováto adresa neexistuje, pak se uvádí adresa, na které jedinec obvykle pobývá. U cizinců, kteří nejsou občany Evropské unie nebo jeho rodinným příslušníkem, je to adresa trvalého pobytu na území republiky.⁶⁰

Republiková úroveň a vyšší územní celky

Tento výpočet je složitější než u nižších územních celků. Lze ho vyjádřit vztahem:

$$u = \frac{U_D}{E_{VSPS} + E_{CP} + E_{CZO} + U_D} * 100$$

U_D – dosažitelní uchazeči o zaměstnání evidovaní na úřadech práce

E_{CP} – zaměstnaní cizinci

E_{CZO} – cizinci s živnostenským oprávněním

E_{VSPS} – zaměstnaní z výběrového šetření pracovních sil

V čitateli je vyjádřen součet počtu zaměstnaných v rámci národního hospodářství dle výběrového šetření pracovních sil, počtu cizinců pracujících s platným povolením k zaměstnávání, dále jsou zde zaměstnaní občané Evropské unie, kteří jsou registrovaní

⁵⁹ TULEJA, P., MAJEROVÁ, I., NEZVAL, P. *Základy makroekonomie*. s. 133

⁶⁰ TULEJA, P., MAJEROVÁ, I., NEZVAL, P. *Základy makroekonomie*. s. 133

na úřadech práce, cizinci, kteří jsou držiteli platného živnostenského oprávnění a evidence dosažitelných uchazečů dle bydliště.⁶¹

Od 1. ledna 2013 se změnila metodika výpočtu a název ukazatele registrovaná nezaměstnanost. Ministerstvo práce a sociálních věcí po dohodě s Českým statistickým úřadem uvádí ukazatel s názvem Podíl nezaměstnaných osob. Tento ukazatel je vyjádřen podílem dosažitelných uchazečů o zaměstnání ve věku 15 – 64 let na celkovém počtu obyvatel stejného věku. Nahrazuje dříve uváděnou registrovanou nezaměstnanost. Změna metodiky je odůvodněna záměnou či nesprávnou interpretací míry nezaměstnanosti měřenou Českým statistickým úřadem a Ministerstvem práce a sociálních věcí. Dále uvádí, že údaje o zaměstnanosti zjištěné Výběrovým šetřením pracovních sil nemají dostatečně velký reprezentativní soubor, vyskytují se chyby a v rámci úsporných opatření nejsou údaje zjišťovány pro nižší územní celky. Výběrové šetření pracovních sil bude zaměřeno k plnění požadavků, které vyplývají z mezinárodních dohod. Podstatným důvodem byl i fakt, že údaje zjišťované pro původní metodiku byly získávány z více zdrojů. Dosažitelní uchazeči o zaměstnání byli z evidence vedené na úřadech práce a zaměstnané osoby z dat získaných Výběrovým šetřením pracovních sil.⁶²

3.6 Rekvalifikace

Prostřednictvím rekvalifikace je fyzickým osobám umožněno udržet si stávající zaměstnání nebo získání potřebné kvalifikace pro nové zaměstnání. Obsah a rozsah rekvalifikace je určen kvalifikací, které uchazeč dosáhl, aktuálním zdravotním stavem a schopnostmi a zkušenostmi, které mají být rozvinuty. Pro zařazení do rekvalifikačního kurzu je třeba splnit několik podmínek. Žadatel musí být evidován na úřadu práce jako uchazeč nebo zájemce o zaměstnání, splňovat vstupní kvalifikační požadavky, především vzdělání, musí být zdravotně způsobilý pro absolvování kurzu a následné plnění pracovní činnosti. Zařazení do kurzu je podmíněno dosavadní kvalifikací uchazeče. Pokud její úroveň nezajistí získání vhodného zaměstnání, má žadatel nárok rekvalifikační kurz. Předpokladem celého procesu rekvalifikace je, že po ukončení kurzu by měla existovat

⁶¹ TULEJA, P., MAJEROVÁ, I., NEZVAL, P. *Základy makroekonomie*. s. 135

⁶² Ministerstvo práce a sociálních věcí. *Změna metodiky ukazatele registrované nezaměstnanosti* [online]. [cit.2013-03-07]. Dostupné z WWW: <http://portal.mpsv.cz/sz/stat/nz/zmena_metodiky>

větší pravděpodobnost získání odpovídajícího pracovního místa. Rekvalifikace je provedena na základě písemné dohody o provedení rekvalifikace s rekvalifikačním zařízením. Zájemci o účast v rekvalifikačních kurzech jsou vybíráni na základě profesně-poradenského pohovoru, který je prováděn útvarem zaměstnanosti kontaktního pracoviště úřadu práce.⁶³

3.7 Okres Benešov

Okres Benešov se nachází v jižní části Středočeského kraje, sousedícími okresy jsou Příbram, Praha – západ a východ, Kolín, Kutná hora, Havlíčkův Brod, Pelhřimov, Tábor a Písek. Rozlohou je v pořadí druhým největším okresem, naopak hustotou osídlení se řadí mezi nejméně zalidněné okresy ve Středočeském kraji. Významnějšími centry na okrese jsou města Benešov u Prahy, Vlašim, Votice, Týnec nad Sázavou a Sázava. Dle údajů Českého statistického úřadu žilo k poslednímu dni roku 2011 na okrese 95 445 obyvatel. Míra registrované nezaměstnanosti činila 5,5 %, počet uchazečů o zaměstnání se byl 2 933. V rámci srovnání okresů Středočeského kraje z hlediska míry nezaměstnanosti, byl benešovský okres vyhlášen v pořadí čtvrtým s nejnižší nezaměstnaností. Tento fakt může být ovlivněn blízkostí a dobrou dostupností do Hlavního města Prahy.⁶⁴

Jednou z dominant okresu je bájná hora Blaník, proto je někdy oblast označována jako Podblanicko. Na okrese se nachází také několik kulturních památek – zámek Konopiště u Benešova, Jemniště u Vlašimi, hrad Český Šternberk, Komorní Hrádek, který pro své účely dodnes využívá Ministerstvo obrany a Armáda České republiky, Vrchotovy Janovice, Sázavský klášter a mnoho zřícenin a jiných přírodních památek. Přímou v okresním městě stojí komplex pivovaru Ferdinand nesoucí název podle arcivévod Františka Ferdinanda d'Este. V Lešanech lze navštívit Vojenské technické muzeum nacházející se v prostorách, které za druhé světové války sloužily jako koncentrační tábor a za socialismu zde byly umístěny dělostřelecká kasárna. Lešanské muzeum vlastní nejen světový unikát a rozsahem svých sbírek se řadí na světovou úroveň.

⁶³ Ministerstvo práce a sociálních věcí. *Rekvalifikace* [online]. 26.10.2012 [cit. 2013-03-10]. Dostupné z WWW: <<https://portal.mpsv.cz/sz/obcane/rekvalifikace>>

⁶⁴ Český statistický úřad. *Charakteristika okresu Benešov* [online]. 21.8.2012. [cit. 2012-10-25]. Dostupné z WWW: <http://www.czso.cz/xs/redakce.nsf/i/charakteristika_okresu_benesov>

Za druhé světové války bylo na velké části okresu zřízeno vojenské cvičiště německých jednotek SS, s hlavním centrem na území Neveklovska a Sedlčanska. Přírodní hranice prostoru tvořily řeky Sázava a Vltava a také města Benešov a Sedlčany. Více jak třicet tisíc obyvatel zabraného území bylo nuceno se vystěhovat. Ti, kdo zůstali, pracovali pro německé okupanty společně s vězni, pro které byly zřízeny pracovní, vězeňské a koncentrační tábory. Na území platily zákony třetí říše. V blízkosti cvičiště se nacházely vojenské školy využívající zabraného prostoru k praktickým cvičením. Postižená oblast se vzpamatovávala několik desítek let. O vystěhování a pohnutém osudu nejen Benešovského okresu vzniklo již několik dokumentárních filmů a knih.⁶⁵

V blízkosti města Týnec nad Sázavou se nachází továrna na výrobu motocyklů značky JAWA. V současné době už nedosahuje takového vřelého ohlasu, jako v letech minulých.

Na území benešovského okresu působí velké množství společností, některé mají své provozy i v jiných okresech. Oblasti jejich působení jsou značně odlišné – stavebnictví, strojírenství, zemědělství, potravinářský a sklářský průmysl. Níže je uvedeno několik společností.

SLÁDEK GROUP, a. s.

Tato společnost je jednou z největších stavebních a developerských společností na okrese se sídlem ve městě Benešov. Hlavní činností firmy je realizace bytových, občanských, administrativních, průmyslových a vodohospodářských v soukromé i státní oblasti. V rámci developerských projektů realizují stavby v Brandýse nad Labem, Benešově a ve Voticích. V současné době zaměstnává okolo 180 zaměstnanců.⁶⁶

Profesní zaměření zaměstnanců je rozmanité, pracují zde tesaři, zedníci, izolatéri, obkladači, malíři, natěrači, řidiči, strojníci a jiné profese potřebné k vykonávání stavebních prací.⁶⁷

⁶⁵ KOS, P. *Cvičiště Benešov VSTUP ZAKÁZÁN!!*

⁶⁶ SLÁDEK GROUP, a. s., *Profil společnosti* [online]. 13.6.2011. [cit. 2012-05-20]. Dostupné z WWW: <<http://www.sladekgroup.cz/profil-spolecnosti>>

⁶⁷ SLÁDEK GROUP, a. s., *Kariéra* [online]. 13.6.2011. [cit. 2012-05-20]. Dostupné z WWW: <<http://www.sladekgroup.cz/kariera>>

Současný předseda představenstva pan Ing. Jan Sládek založil v roce 1991 stavební firmu, která se postupem času rozrůstala. O šest let později převzala tehdy ztrátovou stavební společnost Benešovské stavby, a. s. V důsledku tohoto spojení se změnilo jméno firmy na SLÁDEK, a. s. O dalších šest let déle, v roce 2003, se firma spojila se společnostmi Stavební izolace Kutná Hora, a. s., SLÁDEK INVEST, a. s. a SLÁDEK, a. s. Došlo také ke změně jména na SLÁDEK GROUP, a. s. Prostřednictvím této fúze došlo k ještě většímu upevnění dominantního postavení na trhu. Společnost rozvíjí znalosti a kvalifikační možnosti svých zaměstnanců pomocí interních kvalifikačních kurzů.⁶⁸

BAEST Machines & Structures, a. s.

Firma BAEST, a. s. působí v oblasti výrobní a strojírenské, jedná se o středně velký podnik se sídlem v Benešově. Svou činností navazuje na společnosti BEST, s. r. o.

„BAEST, a.s. je soukromou společností s výrobním programem zaměřeným na výrobu svařovaných ocelových konstrukcí a zařízení pro stavebnictví, strojírenství, energetiku, ekologii, zemědělství, chemický, petrochemický a potravinářský průmysl.“ Společnost zaměstnává přibližně 240 pracovníků, vyváží své výrobky do dvaceti zemí světa. Jedná se o státy jak Evropské unie, tak východní Evropy a také USA.⁶⁹

„V roce 2000 se firma umístila na 3. místě v soutěži "DHL - Český Exportér roku 1999" v kategorii středně velkých podniků, v roce 2002 a 2005 na 1. místě ve stejné kategorii v soutěži "Exportér roku 2002" a "Exportér roku 2005" pořádané Hospodářskou komorou ČR, Svazem průmyslu pod záštitou vlády ČR.“⁷⁰

Sellier & Bellot, a. s.

Společnost sídlící ve Vlašimi se zabývá výrobou loveckého a sportovního střeliva a munice. Jedná se o jednu z nejstarších strojírenských firem nejen na území naší republiky, ale i v celosvětovém měřítku. Výroba byla započata roku 1825 a trvá nepřetržitě až

⁶⁸ SLÁDEK GROUP, a. s., *Historie společnosti* [online]. 13.6.2011. [cit. 2012-05-20]. Dostupné z WWW: <<http://www.sladekgroup.cz/historie-spolecnosti>>

⁶⁹ BAEST MACHINES & STRUCTURES, a. s. *O firmě* [online]. [cit. 2012-05-26]. Dostupné z WWW: <<http://www.best.cz/o-firme>>

⁷⁰ BAEST MACHINES & STRUCTURES, a. s. *O firmě* [online]. [cit. 2012-05-26]. Dostupné z WWW: <<http://www.best.cz/o-firme>>

do dnes. Původně společnosti sídlila v Praze, za první světové války byla výroba soustředěna především pro vojenské účely. V době první republiky se stala společnost hlavním dodavatelem střeliva pro armádu a policii. Vývoz výrobků se rozšířil do Asie a Jižní Ameriky. Po skončení druhé světové války se vliv společnosti i nadále rozšiřoval především z důvodu založení monopolu na výrobu a dodávky vojenského a ostatního střeliva. Roku 1992 se původně státní podnik přeměnil na akciovou společnost, jejíž vlastníci jsou fyzické i právnické osoby. Část majetku je též v rukách zaměstnanců.⁷¹

Společnost Sellier & Bellot, a. s. je držitelem světového prvenství v množství nabízeného sortimentu nábojů. Více jak 80 % celé produkce je určeno na export do celého světa.⁷²

Registr ekonomických subjektů vedený Českým statistickým úřadem uvádí, že společnost Sellier & Bellot, a. s. má počet zaměstnanců v rozmezí 1000 – 1500.

Mars Czech s. r. o./ Wrigley Confections ČR, kom. spol.

Společnost Mars, Incorporated, kterou je možno zařadit mezi největší rodinné firmy na světě, začala působit ještě na československém trhu, těsně před rozdělením obou států. V roce 1998 se rozhodla postavit továrnu na výrobu nečokoládových cukrovinek. Pro výstavbu si společnost zvolila lokalitu v Poříčí nad Sázavou. O deset let později došlo ke spojení společnosti Mars, Incorporated a Wrigley, pod jejíž působení byla převedena továrna v Poříčí.⁷³

„Naše výrobní zařízení má téměř 400 spolupracovníků, jeho roční objem výroby dosahuje 14 000 tun cukrovinek značek SKITTLES®, STARBURST®, LOCKETS®, SOLANO®, SUGUS®, AND AIRWAVES®. Významná část cukrovinek vyrobených v Poříčí nad Sázavou směřuje do mnoha evropských zemí v čele s Velkou Británií.“⁷⁴

⁷¹ SELLIER & BELLOT, a. s. *Významná data* [online]. [cit. 2012-05-26]. Dostupné z WWW:

<<http://www.sellier-bellot.cz/cesky/sellier-bellot-historie.php>>

⁷² SELLIER & BELLOT a. s. *Profil společnosti* [online]. [cit. 2012-05-26]. Dostupné z WWW:

<<http://www.sellier-bellot.cz/cesky/sellier-bellot-profil-spolecnosti.php>>

⁷³ MARS. *Historie* [online]. [cit. 2012-05-26]. Dostupné z WWW: <<http://www.mars.com/czech/cs/who-we-are/our-history.aspx>>

⁷⁴ MARS. *Historie* [online]. [cit. 2012-05-26]. Dostupné z WWW: <<http://www.mars.com/czech/cs/who-we-are/our-history.aspx>>

RABBIT Trhový Štěpánov, a. s.

RABBIT Trhový Štěpánov je společnost s dlouholetou tradicí v chovu, zpracování a distribuci hovězího, vepřového, drůbežího a králíčího masa a vajec. Navazuje na činnosti dceřiných společností hospodařících na zemědělské půdě – pěstování obilí, kukuřice, řepky, máku; využívá koncentrované výroby podniků s živočišnou výrobou – výkrm kuřat, chov prasat, skotu, králíků, produkce mléka a vajec; a agrochemickými službami. Disponuje vlastní výrobnou krmných směsí. Produkce společnosti je určena nejen na export a do supermarketů, ale i do vlastních prodejen po celé České republice. Hlavními odběrateli v zahraničí je Německo, Nizozemí, Švýcarsko, Belgie, Itálie a Maďarsko.⁷⁵

Společnost vlastní několik provozů, které jsou rozmístěny po celé republice.

Provozy

- Trhový Štěpánov, Jevíčko (Střední Morava) – zpracování drůbežího masa
- Kasejovice (Plzeňský kraj) – porážka a zpracování králíčího masa, 45 % produkce je určeno na export do Německa, Belgie, Nizozemí, Slovenska, 55 % produkce jde na tuzemský trh
- Čáslav – produkce uzenářských výrobků (měkké a trvanlivé uzeniny), 90 % produkce je určena pro vlastní prodejny
- Hroznětín (Karlovarský kraj) – zamrazování výrobků pro všechny provozy⁷⁶

Kavalierglass, a. s.

Společnost Kavalierglass, a. s. je jedním z předních evropských výrobců se 175 letou tradicí v oblasti výroby borosilikátového skla. Výrobky jsou distribuovány pod značkami Simax® a Kavalierr®. Velká část produkce je vyvážena do více než 80 zemí po celém světě – hlavním trhem je Německo, kde působí i dceřiná společnost Bohemia Cristal.⁷⁷

⁷⁵ RABBIT TRHOVÝ ŠTĚPÁNOV. *Historie a charakteristika společnosti* [online]. [cit. 2012-10-23].

Dostupné z WWW: <<http://www.rabbit.cz/historie.htm>>

⁷⁶ RABBIT TRHOVÝ ŠTĚPÁNOV. *Provozy* [online]. [cit. 2012-10-23]. Dostupné z WWW:

<<http://www.rabbit.cz/provozy.html>>

⁷⁷ KAVALIERRGLASS, a. s. *O nás* [online]. [2010]. [cit. 2012-11-30]. Dostupné z WWW:

<<http://www.kavalierglass.cz/cz/sekce/15-o-nas.html>>

V Sázavě začala společnost působit v roce 1837, založil ji František Kavalír. V průběhu let se rozšiřoval počet továren a sklářských hutí, bylo vyvinuto mnoho nových typů borokřemičitého skla. „Počátkem osmdesátých let získaly Sklářny Kavalier dvě prestižní zakázky, technicky a řemeslně velmi náročné. První byla realizace obkladových stěn dvou stanic trasy B pražského metra. Druhá zakázka se týkala Nové scény Národního divadla v Praze.“⁷⁸

V roce 1990 byl původně státní podnik převeden na akciovou společnost. O osm let později se změnil majitel a sklárny se staly součástí holdingu Bohemia Crystalex Trading (BCT). Roku 2008 začal úpadek a sklárny šly do insolvence. Další rok sklárny koupil nový majitel a přejmenovaly se na Kavalierglass.⁷⁹

⁷⁸ KAVALIERGLASS, a. s. *Historie společnosti* [online]. [2010]. [cit. 2012-11-30]. Dostupné z WWW: <<http://www.kavalierglass.cz/cz/sekce/22-historie-spolecnosti.html>>

⁷⁹ KAVALIERGLASS, a. s. *Historie společnosti* [online]. [2010]. [cit. 2012-11-30]. Dostupné z WWW: <<http://www.kavalierglass.cz/cz/sekce/22-historie-spolecnosti.html>>

4 Analytická část

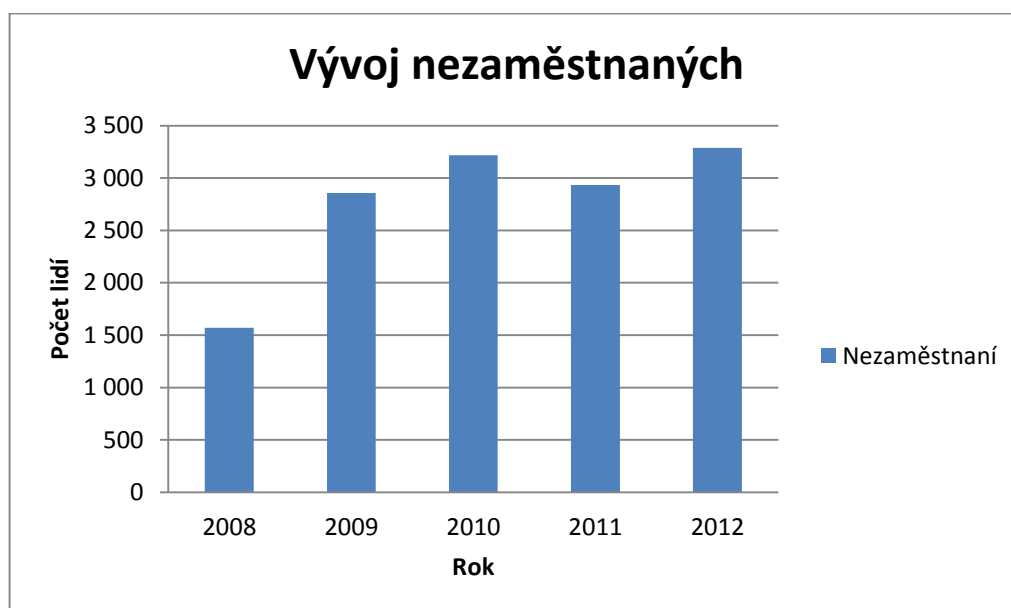
Tato část práce je věnována zpracování dat z Ministerstva práce a sociálních věcí a také dat, které byly získány z dotazníku. Dotazník byl umístěn na Úřadě práce v Benešově.

4.1 Oficiální statistiky

Sledované období v okrese Benešov je mezi roky 2008 až 2012. Hodnoty v následujících grafech byly získány z oficiálních statistik uvedených na Integrovaném portálu Ministerstva práce a sociálních věcí a vztahují se vždy k poslednímu čtvrtletí vybraného roku. Grafy byly vytvořeny na základě získaných údajů.

Z jednotlivých údajů byly vybrány ty, které se týkají počtu nezaměstnaných, jejich věku, úrovně získaného vzdělání a délky nezaměstnanosti.

Graf č. 6 - Vývoj nezaměstnaných



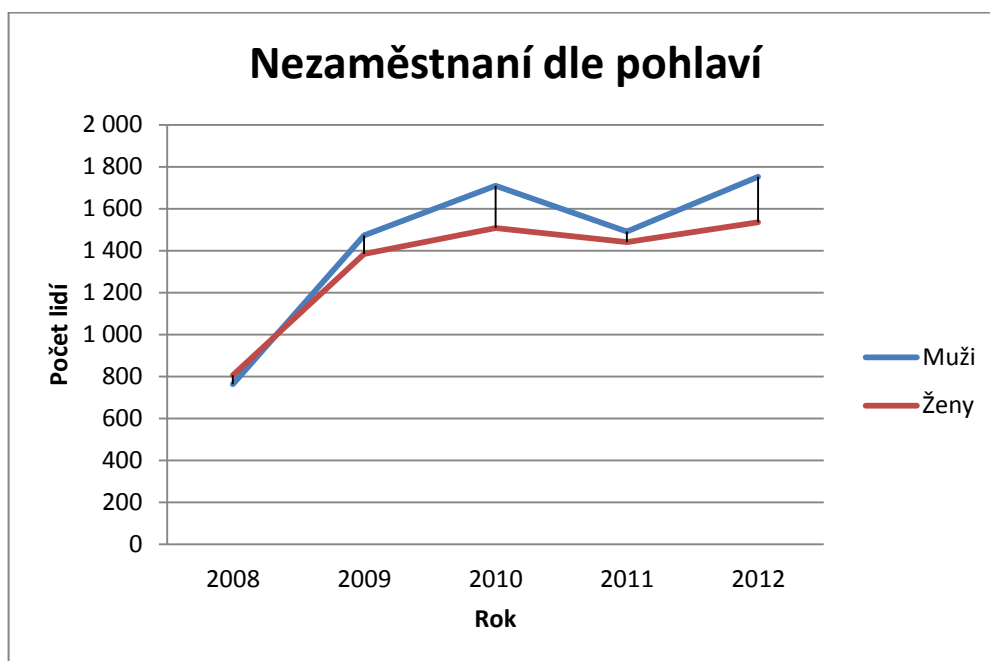
Zdroj: data z MPSV, graf vytvořen v MS Excel

Z uvedeného grafu vyplývá, že od roku 2008 má vývoj počtu nezaměstnaných lidí na okrese stoupající tendenci s výjimkou v roce 2011, kdy došlo k nepatrnému poklesu. Tento stoupající trend je s největší pravděpodobností zapříčiněn celosvětovou hospodářskou krizí, která začala v průběhu roku 2009. Nárůst počtu nezaměstnaných v průběhu roku 2012 si lze z části vysvětlit stávající finanční situací v Řecku a také v celé eurozóně. Česká republika má otevřenou ekonomiku a je ve značné míře závislá na svých

zahraničních odběratelích. Pokud mají tito odběratelé potíže, projeví se to i na ekonomické situaci České republiky. Zahraniční partneři nemají velké odběry, české firmy musejí snižovat objem výroby a velice často se uchylují i k propouštění svých zaměstnanců.

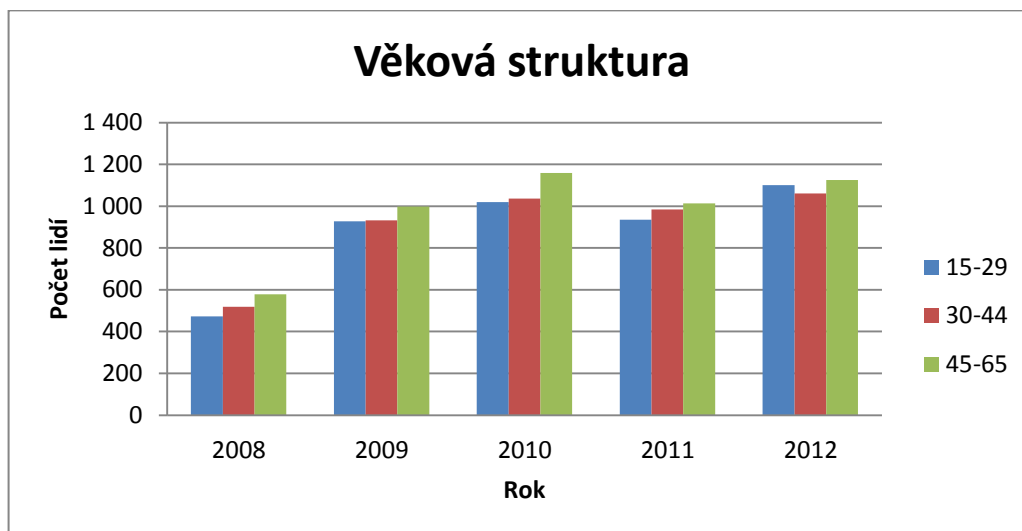
Na celkovém počtu nezaměstnaných mají od konce roku 2009 větší podíl muži. U mužů zároveň dochází k větším meziročním výkyvům – hodnoty let 2009 a 2011 dosahují téměř shodné úrovně, stejně tak i v případě let 2010 a 2012. Rozdíl mezi těmito dvěma skupinami se pohybuje okolo 200 lidí. U žen je tato tendence obdobná, rozdíl se ovšem pohybuje v rámci 100 lidí. V posledním čtvrtletí roku 2008 a 2009 byl nárůst počtu nezaměstnaných obdobný u obou pohlaví a dosáhl téměř dvojnásobné hodnoty. Tuto skutečnost znázorňuje následující graf.

Graf č. 7 - Nezaměstnaní dle pohlaví



Zdroj: data z MPSV, graf vytvořen v MS Excel

Graf č. 8 - Věková struktura

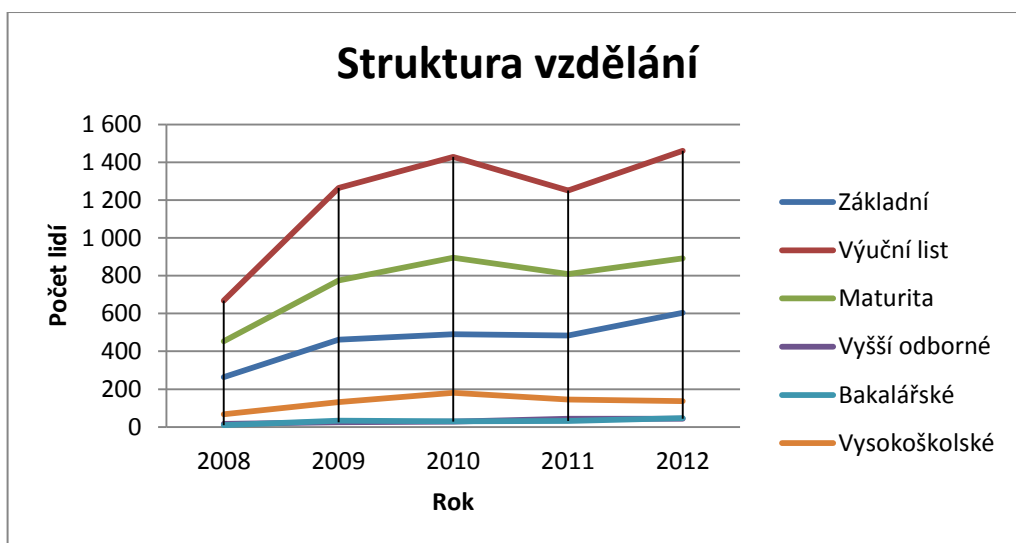


Zdroj: data z MPSV, graf vytvořen v MS Excel

V grafu, který znázorňuje věkovou strukturu nezaměstnaných, se taktéž odráží roustoucí tendence celkové nezaměstnanosti na území okresu.

Nejpočetnější skupinou nezaměstnaných ve všech sledovaných letech jsou lidé ve věku 45 – 65 let. Kategorie 15 – 29 a 30 – 44 let se v průběhu let mění téměř stejným tempem. Nejmenšího rozdílu bylo dosaženo v roce 2009 (podle Přílohy č. 1 byl rozdíl pouze 4 lidi) a roku 2010 činil rozdíl 17 lidí. Teprve v roce 2012 byla věková kategorie 15 – 29 let početnější než kategorie 30 – 44 let.

Graf č. 9 - Struktura vzdělání

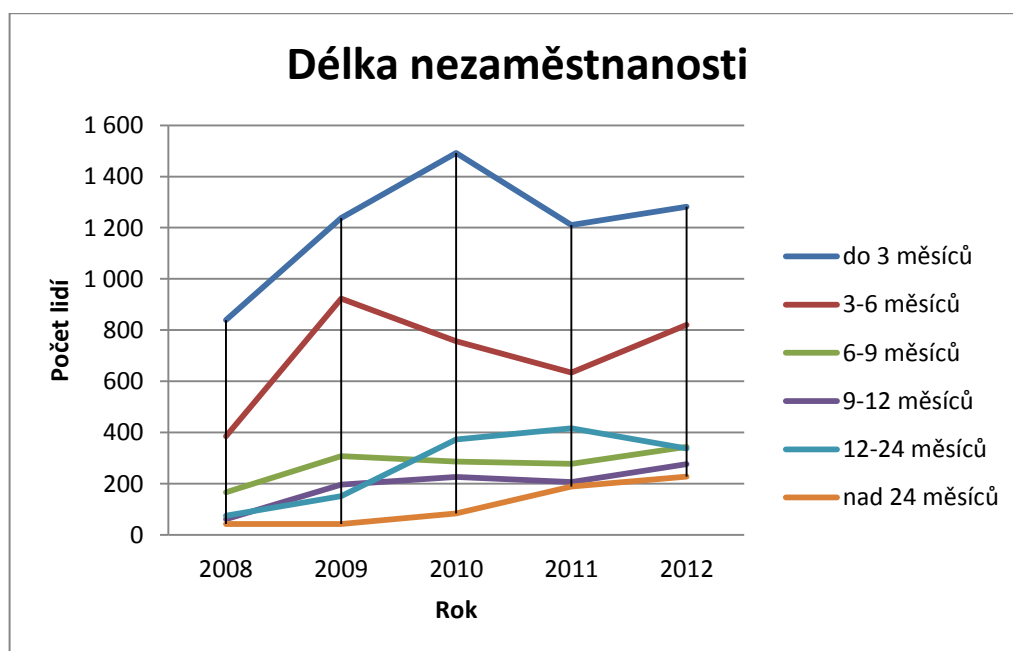


Zdroj: data z MPSV, graf vytvořen v MS Excel

Další zkoumanou oblastí je výše dosaženého vzdělání, protože výrazně ovlivňuje získání zaměstnání.

Nejpočetnější skupinou nezaměstnaných jsou ti, kteří dosáhli středního odborného vzdělání s výučním listem. U této skupiny došlo mezi roky 2008 – 2009 a 2011 - 2012 k největšímu nárůstu nezaměstnaných. Druhou také hodně zastoupenou skupinou, jsou lidé s úplným středním odborným vzděláním s maturitou. V této skupině jsou zahrnuti jak lidé s maturitou, tak i ti s výučním listem a maturitou zároveň. Vývoj této kategorie ve sledovaných letech kopíruje vývoj skupiny s výučním listem. V pořadí další skupinou jsou lidé pouze se základním vzděláním. U této skupiny byl druhý nejvyšší nárůst počtu nezaměstnaných v letech 2011 – 2012. Nejméně zastoupenými skupinami jsou úroveň vzdělání vyšší odborné, bakalářské a vysokoškolské. U vysokoškolského vzdělání byl, jako u jediné skupiny, zaznamenán pokles mezi roky 2011 – 2012. Ve stejném období byla úroveň počtu nezaměstnaných s vyšším odborným vzděláním konstantní.

Graf č. 10 - Délka nezaměstnanosti



Zdroj: data z MPSV, graf vytvořen v MS Excel

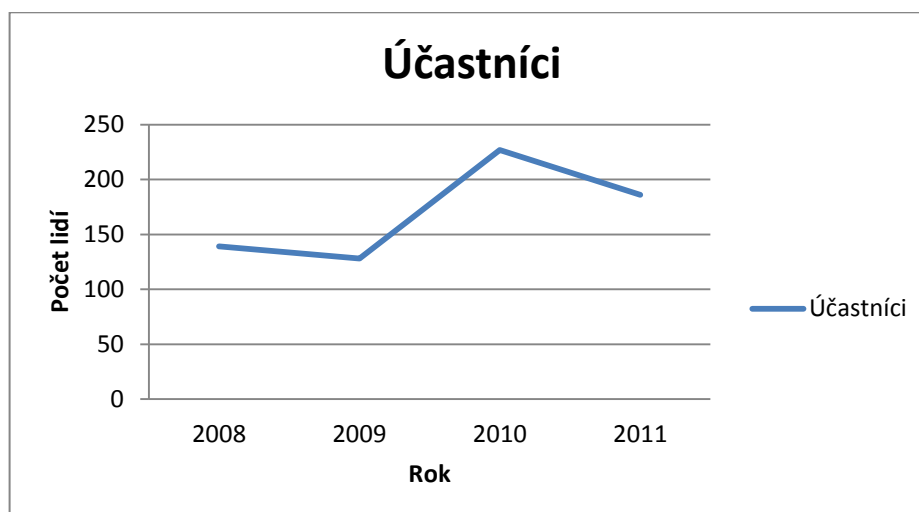
Nezaměstnaní lidé jsou na úřadech práce evidováni po různě dlouhou dobu. Někteří nastoupí do nové práce v kratším časovém intervalu, protože mohou mít potřebné vzdělání, kvalifikaci anebo jsou lépe přizpůsobiví vůči novým pracovním podmínkám. Jiní uchazeči mohou být z opačných důvodů dlouhodobě neúspěšní.

Podle Grafu č. 10 se délka registrace na úřadě práce pohybuje nejčastěji do tří měsíců. Tato délka strmě narostla v letech 2008 – 2010. Poté nastal prudký pokles. Na konci roku 2012 opět mírně stoupla. Druhou nejčtenější délkou trvání nezaměstnanosti je období v rozmezí 3 – 6 měsíců. Toto období zaznamenalo nejstrmější vzrůst v letech 2008 – 2009 a poté až do roku 2011 kleselo. V posledním sledovaném období došlo opět k nárůstu, který byl strmější než u období do 3 měsíců.

Ve spodní části Grafu č. 10 se nacházejí čtyři různá období, která se navzájem prolínají. Jedná se o období 6 – 9 měsíců, 9 – 12 měsíců, 12 – 24 měsíců a nad 24 měsíců. Nejméně zastoupenou kategorií je období nad 24 měsíců, které od roku 2009 stále, téměř rovnoměrně narůstá. Na konci roku 2012 byla období 6 – 9 měsíců a 12 – 24 měsíců na téměř shodné úrovni. Rozdíl činil pouhých 6 lidí (podle Přílohy č. 1). Poslední kategorie 9 – 12 měsíců zaznamenala významný vzestup v rozmezí let 2008 – 2009, v následujících letech její výkyvy nebyly nijak výrazné.

Úřady práce poskytují také rekvalifikační kurzy, aby udržely nebo rozšířily stávající schopnosti lidí, kteří jsou hlášeni na úřadech práce. V oblasti rekvalifikačních kurzů byl zjišťován celkový počet uchazečů o zaměstnání, kteří se kurzu zúčastnili, jejich věková struktura a míra dosaženého vzdělání. Sledované období je poslední čtvrtletí let 2008 - 2011. Statistiky za rok 2012 nejsou dostupné.

Graf č. 11 - Vývoj účastníků rekvalifikačních kurzů

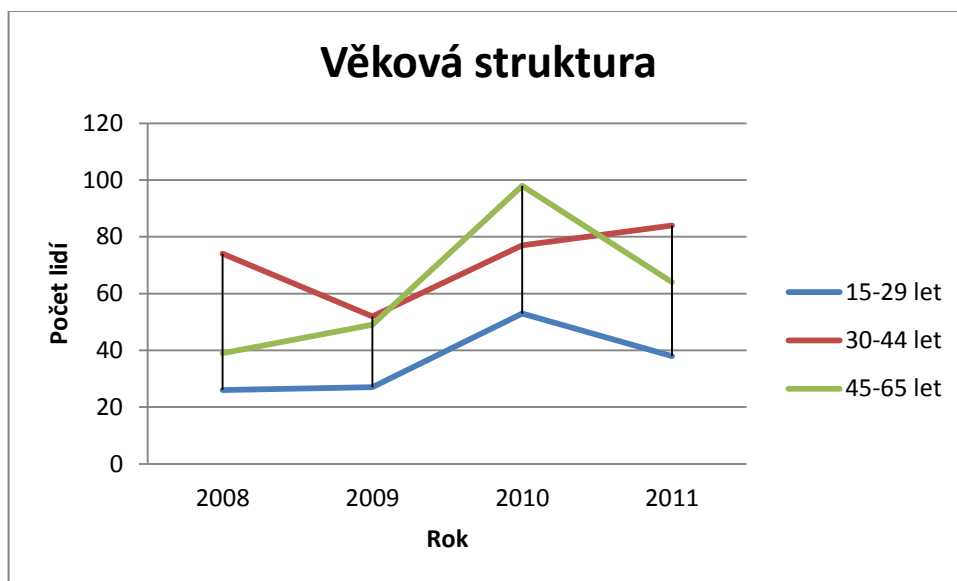


Zdroj: data z MPSV, graf vytvořen v MS Excel

Počet účastníků rekvalifikačních kurzů má kolísavý charakter. Prudký nárůst byl zaznamenán mezi roky 2009 a 2010. Podle Přílohy č. 2 činil rozdíl mezi těmito roky téměř 100 lidí. Pokles účastníků v letech 2008 – 2009 byl pomalejší než v období let 2010 – 2011, jak je patrné z Grafu č. 11.

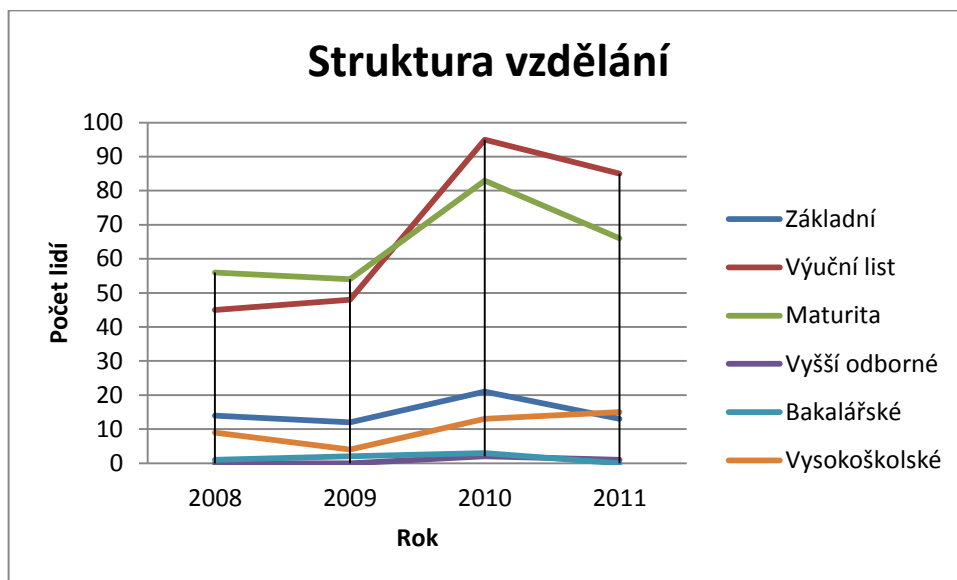
Uchazeči o rekvalifikaci byli rozděleni do tří věkových skupin (Graf č. 12). Nejméně zastoupenou kategorií je skupina 15 – 29 let, která ve všech sledovaných obdobích dosahovala nejnižších hodnot. Mezi roky 2009 a 2010 byl zaznamenán strmější nárůst, následující rok počet uchazečů v této kategorii opět mírně poklesl. Ostatní kategorie 30 – 44 let a 45 – 65 let se v průběhu sledovaného období prolínaly. Trvalejší tempo růstu účastníků kurzu vykazuje věková skupina 30 – 44 let, v kategorii 45 – 65 let dochází v průběhu let k vysokým výkyvům. Podle Přílohy č. 2 je hodnota na konci roku 2010 dvojnásobná než v roce 2009.

Graf č. 12 - Věková struktura účastníků rekvalifikačních kurzů



Zdroj: datam z MPSV, graf vytvořen v MS Excel

Graf č. 13 - Dosažené vzdělání účastníků



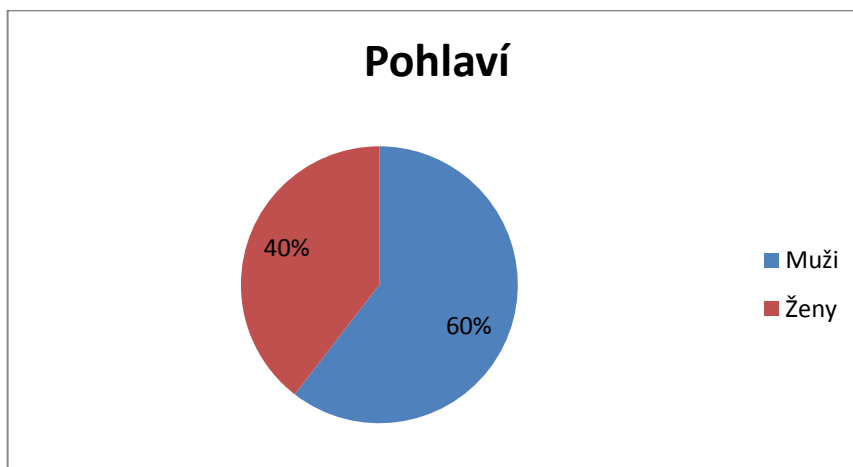
Zdroj: data z MPSV, graf vytvořen v MS Excel

Úroveň dosaženého vzdělání u účastníků kurzů je rozdělena do dvou velkých skupin (Graf č. 13). Méně početná skupina je tvořena základním, vyšším odborným, bakalářským a vysokoškolským vzděláním. V této skupině nejvíce převažuje vzdělání základní. Je zajímavé, že na konci roku 2011 byl počet účastníků s vysokoškolským a základním vzděláním téměř shodný. Vyšší odborné a bakalářské vzdělání dosahují minimálních hodnot, podle Přílohy č. 2 nepřekročila hodnota těchto dvou kategorií hranici 3 lidí. Druhou, více početnou skupinou, je skupina zahrnující vzdělání s výučním listem a maturitou. V letech 2008 a 2009 byl větší podíl účastníků s maturitou, od roku 2010 je nejpočetnější kategorie výuční list. Obě tyto kategorie mezi roky 2009 a 2010 strmě narostly. Následující rok jejich hodnota poklesla.

4.2 Dotazníkové šetření

Následující část se věnuje zpracování dat, která byla získána prostřednictvím dotazníku umístěného na Úřadu práce v Benešově. Dotazník byl anonymní a obsahoval otázky týkající se pohlaví, vzdělání, věku, doby a důvodu nezaměstnání, kritérií, která jsou pro dotazované důležitá při výběru budoucího zaměstnání a také zda se dotazovaní spoléhají pouze na nabídky Úřadu práce v Benešově. Grafy byly vytvořeny na základě získaných údajů z dotazníků. Celkový počet respondentů byl 129, z toho 78 mužů a 51 žen.

Graf č. 14 - Pohlaví dotazovaných

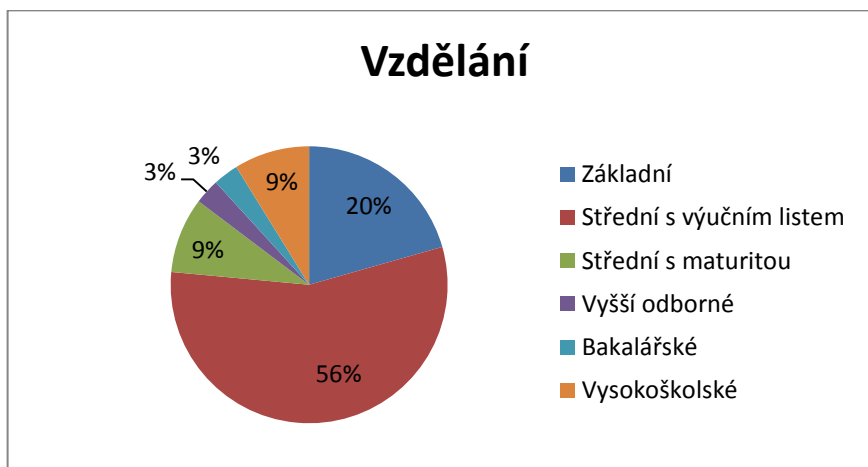


Zdroj: dotazníkové šetření

Z celkového počtu dotazovaných byla většina (60 %) mužů, ženy zaujímají 40 % z dotazovaných. Tato skutečnost může být zapříčiněna tím, že je na okrese registrováno více nezaměstnaných mužů než žen, jak je uvedeno v Grafu č. 7.

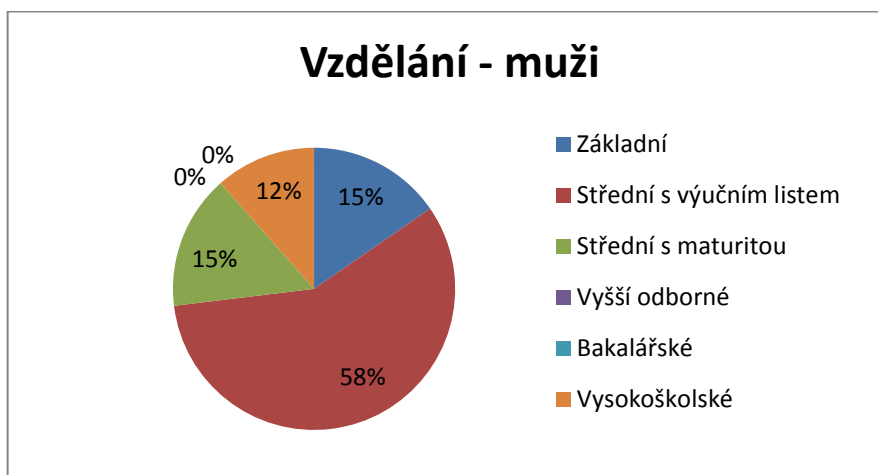
Druhá otázka zjišťovala dosažené vzdělání dotazovaných respondentů (Graf č. 15). Možnosti výběru byly základní, střední s výučním listem, střední s maturitou, vyšší odborné, bakalářské a vysokoškolské. Nejčastějším vzděláním bylo střední s výučním listem (56 %). V pořadí druhým typem vzdělání bylo základní (20 %). Střední vzdělání s maturitou a vysokoškolské měly shodné hodnoty (9 %). Nejméně zastoupenou úroveň vzdělání je vyšší odborné. Úroveň vzdělání byla také sledována zvláště pro muže a pro ženy. U mužů (Graf č. 16) se nejčastěji vyskytovala kategorie střední s výučním listem (58 %), nejméně vysokoškolské (12 %), vyšší odborné a bakalářské zastoupení nemělo. U žen (Graf č. 17) byla nejčastější odpověď střední vzdělání s maturitou (50 %), nejméně vyšší odborné (5 %). Ani jedna z dotazovaných žen neměla vysokoškolské vzdělání. Tuto problematiku znázorňují tři níže uvedené grafy.

Graf č. 15 - Dosažené vzdělání



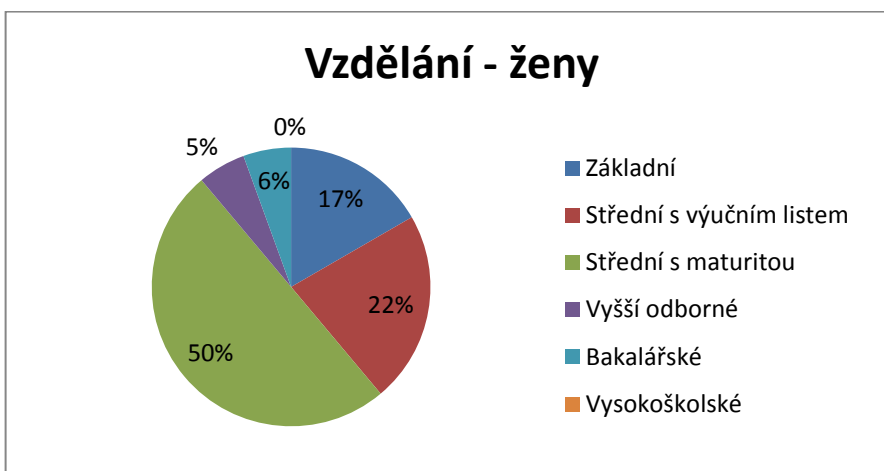
Zdroj: dotazníkové šetření

Graf č. 16 - Dosažené vzdělání – muži



Zdroj: dotazníkové šetření

Graf č. 17 - Dosažené vzdělání – ženy



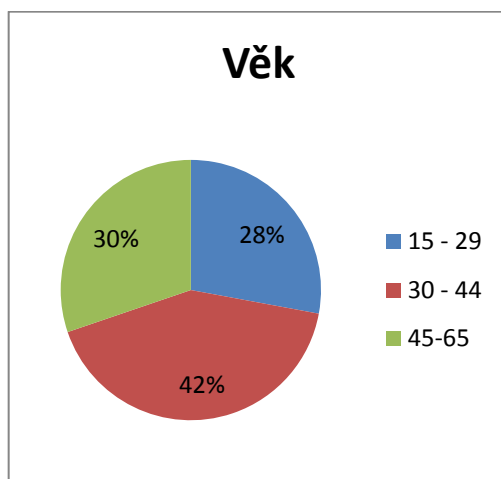
Zdroj: dotazníkové šetření

Třetí zjišťovanou skutečností byla věková kategorie dotazovaných. Na výběr byly možnosti 15 – 29 let, 30 – 44 let a 45 – 65 let.

Nejvíce zastoupenou kategorií jak v celkovém souhrnu, tak i u jednotlivých pohlaví, byla kategorie 30 – 44 let. Ostatní kategorie už se liší. Zatímco u mužů 35 % dotázaných odpovědělo výběrem 15 – 29 let, u žen stejné procento zvolilo 45 – 65 let.

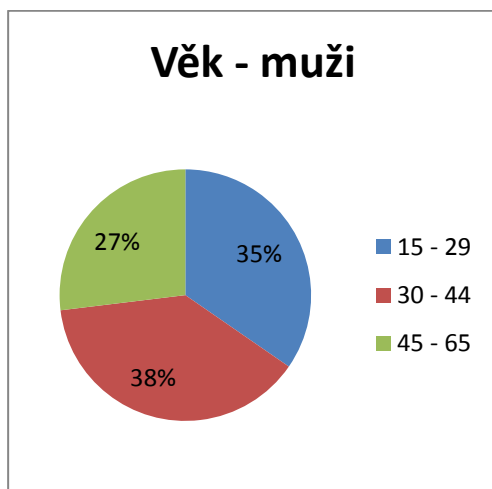
Z dotazníku vyplývá odlišný výsledek, než jaký uvádějí statistiky z Ministerstva práce a sociálních věcí. Zatímco ve statistikách byla nejčetnější věkovou skupinou 45 – 65 let, pak následovala kategorie 15 – 29 let a jako poslední byla uvedena kategorie 30 – 44 let, v dotazníkovém šetření je pořadí 30 – 44 let, 45 – 65 let a jako poslední 15 – 29 let.

Graf č. 18 - Věk



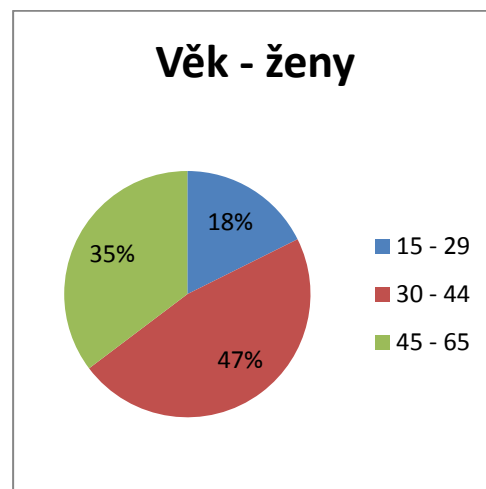
Zdroj: dotazníkové šetření

Graf č. 19 - Věk - muži



Zdroj: dotazníkové šetření

Graf č. 20 - Věk - ženy

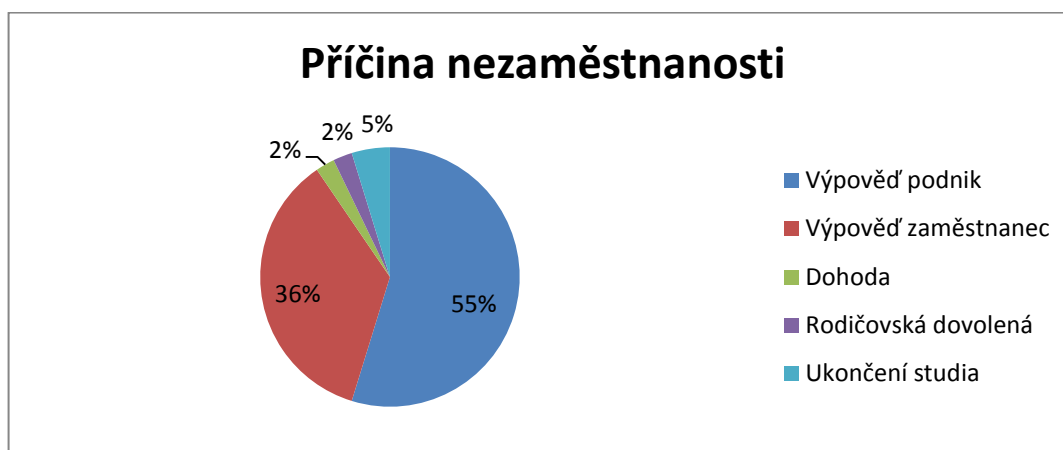


Zdroj: dotazníkové šetření

Součástí dotazníku byla i otázka týkající se příčiny či důvodu nezaměstnanosti (Graf č. 21). Na tuto otázku respondenti nejčastěji odpovídali, že dostali výpověď ze strany podniku (55 %) nebo výpověď sami podali (36 %). Pouze nepatrné množství respondentů odpovědělo rozvázání pracovního poměru dohodou, ukončení rodičovské dovolené nebo studia.

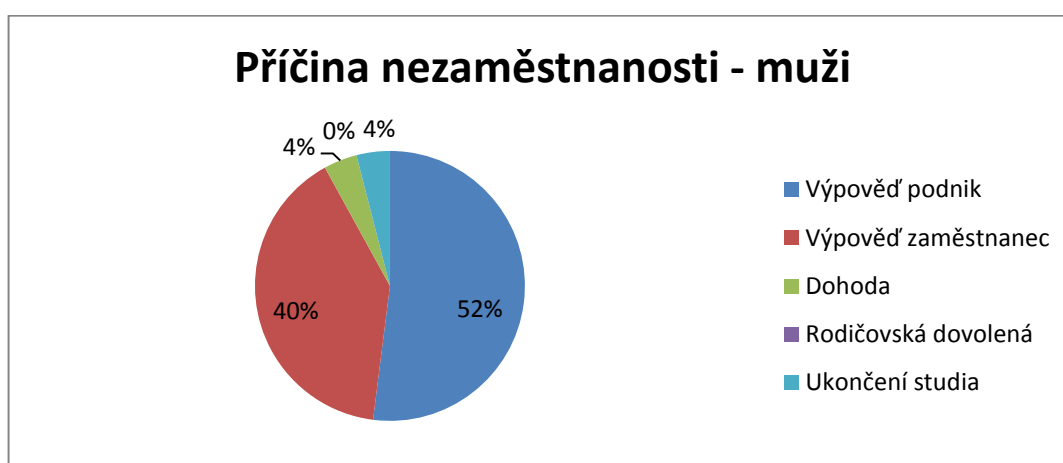
Ženy nejčastěji uváděly, že dostaly výpověď ze strany podniku, a to v 63 % případů. Necelou jednou třetinou byla zastoupena možnost výpověď ze strany dotazovaných (31 %). U mužů byla situace obdobná, pouze procento výpovědí od podniků bylo menší (52 %) a výpověď z vlastní iniciativy byla vyšší (40 %). Zde se objevily i možnosti ukončení pracovního poměru dohodou a také ukončení studia na škole.

Graf č. 21 - Příčina nezaměstnanosti

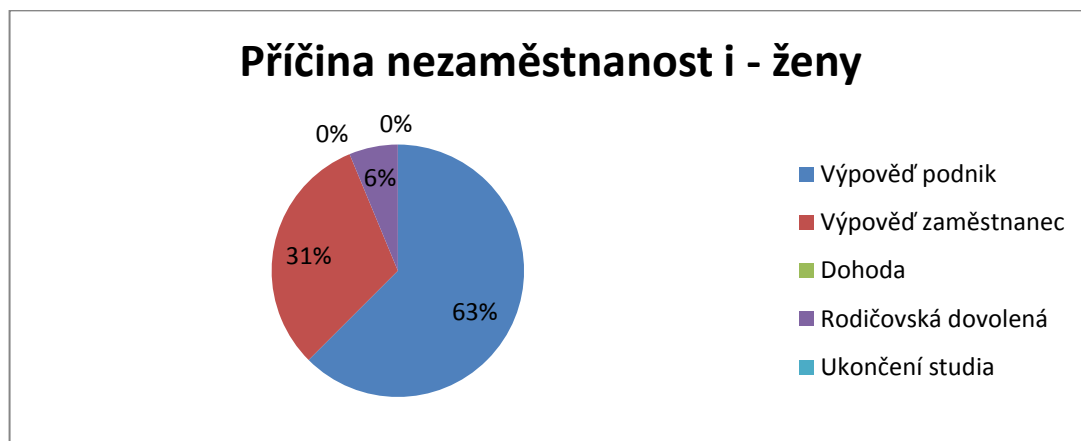


Zdroj: dotazníkové šetření

Graf č. 22 - Příčina nezaměstnanosti – muži



Graf č. 23 - Příčina nezaměstnanosti – ženy

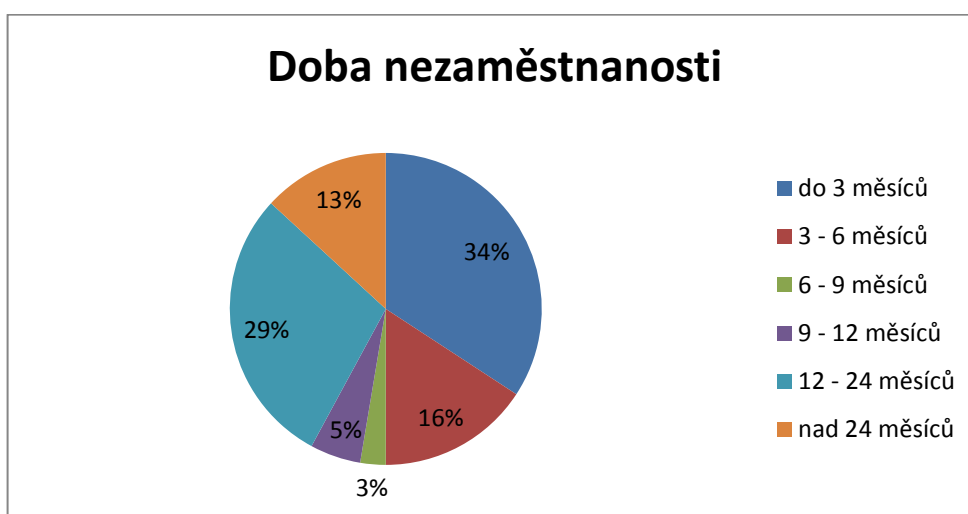


Zdroj: dotazníkové šetření

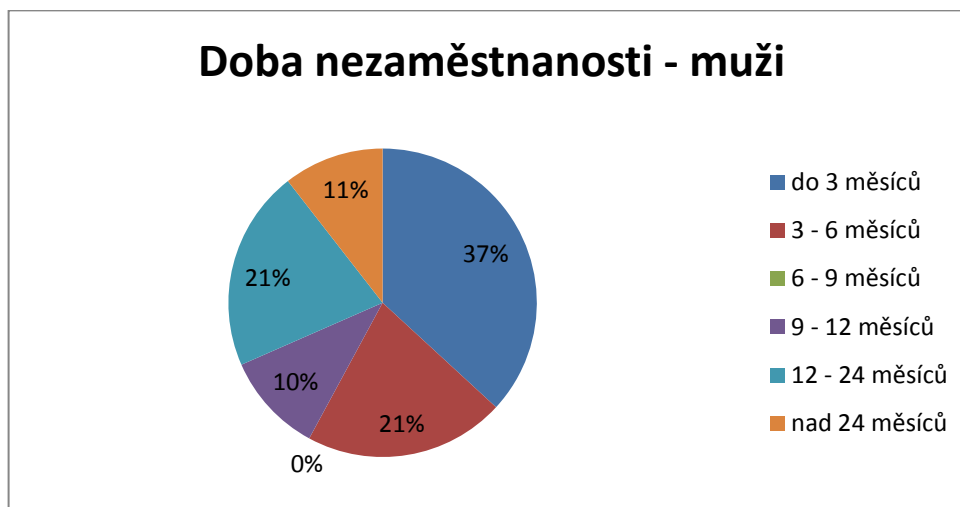
Jedna z otázek se týkala také doby trvání nezaměstnanosti. Tato otázka byla otevřeného charakteru, kdy každý mohl přesně specifikovat dobu, po kterou je nezaměstnaný. Výsledky byly seskupeny do stejných časových intervalů, které jsou uvedeny ve statistikách Ministerstva práce a sociálních věcí, aby bylo možno tyto údaje porovnat (Graf č. 24).

V rámci celého souboru dotazovaných byla nejčastější odpověď období do 3 měsíců. Nejnižší uvedená hodnota byla 20 dní, nejvíce se vyskytovala také odpověď 1 měsíc. Druhou nejvíce zastoupenou kategorií bylo období 12 – 24 měsíců. Jako nejdelší doba byly uvedeny 3 roky a to nejvíce v případě žen. Několik respondentů na tuto otázku neodpovědělo.

Graf č. 24 - Doba nezaměstnanosti



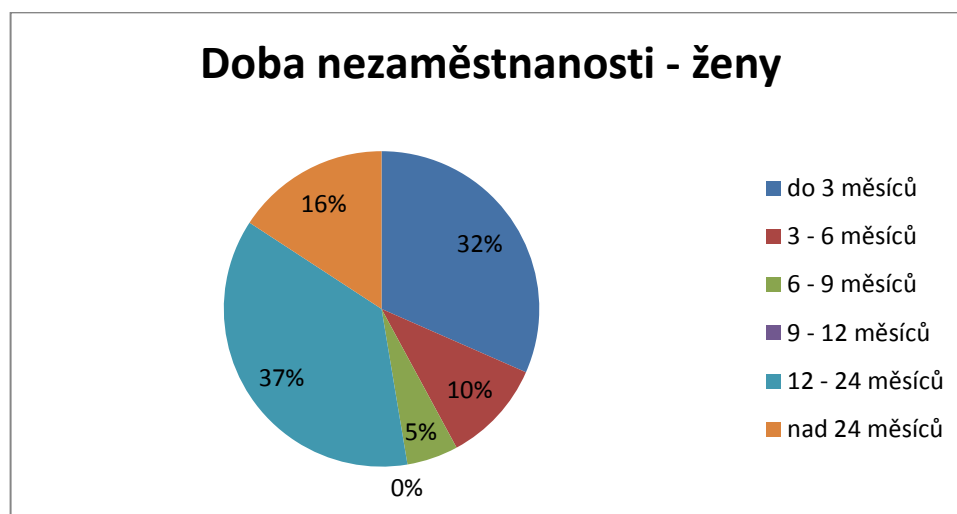
Graf č. 25 - Doba nezaměstnanosti – muži



Zdroj: dotazníkové šetření

U mužů byla nejčastější doba uváděna do 3 měsíců (37 %) s tím, že nejčastější odpověď byla 1 měsíc. Stejných hodnot dosáhla období 3 – 6 měsíců a 12 – 24 měsíců. Jako nejdelší doba bylo uvedeno období 1,5 roku. Někteří z dotázaných mužů na tuto otázku neodpověděli.

Graf č. 26 - Doba nezaměstnanosti – ženy

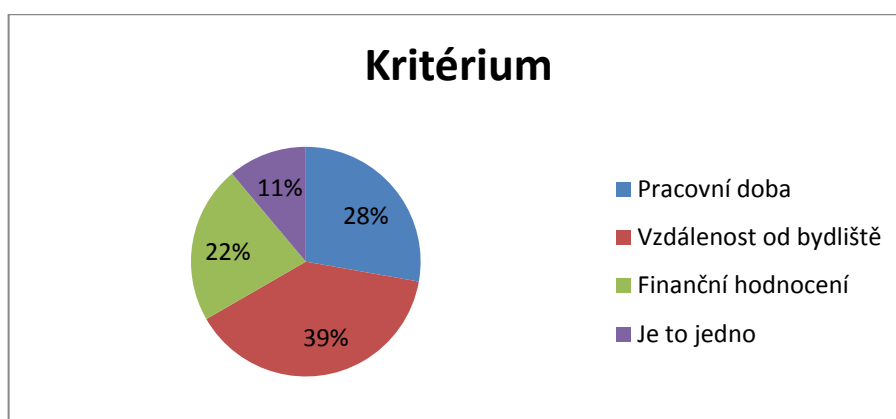


Zdroj: dotazníkové šetření

Na rozdíl od mužů se u žen nejvíce objevovala odpověď 12 – 24 měsíců (37 %). Jako nejdelší doba byly uvedeny 3 roky a nejkratší potom 1 měsíc. Ženy v dotazníku na tuto otázku odpověděly všechny.

V dotazníku byla uvedena i otázka, která se zaměřovala na hlavní kritérium ve výběru budoucího povolání. V možnostech, které byly na výběr, byla uvedena pracovní doba, vzdálenost od místa bydliště, výše finančního ohodnocení a také bod, že nezáleží ani na jedné z uvedených možností.

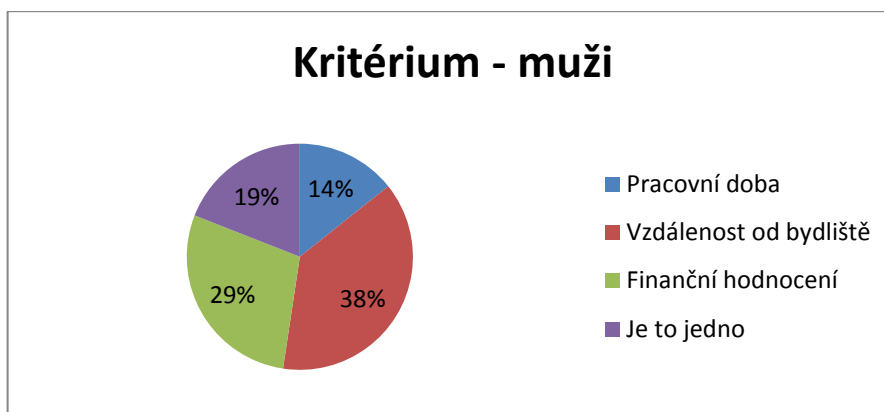
Graf č. 27 - Kritérium výběru zaměstnání



Zdroj: dotazníkové šetření

V celém souboru dotazovaných lidí byla největší váha přikládána vzdálenosti od místa bydliště (39 %). Jako druhá byla uváděna délka pracovní doby a až na třetím místě se objevilo finanční ohodnocení. Nepatrnému zlomku dotazovaných nezáleží ani na jedné z uvedených možností.

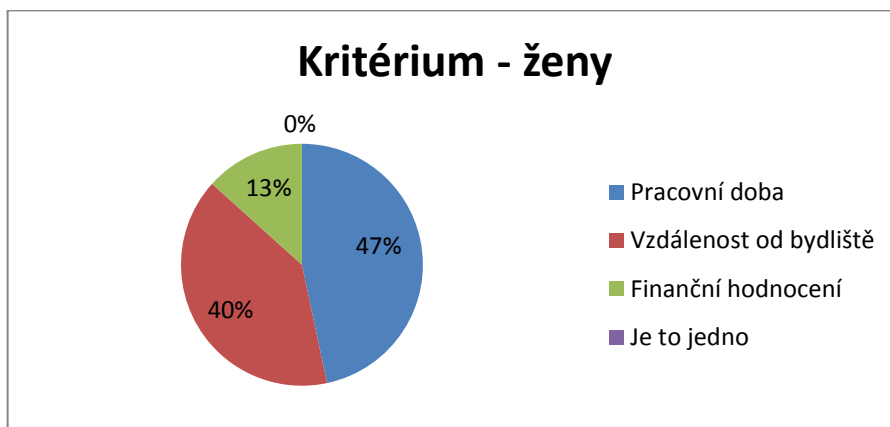
Graf č. 28 - Kritérium výběru zaměstnání – muži



Zdroj: dotazníkové šetření

Vzdálenost od místa bydliště byla nejčtenější odpovědí u mužů (38 %), oproti celkovému pohledu na respondenty, je na druhém místě finanční ohodnocení, nejmenší zastoupení pak má délka pracovní doby.

Graf č. 29 - Kritérium výběru zaměstnání – ženy

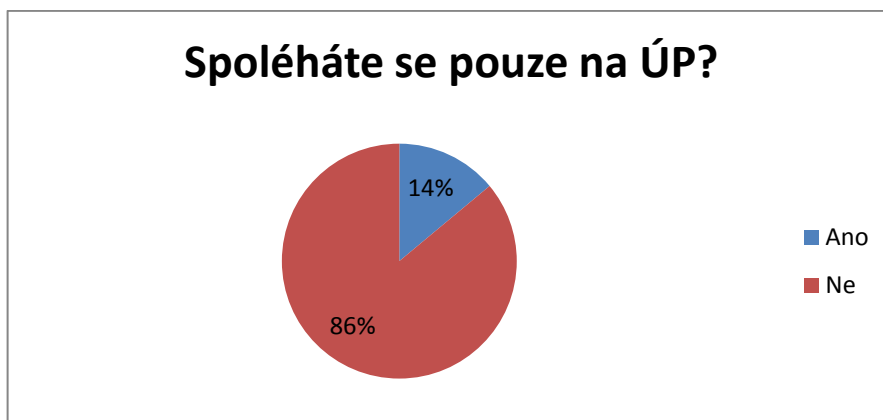


Zdroj: dotazníkové šetření

Z předcházejícího Grafu č. 29 vyplývá, že ženy, na rozdíl od výsledků u celého souboru dotazovaných a výsledků u mužů, nejčastěji uváděly délku pracovní doby, jako hlavní kritérium, na základě kterého se budou rozhodovat ve výběru budoucího zaměstnání. Tato hodnota činila 47 %. Sice menší hodnoty, ale také podstatné části, dosáhla vzdálenost od bydliště, která se u mužů i u celého souboru objevovala na prvním místě. Jako nejméně důležitá byla zvolenavýše finančního ohodnocení. Ani jedna žena neuvedla, že by jí na nabízených možnostech nezáleželo.

Poslední otázka v dotazníku byla zaměřena na to, zda se dotazovaní spoléhají pouze na nabídky, které jsou uváděny na úřadu práce, nebo zda hledají i v jiných oblastech. Téměř 90 % dotázaných se nespolehá pouze na úřad práce, ale práci si snaží najít prostřednictvím internetu, svých známých nebo inzertních novin.

Graf č. 30 - Nabídky z úřadu práce



Zdroj: dotazníkové šetření

5 Zhodnocení výsledků

Během sledovaných let byly zaznamenány nejen velice výrazné změny, ale i oblasti, ve kterých nedocházelo k razatním výkyvům. Nejrychlejší nárůst nezaměstnaných byl zaznamenán mezi roky 2008 a 2009, dlouhodobě se počet evidovaných nezaměstnaných pohybuje okolo 3 200 lidí. Na konci roku 2008 byl počet nezaměstnaných mužů i žen téměř totožný, od konce roku 2009 zaujímají větší podíl muži. Ve sledovaném období bylo zjištěno větší kolísání v počtu nezaměstnaných mužů než žen, které mají v letech 2009 – 2012 téměř stejný počet evidovaných uchazeček.

Na okrese jsou dlouhodobě nejpočetnější skupinou nezaměstnaní ve věku 45 – 65 let. Nejméně zastoupená kategorie 15 – 29 let se v posledním čtvrtletí roku 2012 dostala téměř na úroveň již zmíněné kategorie 45 – 65 let, čímž se věkové rozmezí 30 – 44 let stalo nejméně zastoupeným mezi celkovým počtem nezaměstnaných.

V rámci zkoumání trhu práce na okresu Benešov byla sledována i dosažená úroveň vzdělání. Mezi nezaměstnanými je nejpočetnější skupina lidí s výučním listem, která také mezi roky 2008 a 2010 zaznamenala nejprudší nárůst, v současné době se pohybuje okolo 1 400 evidovaných uchazečů. Druhou nejpočetnější skupinou nezaměstnaných lidí jsou ti, kteří mají maturitu. U nich byl také zaznamenán mezi roky 2008 a 2010 prudší nárůst, v posledních letech nedochází k větším výkyvům. Evidovaní uchazeči pouze se základním vzděláním jsou v pořadí třetí nejzastoupenější skupinou. Jejich počet byl v letech 2009 - 2011 téměř konstantní. Nejmenší podíl na dosaženém vzdělání evidovaných nezaměstnaných mají bakalářské a vysokoškolské vzdělání. Jejich podíl nezaznamenává žádné razantní výkyvy, spíše stagnuje. Podle statistické ročenky za rok 2011 vydané Ministerstvem práce a sociálních věcí, se více jak 8 % podílejí mladiství a absolventi na celkovém počtu nezaměstnaných.

U nezaměstnanosti je důležitá i její délka. Nejvíce je zastoupena nezaměstnanost v trvání do 3 měsíců, která svého vrcholu dosáhla na konci roku 2010, kdy její hodnota byla okolo 1 500 evidovaných uchazečů. Období 3 – 6 měsíců zaznamenalo nejstrmější vzestup mezi roky 2008 – 2009, kdy se jeho hodnota více než zdvojnásobila. V následujících letech jeho hodnota klesala, ale na konci roku 2012 došlo opět k nárůstu na více než 800 uchazečů. Nejméně proměnlivými obdobími jsou 6 – 9 a 9 – 12 měsíců, které nevykazují velké

výkyvy a v čase se mění takřka stejně. Počet uchazečů, kteří spadají do těchto dvou kategorií, se pohybuje okolo 300 lidí.

Úřady práce nabízejí rekvalifikační kurzy, které mohou absolvovat jak zaměstnaní, tak i nezaměstnaní lidé. Musejí splnit určité podmínky, aby měli na kurz nárok. Sledované období pro rekvalifikace byly roky 2008 – 2011. Pro rok 2012 nebyla data dostupná. Počet účastníků rekvalifikačních kurzů dosáhl nejnižšího počtu na konci roku 2009. Do konce roku 2010 jejich počet narostl a dosáhl maxima za sledované období. Věkově nejméně zastoupenou skupinou jsou účastníci v rozmezí 15 – 29 let. Kategorie 30 – 44 let a 45 – 65 let se v letech 2008 – 2011 prolínají. Zatímco u kategorie 30 – 44 let byl v letech 2008 – 2009 zaznamenán velký pokles, ve stejném období vzrostl počet účastníků ve věku 45 – 65 let a tyto dvě kategorie dosáhly na konci roku 2009 téměř stejné hodnoty. Mezi roky 2009 – 2010 obě kategorie vzrostly, větší podíl měli účastníci ve věku 45 – 65 let. Na konci roku 2011 dosáhla většího podílu opět kategorie 30 – 44 let, která nadále rostla, zatímco účastníků ve věku 45 – 65 let ubylo. I u účastníků rekvalifikačních kurzů bylo zjišťováno dosažené vzdělání. Stejně jako v případě celkového počtu nezaměstnaných, i zde se vzdělání pomyslně dělí na dvě skupiny. Nejvíce zastoupenými jsou účastníci s výučním listem a maturitou. Na začátku sledovaného období, tedy ve čtvrtém čtvrtletí roku 2008, měli větší podíl účastníci s maturitou, mezi roky 2009 a 2010 strmě vzrostl počet obou kategorií, účastníci s výučním listem převýšili počet lidí s maturitou. V následujícím roce obě kategorie poklesly. Druhou skupinou tvoří základní, vyšší odborné, bakalářské a vysokoškolské vzdělání. V této skupině je nejvýraznější základní, ani jedno vzdělání v této skupině nezaznamenalo ve sledovaném období výraznější výkyvy.

V rámci zkoumání trhu práce byl vypracován i anonymní dotazník, který obsahoval otázky zaměřené na pohlaví, věk, vzdělání, délku a příčinu nezaměstnanosti a také kritérium, které nejvíce ovlivňuje nezaměstnané ve výběru budoucího zaměstnání. Na dotazník odpovědělo celkem 129 respondentů, větší podíl tvořili muži. V celkovém souboru dotázaných bylo 56 % lidí s výučním listem, po rozdělení na muže a ženy, bylo vzdělání s výučním listem nejpočetnější u mužů. U žen převládalo vzdělání s maturitou.

V případě věku zaujímala jak v celém souboru, tak u mužů i žen, největší podíl kategorie 30 – 44 let. Obdobně tomu bylo i u příčiny nezaměstnanosti. Celkový počet respondentů i

obě pohlaví měly nejvyšší podíl výpovědi ze strany podniku. U mužů tento podíl činil 52 %, u žen dokonce 63 %. Jako druhá nejvýznamnější příčina nezaměstnanosti byla uvedena výpověď ze strany zaměstnance. Pouze ve výjimečných případech byla zvolena dohoda nebo ukončení studia.

V případě délky trvání nezaměstnanosti už se celý soubor neshoduje s jednotlivými pohlavími. Zatímco u celého souboru a mužů má největší zastoupení nezaměstnanost v délce maximálně 3 měsíce, u žen je to období 12 – 24 měsíců. Tato otázka byla otevřená, aby dotázaný mohl napsat přesnou dobu. Zatímco nejkratší dobou bylo 20 dní, nejdelší pak byla 3 roky.

I v případě hlavního kritéria, které nezaměstnané nejvíce ovlivňuje ve výběru budoucího nezaměstnání, nedošlo k úplné shodě mezi celým souborem a jednotlivými pohlavími. Muži upřednostňují vzdálenost od místa bydliště a finanční ohodnocení, zatímco pro ženy je důležitá délka pracovní doby a vzdálenost od místa bydliště. V celém souboru dotázaných nejvíce převládalo kritérium vzdálenost od bydliště, dále pracovní doba, finanční ohodnocení, několika respondentům z řad mužů nezáleží ani na jednom z nabízených kritérií.

Poslední otázka zjišťovala, zda se lidé evidovaní na úřadě práce, spoléhají pouze na nabídky, které jim úřad zprostředkuje. Zde zcela převážila odpověď ne.

6 Závěr

Benešovský okres se řadí mezi okresy s nejnižší mírou nezaměstnanosti v České republice i přesto, že v posledních letech stoupá celkový počet evidovaných nezaměstnaných lidí. Po celé sledované období měli nejpočetnější zastoupení nezaměstnaní ve věku 45 – 65 let. V posledním zaznamenaném čtvrtletí roku 2012 celkové počty nezaměstnaných ve všech věkových kategoriích dosáhly téměř shodné úrovně. Nejvíce registrovaných nezaměstnaných lidí na úřadu práce má vzdělání s výučním listem nebo maturitou. Méně zastoupeny jsou vzdělání základní, vyšší odborné, bakalářské a vysokoškolské. Doba evidence je nejčastěji do 3 měsíců, nemalé zastoupení má i období 3 – 6 měsíců. Tato dvě období zaznamenala ve sledovaných letech velké změny. Mezi nezaměstnanými mají dlouhodobě větší podíl muži, počet nezaměstnaných rozdělený podle pohlaví se mění podobným tempem.

Rekvalifikační kurzy jsou dlouhodobě nejméně využívány lidmi ve věku 15 – 29 let. Počty účastníků v kategoriích 30 – 44 let a 45 – 65 let se vzájemně prolínají. Největší podíl za sledované období byl v roce 2010 u věkové kategorie 45 – 65 let. Z počátku sledovaného období tvořili největší podíl na celkových účastnících rekvalifikačních kurzů lidé s maturitou, od konce roku 2010 mají větší podíl lidé s výučním listem.

Na celkovém počtu respondentů se z velké části podíleli muži. V jejich kategorii převládalo vzdělání s výučním listem, nejpočetnější věková skupina byla 30 – 44 let, která byla shodná i v případě žen. Hlavní příčinou nezaměstnanosti byla uvedena výpověď ze strany zaměstnavatele, měla ovšem menší procentuální zastoupení než v kategorii žen. Délka trvání nezaměstnanosti byla uváděna nejčastěji do 3 měsíců a jako rozhodující faktor pro výběr budoucího zaměstnání se vyskytovala nejčastěji vzdálenost od místa bydliště. V kategorii žen převládalo vzdělání s maturitou, věková kategorie byla stejná jako v případě mužů, tedy 30 – 44 let. Sice v menším procentuálním zastoupení, ale i tak s velkým podílem, byla uvedena výpověď ze strany zaměstnavatele, jako častá příčina nezaměstnanosti. Její délka se nejvíce pohybovala v intervalu 12 – 24 měsíců a rozhodujícím faktorem ve výběru budoucího zaměstnání pro ženy byla délka pracovní doby.

V celkovém souhrnu lze říci, že hlavní příčinou vzniku nezaměstnanosti v okrese Benešov jsou výpovědi ze strany zaměstnavatelů. Žádná věková kategorie výrazněji nepřevažuje, v průběhu času se mění s ne příliš odlišnými hodnotami. Výrazný podíl na vzdělání u nezaměstnaných mají dlouhodobě lidé s výučním listem. Doba trvání nezaměstnanosti se nejčastěji pohybuje v intervalech do 3 měsíců a 3 – 6 měsíců. Vzdálenost od bydliště je v celém souboru respondentů kritériem s největší vahou pro výběr budoucího zaměstnání. Rekvalifikační kurzy jsou v poměrně malém poměru vůči celkovému počtu evidovaných uchazečů o zaměstnání, avšak úměrně kopírují jejich vývojový trend. Kurzů se zúčastňují lidé ve věku 30 – 40 let a 45 – 65 let. Na začátku a na konci sledovaného období měla kategorie 30 – 44 let největší podíl, v průběhu období ji ale kategorie 45 – 65 let převýšila. V oblasti dosaženého vzdělání jsou nejzastoupenější skupinou lidé s výučním listem a maturitou.

Rekvalifikační kurzy by v budoucnu mohly být více využívány, protože počet účastníků kurzů je pouze nepatrná část z celkového počtu evidovaných nezaměstnaných lidí na úřadu práce. Těchto kurzů se mohou zúčastnit i lidé, kteří jsou zaměstnaní, aby udrželi stávající kvalifikace nebo její úroveň zvýšili. Mezi nezaměstnanými se jistě vyskytují i jedinci, kteří jsou raději evidováni jako nezaměstnaní, než aby si našli nové zaměstnání. Po zákonem stanovenou dobu mají nárok na podpory v nezaměstnanosti, které pro ně mohou představovat alternativní příjmy.

7 Seznam použitých zdrojů

7.1 Knižní prameny

BRČÁK, Josef, SEKERKA, Bohuslav, STARÁ, Dana, SVOBODA, Roman. *Česká republika ve světle ekonomických teorií*. Plzeň: Aleš Čeněk, 2012. 206 s. ISBN 978-80-7380-369-8.

BRČÁK, Josef, SEKERKA, Bohuslav. *Makroekonomie*. Plzeň: Aleš Čeněk, 2010. 292 s. ISBN 978-80-7380-245-5.

BRČÁK, Josef, SEKERKA, Bohuslav. *Mikroekonomie*. Plzeň: Aleš Čeněk, 2010. 261 s. ISBN 978-80-7380-280-6.

BROŽOVÁ, Dagmar. *Společenské souvislosti trhu práce*. 1. vyd. Praha: Sociologické nakladatelství, 2003. 140 s. ISBN 80-86429-16-4.

HOLMAN, Robert. *Ekonomie*. 3. aktualiz. vyd. Praha: C. H. Beck, 2002. 714 s. ISBN 80-7179-681-6.

KLÍMA, Jan. *Makroekonomie*. 1. vyd. Praha: Alfa Publishing; Brno: B.I.B.S., a. s., 2006. 144 s. ISBN 80-86851-27-3 (Alfa Publishing) – ISBN 80-86575-29-2 (B.I.B.S).

KOS, Petr. *Cvičiště Benešov VSTUP ZAKÁZÁN!!*. 2. vyd. Posázaví o.p.s. 2012. 205 s. ISBN 978-80-904655-6-5.

SOJKA, Milan. *John Maynard Keynes a současná ekonomie*. 1. vyd. Praha: Grada Publishing, 1999. 156 s. ISBN 80-7169-827-X.

SOUKUP, Jindřich, POŠTA, Vít, NESET, Pavel, PAVELKA, Tomáš, DOBRYLOVSKÝ, Jiří. *Makroekonomie*. 2. aktualiz. vyd. Praha: Management Press, 2010. 518 s. ISBN 978-80-7261-219-2.

TULEJA, Pavel, MAJEROVÁ, Ingrid, NEZVAL, Pavel. *Základy makroekonomie*. 1. vyd. Brno: Computer Press, 2006. 311 s. ISBN 80-251-0952-6.

7.2 Internetové prameny

BAEST MACHINES & STRUCTURES, a. s. *O firmě* [online]. [cit. 2012-05-26].

Dostupné z WWW: <<http://www.best.cz/o-firme>>

ČESKÝ STATISTICKÝ ÚŘAD. *Charakteristika okresu Benešov* [online]. 21.8.2012 [cit. 2012-10-25]. Dostupné z WWW:

<http://www.czso.cz/xs/redakce.nsf/i/charakteristika_okresu_benesov>

ČESKÝ STATISTICKÝ ÚŘAD. *TRH PRÁCE 2011* [online]. Praha: Český statistický úřad, červen 2012. 32 s. (PDF). [cit. 2012-10-19]. Dostupné z WWW:

<[http://www.czso.cz/csu/2012edicniplan.nsf/t/1C0023E917/\\$File/203125_12.pdf](http://www.czso.cz/csu/2012edicniplan.nsf/t/1C0023E917/$File/203125_12.pdf)>

ČESKÝ STATISTICKÝ ÚŘAD. *Výběrové šetření pracovních sil* [online]. 6.6.2012 [cit. 2012-10-19]. Dostupné z WWW:

<http://www.czso.cz/vykazy/vykazy.nsf/i/vyberove_setreni_pracovnich_sil>

INTEGROVANÝ PORTÁL MINISTERSTVA PRÁCE A SOCIÁLNÍCH VĚCÍ. *Statistiky nezaměstnanosti* [online]. [cit. 2013-02-20]. Dostupné z WWW:

<<https://portal.mpsv.cz/sz/stat/nz>>

INTEGROVANÝ PORTÁL MINISTERSTVA PRÁCE A SOCIÁLNÍCH VĚCÍ. *Statistiky o rekvalifikacích* [online]. [cit. 2013-03-08]. Dostupné z WWW:

<<https://portal.mpsv.cz/sz/stat/rek>>

KAVALIERGLASS, a. s. [online]. [2010]. [cit. 2012-11-30]. Dostupné z WWW:

<<http://www.kavalierglass.cz/>>

MARS. *Historie* [online]. [cit. 2012-05-26]. Dostupné z WWW:

<<http://www.mars.com/czech/cs/who-we-are/our-history.aspx>>

RABBIT TRHOVÝ ŠTĚPÁNOV. [online]. [cit. 2012-10-23]. Dostupné z WWW:

<<http://www.rabbit.cz/index.htm#>>

SELLIER & BELLOT, a. s. *O společnosti*. [online]. [cit. 2012-05-26]. Dostupné z WWW:

<<http://www.sellier-bellot.cz/cesky/o-spolecnosti-sellier-bellot.php>>

SLÁDEK GROUP, a. s., [online]. 13.6.2011. [cit. 2012-05-20]. Dostupné z WWW:

<<http://www.sladekgroup.cz/>>

8 Seznam grafů

- Graf č. 1 - Funkce poptávky po práci
- Graf č. 2 - Funkce individuální nabídky práce
- Graf č. 3 - Funkce tržní nabídky práce
- Graf č. 4 - Rovnováha na trhu práce
- Graf č. 5 - Modifikovaná Phillipsova křivka
- Graf č. 6 - Vývoj nezaměstnaných
- Graf č. 7 - Nezaměstnaní dle pohlaví
- Graf č. 8 - Věková struktura
- Graf č. 9 - Struktura vzdělání
- Graf č. 10 - Délka nezaměstnanosti
- Graf č. 11 - Vývoj účastníků rekvalifikačních kurzů
- Graf č. 12 - Věková struktura účastníků rekvalifikačních kurzů
- Graf č. 13 - Dosažené vzdělání účastníků
- Graf č. 14 - Pohlaví dotazovaných
- Graf č. 15 - Dosažené vzdělání
- Graf č. 16 - Dosažené vzdělání – muži
- Graf č. 17 - Dosažené vzdělání – ženy
- Graf č. 18 - Věk
- Graf č. 19 - Věk - muži Graf č. 20 - Věk - ženy
- Graf č. 21 - Příčina nezaměstnanosti
- Graf č. 22 - Příčina nezaměstnanosti – muži
- Graf č. 23 - Příčina nezaměstnanosti – ženy
- Graf č. 24 - Doba nezaměstnanosti
- Graf č. 25 - Doba nezaměstnanosti – muži
- Graf č. 26 - Doba nezaměstnanosti – ženy
- Graf č. 27 - Kritérium výběru zaměstnání
- Graf č. 28 - Kritérium výběru zaměstnání – muži
- Graf č. 29 - Kritérium výběru zaměstnání – ženy
- Graf č. 30 - Nabídky z úřadu práce

9 Přílohy

Příloha č. 1 – Nezaměstnanost na okresu ve 4. čtvrtletí vybraných let

Příloha č. 2 – Rekvalifikace ve 4. čtvrtletí vybraných let

Příloha č. 3 - Dotazník

Příloha č. 1

Nezaměstnanost (4. čtvrtletí vybraných let)

Rok		2008	2009	2010	2011	2012
Celkem uchazečů		1 569	2 858	3 217	2 933	3 288
Věk	15-29	473	928	1 020	935	1 101
	30-44	518	932	1 037	984	1 061
	45-65	578	998	1 159	1 013	1 126
Vzdělání	Základní	263	462	490	483	604
	Výuční list	668	1 264	1 428	1 250	1 461
	Maturita	454	775	896	808	892
	Vyšší odborné	16	25	29	44	44
	Bakalářské	9	33	30	32	47
	Vysokoškolské	68	132	180	145	137
Délka	do 3 měsíců	839	1 238	1 492	1 210	1 282
	3-6 měsíců	385	923	756	634	820
	6-9 měsíců	166	307	286	277	344
	9-12 měsíců	61	196	226	206	276
	12-24 měsíců	75	151	373	417	338
	nad 24 měsíců	43	43	84	189	228

Zdroj: data z MPSV, tabulka vytvořena v MS Excel

Příloha č. 2

Úchazeči v rekvalifikaci (4. čtvrtletí vybraných let)

Rok		2008	2009	2010	2011
Účastníci celkem (od počátku roku)		139	128	227	186
Ženy		98	96	140	112
Kategorie	Zdr. postižení	15	19	26	30
	Těhotné, kojící, matky 9m	3	0	0	1
	Péče o dítě do 15 let	37	21	32	40
	Evidence do 5 měsíců	24	62	102	79
	Zvláštní pomoc	0	0	0	0
	Azylanti	0	0	0	0
	Absolventi pro statistiku	6	11	9	8
Věk	15-29 let	26	27	53	38
	30-44 let	74	52	77	84
	45-65 let	39	49	98	64
Vzdělání	Základní	14	12	21	13
	Výuční list	45	48	95	85
	Maturita	56	54	83	66
	Vyšší odborné	0	0	2	1
	Bakalářské	1	2	3	0
	Vysokoškolské	9	4	13	15
Délka rekvalifikace	do 1 týdne	5	3	2	3
	1 týden - 1 měsíc	86	83	146	120
	1-3 měsíce	46	37	72	60
	3-6 měsíců	1	4	6	3
	6-12 měsíců	1	1	1	0
	nad 12 měsíců	0	0	0	0
Doba evidence před rekvalifikací	do 3 měsíců	61	32	38	38
	3-6 měsíců	50	28	54	50
	6-9 měsíců	11	37	65	41
	9-12 měsíců	5	15	32	23
	12-24 měsíců	11	14	32	29
	nad 24 měsíců	1	2	6	5

Zdroj: data z MPSV, tabulka vytvořena v MS Excel

Příloha č. 3

Dotazník

Dobrý den, jsem studentkou 3. ročníku bakalářského stupně studia na Provozně ekonomické fakultě České zemědělské univerzity v Praze. Má bakalářská práce se zabývá problematikou trhu práce na okrese Benešov.

Ráda bych Vás požádala o vyplnění tohoto dotazníku. Informace získané tímto dotazníkem budou použity výhradně pro účely této práce. Dotazník je anonymní.

Děkuji za Váš čas. Martina Pospíšilová

1. Pohlaví

- a) muž b) žena

2. Vzdělání

- a) základní b) střední s výučním listem d) střední s maturitou
e) vyšší odborné f) bakalářské g) vysokoškolské

3. Věk

- a) 15 – 29 b) 30 – 44 c) 45 – 65

4. Doba nezaměstnání

5. Důvod nezaměstnání

- a) výpověď ze strany podniku
b) výpověď z Vaší strany
c) dohodou
d) jiné: _____

6. Hlavní kritérium ve výběru budoucího zaměstnání

- a) pracovní doba
b) vzdálenost od bydliště
c) finanční ohodnocení
d) je mi to jedno

7. Spoléháte se pouze na nabídky od Úřadu práce? ano - ne