

UNIVERZITA PALACKÉHO V OLOMOUCI

PEDAGOGICKÁ FAKULTA

Katedra antropologie a zdravotní vědy

Bakalářská práce

Markéta Bujnochová

Sociálně zdravotní práce se zaměřením na vzdělávání

Osobnost učitele z pohledu žáků střední zdravotnické školy

Olomouc 2017

vedoucí práce: Mgr. Andrea Preissová Krejčí, Ph.D.

Prohlášení autora

Prohlašuji, že jsem bakalářskou práci vypracovala samostatně a použila jen uvedenou literaturu a zdroje.

V Olomouci dne 10.4.2017

Markéta Bujnochová

OBSAH

| | |
|---|-----------|
| ÚVOD | 5 |
| 1 CÍLE A ÚKOLY PRÁCE | 6 |
| 2 TEORETICKÉ POZNATKY | 7 |
| 2.1 Učitel | 7 |
| 2.1.1 Vymezení pojmu učitel | 7 |
| 2.2 Pedeutologie | 8 |
| 3 TYPOLOGIE UČITELE | 9 |
| 3.1 Typologie podle osobnosti pedagoga | 9 |
| 3.1.1 Typologie Carla Gustava Junga | 9 |
| 3.1.2 Typologie temperamentu podle H. J. Eysencka | 9 |
| 3.1.3 Velká pětka - „Big five“ | 10 |
| 3.1.4 Typologie Ivana Petroviče Pavlova | 11 |
| 3.2 Typologie učitele podle pedagogického působení | 11 |
| 3.2.1 Caselmannova typologie | 11 |
| 3.2.2 Doringova typologie | 11 |
| 3.2.3 Vorwickelova typologie | 12 |
| 4 POŽADAVKY NA PROFESI UČITELE | 14 |
| 4.1 Kompetence učitele | 14 |
| 4.1.1 Profesní kompetence učitele | 14 |
| 4.1.2 Dělení základních pedagogických dovedností | 16 |
| 4.2 Formování učitelovy osobnosti | 18 |
| 4.3 Požadavky na chování učitele | 20 |
| 5 IDEÁLNÍ UČITEL | 22 |
| 6 PEDAGOG JAKO ČINITEL VÝCHOVNĚ VZDĚLÁVACÍHO PROCESU | 24 |
| 7 METODIKA PRÁCE | 26 |
| 8 VÝSLEDKY | 28 |
| 9 DISKUSE | 46 |
| ZÁVĚR | 51 |
| SOUHRN | 53 |

| | |
|--------------------------------|-----------|
| SUMMARY | 53 |
| REFERENČNÍ SEZNAM | 54 |
| SEZNAM ZKRATEK | 56 |
| SEZNAM OBRÁZKŮ | 56 |
| SEZNAM TABULEK | 57 |
| SEZNAM GRAFŮ | 58 |
| SEZNAM PŘÍLOH | 59 |
| ANOTACE | 72 |

ÚVOD

Téma mé bakalářské práce pod názvem „Osobnost učitele z pohledu žáků střední zdravotnické školy“ jsem si vybrala převážně z důvodu získání nadhledu žáků na dnešního učitele. Dle mého názoru, je učitel v dnešní době stále náročné a zodpovědné povolání. Někdy možná taky poslání, nebo určitý způsob života. Výchova a vzdělávání patří mezi nejtěžší úkoly, které byly svěřeny převážně rodičům a pedagogům. Celý výchovně vzdělávací proces je v podstatě obrazem pedagoga. Na osobnosti učitele záleží, a to převážně v tom, jak bude celý edukační proces žáka kvalitní, jaký bude jeho výsledek. Motivující činností dobrého učitele není jen učivo žákům předat, ale zvolit vhodnou metodu předávání poznatků a mít cit pro pedagogickou dovednost. To vše je odrazem učitele jako odborníka, který si vybral své povolání proto, aby co nejlépe vedl svěřené žáky k určenému cíli. Učitel by měl žákům jít příkladem, zastupovat jejich zájmy před vedením školy a kolegy a spoluutvářet pozitivní klima třídy i školy. Proto je na učitele kladena spousta nároků, které by měl jako dobrý pedagog splňovat.

V teoretických poznatecích mé práce se budu zabývat pojmem učitel, pedeutologie, typologií učitelů, kterou rozdělím podle osobnosti pedagoga a podle pedagogického působení. Dále se budu věnovat charakteristikám a požadavkům, kladeným na charakterové a osobnostní vlastnosti učitele, které se podílí na výsledku jeho práce. Popíši profesní kompetence učitele a uvedu hlavní rysy pedagogovy osobnosti. Taky se zmíním o dnes velmi diskutovaném pojmu, který snad ani neexistuje, a tím je „ideální učitel“.

V metodice práce se budu zabývat dotazníkovým šetřením žáků na Střední zdravotnické škole a Vyšší odborné škole zdravotnické v Ostravě. Budu porovnávat názory žáků dvou odlišných studijních oborů. Úkolem práce bude zjistit, zda je pro žáky důležité pohlaví učitele, věk učitele, celkový vzhled učitele, kladné či záporné vlastnosti a profesní vzdělání učitelů.

1 CÍLE A ÚKOLY PRÁCE

Hlavním cílem mé bakalářské práce je zjistit a porovnat, jak vnímají osobnost učitele žáci Střední zdravotnické školy (SZŠ) v Ostravě dvou rozdílných oborů. Jedná se o obor zdravotnické lyceum (LY) a obor zdravotnický asistent (ZA). Zdravotnické lyceum je obor zaměřený na další studium zdravotnického, sociálního nebo jiného směru. Obsah studia je zaměřen na zvládnutí většího množství teoretických poznatků. Druhým oborem je zdravotnický asistent, kde je absolvent odborně připraven na vykonávání ošetrovatelských činností ve zdravotnických zařízeních. Kromě zvládnutí teoretických poznatků musí také dobře zvládnout odborné dovednosti, které následně uplatňuje v praxi.

Hlavní cíl práce:

Hlavním cílem mé bakalářské práce je zjistit a porovnat, jak vnímají osobnost učitele žáci SZŠ dvou rozdílných oborů.

Dílčí cíle práce:

Dílčí cíl č. 1: Zjistit, jestli žáci kladou důraz na profesní kompetence učitelů.

Dílčí cíl č. 2: Zjistit, zda žáci mají vzor ideálního učitele.

Dílčí cíl č. 3: Zjistit, zda žáci jednotlivých oborů využijí získané znalosti v praxi.

2 TEORETICKÉ POZNATKY

V této kapitole se budu zabývat pojmem učitel, pedeutologie, typologií učitelů, kterou rozdělím podle osobnosti pedagoga a podle pedagogického působení. Dále se budu věnovat charakteristikám a požadavkům, kladeným na charakterové a osobnostní vlastnosti učitele, které se podílí na výsledku jeho práce. Popíši profesní kompetence učitele a uvedu hlavní rysy pedagogovy osobnosti. Taky se zmíním o dnes velmi diskutovaném pojmu, který snad ani neexistuje, a tím je „ideální učitel“.

2.1 Učitel

Osobnost učitele je v dnešní době vnímána jako osoba s určitými znalostmi, které předává jiným, nejčastěji svým žákům. V učiteli můžeme taky vidět osobu podílející se na výchovně vzdělávacím procesu, především na utváření celkové osobnosti žáka. Učitelem může být každý, ale ne každý dovede jiného naučit. Učitelský talent a schopnost pracovat s lidmi, musí mít člověk vrozený, musí mít k výkonu profese předpoklady. Předpokladem kladného vlivu na žáky je autorita učitele a působivost jeho osobnosti. Autorita učitele je závislá na jeho charakterových a řídicích schopnostech. Pedagogova osobnost je jedním ze základních problémů pedagogické teorie. Na kvalitách pedagogovy osobnosti závisí průběh i výsledek celého výchovně vzdělávacího procesu.

2.1.1 Vymezení pojmu učitel

„Význam výrazu „učitel“ se jeví natolik zřejmý, že v odborných pracích z oblasti pedagogiky není vůbec definován. Ani v pedagogických slovnících a encyklopediích se kupodivu s definicí „učitele“ většinou nesetkáme (Průcha, 2002, s.21).“

Pedagog - učitel, vychovatel, lektor, kulturní pracovník, je činitelem výchovně-vzdělávacího procesu, který je společensky odpovědný za jeho účinnost a úspěšnost. Iniciuje, organizuje a současně hodnotí dosahované výsledky. Koncipuje obsah výchovně-vzdělávací činnosti v souladu s pedagogickými dokumenty, provádí vstupní, průběžnou i výstupní diagnózu úrovně jednotlivců i skupiny. Rozhoduje o nasazení vhodných prostředků, forem a metod výchovně vzdělávacího působení. Vyhodnocuje dosahované výsledky a účelně utváří výchovný proces ve shodě s věkovými a individuálními zvláštnostmi vychovávaných jedinců a skupin (Jůva, 2001).

„Termínem učitel je člověk, který soustavně odborně vzdělává a vychovává děti, mládež nebo dospělé. Učitel je rozhodující složkou ve výchovném procesu – je jeho iniciátorem. Jeho úkolem je pečovat o tělesný, rozumový, citový a volní rozvoj vychovávaného (Grecmanová, 2002, s. 164).“

„Učitel - jeden ze základních činitelů vzdělávacího procesu, profesionálně kvalifikovaný pracovník, spoluzodpovědný za přípravu, řízení, organizaci a výsledky tohoto procesu (Průcha, 2002, s. 261).“

2.2 Pedeutologie

Termín označující nauku o učiteli. Je to věda o učitelově osobnosti. Určuje, čím by se měl učitel při své práci zabývat. Původně se tímto pojmem skrýval souhrn všech požadavků na práci učitele. V současnosti se jedná především o zaměření na zjišťování a analýzu různých vlastností osobnosti učitele, jeho profesní činnosti (Průcha, 1998).

3 TYPOLOGIE UČITELE

Na osobnost učitele lze nahlížet z různých pohledů, což znamená, že existuje celá řada typologií učitele podle osobnosti. Osobnost učitele má své obecné a individuální vlastnosti. Tyto vlastnosti o učiteli vypovídají, jakým způsobem přistupuje k žákovi, ke své profesní přípravě a jakým způsobem realizuje výuku.

3.1 Typologie podle osobnosti pedagoga

Typologie pedagogických osobností vycházejí zpravidla z povahových vlastností pedagoga, ze základních psychických činů, ale též ze sociálních postojů. Tyto typologie jsou odvozeny z teoretických, často uměle vytvořených konstrukcí (Miková, 2006).

3.1.1 Typologie Carla Gustava Junga

Základem této typologie je vztah lidí k vnějšímu nebo k vnitřnímu světu. Svoji typologii založil na údajích získaných v klinické praxi. Za základ utváření psychiky považuje emoce a myšlení. Podle jejich převahy je člověk buď extrovert – emotivní, nebo introvert – racionální.

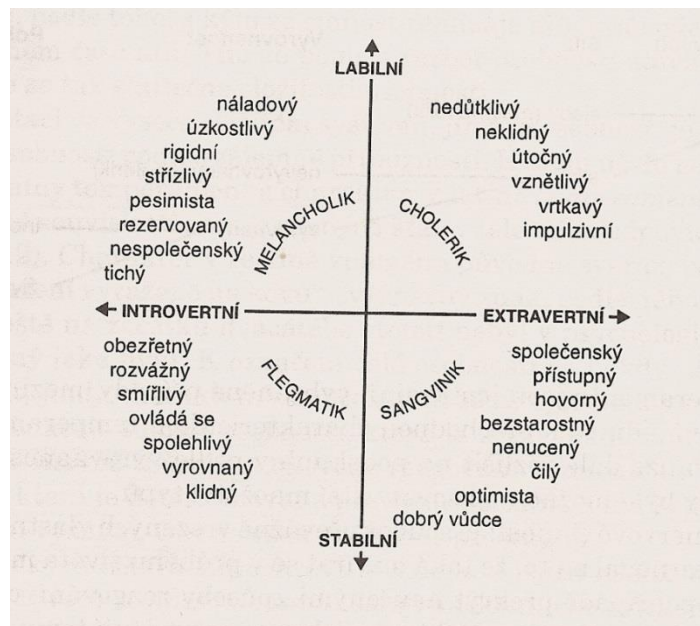
Introvert – je charakterizován jako nepřístupný, uzavřený, hůře adaptibilní, plachý, opatrný v jednání, vzdaluje se běžnému životu, často žije ve vzpomínkách, v minulosti. Z této typologie plyne, že učitel – introvert by snad ani nemohl vykonávat učitelskou profesi. Podle vlastností introverta by vázla již samotná komunikace s žáky, neuměl by vhodně a pohotově reagovat na dotazy žáků, výklad učiva by byl monotónní, nepoutavý.

Extrovert – je charakterizován jako přizpůsobivý, otevřený, společenský, bezprostřední, lehce navozuje kontakt a cítí se dobře mezi lidmi, má smysl pro humor. Z této typologie je zřejmé, že učitel – extrovert je tím pravým typem učitele, jeho vlastnosti předurčují, že by se žáky komunikoval, tvořil by ve třídě příznivé klima, o žácích by vědět téměř vše. Z jiného pohledu by však tento typ učitele těžce zvládal princip systematickosti výuky nejen v rámci jedné vyučovací hodiny, ale i v rámci celého školního roku (Nakonečný, 1995).

3.1.2 Typologie temperamentu podle H. J. Eysencka

H. J. Eysenck navázal na již známé rozlišení čtyř temperamentů podle Hippokrata a Galéna, ale také na I. P. Pavlova, C. G. Junga a další. Rozděluje jedince dle orientace –

extrovertní a introvertní a dále na labilní a stabilní. Osobnost charakterizuje jako kombinaci těchto dvou dimenzí, čímž dochází k většímu počtu vlastností osobnosti a zároveň ke čtyřem klasickým typům temperamentu (viz obr. 1).



Obrázek 1. Model temperamentu podle H. J. Eysencka (Čáp, Mareš, 2007).

3.1.3 Velká pětka - „Big five“

V druhé polovině dvacátého století řada psychologů došla k pěti základním faktorům osobnosti. Z toho je tedy odvozen anglický název „Big five“. Těchto pět základních faktorů je znázorněno v níže uvedené tabulce.

Tabulka 1. Faktory osobnosti v modelu „velké pětky“ (Čáp - Mareš, 2007, s. 160)

| | | |
|---|--|---|
| 1 | Extraverze | hovorný, výmluvný, temperamentní, společenský, sdílný aj. |
| 2 | Přívětivost | dobrosrdečný, dobrotivý, přívětivý, srdečný, snášenlivý, charakterní, zdvořilý, smířlivý, skromný aj. |
| 3 | Svědomitost | důkladný, důsledný, pilný, pečlivý, pracovitý, vytrvalý, spolehlivý aj. |
| 4 | Emoční stabilita | klidný, vyrovnaný, duchapřítomný, dovedný, sebejistý, odolný aj. |
| 5 | Intelekt, kultura, otevřenost ke zkušenosti | inteligentní, chytrý, bystrý, vzdělaný aj. |

3.1.4 Typologie Ivana Petroviče Pavlova

I. P. Pavlov podal výklad temperamentu jako projevu vyšší nervové činnosti člověka. Vyšel z poznatků o procesech podráždění a útlumu, o síle těchto základních procesů, jejich vyrovnanosti a pohyblivosti. Síla podráždění a útlumu znamená, s jakou intenzitou tyto procesy probíhají. Vyrovnaností nervových procesů se rozumí silový poměr podráždění a útlumu a pod pohyblivostí nervových procesů si Pavlov představuje, jak snadno je nervová soustava schopna vystřídat podráždění útlumem a naopak.

I. P. Pavlov určil čtyři základní typy, které se shodují s tzv. základními typy:

- sangvinický temperament- typ silný, vyrovnaný, pohyblivý
- flegmatický temperament – typ silný, vyrovnaný, nepohyblivý
- cholericý temperament – typ silný, nevyrovnaný, pohyblivý
- melancholický temperament – typ slabý (Kohoutek, 2002).

3.2 Typologie učitele podle pedagogického působení

Typologie dle pedagogického působení jsou založeny na rozboru činnosti učitele a na této podstatě se snaží učitele rozdělit do jednotlivých kategorií. Vyplývají ze skutečného pedagogického procesu. Učitelovo působení je ovlivňováno jeho osobností. Každý učitel se tedy bude v dané situaci chovat jinak.

3.2.1 Caselmannova typologie

Christian Caselmann ve 40. letech minulého století rozdělil učitele podle jeho zaměřenosti buď na žáka nebo na učební předmět na dva základní typy – logotrop a paidotrop. Z těchto dvou kategorií pak vyčlenil další dva podtypy, z čehož pak sestavil teorii celkem čtyř typů učitelů.

1. Logotrop – učitel, který je zaměřený jen na svůj obor, na svůj učební předmět. U žáků se snaží s žákem a nezajímá se o jeho osobnost.

2. Paidotrop je naopak učitel zaměřený na žáka, snaží se ho pochopit, pomoci mu a respektuje jeho individualitu a názor. Často snižuje své požadavky na znalost učiva a spíše se zajímá o jejich osobní život. (Prokešová, 1997).

3.2.2 Doringova typologie

Döring pojmenoval šest základních typů pedagoga.

Náboženský typ – uváděný rovněž jako ideový, realizuje výchovu žáka vlastních představ. K charakteristickým rysům patří spolehlivost, uzavřenost, vážnost. Žáky je vnímán někdy jako nudný, bez smyslu pro vtip, a tak se s žáky nedokáže dostatečně sblížit.

Estetický typ – umí se vžít se do žákovy osobnosti, jeho osobnost dovede tvarovat podle svých představ k nezávislosti. V jeho jednání převládá nad racionalitou fantazie, cit, intuitivní jednání.

Sociální typ – je zaměřený na celou třídu, chápe třídu jako celek. K jeho vlastnostem patří zejména trpělivost, vstřícnost tolerance, snaží se být k jednotlivým žákům spravedlivý. Mezi žáky je oblíbený, působí na ně tak, aby z nich vychoval všestranně pro společnost prospěšné a užitečné lidi. Nemá vysoké nároky na znalosti a vědomosti žáků.

Teoretický typ – ve vzdělávacím procesu se spíše než na žáka zaměřuje na vyučovací předmět, snaží se především žákovi vštěpovat žákovi vědomosti, neusiluje o všestranný rozvoj jeho osobnosti. Požaduje po žákovi dobré vědomosti učiva. Žáci na takového učitele nahlížejí s obavami.

Ekonomický typ – za vynaložení minimální energie se snaží u žáků dosáhnout maximálních výsledků. Přitom praktikuje nejvhodnější didaktické metody. Vede studenty k samostatnosti tak, aby si osvojili užitečné vědomosti. Rozvíjí u nich hlavně praktické dovednosti. Mezi žáky nepatří k oblíbeným učitelům.

Mocenský typ – má sklony k prosazování své osobnosti, což někdy zhoršuje vztahy mezi učitelem a žákem. Při výuce používá tresty. Je náročný na znalosti a dovednosti žáků. Přináší mu uspokojení, když z něj mají žáci strach a respekt (Kohoutek, 2002).

3.2.3 Vorwickelova typologie

Vorwickel ve své typologii popsal dva typy pedagogů, typ věcný a osobní, přičemž oba mají dva podtypy - striktně věcný a oduševněně věcný a naivně osobní a uvědoměle osobní. Tuto typologii přitom založil na faktu, že někteří pedagogové věnují větší pozornost vzdělávání žáků než jejich výchově a formování osobnosti. Vorwickelova typologie je stěžejní a je využitelná i v současné praxi. Autor k ní došel pozorováním a indukci (Šťáva a kol. 2012).

Striktně věcný typ - orientuje se jednostranně na zkušební látku a snaží ji co nejpečlivěji didakticky zpracovat a poskytnout žákům. S respektem přistupuje k učebnici a jejímu obsahu členění a formulace. Oceňuje dobrou paměť a staticky vštípené pojmy a představy. Jeho psychika je navenek jako by totožná s pamětí. Nevede žáky a studenty k samostatnému myšlení a tvořivosti.

Oduševněně věcný typ - učební látku vnímá především jako činitele formujícího poznávací procesy a intelekt žáků. Jeho výklady pouze logicky analyzují učivo do nejmenších poznávacích celků. Žáci, kteří se snaží myslet tvořivě, se u něj zpravidla neuplatní. Třídu málo aktivizuje.

Naivně osobní typ – je shovívavý ve výběru učiva a v jeho předávání i vůči žákům. Nejvíce u něj převládají cit, emoce. Bývá proměnlivý v úsudcích i ve výkonech. Při rozhodování dává právě přednost svému subjektivnímu názoru než logické úvaze. Má úspěch hlavně tam, kde je možno působit citově, např. při vyučování literatury. Je schopný je schopný přimět žáky spolupracovat, zejména v menších skupinách. Zajímá se o osobnost žáků.

Uvědoměle osobní typ – vždy zvažuje význam myšlenkových a didaktických celků pro utváření osobnosti žáka a pro jeho výchovu. Snaží se učivo neschematizovat. Je zainteresován jak ve vzdělávacím, tak ve výchovném působení. Bývá u žáků oblíben (Šťáva a kol. 2012).

Každý z uvedených typů učitelů může být dále hodnocen například z hlediska naplně výuky, logické stavby předmětu, návaznosti na ostatní předměty, odborné úrovně výuky, pedagogické úrovně výuky, vztahu k žákům. Učitele je možno i kvantitativně klasifikovat například v této stupnici:

- 1 vynikající, mimořádný,
- 2 kvalitní
- 3 přijatelný s výhradami
- 4 nevyhovující (Kohoutek, 2002)

4 POŽADAVKY NA PROFESI UČITELE

„Pedagog plánuje, organizuje, realizuje a vyhodnocuje výchovný nebo vzdělávací proces.“ (Malach, 2002, s.46).

Profesní profil pedagoga se skládá z jeho odborných kompetencí a specifických osobních předpokladů. Požadavky na výkon učitelské profese jsou přesně vymezeny zákonem. Jedná se o tři základní složky – edukace, příprava na edukaci a sebevzdělávání (Průcha, 2002).

Učitelé mají dle zákona plnit funkci vzdělávací a výchovnou, ale ve skutečnosti však musí vykonávat i jiné funkce. Mezi ně patří administrativní práce, spolupráce s rodiči, vedení zájmových kroužků. Ve skutečnosti jsou požadavky na profesi učitele mnohem obsáhlejší, než jen ty které ukládá zákon. K tomu musí mít schopnosti, na jejichž kvalitě je pak závislá efektivnost činnosti učitele.

4.1 Kompetence učitele

Učitel by měl být pro vykonávání svého povolání kromě odbornosti, vybaven i určitými kompetencemi. Pojem kompetence lze charakterizovat jako schopnost, dovednost, způsobilost, předpoklad či pravomoc (Šafránková, 2011).

4.1.1 Profesní kompetence učitele

Profesními kompetencemi učitele můžeme nazvat takové hodnoty učitele, jež zasahují do celé jeho pedagogické činnosti a jsou schopné vývinu. Jsou to profesní dovednosti a dispozice pedagoga, kterými by měl být vybaven, aby mohl kvalitně vykonávat své povolání (Průcha, 2002).

V souvislosti s profesními kompetencemi hovoříme o profesním standardu, jehož smyslem je stanovit kvalifikační předpoklady pro vstup do profese, klíčové kompetence nezbytné pro způsobilost pedagoga pro výkon jeho profese. Vymezením profesních kompetencí se zabývá mnoho autorů, proto v něm dochází k odlišnostem.

Mezi klíčové kompetence patří:

- Kompetence oborově předmětová - učitel má osvojeny znalosti ze svého aprobačního předmětu v rozsahu, jenž odpovídá potřebám základních či středních škol. Je schopen tyto znalosti transformovat do vzdělávacích obsahů

daných vyučovacích předmětů a aplikovat je v mezipředmětových vztazích. Také umí za použití moderních informačních technologií vyhledávat a zpracovávat informace, které se týkají jeho aprobace.

- **Kompetence psychodidaktická** - učitel ovládá strategie učení a vyučování na základní či střední škole. Měl by umět vhodně využívat vyučovací prostředky a nástroje hodnocení, přičemž u obojího bere ohled na individuální zvláštnosti a potřeby žáků. Má přehled o vzdělávacích programech na základních či středních školách, dokáže s nimi pracovat a podílet se na tvorbě kurikula konkrétní školy. Je schopen podporovat učení žáků či studentů prostřednictvím využití informačních a komunikačních technologií. K získávání této kompetence dochází ve studijních disciplínách jako jsou obecná a oborová didaktika, vývojová a pedagogická psychologie a související pedagogická praxe.
- **Kompetence pedagogická** - učitel rozumí procesům výchovy a dokáže je aplikovat i do praxe. Podporuje rozvoj kvalit žáků dle jejich individuálních dispozic. Učitel zná práva dětí a ve svém povolání je respektuje.
- **Kompetence diagnostická a intervenční** - učitel je schopen s ohledem na individuální zvláštnosti žáků aktivně používat metody pedagogické diagnostiky. Pomocí diagnostických technik je schopen zjistit sociální vztahy ve třídě. Měl by umět rozpoznat nadané žáky a žáky se specifickými vzdělávacími potřebami a okamžitě přizpůsobit výuku jejich potřebám. Také by měl rozpoznat sociálně patologické projevy svých žáků. Měl by umět zjednat nápravu a zavést preventivní opatření. Měl by umět řešit výchovné problémy a je schopen zajistit si ve třídě kázeň.
- **Kompetence sociální psychosociální a komunikativní** - učitel dokáže podporovat socializaci svých žáků či studentů. Podílí se na utváření pozitivního klimatu ve třídě, při čemž využívá svých znalostí sociálních vztahů mezi žáky a je schopen rozpoznat negativní sociální projevy ve třídě. Volí vhodné prostředky komunikace nejen se žáky a studenty, ale i jejich zákonnými zástupci a svými kolegy.
- **Kompetence manažerská a normativní** - učitel by měl znát zákony a normy vztahující se k jeho povolání. Orientuje se ve vzdělávací politice státu, plně

ovládá všechny administrativní činnosti, které jsou při výkonu jeho profese nezbytné provádět. Je schopen organizovat nejenom práci během hodiny, ale i mimo výukové aktivity svých žáků a dále je schopen podílet se na tvorbě projektů, a to i těch, které vznikají ve spolupráci se zahraničními partnery školy.

- Kompetence profesně a osobnostně kultivující - učitel má všeobecné znalosti v oblasti filozofie, kultury, politiky, práva a ekonomie, které využívá při svém působení na formování postojů a hodnot svých žáků. Ve své práci přihlíží k jejich individuálním vzdělávacím potřebám a zájmům, dodržuje pravidla učitelské etiky. (Dyrtrtová, Krhutová, 2009).

Kompetence učitele jsou dány částečně vrozenými předpoklady a zčásti získané přípravou, učením. Ty si pedagog osvojuje v přípravném vzdělávání a dále je rozvíjí v průběhu své profesní dráhy. Pedagogické dovednosti je možné definovat souborem charakteristických rysů pedagogických dovedností. Ty se zaměřují na dosažení určitého konkrétního cíle, zohledňují konkrétní prostředí, vyžadují přesnost provedení a citlivé přizpůsobení, jejich provedení má hladký průběh, jsou získávány výcvikem a praktickým působením. Zvláštním rysem pedagogických dovedností je interaktivní povaha učitele, protože ten musí neustále reagovat na měnící se podmínky a okolnosti, na které nelze připravit předem (Kyriacou, 2004).

4.1.2 Dělení základních pedagogických dovedností

Plánování a příprava

- záměry a cíle vyučovací hodiny musí být jasné a vhodné,
- odpovídající obsah, struktura a metody vyučovací hodiny,
- návaznost na dřívější a příští výuku,
- vhodná příprava učebních materiálů a pomůcek,
- v procesu plánování brát v úvahu situaci žáků a širší kontext,
- struktura hodiny má být taková, aby probírané učivo zaujalo, upoutalo pozornost žáků.

Realizace vyučovací hodiny

- jednání učitele je jisté, uvolněné, s dostatečnou sebedůvěrou,
- výklad učiva musí být jasný a proveden vhodnou formou s ohledem na potřeby a úroveň žáků,

- kladené otázky mají být rozmanité, zaměřené na všechny žáky,
- učitel by měl využívat vhodných učebních činností,
- žáci by měli být v hodině aktivní s možností organizace své vlastní práce,
- učitel respektuje názory a myšlenky žáků.

Řízení vyučovací hodiny

- začátek vyučovací hodiny hladký a rychlý s navozením kladného postoje žáků k následným činnostem,
- udržení pozornosti žáků, jejich zájmu a zapojení do činnosti,
- učitelovo pozorné sledování postupu žáků,
- poskytování konstruktivní a užitečné zpětné vazby,
- povzbuzení k další práci,
- hladké přechody mezi jednotlivými činnostmi,
- dobré rozvržení času, spád a tempo výuky na odpovídající úrovni,
- dle potřeby průběžná modifikace plánu výuky.

Klima třídy

- cílevědomě orientované na splnění úkolů,
- podpora a povzbuzení žáků k učení ze strany učitele,
- dobré vztahy a vzájemná úcta mezi učitelem a žáky,
- poskytování zpětné vazby žákovi.

Kázeň

- řád je založen na bázi vytvoření příznivého klimatu třídy,
- uznávaná a přirozená autorita učitele,
- vhodné sdělování pravidel a požadavků žákům,
- pozorné sledování chování žáků,
- předcházení projevům nežádoucího chování,
- řešení nevhodného chování vhodným způsobem,
- vyhýbaní se konfrontacím.

Hodnocení prospěchu žáků

- důkladné a konstruktivní hodnocení žáků v průběhu hodiny a po ní,
- zpětná vazba za účelem povzbuzení žáka,
- žáci se mohou podílet na svém hodnocení.

Reflexe a sebehodnocení vlastní práce

- hodnocení za účelem dalšího plánování, k čemuž učitel používá širokou škálu metod,
- prověřování organizace svého času za účelem dosažení větší účinnosti

4.2 Formování učitelovy osobnosti

Učitelova osobnost prochází vývojem po celý život, a to od rodinné výchovy, přes výchovu na základní, střední a výchovu na vysoké škole. Největší význam pro formování učitelské osobnosti však má jeho samostatná pedagogická činnost. Na základě dalšího sebevzdělávání si učitel vytváří soubor vypěstovaných pedagogických a metodických návyků a dovedností, které mu pomáhají přenášet teoretické poznatky do praxe.

K úspěšné učitelské činnosti patří:

- Pedagogický talent
- Pedagogické mistrovství
- Pedagogický takt (Grecmanová, s.171)

Dle Jůvy jsou pedagogovy rysy osobnosti ovlivňující průběh i výsledky pedagogického procesu tyto:

Tvořivost - schopnost neustále hledat nové, neuspokojovat se s dosavadní úrovní, ale překonávat ji, přetvářet a měnit stav věcí. Jedině tvořivý pedagog má předpoklady vychovávat tvořivého jedince, který pouze nenapodobuje, ale hledá a nalézá nové, lepší, pokrokovější.

Zásadový morální postoj - pedagogovo myšlení, cítění i chování v duchu humanismu, demokratismu a vlastenectví, jeho kladný vztah k práci, jeho ukázněnost.

Pedagogický optimismus - pevné přesvědčení o účinnosti pedagogického působení, důvěra v žákovy síly (která posiluje žákovu zdravou sebedůvěru) a radostný přístup k práci.

Pedagogický takt - ukázněnost v jednání se žáky, schopnost sebeovládání, spojení náročnosti na žáky s kulturními formami jejich vedení.

Pedagogický klid - schopnost pracovat soustředěně, nespěchat, trpělivě žákům vysvětlovat problematiku tak, až ji pochopí.

Pedagogické zaujetí - pedagogická angažovanost, které se odráží v citově kladném a aktivním pedagogově přístupu k látce i k pedagogické práci.

Hluboký přístup k žákům - láska k žákům, která se neprojevuje v patetických formách, nýbrž v kvalitě pedagogické práce, ve snaze co nejvíce poznat žáky, pochopit je a pracovat s nimi ve shodě s jejich individualitou. Pedagogův přístup žáci velmi brzy postihnou a jeho odměřenost, chlad a lhostejnost se ihned odráží v kvalitě jejich práce, v jejich poměru ke studiu.

Přísná spravedlnost - požadavek nenechat nedostatky nebo přestupky bez povšimnutí, nepreferovat některé žáky, postupovat jednotně při hodnocení a klasifikaci, nepodléhat subjektivním náladám a především cizím vlivům (Jůva, 2002).

Rysy osobnosti můžeme rovněž dělit na:

Primární (s vrozeným základem nebo získané v raném dětství) například dominance, sociabilita, přiměřená frustrační tolerance, sebekontrola, sebejistota a smysl pro únosnou míru rizika, emocionální stabilita,

Sekundární (získané výchovou a vzděláním) například schopnost řídit činnost skupiny, poznávat druhé, sociální odpovědnost, odborná kompetentnost a zdatnost, smysl pro čestnou hru a umění přiznat omyl, pedagogické dovednosti, pedagogická expresivnost, schopnost učit druhé a ovlivňovat je výchovou, spisovná mluva, adekvátní slovník, zřetelná výslovnost, výraznost, emocionalita řeči a její dynamika,

Terciální (nadstavbové, vyplývající ze specifiky role učitele jakožto představitele výchovných cílů společnosti). Sem patří systém interiorizovaných hodnot a obsahově zaměřených postojů – zejména motivace a angažovanost (Kohoutek, 2002).

Vztah mezi kompetencemi pedagoga, jeho rysy a výsledky celého výchovně - vzdělávacího procesu, je nesporný. Žáci si pak pedagoga dosahujícího požadovaných hodnot váží, důvěřují mu, na jeho podněty reagují, přemýšlejí nad nimi, což vede k naplnění edukačního procesu.

Osobnost učitele je nejmocnější nástroj ovlivňování žáků. Je působivější než zvolené pedagogické metody, prostředky a techniky směřující záměrně k výchovným účinkům (Kohoutek, 2002).

Samostatnou skupinu tvoří požadavky na osobní vlastnosti učitele a jeho chování, tyto pak lze rozdělit do několika skupin:

Vlastnosti charakteru a vůle: např. čestnost, upřímnost, statečnost spravedlnost, zásadovost, cílevědomost, vytrvalost, rozhodnost, samostatnost apod.

Vlastnosti pracovní: např. láska a vztah k dětem a pedagogické práci, důslednost, svědomitost.

Vlastnosti intelektuální: např. logičnost, tvořivé myšlení, konkrétnost.

Vlastnosti citově – temperamentní: např. optimismus, trpělivost, sebeovládání.

Vlastnosti společensky - charakterové: např. vlídnost, srdečnost, laskavost, slušnost, ohleduplnost, uctivost, porozumění.

Učitel se musí vyvarovat všech vlastností, které narušují objektivitu jeho rozhodování (např. vztahovačnosti nebo sentimentality). Žáci jsou schopni některé záporné vlastnosti učiteli odpustit, pokud jsou vyváženy jinými kladnými rysy (Grecmanová, 2002).

4.3 Požadavky na chování učitele

Učitelovo chování lze klasifikovat jako:

- **Požadavky na chování ve škole:** být taktní, slušný, být vzorem pro žáky, starat se o svůj zevnějšek.
- **Požadavky na soukromý život:** vhodné společenské chování, uspořádané rodinné zázemí, osobní život.
- **Požadavky na veřejnou činnost učitele:** dle osobních předpokladů a podmínek se zapojovat do společenské činnosti.

Učitel svým chováním ve volném čase může výsledky své pedagogické činnosti zvýraznit, podpořit, ale i znehodnotit. Žáci svého učitele hodnotí dlouhodobě během celého svého studia a zároveň i komplexně. A to nejen jako odborníka ve svém předmětu, ale také jako člověka, který je pro ně významný veškerým svým chováním a jednáním. Praxe v současné době ukazuje velké rozdíly mezi jednotlivými učiteli. Jsou vynikající učitelé, váženi a milováni svými žáky, mající autoritu, a žáci na ně ještě po letech vzpomínají. Na druhé straně je i v současné době řada učitelů s nedostatky ve svém charakteru, v odborném i všeobecném vzdělání. Jsou to často osobnosti

s elitářskými a autoritativními tendencemi, které se distancují od žáků. Jejich působení na žáky je negativní (Grecmanová, 2002).

5 IDEÁLNÍ UČITEL

Na otázku kdo je ideální učitel je velmi těžké nalézt odpověď. Každý z nás si ideálního učitele představuje jinak. V každé historické době vytyčuje společnost určité představy o tom, jaké charakteristiky by měl mít učitel. Pohled na ideálního učitele je tedy vždy odrazem doby. Bude determinován současnými požadavky na edukační proces, tedy bude mít odlišné znaky, ale i znaky podobné nebo stejné.

Z pohledu sociologů, dle Havlíka, by měl ideální učitel disponovat takovým souhrnem vlastností, které by mu umožnily maximálně efektivně vykonávat výchovně vzdělávací činnost:

- Učitel by měl mít rád děti, akceptovat je a umět s nimi komunikovat.
- Učitel by měl být svými žáky vnímán jako vyrovnaný a věrohodný.
- Učitel by měl mít velmi dobré znalosti ve svém oboru.
- Učitel by měl být flexibilní.
- Učitel by měl být optimistický a schopný prožívat radosti ze své práce.
- Učitel by měl být vzorem pro své žáky.
- Učitel by měl být schopný uvádět teoretické poznání do praxe.
- Učitel by měl být důsledný a nároky na studenty by měl vyjadřovat srozumitelně.
- Učitel by měl vždy provádět důslednou kontrolu své práce a práce svých žáků.
- Ústní a písemný projev učitele by měl být jasný a stručný.
- Učitel by měl být otevřený vůči druhým a světu, aby se dokázal vžít do pocitů svých žáků.
- Učitel by měl být trpělivý (Švarcová, 2005, s. 218).

Teprve v posledních letech některé výzkumy poskytují poznatky o tom, které vlastnosti by měli mít „ideální učitelé“ z pohledu žáků a studentů. Jeden z těchto výzkumů provedl V. Holeček v roce 1997. Autor v tomto výzkumu použil australskou posuzovací škálu. Tato škála uplatňuje kritéria tří druhů vlastností, které by měl mít úspěšný učitel podle hodnocení žáků.

Mezi tato kritéria patří:

- Osobnostní vlastnosti - charakter, temperament, smysl pro spravedlnost,
- Didaktické dovednosti - odborná připravenost, schopnost výkladu, zájem o obor,
- Pedagogicko-psychologické charakteristiky - vztah k žákům, způsob hodnocení.

Z výsledků vyplynulo, že si žáci představují ideálního učitele jako určitý soubor vlastností, mezi něž zařadili přátelské chování, spravedlivost, dokázat hodně naučit, nikoho nezesměšňovat, nedělat podrazy a vytvářet ve třídě příjemnou atmosféru. V Holečkově výzkumu se potvrdilo, že žáci považují za úspěšného takového učitele, který je přiměřeně dominantní, tedy má ve třídě dobrou kázeň, klid a pořádek (Průcha, 2002).

6 PEDAGOG JAKO ČINITEL VÝCHOVNĚ VZDĚLÁVACÍHO PROCESU

Pedagog jako činitel celého výchovně vzdělávacího procesu za něj nese celospolečenskou odpovědnost. Je iniciátorem i organizátorem, koncipuje obsah tohoto procesu, provádí vstupní průběžnou i výstupní diagnózu jednotlivých žáků, ale i celé skupiny, rozhoduje o nasazení vhodných prostředků, forem a metod výchovně vzdělávacího procesu, vyhodnocuje dosažené výsledky, modifikuje výchovný proces. Na jeho osobnostních a charakterových vlastnostech závisí, zda bude dosaženo cíle pedagogické interakce, člověka svobodného, tvůrčího, všestranně vzdělaného (Jůva, 2001).

Pedagog je chápán jako subjekt a to tehdy, když převážně vychovává, tvoří, přenáší a realizuje výchovné záměry. Učitel je ale zároveň i objektem výchovy z pohledu tvůrčího interpreta a spolutvůrce výchovných záměrů. Učitel tedy může být v různé míře subjektem i objektem výchovy, podle toho, jakou roli, funkci právě zaujímá, jaké vztahy vytváří s ostatními činiteli výchovně vzdělávacího procesu. Učitel musí obohacovat žáky ke skutečnosti, k lidskému světu, k jejich životu. Vztahy mezi učitelem a žákem jsou specifické a vycházejí ze skutečnosti, že vzájemná interakce jsou výhradně mezilidské. Z tohoto pohledu je výchovný proces citlivý mimo jiné i na osobnostní kvality činitelů výchovně vzdělávacího procesu, tedy i pedagoga (Čábalová, 2011).

Pedagog může svým působením napomoci pochopit žáka jako subjekt výchovy různými prostředky, podmínkami a přístupy:

- respektováním subjekto-objektových vztahů ve výchově
- otevřenou komunikací, empatií a schopností naslouchat druhému
- využíváním a vytvářením takové pedagogické situace, v nichž dochází ke konfrontaci chování dítěte se sociálním prostředím, s hodnocením dospělých a spolužáků
- vedením žáka k rozhodování, k alternativní volbě řešení a k zodpovědnosti za volbu takového řešení
- využíváním citové a estetické výchovy ve vztahu s obecně respektovanými hodnotami
- pochopením a uznáváním potřeb dítěte, jeho chování a jednání

- podporou kladných hodnot
- celostním vnímáním světa, společnosti
- pomoci při hledání a nalézání vlastního místa a osoby ve složitosti světa
- vedením k sebereflexi, sebedůvěře, sebepoznání, k orientaci ve vlastních hodnotových systémech
- využíváním takových prostředků výchovy, jako jsou povzbuzení a ocenění (Čábalová, 2011).

„ Pod pojmem vyučovací proces chápeme plánovité, cílevědomé a záměrné působení subjektu vyučování - učitele na objekt vzdělávání a výchovy- žáka, aby byl systematicky vzděláván a vychováván. Objekt vzdělávání a výchovy (žák) je zároveň subjektem vyučovacího procesu, ve kterém si kromě osvojování nových znalostí, schopností, vytváření dovedností a návyků rozvíjí i poznávací procesy, formuje svou osobnost, ale současně zpětně ovlivňuje činnosti učitele (Petlák, 1997, s.73).“

7 METODIKA PRÁCE

Hlavní cíl práce:

Hlavním cílem mé bakalářské práce je zjistit a porovnat, jak vnímají osobnost učitele žáci dvou rozdílných oborů střední zdravotnické školy.

Dílčí cíle práce:

Dílčí cíl č. 1: Zjistit, jestli žáci kladou důraz na profesní kompetence učitelů.

Dílčí cíl č. 2: Zjistit, zda žáci mají vzor ideálního učitele.

Dílčí cíl č. 3: Zjistit, zda žáci jednotlivých oborů využijí získané znalosti v praxi.

Charakteristika zkoumaného souboru

Výzkumný soubor tvořili respondenti Střední zdravotnické školy v Ostravě. Jednalo se o 100 žáků třetích a čtvrtých ročníků dvou rozdílných studijních oborů. Obory ZA a LY jsme vybrali záměrně, z důvodu jejich rozdílnosti, a to jak v rámci zvládnutí učiva podle školního vzdělávacího plánu, tak získaných kompetencí po ukončení čtyřletého studia. Zdravotnické lyceum je obor zaměřený na další studium zdravotnického, sociálního nebo jiného směru. Obsah studia je zaměřen na zvládnutí většího množství teoretických poznatků. Druhým oborem je zdravotnický asistent, kde je absolvent odborně připraven na vykonávání ošetrovatelských činností ve zdravotnických zařízeních. Kromě zvládnutí teoretických poznatků musí také dobře zvládnout odborné dovednosti, které následně uplatňuje v praxi. Z celkového počtu 100 respondentů bylo 55 žáků oboru LY a 45 žáků oboru ZA. Celkový počet sčítal 17 chlapců (14 chlapců oboru LY a 3 chlapci oboru ZA) a 83 dívek (41 dívek oboru LY a 42 oboru ZA). Z tohoto důvodu nebyl výzkum zpracován dle pohlaví žáků, protože převážná část žáků střední zdravotnické školy jsou dívky.

Použitá metoda

V kvantitativním výzkumu jsme použili jednu z nejčastěji používaných metod sběru dat, a to metodu dotazování. P. Gavora vymezuje dotazník jako „ *způsob písemného kladení otázek a získávání písemných odpovědí*“. (Gavora, 2000). Údaje jsou získávány pomocí záměrně cílených otázek použitou písemnou formou. Dotazník obsahoval 18

otázek. Z toho 16 položek bylo uzavřených a 2 položky výběrové, kde žáci mohli vybrat 5 kladných a 5 záporných vlastností na charakteristiku osobnosti učitele.

Dotazník jsme rozdělili do tří oblastí. První oblast – 7 otázek, jsme zaměřili na fyzické a psychické vlastnosti učitele, druhou oblast – 9 otázek, jsou otázky zaměřené na profesní kompetence učitele a třetí části dotazníku 2 otázky zaměřené na ideálního učitele. Po získání potřebných údajů jsme za pomoci názorných tabulek a grafů provedli třídění jednotlivých četností odpovědí u jednotlivých oborů a ve sloupcových grafech znázornili data procentuálně se dvěma desetinnými čísly.

Organizace výzkumu

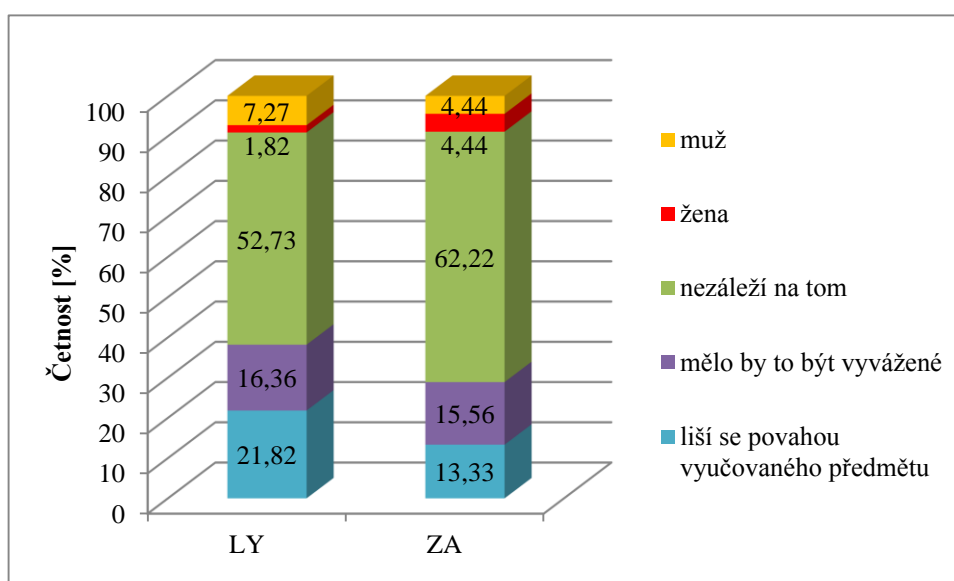
Kvantitativní výzkum jsme provedli na Střední zdravotnické škole v Ostravě v první třetině roku 2017. Výzkumu se zúčastnilo 100 respondentů dvou rozdílných studijních oborů. Návratnost rozdaných dotazníků byla 100%. Z celkového počtu 100 respondentů bylo 55 žáků oboru LY a 45 žáků oboru ZA. Dotazníky zadávali samotní vyučující po předchozí konzultaci se zástupkyní školy. Instrukce o vyplnění dotazníku, poučení o anonymitě a uvedení, co nejpřesnějších odpovědí bylo součástí úvodních informací dotazníku. Po vyplnění jsem si dotazníky osobně vyzvedla.

8 VÝSLEDKY

V této části se zabýváme hodnocením získaných výsledků dotazníkového šetření.

Tabulka 2. Hodnocení otázky č. 1: Učitel by měl být

| Možnost odpovědi | Četnost | | | |
|--------------------------------------|---------|-------|-----|-------|
| | LY | | ZA | |
| | [-] | [%] | [-] | [%] |
| muž | 4 | 7,27 | 2 | 4,44 |
| žena | 1 | 1,82 | 2 | 4,44 |
| nezáleží na tom | 29 | 52,73 | 28 | 62,22 |
| mělo by to být vyvážené | 9 | 16,36 | 7 | 15,56 |
| liši se povahou vyučovaného předmětu | 12 | 21,82 | 6 | 13,33 |

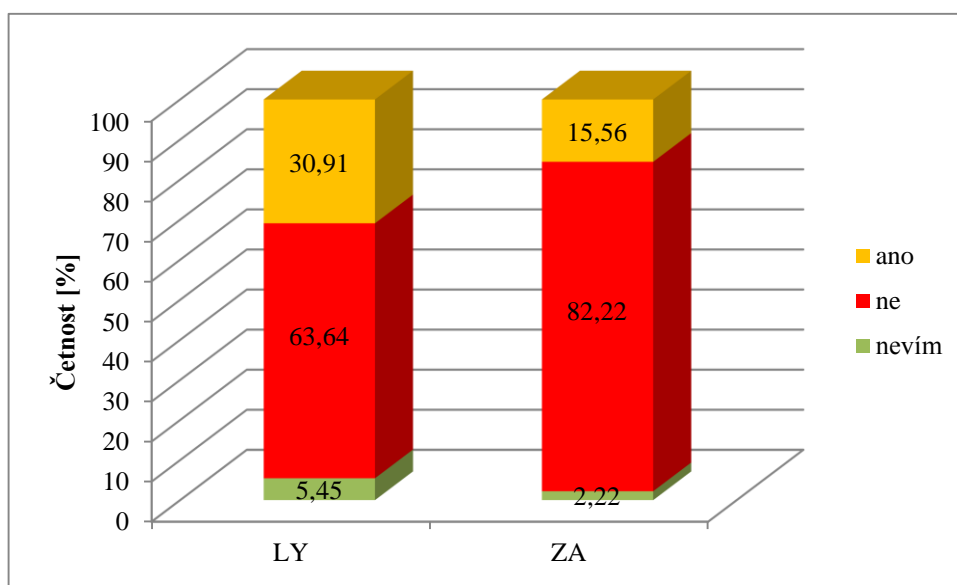


Graf 1. Hodnocení otázky č. 1: Učitel by měl být

V této otázce nejpočetnější většině respondentů obou oborů na pohlaví učitele nezáleží. Obor LY v zastoupení 52,73% od oborů ZA v zastoupení 62,22%. Druhý největší počet dotazovaných žáků oboru LY zastoupený 21,82% se domnívá, že se pohlaví učitele liší povahou vyučovaného předmětu, poté ihned v zastoupení 16,36% následuje vyváženost pohlaví učitelů. Žáci oboru ZA odpověděli, že z 15,56 % by pohlaví učitele mělo být vyvážené, poté 13,33% se liší povahou vyučovaného předmětu. Z grafu evidentně vyplývá, že žáci neupřednostňují muže či ženu ve vyučovaném předmětu.

Tabulka 3. Hodnocení otázky č. 2: Záleží Vám na věku učitele (učitelky)?

| Možnost odpovědi | Četnost | | | |
|------------------|---------|-------|-----|-------|
| | LY | | ZA | |
| | [-] | [%] | [-] | [%] |
| ano | 17 | 30,91 | 7 | 15,56 |
| ne | 35 | 63,64 | 37 | 82,22 |
| nevím | 3 | 5,45 | 1 | 2,22 |

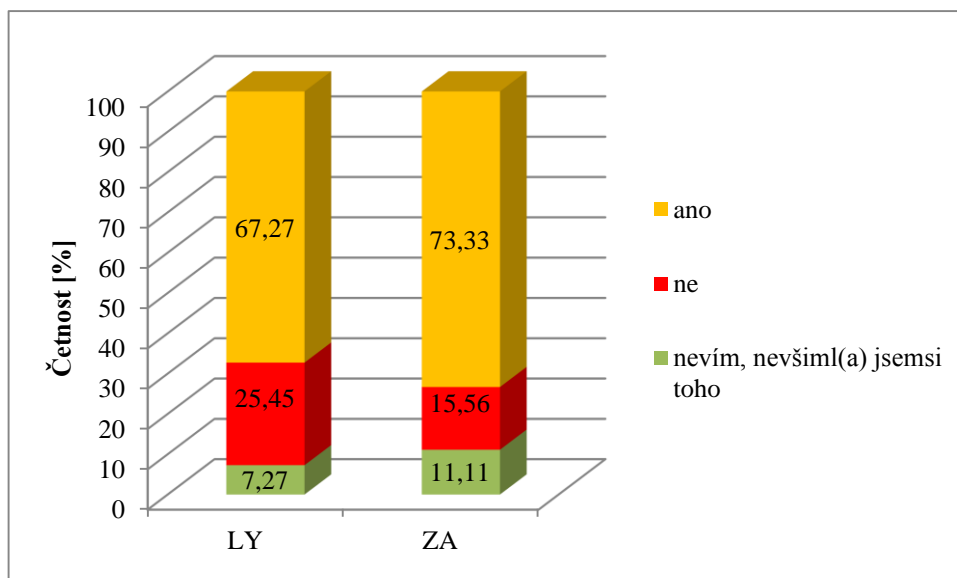


Graf 2. Hodnocení otázky č. 2: Záleží Vám na věku učitele (učitelky)?

Tato otázka jednoznačně vypovídá, že respondentům na věku učitele nezáleží, obor LY v zastoupení 63,64% obor ZA v zastoupení 82,22%. Poté následuje odpověď ano, že respondentům na věku záleží a to LY 30,91% a ZA 15,56%. Odpověď nevím zvolili pouze 4 respondenti.

Tabulka 4. Hodnocení otázky č. 3: Ovlivní Vás dlouhodobě celkový první dojem učitele?

| Možnost odpovědi | Četnost | | | |
|--------------------------------|---------|-------|-----|-------|
| | LY | | ZA | |
| | [-] | [%] | [-] | [%] |
| ano | 37 | 67,27 | 33 | 73,33 |
| ne | 14 | 25,45 | 7 | 15,56 |
| nevím, nevšiml(a) jsem si toho | 4 | 7,27 | 5 | 11,11 |

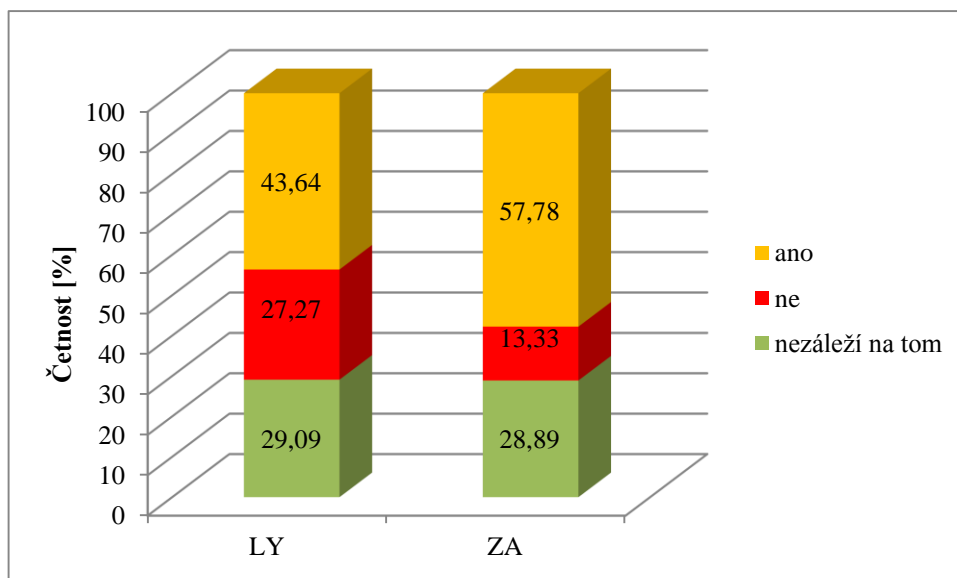


Graf 3. Hodnocení otázky č. 3: Ovlivní Vás dlouhodobě celkový první dojem učitele?

Z grafu je zřejmé, že nadpoloviční většinu žáků obou oborů celkový první dojem učitele jednoznačně ovlivní. Poté následují odpověď ne u oboru LY 25,45% a ZA 15,56%. Odpověď nevím, nevšiml(a) jsem si toho odpověděla nepatrná část žáků.

Tabulka 5. Hodnocení otázky č. 4: Je pro Vás důležitý celkový vzhled učitele?

| Možnost odpovědi | Četnost | | | |
|------------------|---------|-------|-----|-------|
| | LY | | ZA | |
| | [-] | [%] | [-] | [%] |
| ano | 24 | 43,64 | 26 | 57,78 |
| ne | 15 | 27,27 | 6 | 13,33 |
| nezáleží na tom | 16 | 29,09 | 13 | 28,89 |

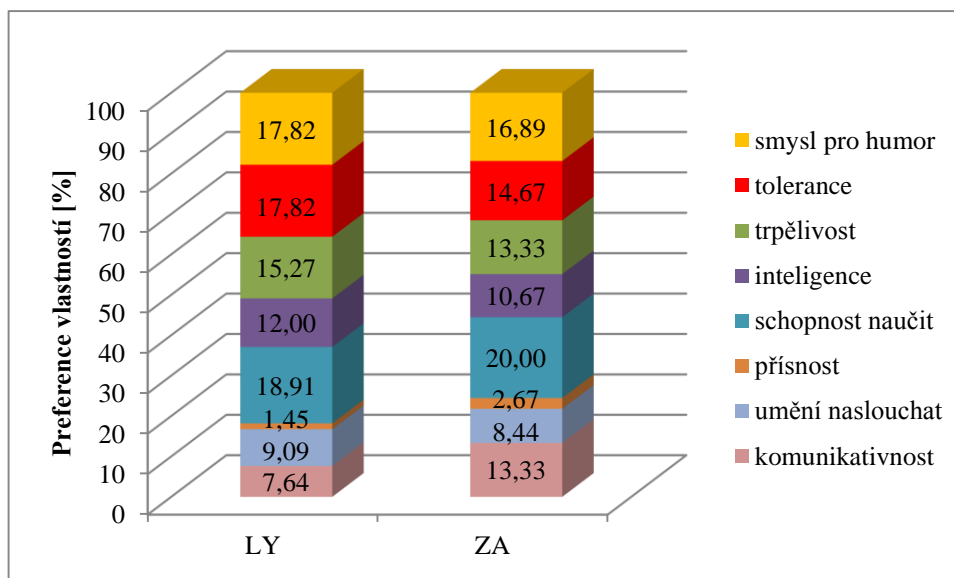


Graf 4. Hodnocení otázky č. 4: Je pro Vás důležitý celkový vzhled učitele?

Celkový vzhled učitele je pro polovinu žáků důležitý, u oboru LY je to 43,64%, u oboru ZA je to 57,78%. 29,09% oboru LY a 29,89% žáků ZA uvádí, že na vzhledu učitele nezáleží. Pro 27,27% a 13,33% uvádí, že celkový vzhled učitele není pro ně prioritou.

Tabulka 6. Hodnocení otázky č. 5: Vyberte z nabídky kladných vlastností pět, které upřednostňujete u učitele:

| Možnost odpovědi | Preference vlastností | | | |
|------------------|-----------------------|-------|-----|-------|
| | LY | | ZA | |
| | [-] | [%] | [-] | [%] |
| smysl pro humor | 49 | 17,82 | 38 | 16,89 |
| tolerance | 49 | 17,82 | 33 | 14,67 |
| trpělivost | 42 | 15,27 | 30 | 13,33 |
| inteligence | 33 | 12,00 | 24 | 10,67 |
| schopnost naučit | 52 | 18,91 | 45 | 20,00 |
| přísnost | 4 | 1,45 | 6 | 2,67 |
| umění naslouchat | 25 | 9,09 | 19 | 8,44 |
| komunikativnost | 21 | 7,64 | 30 | 13,33 |

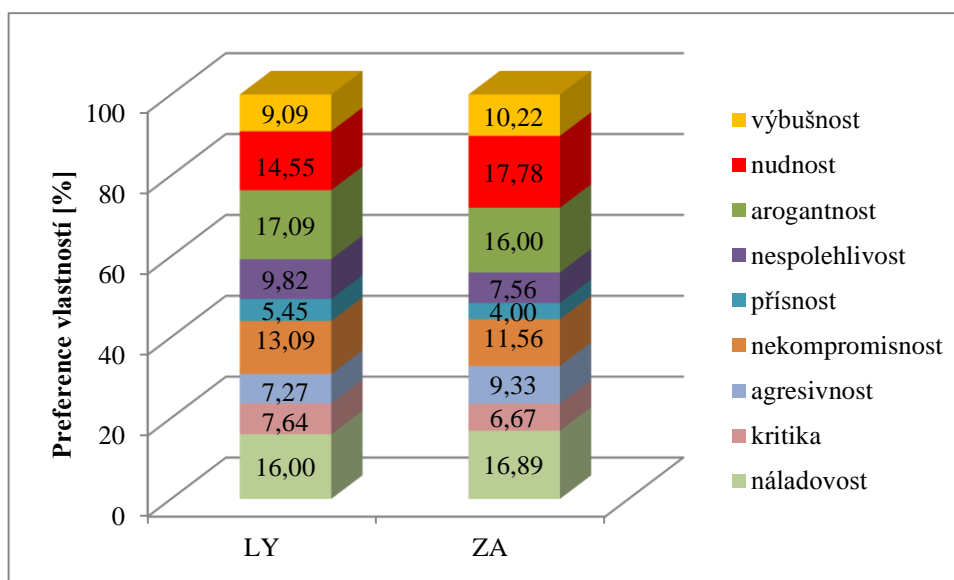


Graf 5. Hodnocení otázky č. 5: Vyberte z nabídky kladných vlastností pět, které upřednostňujete u učitele:

Zajímavé jsou odpovědi respondentů dle preferencí kladných vlastností. U žáků obou oborů je na prvním místě nejdůležitější schopnost naučit – u oboru LY 18,91% a oboru ZA 20,00%. Poté následuje u oboru LY stejné procento vlastností smysl pro humor a tolerance – 17,82%, na rozdíl od oboru ZA, který upřednostňuje smysl pro humor 16,89% před tolerancí 14,67%. Jako čtvrtá vlastnost, kterou žáci zaškrtili je trpělivost učitele a to 15,27% LY a 13,33% ZA před inteligencí učitele 12,00% obor LY a 10,67% obor ZA. Poté následují u oboru LY vlastnosti viditelné z grafu umění naslouchat 9,09%, komunikativnost 7,64% a jako poslední 1,45% je přísnost. U oboru ZA je to v jiném pořadí. 13,33% komunikativnost, 8,44% umění naslouchat a nakonec přísnost pouhých 2,67%.

Tabulka 7. Hodnocení otázky č. 6: Vyberte z nabídky záporných vlastností pět, které Vám nejvíce vadí na učitelích:

| Možnost odpovědi | Preference vlastností | | | |
|------------------|-----------------------|-------|-----|-------|
| | LY | | ZA | |
| | [-] | [%] | [-] | [%] |
| výbušnost | 25 | 9,09 | 23 | 10,22 |
| nudnost | 40 | 14,55 | 40 | 17,78 |
| arogantnost | 47 | 17,09 | 36 | 16,00 |
| nespolehlivost | 27 | 9,82 | 17 | 7,56 |
| přísnost | 15 | 5,45 | 9 | 4,00 |
| nekompromisnost | 36 | 13,09 | 26 | 11,56 |
| agresivnost | 20 | 7,27 | 21 | 9,33 |
| kritika | 21 | 7,64 | 15 | 6,67 |
| náladovost | 44 | 16,00 | 38 | 16,89 |

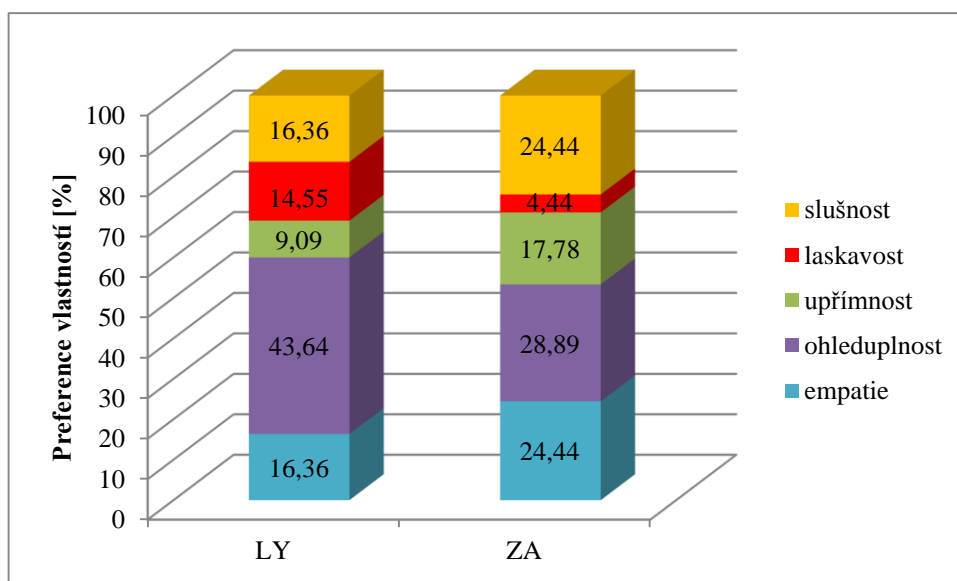


Graf 6. Hodnocení otázky č. 6: Vyberte z nabídky záporných vlastností pět, které Vám nejvíce vadí na učitelích:

V této otázce je preference záporných vlastností rozdílná. U oboru LY je na prvním místě 17,09% arogantnost, na druhém místě náladovost 16,00%, na třetím místě nudnost 14,55%. U oboru ZA nudnost 17,78%, následuje náladovost 16,89%, arogantnost 16,00%. Poté na dalších místech následují nekompromisnost LY 13,09%, ZA 11,56%, poté u oboru LY 9,82% nespolehlivost a u ZA výbušnost v zastoupení 10,22%.

Tabulka 8. Hodnocení otázky č. 7: Která z následujících vlastností by neměla chybět žádnému učiteli? Vyberte pouze jednu vlastnost.

| Možnost odpovědi | Preference vlastností | | | |
|------------------|-----------------------|-------|-----|-------|
| | LY | | ZA | |
| | [-] | [%] | [-] | [%] |
| slušnost | 9 | 16,36 | 11 | 24,44 |
| laskavost | 8 | 14,55 | 2 | 4,44 |
| upřímnost | 5 | 9,09 | 8 | 17,78 |
| ohleduplnost | 24 | 43,64 | 13 | 28,89 |
| empatie | 9 | 16,36 | 11 | 24,44 |

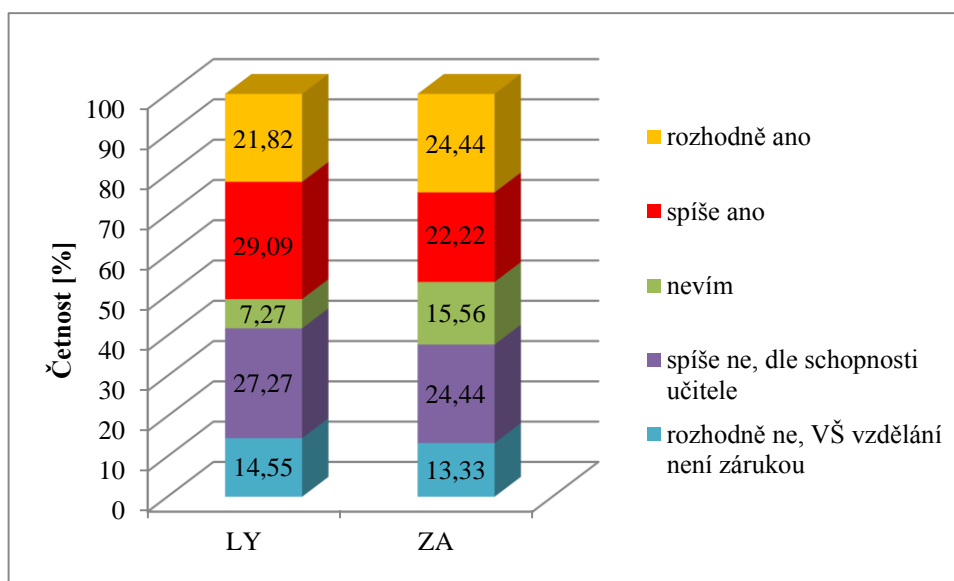


Graf 7. Hodnocení otázky č. 7: Která z následujících vlastností by neměla chybět žádnému učiteli? Vyberte pouze jednu vlastnost.

Zde žáci měli na výběr pouze jednu vlastnost. Nejdůležitější je u obou oborů ohleduplnost v zastoupení 43,64% a 28,89%. Následuje ve stejném poměru 16,36% a 24,44% empatie, poté u LY 14,55% je laskavost u ZA 17,78% upřímnost a poslední je laskavost v zastoupení 4,44%, u LY je to upřímnost 9,09%.

Tabulka 9. Hodnocení otázky č. 8: Je pro Vás důležité, aby měl učitel vysokoškolské vzdělání ve svém oboru?

| Možnost odpovědi | Četnost | | | |
|---------------------------------------|---------|-------|-----|-------|
| | LY | | ZA | |
| | [-] | [%] | [-] | [%] |
| rozhodně ano | 12 | 21,82 | 11 | 24,44 |
| spíše ano | 16 | 29,09 | 10 | 22,22 |
| nevím | 4 | 7,27 | 7 | 15,56 |
| spíše ne, dle schopnosti učitele | 15 | 27,27 | 11 | 24,44 |
| rozhodně ne, VŠ vzdělání není zárukou | 8 | 14,55 | 6 | 13,33 |

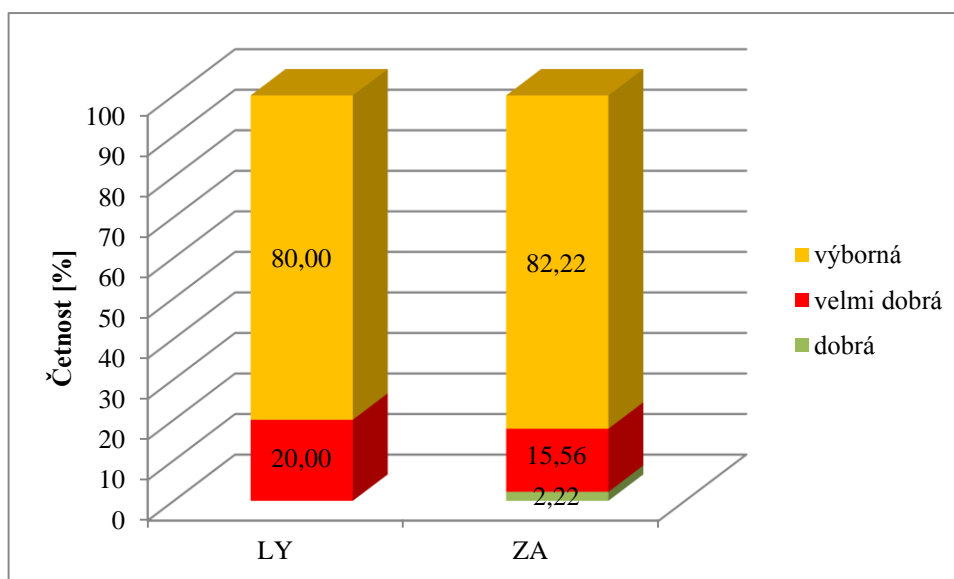


Graf 8. Hodnocení otázky č. 8: Je pro Vás důležité, aby měl učitel vysokoškolské vzdělání ve svém oboru?

Na tuto otázku jsou v grafu viditelné odlišné odpovědi. Pro obor LY je na prvním místě odpověď spíše ano v zastoupení 29,09%, na druhém místě odpověď spíše ne, dle schopnosti učitele 27,27% a na třetím místě je odpověď rozhodně ano s 21,82%. Pro obor ZA je na prvním a druhém místě se stejným procentuálním zastoupením odpověď rozhodně ano a spíše ne, dle schopnosti učitele 24,44%. Na třetím místě je odpověď spíše ano 22,22%.

Tabulka 10. Hodnocení otázky č. 9: Znalost předmětu, který daný učitel vyučuje, by měla být:

| Možnost odpovědi | Četnost | | | |
|------------------|---------|-------|-----|-------|
| | LY | | ZA | |
| | [-] | [%] | [-] | [%] |
| výborná | 44 | 80,00 | 37 | 82,22 |
| velmi dobrá | 11 | 20,00 | 7 | 15,56 |
| dobrá | 0 | 0,00 | 1 | 2,22 |

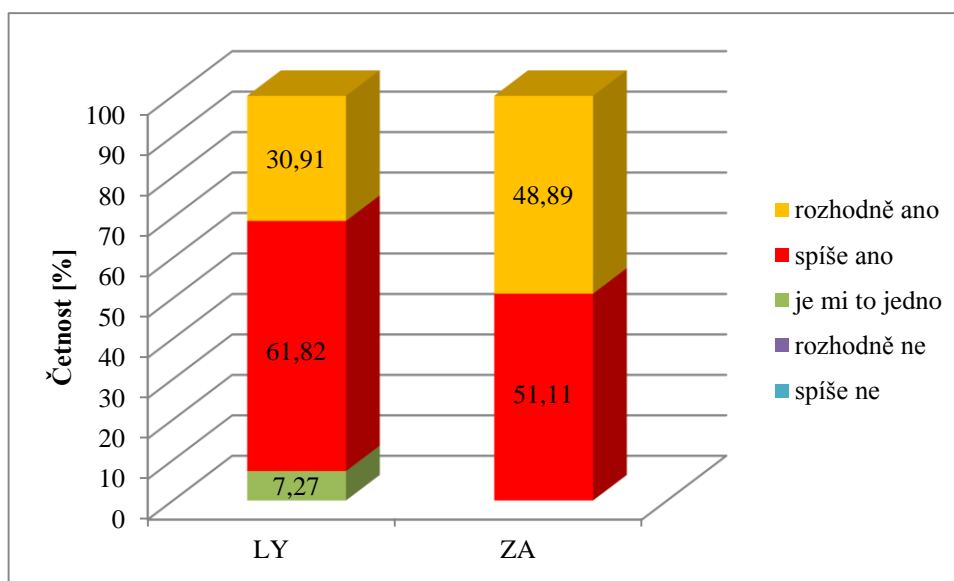


Graf 9. Hodnocení otázky č. 9: Znalost předmětu, který daný učitel vyučuje, by měla být:

Z grafu je jasně viditelné, že oba obory preferují výborné znalosti učitelé v konkrétním předmětu. Odpovědi jsou jednoznačně vypovídající.

Tabulka 11. Hodnocení otázky č. 10: Je důležité, aby učitel měl také všeobecný přehled, než jen hluboké znalosti v předmětu, který vyučuje?

| Možnost odpovědi | Četnost | | | |
|------------------|---------|-------|-----|-------|
| | LY | | ZA | |
| | [-] | [%] | [-] | [%] |
| rozhodně ano | 17 | 30,91 | 22 | 48,89 |
| spíše ano | 34 | 61,82 | 23 | 51,11 |
| je mi to jedno | 4 | 7,27 | 0 | 0,00 |
| rozhodně ne | 0 | 0,00 | 0 | 0,00 |
| spíše ne | 0 | 0,00 | 0 | 0,00 |

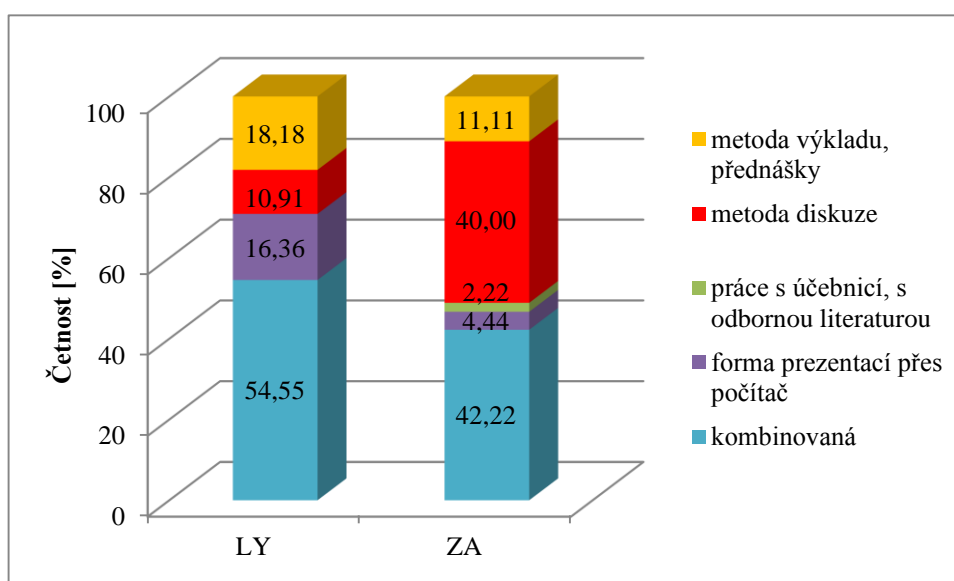


Graf 10. Hodnocení otázky č. 10: Je důležité, aby učitel měl také všeobecný přehled, než jen hluboké znalosti v předmětu, který vyučuje?

Respondenti se shodli, že všeobecný přehled je „spíše ano“ důležitý, než jen hluboké znalosti v předmětu, který učitel vyučuje. Obor LY v zastoupení 61,82%, obor ZA 51,11%. Dále následuje „rozhodně ano“. Jen nepatrné množství respondentů oboru LY 7,27% uvedlo, že je jim to jedno.

Tabulka 12. Hodnocení otázky č. 11: Která z uvedených metod výuky je pro Vás efektivní?

| Možnost odpovědi | Četnost | | | |
|--|---------|-------|-----|-------|
| | LY | | ZA | |
| | [-] | [%] | [-] | [%] |
| metoda výkladu, přednášky | 10 | 18,18 | 5 | 11,11 |
| metoda diskuze | 6 | 10,91 | 18 | 40,00 |
| práce s učebnicí, s odbornou literaturou | 0 | 0,00 | 1 | 2,22 |
| forma prezentací přes počítač | 9 | 16,36 | 2 | 4,44 |
| kombinovaná | 30 | 54,55 | 19 | 42,22 |

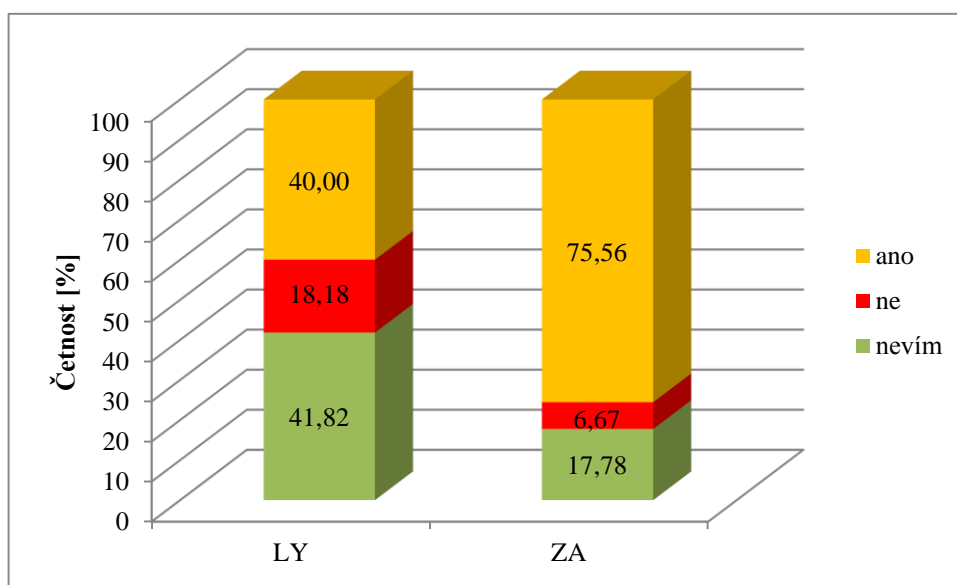


Graf 11. Hodnocení otázky č. 11: Která z uvedených metod výuky je pro Vás efektivní?

Žáci obou oborů upřednostňují kombinovanou formu výuky, a to s převahou žáků oboru LY 54,55%, ZA v zastoupení 42,22%. Poté následuje rozdílnost, u oboru LY převládá 16,36% forma prezentací přes počítač, v 18,18% metoda výkladu, přednášky nad metodou diskuse v zastoupení 10,91%. Obor ZA preferuje metodu diskuse ve 40,00%, poté až metodu výkladu, přednášky 11,11% a nakonec v malém zastoupení metodu prezentací přes počítač a práci s učebnicí či odbornou literaturou.

Tabulka 13. Hodnocení otázky č. 12: Uplatníte získané vědomosti v praxi?

| Možnost odpovědi | Četnost | | | |
|------------------|---------|-------|-----|-------|
| | LY | | ZA | |
| | [-] | [%] | [-] | [%] |
| ano | 22 | 40,00 | 34 | 75,56 |
| ne | 10 | 18,18 | 3 | 6,67 |
| nevím | 23 | 41,82 | 8 | 17,78 |

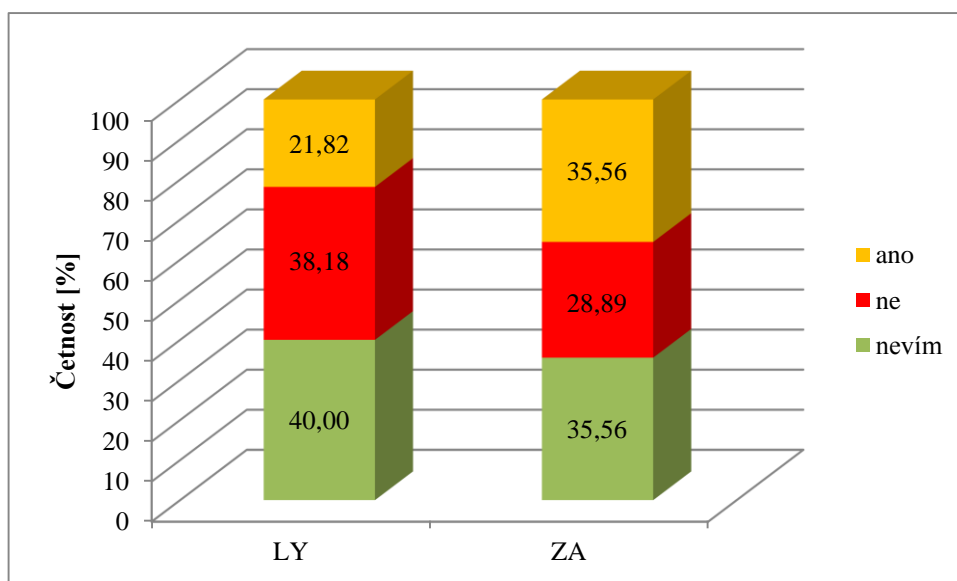


Graf 12. Hodnocení otázky č. 12: Uplatníte získané vědomosti v praxi?

Z grafu je jasná rozdílnost oborů. Obor LY v zastoupení 41,82% zatím neví, zda získané vědomosti uplatní v praxi, kterou během studia žáci nemají, na rozdíl od oboru ZA, kteří v zastoupení 75,56% ví, že získané znalosti v praxi jednoznačně uplatní. U této otázky je jasně viditelná zaměřenost daného studijního oboru a uplatnění získaných znalostí a dovedností v praxi.

Tabulka 14. Hodnocení otázky č. 13: Je pro Vás nutné další vzdělávání učitelů?

| Možnost odpovědi | Četnost | | | |
|------------------|---------|-------|-----|-------|
| | LY | | ZA | |
| | [-] | [%] | [-] | [%] |
| ano | 12 | 21,82 | 16 | 35,56 |
| ne | 21 | 38,18 | 13 | 28,89 |
| nevím | 22 | 40,00 | 16 | 35,56 |

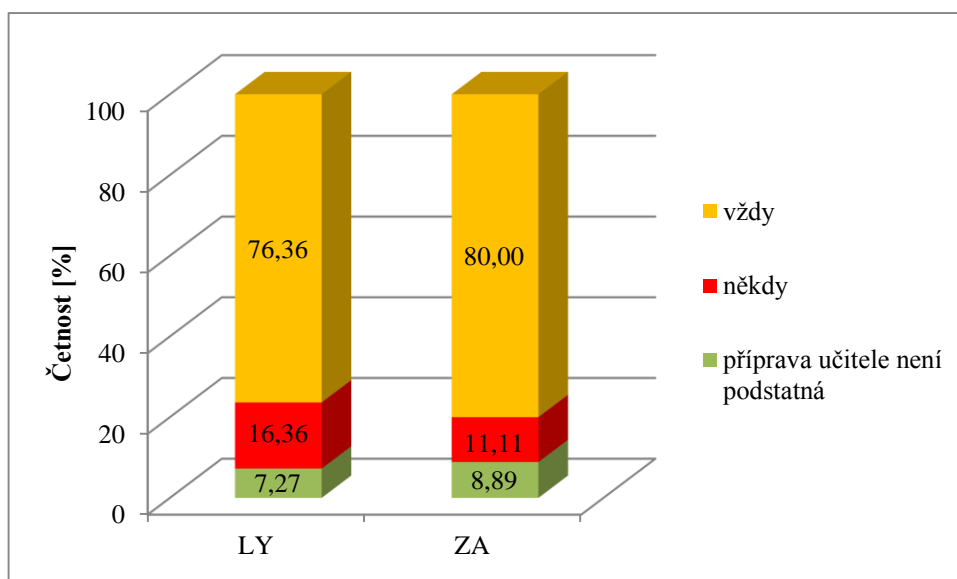


Graf 13. Hodnocení otázky č. 13: Je pro Vás nutné další vzdělávání učitelů?

40,00 % žáků oboru LY a 35,56 % žáků oboru ZA odpovědělo na danou otázku nevím, zda je nutné další vzdělávání učitelů. U oboru ZA je ve stejném procentuálním zastoupení odpověď ano.

Tabulka 15. Hodnocení otázky č. 14: Učitel by měl chodit na vyučovací hodinu připraven:

| Možnost odpovědi | Četnost | | | |
|---------------------------------|---------|-------|-----|-------|
| | LY | | ZA | |
| | [-] | [%] | [-] | [%] |
| vždy | 42 | 76,36 | 36 | 80,00 |
| někdy | 9 | 16,36 | 5 | 11,11 |
| příprava učitele není podstatná | 4 | 7,27 | 4 | 8,89 |

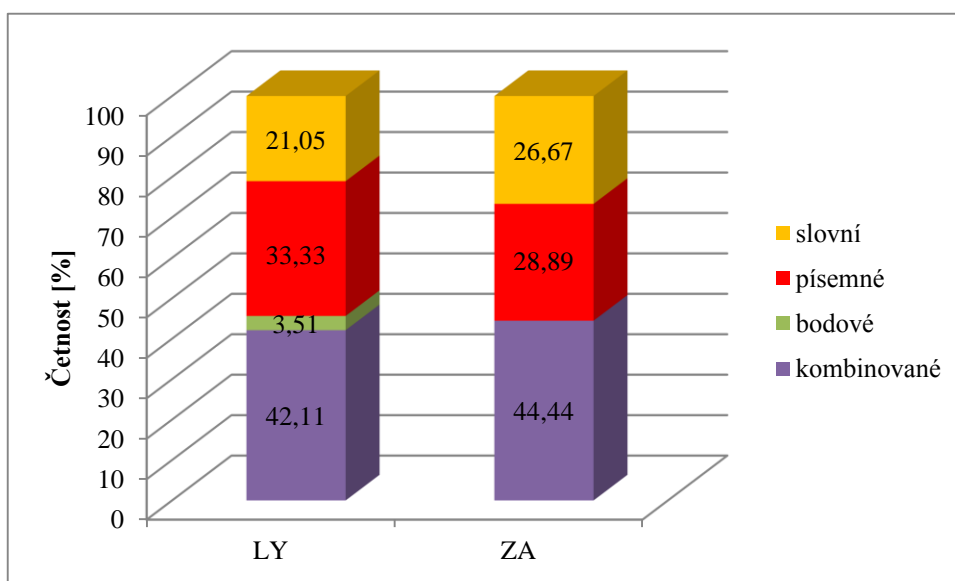


Graf 14. Hodnocení otázky č. 14: Učitel by měl chodit na vyučovací hodinu připraven:

Většina žáků obou oborů je pro vždy připraveného učitele, a to v zastoupení LY 76,36% a ZA 80,00%. Výrazně menší procento žáků odpovědělo někdy 16,36% u LY a 11,11% u ZA. Pro nepatrnou část žáků není příprava učitele na vyučovací hodinu podstatná 7,27% u LY a 8,89% u ZA.

Tabulka 16. Hodnocení otázky č. 15: Jaké hodnocení žáka učitelem upřednostňujete?

| Možnost odpovědi | Četnost | | | |
|------------------|---------|-------|-----|-------|
| | LY | | ZA | |
| | [-] | [%] | [-] | [%] |
| slovní | 12 | 21,05 | 12 | 26,67 |
| písemné | 19 | 33,33 | 13 | 28,89 |
| bodové | 2 | 3,51 | 0 | 0,00 |
| kombinované | 24 | 42,11 | 20 | 44,44 |

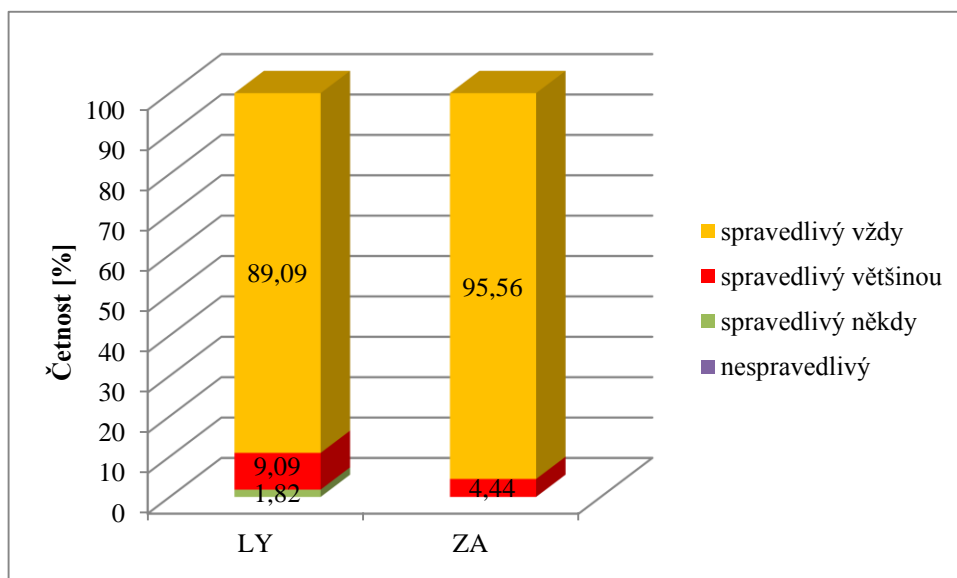


Graf 15. Hodnocení otázky č. 15: Jaké hodnocení žáka učitelem upřednostňujete?

U obou oborů převládá kombinované hodnocení v zastoupení 42,11% u LY a v 44,44% u ZA. Poté následuje písemné hodnocení 33,33% LY a 28,89% ZA. Slovní hodnocení je v obou oborech na třetím místě u LY 21,05% a u ZA 26,67%. Nepatrná část žáků LY 3,51% uvedla, že dávají přednost bodovému hodnocení.

Tabulka 17. Hodnocení otázky č. 16: Při hodnocení by měl být učitel:

| Možnost odpovědi | Četnost | | | |
|----------------------|---------|-------|-----|-------|
| | LY | | ZA | |
| | [-] | [%] | [-] | [%] |
| spravedlivý vždy | 49 | 89,09 | 43 | 95,56 |
| spravedlivý většinou | 5 | 9,09 | 2 | 4,44 |
| spravedlivý někdy | 1 | 1,82 | 0 | 0,00 |
| nespravedlivý | 0 | 0,00 | 0 | 0,00 |

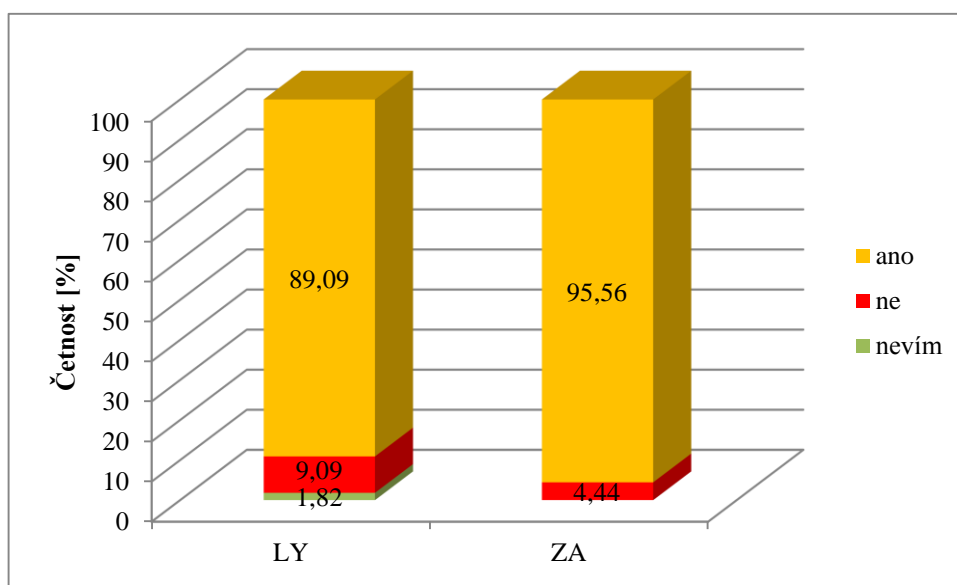


Graf 16. Hodnocení otázky č. 16: Při hodnocení by měl být učitel:

V 90% se žáci shodli, že je pro ně velice důležitá spravedlnost v hodnocení učitelů. Nepatrná část žáků LY 9,09% a 4,44% ZA odpověděla, že by učitel měl být spravedlivý většinou.

Tabulka 18. Hodnocení otázky č. 17: Existuje podle Vás „ideální učitel“?

| Možnost odpovědi | Četnost | | | |
|------------------|---------|-------|-----|-------|
| | LY | | ZA | |
| | [-] | [%] | [-] | [%] |
| ano | 49 | 89,09 | 43 | 95,56 |
| ne | 5 | 9,09 | 2 | 4,44 |
| nevím | 1 | 1,82 | 0 | 0,00 |

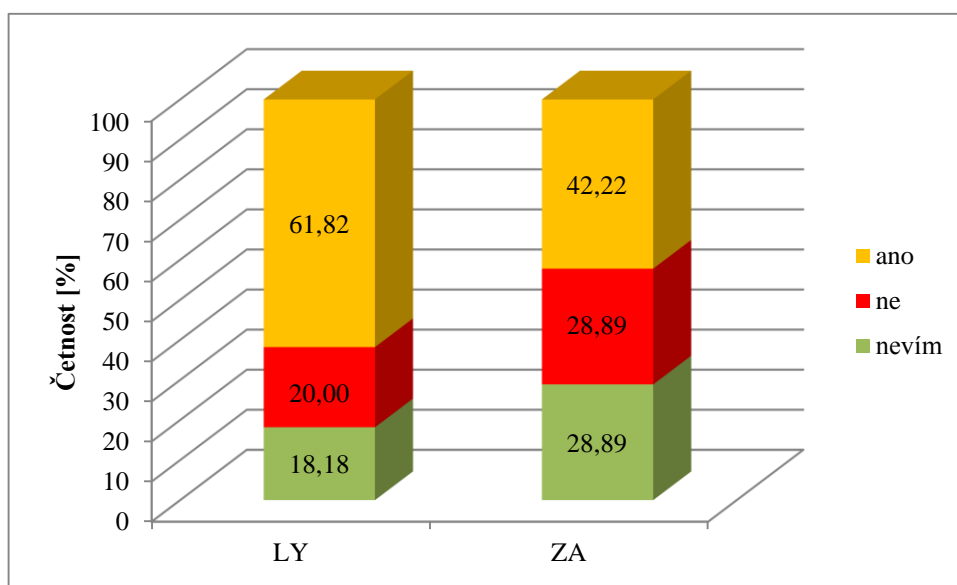


Graf 17. Hodnocení otázky č. 17: Existuje podle Vás „ideální učitel“?

Odpověď na danou otázku mne velice překvapila. V dnešní moderní a pro některé žáky „dokonalé společnosti“ jsem si myslela, že snad ani neexistuje „ideální učitel“. To jsem se značně mýlila. Četnost odpovědí na tuto otázku mne opravdu zarazila. Z grafu vidíme 89,09% žáků LY a 95,56% žáků ZA se domnívá, že „ideální učitel“ stále existuje.

Tabulka 19. Hodnocení otázky č. 18: Máte na Vaší škole svůj „Ideál učitele“?

| Možnost odpovědi | Četnost | | | |
|------------------|---------|-------|-----|-------|
| | LY | | ZA | |
| | [-] | [%] | [-] | [%] |
| ano | 34 | 61,82 | 19 | 42,22 |
| ne | 11 | 20,00 | 13 | 28,89 |
| nevím | 10 | 18,18 | 13 | 28,89 |



Graf 18. Hodnocení otázky č. 18: Máte na Vaší škole svůj „Ideál učitele“?

Taky tato otázka je překvapující, protože jsem nepočítala s tím, že žáci mají na konkrétní škole „Ideál učitele“, ale opak je pravdou. 61,82% žáků LY a 42,22% žáků ZA odpovědělo „ano“. 20,00% žáků LY na škole svůj „ideál“ nemají a 18,18% neví. Co se týká žáků oboru ZA je zastoupení odpovědí ne a nevím ve stejném poměru 28,89%.

Pokud ano, který předmět Váš ideální učitel vyučuje: u oboru LY se jednalo převážně o všeobecně vzdělávací předměty, kterými jsou: anglický jazyk, chemie, biologie, matematika, fyzika, německý jazyk, klinická propedeutika a somatologie. Nejvíce odpovědí je vyučující anglického jazyka a to 13. U oboru ZA převažují odborné předměty, kterými je: ošetrovatelství, psychologie, klinická propedeutika, ale také anglický a český jazyk. Nejvíce je uveden vyučující předmětu ošetrovatelství a to v osmi případech.

9 DISKUZE

Ve výzkumné části práce jsme se pokoušeli zjistit a porovnat, jak vnímají osobnost učitele žáci střední zdravotnické školy v Ostravě studující dva rozdílné obory. Jednalo se o obor zdravotnické lyceum a obor zdravotnický asistent. Zdravotnické lyceum je obor zaměřený na další studium zdravotnického, sociálního nebo jiného směru. Obsah studia je zaměřen na zvládnutí většího množství teoretických poznatků. Druhým oborem je zdravotnický asistent, kde je absolvent odborně připraven na vykonávání ošetrovatelských činností ve zdravotnických zařízeních. Kromě zvládnutí teoretických poznatků musí také dobře zvládnout odborné dovednosti, které následně uplatňuje v praxi.

Hlavním cílem práce bylo zjistit a porovnat, jak vnímají osobnost učitele žáci dvou rozdílných oborů střední zdravotnické školy. Dílčími cíli této práce bylo zjistit, zda žáci kladou důraz na profesní kompetence učitelů, zda žáci mají vzor ideálního učitele, a zda předpokládají, že využijí získané znalosti v praxi.

Výsledky výzkumné části pomocí daného dotazníku ukázaly, že existuje pouze nepatrná rozdílnost těchto dvou oborů, i když jsou dle školního vzdělávacího plánu jejich kompetence po ukončení studia značně odlišné. Pro sběr dat jsme použili metodu dotazníku. Námi sestavený dotazník obsahoval celkem 18 otázek a byl rozčleněn na tři části. První část - sedm otázek byla zaměřena na fyzické a psychické vlastnosti učitele, druhá část - devět otázek byly otázky zaměřené na profesní odborné kompetence učitele a třetí část dotazníku byly dvě otázky zaměřeny na „ideálního učitele“. Výsledky výzkumu jsme porovnali s výzkumy z odborné literatury. Pro vyhodnocení výsledků výzkumu bylo použito celkem 100 dotazníků, které vyplnili respondenti Střední zdravotnické školy v Ostravě. Z tohoto množství bylo 55 respondentů oboru LY a 45 respondentů oboru ZA.

V první otázce dotazníku, jsme se tázali, jakého pohlaví by měl být učitel. Ze získaných údajů vyplynulo, že nadpoloviční většině všech dotazovaných na pohlaví učitele nezáleží. Druhou nejpočetnější skupinu tvořili respondenti, kteří odpověděli, že jim záleží na pohlaví učitele, co se týká dle povahy vyučovaného předmětu. Obecně můžeme potvrdit, že žáci jednoznačně nepreferují ani jedno z pohlaví.

Druhou otázkou jsme se pokoušeli zjistit, zda žákům záleží na věku učitele – učitelky. Z výzkumů vyplynulo, že nezáleží.

Třetí a čtvrtá otázka se týkala prvního dojmu učitele a celkového vzhledu učitele. Zde jsme zjistili, že celkový první dojem a celkový vzhled učitele je pro žáky důležitý a ovlivnitelný. Z mého pohledu, je důležité, aby učitel byl stále vzorem žákům, co se týká celkového vzhledu a upravenosti.

Úkolem následujících dvou otázek bylo zjistit pět kladných vlastností, které žáci upřednostňují u učitele a pět záporných vlastností, které žákům nejvíce na učitelích vadí. Žáci oboru zdravotnické lyceum preferovali tyto vlastnosti: schopnost naučit, smysl pro humor ve stejném poměru jako tolerantnost, poté následovala trpělivost a inteligence. U žáků oboru zdravotnický asistent se preference kladných vlastností nepatrně lišily a to v tomto pořadí: schopnost naučit, smysl pro humor, tolerantnost, trpělivost a komunikativnost. Co se týkalo odpovědí záporných vlastností, byly odpovědi rozdílné. Žákům oboru zdravotnické lyceum nejvíce vadily na učitelích tyto vlastnosti: arogantnost, následovala náladovost, nudnost, nekompromisnost a nespolehlivost. V zastoupení oboru zdravotnický asistent následovaly tyto odpovědi: nudnost, náladovost, arogantnost, nekompromisnost, výbušnost. Z výzkumů zaměřených na zjištění vlastností osobnosti podstatných pro učitele, je výzkum od J. Čápa (Čáp, 1993). Byl proveden koncem 40. let pomocí výpovědí 12000 žáků, kteří napsali volné vyprávění na dané téma: „Učitel, který mi nejvíce pomohl“. P. A. Witty analyzoval rozbořem tohoto materiálu znaky, které se žákům nejvíce na učitelích líbily. Byly to: demokratický vztah k žákům, porozumění pro jednotlivce, trpělivost, spravedlnost, smysl pro humor, široké zájmy, důslednost, porozumění pro jednotlivce, přizpůsobivost, užívání pochval a uznání spíše než trestů, učitelské mistrovství.

Otázka sedmá zněla: „Která z následujících vlastností by neměla chybět žádnému učiteli“? Zde měli respondenti na výběr pouze jednu možnost odpovědi. Nejdůležitější byla pro žáky obou oborů ohleduplnost učitele. Následovaly vlastnosti: vcítění do druhých, laskavost, upřímnost v podobném zastoupení.

Osmou otázkou jsme považovali za zcela jednoznačnou, ale výsledky ukázaly, že tomu tak není. Tato otázka se týkala důležitosti vysokoškolského vzdělání učitele ve svém oboru. Žáci obou oborů téměř shodně uvedli, že jim záleží spíše na schopnostech učitele než na vysokoškolském vzdělání. Zajímavá byla také odpověď, že vysokoškolské vzdělání není zárukou kvality dobrého učitele. S tímto tvrzením souhlasím také.

Úkolem deváté otázky bylo zjistit, jaká by měla být znalost předmětu, který daný učitel vyučuje. Nadpoloviční většina žáků obou oborů odpověděla, že učitel by měl mít výborné znalosti předmětu, který vyučuje.

Desátá otázka zněla: „Je důležité, aby učitel měl taky všeobecný přehled, než jen hluboké znalosti předmětu, který vyučuje?“ Respondenti se shodli, že všeobecný přehled je „spíše ano“ důležitý, než jen hluboké znalosti v předmětu, který učitel vyučuje.

Další položka byla zaměřena na efektivnost výukových metod. Nejvíce studentům vyhovuje kombinovaná forma výuky, poté u oboru LY je to metoda výkladu a přednášky na rozdíl od žáků ZA, kteří upřednostnili metodu diskuse před metodou výkladu a přednášky. Zajímavé bylo tvrzení, že pouze 2 žáci oboru ZA upřednostnili formu prezentace přes počítač. Tato otázka mně překvapila, protože jsem předpokládala, že většina žáků dá přednost v dnešní technické době formě prezentací přes počítač.

Následující položka má velmi zajímavé odpovědi. Jedná se o uplatnění získaných vědomostí v praxi. Zde je značně viditelný rozdíl těchto studijních oborů. Obor LY v zastoupení téměř 42% zatím neví, zda získané vědomosti uplatní v praxi, kterou během studia žáci nemají, na rozdíl od oboru ZA, kteří v zastoupení 76% ví, že získané znalosti v praxi jednoznačně uplatní. U této otázky je jasně viditelná zaměřenost daného studijního oboru a uplatnění získaných znalostí a dovedností v praxi.

Na otázku, zda je nutné další vzdělávání učitelů, většina respondentů zaznamenala, že neví. U oboru LY není další vzdělávání učitelů důležité, u oboru ZA naopak ano. Předpokládám, že to převážně vyplývá ze vzdělávání učitelů prakticky zaměřených, odborných předmětů, protože trendy v medicíně se neustále mění a zdokonalují k lepšímu. Taky je velký pokrok v používání moderních přístrojů a diagnostických metod.

Otázka čtrnáct zjistila, že učitel, by měl na výuku chodit vždy připraven. Jen malé procento žáků odpovědělo, že příprava učitele není podstatná.

Úkolem následujících dvou otázek bylo zjistit, jaké hodnocení žáci upřednostňují a zda by měl být učitel při hodnocení spravedlivý. U obou oborů převládlo kombinované hodnocení. Poté následovalo písemné hodnocení, opět u obou oborů. Nepatrná část žáků

LY 3,51% uvedla, že dávají přednost grafickému hodnocení. V 90% se žáci shodli, že je pro ně velice důležitá spravedlnost v hodnocení učitelů. Nepatrná část žáků odpověděla, že by učitel měl být spravedlivý většinou. I přesto mne tato odpověď překvapila.

Poslední otázky byly zaměřeny na ideálního učitele. Jeden z těchto výzkumů provedl V. Holeček v roce 1997. Autor v tomto výzkumu použil australskou posuzovací škálu. Tato škála uplatňuje kritéria tří druhů vlastností, které by měl mít úspěšný učitel podle hodnocení žáků. (Holeček, 1997). Mezi tato kritéria patří:

- Osobnostní vlastnosti - charakter, temperament, smysl pro spravedlnost,
- Didaktické dovednosti - odborná připravenost, schopnost výkladu, zájem o obor,
- Pedagogicko-psychologické charakteristiky - vztah k žákům, způsob hodnocení.

Z výsledků vyplynulo, že si žáci představují ideálního učitele jako určitý soubor vlastností, mezi něž zařadili přátelské chování, spravedlivost, dokázat hodně naučit, nikoho nezesměšňovat, nedělat podrazy a vytvářet ve třídě příjemnou atmosféru. V Holečkově výzkumu se potvrdilo, že žáci považují za úspěšného takového učitele, který je přiměřeně dominantní, tedy má ve třídě dobrou kázeň, klid a pořádek (Průcha, 2002, s. 60- 61).

Je vůbec možné, zda v dnešní době ještě existuje „ideální učitel“? Odpovědi mně velice překvapily, protože žáci v 90% odpověděli, že ano a dokonce mají svůj vzor „ideálního učitele“ na škole, kterou studují. Mohli uvést i předmět, který daný učitel vyučuje. U oboru LY se jednalo převážně o všeobecně vzdělávací předměty, kterými jsou: anglický jazyk, chemie, biologie, matematika, fyzika, německý jazyk, klinická propedeutika a somatologie. U oboru ZA převažovaly odborné předměty, kterými jsou: ošetrovatelství, psychologie, klinická propedeutika, ale také anglický a český jazyk.

Hlavním cílem práce bylo zjistit a porovnat, jak vnímají osobnost učitele žáci dvou rozdílných oborů střední zdravotnické školy. Tento cíl je hodnocen v předchozí části diskuze u jednotlivých otázek. Všeobecně se dá říci, že žáci obou oborů mají jen mírné rozdíly v odpovědích a vnímají osobnost shodně.

Prvním dílčím cílem je zjištění, zda žáci kladou důraz na profesní kompetence učitelů. Tento cíl, jsme zjišťovali otázkami 8 až 16, v druhé části dotazníku. Žáci oborů se neshodli v otázce č. 12, obor ZA uvádí mnohem větší uplatnění získaných vědomostí v praxi. Pravděpodobně je to dáno zaměřením oboru. Předpokládáme, že také odpovědi

na otázku dalšího vzdělávání učitelů je dána zaměřením jednotlivých oborů. Obor ZA preferuje další vzdělávání učitelů a to ve dvou odpovědích shodně ano a nevím. Studijní obor LY odpovídalo téměř shodně ne a nevím.

Druhým dílčím bylo zjistit, zda žáci mají vzor ideálního učitele. 89% oboru LY a 96% oboru ZA má svůj vzor ideálního učitele. V další otázce jsme zjišťovali, zda se ideál učitele nachází na výše uvedené škole. Odpovědi byly nadpoloviční. Nicméně můžeme zhodnotit, že představa ideálního učitele je u žáků velice individuální. Žáci v podotázce uvedli mnoho různých předmětů, které vyučují jejich ideální učitelé.

Třetím dílčím cílem bylo zjistit, zda žáci předpokládají, že využijí získané znalosti v praxi. Zde je vidět rozdíl mezi jednotlivými obory. Obor ZA předpokládá využití znalostí v praxi. Obor LY neví, zda získané vědomosti využije. Předpokládáme, že je to dáno všeobecným zaměřením studia.

ZÁVĚR

Hlavním cílem bakalářské práce bylo zjistit a porovnat, jak vnímají osobnost učitele žáci dvou rozdílných oborů Střední zdravotnické školy v Ostravě. Dílčími cíli této práce bylo zjistit, zda žáci kladou důraz na profesní kompetence učitelů, zda žáci mají vzor ideálního učitele a zda předpokládají, že využijí získané znalosti v praxi. Podklady pro zpracování bakalářské práce byly získány formou dotazníků od žáků oboru zdravotnické lyceum a zdravotnický asistent. Dotazník vyplnilo celkem 100 respondentů. Výsledky výzkumné části pomocí daného dotazníku ukázaly, že existuje pouze nepatrná rozdílnost těchto dvou oborů, i když jsou podle školního vzdělávacího plánu jejich kompetence po ukončení studia značně odlišné. Hlavní cíl práce i dílčí cíle práce stanovené na začátku byly v práci splněny.

Zajímavé bylo zjištění, že žákům nezáleží na pohlaví učitele, ani na věku, i přes skutečnost, že v dnešním školství je převážná většina ženského pohlaví. Co se týkalo prvního dojmu a celkového vzhledu učitele, tyto vlastnosti jsou jednoznačně ovlivňující.

Zajímavá je také preference kladných a záporných vlastností učitelů. Žáci oboru zdravotnické lyceum preferovali tyto kladné vlastnosti: schopnost naučit, smysl pro humor ve stejném poměru jako tolerantnost, poté následovala trpělivost a inteligence. U žáků oboru zdravotnický asistent se preference kladných vlastností nepatrně lišily a to v tomto pořadí: schopnost naučit, smysl pro humor, tolerantnost, trpělivost a komunikativnost. Co se týkalo odpovědí záporných vlastností, byly odpovědi rozdílné. Žákům oboru zdravotnické lyceum nejvíce vadily na učitelích tyto vlastnosti: arogantnost, následovala náladovost, nudnost, nekompromisnost a nespolehlivost. V zastoupení oboru zdravotnický asistent následovaly tyto odpovědi: nudnost, náladovost, arogantnost, nekompromisnost, výbušnost.

Asi nejvíce překvapivá byla odpověď na uplatnění získaných vědomostí v praxi. Zde je značně viditelný rozdíl těchto studijních oborů. Obor zdravotnické lyceum zatím neví, zda získané vědomosti uplatní v praxi, kterou během studia žáci nemají, na rozdíl od žáků oboru ZA, kteří ví, že získané znalosti v praxi jednoznačně uplatní. U této otázky je jasně viditelná zaměřenost daného studijního oboru a uplatnění získaných znalostí a dovedností v praxi. Odpovědi, zda žáci mají vzor „ideálního učitele“ na dané škole mně také překvapily. Nadpoloviční většina uvedla, že má vzor ideálního učitele.

Je důležité si uvědomit, že každý žák je individuální osobnost a má své vlastní představy o tom, jak by měl jeho ideál učitele vypadat.

Doufám, že tato bakalářská práce bude přínosem nejen pro začínající, ale i stávající učitele, aby se mohli podívat s nadhledem na sebe, svou osobnost učitele. Mladým, začínajícím učitelům by mohla pomoci vyvarovat se chyb již v počátcích své kariéry.

SOUHRN

Cílem mé bakalářské práce bylo zjistit a porovnat, jak vnímají osobnost učitele žáci dvou rozdílných oborů. Teoretická část práce se zabývá osobností učitele, typologií učitelů, charakterovými vlastnostmi, kompetencemi učitelů a ideálním učitelem. V praktické části bakalářské práce je zpracován empirický výzkum formou dotazníku. Respondenty mého kvantitativního výzkumu byli žáci střední zdravotnické školy v Ostravě. K výzkumu byl použit nestandardizovaný dotazník. Výsledky šetření byly zpracovány do přehledných tabulek a grafů. Výsledky výzkumu ukázaly, že existuje pouze nepatrná rozdílnost těchto dvou oborů, i když jsou dle školního vzdělávacího plánu jejich kompetence po ukončení studia značně odlišné.

Klíčová slova: Pedagog, ideální učitel, žák, učitelská profese, pedagogická dovednost

SUMMARY

The aim of my bachelor thesis was to determine and compare how they perceive the personality of the teacher pupils of two different disciplines. The theoretical part of the thesis deals with the teacher's personality, typologies of teachers, character traits, qualities, competencies of teachers and an ideal teacher. In the practical part of the bachelor thesis is elaborated empirical research in the form of a questionnaire. The respondents of my quantitative research were the pupils of the secondary nursing school in Ostrava. The research was used a non-standardised questionnaire. The results of the survey were processed into clear tables and graphs. The results of the research have shown that there is only a slight divergence of these two disciplines, even if they are according to the school's educational plan of their competences upon graduation very different.

Key words: Teacher, ideal teacher, pupil, teaching profession, pedagogical skills

REFERENČNÍ SEZNAM

1. ČÁBALOVÁ, Dagmar. *Pedagogika*. Praha: Grada, 2011. Pedagogika (Grada). ISBN 978-80-247-2993-0.
2. ČÁP, Jan. *Psychologie výchovy a vyučování*. Praha: Karolinum, 1993. ISBN 80-7066-534-3.
3. ČÁP, Jan a Jiří MAREŠ. *Psychologie pro učitele*. Vyd. 2. Praha: Portál, 2007. ISBN 978-80-7367-273-7.
4. DYTRTOVÁ, Radmila a Marie KRHUTOVÁ. *Učitel: příprava na profesi*. Praha: Grada, 2009. Pedagogika (Grada). ISBN 978-80-247-2863-6.
5. GAVORA, Peter. *Úvod do pedagogického výzkumu*. 2., rozš. České vyd. Brno: Paido, 2010. ISBN 978-80-7315-185-0.
6. GRECMANOVÁ, Helena, Drahomíra HOLOUŠOVÁ a Eva URBANOVSKÁ. *Obecná pedagogika I*. Olomouc: Hanex, 2002. Edukace. ISBN 80-85783-20-7.
7. HOLEČEK, Václav. *Aplikovaná psychologie pro učitele*. Vyd. 1. Plzeň: Západočeská univerzita v Plzni, 2001. ISBN 80-7082-739-4.
8. HUPKOVÁ, Marianna a Erich PETLÁK. *Sebareflexia a kompetencie v práci učitel'a*. Bratislava: Iris, c2004. ISBN 80-89018-77-7.
9. CHRÁSKA, Miroslav. *Metody pedagogického výzkumu: základy kvantitativního výzkumu*. 2., aktualizované vydání. Praha: Grada, 2016. Pedagogika (Grada). ISBN 978-80-247-5326-3.
10. JŮVA, Vladimír. *Základy pedagogiky pro doplňující pedagogické studium*. Brno: Paido, 2001. ISBN 80-85931-95-8.
11. KOHOUTEK, Rudolf. *Základy užití psychologie*. Brno: CERM, 2002. ISBN 80-214-2203-3.
12. KYRIACOU, Chris. *Klíčové dovednosti učitele: cesty k lepšímu vyučování*. 2. Vyd. Přeložil Dominik DVOŘÁK, přeložil Milan KOLDINSKÝ. Praha: Portál, 2004. Pedagogická praxe. ISBN 80-7178-965-8.
13. MALACH, Josef. *Obecná pedagogika*. Ostrava: Ostravská univerzita, 2002. ISBN 80-7042-205-X.
14. MIKOVÁ, M. *Typologie budoucích učitelů v závislosti na jejich interakci a komunikaci*. Disertační práce. Brno: Masarykova univerzita, 2006.
15. NAKONEČNÝ, Milan. *Psychologie osobnosti*. Praha: Academia, 1995. ISBN 8020005250.

16. PETLÁK, Erich. *Všeobecná didaktika*. Bratislava: Iris, c1997. ISBN 80-88778-49-2.
17. PRŮCHA, Jan. *Učitel: současné poznatky o profesi*. Praha: Portál, 2002. Pedagogická praxe. ISBN 80-7178-621-7.
18. PRŮCHA, Jan, Jiří MAREŠ a Eliška WALTEROVÁ. *Pedagogický slovník*. 2. rozš. a přeprac. vyd. Praha: Portál, 1998. ISBN 80-7178-252-1.
19. PRŮCHA, Jan. *Moderní pedagogika*. 2., přeprac. A aktualiz. vyd. Praha: Portál, 2002. ISBN 80-7178-631-4.
20. PROKEŠOVÁ, Miriam. *Osobnost učitele, aneb, Ten, který miluje*. Ostrava: VAVA, 1997. ISBN 80-902357-8-6.
21. ŠTĚVA, Jan. *Příručka pro práci s nadanými žáky*. Ostrava: Vysoká škola báňská - Technická univerzita Ostrava, 2012. ISBN 978-80-248-2673-8.
22. ŠVARCOVÁ-SLABINOVÁ, Iva. *Základy pedagogiky*. Praha: Vydavatelství VŠCHT, 2005. ISBN 80-7080-573-0.

Internetové zdroje

<http://www.citace.com>

SEZNAM ZKRATEK

| | |
|-----|----------------------------|
| ZA | zdravotnický asistent |
| LY | zdravotnické lyceum |
| SZŠ | Střední zdravotnická škola |

SEZNAM OBRÁZKŮ

Obrázek 1. Model temperamentu podle H. J. Eysencka

SEZNAM TABULEK

Tabulka 1. Faktory osobnosti v modelu „velké pětky“

Tabulka 2. Hodnocení otázky č. 1: Učitel by měl být:

Tabulka 3. Hodnocení otázky č. 2: Záleží Vám na věku učitele (učitelky)?

Tabulka 4. Hodnocení otázky č. 3: Ovlivní Vás dlouhodobě celkový první dojem učitele?

Tabulka 5. Hodnocení otázky č. 4: Je pro Vás důležitý celkový vzhled učitele?

Tabulka 6. Hodnocení otázky č. 5: Vyberte z nabídky kladných vlastností pět, které upřednostňujete u učitele:

Tabulka 7. Hodnocení otázky č. 6: Vyberte z nabídky záporných vlastností pět, které Vám nejvíce vadí na učitelích:

Tabulka 8. Hodnocení otázky č. 7: Která z následujících vlastností by neměla chybět žádnému učiteli? Vyberte pouze jednu vlastnost.

Tabulka 9. Hodnocení otázky č. 8: Je pro Vás důležité, aby měl učitel vysokoškolské vzdělání ve svém oboru?

Tabulka 10. Hodnocení otázky č. 9: Znalost předmětu, který daný učitel vyučuje, by měla být:

Tabulka 11. Hodnocení otázky č. 10: Je důležité, aby učitel měl také všeobecný přehled, než jen hluboké znalosti v předmětu, který vyučuje?

Tabulka 12. Hodnocení otázky č. 11: Která z uvedených metod výuky je pro Vás efektivní?

Tabulka 13. Hodnocení otázky č. 12: Uplatníte získané vědomosti v praxi?

Tabulka 14. Hodnocení otázky č. 13: Je pro Vás nutné další vzdělávání učitelů?

Tabulka 15. Hodnocení otázky č. 14: Učitel by měl chodit na vyučovací hodinu připraven:

Tabulka 16. Hodnocení otázky č. 15: Jaké hodnocení žáka učitelem upřednostňujete?

Tabulka 17. Hodnocení otázky č. 16: Při hodnocení by měl být učitel:

Tabulka 18. Hodnocení otázky č. 17: Existuje podle Vás „ideální učitel“?

SEZNAM GRAFŮ

Graf 1. Učitel by měl být:

Graf 2. Záleží Vám na věku učitele (učitelky)?

Graf 3. Ovlivní Vás dlouhodobě celkový první dojem učitele?

Graf 4. Je pro Vás důležitý celkový vzhled učitele?

Graf 5. Vyberte z nabídky kladných vlastností pět, které upřednostňujete u učitele:

Graf 6. Vyberte z nabídky záporných vlastností pět, které Vám nejvíce vadí na učitelích:

Graf 7. Která z následujících vlastností by neměla chybět žádnému učiteli? Vyberte pouze jednu vlastnost.

Graf 8. Je pro Vás důležité, aby měl učitel vysokoškolské vzdělání ve svém oboru?

Graf 9. Znalost předmětu, který daný učitel vyučuje, by měla být:

Graf 10. Je důležité, aby učitel měl taky všeobecný přehled, než jen hluboké znalosti v předmětu, který vyučuje?

Graf 11. Která z uvedených metod výuky je pro Vás efektivní?

Graf 12. Uplatníte získané vědomosti v praxi?

Graf 13. Je pro Vás nutné další vzdělávání učitelů?

Graf 14. Učitel by měl chodit na vyučovací hodinu připraven:

Graf 15. Jaké hodnocení žáka učitelem upřednostňujete?

Graf 16. Při hodnocení by měl být učitel:

Graf 17. Jaké hodnocení žáka učitelem upřednostňujete?

Graf 18. Máte na Vaší škole svůj „Ideál učitele“?

SEZNAM PŘÍLOH

Příloha 1. Dotazník pro žáky „Osobnost učitele z pohledu žáků SZŠ“

Příloha 2. Profil absolventa oboru zdravotnický asistent

Příloha 3. Profil absolventa oboru zdravotnické lyceum

Příloha 1. Dotazník pro žáky „Osobnost učitele z pohledu žáků SZŠ“

Chtěla bych Vás požádat o vyplnění dotazníku, který je anonymní a bude sloužit pro získání informací pro vypracování bakalářské práce „Osobnost učitele z pohledu žáků SZŠ“. Zakřížkujte pouze jednu odpověď, která je pro Vás rozhodující, kromě otázky č.5 a č.6. Děkuji za vyplnění: Markéta Bujnochová

Obor:

Dívka/chlapec:

1) Učitel by měl být:

- muž
- žena
- nezáleží na tom
- mělo by to být vyvážené, tedy muži i ženy
- liší se povahou vyučovaného předmětu

2) Záleží Vám na věku učitele (učitelky)?

- ano
- ne
- nevím

3) Ovlivní Vás dlouhodobě celkový první dojem učitele?

- ano
- ne
- nevím, nevšiml(a) jsem si toho

4) Je pro Vás důležitý celkový vzhled učitele?

- ano
- ne
- nezáleží na tom

5) Vyberte z nabídky kladných vlastností pět, které upřednostňujete u učitele:

- smysl pro humor
- tolerance
- trpělivost
- inteligence
- schopnost naučit

- přísnost
- umění naslouchat
- komunikativnost

6) Vyberte z nabídky záporných vlastností pět, které Vám nejvíce vadí na učitelích:

- výbušnost
- nudnost
- arogantnost
- nespolehlivost
- přísnost
- nekompromisnost
- agresivnost
- kritika
- náladovost

7) Která z následujících vlastností by neměla chybět žádnému učiteli? Vyberte pouze jednu vlastnost.

- slušnost
- laskavost
- upřímnost
- ohleduplnost
- vcítění se do druhých

8) Je pro Vás důležité, aby měl učitel vysokoškolské vzdělání ve svém oboru?

- rozhodně ano
- spíše ano
- nevím
- spíše ne, záleží na schopnostech učitele
- rozhodně ne, vysokoškolské vzdělání není zárukou dobrého učitele

9) Znalost předmětu, který daný učitel vyučuje, by měla být:

- výborná
- velmi dobrá
- dobrá

10) Je důležité, aby učitel měl taky všeobecný přehled, než jen hluboké znalosti v předmětu, který vyučuje?

- rozhodně ano
- spíše ano
- je mi to jedno
- rozhodně ne
- spíše ne

11) Která z uvedených metod výuky je pro Vás efektivní?

- metoda výkladu, přednášky
- metoda diskuse
- práce s učebnicí, odbornou literaturou
- forma prezentací přes počítač
- kombinovaná

12) Uplatníte získané vědomosti v praxi?

- ano
- ne
- nevím

13) Je pro Vás nutné další vzdělávání učitelů?

- ano
- ne
- nevím

14) Učitel by měl chodit na vyučovací hodinu připraven:

- vždy
- někdy
- příprava učitele není podstatná

15) Jaké hodnocení žáka učitelem upřednostňujete?

- slovní
- písemné
- bodové
- kombinované

16) Při hodnocení by měl být učitel:

- spravedlivý vždy
- spravedlivý většinou
- spravedlivý někdy
- nespravedlivý

17) Existuje podle Vás „ideální učitel“?

- ano
- ne
- nevím

18) Máte na Vaší škole svůj „Ideál učitele“?

- ano
- ne
- nevím

Pokud ano, který předmět Váš ideální učitel vyučuje.....

Příloha 2. Profil absolventa oboru zdravotnický asistent

Střední zdravotnická škola a Vyšší odborná škola zdravotnická, Ostrava, příspěvková organizace

PROFIL ABSOLVENTA

ŠVP: Zdravotnický asistent

Kód a název oboru vzdělání: 53-41-M/01 Zdravotnický asistent

Forma vzdělání: denní

Organizace vzdělávání

- 4 roky v denní formě studia
- střední vzdělání s maturitní zkouškou

Způsob ukončení vzdělávání a potvrzení dosaženého vzdělání a kvalifikace

- vzdělávání je ukončeno maturitní zkouškou
- dokladem o získání středního vzdělání s maturitní zkouškou je vysvědčení o maturitní zkoušce

Profilová část maturitní zkoušky

- Ošetřovatelství
- Psychologie a komunikace
- Ošetřování nemocných

Maturitní zkouška se řídí školským zákonem ve znění pozdějších předpisů a příslušnými prováděcími předpisy.

Po úspěšném vykonání maturitní zkoušky může absolvent pokračovat ve studiu na VOŠ nebo VŠ.

Uplatnění absolventa v praxi

Po úspěšném ukončení studia a vykonání maturitní zkoušky je absolvent připraven k výkonu práce středního zdravotnického pracovníka.

V rozsahu své odborné způsobilosti stanovené zákonem č. 96/2004 Sb., ve znění pozdějších předpisů, o podmínkách získávání a uznávání způsobilosti k výkonu nelékařských zdravotnických povolání a k výkonu činností souvisejících s poskytováním zdravotní péče a o změně některých souvisejících zákonů (zákon o nelékařských zdravotnických povoláních) a vyhláškou MZ ČR č. 424/2004 Sb., ve znění pozdějších předpisů, kterou se stanoví činnosti zdravotnických pracovníků a jiných odborných pracovníků ve zdravotnictví, poskytuje ošetřovatelskou péči pod odborným dohledem nebo přímým vedením všeobecné sestry nebo porodní asistentky a

ve spolupráci s lékařem se podílí na preventivní, diagnostické, léčebné, neodkladné, rehabilitační a dispenzární péči o klienty.

Absolvent se uplatní ve zdravotnických zařízeních lůžkové i ambulantní péče, v domácí ošetrovatelské péči i jako zdravotnický pracovník v zařízeních sociální péče a osobní asistence, které zřizují státní i nestátní organizace. Nezastupitelné místo má i v léčebnách dlouhodobě nemocných, ve stacionářích pro osoby s mentálním, tělesným a smyslovým postižením, v zařízení geriatrické péče, v hospicích nebo při respitní péči. Je připraven tak, aby se v rámci svých kompetencí stal platným členem ošetrovatelského týmu.

Po úspěšném vykonání maturitní zkoušky může absolvent pokračovat ve studiu na kterékoliv VOŠ nebo VŠ.

Profil absolventa

Absolvent střední zdravotnické školy oboru Zdravotnický asistent:

1. Má tyto vědomosti, schopnosti:

- je schopen samostatného učení a získávání poznatků z různých informačních zdrojů
- volí správné spisovné jazykové prostředky v souladu s komunikační situací
- je schopen kultivovaného písemného i mluveného projevu
- využívá různé techniky učení
- zná možnosti a chápe nutnost dalšího celoživotního vzdělávání, zejména ve svém oboru
- vhodným způsobem řeší zadaný úkol či problémovou situaci
- je schopen týmové spolupráce
- je schopen cizojazyčné komunikace v běžných denních situacích
- je schopen cizojazyčné komunikace na úrovni základní odborné terminologie
- zvládne zpracovat administrativní písemnosti v občanském i pracovním životě
- má přehled o politickém, historickém, společenském a kulturním dění u nás i ve světě
- dokáže řešit své osobní, sociální a ekonomické záležitosti, zvládá finanční gramotnost
- má přehled o možnostech uplatnění na trhu práce, zejména ve svém oboru
- dokáže pracovat se základním aplikačním programovým vybavením osobního počítače

- zvládá elektronickou komunikaci a další prostředky on-line a off-line komunikace
- je schopen funkčně využívat matematické vědomosti v praktickém životě.
- zná základy práva, nutné pro správnou orientaci každého občana
- zná právní rámec, kterým je povinný řídit se ve svém oboru
- zná základy etiky s důrazem na etiku zdravotnického pracovníka
- zná postupy první pomoci a je si vědom právního základu pro její poskytování

2. Je veden k etickým postojům a schopnostem, které odpovídají požadavkům na osobnost středního zdravotnického pracovníka:

- k respektování osobnosti druhých lidí a jejich zvláštností, které jsou podmíněny věkem, nemocí, pohlavím, handicapem, nebo sociálně-kulturní odlišností
- ke schopnosti formulovat svůj názor a obhájit jej
- k odpovědnému a aktivnímu přístupu ke svému životu
- k aktivní ochraně svého zdraví a péči o svůj duševní i fyzický rozvoj
- ke stanovení svých cílů a priorit dle svých osobních schopností
- ke schopnosti umět přijmout kritiku a kriticky hodnotit názory, postoje a jednání jiných lidí
- k aktivní ochraně životního prostředí
- k dodržování a respektování zákonů a znalosti svých práv a povinností v občanském i profesním životě
- k uplatňování etických principů v občanském i pracovním životě

Odborné kompetence absolventa

1. Provádět činnosti základní ošetrovatelské péče a podílet se pod přímým vedením všeobecné sestry nebo porodní asistentky se specializovanou způsobilostí v oboru na poskytování vysoce specializované ošetrovatelské péče.

Absolvent je kompetentní:

- sledovat fyziologické funkce a celkový zdravotní stav klientů, provádět záznam do dokumentace
- pečovat o vyprazdňování moče a stolice
- provádět komplexní hygienickou péči včetně prevence proleženin a opruzenin
- rozdělovat stravu podle diet a dbát na jejich dodržování, dohlížet na dodržování pitného režimu a pomáhat při krmení nebo krmit klienty se sníženou soběstačností

- zajišťovat aplikaci tepla a chladu
- provádět rehabilitační ošetřovatelství s využitím základních prvků bazální stimulace, včetně prevence poruch mobility
- provádět nácvik sebeobsluhy s cílem zvýšit soběstačnost klientů
- podílet se na zajištění herních aktivit dětí od 3 let věku
- podílet se na přijímání, kontrole, manipulaci a uložení léčivých přípravků
- podílet se na přijímání, kontrole, manipulaci a uložení zdravotnických prostředků a prádla, na jejich dezinfekci a přípravě ke sterilizaci
- provádět první pomoc

2. Pod odborným dohledem všeobecné sestry, porodní asistentky nebo lékaře je absolvent kompetentní k těmto činnostem:

- podávat léčivé přípravky, s výjimkou aplikace nitrožilně, do epidurálních katétrů a injekcí do svalu u novorozenců a dětí do 3 let věku
- odebírat biologický materiál, provádět vyšetření biologického materiálu získaného neinvazivní cestou a kapilární krve semikvantitativními metodami (diagnostickými proužky)
- zavádět a udržovat kyslíkovou terapii
- podílet se na ošetřování akutních a chronických ran
- připravovat nemocné k diagnostickým nebo léčebným výkonům, na základě rozhodnutí lékaře, všeobecné sestry nebo porodní asistentky při nich asistovat, poskytovat ošetřovatelskou péči v jejich průběhu a po nich
- podílet se na činnostech spojených s přijetím, přemísťováním, propuštěním nebo úmrtím nemocných
- pracovat se zdravotnickou dokumentací
- v rozsahu stanoveném všeobecnou sestrou nebo porodní asistentkou se podílet na získávání informací nutných k určení ošetřovatelských diagnóz

3. V oblasti bezpečnosti práce a ochrany zdraví při práci má tyto vědomosti a schopnosti a byl veden tak aby:

- chápal bezpečnost práce jako nedílnou součást péče o zdraví své i spolupracovníků (a dalších osob vyskytujících se na pracovištích, např. klientů, zákazníků, návštěvníků) i jako součást řízení jakosti a jednu z podmínek k získání či udržení certifikátu jakosti podle příslušných norem

- znal a dodržoval základní právní předpisy týkající se bezpečnosti a ochrany zdraví při práci a požární prevence
- znal a dodržoval základní hygienické předpisy a normy
- znal zásady a návyky bezpečné a zdraví neohrožující pracovní činnosti včetně zásad ochrany zdraví při práci u zařízení se zobrazovacími jednotkami (monitory, displeji atd.), rozpoznal možnost nebezpečí úrazu nebo ohrožení zdraví a byl schopen zajistit odstranění závad a možných rizik
- znal systém péče o zdraví obyvatel (včetně preventivní péče, uměl uplatňovat nároky na ochranu zdraví v souvislosti s prací, nároky vzniklé úrazem nebo poškozením zdraví v souvislosti s vykonáváním práce)
- byl vybaven teoretickými znalostmi i praktickými dovednostmi o zásadách první pomoci a při náhlém onemocnění nebo úrazu dokázal první pomoc samostatně uplatnit

4. Absolvent byl veden tak, aby:

- dokázal provádět ošetrovatelskou péči u klientů s tělesným nebo mentálním postižením a podílel se na jejich sociální integraci
- zvládl komunikaci s nemocnými se smyslovým postižením
- uměl pečovat o klienty různých národnostních kultur a specifik
- respektoval Práva nemocných a Chartu práv dítěte, jednal v souladu s etickými normami a pravidly společenského chování
- usiloval o nejvyšší kvalitu ošetrovatelské péče
- dodržoval stanovené standardy ošetrovatelské péče a předpisy související se systémem řízení jakosti zavedených na pracovišti
- jednal ekonomicky a v souladu se strategií udržitelného rozvoje
- nakládal s materiály, energiemi, odpady, vodou a jinými látkami ekonomicky a s ohledem na ochranu životního prostředí
- znal význam, účel a užitečnost vykonávané práce, její finanční, případně společenské ohodnocení

Příloha 3. Profil absolventa oboru zdravotnické lyceum

Střední zdravotnická škola a Vyšší odborná škola zdravotnická, Ostrava, příspěvková organizace

PROFIL ABSOLVENTA

ŠVP: Zdravotnické lyceum

Kód a název oboru: 78-42-M/04 Zdravotnické lyceum

Forma vzdělání: denní

Organizace vzdělání

- 4 roky v denní formě vzdělávání

Dosažený stupeň vzdělání

- střední vzdělání s maturitní zkouškou

Podmínky pro přijetí

- přijímání ke vzdělávání se řídí zákonem §59, 60

1. Uplatnění absolventa v praxi

Absolvent studijního oboru zdravotnické lyceum je připraven ke studiu všech oborů na lékařských fakultách a vyšších zdravotnických školách, dále na zdravotně-sociálních fakultách, fakultách připravujících učitele zdravotnických předmětů nebo sociální pracovníky, případně na jiných souvisejících vysokých školách či studijních oborech.

Absolvent byl vzdělán tak, aby získal vědomosti, dovednosti a návyky potřebné nejen pro terciární vzdělávání, ale i pro celoživotní vzdělávání a uplatnění se na trhu práce.

1.2 Obecné vědomosti, dovednosti a postoje

Vzdělávání směřovalo k tomu, aby absolvent:

- uměl číst s porozuměním texty různého druhu, stylu a žánru a efektivně zpracovával získané informace; rozuměl ikonickým textům, tj. vyobrazením, mapám, schémátům atp.,
- vyjadřoval se kultivovaně a v souladu s normami českého jazyka, a to ústně i písemně,
- disponoval znalostí dvou světových jazyků na úrovni běžné hovorové komunikace a dovedností číst s porozuměním a pomocí slovníků odborné nebo populárně odborné texty,

- měl základní znalosti o fungování demokratické společnosti a o evropské integraci, osvojil si vědomosti a dovednosti potřebné k aktivnímu občanskému životu,
- dovedl využívat poznatků o historii k porozumění své současnosti,
- uvědomoval si svou národní, regionální a evropskou identitu, svá práva, respektoval práva jiných lidí i kulturní odlišnosti příslušníků jiných národností, etnik a náboženství, nepodléhal rasismu, xenofobii a intoleranci,
- získal všeobecný kulturní rozhled, chápal význam umění pro život,
- používal efektivně matematické vědomosti a dovednosti při řešení reálných situací a pro studium dalších disciplín,
- osvojil si vybrané empirické a teoretické metody používané v přírodních vědách,
- osvojil si základní poznatky z ekonomie a ekonomiky potřebné pro porozumění fungování tržního hospodářství a uměl je vhodně využívat pro osobní i pracovní účely,
- využíval pro osobní, studijní i pracovní účely a jako zdroj informací prostředky informačních a komunikačních technologií a pružně reagoval na jejich rozvoj,
- uměl aplikovat zásady péče o zdraví a správné životosprávy v osobním životě, aktivně usiloval o zdokonalení své tělesné zdatnosti,
- znal význam vzdělání pro svoji úspěšnou kariéru a chápal nutnost sebevzdělávání a celoživotního učení a měl předpoklady pro uplatnění se na trhu práce.

1.3 Odborné vědomosti, dovednosti a postoje

Vzdělávání směřovalo k tomu, aby si absolvent osvojil:

- poznatky a techniky laboratorní práce z biologie, chemie a fyziky na úrovni potřebné pro úspěšné studium zdravotnických a medicínských oborů na vysokých školách a vyšších zdravotnických školách,
- obecně přenositelné klíčové kompetence pro snadnější adaptaci na požadavky a podmínky různých forem terciárního studia a náročnost zvoleného povolání,
- dovednosti organizovat a řídit své vlastní studium, plánovat, organizovat a řídit svoji pracovní činnost,

- základní orientaci v organizaci a řízení zdravotnictví, všeobecný rozhled v oblasti zdravotnictví, v lékařských i nelékařských povoláních a možnostech jejich studia, nových trendech v péči o zdraví obyvatelstva a programech na podporu zdraví,
- elementární průpravné vědomosti z vybraných disciplín podle zájmové a studijní orientace žáků: výchovy ke zdraví, klinické propedeutiky, vybraných laboratorních metod, patologie a patofyziologie, mikrobiologie a epidemiologie apod.,
- základní teoretické vědomosti a praktické dovednosti související s řešením úrazových a život ohrožujících stavů,
- základní znalost latinského jazyka v souvislosti s jeho využitím v odborné lékařské terminologii.

Byl veden tak, aby získal hluboký a trvalý zájem o práci ve zdravotnictví a vytvořil si pozitivní postoj k lidem a snahu jim pomáhat.

ANOTACE

| | |
|--------------------------|---|
| Jméno a příjmení: | Markéta Bujnochová |
| Katedra: | Pedagogická - Antropologie a zdravotní vědy |
| Vedoucí práce: | Mgr. Andrea Preissová Krejčí, Ph.D. |
| Rok obhajoby: | 2017 |

| | |
|------------------------------------|---|
| Název práce: | Osobnost učitele z pohledu žáků střední zdravotnické školy |
| Název v angličtině: | Personality of the teacher from the point of view of the pupils of the secondary nursing school |
| Anotace práce: | Bakalářská práce je rozdělena na dvě hlavní části. Teoretická část se zabývá osobností učitele, typologií učitele, charakterovými vlastnostmi, pedagogickými dovednostmi a kompetencemi učitele. V praktické části je zpracován empirický výzkum formou dotazníků. Práce se pokouší zjistit a porovnat, jak vnímají osobnost učitele žáci různých studijních oborů střední zdravotnické školy. |
| Klíčová slova: | Pedagog, ideální učitel, žák, učitelská profese, pedagogická dovednost |
| Anotace v angličtině: | The bachelor thesis is divided into two main parts. The theoretical part deals with the personality of the teacher, the typology of character properties, pedagogical skills and competencies of the teachers. The practical part is processed by empirical research in the form of questionnaires. This work attempts to discover and compare how they perceive the personality of pupils of different fields of study the secondary nursing school. |
| Klíčová slova v angličtině: | Teacher, ideal teacher, pupil, teaching profession, pedagogical skills |
| Přílohy vázané v práci: | Dotazník Profil absolventa oboru zdravotnický asistent Profil absolventa oboru zdravotnické lyceum |
| Rozsah práce: | 59 stran |
| Jazyk práce: | český |