

UNIVERZITA PALACKÉHO V OLOMOUCI  
*FILOZOFICKÁ FAKULTA*  
KATEDRA DĚJIN UMĚNÍ

Bakalářská práce

**Kostel Nanebevzetí Panny Marie a sv. Cyrila a Metoděje  
v Kyjově a typologie kapucínských kostelů v českých zemích**

Kateřina Gajdoščíková

Vedoucí bakalářské práce  
Doc. Martin Pavlíček, Ph.D

OLOMOUC 2014

Prohlašuji, že jsem svou bakalářskou práci vypracovala samostatně za použití uvedených pramenů a literatury.

V Olomouci, dne 10. dubna 2014

.....  
Kateřina Gajdoščíková

Děkuji Doc. Martinu Pavlíčkovi, Ph.D. za vedení mé  
bakalářské práce, za jeho ochotu a cenné rady,  
které mi poskytl.

## Obsah

Úvod.....	5
1. Dosavadní stav bádání.....	6
2. Historie a popis kostela v Kyjově.....	8
2.1. Pohled do historie města Kyjova.....	8
2.2. Historie a popis kostela Nanebevzetí Panny Marie a sv. Cyrila a Metoděje.....	8
3. Formální geneze kapucínských kostelů.....	22
3.1. Počátky řádu Menších bratří kapucínů.....	22
3.2. Geneze kapucínských kostelů.....	25
4. Posouzení typologických forem a fenomén historismu u kapucínského řádu.....	27
5. Komparace kyjovského kostela s dalšími kapucínskými kostely v Čechách a na Moravě.....	32
Závěr.....	41
Summary.....	42
Prameny.....	43
Literatura.....	45
Seznam vyobrazení.....	48
Obrazová příloha.....	54
Anotace.....	85

## Úvod

Tématem mé bakalářské práce se stal kostel Nanebevzetí Panny Marie a sv. Cyrila a Metoděje v Kyjově, spolu s typologií kapucínských kostelů v českých zemích. Základní podobu klášterů a kostelů Menších bratří kapucínů určovaly obzvláště přísné regule tohoto řádu. Jejich stavby jsou tak velmi osobité, typické svou jednoduchostí a dodržováním zásad jejich výstavby podle stanoveného vzoru, přesto si můžeme povšimnout některých odlišností, kterým bych se chtěla v následujícím textu blíže věnovat. Ráda bych přiblížila historii a popis staveb tohoto řádu, především v návaznosti na klášter s kostelem v Kyjově.

V první části mé práce jsem uvedla hlavní prameny a literaturu, ze které jsem čerpala. V následující kapitole jsem popsala stručnou historii města Kyjova, se zmíněním jeho nejvýraznějších památek. Věnuji se historii a popisu samotného kostela a kláštera od příchodu Menších bratří kapucínů do Kyjova, přes období velkých změn zapříčiněných josefínskou reformou, která často výrazně ovlivnila dnešní podobu i samotnou existenci také mnoha kapucínských klášterů a kostelů, až do dnešní doby. Kapitolou Formální geneze kapucínských kostelů jsem nastínila vznik řádu Menších bratří kapucínů a jejich typických klášterů a kostelů. Uvedu možné inspirační zdroje pro tyto stavby v českých zemích.

V závěru mé práce se zabývám určitými typy kapucínských kostelů v Čechách a na Moravě, kdy porovnáám především rozdíly ve štítech hlavních průčelí těchto staveb. Blíže se věnuji popisu konventů v Praze na Hradčanech a v Brně, jakožto prvním kapucínským klášterům v Čechách a na Moravě. Mým cílem je srovnání dalších kostelů tohoto řádu s kostelem kyjovským.

## 1. Dosavadní stav bádání

Při psaní mé bakalářské práce jsem čerpala především z knihy *O starém Kyjově* Karla Hlavinky,<sup>1</sup> který vychází vesměs z původních pramenů a také z kronik kyjovských kapucínů, obsáhle dokumentuje historii města Kyjova od jeho úplných počátků až do současnosti. Věnuje se také výrazným osobnostem spojeným s tímto městem, okolnostem vzniku dnes farního kostela Nanebevzetí Panny Marie a sv. Cyrila a Metoděje v Kyjově a kláštera, o jehož původním vzezření si můžeme udělat představu díky půdorysu kostela a kláštera, který tato kniha obsahuje.

Přínosem mi byla také kniha Bohumila Samka, nazvaná *Umělecké památky Moravy a Slezska*.<sup>2</sup> Na několika stranách se po souhrnu historie Kyjova zaměřuje na zdejší kapucínský klášter a kostel, stejně jako na další stavební památky tohoto města a významné umělecké předměty vážící se kyjovské farnosti.

Pro mě ohromně důležitou byla *Encyklopedie českých klášterů*,<sup>3</sup> kde je věnována pozornost jak základní charakteristice staveb jednotlivých řádů, tak jsou popsány některé konkrétní kláštery a k nim patřící kostely. Její autor, Pavel Vlček, uvádí zásadní informace týkající se konkrétních dvou známých typů kapucínských klášterů a také příklady jejich půdorysů.

Blíže mě s dalšími stavebními počiny některých stavitelů spojených s kapucínskými kláštery v českých zemích seznámila *Encyklopedie architektů, stavitelů, zedníků a kameníků v Čechách*,<sup>4</sup> jejímž autorem je také již zmiňovaný Pavel Vlček.

---

<sup>1</sup> Karel Hlavinka, *O starém Kyjově*, Kyjov 1947.

<sup>2</sup> Bohumil Samek, *Umělecké památky Moravy a Slezska 2*, Praha 1999.

<sup>3</sup> Pavel Vlček, *Encyklopedie českých klášterů*, Praha 2002.

<sup>4</sup> Pavel Vlček, *Encyklopedie architektů, stavitelů, zedníků a kameníků v Čechách*, Praha 2004.

O další skupině klášterů v českých zemích jsem se dočetla v *Encyklopedii moravských a slezských klášterů*<sup>5</sup> od Dušana Foltýna, který taktéž v první části knihy uvádí informace o stavbách jednotlivých řádů a v následující části se věnuje stavbám konkrétním. Církevním stavbám se před pár lety věnoval i Martin Pavlíček v publikaci Jindřicha Schulze, s názvem *Dějiny Olomouce*,<sup>6</sup> kde popisuje olomoucký kapucínský kostel.

Jedním ze základních pramenů informací k historii vzniku řádu kapucínů, charakteru jejich řádových pravidel a celkovému způsobu jejich života a chování, odrážející se i na provedení jejich typických staveb, mně byly publikace *Ne mečem a měšcem, ale bezbranností lásky*<sup>7</sup> a *Prvopočátky kapucínského řádu*<sup>8</sup> Miroslava Pacifika Matějky.

Informace především o stavebních úpravách farního kostela v Kyjově jsem čerpala z archivních pramenů, které jsou uloženy ve Státním okresním archivu v Hodoníně, blíže jsem poznala dějiny tohoto města díky městským kronikám, taktéž z tohoto archivu. Stavěbně historický průzkum kostela Nanebevzetí Panny Marie a sv. Cyrila a Metoděje doposud nebyl zpracován.

---

<sup>5</sup> Dušan Foltýn a kolektiv, *Encyklopedie moravských a slezských klášterů*, Praha 2005.

<sup>6</sup> Martin Pavlíček, Barokní architektura, In: Jindřich Schulz (ed.), *Dějiny Olomouce, 1. svazek*, Olomouc 2009, s. 430-445.

<sup>7</sup> Miroslav Pacifik Matějka, *Ne mečem a měšcem, ale bezbranností lásky*, Praha 1999.

<sup>8</sup> Miroslav Pacifik Matějka, *Prvopočátky kapucínského řádu*, Olomouc 2010.

## 2. Historie a popis kostela v Kyjově

### 2.1. Pohled do historie města Kyjova

Dle legendy stál u zrodu dnešního jihomoravského města Kyjova muž jménem Kyj, český šlechtic, který měl na tomto místě vybudovat dřevěnou, později kamennou tvrz, situovanou blízko dnešního vyvýšeného hřbitova s kaplí sv. Josefa, obklopenou vodním příkopem. Nynější znak města, kterému dominuje pravá paže držící kyj, pak měl být inspirován znakem tohoto šlechtice.<sup>9</sup> Na místě již zmíněné kaple sv. Josefa, stával dřevěný kostelík. Takové, později zděné kostelíky měly i obranný charakter a stávaly i v několika okolních vesnicích.<sup>10</sup>

Počet lidí zde žijících stále narůstal a po získání práva týdenního trhu se kyjovská ves povyšuje na městečko. Od roku 1126 patřilo městečko Kyjov pod správu benediktinů, následně premonstrátů, z olomouckého kláštera Hradisko, kterým jej daroval kníže Václav za spásu duše knížete Oty, jeho strýce. Jak píše Karel Hlavinka, *„Premonstráti jsou vlastními zakladateli města Kyjova. Kyjov vstupuje tedy do dějin pod záštitou duchovních řádů, tehdejších to nositelů vrcholné vzdělanosti křesťanské.“*<sup>11</sup> Jejich majetkem byl Kyjov až do roku 1539, kdy jej od kláštera na Hradisku odkoupil moravský hejtman Jan Kuna z Kunštátu.

Michalem, třetím opatem hradištským a významnou osobností v dějinách města, ve 12. století založené hlavní náměstí, si svůj tvar a ráz si zachovalo dodnes. Založil také románský kostel sv. Martina, ochránce vznikajících měst, s farou. Roku 1515 se díky králi Vladislavu II., který

---

<sup>9</sup> Karel Hlavinka, *O starém Kyjově*, Kyjov 1947, s. 11.

<sup>10</sup> Tamtéž, s. 13.

<sup>11</sup> Tamtéž, s. 16.



uděluje Kyjovu „*právo pečetiti červeným voskem*“<sup>12</sup> stává městem, poté v roce 1548 městem královským.

Výrazná věž roku 1562 dokončené renesanční, sgrafitem zdobené radnice situované v čele náměstí, konkuruje zachované původní věži bývalého farního kostela, stojící na nedalekém návrší. Radnice postavena za podpory primátora Václava Bzeneckého, který dal také postavit tři městské brány, které zde stály zhruba do poloviny devatenáctého století, a celkově byl významnou osobností v historii Kyjova, spolu s farním kostelem stojícím v její blízkosti a zámečkem patří mezi nejvýraznější architektonické památky města.

Významným a také jedním z nejstarších odvětví průmyslu v Kyjově bylo vaření piva. Neopomenutelný podíl beček piv dostávali také přídělem kapucíni v kyjovském klášteře.<sup>13</sup> Kyjov je srdcem folklorního regionu Dolňácka. Roku zde 1921 započal první ročník velké národopisné události, která se následně pravidelně koná a těší velké oblibě – Slovácký rok. Ve tomto městě sídlí děkanát s dvanácti farnostmi spadající pod olomouckou arcidiecézi.

---

<sup>12</sup> Tamtéž, s. 34.

<sup>13</sup> Karel Hlavinka, *O starém Kyjově*, Kyjov 1947, s. 97.

## 2.2. Historie a popis kostela Nanebevzetí Panny Marie a sv. Cyrila a Metoděje

Historie kláštera a kostela kapucínů v Kyjově se začíná psát roku 1626, kdy byl za přímluvy kardinála Dietrichsteina darován městu císařem Ferdinandem II. dům Jířího Pogrela z Kotčeborovic, kyjovského měšťana, později pána Strážovic, který o tento dům se zahradou, loukou a lánem polí přišel po bitvě na Bílé hoře. Na jeho místě, severní straně náměstí, měl být vystavěn kostel zasvěcený Panně Marii a sv. Cyrilovi a Metoději, patronům Moravy, díky kterému by mohl katolický farář sloužit mše přímo uvnitř města. Zároveň dal kardinál Dietrichstein vytvořit sloup v iónském stylu završený sochou Panny Marie a umístit ho před radnici.<sup>14</sup>

K realizaci stavby kostela však město dospělo až počátkem 18. století, z velké části díky úsilí Edmunda Antonína Wendorffa, zetě tehdejšího primátora Daniela Polanského. Tohoto kyjovského rychtáře vyhledali roku 1707 dva kapucíni z kláštera ve Vyškově s prosbou o milodary. Kyjov měli navštívit již před čtyřmi lety, kdy zde žebrali o mošt. Edmund Wendorf snimi hned začal projednávat možnost vzniku nového kapucínského kláštera v Kyjově, jenž by přidal městu na důležitosti. Tento návrh rychtář přednesl městské radě, která jej přijala pozitivně. Bylo potřeba svolení generálního ministra řádu v Římě, kterého se městu dostalo 26. května 1709, o čtyři dny později souhlasil i císař Josef I. Záměr města založit v Kyjově klášter kapucínů s maximálně dvanácti mnichy, se nelíbil olomoucké konsistoři, která za její svolení žádala ujištění, že poddaní nebudou příliš obtěžováni almužnami a že „*vedení kapucínů do Kyjova, nebude kyjovskému faráři na újmu..*“<sup>15</sup>

---

<sup>14</sup> Karel Hlavinka, *O starém Kyjově*, Kyjov 1947.

<sup>15</sup> Tamtéž, s. 98.

První kapucíni přišli do Kyjova 19. října 1710, ale až 20. října 1712 obdrželi oficiální povolení ke stavbě. Vzpomínka na tohoto rychtáře byla zapsána roku 1752 v análech kyjovských kapucínů: „*Rudolf de Wendorf, „civis et vir consularis,“ závětí ze dne 24. února 1752 odkázal klášteru 200 rýnských na mše a 100 rýn. ještě k tomu a dále 52 rýn. Zemřel 19. března 1752 ve věku 70 let a pohřben v kostele kapucínském vedle své manželky.*“<sup>16</sup>

Projekt kláštera s kostelem započali stavbou útulku a kaple, na střechy použili v tomto městě nové pálené tašky, také veškerý darovaný stavební materiál. Brzy však byli nuceni kvůli rozměrům započaté stavby dokoupit další čtyři sousední domy.

Základní kámen ke stavbě kostela byl položen 15. května roku 1713.<sup>17</sup> Kvůli množství spodní vody nemohla být klasicky vyhloubena krypta a kostel musel být vystavěn nad úrovní náměstí. Stavba schodiště před kostelem, stejně jako umístění Liechtensteinského znaku nad stupním portálem, se ze začátku jevila jako problém, vedení města totiž nesouhlasilo s tím, že bude schodiště příliš zasahovat do plochy náměstí. Tento spor však vyhráli kapucíni. Spolu s kapucíny přišli do Kyjova řádoví stavitelé Jan Křtitel z Vyškova a Řehoř z Frank. Plán kláštera byl roku 1712 podepsán také stavitelem P. Šebestiánem ze Slezska.<sup>18</sup> Jméno Jana Křtitele z Vyškova, především řádového stavitele, ale i řezbáře, mezi jehož další stavby můžeme řadit například přístavbu křídla konventu kapucínů v Mostě, snad i novostavbu kaple sv. Anny v Mnichově Hradišti, bylo poprvé objeveno na plánech rozšíření dvou křídel kapucínského konventu v Roudnici nad Labem, probíhající v letech 1717 až 1720.<sup>19</sup> Předtím byl mezi lety 1714 až 1715 druhým superiorem

---

<sup>16</sup> *Opis kroniky kyjovských kapucínů z let 1709 až 1784*, uloženo ve Vlastivědném muzeu města Kyjova.

<sup>17</sup> Bohumil Samek, *Umělecké památky Moravy a Slezska 2*, Praha 1999, s. 303.

<sup>18</sup> Dušan Foltýn a kolektiv, *Encyklopedie moravských a slezských klášterů*, Praha 2005, s. 400.

<sup>19</sup> Pavel Vlček, *Encyklopedie architektů, stavitelů, zedníků a kameníků v Čechách*, Praha 2004.

v Kyjově. A případě stavby kyjovského kláštera však byl již po roku přeložen jinam, kvůli jeho výbušné povaze. Poté v Kyjově zůstal pouze Řehoř z Frank. Prvním superiorem byl mezi lety 1710 až 1714 P. Krescenc z Roudnice, třetím superiorem a zároveň prvním kvardiánem pak v letech 1715 až 1723 P. Theodorich z Litoměřic.<sup>20</sup>

Špatnou finanční situaci kapucínů, kvůli které stavba roky stála, nakonec výrazně zlepšila třiceti tisíci zlatých hraběnka Anna Antonie Czoborová, dcera Jana Adama Ondřeje z Liechtensteinu. Tyto peníze její otec původně zamýšlel věnovat na stavbu kapucínského kláštera na jeho statcích.<sup>21</sup> Stavba tak mohla pokračovat a kostel, orientovaný na sever, náležící ke klášteru, dokončený 3. dubna 1720 a opatřený na památku dárců Liechtensteinským znakem nad hlavním vstupním portálem, byl 17. října 1723 vysvěcen olomouckým biskupem Františkem Juliánem Braidou.<sup>22</sup> Stavba kostela a kláštera vyšla mezi lety 1716 až 1723 na 27 900 zlatých a 9 krejcarů.<sup>23</sup>

V opisu kroniky kapucínů se můžeme dočíst že: „Až do vystavění a vysvěcení kláštera kapucínského v Kyjově byl v městě pouze klášterní hospic tj. od r. 1710 až do r. 1723.“<sup>24</sup>

Dle Karla Hlavinky<sup>25</sup> byl prostor kyjovského kláštera rozdělen na rajský dvůr čtvercového půdorysu, který obklopovala budova s kuchyní, refektářem, knihovnou, která byla zároveň zimním refektářem, v pozadí za ním se rozprostírala velká zahrada se studnou, pařeništěm a sádkou, v blízkosti samostatně stála prádelna a latríny. Bratři si brzy koupili ještě jednu menší zahradu. Křížová chodba byla

---

<sup>20</sup> *Opis kroniky kyjovských kapucínů z let 1709 až 1784*, uloženo ve Vlastivědném muzeu města Kyjova.

<sup>21</sup> Karel Hlavinka, *O starém Kyjově*, Kyjov 1947, . 100.

<sup>22</sup> Viz Foltýn (pozn..5), s. 401.

<sup>23</sup> *Opis kroniky kyjovských kapucínů z let 1709 až 1784*, uloženo ve Vlastivědném muzeu města Kyjova.

<sup>24</sup> Tamtéž

<sup>25</sup> Karel Hlavinka, *O starém Kyjově*, Kyjov 1947.

dokončena až roku 1761.<sup>26</sup> Původně mělo být schodiště před kostelem ohraničeno zdí.<sup>27</sup> Roku 1782 bylo klášteru povoleno 24 členů, přesto zde už tohoto roku bylo pět laiků, dva klerici a šestnáct kněží. O roj později zde pobývalo pouze dvacet bratří, stejného roku začal kyjovský klášter spadat pod nově zřízenou moravskou provincii.<sup>28</sup>

Hlavní jednoduché průčelí kapucínského kostela rozděluje v půli hlavní vchod do lodě kostela – pevné dřevěné dvoukřídlé dveře tmavé barvy opatřené kovovými detaily, završené rozeklaným frontonem s erbem rodu Liechtensteinů. Nad ním je umístěna roku 1910 vytvořená nástěnná malba svisle obdélného tvaru, jejímž autorem je Jano Köhler.<sup>29</sup> Znáznorňuje Madonu milosrdenství s Ježíškem. Jejím poměrně nedávným restaurováním získala svatozář Madony i Ježíška žářivě zlatý detail. Celkově je laděna především v teplých barvách, kromě červeného sgrafitového rámu s ornamenty je tento výjev umístěn ještě v druhém, převážně v zelených barvách provedeném rámu s rostlinným motivem, modrý šat Madony s korunou a žlutý šat Ježíškův výrazně doplňuje jednoduchý splývavý bílý závoj, který má Madona na hlavě. Pod Touto malbou pak můžeme číst text „*Zdravas královno, matko milosrdenství!*“ Jano Köhler rovněž vytvořil návrhy výmalby interiéru kostela. Tuto výmalbu provedl roku 1928 Antonín Sychra. Později byla obnovena v letech 1955 a 1973. Výraznou výmalbu interiéru kostela můžeme dnes spatřit například v kapucínském kostele Nejsvětější Trojice v Kolíně, nebo sv. Antonína Paduánského v Sokolově. Jano Köhler byl také pověřen roku 1911 vyzdobit již chátrající budovu zámečku, ve které do roku 1548 sídlila kyjovská vrchnost. Návrh opravy tehdy vytvořil Josef Klvaňa – ředitel gymnázia a profesor Jan Kučera. Zámeček, patřící spolu

---

<sup>26</sup> *Opis kroniky kyjovských kapucínů z let 1709 až 1784*, uloženo ve Vlastivědném muzeu města Kyjova.

<sup>27</sup> Viz obr. č.5, Dušan Foltýn a kolektiv, *Encyklopedie moravských a slezských klášterů*, Praha 2005, s. 403.

<sup>28</sup> *Opis kroniky kyjovských kapucínů z let 1709 až 1784*, uloženo ve Vlastivědném muzeu města Kyjova.

<sup>29</sup> Viz Samek, (pozn. 15)

s Kostelem Nanebevzetí Panny Marie a Cyrila a Metoděje a městskou radnicí mezi nejvýraznější památky Kyjova, byl následně dočasně použit jako provizorní nemocnice, později už využit za účelem pro který byl opraven – bylo v něm zřízeno muzeum. Významnou úlohu v tomto směru sehrála sběratelská činnost již zmíněného profesora Jana Kučery, který muzeu dodal významnou část předmětů a listin vztahujících se ke Kyjovu samotnému a jeho nejbližšímu okolí.<sup>30</sup>

Nad touto nástěnou malbou se nachází větší okno kruhového tvaru, kovovými pruty rozdělené na čtyři díly. Z pohledu v interiéru se toto rozdělení mění. Stejně tak jsou jednoduchým způsobem rozdělena ostatní velká obdélná okna. Trojúhelná plocha štítu kostela, završená kovovým křížem, je vymezena římsou. Dvě menší okna ve sponí části štítu mají obdélný tvar, z prostoru mezi nimi, vede až k vrcholu štítu malba rozměrného bílého kříže. Hlavní vstup do lodě kostela doplňuje z jedné strany vchod do boční kaple, ze strany druhé vchod do chodby vedoucí na kruchtu, do krypty a dříve do klášterních prostor. Stejně jako tyto boční vchody, taktéž jako hlavní vstup opatřené pevnými dřevěnými dveřmi tmavé barvy, jsou i všechna okna, kromě dvou nejmenších ve štítu, opatřena kamenným orámováním. Celkově je fasáda tohoto kostela velmi světle hnědá, s pruhem bílé barvy do výšky zhruba metru a půl od úrovně terasy kostela a vede až do půli vyvýšených dveří, do kterých se stoupá po dalších třech samostatných schodech. Celkově tak k prahu dveří vede deset schodů. Stejně tak vyvýšené jsou i postranní dveře, vstupuje se do nich po dalších samostatných třech schodech. Nad pravým bočním vchodem, dříve vedoucím do prostor kláštera, je v kamenném překladu nápis. S fasádou kostela se barevně sjednotily i některé okolní domy.

---

<sup>30</sup> *Kronika královského města Kyjova 1894-1914*, uloženo ve Státním okresním archivu v Hodoníně.

Zajímavým a charakteristickým znakem kyjovského kostela je jeho boční kaple, která je svým půdorysem dotažená do jedné roviny s průčelím kostela, stejně tak končí zároveň s lodí na její severní straně, vytváří tak druhou loď kostela. Směrem na západ jsou pak v boční stěně kaple vytvořena okna obdélného tvaru. Své samostatné okno má tato kaple i nad vstupními dveřmi do jejího prostoru, situovanými směrem na jih, do plochy náměstí. Toto okno je jen nepatrně menší než zbylá dvě okna obklopující nástěnou malbu Madony nad hlavním vchodem do kostela. Na obrázku č. 5 můžeme vidět původní menší boční kapli při tomto kostele, předtím, než byla rozšířena na celou délku hlavní lodi.

Nad vstupem do boční kaple bývala nástěná malba obdélného tvaru, která později zanikla. Stejně tak zanikla nástěná malba, kterou byl pokryt prakticky celý štít kostela, bílý kříž však byl stále zchován. Na fotografii kostela z roku 1914, kterou vkládám do obrazové přílohy a kde tuto dnes neexistující malbu lze zahlédnout, si můžeme také povšimnout původního zasklení všech oken v průčelí kostela. Je mnohem více členěno než v dnešní době. Jeho původní podobu můžeme dnes vidět při pohledu na toto okno z interiéru kostela. Před rokem 1910 byl na průčelí kostela po levé straně umístěn kříž se sochou ukřižovaného Krista, završený půlkruhovou stříškou. Později byl odstraněn. Dnes jej nahradil naopak velmi jednoduchý dřevěný kříž po pravé straně hlavního vchodu. Sedlovou střechu kostela tmavé okrové barvy doplňuje v místech severní třetiny lodě zvon v sanktusníku stejně tak tmavě červené barvy, jenž je stejného zasvěcení jako samotný kostel.

Za předsíní vzniklou až ve 20. století se naskýtá pohled na hlavní loď, zaklenutou valenou klenbou s výsečemi. Kněžiště, je také zaklenuto valenou klenbou, se styčnými výsečemi. Kostelní kůr vystavěný nad předsíní, je přístupný

z již zmíněné boční chodby, do které se vstupuje z prostoru kněžiště, nebo přímo z ulice, dveřmi vpravo vedle hlavního vchodu do kostela. Ze stejné chodby je přístupná i krypta. Sakristie a nad ní situovaná oratoř, navazují na kněžiště po jeho levé straně. Při příležitosti svěcení kostela byly vysvěceny i postranní oltáře Antonína Paduánského a sv. Felixe z Cantalice, oltář Panny Marie Andělské v západní, podél celé délky lodě se rozprostírající úzké kapli sv. Martina, nazývané bukovanská, a také hlavní oltář Nanebevzetí Panny Marie a sv. Cyrila a Metoděje. Boční kaple, k lodi kostela přistavěná roku 1743, byla zaklenuta valenou klenbou se styčnými výsečemi mezi pasy, není zasvěcena Panně Marii jak bývalo u kapucínů zvykem, jelikož se toto zasvěcení objevuje již u samotného kostela. Tato kaple, oddělená arkádami je přístupná i vchodem po levé straně hlavního vstupního portálu a její půdorys je nezvykle dotažen až do průčelí. Oltář zasvěcený Nanebevzetí Panny Marie se měl nacházet i v bývalém farním kostele sv. Martina, jako jeden ze dvou postranních oltářů.<sup>31</sup>

Autorem tehdejšího oltářního obrazu měl být Franz Anton Maulbertsch, významný rakouský barokní malíř a mědirytec, tvořící především obrazy do interiérů kostelů, podobizny a také fresky. Na Moravě je tento malíř svými malbami zastoupen poměrně hojně, stejně tak jeho díla nalezneme i v Čechách, Rakousku, Německu a na Slovensku. Vytvořil také hlavní oltářní obraz do kostela sv. Andělů Srážných při klášteře servitů ve Veselí nad Moravou, odkud byly do kyjovského kostela přesunuty varhany umístěné na kostelní kůr. Obraz měl být totožného námětu stejně jako dnešní a oceněn na 162 zlatých.<sup>32</sup> Roku 1723 se stal dosavadní hospic patřící ke kostelu plnohodnotným klášteřem.<sup>33</sup>

---

<sup>31</sup> Viz Hlavinka (pozn. 1), s. 85.

<sup>32</sup> Samek, (pozn. 2)

<sup>33</sup> Foltýn, (pozn. 5)



Následkem snahy Josefa II. zlikvidovat náboženská bratrstva v českých zemích, na základě jeho dvorského dekretu vydaného roku 1783, byl klášter kapucínů v Kyjově zrušen a bratřím dána tříměsíční lhůta k vystěhování a to přesně do 14. ledna 1785.<sup>34</sup> Veškeré zařízení tehdy i tak skromně vybaveného kostela a kláštera bylo prodáno, dokonce se v nedaleké synagoze ocitlo kamenné umyvadlo z refektáře, které koupili židé.<sup>35</sup> Karel Hlavinka tuto situaci popsal následovně: „...na Hromnice přijela licitační komise krajského úřadu a od 4. února prodávala všechno zařízení kláštera, takže v budově prý nezůstal ani hřebík ve zdi. Našlo prý se také dost zájemců, kteří si vybírali olovo a skelné kroužky z oken, ba později odnášeli celá okna. Nějaký voják koupil stůl a židli a daroval je kvardiánovi, aby si měl nač sednout.“<sup>36</sup> Budova kláštera poté byla prodána městu za osm set zlatých, obě zahrady pak dohromady za sto třicet zlatých.<sup>37</sup> Budova kláštera sloužila jako skladiště soli, později jako dívčí škola fungující zde dodnes. Podobný osud potkal i velkou a malou zahradu kapucínů, které byly rozprodány ke stavbě nových domů.

Nebyl však zrušen jenom klášter v Kyjově, ale také v Jihlavě, Vyškově, Českých Budějovicích a Mikulově, spolu s několika hospicemi.<sup>38</sup> Do této doby fungující kláštery najdeme například v Olomouci, Brně a samozřejmě v Praze.

Kostel Nanebevzetí Panny Marie a sv. Cyrila a Metoděje při tomto klášteře, zrušeného roku 1784, byl následně ustanoven kostelem farním. Zároveň mělo být zasvěcení kostela rozšířeno o jména právě těchto svou světců.<sup>39</sup> Původní farní kostel sv. Martina, založený hradištským opatem Michalem, již tomuto účelu sloužit

---

<sup>34</sup> Viz Hlavinka (pozn.1), s. 148.

<sup>35</sup> Tamtéž

<sup>36</sup> Hlavinka (pozn. 1) s. 48

<sup>37</sup> Tamtéž

<sup>38</sup> Viz Matějka (pozn. 7), s. 27.

<sup>39</sup> Viz Samek (pozn. 2), s. 303.

nemohl, kvůli jeho špatnému stavu a nevhodnému umístění. Po jeho odsvěcení sloužil jako vojenské skladiště, dnes zde starý kostel, který vyhořel roku 1807, připomíná jen jeho stará věž, která se stala součástí nové hřbitovní kaple sv. Josefa, zároveň sloužící jako farní zvonice. Kameny z tohoto zničeného kostela měla být později vydlážděna silnice. Sem také měla původně patřit dřevorezba Madony s dítětem stojící na srpku měsíce, vytvořená na přelomu 15. a 16. století a také velká monstrance věžového typu, zhotovená roku 1603 z odkazu Ludmily, sestry primátora Kyjova Václava Bzeneckého, zlatníkem Lorencem Austerlizerem.<sup>40</sup> Tato monstrance je jednou z nejhodnotnějších kyjovských uměleckých památek.

Nový farní kostel situovaný přímo na hlavním náměstí byl mnohem dostupnější. Při této příležitosti zrušený hlavní oboustranný oltář umístěný uprostřed presbytáře i s prostorem za ním, kde se se řádoví bratři usazovali během mše, byl následně u čelní stěny nahrazen oltářem novým se zděným retabulem a to v době po roku 1784. Podobný hlavní oltář situovaný uprostřed chóru byl zachován například v kapucínském kostele sv. Felixe z Cantalice v Sušicích. Oltář, který rámuje sochy světců Cyrila a Metoděje, dokončený snad roku 1792, vyzdobila štuková výzdoba od Ondřeje Schweigla, autora kazatelny a křtitelnice, který působil i v kostele v Žarošicích a Mistříně.<sup>41</sup>

Původní oltářní obraz byl později nahrazen novým oltářním obrazem z ruky malíře Josefa Zeleného, narozeného roku 1824 v Rajhradě. Ten se zaměřil především na obrazy světců, ale byl i skvělým malířem historických výjevů a portrétistou. V učení byl u Trilba, malíře pokojů, poté v Brně u Matěje Šťastného. Od roku 1845 byl na vídeňské umělecké akademii, navštívil Paříž, kde se jej ujali Soběslav Pinkas a Jaroslav Čermák. Později si našel práci

---

<sup>40</sup> Tamtéž, s. 304.

<sup>41</sup> Rudolf Hurt, *Kyjovsko*, Hodonín 1970, s. 262.

jako profesor kresby na gymnáziu v Brně, mezi jeho významné žáky patřil i Alfons Mucha. O Josefu Zeleném se můžeme dočíst i v katalogu obrazů kroměřížské sbírky, kde je označen „*cyrilometodějským malířem*“,<sup>42</sup> díky jeho více jak dvou desítkám obrazů s touto tematikou. Stejně rád a často malovat Pannu Marii. Jeho další verze Nanebevzetí Panny Marie vytvořil například pro kostel ve Spitnově a v Diettersbachu.<sup>43</sup>

Zhruba v půli lodi kostela byly v první čtvrtině 19. století umístěny proti sobě oltář sv. Barbory po levé straně, po pravé pak oltář zasvěcený sv. Josefu. Kostel je vybaven jednoduchými tmavými dřevěnými lavicemi. Především kolem předsíně zdobí stěny obrazy s motivem křížové cesty, část jich najdeme i v boční kapli. V interiéru kostela najdeme také několik menších polychromovaných soch světců. Sochy Cyrila a Metoděje byly na terasu před kostelem umístěny roku 1885, při výročí smrti sv. Metoděje, některé detaily těchto jsou zlaceny. E. Škardou z Brna byly vytvořeny návrhy vitrají, pro okna v lodi kostela a v chóru. Tyto rozměrné vitraje zdobí obrazy světců zobrazených ve spodní třetině okna, umístění jsou do ornamentálního, převážně zlatého rámu s množstvím detailů, připomínající zdobný zlatý rám zrcadla. Pozadí za světci výrazně modré barvy obklopuje množství ornamentů které se táhnou podél okrajů celého okna, v jehož středu je již minimálně zdobený obdélný prostor, který tak dovoluje dostatečné osvětlení interiéru kostela. Pod zobrazenými polopostavami světců jsou vytvořeny nápisy s věnováním. Převládají zde barvy odstínů modré, červené a především zlaté. Můžeme zde vidět například sv. Terezii, sv. Františka z Assisi, samozřejmě také Pannu Marie a Ježíše Krista.

---

<sup>42</sup> Milan Togner (ed.), *Kroměřížská obrazárna, Katalog sbírky obrazů Arcibiskupského zámku v Kroměříži*, Kroměříž 1998, s. 451.

<sup>43</sup> Prokop Toman, *Nový slovník československých výtvarných umělců*, Praha 1950, s. 726.

Dne 28. června roku 1914, se občané kyjova prostřednictvím telegrafu dozvěděli o smrti Františka Ferdinanda a jeho ženy. Právem se začali obávat budoucnosti. 1.července projeví zástupci obcí kyjovského okresu v čele s městem Kyjovem soustrast nad smrtí arcivévodý u hejtmana Aloise Fendrycha, poté už měly věci rychlý spád.

30. července byla nařízena mobilizace a do Kyjova začalo proudit množství vojáků. Uprostřed srpna toho roku se začali v kyjově objevovat první ranění lidé, bylo tedy nutno měšťanskou dívčí školu, která po odchodu kapucínů sídlila v prostorách kláštera, využít jako vojenskou nemocnici.<sup>44</sup> O dva roky později byla nemocnice v dívčí měšťanské škole zrušena. Do té doby byla dívčí škola umístěna v budově gymnázia.<sup>45</sup>

Vznikl také návrh radikální přestavby kostela, kdy jeho průčelí mělo být doplněno po stranách dvojicí věží završených do výšky protaženými báními stojícími na úsecích doplněných o ciferníky hodin. Uprostřed těchto věží měl být tvar trojúhelného štítu změněn nejspíše tak, že by jeho plocha obtékala tvar velké niky v něm vytvořené, se sochou uprostřed. Samotné průčelí pod hlavní římsou mělo být připraveno o kruhové okno, místo něj proražené vysoké okno půlkruhově zakončené, by bylo orámováno stejně tak dvěma pulkruhově zakončenými nikami po stranách zdobenými sochami světců. Zmizela by také freska Madony s Ježíškem. Schodiště kostela by pak bylo doplněno zastřešením s arkádami. Plánovaná přestavba byla zaznamenána 28. ledna 1948 v *Opisu pro zemský národní výbor v Brně*, napsaném rukou kyjovského faráře Josefa Ošťádala: „Řím. katol. farní úřad v Kyjově v dohodě s kostelním konkur. výborem v Kyjově rozhodl se v chystané pětiletce (1949–1954) opravit sešlý a válkou poškozený řím. katol. farní kostel v Kyjově a postaviti u

---

<sup>44</sup> Státní okresní archiv Hodonín, *Kronika královského města Kyjova 1886-1939*, inv. č. 162.

<sup>45</sup> Tamtéž

*něho dvě nové krásné věže dle návrhu nejlepšího architekta mor. pana Klaudia Madlmayera v Brně, Babákovo nám. 2., protože farní kostel má vzhled staré stodoly a jako bývalý kostel kapucínský řádných věží nemá. Architekt Kl. Madlmayer vypracoval plány opravy a věží v dohodě s památkovým úřadem v Brně. Plány jsou památkovým úřadem schváleny. Věže mají býti postaveny k ozdobě chrámu, k ozdobě města a jako památník na osvobození Kyjova od německých okupantů a jako památník 400 letého povýšení Kyjova na ěsto královské..."<sup>46</sup>*

Všechny tyto změny by byly, jak vidíme, v rozporu s regulemi řádu Manších bratří kapucínů, z daného návrhu nakonec v plné míře sešlo.

Roku 1967 byl farní kostel Nanebevzetí Panny Marie a sv. Cyrila a Metoděje prohlášen národní kulturní památkou. V poměrně nedávné době prošel tento kostel větším množstvím oprav. V roce 2003 bylo opraveno schodiště, o čtyři roky později opravena střecha, kdy byly vyměněny poškozené čáti krovu, vyměněny latě a střešní krytina za novou krytinu bobrovku. Roku 2008 byla restaurována nástěná malba nad vchodem do kostela, následovaly opravy omítek kostela a křížové chodby, také proběhla výmalba interiéru, kdy čistě bílou barvu nahradila bílá s tmavší a světlejší okrovou barvou, byly restaurovány kamenné portály spolu s Liechtensteinským znakem a nápisová deska nad křížovou chodbou. Minulý rok proběhla výměna bočních dveří za repliky a restaurování soch sv. Cyrila a Metoděje. Pravidelně se při tomto kostele koná mariánská pouť.

---

<sup>46</sup> Státní okresní archiv Hodonín, *Oprava kostela 1948*, inv. č. 102.

### 3. Formální geneze kapucínských kostelů

#### 3.1. Počátky řádu Menších bratří kapucínů

Po řadě pokusů o reformu uvnitř františkánského řádu, kdy hlavní prioritou byl návrat k prvotnímu ideálu, vznikla později plně samostatná reforma kapucínská.<sup>47</sup> Její iniciátor Matteo Serafini, nazýván Matouš z Bascia, se narodil do chudé rodiny žijící v italské vesnici Bascio. Tento chlapec se základním vzděláním, se již v jeho patnácti letech dostal mezi novice-kleriky bratří františkánů v Montefalcone. Po dokončení studia a vysvěcení na kněze kázal při misiích. Následkem jeho stále větší nespokojenosti s tehdejšími uvolněnými poměry byla jeho tajná cesta do Říma, kde si u samotného papeže Klementa VII., podpořen svou vizí, kdy je měl samotný Bůh nabádat k doslovnému dodržování Řehole sv. Františka, vyprosil možnost zachování Řehole, kázání a také nošení hábitu, který si nechal obstarat přesně podle vzoru hábitu sv. Františka.<sup>48</sup>

Za skutečné zakladatele této reformy však můžeme označit až bratry Lodovica a Raffaella Tenaglia z Fossombrone.<sup>49</sup> Ti se přidali k Matteovi. Je možné, že právě na pahorku sv. Jana blízko Fossombrone, kde se bratři skrývali dokud neměli možnost předstoupit před papeže aby získali příslušné povolení k jejich způsobu života a kázání Řehole jako Matteo, vznikl „první konvent kapucínské reformy“.<sup>50</sup>

Papež jim 18. května udělil exklaustrační breve *Ex parte viestra*, tím jim oficiálně umožnil život podle Františkovy Řehole. Následně, 3. července 1528 byla

---

<sup>47</sup> Miroslav Pacifik Matějka, *Prvopočátky kapucínského řádu*, Olomouc 2010, s. 7.

<sup>48</sup> Tamtéž

<sup>49</sup> Tamtéž, s. 11.

<sup>50</sup> Tamtéž, s. 15.

schválena žádost apoštolským breve *Exponi nobis* a započaly se vlastní dějiny nové větve františkánů.<sup>51</sup>

Před jejich dnešním zažitým názvem kapucíni, který se definitivně vžil nejpozději roku 1531, podle dlouhé špičaté kapuce jejich hábitů, se nazývali Menšími bratry poustevnického života.

Zanedlouho však prošla tato reforma těžkou zkouškou, když ji opustili její zakladatelé. Přestali brát v potaz důležitost bratrství v jejich řeholním společenství a začali žít samostatným, ryze poustevnickým životem. Oslabený řád však posílila druhá generace jeho členů, přičemž nemálo z nich se později začalo řadit mezi nejvýznamější světce této řádové větve. Mezi ně patřil například sv. Vavřinec z Brandisi nebo sv. Felix z Cantalice. Sochy některých z nich můžeme shlédnout kupříkladu na schodišti kostela Nalezení sv. Kříže v Brně.

Po době plné zkoušek základů tohoto společenství sám papež dne 28. ledna 1619 vyhlásil apoštolské breve *Alias felicis recordationis* a tím vznikl plně samostatný Řád menších bratří kapucínů.<sup>52</sup>

Řád kapucínů lze zařadit mezi takzvané žebravé řády - mendikanty. Ty vznikají počátkem třináctého století a většina z nich staví své základy na řeholi sv. Augustina. Jejich charakteristickým znakem je záměrná chudoba. Při jejich misijní činnosti se snažili uživit z milodarů. Tento způsob života se však u většiny z nich do dnešních dní zcela neudržel.

Kapucíni se jako součást františkánské větve odlišovali svou vlastní řeholí sv. Františka z Assisi<sup>53</sup> a jejich základním cílem bylo navrácení se k původním ideálům, které tento světec hlásal. Spolu se sv. Františkem z Assisi je

---

<sup>51</sup> Tamtéž, s. 18.

<sup>52</sup> Viz Matějka (pozn. 8), s. 52.

<sup>53</sup> Viz Vlček (pozn. 3), s. 10-11.

hlavním světcem tohoto řádu také Panna Marie, které je zasvěceno mnoho kapucínských kostelů.

Znak řádu se skládá ze dvou z oblak vystupujících překřížených stigmatizovaných paží na červeném podkladu erbu, oděná je jen paže sv. Františka a to v hnědém rukávu, druhá patří Ježíši Kristu. Pozadí jim tvoří zlatý dvojramenný kříž. Roku 1538 vznikla ženská větev kapucínů nesoucí název Klarisky-Kapucínky, založena na základě původní Řehole sv. Kláry.<sup>54</sup>

---

<sup>54</sup> Luděk Jirásko, *Církevní řády a kongregce v zemích českých*, Praha 1991, s. 114.



### 3.2. Geneze kapucínských kostelů

Kvůli velkému zájmu a příchodu dalších bratří poměrně rychle vznikaly nové poustevny – ty byly charakteristické svou skromností, maličké cely tvořící neomítnuté zdi bez jakéhokoli příkrášlení zdobil nanejvýš kříž. Vše korespondovalo s přísností a jednoduchostí, jakou vyžadovala Řehole. Nízké stropy a dveře, malá úzká okna, to vše mělo poukazovat na jejich chudobu. Pravidla určovala stejně tak povolené množství zásob jídla v klášterech, nejvíce na tři dny, to znamenalo nanejvýš ve městech deset až dvanáct bratrů a v menších klášterech šest až sedm.<sup>55</sup>

Jejich první čtyři kláštery byly zřízeny v Pollenze, Fossombrone, další poblíž Camerina a nejstarší z nich v Colmezone, kde si nechali uvnitř vyhloubit do země jámu pro cely spolubratří, rozdělenou stěnami z rákosí, kravinců a bahna přetřené vápnem.<sup>56</sup>

Sv. František z Assisi uvítal, když vše oslavovalo vyhnanství a putování.<sup>57</sup> „*Své bratry učil, aby si stavěli prosté přístřešky. Měly to být skromné chatrče, vystavěné ze dřeva, a ne z kamene.*“<sup>58</sup> Prý často říkal: „*Lišky mají doupata a ptáci hnízda, ale Syn člověka nemá, kde by hlavu složil.*“<sup>59</sup>

„*Dokonce i kostely byly němými kazateli svaté chudoby a některé z nich byly tak malé, že pojaly sotva padesát lidí. To odpovídalo slovům sv. Otce Františka, že si bratří nemají přát mít velké kostely, aby v nich kázali lidu, ale že mají raději kázat v cizích kostelech a*

---

<sup>55</sup> Viz Matějka (pozn. 8), s. 20.

<sup>56</sup> Tamtéž, s. 22.

<sup>57</sup> Jiří Bonaventura Štivar, *Františkánské prameny III., Legendy o svatém Františkovi z let 1240-1253*, Uherské Hradiště 2008, s. 151.

<sup>58</sup> Tamtéž, s. 149.

<sup>59</sup> Tamtéž

vypomáhat diecezním kněžím, když si to budou přát.“<sup>60</sup> Zde vidíme, že přijatelnější bylo nestavět vlastní kostely a nevlastnit tak žádný hmotný majetek. Kláštery a kostely jim byly určitým způsobem propůjčeny, měli být připraveni jejich místo opustit v případě nutnosti. V jejich Konstituci<sup>61</sup> se píše: *„Nařizuje se...At' bratři spí na holých deskách nebo na slavnících a rohožích na zemi, abychom se podobali tomu, který řekl, že nemá, kam by hlavu složil, který zemřel na tvrdém dřevě.“*<sup>62</sup>

Malý kostelík Panny Marie Andělské blízko Assisi, zvaný Porciunkule,<sup>63</sup> který údajně sv. František opravil vlastníma rukama a také zde měl zemřít, je našim dnešním kapucínským kostelům nápadně podobný. Je to skromná jednolodní stavba, završená sedlovou střechou. Sv. František toto místo označil jako *„...místo, kde je nade všechna ostatní místa a kostely na tomto světě slavné Panně zvláště milé.“*<sup>64</sup> Dnes se nad touto drobnou stavbou vyzdobenou freskami významných umělců, ční chrám Panny Marie Andělské. V publikaci Legendy o sv. Františkovi z Assisi se můžeme dočíst: *„Dosud pobýval šťastný otec<sup>65</sup> se svými syny na jednom místě nedaleko Assisi, které se jmenovalo Rivo Torto, kde byla jakási všemi opuštěná chatrč. Bylo tam tak málo místa, že se tam jen stěží dalo sedět nebo odpočívat. ...Opustili tedy zmíněnou chýši ve prospěch chudých malomocných a odešli k Svaté Marii z Porciunkuly a usadili se u ní v malém domečku ještě dříve, než tento kostel dostali.“*<sup>66</sup>

---

<sup>60</sup> Matějka, (pozn. 8)

<sup>61</sup> Tj. Nařízení

<sup>62</sup> Viz Matějka (pozn. 8), s. 77.

<sup>63</sup> Vítěslav Štajnochr, *Panna Maria Divotvůrkyně*, Uherské Hradiště 2000, s. 36.

<sup>64</sup> Viz Štivar (pozn. 57), s. 151.

<sup>65</sup> Tj. svatý František z Assisi

<sup>66</sup> Taktéž, s. 88.

#### 4. Posouzení typologických forem a fenomén historismu u kapucínského řádu

Jak jsem se již zmínila v úvodu, základní podobu budov klášterního komplexu Menších bratří kapucínů určovaly regule řádu, konkrétně u tohoto řádu obzvláště přísného charakteru. Styl jejich osobitých staveb až do 19. století výrazněji nemění,<sup>67</sup> nereagují na okolní změny stylů, zůstávají věrni jejich zvyklostem a především snaze o záměrnou chudobu odrážející se i na vzhledu jejich staveb. Požadavek chudoby byl obzvláště kladen konkrétně na kapucíny a františkány po Tridentském koncilu.

Na počátku architektury kapucínských kostelů, charakteristické svou archaizující formou a blížící se svou jednoduchostí a skromností bez výrazného tvarování a výzdoby ideálům sv. Františka, stojí vize původních prostých klášterů tohoto světce, ale „*upravenou prismaticem pohledu renesančního člověka.*“<sup>68</sup> Dvě základní verze vzorů kapucínských konventů vytvořil roku 1603 v „*Libri tre quali si scuopre in quanti modi si puo edificare Monasterio sia la chiesa...*“<sup>69</sup> P. Antonio z Pordenone, působící v Benátkách.<sup>70</sup> Zasluhou tohoto řádového bratra vzniklo schéma malého kláštera pro čtrnáct řeholníků a většího pro šedesát jedna řeholníků, s tím, že kostel u větších klášterů je předsunutý, oproti menším, kde se zase pojí konvent ke straně kněžiště.

Pro kapucíny typickou zásadou bylo, že pokud to okolnosti dovolily, stavěli si raději novostavby svých klášterů a kostelů, často vlastníma rukama, dle vlastních návrhů a nepřebírali již stojící stavby. Zda byly konventní kostely orientované či ne, záleželo především na okolních

---

<sup>67</sup> Viz Foltýn (pozn.5), s. 36.

<sup>68</sup> Viz Vlček (pozn.3), s. 49.

<sup>69</sup> Tamtéž

<sup>70</sup> Tamtéž

podmínkách. Vnější rozměry obdélné lodi kostela, poukazující na Šalamounův chrám, se blížily velikosti 20 x 40 loktů, na projektech P. Antonia z Pordenone jsou půdorysy kostelů dokonce o něco kratší. Návrhy projektů, jenž sloužily jako vzor k jejich stavbám, byly známy již od období předbělohorského.<sup>71</sup>

Kostely kapucínů, stojící často na náměstí<sup>72</sup> nebo předměstí, jsou typické jejich obdélným půdorysem zaklenutým valenou klenbou, po roce 1650 častěji valenou s výsečemi, který doplňovala jedna kaple, nebo více kaplí, v případě benátského typu většího konventu.

Hlavní lodě byly zakončovány přibližně čtvercovým chórem vymezeným oltární přepážkou v místě obdélného kněžiště. Z vnějšího pohledu jsou tyto kostely poměrně snadno rozpoznatelné, pokud již neprošly výraznější přestavbou. Jejich jednoduché průčelí většinou zdobí přímo nad hlavním portálem, často s rozeklaným frontonem, malba světce, kterému je kostel zasvěcen, nebo Panny Marie, a kruhové okno. Po stranách portálu a v trojúhelném štítu situovaná okna je možno rozvrhnout na jednotlivé typy dle jejich počtu a uspořádání. Často byla okna, především ve štítu, půlkruhově zakončená, potvrzující inspiraci italskými vzory.<sup>73</sup>

Schodiště, jako řádové specifikum, mohlo být doplněno menším předdvořím, nebo terasou, v některých případech tyto schody zdobí sochy světců, tak jako při kostele Nanebevzetí Panny Marie v Kyjově, nebo Nalezení sv. Kříže v Brně. Můžeme si také povšimnou častého umístění menšího, spíše malbou vytvořeného znaku kříže ve štítu a dalšího mnohem většího dřevěného kříže přímo vedle hlavního vstupního portálu. Žádnou věž však u původního kapucínského kostela nenajdeme, ze zásady nebyly budovány. Zato se při kostele často stavěl

---

<sup>71</sup> Foltýn, (pozn. č. 58)

<sup>72</sup> Situování kostela při náměstí se jevílo jako nejvhodnější

<sup>73</sup> Viz Vlček (pozn. 3), s. 53.

malý přízemní domek určený poutníkům. Na druhé straně kostela, nebo při tomto stavení pro poutníky, byl pak situován menší vchod vedoucí do kláštera.

Svůj zlatý věk v českých zemích tento řád, jehož posláním byla především starost o nemocné, chudé, konání misií a duchovní správa, kterou konali i v nemocnicích a trestnicích, zažil na přelomu 17. a 18. století, kdy značně sílil a Prahu začalo plnit množství kapucínských misionářů. Roku 1673 byla vytvořena Česko-moravská provincie spojením klášterů v Čechách, na Moravě a ve Slezsku.<sup>74</sup>

Nejstaršími řádovými kapucínskými staviteli v českých zemích které známe, byli P. Veit ze Štrasburku, P. Karel ze Slezska a především P. Gabriel z Bravorska. Z pozdějších let máme doloženo mnoho dalších řádových stavitelů, v čele s P. Brunem z Českých Budějovic.<sup>75</sup> Do přestaveb starších klášterů, které často probíhaly na počátku 18. století, se výrazně zapojoval P. Jan Křtitel z Vyškova, který pracoval také na stavbě kapucínského kláštera a kostela v Kyjově. Jako jednu z jeho staveb bych ráda uvedla velkou kapli sv. Anny v Mnichově Hradišti, která patří ke konventnímu kostelu, navazuje na něj v těsné blízkosti a oproti jednoduchému kostelu na první pohled vyniká svou zdobností, i když ji také vytvořil řádový stavitel.

Ve spojení s kapucíny se v českých zemích objevují i drobnější stavby takzvaných Loret-Svatých chýší. Tuto drobnou stavbu, měli dle legendy přenést andělé z Nazaretu postupně až do Itálie. Dnes její jádro stojí v italském Loretu<sup>76</sup> a stěny domku zdobí mramor s reliéfy. Kult této

---

<sup>74</sup> Mezi kláštery v Čechách tou dobou patřily: Praha-Hradčany, Praha-Nové Město, Kolín, Sokolov, Chrudim, Hořovský Týn, Sušice, Most, Litoměřice, Roudnice a České Budějovice; na Moravě: Olomouc, Brno, Mikulov, Vyškov, Fulnek, Jihlava a Znojmo; Slezsko: Vratislav, Nisa a Prudník - Miroslav Pacifik Matějka, *Ne mečem a měšcem, ale bezbranností lásky*, Praha 1999, s. 25.

<sup>75</sup> Viz Vlček (pozn. 3), s. 50.

<sup>76</sup> Vítěslav Štajnochr, *Panna Maria Divotvůrkyně*, Uherské Hradiště 2000, s. 36.

Svaté chýše na Moravu a do Čech doputoval na konci 16. století<sup>77</sup> a do dnešních dní vzniklo mnoho jejích napodobenin. Jednu významnou můžeme vidět například při klášteře kapucínů v Praze na Hradčanech. Kapucíni naopak přivítali přítomnost zdobné poutní svatyně v případě její bezprostřední blízkosti jejich klášteru, kdy měla o to více vyniknout skromnost a jednoduchost kapucínské architektury. Nad Svatou chýší býval, jako například v Mikulově,<sup>78</sup> vystavěn chrám, který svým provedením upoutával pozornost. Také tento fakt přispěl k tomu, že mnoho takzvaných Loret vzniklo právě za přispění Menších bratří kapucínů.

Ovšem, taková stavba v těsné blízkosti kláštera, ovlivňovala i jeho samotné rozvržení. Budova klausury musela být posunuta za kněžištěm hlouběji do parcely a zpřístupněna krytým koridorem. Rajský dvůr s množstvím zeleně, v českých zemích rozměry mnohem menší než je určeno benátskými vzory,<sup>79</sup> obklopoval často dřevěný, přízemní, neklenutý ambit,<sup>80</sup> který se při kostelu navyšoval o patro a byl tak využit jako již zděná spojovací chodba. Tento ambit však sloužil k odpočinku, jeho funkce nebyla komunikační jak bylo zvykem v jiných klášterech. Pod refektářem, jako největší přízemní místností, se nacházely sklepy. Plochu prvního patra zaujímal dormitář, tvořen jednotlivými celami pro bratry, rozdělené příčkami, převéty v jeho blízkosti, prostor pro pobyt provinciála a knihovna. Strava se zajišťovala v černé kuchyni. Neopomenutelné jsou také zahrady při těchto klášterech, které zabíraly dokonce větší plochu než samotná budova kláštera. Pro vytvoření zahrady byli i kapucíni v Kyjově nuceni i přes nedostatek financí přikoupit velkou část zahrad okolních domů.

---

<sup>77</sup> Jiří Kotalík, *Architektura barokní*, Praha 2001, s. 67.

<sup>78</sup> Kostel svaté Anny v Mikulově

<sup>79</sup> Na vzorech P. Antonia je určena velikost zahrady náležící velkému konventu 19,7 metrů - Dušan Foltýn a kolektiv, *Encyklopedie moravských a slezských klášterů*, Praha 2005, s. 54.

<sup>80</sup> Tamtéž, s. 37.

Neopomenutelnou součástí kostelů Menších bratří kapucínů byly pod úrovní této stavby situované krypty. V některých příkladech byli na těchto místech pohřbíváni i někteří příznivci tohoto řádu z řad měšťanů. Například v dnešních dnech veřejnosti přístupné kryptě pod kapucínským kostelem v Brně, je možné vidět přímo na zemi ležící mrtvé, mumifikované přirozeným způsobem, díky určitému systému proudění vzduchu.<sup>81</sup> Hlavu každého z nich podkládají dvě cihly. Do rukou jim byl často vložen růženec nebo dřevěný kříž.<sup>82</sup>

---

<sup>81</sup> [www.kapucini.cz/domains/kapucini.cz/index.php/hrobka-v-brne/hrobka](http://www.kapucini.cz/domains/kapucini.cz/index.php/hrobka-v-brne/hrobka),  
- staženo dne 10. 4. 2014

<sup>82</sup> Do rukou byl mrtvému vložen dřevěný kříž v případě, že s bratry strávil nejméně padesát let. - Tamtéž

## **5. Komparace kyjovského kostela s dalšími kapucínskými kostely v Čechách a na Moravě**

Jak jsem již uvedla v úvodu mé práce, ráda bych popsala a rozdělila do několika skupin určité typy kostelů řádu Menších bratří kapucínů v českých zemích, kdy se budu soustředit především na rozdíly ve štítech hlavních průčelí těchto staveb, na počet a tvar okenních otvorů v nich.

Další, z na první pohled rozdílných prvků u těchto jinak velmi podobných kostelů jednoho konkrétního řádu, je například počet vchodů v průčelí kostela, a to do samotné lodě, boční chodby vedoucí do budovy kláštera, nebo do vedlejší kaple, častá přítomnost rozeklaného frontonu nad hlavním vstupem do kostela, stejně tak počet a tvar oken po stranách vstupního portálu, přítomnost nástěnné malby nad ním, přítomnost a tvar obvykle většího kruhového okna na ose kostelního průčelí a také přítomnost římsy oddělující plochu trojúhelného štítu od zbytku kostelního průčelí. Nejdřív bych se však chtěla ještě zmínit o dvou významných klášterech a kostelech k nim patřícím, v Praze a v Brně, jenž jsou prvními kláštery Menších bratří kapucínů v Čechách a na Moravě a porovnat je s kostelem a klášteřem v Kyjově.

Počátky kapucínského řádu v Čechách jsou datovány večerem 13. listopadu 1599, kdy do Prahy dorazili kapucínští misionáři, vedeni sv. Vavřincem z Brandisi. Putovali přes Vídeň, kde museli kvůli moru, který se právě rozšířil v Praze, strávit určitý čas.<sup>83</sup> Tou dobou zastával arcibiskupský úřad Zbyněk Berka z Dubé a ke katolické víře se hlásila jen zhruba třetina obyvatel Čech. Již předtím však o uvedení kapucínů do Čech snažil pražský arcibiskup Antonín Brus, který již roku 1575 žádal sv. Karla Boromejského, milánského arcibiskupa, o poslání šesti

---

<sup>83</sup> Viz Vlček (pozn. 3), s. 451.



kapucínů do našich zemí, což se však nepodařilo.<sup>84</sup> Následně roku 1599 byl zřízen česko-moravský komisariát. Ten se stal roku 1673 sv. Vavřincem z Brandisi založenou samostatnou provincií.<sup>85</sup>

Hlavním mateřským klášteřem těchto dvanácti kapucínů, kteří se nejdříve z důvodu hledání ideálního stavebního místa usadili u klášteřa křížovníků s červenou hvězdou stojícího v blízkosti Karlova mostu, se stal klášteř na Hradčanech, jehož výstavba byla započata roku 1600 a je celkově nejstarším kapucínským klášteřem v České republice. Zdejší přízemní refektář se mohl pyšnit jeho neobvyklou, až dvojnásobnou délkou v porovnání s refektáři jiných kapucínských klášteřů, celých 24 metrů, jejich šířka však byla všude dodržována jednotná. Jelikož tento konvent vznikl ještě v době před vytvořením schémat klášteřů P. Antoniem z Pordenone, ale přesto se jim do velké míry podobá, nejspíše se měl tento řádový bratr při jejich vytváření inspirovat staršími předlohami.<sup>86</sup> Zajímavostí je také, že pouze zde na Hradčanech je průčelí kostela vstavěno v jedné rovině s bodovými konventu. V naprosté většině zde byla snaha stavět budovy klausury dokonce až za závěrem kněžiště. Tento typ předsunutého kostela před budovy konventu, objevující se poprvé nejspíše mezi lety 1618 až 1627 u kapucínského klášteřa v Mostě, byl oblíbený například u řádového stavitele P. Bruna ze Štrasburku a můžeme jej zahrnout mezi znaky velkých konventů popsanych P. Antoniem z Pordenone.<sup>87</sup>

Kostel patřící k němu, byl zasvěcen Panně Marii Andělské a jeho konvent, jehož nejstarší část si kapucíni postavili sami bez pomoci zedníků, se stal na jistou dobu ústředím kapucínského řádu pro česko-rakouské země a

---

<sup>84</sup> Viz Matějka (pozn.7), s. 15.

<sup>85</sup> Viz Vlček (pozn. 3), s. 127.

<sup>86</sup> Tamtéž, s. 49.

<sup>87</sup> Tamtéž.

základem pro provincii Vídeňskou, Slovenskou, Českomoravskou, Slovinskou, Chorvatskou a Maďarskou.<sup>88</sup> Počet kapucínských klášterů se poměrně rychle zvyšoval a roku 1766 vrcholí počtem 566 kněží<sup>89</sup> v Zemích koruny české. Matěj Bellintani ze Saló, který kázal zde v kostele, vytvořil nestarší opis prvního programu reformy této mladé odnože františkánů, nazvaný *Historia capuccina*.

Kostel Panny Marie Andělské na Hradčanech se od od kostela v Kyjově výrazně odlišuje svým předdvořím, obehnaným vysokou zdí, kterou je konkrétně tento kostel specifickým a celkově se tak odlišuje od většiny ostatních kapucínských kostelů v Čechách a na Moravě. Podobné má pak druhý z pražských kapucínských kostelů na Malé Straně. Návíc má oproti kostelu kyjovskému i jedno menší kruhové okno situované v horní části trojúhelného štítu, který je vymezen mnohem výraznější římsou navíc doplněnou stejnou střešní krytinou jako samotná střecha kostela. Všechna okna ve štítu jsou výrazně orámována, spodní rohy štítu, v místech jejich spojení s římsou, vymezují nenápadné kovové kříže na podstavci tvaru malé věžičky. Kostel v Kyjově vlastní pouze jeden kříž na špici kostelního štítu a druhý, hůře viditelný dvojramenný kříž, jenž završuje sanktusník. Může se však oproti pražskému kostelu pyšnit výrazným bílým křížem, malovaným uprostřed štítu. Zato stejně vypadají jejich okna kruhového tvaru nad nástěnou malbou na průčelí, kovové pruty plochy skla rozdělují shodně na čtyři části. Tak je tomu také například také u kapucínského kostela v Mnichově Hradišti. Musíme také brát v potaz, že pražský kostel prošel roku 1769 změnou, kdy mu byla okna rozšířena a přibyly další dvě v přízemí.<sup>90</sup> Byl tak narušen jeho charakteristický

---

<sup>88</sup> Viz Matějka (pozn. 7), s. 16.

<sup>89</sup> [www.kapucini.cz/domains/kapucini.cz/index.php/](http://www.kapucini.cz/domains/kapucini.cz/index.php/)?, - staženo dne 10. 4. 2014

<sup>90</sup> Viz Vlček (pozn.3),s. 452.

vzhled. K dřívější podobě tohoto kruhového okna kostela kyjovského, kterou lze vidět na fotografii z roku 1914 o které jsem se zmiňovala v první části své práce, bych pak přirovnala například okno kostela v Olomouci, jehož dnešní podoba je mu blízká, stejně tak okno kostela v Sokolově. Loď kapucínského kostela na Hradčanech doplňují po stranách dvě protilehlé, symetricky situované boční kaple čtvercového půdorysu,<sup>91</sup> kostel kyjovský má kapli pouze jednu, zato táhnoucí se po celé délce lodě kostela. Kaple kostela v Praze mají půdorys tvaru čtverce. Rozdílné jsou také presbytáře kostela, kdy ten pražský je zaklenut valenou klenbou, kyjovský valenou klenbou se styčnými výsečemi. Oba kostely jsou pak shodně orientované na sever. Pod patronací zdejších kapucínů vznikla v těsné blízkosti jejich kláštera slavná Loreta, kopie domu Panny Marie. Pražská Loreta vznikala v letech 1626 až 1627 konkrétně dle vzoru této stavby v Mikulově, autorem je Giovannim Battista Orsi.<sup>92</sup>

Historicky první a dodnes fungující klášter řádu kapucínů na Moravě se nachází v Brně. Kapucíni se zde usídlili díky Ladislavu Berkovi z Dubé a kardinálu Františku z Dietrichsteinu, který roku 1604 povolil kapucínům zakládat kláštery na území jeho diecéze. Kostel sv. Kříže, dokončený roku 1651 a o pět let později vysvěcený, byl již druhým brněnským kostelem kapucínů, první zanikl před obléháním města švédy roku 1645. Jeho stavitelem byl Ondřej Erna, působící především v Brně, jeho donátorem Kryštof Pavel z Liechenštejnu-Kastelkorna a František hrabě Magnis.<sup>93</sup> Jeho jednu hlavní loď doplňují po její levé straně dvě kaple, které byly přidány během barokní přestavby. Zde, nad hlavním portálem, můžeme vidět mozaiku sv. Františka kázajícího ptákům. Je náhradou za původní fresku, která zobrazovala

---

<sup>91</sup> Tamtéž

<sup>92</sup> Jiří Kotalík, *Architektura barokní*, Praha 2001, s. 67.

<sup>93</sup> Viz Foltýn (pozn. 5), s. 187.

nalezení sv. Kříže.<sup>94</sup> Ve štítu kostela, výrazně odděleného římsou, jsou čtyři menší svisle situovaná okna, v jejich horní části půlkruhově zakončená a rozmístěná v párech po dvou. Rozměrnější kruhové okno přímo nad touto mozaikou doplňují dvě velká obdélná okna po stranách, stejně jako to vidíme u kostela Nanebevzetí Panny Marie a sv. Cyrila a Metoděje v Kyjově, kde je však o polovinu méně menších oken ve štítu kostela, zato v těchto místech rozměrnější znak kříže malovaný na fasádě. Na okrajích štítu brněnského kostela vymezeného římsou, je patrné výraznější prohnutí střechy v její spodní části než u kostela kyjovského i pražského. Bezpochyby i jeho architektura dodržovala řádové zásady směřující k původním ideálům chudoby, je také neorientovaný, průčelím umístěný do náměstí. Stejně jako kostel kyjovský, jeho hlavní portál zdobí rozeklaný fronton. Jeho průčelí je celkově velmi podobné průčelí kostela olomouckého.

Mimo hlavní portál můžeme po jeho obou stranách vidět další dva vchody, nad levým otvorem dveří je velké obdélné okno, rovněž jako je tomu u kyjovského kostela. Kostel sv. Kříže má pravouhlý presbytář i valené klenby s výsečemi, stejně jako kostel v Kyjově.

Na schodišti s terasou byly stejně tak umístěny sochy světců, zde však v mnohem větším počtu. A to konkrétně Vavřince z Brandisi, Františka z Assisi, Felixe z Cantalice, Fidela z Sigmarigen, Antonína Paduánského a Josefa z Leonessy. Zde je však viditelný rozdíl v tom, že plocha chodiště kyjovského kostela se rozprostírá po celé délce hlavního průčelí, a dvě sochy Cyrila a Metoděje jej uzavírají pouze po stranách doplněných krátkým zábradlím. K tomuto kostelu náleží také klášter a pozoruhodná hrobka, která je přístupná veřejnosti.

---

<sup>94</sup> <http://kapucini.cz/domains/kapucini.cz/index.php/brno/kostel-a-klaster-v-brne>, - taženo dne 10. 4. 2014

Kostel Nanebevzetí Panny Marie v Kyjově, Nalezení sv. Kříže v Brně a Panny Marie Andělské v Praze na Hradčanech při kapucínských klášterech, jsou si svým průčelím poměrně podobné. Nad hlavním vstupním portálem završeným rozeklaným frontonem, je vytvořena zhruba obdélná malba, kterou po stranách obklopují obdélná okna, v případě brněnského kostela zakončená v horní části mírně do tvaru oblouku. Nad již zmíněnou malbou je výrazné kruhové okno rozčleněné kovovými pruty. Výraznějších rozdílů si pak můžeme všimnout u štítů těchto kostelů a uspořádání bočních kaplí, kdy kostel kyjovský má jako jediný z nich pouze jednu.

Dalším inspiračním zdrojem českých kapucínských kostelů mohl být i kapucínský kostel ve Vídni, známý svou kryptou, jenž sloužila jako pohřebiště členů rodu Habsburků, kteří měli vážné řády obzvláště v oblibě. Stejně jako kostel Panny Marie Andělské v Praze, případně kostel Nanebevzetí Panny Marie v Kyjově, má nad hlavním vstupním portálem kruhový otvor okna, v tomto případě mnohem větších rozměrů, jehož skleněná plocha je rozdělena na devět částí, jak to můžeme vidět v případě kostela v Brně. Nad ním se ční dřevěný kříž velkých rozměrů, v jeho pozadí se po celé ploše štítu kostela rozprostírá nástěná malba táhnoucí se až k polovině velkého kruhového okna, po jehož stranách jsou dvě naopak užší okna v půlkruhově zakončená v jejich horní části.

Také první kapucíni doputovali do Prahy přes Vídeň.<sup>95</sup> Jak ve své publikaci<sup>96</sup> píše Dušan Foltýn o historii zaniklého kapucínského konventu s kostelem sv. Františka Serafínského v Mikulově: *„Kardinál<sup>97</sup>... však na naléhání měšťanů změnil svůj názor a požádal kapucíny, aby si klášter*

---

<sup>95</sup> Viz Vlček (pozn. 3), s. 451.

<sup>96</sup> Viz Foltýn (pozn. 5)

<sup>97</sup> Olomoucký biskup František kardinál Dietrichstein

*postavili přímo ve městě, s čímž vicekomisař a čtyři řádoví stavitelé (P. Romanus z Lodi, P. Marek z Wangenu, P. Eusebius z Bergama a P. Angelus z Egnie) vyjádřili 2. února 1612 souhlas, načež se vypravili z Vídně do Mikulova, kde 9. února 1612 zhotovili a podepsali plán nového kláštera.*"<sup>98</sup>

Klášter v Mikulově, při kterém byla roku 1624 za přispění kardinála Dietrichsteina postavena loreta, jenž se stala později vzorem lorety pražské i lorety ve Fulneku, vznikl jako druhý klášter kapucínů na Moravě, roku 1618 se pak stal součástí vídeňské kustodie a to jako jedinný z klášterů v Čechách a na Moravě.<sup>99</sup> Také byl prvním českým klášterem, ve kterém se uskutečnila provinciální kapitula, obvykle se konající ve Vídni. Tyto stavby později podlehly požáru.

Jak jsem zjistila, u kostelů řádu Menších bratří kapucínů v českých zemích naprosto převládá typ štítu kostela se třemi okny, kdy to třetí, obvykle menší je situováno na vrcholu plochy trojúhelného štítu. Do této kategorie řadím kapucínský kostel v Mnichově Hradišti, Chrudimi, Horšovském Týně, Mělníku, Rumburku, Sušicích, Žatci a také v Praze na Hradčanech. Ve zmíněné Chrudimi je zvláštností, že spodní okna jsou naopak kulatého tvaru a horní obdélného, půlkruhově zakončeného. Zařadila bych sem i kostel sv. Ludmily v Litoměřicích, ten se však vyznačuje přidáním horizontálně natočeným oválným okénkem v samotné špici štítu kostela.

Dalším typem objevujícím se v Čechách je štít se šesti okny, rozdělenými způsobem, že spodní část štítu obsazují čtyři menší okna v párech po dvou, nad nimi je pak situován zbývající pár oken, jak to můžeme spatřit u kostela v Kolíně a dnes značně zchátralého kostela v Zákupích. Odlišným je

---

<sup>98</sup> Tamtéž, s. 426.

<sup>99</sup> Tamtéž.

pak kostel sv. Antonína Paduánského v Sokolově, který má ve štítu pouze dvě svislá obdélná okna a postrádá římsu, stejně jako například kostel v Sušicích, Litoměřicích, Horšovském Týně nebo Znojmě. Specifickým je pak kapucínský kostel v Praze na Malé Straně, jehož pouhá dvě okna ve spodní části štítu, mají tvar přesného půlkruhu. Dvě okna obvyklého typu pak můžeme vidět na štítu kostela v Sokolově.

Na Moravě se pak na kostelech kapucínů hojně objevuje typ štítu se dvěma okny a to v Náměšti nad Oslavou, Vyškově a Kyjově, dále typ se čtyřmi okny v jeho dolní části, rozdělenými po dvou, konkrétně u kostelů v Olomouci a v Brně. O jedno okno v horní části štítu více, má kostel v Opočně. Stejně jako v Čechách, se zde objevuje štít kostela se třemi okny - dvěma dole a jedním nahoře, například u kostela ve Znojmě, jehož okna jsou všechna nezvykle drobná a oválného tvaru, mírně odlišným je pak kostel v Třebíči-Jejkově, kde horní okno nahrazují dvě velmi malá, kulatá, horizontálně situovaná okénka. Šesti okny zdvojeného typu, se může pyšnit štít kostela ve Fulneku - dva páry oken jsou situovány v jeho spodní části, v horní pak třetí pár.

Jako kostelu kyjovskému naopak nejvíce odlišné, bych uvedla ty stavby, jenž zcela postrádají malbu nad hlavním vstupem do kostela, římsu, nebo velké kruhové okno. Když opomenou kompletně přestavěné kostely, jako je například ten v Náměšti nad Oslavou nebo v Prostějově, kde byla k jeho průčelí přistavěna výrazná zdobná věž, která radikálně změnila výraz celého kostela a těžko by jsme dnes na první pohled poznali, že zde někdy býval kostel kapucínský, uvedu Sušice, Sokolov, nebo Litoměřice.

Na průčelí většiny zmíněných kostelů je vytvořena nástěnná malba, často přesně obdélného tvaru, znázorňující většinou světce, jemuž je kostel zasvěcen. V tomto případě se určitým způsobem podobají kostelu kyjovskému, kde se nad

hlavním portálem nachází již zmíněná malba Madony s Ježíškem. Jinak tvarované malby pak můžeme vidět na fasádách kostelů v Olomouci, Vyškově, Třebíči-Jejkově, v Čechách pak například u kostelů pražských, v Kolíně, Rumburku nebo v Sušicích.

Zcela pak tyto nástěné malby kupříkladu chybí u kostela Menších bratří kapucínů ve Znojmě, Litoměřicích, Sokolově, Kolíně, Horšovském Týně a Chrudimi, kde nástěnou malbu nahrazuje nika se sochou světce. Malby na průčelí těchto kostelů nejspíše bývaly přítomné, avšak postupem času zanikly.



## Závěr

Jak jsem uvedla výše, nejčastější typ průčelí kapucínských kostelů v českých zemích, je zároveň nejčastější v Čechách – štít se třemi okny, kdy dvě malá okna v dolní části doplňuje jedno okénko v horní části štítu kostela. Počtem a uspořádáním oken ve štítech kostelů, se mi jeví jako nejbližší kyjovskému kapucínskému kostelu kostel ve Vyškově a v Náměšti nad Oslavou, jehož podoba fasády je však v dnešní době radikálně změněna přestavbou kostela, kdy byla v kostele zřízena továrna. První dva z nich mají shodně obdélná velká okna v průčelí, mezi nimi výraznou nástěnou malbu a v horní části kruhové okno. Byly to také právě kapucíni z Vyškova, kteří stáli na počátku vzniku kyjovského kláštera, když tohle město navštívili a následně jednali s kyjovským rychtářem o možnosti vzniku nového kláštera.

Celkovým vyzněním je mi však k dnešnímu kyjovskému kostelu bližší kostel sv. Kříže v Brně, přestože se v jeho štítu nachází další dvě okna navíc. Hlavním důvodem je přítomnost dalších dvou dveří po stranách hlavního vstupu do kostela, také výrazné schodiště vedoucí k vyvýšenému kostelu, které se nachází v jiné formě i u kapucínského kostela v Olomouci, na něm sochy světců, nástěnná malba přesně obdélného tvaru nad rozeklaným frontonem vstupního portálu. Stejně jako kostel kyjovský má znak kříže v štítu. Neopomenutelným je pak ve spojení s kostelem Nanebevzetí Panny Marie a sv. Cyrila a Metoděje kostel Panny Marie Andělské v Praze na Hradčanech, jakožto první v českých zemích, je možným vzorem národní kulturní památky – Kostela Nanebevzetí Panny Marie a sv. Cyrila a Metoděje v Kyjově.

## **Summary**

The Church of the Assumption of Saints Cyril and Methodius in Kyjov been built since 1713 and consecrated in 1723. His part was also a monastery, which today no longer exists.

This church is characterized by its appearance typical of the Capuchins. Capuchins are in construction of their churches and monasteries followed the Reguls of Saint Francis, which were based on an attempt to a deliberate poverty. The simplicity and frugality is reflected both in their construction, as well as the way of life of the Monks.

In this essay I describe the history and architecture of the Church in Kyjov. The Typology of the Capuchin Churches in the Czech Republic. These Churches have divided into different groups according to the number and the shape of the windows in their shields and comparing them with the Church of the Assumption of the Virgin Mary and of Saints Cyril and Methodius.

In conclusion, I mention its similarity to the Capuchin Church in Prague and Brno, and also connected with the Church in Vyškov, because from this Church came into town Kyjov the first Capuchins.

## **Prameny**

*Opis kroniky kyjovských kapucínů z let 1709 až 1784, uloženo ve Vlastivědném muzeu města Kyjova.*

Státní okresní archiv Hodonín, *Kronika královského města Kyjova 1886-1939*, inv. č. 162.

Státní okresní archiv Hodonín, *Kronika města Kyjova 1923-1938*, inv. č. 163.

Státní okresní archiv Hodonín, *Kronika města Kyjova 1939-1945*, inv. č. 164.

Státní okresní archiv Hodonín, *Inventář kostela 1904*, inv. č. 99.

Státní okresní archiv Hodonín, *Farní kostel v Kyjově 1785-1946*, inv. č. 97.

Státní okresní archiv Hodonín, *Oprava kostela 1948*, inv. č. 102.

Státní okresní archiv Hodonín, *Přestavba kostela 1907*, inv. č. 100.

.

## Internetové zdroje

[www.kapucini.cz/domains/kapucini.cz/index.php/hrobka-v-brne/hrobka,](http://www.kapucini.cz/domains/kapucini.cz/index.php/hrobka-v-brne/hrobka)

- staženo dne 10. 4. 2014

## Literatura

Michal Baščan, *Kyjov, Zapomenutá historie*, Hýsly 2005.

Vincenc Brandl, *Kniha pro každého Moravana*, Brno 1863.

Dušan Foltýn a kolektiv, *Encyklopedie moravských a slezských klášterů*, Praha 2005.

Emanuel Havelka, *Kyjovsko a Ždánsko v souborném popisu*, Kyjov 1936.

Emanuel Havelka, *Kyjovsko a Ždánsko ve svých obcích*, Kyjov 1939.

Jaroslav Herout, *Staletí kolem nás. Přehled stavebních slohů*, Praha 1981.

Karel Hlavinka, *O starém Kyjově*, Kyjov 1947.

Ladislav Hosák et al., *Hrady, zámky a tvrze v Čechách, na Moravě a ve Slezsku, I. svazek*, Praha 1981.

Rudolf Hurt, *Kyjovsko*, Hodonín 1970.

Ondřej Jakubec - Marek Perůtka (eds.), *Olomoucké baroko, Výtvarná kultura 1620-1780*, Olomouc 2010.

Luděk Jirásko, *Církevní řády a kongregace v zemích českých*, Praha 1991.

Josef Klvaňa, *Popis okresního hejtmanství kyjovského*, Kyjov 1909.

Alois Kocman et al., *Průvodce po státním archivu v Brně*, Brno 1954.

Jiří Kotalík, *Architektura barokní*, Praha 2001.

Karel Kuča, *Města a městečka v Čechách, na Moravě a ve Slezsku, III. díl*, Praha 1998.

Jiří Kroupa (ed.), *V zrcadle stínů, Morava v době baroka 1670-1790*, Brno 2003.

Ivo Krsek et al., *Umění baroka na Moravě a ve Slezsku*, Praha 1996.

Jacques Le Goff, *Svatý František z Assisi*, Praha 2004.

Miroslav Pacifik Matějka, *Ne mečem a měšcem ,ale bezbranností lásky* , Praha 1999.

Miroslav Pacifik Matějka, *Nekrologium Provincie kapucínů v ČR*, Praha 2009.

Miroslav Pacifik Matějka, *Prvopočátky kapucínského řádu*, Olomouc 2010.

Jiří Mikulec, *Barokní náboženská bratstva v Čechách*, Praha 2000.

Martin Pavlíček, *Barokní architektura*, In: Jindřich Schulz (ed.), *Dějiny Olomouce, 1. svazek*, Olomouc 2009, s. 430-445.

Vladimíra Pouchlá- Zlámal Svatopluk, *Kyjov - 850. výročí prvního písemného dokladu*, Kyjov 1976.

Pavel Preiss, *Italští umělci v Praze, Renesance, manýrismus, baroko*, Praha 1986.

František Přikryl, *Ss Cyril a Method v památkách starožitných na Moravě a ve Slezsku*, Týn u Lipníka 1907.

Bohumil Samek, *Umělecké památky Moravy a Slezska 2*, Praha 1999.

Radovan Stoklasa, *Kostely na Slovácku, II. díl*, Rožnov pod Radhoštěm 2007.

Vítěslav Štajnochr, *Panna Maria Divotvůrkyně*, Uherské Hradiště 2000.

Jiří Bonaventura Štivar, *Františkánské prameny III., Legendy o svatém Františkovi z let 1240-1253*, Uherské Hradiště 2008.

Milan Togner (ed.), *Kroměřížská obrazárna, Katalog sbírky obrazů Arcibiskupského zámku v Kroměříži*, Kroměříž 1998.

Prokop Toman, *Nový slovník československých výtvarných umělců*, Praha 1950

Pavel Vlček, *Encyklopedie českých klášterů*, Praha 2002.

Pavel Vlček, *Encyklopedie architektů, stavitelů, zedníků a kameníků v Čechách*, Praha 2004.

## Seznam vyobrazení

1. **Plán Kyjova v roce 1577**, repro z: Karel Hlavinka, *O starém Kyjově*, Kyjov 1947, s. 69.
2. **Veduta města z roku 1715**, repro z: Archiv města Kyjova.
3. **Počáteční fáze budování konventu zhruba mezi lety 1713-17**, repro z: Dušan Foltýn a kolektiv, *Encyklopedie morvských a slezských klášterů*, Praha 2005, s. 401.
4. **Veduta z roku 1730**, repro z: Archiv města Kyjova.
5. **Kostel po dokončení**, repro z: Dušan Foltýn a kolektiv, *Encyklopedie morvských a slezských klášterů*, Praha 2005, s. 402.
6. **Polohový plán kláštera**, repro z: Hlavinka Karel, *O starém Kyjově*, Kyjov 1947, s. 159.
7. **Půdorys kostela a kláštera**, repro z: Archiv Vlastivědného muzea v Kyjově.
8. **Půdory kostela a kláštera - střecha**, repro z: Archiv Vlastivědného muzea v Kyjově.
9. **Farní kostel v roce 1914, dnes nedochovaná malba nad vstupem do boční kaple**, repro z: Archiv Vlastivědného muzea v Kyjově.
10. **Farní kostel v roce 1914**, repro z: Archiv Vlastivědného muzea v Kyjově.
11. **Farní kostel v roce 1914**, repro z: Archiv Vlastivědného muzea v Kyjově.
12. **Schodiště kostela do roku 1925**, repro z: Archiv Vlastivědného muzea v Kyjově.
13. **Farní kostel, světlé orámování oken**, repro z: Archiv Vlastivědného muzea v Kyjově.
14. **Výmalba interiéru dle Jano Köhlera**, repro z: Archiv Vlastivědného muzea v Kyjově.



15. **Pohled na kostel z jihozápadu**, repro z: Archiv Vlastivědného muzea v Kyjově.
16. **Interiér kostela po výmalbě**, repro z: Archiv Vlastivědného muzea v Kyjově.
17. **Barevné provedení interiéru kostela dle Jano Köhlera**, repro z: Archiv Vlastivědného muzea v Kyjově.
18. **Původní nástěná malba ve štítu kostela**, repro z: Archiv Vlastivědného muzea v Kyjově.
19. **Kostel Nanebevzetí Panny Marie a sv. Cyrila a Metoděje v Kyjově, dnešní stav**, foto: Kateřina Gajdoščíková
20. **Kněžiště kostela**, Kostel Nanebevzetí Panny Marie a sv. Cyrila a Metoděje v Kyjově, foto: Kateřina Gajdoščíková
21. **Kruchta**, Kostel Nanebevzetí Panny Marie a sv. Cyrila a Metoděje v Kyjově, foto: Kateřina Gajdoščíková
22. **Pohled do interiéru kostela z hudební kruchty**, Kostel Nanebevzetí Panny Marie a sv. Cyrila a Metoděje v Kyjově, foto: Kateřina Gajdoščíková
23. **Klenba v chóru**, Kostel Nanebevzetí Panny Marie a sv. Cyrila a Metoděje v Kyjově, foto: Kateřina Gajdoščíková
24. **Vchod do kaple**, Kostel Nanebevzetí Panny Marie a sv. Cyrila a Metoděje v Kyjově, foto: Kateřina Gajdoščíková
25. **Sakristie s oratoří**, Kostel Nanebevzetí Panny Marie a sv. Cyrila a Metoděje v Kyjově, foto: Kateřina Gajdoščíková
26. **Oltář v boční kapli**, Kostel Nanebevzetí Panny Marie a sv. Cyrila a Metoděje v Kyjově, foto: Kateřina Gajdoščíková
27. **Oltář sv. Barbory**, Kostel Nanebevzetí Panny Marie a sv. Cyrila a Metoděje v Kyjově, foto: Kateřina Gajdoščíková
28. **Oltář sv. Josefa**, Kostel Nanebevzetí Panny Marie a sv. Cyrila a Metoděje v Kyjově, foto: Kateřina Gajdoščíková

- 29. Obrazy s motivem Křížové cesty v interieru,** Kostel Nanebevzetí Panny Marie a sv. Cyrila a Metoděje v Kyjově, foto: Kateřina Gajdoščíková
- 30. Sochy světců v interieru kostela,** Kostel Nanebevzetí Panny Marie a sv. Cyrila a Metoděje v Kyjově, foto: Kateřina Gajdoščíková
- 31. Návrh vitrají,** E. Škarda, repro z: Státní okresní archiv v Hodoníně, Oprava farního kostela 1948, inv. č. 102.
- 32. Vitraje,** Kostel Nanebevzetí Panny Marie a sv. Cyrila a Metoděje v Kyjově, foto: Kateřina Gajdoščíková
- 33. Vitraj, pohled z oratoře,** Kostel Nanebevzetí Panny Marie a sv. Cyrila a Metoděje v Kyjově, foto: Kateřina Gajdoščíková
- 34. Ideální půdorys přízemí menšího kapucínského konventu dle P. Antonia z Pordenone,** repro z: Pavel Vlček, Encyklopedie českých klášterů, Praha 2002, s. 50.
- 35. Ideální půdorys prvního patra menšího kapucínského konventu dle P. Antonia z Pordenone,** repro z: Pavel Vlček, Encyklopedie českých klášterů, Praha 2002, s. 51.
- 36. Ideální půdorys přízemí většího kapucínského konventu dle P. Antonia z Pordenone,** repro z: Pavel Vlček, Encyklopedie českých klášterů, Praha 2002, s. 52.
- 37. Půdorys přízemí konventu kapucínů v Praze na Hradčanech,** repro z: Pavel Vlček, Encyklopedie českých klášterů, Praha 2002, s. 53.
- 38. Kostel Panny Marie Andělské v Praze na Hradčanech,**  
převzato z:  
[http://commons.wikimedia.org/wiki/File:Kostel\\_Panny\\_Marie\\_Andelske.jpg](http://commons.wikimedia.org/wiki/File:Kostel_Panny_Marie_Andelske.jpg)
- 39. Kostel Zvěstování Panně Marii v Olomouci,** foto: Kateřina Gajdoščíková

40. **Kostel nalezení sv. Kříže v Brně**, převzato z:  
[http://commons.wikimedia.org/wiki/File:Kostel Nalezen%C3%AD\\_svat%C3%A9ho\\_k%C5%99%C3%AD%C5%BEe.jpg](http://commons.wikimedia.org/wiki/File:Kostel_Nalezen%C3%AD_svat%C3%A9ho_k%C5%99%C3%AD%C5%BEe.jpg)
41. **Kostel sv. Víta, Václava a Vojtěcha Horšovský Týn**,  
převzato z:  
[http://commons.wikimedia.org/wiki/File:B%C3%BDval%C3%BD\\_barokn%C3%AD\\_kl%C3%A1%C5%Alter\\_kapuc%C3%ADn%C5%AF\\_z\\_roku\\_1650.JPG](http://commons.wikimedia.org/wiki/File:B%C3%BDval%C3%BD_barokn%C3%AD_kl%C3%A1%C5%Alter_kapuc%C3%ADn%C5%AF_z_roku_1650.JPG)
42. **Kostel sv. Josefa ve Fulneku**, převzato z:  
[http://commons.wikimedia.org/wiki/File:Kostel sv. Josefa %28Fulnek, okres Nov%C3%BD Ji%C4%8D%C3%ADn, CZ%29 - 001-.jpg](http://commons.wikimedia.org/wiki/File:Kostel_sv._Josefa_%28Fulnek,_okres_Nov%C3%BD_Ji%C4%8D%C3%ADn,_CZ%29_-_001-.jpg)
43. **Kostel sv. Josefa v Chrudimi**, převzato z:  
<http://commons.wikimedia.org/wiki/File:Kostel-sv.Josefa-Chrudim2011-pr%C3%A1ce.jpg>
44. **Kostel Proměnění Páně v Třebíči-Jejkově**, převzato z:  
[http://commons.wikimedia.org/wiki/File:Jejkov church in T%C5%99eb%C3%AD%C4%8D, Jejkov.jpg](http://commons.wikimedia.org/wiki/File:Jejkov_church_in_T%C5%99eb%C3%AD%C4%8D,_Jejkov.jpg)
45. **Kostel sv. Ludmily v Litoměřicích**, převzato z:  
<http://commons.wikimedia.org/wiki/File:Litom%C4%9B%C5%99ice-Ludmila2012.jpg>
46. **Kostel Čtrnácti svatých pomocníků v Mělníku**, převzato z:  
<http://commons.wikimedia.org/wiki/File:KostelKapucinsky.jpg>
47. **Kostel sv. Tří Králů v Mnichově Hradišti**, převzato z:  
[http://commons.wikimedia.org/wiki/File:Mnichovo Hradi%C5%Alt%C4%9B - Kapuc%C3%ADnsk%C3%BD\\_kl%C3%A1%C5%Alter.JPG](http://commons.wikimedia.org/wiki/File:Mnichovo_Hradi%C5%Alt%C4%9B_-_Kapuc%C3%ADnsk%C3%BD_kl%C3%A1%C5%Alter.JPG)
48. **Kostel sv. Antonína Paduánského v Sokolově**, převzato z:  
[http://commons.wikimedia.org/wiki/File:Kl%C3%A1%C5%Alter\\_kapuc%C3%ADn%C5%AF\\_v\\_Sokolov%C4%9B.JPG](http://commons.wikimedia.org/wiki/File:Kl%C3%A1%C5%Alter_kapuc%C3%ADn%C5%AF_v_Sokolov%C4%9B.JPG)

- 49. Kostel Panny Marie ve Vyškově**, převzato z:  
[http://commons.wikimedia.org/wiki/File:H%C5%99bitovn%C3%AD\\_kostel\\_Panny\\_Marie\\_%28Vy%C5%A1kov-czech\\_republic%29.JPG](http://commons.wikimedia.org/wiki/File:H%C5%99bitovn%C3%AD_kostel_Panny_Marie_%28Vy%C5%A1kov-czech_republic%29.JPG)
- 50. Kostel sv. Josefa v Praze na Novém Městě**, převzato z:  
[http://commons.wikimedia.org/wiki/File:Kl%C3%A1%C5%A1ter\\_kapuc%C3%ADn%C5%AF\\_%28Nov%C3%A9\\_M%C4%9Bsto%29,\\_Prah\\_a\\_1,\\_n%C3%A1m.Republiky\\_2,\\_Nov%C3%A9\\_M%C4%9Bsto.JPG](http://commons.wikimedia.org/wiki/File:Kl%C3%A1%C5%A1ter_kapuc%C3%ADn%C5%AF_%28Nov%C3%A9_M%C4%9Bsto%29,_Prah_a_1,_n%C3%A1m.Republiky_2,_Nov%C3%A9_M%C4%9Bsto.JPG)
- 51. Kostel sv. Vavřince v Rumburku**, převzato z:  
[http://www.rumburk.cz/user\\_file/files/clanky/mesto\\_rumburk/pamatky/021-klaster-sv-vavrince.jpg](http://www.rumburk.cz/user_file/files/clanky/mesto_rumburk/pamatky/021-klaster-sv-vavrince.jpg)
- 52. Kostel Panny Marie Andělské v Náměšti nad Oslavou**,  
převzato z:  
[http://www.dedictvivysociny.cz/files/\\_legacy1920/thumb-o/10197-P1010003.JPG](http://www.dedictvivysociny.cz/files/_legacy1920/thumb-o/10197-P1010003.JPG)
- 53. Kostel sv. Felixe z Cantlice v Sušicích**, převzato z:  
[http://commons.wikimedia.org/wiki/File:Kostel\\_sv.\\_Felixe\\_a\\_kapuc%C3%ADnsk%C3%BD\\_kl%C3%A1%C5%A1ter\\_v\\_Su%C5%A1ici.jpg](http://commons.wikimedia.org/wiki/File:Kostel_sv._Felixe_a_kapuc%C3%ADnsk%C3%BD_kl%C3%A1%C5%A1ter_v_Su%C5%A1ici.jpg)
- 54. Kostel Narození Páně v Opočně**, převzato z:  
[http://commons.wikimedia.org/wiki/File:Kl%C3%A1%C5%A1ter\\_kapuc%C3%ADnsk%C3%BD\\_s\\_kostelem\\_Narozen%C3%AD\\_P%C3%A1n%C4%9B\\_%28Opo%C4%8Dno%29.JPG](http://commons.wikimedia.org/wiki/File:Kl%C3%A1%C5%A1ter_kapuc%C3%ADnsk%C3%BD_s_kostelem_Narozen%C3%AD_P%C3%A1n%C4%9B_%28Opo%C4%8Dno%29.JPG)
- 55. Kostel sv. Františka z Assisi v Zákupech**, převzato z:  
[http://commons.wikimedia.org/wiki/File:Kl%C3%A1%C5%A1ter\\_kapuc%C3%ADn%C5%AF\\_2.jpg](http://commons.wikimedia.org/wiki/File:Kl%C3%A1%C5%A1ter_kapuc%C3%ADn%C5%AF_2.jpg)
- 56. Kostel sv. Jana Křtitele ve Znojmě**, převzato z:  
<http://commons.wikimedia.org/wiki/File:ZnojmoSvJan.JPG>
- 57. Kostel Korunování Panny Marie v Žatci**, převzato z:  
<http://commons.wikimedia.org/wiki/File:Saaz18.JPG>
- 58. Kostel Nejsvětější Trojice v Kolíně**, převzato z:  
<http://cestyapamatky.cz/img/foto/f/klaster7.jpg>
- 59. Kostel sv. Václava v Roudnici nad Labem**, převzato z:  
<http://www.hrady.cz/index.php?OID=8879>

**60. Nerealizovaný návrh přístavby věží,** Archiv

Vlastivědného muzea v Kyjově.

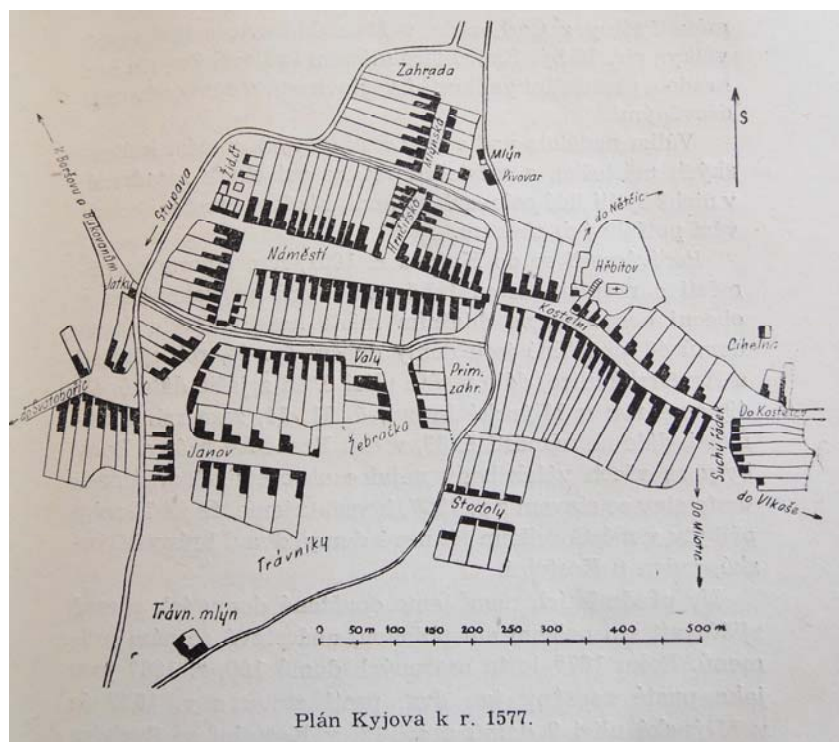
**61. Typy štítů kapucínských kostelů v Čechách,** Kateřina

Gajdoščíková

**62. Typy štítů kapucínských kostelů na Moravě,** Kateřina

Gajdoščíková

Obrazová příloha



Obr. č. 1





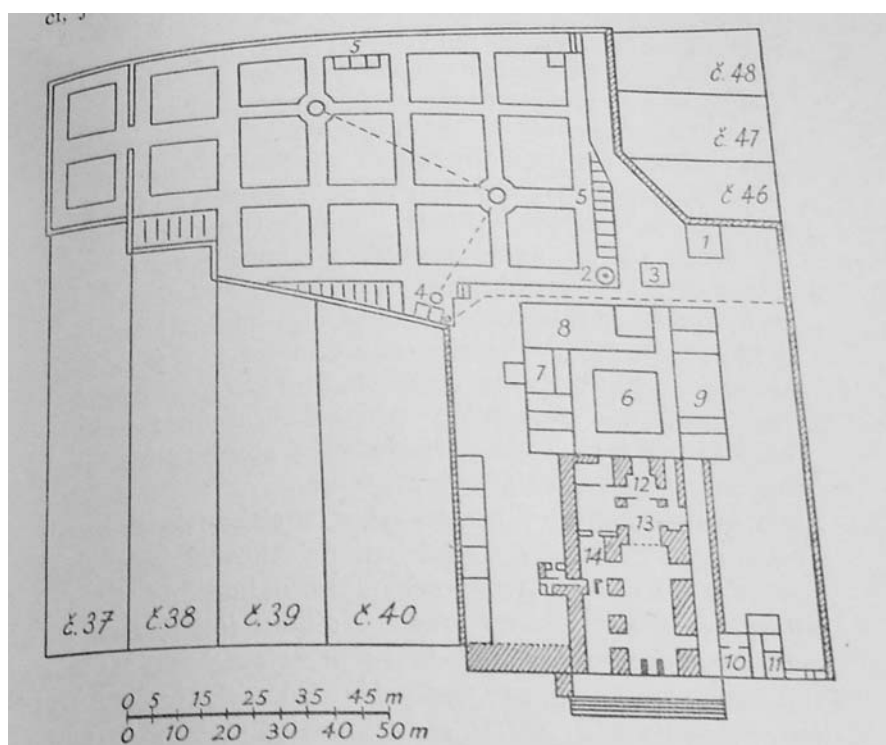
Obr. č. 3



Obr. č. 4

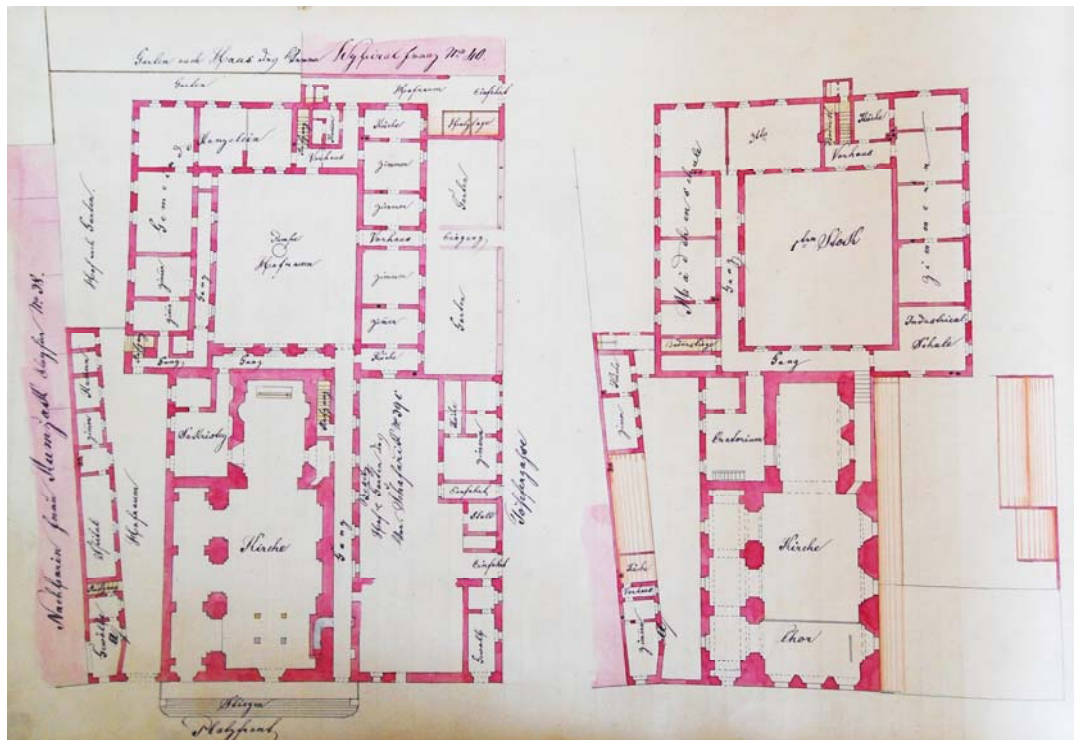


Obr. č. 5

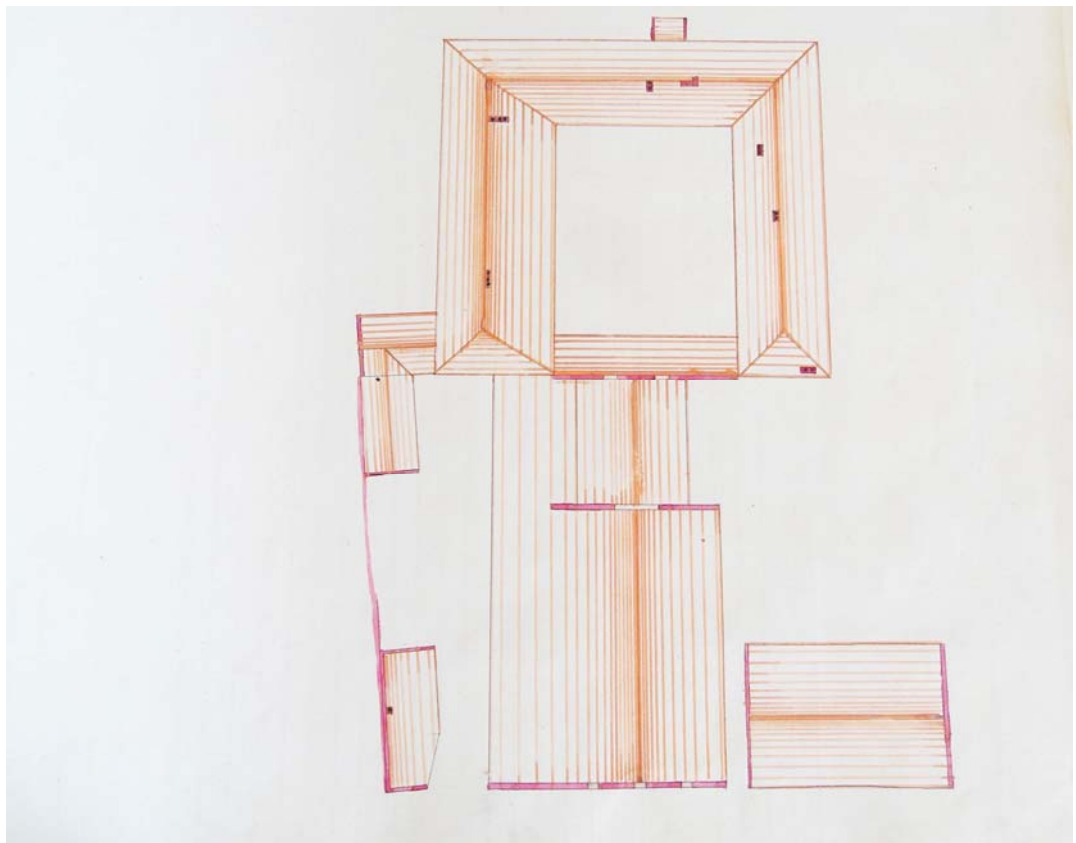


Obr. č. 6





Obr. č. 7



Obr. č. 8



Obr. č. 9



Obr. č. 10



Obr. č. 11



Obr. č. 12



Obr. č. 13



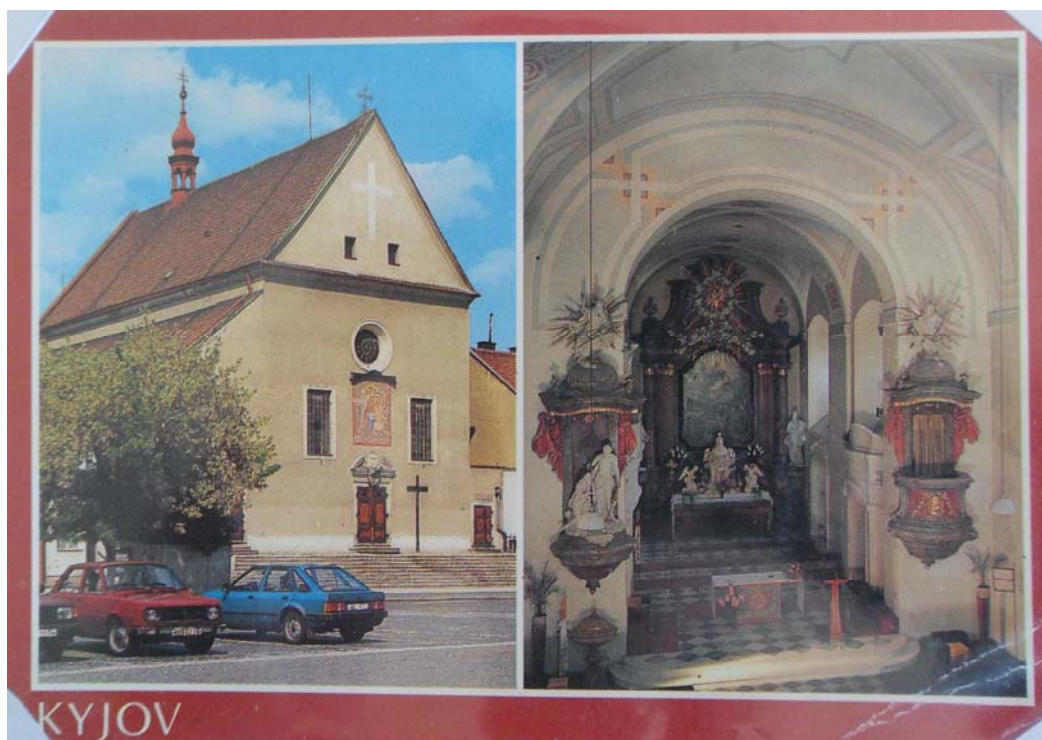
Obr. č. 14



Obr. č. 15



Obr. č. 16



Obr. č. 17



Obr. č. 18



Obr. č. 19



Obr. č. 20



Obr. č. 21



Obr. č. 22





Obr. č. 23



Obr. č. 24



Obr. č. 25



Obr. č. 26



Obr. č. 27



Obr. č. 28



Obr. č. 29



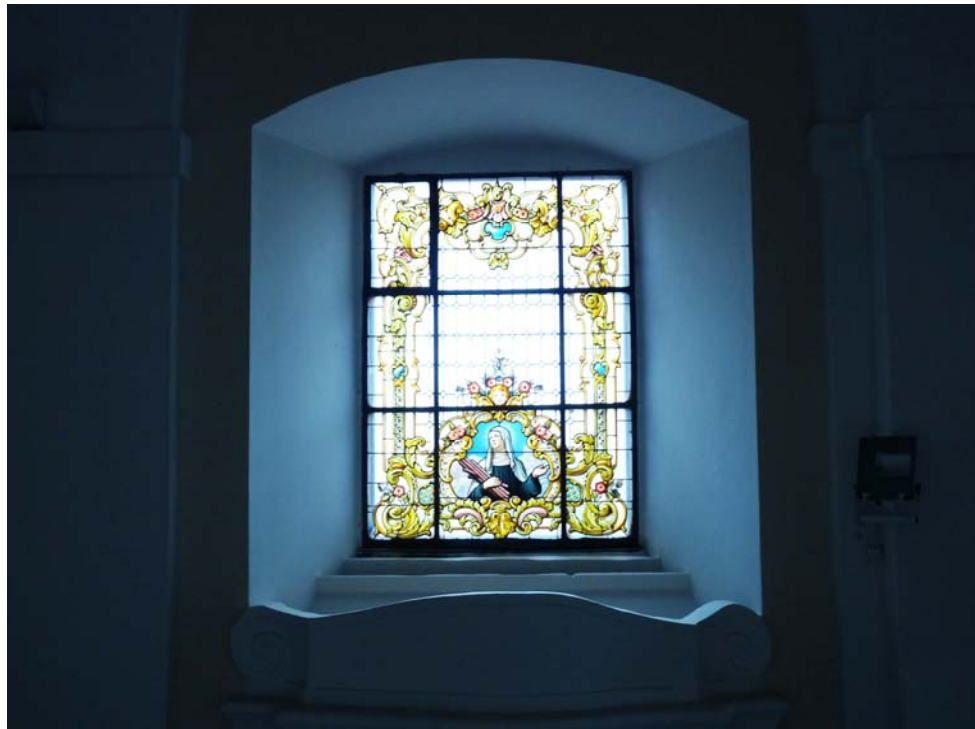
Obr. č. 30



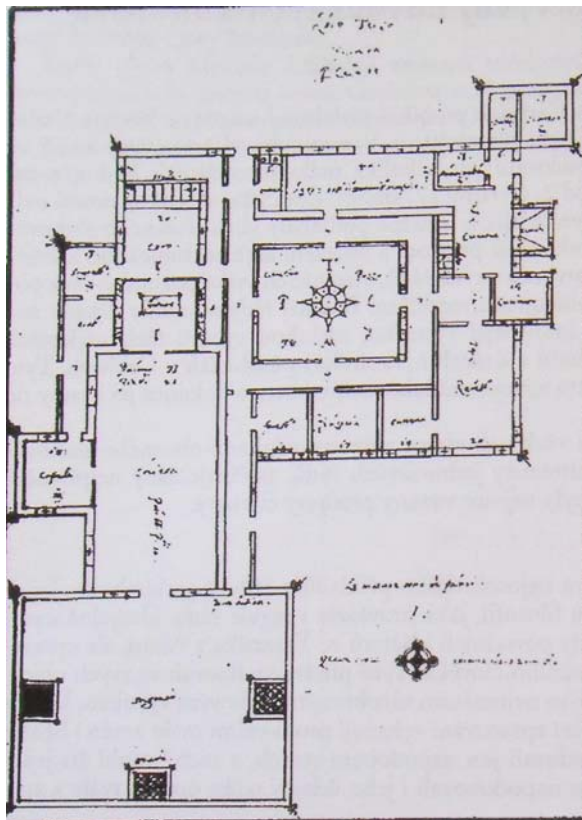
Obr. č. 31



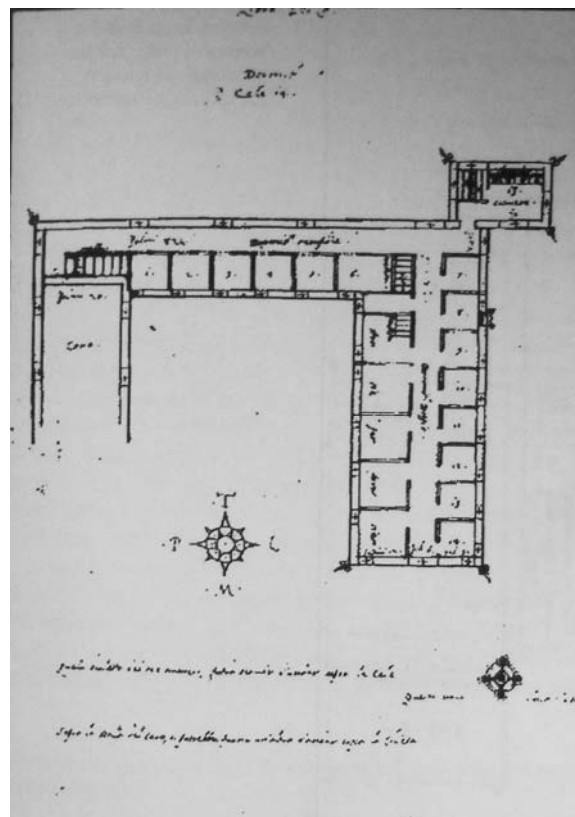
Obr. č. 32



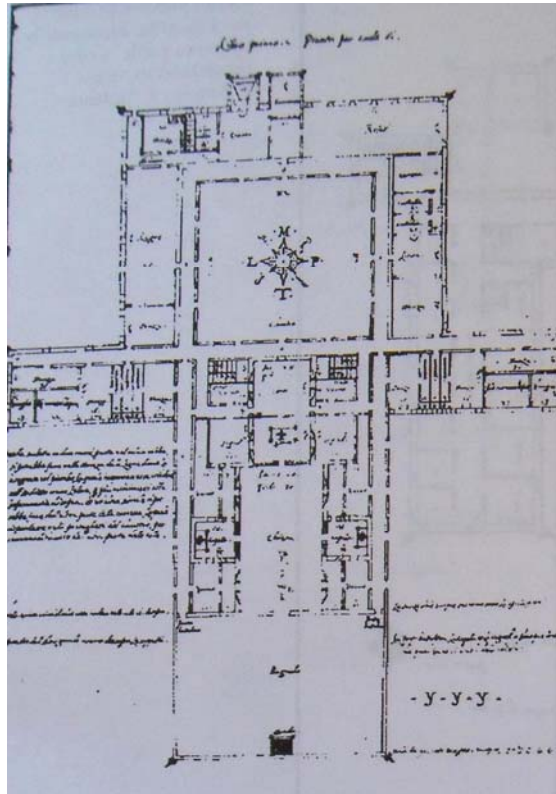
Obr. č. 33



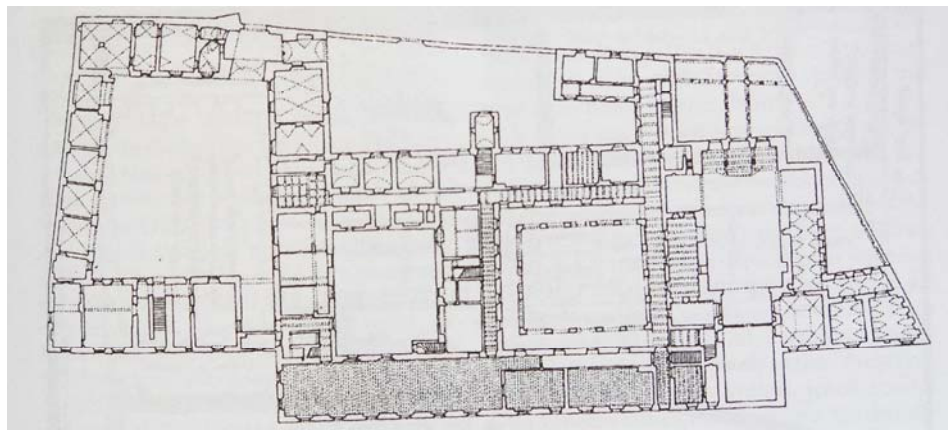
Obr. č. 34



Obr. č. 35



Obr. č. 36



Obr. č. 37





Obr. č. 38



Obr. č. 39



Obr. č. 40



Obr. č. 41



Obr. č. 42



Obr. č. 43



Obr. č. 44



Obr. č. 45



Obr. č. 46



Obr. č. 47



Obr. č. 48



Obr. č. 49



Obr. č. 50



Obr. č. 51



Obr. č. 52



Obr. č. 53



Obr. č. 54



Obr. č. 55



Obr. č. 56



Obr. č. 57





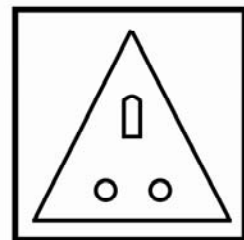
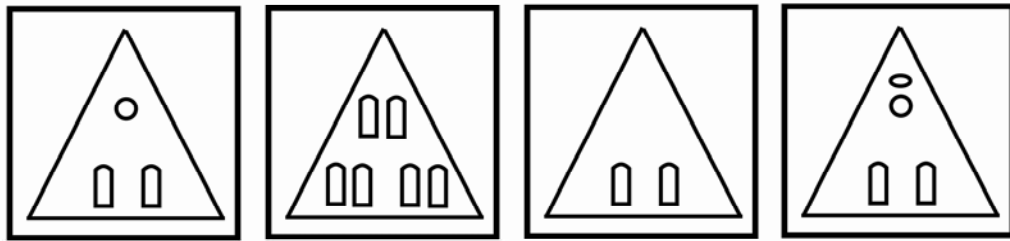
Obr. č. 58



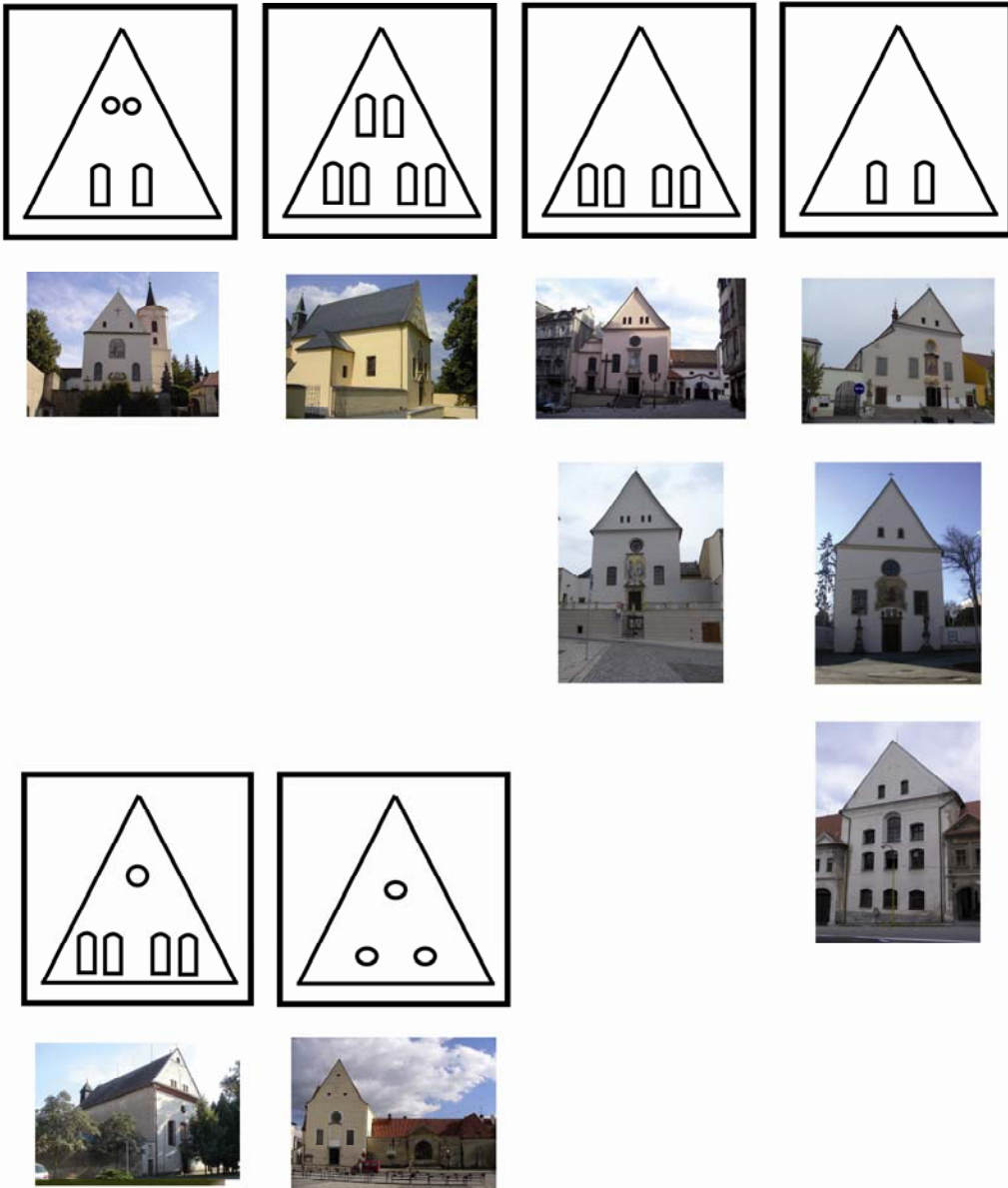
Obr. č. 59



Obr. č. 60



Obr. č. 61



Obr. č. 62

## Anotace

<b>Jméno a příjmení:</b>	Kateřina Gajdoščíková
<b>Katedra:</b>	Dějiny umění
<b>Vedoucí práce:</b>	Doc. Martin Pavlíček Ph.D.
<b>Rok obhajoby:</b>	2014

<b>Název práce:</b>	Kostel Nanebevzetí Panny Marie a sv. Cyrila a Metoděje v Kyjově a typologie kapucínských kostelů v českých zemích
<b>Název v angličtině:</b>	The Church of the Assumption of the Virgin Mary and of Saints Cyril and Methodius in Kyjov and Typologies of the Capuchin Churches in the Czech Republic
<b>Anotace práce:</b>	<b>Tato práce pojednává o kostele Nanebevzetí Panny Marie a sv. Cyrila a Metoděje v Kyjově, věnuje se typologii kapucínských kostelů v českých zemích a jejich srovnání s kostelem kyjovským.</b>
<b>Klíčová slova:</b>	Kapucíni Kostel Nanebevzetí Panny Marie a sv. Cyrila a Metoděje v Kyjově Kyjov Klášter kapucínů Kostel kapucínů Sv. František z Assisi
<b>Anotace v angličtině:</b>	This essay focused on The Church of the Assumption of the Virgin Mary and of Saints Cyril and Methodius in Kyjov, deals with the Typologies of the Capuchin Churches in the Czech Republic and their comparison with the Church in Kyjov.
<b>Klíčová slova v angličtině:</b>	Capuchins The Church of the Assumption of the Virgin Mary and of Saints Cyril and Methodius in Kyjov Capuchin Monastery Capuchin Church Saint Francis of Assisi
<b>Přílohy vázané k práci:</b>	Vložené CD
<b>Rozsah práce:</b>	85 stran
<b>Jazyk práce:</b>	Čeština