

Česká zemědělská univerzita v Praze

Provozně ekonomická fakulta

Katedra statistiky



Diplomová práce

Analýza stavu a vývoje kriminality v okrese Rychnov nad Kněžnou

Bc. Natálie Sejkorová

© 2018 ČZU v Praze

ČESKÁ ZEMĚDĚLSKÁ UNIVERZITA V PRAZE

Provozně ekonomická fakulta

ZADÁNÍ DIPLOMOVÉ PRÁCE

Natálie Sejkorová

Veřejná správa a regionální rozvoj

Název práce

Analýza stavu a vývoje kriminality v okrese Rychnov nad Kněžnou

Název anglicky

Analysis of the state and development of crime in the district Rychnov nad Kněžnou

Cíle práce

Cílem práce bude analýza stavu a vývoje kriminality v okrese Rychnov nad Kněžnou v období 8 let, tedy od roku 2008 do roku 2016. Pozornost bude zejména věnována vývojovým tendencím jednotlivých ukazatelů s cílem postihnout základní regionální specifika v dané oblasti.

Metodika

Pro zjištění stavu a vývoje ukazatelů charakterizujících stav a vývoj kriminality ve vybrané oblasti budou použity metody explorační analýzy. Na základě jejich výsledků pak budou zvoleny vhodné statistické metody jako například metody indukční statistiky, analýzy časových řad či vícerozměrné statistické metody, které umožní kvalifikované provedení požadovaných analýz.

Doporučený rozsah práce

60-80

Klíčová slova

kriminalita, vývojové tendence, statistická analýza

Doporučené zdroje informací

- BRUNA, E., Vybrané kapitoly z kriminologie. 1. vydání. Praha, 2011. 110 s. ISBN 978-80-87236-06-2.
- ČESKÁ ZEMĚDĚLSKÁ UNIVERZITA V PRAZE. KATEDRA STATISTIKY, – KÁBA, B. – SVATOŠOVÁ, L. – ČESKÁ ZEMĚDĚLSKÁ UNIVERZITA V PRAZE. PROVOZNĚ EKONOMICKÁ FAKULTA. *Statistické metody II*. V Praze: Česká zemědělská univerzita, Provozně ekonomická fakulta, 2008. ISBN 978-80-213-1736-9.
- DVOŘÁČEK, Zdeněk. Základy činnosti policejních služeb: služba kriminální policie a vyšetřování : cizinecká a pohraniční policie. Praha: Vydavatelství PA ČR, 2004. ISBN 80-7251-163-7
- GŘIVNA, Tomáš, Miroslav SCHEINOST a Ivana ZOUBKOVÁ. Kriminologie. 4., aktualiz. vyd. Praha: Wolters Kluwer, 2014. ISBN 978-80-7478-614-3.
- KAISER, Günther. Kriminologie: Úvod do základů. Praha: C.H. Beck, 1994. Beckovy právnické učebnice. ISBN 80-7179-002-8.
- KUCHTA, Josef a Helena VÁLKOVÁ. Základy kriminologie a trestní politiky. Praha: C.H. Beck, 2005. Beckovy mezioborové učebnice. ISBN 80-7179-813-4.
- MUSIL, Jan. Kriminologie: vybrané problémy teorie a metodologie. Praha: Policejní akademie České republiky, 2001. ISBN 80-7251-080-0.
- NOVOTNÝ, O., ZAPLETAL, J. a kol. Kriminologie. 2. vydání. Praha: ASPI- Wolters Kluwer, 2004. ISBN 80-7357-026-2.
- Policie České republiky. <http://www.policie.cz/.statistiky-kriminalita.aspx>. [online]. 18.1.2017 [cit. 2017-01-18]. Dostupné z: <http://www.policie.cz/.statistiky-kriminalita.aspx>
-

Předběžný termín obhajoby

2017/18 LS – PEF

Vedoucí práce

prof. Ing. Libuše Svatošová, CSc.

Garantující pracoviště

Katedra statistiky

Elektronicky schváleno dne 9. 1. 2018

prof. Ing. Libuše Svatošová, CSc.

Vedoucí katedry

Elektronicky schváleno dne 12. 1. 2018

Ing. Martin Pelikán, Ph.D.

Děkan

V Praze dne 17. 03. 2018

Čestné prohlášení

Prohlašuji, že svoji diplomovou práci "Analýza stavu a vývoje kriminality v okrese Rychnov nad Kněžnou" jsem vypracovala samostatně pod vedením vedoucího diplomové práce a s použitím odborné literatury a dalších informačních zdrojů, které jsou citovány v práci a uvedeny v seznamu použitých zdrojů na konci práce. Jako autorka uvedené diplomové práce dále prohlašuji, že jsem v souvislosti s jejím vytvořením neporušil autorská práva třetích osob.

V Praze dne 26. 3 . 2018

Poděkování

Ráda bych touto cestou poděkovala prof. Ing. Libuši Svatošové, CSc. za její cenné rady a připomínky, které mi poskytla v průběhu zpracování diplomové práce. Také děkuji zaměstnancům Policie České republiky okresu Rychnov nad Kněžnou za poskytnutí informací a dat ke zpracování analytické části práce a za jejich cenné informace a rady. Dále bych ráda poděkovala svojí rodině za jejich podporu a trpělivost.

Analýza stavu a vývoje kriminality v okrese Rychnov nad Kněžnou

Abstrakt

Diplomová práce se zabývá analýzou stavu a vývoje kriminality v okrese Rychnov nad Kněžnou v letech 2008-2016. Cílem je popsat stav kriminality, vypracovat predikci budoucího stavu a navrhnout doporučení, které by mohlo přispět k budoucímu snižování registrované kriminality v tomto okrese. Práce je rozdělena do několika částí.

V teoretické části jsou popsány jednotlivé pojmy, které se týkají kriminologie. Jako například její předmět či kriminologický výzkum a jeho jednotlivé části. Dále kriminalita a její charakteristika, jednotlivé druhy kriminality a nové jevy v kriminalitě, prevence kriminality a její klasifikace. Na závěr teoretické části je charakterizován Královéhradecký kraj a okres Rychnov nad Kněžnou.

Praktická část analyzuje vývoj celkové registrované kriminality v okrese Rychnov nad Kněžnou od roku 2008 do roku 2016. Dále jsou analyzovány jednotlivé druhy kriminality a jejich vývoj. Pomocí metody nejmenších čtverců je vybrána nejvhodnější trendová funkce, díky níž je vypočítána predikce budoucího stavu kriminality v tomto okrese v letech 2017, 2018 a 2019. Na závěr jsou navržena doporučení pro snížení kriminality do dalších let.

Klíčová slova: analýza časových řad, druhy kriminality, Královéhradecký kraj, kriminalita, kriminologie, okres Rychnov nad Kněžnou, predikce, prevence kriminality, statistická analýza, vývojové tendence

Analysis of the state and development of crime in the district Rychnov nad Kněžnou

Abstract

This diploma thesis deals with the analysis of the state and development of crime in Rychnov nad Kněžnou district in 2008-2016. The aim is to describe the state of crime, to anticipate the future situation and to propose recommendations that could contribute to the future reduction of registered crime in this district. The work is divided into several parts.

In the theoretical part are described the unified concepts that concern criminology. Such as its subject or criminological research and its individual parts. Criminality and its characteristics, individual types of crime and new phenomena in crime. Prevention of crime and its classification. At the end of the theoretical part, the Hradec Králové region and the Rychnov nad Kněžnou district are described.

The practical part analyzes the development of the total registered crime in Rychnov nad Kněžnou district from 2008 to 2016. In addition, the individual types of crime and their development are analyzed. Using the smallest squares method, the most appropriate trend functions are selected to calculate the prediction of the future crime situation in this district for the years 2017, 2018 and 2019. Finally, are proposed recommendations for reducing crime in the next years.

Keywords: time series analysis, types of crime, Hradec Králové region, crime, criminology, district Rychnov nad Kněžnou, prediction, crime prevention, statistical analysis, development trends

Obsah

1. Úvod	10
2. Cíl práce a metodika.....	11
2.1. Cíl práce	11
2.2. Metodika	11
3. Teoretická východiska.....	14
3.1 Pojem kriminologie a její charakteristika	14
3.2 Předmět kriminologie.....	15
3.3 Kriminologický výzkum	16
3.3.1 Fáze kriminologických výzkumů.....	18
3.4 Pojem kriminalita a její charakteristika.....	19
3.4.1 Nové jevy v kriminalitě.....	21
3.5 Stav, úroveň, struktura a dynamika kriminality	23
3.5.1 Stav kriminality.....	23
3.5.2 Úroveň kriminality	24
3.5.3 Struktura kriminality	24
3.5.4 Dynamika kriminality	24
3.6 Kriminalita registrovaná a latentní.....	24
3.7 Prevence kriminality	26
3.7.1 Klasifikace prevence kriminality	27
3.7.2 Systém prevence kriminality v České republice	28
3.7.3 Republikový výbor pro prevenci kriminality (RVPK).....	29
3.7.4 Prevence kriminality ze strany krajů a obcí.....	29
3.7.5 Strategie prevence kriminality v ČR na léta 2016-2020	30
3.8 Mezinárodní spolupráce v oblasti kriminologie.....	30
3.9 Charakteristika královéhradeckého kraje	31
3.10 Okres Rychnov nad Kněžnou.....	33
3.11 Celková kriminalita Královéhradecký kraj	35
3.11.1 Jednotlivé druhy kriminality v Hradci Králové	36
4. Vlastní práce.....	39
4.1 Analýza vývoje stavu kriminality v okrese Rychnov nad Kněžnou v letech 2008-2016	40
4.2 Srovnání kriminality v České republice a Královéhradeckém kraji v letech 2008-2016	41
4.3 Porovnání vývoje kriminality v České republice s vývojem kriminality v okrese Rychnov nad Kněžnou v letech 2008-2016.....	43

4.4	Srovnání jednotlivých druhů kriminality v okrese Rychnov nad Kněžnou	43
4.5	Vývoj vybraných druhů kriminality v okrese Rychnov nad Kněžnou v letech 2008-2016	46
4.5.1	Násilná kriminalita.....	46
4.5.2	Hospodářská kriminalita	48
4.5.3	Majetková kriminalita	50
4.5.4	Mravnostní kriminalita	53
4.5.5	Ostatní kriminalita	55
4.5.6	Zbývající kriminalita.....	57
4.6	Elementární charakteristiky časové řady registrované kriminality.....	59
4.7	Predikce vývoje indexu registrované kriminality v okrese Rychnov nad Kněžnou v letech 2017-2019	61
4.8	Návrhy pro snížení registrované kriminality v okrese Rychnov nad Kněžnou	62
5.	Závěr	64
	Seznam tabulek, grafů a obrázků.....	68
6.	Seznam použitých zdrojů	70
7.	Přílohy.....	73

1. Úvod

V celé České společnosti, a nejenom v ní, ale po celém světě, je kriminalita rozšířeným problémem. Kriminalita a celkové fungování trestní politiky a bezpečnosti občanů je jedním z hlavních úkolů státu. Pokud přestane fungovat systém trestní politiky, tak může dojít k velkým problémům a vyvolá to zvýšenou pozornost občanů a hlavně vlnu emocí či rozhořčení. V takové situaci by se měl stát, který zajišťuje bezpečnost občanů, snažit těmto jevům zamezit a vyvolat klid a pocit bezpečí u všech občanů. Dalším z úkolů státu je udržovat objektivní informovanost. Média mohou ovlivnit mínění veřejnosti. Spousta lidí věří tomu, co si přečtou v novinách či slyší v televizi, ale už si dále nezjišťují, zda se jedná o pravdu, či ne. Z tohoto důvodu by měly být tyto informace podloženy statistikami, které jsou volně dostupné. Tato data by se měla neustále aktualizovat, aby veřejnost mohla mít ty nejaktuálnější a nejobektivnější informace. Informace by neměly obsahovat pouze popis celkové kriminality, ale i její jednotlivé druhy. Pro všechny je důležité vědět, jaká kriminalita se nejvíce vyskytuje v oblasti, kde žijí. Díky těmto informacím je každý schopen udělat si o daném problému svůj obrázek a uvědomí si, jaká kriminalita by jim mohla například v budoucnu hrozit.

Kdokoli se může denně setkat s jakýmkoliv kriminálním jevem. Pro společnost každý kriminální čin znamená negativní jev, který ji může ovlivnit do budoucna. Co pro jednoho znamená veliký problém, může být pro jiného v pořádku. Pro někoho je spáchání trestného činu věc, která se dá nějakým způsobem pochopit, a tito lidé chápou, že někdy se člověk může dostat do těžké situace, kdy nepřemýšlí a rovnou jedná. Pro dalšího to může znamenat něco, co v žádném případě nemůže akceptovat. Většina lidí ve společnosti jsou proti jakémukoliv trestnému činu. Je to pro ně velice negativní a nepřijatelný jev. Vzhledem k tomu, že téměř všichni chtějí udržovat společnost v klidu, tak je nejlepší kriminalitě předcházet. K tomu nejvíce slouží prevence kriminality, která se zabývá plněním ochrany společnosti. Prevence zahrnuje všechny společenské instituce či strategie a sankce.

Trestná činnost může ohrožovat každý den jak jednotlivce, tak i skupiny. Denně dochází k majetkové kriminalitě, takže si nikdo nemůže být jistý, zda ho někdo neokrade. K výtržnictví, vandalismu, násilí, dopravní neukázněnosti a jiným trestným činům dochází denně. Proto je velice důležitá prevence jednotlivých druhů kriminality a nejenom kriminality celkově.

2. Cíl práce a metodika

2.1. Cíl práce

Cílem práce je analýza stavu a vývoje kriminality v okrese Rychnov nad Kněžnou v období 8 let, tedy od roku 2008 do roku 2016. Pozornost je zejména věnována vývojovým tendencím jednotlivých ukazatelů s cílem postihnout základní regionální specifika v dané oblasti. Ze získaných údajů a dat, které popisují celkovou kriminalitu v okrese Rychnov nad Kněžnou mezi lety 2008-2016 je vhodnou trendovou funkcí vypracována predikce budoucího stavu vývoje indexu kriminality. Dále je navrženo doporučení, které může přispět k budoucímu snižování registrované kriminality v okrese Rychnov nad Kněžnou.

2.2. Metodika

Pro splnění uvedených cílů je zapotřebí studium odborné literatury pro lepší pochopení problému kriminality. Diplomová práce je rozdělena na dvě části. První, rešeršní část, je zpracována na základně odborné literatury. Cílem této části je vymezit základní pojmy, které souvisejí s problematikou kriminality. Výchozím pramenem pro praktickou část práce jsou údaje z Českého statistického úřadu a statistiky Police ČR. Tyto údaje jsou dále zpracovány a upraveny pro přesnější použití a naplnění cíle. Nejprve je zpracován index kriminality, časové řady a jejich modelování. Pomocí vhodné trendové funkce je vypočítána predikce budoucího vývoje indexu. Pro tento výpočet je zvolena metoda nejmenších čtverců.

1) Index kriminality

Index kriminality se vypočítá jako:

$$x = \frac{\text{počet trestných činů}}{\text{počet obyvatel na vymezeném území}} \times 10\,000 \text{ obyvatel}$$

.

2) Časové řady

Z časových řad jsou využity základní charakteristiky. Tedy například první diference, druhá diference, tempo růstu a bazický index.

První diference

Jedná se o absolutní přírůstek nebo úbytek sledovaného ukazatele ve vybraném období proti nadcházejícímu období. [16]

$$d_{1t} = y_t - y_{t-1}$$

- y_t = sledované období (rok)
- y_{t-1} = hodnota nadcházejícího období (roku)

Druhá diference

Druhá diference popisuje, o kolik je přírůstek menší či větší než ten následující. [16]

$$d_2 = d_t - d_{t-1}$$

Tempo růstu

Určuje poměrnou část, o kterou se index zvýšil nebo snížil ve srovnání s předchozím rokem.

$$k_t = y_t / y_{t-1}$$

Bazický index

Popisuje, o kolik se změnila veličina v běžném období, tj. v následujícím roce, pololetí, čtvrtletí aj. oproti veličině v základním období, tj. prvním uvedeném roce, pololetí, čtvrtletí aj. [16]

$$b = x_i / x_z$$

3) Modelování časových řad

Cílem modelování časových řad je jejich analýza a prognóza jejich vývoje. Nejjednodušší koncepcí modelování časových řad je jednorozměrný model $y_t = f(t, \epsilon_t)$. Kdy y_t vyjadřuje reálnou hodnotu ukazatele v čase. Hodnota t je časová proměnná ($t = 1, 2, 3, \dots, n$)

a ε_t vyjadřuje náhodnou složku. Podle klasického (formálního) modelu se rozlišují čtyři základní složky: [24]

- trendovou složku T_t ,
- sezónní složku S_t ,
- cyklickou složku C_t ,
- náhodnou složku ε_t [24]

Trendová složka

Tato funkce popisuje trend určité analytické funkce. Z toho důvodu bývá označována jako trendová funkce. Jedná se o modely s konstantními parametry. Dává informace o charakteru trendů ve vývoji určitého zkoumaného ukazatele. [32]

Cílem této funkce je vymodelovat vývoj vybraného ukazatele (trendu) do budoucna. Jedná se o predikci budoucího stavu vybraného ukazatele. Jako nejvhodnější pro výpočet predikce budoucího stavu indexu majetkové kriminality, byla zvolena kvadratická funkce. Pro výpočet predikce budoucího stavu indexu celkové kriminality byla zvolena lineární trendová funkce. [4]

1. lineární trendová funkce $T_t = \beta_0 + \beta_1 t$

kde pro t platí $t = 1, 2, 3, \dots, n$,

2. kvadratická trendová funkce $T_t = \beta_0 + \beta_1 t + \beta_2 t^2$

kde pro t platí $t = 1, 2, 3, \dots, n$, [4]

Vhodná trendová funkce

Vhodnot vybrané trendové funkce se posuzuje pomocí indexu determinace I^2 , index korelace a nakonec střední absolutní procentuální chyba MAPE.

V případě že výsledek MAPE bude 5% a méně, je daná trendová funkce velice kvalitní. V případě, že se výsledek bude pohybovat mezi 5-10%, je možné danou trendovou funkci stále použít. [32] Dále se využívá relativní chyba prognózy, která nám říká, zda je výpověď o budoucím stavu objektivní či ne.

3. Teoretická východiska

3.1 Pojem kriminologie a její charakteristika

“Kriminologie je uspořádaný celek empirického vědění o zločinu, zločinci, negativní sociální „nápadnosti“ a o kontrole tohoto chování.“ (Kaiser, 2005, s. 1994) Avšak ani u nás, ani v cizině, neexistuje přesné vymezení pojmu kriminologie. Tyto definice se od sebe tolik neliší. Tato shoda existuje v definování toho, čím se kriminologie zabývá - zločin, zločinec a oběť zločinu. Dále potom kontrola zločinnosti, prognóza a zacházení s pachatelem. Kriminologie stejně jako ostatní vědy vznikla z potřeby společnosti poznat a ovlivňovat určité jevy. Kriminologie se v širším slova smyslu zabývá negativními společenskými jevy, které mají ke kriminalitě úzkou návaznost a skoro vždy vytváří tzv. kriminální prostředí. Jejím úkolem je poskytovat objektivní poznatky o podstatě kriminality, jejích příčinách, metodách prevence. [8]

Název kriminologie v rámci vědního oboru má latinsko-řecký původ od latinského *crimen* (zločin) a řeckého *logos* (nauka) tzn. nauka o zločinu. Tento název poprvé použil roku 1879 francouzský antropolog Paul Topinard. V roce 1914 vyšla kniha s názvem „*Criminologia*“, kterou vydal italský právník Raffael Garofal. Vnitřní členění kriminologie souvisí nejenom se strukturou kriminality jako předmětu jejího zkoumání, ale i s jejími základními funkcemi v rámci vědního oboru. Z toho hlediska pak vnitřní strukturu tvoří: etiologie kriminality, fenomenologie kriminality, kontrola kriminality, viktimologie a penologie. [2]

At' zvolíme jakékoliv pojetí, tak lze kriminologii považovat za vědu empirickou, jelikož zkoumá předmět svého výzkumu - kriminalitu, její pachatele, její oběti, vzájemný vztah mezi nimi a hlavně její kontrolu. O kriminologii můžeme říct, že je také vědou interdisciplinární. Znamená to, že úzce souvisí i s dalšími obory: [18]

- **Trestní právo** – vymezuje hlavní předmět zkoumání
- **Kriminalistika** – poznatky využívané k charakteristice pachatele apod.
- **Penologie** – poznatky o účinnosti trestů, vliv výkonu trestu na pachatele
- **Sociologie** - poznatky příčin kriminality, vliv sociálních procesů
- **Psychologie** – kriminologický výzkum zaměřený na osobnosti pachatele
- **Soudní (forezní) psychiatrie** – vliv psychických poruch
- **Pedagogika** – možnosti výchovného ovlivňování pachatele [6]

3.2 Předmět kriminologie

Ve smyslu základní definice kriminologie jsou předmětem jejího zkoumání – kriminalita (popis, struktura, formy, způsobené škody, stav, vývojové tendence), pachatelé kriminality (také trestně nezodpovědní a potenciální) a hlavně oběti kriminality (viktimologie), její kontrola (represivní a preventivní strategie). [2]

Nejdříve je potřeba si stanovit jak kriminologie chápe a rozlišuje pojem kriminalita, a co do ní řadí. Pokud kriminologie rozumí kriminalitou souhrn trestných činů spáchaných na určitém území za určité období, jde o tzv. legální pojetí kriminality, kdy se kriminologický pojem trestného činu kryje s jeho trestněprávním pojetím. Vedle toho je tu ještě sociologická, na trestním právu nezávislá definice kriminality, která dala vzniku teorii odchylného (deviantního) chování. Tento přístup je vzhledem k empirické povaze kriminologie adekvátnější a umožňuje kritický přístup k platnému trestnímu právu, na straně druhé je sociologickým definicím vytýkána neurčitost a vágnost. Trestní právo je pro kriminology cenným vodítkem, v zájmu pravdivosti svého poznání se na ně ale nemohou vázat. [6]

Kriminologie se zabývá pachateli trestných činů. Osobu pachatele můžeme chápat jako širší pojem než trestní právo. Věnuje například pozornost nejenom osobám trestně neodpovědným vzhledem k jejich nepřičetnosti nebo nízkému věku a označuje je jako potenciaální pachatele. Poznatky, které o pachatelích zjistí, zařazuje podle obecných předpokladů do širších souvislostí jako například společenské vztahy, ve kterých pachatelé žijí. Dále to jsou sociodemografické a psychologické charakteristiky, jejich osobnosti, klasifikace pachatelů a jejich typologie. [8]

Dále se kriminologie zabývá viktimologií. Viktimologie je nauka o obětech trestných činů a je obvykle považována za součást kriminologie. Viktimologie obsahuje dva pojmy - viktimmnost a viktimizaci. Viktimnost je souhrn dispozic člověka stát se obětí trestného činu. Proces viktimizace je přeměna potenciální oběti na tu skutečnou. Tento proces můžeme rozdělit na primární a sekundární viktimizaci. Viktimizace primární je poškození, které může být fyzické, psychické, majetkové anebo jiné. Toto poškození je způsobené obětí bezprostředně trestným činem. Kdežto viktimizace sekundární je poškození oběti reakcí státních orgánů či sociálního prostředí na trestný čin, zejména pokud je reakce neadekvátní. [18]

3.3 Kriminologický výzkum

Významnou roli v rozvoji kriminologie a při plnění jejich základních funkcí má kriminologický výzkum. Ten se zabývá shromažďováním, popisem, a tříděním, analýzou, prognózováním poznatků o kriminalitě a s ní spojených sociálně patologických jevů. Z dosažených poznatků vyvozuje obecné principy, teorie a koncepce o kriminalitě i o jevech a procesech s ní souvisejících. Kriminologický výzkum má svůj metodiku, která představuje algoritmus metod a technik používaných v těchto výzkumech a způsob jejich použití. Kriminologické výzkumy směřují především k poznání kriminogenních faktorů spojených s pácháním trestné činnosti s cílem vyvodit závěry pro kontrolu kriminality. Počáteční zkoumání bývají zaměřeny pouze na popis kriminality, který umožňuje kriminální statistika. Pokud je potřeba zjišťovat zákonitosti nějakého společenského jevu a pátrat po jeho příčinách, musí být takový jev nejprve pozorován a potom popsán. V této souvislosti se rozlišuje kriminální fenomenologie (kriminografie, morfologie), která popisuje jevovou stránku kriminality od kriminální etiologie usilující o její vysvětlení. Kriminální fenomenologie se zabývá především stavem, strukturou a dynamikou kriminality. [22] Při provádění výzkumu je potřeba zvolit vhodnou metodu výzkumu a k tomu patřičnou techniku: [14]

- **historická metoda**

Slouží k analýze minulosti pomocí uspořádání minulých společenských struktur a popisem činností v nich probíhajících. Jako techniky pro historickou metodu se používá přímé pozorování nebo studium a analýza dokumentů. Přímé pozorování v sobě rozlišuje jevy skryté nebo zjevné. Studium a analýza dokumentů zahrnuje soustavné studium a rozbor všech potřebných dokumentů. [13]

- **statistická metoda**

Statistická metoda se používá pro vyčíslení hromadných jevů v určitých předem stanovených strukturách. Dotazník a anketa jsou důležité techniky pro statistickou metodu. Dotazník v sobě ukrývá potřebné otázky a odpovědi, na které odpovídá vybraný okruh lidí vhodně zvolený k dané a určité problematice. Anketa je naopak typ dotazníkové akce, kdy jsou větší skupině obyvatel, nebo širšímu okolí položeny vybrané otázky. Není tak rozsáhlý jako dotazník. [13]

- **topografická metoda**

Analyzuje výskyt určitého druhu kriminality na předem vybraném a sledovaném území. Pro tuto metodu se používá telefonní dotazování a řízený rozhovor. V telefonním dotazování je vše stejné jako v dotazníku, avšak vše probíhá pomocí telefonu. Při řízeném rozhovoru tazatel postupuje podle předem připraveného dotazníku, kdy dotazovaný sděluje svoje postoje, názory, případně osvědčuje svoje znalosti a informovanost o problematice. [13]

- **monografická metoda**

Jedná se o analýzu pouze jednoho vybraného případu. Může se jednat o případovou studii, která se zaměřuje buď na jednu osobu, nebo na malou skupinku. Experiment anebo sociometrie jsou techniky, které jsou využívány při monografické metodě. Experiment zjišťuje, jaký vliv má změna jednoho nebo více faktorů na ostatní faktory. Sociometrie se zabývá postoji jednotlivých členů skupiny a je měřena vzájemnou přitažlivostí nebo odpudivostí uvnitř neformálních skupin, jejichž členové se navzájem znají a jsou v bezprostředním kontaktu. [13]

- **typologická metoda**

Tato metoda spočívá ve vyhledávání a charakteristice určitých, vybraných typů. Tyto typy jsou většinou formulovány jako jednodušší abstraktní metody, které shrnují charakteristické chování nebo vlastnosti. Mezi techniky této metody patří individuální predikce anebo analýza časových řad. Individuální predikce využívá pomoc statistické

kého bodovacího hodnocení, které přispívá k posuzování možného budoucího jednání a chování určitého člověka. Analýza časových řad bere všechny shromážděné a uspořádané kvantifikované údaje a vyvozuje předpokládané trendy možného dalšího vývoje. [13]

- **prognostické metody**

V prognostických metodách se pracuje se systematickou analýzou možných variant budoucího vývoje, při níž se hodnotí působnost jednotlivých společenských faktorů a podmíněně stanoví, za jakých okolností by mohlo dojít k určitým změnám do budoucna. K technice slouží expertizní šetření, které je založeno buď na přímé nebo písemné řízené diskuzi renomovaných odborníků. [13]

3.3.1 Fáze kriminologických výzkumů

1. Přípravná fáze

Zahrnuje vymezení problému, teoretickou přípravu a shrnutí ve vstupní studii a přímé poznání prostředí či pilotáž k orientaci s prostředím. Dále potom stanovení cíle výzkumu a formulace hypotéz, operacionalizace, stanovení adekvátních výzkumných metod a technik; výběr výzkumných jednotek, předvýzkum a projekt výzkumu. [14]

2. Vlastní výzkum

Vlastní výzkum zahrnuje získání nových poznatků v terénu a jejich analýzu pomocí výzkumných technik a hlavní výzkumnou fázi. [14]

3. Zpracování informací

V této fázi jde hlavně o třídění a analýzu získaných informací. Nejdříve se prověří, zda jsou data skutečná a popisují podstatu daného jevu a potom se kódují do znaků vhodných pro hromadné zpracování. [14]

4. Závěrečná fáze

V této poslední fázi dochází ke zveřejnění nových poznatků pomocí závěrečné zprávy, informačního přehledu, odborných článků či seminářů. Dále je potřeba začlenit nové poznatky do dosud známého poznání. Formulují se návrhy pro další výzkum a hlavně návrhy praktických a pomocných opatření. [14]

Hlavním cílem kriminologického výzkumu je formulace základních principů, koncepcí a teorií o kriminologických jevech a procesech. Tyto principy jsou pak východiskem pro uplatnění kriminologie ve společenské praxi. Hlavní význam kriminologických výzkumů

je možné vidět v odstranění mnoha nepravdivých názorů, které vrhají na kriminalitu černý stín. Nově získané poznatky z kriminologických výzkumů slouží hlavně k účinnější kontrole kriminality ve společnosti tak, aby docházelo k jejímu zjištění a hlavně snížení. [14]

3.4 Pojem kriminalita a její charakteristika

Kriminalita je chápána jako sociální jev, která popisuje zločinnost. Zločinnost je soubor činů, které trestní právo neschvaluje. Tyto činy jsou spáchány na určitém území a za určité období. Územím se rozumí celostátní, regionální nebo lokální porušování práva. Kriminalita může být skrytá, nebo registrovaná. Registrovaná je ta, která vyšla najevo a je evidována v oficiálních statistikách. Oproti tomu kriminalita skrytá neboli latentní je ta, která z nejrůznějších důvodů nevyšla najevo a nenachází se v žádných oficiálních statistikách. Míru latence nejvíce ovlivňuje závažnost činu. Obecně platí, že čím závažnější čin je, tím je latence nižší. [9]

Kriminalita není pouhým obyčejným součtem trestných činů, ale je jejich organickým souhrnem. Vyjadřuje nejen kvantitativní, ale i kvalitativní stránku kriminality. Analýzy kriminality představují nejenom základní směr ale i výchozí směr kriminologického zkoumání, který probíhá ve vztahu k objasnění dalších kriminologických problémů. Mezi nejběžnější druhy kriminality patří: [11]

- **hospodářská kriminalita**

Hospodářská kriminalita se dá definovat několika způsoby. Jeden z nich vymezuje hospodářskou kriminalitu jako značně nehomogenní skupinu společensky nebezpečných jednání páchaných v souvislosti s různými formami podnikání, poškozujících nebo ohrožujících hospodářskou soustavu, či systém ekonomických vztahů, práva nebo oprávněné zájmy hospodářských subjektů či státu. Hospodářská kriminalita může být úmyslné protiprávní jednání, kterým pachatel dosáhl zpravidla vysoký finanční prospěch na úkor jiného subjektu či jiných subjektů. Řadí se do ní neoprávněné podnikání, poškozování spotřebitele, pašování a kráčení cla, ochrana měny, kráčení daní, zpronevěra, podvod či úplatkářství. [1]

- **majetková kriminalita**

Majetková kriminalita zahrnuje všechny trestné činy proti majetku v souladu s trestním zákonem a zahrnuje trestné činy obsažené v hlavě deváté zvláštní části trestního zákona: především krádeže (§ 247 tr.zák.), zpronevěry (§ 248 tr.zák.), neoprávněné užívání cizí věci (§ 249 tr.zák.), neoprávněné držení platební karty (§ 249b tr.zák.), podvody (§ 250 tr.zák.)

včetně podvodů pojistného (§ 250a tr.zák.) a úvěrového (§ 250b tr.zák.), provozování nepoctivých her a sázek (§ 250c tr.zák.), podílnictví (§ 251 tr.zák.), legalizace výnosů z trestné činnosti (§ 252a tr.zák.), porušování povinnosti při správě cizího majetku (§ 255 tr.zák.), poškozování věřitele (§ 256 tr.zák.), poškozování cizí věci (§ 257 tr.zák.) [10]

- **ekonomická kriminalita**

Ekonomická kriminalita v sobě obsahuje kriminalitu finanční. Finanční kriminalitu lze charakterizovat jako delikty proti finanční soustavě (finančním institucím - což jsou banky a jim podobné instituce), proti kapitálovému trhu a jeho odvozeninám, delikty proti státnímu rozpočtu (daňové, poplatkové, dávkové apod.). Je potřeba připomenout, že tato forma kriminality je v podstatě nevykořenitelná; vždy se najdou jednotlivci i skupiny, které v touze po rychlém zbohatnutí budou přestupovat zákon. [33]

- **násilná kriminalita**

Násilná kriminalita se liší od převažující kriminality (majetkové, hospodářské) především motivací a osobnostními charakteristikami pachatelů. S výjimkou loupeží a některých vražd a vydírání, převládá při páchání násilné kriminality jiná než ziskuchtivá motivace a osoba pachatele má obvykle osobnostní předpoklady pro páchání tohoto násilí. Současně je to trestná činnost nejvíce ve společnosti odsuzovaná a trestní legislativou tvrdě trestaná. Policie ČR řadí do násilné kriminality především trestné činy proti životu a zdraví, trestné činy proti svobodě, dále některé trestné činy hrubě narušující občanské soužití, některé trestné činy proti rodině a mládeži a ostatní násilné trestné činy. [21]

- **mravnostní kriminalita**

Mravnostní kriminalitu označuje Policie ČR jako souhrn trestných činů proti lidské důstojnosti jako například znásilnění, pohlavní zneužívání, soulož mezi příbuznými. Některé trestné činy hrubě narušují občanské soužití, trestného činu ohrožení pohlavní nemocí, obchodování s lidmi za účelem pohlavního styku. To znamená trestnou činnost sexuálního charakteru, případně trestnou činnost se sexuálními aktivitami přímo související. [15]

- **organizovaný zločin**

Organizovaný zločin nepopisuje jenom kriminalitu páchanou organizovaně, ale jde i o soustavné páchání závažné trestné činnosti a to včetně aktivit tuto činnost podporujících. Subjektem, který tuto kriminalitu páchá, jsou zločinecké skupiny nebo organizace, většinou s vícestupňovou vertikální organizační strukturou. Organizovaný zločin patří k největším

bezpečnostním rizikům současného světa. Jedná se například o obchod s drogami, prostitucí, krádeže automobilů, uměleckých předmětů, praní špinavých peněz, korupce, daňové, úvěrové, pojišťovací, celní a bankovní podvody, obchodování s lidmi za účelem sexuálního vykořisťování či nucených prací anebo pašování zbraní či výbušnin. Tento druh kriminality je nebezpečný zejména tím, že ohrožuje celý společenský systém. [10]

- **ostatní kriminalita**

Ostatní kriminalita v sobě zahrnuje ty trestní činy, které se nedají zařadit ani do mravnostní, hospodářské či majetkové kriminality. Řadí se do ní výtržnictví jak obyčejné, tak to na různých sportovních či kulturních akcích, sprejerství, obchodování s dětmi, šíření toxikomanie, neoprávněné nakládání s osobními údaji, požáry, výbuchy či nedovolené ozbrojování. [12]

- **zbývající kriminalita**

Do zbývající kriminality se dají zařadit ty činy, které neobsahuje ostatní kriminalita, mravnostní, hospodářská či majetková. Zbývající kriminalita obsahuje nadřívání, dopravní nehody silniční, dopravní nehody letecké, dopravní nehody vodní, železniční nehody, poškozování věřitele, týrání zvířat, zločinné spolčení či ostatní trestná činnost. [11]

3.4.1 Nové jevy v kriminalitě

Pod pojmem nové jevy v kriminalitě se ukrývají druhy kriminality, které v dřívější době nebyly tolik rozšířené. Avšak v dnešní době moderního životního stylu, se tyto jevy začaly rozšiřovat daleko více. Do nových jevů kriminality se řadí například kyberkriminalita či terorismus. [7]

- **kyberkriminalita**

Kyberkriminalita je rychle rostoucí oblast trestné činnosti. Stále více kriminálů si uvědomuje výhody kyberprostoru, kde mohou lehce páchat online trestní činy. Rychlost, praktičnost a anonymita, které panují na internetu, pomáhají k páchání pestré škály trestných činů přesahujících hranice jak fyzického, tak virtuálního světa. Jejimi následky mohou být vysoké finanční ztráty pro globální ekonomiku vyčíslené v řádech miliard dolarů. Pojem kybernetická kriminalita je odvozován z kybernetického prostoru, který se zkráceně nazývá kyberprostor. Kybernetické prostředí je virtuální prostředí, které nemá začátek ani konec. Dále nezná hranice národních států a nelze určit, o jak rozsáhlé prostředí se jedná. Kybernetická kriminalita, je defino-

vána Policií ČR jako trestná činnost, která je páchána v prostředí informačních a komunikačních technologií včetně počítačových sítí. Oblast informačních a komunikačních technologií může být předmětem útoku, nebo je páchána trestná činnost za výrazného využití informačních a komunikačních technologií. Tyto prostředky slouží k páchání kyberkriminality. Do kyberkriminality se řadí podvodné jednání, jako například podvodné e-shopy, které vznikají pod záminkou vylákání finančních prostředků a po krátké existenci takový e-shop zaniká. Podobný postup se může využívat v rámci podvodných inzerátů (prodej automobilů, elektroniky, živých zvířat nebo třeba i pronájmy bytů). Dále do kyberkriminality patří hacking, kdy se někdo neoprávněný napojí na dálku k počítačovému systému a nosiči informací. Pachatel pak se získanými informacemi může nakladat jak se mu zachce. Řadí se sem napadení emailových účtů, účtů na sociálních sítích, účtů internetového bankovníctví, které má za následek průnik do soukromí, získávání citlivých informací s možností jejich poškození či zničení nebo získání finančního prospěchu. [26]

Dále sem patří blagging, což jsou různé podvody, které se šíří po internetu. Může jít o fiktivní příkaz oprávněného k provedení nějaké činnosti, v tomto případě platby na účet. Tyto podvody jsou téměř ve všech případech vytvořeny na základě velmi dobrých znalostí trhu, struktury a zákazníků dané společnosti. Jedním z typických scénářů může být to, že se pachatelé pro navázání kontaktu vydávají např. za ředitele firmy nebo důvěryhodného partnera společnosti. Pod touto záminkou pak kontaktují konkrétního zaměstnance firmy s tím, že byli kontaktováni někým z firmy ve věci splatnosti nějaké pohledávky či uzavření smlouvy a přimějí tak zaměstnance firmy k žádoucí interakci. K dalším činům patří podvodné e-shopy, mravnostní trestní činy, trestné činy proti autorskému právu či násilné projevy a hate crime. [19]

- **terorismus**

Terorismus může být popsán jako užití násilí nebo hrozby násilím s cílem zstrašit protivníka a dosáhnout politických cílů. Slovo terorismus vychází z latinského slova *terrere*, které znamená strašný nebo též hrozný. V dnešní době se stal terorismus jedním z nejzávažnějších problémů dnešní společnosti. [15] Terči teroristických útoků bývají nejčastěji civilisté, kteří se nacházejí na veřejných místech. Nejrozšířenější metodou jsou bombové útoky, únosy lidí či dopravních prostředků nebo další násilné činy. Tyto činy násilí bývají plánovány tak, aby u veřejnosti vyvolaly pocit strachu a nejistoty. [15]

Občas má terorismus podobu vydírání, kde je cílem dosáhnout splnění konkrétních politických požadavků či v některých případech získat publicitu. Teroristické skupiny mají většinou menší počet členů, omezení zdroje a snaží se do podvědomí široké veřejnosti dostat pomocí taktiky „udeř a uteč“. Terorismus je založen na následujících principech: [3]

- prostředkem k dosažení cíle je násilí
- volí se takové objekty, jejichž napadení bude mít dlouhodobý efekt
- teroristické útoky se stupňují a roste prosazování požadavků
- touha po maximální publicitě, ale přitom minimalizovat riziko
- útok na nezainteresované osoby-oběti jsou voleni, tak aby jejich smrt vyvolala co největší pobouření a ořes

3.5 Stav, úroveň, struktura a dynamika kriminality

Není možné přesně popsat pojem kriminalita. Je potřeba zvolit některé ukazatele kriminality a snažit se je oddělit od ukazatelů, které se absolutně odlišují. Za základní ukazatele se považují: stav, úroveň, struktura a dynamika kriminality. [31]

3.5.1 Stav kriminality

Stav kriminality je kvantitativní ukazatel kriminality. Vyjadřuje počet registrovaných trestných činů za určitý čas na určitém území. Při popisu kriminality v časovém úseku se zpravidla počítá s kalendářním rokem (pro některé potřeby se volí pololetí či čtvrtletí). Stav kriminality může být popsán i jako kriminalita registrovaná, která se liší od skutečné kriminality. Ta ovšem není jak tady tak i ve světě známá. Pouze její skrytá část se může více či méně úspěšně odhadovat. [2]

Stav kriminality se vždy uvádí v absolutních číslech. Tento stav může ovlivňovat obrovské množství faktorů, a proto patří k nejproměnlivějším ukazatelům kriminality. Pokud dojde k nárůstu nebo poklesu stavu registrované kriminality, tak to nemusí ihned znamenat nárůst či pokles skutečné kriminality. Stav registrované kriminality může ovlivňovat několik faktorů jako třeba výkonnost policie, ochota občanů ohlašovat trestné činy, ochota policie spolupracovat, proces kriminalizace nebo dekriminalizace. [2]

3.5.2 Úroveň kriminality

Dalším ukazatelem je úroveň kriminality neboli intenzita kriminality. Toto označení je vhodnější, vzhledem k tomu, že vyjadřuje skutečnou intenzitu páchaní trestné činnosti. Intenzita kriminality vyjadřuje poměr počtu trestných činů ke stejné četnosti zvolené části populace. Většinou se udává počet trestných činů na 100 obyvatel. Pokud se jedná o méně početné trestné činy jako například vraždy, tak se uvádí počet na 10 tisíc obyvatel. Výsledný index kriminality se zjistí z jednoduchého výpočtu. Počet trestných činů se musí vydělit počtem obyvatel a tento výsledek se vynásobí 10 anebo 100 tisíci. Je možné sledovat více indexů. Například index celkové kriminality, násilné kriminality, majetkové, mravnostní a index jiné kriminality. Intenzita kriminality objektivněji vyjadřuje zatížení obyvatelstva kriminalitou na určitém území [2]

3.5.3 Struktura kriminality

Dalším velice významným ukazatelem je struktura kriminality. Tento ukazatel popisuje i kvalitativní stránku kriminality. Struktura popisuje rozdělení kriminality, obětí, pachatelů anebo způsobů jejího páchaní do jednotlivých, zvláštních skupin. Struktura poskytuje přehled o podílu jejích komponentů na celkové kriminalitě a o jejím územním rozložení. Pro popis struktury je potřeba zvolit nejvhodnější hlediska: druh kriminality (násilná, majetková či mravnostní), forma páchaní kriminality (organizovaná, tradiční), znaky pachatelů (jejich pohlaví, věk, vzdělání, sociální status či trestná minulost) anebo znaky obětí kriminality (podobné jako u pachatelů). [2]

3.5.4 Dynamika kriminality

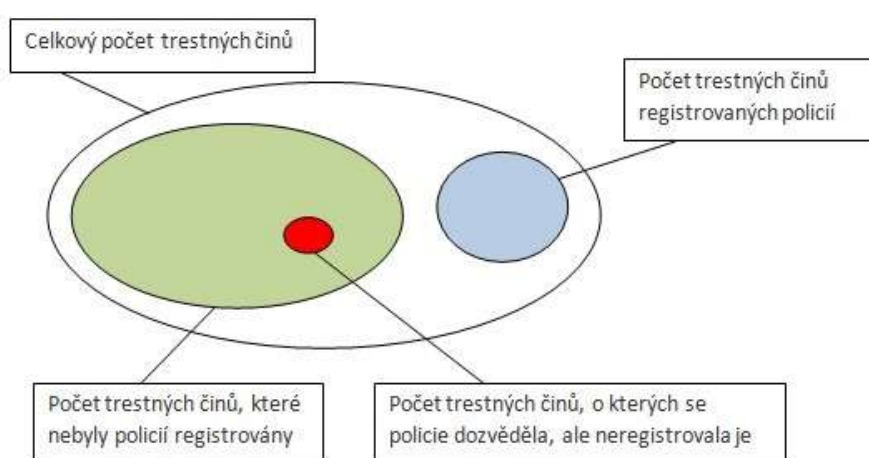
Dynamika kriminality je ukazatel, který se snaží vyjádřit změny kriminality v čase. Tento ukazatel charakterizují dva parametry. První parametr je směr probíhajících změn, který může být zvyšující (vzestupný) či klesající (sestupný). Pokud nedochází k žádné změně během sledovaného období, tak se jedná o stagnaci v dynamice kriminality. Její směr vypovídá o její kvalitativní stránce. Druhým parametrem je její tempo, které popisuje rychlost probíhajících změn. Tento směr vyjadřuje kvantitativní stránku. Popis dynamiky má značný význam pro vypracování prognóz jejího budoucího vývoje. [2]

3.6 Kriminalita registrovaná a latentní

Ve statistikách jsou zaznamenány pouze informace o kriminalitě registrované (zjevné), tj. té, která vyšla najevo a byla proto evidována v oficiálních statistikách. Jde tedy bohužel vždy jenom o větší či menší část kriminality skutečné. Jsou to data, která shromažďují a zpracovávají instituce, zabývající se trestnou činností. Mezi tyto instituce patří

policejní orgány, soudy, státní zastupitelství a vězeňská služba. Kriminální statistiky se zaznamenávají za dané sledované období. Vytváření statistik spočívá z největší části ve vyplňování statistických dokladů. Prostřednictvím těchto statistik dostává tedy informace právě o té zjevné (registrované) kriminalitě. Bohužel velká část kriminality nevyjde najevo vůbec, tedy jde o skrytou kriminalitu, která se jinak nazývá latentní kriminalitou. Na obrázku číslo 1 je zaznamenán rozdíl mezi kriminalitou latentní a registrovanou. V praxi mohou být do registrované kriminality zahrnuty i ty skutky, které nemusí být trestnými činy. [9]

Obrázek 1: Kriminalita latentní a registrovaná



Zdroj: Google

Za poznámku stojí temné a šedé číslo kriminality. Temné číslo kriminality popisuje rozdíl v počtu skutečně spáchaných trestných činů a počtu činů, kterou jsou evidovány právě v oficiálních statistikách. Může však popisovat i poměr mezi zjištěnou a registrovanou kriminalitou, celkovou kriminalitu ve společnosti. Dále počet trestných činů, které nejsou v kriminálních statistikách anebo trestné činy, které byly policií registrovány, ale pachatel nebyl vypátrán. Také se může jednat o případy, ve kterých jsou pachatelé trestných činů stíháni pouze za některé trestné činy, kterých se dopustili. Šedým číslem se naopak rozumí buď případy, kdy byl pachatel trestně stíhán, ale nebyl odsouzen, nebo počet trestných činů, o kterých se orgány činné v trestním řízení dozvěděli, ale nebyl zjištěn jejich pachatel. [13]

Je potřeba se zabývat i rozsahem kriminality latentní, což není úplně lehké. Existuje více typů výzkumu jak získat údaje právě o latentní kriminalitě. Toto zkoumání je důležité hlavně z toho důvodu, aby bylo možné zjistit pravé informace o skutečné kriminalitě. Jak již

bylo zmíněno, tak pro zjištění latentní kriminality lze použít více způsobů. Je nutno podotknout, že všechny uvedené způsoby by měly přinášet srovnatelné výsledky. [8]

1) Výzkum pachatelů (selfreporty) - jedná se o dotazování respondentů, pomocí anket nebo dotazníků, zda se dopustili nějakého trestného chování a jak často.

2) Výzkum obětí (viktimitační výzkum) - se snaží zjistit počet osob, které se ve sledovaném období staly oběťmi trestného činu a jejich výsledek se porovná s údaji bezpečnostních orgánů.

3) Odhady z objektivních zdrojů - jedná se o odhad rozsahu latentní kriminality z existence podmínek, které mají vliv na výskyt zločinnosti. Může se jednat například o lékařské zprávy.

4) Výzkum informátorů - princip se ukrývá v dotazování osob, zda se staly svědky, nebo se jinak dozvěděly o trestném činu.

5) Zúčastněné pozorování - vybraná osoba se dostane do určitého prostředí, kde se snaží splynout a provést výzkum.

6) Experiment - Vybere se určité delikventní chování a potom se sleduje zda a kolikrát bude odhaleno.

Všechny uvedené způsoby by měly přinášet srovnatelné výsledky. [8]

3.7 Prevence kriminality

Prevence kriminality označuje činnost, která se zabývá plněním úkolů ochrany občanů. Tato ochrana je úkolem společnosti a státu, ve kterém občané žijí. Tato činnost zahrnuje všechny společenské instituce či strategie a sankce. Jejich hlavním cílem je dosažení přizpůsobení společenského chování podle norem trestního práva. [28]

S tímto pojmem souvisí i kontrola kriminality. Jedná se o snahu udržet kriminalitu v určitých, přijatelných mezích. V případě překročení by mohlo dojít k narušení celé společnosti. Kontrola kriminality může probíhat pomocí represivních anebo preventivních strategií. Represivní strategie se pokouší trestnou činnost potlačovat. Preventivní se jí snaží

předcházet. Tyto strategie by se měly vzájemně doplňovat, aby byly účinné. Preventivní a represivní strategie se mohou uvádět zjednodušeně jako prevence a represe.

“Kontrola kriminality je tedy jednotkou její prevence a represe.” (Zapletal, 2004, s. 7)

V praxi se nejčastěji uvádějí smíšené strategie, které obsahují jak prvky prevence, tak prvky represe kriminality. [28]

Problematika kriminální prevence je obsažena v předmětu kriminologické nauky. Tato nauka se zabývá kriminalitou, pachateli, oběťmi a hlavně kontrolou kriminality. Jen ojedinele se vyskytnou odlišné názory, které požadují postavení prevence kriminality jako samostatné vědní disciplíny. [12]

“ Prevence kriminality představuje pokus eliminovat trestnou činnost ještě před jejím započítáním nebo před jejím pokračováním. Do prevence kriminality tak náleží - v našem pojetí - veškeré aktivity směřující k předcházení páchaní trestných činů, ke snižování jejich výskytů cestou zamezení páchaní nebo neutralizací příčin a podmínek vzniku trestných činů (kriminogenních faktorů). Patří sem opatření, jejichž cílem je zmenšování rozsahu a závažnosti kriminality, ať již prostřednictvím omezení kriminogenních příležitostí nebo působením na potenciální pachatele a oběti trestných činů. “ (Zapletal, 2004, s. 8)

3.7.1 Klasifikace prevence kriminality

Vzhledem k tomu, že prevence kriminality není žádnou novou problematikou, tak není překvapení, že se postupně začaly formovat různá kritéria klasifikace prevence kriminality. V dnešní době se rozcházejí názory různých odborníků, kteří se prevencí zabývají. Někteří považují za základ generální prevenci. Tato prevence se zabývá odstrašujícím účinkem trestu prostřednictvím trestního práva. Naopak jiní autoři věří, že prevence kriminality představuje pouze opatření, které je mimo trestní právo. [2]

Jako jeden typ členění se uvádí členění na primární, sekundární a terciární prevenci. Jako kritérium této klasifikace se uvádí daná vývojová stádia problému kriminality. [12]

Primární prevence

Do primární prevence se zahrnují především výchovné, vzdělávací, volnočasové, osvětové a poradenské aktivity zaměřené zejména na nejširší veřejnost, která se ještě nemusela dostat do kontaktu s trestnou činností. Působí na celou společnost a její instituce. [28]

Sekundární prevence

Tato prevence je chápána jako přímá strategie, která je orientovaná na jedince a skupiny, které jsou kriminálně rizikové. Může se jednat o různé sociálněpatologické jevy jako například al-

koholové a drogové závislosti, záškoláctví, gamblerství, vandalismus anebo různé konflikty po internetu. [12]

Terciární prevence

Terciární prevence spočívá v resocializaci kriminálně narušených osob (pracovní uplatnění vč. rekvalifikace, sociální a rodinné poradenství, pomoc při získávání sociální, sociologické a ekonomické samostatnosti apod.). Cílem terciární prevence je udržet dosažené výsledky předchozích intervencí a rekonstrukce nefunkčního sociálního prostředí. [28]

3.7.2 Systém prevence kriminality v České republice

Systém prevence kriminality samostatné České republiky začala vláda postupně vytvářet již 1. ledna 1993. Měla na to vliv i společenská diskuse o limitech trestní politiky a její schopnosti reagovat na kvantitativní a kvalitativní změny ve vývoji kriminality a dalších sociálně patologických jevů. V letech 1993-1994 učinila vláda v tomto směru tři zásadní kroky. Usnesením č. 22 ze dne 20. ledna 1993 uložila zainteresovaným orgánům předložit „Návrh programů sociální prevence a prevence kriminality“, usnesením č. 617 ze dne 3. listopadu 1993 uložila ministrově vnitra zřídit Republikový výbor pro prevenci kriminality a usnesením č. 341 z 15. června 1994 schválila „Program sociální prevence a prevence kriminality - aktuální stav a východiska do roku 1996“ a uložila úkol vypracovat příslušné resortní programy v oblasti prevence kriminality. [25]

Tento systém se skládá ze tří úrovní. Tyto úrovně se dělí podle toho, na jaké oblasti se specializuje. [28]

- 1. Na meziresortní úrovni** - jedná se o vytváření preventivní politiky vlády
- 2. Na resortní úrovni** - programy prevence kriminality vycházejí z působnosti ministerstev
- 3. Na místní úrovni** - zapojeny jsou orgány veřejné správy, policie, nevládní organizace či další obecní instituce [28]

V rámci systému prevence kriminality mají významnou roli i instituce na krajské úrovni. Nejefektivnější programy prevence kriminality na místní úrovni z hlediska účinnosti, jejichž podstatou je součinnost orgánů státní správy, samosprávy, policie a nestátních neziskových organizací. [27]

Za realizaci programů prevence kriminality nesou odpovědnost obecní zastupitelstva, odbor prevence kriminality. Ministerstvo vnitra jim poskytuje metodickou, konzultační podporu, vzdělávání a za stanovených podmínek i dotační prostředky na realizaci preventivních projektů. [29]

3.7.3 Republikový výbor pro prevenci kriminality (RVPK)

Republikový výbor je meziresortní iniciační, koordinační a metodický orgán zřízený při Ministerstvu vnitra, který se zabývá prevencí kriminality. Republikový výbor zasedá pravidelně podle plánu činnosti a je svoláván zpravidla jedenkrát měsíčně, pokud to nevyjde, tak alespoň šestkrát v průběhu kalendářního roku. Republikový výbor se řídí Statutem a Jednacím řádem schváleným vládou České republiky. [30]

Činností Republikového výboru je vytvářet a sjednocovat koncepci preventivní politiky vlády České republiky na meziresortní úrovni a metodicky napomáhat při její realizaci na všech úrovních veřejné správy. Republikový výbor také předkládá vládě České republiky Strategii prevence kriminality pro stanovené období. Každoročně vyhodnocuje cíle a úkoly vyplývající ze Strategie prevence kriminality a předkládá vládě České republiky zprávu o jejich plnění. Schvaluje žádosti o dotace v rámci Programu prevence kriminality pro územní samosprávné celky. [30]

Republikový výbor má 25 členů. Činnost sekretariátu zajišťuje odbor Ministerstva vnitra, do jehož gesce spadá oblast prevence kriminality. Předsedou Republikového výboru je ministr vnitra, výkonným místopředsedou náměstek ministra vnitra, v jehož gesci je oblast prevence kriminality. Dalšími členy jsou zástupci. [30]

3.7.4 Prevence kriminality ze strany krajů a obcí

Tato prevence se snaží poskytnout preventivní opatření, které jsou nejčastěji realizovány ve městech a v obcích v rámci programů prevence kriminality na místní úrovni. Rozvoj a podpora preventivních programů na místní úrovni zatížených vysokou mírou trestní činnosti a dalšími sociálně rizikovými jevy patří od roku 1996 mezi priority preventivní politiky státu. [28]

Tyto programy na obecní či krajské úrovni se staly základem vytvořeného preventivního systému v České republice. Na jejich podporu se snaží vláda vyčleňovat každoročně potřebné finanční prostředky ze státního rozpočtu. [25]

Hlavními cíli programů prevence kriminality na místní úrovni jsou snižování míry a závažnosti trestné činnosti, zvyšování pocitu bezpečí občanů a jejich aktivní účast na omezování příčin kriminality, začleňování prevence kriminality do generelů rozvoje obcí a integrace Policie ČR do preventivního systémů, zejména na místní úrovni. [28]

Prostředkem k naplňování všech potřebných cílů programu je volba adekvátních preventivních opatření a jejich realizace v podobě konkrétních dílčích projektů. To předpokládá zpracování preventivního programu obce, který zahrnuje a kombinuje různé projekty směřující k řešení identifikovaných problémů. Je vhodné využívat projekty ze všech oblastí prevence kriminality tzn. sociální, situační či informování občanů o možnostech ochrany. [5]

3.7.5 Strategie prevence kriminality v ČR na léta 2016-2020

První Strategie prevence kriminality byla přijata v roce 1996 a od té doby se v České republice formuje a vyvíjí systém prevence kriminality na celorepublikové i místní úrovni. Tato strategie rozvíjí přístupy a postupy státní správy i samosprávy v preventivním přístupu k řešení jednotlivých druhů kriminality jako například trestné činnosti i přestupků. A také kriminálně rizikových jevů, k řešení komplexní bezpečnostní situace v ohrožených lokalitách, k zacházení s oběťmi a pachateli trestné činnosti. Strategie prevence kriminality v ČR posiluje spolupráci a vzájemnou koordinaci partnerů v oblasti prevence kriminality. Rozvíjí se mezinárodní spolupráce. Využívá se poznatků získaných v oblasti výzkumu. A právě na tuto oblast navazuje i předkládaná Strategie prevence kriminality v České republice na léta 2016 až 2020 (dále jen „Strategie“). [25]

Cíle a úkoly formulované touto Strategii dále vycházejí ze znalostí a zkušeností získaných každoročním vyhodnocováním realizovaných preventivních aktivit a úkolů. Vycházejí zejména ze Strategie prevence kriminality v České republice na léta 2012 až 2015. Inspirují se rovněž poznatky všech členů Republikového výboru pro prevenci kriminality a dalších partnerů, zejména krajských a obecních samospráv a nestátních neziskových organizací. V neposlední řadě jsou do Strategie promítnuté i četné zkušenosti získané formou mezinárodní spolupráce, ať již účastí na mezinárodních fórech věnujících se prevenci kriminality, tak bilaterálními styky. [25]

Realizace Strategie musí být doprovázena také dostatečným finančním zabezpečením, a to jak z úrovně jednotlivých resortů k plnění dílčích resortních strategií a úkolů, tak na úrovni podpory systému prevence kriminality. K tomu pak zavazuje i samotné usnesení vlády, jímž je Strategie přijímána. [25]

3.8 Mezinárodní spolupráce v oblasti kriminologie

V oblasti kriminologie je přínosná spolupráce mezi institucemi nejenom uvnitř České republiky, ale i na mezinárodní úrovni. Může docházet k výměně informací, ale i zkušeností,

díky kterým, může docházet k rychlejšímu řešení trestných činů. Prospěšné jsou i vzájemné výzkumy, kde si může Česká republika vyměňovat svoje výsledky s ostatními zeměmi. Tato spolupráce se objevuje u mezinárodních organizací. Mezi ty nejdůležitější se řadí: [8]

- **Komise pro prevenci kriminality a trestní justici**

Byla založena v roce 1950 v rámci OSN. Každých 5 let jsou organizovány kongresy v rámci OSN, které se týkají zacházení s pachateli, prosazuje normy a pravidla OSN, další semináře a připravuje mezinárodní legální instrumenty OSN. [8]

- **Evropský výbor pro otázky kriminality (CDPC)**

Evropský výbor pro otázky kriminality byl založen roku 1956 ve Štrasburku. Odpovídá za něho Evropská rada. Mezi jeho úkoly patří příprava a projednání úmluv, rezolucí, pravidel, doporučení i dokumentů, které sladují evropskou politiku v oblasti trestního práva a kriminologie před schválením Rady ministrů. [8]

- **EUROPOL ,OLAF ,EUROJUST**

Jedná se o instituce, které se zabývají organizovaným zločinem a terorismem. **EUROPOL** zaštiťuje policejní spolupráci. Má sídlo v Haagu a byl založen roku 1992. Hlavním cílem je zlepšovat efektivnost a spolupráci v oblasti prevence a boji se závažnými formami nadnárodního organizovaného zločinu (např. nelegální obchod s drogami, nelegální migrace, obchod s lidmi či padělání peněz). **OLAF** znamená úřad pro potírání podvodných jednání. Byl založen v roce 1999 a má disponovat administrativními vyšetřovacími pravomocemi v oblasti finančních zájmů EU. **EUROJUST** je evropská jednotka pro soudní spolupráci. Vznikla z rozhodnutí Rady EU 28. 2. 2002 v Haagu. Národní zástupci podávají podněty a návrhy k zahájení trestního stíhání a vytvoření společného vyšetřovacího týmu [8]

3.9 Charakteristika královéhradeckého kraje

Královéhradecký kraj leží v severovýchodní části Čech. Tento kraj sousedí z více než jedné třetiny s Polskem (zhruba 208 km), Libereckým a Pardubickým krajem. S těmito dvěma kraji tvoří oblast Severovýchod, která patří mezi tři největší oblasti v České republice a to jak rozlohou, tak i počtem obyvatel. A jeho poslední soused je kraj Středočeský. [20]

Obrázek 2 : Rozdělení jednotlivých krajů v České republice (stav k 1. 1. 2017)



Zdroj: ČSÚ

Královéhradecký kraj je vyšší územní samosprávný celek České republiky, zaujímající severní část Východočeského kraje. Krajským městem je Hradec Králové, který je vzdálen zhruba 112 km od hlavního města Prahy. [20]

Na severu a severovýchodě se rozkládají pohoří Krkonoše a Orlické hory. Obě pohoří od sebe odděluje Broumovský výběžek, kde příroda vytvořila rozsáhlá skalní města. Jedná se o Teplické a Adršpašské skály, Broumovské stěny, Křížový vrch a Ostaš. Tato oblast patří mezi nejvydatnější a nejkvalitnější zásobárny pitné vody v České republice. Hlavními vodními toky v Královéhradeckém kraji jsou Labe a jeho přítoky Orlice a Metuje. Téměř celé území kraje náleží do povodí Labe, jen okrajová část Broumovského výběžku k povodí Odry. Nejvyšším vrcholem kraje je Sněžka (1 602 m n. m.) v Krkonoších, která je zároveň nejvyšší horou České republiky. Nejnižše položeným bodem je hladina Cidliny na území okresu Hradec Králové v nadmořské výšce 202 m. [20]

Rozlohou 4 759 km² zaujímá Královéhradecký kraj zhruba 6% z celkové rozlohy České republiky a řadí se na 9. místo v pořadí krajů. K 1. 1. 2017 měl Královéhradecký kraj celkem 550 804 obyvatel. Jedná se o 5,3 % celkového počtu obyvatel České republiky. [20]

Území kraje je od 1. 1. 2000 tvořeno pěti okresy - Hradec Králové, Jičín, Náchod, Rychnov nad Kněžnou a Trutnov. V roce 2003 na tomto území bylo zřízeno 15 správních obvodů obcí s rozšířenou působností a 35 správních obvodů obcí s pověřeným úřadem. Pově-

řené obecní úřady spravují obce v území, které je skladebné do okresů i do správních obvodů obcí s rozšířenou působností. [34]

Tabulka 1: Administrativní členění Královehradeckého kraje (stav k 1. 1. 2017)

Okres	Počet obyvatel	Rozloha	Hustota zalidnění	Počet obcí
Hradec Králové	163 159	892	183	104
Jičín	79 490	887	89	111
Náchod	110 869	852	130	78
Rychnov nad Kněžnou	78 861	982	80	80
Trutnov	119 042	1 147	104	75

Zdroj: ČSÚ, vlastní zpracování

3.10 Okres Rychnov nad Kněžnou

Okres Rychnov nad Kněžnou se nachází na východě Královehradeckého kraje. Na západě sousedí s okresem Hradec Králové a na severu s okresem Náchod. Jižní hranici má s okresy Pardubického kraje jako například okres Pardubice a Ústí nad Orlicí). K 31. 12. 2014 se rozlohou 982 km² na celkové ploše Královehradeckého kraje podílí 20,6 % a je tak druhým největším okresem v kraji. Z hlediska počtu obyvatel je Rychnovský okres nejmenším v kraji, počet obyvatel byl roku 2017 78 772. [17]

Obázek 3: Administrativní rozdělení okresu Rychnov nad Kněžnou (stav k 1. 1. 2017)



Zdroj: ČSÚ

Obrázek 4: Administrativní rozdělení okresu Rychnov nad Kněžnou (stav k 1. 1. 2017)



Zdroj: ČSÚ

Povrch okresu tvoří v jihozápadní oblasti roviny, ve střední pahorkatiny, které postupně přecházejí do horského masivu Orlických hor. Struktura povrchu je různorodá. Zemědělské pozemky tvoří 54,34 %, které z 62,01 % tvoří orná půda a 45,66 % tvoří ostatní pozemky, z toho 81,82 % jsou lesy. Nejnižším bodem v okrese je místo u Týniště nad Orlicí (246 m.n.m). Nejvyšším bodem je Velká Deštná s 1 115 m.n.m. Tyto výškové rozdíly mají za následek i rozdílnosti podnebí. Ve městech je podnebí mírné, avšak v blízkosti Orlických

hor je podnebí drsnější. Povodí okresu tvoří tři hlavní řeky, Divoká Orlice, Zdobnice a Bělá s hlavními přítoky Rokytenkou, Kněžnou, Klausou a Dědinou. Území okresu náleží do povodí řeky Labe. Vodní plochy tvoří z celkové rozlohy okresu pouze 1,3 %. [17]

Ve struktuře obcí převládají obce s počtem obyvatel 200–499 (33,8 %), čtvrtinu všech obcí tvoří obce s 500–999 obyvateli a 21,3 % malé obce do 199 obyvatel. Tento okres má 80 samostatných obcí, 9 z nich má statut města a 2 statut městyse. V sídelní struktuře zaujímá první místo okresní město Rychnov nad Kněžnou s 11 184 obyvateli. [17]

Na základě zákona č. 314/2002 Sb., bylo na území vytvořeno 7 správních obvodů pověřených obecních úřadů - Rychnov nad Kněžnou, Dobruška, Kostelec nad Orlicí, Opočno, Rokytnice v Orlických horách, Týniště nad Orlicí a Vamberk. A také tři správní obvody obcí s rozšířenou působností - Rychnov nad Kněžnou, Dobruška a Kostelec nad Orlicí. Tyto obce jsou pověřeny výkonem vybraných funkcí státní správy pro všechny obce, které do jejich správního obvodu přísluší. [17]

3.11 Celková kriminalita Královehradecký kraj

Pro přesnější analýzu kriminality v okrese Rychnov nad Kněžnou je potřeba popsát index kriminality Královehradeckého kraje, kde se tento okres nachází. V níže uvedené tabulce je zaznamenán počet zjištěných trestných činů ve sledovaném období, dále její objasněnost uvedené také v procentech a index kriminality. Počet trestných činů každý rok klesá. Index kriminality má klesající trend. K nejméně trestným činům došlo v roce 2016 a k nejvíce v roce 2008. Došlo k poklesu o 54 %. Největší pokles byl zaznamenán mezi lety 2008 a 2009, kdy index klesl o 19,36. [27]

Tabulka 2: Vývoj počtu zjištěných a objasněných trestných činů v Královéhradeckém kraji v letech 2008-2016

Rok	Zjištěné trestné činy	Objasněné činy	Objasněnost v %	Počet obyvatel	Index kriminality
2008	12 511	6 133	49,02	554 520	225,62
2009	11 435	5 862	51,26	554 402	206,26
2010	11 121	5 499	49,45	554 803	200,45
2011	11 004	5 122	46,55	553 856	198,68
2012	10 785	5 095	47,24	552 946	195,05
2013	10 787	5 526	51,23	551 909	195,45
2014	10 181	5 740	56,38	551 590	184,58
2015	8 575	5 440	61,45	551 421	155,51
2016	6 806	4 182	61,45	550 804	123,56

Zdroj: ČSÚ, vlastní zpracování

3.11.1 Jednotlivé druhy kriminality v Hradci Králové

Důležitou informací je složení celkové kriminality v Královéhradeckém kraji. Z tohoto důvodu byla vytvořena tabulka číslo... kde jsou jednotlivé druhy kriminality a jejich počet ve sledovaném období. Nejvíce dochází k majetkové kriminalitě. Majetková kriminalita se podílí téměř 53%. Nejvíce dochází ke vloupání do ostatních objektů. Dále to je zbývající kriminalita, která se podílí 17%. [23] Do této skupiny spadá například zanedbání povinné výživy anebo ohrožení pod vlivem návykových látek nebo alkoholu a dopravní nehody silniční. K těmto činům v rámci zbývající kriminality dochází nejvíce. Hospodářská kriminalita je třetím nejrozšířenějším druhem kriminality. Podílí se na celkové registrované kriminalitě 12%, z toho nejvíce neoprávněné držení kreditní karty a úvěrové podvody. Naopak nejménší procento patří mravnostní kriminalitě, kdy nejvíce dochází ke znásilnění a k pohlavnímu zneužívání ostatnímu. Ta se podílí pouze 1%, což je zanedbatelné číslo. Co se týká ostatní kriminality, tak se podílí necelými 10 procenty. [23] Do této kriminality je možno zařadit maření výkonu úředního rozhodnutí, sprejerství či výtržnictví. A poslední z kriminalit je násilná kriminalita. Na tu připadá 6,6% z celkové registrované kriminality. Nejvíce dochází k úmyslnému ublížení na zdraví, porušování domovní svobody anebo loupeže. Samozřejmě sem spadají

i vraždy. Ve sledovaném období průměrně docházelo každý rok k 7 vraždám. Nejlepší by bylo, kdyby nedocházelo k žádným, ale za pozitivní se dá brát fakt, že každý rok počet vražd klesá. [20]

Celkově je možno říci, že skladba jednotlivých druhů se nemění. Každoroční změna není tak velká. V podstatě i procentuálně se na skladbě celkové kriminality nic nemění. Každý rok dochází nejvíce k majetkové, zbývající a hospodářské kriminalitě. Jak již bylo řečeno, tak je možno vidět každoroční pokles kriminality. To se samozřejmě týká i jednotlivých druhů kriminality. Celkově je Královéhradecký kraj jedním z nejbezpečnějších krajů v České republice a ve srovnání s ostatními kraji je to jeden z těch krajů, kde každoročně dochází k nejméně registrovaným trestným činům.

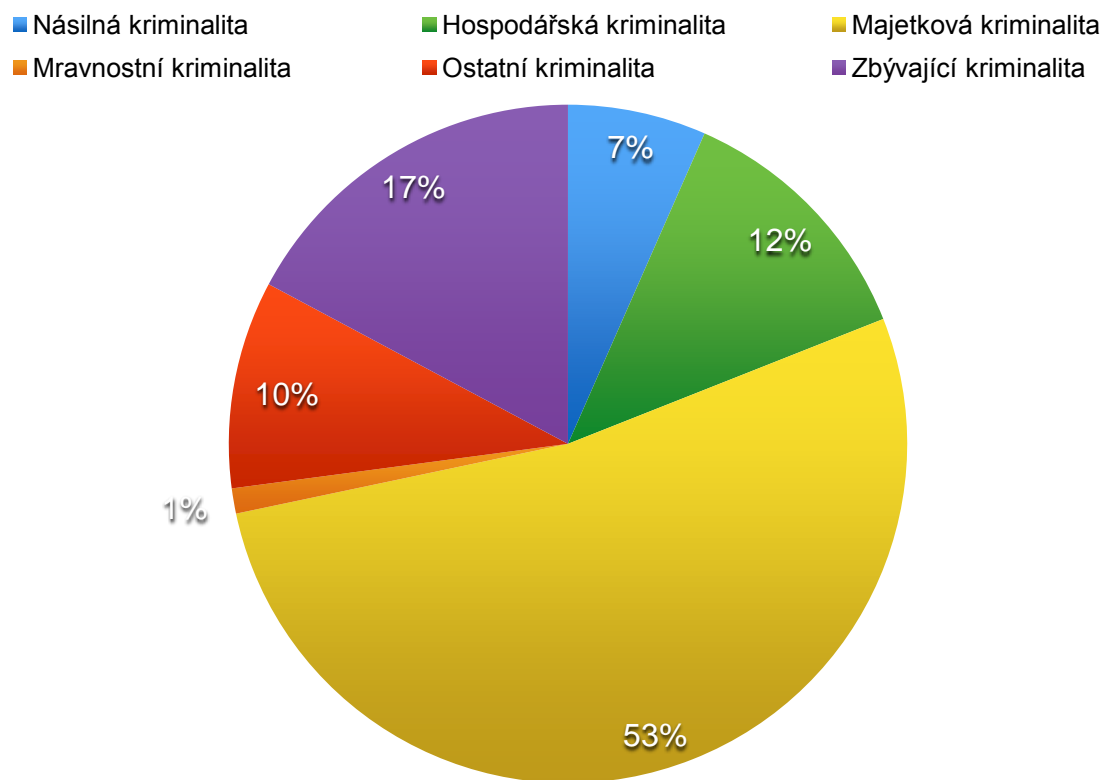
Tabulka 3: Vývoj počtu jednotlivých druhů kriminality v Královéhradeckém kraji v letech 2008-2016

Vývoj počtu jednotlivých druhů kriminality v Královéhradeckém kraji v letech 2008-2016

Rok	Násilná kriminalita	Hospodářská kriminalita	Majetková kriminalita	Mravnostní kriminalita	Ostatní kriminalita	Zbývající kriminalita	Celkem
2008	795	1 486	6 757	111	690	2 672	12 511
2009	661	1 372	6 134	84	799	2 385	11 435
2010	702	1 234	6 369	95	1 115	1 604	11 119
2011	732	1 269	6 301	118	1 031	1 553	11 004
2012	672	1 169	6 123	99	1 113	1 609	10 785
2013	648	1 251	5 856	131	1 229	1 672	10 787
2014	715	1 388	5 087	129	1 174	1 687	10 181
2015	697	1 330	3 729	169	1 126	1 524	8 575
2016	561	1 056	2 767	165	992	1 265	6 806
Celkem	6 183	11 555	49 123	1 101	9 269	15 971	93 203
Podíl v %	6,6	12,4	52,7	1,2	9,9	17,2	100%

Zdroj: ČSÚ, Policie ČR, vlastní zpracování

Graf 1: Struktura kriminality v Královéhradeckém kraji v letech 2008-2016



Zdroj: ČSÚ, Policie ČR, vlastní zpracování

4. Vlastní práce

V analytické části diplomové práce jsou dále zpracovávána data, která jsou získána ze statistik Policie České republiky. Tyto data popisují celkovou kriminalitu i její jednotlivé druhy v letech 2008-2016.

Cílem vlastní části diplomové práce je popis stavu a vývoje kriminalitu v okrese Rychnov nad Kněžnou ve vybraném období. Ze zjištěných trestných činů je vypočítán index kriminality a jeho vývoj. Vybraná data popisují jak celkovou kriminalitu, tak i jednotlivé druhy a jejich stav ve sledovaném období. V závěru práce je navrženo doporučení, které může přispět k budoucímu snižování registrované kriminality v okrese Rychnov nad Kněžnou.

4.1 Analýza vývoje stavu kriminality v okrese Rychnov nad Kněžnou v letech 2008-2016

V níže uvedené tabulce je zaznamenán vývoj registrované kriminality v okrese Rychnov nad Kněžnou za vybrané období, tedy v letech 2008 až 2016. Pomocí zjištěných trestných činů a počtu obyvatel za jednotlivé roky byl vypočítán index kriminality na 10 000 pro jednotlivý rok. Hned na první pohled je jasné, že počet registrovaných trestných činů je klesající. Největší změna byla zaznamenána mezi lety 2014-2015, kdy došlo k poklesu o 141 činů. Další velkou změnou byl rok 2008 a 2009, kdy se snížila kriminalita o 108 trestných činů. Naopak nejmenší změna byla registrována mezi lety 2012 a 2013, kdy došlo ke snížení pouze o 22 trestných činů.

Dále je v tabulce uvedena objasněnost trestných činů v procentech. Objasněnost má spíše kolísavou tendenci. Pár let má klesající tendenci a pak naopak začne objasněnost růst. Proč dochází k tomuto trendu nelze bohužel jasně určit. Nejvíce objasněných činů bylo v roce 2015, kdy bylo objasněno 703 z 965, což je skoro 73 procent. Naopak nejméně objasněných činů bylo v roce 2011. V tomto roce došlo k 1180 činům, ale pouze 631 jich bylo objasněno. Jedná se tedy o 53 procent. K největšímu zvýšení objasněnosti došlo mezi roky 2014 a 2015, kdy byl registrován nárůst o necelých 8 procent. Naopak k největšímu snížení došlo mezi lety 2010 a 2011, kde pokles byl necelé 3 procenta.

Tabulka 4: Vývoj počtu zjištěných a objasněných trestných činů v okrese Rychnov nad Kněžnou v letech 2008-2016

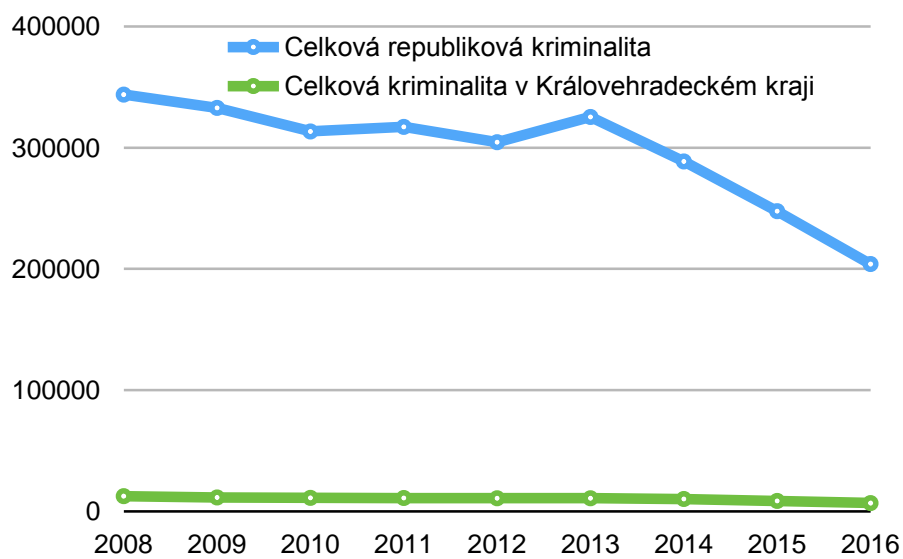
Vývoj počtu zjištěných a objasněných trestných činů v okrese Rychnov nad Kněžnou v letech 2008-2016					
Rok	Zjištěné trestné činy	Objasněné činy	Objasněno v %	Počet obyvatel	Index kriminality
2008	1 421	815	57,35	79 173	179,48
2009	1 313	743	56,59	79 289	165,6
2010	1 238	689	55,65	79 104	156,5
2011	1 180	631	53,47	79 020	149,33
2012	1 151	643	55,86	79 090	145,53
2013	1 129	677	59,96	79 847	141,39
2014	1 106	720	65,09	79 847	138,51
2015	965	703	72,84	78 926	120,85
2016	872	622	71,33	78 861	109,20

Zdroj: ČSÚ, Policie ČR, vlastní zpracování

4.2 Srovnání kriminality v České republice a Královéhradeckém kraji v letech 2008-2016

V grafu číslo 2 jsou uvedeny trestné činy, ke kterým došlo během sledovaného období, tedy v letech 2008 až 2016. Jedna křivka popisuje kriminalitu v rámci celé České republiky a druhá Královéhradeckého kraje. Královéhradecký kraj se na celkové kriminalitě České republiky podílí průměrně pouze 3,5% (viz Příloha 1). Pokud se porovná kriminalita jak v České republice tak přímo v Královéhradeckém kraji, je vidět, že kriminalita má spíše kolísavou tendenci. Zajímavé je, že mezi lety 2008 a 2009 došlo v České republice k poklesu kriminality, avšak v Královéhradeckém kraji došlo ke zvýšení skoro o 3 000 trestných činů. V dalších letech nebyl zaznamenán markantní nárůst nebo pokles. Zajímavé je, že v roce 2013 došlo v České republice k nárůstu o 20 838 trestných činů. V tomto roce byla také udělena amnestie tehdejším prezidentem Václavem Klausem, avšak nikde prokázáno, že k tomu nárůstu došlo právě kvůli této amnestii.

Graf 2: Porovnání vývoje registrované kriminality v Královéhradeckém kraji a v České republice v letech 2005-2015

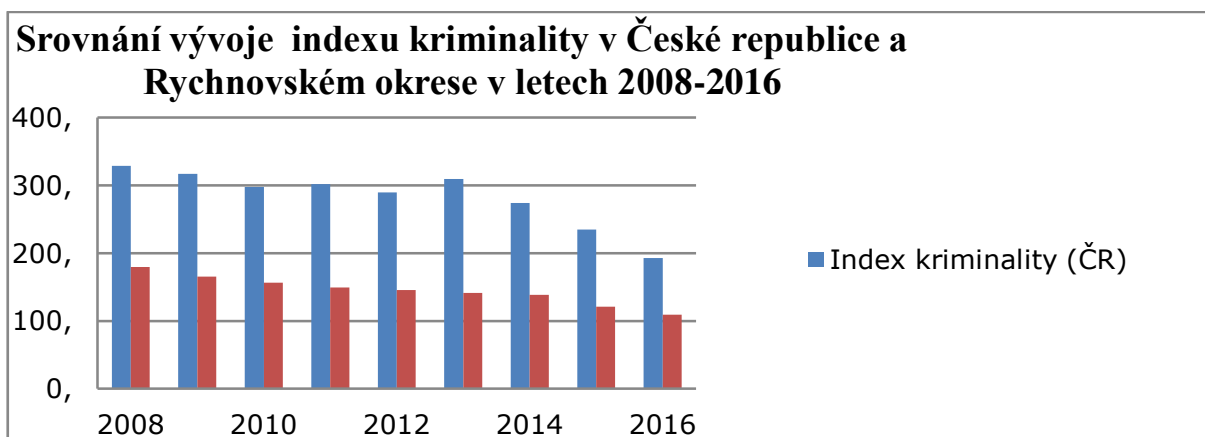


Zdroj: ČSÚ, vlastní zpracování

4.3 Porovnání vývoje kriminality v České republice s vývojem kriminality v okrese Rychnov nad Kněžnou v letech 2008-2016

V rámci srovnání ostatních okresů Královéhradeckého kraje, je Rychnovský ten, kde je nejnižší kriminalita a nejmenší počet spáchaných trestných činů. V celém sledovaném období je index kriminality v tomto okrese klesající. Každý rok se tento ukazatel snižuje. Ve srovnání s celou Českou republikou je tento index spíše na podprůměrné úrovni (viz Příloha 2). Nejnižší kriminalita na Rychnovsku byla v roce 2016, jak již bylo uvedeno v předchozí kapitole. Rok 2016 byl i v rámci celé České republiky nejlepší pro kriminalitu, protože počet trestných činů byl nejmenší. Naopak nejvíce jich bylo v roce 2013 a na Rychnovsku naopak v roce 2008. Celkové srovnání je uvedeno v grafu níže.

Graf 3: Srovnání vývoje indexu kriminality v okrese Rychnov nad Kněžnou a v České republice v letech 2008-2016



Zdroj: ČSÚ, vlastní zpracování

4.4 Srovnání jednotlivých druhů kriminality v okrese Rychnov nad Kněžnou

V níže uvedené tabulce jsou uvedeny druhy kriminality a jednotlivé počty činů, ke kterým došlo v okrese Rychnov nad Kněžnou. Nejrozšířenější je majetková a zbyvájící kriminalita. Vývoj jednotlivých druhů je popsán v dalších kapitolách. Nejméně se na celkové kriminalitě podílí mravnostní kriminalita. Jednotlivé druhy kriminality jsou více analyzovány v dalších kapitolách práce.

Tabulka 5: Jednotlivé druhy kriminality v okrese Rychnov nad Kněžnou v letech 2008-2016

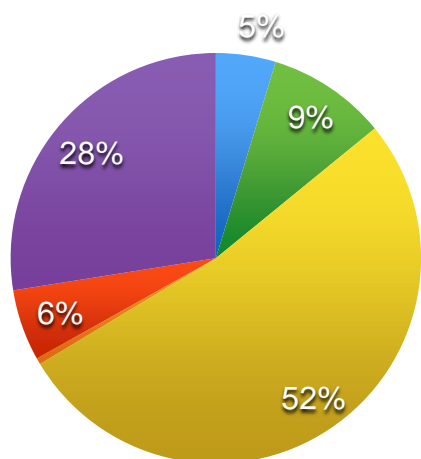
Jednotlivé druhy kriminality v okrese Rychnov nad Kněžnou v letech 2008-2016							
Rok	Násilná kriminalita	Hospodářská kriminalita	Majetková kriminalita	Mravnostní kriminalita	Ostatní kriminalita	Zbývající kriminalita	Celkem
2008	67	133	743	7	80	391	1 421
2009	45	158	680	6	93	331	1 313
2010	80	150	634	19	118	237	1 238
2011	72	114	666	6	93	229	1 180
2012	58	113	634	5	92	249	1 151
2013	52	106	602	15	108	246	1 129
2014	66	170	516	10	111	233	1 106
2015	79	137	384	11	130	224	965
2016	67	122	321	9	137	216	872
Celkem	586	1203	5180	88	962	2356	10 375
Podíl na celkové kriminalitě %	5,6	11,6	49,93	0,85	9,27	22,7	

Zdroj: ČSÚ, Policie ČR, vlastní zpracování

Za zmínku stojí srovnání struktury kriminality v rychnovském okrese v roce 2008 a 2016. V níže uvedeném grafu je možné porovnat změny, ke kterým za uplynulých 9 let došlo. V roce 2008 se majetková kriminalita podílela na celkové kriminalitě z 52 % a v roce 2016 došlo ke snižení na 37 %. Došlo k poklesu o 15 %. Naopak k nárůstu došlo u hospodářské kriminality, kdy v roce 2008 to bylo 9 %, ale v roce 2016 už 14 %.

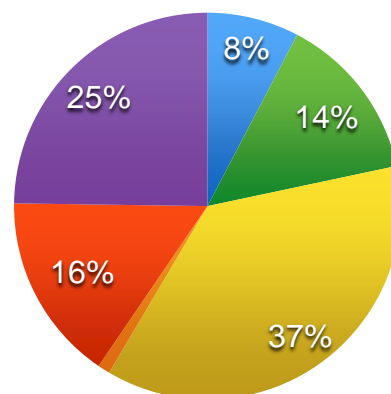
Graf 4: Struktura kriminality v okrese Rychnov nad Kněžnou v letech 2008-2016

Struktura celkové kriminality v roce 2008



- Násilná kriminalita
- Hospodářská kriminalita
- Majetková kriminalita
- Mravnostní kriminalita
- Ostatní kriminalita
- Zbývající kriminalita

Struktura celkové kriminality v roce 2016



- Násilná kriminalita
- Hospodářská kriminalita
- Majetková kriminalita
- Mravnostní kriminalita
- Ostatní kriminalita
- Zbývající kriminalita

Zdroj: ČSÚ, Policie ČR, vlastní zpracování

4.5 Vývoj vybraných druhů kriminality v okrese Rychnov nad Kněžnou v letech 2008-2016

4.5.1 Násilná kriminalita

Násilná kriminalita se na celkové registrované kriminalitě v okrese Rychnov nad Kněžnou v období od roku 2008 do roku 2016 podílela 5,6 %. Jedná se tedy o druhou nejméně vyskytovanou kriminalitu (viz Příloha 4). Na začátku sledovaného období měl index kriminality klesající trend. Mezi lety 2008 a 2009 došlo k poklesu o 22 činů. Procentuálně se jedná o pokles o necelých 33 %. V dalším roce však došlo k největšímu nárůstu indexu kriminality. V roce 2009 došlo ke 45 násilným činům a v roce 2010 k 80. Jednalo se o nárůst o zhruba 80 %. V tomto roce také došlo k nejvíce násilným trestným činům ve sledovaném období v rychnovském okrese. Nejvíce se na tom podílelo „porušování domovní svobody“, kdy došlo k 24 činům. Dále potom „úmyslné ublížení na zdraví“ a „loupeže“.

Mezi lety 2010-2013 byl zaznamenán klesající trend indexu násilné kriminality (viz Graf 5). Celkově se jednalo o pokles zhruba 35 %. V těchto letech došlo k menší změně, co se týče struktury násilné kriminality. Nejvíce se na násilné kriminalitě v těchto letech podílelo „úmyslné ublížení na zdraví“.

Rostoucí trend indexu násilné kriminality byl dále v letech 2014 a 2015. V roce 2014 došlo k 66 násilným trestným činům a v roce 2015 k 79. Celkově se jedná o nárůst o 52 %. Poslední rok sledovaného období přinesl opět klesající index násilné kriminality. Došlo k 67 trestným činům a index kriminality byl 8,5. Pokud se shrne násilná kriminalita ve sledovaném období, tak k nejméně násilným trestným činům došlo v roce 2009, kdy byl index kriminality 5,68 a nejvíce pak v roce 2010, kdy index kriminality byl 10,11.

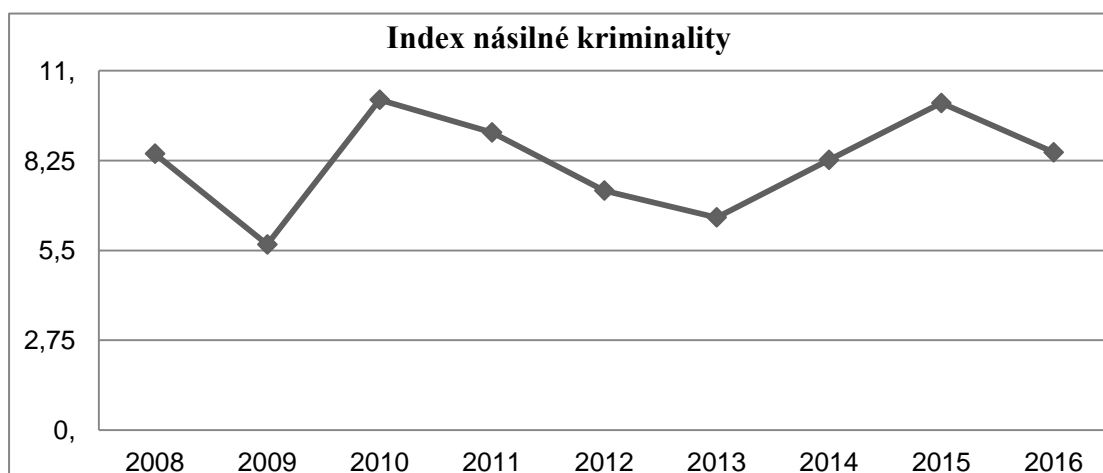
Vzhledem k tomu, že index násilné kriminality má nevyzpytatelný trend a nelze odhadnout, zda další rok bude klesající či rostoucí, tak není provedena predikce budoucího stavu.

Tabulka 6: Vývoj násilné kriminality okrese Rychnov nad Kněžnou v letech 2008-2016

Násilná kriminalita							
Rok	Násilná kriminalita	Počet obyvatel	Index násilné kriminality na 10 000 ob.	První diference	Druhá diference	Koeficient růstu	Bazický index
2008	67	79173	8,46	-	-	-	-
2009	45	79289	5,68	-2,78	-	0,67	0,67
2010	80	79104	10,11	4,43	7,21	1,78	1,2
2011	72	79020	9,11	-1	-5,43	0,9	1,08
2012	58	79090	7,33	-1,78	-0,78	0,8	0,87
2013	52	79847	6,51	-0,82	0,96	0,89	0,77
2014	66	79847	8,27	1,76	2,58	1,27	0,98
2015	79	78926	10,01	1,74	-0,02	1,21	1,18
2016	67	78861	8,5	-1,51	-3,25	0,85	1
Průměr	65	79240	8,22	-0,005	0,18	1,05	0,97

Zdroj: ČSÚ, Policie ČR, vlastní zpracování

Graf 5: Vývoj indexu násilné kriminality



Zdroj: ČSÚ, Policie ČR, vlastní zpracování

4.5.2 Hospodářská kriminalita

Co se týče hospodářské kriminality, tak má spíše klesající tendenci. Během sledovaných let došlo pouze ve dvou letech k nárůstu. K většímu nárůstu došlo mezi lety 2008 a 2009 (viz Tabulka 7). Tento nárůst byl zhruba o 25 trestných činů. Od roku 2009 až do roku 2013 můžeme sledovat klesající trend hospodářské kriminality. Mezi lety 2013 a 2014 došlo k nárůstu ze 106 trestných činů na 170. Index hospodářské kriminality se změnil o 8,01. Za sledované období je to největší změna a také rok 2014 byl nejvíce kritický. Došlo k nejvíce činům. Příčinou toho nárůstu mohou být především trestné činy specifikované jako „úvěrový podvod“, „neoprávněné držení platební karty“, „podvod“, „porušování autorského práva, k databázím a padělání díla“ nebo také „pojistný podvod“. K nejméně trestných činů došlo v roce 2013. V tomto roce byla i nejmenší hodnota indexu hospodářské kriminality a to 13,28 (viz Graf 6). Mezi hospodářskou kriminalitu se řadí neoprávněné podnikání, poškozování spotřebitele, pašování a krácení cla, ochrana měny, krácení daně, zpronevěra, podvod či úplatkářství.

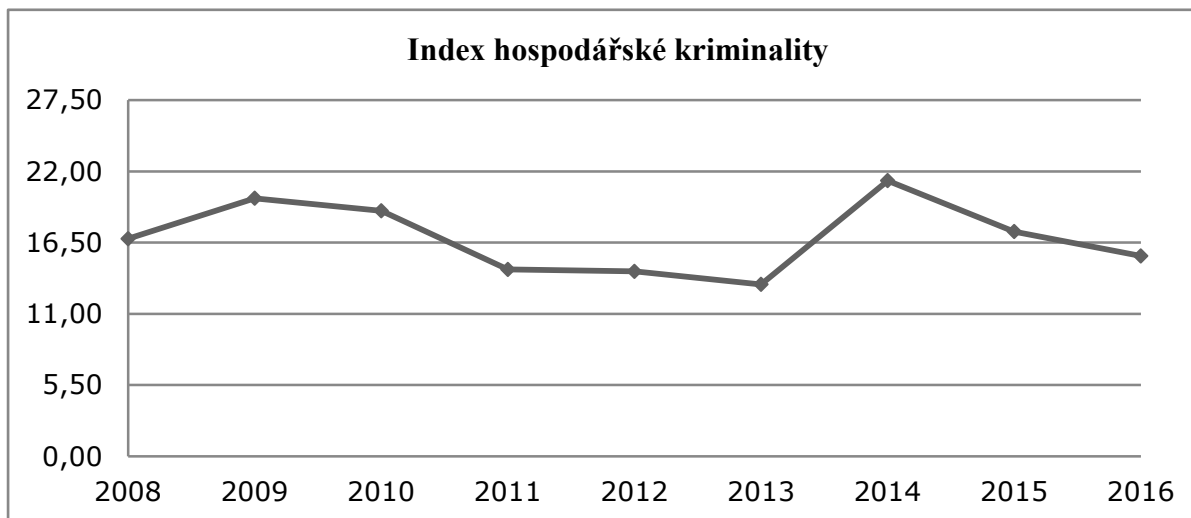
U hospodářské kriminality je možné sledovat spíše klesající trend. Vzhledem k tomu nebylo možné provést predikci budoucího stavu.

Tabulka 7: Vývoj hospodářské kriminality okrese Rychnov nad Kněžnou v letech 2008-2016

Hospodářská kriminalita							
Rok	Hospodářská kriminalita	Počet obyvatel	Index hospodářské kriminality na 10 000 ob.	První difERENCE	Druhá difERENCE	Koeficient růstu	Bazický index
2008	133	79173	16,8	-	-	-	-
2009	158	79289	19,93	3,13	-	1,19	1,19
2010	150	79104	18,96	-0,97	-4,1	0,95	1,13
2011	114	79020	14,43	-4,53	-3,56	0,76	0,86
2012	113	79090	14,28	-0,15	4,38	1	0,85
2013	106	79847	13,28	-1	-0,85	0,93	0,79
2014	170	79847	21,29	8,01	7,01	1,6	1,27
2015	137	78926	17,36	-3,93	-11,94	0,82	1,03
2016	122	78861	15,47	-1,89	2,04	0,89	0,92
Průměr	134	79240	16,87	-0,17	-7,02	1,02	1,005

Zdroj: ČSÚ, Policie ČR, vlastní zpracování

Graf 6: Vývoj indexu hospodářské kriminality



Zdroj: ČSÚ, Policie ČR, vlastní zpracování

4.5.3 Majetková kriminalita

Majetková kriminalita má na celkové kriminalitě v okrese Rychnov nad Kněžnou největší podíl v každém roce sledovaného období (viz Příloha 4). Jedná se o necelých 50%. Tato kriminalita zahrnuje trestné činy jako „zpronevěra“, „podvod“, „krádeže prosté“, „pojistné podvody“, „ neoprávněné užívání cizí věci“, „ neoprávněné držení platební karty“, „ poškozování cizí věci“ či „ostatní majetkové činy“.

Index násilné kriminality má až na jednu výjimku klesající trend. Mezi lety 2008 a 2010 byl trend kolísavý. V roce 2008 došlo k 743 majetkovým trestným činům a index kriminality byl 93,85. Nejvíce se podílely „krádeže vloupáním do ostatních objektů“, kdy došlo k 163 těchto činů. V roce 2009 se stalo 680 majetkových trestných činů a index kriminality byl 85,76. Opět nejvíce rozšířené byly „krádeže vloupáním do ostatních objektů“. V roce 2010 k 634 činům, z toho nejvíce opět „krádeže vloupáním do ostatních objektů“, kdy došlo k 136 krádežím.

Mezi lety 2010 a 2011 došlo k mírnému nárůstu. Jak již bylo zmíněno, tak v roce 2010 došlo k 634 činům. Rok 2011 přinesl 666 majetkových trestných činů. Index kriminality byl 84,28 a celkově došlo k nárůstu pouze o 5%. Od roku 2011 je možné sledovat opět klesající trend indexu majetkové kriminality. V roce 2012 došlo k 634 majetkovým trestným činům.

Index kriminality klesnul o 4,77. Největší podíl měly opět „krádeže vloupáním do ostatních objektů“.

Rok 2013 přinesl pokles o 32 trestných činů. Celkově mezi lety 2011 až 2016 došlo k poklesu o 313 majetkových trestných činů. Procentuálně se jedná o 49% pokles. Index majetkové kriminality v mezi těmito lety poklesl o 43,58.

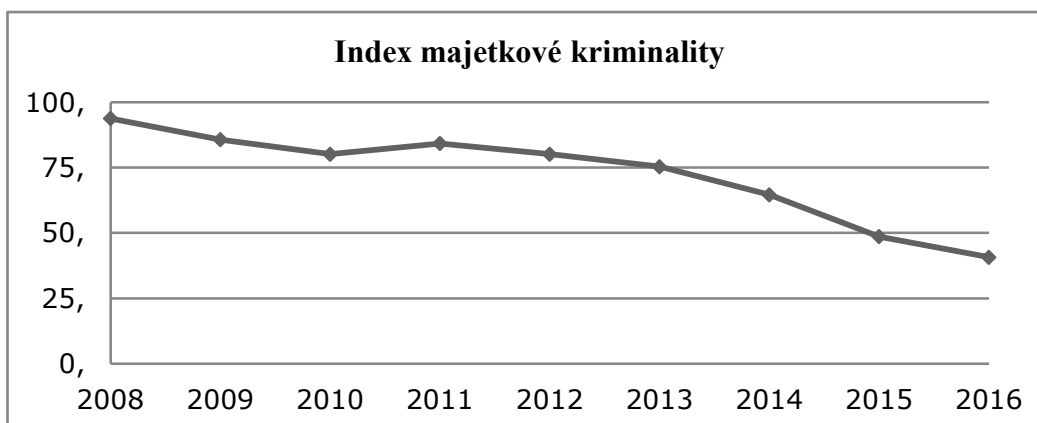
Každoročně ve sledovaném období docházelo průměrně k 576 majetkových trestných činů (viz Tabulka 8). Ze všech druhů celkové kriminality majetková zaznamenala největší pokles během sledovaného období (viz Tabulka 8). K nejvíce majetkovým činům došlo v roce 2008 a nejméně v roce 2016. Je tedy možné říct, že nejvíce jich bylo na začátku sledovaného období a nejméně na konci. Došlo k poklesu o celých 422 majetkových trestných činů. Procentuálně se tedy jedná o pokles celých 57%, což je více jak polovina.

Tabulka 8: Vývoj majetkové kriminality okrese Rychnov nad Kněžnou v letech 2008-2016

Majetková kriminalita							
Rok	Majetková kriminalita	Počet obyvatel	Index majetkové kriminality na 10 000 ob.	První difERENCE	Druhá difERENCE	Koeficient růstu	Bazický index
2008	743	79173	93,85	-	-	-	-
2009	680	79289	85,76	-8,09	-	0,91	0,91
2010	634	79104	80,15	-5,61	2,48	0,93	0,85
2011	666	79020	84,28	4,13	9,74	1,05	0,9
2012	634	79090	80,16	-4,12	-8,25	0,95	0,85
2013	602	79847	75,39	-4,77	-0,65	0,94	0,8
2014	516	79847	64,62	-10,77	-6	0,86	0,69
2015	384	78926	48,65	-15,97	-5,2	0,75	0,52
2016	321	78861	40,7	-7,95	8,02	0,83	0,43
Průměr	575,56	79240	72,62	-6,64	0,02	0,9	0,74

Zdroj: ČSÚ, Policie ČR, vlastní zpracování

Graf 7: Vývoj indexu majetkové kriminality



Zdroj: ČSÚ, Policie ČR, vlastní zpracování

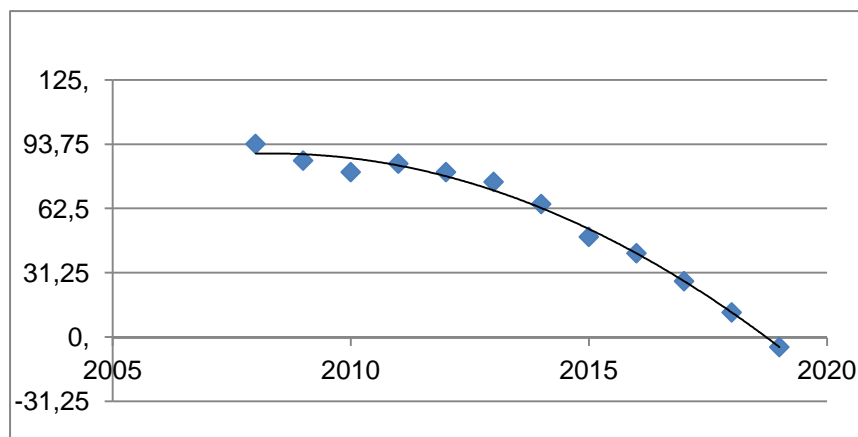
4.5.3.1 Predikce vývoje majetkové kriminality

Ze získaných výsledků bylo možné převést predikci majetkové kriminality. Vzhledem ke klesajícímu trendu vývoje indexu majetkové kriminality byla zvolena parabolická trendová funkce. Bylo vyjádřeno $a = 78,16$, $b = -6,06$ a $c = -0,83$ z rovnice

$$y_t = a + bt + ct^2$$

Z této rovnice byl vypočítán budoucí stav pro rok 2017, 2018 a 2019. V roce 2017 by mohlo dojít k 27,11 majetkovým činům. V roce 2018 k 11,92 a rok 2019 by po výpočtu neměl přinést žádnou majetkovou kriminalitu.

Graf 8: Predikce budoucího stavu indexu majetkové kriminality v letech 2008-2019



Zdroj: Policie ČR, vlastní zpracování

4.5.4. Mravnostní kriminalita

Vývoj indexu mravnostní kriminality má velice kolísavý trend po celou dobu sledovaného období (viz Graf 9). Co se týče mravnostní kriminality a celkové registrované kriminality, tak ve sledovaném období v okrese Rychnov nad Kněžnou se podílela pouze necelým 1%, což je nejméně ze všech druhů kriminality (viz Příloha 4). Z toho vyplývá, že její podíl je zanedbatelný. Mezi mravnostní kriminalitu řadíme trestné činy jako například „znásilnění“, „soulož mezi příbuznými“, „kuplířství“, „ohrožení mravnosti“, „ohrožení pohlavní nemocí“ či „obchodování s lidmi za účelem pohlavního styku“.

Na začátku sledovaného období došlo k 7 mravnostním trestním činům. Index kriminality byl 0,88. Nejvíce v tomto roce došlo k „pohlavní zneužívání ostatní“. V roce 2009 došlo k poklesu o 1 trestný čin a index kriminality klesnul na 0,76. V roce 2010 došlo k rapidnímu nárůstu o 13 činů. Bylo spácháno trojnásobně více mravnostních trestných činů než v roce 2009. Nejvíce se stalo opět „mravnostního zneužívání ostatního“ a bylo to 10 trestných činů. V dalším roce, tedy v roce 2011 došlo k rapidnímu poklesu indexu mravnostní kriminality o 1,64. Došlo k poklesu opět o 13 trestných činů. Následoval menší pokles mezi lety 2011-2012. V roce 2011 došlo k 6 činům a v roce 2012 k 5. Pokles tedy nebyl tak rapidní. Pak následoval nárůst o 10 mravnostních činů. Další pokles o 5 trestných činů a index padnul na 1,25. Mezi lety 2014 a 2015 došlo k nárůstu pouze 1 činu. A mezi lety 2015 a 2016 došlo k poklesu o 2 trestné činy. Index kriminality se změnil o 0,25.

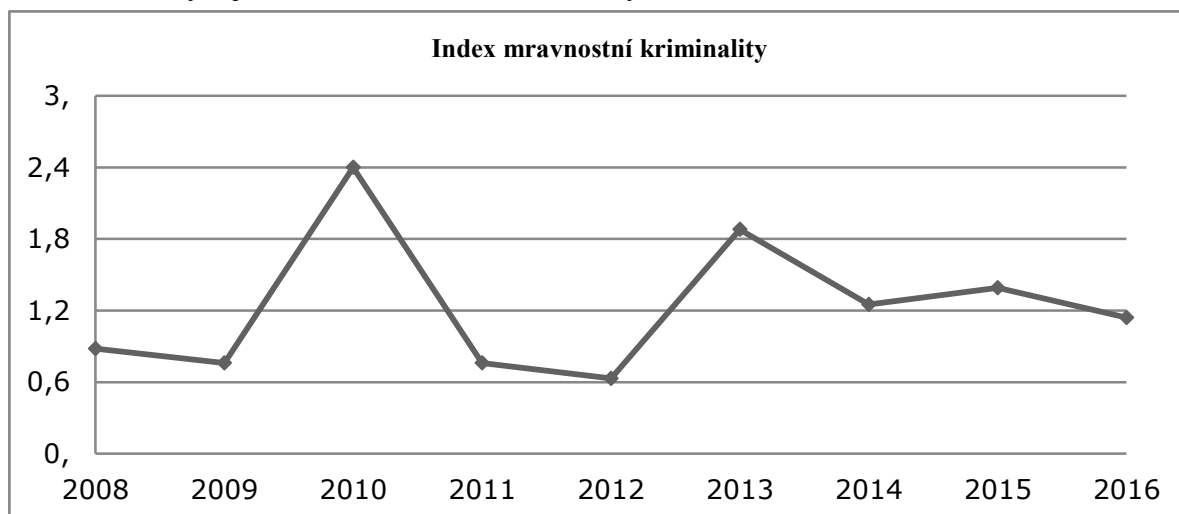
Pokud se zhodnotí mravnostní kriminalita v okrese Rychnov nad Kněžnou v letech 2008 až 2016, tak k nejméně trestným činům došlo v roce 2009 a 2011, jednalo se o 6 činů. Nejvíce potom v roce 2010, kdy bylo spácháno 19 mravnostních trestných činů. Od roku 2008 až do roku 2016 došlo k procentuální změně indexu mravnostní kriminality o 29%. Index mravnostní kriminality má klesající trend, takže do budoucna se dá předpokládat, že i v dalších letech bude mravnostní kriminalita spíše klesající.

Tabulka 9: Vývoj mravnostní kriminality okrese Rychnov nad Kněžnou v letech 2008-2016

Mravnostní kriminalita							
Rok	Mravnostní kriminalita	Počet obyvatel	Index mravnostní kriminality na 10 000 ob.	První diferece	Druhá diferece	Koeficient růstu	Bazický index
2008	7	79173	0,88	-	-	-	-
2009	6	79289	0,76	-0,12	-	0,86	0,86
2010	19	79104	2,4	1,64	1,76	2,16	2,73
2011	6	79020	0,76	-1,64	-3,28	0,32	0,86
2012	5	79090	0,63	-0,13	1,51	0,83	0,72
2013	15	79847	1,88	1,25	1,38	2,98	2,14
2014	10	79847	1,25	-0,63	-1,88	0,66	1,42
2015	11	78926	1,39	0,14	0,77	1,11	1,58
2016	9	78861	1,14	-0,25	-0,39	0,82	1,3
Průměr	9,78	79240	1,23	0,03	-0,02	1,22	1,5

Zdroj: ČSÚ, Policie ČR, vlastní zpracování

Graf 9: Vývoj indexu mravnostní kriminality



Zdroj: ČSÚ, Policie ČR, vlastní zpracování

4.5.5 Ostatní kriminalita

Ostatní kriminalita se podílí na celkové kriminalitě v okrese Rychnov nad Kněžnou ve sledovaném období z 9 %. (viz Příloha 4). Do ostatní kriminality se řadí trestné činy „výtržnictví“, „sprejerství“, „obchodování s dětmi“, „šíření toxikomanie“, „požáry“, „výbuchy“, „nedovolené ozbrojování“ či „ostatní kriminální trestné činy“.

Z grafu je možné vidět, že index ostatní kriminality má rostoucí trend až do roku 2010. V roce 2008 došlo k 80 trestným činům. Poté následoval mírný nárůst z 80 činů na 93. Index kriminality vzrostl o 1,63. Mezi lety 2009-2010 se index kriminality změnil o 3,19. Nárůstu byl o 21 %. Nejvíce se na ostatní kriminalitě v roce 2010 podílelo „maření výkonu úředního rozsahu“ a „sprejerství“. Následoval pokles o 25 trestných činů. Index kriminality v těchto letech klesnul o 3,15 (viz Graf 10). Rok 2012 přinesl pokles pouze i 1 trestný čin.

Od roku 2012 byl zaznamenán rostoucí trend indexu ostatní kriminality (viz Graf 10). V roce 2013 došlo k 108 ostatním trestným činům. Nárůst byl o 17%. V roce 2014 byl index kriminality 13,9. Rok 2015 přinesl 130 trestných činů a index kriminality 16,47. V posledním roce došlo k 137 majetkovým trestným činům. Index kriminality byl 17,37 a došlo k nárůstu o 5% mezi lety 2015 a 2016.

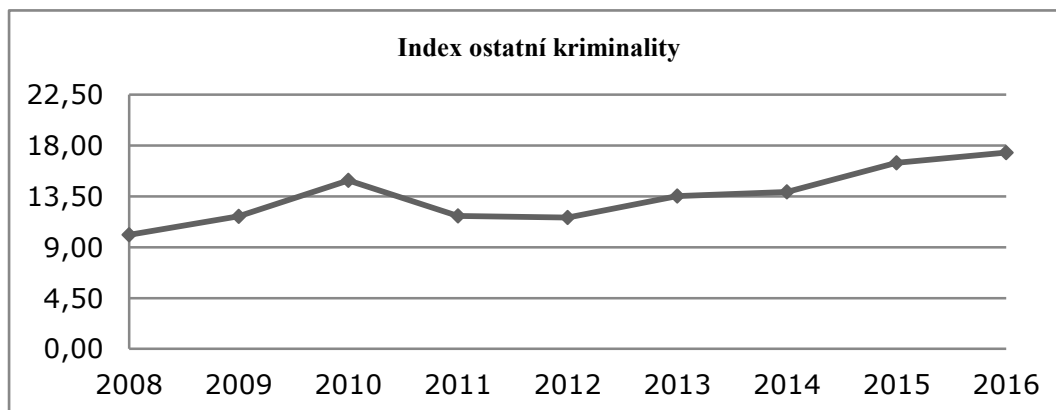
Každoročně ve sledovaném období docházelo průměrně k 107 ostatním trestným činům (viz Tabulka 11). K nejvíce ostatním trestným činům došlo v roce 2016 a nejméně v roce 2008. Je tedy možné říct, že nejvíce jich bylo na konci sledovaného období a nejméně na jeho začátku (viz Tabulka 11). Došlo k nárůstu o celých 57 ostatních trestných činů. Procentuálně se tedy jedná o nárůst 71%, což je nárůst skoro o $\frac{3}{4}$ celkové kriminality. Vzhledem k tomu, že průměrně dochází každý rok k nárůstu, tak i budoucí stav se dá odhadovat jako rostoucí.

Tabulka 10: Vývoj ostatní kriminality okrese Rychnov nad Kněžnou v letech 2008-2016

Ostatní kriminalita							
Rok	Ostatní kriminalita	Počet obyvatel	Index ostatní kriminality na 10 000 ob.	První difERENCE	Druhá difERENCE	Koeficient růstu	Bazický index
2008	80	79173	10,1	-	-	-	-
2009	93	79289	11,73	1,63	-	1,16	1,16
2010	118	79104	14,92	3,19	1,56	1,27	1,48
2011	93	79020	11,77	-3,15	-6,34	0,79	1,17
2012	92	79090	11,63	-0,14	3,01	0,99	1,15
2013	108	79847	13,53	1,9	2,04	1,16	1,34
2014	111	79847	13,9	0,37	-1,53	1,03	1,38
2015	130	78926	16,47	2,57	2,2	1,18	1,63
2016	137	78861	17,37	0,9	-1,67	1,05	1,72
Průměr	106,89	79240	13,49	0,91	-0,1	1,08	1,38

Zdroj: ČSÚ, Policie ČR, vlastní zpracování

Graf 10: Vývoj indexu ostatní kriminality



Zdroj: ČSÚ, Policie ČR, vlastní zpracování

4.5.6 Zbývající kriminalita

Vývoj indexu zbývající kriminality má spíše klesající trend. Pouze v roce 2012 došlo k nárůstu, ale potom byl zaznamenán opět klesající trend. I když se to nezdá, tak zbývající kriminalita je druhá nejvýznamnější kriminalita v rámci celkové kriminality. Její podíl na celkové kriminalitě byl v rychnovském okrese během sledovaného období 22,7 % (Příloha 4). Do zbývající kriminality se řadí „nadržování“, „dopravní nehody silniční“, „dopravní nehody letecké“, „dopravní nehody vodní“, „železniční nehody“, „poškození věřitele“, „týrání zvířat“, „zločinné spolčení“ či „ostatní trestná činnost“.

Mezi lety 2008 a 2010 došlo k poklesu indexu kriminality. V roce 2008 se stalo 391 činů (Tabulka 12). Nejvíce se na tom podílela „ostatní trestná činnost“. V roce 2009 došlo k poklesu o 60 činů. Procentuálně se jednalo o 15 % pokles (Graf 11). I rok 2010 přinesl pokles indexu kriminality a to o 11,78. Rok 2011 zaznamenal 229 zbývajících trestných činů. Nejvíce došlo k „zanedbání povinné výživy“. Mezi roky 2011 a 2012 došlo k jedinému nárůstu. Index kriminality se zvýšil o 2,5 (Graf 11). V roce 2012 došlo ke 249 činům a nejvíce se na tom podílelo opět „zanedbání povinné výživy“. Od roku 2012 až do roku 2016 byl zaznamenán klesající trend indexu zbývající kriminality. Došlo k poklesu o 33 trestných činů. Index kriminality se snížil o 4,09 (Graf 11).

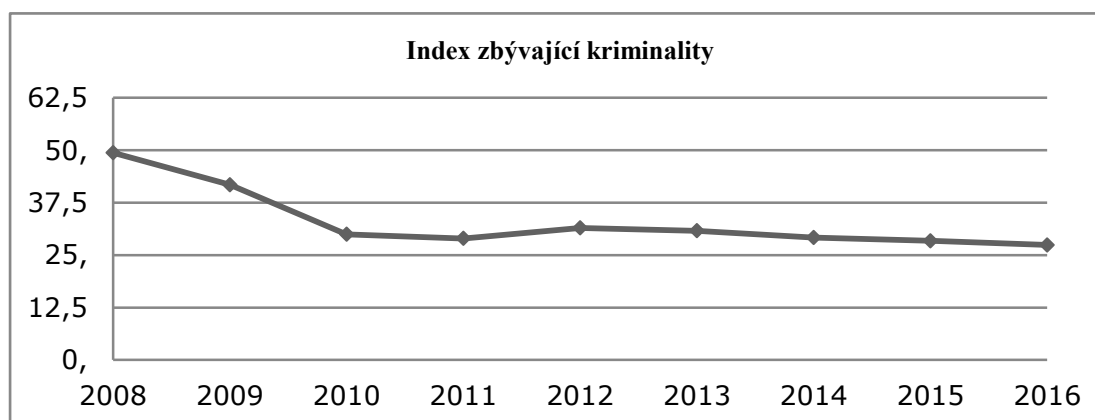
Průměrně docházelo každý rok během sledovaného období od roku 2008 až do roku 2016 ke 262 činům. V roce 2012 došlo k nejméně trestným činům a to 229. A v roce 2008 k nejvíce – 391. Celkově se index kriminality během sledovaného období snížil o 22. Procentuálně se jednalo o snížení 45 %.

Tabulka 11: Vývoj indexu zbývající kriminality okrese Rychnov nad Kněžnou v letech 2008-2016

Zbývající kriminalita							
Rok	Zbývající kriminalita	Počet obyvatel	Index zbývající kriminality na 10 000 ob.	První diference	Druhá diference	Koeficient růstu	Bazický index
2008	391	79173	49,39	-	-	-	-
2009	331	79289	41,74	-7,65	-	0,85	0,85
2010	237	79104	29,96	-11,78	-4,13	0,61	0,61
2011	229	79020	28,98	-0,98	10,8	0,97	0,58
2012	249	79090	31,48	2,5	3,48	1,09	0,64
2013	246	79847	30,81	-0,67	-3,17	0,98	0,62
2014	233	79847	29,18	-1,63	-0,96	0,95	0,59
2015	224	78926	28,38	-0,8	0,83	0,97	0,57
2016	216	78861	27,39	-0,99	-0,19	0,97	0,55
Průměr	261,78	79240	33,03	-2,75	0,95	0,92	0,62

Zdroj: ČSÚ, Policie ČR, vlastní zpracování

Graf 11: Vývoj indexu zbývající kriminality



Zdroj: ČSÚ, Policie ČR, vlastní zpracování

4.6 Elementární charakteristiky časové řady registrované kriminality

Pro další prognózování vývoje celkové kriminality bylo potřeba provést analýzu vývoje indexu registrované kriminality během let 2008-2016. Pro tuto analýzu byla vybrána elementární charakteristika časových řad. V níže uvedené tabulce můžeme vidět první a druhou diferenci, koeficient růstu, relativní přírůstek a bazický index za sledované období. (viz Tabulka 13)

První difference nám popisuje absolutní přírůstek nebo úbytek sledovaného ukazatele ve vybraném období proti nadcházejícímu období. Například v roce 2015 došlo k největšímu úbytku indexu kriminality o 17,66 bodů oproti roku 2014. Druhá difference udává, o jakou hodnotu se změnil přírůstek, čili jestli je menší či větší než ten v následujícím roce. Koeficient růstu určuje poměrnou část, o kterou se index kriminality zvýšil nebo snížil ve srovnání s předchozím rokem. K největšímu zvýšení došlo z roku 2013 na rok 2014. Bazický index porovnává, o kolik se změnil index kriminality v současném období ve srovnání s indexem na začátku sledovaného období. Například v roce 2016 je index hodnoty na 61 % hodnoty z roku 2008.

Tabulka 12: Elementární charakteristiky časové řady registrované kriminality v okrese Rychnov nad Kněžnou v letech 2008-2016

Elementární charakteristiky časové řady registrované kriminality v okrese Rychnov nad Kněžnou								
v letech 2008-2016								
Rok	Zjištěné trestné činy	Počet obyvatel	Index kriminality	První diference	Druhá diference	Koeficient růstu	Relativní přírůstek	Bazický index
2008	1 421	79 173	179,48	-	-	-	-	-
2009	1 313	79 289	165,6	-13,88	-	0,92	-0,0098	0,92
2010	1 238	79 104	156,5	-9,1	4,78	0,94	-0,0069	0,87
2011	1 180	79 020	149,33	-7,17	1,93	0,95	-0,0085	0,83
2012	1 151	79 090	145,53	-3,8	3,37	0,97	-0,0032	0,81
2013	1 129	79 847	141,39	-4,14	-0,34	0,97	-0,0036	0,79
2014	1 106	79 847	138,51	-2,88	1,26	0,98	-0,0026	0,77
2015	965	78 926	120,85	-17,66	-14,78	0,87	-0,0002	0,67
2016	872	78 861	109,20	-11,65	6,01	0,90	-0,0001	0,61
Průměr	1152,28	79 240	145,15	-8,785	0,32	0,94	-0,0349	0,78

Zdroj: ČSÚ, Policie ČR, vlastní zpracování

4.7 Predikce vývoje indexu registrované kriminality v okrese Rychnov nad Kněžnou v letech 2017-2019

Na základě výsledků, které vyšly z provedené analýzy, byla vybrána trendová funkce. Vzhledem k tomu, že index kriminality je klesající, tak jako nejvhodnější metoda se jeví lineární trendová funkce. Pro výpočet predikce pomocí lineární funkce byla potřeba zjistit parametry a) a b). Tyto parametry vyšly pomocí využití metody nejmenších čtverců. Pro parametr a = 183,36 a pro b = -7,66. Dále byl pro lineární model vypočítán index determinace (0,99987) a index korelace (0,99995) (viz Příloha 6). Vzhledem k tomu, že bylo jasné vidět, že trend je klesající, nebylo potřeba dělat porovnání s jinými trendovými funkcemi.

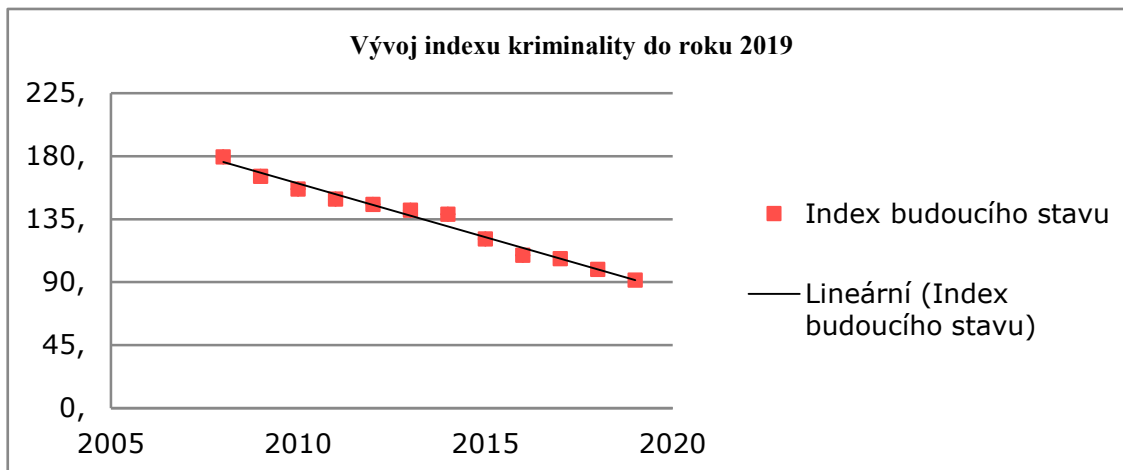
Na závěr byla vypočítána střední absolutní procentuální chyba MAPE. Aby bylo možné brát zvolený trendový model za velice kvalitní, je potřeba aby hodnota MAPE vyšla do 5 %. Vzhledem k tomu, že MAPE vyšel 3,26 %, tak v tomto případě lze brát lineární trendový model za velice kvalitní.

Tabulka 13: Vývoj indexu kriminality do roku 2019

Vývoj indexu kriminality do roku 2019	
Rok	Index kriminality
2008	179,48
2009	165,6
2010	156,5
2011	149,33
2012	145,53
2013	141,39
2014	138,51
2015	120,85
2016	109,2
2017	106,76
2018	99,1
2019	91,44

Zdroj: Policie ČR, vlastní zpracování

Graf 12: Očekávaný vývoj indexu registrované kriminality v okrese Rychnov nad Kněžnou v letech 2017-2019 (lineární trend)



Zdroj: Policie ČR, vlastní zpracování

4.8 Návrhy pro snížení registrované kriminality v okrese Rychnov nad Kněžnou

Snižování registrované kriminality je téma, které je neustále probíráno. Je vidět, že agrese, násilí, krádeže anebo vraždění je tak vážný problém, který se neřeší jenom v České republice, ale po celém světě. Z toho důvodu se řeší téma prevence kriminality a možnost jejího snižování. Tímto tématem se zabývá ministerstvo vnitra, pod které spadá většina bezpečnostních složek, jako například policie či hasičský sbor. Prevenci kriminality lze klasifikovat podle několika kritérií. Jedním z nich je kritérium podle daného vývojového stádia problémů kriminality, podle kterého dělíme prevenci na primární, sekundární a terciární. Prevence kriminality je také na několika úrovních, jako například meziresortní, rezortní či místní. Tato prevence určitě svým způsobem pomáhá ke snižování kriminality, ale jsou i další věci, které by jí mohly snížit více. Dalším způsobem by mohla být revize justice, či změna vězeňského systému. V současné době je délka trvání soudního řízení až příliš dlouhá. Vzhledem k tomu, že se řízení občas vleče moc dlouho, tak pachatel nemusí být včas potrestán. Někdy se stává, že ani nedojde k vyřešení trestných činů. V takovém případě není vyloučené, že pachatelé těchto činů mohou v budoucnu spáchat další, protože nebudou patričně potrestáni. Bylo by potřeba také poupravit zákony týkající se právě kriminality a trestných činů nebo sestavení nových zákonů.

Dále by ke snižování kriminality mohlo docházet pomocí začleňování vězňů do normálního dění ve městě, jako například prospěšné práce, či opravy veřejného prostranství. Dalším problémem může být fakt, že obyvatelé moc nechtějí mezi sebe vzít čerstvě propuštěné vězně. Pro ostatní mají nálepku zločinců a nikdo je nechce nikde zaměstnat. V takových případech se velké procento z nich vrací k trestným činům, protože nemají z čeho žít a ne jeden z nich skončí zpátky ve vězení. Možná by neměla být ani udělována amnestie či zkracován pobyt za mřížemi za dobré chování. Nikde není dáno, že si pachatel ve vězení vzal vše k srdci a vážně se chce zlepšit. Hodně z nich se chce pouze dostat co nejdříve ven a řekne si, že pomocí dobrého chování se mu to může povést. Avšak někteří z nich mohou venku opět páchat některé trestné činy. Jistě někteří z nich se chtějí opravdu změnit a vést „normální“ život, ale když už jednou něco udělají a mají být ve vězení určitou dobu, tak by tam také měli zůstat po celou dobu trestu.

Pokud se podíváme na kriminalitu v okrese Rychnov nad Kněžnou, tak je vidět klesající trend. Každý rok registrovaná kriminalita v okrese klesá. I do dalších let se předpokládá, že index kriminality, ale i počet trestných činů bude klesat. Naopak jejich objasněnost je vysoká. Nelze říci, že roste každým rokem, ale průměrně je každý rok vyřešeno 61 % trestných činů. Jedním z důvodů rostoucí objasněnosti může být i to, že roste počet příslušníků policie. V tomto okrese, přímo tedy v obci Solnice, byl otevřen nový odbor služebny cizinecké policie. Je nutno podotknout, že k nejvíce trestným činům dochází bohužel v obci Kvasiny a Solnice, kde sídlí závod Škoda Auto. Právě z tohoto důvodu tam byl otevřen nový odbor. Díky tomu tedy došlo ke snížení trestných činů. Bylo by ale dobré pro snižování v dalších letech, aby bylo přijato více pracovníků, či aby vznikl další odbor v ostatních městech, jako například Kostelec nad Orlicí či Dobruška. Nebylo by také od věci zrealizovat různá sezení ve školách pro žáky základních či středních škol na Rychnovsku. Základním kamenem pro snižování kriminality jsou určitě děti. Je potřeba už od útlého věku je učit, jak se správně chovat a vyhýbat se nedovolenému chování. Dalším návrhem by mohl být například projekt pro žáky středních škol, který by se jmenoval “Vyřeš si svůj trestný čin”. Žáci by si mohli vyzkoušet řešení imaginárních trestných činů. K ruce by jim byl tým specialistů, který by jim poskytl konzultaci. Cílem by bylo vyvolat v nich pocit, že by se neměli ničeho takového dopouštět. Je možné, že v někom to vyvolá zájem o studium na Policejní akademii, či někdo z nich bude chtít jít po škole pracovat přímo k policii.

5. Závěr

Cílem diplomové práce je analýza stavu a struktury celkové registrované kriminality v okrese Rychnov nad Kněžnou mezi lety 2008 až 2016. Tato kriminalita byla porovnána s celkovou registrovanou kriminalitou Královéhradeckého kraje, pod který tento okres spadá. Nakonec porovnání kriminality kraje s celkovou kriminalitou České republiky. Dále byla kriminalita charakterizována a pomocí indexu registrované kriminality byl znázorněn vývoj jednotlivých druhů kriminality. Na základě vybrané analýzy, tedy metodou nejmenších čtverců a lineární trendovou funkcí, byla provedena predikce vývoje indexu kriminality pro následující roky, tedy roky 2017, 2018 a 2019. V závěru byly formulovány návrhy, které by mohly pomoci se snižováním kriminality v okrese Rychnov nad Kněžnou.

Analýza vývoje stavu kriminality ve vybraném okrese v letech 2008 až 2016 ukázala klesající trend indexu kriminality. Dále byla v procentech vypracována objasněnost trestných činů v jednotlivých letech. Z informací Policie České republiky vyplynulo, že okres Rychnov nad Kněžnou je 6. nejbezpečnějším okresem v České republice. Podle dalších statistik byla v roce 2016 objasněnost trestných činů 71,33 %, což byla největší objasněnost v celém Královéhradeckém kraji. K nejvíce činům došlo v roce 2008 a od tohoto roku kriminalita klesala. K největší změně došlo mezi lety 2014 a 2015. Mezi těmito roky došlo k poklesu o 141 činů, a index registrované kriminality se snížil o 17,66. Nejvíce se o to zasloužila majetková kriminalita, kdy v roce 2014 došlo k 516 majetkovým trestným činům a v roce 2015 „pouze“ k 384, kdy došlo k méně „krádežím vloupáním do ostatních objektů“. Díky klesajícímu indexu kriminality byl vybrán lineární trend, který pomocí přímky znázornil klesající trend. Dalším krokem bylo porovnání jednotlivých druhů celkové kriminality.

Násilná kriminalita se na celkové kriminalitě podílí necelými 6 %. Index násilné kriminality má kolísavý trend, kdy jeden rok je klesající a další rok rostoucí. Z tohoto důvodu nebylo možno provést predikci vývoje budoucího stavu násilné kriminality. Nejvíce dochází k činům jako „porušování domovní svobody“, „úmyslné ublížení na zdraví“ či „loupeže“. Na začátku sledovaného období měl index kriminality klesající trend. Mezi lety 2008 a 2009 došlo k poklesu o 22 činů. V dalším roce však došlo k největšímu nárůstu indexu kriminality. V roce 2009 došlo ke 45 násilným činům a v roce 2010 k 80. Jednalo se o nárůst o zhruba 80 %. Mezi lety 2010-2013 byl zaznamenán klesající trend indexu násilné kriminality. Celkově se jednalo o pokles zhruba 35 %. Rostoucí trend indexu násilné kriminality byl dále v letech 2014 a 2015. V roce 2014 došlo k 66 násilným trestným činům a v roce 2015 k 79. Poslední rok sledovaného období přinesl opět klesající index násilné kriminality. Došlo k 67 trestným

činům a index kriminality byl 8,5. K nejméně násilným trestným činům došlo v roce 2009, kdy byl index kriminality 5,68 a nejvíce pak v roce 2010, kdy byl index kriminality 10,11.

Hospodářská kriminalita je jedním z druhů kriminality, který se nejvíce podílí na celkové kriminalitě. Index hospodářské kriminality má spíše klesající tendenci a kvůli tomu nebylo možné provést predikci budoucího stavu. Mezi hospodářskou kriminalitu se řadí „úvěrový podvod“, „neoprávněné držení platební karty“, „podvod“, „porušování autorského práva, k databázím a padělání díla“ nebo také „pojistný podvod“. Během sledovaného období došlo pouze dvakrát k nárůstu indexu kriminality. A to mezi lety 2008-2009 a 2013-2014. K nejvíce hospodářským činům došlo v roce 2014, kdy došlo k 170 činům. K nejméně trestných činů došlo v roce 2013. V tomto roce byla i nejmenší hodnota indexu hospodářské kriminality, a to 13,28.

Majetková kriminalita má na celkové kriminalitě největší podíl a to necelých 50 %. Tato kriminalita zahrnuje trestné činy jako „zpronevěra“, „podvod“, „krádeže prosté“, „pojistné podvody“, „neoprávněné užívání cizí věci“, „neoprávněné držení platební karty“, „poškození cizí věci“ či „ostatní majetkové činy“. Index násilné kriminality má skoro ve všech letech klesající trend a tak bylo možno provést predikci vývoje budoucího stavu. V roce 2008 došlo k 743 majetkovým trestným činům a index kriminality byl 93,85. V roce 2009 se stalo 680 majetkových trestných činů a index kriminality byl 85,76. V roce 2010 k 634 činům. Mezi lety 2010 a 2011 došlo k mírnému nárůstu. Jak již bylo zmíněno, tak v roce 2010 došlo k 634 činům. Rok 2011 přinesl 666 majetkových trestných činů. Index kriminality byl 84,28 a celkově došlo k nárůstu pouze o 5 %. Od roku 2011 je možné sledovat opět klesající trend indexu majetkové kriminality. V roce 2012 došlo k 634 majetkovým trestným činům. Index kriminality klesl o 4,77. Rok 2013 přinesl pokles o 32 trestných činů. Celkově mezi lety 2011 až 2016 došlo k poklesu o 313 majetkových trestných činů. Procentuálně se jedná o 49 % pokles. Index majetkové kriminality mezi těmito lety poklesl o 43,58. Co se týče budoucího stavu, tak bylo vypočítáno, že i v dalších letech bude index kriminality klesající.

Mravnostní kriminalita se na celkové kriminalitě podílí pouze 1 %, což je nejméně ze všech druhů kriminality. Index mravnostní kriminality má klesající trend, takže se dá předpokládat, že i v dalších letech bude mravnostní kriminalita spíše klesající. Ze začátku sledovaného období došlo k 7 mravnostním trestným činům. Index kriminality byl 0,88. V roce 2009 došlo k poklesu o 1 trestný čin a index kriminality klesl na 0,76. V roce 2010 došlo k rapidnímu nárůstu o 216 %, kdy bylo spácháno 19 trestných činů. V dalším roce, tedy v roce 2011, došlo k rapidnímu poklesu indexu mravnostní kriminality o 1,64. Procentuálně došlo k poklesu opět o 216 %. Následoval menší pokles mezi lety 2011-2012.

V roce 2011 došlo k 6 činům a v roce 2012 k 5. Pokles tedy nebyl tak rapidní. Pak následoval nárůst o 10 mravnostních činů. Další pokles o 5 trestných činů a index padnul na 1,25. Mezi lety 2014 a 2015 došlo k nárůstu pouze o 10 %. A mezi lety 2015 a 2016 došlo k poklesu o 2 trestné činy. Index kriminality se změnil o 0,25 a celkově došlo k poklesu o 18%.

Ostatní kriminalita má podíl 9 % na celkové kriminalitě. Do ostatní kriminality se řadí trestné činy jako například „výtržnictví“, „sprejerství“, „obchodování s dětmi“, „šíření toxikomanií“, „požáry“, „výbuchy“, „nedovolené ozbrojování“ či „ostatní kriminální trestné činy“. Index ostatní kriminality má rostoucí trend až do roku 2010. V roce 2008 došlo k 80 trestným činům. Poté následoval mírný nárůst z 80 činů na 93. Index kriminality vzrostl o 1,63. Mezi lety 2009-2010 se index kriminality změnil o 3,19. Nárůst byl o 21%. Následoval pokles o 25 trestných činů. Rok 2012 přinesl pokles pouze o 1 trestný čin. Od roku 2012 byl zaznamenán rostoucí trend indexu ostatní kriminality. V roce 2013 došlo k 108 ostatním trestným činům. Nárůst byl o 17 %. V roce 2014 byl index kriminality 13,9. Rok 2015 přinesl 130 trestných činů a index kriminality byl 16,47. V posledním sledovaném roce došlo k 137 majetkovým trestným činům. Index kriminality byl 17,37 a došlo k nárůstu o 5 % mezi lety 2015 a 2016. Vzhledem k tomu, že průměrně dochází každý rok k nárůstu, tak i budoucí stav se dá odhadovat jako rostoucí.

Zbývající kriminalita má druhý největší podíl na celkové kriminalitě a to téměř 23%. Do zbývající kriminality se řadí „nadržování“, „dopravní nehody silniční“, „dopravní nehody letecké“, „dopravní nehody vodní“, „železniční nehody“, „poškození věřitele“, „týrání zvířat“, „zločinné spolčení“ či „ostatní trestná činnost“. Mezi lety 2008 a 2010 došlo k poklesu indexu kriminality. V roce 2008 se stalo 391 činů. Nejvíce se na tom podílela „ostatní trestná činnost“. V roce 2009 došlo k poklesu o 60 činů. Procentuálně se jednalo o 15 % pokles. I rok 2010 přinesl pokles indexu kriminality a to o 11,78. Rok 2011 zaznamenal 229 zbývajících trestných činů. Mezi roky 2011 a 2012 došlo k jedinému nárůstu. Index kriminality se zvýšil o 2,5. V roce 2012 došlo ke 249 činům. Od roku 2012 až do roku 2016 byl zaznamenán klesající trend indexu zbývajících kriminality. Došlo k poklesu o 33 trestných činů. Index kriminality se snížil o 4,09.

V dalším kroku byly využity časové řady, kdy došlo k výpočtu první a druhé derivace. Potom tempo růstu a bazický index. Jak již bylo zmíněno, tak pro predikci budoucího stavu vývoje v letech 2017-2019 byla zvolena lineární trendová funkce, která byla nejvhodnější. A to díky výpočtu indexu determinace, korelace a hlavně střední absolutní procentuální chyby MAPE. Dosazením těchto výsledků z lineární rovnice vyšly předpokládané hodnoty indexu

kriminality v letech 2017, 2018 a 2019. Předpokládá se, že bude pokračovat klesající trend, čili že i hodnota budoucích indexů bude nižší a nižší.

Po výpočtu predikce budoucího stavu byly navrženy návrhy, které by mohly vést k dalšímu snižování kriminality. Jedním z návrhů byla revize justice či změna vězeňského systému. A to hlavně snížení délky trvání soudního řízení, která je příliš dlouhá. Vzhledem k tomu, že se řízení občas vleče moc dlouho, tak pachatel nemusí být včas potrestán. Byla by potřeba také poupravit zákony týkající se právě kriminality a trestných činů nebo sestavení nových. Dalším řešením by také mohlo být to, že se vězni, kteří jsou uvězněni ve věznicích s mírnou ostrahou, budou moci zapojit do normálního dění ve městech. Dalším návrhem bylo přijetí více pracovníků policie, či vznik dalšího odboru v ostatních městech, jako například Kostelec nad Orlicí či Dobruška. Nebylo by také od věci zrealizovat různá sezení ve školách pro žáky základních či středních škol na Rychnovsku. Základním kamenem pro snižování kriminality jsou určitě děti. Je potřeba už od útlého věku je učit, jak se správně chovat a vyhýbat se nedovolenému chování. Jako poslední návrh bylo doporučeno zrealizování projektu pro žáky středních škol, který by se jmenoval "Vyřeš si svůj trestný čin". Žáci by si mohli vyzkoušet řešení imaginárních trestných činů. Cílem by bylo vyvolat v nich pocit, že by se neměli dopouštět žádné trestné činnosti do budoucna.

Ze všech získaných a dosažených výsledků je možné konstatovat, že kriminalita se snižuje každý rok. V okrese Rychnov nad Kněžnou dochází každý rok k méně trestných činům a objasněnost činů roste.

Seznam tabulek, grafů a obrázků

Seznam tabulek

Tabulka 1: Administrativné členění Královéhradeckého kraje

Tabulka 2: Vývoj počtu zjištěných a objasněných trestných činů v Královéhradeckém kraji v letech 2008-2016

Tabulka 3: Vývoj počtu jednotlivých druhů kriminality v Královéhradeckém kraji v letech 2008-2016

Tabulka 4: Vývoj počtu zjištěných a objasněných trestných činů v okrese Rychnov nad Kněžnou v letech 2008-2016

Tabulka 5: Jednotlivé druhy kriminality v okrese Rychnov nad Kněžnou v letech 2008-2016

Tabulka 6: Vývoj násilné kriminality v okrese Rychnov nad Kněžnou v letech 2008-2016

Tabulka 7: Vývoj hospodářské kriminality v okrese Rychnov nad Kněžnou v letech 2008-2016

Tabulka 8: Vývoj majetkové kriminality v okrese Rychnov nad Kněžnou v letech 2008-2016

Tabulka 9: Vývoj mravnostní kriminality v okrese Rychnov nad Kněžnou v letech 2008-2016

Tabulka 10: Vývoj ostatní kriminality v okrese Rychnov nad Kněžnou v letech 2008-2016

Tabulka 11: Vývoj zbývající kriminality v okrese Rychnov nad Kněžnou v letech 2008-2016

Tabulka 12: Elementární charakteristiky časové řady registrované kriminality v okrese Rychnov nad Kněžnou v letech 2008-2016

Tabulka 13: Srovnání indexu kriminality ve sledovaném období s budoucím stavem

Seznam grafů

Graf 1: Struktura kriminality v Královéhradeckém kraji v letech 2008-2016

Graf 2: Porovnání vývoje registrované kriminality v Královéhradeckém kraji a v České republice v letech 2005-2015

Graf 3: Srovnání vývoje indexu kriminality v okrese Rychnov nad Kněžnou a v České republice v letech 2008-2016

Graf 4: Struktura kriminality v okrese Rychnov nad Kněžnou v letech 2008-2016

Graf 5: Vývoj indexu násilné kriminality

Graf 6: Vývoj indexu hospodářské kriminality

Graf 7: Vývoj indexu majetkové kriminality

Graf 8: Predikce budoucího stavu indexu majetkové kriminality v letech 2008-2019

Graf 9: Vývoj indexu mravnostní kriminality

Graf 10: Vývoj indexu ostatní kriminality

Graf 11: Vývoj indexu zbývající kriminality

Graf 12: Očekávaný vývoj indexu registrované kriminality v okrese Rychnov nad Kněžnou v letech 2017-2019 (lineární trend)

Seznam obrázků

Obrázek 1: Kriminalita latentní a registrovaná

Obrázek 2: Rozdělení jednotlivých krajů v České republice

Obrázek 3: Administrativní rozdělení okresu Rychnov nad Kněžnou

Obrázek 4: Administrativní rozdělení okresu Rychnov nad Kněžnou

6. Seznam použitých zdrojů

- [1] BRABCOVÁ, I. Hospodářská kriminalita z pohledu kriminologie. 1. Vydání. Praha: Policejní akademie České republiky, 2001. 72 s. ISBN 72-51-071-1.
- [2] BRUNA, E., Vybrané kapitoly z kriminologie. 1. vydání. Praha, 2011. 110 s. ISBN 978-80-87236-06-2.
- [3] BRZYBOHATÝ, Marian. Terorismus 1. Praha, 1999. ISBN 80-902670-1-7.
- [4] ČESKÁ ZEMĚDĚLSKÁ UNIVERZITA V PRAZE. PROVOZNĚ EKONOMICKÁ FAKULTA, -- ČESKÁ ZEMĚDĚLSKÁ UNIVERZITA V PRAZE. KATEDRA STATISTIKY, -- KÁBA, B. -- SVATOŠOVÁ, L. *Statistické metody II*. V Praze: Česká zemědělská univerzita, Provozně ekonomická fakulta, 2008. ISBN 978-80-213-1736-9.
- [5] DVOŘÁČEK, Zdeněk. Základy činnosti policejních služeb: služba kriminální policie a vyšetřování : cizinecká a pohraniční policie. Praha: Vydavatelství PA ČR, 2004. ISBN 80-7251-163-7
- [6] GRIVNA, Tomáš, Miroslav SCHEINOST a Ivana ZOUBKOVÁ. Kriminologie. 4., aktualiz. vyd. Praha: Wolters Kluwer, 2014. ISBN 978-80-7478-614-3.
- [7] CHMELÍK, Jan. Extremismus a jeho právní a sociologické aspekty. Praha: Linde, 2001. ISBN 80-7201-265-7.
- [8] KAISER, Günther. Kriminologie: Úvod do základů. Praha: C.H. Beck, 1994. Beckovy právnické učebnice. ISBN 80-7179-002-8.
- [9] KUČHTA, Josef a Helena VÁLKOVÁ. Základy kriminologie a trestní politiky. Praha: C.H. Beck, 2005. Beckovy mezioborové učebnice. ISBN 80-7179-813-4.
- [10] MAREŠOVÁ, Alena, Martin CEJP, Michal KARBAN, Milada MARTINKOVÁ a Jiří VLACH. Analýza trendů kriminality. Praha: Institut pro kriminologii a sociální prevenci, 2009. Studie (Institut pro kriminologii a sociální prevenci).
- [11] MUSIL, Jan. Kriminálnístika: vybrané problémy teorie a metodologie. Praha: Policejní akademie České republiky, 2001. ISBN 80-7251-080-0.

[12] NOVOTNÝ, O., ZAPLETAL, J. a kol. Kriminologie. 2. vydání. Praha: ASPI- Wolters Kluwer, 2004. ISBN 80-7357-026-2.

[13] NOVOTNÝ, O., ZAPLETAL, J. a kol. Kriminologie. 3.vyd. Praha: ASPI- Wolters Kluwer, 2008. ISBN 80-7357-377-5

[14] ZOUBKOVÁ, Ivana a Marcela MOULISOVÁ. Kriminologie a prevence kriminality. Praha: Armex, 2004. Skripta pro střední a vyšší odborné školy. ISBN 80-86795-05-5.

Internetové zdroje

[15] Analýza trendů kriminality v České republice v roce 2015 [online]. [cit. 2018-02-22]. Dostupné z: <https://socialnipolitika.eu/2017/01/analyza-trendu-kriminality-v-ceske-republice-v-roce-2015/>

[16] Časové řady [online]. [cit. 2018-03-03]. Dostupné z: <https://homen.vsb.cz/~oti73/cdpast1/KAP10/KAP10.HTM>

[17] Český statistický úřad. Charakteristika okresu Rychnov nad Kněžnou. [online]. [cit. 2017-06-05]. Dostupné z: https://www.czso.cz/csu/xh/charakteristika_okresu_rychnov_nad_kneznou

[18] Charakteristika kriminologie, předmět, pojem a význam. [online]. [cit. 2017-06-07]. Dostupné z: <http://www.fsps.muni.cz/inovace-SEBS-ASEBS/elearning/kriminologie/charakteristika>.

[19] Jednotlivé druhy kyberkriminality [online]. [cit. 2018-02-11]. Dostupné z: <http://www.policie.cz/clanek/jednotlive-druhy-kyberkriminality.aspx>

[20] Královehradecký kraj. [online]. [cit. 2017-06-13]. Dostupné z: <https://http://www.kr-kralovehradecky.cz/cz/kraj-volene-organy/kralovehradecky-kraj/statisticke-udaje-108/>

[21] Kriminálníta [online]. [cit. 2018-03-11]. Dostupné z: <http://www.policie.cz/statistiky-kriminalita.aspx>

[22] Kriminologie [online]. [cit. 2017-06-07]. Dostupné z: <http://www.sosoom-zlin.cz/media/skripta/kriminologie.pdf>

- [23] Mapa kriminality [online]. [cit. 2018-02-20]. Dostupné z: <http://www.mapakriminality.cz/data/>
- [24] Metoda nejmenších čtverců [online]. [cit. 2018-02-11]. Dostupné z: <http://user.mendelu.cz/marik/mat-web/mat-webse24.html>
- [25] MINISTERSTVO VNITRA ČESKÉ REPUBLIKY. [online]. [cit. 2017-06-05]. Dostupné z: <<http://www.mvcr.cz/clanek/system-prevence-kriminality.aspx>>.
- [26] Počítačová kriminalita: nástin problematiky : kompendium názorů specialistů [online]. [cit. 2018-02-18] Dostupné z: <http://www.ok.cz/iksp/docs/256.pdf>
- [27] Policie České republiky.[online],[cit 2017-01-18].Dostupné z: <http://www.policie.cz/.statistiky-kriminalita.aspx>
- [28] Prevence kriminality. [online]. [cit. 2017-06-4]. Dostupné z: <<http://www.prevencekriminality.cz/o-prevenci-kriminality/teoreticky-uvod/>>
- [29] Regresní a korelační analýza [online]. [cit. 2018-02-11]. Dostupné z: <https://homen.vsb.cz/~oti73/cdpast1/KAP09/KAP09.HTM>
- [30] Republikový výbor pro prevenci kriminality [online]. [cit. 2017-06-05]. Dostupné z: <http://www.mvcr.cz/clanek/rvppk-republikovy-vybor-pro-prevenci-kriminality.aspx>
- [31] Stav, struktura a dynamika kriminality [online]. [cit. 2018-02-18]. Dostupné z: <http://www.fsps.muni.cz/inovace-SEBS-ASEBS/elearning/kriminologie/stav>
- [32] Úvod do analýzy časových řad [online]. [cit. 2018-02-20]. Dostupné z: http://homel.vsb.cz/~lit40/SMAD/Casove_rady.pdf
- [33] Variantní scénáře vybraných druhů kriminality [online]. [cit. 2017-06-13]. Dostupné z: <<http://www.ok.cz/iksp/docs/349.pdf>>.
- [34] Vývoj trestné činnosti [online]. [cit. 2018-02-11]. Dostupné z: <http://www.policie.cz/clanek/o-nas-clanky-vyvoj-trestne-cinnosti.aspx>

7. Přílohy

Příloha 1 Srovnání celkové kriminality České republiky s celkovou kriminalitou v Královohradeckém kraji

Okres Rychnov nad Kněžnou			Česká republika			
Rok	Zjištěné trestné činy	Počet obyvatel	Index kriminality	Zjištěné trestné činy	Počet obyvatel	Index kriminality
2008	1421	79 173	179,48	343 799	10 468 000	328
2009	1313	79 289	165,6	332 829	10 507 000	317
2010	1238	79 104	156,5	313 387	10 533 000	298
2011	1180	79 020	149,33	317 177	10 505 000	302
2012	1151	79 090	145,53	304 528	10 516 000	290
2013	1129	79 847	141,39	325 366	10 512 000	310
2014	1106	79 847	138,51	288 660	10 538 000	274
2015	965	78 926	120,85	247 628	10 554 000	235
2016	872	78 861	109,2	204 040	10 579 000	193

Zdroj: ČSÚ, vlastní zpracování

Příloha 2 Srovnání vývoje indexu kriminality v okrese Rychnov nad Kněžnou a v České republice v letech 2008-2016

Rok	2008	2009	2010	2011	2012	2013	2014	2015	2016
Celková republiková kriminalita	343799	332829	313387	317177	304528	325366	288660	247628	204040
Celková kriminalita v Královohradeckém kraji	12 511	11435	11121	11004	10785	10787	10181	8575	6806

Zdroj: ČSÚ, vlastní zpracování

Příloha 3 Struktura kriminality v okrese Rychnov nad Kněžnou v letech 2008 a 2016

Rok	Násilná kriminalita	Hospodářská kriminalita	Majetková kriminalita	Mravnostní kriminalita	Ostatní kriminalita	Zbývající kriminalita	Celkem
2008	4,71	9,4	52,29	0,49	5,62	27,52	1 421
2016	7,68	13,99	36,81	1,03	15,71	24,77	872

Zdroj: ČSÚ, vlastní zpracování

Příloha 4 Podíl jednotlivých druhů kriminality na celkové v okrese Rychnov nad Kněžnou

Rok	Násilná kriminalita	Hospodářská kriminalita	Majetková kriminalita	Mravnostní kriminalita	Ostatní kriminalita	Zbývající kriminalita	Celkem
2008	67	133	743	7	80	391	1 421
2009	45	158	680	6	93	331	1 313
2010	80	150	634	19	118	237	1 238
2011	72	114	666	6	93	229	1 180
2012	58	113	634	5	92	249	1 151
2013	52	106	602	15	108	246	1 129
2014	66	170	516	10	111	233	1 106
2015	79	137	384	11	130	224	965
2016	67	122	321	9	137	216	872
Celkem	586	1203	5180	88	962	2356	10 375
Podíl na celkové kriminalitě %	5,6	11,6	49,93	0,85	9,27	22,7	

Zdroj: ČSÚ, vlastní zpracování

Příloha 5 Predikce majetkové kriminality

Rok	t _i	y _i	t ²	t ⁴	y _i *t _i	(y _i - y' _i) ²
2008	-4	93,85	16	256	-375,4	1501,6
2009	-3	85,76	9	81	-257,28	771,84
2010	-2	80,15	4	16	-160,3	320,6
2011	-1	84,28	1	1	-84,28	84,28
2012	0	80,16	0	0	0	0
2013	1	75,39	1	1	75,39	75,39
2014	2	64,62	4	16	129,24	258,48
2015	3	48,65	9	81	145,95	437,85
2016	4	40,7	16	256	162,8	651,2
Celkem	0	653,56	60	708	-363,88	4101,24
Průměr		72,62				

Zdroj: ČSÚ, vlastní zpracování

Parabolická trendová funkce $y'_i = a + b \cdot t_i + c \cdot t_i^2$

$$a = 78,16$$

$$b = -6,06$$

$$c = -0,83$$

Prognóza na rok 2017, 2018 a 2019

$$y'(2017) = a + b \cdot 5 + c \cdot 25$$

$$y'(2018) = a + b \cdot 6 + c \cdot 36$$

$$y'(2019) = a + b \cdot 7 + c \cdot 49$$

$$y''(2017) = 27,11$$

$$y''(2018) = 11,92$$

$$y''(2019) = -4,93$$

**Příloha 6 Predikce vývoje indexu registrované kriminality v okrese Rychnov nad
Kněžnou v letech 2017-2019**

Rok	t_i	y_i	$y_i \cdot t_i$	t_i^2	y_i'	$ y_i - y_i' /y_i$	$(y_i - y_i')^2$	$(y_i - \bar{y})^2$
2008	1	179,48	179,48	1	175,7	0,02	14,29	1178,55
2009	2	165,6	331,2	4	168,04	0,01	5,95	418,2
2010	3	156,5	469,5	9	160,38	0,02	15,05	128,82
2011	4	149,33	597,32	16	152,72	0,022	11,49	17,47
2012	5	145,53	727,65	25	145,06	0,003	0,22	0,1444
2013	6	141,39	848,34	36	137,4	0,03	15,92	14,14
2014	7	138,51	969,57	49	129,74	0,07	76,91	44,09
2015	8	120,85	966,8	64	122,08	0,01	1,51	590,49
2016	9	109,2	982,8	81	114,42	0,05	27,25	1292,4
Celkem	45	1306,29	6072,66	285	1305,54	0,235	168,59	1348246
Průměr		145,15						

Zdroj: ČSÚ, vlastní zpracování

Lineární trendová funkce $y'_i = a - b \cdot t_i$

Odhad parametrů lineární trendové funkce pomocí metody nejmenších čtverců

$$a = 183,36$$

$$b = - 7,66$$

Průměr časové řady $y = 145,15$

Index determinace $I^2 = 0,99987$

Index korelace $r_{yt} = 0,99995$

Střední absolutní procentuální chyba $MAPE = 0,0326 = 3,26\%$

Prognóza na rok 2017, 2018 a 2019

$$y'(2017) = 183,36 - 7,66 \cdot 10$$

$$y'(2018) = 183,36 - 7,66 \cdot 11$$

$$y'(2019) = 183,36 - 7,66 \cdot 12$$

$y^3(2017)=106,76$

$y^4(2018)=99,1$

$y^3(2019)=91,44$

Příloha 7 Násilná kriminalita v okrese Rychnov nad Kněžnou v letech 2008-2016

TSK	Název	2008	2009	2010	2011	2012	2013	2014	2015	2016
101	Vraždy loupežné	0	0	0	0	2	0	0	0	0
102	Vraždy sexuální	0	0	0	0	0	0	0	0	0
103	Vraždy motiv. osob. vztahy	0	0	1	0	0	0	0	0	0
104	Vraždy na objednávku	0	0	0	0	0	0	0	0	0
105	Vraždy novorozence matkou	0	0	0	0	0	0	0	0	0
106	Vraždy ostatní	2	0	0	0	0	1	1	1	0
101-106	Vraždy celkem:	2	0	1	0	2	1	2	2	0
111	Usmrcení lidského plodu - pomocí a svád	0	0	0	0	0	0	0	0	0
112	Usmrcení lidského plodu - se souhlasem ženy	0	0	0	0	0	0	0	0	0
121	Opuštění dítěte	0	0	0	1	0	2	2	3	3
122	Únos	0	0	0	0	0	0	0	0	0
131	Loupeže	4	6	11	16	1	6	10	10	11
132	Loupeže na finančních institucích	1	1	0	1	0	0	0	0	0
141	Nás. proti út. osob. a org. veřejnosti mimo	1	1	1	0	0	1	1	2	2
142	Nás. proti út. osob. a org. veřejnosti polic.	0	0	4	4	2	4	4	4	4
143	Nás. proti út. osob. a org. veřejnosti obec	2	1	1	0	2	2	2	2	2
151	Úmyslné ublížení na zdraví	24	18	22	17	20	14	19	18	27
161	Kračky	0	0	0	0	0	0	0	0	0
171	Násilí a vyhrož. proti skup. ob.	0	0	0	0	0	0	0	0	0
172	Braní rukojmí	0	0	3	0	0	0	0	0	0
173	Nebezpečné vyhrožování	4	3	2	6	7	6	5	7	3
181	Vydírání	7	6	3	3	3	3	2	2	1
182	Omez. a zbavení os. svobody	5	0	1	0	2	1	1	2	2
183	Porušování domovní svobody	6	2	24	16	1	8	10	14	6
184	Neopr. zás. do práva doma, byta...	9	2	4	4	11	1	3	1	2
185	Tyrání světlé osoby	1	1	0	1	1	0	0	2	0
186	Tyrání osoby slyšící ve spol. obydlí	1	2	2	1	2	0	0	2	0
187	Omezování svobody vyznání	0	0	0	0	4	2	4	5	2
188	Útlak	0	2	0	0	0	0	0	0	0
189	Porušování svob. sdruž. a shrom.	0	0	0	0	0	0	0	0	0
190	Ostatní násilné trestné činy	0	0	0	0	0	0	0	0	0
101-190	Násilné činy celkem:	67	45	80	72	58	52	66	79	67

Zdroj: ČSÚ, Policie ČR, vlastní zpracování

Příloha 8 Hospodářská kriminalita v okrese Rychnov nad Kněžnou v letech 2008-2016

TSK	Název	2008	2009	2010	2011	2012	2013	2014	2015	2016
501	Tr. f. group pč. o nekalé soutěži	0	0	1	0	0	0	1	0	0
502	Neoprávněná podnikání	1	0	1	1	2	1	1	0	0
504	Podnikování společně	0	0	0	0	0	0	0	0	0
507	Podvody a krádeže ciz. věcí	0	0	0	0	0	0	0	0	0
508	Zločin: úpěl o stavu hosp. a jm.	2	2	2	1	2	1	1	0	0
509	Podíl: úpěl, group, hosp. a jm.	0	0	0	0	0	0	0	0	0
510	Podíl: podíl v řízení o konkurzu	0	0	0	2	0	0	0	0	0
511	Podíl: group, pč. správně ciz. maj.	0	0	2	1	1	1	0	0	1
512	Krádež	5	7	9	6	6	2	12	5	2
513	Neoprávněná užívání cizí věci	0	0	0	1	0	0	0	0	0
514	Podíl: cizí věc	0	0	0	0	0	0	0	0	0
515	Podv. proti soc. zám. a norm. p.	2	15	0	0	0	0	0	0	0
516	Okupace měřky	6	10	16	2	6	10	12	15	16
517	Falšování známek a koček	0	0	0	1	0	2	5	6	2
519	Krádež daní	2	9	2	5	0	2	6	5	6
520	Zločin: group, pč. vč. činnosti	0	1	0	2	0	0	2	6	2
521	Úpěl: úpěl - příjmy úpěl	1	1	0	0	6	2	7	6	2
522	Podnikování včinnosti	2	0	1	2	0	2	2	6	2
523	Falš. a porušk. vč. listiny	1	2	0	2	9	2	2	2	2
524	Nedov. úp. a. dč. a. pč. a. ú. zám.	0	0	0	0	1	0	0	0	0
525	Okupování zám. řízení group	0	0	0	0	0	0	0	0	0
526	Vymazání neprav. porušení	0	0	0	0	2	0	0	0	0
527	Neoprávněná užívání stat. voz.	0	0	0	0	2	0	0	0	0
528	Podíl: úpěl, group, doprav. správně	0	0	0	0	0	0	0	0	0
529	Ignorování	12	17	22	2	10	10	14	2	11
530	Podvod	12	21	22	27	15	25	22	22	25
531	Podíl: pč. vč. soutěží a dražeb	0	0	0	2	0	0	2	0	0
532	Podíl: pč. o nakl. sk. zám. a z.	0	0	0	0	0	0	0	0	0
533	Zločin: informace v obch. a jm.	0	0	1	1	0	0	1	0	0
534	Neoprávněná provozování loterie	0	0	1	0	0	0	0	0	0
535	Podíl: pč. o nálepkách	0	0	0	0	0	0	0	0	0
536	Neoprávněná nakl. o sa. údaj	0	0	0	0	0	0	0	0	0
537	Okup. za činy proti právu	0	0	0	0	0	0	0	0	0
TSK	Název	2008	2009	2010	2011	2012	2013	2014	2015	2016
538	Neoprávněná držba ciz. kavy	22	26	22	22	20	22	27	21	26

539	Pop. př. zales. op. z voj. spaz	0	0	0	0	0	0	0	0	0
540	Rozloz. pftoge op4 - foliové	0	0	0	0	0	0	0	0	0
541	Rozloz. pftoge op4 - polbovnic	0	0	0	0	0	0	0	0	0
542	Rozloz. pftoge op4 - stiněnic	0	0	0	0	0	0	0	0	0
543	Rozloz. pftoge op4 - listockých	0	0	0	0	0	0	0	0	0
544	Rozloz. pftoge op4 - lodních	0	0	0	0	0	0	0	0	0
545	Mátrní školní veš. listocle z oddb	0	0	0	0	0	0	0	0	0
546	Úplacokévní - podjácovní	0	0	0	1	0	0	0	0	0
547	Úplacokévní - nepřírod	0	0	0	0	0	0	0	0	0
548	Zvýhodňovéní vřítocle	1	1	1	0	2	2	0	2	2
549	Placokévní pft. listoc	0	0	0	0	0	0	0	0	0
550	Chr. papk. spozk. pmoz - spozk.	0	0	0	0	1	0	0	0	1
551	Chr. papk. spozk. pmoz - spozk.	0	0	0	0	0	0	0	0	0
552	Podjácovní	0	1	0	0	0	0	0	0	0
553	Neopřírodné vydání osobního papírú	0	0	0	0	0	0	0	0	0
554	Mátrníkúnc z kúncem invencioních námojů	0	0	0	0	0	0	0	0	0
555	Námovaloná vje rad. mat.	0	0	0	0	0	0	0	0	0
560	Podjácovní	0	0	0	0	0	0	0	0	0
561	Pop. práv. k ochráně známc	0	0	1	1	1	0	1	1	0
562	Pop. prámoje vjech práv	0	0	0	0	0	0	0	0	0
563	Pop. k autor. právu, k darů z prádní dnú	2	0	0	0	0	0	0	0	0
564	Zárodné právové vříc.	0	0	0	0	1	0	0	1	0
565	Polk. z mroz. máz. na voz. infor.	0	0	2	0	0	0	0	0	0
566	Pravoz. spozokévní. list z máz.	0	1	0	0	0	0	0	0	0
570	Mátrník z pravoz. papk. - spozk.	0	0	0	0	0	0	0	0	0
571	Mátrník z pravoz. papk. - dnýk.	0	0	0	0	0	0	0	0	0
580	Prámoje právové	2	2	0	1	0	0	1	0	0
581	Právové právové	27	22	18	7	18	16	61	21	10
582	Právové právové	0	0	0	0	0	0	0	0	0
585	Mátrník ocm. papk. v. dář. máz.	0	0	0	0	0	0	0	0	0
586	Mátrník. dnýk. papk. z. pftoge -	2	2	5	1	1	2	6	2	2
590	Právové. hooj. mroz. z dnýk.	2	7	2	0	1	1	6	1	6
591-599	Mátrník. dnýk. papk. celkem:	122	158	150	116	112	106	170	127	122

Zdroj: ČSÚ, Policie ČR, vlastní zpracování

Příloha 9 Majetková kriminalita v okrese Rychnov nad Kněžnou v letech 2008-2016

TSK	Název	2008	2009	2010	2011	2012	2013	2014	2015	2016
311	Kraděže vzloupáním do obch.	15	25	29	29	18	15	10	17	5
312	Kraděže vzloup. do vykl. skříní	0	3	0	0	0	0	0	0	0
321	Kr. vl. do restaurací a hostinců	22	12	18	12	9	10	4	4	8
322	Kr. vl. do ubytovacích objektů	0	1	2	5	5	4	0	0	2
323	Kraděže vzloupáním do kiosků	8	10	4	7	4	4	2	4	0
324	Kr. vl. do jídeln. kuch. strav. zař.	1	2	2	1	3	2	1	1	1
331	Kr. vl. do obj. st. um. př.-ne 332	1	1	1	2	1	1	1	1	1
332	Kr. vl. do kult. objektů - ne 331	0	0	1	0	0	0	1	0	0
341	Kr. vl. do pokl. a panc. skříní	2	0	1	0	3	0	2	0	2
350	Kr. vl. do výpočet. středisek	0	0	0	0	0	0	0	0	0
351	Kraděže vzloupáním do škol	2	4	3	2	7	2	3	1	3
371	Kraděže vzloupáním do bytů	12	8	4	3	1	2	1	3	1
372	Kr. vl. do výk. část. soukr. osob	55	30	26	44	39	42	29	13	9
373	Kr. vl. do rodinných domků	19	32	25	26	33	26	32	15	16
390	Kr. vl. do ostatních objektů	163	133	136	139	136	129	80	77	63
311-390	Kraděže vzloupáním celkem:	300	261	252	270	259	237	167	136	111
411	Kraděže kapesní	17	20	4	11	7	7	11	8	18
412	Kraděže při pohybném styku	0	0	0	0	0	0	0	0	0
413	Kraděže jiné na osobách	2	3	24	23	12	8	13	4	2
421	Kraděže mezi zaměst. na prac.	1	0	0	0	0	0	0	0	0
431	Kraděže mot. voz. dvoustupých	37	27	26	41	36	37	27	26	17
432	Kraděže mot. voz. jednošup.	3	6	7	2	3	5	4	0	0
433	Kraděže věci z automobilů	84	91	68	59	67	64	81	42	24
434	Kraděže součástek mot. voz.	27	37	24	45	32	31	44	6	6
435	Kraděže jízdních kol	48	28	37	43	39	32	28	32	10
441	Kraděže domácího zvířecího	1	4	2	2	1	1	2	2	1
451	Kraděže v bytech a rodinných do	21	30	14	22	21	18	18	16	24
461	Kr. věci na nádražích	1	0	0	0	0	0	0	0	0
462	Kr. věci během jízdy	1	0	1	0	0	0	1	0	0

471	Kr. v obj. se staroz. a um. před.	1	1	10	1	0	0	0	1	0
480	Kraděže v jiných objektech	142	77	74	67	69	72	55	53	30
490	Kraděže ostatní	11	14	33	28	36	32	51	15	30
411-490	Kraděže přemě celkem:	397	368	324	344	323	348	335	205	162
511	Podvod	15	16	16	19	20	25	22	23	25
521	Zpronevěra	2	7	5	3	6	5	7	5	1
530	Neoprávněné užití cizí věci	0	0	1	0	0	0	0	0	0
588	Zatažení věci	6	2	6	2	2	3	5	6	5
589	Poškození cizí věci	23	26	30	28	23	15	19	12	18
590	Pyšáctví a ostatní majetkové trest	0	0	0	0	1	0	0	0	1
311-590	Majetkové činy celkem:	743	690	634	666	634	602	516	384	321

Zdroj: ČSÚ, Policie ČR, vlastní zpracování

Příloha 10 Mravnostní kriminalita v okrese Rychnov nad Kněžnou v letech 2008-2016

TSK	Název	2008	2009	2010	2011	2012	2013	2014	2015	2016
201	Znásilnění	2	2	4	3	1	2	1	2	4
211	Pohlavní zneužívání v zvláštní	0	1	0	0	0	0	0	0	0
212	Pohlavní zneužívání ostatní	3	3	0	0	3	10	3	3	3
213	Komerc. forma sex. zneuž. v zvláš.	0	0	10	3	0	0	0	0	0
214	Komerc. forma sex. zneuž. ostatní	0	0	0	0	0	0	0	0	0
231	Ostatní pohlavní úchytky	0	0	0	0	0	0	0	0	0
241	Sílení pomoci	0	0	0	0	0	0	0	0	0
251	Obchodování pohlavní nemocí	0	0	0	0	0	0	0	0	0
252	Ublížení na zdraví pohl. nem.	0	0	0	0	0	0	0	0	0
253	Ubl. na zdr. pohl. nem. z neob.	0	0	0	0	0	0	0	0	0
271	Kuplížství	0	0	3	0	0	2	3	2	1
280	Sexuál. mezi příbuznými	0	0	0	0	0	0	0	0	0
281	Obchodování s lidmi	0	0	2	0	0	1	1	1	0
290	Ostatní mravnostní trestní činy	0	0	0	0	1	0	0	1	1
201-290	Mravnostní činy celkem:	7	6	19	6	5	15	10	11	9

Zdroj: ČSÚ, Policie ČR, vlastní zpracování

Příloha 11 Ostatní kriminalita v okrese Rychnov nad Kněžnou v letech 2002-2016

TSK	Název	2008	2009	2010	2011	2012	2013	2014	2015	2016
611	Výrobnictví	12	10	12	7	11	5	11	17	19
612	Výroba a spen. a vstoj. sklenic	0	0	0	0	0	0	0	0	0
613	Společnosti	31	23	16	5	10	10	14	15	11
631	Obchodování výchovy mládeže	3	0	0	0	0	6	5	6	4
632	Podávání alk. nápojů mládeži	0	2	4	0	3	3	2	2	2
633	Obchodování s dětmi	0	0	0	0	0	0	0	0	0
634	Nedovolené překročení st. hr.	0	0	0	0	0	0	0	0	0
635	Ned. výjez. d. psych. l. a jedů geo I	12	11	6	6	3	7	10	9	15
636	Sítěmi toxikomanie	0	0	0	0	0	0	0	0	0
637	Zneužívání pravomoci úřední osoby	1	1	1	0	0	1	1	1	1
639	Neoprávněné nakl. s os. údaji	0	0	0	0	0	0	0	0	0
640	Národní úkolů úřední osoby a nadbílek	0	0	0	0	0	0	0	0	0
641	Ned. výjez. d. psych. l. a jedů geo B	2	3	3	1	3	2	2	2	3
642	Ned. výjez. d. psych. l. a jedů geo V	0	0	2	0	0	0	0	0	0
651	Požáry	5	7	3	4	1	5	1	7	5
652	Výbuchy	0	0	0	0	0	0	1	2	1
662	Nedovolené obhojování	2	3	2	4	9	3	0	1	1
663	Národní výkonná úředního osob.	12	33	68	62	45	66	64	65	74
664	Překup. a přechov. - podílčictví	0	0	1	4	2	0	0	3	1
611- 664	Ostatní krim. činy celkem:	80	93	118	93	92	108	111	130	137

Zdroj: ČSÚ, Policie ČR, vlastní zpracová

Příloha 12 Zbývající kriminalita v okrese Rychnov nad Kněžnou v letech 2002-2016

TSK	Název	2008	2009	2010	2011	2012	2013	2014	2015	2016
721	Nadržování	0	0	0	0	0	0	0	0	0
730	Všecké nehody - úmyslné	1	0	0	0	0	0	0	0	0
731	Dopr. nehody silniční - nedbal.	82	64	56	62	63	66	47	56	58
732	Dopr. nehody letecké - nedbal.	0	0	0	0	0	0	0	0	0
733	Dopr. nehody vodní - nedbal.	0	0	0	0	0	0	0	0	0
741	Železniční nehody - nedbal.	0	0	0	0	0	0	0	0	0
742	Neh. komb. - žel.-sil. - nedbal.	0	0	0	0	0	0	0	0	0
750	Ublíž. na zdr. z nedbal.-prac.úř.	0	0	0	0	1	0	0	0	1
751	Ublíž. na zdr. z nedbal.-ostatní	0	1	3	0	3	3	1	1	1
762	Poškození věštele	0	0	0	0	0	0	0	0	0
763	Zvýhodňování věštele	0	0	0	0	0	0	0	0	0
771	Ohrožení pod vl. náj. l. opilství	68	73	59	46	57	51	51	47	58
772	Zanedbání povinné výživy	85	75	116	116	116	122	117	108	92
781	Získání kontr. nad plavid., vzdušný	0	0	0	0	0	0	0	0	0
782	Sdělení nepravdivé informace	0	0	0	0	0	0	0	0	0
783	Zavláčení VDP do ciziny	0	0	0	0	0	0	0	0	0
784	Tyrání zvířat	1	0	0	0	0	0	0	0	0
785	Šíření poplašné zprávy	0	0	0	1	0	0	0	1	0
786	Účast na organizované zločinecké sku	0	0	0	0	0	0	0	0	0
787	Hanobení národa, rasy, etnické nebo	0	0	0	0	0	0	0	0	0
788	Podněcování k nar. a ras. nenáv.	0	0	0	0	0	0	0	0	0
789	Podpora a propagace hnutí	0	0	0	0	0	0	0	0	0
790	Ostatní trestná činnost	154	118	3	4	8	4	16	11	6
721-790	Zbývající kriminalita celkem:	391	331	237	229	249	246	232	224	216

Zdroj: ČSÚ, Policie ČR, vlastní zpracování