

Česká zemědělská univerzita v Praze

Institut vzdělávání a poradenství

Katedra celoživotního vzdělávání a podpory studia



**Česká zemědělská
univerzita v Praze**

**Instruktor praktického vyučování u zaměstnavatele:
požadavky na kvalifikaci podle NSK**

Bakalářská práce

Autor: **Michal Marek**

Vedoucí práce: **PhDr. Lucie Smékalová, Ph.D. et Ph.D.**

2023

ČESKÁ ZEMĚDĚLSKÁ UNIVERZITA V PRAZE

Institut vzdělávání a poradenství

ZADÁNÍ BAKALÁŘSKÉ PRÁCE

Michal Marek

Učitelství praktického vyučování

Název práce

Instruktor praktického vyučování u zaměstnavatele: požadavky na kvalifikaci podle NSK

Název anglicky

Practical Training Instructor on Site: NSK Requirements

Cíle práce

Cílem práce teoretické části je charakterizovat praktické vyučování, NSK a požadavky kvalifikačního a hodnotícího standardu dle NSK. Cílem práce v praktické části je vytvořit podklady k absolvování zkoušky pro kvalifikaci Instruktor praktického vyučování dle NSK (75-016-N).

Metodika

1. Studium vybrané problematiky v dostupných informačních zdrojích a průběžné konzultace s vedoucí práce.
2. Vymezení terminologie a deskripce teoretických východisek.
3. Vymezení předmětu: popsat a analyzovat požadavky ke zkoušce dle NSK, rozbor jednotlivých bodů a jejich vymezení dle platných definic v dostupné odborné literatuře, v praktické části sestavit strukturované okruhy pro přípravu k absolvování zkoušky.
4. Vyvození závěru, soupis literatury, korekce formálních a stylistických náležitostí.
5. Harmonogram zpracování: Kompletní pracovní verzi práce odevzdat vedoucí práce do konce února 2023 (kombinovaní studenti). Finální verzi práce odevzdat na studijní oddělení do konce března 2023.

Doporučený rozsah práce

Dle pravidel pro psaní bakalářské práce.

Klíčová slova

Praktické vyučování, učitel odborného výcviku, instruktor praktického vyučování, kompetence, výchovně vzdělávací proces, sociální partner.

Doporučené zdroje informací

Instruktor praktické výuky u zaměstnavatele – Národní soustava kvalifikací. Národní soustava kvalifikací [online]. Copyright © [cit. 24.02.2022]. Dostupné z: https://www.narodnikvalifikace.cz/kvalifikace-1356-Instruktor_prakticke_vyuky_u_zamestnavatele/kvalifikacni-standard

KŘÍŽ, Emil. Základní principy didaktiky praktického vyučování: pro zemědělství, lesnictví a příbuzné obory. Praha: Česká zemědělská univerzita v Praze, Institut vzdělávání a poradenství, 2020. 73 stran. ISBN 978-80-213-2846-4.

Školský zákon ve znění účinném ode dne 1. 2. 2022, MŠMT ČR. MŠMT ČR [online]. Copyright ©2013 [cit. 24.02.2022]. Dostupné z: <https://www.msmt.cz/dokumenty/skolsky-zakon-ve-zneni-ucinnem-ode-dne-1-2-2022>

VENCOVSKÁ, T. kol. Kráčíme Pospolu k efektivnější spolupráci škol a firem. Praha: Národní ústav pro vzdělávání, školské poradenské zařízení a zařízení pro další vzdělávání pedagogických pracovníků, 2015. 63 stran. ISBN 978-80-7481-100-5.

23-45-L02 Letecký mechanik.pdf, Národní pedagogický institut České republiky (dříve Národní ústav pro vzdělávání). Národní pedagogický institut České republiky (dříve Národní ústav pro vzdělávání) [online]. Copyright © [cit. 24.02.2022]. Dostupné z: <http://www.nuv.cz/file/4808/>

Předběžný termín obhajoby

2022/23 LS – IVP

Vedoucí práce

PhDr. Lucie Smékalová, Ph.D. et Ph.D.

Garantující pracoviště

Katedra celoživotního vzdělávání a podpory studia

Elektronicky schváleno dne 7. 3. 2022

PhDr. Lucie Smékalová, Ph.D. et Ph.D.

Vedoucí katedry

Elektronicky schváleno dne 7. 6. 2022

Ing. Karel Němejc, Ph.D.

Pověřený ředitel

V Praze dne 18. 10. 2022

ČESTNÉ PROHLÁŠENÍ

Prohlašuji, že jsem bakalářskou práci na téma:

Instruktor praktického vyučování u zaměstnavatele: požadavky na kvalifikaci podle NSK

vypracoval samostatně a citoval jsem všechny informační zdroje, které jsem v práci použil, a které jsem rovněž uvedl na konci práce v seznamu použitých informačních zdrojů.

Jsem si vědom, že na moji bakalářskou práci se plně vztahuje zákon č. 121/2000 Sb., o právu autorském, o právech souvisejících s právem autorským a o změně některých zákonů, ve znění pozdějších předpisů, především ustanovení § 35 odst. 3 tohoto zákona, tj. o užití tohoto díla.

Jsem si vědom, že odevzdáním bakalářské práce souhlasím s jejím zveřejněním podle zákona č. 111/1998 Sb., o vysokých školách a o změně a doplnění dalších zákonů, ve znění pozdějších předpisů, a to i bez ohledu na výsledek její obhajoby.

Svým podpisem rovněž prohlašuji, že elektronická verze práce je totožná s verzí tištěnou a že s údaji uvedenými v práci bylo nakládáno v souvislosti s GDPR.

V Praze dne 28.3.2023

.....
(podpis autora práce)

PODĚKOVÁNÍ

Rád bych poděkoval zejména PhDr. Lucii Smékalové, Ph.D. et Ph.D. nejen za odborné vedení, rady, laskavost a čas, který mi věnovala, ale též za energii kterou mi svou podporou dodávala. Děkuji též Anně Jechové za gramatickou korekturu práce a podnětná upozornění ke stylistické stránce.

Abstrakt

Práce se zabývá profesní kvalifikací instruktora praktického vyučování u zaměstnavatele, kterou lze získat úspěšným absolvováním příslušné zkoušky, podle požadavků upravených Národní soustavou kvalifikací. Záměrem teoretické části bylo seznámit se s praktickým vyučováním a jeho základním členěním, specifiky, organizačními formami, Národní soustavou kvalifikací, profesními kvalifikacemi, kvalifikačními a hodnoticími standardy a zkouškou před autorizovanou osobou. Cílem praktické části a ve své podstatě hlavním cílem celé práce, bylo na základě analýzy, komparace a syntézy dostupných zdrojů na dané téma a návaznosti na kvalifikační standardy zpracovat základní tematické okruhy, které uchazeči usnadní absolvování zkoušky k získání uvedené profesní kvalifikace. V závěru práce byla zohledněna zjištění právě při zpracovávání zejména praktické části práce a formulován byl též s uvědoměním vysokých nároků na úspěšné složení zkoušky před autorizovanou osobou a specifiky jednotlivých oborů vzdělávání, ke kterým je třeba přihlížet.

Klíčová slova

Praktické vyučování, učitel odborného výcviku, instruktor praktického vyučování, střední odborné vzdělávání, kompetence, výchovně vzdělávací proces, sociální partner

Abstract

The work deals with the professional qualification instructor of practical training at the employer, which can be obtained by successfully passing the appropriate exams, according to the requirements set by the National System of Qualifications.

The purpose of the theoretical part was to get acquainted with practical teaching and its basic structure, specifics, organizational forms, the National System of Qualifications, professional qualifications, qualification and evaluation standards and an exam in front of an authorized person. The aim of the practical part and, in essence, the main task of the entire work, was based on the analysis, comparison and synthesis of available sources on the given topic and the follow-up to the qualification standards, to prepare the basic thematic areas that will facilitate the candidates to pass the exams to obtain the mentioned professional qualification. At the end of the work, findings were also found during the processing of the practical part of the work and formulated with the awareness of the high requirements for passing the exam successfully before an authorized person and the specifics of individual fields of education that must be considered into account.

Keywords

Practical teaching, a vocational training teacher, a practical teaching instructor, secondary vocational education, competence, an educational process, a social partner.

OBSAH

ÚVOD	10
TEORETICKÁ VÝCHODISKA	
1 Cíl a metodika	11
2 Charakteristika praktického vyučování	12
2.1 Organizační formy praktického vyučování	12
2.1.1 Odborný výcvik	12
2.1.1.1 Individuální výcvik	13
2.1.1.2 Skupinový výcvik	13
2.1.1.3 Kombinovaný výcvik	14
2.1.1.4 Druhy praktických vyučovacích jednotek	14
2.1.2 Praxe	16
2.1.2.1 Organizační formy praxe	16
3 Národní soustava kvalifikací	18
3.1 Profesní kvalifikace	18
3.2 Úplná profesní kvalifikace	19
3.3 Kvalifikační a hodnoticí standardy	19
3.4 Kritéria a způsoby hodnocení	19
3.5 Zkouška před autorizovanou osobou	20
PRAKTICKÁ ČÁST	
4 Okruhy pro realizaci zkoušky	22
4.1 Orientace v organizaci praktického vyučování na středních odborných školách, středních odborných učilištích a v práci s pedagogickými dokumenty ...	22
4.1.1 Význam rámcových vzdělávacích programů pro střední odborné vzdělávání a vztah ke vzdělávacímu programu na úrovni školy	22

4.1.2	Úloha školních vzdělávacích programů, možnosti a význam zapojení zaměstnavatelů do tvorby ŠVP a příklady kapitol, do jejichž tvorby se mohou zaměstnavatelé zapojit	23
4.1.3	Vazba očekávaných kompetencí podle konkrétního ŠVP na pracovní činnosti u zaměstnavatele	24
4.1.4	Formy a organizace výuky odborného výcviku a praxe na středních odborných školách a učilištích.....	26
4.1.5	Příklad tematického plánu praxe.....	29
4.1.6	Příprava na určené období praktické výuky na provozním pracovišti. 31	
4.1.7	Evidence nepřítomnosti žáka, řešení jednorázové a opakované nepřítomnosti žáka.....	39
4.1.8	Postup při řešení úrazu žáka na pracovišti, záznam o úrazu.....	40
4.2	Využívání základních pedagogických dovedností při práci se žáky.....	43
4.2.1	Popsat a vysvětlit 3 libovolné základní didaktické zásady využívané při praktickém vyučování a na příkladu zdůvodnit jejich použití.....	43
4.2.2	Aplikace výukových metod a forem praktického vyučování	44
4.2.3	Způsoby hodnocení praktického vyučování (ověřování výsledků vzdělávání a odborných kompetencí dle ŠVP, metody a kritéria hodnocení, kontrolní práce).....	46
4.2.4	Popsat průběh pracovního dne	48
4.2.5	Vysvětlit výchovnou složku výchovně vzdělávacího procesu při přípravě žáků ve firmě, simulovat příklady působení instruktora na žáky (formou modelových situací).....	48
4.2.6	Zadat praktický úkol, sledovat žáka při jeho provádění, převzít práci a poskytnout žákovi odpovídající zpětnou vazbu.....	50
4.3	Odborná příprava žáků u poskytovatele praktického vyučování	55
4.3.1	Postup a způsob seznámení žáků s pracovním prostředím zaměstnavatele, organizační strukturou a firemní kulturou.....	55

4.3.2	Příprava žáků u zaměstnavatele – plánování konkrétní výuky.....	56
4.3.3	Hodnocení kvality přípravy žáků u zaměstnavatele	57
4.3.4	Klady a úskalí praktické přípravy v reálném pracovním prostředí.....	58
4.4	Aplikace psychologických aspektů při práci se žáky.....	59
4.4.1	Práce se žáky se speciálními vzdělávacími potřebami a věkovými specifiky.....	59
4.4.2	Řešení náročných a neobvyklých výchovných situací	60
4.4.3	Způsob práce se žáky v dané profesi, motivace, efektivní vedení a komunikace	61
4.4.4	Požadavky na osobnost instruktora praktického vyučování a jeho role v odborném vzdělávání žáků	62
4.5	Orientace v právních předpisech platných v českém vzdělávacím systému a aplikace znalostí související legislativy vztahující se k profesi, na kterou se žák připravuje.....	65
4.5.1	Základní školské a další právní předpisy upravující práci se žáky.....	65
4.5.2	Povinnosti zaměstnavatele vyplývající ze smluvního vztahu o zajištění praktického vyučování.....	67
4.5.3	Kompetence instruktora a spoluúčast při výběru pracoviště, při definování zařazení a ovlivňování režimu žáka na pracovišti a opatření při nedodržování smluvních pravidel.....	68
4.5.4	Zásady bezpečnosti a ochrany zdraví při práci, požární ochrany a hygieny a jejich dodržování.....	69
	ZÁVĚR	71
	SEZNAM POUŽITÝCH ZDROJŮ	72
	SEZNAM OBRÁZKŮ, TABULEK A GRAFŮ.....	76

ÚVOD

Téma práce jsem si zvolil s ohledem na své současné zaměstnání, kdy jako letecký technik zároveň figuruji jako instruktor praxe žáků místní střední odborné školy. Zpočátku jsem neměl reálnou představu, co vše pozice instruktora obnáší. Před zahájením studia na Institutu vzdělávání a poradenství jsem se několikrát dostal do situace, kterou jsem nebyl schopen vyřešit vhodným pedagogickým postupem. Vystavoval jsem se do pozice, která nebyla žádoucí pro mne jako instruktora, ani pro žáky z hlediska osvojení jejich odborných kompetencí. Po určité době, kdy jsem své myšlenky, dotazy a názory probíral se svými nadřízenými a pedagogickými pracovníky místní školy jsem nabyl dojmu, že ačkoli běžně zaškolujeme nové kolegy, vhodná práce s žáky vyžaduje jiné přístupy, způsoby vedení a nezbytné teoretické znalosti.

Národní soustava kvalifikací zná kvalifikaci Instruktor praktické výuky u zaměstnavatele, která je východiskem právě pro situace výše zmíněné. Bohužel ucelený materiál pro přípravu k této kvalifikační zkoušce, který by posloužil alespoň pro hrubou představu, co vše musí uchazeč obsáhnout, není běžně dostupný. Tato práce má za cíl v teoretické části přiblížit praktické vyučování a požadavky kvalifikačního a hodnotícího standardu pro vykonání požadované zkoušky dle NSK. Cílem praktické části pak je vytvoření podkladů k absolvování zkoušky pro získání kvalifikace Instruktor praktického vyučování.

TEORETICKÁ VÝCHODISKA

1 Cíl a metodika

Cílem této práce bylo v teoretické části charakterizovat praktické vyučování, Národní soustavu kvalifikací a požadavky kvalifikačního a hodnotícího standardu dle NSK. V praktické části potom vytvoření podkladů k absolvování zkoušky pro kvalifikaci Instruktor praktického vyučování dle NSK (75-016-N).

Práce byla zpracována metodami analýzy, komparace a syntézy poznatků v dostupných monotematických publikacích, článcích v odborných časopisech, internetových zdrojích a dalších odborných příspěvcích.

2 Charakteristika praktického vyučování

Organizace středního vzdělávání je upravena zákonem 561/2004 Sb. o předškolním, základním, středním, vyšším odborném a jiném vzdělávání (dále jen školský zákon). Konkrétně §65 potom hovoří o rozlišování teoretického a praktického vyučování a výchově mimo vyučování, s tím, že praktické vyučování se „dále dělí na odborný výcvik, cvičení, učební praxi a odbornou nebo uměleckou praxi a sportovní přípravu, a to podle jednotlivých oborů vzdělání. Odborná nebo umělecká praxe a sportovní příprava může být uskutečňována i v období školních prázdnin po dobu stanovenou rámcovým vzdělávacím programem.“ (Školský zákon, 2022, §65) Na středních odborných školách a středních odborných učilištích se setkáváme se dvěma formami praktického vyučování, a to s odborným výcvikem a praxí, které mají své další dílčí dělení. „V praktickém vyučování žáci získávají především dovednosti. Získávají však i vědomosti při instruktáži v kombinovaných praktických vyučovacích jednotkách.“ (Kříž, 2020 s. 6)

„Dovednosti lze chápat jako způsobilost člověka k vykonávání určité činnosti. Je podmíněna vrozenými předpoklady, ale dosahuje se jí převážně učením. Dovednost učí učitel žáka při instruktáži (žák tuto činnost vnímá audiovizuálně jako při osvojování vědomostí). To však k osvojení dané činnosti nestačí. Dovednost si žák osvojuje nácvikem a následným procvičováním.“ (Kříž, 2020, s. 6)

2.1 Organizační formy praktického vyučování

„Praktické vyučování se uskutečňuje ve školách a školských zařízeních nebo na pracovištích fyzických nebo právnických osob, které mají oprávnění k činnosti související s daným oborem vzdělání a uzavřely se školou smlouvu o obsahu a rozsahu praktického vyučování a podmínkách jeho konání.“ (Kříž, 2020 s. 35)

2.1.1 Odborný výcvik

Vyučuje se zejména na středních odborných učilištích, na dvou a tříletých oborech zakončených učňovskou zkouškou, kde se jedná o profilující předmět, jehož hodinová dotace může dosahovat až poloviny předepsané týdenní hodinové dotace.

„Výuka předmětu odborný výcvik spočívá v osvojování základních praktických dovedností a pracovních návyků, zhotovení výrobků, ve výkonu služeb nebo ve výkonu prací, které mají materiální hodnotu. Osvojené praktické dovednosti jsou hlavním potenciálem absolventů oborů vzdělání s výučním listem.“ (Kříž, 2020, s. 38)

To však neznamená, že pro střední odborné školy není výuka odborného výcviku realizována. V některých oborech L0 zakončených maturitní zkouškou je odborný výcvik též realizován, rozdíl ve výuce proti středním odborným učilištím je potom pouze v hodinové dotaci předmětu, která je pro odborná učiliště vyšší.

Z hlediska dalšího členění rozeznáváme odborný výcvik:

2.1.1.1 Individuální výcvik

Probíhá nejčastěji na pracovištích konkrétních zaměstnavatelů, kteří mají se školou uzavřenu smlouvu o obsahu a rozsahu praktického vyučování a podmínkách pro jeho konání (Školský zákon, §65). Každý žák má přiděleného pracovníka (instruktora praktického vyučování), který má shodné pravomoci s učitelem odborného výcviku, avšak velmi často nemá žádné pedagogické vzdělání či kvalifikaci.

2.1.1.2 Skupinový výcvik

Realizuje se většinou ve školních dílnách, kdy skupina žáků vykonává činnost pod přímým vedením učitele odborného vyučování, většinou v rámci celého učebního dne (Kříž, 2020, s. 38). Maximální velikost skupiny je upravena nařízením vlády č. 689/2004 Sb. o soustavě oborů vzdělání v základním, středním a vyšším odborném vzdělání.

Kříž dále uvádí, že v těchto případech učitel odborného výcviku zpravidla vede výuku sám, v případě výcviku na smluvních provozních pracovištích pak v součinnosti například právě s instruktory praktického vyučování.

Skupinový výcvik pak dále dělíme na:

- Frontální, hromadný výcvik žáků: Nejběžněji se koná ve školních dílnách, kdy je třída rozdělena do skupin cca deseti až dvanácti žáků (je konkrétně stanoveno pro skupiny učebních oborů), kteří vykonávají stejný pracovní úkol (např. pilování/hoblování/řezání na přesný rozměr) a tímto získávají

odborné dovednosti. Zároveň velmi často při tomto nácviku vyrábějí dílčí výrobky pro závěrečnou soubornou práci.

- **Výcvik žáků v družstvech:** Žáci jsou rozděleni do jednotlivých skupinek, kdy každá má zadanou svou práci, při které musí žáci spolupracovat v rámci své skupiny i mezi nimi. Tato forma předpokládá výbornou přípravu učitele, vzhledem k nutnosti koordinace a dozoru jednotlivých skupin. Přidanou hodnotou této formy je prohloubení schopností žáků spolupracovat a komunikovat.
- **Individuální nácvik:** Běžně se neorganizuje, může být organizován například pro žáky se speciálními vzdělávacími potřebami nebo žáky zaostávající, či pro ty, kteří chyběli v uplynulých hodinách.
- **Produktivní činnost:** Předpokladem organizace produktivní činnosti je její soulad s výchovně vzdělávacími cíli, učební osnovou a předpisy pro bezpečnost a ochranu zdraví při práci. Pro žáky je atraktivní a motivující, protože za tuto činnost mohou dostat finanční odměnu a zároveň má jejich činnost i reálné využití. Je důležité, aby každý den produktivní činnosti měl řádnou instruktáž, byť v omezeném časovém rozsahu proti učebním dnům běžným (Kříž, 2020, s. 39).

2.1.1.3 Kombinovaný výcvik

Sdružuje výhody předchozích forem výcviku, kdy jsou jednotlivé části výuky vedeny frontální výukou hromadně a jiné individuálně, případně v dílčích skupinách, podle toho, která forma je pro danou činnost nejvhodnější. Vždy záleží na důkladném rozboru tématu a podmínek pro jeho výuku a zároveň na bezvadné přípravě učitelů. (Pecina, 2012, s. 74)

2.1.1.4 Druhy praktických vyučovacích jednotek

V praktickém vyučování rozeznáváme několik druhů dní, které se mnohdy kombinují do dne všeobecného, komplexního. Ten ve zkrácené formě sdružuje aspekty jednotlivých specifických jednotek. Základní jednotkou učebního dne je vyučovací hodina a počet těchto hodin je upraven v učebním plánu. Jedním z úkolů učitele je, aby vhodně zvolil druh a strukturu dne, podle druhu a náročnosti učiva, které si mají žáci osvojit. Přitom bere v potaz délku vyučovací jednotky, velikost skupiny, ročník, podmínky na pracovišti a případná specifika oboru. (Kříž, 2020, s. 42)

Z hlediska členění tedy kromě výše zmíněného kombinovaného učebního dne dále rozeznáváme dny:

- Instruktažní
- Nácvikový
- Procvičovací
- Pracovní
- Prověřovací

Instruktažní den slouží, jak už název napovídá, zejména pro instruktáž žáků, předvedení konkrétní práce či tématu, motivaci žáků, vysvětlení specifik, postupů práce. Zároveň se žáci seznamují s pracovištěm jako takovým. To znamená, že cílem takového dne ve stručnosti je seznámení žáků s pracovištěm a činností, kterou by měli v dalších dnech vykonávat, přičemž v tomto dni je činnost učitele obzvláště důležitá. Musí volit vhodnou didaktickou techniku a veškeré úkony předvádět zvláště pečlivě a důsledně. (Kříž, 2020, s. 48)

Nácvikový a procvičovací den bývají mnohdy kombinovány pro svou přímou návaznost. Zpravidla následují po dni instruktážním a mají za cíl vytvoření základních pracovních dovedností pro konkrétní instruovanou činnost. Zejména specifické hmaty, úchopy, operace, postupy, jejichž automatizace v následné procvičovací části dne u žáků přináší schopnost vykonávat danou činnost. Je vhodné dbát zvýšené důslednosti při dodržování BOZP, a to vzhledem k tomu, že žáci ještě nemají činnosti automatizovány. Pro učitele může být tento den veskrze náročný s ohledem na potřebu dohlížet na žáky a případně napravovat chyby v jejich činnostech. Je-li to potřeba, zejména pokud učitel vyhodnotí, že více žáků má sklony ke stejné chybě, je možné zařadit průběžnou instruktáž, aby učitel tyto nedostatky v činnostech žáků napravil.

Pracovní den je dnem samostatné práce žáků, který má za cíl rozvinout dovednosti z předchozí jednotky do té míry, že dojde k jejich automatizaci. Je nanejvýš vhodné, aby učitel pečlivě rozmyslel strukturu a náplň tohoto dne tak, aby žáci vykonávali smysluplnou, komplexnější činnost, při které budou propojovat i své znalosti z teoretických předmětů. Nezbytnou součástí tohoto dne je úvodní instruktáž, třeba i v redukované formě, a závěrem by mělo proběhnout hodnocení.

Prověřovací den je často zařazován ke konci klasifikačního období nebo velkých tematických celků. Slouží, jak už název napovídá, k prověřování, zkoušení žáků, zda si patřičně osvojili činnosti již probraných témat. V tomto dni, případně několika dnech žáci často vykonávají takzvané souborné práce, které jsou významným prvkem při stanovování hodnocení žáků. Přestože učitel známkuje žáky v průběhu celého roku za zvládnutí dílčích prací, postupů, operací atp., práce souborná je prací komplexní, při které žáci prokazují schopnosti a dovednosti zvládnout komplexní činnost složenou z dílčích dovedností získaných v jednotlivých tématech. Tato má pak zvláštní váhu v konečném hodnocení žáka. Prověřovací den je tedy dnem ideálním pro výkon takové souborné práce (Pecina, 2012, s. 81).

2.1.2 Praxe

Praxí nazýváme druh praktického vyučování na středních odborných školách. Z formálního (zákonného) hlediska je ukotvena stejně jako odborný výcvik, a to §65 Školského zákona. Z toho vyplývá, že například praxe na pracovištích zaměstnavatelů jsou též upravovány smlouvou mezi školským zařízením na straně jedné a konkrétním podnikem na straně druhé. Minimální rozsah praxe je stanoven v Rámcovém vzdělávacím programu každého oboru. Například pro obor Letecký mechanik 23-45/L02 RVP stanovuje: „Do ŠVP musí být zařazena odborná praxe v minimálním rozsahu 4 týdny za celou dobu vzdělávání. Odborná praxe se organizuje v souladu s platnými právními předpisy“ (Strojírenství a strojírenská výroba, 2022).

2.1.2.1 Organizační formy praxe

Dle Kříže (2020, s. 35-37) rozeznáváme dva základní druhy praxe, a to učební praxi a praxi odbornou, která může mít své další dílčí členění.

- Učební praxe je realizována ve školských zařízeních nebo pracovištích smluvních partnerů škol na základě parametrů stanovených konkrétním RVP. Vyučuje ji učitel odborného vyučování nebo instruktor, pokud se jedná o smluvní pracoviště. Žáci si během učební praxe osvojují zejména základní pracovní návyky a dovednosti klíčové pro svůj obor. Bývá zařazena buď blokově v rámci několika souvislých dní, nebo běžně do rozvrhu.

- Odborná praxe je těžištěm praktického vyučování tohoto druhu. Realizována je většinou na pracovištích smluvních partnerů pod vedením instruktorů praktického vyučování. Probíhá v souladu s RVP podle tematického plánu. Učitel praktického vyučování se na její realizaci podílí zejména organizačně a dále poskytuje potřebnou podporu a pomoc instruktorovi, v rozsahu stanoveném smlouvou o konání praxe. Žáci se dostávají do reálných provozů, kde vykonávají práci podle svého oboru a postupně se zapojují do běžné činnosti, získávají první poznatky z pracovního procesu, návyky, učí se komunikaci i práci v kolektivu.

Z hlediska dalšího členění odborné praxe rozeznáváme zejména praxi individuální, skupinovou a prázdninovou. Volba formy praxe záleží na více hlediscích, a to jak na vedení jednotlivých škol, tak na specifických učebních oborů a v neposlední řadě na možnostech smluvních partnerů. V případě individuální praxe se můžeme setkat se dvěma variantami organizace, kdy je buď zařazena do běžného rozvrhu tak, že jsou ze třídy vždy vyčlenění například dva žáci, kteří docházejí na praxi, nebo je postavena blokově do několika dní, kdy vykonávají praxi všichni žáci, rozdělení na různá pracoviště mnohdy různých smluvních partnerů školy. Prázdninová praxe se realizuje často v zemědělských oborech, kdy je například potřeba přihlížet k sezónním specifikům pěstování plodin.

3 Národní soustava kvalifikací

Základem Národní soustavy kvalifikací se stal stejnojmenný projekt pod hlavičkou Ministerstva školství, mládeže a tělovýchovy a Národního ústavu pro vzdělávání mezi lety 2005-2008, opřený o v té době připravovaný zákon 179/2006 Sb., o ověřování a uznávání výsledků dalšího vzdělávání a o změně některých zákonů, na který mezi lety 2009-2015 navázal projekt NSK2 – rozvoj a implementace národní soustavy kvalifikací.

Ministerstvo školství, mládeže a tělovýchovy (dále jen MŠMT) uvádí, že se jedná o „veřejně přístupný registr všech úplných profesních kvalifikací potvrzovaných, rozlišovaných a uznávaných na území České republiky. Definuje požadavky na odborné způsobilosti jednotlivých kvalifikací bez ohledu na způsob jejich získání“. NSK si klade za cíl vytvořit systémové prostředí umožňující nejen porovnání jednotlivých kvalifikací v ČR, ale i v rámci států Evropské unie a jejich soustav kvalifikací, porovnatelnost a uznatelnost skutečných vědomostí, schopností a dovedností nutných pro výkon daného povolání, bez ohledu na způsob jejich získání v rámci vzdělávání. Dále se věnuje též přenosu požadavků a postřehů od zaměstnavatelů ke vzdělávacím ústavům. To vše na pozadí veřejně přístupného registru v gesci MŠMT, potažmo Národního pedagogického institutu České republiky (Národní soustava kvalifikací, 2022). Podle zákona jsou rozlišeny dva typy kvalifikací, a to profesní kvalifikace a úplná profesní kvalifikace, každá opravňující k výkonu určitého povolání nebo pracovní činnosti.

3.1 Profesní kvalifikace

Profesní kvalifikací rozumíme „způsobilost vykonávat určitou pracovní činnost nebo ucelený soubor pracovních činností uplatnitelných na pracovním trhu, např. výroba jemného pečiva; zpracování drůbeže; omítkář.“ „Profesní kvalifikaci lze získat vykonáním zkoušky před autorizovanou osobou, při které zájemce prokáže, že si osvojil všechny požadované kompetence“ (Národní soustava kvalifikací, 2022).

3.2 Úplná profesní kvalifikace

Pod tímto pojmem se ukrývá způsobilost ke komplexnímu výkonu určitého povolání, například kuchař – číšník, zedník, truhlář atp. Právě tyto výše popsané kvalifikace lze kromě obvyklých cest k jejich získání, ve smyslu školní docházky, získat prostřednictvím NSK, a to získáním dílčích profesních kvalifikací, které dohromady utvoří úplnou profesní kvalifikaci. Pokud zároveň existuje příslušný obor vzdělání, je možné na základě školského zákona absolvovat závěrečnou zkoušku nebo maturitní zkoušku k získání výučního listu, případně maturity, a tím i odpovídajícího stupně vzdělání. To je možné právě za předpokladu předložení osvědčení o získání příslušných profesních kvalifikací podle předepsaných standardů. Na základě výše uvedeného bude žadateli umožněno vykonání předepsané zkoušky bez nutnosti absolvovat obvyklou školní docházku (Národní soustava kvalifikací, 2022).

3.3 Kvalifikační a hodnoticí standardy

Kvalifikační a hodnoticí standardy jsou základními kameny NSK. „Návrhy kvalifikačních a hodnoticích standardů profesních kvalifikací vznikají v pracovních skupinách složených z expertů v daném odvětví. Ve standardu se také stanovuje kvalifikační úroveň jednotlivých kompetencí i profesní kvalifikace jako celku. Výchozím zdrojem dat je Národní soustava povolání, metodickou podporu poskytuje odborný pracovník NPI ČR, který současně zajišťuje, aby standardy byly v souladu s metodikou NSK. Vytvořené návrhy standardů profesních kvalifikací jsou předloženy sektorové radě nebo Koordinační radě, která s nimi vysloví souhlas nebo je vrátí k dopracování. Finální návrhy jsou ještě konzultovány s dalšími odborníky pro danou oblast, aby byla zajištěna jejich kvalita a transparentnost“ (Časté dotazy – Národní soustava kvalifikací, 2022).

3.4 Kritéria a způsoby hodnocení

Každá kvalifikace v rámci NSK předpokládá splnění několika kritérií, odborných způsobilostí, specifických pro každou odbornost. Například pro kvalifikaci Instruktor/instruktorka praktické výuky u zaměstnavatele to jsou:

- Orientace v organizaci praktického vyučování ve středních odborných školách a středních odborných učilištích a v práci s pedagogickými dokumenty
- Využívání základních pedagogických dovedností při práci se žáky
- Odborná příprava žáků na pracovišti poskytovatele praktického vyučování
- Aplikace psychologických aspektů v kontaktu se žáky
- Orientace v právních předpisech platných v českém vzdělávacím systému a aplikace znalostí související legislativy vztahující se k profesi, na kterou se žák připravuje

Tato kritéria se dále dělí na jednotlivé otázky, požadavky, které musí uchazeč splnit, pokud chce kvalifikaci získat. Pro výše zmíněnou kvalifikaci se těmito otázkami budu zabývat v praktické části své práce. Ověřování může probíhat formou ústní, písemnou, praktickým předvedením či modelovou situací.

3.5 Zkouška před autorizovanou osobou

Při podání přihlášky ke zkoušce je nezbytné specifikovat autorizované osobě oblast své působnosti, například strojírenství, elektrotechnika, stavebnictví, potravinářství atp., na základě čehož autorizovaná osoba přizpůsobí jednotlivé okruhy zkoušky tak, aby odpovídaly uvedené odbornosti.

Dále autorizovaná osoba zadává uchazeči ke zpracování domácí přípravu, totiž tematický plán a přípravu na vyučovací jednotku. „Tematický plán připravený na jeden měsíc bude vycházet z konkrétního ŠVP. Na základě plánovaných činností uvede uchazeč i metody výuky pro osvojování očekávaných výsledků, zpracuje ukázkou přípravy na cyklus vyučování na pracovišti. Zpracovanou písemnou práci v rozsahu minimálně 3 stran uchazeč předloží a prezentuje u zkoušky v rámci ověřování kritérií“ (Instruktor/instruktorka praktické výuky u zaměstnavatele, 2023). Uchazeč musí mít alespoň dva týdny na zpracování přípravy. Před započítáním zkoušky samotné je uchazeč seznámen s pracovištěm a podmínkami pro BOZP, o čemž je proveden zápis. Dále má uchazeč nárok na přípravu bezprostředně před zkouškou v délce šedesáti minut. Celková doba trvání zkoušky je potom čtyři až šest hodin a může být rozdělena do několika dní. Prověřování probíhá formou

modelových situací, ústní a písemnou. Forma každé požadované odpovědi je uvedena na webu NSK u příslušné kvalifikace v záložce hodnoticí standard. Modelové situace připravuje autorizovaná osoba. Písemná část zkoušky je v rozsahu šedesáti až devadesáti minut. Autorizovaná osoba vybírá otázky ze souboru minimálně sta otázek tak, aby alespoň jedna otázka byla ke každému kritériu. Celkový počet otázek v testu je čtyřicet až padesát, přičemž uchazeč vybírá správné odpovědi ze tří variant. Realizace zkoušky probíhá na pracovišti žáků, ve školicím středisku a v učebně (Instruktor/instruktorka praktické výuky u zaměstnavatele, 2023).

PRAKTICKÁ ČÁST

4 Okruhy pro realizaci zkoušky

V následující části jsem dle struktury dané NSK vypracoval okruhy pro realizaci zkoušky Instruktor/instruktorka praktického vyučování u zaměstnavatele. Všeobecné okruhy a okruhy vycházející ze zákonů a vyhlášek jsou shodné pro všechny obory, avšak konkrétní podoba a specifika praktických úkolů se vždy budou lišit podle jednotlivých oborů, na které se uchazeč kvalifikuje. V tomto případě se jedná o kmen oborů Strojírenství a strojírenská výroba, 23-45-1/02 Letecký mechanik.

4.1 Orientace v organizaci praktického vyučování na středních odborných školách, středních odborných učilištích a v práci s pedagogickými dokumenty

4.1.1 Význam rámcových vzdělávacích programů pro střední odborné vzdělávání a vztah ke vzdělávacímu programu na úrovni školy

„Rámcové vzdělávací programy tvoří závazný rámec pro tvorbu školních vzdělávacích programů škol všech oborů vzdělávání. Stanovují konkrétní cíle, formy, délku a povinný obsah vzdělávání, podle daného oboru vzdělání. Jeho organizační uspořádání, profesní profil, podmínky průběhu a ukončování vzdělávání a zásady pro tvorbu školních vzdělávacích programů. Dále podmínky pro vzdělávání žáků se speciálními vzdělávacími potřebami a nezbytné materiální, personální a organizační podmínky a podmínky bezpečnosti a ochrany zdraví. Rámcové vzdělávací programy musí odpovídat nejnovějším poznatkům vědních disciplín, jejichž základy a praktické využití má vzdělávání zprostředkovat“ (RVP – Rámcové vzdělávací programy, 2022). To znamená, že RVP nastavují mantinely, požadavky, pravidla a povinnosti, podle kterých si všechny školy vytváří školní vzdělávací programy pro jednotlivé obory vzdělávání. Pokud je MŠMT pro konkrétní obor vzdělávání vydán RVP, je škola, která má tento obor ve svém portfoliu povinna vytvořit ŠVP a pracovat podle něj. RVP je závazným pedagogickým dokumentem

pro všechny školy, protože obsahuje požadavky státu na obsah a výsledky vzdělávání.

4.1.2 Úloha školních vzdělávacích programů, možnosti a význam zapojení zaměstnavatelů do tvorby ŠVP a příklady kapitol, do jejichž tvorby se mohou zaměstnavatelé zapojit

Školní vzdělávací program je učební dokument akreditovaný MŠMT ke konkrétnímu oboru vzdělávání, vydávaný konkrétní školou. Hlavní úlohou ŠVP je do detailu zpracovat jednotlivé kapitoly dle požadavku RVP, protože právě podle ŠVP se realizuje výuka na školách (RVP – Rámcové vzdělávací programy, 2022).

Obsahuje čtyři hlavní kapitoly:

- profil absolventa,
- charakteristiku vzdělávacího programu,
- učební plán,
- učební osnovy.

Pokud má konkrétní škola vytvořeny kvalitní vazby se svými sociálními partnery, tedy zaměstnavateli v oboru, může být jejich zpětná vazba důležitým faktorem pro tvorbu či aktualizaci ŠVP. Jednotlivé obory se neustále vyvíjí, zaměstnavatelé mají tedy nové nároky na zaměstnance, případně mohou vyzorovat, že absolventi mají nedostatky v určité činnosti nezbytné pro jejich práci. Pravidelnou komunikací se školou lze zpřesňovat požadavky na absolventy a následně může dojít k aktualizaci ŠVP. Je vhodné si uvědomit, že škola připravuje absolventy mnohdy právě na práci u svých sociálních partnerů, a tedy je účelné jejich připomínkám naslouchat.

Dle mého názoru je nejen možné, ale i žádoucí zapojit zaměstnavatele zejména do tvorby profilu absolventa, realizace praktického vyučování a učebních osnov, které je možno upravit ve prospěch činnosti, která je vyhodnocena jako nedostatečně osvojená. V oboru, který jsem vystudoval a ve kterém pracuji, tj. letecký mechanik, k nám školy posílají žáky na praxi. V této souvislosti jsme například jednu ze škol upozorňovali na potřebu zdokonalit žáky obecně v technické angličtině, či

konkrétněji v zajišťování drátem, což následně vedlo k úpravě systému výuky technické angličtiny a k úpravě tematického plánu pro odborný výcvik.

4.1.3 Vazba očekávaných kompetencí podle konkrétního ŠVP na pracovní činnosti u zaměstnavatele

V úvodu je třeba zdůraznit, že ačkoli by měl být ŠVP veřejně přístupným dokumentem, zpravidla to nebývá ve formě dokumentu volně dostupného ke stažení. Vzhledem k tomu, že obsahuje tematické plány a mnohdy určité know-how každé školy, bývá přístupný například v kanceláři ředitele po předchozí domluvě. Těžko lze tedy požadovanou vazbu kompetencí plně vysvětlit ve vztahu ke konkrétním činnostem, pokud konkrétní ŠVP nedržíme v ruce. Pro potřeby této práce vyjdeme z klíčových kompetencí, které uvádí RVP, k němuž lze přistupovat online a ze kterého se kompetence přebírají do ŠVP v podstatě přepisem.

V obecné rovině a ideálním případě je vazba obousměrná v tom smyslu, že zaměstnavatel, kterému je poskytnut ŠVP na základě smlouvy o konání praxí, činnosti žáků plánuje tak, aby odpovídaly tematickému plánu a učivu, které si žáci osvojili, ať již v předmětech teoretických nebo při odborném výcviku. Žáci by se měli praxí přesvědčit o nutnosti osvojení odborných kompetencí pro výkon budoucího povolání. Tedy že to, co se ve škole učí, opravdu v praxi využijí a že znalosti a dovednosti na patřičné úrovni jsou základním požadavkem pro výkon budoucího povolání. (Metodické doporučení k zabezpečení jednotného postupu při uzavírání smlouvy o obsahu, rozsahu a podmínkách konání praktického vyučování, 2016, s. 4).

Tímto nastavením se chrání jak škola, potažmo žáci, tak zaměstnavatelé. Samozřejmě, že pokud se škola dozví o nevhodné práci žáků, která neodpovídá tematickému plánu nebo je dokonce úplně nesouvisející s oborem žáka, je třeba vyvolat jednání se zaměstnavatelem a toto pochybení napravit nebo dokonce spolupráci ukončit. Poskytovatel se zavazuje zabezpečit, že žáci budou vykonávat pouze práce přímo související s jejich oborem vzdělávání, ve smlouvě o poskytování praxí, která vychází z výše zmíněného metodického pokynu. Je třeba mít na paměti, že žáci nejsou plnohodnotní zaměstnanci a hlavním důvodem jejich praxe je zdokonalení jejich odborných kompetencí, nikoli látání děr v provozech

zaměstnavatelů. Tento můj názor vychází z vlastní zkušenosti, kdy jsem byl svědkem situací, kdy byly žákům zadávány pověřenými pracovníky nesouvisející práce a praxe postrádala pro žáky smysl a jakoukoli přidanou hodnotu.

V opačném směru tuto vazbu vnímám tak, že se zaměstnavatel, u kterého žáci vykonávají praxi, snaží ovlivnit kompetence absolventa v rámci ŠVP tak, aby mu co nejvíce vyhovovaly s ohledem na činnost v jeho oboru, pracovní náplň zaměstnanců, specifické činnosti a na celkový pracovní život v rámci jeho firmy. Střední odborné školy připravují své žáky na výkon konkrétní profese ve spolupráci s podniky, které absolventy po ukončení studia často zaměstnávají, a je tak logická snaha přizpůsobit nejen praktické vyučování potřebám budoucích zaměstnavatelů. Pokud tedy má zaměstnavatel pocit, že žáci na praxích dostatečně neovládají určitou činnost, že ji v rámci výuky není věnován dostatečný prostor, případně se s ní žáci během studia nesečkají a tato je pro zaměstnavatele klíčová, v rámci zpětné vazby při vyhodnocování praxí musí upozornit školu na potřebu se takové činnosti věnovat ve výuce. V ideálním případě by tato zpětná vazba měla vést k úpravě učebních osnov, tematického plánu a všech dokumentů tak, aby si žáci kompetenci osvojili.

Ze svých zkušeností v rámci firmy, kde pracuji a kam žáci docházejí na praxe, bych uvedl dva příklady.

RVP hovoří o odborné kompetenci: „Revidovat letadla a leteckou techniku, opravovat je a provádět servisní činnosti“ (RVP – Rámcové vzdělávací programy, 2022, s. 13). Podle této kapitoly odborných kompetencí vykonávají žáci pod dohledem instruktora práce na revizi letecké techniky tak jako každý jiný zaměstnanec, podle výrobcem schváleného postupu a všech platných předpisů. Tato kapitola odborných kompetencí, se všemi jejími body tak, jak jsou uvedeny v RVP, potažmo ŠVP, nejpřesněji naplňuje popis běžné pracovní činnosti ve firmě, kde působím, a je příkladným provázáním odborných kompetencí a reálného stavu v zaměstnání.

Dále RVP uvádí, aby absolventi „rozlišovali běžné technické materiály i speciální materiály, používané v konstrukcích letadel a letecké techniky; při jejich zpracování a používání zohledňovali jejich vlastnosti“ (RVP – Rámcové vzdělávací programy, 2022, s. 12). V tomto případě jsem se v průběhu své praxe v letectví stal svědkem

procesu zavádění kompozitních materiálů a práce s nimi do běžného života leteckých mechaniků. Mechanici jen o několik let starší než já se v zaměstnání začali potýkat s nutností oprav a údržby kompozitních materiálů, které výrobci techniky postupně zaváděli do výroby a se kterými se dotčení zaměstnanci v průběhu školní docházky nesetkali. Takové materiály jsou dnes naprosto běžné nejen u letecké techniky, ale například i v oblasti automobilového průmyslu. Díky dobré spolupráci školy, kde jsem studoval, provozovatele letecké techniky, kam jsme docházeli na praxe, a určitému vizionářství učitele odborného výcviku došlo k zařazení výuky o kompozitních materiálech a práci s nimi do učebních osnov a po mém nástupu do zaměstnání jsem se, byť jako čerstvý absolvent ocitl v situaci, kdy jsem byl připravenější s dotčenými materiály běžně pracovat než kolegové, kteří se teprve museli účastnit nejrůznějších školení u výrobců letecké techniky.

4.1.4 Formy a organizace výuky odborného výcviku a praxe na středních odborných školách a učilištích

Teoretická část této práce rozděluje organizační formy praktického vyučování podle Kříže na praxi a odborný výcvik, uvádí jejich základní charakteristiku a druhy praktických vyučovacích jednotek – učebních dní. V této kapitole bude rozdělení provedeno podle dalších kritérií, a to podle času, místa a způsobu výuky z hlediska vztahu učitele a žáků. Některé pojmy jsou totožné s výše zmíněnou kapitolou a budou tedy zmíněny jen stručně.

Hlavní výukovou jednotkou z hlediska času je v odborném výcviku a praxi již zmiňovaný učební den. Časová dotace učebního dne se liší pro jednotlivé ročníky žáků a vyplývá z vyhlášky MŠMT č. 13/2005 Sb. o středním vzdělávání a vzdělávání v konzervatoři a zákoníku práce.

- první ročník maximálně 6 hodin,
- další ročníky maximálně 7 hodin,
- délka vyučovací hodiny je 60 minut.

Učební dny dále dělíme:

- kombinovaný, sdružuje funkce ostatních dní a je nejběžnějším dnem,
- instruktážní, během kterého učitel vysvětluje a předvádí práci,

- nácvikový, kdy si žáci poprvé vyzkouší a nacvičují předvedené dovednosti,
- procvičovací, slouží pro upevnění a zdokonalení nacvičených dovedností,
- pracovní, kdy žáci aplikují nabyté dovednosti v provozních podmínkách,
- prověřovací, který plní funkci zkoušení a hodnocení, mnohdy se zde zařazuje souborná práce. (Kříž, 2018 s. 42)

Podle místa výuky pro odborný výcvik a praxi rozlišujeme zejména:

- Školní hospodářství, která slouží pro výuku v zemědělských oborech a byla zřízena jako komplexní pracoviště, zahrnující vše od práce se zvířaty po zahradnické práce. Mohou být vhodným prostorem pro produktivní činnost žáků.
- Cvičné pozemky, které na rozdíl od hospodářství slouží pro nácvik a zdokonalení v dílčích dovednostech, které žáci dosud nemají plně zvládnuté. Nepředpokládá se jejich hospodářské využití pro produktivní činnost.
- Stáje, poskytující dílčí zaměření na práci se zvířaty, kdy žáci pod dozorem učitelů zajišťují komplexní péči o ně. Zde je nutné si uvědomit potřebu zabezpečit nepřetržitou péči o zvířata i v době dnů pracovního klidu nebo prázdnin. Mnohdy zde tedy probíhá prázdninová praxe.
- Botanické zahrady, skleníky, arboreta, které se zřizují zejména za účelem zdokonalení v práci se specifickými rostlinami, pro pokusnou a výzkumnou činnost, zdokonalení v biologii, v případě arboret pro osvojení práce s dřevinami.
- Školní dílny a demonstrační haly jsou zřizovány pro výuku praxe a odborného výcviku jak v zemědělských oborech, pro nácvik údržby a práce s mechanizovanými prostředky, tak v oborech technických, kde tvoří základní prostředí pro osvojení praktických dovedností žáků.
- Provozní pracoviště, smluvní organizace slouží pro výuku praxe a žáci se zde zapojují do reálného pracovního procesu, mnohdy vykonávají produktivní práci. Na provozních pracovištích smluvních organizací vede žáky instruktor praktického vyučování (Kříž, 2018, s. 54-56).

Z hlediska způsobu výuky a vztahu učitele a žáků rozdělujeme praxi a odborný výcvik:

- Individuální výcvik, který je typický tím, že instruktor nebo učitel má na starosti jednoho až tři žáky, pro které realizuje výuku po všech stránkách. Od instruktáže a zadání práce, přes její průběžnou a závěrečnou kontrolu a případnou asistenci žákům. Je běžnější zejména v menších firmách nebo provozech a přináší velmi úzkou spolupráci mezi instruktorem a žákem.
- Skupinový výcvik je většinou realizován jako hromadný výcvik ve školních dílnách, kde jsou žáci rozděleni do skupin nejběžněji o deseti až dvanácti členech. Maximální velikost je dána nařízením vlády č. 689/2004 Sb. Všichni pod vedením učitele provádí stejnou činnost. Tato forma je nejvíce vhodná a běžná pro nácvik základních dovedností, případně pro kontrolní a hodnotící dny, kdy žáci často vykonávají tzv. souborné práce (Kříž, 2018, s. 38-42). Další dílčí formou skupinového výcviku dle Kříže je výcvik v družstvech, který předpokládá rozdělení žáků do dílčích skupin, které pod vedením učitele nebo instruktora provádí činnost určenou své skupině, přičemž musí spolupracovat mezi sebou. Instruktor musí zvládnout kontrolovat a koordinovat práce v každé skupině i mezi nimi, což na něj klade zvýšené nároky. Přínosem může být zdokonalení žáků v týmové práci, komunikaci a vzájemné koordinaci.
- Kombinovaný výcvik je, jak už název napovídá, kombinací individuálního a skupinového výcviku, kdy výcvik vede učitel odborného výcviku za pomoci instruktorů. Část výuky je dle možností dílen nebo pracoviště realizována hromadně, frontálně, učitelem a další činnosti jsou vedeny instruktory, kteří mají na starost menší skupiny žáků, případně jednotlivce (Pecina, 2012, s. 74).

4.1.5 Příklad tematického plánu praxe

Pro vytvoření tematického plánu není MŠMT vytvořena například schválená tabulka, do které bychom mohli vpisovat. Při jeho tvorbě je třeba na něj hledět zejména jako na pomůcku pro učitele či instruktora, která mu ulehčuje orientaci v učebních osnovách a při plánování výuky. Při přípravě plánu pro praxe žáků v naší firmě jsem vyšel z konkrétního ŠVP školy. S přihlédnutím k možnostem práce, kterou mohou žáci u nás vykonávat, jsem identifikoval patřičnou odbornou kompetenci a odpovídající učivo. V návaznosti na to jsem potom stanovil práce, které budou žáci vykonávat, a na základě zkušenosti s prací nových zaměstnanců jsem stanovil časovou dotaci. Níže přikládám tematický plán pro jednu rotaci žáků, která odpovídá čtyřem sedmihodinovým směnám.

Tabulka 1: Tematický plán praxe

VÝSTUPY Z ŠVP			
Provádí funkční zkoušky sestavených celků, pohonných jednotek a dalších agregátů a systémů letadel a letecké techniky.			
Opravuje, udržuje, seřizuje letadla a leteckou techniku, jejich mechanismy, agregáty a systémy.			
Provádí předepsané záznamy o provedené údržbě, servisních činnostech a opravách v dokumentaci letadel a letecké techniky.			
UČIVO	ROZPIS PRÁCE	POČET HODIN	POZNÁMKY
BOZP, všeobecné zásady, práce s hořlavinami a oleji. Práce na letounech a leteckých motorech v leteckém provozu. Montážní práce na letounu a motorech. Periodická údržba letounu a motorů dle pokynů výrobce.	Výměna olejových filtrů motoru PT6T-3D, 3BE.	4	Připravit materiál, seznámit s dokumentací, první filtr ukázat, připomenout BOZP a ochranné pomůcky
	Inspekce chip detektorů motorů PT6T-3D, 3BE.	3	Připravit materiál, připravit závaží, zajistit pozemní zdroj.
	Inspekce a přezkoušení funkce táhel ovládání motorů PT6T-3D, 3BE.	6	Pracovní postup dle platné dokumentace, lupa, baterka, zrcátko.
	Přezkoušení těsnosti palivového automatu motorů PT6T-3D, 3BE.	1	Pracovní postup dle platné dokumentace, baterka, zrcátko, utěrka. Zajistit pozemní zdroj.
	Inspekce a přezkoušení hydraulických systémů řízení vrtulníku Bell-412.	7	Pracovní postup dle platné dokumentace, baterka, zrcátko, utěrka + čistič, lupa, siloměr. Zajistit pozemní zdroj, připomenout BOZP, ochranné pomůcky.
	Inspekce uložení motorů PT6T-3D, 3BE.	4	Čistič + utěrka, zrcátko, BOZP, ochranné pomůcky.
	Inspekce motorových podlážek - tap test.	3	Nutná podrobná instruktáž, zvýšený dohled.

Zdroj: vlastní příprava.

4.1.6 Příprava na určené období praktické výuky na provozním pracovišti

Příprava na vyučovací jednotku je jedním ze základních kamenů úspěšné práce pedagoga. Slouží mu jako opěrný bod pro jeho činnost. Pro instruktora má obdobný význam, zvláště když vezmeme v potaz, že práce se žáky není jeho hlavní pracovní náplní a neučí na denní bázi. Nejen z toho důvodu je dobré mít přípravu zpracovanou. Ačkoli nejsou přesně dány formální atributy, které by příprava nutně musela mít, její podoba může být upravena ve smlouvě o obsahu a rozsahu praktického vyučování a podmínkách pro jeho konání. Stejně tak, jako je upravena povinnost poskytovatele zabezpečit praxi v souladu s platným RVP a ŠVP daného oboru, které zároveň musí škola zaměstnavateli poskytnout. Pro tyto účely by příprava měla po formální stránce obsahovat vazbu na témata a kompetence uvedené v RVP a ŠVP. Dále je vhodné uvádět počet žáků, ročník, tematický celek, téma, vzdělávací a výchovné cíle, použité metody, materiální prostředky a samotné schéma (harmonogram) vyučovací jednotky. Obecně je vhodné přípravu vypracovat v podobě co nejbližší běžné školní přípravě, a tedy uvádět i mezipředmětové vztahy a průřezová témata. Potřebné informace nalezneme ve Školním vzdělávacím programu v části odborných kompetencí a učebního plánu pro odborný výcvik. Dále je vhodné uvádět nebo si nechat v přípravě prostor pro vlastní poznámky a postřehy, protože příprava je hlavně podkladem pro instruktora a jeho práci.

Níže je uvedena příprava praktického vyučování, kterou používám při praxích žáků v naší organizaci.

Příprava na výuku praxe pro obor 23-45-L/02

Ročník: 4.

Počet žáků: 2

Tematický celek: Opravy, údržba a seřizování letecké techniky, jejich agregátů a systémů

Téma: Inspekce palivových trysek motoru PT6T po 600 hodinách

Časová dotace: 2 pracovní dny, pracovní doba 7:00 – 14:30

Vazba na RVP a ŠVP:

- Žák je schopen revidovat letadla a leteckou techniku, opravovat je a provádět servisní činnosti.
 - Provádí plánované prohlídky komponentů, agregátů a systémů letadel a letecké techniky, jejich seřizování, údržbu a servis; zaznamenává údaje o těchto činnostech a jejich výsledcích do provozní dokumentace.
 - Dodržuje odpovídající technologické postupy montáže, seřízení, výměny nebo opravy celků, pohonných jednotek a dalších agregátů a systémů letadel a letecké techniky
 - Práce na leteckých motorech v leteckém provozu
 - Provádění periodických údržbových prací po „x“ hodinách provozu
 - Dodržování předepsaných bezpečnostních opatření

Vzdělávací cíle:

- Zdokonalit se v práci s technickou dokumentací a pracovními postupy.
- Zdokonalit se v práci se speciálními pracovními nástroji a přípravky.
- Procvičit se v zajišťování a práci s momentovým klíčem.
- Provádět inspekce a údržbu dle platného technologického postupu a dokumentace vydané výrobcem.

Výchovné cíle:

- Uvědomit si nutnost dodržovat pravidla BOZP.
- Chápat potřebu pečlivé a svědomité práce nejen ve vztahu k letectví.
- Udržovat pořádek na pracovišti.
- Schopnost přijímat rady a kritiku od ostatních pracovníků.

Forma výuky: Praxe**Použité metody ve vyučovací jednotce:**

- výklad,
- instruktáž,
- samostatná práce žáků,
- rozhovor.

Materiální prostředky a technika:

- PC, P&W Maintenance manual,
- nářadí a přípravky pro montáž a demontáž,
- čisticí prostředky.

Mezipředmětové vztahy:

- Letadlové pohonné jednotky,
- Letadla,
- Technologie,
- Anglický jazyk.

Průřezová témata:

- Člověk a svět práce,
- Člověk a životní prostředí.

Tabulka 2: Schéma vyučovací jednotky

Fáze dne	Časová dotace	Obsah	Poznámky
Zahájení 1. pracovního dne	2 min.	<ul style="list-style-type: none"> • Nástup žáků na pracoviště. • Kontrola docházky. • Kontrola ústrojové kázně. • Seznámení se strukturou dne. 	<ul style="list-style-type: none"> • Zapsat do docházkových listů.
Seznámení s tématem a cílem	3 min.	<ul style="list-style-type: none"> • Žáci jsou seznámeni s prací, kterou budou v následujících dvou dnech vykonávat, a jejími specifiky a zásadami. • Motivace žáků – reálná práce na letecké technice, která může být hlavní náplní jejich profesního života. 	<ul style="list-style-type: none"> • Používání ochranných brýlí při zajišťování a práci s rozpouštědly (+rukavice). • Zákaz odkládání náradí a přípravků na leteckou techniku.
Instruktaž a pokyny k provedení práce	15 min.	<ul style="list-style-type: none"> • Žáci podle pracovního postupu, který jim byl poskytnut, společně s instruktorem procházejí jednotlivé body práce, vyjasňují si nesrovnalosti, jsou upozorňováni na možná úskalí a kritická místa. • Žáci fasují náradí a přípravky a další pomůcky nezbytné pro provedení práce. 	<ul style="list-style-type: none"> • Postup dle P&W, MM 73-10-05. • Žáci čtou nahlas, postup překládají do ČJ, instruktor kontroluje, opravuje, vysvětluje. • Fasování potřebného náradí (zajišťovací kleště, štípací kleště, ploché kleště, křížový šroubovák, malá gola, rukavice, MEK, utěrky, ráčna na bity + bity).
Samostatná práce žáků / průběžná instruktaž	95 min.	<ul style="list-style-type: none"> • Pod dohledem instruktora provádí žáci přípravné práce před demontáží jednotlivých palivových trysek. 	<ul style="list-style-type: none"> • Dbát na dodržování BOZP, zda používají správné náradí správným způsobem.
Přestávka na občerstvení	10 min.	<ul style="list-style-type: none"> • Krátká přestávka na protažení, doplnění tekutin atd. 	

Samostatná práce žáků / průběžná instruktáž	130 min.	<ul style="list-style-type: none"> Pod dohledem instruktora žáci rozjišťují jednotlivé trysky, provádí jejich demontáž. 	<ul style="list-style-type: none"> Při rozjišťování dohlédnout, aby měli žáci ochranné brýle. Kontrolovat, zda žáci nevyvíjejí při demontáži nepřiměřené násilí a dodržují postup.
Přestávka na oběd	45 min.	<ul style="list-style-type: none"> Žáci odchází na oběd do školní jídelny. 	<ul style="list-style-type: none"> 11:15 – 12:00
Samostatná práce žáků / průběžná instruktáž	90 min	<ul style="list-style-type: none"> Po demontáži trysek provádí žáci jejich očištění a přípravu na testování. Provádí očištění a kontrolu ostatních demontovaných částí. Fasování nového spotřebního materiálu, případně součástí, které je nutno vyměnit. 	<ul style="list-style-type: none"> Dbát na to, aby měli žáci při práci s MEKem rukavice a brýle, hlídat likvidaci demontovaného spotřebního materiálu a správné rozdělení nového. Dbát na řádné vyčištění a uložení jednotlivých dílů.
Hodnocení a závěrečná kontrola práce žáků	25 min.	<ul style="list-style-type: none"> Společná kontrola provedené práce, řádného uložení a identifikace demontovaných částí. Vyhodnocení průběhu dne, co se povedlo, na co si dát pozor. 	<ul style="list-style-type: none"> Společně s žáky překontrolovat zejména stav demontovaných dílů a jejich řádné označení červenými štítky. Překontrolovat stav montážních otvorů pro trysky. Zhodnocení odvedené práce, v případných chybách hledat pozitivní poučení, pokud nejde o nedbalost.
Úklid pracoviště	30 min.	<ul style="list-style-type: none"> Žáci kontrolují a uklízí vypůjčené nářadí a přípravky a připravují pracoviště na další pracovní den. 	<ul style="list-style-type: none"> Přesvědčit se o čistotě a správnosti uložení veškerého nářadí a přípravků. Vyhodit špinavé utěrky, doplnit čisticí prostředky, otřít pracovní stoly, vyčistit bedýnky na nářadí u montážních plošin.

Ukončení 1. dne	5 min.	<ul style="list-style-type: none"> • Poděkování žákům za odvedenou práci. • Instruktor v kostce nastíní činnost na další pracovní den. • Žáci odcházejí do šaten a opouštějí pracoviště. 	<ul style="list-style-type: none"> • Poděkovat za odvedenou práci a dát žákům na vědomí, že vykonávali reálnou činnost a skutečně pomohli práci na revizi. • Motivace k práci v následujícím dni. • Ve zbývajícím čase své pracovní doby znovu přezkontrolovat veškerou práci žáků, stav všech součástí, uložení náradí. • Ujistit se, že je vše potřebné připraveno pro následující den. • Zapsat průběžné hodnocení do záznamových archů.
Fáze dne	Časová dotace	Obsah	• Poznámky
Zahájení 2. pracovního dne	2 min.	<ul style="list-style-type: none"> • Nástup žáků na pracoviště. • Kontrola docházky. • Kontrola ústrojové kázně. • Seznámení se strukturou dne. 	<ul style="list-style-type: none"> • Zapsat do docházkových listů.
Seznámení s tématem a cílem	3 min.	<ul style="list-style-type: none"> • Připomenutí již vykonané práce a práce, která žákům zbývá dokončit, jejími specifiky a zásadami. • Motivace žáků – dokončení komplexní revizní činnosti a účast na motorové zkoušce v následujících dnech. 	<ul style="list-style-type: none"> • Používání ochranných brýlí při zajišťování a práci s rozpouštědly (rukavice). • Zákaz odkládání náradí a přípravků na leteckou techniku. • Vše dokola opakovat, musí si to zautomatizovat, je to pro jejich (i tvé) bezpečí.

Instruktaž a pokyny k provedení práce	15. min	<ul style="list-style-type: none"> • Žáci podle pracovního postupu, který jim byl poskytnut, společně s instruktorem procházejí jednotlivé body práce, vyjasňují si nesrovnalosti, jsou upozorňováni na možná úskalí a kritická místa. • Žáci fasují náradí a přípravky a další pomůcky nezbytné pro provedení práce. 	<ul style="list-style-type: none"> • Postup dle P&W, MM 73-10-05. • Žáci čtou nahlas, postup překládají do ČJ, instruktor kontroluje, opravuje, vysvětluje. • Fasování potřebného náradí (zajišťovací kleště, štípací kleště, ploché kleště, křížový šroubovák, malá gola, rukavice, MEK, utěrky, ráčna na bity + bity).
Samostatná práce žáků / průběžná instruktaž	95 min.	<ul style="list-style-type: none"> • Pod dohledem instruktora provádí inspekci trysek, funkční zkoušku na testovací stolici, inspekci montážních otvorů pro trysky, dosedacích ploch a veškerých demontovaných komponentů. 	<ul style="list-style-type: none"> • Žáci používají ochranné brýle a rukavice. • Ukázat funkci testovací stolice a pak je to nechat dělat samostatně a jen dohlížet.
Přestávka na občerstvení	10 min.		
Samostatná práce žáků / průběžná instruktaž	130. min	<ul style="list-style-type: none"> • Pod dohledem instruktora žáci instalují přezkoušené trysky zpět na pohonnou jednotku. • Provádí průběžné a finální dotažení na daný moment. • Instalované trysky zajišťují drátem. 	<ul style="list-style-type: none"> • Kontrolovat správnou montáž trysek, hlavně správnou orientaci těsnění pod tryskou, použití DC-4 Compound a motorového oleje na mazání gumiček transfer tubů. • Dohlédnout, že jde vše volně, žádné násilí.
Přestávka na oběd	45 min.	<ul style="list-style-type: none"> • Žáci odchází na oběd do školní jídelny 	<ul style="list-style-type: none"> • 11:15 – 12:00
Samostatná práce žáků / průběžná instruktaž	90 min.	<ul style="list-style-type: none"> • Žáci dokončují zajišťování a provádí jeho křížovou kontrolu. 	<ul style="list-style-type: none"> • Kontrolovat správnou montáž trysek, hlavně správnou orientaci těsnění pod tryskou, použití DC-4 Compound.

Hodnocení a závěrečná kontrola práce žáků	25. min	<ul style="list-style-type: none"> • Společná kontrola provedené práce, zejména správné instalace, spolehlivého zajištění a nepoškozenosti jednotlivých částí. 	<ul style="list-style-type: none"> • Znovu společně s žáky překontrolovat správnou montáž a zajištění, o čem je sebemenší pochyby, nechat předělat.
Úklid pracoviště	30 min.	<ul style="list-style-type: none"> • Žáci uklízí pracoviště, náradí, schránky na náradí, odstřížky drátů. • Provádí závěrečnou kontrolu vrtulníku na zapomenuté pracovní pomůcky a celkovou kontrolu pracoviště. 	<ul style="list-style-type: none"> • Přesvědčit se o čistotě a správnosti uložení veškerého náradí a přípravků. • Vyhodit špinavé utěrky, doplnit čisticí prostředky, otřít pracovní stoly, vyčistit bedýnky na náradí u montážních plošin.
Ukončení 2. dne	5 min.	<ul style="list-style-type: none"> • Poděkování žákům za odvedenou práci. • Instruktor zhodnotí odvedenou práci, vyzdvihne klady a upozorní na nedostatky. • Nastíní práci, která bude následovat v příštích dnech • Žáci odcházejí do šaten a opouštějí pracoviště. 	<ul style="list-style-type: none"> • Poděkovat za odvedenou práci a dát žákům na vědomí důležitost práce, kterou vykonali. • Ve zbývajícím čase vlastní pracovní doby znovu překontrolovat veškerou práci žáků, stav všech součástí, uložení náradí, v ideálním případě s někým z kolegů – víc očí víc vidí. • Zapsat průběžné hodnocení do záznamových archů.

Zdroj: Vlastní příprava.

4.1.7 Evidence nepřítomnosti žáka, řešení jednorázové a opakované nepřítomnosti žáka.

Protože praxe na pracovištích smluvních partnerů je součástí vyučování, vztahují se na absence žáků stejná pravidla a nařízení jako na obvyklou docházku do školy. Detaily postupů jsou pak věcí domluvy mezi školou a firmou, respektive mezi pověřeným učitelem odborného výcviku a instruktorem, přičemž instruktor vede evidenci docházky žáků v rozsahu a formě stanovené smlouvou o konání praxe. Nad rámec povinné školní evidence mohou být specifické požadavky každého zaměstnavatele. Je vhodné si úkony stran evidence docházky, práce žáků a ostatní standardní administrativu spojenou s praxí žáků důkladně vysvětlit s učitelem odborného výcviku a zachovávat náležitý řád a pořádek. Žáci musí být s veškerými pravidly a svými povinnostmi seznámeni.

V případě, že žák nedorazí v řádném termínu na praxi, instruktor bez zbytečného odkladu informuje učitele odborného výcviku, který situaci prověří a zpětně instruktora informuje. Pokud jde o omluvenou absenci, není důvod dále se tímto zabývat. Jiná situace může nastat, pokud jde o absenci neomluvenou nebo opakovanou. Vhodné je na tyto situace pamatovat při uzavírání smlouvy o praxích a případně je ošetřit, zejména pokud opakující se neomluvená absence může ovlivnit provoz u zaměstnavatele. V první řadě platí výše zmíněný postup, kdy instruktor informuje školu, respektive učitele odborného výcviku, od kterého dostává následně zpětnou vazbu. Pokud se jedná o opakovanou neomluvenou absenci, může dát instruktor podnět k vyloučení konkrétního žáka z praxe. O tomto se domlouvá v první řadě s učitelem odborného výcviku, který následně situaci řeší ve škole se zodpovědnými pracovníky, zpravidla se zástupcem ředitele pro odborný výcvik a s ředitelem školy.

U nás ve firmě mám se žáky i školou nastavenou další komunikaci následujícím způsobem. Vždy nabádám žáky, že pokud ví, že nebudou včas nebo vůbec přítomni na pracovišti, mohou mne informovat sms zprávou nebo telefonicky. Vše zaeviduji do docházkového listu. V případě pozdního příchodu je v tuto chvíli případ uzavřen, v případě absence se tak stane po předložení omluvného listu nebo informace o omluvení absence ze školy. Následně ve vhodné chvíli hovořím na téma absencí

a pozdních příchodů se žáky v tom smyslu, aby si uvědomili, že zatím jsou ve škole, kde lze ledaco tolerovat, nicméně opakovaný pozdní příchod, neřkuli neomluvená absence v pracovněprávním vztahu může skončit ukončením pracovního poměru vzhledem k tomu, že by žáci byli ve zkušební době. Toto si žáci mnohdy neuvědomí a je tedy příhodné, aby jim to instruktor dostatečně ozřejmil. Další věcí k rozhovoru je potom schopnost žáků postavit se k problému čelem a vysvětlit, že je vždy lepší předem napsat, že nebudou včas nebo vůbec na pracovišti, ať už z jakéhokoli důvodu, než to vysvětlovat až následně. Takový jejich postup potom pro mne má určitou váhu, když dávám učiteli odborného výcviku podklady pro hodnocení žáků. Zároveň tyto případy mohou pomoci k formování správného přístupu žáků k práci a komunikaci.

4.1.8 Postup při řešení úrazu žáka na pracovišti, záznam o úrazu

Úraz na pracovišti je bezpochyby momentem, jemuž se chce každý člověk vyvarovat. Pro potřeby této kapitoly nebudu brát v potaz řešení úrazu z hlediska první pomoci, která je opravdu tím prvním, co je potřeba zabezpečit v případě úrazu. Až po ní nastupují veškeré administrativní úkony, které musí být dle zákona provedeny a kterými se budu zabývat.

Samotné řešení úrazů žáků na pracovišti je dáno vyhláškou č. 64/2005 Sb., o evidenci úrazů dětí, žáků a studentů. Přílohou této vyhlášky je též vzor záznamu o úrazu, který je připojen níže.

Jako již několikrát je i v tomto případě potřeba přihlídnout k faktu, že se potenciální úraz stal na pracovišti poskytovatele praxe, a je tedy nutné postupovat nejen podle výše zmíněné vyhlášky, ale je třeba vzít v potaz i zákon č. 262/2006 Sb., dále jen zákoník práce, nařízení vlády č. 201/2010 o způsobu evidence úrazů, hlášení a zasílání záznamu o úrazu, a další vnitřní předpisy zaměstnavatele, ačkoli jsou ze své podstaty zmíněná nařízení v souladu a do určité míry totožná.

Pro případy úrazů na pracovišti vede zaměstnavatel knihu úrazů, do které je povinen zaznamenat nahlášené úrazy. Povinností žáků tedy je případný úraz nahlásit zodpovědně osobě, která provede v knize zápis a v případě naplnění podmínek vyhotoví záznam o úrazu. V knize úrazů se evidují všechny i sebemenší úrazy,

ke kterým na pracovišti došlo, i v případě, kdy úrazem není způsobena pracovní neschopnost. Oproti tomu záznam o úrazu do formuláře podle vyhlášky č. 64/2005 Sb. zaměstnavatel vyhotoví v těchto případech:

- Když úraz způsobí nepřítomnost žáka na vyučování nebo praxi zasahující alespoň do dvou dnů, nebo pokud se jedná o smrtelný úraz.
- Na žádost zletilého žáka nebo zákonného zástupce, zdravotní pojišťovny žáka, případně České školní inspekce, a to i v případě, že nejde o úraz definovaný v předcházejícím bodě.
- Pokud lze předpokládat, že žákovi bude plněno bolestné nebo náhrada za snížení společenského uplatnění vlivem úrazu, a to i v případě, že nejde o úraz definovaný v prvním bodě.

Kopii řádně vyplněného záznamu o úrazu zasílá zaměstnavatel škole, která dále koná podle platných předpisů. A to nejméně tak, že kopii záznamu poskytuje zletilému žákovi nebo zákonnému zástupci, dále informuje pojišťovnu, u které je na tyto případy pojištěna, případně oblastní inspektorát práce nebo báňský úřad, pokud úraz naplňuje podstatu §2 odstavce 1 a 4 vyhlášky č. 64/2005 Sb., a to ve lhůtách upravených též uvedenou vyhláškou (Vyhláška o evidenci úrazů dětí, žáků a studentů).

Obrázek 1: Vzor záznamu o úrazu dítěte, žáka, studenta

Právnícká osoba vykonávající činnost školy nebo školského zařízení (název, sídlo, IČ):		ZÁZNAM O ÚRAZU (DÍTĚTE, ŽÁKA, STUDENTA)	
Škola, školské zařízení (např. ZŠ, SŠ):			
Jméno a příjmení zraněného:		Datum narození:	Třída, ročník:
Místo trvalého pobytu zraněného:	Jméno, příjmení a místo trvalého pobytu zákonného zástupce:		
Datum úrazu:	Čas:	Místo:	Zákonný zástupce vyrozuměn: Datum: Čas: Způsob:
Zdravotnické zařízení, kde byl zraněný ošetřen, léčen:		Šlo o úraz smrtelný? Datum úmrtí:	
Popis události:		Druh činnosti: 1. vyučovací hodina 2. přestávka 3. praktické vyučování nebo praktická příprava 4. péstitelské práce, praktické činnosti a dílny 5. tělesná výchova – skupinová činnost 6. tělesná výchova – individuální činnost 7. školní výlet 8. sportovní akce a soutěže 9. kurzy plavání, lyžování a sportovně-turistické kurzy 10. jiné činnosti	
Zraněná část těla:			
Předpokládaná příčina úrazu:			
Lze předpokládat zavinění zraněného/jiné osoby?: Věc, kterou bylo zranění bezprostředně způsobeno:			
Preventivní opatření, které mělo úrazu předejít a bylo školou nebo školským zařízením přijato v době před úrazem:			
Byl úraz způsoben nebo ovlivněn jinou osobou (jméno, příjmení, místo trvalého pobytu) či vznikl následkem spolupůsobení přírodních živlů nebo zvířat?			
Jména, příjmení a podpisy svědků:			
Datum sepsání záznamu:	Jméno, příjmení, funkce a podpis osoby vykonávající dohled v době úrazu:	Podpis zraněného (umožňuje-li to jeho stav):	Jméno, příjmení a podpis vedoucího zaměstnance, razítko:
Aktualizace Datum:	Byla poskytnuta náhrada za bolest? Byla poskytnuta náhrada za ztížení společenského uplatnění? Jedná se o úraz smrtelný? Datum úmrtí:	Jméno, příjmení a podpis vedoucího zaměstnance, razítko:	

Zdroj: Vyhláška o evidenci úrazů dětí, žáků a studentů

4.2 Využívání základních pedagogických dovedností při práci se žáky

4.2.1 Popsat a vysvětlit 3 libovolné základní didaktické zásady využívané při praktickém vyučování a na příkladu zdůvodnit jejich použití

„Didaktické zásady jsou dnes obecně přijímány a kodifikovány jako základní pravidla pro stanovení obsahu, metod a organizaci jakéhokoli vyučování. U jejich zrodu stál velký český pedagog Jan Ámos Komenský, který se proslavil užíváním zlaté zásady názornosti, k níž byly postupně přiřazovány zásady další“ (Pedagogické zásady a jejich uplatnění v lektorské praxi, 2015).

Zásada propojení teorie s praxí: Předpokládá, že žáci vědomosti získané v teoretické výuce v co největší míře aplikují ve výuce praktické. Úspěšná aplikace teoretických znalostí žákům odůvodňuje jejich potřebu pro úspěšné plnění úkolů v odborném výcviku, praxi a reálném zaměstnání a životě (Jarábek, Valkovič, 1979, s. 95). V technických oborech typicky můžeme aplikovat znalosti z předmětů technologie, materiály, pohonné jednotky atp. do výkonu praxe či odborného výcviku. Spojením teorie s praxí tedy dochází rovněž k rozvoji mezipředmětových vztahů.

Zásada názornosti: Již zmíněná Komenského „zlatá zásada“ či „zlaté pravidlo učitelů“ hovoří o potřebě představit žákům učivo více smysly. Na co si mohou sáhnout, co mohou vidět, cítit, slyšet, osvojí a zapamatují si lépe než pouze poslechem výkladu. Například pokud učitel odborného výcviku žákům prakticky předvádí ostření nástrojů, je to lepší, než když se o tom žáci jen učí v učebnici. Nejlepší ale je, pokud si žáci toto ostření vyzkouší sami, tak aby měli možnost na vlastní kůži poznat všechny aspekty s tím spojené, například kdy se nástroj začíná nadměrně zahřívat nebo jaké jemné pohyby je třeba si osvojit pro správné naostření vrtáku.

Zásada důkladnosti a trvalosti: „Zásada důkladnosti a trvalosti je požadavek řídit vyučování tak, aby si žák poznatky osvojil tak bezpečně, aby jich dovedl s jistotou použít ve své činnosti“ (Kořínek, 1987, s. 117). Předpokladem této zásady je důsledné procvičování a opakování, v odborném výcviku zejména opakování základních dovedností a návyků tak, aby bylo možno dále rozvíjet komplexnější

dovednosti žáků. V této zásadě můžeme spatřovat průnik zásad výše zmíněných, protože teoretické učivo, které aplikuji názorně v praxi, si lépe osvojím a zapamatuji, seznámím se s ním důkladněji a jeho znalost bude trvalejší.

4.2.2 Aplikace výukových metod a forem praktického vyučování

Organizační formy praktického vyučování jsou popsány v předchozích kapitolách této práce, a proto zde pro připomenutí jen zmíním, že pro potřeby této kapitoly se z hlediska způsobu výuky jedná o metodu individuální, skupinovou a kombinovanou a dále se kapitola věnuje metodám výuky a několika příkladům vhodných metod pro konkrétní práci žáků při určité formě výuky.

Správnou volbu metody výuky je potřeba přizpůsobit několika požadavkům, zejména:

- Výukovému cíli dané jednotky, kdy je třeba zohlednit, zda je cílem získání konkrétních dovedností, například při dělení materiálu, nebo znalostí, například pro výpočet ohybu materiálu při práci na ohýbačce.
- Obsahu učiva a času pro jeho osvojení, kdy je rozdílné, pokud si mají žáci osvojit dílčí dovednost nebo znalost, či zda se jedná o komplexní dovednost nebo znalost.
- Předpokladům žáka pro výkon činnosti, tedy jaké jsou jeho dosavadní znalosti, jak je zručný.
- Osobnosti učitele, jeho zkušenostem a úrovni jeho přípravy.
- Vybavení dílen, kdy je zřejmé, že v případě vybavení dílen třemi stojanovými vrtačkami budou použité metody odlišné od metod použitých pro ruční obrábění materiálu, kdy je potřebnými pomůckami vybaven zpravidla každý dílenský stůl. (Pecina, 2012, s. 64-65).

Podle Kříže (2018, s. 23-26) rozdělujeme vyučovací metody v praktickém vyučování do několika kategorií:

- Verbální, kdy se jedná zejména o výklad, popis, rozhovor a je základní kategorií pro všechny formy výuky.
- Názorné, které se používají spolu s verbálními pro předvedení jednotlivých operací, úkonů, hmatů atp.

- Praktické, které mají zejména podobu realizace pracovních postupů a činností.
- Aktivizační metody, kam řadíme například problémové učení, diskusi, besedu a v praktickém vyučování nejsou příliš často využívány.
- Prověřování a hodnocení, kam se řadí frontální prověřování, individuální prověřování, prověřování skupin, případně „žák v roli instruktora“ a „žák v roli kontrolora,“ které nejsou příliš často využívány.
- Instruktažní metoda, která je kombinací některých výše zmíněných metod. Metoda instruktáže je základním kamenem praktického vyučování. Ve své podstatě plní funkci vysvětlovací a předváděcí a jako taková je důležitou součástí vyučovacích jednotek v praktickém vyučování. Na kvalitě jejího provedení velmi závisí úspěšnost žáků při osvojování dovedností.

Volba metody podle požadavků uvedených výše je odpovědností učitele odborného výcviku, případně instruktora praktického vyučování, pokud se jedná o činnost u smluvního partnera školy.

Pokud mám skupinu deseti žáků a cílem dne je naučit se práci s nástroji pro ruční obrábění materiálu – tedy žáci mají uříznout ocelový hranol a pilovat ho na konkrétní rozměr podle výkresu, volím pro začátek úvodní instruktáž pro práci s pilkou, pilníky a dalšími nástroji nutnými pro provedení práce, užívám verbálních a názorných metod, kdy se jedná o hromadnou skupinovou formu výuky. Následně žáci samostatně pracují podle výkresové dokumentace, čímž je užito metod praktických. Jak postupují v práci, zařazuji průběžnou instruktáž a seznamuji žáky s prací s nožovým pravítkem a úhelníky, aktivizační metody může být užito při opakování práce s měřidly. Tak jak žáci postupně dokončují práci, průběžně provádím jejich hodnocení, a protože mají všichni zadánu stejnou práci, jedná se o metodu frontálního prověřování.

Trochu odlišná situace nastává při praxi v rámci mého zaměstnání, kde se z provozních a bezpečnostních důvodů jedná výhradně o individuální formu praxe a na pracoviště dochází maximálně dva žáci, přičemž každý má svého instruktora. Po zadání práce žákovi – sdělení cílů následuje verbální metoda rozhovoru nad provozní dokumentací, metoda individuálního prověřování, kdy se dotazy

přesvědčuji, zda žák dokumentaci porozuměl, následuje metoda instruktáže, kdy žákovi ukazují, jak správně práci vykonat, následně žák podle výrobcem schváleného postupu vykonává, v rámci metody praktické, danou činnost. V případě potřeby zařazují průběžnou instruktáž, dále používám průběžně verbálních metod výkladu a popisu pro případné upřesnění činnosti. Hodnocení probíhá v celém průběhu práce. Na závěr vedu rozhovor s žákem o případných problémech, co se povedlo a co by bylo vhodné zlepšit, čímž se mu snažím poskytnout zpětnou vazbu.

V mé praxi je použití forem a metod leckdy velmi specifické, nicméně jedno je všemu společné, a to důkladná příprava na vyučovací jednotku a znalost uvedených metod a forem. Není nutné využívat všech, ale je potřeba je využívat účelně.

4.2.3 Způsoby hodnocení praktického vyučování (ověřování výsledků vzdělávání a odborných kompetencí dle ŠVP, metody a kritéria hodnocení, kontrolní práce)

Hodnocení jako součást praktického vyučování poskytuje zpětnou vazbu o stavu schopností a vědomostí jak samotným žákům, tak učitel, pro kterého je kromě toho i podkladem pro jeho další pedagogickou práci.

V praktickém vyučování používáme jednak hodnocení průběžné, jednak hodnocení souhrnné, přičemž užíváme metod diagnostických a klasifikačních. Průběžného hodnocení užívá učitel napříč celým učebním dnem, přičemž mnohdy probíhá formou rozhovoru nad konkrétní částí práce žáka a je ideální, když naplňuje znaky formativního hodnocení. Souhrnné hodnocení probíhá na konci tematických celků, často zařazením souborné práce. Zatímco průběžné hodnocení má blíže k metodám diagnostickým, souhrnné se opírá o klasické klasifikační metody (Pecina, 2012, s. 88-89).

Rozeznáváme tři základní ukazatele osvojených dovedností, a to kvality práce, úrovně dovednosti a vynaloženého času. Ukazatel kvality práce je v každém případě nejdůležitějším. Důležitost zbylých dvou se mění s úrovní osvojení dovedností a návyků ve prospěch ukazatele vynaloženého času, který je zpočátku pouze doplňující (Kříž, 2018, s. 30).

Výsledek hodnocení žáka se nakonec vždy vyjádří na klasifikační stupnici 1 až 5, potažmo výborný až nedostatečný. Pravidla a tolerance pro hodnocení si stanovuje škola a jsou zaneseny do školního řádu. Pokud má tedy instruktor navrhovat hodnocení žáka, musí k tomu nezbytně dostat vymezení klasifikačních stupňů ze školy (Kříž, 2018, s. 33-34).

V případě že hodnotím žáka, kterého mám na praxi, poskytuji mu okamžitě zpětnou vazbu na to, co dělá dobře, případně na co se má zaměřit. Samozřejmostí jsou proto poznámky, které si vedu. Vzhledem k tomu, že v naší firmě žáci provádí zejména inspekční činnost na letecké technice, je i hodnocení uzpůsobeno patřičným odborným kompetencím v ŠVP. To znamená, že po vykonané práci hodnotím například:

- práci s technickou dokumentací,
- dodržování BOZP,
- správné používání vhodných nástrojů,
- udržování pořádku na pracovišti,
- pracovní nasazení a kvalitu odvedené práce,
- dodržování pracovních postupů.

Žákovi poskytuji zpětnou vazbu v rámci rozhovoru, do poznámek si ale též zapisují klasifikaci 1 až 5.

Jiná je situace, pokud žáci dohotovují součást do stavu předepsaného technickou dokumentací, kde lze aplikovat tolerance dané školou, v našem případě rozměrové tolerance, kdy je povolena odchylka 0,1 mm a každá další desetina nepřesnosti znamená snížení výsledné známky o jeden stupeň. Tímto způsobem se zpravidla hodnotí i souborné práce, při kterých žáci vyrábějí výrobky podle dané technické dokumentace, a jakákoli odchylka od výkresem daného rozměru se poměrně snadno převede do klasifikační škály. Nicméně i v rámci souborné práce je třeba poskytovat průběžné hodnocení a mít na paměti, že každé hodnocení by mělo být vedeno v pozitivním duchu.

4.2.4 Popsat průběh pracovního dne

Průběh pracovního dne v rámci praxe na pracovištích smluvních partnerů školy jednak odpovídá strukturou běžnému pracovnímu dni podle pravidel dané organizace a v rámci pravidel zákoníku práce, kdy se dodržují veškeré náležitosti, zároveň však musí respektovat specifika práce s žáky a nezbytnou formální stránku ve smyslu školní docházky a školního řádu. Strukturou je podobný kombinovanému učebnímu dni a můžeme ho rozdělit do několika článků.

- Úvodní článek: Nástup žáků na pracoviště, kontrola docházky, zdravotního stavu a ústrojové kázně.
- Organizační článek: Instruktor předává žákům své pokyny, dělí je do skupin a seznamuje je se strukturou dne.
- Instruktažní článek: Instruktor vysvětluje a předvádí žákům práci, kterou budou vykonávat. Snaží se navázat na vědomosti z všeobecných a odborných předmětů, upozorňuje žáky na dodržování zásad bezpečnosti a ochrany zdraví při práci a hygienických zásad.
- Pracovní článek: Měl by tvořit hlavní část dne. Žáci vykonávají svěřenou činnost, produktivní práci.
- Prověřovací článek: Probíhá po celou dobu článku pracovního až do konce pracovního dne, kdy instruktor komplexně hodnotí žáky odvedenou práci. Instruktor průběžně kontroluje žáky při výkonu práce, případně koriguje jejich činnost a poskytuje jim potřebnou pomoc.

Úklid pracoviště: Důležitá část pracovního dne, která žákům připomíná nutnost udržovat pořádek na pracovišti a chovat se s řádnou péčí ke svěřeným nástrojům a pracovním pomůckám (Kříž, 2018, s. 44-45).

4.2.5 Vysvětlit výchovnou složku výchovně vzdělávacího procesu při přípravě žáků ve firmě, simulovat příklady působení instruktora na žáky (formou modelových situací)

Cíle v praktickém vyučování dělíme na dovednostní a výchovné. Zatímco dovednostní je nutné srozumitelně sdělit žákům v úvodu výuky, cíle výchovné se nesdělují a měly by vyplýnout z jejího průběhu. Výchovnou složku vzdělávacího

procesu chápeme jako formování žáka z hlediska charakteru, osobnosti, přístupu k práci a vztahu k ní. Pokud tedy dovednostní složku určíme tím, jakou práci žákovi zadáme, výchovná složka je dána přístupem a poctivostí, s jakou žák svěřenou práci vykonává a jak se na pracovišti chová. Úkolem instruktora je působit na žáka tak, aby nenásilně přijal hodnoty formující kladný vztah k povolání, které má vykonávat, a došlo k jejich zvnitřnění, začlenění do jeho hodnotového systému a k žádoucímu formování charakteru. Pokud tedy žákovi zadávám práci, vysvětluji mu nejen co a jak má dělat, ale též proč. Proč je třeba to udělat. Proč je práce důležitá. Motivovat ho a zároveň dát na vědomí, že věřím, že svěřenou práci zvládne. Žák by měl cítit, že nevykonává práci samoúčelně, aby si něco v reálném provozu vyzkoušel, ale že je platným členem pracovního kolektivu, ostatní na něho spoléhají a jeho práce má smysl. Smysluplnou, zodpovědnou práci v reálném provozu můžeme snáze formovat žákův vztah k práci, která nemá být jen povinností, a celkově k budoucímu povolání, k pečlivosti, hospodárnosti, pořádku, společnému vlastnictví, pracovnímu kolektivu a též zásadám BOZP (Kříž, 2018, s. 15-16).

Působení instruktora na žáka je kontinuální proces začínající od maličkostí a sahající až ke komplexní problematice. V mém oboru, letectví, si jako běžnou situaci můžeme představit zacházení se společným náradím. Pokud žák během práce otupí vrták, je žádoucí, aby při jeho vrácení buď automaticky provedl jeho opětovné naostření, nebo jej předal určené osobě. Jako instruktor k tomu žáka vedu například návodnými otázkami:

- Nezdá se ti, že je ten vrták už trochu otupený?
- Co myslíš, že bychom teď měli s tím vrtákem dělat?
- Myslíš, že je správné vrátit ho takto do výdejny?

Jiná situace může nastat při používání ochranných pomůcek. Pokud se žák chystá pracovat například s nebezpečnými látkami a nepoužívá předepsané ochranné pomůcky, napoprvé nereagují direktivně ve smyslu: „Vezmi si brýle a rukavice!“ Podle mého názoru je lepší se ptát:

- Proč nemáš brýle a rukavice?
- Nemyslíš, že je lepší vzít si brýle než jet na pohotovost, až ti do oka stříkne ředidlo?

Pokud se žáka ptáme takto, nutíme ho se zamyslet a vyhodnotit situaci a své konání místo toho, aby jen slepě poslouchal příkazy. Tím můžeme snadněji formovat jeho přístup k práci.

Z hlediska komplexnější situace se zaměřuji na pozitivní práci s chybou, aby žák jak na praxi, tak v budoucím reálném povolání nezatajoval případná pochybení a pokud si není něčím jistý, nebál se zeptat. Z chyby, pokud k ní dojde, se má žák především poučit a porozumět tomu, proč k ní došlo. Nemá mít strach se přiznat. To je důležité jak z hlediska bezpečnosti, tak z hlediska formování vztahů a důvěry na pracovišti. Pokud tedy zadávám žákovi složitější práci, vždy se ujišťuji, že všemu rozumí:

- Rozumíš tomu, co máš dělat?
- Chápeš technologický postup?
- Je něco, na co se chceš zeptat, je ti něco nejasné?

Je bezpodmínečně nutné žákovu práci kontrolovat a ujišťovat se, že vše probíhá tak, jak má. Pokud ale přeci dojde k pochybení, pak ocením, že se žák přiznal, a společně chybu napravíme a rozebereme:

- Proč myslíš, že k tomu došlo?
- Víš, kde jsi udělal chybu?
- Jak bys teď postupoval, abychom to napravili?

Výše uvedeným postupem se snažím formovat přístup žáka tak, aby zachovával bezpečnost při práci na letecké technice a zároveň byl schopen posuzovat se zdravou mírou kritiky svou práci a přístup. Snažím se využít toho, že k reálné, smysluplné práci by žák mohl mít svědomitější postoj než ke cvičné činnosti ve školních dílnách, pokud ho správně namotivuji.

4.2.6 Zadání praktického úkolu, sledovat žáka při jeho provádění, převzít práci a poskytnout žákovi odpovídající zpětnou vazbu

Zadání praktického úkolu žákům podle požadavků výše je naprosto specifické pro každý jednotlivý obor a jeho zaměření a mělo by být reflektováno autorizovanou osobou zadávající kvalifikační test. Existují ale obecná pravidla vycházející z principů didaktiky praktického vyučování, která je nutno dodržovat. Při zadávání

práce (úkolu) a kontrole žáků se těmito pravidly řídím a snažím se je aplikovat na každou práci, kterou má žák vykonávat:

- Představím cíl.
- Zasadím ho do širšího kontextu práce na technice.
- Poskytnu žákům pracovní postup a nezbytné pomůcky.
- Provedu instruktáž a vysvětlím žákům, jak správně postupovat.
- Ujistím se, že práci rozumí.
- Provádím průběžnou kontrolu, případně dbám na odstranění nedostatků.
- Společně potvrzujeme protokoly o provedené práci.
- Společně hodnotíme odvedenou práci a rozebíráme případné problémy.

Postup bych volil přibližně takovýto:

Zadání práce: Výměna olejových filtrů motoru PT6T-3D

V této úvodní části kontroluji docházku žáků, jejich ústrojovou kázeň a způsobilost vykonávat praxi z hlediska aktuálního zdravotního stavu. K žákům se chovám vstřícně, vysvětluji jim, jakou budeme vykonávat práci a proč, a krátce obecněji pohovořím o důležitosti práce. Seznamuji je se strukturou pracovního dne z hlediska pracovní doby a přestávek, upozorňuji je na případné specifické požadavky stran BOZP. Tím stanovuji cíle výukového dne. Snažím se hovořit přirozeně a žáky pro práci zaujmout. Níže poskytuji přibližné úvodní slovo, které používám.

Žáci, dnes nás čeká výměna olejových filtrů motoru. Jedná se o periodickou práci s frekvencí 150 letových hodin nebo 12 měsíců. Tato práce je velmi důležitá z hlediska bezpečného a spolehlivého fungování pohonné jednotky. Na motorech jsou tři filtry, přičemž naší prací bude podle postupu předepsaného výrobcem všechny demontovat, prohlédnout a vyčistit veškeré demontované součásti. Vše osadit novým těsněním a gumičkami. Použité filtry předat k čištění a inspekci, vyfasovat nové a provést kompletaci a zpětnou montáž. Z důvodu bezpečnosti a spolehlivosti motorů si zároveň při demontáži filtrů ukážeme kontrolu jejich nadměrného znečištění, které může být prvním signálem degradace vnitřních součástí motoru. Na prvním filtru vám ukážu, jak budete postupovat, u zbylých provedete práci sami, přičemž vás budu průběžně kontrolovat.

Práce budeme provádět podle výrobcem schváleného postupu, budeme dodržovat zásady práce na letecké technice, obecné zásady montáže a demontáže a bezpečnost práce. Používat budeme ochranné brýle a rukavice, tak abychom se zbytečně nepotřísnili provozními kapalinami.

Tabulka 3: Pracovní postup výměny olejových filtrů motorů PT6T-3D

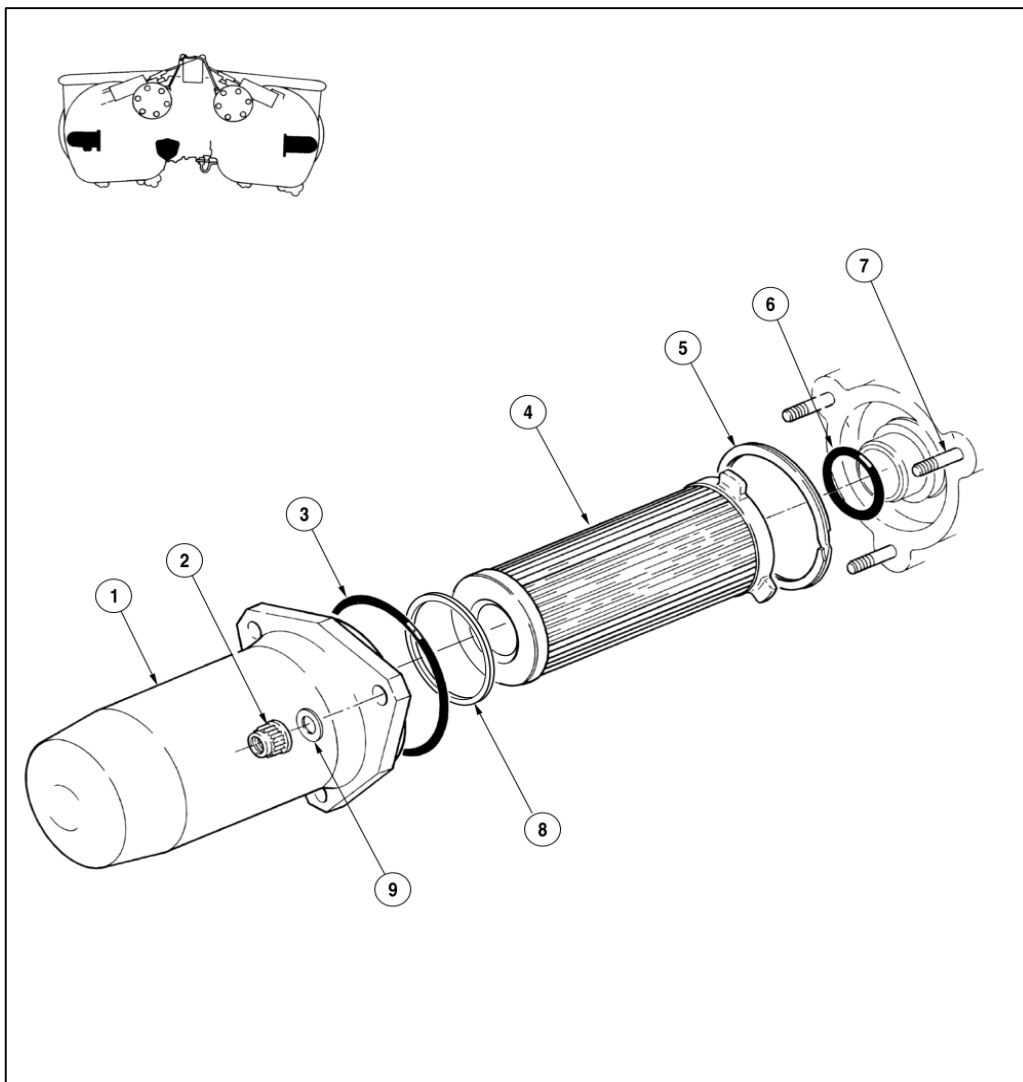
Oil filters – maintenance practices
<p>1. General Personal involved in maintenance practices should refer to Chapter 70-00-00, STANDARD PRACTICES to familiarize themselves with general procedures.</p>
<p>2. Consumable materials The consumable materials listed below are used in the following procedures.</p> <ul style="list-style-type: none"> - Alcohol, Isopropyl - Solvent, Petroleum - Solvent, Degreaser - Cleaner, Aqueous - Solvent, Non-Aqueous
<p>3. Removal of the filter elements Note: Removal/Installation procedures for the three oil filters on the reduction gearbox are identical.</p> <ul style="list-style-type: none"> - Place suitable container under oil filter cover (1). - Remove nuts (2) and washers (9). - Withdraw cover (1) complete with element (4). - Remove retaining ring (5) and withdraw element from cover. Note: Withdraw element carefully to avoid disturbing contaminants. If necessary, inspect and identify contaminants. - Remove preformed packings (3 and 6). - Remove spacer (8) from oil filter cover (1).

4. Installation of the filter elements

- Install spacer (8) in oil filter cover (1).
- Install new preformed packing (6) in groove in internal bore of filter element (4).
- Insert element into cover (1) with lugs facing outwards.
- Install retaining ring (5).
- Install new preformed packing (3) and position filter assembly on mounting studs (7).
- Install washers (9) and nuts (2). Torque 32 to 36 lb.in.

Zdroj: Vlastní příprava, převzato z údržbového manuálu výrobce motoru.

Obrázek 2 Olejový filtr motoru PT6T-3D



Zdroj: Pratt & Whitney Canada, 1993, s. 79-20-02

Výše uvedený postup žáci přesně v této podobě dostávají k provádění práce. Forma v anglickém jazyce je vítanou mezipředmětovou vazbou k technické angličtině, kterou se žáci v průběhu studia učí, a též reflektuje fakt, že většina provozní dokumentace k technice není překládána do českého jazyka. Pro dokreslení jsem tedy anglické znění ponechal i zde.

Instruktaž a vysvětlení práce:

Společně si projdeme postup tak, abych se ujistil, že mu žáci rozumí, a při tom jim zároveň ukážu správný postup. Připravím veškeré nářadí a připomenu, že je zakázáno cokoli odkládat na leteckou techniku. Vyzvu žáky k pokládání dotazů kdykoli během práce, pokud jim něco nebude jasné.

Průběžná kontrola práce:

Volím vhodně tak, aby nebyla narušena plynulost práce a zároveň bylo zajištěno její bezpečné provedení přesně podle postupu a s patřičnou péčí. V tomto případě kontroluji stav komponent po demontáži, dohlížím na inspekci filtrů kvůli jejich kontaminaci a možnému opotřebením vnitřních částí motoru. Kontroluji stav jednotlivých částí a jejich řádné vyčištění, stav jednotlivých komponent před a po dílčí montáži a závěrečnou montáž.

Potvrzení práce ve výkazové dokumentaci:

Všechnu práci spolu s žáky potvrzuji v protokolech o práci provedené v rámci revize, přičemž žáky seznamuji s povinnou administrativou vztahující se k práci na letecké technice.

Hodnocení práce, úklid pracoviště:

Závěrem hodnotím s žáky uplynulý pracovní den, v čem si počínali bezvadně, možná úskalí provedené práce, co případně činilo problémy, provádíme záznam do žákovských pracovních výkazů. Následuje úklid pracoviště a ukončení pracovního dne.

Výše předvedená ukázka je ilustrační a slouží pro základní představu, jak je možné postupovat při práci se žáky. V tomto případě jde o obor Letecký mechanik 23-45-L/02 a část mnou vytvořených podkladů, které používám při praxích žáků v naší organizaci.

4.3 Odborná příprava žáků u poskytovatele praktického vyučování

4.3.1 Postup a způsob seznámení žáků s pracovním prostředím zaměstnavatele, organizační strukturou a firemní kulturou

Proces seznamování a adaptace v novém pracovišti je kapitolou řízení lidských zdrojů a rozdíl mezi uváděním nového zaměstnance nebo žáka je zanedbatelný. „Smyslem uvádění lidí do organizace je přivítat nové zaměstnance v organizaci a poskytnout jim základní informace, které potřebují, aby si v organizaci co nejrychleji a nejlépe zvykli a začali pracovat“ (Armstrong, Taylor, 2015, s. 310). Dále zdroje hovoří o potřebě překonat zaměstnancovu, v našem případě žákovu počáteční nejistotu, navození pozitivního vztahu k organizaci a zajištění jeho co nejrychlejšího zapracování do kolektivu.

Když přicházejí žáci na praxi, postupujeme v naší organizaci následovně:

- Po přebrání žáků od učitele provádím prvotní seznámení s pracovním prostředím. Procházím s žáky pracoviště, odpočinkovou místnost, sociální zařízení, šatny, kde dostávají přiděleny skříňky, ukazují kanceláře vedoucích.
- Následně se žáci odcházejí převléct do pracovních oděvů, poté jim přidělují volná místa na odpočinkové místnosti.
- Dále se seznamují se strukturou pracovního dne, řešíme administrativní nezbytnosti a povídáme si o naší firmě, hodnotách, které reprezentuje, firemní kultuře a normách, které je třeba dodržovat.
- Na odpočinkové místnosti následně provádím školení BOZP a požární ochrany, načež si ukazujeme nouzové východy, umístění prostředků k hašení požáru a nouzové shromaždiště. Žáci dostávají osobní ochranné prostředky.
- Následuje podrobnější seznámení s pracovištěm, s předmětem činnosti naší firmy a představení kolegům. V této fázi dále hovořím o práci, která je čeká, a snažím se v nich vzbudit zájem a motivovat je.
- Následně jsou žáci přiděleni jednotlivým instruktorům a začínají první práce.

4.3.2 Příprava žáků u zaměstnavatele – plánování konkrétní výuky

Z diskusí s pracovníky školy, která do naší organizace posílá žáky na praxe, vyplynulo několik skutečností. Konkrétní termíny praxí jsou zaneseny do smlouvy o poskytování praxí. Pokud nejde o praxi prázdninovou, kdy je mnohdy žákům ponechána určitá termínová volnost a mohou komunikovat se zaměstnavateli sami, jsou termíny většinou stanoveny po domluvě učitele praktického vyučování a jednotlivých instruktorů nebo pověřených osob z řad zaměstnanců poskytovatele praxí. V otázce konkrétní výuky je potřeba vždy přihlížet ke specifikům provozu u zaměstnavatelů. Pokud například žáci budou praxi vykonávat v organizaci se sériovou výrobou, například na montážních linkách, může instruktor ve spolupráci s učitelem vytvořit střídací plán pro jednotlivé skupiny žáků tak, aby si žáci vyzkoušeli práci na různých pracovištích. Pokud jde o menší organizace zaměřené na servis a údržbu, podle provozních podmínek a specifik koordinátor s učitelem vyberou jednotlivá pracoviště, kde je vhodné realizovat praxi tak, aby náplň práce co nejlépe odpovídala odborným kompetencím absolventa. Konkrétní učivo potom vyplývá z práce, která na servis nebo údržbu dorazí.

Tak je tomu i v naší firmě, kdy práce žáků odpovídají nejlépe kompetenci revidovat letadla a leteckou techniku, opravovat je a provádět servisní činnosti. Konkrétní činnost žáka pak podléhá rozsahu revize, která se v tu dobu realizuje. Vzhledem k tomu, že revize jsou kromě kalendářních dob závislé na letových hodinách, nelze nikdy předem s absolutní přesností říci, která práce na žáky čeká. Rámcový předpoklad diskutuji s dotčeným učitelem praktického vyučování a konkrétní provedené práce si žáci zaznamenávají do pracovních výkazů, které následně na konci každého pracovního týdne schvalují. Ty následně předávají žáci ke kontrole svému učiteli spolu s docházkovým listem.

Obecně lze tedy říci, že termíny praxí, konkrétní činnosti a počty žáků jsou plánovány na ose učitel praktického vyučování – instruktor. Dohodnuté parametry jsou potom zaneseny do smlouvy o poskytování praxí.

4.3.3 Hodnocení kvality přípravy žáků u zaměstnavatele

V otázce hodnocení kvality praxí žáků je třeba nezaměňovat pojmy kvalita a spokojenost. Spokojeni jsou totiž žáci mnohdy v případech, kdy se toho po nich moc nechce, mají větší volnost a čas zahálet. Taková praxe jim ale nepřináší nic kromě špatných návyků, a rozhodně se nedá považovat za kvalitní. Opět si pomohu zkušeností z organizace, kde pracuji, a komunikací a diskusí s pracovníky školy, která k nám posílá žáky. V počátcích, kdy k nám dotčená škola posílala žáky, byli tito přiděleni na oddělení, které má velmi nárazové pracovní vytížení, a tak se stalo, že mnohdy žáci odpracovali z celého pracovního dne jen nepatrnou část. Protože kontrolu vykonávající učitel se vždy ohlásil předem, měli pracovníci, kteří zodpovídali za žáky, čas nějakou činnost připravit, a tím výrazně zkreslit kvalitu a smysluplnost praxe. Žáci ovšem byli spokojeni. Po nějakém čase, kdy jsem toto měl na očích, jsem si zažádal o přidělení žáků pod svůj dozor a spolu s koordinátorem z dotčené školy jsme režim a úroveň výrazně změnili. Žáci dochází na praxe na pracoviště, kde lze jejich práci ve větší míře plánovat, aby byla přínosem pro ně i pro organizaci. Zároveň bylo koordinátorovi z řad učitelů umožněno docházet na kontroly víceméně namátkově, aby se mohl přesvědčit, že vše probíhá tak, jak má. Veškerá práce, kterou žáci vykonají, se zapisuje do žakovských pracovních výkazů. Žáci zároveň spolupodepisují odvedenou práci v oficiální dokumentaci, která se vede v rámci probíhající revize techniky. Na základě kontroly pracovních výkazů mohou následně učitelé vyhodnotit, zda praxe skutečně odpovídá kompetencím, které si mají žáci osvojit. Dále probíhá i beseda s žáky, kde se mohou učitelé dotazovat na průběh a detaily z praxí, na což se dotazují i mě. Odpovědi mohou následně komparovat a tím si dopomoci k přesnější představě o úrovni praxí. Někdy se realizuje i určitý dotazník spokojenosti jako nadstavba, protože pokud jsou žáci nespokojeni, je na místě ptát se proč, aby například nebyli naopak přetěžováni. Je nicméně pravdou, že kvalitu praxí velmi ovlivňuje přístup instruktora a jeho ochota a zápal pro to, žáky něco naučit, a to se mnohdy měří velice obtížně. Mezi instruktory a učitelem musí tedy panovat důvěra a společný cíl v edukaci žáků. I proto je nesmírně důležitý správný výběr instruktora.

4.3.4 Klady a úskalí praktické přípravy v reálném pracovním prostředí

Otázka úskalí a přínosů praxí žáků na pracovištích smluvních partnerů může být zároveň otázkou motivací obou stran. Zaměstnavatelé spolupracují se školami z důvodu přípravy svých potenciálních zaměstnanců a je tedy zřejmé, že mohou praxi využít k vytipování vhodných budoucích kandidátů. I pro žáky ale není praxe jen pouhou formou školní docházky, ačkoli to závisí na jejich přístupu k této otázce. Během svých praxí a střídání jednotlivých pracovišť a zaměstnavatelů se totiž seznamují s různým pracovním prostředím, firemní kulturou, utvářejí si základní obrázky o jednotlivých zaměstnavatelích, a i oni si tedy mohou na základě realizované praxe vybírat, kam by měli zájem po skončení studia nastoupit do zaměstnání. Rizika spojená s praxí v reálných provozech potom spočívají jak pro žáky, tak pro zaměstnavatele především v možnosti vzniku škody zaměstnavateli nebo zranění žáka. Na obě tyto situace je pamatováno ve smlouvě o poskytování praxí a snahou všech zúčastněných je se jim vyvarovat, nicméně riziko vždy existuje.

Z přínosů a úskalí bych vyjmenoval zejména tyto:

- vytipování budoucích zaměstnanců,
- částečné zaškolení budoucích zaměstnanců,
- posílení pracovního kolektivu například v době dovolených,
- vytipování možných zaměstnavatelů,
- finanční odměna žákům (pokud se jedná o produktivní práci),
- seznámení s reálným pracovním prostředím,
- možnost zodpovědné reálné práce v oboru, kterému se chtějí věnovat,
- riziko zranění žáků,
- vznik škody zaměstnavateli,
- snížení efektivity práce,
- zvýšená zátěž a zodpovědnost dotčených pracovníků zaměstnavatele,
- náklady na realizaci praxí.

Pro realizaci praxí na provozních pracovištích je vždy důležité, aby pro všechny zúčastněné strany přínosy takovéto spolupráce převažovaly nad negativy, zodpovědět si otázku, proč to chci dělat, a stanovit si reálné cíle.

4.4 Aplikace psychologických aspektů při práci se žáky

4.4.1 Práce se žáky se speciálními vzdělávacími potřebami a věkovými specifiky

V otázce speciálních vzdělávacích potřeb je dobré se seznámit s nařízením vlády č. 211/2010, které v příloze č. 2 stanovuje podmínky zdravotní způsobilosti pro výkon oboru vzdělávání. Zmíněná zdravotní omezení je dobré brát v potaz pro představu, jaká omezení jsou vlastně definována pro výkon konkrétního povolání, protože specifické vzdělávací potřeby, které žák může mít, jsou leckdy běžné pro teoretické studium na střední škole konkrétního oboru, ve výuce praxe mohou však být velmi problematické. Pro obor mého vzdělání, letecký mechanik, je těžko představitelná praxe žáka s těžším zdravotním postižením, výraznějším postižením zrakovým nebo sluchovým. Pro práci s dokumentací lze jistě použít pomůcek typu lupa, zvětšené obrázky a velikost písma, ale těžko lze tato opatření realizovat přímo při práci na technice. Žáky s postižením sluchu, kteří musí používat například naslouchátka, potom zřejmě nebude vhodné vystavovat nadměrné úrovni vibrací a hluku, které generuje letecká technika. Je třeba pro tyto žáky hledat vhodná pracoviště, pokud mají mít možnost absolvovat praxi v oboru letecký mechanik, nicméně v naší firmě, vzhledem k předmětu činnosti a rozsahu práce, není toto možné. Další otázkou jsou poruchy soustředění, kdy v mé praxi velmi obtížně pracujeme s žáky, kteří se nejsou schopni koncentrovat nebo udržet pozornost. Tyto poruchy nejen že jsou problematické pro praxi žáků, ale považuji je dokonce za nebezpečné vzhledem k výkonu profese leteckého mechanika, kdy jakékoli opomenutí při práci na technice může mít fatální následky. Výše uvedený text nemá za cíl zpochybnit rovný přístup ke vzdělání.

Pokud odhlédnu od specifik svého povolání, potom přístup samotný vyplývá jednoznačně z Individuálního vzdělávacího plánu, který „stanovuje seznam kompenzačních pomůcek, speciálních učebních pomůcek, speciálních učebnic a učebních textů nezbytných pro výuku žáka, volbu pedagogických postupů, způsob zadávání a plnění úkolů, způsob hodnocení a klasifikace“ (Směrnice MŠMT č.j.: 13 710/2001-24).

V otázce specifík věku mám vždy na paměti, že adolescence je období, kdy žáci hledají sami sebe, nejsou plně zralí v oblasti chování, sebeovládání, zodpovědnosti, s čímž mohou jít ruku v ruce nejrůznější klukoviny, lehkovážnost, určité rizikové chování, přílišná emotivnost. I proto je důležité být žákům pozitivním vzorem, naslouchat jim, jejich obavám a problémům, být chápavý, ale zároveň jim vštěpovat nezbytný řád a důslednost, a to jak v životě pracovním, tak osobním.

4.4.2 Řešení náročných a neobvyklých výchovných situací

K nejběžnějším náročným situacím, které řeším s žáky na praxích, se řadí neochota používat ochranné pomůcky, nedochvilnost a absence, nedodržování technologického postupu a občasná snaha utajit pochybení nebo způsobenou škodu. V případě absence nebo nedochvilnosti se vždy ptám na důvod, pokud jde o jednorázovou záležitost. Asi každému někdy ujel autobus a já pro to mám pochopení. Pokud se jedná o neomluvenou absenci nebo opakující se jev, důrazně žáky upozorňuji, že v pracovním poměru, navíc ve zkušební době by toto bylo důvodem k jeho okamžitému ukončení. Protože jsou ale ve škole, propíše se jim to pouze do výsledného hodnocení. Pokud jsou žáci emotivní, zachovávám chladnou hlavu, jsem striktní a důrazný, ale argumentuji věcně.

Nedodržení technologického postupu jde většinou ruku v ruce s tajeňím chyby nebo problému. V mém oboru je toto nepřekročitelná hranice. Postup = zákon. Žákům vysvětluji, že dodržováním postupů chrání nejen sebe, ale i techniku. Pokud se žákovi něco nepovede a způsobí škodu, i když postup dodržel, nekárám jej. Snažíme se najít příčinu a poučení. Pokud se jedná o nedbalost i tak o pochybení musím vědět, je to otázka bezpečnosti v letectví. Nicméně s žákem v takovém případě vedu věcný rozhovor a snažím se vyložit argumenty tak, aby je přijal, a zároveň si poslechnout jeho vysvětlení s tím, že mu nehrozí nic, pouze ovlivnění hodnocení. Pokud k situaci dochází opakovaně, upozorňuji žáka na možnost vyloučení z praxí. Pokud není efektivní ani toto, dochází k vyloučení, což se může jevit jako extrémní a je pravdou, že to není běžné. Nicméně v mém oboru platí zásada bezpečnost nadevše. Nelze tolerovat opakovanou nedbalost. Vždy s žáky o tomto hovořím v úvodním dni praxe, že v důsledku tajeňím chyby nebo nedbalosti mohou přijít lidé o život, a až na výjimky toto zatím vždy stačilo k tomu, aby žáci dělali to, co mají. Kladu na žáky vysoké

nároky, ale zároveň jim dávám možnost vykonávat zodpovědnou práci. Chci jim tím ukázat, že jsou platnými členy kolektivu, ale zároveň musí vědět, že chyby děláme všichni a je to lidské.

V otázce používání osobních ochranných pomůcek zatím vždy stačil krátký rozhovor, kdy nemusím výrazněji hovořit o tom, že bez ochranných pomůcek nebudou vpuštěni na pracoviště a že v nich občas všichni vypadáme směšně. Pokud je přesto nechtějí používat, stačí pár obrázků nebo videí z pracovišť, kde došlo k úrazům, nebo seznámení s mými kolegy, kteří si vlastním opomenutím poškodili zrak a podobně, a problém je většinou vyřešen.

Vždy se řídím atributy komunikace s adolescenty, tak jak mi je doporučil psycholog, zhruba ve smyslu: přijetí, respekt, klid, přívětivost, lidský přístup, citlivost, přístupnost, důslednost, pravidla a trpělivost, a snažím se postupovat tak, aby z každé situace zůstalo ponaučení.

4.4.3 Způsob práce se žáky v dané profesi, motivace, efektivní vedení a komunikace

Obor letecký mechanik je natolik specifický, že se velmi často takzvaně dědí z otce na syna, či přitahuje opravdové zájemce o letectví. Pak je motivace žáků k určité práci snazší. Někdy se ale setkávám se situací, kdy žákům obor zvolili rodiče třeba proto, aby se nevyučili „jen“ automechanikem, ale aby studovali alespoň leteckého mechanika, když už ne víc. Ani v této situaci není ovšem motivace nepřekonatelným problémem. Zejména co se týká praxí a odborného výcviku, neboť pokud mají žáci kladný vztah k manuální činnosti, rukodílu, jde často jen o to vysvětlit jim, v čem je daná práce přínosná pro jejich mimopracovní život. Pokud se jedná o práci zodpovědnou a zajímavou, lze žáky motivovat už jen tím, že mají možnost tzv. si na to sáhnout sami, vyzkoušet si to. Pokud jde ale o práci neatraktivní, například čištění interiéru vrtulníku, seznámím žáka s druhem práce, proč se musí dělat a pak se ho snažím motivovat například rozhovorem:

- Zajímají tě auta? Říkal jsi, že máš doma veterána. Vezmi tu práci tedy tak, že máš možnost si vyzkoušet různé způsoby čištění, jejich účinnost,

efektivitu a náročnost na vrtulníku a s ohledem na to pak zvolit vhodný způsob pro svého veterána.

Žákům zásadně kladu na srdce, že každá práce se počítá, i když není zábavná, ale mnohdy je tato práce prostředkem pro možnost účasti právě na práci zajímavé:

- Když to dnes stihneš a bude vše v pořádku, půjdeme zítra společně na motorovou zkoušku, kde si budeš moci vyzkoušet seřizování motorů.

Práci se vždy snažím propojit buď s prací zajímavější, zodpovědnější nebo s přesahem do osobního života a zájmů žáků. Snažím se být věcný, chápavý, nepředstírat, že kohokoli jiného by konkrétní práce bavila, když to není pravda. Poukazuji na to, že je nezbytné práci provést, abychom se dostali dále. Snažím se ukázat, že nejsem jen žákův instruktor, ale také kolega, že se nebojím si také ušpinit ruce. Z mé zkušenosti žáci potom dané práce vykonávají ochotněji. I z důvodu motivace a efektivního vedení žáka je proto nezbytné být na výuku důkladně připraven. V komunikaci se snažím podnítit, aby se nebáli cokoli říct. Když řeknou nesmysl nebo nevědí, navedu je na správnou cestu. Nechávám žákům čas na pochopení pracovního postupu, i proto, že je v angličtině, než se do práce pustí, vysvětlují mi, jak ji budou provádět. To vše věcně, stručně, ale v pozitivním duchu. Snažím se budovat vztah nejen k práci a profesi, ale též k učení samotnému. Nejen pracovní návyky, ale též sociální ve smyslu komunikace a spolupráce.

4.4.4 Požadavky na osobnost instruktora praktického vyučování a jeho role v odborném vzdělávání žáků

Instruktor praktického vyučování není pedagogickým pracovníkem ve smyslu zákona o pedagogických pracovnících. Jeho role, kompetence a požadavky na něj kladené vyplývají z doporučení MŠMT a ze smluvního vztahu mezi školou a poskytovatelem praxe. Protože ale vede praxi studentů, a tedy je součástí pedagogického procesu, jsou požadavky na jeho schopnosti v podstatě totožné s učitelem praktického vyučování, zejména z hlediska jeho kvalit osobnosti, odbornosti a pedagogických schopností. Je důležité nezapomínat na to, že žáci teprve získávají obecné pracovní návyky, seznamují se s pracovním kolektivem a jeho

specifiky a instruktor je mnohdy jejich vzorem. Z toho důvodu je jeho výběru a nárokům na něj třeba věnovat náležitou pozornost.

Stran osobnosti musí instruktor zejména mít:

- autoritu a respekt žáků,
- trpělivost, nadhled, takt, empatii,
- dobrý vztah k mládeži a zájem o práci s ní,
- vysoký stupeň morálky (lidské i pracovní),
- dobré komunikační dovednosti,
- slušnost, spolehlivost.

Z hlediska odbornosti:

- dostatečnou praxi v oboru,
- dostatečné teoretické znalosti,
- zájem o svůj obor,
- důslednost, rozhodnost.

Pedagogické předpoklady:

- schopnost motivovat k práci i žáky s nižšími studijními předpoklady,
- schopnost vysvětlit problém, učivo, práci,
- schopnost stanovit přiměřené cíle,
- schopnost efektivně a smysluplně vést žáky a jejich praxi,
- být přísný, ale spravedlivý a důsledný v hodnocení i v přístupu k žákům,
- pedagogický takt, poskytování zpětné vazby,
- znalost formální školní dokumentace a souvisejících předpisů.

Instruktor je nezastupitelnou součástí úspěšně realizované praxe žáků, pro které by měl být oporou a vzorem. Jeho hlavním přínosem není jen pouhé prohloubení schopností a dovedností žáků pro výkon jejich budoucího povolání, ale zejména jejich motivace. Je průvodcem žáků do světa práce, jejich mentorem a též jejich vychovatelem. (Bartoňková, 2020, s. 349-367).

Z pohledu praxe tak, jak ji realizujeme v naší firmě, je také důležité si uvědomit, že v době praxe není žák na pracovišti kvůli firmě, ale firma je zde kvůli němu. Je proto vhodné žákům zadávat adekvátní práci, tak aby její úspěšné dokončení bylo

přiměřenou výzvou a aby žák viděl smysl takové práce. To, že žákovi svěřím pomocnou, nekvalifikovanou práci nepomůže ani jemu a z dlouhodobějšího pohledu ani firmě. Tohoto si být vědom je též jedním z úkolů instruktora.

4.5 Orientace v právních předpisech platných v českém vzdělávacím systému a aplikace znalostí související legislativy vztahující se k profesi, na kterou se žák připravuje

4.5.1 Základní školské a další právní předpisy upravující práci se žáky

Právní předpisy upravující práci se žáky a další požadavky na střední školy můžeme rozdělit do několika základních kategorií. Zejména se jedná o zákony, vyhlášky, nařízení vlády, metodické pokyny, případně doporučení. Všechny vyhlášky vztahující se ke školskému zákonu jsou dostupné na webu MŠMT. Níže uvádím základní předpisy a jejich stručnou charakteristiku.

Zákon č. 561/2004 Sb. o předškolním, základním, středním, vyšším odborném a jiném vzdělávání – Školský zákon

- „Zákon upravuje předškolní, základní, střední, vyšší odborné a některé jiné vzdělávání ve školách a školských zařízeních, stanoví podmínky, za nichž se vzdělávání a výchova uskutečňuje, vymezuje práva a povinnosti fyzických a právnických osob při vzdělávání a stanoví působnost orgánů vykonávajících státní správu a samosprávu ve školství“ (Školský zákon, 2004, §1).

Zákon č. 563/2004 o pedagogických pracovnících a o změně některých zákonů

- Zákon se vztahuje na pedagogické pracovníky, upravuje, kdo jimi je, dále upravuje pracovní dobu pedagogických pracovníků, předpoklady pro výkon činnosti, jejich další vzdělávání, pracovní dobu a pokyny pro sjednávání pracovního poměru na dobu určitou (Zákon o pedagogických pracovnících, 2004, §1).

Vyhláška č. 13/2005 Sb. o středním vzdělávání a vzdělávání konzervatoří

- Vyhláška hovoří o typech středních škol, počtech žáků ve třídách, víceoborových třídách, hodnocení výsledků vzdělávání, závěrečné zkoušce pro obory s výučním listem, pravidlech pro talentové zkoušky, komisionální zkoušce, individuálních vzdělávacích plánech, vzdělávání ve skupinách pro jazykovou přípravu, teoretickém a praktickém

vyučování a sportovních kurzech a vzdělávání konzervatoří (Vyhláška o středním vzdělávání, 2005, §1-27).

Vyhláška č. 177/2009 Sb. o bližších podmínkách ukončování vzdělávání ve středních školách maturitní zkouškou

- Název je v podstatě všeřikající, upravuje veškeré podmínky, náležitosti, okolnosti a pravidla pro vykonání maturitní zkoušky.

Vyhláška č. 47/2005 Sb. o ukončování vzdělávání ve středních školách závěrečnou zkouškou a o ukončování vzdělávání v konzervatoři absolutoriem

- Jako u předešlé vyhlášky, upravuje vše vztahující se ke zmíněným způsobům ukončení vzdělávání.

Vyhláška č. 64/2005 Sb. o evidenci úrazů dětí, žáků a studentů

- Upravuje veškeré náležitosti spojené s evidencí úrazů dětí, žáků a studentů. Zejména evidenci v knize úrazů, vedení záznamů o úrazech, jejich hlášení. Obsahuje zároveň vzor formuláře záznamu o úrazu.

Metodický pokyn MŠMT č.j.: 37014/2005-25 k zajištění bezpečnosti a ochrany zdraví dětí, žáků a studentů ve školách a školských zařízeních zřizovaných MŠMT

- Pokyn upravuje náležitosti k zajištění dostatečné bezpečnosti a ochrany zdraví žáků a studentů.

Nářízení vlády č. 211/2010 S. o soustavě oborů vzdělání v základním, středním a vyšším odborném vzdělávání

- „V nařízení je uvedena soustava oborů v základním, středním a vyšším odborném vzdělávání, s uvedením oborů vzdělání, v nichž lze dosáhnout základního vzdělání, středního vzdělání, středního vzdělání s výučním listem a středního vzdělání s maturitní zkouškou, vyššího odborného vzdělání v konzervatoři a vyššího odborného vzdělání“ (Nařízení vlády o soustavě oborů, 2010, §1). Dále upravuje podmínky zdravotní způsobilosti uchazečů o vzdělání a v příloze též například nejvyšší počet žáků na učitele odborného výcviku.

Zákon č. 262/2006 Sb. zákoník práce

- Zákon upravuje pracovněprávní vztahy mezi zaměstnancem a zaměstnavatelem, kolektivní dohody, práva a povinnosti zaměstnavatelů a zaměstnanců. Na žáky se během praxe vztahují některá ustanovení zákoníku práce, zejména o pracovní době, podmínkách a BOZP.

4.5.2 Povinnosti zaměstnavatele vyplývající ze smluvního vztahu o zajištění praktického vyučování

Jak už název napovídá, níže uvádím povinnosti zaměstnavatele upravené smlouvou o zajištění praktického vyučování. Další povinnosti, které nejsou smluvně upraveny, jsou v souladu se zákoníkem práce a další legislativou.

- Zaměstnavatel umožňuje realizace praxí žáků na svých pracovištích, v souladu s hygienickými normami a dalšími požadavky ochrany zdraví.
- Zajišťuje a odpovídá za dodržování BOZP při praktickém vyučování.
- Vybavuje pracoviště a žáky osobními ochrannými pomůckami nezbytnými pro výkon praxe.
- Jmenuje instruktora praktického vyučování (navrhovanou osobu schvaluje ředitel školy).
- Dbá, aby žáci vykonávali činnost související s jejich oborem vzdělávání.
- Umožňuje vstup na pracoviště praxí zástupcům školy, zřizovatele nebo České školní inspekci.
- Umožňuje žákům využívat odpočinkové prostory, sociální zařízení a šatny své organizace.
- Odpovídá za škodu, která žákovi vznikla v důsledku porušení povinností zaměstnavatele.
- Pokud činnost žáků odpovídá produktivní činnosti dle platné legislativy, má zaměstnavatel povinnost provádět dohodnuté platby za odvedenou práci na účet školy.

Výše vypsané povinnosti jsou převzaty ze vzoru smlouvy o konání praktického vyučování, která je přílohou metodického doporučení vydaného MŠMT (Metodické

doporučení k zabezpečení jednotného postupu při uzavírání smlouvy o obsahu, rozsahu a podmínkách konání praktického vyučování, 2013).

4.5.3 Kompetence instruktora a spoluúčast při výběru pracoviště, při definování zařazení a ovlivňování režimu žáka na pracovišti a opatření při nedodržování smluvních pravidel

Kompetence instruktora ve smyslu jeho pravomocí jsou vždy otázkou jejich definování ve smlouvách mezi školou, poskytovatelem praxe a instruktorem samotným. Záleží tedy, jak si v každém jednotlivém případě kompetence rozdělí jednotlivé smluvní strany. Dále je třeba vzít v potaz rovněž velikost organizace, kdy velké organizace mohou mít kompetence rozděleny mezi více zaměstnanců, zatímco v organizacích menších může být role instruktora výraznější. Zařazení žáka na pracoviště a organizace jeho pracovního dne a režimu může být tedy kompletně v kompetenci smluvní organizace jako celku, kdy toto může provádět například některý z vedoucích pracovníků ve spolupráci s personálním oddělením, nebo naopak vše zůstává v kompetenci instruktora tak, jak je to i v organizaci, kde tuto pozici vykonávám já.

V naší organizaci pouze nahlašuji vedoucím pracovníkům termíny konání praxí, informace o žácích včetně jejich počtu, nebo další pracovníky, kteří budou s žáky pracovat, například v případě mé pracovní neschopnosti. Veškeré další otázky jsou v mé kompetenci. Zároveň vedu veškeré spojené výkaznictví a evidenci, komunikuji přímo se školou a řeším veškeré otázky spojené s praxí žáků. Z hlediska kompetencí tedy přímo řídím:

- režim žáků na pracovišti, jejich pracovní dobu a přestávky,
- volbu konkrétního pracoviště,
- konkrétní pracovní činnosti či jednotlivé body,
- školení BOZP a požární ochrany,
- vyloučení žáka z praxe (v koordinaci se školou).

Otázku opatření při porušování smluvních pravidel striktně řeší smlouva mezi školou a poskytovatelem praxí, kde je jednoznačně uvedeno, v jakých případech může být

žák vyloučen z praxe. Takovéto opatření by ale mělo být krajním řešením a musí být řádně komunikováno se školou stejně tak, jako veškeré předchozí problémy žáků na pracovišti (Metodické doporučení k zabezpečení jednotného postupu při uzavírání smlouvy o obsahu, rozsahu a podmínkách konání praktického vyučování).

4.5.4 Zásady bezpečnosti a ochrany zdraví při práci, požární ochrany a hygieny a jejich dodržování

Právních předpisů upravujících BOZP, požární ochranu a hygienu na pracovišti je nespočet a není předmětem odpovědi je zde všechny uvádět. Za základní předpisy pro BOZP je možné považovat Zákoník práce a zákon č. 309/2006 Sb. o zajištění dalších podmínek BOZP. Požární ochranu upravuje Zákon č. 133/1985 Sb. České národní rady o požární ochraně, hygienické požadavky na pracovišti upravuje např. Nařízení vlády č. 361/2007 Sb., kterým se stanoví podmínky ochrany zdraví při práci.

Z povinností zaměstnavatele ohledně BOZP (Informační a osvětové materiály k BOZP, 2021):

- „Je povinen zajistit BOZP s ohledem na rizika možného ohrožení života a zdraví zaměstnanců, která se týkají výkonu práce.“
- „Nepřipustit, aby zaměstnanec vykonával zakázané práce a práce, jejichž náročnost by neodpovídala jeho schopnostem a zdravotní způsobilosti.“
- „Zabezpečit, aby zaměstnanci jiného zaměstnavatele vykonávající práce na jeho pracovištích obdrželi před jejich zahájením vhodné a přiměřené informace a pokyny k zajištění BOZP.“
- „Zajistit zaměstnancům poskytnutí první pomoci.“
- „Zajistit dodržování zákazu kouření na pracovišti.“
- „Informovat zaměstnance, do jaké kategorie byla jím vykonávaná práce zanesena.“
- „Zajistit zaměstnancům dostatečné a přiměřené informace a pokyny o BOZP, zejména formou seznámení s riziky, výsledky vyhodnocení rizik a s opatřeními na ochranu před působením těchto rizik, která se týkají jejich práce a pracoviště.“

- „Vést zákonnou evidenci ohledně pracovních úrazů, jejich řešení, objasňovat jejich příčiny a informovat o nich dle zákona.“

Z povinností ohledně hygieny (Nařízení vlády č. 361/2007 Sb., §41-55):

- Zaměstnavatel musí zajistit a udržovat čistotu pracoviště.
- Musí poskytnout zaměstnancům dostatek mycích, čisticích a desinfekčních prostředků.
- Zajistit zásobování dostatečným množstvím pitné vody pro konzumaci a osobní hygienu.
- V potřebném rozsahu zajistit vybavení pracoviště sanitárními a pomocnými zařízeními.

Z povinností občana ohledně požární ochrany (Zákon č.133/1985 Sb. §17):

- „Každý je povinen počínat si tak, aby nedocházelo ke vzniku požáru, zejména při používání tepelných, elektrických, plynových a jiných spotřebičů a hořlavých nebo požárně nebezpečných látek a manipulací s nimi.“
- „Zajistit přístup k požárně bezpečnostním zařízením a věcným prostředkům požární ochrany za účelem jejich včasného použití a dále udržovat tato zařízení a věcné prostředky v provozuschopném stavu.“
- „Plnit příkazy a dodržovat zákazy týkající se požární ochrany na označených místech.“
- „Vytvářet v prostorách ve svém vlastnictví nebo užívání podmínky pro rychlé zdolání požáru a pro záchranné práce.“
- „Oznamovat bez odkladu každý požár.“
- „Provést nutná opatření pro záchranu ohrožených osob.“
- „Uhasit požár, jestliže je to možné, nebo provést nutná opatření k zamezení jeho šíření.“

ZÁVĚR

Cílem práce Instruktor praktického vyučování u zaměstnavatele: požadavky na kvalifikaci podle NSK bylo v teoretické části přiblížit praktické vyučování jako takové, Národní soustavu kvalifikací, hodnotící a kvalifikační standardy pro uvedenou kvalifikaci. Praktická část potom jednotlivé otázky kvalifikačních standardů rozpracovává tak, aby dané otázky, postřehy a vlastní zkušenosti byly použitelné jako opora k úspěšnému absolvování zkoušky pro získání dané kvalifikace. V otázce vlastních zkušeností, úhlů pohledu, nároků, které na žáky kladu, a dalších praktických zkušeností, které v práci prezentuji, je vhodné dodat, že se jedná právě a pouze o zkušenosti z praxí žáků tak, jak jsou realizovány v naší firmě. Větší pedagogické zkušenosti z formálního školního prostředí jsem v době zpracování práce neměl. Věřím ale, že tento fakt není hendikepem, nýbrž z úhlu pohledu uchazeče o kvalifikaci spíše přínosem, neboť jsem přesvědčen, že pohled osoby neovlivněné pedagogickou rutinou lépe koreluje s pohledem uchazeče. Kromě možnosti získat uvedenou kvalifikaci bych doporučil zájemcům o studium pedagogiky a otázek s ní spojených důkladně uvážit přínosy a úsilí, které k získání kvalifikace vedou. Volba doplňujícího pedagogického studia či programu, který má potenciál uspokojit touhu po studiu komplexněji, ačkoli je svým rozsahem a požadavky náročnější, nabízí totiž kromě kvalifikace jako takové též vzdělání.

SEZNAM POUŽITÝCH ZDROJŮ

MONOTEMATICKÉ PUBLIKACE

ARMSTRONG, Michael a TAYLOR, Stephen. *Řízení lidských zdrojů: moderní pojetí a postupy: 13. vydání*. Praha: Grada Publishing, 2015. 920 stran. ISBN 978-80-247-5258-7.

JARÁBEK, Karol a VALKOVIČ, Gustáv. *Teória vyučovania*. 1. vyd. Bratislava: Slovenské pedagogické nakladateľství, 1980.

KOŘÍNEK, M. *Didaktika základní školy*. Praha: Státní pedagogické nakladatelství, 1987.

KŘÍŽ, Emil. *Základní principy didaktiky praktického vyučování: pro zemědělství, lesnictví a příbuzné obory*. Praha: Česká zemědělská univerzita v Praze, Institut vzdělávání a poradenství, 2018. 73 stran. ISBN 978-80-213-2846-4.

PECINA, Pavel. *Didaktika praktického vyučování – T, Výuková opora*. Brno: Masarykova univerzita, Pedagogická fakulta 2012. 136 stran.

PRATT & WHITNEY CANADA, *Manuál údržby, turbodízelového motoru PT6T-3D*, Kanada, 1993. 871 stran.

ELEKTRONICKÉ ZDROJE

BARTOŇKOVÁ, Hana, 2020. Instruktor praktického vyučování ve firmě: role a kompetence. *Pedagogika* [online]. 70(3), 349-367 [cit. 12.02.2023]. ISSN 2336-2189. Dostupné z: doi:10.14712/23362189.2020.1680

Informační a osvětové materiály k BOZP ve vybraných jazycích - Výzkumný ústav bezpečnosti práce, v. v. i.. *Homepage – Výzkumný ústav bezpečnosti práce, v. v. i.* [online]. ©2021 [cit. 05.02.2023]. Dostupné z: <https://vubp.cz/ke-stazeni/informacni-materialy-bozp/infomaterialy-bozp/>

Instruktor/instruktorka praktické výuky u zaměstnavatele – Národní soustava kvalifikací. *Národní soustava kvalifikací* [online]. Copyright © [cit. 19.02.2023]. Dostupné z: https://www.narodnikvalifikace.cz/kvalifikace-1356-Instruktor_practicke_vyuky_u_zamestnavatele/hodnotici-standard

Metodické doporučení k zabezpečení jednotného postupu při uzavírání smlouvy o obsahu, rozsahu a podmínkách konání praktického vyučování, MŠMT ČR. *MŠMT ČR* [online]. Copyright ©2013 [cit. 05.02.2023]. Dostupné z: <https://www.msmt.cz/vzdelavani/stredni-vzdelavani/metodicke-doporuceni-k-zabezpeceni-jednotneho-postupu-pri-1>

Nářízení vlády 361/2007 Sb., kterým se stanoví podmínky ochrany zdraví při práci. *Zákony pro lidi – Sbírka zákonů ČR v aktuálním konsolidovaném znění* [online]. Copyright © AION CS, s.r.o. 2010 [cit. 22.02.2023]. Dostupné z: <https://www.zakonyprolidi.cz/cs/2007-361/zneni-20230221>

Nářízení vlády o soustavě oborů vzdělání v základním, středním a vyšším odborném vzdělávání 211/2010 Sb. *Zákony pro lidi – Sbírka zákonů ČR v aktuálním konsolidovaném znění* [online]. Copyright © AION CS, s.r.o. 2010 [cit. 08.03.2023]. Dostupné z: <https://www.zakonyprolidi.cz/cs/2010-211>

Národní soustava kvalifikací, MŠMT ČR. *MŠMT ČR* [online]. Copyright ©2013 [cit. 11.11.2022]. Dostupné z: <https://www.msmt.cz/vzdelavani/dalsi-vzdelavani/narodni-soustava-kvalifikaci>

Národní soustava kvalifikací – časté dotazy. *Národní soustava kvalifikací* [online]. Copyright © [cit. 11.11.2022]. Dostupné z: [https://www.narodnikvalifikace.cz/caste-dotazy/\\$1785](https://www.narodnikvalifikace.cz/caste-dotazy/$1785)

Pedagogické zásady a jejich uplatnění v lektorské praxi [online]. *PhDr. Vladimír Janák, CSc.* Copyright © 2015 [cit. 05.01.2023]. Dostupné z: <https://www.bozpprofi.cz/33/pedagogicke-zasady-a-jejich-uplatneni-v-lektorske-praxi-uniqueidmRRWSbk196FNf8-jVUh4ElDaKU2cPzBGLnoeR-0RUIrVRYFLS2WAvA/>

RVP – Rámcové vzdělávací programy - edu.cz. *edu.cz - Jednotný metodický portál MŠMT* [online]. Copyright © 2022 [cit. 12.12.2022]. Dostupné z: <https://www.edu.cz/rvp-ramcove-vzdelavaci-programy/>

Směrnice MŠMT k integraci dětí a žáků se speciálními vzdělávacími potřebami do škol a školských zařízení, MŠMT ČR. *MŠMT ČR* [online]. Copyright ©2013 [cit. 08.03.2023]. Dostupné z: <https://www.msmt.cz/vzdelavani/socialni-programy/smernice-msmt-k-integraci-deti-a-zaku-se-specialnimi-vzdelavacimi-potrebami-do-skol-a-skolskych-zarizeni>

Strojírenství a strojírenská výroba - edu.cz. *edu.cz - Jednotný metodický portál MŠMT* [online]. Copyright © 2022 [cit. 13.11.2022]. Dostupné z: <https://www.edu.cz/rvp-ramcove-vzdelavaci-programy/ramcove-vzdelavaci-programy-stredniho-odborneho-vzdelavani-rvp-sov/obory-l-a-m/23-strojirenstvi-a-strojirenska-vyroba/>

Školský zákon ve znění účinném ode dne 1. 2. 2022, MŠMT ČR. *MŠMT ČR* [online]. Copyright ©2013 [cit. 11.11.2022]. Dostupné z: <https://www.msmt.cz/dokumenty/skolsky-zakon-ve-zneni-ucinnem-ode-dne-1-2-2022>

Vyhláška o evidenci úrazů dětí, žáků a studentů 64/2005 Sb. *Zákony pro lidi – Sbirka zákonů ČR v aktuálním konsolidovaném znění* [online]. Copyright © AION CS, s.r.o. 2010 [cit. 12.02.2023]. Dostupné z: <https://www.zakonyprolidi.cz/cs/2005-64#prilohy>

Vyhláška o středním vzdělávání a vzdělávání v konzervatoři 13/2005 Sb. *Zákony pro lidi – Sbírka zákonů ČR v aktuálním konsolidovaném znění* [online]. Copyright © AION CS, s.r.o. 2010 [cit. 08.03.2023]. Dostupné z: <https://www.zakonyprolidi.cz/cs/2005-13>

Zákon o pedagogických pracovnících 563/2004 Sb. *Zákony pro lidi – Sbírka zákonů ČR v aktuálním konsolidovaném znění* [online]. Copyright © AION CS, s.r.o. 2010 [cit. 08.03.2023]. Dostupné z: <https://www.zakonyprolidi.cz/cs/2004-563>

Zákon o požární ochraně, 133/1985 Sb. *Zákony pro lidi – Sbírka zákonů ČR v aktuálním konsolidovaném znění* [online]. Copyright © AION CS, s.r.o. 2010 [cit. 22.02.2023]. Dostupné z: <https://www.zakonyprolidi.cz/cs/1985-133/zneni-20220101>

SEZNAM OBRÁZKŮ, TABULEK A GRAFŮ

Tabulka 1: Tematický plán praxe	30
Tabulka 2: Schéma vyučovací jednotky	34
Tabulka 3: Pracovní postup výměny olejových filtrů motorů PT6T-3D.....	52
Obrázek 1: Vzor záznamu o úrazu dítěte, žáka, studenta	42
Obrázek 2 Olejový filtr motoru PT6T-3D	53