

MORAVSKÁ VYSOKÁ ŠKOLA OLOMOUC

Ústav ekonomie

Jindřich Křivohlávek, DiS.

**Analýza příjmů statutárního města Olomouc prostřednictvím
orgánu obce městská policie**

The revenue analysis of the statutory city of Olomouc via
the municipal police authority

Bakalářská práce

Vedoucí práce: doc. Ing. Richard Pospíšil, Ph.D.

Olomouc 2015

Prohlašuji, že jsem bakalářskou práci vypracoval samostatně a použil jen uvedené informační zdroje. Prohlašuji, že odevzdaná tištěná verze bakalářské práce se shoduje s elektronickou verzí vloženou do IS/STAG Moravské vysoké školy Olomouc.

V Olomouci dne 25. března 2015

Jindřich Křivohlávek, DiS.

Děkuji zejména doc. Ing. Richardu Pospíšilovi, Ph.D., za jeho cenné rady, odborné vedení, připomínky a vstřícný přístup v celém průběhu zpracování bakalářské práce. Dále svému kolegovi Mgr. Tomáši Musilovi za to, že byl výborným kritikem, trpělivým poradcem ve vypracování této bakalářské práce a umožnil mi přístup ke všem požadovaných informacím.

OBSAH

ÚVOD	6
1 Historický vývoj Městské policie Olomouc	8
2 Řídící orgány statutárního města a vydávání obligatorních právních ustanovení	10
3 Organizační struktura Městské policie Olomouc	12
4 Činnosti městské policie	13
5 Příjmy statutárního města Olomouc prostřednictvím Městské policie Olomouc	15
5.1 Přestupek	15
5.1.1 Právní odpovědnost za přestupkové jednání	15
5.1.2 Právní úprava přestupkového práva	16
5.2 Bloková pokuta	17
5.3 Bloková pokuta na místě nezaplacená	19
6 Řízení o přestupcích vedené obcemi	21
6.1 Účastníci správního řízení	21
6.2 Řešení přestupků ve správním řízení	22
6.3 Opravný prostředek řádný	24
6.4 Opravný prostředek mimořádný	25
7 Příjmy statutárního města Olomouc na úseku nařízení o placeném parkování	26
7.1 Podmínky stání vozidel s krátkodobou parkovací kartou/lístkem	28
7.1.1 Parkovací lístek	28
7.1.2 Krátkodobá parkovací karta	28
7.2 Podmínky stání vozidel s dlouhodobou parkovací kartou	29
7.2.1 Dlouhodobá parkovací karta přenosná	30
7.2.2 Dlouhodobá parkovací karta nepřenositelná	30

8	Vyhodnocení příjmů statutárního města Olomouc prostřednictvím orgánu městské policie	31
8.1	Celkový počet událostí v komparaci s počtem a způsobem projednaných přestupků	31
8.2	Procentuální vyjádření v oblasti projednávání přestupků	35
8.3	Příjmy statutárního města Olomouc plynoucí z blokového řízení	36
8.4	Porovnání podílů přestupků na úseku dopravy a veřejného pořádku	38
9	Příjmy statutárního města Olomouc z parkovacích automatů provozovaných Městskou policií Olomouc	39
10	Celkové příjmy z činnosti městské policie do příjmů statutárního města Olomouc	41
11	Potenciální příjem prostřednictvím mobilní aplikace SMS Parking	43
11.1	Princip objednání služby SMS Parking a její kontrola	45
11.2	Uživatelské rozhraní	45
11.3	Hodnocení potenciálních příjmů z užití aplikace SMS Parking	46
	ZÁVĚR	48
	ANOTACE	52
	LITERATURA A PRAMENY	53
	SEZNAM OBRÁZKŮ	55
	SEZNAM TABULEK	56
	SEZNAM GRAFŮ	57

Úvod

V České republice provádí dohled nad dodržováním platné legislativy Policie ČR a městské policie, které patří mezi kontrolní orgány, jako jsou například finanční úřady, celní úřady apod. Policie ČR je součástí rezortu Ministerstva vnitra ČR, kterým je řízena. Její činnost je financována ze státního rozpočtu. Úkol Policie ČR spočívá v odhalování nejen protiprávních přestupkových jednání, ale také jednání na rovině trestněprávní odpovědnosti.

Městská policie je orgán, který je zřizován závaznou vyhláškou obce, vydanou zastupitelstvem obce za účelem působit především v preventivní činnosti a dále v činnosti dané výčtem zákona o obecní policii, respektive do úrovně odhalování přestupkových protiprávních jednání. Její činnost je financována z rozpočtu obce. V České republice se nachází celkem 353 obecních policií, z toho 20 v Olomouckém kraji.

V této bakalářské práci se budu zabývat pouze Městskou policií Olomouc se zaměřením na legislativu a příjmy vycházející z její činnosti.

Cílem mojí práce je provést analýzu legislativních procesů souvisejících s činností Městské policie Olomouc a vyčíslit příjmy statutárního města Olomouc vyplývající z činnosti tohoto orgánu obce. Jednotlivé příjmy budou rozčleněny do příslušných úrovní dle jejich zdrojů a následně vyhodnoceny použitím metod popisné statistiky.

Výsledkem bude vyhodnocení vývoje jednotlivých příjmů pomocí vývojového diagramu a možné doporučení ve formě návrhu na rozšíření již stávajícího spektra příjmů z činnosti Městské policie Olomouc. Mimo vývojového diagramu bude použit také histogram, z důvodu vhodnosti pro identifikaci změn za určité časové období a pro porovnání položek. Součástí popisné statistiky bude využití hodnot aritmetického průměru, minima, maxima, rozpětí, modusu a mediánu. Z důvodu velkého rozpětí intervalových dat budou zpracována data za posledních 7 let. Další použitou metodou je rešerše dostupné a použité literatury sloužící k tomu, aby mohla být konkrétně vymezena činnost tohoto orgánu obce. Práce si však neklade za cíl přímou či nepřímou citaci nebo náhradu právních výkladů převzatých ze zákonů, nýbrž jejich doplnění o vlastní úvahy a poznatky. Téma „Analýza příjmů statutárního města Olomouc

prostřednictvím orgánu obce městská policie“ jsem si zvolil z důvodu pracovního působení v tomto orgánu.

Bakalářská práce bude rozdělena do dvou částí, a to na část teoretickou a na část praktickou. V teoretické části práce bude vymezena veškerá činnost městské policie dle příslušné legislativy, vedoucí k příjmům obce prostřednictvím tohoto orgánu. Praktická část bude dále navazovat na část teoretickou a budou v ní statisticky vyjádřeny výsledky činnosti Městské policie Olomouc a nastíněn návrh či doporučení možného dalšího příjmu obce prostřednictvím městské policie.

Z publikací, které jsou významné pro oblast činnosti městské policie a dosažení cíle této bakalářské práce, je třeba uvést především *Úplné znění zákona č. 553/1991 Sb., o obecní policii*, dále *Úplné znění zákona č. 200/1990 Sb., o přestupcích*. Součástí práce bude proces správního řízení. K tomuto je nezbytné využít publikaci *Soudní správní řád* od nakladatelství Sagit. Vzhledem ke skutečnosti, že jedním z příjmů statutárního města Olomouc jsou poplatky za využívání parkovacích ploch, které jsou spravovány Městskou policií Olomouc, musí se v této činnosti řídit rovněž živnostenským zákonem. Proto uvádím monografii *Živnostenské podnikání v České republice* od S. Novotného z nakladatelství Univerzity Jana Amose Komenského Praha. Je pravděpodobné, že část příjmů do rozpočtu statutárního města bude plynout z oblasti na úseku dopravy. Tudíž považuji za potřebné využít *Úplné znění zákona č. 361/2000 Sb., o provozu na pozemních komunikacích a o změnách některých zákonů*, od nakladatelství Sagit. Statutární město Olomouc je považováno za subjekt, který musí provozovat a řídit svou činnost v souladu s příslušnou legislativou, viz publikace R. Kočího *Obecní samospráva v České republice: praktická příručka s judikaturou* od nakladatelství Leges.

V bakalářské práci bylo využito mimo tištěných monografií několik elektronických zdrojů souvisejících s uvedeným tématem. Data uvedená v praktické části bakalářské práce pocházejí z interních softwarových zdrojů Městské policie Olomouc. Všechny příjmy jsou uvedeny v peněžních jednotkách, a to v korunách českých.

1 Historický vývoj Městské policie Olomouc

Bakalářská práce pojednává o orgánu obce, kterým je Městská policie Olomouc. Jako celá řada těchto institucí v České republice prošla také Městská policie v Olomouci mnohými fázemi vývoje. Jedná se o hlavní subjekt bakalářské práce, tudíž několik slov o jeho historii. Dle internetového serveru Městské policie Olomouc je uvedeno, že v roce 1991 dvacetičlenný tým učinil první kroky ke vzniku městské policie s očekáváním, že v nejbližší době bude schválen návrh zákona č. 553/1991 Sb., o obecní policii. Tento zákon byl uveden v platnost od 1. 1. 1992. V témže roce je vydána obecně závazná vyhláška, kterou zastupitelstvo obce, dle zákona o obecní policii, zřizuje nebo ruší činnost městské policie. Současně jsou vybudovány služebny na ulici Janského, Tererově náměstí nebo na Svatém Kopečku u Olomouce s hlavním řídicím sídlem na ulici Kateřinská 8 v Olomouci. V roce 1993 je zaveden provoz technických blokovacích zařízení, obecně nazývaných „botičky“, sloužících k zamezení odjezdu vozidla. Současně je vydána vyhláška o placeném parkování ve městě Olomouc. Postupně je navyšován počet strážníků, parkovacích automatů a je zahájena realizace výstavby kamerového systému města. V roce 1998 proběhlo stěhování hlavního dispečinku městské policie do nově zrekonstruovaného objektu bývalé hasičské zbrojnice na ulici Kateřinská 23 v Olomouci a současně proběhla druhá etapa výstavby kamerového systému statutárního města Olomouc. V roce 2001 byla vytvořena preventivně informační skupina, která by měla působit v oblasti prevence proti kriminalitě, zejména u dětí v předškolním a školním věku a u seniorů. Souběžně je zřízena pořádková jednotka, která je vycvičena a specializována na konfliktní situace. V roce 2003 městská policie jako orgán obce získává do svého držení radar na měření rychlosti, resp. na sledování dodržování maximální dovolené rychlosti silničních vozidel v obci, dané místní, přechodnou nebo obecnou úpravou silničního provozu. Roku 2011 přistoupilo město Olomouc k ekologickému provozu silničních vozidel, a tak byly pořízeny dvě jednostopá vozidla na elektropohon a dvě dvoustopá motorová silniční vozidla na palivo LPG. Přibližně o rok později se nechali olomoučtí strážníci inspirovat používáním „SEGWAYŮ“, a to u svých pražských kolegů. Tyto pojízdné plošiny obvykle strážníkům pomáhají při výkonu služby v místech, která jsou určena výhradně pro chodce a kde není možný vjezd motorových služebních vozidel. V průběhu působení Městské policie Olomouc proběhla celá řada vývojových procesů. Těmi jsou nákupy služebních vozidel, navýšení počtu strážníků, modernizace

kamerového systému, pořízení dalších a novějších parkovacích automatů. Dále se městská policie podílí na tvorbě a dodržování nově vydaných vyhlášek či nařízení statutárního města Olomouc.¹

¹ Srov. MĚSTSKÁ POLICIE OLOMOUC. *Historie MPO ve zkratce* [online]. 2012 [cit. 2014-10-25]. Dostupné z: <http://www.mp-olomouc.cz/obecni-police/historie_%28cesky%29>.

2 Řídící orgány statutárního města a vydávání obligatorních právních ustanovení

Podle odborné publikace *Obecní samospráva v České republice* je činnost obcí a měst zajišťována jejími orgány, které nemají svou příslušnou právní subjektivitu. Zákon o obecním zřízení uvádí orgány obce, kterými jsou zastupitelstvo obce, rada obce, starosta, obecní úřad a zvláštní orgány obce. Dle uvedeného zákona musí mít obec ke svému fungování minimálně tři z těchto orgánů. Podmínkou k činnosti obce je zřízení zastupitelstva, obecního úřadu a starosty.² Nedílnou součástí v činnostech obce je vydávání právních předpisů.

Na základě zákona o obecním zřízení obec může vydávat dva právní předpisy. Těmi jsou obecně závazné vyhlášky a nařízení obce. Povinnosti ukládané těmito právními předpisy jsou závazné pro všechny občany. Obce mají povinnost vést evidenci vydaných vyhlášek a nařízení. K tomu, aby uváděné právní předpisy nabyly své platnosti, musí být vyvěšeny po dobu 15 dnů na úřední desce. Další povinností obce je informovat o vydaných vyhláškách a nařízeních příslušný orgán veřejné správy. V případě nerespektování vydaných právních předpisů právníckými či podnikajícími fyzickými osobami se jedná o správní delikt, kde je možno tato protiprávní jednání postihnout finanční sankcí až do výše 200 000 Kč. U nepodnikajících fyzických osob by se tak jednalo o přešůpek dle zákona o přešůpcích a finanční sankci tak lze uložit až do výše 30 000 Kč.³

Zastupitelstvo obce rozhoduje o všech nejdůležitějších otázkách spočívajících v činnosti obce, jako je například volba starosty, schvalování rozpočtu obce, vydávání obecně závazných vyhlášek a další činnosti k zabezpečení veřejného pořádku. Jinými slovy, zpravidla právně upraveny jsou takové činnosti, které mohou být v rozporu s dobrými mravy nebo souvisejí s ochranou bezpečnosti života, zdraví či majetku. Platnou a účinnou vyhláškou může obec konkrétní činnosti také zcela zakázat či stanovit veřejná prostranství, kde mohou být omezeny.⁴ Jako příklad uvádím obecně

² Srov. KOČÍ, R. *Obecní samospráva v České republice: praktická příručka s judikaturou*, s. 78.

³ Srov. Tamtéž, s. 40.

⁴ Srov. KOČÍ, R. *Obecní samospráva v České republice: praktická příručka s judikaturou*, s. 79.

závaznou vyhláškou o konzumaci alkoholu na veřejnosti nebo vyhláškou o placeném parkování v zóně placeného stání, která bude zmíněna v dalších kapitolách.

Rada obce vydává rozhodnutí v běžných každodenních otázkách týkajících se chodu obce. V praxi bývá zvykem, že rada obce projednává záležitosti, byť jsou v kompetenci zastupitelstva, jemuž následně předkládá svá doporučení ke schválení či odepření. Rada obce je oprávněna k vydávání tzv. nařízení obce. Tato nařízení a jejich meze jsou vždy definovány v příslušném zákoně, kterým se rada obce musí závazně řídit.⁵ Jako příklad uvádím tržní řád, který rada obce vydává ve formě nařízení obce na podkladě živnostenského zákona. Definuje přesné meze, jako je například:

- místo pro prodej,
- vybavenost tržišť,
- doba určená k prodeji zboží a služeb,
- pravidla nutná k zajištění čistoty, bezpečnosti apod.

Zvláštní orgány obce nejsou přesně vymezeny v zákoně o obecním zřízení, ale jsou vytvořeny starostou obce na základě potřeb a příslušných zvláštních zákonů. Jako příklad zvláštního orgánu obce lze uvést povodňovou komisi, krizový štáb nebo komisi pro sociálněprávní ochranu dětí apod.⁶

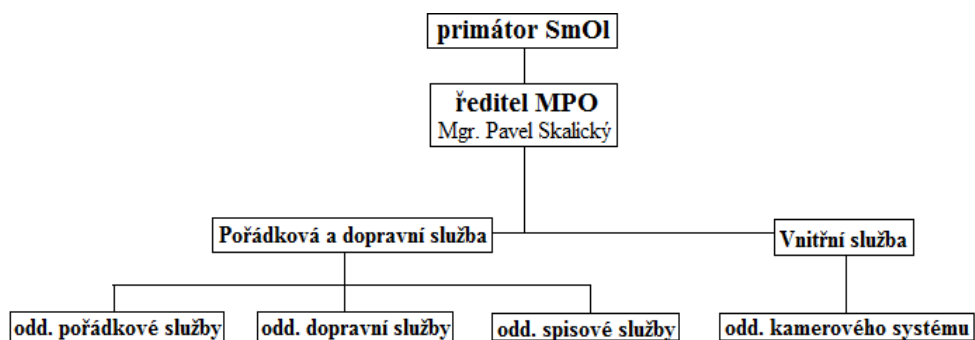
Obecní policie je orgánem obce, který není uveden v zákoně o obecním zřízení, ale je označen v zákoně o obecní policii. Činnosti, které přísluší obecní (městské) policii, jsou popsány v kapitole 4 Činnosti městské policie.

⁵ Srov. Tamtéž, s. 100.

⁶ Srov. Tamtéž, s. 126.

3 Organizační struktura Městské policie Olomouc

Organizační struktura městské policie v Olomouci je založena na formě liniové organizační struktury, kde nejvyšší nadřízenou funkcí je dle zákona o obecní policii primátor statutárního města Olomouc. Tuto funkci zastává v současnosti zvolený Antonín Staněk. Jemu je podřízen pověřený strážník zvolený zastupitelstvem města, který je odpovědný za řádný provoz organizace a nachází se ve funkci ředitele. Dle uvedené organizační struktury má každý podřízený zaměstnanec svého nadřízeného zaměstnance. U Městské policie Olomouc tvoří tuto organizační strukturu jednotlivá vnitřní oddělení. Jedním z nich je skupina vnitřní služby, kde je zakotveno oddělení ekonomické, oddělení kamerového systému, oddělení správy a údržby technického zařízení. Druhou skupinou je pořádková a dopravní služba, kterou tvoří pouze strážníci městské policie, kteří disponují platným osvědčením vydaným Ministerstvem vnitra České republiky, nutným k výkonu jejich činnosti. Tito strážníci jsou dále rozčleněni do tří skupin. První skupina nazývaná jako oddělení pořádkové služby je tvořena strážníky, kteří jsou zaměřeni na projednávání přestupků, jako jsou například přestupky na úseku majetkoprávním, veřejného pořádku či občanského soužití. Druhá skupina je tvořena strážníky dopravního oddělení, kteří přispívají ke sledování dodržování pravidel silničního provozu a nařízení o placeném parkování. Třetí a nejmenší skupinu tvoří oddělení spisové služby, v níž jsou strážníci zaměřeni na tvorbu a kontrolu úředních záznamů o konkrétních zákrocích a úkonech všech ostatních strážníků. Organizační struktura je názorně uvedena na obr. 1.



Obr. 1 – Organizační struktura Městské policie Olomouc⁷

⁷ Zdroj: Vlastní zpracování.

4 Činnosti městské policie

K tomu, abychom byli schopni definovat to, co lze zařadit mezi příjmy obce získané prostřednictvím městské policie, je nutné vymezit a popsat její činnost, kterou stanoví zákon o obecní policii. Městská policie zajišťuje místní záležitosti veřejného pořádku v rámci působnosti obce, jinými slovy, dle výkladu § 2, zák. č. 553/1991 Sb., přispívá k ochraně a bezpečnosti osob a majetku. Dohlíží na dodržování pravidel občanského soužití, dle § 49, zák. č. 200/1990 Sb., dohlíží na dodržování obecně závazných vyhlášek a nařízení, podílí se na dohledu nad bezpečností a plynulostí provozu na pozemních komunikacích, na prevenci kriminality v obci, provádí dohled nad dodržování čistoty veřejných prostranství. Nedílnou součástí je odhalování přestupků proti veřejnému pořádku, dle § 47, zák. č. 200/1990 Sb., jako je rušení nočního klidu, znečištění veřejného prostranství či objektů, veřejné pohoršování, neoprávněný zabor veřejného prostranství, skládky či odkládání odpadů mimo vyhrazená místa. Jedny z nejčastěji řešených přestupků jsou na úseku proti majetku, dle § 50, zák. č. 200/1990 Sb., o přestupcích⁸, podle kterého jsou projednávány skutky, kde subjekt úmyslně způsobí škodu na cizím majetku krádeží, zpronevěrou, podvodem, zničením či poškozením věci nebo se o takovéto jednání vůbec pokusí. K tomuto paragrafovému znění též náleží úmyslné a neoprávněné užívání cizí věci nebo neoprávněné přisvojení. Příklad z praxe: Pachatel se pokusil odcizit osobní automobil. Během svého jednání byl zastaven hlídkou policie. Policisté ověřili totožnost řidiče, vlastnická a užívací práva k vozidlu. Na základě lustrace a okamžitého vydaného pátrání po vozidle bylo zjištěno, že se jedná o vozidlo v pátrání Policie ČR. Dle sdělení řidiče si vozidlo pouze vypůjčil od cizí osoby bez jejího vědomí a chtěl se projet. V takovém případě se jednalo o trestný čin neoprávněného užívání cizí věci, a nikoli o trestný čin krádeže, kde trest pro pachatele je výrazně větší.

Městská policie dále projednává přestupky na úseku ochrany před alkoholismem a jinými toxikomaniemi, na úseku školství a výchovy mládeže, v oblasti vodního hospodářství, zemědělství, myslivosti a rybářství. Dále do činnosti městské policie zákon o obecní policii řadí činnosti, jako je odhalování přestupků a jiných správních deliktů, které patří do působnosti obce. V případě podezření ze spáchání trestného činu či souběhu trestných činů se tyto skutky postupují k šetření Policii ČR.

⁸ Srov. Zákon č. 553/1991 Sb., o obecní policii.

Městská policie smí provádět svou činnost, která jí je určena zákonem o obecní policii, i na území jiné obce či kraje, a to na základě uzavřené veřejnoprávní smlouvy mezi dvěma obcemi, z nichž jedna nezřídila tento orgán obce, tedy městskou policii. Výše uvedená smlouva musí být schválena a stvrzena krajským úřadem.⁹

⁹ Srov. Zákon č. 553/1991 Sb., o obecní policii.

5 Příjmy statutárního města Olomouc prostřednictvím Městské policie Olomouc

V současné době jediným příjmem města Olomouc získaným prostřednictvím městské policie jsou blokové pokuty v rámci blokového řízení za spáchané přestupky. Ty se rozdělují do dvou kategorií. Buď jsou na místě zaplacené, nebo na místě nezaplacené.

Do konce roku 2012 byly do příjmů obce zahrnuty peněžní prostředky z prodeje parkovacích karet vyplývající z vyhlášky statutárního města Olomouc o placeném parkování. Tato vyhláška bude podrobně popsána v další kapitole.

5.1 Přestupek

„Přestupek je zaviněné jednání pachatele, které porušuje nebo ohrožuje zájmy společnosti a přestupkový zákon nebo jiný zákon jej za přestupek definuje a nejedná se o trestný čin,“ viz zákon č. 200/1990 Sb., o přestupcích.¹⁰ V případě možného příjmu obce za spáchaný přestupek zjištěný městskou policií a současně za splnění podmínek blokového řízení (viz 5.2 Bloková pokuta) však nelze projednat podezření ze spáchání přestupku u osob používající výsad a imunit dle mezinárodního práva, dále u osob podléhajících vojenské kázeňské pravomoci či příslušníků bezpečnostních sborů nebo osob ve výkonu trestu odnětí svobody či zabezpečovací detence.¹¹ V těchto případech tyto skutky neřeší příslušný orgán, nýbrž nadřízený vedoucí pracovník příslušného institutu kázeňským postihem dle vlastní úvahy, která je ke skutku adekvátní.

5.1.1 Právní odpovědnost za přestupkové jednání

Za spáchaný přestupek odpovídá každá osoba samostatně a rovněž ta, která je právně způsobilá. Jinými slovy, jedná se o osobu, která se dopustí protiprávního jednání a zcela za něj nese odpovídající důsledky. Právní způsobilost je odvislá od věku osoby a její schopnosti předvídat následky svého jednání.

¹⁰ Srov. Zákon č. 200/1990 Sb., o přestupcích.

¹¹ Srov. Tamtéž.

Odpovědnosti za spáchaný přestupek se jedinec zproští za těchto možných podmínek:

1. Doba stíhání za přestupek překročí zákonem stanovenou lhůtu. Tato doba je ohraničena jedním rokem od spáchaní přestupku. Výjimku tvoří případ, kde řidič nepředloží doklad o pojištění vozidla a tato lhůta je zákonem prodloužena na dobu dvou let. V obou dvou uvedených lhůtách musí být vyneseno rozhodnutí o sankci za přestupek.
2. Další možností zproštění se odpovědnosti za přestupek je vyhlášená amnestie, kterou však nevyhlašuje prezident republiky, nýbrž vláda České republiky.
3. Poslední možnost, kdy se pachatel zbaví své zodpovědnosti za spáchané přestupkové protiprávní jednání, nastane v případě jeho úmrtí.¹²

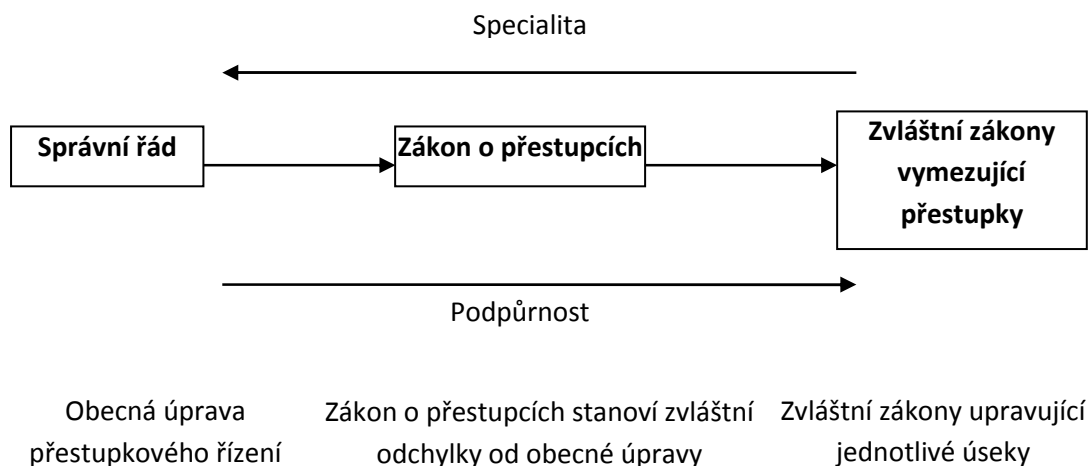
5.1.2 Právní úprava přestupkového práva

Legislativa pojednávající o přestupcích a přestupkových jednání je zakotvena v celé řadě právních norem. Základní prameny představují tyto právní předpisy:

- ústavní zákon ČNR č. 1/1993 Sb.,
- zákon ČNR č. 200/1990 Sb., o přestupcích,
- zákon o správním řízení č. 71/1967 Sb.,
- zvláštní zákony vymezující přestupky a sankce za ně (sem lze zařadit všechny zákony upravující oblasti jednání, kde je možné naplnit skutkovou podstatu přestupku, např. stavební zákon, zákon o Policii ČR, zákon o obecní policii, celní zákon apod.).

Řízení o přestupcích je zvláštním druhem správního řízení. To je konkrétně upraveno zákonem o správním řízení. Vedle této úpravy existují zvláštní úpravy správního řízení, které upravují nezbytné odchylky od obecné úpravy tam, kde to povaha předmětu řízení vyžaduje. Mezi tyto úpravy se řadí také postup řízení o přestupcích. Následující diagram ukazuje strukturu právní úpravy přestupkového řízení.

¹² Srov. Zákon č. 200/1990 Sb., o přestupcích.



Obr. 2 – Propojenost procesu řízení o přestupcích¹³

5.2 Bloková pokuta

Bloková pokuta je jedním ze zdrojů příjmů obce či státu dle toho, zda je uložena městskou policií či Policií ČR. Bloková pokuta je konečným krokem blokového řízení, což představuje zkrácené řízení o přestupku. Blokovou pokutou lze řešit jakékoliv přestupky, na které má Policie ČR nebo městská police ze zákona oprávnění. Naopak se tak nesmí řešit přestupky, které se projednávají u věcně či místně příslušného správního orgánu, v jehož územním obvodu byl přestupek spáchán, a to na podnět neboli návrh poškozené strany. Jinými slovy, pokud strážník shledá takové jednání, sepíše o něm úřední záznam, přestupek oznámí příslušnému správnímu orgánu, avšak správní řízení bude zahájeno až na podnět poškozeného subjektu.

Městská policie řeší v blokovém řízení pouze užší spektrum přestupků v porovnání s Policií ČR. Tato přestupková jednání jsou uvedena ve výčtu § 86 písm. d, zák. č. 200/1900 Sb., o přestupcích, jejichž projednávání je v působnosti obce. Dále jsou to přestupky spáchané nedovoleným stáním nebo zastavením vozidla na pozemní komunikaci, vjezdem do míst, kde je to obecnou, místní nebo přechodnou úpravou danou zákonem o provozu na pozemních komunikacích zakázáno. Následně je zde zařazeno nedodržování ustanovení porušením pravidel o překročení nejvyšší dovolené rychlosti, dále porušením pravidel jízdy na zvířatech, vedení a hnaní zvířat na

¹³ Zdroj: Vlastní zpracování.

pozemních komunikacích, pohybem chodce na pozemní komunikaci odporujícím pravidlům provozu na pozemních komunikacích, nedovolený způsob použití lyží, kolečkových bruslí a podobných prostředků na chodníku, nedovolené vedení jízdního kola nebo jízda na něm, a to v rozporu s pravidly o provozu na pozemních komunikacích apod. Městská policie v rámci blokového řízení smí dle zákona o přestupcích dále řešit přestupky na úseku ochrany před alkoholismem a jinými toxikomaniemi. Rovněž tento zákon umožňuje městské policii řešit přestupky spočívající v neoprávněném stání vozidla na místní komunikaci nebo jejím úseku. Podle nařízení obce lze tyto komunikace použít ke stání vozidel jen za cenu sjednanou v souladu s cenovými předpisy, což představuje příjem do rozpočtu obce. Na základě návrhu rady hlavního města Prahy a četných stížností na nezákonné praktiky pražských taxikářů byl schválen další bod ve výčtu oprávnění řešení přestupků v blokovém řízení, a to na úseku taxislužby podle zákona o silniční dopravě.¹⁴

Spektrum přestupků, které lze projednat v blokovém řízení na místě spáchaného přestupku, je u Policie ČR mnohem širší. Vzhledem ke skutečnosti, že Policie ČR není hlavním subjektem této bakalářské práce, uvádím jen pro příklad dva přestupky, které nelze řešit na místě v blokovém řízení. Jedná se o přestupky v dopravě, které jsou spáchány řidiči, kteří nedodržují maximální povolenou rychlost o více jak 20 km/h či mají neplatnou zelenou kartu, která zjevně vypovídá o skutečnosti, že není sjednán právní vztah o zajištění škodní události s pojišťovnou apod.

K tomu, aby mohly být uvedené přestupky řešeny na místě, kde ke spáchání přestupku došlo, je nutné splnit několik základních bodů uvedených v zákoně č. 200/1990 Sb., o přestupcích. Zaprvé, přestupek musí být **spolehlivě zjištěn**. To znamená, že přestupek musí být projednán pouze strážníkem městské policie nebo policistou České republiky, který protiprávní jednání odhalil. V opačném případě není splněna podmínka blokového řízení a bloková pokuta je neplatná. Zadruhé, je nutné splnit podmínku, že při řešení shledaného přestupku **nepostačí domluva**. U této podmínky je vhodné zvážit, zda se obviněný z přestupku již dopustil obdobného jednání nebo přestupek je natolik závažný, že jej opravdu nelze řešit jinak než blokovou pokutou. Třetí podmínkou blokového řízení je, že obviněný z přestupku je **ochoten navrženou výši pokuty uhradit**.¹⁵ K této poslední podmínce uvádím

¹⁴ Srov. Zákon č. 200/1990 Sb., o přestupcích.

¹⁵ Srov. Tamtéž.

následující příklad. Strážník městské policie nebo policista Policie ČR smí řešit přestupek na úseku silniční dopravy, pokud chodec přechází na červený signál stůj. Dle příslušného zákona lze toto jednání řešit do maximální výše 2 000 Kč. Pokud policista či strážník přistoupí k této částce blokové pokuty, obviněný z přestupku smí s touto výší pokuty nesouhlasit. K takovéto sankci lze přistoupit dle mého názoru ve výjimečných případech, viz následující příklad: Chodec nerespektoval červený signál na přechodu pro chodce a pokračoval dále přes vozovku projíždějících vozidel. Hlídka městské policie se pokusila chodce zastavit, avšak ten začal utíkat. I přes opětovnou zákonnou výzvu pachatel utíkal cestou, kde je pouze jednosměrný provoz, a strážníci tak porušovali pravidla silničního provozu. Ohrozili sebe i ostatní účastníky pozemní komunikace, avšak podezřelého pachatele z přestupku dostihli. Strážníci následně provedli standardní postup ke zjištění, zda se nejedná o osobu hledanou v celostátním pátrání Policí ČR s negativním výsledkem, a přistoupili pak k maximální výši sankce.

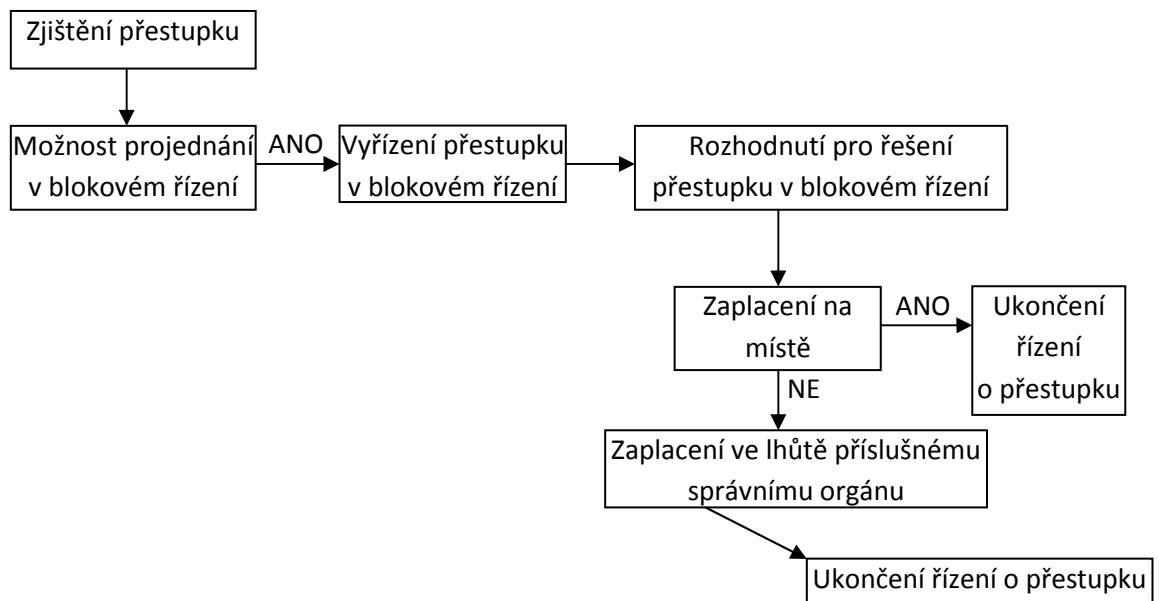
V případě splnění výše uvedených podmínek blokového řízení se nelze proti blokové pokutě odvolat. V zákoně je uvedeno, že přestupek nelze projednat zpětně řádným opravným prostředkem, kterým je stížnost či odvolání, ale je možné jej zpětně projednat mimořádným opravným prostředkem, kterým je návrh na přezkoumání přestupku. Ten se dále předává věcně či místně příslušnému správnímu orgánu k přezkoumání.

5.3 Bloková pokuta na místě nezaplacená

Pro blokovou pokutu na místě nezaplacenou platí totožné podmínky jako pro každou jinou blokovou pokutu, která je na místě, kde ke spáchání přestupku došlo, uhrazena. K této formě řešení dochází v případě, že pachatel na místě nemá u sebe dostatečnou nebo žádnou peněžní hotovost, která je po něm vyžadována. V tomto okamžiku mu je vydán blok na pokutu na místě nezaplacenou s poučením o její úhradě. Převzetí jedné ze tří částí tohoto bloku pachatel potvrdí svým podpisem.

Vývojový diagram zkráceného řízení o přestupku

Následující diagram názorně shrnuje postup zkráceného řízení o přestupku, a to od zjištění přestupkového jednání, dále rozhodnutí o sankci, až po ukončení tohoto řízení.



Obr. 3 – Zkrácené řízení o přestupku¹⁶

¹⁶ Zdroj: Vlastní zpracování.

6 Řízení o přestupcích vedené obcemi

Dle zákona č. 200/1990 Sb., o přestupcích, smí být přestupek dále projednáván obecními úřady nebo zvláštními orgány obcí, které jsou zřízeny pro projednávání svěřených přestupků proti pořádku ve státní správě a územní samosprávě. Dále posuzují přestupky proti majetku nebo občanskému soužití. Obce mají dle příslušného zákona oprávnění ke zřizování komise na projednávání přestupků. Tato komise jedná ve tříčlenném složení, předsedající osoba má vždy právní vzdělání či zvláštní odbornou způsobilost. V případě přiřazeného statutu „Obecní úřad hlavního města Prahy s rozšířenou působností“ projednávají tyto orgány v hlavním městě i ostatní přestupky, pokud nejsou jiné správní orgány k jejich objasnění příslušné.¹⁷

6.1 Účastníci správního řízení

Subjekty správního řízení jsou tzv. účastníci řízení

- **obviněný** – osoba podezřelá z přestupku. Ta se stává obviněnou, jakmile vůči ní správní orgán učinil první procesní úkon;
- **poškozený** – fyzická nebo právnická osoba, které byla přestupkem způsobena majetková škoda, pokud výslovně uplatnila nárok na její náhradu. Poškozený je účastníkem řízení jen v rozsahu týkajícím se projednávání náhrady škody;
- **vlastník věci** – osoba, která je vlastníkem věci, jež může být ve správním řízení zabrána;
- **navrhovatel** – osoba postižená (poškozená) oznamující přestupek, která se účastní jen řízení o návrhových přestupcích.

Postavení účastníků řízení určuje jejich práva a povinnosti. Všichni účastníci mají stejná práva i povinnosti, ale jen v tom rozsahu řízení, v němž jsou účastníci.

¹⁷ Srov. Zákon č. 553/1991 Sb., o obecní policii.

6.2 Řešení přestupků ve správním řízení

V případě, kdy nejsou Policie České republiky, městská policie, obce a jiné orgány kompetentní k projednávání přestupkových jednání či správních deliktů, oznamují se příslušným správním orgánům. Ke správnímu řízení je nutné uvést přesnou skutkovou podstatu protiprávního jednání spolu s důkazním materiálem, který dokazuje, že přestupek spáchala konkrétní osoba či subjekt. Správní orgán disponuje nejširším spektrem pravomocí v řízení o přestupcích, aby mohl rozhodnout o vině či nevině. Na základě rozhodnutí správního orgánu jsou mimo pokuty uloženy sankce jako napomenutí, zákaz činnosti, propadnutí věci či zabránění věci.

Správní orgány zahajují správní řízení na základě oznámení Policie ČR, městské police a jiných orgánů, a to z moci úřední. V případě, kdy strážník odhalí protiprávní jednání (nejedná se o návrhový přestupek), které dle zákona o přestupcích nemůže projednat na místě ve zkráceném blokovém řízení, věc oznámí příslušnému správnímu orgánu k dalšímu řízení. A to tak, že sepiše úřední záznam o skutečnostech a důkazních prostředcích vedoucích k objasnění pachatele a jeho jednání. Na následující straně je uveden krátký úřední záznam o dopravním přestupku, u kterého byl na vozidlo přiložen technický prostředek bránící odjezdu vozidla.

Ú Ř E D N Í Z Á Z N A M (VZOR!)

Dne 5. 10. 2015 v XX:XX hod. prováděla hlídka Městské policie Olomouc ve složení strážníka. 136 xxxxx a strážníka 123 xxxxx běžnou kontrolní činnost na ulici Javoříčská v Olomouci. Zde bylo zjištěno vozidlo Audi, černé barvy, RZ XXX XXXX, které stálo v úseku platnosti svislé dopravní značky IP11c s dodatkovým textem (Placené parkoviště PO–PÁ 9–18 hodin s parkovacím lístkem nebo kartou a dobu max. 2 hodiny), které nebylo viditelně označeno parkovacím lístkem ani parkovací kartou, kdy řidič výše uvedeného vozidla tak nerespektoval § 46, odst. 1, zák. č. 200/1990 Sb., o přestupcích, neboť nebylo dodrženo nařízení statutárního města Olomouc č. 10/2011 o placeném parkování v Olomouci.

V blízkosti uvedeného vozidla se nenacházela žádná osoba ani nebyl kolem vozidla žádný pohyb, hlídka MPO využila svého oprávnění dle ustanovení § 17a, písm. a, zák. č. 553/1991 Sb. a v XX:XX hod. byl na vozidlo přiložen technický prostředek k zabránění odjezdu vozidla. Na vozidle bylo ponecháno upozornění o přiložení tohoto blokovacího zařízení. Z místa byla pořízena fotodokumentace.

Ve XX:XX hod. byla hlídka požádána, přes operační středisko MPO, o demontáž TPZOV. Po příjezdu hlídky na místo strážník 136 xxxxx požádal muže o prokázání totožnosti. Z předloženého občanského průkazu č. xxxxx bylo zjištěno, že se jedná o:

Jan Novák, r. č. 123456/1234, bytem Fischerova 257/5c, Olomouc.

Strážník 123 xxxxx se výše jmenovaného řidiče dotázal, zda s vozidlem na místě zaparkoval. Řidič tuto skutečnost potvrdil, že na místě opravdu zaparkoval. Strážník 123 xxxxx dále muže poučil o přestupku. Ten však od začátku řešení přestupku se strážníky nechtěl nic na místě řešit s ústním vyjádřením „s přestupkem nesouhlasím“. Na základě této skutečnosti bylo sepsáno oznámení o podezření ze spáchání přestupku proti § 46, odst. 1, zák. č. 200/1990 Sb., o přestupcích, resp. nařízení statutárního města Olomouc č. 10/2011, o placeném parkování v Olomouci, do kterého se výše jmenovaný Jan Novák písemně vyjádřil. Následně jej podepsal.

Demontáž technického prostředku bránícího odjezdu vozidla hlídka MPO provedla ve XX:XX hod., a tím bylo jednání na místě ukončeno.

Zpracoval: strážník 123xxxxx

V případě rozhodnutí správního orgánu o oznámeném přestupku má podezřelý ze spáchaného přestupku následující možnosti. Pokud se dotčená osoba po rozhodnutí správního orgánu cítí nevinná a z různých důvodů odmítne uhradit vyšší pokuty, nemusí být rozhodnutí správního orgánu pravomocné, a to na základě podaného opravného prostředku. Dle zákona Správní řád: Soudní řád správní je opravný prostředek řádný či mimořádný.

6.3 Opravný prostředek řádný

1. **Odvolání** – je možné proti některé z formulí výrokové části. Musí obsahovat předepsané náležitosti, rozsah napadení výrokové části či důvod, ve kterém je spatřen rozpor s právními předpisy nebo v rozhodnutí v řízení. K novým skutečnostem či důkazům, které účastník v řízení nově předloží, správní orgán přihlédne v případě, pokud nebyly dříve známy. Lhůta pro odvolání činí 15 dnů od doručení oznámení o rozhodnutí.¹⁸
2. **Rozklad** – lze podat za podmínky, že rozhodnutí vydal ústřední správní úřad nebo jeho vedoucí, ministr, státní tajemník ministerstva, a to v prvním stupni. O rozkladu rozhoduje pouze ministr nebo vedoucí ústředního správního úřadu na základě návrhu pětičlenné rozkladové komise. Další podmínky jsou shodné s ustanovením o odvolání. V řízení o rozkladu lze rozklad zamítnout, zrušit či změnit, pokud s tím souhlasí všichni účastníci, jichž se rozhodnutí týká.¹⁹
3. **Námítky** – lze vznést proti usnesení nebo jinému úkonu exekučního správního orgánu, proti kterým nelze uplatnit odvolání. Námítku nelze podat v případě, kdy usnesení již bylo vykonáno. Rozhodnutí o námítkách vydává exekuční správní orgán a nelze se proti němu odvolat.²⁰
4. Nedílnou součástí správního řízení je **příkazní řízení**. Jedná se často o první krok správních orgánů, kdy jsou doloženy nezpochybnitelné a dostatečné důkazní prostředky, na základě kterých příslušný správní orgán písemně ukládá příkaz k uhrazení pokuty. Příklad: V nočních hodinách je zastaven řidič osobního motorového vozidla, který je ochoten se podrobit dechové zkoušce na zjištění míry alkoholu v dechu. Naměřená hodnota byla 0,98 ‰. Strážníci nabyli podezření

¹⁸ Srov. Zákon č. 500/2004 Sb., o správním řádu: Soudní správní řád.

¹⁹ Srov. Tamtéž.

²⁰ Srov. Tamtéž.

ze spáchání přestupku na úseku ochrany před alkoholismem a jinými toxikomaniemi. Tato zkouška se po pěti minutách opakovala a byla naměřena hodnota 0,91 ‰. Následně byl řidič ochoten podrobit se odběru biologického materiálu. Na základě těchto skutečností byl přestupek oznámen k projednání příslušnému správnímu orgánu, který vyslovil šestiměsíční zákaz činnosti spočívající v zákazu řízení motorových vozidel. Současně byl zaslán písemný příkaz s vyslovenou sankcí, tj. pokuta ve stanovené výši. Proti uvedenému příkaznímu řízení lze podat **odpor** ve lhůtě 8 dnů ode dne doručení příkazu. Tím, že účastník podá odpor, se příkaz ruší, a řízení tak dále pokračuje. Odpor se podává správnímu orgánu, který příkaz vydal. Pokud účastník řízení proti rozhodnutí nepodá odpor, příkaz se stává pravomocným a musí vykonat sankci. Příkaz s sebou nese poučení vedoucí k podání odporu, včetně lhůt jeho podání.²¹

6.4 Opravný prostředek mimořádný

Účastník ve správním řízení smí využít mimořádné opravné prostředky, kterými jsou **přezkumná řízení** a **obnova řízení**. O obnovu řízení lze požádat v případě, kdy vyšly najevo dříve neznámé skutečnosti, které mohou vést k prospěchu obviněného. Přezkumné řízení je zahájeno tehdy, pokud existují pochyby o rozhodnutí, které nejsou v souladu s právními předpisy. Přezkumné řízení zahajuje nadřízený správní orgán na základě napadeného rozhodnutí vydaného podřízeným správním orgánem.

²¹ Srov. Zákon č. 500/2004 Sb., o správním řádu: Soudní správní řád.

7 Příjmy statutárního města Olomouc na úseku nařízení o placeném parkování

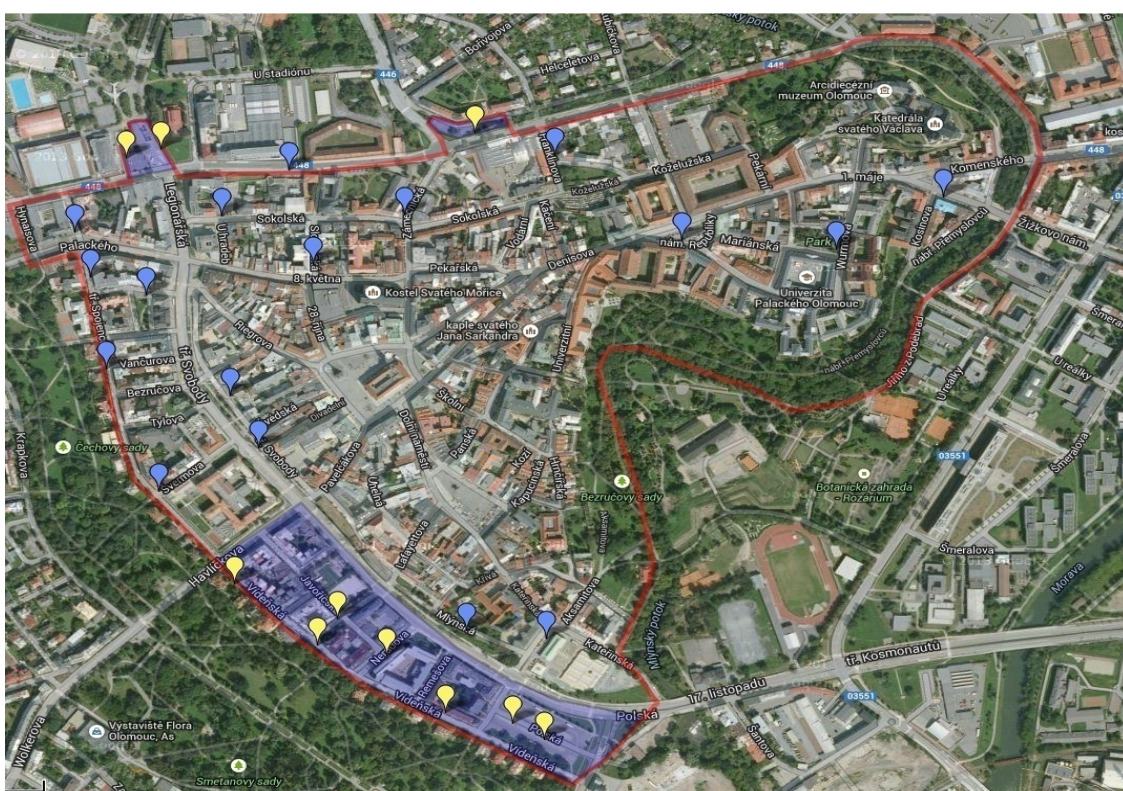
Předchozí kapitoly pojednávaly o činnosti městské policie a o právním postupu řízení o přestupcích, které vytváří část příjmů statutárního města Olomouc získaných prostřednictvím městské policie. Jak bude dále uvedeno, jednu z částí příjmu v rozpočtu obce z činnosti Městské policie Olomouc tvoří výtěžek z parkovacích automatů na základě nařízení č. 10/2011, o placeném parkování, vydaného statutárním městem Olomouc. Jak uvádí zákon o pozemních komunikacích, uvedené nařízení bylo vydáno v souladu s ustanovením § 23, odst. 1. Obec smí v souvislosti s organizováním dopravy vymezit oblasti místních komunikací, které lze využít ke stání vozidel za cenu, která je v souladu s cenovými předpisy. Ke stání vozidel smí dále určit časově omezenou dobu, avšak nejdéle na 24 hodin. Obec v tomto nařízení stanoví způsob placení ceny za užití této místní komunikace a současně způsob prokázání její úhrady. Přesně vymezené úseky místní komunikace musí být označeny příslušným dopravním značením, označujícím podmínky jejich užití. Ve vydaném nařízení smí obec vymezit úseky, které budou vyňaty do užívání za stanovených podmínek.²²

Na základě výše uvedeného nařízení jsou místní komunikace města Olomouc vyznačeny příslušnou dopravní značkou „IP25a“ jako začátek zóny a „IP25b“ jako konec zóny. Toto dopravní značení s příslušným dodatkovým textem je umístěno na všech příjezdových komunikacích do centra města Olomouce, konkrétně na ulicích Palackého, Legionářská, 1. máje, Zámečnická, Franklinova, Hanáckého pluku, Komenského, Polská, Havlíčkova. Přesně vymezené plochy v uvedené zóně určené ke stání vozidel jsou označeny příslušným dopravním značením „IP12“ – vyhrazené parkoviště s dodatkovou tabulí nebo „IP11a – c“ – parkoviště pro podélné, šikmé či kolmé stání. Řidiči vozidel stojících mimo plochy označené jednou z těchto dopravních značek se dopustí přestupku proti nařízení statutárního města Olomouc č. 10/2011, dle ustanovení § 46, odst. 1, zák. č. 200/1990 Sb., o přestupcích., a to tím, že řidič nedodrží ustanovení výše uváděné dopravní značky „IP25a“. Stojí tak v úseku platnosti dopravní značky „B29“ – zákaz stání.

²² Srov. Zákon č. 13/1997 Sb., o pozemních komunikacích.

Dodatková tabule příslušného dopravního značení „IP12“ a „IP11a – c“ vymezuje cenu za stání vozidla, která se liší podle lokality. Poplatek je stanoven ve výši 10 Kč nebo 20 Kč. Využití těchto parkovacích ploch je časově omezeno, maximálně na 2 hodiny. Parkovací zóna není účinná 24 hodin denně, ale pouze v pracovní dny od pondělí do pátku od 9 do 18 hodin.

Parkovací automaty sloužící k uhrazení poplatku za stání vozidla v zóně placeného stání jsou umístěny vždy v přilehlém okolí. Nicméně ne vždy v bezprostřední blízkosti, a to z technických důvodů. Vymezenou oblast uvedené zóny spolu s vytyčenými parkovacími automaty přehledně znázorňuje následující obrázek.



Obr. 4 – Zóna placeného parkování²³

Modré označení představuje parkovací automaty, kde jsou úseky místních komunikací zpoplatněny ve výši 20 Kč/1 hod. Žluté označení znázorňuje parkovací automaty, které umožňují využít místní komunikace za cenu ve výši 10 Kč/1 hod.

²³ MĚSTSKÁ POLICIE OLOMOUC. Zóna placeného parkování [online]. 2012 [cit. 2014-11-15]. Dostupné z: <http://www.mp-olomouc.cz/doprava-a-parkovani/parkovani_%28cesky%29?article_id=3357>.

7.1 Podmínky stání vozidel s krátkodobou parkovací kartou/lístkem

7.1.1 Parkovací lístek

Parkovací lístek zakoupený v parkovacím automatu opravňuje řidiče, který ponechal vozidlo na vymezené ploše, ke stání po vymezenou dobu. Na přední straně tohoto parkovacího lístku jsou identifikační údaje o platnosti, tj. místo a čas zakoupení parkovacího lístku, doba jeho platnosti a kdo je odpovědný za provoz parkovacích automatů. Na druhé straně lístku se nachází poučení pro řidiče, v němž jsou uvedeny podmínky pro jeho umístění. Údaje musí být čitelné. Parkovací lístek nesmí být nijak znehodnocen či poškozen. Umístění parkovacího lístku musí být viditelné a pouze za čelním sklem vozidla. U jednostopého vozidla, kde není čelní sklo jako u automobilu a hrozí nebezpečí odcizení parkovacího lístku, je řidič povinen si tento lístek uchovat u sebe a v případě potřeby kontrolního orgánu ho předložit k ověření platnosti. Parkovací lístek zakoupený za cenu 20 Kč/1 hod. je platný v celé zóně placeného parkování po vymezenou dobu platnosti.

7.1.2 Krátkodobá parkovací karta

U krátkodobé parkovací karty zakoupené v novinovém stánku si majitel této karty sám vyznačí čas, kdy vozidlo v zóně ponechal. Vyznačí konkrétní den, měsíc a hodinu odstavení vozidla. Zcela shodně jako u parkovacího lístku je platnost krátkodobé parkovací karty časově omezena. V případě uplynutí tohoto času se již nelze touto kartou prokázat k oprávněnému stání vozidla. Z druhé strany je rovněž uvedeno poučení pro řidiče o platném uložení parkovací karty.

Jako příklad uvádím jednu z možností neoprávněného umístění parkovacího lístku/karty. Řidič jezdí do zóny placeného parkování denně, a aby nemusel platit parkovací poplatek, umísťuje již neplatný parkovací lístek/kartu v rozporu s nařízením o placeném parkování tak, aby nebyl čitelně rozpoznatelný přesný čas platnosti. Pokud hlídka městské policie nemůže ověřit platnost parkovacího lístku/karty, je toto důvod k umístění výzvy pro nepřítomného pachatele přestupku, aby se dostavil k podání vysvětlení. V těchto případech má městská policie rovněž oprávnění přiložit technický prostředek k zabránění odjezdu vozidla z důvodu podezření na neplatnost parkovacího

lístku či karty. Podezření z přestupku je následně projednáno na základě žádosti řidiče o jeho demontáž.

Pro přehlednost uvádím ceník dle nařízení statutárního města Olomouc č. 10/2011.

Tab. 1 – Ceník parkovacích lístků vydaných z parkovacích automatů²⁴

Krátkodobá parkovací karta/parkovací lístek	
Parkovací automaty se žlutým označením	Parkovací automaty s modrým označením
10 Kč/1 hod	20 Kč/1 hod
20 Kč/2 hod	40 Kč/2 hod

7.2 Podmínky stání vozidel s dlouhodobou parkovací kartou

Dlouhodobé parkovací karty se dělí na přenosné a nepřenosné. Lze je zakoupit na období tří, šesti nebo dvanácti měsíců dle vlastní volby na odboru dopravy Magistrátu města Olomouc. Podmínky umístění obou typů parkovacích karet jsou shodné jako u parkovacích lístků nebo krátkodobých parkovacích karet.

Následující tabulka shrnuje možné varianty dlouhodobých parkovacích karet a jejich pořizovací ceny.

Tab. 2 – Ceník dlouhodobých parkovacích karet²⁵

Dlouhodobá parkovací karta (Kč/měsíce)					
Přenosná (pouze pro provozovny)		Nepřenosná (pro provozovny)		Nepřenosná (pro residenty)	
3 měsíce	8 400,-	3 měsíce	4 200,-	3 měsíce	400,-
6 měsíců	12 600,-	6 měsíců	6 300,-	6 měsíců	600,-
12 měsíců	21 000,-	12 měsíců	10 500,-	12 měsíců	1 000,-

²⁴ Zdroj: Vlastní zpracování.

²⁵ Zdroj: Vlastní zpracování.

7.2.1 Dlouhodobá parkovací karta přenosná

Tento typ dlouhodobé parkovací karty je přenosný mezi uživateli navzájem. Vlastnit ji může jak fyzická, tak právnická osoba provozující dopravní prostředek k podnikatelským účelům a mající sídlo či provozovnu dle zák. č. 455/1991 Sb., o živnostenském podnikání, v zóně placeného stání. Přesně řečeno, dle uvedeného zákona „provozovnou se pro účely tohoto zákona rozumí prostor, v němž je živnost provozována. Za provozovnu se považuje také automat a mobilní provozovna k prodeji zboží nebo poskytování služeb“.²⁶

Například firma vlastní pět vozidel a využívá parkovacích ploch v zóně placeného parkování. Vozidla se neustále proměňují tak, že jedno odjede, druhé přijede. U budovy stojí vždy maximálně dvě vozidla. Zakoupí si tedy dvě přenosné dlouhodobé parkovací karty, které mezi sebou řidiči využívají.

7.2.2 Dlouhodobá parkovací karta nepřenosná

Druhým typem je dlouhodobá parkovací karta nepřenosná. Tuto kartu může vlastnit jakákoliv fyzická osoba, která má adresu trvalého pobytu v zóně placeného parkování nebo je v této zóně vlastníkem nemovitosti.

V nařízení o placeném parkování jsou vymezeny subjekty, které jsou vyňaty z povinnosti hradit poplatky za parkování vozidel, tj. vozidla obecních policí, vozidla integrovaného záchranného systému, Armády ČR a vozidla se speciálním parkovacím průkazem dle ustanovení § 67, zákona č. 361/2000 Sb., o silničním provozu. Podle uvedeného ustanovení se jedná o následující. „Parkovací průkaz označující vozidlo přepravující osobu těžce zdravotně postiženou (dále jen ‚parkovací průkaz pro osoby se zdravotním postižením‘), označení vozidla řízeného osobou sluchově postiženou (dále jen ‚označení O2‘) nebo označení vozidla lékaře konajícího návštěvní službu stanovené prováděcím právním předpisem smějí užívat jen osoby, které toto označení obdrží od příslušného obecního úřadu obce s rozšířenou působností nebo od oprávněného orgánu v zahraničí.“²⁷

²⁶ NOVOTNÝ, Slavomír. *Živnostenské podnikání v České republice*, s. 164.

²⁷ Srov. Zákon č. 361/2000 Sb., o pozemních komunikacích.

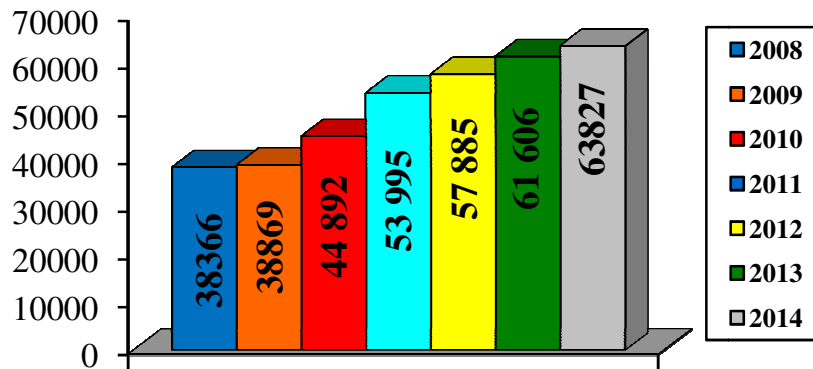
8 Vyhodnocení příjmů Statutárního města Olomouce prostřednictvím orgánu městské policie

Počínaje touto kapitolou přecházím do praktické části bakalářské práce, v níž budou statisticky vyjádřeny a vyhodnoceny konkrétní výsledky a příjmy z činnosti Městské policie Olomouc v letech 2008–2014, a to kvůli objektivnosti těchto hodnot. Následně budou vyobrazeny celkové počty přestupků, způsoby jejich vyřešení jak v procentuálním vyjádření, tak v peněžních jednotkách. Dále budou přestupky rozděleny na dvě oblasti. Jednu z nich budou tvořit přestupky na úseku veřejného pořádku a druhou oblast přestupky na úseku dopravy. Následně se budu zabývat jednou z těchto oblastí, která vykáže strategické výsledky v oblasti příjmů.

8.1 Celkový počet událostí v komparaci s počtem a způsobem projednaných přestupků

V této kapitole a grafickém znázornění je zobrazen vývoj všech událostí, které Městská policie Olomouc řešila v posledních sedmi letech, a to včetně přestupkových jednání a všech ostatních událostí. Tento trend jeví neustále v celém svém průběhu rostoucí tendenci (viz graf 1). Vykazuje stále větší a větší vytížení městské policie v Olomouci. Mezi tato data lze zařadit jakákoliv jednání v rámci katastrálního území města Olomouc, která byla oznámena občany, a současně události odhalené strážníky. Počáteční stav událostí, tj. v námi zvoleném roce 2008, vykazoval hodnotu 38 366 událostí za rok. V roce 2013 hodnota překonala počet 60 000 událostí, v roce bylo zaznamenáno celkem 63 827 událostí. Tento počet se proporcionálně zvyšuje vzhledem k rostoucímu počtu strážníků zařazených do přímého výkonu služby. Tzn., že dochází k četnějšímu odhalování protiprávních jednání. Nabízí se však diskutabilní otázka, zda existuje hranice maxima v počtu způsobených protiprávních jednání, a tedy jaká další opatření je třeba ve společnosti nastavit.

Graf 1 – Celkový počet událostí²⁸



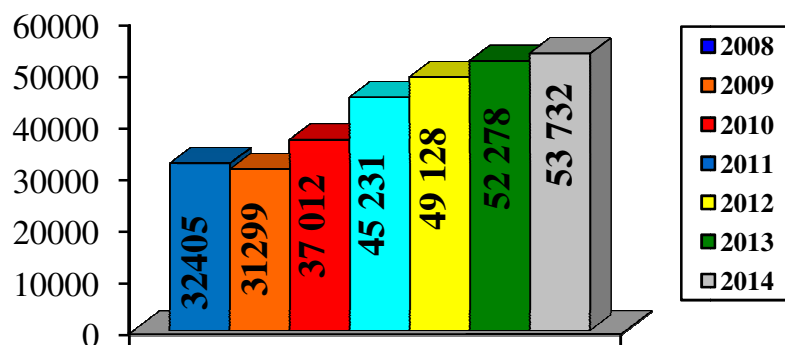
Nyní se dostávám k vyjádření, kolik událostí v histogramu tvoří jednání, která naplňují skutkovou podstatu přestupku. Časové období je totožné s obdobím uvedeným v grafu 1. Z tohoto grafického vyjádření je patrné, že vývojový trend je téměř shodný s předchozím histogramem, vypovídajícím o celkovém počtu událostí, které Městská policie Olomouc projednala. K tomu, abychom zjistili procentuální podíl přestupků z celkového počtu prověřených událostí, využijeme jednoduchého vzorce **počet přestupků v daném roce x 100 / počet událostí v daném roce**. Dle tohoto výpočtu lze zjistit, že v roce 2008 se jednalo o 84,5 %, v roce 2009 o 80,5%, v roce 2010 pak 82,4 %, v roce 2011 to bylo 83,8 %, dále v roce 2012 již 84,9 %, 2013 opět 84,9 % a v loňském roce 2014 ze všech projednaných událostí bylo 84,2% přestupků. Dle aritmetického průměru

$$\bar{x} = \frac{x_1 + x_2 + \dots + x_n}{n} = \frac{1}{n} \sum_{i=1}^n x_i$$

tak zjistíme, že za období posledních sedmi let představovala přestupková jednání průměrně 83,6 % z celkového počtu projednaných událostí. V tomto procentním případě se jedná o unimodální soubor dat, kterému náleží jedna hodnota modu, tj. 84,9 %. Z uvedeného histogramu (viz graf 1) lze důvodně předpokládat, že tento vývoj bude vykazovat stále rostoucí trend a jednotlivé počty událostí spolu s přestupkovými jednáními se v průběhu 10 let mohou zdvojnásobit.

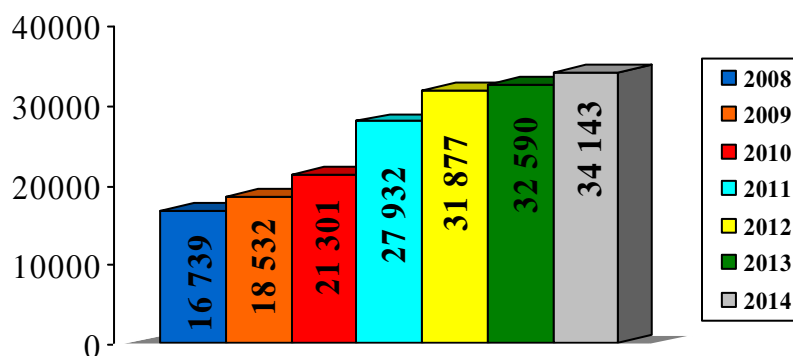
²⁸ Zdroj: Vlastní zpracování

Graf 2 – Celkový počet přestupkových jednání²⁹



V následujícím sloupcovém grafu je zobrazen stav všech přestupků, které byly vyřešeny strážníky městské policie formou domluvy. Počet událostí podle grafu 1 stále roste a lze očekávat také rostoucí počet vyřešených přestupků formou domluvy. Toto vyplývá i z níže uvedeného grafu (viz graf 3). Z uvedených dat je evidentní, že v roce 2008 bylo 16 739 přestupků z celkového počtu přestupků vyřešeno domluvou, do roku 2014, tj. během 7 let, se počet přestupků projednaných formou domluvy zvýšil o 103,97 %. Je však nutno zmínit, že tato forma projednání přestupků nepředstavuje žádný příjem do rozpočtu statutárního města Olomouc.

Graf 3 – Počet přestupků projednaných domluvou³⁰

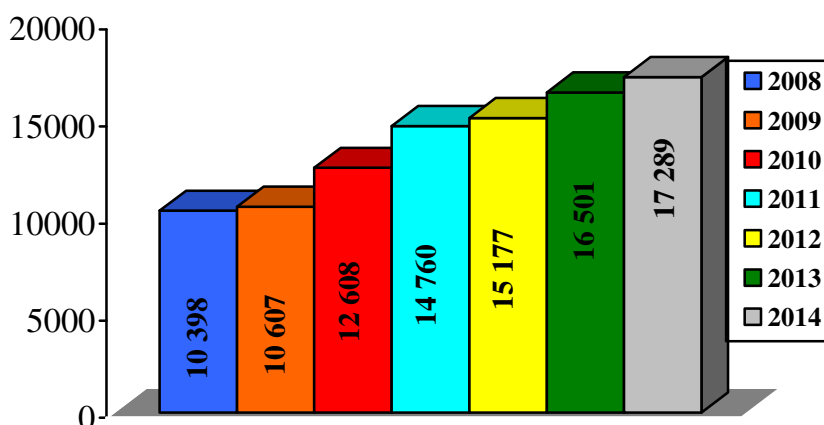


²⁹ Zdroj: Vlastní zpracování.

³⁰ Zdroj: Vlastní zpracování.

V níže uvedeném histogramu jsou uvedeny hodnoty, které vypovídají o počtu přestupkových jednání vyřešených ve zkráceném blokovém řízení. Tento způsob projednávání přestupků spolu s přestupky projednanými domluvou netvoří všechny způsoby řízení o přestupku ze strany městské policie (viz graf 5). Zákony obsahují mnohem širší spektrum přestupků, které však strážníci městské policie nemohou projednat ve zkráceném blokovém řízení nebo vyřešit domluvou. Zákon o obecní policii svěřené činnosti striktně vymezuje, a tudíž městské policii není dáno bezmezná oprávnění k jejich projednávání. Jestliže nejsou podmínky blokového řízení naplněny, přestupky jsou zpravidla postoupeny příslušným správním orgánům k dalšímu řešení. Tato protiprávní jednání tvoří například přestupky na úseku občanského soužití. Zákon o přestupcích ukládá městské policii tyto přestupky oznámit v případě, že se jedná o přestupek, u kterého chce dotčená osoba podat **návrh na projednání** u správního orgánu, a současně je-li toto jednání mezi osobami blízkými.

Graf 4 – Počet přestupků projednané v blokovém řízení³¹



Podle stejného metodického postupu, který je uveden u histogramu (graf 2), kde je zjišťován průměrný procentní podíl mezi celkovým počtem událostí a počtem přestupkových jednání, budeme nyní zjišťovat podíl mezi celkovým počtem přestupkových jednání a počtem jednání, která byla řešena ve zkráceném řízení o přestupku, tj. blokovou pokutou. Dle tohoto výpočtu lze zjistit, že v roce 2008 se jednalo o 32,09 %, v roce 2009 to bylo 33,89 %, v roce 2010 pak 34,06 %, v roce 2011 to bylo 32,63 %, dále v roce 2012 se jednalo o 30,89 %, v roce 2013 potom 31,56 %

³¹ Zdroj: Vlastní zpracování.

a v loňském roce 2014 bylo ze všech zjištěných přestupků projednáno 32,18 % přestupků blokově. Na základě ukazatele aritmetického průměru zjistíme, že Σ 32,47 % za sledované období tvoří přestupky, které byly projednány v blokovém řízení, z celkového počtu všech přestupkových jednání. V případě použití mediánu, který představuje střední hodnotu očištěnou o outliery, dosahujeme Σ 32,18 %.

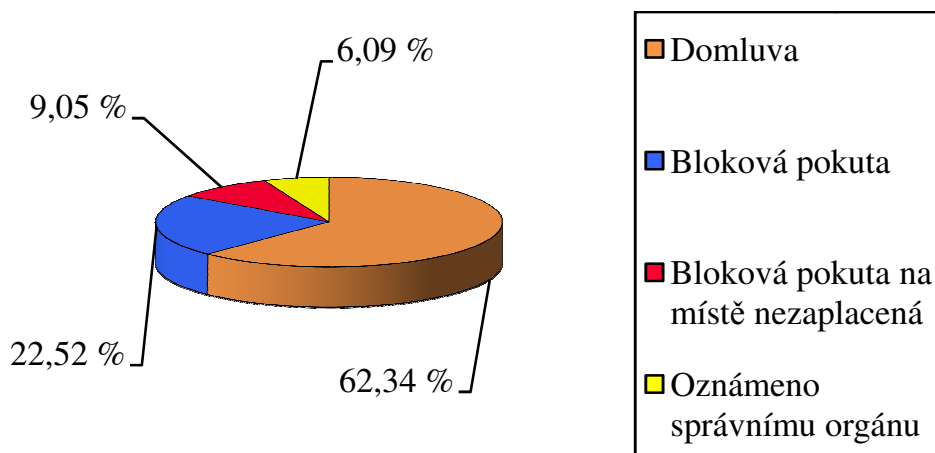
8.2 Procentuální vyjádření v oblasti projednávání přestupků

Pro doplnění výše uvedené kapitoly uvádím přehled o projednávání přestupkových jednání v procentuálním vyjádření za rok 2014. Považuji za neadekvátní graficky uvádět každý rok, z celého sledovaného období, individuálně. Data jsou proporcionálně shodná v celém svém rozsahu.

Strážník městské policie je oprávněn jednat o přestupcích následujícími způsoby. Přestupky jsou často řešeny na místě, a to jednak **blokovanou pokutou na místě zaplacenou** nebo **blokovanou pokutou na místě nezaplacenou** s možností vyhotovení poštovní poukázky. Tímto postupem se projedná přestupek s pachatelem, u kterého **nepostačí domluva**. Posledním způsobem je **oznámení** protiprávních jednání **věcně a místně příslušnému správnímu orgánu**.

Významné výsledky za výše uvedený rok 2014 vykazuje projednávání přestupků formou domluvy, což tvoří majoritní část z celkového počtu přestupků ve výši 62,34 %, dále 22,52 % představuje podíl přestupků projednaných blokovanou pokutou, která byla uhrazena již na místě, následně 9,05 % tvoří přestupky projednané rovněž blokově, ale jiným způsobem úhrady. Poslední část s výsledkem 6,09 % tvoří přestupky, které byly oznámeny příslušným správním orgánům a předány k dalšímu projednání. Dle tohoto postupu se oznamují přestupková jednání pachatelů v případech, kde strážníci nejsou příslušným zákonem oprávněni dané události projednat na místě, nebo pachatel přestupku s projednáním na místě nesouhlasí.

Graf 5 – Způsob řešení přestupků za rok 2014³²



8.3 Příjmy statutárního města Olomouc plynoucí z blokového řízení

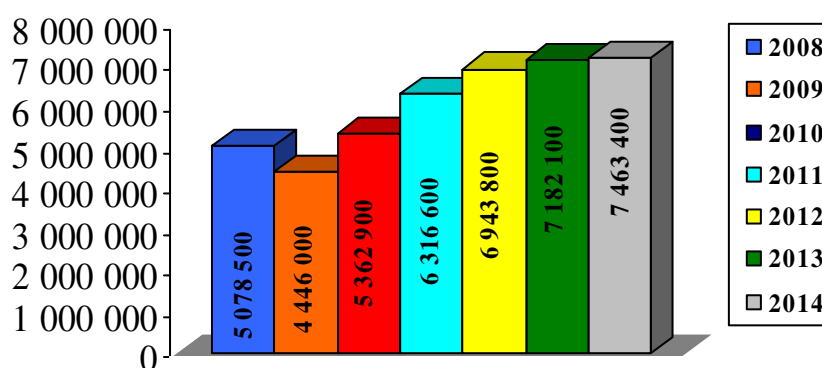
Jedním z úkolů městské policie je dohled nad dodržováním ustanovení zákona. V případě nedodržení zákonem stanovených pravidel se městská police může uchýlit k uložení blokové pokuty. Její výše je většinou dána rozpětím. Vždy záleží na tom, o jaký konkrétní přestupek se jedná. Výše blokové pokuty ke každému přestupku je uvedena v zákoně o přestupcích. Výčet oprávnění strážníků městské policie, ve kterých lze přestupek projednat v blokovém řízení, je uveden v ustanovení § 86 písm. d, zák. č. 200/1900 Sb., o přestupcích. Tato oprávnění strážníků jsou blíže specifikována v kapitole 5.2 Bloková pokuta.

Z níže uvedeného histogramu (viz graf 6) je evidentní každoroční nárůst příjmů statutárního města Olomouc, a to prostřednictvím vydaných blokových pokut z činnosti městské policie. Rostoucí trend vykázal pokles pouze v roce 2008, kde tyto příjmy byly nejnižší v celém sledovaném období. Ve srovnání příjmů je patrný značný nárůst těchto prostředků. Počátek období vykazuje třetinovou výši příjmů oproti roku 2014. Jedná se o peněžní prostředky, které jsou evidovány do příjmů statutárního města Olomouc. **Průměrný příjem** za sledované časové rozpětí z blokového řízení činí **6 113 329 Kč**.

³² Zdroj: Vlastní zpracování.

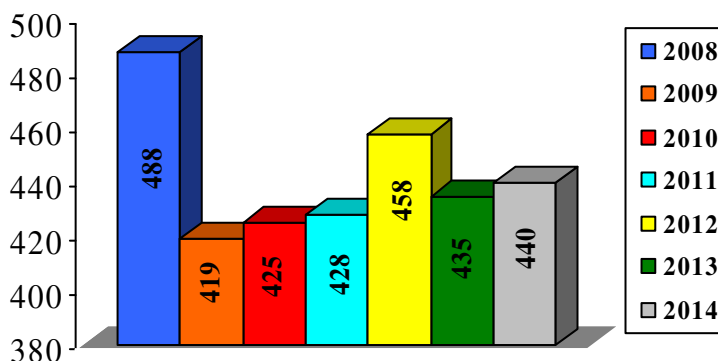
Při stanovování ročního rozpočtu města zastupitelstvo zpravidla navyšuje svěřenou část peněžních prostředků určenou pro hospodaření městské policie o tento příjem z blokových pokut. Určené prostředky z rozpočtu města pro městskou policii se dále rozdělují na mzdy zaměstnanců, opravy, rezervy, náklady na nákup a aktualizaci softwarového vybavení, provoz a nákup vozového parku, modernizace budovy, navýšení fondu FKSP, náklady na vzdělávání zaměstnanců apod.

Graf 6 – Příjmy z blokového řízení v Kč³³



Graf 7 ukazuje průměrnou výši blokové pokuty ve sledovaném období 7 let. Podle aritmetického průměru je výše blokové pokuty v hodnotě Σ 441,86 Kč. V případě vyjádření střední hodnoty pomocí mediánu je tato výše v hodnotě Σ 435 Kč.

Graf 7 – Průměrná výše blokové pokuty v Kč³⁴



³³ Zdroj: Vlastní zpracování.

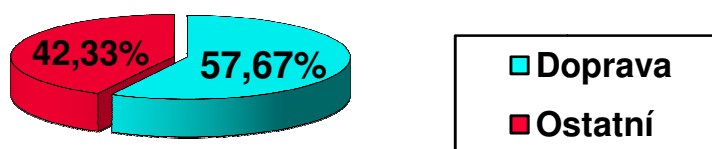
³⁴ Zdroj: Vlastní zpracování.

8.4 Porovnání podílů přestupků na úseku dopravy a veřejného pořádku

Městská policie disponuje celou řadou oprávnění k projednávání protiprávních jednání. Mimo jiné projednává přestupky, které spadají do působnosti obce. To jsou jednání odporující stanoveným pravidlům platných a účinných vyhlášek a nařízení obce vydané zastupitelstvem nebo radou obce. Do tohoto portfolia lze zařadit vyjmenované přestupky proti bezpečnosti a plynulosti provozu na pozemních komunikacích v ustanovení § 86, písm. d, bod 2, zák. č. 200/1990 Sb., o přestupcích a dále přestupky na úseku ochrany před alkoholismem a dalšími toxikomaniemi, dle zák. č. 379/2005 Sb.

Aby bylo možné porovnat, ze kterých činností Městské policie Olomouc jsou největší příjmy z blokového řízení, využil jsem interní informační databáze, kde jsou uvedeny všechny projednané a oznámené přestupky či trestné činy předané Policii ČR. Z důvodu nadměrného rozsahu dat bylo využito softwaru, který městská policie využívá. Za pomoci tohoto programového vybavení jsem vypočítal celkové příjmy z každé činnosti vyplývající z blokového řízení, a to za období 7 let. Součtem všech těchto příjmů jsem získal celkové příjmy, které jsou uvedeny v grafu 6 Příjmy z blokového řízení v Kč. Vzhledem k výpočtům celkových příjmů z každé činnosti jsem zjistil, že výše příjmů plynoucích z blokového řízení na úseku dopravy tvoří většinou část, v průměrné výši 57,67 %, v porovnání se všemi ostatními příjmy, které rovněž vycházejí z činnosti subjektu. Mezi ostatní příjmy z blokového řízení (42,33 %) lze zařadit pokuty na úseku veřejného pořádku, vyhlášek a nařízení města.

Graf 8 – Porovnání podílů přestupků za sledované období 2008–2014³⁵



³⁵ Zdroj: Vlastní zpracování.

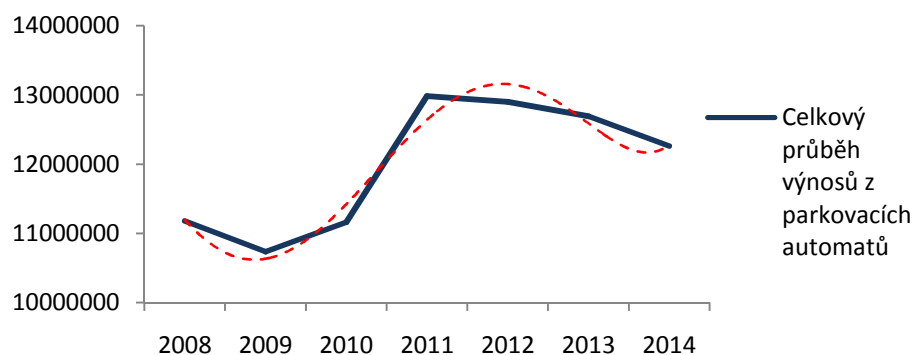
9 Příjmy statutárního města Olomouc z parkovacích automatů provozovaných Městskou policií Olomouc

Městská policie Olomouc má zastupitelstvem města svěřenou činnost, kterou je zajištění a správa parkovacích automatů. Každý parkovací automat obsahuje informace o provozovateli, kterým je Městská policie Olomouc, a současně informace o postupu pro zakoupení parkovacího lístku nebo jak řešit nečinnost parkovacího automatu. Parkovací automaty spolu s parkovacími lístky byly podrobně definovány v kapitole 7. Nyní se dostáváme k otázce, jakou část příjmů tvoří výtěžnost z parkovacích automatů umístěných v parkovací zóně i mimo ni. K zodpovězení této otázky byla využita interní databáze, kdy jsem z uvedených dat vytvořil vývojový diagram, rovněž za celé sledované období sedmi let.

Příjmy plynoucí z parkovacích automatů jsou pro rozpočet statutárního města Olomouc velmi významné. Jedná se o majoritní příjmy z činnosti městské policie ve výši více jak deset milionů korun ročně. Díky parkovacím automatům lze sledovat využitelnost konkrétních oblastí určených k parkování a současně vývoj výtěžnosti parkovacího automatu. V tomto krajském městě se nachází celkem 28 parkovacích automatů. Strategickým místem v Olomouci, kde dochází k největšímu využití parkovací plochy, je náměstí Republiky. Jedná se o místo ležící v centru města a v zóně placeného parkování, kde roční průměrná výše příjmu za sledované období z tohoto parkovacího automatu je 1 263 355 Kč. Druhá nejvíce vytížená oblast s parkovacím automatem je na ulici Legionářská s průměrnou roční výší 1 229 857 Kč. Naopak lokalita, která vykazuje nejmenší výtěžnost z parkovacích automatů, je na ulici Polská. Průměrný roční výnos činí 16 357 Kč.

V níže uvedeném vývojovém grafu je patrný průběh celkové výnosnosti za každý rok v součtu ze všech parkovacích automatů. V rámci tohoto vývoje jsem celým průběhem červeně vytvořil polynomičnou spojnicí trendu, která zpočátku vykazuje nepatrný pokles, avšak poté významný růst s následným opět mírným poklesem. Rozpětí je dáno celkovým minimem a maximem výtěžnosti za konkrétní období. Minimum je dáno výtěžností z parkovacích automatů z roku 2009 ve výši 10 734 391 Kč za rok. Naopak maximum je dáno příjmem z roku 2011 ve výši 12 982 142 Kč za rok. **Průměrný výnos činí 11 986 704 Kč za rok.** Střední hodnota, tzv. medián, činí v tomto případě **12 262 316 Kč za rok.**

Graf 9 – Celkový průběh výše výnosů z parkovacích automatů³⁶



Tab. 3 – Přehled o příjmech z parkovacích automatů³⁷

Roky	2008	2009	2010	2011	2012	2013	2014
Výnosnost park. automatů v Kč	11179099	10734391	11161759	12982142	12897637	12689581	12262316
Průměr v Kč	11986704						
Minimum v Kč	10734391						
Maximum v Kč	12982142						
Medián v Kč	12262316						

³⁶ Zdroj: Vlastní zpracování.

³⁷ Zdroj: Vlastní zpracování.

10 Celkové příjmy z činnosti městské policie do příjmů statutárního města Olomouc

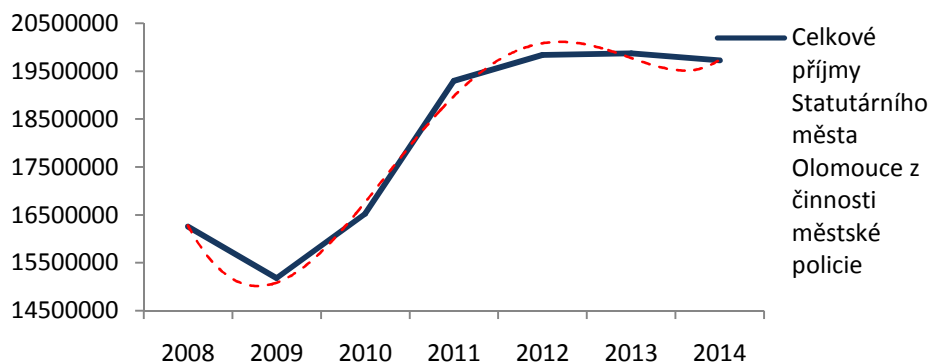
Nyní se dostáváme k celkovému vyhodnocení příjmů z činnosti Městské policie Olomouc připadajících do rozpočtu statutárního města Olomouc. Celkové příjmy představují součet příjmů ze zkráceného řízení o přestupku, tzv. blokového řízení, spolu s příjmy z parkovacích automatů v zóně placeného parkování i mimo ni. Součtem těchto příjmů město získává významnou část svých peněžních prostředků. Následujícím výpočtem je možné vyhodnotit a porovnat příjmy z těchto dvou sledovaných veličin za celý vymezený časový rozsah.

$$\begin{aligned} & \Sigma \text{ příjmy z blokového řízení za příslušný rok} \\ & + \\ & \Sigma \text{ výnosnost z parkovacích automatů za příslušný rok} \end{aligned}$$

Tab. 4 – Každoroční příjmy z blokového řízení a parkovacích automatů³⁸

Příjmy za rok 2008 v Kč = 5 078 500 + 11 179 099	$\Sigma = 16\,257\,599$ Kč/rok
Příjmy za rok 2009 v Kč = 4 446 000 + 10 734 391	$\Sigma = 15\,180\,391$ Kč/rok
Příjmy za rok 2010 v Kč = 5 362 900 + 11 161 759	$\Sigma = 16\,524\,659$ Kč/rok
Příjmy za rok 2011 v Kč = 6 316 600 + 12 982 142	$\Sigma = 19\,298\,742$ Kč/rok
Příjmy za rok 2012 v Kč = 6 943 800 + 12 897 637	$\Sigma = 19\,841\,437$ Kč/rok
Příjmy za rok 2013 v Kč = 7 182 100 + 12 689 581	$\Sigma = 19\,871\,681$ Kč/rok
Příjmy za rok 2014 v Kč = 7 463 400 + 12 262 316	$\Sigma = 19\,725\,716$ Kč/rok

Graf 10 – Celkové příjmy statutárního města Olomouc z činnosti městské policie³⁹



³⁸ Zdroj: Vlastní zpracování.

³⁹ Zdroj: Vlastní zpracování.

Z výše uvedeného grafu a přílehlého přehledu o celkových příjmech z činnosti městské policie je patrný jejich vývoj. Vývojovou křivku protíná polynomická spojnice trendu, která zpočátku vykazuje příjmový pokles. Od roku 2009 došlo k prudkému růstu, který v posledních třech letech sledovaného období začal kulminovat na výši okolo 19,5 mil. Kč. **Průměrné příjmy** do rozpočtu města Olomouce získané prostřednictvím městské policie představují **celkem 18 100 032 Kč**.

S ohledem na předchozí vývojový graf 9 je patrné, že průběh křivky celkových výnosů z parkovacích automatů se velmi podobá vývoji celkových příjmů do statutárního města Olomouc z činnosti městské policie.

V rámci porovnání celkových příjmů od počátku do konce sledovaného období (2008–2014) je nárůst evidentně značný a jejich rozpětí je ve výši 4 691 290 Kč.

11 Potenciální příjem prostřednictvím mobilní aplikace SMS Parking

Do rozpočtu statutárního města Olomouc přicházejí různé typy příjmů. Jedná se o příjmy od Městské policie Olomouc, které jsou uvedeny v předchozích kapitolách této bakalářské práce, a dále příjmy vyplývající z poskytovaných služeb prostřednictvím města Olomouce. V této části se budu věnovat další alternativě, kterou je úhrada parkovného, avšak nikoli pomocí parkovacích automatů, ale mobilní aplikací, tzv. SMS PARKING. Parkovací automaty jsou vyhovující k zajištění primárního platebního principu. Na druhé straně jsou nemobilní a je nutná fyzická přítomnost k provedení úhrady. V místech města, kde úhrada parkovného je pro řidiče momentálně nevhodná nebo je neproveditelná, se zastupitelé často k této službě uchýlí, aby vyšli řidičům maximálně vstříc a nabídli další možnou formu úhrady za jimi poskytnuté služby. Uváděná aplikace představuje pohodlnou formu a rychlý způsob placení služeb za parkování prostřednictvím mobilního telefonu. SMS Parking má informovat uživatele o blízkém ukončení platnosti uhrazené parkovací doby. Služba dále umožňuje řidiči prodloužení parkovací doby, a to opět bez nutnosti fyzického kontaktu s parkovacím automatem.

V souvislosti s touto možností úhrady, lze vyjmenovat řadu výhod jak z pohledu parkujícího řidiče, tak z pohledu provozovatele.

Přínos pro řidiče:

- komfort uživatele (předpoklad u každého řidiče, že vlastní mobilní telefon),
- uživatel nepotřebuje mít u sebe akceptované (přijímané) mince,
- uživatel nemusí ztrácet osobní čas, aby uhradil poplatek za parkování u parkovacího automatu (př. nepříznivé počasí),
- jednoduchá a komfortní úhrada parkovacího poplatku v zóně, kde je úhrada rozlišena podle místa stání, jedná se o tzv. smíšenou zónu,
- pohodlné prodloužení parkovací doby bez ohledu na dostupnost parkovacího automatu,
- služba umožňuje vyhotovení daňového dokladu,
- ekologická alternativa při nákupu oprávnění ke stání vozidla na placeném úseku.

Přínos pro provozovatele služby:

- jednodušší forma inkasování peněz,
- v případě rozšiřování počtu parkovacích automatů v parkovací zóně dochází k vyšším investicím do této infrastruktury, SMS Parking představuje mnohem nižší investice,
- náklady na provoz a údržbu mobilního systému jsou mnohem nižší než u parkovacích automatů. Je nutné zohlednit zajištění výběru peněz z automatů a jejich zpracování, údržbu, opravy apod.,
- flexibilnější změna podmínek poskytované služby, např. změna sazby parkového, zavedení jednotné měny v rámci Eurozóny, rychlé zavedení nových či rozšíření stávajících parkovacích zón atd.,
- poskytování přesných výsledků systému prostřednictvím on-line databáze,
- další zdroj příjmů na základě odeslanému SMS upozornění na konec platnosti parkovací doby,
- snadná kontrola mobilním zařízením (nejčastěji poskytované městské policii jako kontrolnímu orgánu v souladu s nařízením obce o placeném parkování,
- díky širší dostupnosti uživatele ke službě placeného parkování dochází k vyšším příjmům provozovatele,
- redukce nelegálních praktik spojených se zakrýváním doby platnosti u parkovacích lístků nebo stíracích parkovacích karet,
- bezpapírová, tedy ekologická služba.

Jednou ze společností, které nabízejí k provozování uvedenou službu SMS Parking, je Erika a.s. Jedná se o firmu, která provozuje široké spektrum služeb poskytovaných zákazníkům prostřednictvím mobilních systémů a aplikací. Jsou to například již v mnoha městech zavedené SMS jízdenky, SMS marketing, SMS na úhradu vstupenek, předplatného časopisů, nápojů v nápojových automatech apod. Dále je společnost schopna zpracovat uživatelské rozhraní audiotextových systémů, jako jsou informační, servisní nebo tísňové linky s přímým napojením na call centra. Erika a.s. také poskytuje informační systém pro městské policie, který zajišťuje komplexní agendu, například plánování směn, záznam přestupků, evidenci pokutových bloků, výstroje a výzbroje, vozidel a další.

11.1 Princip objednání služby SMS Parking a její kontrola

Princip objednávání služby uživatelem je jednoduchý. Spočívá v následujícím postupu, který uvádí výše uvedená společnost na vlastním internetovém portále. Řidič, který zaparkuje v zóně placeného stání, odešle SMS s příkladným následujícím textem: P3 5M23069 90. Uvedený symbol identifikuje příslušnou zónu, registrační značku vozidla a očekávanou dobu nebo cenu za parkování. Uživatel následně obdrží SMS parkovací lístek, který obsahuje náležitosti stanovené v souladu s platným nařízením o placeném parkování. Několik málo minut před ukončením předplacené doby parkování uživatel přijme do svého mobilního telefonu další SMS zprávu s textem upozorňujícím na ukončení parkovací doby. SMS zpráva nese informaci o možném prodloužení doby bez nutnosti kontaktu s parkovacím automatem. Služba SMS Parking je kontrolována prostřednictvím mobilního zařízení a vestavěné aplikace. Kontrolní subjekt, nejčastěji městská policie, využívá v těchto zařízeních on-line přístup, kde ověří příslušné vozidlo.⁴⁰ Přiloží čtečku mobilního zařízení k registrační značce vozidla a aplikace vyhodnotí platnost stání vozidla v zóně placeného stání. V případě nečitelnosti registrační značky ji lze zapsat do aplikace ručně a poté vyhodnotit.

11.2 Uživatelské rozhraní

Mobilní aplikace SMS Parking poskytuje svým uživatelům rozhraní, které umožňuje vystavení daňového dokladu k zakoupeným parkovacím lístkům prostřednictvím samoobslužné webové stránky. Po přihlášení do internetové samoobsluhy provede uživatel svou autorizaci v elektronickém registračním formuláři, a to formou zadání čísla mobilního telefonu, ze kterého byl SMS parkovací lístek zakoupen, spolu s přiřazeným kódem, uvedeným na tomto lístku. Tento přístup umožňuje uživateli získat přehled o již v minulosti zakoupených SMS parkovacích lístcích. Lze využít možnosti více telefonních čísel na jednoho registrovaného uživatele, který má přehled o vývoji placení parkovného za celý vozový park. Pokud dojde ke ztrátě SMS parkovacího lístku v telefonu, lze jej snadno dohledat na internetovém portále na základě ověření údajů z SMS parkovacího lístku zakoupeného v minulosti.⁴¹

⁴⁰ Srov. ERIKA. *SMS Parkovné* [online]. 2015 [cit. 2015-02-22]. Dostupné z: <<http://www.erika-as.cz/index.php/cz/sms-municipal/sms-parkovne>>.

³⁹ Srov. PARKOVACÍ LÍSTEK. *SMS Parking* [online]. 2015 [cit. 2015-02-25]. Dostupné z: <<http://www.parkovacilistek.cz/about.aspx>>.

11.3 Hodnocení potenciálních příjmů užitím aplikace SMS Parking

Jak uvádí internetový deník i.dnes.cz, olomoučtí radní se každoročně zabývají zavedením platby parkovného pomocí SMS aplikací, a to již od roku 2010. Bohužel tato jednání skončila vždy bez pozitivního výsledku. Zůstává otázkou, zda tato služba nebyla v Olomouci zatím zavedena z politických nebo technicko–organizačních?

Uvedená služba je realizována prostřednictvím společnosti (např. Erika a.s.), která zajišťuje její zavedení a chod, tedy příjem a odesílání SMS parkovacích zpráv apod. Na základě telefonického dotazu na společnost Erika a.s. k nákladům na zřízení této služby, dle definovaných podmínek, byly pro město Olomouc vyčísleny na částku 235 000 Kč. Další složku nákladů tvoří poplatek pro operátora, kterou firma Erika a.s., z důvodu konkurenční výhody, neuvedla. Avšak dle sdělení se tato složka nákladů pohybuje dle sjednaných kritérií v rozmezí 10–20 %/jeden SMS parkovací lístek. Z ní se hradí veškerá činnost vynaložená na zajištění chodu sjednané služby. Přichází také v úvahu otázka, zda zastupitelé města Olomouce budou vyžadovat stejný příjem za parkování vozidel, tzn., že sazby by zůstaly nezměněny, což by znamenalo vyšší cenu SMS Parkingu oproti koupi parkovacího lístku z parkovacího automatu. Je však nutné uvést, že přesné vyčíslení nákladů na provozování uvedené služby závisí na konkrétním zadaném tendru.

Na základě zjištěných nákladů na zřízení a provoz dané služby spolu s interními daty z databáze městské policie jsme schopni vyčíslit výši potenciálních příjmů do rozpočtu města Olomouc. Budeme vycházet z dat představujících přestupky na úseku nařízení o placeném parkování, které byly projednány domluvou, v blokovém řízení anebo postoupeny k projednání příslušnému správnímu orgánu. Tento součet tvoří potenciální příjmy, kde uživatelé neuhradili poplatek za využití zpoplatněných parkovacích ploch, a to z důvodu nedostupnosti parkovacího automatu, nedostatku času na nákup parkovacího lístku, nedostačujících nebo nevhodných mincí apod.

Průměrný počet přestupků projednaných v blokovém řízení za jeden rok = 19 154
+
Průměrný počet přestupků projednaných ve správním řízení za jeden rok = 251
+
Průměrný počet přestupků projednaných formou domluvy za jeden rok = 2348
Celkem = 21 753 přestupků proti nařízení o placeném parkování

Výpočet průměrného potenciálního příjmu:

průměrný počet přestupků proti nařízení o placeném parkování × cena za 1 hodinu parkování

$$= 21\,753 \text{ přestupků} \times 10 \text{ Kč/hodinu} = 217\,530 \text{ Kč}$$

$$= 21\,753 \text{ přestupků} \times 20 \text{ Kč/hodinu} = 435\,060 \text{ Kč}$$

Z tohoto výpočtu je patrné, že celkové příjmy z uvedených přestupků tvoří 100% podíl za každou sazbu, proto je nutné vypočítat střední hodnotu mezi těmito příjmy, abychom dosáhli průměrných příjmů z obou sazeb. Následným výpočtem získáme **průměrný potenciální příjem ve výši 326 295 Kč/rok**. Tato hodnota však vyjadřuje příjmy za neoprávněné stání vozidel na místech, která jsou zpoplatněna, poplatek uhrazen nebyl, a tak se řidiči dopustili protiprávního jednání přestupku.

Nelze s naprostou přesností definovat, jaké by byly příjmy v případě jiného modelu, kdy uživatel zaplatí za SMS Parking vyšší hodnotu než u parkovacího lístku z parkovacího automatu. To bude záležet na rozhodnutí zastupitelstva města Olomouce. Lze však individuálně namodelovat průměrné příjmy pro zvolený podíl, kde např. 70 % uživatelů využije úhradu poplatků prostřednictvím SMS Parkingu a 30 % z parkovacího automatu za současných sazeb za parkování.

Výše uvedené náklady na zřízení služby SMS Parking nejsou nijak investičně vysoké. Je patrné, že vypočtená průměrná výše potenciálních příjmů za přestupky proti nařízení o placeném parkování by ve výši 100 % pokryla pořizovací náklady na danou službu.

Závěr

V teoretické části bakalářské práce jsem se věnoval historickému popisu orgánu obce statutárního města Olomouc, kterým je městská policie. Vzhledem k tomu, že statutární město je zřizovatelem a současně nadřízeným orgánem městské policie, byly následně definovány funkce subjektů působících jménem statutárního města. Mezi tyto subjekty je zařazeno zastupitelstvo obce, rada obce, zvláštní orgány obce, městská policie apod. Následně byla uvedena a graficky znázorněna organizační struktura Městské policie Olomouc. Dále v této části práce byly vymezeny činnosti městské policie, které jsou striktně vyhraněny dle příslušné legislativy, tzn. dle zákona č. 200/1990 Sb., o přestupcích. K tomu, aby bylo patrné, o jaké procesy zajišťující příjmy do rozpočtu statutárního města se jedná, byly uvedeny přestupky dle zák. č. 200/1990 Sb., a to na úseku proti majetku dle § 50, proti občanskému soužití dle § 49, dále proti veřejnému pořádku dle § 47 nebo na úseku nedodržení vyhlášek a nařízení obce dle § 46 uvedeného zákona.

V souvislosti s tématem bakalářské práce byly zjištěny dva zdroje příjmů z činnosti městské policie. Jedním z nich jsou **příjmy z blokového řízení**, které představuje zkrácené řízení o přestupku, projednaného na místě spáchaného protiprávního jednání. Z tohoto důvodu bylo nutné vymezit význam přestupku, který je primárním faktorem k zahájení uvedeného blokového řízení. Aby bylo možné provést blokové řízení, je vždy nutné splnit tři podmínky. Přestupek musí být strážníkem spolehlivě zjištěn, nepostačí domluva a přestupce je ochoten navrženou pokutu uhradit. Vzhledem ke skutečnosti, že se jedná o příjmy do rozpočtu města Olomouc, byl následně uveden také proces řízení o přestupcích vedený obcemi, se kterým jsou spojené, a uvedené opravné prostředky řádné i mimořádné. Jako druhý zdroj byly uvedeny **příjmy plynoucí z nařízení statutárního města Olomouc, o placeném parkování**. Součástí této kapitoly bylo vytyčení podmínek státní vozidel s krátkodobou nebo s dlouhodobou parkovací kartou anebo parkovacím lístkem. V rámci těchto podmínek jsou definovány ceny za parkování vozidel v zóně placeného parkování i mimo ni společně s dalšími časovými a místními podmínkami, které je nutné dodržet, aby se řidič nedopustil přestupku.

Závěrem teoretické části bakalářské práce je třeba připomenout, že problematika přestupků a především její právní úprava je velice obsáhlá, a nelze ji tudíž

na vymezeném prostoru definovat v celém jejím rozsahu. Uvedl jsem proto primární informace o činnostech a procesu řešení přestupkových jednání a o průběhu přestupkového řízení. Celý proces jsem se snažil vyjádřit pomocí vývojových diagramů, které by měly usnadnit orientaci v přestupkovém řízení a pomoci při jejich řešení.

Následující praktická část je zaměřena na další cíl, kterým je vyčíslení příjmů statutárního města Olomouc vyplývajících z činnosti městské policie, která byla taktéž vyhodnocena. Současně byla navržena další alternativa příjmů. Tímto potenciálním zdrojem je zavedení služby SMS Parking, kterou město Olomouc dosud nevyužívá.

K tomu, aby bylo možné vyčíslit jakékoliv příjmy, musíme vycházet ze základních dat, kterými je množství událostí projednaných městskou policií za období jednoho roku. Do vytvořeného histogramu jsou kumulativně zařazeny události, které byly oznámeny občany a současně odhaleny jako protiprávní jednání z činnosti strážníků. Počáteční stav ve sledovaném období, tj. v roce 2008, činil 38 366 událostí za rok a do konce roku 2014 se tato hodnota téměř zdvojnásobila na 63 827 událostí. Tento počet se proporcionálně zvyšuje vzhledem ke každoročně navyšovanému počtu strážníků působících v přímém výkonu služby. V případě použití vývojové lineární spojnice trendu by bylo evidentní, že se jedná o stále rostoucí průběh. Z toho je patrné, že tak dochází k četnějšímu odhalování protiprávních jednání. Následně bylo zjištěno, jaký podíl v % z tohoto počtu událostí tvoří přestupková jednání. Jednalo se o 83,6 % přestupkových jednání z celkového počtu událostí. V tomto případě se jedná o unimodální soubor dat, kterému náleží jedna hodnota modu, tj. 84,9 %. Z dosavadního vývoje lze předpokládat, že rostoucí trend bude pokračovat. Za sledované období a z celkového počtu přestupků bylo prostřednictvím aritmetického průměru dále zjištěno, že se v blokovém řízení projednalo průměrně 32,47 % přestupků. Použitím mediánu lze dosáhnout střední hodnoty očištěné o outliery, a to ve výši \sum 32,18 % blokově projednaných přestupků z celkového počtu přestupků. Průměrný příjem za sledované časové rozpětí z blokového řízení činil 6 113 329 Kč.

Jak již bylo uvedeno, druhý příjem do rozpočtu města Olomouce tvoří výtěžnost z parkovacích automatů. Tyto příjmy z činnosti městské policie jsou majoritní. V Olomouci se využívá celkem 28 parkovacích automatů. Na základě ukazatele peněžní výnosnosti z jednotlivých parkovacích automatů jsem vypočítal průměrnou maximální a minimální výtěžnost. Průměrné roční maximální příjmy za sledované období byly

zaznamenány u automatu na náměstí Republiky ve výši 1 263 355 Kč a naopak nejnižší příjmy u automatu na ulici Polská ve výši 16 357 Kč. Následně jsem vytvořil vývojový graf, ve kterém jsem vykreslil polynomickou spojnicí trendu. Od roku 2008 do roku 2009 vykázala nepatrný pokles, avšak poté významný růst s následným mírným poklesem, což představuje potenciální cyklický vývoj. Průměrný roční peněžní příjem z parkovacích automatů za sledované období je 11 986 704 Kč. S použitím mediánu získáme hodnotu 12 262 316 Kč. Poté jsem vypočítal **každoroční průměrný příjem** do rozpočtu města Olomouc získaný prostřednictvím činnosti Městské policie Olomouc, který tvoří součet celkových příjmů z blokového řízení a celkové výtěžnosti z parkovacích automatů, a to **ve výši 18 100 032 Kč**.

Poslední část bakalářské práce pojednává o návrhu na doporučení zavedení služby SMS Parking. Klasické parkovací automaty vyhovují k primárnímu platebnímu principu. Jejich nevýhodou je nutná fyzická přítomnost k provedení úhrady a časté technické poruchy, například v zimní období. SMS Parking nabízí celé spektrum výhod pro uživatele i pro provozovatele. Umožňuje uživateli rychlé zakoupení parkovacího lístku on-line prostřednictvím mobilního telefonu, informuje ho o brzkém ukončení platnosti uhrazené parkovací doby, dále ho informuje o možném prodloužení této doby apod. Pro provozovatele tato služba znamená jednodušší formu inkasování peněz, snadnou kontrolu platnosti parkovacího lístku, poskytuje přesné výsledky o využití systému prostřednictvím on-line databáze atd. Náklady na provoz systému jsou mnohem nižší než u parkovacích automatů. Nejrozšířenější společností zabývající se zprostředkováním této služby je ERIKA a.s. Na základě žádosti mi tato firma poskytla vyčíslení na zavedení této služby ve výši 235 000 Kč. Z důvodu konkurenční výhody sdělila pouze rozpětí za poplatek operátorovi ve výši 10–20 %/jeden SMS parkovací lístek, ze kterého je hrazena správa systému. Na základě zjištěných nákladů na zřízení a provoz služby a se znalostí interních dat městské policie vypovídajících o neuhrazených poplatcích za parkování jsme schopni vyčíslit potenciální příjmy do rozpočtu města Olomouce. Jedná se o data vycházející z přestupků proti nařízení města Olomouc, o placeném parkování v kumulaci se všemi uvedenými druhy projednávání přestupků. Těchto protiprávních jednání je celkem 21 753. Vzhledem ke skutečnosti, že město Olomouc má dvojí tarif na úhradu parkovného, je třeba tento počet znásobit konkrétní výší. Výpočtem aritmetického průměru z těchto hodnot zjistíme, že město Olomouc by tak získalo **příjem ve výši 326 295 Kč/rok**, což by plně uhradilo

pořizovací náklady na zřízení služby SMS Parking. Je nutné uvést, že se jedná pouze o příjem **z průměrných peněžních úniků**, kde uživatel parkovací plochy nehradil poplatek za parkování, a dopustil se tak protiprávního jednání přestupku.

Anotace

Příjmení a jméno autora:	Křivohlávek Jindřich
Instituce:	Moravská vysoká škola Olomouc
Název práce v českém jazyce:	Analýza příjmů statutárního města Olomouc prostřednictvím orgánu obce městská policie
Název práce v anglickém jazyce:	The revenue analysis of the Statutory city of Olomouc via the municipal police authority
Vedoucí práce:	doc. Ing. Richard Pospíšil, Ph.D.
Počet stran:	57
Počet příloh:	0
Rok obhajoby:	2015
Klíčová slova v českém jazyce:	Městská policie Olomouc, blokové pokuta, peněžní příjmy, parkovací automaty, poplatky, SMS Parking
Key word in english language:	Municipal police authority Olomouc, on the spot fine, money income, parking meter, fee, SMS Parking

V teoretické části této bakalářské práce je provedena analýza legislativních procesů souvisejících s činností Městské policie Olomouc. Praktická část je zaměřena na splnění dalšího cíle, kterým je vyčíslení peněžních příjmů kumulativně, a to z blokového řízení a parkovacích poplatků. Současně jsou pomocí popisné statistiky vyhodnoceny činnosti městské policie. Dále je navržena další alternativa příjmů. Tímto potenciálním zdrojem je zavedení služby SMS Parking, kterou město Olomouc dosud nevyužívá.

In the beginning of the theoretical part of this thesis, I perform an analysis of legal process connected with activities of the municipal police authority. The practical part is focused on next objective. This objective means an expressing in money income of the fine and parking fee. At the same time, there are the activities of municipal police authority and describe by statistic's methods. In next part, there is submitted a suggestion of other incomes by implementation new service SMS Parking.

Literatura a prameny

HAMERNÍKOVÁ, B., MAAYTOVÁ, A. *Veřejné finance*. Wolters Kluwer, 2010. 340 s., ISBN 978-7357-497-0.

KOČÍ, R. *Obecní samospráva v České republice: praktická příručka s judikaturou*. 1. vyd. Praha: Leges, 2012. 240 s. Praktik. ISBN 978-808-7576-281.

LACINA, K., PILNÝ, J., OBRŠÁLOVÁ, I. *Vybrané kapitoly ze soudobého řízení měst a obcí*. 3. vyd. Pardubice: Univerzita Pardubice, 2002, 133 s. ISBN 80-7194-495-5.

MUSGRAVE, R. A, MUSGRAVEOVÁ, P. B. *Veřejné finance v teorii a praxi*. Praha: Management Press, 1994 ISBN 80-85603-76-4.

NOVOTNÝ, S. *Živnostenské podnikání v České republice: v kontextu zákona o živnostenském podnikání*. 1. vyd. Praha: Univerzita Jana Amose Komenského Praha, 2010. 204 s. ISBN 978-807-4520-006.

NOVOTNÝ, V. *Územní samospráva a její organizace*. 1. vyd. Praha: Vysoká škola finanční a správní, 2005, 63 s. ISBN 80-86754-42-1.

OCHRANA, F., PAVEL, J., VÍTEK, L. *Veřejný sektor a veřejné finance*. Praha: Grada, 2010. 261 s., ISBN 978-80-2473228-2.

Právní předpisy

Zákon č. 553/1991 Sb., o obecní policii.

Zákon č. 500/2004 Sb., o správním řádu: Soudní správní řád.

Zákon č. 200/1990 Sb., o přestupcích.

Zákon č. 13/1997 Sb., o pozemních komunikacích.

Zákon č. 361/2000 Sb., o pozemních komunikacích.

Elektronické zdroje

ERIKA. *SMS parkovné* [online]. 2015 [cit. 2015-02-22]. Dostupné z: <<http://www.erika-as.cz/index.php/cz/sms-municipal/sms-parkovne>>.

MĚSTSKÁ POLICIE OLOMOUC. *Historie MPO ve zkratce* [online]. 2012 [cit. 2014-10-25]. Dostupné z: <http://www.mp-olomouc.cz/obecnipolicie/historie_%28cesky%29>.

MĚSTSKÁ POLICIE OLOMOUC. *Zóna placeného parkování* [online]. 2012 [cit. 2014-11-15]. Dostupné z: <http://www.mpolomouc.cz/dopravaaparkovani//parkovani_%28cesky%29?article_id=3357>.

PARKOVACÍ LÍSTEK. *SMS Parking* [online]. 2015 [cit. 2015-02-25]. Dostupné z: <<http://www.parkovacilistek.cz/about.aspx>>.

Seznam obrázků

Obr. 1 – Organizační struktura Městské policie Olomouc	12
Obr. 2 – Propojenost procesu řízení o přestupcích	17
Obr. 3 – Zkrácené řízení o přestupku	20
Obr. 4 – Zóna placeného parkování	27

Seznam tabulek

Tab. 1 – Ceník parkovacích lístků vydaných z parkovacích automatů	29
Tab. 2 – Ceník dlouhodobých parkovacích karet	29
Tab. 3 – Přehled o příjmech z parkovacích automatů	40
Tab. 4 – Každoroční příjmy v kumulaci z blokového řízení a parkovacích automatů ...	41

Seznam grafů

Graf 1 – Celkový počet událostí	32
Graf 2 – Celkový počet přestupkových jednání	33
Graf 3 – Počet přestupků projednaných „Domluvou“	33
Graf 4 – Počet přestupků projednané v blokovém řízení	34
Graf 5 – Způsob řešení přestupků za rok 2014	36
Graf 6 – Příjmy z blokového řízení v Kč	37
Graf 7 – Průměrná výše blokové pokuty v Kč.....	37
Graf 8 – Porovnání podílů přestupků za sledované období 2008 -2014	38
Graf 9 – Celkový průběh výnosů z parkovacích automatů	40
Graf 10 – Celkové příjmy Statutárního města Olomouce z činnosti městské policie ...	41