

JIHOČESKÁ UNIVERZITA V ČESKÝCH BUDĚJOVICÍCH
FILOZOFICKÁ FAKULTA
ÚSTAV VĚD O UMĚNÍ A KULTUŘE

BAKALÁŘSKÁ PRÁCE

KOSTEL SV. JIŘÍ V BLANSKU U KAPLICE: HISTORIE STAVBY A JEHO
VYBAVENÍ

Autor práce: Eva Haláčková

Vedoucí práce: doc. PhDr. Michal Šroněk, CSc.

Studijní obor: Dějiny umění

Ročník: III.

České Budějovice 2018

Prohlašuji, že svou bakalářskou práci jsem vypracoval samostatně pouze s použitím pramenů a literatury uvedených v seznamu citované literatury.

Prohlašuji, že v souladu s § 47b zákona č. 111/1948 Sb. v platném znění souhlasím se zveřejněním své bakalářské práce, a to v nezkrácené podobě elektronickou cestou ve veřejně přístupné části databáze STAG provozované Jihočeskou univerzitou v Českých Budějovicích na jejích internetových stránkách, a to se zachováním mého autorského práva k odevzdanému textu této kvalifikační práce. Souhlasím dále s tím, aby toutéž elektronickou cestou byly v souladu s uvedeným ustanovením zákona č. 111/1948 Sb. zveřejněny posudky školitele a oponentů práce i záznam o průběhu a výsledku obhajoby kvalifikační práce. Rovněž souhlasím s porovnáním textu mé kvalifikační práce s databází kvalifikačních prací Theses.cz provozovanou Národním registrem vysokoškolských kvalifikačních prací a systémem na odhalování plagiátů.

V Českých Budějovicích, dne 31. července 2018

.....
Eva Haláčková

Poděkování

Na tomto místě bych ráda poděkovala panu PhDr. Michalu Šroňkovi CSc. za vedení mé bakalářské práce, konzultace, připomínky a cenné rady po celou dobu mého studia. Děkuji zvláště pracovnícím knihovny Národního památkového ústavu v Českých Budějovicích PhDr. Zdeňce Prokopové a Bc. Lucii Žahourové, rovněž pracovníků Státního okresního archivu v Českém Krumlově za vřelé přijetí a zpřístupnění pramenů. Dále pak duchovnímu správci Římskokatolické farnosti Kaplice P. Pavlovi Šimákovi a kostelnici v Blansku paní Haně Petrouškové za poskytnutí klíčových informací, písemností a umožnění fotografování zkoumaného objektu. Velký dík patří v neposlední řadě i mé rodině a přátelům za podporu.

Anotace

Kostel svatého Jiří v Blansku u Kaplice: historie objektu a jeho vybavení. Autorka se ve své práci bude zabývat stavební historií a architektonickým popisem farního kostela sv. Jiří v Blansku u Kaplice. Zpracuje historii objektu od jeho založení v polovině 14. století, přes přestavbu v první polovině 16. století až po barokizaci ve 30. letech 18. století. V neposlední řadě se autorka zaměří i na uměleckohistorický rozbor mobiliáře kostela, který pochází především z 18. a z části i z 19. století. Ke zpracování bakalářské práce autorka použije dosavadní poznatky historické a uměleckohistorické literatury a dostupných písemných pramenů. Cílem práce je zpracování dějin a výzdoby objektu v kontextu podobných staveb v jižních Čechách.

Vedoucí práce: doc. PhDr. Michal Šroněk, CSc.

Klíčová slova: Blansko u Kaplice, kostel sv. Jiří, pozdní gotika

Annotation

Church of St George in Blansko near Kaplice: history and interior decoration. The author will deal with the building history and architectural description of the parish church of St. Jiří in Blansko u Kaplice. It processes the history of the building since its establishment in the middle of the 14th century, through the reconstruction in the first half of the 16th century and the baroque period in the 1730s. Last but not least, the author will also focus on the artistic and historical analysis of church furniture, which comes from the 18th and partly from the 19th century. For the bachelor work, the author uses historical knowledge of historical and art history literature and available written sources. The aim of the thesis is to process the history and decoration of the building in the context of similar buildings in South Bohemia.

Supervisor: doc. PhDr. Michal Šroněk, CSc.

Keywords: Blansko u Kaplice, the church of St. George, late Gothic

Obsah

I. Úvod	7
II. Kritické zhodnocení literatury	8
III. Historie kostela sv. Jiří v Blansku u Kaplice	9
IV. Popis kostela sv. Jiří v Blansku – exteriér	14
V. Popis kostela sv. Jiří v Blansku u Kaplice - interiér	16
VI. Oltář sv. Jiří	17
VII. Oltář Panny Marie	25
VIII. Oltář sv. Linharta	29
IX. Kazatelna	31
X. Kaple pod věží	34
XI. Varhany	38
XII. Křtitelnice	39
XIII. Sochy sv. Floriána a sv. Vendelína	41
XIV. Původní oltář	43
XV. Nástěnné malby	47
XVI. Ostatní vybavení kostela	50
XVII. Kostel sv. Jiří v kontextu dalších jihočeských staveb	52
XVIII. Závěr	53
XIX. Obrazová příloha	54
XX. Seznam použité literatury a zdrojů	100

I. Úvod

Ve své práci se budu zabývat historií, stavebně uměleckým vývojem a výzdobou kostela svatého Jiří, jenž se nachází v obci Blansko nedaleko města Kaplice. Toto téma jsem si vybrala jednak z toho důvodu, že zmiňovaná památka nebyla dosud nikde podrobně zpracována, jednak je mi tato lokalita blízká díky mému bydlišti a také mám již zkušenosti s psaním seminárních prací na téma sakrálních staveb a jejich výzdobě v předchozích dvou ročnících svého studia.

V úvodu shrnu literaturu a prameny, ze kterých jsem pro svoji práci čerpala. Poté se budu zabývat stavební historií kostela v Blansku od jeho založení a první písemné zmínky o něm z roku 1359¹ až do jeho barokní přestavby ve 30. letech 18. století.² V dalších kapitolách se chystám rozebírat interiér tohoto kostela a jeho jednotlivé části. Po podrobném popisu výzdoby interiéru kostela svatého Jiří chci čtenáře seznámit s jednotlivými díly ať už malířskými nebo sochařskými. Budu se věnovat jejich tématice, uměleckému provedení, též osobnostem jejich tvůrců a jejich historickém i umělecko-historickém kontextu. Kromě památek v podobě nástěnných i deskových obrazů nebo soch se budu ve zvláštních kapitolách zaměřovat na předměty v tomto kostele, jež náleží do oboru uměleckého řemesla. Do této skupiny děl patří bohoslužebné předměty a roucha, varhany a zvony.

Při zpracování bakalářské práce o kostele sv. Jiří v Blansku u Kaplice neopomenou také jeho současnost a stav, v němž se tato památka nachází po pádu totalitního režimu v roce 1989. V posledních dvou desetiletích kostel prošel řadou oprav.³ Kromě samotné stavby tohoto svatostánku se své obnovy dočkal i jeho inventář. Významná je restaurátorská práce Dariny Smetánkové na hlavním oltáři zasvěcenému patronu kostela svatému Jiří.⁴ S metodami restaurování zmíněného oltáře a jeho součástí, budu čtenáře podrobně seznamovat v pozdější kapitole. V závěru práce se pokusím o zařazení kostela sv. Jiří v Blansku do kontextu jihočeského umění a krajiny.

¹ Emanuel Poche a kol., *Umělecké památky Čech*, sv.1 (A–J). Praha 1977, s. 82–83.

² *Ibidem*.

³ Martin Kačer, *Projekt záchrany architektonického dědictví. Kostel sv. Jiří, Blansko. Krovky, střechy, fasády a odvodnění*. České Budějovice 2016.

⁴ Darina Smetánková, *Kostel sv. Jiří – hlavní oltář*. NPÚ 1999–2000.

II. Kritické zhodnocení literatury

Kostel svatého Jiří v Blansku u Kaplice vzhledem ke svému umístění v malé obci a pouhému regionálnímu významu v současnosti stojí spíše na okraji zájmu ze strany umělekohistorického bádání. Časté zmínky o něm nalezneme mimo jiné v archivních pramenech Římskokatolické farnosti Kaplice, pod jejíž správou se kostel sv. Jiří dnes nachází. Výborným zdrojem informací o této památce je dílo *Soupis památek historických a uměleckých v království českém* od historika umění Antonína Cechnera z roku 1921, konkrétní informace o kostele v Blansku autor uvádí v politickém okrese kaplickém.

Dalším důležitým pramenem informací je odborná umělecko-historická literatura. Sem můžeme zařadit například *Umělecké památky Čech*, kde o této památce v Blansku píše Emanuel Poche a kolektiv dalších autorů. Kvalitně a přitom přehledně hlavní blanskou pamětihodnost zpracoval Roman Lavička v knize *Pozdně gotické kostely na rožmberském panství*, kterou vydal Národní památkový ústav v Českých Budějovicích. Nedocenitelným zdrojem informací o kostele sv. Jiří v Blansku a jeho vybavení jsou písemné archivní prameny, do kterých se řadí zřizovací listiny, farní matriky, kostelní účty, zprávy o kanonických visitacích apod.

Velkými pomocníky při popisování sakrálního interiéru a určování zobrazení jednotlivých světců, náboženských námětů i symbolů, kteří se ve výzdobě kostela objevují, jsou ikonografické příručky, slovníky symbolů a literatura o životech a atributech svatých. V první řadě k nim patří dílo *Ikonografie a atributy svatých* od autorky Věry Remešové a *Slovník křesťanské ikonografie* Hynka Rulíška. Nesmím též opomenout *Slovník námětů a symbolů ve výtvarném umění* od Jamese Halla, jež zvláště oceňuji pro jeho stručnost při výkladu symbolů a jednotlivých světců. Pro lepší porozumění některých námětů v blanském kostele bylo potřebné sáhnout i po četbě Bible především Nového zákona.

Značné množství informací především o zásadních meznících historie kostela sv. Jiří v Blansku poskytují texty nacházející se přímo v tomto kostele, kam kromě samotného informačního letáku s názvem *Z dějin kostela a farnosti Blansko* se stručným popisem historie této památky sem patří brožurka historičky umění paní doktorky Pavly Stuchlé nesoucí název: *Jak se Blansko nestalo poutním místem*. Pro lepší orientaci v umělecko-historických pojmech a především pak v názvosloví některých prvků v architektuře dobře slouží *Staletí kolem nás* a *Slabikář návštěvníků památek* od jednoho a téhož autora Jaroslava Herouta.

III. Historie kostela sv. Jiří v Blansku u Kaplice

První písemná zmínka o kostele v Blansku pochází z roku 1359. Tehdy je již připomínán jako farní.⁵ Byl zasvěcen oblíbenému patronu náležejícímu mezi čtrnáct svatých pomocníků v nouzi svatému Jiří.⁶ Ale první zmínka, jež obsahuje jméno faráře v Blansku, pochází až z roku 1361. Podle zápisu ve stejné úřední knize byl dne 8. listopadu zmíněného roku na základě návrhu (prezentace) urozeného pána Zděnka z Konopiště řečeného ze Šternberka ke kostelu v Blansku, uvolněnému úmrtím faráře Pavla, ustanoven kněz Petr z Divišova. V držení benefícia ho měl uvést děkan doulebský.⁷ Později blanský kostel své postavení ztratil. Znovu jej církevní vrchnost ustanovila jako farní až roku 1696.⁸

V roce 1434 kostel a fara v Blansku se nacházely pod patronátem pánů z Rožmberka, jak to ostatně dokládají rodové znaky na kostelní věži. Na sklonku středověku ovládal rožmberský rod ucelené dominium táhnoucí se od Českého Krumlova po Horní Rakousko. Za jeho vlády nastal v jižních Čechách rozkvět pozdně gotické architektury vrcholící v 70. až 80. letech 15. století. Konsolidace hospodářských a společenských poměrů v druhé polovině 15. století společně se vzrůstajícím zahraničním obchodem umožnily nejen vytvořit ekonomický potenciál, ale dovolili rovněž získat kameníky z Podunají, kteří se školili převážně v Pasově a odtud přinášeli své znalosti na panství Rožmberků. Ale již od 50. let 15. století existují doklady o probíhajících odprodejích majetku, které dosvědčují rostoucí finanční problémy rožmberské pokladny. Pět desetiletí následujících po smrti Jošta II. Rožmberka roku 1467 představuje v rožmberských dějinách na jedné straně útlum, a na straně druhé období nebývalého kulturního rozmachu. Po smrti otce převzal vladařství Jindřich ze Švamberka, ovšem pouze do roku 1475, kdy začala poručnická vláda Bohuslava ze Švamberka. O dva roky později se správy ujal Vok II. z Rožmberka, který později postoupil vladařství rožmberského domu svému bratrovi Petrovi IV. z Rožmberka. Právě poslední vůle tohoto šlechtice vyvolala spory mezi ním a jeho bratrem Janem III. z Rožmberka, které ohrozily celistvost dominia.

Díky Jindřichovi IV. z Rožmberka se podařilo záležitost Petrova kšaftu převézt do soudního sporu, který nakonec zachránil rožmberské panství. Když roku 1532 umíral

⁵ Antonín Cechner, *Soupis památek historických a uměleckých v politickém okrese kaplickém*, Praha 1921, 1.

⁶ Hynek Rulíšek, *Postavy, atributy, symboly: slovník křesťanské ikonografie*, Karmášek 2006.

⁷ Farní list kaplička č. 1/10, s.11.

⁸ Cechner (pozn. 5), s. 1.

Jan III., byli naživu ještě dva jeho bratři, Jošt III. A Petr V., avšak nikdo další. Pokračování rodu zajistil až v průběhu 30. let 16. století Jošt, otec „posledních Rožmberků“ Viléma (1535 – 1592) a Petra Voka (1539–1611).⁹ Poté byl patronát spojen s držbou novohradského panství, jehož majiteli byli Rožmberkové (do roku 1611), po nich jej převzali Zrinští ze Serynu (do roku 1612), Švamberkové (do roku 1620) a Buquoyové (do roku 1850, resp. 1945). Patronát buquoyovského rodu ukazuje umělecky stylizovaný znak na hlavním oltáři (do roku 1620) a Buquoyové (do roku 1850, resp. 1945). Patronát buquoyovského rodu ukazuje umělecky stylizovaný znak na hlavním oltáři.¹⁰

Původní vrcholně gotický kostel byl v 1. polovině 16. století přestavěn na pozdně gotický. Přestavba se týkala hlavně klenby presbytáře, severních přístavků a portálů. V roce 1735 se stavba dočkala barokizace, jak dokládají letopočty ve štítu a západním průčelí.¹¹

Stavba blanského kostela je jednolodní, s pětiboce zakončeným presbytářem s opěráky, se sakristií, depozitářem, předsíní a márnicí na severní straně po celé délce stavby. Presbytář, který je sklenutý jedním polem křížové klenby a paprscitě v závěru na štíhlých klínových vyžlabených žebrech bez svorníků a konzol byl dokončen roku 1398.¹²

V roce 1494 mistr Jiří zvonař odlil pro blanský kostel velký zvon a v závěru 15. století byla vykována mříž sanktuária. Kolem roku 1510 byla pro kostel pořízena pozdně gotická archa, která se v současnosti nachází v Alšově jihočeské galerii v Hluboké nad Vltavou. Ze zápisu místního faráře z roku 1592 se dovídáme, že ve zmíněném roce žilo v Blansku 500 osadníků a z toho pouze tři se hlásili ke kališnictví.¹³

Teprve až v roce 1671 začíná vedení samostatných matrik pro farnost Blansko. Do té doby měla společné matriky s Kaplicí, odkud byla tato farní osada přibližně od pobělohorské doby spravována. Nedlouho poté v letech 1674 až 1679 probíhala výstavba nové fary, která byla později několikrát upravována. Vlastní farář do Blanska nastoupil v roce 1676. V 80. letech 17. století zhotovil řezbář Jacob Maur z Nových Hradů nový hlavní oltář včetně svatostánku. Oltářní obraz sv. Jiří je dílem Salomona Joba z Třeboně a byl doplacen roku 1687. Obraz Čtrnácti svatých pomocníků v nástavci

⁹ Roman Lavička, Pozdně gotické kostely na rožmberském panství, Národní památkový ústav územní odborné pracoviště v Českých Budějovicích 2013, s. 13 – 15.

¹⁰ <http://farnostkaplice.cz/BLANSKO.html>

¹¹ Poche (pozn. 1), s. 82 – 83.

¹² Ibidem.

¹³ Farní list kaplicka č. 1/10, s. 11.

hlavního oltáře pochází až z roku 1763. Erb patronátního rodu Buquoyů vyřezal roku 1726 Hans Georg Mayr z Benešova nad Černou.¹⁴ Jménem patrona hraběte Buquoye byla roku 1690 vydána zřizovací listina, která obnovila dotace farního benefícia v Blansku, aby zde mohl být nastálo udržován vlastní duchovní správce a aby měl zajištěno své hmotné zabezpečení. V roce 1713 sčítala farnost Blansko 1706 duší, to znamená osob uznaných za způsobilé přistoupit ke sv. zpovědi a ke svatému přijímání, z toho Blansko 198, Benčice 29, Dobečov 60, Drochov 86, Hodonice 128, Hradiště 120, Jaroměř 227, Květoňov 44, Mostky 90. Kromě nich žilo ve zmiňované době ve farnosti 278 dětí narozených v letech 1706 až 1713, které ještě ke svátostem nechodily.¹⁵ Při kanonické visitaci roku 1732 nechal krumlovský vikář S.Heübner snést malý neudržovaný chór na epištolní straně presbytáře, který kdysi nechal udělat pán Hambsa z Bennillsdorfu (Pernlesdorf = Mostky, které v letech 1673 – asi 1692 společně vlastnili Kořenští z Terešova a Hamzové ze Zabědovic). Podle relací o kanonických visitacích z let 1732 a 1747 byla farnost Blansko ryze česká, avšak roku 1786 je označena za německou.¹⁶

V závěru 20. let 18. století proběhlo ve zdejší farnosti šetření její jazykové situace. Farnost Blansko bývala ještě v 17. století osadou českou, kde se kázalo a farníkům přísluhovalo v jazyce českém. Tato skutečnost byla jedním z důvodů obnovení samostatné duchovní správy, protože zdejší farníci nerozuměli německým kázáním v Kaplici. Během 18. století však došlo k zásadní proměně jazykových poměrů ve farnosti. Ve 20. letech 18. století se v kostele sv. Jiří kázalo výhradně česky. Jenom na Hod boží vánoční, velikonoční a svatodušní se kromě české nově konala i německá promluva. Katecheze probíhala v obou zemských jazycích. Ještě v polovině 18. století se farnost Blansko uváděla jako česká. Ve visitační správě z roku 1786 je však označena za německou.¹⁷ Nejinak tomu bylo i v následujícím 19. století. Ve vizitační zprávě z roku 1859 se píše, že farnost Blansko čítá 1768 katolíků, hovořících vesměs německy. Změnu nastolily až události související s 2. světovou válkou.

V letech 1735 až 1740 proběhla barokní přestavba kostela. Při konkursu na majetek patronátního pána hraběte Karla Bonaventury Buquoye, jenž si půjčoval peníze také od kostelů na svých panstvích, přišlo záduší kostela sv. Jiří v Blansku o značnou

¹⁴ Ibidem.

¹⁵ Ibidem.

¹⁶ Státní okresní archiv Český Krumlov, fond Vikariátní úřad Český Krumlov, spisový materiál sign. XII 1: Souhrnné zprávy o kanonických visitacích 1712 – 1762. kart. 20.

¹⁷ Farní list kaplicka č. 1/10, s.11.

částku 1000 zl., to znamenalo asi 1/6 finančního jmění kostela z doby před jeho přestavbou. V důsledku obojího se finanční prostředky tohoto záduší výrazně ztenčily. Proto byl na podporu příjmů chudého záduší odváděn drobný poplatek za užívání kostelních lavic. Konkrétně ve druhé polovině 18. století se za místo k sezení v lavici platily 3 krejčary ročně.¹⁸ V 60. letech 18. století zesílila v Blansku mariánská úcta, která se zde vázala především k vypočtení Panny Marie na tehdy novém bočním mariánském oltáři. Začali sem proudit poutníci, protože věřili, že tento obraz je zázračný. Při následném vyšetřování se však nepodařilo prokázat milost obdrženu nadpřirozeným zásahem a proto církevní úřady veřejnou úctu nepovolily. Podrobněji se k tématu mariánské úcty v blanském kostele vrátím v pozdější kapitole věnované zmíněnému oltáři Panny Marie. V roce 1769 bylo v Praze pořízeno nové kostelní pečeti pro označování zpovědních cedulek i jiných dokumentů náležejících kostelu v Blansku.¹⁹

Z pramenů z roku 1771 je doložen záměr zavést v Blansku náboženské bratrstvo sv. Jiří. Společenství již tehdy mělo svoji knihu, přenosnou sochu sv. Jiří či korouhev. Dozvídáme se, že v inventáři kostela se tehdy nacházely relikvie sv. Kříže, dále sloupu, u něhož byl Kristus bičován, ostatek titulárního světce sv. Jiřího, dále sv. Martina a sv. Barbory. V podvěžní kapli se nad vypočtením bičovaného Krista nacházel obraz roušky sv. Veroniky, který se v Římě dotýkal s rouškou (Sacrum Sudarium), kterou Veronika podala Pánu Ježíši na křížové cestě a níž se dle legendy uchoval otisk jeho zmučené tváře, jak o tom vypráví 6. zastavení křížové cesty. V majetku kostela byl i hřeb, dotýkaný s tím, kterým byl Kristus přibit na kříž. Roku 1785 vznikla českobudějovická diecéze, jejíž součástí se stala i farnost Blansko.

Rok 1810 se stal pro kostel sv. Jiří v Blansku nešťastným, protože tehdy padly c.k. eráru za oběť jeho cennosti, mimo jiné stříbrná pozlacená monstrance s pěti velkými rubíny, zlacené ciborium, tři stříbrné pozlacené kalichy s patenami a stříbrný pacifikál.

Chrámový interiér prošel celkovou obnovou v roce 1912. Při této příležitosti namaloval malíř Peter Helminger z Attnang – Puchheimu v Horních Rakousích 15 nových vyobrazení, které představují výjevy ze života Ježíše Krista, Panny Marie a skutky křesťanského milosrdenství. První světová válka znamenala stejně jako pro mnoho jiných kostelů i pro ten v Blansku u Kaplice těžké časy, protože tehdy byl pro válečné účely zrekvírován prostřední zvon a sanktusový zvonek, bubny z chóru, dva

¹⁸ Ibidem.

¹⁹ Ibidem.

lesní rohy, měděné svícny, nádoba se svěcenou vodou a dva tácky na mešní konvičky. Stalo se tak konkrétně v roce 1917. O rok později stejný osud postihl též cínové píšťaly z prospektu varhan a hromosvody z kostela i z fary. Během druhé světové války od roku 1940–1945 spadala farnost Blansko pod správu linecké diecéze. Od roku 2002 podle ustanovení platného Kodexu kanovníckého práva Biskupstvím českobudějovickým byla zřízena právnická osoba Římskokatolická farnost Blansko, do níž byly sloučeny historické církevní nadační subjekty, mj. záduší kostela sv. Jiří a farní beneficium.²⁰

²⁰ Ibidem.

IV. Popis kostela sv. Jiří v Blansku – exteriér

Obec Blansko leží pod vrchem Hradiště na výrazné terénní hraně nad údolím řeky Malše. Základem půdorysu obce se stalo rozcestí, kde se silnice od Kaplice dělila na vidlici cest vymezující rozsah nynější, poměrně rozlehlé trojúhelníkové návsi. Směrem k jihu vybíhala další cesta, mířící na Mostky, Malonty a dále k zemské hranici. Právě u ní se na jižním okraji obce nalézají na vyvýšeném místě kostel sv. Jiří se hřbitovem, doprovázený na západní straně v jádru středověkou farou s hospodářským dvorem. Od kostela se otevírá široký výhled na zalesněnou oblast při hranici. Strategický význam lokality, která měla původně i strážnou funkci, potvrzuje fakt, že kostel v Blansku lze spatřit z téměř 10 kilometrů vzdáleného Dolního Dvořiště na státní hranici.²¹

Jak jsem již zmínila výše, kostel sv. Jiří v Blansku u Kaplice tvoří jednolodní stavba, která je tzv. orientována, to znamená, že kněžiště s hlavním oltářem směřuje na východ. Ve východní polovici si stavba uchovala svoji gotickou podobu, ale západní polovina je barokně přestavěná. Kostel stojí na vrchu uprostřed místního hřbitova a je ohrazen zídka. Na hřbitov se vchází ze severní strany, na které je i hlavní vchod do kostela s předsíňkou. U hřbitovní zdi stojí nepřiléhající socha sv. Jana Nepomuckého a velký kříž. Na jižní straně přiléhá k lodi hranolová věž s kaplí zakončenou půlkruhovou apsidou a schodištěm, na severní straně sakristie s depozitáři se nachází komora, předsíň a márnice.²²

Půdorys blanského kostela má podélnou dispozici a na jeho jižní straně z něj výrazně vystupuje kaple sv. Jana Nepomuckého. Jak uvádím v této kapitole, stavba je sice orientována, ale její půdorysný náčrt prozrazuje, že hlavní oltář nesměřuje východně zcela, nýbrž se sklání kněžištěm mírně na jih.²³

Zdivo této památky je bíle omítané, na gotické části hladké a na barokně upravené jej dělí rustikované lesenové pásy. Celá stavba stojí na žulovém trnoži svrchem skoseném, jen na půlkruhové kapli u věže je vrchní ploška trnožní římsy vyžlabená. Hlavní římsa na lodi je tažená, barokně profilovaná a na věži zůstala pozdně gotická. Kryt nad lodí a severními přístavky je taškový, na vysoké valbě věže a nad půlkruhovou kaplí u věže kůrkový. Na šestibokém hrotu sanktusníku nad kněžištěm najdeme kryt plechový.²⁴

²¹ Lavička (pozn. 9), s. 116.

²² Cechner (pozn. 5), s. 2.

²³ Martin Kačer, Projekt záchrany architektonického dědictví. Kostel sv. Jiří, Blansko. Krovky, střechy, fasády a odvodnění, České Budějovice 2016.

²⁴ Cechner (pozn. 5), s. 2.

Ze západního průčelí vyčnívá barokní volutový štít o proláklých ramenech, jehož střed vroubí oblomované toskánské pilastry a prohýbané závity, vedle nichž stojí nad oběma rohy kostela po kamenném jehlanci na čtyřech kouličkách. Vrchol štítu zakončuje kamenná šiška pinie, nad oběma rohy po kouli na čtyřbokém trnoži. Ve vlysu štítu lze najít datum: 1735 a mezi oběma pilastry uprostřed se nachází mělký eliptický výklenek, který je vroubený chambrou a věncem. Západní průčelí je jinak ploché a je členěno bosovanými lizénami.²⁵

Kněžiště je stejně široké jako loď, to znamená o jednom poli a je uzavřené pěti stranami osmistěnu, opřeno čtyřmi opěráky bez ústupků s pásovými gotickými římsami ve spodní třetině. Skosené vrchní plochy s jednoduchou podbrádkou a destičkou vpředu jsou kryty kůrkami.²⁶ Lomená okna v presbytáři blanského kostela jsou vysoká a hrotitá bez kružeb.

Okno v jeho závěru zůstává zazděno. Na severní straně je kněžiště osazeno druhotně pozdně gotickým sedlovým portálem se zkoseným ostěním.²⁷ Okna v lodi jsou nižší než okna presbytáře a zakončuje je půlkruhový oblouk. V západním průčelí kostela vidíme eliptické okno tzv. volské oko, které se řadí k typickým prvkům barokní architektury.²⁸ Do kaple u věže vedou dvě malá zamřížovaná okénka přepásaná půlkruhem. Do věže jsou prolomena ve spodních dvou patrech malá obdélná okénka o skosených ostěních se zavěrákem v nadpraží a plochými volutovými krakorci pod podprsníkem.²⁹

Vchody do kostela jsou vesměs obdélné a vsazené do žulových ostěních. Uprostřed západního průčelí má vchod barokně uchaté ostění. Uprostřed severní části lodi vede vchod z předsínky a je vrouben mělkým gotickým profilem z válečku mezi dvěma výžlabky; válečky se v jeho rozích prostupují. Oba vchody do sakristie a do márnice se nacházejí v severní zdi; jeden je bez profilu a druhý o skosené hraně, v rozích má nadpraží podporované vydutými krakorci.³⁰

²⁵ Ibidem.

²⁶ Poche (pozn. 1), s. 82–83.

²⁷ Cechner (pozn. 5), s. 2.

²⁸ Ibidem, s. 4.

²⁹ Jaroslav Herout, Jaroslav: Staletí kolem nás, Litomyšl 2001, V/7.

³⁰ Cechner (pozn. 5), s. 4.

V. Popis kostela sv. Jiří v Blansku u Kaplice - interiér

Vnitřek kostela sv. Jiří je původně gotický, ale má výrazné barokní prvky po úpravě v 18. století. Loď je zde utvořena třemi poli, které od sebe dělí zalomené toskánské pilastry, nad nimiž se pnou pasy. Kostelní loď je zaklenuta valenou klenbou s výsečemi, která je zdobena štukovými ornamenty a oválnými výplněmi. Vítězný oblouk je hrotitý a má okosené hrany. Kněžiště stavitelé sklenuli v prvním poli křížem a v závěru paprskovitě do žeber pozdně gotického profilu o prolákle okosených hranách, které se opírají v koutech o kulovité krakorce, na stěnách o půlkruhové přípory s oblými trnoži, jež ukončuje vyžlábkovaná římsa.³¹ Podvěžní kaple je sklenuta valeně a v apsidě najdeme konchu.³²

Kůr je barokní a má dynamicky zvlněnou stěnu. Přístup na kůr vede po točitém schodišti z jižního vchodu do kostela. Celý vnitřek chrámové lodi získal díky vsazení barokních prvků do původně gotického prostoru dynamický vzhled. Varhany na kostelním kůru pochází z 20. let 18. století.³³ Kůr samotný byl pravděpodobně v roce 1788 zrenovován soudě podle letopočtu na jeho ostění.

Zařízení blanského kostela je většinou barokní kromě fragmentu kamenné gotické křtitelnice pod kazatelnu, mřížky sanktuáře z konce 15. století; kamenného znakového náhrobníku pocházejícího ze století sedmnáctého a pseudoslohového oltáře Piety.

Hlavní oltář, který je zasvěcený patronu kostela sv. Jiří pochází z doby kolem roku 1700 a je portálový se sochami světců, zdoben akantovými řezbami se stuhou, na oltáři stojí krucifix z konce 17. století nebo začátku 18. století a tři páry rokokových svícňů vytvořených ve 2. polovině 18. století. V presbytáři před hlavním oltářem stojí ještě zbytky barokní chórové přepážky tvořené balustrádami. Oba protějškové oltáře stojící při triumfálním oblouku mají též původ z 2. poloviny 18. století. Jsou tabulové s bohatě řezanými rokokovými svícny. Kazatelnu zdobí figurální reliéfy představující církevní otce na řečništi a byla vyřezaná již v polovině 18. století.³⁴ Klenba presbytáře i klenba lodi je zdobena bohatým štukovým dekorem a obsahuje jedinečný soubor freskových maleb zobrazujících evangelijní skutky tělesného milosrdenství, výjevy ze života Krista a Panny Marie. V boční kapli najdeme též pozoruhodné nástěnné reliéfy vyprávějící legendu ze života sv. Jana Nepomuckého. Po stěnách lodi i presbytáře visí obrazy čtrnácti zastavení křížové cesty a na severní straně lodi najdeme velký krucifix.

³¹ Cechner (pozn. 5), s. 4.

³² Poche (pozn. 1), s. 82–83.

³³ Římskokatolická farnost Blansko: Z dějin kostela a farnosti Blansko.

³⁴ Poche (pozn. 1), s. 82–83.

VI. Oltář sv. Jiří

Hlavní oltář kostela v Blansku je zasvěcen patronu místního chrámu svatému Jiří a náleží do období vrcholné barokní tvorby v českých zemích. Tento dřevěný mramorovaný oltář vyplňuje celou východní stěnu a zdobí jej zlacené ornamenty. V jeho střední části je zasazen obraz sv. Jiří, svrchem půlkruhový a lemují jej kolem korintské sloupky, obtočené úponky vinné révy. Obraz stojí na vysokých podstavcích v predelle a boltcovité rozviliny. Kladí je zalamované nad sloupky a uprostřed jej zakrývá velký znak buquoyského rodu s odznaky řádu zlatého rouna, který z každé strany přidržuje anděl. V nástavci visí nad korintskými sloupky s hladkými dřívky obraz čtrnácti svatých pomocníků, nad jehož půlkruhovým rámem plastického vyznění stojí socha Boha Otce a sv. Ducha v oblacích. Vedle středního obrazu stojí nad brankami sochy sv. Kateřiny a sv. Františka Saleského, vedle nástavce sochy sv. Vojtěcha a sv. Václava. Po stranách oltáře se nacházejí polychromované, slušně řezané sochy sv. Vendelína a sv. Floriána.³⁵

Obraz sv. Jiří představuje tohoto světce jako bojovníka v plné zbroji a zahaleného do rudého pláště, jenž sedí na bílém koni a zachycuje jej ve chvíli, kdy svým kopím probodává draka symbolizujícího ďábla. O něco dále vlevo z našeho pohledu sedí u vchodu do jakési jeskyně plavovlasá dívka lehce oděná jenom do pruhu plátna s odhaleným nadrem. Pozadí obrazu tvoří moře, po kterém pluje plachetnice se skupinou veslařů. Z oblaků sestupuje anděl a podává na světcevu hlavu zlatou korunu, zatímco v druhé ruce drží palmovou ratolest – symbol mučednictví. Obraz má jasné pastelové barvy a je zasazen do pozlaceného rámu s plastickým rostlinným ornamentem. Zakončuje jej půloblouk, z jehož vrcholu shlíží malá hlavička anděla s pozlacenými křídly. O hlavní postavě obrazu sv. Jiří víme pouze to, že žil ve 4. století v Kappadocii, kde působil jako voják a byl umučen pravděpodobně za císaře Diokleciána. Tím více o něm vyprávějí legendy a díky nim se sv. Jiří stal jedním z nejpopulárnějších světců a to zejména na křesťanském východě. Autor ústředního díla blanského kostela zde namaloval nejznámější příběh tohoto patrona o záchraně princezny, kterou Jiří vysvobodil z moci jedovatého draka. Oblíbená svatojiřská legenda má svůj alegorický a etický smysl, který poukazuje na zápas dobra se zlem.³⁶ Sv. Jiří bývá uctíván zejména jako patron vojáků, skautů, bednářů, rolníků, zajatců, zajatců, umírajících, duší v očistci, koní a dalšího dobytka, před morem a jinou nákazou,

³⁵ Cechner (pozn. 5), s. 5.

³⁶ Věra Remešová, Ikonografie a atributy svatých, Praha 1991, s. 33–34.

ušknutí, horeče, počasí, při válečném nebezpečí a pokušení. Mimo to je také patronem Anglie, Portugalska, Gruzie, Řecka a Janova. Zpravidla se zobrazuje jako mladý rytíř, někdy na bílém koni, v brnění s mečem a štítem s křížem. U nohou mu leží drak, někdy s rozházenými kosti svých obětí. Dalšími jeho atributy mohou být mučící kolo s hroty, bílá korouhev a vysvobozená princezna. Sv. Jiří se řadí mezi 14 pomocníků v nouzi a jeho svátek se slaví 24. dubna.³⁷ Kresba i malba obrazu sv. Jiří je velmi slušně provedena a to obzvláště díky své plastičnosti, která dodává celému výjevu hloubku. Pěkně zpracovaná je také jeho barevnost. Kontrast světla a stínu je zde ale již slabší, což dílo řadí spíše do průměru vrcholně barokní tvorby.

Horní obraz hlavního oltáře je znázorněním 14 svatých pomocníků v nebesích na oblacích, uprostřed nich září trojúhelník s tzv. Božím okem, jenž symbolizuje Nejsvětější trojici (Bůh Otec, Bůh Syn a Duch svatý). Z tohoto zlatého trojúhelníku vycházejí paprsky osvětlující scénu obrazu a postavy světců. Vedle každé strany symbolu Boží trojice se nachází jeden malý anděl. Taky tento obraz je vyveden pastelovými barvami. Čtrnáct svatých pomocníků je skupina světců, ke kterým se mohou obracet věřící ve chvílích nouze, nebezpečí a smrti. První zmínka o jejich kultu pochází z konce 13. století. Tento kult byl posílen viděním pastýře kláštera v Langheimu v Horních Francích Hermanna Lichta v roce 1446. Zde proto vzniklo poutní místo, které neslo název Vierzeheiligen. Velmi silná úcta k těmto světcům se rozšířila koncem 15. století, zřejmě následkem velkých morových epidemií a později byla potlačena reformami Tridentského koncilu v 16. století. Jednotliví svatí byli uctíváni kvůli svým konkrétním patronátům proto, že dle legendy obdrželi od Boha slib, že každý, kdo se k nim s důvěrou obrátí, bude vyslyšen. Jejich sestava nebyla vždy pevně ustálena, ale měnila se zčásti dle místních podmínek. Někdy se uprostřed nich zobrazovala Panna Maria. Skupinu 14 svatých pomocníků tvoří Achác (voják, trnitá větve; smrtelné úzkosti), Barbora (kalich; patronka proti náhlé smrti), Blažej (biskup, 2 svíce; bolesti krku), Cyriak (jáhen, štolá kolem krku posedlého člověka; patron proti posedlosti), Diviš (biskup, hlava na knize; bolesti hlavy), Erazim (biskup, hřídél s vnitřnostmi; vnitřní bolesti), Eustach (rytíř, jelen s křížem; zármutek v rodině), Jiljí (mnich, laň; dobrá zpověď), Jiří (rytíř, drak; pokušení, smrt), Kateřina (meč, kolo; bolesti hlavy, utonutí), Kryštof (Ježíšek na rameni, proti náhlé smrti a neštěstí), Markéta (kříž, drak; porod, krvácení) Pantaleon (lékař, ruce přibité k hlavě; bolesti hlavy), Vít

³⁷ Rulišek (pozn. 6), heslo sv. Jiří.

(kalich či kotel, kohout; epilepsie). Někdy se objevuje místo Cyriaka Linhart (mnich, laň), místo Diviše Mikuláš (biskup, 3 jablka), místo Pantaleona Roch (poutník, rány na noze).³⁸ Kult Čtrnácti svatých pomocníků je jedním z dosud málo reflektovaných fenoménů pozdního středověku. Tento kult výraznou měrou ovlivňoval spirituální klima přinejmenším ve střední Evropě od 13. do 16. století. Kult zpočátku variabilní skupiny složené především ze starokřesťanských světic a světců, se od 14. století intenzivně šířil ze svého centra mezi Kremží, Pasovem, Řeznem a Brixenem do dalších rakouských, bavorských a franckých oblastí. Své definitivní ukotvení získal na základě výše zmíněného vidění v Langheimu. Tento kult rychle expandoval všemi směry, takže na začátku evropských reformací se vyskytoval v rozsáhlé oblasti od Dánska po Itálii a od Francie po Uhry. Navíc výrazněji než jiné kultury vzbuzoval zájem společenských elit své doby, včetně aristokracie a intelektuálů.³⁹

Na hlavním oltáři blanského kostela anonymní malíř tuto skupinu znázornil v typicky barokním pojetí, kdy se postavy světců vznášejí na nebesích s vlající draperií a jsou ozařovány mocnými paprsky Božího světla. Tváře 14 svatých pomocníků zde ale autor zobrazil značně schematicky, což jinak celkem dobrému obrazu snižuje jeho uměleckou kvalitu. Na trojúhelníkovém vrcholu hlavního oltáře se vznáší postava Boha Otce, kterého zde umělec zpodobnil ustáleným způsobem jako důstojného vousatého starce ve zlatém rouchu na oblacích. Bůh Otec drží v levé ruce žezlo jako symbol své vlády nad světem i celým vesmírem a pravou rukou ukazuje k nebesům. Pod jeho nohama leží velká stříbrná koule odkazující k Boží věčnosti, všemohoucnosti a vševědoucnosti. Ze stříbrných oblaků tryskají zlaté paprsky („Sám září jako světlo, z rukou mu tryskají paprsky, tam je skryta jeho síla.“ Habakuk 3,4).⁴⁰

Socha Boha Otce je v mírném pohybu jak díky svým gestům a držení těla, tak i záhybům draperie. Vše završuje symbol Ducha svatého – holubice. Po stranách obrazu sv. Jiří shlížejí na diváka sochy dalších světců. Po pravici oltáře stojí sv. František Saleský a na levé straně nacházíme sv. Kateřinu Alexandrijskou. Postavu sv. Františka Saleského halí bohatě řasený oděv s biskupskými insigniemi – mitra a pastýřská berla. Světcovo rouchu, obuv i odznaky biskupského úřadu jsou pozlacené. František zde nosí hnědý plnovous a jeho tělo se dynamicky prohýbá. Sv. František Saleský je považován za významného církevního učitele 16. a 17. století. Původně vystudoval práva v Paříži

³⁸ Ibidem, heslo Čtrnáct sv. pomocníků.

³⁹ Petr Hlaváček, Čtrnáct svatých pomocníků, k pozdně středověké spiritualitě elit a její christocentrické dimenzi, Praha 2014, s. 1.

⁴⁰ Rulíšek (pozn. 6), heslo Bůh.

a v Padově, stal se advokátem, ale po čase tohoto povolání zanechal, vydal se na kněžskou dráhu a později se stal biskupem v Ženevě. Napsal mnoho vynikajících spisů o duchovním životě a spolu se sv. Františkou de Chantal založil kongregaci sester Navštívení Panny Marie. Byl prohlášen za patrona novinářů a spisovatelů. Sv. František Saleský se zpravidla zobrazuje jako biskup, často píšící, hlavním znakem jeho určení je probodené srdce s křížem, ovinuté trnovou korunou.⁴¹ Jeho protějšek na opačné straně oltáře tvoří sv. Kateřina Alexandrijská, legendární křesťanská mučednice, která měla zemřít v roce 307 v egyptské Alexandrii. Zpodobňuje se jako mladá dívka v bohatém šatě, někdy jako královská dcera. Mívá korunu na hlavě a její hlavní atributy jsou kniha, kolo s hroty (někdy polámané) a meč. Stala se patronkou filosofů, teologů, studentů a žáků, učitelů, řečníků, kolářů, mlynářů a mnoha dalších profesí.⁴² V blanském kostele je Kateřina ztvárněna jako krásná mladá dívka s dlouhými hnědými vlasy s korunou na hlavě. V pravé ruce drží palmovou ratolest jako symbol mučednictví a zároveň vítězství.⁴³

V horní části hlavního oltáře, vedle jeho nástavce jsou umístěny sochy českých patronů sv. Vojtěcha a sv. Václava. Socha po pravé straně oltářního nástavce představuje muže s hnědým plnovousem oděného do dlouhého pláště, který má biskupské insignie jako je mitra a pastýřská berla. V levé ruce drží knihu. Tato postava představuje sv. Vojtěcha, druhého pražského biskupa a mučedníka z 10. století. Pocházel z rodu Slavníkovců. Po smrti prvního pražského biskupa Dětmara se stal jeho nástupcem. Založil první benediktinský klášter u nás. Věnoval se především misijním cestám a při jedné z nich byl na Velký pátek 23. dubna 997 pravděpodobně u Gdaňsku pohanskými Prusy usmrcen. Sv. Vojtěch je patronem Polska, Uher a hlavním patronem pražské arcidiecéze.⁴⁴ Zobrazuje se vždy jako biskup s mitrou, berlou a knihou. Jeho individuálním atributem je veslo. Dále se k nim také řadí oštěp nebo kopí či svazek šípů. Někdy to může být i orel, který dle legendy hlídal jeho mrtvé tělo.⁴⁵ Vojtěchovým společníkem na podstavci oltáře je mladý muž s dlouhými hnědými vlasy a krátkým vousem, oděný v brnění s pláštěm a s knížecí korunou na hlavě. V levé ruce drží meč a v pravé nese štít s orlicí v poli. Zřetelně v něm divák poznává sv. Václava, knížete a nejslavnějšího patrona českých zemí. Narodil se počátkem 10. století jako syn knížete

⁴¹ Remešová (pozn. 37), s. 23.

⁴² Rulíšek (pozn. 6), heslo Kateřina Alexandrijská.

⁴³ Jan Royt – Jana Šedinová, Slovník symbolů: Kosmos, příroda a člověk v křesťanské ikonografii, Praha 1998, s. 104.

⁴⁴ Petr Pracný, Český kalendář světců, Praha 1994, s. 85–87.

⁴⁵ Remešová (pozn. 37), s. 56.

Vratislava a Drahomíry. O jeho křesťanskou výchovu se zasloužila jeho babička sv. Ludmila. Snažil se šířit křesťanskou víru ve své zemi a pečoval o chudé a potřebné. Kvůli mocenským sporům byl zavražděn svým bratrem Boleslavem a stal se tak díky tomu mučedníkem. Jeho svátek se slaví 28. září. Sv. Václav je hlavní patron země České a oblíbeným patronem sládků, vinařů, českého vojska, Prahy, Olomouce a její arcidiecése, Sušice a Velešína.⁴⁶ Obě sochy jak sv. Vojtěcha, tak i sv. Václava působí na rozdíl od ztvárnění sv. Františka Saleského a sv. Kateřiny dosti strnulým dojmem. Též jejich tváře a výrazy jsou méně propracované, než je tomu u jejich společníků po stranách prostředního obrazu.

Svatostánek oltáře sv. Jiří je nejdůležitějším bodem nejen tohoto oltáře, ale i celého kostela, protože zde se po každé mši uchovávají zbylé posvěcené hostie, které představují věřícím tělo Ježíše Krista podle jeho slov v evangeliu při poslední večeři.⁴⁷ Svatostánek neboli tabernákl je vyřezaný ze dřeva a svým tvarem připomíná malý chrámek o pěti stěnách podpíraný torcovanými sloupy zakončenými korintskými hlavicemi. Dvířka uprostřed svatostánku nesou nápis IHS, to znamená zkratku slov *Jesus hominum salvator* (Ježíš, spasitel lidstva).⁴⁸ a pod ním najdeme symbol Ježíšova srdce, z něhož vycházejí tři hřeby. Na vrcholu jej zakončuje symbol Nejsvětější Trojice tzv. Boží oko, jenž má podobu rovnostranného trojúhelníku s okem uprostřed a vycházejí z něj na znamení Boží moci paprsky, které v tomto případě řezbář vytvořil střídavě zakřivené i rovné zdvojené.⁴⁹ Trojúhelník protíná kříž s ukřižovaným Kristem a na stejné ose svítí tzv. věčné světlo upomínající na přítomnost Kristova těla ve svatostánku. Celý tabernákl je zlacený a bohatě zdobený rostlinnými ornamenty. Také se zde objevuje motiv hlaviček andílků, z nichž jedna podpírá nástavec s věčným světlem, a další lemují dvířka do svatostánku. Tyto hlavičky jsou na rozdíl od zbytku svatostánku postříbřené. Nad svatostánkem se vznášejí polychromované postavy dvou andílků, kde každý z nich střeží jednu stranu. Oba nesou buďto v pravé, nebo v levé ruce roh hojnosti a gestem ruky směřují k věčnému světlu. Vedle oltářního tabernáku se nacházejí po každé jeho straně malé deskové obrazy světců ohraničené prolamovaným šestiúhelníkem. Obraz na levé straně oltáře zpodobňuje postaršího muže ozářeného svatozáří s delšími šedivými vlasy a krátkým vousem, oblečeného v modrém šatě

⁴⁶ Rulíšek (pozn. 6), heslo Václav.

⁴⁷ Bible svatá aneb všechna svatá písmena Starého i Nového zákona: Nový Zákon Mt. 26,26.–27. Česká biblická společnost 1991.

⁴⁸ Herout (pozn. 29), s. 146.

⁴⁹ Rulíšek (pozn. 6), heslo Bůh.

s červeným pláštěm. Muž zde drží v náruči malé dítě, které si jednou rukou pohrává s mužovou lilí a v druhé drží růži. Divák v něm dobře poznává sv. Josefa s Ježíškem a obvyklým atributem pěstouna Páně i snoubence Panny Marie bílou lilí – symbolem světce čistoty a nevinnosti.⁵⁰ Obraz po oltární pravici ukazuje klečícího mladého muže s jasnou svatozáří nad hlavou v kanovníckém oděvu s hnědým pláštěm a krátkými hnědými vlasy a vousy. Jako svůj hlavní atribut drží v rukou kříž a podle jeho gest a pokojného výrazu tváře lze usuzovat, že je pohroužen do hluboké modlitby či rozjímání. Pravděpodobně se jedná o Jana Nepomuckého, českého světce a mučedníka z konce 14. století, který bývá zpodobňován jako kněz a kanovník s křížem v ruce.⁵¹ Oba tyto deskové obrazy svým výtvarným pojetím silně připomínají lidovou tvorbu tzv. svatých obrázků, které jistě známe jako malířskou výzdobu selských stavení ať už v podobě malovaného nábytku nebo deskových obrazů visících na stěnách světnic prostých venkovských poddaných. Dost možná byl jejich autorem místní lidový malíř, jehož jméno nám prameny nedochovaly. Oltární mensa je dřevěná a má zkosené hrany. Uprostřed ji zdobí jednoduše vyřezávaný rovnoramenný kříž s vyřazujícími paprsky. Na mense stojí celkem tři páry rokokových svícňů z 2. poloviny 18. století, které jsou zdobeny bujnými rostlinnými motivy a stojí na nožkách zakončené volutami.

Oltář sv. Jiří včetně svatostánku pochází z doby kolem roku 1682, kdy jej zhotovil řezbář Jacob Maur z Nových Hradů. Oltární obraz sv. Jiří namaloval umělec jménem Salomon Job z Třeboně a jeho dílo bylo doplaceno v roce 1687. Obraz Čtrnácti svatých pomocníků v nástavci hlavního oltáře byl vytvořen až roku 1763 neznámým malířem. Erb patronátního rodu Buquoyů vyřezal roce 1726 Hans Georg Mayr z Benešova nad Černou.⁵²

V roce 1999 prošel hlavní oltář blanského kostela důkladným restaurováním pod vedením umělecké pozlacovačky Dariny Smetánkové a odborného restaurátora Jiřího Matějčička, jenž je zároveň akademickým malířem. Restaurátorské práce byly již nutné, protože jak se uvádí v restaurátorské zprávě z výše zmíněné roku 1999, dřevěný materiál, z něhož jsou učiněny plastiky, architektura a jiné zdobné prvky, byl silně napaden dřevokazným hmyzem tak, že některé části dřeva měly už podobu „perníku,“ kdy tvar byl držen jen křídovými vrstvami s povrchovou úpravou. Mnohé části řezeb chyběly vůbec. Povrch plastik a některých částí oltáře kryla tak silná vrstva

⁵⁰ Royt – Šedinová (pozn. 44), s. 87.

⁵¹ Rulíšek (pozn. 6), heslo Jan Nepomucký.

⁵² Římskokatolická farnost Blansko: Z dějin kostela a farnosti Blansko.

povrchových nečistot a pevně ulpívající ptačí výkaly. Některá místa v křídových podkladech napadla plíseň, která způsobila rozklad křídového lepidla a zpráškování, což znamená nevratnou degradaci těchto křídových podkladů. Restaurátoři zde dále tvrdí, že polychromie inkarnátů plastik a částečně i rouch byly přemalovány. Zlacení na akcentech v lesku a některé partie v matech byly přetřeny bronzem. Tyto úpravy vzniklé při úpravách oltáře měly zakrýt mnohá opadaná místa a poškození. Také stříbrné plochy byly přetírány šedým, těžce odstranitelným nátěrem nebo stříbřenkou, také za účelem zakrytí poničených podkladů a zčernalého stříbření. Římsy iluzivního mramorování oltářního portálu byly přetřeny vrstvou emailu, který popraskal a posléze se začal drodit. Restaurátorské práce na hlavním oltáři byly dle dohody s investorem a NPÚ v Českých Budějovicích rozděleny do dvou etap. Umístění ozdobných prvků a celou sestavu oltáře odborníci pečlivě zdokumentovali. Poté jednotlivé části oltáře, které měly být restaurovány již v první etapě, byly demontovány a odvezeny na pracoviště, kde byly zbaveny nejhrubších nečistot. Po čištění následoval odvoz na specializované pracoviště v Roztokách u Prahy za účelem ozáření tvrdým zářením gama. Převážná většina všech dílů a plastik byla vakuově petrifikována roztokem solakrylu v toluenu. Zadní strana plastik a oltářní architektury byla napuštěna roztokem Lignofixu v lihu s kalafunou jako prevence proti plísním. Poté byly sejmuty emailové nátěry a prováděny rozsáhlé řezbářské a truhlářské doplňky, obnovy a rekonstrukce. Znovu bylo obnoveno zlacení a stříbření v původní podobě.⁵³

Na samém počátku nového milénia v roce 2000 byla zahájena druhá etapa restaurátorských prací, kdy se své obnovy dočkaly samotné oltářní plastiky a obrazy. Po petrifikaci dřevěných soch, byly z jejich povrchu odstraněny nečistoty a přemalby. V minulosti uražené a později provizorně připojené ruce sv. Kateřiny restaurátoři odejmuli a usadili zpět pomocí silných týblů. Dále byly provedeny dořezby chybějících prstíků a též byly vysazeny silně poškozené partie hmoty soklů plastik. Odborníci opravili rozsáhlá místa v křídových podkladech. Savost křídových podkladů byla sjednocena a poté se nanasla poliment patřičného barevného tónu pod zlacení a na lesk a mat. Po další přípravě se pokládalo plátkové zlato, stříbro a byly prováděny retuše. Stejně tak se prováděla polychromie obou plastik. Též obrazy byly v minulosti opraveny. Menší obraz Čtrnácti sv. pomocníků utrpěl poškození hrubými trhlinami.

⁵³ Darina Smetánková, Kostel sv. Jiří – hlavní oltář, NPÚ 1999–2000, s. 1–2.

Kromě dalších mechanických poškození u obou obrazů byla barevná vrstva silně znečištěná a její lak ztmavl. Taktéž se vyskytovaly lokální přemalby, plátna obou obrazů restaurátoři zajistili ochranným přelepem a oba obrazy sejmuli z napínacích ráků. Pro menší obraz byl napínací rám opraven – petrifikován a opatřen hranovou napínací lištou. Spoje se přeložily kovovými úhly na vruty. Pro větší obraz byl na zakázku zhotoven nový klínový spodní napínací rám. Z rubů obrazů byla odstraněna stará rentoaláž. V tomto případě se muselo postupovat po malých částech měkčených organickými rozpouštědly. Obrazy pak byly rentoalovány na nové lněné plátno se směsí vosku a pryskyřice. Po odstranění přelepů byly provedeny zkoušky na rozpustnost nečistot a ztmavých laků. Po napnutí zpět na spodní ráky byly malby vytmeleny křídovým tmelem s obsahem lněného oleje. Scelující retuše byly prováděny akvarelovými barvami a pak byl nanesen mezilak a poté restaurátoři retuše korigovali odsátými olejovými barvami. Po vyvrání retuší byly malby ošetřeny závěrečným damarovým lakem s příměsí lněného oleje a včelího vosku.⁵⁴

⁵⁴ Ibidem, s. 3.

VII. Oltář Panny Marie

Boční oltář zasvěcený matce Boží Panně Marii je umístěný po severní straně kostela sv. Jiří a pravděpodobně pochází z doby barokní přestavby blanského kostela v letech 1735–1740, ale někdy se dle četných oblačků lemujících jeho retábl jako průhled do samého nebe odhaduje, že vznikl až po polovině 18. století.⁵⁵ Je to dřevěný oltář s kruhovým nástavcem, jehož střed vyplňuje obraz Panny Marie s Ježíškem usazený do jednoduchého pozlaceného rámu s rozvalinami po stranách, z něhož vycházejí stříbrné paprsky obklopené čtveřicí andílků, přičemž jeden pár vznášející se pod baldachýnem drží korunu připravenou pro korunovaci Panny Marie. Oltářní nástavec lemují postříbřená oblaka. Vrchol nástavce tvoří baldachýn zdobený třapci, který „chrání“ obraz Matky Boží s Jezulátkem. Vrchol oltáře tvoří plastický stříbřený dekor s paprsky a dvojicí hlaviček andílků nahoře a jednou dole upozorňující na zlacené písmeno M - symbol Mariina jména.⁵⁶

Na oltářní mense stojí zlacený tabernákl oblého tvaru zdobený volutami a florálními ornamenty. Dvířka svatostánku vyplňuje plastický reliéf scény ukřižovaného Krista s motivem otevřené opony opět rostlinným dekorem. Nad obloukovým portálem dvířek se nachází ještě jeden výjev s Ježíšovou smrtí na kříži, u kterého stojí Panna Maria a Marie Magdalena, které jsou tu zobrazeny v podobě bílých sošek a taktéž Ukřižovaný je zde bílý. Na podstavci malého kříže je vyřezávaný symbol kalicha s hostií, z níž vychází paprsky. Kalich protíná kříž a ratolest. Z každé strany svatostánku klečí jeden polychromovaný anděl. Oba tito andělé mají na rozdíl od ostatních svých „druhů“ na severním oltáři i v kostele podobu dospělých mužů či spíše mladíků na prahu dospělosti s dlouhými hnědými vlasy, zlacenými křídly a v bederní roušce. Jejich gesta sepjatých rukou, klečení, blažené a zároveň soustředěné výrazy tváře svědčí o vroucí modlitbě, klanění se před Boží velikostí a úctě, kterou tyto nebeské bytosti chovají k Panně Marii a k Ježíškovi, tak jak to řezbář chtěl zřejmě zobrazit. Autor obou plastik vynikajícím způsobem pracoval těla obou andělských mladíků a záhyby jejich roušek. Draperie je zde výrazně zvlněná, jako kdyby se do andělů opíral vítr. Na tabulové oltářní mense stojí stejně jako v případě hlavního oltáře mosazné bohatě dekorované rokokové svícny.

Na oltářním obraze vidíme mladou sedící Marii v modrém šatě s červeným pláštěm. Její hlavu pokrývá průsvitný závoj a jakási červená čelenka. Na rukou nese

⁵⁵ Pavla Stuchlá, *Jak se Blansko nestalo poutním místem*, Kaplice 2012, s. 2.

⁵⁶ Rulíšek (pozn. 6).

nahého Ježíška, který ji objímá. Žena shlíží směrem k divákovi a vlídně se usmívá, zatímco její dítě se dívá pouze na ni. Matka i dítě mají nad hlavami slabě zřetelné svatozáře. Obě postavy výrazně vystupují z temného pozadí a díky své syté barevnosti s ním tvoří značný kontrast. Na obraze je zavěšený řetízek s celkem sedmi medailonky, jenž měl patrně být votivním darem.

Jak jsem již zmínila výše, oltář Panny Marie v severní kapli byl vytvořen zhruba ve 30. – 40. letech 18. století, nebo přibližně kolem poloviny tohoto století na pravděpodobném místě dřívějšího oltáře sv. Barbory. Jelikož porřízení nového oltáře neprošlo obvyklými rubrikami zádušních účtů, nabízí se domněnka, že vše mohl uhradit dobrodinec nebo dobrodinci. Roku 1764 byl pro mariánský oltář, tehdy nepochybně existující, z Prahy objednan posvěcený oltářní kámen neboli altare portatile. Podle údajů kostelního inventáře z roku 1771 lze sestavit 1764 byl pro mariánský oltář. Píše se zde, že se na oltáři nacházelo šest středně vysokých postříbřených svícňů z mosazi, dva malé a další dva velké visuté. Čtyři zdobené dřevěné schránky v rozích oltáře, jež můžeme zde i dnes vidět, v sobě uchovávaly ostatky svatých mučedníků Celsia, Benigna, Felixe a Urbana. Tyto relikvie byly opatřené doklady o pravosti podobně jako hřebík, který byl dotýkaný s hřebem, kterým byl Kristus přibit na kříž. O výjimečnosti místa svědčily stříbrné votivní dary, kdysi obětované k již odnesenému vyobrazení Panny Marie. Jednalo se o dvacet osm mincí, dva křížky, dva náhrdelníky a jeden perlový náhrdelník s granáty. K oltáři patřily sošky sv. Václava a sv. Barbory. Před tímto oltářem byla stejně jako před ostatními zavěšena postříbřená mosazná lampa. Roku 1784 byl mariánský oltář mariánský oltář ohodnocen jako nový, opatřený výmalbou a o šest let později roku 1790 měl svatostánek. V inventáři kostela z roku 1801 je na něm výslovně zmíněn obraz Panny Marie Pomocné. Tento ikonografický typ vyobrazení Matky Boží se na stejném místě dokládá v průběhu 19. a 20. století až do dnešních dnů.⁵⁷ Obraz Panny Marie Pomocné, zvané též Pasovské se v 17. století šířil po celé Evropě. Jeho originál namaloval Lucas Cranach starší po roce 1537 a toto dílo je dnes umístěno na hlavním oltáři městského kostela v Innsbrucku. Jeho pravděpodobnou předlohou byl obraz Matky Boží z Cambrai (palladium Belgie). Innsbrucký obraz se původně nacházel v drážďanských sbírkách saského kurfiřta Jana Jiřího I. Ten jej daroval roku 1611 pasovskému biskupovi Leopoldovi. Během pobytu biskupa v Pasově roku 1622 byla zhotovena kopie tohoto obrazu a místní kapucíni ji umístili do poutního kostela nad

⁵⁷ Stuchlá (pozn. 56), s. 2–3.

Pasovem. Zde byla Panna Maria Pasovská vzývána jako ochránkyně plavců po Dunaji, záštita proti Turkům a proti moru. V Čechách byl obraz Panny Marie Pomocné mnohokrát kopírován. Samotný název Panna Maria Pomocná (Maria – Hilf) má své kořeny již ve středověku, jak prozrazuje vyobrazení choti vévody Rudolfa IV. Kateřiny Rakouské jako Panny Marie Pomocné, nebo teologické pojetí Matky Boží jako pomocnice křesťanů.⁵⁸

V 60. letech 18. století, kdy na venkově vrcholila barokní zbožnost, zesílila v Blansku mariánská úcta. Tady se vážala k vypodobnění Panny Marie na tehdy novém bočním mariánském oltáři. Na toto místo začali přicházet poutníci a ti kolem oltáře rozvěšovali obětiny. Tehdejší farář nechal vytisknout svaté obrázky. Při následném šetření se však nepodařilo prokázat milost obdrženou nadpřirozeným zásahem a proto církevní úřady veřejnou úctu nepovolily. Blansko se tak poutním místem nestalo.⁵⁹ O zabránění zneužívání mariánské úcty ke světským účelům vypovídá zpráva kanonické visitace českokrumlovského vikáře svobodného pána J. K. Kfellerera von Sachsegun ze dne 16. října roku 1764. V této relaci se např. pozitivně hodnotí fakt, že kostel má dostatečné vybavení a zařízení. Nicméně je nutné přerušit příliv poutníků, jak vikář nařídil blanenskému faráři, jenž tehdy byl již sedmým rokem působící P. Jiří Hoffkunst, dle zprávy muž jinak učený, horlivý a znamenitý kazatel. Farář P. Hofkunst byl kritizován, že nechával opovážlivě vyrýt a vytisknout zpodobnění Panny Marie umístěné na oltáři, rozvěsil okolo oltáře obětiny a následně potvrzoval a rozšiřoval plané pověsti lidí v celém okolí, které prohlašovaly řečené vyobrazení za zázračné; nevadilo mu, že nemůže prokázat sebemenší milost, tím méně nějaký zázrak, ale vikář J. K. Kfellerer zpozoroval a poznal, že se to vše nerozvážně děje kvůli světskému prospěchu zvláště místního hostinského, který tak mohl na přicházejících poutnících vydělat.⁶⁰

Místní farníci se ale nehodlali jen tak vzdát. Již v prosinci 1765, poté, co byl milostný obraz Panny Marie spolu se čtveřicí votivních darů do Prahy, podali na konsistoř žádost o jeho navrácení a v létě následujícího roku 1766 ji zopakovali.⁶¹ Obraz Matky Boží, který odjakživa stával na bočním oltáři farního kostela, byl pro ně vzácný, protože již jejich prarodiče, rodiče i oni sami se k obrazu utíkali v nouzi těchto

⁵⁸ Royt, Jan: *Obraz a kult v Čechách 17. a 18. století*, Karolinum 2011, s. 233–234.

⁵⁹ Stuchlá (pozn. 56), s. 2–3.

⁶⁰ *Ibidem*, s. 3.

⁶¹ Národní archiv Praha, Archiv pražského arcibiskupství I., sign. B 6/15: *Visitationes canonicae 1764 – Districtus Bechinensis, Vicariatus Crumloviensis*.

válečných časů (sedmiletá válka 1756–1762). Představoval pro ně „haus Mutter“ (Mater domus) čili nebeskou ochránkyni farnosti. Až postupná generační odměna uklidnila emoce a umožnila tolerování jinak oblíbeného obrazu Panny Marie Pomocné, kterýžto ikonografický typ ze svého kostela předtím znali. Úcta již trvala nějaký čas předtím, protože se v kostelních účtech z roku 1760 zmiňuje klíček za dvacet sedm krejcarů k milostnému zobrazení, vydání truhláři (50 kr. 3 d.) a sklenáři (3 zlaté). Toto se zřejmě týkalo úpravy středové části mariánského oltáře. S oltářem patrně těsně souvisely výdajové položky za rok 1761, kdy se řezbáři a malíři uhradilo za vyobrazení Panny Marie 3 zl. 15 kr., za podstavec 3 zl. 30 kr. a mj. kaplickému krejčímu za šatečky 1 zl. 15 kr. Pravděpodobně se jednalo o přenosnou sochu s trůnkem, používanou při procesích.

V polovině 19. století došlo k jistému oživení kultu Panny Marie Andělské za působení faráře P. Franze Paschera. Mariánský oltář okrášlil perlami vyšívaný obraz Panny Marie Andělské. V létě a na podzim 1879 se mariánský oltář dočkal své obnovy rukama řezbáře a pozlačovače Adolfa Mattausche z Rudolfova u Českých Budějovic. Tato práce stála 250 zlatých a nechala je provést mecenáška kostela Maria Potroschko. Během rozsáhlé obnovy interiéru roku 1912 byl oltář pozlacen na náklady Wenzla Paschera z Dobechova za 400 korun a tuto práci uskutečnil Felix Hrubeš z Českého Krumlova. Přesně o 100 let později roku 2012 dokončil restaurování oltáře akademický malíř Jiří Štork za 62 zlatých. Rudolfova u Českých Budějovic. Tato práce stála 250 zlatých a nechala je provést mecenáška kostela Maria Potroschko. Během rozsáhlé obnovy interiéru roku 1912 byl oltář pozlacen na náklady Wenzla Paschera z Dobechova za 400 korun a tuto práci uskutečnil Felix Hrubeš z Českého Krumlova. Přesně o 100 let později roku 2012 dokončil restaurování oltáře akademický malíř Jiří Štork.⁶²

⁶² Stuchlá (pozn. 56), s. 6–7.

VIII. Oltář sv. Linharta

Na jižní straně blanského kostela stojí oltář pocházející ze samého závěru baroka či spíše již rokoka, jehož patronem je sv. Linhart. Tento oltář byl pořízený až v roce 1791 čistě z dobročinnosti místních farníků a světcův obraz na něm namalován roku 1798.⁶³ Oltář je dřevěný a má vyřezávaný nástavec na okrajích zdobený zlacenými rokokovými rozvalinami. Uprostřed nástavce je umístěný obraz sv. Linharta a v horní části nástavce mezi postříbřenými oblaky se vznášejí polychromované hlavičky andílků se zlacenými křídly, kteří se shlukují kolem nápisu IHS (Iesus hominum salvator = Ježíš spasitel lidstva). Na vrcholu jej zakončuje motiv koruny s květem a girlandou. Skříňka svatostánku je stejně jako u dvou předchozích oltářů zlacená a často se na ni objevuje motiv voluty. Dvířka tabernáklu obsahují reliéf s ukřižovaným Kristem. Svatostánek jakoby chrání baldachýn s třapci a nad ním stojí obtížně rozpoznatelný symbol, snad to má být váza nebo nádobka. Stejně jako u protějšího oltáře Panny Marie, tak i tady se vznášejí u svatostánku dva polychromovaní andělští mládenci odění pouze v rozevlátých bederních rouškách z každé jeho strany. Tyto plastiky již však nedosahují tak vysoké úrovně zpracování, jako je tomu u jejich protějšků na severním oltáři.

Na velkoformátovém obraze uprostřed jižního oltáře vidíme na oblaku klečet muže asi středního věku zahaleného do dlouhého černého hábitu s kapucí a bílým límcem. Mužův oděv i vyholená torzura na hlavě prozrazují, že se zde jedná o řeholníka. Zobrazený světec se dívá nepřítomným pohledem kamsi do dáli a hlavu má otočenou směrem k divákovi. Po jeho levé straně mu anděl podává pastýřskou berlu, ale ta v tomto případě není odznakem biskupa nýbrž opata. Na opačné straně poletují další andělé. Na zemi pod světcovým oblakem se nachází množství dobytka a malý hlouček lidí, podle svých prostých oděvů to jsou pastevcí a rolníci. Někteří klečí a obracejí oči k nebi, jiný naopak stojí. Pozemský výjev se odehrává ve volné krajině, pravděpodobně na nějaké pastvině. Postavu svatého řeholníka Linharta, obrovitého s porovnání s lidmi na zemi ozařují paprsky slunce a nad jeho hlavou se otevírají mračna průhledem do nebes.

Svatý Linhart byl původně francký šlechtic, který žil na přelomu 6. a 7. století. Žil na dvoře franckého krále v Noblacu a podle legendy navštěvoval denně zajatce a vyprošoval jim u krále Chlodovika propuštění. Odmítl nabízené arcibiskupství a usadil se jako poustevník nedaleko města Limoge, kde později založil klášter, jehož se

⁶³ Římskokatolická farnost Blansko: Z dějin kostela a farnosti Blansko.

stal opatem. Zpodobňuje se jako mnich nebo opat s berlou a s řetězem. Dalšími jeho atributy mohou být také okovy, kláda na nohy a zajatci, ale patří sem také kůň nebo dobytek, snad pro řetěz, který drží v ruce. Je vzýván jako patron zajatců, ale též i jako ochránce dobytka a koní.⁶⁴

V 18. a především v 19. století k oltáři sv. Linharta přinášeli místní věřící milodary v podobě vlny, lnu a lněných semínek, jak to bývalo zvykem v jiných farnostech šumavské oblasti. Svatý Linhart byl v tomto regionu oblíbeným světce, protože je patronem chovatelů dobytka a jejich stád.⁶⁵ Neznámý umělec sv. Linharta na postranním oltáři v Blansku podává způsobem obvyklým pro barokní tvorbu a to zvláště sakrální, kdy se postava světce vyznačuje držením svého těla a výrazem tváře velkou citovostí. Výrazné osvětlení scény a oblaka přidávají obrazu na dramatickosti. Slabou stránkou tohoto díla ovšem jsou nepříliš pečlivě zpracované proporce postav.

⁶⁴ Remešová (pozn. 37), s. 40.

⁶⁵ Římskokatolická farnost Blansko: Z dějin kostela a farnosti Blansko.

IX. Kazatelna

U severní stěny kostela sv. Jiří stojí dřevěná balkonová kazatelna, kterou roku 1765 zhotovil řezbář Johann Robats (Robatsch) z Omlenice v pozdně barokním slohu. Za tuto zakázku mu byla vyplacena celková suma 50 zlatých. Napravo od této kazatelny odpočívá již v dřívější kapitole zmiňovaný P. Jiří Hoffkunst, jenž se odebral na věčnost dne 13. prosince 1768 ve věku pouhých 47 let.⁶⁶ Kazatelna je mramorovaná. Na jejím podprsňíku jsou vytvořené zlacené ploché řezby církevních otců, které od sebe jednotlivě dělí zlacené tordované sloupy s korintskými hlavicemi. V hladkém pásu pod reliéfy se nachází rostlinné ornamenty. Spodek kazatelny uzavírá zlacený hrozen vinné révy i s listem, z něhož vybíhají nahoru zlacené pásové ornamenty zakončené stříbřenými volutami.

Na stříšce kazatelny sedí andělci, z nichž jeden drží v ruce důtky na znamení horlivosti ve víře a oba pak mají u sebe desky Desatera Božích přikázání. Na vrcholu stříšky je v září posazený zlacený symbol Nejsvětější trojice – trojúhelník s Božím okem uprostřed. Uvnitř stříšky, jejíž okraje zdobí pozlacené střapce, se nachází postříbřená holubice s barevně polychromovaným zobáčkem a drápy, z které vycházejí zlaté paprsky. Holubice představuje třetí božskou osobu Ducha svatého. Tento jeden z nejstarších křesťanských symbolů má svůj původ v Bibli, kde se s holubicí poprvé setkáváme již na stránkách Starého zákona v příběhu o potopě světa, kdy ji Noe vypustil z archy jako svědka opadnutí vod potopy (Gn 8,8–11). V Novém zákoně se holubice snáší z nebe v okamžiku Kristova křtu v Jordáně (Mt 3,16). Holubice je nejen symbolem Ducha svatého, ale i lidské duše, která se vznáší bez pout do nebe.⁶⁷

Podprsňík kazatelny obsahuje, jak je uvedeno výše v této kapitole zlacené reliéfy čtyř církevních otců latinské (západní) církve, mezi nimiž se řadí sv. Ambrož, sv. Jeroným, sv. Augustýn a sv. Řehoř Veliký.⁶⁸ První z této čtveřice sv. Ambrož žil v letech 340 – 397. Působil jako biskup v Miláně v době rozkolu mezi ariány a pravověrnými. Byl vynikajícím řečníkem a miloval liturgii. Zavedl lidový zpěv, psal hymny a komponoval k nim melodie. Objevil těla několika světců a tímto počinem vyvolal kult ostatků na Západě. Jeho svátek se slaví 7. prosince. Ambrož bývá zobrazován jako biskup v pontifikáliích s inspirující holubicí Ducha Svatého, často ve společnosti jiných církevních otců. Zvláštním atributem jeho určení je včelí úl, případně dítě v kolébce.

⁶⁶ Stuchlá (pozn. 56), s.7.

⁶⁷ Royt – Šedinová (pozn. 44), s. 123.

⁶⁸ https://cs.wikipedia.org/wiki/C%C3%ADrkev%C3%AD_otcov%C3%A9

Podle legendy totiž spal jako dítě s otevřenými ústy a včelí roj mu do úst zanesl med (symbol jeho píle, výmluvnosti a sladkosti řeči). Někdy se k němu přidávají také důtky, poukazující na církevní tresty, kterými postihoval veřejné hříšníky.⁶⁹ Autor kazatelny v Blansku jej ztvárnil jako píšícího biskupa s knihou a obklopeného andílky. Na světcově pravé straně najdeme jeho typický atribut – včelí úl. Tvář světce i andílků je polychromovaná. Druhý církevní otec sv. Jeroným byl poustevník z 5. století. Žil tímto způsobem na poušti nedaleko Antiochie. Později odešel Jeroným do Palestiny, usadil se v Betlémě v jeskyni a zde přeložil Písmo sv. do latiny (Vulgáta). Vypodobňuje se jako asketický poustevník s lebkou, případně s kamenem v ruce, jeho zvláštním atributem je lev a kardinálský klobouk, někdy také psací náčiní.⁷⁰ V našem případě vypadá sv. Jeroným jako vousatý starší muž v kardinálském oděvu s knihou, který pohlíží na anděla. Bezpečně jej poznáváme díky atributu lva a kardinálskému klobouku, protože pozdější středověk mu přiřkl hodnost kardinála.

Dalším světce, který je považován za církevního otce, je sv. Augustýn, snad nejznámější postava z celé této svaté čtveřice. Sv. Augustýn žil mezi lety 354 až 430, byl to biskup a církevní učitel. V mládí žil lehkomyšlně, což trápilo jeho matku sv. Moniku. Obrátil se ke Kristu a napsal o tom dílo Vyznání. Nechal se pokřtít rukou milánského biskupa sv. Ambrože, stal se knězem a později i biskupem v Hippo. Sv. Augustýn se znázorňuje s jako biskup s berlou a knihou, někdy též s dalšími atributy církevních otců křížem, perem a holubicí. Jeho zvláštní atribut je planoucí srdce, které drží ve své ruce a malý chlapec u nohou, jenž chce lžící nebo mušlí přelít moře do jamky. Dle legendy totiž světec přemýšlel o tajemství Nejsvětější Trojice a byl poučen hrájícím si děckem, že je snazší přelít moře do jamky, než pochopit toto tajemství. Někdy bývá tento světec zobrazován s modelem kostela nebo města – poukaz na jeho slavný spis, *De civitate Dei*.⁷¹ Johann Robats zde sv. Augustýna vypodobnil jako muže v biskupském rouchu, s krátkými šedivými vlasy a vousy, který se vznáší na oblacích obklopený andílky a ve své levé ruce nese planoucí srdce. Po světcově levici leží symbol jeho biskupského úřadu – mitra. Jeho svátek připadá na 28. srpna.⁷²

Poslední ze čtyř církevních otců je sv. Řehoř Veliký, papež a církevní učitel ze 6. století. Byl zároveň řeholníkem řádu benediktinů. Působil jako papežský legát v Konstantinopoli a roku 590 byl zvolen papežem. Horlivě ošetřoval nakažené morem

⁶⁹ Josef Heyduk, *Svatí církevního roku*, Vyšehrad 2001, s. 220–221.

⁷⁰ Remešová (pozn. 37), s. 8.

⁷¹ *Ibidem*.

⁷² *Ibidem*.

a jako papež začal prvně užívat titul „služebník služebníků Božích.“ Řehoř Veliký je rovněž známý jako vynikající spisovatel a reformátor liturgie a církevní hudby. Zobrazuje se jako papež s tiárou a papežským křížem o třech příčných břevnech a s perem v ruce. Jeho dalším atributem typickým pro všechny církevní učitele je holubice po pravé straně světcovy hlavy (působení Ducha Svatého), případně postava vystupující z očiště. ⁷³ Na kazatelně v Blansku je sv. Řehoř Veliký představován jako papež sedící na obláčku se všemi znaky svého úřadu. Nad hlavou se mu vznášejí dva andělci a z pravé strany mu našeptává Duch Svatý v podobě holubice. Kazatelna jako taková je slušnou ukázkou řezbářské práce z doby krátce po polovině 18. století především díky své sochařské a reliéfní výzdobě a pečlivě propracovaným ornamentálním prvkům. O autorovi kazatelny, kterým je výše zmíněný řezbář Johann Robats (Robatsch) z Omlenice, jistě víme to, že zemřel 16. září 1769 na tehdejší dobu ve vysokém věku 73 let. Půl století svého života působil v Omleničce, kde pro tamější kostel Panny Marie Bolestné a sv. Jana Nepomuckého pravděpodobně vytvořil dřevěné součásti původních oltářů tohoto chrámu. ⁷⁴

⁷³ Heyduk (pozn. 69), s. 155.

⁷⁴ Farní list kaplicka č. 2/18, s.5.

X. Kaple pod věží

Kaple pod zvonící kostela sv. Jiří v Blansku je zasvěcena sv. Janu Nepomuckému a byla založena roku 1740 z popudu tehdejšího blanského faráře P. Viktorína Benedikta Janauscheka a s podporou hraběte Františka Leopolda Buquoe, patrona kostela a fary v Blansku. V žádosti určené pražské arcibiskupské konzistoři dne 13. března 1740 P. Janaushek píše, že hrabě František Leopold Buquoy byl pohnut důvěrou a pobožností místního faráře a farníků vůči sv. Janu Nepomuckému a souhlasil proto s farářovým návrhem vybudovat ke cti tohoto světce kapli za 100 zlatých z mecenášství jednoho farníka. Dále se zde uvádí, že dalších 100 zlatých bude poskytnuto jako dotace kaple a tyto peníze jsou přiloženy ke kostelním kapitálím, půjčeným panství Nové Hrady téhož pána. Kaple měla stát pod věží ve zvonici (sub turri in campanili) a aby byla prostornější, bude se muset přidat ještě jeden sáh z plochy hřbitova, která je však dostatečně veliká pro vykonávání obvyklých církevních obřadů okolo kostela. Žadatel P. Janaushek poslal v dopise nárys kaple. Tuto žádost již předtím dříve podal, ale jejímu projednání zabránila smrt okrskového vikáře. Farnost v Blansku obdržela povolení pro výstavbu nové kaple 20. prosince 1740. V dopise píše arcijáhen a okrskový vikář P. Josef Augustýn Kulani pražské arcibiskupské konsistoři o výsledcích komise ze dne 14. dubna 1740 ve věci kaple sv. Jana Nepomuckého, která se měla stavět pod věží kostela v Blansku s jistým zmenšením hřbitova. Uvádí se zde, že v místě průchodu pod zvonící (in locum transitoriae portae quae sub Campanili erat), který se málokdy v roce využíval – jsou tam ještě dvě velké brány – chce nechat farář z prostředků jednoho dobrodince za přidání kusu volného místa mimo zdi zvonice postavit kapli ke cti sv. Jana Nepomuckého. Stavba kaple přispěje ke zlepšení nejen vzhledu kostela, ale i ke zpevnění zdí. Hřbitov je na tomto místě dosti prostorný, takže nedojde k omezení výkonu církevních funkcí. Patron se nestaví proti tomuto záměru. Vikář žádá o udělení povolení k výstavbě kaple, o povolení k jejímu vysvěcení po dokončení, a aby se v ní na den sv. Jana Nepomuckého mohla sloužit mše. O šest let později 22. dubna 1746 sděluje českokrumlovský arcijáhen a okrskový vikář P. František Schülpach pražské arcibiskupské konsistoři, že kaple, přistavěná na základě povolení ze dne 21. ledna 1741 podle předloženého plánu ke kostelu v Blansku, je zcela dokončená a opatřená oltářem. Jménem místního faráře žádá vikář o udělení povolení k jejímu vysvěcení a o mešní licenci.⁷⁵ Kaple sv. Jana Nepomuckého pod věží je zaklenuta valenou klenbou a její

⁷⁵ Národní archiv Praha, Archiv pražského arcibiskupství I., sign. D 22: Recepta 1741 I. – II., kart. 1275.

střed vyplňuje novorománský oltář Piety z 19. století. Oltář obsahuje niku, v které se nachází socha Panny Marie s mrtvým Kristem v náručí a pod nimi je ještě menší nika se sochou Jezulátka. Po stranách oltáře stojí ještě plastiky sv. Anny a sv. Josefa. Dole na stupínku po stranách Jezulátka klečí andělé a v oltářní mense se ukrývá tzv. Boží hrob se sochou mrtvého Krista.

Klenbu kaple sv. Jana Nepomuckého zdobí pozoruhodné štukové reliéfy a ornamenty. Nad oltářem Piety se vznášejí dva andělci, kteří mávají palmovou ratolestí a společně přidržují věnec. Andílek vpravo je omotaný červeným pruhem vlající látky, kdežto andílka vpravo halí modrá rouška. Kolem nich se objevuje rostlinný dekor. Uprostřed klenby kaple je do oválu zasazen obraz muže v kněžském oděvu, přesněji v oděvu kanovníka a klobouku, jenž si dává prst přes ústa. V levé ruce drží palmovou ratolest – typický atribut mučedníka a malý kříž. Kolem hlavy mu září svatozář složená z pěti hvězd. Světec zde stojí na nebeském pozadí s oblaky a jeho hlavu ozařuje slunce. Bezpečně poznáváme sv. Jana Nepomuckého, jednoho z neslavnějších českých světců, který žil a zemřel za vlády krále Václava IV. Původním jménem Jan z Pomuka se narodil zřejmě krátce před polovinou 14. Století v Pomuku (dnes Nepomuk) na jihozápadě Čech.⁷⁶ Jan studoval v klášterní škole v Nepomuku a pak teologii a práva v Praze. Roku 1372 jej arcibiskup Jan Očko z Vlašimi jmenoval císařským notářem. Jan byl vysvěcen na kněze a stal se farářem u sv. Havla na Starém Městě v Praze. Na podzim 1389 arcibiskup Jan z Jenštejna jmenuje Jana z Pomuka svým generálním vikářem. V té době v českých zemích vládl syn Karla IV., Václav IV. Ve sporech krále a arcibiskupa Jana z Jenštejna hájil Jan z Pomuka neohroženě zájmy církve. Král chtěl oslabit Jenštejnovo postavení zřízením nového biskupství v Kladrubech po uprázdnění opatského úřadu ve zdejším cisterciáckém klášteře. Mniši si však řádně zvolili nového opata, kterého vzápětí generální vikář Jan potvrdil. Tím byly královy plány znemožněny. Rozzuřený Václav IV. hrozil arcibiskupovi a jeho lidem smrtí. Při pokusu Jenštejna o smír napadl král klečícího arcibiskupa mečem a ten se zachránil útekem. Václav IV. dal potom zatknout čtyři Jenštejnovy spolupracovníky. Dva z nich byli dokonce mučeni. Museli podepsat prohlášení, že budou o všem mlčet. Král osobně pálil pochodněmi Jana z Pomuka, který však mlčky vytrval. Pravděpodobně zemřel na následky mučení a jeho mrtvé tělo bylo v noci 20. března 1393 shozeno z Karlova mostu do Vltavy. Dle tradice, zaznamenané již v 1. třetině 15. století, chtěl na něm král

⁷⁶ Vít Vlnas, Jan Nepomucký, česká legenda, Praha 1993, s. 8.

též vyzvědět obsah zpovědního tajemství své manželky královny Žofie, zřejmě aby ospravedlnil své vlastní mimomanželské zálety. Janovo tělo bylo nalezeno 17. dubna 1393 v řece, dle legendy obklopeno září pěti světél. Napřed bylo v tichosti pohřbeno u kostela sv. Kříže a o tři roky později přeneseno do katedrály sv. Víta. Jeho hrob lidé uctívali od samého počátku. Roku 1719 našla komise pro Janovo svatořečení při otevření hrobu část organické hmoty považované za jazyk. Proto se stal jazyk zvláštním atributem tohoto světce jako symbol Janova mlčení. Dnes vědci soudí, že se ve skutečnosti jedná o zachovalou část mozku. Jan Nepomucký byl blahořečen roku 1721 a kanonizován v roce 1729. Jeho svátek se slaví díky nesprávnému určení data Janova umučení 16. Května. Stal se patronem kněží, umírajících, mlynářů, lodníků, jezuitů, Schwarzenberků, Habsburků, mostů, proti povodni a pomluvám.⁷⁷ Zobrazuje se jako kanovník či vikář v rochetě a almuci, biretu a kožešinovém plášťku, muž středních let s krátkým vousem. Někdy drží prst přes ústa na znamení zachování zpovědního tajemství. Mezi jeho atributy se řadí kromě již zmíněného jazyka staroboleslavské paladium, most, chudšas, kterému světec udílí almužnu,⁷⁸ palmová ratolest a kříž s ukřížovaným Kristem.

Známa legenda o sv. Janu Nepomuckém je v této kapli zachycena podivuhodným nástěnným reliéfem. Příběh o Janově umučení zde anonymní tvůrce rozdělil na dvě části. První část v levé straně kaple ukazuje sv. Jana u kostela ve zpovědnici, ve které naslouchá klečící královně Žofii oděné v červeném šatě se zeleným pláštěm a bílým čepcem, jenž ovinuje její hlavu. Na opačné straně kaple vidíme výjev, na kterém pět ozbrojených strážců shazuje tělo nebohého generálního vikáře z mostu. Most ohraničuje z jedné strany kostelní věž a z druhé strany brána. Tato výzdoba pochází zřejmě z roku 1741 soudě podle letopočtu na ostění kaple. Co se týče umělecké úrovně zobrazení sv. Jana Nepomuckého v této kapli, malba v klenbě a reliéfy ji vykazují značně rozdílně. Malovaný výjev sv. Jana je vcelku realistický. Autor tu slušně zvládnul kromě rysů tváře, záhybů šatu také kontrast světla a stínu. Štukové reliéfy vypravující legendu sv. Jana Nepomuckého již tak vysokou kvalitu nemají. Způsob jejího ztvárnění se blíží spíše lidové tvorbě. Zajímavé na nich ale jsou některé architektonické detaily zvláště např. Karlova mostu a neméně za pozornost stojí jejich barevnost, která celému výjevu dodává určitou něžnost a malebnost. Celek krásně rámuje rostlinné štukové ornamenty. V kapli se také mimo jiné nachází obraz sv. Anny Samotřetí, jenž byl namalován

⁷⁷ Rulišek (pozn. 6), heslo Jan Nepomucký.

⁷⁸ Remešová (pozn. 37), s. 31.

pravděpodobně na konci 17. nebo počátkem 18. století. Ukazuje Pannu Marii s Ježíškem a sv. Annou, která je Mariinou matkou a Ježíšovou babičkou. Nad scénou obrazu se vznášejí dva andílci. Obraz je zevnitř lemován umělými kvítky a zvenčí jeho rám zdobí pozlacené rozvaliny. Na opačné straně kaple visí obraz Panny Marie Andělské z roku 1855, jak to dokládá jeho vnoření v dolním okraji obrazu.

XI. Varhany

V roce 1720 duchovní správce farnosti v Blansku uzavřel se souhlasem patronátního úřadu smlouvu s lineckým varhanářem Josefem Richterem na zhotovení varhanního pozitivu o šesti rejstřících v ceně 170 zlatých. Vybudování nových varhan trvalo celkem dva roky. Zmiňovaný Josef Richter z Lince dne 14. září 1722 potvrdil, že od kostelníků řádně na hotovosti obdržel smluvenou částku 170 zlatých za nový nástroj pro kostel sv. Jiří v Blansku.⁷⁹ Archivní pramen ze dne 29. dubna 1720 sděluje, že P. Franciscus de Illing, farář v Blansku Josef Richter, měšťan a varhanář v Linci uzavírají se souhlasem patronátního pána hraběte Buquoye a s vědomím Antona Josefa Gotsmayara, vrchního hejtmana v Nových Hradech, smlouvu na stavbu varhan pro farní kostel sv. Jiří v Blansku včetně následné přepravy a způsob úhrady nástroje.⁸⁰

Teprve až roku 1815 varhanář Franz Jentschke ve spolupráci se svým bratrem Josefem tento nástroj předělal a připojil k němu pedál. V průběhu 19. století varhany v Blansku upravil českokrumlovský varhanář Jústel. Přes všechny provedené změny včetně rekvizice cínových prospektových píšťal koncem 1. světové války představují varhany farního kostela v Blansku podle hodnocení českého organologa PhDr. Víta Honyse „jeden z nejcennějších a zvukově nejpěknějších nástrojů této oblasti.“ Podle podání místních farníků prý tento nástroj rozezněl sám Wolfgang Amadeus Mozart, který se zde zastavil.⁸¹

Varhany v kostele sv. Jiří na kostelním kůru obsahují tři skupiny prospektových píšťal a samotná varhanní skříň je dekorovaná. Její vrchol zakončuje vyřezávaná váza s girlandou stojící na štítu. Po obou vnějších stranách i uvnitř je varhanní skříň bohatě zdobená vyřezávanými rozvilinovými ornamenty. Na kostelní kůr se vchází ze západní strany kostela po značně příkrém točitém schodišti.

Dnes se tento hudební nástroj využívá nejen při bohoslužbách v blanském kostele, ale také se na zdejší varhany hrají koncerty pořádané při slavnostních příležitostech, kam v první řadě patří každoroční pouť na svátek patrona kostela sv. Jiří 24. dubna či v neděli po tomto datu. Varhany zde mají důležitý význam pro zdejší komunitu farníků.

⁷⁹ Římskokatolická farnost Blansko: Z dějin kostela a farnosti Blansko.

⁸⁰ Státní oblastní archiv Třeboň, fond Velkostatek Nové Hrady, inv. č. 3325, kart.660.

⁸¹ Římskokatolická farnost Blansko: Z dějin kostela a farnosti Blansko.

XII. Křtitelnice

Křtitelnice blanského kostela se nachází ve výše zmíněné postranní kapli sv. Jana Nepomuckého v bezprostřední blízkosti oltáře Piety. Tato křtitelnice je vytvořena ze dřeva a na povrchu mramorovaná. Pochází z doby baroka, kdy nahradila původní křtitelnici gotickou, jejíž část můžeme dnes vidět v tomto kostele pod kazatelnou. Její výška činí 95 centimetrů a průměr mísy má 80 centimetrů.⁸² Křtitelnice stojí na čtyřboké barokní noze. Mísa je kulatá a kanelovaná. Na jejím víku autor zobrazil křest Ježíše Krista z rukou sv. Jana Křtitele, protože tento novozákonní námět je pro křtitelnici s ohledem na její účel nejvhodnější. Nad postavami obou svatých mužů se vznášá holubice jako symbol Ducha Svatého.

Výjev na křtitelnici pochází z Nového zákona, konkrétně z třetí kapitoly Matoušova evangelia, kde je zmiňován Ježíšův křest v řece Jordán. Evangelista Matouš tuto událost líčí takto: Tu přišel Ježíš z Galileje k Jordánu za Janem, aby se dal od něho pokřtít. Ale on mu bránil a říkal: „Já bych měl být pokřtěn od tebe, a ty jdeš ke mně?“ Ježíš mu odpověděl: „Připusť to nyní; neboť tak je třeba, abychom naplnili všechno, co Bůh žádá“ Tu mu Jan již nebránil. Když byl Ježíš pokřtěn, hned vystoupil z vody, a hle, otevřela se nebesa a spatřil Ducha Božího, jak sestupuje jako holubice a sestupuje na něho. A z nebe promluvil hlas: „Toto je můj milovaný Syn, jehož jsem si vyvolil.“⁸³

Ježíš Kristus je na této křtitelnici zpodobněn ve své ustálené formě, jako muž středního věku s dlouhými vlasy a vousy. Zde se oděný jenom do bederní roušky červené barvy noří po kolena do vody řeky Jordánu, má obě ruce sepnuté na prsou a se soustředěným výrazem ve tváři očekává svůj křest od svého bratrance Jana Křtitele. Sv. Jan Křtitel napůl klečí na břehu Jordánu a opírá se pravou nohou o jakýsi pařez. Autor plastik na této křtitelnici jej zobrazil jako vousatého muže středních let, napůl oblečeného do zvířecí kůže, jak o něm vypovídá evangelista sv. Matouš. Ten ve svém evangeliu píše, že Jan nosil na sobě šat z velbloudí srsti, kožený pás kolem boků a potravou mu byly kobylky a med divokých včel.⁸⁴ Jan Křtitel je na výjevu víka blanské křtitelnice zachycen právě v okamžiku, kdy se chystá polít Kristovu hlavu vodou z řeky Jordánu. Jako křestní nádobka mu slouží mušle.

Sv. Jan Křtitel je v Novém zákoně považován za proroka. Narodil se již postarším rodičům Zachariášovi, který byl knězem v jeruzalémském chrámu a Alžbětě v době

⁸² Cechner (pozn. 5), s. 5.

⁸³ Matouš 3, 13–17

⁸⁴ Matouš 3, 1 – 12

panování judského krále Heroda.⁸⁵ Jan jako omilostněné dítě si velmi brzy zvolil asketický život v Judské poušti. Už Janův vnější vzhled a způsob života vzbuzoval pozornost, když asi kolem roku 28, přesně v patnáctém roku vlády císaře Tiberia, veřejně vystoupil. Hlásal blízký příchod Mesiáše a potřebu obrácení. Ponejvíce o něm čteme ve třetích kapitolách evangelií Matouše a Lukáše. Markovo stručnější evangelium začíná tím, co je o Janovi psáno u Izaiáše. Jan stál v řece Jordánu a kajícíci, kteří se od něj dávali křtít na znamení pokání, vyznávali své hříchy, kterých pod vlivem Janových slov litovali. Vystupoval jako prorok, který je nesmlouvavý a říká každému, co má dělat, jako by mu viděl do srdce, a rovněž jako pokorný služebník Boží, který se považoval za nehodného Mesiáši rozvázat řemínek u obuvi. „Druhého dne spatřil Jan Ježíše, jak jde k němu a řekl: Hle Beránek Boží, který snímá hřích světa. To je ten, o němž jsem řekl: Za mnou přichází někdo větší, neboť byl dříve než já. Já jsem nevěděl, kdo to je, ale přišel jsem křtít vodou proto, aby ho poznal Izrael.“ (Jan 1,29–31) Ježíš o Janovi dosvědčil: „Pravím vám, mezi těmi, kdo se narodili z ženy, nikdo není větší než Jan; avšak i ten nejmenší v království Božím jest větší nežli on.“ (Lk 7,28)⁸⁶

Jan byl popraven stětím, protože Herodovi Antipovi, úřednímu knížeti v Judsku vytýkal, že svému bratrovi Filipovi odloudil manželku Herodiadu a dceru Salome. Jako jediný světec slaví Jan Křtitel svůj svátek nikoliv na výroční den svého úmrtí, nýbrž na den svého narození, a to je připomínáno v tradici církve 24. června. Stal se patronem Malty. Mezi jeho atributy patří beránek, kříž a nápis Ecce agnus Dei (Hle beránek Boží).⁸⁷ Samotná křtitelnice je představuje kvalitní řezbářskou a zároveň kamenickou práci z doby baroka a to především díky velmi dobrému ztvárnění plastik obou svatých mužů. Neznámý umělec zde pečlivě vymodeloval tělo i výraz tváře jak u Ježíše Krista, tak i sv. Jana Křtitele. Též si pohrál i s draperií, která je typicky barokně zvlněná a tím spolu s neklidnou vodou Jordánu dodává celému výjevu divadelní efekt. Za povšimnutí jistě také stojí detaily Janovy kožešiny.

⁸⁵ Heyduk (pozn. 69), s. 99.

⁸⁶ <http://catholica.cz/?id=2657>

⁸⁷ Heyduk (pozn. 69), s. 10.

XIII. Sochy sv. Floriána a sv. Vendelína

Kromě sochařské výzdoby již ve dřívější kapitole popsaného hlavního oltáře se v kněžišti kostela sv. Jiří nalézají ještě dvě další plastiky světců, ale tyto stojí samostatně mimo oltářní vybavení. Po levici z pohledu od oltáře stojí socha vojáka v lehkém brnění, suknicí a s kloboukem zdobeném peřím na hlavě. Tento muž je obutý do vysokých bot a halí se do dlouhého červenomodrého pláště. Má dlouhé tmavé vlasy a knírek. Oběma rukama drží korouhev a pod nohama mu leží vědro plné vody. Na levé straně světce stojí model hořícího kostela. Mužův oděv i atributy divákovi prozrazují, že se jedná o postavu sv. Floriána, jednoho z nejoblíbenějších světců zdejšího regionu. Mimo to nám autor plastiky nechal Floriánovo jméno napsané na jeho podstavci. Svatý Florián byl římský voják, jenž se obrátil na křesťanství a zemřel mučednickou smrtí r. 304: byl vhozen do řeky Emže v Horních Rakousích s mlýnským kamenem uvázaným kolem krku. Kolemjdoucí objevili jeho mrtvé tělo, jež bylo sledováno orlem, dokud jej neodnesli k pohřbení. Prý zázračně uhasil plameny hořící budovy, či celého města, jediným vědrem vody. Je proto vzýván jako ochránce proti požáru. Stal se oblíbeným světcem v Rakousku a Bavorsku. Zobrazuje se jako římský voják nebo středověký rytíř; někdy nese korouhev s křížem nebo mlýnský kámen. Obvykle drží vědro nebo džbán, kterým lije vodu na hořící město.⁸⁸ Je vzýván nejen jako patron hasičů a proti požáru, ale také je považován za patrona hrnčírů, kovářů, kominíků, sládků, bednářů zedníků, horníků; dále Horního Rakouska, Bologne, Krakova a celého Polska i některých obcí u nás; vzýván je jako ochránce proti suchu, povodním a neúrodě. Svatý Florián se obvykle znázorňuje mimo již zmíněného mlýnského kamene, džbánu, brnění a korouhve také s atributy jako jsou dům, koruna, kříž, meč, oheň, orel, plamen, požár, řeka, škopek, voda a vojáci. Někdy může držet i palmovou ratolest na znamení své mučednické smrti. S Floriánovým zpodobněním se můžeme setkat v mnoha vesnicích a městech po celých Čechách, na Moravě a v Horním Rakousku. Jeden z nejoblíbenějších světců prostého lidu slaví svůj svátek 4. května.⁸⁹ Značnou úctu, které se sv. Florián v tomto regionu těší, dosvědčuje i kostel tomuto patronu zasvěcený, jenž stojí v nedalekém městě Kaplici.

Protějšek sv. Floriána na pravé straně presbytáře tvoří francký poustevník z 6. století – svatý Vendelín. Legenda o něm praví, že to byl královský syn, pastýř a později

⁸⁸ James Hall: Slovník námětů a symbolů ve výtvarném umění, Mladá fronta Praha 1991, s. 139 - 140.

⁸⁹ <http://catholica.cz/?id=1364>

opat v Tholey u Saarbrückenu.⁹⁰ V blanském kostele řezbář Vendelína zobrazil, jako muže středního věku s delšími hnědými vlasy a krátkým vousem. Oblečen je do krátké suknice a brnění. Jako vrchní šat mu slouží červenomodrý plášť, který má přehozený přes ramena a splývá až na zem. Nohy jsou obuté do vysokých bot. Jeho hlavu zdobí zelený věnec. Vendelín svůj pohled upíná mírně vzhůru a přitom výrazně gestikuluje oběma rukama. Svatý Vendelín je uctíván jako patron rolníků a pastýřů. Mezi jeho obvyklé atributy patří dobytek, pastýřská hůl, chlapec, pastýř nebo poustevník, mošna a pes. Jeho svátek se v církevním kalendáři připomíná 21. října.⁹¹ Sochy obou světců jsou velmi slušně řezané a polychromované. Jejich draperie je rozevlátá, díky čemuž postavy obou světců získávají dramatický nádech, tolik typický pro sochařství vrcholného baroka v 17. století. Jejich stáří je vyšší než u ostatního zařízení kněžiště.⁹²

⁹⁰ Remešová (pozn. 37), s. 54.

⁹¹ <http://catholica.cz/?id=4793>

⁹² Cechner (pozn. 5), s. 5.

XIV. Původní oltář

Až do počátku minulého století patřil k vybavení farního kostela sv. Jiří v Blansku také původní oltář z období pozdní gotiky. Vznikl mezi lety 1500–1510, tehdy v době, kdy v jižních Čechách vrcholila pozdně gotická tvorba. Jedná se o nízkou dřevěnou skříň, která má na přední straně při krajích namalované postavy sv. Marty a sv. Apoleny. Pohyblivá křídla jsou na vnější straně zdobena postavami sv. Voršily a sv. Barbory. Po otevření křídel najdeme na levé straně vyobrazení sv. Alžběty Durynské a na protějším křídle sv. Anny Samotřetí. Uvnitř skříně je namalován závěs s dekorem granátového jablka a s třásněmi na spodním okraji. Siluety postav na zadní stěně ukazují, že zde byly původně tři řezané figury a na místě největší z nich nalézáme jméno autora – „Linhart Sechesperger.“ Zadní stěnu oltáře zdobí veraikon (podoba Krista na plátně) uprostřed zelených dekorativních rozvilin.⁹³

Svatá Marta je na tomto oltáři zobrazena s kotlíkem a svěcenou vodou. Hlavu má zahalenou do bílé roušky a stojí na červeném pozadí s hvězdami. Postavu sv. Marty známe z evangelií, kde tato žena vystupuje jako sestra Marie a Lazara z Betanie. Všichni tři byli Ježíšovými blízkými přáteli. Atributy sv. Marty jako učednice Páně jsou svazek klíčů, vařečka a koště (jako hospodyně v Betanii), dále drak, kropáč nebo miska se svěcenou vodou.⁹⁴ Na obrazech sv. Martu nalezneme většinou u hrobu bratra Lazara při jeho vzkříšení.

Mariin protějšek tvoří svatá Apolena, kterou zde malíř zobrazil s typickým atributem této světice – kleštěmi se zubem. Na hvězdném pozadí je tu vyobrazena jako mladá a krásná žena s korunou na hlavě. Sv. Apolena byla panna a mučednice z 3. století. Žila a zemřela v Alexandrii. Ačkoliv se zpravidla zobrazuje jako mladá žena, byla Apolena ve skutečnosti v době svého umučení již ve vysokém věku. V jednom dopise Fabiánovi z Antiochie psal biskup Diviš, že pohané vyrazili Apoleně všechny zuby a pak jí rozbili čelist. Pozdější legendy uvádějí, že letité křesťance vytrhali zuby kleštěmi a potom prý byla za živa upálena ve velkém ohni v Alexandrii. Její svátek se v západní církvi slaví 9. února. Stala se patronkou zubních lékařů a proti bolestem zubů. Znázorňuje se obvykle s kleštěmi a zubem, nebo jak se vrhá do ohně. Na jiných zobrazeních vidíme Apolenu jako kněžnu nebo královnu. To odkazuje na podání, které

⁹³ Roman Lavička, Průvodce sbírkou středověkého umění Alšovy jihočeské galerie, Hluboká nad Vltavou. Alšova jihočeská galerie, 2007, s. 44.

⁹⁴ Remešová (pozn. 37), s. 44.

praví, že byla královskou dcerou.⁹⁵ Jedno z pohyblivých křídel oltáře nese vyobrazenou postavu mučednice sv. Voršily. Svatá Voršila žila snad ve 4. století a byla legendární dcera britského krále. Podle legend ji usmrtili šípem pohanští Hunové spolu s její početnou družinou 11 tisíc panen při poutnické plavbě po Rýnu. Legendy o sv. Voršile zavdaly podnět k množství výtvarných děl. Hlavními znaky jejího ikonografického určení je kromě šípu a korunky na hlavě někdy drobná loďka, korouhev s křížem, lampa, která zde představuje narážku na opatrnou pannu z evangelia a družky, jež ukrývá pod svůj ochranný plášť.⁹⁵ Sv. Voršila se stala patronkou Kolína na Rýnem, pařížské univerzity, nemocných dětí, mládeže, obzvláště dívek, vychovatelů, školáků, soukeníků, za sňatek a dobré manželství a za dobrou smrt.⁹⁶

Vedle Uršuly stojí zleva sv. Barbora s kalichem a hostií. Barbora je legendární mučednice, která měla žít ve 3. století. Stala se jednou z nejpopulárnějších světic ve středověku, ale její památka byla později z církevního kalendáře odstraněna, protože neexistují žádné historické doklady o životě a smrti sv. Barbory. Ve středověku byla zařazena mezi 14 svatých pomocníků a zobrazovala se často spolu se sv. Kateřinou, Markétou a Dorotou. („Quatuor virgines capitales“). Vyzývána byla především jako přímluvkyně za šťastnou hodinu smrti, protože se před svou smrtí modlila za kající hříšníky. Dodnes je známa především jako patronka horníků a dělostřelců. Jejími hlavními atributy jsou především kalich s hostií, případně monstrance, věž s třemi okny, meč nebo kladivo jako nástroje mučednictví, drobná figurka otce Dioscura u jejích nohou, někdy také pochodeň a nebo páv. Jako další, obecnější přívlastky Barbořina určení jako panny a mučednice se u ní objevují koruna, palma a kniha.⁹⁷

Po otevření křídla oltářní archy nalezneme obraz svaté Alžběty Durynské, kterou poznáváme díky jejím typickým atributům, které představují konvice a chleby. Sv. Alžběta Durynská nebo zvaná též Uherská žila v letech 1207 – 1231 jako dcera uherského krále Ondřeje II. Byla provdána za Ludvíka, syna durynského lankraběte. Její manžel záhy padnul, zemřel v Itálii na mor při cestě na křížovou výpravu. Ze svého vdovského jmění založila špitál v Marburgu a sloužila tam jako ošetřovatelka v šedém oděvu dcery třetího řádu sv. Františka; brala na sebe práce, které nikdo nechtěl dělat.

⁹⁵ Vera Schaubert-Hanns Michael Schindler, Rok se svatými. Kostelní Vydří 1994, s. 62.

⁹⁶ Remešová (pozn. 37), s. 56.

⁹⁷ <http://www.abcsvatych.com/mesice/a10/rijen21.htm>

Památka sv. Alžběty Durynské se v církvi slaví 17. listopadu. Bývá zobrazována jako královská dcera a jejími atributy nejčastěji jsou růže, almužna, žebrák a džbán.⁹⁸

Poslední světicí, ukazuje archa z blanského kostela je matka Panny Marie – svatá Anna. Kanonická evangelia o této ženě mlčí, zprávy nám podávají pouze apokryfy. Je uctívána společně se svým manželem svatým Jáchymem. Jejich svátek se slaví 26. července. Přes nedostatek autentických zpráv se kult svaté Anny rozšířil po celém křesťanském světě; ve východní církvi jej můžeme doložit od 6. století, v západní od osmého. Na konci středověku nabylo uctívání Ježíšovy babičky podoby obzvlášť výrazné podoby, a s obrazem sv. Anny Samotřetí se setkáváme u velkých mistrů, jako byl Leonardo da Vinci; Jáchym byl uctíván až od 16. století. Svatá Anna je vzývána jako patronka Bretaně, horníků a lodníků, matek, manželů, vdov a chudých. Zobrazuje se jako starší žena v šátku a někdy mívá jako svůj atribut holubičky.⁹⁹ Jak jsem již zmínila výše, tento oltář se původně nacházel v kostele sv. Jiří v Blansku, ale počátkem 20. století byl získán do sbírek Diecézního muzea.

V interiérech středověkých kostelů se nalézaly skříňové oltáře s malovanými nebo reliéfně zdobenými křídly celkem často. Z nichž se do dnešních dnů zachovaly převážně jen nepatrné části ve formě deskových obrazů. Jednotlivé díly z rozebrané archy bývaly druhotně rozvěšeny v interiéru kostela, ale někde posloužili již jen k čistě praktickému účelu. Tak byly například v roce 1890 nalezeny zbytky pozdně gotické archy jako výplň varhanní skříň v kostele sv. Vincence v Doudlebech. O 37 let později byl ve stejné obci dokonce objeven zbytek oboustranně malované desky s postavami sv. Kateřiny a sv. Doroty, která zakrývala kostelní vikýř. Podobný osud postihl oltář sv. Apoštolů z roku 1500 v kostele Panny Marie v Kájově, jehož dvanáct deskových obrazů bylo později využito jako výplň poprsné kruchty v barokní kapli sv. Jana Nepomuckého v tomtéž kostele. Jen zcela výjimečně se nám zachoval celek skříňového oltáře, jakým právě je nevelká archa z kostela sv. Jiří v Blansku u Kaplice.¹⁰⁰

Středověké umění bylo velmi těsně spjata s křesťanskou vírou a sloužilo v převážné většině v rámci liturgického prostoru. V tomto lidí většina lidí ještě neuměla číst a psát. Proto měl obraz v tehdejší společnosti velký vliv a význam. Obrazy a sochy zprostředkovávaly úctu ke svatým., znázorňovaly vybrané části církevního učení, vyprávěly o životech světců a v neposlední řadě sloužili k reprezentaci jejich

⁹⁸ <http://www.abcsvatych.com/mesice/a10/rijen21.htm>

⁹⁹ Heyduk (pozn. 69), s. 208 – 209.

¹⁰⁰ Lavička (pozn. 92), s. 8 – 9.

objednavatelů (tzv. Donátorů). Bohužel jen málokdy lze vidět středověké obrazy a sochy v jejich přirozeném prostředí, což by bylo pro jejich vnímání ideální. Zpravidla se s nimi můžeme setkat pouze v muzeích umění, stejně jako je tomu i v případě blanského oltáře. Druhou největší sbírku středověkých děl v České Republice poskytuje Alšova jihočeská galerie. Nacházejí se zde umělecké artefakty v oboru sochařství a malířství od 13. století a do 16. století. Původní oltář v Blansku tedy náleží k těm nejmladším. Středověký umělec byl vnímán jako řemeslník, i z tohoto důvodu jsou umělecká díla z tohoto období ve většině případů anonymní. Oltářní archa z kostela sv. Jiří v Blansku představuje v tomto ohledu výjimku, když se zde její autor podepsal. Středověký malířský nebo sochařský mistr obvykle provozoval dílnu s několika spolupracovníky, takže na výrobě jednoho díla se podílelo několik tvůrců.¹⁰¹

Pozdně gotická oltářní archa z Blanska je unikátní i proto, že jako jedna z mála obdobných artefaktů se do dnešních dnů dochovala v celku. Jinak si jednotlivá díla bývají často značně podobná i z výše uvedeného důvodu chápání sochařství a malířství ve středověku jako řemesla. Postavy z blanského oltáře ponejvíce připomínají styl tzv. poddunajské školy z počátku 16. věku. Jako dobrá ukázka pro porovnání nám může posloužit např. křídlo oltářní archy z Trhových Svinů, které znázorňuje námět Útěk do Egypta. Pochází z doby po roce 1500, kam náleží i naše oltářní archa z kostela sv. Jiří v Blansku u Kaplice.¹⁰²

¹⁰¹ Hynek Látal, Petra Lexová, Martin Vaněk, Meziprůzkumy sbírka AJG 1300-2016 : průvodce stálou expozicí Alšovy jihočeské galerie, Alšova jihočeská galerie, 2016, strana neuvedena.

¹⁰² Hynek Látal, Petra Lexová, Martin Vaněk, Meziprůzkumy sbírka AJG 1300-2016 : průvodce stálou expozicí Alšovy jihočeské galerie, Alšova jihočeská galerie, 2016, s.28.

XV. Nástěnné malby

Interiér kostela sv. Jiří v Blanku zdobí bohatá výmalba. Jak jsem psala v dřívější kapitole, jedná se o výjevy ze života Panny Marie, Ježíše Krista a sedmero skutků tělesného milosrdenství. Jako autor těchto celkem patnácti vyobrazení se uvádí Peter Helminger, malíř z Attnang – Puchheimu v Horních Rakousích a tato díla pro blanský kostel realizoval v roce 1912 při celkové obnově chrámového interiéru.¹⁰³ Jmenovaný umělec působil mimo jiné též v nedaleké Omlenici, kde deset let po uskutečnění blanských prací namaloval nástropní fresky v místním kostele sv. Jana Nepomuckého.¹⁰⁴ Všechny malby jsou zasazené v oválných štukových rámcích a mají jasnou, pastelovou barevnost a zpravidla pouze minimální kontrast světla a stínů, to na první pohled dokládá, že pochází nikoliv z baroka, jako většina vnitřního zařízení farního kostela, nýbrž až z daleko pozdějšího období.

Uprostřed klenby presbytáře nacházíme mezi množstvím štukového florálního dekoru vyobrazené dva výjevy zasazené do oválu a představují smlouvu mezi lidmi a Hospodinem. První z nich obsahuje zlatou schránu s dvojicí andělů, která obsahuje dvě kamenné desky Desatera. Schrána se nazývá též archou úmluvy a zmínky o ní nalezneme na stránkách Starého zákona, konkrétně tento předmět popisuje druhá kniha Mojžíšova (Exodus).¹⁰⁵ Jestliže archa úmluvy představuje starozákonní smlouvu mezi Hospodinem a jeho lidem, tak ustanovení o přijímání těla a krve Ježíše Krista znamená smlouvu Nového zákona. Na druhém obraze v presbytáři toto znázorňuje symbol kalicha a hostie. Stanovení svátosti eucharistie líčí evangelium sv. Lukáše, kdy se tak stalo při poslední večeři Krista s apoštoly.¹⁰⁶

Nástěnné obrazy s kristovskou tematikou zde ukazují Ježíše Krista jako dobrého pastýře a jako zmrtvýchvstalého. Kristus na prvním obraze stojí ve volné krajině s architekturou v pozadí na skále. Přes rameno má přehozenou ovečku a v pravé ruce třímá pastýřskou hůl, zatímco poblíž něho se pase malé stádo dalších ovcí. Námět Krista jako dobrého pastýře se opírá o Janovo evangelium.¹⁰⁷ Druhý Kristův obraz v presbytáři jej zachycuje v okamžiku jeho vzkříšení. Ježíš zde vyšel ze svého hrobu ve skále jako

¹⁰³ Farnost Kaplice: Z dějin kostela a farnosti Blansko.

¹⁰⁴ Pavla Stuchlá : Z dějin kostela a farnosti Omlenice, Kaplice 2012, s. 6.

¹⁰⁵ Exodus 25, 1 – 22.22.

¹⁰⁶ Lukáš 22, 14 . 19–20.

¹⁰⁷ Jan 10, 11 – 21.21.

vítěz s praporem a přitom jej ozařuje mocné světlo, které děsí vojáka držícího stráž u hrobu. Z druhé strany Kristovy postavy klečí anděl. Ježíšův šat je oslnivě bílý. Evangelia samotný okamžik Kristova zmrtvýchvstání nepopisují, najdeme v nich pouze svědectví žen, které šli ráno po sobotě k hrobu a našly jej prázdný.¹⁰⁸ Přesto scéna zmrtvýchvstání Krista patří k často zobrazovaným, protože tato událost tvoří základní kámen křesťanské víry. Můžeme např. vzpomenout slavného Mistra Třeboňského oltáře a jeho Zmrtvýchvstání Krista z konce 14. století.

Fresky v klenbě s mariánskými náměty představují Matku Boží v okamžicích zvěstování, že se stane matkou Spasitele a samotného Ježíšova narození v betlémské stáji. Poslední z nich zobrazuje scénu korunovace Panny Marie na královnu nebe. Panna Maria zde přebývá s Nejsvětější Trojicí a přijímá od Otce i Syna královskou korunu, zatímco se nad její hlavou vznáší Duch Svatý v podobě holubice. Na obraze Zvěstování stojí Panna Maria v místnosti u čtenářského pultu. Scénu zútulňuje zelený závěs v pozadí. Archanděl Gabriel se zjevuje v místnosti na oblaku a oznamuje dívce, že si ji Bůh vyvolil jako matku slíbeného Mesiáše. Tuto událost líčí evangelista sv. Lukáš.¹⁰⁹ Peter Helminger zde tento námět namaloval velmi tradičně a podobně si počínal i při znázornění Kristova narození v Betlémě, kde vidíme Marii a Josefa s dítětem v jesličkách, kterému se klaní pastýř.

Ostatní obrazy jsou námětem sedmera skutků tělesného milosrdenství, jak je vypisuje evangelium podle Matouše.¹⁰⁹ Všechny jednotlivé skutky milosrdenství v blanském kostele jsou opatřeny německými popisky. V klenbě kruchty vidíme zobrazené skutky oblékání nahého a navštívení vězně. Na téže místě je doplňují výjevy Zvěstování Páně a ujímání se pocestných. V klenbě lodi se potom nacházejí ostatní zbylé skutky milosrdenství (sytit hladové, napájet žíznivé, navštěvovat nemocné a pohřbívat mrtvé). Pod kruchtou je ještě namalován symbol Božího oka, které je též ohraničené oválem. V ostění presbytáře najdeme také namalované nástroje Kristova umučení (Arma Christi), kam se řadí sloup, u něhož byl Ježíš bičován, hořící srdce s trnovou korunou, kříž s plátnem, kopím a s houbou namočenou v octě. Kromě nich tu jsou ještě zobrazeny symboly mučednictví – palma a hořící meč. Na ostění vítězného oblouku presbytáře nad klenákem je k vidění beránek s praporem a sedící na knize, který symbolizuje oběť Ježíše Krista za spásu světa. Symbol beránka má své kořeny již ve Starém zákoně, kdy byla tato zvířata obětována Hospodinu (viz. Gn 22,7, Ex 12, 3-

¹⁰⁸ Lukáš 1,26 – 38.38.38.

¹⁰⁹ Matouš 25, 31 – 41. 41. 41.

5). Ze stran beránka se vine nápisová páska s německým nápisem znamenající: Pozdravena a velebena budiž bez ustání Nejsvětější svátost oltární. Po umělecké stránce tyto fresky nejsou příliš zdařilé. Kresby zvláště jednotlivých postav i rysy jejich tváří jsou dosti schématické a málo propracované. Zato jejich barevnost je velmi pěkná a nástropní fresky zde spolu s kombinací štukového ornamentu značně zpříjemňují celkový chrámový prostor, který by bez nich působil značně stroze. Klenba kostela sv. Jiří v Blansku nese v sobě znak tzv. horroru vacui, při němž má člověk strach z prázdného prostoru a nutkavou potřebu jej zaplnit.

XVI. Ostatní vybavení kostela

Kromě všech vyjmenovaných a popisovaných částech inventáře farního kostela sv. Jiří v Blansku, se zde nachází řada předmětů náležející do kategorie uměleckého řemesla. Na prvním místě musím zmínit mřížku u sanktuáře, která pochází ještě z období pozdní gotiky. Tato mřížka má rozměry 37x43 cm, je velká a vytvořená z tepaných gotických listů a úponků, přes ně se míhají točené pruty, připevněné vypouklými růžicemi. Uvnitř středu se vyskytuje přítuha. Antonín Cechner ve svém díle *Soupis památek historických a uměleckých* tuto mřížku hodnotí jako výbornou práci z konce 15. věku. Důležitou složku kostelního inventáře tvoří liturgické předměty, které slouží při samotných mešních obřadech. Nejvýznamnější z nich je monstrance, která je určena pro uchovávání proměněné hostie neboli těla Páně. Monstrance v Blansku je měděná a pozlacená, její výška činí 68 centimetrů a široká je 32 centimetrů. Stojí na oválné noze dělené do čtyř polí, z nichž dvě obsahují reliéfy andílků a dvě zbývající zdobí dubové věnce. Ořech je vroubkovaný, kolem středu na paprscích vidíme dva věnečky z hroznů a klasů. Dole se objevuje archa úmluvy a nahoře najdeme Boha otce pod baldachýnem. Tato práce je slušné kvality a pochází z roku 1813. Další součástí liturgického náčiní je kalich určený pro mešní víno. Byl vyroben stejně jako monstrance z mědi a pozlacen. Má na výšku 23 centimetrů a v průměru měří 9 centimetrů. Jeho nožka je kulatá a spodek číše zdobí rýhování. Ořech má tři díly s tlačnými růžicemi. Tento kalich vznikl v roce 1810. Svícny pro kostelní oltáře jsou cínové a vyskytují se zde celkem ve třech párech. Vysoké jsou 30, 40 a 50 centimetrů. Podle svého bohatého dekoru náleží do rokokového slohu a můžeme proto určit dobu jejich vzniku do konce 18. století. V interiéru kostela nalezneme také 72 centimetrů vysoký krucifix se šířkou 38 centimetrů. Je vyřezaný ze slonoviny, stejně jako lebka pod křížem. Je hodnocený jako znamenitá a neobyčejně jemná práce z konce 17. století nebo počátku století osmnáctého. Dřevěné části kříže jsou novější než zbytek. V jižní stěně kněžiště je zazděn náhrobek z červeného mramoru. Uprostřed náhrobku je vytesán znak pánů z nedalekého Pořešína; v klenotu liška, v čtvercovém štítu vlevo nahoře a vpravo dole lze vidět kostky; vpravo nahoře a vlevo dole opět liška. Nápis na tomto náhrobku je ořelý. Pochází ze 16. století. Nedílnou součástí vybavení kostela tvoří zvony ve věži. Hlavní a největší ze čtveřice zvonů je vysoký 86 centimetrů a měří ve svém průměru 94 centimetrů. Ucha má šestilaločná a ornamentovaná. Na plášti zvonu lze spatřit úzký gotický ornament; pod korunou latinský nápis dvouřádkový, který sděluje toto: *A nativitate Cristi millesimo CCCC nonagesimo quarto perfektum est opus istud per*

magistrum georgium canpanatorem. Druhý zvon má na výšku 36 centimetrů a jeho průměr činí 45 centimetrů. Pod korunou zvonař vytepal nápis: S. Georgi ora pro nobis (Svatý Jiří, oroduj za nás). Goss mich Paul Haag in Budweis 1693. Zvon č. 3 měří na výšku 24 centimetrů a je široký v průměru 36 centimetrů. Pod korunou byl vytvořen nápis: Goss mich Joh. Hollender in Linz 1837. Poslední zvon je 30 centimetrů vysoký a má průměr 42 centimetrů. Pod korunou tohoto zvonu nalezneme nápis: Ignatz Hilzer in W. Neustadt.¹¹⁰ Za pozoruhodný a jistě zajímavý výtvar uměleckého řemesla můžeme považovat též skříň stojící v sakristii blanského kostela, jenž slouží pro uchovávání mešních rouch. Je bohatě malována rostlinnými motivy a střed dvířek symbol IHS. Na horním okraji skříně je umístěn německý nápis s letopočtem 1785.

¹¹⁰ Cechner (pozn. 5), s. 6-7.

XVII. Kostel sv. Jiří v kontextu dalších jihočeských staveb

Kostel sv. Jiří v Blansku u Kaplice patří mezi nejvýznamnější sakrální památky na jihu Čech z období gotiky. Svoji vzdáleností je mu nejbližší kostel sv. Petra a Pavla a menší kostel sv. Floriána v Kaplici. Do skupiny pozdně gotických kostelů v tomto regionu můžeme připočítat také kostel sv. Bartoloměje v nedalekých Malontech, kostel sv. Ondřeje v Rychnově nad Malší, nebo téměř zničený kostel Narození Panny Marie v Cetvinách. Všechny vyjmenované sakrální stavby spadají v současné době pod správu Římskokatolické farnosti Kaplice.

Tvarosloví kostela sv. Jiří v Blansku je prosté a dosud nebyly zjištěny paralely na rožmberském panství. Přesto má tato stavba určité historické a architektonické podobnosti s jinými pozdně gotickými památkami na jihu Čech. Například se předpokládá, že valená klenba v přízemí je i po přestavbě z 18. století stále středověká a měla funkci zabezpečeného deponitáře, jako je tomu v jiných případech, kam se řadí třeba kostel ve Chvalšínách, kostel sv. Petra a Pavla v Kaplici, v kostele sv. Víta v Českém Krumlově nebo v píseckém kostele Narození Panny Marie. Další shodu můžeme najít s kostelem sv. Jakuba Většího v Boršově nad Vltavou, kde stejně jako tam i v Blansku byla první a vyšší patra zvonice přístupná za schodištěm na kruchtě, které odtud jako dnes pokračovalo až ke vstupu do prvního patra věže. Předstupující klenební čelo na jižní stěně interiéru prvního patra dokládá úmysl zaklenout i toto podlaží, což však nebylo nikdy realizováno.¹¹¹

Podobně jako řada jiných svatostánků, zvláště v oblasti česko – rakouského pohraničí, trpěl i farní kostel v Blansku nedostatkem údržby a vhodné péče v době vlády komunistického režimu v letech 1948 – 1989. Naštěstí nebyl nikdy poškozen v takovém rozsahu, jako jiné kostely, např. výše zmíněný kostel Narození Panny Marie v Cetvinách. Přesto odborníci v roce 2016 zhodnotili jeho stav jako havarijní a zařadili tuto památku do Programu záchrany architektonického dědictví. Postupná obnova blanského kostela započala v roce 2017 a má trvat po dobu pěti let. Zahrnuje opravy krovů, fasád a odvodnění zdiva.

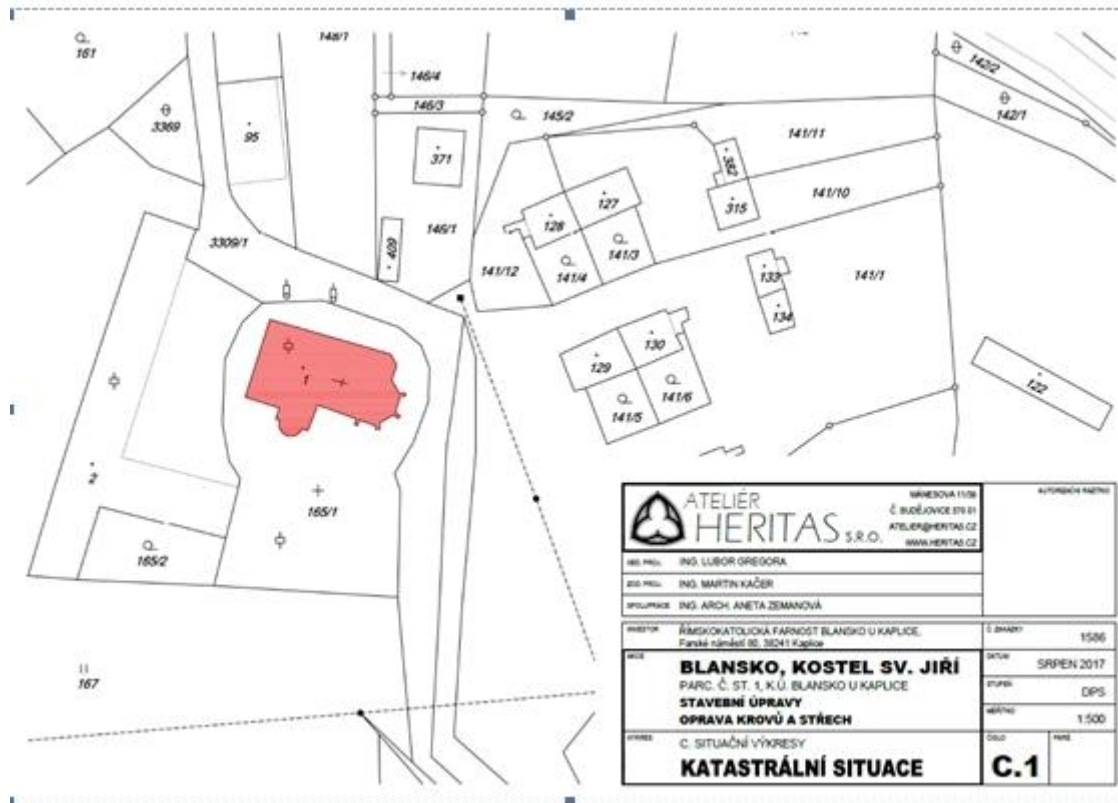
V Blansku, v obci svého umístění kostel spolu s fází, která má středověké jádro, jedinou dochovanou hodnotnou architektonickou stavbou a také významný bod v krajině Novohradského podhůří. Elegantní zasazení středověké stavby do kopcovité krajiny a bezprostřední okolí bohužel v současnosti mírně narušuje více či méně necitlivá moderní zástavba a úprava starších budov v blízkosti kostela a fary.

XVIII. Závěr

Hlavním cílem mé bakalářské práce bylo pojednání o historii, stavebním vývoji a zvláště o výzdobě i vybavení kostela sv. Jiří v Blansku u Kaplice. Blansku u Kaplice. V kritickém hodnocení literatury, jež se zabývá buď přímo touto památkou samotnou, nebo prameny, které se jí dotýkají, se může čtenář přesvědčit, že mezi českými historiky umění se blanským kostelem nikdo z nich příliš nezabýval, vyjma osobností jako byl Emanuel Poche nebo Antonín Cechner. Výraznější zájem o tuto stavbu a její vnitřní zařízení projevují odborníci na památkovou péči, ke kterým se řadí např. pracovník Národního památkového ústavu v Územním odborném pracovišti PhDr. Roman Lavička, jež kostelu sv. Jiří v Blansku věnuje samostatnou kapitolu ve své knize *Pozdně gotické kostely na rožmberském panství*. Lze proto moji bakalářskou práci považovat za první ucelenou monografii o tomto význačném skvostu jihočeské sakrální architektury, která představuje unikátní souhrn pozdně gotických a barokních prvků. Zároveň musím s lítostí dodat, že moje bádání nebylo dokonalé a moje práce obsahuje ještě neprozkoumaná místa. Nepodařilo se mi kupříkladu zjistit nic bližšího o všech umělcích, kteří v Blansku působili ani vypátrat autorství dosud anonymních uměleckých předmětů obsažených v kostelním inventáři. Stanovený rozsah mé bakalářské práce také samozřejmě nedokáže plně obsáhnout všechny aspekty kostela sv. Jiří v Blansku, proto bych se chtěla věnovat tomuto tématu a vůbec tématu jihočeské sakrální architektury i ve svém budoucím bádání, ať už z hlediska jejího historického vývoje, umělecké výzdoby a ikonografie, tak i osobností jednotlivých tvůrců a v neposlední řadě její současnosti a kulturního významu.

Přínos textu této práce lze vidět nejen v prvním kritickém zhodnocení literatury, která pojednává o kostele sv. Jiří v Blansku u Kaplice, ale také v objasnění řady historických milníků zkoumaného objektu od jeho první písemné zmínky až po současnost, zevrubném popisu a výkladu malířských, sochařských a řezbářských děl, včetně vysvětlení jejich ikonografického programu. Snad tato práce přispěje díky svým poznatkům k zhodnocení uměleckohistorického významu blanského kostela a hlavně rozšíření zájmu o něj ze strany odborné veřejnosti i laické veřejnosti. Kostel sv. Jiří v Blansku u Kaplice sice nepatří mezi vrcholná díla gotického stavitelství v českých zemích a ani jeho vybavení celkově nedosahuje díky svým výtvarným nedostatkům těch nejvyšších kvalit na poli malířství a sochařství, přesto všechno má nezastupitelný kulturní význam pro region jižních Čech a jeho krajinu.

XIX. Obrazová příloha



Obr. č. 1 – Kostel sv. Jiří v Blansku, katastrální situace obce s půdorysem kostela sv. Jiří (zvýrazněn růžově), foto: Ateliér HERITAS S.R.O.



Obr. č. 2 – Kostel sv. Jiří v Blansku, pohled s jižní strany, foto: Římskokatolická farnost Kaplice.



Obr. č. 3 – Kostel sv. Jiří v Blansku, detail věže s rožmberskými znaky, foto: autorka.



Obr. č. 4 – Kostel sv. Jiří v Blansku, pohled na presbytář, foto: autorka.



Obr. č. 5 – Kostel sv. Jiří v Blansku, vstupní průčelí, foto: autorka.



Obr. č. 6 – Kostel sv. Jiří v Blansku, vstupní portál na hřbitov s krucifixem, foto: autorka.



Obr. č. 7- Kostel sv. Jiří v Blansku, socha sv. Jana Nepomuckého u hřbitovní zdi, foto: autorka.



Obr. č. 8 – Kostel sv. Jiří v Blansku u Kaplice, štít nad vstupním portálem, foto: autorka.



Obr. č. 9 – Kostel sv. Jiří v Blansku, pozdně gotický portál, foto: autorka.



Obr. č. 10 – Kostel sv. Jiří v Blansku, detail bosáže, západního průčelí, foto: autorka.



Obr. č. 11 – Kostel sv. Jiří v Blansku, portál západního průčelí, foto: autorka.



Obr. č. 12 – Kostel sv. Jiří v Blansku, detail západního průčelí, foto: autorka.



Obr. č. 13 – Kostel sv. Jiří v Blansku, vstup na kruchtu, foto: autorka.



Obr. č. 14 – Kostel sv. Jiří v Blansku, Kostel sv. Jiří, zasděný segmentový otvor, foto: autorka.



Obr. č. 15 – Kostel sv. Jiří v Blansku, apsidový závěr kaple sv. Jana Nepomuckého z jižního pohledu, foto: autorka.



Obr. č. 16 – Kostel sv. Jiří v Blansku, detail presbytáře z jihu, foto: autorka.



Obr. č. 17 – Kostel sv. Jiří v Blansku, apsidový závěr kaple sv. Jana Nepomuckého z východního pohledu, foto: autorka.



Obr. č. 18 – Kostel sv. Jiří v Blansku, západní průčelí s volutovým štítem, foto: autorka.



Obr. č. 19 – Kostel sv. Jiří v Blansku, detail štítu západního průčelí, foto: autorka.



Obr. č. 20 – Kostel sv. Jiří v Blansku, detail tzv. volského oka v západním průčelí, foto: autorka.



Obr. č. 21 – Kostel sv. Jiří, pohled ze severu, foto: autorka.



Obr. č. 22 - Kostel sv. Jiří v Blansku, detail zdiva, foto: autorka.



Obr. č. 23 – Kostel sv. Jiří v Blansku, celkový pohled do interiéru, foto: autorka.



Obr. č. 24 – Kostel sv. Jiří v Blansku, klenba lodi, foto: Pavel Ptáček.



Obr. č. 25 – Kostel sv. Jiří v Blansku, pohled do klenby lodi s freskovou a štukovou výzdobou, foto: Pavel Ptáček.



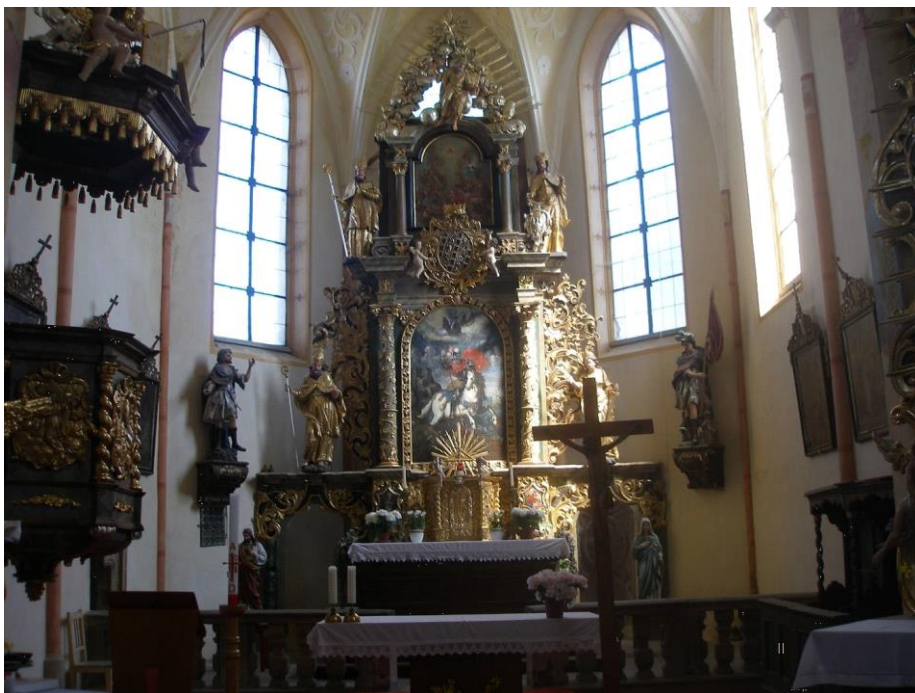
Obr. č. 26 – Kostel sv. Jiří v Blansku, klenba presbytáře, foto: Pavla Stuchlá.



Obr. č. 27 – Kostel sv. Jiří v Blansku, pohled do klenby presbytáře s freskovou a štukovou výzdobou, foto: Pavla Stuchlá.



Obr. č. 28 – Kostel sv. Jiří v Blansku, ostění presbytáře, foto: Pavla Stuchlá.



Obr. č. 29 – Kostel sv. Jiří v Blansku, pohled do presbytáře, foto: autorka.



Obr. č. 30 – Kostel sv. Jiří v Blansku, hlavní oltář, foto: autorka.



Obr. č. 31 – Kostel sv. Jiří v Blansku, obraz sv. Jiří na hlavním oltáři, foto: autorka.



Obr. č. 32 – Kostel sv. Jiří v Blansku, svatostánek na hlavním oltáři, foto: autorka.



Obr. č. 33 – Kostel sv. Jiří v Blansku, svatostánek na hlavním oltáři, foto: autorka.



Obr. č. 34 – Kostel sv. Jiří v Blansku, socha sv. Kateřiny, foto: autorka.



Obr. č. 35 – Kostel sv. Jiří v Blansku, socha sv. Františka Saleského, foto: autorka.



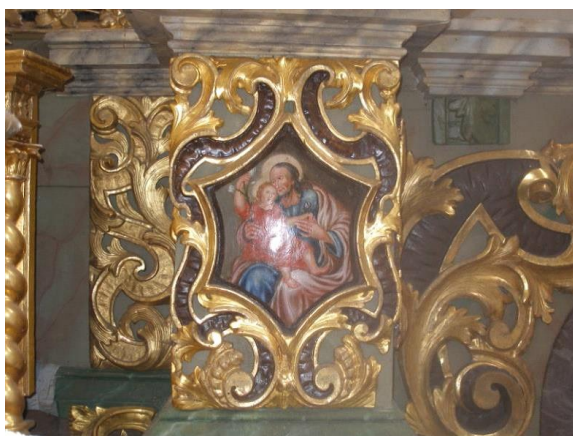
Obr. č. 34 – Kostel sv. Jiří v Blansku, obraz 14 svatých pomocníků a socha Boha Otce na nebesích, foto: autorka.



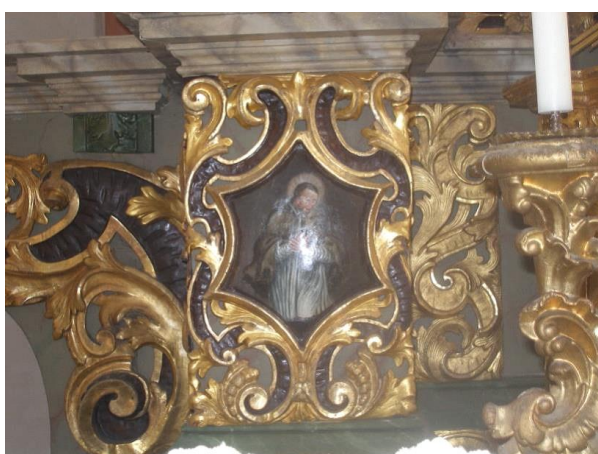
Obr. č. 35 – Kostel sv. Jiří v Blansku, nástavec hlavního oltáře se 14 svatými pomocníky, sv. Vojtěchem a sv. Václavem po stranách a s erbem Buquoyů, foto: autorka.



Obr. č. 36 – Kostel sv. Jiří v Blansku, detail svatostánku na hlavním oltáři, foto: autorka.



Obr. č. 37 – Kostel sv. Jiří v Blansku, detail hlavního oltáře; obraz sv. Josefa, foto: autorka.



Obr. č. 38 – Kostel sv. Jiří v Blansku, detail hlavního oltáře; obraz sv. Jana Nepomuckého, foto: autorka.



Obr. č. 39 – Kostel sv. Jiří v Blansku, fragment pozdně gotické křtitelnice, foto: autorka.



Obr. č. 40 – Kostel sv. Jiří v Blansku, kazatelna, foto: autorka.



Obr. č. 41 – Kostel sv. Jiří v Blansku, detail kazatelny; stříška s anděly a Božím okem,
foto: autorka.



Obr. č. 42 – Kostel sv. Jiří v Blansku, detail kazatelny; spodek stříšky holubicí Ducha Svatého,
foto: autorka.



Obr. č. 43 – Kostel sv. Jiří v Blansku, detail spodku kazatelny; hroznové víno, foto: autorka.



Obr. č. 44 – Kostel sv. Jiří v Blansku, detail kazatelny; sv. Jeroným, foto: autorka.



Obr. č. 45 – Kostel sv. Jiří, detail kazatelny; sv. Řehoř, foto: autorka.



Obr. č. 46 – Kostel sv. Jiří, detail kazatelny; sv. Augustýn, foto: autorka.



Obr. č. 47 – Kostel sv. Jiří, detail kazatelny; sv. Ambrož, foto: autorka.



Obr. č. 49 – Kostel sv. Jiří v Blansku, oltář Panny Marie, foto: autorka.



Obr. č. 50 – Kostel sv. Jiří v Blansku, obraz Panny Marie Pomocné na severním oltáři, foto: autorka.



Obr. č. 51 – Kostel sv. Jiří v Blansku, detail obrazu Panny Marie Pomocné, foto: autorka.



Obr. č. 52 – Kostel sv. Jiří v Blansku, detail oltáře Panny Marie, foto: autorka.



Obr. č. 53 – Kostel sv. Jiří v Blansku, svatostánek oltáře Panny Marie, foto: autorka.



Obr. č. 54 – Kostel sv. Jiří v Blansku, detail anděla u oltáře Panny Marie, foto: autorka.



Obr. č. 55 – Kostel sv. Jiří v Blansku, detail anděla u oltáře Panny Marie, foto: autorka.



Obr. č. 56 – Kostel sv. Jiří v Blansku, oltář sv. Linharta, foto: autorka.



Obr. č. 57 – Kostel sv. Jiří v Blansku, obraz sv. Linharta, foto: autorka.



Obr. č. 58 – Kostel sv. Jiří v Blansku, svatostánek na oltáři sv. Linharta, foto: autorka.



Obr. č. 59 – Kostel sv. Jiří v Blansku, detail anděla u oltáře sv. Linharta, foto: autorka.



Obr. č. 60 – Kostel sv. Jiří v Blansku, detail anděla u oltáře sv. Linharta, foto: autorka.



Obr. č. 61 – Kostel sv. Jiří v Blansku, detail svatostánku na oltáři sv. Linharta, foto: autorka.



Obr. č. 62 – Kostel sv. Jiří v Blansku, detail nástavce oltáře sv. Linharta, foto: autorka.



Obr. č. 63 – Kostel sv. Jiří v Blansku, socha sv. Vendelína, foto: autorka.



Obr. č. 64 – Kostel sv. Jiří v Blansku, socha sv. Floriána, foto: autorka.



Obr. č. 64 – Kostel sv. Jiří v Blansku, detail výzdoby portálu hlavního oltáře, foto: autorka.



Obr. č. 65 – Kostel sv. Jiří v Blansku, náhrobek pánů z Pořešína, foto: autorka.



Obr. č. 66 – Kostel sv. Jiří v Blansku, oltář Piety v kapli sv. Jana Nepomuckého, foto: autorka.



Obr. č. 67 – Kostel sv. Jiří v Blansku, andělci v kapli sv. Jana Nepomuckého, foto: autorka.



Obr. č. 68 – Kostel sv. Jiří v Blansku, křtitelnice, foto: autorka.



Obr. č. 69 - Kostel sv. Jiří v Blansku, víko křtitelnice, foto: autorka.



Obr. č. 70 - Kostel sv. Jiří v Blansku, Obraz sv. Anny Samotřetí, foto: autorka.



Obr. č. 71 - Kostel sv. Jiří v Blansku, obraz sv. Jana Nepomuckého v klenbě, foto: autorka.



Obr. č. 72 - Kostel sv. Jiří v Blansku, detail výzdoby kaple sv. Jana Nepomuckého, foto: autorka.



Obr. č. 73 - Kostel sv. Jiří v Blansku, procesní kříž, foto: autorka.



Obr. č. 74 - Kostel sv. Jiří v Blansku, legenda o sv. Janu Nepomuckém, foto: autorka.



Obr. č. 75 - Kostel sv. Jiří v Blansku, legenda o sv. Janu Nepomuckém, foto: autorka.



Obr. č. 76 - Kostel sv. Jiří v Blansku, vročení v kapli sv. Jana Nepomuckého, foto: autorka.



Obr. č. 77 - Kostel sv. Jiří v Blansku, krucifix na stěně nad vstupem do lodi, foto: autorka.



Obr. č. 78 - Kostel sv. Jiří v Blansku, lustr v chrámové lodi, foto: autorka.



Obr. č. 79 - Kostel sv. Jiří v Blansku, lampa, foto: autorka.



Obr. č. 80 - Kostel sv. Jiří v Blansku, Korunovace Panny Marie, foto: autorka.



Obr. č. 81 - Kostel sv. Jiří v Blansku, Kristus jako dobrý pastýř, foto: autorka.



Obr. č. 82 - Kostel sv. Jiří, Narození Páně, foto: autorka.



Obr. č. 83 - Kostel sv. Jiří v Blansku, Zmrtvýchvstání Páně, foto:
autorka.



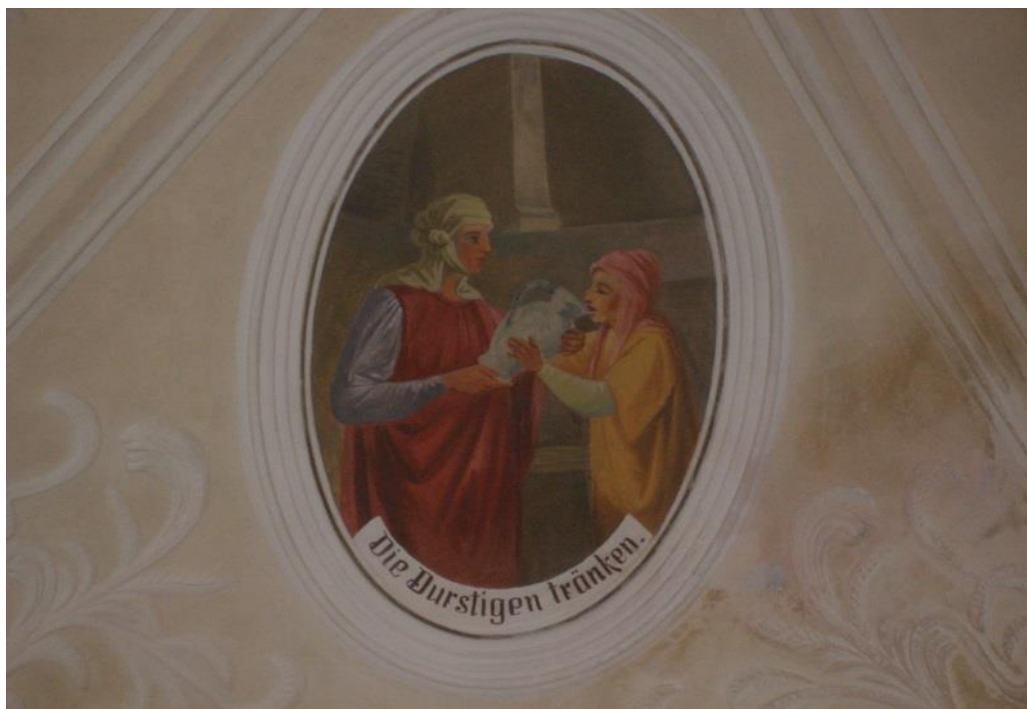
Obr. č. 84 - Kostel sv. Jiří v Blansku, z cyklu Sedmero skutků milosrdenství; sytit hladové,
foto: autorka.



Obr. č. 85 - Kostel sv. Jiří v Blansku, z cyklu Sedmero skutků milosrdenství; pohřbívat mrtvé, foto: autorka.



Obr. č. 86 - Kostel sv. Jiří v Blansku, z cyklu Sedmero skutků milosrdenství; navštěvovat nemocné, foto: autorka.



Obr. č. 87 - Kostel sv. Jiří v Blansku, z cyklu Sedmero skutků milosrdenství; napájet žíznivé, foto:
autorka.



Obr. č. 87 - Kostel sv. Jiří v Blansku, z cyklu Sedmero skutků milosrdenství; oblékat nahé, foto:
autorka.



Obr. č. 87 - Kostel sv. Jiří v Blansku, z cyklu Sedmero skutků milosrdenství; navštěvovat vězně, foto: autorka.



Obr. č. 88 - Kostel sv. Jiří v Blansku, ukázka obrazů křížové cesty, foto: Pavel Ptáček.



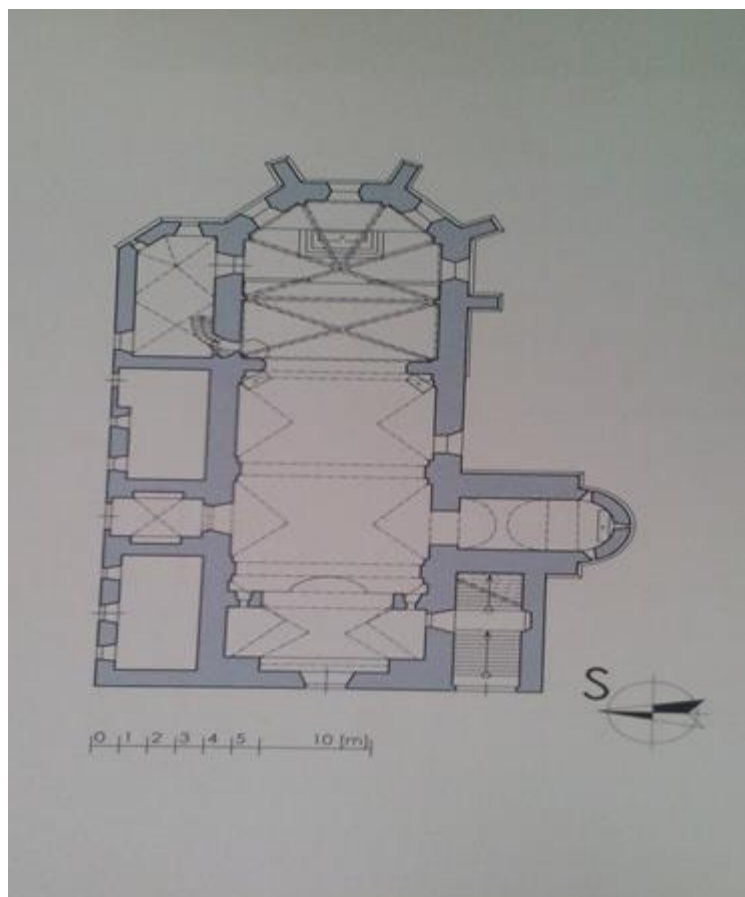
Obr. č. 89 - Kostel sv. Jiří v Blansku, mřížka pozdně gotického sanktuáře, foto: Pavel Ptáček.



Obr. č. 90 - Kostel sv. Jiří v Blansku, skříň v sakristii, foto: autorka.



Obr. č. 91 - Kostel sv. Jiří v Blansku, pozdně gotická oltářní archa (dnes ve sbírce AjG), Foto: Římskokatolická farnost Kaplice.



Obr. č. 92 - Kostel sv. Jiří v Blansku, půdorys stavby, foto: Roman Lavička.

XX. Seznam použité literatury a zdrojů

Antonín Cechner: *Soupis památek historických a uměleckých v politickém okrese Kaplickém*, Praha 1921.

Bible svatá aneb všechna svatá písmena Starého i Nového zákona: Česká biblická společnost 1991.

James Hall: *Slovník námětů a symbolů ve výtvarném umění*, Mladá fronta Praha, 1991.

Josef Heyduk: *Svatí církevního roku*, Vyšehrad 2001.

Jaroslav Herout: *Slabikář návštěvníků památek*, Tvorba 2011.

Jaroslav Herout: *Staletí kolem nás*, Paseka 2001.

Petr Hlaváček: *Čtrnáct svatých pomocníků, k pozdně středověké spiritualitě elit a její chrystocentrické dimenzi*, Praha 2014.

Hynek Látal , Petra Lexová, Martin Vaněk, *Mezipřůzkumy sbírka AJG 1300-2016 : průvodce stálou expozicí Alšovy jihočeské galerie*, Alšova jihočeská galerie, 2016,

Roman Lavička: *Gotické umění: Průvodce sbírkou středověkého umění Alšovy jihočeské galerie*, 2009, s. 44.

Národní archiv Praha, Archiv pražského arcibiskupství I., sign. D 22: Recepta 1741 I. – II.,kart. 1275.

Státní oblastní archiv Třeboň, fond Velkostatek Nové Hrady, inv. č. 3325, kart.660.

Emanuel Poche a kol.: *Umělecké památky Čech*, sv.1 (A–J). Praha 1977.

Darina Smetánková,: *Kostel sv. Jiří –hlavní oltář*. NPÚ 1999–2000.

Pavla Stuchlá: *Jak se Blansko nestalo poutním místem*, Kaplice 2012.

Pavla Stuchlá : *Z dějin kostela a farnosti Omlenice*, rok vydání neuveden, s. 6.

Farní list kaplicka č.1/10, s.11.

Farní list kaplicka č.2/18, s. 5.

Farnost Kaplice: *Z dějin kostela a farnosti Blansko.*

Státní okresní archiv Český Krumlov, fond Vikariátní úřad Český Krumlov, spisový materiál sign. XII 1: Souhrnné zprávy o kanonických visitacích 1712–1762, kart.20.

Jan Royt: *Obráz a kult v Čechách 17. a 18.století*, Karolinum 2011.

Jan Royt –Jana Šedinová, *Slovník symbolů: Kosmos, příroda a člověk v křesťanské ikonografii*, Praha 1998.

Věra Remešová, *Ikonografie a atributy svatých*, Praha 1991.

Hynek Rulišek, *Postavy, atributy,symboly: slovník křesťanské ikonografie*, Karmášek 2006.

Vít Vlnas, *Jan Nepomucký, česká legenda*, Praha 1993.

Vera Schauber –Hanns MichaelSchindler, *Rok se svatými*, Kostelní Vydří 1994.

Internetové zdroje

https://cs.wikipedia.org/wiki/C%C3%ADrkev%C3%AD_otcov%C3%A9(1.5.2018)

<http://catholica.cz/?id=1364> (25.7.2018.)

<http://catholica.cz/?id=4793> (25.7.2018).

<http://farnostkaplice.cz/BLANSKO.html>.(30.4.2018).