

UNIVERZITA PALACKÉHO V OLOMOUCI
FILOZOFICKÁ FAKULTA
KATEDRA DĚJIN UMĚNÍ

KOSTEL POVÝŠENÍ SVATÉHO KŘÍŽE V KUNÍNĚ

Bakalářská diplomová práce

KATEŘINA MRKLOVSKÁ

Vedoucí práce: doc. PhDr. Martin Horáček Ph.D.

Olomouc 2023

Prohlášení

Prohlašuji, že jsem bakalářskou práci vypracovala samostatně za použití uvedené literatury a zdrojů.

Počet znaků: 73 832

V Olomouci dne:

Kateřina Mrklovská

Poděkování

Ráda bych poděkovala vedoucímu mé bakalářské práce doc. PhDr. Martinu Horáčkovi, Ph. D. za vstřícný přístup a trpělivost, paní Anně Mikulové, která mi kostel zpřístupnila a umožnila fotodokumentaci interiéru a panu Karlu Bednářovi z Římskokatolické farnosti Nový Jičín. Velké poděkování patří i mé rodině, která mi byla po celou dobu velkou oporou.

Obsah

Úvod	1
1. Dosavadní bádání	3
2. Obec Kunín	6
2.1. Historie obce	6
2.2. Zámek Kunín	7
2.3. Hraběnka Marie Walburga z Truchsess-Waldburg-Zeilu.....	10
3. Kostel.....	12
3.1. Historie a stavební vývoj kostela	12
3.2. Zasazení stavby do dobového kontextu architektury	21
4. Popis kostela.....	25
4.1. Exteriér.....	25
4.2. Interiér	28
4.3. Vybraná díla z mobiliáře	33
5. Osobnosti s kostelem spjaté	38
5.1. Franz Biela	38
5.1.1. Architekt.....	38
5.1.2. Malíř	42
5.2. Anton Kolig.....	44
5.2.1. Život.....	44
5.2.2. Tvorba	45
Závěr.....	47
Bibliografie	49
Seznam obrazové přílohy.....	52

Úvod

Projíždíme-li obcí Kunín, kostel Povýšení svatého Kříže nemůžeme přehlédnout. Stojí přímo u hlavní cesty. V minulosti se lidem při vyslovení názvu obce vybavila především Mlékárna Kunín. Od roku 2004¹, kdy se veřejnosti otevřel zámek Kunín, se dostává do povědomí široké veřejnosti také tento nádherně zrekonstruovaný barokní zámek s přílehlými zahradami.

Veškeré toto dění logicky přitahuje pozornost i ke kostelu Povýšení sv. Kříže. Avšak historii kostela, který je se zámkem propojený dřevěným krytým mostem, většina lidí nezná. Ani v literatuře mu doposud nebyla věnována příliš velká pozornost. Kostel naštěstí unikl tak rozsáhlé devastaci, jaké byl vystaven zámek. Nebyl ani nijak vážně poškozen a průběžně byl opravován.² Jelikož bydlím v nedalekém Novém Jičíně a kostel často mívám, rozhodla jsem se mu věnovat svou pozornost a bakalářskou práci rozšířit, opravit a doplnit stávající neúplné texty o kostele Povýšení svatého Kříže.

Mým cílem je vytvořit text, který se bude kostelem zabývat komplexně. Bude se věnovat nejen exteriéru, jak tomu bylo doposud u většiny textů věnovaných kostelu, ale i interiéru a mobiliáři, který bude dostatečně popsán. Práce se bude také zabývat tématy, které s kostelem úzce souvisí a zdá se mi samozřejmé a vhodné je zde zařadit. Jedná se například o zámek Kunín, jehož majitelé měli vliv na vznik kostela, nebo o obec Kunín, ve které se kostel nachází. V neposlední řadě se stavbu pokusím zařadit do dobového kontextu architektury a najít možné inspirační zdroje pro vzhled kostela.

Významnou část práce jsem se rozhodla vyčlenit i osobnostem s kostelem spjatých. Konkrétně se jedná o majitelku zámku hraběnku Marii Walburgu z Truchsess-Waldburg-Zeilu, která byla velmi vzdělanou ženou a filantropkou. Založila na zámku vzdělávací ústav a nechala postavit kostel Povýšení svatého Kříže určený všem vyznáním.³

¹ Autor neuveden, *Zámek Kunín. Historie*, <https://zamek.kunin.cz/o-zamku/historie/>, vyhledáno 3. 12. 2023.

² Pamětní kniha farnosti Nový Jičín.

³ *Ibidem*

Část práce věnuji architektovi kostela Franzi Bielovi, jenž se kromě architektury věnoval i malbě⁴ a je znám jako městský stavitel v Opavě.⁵ Jedna kapitola pojednává také o autorovi monumentálního plátna na stropě kostela Antonu Koligovi. Jde o novojičínského rodáka, který je spjat hlavně s Vídní, respektive s Rakouskem.⁶ U nás moc znám není, přitom jeho tvorba rozhodně za pozornost stojí.

Věřím, že se mi touto bakalářskou prací podaří výše vytyčené cíle naplnit.

⁴ MSch [Marie Schenková], heslo Biela František, in: Anděla Horová (ed.), *Nová encyklopedie českého výtvarného umění*, Praha 1995, s. 68.

⁵ Pavel Šopák, Mezi raciem a emoci: stavby Franze Biely (1789–1871), *Časopis slezského zemského muzea*, č. 51, série B, 2002, s. 64.

⁶ Franz Smola, Thematic Focal Points in Anton Kolig's Works, in: Hans-Peter Wipplinger (ed.), *Anton Kolig*, Köln 2017, s. 31.

Dosavadní bádání

Na začátek je potřeba zmínit, že kostel, kterému je tato práce věnována, je v literatuře uveden pod různými názvy. Musíme být tedy v tomto ohledu obezřetní a při bádání hledat pod všemi názvy. Objevují se označení – kostel sv. Kříže, kostel Vyzdvižení sv. Kříže a kostel Povýšení sv. Kříže. Nejčastěji se setkáme s označením kostel Povýšení sv. Kříže, a proto dále v textu budu užívat právě tento název.

Literatura týkající se kostela Povýšení sv. Kříže v Kuníně není příliš bohatá. Přesněji řečeno, pokud se zmínka o kostele v literatuře nalézá, je vcelku strohá. Obvykle jsou informace o kostele Povýšení sv. Kříže zahrnuty v textech pojednávajících o obci Kunín či o Kunínském zámku, jako je tomu například v knize *Moravskoslezský kraj – města a obce moravskoslezského kraje*⁷. O obci Kunín a tématech s ní spojených pojednává také útlá publikace od Jaroslava Zezulčíka *Kunín – památky: unikátní encyklopedie na pokračování*⁸. Vypichuje jen základní informace a zajímavosti o kostele, ale jinak se spíše věnuje zámku, rodům, kteří zámek vlastnili, a oblasti Kravaňsko rozléhající se v okolí Kunína.

Mírně bohatší heslo je kostelu Povýšení sv. Kříže věnováno v publikaci s názvem *Umělecké památky Moravy a Slezska*⁹. Kromě základních informací, jako je doba výstavby kostela a jméno architekta, autor do textu zahrnul také popis vzhledu exteriéru a interiéru a zmínil i vybavení kostela. Text podobné délky a obsahu se nachází v publikaci *Kulturní památky okresu Nový Jičín*¹⁰. Opět se zde dozvídáme základní informace a je nám zde popsán vnějšek i vnitřek stavby, mobiliář kostela tady uveden není.

Co se týče podrobnějšího popisu stavebního vývoje stavby, oprav a úprav stavby, tak tyto informace, jak v knize *Umělecké památky Moravy a Slezska*, tak v knize *Kulturní památky okresu Nový Jičín*, chybí. Možné inspirační zdroje jsou nastíněny v *Příbězích z dlouhého století*¹¹ od Pavla Zatloukala, dále také v kapitole Architektura

⁷ Kolektiv autorů, *Moravskoslezský kraj. Města a obce moravskoslezského kraje. Tradice, historie, památky, turistika, současnost*, Rožnov pod Radhoštěm 2006, s. 170.

⁸ Jaroslav Zezulčík, *Kunín. Památky: unikátní encyklopedie na pokračování*, Plzeň 2006.

⁹ Bohumil Samek, heslo Kunín, *Umělecké památky Moravy a Slezska II (J/N)*, Praha 1999, s. 716 – 717.

¹⁰ Marcela Gavendová – Marta Koubová – Pavla Levá, heslo Kunín, in: idem, *Kulturní památky okresu Nový Jičín*, Ostrava 1996, s. 89 – 91.

¹¹ Pavel Zatloukal, *Příběhy z dlouhého století. Architektura let 1750–1918 na Moravě a ve Slezsku*, Olomouc 2002, s. 168, 179 – 180.

neoklasicismu od stejného autora v publikaci *Dějiny českého výtvarného umění*¹² a v článku Pavla Šopáka *Mezi raciem a emocí*¹³. K zasazení stavby do kontextu a hledání podobností u jiných sakrálních staveb mi mimo jiné posloužila kniha *Architektura 19. století*¹⁴.

I Gregor Wolný se v *Kirchliche Topographie von Mähren*¹⁵ o kostelu zmiňuje v části věnované Kunewaldu¹⁶. Popisuje vzhled kostela a jeho vybavení, ale v druhé polovině textu se spíše věnuje náboženské otázce. Uvádí množství věřících a nevěřících, jaká vyznání se v Kuníně a jeho okolí objevují a která převládají, a taktéž řeší, jak bylo náboženství šířeno.

Hlavní stavební mezníky a úpravy na kostele dobře shrnuje kniha s názvem *Dějiny Kunína*¹⁷. Text zahrnuje také základní popis kostela. Publikace mi byla velmi nápomocná zejména při psaní kapitol Historie obce a Zámek Kunín. Popisuje totiž poměrně podrobně vlastnictví panství a zámku v průběhu let.

Nejlepší přehled o kostele mi poskytla *Pamětní kniha farnosti Nový Jičín*¹⁸. V knize jsou pečlivě zaznamenány veškeré opravy a změny na stavbě, je zde také zapsáno, kdy byly pořízeny některé kousky z mobiliáře a kdy prošly opravou. V knize jsou uvedeny i peněžní částky za opravy a nákup vybavení. Pamětní kniha navíc obsahuje i cenné fotografie a sděluje nám, jaké byly důvody vzniku kostela Povýšení sv. Kříže v Kuníně.

V rámci bádání jsem se také vydala prozkoumat archiválie týkající se kostela do Zemského archivu v Opavě. Archiválie^{19 20}, které jsem si půjčila, byly bohužel napsány ručně, velmi nečitelně, německy, a tak se mi nepodařilo je přečíst. Tato oblast tedy

¹² Pavel Zatloukal, Architektura neoklasicismu, in: Taťána Petrasová – Helena Lorenzová (edd.), *Dějiny českého výtvarného umění III–1 1780/1890*, Praha 2001, s. 206 – 207.

¹³ Pavel Šopák, Mezi raciem a emocí: stavby Franze Biely (1789–1871), *Časopis slezského zemského muzea*, č. 51, série B, 2002, s. 63.

¹⁴ Pavel Zatloukal, *Architektura 19. století*, Praha 2001.

¹⁵ Gregor Wolný, heslo Kunewald, in: idem, *Kirchliche Topographie von Mähren, meist nach Urkunden und Handschriften*, Abtheilung 1, Band 3, Brünn 1859.

¹⁶ Původní název obce Kunín.

¹⁷ Josef Kubový, *Dějiny Kunína*, Kunín 1970.

¹⁸ Pamětní kniha farnosti Nový Jičín.

¹⁹ Zemský archiv v Opavě, fond Velkostatek Kunín (1515) 1564 – 1945 (1946), oprava kostela, sign. X/17, inv. č. 77.

²⁰ Zemský archiv v Opavě, fond Velkostatek Kunín (1515) 1564 – 1945 (1946), inventář kostela, sign. X/15, inv. č. 77.

zůstává otevřená budoucím badatelům. Ručně kreslený plán²¹ stavby z roku 1859, který se měl v archivu nacházet, je, jak mi bylo sděleno na místě, od roku 2013 ztracen. Lze alespoň doufat, že se plán někdy znovu objeví a přiblíží nám historickou podobu kostela. Pozitivní je, že archiv má ve sbírkách zdigitalizované fotografie a pohlednice, které dokumentují historický vzhled obce a kostela.

V textech věnovaných Franzi Bielovi, jakožto architektovi kostela Povýšení sv. Kříže, je kostel rovněž zahrnut, ovšem pouze v jedné až třech větách. Tyto texty a publikace, v kterých se texty nachází, nám však mohou pomoci utvořit si představu o charakteru staveb doby, kdy kostel vznikl, a zařadit jej do kontextu.

²¹ Zemský archiv v Opavě, fond Velkostatek Kunín (1515) 1564 – 1945 (1946), plán kostela v Kuníně, sign. 2, inv. č. 87.

Obec Kunín

Historie obce

Obec [1] ležící na obou březích řeky Jičínky, která ji rozděluje na „Malou stranu“ a „Velkou stranu“, se nachází v oblasti historicky nazývané Kravařsko²² (německy Kuhländchen).²³ Nyní Kunín spadá pod okres Nový Jičín v Moravskoslezském kraji. Název obce má mnoho variant. V roce 1380 se uvádělo Chunewald, poté Kunnewald nebo také Kunwald. Od roku 1947, po odsunu Němců, má úřední název Kunín. Původ jména obce není jasný, je možné, že je odvozen od osoby jménem Kuno, která sem přivedla první osadníky. Šlo tedy o Kunův les, německy Kunwald.²⁴ V publikaci *Dějiny Kunína* naopak tento fakt autor zpochybňuje.²⁵



1. Historická pohlednice, významná místa z obce Kunín

Kunín byl založen pravděpodobně koncem 13. století a první písemná zmínka o obci pochází z roku 1370. Šlo o německou osadu, která se rozkládala na území patřícímu ke starojickému panství.²⁶ Ve 13. století byli majiteli páni z Hyckeswagen a po nich páni z Pnovic²⁷. Celé 14. století vlastnili Kunín páni z Kravař. Mezi lety 1403 – 1451 byl majitelem Racek z Pohořílky a po něm rod Cimburků následován rodem

²² Název vznikl v 18. století a byl odvozen od tradice chovu krav v této oblasti. Doslova označoval „kraví zemi“.

²³ Kolektiv autorů, *Moravskoslezský kraj. Města a obce moravskoslezského kraje. Tradice, historie, památky, turistika, současnost*, Rožnov pod Radhoštěm 2006, s. 170.

²⁴ Kronika obce Kunín 1991 – 1997, dostupné online <https://www.kunin.cz/obec/o-obci/kronika-obce/>.

²⁵ Viz Kubový (pozn. 11), s. 8.

²⁶ Ibidem

²⁷ Větev rodu moravských Žerotínů.

Waldštejnů. Od roku 1500 Kunín náležel rodu Žerotínů, za nichž od roku 1507 obec patřila k panství fulneckému. Poté se stal Kunín majetkem Cetryšů z Kynšperka, ti se rozhodli zbudovat si zde sídlo.²⁸ Rod Cetryšové z Kynšperka vlastnil Kunín do roku 1634²⁹ či 1639³⁰, zde se informace různí. Po tomto rodu se majitelem statku stal na krátkou dobu Jan Mořic z Rödern a jeho synové³¹, poté následoval rod Serényi.³² K výraznější proměně statku došlo za Eleonory Barbory z Liechtensteinu, která jej získala roku 1709. Eleonora se provdala za hraběte Friedricha Harracha³³ a společně nechali v Kuníně vybudovat barokní zámek, jak zmiňuji v kapitole věnované přímo zámku.

Zámek Kunín

Barokní zámek Kunín, sousedící s kostelem Povýšení sv. Kříže [2, 3], nechali postavit Harrachové v letech 1726 – 1734. Dodnes tato stavba patří k nejcennějším na území Moravy. Na místě, kde byl zámek vybudován, pravděpodobně původně stávala středověká tvrz. Jak vyplývá z archivních pramenů, tato tvrz byla přebudována na jednopatrový renesanční zámek, a to nejpozději v první čtvrtině 17. století. Hrabě Friedrich Harrach a jeho choť Eleonora³⁴ si pro stavbu barokního zámku zvolili vynikajícího vídeňského architekta Johanna Lucase Hildebrandta. Na stavbu barokního zámku byly využity části zdiva ze staršího renesančního zámku.³⁵

²⁸ Viz Kubový (pozn. 11), s. 6.

²⁹ Viz Samek (pozn. 3), s. 716.

³⁰ Viz Kubový (pozn. 11), s. 6.

³¹ Ibidem

³² Viz Kronika obce Kunín 1991 – 1997 (pozn. 18).

³³ Viz Samek (pozn. 3), s. 716.

³⁴ Rozená z Liechtensteinu

³⁵ Viz Gavendová (pozn. 4), s. 90.



2. Fotografie zámku Kunín s kostelem Povýšení svatého Kříže v pozadí, 1970



3. Tadeáš Millian, malba zachycující zámek a kostel v Kuníně, 1860

Architekt navrhl velmi prostorné třípodlažní trojtraktové sídlo obdélného půdorysu. Budova má jedenáctiosé symetrické průčelí a je kryta mansardovou střechou s pěti masivními komíny.³⁶ Ve střední ose je průjezd vedoucí skrze celou budovu.³⁷ V létě

³⁶ Viz Samek (pozn. 3), s. 716 – 717.

³⁷ Viz Gavendová (pozn. 4), s. 91.

roku 1729 dodala dílna Jana Sturmera šest soch antických bohů, které byly umístěny na atiku zámku. Fasádu člení a dynamizují pilastry.³⁸ Zajímavým prvkem je krytý most, spojující sousedící kostel Povýšení sv. Kříže se zámkem. Most umožňoval panstvu dostat se z druhého patra zámku „suchou nohou“ do oratoře kostela. Dřevěný most byl mezi 50. a 60. léty 20. století stržen a znovu postaven v roce 2006.³⁹ Avšak až v roce 2022 byl probourán zadržovaný vchod mezi mostem a oratoří.⁴⁰

Nákresy rozvržení vnitřního prostoru taktéž vypracoval Johann Lucas Hildebrandt. Přízemí zámku tvoří menší provozní místnosti. Nalevo od průjezdu v přízemí se nachází dvouramenné schodiště. Ve třetím patře jsou umístěny hlavní reprezentační prostory. V levé části patra je velký podélný sál a v pravé části jsou tři velké pokoje.⁴¹ V průběhu 20. století byl však interiér zámku a jeho mobiliář velmi zdevastován. Vojáci ničili zbraněmi nábytek, pálili knihy a po schodišti jezdili na koních. Část mobiliáře, v té době opuštěného zámku, rozkradli i lidé z okolí. Zámek byl využíván jako ubytovna či sklad. Mobiliář, který se podařilo ze zničeného zámku zachránit, byl rozvezen na jiné zámky a hrady. Zpětně pak bylo dosti obtížné dohledat, kam bylo vybavení odvezeno, aby mohlo být umístěno na své původní místo.⁴²

Na zámku se vystřídala dlouhá řada majitelů. V 16. století byla obec Kunín v majetku Jana Balcara Cetryše z Kynšperka a ten zde nechal vybudovat již zmíněný renesanční zámek. Po jeho smrti sídlo spravovala jeho mladší sestra Judita, a to do roku 1634, kdy zemřela. S příchodem Harrachů nastala velká změna a zámek byl barokně přestavěn, jak jsem již výše zmiňovala. Významnou majitelkou a poslední z rodu Harrachů byla Marie Walburga z Truchsess-Waldburg-Zeilu⁴³, za níž zámek prosperoval a jejíž počiny a osobu více rozebírám v kapitole následující. Marie Walburga, jejíž všechny děti zemřely, určila jako dědice svého majetku Friedricha Emila Schindler. V držení rodiny Schindlerů byl do roku 1872, kdy zámek prodali

³⁸ Viz Samek (pozn. 3), s. 716 – 717.

³⁹ Viz Zezulčík (pozn. 2).

⁴⁰ Petra Dorazilová, *Most vedoucí ze zámku Kunín už nenaráží na zavřené dveře*, <https://polar.cz/zpravy/novojicinsko/novy-jicin/11000032973/most-vedouci-ze-zamku-kunin-uz-nenarazi-na-zavrene-dvere>, vyhledáno 1. 3. 2023.

⁴¹ Viz Gavendová (pozn. 4), s. 91.

⁴² Autor neuveden, *Zámek Kunín. Historie*, <https://web.archive.org/web/20201016235409/https://www.muzeumnj.cz/zamek-kunin/historie/>, vyhledáno 22. 2. 2023.

⁴³ Podepisovala se také Harrach-Hohenems-Kunewald.

Fürstenberkům. Posledními majiteli před úpadkem zámku byli Bauerové, kteří sídlo museli opustit, protože prchali před válkou.⁴⁴

Hraběnka Marie Walburga z Truchsess-Waldburg-Zeilu

Marie Walburga hraběnka z Truchsess-Waldburg-Zeilu, rozená Harrach-Hohenems, byla dcerou Františka Xavera hraběte Harracha a Marie Rebeky hraběnky z Hohenemsu. Narodila se 22. října 1762 v Brně a zemřela 25. května 1828 v Kuníně, kde je i pohřbena.⁴⁵ Dětství strávila na zámcích v Kuníně a v Bystrém, přes zimu většinou rodina bydlela v Brně nebo ve Vídni.⁴⁶ Provdala se za Klementa Aloise hraběte z Truchsess-Waldburg-Zeilu, manželství se však později rozpadlo. Její manžel se odstěhoval na zámek Zeil v Porýní a odvezl s sebou hraběnčina syna Františka Karla, který bohužel v osmnácti letech tragicky zahynul.⁴⁷ Hraběnce se kromě syna Františka Karla narodily ještě tři děti, všechny však zemřely v raném věku. První syn Xaver Karel Wunibald se narodil roku 1780 a zemřel v lednu roku 1782. Téhož roku v březnu se narodila dcera Marie Charlota a v únoru roku 1783 druhá dcera Marie Amálie. Týden po narození druhé dcery však zemřela dcera Marie Charlota. Další neštěstí přišlo na konci roku 1785, kdy zemřela i druhá dcera Marie Amálie. Smrt všech dětí se podepsala na psychickém zdraví hraběnky a smutek z těchto událostí si pak nesla celý život.⁴⁸

Hraběnka Marie Walburga byla velmi vzdělaná a byla osvícenského smýšlení.⁴⁹ Po smrti svého otce generála Harracha se roku 1781 stala majitelkou zámku Kunín⁵⁰ a za jejího působení zámek nejvíce vzkvétal. Poté, co ji manžel opustil a ona zůstala na zámku sama, se začala věnovat filantropii. Věnovala se péči o potřebné a taktéž zajišťovala vzdělání a výchovu chudých talentovaných dětí na Moravě. Nakonec založila na zámku vzdělávací ústav, který byl díky pokrokovému uvažování hraběnky jedinečný. Vzdělávací ústav se vyznačoval vysokou úrovní úcty a tolerance, jak národnostní, tak náboženské. Mohly zde studovat děti ze všech sociálních tříd, jakéhokoliv náboženského vyznání, dívky i chlapci. Výuka byla dost náročná, často se

⁴⁴ Jaroslav Zezulčík, *Zámek Kunín. Perla moravské barokní architektury*, Nový Jičín 1995, s. 3 – 7.

⁴⁵ Autor neuveden, *Marie Walburga hraběnka z Waldburg-Zeilu*, <https://web.archive.org/web/20200811032943/https://www.muzeumnj.cz/zamek-kunin/zivot-na-zamku/majitele-zamku/marie-walburga-hrabenka-z-waldburg-zeilu/>, vyhledáno 14. 2. 2023.

⁴⁶ Viz Zezulčík (pozn. 38), s. 8.

⁴⁷ Viz Autor neuveden (pozn. 39).

⁴⁸ Viz Zezulčík (pozn. 38), s. 8 – 9.

⁴⁹ Ibidem

⁵⁰ Ibidem, s. 8.

konala i v přírodě či se podnikaly výlety do přírody.⁵¹ V roce 1814 byl však ústav zrušen a hraběnka se věnovala vzdělávání svého adoptivního syna Friedricha Emila Schindlera, kterého učinila dědicem.⁵²

Pro tuto bakalářskou práci je však ještě významnějším počinem hraběnky Marie Walburgy z Truchsess-Waldburg-Zeilu založení kostela Povýšení sv. Kříže v Kuníně. Kostel nechala vystavět v letech 1810 – 1812. Měl být určen pro všechna vyznání a navazoval tak na myšlenkový koncept vzdělávacího ústavu na Kunínském zámku. Takovýto typ kostela neměl v té době na Moravě obdoby. Po smrti hraběnky ovšem tento stanovený duchovní koncept zanikl.⁵³

⁵¹ Viz Autor neuveden (pozn. 36).

⁵² Viz Zezulčík (pozn. 38), s. 6.

⁵³ Viz Pamětní kniha (pozn. 12).

Kostel

Historie a stavební vývoj kostela

Na začátek je potřeba nastínit, co předcházelo vzniku kostela. Obec Kunín dříve patřila k farnosti Šenov a společně tvořili farní okrsek. Zbožně smýšlející majitelé panství Kunín však vyslovili myšlenku na samostatnou duchovní správu v obci Kunín. Tento počín měl zajistit lepší duchovní blaho v obci. Na zámku tak vznikla kaple a 29. července 1759 se konala první mše svatá. V neděli a o svátcích měl zámecký kaplan za povinnost kázat, byl však nadále podřízen šenovskému faráři. Za faráře Josefa Turka, šestého zámeckého kaplana, nechala hraběnka Marie Walburga z Truchsess-Waldburg-Zeilu 1. dubna 1812 založit v Kuníně dnešní faru. Již o dva roky dříve, dne 27. srpna 1810, byl položen základní kámen kostela Povýšení sv. Kříže. Roku 1812 byla obec Kunín propuštěna z farního svazku Šenova a kostel byl tak povýšen na farní. Kostel dostal název Povýšení svaté Kříže a byl vysvěcen roku 1812⁵⁴, v den, kdy se slaví svátek Povýšení svaté Kříže, tedy 14. září.⁵⁵

Ke svátku Povýšení svaté Kříže se vážou dvě události. Ve 4. století císařovna svatá Helena nechala hledat Kristův kříž na Golgotě v Jeruzalémě. Kříže byly nalezeny dokonce tři a ten pravý poznali tak, že zázračně vzkřísil mrtvého mladíka. Poté Konstantin Veliký, syn svaté Heleny, nechal na Golgotě vztyčit zlatý kříž zdobený drahými kameny. V 5. století byly tyto zbytky Kristova kříže vystavovány, a to právě 14. září. Další událostí spojenou s tímto svátkem je navrácení relikvie kříže, která byla ukradena z Jeruzaléma v 7. století perským králem Chosrevem II. a odnesena do Persie. Zpět do Jeruzaléma ji vrátil byzantský císař Heraklios, který se musel obléci jako kající a pouze bosý a pěšky mohl vnést kříž do města.⁵⁶

Jak jsem již zmiňovala, základní kámen byl položen v roce 1810. Za architekta si hraběnka zvolila absolventa vídeňské akademie Franze Bielu. Podrobnější informace k osobě Franze Biely uvádím v samostatné kapitole. Stavba byla dokončena a vysvěcena roku 1812 a při této příležitosti nechala hraběnka vložit do věže kostela pamětní listinu. Dle přání hraběnky měl být kostel určen pro všechna vyznání.⁵⁷

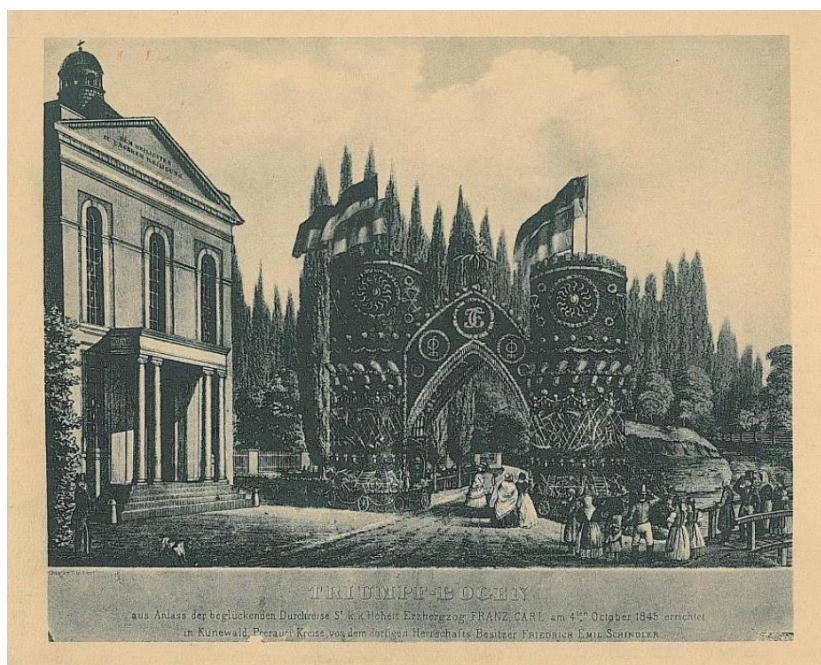
⁵⁴ Ibidem

⁵⁵ Hynek Rulíšek, heslo: Povýšení sv. Kříže, in: idem, *Slovník křesťanské ikonografie. Postavy, atributy, symboly*, České Budějovice 2006.

⁵⁶ Viz Rulíšek (pozn. 49).

⁵⁷ Viz Pamětní kniha (pozn. 12).

Franz Biela navrhl stavbu obdélného půdorysu s elipsovým vnitřním prostorem. Původně byla na střeše jen malá věž s křížem, ve které byl umístěn zvon ulitý roku 1727⁵⁸. Průčelí kostela bylo původně vzhledově jednoduché [4]. Vchod byl tvořen portikem se čtyřmi jónskými sloupy a oproti úrovni země byl vyvýšen, stejně jako podlaha uvnitř, z důvodu ochrany před záplavami. Vrchní část vstupu zároveň tvořila jakýsi balkón. Průčelí bylo završeno trojúhelníkovým štítem, ve kterém býval nápis „Dem Heiligsten zu unserer Heiligung“.⁵⁹ Tento nápis býval i na přestavěném průčelí s dvěma věžemi, dnes jsou na tomto místě pouze písmena IHS. Prvotní vzhled kostela dokonce zachytil sám Franz Biela na malbě [5]. S historickými vedutami však musíme nakládat obezřetně, často mohou být idealizované. O Bielových vedutách je ovšem uváděno, že odpovídají realitě.



4. Historická pohlednice kostela a slavobrány postavené na počest průjezdu arciknížete Franze Carla obcí 4. října 1845, přibližně z roku 1900

⁵⁸ Viz Wolný (pozn. 9), s. 156.

⁵⁹ Viz Pamětní kniha (pozn. 12).



5. Franz Biela, pohled od řeky Jičínky na kostel
Povýšení sv. Kříže a zámek, 1813, akvarel

Roku 1863 došlo k výrazné a nejzásadnější proměně kostela. Fasáda, včetně portiku, byla upravena a na západním průčelí byly postaveny dvě nové věže⁶⁰ s kříži [6] podle návrhu novojičínského architekta Tomáše Chytila. Přistavení dvou věží zcela proměnilo podobu kostela, který tak působil více monumentálně. Díky této přestavbě, dle dobových názorů, kostel získal podstatně na kráse. Do horní části střední osy průčelí byly umístěny hodiny a uprostřed na hranu portiku socha Panny Marie. Oboje je tu dodnes, pouze původní socha, poškozená vnějšími vlivy, byla v roce 2005 nahrazena kopií.⁶¹

⁶⁰ Roku 1970 byly pokryty měděným plechem.

⁶¹ Viz Pamětní kniha (pozn. 12).



6. Fotografie kostela Povýšení sv. Kříže, přibližně 1910

Střecha původní svatyně byla pokryta břidlicí jejíž stav se však v průběhu let zhoršoval, proto byla v letech 1902 – 1903 nahrazena glazovanými taškami, ale i ty byly později vyměněny a to za zinkový plech⁶². K větší úpravě bočních dveří došlo v roce 1904. Šlo totiž o nepříliš pevné jednoduché dveře bez obložení uvnitř. Vchod neměl ani ochrannou stříšku a kamenné schody byly zcela rozpadlé. Došlo tedy k přeložení dveří zevnitř kostela ven a dovnitř byly zhotoveny skleněné dveře s vhodným obložením. Zničené kamenné schody nahradily nové z pískovce a nad vchod byla umístěna stříška. Druhé boční dveře byly v rámci zabezpečení kostela v roce 1995 zazděny. Roku 1910 bylo obnoveno 16 oken, která byla již velmi chatrná. Nová okna, dodána firmou Franze Gotze z Vídně, byla zdobena malbou na skle. Později, v roce 1927, daroval patron kostela Victor Bauer se svým bratrem Petrem Bauerem kostelu další nové okno, s krásnou malbou na skle, zachycující sv. Viktora se sv. Petrem a sv. Pavlem.⁶³

I válka se podepsala na stavu kostela. Během roku 1944 byla při leteckých útocích ostřelována jeho střecha a tašky byly značně proděravělé. K dalšímu poškození

⁶² Konkrétně v roce 1974.

⁶³ Viz Pamětní kniha (pozn. 12).

kostela došlo během roku 1945. Obě věže byly zasaženy na severní straně granáty, malá věž (sanktusník) na střeše byla poškozena a nakloněna a okna byla zčásti rozbita. Již téhož roku však byly střecha i malá věž opraveny. Na podzim roku 1946 byly renovovány hlavní velké věže a před kostel byla umístěna socha sv. Jana Nepomuckého, která původně stávala na rozcestí u domu č. 30. V roce 1948 přišla řada na válkou poškozená okna. Osm z nich bylo možno opravit a dvě musela být nahrazena zcela novými. Pro okno s vitráží znázorňující sv. Victora se sv. Petrem a sv. Pavlem, která byla zničena na konci druhé světové války, byla roku 2012, k 200.výročí posvěcení kostela, pořízena nová vitráž s motivem Svatého Kříže a znakem zakladatelky kostela hraběnky Marie Walburgy. Vitráž navrhla a vytvořila Kateřina Toušková. Šlo o dar preláta monsignora Herberta Junga, jehož oba rodiče pocházeli z Kunína. I do věží byla pořízena nová okna, konkrétně v roce 1970 a v témže roce i nová schodiště. Roku 1993 bylo šest kostelních oken zdvojeno.⁶⁴

Vraťme se ještě zpět do roku 1908, kdy byl do Kunína pozván architekt Josef Blum, který měl za úkol zjistit, v jakém stavu se kostel nachází. Plánovala se totiž celková rekonstrukce stavby a navíc byly na stavbě objeveny větší praskliny. Blum zjistil, že základy východní stěny kostela jsou v nevyhovujícím stavu, a tak musely být již roku 1908 opraveny. V rámci těchto zásahů vznikly v obou sakristiích nové podlahy. V roce 1910 důkladné renovace exteriéru i interiéru pod vedením Bluma pokračovaly. Opravy se týkaly především klenutého dřevěného stropu kostela. Vadné desky byly vyměněny za nové a zároveň byla některá žebra nahrazena novými. Žebra, která nebyla nahrazena, byla alespoň zesílena fošnami. Na žebra bylo následně umístěno druhé dřevěné obložení a na něj lepenka. Těmito vrstvami měl být chráněn vnitřní strop před případnou vodou, která by prosákla skrze střechu.⁶⁵

Další větší opravy exteriéru kostela se realizovaly v roce 2005 až 2006. Byl opraven krov pravé věže a kříž na věži, který se stále více nakláněl a hrozil jeho pád, byl lépe uchycen. Zjištěn byl i špatný stav sanktusníku. Nosné trámy byly chatrné a oplechování věže zkorodované. Proto byla zhotovena nová dřevěná konstrukce sanktusníku a provedeno nové oplechování mědí. V létě roku 2006 byl navíc znovu postaven krytý dřevěný most mezi zámkem a kostelem. Most, který odjakživa spojoval první poschodí zámku s panskou oratoří v kostele, nechal 20. září 1956 zbourat památkový úřad

⁶⁴ Ibidem

⁶⁵ Ibidem

v Brně. Důvodem pro zbourání prý byla nepotřebnost, přitom do roku 1945 po tomto mostu do kostela chodili majitelé zámku Bauerové. Obnovení mostu bylo završeno teprve nedávno, v roce 2021, kdy byl probourán zadržující vchod do oratoře a most se tak stal plně využitelným.⁶⁶ Poslední opravy na kostele byly provedeny v roce 2021. Bylo potřeba obnovit vlhkostí poškozené omítky na průčelí a také na věžích. Zároveň došlo i k opravě ciferníku.⁶⁷

Nyní bych přešla k proměně a vývoji vzhledu interiéru. Interiér kostela neprošel výraznými stavebními změnami. Většina úprav se týkala mobiliáře kostela, jak jeho opravy nebo přemístění, tak jeho výměny za zcela nový. Vnitřní prostor byl a stále je elipsovitého tvaru. Již původní kostel, před výraznou přestavbou roku 1863, měl dřevěnou klenbu.⁶⁸ Kostel byl pravděpodobně z počátku jen špatně zařízen.⁶⁹ Vnitřní stěny kostela byly omítnuté, ale zda byly i zdobně vymalované, nevíme. K dalším úpravám týkajících se stěn došlo roku 1910. Malíř Ferdinand Kolig je prostě slohově vymaloval, co to přesně znamená, není jasné. V roce 1935 byl interiér znovu vymalován a to konkrétně Alexandrem Přečkem z Olomouce a ještě jednou v roce 1981 pěti malíři z Hati a z Hlučína. Během výmalby kostela roku 2006 došlo k zajímavému zjištění. Při provádění sondážního průzkumu byla nalezena ozdobná barevná výmalba v horní části lodi.⁷⁰ Podrobnější zprávu k tomuto nálezu jsem nenašla. Při provádění fotodokumentace kostela a vystoupaní na kůr, jsem si všimla, že fragmenty této ozdobné výmalby jsou v jedné části ponechány odkryté [7]. Jinak je dnes kostel uvnitř jednoduše vymalován decentními světlými tóny barev.

⁶⁶ Ibidem

⁶⁷ Autor neuveden, *Obnova průčelí kunínského kostela Povýšení svatého Kříže*, <https://www.propamatky.info/cs/zpravodajstvi/cela-cr/tipy-a-inspirace/obnova-pruceli-kuninskeho-kostela-povyzeni-svateho-krize/5922/>, vyhledáno 6. 12. 2023.

⁶⁸ Viz Pamětní kniha (pozn. 12).

⁶⁹ Viz Wolný (pozn. 9), s. 156.

⁷⁰ Viz Pamětní kniha (pozn. 12).



7. Fragmenty ozdobné výmalby v horní části lodi na severní stěně

K vybavení kostela Gregor Wolný uvádí, že hlavní oltář byl do kostela přenesen ze zámecké kaple. Oltář měl být navíc roku 1815 doplněn o novou sochařskou výzdobu.⁷¹ V *Pamětní knize farnosti* je však napsáno, že hlavní oltář [8] byl zhotoven roku 1825 sochařem Andreem Edele a roku 1881 byl nově ozdoben. V roce 1900 měl být znovu celý oltář předělán v odpovídajícím slohu doby. Tento zásah realizoval Robert Hanel z Nového Jičína. Původní kostel obsahoval i dva boční oltáře. Jeden zasvěcený Ježíši Kristu a druhý Kristově rodině. Vzniknout měly roku 1813 podle kresby samotného architekta stavby Franze Biely a jejich autorem byl sochař N. Hrabovský. Oltáře obsahovaly dva dřevěné reliéfy. Jeden znázorňoval Svatou rodinu a druhý výjev Nechte maličkých přijít ke mně. Oba oltáře byly ovšem již roku 1881 nahrazeny dvěma novými. Levý oltář obdržel na přání hraběte Ernsta Fürstenberka obraz narození Páně a pravý oltář obraz zachycující zvěstování Panně Marii. Malířem těchto obrazů byl Josef Keller pocházející z Vídně. Dva reliéfy, které byly součástí starých bočních oltářů, se umístily pod kůr u hlavního vchodu. Dnes se nalézají nad vchodem do sakristie a vchodem do skladu na východní straně kostela. Rovněž kazatelna byla renovovaná v roce 1881. Avšak víme, že kazatelna společně s křtitelnicí se v kostele nacházely už roku 1814. Kazatelna byla poté ještě roku 1903 nově ozdobena.

⁷¹ Viz Wolný (pozn. 9), s. 156.



8. Hlavní oltář, 1930

Další výzdobou kostela se stal soubor křížové cesty s čtrnácti zastaveními. Obrazy vznikly roku 1850 rukou malíře Františka Bsirského z nedalekého Nového Jičína. Kdy byly novojičínským malířem Ignácem Bergerem vytvořeny další tři obrazy zachycující Pannu Marii Růžencovou, svatého Josefa a Bolestnou matku Boží není známo. Víme, že obraz s Bolestnou matkou Boží vznikl jako kopie podle Milostného obrazu, který se nachází ve Španělské kapli v Novém Jičíně.⁷²

V roce 1901 byl postaven další oltář, zvaný Lurdský, se sochou Panny Marie. Oltář je umístěn v jakési umělé jeskyni a vytvořil jej již zmiňovaný Robert Hanel. O rok později došlo k úpravě dvou bočních oltářů. Původně byly zasazeny hluboko ve výklencích, neměly žádné obložení a málo vynikaly. Bylo rozhodnuto oltáře vysunout více dopředu a obložit je shodně s Lurdským oltářem.⁷³

Kostel měl samozřejmě také varhany, které byly a jsou umístěny na kůru neseném šesti ionskými sloupy. Původní varhany z roku 1763, které byly dílem králického varhanáře Josefa Sträussela, byly do kostela přeneseny ze zámecké kaple. Roku 1845

⁷² Viz Pamětní kniha (pozn. 12).

⁷³ Ibidem

varhaník Johann Neusser z Nového Jičína postavil varhany nové a ty v roce 1846 nahradily varhany původní. Poté roku 1899 nechal pan farář varhany modernizovat. Během války byl však často nedostatek materiálu k výrobě munice a dalšího vybavení, proto musely být velké cínové píšťaly z varhan o hmotnosti 30,5 kilogramů v roce 1918 odevzdány k vojenským účelům.⁷⁴

Dvě další sochy do kostela přibyly darem paní Anny Mikschové roku 1911. Jedna socha je sv. Josef s Jezulátkem a druhá znázorňuje Srdce Ježíšovo. Pořízeny byly v Mnichově.⁷⁵ Původní umístění neznáme, dnes jde pravděpodobně o sochu sv. Josefa s Jezulátkem stojící na pravé stěně kostela a o sochu umístěnou vlevo vedle hlavního oltáře. Vpravo od oltáře stojí socha zakoupena roku 1916⁷⁶ s podobným námětem, tedy socha Srdce Marie. Rok 1912 byl pro kostel rokem stého výročí posvěcení kostela. K této významné události byla do kostela pořízena monumentální malba na plátně od akademického malíře Antonína Koliga,⁷⁷ kterému níže věnuji samostatnou kapitolu. Malba zachycující povýšení svatého kříže byla umístěna na strop kostela a stala se jeho dominantou. Lze se pouze domnívat, že původně strop kostela nijak zdoben nebyl. Svým stylem se malba výrazně odlišuje od ostatních maleb v kostele.

Zajímavou historii měly také kostelní zvony. Jak jsem již výše psala, původní kostel, bez dvou věží, měl pouze jeden zvon v malé věži na střeše, ulitý roku 1727. Poté, co byly roku 1863 dostavěny na průčelí kostela dvě věže, byly do těchto věží zakoupeny další tři zvony. Dle *Pamětní knihy* měly být ke cti svatého Kříže, ke cti neposkvrněného početí Panny Marie a ke cti svatého Anděla strážného. Roku 1915 byl však nedostatek materiálu k výrobě munice. Za tímto účelem tak byl zvon svatého Anděla strážného z roku 1884 o hmotnosti 120 kilogramů odevzdán Ministerstvu války. Společně s tímto zvonem byly zároveň odevzdány i dva malé zvony z kostela, o kterých se před tím *Pamětní kniha* nezmiňuje. Dalším smutným dnem pro kostel Povýšení sv. Kříže byl 4. říjen 1916. Zbylé dva velké zvony musely být odevzdány do sběru kovu. Zvon ke cti svatého Kříže měl průměr 113 centimetrů a 89 centimetrů měl průměr zvon ke cti neposkvrněného početí. Na obou zvonech byl umístěn nápis „Od obce Kunwald z dobrovolných příspěvků 1868“. Jelikož byly zvony příliš rozměrné a těžké, byly přímo

⁷⁴ Ibidem

⁷⁵ Ibidem

⁷⁶ Ibidem

⁷⁷ Ibidem

ve věžích rozbity na menší kusy. Na oplátku za odevzdané zvony obdržel roku 1920 kostel alespoň jeden nový. Zvon měl hmotnost 204 kilogramů a zhotovila jej z bronzu firma Oskara Wintera v Broumově.⁷⁸

Další tři nové zvony byly vysvěceny v roce 1925. Šlo o dva velké zvony a jeden malý, který zaplatil patron kostela Dr. Victor Bauer. Malý zvon proto nesl nápis „Od pana patrona Dr. Victora Bauera“ a erb panství Kunín. Zvony byly ke cti svatého Kříže, ke cti neposkvrněného početí Panny Marie a ke cti svatého Anděla strážného, stejně jako původní zvony. Všechny čtyři zvony bohužel roku 1942 postihl nemilý osud, jelikož byly ukradeny a kostelu zůstal pouze jeden zvon v malé věži. Až do roku 1982 byl tak kostel bez velkých zvonů. Ovšem už následující rok na jaře se z Brodku u Přerova objednaly dva velké zvony. Dovezeny byly 15. září a vážily 220 kilogramů a 98 kilogramů. Ze stejné dílny byl v roce 1987 pořízen ještě jeden zvon o hmotnosti 490 kilogramů. Sloužil ovšem jen dva roky, jelikož puknul. Naštěstí se ho povedlo přetavit a mohl tak být do věže znovu nainstalován.⁷⁹

Zasazení stavby do dobového kontextu architektury

Přelom 18. a 19. století byl obdobím změn a proměn, mimo jiné ovlivněný politickými událostmi. Proměňovala se společnost a vnímání světa. Tyto změny se promítly rovněž do architektury. Objevila se však klíčová otázka: „V jakém stylu se má stavět?“⁸⁰

Oblast Moravy a Slezska byla úzce spjata s děním v Rakousku, respektive s vídeňskou tvorbou. Vídeňské vlivy můžeme pozorovat na šlechtických sídlech na Moravě a ve Slezsku, jelikož právě zdejší šlechta byla často s vídeňským dvorem úzce propojena. Hlavní stavební činnost byla tedy v rukou aristokracie.⁸¹ Postupně se také začalo dostávat ke slovu provinční stavební ředitelství pro Moravu a Slezsko, které se drželo pragmatického přístupu k architektuře. Slovy jednoho z ředitelů: „Krása musí být brána v úvahu, aby nepřevládla jen hlediska hospodárnosti, ale neupadlo se na druhé straně ani do plýtvání. Každá budova musí mít vhodnou tvářnost, aniž by se musely podstatně zvyšovat náklady.“⁸²

⁷⁸ Ibidem

⁷⁹ Ibidem

⁸⁰ Richard Biegel, *Přehled dějin českého umění. Architektura 19. století v Čechách*, <https://udu.ff.cuni.cz/wp-content/uploads/sites/166/2021/03/46-Architektura-19.-stoleti-v-Cechach.pdf>, vyhledáno 5. 5. 2023.

⁸¹ Viz Zatloukal (pozn. 6), s. 191.

⁸² Pavel Zatloukal, *Historismus. Architektura 2. poloviny 19. století na Moravě a ve Slezsku*, Olomouc 1986, s. 17.

V architektuře se začaly prosazovat historizující formy. Z Francie přišel neoklasicismus a z Anglie romantismus, který se promítl hlavně do vzhledu staveb v zahradách zámku či městských parcích.⁸³ V 80. letech 18. století vrcholí období architektury v duchu osvícenství, výrazně ovlivněné reformami Josefa II. .⁸⁴ Prosazována byla střídmost a vše, co by u sakrálních staveb odvádělo pozornost od uctívání Boha je zavrhnuto.⁸⁵ Šlo o období, kdy církevní moc byla výrazně oslabena a omezena. Řada sakrálních objektů byla dle norem josefinismu označena za přebytečné. Některé dočasně sloužily jako skladiště a mnoho z nich bylo následně zbořeno, aniž by se uvažovalo o jejich historické hodnotě.⁸⁶ Josefínský racionalismus a střídmost doznívá počátkem 19. století,⁸⁷ kdy byl postaven kostel Povýšení svatého Kříže v Kuníně, kterému se tato bakalářská práce věnuje.

Šlechta si jako projektanty vybírala převážně absolventy vídeňské Akademie, především studenty Ferdinanda Hetzendorfa von Hohenberga a Petra Nobileho.⁸⁸ Stejně postupovala i hraběnka Marie Walburga a pro kunínský kostel zvolila rovněž absolventa vídeňské Akademie Franze Bielu. Pro Bielu bylo studium ve Vídni a poznání vídeňské architektury klíčové. Velmi jej ovlivnil hlavně tehdejší profesor stavitelství, již zmiňovaný Hetzendorf von Hohenberg.⁸⁹ Právě kostel Povýšení svatého Kříže v Kuníně je označován jako stylový ohlas Hetzendorfova kostela⁹⁰ Vzkříšení Páně ve Slavkově u Brna, který byl postaven mezi lety 1786 – 1789.⁹¹ Obě stavby zvenčí spojuje jednoduchý podélný půdorys s antikizujícím portikem, který byl u kunínského chrámu výraznější před úpravou stavby v roce 1863. Taktéž obě stavby mají střídmě architektonicky řešený exteriér i interiér bez výrazných konkávních či konvexních prvků. V obou případech jde o jednolodní svatyně.

Dalšími josefínskými svatyněmi, které jsou vytvořeny podle podobných zásad, jsou téměř totožné kostely v Terezíně a Josefově.⁹² Oba vznikly podle projektu Heinricha

⁸³ Ibidem, s. 8, 10.

⁸⁴ Ibidem, s. 9.

⁸⁵ Viz Zatloukal (pozn. 6), s. 192.

⁸⁶ Viz Zatloukal (pozn. 5), s. 180.

⁸⁷ Ibidem

⁸⁸ Viz Zatloukal (pozn. 75), s. 17.

⁸⁹ Pavel Šopák, Mezi raciem a emocí: stavby Franze Biely (1789–1871), *Časopis slezského zemského muzea*, č. 51, série B, 2002, s. 60.

⁹⁰ Viz Zatloukal (pozn. 5), s. 168.

⁹¹ Viz Zatloukal (pozn. 6), s. 192.

⁹² Viz Zatloukal (pozn. 5), s. 179.

Hatzingera v letech 1805 – 1810⁹³, tedy jen o několik let dříve než kunínský kostel. Opět se jedná o obdélné jednododní stavby s antikizujícím průčelím. Uvnitř jsou zaklenuty stlačenou valenou klenbou, jak je tomu i u kostela v Kuníně. Rozdílem je, že kostely v Terezíně a Josefově nemají na bočních stěnách tolik oken a členění a jejich plášť tak působí celistvěji.

Nutno zmínit, že po přestavbě v roce 1863 kostel Povýšení svatého Kříže v Kuníně částečně ztratil svůj jednoduchý vzhled staveb z josefínské éry či je méně zřetelný. Výše zmíněné stavby tedy porovnávám s prvotním vzhledem kunínského kostela, jehož autorem byl Franz Biela a nikoliv se svatyní po přestavbě, se kterou Biela spojen není a promítly se tak do ní jiné vlivy.

Kolem 50. let 19. století se opět navrácí vliv církve na společnost a její podíl na moci. V architektuře dochází k odklonu od strohých josefínských forem. Řada památek je dostavována či očišťována od nevhodných prvků. Navrací se zpět historizující formy gotické, barokní, románské či renesanční.⁹⁴ Tento fakt mohl mít vliv na rozhodnutí, že roku 1863 budou na kostele Povýšení svatého Kříže v Kuníně dostavěny dvě věže a upravena fasáda. Uplatnění dvojvěží na průčelí kostela následovalo ideální typ západoevropských katedrál.⁹⁵

Další kostely v blízkém okolí jsou většinou tvořeny historickým jádrem z 14. – 15. století, které bylo následně doplněno o nové části v období renesance a baroka. Mnohé byly poté ještě na konci 19. století a v 20. století upravovány⁹⁶ v nějakém historizujícím slohu, aby tak vhodně navázaly na části starší. Pověštinou jde o typické venkovské longitudinální svatyně s jednou lodí, jednou hranolovitou věží na západě a s půlkruhovým zakončením na východě. Mezi těmito stavbami mě zaujal kostel Navštívení Panny Marie v Bernarticích nad Odrou zbudovaný roku 1837⁹⁷, u kterého jsem zjistila, že je koncipován podobně jako svatyně v Josefově a Terezíně a ještě nápadněji se shoduje s kostelem svatého Jakuba Většího v České Třebové od Josefa

⁹³ Viz Zatloukal (pozn. 6), s. 190.

⁹⁴ Viz Zatloukal (pozn. 6), s. 24, 27–28.

⁹⁵ Ibidem, s. 27.

⁹⁶ Marcela Gavendová – Marta Koubová – Pavla Levá, *Kulturní památky okresu Nový Jičín*, Ostrava 1996.

⁹⁷ Kostel Navštívení Panny Marie, <https://pamatkovykatalog.cz/kostel-navstiveni-panny-marie-23071296>, vyhledáno 7. 5. 2023.

Hardtmutha z let 1794 – 1801⁹⁸. Jde tedy o další stavbu ve stejné oblasti, která byla ovlivněna josefínskou architekturou.

Celkově lze k architektonické tvorbě Franze Biely říci, že sakrální zakázky jsou inspirované vrcholně klasicistními stavbami josefínské éry a zakázky světské jsou empírového charakteru.⁹⁹

⁹⁸ Kostel sv. Jakuba Většího, <https://pamatkovykatalog.cz/kostel-sv-jakuba-vetsiho-15837476>, vyhledáno 7. 5. 2023.

⁹⁹ Viz Zatloukal (pozn. 5), s. 168.

Popis kostela

Exteriér

Jedná se o jednolodní stavbu, která má zvenčí obdélný půdorys a je kryta sedlovou střechou. Na hraně střechy je umístěn sanktusník. Hmotu stavby působí vcelku celistvě a nevystupují z ní boční kaple či apsidy, jak tomu bývá u jiných sakrálních staveb. Vstupnímu průčelí dominují dvě věže [9] vysoké přibližně 30 metrů, které jsou předsazené oproti průčelí stavby. Věže mají půdorys hexagonu a jsou rozděleny kordonovými římsami do čtyř podlaží. Přízemí věží má bosáž, která ovšem nemá vzhled klasické bosáže. Je tvořena pouze horizontálními liniemi a vertikální linie zde chybí. Všechna okna na věžích jsou oblouková a mají segmentový fronton. Obě věže mají v prvním podlaží čtyři okna, pouze jedno je však funkční, ostatní okna jsou slepá. V druhém podlaží je na každé věži pět oken. Stejně jako o podlaží níže, funkční okno je pouze to v popředí a ostatní jsou slepá. V třetím podlaží má každá věž šest oken. Všechna okna jsou zde funkční a žádná slepá se zde již nenachází. Každá strana hexagonální věže má navíc v třetím podlaží lizénové orámování s trojúhelníkovým štítem. Špice věží, které jsou pokryté měděným plechem, končí drobnými koulemi, do kterých jsou uchyceny kříže.



9. Aktuální vzhled kostela, pohled ze západu

Vstupní portikus na průčelí kostela je taktéž předsazen a s přední stěnou věží, které ho svírají, je v jedné rovině. Portikus je trojosý s třemi portály, jako vstup do kostela však slouží pouze prostřední, ke kterému vede kamenné schodiště se zábradlím. Prostřední portál je z obou stran orámován dvojicí lizén, které navozují dojem sdružených pilastrů. Boční portály jsou každý z vnější strany orámovány pouze jednou lizénou. Lizénové orámování se nachází taktéž nad a pod portály. Nad bočními portály je vodorovné a nad prostředním se sbíhá nahoru do špice, na jejímž vrcholu je umístěna kamenná socha Panny Marie. Zbylá část průčelí, která již předsazená není, má také ze všech stran lizénové orámování a v horní části navíc doplněné o prvek připomínající zubořez. Lizény a lizénové orámování jsou prvky opakující se na celé ploše fasády kostela, které ji člení a zároveň dekorují.

Na vrcholu průčelí na hraně střechy je usazen menší bílý kříž. Nad vstupním portikem se nachází trojice sdružených obloukových oken, která mají taktéž orámování. Prostřední prosklené okno, které je zdvojené a vitráž má pouze z vnitřní strany, je větší oproti dvěma bočním, která jsou slepá. Dále je nad těmito okny umístěn obdélný rámeček s nápisem IHS a nad ním hodiny. Hodiny, nápis i trojice oken jsou zarovnané na středovou osu průčelí. Plocha před kostelem je vydlážděna kamennými kostkami.

Boční stěny kostela jsou pojaty shodně. Obě jsou pětiosé s dvěma etážemi. Jednotlivé osy jsou odděleny širokými pásy. Okna ve spodní řadě jsou obdélná a v horní oblouková. Na obou bočních stěnách stavby se nachází v dolní řadě okna pouze čtyři, ale v horní jich je pět. Místa oken v prostřední ose jsou totiž zábrana bočními vchody. Boční vchod ze severu je již zcela zazděn a tomu na jižní stěně [10] byly ještě ponechány dveře, které se však nevyužívají. Zazděné je také druhé okno zleva v dolní řadě na jižní stěně a první a třetí okno zleva v dolní řadě na severní stěně. Všechna okna mají plastické šambrány s parapetními římsami. Nad okny v horní řadě jsou navíc bosované oblouky s klenáky uprostřed. V horní části fasády, vždy jen nad okny, se nachází dekorativní prvek ve stylu zubořezu. Tentýž prvek vidíme i pod parapetními římsami horních oken a zmiňovala jsem jej také na průčelí kostela, kde je ve větším měřítku. Dolní okna jsou navíc s horními propojena dvěma úzkými pásy, které nad dolními okny vytváří obdélné pole. Východní stěna kostela nijak dekorována či členěna není [11].



10. Pohled na boční stěnu kostela z jihu



11. Pohled na boční stěnu kostela ze severu a zadní stěna kostela s dřevěným mostem

Interiér

Vnitřní prostor kostela je tvořen elipsou, která je vepsaná do vnějšího obdélného půdorysu, díky čemuž vznikly ve čtyřech rozích budovy čtyři stejně velké prostory. Místnost vpravo od oltáře slouží jako sakristie a místnost vlevo od oltáře je využívána jako sklad náradí a nábytku. Nad těmito místnostmi jsou i místnosti v horním patře, které slouží jako oratoře pro panstvo. Pravá místnost nacházející se vedle hlavního vchodu je určena pro svatý hrob [12]. Vchod do místnosti má dřevěné obložení a do poloviny výšky vchodu sahá kovové zábradlí. Vnitřek má podobu umělé jeskyně a na podstavci zde stojí menší oltář. V levé místnosti u hlavního vchodu se nalézají točité schody vedoucí na kůr, zároveň je využívána jako další sklad. Na západní straně lodi u hlavního vstupu je kůr nesený šesti ionskými sloupy, které stojí ve dvou skupinách po třech sloupech. Na kůru jsou umístěny varhany z roku 1845. Část píšťal je zavěšena uprostřed na hraně balkónu [13].



12. Svatý hrob na jižní stěně u hlavního vchodu do kostela



13. Interiér kostela, pohled směrem na hlavní vchod do kostela

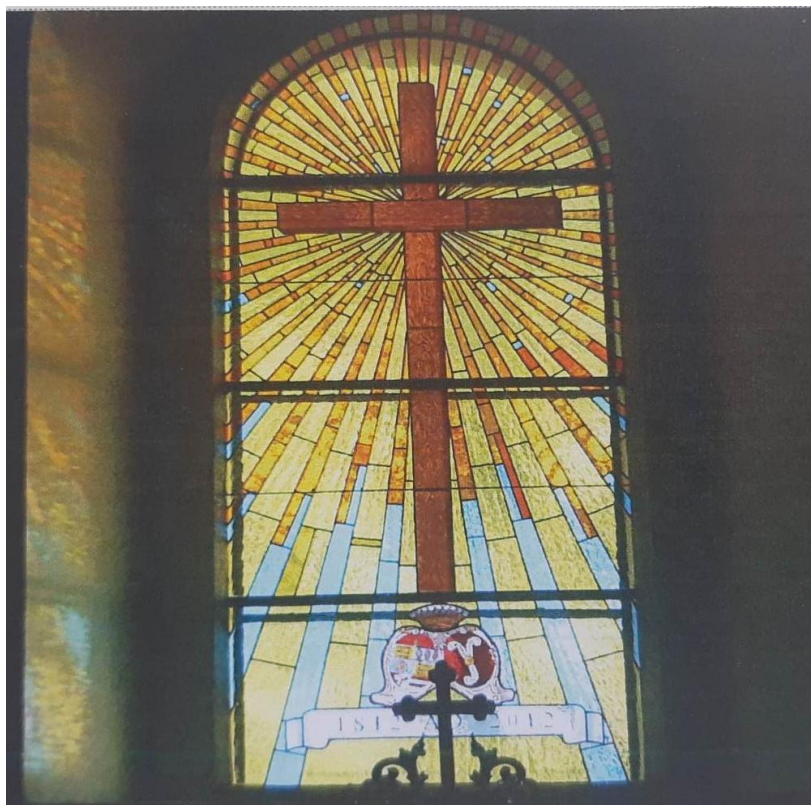
Většinu prostoru kostela zabírají dvě paralelní řady dřevěných lavic, mezi kterými vede ulička směrem k hlavnímu oltáři [14]. Celá podlaha kostela je pokryta dlažbou s různorodým vzorem. V uličce směřující od hlavního vchodu k hlavnímu oltáři má dlažba vzor výraznější. V zadní části kostela jsou ve výklencích vpravo i vlevo zasezeny zpovědnice vyrobené z dubového dřeva. V kterém roce byly zhotoveny však není známo.



14. Interiér kostela, pohled směrem na hlavní oltář

Plochy zdí jsou členěny sdruženými pilastry s ionskými hlavicemi a celý vnitřní prostor je zaklenut velmi stlačenou klenbou. Uprostřed stropu se nachází štukové zrcadlo, ve kterém je umístěno monumentální plátno s malbou od Antona Koliga zachycující povýšení svatého Kříže¹⁰⁰. V přední části kostela visí ze stropu po stranách hlavního oltáře dva skleněné lustry. Původně se lustry rozsvěcovaly pomocí svíček, dnes jsou svíčky elektrické.

Všechna okna v kostele obsahují vitráž. Jednoduchý vzor vitráže je ve všech oknech, kromě jednoho, stejný. Pouze barvy se v některých menších vzorech obměňují. Okna však na první pohled působí totožně. Jedno okno [15], které je výjimkou a nemá jednoduchý vzor, obsahuje motiv Svatého Kříže a znak zakladatelky kostela hraběnky Marie Walburgy¹⁰¹. Vitráž navrhla a vytvořila Kateřina Toušková¹⁰². Jako další okna působí zasklené otvory obou pánských oratoří.



15. Okno s vitráží zhotovenou v roce 2012 k 200. výročí posvěcení kostela

¹⁰⁰ Viz Pamětní kniha (pozn.12).

¹⁰¹ Ibidem

¹⁰² Ibidem

Na obou bočních stěnách je rozmístěno čtrnáct obrazů křížové cesty v úrovni spodní hrany kůru, které byly zhotoveny roku 1850¹⁰³. Všechny jsou zavěšeny na pilastrech. Mezi těmito obrazy jsou ještě na každé straně, ve stejné úrovni jako obrazy, na podstavcích dvě sochy světců. Na pravé stěně stojí socha sv. Josefa s Jezulátkem a socha sv. Markyty [16]. Na levé stěně můžeme vidět sochu sv. Jana a sv. Jana Křtitele [17]. Taktéž oltáře se nachází na bočních stěnách. Na každé straně jsou umístěny dva, tři z nich jsou zasazeny do výklenků ve stěně a jeden stojí u stěny. U stěny stojí oltář na pravé straně blíže ke vchodu. Všechny oltáře jsou dřevěné, natřené bílou a béžovou barvou a mají místy zlacení. Oba oltáře na pravé straně stojí ve stejné úrovni jako ty na levé straně. Každá dvojice naproti sobě stojících oltářů má navíc skoro totožný vzhled, vyjma obrazů a soch v oltářích vložených.



16. Socha sv. Josefa s Jezulátkem (vlevo) a sv. Markyty (vpravo) na jižní stěně kostela

¹⁰³ Ibidem



17. Socha pravděpodobně sv. Jana Křtitele (vlevo) a sv. Jana (vpravo) na severní stěně kostela

Vedle bočního oltáře na pravé straně, který stojí blíž k hlavnímu oltáři, je na zdi zavěšena dřevěná kazatelna. Před stejným oltářem stojí malá křtitelnice. V čele lodi se nachází hlavní oltář s mensou, před kterým stojí novodobý abakus a nalevo od něj při pohledu od vchodu taktéž novodobý čtecí pult. Za oltářem na stěně visí krucifix, za kterým je umístěno obdélné plátno s velmi tmavou krajinou, která dotváří dojem z krucifixu a prohlubuje prostor. Kdy byly tyto dvě věci zhotoveny a umístěny do kostela nevíme. Po obou stranách krucifixu stojí na podstavcích s anděly dvě sochy, u kterých víme, kdy byly do kostela pořízeny. Vlevo stojí socha Srdce Ježíšovo zakoupena v roce 1911 a vpravo socha Srdce Marie zakoupena v roce 1916.

Nad vchody do místností vedle hlavního oltáře visí ve štukových polích dva dřevěné reliéfy [18] z původních bočních oltářů z roku 1813, které se nedochovaly. Oba reliéfy jsou natřeny na bílo, aby vyvolávaly dojem, že jsou provedeny z kamene. Levý reliéf zobrazuje Svatou rodinu a vznikl podle obrazu Rafaela Santiniho¹⁰⁴. Pravý reliéf zachycuje scénu Nechte maličkých přijít ke mně a vychází z grafiky Johanna Heinricha Lipse¹⁰⁵.

¹⁰⁴ Ibidem

¹⁰⁵ Ibidem



18. Reliéfy Svatá rodina a Nechte maličkých přijít ke mně z nedochovaných původních bočních oltářů

Vybraná díla z mobiliáře

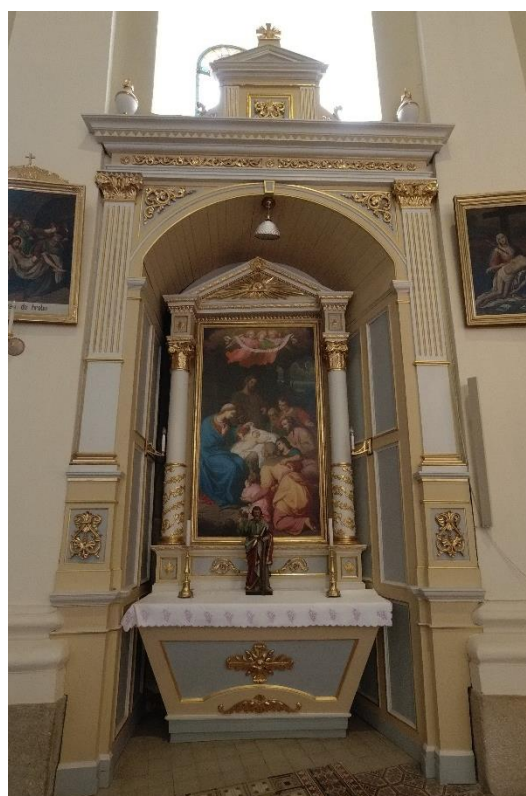
Jak jsem již výše zmiňovala, v kostele se nachází čtyři boční oltáře. Oltář na pravé straně blíže ke vchodu [19], který stojí u zdi, je tvořen edikulou s podstavcem, která má v místě štítu umístěné kruhové pole s menším kruhovým obrazem Madony. Boky oltáře jsou tvořeny na každé straně jedním pilastrem s korintskou hlavicí a jedním sloupem s korintskou hlavicí. Uprostřed oltáře je nika, která má podobu umělé jeskyně, s Pannou Marií uvnitř. Oltář je také nazýván lurdským a vzniknout měl roku 1901.¹⁰⁶ Protější oltář na levé straně je komponován podobně [20]. Má také podobu edikuly s kruhovým polem v místě štítu, v kterém je zasazen menší kruhový obraz s andělem. Boky oltáře jsou na každé straně tvořeny dvojicí pilastrů s korintskou hlavicí, nikoli pilastrem a sloupem, jak je tomu u protějšího oltáře. Oltář je umístěn ve výklenku nevyužívaných bočních dveří a má uprostřed dvoukřídlé skleněné dveře, které lze do výklenku otevřít. Ve výklenku je na dveřích umístěn pouze obraz s archandělem Rafaelem, ale jinak prostor působí prázdně. Tento oltář vlastně není oltář v pravém smyslu slova. Šlo spíše o způsob, jak zamaskovat boční vchod, který v roce 1904¹⁰⁷ obložili stejně, jako oltář lurdský, aby obě strany kostela působily symetricky.

¹⁰⁶ Ibidem

¹⁰⁷ Ibidem



19. Boční oltář s obrazem Zvěstování Panně Marii (vlevo) a boční oltář zvaný lurdský (vpravo) na jižní stěně kostela, kazatelna a křtitelnice



20. Boční oltář s obrazem Narození Ježíše Krista (vpravo) a boční oltář s obrazem Archanděla Rafaela (vlevo) na severní stěně kostela

Další boční oltář stojí v místě zazděného okna na pravé straně vedle kazatelny a křtitelnice [19]. Má podobu jakési edikuly v edikule. Větší edikula, s jedním pilastrem

s korintskou hlavicí na každé straně a se zmenšeninou edikuly místo štítu, orámovává výklenek s menší edikulou. Menší edikula s podstavcem vytváří samotný oltář, jehož součástí je obraz s námětem zvěstování Panně Marii. Na podstavci oltáře stojí menší socha, pravděpodobně svaté Veroniky Giuliani. Protější oltář na levé straně [20] je totožný a taktéž stojí místě zazděného okna. Jiný je pouze obraz a menší socha na podstavci. Na obraze uvnitř oltáře je zachyceno Narození Ježíše Krista a na podstavci stojí socha svatého Pavla. Oba oltáře nejspíš vznikly v roce 1881¹⁰⁸.

Největší hlavní oltář [21] se nachází ve východní části lodi. Oltář je tvořen mensou, na kterou zezadu přiléhá podstavec završený rozeklaným frontonem. Na bocích frontonu klečí dva mohutní andělé. Andělé mají barevné polychromování a jsou oděni v bohatě řasené drapérii. Mezi anděly se tyčí menší kruhový chrám s kupolí, který je nesen šesti sloupy s korintskými hlavicemi. Pod chrámem je umístěný dvoupatrový kruhový podstavec, na jehož vrchu se nalézá zlatý krucifix, který je po stranách doplněn velmi malými sochami klečících andělů. Z přední strany je podstavec zdoben zlaceným reliéfem s námětem Poslední večeře.



21. Aktuální vzhled hlavního oltáře

Kazatelna, jak jsem již uvedla, je zavěšena vedle bočního oltáře s obrazem zvěstování Panně Marii. Její spodní část je tvořena kruhovým balkónem a kryta je kruhovou stříškou s křížem. Kazatelna je natřená bílou a béžovou barvou a stříděmě zdobena

¹⁰⁸ Ibidem

menšími dekorativními ornamenty. Některé dekorativní ornamenty jsou zlacené. Pod kazatelnou stojí malá kruhová křtitelnice s třemi nohama, které nahoře končí hlavou a křídly putta. Kazatelna i křtitelnice vznikly nejpozději roku 1814¹⁰⁹. V roce 1903¹¹⁰ byla kazatelna nově ozdobena, jak jsem psala výše v kapitole Historie a stavební vývoj kostela.

Nejvýraznějším kouskem mobiliáře je oválné nástropní plátno [22,23]. Malbu vytvořil novojičínský rodák Anton Kolig, který se prosadil hlavně v Rakousku a níže mu věnuji samostatnou kapitolu.¹¹¹ Anton Kolig dostal tuto zakázku ještě když byl studentem na Akademii výtvarných umění ve Vídni. Dílo bylo zhotoveno v roce 1911 a o rok později bylo zakoupeno pro kostel Povýšení svatého Kříže v Kuníně k jeho 100. výročí posvěcení. Plátno na délku měří šest metrů a zachycuje výjev povýšení svatého Kříže, což tematicky navazuje na název kostela. Zakoupení díla nejspíš inicioval Victor Bauer a jeho žena Marie Bauer, kteří vlastnili zámek sousedící s kostelem. Manželé Bauerovi měli blízké vazby s osobnostmi vídeňské umělecké scény a jejich syn Victor Bauer prý vlastnil i zátiší vytvořené Antonem Koligem.¹¹²



22. a 23. Anton Kolig, Povýšení sv. Kříže, 1911, malba na plátně

¹⁰⁹ Ibidem

¹¹⁰ Ibidem

¹¹¹ Franz Smola, Thematic Focal Points in Anton Kolig's Works, in: Hans-Peter Wipplinger (ed.), *Anton Kolig*, Köln 2017, s. 31.

¹¹² Ibidem, s. 32.

Na třetí výstavě Neukunstgruppe uskutečněné v Hagenbundu dokonce Kolig prezentoval menší návrh malby určené pro Kunín. Bohužel veškeré návrhy malby se nedochovaly, velmi však zaujaly spisovatele Richarda von Schaukala, který je popsal v uměleckém časopisu, díky čemuž si můžeme představit jejich vzhled a jaké pocity vzbuzovaly v tehdejším divákovi. Ikonografií měly návrhy odkazovat k italské malbě 16. století. Zároveň v sobě nesly prvky jisté exotičnosti, kterou rozvíjela mladá generace umělců ve Vídni. Většina plochy plátna měla být tmavá a z ní měly vystupovat skvrny barev rozptýlené po ploše. Koligova malba je hodně expresivní, experimentální a je příkladem umění vídeňské avantgardy kolem roku 1910.¹¹³

V době pořízení dílo vzbuzovalo, nejspíš i stále vzbuzuje, rozporuplné reakce.¹¹⁴ Během prohlídky kostela na mě malba působila trochu zašle a dle mého by si zasloužila restaurátorský zásah.

¹¹³ Ibidem

¹¹⁴ Viz Pamětní kniha (pozn 12).

Osobnosti s kostelem spjaté

Franz Biela

Architekt

Jméno architekta kostela Povýšení sv. Kříže je v literatuře uváděno dvěma způsoby. Jedna z verzí, která se objevuje je Franz Biela a druhou variantou je počestně František Biela. Častěji se však vyskytuje Franz Biela a i mně se zdá tato varianta původnější, proto ji dále v textu budu užívat.

Franz Biela se narodil 3. dubna 1789 v Opavě. Jeho otec Karel Biela byl stavitel a učitel malby a kresby na opavské hlavní škole, kde se později stal ředitelem. Tuto školu navštěvoval i sám Franz Biela a dokonce chodil do její kreslířské třídy. Následně Franz Biela společně se svým mladším bratrem Josefem studovali na Akademii výtvarných umění ve Vídni. Bratr Josef studoval historickou malbu v letech 1822 – 1827 a Franz architekturu mezi lety 1803 – 1808. Poté ještě krátce, od roku 1809, studoval krajinomalbu. Své studium na akademii Franz Biela ukončil v roce 1810.¹¹⁵

Po dokončení studia začal pracovat jako vrchnostenský stavitel u Czeiků¹¹⁶ z Badenfeldu na jejich fulneckém panství mezi lety 1810 – 1818.¹¹⁷ Je dosti možné, že práce pro Czeiky z Badenfeldu byla motivována faktem, že již otec Franze Biely dříve pracoval pro Karla Antona Czeiku z Badenfeldu, což ve svém textu uvádí Pavel Šopák. Karel Anton z Badenfeldu byl významný průmyslník a obchodník se sukrem, který byl později povýšen do šlechtického stavu. Fulnecké panství zakoupil od hrabat z Vrbna v roce 1788. Není jisté, na kterých všech stavbách pro Czeiky se Karel Biela podílel. Je možné, že realizoval nějaká hospodářská stavení v Hrabyni nebo Slezských Rudolticích. Jako více pravděpodobné se jeví, že se mohl podílet na přestavbě zámku v Hukovicích nebo případně zámku v Pustějově. S jistotou víme, že projektoval hospodářský dvůr pro osadu Lukavec, spadající pod pustějovský statek.¹¹⁸

Když se vrátíme zpět k Franzi Bielovi, je třeba zmínit, že kromě staveb na fulneckém panství se mohl také podílet na stavebních aktivitách pro Czeiky v Opavě, kde měli významnou továrnu na výrobu sukna. Zda tomu tak bylo a v jaké míře, však nelze zjistit. Nevíme zcela přesně ani které stavby a přestavby realizoval Franz Biela ve

¹¹⁵ Viz Šopák (pozn. 7), s. 60.

¹¹⁶ V literatuře též psáni jako Čejkové z Badenfeldu.

¹¹⁷ Viz Zatloukal (pozn. 5), s. 168.

¹¹⁸ Viz Šopák (pozn. 7), s. 61.

Fulneku. Znovu se můžeme pouze domnívat, že se podílel na opravě zámku, který byl 5. dubna 1801 zničen požárem, jenž zasáhl i město. Zámek navíc roku 1806 připadl již zmiňovanému Karlu Josefovi Czeikovi z Badenfeldu. S jistotou víme, že nevedl stavební práce první etapy, týkající se hlavně tzv. Dolního zámku. Tyto práce řídil krnovský stavitel Johann Mihatsch. K druhé etapě týkající se oprav zámku, na které se mohl Biela podílet, se bohužel nedochoval plánový materiál. Vzhled zámku nám nijak nenapovídá, kdo byl jeho autorem, kromě jedné části. Jde o nárožní přístavek ze strany prudkého svahu nesený z každé strany dvěma slepými arkádami a krytý rovnou střechou, kterou podpírají sdružené sloupy. Přístavek vytváří jakýsi balkón umožňující romantický výhled na město a jeho okolí a stylově zapadá do Bielovy tvorby. Podle jeho plánu byla bez pochyby adaptovaná také zámecká zahrada roku 1824. Došlo ke změně rozvržení zahrady a k jejímu doplnění o menší stavby, jako byly skleníky, malý empírový chrám, oranžerie a jiné. Do dnešních dob se tyto stavby nedochovaly nebo byly velmi výrazně pozměněny. Vzhled celého parku zachycuje kresba topografa Kletenského. Z plánů se dochovaly pouze ty týkající se skleníku.¹¹⁹ Jedinou stavbou ve Fulneku, u které je prokázán autorský podíl Franze Biely, je manufaktura na sukno Franze Herzmanského vystavěna v roce 1830. Dnes pouze víme, jak vypadal interiér objektu. Zaklenuté přízemí bylo určeno pro parní stroj a v patře byly obytné prostory. Dále se spekuluje o Bielově účasti na adaptaci fulneckého farního kostela (1825), kapucínského kláštera ve Fulneku (1838) a na opravě školy v Jerlochovicích. V posledních dvou případech působil Biela spíše jako technický dozor.¹²⁰

Dalším možným dílem Franze Biely na fulneckém panství je kostel sv. Michala v Kujavách, jež byl zbudován v letech 1830 – 1833. Pavel Zatloukal¹²¹ kostel jednoznačně řadí k tvorbě Franze Biely, Pavel Šopák¹²² je však s určením jeho autorství obezřetnější a jako dalšího možného architekta uvádí Florianu Jilga z Těšína. Jedná se o klasicistní stavbu obdélného půdorysu působící jednoduchým čistým dojmem. Kostel má hranolovitou věž s jehlancovitou střechou a celkově stylem odkazuje k sakrálním stavbám josefínské doby. Mezi ně spadá například kostel

¹¹⁹ Viz Šopák (pozn. 7), s. 61 – 62.

¹²⁰ Ibidem

¹²¹ Viz Zatloukal (pozn. 5), s. 168.

¹²² Viz Šopák (pozn. 7), s. 62.

v Moravské Třebové od Josefa Hardtmutha nebo slavkovský kostel Vzkříšení Páně od významného architekta Johanna Ferdinanda Hetzendorfa von Hohenberga.¹²³

Franz Biela nebyl činný pouze na fulneckém panství. Hned po ukončení studia na akademii roku 1810 navrhl kostel Povýšení sv. Kříže v Kuníně, který se stal jeho nejvýraznější realizací a je tématem této bakalářské práce. Původní vzhled kostela, před jeho úpravou v duchu neoromantismu, zachytil sám Biela na akvarelu. Další stavby projektoval pro Skrbenské z Hříštně. Pro Karla Traugotta Skrbenského z Hříštně obytný dům v Dlouhé Vsi u Hošťálkov (1826) a skleník v zahradě zámku v Hošťálkovech. Pro hraběte Antona Skrbenského z Hříštně navrhl úpravy domu č. 402 na Pánské ulici v Opavě.

Dále je často zmiňována jeho stavební činnost na zámku v Raduni. Ovšem i kolem této činnosti Franze Biely je mnoho nejasností. Víme, že roku 1838 si vytvořil detailní plány raduňského zámku a jeho parku, naskytuje se tedy myšlenka, že takto učinil, protože se chystal do podoby stavby nějak zasáhnout. V této době byl vlastníkem panství Raduň Gebhard Bernard kníže Blücher.¹²⁴ Pavel Zatloukal ve své textu není nijak konkrétní a pouze uvádí, že Biela provedl přestavbu zámku v Raduni.¹²⁵ V *Nové encyklopedie českého výtvarného umění* naopak o zámku není zmínka a Bielovi je v Raduni pouze připisován ovčín v areálu zámku.¹²⁶ Více tento problém rozebírá Pavel Šopák a nabízí několik variant. Bielu by označil za autora vestavby tzv. dolní galerie svírané přístavky, které ji propojují se severním a jižním křídlem. Tato vestavba byla pravděpodobně realizovaná již mezi lety 1830 – 1838 a architektonické prvky, které se na ní nalézají, zapadají do Bielovy tvorby. Stejně tak architektonické řešení vstupního průčelí a úprava nejnižší etáže severního křídla nasvědčují, že by mohlo jít o Bielovu práci. Navíc jsou tyto části zcela odlišné od klasicistní přestavby zámku od Antona Englische. V úvahu, co se týče adaptace raduňského zámku, přicházejí ještě dvě jména – Johann a Josef Hermann. Oba stavěli spíše hospodářské objekty a jejich schopnosti a charakteristika tvorby nám není dostatečně známá, abychom jim mohli úpravy v Raduni přisoudit.¹²⁷ Jak jsem již výše napsala, Biela je také označován za

¹²³ Ibidem

¹²⁴ Viz Šopák (pozn. 7), s. 63.

¹²⁵ Viz Zatloukal (pozn. 5), s. 168.

¹²⁶ MSch [Marie Schenková], heslo Biela František, in: Anděla Horová (ed.), *Nová encyklopedie českého výtvarného umění*, Praha 1995, s. 68.

¹²⁷ Viz Šopák (pozn.7), s. 64.

autora ovčína v Raduni z roku 1841, který byl součástí hospodářského zázemí panského sídla. Dnes je stavba v neutěšeném stavu. V průběhu let byla pozměněna řadou doplňků a dnes je její původní vzhled špatně čitelný. Naštěstí se nám dochovaly plány, které nás informují o kvalitě této architektury, jejíž koncepce je překvapivě velkorysá vzhledem k typu stavby. Ovčín má obdélný půdorys s výrazným středovým rizalitem, který je zdůrazněn trojúhelníkovým štítem. Hlavní vstup je flankován válcovými sloupy. Uvnitř byl prostor členěn litinovými sloupy a pro dobytek zde byly umístěny mramorové žlaby.¹²⁸

Již dříve vytvořil Franz Biela pro Blüchery hospodářské stavení. Dle projektu z roku 1836 vznikl kravín v Krobilowicích¹²⁹, který byl, stejně jako ovčín v Raduni, pojat velmi velkoryse. Obě stavby nesou podobné architektonické prvky, koncepce ovčína v Raduni je však značně propracovanější.¹³⁰

Nesmíme opomenout zmínit také další roli Franze Biely, tedy jeho působení ve funkci městského stavitele v Opavě od roku 1818. V Opavě také žil, a to právě od roku 1818, kdy koupil od svého otce dům č. 91 v Kolářské ulici, do roku 1848. O Bielovy stavby měli zájem objednatelé z řad opavské intelektuální elity, podnikatelé, ale i měšťané. Než se začnu blíže věnovat stavbám, které Biela navrhl pro Opavu, dovolím si menší odbočku k jeho další zajímavé realizaci, která vznikla o něco dříve než započalo jeho působení v Opavě. Budova školy v Luboměři pod Strážnou postavená roku 1811 patří mezi Bielovi rané stavby. Šlo o obdélnou dvojpodlažní budovu uvnitř řešenou jako trojtrakt, na což poukazuje i trojosé vstupní průčelí. Fasáda byla členěna jednoduchými, vystupujícími nebo naopak vpadlými, vertikálními či horizontálními prvky, přesto působí zajímavě.¹³¹ Vrátime-li se zpět do Opavy, tak víme, že Franz Biela zde působil jako autor novostaveb, tak i přestaveb budov, učitel kreslení a nejspíš si přilepšoval i malbou vedut a krajín.¹³² Mezi jeho nejvýraznější stavby v Opavě nepochybně patří Schösslerův chrám na Ptačím vrchu z roku 1834, který byl bohužel v roce 1889 zbourán z důvodu špatného stavu. Jednalo se o památník, který nechali vystavět členové okrašlovacího spolku Johannu Josephu Schösslerovi, taktéž členovi tohoto spolku a purkmistrovi Opavy. Chrám měl podobu antického chrámu

¹²⁸ Ibidem, s. 65.

¹²⁹ Město ležící v Polsku.

¹³⁰ Viz Šopák (pozn.7), s. 64 – 65.

¹³¹ Ibidem, s. 65 – 66.

¹³² Pavel Šopák, *Klasicistní architektura Opavy let 1780–1850*, Opava 2003, s. 95.

podpíraného čtrnácti hladkými sloupy. Završen byl sedlovou střechou a na obou průčelích se nacházely trojúhelníkové štíty. Vzhled objektu je nám znám díky fotografii. Mezi další architektony pozoruhodné opavské realizace patří skupina budov, které stávaly v zahradě kasina – vanové lázně, kavárna a menší hospodářská budova. Všechny byly zbudovány v zahradě¹³³ na břehu řeky Opavy v roce 1845 a jejich podobu známe z Bielových plánů, které byly vždy pečlivě zpracované. Lázně byly centrální stavbou na půdoryse dvanáctiúhelníku s vysokým komínem na vrcholu jehlancové střechy. Na nárožích stavby se nacházely pilastry. Budova kavárny, kterou máme zachycenou i na fotografii z počátku 20. století, měla půdorys kříže tvořený jedním delším křídlem, které v jeho ose příčně protínalo křídlo kratší. Kratší křídlo vytvářelo na průčelí trojosý vstupní rizalit s trojúhelníkovým štítem. Objekty v zahradě kasina a Schösslerův templ můžeme označit za vrchol Bielovy tvorby v Opavě.¹³⁴

Dále známe množství adaptací domů a drobné přístavby či novostavby v Opavě, které ovšem nejsou ničím zajímavé nebo vyčnávající. Vyjmenuji však alespoň pár příkladů. Velkorysá adaptace domu č. 402 (1839), rozšíření trojpodlažního řadového domu č. 10 u Ratibořské brány (1840) nebo adaptace domu č. 57 Johanna Staubacha na Jaktařském náměstí (1841). Franz Biela v Opavě rovněž projektoval technické stavby. Vytvořil projekt přestavby panského mlýna na obrovskou přádelnu Anselma Kantora (1838). Podílel se na stavbě městského vodovodu a je autorem manufaktury na sukno Czeiků z Badenfeldu.¹³⁵ Roku 1847 Biela odchází do Brna, kde žije až do své smrti.¹³⁶

O profánních stavbách Franze Biely bychom mohli říct, že mají empírový charakter, na druhou stranu stavby sakrální řešil spíše v duchu vrcholně klasicistních staveb josefínské éry.¹³⁷

Malíř

Franz Biela proslul také jako malíř akvarelů a kreslíř, který vytvořil množství vedut a krajin.¹³⁸ Ve dvou desítkách akvarelových kreseb zachytil pohledy na město Opavu a významné stavby, které se zde nachází či nacházely. Díky jeho tvorbě známe vzhled, později zbořených, tří hlavních městských bran s pásem hradeb. Dále zachytil

¹³³ Tento prostor patřil již zmiňovanému rodu Czeiků z Badenfeldu.

¹³⁴ Viz Šopák (pozn.7), s. 66 – 67.

¹³⁵ Ibidem, s. 67 – 68.

¹³⁶ Viz Zatloukal (pozn. 5), s. 168.

¹³⁷ Ibidem

¹³⁸ Viz MSch [Marie Schenková] (pozn. 119), s. 68.

množství opavských ulic, minoritský i jezuitský kostel, interiér vlastního domu v Kolářské ulici a mnoho dalších míst.¹³⁹ Kromě Opavy vytvořil kresby a malby i dalších míst ve Slezsku a na Moravě. Všechna jeho díla mají pro svou přesnost značnou ikonografickou hodnotu a dají se využít pro účely historického a památkářského výzkumu.¹⁴⁰

¹³⁹ Bohumír Indra, Opavští malíři první a druhé třetiny 19. století, *Časopis slezského zemského muzea*, č. 30, série B, 1981, s. 65.

¹⁴⁰ Petr Vojtal, Neznámé dílo Františka Biely, *Časopis slezského zemského muzea*, č. 35, série B, 1986, s. 64.

Anton Kolig

Život

Anton Kolig je autorem malby na plátně s námětem povýšení kříže umístěné na stropě kostela Povýšení sv. Kříže v Kuníně. Jde o rodáka z Nového Jičína, který je od obce Kunín vzdálený zhruba šest kilometrů. Anton Kolig se narodil 1. července 1886 Ferdinandu Antonovi Koligovi a Marii Kolig, rozené Fiedler. Jejich rodinný dům stával na ulici Kobergasse¹⁴¹ v Novém Jičíně.¹⁴²

Mezi lety 1904 – 1907 navštěvoval Uměleckoprůmyslovou školu ve Vídni. Jeho spolužákem byl mimo jiné malíř Oskar Kokoschka. Poté začal studovat na Akademii výtvarných umění ve Vídni, kde poprvé poznal Franze Wieveleho a Sebastiana Iseppa, kteří se stali jeho celoživotními přáteli. Oba jeho přátelé pocházeli z Nötsche v rakouských Korutanech, kam se Kolig na konci života uchýlil, ale pobýval tam již dříve. V roce 1910 se stal členem Neukunstgruppe jejíž založení inicioval Egon Schiele. Mimo jiné vytvořil několik plakátů na výstavy, které Neukunstgruppe pořádala. Rok na to se oženil se sestrou svého přítele Katharinou Wievele a navíc se jim narodil první syn Thaddäus.¹⁴³

Roku 1912 obdržel společně s Franzem Wievelem stipendium na pobyt ve Francii, kam se všichni, včetně Koligovy těhotné ženy a jejich syna, v listopadu vydali.¹⁴⁴ Ve Francii pobývali v rozmezí let 1912 – 1914 a navštívili Paříž, Provence¹⁴⁵ a okolí Marseille. V Paříži roku 1912 se Antonovi Koligovi a jeho ženě narodilo druhé dítě, konkrétně dcera Marie Antoinette. Jejich život ve Francii byl však náhle narušen začátkem první světové války, což Koliga a jeho rodinu donutilo rychle Francii opustit. Uchýlili se do bezpečí Nötsche, rodného města Koligovy manželky. Další dcera Brigitta Gertrude do rodiny Koligů přišla na svět roku 1915 a následující rok pak třetí dcera Hedwig. V dubnu roku 1916 byla jeho výtvarná kariéra přerušena, jelikož byl povolán na několik let do armády. Nejprve působil v nouzové záložní nemocnici v Klagenfurtu.¹⁴⁶ Poté měl však štěstí, bylo mu umožněno být na pozici válečného

¹⁴¹ Později ulice Ztracená, dnes už ulice neexistuje. Ulice Ztracená v podstatě ležela souběžně s dnešní ulicí Štefánikova v Novém Jičíně.

¹⁴² Franz Smola, Biography Anton Kolig, in: Hans-Peter Wipplinger (ed.), *Anton Kolig*, Köln 2017, s. 201 – 202.

¹⁴³ Ibidem, s. 201 – 210.

¹⁴⁴ Ibidem, s. 202.

¹⁴⁵ Jma [Josef Maliva], heslo Kolig Anton, in: Anděla Horová (ed.), *Nová encyklopedie českého výtvarného umění*, Praha 1995, s. 373.

¹⁴⁶ Viz Smola (pozn. 135), s. 202 – 203.

malíře a vstoupit do uměleckého sdružení Královské rakousko-uherské armádní tiskové kanceláře.¹⁴⁷ Namaloval například portréty generálů, které sklidily úspěch. Na konci první světové války, v roce 1918, se setkává ve Villachu s Egonem Schiele, s kterým komunikoval i skrze dopisy, které se nám dochovaly.¹⁴⁸

Po válce se opět vrátil do Nötsche, kde se rozhodl zhmotnit myšlenku o privátní umělecké škole. Zřídil zde dílnu a mezi jeho prvními žáky byli Gerhart Frankl, Bohdan Heřmanský, Georg Pevetz či Wolfgang von Schaukal.¹⁴⁹ V Nötschi roku 1921 se Koligovi a jeho ženě narodilo poslední dítě, dcera Sybilla. Později Anton Kolig střídavě pracoval například ve Vídni a Salcburku a mezi léty 1928 – 1943 byl profesorem Akademie ve Stuttgartu.¹⁵⁰ Za jeho portrét generála Seibta na výstavě s názvem *Německé umění* v Düsseldorfu mu byla v roce 1928 udělena zlatá medaile. Roku 1936 získal Austrian State Prize.¹⁵¹ Konec jeho života nebyl příliš šťastný. V prosinci 1944 byla shozena na město Nötsch, kde zrovna Anton Kolig a jeho manželka Katharina pobývali, bomba. Oba byli zasypáni pod troskami budov a měli četná zranění. Koligův přítel Franz Wiegele a jeho rodina během této události zahynuli. V důsledku vážných zranění byla výrazně narušena Koligova schopnost chůze. Chodit mohl pouze s berlemi a do jeho studia ho museli nosit. Umírá 17. května 1950 v Nötschi.

Tvorba

Anton Kolig patří mezi nejvýznamnější malíře první poloviny 20. století. V České republice, dle mého názoru, však příliš znám není. Hlavním tématem Koligovy tvorby se stal člověk a známe jen velmi málo děl, která lidskou figuru neobsahují. Převážně se zaměřoval na mladý mužský akt, který zachytil na velkém množství skic. Portrét byl dalším tématem, kterému se věnoval po celou dobu své kariéry a právě skrze portréty si vybudoval svůj expresivní styl malby. Pravidelně dostával zakázky na portréty významných osobností vídeňské společnosti. Mezi méně důležitá témata Koligovy tvorby patří sakrální výjevy a zátiší. Při tvorbě zátiší vycházel z francouzských mistrů, například Van Gogha a Gauguina, a největší inspirací pro něj byl Paul Cézanne.¹⁵²

¹⁴⁷ Autor neuveden, *Anton Kolig*, vyhledáno 5. 3. 2023. <https://noetscherkreis.at/anton-kolig/?lang=en>

¹⁴⁸ Viz Smola (pozn. 135), s. 204.

¹⁴⁹ Viz Autor neuveden (pozn. 140).

¹⁵⁰ Viz JMa [Josef Maliva] (pozn. 138), s. 373.

¹⁵¹ Viz Autor neuveden (pozn. 140).

¹⁵² Franz Smola, Thematic Focal Points in Anton Kolig's Works, in: Hans-Peter Wipplinger (ed.), *Anton Kolig*, Köln 2017, s. 25 – 37.

Na počátku tvorby maloval spíše v duchu symbolistní malby, která v té době ve Vídni dominovala, a také po vzoru Gustava Klimta.¹⁵³ Dále byl ovlivněn impresionismem a osvojil si fauvistický přístup ke práci s barvou.¹⁵⁴ Práce s barvou jako výrazovým prostředkem jej doprovázela celou kariéru. Kolem roku 1909 opustil symbolistní principy a otevřel se více expresivním tendencím. Měl také silný vztah k alegorickému zobrazování a jeho akty mladých mužů tak byly interpretovány jako alegorie života.¹⁵⁵ Na jeho malbách jsou jasně viditelné expresivní tahy štětcem a na některých dílech je barva nanášena až pastózně. Často využívá výrazné barevnosti a klade komplementární barvy vedle sebe. Anton Kolig kromě maleb vytvářel také monumentální díla jako jsou fresky či mozaiky.¹⁵⁶

¹⁵³ Otmar Rychlik, Anton Kolig – Life and Work, in: Hans-Peter Wipplinger (ed.), *Anton Kolig*, Köln 2017, s. 10.

¹⁵⁴ Viz JMa [Josef Maliva] (pozn. 138), s. 373.

¹⁵⁵ Viz Rychlik (pozn. 146), s. 11.

¹⁵⁶ Viz JMa [Josef Maliva] (pozn. 138), s. 373.

Závěr

Jak jsem naznačila v úvodu, cílem této bakalářské práce bylo vytvořit text, který se bude kostelem zabývat komplexně. Podařilo se mi rozšířit a doplnit stávající texty. Vytvořila jsem podrobný popis exteriéru. Taktéž jsem podrobně popsala interiér společně s jeho mobiliářem, což bylo velké téma, které v literatuře chybělo. Vybraným dílům z mobiliáře jsem se věnovala podrobněji. Atribuovala jsem některé sochy a obrazy. Během popisování stavby jsem dále zjistila, že u předešlých popisů se nacházejí chybné údaje, která jsem uvedla na pravou míru. Snažila jsem se také vytvořit co nejvíce srozumitelný přehled stavebního vývoje kostela a popsat jednotlivé úpravy a opravy.

V úvodních kapitolách jsem se krátce věnovala i obci Kunín, kde se kostel nachází, a rovněž zámku Kunín. Obě tato témata spadají do kontextu stavby a proto jsem považovala za vhodné je zde zmínit.

Práci jsem se rovněž rozhodla využít k představení dvou zajímavých osobností s kostelem spjatých, které by si možná zasloužily být tématem samostatných diplomových prací. Psaní kapitoly o architektovi kostela Franzi Bielovi bylo velmi obohacující a jsem ráda, že jsem tímto způsobem poznala tohoto zajímavého autora. Novojičínský rodák Anton Kolig mi byl navíc blízký stejným místem narození a tím spíš mě lákalo se o něm více dozvědět a předat tyto informace dál.

V neposlední řadě jsem se pokusila uvést možné inspirační zdroje pro vzhled kostela a stavbu zařadit do kontextu dalších sakrálních staveb.

Původně jsem předpokládala, že množství zdrojů bude větší a informace v nich pestřejší. Bohužel některé zdroje se obsahově opakovaly a nepřispěly tak k obohacení mé práce. Je škoda, že jsem nedokázala vytěžit spisy z opavského archivu a že plány stavby jsou ztraceny.

V rámci tvorby této bakalářské práce jsem také kostel navštívila, díky čemuž jsem si udělala detailní přehled o vzhledu interiéru, který ve většině publikací chyběl. Zároveň jsem si pořídila potřebnou fotodokumentaci, která doplňuje text bakalářské práce.

V současnosti kostel není jen místem pro konání bohoslužeb, křtů, svateb a pohřbů, ale v rámci kulturního programu zámku se zde slouží mše, nebo probíhají koncerty. Kostel můžete také navštívit při příležitosti oblíbené celostátní akce Noc kostelů. Na

pořádání těchto akcí spolupracují jak obec Kunín, která je majitelem zámku, tak Muzeum Novojičínska, které v něm má svou pobočku, tak i Římskokatolická farnost Kunín, jako majitel kostela.

Bibliografie

Literatura

Bohumil Samek, heslo Kunín, *Umělecké památky Moravy a Slezska II (J/N)*, Praha 1999, s. 716 – 717.

Bohumír Indra, Opavští malíři první a druhé třetiny 19. století, *Časopis slezského zemského muzea*, č. 29, série B, 1980, s. 207 – 230.

Bohumír Indra, Opavští malíři první a druhé třetiny 19. století, *Časopis slezského zemského muzea*, č. 30, série B, 1981, s. 61 – 65.

Gregor Wolný, heslo Kunewald, in: idem, *Kirchliche Topographie von Mähren, meist nach Urkunden und Handschriften*, Abtheilung 1, Band 3, Brünn 1859.

Hans-Peter Wipplinger (ed.), *Anton Kolig*, Köln 2017.

Hynek Rulíšek, heslo: Povýšení sv. Kříže, in: idem, *Slovník křesťanské ikonografie. Postavy, atributy, symboly*, České Budějovice 2006.

JMa [Josef Maliva], heslo Kolig Anton, in: Anděla Horová (ed.), *Nová encyklopedie českého výtvarného umění*, Praha 1995, s. 373.

Jaroslav Zezulčík, *Zámek Kunín. Perla moravské barokní architektury*, Nový Jičín 1995.

Jaroslav Zezulčík, *Kunín. Památky: unikátní encyklopedie na pokračování*, Plzeň 2006.

Josef Kubový, *Dějiny Kunína*, Kunín 1970.

Marcela Gavendová – Marta Koubová – Pavla Levá, heslo Kunín, in: idem, *Kulturní památky okresu Nový Jičín*, Ostrava 1996, s. 89 – 91.

Kolektiv autorů, *Moravskoslezský kraj. Města a obce moravskoslezského kraje. Tradice, historie, památky, turistika, současnost*, Rožnov pod Radhoštěm 2006, s. 170.

MSch [Marie Schenková], heslo Biela František, in: Anděla Horová (ed.), *Nová encyklopedie českého výtvarného umění*, Praha 1995, s. 68.

Pavel Šopák, Mezi raciem a emocií: stavby Franze Biely (1789–1871), *Časopis slezského zemského muzea*, č. 51, série B, 2002, s. 60 – 72.

Pavel Šopák, *Klasicistní architektura Opavy let 1780–1850*, Opava 2003.

Pavel Zatloukal, Architektura neoklasicismu, in: Taťána Petrasová – Helena Lorenzová (edd.), *Dějiny českého výtvarného umění III–1 1780/1890*, Praha 2001.

Pavel Zatloukal, *Architektura 19. století*, Praha 2001.

Pavel Zatloukal, *Historismus. Architektura 2. poloviny 19. století na Moravě a ve Slezsku*, Olomouc 1986.

Pavel Zatloukal, *Příběhy z dlouhého století. Architektura let 1750–1918 na Moravě a ve Slezsku*, Olomouc 2002.

Petr Vojtal, Neznámé dílo Františka Biely, *Časopis slezského zemského muzea*, č. 35, série B, 1986, s. 64.

Prameny

Pamětní kniha farnosti Nový Jičín, uloženo v Novém Jičíně.

Internetové zdroje

Autor neveden, *Marie Walburga hraběnka z Waldburg-Zeilu*, <https://web.archive.org/web/20200811032943/https://www.muzeumnj.cz/zamek-kunin/zivot-na-zamku/majitele-zamku/marie-walburga-hrabenka-z-waldburg-zeilu/>, vyhledáno 14. 2. 2023.

Autor neveden, *Zámek Kunín. Historie*, <https://web.archive.org/web/20201016235409/https://www.muzeumnj.cz/zamek-kunin/historie/>, vyhledáno 14. 2. 2023.

Autor neveden, *Hraběnka Walburga*, <https://www.muzeumnj.cz/kunin/hrabenka-walburga>, vyhledáno 14. 2. 2023.

Autor neveden, *Anton Kolig*, <https://noetscherkreis.at/anton-kolig/?lang=en>, vyhledáno 5. 3. 2023.

Autor neveden, *Kostel Povýšení sv. Kříže*, <https://zamek.kunin.cz/zamek/kostel-povyseni-svateho-krize/>, vyhledáno 7. 5. 2023.

Autor neuveden, *Zámek Kunín. Historie*, <https://zamek.kunin.cz/o-zamku/historie/>, vyhledáno 3. 12. 2023.

Autor neuveden, *Obnova průčelí kunínského kostela Povýšení svatého Kříže*, <https://www.propamatky.info/cs/zpravodajstvi/cela-cr/tipy-a-inspirace/obnova-pruceli-kuninskeho-kostela-povyzeni-svateho-krize/5922/>, vyhledáno 6. 12. 2023.

Kostel Navštívení Panny Marie, <https://pamatkovykatalog.cz/kostel-navstiveni-panny-marie-23071296>, vyhledáno 7. 5. 2023.

Kostel sv. Jakuba Většího, <https://pamatkovykatalog.cz/kostel-sv-jakuba-vetsiho-15837476>, vyhledáno 7. 5. 2023.

Kronika obce Kunín, <https://www.kunin.cz/obec/o-obci/zakladni-informace/>, vyhledáno 6. 3. 2023.

Kunín, *Historické pohlednice*, <https://www.kunin.cz/fotogalerie-1/fotogalerie-obce/historicke-pohlednice-324cs.html>, vyhledáno 7. 5. 2023.

Památkový katalog, Kostel sv. Kříže, <https://pamatkovykatalog.cz/kostel-sv-krize-13694673>, vyhledáno 7. 5. 2023.

Petra Dorazilová, *Most vedoucí ze zámku Kunín už nenaráží na zavřené dveře*, <https://polar.cz/zpravy/novojicinsko/novy-jicin/11000032973/most-vedouci-ze-zamku-kunin-uz-nenarazi-na-zavrene-dvere>, vyhledáno 1. 3. 2023.

Richard Biegel, *Přehled dějin českého umění. Architektura 19. století v Čechách*, <https://udu.ff.cuni.cz/wp-content/uploads/sites/166/2021/03/46-Architektura-19.-stoleti-v-Cechach.pdf>, vyhledáno 5. 5. 2023.

Zemský archiv v Opavě, <https://digi.archives.cz/da/permalink?xid=FBF519A22F9A11E5997CA0D3C123EE22&scan=09932d89a02d429abb5f128f67fb22d9>, vyhledáno 10.5. 2023.

Zemský archiv v Opavě, <https://digi.archives.cz/da/permalink?xid=D8C46F682F9311E5997CA0D3C123EE22&scan=6c5fc1565a7a4a289a63215ee8dc525e>, vyhledáno 10. 5. 2023.

Zemský archiv v Opavě, <https://digi.archives.cz/da/permalink?xid=70B3BDD52F9211E5997CA0D3C123EE22>, vyhledáno 10. 5. 2023.

Seznam obrazové přílohy

1. Historická pohlednice, významná místa z obce Kunín. Zdroj:
<https://www.kunin.cz/fotogalerie-1/fotogalerie-obce/historicke-pohlednice-324cs.html#&gid=1&pid=3>
2. Fotografie zámku Kunín s kostelem Povýšení svatého Kříže v pozadí, 1970.
Foto: Rudolf Jarnot, Zemský archiv v Opavě
<https://digi.archives.cz/da/permalink?xid=FBF519A22F9A11E5997CA0D3C123EE22&scan=09932d89a02d429abb5f128f67fb22d9>
3. Tadeáš Millian, malba zachycující zámek a kostel v Kuníně, 1860. Zdroj:
<https://zamek.kunin.cz/zamek/kostel-povyseni-svateho-krize/>
4. Historická pohlednice kostela a slavobrány postavené na počest průjezdu arciknížete Franze Carla obcí 4. října 1845, přibližně z roku 1900. Zdroj:
Zemský archiv v Opavě
<https://digi.archives.cz/da/permalink?xid=70B3BDD52F9211E5997CA0D3C123EE22>
5. Franz Biela, pohled od řeky Jičínky na kostel Povýšení sv. Kříže a zámek, 1813, akvarel. Převzato z: Bohumil Samek, heslo Kunín, *Umělecké památky Moravy a Slezska II (J/N)*, Praha 1999, s. 716.
6. Fotografie kostela Povýšení sv. Kříže, přibližně 1910. Zdroj:
<https://zamek.kunin.cz/zamek/kostel-povyseni-svateho-krize/>
7. Fragmenty ozdobné výmalby v horní části lodi na severní stěně. Foto: Kateřina Mrklovská
8. Hlavní oltář, 1930. Zdroj:
<https://digi.archives.cz/da/permalink?xid=D8C46F682F9311E5997CA0D3C123EE22>
9. Aktuální vzhled kostela, pohled ze západu. Zdroj:
<https://pamatkovykatalog.cz/kostel-sv-krize-13694673>
10. Pohled na boční stěnu kostela z jihu. Foto: Kateřina Mrklovská
11. Pohled na boční stěnu kostela ze severu a zadní stěna kostela s dřevěným mostem. Foto: Kateřina Mrklovská
12. Svatý hrob na jižní stěně u hlavního vchodu do kostela. Foto: Kateřina Mrklovská
13. Interiér kostela, pohled směrem na hlavní vchod do kostela. Foto: Kateřina Mrklovská
14. Interiér kostela, pohled směrem na hlavní oltář. Foto: Kateřina Mrklovská
15. Okno s vitráží zhotovenou v roce 2012 k 200. výročí posvěcení kostela. Zdroj:
Pamětní kniha farnosti Nový Jičín
16. Socha sv. Josefa s Jezulátkem (vlevo) a sv. Markyty (vpravo) na jižní stěně kostela. Foto: Kateřina Mrklovská

17. Socha pravděpodobně sv. Jana Křtitele (vlevo) a sv. Jana (vpravo) na severní stěně kostela. Foto: Kateřina Mrklovská
18. Reliéfy Svatá rodina a Nechte maličkých přijít ke mně z nedochovaných původních bočních oltářů, zdroj: Pamětní kniha farnosti Nový Jičín
19. Boční oltář s obrazem Zvěstování Panně Marii (vlevo) a boční oltář zvaný lurdský (vpravo) na jižní stěně kostela, kazatelna a křtitelnice. Foto: Kateřina Mrklovská
20. Boční oltář s obrazem Narození Ježíše Krista (vpravo) a boční oltář s obrazem Archanděla Rafaela (vlevo) na severní stěně kostela. Foto: Kateřina Mrklovská
21. Aktuální vzhled hlavního oltáře. Foto: Kateřina Mrklovská
22. Anton Kolig, Povýšení sv. Kříže, 1911, malba na plátně, převzato z: Franz Smola, Thematic Focal Points in Anton Kolig's Works, in: Hans-Peter Wipplinger (ed.), *Anton Kolig*, Köln 2017, s. 31.
23. Anton Kolig, Povýšení sv. Kříže, 1911, malba na plátně. Foto: Kateřina Mrklovská

Jméno a příjmení	Kateřina Mrklovská
Instituce a obor	Univerzita Palackého v Olomouci, Filozofická fakulta Katedra dějin umění, obor Teorie a dějiny výtvarných umění
Vedoucí práce	doc. PhDr. Martin Horáček Ph.D.
Rok obhajoby	2024
Název práce	Kostel Povýšení svatého Kříže v Kuníně
Název práce v anglickém jazyce	Church of the Exaltation of the Holy Cross in Kunín
Anotace práce	Bakalářská práce se zaměří na dějiny a uměleckohistorickou analýzu kostela Povýšení svatého Kříže v Kuníně. Kladen bude důraz hlavně na architektonickou stránku kostela. Pomocí archivních pramenů a stávající literatury popíše architektonický vývoj stavby a také bude obsahovat její popis. Část práce se bude věnovat vybraným dílům z mobiliáře kostela a významným osobnostem, které jsou s kostelem spjaty, jako například jeho objednatelka, architekt či autor nástropního obrazu kostela. Na závěr se autorka pokusí stavbu zařadit do uměleckohistorického kontextu sakrálních staveb 19. století na Moravě.
Klíčová slova	kostel, sakrální, Franz Biela, Povýšení svatého Kříže, Kunín, architektura, 19. století
Anotace práce v anglickém jazyce	The bachelor's thesis will focus on the history and art-historical analysis of the Church of the Exaltation of the Holy Cross in Kunín. Emphasis will be placed mainly on the architectural side of the church. Using archival sources and existing literature, it will describe the architectural development of the building and will also include a description of it. Part of the work will be devoted to selected pieces from the church's furniture and important personalities who are connected with the church, such as its client, the architect or the author of the church's ceiling painting. At the end, the author tries to place the building in the art-historical context of 19th-century sacral buildings in Moravia.
Klíčová slova v anglickém jazyce	church, sacral, Franz Biela, Exaltation of the Holy Cross, Kunín, architecture, 19th century
Rozsah práce	58 stran, 73 832 znaků
Jazyk práce	Český jazyk