

BAKALÁŘSKÁ PRÁCE

2011

Tereza Kubová

**JIHOČESKÁ UNIVERZITA V ČESKÝCH BUDĚJOVICÍCH
FILOZOFICKÁ FAKULTA
ÚSTAV DĚJIN UMĚNÍ**

BAKALÁŘSKÁ PRÁCE

Stavební historie zámku v Horažďovicích

Vedoucí práce: prof. PhDr. Petr Fidler

Autor práce: Tereza Kubová

Studijní obor: Dějiny umění

Ročník: 3.

2011

Prohlašuji, že svoji bakalářskou práci jsem vypracovala samostatně pouze s použitím pramenů a literatury uvedených v seznamu citované literatury.

Prohlašuji, že v souladu s § 47b zákona č. 111/1998 Sb. v platném znění souhlasím se zveřejněním své bakalářské práce, a to v nezkrácené podobě elektronickou cestou ve veřejně přístupné části databáze STAG provozované Jihočeskou univerzitou v Českých Budějovicích na jejích internetových stránkách, a to se zachováním mého autorského práva k odevzdanému textu této kvalifikační práce. Souhlasím dále s tím, aby toutéž elektronickou cestou byly v souladu s uvedeným ustanovením zákona č. 111/1998 Sb. zveřejněny posudky školitele a oponentů práce i záznam o průběhu a výsledku obhajoby kvalifikační práce. Rovněž souhlasím s porovnáním textu mé kvalifikační práce s databází kvalifikačních prací Theses.cz provozovanou Národním registrem vysokoškolských kvalifikačních prací a systémem na odhalování plagiátů.

České Budějovice

.....

Ráda bych poděkovala vedoucímu bakalářské práce prof. PhDr. Petru Fidlerovi za všestrannou podporu při řešení této práce, za jeho cenné rady, připomínky a trpělivost.

Také chci poděkovat Městskému muzeu v Horažďovicích za poskytnutí cenných informací a materiálů. Zároveň bych chtěla poděkovat rodičům a mému příteli za podporu a trpělivost při mém studiu.

ANOTACE

Tereza Kubová

Stavební historie zámku v Horažďovicích

Tématem mé bakalářské práce je *Stavební historie zámku v Horažďovicích*. Zabývám se historií stavby ale poskytuji i poměrně podrobný výčet zdejších majitelů, jenž byli současně stavebníky; objednavateli a strůjci veškerého uměleckého dění zde). Zámecký areál byl během různých období přestavován a měněn. Těmto změnám je v práci dán prostor největší. Právě takto se z opevněného středověkého sídla postupem času stává zprvu renesanční a nato i raně barokní sídlo reprezentačního charakteru.

Text je rozdělen podle jednotlivých přestaveb na celky, jenž se dále dělí na úseky věnované jednotlivým stavebníkům, či celým rodům a jejich historii.

Cílem práce je přispět k lepšímu poznání panského sídla v Horažďovicích, které tvoří nezanedbatelnou součást českého uměleckého, ale i kulturního dědictví. Mou snahou bylo, aby bylo sídlo viděno i jinak, než jaký pohled nabízí monografie, či články jemu věnované.

Vedoucí práce: prof. PhDr. Petr Fidler

ANNOTATION

Tereza Kubová

Building history of the castle in Horažďovice

The topic of this thesis is *Building history of the castle in Horažďovice*. I focus on history and development of this building and I provide relatively detailed enumeration of local holders (who also influenced the building development and all artistic activities there). The castle ground has been rebuilt and changed many times during centuries. The biggest part of my work is devoted to these changes. At first, the fortified medieval residence was rebuilt into renaissance mansion and then into early baroque representative castle.

The text is divided by particular reconstruction into units, which are hereafter divided into smaller units, that are devoted to the holders or the lineage and their history.

The aim of this work is to contribute to better knowledge of the aristocratic residence in Horažďovice, which makes a considerable part of Czech artistic and cultural heritage. My aim was to provide another view, than is offered in monographic books or articles, which are concerned with this topic.

Supervisor: prof. PhDr. Petr Fidler

STAVEBNÍ HISTORIE ZÁMKU V HORAŽĎOVICÍCH

1. OBSAH

1. OBSAH	7
2. ÚVOD	8
3. HISTORIE	10
3.1. První zmínky	10
3.2. Počátky existence – tvrz, opevnění města	10
3.3. Bavorové ze Strakonic	12
3.4. Další majitelé	15
4. PRVNÍ PŘESTAVBY.....	15
3.1. Kocové z Kocova	16
5. RENESANČNÍ PŘESTAVBY	17
5.1. Švihovští z Rýzmběrka	18
6. BAROKNÍ PŘESTAVBY	21
6.1 Václav Vojtěch ze Šternberka.....	25
7. DALŠÍ OSUDY ZÁMKU.....	28
8. POPIS, PŮDORYSY, FASÁDY, INTERIÉR	30
7. 1. Popis	30
7. 2. Půdorysy	31
7. 3. Fasády	32
7. 4. Interiér	32
7. 4. 1. Velký sál	32
7. 4. 2. Další interiéry zámku.....	36
9. SOUČASNOST.....	36
10. ZÁVĚR	37
11. OBRAZOVÁ PŘÍLOHA	39
12. SEZNAM POUŽITÝCH PRAMENŮ A LITERATURY.....	64
13. SEZNAM VYOBRAZENÍ	66

2. ÚVOD

Předkládaná bakalářská práce si klade za cíl přispět k lepšímu poznání panského sídla v Horažďovicích, jenž tvoří nezanedbatelnou součást českého uměleckého, ale i kulturního dědictví. Tomuto tématu se soustavněji věnovaly publikace spíše monografického charakteru, jejichž optika byla směřována spíše na historický kontext města a zámku jako jeho součástí, než na panské sídlo samotné – tedy zámek.

Tento zámecký areál byl během různých období přestavován a měněn. Právě těmto změnám je v práci dán prostor největší. Právě takto se z opevněného středověkého sídla postupem času stává zprvu renesanční a nato i raně barokní sídlo reprezentačního charakteru.

Text se zabývá především těmito stavebními dějinami zámku, ale poskytuje také poměrně podrobný výčet zdejších majitelů (jenž byli současně stavebníky; objednavateli a strůjci veškerého uměleckého dění zde). Působili zde Bavorové ze Strakonic, Švihovští z Rýzmburka, po nich Šternberkové. Dalšími majiteli byli Rumerskirchové, Mansfeldové a naposled Kinští. Nejvýznamnější přestavby byly učiněny za Václava Vojtěcha ze Šternberka. Ze jména architekta, který zámek projektoval a stavěl (1682 – 1692), je ale známo pouze jeho příjmení – Salomini. Ví se o něm pouze to, že jde o umělce pocházejícího (s velkou pravděpodobností) z Itálie. V další části textu je upozorněno na raně barokní nástěnnou malbu z 1. pol. 18. století v hlavním sále zámku (tzv. Velký sál), jejímž ústředním tématem je bitva na Vyšehradě v r. 1420.

Práce je tudíž rozdělena tak, že sleduje jednotlivé přestavby sídla podle jakýchsi období a do takto vymezených celků jsou vloženy menší oddíly věnující se právě majitelům a strůjcům přestaveb především. Poté následuje část věnovaná popisu stavby, vyjádření se k půdorysům, popisu fasád a interiéru. V poslední jmenované je zmíněn právě výše vzpomínaný Velký sál.

Klíčová literatura zahrnuje publikace, ze kterých jsem čerpala nejvíce. Patří mezi ně *Městské muzeum Horažďovice* Aleše Červeného a Hany Smetanové, která je ale spíše návodná, dále práce Pavla Kubíčka *Horažďovice. Dějiny města a jeho architektura*,

která je prací studenta Památkové péče, ale obsahuje mnoho cenných postřehů a v neposlední řadě také *Dějiny města Horažďovic* Karla Němce, publikaci o horažďovické historii.

Prameny, které mi také velmi pomohly ve studiu, pocházejí z Městského muzea Horažďovice, jenž v zámku nyní sídlí. Další, neméně důležité podklady mi poskytly i mnohé knihy encyklopedického charakteru, ať už Pocheho *Umělecké památky Čech* nebo Sedláčkovy *Hrady, zámky a tvrze v království českém* či Vlčkovy *Encyklopedie českých zámků* (míněno více vydání tohoto titulu). Ostatní použitou literaturu lze považovat spíše za doplňkovou.

3. HISTORIE

3.1. První zmínky

První zmínky o Horažďovicích (Obr. 1) hovoří o osadě, založené panem Gorazdějem, tedy Gorazdějovic. ¹ Gorazděj má být jedním z následovníků sv. Metoděje. ² Tato osada, jež ležela na zemské stezce z Prahy do Bavorska, byla v r. 1292 králem Václavem II. povýšena na město. Právě s povýšením Horažďovic pravděpodobně souvisí i výstavba zdejší tvrze, jež ve své době měla důležitou obrannou funkci. ³ V této době byly zdejšími pány Bavorové ze Strakonice. Ze 13. století pochází také městský znak Horažďovic (Obr. 2).

3.2. Počátky existence – tvrz, opevnění města

O úplném počátku existence zdejšího sídla Jiří Úlovec tvrdí toto: „*Počátky panského sídla v Horažďovicích jsou dosud neznámé. Snad bylo založeno již ve druhé polovině 13. Století za jednoho z Bavorů ze Strakonice, nejpravděpodobněji současně s výstavbou městského opevnění probíhajícího nejpozději v sedmdesátých letech 13. věku. Tento předpoklad se zdá být pravděpodobnější, než kladení výstavby sídla do první poloviny 14. věku, kdy Bavorové budovali sousední hrad Prácheň. V severozápadním cípu městských hradeb tehdy vstavěli malý čtverhranný hrad, jehož severní a západní obvod vymezovala městská hradba, zatímco proti městu byl uzavřen hlavní hradební zdí s válcovou zdí vetknutou do jihovýchodního nároží. Palác stával zřejmě při severozápadní hradbě.*“ ⁴ Z původně malé tvrze ze 13. století se dochoval zbytek válcového donjonu se zdíkem barokní kaple (Obr. 3). Z této doby pochází i městské opevnění (jeho původní délka měla být přes 1300 metrů ⁵), z něhož se zachovala tzv. Pražská neboli Červená brána – dvoupatrová hranolová věž, jejíž průjezd je zaklenut

¹ Simona Sládková, *Horažďovice: Průvodce městem*, Sušice 1991, s. 1.

² Pavel Kubíček, *Horažďovice. Dějiny města a jeho architektura*, Praha 2005, s. 7 (závěrečná práce studia památkové péče).

³ Kol. autorů, *Hrady, zámky a tvrze v Čechách, na Moravě a ve Slezsku V, Jižní Čechy*, Praha 1986, s. 74.

⁴ Jiří Úlovec, *Hrady, zámky a tvrze Klatovska*, Praha 2004, s. 75.

⁵ Sládková, *Horažďovice: Průvodce* (pozn. 1), s. 3.

valenou klenbou a otevřen kamennými hrotitými oblouky s původním předbraním.⁶ Ta by měla pocházet z roku 1252 a hovoří se o ní jako o jedné z nejstarších v České republice vůbec (Kubíček ji dokonce označuje za druhou nestarší v Čechách⁷).⁸ (Obr. 4). Na severní bráně věže se nachází městský znak, jenž se používá právě už od 13. století (Obr. 5). Je na něm v modrém poli vyobrazena hnědá skála, na níž stojí dvě stříbrné věže s gotickými okny a dvěma červenými štíty se stříbrnou zlatou střelou. Mezi věže je umístěna ještě zlatá šesticípá hvězda.⁹ Ještě v roce 1837 měla mít tato brána pětiboký barbakán, na jehož místě později vznikly dvě kapličky.¹⁰ Z opevnění zůstala i spodní část brány Východní zvané Prachatické (Obr. 6) a místy i hradební zdi s čtverhrannými baštami (kterých mělo být 12¹¹) a na jižní straně s další bránou.¹² Za hradbami se nacházel parkán, jenž byl místy široký až 14 metrů.¹³ Ten měl být podle Karla Němce dříve příkopem, jenž byl zasypán do výše hradního přízemku. Hloubka příkopu činila něco přes 12 metrů.¹⁴

Podle Ondřeje Čáně a Veroniky Lísové hrad plnil funkci obrany českého státu a sloužil jako útočiště rýžovnických osad podél řeky a v neposlední řadě byl správním sídlem prácheňského kraje.¹⁵ Veliký sklep, který vystupuje pod nádvoří čestného dvora a nad nímž se dnes nenachází žádná stavba, vytváří předpoklad, že právě nad ním mohl stát hlavní hradní palác.

Věž válcového tvaru, o které hovořím již výše, měla podle všeho stát v jižním nároží původního obvodu tvrze. Dnes je obestavěna a její výška dnes činí 10 metrů nad úroveň dvora. Přístupná je pouze nejvyšší místnost ve výšce asi 7 metrů. Zde zůstala zachována dvě původní okna – jižní a západní a dva vstupy (tyto úpravy jsou však pravděpodobně

⁶ Emanuel Poche a kol. autorů, *Umělecké památky Čech I [A/J]*, Praha 1977, s. 398.

⁷ Kubíček, *Horažďovice. Dějiny města* (pozn. 2), s. 24.

⁸ Sládková, *Horažďovice: Průvodce* (pozn. 1), s. 7.

⁹ Pavel Toufar, *Od Blatné k Otavě tajemnou českou krajinou*, Benešov 2006, s. 176.

¹⁰ Kubíček, *Horažďovice. Dějiny města* (pozn. 2), s. 24.

¹¹ Kubíček, *Horažďovice. Dějiny města* (pozn. 2), s. 19.

¹² Poche a kol., *Umělecké památky* (pozn. 6), s. 398.

¹³ Sládková, *Horažďovice: Průvodce* (pozn. 1), s. 3.

¹⁴ Karel Němec, *Dějiny města Horažďovic*, Praha 1936, s. 51.

¹⁵ Ondřej Čáň, Veronika Lísová, *Zámek v Horažďovicích*, ÚPZ VUT v Brně, seminární práce, LS 2007/2008, s. 3.

pozdější a souvisí s cihelným zastřešením, které podporují malby s rostlinnými motivy na zdech a na stropu část znaku s nápisy). Průměr v těchto místech se pohybuje mezi 700 a 730 cm, zdi jsou zde silné od 180 do 260 cm (nejsilnější se nacházejí na obrané straně). Průměr kruhové podlahy činí asi 290 cm. Na konci 20. století byl v přízemí věže objeven vchod ze strany arkádového dvora (Obr. 7). Dále byla na vnější zdi jižní strany zámku objevena 4 větší a 4 menší okna a tři střílnová okénka (z nich dvě v místech, kde se předpokládá umístění věže hradu) (Obr. 8).

Dnešní hlavní vstup do zámku ze severu, měl být v minulosti veden po mostě, jenž překlenoval hluboký hradní příkop. Stavba se podobala mostu, který vedl k Pražské (Červené bráně), ten měl ale pouze jeden oblouk, zatímco most vedoucí do hradu byl dvouobloukový o rozpětí oblouku 2 m a středovým pilířem o průměru 4 m. V této době sloužil ke vstupu do hradu ještě most padací. Silné zdivo, které vystupuje nad průjezd do zámku a další okolnosti pak napovídají ještě tomu, že v těchto místech stála další, čtverhranná obranná věž.¹⁶

3. 3. Bavorové ze Strakonice

Stavebníci horažďovické tvrze byli Bavorové ze Strakonice. Z rodu Bavorů, původně pocházejícího z Moravy se na Strakonicku (tzn. i v Horažďovicích) usazuje Bavor I. (1208-1260). Po něm panství přebírá Bavor II. (1220-1279), manžel Anežky, nemanželské dcery Přemysla Otakara II., jež zde buduje kostel sv. Petra a Pavla a konvent pro šest řeholníků řádu johanitů. Horažďovice dále spravuje Bavor III., purkrabí Zvíkova. Za Bavora III. dochází právě k povýšení Horažďovic na město a přidělení znaku. Roku 1293 je město vyňato z pravomoci krajských úředníků, čímž se Horažďovice stávají městem vrchnostenským, které má právo se odvolat přímo královskému komorníkovi. Bavor III. byl stoupencem Jindřicha Korutanského, tudíž odmítá rozhodnutí císaře Albrechta IV. Habsburského o prosazení syna Rudolfa I. na český trůn. Proto Rudolf roku 1307 začíná obléhat město. Ještě toho roku v létě se ale Bavor vzdává (tou dobou je ale Rudolf už mrtev). Po jeho smrti se panství ujímá bratr Vilém a po něm synovec Bavora III., Bavor IV. Rod Bavorů v tuto dobu mimo jiné

¹⁶ Josef Smitka, Panské sídlo v Horažďovicích, *Hláška. Zpravodaj klubu Augusta Sedláčka*, 1995, č. 4, s. 41-42.

vlastnil také sídlo v Bavorově, které bylo vystavěno v 2. polovině 13. století, horu Prácheň, na níž stála také tvrz s trojdílnou dispozicí a bergfritem. Hrad Prácheň ale již v 16. století ztratil svůj význam a pustl.¹⁷ Dále do jeho vlastnictví spadal hrad Pořešín, který později směnil za Vitějovice a ještě další majetky.¹⁸ Horažďovice nakonec dědí v r. 1394 syn Bavora IV., Břeněk.¹⁹

Stavební činnost Bavorů zahrnovala i kostel sv. Petra a Pavla. První zmínka o kostele pochází z roku 1251 a dokládá věnování chrámu johanitům. Současná podoba kostela je z období před r. 1316 (Bavor III.). Kostel (Obr. 9) nemá průčelí, protože zabíhá do areálu hradeb a současně je s nimi spojen. Severní strana, tedy strana do náměstí, byla dříve zakryta chlebovými krámy, jižní se zase obracela k hradbám, tudíž byl architektonicky řešen pouze presbytář. K presbytáři přiléhá věž, přistavěná roku 1454 a r. 1741 opravovaná. Prvkem, který vznikl později, jsou empory nad postranními loděmi, jež podle lomených oblouků vznikly pravděpodobně za dob Švihovských z Rýzberka, v baroku upraveny do tvaru půkruhu. Poslední změnu své tváře dostal kostel v letech 1728 – 35, kdy byl opatřen vnějším šnekovitým schodištěm do věže. Chrám sv. Petra a Pavla je trojlodní bazilikou s vysokou hlavní lodí o šesti klenebních polích s nižšími postranními loděmi. Hlavní loď převyšuje prodloužený presbytář o výšce 13 metrů asi o $\frac{3}{4}$ metru. Presbyterium samo má dvě klenební pole a je zakončen pěti stranami oktogonu (Obr. 10). Po bocích presbytáře se nacházejí 2 kaple, každá o dvou klenebních polích, pod nimiž se rozkládá nepřístupná krypta. Kaple na jižní straně je současně klenotnicí a sakristií, ta na straně severní pak běžnou kaplí, zasvěcenou sv. Barboře. Nad druhou jmenovanou najdeme ještě jeden prostor, splňující funkci kaple, zasvěcený jiné ženě, a to Panně Marii. Na jižní a severní straně se nachází gotické hrotité portály, zakryté předsíněmi z období baroka.

Západní zeď kostela, završená štítem s hrotitým oknem, je podepřena průchodnými půloblouky. Na nárožích presbytáře najdeme dvakrát odstupňované opěrné pilíře, v jeho

¹⁷ Tomáš Durdík, *Encyklopedie českých hradů*, Praha 1995, s. 223.

¹⁸ Kol. autorů, *Ottův slovník naučný XXIV.*, Praha 1888-1908, s. 189.

¹⁹ Kubíček, *Horažďovice. Dějiny města* (pozn. 2), s. 9, 10.

závěru pak hrotité ostění, jenž původně vedlo do krypty. Presbyterium z jižní strany osvětlují hrotitá okna s trojlistými kružbami.

Kněžiště je zvýšeno o několik stupňů a zaklenuto dvěma poli a kápěmi závěru křížové žebrové, s největší pravděpodobností raně gotické klenby. Žebra se sbíhají na štíhlé půlválcové přípory s hlavicemi ve tvaru kalichu, zakončené zdobenými konzolami. Na epištolní straně se nachází vysoké sedile, zastřešené trojlistým baldachýnem. Po obou stranách presbyteria můžeme nalézt hrotité portálky profilované vejcovcem a vedoucí do již zmíněné sakristie a kaple sv. Barbory. Všechny místnosti v této části kostela jsou zklenuty křížovou klenbou.

Mohutný, mírně hrotitý triumfální oblouk od sebe odděluje trojlodí a kněžiště. Trojlodí je členěno čtyřmi páry hrotitých arkád na pilířích ve tvaru hranolu. Hlavní loď má křížovou žebrovou klenbu. Žebra se setkávají ve hladkých svornících a vyrůstají z půlválcových přípor, které jsou těsně pod výběhem přepásány prstencem a ukončeny hlavicemi, povětšinou půlkuželovými (jedna je pak zdobena zvířecím motivem).

V lodích bočních se nachází taktéž klenba křížová na kamenných pásech bez žeber s hlubokými kápěmi. Ty se do hlavní lodě otevírají lomenými arkádami na mohutných pilířích. Podklenutí kruchty je řešeno obdobně. Kruchta se rozkládá na dvou polích klenby. Osvětlení hlavní lodě pravděpodobně není původní – okenní otvory ve tvaru kruhu byly vylámány až po zazdění původních otvorů při výstavbě empor v patře nad bočními loděmi. V západní části lodi pak najdeme tribunu, která leží na šesti pilířích a je podklenuta křížovými klenbami.

Na druhém pilíři severním boční lodi se nachází nástěnná malba sv. Benedikta a klečící světice z 15. věku.²⁰ Naneštěstí je tato práce značně poškozena pozdější restaurací. Dalším a ve výčtu posledním, avšak nezanedbatelným vybavením kostela sv. Petra a Pavla je veliká gotická kamenná křtitelnice kalichovitého tvaru. Ta stojí pod

²⁰ Na menze hlavního oltáře z r. 1775 stojí predela se svatostánkem a zasklenou skříní, ve které je vystavena Madona. Tato socha pochází z období kolem roku 1500. Na oltáři spočívá obraz sv. Petra a Pavla, též z 18. Století. Boční oltáře nesou sochy sv. Františka a Anděla Strážného v ozdobných skříních. Kazatelna, zpovědnice, lavice a dveře v portálech pochází z roku 1734. Další dva boční oltáře (sv. Jana Nepomuckého a sv. Ludmily) a menší oltář sv. Barbory s novodobými obrazy, pocházejí z počátku 18. století.

posledním klenebním polem jižní boční lodě. Zdobí ji dvanáct různých znaků s rozličnými heraldickými symboly a pochází pravděpodobně z doby stavby kostela.²¹

3. 4. Další majitelé

Po roce 1404 se město Horažďovice s dnešním zámekem, stává majetkem jiného rodu, a to pánů z Hradce.²² Prvním zástupcem pánů z Hradce v Horažďovicích je Jan starší z Hradce, stoupenec Husova učení a manžel Kateřiny z Velhartic. Jejich syn, Menhart z Hradce, je ale oproti svému otci katolíkem. Město samo ale stojí po boku Jana Žižky při dobývání hradu Rábí v r. 1420. Žižkovo vojsko však na podzim tohoto roku pomáhá Horažďovicím při obraně proti plzeňské zemské hotovosti pod velením Oldřicha z Rožmberka a Bohuslava ze Švamberka. Menhart z Hradce je ale jako odpůrce víry podoben později zajat a uvězněn na hradě v Příběnicích. To má za důsledek Menhartovu pozdější, avšak dočasnou konverzi v roce 1427 účast na straně husitů v bitvě u Tachova. V roce 1434, kdy je Menhart již opět katolíkem, se mu město opět oddává. V r. 1448 se ještě spojuje s Oldřichem z Rožmberka proti Jiřímu z Poděbrad. Je ale zajat a propuštěn až krátce před svou smrtí v r. 1449. Z pomsty za otce jeho syn zakládá Strakonickou jednotu, jež se Jiřímu z Poděbrad staví na odpor. Zanedlouho, v roce 1453 ale umírá. Po Oldřichovi jeho panství dědí nezletilý Heřman a Jindřich, synové jeho bratra Jana Teleckého z Hradce, kteří ale o Horažďovice kvůli dluhům za financování Jiřího z Poděbrad přicházejí. Prodávají ho Děpoltovi z Rýzmburka. Po něm jsou majiteli Horažďovic páni z Kocova.

4. PRVNÍ PŘESTAVBY

Ve 2. polovině 15. stol. byla tvrz goticky přestavěna, pravděpodobně za Jana a Racka z Kocova.²³ Z této doby se dochovala čtverhranná třípatrová věž (Obr. 11), podoba

²¹ Kubíček, *Horažďovice. Dějiny města* (pozn. 2), s. 33-35.

²² Sládková, *Horažďovice: Průvodce* (pozn. 1), s. 1.

²³ Poche a kol., *Umělecké památky* (pozn. 6), s. 398.

obdélného dvora, který obklopují pozdější arkádové chodby s jednoduchými, nízkými žulovými sloupy s jednoduchými hlavicemi²⁴ (Obr. 12, 13, 14, 15 a Obr. 16).

Na západní straně zámecké zdi, při výkopu kanalizace, byla objevena odpadní jímka, ve níž se našly zlomky keramiky a kachlů, které jsou velmi podobné kachlům, jež byly nalezeny na hradě Rábí. Tento nález můžeme datovat do let 1483 – 1504, kdy Horažďovice i Rábí spadaly do majetku Půty Švihovského z Rýzemberka (k jeho osobě se vztahuje legenda²⁵).²⁶ Tento pán nechal v roce 1503 postavit také městský vodovod, přivádějící vodu z prácheňského lesa do 3 zdejších kašen (dvě se dochovaly dodnes – jedna před zámkem – barokně přestavěná²⁷, druhá před radnicí).²⁸

4. 1. Kocové z Kocova

Noví majitelé Horažďovice Jan a Racek z Kocové z Kocova pocházejí z tvrze Kocova (dnes Kočova) u Plané. Především Racek se pak zasloužil o potvrzení souhlasu se správou obce podle tehdy platného práva Starého města Pražského v r. 1463 a udělení práva na konání výročního trhu na svátek sv. Havla (16. října). V roce 1475 ale Racek z Kocova vypovídá válku Albrechtu Bavorskému, která sice končí smírem, leč Racek se přidává na stranu Matyáše Korvína a stává se z něj loupeživý rytíř, škodící především stoupencům krále Vladislava II. Jagellonského. Roku 1477 byla proti němu Bohuslavem ze Švamberka uspořádána výprava. Díky věrným měšťanům se Racek vzdal až následujícího roku. Velitelem vojsk, která obléhala Horažďovice, byl velmistř johanitů ve Strakonících, Jan ze Švamberka. Ač se Racek z Kocova o odebrané město soudil, zpět ho již nedostal.²⁹ 1483 kupuje Horažďovice oblehatel města z roku 1477 Jan ze Švamberka, ale ještě toho léta je prodává Půtovi Švihovskému.

²⁴ Němec, *Dějiny města* (pozn. 14), s. 51.

²⁵ Toufar, *Od Blatné k Otavě* (pozn. 9), s. 177.

²⁶ Viz. Smitka (pozn. 16), s. 42.

²⁷ Němec, *Dějiny města* (pozn. 14), s. 56.

²⁸ materiál uložený v Městském muzeu Horažďovic, stručná historie zámku.

²⁹ Kubíček, *Horažďovice. Dějiny města* (pozn. 2), s. 10, 11, 12.

5. RENESANČNÍ PŘESTAVBY

Renesanční přestavby ve 2. polovině 16. a na počátku 17. století provedli Švihovští z Rýzmburka a po nich Šternberkové.³⁰ Z této doby by mělo pocházet nedávno objevené okénko v severní zdi (je zčásti zakryté přístavbou balkonu věže) (Obr. 17) a v témže křídle nacházející se v půdním prostoru nad klenbou dnešních stropů (pocházejících jak jinak než z období baroka) 9 z původních 17 trámů s renesančními malbami. V roce 1995 byly také objeveny barevné malby na fasádách zdi čestného dvora (Obr. 12); byla zde nalezena sgrafita a barevná výzdoba zdí z období jak renesance, tak baroka.³¹

Nejvýznamnějším počinem je podle mého názoru ale výstavba arkádového ochozu, dnes druhého nádvoří (o rozměrech 11x16 m), podepřeného 11 kamennými (žulovými) toskánskými sloupy (Obr. 13, 14 a 16). Tyto sloupy nesou 2 a půl metrové půlkruhové oblouky. Chodba má křížové klenby a to i v 1. patře (avšak pouze na 3 stranách).³² Zásluhy Švihovských na výstavbě zámku nepřímo potvrzuje i zmínka v odhadu konfiskovaného majetku s r. 1622. Je zde zmíněna především ta část zámku, která je vysunuta do náměstí a vystavěna na místě několika měšťanských domů (Jiří Úlovec hovoří o třech³³) (Obr. 18).

V tomto období byl postaven také pivovar (později ozdobený motivy arkád, kanelovaných pilastrů s hlavicemi, volut a palmet³⁴) a k němu náležící hospodářské budovy na východní straně naproti zámku, jejichž zdi zdobila také renesanční sgrafita. Stavebníkem v té době byl Děpold Švihovský.³⁵ Dvě průčelí této části zámku jsou ukončena pozdějšími barokními štíty s volutovými křídly a segmentovým ukončením³⁶ (Obr. 18 a 19).

³⁰ Poche a kol., *Umělecké památky* (pozn. 6), s. 398.

³¹ Viz. Smitka (pozn. 16), s. 42.

³² Němec, *Dějiny města* (pozn. 14), s. 51.

³³ Úlovec, *Hrady, zámky a tvrze* (pozn. 4), s. 76.

³⁴ Čáň, Lísová, *Zámek v Horažďovicích* (pozn. 15), s. 12.

³⁵ Kol. autorů, *Hrady, zámky a tvrze* (pozn. 3), s. 75 a 76.

³⁶ Čáň, Lísová, *Zámek v Horažďovicích* (pozn. 15), s. 12.

5. 1. Švihovští z Rýzemberka

Stavebník renesančních Horažďovic, Půta Švihovský z Rýzemberka (staročesky Ryžmburka, či Reisenberka³⁷) byl vzdělaným a vysoce postaveným člověkem (od r. 1479 zastával úřad „nejvyššího sudího království českého“³⁸). Po smrti svého bratrance Viléma ml. z Rýzemberka po něm dědí jeho statky a stává se tak jedním z nejbohatších lidí v Čechách. Zasloužil se o udělení dalších práv pro město a také městské privilegium pečetit červeným voskem. V Horažďovicích vybudoval také městský vodovod (1503), sloužící až do 30. let 20. století a františkánský klášter.³⁹ Stavebník, který zemřel v roce 1504, je pochován právě v klášterním kostele sv. Petra a Pavla. Svědčí o tom náhrobek s jeho portrétem vyvedeným v reliéfu a latinským nápisem (Obr. 20), o němž píše i Paprocký⁴⁰.

Půta se mimo jiné zasloužil také o stavbu nového sídla na místě starší tvrze - hradu Švihov, jehož stavba započala v roce 1480. Šlo o stavbu, která měla spočívat na uměle vytvořeném ostrově, jehož bezprostřední okolí by v případě ohrožení mohlo být zaplaveno vodou, která i když se částečně vsákne, vytvoří bažinu, jenž zabrání přiblížení dělům. Děla jediná totiž mohla způsobit mohutným hradním zdem větší škody.⁴¹

Po r. 1490, ještě než byl Švihov zcela dokončen, Půta Švihovský z Rýzmburka také začíná přestavovat a opevňovat hrad Rábí. I zde byl na obranu kladen velký důraz. Věnc opevnění obklopoval celé jádro hradu.⁴²

Vlastnil také Roudnici, kde taktéž opravil zdejší hrad.⁴³ V roce 1487 dostal Kašperk a Zavlekov. Vlastnil též Střelu, Čejkovy, Bezděkov a Herštejn.⁴⁴ Poslední jmenovaný byl později jeho synem Břetislavem r. 1524 prodán městu Domažlice.⁴⁵

³⁷ Kol. autorů, *Ottův slovník naučný XXI.*, Praha 1888-1908, s. 720.

³⁸ Bartoloměj Paprocký, *Diadochos id est successio, kniha 1-2: ginak poslaupnost knýžat a králůw českých, biskupůw y arcybiskupůw pražských, a wssech třech stavůw slavného králostwj českého, gest panského, rytířského a měského, krátce sebraná a vydaná*, Praha 1602, s. 114.

³⁹ Kubíček, *Horažďovice. Dějiny města* (pozn. 2), s. 13.

⁴⁰ Paprocký, *Diadochos* (pozn. 38), s. 114.

⁴¹ Dobroslava Menclová, *České hrady 2*, Praha 1972, s. 395.

⁴² Menclová, *České hrady 2* (pozn. 41), s. 405, 408.

⁴³ Kol. autorů, *Ottův slovník naučný XXI.*, Praha 1888-1908, s. 1023.

V roce 1504 nabyla právní moci závěť Půty Švihovského, která vedla k příznivým okolnostem pro stavbu kláštera (byl vybudován v blízkosti kaple sv. Michaela). Klášter (Obr. 21, 22, 23 a 74) vznikl až za hradbami, na východním okraji města právě při kostele sv. Archanděla Michaela (později Panny Marie). Ten byl pravděpodobně postaven současně se špitálem v sousedství r. 1330, a to nákladem bohatého měšťana. Kostel byl podřízen výše zmíněnému farnímu kostelu sv. Petra a Pavla. Správcovství měli na starost johanité. Během husitských válek tato zdejší komenda johanitů zanikla. Půta proto také do Horažďovic přivedl řád františkánů. Pravděpodobně roku 1590 ale zdejší konvent zanikl a obnoven byl (Ferdinandem II.) až v r. 1621 jako minoritský.

V roce 1685 (tedy za Václava Vojtěcha ze Šternberka) dochází k přestavbě kostela a rozšiřování klášterního areálu. Tato stavba trvala do r. 1706. Z této doby pochází spojovací křídlo a druhé severní křídlo. Uvažuje se i o možnosti stejné datace u západního křídla (při silnici).

V roce 1718 dochází k dalším přestavbám (s největší pravděpodobností donací manželky Václava Vojtěcha, Kláry Bernardiny). Poté se stavební činnost obnovuje o třicet let později, a to v době, kdy minorité chtějí postavit kostelní věž. Z její stavby ale nakonec sešlo kvůli větší důležitosti oprav – zejména střechy. Ta je dokončena v roce 1752. V roce 1767 pak ještě dochází k rekonstrukci konventu. Roku 1784 je ale zdejší komunita minoritů z výnosu císaře Josefa II. nucena snížit počet členů: z původních 24 na 14. O třicet let později je pro nedostatek noviců zdejší klášter zrušen úplně. Majetek řádu je tak prodán měšťanům, hospodářské budovy se proměňují v městské sýpky a místo koželužské dílny a obytné části kláštera vzniká škola.

V roce 1853 klášter i kostel kupují chudé školské sestry Matky Boží (či jinak Kongregace Školských sester de Notre Dame). Jde o řád založený v Lotrinsku francouzským knězem Pierrem Fourierem v r. 1597 a měl za úkol vzdělávat ženy (velmi neobvyklá věc na svou dobu). Českou větev této řehole v roce 1853 založil kaplan Gabriel Schneider na Domažlicku. Právě odtud ještě téhož roku sestry přesídlily právě do Horažďovic. Cílem bylo zde vytvořit sídlo generální správy a mateřinec. Práce na stavbách pokračovaly až do r. 1862. Ještě téhož roku byl kostel vysvěcen, ač s jiným

⁴⁴ Kol. autorů, *Ottův slovník naučný XXIV.*, Praha 1888-1908, s. 883.

⁴⁵ Kol. autorů, *Ottův slovník naučný XI.*, Praha 1888-1908, s. 213.

patrocinium. Z kostela svatého Archanděla Michaela se stává kostel Panny Marie (patronky řádu).

Další přestavby se konají v letech 1869, 1884 a 1891. Po nich a také díky výměně majetku s Maltézskými rytíři je areál kláštera znovu sjednocen a dokončen.

Proměnu v r. 1935 absolvoval také chrám, který konečně dostal věž. Ta byla vystavěna před západním průčelím a výrazně svým svérázným vzezřením změnila tvář barokní stavby.

V roce 1952 došlo k násilnému vystěhování kongregace a zdejší sestry byly nevybíravým způsobem převezeny do továren a nemocnic. Opuštěný klášterní areál se brzy nato stal kasárnami. Až roku 1998 se na žádost horažďovických občanů 3 školské sestry vrací zpět.

Kostel Panny Marie (Obr. 22 a 24) je jednolodní stavba s kněžištěm uzavřeným pěti boky osmiúhelníka a lodí s vtaženými opěráky. Presbytář kostela má jedno pole křížové klenby. Loď sama je o třech polích křížové klenby s klínovitě vyžlabenými žebry, které vbíhají přímo do zdi (tj. bez konzol). Kruchta kostela je podklenuta valenou klenbou s výsečemi.

Na severní straně lodi se dochovaly desky s nápisem, jenž dokládá založení kostela s datací 1504 a nápisem, který nese rok 1689 – tedy rok obnovy kostela. Na jižní stěně kostela je pak umístěn již zmiňovaný figurální mramorový náhrobek Půty Švihovského z Rýzemberka z roku 1504.

Původně malý konvent přiléhá k severní straně kostel a svými čtyřmi křídly – tedy ambitem uzavírá maličký rajský dvůr. Ke křížové chodbě náleží kaple o dvou polích a trojbokým závěrem a kapitulní síň ve východním křídle (též o dvou polích). Ambit, kaple i kapitulní síň jsou zaklenuty pozdně gotickou sklípkovou klenbou.

Ve východní části severního křídla kláštera sousedí s kaplí ambitu refektář, pocházející z období baroka. Předsíň refektáře (tj. jídelny) vede do spojovacího křídla, které ústí do křídla severního, jenž je napojeno na šikmé západní průčelí konventu. Na severní straně klášterních budov se ještě nalézá hospodářský dvůr.⁴⁶

⁴⁶ Kubíček, *Horažďovice. Dějiny města* (pozn. 2), s. 29-31.

Po jeho skonu si horažďovický majetek mají rozdělit jeho synové Břetislav a Jindřich. 1523 město postihuje požár, kterému padne za oběť téměř polovina celého města. Břetislavovu polovinu pak kvůli dluhům drží v zástavě jeho švagr Lev z Rožmitálu, po jehož smrti v r. 1535 jsou ale oba bratři pro udržení Horažďovic nuceni prodat všechny své okolní statky (Švihov, Frimburk, Rábí...⁴⁷ Jindřich i jeho manželka Voršila byli též pohřbeni v hrobce ve zdejší klášterní kostele.⁴⁸ Po nich se od roku 1556 o Břetislavovu část Horažďovic dělí Jindřichovi synové – Jan, Václav a Michal, zatímco Jindřichovu část kupuje Václav v r. 1561.⁴⁹ Ten zastává funkci královského číšníka.⁵⁰ Jako další v řadě z rodu Švihovských z Rýzmburka vlastní město Václavův syn Karel, který již panství dědí celé (1587). Právě on ho v r. 1598 odkazuje Děpoldovi a Bedřichovi – svým strýcům.⁵¹ Horažďovice přebírá Děpold, jenž v roce 1616 umírá a panství odkazuje synovi Ferdinandu Karlovi. Ten se účastní stavovského povstání a za jeho nepřítomnosti jsou Horažďovice v létě roku 1619 císařským vojskem vypleněny a vypáleny.⁵² V roce 1620 se město vzdává Maxmiliánovi Bavorskému, téhož roku Ferdinand Karel Švihovský z Čech prchá a dvě léta nato skonává ve francouzském Amiensu.⁵³

6. BAROKNÍ PŘESTAVBY

Další přestavby, nyní již v raně barokním duchu pokračovaly po roce 1660, ale nikoli za Františka Karla Šternberka, jak tvrdí Vlček,⁵⁴ protože jak vidno výše, to je František Karel již 12 let mrtev. Tyto přestavby tedy pravděpodobně iniciovala jeho manželka Ludmila Benigna.

⁴⁷ Viz. Smitka (pozn. 16), s. 38.

⁴⁸ Paprocký, *Diadochos* (pozn. 38), s. 114.

⁴⁹ Viz. Smitka (pozn. 16), s. 38.

⁵⁰ Kubíček, *Horažďovice. Dějiny města* (pozn. 2), s. 13.

⁵¹ Kol. autorů, *Hrady, zámky a tvrze* (pozn. 3), s. 75.

⁵² Kubíček, *Horažďovice. Dějiny města* (pozn. 2), s. 15.

⁵³ August Sedláček, *Hrady, zámky a tvrze v království českém XI*, Praha 1897, s. 211.

⁵⁴ toto tvrzení se objevuje ve Vlčkově *Encyklopedii českých zámků*, vydané v Praze v roce 1994 a *Ilustrované encyklopedii českých zámků*, vydané tamtéž v roce 1999 a pravděpodobně i v dalších vydáních těchto publikací.

Na západní straně bylo v tuto dobu (tzn. ve stylu raného baroka) přistavěno patrové křídlo (Obr. 25) s reprezentačním sálem (Obr. 26). Z tohoto sálu vedl vstup na balkon, z něhož bylo vidět celé nádvoří.⁵⁵ Malým svědectvím o činnosti tohoto majitele jsou znaky Šternberků a Kavků z Říčan (z tohoto rodu pochází manželka Františka Karla, Ludmila Benigna) na krbu právě v hlavním sále. Nástrovní malba v této reprezentativní místnosti zobrazuje bitvu pod Vyšehradem roku 1420⁵⁶ a další válečné scény. (Obr. 26).

Tento a následující stavebník tak propojili některé části zámku s městskými hradbami.⁵⁷

Na stavebních úpravách se později v letech 1682 – 1692 podílí italský stavitel Salomini⁵⁸ (jindy Solomini či Salemini), který byl také autorem plánů radnice (na které byl umístěn latinský nápis, jež se na rozdíl od radnice samotné (byla zbourána roku 1934⁵⁹) dochoval (Obr. 27) a rodové alianční erby, jež dnes zdobí bránu k zámku) (Obr. 28). Pod kamenným nápisem se nachází menší, kovová destička, jež tento text překládá: „*Tento dům radniční města Horažďovic s jinými 46 domy pěknými v roce 1689 13. července ohněm byl spálen, horlivým vlastencem, nejjasnějším pánem Václavem Vojtěchem ze Šternberka, tehdy panujícím, nákladem této obce roku 1690 zbudován byl. Požehnej jej, Pane! Ať v něm zbožnost, pokoj a svornost vždy kvete a září jasem hvězdným!*“ Budova měla podobu o pěti okenních osách ve 2. patře, uprostřed s akcentem na dvě obdélná okna, pod kterými se nacházel městský znak, zhotovený z kamene (dnes uložený v radnici nové (Obr. 29)). Pod ním se nacházela právě výše zmíněná deska s nápisem. Byla to stavba s výrazným štítem, kterou rozdělovala krytá ulička, směřující k pivovaru. V levé části se pak nacházel tribunální sál s výslechovou síní, v pravé ještě sál zasedací a ostatní úřední místnosti. Štít zdobila malá věžička se zvonkem. Pod budovou se nacházel několikapatrový, veliký sklep.⁶⁰

⁵⁵ Kubíček, *Horažďovice. Dějiny města* (pozn. 2), s. 26.

⁵⁶ Kol. autorů, *Hrady, zámky a tvrze* (pozn. 3), s. 76.

⁵⁷ materiál uložený v Městském muzeu Horažďovice – Stavební vývoj panského sídla Horažďovice.

⁵⁸ uvádí ho i ho i Pavel Vlček v *Encyklopedii architektů, stavebníků, zedníků a kameníků v Čechách* na s. 571.

⁵⁹ Kubíček, *Horažďovice. Dějiny města* (pozn. 2), s. 26.

⁶⁰ Roman Vaněk, *Václav Vojtěch ze Šternberka a Horažďovice* (článek absolventa Bc. Dějin umění na Filozofické fakultě Masarykovy Univerzity v Brně), www.romvanek.estranky.cz vyhledáno dne: 11. 3. 2011.

Vlach Salomini byl zřejmě inspirován kým jiným, než dvorním šternberským architektem, Jeanem Baptistou Matheyem.⁶¹ Ve funkci stavebníka je nyní Václav Vojtěch ze Šternberka. Této stavební etapě odpovídá raně barokní žulový portál hlavního vchodu s architrámem (Obr. 30), datovaný do roku 1681 a uzavírající jižní křídlo.⁶² V průjezdu na druhé nádvoří se nachází dvě schodiště. Levé vede přes hlavní sál do kaple, pravé pak do severní a východní části zámku. K velkému sálu, kde dříve stál balkon, přistavěl Salomini dvouramenné, reprezentační schodiště, vyzdobené koulemi a dříve i mytologickou sochou (Obr. 31). V tomtéž období byla v parkánu pod severní částí zámku založena zahrada. V této zahradě se nachází gloriety o šesti bocích (Obr. 32)⁶³. Ten byl vystavěn nikoli ve století 17., ale až kolem poloviny 18. stol.⁶⁴

Po požáru v roce 1689, Václav Vojtěch nechává obnovovat celé město.

V roce 1690 vzniká severní křídlo s pivovarem a úřednickým domem, což nám dokládá letopočet vytesaný do základního sklepního pilíře. Na úřednickém domě (dnes knihovna) se dnes nachází erb Kinských (Obr. 33). Sklepy jsou zaklenuty křížovou klenbou, přízemí a první patro klenbou ponejvíce zrcadlovou s nadokenními lunetami. Toto křídlo bylo dokončeno v r. 1692. Úmyslem pravděpodobně bylo pokračovat ve zvýšení původně nízkého starého zámku ještě o další patro, k čemuž ale již nedošlo.⁶⁵ V nadpraží oken a dveří na severní části zámku, na straně do nádvoří se nachází ještě další šternberský doklad – jak jinak než hvězdy (Obr. 33 a 34). Nad dveřmi ještě můžeme spatřit, bohužel téměř nečitelný letopočet 1694.

Barokní kaple, jež uzavírá nádvoří na jižní straně (Obr. 35), je malá místnost o rozměrech pouze 7 x 4 m.⁶⁶ Je zaklenuta zrcadlovou klenbou⁶⁷ a její strop zdobí freska Povýšení (nebo také Uctívání⁶⁸) sv. Kříže datovaná do r. 1712. Nachází se zde také latinský nápis: „*In hoc Signo vinces*“ tzn. „*V tomto znamení zvítězíš*“. Oltář je sestaven

⁶¹ Kubíček, *Horažďovice. Dějiny města* (pozn. 2), s. 26.

⁶² Pavel Vlček, *Ilustrovaná encyklopedie českých zámků*, Praha 1999, s. 249.

⁶³ Kubíček, *Horažďovice. Dějiny města* (pozn. 2), s. 26.

⁶⁴ Kol. autorů, *Hrady, zámky a tvrze* (pozn. 3), s. 76.

⁶⁵ Němec, *Dějiny města* (pozn. 14), s. 56.

⁶⁶ Němec, *Dějiny města* (pozn. 14), s. 52.

⁶⁷ Kubíček, *Horažďovice. Dějiny města* (pozn. 2), s. 26.

⁶⁸ Luboš a Eva Smolíkovi, *Klatovy a okolí*, Plzeň 2002, s. 68.

z různých částí, jež pochází z různých období – převážně z konce 17. a první poloviny 18. století. Oltářní obrazy představují Kalvárii a tvoří triptych – uprostřed je Ježíš Kristus s Máří Magdalenou, nalevo Panna Marie a napravo sv. Jan Evangelista. Dále se zde nachází dubové postranní skříňky z 90. let 17. století, zdobené šternberskou hvězdou, lavice ze stejné doby a dřevorezba z 19. stol., též s motivem Kalvárie, jejíž primární umístění bylo ve výklenku na Červené bráně (Obr. 36).⁶⁹ Nad kaplí byla vystavěna šindelem pokrytá sanktusová vížka.⁷⁰ Na vnější stěně kaple se nachází sluneční hodiny (Obr. 37). Koncem 17. století majitelé zřizují také zahradu na místě bývalého parkánu.⁷¹

Zahradu doplňuje v nárožní zdi šestiboký gloriét z poloviny století 18.⁷² (Obr. 32). Ač by nás mohly plést druhotně osazené znaky (které byly primárně umístěny na radnici) Václava Vojtěch Šternberka a jeho manželky Kláry Bernardiny, rozené Mahlzahn (Obr. 38), také vstupní brána do areálu zámku pochází z 18. věku (Obr. 28).

Ferdinand Karel Švihovský, ač zemřel poměrně mladý, zanechal závěť, ve které Horažďovice odkazuje nevlastnímu bratrovi Purkartu Střelovi z Rokyc. K jejímu naplnění ale nedošlo a již roku 1622 je horažďovické panství prodáno Adamovi st. ze Šternberka za 74 580 kop míšeňských grošů.⁷³

Adam ze Šternberka ale rok nato umírá a majetek připadá jeho synům Františku Karlu Matyášovi a Vojtěchu Ignáci Eusebiovi. Panství přebírá starší František Karel, jenž je ale při obsazování Prahy Švédy raněn a v. r. 1648 umírá.⁷⁴ Následně majetek za nezletilé syny spravuje manželka Františka, Ludmila Benigna (rozená Kavková z Říčan) a po dovršení zletilosti připadají Horažďovice jejím synům – Janu Norbertovi, Ignáci Karlovi a Václavu Vojtěchovi.⁷⁵ Roku 1665 se panství ujímá nejstarší Ignác Karel,

⁶⁹ Aleš Červený, Hana Smetanová, *Městské muzeum Horažďovice*, Horažďovice 2006, s. 6.

⁷⁰ Čáň, Lísová, *Zámek v Horažďovicích* (pozn. 15), s. 12.

⁷¹ Poche a kol., *Umělecké památky* (pozn. 6), s. 399.

⁷² Kol. autorů, *Hrady, zámky a tvrze* (pozn. 3), s. 76.

⁷³ Kubíček, *Horažďovice. Dějiny města* (pozn. 2), s. 15-16.

⁷⁴ Kol. autorů, *Hrady, zámky a tvrze*, (pozn. 3), s. 76.

⁷⁵ Viz. Smitka (pozn. 16), s. 38.

který ale Horažďovice r. 1676 spolu s dalšími statky prodává bratrovi Václavu Vojtěchovi.

6. 1. Václav Vojtěch ze Šternberka

Václav Vojtěch Baltazar Josef ze Šternberka se narodil někdy po r. 1640. Vzděláván byl, s přihledem na vyznání jeho matky, nejspíš ve školách jezuitského řádu. Spolu s bratrem Janem Norbertem se obzvláště věnovali filozofickým vědám, a to tak vytrvale, že jejich studium vyvrcholilo veřejnou obhajobou filozofických tezí na Univerzitě Karlo-Ferdinandově, před řadou vysoce postavených osobností. K této události si bratři objednali tezi (Obr. 39), jejíhož návrhu byl autorem sám Karel Škréta. Podle Mojžíra Horyny je teze „*manifestem šternberské snahy o vypjatou rodovou reprezentaci, společnou v této době i s jinými rody dbalými své pověsti a cti*“.⁷⁶ Další, nedílnou součástí Václavova vzdělání bylo absolvování kavalírské cesty, v tomto případě do dnešní Belgie, přesněji do univerzitního města do Lovaně, kam mladý šlechtic přijel roku 1662, již za svými dvěma bratry. Odtud pak všichni bratři pokračují do Londýna a následně do Paříže. Přes zámky na Loiře pak mladí Šternberkové pokračují do Itálie, prve do Turína, poté do Janova a další města do Říma. Nato pokračují do Neapole, Benátek, Tridentu a pak již do Mnichova a do domoviny.⁷⁷ Hlavním účelem těchto cest, byla především seberepresentace, ale v neposlední řadě také poznání kulturního a uměleckého dědictví a případně jeho osvojování mladými šlechtici. Toto lze podle mého vysledovat právě i u Václava, a to na podobě jím přestavovaných či nově vystavěných sídel.

Po návratu čekají Václava Vojtěcha, hlavu rodiny Šternberků povinnosti v podobě rozdělení majetků mezi sebe a bratry (do rozděleného majetku patří i Horažďovice; jak je ale vidno výše, ty prve dostává jeho bratr Ignác Karel) a také sňatku s Klárou Bernardinou z Malzanu, dvorní dámou císařovny Eleonory Habsburské (roz. Gonzaga), manželky Ferdinanda III. a dcerou Jana Bernarda z Malzanu. Z manželství ale vzešlo pouze jedno dítě (zbylé děti se narodily mrtvé či zemřely brzy po porodu), dcera Marie

⁷⁶ Mojžír Horyna, Pavel Zahradník, Pavel Preiss, *Zámek Trója u Prahy*, Praha 2002, s. 15.

⁷⁷ Horyna, *Zámek Trója* (pozn. 76), s. 16-18.

Barbora, budoucí manželka Aloise Rajmunda Harracha, která se ale dožila pouhých 23 let.

Díky sňatku se Václavu Vojtěchovi podařilo proniknout na císařský dvůr, kde ho ale žádná zásadní kariéra nečekala (dříve nepatřil k žádnému arcivévodskému dvoru, tudíž se většině dvořanů nemohl vyrovnat). Svoji kariéru proto směřoval do zemských úřadů Českého království. Roku 1672 se stává maršálkem královského dvora, později pak jedním z přísedících zemského soudu. Až v roce 1690 ale přichází možnost společenského vzestupu, a to s postem prezidenta apelačního (neboli odvolacího) soudu. Po šesti letech ho střídá jeho bratr Ignác Karel, Václav Vojtěch se stává nejvyšším zemským sudím, a je jím až do r. 1704. Od tohoto roku vykonává funkci nejvyššího hofmistra a současně je i královským komisařem na několika zemských sněmech (jeho hlavním úkolem je, aby byla schválena daň pro válečné účely). Dosáhnout postu nejvyššího purkrabího pražského, již ale nestihl (zemřel v lednu roku 1708).⁷⁸

Co se týče jeho stavebních aktivit, je seznam poměrně bohatý. Jedněmi z prvních staveb jsou například kaple sv. Jana Nepomuckého v Nepomuku (vystavěná na místě údajného rodiště Jana Nepomuckého, na Zelené Hoře r. 1688), kaple Panny Marie v Horažďovicích a hřbitovního kostela sv. Michala v Bechyni (1667-70). Dále Václav Vojtěch financoval stavbu budov děkanství a špitálu v Nepomuku (1699), zámku na Zelené Hoře (1669-1706) a přestavbu kostela Nanebevzetí Panny Marie, též na Zelené Hoře (1688). Dále přestavuje zámek v Horažďovicích. Jeho přestavbu lze datovat do let 1681-1692. Velmi významnou roli také hraje stavebníkovo zvelebování paláce na Hradčanech. Zde není zcela určeno autorství, ale nejvíce se blíží Giovanni Battista Alliprandi, jenž je s největší pravděpodobností autorem plánů.⁷⁹ Jedny z prvních plánů dodal také Jean Baptiste Mathey.⁸⁰ Návrh na stavbu Šternberského paláce na Hradčanech dodal také Domenico Martinelli, ale ten nakonec nebyl realizován.⁸¹ Palác byl stavěn mezi lety 1698 – 1707. Je z Hradčanského náměstí vysunut až nad Jelení příkop a vchází se do něj přes sousední Arcibiskupský palác.⁸² Ve Šternberském paláci

⁷⁸ Horyna, *Zámek Trója* (pozn. 76), s. 19-22.

⁷⁹ Pavel Vlček a kol., *Encyklopedie architektů, stavitelů, zedníků a kameníků v Čechách*, Praha 2004, s. 134.

⁸⁰ Vlček a kol., *Encyklopedie architektů* (pozn. 79), s. 20.

⁸¹ Vlček a kol., *Encyklopedie architektů* (pozn. 79), s. 404.

⁸² Jiří Vančura, *Hradčany, Pražský hrad*, Praha 1976, s. 146-147.

je dnes umístěna část sbírek Národní galerie. Po smrti svého synovce, Václav Vojtěch dostavuje i zámeckou kapli Zjevení Páně ve Smiřicích (1697 - asi 1710, za stavitele je považován Kryštof Dientzenhofer, ovšem bez jakýchkoli archivních dokladů⁸³).⁸⁴ V dřívější literatuře⁸⁵ se autorství těchto staveb liší. Za to může zjištění některých nových poznatků týkající se práce výše zmíněných architektů a stavitelů.

Václav Vojtěch ze Šternberka oslavoval svůj rod nejen prostřednictvím staveb, ale i jejich výzdoby. Soustřeďoval se především na zobrazení rodu v jeho heroické podobě, tzn. při účasti v bitvách či při udílení ocenění atp. Také dbal, aby byla zobrazena i starobylost rodu. K tomu sloužila legenda, která se vztahovala ke Třem králům, kteří, stejně jako Šternberkové, údajně užívali symbol hvězd (Kašpar měl ve svém erbu devět zlatých hvězd na modrém poli) či hvězdy (Baltazar, také na modrém poli zlatou hvězdu a měsíc); pochopitelně jako symbol hvězdy betlémské (obr. 40). Toto se objevuje v Paprockého Diadochu: „*Na ten čas začátek ta hvězda svůj vzala/*

když se nám do nebe cesta otevřela.

Ti kteříž ji v Čechách za erb užívají/

od hvězdy z Německa dávno titul mají.

Skvělo se království skrz jejich zprávu české/

i časy bývaly... nebeské.

Pokoje jistého všichni pevní byli/

Když ho s tím znamením hejtmané bránili.“⁸⁶

Stejně tak se v Diadochu objevuje zobrazení této legendy (Obr. 41).

Na podporu názoru o původu šternberské hvězdy existovala i jakási kniha, ze které o tomto tématu čerpal i Jan Tanner, jezuitský učitel a historiograf Šternberků.⁸⁷ Podle této legendy byl král Baltazar také označován jako „Sternbergae genus origo“. Druhá legenda, která měla dokázat šternberskou velikost, byla eucharistickým příběhem, kde při bitvě s Tatary v r. 1253 Jaroslav Šternberk „...*který po mši, před střetem sloužené „pět ostatních posvěcených hostií, které po přijímání v kostele Těla božího zbytečně*

⁸³ Vlček a kol., *Encyklopedie architektů* (pozn. 79), s. 135.

⁸⁴ Horyna, *Zámek Trója* (pozn. 23), s. 24-31.

⁸⁵ např. Prokop Toman, *Nový slovník československých výtvarných umělců 1*, Praha 1947 a tentýž, *Nový slovník československých výtvarných umělců 2*, tamtéž 1950.

⁸⁶ Paprocký, *Diadochos* (pozn. 38), s. 171.

⁸⁷ Horyna, *Zámek Trója* (pozn. 76), s. 12.

*zůstaly, na oslu poctivě vložiti poručil a je doprostřed vojska tak pojmuoce na nepřítel tálh““.*⁸⁸ Tento motiv také sloužil jako téma k vytvoření návrhu rytiny pro Tannerova Vestigia z r. 1661; autorem návrhu o pěti scénách byl Karel Škréta, rytec byl pravděpodobně z Prahy.⁸⁹ Bitva sama pak byla zobrazena na dvou freskách – v zámku na Zelené Hoře (ta je z doby Václava Vojtěcha) a v kapli Božího těla v Olomouci. Druhá jmenovaná je pozdější a jejím autorem je Jan Kryštof Handke.⁹⁰

Velkou přízeň (nejen skrze víru, ale i finanční) Václav Vojtěch ze Šternberka prokazoval také několika klášterům. Z mnoha jmenujme alespoň klášter Hybernů v Praze na Novém Městě, paulánský klášter v Nové Pace či klášter karmelitek na Malé Straně.⁹¹ Je ne nadarmo považován za velmi významného stavebníka vůbec, což dosvědčuje nejen zámek Trója u Prahy a zámek horažďovický, ale i další přestavby a přístavby města. Nechal v Horažďovicích rozšířit klášter (v r. 1685), přestavět vyhořelou radnici (1691) a postavit novou sýpku (1682).⁹²

Václav Vojtěch Baltazar Josef ze Šternberka umírá v lednu roku 1708. Po jeho smrti panství dědí jeho manželka, Klára Bernardina.⁹³

7. DALŠÍ OSUDY ZÁMKU

Po jejím skonu v r. 1719 Horažďovice vlastní ještě další dvě ženy – hraběnka Marie Filipína Thunová (rozená Harrachová), vnučka Kláry Bernardiny a po ní Marie Eleonora Mansfeldová (vdova po Karlu Františku Adamu Antonínovi Mansfeld-Vorderort), která je od Thunové koupila v r. 1721.⁹⁴ K ní se váže legenda, která zní takto: *„Ve strachu před Francouzi se Eleonora rozhodla ukrýt rodinné skvosty a další cennosti. Nechala je zazdíť na tajném místě kdesi ve sklepeních horažďovického zámku.*

⁸⁸ Horyna, *Zámek Trója* (pozn. 76), s. 34.

⁸⁹ Horyna, *Zámek Trója* (pozn. 76), s. 33 a 34.

⁹⁰ Horyna, *Zámek Trója* (pozn. 76), s. 35.

⁹¹ Horyna, *Zámek Trója* (pozn. 76), s. 38-40.

⁹² Kubíček, *Horažďovice. Dějiny města* (pozn. 2), s. 17.

⁹³ Viz. Smitka (pozn. 16), s. 38.

⁹⁴ Kubíček, *Horažďovice. Dějiny města* (pozn. 2), s. 18.

*Prý...Alespoň tak se o tom po celý čas mezi lidmi vypráví. Pani Eleonora zemřela. Nestačil nebo nechtěla nikomu předat tajemství ukrytého pokladu. Jenže podle pověsti jsou jakékoli snahy o jeho nalezení a vyzvednutí stejně zbytečné – nikoli proto, že by snad neexistoval. Střeží ho totiž velký černý kocour, který je převelice strašlivý a neplatí na něj žádné čarovné zaklínání. Každého odvážlivce, který by se pokusil poklad získat, bez milosti roztrhá na kusy.*⁹⁵

Za další majitelky, ještě před Kinskými (kolem roku 1760) – kněžny Marie Karoliny z Löwesteinu, opět probíhá jisté rozšíření a přestavba zámku.⁹⁶ V roce 1786 mělo být zazděno horní patro arkád na dnes druhém nádvoří (Obr. 12, 13, 14 a 15).⁹⁷ Z roku 1785 pochází inventář, ze kterého je patrné, že v té době měl zámek 47 místností, z toho 18 vytapetovaných a ostatní vymalované či pouze vybílené.⁹⁸

Za Rumerskirchů na zámku proběhly ještě některé menší úpravy a stavby, především v zahradě. Jako jednou z mála připomínek působení Rumerskirchů v Horažďovicích jsou dva lvi se štíty, zhotovení z pískovce, kteří jsou umístěni u severního vjezdu do zámku (Obr. 42).⁹⁹

Za Kinských zde byly postaveny některé hospodářské a zemědělské stavby.¹⁰⁰ Díky tomu bohužel zámek ztratil svou barevnost a také členitost fasád v areálu zámku.¹⁰¹ Dokladem jejich činnosti zde jsou jejich erby, (Obr. 43) jenž můžeme nalézt po celém areálu zámku (Obr. 30, 33 a 44). V této době byla budova pivovaru přestavěna v historizujícím slohu (zbourána v roce 1924¹⁰²). Poslední várka piva zde byla uvařena v r. 1946. Budova poté sloužila ponejvíce jako sklad. Objekt sladovny je mezi lety 1958 – 1961 zbourán kvůli přestavbě domu č. p. 13. Od roku 2007 je bývalý pivovar opravován.¹⁰³

⁹⁵ Toufar, *Od Blatné k Otavě* (pozn. 9), s. 207.

⁹⁶ Pavel Vlček, *Ilustrovaná encyklopedie* (pozn. 65), s. 249.

⁹⁷ Sládková, *Horažďovice: Průvodce* (pozn. 1), s. 3.

⁹⁸ Viz. Smitka (pozn. 16), s. 39.

⁹⁹ Kubíček, *Horažďovice. Dějiny města* (pozn. 2), s. 18.

¹⁰⁰ materiál uložený v Městském muzeu Horažďovic, historická chronologie sídla.

¹⁰¹ Viz. Smitka (pozn. 16), s. 42.

¹⁰² Roman Vaněk, *Václav Vojtěch ze Šternberka* (pozn. 63).

¹⁰³ www.pivovary.info, vyhledáno dne 5. 4. 2011.

8. POPIS, PŮDORYSY, FASÁDY, INTERIÉR

8. 1. Popis

Zámek je vystavěn na půdorysu nepravidelného obdélníku (Obr. 48) Jak bylo již dříve řečeno, jedná se o komplex budov z různých období, jenž ale vytváří poměrně celistvý vzhled.

Nejstarší část sídla tvoří budovy okolo téměř obdélného dvora v severozápadním cípu zámeckého areálu. Zde původně stála opevněná tvrz. Nejvýraznějším a kromě zbytků původního zdiva také nejzachovalejším prvkem z této doby jest fragment válcové věže, nad níž je dnes vystavěna raně barokní kaple. V nároží této části zámku se nachází čtverhranná třípatrová gotická věž. Z této doby se zachoval i tvar dvora, jenž byl později kompletně přestavěn v renesančním stylu, stejně jako celá část původní tvrze.

Západní křídlo s hlavním reprezentačním sálem (Velký sál), do kterého vede z nádvoří schodiště a tzv. Malým sálem, pochází z doby Šternberků, tedy z konce 17. století.

Celé jižní křídlo, které mělo ve své době hospodářský a zemědělský účel, je z 2. poloviny 18. věku. Část jihovýchodní vznikla kolem roku 1580 na místě 3 měšťanských domů, ale její původní podoba již neexistuje. To, co v tomto prostoru můžeme vidět, je přestavba z dob rodu Kinských. Díky těmto přestavbám ale zámek ztratil svou někdejší barevnost. V této době byla budova pivovaru přestavěna v historizujícím slohu, zbourána ale byla už v roce 1924.

Střed východního křídla a budovy, jenž k němu přináležejí, vznikl v 2. polovině 16. století, když na zámku sídlili Švihovští z Rýzmburka.

Severovýchodní část zámku byla vystavěna za Šternberků, v letech 1690 – 1692. Vzniká zde úřednický dům s pivovarem a dalšími hospodářskými staveními. Úmyslem pravděpodobně bylo zvýšit tuto část o další patro, k čemuž ale již nedošlo.

8. 2. Půdorysy

Polohu zámku ve městě nám hezky ukazují dva výřezy z katastrálních map (Obr. 45) a (Obr. 46).

Půdorysy přízemí a prvního patra horažďovického zámku z doby Ferdinanda Kinského, někdejší sídlo zobrazuje tak, jak vypadá i dnes. V této době ale měly jeho jednotlivé místnosti rozdílné funkce, než za svých stavebníků. I tak se ale pokusím je popsat.

Místnosti v přízemí zámku (Obr. 47) a (Obr. 48) můžeme charakterizovat jako spíše hospodářského a užitkového charakteru. V nejstarší části zámku se nacházely pokoje pro sloužící, dále hospodářské sklepy, dokonce kůlna, pravděpodobně i prádelna, kuchyně a jídelna. Poslední místnosti, které již sousedí se vstupem do zámku, obýval strážný. V severním křídle jsme mohli nalézt kanceláře a byty ředitelů a snad pokladnu. Východní křídlo téměř celé zabíral pivovar a stáje. V jihovýchodní části zámku pak sídlil správce a nacházely se zde další místnosti náležící k pivovaru, byt pro sládku a kuchyně. Jihozápadní křídlo sloužilo jako sklad dřeva, sklep a snad i jako byty. Část zámku, nad kterou najdeme hlavní sál, sloužila jako hospodářské sklepy a sklady.

Půdorys 1. patra (Obr. 49), prozrazuje, že místnosti zde popsané jsou charakteru spíše obytného, nebo byly využívány jako kanceláře.

Nejstarší část zámku v této době sloužila jako jakýsi celek místností, určený pro hosty, pro zábavu, ale nacházely se zde i pokoje pro sluhy. V severním křídle se nacházely pokoje pro hosty a byt ředitele. V další části (tedy západní, tedy té, jež byla vystavěna za Šternberků), se zde nacházely i ložnice, které patrně užívali zdejší byrokraté. Malý a Velký sál pravděpodobně sloužily pravděpodobně společenským účelům, stejně jako salon a další místnosti určené zabavení hostů či zaměstnanců. V té části jižního křídla, která má tvar obráceného písmene U, se nacházely pokoje pro hosty a kancelář nadlesních, stejně tak jako jejich byty a kuchyně.

Ve vrchní části plánu nalezneme ještě půdorys zbývajících dvou pater věže.

Půdorys přízemí arkádového dvora (Obr. 50) prozrazuje, že přízemí je zaklenuto křížově a také, že místnosti na severní straně sloužily jako sklepy.

Půdorys prvního patra arkádového dvora (Obr. 51) a (Obr. 52) prozrazuje, že v jihozápadním cípu jeho stavby se nachází fragment válcové věže a také, to, že se na severní straně za zazděnými arkádami nachází schodiště, což z půdorysu celého zámku patrné není.

8. 3. Fasády

Fasády svou někdejší členitost ztratily během přestaveb, iniciovaných rodinou Kinských. O dobových plánech není nic známo, proto si jejich podobu můžeme pouze domýšlet.

Barevnost ale zčásti zůstala zachována pod nánosy barev, a to především u arkádového dvora (Obr. 12 – 15), ale také na vnitřní straně západního šternberského křídla (Obr. 25 vlevo). V tomto ohledu ještě výzkum není uzavřen, takže nelze soudit, do jaké míry se fresková výzdoba fasád dochovala či nedochovala.

8. 4. Interiér

8. 4. 1. Velký sál

Hlavní sál, zde pojmenován jako Velký sál tvořil společenské centrum šlechtického sídla. Konaly se zde především události spojené s životním cyklem šlechtice a jeho rodiny, tzn. např. křtiny, svatby, pohřby nebo politickými jednáními (např. audience atp.). Místnosti tohoto typu měly zejména sociální a reprezentační účel.¹⁰⁴

Nosná konstrukce stropu sálu připomíná obrácenou kostru lodi. Konstrukce je provedena pomocí dřevěných ramenátů s profilem elipsy, na něž jsou přitlučeny zvířecí

¹⁰⁴ Jiří Kubeš, Hlavní sál – sebereflexe šlechty ve výzdobě společenských místností venkovských rezidencí (na příkladě českých zemí 17. a první poloviny 18. století), in: *Česko-slovenská historická ročenka*, 2005, s. 31.

srstí obalené, štípané hranolky ze dřeva. Mezi ně je prohozena základní vrstva omítky, jež je z obou stran utažená zednickými lžícemi.

Jedná se o hlavní zámeckou místnost o podlahové ploše 132 m².¹⁰⁵ Sousedí s tzv. „malým sálem“ (Obr. 53).

Strop velkého sálu zdobí freska z let 1690 – 1692 s výjevem bitvy husitských vojsk s císařskými vojáky ze dne 1. listopadu 1420 (Obr. 54). Hana Smetanová (současná ředitelka horažďovického muzea) příběh malby popisuje takto: *„Po bitvě na Vítkově v červenci 1420, kdy husité s velkou převahou zvítězili, zůstala poslední posádka císařského vojska opevněná na Vyšehradě. V polovině září vybudovali Pražané vojenský tábor na Pankráci a znemožnili tak zásobování vyšehradské posádky. Hrozba vyhladování přiměla velitele Vyšehradu vyjednávat a bylo dohodnuto, že se smí bránit ještě měsíc a pokud mu v této době nepřijde Zikmund na pomoc, vzdá se. Ultimátum bylo stanoveno na osmou hodinu. Zikmundova pomoc přišla o hodinu později, okamžitě začal boj a v něm došlo k těžké porážce císařského vojska. Na straně poražených bojovala řada českých a moravských pánů a mnoho jich padlo. Na počest svých svědků nechal Václav Vojtěch ze Šternberka fresku namalovat.“*¹⁰⁶ O latinském nápisu, který se nachází pod vyobrazením bitvy (Obr. 55) pak August Sedláček píše toto: *„...má ten rozum, že král Zikmund svým na Vyšehradě obležených zdlouhavě na pomoc přicházejí, od husitův obléhajíc na hlavu byl poražen, při čemž mnohé pány z Čech a Moravy čtyři Šternberkové za Boha a za císaře udatně bojující padli r. 1420 dne 31. října (má býti: 1. listopadu).“* V pozadí malby vidíme Vyšehrad a před ním kostel sv. Pankráce. Zleva (od Krče) pak přichází královské vojsko a z pravé strany, od Prahy, husité, oděni prostě a ozbrojeni jen hospodářskými pomůckami. Přední linie se již potýkají tváří v tvář s nepřítelem. Královi vojáci jsou povětšinou vybaveni koňmi, brněními a meči. Podle štítů rytířů můžeme identifikovat zástupce jednotlivých českých a moravských rodů. Jsou zde zastoupeni tito páni: Švihovský, Zajíc, Malovec, Vartenberk, Mrácký, Bozkevský, Šternberk (Jaroslav), Vratislav aj. Královští jsou vedeni kým jiným, než samotným Zikmundem, na bujném oři, v plné zbroji zlaté a stříbrné barvy a korunou na

¹⁰⁵ materiál, viz pozn. 56.

¹⁰⁶ Němec, *Dějiny města* (pozn. 14), s. 54.

hlavě.¹⁰⁷ Autorem nástrojní malby je s největší pravděpodobností Jan Kašpar Marci, doložený v matrice města v letech 1685 - 1688.¹⁰⁸ Karel Němec ale toto dílo hodnotí poměrně kriticky – odsuzuje primitivní perspektivu (tato perspektiva se někomu může zdát neumělá, avšak jde v především o to, zobrazit důležité věci větší a méně důležité menší – jedná se o tzv. hieratickou perspektivu¹⁰⁹) a plochou kompozici. Freska je malována kvašovými barvami a její plocha zaujímá cca 75 m². Je třeba také dodat, že freska byla značně znehodnocena přemalbou z 19. století.¹¹⁰

Horažďovice byly mezi lety 1676 – 1707 hlavní venkovskou rezidencí Václava Vojtěcha ze Šternberka. Podle Jiřího Kubeše touto freskou: „...oslavuje tradiční českou šlechtu a její kontinuitu za pomoci historických argumentů. Upozorňuje diváky na zásluhy majitelových předků ve službách českých králů na případě bitvy pod Vyšehradem. Majitel sídla touto výzdobou názorně demonstroval fakt, že jeho předkové hromadně padli v boji za pravou (katolickou) víru a za nastolení právoplatného krále již v 15. století.“¹¹¹

Jistou podobnost s freskovou výzdobou zde v Horažďovicích lze vysledovat také na výzdobě hlavního sálu na zámku v Duchcově, která je pravděpodobně z roku 1714. Tu inicioval Jan Josef z Valdštejna a její malbu provedl Václav Vavřinec Reiner. Freska zpodobuje scénu, kde Jindřich z Valdštejna před tažením proti Prusům předvádí Přemyslu Otakarovi II. svých 24 synů. I zde je odkaz na to, že Valdštejnové od pradávna působili v královských službách a že byli hromadně ochotni položit život v boji za pravou víru.¹¹²

Stěny Velkého sálu zdobí ještě jiná malířská práce, a to fabion, oddělený štukovým rámem s rytým florálním motivem, v němž je vyobrazeno šest vedut jihočeských měst

¹⁰⁷ Sedláček, *Hrady, zámky a tvrze* (pozn. 17), s. 203.

¹⁰⁸ Červený, Smetanová, *Městské muzeum* (pozn. 72), s. 4.

¹⁰⁹ autoři publikace *Městské muzeum Horažďovice* na s. 4 hovoří o obrácené perspektivě, což není zcela správně.

¹¹⁰ Němec, *Dějiny města* (pozn. 14), s. 54.

¹¹¹ Viz. Kubeš (pozn. 104), s. 52.

¹¹² Viz. Kubeš (pozn. 104), s. 52-53.

v době válek o rakouské dědictví v první polovině 18. století (po r. 1743¹¹³) – Horažďovice (Obr. 56), Písek (Obr. 57), Hluboká (Frauenberg) (Obr. 58), Tábor (Obr. 59), Zahájí (Zahen) (Obr. 60) a České Budějovice (Budweis) (Obr. 61). Města ve vedutách jsou zobrazena tak, jak je dnes již neznáme – opevněna hradbami s městskými branami.¹¹⁴ Horažďovice, jenž jsou zde zpodobněny ale nejsou městem z 15. věku, nýbrž ze století 17., tedy z doby malby fresky. Takto můžeme stanovit i přemalbu – původní úmysl pokračovat ve zvýšení staré části zámku, jak můžeme vidět, se neuskutečnil.¹¹⁵ Uprostřed mezi vedutami se nachází ještě medailony s bohem Martem (Obr. 62) a bohyní Venuší (Obr. 63).

Nad krbem (mezi Přepadením v soutěsce a Obléháním Vídně) je zobrazen bůh Vulkán ve své dílně (Obr. 64).

Na stěnách místnosti jsou pak namalovány výjevy z válek s Turky za Leopolda I. (Obr. 65). Turci se tehdy dostali až na Moravu, do Slezska i na Slovensko. V létě roku 1683 armáda Kary Mustafy oblehla Vídeň. Dvořané ve strachu utekli do Lince, ale Vídeňané se statečně bránili dál. Panovníci evropských zemí během dvou měsíců postavili velké společné vojsko, jenž vedl rakouský vojevůdce Karel Leopold Lotrinský (největším kontingentem pak byl polský král Jan Sobieský). V září tato armáda nad Turky vybojovala vítěznou bitvu a Vídeň osvobodila. Tato bitva byla rozhodující a turecké vojsko se začalo z Evropy stahovat zpět.¹¹⁶

Na zdech můžeme vidět také žánrové výjevy z bitev; života vojáků na válečném poli, namalované technikou temperry. Jde především o motivy: Přepadení v soutěsce (Obr. 66), Okrádání mrtvých (Obr. 67 uprostřed), Vojenská mše (Obr. 67 vpravo), 2 výjevy u vojenských stanů (Obr. 68 a Obr. 69), Porážka koní (Obr. 70), Bitva a Život v táboře v jednom zobrazení, rozděleném dveřmi (Obr. 71).¹¹⁷ Rámy těchto výjevů tvoří rozličné zbraně, brnění a další předměty evokující boj. Fresky pochází z 1. poloviny 18. století. Ředitelka muzea, Hana Smetanová je díky námětu považuje za unikátní výzdobu tohoto

¹¹³ Sládková, *Horažďovice: Průvodce* (pozn. 1), s. 3.

¹¹⁴ Červený, Smetanová, *Městské muzeum* (pozn. 72), s. 5.

¹¹⁵ Němec, *Dějiny města* (pozn. 14), s. 56.

¹¹⁶ Červený, Smetanová, *Městské muzeum* (pozn. 72), s. 5.

¹¹⁷ materiál uložený v Městském muzeu Horažďovice – jde o výpisy z městské kroniky z r. 1942, týkající se přímo fresky.

typu. Pod přemalbou byly tyto fresky objeveny v roce 1941. Na náklady tehdejšího majitele panství, Ferdinanda Kinského, byly obnoveny.

Další restaurátorské práce nejen na nich, ale na celé výzdobě sálu proběhly v roce 2004.¹¹⁸

8. 4. 2. Další interiéry zámku

Co se týče ostatních vnitřních prostor, v zámku se díky tomu, že byl využíván jako v 19. a 20. století využíván jako kanceláře a bydlení pro úředníky, nedochovalo nic významnějšího. Zámecký mobiliář byl zaměněn za úřednický či jinak prospěšný chodu budovy v tomto období.

9. SOUČASNOST

Zámek je komplexem přízemních patrových budov okolo obdélného nádvoří. Do severozápadního rohu je zasazena nízká hranolová věž. Před touto věží se nachází menší, vnitřní nádvoří s patrovými renesančními arkádami.¹¹⁹ Budova v hlavním traktu obsahuje 92 místností.¹²⁰ K zámku náleží také kaple a řada hospodářských budov. V neposlední řadě k zámku patří také zahrada s gloriem a sýpka.

V 80. letech 20. století se začaly projevovat některé závady, zapříčiněné narušenou statikou objektu. Do roku 1991 probíhaly nejdůležitější restaurátorské a stavební práce. V roce 2004 byl také kompletně zrestaurován velký sál s freskami.¹²¹ V roce 2007 proběhly některé další opravy.

¹¹⁸ Červený, Smetanová, *Městské muzeum* (pozn. 72), s. 5.

¹¹⁹ Petr David, Vladimír Soukup, *Strakonicko a Horažďovicko*, Praha 2003, s. 48.

¹²⁰ Němec, *Dějiny města* (pozn. 14), s. 56.

¹²¹ Ondřej Hurych, Karel Jiříček, Hana Smetanová, *Výlet proti času aneb Dvě tváře jedné krajiny*, Horažďovice 2008, s. 6.

Zámek je dnes i s okolními budovami majetkem měst Horažďovic.¹²² Sídlí v něm Dům dětí a mládeže, městské muzeum s odborným pracovištěm a knihovna (oddělení pro dospělé i oddělení pro děti).¹²³ Dále dnes v areálu zámku nalezneme kavárnu s restaurací (2. nádvoří), bar a galerii. V muzeu má návštěvník možnost shlédnout tyto stálé expozice: Lidová kultura Horažďovicka, Mineralogie, Otavské perlorodky, Archeologie, Středověk, Válečné historie, 19. století a Židé v Horažďovicích. K vidění jsou také Modrý salónek a Zámecký pokoj. Celý objekt je v současné době opravován pro správní a kulturní účely. Také zde probíhá průzkum (pod vedením Ing. Arch. Macháčka z Památkového ústavu v Plzni), jehož výsledky snad přinesou další informace o této zajímavé památce.¹²⁴

10. ZÁVĚR

Cílem mé bakalářské práce bylo shrnout dosavadní poznatky o stavební historii zámku v Horažďovicích a pomoci je spojit do jedné ucelené práce.

První zmínky o Horažďovicích hovoří o osadě založené panem Gorazdějem. Do doby, kdy byli zdejšími pány Bavorové ze Strakonice, spadá i výstavba zdejší tvrze, jež ve své době měla důležitou obrannou funkci. Z rodu Bavorů, původně pocházejícího z Moravy se zde usazuje Bavor I., po něm panství přebírá Bavor II. a Bavor III. a v majetku tohoto rodu Horažďovice zůstávají do r. 1404. V souvislosti se stavební činností Bavorů je uváděn i horažďovický kostel sv. Petra a Pavla. Během 15. století přešly Horažďovice do majetku pánů z Hradce, ale pravděpodobně z důvodu husitských válek zde nebylo stavebně nic podniknuto. Následně Horažďovice získávají Kocovští z Kocova. Z tohoto období se dochovala čtverhranná třípatrová věž a podoba obdélného dvora menšího nádvoří. Kocové pocházeli z tvrze Kocova (dnes Kočova) u Plané. Renesanční přestavby ve 2. polovině 16. a na počátku 17. století provedli Švihovští z Rýzemberka, což je nejvíce vidno na arkádovém ochozu, podepřeném toskánskými sloupy. Švihovští

¹²² Viz. Smitka (pozn. 16), s. 39.

¹²³ Smolíkovi, *Klatovy a okolí* (pozn. 71), s. 68.

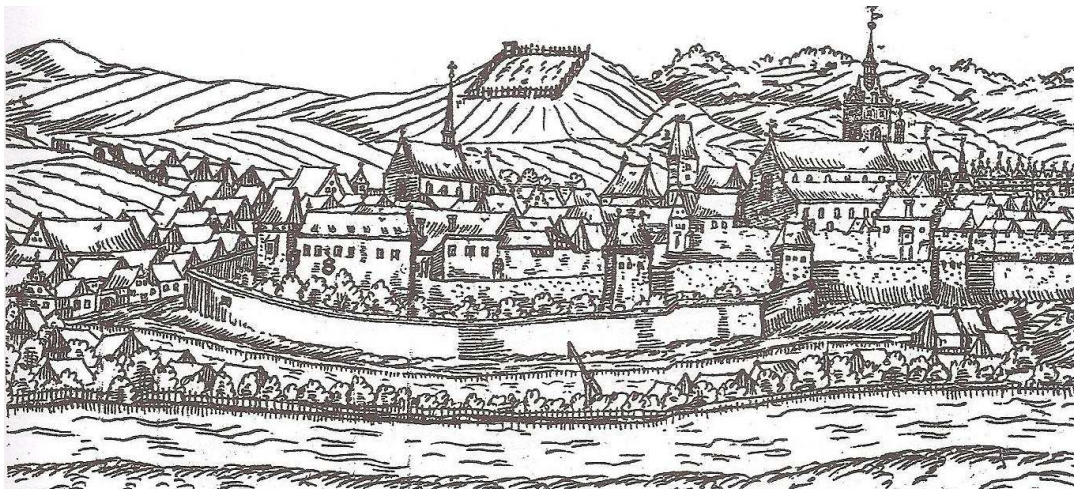
¹²⁴ Úlovec, *Hrady, zámky a tvrze* (pozn. 4), s. 77.

se zasloužili o výstavbu ještě dalších částí zámku, které ale dnes již neexistují. Nejvýznamnější stavebník renesančních Horažďovic, Půta Švihovský z Rýzmborka - vzdělaný a vysoce postavený člověk, byl ve své době dokonce jedním z nejbohatších lidí v Čechách. Mezi jeho počiny patří i přestavby hradů Švihov a Rábí. V souvislosti s jeho stavební činností je zde uváděna i stavba klášterního kostela Archanděla Michaela v Horažďovicích. V roce 1622 je horažďovické panství prodáno rodu Šternberků. Z pohledu Horažďovic byl nejvýznamnější osobností významný mecenáš a velmi bohatý aristokrat, Václav Vojtěch ze Šternberka. Architekt raně barokních přestaveb zámku není znám, ale literatura je připisuje jinak neznámému italskému staviteli Salominimu. Působení šternberského dvorního architekta Jeana Baptisty Matheye, zde také není doloženo, ale jistý vliv zde vyzorovat lze. Po smrti Václava Vojtěcha ze Šternberka (1708), panství dědí jeho manželka, Klára Bernardina. Horažďovic se po jejím skonu dostávají do majetku rodů Thunů, Mansfeldů a nakonec Kinských. Za Kinských zde byly postaveny některé hospodářské a zemědělské stavby a zámek celkově přeměněn v hospodářský komplex. Díky tomu bohužel zámek ztratil svou barevnost a někdejší členitost fasád.

Výzdobě v hlavním sále, která je poměrně ojedinělá, se soustavněji, ale nikoli v rozsahu, jenž si věc zaslouží, věnovalo pouze několik málo historiků umění. Také proto je toto téma v mé práci poměrně široce otevřeno. Pro úplnost a představu o stavebních činnostech zdejších pánů, bylo také nutné se zabývat i lokálními sakrálními stavbami. Další otázkou, kterou jsem zprvu chtěla zabývat, bylo zjistit identitu stavitele raně barokních částí zámku, Itala Salominiho, což se mi ale bohužel nepodařilo. Povedlo se mi ale zkorrigovat Vlčkovu tvrzení, že část stavby byla postavena po roce 1660 za Františka Karla ze Šternberka, ač tento pán zemřel mnohem dříve.

To, do jaké míry se moje snaha vytvořit ucelený text o dějinách stavby zámku v Horažďovicích vyplatila, ale nechám na čtenáři.

11. OBRAZOVÁ PŘÍLOHA



Horažďovice, výřez z veduty Jana Willenberga z roku 1602. V nároží městské hradby nad řekou se tyčí starý hrad s velkou čtvehrannou věží, nad ním vystupuje silueta hřbitovního kostela svatého Jana Křtitele, vpravo pak hlavní městský kostel svatého Petra a Pavla.

Obrázek 1. ↑

Výřez z veduty Jana Willenberga

Obrázek 2. →

Znak města Horažďovic



Obrázek 3. ↓

Donjon





Obrázek 4. ↑
Červená brána od severu

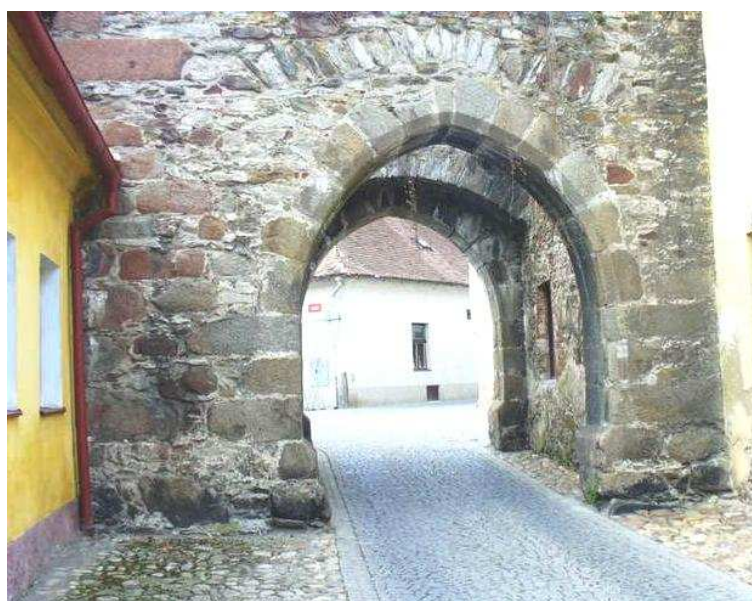


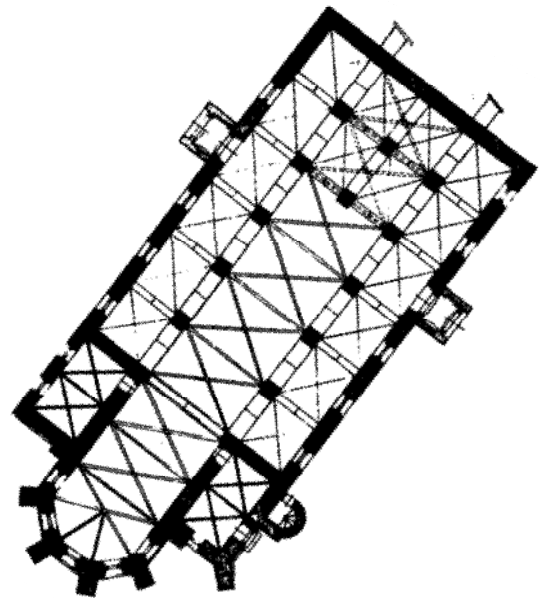
Obrázek 5. ↗
Znak města na Červené bráně



Obrázek 6. ↑
Vstup do donjonu

Obrázek 7. →
Prachatická brána





Obrázek 8. ↑↑
Nově objevená okna

Obrázek 9. ↑
Kostel sv. Petra a Pavla

Obrázek 10. ↗
Půdorys kostela sv. Petra a Pavla

Obrázek 11. →
Hranolová věž





Obrázek 12. ←
Severní křídlo starší části zámku

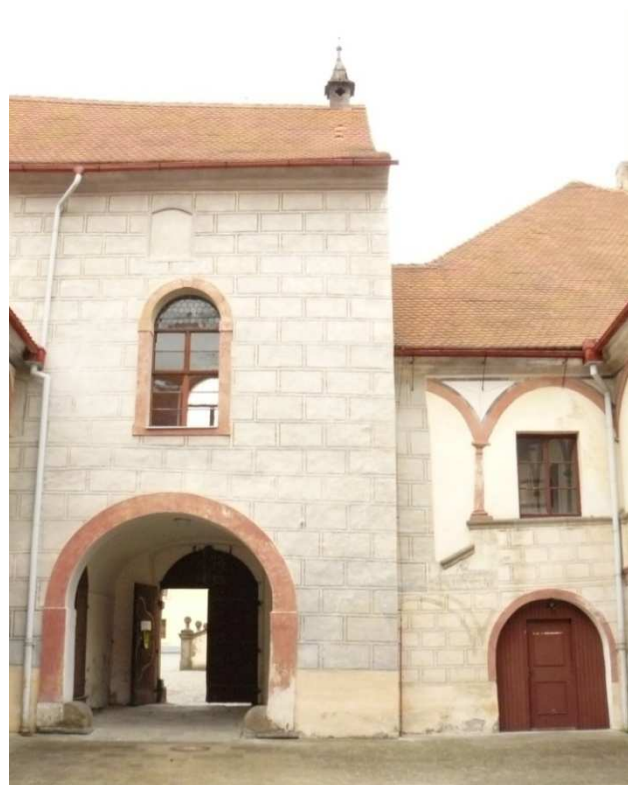
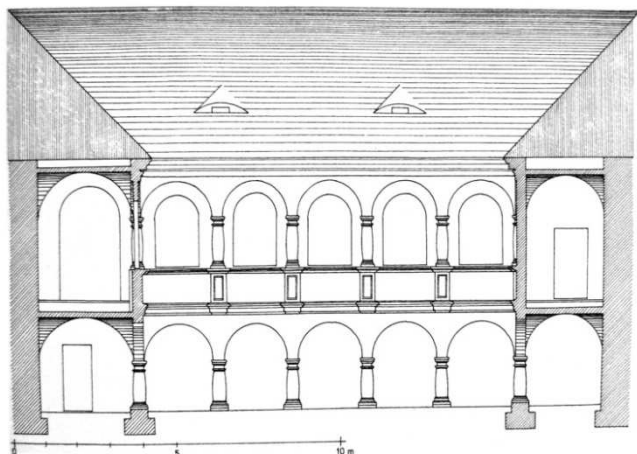
Obrázek 13. ↓
Arkády ve východním křídle
starší části zámku

Obrázek 14. ✓
Arkády v západním křídle starší
části zámku



Obrázek 15. →
Jižní křídlo starší části zámku se vstupem

Obrázek 16. ↓
Kresba průčelí severních arkád





Obrázek 17. ↑
Severní část zámku s vyznačeným renesančním okénkem



Obrázek 18. ↓
Jihovýchodní část zámku

Obrázek 19. ↗
Jihovýchodní křídlo zámku se vstupem





Obrázek 20. ↑
Náhrobek Půty Švihovského

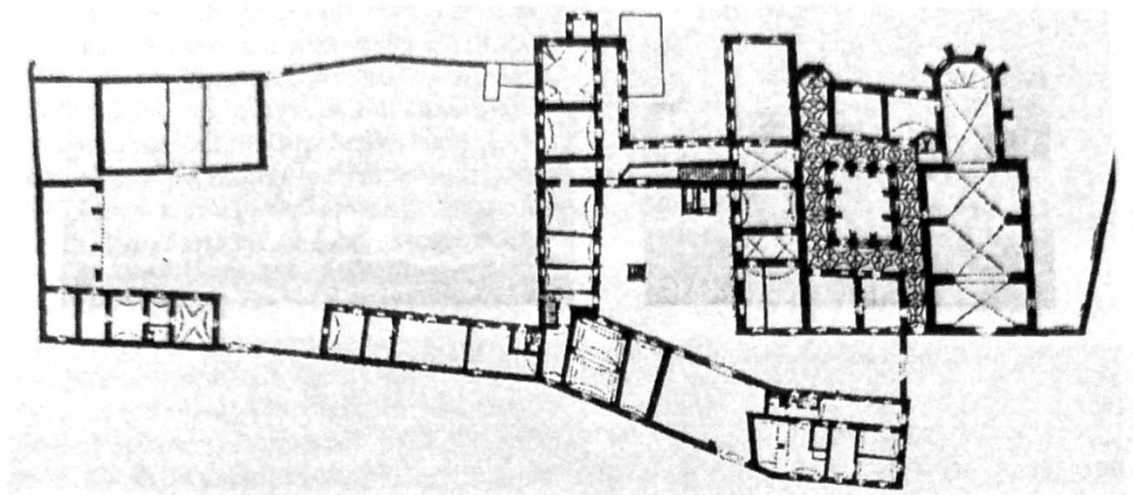


Obrázek 21. ↗↗
Horažďovický klášter v roce 1930



Obrázek 22. ↗
Horažďovický klášter v roce 1915

Obrázek 23. ↓
Půdorys Horažďovického kláštera





Obrázek 24. ←
Kostel Panny Marie (dříve Archanděla Michaela)

Obrázek 25. ↘
Západní křídlo zámku se schodištěm do reprezentačního sálu



Obrázek 26. →
Reprezentační sál

Obrázek 27. ↓
Deska s nápísem na radnici





Obrázek 28. ↓
Jižní vstup k zámku z náměstí

Obrázek 29. ←
Nová radnice

Obrázek 30. ✓
Vstup na nádvoří s architrámem



Obrázek 31. ←
Hlavní schodiště



Obrázek 32. ↑
Gloriet



Obrázek 33. ↗
Vstup do dnešní knihovny, nad dveřmi erb Kinských a označený letopočet 1694

Obrázek 34. ↘
Nadpraží okna se šternberskou hvězdou

Obrázek 35. ✓
Zámecká kaple





Obrázek 36. ↖

Červená brána, pohled od jihu

Obrázek 37. ↑↑

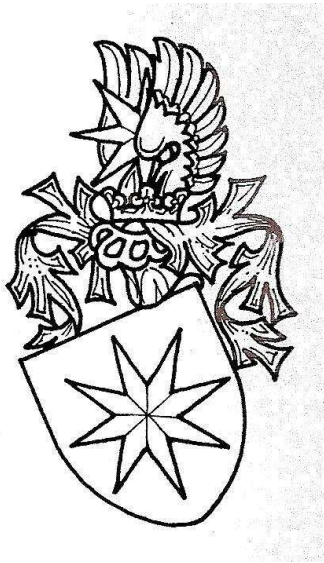
Sluneční hodiny

Obrázek 38. ↑

Erby Václava Vojtěcha Šternberka a jeho manželky Kláry Bernardiny (roz. Mahlzahl) na vstupu do zámku

Obrázek 39. ←

Filozofická teze Václava Vojtěcha ze Šternberka a jeho bratra Jana Norberta



Obrázek 40. ↖ ↗

Erb rodu Šternberků

Obrázek 41. ↖

Legenda o hvězdě

Obrázek 42. ←

Sochy lvů u severního vstupu



Obrázek 43. ↗

Erb rodu Kinských

Obrázek 44. ←

Erb Kinských nade dveřmi do dnešní knihovny



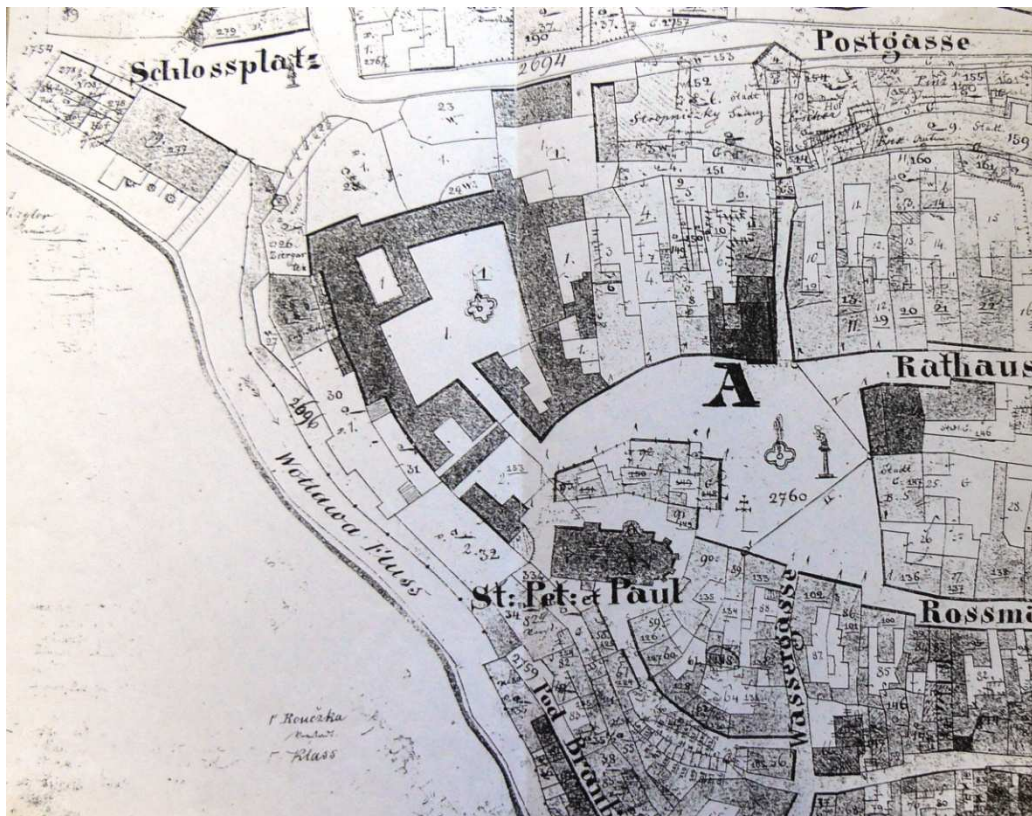
Horažďovice, výřez z katastrální mapy města z roku 1837. V té době bylo ještě velmi dobře dochováno městské opevnění včetně několika bran a bašt, při jihozápadním okraji velkého náměstí je položen hlavní kostel a nedaleko, v severozápadním nároží hradeb, se rozkládá bývalý hrad, přestavěný na zámek. Břeh řeky podél západního okraje města je pro větší zvýraznění tečkován. Kresba Jiří Úlovec

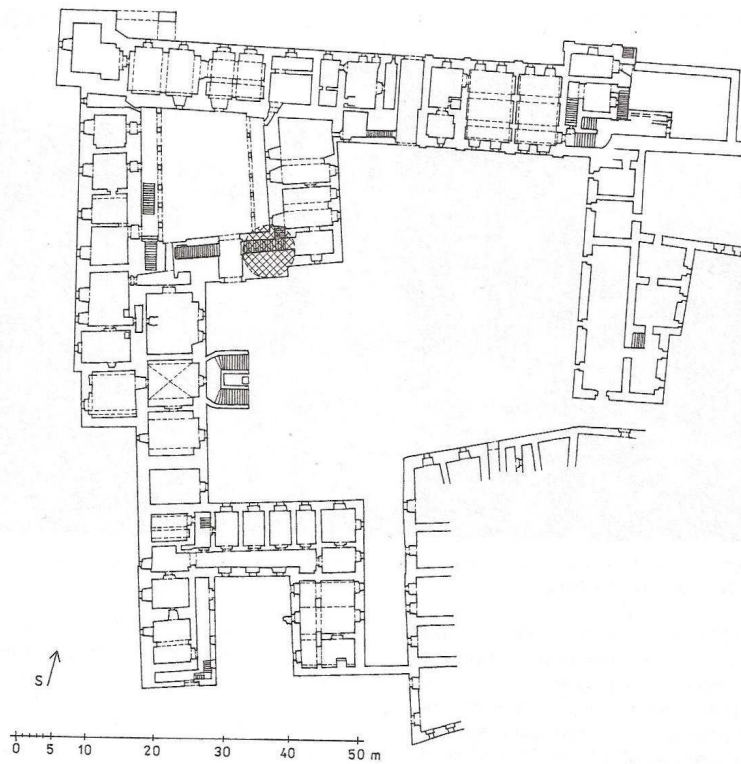
Obrázek 45. ↑

Výřez z katastrální mapy Horažďovic z roku 1837

Obrázek 46. ↓

Výřez z katastrální mapy Horažďovic z 19. století





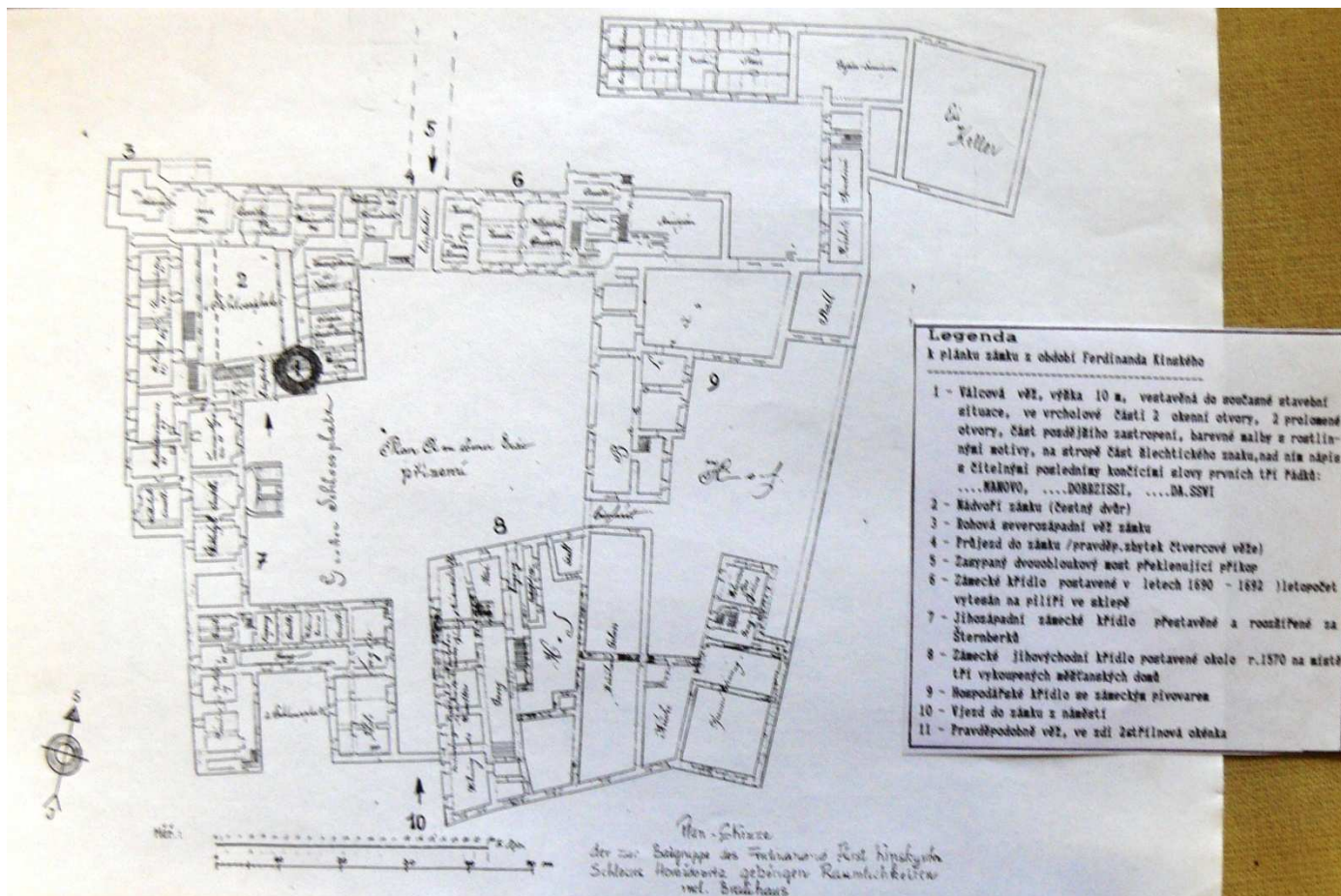
Horažďovice, plán přízemí zámku. Křížky doplněn obrys dochované gotické okrouhlé věže. Stav v 19. století, kresba podle originálu uloženého v horažďovickém muzeu

Obrázek 47. ↑

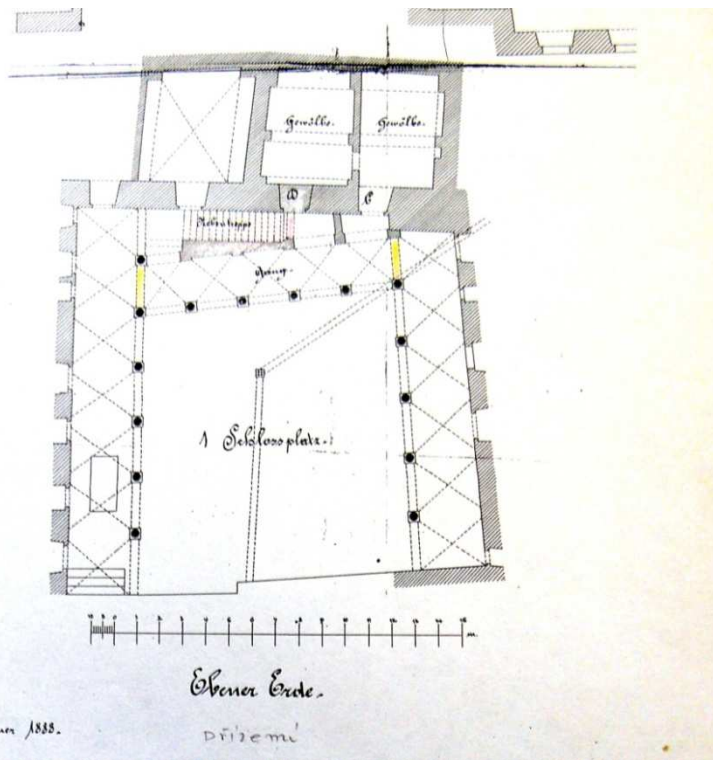
Plán přízemí zámku z 19. století

Obrázek 48. ↓

Půdorys přízemí zámku z období Ferdinanda Kinského



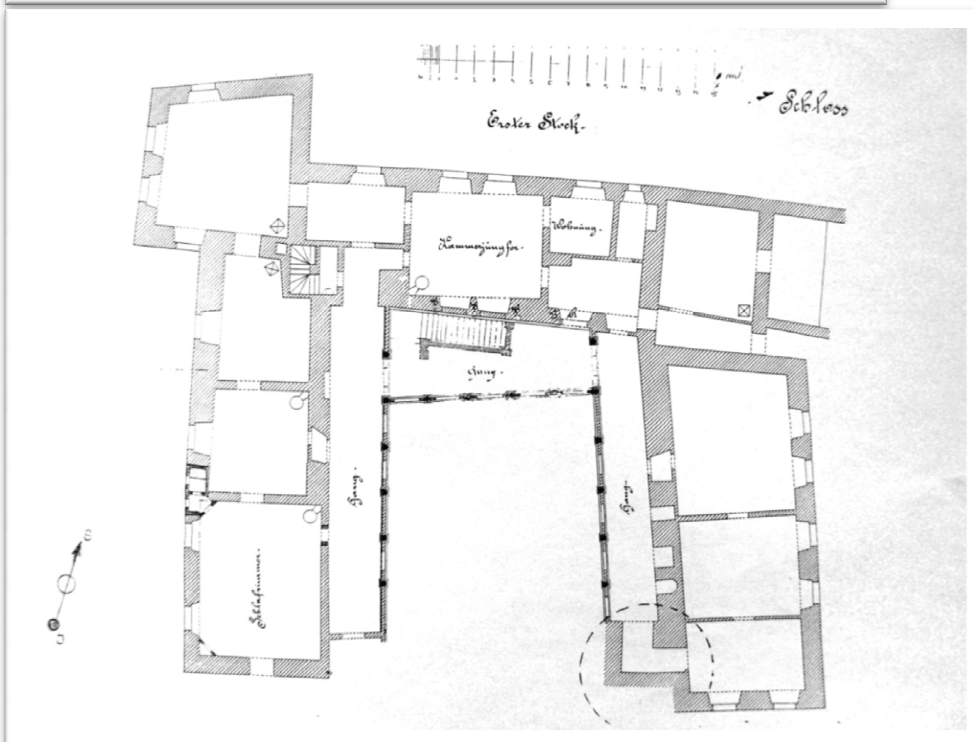
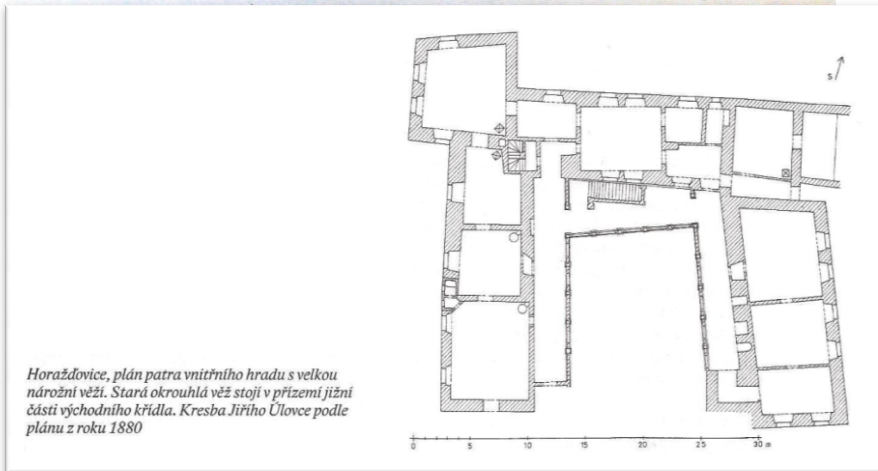
- Legenda**
k plánu zámku z období Ferdinanda Kinského
- 1 - Válcová věž, výška 10 m, vestavěná do současně stavební situace, ve vrcholové části 2 okenní otvory, 2 prolomené otvory, část pozdějšího zastropení, barevné malby s rostlinnými motivy, na stropě část blechtického znaku, nad ním nápis z čitelnými posledními koncovými slovy prvních tří pádků: ...NANOVO, ...DOBREZZISI, ...DA.SSEVI
 - 2 - Nádvoří zámku (čestný dvůr)
 - 3 - Rohová severozápadní věž zámku
 - 4 - Průjezd do zámku /pravděp. zbytek čtvercové věže)
 - 5 - Zarypaný dvooublokový most překlenující příkop
 - 6 - Zámecké křídlo postavené v letech 1690 - 1692 (letopočet vytesán na pilíři ve sklepe)
 - 7 - Jihozápadní zámecké křídlo přestavěné a rozšířené za Šternberků
 - 8 - Zámecké jihovýchodní křídlo postavené okolo r.1570 na místě tří vykoupených měšťanekých domů
 - 9 - Hospodářské křídlo ve zámeckém pivovaru
 - 10 - Vjezd do zámku z náhelní
 - 11 - Pravděpodobně věž, ve zdi zatřpylová okna



Obrázek 50. ←
Prizemí arkádového dvora

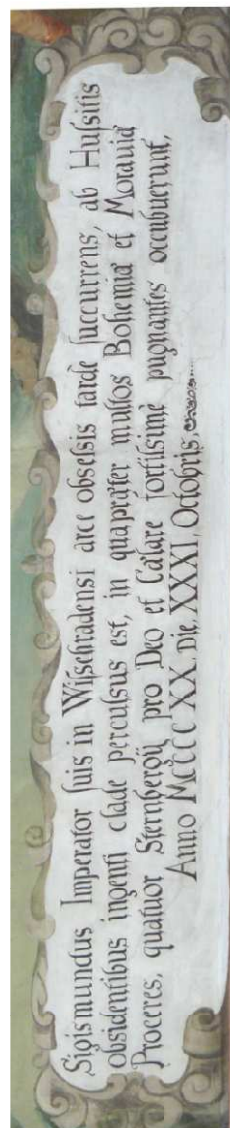
Obrázek 51. ↓
Plán 1. patra nestarší části zámku

Obrázek 52. ↓↓
Plán 1. patra nejstarší části zámku
z období Ferdinanda Kinského





Obrázek 53. ↑
Interiér Malého sálu



Obrázek 54. ←

Freska na stropě Velkého sálu s výjevem bitvy pod Vyšehradem

Obrázek 55. ↑

Nápis pod výjevem bitvy pod Vyšehradem



Obrázek 56. ↑
Zobrazení Horažďovic na stěně Velkého sálu



Obrázek 57. ↑
Zobrazení Písku na stěně Velkého sálu



Obrázek 58. ↑
Zobrazení Hluboké na stěně Velkého sálu



Obrázek 59. ↑
Zobrazení Tábora na stěně Velkého sálu



Obrázek 60. ↑
Zobrazení Zahájí na stěně Velkého sálu



Obrázek 61. ↑
Zobrazení Českých Budějovic na stěně Velkého sálu



Obrázek 62. ↑
Mars na fresce ve Velkém sále

Obrázek 63. →
Venuše na fresce ve Velkém sále

Obrázek 64. ↓
Vulkán ve své dílně na fresce ve Velkém sále





Obrázek 65. ↑

Freska se zobrazením Obléhání Vídně v r. 1683

Obrázek 66. ←

Žánrový výjev Přepadení v soutěsce

Obrázek 67. ✓

Žánrové výjevy Okrádání mrtvých (uprostřed) a Vojenská mše (vpravo)





Obrázky 68. ← a 69. →
Žánrové výjevy u vojenských stanů

Obrázek 70. ↑
Žánrový výjev Porážka koní

Obrázek 71. ↓
Bitva a Život v táboře (rozdělené dveřmi)



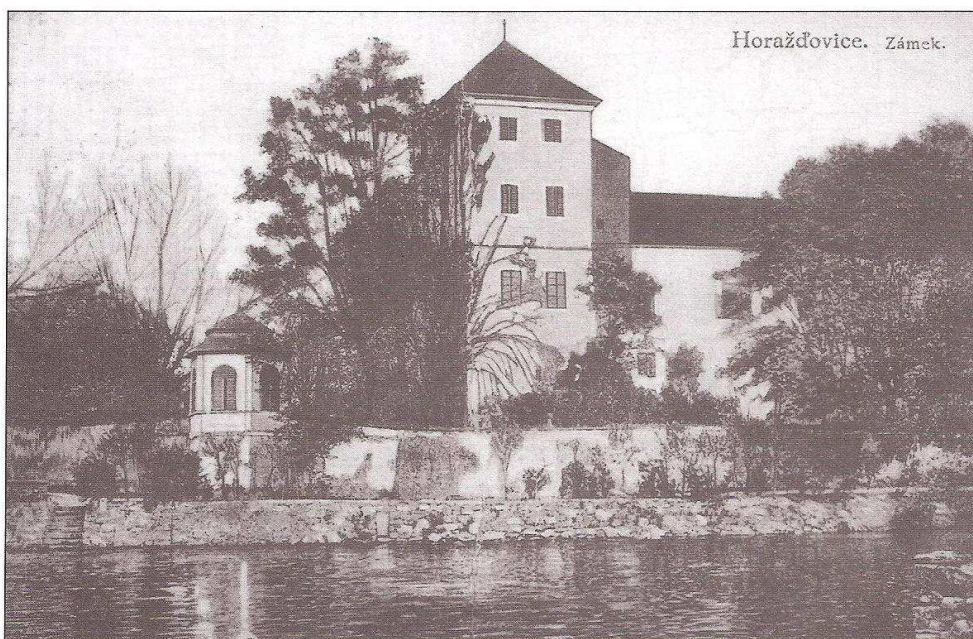


Obrázek 72. ↑
Severní křídlo s věží



Obrázek 73. ↑
Západní křídlo s věží – současná fotografie

Obrázek 74. ↓
Západní křídlo s věží – pohlednice z roku 1927





Obrázek 75. ↑
Severovýchodní křídlo zámku – současná fotografie

Obrázek 76. ↓
Severovýchodní křídlo zámku – pohlednice ze 30. let 20. století



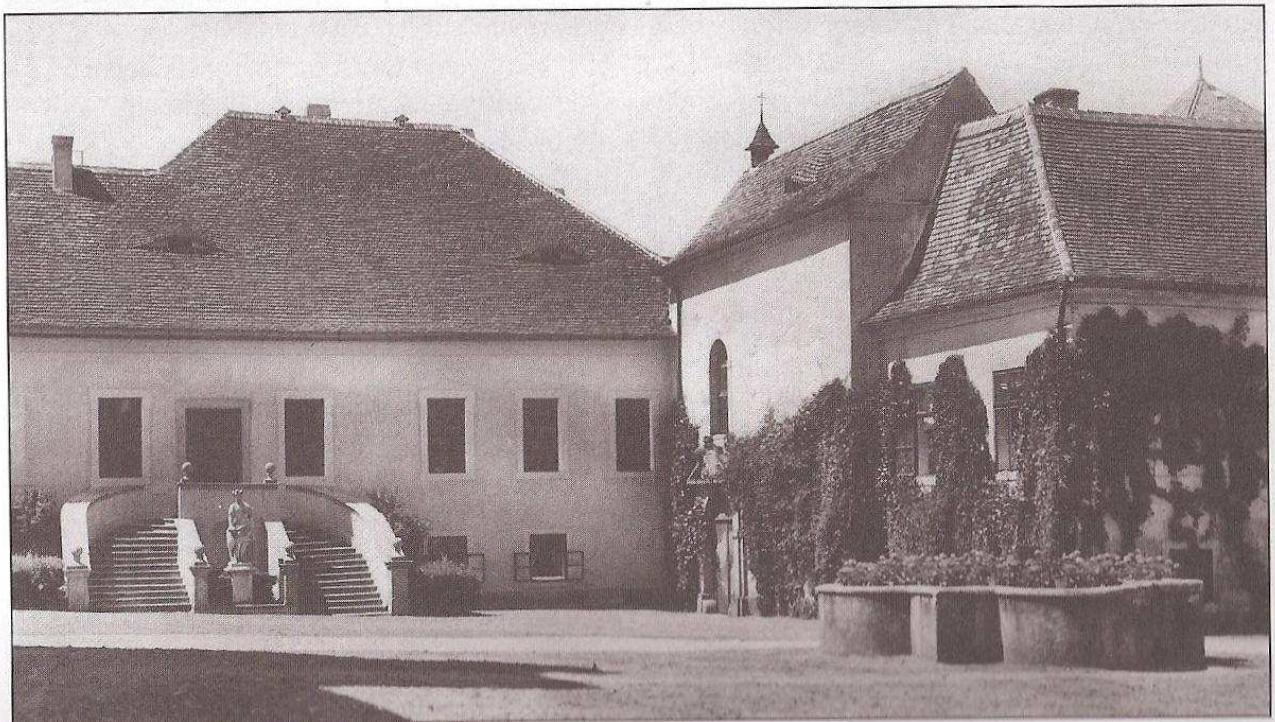


Obrázek 77. ↑

Západní křídlo zámku (pohled z nádvoří) – současná fotografie

Obrázek 78. ↓

Západní křídlo zámku (pohled z nádvoří) – pohlednice ze 30. let 20. Století



12. SEZNAM POUŽITÝCH PRAMENŮ A LITERATURY

12. 1. Literatura

- ČÁŇ Ondřej, LÍSOVÁ Veronika, *Zámek v Horažďovicích*, ÚPZ VUT v Brně, seminární práce, LS 2007/2008.
- ČERVENÝ Aleš, SMETANOVÁ Hana, *Městské muzeum Horažďovice*, Horažďovice 2006.
- DAVID Petr, SOUKUP Vladimír, *Strakonicko a Horažďovicko*, Praha 2003.
- DURDÍK Tomáš, *Encyklopedie českých hradů*, Praha 1995.
- HORYNA Mojmir, PREISS Pavel, ZAHRADNÍK Pavel, *Zámek Trója u Prahy*, Praha 2002.
- HURYCH Ondřej, JIŘÍČEK Karel, SMETANOVÁ Hana, *Výlet proti času aneb Dvě tváře jedné krajiny*, Horažďovice 2008.
- KOLEKTIV autorů, *Ottův slovník naučný I. - XXVIII.*, Praha 1888-1908.
- KOLEKTIV autorů, *Hrady, zámky a tvrze v Čechách, na Moravě a ve Slezsku V, Jižní Čechy*, Praha 1986.
- KUBEŠ Jiří, Hlavní sál – sebereflexe šlechty ve výzdobě společenských místností venkovských rezidencí (na příkladě českých zemí 17. a první poloviny 18. století), in: *Česko-slovenská historická ročenka 2005*, 2005, s. 31 – 59.
- KUBÍČEK Pavel, *Horažďovice. Dějiny města a jeho architektura*, Praha 2005 (závěrečná práce studia památkové péče).
- MENCLOVÁ Dobroslava, *České hrady 2.*, Praha 1972.
- NĚMEC Karel, *Dějiny města Horažďovic*, Praha 1936.
- PAPROCKÝ Bartoloměj, *Diadochos id est successio, kniha 1-2: ginak poslaupnost knížat a králůw českých, biskupůw y arcybiskupůw pražských, a wssech třech stavůw slavného králostwj českého, gest panského, rytířského a měského, krátce sebraná a vydaná*, Praha 1602.
- POCHE Emanuel a kol. autorů, *Umělecké památky Čech I [A/J]*, Praha 1977.
- SEDLÁČEK August, *Hrady, zámky a tvrze v království českém XI*, Praha 1897.
- SLÁDKOVÁ Simona, *Horažďovice: Průvodce městem*, Sušice 1991.
- SMOLÍKOVI Luboš a Eva, *Klatovy a okolí*, Plzeň 2002.
- SMITKA Josef, Panské sídlo v Horažďovicích, in: *Hláška. Zpravodaj klubu Augusta Sedláčka*, 1995, č. 4, s. 37 – 42.
- TOMAN Prokop, *Nový slovník československých umělců 1.*, Praha 1947.

- TOMAN Prokop, *Nový slovník československých umělců 2.*, Praha 1950.
- TOUFAR Pavel, *Od Blatné k Otavě tajemnou českou krajinou*, Benešov 2006.
- ÚLOVEC Jiří, *Hrady, zámky a tvrze Klatovska*, Praha 2004.
- VANČURA Jiří, *Hradčany, Pražský hrad*, Praha 1976.
- VANĚK Roman, *Václav Vojtěch ze Šternberka a Horažďovice* (článek absolventa Bc. Dějin umění na Filozofické fakultě Masarykovy Univerzity v Brně).
- VLČEK Pavel a kolektiv, *Encyklopedie architektů, stavitelů, zedníků a kameníků v Čechách*, Praha 2004.
- VLČEK Pavel, *Encyklopedie českých zámků*, Praha 1994.
- VLČEK Pavel, *Ilustrovaná encyklopedie českých zámků*, Praha 1999.

12. 2. Další zdroje a prameny

www.pivovary.info, vyhledáno dne 5. 4. 2011.

www.romvanek.estranky.cz vyhledáno dne: 11. 3. 2011.

materiál uložený v Městském muzeu Horažďovice

pramenný materiál z SOA v Nepomuku (posloužil spíše jen k doplnění, není nikde citován)

13. SEZNAM VYOBRAZENÍ

- 1) Výřez z veduty Janna Willenberga, zdroj: Jiří Úlovec, *Hrady, zámky a tvrze Klatovska*, Praha 2004, s. 71.
- 2) Znak města Horažďovic, zdroj: www.wikipedia.org, vyhledáno dne 16. 2. 2011.
- 3) Fragment donjonu, foto: Tereza Kubová.
- 4) Červená brána, pohled od severu, foto: Tereza Kubová.
- 5) Znak města na Červené bráně, foto: Tereza Kubová.
- 6) Prachatická brána, foto: Tereza Kubová.
- 7) Nedávno objevený vstup do donjonu, foto: Tereza Kubová.
- 8) Nedávno objevená okna, foto: Tereza Kubová.
- 9) Kostel sv. Petra a Pavla, foto: Tereza Kubová.
- 10) Půdorys kostela sv. Petra a Pavla, zdroj: Emanuel Poche, *Umělecké památky Čech I /A-J/*, Praha 1977.
- 11) Hranolová věž, foto: Tereza Kubová.
- 12) Severní křídlo starší části zámku, foto: Tereza Kubová.
- 13) Arkády při východním křídle starší části zámku, foto: Tereza Kubová.
- 14) Arkády při západním křídle starší části zámku, foto: Tereza Kubová.
- 15) Jižní křídlo starší části zámku se vstupem, foto: Tereza Kubová.
- 16) Průčelí severního křídla s arkádou, zdroj: Jiří Úlovec, *Hrady, zámky a tvrze Klatovska*, Praha 2004, s. 75.
- 17) Severní část zámku s vyznačeným nově objeveným renesančním okénkem, foto: Tereza Kubová.
- 18) Jihovýchodní křídlo zámku, foto: Tereza Kubová.
- 19) Jihovýchodní křídlo zámku se vstupem, zdroj: Ondřej Hurych, Karel Jiříček, Hana Smetanová, *Výlet proti času aneb Dvě tváře jedné krajiny*, Horažďovice 2008, s. 3.
- 20) Náhrobek Půty Švihovského, zdroj: www.svihov.blog.cz.
- 21) Horažďovický klášter, dobový pohled z r. 1930, zdroj: www.fotohistorie.cz.
- 22) Horažďovický klášter, dobový pohled z r. 1915, zdroj: www.fotohistorie.cz.
- 23) Půdorys kláštera, Pavel Kubíček, *Horažďovice. Dějiny města a jeho architektura*, Praha 2005 (závěrečná práce studia památkové péče), s. 29.
- 24) Kostel Panny Marie, zdroj: www.sumavanet.cz.
- 25) Západní křídlo zámku se schodištěm do reprezentačního sálu, foto: Tereza Kubová.
- 26) Velký sál, Aleš Červený, Hana Smetanová, *Městské muzeum Horažďovice*, Horažďovice 2006, s. 4.

- 27) Deska s nápisem na radnici, foto: Tereza Kubová.
- 28) Jižní vstup k zámku z náměstí, foto: Tereza Kubová.
- 29) Nová radnice, zdroj: www.sumavanet.cz.
- 30) Vstup na nádvoří s architrávem, foto: Tereza Kubová.
- 31) Hlavní schodiště, foto: Tereza Kubová.
- 32) Gloriet, foto: Tereza Kubová.
- 33) Vstup do dnešní knihovny, nad dveřmi erb Kinských, foto: Tereza Kubová.
- 34) Nadpraží okna se šternberskou hvězdou, foto: Tereza Kubová.
- 35) Zámecká kaple, foto: Tereza Kubová.
- 36) Červená brána, pohled od jihu, foto: Tereza Kubová.
- 37) Sluneční hodiny, foto: Tereza Kubová.
- 38) Erby Václava Vojtěch Šternberka a jeho manželky Kláry Bernardiny (roz. Mahl Zahn) na vstupu do zámku, foto: Tereza Kubová.
- 39) Filozofická teze Václava Vojtěcha ze Šternberka a jeho bratra Jana Norberta, zdroj: <http://ces.mkcr.cz/>.
- 40) Erb rodu Šternberků, zdroj: Jan Halada, *Lexikon české šlechty*, Praha 1992, s. 157.
- 41) Legenda o hvězdě, zdroj: Bartoloměj Paprocký, *Diadochos id est successio, kniha 1-2: jinak poslaupnost knížat a králův českých, biskupův y arcybiskupův pražských, a wssech třech stavův slavného králostwj českého, gest panského, rytířského a měského, krátce sebraná a vydaná*, Praha 1602.
- 42) Sochy lvů u severního vstupu, foto: Tereza Kubová.
- 43) Erb rodu Kinských, zdroj: Jan Halada, *Lexikon české šlechty*, Praha 1992, s. 72.
- 44) Erb Kinských nade dveřmi do dnešní knihovny, foto: Tereza Kubová.
- 45) Výřez z katastrální mapy Horažďovic z roku 1837, zdroj: Jiří Úlovec, *Hrady, zámky a tvrže Klatovska*, Praha 2004, s. 72.
- 46) Výřez z katastrální mapy Horažďovic z 19. století, zdroj: materiál uložený v Městském muzeu Horažďovice.
- 47) Plán přízemí zámku z 19. století, zdroj: Jiří Úlovec, *Hrady, zámky a tvrže 49) Klatovska*, Praha 2004, s. 73.
- 48) Půdorys přízemí zámku z období Ferdinanda Kinského, zdroj: materiál uložený v Městském muzeu Horažďovice.
- 49) Plán 1. patra zámku z období Ferdinanda Kinského, zdroj: materiál uložený v Městském muzeu Horažďovice.

- 50) Přízemí arkádového dvora, zdroj: materiál uložený v Městském muzeu Horažďovice.
- 51) Plán 1. patra nestarší části zámku, Jiří Úlovec, *Hrady, zámky a tvrze Klatovska*, Praha 2004, s. 74.
- 52) Plán 1. patra nejstarší části zámku z období Ferdinanda Kinského, zdroj: materiál uložený v Městském muzeu Horažďovice.
- 53) Interiér Malého sálu, foto: Tereza Kubová.
- 54) Freska na stropě Velkého sálu s výjevem bitvy pod Vyšehradem, foto a úprava: Tereza Kubová.
- 55) Nápis pod výjevem bitvy pod Vyšehradem, foto: Tereza Kubová.
- 56) Zobrazení Horažďovic na stěně Velkého sálu, foto: Tereza Kubová.
- 57) Zobrazení Písku na stěně Velkého sálu, foto: Tereza Kubová.
- 58) Zobrazení Hluboké na stěně Velkého sálu, foto: Tereza Kubová.
- 59) Zobrazení Tábora na stěně Velkého sálu, foto: Tereza Kubová.
- 60) Zobrazení Zahájí na stěně Velkého sálu, foto: Tereza Kubová.
- 61) Zobrazení Českých Budějovic na stěně Velkého sálu, foto: Tereza Kubová.
- 62) Mars na fresce ve Velkém sále, foto: Tereza Kubová.
- 63) Venuše na fresce ve Velkém sále, foto: Tereza Kubová.
- 64) Vulkán ve své dílně na fresce ve Velkém sále, foto: Tereza Kubová.
- 65) Freska se zobrazením Obléhání Vídně v r. 1683, foto: Tereza Kubová.
- 66) Žánrový výjev Přepadení v soutěsce, foto: Tereza Kubová.
- 67) Žánrové výjevy Okrádání mrtvých (uprostřed) a Vojenská mše (vpravo), foto: Tereza Kubová.
- 68) Žánrový výjev u vojenských stanů, foto: Tereza Kubová.
- 69) Žánrový výjev u vojenských stanů, foto: Tereza Kubová.
- 70) Žánrový výjev Porážka koní, foto: Tereza Kubová.
- 71) Bitva a Život v táboře (rozdělené dveřmi), foto: Tereza Kubová.
- 72) Severní křídlo s věží, foto: Tereza Kubová.
- 73) Západní křídlo s věží, foto: Tereza Kubová.
- 74) Pohlednice z roku 1927 se západním křídlem zámku (pohled od řeky Otavy), zdroj: Jiří Úlovec, *Hrady, zámky a tvrze Klatovska*, Praha 2004, s. 74.
- 75) Severovýchodní křídlo zámku, foto: Tereza Kubová.
- 76) Pohlednice ze 30. let 20. století se severovýchodním křídlem zámku, zdroj: Jiří Úlovec, *Hrady, zámky a tvrze Klatovska*, Praha 2004, s. 71.

77) Západní křídlo zámku (pohled z nádvoří) – schodiště a kaple, foto: Tereza Kubová.

78) Pohlednice ze 30. let 20. století se západním křídlem zámku (pohled z nádvoří)

zdroj: Jiří Úlovec, *Hrady, zámky a tvrze Klatovska*, Praha 2004, s. 71.