

**Česká zemědělská univerzita v Praze**

**Provozně ekonomická fakulta**

**Katedra práva**



**Bakalářská práce**

**Státní správa a územní samospráva**

**Kateřina Truhlářová**

© 2022 ČZU v Praze



# ZADÁNÍ BAKALÁŘSKÉ PRÁCE

Kateřina Truhlářová

Veřejná správa a regionální rozvoj – k.s. Hradec Králové

Název práce

Státní správa a územní samospráva

Název anglicky

State administration and territorial self-government

---

## Cíle práce

Obecná povědomost občanů o rozdílech státní správy a samosprávy je velice nízká. Tyto pojmy jsou často zaměňovány a vznikají tak nedorozumění při komunikaci nejen s úřady. Cílem této práce je utvořit celistvý přehled rozsahu samostatné a přenesené působnosti obcí, jejich zakotvení v právním řádu a poukázat na pravomoci a možnosti jednotlivých orgánů obcí na různých úrovních. Bakalářská práce by měla čtenáři přinést vysvětlení a lepší pochopení rozdílů mezi státní správou a samosprávou.

## Metodika

Základní teoretický rámec práce je zpracován z literárního přehledu současného stavu problematiky státní správy a územní samosprávy, dle stávající legislativy s případným využitím dostupné judikatury. Práce je rozdělena na 2 hlavní části, a to na část teoretickou a praktickou, obě tyto části jsou dále členěny na podkapitoly.

V teoretické části jsou vysvětleny základní pojmy sledované problematiky jako například samostatná a přenesená působnost, veřejná správa, státní správa, územní samospráva apod. Při jejím zpracování je použita především metoda vědeckého a logického myšlení, zejména pak popis.

Praktická část je zaměřena na srovnání rozsahu působnosti několika typů obcí, a to Statutárního města Pardubice, Statutárního města Pardubice – městského obvodu Pardubice V, obce Sezemice a obce Orel. Využitím anonymního dotazníku, směřovaného na obyvatele jednotlivých typů obcí, s otázkami týkajícími se dané problematiky a jeho vyhodnocením, je analyzováno obecné povědomí respondentů o dané problematice.

**Doporučený rozsah práce**

30-40 stran

**Klíčová slova**

Územní samospráva, státní správa, veřejná správa, obec, kraj, přenesená působnost, samostatná působnost, územně samosprávný celek, orgány obce, obecní úřad, krajský úřad.

---

**Doporučené zdroje informací**

Koudelka, Z. 2003. Průvodce územní samosprávou. Praha: Linde, a.s. Praha. 237 s. ISBN: 807201403X

Ministerstvo vnitra české republiky. 2005. Veřejná správa v České republice. 2. rozšířené vydání. Praha: Ministerstvo vnitra ČR. 120 s. ISBN: 8023947095

PEKOVÁ, J. – PILNÝ, J. – JETMAR, M. *Veřejná správa a finance veřejného sektoru*. Praha: ASPI, 2008. ISBN 978-80-7357-351-5.

Pomahač, R., Vidláková, O. 2002. Veřejná správa. I. Vydání. Praha: C.H.Beck. 278 s. ISBN: 8071797480

Zákon č. 128/2000 Sb., Zákon o obcích (obecní zřízení)

Zákon č. 129/2000 Sb., Zákon o krajích (krajské zřízení)

Zákon č. 130/2000 Sb., Zákon o volbách do zastupitelstev krajů a o změně některých zákonů

Zákon č. 247/1995 Sb., Zákon o volbách do Parlamentu České republiky a o změně a doplnění některých dalších zákonů

Zákon č. 250/2000 Sb., Zákon o rozpočtových pravidlech územních rozpočtů

Zákon č. 500/2004 Sb., správní řád

---

**Předběžný termín obhajoby**

2020/21 LS – PEF

**Vedoucí práce**

Mgr. Michal Reichert, DiS.

**Garantující pracoviště**

Katedra práva

Elektronicky schváleno dne 7. 10. 2020

JUDr. Jana Borská, Ph.D.

Vedoucí katedry

Elektronicky schváleno dne 19. 10. 2020

Ing. Martin Pelikán, Ph.D.

Děkan

V Praze dne 12. 03. 2022

---



### **Čestné prohlášení**

Prohlašuji, že svou bakalářskou práci "Státní správa a územní samospráva" jsem vypracovala samostatně pod vedením vedoucího bakalářské práce a s použitím odborné literatury a dalších informačních zdrojů, které jsou citovány v práci a uvedeny v seznamu použitých zdrojů na konci práce. Jako autorka uvedené bakalářské práce dále prohlašuji, že jsem v souvislosti s jejím vytvořením neporušila autorská práva třetích osob.

V Praze dne 15. 3. 2022

---

## **Poděkování**

Ráda bych touto cestou velice poděkovala svému vedoucímu práce Mgr. Michalu Reichertovi, DiS., za odborné vedení po celou dobu zpracování práce. Dále děkuji respondentům za čas, který věnovali k vyplnění dotazníků a také zaměstnancům obcí, za spolupráci. V neposlední řadě také děkuji své rodině za podporu projevovanou v době studia.

# Státní správa a územní samospráva

## Abstrakt

Teoretická část bakalářské práce je sjednoceným přehledem o výkonu státní správy a samosprávy. Konkrétně jsou zde vysvětleny jednotlivé pojmy, které se přímo týkají dané problematiky a jejich zařazení v právním řádu České republiky. Kladu zde důraz na vysvětlení rozdílů mezi státní správou a samosprávou. V praktické části poukazují na konkrétní příklady působnosti tak, jak se s nimi setkává běžný občan. Pomocí dotazníku zjišťuji povědomí obyvatelů jednotlivých typů obcí, zda rozumí termínům samostatné a přenesené působnosti obce a zda-li by jim správné povědomí usnadnilo komunikaci s úřady. Závěrem práce je doporučení vycházející z již zmíněného dotazníkového šetření.

**Klíčová slova:** Územní samospráva, státní správa, veřejná správa, obec, kraj, přenesená působnost, samostatná působnost, územně samosprávný celek, orgány obce, obecní úřad, krajský úřad

# State administration and territorial self-government

## Abstract

Theoretical part of the bachelor paper is united summary about state administration output and autonomy. Specifically, particular concepts which relate to this problematics and their classification in the rule of law in the Czech Republic are explained here. I emphasize the explanation of the differences between state administration and autonomy.

In practical part I point out specific cases of effectiveness in the way how common citizen meets it. With the help of the questionnaire I find out the citizen knowledge in specific types of municipality if they understand the term of independent and transferred effectiveness of municipality and if their proper knowledge would help them communication with the authorities.

At the end of my bachelor paper there is a recommendation outgoing from questionnaire investigation mentioned above.

**Keywords:** territorial autonomy, public administration, municipality, region, transferred effectiveness, independent effectiveness, territorial self-governing unit, municipal authorities, municipal office, regional office.

## Obsah

Seznam obrázků .....	10
Seznam grafů.....	10
Seznam tabulek .....	11
Seznam příloh.....	11
<b>1 Úvod .....</b>	<b>12</b>
<b>2 Cíl práce a metodika.....</b>	<b>14</b>
2.1 Cíl práce .....	14
2.2 Metodika.....	14
<b>3 Teoretická východiska.....</b>	<b>15</b>
3.1 Veřejná správa.....	15
3.1.1 Státní správa.....	15
3.1.2 Samospráva .....	16
3.2 Územní samospráva .....	17
3.2.1 Obec – základní územní samosprávný celek .....	17
<b>4 Vlastní práce .....</b>	<b>27</b>
4.1 Samostatná působnost obce.....	27
4.1.1 Samostatná působnost na jednotlivých typech obcí a jejich struktura.....	28
4.2 Přenesená působnost obce .....	37
<b>5 Praktická část.....</b>	<b>42</b>
5.1 Dotazníkové šetření .....	42
<b>6 Výsledky dotazníkového šetření.....</b>	<b>43</b>
6.1 Vyhodnocení .....	43
<b>7 Závěr .....</b>	<b>54</b>
<b>8 Seznam použitých zdrojů.....</b>	<b>56</b>
8.1 Odborná literatura .....	56
8.2 Legislativní zdroje.....	56
8.3 Internetové zdroje.....	57

## Seznam obrázků

<b>Obrázek 1</b> - Organizační struktura obce s rozšířenou působností Magistrát města Pardubic .....	28
<b>Obrázek 2</b> - organizační struktura obce s rozšířenou působností, městský obvod Pardubice V.....	33
<b>Obrázek 3</b> - organizační struktura obce s pověřeným obecním úřadem, obec Sezemice .....	36
<b>Obrázek 4</b> - vyznačení správního obvodu Statutárního města Pardubice, obce s rozšířenou působností .....	38
<b>Obrázek 5</b> - vyznačení správního obvodu Statutárního města Pardubice, obce s rozšířenou působností .....	39

## Seznam grafů

<b>Graf 1</b> - pohlaví respondentů.....	43
<b>Graf 2</b> - věk respondentů .....	43
<b>Graf 3</b> - bydliště respondentů .....	44
<b>Graf 4</b> - správné vyznačení typu obce.....	44
<b>Graf 5</b> - výkonné orgány obce.....	45
<b>Graf 6</b> - počet členů zastupitelstva .....	47
<b>Graf 7</b> - rada obce.....	47
<b>Graf 8</b> - komise rady.....	48
<b>Graf 9</b> - typy komisí .....	48
<b>Graf 11</b> - Zastupitelstvo.....	49
<b>Graf 10</b> - aktivita respondentů při zasedání .....	49
<b>Graf 12</b> - služby veřejné správy .....	50
<b>Graf 13</b> - četnost využití služeb veřejné správy .....	51
<b>Graf 14</b> - stavební úřady .....	51
<b>Graf 15</b> - zřízení obecní policie.....	52
<b>Graf 16</b> - vyřízení správních záležitostí .....	53

## **Seznam tabulek**

<b>Tabulka 1 - odbory/výbory obcí .....</b>	<b>46</b>
---	-----------

## **Seznam příloh**

<b>Příloha 1 - dotazníkové šetření .....</b>	<b>58</b>
--	-----------

# 1 Úvod

Od roku 1989 prošla ve dvou etapách Česká republika demokratickou změnou veřejné správy. V postkomunistické době bylo potřeba veřejnou správu zmodernizovat, rozdělit a rozmístit (decentralizovat). Mezi vedlejšími úkoly, ne však méně důležitými, bylo zvýšení kvality, informovanosti občanů, vzdělávání úředníků, transparentnost výkonu veřejné správy a účast občanů. K obnovení autonomie došlo v listopadu roku 1990, kdy byly schváleny zákony<sup>1</sup> k tomu potřebné.

Po rozpadu České a Slovenské federativní republiky byly ústavní zákony Listina základních práv a svobod a Ústava České republiky<sup>2</sup>, přijaty jako první. Podle ústavního zákona č.1/1993 Sb., Hlava sedmá je Česká republika rozdělena na obce, jakožto základní územně samosprávné celky a kraje, vyšší samosprávné celky, tzv., že v České republice je zaveden dvoustupňový systém územní správy.

V druhé fázi reformy veřejné správy bylo schválení zákonů<sup>3</sup> vedoucích ke zrušení okresních úřadů v roce 2002. Od počátku roku 2003 tak vznikly tři druhy základních samosprávných celků – obcí. Dle kompetencí jednotlivých obcí spočívající v rozdílném rozsahu přenesené působnosti rozdělujeme obce do tří skupin, a to obce I., II., a III. typu. Nejmenší podíl výkonu státní správy mají obce I. typu. Rozsah státní správy v přenesené působnosti je zde zcela minimální. Obce s pověřeným obecním úřadem a správou několika přidružených obcí jsou II. typu. Největší podíl na výkonu státní správy je přenesen na obce s rozšířenou působností, tedy obce III. typu. Obce všech typů jsou vždy součástí vyššího samosprávného celku, tedy kraje. V současné době je na území České republiky celkem 14 krajů. Základní i vyšší územně samosprávné celky mají své autonomní pravomoci, do kterých jim jiný územní celek nemůže vstupovat.

---

<sup>1</sup> Zákon č. 367/1990 Sb., o obcích; zákon č. 368/1990 Sb. o volbách do zastupitelstev v obcích; zákon č. 425/1990 Sb. o okresních úřadech; zákon č. 418/1990 Sb. o hlavním městě Praze

<sup>2</sup> Ústavní zákon č. 1/1993 Sb., Ústava České republiky: ve znění pozdějších ústavních zákonů. [online]. [cit. 2021-02-20]. Dostupné z: <https://www.zakonyprolidi.cz/cs/1993-1>

<sup>3</sup> Zákon č. 214/2002 Sb., o stanovení obcí; zákon č. 290/2002 Sb., o souvisejících změnách s přechodem práv a závazků; zákon č. 320/2002 Sb., o změně a zrušení zákonů týkajících se okresních úřadů; zákon č. 312/2002 Sb., o úřednicích územních samosprávných celků



Činnost jednotlivých správních orgánů je upraven zákonem č. 500/2004 Sb., správní řád<sup>4</sup>, v platném znění. Je zde uvedeno, že správní orgány musí postupovat v souladu s jednotlivými zákony a například i mezinárodními smlouvami spolu s ostatními právními předpisy, které jsou zařazeny jako součást právního řádu České republiky

Bakalářská práce je zaměřena na výkon veřejné správy a státní samosprávy na jednotlivých úrovních územních samosprávných celků. Pro své posouzení je vybrán rozsah pravomocí rozdílných typů obcí a to obce Orel – obec základního typu, město Sezemice – obec s pověřeným obecním úřadem a Statutární město Pardubice spolu s jeho městským obvodem Pardubice V jako obec s rozšířenou působností, která na základě obecně závazné vyhlášky O statutu města svěřila některé pravomoci do pravomocí jednotlivých městských obvodů, které mají pravomoci jako obec s pověřeným obecním úřadem. Zajímá nás především informovanost a povědomí občanů o výkonu veřejné správy.

---

<sup>4</sup> *Zákon č. 500/2004 Sb., správní řád* [online]. [cit. 2021-02-20]. Dostupné z: <https://www.zakonyprolidi.cz/cs/2004-500>

## **2 Cíl práce a metodika**

### **2.1 Cíl práce**

Cílem práce je vysvětlení pojmů a fungování jednotlivých stupňů veřejné správy jako celku, včetně specifických pojmů a jejich zakotvení v právním řádu České republiky. Blíže se pak zabývám vysvětlením problematiky přenesené působnosti v jednotlivých typech obcí. Tento přehled by měl sloužit především k větší informovanosti a orientaci občanů jednotlivých samosprávně územních celků.

Výsledkem bakalářské práce by mělo být pochopení funkce a činnosti základních správních orgánů na různých úrovních, včetně přehledu jejich pravomocí.

V praktické části, kdy občané odpovídají na stanovené otázky v dotazníku, vyvozují doporučení pro zjednodušení komunikace občanů s úřady. Poukazují zde na nutnost zlepšení povědomí občanů, případně zjednodušení administrace jednotlivých úředních úkonů.

V celkovém pojetí by tato práce měla čtenáři přinést soubor souhrnných informací o dané problematice a zjednodušit tak orientaci v množství paragrafů a kompetencí jednotlivých správních orgánů na úrovni samosprávy či státní správy.

### **2.2 Metodika**

Daná problematika je zde vysvětlena na několika obcích, jakožto zástupci jednotlivých typů a to Statutární město Pardubice, Statutární město Pardubice – městský obvod Pardubice V., obec Sezemice a obec Orel. Přehledně zde naznačuji jejich strukturu, pravomoci a případnou spolupráci s dalšími úřady v rámci přenesení působnosti.

Informace, které zde uvedené, jsou načerpány studiem odborné literatury a zkušeností na základě mého pracovního působení ve Statutárním městě Pardubice – městský obvod Pardubice V.

Dotazníkové šetření odpovídá na otázky týkající se spokojenosti respondentů s fungováním veřejné správy a otázky odhalující povědomí o dané problematice. Průzkum veřejného mínění je jednou z nejlepších metod pro získání kladných i záporných zkušeností respondentů.

### 3 Teoretická východiska

V následující kapitole je popsána historie vzniku veřejné správy a vysvětleny základní pojmy týkající se obce, samostatná a přenesená působnost obcí a jejich výkonných orgánů.

#### 3.1 Veřejná správa

Veřejná správa prošla od roku 1989 vývojem díky reformám v letech 1993 a 2002. Centralizovaná moc byla decentralizována a dekoncentrována. Veřejnou správu lze chápat jako soubor správních činností vykonávaných ve veřejném zájmu, případně poskytování služeb veřejnosti, správu veřejných financí a v neposlední řadě také jako správu území.

Na veřejnou správu lze nahlížet v tzv. formálním pojetí, kdy mluvíme hlavně o orgánech veřejné správy, nebo v tzv. materiálním pojetí, uvažujeme, že jde pouze o výkon státní správy. Správní orgán v tomto případě pouze vykonává a nařizuje povinnosti, které ukládá zákon. V dnešní době členíme veřejnou správu na státní správu a územní samosprávu.<sup>5</sup>

Jednotlivé základní zásady činností správních orgánů vychází z Ústavy ČR a Listiny základních práv a svobod a dále z dokumentů evropského a mezinárodního práva.

*„Pro správní orgány obecně platí, že jsou ve veškeré své činnosti vázány celým právním řádem, tzn. všemi právními předpisy, které jsou součástí právního řádu, počínaje ústavními zákony a konče právními předpisy územních samosprávních celků.“<sup>6</sup>*

##### 3.1.1 Státní správa

*„STÁTNÍ SPRÁVA je ta část veřejné správy, která se uskutečňuje jménem a v zájmu státu. Právě státní správa tvoří samotné jádro veřejné správy a je její klíčovou součástí.“*

---

<sup>5</sup> Ministerstvo vnitra české republiky. 2005. *Veřejná správa v České republice*. 2. rozšířené vydání. Praha: Ministerstvo vnitra ČR. 120 s. ISBN: 8023947095

<sup>6</sup> VEDRAL Josef. *Správní řád – komentář*, Vydání II., aktualizované a rozšířené Praha, leden 2012, 1448 s., ISBN: 978-80-7273-166-4. s. 70.

*Státní správa je realizací výkonné moci státu (od moci zákonodárné se v zásadě odlišuje tím, že zákony jako primární a originální právní předpisy netvoří, nýbrž aplikuje, od moci soudní se pak moc výkonná v zásadě odlišuje tím, že uvedená aplikace je v případě veřejné správy determinována veřejným zájmem, zatímco totiž pro soudnictví je charakteristická soudcovská 5 nezávislost, veřejná správa je nerozlučně spjata s principem hierarchické nadřazenosti a podřazenosti).“<sup>7</sup>*

### **3.1.2 Samospráva**

Samosprávu obecně můžeme nazývat způsobem řízení nějakého celku, její výhodou proti předreformnímu modelu je její dostupnost pro občany, případně pro spravovaný subjekt. V širším pojetí lze samosprávu dělit:

–Zájmová (profesní) samospráva – zde se sdružují subjekty a profese, které mají stejný zájem na samosprávu vlastního odvětví. Taková sdružení jsou převážně založena zákonem. Příkladem takových společenství je například Česká advokátní komora, Exekutorská komora České republiky apod.

–Územní samospráva – její členění je dáno Ústavou České republiky<sup>8</sup>, čl. 99, 1/1993 Sb.

---

<sup>7</sup> Ministerstvo vnitra České Republiky [online]. [cit. 2021-07-23]. KADEČKA Stanislav; RIGEL Filip. *Výkon státní správy – kompetence, odpovědnost*. Dostupné z: [www.mvcr.cz/odk2/soubor/vykon-statni-spravy-kompetence.pdf](http://www.mvcr.cz/odk2/soubor/vykon-statni-spravy-kompetence.pdf)

<sup>8</sup> Ústavní zákon č. 1/1993 Sb., Ústava České republiky: ve znění pozdějších ústavních zákonů. [online]. [cit. 2021-07-23]. Dostupné z: <https://www.zakonyprolidi.cz/cs/1993-1>

## 3.2 Územní samospráva

*„Územní samospráva je forma veřejné vlády a veřejné správy. Územní samospráva je zároveň realizace práva občanů na vlastní samosprávu, právo na spravování určitého země menšího, než je stát, na základě působnosti stanovené ústavou a příslušnými zákony při vytvoření potřebných ekonomických podmínek.“<sup>9</sup>*

Pro úspěšné fungování a funkčnost územní samosprávy musí být vytvořeny nezbytné předpoklady, a to legislativní (upravující strukturu, vnitřní členění, stanovující vztahy mezi státem a územní samosprávou, určující samosprávní a přenesenou působnost samosprávy) a ekonomické (vlastnictví majetku, vlastní finanční prostředky, sestavení vlastního rozpočtu).

### 3.2.1 Obec – základní územní samosprávný celek

Obec je základním článkem územní samosprávy, funguje jako veřejnoprávní korporace – právnická osoba. Obec je charakterizována svým územím, které je vymezené hranicemi, svým obyvatelstvem, občany s trvalým pobytem na území obce, a svou působností, v různé míře výkon státní správy.

#### Funkce obce

Funkce obce vyplývají z příslušného zákona č. 128/2000 Sb., o obcích (obecní zřízení), dále jen zákon o obcích. Obec má zákonem dané pravomoci, právo na volbu orgánů, právo na samosprávu, jedná se o **samostatnou působnost obce**. Výkon státní správy za pomoci výkonných orgánů obce, které podléhají kontrole orgánů státní správy, označujeme jako **přenesenou působnost**.

#### – Samostatná působnost obce

*„Do samostatné působnosti obce patří záležitosti, které jsou v zájmu obce a občanům obce, pokud nejsou zákonem svěřeny státu, krajům nebo pokud nejde o*

---

<sup>9</sup> PEKOVÁ, Jitka; PILNÝ, Jaroslav. *Veřejná správa a finance veřejného sektoru*. ASPI, a.s. Praha. 711 s. ISBN: 8086395219. s. 71

*přenesenou působnost orgánů obce. Samostatná působnost obcí je uvedena v zákonech jednak příkladným výčtem a dále jako péče územního obvodu v souladu s místními předpoklady a zvyklostmi o komplexní územní rozvoj, zejména o vytváření podmínek pro rozvoj sociální péče a pro uspokojování potřeby ochrany a rozvoje zdravých životních podmínek, dopravy a spojů, potřeby informací, výchovy a vzdělávání, celkového kulturního rozvoje a ochrany veřejného pořádku.“<sup>10</sup>*

Samostatnou působnost obce představuje zejména<sup>11</sup>:

- Hospodaření obce – správa obecního majetku, její rozpočet na dané období, závěrečný účet obce, peněžní fondy (trvalé i dočasné), výdaje na činnost obecního úřadu.
- Program rozvoje území obvodu obce, územní a regulační plány obce.
- Vydávání obecně závazných vyhlášek, ukládání pokut za správní delikty.

Na základě zvláštních zákonů zahrnujeme do samostatné působnosti:

- Zajištění obce a ochranu obyvatelstva při mimořádných událostech.
- Zřizování vzdělávacích a zdravotnických zařízení.
- Místní poplatky

#### – **Přenesená působnost obce**

*„Státní správa vykonávaná obcí je přenesená působnost, jež je určena ve speciálních zákonech, přičemž na obce je přenesena rozdílná míra státní správy. Při výkonu přenesené působnosti se obce řídí právním řádem, ale i usnesením vlády a směrnicemi ústředních správních úřadů (ministerstva a jiné ústřední orgány státní správy), s výjimkami při vydávání nařízení obce a při rozhodování o právech, právem chráněných zájmech a povinnostech osob, kdy se řídí jen právním řádem.“<sup>12</sup>*

---

<sup>10</sup> KOUDELKA, Zdeněk. *Průvodce územní samosprávou*. Praha: Linde, a.s. Praha. 237 s. ISBN: 807201403X. s. 28.

<sup>11</sup> *Ustanovení § 35 až § 44 zákona č. 128/2000 Sb., o obcích (obecní zřízení)* [online]. [cit. 2021-02-25]. Dostupné z: <https://www.zakonyprolidi.cz/cs/2000-128>

<sup>12</sup> KOUDELKA, Zdeněk. *Průvodce územní samosprávou*. Praha: Linde, a.s. Praha. 237 s. ISBN: 807201403X. s. 37.

## Orgány obce

### Zastupitelstvo

*„Zastupitelstvo obce je jediným z orgánů obce, který je ústavně zakotven. Má přímo demografickou legitimitu danou volbami občanů. Zastupitelstvo tak může být vnímáno v oblasti samosprávy jako hlavní orgán, který je nadřazen všem ostatním orgánům. Zastupitelstvo je voleno na čtyři roky obyvateli, s volebním právem, staršími 18.“*

*„Funkce člena zastupitelstva je neshlučitelná s funkcí:*

- a) Zaměstnance obce zařazeného do pověřeného obecního úřadu, zaměstnance kraje zařazeného do krajského úřadu nebo státního zaměstnance finančního úřadu, pokud se působnost těchto úřadů vztahuje na území příslušné obce a pokud vykonávají přímo státní správu vztahující se k územní působnosti obce nebo jde-li o funkci jmenovanou starostou (primátorem), hejtmanem či radou obce a kraje,*
- b) Vykonávanou zaměstnancem obce (města) zařazeným do obecního úřadu na území příslušné obce nebo města, včetně všech městských částí. V případě zastupitelstva městské části je neshlučitelná funkce zaměstnance úřadu městské části i magistrátu města.*

*Neshlučitelnost funkcí nebrání v kandidatuře, ba ani v ujednání se mandátu po zvolení členem zastupitelstva. Do tří dnů od ustavujícího zasedání je však zákonná povinnost daného člena zastupitelstva učinit právní úkon směřující k odstoupení z neshlučitelné funkce. Do tří měsíců pak musí předložit doklad o tom, že důvod neshlučitelnosti pomimul.“<sup>13</sup>*

Počet volených zastupitelů je závislý na počtu obyvatel obce (5 - 55 členů)<sup>14</sup>.  
Jednání zastupitelstva je veřejné.

---

<sup>13</sup> KOUDELKA, Zdeněk. *Průvodce územní samosprávou*. Praha: Linde, a.s. Praha. 237 s. ISBN: 807201403X. s. 47.

<sup>14</sup> *Ustanovení § 68 zákona č. 128/2000 Sb., o obcích (obecní zřízení)* [online]. [cit. 2021-02-25]. Dostupné z: <https://www.zakonyprolidi.cz/cs/2000-128>

- Zastupitelstvo v samostatné působnosti<sup>15</sup>
  - Schvaluje – program rozvoje obce, územní a regulační plány obce, rozpočet na dané období a závěrečný účet obce.
  - Zřizuje a ruší – peněžní fondy obce, organizace, obecní policii, výbory, komise.
  - Vydává – obecně závazné vyhlášky obce, návrhy změn katastrálního území (v rámci obce).
  - Volí – starostu, místostarostu a členy rady obce, členy výborů a jejich předsedy, případně odvolává výše zmíněné z funkce.
  - Rozhoduje – o zrušení usnesení rady, o nabytí nemovitostí, o spolupráci obce s jinou obcí, nebo jinými obcemi, o uzavření smluv (úvěrových, dotačních).
  - Vyhláší místní referenda.
  
- Zastupitelstvo v přenesené působnosti

*„V přenesené působnosti zastupitelstvo vydává nařízení obce v těch obcích, kde se nezřizuje rada obce.“<sup>16</sup>*

*„O průběhu zasedání zastupitelstva obce se pořizuje zápis, který vždy podepisuje starosta nebo případně místostarosta a určení ověřitelé.“*

*„Do zápisu z jednání zastupitelstva může nahlížet každý. Je možné činit si výpisky a poznámky. Zhotovení kopií zákon o obcích přímo neupravuje, nicméně i zde je možné uplatnit zákon č. 106/1999 Sb. o svobodném přístupu k informacím.“<sup>17</sup>* Zápisy jednotlivých obecních zastupitelství jsou též zveřejňovány na webových stránkách a je možné do nich nahlížet nepřetržitě.

## Rada

---

<sup>15</sup> KOUDELKA, Zdeněk. *Průvodce územní samosprávou*. Praha: Linde, a.s. Praha. 237 s. ISBN: 807201403X. s. 54-58

<sup>16</sup> KOUDELKA, Zdeněk. *Průvodce územní samosprávou*. Praha: Linde, a.s. Praha. 237 s. ISBN: 807201403X. s. 58.

<sup>17</sup> KOUDELKA, Zdeněk. *Průvodce územní samosprávou*. Praha: Linde, a.s. Praha. 237 s. ISBN: 807201403X. s. 61.



„Rada obce je výkonným orgánem v oblasti samostatné působnosti a za její výkon je odpovědná zastupitelstvu. V přenesené působnosti přísluší radě rozhodovat, jen stanoví-li tak zákon (vydávat nařízení obce). Členy rady jsou starosta, místostarosta (místostarostové) a radní voleni z řad členů zastupitelstva. Je tvořena nejméně 5 členy a nejvýše 11 členy, počet je vždy lichý a nesmí přesáhnout jednu třetinu počtu členů zastupitelstva. Rada obce rozhoduje vždy nadpoloviční většinou všech členů.

Rada obce není volena v obcích, kde není zastupitelstvo v počtu 15 členů, v takovém případě je funkce rady plněna starostou s určitými výjimkami, které jsou vyhrazeny zastupitelstvu obce, což je:

- rozhodování obce ve věcech, kdy je jediným společníkem obchodní společnosti,
- vydávání nařízení obce a stanovení rozdělení jednotlivých pravomocí v obecním úřadu,
- organizační struktura obecního úřadu - zřizování a zrušování odborů a oddělení,
- stanovení počtu zaměstnanců obecního úřadu a v organizačních složkách obce,
- přezkoumávání opatření v samostatné působnosti přijatých obecním úřadem a komisemi.

Rada se schází většinou pravidelně nebo mimořádně na základě svolání starostou. Jednání rady jsou neveřejná, podle svého uvážení však mohou jednotliví členové rady přizvat i jiné osoby<sup>18</sup> např. vedoucí jednotlivých odborů obecního úřadu, zástupce výborů či komisí apod.

#### Rada obce<sup>19</sup>

- Zabezpečuje a kontroluje hospodaření obce dle schváleného rozpočtu.
- Přípravuje podklady pro jednání zastupitelstva.
- Vydává nařízení obce a stanoví rozdělení pravomocí v rámci působnosti obecního úřadu.
- Stanovuje počet zaměstnanců obecního úřadu a schvaluje jeho organizační řád.

---

<sup>18</sup> KOUDELKA, Zdeněk. *Průvodce územní samosprávou*. Praha: Linde, a.s. Praha. 237 s. ISBN: 807201403X. s. 63-64.

<sup>19</sup> *Ustanovení § 102 zákona č. 128/2000 Sb., o obcích (obecní zřízení)* [online]. [cit. 2021-02-25]. Dostupné z: <https://www.zakonyprolidi.cz/cs/2000-128>

- Zřizuje a ruší komise rady, jmenuje jejich jednotlivé členy včetně předsedy. Zároveň kontroluje činnost těchto komisí a přezkoumává přijatá opatření.
- Zabývá se přijímáním a vyřizováním petic.

*„Z jednání rady se pořizuje zápis, v němž je uveden počet přítomných členů, schválený program jednání, průběh a výsledky jednotlivých hlasování a přijatá usnesení. Zápis musí být vyhotoven do 7 dnů a podepíše jej starosta spolu s místostarostou nebo jiným pověřeným členem rady. Zápis musí být uložen u obecního úřadu k nahlédnutí členům zastupitelstva obce.“<sup>20</sup>*

### **Starosta**

*„Starosta zastupuje obec navenek, není však statutárním orgánem právnické osoby a úkony, které vyžadují schválení zastupitelstva nebo rady obce, může činit až po jejich schválení, jinak jsou absolutně neplatné.“*

*„Starosta a místostarosta jsou voleni na ustavujícím jednání z řad členů zastupitelstva. Za výkon své funkce jsou odpovědni zastupitelstvu.“<sup>21</sup>*

### **Starosta<sup>22</sup>**

- odpovídá za včasné objednání přezkoumání hospodaření obce
- plní úkoly zaměstnavatele dle zvláštních předpisů<sup>23</sup> a to pokud není zřízena funkce tajemníka úřadu

<sup>20</sup> KOUDELKA, Zdeněk. *Průvodce územní samosprávou*. Praha: Linde, a.s. Praha. 237 s. ISBN: 807201403X. s. 64.

<sup>21</sup> KOUDELKA, Zdeněk. *Průvodce územní samosprávou*. Praha: Linde, a.s. Praha. 237 s. ISBN: 807201403X. s. 67.

<sup>22</sup> *Ustanovení § 103 až § 108 zákona č. 128/2000 Sb., o obcích (obecní zřízení)* [online]. [cit. 2021-03-25]. Dostupné z: <https://www.zakonyprolidi.cz/cs/2000-128>

<sup>23</sup> *Zákona č. 143/1992 Sb., Nařízení vlády č. 253/1992 Sb., o platových poměrech zaměstnanců orgánů státní správy, některých dalších orgánů a obcí, ve znění pozdějších předpisů*. [online]. [cit. 2021-03-25]. Dostupné z: <https://www.zakonyprolidi.cz/cs/1992-253>

- je oprávněn požádat Policii ČR o spolupráci na zajištění bezpečnosti při pořádání různých akcí
- odpovídá za podávání informací veřejnosti o činnosti obce<sup>24</sup>
- rozhoduje o záležitostech samostatné působnosti obce, svěřených mu radou obce
- zabezpečuje výkon přenesené působnosti v obcích, kde nepůsobí tajemník<sup>25</sup> obecního úřadu

Jednou z mnoha pravomocí starosty je svolání a řízení zasedání, jednání zastupitelstva, a rady obce, spolu s ověřovateli podepisuje zápis z těchto jednání. Starosta a místostarosta jsou osoby, které mají oprávnění podepsat právní předpisy vydávané obcí. *„V malých obcích může být problémem, když je vydán právní předpis podepsán pouze starostou či místostarostou, protože druhý je neschopen výkonu funkce či po ztrátě jeho mandátu ještě nebyl zvolen nástupce. Nutno ovšem zdůraznit, že i v tomto případě nesprávně podepsaný právní předpis má předpoklad správnosti, a považuje se tedy za platný až do okamžiku jeho zrušení.“*

*„Starosta může pozastavit výkon usnesení rady obce v samostatné působnosti, je-li nesprávné (...). Věc pak posléze musí předložit k rozhodnutí nejbližšímu jednání zastupitelstva. I když zákon výslovně neurčuje jaké rozhodnutí, je patrné, že to může být pouze jednání v (...) samostatné působnosti, nestanoví-li výslovně zákon jinak. V opačném případě by totiž zastupitelstvo rozhodovalo ve věci v přenesené působnosti, které mu původně zákonodárce svěřit nechtěl.“<sup>26</sup>*

<sup>24</sup> Ustanovení § 4 zákona č. 94/1963 Sb., o rodině [online]. [cit. 2021-03-25]. Dostupné z: <https://www.zakonyprolidi.cz/cs/1963-94>

Ustanovení § 22 odst. 7 zákona č. 250/2000 Sb., o rozpočtových pravidlech územních rozpočtů, ve znění zákona č. 477/2008 Sb., [online]. [cit. 2021-03-25]. Dostupné z: <https://www.zakonyprolidi.cz/cs/2008-477>

<sup>25</sup> Ustanovení § 110 zákona č. 128/2000 Sb., o obcích (obecní zřízení) [online]. [cit. 2021-03-25]. Dostupné z: <https://www.zakonyprolidi.cz/cs/2000-128>

<sup>26</sup> KOUDELKA, Zdeněk. *Průvodce územní samosprávou*. Praha: Linde, a.s. Praha. 237 s. ISBN: 807201403X. s. 68-70.

### **Místostarosta**

Místostarosta zastupuje starostu po dobu jeho nepřítomnosti, *"(...) může plnit úkoly starosty, i když je přítomen, a to v případě, pokud je starosta odmítne v rozporu se zákonem či rozhodnutím zastupitelstva nebo rady plnit. Je na rozhodnutí (...) zastupitelstva, zda bude zvoleno více místostarostů a bude jim svěřeno zabezpečování konkrétních úkolů v samostatné působnosti."*<sup>27</sup> Při větším počtu místostarostů, určuje zastupitelstvo pořadí, ve kterém zastupují starostu.

### **Kontrola výkonu samostatné a přenesené působnosti**

Kontrola výkonu samostatné a přenesené působnosti je stanovena Zákonem o obcích. Z jeho ustanovení vyplývá, že pokud není stanoveno zvláštním právním předpisem, provádí kontrolu výkonu samostatné působnosti svěřené orgánům obcí Ministerstvo vnitra České republiky a kontrola výkonu přenesené působnosti je prováděna krajskými úřady.

Výkon samostatné a přenesené působnosti, které jsou na základě obecně závazných vyhlášek, svěřené orgánům městských obvodů a městských částí územně členěných statutárních měst provádí Magistráty těchto měst v přenesené působnosti.

Kontrolou se dle ustanovení Zákona o obcích rozumí činnost orgánů veřejné správy, při které kontrolní orgány zjišťují, zda orgány jednotlivých obcí, městských obvodů či městských částí územně členěných statutárních měst, dodržují svým výkonem samostatné působnosti zákony a jiné platné právní předpisy s výjimkou právních předpisů občanského, obchodního nebo pracovního práva.

Kontrola *„(...) výkonu přenesené působnosti spočívá v kontrole dodržování příslušných zákonů, jiných právních předpisů a v jejich mezích též usnesení vlády, směrnice ústředních správních úřadů, jakož i opatření příslušných orgánů veřejné správy přijatá při kontrole výkonu přenesené působnosti."*<sup>28</sup>

### **Kontrola výkonu samostatné působnosti**

<sup>27</sup> KOUDELKA, Zdeněk. *Průvodce územní samosprávou*. Praha: Linde, a.s. Praha. 237 s. ISBN: 807201403X. s. 71.

<sup>28</sup> *Ustanovení § 129 zákona č. 128/2000 Sb., o obcích (obecní zřízení)* [online]. [cit. 2021-03-25]. Dostupné z: <https://www.zakonyprolidi.cz/cs/2000-128>

Je-li kontrolující orgán požádán o „(...) doporučení opatření k nápravě nedostatků zjištěných kontrolou, budou kontrolujícím tato doporučení uvedena v protokolu o kontrole.“

„(2) Starosta, popřípadě jím pověřený zástupce, na nejbližším zasedání zastupitelstva obce, městského obvodu nebo městské části územně členěného statutárního města konaném po ukončení kontroly seznámí zastupitelstvo obce, městského obvodu nebo městské části územně členěného statutárního města s výsledky uskutečněné kontroly.“<sup>29</sup>

Výsledky provedené kontroly včetně doporučení na odstranění zjištěných nedostatků jsou starostou obce, nebo jím pověřenou osobou, předloženy na nejbližším zasedání zastupitelstva obce, městského obvodu nebo městské části územně členěného statutárního města. Součástí předkládané zprávy musí být i „(...) návrh opatření k nápravě kontrolou zjištěných nedostatků a k zamezení jejich opakování, popřípadě zastupitelstvo seznámí se způsobem, jakým se tak již stalo.

Obec, městský obvod nebo městská část územně členěného statutárního města neprodleně vyvěsí na úřední desce obecního úřadu, úřadu městského obvodu nebo úřadu městské části po dobu nejméně 15 dnů. Současně tato informace bude zaslána obcí Ministerstvu vnitra.“<sup>30</sup>

Obce mají zákonem danou povinnost zajistit nápravu zjištěných nedostatků kontrolou.

### **Kontrola výkonu přenesené působnosti**

(1) Při kontrole výkonu přenesené působnosti svěřené orgánům obcí, městských obvodů nebo městských částí územně členěných statutárních měst jedná za tyto orgány v případě obecního úřadu, úřadu městského obvodu nebo úřadu městské části tajemník obecního úřadu, úřadu městského obvodu nebo úřadu městské části nebo jím pověřená

---

<sup>29</sup> Ustanovení § 129 a) zákona č. 128/2000 Sb., o obcích (obecní zřízení) [online]. [cit. 2021-03-02]. Dostupné z: <https://www.zakonyprolidi.cz/cs/2000-128>

<sup>30</sup> Ustanovení § 129 a) zákona č. 128/2000 Sb., o obcích (obecní zřízení) [online]. Dostupné z: <https://www.zakonyprolidi.cz/cs/2000-128>

*osoba a v případě ostatních orgánů obce, městského obvodu nebo městské části starosta nebo jím pověřená osoba.*

*(2) Osoba uvedená v odstavci 1 je povinna zajistit nápravu nedostatků zjištěných kontrolou a splnění uložených opatření.<sup>31</sup>*

---

<sup>31</sup> *Ustanovení § 129 b) zákona č. 128/2000 Sb., o obcích (obecní zřízení) [online]. [cit. 2021-03-02]. Dostupné z: <https://www.zakonyprolidi.cz/cs/2000-128>*

## 4 Vlastní práce

Následující kapitola bakalářské práce je zaměřena na konkrétní příklady samostatné a přenesené působnosti obcí. Jsou zde zpracovány obce všech typů včetně jejich pravomocí vzhledem k dané problematice.

### 4.1 Samostatná působnost obce

Dle ustanovení zákona o obcích, je samostatná působnost obce stanovena jako správa záležitostí v zájmu obce, jejích občanů, tedy pokud tyto záležitosti nebyly zákonem svěřeny do pravomoci krajům nebo pokud se nejedná o přenesenou působnost jednotlivých orgánů obce nebo o působnost, která by byla zvláštním zákonem jednotlivým správním úřadům svěřena, jako výkon státní správy, a určité záležitosti svěřené do samostatné působnosti obce zákonem.

Obec na svém území zajišťuje v souladu s předpoklady a zvyklostmi daného území o vytváření jednotlivých podmínek pro rozvoj nejen sociální péče a tím uspokojování potřeb občanů dané obce, ale především se jedná o uspokojování potřeb v oblasti bydlení, rozvoje území a dále například ochrany zdraví, spojů a dopravy, získávání informací, celkového kulturního rozvoje, vzdělávání, výchovy a také ochrany veřejného pořádku na území obce.

Každá obec se při výkonu samostatné působnosti řídí příslušnými právními předpisy vztahujícími se k jednotlivým úkonům. Pro zajištění fungování jednotlivých pravomocí může každá obec zakládat právnické osoby, jako např. technické služby, které mimo jiné zajišťují údržbu veřejných prostranství, veřejné zeleně, ale i opravy komunikací.

*„Zastupitelstvo obce může z důvodu efektivnějšího a hospodárnějšího využívání svého majetku, nebo i k zabezpečení veřejně prospěšných činností zřídit organizační složky obce, které nedisponují právní subjektivitou. Na výkonu vlastnických a jiných majetkových práv obcí se vedle samotné obce mohou podílet i její organizační složky.“<sup>32</sup>*

---

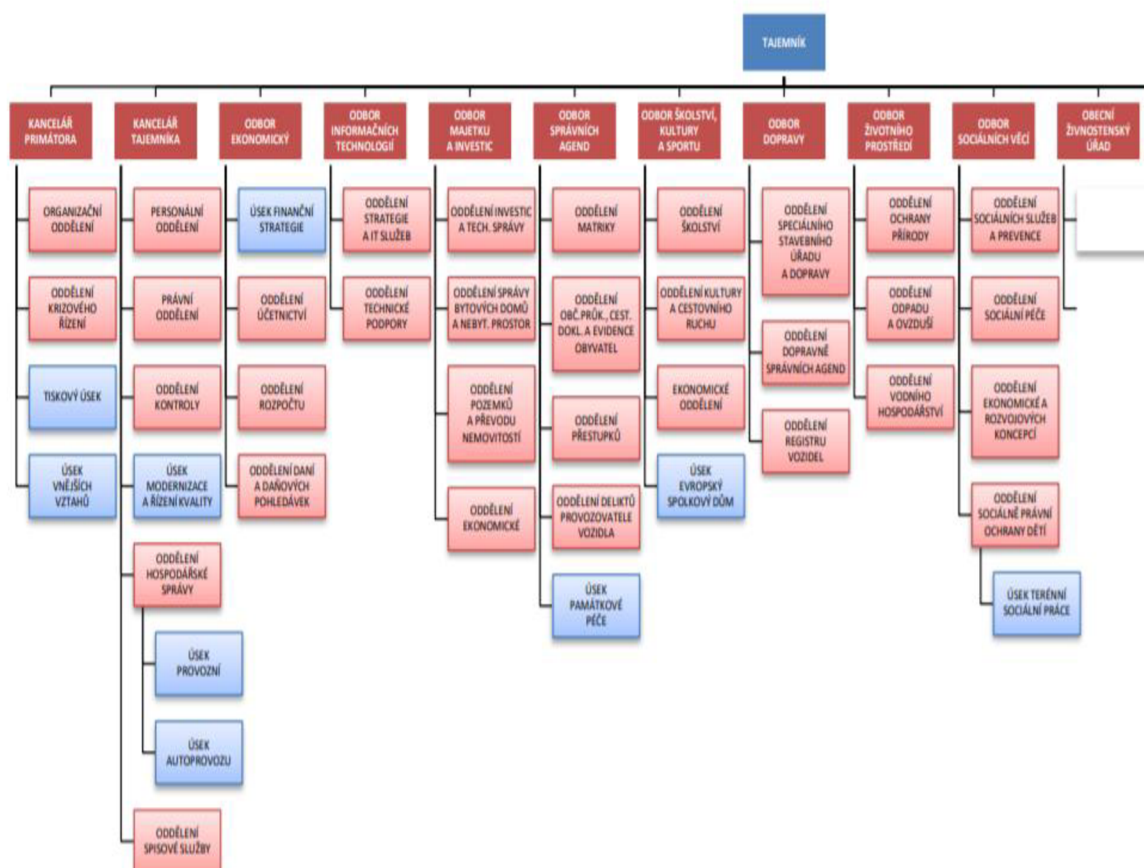
<sup>32</sup> Denik.obce.cz [online]. [cit. 2021-09-23]. Dostupné z: <http://denik.obce.cz/clanek.asp?id=6734084>



#### 4.1.1 Samostatná působnost na jednotlivých typech obcí a jejich struktura

V posouzení jednotlivých vybraných subjektů veřejné správy a zjištění jejich rolí v rámci samostatné a přenesené působnosti je posuzováno touto prací Statutární město Pardubice, Statutární město Pardubice – Městský obvod Pardubice V, město Sezemice a obec Orel.

Kromě zastupitelstva obce a jejích dalších orgánů, jsou výkonem samostatné působnosti většinou pověřeny v rámci náplně práce i jednotlivé odbory, ne vždy je tato působnost začleněna pouze do jednoho odboru Magistrátu města Pardubic, Úřadu městského obvodu Pardubice V či Obecního úřadu Sezemic a obce Orel.



Obrázek 1 - Organizační struktura obce s rozšířenou působností Magistrát města Pardubic

Zdroj: *Pardubice* [online]. [cit. 2021-11-7]. Dostupné z:

<https://www.pardubice.eu/urad/radnice/organizacni-struktura-magistratu-mesta-pardubic/?file=11512&page=234&do=download>



„Příkladem odboru Magistrátu města Pardubic zajišťujícího samostatnou působnost je Odbor rozvoje a strategie, jehož náplní je především zabezpečení vytvoření a postupné aktualizace strategického plánu města. Jednotlivými projektovými manažery projektů jsou zpracovávány podklady žádostí, které jsou statutárním městem Pardubice předkládány do národních dotačních titulů i do dotačních titulů Evropské unie (dále jen „EU“) nebo i jiných vyhlášených mezinárodních dotačních titulů. Odbor rozvoje a strategie zajišťuje agendu přípravy a realizace čerpání fondů EU v příslušném programovém období, spravuje databázi lokalit určených územním plánem k rozvoji města a dalších investičních příležitostí a navrhuje jejich využití, včetně komunikace s potenciálními i současnými investory. Dalším úkolem tohoto odboru je zajištění komunikace s partnery při vytváření a realizaci rozvojových plánů, tzn. plánů, na jejichž základě město čerpá dotační prostředky fondů EU a projektů, kterými jsou tyto plány naplňovány.

Jedním z mnoha úkolů odboru je i zajištění procesu zadávání veřejných zakázek v oblasti oprav a investic majetku, tato pravomoc je však částečně svěřena i městským obvodům, které na svém území, v rámci svěřeného majetku, investují do oprav či budování komunikací a na úseku životního prostředí zajišťují údržbu zeleně apod.

Odbor rozvoje a strategie také při zajištění své činnosti sleduje a vyhodnocuje dopad vydaných obecně závazných právních předpisů, na město, jeho orgány, činnosti.

Další odbory jako Odbor majetku a investic, který v rámci své náplně zajišťuje údržbu a investice například do obecních bytů, škol a dalších objektů, poté i Odbor životního prostředí zajišťující údržbu zeleně v rozsahu, která není svěřena jednotlivým městským obvodům.<sup>33</sup>

Statutární města uvedená v § 4 zákona o obcích, mezi něž patří i Pardubice, mohou své území členit na městské obvody, které mají rozsah činnosti stanoven obecně závaznou vyhláškou, a to Statutem města, který zároveň ustanovuje i orgány samosprávy. Statutární město Pardubice je rozděleno celkem na osm městských obvodů. Sedm z nich má úřad městského obvodu, pro Městský obvod Pardubice VIII – Hostovice jsou některé

---

<sup>33</sup> *Pardubice* [online]. [cit. 2021-10-25]. Dostupné z: <https://www.pardubice.eu/odbor-rozvoje-a-strategie>

úkony prováděny Městským obvodem Pardubice IV nebo přímo Magistrátem města Pardubic.

Pardubice jsou územně rozděleny do obvodů již od roku 1996, kdy původně byly pouze 4 městské obvody, a to Pardubice II, IV, VI a VII. K dalšímu dělení největším zásahem byl rok 2002, kdy bylo dokončeno rozdělení města na celkem 8 městských obvodů. Pro občana to byla složitá situace, neboť rozdělením kompetencí docházelo ke zmatkům a i samotní úředníci mnohdy nevěděli, zda úkony provádí „město“ nebo „obvod“. Městské obvody jsou svým rozsahem pravomocí dle zákona o obcích pověřenými obcemi.

Statutární město Pardubice svěřilo některé své pravomoci samostatné a přenesené působnosti městským obvodům.

Obecně závazná vyhláška č. 12/2006, kterou se vydává Statut města Pardubic, ve znění pozdějších platných Obecně závazných vyhlášek, kterými se upravuje Statut města Pardubic, stanovuje mimo jiné:

- členění města do jednotlivých městských obvodů, kterých je celkem 8,
- orgány města a některých obvodů,
- majetek svěřený městským obvodům,
- kompetence městských obvodů v samostatné a přenesené působnosti, jsou stanoveny v Příloze č. 1 a č. 2 statutu města

V Příloze č. 1 Statutu města Pardubic, která řeší rozsah samostatné působnosti jednotlivých městských obvodů, je např. uvedeno, že obvody vykonávají v samostatné působnosti na stanovených úsecích následující činnosti<sup>34</sup>:

#### 1. na úseku financí

- a) sestavují si svůj rozpočet, hospodaří s ním a kontrolují jeho čerpání
- b) mají za úkol provést vypořádání a sestavit závěrečný hospodářský účet,
- c) mohou vytvářet peněžní a také majetkové fondy, sestavovat jejich rozpočet
- d) ze svého rozpočtu mohou poskytovat dary,

---

<sup>34</sup> *Pardubice* [online]. [cit. 2021-10-25]. Dostupné z: <https://www.pardubice.eu/statut-mesta>

e) vedou účetnictví, jsou zodpovědní za jeho úplnost a správnost.

## 2. na úseku životního prostředí

- a) k investičním záměrům plánovaných na jejich území vydávají svá stanoviska
- b) jsou příslušní vykonávat působnost obce podle z. č. 100/2001 Sb., o posuzování vlivů na životní prostředí, ve znění pozdějších předpisů,
- c) starají se o čistotu veřejného prostranství včetně jeho údržby a úklidu odpadků na veřejně přístupných pozemcích ve vlastnictví města Pardubic, zajišťují likvidaci nepovolených skládek odpadu,
- d) údržbu veřejné zeleně zajišťují svými silami či pomocí firem, dále do kompetencí městských obvodů spadá i údržba prvků drobné zahradní architektury jako jsou např. lavičky, musí zajišťovat i údržbu dětských hřišť a sportovišť nacházejících se ve veřejném prostoru,
- e) v rámci udržování pořádku na svém území nechávají městské obvody, v pravidelných intervalech, přistavit na vyhrazených stanovištích velkoobjemové kontejnery na komunální odpad,
- f) do jejich kompetencí dále spadá zajištění údržby a výsypu odpadkových košů i košů na psí exkrementy
- g) odboru životního prostředí Magistrátu města Pardubic dodávají podklady pro aktualizaci a vedení pasportu zeleně,
- h) vedou průběžnou evidenci o všech druzích odpadů produkovaných ze všech činností městského obvodu. O množství a způsobu nakládání s jednotlivými druhy odpadů informují město Pardubice - předají podklady pro zpracování ročního hlášení o odpadech, vždy do 31. 1. následujícího roku,
- i) dřevní hmota vytěžená při kácení dřevin rostoucích mimo les na veřejně přístupných pozemcích ve vlastnictví města je ve vlastnictví města a obvody k ní vykonávají vlastnická práva
- j) ve správním řízení o povolení kácení dřevin rostoucích mimo les vykonávají vlastnická práva k veřejně přístupným pozemkům ve vlastnictví města, na nichž tyto dřeviny rostou. Před zahájením tohoto správního řízení si městský obvod vyžádá stanovisko odboru majetku a investic Magistrátu města Pardubic.

### 3. na úseku investiční a provozní činnosti

- a) plánované rozsáhlé opravy např. komunikací na území obvodů, které požadují částečně nebo plně uhradit z rozpočtu města, předkládají formou návrhu na příslušný odbor magistrátu města,
- b) připravují a zajišťují vlastní investiční akce,

### 4. na úseku dopravy a silničního hospodářství

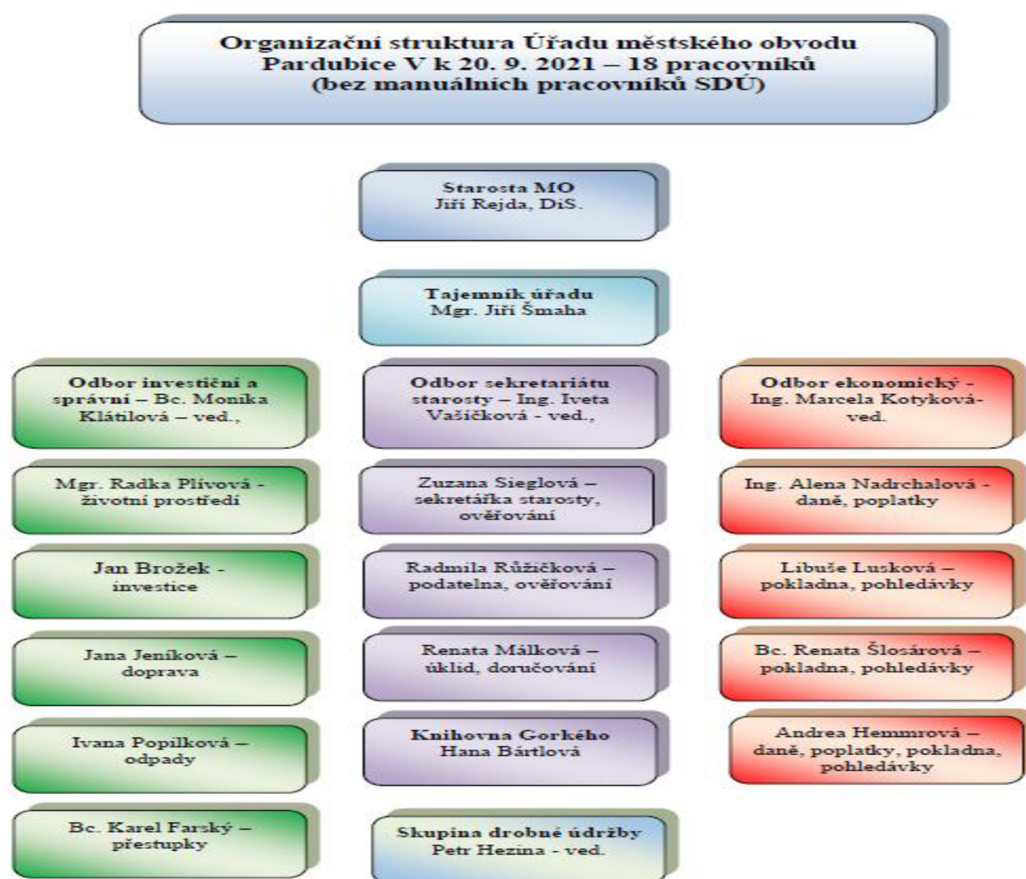
- a) mohou vykonávat vlastnická práva k místním komunikacím a veřejně přístupným účelovým komunikacím ve vlastnictví města,
- b) zajišťují údržbu a opravy na místních komunikacích a veřejně přístupných účelových komunikacích v majetku města,
- c) zajišťují odstranění vraků motorových vozidel a nepovoleně umístěných překážek z místních komunikací,
- d) odsouhlasují harmonogram čištění a zimní údržby komunikací, mohou vznášet nové požadavky na údržbu, a podílet se na kontrole plnění,
- e) poskytují městu podklady pro vedení a aktualizaci pasportu komunikací,
- f) dávají návrhy na stanovení místní a přechodné úpravy provozu na místních komunikacích a v případě návrhu Magistrátu města Pardubice se k němu vyjadřují,

Výše je uveden podrobný výčet pravomocí jednotlivých městských obvodů na území statutárního města Pardubice, ostatní pravomoci uvedené v Příloze č. 1 statutu se dotýkají oblastí:

- bytového hospodářství a nebytových prostor
- školství a výchovy
- kultury a sportu
- zdravotnictví
- vnitřních věcí
- požární ochrany
- obecně závazných vyhlášek

Organizační struktura jednotlivých úřadů městských obvodů není jednotná.

Statutární město může v běhu času rozsah jednotlivých pravomocí upravovat, a to formou novely obecně závazné vyhlášky, jejíž znění je schvalováno zastupitelstvem města, neboť městské obvody nemohou, v souladu se Statutem města, schvalovat obecně závazné vyhlášky. Nejvýraznější změnou v Pardubicích bylo například odebrání pravomocí městským obvodům na úseku stavebních úřadů. Do 31. 12. 2011 jednotlivé městské obvody vykonávaly agendu stavebních úřadů, ta jim na základě rozhodnutí Zastupitelstva města Pardubic byla odebrána. Toto rozhodnutí způsobilo mnoho zmatků u stavebníků v jednotlivých obvodech. Stavební úřady obvodů dostaly své pravomoci na základě jejich vzniku v roce 2003, agenda byla převedena ze Stavebního úřadu Magistrátu města Pardubic, byly přestěhovány archivy čísel popisných s tím, že bude státní správa přiblížena občanům a posléze 31. 12. 2011 opětovně převedena zpět.



Obrázek 2 - organizační struktura obce s rozšířenou působností, městský obvod Pardubice V

Zdroj: *Pardubice* [online]. [cit. 2021-10-25]. Dostupné z:

<https://www.pardubice.eu/organizacni-struktura-mo5>

Jednotlivé odbory vykonávají v rámci své náplně úkony v samostatné působnosti i v přenesené působnosti, jejich rozsah vyplývá z Přílohy č. 1 Statutu města, jak již bylo výše uvedeno.

Ukázkou výkonu státní správy a samosprávy, v náplni jednoho odboru Městského obvodu Pardubice V, je odbor investiční a správní, který provádí opravy a údržbu svěřeného majetku a na úseku přenesené působnosti vydává rozhodnutí např. o kácení dřevin rostoucích mimo les.

Odborem investičním a správním jsou vykonávány následující činnosti:

- a) Na úseku životního prostředí zajišťuje v souladu s příslušnými právními předpisy ochranu přírody a krajiny, ochranu všech zvířat proti týrání, ochranu zeleně, rostlin a přírody:
  - vydává rozhodnutí o povolení kácení dřevin rostoucích mimo les, v rámci zajištění ochrany dřevin, vyplývá z jeho povinností i oprávnění k úkonům směřujícím k omezení, pozastavení nebo i samotnému zákazu kácení dřevin. Formou podmínek v příslušném rozhodnutí ukládá rozsah náhradní výsadby. Dále eviduje pozemky vhodné k náhradní výsadbě,
  - v rámci odboru je plánována a zajišťována údržba ploch veřejné zeleně jako např. seče trávy, stříhání živých plotů či pletí keřových a květinových záhonů, jsou navrhovány nové výsadby na území městského obvodu, a dále je zajišťován provoz stávajících dětských hřišť a údržba mobiliáře apod.
- b) Na úseku nakládání s odpady jsou odborem plněny zejména úkoly v podobě:
  - zajištění přistavování velkoobjemových kontejnerů, odstraňování černých skládek, výsyp odpadkových košů i košů na psí exkrementy, úklid odpadků z veřejného prostranství,
  - na svém území může formou rozhodnutí stanovit opatření ke snížení nebo stanovit podmínky, při jejichž splnění bude předcházeno výskytu světelného znečištění ovzduší,
  - vyměřuje správní poplatky,
  - vede stanovené či potřebné evidence a přehledy.
- c) Na úseku investic jsou plněny úkoly spojené s přípravou a tvorbou plánů oprav, investiční výstavbou na svěřeném území, a to v souladu se schváleným rozpočtem

obvodu, právními a vnitřními předpisy, veřejné zakázky jsou zadávány v souladu s platnou legislativou a Směrnicí o zadávání veřejných zakázek.

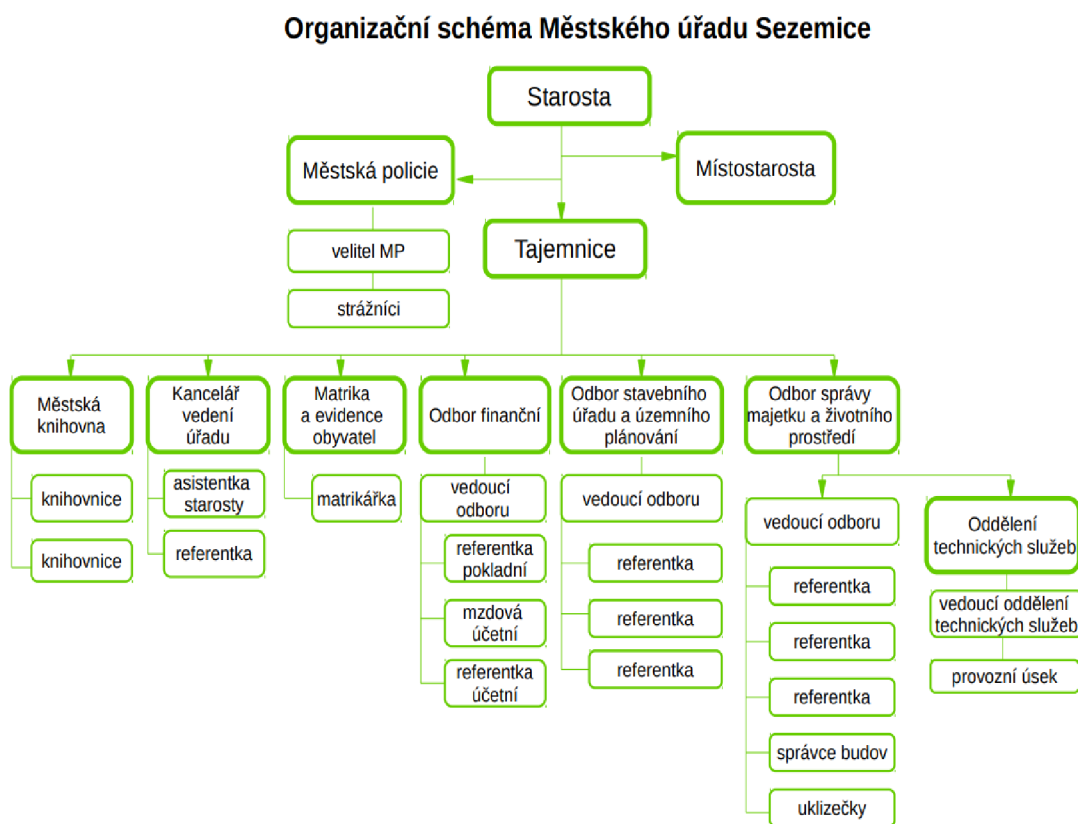
d) Úsek dopravy provádí výkon silničního správního úřadu podle zákona o pozemních komunikacích a plní tyto úkoly:

- vydává rozhodnutí o povolení umístění pevných překážek, včetně dočasných zákazů stání na místních komunikacích,
- uplatňuje vůči rozpočtu městského obvodu požadavky na opravy pozemních komunikací nacházejících se v jeho správním obvodu,
- je zodpovědný za stav místních komunikací tj. vozovek i chodníků, dbá na odstranění závad, a to většinou formou dodavatelských prací, zároveň provádí kontrolu jak technického provedení prací, tak i dodržení daných termínů oprav,
- v případě potřeby podává návrh na stanovení místní a přechodné úpravy provozu na pozemních komunikacích, a to odboru dopravy Magistrátu města Pardubic, který je k tomu příslušný,
- pro městskou hromadnou dopravu, vedenou na svém území, vydává stanoviska, případně návrhy a podněty k jízdním řádům a udělovaným licencím,
- v souladu s ustanoveními silničního zákona vydává rozhodnutí o jednotlivých uzavírkách a objízdných trasách místních a veřejně přístupných účelových komunikací, dále jsou vydávána na úseku dopravy rozhodnutí o povolení zvláštního užívání místních komunikací,
- pověřeným pracovníkem je vykonáván státní dozor na místních a veřejně přístupných účelových komunikacích,
- na úseku působnosti jsou vyměřovány správní poplatky, vydávána o nich rozhodnutí.

Další z posuzovaných obcí je město Sezemice, které se nachází cca 10 kilometrů od statutárního města Pardubice a spadá do jeho správního obvodu. Sezemice jsou obcí s pověřeným obecním úřadem. Z organizačního schématu Městského úřadu Sezemice vyplývá, že město využilo svého práva na zřízení městské policie.

Tak jako je to i u jiných obcí, mísí se na jednotlivých odborech samostatná a přenesená působnost. Na odboru správy majetku a životního prostředí je prováděna správa majetku obce, jako např. opravy komunikací, údržba budov ve vlastnictví obce

případně zajištění investic do nového majetku nebo rekonstrukcí toho stávajícího. Odbor zajišťuje i ochranu a údržbu zeleně na veřejně přístupných plochách, odpadové hospodářství jako výsyp odpadkových košů, likvidace černých skládek. Výčet těchto činností je zajištěním pořádku, čistoty a bezpečnosti obce v její samostatné působnosti, naopak v přenesené působnosti jsou odborem správy majetku a životního prostředí vydávány např. Rozhodnutí o povolení kácení dřevin rostoucích mimo les.



**Obrázek 3** - organizační struktura obce s pověřeným obecním úřadem, obec Sezemice

Zdroj: *Sezemice* [online]. [cit. 2021-11-9]. Dostupné z: <https://sezemice.cz/wp-content/uploads/2019/01/Graficke-znazorneni-struktury-Mestskeho-uradu-Sezemice.pdf>



## 4.2 Přenesená působnost obce

Rozsah přenesené působnosti obce je stanoven jako i samostatná působnost ustanoveními zákona o obcích a dalšími právními předpisy. Zákon rozlišuje tři základní typy působnosti obce v přenesené působnosti, a to:

- v základním rozsahu svěřeném obci jsou vykonávána jednotlivými orgány obce stanovenými zákonem pouze na správním obvodu území obce,
- v rozsahu pověřeného obecního úřadu, kde obec tohoto typu vykonává přenesenou působnost v rozsahu jemu svěřenému zvláštními zákony ve správním obvodu, který mu je stanoven prováděcím právním předpisem,
- a jako poslední v rozsahu obecního úřadu obce s rozšířenou působností, která je touto obcí vykonávána ve správním obvodu svěřeném mu zvláštními právními předpisy.

Jednotlivé obecní úřady s rozšířenou působností tzv. ORP jsou vnímány jako mezičlánek přenesené působnosti mezi ostatními obecními úřady a krajskými úřady. Obecní úřady s rozšířenou působností mají, oproti ostatním, zákonem stanovené působnosti navíc, a to nejen pro svůj základní správní obvod, ale i pro další obce v okolí.

Rozšířená působnost některých vybraných obcí je vymezena zejména ustanoveními § 66 a § 61 odst. c), § 11 odst. 2 a zákona o obcích. Rozšířenou působnost řeší věcně mnoho speciálních zákonů. Obce s rozšířenou působností vykonávají zejména agendy přenesené státní působnosti a to:

- evidenci obyvatel,
- občanské průkazy a pasy řidičské průkazy
- evidenci motorových vozidel, vydávání technických průkazů k motorovým vozidlům, evidenci bodů za přestupky v silničním provozu,
- vydávání živnostenských listů, vedení a správu živnostenského rejstříku,
- evidenci zemědělských podnikatelů,
- sociálně-právní ochrana dětí,
- odpadové hospodářství, ochrana životního prostředí, vodoprávní řízení,
- státní správa na úseku lesů, myslivosti a rybářství,
- silniční a dopravní úřad.

V rámci správního obvodu obce s rozšířenou působností mohou jednotlivé obce mezi sebou uzavírat veřejnoprávní smlouvy, které musí být se souhlasem krajským úřadem. Těmito smlouvami je možné převádět části rozšířené působnosti, které zákon nevyhrazuje jen některým obcím. Zejména velmi malé obce mohou vykonávat působnost samosprávnou, přičemž přenesenou působnost mohou být i jen částečně přenést na jinou, větší obec, která ze zákona má rozšířenou působnost nebo pověřený obecní úřad již stanovenou.

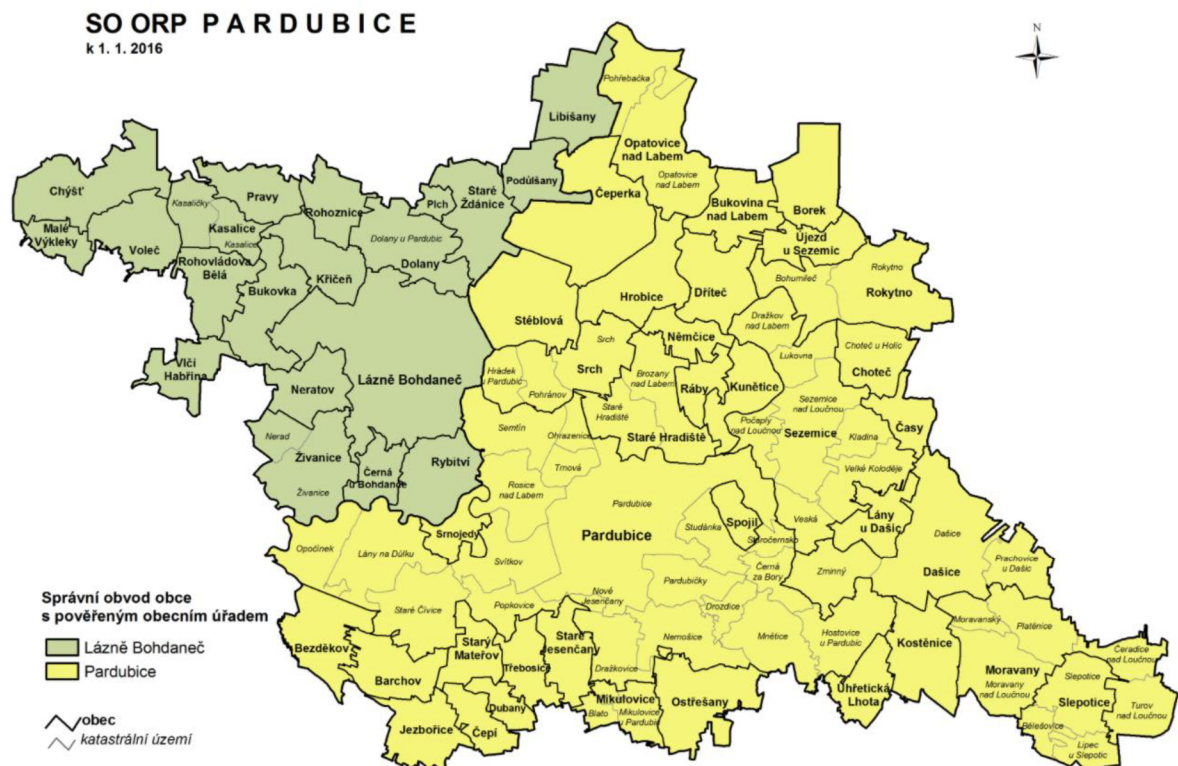
Vyznačení správního obvodu obce s rozšířenou působností a to Statutární město Pardubice, do kterého spadají města Lázně Bohdaneč, Dašice a Sezemice a dále celkem 52 samostatných obcí.



Obrázek 4 - vyznačení správního obvodu Statutárního města Pardubice, obce s rozšířenou působností

Zdroj: *Veřejný dálkový přístup* [online]. [cit. 2021-11-16]. Dostupné z:

[https://vdp.cuzk.cz/marushka/?ThemeID=1&MarQueryID=OP&MarQParamCount=1&MarQParam0=1082&InfoURL=https://vdp.cuzk.cz/vdp/ruian&InfoTarget=vdpWindow\\_1613317550322](https://vdp.cuzk.cz/marushka/?ThemeID=1&MarQueryID=OP&MarQParamCount=1&MarQParam0=1082&InfoURL=https://vdp.cuzk.cz/vdp/ruian&InfoTarget=vdpWindow_1613317550322)



**Obrázek 5-** vyznačení správního obvodu Statutárního města Pardubice, obce s rozšířenou působností

Zdroj: *Český statistický úřad* [online]. [cit. 2021-11-16]. Dostupné z: <https://www.czso.cz/documents/11272/45457130/ORP5309.png/ec86d439-e78e-40b6-97f1-46c3f36ec066?version=1.1&t=1468584316850>

Statutární město Pardubice je obcí s rozšířenou působností a ve svém správním obvodu vykonává přenesenou působnost. Rozsah jednotlivých pravomocí je stanoven v souladu s jednotlivými právními předpisy. Jednotlivé odbory Magistrátu města Pardubice mají stanovené pravomoci na úseku přenesené a samostatné působnosti.

Přenesená působnost je vykonávána pro stanovený správní obvod, např. odborem dopravy, a to především speciálním stavebním úřadem, který vykonává státní správu na úseku stavebního zákona v souladu se zákonem o pozemních komunikacích, odborem životního prostředí v rozsahu zákona o vodách, o odpadech i zákona o ochraně přírody a krajiny, odbor správních agend a jeho oddělení matriky či občanské průkazy a cestovní doklady.

Zákon o obcích ve svém ustanovení § 139 odst. 2 dává územně členěným statutárním městům možnost svěřit jednotlivým městským obvodům nebo městským částem výkon přenesené působnosti, stanovené zvláštními zákony pověřeným obecním úřadům, případně některou přenesenou působnost, která byla zvláštními zákony svěřena obecním úřadům obcí s rozšířenou působností.

Rozsah přenesené působnosti městských obvodů zřízených na území města Pardubic je definován v Příloze č. 2, Statutu města Pardubic.

Statutární město Pardubice si v souladu s § 139 odst. 3 zákona o obcích a daného souhlasu městských obvodů vyhradilo činnosti, které budou vykonávány magistrátem města. Těmito činnostmi na úseku přenesené působnosti jsou například:

- činnost speciálního stavebního úřadu ve věcech místních komunikací dle zákona č. 13/ 1997 Sb., o pozemních komunikacích, ve znění pozdějších předpisů,
- vydávání rozhodnutí o zařazení pozemních komunikací do jednotlivých kategorií místních komunikací a o vyřazení místní komunikace z této kategorie dle zákona o pozemních komunikacích,
- činnost na úseku ochrany ovzduší,
- působnost drážního správního úřadu,
- činnost na úseku sociálně - právní ochrany dětí.

Dále ve statutu město Pardubice vyhradilo Magistrátu města Pardubice pro území jednotlivých městských obvodů výkon činností, při nichž poskytují městské obvody na vyžádání nezbytnou součinnost a to zejména činnosti:

- dle zák. č. 239/2000 Sb., o integrovaném záchranném systému
- dle zák. č. 240/2000 Sb., o krizovém řízení
- dle zák. č. 222/1999 Sb., o zajišťování obrany České republiky

Je logické, že výše uvedené činnosti je nutné řídit centrálně nikoli roztržštěně na jednotlivých orgánech městských obvodů, neboť události řešené krizovým štábem apod. se většinou dotýkají celého území města a nectí hranici jednotlivých městských obvodů.



Úřady městských obvodů vydávají svá rozhodnutí ve správních řízeních jednotlivých agend, kterými jsou pověřeny, v prvním stupni, pokud zákon nestanoví jinak. V případě odvolání proti vydanému rozhodnutí rozhoduje o dané věci v odvolacím řízení (druhém stupni) Magistrát města Pardubic a jeho příslušné odbory, do kterých odvětvově napadené rozhodnutí náleží. To však neplatí u rozhodnutí vydaných Městským úřadem Sezemice, neboť odvolacím orgánem je ve většině případů Krajský úřad Pardubického kraje, pokud není v právním předpisu stanoveno jinak.

Z uvedeného vyplývá, že mnohdy je orientace v pravomocech jednotlivých obcí a jejich obecních či městských úřadů složitá. Domnělá nepřehlednost se týká spíše přenesené působnosti, neboť jak již je v textu uvedeno, každá samostatná obec pečuje o všestranný rozvoj svého území a o potřeby občanů obce; při plnění svých úkolů každá obec chrání veřejný zájem a své záležitosti spravuje samostatně. Státní orgány a orgány krajů mohou do samostatné působnosti zasahovat, jen vyžaduje-li to ochrana právních předpisů a jen způsobem, který zákon stanoví.

V následující kapitole byl proveden dotazníkový průzkum za účelem zjištění, zda občané jednotlivých obcí vědí kam se obrátit se svými požadavky, podněty, žádostmi či stížnostmi.

## **5 Praktická část**

Praktická část bakalářské práce s názvem „**Státní správa a územní samospráva**“ je primárně zaměřena na vysvětlení rozdílů samostatné a přenesené působnosti jednotlivých typů obcí.

K optimálnímu zjištění povědomí občanů byla zvolena dotazníková metoda.

### **5.1 Dotazníkové šetření**

Cílem dotazníkového šetření bylo zjistit, zda občané, jakožto zástupci veřejnosti mají povědomí o tom, že existuje něco jako samostatná a přenesená působnost obce, případně jestli jim toto povědomí může usnadnit komunikaci s úřady, zda vědí, kde mohou zařídit a zjistit to, co potřebují.

Dotazník obsahoval 17 otázek a byl v tištěné formě doručen na obecní úřady vybraných obcí. Orel – obec základního typu, město Sezemice – obec s pověřeným obecním úřadem a Statutární město Pardubice spolu s jeho městským obvodem Pardubice V jako obec s rozšířenou působností. Obsahoval otázky uzavřené, polozavřené i otevřené. Z 500 dotazníků bylo vráceno zpět 380 vyplněných.

Posléze byly vrácené, vyplněné dotazníky zkontrolovány, zda obsahují všechny odpovědi a jsou relevantní pro posouzení a zjištění povědomí občanů o dané problematice. Touto kontrolou bylo celkem 30 dotazníků vyřazeno pro jejich neúplnost. Celkový počet dotazníků, ze kterých byla získána data pro následující vyhodnocení, je tedy 350.

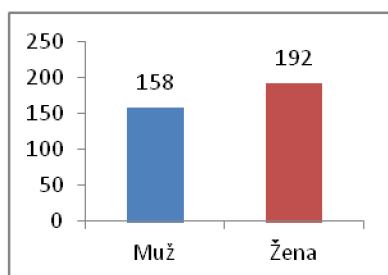
## 6 Výsledky dotazníkového šetření

V následující kapitole jsou vyhodnoceny jednotlivé otázky z dotazníku. Vzhledem k rozmanitosti možných odpovědí byly dotazníky zpracovány a poskytnuty pouze v papírové formě a následně každý individuálně posouzen. Celkové znění dotazníku je přiloženo jako Příloha č. 1.

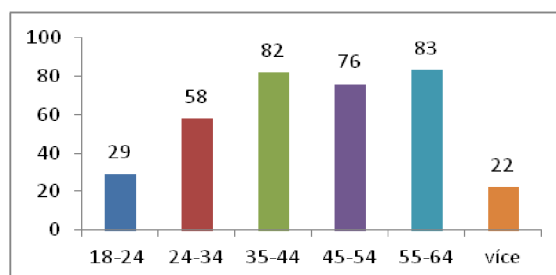
### 6.1 Vyhodnocení

- **Otázka č. 1 – Jaké je Vaše pohlaví? A otázka č. 2 – Jaký je Váš věk?**

Tyto dvě otázky nám ukazují, jaký vzorek občanů dotazník vyplnil, jde o určení pohlaví a věku respondentů. Pro posouzení povědomí nejsou tyto údaje příliš relevantní, přesto je dobré vědět, že dotazník vyplnili jak muži, tak ženy v celé škále zadaných věkových rozhraní.



Graf 1 - pohlaví respondentů



Graf 2 - věk respondentů

Zdroj: dotazníkové šetření; 2021-2022; vlastní zpracování

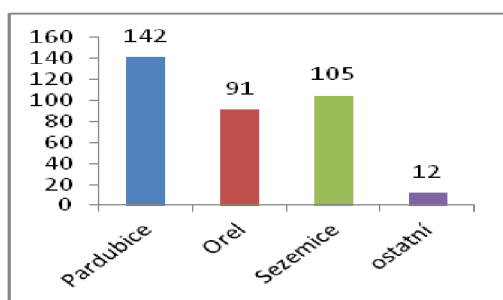
- **Otázka č. 3 – Název obce, ve které bydlíte.**

Pro účely tohoto šetření byly zvoleny obce jednotlivých typů, zároveň byli požádáni respondenti k vyplnění dotazníku záměrně pouze v těchto obcích.

V grafu nalezneme informaci o tom, kolik dotazníků bylo odevzdáno, s odkazem na posuzované obce.

Dále jsou zde odpovědi označeny jako „ostatní“ a byly posouzeny individuálně. Ve dvanácti případech se stalo, že respondent nebyl občanem obcí, které jsou předmětem této práce.

Nejčastěji se respondenti, s odlišnými odpověďmi, nacházeli, v okolí obce Orel. Objevily se zde odpovědi z obcí např. Chrudim, Slatiňany a Kočí.



Graf 3 - bydliště respondentů

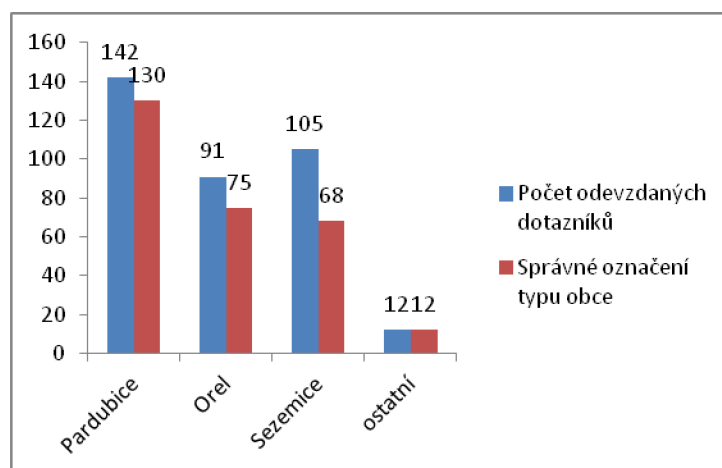
Zdroj: dotazníkové šetření; 2021-2022; vlastní zpracování

- **Otázka č. 4 – Víte, o který z následujících typů obce se jedná v místě Vašeho bydliště?**

Tato otázka je sama o sobě trochu chytákem. V dotaznících, kde odpovědi na otázku bydliště byla obec Pardubice, se dá předpokládat, že jde o občany obce III. stupně, tedy s rozšířenou působností. Díky Statutu města Pardubice je ovšem celé katastrální území města rozděleno do městských obvodů, které definujeme jako obec II. stupně, tedy s pověřeným obecním úřadem. Obě tyto odpovědi byly uznávány jako správné.

Pouze ve dvou případech byla v dotazníku od respondenta uvedena poznámka a tím odpověď určena zcela přesně.

V následujícím grafu je patrné porovnání počtu odevzdaných dotazníků a správných odpovědí.



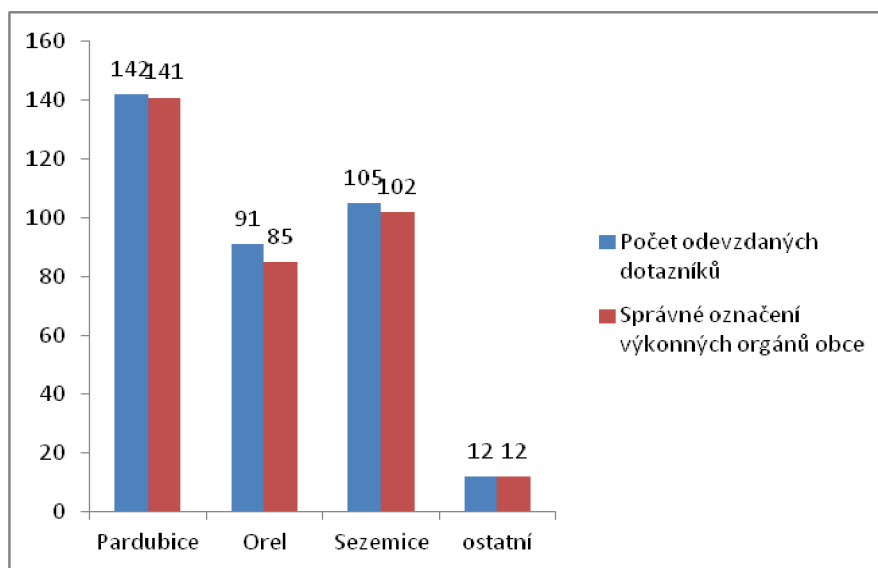
Graf 4 - správné vyznačení typu obce

Zdroj: dotazníkové šetření; 2021-2022; vlastní zpracování



- **Otázka č. 5 – Jaké jsou výkonné orgány vaší obce?**

Vzhledem k tomu, že je tato otázka velice stručná a obecná, její výsledky jsou téměř stoprocentní. Obecné povědomí o existenci konkrétních výkonných orgánů obcí je na velmi vysoké úrovni.



Graf 5 - výkonné orgány obce

Zdroj: dotazníkové šetření; 2021-2022; vlastní zpracování

- **Otázka č. 6 – Zřizuje Vaše obec některé další odbory/výbory?**

Jedna z doplňkových otázek poukazuje na povědomost o odborech/výborech v jednotlivých typech obcí.

Za zmínku zde stojí fakt, že oslovený vzorek občanů má poměrně nízké povědomí o existenci kontrolních výborů, které jsou považovány za jedny z nejdůležitějších v otázce fungování obcí v rámci hospodaření a činnosti obce v samostatné působnosti.<sup>35</sup>

<sup>35</sup> Ustanovení § 119 odst. 3 zákona č. 128/2000 Sb., o obcích [online]. [cit. 2021-02-25] Dostupné z: <https://www.zakonyprolidi.cz/cs/2000-128>

		Dopravní odbor	Školský odbor	Sociální odbor	Kulturní odbor	Stavební odbor	Kontrolní výbor	Finanční výbor
Pardubice	Počet označení	140	138	97	110	142	126	142
	Počet správných označení	140	138	97	110	142	126	142
	Počet neoprávněných označení	0	0	0	0	0	0	0
Orel	Počet označení	3	0	0	2	0	56	97
	Počet správných označení	0	0	0	0	0	56	97
	Počet neoprávněných označení	3	0	0	2	0	0	0
Sezemice	Počet označení	15	10	15	35	93	84	76
	Počet správných označení	0	0	15	35	93	84	76
	Počet neoprávněných označení	15	10	0	0	0	0	0
Ostatní	Počet označení	3	6	7	6	9	11	12
	Počet správných označení	3	4	5	6	8	10	11
	Počet neoprávněných označení	0	2	2	0	1	1	1

Tabulka 1 - odbory/výbory obcí

Zdroj: dotazníkové šetření; 2021-2022; vlastní zpracování

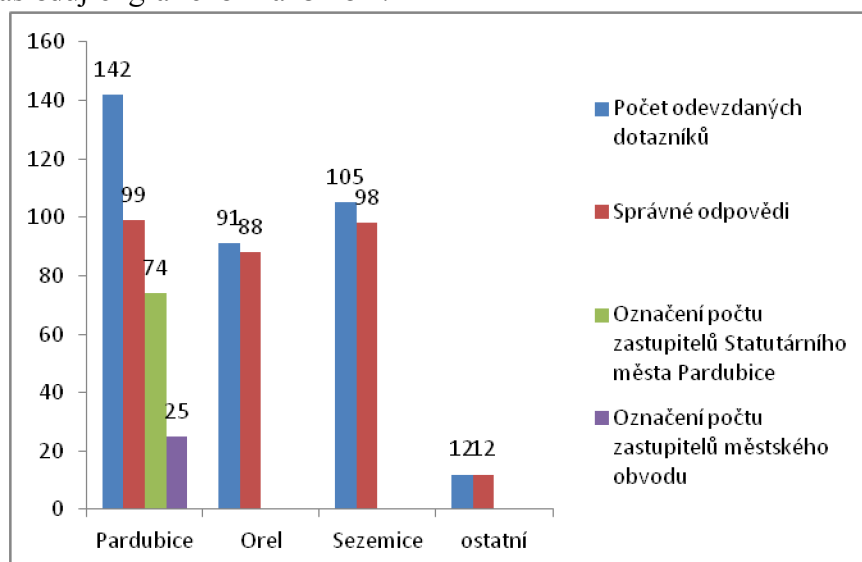
- **Otázka č. 7 – Víte, kolik členů má zastupitelstvo Vaší obce?**

Tato otázka, byla záměrně zvolena jako otevřená, což se ukázalo jako vhodné, neboť 53 odpovědí na tuto otázku bylo sudým číslem. Tyto odpovědi jsou hodnoceny jako zcela nevyhovující.

V obci Pardubice máme opět dvě možné správné odpovědi, respondent mohl uvést počet zastupitelů městského obvodu, případně Pardubic jako statutárního města. Překvapením v této otázce bylo, že většina dotazovaných napsala počet

zastupitelů Pardubic – tzv. „Velkého zastupitelstva“<sup>36</sup>, pouze velmi malá část respondentů uvedla počet zastupitelů v městském obvodu. Toto určení nereflektovalo označení typu obce viz. Otázka č. 4.

V obcích Orel a Sezemice byly odpovědi ve většině případů správné, viz. následující grafické znázornění.

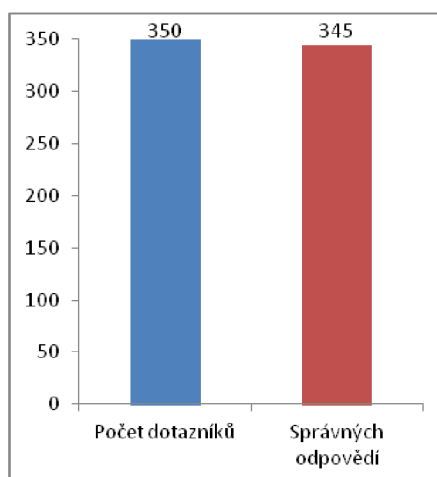


Graf 6 - počet členů zastupitelstva

Zdroj: dotazníkové šetření; 2021-2022; vlastní zpracování

• **Otázka č. 8 – Jsou jednání rady veřejná?**

Další z jednoduše položených otázek. Z celkového počtu 350 dotazníků bylo špatně pouze 5 odpovědí.

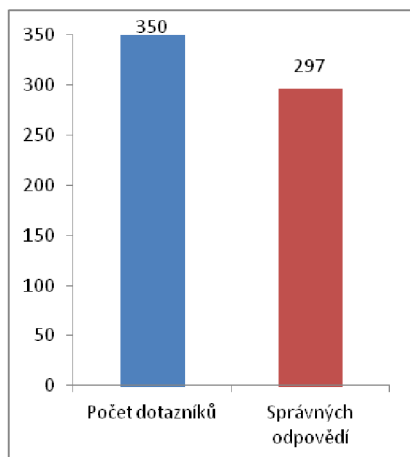


Zdroj: dotazníkové šetření; 2021-2022; vlastní zpracování Graf 7 - rada obce

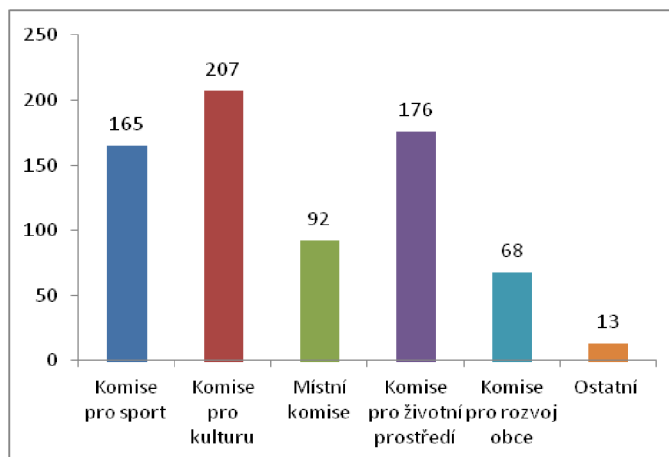
<sup>36</sup> „Velké zastupitelstvo“ – hovorové označení zastupitelstva Statutárního města Pardubice

- **Otázka č. 9 – Zřizuje rada ve vaší obci i komise? Jaké?**

U této otázky zaváhalo 53 respondentů. Na otázku typu zřizovaných komisí byly odpovědi podle následujícího grafického zpracování.



Graf 8 - komise rady



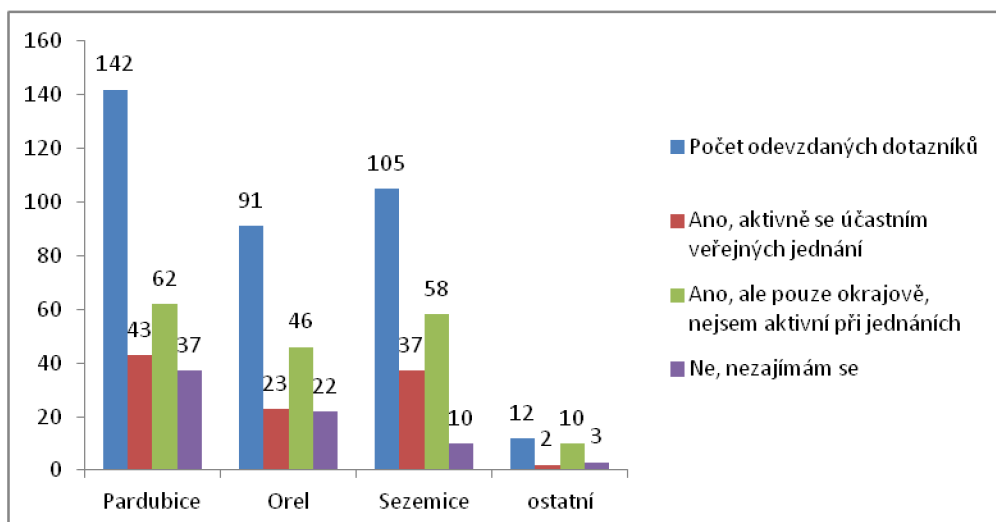
Graf 9 - typy komisí

Zdroj: dotazníkové šetření; 2021-2022; vlastní zpracování

- **Otázka č. 10 - Zajímáte se o dění ve Vaší obci?**

Výsledky této otázky ukazují, že větší aktivitu mají lidé ve větším městě. Opět zde nemůžeme přesně určit, zda v obci Pardubice je aktivita respondentů na úrovni obce II. nebo III. stupně. Nicméně pro tuto otázku bylo důležité zjištění, zda se lidé na zasedáních výkonných orgánů obcí aktivně podílejí.

Výsledky jsou následující:

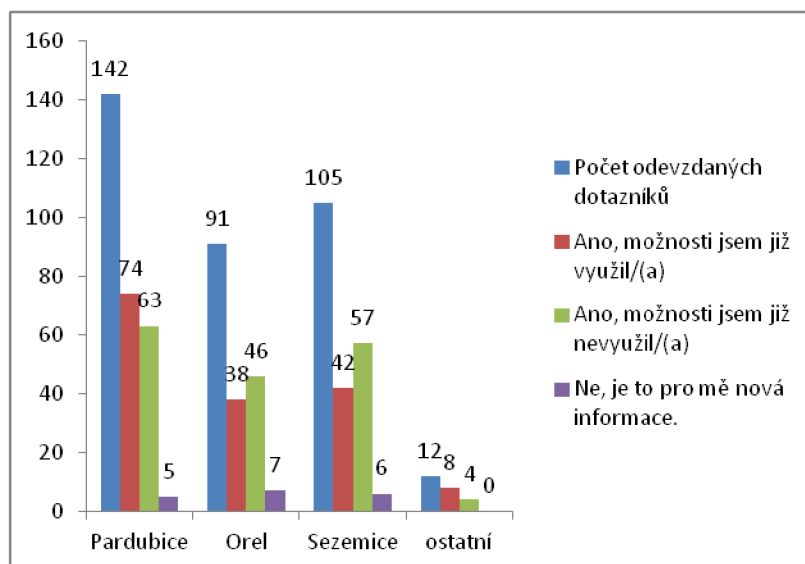


Graf 10 - aktivita respondentů při zasedání

Zdroj: dotazníkové šetření; 2021-2022; vlastní zpracování

- **Otázka č. 11 - Víte, že jednání zastupitelstva je veřejné a mohou se jej zúčastnit všichni občané obce?**

Otázka, která je orientována nejen na znalost, ale i aktivitu respondenta. Pardubičtí občané jsou dle zjištění aktivnější než ti v menších obcích.



Graf 11 - Zastupitelstvo

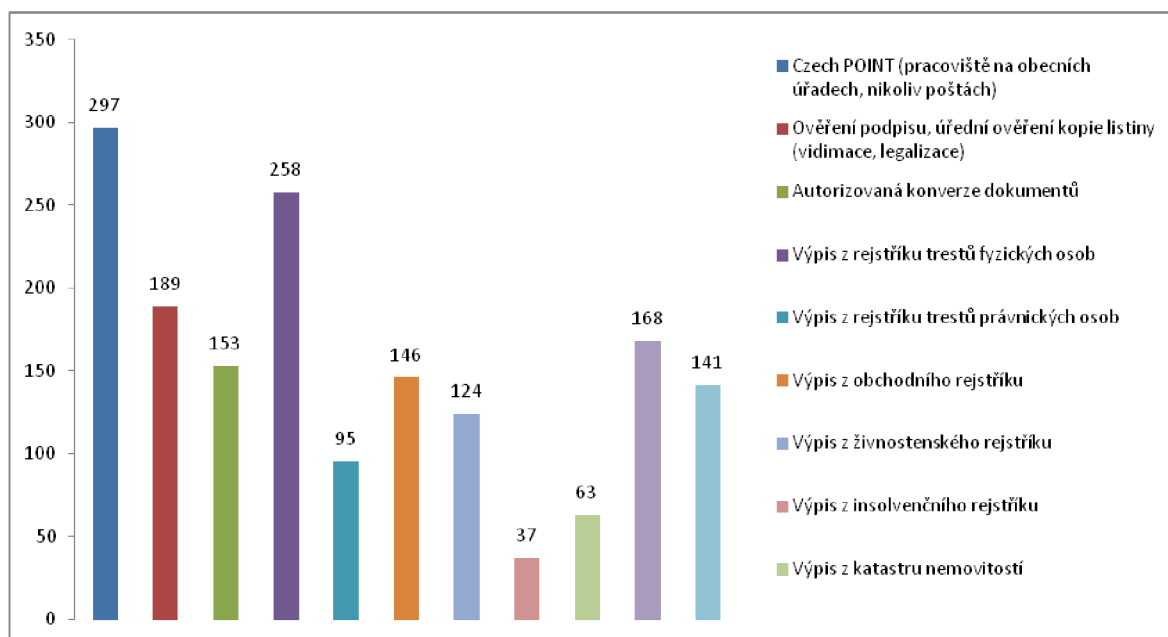
Zdroj: dotazníkové šetření; 2021-2022; vlastní zpracování

- **Otázka č. 12 - Využil/(a) jste někdy některou z níže uvedených služeb veřejné správy? A otázka č. 13 – Kdy naposledy jste výše uvedené služby využili?**

Veřejná správa nabízí občanům také služby, ve snaze přiblížit úřady lidem tak, aby bylo možné na jednom místě získat co nejvíce dokumentů, případně s dokumenty pracovat, ověřovat jejich kopie, autorizovat signifikace a další. Ve výsledku těchto otázek zjistíme, které služby jsou využívány nejčastěji a jak často občané tuto možnost využívají.

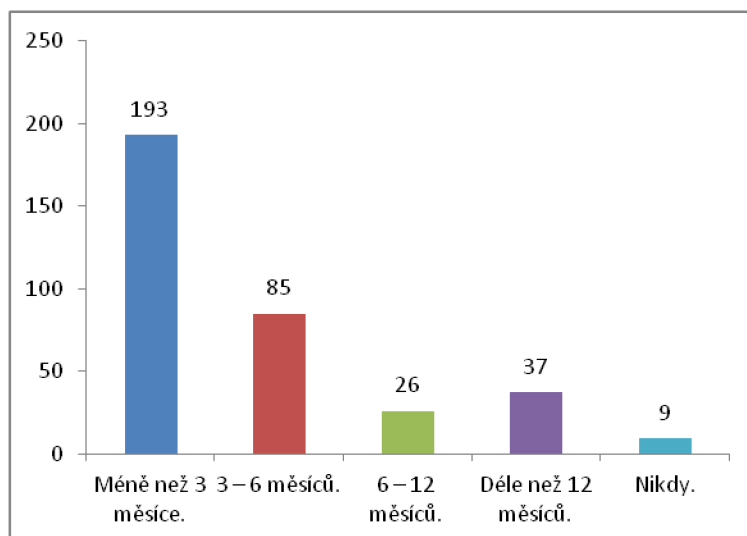
Vzhledem k podstatě otázky, která má primárně odpovědět na četnost využívání služeb veřejné správy, nejsou odpovědi porovnávány dle typů obcí.

U otázky č. 12 byla ve větším počtu zmíněna služba výpisu z bodového hodnocení řidiče. V následujícím grafickém zpracování je tato služba uvedena jako jedna z dalších možností.



Graf 12 - služby veřejné správy

Zdroj: dotazníkové šetření; 2021-2022; vlastní zpracování

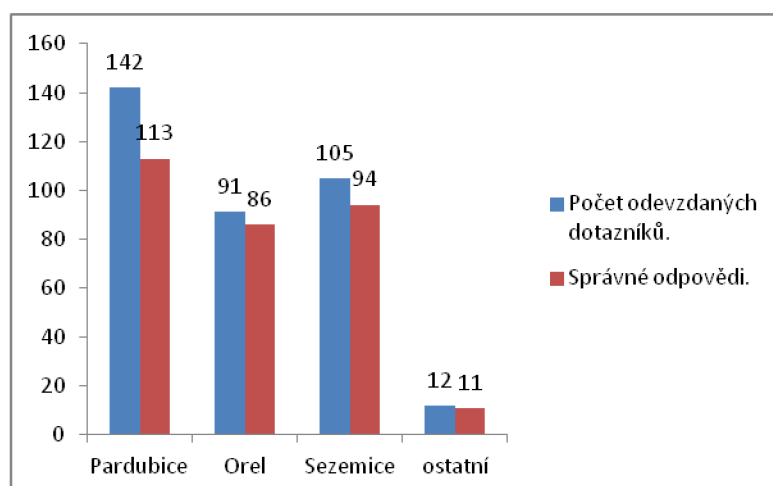


Graf 13 - četnost využití služeb veřejné správy

Zdroj: dotazníkové šetření; 2021-2022; vlastní zpracování

- **Otázka č. 14 - Je možné u obecního úřadu ve Vaší obci požádat např. o vydání stavebního povolení?**

U občanů, kteří uvedli jako bydliště na území Pardubic, považujeme za správnou odpověď „ne“. Stavební úřad je totiž samostatný úřad na Magistrátu města Pardubic. Obecní úřady tuto služby vykonávaly pouze v letech 2003 – 2011. Z následujícího grafu jsou patrné správné odpovědi.

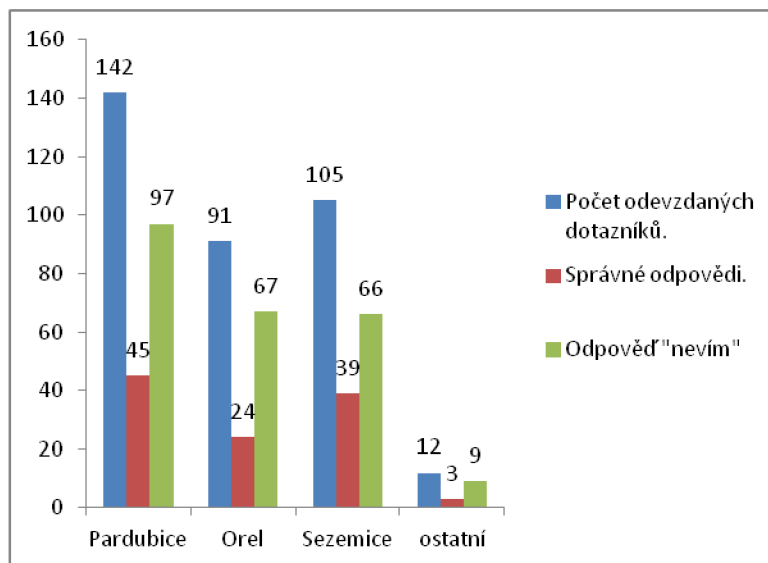


Graf 14 - stavební úřady

Zdroj: dotazníkové šetření; 2021-2022; vlastní zpracování

- **Otázka č. 15 - Je v kompetenci Vaší obce zřídit městskou/obecní policii?**

V této otázce většina respondentů zvolila možnost „nevím“. Tento výsledek je připisován neznalosti zřizovatelů obecní policie. Toto není službou, kterou by většina občanů cíleně vyhledávala k pomoci s úředními záležitostmi. Policie je vnímána jako prostředek k bezpečnosti obce.



Graf 15 - zřízení obecní policie

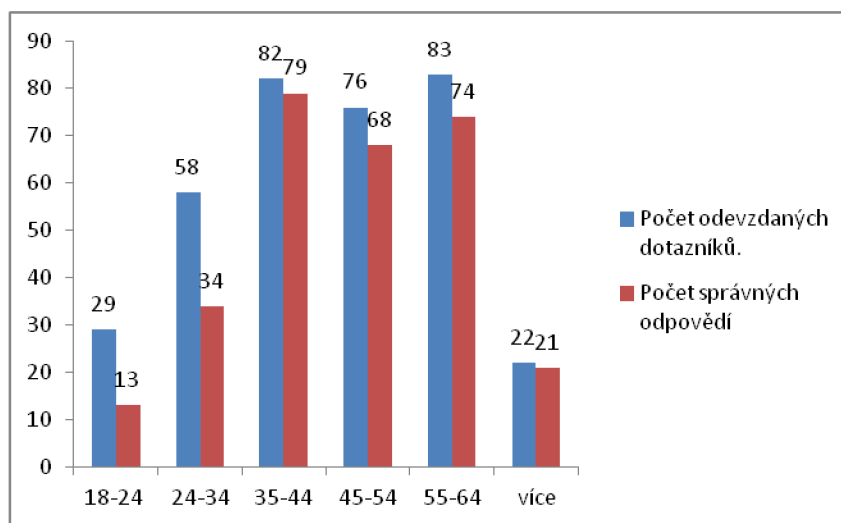
Zdroj: dotazníkové šetření; 2021-2022; vlastní zpracování

- **Otázka č. 16 - Víte, kam se v případě potřeby obrátit, ve věci vyřízení úředních záležitostí?**

Poslední polootevřená otázka zkoumá povědomost o řešení běžných situací. U této otázky neposuzujeme bydliště jako důležitý aspekt. Zaměřujeme se zde na věk respondentů. Tento aspekt, dle grafického znázornění, má větší vliv na zkoumanou povědomost.

Z dostupných dat je patrné, že povědomost o řešení těchto situací je vysoká. Mimo první dvě věkové kategorie, uvedené v úvodu dotazníku. Nejnižší úrovně dosáhly možnosti týkající se povolení kácení stromů rostoucích mimo les. Předpokládáme, že dotazovaný vzorek občanů nemá s tímto druhem povolení zkušenosti.





Graf 16 - vyřízení správních záležitostí

Zdroj: dotazníkové šetření; 2021-2022; vlastní zpracování

- **Otázka č. 17 - Stalo se Vám někdy, že jste šli řešit např. stavební povolení či jinou záležitost na úřad ve Vaší obci a ona nebyla příslušná k vyřešení a poslala Vás na úřad, který byl příslušný k vyřízení požadavku?**

Z celkového počtu 350 vyplněných dotazníků na tuto otázku otevřeně odpověděl jediný respondent. Uvedeným příkladem bylo podání žádosti o stavební povolení v roce 2012 v Pardubicích, související s přesunem stavebních odborů z městských obvodů pod jednotný úřad na Magistrátu města Pardubic.

Většina respondentů uvedla, že se jim nikdy nic podobného nestalo.

## 7 Závěr

Obec je jedním ze základních článků státního zřízení u nás, historicky se vyvíjí a vyjadřuje míru práv a svobod občanů na jejím území žijících. Počátkem 90. let minulého století došlo k transformaci obecního zřízení, zákonem byly upraveny jednotlivé pravomoci orgánů obce. Nejvyšším orgánem obce je volené zastupitelstvo, rada a pak také starosta či primátor. Všichni jsme se museli naučit žít v novém politickém uspořádání, kde je kladen velký důraz na demokracii.

Obce by měly zajišťovat základní potřeby občanů na svém území, vytvářet vhodné podmínky pro její rozvoj, obec by měla s využitím všech svých pravomocí chránit zemědělskou půdu, životní prostředí apod.

S rozšířením jednotlivých práv občanů, ale i demokracie vznikla potřeba samotného vlivu jednotlivých obcí na rozvoj, ale zároveň nutnost zachování potřeb nejen na úrovni obcí, ale i kraje a také celého regionu.

Bakalářská práce s názvem „Státní správa a územní samospráva“ krátce popisuje historii veřejné správy a jejího vývoje v České republice po provedení reformy státní správy. Jsou zde vysvětleny základní zákonné pojmy, pravomoci jednotlivých typů obcí a vysvětlena funkce výkonných orgánů obcí. V této práci je popsáno rozdělení jednotlivých působností mezi obcemi různých typů.

V praktické části bakalářské práci bylo pro srovnání vybráno statutární město Pardubice, jeden z jeho městských obvodů, a to Městský obvod Pardubice V, město Sezemice a obec Orel, tedy konkrétní obce rozdílných typů, a to v souladu s dělením dle zákona. Jsou popsány rozdíly pravomocí jednotlivých obecních úřadů v oblasti přenesené a samostatné působnosti, toto celé pro lepší pochopení rozdílů mezi státní správou a samosprávou.

Detailnějším dotazníkem, zaměřeným na obecné, ale i konkrétní situace běžného života, bylo zjišťováno povědomí respondentů o dané problematice.

Vhodně vyplněných 350 dotazníků výborně posloužilo k porovnání získaných dat. Z výsledků vyplývá, že respondenti z větších obcí projevují větší aktivitu při jednáních a mají lepší povědomí o výkonných orgánech obcí.

V otázkách, jež byly založeny na konkrétních situacích, spatřujeme lepší výsledky, než u otázek, které poukazovaly na legislativní (právní) znalosti. Výsledek můžeme také zhodnotit tak, že v případě potřeby občanů zajistit si konkrétní službu veřejné správy, vědí kde a jak. Nebrání jim v tomto ani slabší znalost předpisů.

Domnívám se, že v této práci se mi podařilo srozumitelně vysvětlit a shrnout jednotlivé rozdíly v pravomocech obcí na různé úrovni výkonu státní správy, neboť pravomoci na úseku samostatné působnosti mají defacto všechny obce stejné.

Přínosem této práce je stručné shrnutí podstatných informací o fungování státní správy a územní samosprávy, orgánů obce a konkretizované příklady výkonu pravomocí. Bakalářská práce napomůže ke snazšímu pochopení daného tématu a celkové problematiky.

## 8 Seznam použitých zdrojů

### 8.1 Odborná literatura

PEKOVÁ, Jitka; PILNÝ, Jaroslav. *Veřejná správa a finance veřejného sektoru*. ASPI, a.s. Praha. 711 s. ISBN: 8086395219

KOUDELKA, Zdeněk. *Průvodce územní samosprávou*. Praha: Linde, a.s. Praha. 237 s. ISBN: 807201403X

Ministerstvo vnitra české republiky. 2005. *Veřejná správa v České republice*. 2. rozšířené vydání. Praha: Ministerstvo vnitra ČR. 120 s. ISBN: 8023947095

VEDRAL Josef. *Správní řád – komentář*, Vydání II., aktualizované a rozšířené Praha, leden 2012, 1448 s., ISBN: 978-80-7273-166-4

### 8.2 Legislativní zdroje

- právní stav ke dni 28. 02. 2022

*Ústavní zákon č. 1/1993 Sb., Ústava České republiky: ve znění pozdějších ústavních zákonů*. [online]. [cit. 2021-02-20]. Dostupné z: <https://www.zakonyprolidi.cz/cs/1993-1>

*Zákon č. 500/2004 Sb., správní řád* [online]. [cit. 2021-02-20].

Dostupné z: <https://www.zakonyprolidi.cz/cs/2004-500>

*Zákon č. 128/2000 Sb., o obcích (obecní zřízení)* [online]. [cit. 2021-02-25].

Dostupné z: <https://www.zakonyprolidi.cz/cs/2000-128>

*Zákon č. 129/2000 Sb., o krajích (krajské zřízení)* [online]. [cit. 2021-02-25].

Dostupné z: <https://www.zakonyprolidi.cz/cs/2000-129>

*Zákon č. 250/2000 Sb., o rozpočtových pravidlech územních rozpočtů* [online]. [cit. 2021-02-25].

Dostupné z: <https://www.zakonyprolidi.cz/cs/2000-250>

*Zákon č. 130/2000 Sb., o volbách do zastupitelstev krajů a o změně některých zákonů* [online]. [cit. 2021-02-25]. Dostupné z: <https://www.zakonyprolidi.cz/cs/2000-130>

*Zákon č. 491/2001 Sb., o volbách do zastupitelstev obcí a o změně některých zákonů* [online]. [cit. 2021-02-25]. Dostupné z: <https://www.zakonyprolidi.cz/cs/2001-491>

### **8.3 Internetové zdroje**

Ministerstvo vnitra České Republiky [online]. [cit. 2021-07-23]. KADEČKA Stanislav; RIGEL Filip. *Výkon státní správy – kompetence, odpovědnost.* Dostupné z: [www.mvcr.cz/odk2/soubor/vykon-statni-spravy-kompetence.pdf](http://www.mvcr.cz/odk2/soubor/vykon-statni-spravy-kompetence.pdf)

*Denik.obce.cz* [online]. [cit. 2021-09-23]. Dostupné z: <http://denik.obce.cz/clanek.asp?id=6734084>

*Pardubice* [online]. [cit. 2021-10-25]. Dostupné z: <https://www.pardubice.eu/odbor-rozvoje-a-strategie>

*Pardubice* [online]. [cit. 2021-10-25]. Dostupné z: <https://www.pardubice.eu/statut-mesta>

Dotazníkové šetření

Dobrý den, jmenuji se Kateřina Truhlářová, jsem studentkou 3. ročníku České zemědělské univerzity v Praze, oboru Veřejná správa a regionální rozvoj.

Ráda bych Vás touto cestou požádala o vyplnění dotazníku, který slouží jako podklad k praktické části mé bakalářské práce na téma „Státní správa a územní samospráva“. Primárním cílem dotazníkového šetření je získání informací o povědomosti občanů obcí o veřejné správě a územní samosprávě. Dotazník slouží čistě ke studijním účelům a je zcela anonymní.

**1) Vyplňte, prosím:**

- a. Muž
- b. Žena

**2) Váš věk:**

- a. 18 – 24
- b. 25 – 34
- c. 35 – 44
- d. 45 – 54
- e. 55 – 64
- f. Více

**3) Název obce, ve které bydlíte. (Vypište, prosím)**

---

**4) Víte, o který z následujících typů obce se jedná v místě Vašeho bydliště?**

- a. Obec I. stupně (základní rozsah výkonu státní moci).
- b. Obec II. stupně (pověřený obecní úřad).
- c. Obec III. stupně (rozšířená působnost).
- d. Nevím

**5) Jaké jsou výkonné orgány vaší obce? (možno zaškrtnout více odpovědí)**

- a. Zastupitelstvo
- b. Rada
- c. Komise obce
- d. Nevím

**6) Zřizuje Vaše obec některé další odbory / výbory? (Možno zadat více odpovědí.)**

- a. Dopravní odbor.
- b. Školský odbor.
- c. Sociální odbor.
- d. Kulturní odbor.
- e. Stavební odbor.
- f. Kontrolní výbor.
- g. Finanční výbor.
- h. Jiné \_\_\_\_\_

**7) Víte, kolik členů má zastupitelstvo Vaší obce? (Vypište, prosím) \_\_\_\_\_**

**8) Jsou jednání rady obce veřejná?**

- a. Ano.
- b. Ne.
- c. Nevím.

**9) Zřizuje rada ve Vaší obci i komise? Případně jaké? (Vypište, prosím)**

---

---

---

**10) Zajímáte se o dění ve Vaší obci?**

- a. Ano, aktivně se účastním veřejných jednání.
- b. Ano, ale pouze okrajově, nejsem aktivní při jednáních.
- c. Ne, nezajímám se.

**11) Víte, že jednání zastupitelstva je veřejné a mohou se jej zúčastnit všichni občané obce?**

- a. Ano, možnosti jsem již využil/(a).
- b. Ano, možnosti jsem nevyužil/(a).
- c. Ne, je to pro mě nová informace.

**12) Využil/(a) jste někdy některou z níže uvedených služeb veřejné správy? (Možno označit více bodů.)**

- a. Czech POINT (pracoviště na obecních úřadech, nikoliv poštách)
- b. Ověření podpisu, úřední ověření kopie listiny (vidimace, legalizace)
- c. Autorizovaná konverze dokumentů

- d. Výpis z rejstříku trestů fyzických osob
- e. Výpis z rejstříku trestů právnických osob
- f. Výpis z obchodního rejstříku
- g. Výpis z živnostenského rejstříku
- h. Výpis z insolvenčního rejstříku
- i. Výpis z katastru nemovitostí
- j. Datová schránka
- k. Jiné (vypište)

**13) Kdy naposledy jste výše uvedené služby využili?**

- a. Méně než 3 měsíce.
- b. 3 – 6 měsíců.
- c. 6 – 12 měsíců.
- d. Déle než 12 měsíců.
- e. Nikdy.

**14) Je možné u obecního úřadu ve Vaší obci požádat např. o vydání stavebního povolení?**

- a. Ano.
- b. Ne.
- c. Nevím.

**15) Je v kompetenci Vaší obce zřídit městskou/obecní policii?**

- a. Ano.
- b. Ne.
- c. Nevím.

**16) Víte, kam se v případě potřeby obrátit, ve věci vyřízení úředních záležitostí? Vyplňte, konkrétně, prosím.**

- a. Výměna občanských průkazů
- 

- b. Výměna řidičských průkazů
- 

- c. Poplatek za psa
- 

- d. Poplatek za komunální odpad
-



e. Přistavení velkoobjemového kontejneru

---

f. Vydání stavebního povolení/ohlášení stavby

---

g. Podání petice

---

h. Řešení dopravních přestupků

---

i. Řešení přestupků týkajících se občanského soužití

---

j. Podání stížnosti

---

k. Změna trvalého bydliště

---

l. Povolení kácení stromů rostoucích mimo les

---

m. Přepis/evidence vozidla

---

**17) Stalo se Vám někdy, že jste šli řešit např. stavební povolení či jinou záležitost na úřad ve Vaší obci a ona nebyla příslušná k vyřešení a poslala Vás na úřad, který byl příslušný k vyřízení požadavku? Uveďte příklad.**

---

---

---

---

---

---

---