

Česká zemědělská univerzita v Praze

Provozně ekonomická fakulta

Podnikání a administrativa



Diplomová práce

**Podnikání a
podnikatelské subjekty
v zemědělství v ČR a SRN**

Autor: Iryna Antonyak

Vedoucí práce: JUDr. Ing. Pavel Pikola

Praha 2010 ©

Prohlášení

Prohlašuji, že diplomovou práci na téma Podnikání a podnikatelské subjekty v zemědělství v ČR a SRN jsem zpracovala samostatně a použité prameny uvádím v seznamu použité literatury.

V Praze dne 5.4.2010

.....

Iryna Antonyak

Poděkování

Touto cestou bych ráda poděkovala JUDr. Ing. Pavlu Pikolovi za odborné vedení, všestranné rady a odbornou pomoc při zpracování diplomové práce.

Dále bych chtěla poděkovat svému životnímu partnerovi Romanovi a svým dětem Sofii a Konstantinovi. Oni jsou pro mne velkou podporou a inspirací. Děkuji svým rodičům.

Děkuji paní Jaroslavě Svatkové a panu Ladislavu Šmerdovi za pomoc poskytnutou během studia.

Také děkuji panu Maximilianu Schmailzlovi za poskytnutý rozhovor.

**Podnikání a podnikatelské subjekty
v zemědělství v ČR a SRN**

**Business in agriculture and subject
of business in agriculture
in the Czeck Republik and Germany**

**Unternehmerische Tätigkeit und die Subjekte
der unternehmerischen Tätigkeit in der Landwirtschaft
in der Tschechischen Republik und der BRD.**



Obsah

1. Vstup.....	7
1.1. Společná zemědělská politika Evropské unie.....	7
1.2. Zemědělství v ČR.....	8
1.3. Zemědělství v SRN.....	9
2. Cíl práce a metodika.....	10
2.1. Cíl práce.....	10
2.2. Metodika práce.....	11
3. Struktura zemědělství v ČR.....	12
3.1. Charakteristika zemědělství.....	12
3.2. Vývoji zemědělství ČR do roku 1989.....	13
3.3. Vývoj zemědělství ČR v letech 1990-1998.....	13
3.4. Předvstupní etapa vývoje zemědělství ČR 1998-2004.....	16
3.5. Podmínky vývoje českého zemědělství v rámci EU	16
3.6. Současná ekonomická situace.....	17
4. Struktura zemědělství v SRN.....	19
4.1. Charakteristika zemědělství v SRN.....	19
4.2. Vývoj zemědělství v SRN po válce.....	20

4.3. Vývoj zemědělství Německé demokratické republiky do roku 1990.....	21
4.4. Vývoj zemědělství po sjednocení Německa v roce 1990.....	21
4.5. Podniková struktura agrárního sektoru.....	22
5. Podnikání a podnikatelské subjekty v zemědělství v ČR.....	23
5.1. Zákon o zemědělství.....	23
5.2. Podnikání v zemědělství.....	24
5.3. Právní úprava podnikání	24
5.3.1. Pojem podnikání dle §2 obchodního zákoníku.....	24
5.3.2. Pojem podnikatel dle §2 obchodního zákoníku.....	25
5.3.3. Pojem podnik podle §5 obchodního zákoníku.....	26
5.3.4. Zemědělský podnik.....	27
5.3.5. Provozování zemědělské výroby.....	27
5.4. Současná právní úprava pro podnikání v zemědělství.....	27
5.4.1. Zemědělský podnikatel	28
5.4.2. Zemědělská výroba.....	29
5.4.3. Evidence zemědělského podnikatele.....	29
5.5. Právní formy podnikání.....	32
5.6. Kritéria volby právní form.....	32
5.7. Podnikání fyzických osob v zemědělství.....	33
5.7.1. Fyzická osoba, výhody a nevýhody soukromého podnikání.....	33
5.7.2. Tichý společník.....	34
5.7.3. Sdružení fyzických osob.....	35
5.8. Právní osoby.....	36
5.8.1. Členění obchodních společností.....	36
5.8.2. Kapitálové společnost.....	36
5.8.2.1. Společnost s ručením omezeným (s.r.o.), výhody a nevýhody právní formy.....	38
5.8.2.2. Akciová společnost (a. s.), orgány, výhody a nevýhody právní formy.....	38
5.8.3. Osobní společnosti.....	40
5.8.3.1. Veřejná obchodní společnost (v. o. s.), výhody a nevýhody právní formy.....	40
5.8.3.2. Komanditní společnost (k. s.), výhody a nevýhody právní formy.....	41
5.8.4. Družstva, orgány, výhody a nevýhody právní formy.....	42
6. Podnikání a podnikatelské subjekty v zemědělství v SRN.....	44
6.1. Zemědělská politika Německa.....	44
6.2. Cíle zemědělské politiky.....	44
6.3. Současný stav podnikatelského prostředí.....	45
6.4. Přehled forem podnikání.....	46
6.4.1. Kleinunternehmer.....	47
6.4.2. Einzelunternehmer.....	48
6.4.3. Gesellschaft bürgerlichen Rechts (GbR).....	48
6.4.4. Kommanditgesellschaft (KG).....	48
6.4.5. Gesellschaft mit beschränkter Haftung (GmbH).....	49
6.4.6. Aktiengesellschaft (AG)	49
6.4.7. Genossenschaft.....	50
6.4.8. Gesellschaft mit beschränkter Haftung und Complementär Kommandit-gesellschaft (GmbH & Co.KG).....	50
6.5. Gemeinnützige Träger -Veřejnospolečenské instituce	51
6.5.1. Verein.....	51

6.5.1.1. Příklad: Landwirtschaftliche Gemeinschaft Siegerland e.V.....	52
6.5.1.2. Příklad: Hof Dannwisch e.V.....	53
6.5.2. Stiftung.....	53
6.5.2.1. Příklad: Gut Deutschhof.....	54
6.5.3. Příklad z praxe v ČR.....	55
6.6. Rozhovor s panem Maximilianem Schmailzlem.....	58
7. Zjištěné poznatky a jejich vyhodnocení.....	60
7.1. Vývoj a současný stav zemědělství.....	60
7.2. Problémy a budoucí vývoj zemědělství v EU.....	69
7.3. Přínos a riziko změn.....	71
7.4. Rozdíly mezi právními formami podnikání ČR a SRN.....	73
8. Závěr.....	78
9. Seznam literatury a zdrojů.....	81
10. Přílohy.....	83

Souhrn

Diplomová práce je zaměřena na podnikání v zemědělství v České republice a ve Spolkové republice Německo a právní formy podnikání v zemědělství v těchto zemích.

První a druhá část práce je zaměřena na historické aspekty vývoje zemědělství a strukturu zemědělství v ČR a SRN.

Třetí část je věnována právním podmínkám podnikání v zemědělství v ČR a krátce uvádí přehled právních forem podnikání, podle kterých je možné v zemědělství podnikat. Další část práce se zabývá podnikáním v zemědělství v SRN a popisuje právní formy podnikání v Německu, zvláštní aspekt je kladen na formy podnikání, které nejsou zastoupené v České republice. Jako příklad jsou uvedené veřejnoprávní organizace, jako Sdružení a Nadace.

Poslední část je věnována vyhodnocení zjištěných poznatků. Součástí práce je rozhovor s panem Maximilianem Schmailzlem, nájemcem zemědělského statku v Německu, který vlastní nadace, a spoluvlastníkem a ředitelem dvou zemědělských společností v České republice – společnosti s ručením omezeným a akciové společnosti - o podmínkách podnikání v zemědělství v obou zemích a o odlišnostech různých forem podnikání.

Summary:

The thesis aims at business activities in the field of agriculture in the Czech Republic and the Federal Republic of Germany and legal forms of business activities in these countries.

The first and second part of the thesis focuses on historical aspects of the development of agriculture and the structure of agriculture in the CR and FRG.

The third part is devoted to legal conditions of business activities which have to be respected in agriculture.

The next part of thesis deals with business activities in the Federal Republic of Germany and it also describes legal forms of business activities in Germany. Special attention is paid to the forms of business activities that are not represented in the Czech Republic. Statutory organizations such as Associations and Foundations are given as examples.

The final part is devoted to the evaluation of the findings. An interview with Maximilian Schmailzl, a leaseholder of a farm in Germany, who owns foundations and is a co-owner and the managing director of two agricultural companies in the Czech Republic – a limited liability company and a joint stock company, about the conditions of agricultural business activities in both the countries and the differences of various forms of business activities is also part of the thesis.

Zusammenfassung:

Diese Diplomarbeit zielt auf die unternehmerische Tätigkeit in der Landwirtschaft in der Tschechischen Republik und in der Bundesrepublik Deutschland und auf die Unternehmensrechtsformen in der Landwirtschaft in diesen Ländern ab.

Der erste und der zweite Teil zielt auf die historischen Aspekte der Entwicklung der Landwirtschaft und auf die Struktur der Landwirtschaft in der Tschechischen Republik und der BRD ab.

Der dritte Teil ist den rechtlichen Rahmenbedingungen der unternehmerischen Tätigkeit in der Landwirtschaft in der Tschechischen Republik gewidmet und in Kürze erwähnt die Zusammenstellung der Rechtsformen der Unternehmen, aufgrund dessen die unternehmerische Tätigkeit in der Landwirtschaft möglich ist.

Der weitere Teil der Arbeit befasst sich mit der unternehmerischen Tätigkeit in der Landwirtschaft in der BRD und beschreibt die Rechtsformen der Unternehmerischen Tätigkeit in Deutschland, besonderer Aspekt ist auf die Formen der Unternehmerischen Tätigkeit gestellt, die in der Tschechischen Republik nicht vertreten sind. Als Beispiel sind genannt die gemeinnützige Organisationen, wie Verein und Stiftung.

Der letzte Teil ist der Auswertung der ermittelten Erkenntnissen gewidmet.

Bestandteil der Arbeit ist ein Gespräch mit Herrn Maximilian Schmailzl, der Pächter eines Gutshofes einer Stiftung in Deutschland außerdem Mitbesitzer und Leiter von zwei landwirtschaftlichen Betrieben in der Tschechischen Republik - Gesellschaft mit beschränkter Haftung und Aktiengesellschaft ist, über die Rahmenbedingungen der unternehmerischen Tätigkeit in der Landwirtschaft in beiden Ländern und um die Unterschiede von verschiedenen Rechtsformen der unternehmerischen Tätigkeit.

Klíčová slova: zemědělství, zákon o zemědělství, podnikání v zemědělství, zemědělský podnikatel, zemědělský podnik, zemědělská výroba, právní formy podnikání, struktura zemědělství

Key words: Agriculture, Act on agriculture, business in agriculture, farming entrepreneur, agricultural company, agricultural production, legal forms of business activities, structure of agriculture.

Schlüsselwörter: Landwirtschaft, Landwirtschaftsgesetz, unternehmerische Tätigkeit in der Landwirtschaft, Landwirt, Landwirtschaftsbetrieb, landwirtschaftliche Produktion, Rechtsformen der Unternehmung, Struktur der Landwirtschaft

1. Úvod

Zemědělství je velmi důležité odvětví hospodářství, které zabezpečuje obyvatelstvo základními potravinami a ostatními zemědělskými produkty, má velký význam pro zachování kulturní krajiny, je nedílnou, ne-li zásadní složkou venkovského prostoru.

V roce 2004 se ČR stala součástí Evropského společenství, což přineslo řadu změn a otevřelo nové příležitosti. Hlavním výsledkem vstupu do unie je jednotný vnitřní trh a zapojení ČR do společné zemědělské politiky Unie.

1.1. Společná zemědělská politika Evropské unie

Hlavní zásady rozvoje a podpory zemědělství v evropských zemích jsou formulovány ve Společné zemědělské politice (SZP). Římská smlouva z roku 1957 stanovila

pro zemědělství 5 základních cílů¹: růst produktivity zemědělské výroby, zajištění přiměřené životní úrovně zemědělců, stabilizace trhů, plynulé zásobování a zajištění dodávek spotřebitelům za rozumné ceny a vytvořit prostřednictvím systému dotací pro zemědělce takové podmínky, které by jim na venkově umožnily kvalitní život srovnatelný se životem lidí ve velkých městech a zabránily by dalšímu vylidňování venkova. Všechny z nich byly po čtyřiceti letech fungování SZP splněny. Bylo dosaženo soběstačnosti v zásobování potravinami, Evropská unie se dokonce stala druhým největším vývozcem zemědělských produktů na světě, byly zajištěny stabilní příjmy zemědělců a eliminovány velké výkyvy na trhu. To prospělo i spotřebitelům, kteří se mohli těšit ze stabilních cen. Evropské zemědělství se zásadním způsobem zmodernizovalo a přispělo k růstu blahobytu v západní Evropě.

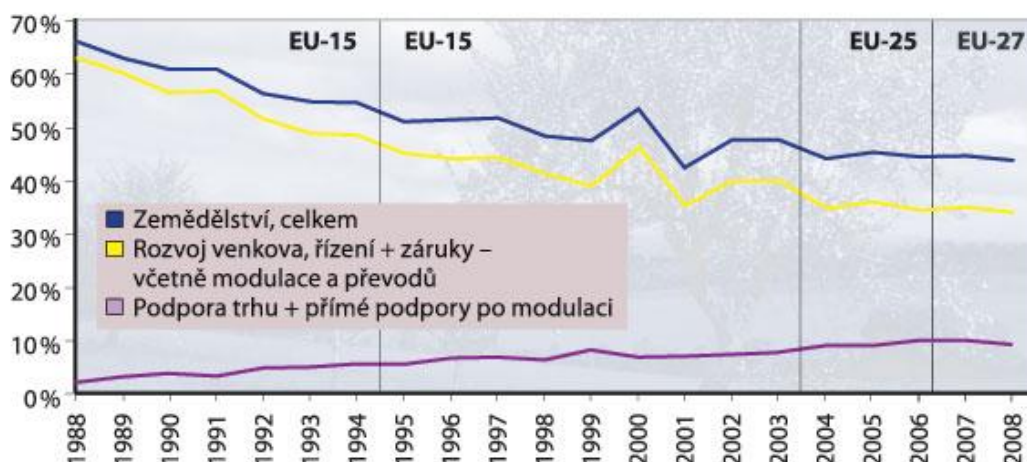
Společná zemědělská politika musela projít od svého vzniku v padesátých letech minulého století několika změnami. Do roku 1990 převládala snaha zaručit soběstačnost v produkci základních potravin. Výsledkem ovšem byla nepružná politika podpor vedoucí k nadprodukci potravin. Na SZP působily vnitřní a vnější tlaky, zejména WTO, proto byly v 90. letech zahájeny reformy, které se pokoušely o přestavbu SZP. Nejznámější je MacSharryho reforma Společné zemědělské politiky z roku 1992. V roce 2003 následoval další balíček reforem a v roce 2007 byl představen plán modernizace společné zemědělské politiky, který spočívá v „kontrolě stavu“, tzv. Health Check, který má zdokonalit, zmodernizovat, zjednodušit a zefektivnit zemědělskou politiku Unie na základě zkušeností získaných z předchozích let a přizpůsobit ji vyššímu počtu členských států Unie. Společná zemědělská politika se má zaměřovat především na zvyšování kvality potravin, zajištění bezpečnosti potravin, zajištění dobrých životních podmínek venkovské společnosti, zajištění zachování zdravého životního prostředí pro další generace, zajištění lepšího zdraví a lepších životních podmínek zvířat, a to vše s co nejnižšími náklady.²

Společná zemědělská politika (SZP) je nejstarší politikou Evropského společenství a byla nejdůležitější politikou Společenství. V roce 1979 představovaly výdaje na evropské zemědělství 75 procent rozpočtu tehdejšího Evropského hospodářského společenství. V současné době je vynakládáno na Společnou zemědělskou politiku z rozpočtu Evropské unie okolo 45 procent, proto zůstává nejnákladnějším odvětvím evropské integrace.

¹ Palán, Josef Ing.: Reforma Společné zemědělské politiky EU – Informační materiál pro jednání Výboru pro evropské záležitosti dne 18. května 2007, str. 3

² <http://www.businessinfo.cz/cz/clanek/politiky-eu/spolecna-zemedelska-politika-evropske/1000521/4234/>

ZEMĚDĚLSTVÍ JAKO PROCENTO CELKOVÉHO ROZPOČTU EU závazky



Zdroj: ³

Zemědělská politika je také oblastí, kde Evropská unie vyvíjí největší legislativní aktivitu, o čemž vypovídá fakt, že z celkového počtu 80 tisíc stránek komunitárního práva jich přibližně polovina připadá na Společnou zemědělskou politiku.⁴

1.2. Zemědělství v ČR

Zemědělství patřilo v socialistickém systému k silně preferovaným odvětvím. České (tehdy také československé) zemědělství má za sebou více než 40 let trvající období socialistických výrobních vztahů, které se rozvíjely v podmínkách plánované ekonomiky a převažovaly zde velké hospodářské jednotky, jako zemědělská družstva a státní statky.⁵ Přechod k tržnímu hospodářství po roce 1989 znamenal tlak na přizpůsobení se zemědělství novým tržním ekonomickým podmínkám a odbytovým možnostem z hlediska jejich rozměru, struktury a výkonnosti. V procesu transformace se obnovuje soukromé vlastnictví půdy a mění se podnikatelská struktura.

Vstup ČR do Evropské unie přinesl výrazné zlepšení podmínek pro české zemědělství, k čemuž přispěla i celá řada dotačních nástrojů, ať již národních či evropských. Na druhou stranu s sebou přinesl i řadu problémů, jako je nutnost čelit zvýšené konkurenci na vnitroeurospkém trhu, nerovnoprávné postavení v získání přímých podpor mezi zemědělstvím ze starých a nových členských zemí, které jsou pozůstatkem z období složitého vyjednávání vstupu ČR do EU.

³ http://ec.europa.eu/agriculture/capexplained/cost/index_cs.htm 25.3.2010

⁴ <http://www.businessinfo.cz/cz/clanek/politiky-eu/spolecna-zemedelska-politika-evropske/1000521/4234/>

⁵ Regionální geografické aspekty transformace zemědělství České republiky, str. 3, 4, 5 (dostupné na <http://geografie.webzdarma.cz/transformace.htm>)

1.3. Zemědělství v SRN

Zajímavý je také vývoj zemědělství v Německu, které se sjednotilo do jedné země po roce 1989. Zatímco západní část země se po 2. světové válce rozvíjela v tržních podmínkách, převládalo zde soukromé vlastnictví půdy a podniků, její východní část, obdobně jako ČR, prošla obdobím socialistického hospodářství a kolektivizace.

V rámci Evropské unie hraje Německo v řadě agrárních produktů významnou roli. Je největším evropským producentem mléka, vepřového masa a řepky olejné. Na druhém unijním místě po Francii je SRN v produkci obilí, brambor, cukrové řepy a hovězího masa.⁶

Západní Německo bylo jedním z šesti zakládajících států Evropského hospodářského společenství (EHS) a Společné zemědělské politiky. Co se týká počtu obyvatel a rozlohy, je ze stávající sedmadvacítky největší zemí. Mezi členskými zeměmi EU má Německo privilegovanou pozici díky počtu svých obyvatel (cca 80 milionů) a rozloze (4,5x větší než ČR) a také díky tomu, že společně s Francií patřilo k hlavním poválečným propagátorům integrace. Německo má největší zastoupení svých reprezentantů v Evropském parlamentu (99 poslanců).⁷

Českou republiku a Německo spojuje také jejich těsná hospodářská spolupráce, zejména v oblasti zemědělství. Přes 80% exportu a importu agrární produkce ČR se uskutečňuje v rámci EU a Německo je z 20% největším dovozcem a se stejně velkým podílem je po Slovensku druhým největším odběratelem zemědělských produktů.⁸

2. Cíl práce a metodika

2.1. Cíl práce

Zemědělství je pro lidstvo i v době technického pokroku a dovedností jednou ze základních činností, bez které se lidstvo jistě neobejde. Pokrok a globalizace ve

⁶ <http://www.businessinfo.cz/cz/sti/nemecko-ekonomicka-charakteristika-zeme/4/1000636/#sec5>, 15.03.2010

⁷ www.euroskop.cz/431/sekce/nemecko-v-evropska-unii/, 15.03.2010

⁸ Bauern Zeitung, 19.6.2009, Primus unter den Neuen, str. 22.

světe se nevyhnuly také zemědělskému sektoru, který se jim musí také přizpůsobit. Jednou z hlavních změn mající velký dopad na strukturu a rozvoj zemědělství, a to nejen zemědělství v zemích východní Evropy a České republiky, stejně jako Východního Německa, byl přechod od socialistického na tržní hospodářství.

Vstupem do Evropské Unie se české zemědělství stalo součástí její specifické zemědělské politiky.

Ve své diplomové práci chci seznámit čtenáře s nejdůležitějšími aspekty vývoje zemědělství v České republice po roce 1989, s procesy, které proběhly po revoluci a jejich dopad na zemědělskou činnost. Chci poukázat na to, jak se v důsledku vládní politiky a nové legislativy změnila struktura zemědělství v ČR a jaké právní formy podnikání v zemědělství v ČR vznikly a jsou zastoupeny. Stručně se budu věnovat zákonu o zemědělství a pravidlům zemědělského podnikání. Chci také stručně přiblížit výhody a zápory jednotlivých právních forem podnikání. Budu se věnovat také změnám, které přinesl vstup České republiky do Evropské Unie a důsledky těchto změn pro agrární sektor.

V další kapitole chci přiblížit čtenáři strukturu a právní formy podnikání v zemědělství v SRN. Spolková republika Německo je příkladem země, která se potýká s nemalými regionálními disparitami, nejen v oblasti zemědělství.

Historicky podmíněná podniková struktura v nových spolkových zemích Německa je zásadně odlišná od analogické struktury ve starých spolkových zemích. Po znovusjednocení východní a západní části země v roce 1990 bylo zřejmé, že hlavním bude překonat propastné rozdíly mezi tzv. novými a starými spolkovými zeměmi. Ve své práci se budu snažit poukázat na zásadní rozdíly, které existují mezi oběma částmi země a poukázat na trend vývoje zemědělského podnikání v nich. Zvláštní pozornost chci věnovat formám podnikání, které nejsou zastoupené v České republice.

Na závěr své práce budu hodnotit zjištěné poznatky a porovnávat stav v Německu a České republice. Pokusím se zhodnotit vliv Společné zemědělské politiky na rozvoj zemědělství v obou zemích.

Jelikož se jedná o velice rozsáhlou problematiku, mým cílem bude seznámit čtenáře jen s nejdůležitějšími aspekty výše uvedených témat.

2.2. Metodika práce

Pro teoretickou část práce byla získána data a informace z různých zdrojů. Hlavními zdroji byly internet, zejména stránky Ministerstva zemědělství, Českého statistického úřadu a stránky německého Ministerstva pro výživu, zemědělství a ochranu spotřebitelů a publikace v odborných časopisech *Zemědělec* a *Bauern Zeitung*, *Top Agrar*.

Dalším důležitým zdrojem byl obchodní zákoník a zákon o zemědělství.

Zvolené materiály byly sledovány průběžně během posledního roku a potom prostudovány. Poté byla sestavena teoretická část práce.

Na základě teoretické části a shromážděných informací byla napsána závěrečná část. V závěrečné části práce provedu komparace stavu struktury zemědělství v České republice a Spolkové republice Německo.

Součástí práce je rozhovor s panem Maximilianem Schmailzlem, nájemcem zemědělského statku v Německu, který vlastní nadace a spoluvlastníkem a ředitelem dvou zemědělských společností v České Republice – společnosti s ručením omezeným a akciové společnosti - o podmínkách podnikání v zemědělství v obou zemích a o odlišnostech různých forem podnikání.

Práce byla rozdělena do kapitol dle zadání diplomové práce.

3. Struktura zemědělství v ČR

3.1. Charakteristika zemědělství

Zemědělská výroba je i s navazující potravinářskou výrobou jedním z tradičních odvětví národního hospodářství České republiky. České zemědělství má za sebou stoletími prověřenou tradici, která zaručovala soběstačnost národa v základních potravinách. V České republice se pěstují všechny plodiny charakteristické pro zeměpisnou a klimatickou polohu země. Jsou to všechny hlavní druhy obilovin (pšenice, ječmen, žito, oves a kukuřice), cukrová řepa na výrobu cukru, brambory, olejninu (řepka), len, chmel, ovoce, zelenina a vinná réva. V živočišné výrobě se v České republice chová hlavně skot, prasata, drůbež. V České republice je velmi rozsáhlá síť chovných rybníků, ve kterých se chová především kapr.⁹

Důležitost zemědělství netkví pouze ve výrobě potravin a ostatních zemědělských produktů, ale má také velký význam pro zachování kulturní krajiny v rámci ekologického přístupu k životnímu prostředí. Zemědělská činnost je nedílnou, ne-li zásadní složkou venkovského prostoru, který si zaslouží péči a podporu. Zemědělci jsou k těmto podobným, pro veřejnost i životní prostředí prospěšným činnostem, vedeni i celou škálou dotačních nástrojů, ať již národních či evropských.¹⁰

Nedílnou součástí agrární politiky České republiky je ekologické zemědělství. Jde o perspektivní způsob hospodaření, který vytváří nový trh s produkty ekologického zemědělství, včetně nových pracovních příležitostí a přispívá k rozvoji a údržbě venkovské krajiny a k ochraně všech složek životního prostředí.

Systematická podpora ekologického zemědělství a produkce biopotravin ze strany Ministerstva zemědělství se projevuje stabilním nárůstem počtu ekologicky hospodařících farmářů a výrobců biopotravin.

3.2. Vývoj zemědělství ČR do roku 1989

České (tehdy také československé) zemědělství prošlo v poválečném období pronikavou sociálně ekonomickou přestavbou, která od základu změnila život na venkově. Více než 40 let trvající období socialistické přestavby přineslo významné změny nejen kvantitativní, ale především zásadní kvalitativní povahy, které směřovaly ke vzniku nových, socialistických výrobních vztahů, k vybudování velkých zemědělských podniků typu JZD a státních statků. Pro 80. léta je již charakteristické postupné zpomalení procesu slučování JZD a úplná převaha socialistického sektoru. V roce 1989 tvořil socialistický sektor 98,7% podílu na veškeré zemědělské půdě, z toho družstevní sektor celkem představoval 67,8%, státní sektor 30,9% a jednotlivě hospodařící rolníci a drobní držitelé půdy tvořili jen 1,3%.

Počet JZD se postupným procesem koncentrace a kooperace, který vrcholil v 70. letech, postupně snížil z původních 12 560 v roce 1959 (o průměrné výměře 353 ha

⁹ Zdroj: <http://eagri.cz/public/eagri/zemedelstvi/> 25.3.2010

¹⁰ Zdroj: <http://eagri.cz/public/eagri/zemedelstvi/> 25.3.2010

zem. půdy) na 1 657 v roce 1989 (o průměrné výměře 2 598 ha zem.půdy). Rovněž počet státních statků se postupně snižoval z 365 v roce 1960 na necelých 200, přičemž jejich průměrná výměra vzrostla až na 6 800 ha zem. půdy.¹¹

3.3. Vývoj zemědělství ČR v letech 1990 – 1998

Zemědělství v České republice patřilo v centrálně direktivnímu system k silně preferovaným odvětvím. Přejechod k tržnímu hospodářství znamenal výrazný tlak na přizpůsobení se zemědělství novým ekonomickým podmínkám a odbytovým možnostem z hlediska jejich rozměru, struktury a výkonnosti. Na konci roku 1989 v podstatě neexistoval v tehdejší Československu soukromý sektor, dvě třetiny zemědělské půdy obhospodařovala jednotná zemědělská družstva (1 024 družstev) a jedna třetina státní půdy patřila státním statkům, kterých bylo 174. Průměrná výměra zemědělské půdy u družstev dosahovala 2 563 ha a u statků 6 259 ha. Do konce roku 1990 vzniklo v České republice 3 205 podniků soukromě hospodařících rolníků - fyzických osob, ty však obhospodařovaly pouze necelé 1 % zemědělské půdy. V dosavadním reformním období došlo v zemědělství České republiky k podstatným změnám v jeho podnikatelské struktuře. Po pádu socialistického zřízení v roce 1989 došlo ke zvýšení podílu samostatně hospodařících rolníků a dalších individuálních zemědělských podnikatelů. Mezi hlavní úkoly zemědělské politiky patřila obnova vlastnických práv k půdě a jinému zemědělskému majetku cestou restitucí, privatizace a transformace, dále restrukturalizace a nové rozmístění zemědělské výroby. Dlouhodobé cíle pak byly orientovány zejména na koncepci trvale udržitelného zemědělství v podmínkách pos-tupné liberalizace světového agrárního trhu.

Přejechod zemědělství a potravinářských odvětví k tržnímu hospodářství byl složitým transformačním procesem, který zahrnoval kvalitativní změny ve věcné a systémové koncepci, jež musela pružně reagovat na situaci a podmínky rozvíjejícího se domácího i zahraničního trhu. Zemědělství České republiky prošlo v letech 1989 až 1998 třemi odlišnými vývojovými etapami:¹²

- **1. etapa** radikálního přizpůsobování zemědělství novým sociálně ekonomickým rámcovým podmínkám vytvořeným po roce 1989.

– období 1990 – 1993 startovací

K základním charakteristickým znakům první etapy patří:

- prudký pokles hrubé zemědělské produkce až o 23,5%,

¹¹ Zpracováno podle:<http://www.geografie.webzdarma.cz/transformace.html>, Regionální geografické aspekty transformace zemědělství ČR, 9.11.2009

¹² Zpracováno podle:<http://www.geografie.webzdarma.cz/transformace.html>, Regionální geografické aspekty transformace zemědělství ČR, 9.11.2009

- pokles stavů hospodářských zvířat, především skotu celkem a krav,
- razantní snížení spotřeby průmyslových hnojiv,
- pokles hektarových výnosů většiny zemědělských plodin,
- prudké snížení stavu pracovníků v zemědělství, a to až na polovinu,
- radikální zhoršení hospodářského výsledku zemědělských podniků,
- vznik a prohlubování mzdové disparity mezi zemědělstvím a ostatními odvětvími národního hospodářství.
- rozevření cenových nůžek, tj. odlišný vývoj cen zemědělských výrobců a cen vstupů do zemědělství

Startovací etapa je charakteristická využíváním institucí a nástrojů z předreformního období (přímé platby na hektar v kombinaci se zemědělskými daněmi, administrativní nástroje zahraničního obchodu atd.). V této etapě vrcholí restituční procesy, byly založeny základní liberalizační trendy, cenové liberalizace, devalvace a vnitřní směnitelnosti koruny apod.

Zásadní změny rovněž přineslo toto období v obnově majetkových vztahů a v podnikatelské struktuře, došlo k restitucím půdy a zemědělského majetku, k transformaci zemědělských družstev a privatizaci státních statků. Tímto procesem se vytvořily nové právní formy jednak podniků fyzických osob – SHR (samostatně hospodařící rolníci) a různé obchodní společnosti. Byly přijaty základní legislativní normy upravující procesy privatizace, restituce a transformace.

Transformace zemědělství se týká především majetkoprávních změn, které v různé intenzitě a formách probíhaly v celém hodnoceném období, a to na základě nové transformační legislativy:

- zákony k rehabilitaci
- zákon o půdě
- zákon o velké privatizaci
- transformační zákon
- legislativa k privatizaci státního zemědělského majetku

V průběhu majetkoprávní transformace rozlišujeme období tzv. **primární transformace**, do kterého se soustředily základní změny

1. do roku 1991/92 rehabilitace a restituce

2. v letech 1992/93 transformace zemědělských družstev

3. v letech 1994/95 privatizace státního majetku

Po těchto základních majetkových změnách probíhají procesy tzv. **sekundární transformace**, které směřují zpravidla ke koncentraci výroby, event. majetku, či ke změně právní podstaty podniků.

- **2. etapa - období stabilizace a počátku obratu**

Období – 1994 a 1995. Ve druhé vývojové etapě se všechny uvedené tendence vývoje zemědělství buď výrazně zpomalily, nebo u některých z nich došlo k obrácení trendu, byť nevýraznému. Charakteristické znaky této etapy jsou:

- výrazné zpomalení meziročního poklesu HDP
 - výrazné snížení tempa poklesu stavu skotu
 - obrat ve spotřebě průmyslových hnojiv
 - stabilizace hektarových výnosů u obilovin
 - snížení tempa úbytku pracovních sil
 - snížení ztráty zemědělských podniků a dokonce dosažení kladného hospodářského výsledku v roce 1995
 - stabilizace mzdové disparity
 - pokračování v obnově vlastnických vztahů, praktickým dokončením privatizace státních statků a stabilizací podnikatelské struktury zemědělství
- **3. etapa** nepotvrdila předpokládaný obrat ve vývoji, ale projevila se obnovením regresivních tendencí charakteristických pro první etapu, i když pochopitelně mírnějšími tempy.

Období let 1996 – 1998

Základní charakteristiky jsou obdobné jako v první etapě, ale mírnější tempa poklesu vzestupu hrubé zemědělské produkce v roce 1995, dochází opět k jejímu poklesu, pokles stavů skotu celkem a krav se opět zrychlil

- hospodářský výsledek souhrnu zemědělských podniků se opět proměnil ve ztrátu
- pokračoval trend úbytku pracovních sil ze zemědělství¹³
- po stabilizaci mzdové disparity došlo opět k jejímu podstatnému prohloubení v roce 1998
- v podnikatelské struktuře došlo ke změnám, především je to posilování podnikatelské formy obchodních společností na úkor zemědělských družstev.

Podniky fyzických osob tak zaujímají 24%, zemědělská družstva zaznamenávají pokles ze 47 na 35% a obchodní společnosti nárůst z 28 na 41% z celkové výměry zemědělské půdy.

3.4. Předvstupní etapa vývoje zemědělství ČR 1998-2004

¹³Zpracováno podle: <http://www.geografie.webzdarma.cz/transformace.html>, Regionální geografické aspekty transformace zemědělství ČR, 9.11.2009

Po roce 1998 vstoupila v platnost, v souladu s programovým prohlášením vlády, nová koncepce agrární politiky na období od roku 1999, do roku 2003, kdy měla ČR vstoupit do EU. Tato koncepce agrární politiky předpokládá dvě základní etapy:

✓ **První etapa - Revitalizace**

Probíhala od roku 1999 zhruba do roku 2001, byla zaměřena především na zotavení a stabilizaci agrárního sektoru ČR a na institucionální přípravu jeho vstupu do EU. Hlavním cílem této etapy je dořešení některých vnitřních vývojových problémů českého agrárního sektoru, eliminace nejzávažnějších vývojových překážek vzniklých v dosavadním průběhu reformy a celková stabilizace sektoru před jeho přizpůsobováním se podmínkám EU.

✓ **Druhá etapa - Adaptace**

Začínala rokem 2002 a končila vstupem ČR do EU, pak směřuje k co nejrychlejšímu plošnému přizpůsobení agrárního sektoru ČR podmínkám Společné zemědělské politiky EU ve všech oblastech strukturální, regionální, environmentální a venkovské politiky EU.¹⁴

Pro každou etapu je charakteristický určitý repertoár institucí a nástrojů k ovlivňování vývoje zemědělství.

3.5. Podmínky vývoje českého zemědělství v rámci EU

Dalším významným obdobím ve vývoji českého zemědělství byl vstup České republiky do EU. Mezi hlavní výhody vstupu země do EU patřila ta skutečnost, že se České republice otevřel větší trh. Česká republika se stala součástí společných organizací trhu, což znamená:¹⁵

1. Společný trh pro zemědělské produkty - volný pohyb zemědělské produkce v rámci EU, odstranění cel a jiných bariér ve vzájemném obchodě, společná pravidla soutěže a jednotná pravidla pro tvorbu cen.¹⁶ Ceny na zemědělském trhu Evropské unie tedy nejsou určeny tržně. Tzv. intervenční cena je zaručená cena, pod níž nemůže klesnout tržní cena zemědělského produktu. Zemědělci mají jistotu, že jimi nabízená produkce bude vždy vykoupena a to v nejhorším případě za tuto intervenční cenu.

2. Ochrana před dovozem produkce z třetích zemí - jedná se o zvýhodnění produkce zemí EU, zemědělský sektor unie je chráněn vysokými cly vůči dovozu ze zahraničí.

¹⁴ Zpracováno podle: <http://www.geografie.webzdarma.cz/transformace.html>, Regionální geografické aspekty transformace zemědělství ČR, 9.11.2009

¹⁵ Palán, Josef Ing.: Reforma Společné zemědělské politiky EU – Informační materiál pro jednání Výboru pro evropské záležitosti dne 18. května 2007, str. 3

¹⁶ Každá skupina výrobků měla mít svou vlastní organizaci trhu, kde byla garantována cena

3. Finanční solidarita - náklady SZP jsou hrazeny ze společného fondu - Evropský zemědělský záruční a orientační fond, který je součástí rozpočtu Společenství a do něhož přispívají všechny členské státy.

Součástí společných organizací trhu jsou i opatření prováděná podle předpisů Evropských společenství v oblasti přímých podpor a dalších podpor pro zemědělce, a v oblasti národních doplňkových plateb k přímým podporám..

Členství ČR v Evropské unii lze z pohledu českého zemědělství i přes některé překážky, jako jsou administrativní náročnost žádosti o dotace, zvětšení byrokracie, zavedení různých statistických hlášení atd. hodnotit jako velmi pozitivní. Společná zemědělská politika se s ohledem na každoroční příliv finančních prostředků pro české zemědělce vyplácí. Díky přímým platbám a různým dotačním programům, jako je třeba Program rozvoje venkova došlo ke zlepšení podnikatelských podmínek zemědělců a jejich zemědělských podniků a zvýšení konkurenceschopnosti zemědělců. O tom svědčí například fakt, že zemědělství jako celek dosahovalo za uplynulé roky kladný hospodářský výsledek. Nárůstu zisku bylo dosaženo nikoliv vyššími tržbami za rozhodující komodity, ale zejména vlivem přímých plateb, podpor a dotací, především ze zdrojů EU. Teprve v průběhu roku 2007 se výkupní ceny začaly zvyšovat a pokrývat náklady. Zemědělství samozřejmě také reaguje na národohospodářské podmínky, proto ekonomický růst, který po vstupu do EU výrazně rostl, zpomalil se až v důsledku světové ekonomické krize.

Podíl zemědělství, lesnictví a rybolovu na HDP se oproti předvstupnímu období snížil téměř o třetinu (výsledná hodnota 2,37% je ale stále vyšší než průměr EU 15).¹⁷ Příjmová strana zemědělství se výrazně zlepšila zejména díky výraznému nárůstu (o 57%) výdajů a podporu agrárního sektoru. Roční podpory pro samotné zemědělství se zvýšily téměř o 80%. Počínaje obdobím 2007-8 převyšují podpory ze zdrojů EU podpory národní. Došlo i k radikálnímu přeorientování podpor na platby oddělené od produkce, čímž se posílila orientace zemědělců na podmínky trhu. V období 2007-08 tak na 1 ha z. p. připadalo přes 9 700 Kč podpor. Celkově lze konstatovat, že makroekonomické podmínky včetně úrovně podpor se po vstupu do EU podílely na výrazném zlepšení ekonomické situace zemědělství.

3.6. Současná ekonomická situace

Český statistický úřad (ČSÚ) v pátek 26. února 2010 vydává první letošní hospodářské výsledky za zemědělství. Ty ukazují na prudký pokles výroby i hospodářského výsledku odvětví. Podle předběžných výsledků se loňská zemědělská produkce v ČR snížila ve srovnání s rokem předcházejícím o 18,06 % na 97,38 miliardy korun. Je to nejslabší výsledek od vstupu ČR do Evropské unie v roce 2004.

¹⁷ Zdroj: http://www.czso.cz/csu/redakce.nsf/i/cr_od_roku_1989#09, 15.3.2010

„Na poklesu zemědělské produkce se podílejí všechny nejvýznamnější zemědělské komodity z rostlinné i živočišné výroby,“ konstatuje ing. Jiří Hrbek, ředitel odboru statistiky zemědělství, lesnictví a životního prostředí ČSÚ. „Hlavním faktorem, který zapříčinil propady produkce, je prudké meziroční snížení cen placených zemědělským prvovýrobcům, a to téměř u všech zemědělských komodit.“ Prudké snížení zemědělské výroby se promítlo i do snížení hospodářského výsledku odvětví. V roce 2009 je podnikatelský důchod předběžně kalkulován ve výši 3,17 mld. Kč, což je prakticky o dvě třetiny méně ve srovnání s rokem předcházejícím.

Výsledky odvětví zemědělství po vstupu ČR do EU obecně indikují snižování efektivnosti vlastní zemědělské produkce (bez započtení podpor) a zvyšující se vliv podpor na celkových ekonomických výsledcích odvětví. Jde také o menší efektivnost produkce v porovnání se situací ve většině zemí EU 27. To při očekávaném růstu nákladů (zejména práce a půdy) tvoří zásadní riziko do budoucnosti pro konkurenceschopnost českého zemědělství v podmínkách jednotného trhu EU.¹⁸

4. Struktura zemědělství v SRN

¹⁸http://www.czso.cz/csu/tz.nsf/i/zemedelstvi_loni_zazilo_nejhlubsi_propad_od_vstupu_cr_do_eu.

27.2.2009

4.1. Charakteristika zemědělství v SRN

V rámci Evropské unie hraje Německo v řadě agrárních produktů významnou roli. Je největším evropským producentem mléka, vepřového masa a řepky olejné. Na druhém unijním místě je SRN v produkci obilí, brambor, cukrové řepy a hovězího masa. K dalším významným produktům patří luštěniny a krmný hrách, zelenina a ovoce, vinná réva, slunečnice a chmel. Hlavními produkty živočišné výroby jsou maso, především vepřové, a dále produkce mléka a vajec. Význam zemědělství, lesnictví a rybářství pro národní hospodářství SRN nelze i přes skromný podíl primární agrární produkce na tvorbě HDP a relativně malou zaměstnanost podceňovat. Podle údajů Spolkového svazu rolníků (Deutschen Bauern Verband - DBV) je v souvisejících produkčních dodavatelských oborech a zpracovatelských řetězcích, v tzv. agrobusinessu (zemědělské stroje, hnojiva, potravinářský obchod aj.), zaměstnáno přes 4 mil. lidí, tj. kolem 10% všech pracovních sil.¹⁹

Podíl zemědělství, lesnictví a rybářství na tvorbě HDP Německa je nejmenší ze všech odvětví, stejně tak je na tom podíl obyvatelstva zaměstnaného v sektoru zemědělství. Vlastní podíl zemědělství, lesnictví a rybářství na tvorbě HDP Německa je nejmenší ze všech odvětví německé ekonomiky. V roce 2003 činil ještě 1,09%, v současné době se pohybuje kolem 0,9%. Celkem bylo v roce 2008 generováno v sektoru 20,25 mld. Euro. Nejvíce se na výsledku podílejí spolkové země Bavorsko, Dolní Sasko, Bádensko-Würtenbersko, Severní Porýní-Vestfálsko a dále s velkým odstupem nová spolková země Meklenbursko-Pomořansko.

Celková zaměstnanost obyvatelstva v zemědělství, lesnictví a v odvětví rybářství vykazuje dlouhodobou tendenci ke snižování. Oproti roku 1993, kdy v sektoru pracovalo přes 1,5 mil. osob, se v roce 2004 snížil jejich počet na 1.272,6 tisíc, během 10 let tedy o cca 20%. V posledních letech snižování víceméně pokračuje. V sektoru pracovalo v roce 2007 celkem 1 251,4 tis. lidí, z toho kolem 730 tis. rodinných příslušníků.²⁰

Podíl obyvatelstva zaměstnaného v sektoru zemědělství, lesnictví a rybářství na celkové zaměstnanosti SRN je nejmenší ze všech odvětví, pohybuje se v posledních letech lehce nad 2%. Nad celoněmeckým průměrem je agrární zaměstnanost v polovině ze 16 spolkových zemí, ke kterým patří - s výhradou metropole Berlína - všechny nové spolkové země: Meklenbursko-Pomořansko, Braniborsko, Sasko-Anhaltsko, Duryňsko a Sasko. Ze starých spolkových zemí pak tradiční zemědělská oblast Bavorsko, jakož i spolková země Dolní Sasko.

Z celkového území Německa (35,7 mil. ha) připadá v současné době kolem 47% na užitnou zemědělskou plochu a zhruba 30% rozlohy území státu na lesy. Dlouhodobou tendencí je postupná redukce zemědělských ploch. Zatímco na začátku 20. století představovaly kolem 19,2 mil. ha, jejich rozloha se během dalších let zmenšila o více než 10%. V posledních letech se daří díky politice vlády zaměřené na udržitelný

¹⁹ <http://www.businessinfo.cz/cz/sti/nemecko-ekonomicka-charakteristika-zeme/4/1000636/#sec5>, 9.11.2009

²⁰ Zdroj: <http://berichte.bmelv-statistik.de/DFB-0010000-2009.pdf>, 29.11.2009

rozvoj venkovského prostoru úbytky celkové zemědělské půdy mírnit. V roce 2008 celková zemědělská plocha SRN představovala 16,92 mil. ha. V roce 2008 šlo o téměř 12 mil. ha. Z celkové zemědělské plochy SRN připadá kolem 12 mil. ha na rostlinnou produkci. Na téměř 7 mil. ha se pěstují obilniny, hlavně pšenice, na zhruba 0,5 mil. ha cukrová řepa, na 0,3 mil. ha brambory.²¹

4.2. Vývoj zemědělství v SRN po válce

Po skončení druhé světové války byla nutná okamžitá ochranná opatření, nezbytná k zajištění dodávek potravin pro obyvatelstvo, ochranu a podporu místního zemědělství. Byly přijaty regulační zákony pro obiloviny, mléko, krmný dobytek, maso a cukr. (1949/51). Charakteristickým znakem této organizace trhu bylo stanovení pevných cen pro hlavní zemědělské produkty, což umožnilo federální vládě omezit dovoz potravin do země v rozsahu nezbytném pro zásobování obyvatelstva. Kromě toho, pro obiloviny byl stanoven pos-tup, kdy cena za nakoupené obilí na světovém trhu byla upravena k německé cenové úrovni. Proto výrazné kolísání cen na světových trzích nemělo vliv na ceny na německém trhu.

Nicméně, v období ekonomického boomeru, poznamenaného rozvojem celého národního hospodářství, nemohlo zemědělství udržet krok. Ukazovala se rostoucí disparita (nerovnost, zejména příjmů) mezi zemědělstvím a zbytkem ekonomiky. Prostřednictvím zákona o zemědělství z roku 1955, měla být zajištěna účast zemědělství na pokračujícím rozvoji ekonomiky, sblížení sociální situace pracujících v zemědělství jiným skupinám pracovníků. Tak začala přímá opatření na podporu zemědělství.

V politickosociální oblasti je zákon o Důchodovém pojištění pro zemědělce z roku 1957 třetí hlavní právní předpis pro zemědělství. To bylo nové v sociální politice, protože pro žádnou jinou skupinu samostatných podnikatelů nebyl a není důchod upraven zákonem.

Podpis Římské smlouvy z roku 1957 znamenal novou éru německé zemědělské politiky. Smlouva měla zajistit společnou zemědělskou politiku, zaměřenou zejména na tržní a cenovou politiku a pak se rozšířila na strukturální politiku. Tak nad národní zemědělskou politikou stále více dominuje zemědělská politika Evropského společenství a popřípadě Evropské unie.²²

4.3. Vývoj zemědělství Německé demokratické republiky do roku 1990

²¹<http://www.businessinfo.cz/cz/sti/nemecko-ekonomicka-charakteristika-zeme/4/1000636/#sec5>, 9.11.2009

²²http://de.wikipedia.org/w/index.php?title=Agrarpolitik_in_Deutschland&action=edit§ion=10

Zemědělská politika Německé demokratické republiky (NDR) byla založena na marxisticko-leninském modelu zemědělského systému Sovětského svazu. Od roku 1952 zavedli ve východním Německu v průmyslu a zemědělství "plánovanou výstavbu socialismu v zemi".

Od roku 1945 až do začátku roku 1950, v rámci Pozemkové reformy farmy s více než 100 ha půdy, stejně jako všechny majetek osob, které byli odsouzeni jako váleční zločinci, byl bez náhrady vyvlastněn a půda předána uprchlíkům nebo nájemným zemědělským pracovníkům (Landarbeiter). Vedle toho vznikaly první státní statky - (volkseigenen Güter - VEG) .

Původně dobrovolná Kolektivizace, zahájená v roce 1952, měla za cíl převod soukromých farem na družstevně- socialistickou velkovýrobu. Z důvodu nízké odezvy od rolníků byla kolektivizace nakonec poháněna silným hospodářským a politickým tlakem. Do začátku 60 let byly více či méně násilně převedeny téměř všechny rodné farmy do výroby v rámci Zemědělských produkčních družstev (Landwirtschaftlicher Produktionsgenossenschaften - LPG).

Ve třetí fázi byla zahájena Industrializace zemědělství současně s koncentrací a specializací výroby. Koncentrace spočívala v neustálém zvyšování velikosti provozních jednotek. Specializace byla prováděna prostřednictvím přísně oddělením rostlinné a živočišné výroby a vytvořením nových forem podniků, jako např. strojně-traktorových stanic – (Maschinen-Traktoren-Stationen - MTS).²³

4.4. Vývoj zemědělství po sjednocení Německa v roce 1990

Po sjednocení země bylo pomocí zákona o přizpůsobení zemědělství (Landwirtschaftsanpassungsgesetz) od 29. června 1990 vytvořen právní základ pro úplné obnovení soukromého vlastnictví zemědělské a lesní půdy, zajištěny rovné podmínky pro veškeré formy vlastnictví a podnikání v zemědělství a lesnictví a pro to, aby byl zaručen rozvoj všech forem podnikání v zemědělství v bývalé NDR. Kromě toho, 31 prosince 1991 byl zrušen zákon o družstvech a byly stanoveny pravidla transformací nebo zrušení zemědělských výrobních družstev.

Po začlenění nových spolkových zemí do Spolkové republiky Německo si musely nástupnické společnosti dřívějších družstev zajistit půdu k hospodaření jejím pronájmem od většího počtu soukromých vlastníků. Původním vlastníkům bylo zajištěno vypořádání nároků na jejich staré vlastnictví půdy. Oni, spolu s ostatními zemědělci ochotnými pronajmout půdu, se stali konkurenty o pozemky a budovy. Pro správu s reprivatizací pozemků a vyvlastněných farem a podniků, popřípadě pro obnovu podniků, byl vytvořen státní orgán Treuhandanstalt (jeho právní naspupce byla BVVG (Bodenverwertungs- und -verwaltungs GmbH) (Společnost pro využití půdy a správu půdy dostala 1,9 milionu hektarů zemědělské půdy do správy). Z tohoto počtu bylo 0,6 milionu hektarů vráceno zemím, obcím a bývalým majitelům, kteří byli po roce 1949 vyvlastněni, a proto byli oprávněni žádat o náhradu podle

²³http://de.wikipedia.org/w/index.php?title=Agrarpolitik_in_Deutschland&action=edit§ion=11

zákonu o restituci majetku. Kromě toho zbylo zhruba 1,3 milionu hektarů půdy na privatizaci z pozemkové reformy 1945 - 1949. Původní majitelé své pozemky, které byly vyvlastněny při okupaci, nedostali vráceny zpět, mohli se jen přihlásit k vyrovnání na odškodnění nebo si koupit svůj majetek zpět za zvýhodněných podmínek.

V důsledku toho došlo ve východním Německu k silným strukturálním změnám. Plocha obdělávané půdy jednotlivými vlastníky a partnerství, se původně hodně zvýšila (v současné době se ale se opět snížila), zatímco výměra půdy právnických subjektů se hodně snížila. Podobně masivně se snížil i počet lidí pracujících v zemědělství, zejména zaměstnanců.²⁴

4.5. Podniková struktura agrárního sektoru

Počet zemědělských podniků SRN se v posledních letech trvale snižuje. V období let 2003 - 2006 šlo o úbytek téměř 9%. V roce 2007 hospodařilo podle údajů statistického úřadu na ploše kolem 16,9 mil. ha celkem 374 500 farem. Podíl pronajaté zemědělské plochy přitom činil 61,8 %, t.j. kolem 10,4 mil. ha. Oproti poslednímu sledovanému období 2005 se rozloha obhospodařované plochy prakticky nezměnila, zato počet podniků klesl o 4,9%. Největší redukce počtu farem jsou zaznamenávány v pásmech 2-30 ha, naproti tomu se zvyšuje počet farem hospodařících na více než 75 ha, respektive s více než 100 ha. Průměrná hektarová rozloha na farmu se zvýšila v roce 2007 na 45,7 ha. Výsledky ukazují na pokračující strukturální trend ke zvětšování rozlohy farem. Zemědělské podniky ve starých spolkových zemích hospodaří efektivně na plochách pod celoněmeckým průměrem hektarových výměr, podniky v nových spolkových zemích naopak většinou na ploše přesahující 200 ha.²⁵

5. Podnikání a podnikatelské subjekty v zemědělství v ČR

²⁴ http://de.wikipedia.org/w/index.php?title=Agrarpolitik_in_Deutschland&action=edit§ion=12

²⁵ Zdroj: <http://berichte.bmelv-statistik.de/DFB-0010000-2009.pdf>, 29.11.2009

5.1. Zákon o zemědělství

Provozování zemědělské činnosti v České republice je upraveno zákonem o zemědělství, který upravuje základní pravidla pro zemědělskou činnost č. 252/1997 Sb., o zemědělství, ze dne 24.09.1997, který nabyl účinnosti dne 12.11.1997 ve znění zákonů č. 62/2000 Sb., 307/2000 Sb., 128/2003 Sb., 85/2004 Sb., 317/2004 Sb., 94/2005 Sb., 441/2005 Sb., 444/2005 Sb., 230/2006 Sb., 267/2006 Sb., 409/2006 Sb., 35/2008 Sb., 95/2009, 109/2009, 227/2009.

Účelem tohoto zákona je²⁶ vytvořit podmínky pro zajištění schopnosti českého zemědělství zabezpečit základní výživu obyvatel, potravinovou bezpečnost a potřebné nepotravinářské suroviny, vytvořit předpoklady pro podporu mimoprodukčních funkcí zemědělství, které přispívají k ochraně složek životního prostředí jako půdy, vody a ovzduší a k udržování osídlené a kulturní krajiny, vytvořit podmínky pro provádění společné zemědělské politiky a politiky rozvoje venkova Evropské unie a vytvářet podmínky pro rozvoj rozmanitých hospodářských činností a zvýšení kvality života ve venkovských oblastech a pro rozvoj vesnic.

Dále tento zákon upravuje v i úlohu státu v zemědělství²⁷, která spočívá především v poskytování daňových úlev při spotřebě paliv a při nabývání produkčních kvót, ve vytváření podmínek pro obchod se zemědělskými výrobky a společné organizace trhu, provádí opatření v rámci programů strukturální podpory a podpoře aktivit, které jsou financovány výhradně z národních zdrojů.

Další oblastí upravenou zákonem je podnikání v zemědělství. Zákon určuje, kdo může být zemědělským podnikatelem, co se rozumí pod pojmem zemědělská výroba upravuje dále též evidenci zemědělského podnikatele a vyřazení z této evidence Dále zákon upravuje podmínky pro pěstování geneticky modifikovaných odrůd, obsahuje základní úpravu poskytování dotací, úpravu aktualizace evidence půdy, ověřování údajů ortofotomap, druhy zemědělské půdy, poskytování informací Ministerstvu zemědělství žadatelem, které jsou nezbytné pro objektivní vyhodnocení dopadu opatření zemědělské politiky, kontrolní oprávnění a sankce, které lze uložit za porušení stanovených povinností²⁸.

5.2. Podnikání v zemědělství

²⁶ Zákon č. 252/1997 Sb., o zemědělství, ve znění pozdějších předpisů §1

²⁷ Zákon č. 252/1997 Sb., o zemědělství, ve znění pozdějších předpisů §2, §2b, §2c, §2d

²⁸ Zákon č. 252/1997 Sb., o zemědělství, §2e, §2f, §2g, §3a až 3e, §3g, §3h, §3i, §4, §4a, §5

Právo každého podnikat a provozovat jinou hospodářskou činnost, stejně jako právo vlastnit majetek, je zakotveno již v článku 26 odst. 1 a 2 Listiny základních práv a svobod, která je součástí ústavního pořádku České republiky. Podmínky a omezení pro výkon určitých činností přitom může stanovit pouze zákon. Podnikání v jednotlivých oborech blíže upravují zákony, které ve vztahu k úpravě stanovené obchodním zákoníkem představují úpravu zvláštní. Podnikání v oblasti výroby, obchodu a poskytování služeb, které má character živnostenského podnikání upravuje zákon č. 455/1991 Sb., o živnostenském podnikání (živnostenský zákon). Na podnikání v zemědělství se živnostenský zákon nevztahuje. Podnikání v zemědělství včetně prodeje nezpracovaných zemědělských výrobků za účelem zpracování nebo dalšího prodeje se řídí ustanovením § 2e až 2g zákona č. 252/1997 Sb., o zemědělství ve znění pozdějších předpisů.

S účinností od 1. 5. 2004 byl zákonem č. 85/2004 Sb., změněn zákon o zemědělství, který nově upravil vymezení zemědělské výroby a zemědělského podnikatele, stanovil podmínky a povinnosti fyzickým i právnickým osobám, které chtějí v zemědělství podnikat a upravil postup při jejich zaevidování, zavedl jako zvláštní formu podnikání „podnikání v zemědělství“. Přitom tento pojem, jak jej vymezuje §2 odst. 1 novelizovaného zákona o zemědělství, se v základních znacích kryje s obecným pojmem „podnikání“ podle obchodního zákoníku.

Pod pojmem „podnikání v zemědělství“ se jedná o zemědělskou výrobu, kterou provozuje fyzická nebo právnická osoba jako soustavnou a samostatnou činnost, vlastním jménem, na vlastní odpovědnost, za účelem dosažení zisku. Zároveň je však pojmem užším, neboť zahrnuje pouze zemědělskou výrobu, která se provozuje za podmínek stanovených zákonem o zemědělství.

5.3. Právní úprava podnikání

Zákon č. 513/1991 Sb., Obchodní zákoník ve znění pozdějších předpisů, upravuje právní postavení podnikatelů, obchodní závazkové vztahy a některé jiné vztahy s podnikáním související.

Vztahy související s podnikáním se řídí úpravou v následujícím pořadí:

- ✓ ustanoveními obchodního zákoníku,
- ✓ ustanoveními občanského zákoníku a jiných občanskoprávních předpisů
- ✓ obchodními zvyklostmi,
- ✓ zásadami, na kterých spočívá obchodní zákoník

5.3.1. Pojem podnikání dle obchodního zákoníku

Podnikáním²⁹ se rozumí soustavná činnost prováděná samostatně podnikatelem vlastním jménem a na vlastní odpovědnost za účelem dosažení zisku. Aby určitá činnost byla podnikáním ve smyslu zákona musí všechny tyto znaky - soustavnost, samostatnost, být vykonávána jménem podnikatele, na jeho odpovědnost a účet, sledovat účel zisku - být dány současně.

- Soustavnost se rozumí pravidelnost nebo opakovatelnost činnosti.
- Samostatnost znamená, že ten, kdo podnikatelskou činnost provozuje, sám rozhoduje o jejím způsobu a rozsahu, o době a místě výkonu činnosti.
- Výkon činnosti vlastním jménem znamená, že podnikatel provozuje podnikatelskou činnost (především při právních úkonech) zásadně pod názvem, pod nímž je registrován (pod obchodní firmou nebo pod svým jménem a příjmením).
- Výkon činnosti na vlastní odpovědnost znamená nejen odpovědnost podnikatele za porušení svých závazků či právních předpisů, ale též jeho odpovědnost za výsledek podnikatelské činnosti - především za zisk nebo ztrátu. Pro to, zda je, či není naplněn znak provozování činnosti za účelem zisku, není důležité, jestli činnost zisk skutečně přinesla, nebo skončila ztrátou. Rozhodující je, zda byla uskutečňována s cílem zisku dosáhnout.

Neoprávněné podnikání

Neoprávněné podnikání³⁰ provozuje osoba, když uskutečňuje činnost (která vyžaduje ohlášení nebo povolení) bez ohlášení nebo povolení

5.3.2. Pojem podnikatel dle obchodního zákoníku

Podnikatel³¹ podle obchodního zákoníku je:

- ✓ 1.osoba zapsána v obchodním rejstříku,
- ✓ 2.osoba, která podniká na základě živnostenského oprávnění,
- ✓ 3.osoba, která podniká na základě jiného než živnostenského oprávnění podle zvláštních předpisů,
- ✓ 4. osoba, která provozuje zemědělskou výrobu a je zapsána do evidence podle zvláštního předpisu.

Podnikatele tento zákon chápe jako právně samostatný, vlastnický oddělený právní subjekt, který provozuje podnikatelskou činnost vlastním jménem.

²⁹ Zákon č. 513/1991 Sb., Obchodní zákoník ve znění pozdějších předpisů, §2(1)

³⁰ Zákon č. 513/1991 Sb., Obchodní zákoník ve znění pozdějších předpisů, §3a

³¹ č. 513/1991 Sb., Obchodní zákoník ve znění pozdějších předpisů, §5

V dané souvislosti je nejprve třeba vymezit pojmy „právnícká osoba“ a „fyzická osoba“: Pokud jde o právnícké osoby, v obecné rovině o nich pojednává občanský zákoník³²

Právníckou osobou je každý subjekt, který má práva a povinnosti a není fyzickou osobou. Musí však být založen resp. zřízen písemnou smlouvou nebo zakládací listinou a musí de iure vzniknout – děje se tak dnem, ke kterému je zapsán do obchodního nebo jiného zákonem určeného rejstříku.

Jedná se o osobou vytvořenou podle právních předpisů. Tím se liší od fyzické osoby, která vzniká narozením. Znaky, jimiž občanský zákoník charakterizuje právníckou osobu, jsou:³³ název, sídlo, a způsob jednání právnícké osoby v právních vztazích.

V obecné rovině se pojem „fyzická osoba“ odvozuje rovněž z úpravy občanského zákoníku. **Fyzickou osobou**³⁴ je člověk jako přirozený nositel práv a povinností. Způsobilost fyzické osoby mít práva a povinnosti vzniká narozením a zaniká smrtí. Zásadně platí, že tato způsobilost je pro všechny rovná a nemůže být omezena. Od momentu narození může fyzická osoba např. dědit, být subjektem práv z darovací, kupní či jiné smlouvy. Avšak způsobilost k právním úkonům – způsobilost vlastními právními úkony nabývat práva a brát na sebe povinnosti – vzniká v plném rozsahu až zletilostí, tj. dovršením věku 18 let.

5.3.3. Pojem podnik podle obchodního zákoníku

1. **Podnikem**³⁵ se pro účely tohoto zákona rozumí soubor hmotných, jakož i osobních a nehmotných složek podnikání. K podniku náleží věci, práva a jiné majetkové hodnoty, které patří podnikateli a slouží k provozování podniku nebo vzhledem ke své povaze mají tomuto účelu sloužit.

2. **Podnik** je věc hromadná. Na jeho právní poměry se použijí ustanovení o věcech v právním smyslu. Tím není dotčena působnost zvláštních právních předpisů vztahujících se k nemovitým věcem, předmětům průmyslového a jiného duševního vlastnictví, motorovým vozidlům apod., pokud nejsou součástí podniku.

Obchodní majetek

³² č. 40/1964 Sb., Občanský zákoník ve znění pozdějších předpisů, § 18 a nasl.

³³ Zákon č. 40/1964 Sb., Občanský zákoník ve znění pozdějších předpisů, § 18ú§19ú§19a,§19b

³⁴ Zákon č. 40/1964 Sb., Občanský zákoník ve znění pozdějších předpisů, § 7 až 10

³⁵ Zákon č. 513/1991 Sb., Obchodní zákoník ve znění pozdějších předpisů, § 5

Obchodním majetkem³⁶ **fyzické** osoby je majetek (věci, pohledávky a jiná práva a penězi ocenitelné jiné hodnoty), který patří podnikateli a slouží nebo je určen k podnikání.

Obchodním majetkem **právnícké** osoby je její veškerý majetek.

5.3.4. Zemědělský podnik

Nařízení vlády č. 69/2005 Sb., o stanovení podmínek pro poskytování dotace v souvislosti s předčasným ukončením provozování zemědělské činnosti zemědělského podnikatele vymezuje pojem „zemědělský podnik“

Pro účely tohoto³⁷ nařízení se rozumí:

zemědělským podnikem je podnik podle zvláštního právního předpisu³⁸ určený k provozování zemědělské výroby³⁹.

5.3.5.. Provozování zemědělské výroby

Nařízení vlády č. 69/2005 Sb., o stanovení podmínek pro poskytování dotace v souvislosti s předčasným ukončením provozování zemědělské činnosti zemědělského podnikatele vymezuje také pojem „provozování zemědělské výroby“

Provozování zemědělské výroby je činnost uskutečňovaná osobou, která je zemědělským podnikatelem⁴⁰ popřípadě osobou podle zvláštního právního předpisu, jakož i účast na provozování zemědělské výroby v postavení zaměstnance zemědělského podniku, a jde-li o zemědělský podnik, který je právníckou osobou, též v postavení statutárního orgánu nebo člena jeho statutárního orgánu.

5.4. Současná úprava podnikání v zemědělství

Osoba, která hodlá podnikat v zemědělství, je povinna se zaevidovat u obecního úřadu obce s rozšířenou působností příslušného podle místa **trvalého pobytu**, jde-li

³⁶ Zákon č. 513/1991 Sb., Obchodní zákoník ve znění pozdějších předpisů, §6

³⁷ Zákon š. 252/1997 Sb., o zemědělství, ve znění pozdějších předpisů §2, §2b, §2c, §2d

³⁸ Dle zákona č. 513/1991 Sb., Obchodní zákoník ve znění pozdějších předpisů §5

³⁹ Zákon š. 252/1997 Sb., o zemědělství, ve znění pozdějších předpisů §2, (3)

⁴⁰ Zákon š. 252/1997 Sb., o zemědělství, ve znění pozdějších předpisů §2f

o fyzickou osobu, nebo **sídla** zemědělského podnikatele, jde-li o právnickou osobu. (Nelze-li místní příslušnost stanovit uvedenými způsoby, je místně příslušný úřad dle místa podnikání na území ČR; místem podnikání se rozumí místo, odkud zemědělský podnikatel řídí svoji podnikatelskou činnost).⁴¹

Podmínky za evidování:

- dosažení věku 18 let,
- způsobilost k právním úkonům
- trvalý pobyt na území ČR, nejedná-li se o občana ČR nebo o občana členského státu EU
- prokázání základní znalosti jazyka českého pohovorem před příslušným obecním úřadem, nejedná-li se o občana ČR nebo o občana členského státu EU

U právnických osob prokazuje stanovené podmínky odpovědný zástupce.

5.4.1. Zemědělský podnikatel

Zemědělským podnikatelem⁴² je fyzická nebo právnická osoba, která hodlá provozovat zemědělskou výrobu jako soustavnou a samostatnou činnost vlastním jménem, na vlastní odpovědnost, za účelem dosažení zisku, za podmínek stanovených tímto zákonem a která, pokud jde o osobu fyzickou

- a) dosáhla věku 18 let,
- b) má způsobilost k právním úkonům,
- c) má trvalý pobyt na území České republiky, nejedná-li se o občana České republiky nebo o občana členského státu Evropské unie,
- d) pohovorem před místně příslušným obecním úřadem obce s rozšířenou působností prokáže základní znalost jazyka českého, nejedná-li se o občana České republiky nebo o občana členského státu Evropské unie.

Splnění skutečností uvedených v písmenech a) až d) u právnické osoby musí prokázat její odpovědný zástupce. Odpovědným zástupcem pro účely zákona o zemědělství je fyzická osoba stanovená právnickou osobou, která odpovídá za řádný provoz podnikání a která je ve smluvním vztahu k zemědělskému podnikateli. Nikdo nemůže být ustanoven do funkce odpovědného zástupce pro více než dva zemědělské podnikatele. 2) Fyzická osoba provozující drobné pěstitelské a chovatelské činnosti, anebo prodávající nezpracované rostlinné a živočišné výrobky, nepodléhá evidenci zemědělského podnikatele podle tohoto zákona.

⁴¹ Zákon š. 252/1997 Sb., o zemědělství, ve znění pozdějších předpisů §2f

⁴² Zákon š. 252/1997 Sb., o zemědělství, ve znění pozdějších předpisů §2e(1)

5.4.2. Zemědělská výroba

Zemědělskou výrobou⁴³ včetně hospodaření na vodních plochách se rozumí:

Rostlinná výroba včetně chmelařství, ovocnářství, vinohradnictví, vinařství a pěstování zeleniny, hub, okrasných rostlin, léčivých a aromatických rostlin, rostlin pro technické užití na pozemcích vlastních, pronajatých, nebo užívaných na základě jiného právního důvodu, popřípadě provozovaná bez pozemků,

- a) živočišná výroba zahrnující chov hospodářských a jiných zvířat či živočichů za účelem získávání a výroby živočišných produktů, chov hospodářských zvířat k tahu a chov sportovních a dostihových koní,
- b) produkce chovných plemenných zvířat a využití jejich genetického materiálu, pokud jde o zvířata uvedená v písmenu b),
- c) výroba osiv a sadby, školkařských výpěstků a genetického materiálu rostlin,
- d) úprava, zpracování a prodej vlastní produkce zemědělské výroby,
- e) chov ryb, vodních živočichů a pěstování rostlin na vodní ploše na pozemcích vlastních, pronajatých nebo užívaných na základě jiného právního důvodu,
- f) hospodaření v lese na pozemcích vlastních, pronajatých nebo užívaných na základě jiného právního důvodu,
- g) hospodaření s vodou pro zemědělské a lesnické účely

Zemědělský podnikatel podle zákona o zemědělství je oprávněn rovněž poskytovat práce, výkony nebo služby, které souvisejí výhradně se zemědělskou výrobou a při kterých se využijí prostředky nebo zařízení sloužící zemědělskému podnikateli k zemědělské výrobě.

5.4.3. Evidence zemědělského podnikatele

1. Fyzická nebo právnická osoba, která hodlá podnikat v zemědělství, vyjma fyzické osoby podle § 2e odst. 2 zákona o zemědělství (fyzická osoba provozující drobné pěstitelské a chovatelské činnosti, anebo prodávající nezpracované rostlinné a živočišné výrobky), je povinna se zaevidovat.⁴⁴

2. Zemědělského podnikatele zaeviduje místně příslušný obecní úřad obce s rozšířenou působností (dále jen "obecní úřad"), pokud žadatel splňuje podmínky uvedené v § 2e odst. 1 zákona o zemědělství, (je zemědělským podnikatelem).

⁴³ Zákon š. 252/1997 Sb., o zemědělství, ve znění pozdějších předpisů §2(3)

⁴⁴ Zákon š. 252/1997 Sb., o zemědělství, ve znění pozdějších předpisů §2f

Příslušným obecním úřadem k zaevidování žadatele o zemědělské podnikání je obecní úřad obce s rozšířenou působností, v jehož územní působnosti se nachází místo trvalého pobytu zemědělského podnikatele, jde-li o fyzickou osobu, nebo sídlo zemědělského podnikatele, jde-li o právnickou osobu. Nelze-li územní působnost obecního úřadu obce s rozšířenou působností určit těmito způsoby, je místně příslušný obecní úřad obce s rozšířenou působností podle místa podnikání na území České republiky.

Náležitosti žádosti o zápis do evidence zemědělského podnikatele fyzické osoby:

V žádosti o zápis do evidence zemědělského podnikatele fyzická osoba uvede:⁴⁵

- a) jméno a příjmení, státní občanství, trvalý pobyt, byl-li přidělen, jinak adresu určenou pro doručování, a to zpravidla v místě pobytu fyzické osoby na území České republiky nebo v místě podnikání (název obce, její části, název ulice, číslo popisné a orientační, bylo-li přiděleno, poštovní směrovací číslo), rodné číslo, bylo-li přiděleno, datum narození a údaj, zda jí soud nebo správní orgán neuložil zákaz činnosti, týkající se zemědělské výroby, zda u ní trvá jiná překážka týkající se provozování zemědělské výroby,
- b) zahraniční fyzická osoba rovněž adresu bydliště mimo území České republiky,
- c) zaměření zemědělské výroby v rozlišení podle §2e ods.3 zákona o zemědělství, ve znění pozdějších předpisů,
- d) identifikační číslo, bylo-li přiděleno,
- e) předpokládané datum zahájení provozování zemědělské výroby,
- f) datum ukončení provozování zemědělské výroby, pokud zamýšlí provozovat zemědělskou výrobu na dobu určitou.

Náležitosti žádosti o zápis do evidence zemědělského podnikatele právnické osoby:

V žádosti o zápis do evidence zemědělského podnikatele, je-li podána právnickou osobou, se uvede:⁴⁶

- a) obchodní firma nebo název, sídlo (název obce, její části, název ulice, číslo popisné a orientační, bylo-li přiděleno, poštovní směrovací číslo) a jméno, popřípadě jména, příjmení, státní občanství, rodné číslo, bylo-li přiděleno, popřípadě datum narození, místo trvalého pobytu osoby nebo osob, které jsou jejím statutárním orgánem nebo jeho členy, nejedná-li se o občana České republiky nebo občana Evropské unie, a

⁴⁵ Zákon š. 252/1997 Sb., o zemědělství, ve znění pozdějších předpisů §2f(3)

⁴⁶ Zákon š. 252/1997 Sb., o zemědělství, ve znění pozdějších předpisů §2§(4)

- údaj, zda jim soud nebo správní orgán neuložil zákaz činnosti, týkající se zemědělské výroby, zda u ní trvá jiná překážka týkající se provozování zemědělské výroby,
- b) u zahraniční právnické osoby, která za účelem podnikání zřizuje na území České republiky organizační složku, její umístění v České republice a údaje týkající se vedoucího organizační složky, uvedené v písmenu a),
 - c) údaje uvedené v odstavci 3 písm. a), b) a c) zákona o zemědělství týkající se odpovědného zástupce,
 - d) údaje uvedené v odstavci 3 písm. d) až g) zákona o zemědělství.

K žádosti fyzická osoba nebo právnická osoba přiloží doklady osvědčující splnění podmínek stanovených v § 2e odst. 1 pro zápis do evidence zemědělského podnikatele.

Obecní úřad obce s rozšířenou působností vydá žadateli, pokud splňuje podmínky podle zákona o zemědělství, do 30 dnů osvědčení o zápisu do evidence zemědělského podnikatele. Současně vyrozumí příslušný orgán státní statistiky, který na základě toho přidělí zemědělskému podnikateli identifikační číslo. Obecní úřad současně vyrozumí také příslušného správce daně vykonávajícího správu daně z příjmů, příslušnou správu sociálního zabezpečení a příslušný úřad práce, a orgán, který vede registr všech pojištěnců všeobecného zdravotního pojištění. V osvědčení se uvedou údaje podle odstavce 3, jde-li o osobu fyzickou, nebo údaje podle odstavce 4, jde-li o osobu právnickou.

V evidenci zemědělského podnikatele příslušný obecní úřad obce s rozšířenou působností neprodleně vyznačí skutečnosti uvedené ve vydaném osvědčení a identifikační číslo přidělené zemědělskému podnikateli. Při změně a zániku skutečností vedených v evidenci a při ukončení zemědělské výroby zemědělského podnikatele postupuje obecní úřad obce s rozšířenou působností obdobně a současně ve lhůtě do 30 dnů vyrozumí o těchto skutečnostech příslušný orgán státní statistické služby.

Vyřazení z evidence

1. Zemědělského podnikatele obecní úřad obce s rozšířenou působností z evidence zemědělského podnikatele vyřadí, jestliže⁴⁷

- a) neprovozuje více než 24 kalendářních měsíců zemědělskou výrobu,
- b) zemřel, jde-li o osobu fyzickou, pokud nemá právního nástupce,
- c) zanikl, jde-li o osobu právnickou,
- d) vyřazení z evidence zemědělského podnikatele zemědělský podnikatel sám požádá.

⁴⁷ Zákon š. 252/1997 Sb., o zemědělství, ve znění pozdějších předpisů §2g

5.5. Právní formy podnikání

Každá právní forma podnikání má svá specifika. Co je výhodou u jedné, je nevýhodou u druhé a naopak. Proto si potenciální podnikatel musí rozmyslet, která z právních forem je pro jeho podnikání ta nejlepší s ohledem na různá kritéria.

V ČR mohou lidé podnikat dvěma způsoby – jako fyzická osoba nebo jako právnická osoba. Typy právních forem podnikání upravuje obchodní zákoník (Zákon č. 513/1991 Sb.) v druhé části (obchodní společnosti a družstva) a živnostenský zákon (Zákon č. 455/1991 Sb) se pak zaměřuje na podnikatelské subjekty provozující svou činnost na základě živnostenského oprávnění. Podnikání v zemědělství se uskutečňuje podle zvláštního právního předpisu¹ a nevyžaduje živnostenské oprávnění.

Právnická osoba, coby uměle vytvořený subjekt zapsaný do obchodního rejstříku, podniká na území ČR jedním z následujících způsobů:

- společnost s ručením omezeným (s.r.o.),
- akciová společnost (a.s.),
- veřejná obchodní společnost (v.o.s.),
- komanditní společnost (k. s.),
- družstvo.

Když se někdo rozhodne podnikat právě v zemědělství, přichází v úvahu několik možností, jakým způsobem podnikání uskutečnit. Jste-li sám, můžete podnikat buď jako fyzická osoba anebo založit společnost s ručením omezeným. Jsou-li alespoň dva, mohou podnikat jako fyzické osoby a vzájemně spolupracovat anebo založit společnost s ručením omezeným nebo veřejnou obchodní společnost nebo akciovou společnost. Když je alespoň pět, mohou, kromě možností uvedených výše, založit družstvo.

5.6. Kritéria volby právní formy

Kritéria, která můžeme vzít v úvahu při volbě právní formy, je celá řada. Některá jsou specifická pro konkrétní druh činnosti, které se chceme věnovat, jiná jsou všeobecnější. Při volbě právní formy podnikání se standardně vychází z více kritérií.⁴⁸

Při volbě zvažujeme především:

- **počet zakladatelů** – zda budoucí podnikatel hodlá podnikat sám nebo přibere společníka,

⁴⁸ <http://www.podnikatel.cz/rozjezd/zacinajici-podnikatel/kriteria-volby/>

- požadavky na **minimální velikost základního kapitálu** – některé právní formy podnikání mají zákonem stanovenou minimální velikost základního kapitálu (celková výše vkladů – peněžních i nepeněžních),
- **způsob a rozsah ručení** za závazky vzniklé podnikatelskou činností – ručení může být tzv. omezené (podnikatelé ručí jen do výše nesplacených vkladů) či neomezené (ručí veškerým svým majetkem),
- **administrativní náročnost** – obtížnost založení a výdaje s tím spojené,
- **oprávnění k řízení** – kdo společnost povede a bude ji zastupovat navenek. S tím souvisí i povinné vytváření orgánů společnosti, které je u některých forem předepsáno zákonem.
- **finanční možnosti** – především možnosti zvyšovat vlastní kapitál a mít přístup ke kapitálu cizímu (zejména bankovní úvěry),
- **míra právní regulace** – tedy požadavky na vedení účetnictví, povinnost auditu, zveřejňovací povinnost (povinnost zveřejňovat údaje z účetní závěrky v obchodním rejstříku mají subjekty zapsané do obchodního rejstříku), povinnost vytvářet rezervní fond a další.

5.7. Podnikání fyzických osob v zemědělství

5.7.1. Fyzická osoba

Osoba, která podniká na základě živnostenského nebo jiného oprávnění. Většinou vykonává činnost menšího rozsahu a to sama, případně s tichým společníkem. Ve většině případů také podnik sama řídí a vede.

Fyzickými osobami jsou:

- osoby podnikající **na základě živnostenského oprávnění**
- osoby **zapsané v obchodním rejstříku** (zapisují se osoby na vlastní žádost nebo povinně - bez zbytečného odkladu poté, co jim povinnost vznikla - podle podmínek stanovených obchodním zákoníkem.
- osoby podnikající **na základě jiného oprávnění** podle zvláštního předpisu
- soukromě hospodařící **zemědělci zapsaní v evidenci.**

Obchodní zákoník v ustanovení § 2 odst. 2 písm. d) počítá jako s podnikatelem také s osobou, která provozuje zemědělskou výrobu a je zapsána do evidence podle zvláštního předpisu. Zákon č. 85/2004 Sb., kterým se změnil zákon o zemědělství, zavedl jako zvláštní formu podnikání „podnikání v zemědělství“. U fyzických osob nahrazuje dosavadní pojem „samostatně hospodařící rolník“, jak byl upraven v § 12a až 12e zákona č. 105/1990 Sb., o soukromém podnikání občanů, ve znění zákona č. 219/1991 Sb. (oba tyto zákony zákon č. 85/2004 Sb. zrušil).

Kdo chce podnikat v odvětví zemědělské výroby, zaeviduje se na příslušném obecním úřadě a ten vydá osvědčení a přidělí IČO (identifikační číslo). Za vydání osvědčení se platí správní poplatek. Současně obecní úřad zašle vyrozumění finančnímu úřadu a úřadu sociálního zabezpečení. S osvědčením můžete zahájit jako fyzická osoba podnikání. Podnikat pak můžete buď osobně anebo prostřednictvím

jiných osob. V tomto druhém případě může jít např. o zaměstnance nebo o výpomoc rodinných příslušníků anebo o jiného podnikatele, který pro vás bude pracovat na základě obchodní smlouvy, kterou mezi sebou uzavřete.

Zemědělskou výrobou provozovanou fyzickou osobou se rozumí převážně výroba výrobků zemědělské výroby za účelem získání trvalého zdroje příjmů.

Evidence u obecního úřadu vás bez dalších náležitostí opravňuje k:

- **provozování zemědělské výroby** (rostlinná výroba, vinohradnictví a živočišná výroba), **hospodaření na vodních plochách** (rybářství a rybníkářství),
- **hospodaření v lesích** (lesní hospodářství, těžba dřeva, přibližování dřeva, vysazování porostů, mýcení lesa), **příležitostnému poskytování prací a služeb souvisejících se zemědělskou výrobou.**

Rozsah podnikatelské činnosti rolníka je tedy poměrně široký a na rozdíl od jiných odvětví nepotřebuje rolník řadu živnostenských oprávnění. Není ovšem vyloučeno, aby vedle výše uvedené zemědělské činnosti provozoval i činnost živnostenskou - např. nákup a prodej cizích výrobků. Živnostenské oprávnění není třeba ani k některým nezemědělským činnostem, které jsou uvedeny v živnostenském zákoně. Jde o pronájem nebytových prostor a ubytování, pokud s tím nejsou spojeny jiné služby. Chce-li tedy rolník na své farmě pronajímat místnosti, bytové nebo nebytové prostory nebo garáž a nejsou s tím spojeny jiné služby než dodávka tepla, elektrické energie, teplé vody, je k tomu oprávněn bez dalšího a nemusí žádat o žádné povolení či živnostenský list. Bude-li však k noclehu poskytovat např. snídani nebo polopenzi, potřebuje živnostenské oprávnění na ubytovací služby.

5.7.2. Tichý společník

Podnikání fyzických osob je nejčastější forma podnikání v ČR. Zahájení činnosti je u této formy velmi jednoduché. Podnikatel jako fyzická osoba vykonává většinou činnost menšího rozsahu a to sám, případně s **tichým společníkem**, na podnikání na základě smlouvy, která je upravena v § 673-681 zákona č. 40/1964 Sb., občanský zákoník. Smlouva musí mít písemnou podobu, zavazuje poskytnout podnikateli jistý vklad a podílet se jím na ztrátě. Podnikatel se naproti tomu zavazuje k vyplacení části zisku, úměrně tomuto podílu, tichému společníkovi. Ve většině případů také podnik sám řídí a vede, popř. je možnost ustanovit odpovědného zástupce. Mnohdy si podnikatel sám provádí i veškerou administrativu.

Podnikající fyzická osoba může ke své činnosti přizvat i tzv. spolupracující osobu. S tímto právním institutem se setkáváme pouze ve finančním právu. Spolupracující osobou může být pouze manžel (manželka) a ostatní osoby žijící v domácnosti s podnikatelem.

5.7.3. Sdružení fyzických osob

V praxi se poměrně často vyskytuje forma smluvní podnikatelské spolupráce FO nebo PO – *sdužení fyzických osob*⁴⁹. Takové sdužení nemá právní subjektivitu. Nevzniká žádný nový právní subjekt a tato “ společnost občanského práva” jako taková nevystupuje navenek, jednají jednotliví účastníci smlouvy o sdužení, a to buď vlastním jménem, nebo jako zmocněnci ostatních účastníků. Výhodou sdužení je využití synergického efektu skupiny (kdy platí, že 1+1>2), poměrně snadná možnost sdužit finance a schopnosti k dosažení konkrétního cíle.

Výhody soukromého podnikání:⁵⁰

- velmi nízké výdaje na založení
- podnikatelskou činnost lze zahájit ihned po ohlášení
- samostatnost a volnost při rozhodování
- snadné založení, přerušování či ukončení činnosti
- místo podvojného účetnictví lze vést pouze daňovou evidenci (pokud není podnikatel zapsán v obchodním rejstříku, popř. mu nevyplynuly povinnosti přejít na podvojný účetnictví)
- není vkladová povinnost
- pokud je to výhodnější, lze pro zjištění dílčího základu daně uplatnit výdaje paušální částkou z dosažených příjmů
- celý zisk z podnikání po zdanění náleží podnikateli
- lze přizvat osobu žijící ve společné domácnosti s podnikatelem jako spolupracující osobu, přerozdělit na ni krom pracovních povinností také část příjmů a výdajů z podnikání a využít tak možnost daňové úspory.

Hlavní nevýhody jsou především:

- vysoké riziko vyplývající z neomezeného ručení podnikatele za závazky společnosti (riziko lze omezit změnou podílu na společném jmění manželů)
- omezený přístup k bankovním úvěrům spojený např. i s vysokou úrokovou mírou
- vysoké požadavky na odborné a ekonomické znalosti podnikatele (podnikatel si většinou sám provádí veškerou administrativu týkající se podnikání)
- vzhledem ke své velikosti může v obchodních vztazích působit jako malý a nevýznamný partner

⁴⁹Zákon č.40/1964 Sb., občanský zákoník ve znění pozdějších předpisů §829 a nasl.

⁵⁰ <http://www.podnikatel.cz/rozjezd/zacinajici-podnikatel/pravni-formy-podnikani/>

5.8. Právnícké osoby

Obchodní zákoník definuje a upravuje právnícké osoby, které jsou založeny za účelem podnikání (tzv. obchodní společnosti) a družstva.

Obchodní společnost⁵¹ je právníckou osobou založenou za účelem podnikání, nestanoví-li právo Evropských společenství či zákon jinak. Společnostmi jsou veřejná obchodní společnost, komanditní společnost, společnost s ručením omezeným, akciová společnost, evropská společnost a evropské hospodářské zájmové sdružení. Evropská společnost a evropské hospodářské zájmové sdružení jsou upraveny též právem Evropských společenství a zvláštními právními předpisy.

Nestanoví-li zákon jinak, mohou být zakladateli společnosti a účastnit se na jejím podnikání osoby fyzické a právnícké.

5.8.1. Členění obchodních společností

Obchodní společnosti se rozdělují do základních skupin podle toho, kolika osobami jsou založeny, jak tyto osoby ručí a zda mají povinnost vložit do společnosti vklad v určité výši.⁵²

- ✓ **osobní společnosti** (v. o. s., k. s.) - společnosti, které jsou založeny alespoň 2 osobami. Předpokládá se jejich osobní účast na řízení a neomezené ručení společníků za závazky společnosti.
- ✓ **kapitálové společnosti** (s. r. o., a. s.) - společnosti, ve kterých je povinností vložit vklad, který pak tvoří základní kapitál společnosti. Výše vkladu je stanovena zákonem a liší se od typu společnosti.
- ✓ **družstva** - společenství neuzavřeného počtu lidí, min. 5. Základní kapitál je tvořen vklady. Společnost se zakládá buď za účelem podnikání nebo za účelem zajišťování potřeb svých členů.

Kapitálové společnosti se dělí podle obchodního zákoníku na:⁵³

- ***společnost s ručením omezeným*** (zkratka s.r.o. nebo spol. s r.o.) – společnost, která může být založena i jen 1 společníkem (maximálně 50). Podmínkou je vložit do společnosti vklad ve výši stanovené zákonem. Společníci pak ručí za závazky společnosti pouze do výše nesplacených vkladů (v případě splacení již neručí).

⁵¹ Zákon č.513/1991 Sb., obchodní zákoník ve znění pozdějších předpisů §56

⁵² <http://www.podnikatel.cz/rozjezd/zacinajici-podnikatel/podnikani-pravnickych-osob/>

⁵³ <http://www.podnikatel.cz/rozjezd/zacinajici-podnikatel/kapitalove-spolecnosti/>

- **akciová společnost** (zkratka a.s. nebo akc. spol.) – společnost, kterou může založit 1 právnická osoba nebo 2 či více fyzických osob. Nutností je základní kapitál, který je tvořen souhrnem jmenovitých hodnot akcií. Výše upsaných akcií je stanovena zákonem.

5.8.1.1. Společnost s ručením omezeným (s. r. o.)

Jedná se o nejrozšířenější formu podnikání právnických osob v České republice. Společnost s.r.o.⁵⁴ může být založena **1 osobou**, **maximální** počet společníků je **50**. Společnost se zakládá zvláštní smlouvou, tzv. **společenskou smlouvou**. V případech, kdy společnost zakládá jediná osoba, nahrazuje společenskou smlouvu **zakladatelská listina**, vyhotovená ve formě notářského zápisu. Společnost **vzniká** dnem zápisu do obchodního rejstříku. Společnost povinně vytváří tzv. **základní kapitál**. To je peněžitý souhrn vkladů všech společníků do společnosti. **Vkladem** se rozumí peníze nebo jiné hodnoty (nemovitosti, movité věci, pohledávky), které se společník zavazuje do společnosti vložit. Společník svůj závazek potom splní tím, že věc nebo pohledávku nebo peníze do majetku společnosti skutečně převede, resp. zaplatí, to znamená vklad **splatí**. Základní kapitál je tvořen vklady společníků, kteří ručí za závazky společnosti do výše souhrnu nesplacených částí vkladů všech společníků. **Výše základního kapitálu** musí činit **alespoň 200 000 Kč**, přičemž každý společník musí vložit min. 20 000 Kč společnost musí vytvářet rezervní fond.

Zakladatelská listina nebo společenská smlouva musí obsahovat:

- obchodní jméno společnosti,
- sídlo společnosti,
- jména společníka či společníků (zakladatele),
- výši jejich vkladů a výši základního kapitálu společnosti, které je vytvořeno právě souhrnem společenských vkladů,
- předmět činnosti, to znamená oblast, v níž společnost bude podnikat,
- určení statutárního orgánu- jednatele, tzn. osoby, která za společnost uzavírá smlouvy, jedná a podepisuje. Jednatel bývá buď některý ze společníků (jednatelů může být i více) anebo osoba cizí.

Mezi **orgány společnosti** patří valná hromada, coby nejvyšší orgán. Lze stanovit i dozorčí radu.

Tato právní forma podnikání má také své výhody a nevýhody.

Výhody s.r.o.:

- společníci mají omezené ručení (ručí jen do výše nesplacených vkladů),

⁵⁴ Činnost se řídí zákonem č.513/1991 Sb., obchodní zákoník ve znění pozdějších předpisů, díl IV

- pro jednatele platí zákaz konkurence, který však lze rozšířit i na společníky společenskou smlouvou,
- není nutný souhlas všech společníků pro přijetí většiny rozhodnutí,
- vyplacené podíly na zisku společníkům (fyzickým osobám) nepodléhají pojistnému sociálního pojištění, polovinu daně sražené z vyplacených podílů na zisku lze uplatnit jako slevu na dani společnosti.

Nevýhody:

- nutný počáteční kapitál (vklady),
- zisk společnosti je zdaněn daní z příjmů právnických osob a vyplacené podíly na zisku společníkům jsou dále zdaněny srážkovou daní (tzv. dvojité zdanění).
- administrativně náročnější založení a chod společnosti – nutné svolávání valné hromady, zápisy z valných hromad, nutné vedení účetnictví.

5.8.1.2. Akciová společnost (a. s.)

Zakládání akciové společnosti⁵⁵ je nejsložitější. Jedná se o formu kapitálové společnosti, kdy je nutný základní capital, který je rozvržen mezi určitý počet akcií o stanovené jmenovité hodnotě. **Akcie** je cenný papír, se kterým jsou spojena práva akcionáře (coby společníka) podílet se na jejím řízení, zisku a při zániku společnosti i na jejím likvidačním zůstatku. Společnost se zakládá tzv. upisováním akcií buď s výzvou k upisování a konání ustavující valné hromady anebo bez této výzvy a bezkonání ustavující valné hromady, a to v případě dohodnou-li se zakladatelé, že základní jmění upíší oni sami.

Upisování akcií znamená, že zakladatel (akcionář) se zavazuje koupit si určitý počet akcií a zaplatit za ně. Toto zaplacení (splacení vkladu) se pak může stát buď složením peněz anebo nepeněžitým plněním (např. převodem movité či nemovité věci na společnost). Po úpisu předá společnost akcionáři **zatímní listy**, které nahrazují upsané akcie až do doby, než akcionář svůj závazek splatí. Po splacení obdrží výměnou za zatímní listy akcie, které společnost vydá. Akcie mohou existovat také v tak zvané **zaknihované podobě**, to znamená, že neexistují fyzicky jako papíry, ale jejich hodnota a počet je zapsán v evidenci **střediska cenných papírů** a obchoduje se s nimi formou příkazů k prodeji a koupi, které zájemce realizuje ve středisku cenných papírů. Společnost může založit buď **1 právnická osoba** nebo **2 a více fyzických osob**. **Základní kapitál** společnosti musí činit **alespoň 20 mil. Kč** (s veřejnou nabídkou akcií), pokud není zvláštním předpisem stanovena vyšší částka (např. u bank). Základní kapitál společnosti založené bez veřejné nabídky akcií musí činit alespoň **2 mil. Kč**.

⁵⁵Činnost se řídí č.513/1991 Sb., obchodní zákonník, ve znění pozdějších předpisů, díl V

Orgány společnosti tvoří valná hromada, představenstvo a dozorčí rada.

Valná hromada

je nejvyšším orgánem společnosti a mohou se jí účastnit všichni upisovatelé akcií splněním určitých podmínek (v dohodnuté době splatit alespoň 10 % upsaných akcií a případně celé emisní ážio a nejpozději do zahájení ustavující valné hromady musí splatit alespoň 30 % hodnoty upsaných akcií). Valná hromada je způsobilá se usnášet, jestliže se jí účastní upisovatelé alespoň poloviny všech upsaných akcií. Rozhoduje o založení společnosti, schvaluje stanovy společnosti a volí a odvolává členy představenstva. Valná hromada se může poprvé konat pouze v případě, že byly upsány akcie v hodnotě navrhovaného základního kapitálu a zároveň bylo splaceno alespoň 30 % jmenovité hodnoty akcií a případně celé emisní ážio (rozdíl mezi jmenovitou hodnotou akcie a skutečnou částkou, za níž společnost akcie vydává – tzv. emisní kurs). Na valné hromadě se rozhoduje o nejdůležitějších otázkách společnosti - o rozšíření nebo zúžení její činnosti, o změně stanov, o zániku společnosti, o schválení účetní uzávěrky, o rozdělení zisku a dalších. Hlasovat může každý akcionář, akcionáři disponují různým počtem hlasů. Počet hlasů odpovídá velikosti akciového podílu akcionáře.

Představenstvo

je statutárním orgánem – řídí činnost společnosti a jedná jejím jménem. Zabezpečuje obchodní vedení včetně řádného vedení účetnictví a předkládá valné hromadě ke schválení účetní závěrku a návrh na rozdělení zisku. Má minimálně 3 členy (neplatí, pokud je pouze 1 akcionář). V čele stojí předseda.

Dozorčí rada

dohlíží na výkon představenstva a uskutečňování podnikatelské činnosti společnosti. Členové jsou oprávněni nahlížet do všech dokladů týkajících se činnosti společnosti, kontrolují účetní zápisy (zda jsou řádně vedené a v souladu se skutečností) a zda je podnikatelská činnost společnosti v souladu s právními předpisy, stanovami a pokyny valné hromady. Má nejméně 3 členy, přičemž počet jejích členů musí být dělitelný 3. Členové jsou voleni na dobu určenou stanovami, ne však na více než 5 let. Účastní se valné hromady a jsou povinni seznámit účastníky s výsledky jejich kontroly.

Výhody a.s.:

- akcionář vůbec neručí za závazky společnosti,
- dobrý přístup ke kapitálu,
- společnost je dobře vnímána obchodními partnery, jako symbol solidnosti, stability a prosperity,
- vyplacené dividendy nepodléhají sociálnímu pojištění,
- polovinu daně sražené z vyplácených dividend lze uplatnit jako slevu na dani společnosti,
- zákaz konkurence pro členy představenstva.

Nevýhody:

- vysoký základní kapitál,
- administrativně náročné na založení i řízení společnosti,
- velmi komplikovaná právní úprava,
- společnost nelze založit 1 fyzickou osobu, může ji založit jediná PO, jinak alespoň dva zakladatelé, následně však může být akcionářem i jen jediná FO.
- při veřejné nabídce nelze upisovat akcie nepeněžitými vklady,
- účetní závěrku musí ověřovat auditor a údaje z ní se musí povinně zveřejňovat,
- zisk společnosti je zdaněn daní z příjmů právnických osob, vyplacené dividendy ze zisku jsou zdaněny dále ještě srážkovou daní,
- povinnost sestavovat výroční zprávu.

5.8.2. Osobní společnosti

Osobní společnosti jsou z hlediska právních forem podnikání právnickou osobou. Předpokládá se u nich osobní účast podnikatele na řízení společnosti (proto osobní) a zpravidla neomezené ručení společníků za závazky společnosti.

Podle obchodního zákoníku patří do osobních společností:⁵⁶

- **veřejná obchodní společnost** (zkratka v.o.s. nebo veř. obch. spol.) – společnost, ve které alespoň 2 osoby (fyzické nebo právnické) podnikají pod společnou firmou a ručí za závazky společnosti společně a nerozdílně veškerým svým majetkem.
- **komanditní společnost** (zkratka k.s. nebo kom. spol.) – společnost, ve které 1 nebo více společníků ručí za závazky společnosti veškerým svým majetkem (tzv. komplementář) a 1 nebo více společníků ručí za závazky společnosti do výše svého nesplaceného vkladu.

5.8.1.3. Veřejná obchodní společnost (v. o. s.):

Veřejnou obchodní společností⁵⁷ je společnost, ve které alespoň 2 osoby podnikají pod společnou firmou a ručí za závazky společnosti společně a nerozdílně veškerým

⁵⁶ <http://www.podnikatel.cz/rozjezd/zacinajici-podnikatel/osobni-spolecnosti/>

⁵⁷ Činnost se řídí zákonem č.513/1991 Sb., obchodní zákoník, ve znění pozdějších předpisů, díl II

svým majetkem. Společnost se zakládá uzavřením smlouvy. Společníkem může být fyzická i právnická osoba. Fyzická osoba musí splňovat všeobecné podmínky provozování živnosti. Zisk se dělí mezi společníky rovným dílem, ale ve společenské smlouvě lze stanovit jinak. Založení **veřejné obchodní společnosti** nevyžaduje vůbec žádný majetkový vklad.

Společenská smlouva musí obsahovat pouze:

- obchodní jméno společnosti, její sídlo, označení společníků, předmět podnikání.

Společnost řídí a jedná za ni kterýkoliv společník, neustanovuje se proto žádný jednatel.

Výhody:

- není nutný počáteční kapitál
- je celkem jednoduché vystoupení společníka ze společnosti
- neomezené ručení společníků může být jakousi garancí dobrého image společnosti, což může vést např. i k dobrému přístupu k cizímu kapitálu.
- zisk je rozdělen mezi společníky a zdaněn daní z příjmů fyzických osob, která je jednotná a menší než sazba daně z příjmů právnických osob.

Nevýhody:

- neomezené ručení společníků za závazky společnosti může s sebou přinášet osobní rizika, což může vést ke konfliktům při řízení společnosti,
- musí být minimálně 2 společníci, takže může vzniknout problém v případě zániku společníka.

5.8.1.4. Komanditní společnost (k. s.):

Komanditní společnost⁵⁸ je osobní společnost smíšeného typu, neboť 1 nebo více společníků ručí za závazky společnosti **celým svým majetkem** (tzv. komplementáři) a 1 nebo více společníků ručí **do výše svého nesplaceného vkladu** zapsaného v obchodním rejstříku (tzv. komanditisté). Komplementářem může být fyzická i právnická osoba. Fyzická osoba musí splňovat všeobecné podmínky provozování živnosti podle zvláštního právního předpisu a nesmí být u ní dána překážka k provozování živnosti (např. prohlášení konkursu na její majetek apod.). K obchodnímu vedení společnosti jsou oprávněni pouze komplementáři, v ostatních záležitostech rozhodují komplementáři společně s komanditisty. Tato právní forma může být **zajímavou formou podnikání pro** kapitálově slabého podnikatele. V ČR se jedná o málo frekventovanou formu podnikání.

⁵⁸ Činnost se řídí zákonem č.513/1991 Sb., obchodní zákoník, ve znění pozdějších předpisů, díl II

Výhody:

- není nutný velký počáteční kapitál – povinné jsou vklady pouze u komanditistů, každý musí vložit minimálně 5 000 Kč.
- zisk se dělí podle společenské smlouvy mezi komanditisty a komplementáře, přičemž zisk komplementářů podléhá dani z příjmů fyzických osob.
- komanditista je oprávněn nahlížet do účetních knih a kontrolovat tam údaje, popř. k tomu zmocnit auditora,
- pro komanditisty neplatí zákaz konkurence,
- za určitých podmínek se může společnost změnit bez likvidace na veřejnou obchodní společnost. (např. zanikne-li účast všech komanditistů)

Nevýhody:

- neomezené ručení komplementářů,
- podíl na zisku je u komanditistů zdaněn daní z příjmů právnických osob a při vyplácení je ještě zdaněn srážkovou daní,
- vzhledem k tomu, že komplementáři a komanditisté nesou jinou míru rizika (každý ručí jinak), mohou vznikat určité rozpory,
- ke změně společenské smlouvy je zapotřebí souhlas všech společníků (pokud společenská smlouva neurčí např. že postačuje většina komanditistů)

5.8.1.5. Družstva

Družstvo⁵⁹ je společenství neuzavřeného počtu osob, které je založeno za účelem podnikání nebo zajišťování potřeb svých členů (např. hospodářské, sociální, bytové nebo jiné potřeby).

Družstvo musí mít minimálně **5 členů** fyzických osob nebo alespoň **2 právnické osoby**. Za porušení svých závazků odpovídá celým svým majetkem. Orgány družstva jsou členská schůze, představenstvo a kontrolní komise.

Družstvo je častou formou podnikání v zemědělství. Nejsou to ale dřívější jednotná (a těžkopádná) zemědělská družstva. Již 5 fyzických nebo 2 právnické osoby mohou založit družstvo, jeho zapisovaný základní kapitál musí činit nejméně 50.000,- Kč. Jméno se vytváří tím, že zakládající nebo následně přistupující členové splácejí členské vklady, jejichž výše je určena stanovami. Před podáním návrhu na zapsání do obchodního rejstříku musí být splacena alespoň polovina. Prvním krokem k založení družstva je konání ustavující schůze, na které zakládající členové určí zapisované základní jmění družstva, zvolí představenstvo družstva a kontrolní komisi a schválí stanovy.

⁵⁹ Činnost se řídí zákonem č.513/1991 Sb., obchodní zákonník, ve znění pozdějších předpisů, hlava II

Ve stanovách musí být: obchodní jméno družstva, sídlo družstva, předmět činnosti družstva, stanovení výše členských vkladů, orgány družstva (minimálně představenstvo a kontrolní komise), úprava členství, eventuálně další záležitosti.

O konání ustavující schůze musí být pořízen **notářský zápis**. Člen může svá členská práva převést na jiného člena anebo, se souhlasem představenstva, i na jinou osobu - nečlena.

Orgány družstva:

Členská schůze

je nejvyšším orgánem družstva. Schází se nejméně 1x ročně a do její působnosti patří: změna stanov, volba a odvolávání členů představenstva a kontrolní komise, schvalování účetní závěrky, rozhodování o rozdělení zisku a další a t.d.

Představenstvo

jako statutární orgán řídí činnost družstva a rozhoduje o všech záležitostech družstva (pokud není zákonem nebo stanovami rozhodnuto jinak). Plní usnesení členské schůze a odpovídá za svou činnost. Z členů se zvolí předseda, popř. místopředseda. Představenstvo se schází podle potřeby, popř. se musí sejít do 10 dnů od doručení podnětu kontrolní komise.

Kontrolní komise

oprávněna kontrolovat činnost družstva a projednávat stížnosti členů. Odpovídá pouze členské schůzi, na ostatních orgánech družstva je nezávislá. Má nejméně 3 členy. Schází se podle potřeby, nejméně 1x za 3 měsíce. Vyjadřuje se k účetní závěrce a návrhu na rozdělení zisku. Upozorňuje na zjištěné nedostatky.

Výhody:

- členové družstva za závazky společnosti neručí,
- poměrně nízký základní kapitál (50 000 Kč),
- možnost nepeněžitěho vkladu,
- přijetí nového člena je administrativně velmi jednoduché, stanovy se nemění, stačí přihláška; stejně tak i vystoupení člena je jednoduché,
- rovné postavení všech členů (každý má 1 hlas, pokud není stanoveno jinak),
- z vyplacených podílů na zisku se neplatí pojistné sociálního pojištění.

Nevýhody:

- povinné členské vklady,
- povinnost při svém vzniku zřídit nedělitelný fond,
- zákaz konkurence pro členy představenstva a kontrolní komise,
- zisk družstva je zdaněn daní z příjmů právnických osob, vyplacené podíly na zisku jsou zdaněny srážkovou daní.

6. Podnikání a podnikatelské subjekty v zemědělství v SRN

6.1. Zemědělská politika Německa

Zemědělská politika Spolkové republiky Německa určuje pravidla a všeobecné podmínky fungování německého zemědělství. Ona je částí Společné zemědělské politiky Evropské Unie (Gemeinsamen Agrarpolitik der Europäischen Union). Rozhodující politické okruhy a otázky jsou vytvářeny na evropské úrovni a na spolkovoněmecké úrovni jsou jen uskutečněna.⁶⁰

- **Cenová a tržní politika:** tato se rozhoduje jen na úrovni EU. Na nacionální úrovni následuje jen její realizace, přičemž stát má za úkol vytvořit všeobecné podmínky, na úrovni spolkových zemí následuje praktická realizace.
- **Agrární strukturální politika:** tento okruh je také vytvářen na úrovni EU .
- **Agrární sociální politika:** tato politika je vytvářena na úrovni spolku a jejím cílem je zajištění sociálních standardů zemědělské politiky ve prospěch aktivních zemědělců a jejich rodin

6.2. Cíle zemědělské politiky

Cíle německé zemědělské politiky jsou zakotveny v zákoně o zemědělství z roku 1955. Protože tento zákon ještě dodnes platí, platné jsou i cíle.

Podle nich platí:

- Zajistit zemědělství pomocí hospodářské a zemědělské, obzvláště obchodní, daňové, úvěrové a cenové politiky, účast na pokračujícím vývoji národního hospodářství
- Zajistit pro obyvatelstvo nejlépe možné zásobování potravinami,
- Dostat zemědělství do stavu, ve kterém existující přírodní a hospodářské nevýhody oproti ostatním odvětvím hospodářství budou srovnatelné
- Zvyšovat produktivitu v zemědělství
- Zajistit pro lidi pracující v zemědělství sociální podmínky srovnatelné s podmínkami ostatních skupin obyvatelstva.

⁶⁰ http://de.wikipedia.org/wiki/Agrarpolitik_in_Deutschland, 11.12.2009

Spolkový úřad ročně vydává Zprávu (Agrarbericht), ve které zveřejňuje své krátkodobé a střednědobé cíle v zemědělské politice.⁶¹ Sektor zemědělství, lesnictví a rybnářství spadá do resortu na Spolkové ministerstvo pro výživu, zemědělství a ochranu spotřebitele, užívanou zkratkou je BMELV (internet: www.bmelv.bund.de).

Politika současného spolkového kabinetu v oblasti ochrany spotřebitele, zemědělství a výživy je zaměřena vedle principu trvalé udržitelnosti především na konsekventní orientaci na trh a posilování ochrany spotřebitele, na ochranu a správné zacházení se zvířaty, ochranu životního prostředí a rozvoj venkova. Hlavní opatření spolkové vlády týkající se oblasti zemědělské politiky shrnuje „Národní strategický plan rozvoje venkovského prostoru na léta 2007-2013“ zahrnující veškeré německé priority 2. sloupu společné agrární politiky EU. Na jeho základě je od roku 2007 a návazně pro další léta rozpracována na úrovni spolku a jednotlivých zemí strategie s názvem „Společná úloha ke zlepšení agrární struktury a ochrany pobřeží“ - zkratka GAK (Gemeinschaftsaufgabe Verbesserung der Agrarstruktur und des Küstenschutzes), trojstupňový model finančních podpor: z prostředků EU, spolku a jednotlivých spolkových zemí.

Vedle materiálů a statistik publikovaných na internetových stránkách ministerstva BMELV (www.bmelv.bund.de) respektive (www.bmelv-statistik.de) lze další informace o stavu německého zemědělství čerpat z tzv. „Situačních zpráv“ (Situationsbericht), které zveřejňuje každoročně Německý rolnický svaz DBV (Deutscher Bauernverband e.V.) na adrese www.bauernverband.de. Předmětnou zprávu lze získat rovněž prostřednictvím separátní internetové adresy www.situationsbericht.de. Kompletní informace k sektoru zemědělství, lesnictví a rybnářství obsahuje zemědělská ročenka, poskytovaná ministerstvem BMELV.

6.3. Současný stav podnikatelského prostředíⁱⁱ

Zemědělství Německa je charakterizována cílenými opatřeními na podporu zemědělství ze strany veřejné správy. Jako základ zemědělství ve Spolkové republice Německo byly zvolené rodinné farmy, které měli být zachovány a podporovány. I když z vznikly z historických důvodů, zůstávají rodinné farmy dominantou Německého zemědělství, vymírání selských dvorů v Německu pokračuje. V roce 2007 přibližně 13.000 farm uzavřelo své brány navždy (zpráva o zemědělství spolkové vlády). Důsledky této strukturální změny mají dopad na lidi a přírodu: ekologické problémy, ztráta biodiverzity a regionální destabilizace přes ztrátu pracovních míst v zemědělství a navazujících odvětvích. Bývalé zemědělsky využívané budovy stojí prázdné. Zvláště těžce zasahují tyto změny drobné rolníky provozující zemědělství jako

⁶¹ Zdroj. <http://www.bmelv.de>

vedlejší činnost. Ale i větší podniky provozující zemědělství jako hlavní činnost se pohybují více a více na prahu rentability ve směru ztráty příjmů a majetkové ztráty. Dochází k rozdělení rolnické společnosti na vítěze a poražené. Sedlácké vlastnické a majetkové hodnoty jsou ničeny neodborným provozem farmy. Dopady na rodinné a společensko-psychologické oblasti jsou zřídka otevřeně diskutovány. Kromě ekonomických důvodů, je chybějící dědic nebo právní nástupce častým důvodem k opuštění hospodaření. U 2 / 3 všech hospodářství s majiteli nad 45 let je forma dědictví nejasná, nebo neexistují žádní dědici. Jistota existence nástupce hospodářství roste s jeho velikostí: zatímco u farem pod 20 ha je zajištěno pouze 27% , u podniků obdělávajících více než 50 hektarů je to až v 58% případů. Tyto společnosti s největší pravděpodobností budou i nadále vytvářet příjmy, kterými se užijí jedna až dvě rodiny. Ale právě v těchto větších podnicích roste nejistota v pokračování podnikání nejrychleji (téměř se zdvojnásobila v letech 1987 - 1999). Možná proto, že ekonomické úvahy jsou zastíněny jinými důvody rolnických dětí: hodnotové představy, pracovní zátěž, ostatní životní a profesní perspektivy nebo chybějící partner - to vše může hrát roli při rozhodování, zda pokračovat v zemědělství nebo ne.

Pomocí jedné studie bylo zjištěno: téměř polovina z dotázaných studentů zemědělských univerzit a vysokých škol nevěděla ze zemědělského podniku. 2/3 této skupiny uvádí , že už přemýšlely o zahájení podnikání v zemědělství. 42% respondentů bez rodinného podniku skutečně chcete začít svoji vlastní zemědělskou existenci. Především studenti s dlouholetou praxí v provozu mají zvýšenou poptávku a přání začít podnikat v zemědělství.

Potenciální noví zakladatelé podniku chtějí propojit život, práci a rodinný život. Vysoké příjmy tito lidé neočekávají, nicméně přiměřený zisk a příjem by měl být dosažitelný. To potvrzuje i nedávný průzkum absolventů University Kassel-Witzenhausen: téměř 50% absolventů vstoupilo do praktického zemědělství.

Kdo se rozhodne založit zemědělský podnik, může si vybrat mezi jednotnými právními formami. Každý podnik má jedinečné podmínky, pro které musí najít tu správnou formu podnikání, aby se mohl přizpůsobit na měnící se podmínky trhu a konkurence. Často jsou dohody uzavřené ve smlouvách a v každodenní praxi víc rozhodující pro úspěch, než volba mezi dvěma právními formami.

Zakladatelé se výběrem právní formy společnosti rozhodují také o důležitých aspektech, jako je financování, daně, rozsah odpovědnosti, vlivu na druh, množství a rozsahu zdrojů financování a možnostech získání příspěvků a podpor.

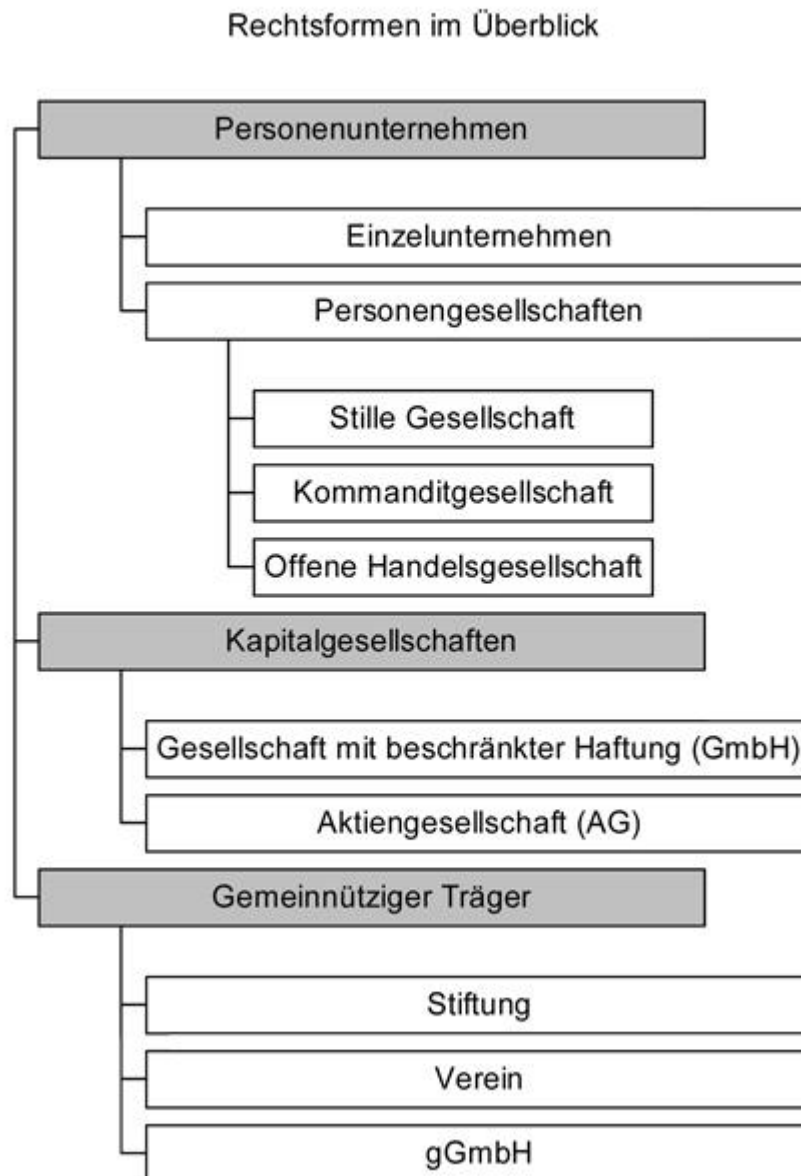
6.4. Přehled forem podnikání.

Nejčastější ziskově orientované formy podnikání v zemědělství jsou:

- ✓ Einzelunternehmer – OSVČ , samostatný podnikatel
- ✓ Kleinunternehmer - malý živnostenský podnikatel
- ✓ GbR (Gesellschaft bürgerlichen Rechts) – není ekvivalent v ČR
- ✓ KG (Kommanditgesellschaft) – komanditní společnost

- ✓ Genossenschaft - družstvo
- ✓ GmbH (Gesellschaft mit beschränkter Haftung) – společnost s ručením omezeným
- ✓ A.s. (Aktiengesellschaft) – akciová společnost

Grafik Rechtsformen



6.4.1. Kleinunternehmer

Tuto formu podniku je možné použít v případě, kdy je obrat podniku v roce založení maximálně 17.500 EUR a v následujících letech ročně max. 50.000 EUR. Není

požadován minimální kapitál, ručení je neomezené, nezapisuje se do obchodního rejstříku.

6.4.2. Einzelunternehmer

Podniku jednotlivce se týkají paragrafy § 17 – 37 německého obchodního zákoníku (Handelsgesetzbuch-BGB). Podnikatel plně ručí za závazky společnosti, a to celým svým majetkem. Registrace podniku jednotlivce se provádí na místním živnostenském úřadě (Gewerbeamt). Při založení podniku jednotlivce se odvádí registrační poplatek ve výši 50 EUR.

Zápis do obchodního rejstříku je nutný až po překročení stanovené hranice obratu, příjmu, majetku podniku nebo počtu zaměstnanců. V určitých případech může být zápis do obchodního rejstříku povinný. Jméno společnosti musí obsahovat celé jméno vlastníka, pokud je ale podnik jednotlivce zapsán v obchodním rejstříku, jsou možné i jiné názvy podniku.

6.4.3. Gesellschaft bürgerlichen Rechts (GbR)

GbR (Gesellschaft bürgerlichen Rechts) se zakládá na základě občanského práva (Bürgerlichen Gesetzblatt-BGB). Tato forma podnikání je nejvíce zastoupena v zemědělském sektoru v Německu.

Hlavní výhodou **GbR** je to, že je založen na volné, neformální společenské smlouvě. Záznam v obchodním rejstříku není povinný. Nicméně, všichni partneři mají neomezenou odpovědnost svým celým majetkem - obchodním i soukromým - za dluhy společnosti.

Formulaci společenské smlouvy je třeba věnovat velkou pozornost. Začátek a případné zrušení společnosti, vstup, případně výstup společníků, forma rozhodování, právo zastupovat společnost navenek, rozdělení zisku mezi společníky musí být jasně formulováno. Při hledání vhodné smluvní formy se musí myslet na to, že může nastat situace, kdy v důsledku konfliktu je komunikace mezi partnery narušena, proto smlouva musí jasně popisovat postup jednání.

Jak soukromá osoba podnikatel tak i GbR mohou mít formu “**vkład tichého společníka**” při které ne všichni společníci ručí ve stejné výši. V typické formě tichého společníka je plně odpovědný vlastník, tichý společník ručí jen výší svého vkladu. Tichého společníka může být vhodné pro integraci zadavatele ve společnosti následovníků.

6.4.4. Kommanditgesellschaft (KG)

Komanditní společnost také nabízí některé výhody pro rozvoj podnikatelské činnosti, například zapojením dalších partnerů.

Komanditní společnost řídí se obchodním zákoníkem (Handelsgesetzbuch-GgB). KG rozlišuje mezi hlavním ručícím partnerem (Komplementerem) a Komandistou, jehož ručení je omezeno na vklad. Ručící společníci jsou zpravidla zemědělci, nebo odpovědné osoby, bez ohledu na to, zda jsou jednotlivé soukromé vlastníky, manžel a manželka, několik příbuzných nebo členy společného podniku. Jako komanditisty mohou vstoupit jednotlivé movité osoby zejména z řad zákazníků, zaměstnanců a dalších zainteresovaných stran.

KG nabízí dobré podmínky pro širší možnosti získání kapitálu, zejména při opuštění podniku jedním z partnerů a je vhodná také pro soukromé podnikatele. Právně náročný je KG tím, že všichni společníci musí být zaregistrováni v obchodním rejstříku, a to i eventuálně často se měnící Komandisti.

6.4.5. Gesellschaft mit beschränkter Haftung (GmbH)

Právní forma **Gesellschaft mit beschränkter Haftung (GmbH)**, řídí se zákonem o s.r.o. (GmbH-Gesetz) které jsou hodně zastoupené v řemeslných a obchodních oblastech mají v zemědělství malý podíl. Podmínkou založení je splacení základního vkladu ve výši minimálně 25 000 tis. EUR. Kvůli omezenému ručení poskytuje GmbH výhodu, že v případě insolvence podniku společník neručí svým celým soukromým majetkem, ale jen výši svého vkladu do společnosti. Přesto při žádosti o poskytnutí úvěru vyžadují banky ve většině případů osobní ručení ze strany vlastníka. U této formy podnikání se nemůže využívat privilegií, které mají zemědělci v daňové oblasti.

6.4.6. Aktiengesellschaft (AG)

Činnost se řídí zákonem o akciových společnostech (Aktiengesetz). Možnost získat kapitál, který je dlouhodobě k dispozici vyžaduje velmi malé úročení a nemusí nutně patřit zakladateli, je jedním z důvodů zakládání akciové společnosti jako formy podnikání zemědělského podniku. Akcionáři poskytují společnosti podnikový kapitál k dispozici a participují na výsledcích podnikání podniku. Akciové vklady nelze zrušit nebo vypovědět, ale pouze je dále postoupit, např. zdědit nebo prodat. Minimální základní kapitál je 50 000 tis. EUR, minimální počet zakladatelů 1. Účel akciové společnosti, stejně jako úprava obchodování z akcií se upravují zakladateli společnosti.

AG může být v zásadě založeno také pro provozování charitativních účelů (např. Berlín ZOO používá tuto právní formu, dividendy jsou ve formě volné návštěvy).

Kromě vysokých počátečních nákladů vyžaduje založení společnosti vysoké formální požadavky. Existuje riziko, že z nevědomostí všech složitých předpisů budou udělány chyby, které povedou k neefektivním a neplatným rozhodnutím. Právní poradenství, které vylučuje tyto zdroje chyb je bezpečné, ale může být velmi drahé.

6.4.7. Genossenschaft

Činnost se řídí zákonem o družstvech (Genossenschaftsgesetz-GenG). Právní forma podnikání **Genossenschaft** (družstvo) v zemědělství zažívá návrat do života a to nejenom na východě země. K tomu přispěla také novelizace zákona o družstvech z roku 2006. Tato novela má za úkol přinést úlevy především pro menší družstva. Novela obsahuje následující změny:

- Počet zakladatelů je minimálně 3
- Družstva do 20 členů nemusí mít dozorčí radu
- Členy představenstva a dozorčí rady nemusí být členové družstva
- Zápis z jednání a schůzí členů družstva mohou být v elektronické podobě
- Členové družstva mohou převádět své podíly na ostatní členy, a přitom zůstat v družstvu.

Družstva, na rozdíl od veřejněprospěšných sdružení, které mají ideologické cíle, pracují pro dosažení materiálních výhod pro své členy, kteří jsou současně vlastníky a také zákazníci a zaměstnanci družstva a má sloužit výhradně pro ně. Členové družstva ručí jen družstevním majetkem, soukromý majetek členů je na rozdíl od GbR chráněn. Družstvo vede představenstvo, dozorčí rada zastupuje zájmy vlastníků v období mezi ročně se konajícími schůzemi všech členů družstva. Každý člen má jeden hlas. Vstup nového člena nemusí být notářsky ověřen, stačí zápis do družstevní členské knihy. Družstva se nejčastěji zakládají pro účely odbytu zemědělské produkce nebo poskytování zemědělských služeb, vyžadující techniku, která je drahá na pořízení pro drobné zemědělství a využívá se jen sezonně (sklizeň obilí, vyorávání a odvoz cukrovky) nebo se v posledních letech hodně rozšířilo zakládání družstev malých rolníků pro účely výstavby a provozování biologických plynových stanic nebo solárních elektráren.

Kromě výše uvedených právních forem, existují i další formy a možnosti založení společnosti. Tyto ale mají v zemědělské praxi spíše druhotný a podřízený význam.

Jako zvláštní forma podnikání, která je používána v Německu a neexistuje v České Republice lze uvést:

6.4.8. Gesellschaft mit beschränkter Haftung und Complementär Kommandit-gesellschaft (GmbH &Co.KG)

U této formy není požadován minimální kapitál, při této formě je ne fyzická osoba, ale společnost s ručením omezeným (GmbH) společníkem komanditní společnosti. Umožňuje fyzické osobě, která vlastní GmbH, ručit ne celým svým osobním jménem, ale jen jeho částí, která je vložena do společnosti.

6.5. Gemeinnützige Träger (Veřejnospěšné instituce)

Jeden ze způsobů, jak předat a zachránit podnik, když neexistuje právní nástupce, je založení neziskové **veřejnospěšné organizace**. Dary neziskovým subjektům jsou osvobozeny od daně darovací. Podniky, které patří neziskovým organizacím, poskytují potenciálním podnikatelům bez zemědělské půdy možnost vybudovat vlastní existenci. Pro zemědělské podnikatele existuje možnost od instituce podnik dlouhodobě pronajmout.

Formu veřejnoprávní neziskové instituce mají tyto subjekty:

- ✓ **Stiftung** – (Nadace)
- ✓ **Verein** – (Sdružení)
- ✓ **Gemeinnützige Gesellschaft mit beschränkter Haftung-(gGmbH)** - Obecněspěšná společnost s ručením omezeným.

Podnikání ve formě veřejnoprávní organizaci nabízí několik výhod, především v daňové oblasti. Iniciativy, které podporují širokou veřejnost v materiální, duchovní a etické oblasti bezúplatně, jsou označovány a uznávány finančním úřadem za veřejnospěšné. Samotné zemědělství není charitativní činnost ve smyslu daňového zákona. Ale mnohé **dobročinné účely** lze dosáhnout i prostřednictvím zemědělství:

- Rozvoj mládeže a pomoc mládeži
- Terapie, práce se zdravotně postiženými
- Životní prostředí, péče o půdu a krajinu
- Vzdělávání
- Péče o seniory
- Výzkum
- Podpora historických památek

Tyto dobročinné účely mohou být financovány přímo z prostředků dobročinné organizace nebo nepřímo z příjmů z pronájmu zemědělského podniku. Přitom samotné zemědělství nemůže být provozováno samotnou neziskovou institucí, s výjimkou případů, kdy to slouží pro účely výzkumu nebo vzdělání, jako školní statek nebo výzkumné podniky.

Má-li nezisková instituce jako majetek zemědělský podnik, může ho pronajmut a výnosy z tohoto pronájmu - po odečtení nákladů na údržbu budov, atd. – sloužit pro účely neziskové organizace.

6.5.1. Verein

Sdružení jako právní forma je vhodná zejména pro založení nového hospodářství větším počtem lidí, zejména ve spolupráci s konečnými spotřebiteli zemědělských výrobků. Ale případný pozdější převod farmy na sdružení může být také užitečný. Intenzivní přímý marketing je jako pravidlo nezbytným předpokladem hospodářské efektivity. Kromě toho, právní struktura sdružení je velmi flexibilní na to, aby se přizpůsobila individuálním okolnostem a osobnostem. Nicméně, pravidelně vyvstává otázka nad převzetím dlouhodobé odpovědnosti za chod sdružení.

6.5.1.1. PŘÍKLAD: Landwirtschaftliche Gemeinschaft Siegerland e.V. (Zemědělské sdružení Siegerland e.V)



Sdružení bylo založeno 30 členy v roce 1992. Cílem bylo vybudování ekologicko-dynamické farmy. O dva roky později, při koupi zemědělské farmy Birkenhof ve Wilnsdorf mělo sdružení už 80 členů a cenu farmy ve výši 500.000 EUR uhradili díky bankovnímu úvěru, soukromým půjčkám členů, darům a zdrojům ze zemědělské činnosti. Farma s 82 hektary půdy (26 vlastních, 56 pronajatých) je společně obdělávána sdružením tří rodin a poskytuje práci i dalším zaměstnancům.

Faktory úspěchu jsou velká loajalita zákazníků v důsledku přímého prodeje mnoha domácích výrobků, stejně jako jiných neúnavných aktivit sdružení. Společnost také vítá spolupráci lidí, kteří nepocházejí ze zemědělství a přesto podporují vizi farmy a tím přispívají k jejímu rozvoji. Mezi činnosti sdružení patří pořádání různých oslav, přednášky, kulturní akce, vzdělávací programy pro děti a mládež, ale také správa mnoha přímých vkladů a investic. Speciálním projektem je také "dětská zahrada", při které se týdně schází na 15 dětí z blízkého okolí, aby mohli pěstovat zeleninu a brambory. Kromě toho získávají zkušenosti zemědělského života.

[Home page: www.birkenhof-siegerland.de](http://www.birkenhof-siegerland.de)

6.5.1.2. PŘÍKLAD: Hof Dannwisch e.V.

Zatímco založení Birkenhofu vycházelo z iniciativy spotřebitelů v regionu, byla farma Hof Dannwisch u Elmshornu, založená v 12. století a po mnoho generací v rodiném vlastnictví, v roce 1986 převedena na neziskovou organizaci. Margaret a Dieter Scharmer po dvou velkých požárech měli velkou podporu od lidí z okolí, získali k nim proto důvěru a došli k závěru, že převod farmy na neziskovou organizaci jí může zajistit lepší budoucnost. Nebezpečí zemědělské činnosti, jako jsou zadluženost, prodej půdy, nevyřešené dědické vztahy, nedostatek nástupců a inovativních nápadů, tomu všemu se dalo tímto postupem vyhnout.

Dnes je provoz farmy zajištěn společnou činností pěti rodin - a to jak Scharmerových potomků, tak stejně i "vnějších, cizích". Kromě zemědělství, zahradnictví, zpracování a prodeje mléčných výrobků tvoří školení, kulturní akce, vzdělávací projekty pro děti z mateřských školek a Waldorfských školⁱⁱⁱ v regionu hlavní činnosti sdružení.

[Homepage: www.hofdannwisch.de](http://www.hofdannwisch.de)

6.5.2. STIFTUNG

Existují dva typy firemních nadací: první jako forma právního postavení a nemá formu neziskové organizace, druhá nemá právní subjektivitu a je částí jiné obchodní nebo kapitálové společnosti. Pro zemědělství se hodí model nadace jako vlastníka nemovitosti, která je provozována nájemcem. Cílem založení nadace je zachránit zemědělský podnik jako celek, jeho ochrana před rozdělením nebo prodejem a také podpora různých společenských aktivit. Založení nadace chrání před nebezpečím často se měnících vlastníků, původní majitel může stanovit pravidla, podle kterých bude působit. Nevýhodou této formy může být nedostatek diskuse o změnách a nemožnost změny těchto pravidel.

6.5.2.1. PŘÍKLAD: Gut Deutschhof ⁶²

Gut Deutschhof je zajímavým a zvláštním příkladem existence zemědělského podniku ve vlastnictví nadace. Historie statku začíná v roce 1437, kdy město Schweinfurt koupilo od Řádu Německých Rytířů pozemky, zvané „Deutschfeld“. V roce 1497 byla první oficiální zmínka o statku na těchto pozemcích. V roce 1619 získala statek nadace „Hospitalstiftung“ města Schweinfurt.



Původně ležely pozemky a stavby statku hodně vzdálené od města Schweinfurt. Ale v průběhu let se město rozrůstalo až do blízkosti statku, který se stal vlastně jeho předměstím. Protože během války nebyly budovy zničeny jako větší část města, jsou v současné době historickým centrem městské části ze stejnomenným názvem „Gut Deutschhof“

Koncem 50 a začátkem 60 let minulého století vznikla diskuse o tom, zda použít pozemky statku pro rozšíření města a tyto pozemky byly vyčleněny pro výstavbu. V důsledku pozemkových úprav byly statku poskytnuty náhradní pozemky v blízkosti obce Grettstadt. Díky dobré spolupráci všech zúčastněných se povedlo dát dohromady poměrně velké pozemkové parcely v katastrech Grettstadt, Gochsheim a Schwebheim. V průběhu let se nedalo využívat hospodářských budov statku, které se nacházely již v blízkosti centra města, proto okresní stavební úřad a úřad pro rozvoj města vyčlenily oblast pro vybudování nového zázemí statku. V roce 1973 byla jako první vybudována hala na stroje, v roce 1975 byla přidána další hala.

Od roku 1977 nebyly bývalé budovy statku využívány a až do roku 1982 byly stále prázdné. V roce 1982 získalo samotné stavby bez pozemků sdružení evangelicko-protestantské církve, které je využívá ke společenským a veřejným účelům. V roce 1984 byla v bývalém prasečáku zřízena školka, v roce 1986 společenský sál v původním seníku, v roce 2008 církevní síň v bývalé sýpce. Statek se stal centrem občanských aktivit, kde se pořádají různé společenské akce.

⁶² Zdroj: <http://www.sankt-lukas.de/forderkreisgutde.html>

Dnes je Gut Deutschhof u Grettstadtu moderní zemědělská farma. V letech 1923-1986 měl statek pronaját pan Leiser a později jeho dcera. Od roku 1986 má statek v pronájmu Mistr zemědělství pan Maximilian Schmailzl.



Homepage: www.gutdeutschhof.de

6.5.3. PŘÍKLAD Z PRAXE v ČR

Pan Maximilian Schmailzl a jeho společník Roman Gernert vlastní a provozují dvě zemědělské společnosti v ČR. Byli jedni z prvních německých zemědělců, kteří se i při nepříznivých ekonomických podmínkách a nejistotě odvážili už v roce 1997 začít podnikat v sektoru zemědělství v ČR. Hlavním důvodem jejich rozhodnutí bylo přání podnikat na větší výměře zemědělské půdy, což zrovna v Bavorsku, odkud oba pochází není možné kvůli historicky převládající struktuře rodinných farem s relativně malou výměrou půdy. Hospodařit chtěli společně, aby případné riziko z neúspěchu nebylo tak velké. Přes zprostředkovatele v ČR koupili už založenou společnost s r.o., ovšem bez majetku, jen se základním kapitálem. Potom přebrali od zemědělského družstva, které vstoupilo do likvidace, pozemky a stavby do nájmu, a částečně také odkoupili nějakou techniku a vybavení dílny. Součástí provozu byly krávy a produkce mléka. Jednalo se o areál, kde se nacházela administrativní budova, velká dílna a několik dalších staveb, včetně dvou hal na uskladnění obilí. Při likvidaci družstva byly tyto stavby a pozemky předány v rámci restitucí do soukromého podílového vlastnictví členů družstva a proto se musely s každým z majitelů uzavírat zvláštní nájmní smlouvy. Někteří restituenti si své nemovitosti ponechali a také začali provozovat podnikatelskou činnost. Proto se v areálu nachází ještě několik menších samostatných podnikatelských subjektů. V družstvu před rokem 1989 působilo přes 100 členů, ale z toho bylo asi 20 vedoucích pracovníků, kteří sami nepracovali (manuálně), jen dohlíželi na ostatní, další zaměstnanci byli rozděleni do

středisek podle druhu práce. V průběhu času tam zůstalo něco kolem 50 zaměstnanců. Noví vlastníci část z bývalých zaměstnanců převzali, ostatní, hlavně pracovníci v kanceláři a zaměstnanci v živočišné výrobě, což většinou byly ženy, museli odejít, což také vyvolalo řadu negativních reakcí v obci. Důvodem likvidace živočišné výroby byla nezkušenost s chovem zvířat, náročnost provozu a hlavně špatná platební morálka odebírajících mlékáren.

Když výše uvedené osoby přebírali areál a stavby, nacházelo se vše ve velmi špatném stavu, protože budovy nebyly řádně udržovány, přestože tam družstvo působilo až do převzetí novými majiteli. Všude byl nepořádek, na dvoře stály rezavé stroje, za budovami byly velké hromady odpadu zarostlého plevelem a náletem. Lépe na tom nebyla ani administrativní budova a sociální zařízení pro zaměstnance. Ve většině případů se nejednalo ani tak o stáří nebo zničení, ale spíše o to, že se celý areál moc neudržoval. Postupně v průběhu několika let byly od soukromých vlastníků odkoupeny jejich podíly na budovách. Tyto stavby byly pak zrekonstruovány, opraveny střechy a byly natřeny světle žlutou barvou. Tato barva byla vybrána záměrně, aby se stavby společnosti odlišily od ostatních farem v regionu a aby i v šedých zimních měsících zářila.



Hlavními cíli majitelů společnosti byly růst, rozvoj a prosperita firmy v dlouhodobém horizontu. I když začátky byly těžké, protože představy a přání vedení o pracovní morálce a výkonu se neshodovaly s představami zaměstnanců. Zde došlo ke střetu kultur dvou politických systémů a dvou rozdílných národností: německého kapitalistického způsobu myšlení a jednání založeného na odpovědnosti jedince a na udržování pořádku na straně jedné a na českém jednání a myšlení z dob komunismu, založeného na kolektivní odpovědnosti a ne jedince samotného.

Proto že se jedná o obyčejné farmáře, kteří měli k dispozici jen omezené množství základního kapitálu, nebyli schopni všechny své představy a přání uskutečnit ihned. Ze začátku musela firma hodně bojovat o přežití a udržení se na trhu, první roky měla problémy s odbytem produkce a s platební morálkou odběratelů, proto nevytvářela žádný zisk. Problémem byl také nevstřícný postoj úřadů, výkupních

organizaci a sousedících podniků, které se obávaly konkurence. V roce 1998 měla firma v nájmu cca 1000 ha zemědělské půdy, většinou pronajatu od Pozemkového fondu a také od soukromých osob. V důsledku konkurzu jednoho z družstev a nabídky jejich pozemků k pronájmu, získali příležitost k rozšíření hospodářství i když pozemky jsou asi 25km vzdálené od sídla firmy. Zvýšený zájem o půdu po vstupu do EU, hlavně ze strany subjektů nepodnikajících v zemědělství, a také příchod nových konkurentů vedou k růstu kupních a nájemních cen, což zvyšuje provozní náklady a snižuje prostředky pro rozvoj. Výhodou se však stalo to, že podnik se nachází blízko hranice do SRN, což spolu s kontakty majitelů hodně pomohlo k dalšímu rozvoji a stabilitě firmy. I přes různá administrativní a celní omezení v dobách, kdy ČR ještě nebyla členem EU vývážela firma hodně své produkce do SRN, což jí zaručovalo lepší ceny a stabilnější příjmy v porovnání s jinými českými podniky. Po vstupu do EU se situace ještě více zlepšila a v současné době vyváží podnik skoro veškerou svou produkci na evropský trh. Jak už bylo řečeno, hlavním cílem majitelů firmy byl růst a prosperita a ne rychlé materiální obohacení. Protože majitelé společnosti šetrně nakládali se všemi prostředky a zdroji mohla se firma rozvíjet a prosperovat lépe ve srovnání s některými ostatními zemědělskými podniky v okolí. Bylo to dosaženo i tím, že oni se nebáli změn a občas přijímali i nepopulární ale účinná opatření. Pomalu, pomocí různých nástrojů a také tím, že se hodně změnil pracovní kolektiv, do firmy přišli noví mladší zaměstnanci, kteří nebyli členy družstva a kteří se byli schopni začlenit a identifikovat se s hodnotovým systémem podniku se situace zlepšovala. V současné době zde pracuje kolem 25 stálých zaměstnanců, kteří skoro úplně zabezpečují veškeré činnosti v podniku. Jedná se o administrativní činnost, veškeré práce na polích, údržbu a opravy techniky, údržbu a opravy budov, staveb a prostorů firmy, skladování a posklizňovou úpravu obilovin a řepky včetně dopravy k odběratelům. Jenom pro náročnější opravy a služby využívá společnost externí firmy. Se stávajícími pracovníky je vedení podniku velmi spokojeno, což jim také dává najevo ústními pochvalami nebo drobnými pozornostmi a také odpovídajícím finančním ohodnocením.

Přesto že teď už měli podnik s velkou výměrou, neodpovídala struktura jejich představám, protože se většinou jednalo o malá pole s menší kvalitou bonity půdy. Oni pořád snili o velkém lánu pole na černozemi. Proto, když se v roce 2004 naskytla příležitost koupit firmu na jižní Moravě, rozhodli se zase riskovat. Velkou roli sehrálo také získání kapitálu dědictvím a pomoc rodiny. Na Znojemsku rovným dílem odkupili akcie od původních pěti majoritních akcionářů. Jednalo se o akciovou společnost, která vznikla na základě bývalého statku privatizací státního majetku s veřejnou nabídkou akcií. Malé procento akcií se dosud nachází v rukou velkého počtu drobných akcionářů, což také komplikuje situaci. Společnost rovněž provozovala, ale už v malém rozsahu, živočišnou výrobu (dojné krávy a drůbež) a vlastnila hodně středisek po celém okolí. Během následujících třech let byla živočišná výroba opět zrušena, drůbežárna prodána, stejně jako většina provozoven, které se stejně už téměř nevyužívaly. Provoz je soustředěn v jednom areálu. Podnik obdělává přes dva tisíce ha půdy a má i vinici o rozloze asi 40ha. V současné době zaměstnává kolem 30 zaměstnanců, bez sezonních dělníků, kteří se podílejí na sklizni vinných hroznů. Součástí hospodářství je s.r.o. provozující ekologické zemědělství.

Majitelé se nestarají jenom o farmu, ale také o pozemky. Dbají na to, aby byly včas a dobře obdělány. Nahlíží na půdu nejen jako na hlavní výrobní prostředek, ale jako

na to, co je spolu se zaměstnanci jedním z největších bohatství podniku. Toto oceňují i pronajímatelé pozemků a ve většině případů prodloužují nájemní smlouvy. Firma neustále přizpůsobuje a vylepšuje techniku. Velký důraz se přitom klade na spolehlivost a výkonnost, která je obzvláště důležitá v době žní a polních prací. Spolehlivost a velké pracovní nasazení v tomto období se potom kompenzuje volnějším tempem mimo hlavní sezonu. Vedení firmy komunikuje se zaměstnanci v neformálním stylu, používají oslovení jménem a tykají si mezi sebou. Podle potřeby se mohou podílet i na různých pracích v podniku a hodně času tráví v provozu, ne jenom v kanceláři, proto preferují spíše pracovní styl oblékání místo kravaty a saka.

6.6. Rozhovor

s panem Maximilianem Schmailzlem. Je nájemcem statku "Gut Deutschhof", který už od roku 1696 patří nadaci „Hospitalstiftung“ města Schweinfurt a který je spolujedním z majitelů výše uvedených společností v České republice, společnosti s ručením omezeným na Chebsku a akciové společnosti na Znojemsku ze dne 2.03.2010

1. Pane Schmailzle, kolik hektarů půdy obděláváte v Německu? Jak velký je Váš podnik ve srovnání se sousedními podniky v regionu?

Ja obdělávám cca. 340 ha, sousedské podniky v okolí obhospodařují cca. 80 ha půdy. Ale jak sděluje vedoucí zemědělského úřadu ve Schweinfurtu, průměrná výměra je 130 ha. Gut Deutschhof je třetí největší podnik v okrese Schweinfurt.

2. Vy máte zaměstnance nebo pomocníky? Jaké plodiny pěstujete?

Ja mám jednoho správce, který je zaměstnán nastálo. Pracuje cca 100 hodin měsíčně. Dva polští sezonní pracovníci jsou zaměstnáni od dubna do listopadu a střídají se v tomto pracovním období. Já sám vyřizuji jen administrativní úkoly, protože od úterý do pátku jsem v České republice, kde se věnuji vedení společnosti na jižní Moravě.

3. Jak se změnila struktura statku za poslední roky: zůstává statek pořád stejně velký, změnil se výrobní metody nebo struktura pěstovaných plodin?

Když jsem v roce 1988 přebíral podnik, měl výměru 125 ha. Postupným pronajímáním půdy, naposledy v roce 2009 54 ha od mého souseda, je současná velikost podniku cca. 340 ha. Ještě před 10 lety bylo pěstováno hodně zeleniny. Když jsem začal podnikat v ČR, pěstování zeleniny rok od roku ubývalo až bylo sníženo na nulu. Do roku 2009 se větší část obilí pěstovala a prodávala jako osivo. Protože každým rokem ubývalo sezonních pracovníků z Polska, museli jsme zastavit množení a pytlování osiva.

4. Pozoroval jse podobné změny také u sousedních podniků?

Nusím konstatovat, že sousední podniky se vzhledem ke strukturálním změnám neustále zvětšují a specializují se na čistě rostlinnou výrobu. Zvětšování podniků je

následkem toho, že mladá generace odchází ze zemědělství a stárnutí majitelů zemědělských podniků je nutí své pozemky pronajmout nebo prodat.

5. *Jaké výhody nebo nevýhody má podle Vašeho názoru to, že statek patří organizaci, která má právní formu nadace? Kdy je založení nadace u zemědělského podniku vhodné?*

Pro nájemce je nájem pozemků od nadace hodně výhodný, protože mu zaručuje dlouhodobou stabilitu v podnikání. Pachtovné je také levnější než od soukromých osob. Kromě toho nadace se sama stará o svůj majetek a zajišťuje nezbytné investice do údržby. Hospitalstiftung Schweinfurt se stará o domovy pro seniory a jiná sociální zařízení. Bezdětné páry často převádějí svůj majetek na nadaci, také proto, že převod je osvobozen od dědické daně.

6. *Pane Schmailzle, jste současně už hodně let spolumajitel a vedoucí dvou větších zemědělských podniků v České republice: jeden je akciová společnost a druhý společnost s.r.o. Vybral jste si právní formu těchto podniků sám? Jaká z forem je podle Vašeho názoru lepší?*

Právní forma byla vybrána našimi předchůdci a my jsme ji převzali. Právní forma s.r.o. je ze strany administrativní náročnosti a provozu jednodušší. U akciové společnosti je složitější. V současnosti je komplikované změnit právní formu, protože nevlastníme všechny akcie a část drobných akcionářů je nechce prodat. Jinak bychom jednoznačně zvolili s.r.o.

7. *Kde jsou právní podmínky pro zemědělskou činnost lepší, v Německu nebo v České republice?*

Právní podmínky v obou zemích jsou kvůli Evropské Unii skoro stejné. Pro nás byla důležitá větší výměra podniků, což v Bavorsku nebylo možné. Pachtovné v ČR je značně nižší než v Německu ale dotace jsou také nižší. V principu je to skoro stejné. V České republice jsou větší kontroly ze strany státních orgánů a je vyžadováno více podkladů.

8. *Jak se změnila situace pro podnikání v obou zemích po vstupu České republiky do EU?*

Největší výhoda je svobodný obchod. Zboží se může volně dopravovat přes hranice. Od té doby skoro veškerou naši produkci prodáváme do Německa popřípadě do Rakouska. Se vstupem do EU dostávají naše podniky také dotace, ale na druhou stranu vzrostly ceny nájmu.

9. *Jak vidíte rozvoj zemědělství v budoucnosti? Mají malé rodinné podniky hospodářskou perspektivu nebo bude trend ke zvětšování pokračovat?*

Trend ke zvětšování bude podle mého názoru pokračovat. Rodinné podniky se budou specializovat např. na pěstování zeleniny, chov mléčných krav nebo prasnic. To u rodinných hospodářství funguje lépe než u velkých podniků.

Děkuji za odpovědi.

7. Zjištěné poznatky a jejich vyhodnocení.

7.1 Vývoj a současný stav zemědělství

V České krajině převládají obrovské lány. Kromě horských oblastí a hornatých regionů se setkáváme převážně s velkými hospodářstvími. Mezi členskými státy EU má ČR největší farmy s průměrnou výměrou 133 hektarů, zatímco v Německu je to jen 45 ha. Českým specifikem je to, že okolo 90 procent zemědělské půdy je pronajato.⁶³ Podle ekonomických principů by velké celky měly vyrábět nákladově efektivně. Všude jsou ale slyšet stesky na nízké dotace z EU, které se na úroveň států původní evropské patnáctky zvedají jen postupně. O ekonomice zemědělství po vstupu do Evropské unie, perspektivách i problémech některých sektorů, závěrech ze zdravotní kontroly společné zemědělské politiky i její budoucnosti po roce 2013 mluvil Tomáš Doucha z Ústavu zemědělské ekonomiky a informací na setkání vystavovatelů a organizátorů brněnských zemědělských veletrhů v Zubří u Nového Města na Moravě.⁶⁴ Zatímco ještě v roce 2003 vykázalo české zemědělství ztrátu, od roku 2004, tedy od vstupu do EU je ziskové. Zemědělci z nových zemí volají po rovných podmínkách v dotacích. Ale výpočty plateb kromě struktury výroby vycházely z přírodního potenciálu i z vyspělosti ekonomiky. Česká republika měla průměrný výnos podle přístupové smlouvy 4,2t/ha. Průměrný výnos z let 2005 až 2007 se zvýšil o 6,7%. V Německu byl průměrný výnos 5,66t/ha a zde se zvýšil na 6,46t/ha, což představuje nárůst o 14,1%. Mírou ekonomické vyspělosti země je hrubý domácí produkt na obyvatele. V tomto ukazateli dosahuje ČR 65% hodnoty Německa. Doucha upozornil, že pokud by platby měly být spravedlivé a reflektovat skutečný přírodní potenciál a ekonomiku, pak by Německo nemělo mít na hektar 345 EUR, ale částka by se měla dostat přes 500 EUR.

České zemědělské podniky (a potažmo celé odvětví zemědělství) se v porovnání s německými vyznačují následujícími charakteristikami:

⁶³ Časopis Zemědělec, číslo 43/2009, Naše farmy patří k největším v unii, str. 6

⁶⁴ Časopis Zemědělec, číslo 14/2009, Naše zemědělství v Evropské unii, str. 8

- Vysoká koncentrace zemědělské výroby do velkých zemědělských podniků – průměrná výměra využívané zemědělské půdy je jedna z nejvyšších v EU.
- Nižší úroveň specializace zemědělských provozů je jednou z příčin nižší výrobní účinnosti a celkově nižší produktivity práce.
- Vysoký podíl pronajaté obhospodařované zemědělské půdy ve velmi velkých podnicích. Na druhou stranu je pro ČR typické několikanásobně nižší pachtovné než v SRN.
- Nižší provozní dotace a podpory na ha zemědělské půdy v kombinaci s nižší produktivitou práce a vysokou koncentrací výroby jsou příčinou nízkého důchodu ze zemědělské činnosti zejména u velmi velkých podniků.

Zemědělství České republiky prošlo za posledních dvacet let vývojem, který přinesl řadu pozitivních výsledků, avšak přetrvávají i problémy. Mezi pozitivní výsledky lze zařadit především transformaci agrárního sektoru, při které byl vytvořen nezbytný základ pro jeho další, tržně orientovaný vývoj. Dalším pozitivním výsledkem transformace je výrazný nárůst produktivity práce v zemědělské prvovýrobě, zjednodušení výrobní struktury, zachování základní úlohy agrárního sektoru – soběstačnost v základních potravinách.

Transformace zemědělství v České republice se týkala především majetko-právních změn na základě transformační legislativy: zákony k rehabilitaci, zákon o půdě, zákon o velké privatizaci, transformační zákon, legislativa k privatizaci státního zemědělského majetku. Privatizace státních statků a obdobných státních podniků hospodařících na zemědělské půdě je v zásadě ukončena. Z původního počtu 316 státních statků, které vstoupily do privatizace, byla vyhlášena likvidace a dosud neukončena u 8 státních statků, a dále u 12 státních statků byl vyhlášen konkurz.

Ovšem ještě do dnešní doby nejsou tyto změny dokončeny. Není dovršeno vyrovnání restitučních náhrad, není dokončena privatizace státní půdy a pořád ještě nejsou vypořádány majetkové nároky členů družstev. Zemědělská družstva nemají vypořádány transformační závazky vůči oprávněným osobám podle zákona č.42/1992 Sb., o transformaci zemědělských družstev, v platném znění. Tento zákon potvrdil základní práva vlastníků půdy, která byla obhospodařována družstvy a stanovil rozdělení vlastních podílů oprávněných osob. Mezi nimi vznikla skupina oprávněných osob, které nejsou členy družstva a jejich podíl měl být vypořádán po sedmi letech od transformace družstva. Právě část těchto podílů ještě není vypořádána. Poté, co Poslaneckou sněmovnou Parlamentu ČR neprošel návrh na prodloužení majetkového vyrovnání mezi někdejšími zemědělskými družstvy a oprávněnými osobami o pět let, udělala většina majitelů majetkových podílů nad svými neuspokojenými nároky doslova restituční tečku.⁶⁵ Dále se jedná o vypořádání nároků oprávněných osob na převod pozemků. Tyto nároky vypořádává PF ČR bezúplatným převodem jiných pozemků z vlastnictví státu a správy PF ČR do vlastnictví oprávněných osob (tzv. náhradní pozemky) a zápočtem nároků oprávněných osob na převod pozemků podle § 11 odst. 2 zákona o půdě na úhradu kupní ceny pozemků při prodeji půdy podle zákona č. 95/1999 Sb., ve znění pozdějších předpisů.

⁶⁵ Časopis Zemědělec, Bude restituční rezerva?, 1.10.2010, str.8

Vyřešení těchto problémů měla za cíl vláda premiéra Topolánka pomocí Reformy zemědělské politiky, kterou vláda představila v roce 2008. Reforma se však setkala s velkou kritikou ze strany zemědělských organizací a její cíle nejsou dosud naplněné.

Struktura subjektů hospodařících v zemědělství prošla v důsledku politických změn v devadesátých letech minulého století zásadní proměnou. Z velkých zemědělských podniků vznikla řada menších subjektů několika typů právních forem. Nedošlo však k úplnému rozdrobení zemědělské výroby na převážně rodinné farmy charakteristické pro většinu států Evropské unie. I když se ze začátku hodně zvětšil počet samostatně hospodařících rolníků, bylo to dáno tím, že lidé dostávali zpět svůj majetek od družstev.

V posledních letech se farmy opět zvětšují a snižuje se jejich počet. Dále došlo ke změnám mezi hlavními právními formami. Úbytek družstev je kompenzován nárůstem obchodních společností, převážně pak společnostmi s ručením omezeným. Zatímco v roce 2000 hospodařilo 741 družstev na 29,4 % celkové výměry zemědělské půdy, v roce 2005 to už bylo jen 584 družstev s podílem na celkové výměře zemědělské půdy 23,9 %. Družstva mají tradičně nejvyšší (1 453,4 ha) průměrnou výměru obhospodařované půdy. Vysokou výměru půdy mají také akciové společnosti (v průměru 1 341,5 ha).

Pro velikostní strukturu podniků v českém zemědělství je nadále charakteristický její duální charakter. Na velký počet malých podniků v českém zemědělství připadá pouze malá část zemědělské půdy. U velkých podniků je tomu naopak. V roce 2005 obhospodařovalo 85,8% všech podniků vedených v zemědělském registru s výměrou pod 50 ha zemědělské půdy 7,7% příslušné výměry, zatímco na 4,2% podniků s výměrou nad 500 ha připadalo 73,8% zemědělské půdy. České zemědělství je charakteristické vysokou koncentrací výroby do větších podniků oproti jiným členským zemím EU.

Tab. 13 - Velikost podniků podle výměry obhospodařované zemědělské půdy

Velikostní skupiny podle výměry obhospodařované zemědělské půdy (ha)	Zpravodajské jednotky				v tom							
					podniky fyzických osob				podniky právnických osob			
	počet		výměra obhospodařované zemědělské půdy		počet		výměra obhospodařované zemědělské půdy		počet		výměra obhospodařované zemědělské půdy	
	abs.	%	abs.	%	abs.	%	abs.	%	abs.	%	abs.	%
Celkem	39 396	100,0	3 518 073	100,0	36 455	100,0	1 034 568	100,0	2 941	100,0	2 483 505	100,0
v tom:												
0,00	909	2,3	-	-	711	2,0	-	-	198	6,7	-	-
0,01 - 2,99	15 764	40,0	17 626	0,5	15 647	42,9	17 464	1,7	117	4,0	162	0,0
3,00 - 9,99	7 666	19,5	43 126	1,2	7 535	20,7	42 338	4,1	131	4,5	788	0,0
10,00 - 19,99	4 030	10,2	56 393	1,6	3 924	10,8	54 906	5,3	106	3,6	1 487	0,1
20,00 - 29,99	2 130	5,4	51 499	1,5	2 069	5,7	50 022	4,8	61	2,1	1 477	0,1
30,00 - 49,99	2 329	5,9	89 455	2,5	2 202	6,0	84 572	8,2	127	4,3	4 883	0,2
50,00 - 99,99	2 309	5,9	161 145	4,6	2 156	5,9	150 202	14,5	153	5,2	10 943	0,4
100,00 - 499,99	2 440	6,2	527 237	15,0	1 916	5,3	377 624	36,5	524	17,8	149 613	6,0
500,00 - 1999,99	1 464	3,7	1 521 072	43,2	289	0,8	239 697	23,2	1 175	39,9	1 281 375	51,6
>= 2000,00	356	0,9	1 050 519	29,9	7	0,0	17 742	1,7	349	11,9	1 032 777	41,6

Zdroj: ČSÚ⁶⁶

Dalším významným obdobím ve vývoji českého zemědělství byl vstup České republiky do EU. Předvstupní etapa byla zahájena po roce 1998 a jejím hlavním obsahem bylo přizpůsobení českého agrárního sektoru legislativním a tržním podmínkám EU. Firmy se setkaly s mnoha novými věcmi, na které si musely zvyknout a musely se přizpůsobit různým normám a nařízením Evropské Komise. Mimo jiné třeba na standardy bezpečnosti potravin či administraci přímých plateb. Musely se postupně přizpůsobit systému tržní regulace panující v EU. Tu pro nové členské země ještě zvláštním způsobem upravily přístupové smlouvy (zákaz podpory vysazování nových vinic po vstupu do EU, kvóty pro pěstování luštěnin, výrobu mléka, produkci dehydratovaného krmiva, bramborového škrobu či zpracovaného ovoce a zeleniny, kvóty a prémie na pěstování dotovaného jatečného dobytka). To způsobuje změny v komoditní skladbě českého zemědělství.

Také byl s účinností od 1. 5. 2004 zákonem č. 85/2004 Sb., změněn zákon o zemědělství, který nově upravil vymezení zemědělské výroby a zemědělského podnikatele, stanovil podmínky a povinnosti fyzickým i právnickým osobám, které chtějí v zemědělství podnikat a upravil postup při jejich zaevidování, zavedl jako zvláštní formu podnikání „podnikání v zemědělství“.

Mezi hlavní výhody vstupu země do EU patřila ta skutečnost, že se České republice otevřel větší trh. Česká republika se stala součástí společných organizací trhu, což znamenalo společný trh pro zemědělské produkty při společných cenách a volný pohyb zemědělské produkce v rámci EU, odstranění cel a jiných bariér ve vzájemném obchodě, společná pravidla soutěže a jednotná pravidla pro tvorbu cen, Další výhodou je ochrana před dovozem produkce z třetích zemí - jedná se o zvýhodnění produkce zemí EU, zemědělský sektor unie je chráněn vysokými cly vůči dovozu ze zahraničí a finanční solidarita: náklady SZP jsou hrazeny ze společného fondu - Evropský zemědělský záruční a orientační fond, který je součástí rozpočtu Společenství a do něhož přispívají všechny členské státy.

Podle informací ministerstva financí se loni podařilo České republice získat z Evropské unie celkově 78,1 miliardy korun, zatímco do unijního rozpočtu přispěla částkou 35,8 miliardy korun. Rozdíl 42,3 miliardy korun je zatím nejlepší výsledek od vstupu ČR do EU. Situace se zlepšila především díky zvyšujícímu se čerpání z fondů EU, naopak částka odváděná do společné unijní kasy roste pomalým tempem. ČR je již od svého přistoupení do EU čistým příjemcem peněz. To znamená, že se jí podařilo více peněz z unie získat, než odvedla. Nejméně peněz jsme z Bruselu dostali v roce 2005, kdy rozdíl činil jen dvě miliardy korun, od té doby se však postupně zvedal. Celkově od vstupu do EU vložila ČR do unijního rozpočtu 182,5 miliardy korun

⁶⁶ Zdroj: ČSÚ, strukturální výsledky za zemědělství 2007, 25.2.2009

podarilo se jí získat 280 miliard korun⁶⁷. Naproti tomu Německo je jedním ze čtyř největších čistých plátců peněz do rozpočtu Unie.

Součástí společných organizací trhu jsou i opatření prováděná podle předpisů Evropských společenství v oblasti přímých podpor a dalších podpor pro zemědělce, a v oblasti národních doplňkových plateb k přímým podporám.

Vstupem do Evropské Unie se Česká Republika zapojila také do její Společné zemědělské politiky, což má své jak pozitivní tak negativní stránky. Jedním z hlavních cílů SZP je podpora a udržení venkovských rodinných farem tradičního typu, kde součástí hospodářství jsou jak chov zvířat, tak i práce na polích. Vývojové procesy v posledních letech a desetiletích se ale rozvíjí značně rozdílně od představ evropských politiků a čím dál častěji se naskytuje otázka o další udržitelnosti tradičního způsobu hospodaření a jeho efektivnosti. Rozšíření Evropské Unie o státy bývalého východního bloku s úplně odlišnou strukturou zemědělství než v zemích bývalé 15 tuto problematiku ještě více posílil.

Z mnoha pohledů je zajímavé srovnání struktury a právních forem podnikání mezi Českou republikou a Spolkovou republikou Německa, která je hodně specifická tím, že jsou zde zastoupeny oba modely: na západě ve starých spolkových zemích převládají tradiční rodinné farmy a na východě v nových zemích jsou více zastoupené podniky právnických osob, vzniklých po rozpadu dřívějších socialistických družstev. Svoji strukturou a vývojem hlavně do roku 1989 ale i v současnosti se české zemědělství podobá právě zemědělství ve východním Německu. Další vývoj v obou zemích je ale trochu odlišný v tom, že východní Německo bylo sjednoceno se západním a ihned začalo získávat velké podpory na reorganizaci a modernizaci jak ze strany vlády tak ze strukturálních fondů Evropské Unie.

Po pádu Berlínské zdi v listopadu 1989 a sjednocení Německa bylo ve východní části země, stejně jako v ČR, zrušeno plánové hospodářství a zavedena sociálně tržní forma hospodářství. V SRN převládalo soukromé vlastnictví a zemědělství bylo v rukou rodinných farem. Struktura a historie zemědělství ve východním Německu po druhé světové válce, stejně jako v České Republice, se rozvíjela podle vzoru socialistického hospodářství, převzatého ze Sovětského svazu. Ve východním Německu, stejně jako v ČR, byla provedena kolektivizace a znárodnění zemědělského majetku a půdy. Dále byla provedena industrializace zemědělské výroby a její specializace. Většina lidí v zemědělství byli zaměstnanci, kteří neměli osobní vztah ani k půdě, ani k práci, což se projevovalo nízkou efektivností výroby ve srovnání se západem země.

20 let po sjednocení Německa provedl odborný zemědělský časopis TOP AGRAR⁶⁸ analýzu stavu a důsledky pro zemědělství po sjednocení, což bylo zveřejněno v čísle 10/Ríjen2009. V létě 2009 experti z tohoto časopisu objížďeli zemědělské podniky v nových spolkových zemích, kde diskutovali a dotazovali se na názory a zkušenosti z praxe u zemědělců, vedoucích pracovníků velkých zemědělských podniků, poradců a odborníků v oboru. Brzy jim bylo jasné, že i 20 let po sjednocení stále přetrvávají rozdíly mezi východní a západní částí země, podniky na východě mají o hodně větší rozlohu a existují značné rozdíly mezi jejich právními formami. Před sjednocením

⁶⁷ www.agroweb.cz rubrika zpravodajství 3.2.2010

⁶⁸ Top Agrar, článek WO stehen die Betriebe?10/2009, str.35 a dále

bylo ve východním Německu 4 300 zemědělských podniků s velkou přezaměstnaností, zastaralým vozovým a strojním parkem a stavbami. Přes velkou výměru obdělávané půdy byla efektivita výroby a konkurenceschopnost nízká. Proto bylo naprosto zřejmé, že 3 844 zemědělských produkčních družstev (LPG) a 474 státních statků (VEB) nemá šanci uspět v tržních podmínkách. V té době zaměstnávaly podniky na východě 10 pracovníků na 100 ha půdy, zatímco na západě rodinné podniky vystačily se 6,5 pracovníkem na 100 ha a větší statky na severu měly potřebu jen 1,7 pracovníka na 100 ha. Ve východním Německu bylo v sektoru zemědělství zaměstnáno 11% práce schopného obyvatelstva, kdežto na západě i při jiné struktuře zemědělské výroby to byly jen 4%. Po převratu se začal dramaticky snižovat počet zaměstnaných v zemědělství.

V průběhu let 1989-1993 se snížil počet zaměstnanců v zemědělství na východě z 923 000 na 179 100. Každý pátý zaměstnanec ztratil pracovní místo. Nejvíce se to dotklo žen, které byly zaměstnány v živočišné výrobě. Stejným procesem prošlo i zemědělství v ČR. Počet pracovníků v zemědělství byl v roce 2008 na úrovni čtvrtiny počtu před rokem 1989. Po vstupu do EU se meziroční úbytky stabilizovaly na 2 - 3 %, což znamená rychlejší ubývání pracovních míst v zemědělství než ve zbytku EU. V roce 2008 tak v zemědělství pracovalo asi 126,4 tis. osob, nadále ale lze očekávat další úbytek pracovníků i vzhledem k zaměření podpor, které podporují údržbu krajiny, ale vedou k redukci pracovních míst.

Zemědělské podniky ve východním Německu nebyly jednoduše zlikvidovány, jak se tak stalo u hodně podniků v průmyslu, které byly jednoduše uzavřeny a usadila se tam firma ze západního Německa, ale dostaly od vlády šanci se zreorganizovat a mohly fungovat dál. Na druhou stranu se musely vytvořit na základě zákonů takové podmínky, aby mohly vzniknout a rozvíjet se nové formy hospodaření. Po znovusjednocení Německa zemědělští ekonomové, politici a další zainteresované subjekty v SRN intenzivně diskutovali o budoucím vývoji zemědělského sektoru v nových spolkových zemích. Názory si značně odporovaly. Hlavní otázkou bylo, zda cíleně vytvářet zemědělskou strukturu založenou na rodinných farmách obdobně jako ve starých spolkových zemích, nebo dát širší možnost i dalším organizačním formám podniků. Základní rozhodnutí bylo učiněno ve prospěch strukturálního vývoje podle druhé z uvedených variant.

Transformace se ovšem dotýkala hluboce zakořeněných právních, ekonomických a sociálních zásad v původních spolkových zemích, což z ní učinilo vysoce politickou otázku. Jednalo se přitom jak o ideologickou výzvu k modelu rodinného zemědělského podniku a politický vliv různých zájmových skupin zainteresovaných na určitých formách zemědělského podnikání, tak i o ekonomickou konkurenceschopnost podniků. Po sjednocení postala otázka jak zabránit kolapsu v agrárním sektoru kvůli rozpadu zemědělských družstev a očekávání bývalých vlastníků zemědělských pozemků na výpořádání jejich podílů. Hlavními zájemci o půdu byli na západě země bydlicí původní vlastníci, kterým byla půda a majetek znárodněny a kteří doufali, že vše získají zpět. Spolkový ústavní soud ale rozhodl, že podniky znárodněné v letech 1945-1949 nebudou vráceny zpět, ale původní majitelé je mohou získat zpět koupí za zvýhodněnou cenu nebo pronajmout. Bylo také hodně zemědělců ze západního Německa, stejně jako zemědělců z Dánska a Holandska, kteří neměli žádnou vazbu na východ, přesto chtěli využít příležitost získat větší množství pozemků (což v původních zemích nebylo prakticky možné) a začít na nich hospodařit. Oni měli výho-

du v tom, že měli kontakty v bankách a snadněji tak od nich získávali půjčky než soukromí zájemci z východního Německa. Přesto zůstalo hodně podniků, nástupců družstev, stejně jako soukromých vlastníků v rukou východněněmeckých zemědělců. Nově založené menší podniky rodinného typu využívaly větší finanční podporu státu, jakož i preferenční daňové úlevy a vyšší podpory na sociální zabezpečení. Pomocí podpor měl být zmírněn handicap vůči velkým zemědělským podnikům vzniklým transformací, které měly počáteční výhody, pokud se týče přístupu k půdě, hospodářským budovám, mechanizačním prostředkům i živému inventáři. Na druhé straně nástupnické podniky po bývalých socialistických zemědělských výrobních družstvech (LPG) byly zatíženy zděděnými dluhy a transformačními závazky.

Také napříč předpovědím zůstaly zachovány i zemědělská družstva jako právní forma podnikání. Musela se ale zreorganizovat a přizpůsobit změnám trhu a ve společnosti. Existují sice závažné problémy fungování převážně části stávajících družstev (velký počet členů s jejich rozdílnými, obtížně identifikovatelnými zájmy ad.), avšak situace se zlepšuje (tendence k soustředění kapitálu v rukou menšího počtu členů, zlepšující se struktura managementu). Lze předpokládat, že část družstev v různorodě strukturovaném zemědělství zůstane. Hodně družstev, která byla zadlužena z minulého období podstoupila konkurz. Jejich majetek byl rozprodán, občas i za velmé nízké ceny, což bylo předmětem kritiky. Této situace často využili bývalí předsedové a na místě družstva vznikla nová právní forma organizace, která už nebyla zatížena žádným dluhem. To se dělo na úkor členů družstev, kterým nebyl jejich podíl vyplacen nebo byl snížen. Druhou variantou bylo to, že někteří předsedové družstev chtěli majetek podniků zachránit a přeměnit je v tzv. eigengetragene Genossenschaft (zapsané družstvo) aby mohli dál podnikat. Za svou sociální povinnost považovali záchranu co největšího počtu pracovních míst. Toho bylo možno dosáhnout jedině tím, že majetek družstva byl podprůměrně ohodnocen, aby se mohli vyplácet nízké družstevní podíly.

Jak je vidět, transformace v Německu probíhala podobně jako v České republice, s podobnými chybami a problémy. Pohled na zemědělská družstva v České republice vychází z představ, že družstevní forma podnikání v zemědělství je pozůstatkem socialistické ekonomiky bez větší budoucnosti. Na této představě byly také založeny principy transformace českého zemědělství na počátku 90.let, které také vycházely z představy návratu k rodinnému typu farmy podle evropského modelu. Skutečnost první transformační vlny byla však odlišná, počet družstev se kvůli rozdělování dokonce přechodně zvýšil, v dalším průběhu družstevní podnikatelská forma začíná být stále méně významnou.

Skutečnost, že po více než deseti letech transformace se v Německu udržuje uvedená agrární struktura je důsledkem dvou hlavních faktorů. Především toho, že strukturální přizpůsobení zemědělství nebylo pojato jednostranně, ale byla dána možnost různým vlastnicko-podnikatelským formám s poměrně výraznou preferencí podniků fyzických osob, zvláště v prvním období transformace – do roku 1996. Zároveň je současná podniková struktura zemědělství ve východním Německu projevem toho, že významná část podniků, z hlediska tradičního uspořádání v Německu i dalších členských zemí EU netypických organizačních forem a velikostních skupin se dokázala restrukturalizovat a prokazuje v daných podmínkách svoji ekonomickou udržitelnost a konkurenceschopnost.

Vzhledem k tomu, že podnikatelská struktura zemědělství v nových spolkových zemích SRN je blízká analogické struktuře českého zemědělství jsou odpovídající poznatky využitelné i v českých podmínkách.

Změny v zemědělství v Německu jsou nejen na východě země, ale postihují i původní regiony. Dle aktuálních čísel v Německu velmi rychle klesá počet farem a roste jejich průměrná výměra. Za šestnáct let klesl v Německu počet farem z 541 376 na 349 038. Vývoj je zcela odlišný v nových a starých zemích.

Agrarstruktur – Strukturwandel							
Gebiet	Zahl der Betriebe ab 2 ha LF				Durchschnittliche jährliche Änderung in Prozent		
	1991	1999	2003	2007	1991 bis 1999	1999 bis 2007	1991 bis 2007
	Früh. Bundesgebiet	526.417	406.152	359.339	320.831	- 3,2	- 2,9
Neue Länder	14.959	27.978	27.936	28.207	+ 8,1	+ 0,1	+ 4,0
Deutschland	541.376	434.130	388.094	349.038	- 2,7	- 2,7	- 2,7
Quelle: Statistisches Bundesamt						SB10-T33-1	

Zdroj.: Situationbericht 2010

Na západě se snižuje počet farem ročně o cca. 3% a jejich průměrná výměra roste. Na východě se počet farem zvyšuje a jejich výměra klesá. Průměrná velikost rodinné farmy v nových zemích je přitom podstatně větší než ve starých.

Důvodem těchto strukturálních změn je několik. Jednou z hlavních příčin je stále se zvyšující konkurence a tlak na efektivitu hospodaření. To vyžaduje zvětšení obdělávané zemědělské půdy nebo specializaci podniku.

Z výše uvedeného vyplývá, že se struktura farem polarizuje. Farmy se čím dál tím více rozdělují na ty, které živočišnou výrobu opouštějí a na ty, které si ji podrží. Roste tak především počet farem zabývajících se čistě rostlinnou výrobou. Procesem specializace a snížením počtu farem, které se zabývají živočišnou výrobou prochází také zemědělství v ČR. Krizi zažívají nejenom chovatelé dojných krav, ale z minulých let přetrvává a stále se prohlubuje i v chovu prasat. Česká republika patří k zemím, kde za poslední léta stavy prasat klesly nejrychleji z celé Evropské Unie. Příčin je jistě více, ale z informací od farmářů vyplývá, že jednou z nejpodstatnějších jsou rostoucí nároky na chov zvířat.⁶⁹ Typickým příkladem je systém Cross Compliance, jehož sankce vyplývají většinou z chovu zvířat, ale aplikovány jsou na dotace, které naopak vyplývají z plochy zemědělské půdy. Tento systém čím dál tím více znevýhodňuje smíšená hospodářství a zemědělci musí hledat řešení této situace. Farmář, který chce minimalizovat riziko, tak od živočišné výroby odchází a pokud si ji chce podržet, pak rozdělí farmu na dva subjekty. Důsledkem je existence subjektů

⁶⁹ Bauern Zeitung, Von Regeln, Hecken, Gewässern, 19.12.2008, str. 16

praktikujících pouze rostlinnou výrobu a na druhé straně subjektů provozujících stáje se zvířaty bez pozemků, či jen s minimem pozemků a vykazujících vysoké intenzity chovu skotu. Obzvláště výrazně se projevuje snížení živočišné výroby ve východní části země. Tamní podniky, hlavně obchodní společnosti, se více zaměřují jenom na rostlinnou výrobu a pěstování tržních plodin jako pšenice, řepka nebo cukrovka.

Strukturální změny v zemědělství vznikají a projevují se následujícími kritérii:⁷⁰

1. Počet podniků:
 - Výměra obdělávané půdy podniků roste a počet podniků se snižuje
 - Snižuje se počet farem, které provozují živočišnou výrobu
 - Snižuje se počet pracovníků v zemědělství
 - Velké rozdíly mezi západem a východem země
2. Právní forma podniků
 - V západním Německu na 91% zemědělské půdy hospodaří rodinné farmy
 - Ve východním Německu na 75% plochy hospodaří právnické osoby
3. Produktivita
 - V roce 1900 vyprodukoval jeden rolník potraviny pro 4 další osoby, v 1950 pro 10, v roce 2004 to byly již 143 osoby.
 - Zvýšení produktivity nastalo nejen kvůli rozvoji mechanizace, techniky a specializaci ale u rostlinné výroby i díky zavedení nových odrůd, používání hnojiv a chemických prostředků, u živočišné výroby kvůli poznatkům z oblasti šlechtění, používání krmiv a veterinářská péče, zkrácení doby chovu zvířat a zvýšení jejich hmotnosti
 - Nesoulad mezi velkou nabídkou zemědělských produktů a jenom malým zvýšením poptávky spotřebitelů a jako důsledek snížení cen zemědělských výrobků
4. Specializace
 - Zvýšení nákladů z důvodu růstu cen práce, půdy a kapitálu znamenalo posílení specializace a rozdělení živočišné a rostlinné výroby
 - Specializace vyžaduje menší investice do různorodých drahých zemědělských strojů a zařízení
5. Pracovní síly/ Mechanizace
 - Rozvoj hospodářství po válce způsobuje odchod zemědělských pracovníků do průmyslu
 - Rozvoj mechanizace a její výkonnost vyžaduje menší počet pracovníků. Největší zlom nastal na přelomu let 1950, kdy se začaly používat traktory v zemědělství.
 - Neustále se snižuje počet zaměstnanců v zemědělství, zůstávají zde převážně rodinní příslušníci
6. Inovace

⁷⁰ <http://www.pausenhof.de/referat/geographie/strukturwandel-in-der-deutschen-landwirtschaft/13853>, 22.2.2010

- Vynálezy v oblasti biotechnologie a genetiky vedou k pěstování rostlin a chovu zvířat více odolných proti různým chorobám, což je více výnosné
- Zavádění informačních a komunikačních technologií a robotizace procesů

7. Důsledky:

- Strukturální změny v zemědělství mají vliv i na průmysl a vedou ke snížení výroby a poklesu zaměstnanosti v navazujících odvětvích, kde v Německu pracuje kolem 10% obyvatelstva.

7.2. Problémy a budoucí vývoj zemědělství v EU

Snahou SZP o udržení velikostně malých zemědělských podniků je i tzv. progresivní modulace, zavedení, které argumentuje tím, že větší podniky vyrábějí efektivněji a mají výhodu z úspor v rozsahu. Jako součást Health checku zavedla Evropská komise krácení přímých plateb a tzv. **progresivní modulaci**. Modulací se rozumí postupné krácení přímých plateb zemědělcům a přesun takto uvolněných prostředků na politiku rozvoje venkova. Přestože ministerstvo zemědělství ČR návrh modulace v obecné rovině podporuje, s progresivním krácením dotací nesouhlasí, protože ho považuje za diskriminaci zejména nových členských zemí, kde jsou zemědělské podniky z historických důvodů (kolektivizace) daleko větší než v nových členských zemích a podle ní by na progresivní modulaci nejvíce doplatila právě Česká republika. K návrhu Komise měli výhrady například Slovensko, Rumunsko, ale také Velká Británie a obzvláště Německo.

Podle původního návrhu farmám, které v přímých dotacích dostávají více než 5.000 eur, by se tyto platby měli v první fázi snížit o 5% a tento podíl by se měl postupně zvyšovat až na 13% v roce 2012. Návrh ovšem navíc počítal ještě se zavedením progresivního prvku do způsobu krácení dotací. Podle něj by se měly farmám, které dostávají více než 100.000 eur, platby snížit o další tři procenta, podnikům, které dostávají více než 200.000 eur o šest procent a farmám, které ročně získávají více než 300.000 eur až o devět procent.

Konečnou verzí dohody z listopadu 2008, která byla přijata zejména zásluhou České republiky, byla zavedena progresivní modulace ve výši 4% pro přímé platby, které převyšují 300 000 EUR pro staré členské země od 2009, pro nové od roku 2013, kdy se úroveň dotací srovná. Zavedení progresivní modulace se nejvíce dotkne velkých a středních podniků ve východním Německu. Družstva, která obdělávají kolem 1 700 ha a zpravidla dostávají více než 300 000 EUR, jsou nejvíce postižena. Krácení se dotýká takřka 50% zemědělských podniků v Německu, z toho 97% ve strukturálně slabých venkovských oblastech východního Německa, kde jsou jedni z hlavních zaměstnavatelů. Proto zemědělská družstva, která výrazně přispívají na hospodářský a sociální rozvoj těchto regionů, chtějí učinit právní kroky proti tomuto rozhodnutí. Podle nich není progresivní krácení plateb ničím podloženo a kvůli tomu budou některé regiony, právní formy organizací a velikosti podniku postiženy. Nechaly si proto vypracovat znalecký posudek, podle jehož závěru je tato diskriminace

v rozporu z evropským právem. Skoro polovina dodatečně krácených dotací velkých podniků v celé EU se bude týkat východněněmeckého zemědělství.⁷¹ Kolem 800 zemědělských podniků různých forem vlastnictví ve východním Německu podalo žalobu na dodatečnou modulaci. Spolkové země, jak se očekávalo, žalobu zamítly. Tím se otevřela možnost podání žaloby u správního soudu, popřípadě u Evropského soudního dvora.⁷²

Jak české, tak celé evropské zemědělství dlouhodobě trpí různými omezujícími pravidly a podnikání v oboru brzdí přebujelá byrokracie. Nyní se konečně na české i evropské scéně objevují projekty, které by toto měly změnit. Zjednodušení nekonečného papírování v zemědělství avizovala při svém nástupu do funkce už zemědělská komisařka Mariann Fischer Boel. Byla sestavena antibyrokratická komise Unie, která připravuje návrhy, jak do roku 2012 o čtvrtinu snížit administrativní zátěž, vyplývající ze záplavy bruselských předpisů. Byrokracie mimo jiné znesnadňuje konkurenceschopnost evropských podnikatelů vůči zahraničním, a zejména pak konkurenceschopnost evropského zemědělství a potravinářství.

České předsednictví EU v roce 2009, které si zjednodušení a zefektivnění evropské legislativy vzalo za jednu z hlavních priorit, v tom výrazně pomohlo. Pod vedením předsednictví rada pro zemědělství a rybnářství vytypovala oblasti, ve kterých se farmáři nejvíce cítí sešněrování a zavalení předpisy, jejichž účelnost už se navíc mnohdy přežila. Právní prostředí pro dnešního farmáře zahrnuje celou řadu legislativních podmínek, které se týkají rostlinné výroby, chovu, environmentálních a hygienických zásad a dalších. Potenciál pro další zjednodušování lze určitě najít v zavádění elektronických systémů administrace. Není pochyb ani o nutnosti zrušit legislativu, která se už přežila a konsolidovat jednotlivé právní předpisy. „Moderní zemědělství klade důraz na flexibilitu, konkurenceschopnost a možnost reagovat na signály trhu. Tomu musí odpovídat i pružná legislativa, která nebude farmářům svazovat ruce, ale naopak jim bude usnadňovat práci,“ uvedl ministr Gandalovič. „Složitě právní prostředí je výsledkem dlouhodobého vývoje Společné zemědělské politiky a mnohdy důsledkem reálných politických kompromisů členských států Společenství“ Zjednodušování je ale podle něj nanejvýš nutné. „Ztotožňuji se s komisařkou Mariann Fischer Boel v názoru, že hlavním přínosem zjednodušení Společné zemědělské politiky je to, že farmáři budou mít více času pro skutečnou práci a méně času stráví vyplňováním formulářů,“ uzavíral ministr. Od simplifikace si Komise slibuje i finanční úspory, konkrétně by Společenství mělo ušetřit do roku 2012 asi 1,4 mld. EUR. V rámci zjednodušování společné zemědělské politiky se už podařilo zrušit na 300 předpisů a uspořít nemalé prostředky v nákladech na administrativu. Komise plánuje stáže svých legislativců na farmách, aby byli schopni lépe pochopit potřeby zemědělců⁷³

Další slabou stránkou v českém, stejně jako v německém zemědělství, je zejména nepříznivá věková struktura zemědělců a nízký příliv mladých podnikatelů a pracovníků, nedostatku pracovních příležitostí a odliv zemědělců z méně příznivých oblastí,

⁷¹ Bauern Zeitung, D20.11.2009, Die Grossen werden abgestraft, str. 24

⁷² Bauern Zeitung, 12.3.2010 Widersprüche gegen Modulation, str. 10

⁷³ Časopis Zemědělec, 6.04.2009, Zjednodušování slaví úspěchy, str. 8

v důsledku nedostatečné tvorby příjmů v zemědělství pro celou rodinu a nemožnost uplatnění pro ostatní členy rodiny. Skoro třetina zemědělských podnikatelů v EU je starší 65 let. Nedostatek právních nástupců a neochota mladých lidí pokračovat v činnosti vede ke strukturálním změnám v zemědělství.

Tyto problémy se snaží česká vláda řešit pomocí podpor, zejména opatřeními z programu Rozvoje venkova. Zahájení činnosti mladých zemědělců a Předčasně ukončení zemědělské činnosti, podpory pro začínající farmáře či investičních podpor diverzifikace činnosti zemědělských podniků do oblasti služeb, drobných výrob nebo agroturistiky.

7.3. Přínos a riziko budoucích změn

V delším časovém horizontu, po roce 2010 a zejména 2013, čekají zemědělce v EU změny, jež povedou k větší konkurenci. Pro české zemědělství to obecně může být výhodou, protože má větší výrobní koncentraci. Především pod tlakem jednání ve Světové obchodní organizaci (WTO) mají být od roku 2013 odbourány exportní subvence a postupně také snižována ochrana trhu a dotace. Sníží se také regulace trhu. Při odbourávání dotací, subvencí a regulace trhu v budoucnu jednoznačně získají výhodu velké firmy s efektivní výrobou.

Mnoho států proti evropské politice ostře protestuje a v rámci Světové obchodní organizace (WTO) požaduje její reformu. Bruselská politika je totiž zásadní překážkou hospodářského rozvoje chudých států především z Afriky, Asie a Latinské Ameriky. Producenti z těchto států nejsou schopni hospodářsky soutěžit především v oblasti zemědělské produkce.

Dalším problémem zejména českého a také východněněmeckého zemědělství je dlouhodobý záběr orné půdy pro výstavbu. To se týká zejména nejurodnějších půd v okolí velkých aglomeračních center jako je Praha, Brno, Plzeň nebo Lipsko a Drážďany. Pod betonovým příkrovem různých továrních hal, skladů, ale i kvůli těžení nerostů u nás denně zmizí 15 hektarů zemědělské půdy. Přitom ještě na začátku roku 2001 a v letech 2001 až 2006, to denně bylo „pouze“ 11,2 hektaru. Pokud se sečtou údaje, chybí u nás plocha téměř dvou set kilometrů čtverečních. „Tímto tempem za deset let zmizí až 500 kilometrů čtverečních, to je rozloha jednoho okresu,“ varoval ministr životního prostředí Jan Dusík. Jeho resort přispěchal s apelem na poslance, aby nebránili přijetí novely zákona o ochraně zemědělského půdního fondu. Ten by výrazně zdražil poplatky za zábor zemědělské půdy. Pokud chce někdo nyní postavit místo pole sklad či továrnu, platí podle téměř dvacet let starého ceníku. Za hektar nejkvalitnější půdy I. třídy (černozemě) dá investor poplatek přibližně 82 tisíc korun. Ministerstvo ho však chce až zdesetinásobit. Nově by podnik či firma platily až 937 tisíc korun za hektar. „Nejde nám o to, aby se snad zastavila výstavba, ale aby se vytřídily zastavěné plochy. Nutí to investora či developera zvážit, zda jeho záměr musí mít nutně 20 hektarů, nebo stačí třeba deset,“ vysvětluje Dusík. Ministerstvo životního prostředí tvrdí, že zdražením záboru zemědělské půdy jenom napravuje divoké obsazování polí a naopak hodlá směřovat firmy, aby stavěly tam, kde už někdy v minulosti něco stálo. Farmáři nicméně zákonu pořád fandí. „Jsou tu tisíce sta-

rých zruinovaných objektů, a to i v zemědělství, tam by bylo potřeba stavět,“ řekl Deníku prezident Agrární komory Jan Veleba.⁷⁴



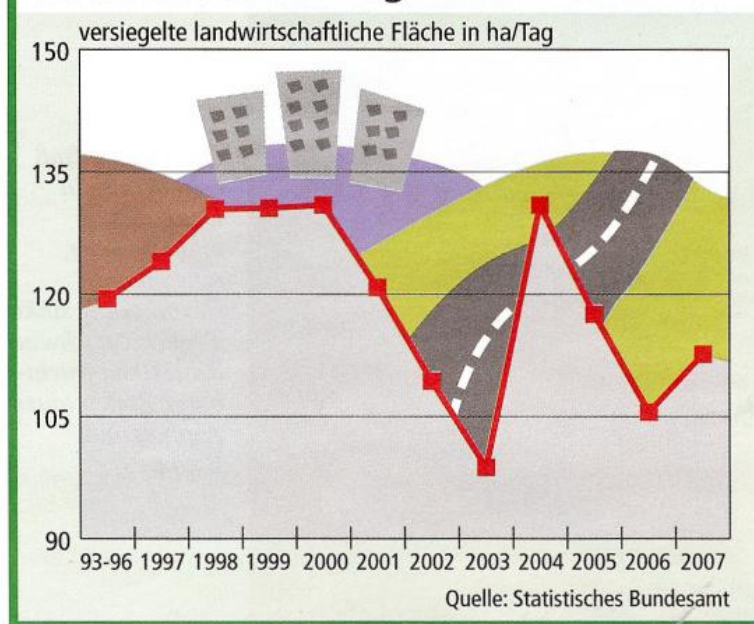
Zdroj: *Chebský deník*

V Německu denně zmizí pod pod betonem 110 ha úrodné půdy, která je navždy ztracena. Přestože počet obyvatel se v Německu neustále snižuje, ztráta půdy pořád pokračuje. Spolková vláda si dala za úkol snížit tuto ztrátu na maximálně 30 ha za den. Bohužel však praxe je od těchto cílů velmi vzdálená. Celosvětově tato situace není lepší, naopak, v důsledku industrializace třetích zemí, Číny a Indie se zabírání půdy neustále zvyšuje.⁷⁵

⁷⁴ <http://www.denik.cz/ekonomika/cesko-mizi-pod-betonem-hrozi-hlad-i-povodne.htmlk>, 11.10.2010

⁷⁵ Časopis TopAgrar, 12/2009, Unsere Böden: Begehrt, bedroht, geschützt, str. 43

Übersicht 5: Der tägliche Flächenfraß



Vom Ziel, die Bodenversiegelung auf 30 ha pro Tag zu begrenzen, sind wir noch weit entfernt. Sie steigt sogar wieder an.

7.4. Rozdíly mezi právními formami podnikání ČR a SRN.

Ke dnešnimu dni jsou složité začátky transformace a přizpůsobení překonány a situace v sektoru zemědělství se stabilizovala. V nových zemích východního Německa stejně jako v České republice je hodně prosperujících podniků různých forem a velikostí. V procesu změn vznikly v zemědělství SRN rozmanité formy hospodaření, dosud neznámé v západním Německu. Ve struktuře zemědělských podniků, která vznikla v nových spolkových zemích, převládají velká zemědělská družstva a obchodní společnosti, spolu s podniky partnerského typu vyšších velikostních skupin. V západních spolkových zemích nadále převládají podniky fyzických osob a společnosti občanského práva GbR. Ve struktuře českého zemědělství sice počtem převládají fyzické osoby také, ale podle výměry obhospodařované plochy mají největší zastoupení s.r.o., družstva a akciové společnosti.

Právní úprava pro podnikání v zemědělství v České republice a SRN je stejná, neboť vznikla na základě transpozic evropských směrnic, s nimiž je německá úprava již hodně let v souladu. Na území bývalé NDR byla přijata právní úprava i zavedené zvyklosti ze SRN, kde tento proces fungoval již několik desítek let. Situace České republiky byla v tomto ohledu složitější, musely být nově vytvořeny. Česká úprava většinou přejala úpravu EU. Zemědělství je jedním z hlavních sektorů v EU a hraje důležitou roli v ekonomice, zaměstnanosti a sociálních aspektech. Proto jeho politika musí být v souladu s potřebami společnosti a jejím očekáváním. Protože reformovaná SZP zdůrazňuje aby se farmáři orientovali na požadavky spotřebitelů, měla by se na vytváření této politiky a rozhodování o obchodu s agrárními komoditami aktivně podílet i občanská společnost, farmáři a další aktéři, kteří se v dané oblasti pohybují, a to na úrovni unie i členských států.

Obchodní právo české i německé má shodné kořeny v právu římském, obojí je zařazováno do románsko - germánského právního systému. Zejména v oblasti právní úpravy podnikání si jsou mnohé koncepce, zákony a konkrétní ustanovení velmi podobné. Zde má svůj velký význam skutečnost, že při tvorbě například českého Obchodního zákoníku bylo výrazně čerpáno z práva rakouského a zejména pak německého, které si je velmi podobné. Ke sbližování dochází i díky implementaci Směrnice ES do národního práva v obou zemích. České a německé obchodní právo si je proto velmi blízké.

Na rozdíl od stávající právní úpravy podnikání v ČR je právní úprava podnikání v SRN komplikovanější. Je upravena nejen občanským zákonem (Bürgerliches Gesetzbuch - BGB) a obchodním zákonem (Handelsgesetzbuch-HGB), ale i dalšími zákony, jejichž obdobná ustanovení obsahuje v českém právu většinou již obchodní zákoník. Jde například o zákon o akciových společnostech (Aktiengesetz), zákon o společnostech s ručením omezeným (GmbH-Gesetz), zákon o hospodářských stycích se zahraničím (Aussenwirtschaftsgesetz), zákon o právní regulaci všeobecných obchodních podmínek (Gesetz zur Regelung des Rechts der Allgemeinen Geschäftsbedingungen-AGBG) a další.

Většina právních forem podnikání v ČR a SRN je stejná, přesto existují rozdíly. Každá právní forma má své výhody a specifika, která musí zakladatel podniku zohlednit a zhodnotit, aby si mohl pro sebe vybrat tu správnou. Toto rozhodnutí je velmi důležité, protože bude mít vliv na další existenci podniku jak z hospodářského tak z finančního a daňového hlediska. Každá právní forma je však podřízena dalším právními normám, které rovněž ovlivňují podnikatelské rozhodování. Volba právní formy patří k dlouhodobě působícím rozhodnutím.

Současně je velká různorodost v právních formách zemědělských podniků. Vedle rodinných farem a partnerství (obdoba českého sdružení bez právní subjektivity), což jsou charakteristické formy zemědělského podnikání v původních spolkových zemích, jsou v zemědělství východní části Německa významně zastoupeny i obchodní společnosti a družstva.

Každý podnik má jedinečné podmínky a cíle podnikání, pro které musí najít tu správnou formu podnikání, aby se mohl přizpůsobit měnícím se podmínkám trhu a konkurenci. Právní úprava sice poskytuje nějaké formální předpisy, podle kterých se má podnikatel při výkonu své činnosti řídit, přesto zde zbývá prostor pro vlastní úpravu vztahu ve společenských smlouvách. Často jsou dohody uzavřené ve smlouvách a v každodenní praxi víc rozhodující pro úspěch, než volba mezi dvěma právními formami.

Zakladatelé se výběrem právní formy společnosti rozhodují také o důležitých aspektech, jako je financování, daně, rozsah odpovědnosti, vlivu na druh, množství a rozsah zdrojů financování a o možnostech získání příspěvků a podpor.

Systém zdanění zemědělství a lesnictví v Německu zahrnuje některé výhody oproti zdanění ostatních sektorů. Ty spočívají v pravidlech ohledně vedení účetnictví, speciálních daňových osvobozeních a snížených sazbách, fixní úpravě DPH, speciálním ohodnocení majetku pro dědickou daň a nižší majetkovou daň pro ornou půdu. Za největší úlevu je považována speciální úprava v oblasti příspěvků na sociální zabezpečení. Specifický systém sociálního zabezpečení zemědělců představuje v Německu

daleko významnější podporu zemědělství než daňové úlevy. Speciální systém je zaveden pro farmáře, jejich manžele nebo manželky a rodinné členy pracující na farmě (avšak nikoliv pro ostatní zemědělské pracovníky). Systém zahrnuje starobní penze a zdravotní a úrazové pojištění. Jako sociální opatření ke zmírnění strukturálních změn v zemědělství spolková vláda dotuje příspěvky na sociální zabezpečení aktivních farmářů.

Rozdily mezi právními formi:

Jednou z forem podnikání, která je hodně používána v Německu, zejména u malých a středních podniků a která nemá ekvivalent v České republice je

GbR (Gesellschaft bürgerlichen Recht), která se zakládá na základě občanského práva (Bürgerlichen Gesetzblatt). Tato forma podnikání je nejvíce zastoupena také v zemědělském sektoru v Německu. Hlavní výhodou **GbR** je to, že je založen na volné, neformální společenské smlouvě. Záznam v obchodním rejstříku není povinný. Nicméně, všichni partneři mají neomezenou odpovědnost svým celým majetkem - obchodním i soukromým - za dluhy společnosti. Proto je formulaci společenské smlouvy třeba věnovat velkou pozornost. Začátek a případné zrušení společnosti, vstup, případně výstup společníků, forma rozhodování, právo zastupovat společnost navenek, rozdělení zisku mezi společníky musí být jasně formulováno. Při hledání vhodné smluvní formy se musí myslet na to, že může nastat situace, kdy v důsledku konfliktu je komunikace mezi partnery narušena, proto smlouva musí jasně popisovat postup jednání. Tato právní forma kvůli neomezenému ručení vyžaduje velkou důvěru k partnerovi a v úspěch podnikání. V posledních letech už není tak populární jako dřív, což je reakcí na rychlé změny a nekontinuální stav v podnikatelském prostředí a nejistoty v podnikání.

Aktiengesellschaft (AG)

Rozdil u akciové společnosti v ČR a SRN je ve výši základního kapitálu a v počtu zakladatelů. Minimální základní kapitál v SRN je 50 000 tis. EUR, minimální počet zakladatelů 1. V ČR společnost může založit buď **1 právnická osoba** nebo **2 a více fyzických osob. Základní kapitál** společnosti musí činit alespoň **20 mil. Kč** (s veřejnou nabídkou akcií), pokud není zvláštním předpisem stanovena vyšší částka (např. u bank). Základní kapitál společnosti založené bez veřejné nabídky akcií musí činit alespoň **2 mil. Kč**.

Gesellschaft mit beschränkter Haftung (GmbH)

Minimální výše základního kapitálu v ČR je 200 tis. Kč a počet společníků je omezen na 50. V Německu je základní kapitál 25 tis. EUR a počet společníků není omezen. Zvláštností v Německu je, že před zápisem do obchodního rejstříku společnost s r. o. (GmbH) nebo akciová společnost (AG) jako právnická osoba ještě neexistuje. Teprve v okamžiku notářského ověření společenské smlouvy vzniká „společnost s r.o. v založení“ (GmbH i. G. německy GmbH in Gründung) nebo „společnost a.s. v založení“ (Agi.G) Od této chvíle je možno ohlásit živnost s označením GmbH i. G. Teprve zápisem do obchodního rejstříku a existencí výpisu z OR zaniká dodatek i.G. a společníci ručí jen do výše svých vkladů.

Právní forma podnikání **Genossenschaft** (družstvo) zažívá návrat do života a to nejenom na východě Německa ale po celé Evropě. Družstevnictví, zejména družstva zpracovatelská, marketingová a spotřební, úvěrová a v menší míře i pracovní, si stále udržují pevnou pozici v Rakousku, Německu, Portugalsku, Španělsku, Velké Británii, Irsku i všech zemích Severní Evropy.

Nejde přitom o podobu klasických výrobních družstev známých v ČR z dob minulého režimu, ve kterých byla účast vynucená. Současná družstva jsou založena na dobrovolnosti vstupu a solidaritě členů za účelem dosahování synergických efektů hospodaření pomocí spolupráce. Současný převládající pohled na česká zemědělská družstva je prezentuje jako podnikatelskou formu, která se již téměř přežila a je nazývána jako relikv socialistické minulosti. Tomu se zdá nasvědčovat i stále klesající počet a tím i podíl na výměře obdělávané půdy a zemědělské produkci. Evropský trend družstevnictví se však od této představy výrazně odlišuje, představuje ovšem družstva odlišného typu, především zpracovatelská, odbytová, spotřební, ale i výrobní, družstva založená na principu dobrovolnosti, demokratického rozhodování, ekonomické efektivnosti a společenské prospěšnosti a spolupráce.⁷⁶

Družstva se nejčastěji zakládají pro účely odbytu zemědělské produkce nebo poskytování zemědělských služeb, vyžadující techniku, která je drahá na pořízení pro drobné zemědělství a využívá se jen sezónně při sklizni obilí, vyorávání a odvoz cukrovky (v Německu např. Maschinenring) nebo se v posledních letech hodně rozšířilo zakládání družstev malých rolníků pro účely výstavby a provozování biologických plynových stanic nebo solárních elektráren.

Rozdíly mezi ČR a SRN jsou následující:

- Počet zakladatelů v SRN je minimálně 3 v ČR min. 5 fyzických nebo 2 právnické osoby,
- Družstva do 20 členů nemusí mít dozorčí radu

Jako zvláštní forma podnikání, která je stále častěji používána v Německu a neexistuje v České Republice lze uvést:

Gesellschaft mit beschränkter Haftung und Complementär Kommanditgesellschaft (GmbH & Co.KG) (může být i Aktien Gesellschaft und Complementär Kommandit-gesellschaft (AG & Co.KG)).

U této formy není požadován minimální kapitál, při této formě je ne fyzická osoba, ale společnost s ručením omezeným (GmbH) společníkem komanditní společnosti. Umožňuje fyzické osobě, která vlastní GmbH, ručit ne celým svým osobním jměním, ale jen jeho částí, která je vložena do společnosti.

Další z mého hlediska zajímavou možností a právní formou podnikání v zemědělství která se nevyskytuje v ČR je podnikání neziskových a veřejněprospěšných organizací, sdružení (Verein), Nadace (Stiftung). Pro úspěšné fungování těchto organizací

⁷⁶ <http://www.agris.cz/vyzkum/detail.php?id=100970&iSub=566&PHPSESSID=3e> , 25.11.2009

jsou nezbytné společné cíle lidí a jejich ochota organizovat se pro společné zájmy. Výhodou těchto forem je, že zisky dosažené z podnikání jsou osvobozené od veškerých daní a jsou používány pro dobročinné účely. Jako forma neziskových organizací se v Německu také vyskytuje Gemeinützige AG (gAG) nebo Gemeinützige GmbH (gGmbH).

Sdružení jako právní forma je vhodná zejména pro založení nového hospodářství větším počtem lidí, zejména ve spolupráci s konečnými spotřebiteli zemědělských výrobků. Intenzivní přímý marketing je jako pravidlo nezbytným předpokladem hospodářské efektivity. Kromě toho, právní struktura sdružení je velmi flexibilní na to, aby se přizpůsobila individuálním okolnostem a osobnostem. Nicméně, pravidelně vyvstává otázka nad převzetím dlouhodobé odpovědnosti za chod sdružení.

Cílem založení nadace bývá jako pravidlo zachránit zemědělský podnik jako celek, jeho ochrana před rozdělením nebo prodejem a také podpora různých společenských aktivit. Nejčastěji převádí do nadace svůj majetek ti, kteří nemají dědice. Založení nadace chrání před nebezpečím často se měnících vlastníků, původní majitel může stanovit pravidla, podle kterých bude působit. Nevýhodou této formy může být nemožnost změny pravidel ustanovených zakladatelem nadace. Nadace neprovozuje zemědělskou výrobu sama, ale pozemky nebo statek pronajímá a výnosy z pronájmu používá pro dobročinné účely. Výhoda pro nájemce od nadace spočívá v tom, že je mu zpravidla zaručena dlouhodobá existence nájemního vztahu.

Úspěch podnikání v zemědělství stejně jako v každém jiném odvětví je výsledkem schopnosti zemědělských podnikatelů transformovat světové vývojové trendy a zkušenosti předních podniků na svých farmách. Moderní zemědělství, chce-li být konkurenceschopné, se těmto trendům nemůže vyhnout. Být konkurenceschopný vyžaduje být dobrým manažerem a zemědělským odborníkem, který dokáže účelně využít a propojit dostupné přírodní, technické a lidské zdroje a na úrovni zvládnout technologické, ekonomické, organizační a řídicí procesy.

8. Závěr

Přestaňme rozdělovat na nové a staré, severní a jižní, západní a východní členské země, opakovaně zaznělo na konferenci Rozšíření Evropské unie – pět let poté, kdy byla uspořádána v Praze v březnu 2009. Na rozšíření vydělaly původní státy unie i ty, které k ní přistoupily v roce 2004 a 2007. Dnešní krize ukazuje, že nezáleží na tom, kdy se stát stal členem unie, ale na jeho hospodářské stabilitě, realizovaných reformách a schopnosti reagovat na dané okolnosti. Nepotvrdily se obavy, že rozšíření zaplatí občané původní patnáctky ze svých kapes, nezhroutily se sociální systémy, trh práce. Všechny země získaly nové trhy, nové možnosti.⁷⁷

Globalizace a technický pokrok, které jsou významným činitelem změn v ekonomice, se nemohly nedotknout zemědělství a zemědělské výroby. Zemědělská politika prochází celosvětově velmi bouřlivým vývojem. Je to dáno tlakem Světové obchodní organizace (WTO) na snižování obchodních bariér u zemědělské produkce. V důsledku toho na agrárním trhu prudce roste konkurence, a to ve všech komoditách. Druhou významnou okolností je rychlý rozvoj moderních zemědělských technologií. V posledních letech se hodně diskutuje o tom, jaký má být směr a podoba rozvoje zemědělství. Má tradiční a v Evropské unii preferované rodinné hospodářství šanci dlouhodobě přežít a být efektivní v globálním světě a je konkurenceschopné bez podpor poskytovaných EU? Názory expertů a veřejnosti na tuto problematiku se hodně liší. Je to dáno také tím, že zemědělství je nejen částí národního hospodářství, ale zemědělci jsou významnou částí občanské společnosti. Proto se stalo zemědělství a zemědělská politika jednou z nejkontroverznějších a nejdiskutovanějších oblastí evropské politiky. Současné diskutované postavení SZP se částečně odvíjí od faktu, že byla vytvořena za zcela specifických okolností. Po druhé světové válce nebyly státy schopné zajišťovat svou zemědělskou produkci a bylo třeba nastavit účinný mechanismus pro kontrolu a zabezpečení dodávky potravin. K tomu měla sloužit i zemědělská politika v rámci ES. Dnes je situace jiná a SZP odporuje všem běžným tržním principům a proto se stala předmětem kritiky zvnějšku. Pro nečlenské státy byla omezena možnost exportovat do Evropy, a EU prodávala dotované zemědělské produkty na světových trzích za cenu nižší než na vnitřním trhu unie.

26. června 2003 přijali ministři zemědělství členských států EU zásadní reformu SZP. Reforma zcela změnila způsob podpory zemědělců v Evropské unii. Nová SZP je více přizpůsobena spotřebitelům a daňovým poplatníkům. Farmáři mají větší volnost – mohou produkovat to, co požaduje trh. Většina subvencí se vyplácí nezávisle na objemu produkce. Nová podoba SZP má vest k větší konkurenceschopnosti a orientaci na tržní produkci, ale zároveň má zaručit farmářům jistou úroveň příjmů. Zdůrazňovány jsou zemědělské programy dbající na ekologickou produkci, dobré zacházení se zvířaty a kvalitu výroby a zavedena nová opatření (nové standardy, podpora kvalitní výroby a členství v poradním zemědělském systému, podpora mladých farmářů, investice do státem vlastněných lesů, nová opatření na zajištění

⁷⁷ Časopis Zemědělec, 11/2009, 9.3.2009, Přestaňme rozdělovat unii, str. 6

blahobytu zvířat, atd.) Podle mého názoru by dotační podmínky pro zemědělství v současné podobě neměly mít dlouhého trvání. Měly by sloužit pouze pro stabilizaci a srovnání podmínek podnikání v zemědělství v Evropské unii. Nadále by zemědělství mělo fungovat na principech volného trhu, což by mělo vést k zefektivnění zemědělské výroby a ke zvýšení konkurenceschopnosti podniků. Tyto by měli být schopny i bez dotací efektivně vyrábět a zlepšovat výrobní postupy tak, aby dosahovaly zisku. Ceny zemědělských výrobků by měly pokrýt vynaložené náklady, což v minulých letech neplatilo. Podle mého názoru by byl vhodný takový model dotační politiky státu pro zemědělce, kde by byla zajištěna určitá minimální úroveň cen zemědělských výrobků tak, aby byly pokryty jistým způsobem vstupní náklady na jejich produkci a nedocházelo k tlaku na snižování cen ze stran výkupních organizací a obchodních řetězců. Mohly by také existovat dotační programy, které by poskytovaly podporu při výskytu různých nepříznivých vlivů na zemědělskou výrobu (např. sucho, povodně atd.)

Hlavním cílem jednotné platby je podle EU zabezpečit zemědělcům stabilnější příjmy a zajistit obyvatelstvo kvalitními potravinami za příznivé ceny. Zemědělci se prý mohou rozhodnout co chtějí produkovat, přičemž jim bude zaručena stejná výše podpor. Tím dochází ke snížení produkce, která byla v přímé vazbě na dotace podle EU zbytečně vysoká a donedávna vedla agrární sektor k obrovské nadprodukcii. V poslední době se však, zejména kvůli zvýšené spotřebě zemědělských potravin⁷⁸ v Číně a Indii, tato situace změnila a dochází k nedostatku a růstu cen těchto potravin v Evropě, což svědčí o nesmyslnost evropské agrární politiky, která je postavena na dotacích a ne na nabídce a poptávce na trhu. Rovněž se mi zdá nevhodné, že se pomocí dotací a přímých plateb podporuje výroba obilí na biomasu. Toto vede také k tomu, že producenti nemají zájem produkovat kvalitní potravinářské obilí, což také vede ke zvyšování jeho ceny. Rozmach produkce biopotravin vedl ke zvýšení světových cen potravin až o 75%, a způsobil tak nynější globální potravinovou krizi. Uvádí se to v důvěrné zprávě Světové banky, kterou zveřejnil britský list Guardian.⁷⁹ Argument toho, že tímto způsobem se podporuje životní prostředí a snižují se emise ještě není dokázán, dokonce většina odborníků tvrdí, že konečný efekt při použití etanolu je menší než celková zátěž při výrobě, a mělo by se najít jiné možné řešení tohoto problému. Také z morálního hlediska v době, kdy pořád ještě existují země, kde je nedostatek potravin a hlad, je spalování obilí podle mě neetické. Podpora také nezaručuje to, že výrobky jsou zdravotně nezávadné, protože při snížení výroby se čím víc potravin dováží, a to i ze zemí, kde předpisy pro jejich výrobu nejsou tak přísné jako v EU. Muselo by se zajistit, aby producenti zemědělských komodit a potravin dovážených na společný trh EU museli splňovat stejná kritéria na kvalitu, welfare a ochranu životního prostředí jako zemědělci EU.

Evropská unie snižuje přímé platby velkým zemědělským podnikům. Tento postup podle mého názoru také není tak úplně spravedlivý a vhodný proto, že dochází k diskriminaci těch států a podniků, kde se historicky vyvinula velkovýroba. Toto opatření by nejvíce postihlo právě Česku republiku a také východní Německo, kde

⁷⁸ <http://www.zscr.cz/aktuality%7C1/fao-varuje-pred-novou-vlnou-vzestupu-svetovych-cen-a1504763,25.2.2010>

⁷⁹ Časopis Zemědělec, 28.7.2008, Další kritika podpory biopotravin, str. 5

za doby komunismu probíhalo zestátnování a kolektivizace zemědělství a vytvářela se družstva a státní podniky. Naopak západní Evropa a také třeba Polsko by snížením podpor tolik postižena nebyly, protože zde převažují malí farmáři a rodinné farmy. Což je podle mě také problémem, protože v době globalizace údržba těchto farem je dlouhodobě drahá a nevykonná. I když je to z estetického hlediska hezké, když na vesnici jsou tyto statky. Vzhledem k tomu, že každá země v unii má svou historicky vyvinutou strukturu a tradici zemědělství, měla by si každá členská země volně upravit velikost malých, středních a velkých podniků dle národních podmínek. Velikost podniků by se měla vyselektovat v souvislosti s jejich hospodářskými výsledky. Velikost farmy by podle mně měla být alespoň taková, aby nezávisle na dotacích a podporách mohl zemědělec uživit vlastní ekonomickou aktivitou sebe a svoji rodinu. Zemědělství je zcela určitě a nepochybně důležitou a nepostradatelnou složkou národního hospodářství a jeho existence je naprosto nezbytná pro lidstvo. Přesto by se měli najít jiné cesty nebo efektivnější možnosti jeho provozování.

Česká republika vstoupila do EU jako stát, v němž zemědělský sektor zaměstnává méně než 4 % pracovní síly. V devadesátých letech navíc procházel významnou restrukturalizací, nejen odvětvovou, ale i z hlediska vlastnické struktury. Navzdory těmto potížím si udržovalo české zemědělství v řadě odvětví vysokou efektivitu. Jak je ale možné, že i přes dotace plynoucí do zemědělství z EU se objem výroby propadá? Dotace poskytnuté zemědělcům přispěly k částečné modernizaci českého zemědělství, nebylo však dosaženo toho, aby ze zemědělské produkce a z dotací byly vytvořeny dostatečné prostředky na snížení velké zadluženosti zemědělských podniků v oblasti prvovýroby. V současnosti je zhruba 90 procent přímých plateb odpojeno od produkce, což vede k omezování produkce v určitých regionech a důsledkem je snížení produkce v klíčových zemědělských sektorech. Pokud tedy budou zemědělci využívat dotace ke splácení dluhů a nebudou je investovat do zlepšení produkčních možností, nemůže dojít ke zlepšení stavu v odvětví. Čeští zemědělci se hodně bouří vůči nestejným podmínkám v dotační politice EU. Farmáři nových členských zemí nemají nárok na stejnou výši dotace, jako farmáři původních, ke sjednocení plateb má dojít v roce 2013.

Finanční krize má svůj dopad samozřejmě i na zemědělství. Na tyto změny musí reagovat jak samotní zemědělci, tak i státní struktury v podobě Ministerstev zemědělství a dalších institucí. Do konce letošního května by měla být hotova nová koncepce českého zemědělství. Uvedl to Jiří Šír, předseda pracovní skupiny ustavené ministrem zemědělství, která má dokument vypracovat. Podle jeho slov bude materiál analyzovat současný stav českého agrárního sektoru a příbuzných oborů, identifikuje jejich silné a slabé stránky a ukáže, kam by měl obor z hlediska dlouhodobé perspektivy směřovat, uvedl Šír. Nová koncepce má být podle něj stručnější a konkrétnější než podobné materiály z minulosti. Nevládní zemědělské a potravinářské organizace již delší čas upozorňují, že tuzemskému agrárnímu sektoru chybí dlouhodobý koncepční dokument. Odezívající ekonomická krize sice není hlavním důvodem pro vytvoření nové koncepce, nedobrá ekonomická situace v zemědělství přesto posiluje potřebu jejího vzniku, doplnil. "Kromě vize poběží paralelní práce na aktualizaci pozic k reformám Společné zemědělské politiky EU a na resortním příspěvku k pozici České republiky pro jednání o reformě rozpočtu EU," sdělil Šír. Na přípravě dokumentu budou pracovat představitelé zemědělských, potravinářských a dalších zájmových organizací, zástupci státní správy, parlamentu, regionů, výzkumných institucí či univerzit.

9. Seznam literatury

1. Zákon č. 252/1997 Sb., o zemědělství, ve znění pozdějších předpisů
2. KOCOUREK J. Zemědělské zákony. Praha: EUROUNION Praha, s.r.o., 2007, ISBN 978-80-7317-061-5
3. Zákon č. 40/1964 Sb., občanský zákoník, ve znění pozdějších předpisů
4. Zákon číslo 513/1991 Sb., obchodní zákonník ve znění pozdějších předpisů

Elektronické zdroje

1. Webové stránky Ministerstva zemědělství, dostupné na <<http://www.mze.cz>>
2. Webové stránky Eurostatu, dostupné na <<http://epp.eurostat.ec.europa.eu/>>
3. Webové stránky Českého statistického úřadu, dostupné na <<http://www.czso.cz>>
4. Webové stránky oficiálního portálu pro podnikání a export, dostupné na <<http://www.businessinfo.cz/>>
5. Webové stránky českého předsednictví EU, dostupné na <<http://www.eu2009.cz/>>
6. Webové stránky Zemědělského svazu České republiky, dostupný na <<http://www.zscr.cz/>>
7. Agrární portál <<http://www.agris.cz>>
8. Webový portál Agronavigátor <<http://www.agronavigators.cz/>>
9. Portál Asociace soukromého zemědělství <<http://www.asz.cz>>
10. Webové stránky <<http://www.podnikatel.cz>>
11. Webové stránky Ministerstva pro výživu, zemědělství a na ochranu spotřebitele, dostupné na <<http://www.bmelv.de>>
12. Webové stránky Německého rolnického svazu, dostupné na <<http://www.bauernverband.cz>>
13. Webové stránky <<http://www.bmelv-statistik.de.cz>>
14. Webové stránky veřejné encyklopedie Wikipedia, dostupné na <<http://www.wikipedia.de>>
15. Webové stránky <<http://www.hofgründer.de>>
16. Webové stránky <<http://www.situationsbericht.de>>
17. Webové stránky <http://www.sankt-lukas.de/forderkreisgutde.html>

5. Další zdroje:

1. Palán, Josef Ing.: Reforma Společné zemědělské politiky EU: Informační materiál pro jednání Výboru pro evropské záležitosti dne 18. května 2007
2. Fajmon, Hynek: Čeští zemědělci a Společná zemědělská politika Evropské unie -informační příručka
3. Regionální geografické aspekty transformace zemědělství ČR, dostupné na <http://www.geografie.webzdarma.cz/transformace.html>

Vysvětlivky:

ⁱ Zákona č. 252/1997 Sb., o zemědělství

ⁱⁱ Kapitola zpracována na základě: <http://www.hofgruender.de/.html>

ⁱⁱⁱ Waldorfské školy mají za cíl využít talent a schopnosti jednotlivých studentů a ty pak dále intenzivně rozvíjet

10. Přílohy:

Výbráné články z německých časopisů

Wo stehen die Betriebe?

Herbst 2009, die Ernte war gut, besser als im letzten Jahr. Aber die Preise drücken die Stimmung, vor allem bei der Milch, aber auch bei Getreide. Wie geht es den landwirtschaftlichen Betrieben 20 Jahre nach der Wende?

Auf einer Reise von Bad Doberan nahe der Ostsee nach Dessau an der Elbe haben wir Landwirte und Berater besucht. Wir sprechen mit Wiedereinrichtern wie der Familie Jäger, die kräftig investiert haben, heute 145 Kühe halten und angesichts der aktuellen Situation nicht wissen, ob sie die nächsten Jahre überstehen werden. Aufbau Ost misslungen?

Wir besuchen auch LPG-Nachfolgebetriebe wie die Agrarproduktions- und

Handelsgenossenschaft e.G. Hinsdorf bei Dessau. Günther Fischer, der Geschäftsführer, hat mit seinen Leuten eine Holding mit acht Unternehmen geschaffen, die 119 Mitarbeiter beschäftigt und 10700 ha Fläche bewirtschaftet. Auch das ist Aufbau Ost.

Schnell wird klar: Auch 20 Jahre deutsche Einheit haben die Unterschiede in der Agrarstruktur zwischen Ost und West nicht beseitigt. Die Betriebe im Osten sind nach wie vor deutlich größer als im Westen, allerdings mit erheblichen Unterschieden zwischen den Rechtsformen. Die Familienbetriebe

als Einzelunternehmen bewirtschaften heute im Mittel 150 ha, die GbR gut 300 ha. Diese Betriebe sind in den vergangenen Jahren durch Pacht und Kauf von Flächen kontinuierlich gewachsen. Die Genossenschaften sind zwar erheblich kleiner als die früheren LPG, haben im Durchschnitt aber immer noch eine Betriebsfläche von 1500 ha. Im Vergleich dazu haben die ebenfalls aus der LPG hervorgegangenen oder neugegründeten GmbH mit rund 600 ha deutlich weniger Fläche.

Im Osten dominiert der Ackerbau. Fast 40% aller deutschen Ackerflächen liegen zwischen Rügen und dem Erzgebirge. Im Vergleich

Zeitzeugen berichten

Mit dem Mauerfall im November 1989 wurde die ostdeutsche Landwirtschaft von den Fesseln der Planwirtschaft befreit. top agrar zieht nach 20 Jahren Bilanz, wie sich die Landwirtschaft in den neuen Bundesländern entwickelt hat, wo sie heute steht, welche Zukunftsperspektiven sie hat.

Unsere Autoren sind:
■ Dr. Halvor Jochimsen (linkes Bild), im Herbst 1989 Beratungschef der Kieler Landwirtschaftskammer und nach der Wende als Geschäftsführer am Aufbau der LMS Landwirtschaftsberatung



Mecklenburg-Vorpommern beteiligt und
■ Dr. Wilhelm Wehland, der als damaliger top agrar-Chefredakteur intensiv den „grünen Aufbau Ost“ fachlich und publizistisch analysiert und begleitet hat.

Im Sommer 2009 haben beide Experten erneut für top agrar die neuen Bundesländer bereist und dabei mit zahlreichen Betriebsleitern, Beratern und Fachleuten diskutiert. In unserem Schwerpunkt ziehen sie Bilanz – 20 Jahre nach der grünen Wende.



top agrar 10/2009 35



Dr. Eckhardt Wiezer ist Wiedereinrichter aus Wedderstedt bei Halberstadt. 1991 erhielt die Familie den 27 ha großen Hof des Vaters im Pflugtausch zurück. Er war 1958 in die LPG „zwangsintegriert“ worden. Heute bewirtschaftet Wiezer als Pächter der Familie den 250 ha großen Ackerbaubetrieb.



hauptsächlich darum, die Zahlungsfähigkeit zu sichern. Unternehmensberater Jürgen Vollbrecht von der LMS Landwirtschaftsberatung in Mecklenburg-Vorpommern (siehe auch das Interview auf Seite 47) hat durchfinanzierte Liquiditätspläne bis Ende Dezember berechnet. Und dann?

Seine Geschäftsführerin Monika Berlik berichtet von immer neuen Problemfällen in der sozio-ökonomischen Beratung bei insgesamt 800 Milchviehhaltern: Eigenkapital ist oft kaum vorhanden; Landverkauf ist oft nur teil-

Übergang in die Marktwirtschaft. Die Wiedereinrichter haben mit die schwierigsten Startbedingungen. Hauptproblem: Keine Kredite für Maschinen und Ställe.

Auf der anderen Seite gibt es den LPG-Vorsitzenden, der mit Umsicht und Geschick versucht, das Vermögen der LPG zu erhalten, sie in eine e.G. mit weniger Mitgliedern umzuwandeln, dort wieder Vorsitzender wird und möglichst viele Arbeitsplätze erhält. Viele stellten sich damals die Frage: Sind solche Betriebe lebensfähig? Für die ehemaligen LPG-Fürsten war die Antwort klar: Ja, aber nur, wenn das vorhandene Betriebsvermögen möglichst niedrig bewertet wird und die Abfindungen gering bleiben.

Es gibt auch Neugründungen von Betrieben als Einzelunternehmen, GbR oder GmbH durch ehemalige Leitungskader. Diese Gruppe stellt der „Spiegel“ 1995 in einer Titelgeschichte unter Generalverdacht, die Wirren der Wende zu ihren Gunsten genutzt zu haben („Rote Junker“). Einzelne Beispiele sind bis heute nicht vergessen. Den genauen Umfang solcher Vorgänge kennt niemand.

Alteigentümer und Neueinrichter

Eine weitere Gruppe von Akteuren der Wende sind die im Westen lebenden Alteigentümer von enteigneten Betrieben, vor allem in den Ländern Mecklenburg-Vorpommern und Brandenburg. Sie gehen anfangs davon aus, dass sie die oft in langer Familientradition bewirtschafteten Güter wieder zurückerhalten. Letztlich entscheidet aber das Bundesverfassungsgericht: Die Betriebe der Bodenreform 1945 – 49 gibt's nicht zurück. Heimkehrer müssen die Flächen sozusagen ein zweites mal kaufen, begünstigt nach dem Entschädigungs- und Ausgleichsleistungsgesetz (EALG) und/oder pachten.

Und schließlich gibt es eine Vielzahl von Landwirten aus Westdeutschland, die sich – ohne über rückübertragene Flächen zu verfügen – aufmachen und im Osten völlig neu anfangen. Auch aus Dänemark und Holland kommen sie. Sie haben den Vorteil, bei Banken bekannt und kreditwürdig zu sein, und sie haben manchmal gute Kontakte zur Treuhandanstalt.

Heute ist klar: Beim schwierigen Umwandlungsprozess der DDR-Landwirtschaft hat es Unregelmäßigkeiten gegeben, auch Betrugsfälle. Dabei war nicht immer kriminelle Energie im Spiel. Oft führte schlicht die schiere Unkenntnis bei Vorständen, Beratern und Genossenschaftsbauern zu Fehlern. Vorgeschlagene Abfindungen wurden zum Teil blind abgenickt.

Aber im Vergleich zu anderen Wirtschaftsbereichen ist der notwendige Umwandlungsprozess schneller und weniger bruchartig verlaufen. Hinzu kommt ein in den ersten Jahren nach der Wende ganz wichtiger psychologischer Faktor: Viele Betriebe, LPG-Nachfolger genauso wie Einzelunternehmen, blieben auch nach dem Mauerfall in ostdeutscher Hand.

Inzwischen sind die Schwierigkeiten der ersten Jahre weitgehend überwunden. Mit Fleiß, Durchhaltewillen und der notwendigen Sturheit haben die LPG-Nachfolger genauso wie die Wieder- und Neueinrichter inzwischen beeindruckende Betriebe aufgebaut, wie unsere Reportagen zeigen (ab Seite 46).

Letztlich ist durch den Umwandlungsprozess eine Vielfalt an bisher in der westdeutschen Landwirtschaft unbekanntem Rechtsformen entstanden. Während im alten Bundesgebiet nach wie vor die Einzelbetriebe dominieren, gibt es im Osten neben den etwa 10000 Einzelunternehmen und GbR im Haupterwerb rund 1000 Genossenschaften und 3200 GmbH, KG oder AG (siehe Übersicht 1). Mit jeweils über 20% bewirtschaften Einzelbetriebe, Ge-

nossenschaften und GmbH ähnlich große Flächenanteile.

Stabile Agrarstruktur?

Interessant ist, dass die Strukturen weiterhin im Fluss sind. Seit 1993 lassen sich folgende Trends beobachten.

■ Die Zahl der Einzelunternehmen sowie die von ihnen bewirtschafteten Flächen nehmen weiter zu, wobei die Zahl der Nebenerwerbsbetriebe rückläufig ist. 40 Jahre Sozialismus haben offensichtlich den Drang zum selbstständigen Landwirt nicht verschüttet. Die Bedeutung der Wiedereinrichter ist übrigens in Sachsen, Sachsen-Anhalt und Thüringen mit ehemals bäuerlicher Struktur größer als in Brandenburg und Mecklenburg-Vorpommern.

■ Die GbR ist als Rechtsform nicht mehr so attraktiv wie früher. Jedenfalls hat die Zahl der Personengesellschaften nach der Wende zunächst stark, später nur noch leicht zugenommen. Die Rechtsform war anfangs vor allem wegen der Verdopplung der zugewiesenen Milchquote attraktiv.

■ Die Zahl der eingetragenen Genossenschaften und deren Fläche ist rückläufig. 1993 waren es 1400, heute sind es nur noch rund 1000. Sind sie nur ein Übergangsmodell und mit dem Vorherrschenden der LPG in der Ausgangssituation zu erklären?

■ Interessant ist auch, dass die Zahl der GmbH vor allem in den letzten Jahren deutlich zugenommen hat. Die Betriebe bewirtschaften allerdings kaum mehr Fläche, werden also kleiner. Sind dafür Betriebssteilungen verantwortlich?

Die Trends machen eines deutlich: Die gewählte Organisations- und Rechtsform hängt nicht nur von betriebswirtschaftlichen, sondern sehr stark von den jeweiligen steuerlichen und politischen Rahmenbedingungen ab. Daher ist zu erwarten, dass es auch weiterhin Verschiebungen geben wird. H. Jochimsen

Eine Kürzung der Direktbeihilfen für Agrarbetriebe und die Umschichtung in die zweite Säule der EU-Agrarpolitik hat der Agrarministerrat im Rahmen des Health-Check der Gemeinsamen Agrarpolitik der EU (GAP) im November 2008 beschlossen.

Die sogenannte Modulation sieht vor, dass die Beihilfen nicht wie bisher um 5, sondern um 7 % im Jahr 2009, 2010 um 8 %, 2011 um 9 % und 2012 um 10 % gekürzt werden. Ab 2009 wurde zusätzlich ein progressiver Ansatz eingeführt. Für alle Direktzahlungen über 300 000 € wird die Modulationsrate zusätzlich um 4 % erhöht.

Die Anhebung der Basismodulation von 5 % auf 10 % im Jahr 2013 ist zu hoch und trifft alle landwirtschaftlichen Betriebe hart. Insbesondere dann, wenn Investitionen und betriebswirtschaftliche Strategien auf die Verlässlichkeit der GAP gebaut haben. Damit hat der Agrarminister den Anspruch auf verlässliche Rahmenbedingungen nachhaltig verletzt und seiner politischen Glaubwürdigkeit sehr geschadet.

Die Einführung einer progressiven Modulation stellt einen Systemwechsel dar und führt zu einer nicht gerechtfertigten Ungleichbehandlung von landwirtschaftlichen Betrieben. Zudem treffen diese Regelungen zur progressiven Modulation in erster Linie die mittelständische Agrarwirtschaft in Ostdeutschland. Agrargenossenschaften, die durchschnittlich 1 700 ha bewirtschaften und daher im Regelfall mehr als 300 000 € Direktzahlungen erhalten, sind besonders betroffen.

Die Kürzungen durch die progressive Modulation treffen zu fast 50 % mittelständische Landwirtschaftsbetriebe in Deutschland, 97 % davon in den strukturschwachen ländlichen Gebieten Ostdeutsch-

Die Großen werden abgestraft

Health-Check: Kürzung der **Fördermittel** verstößt gegen EU-Recht / Einseitig werden bestimmte Rechtsformen und Betriebsgrößen belastet / Negative Auswirkungen treffen vor allem mittelständische ostdeutsche Landwirtschaftsbetriebe / Genossenschaftsverband unterstützt Agrargenossenschaften bei Musterverfahren



Die Felder der ostdeutschen Agrargenossenschaften reichen zwar teils bis zum Horizont, aber das sei absolut kein Grund, den Anspruch auf verlässliche Rahmenbedingungen aufzugeben. FOTOS: SABINE RÜBENSAAT, CHRISTINE SCHINDLER

lands. Die Agrargenossenschaften wollen es nicht hinnehmen, dass gerade die Unternehmen, die erheblich zur wirtschaftlichen und sozialen Entwicklung ländlicher Räume beitragen, für ihr Engagement auch noch bestraft werden. Deshalb werden sich zahlreiche Agrargenossenschaften gegen die zu erwartenden gekürzten Förder-

mittelbescheide 2009, die derzeit eingehen, rechtlich wehren. „Wir werden unsere Mitglieder dabei unterstützen“, kündigte Edgar Schneider, Vorstandsmitglied des Genossenschaftsverbandes e. V., an. Schneider erwartet zahlreiche Widersprüche von Agrargenossenschaften und anderen größeren landwirtschaftlichen Un-

ternehmen aus allen ostdeutschen Bundesländern.

Die Kritik richtet sich gegen drohende einseitige Benachteiligungen von Agrargenossenschaften als Mehrfamilienbetrieben. „Gerade in strukturschwachen ländlichen Regionen sind Agrargenossenschaften oftmals die wichtigsten Arbeit- und Auftraggeber“, so Schneider.