

Česká zemědělská univerzita v Praze

Provozně ekonomická fakulta

Katedra humanitních věd



Bakalářská práce

Drobné církevní stavby (Terénní práce, dokumentace)

Fatková Tereza

© 2011 ČZU v Praze

ZADÁNÍ BAKALÁŘSKÉ PRÁCE

Tereza Fatková

obor Veřejná správa a regionální rozvoj

Vedoucí katedry Vám ve smyslu Studijního a zkušebního řádu ČZU v Praze čl. 16 určuje tuto bakalářskou práci.

Název tématu: **Drobné církevní stavby (Terénní výzkum, dokumentace)**

Struktura bakalářské práce:

1. Úvod
2. Cíl práce a metodika
3. Literární rešerše
4. Závěr
5. Seznam literatury
6. Přílohy

Rozsah původní zprávy: 30 - 40 stran

Seznam odborné literatury:

- DAVID,P.(2002) 777 kostelů, klášterů, kaplí ČR, Praha: Kartografie, ISBN 80-7011-708-7
HÁJEK, T.(2001) Příběh drobných památek. Praha: Studio JB, ISBN 80-900903-9-7
VALENČÍK,M.(2006) Ohrožené památky. Praha: Baset, ISBN 80-7340-082-0
POCHE, E. a kol.(1977-1982)Umělecké památky Čech A-Ž,
I-IV,Praha: Academia
URFUS,V., VÍT,J. a WIESER,S.(1997)Kamenné kříže Čech a
Moravy. Praha:Argo, ISBN 80-7203-157-0
SCHEYBAL,J.V., SCHEYBALOVÁ,J.(1985) Umění lidových tesařů,
kameníků a sochařů v severních Čechách. Ústí
n.L.:Severočeské nakladatelství

Vedoucí bakalářské práce: **PhDr. Miroslav Polišenský, CSc.**

Termín odevzdání bakalářské práce: duben 2010


Vedoucí katedry




Děkan

V Praze dne: 19.11.2008

Čestné prohlášení

Prohlašuji, že svou bakalářskou práci "Drobné církevní stavby (terénní výzkum, dokumentace)" jsem vypracovala samostatně pod vedením vedoucího bakalářské práce a s použitím odborné literatury a dalších informačních zdrojů, které jsou citovány v práci a uvedeny v seznamu literatury na konci práce. Jako autorka uvedené bakalářské práce dále prohlašuji, že jsem v souvislosti s jejím vytvořením neporušila autorská práva třetích osob.

V Praze dne 31. 3. 2011

Poděkování

Ráda bych touto cestou poděkovala panu PhDr. Miroslavu Poliškému, CSc. za cenné rady při zpracování této práce. Dále bych ráda poděkovala starostům obcí Čím, Slapy nad Vltavou a Nový Knín za poskytnuté informace ohledně hospodaření s drobnými církevními stavbami v obcích.

Drobné církevní stavby (terénní výzkum, dokumentace)

Minor Church Architecture (Field Research, Documentation)

Souhrn

Práce se zabývá problematikou drobných církevních staveb, především křížů, kaplí a božích muk. Teoretická část práce se zaměřuje obecně na problematiku drobných církevních staveb z právního pohledu – vymezuje legislativní rámec vztahující se na oblast jejich ochrany a údržby. Dále se zabývá ekonomickým aspektem, tedy možnostmi financování drobných církevních staveb z prostředků státního rozpočtu, kraje, strukturálních fondů Evropské unie, případně fondů nadací či dalších organizací. Pro výzkumnou část práce byla vybrána lokalita ve Středočeském kraji, na území okresů Příbram a Praha-západ, která je označována jako Střední Povltaví. Na uvedeném území bylo vytipováno celkem 21 obcí, z nichž převážná většina byla v historii součástí majetku křížovnického řádu s červenou hvězdou. V rámci terénního průzkumu bylo podrobně zdokumentováno celkem 45 drobných církevních staveb. Kromě geografické a historické informace o obci byly popsány drobné církevní stavby na jejím území, zhodnocen jejich technický stav a připojena fotodokumentace. Druhá část terénního výzkumu byla věnována šetření v rámci obecních úřadů vytipovaných obcí. Cílem bylo formou řízeného rozhovoru zjistit praktické zkušenosti představitelů obcí s ochranou a údržbou drobných církevních staveb na jejich území.

Summary

The thesis is focused on minor church architecture, with particular attention given to crosses, chapels, and wayside shrines. The theoretical part of the thesis is generally concentrated on the legal matters related to the area – it specifies the legislation covering protection and preservation of the structures. Further, it covers the economical aspects, i.e., the possible financing options from various sources – the country and regional budgets, EU structural funds, and funds of various foundations or other organizations. The research was conducted in an area in Central Bohemia, in the districts of Příbram, Dobříš a Praha-západ, a region also referred to as Střední Povltaví. In this area, 21 towns were selected for the research, most of which have been in the possession of the Military Order of the Crusaders of the Red Star. In the field research, 45 minor church structures have been thoroughly documented. In addition to the geographical and historical information of each of the villages, the church structures located in its territory are listed, their status assessed and photo-documented. The latter part of the field research addresses the attitude of the municipal authorities to the problem. The aim was, using guided interviews, to find out their experience with protection and maintenance of the minor church structures located in their area.

Klíčová slova: drobné církevní stavby, legislativa, financování, oprava, údržba, revitalizace, samospráva, kulturní památky, Středočeský kraj, Střední Povltaví

Keywords: minor church architecture, legislature, financing, reparation, servicing, revitalization, self-government, cultural relics, Central Bohemia Region, Střední Povltaví

1 Úvod.....	10
2 Cíl a metodika práce	10
2.1 Cíl práce	10
2.2 Metodika práce	11
I. Teoretická část	12
3 Charakteristika vybraného území	12
3.1 Geografická charakteristika území Středního Povltaví	12
3.2 Historická charakteristika území – řád křížovníků s červenou hvězdou	13
4 Právní aspekt drobných církevních staveb.....	15
4.1 Zákon č. 20/1987 Sb. o státní památkové péči (ve znění zákona ČNR č. 425/1990 Sb.).....	15
4.2 Drobné církevní stavby nezapsané v Ústředním seznamu kulturních památek.....	16
5 Ekonomický aspekt.....	16
5.1 Možnosti financování drobných církevních staveb	16
5.2 Technická údržba – náklady na rekonstrukce, revitalizace, opravy	23
II. Výzkumná část.....	24
6 Charakteristika drobných církevních staveb.....	24
7 Terénní šetření	26
7.1 Metodika hodnocení drobných církevních staveb	26
7.2 Přehled drobných církevních staveb na vybraném území	28
7.3 Šetření v rámci obecních úřadů	61
7.4 Shrnutí terénního výzkumu.....	62

Závěr	63
Seznam použité literatury	64
Seznam internetových zdrojů.....	66
Seznam vyobrazení	71
Seznam příloh	74

1 Úvod

Drobné církevní stavby, tedy především kaple, kapličky, sochy, sousoší, boží muka a křížové cesty, tvoří součást naší historie, kultury a jsou významným fenoménem a spolutvůrcem české krajiny. Zpravidla již neplní funkci církevní, o to více ale získává na významu jejich funkce kulturní, estetická a naučná. Práce je zaměřena především na kapličky a kříže v části Středočeského kraje – konkrétně v oblasti tzv. Středního Povltaví, které je vymezeno obcemi Slapy, Buš, Čím, Křížov, Nový Knín, Borotice, Dražetice, Hubenov, Chramiště, Županovice, Záborná Lhota, Drevníky, Čelina, Libčice, Korkyně. Toto území je po historické stránce spjato s církevním řádem křížovníků s červenou hvězdou.

Z hlediska veřejné správy je toto území členěno do tzv. svazků obcí, které velmi úzce spolupracují. Prioritou svazků obcí je ochrana životního prostředí, ale spolupracují i v dalších oblastech, např. v investicích, které přesahují možnosti a rámec jedné obce a jejichž cílem je nejen zlepšení životního prostředí, ale obecně zlepšení kvality života.

2 Cíl a metodika práce

2.1 Cíl práce

Cílem práce bylo zmapovat v oblasti Středního Povltaví drobné církevní stavby – boží muka, kapličky a kříže. Zaznamenat jejich geografickou polohu a stručnou charakteristiku obce, ve které se nacházejí, dobu vzniku, případně zjistit historické okolnosti s nimi spojené, popsat jejich stavebně technický stav. Současně se práce věnovala problematice památkové péče ve vztahu k drobným církevním stavbám – legislativnímu rámci, možnostem a zdrojům financování jejich obnovy a údržby z prostředků státního rozpočtu a z dalších zdrojů financování, především z možností, které nabízejí Evropské strukturální fondy.

V rámci práce bylo provedeno šetření na úrovni obecních úřadů, jehož cílem bylo zjistit, jak je v konkrétních obcích problematika ochrany a údržby drobných církevních staveb zajištěna a řešena.

Práce, kromě toho, že poskytuje přehled o těchto stavbách na vytipovaném území, jejich zařazení do historického kontextu, popis jejich současného stavebně technického stavu, by mohla plnit funkci metodické pomůcky pro pracovníky obecních úřadů, především malých obcí a usnadnit jim orientaci v problematice péče, ochrany a zdrojů financování drobných církevních staveb.

2.2 Metodika práce

V rámci zpracování práce byly prostudovány historické prameny, legislativa a pravidla upravující financování a údržbu. Součástí práce je výzkumná – terénní část, která byla realizována v průběhu roku 2010, kdy jsem navštívila všechny uvedené obce na sledovaném území a provedla zmapování a jejich popis (křížů, božích muk a kapliček). Současně byly vedeny řízené rozhovory s pracovníky obecních úřadů vybraných obcí. Na základě analýzy uvedených podkladů byl zpracován přehled o legislativních pravidlech, zdrojích financování údržby této skupiny památek a praktických postupech při zajištění jejich opravy a údržby.

I. Teoretická část

3 Charakteristika vybraného území

3.1 Geografická charakteristika území Středního Povltaví

Okres Příbram – Příbramsko, se nachází v jihozápadní části Středočeského kraje. Na jihu sousedí s krajem Jihočeským a na západě s krajem Plzeňským, severní hranici tvoří Berounsko a okres Praha-západ, východní hranici Benešovsko. Přírozenou hranicí na západě a severozápadě okresu jsou brdské lesy. Napříč územím protéká řeka Vltava, která okres rozděluje na dvě části. Zmiňované obce se nalézají na jejím levém břehu. Vzhledem k výhodné poloze nedaleko Prahy a přírodním zajímavostem patří mezi turisticky atraktivní oblasti. Region je rovněž spojen s hornickou tradicí. Příbram je známá především těžbou uranových rud, Novoknínsko pak těžbou zlata. Rozloha Příbramska je 1 692 km², což ho činí největším okresem ve Středočeském kraji. Počet obyvatel je 112 tis. Okres je rozdělen na tři obce s rozšířenou působností, a to Dobříš, Příbram a Sedlčany a na pět obcí s pověřeným obecním úřadem, tj. Březnici, Dobříš, Sedlčany, Příbram a Rožmitál pod Třemšínem.¹

Práce se věnuje drobným církevním památkám na území správního obvodu Dobříš. Podle českého statistického úřadu patří Dobříš mezi nejmenší správní obvody Příbramska. Je z větší části tvořen Brdskou vrchovinou a Středočeskou pahorkatinou. Jeho rozloha je 31 839 hektarů a žije zde cca 20 tis. obyvatel. Celkem je tvořen 24 obcemi, z toho dvě obce mají statut města, a to Dobříš a Nový Knín.

¹ http://www.czso.cz/xs/redakce.nsf/i/charakteristika_okresu_pribram, vyhledáno dne 17.2.2011

3.2 Historická charakteristika území – řád křižovníků s červenou hvězdou²

Významnou část území, kterému je v práci věnována pozornost, vlastnil křižovnícký řád, který byl jako původem jediný český řád založen roku 1233 sv. Anežkou Přemyslovnou³ u kostela sv. Haštala v Praze. Později (r. 1252) se natrvalo usídlil u tehdejšího Juditina mostu, kde vzápětí vybudoval nejen klášter s kostelem sv. Františka Serafínského, ale i špitál.⁴ Krátce po svém založení se křižovnícký řád rozšířil i mimo Prahu, zvláště do jejího okolí, ale rovněž i do západních Čech, na Moravu, do Slezska, Polska či Uher.⁵

Špitální činnost a v neposlední řadě i duchovní správa byla od počátku hlavním posláním řádu a náplní také všech bratří. Nejvyšší představený měl titul mistra, později užíval hodnosti generála a velmistra. Nižší klerikové skládali pouze jednoduché sliby. Od 18. století měl řád pouze kněze, do té doby přijímal i laické bratry.⁶

Ke vzestupu křižovníckého řádu, především díky jeho domácímu původu, dochází již za krále Václava I. (1216-1253). Největší rozkvet však přichází za panování císaře Karla IV. (1346-1378), kdy řád spravoval na 60 špitálů, domů a farních kostelů v Českých zemích a v Uhrách.⁷

Mezi statky a důchody, které řádu, respektive špitálu sv. Františka, byly přiznány bratrem sv. Anežky Václavem I., náležely od samého počátku (1253) i vsi Borotice, Dražetice a Županovice.⁸ Tyto obce, společně se vsí Hubenov a Chramiště, spadaly pod křižovnícké panství v Dobřichovicích.⁹ V r. 1669 tehdejší generální převor Jiří Ignác Pospíchal¹⁰ zakoupil od Wratislavů z Mitrowitz panství Starý Knín, a výše uvedené obce k novému

² Ordo militaris Crucigerorum cum rubea stella. Řehole sv. Augustina.

³ Anežka Přemyslovna (cca 1211-1282), dcerou Přemysla Otakara I. a Konstanci Uherské, nabyla vysokého vzdělání a výchovy v klášteře cisterciáček v Třebnici a u premostrátek v Doksanech. Svůj život zasvětila Kristu. Založila podvojný klášter pro klarisky a Menší Bratry (dnes klášter sv. Anežky v Praze na Františku), kde se stala i první abatýší. In: PUČALÍK, Marek. Pohled do historie řádu křižovníků s červenou hvězdou. *Posel z Budče*, 2007, č. 24, s. 23

⁴ JIRÁSKO, L., *Církevní řády a kongregace v zemích českých*, s. 35

⁵ PUČALÍK, Marek. Pohled do historie řádu křižovníků s červenou hvězdou. *Posel z Budče*, 2007, č. 24, s. 23

⁶ Křižovnícký znak byl ve tvaru osmihrotého kříže v černém poli ve spodu s šesticípou červenou hvězdou. Řeholní oděv se skládal z černého taláru se dvěma bílými jazýčky na kolárku, osmihrotým červeným křížem a pod ním s šesticípou červenou hvězdou. In: JIRÁSKO, L., *Církevní řády a kongregace v zemích českých*, s. 36.

⁷ JIRÁSKO, L., *Církevní řády a kongregace v zemích českých*, s. 35.

⁸ MÁCHA, Jiří : Ústní sdělení. Nový Knín. 8.října 2010

⁹ MÁCHA, Jiří : Ústní sdělení. Nový Knín. 8.října 2010

¹⁰ J. I. Pospíchal (1634-1699), v letech 1694 zvolen za velmistra.

panství připojil.¹¹ Od hraběte Petra Arnošta Wratislava z Mitrowicz navíc zakoupil i vsi a osady Záborná Lhota, Prostřední Lhota, Libčice, Smilovice a Mokrsko.¹²

První písemné doklady o Starém Kníně pocházejí z konce 12. století, kdy je zde zaznamenán knížecí dvůr. Dvorec až do počátku 17. století vlastnilo mnoho méně významných majitelů. R. 1601 se dostal do držení Wratislavů z Mitrowitz. Poslední majitel – křižovnický řád – zde nechal vybudovat faru, přestavět původní gotickou tvrz na sýpku – obojí v barokním stylu – a u kostela sv. Františka Serafínského vybudovat špitál.¹³

¹¹ PUČALÍK, Marek. Pohled do historie řádu křižovníků s červenou hvězdou. *Posel z Budče*, 2007, č. 24, s. 27

¹² MÁCHA, Jiří : Ústní sdělení. Nový Knín. 8.října 2010

¹³ KUČA, K., *Česká republika:ilustrovaný průvodce po architektonických památkách; Díl 2. O-Ž*, s. 1046.

4 Právní aspekt drobných církevních staveb

Ochrana a péče o drobné církevní stavby je legislativně upravena buď zákonem o státní památkové péči, nebo je s drobnými církevními stavbami nakládáno jako s majetkem obce podle §38 zákona č. 128/2000 Sb. o obcích.

4.1 Zákon č. 20/1987 Sb. o státní památkové péči (ve znění zákona ČNR č. 425/1990 Sb.)

Tímto zákonem jsou legislativně upraveny a chráněny takové památky, které jsou *„nedílnou součástí kulturního dědictví lidu, svědectví jeho dějin, významného činitele životního prostředí a nenahraditelné bohatství státu. Účelem je vytvořit všestranné podmínky pro další prohlubování politicko-organizační kulturně výchovné funkce státu při péči o kulturní památky, o jejich zachování, zpřístupňování a vhodné využívání, aby se podílely na rozvoji kultury, umění, vědy a vzdělávání, formování tradic a vlastenectví, na estetické výchově pracujících a tím přispívaly k dalšímu rozvoji státu.“*¹⁴ Stát vykonává nad památkami dohled pomocí tzv. „státní památkové péče“. *„Ta zahrnuje činnosti, opatření a rozhodnutí, jimiž orgány a odborná organizace státní památkové péče v souladu se společenskými potřebami zabezpečují zachování, ochranu, zpřístupňování a vhodné společenské uplatnění kulturních památek. Ostatní orgány státní správy a organizace spolupracují v oboru své působnosti s orgány a odbornou organizací státní památkové péče a pomáhají jim při plnění jejich úkolů.“*¹⁵ Za kulturní památku Ministerstvo kultury České republiky vyhláší takové památky, které mají charakter nemovité nebo movité věci, popřípadě jejich souborů. Tyto památky musí buď být *„významným dokladem historického vývoje, životního způsobu a prostředí společnosti od nejstarších dob do současnosti, jako projevy tvůrčích schopností a práce člověka v nejrůznějších oborech lidské činnosti, pro jejich hodnoty revoluční, historické, umělecké, vědecké a technické“*,¹⁶ anebo památky, které mají *„vztah k významným osobnostem a historickým událostem“*¹⁷.

¹⁴ Česko. Zákon č. 425/1990 ze dne 30. března 1987 o státní památkové péči

¹⁵ Tamtéž

¹⁶ Tamtéž

¹⁷ Tamtéž

Aby mohlo ministerstvo kultury vyhlásit danou drobnou církevní stavbu kulturní památkou, musí si vyžádat stanovisko od krajského či obecního úřadu obcí s rozšířenou působností. Ministerstvo poté zašle vlastníkovvi památky vyjádření o podání návrhu na prohlášení stavby kulturní památkou, přičemž vlastník má povinnost po celou dobu řízení navrženou památku chránit před poškozením, zničením či odcizením.

Kulturní památky jsou evidovány v Ústředním seznamu kulturních památek České republiky. Každý krajský úřad a obec s rozšířenou působností vede seznam svých kulturních památek.

4.2 Drobné církevní stavby nezapsané v Ústředním seznamu kulturních památek

S drobnými církevními stavbami, které nejsou kulturní památkou a nejsou zapsány do Ústředního seznamu kulturních památek, je nakládáno jako s majetkem obce. Hospodaření s majetkem obce je ukotveno v zákoně č. 128/2000 Sb. o obcích. Obec musí zajistit, aby s majetkem obce bylo nakládáno „účelně a hospodárně v souladu s jejími zájmy a úkoly vyplývajícími ze zákona vymezené působnosti. Obec je povinna pečovat o zachování a rozvoj svého majetku a vede si jeho evidenci. Majetek obce musí být chráněn před zničením, poškozením, odcizením nebo zneužitím. S nepotřebným majetkem obec naloží způsoby a za podmínek stanovených zvláštními předpisy.“¹⁸

5 Ekonomický aspekt

5.1 Možnosti financování drobných církevních staveb

V České republice existuje několik možností financování drobných církevních staveb. Jedná se o finanční prostředky státního rozpočtu poskytované prostřednictvím dotačních titulů ministerstvem kultury, případně ministerstvem pro místní rozvoj. Finanční prostředky z rozpočtu krajů. Dalším významným zdrojem financování jsou strukturální fondy Evropské unie, ze kterých je možné získat prostředky až do výše 70% celkových nákladů na opravu drobné církevní stavby. V tomto případě je možné využít nabídky speciálních agentur, které se zabývají čerpáním dotací z fondů Evropské unie. Další možností je získání finančních prostředků pomocí některých nadací působících v České

¹⁸ Česko. Zákon č. 128/2000 ze dne 12. dubna 2000 o obcích (obecní zřízení)

republiky, které se zabývají právě získáváním příspěvků na podporu a obnovu drobných církevních staveb.

5.1.1 Financování drobných církevních staveb ze státního rozpočtu, které vypisuje Ministerstvo kultury ČR

Ministerstvo Kultury ČR vypisuje každoročně dva dotační tituly. A to titul Program péče o vesnické památkové rezervace a zóny a krajinné památkové zóny a dále dotační titul Program obnovy kulturních památek prostřednictvím obcí s rozšířenou působností. První dotační titul je financován výhradně ze státního rozpočtu ČR. Je určen na podporu obnovy a zachování kulturních nemovitých památek, zejména pak památek lidové architektury, jakými jsou hlavně zemědělské usedlosti, chalupy a právě i kapličky, boží muka, ale i pro obnovu a zachování venkovských kostelů, zámečků, tvrzí, technických děl, soch a pomníků. Při výběru projektů se přihlíží k tomu, zda se obec přihlásila do projektu Program obnovy venkova a zda je daná akce součástí záměru obce směřující k obnově památkově chráněného území jako celku. Dále se také přihlíží k finančnímu podílu vlastníka na provedení dané akce. Tento finanční podíl nesmí být menší než 20% ze smluvní ceny daného díla, nebo z odborně odhadnuté ceny díla. Vlastníkovi stavby může být, jako součást finančního podílu na opravě stavby, poskytnut finanční příspěvek z rozpočtu kraje nebo obce, příspěvek od nadací, zabývajících se právě opravou drobných staveb, nebo jiných subjektů, ale nesmí mu být poskytnuty v tomtéž roce dotace na stejný objekt ze státního rozpočtu ČR. Do projektu se mohou hlásit takové akce, které nepřesáhnou částku 2 miliony Kč. Příspěvek z programu lze udělit vlastníkovi stavby bez ohledu na typ vlastnictví. Nelze ho ale přidělit vlastníkovi, který již získal podporu z Programu obnovy venkova nebo příspěvek od Ministerstva kultury.¹⁹ Druhý program, který poskytuje finanční podporu vlastníkům drobných církevních staveb na opravy se nazývá Program obnovy kulturních památek prostřednictvím obcí s rozšířenou působností. *„Tento dotační program umožňuje Ministerstvu kultury alokovat příspěvek ze státního rozpočtu na zachování a obnovu kulturní památky prostřednictvím obecního úřadu obce s rozšířenou působností tak, aby byla naplněna účinnější péče o ten segment památkového fondu, kde to efektivně a účelně neumožňují jiné programy Ministerstva kultury.“*²⁰ Cílem

¹⁹ <http://www.mkcr.cz/scripts/detail.php?id=431> vyhledáno dne 16.12.2010

²⁰ www.mkcr.cz/cz/kulturni-dedictvi/pamatkovy-fond/dotaeni-programy/podpora-obnovy-kulturnich-pamatek-prostrednictvim-obci-s-rozsirenou-pusobnosti-2432/ vyhledáno dne 16.12.2010

tohoto programu je účelněji podporovat a podílet se na zachování a obnově kulturních památek ČR. Finanční podpora je poskytována po provedeném správním řízení a týká se zachování a obnovy nemovitých kulturních památek nezapsaných v Ústředním seznamu kulturních památek, nenalézajících se ani v památkových zónách či rezervacích, jejichž vlastníkem není ČR. Minimální podíl vlastníka památky je 10% z nákladů na opravu stavby. Nejmenší finanční podpora činí 50.000 Kč. Příspěvek nelze poskytnout vlastníkovi památky, který již ve stejném roce, kdy žádá o finanční příspěvek, dostal finanční podporu z nějakých dalších programů Ministerstva kultury v oblasti památkové péče.²¹

5.1.2 Financování drobných církevních staveb Středočeským krajem

Peníze na obnovu drobných církevních staveb lze získat nejen od ministerstev, strukturálních fondů Evropské unie a jejich dotačních titulů, ale je možné získat dotace přímo z krajů. Každý kraj má totiž svůj dotační titul zabývající se právě opravou a obnovou těchto drobných staveb. Jelikož se ve své práci zabývám Středním Povltavím, které spadá pod Středočeský kraj, zaměřila jsem se na možnosti získání dotací konkrétně z tohoto kraje. Fond, ze kterého je možné čerpat finanční prostředky, se nazývá Fond kultury a obnovy památek a je zaměřený na čtyři hlavní cíle. Na podporu obecních knihoven, obnovu kulturních památek, podporu drobných památek a na podporu kulturních, historických akcí a slavností. Středočeský kraj každoročně vypisuje programy, které jsou prioritně zaměřeny na vyvážený rozvoj jeho území. V rámci těchto programů lze proto získat dotaci i na opravu drobných staveb. Na určitou stavbu lze o dotaci požádat pouze jednou. Žadatelem musí být vlastník drobné kulturní památky, která je zapsaná v Ústředním seznamu kulturních památek České republiky, nebo vlastník, jehož objekt sice není zapsán v kulturním seznamu, ale nachází se na území Středočeského kraje. Ovšem kterákoli z těchto památek naopak nesmí být ve vlastnictví Středočeského kraje. Minimálně lze z tohoto fondu získat 10.000 Kč a maximálně 300.000 Kč. Žadatel o dotaci však musí splnit minimálně pěti procentní finanční účast na opravě památky.²²

²¹www.mkcr.cz/cz/kulturni-dedictvi/pamatkovy-fond/dotacni-programy/podpora-obnovy-kulturnich-pamatek-prostrednictvim-obci-s-rozsirenou-pusobnosti-2432/ vyhledáno dne 16.12.2010

²²www.kr-stredocesky.cz/portal/odbory/grantova-a-dotacni-rizeni/stredocesky-fond-kultury-a-obnovy-pamatek vyhledáno dne 17.2.2011

5.1.3 Financování drobných církevních staveb ze strukturálních fondů Evropské unie

V České republice je možné využít evropský fond, který spravuje Ministerstvo pro místní rozvoj. Lze z něho čerpat významnou podporu na obnovu těchto drobných církevních staveb. Jedná se o fond Podpory regionálního rozvoje 2010 – respektive fond Podpory obnovy venkova dotačního titulu č. 4. Jeho cílem je podpořit obnovu a rozvoj venkova. Lze z něho přímo financovat stavby, které jsou na katastrálním území dané obce, aniž by byly prohlášeny kulturní památkou a jsou v majetku obce. Účastníkem tohoto dotačního titulu může být buď obec, která má méně než 3000 obyvatel, anebo se může účastníkem stát svazek obcí, který je registrován v souladu se Zákonem o obcích. To ale pouze v případě, že žadatelem není pouze jedna obec, protože daná akce (žádost o dotaci) zasahuje na katastrální území více obcí. Podpora je poskytována formou investičních a neinvestičních dotací. *„Investiční dotace jsou takové dotace na investiční akci, jejíž náklady jsou spojené s pořízením majetku nebo s jeho obnovou, při níž je majetek zhodnocován, případně i na náklady na údržbu a opravu majetku, pokud jsou součástí investiční akce a neinvestiční dotace jsou takové dotace, jejíž náklady jsou spojené s opravou a údržbou majetku, nedochází-li k zhodnocování majetku“*²³. Pomocí tohoto fondu je možné čerpat až 70% skutečně vynaložených uznatelných nákladů. Minimální finanční dotace je 50 000 Kč a maximální 400 000 Kč na jednu akci, tzn. na opravu například jedné kapličky a jednoho křížku. Dotace je vyplácena pouze na základě předložených faktur souvisejících s realizací akce a není na ni právní nárok. Stavbu nelze dotovat z jiných národních programů nebo dotačních titulů státního rozpočtu, ale může být spolufinancována z rozpočtu kraje. V takovém případě je výše dotace ze zdrojů programu stanovena tak, aby spolu s podílem finančních prostředků kraje nepřesáhla 90% celkové výše skutečně vynaložených uznatelných nákladů dané akce. Dotace je poskytnuta pouze v případě, že investor je účastník programu. Použití poskytnuté dotace podléhá kontrole Ministerstva pro místní rozvoj.²⁴

²³www.mmr.cz/Regionalni-politika/Programy-Dotace/Podpora-regionalniho-rozvoje-v-roce-2010/Podpora-obnovy-venkova vyhledáno dne 16.12.2010

²⁴www.mmr.cz/Regionalni-politika/Programy-Dotace/Podpora-regionalniho-rozvoje-v-roce-2010/Podpora-obnovy-venkova, vyhledáno dne 16.12.2010

Další program, který je také financován ze strukturálních fondů Evropské unie, se jmenuje Program rozvoje venkova opatření III. ochrana a rozvoj kulturního dědictví venkova. Tento dotační titul je ale na rozdíl od předchozího fondu Podpory regionálního rozvoje 2010 financován zprostředkovaně přes platební agenturu Státní zemědělský intervenční fond. Jak již název napovídá, jedná se o akreditovanou platební agenturu, která se zabývá sjednáváním finanční podpory z Evropské unie a národních zdrojů do českého zemědělství. Tato agentura čerpá peníze, jak z Evropského zemědělského záručního fondu (EAGF), tak v rámci programového období 2007-2013 čerpá peníze z Evropského zemědělského fondu pro rozvoj venkova. Dotace z Programu rozvoje venkova opatření III. je určena na vyhotovení studií nebo programů na investice spojené s udržováním, obnovou a zhodnocováním nebo využitím kulturního dědictví venkova, jako například kulturních památek, památkově významných míst, památek místního významu, kulturních prvků vesnic a venkovské krajiny, včetně historických parků, zahrad a alejí a dále na stavbu nových muzeí a expozic s vazbou na místní historii. Účastníkem této dotace může být obec, svazek obcí, státní neziskové organizace, zájmová sdružení právnických osob, dále církve a její organizace. Dotace je přímá a nevratná a není na ní právní nárok. Je možné z ní pokrýt 90% celkových výdajů. Minimální výše dotace je 50.000 Kč na projekt a maximální výše je 200.000 EUR v rámci tříletého období. Lze zrealizovat pouze projekty, které jsou na území České republiky v obci do 500 obyvatel. Pro svazek obcí, který se také může přihlásit o dotaci, platí, že může zahrnovat i venkovské obce s více než 500 obyvateli, ale daný projekt musí být realizován výhradně v obcích do 500 obyvatel. Odpovědnost za tento grant nese Ministerstvo zemědělství.²⁵

5.1.4 Financování drobných církevních staveb z dalších fondů Evropské unie

Jedná se o fond Europa Nostra Restoration Fund Grant zabývající se ohroženými stavbami s historickou a architektonickou hodnotou. Z těchto prostředků lze poskytnout příspěvek na restaurování památky, která není ve státním nebo jiném veřejném vlastnictví a která je ohrožena. Projekt předložený ke schválení musí obsahovat specifikaci využití příspěvku na

²⁵www.szif.cz/irj/portal/anonymous/eafrd/osa3/2/22, vyhledáno dne 9.2.2011

konzervační práce a zároveň musí zahrnovat představu na zapojení veřejnosti a orgánů státní správy a samosprávy.

5.1.5 Financování drobných církevních staveb prostřednictvím nadací

Velké množství projektů na opravu drobných církevních staveb je financováno prostřednictvím nadací. Těch na záchranu drobných církevních památek je ale v České republice jen několik, a některé z nich již bohužel nejsou aktivní.

5.1.5.1 Nadace VIA

Nadace VIA je nejznámější z nich. Zabývá se podporou rozvoje občanské společnosti v českých městech a obcích, dále podporuje neziskové organizace a pomáhá obnovovat zpřetrhané tradice filantropie a dárcovství v České republice. Vznikla v roce 1997. V rámci uvedené podpory přispívá na opravy drobných církevních staveb, a to fondem kulturního dědictví – „Záchrana drobných památek místního významu“. Tento fond vznikl po katastrofických povodních v roce 2002. Nadaci se tehdy podařilo na záchranu drobných památek místního významu a za účasti amerických a českých dárců shromáždit více jak 6 milionů korun. Tento fond je od povodní vyhlašován nepravdělně, závisí totiž na velikosti shromážděné částky. V loňském roce celkově nadace shromáždila za pomoci dárců 671.600 Kč, které se poté rozdělily mezi 16 projektů.²⁶

5.1.5.2 Nadace českých památek

Nadace českých památek se zabývá podporou činností směřujících k záchraně, zachování a využití hmotných a duchovních památek, které se nacházejí na území České republiky. Bohužel tato nadace není již tři roky aktivní a neposkytuje tedy žádné příspěvky. Dříve přispívala na menší projekty, a to především na opravy kapliček a obrazů.²⁷

5.1.5.3 Česko-německý fond budoucnosti

Česko-německý fond budoucnosti se zaměřuje na rekonstrukci památek například synagog, kaplí, křížových cest, hřbitovů, pomníků. Většina z těchto objektů se nachází v pohraničních oblastech České republiky. Nadace vznikla s cílem přispět nejen

²⁶www.nadacevia.cz/cz/granty-a-podpora/vsechny-programy-nadace/fond-kulturniho-dedictvi-zachrana-drobnych-pamatek-mistniho-vyznamu-2010, vyhledáno dne 10.11.2010

²⁷<http://rejstrik-firem.kurzy.cz/rejstrik-firem/DO-48550566-nadace-ceskych-pamatek/>, vyhledáno 10.11.2010

k obnovení kulturních památek a tradic, ale také k oživení a obnovení kontaktů a vztahů mezi Čechy a Němci v jednotlivých obcích a městech.²⁸

5.1.5.4 Nadace Občanského fóra

Nadace Občanského fóra vznikla v květnu roku 1990. Za celou dobu své působnosti rozdělila nadace 16. mil. Kč. Je příjemcem finančního příspěvku z Nadačního investičního fondu a každoročně vyhlašuje své dva grantové programy. Jeden z nich se jmenuje „Opomíjené památky“ a zabývá se právě záchranou drobných kulturních památek. Smyslem grantu je podpořit záchranu opomíjených památek prostřednictvím občanských iniciativ. Zájemci o tuto podporu musí být pouze právnické osoby, jako jsou regionální nadace, občanská sdružení, církevní právnické osoby poskytující sociální, zdravotnické vzdělávací a kulturní služby. Žadatelé, kteří jsou příspěvkovou organizací, se musí podílet na nákladech, a to minimálně ve výši 50%. Právnické osoby, které získaly danou dotaci na rok 2010, musejí daný projekt realizovat do roku 2011. Projekty, které již jednou získaly finanční podporu od nadace Občanského fóra, již nemohou znovu žádat o grant. Výše poskytované dotace je maximálně 80.000 Kč.²⁹

5.1.5.5 Purkyňova nadace

Purkyňova nadace vznikla 22. února 1992. Nadace byla založena za účelem poskytování nadačních příspěvků k podpoře občanských iniciativ. Tato podpora je poskytována především z prostředků Nadačního investičního fondu, ale také ze soukromých příspěvků. Nadace každoročně až do roku 2008 vyhlašovala grantové kolo s názvem „Památky a občané“. Tento program byl určen pro občanská sdružení, obecně prospěšné společnosti, církevní právnické osoby, nadace a nadační fondy, které se zabývaly záchranou drobných památek a také jejich smysluplným využitím. V posledních dvou letech už nadace nevyhlašuje každoročně tento program a zaměřila se na dlouhodobější pomoc a podporu již stávajících dotovaných programů.³⁰

5.1.5.6 Nadace na obnovu církevních památek

Nadace vznikla v roce 1992 a pomáhá při obnově nemovitých církevních památek. Zabývá se hlavně opravou památek, ale také věnuje část příspěvku na obnovu a opravy vybavení

²⁸ www.fondbudoucnosti.cz/FrontClanek.aspx?idsekce=6213, vyhledáno dne 10.11.2010

²⁹ www.nadaceof.cz/jak-pozadat, vyhledáno dne 10.11.2010

³⁰ www.purknadace.cz/VZ_09.pdf, vyhledáno dne 10.11.2010

církevních památek a část na publikační činnost. Tato nadace působí hlavně ve Zlínském kraji.³¹

5.1.6 Financování drobných církevních staveb z fondu T-mobile

Fond T-mobile byl založen v roce 2005 společností T-Mobile Czech Republic a.s. Jeho cílem je zvyšování kvality života. Do grantového řízení se mohou přihlásit neziskové organizace, příspěvkové organizace, obce a sdružení obcí, které se ve svých projektech zaměří na podporu místního rozvoje a místních iniciativ, tedy aktivit zaměřených na zlepšení životního, sociálního a kulturního života. Lze z něho maximálně čerpat 100 000 Kč na jeden projekt. V roce 2009 firma T-mobile vložila do fondu osm milionů korun. Tuto částku mohly čerpat nejenom regiony, ve kterých firma působí, ale také žadatelé z celé České republiky, které doporučí sami zaměstnanci firmy.³²

5.2 Technická údržba – náklady na rekonstrukce, revitalizace, opravy

Obecní úřady se věnují opravě a údržbě v závislosti na skutečném vlastníkovi drobných církevních staveb, kterým může být jak obec, tak i církev, popřípadě soukromá osoba. Stavby ve vlastnictví obce jsou prioritně financovány z jejich rozpočtů (hospodaření s obecním majetkem podle zákona č. 128/2000 Sb. o obcích §38). Jedná se hlavně o drobné opravy typu – oprava střechy, fasády, rekonstrukce či výměna vstupních dveří, úprava interiéru (malování) a údržba bezprostředního okolí stavby. Výše nákladů, s výjimkou celkové revitalizace stavby, je rozpočtována v tisících korunách ročně. Významným zdrojem pro údržbu je také dobrovolnická činnost místních občanů (např. spolek dobrovolných hasičů, vodáci, ale i řadoví občané obce).

³¹ <http://nadace.kibo.cz/oNadaci.html>, vyhledáno dne 10.11.2010

³² www.prosvetkolemnas.cz/spolecensky-prinos/fond-tmobile/fondu-tmobile-pro-regiony.html, vyhledáno dne 19.3.2011

II. Výzkumná část

6 Charakteristika drobných církevních staveb

Kříže

Znamení kříže je známo již od pravěku, avšak teprve se vznikem křesťanství nabylo obecného symbolu Kristovy smrti.³³ Původním posláním křížů v krajině bylo uspokojování každodenních náboženských potřeb. Rovněž sloužily jako orientační body v krajině – na cestách, křižovatkách, návrších. Postupným vývojem se vytvořilo několik tvarových typů vyráběných z různého druhu materiálu – dřeva, kamene, litiny či železa. Zvláště litinové a železné kříže bývaly často vsazovány do bohatě zdobených podstavců s reliéfy a různými dekorativními prvky a nápisy. Většina křížů byla nadto doplněna destičkou s nápisem INRI (Jesus Nazarenus Rex Judaeorum), původně hanlivým nápisem pocházejícím od římského prokurátora Pontia Piláta, jehož záměrem bylo zneuctění Židů. Většina dnes dochovaných křížů pochází z konce 18. a počátku 19. století.³⁴

Kaple

Kapličky (z lat. capella) se začaly objevovat v době protireformace, v období od konce 30 ti-leté války (1618-1648), v době barokní. Později, za císaře Josefa II. (1741-1790) byla většina z nich odsvěcena. Původně byly určeny k veřejné pobožnosti či k tichému zastavení k modlitbě. Umísťovány byly zpravidla na návších, odtud návesní zděné kaple, nebo ve volné krajině. Obvykle byly stavěny z cihlového zdiva, výjimečně z kamene. Vnitřní výzdoba byla vždy velice prostá – jednoduchý oltář nebo nika, v nichž byly umístěny buď obraz, socha, svaté obrázky či podmalba na skle. Podle jednotlivých typů rozlišujeme následující typy kaplí – prostorové, prostorové se zvoničkou, výklenkové zvané poklony, vnitřní vestavěné, skalní (ty mají většinou podobu grotty nebo niky, která je vyzdobena sochou světce či skupinou vytesanou přímo do skály).³⁵

³³ BLAŽÍČEK, O.J., KROPÁČEK, J., *Slovník pojmů z dějin umění: názvosloví a tvarosloví architektury, sochařství, malby a užitého umění*, s. 114

³⁴ KOTALÍK, J.T., BUKAČOVÁ, I., KALOUSOVÁ, N. *Pro Bohemia. Zapomenuté klenoty v krajině. Stezky pokory a naděje. Nostický palác 5. 8. – 30. 9. 2009 (kat. výst.)*, s. 69.

³⁵ KOTALÍK, J.T., BUKAČOVÁ, I., KALOUSOVÁ, N. *Pro Bohemia. Zapomenuté klenoty v krajině. Stezky pokory a naděje. Nostický palác 5. 8. – 30. 9. 2009 (kat. výst.)*, s. 81.

Boží muka

Boží muka se v českých zemích začínají objevovat s pozdní gotikou. Od počátku byly chápány jako náhrada kostela ve volné krajině. Častým motivem k jejich výstavbě bývala vděčnost za záchranu v nouzi, nemoci, nebezpečí. Původně byla stavěna ze dřeva, později se prosadil kámen a cihla. Podoba je tvořena z kamenného sloupu či vyzděného pilíře s různě tvarovaným nástavcem, který bývá zdoben motivy souvisejícími s utrpením Spasitele. Kamenný sloupek často nesl kaplici, která byla umístěna ve výšce na sloupku. Ta mívala hlubší výklenek pro umístění výjevu z Kristova umučení v podobě obrazu malovaného na skle nebo plechu, či z nízkého tesaného reliéfu, někdy doprovázeného nápisem. Kaplice bývala kryta stříškou a do otevřeného prostoru mohlo být umístěno světlo. Základními architektonickými typy jsou boží muka zděná a tesaná z kamene. Tzv. hranolová zděná boží muka s mělkými nikami jsou již tvarovým přechodem ke kapličkám.³⁶

³⁶ Tamtéž, s. 81

7 Terénní šetření

7.1 Metodika hodnocení drobných církevních staveb

V rámci terénního šetření, které bylo realizováno na území Středního Povltaví vymezeného obcemi Slapy, Buš, Čím, Křížov, Nový Knín, Borotice, Dražetice, Hubenov, Chramiště, Županovice, Záborná Lhota, Drevníky, Čelina, Libčice, Korkyně, byla věnována pozornost celkem 45 drobným církevním stavbám. Každá z uvedených staveb byla ohodnocena podle stanovených pravidel, která zahrnují následující hodnotící znaky:

1. Charakteristikou obce, ve které se drobné církevní stavby nacházejí, daná katastrální výměrou, počtem obyvatel obce, zařazením do okresu, případně stručnou charakteristikou historie obce, mapkou obce s vyznačeným umístěním daných církevních staveb v obci
2. Označení drobné církevní stavby. V rámci terénního šetření byly sledovány následující druhy staveb:
 - kříže kamenné
 - kříže kovové
 - boží muka
 - kaple
 - kapličky
3. Podrobný popis stavby doplněný fotodokumentací, případně náčrtkem
4. Geograficky přesné vymezení umístění stavby v dané obci
5. Datace vzniku stavby, případně jednotlivých oprav a rok poslední opravy stavby
6. Technický stav stavby. Pro bližší vymezení technického stavu byla stanovena 5-ti stupňová škála (1 bod – výborný technický stav, 2 body- velmi dobrý technický stav, 3 body – dobrý technický stav, 4 – špatný technický stav, 5 bodů – velmi špatný stav)

7. Informace, zda se jedná o drobnou církevní památku zapsanou v Ústředním seznamu kulturních památek ČR.

7.2 Přehled drobných církevních staveb na vybraném území

7.2.1 Korkyně, Křížov

Korkyně

Katastrální výměra: 5,98 km²

Počet obyvatel k 1. 1. 2005: 120

Okres: Příbram³⁷

Korkyně je obec, která se nachází na území tzv. Středního Povltaví. První historické doklady o její existenci pocházejí z roku 1316, z doby vlády Jana Lucemburského, kdy byla střediskem okolních vesnic. V průběhu staletí se však její postavení změnilo a nyní sestává pouze ze tří částí, jež jsou od sebe vzdálené přibližně jeden kilometr – Korkyně, Pánkov a Křížov.³⁸ V obci se nachází kaplička a křížek.



1. Kaplička se zvoničkou

Datace: neznámá (19. století)

Popis: Kaple prostorová zděná s výrazným trojúhelným štítem a zvoničkou. Jednoduchá výzdoba interiéru.

Technický stav: 3-4 body; nově, ale nepříliš kvalitně opravená fasáda. Omítka začíná opadávat na vnější i vnitřní straně a především ze stropu pravděpodobně v důsledku plísni; interiéru neudržován



³⁷ www.korkyne.cz, vyhledané dne 18.3.2011

³⁸ www.korkyne.cz, vyhledané dne 18.3.2011

2. Kovový kříž

Datace: neznámá (19. století)

Popis: Postříbřený latinský typ jednoramenného kříže s rameny zakončenými ve tvaru trojlistu symbolizujícího svatou Trojici.³⁹ Pod samotným křížem jsou umístěny postavy Panny Marie a sv. Jana.

Technický stav: 1-2 body; opraven



Křížov

Katastrální výměra: 3,23 km²

Počet obyvatel k 1. 1. 2001: 32

Okres: Příbram

Křížov je část obce Korkyně vzdálené cca 1 km⁴⁰

V obci se podél silnice nachází kaplička a kříž. [Příloha č. 1]



³⁹ KOTALÍK, J.T., BUKAČOVÁ, I., KALOUSOVÁ, N. *Pro Bohemia. Zapomenuté klenoty v krajině. Stezky pokory a naděje. Nostický palác* 5. 8. – 30. 9. 2009 (kat. výst.), s. 69.

⁴⁰ www.korkyne.cz, vyhledáno dne 18.3.2011

1. Kaplička se zvoničkou

Datace: kolem roku 1877

Popis: Zděná prostorová kaple završená stanovou střechou, ve vrcholu se zvoničkou. Jednoduchá výzdoba interiéru se soškou a obrázkem Panny Marie s Ježíškem.

Technický stav: 1-2 body; po rekonstrukci



2. Boží muka

Datace: neznámá

Popis: Postříbřený typ jednoramenného latinského kříže. Postavy Krista a Panny Marie ve spodní části kříže jsou z bronzu. Samotný kříž je obestaven zděnou nikou, která je barevně sjednocena s přílehlým stavením č. 3. Technický stav: 3 body; nová fasáda z doby cca před 10 lety, omítka místy opadává

Rozcestí Křížov, Krámy a Nový Knín

3. Boží muka

Datace: neznámá (19. století)

Popis: Železný typ latinského jednoramenného kříže na kamenném podstavci obestaveného profilovanou zděnou nikou. Postavy Krista a modlící se Máří Magdalény ve spodní části kříže jsou postříbřené.



Technický stav: 3 body; nutná nová fasáda a častější údržba

7.2.2 Chotilsko, Prostřední Lhota, Mokrsko, Záborná Lhota

Chotilsko

Katastrální výměra: 27,17 km²

Počet obyvatel k 1. 1. 2011: 414

Okres: Příbram

Název obce je odvozen od staročeského jména Chotěl, podle stejnojmenného Chotělova dvorce. Ves u Nového Knína v údolí Meredského potoka je známa jako někdejší vladycký statek, který od roku 1411 patřil ke statku v Korkyni. V r. 1680 bylo Chotilsko připojeno ke Slapům a dostalo se do správy Zbraslavského kláštera. Když r. 1825 rozprodával Náboženský fond⁴¹ svůj majetek v dražbě, připadlo Chotilsko hraběti Karlu Bedřichu Srbovi na Slapech. Po zrušení roboty (r. 1848) se však stalo samosprávnou obcí. O rok později byla na náměstí postavená kaplička, která je dodnes dominantou celé obce.⁴²



1. Kaple sv. archanděla Gabriela, Michaela a Rafaela se zvoničkou

Datace: 1849

Popis: Zděná prostorová kaple završená stanovou střechou ve vrcholu se zvoničkou. Vnější fasáda členěná přístěnnými pilastry s profilovanou římsou. Dochována stavební úmluva i dobový plán [3]. Slavnostní vysvěcení kapličky proběhlo v srpnu 2009, jako součást oslav 650. výročí první písemné zmínky o obci.



Technický stav: 1 bod; nová střecha, zvonice v mědi. Kompletně opravená r. 2009 za finanční podpory z dotačního fondu Ministerstva pro místní rozvoj.

⁴¹ Státní peněžní fond vytvořený v 80. letech 18. stol. v Čechách a na Moravě ze jmění klášterů, které byly zrušeny za josefínských reforem. In: <<http://leccos.com/index.php/clanky/fond-nabozensky>>, vyhledáno 13. 3. 2011.

⁴² <http://www.chotilsko.cz/chotilsko/d-17531/p1=2088>, vyhledáno 27. 2. 2011.

Prostřední Lhota

Katastrální výměra: 10,02 km²

Počet obyvatel k 1. 1. 2001: 106

Okres: Příbram

Prostřední Lhota je část obce Chotilsko vzdálené přibližně 2 kilometry. Obcí protéká potok Radič.⁴³

Za své jméno vděčí vesnice své poloze mezi Lhotou Sejckou a Zábornou. Dříve se jmenovala Kuncmanova nebo Martinova. Byla založena Kuncmanem Hochinstollenem v lese Kapčici v lovčovství Kamýckém. Později, r. 1365, se dostala pod správu Slovanského kláštera. V 16. století patřila k Mníšku pod Brdy, ale již r. 1601 byla odprodána Janovi ml. Bechyňovi z Lažan. Poté patřila k Netlukám a před rokem 1636 byla koupena ke Starému Knínu.⁴⁴



1. Kovový kříž

Datace: neznámá (19. století)

Popis: Železný typ latinského jednoramenného kříže na kamenném podstavci. Postava Krista je pozlacena, obdobně jako slabý zdobný pás kopírující tvar kříže. Pod Kristem je v oválné tabulce nápis „Klaníme se Ti Pane Ježíši Kriste“.

Technický stav: 3 body; betonový podstavec ve špatném stavu



⁴³ <http://www.chotilsko.cz/prostredni-lhota/d-17533/p1=2088>, vyhledáno 27. 2. 2011.

⁴⁴ Tamtéž, vyhledáno dne 27.2.2011

Záborná Lhota

Katastrální výměra: 4,65 km²

Počet obyvatel k 1. 1. 2001: 60

Okres: Příbram

Záborná Lhota je část obce Chotilsko, od kterého je vzdálena cca 3 km⁴⁵

První písemná zmínka o obci pochází z r. 1365 (640 let).

Obec byla pravděpodobně založena kolem r. 1335. Obdobně jako sousední Prostřední Lhota patřila nejprve Slovanskému klášteru, kterému ji daroval sám císař Karla IV. (r. 1365). Poté Mníšku pod Brdy, Netlukám a Starému Knínu. Původně se nazývala Lhota Kuncmanova, poté Přední, Borní a Záborní. Od roku 1854 je přejmenována na Lhotu Zábornou. Od roku 1894 je zde kaple sv. Antonína.⁴⁶ [Příloha č. 2]



1. Kaple sv. Antonína se zvoničkou

Datace: 1893

Popis: Zděná prostorová kaple završená stanovou střechou ve vrcholu se zvoničkou. Střecha pokryta bobrovkami, vhodně zvolené vstupní dveře. Na fasádě vedle dveří je umístěn památník padlým vojínům v 1. světové válce.

Technický stav: 1 bod; roku 2005 byla zrekonstruována



⁴⁵ <http://www.chotilsko.cz/zaborna-lhota/d-17533/p1=2088>, vyhledáno 27. 2. 2011.

⁴⁶ Tamtéž, vyhledáno 27. 2. 2011.

Mokrsko

Katastrální výměra: 10,02 km²

Počet obyvatel z r. 2001: 33

Okres: Příbram

Mokrsko je část obce Chotilsko⁴⁷

První doložené písemné zprávy pocházejí z roku 1336, kdy Mokrsko⁴⁸ patřilo ke královskému hradu Kamýk. O dvanáct let později (r. 1348) bylo připojeno k purkrabství hradu Karlštejna, od něhož jej následně (r. 1381) získal řád kartuziánů se sídlem na Smíchově. V r. 1625 koupil Mokrsko Václav Vratislav z Mitrovic, jehož potomci ves i s panstvím Starý Knín prodali r. 1669 řádu křižovníků s červenou hvězdou.⁴⁹



2. Kovový kříž u rybníka

Datace: 1871

Popis: Litinový typ latinského jednoramenného kříže na kamenném podstavci. Jedná se o velmi zdobný kříž dozdobený listovými akanty, který nese na ramenou obnažená mužská figura. Postava Krista je bronzová, mohutný podstavec ovápněný.

Technický stav: 1 bod



⁴⁷ <http://www.chotilsko.cz/mokrsko/d-17533/p1=2088>, vyhledáno 6. 2. 2011.

⁴⁸ Do r. 1924 vedena pod názvem Mokřko.

⁴⁹ KRÁL, M., *Borotická farnost: její historie a současnost*, s. 43-44.

Rozcestí mezi Prostřední Lhotou a Libčicemi



1. Kovový kříž

Datace: 1906

Popis: Železný typ jednoramenného kříže na žulovém podstavci. Ramena kříže jsou zakončena postříbřenými zdobnými motivy neurčitého tvaru. Postava Krista je pozlacená.

Technický stav: 3 body; kamenný podstavec porostlý mechem



2. Kovový kříž

Datace: neznámá
(19. století)

Popis: Železný typ jednoramenného latinského kříže na žulovém podstavci. Ramena kříže jsou zakončena ve tvaru lilie – tzv. liliový kříž. Pod postříbřenou postavou Krista je v obdélném rámečku umístěna jednoduchá reprodukce zobrazující Pannu Marii s Ježíškem.

Technický stav: 2 body

7.2.3 Borotice, Čelina, Dražetice, Hubenov

Borotice

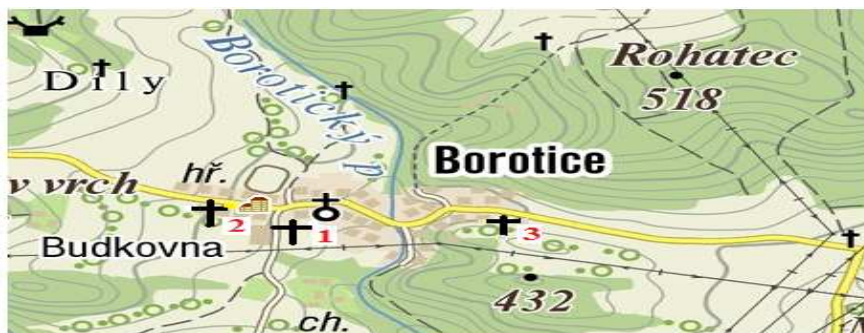
Katastrální výměra: 19,07 km²

Počet obyvatel k 1. 1. 2010: 292

Okres: Příbram

Borotice se nacházejí cca 10 km jihovýchodně od Dobříše⁵⁰

První písemná zmínka o Boroticích pochází z r. 1207. V polovině 13. století zde řád křižovníků s červenou hvězdou nechal vystavět gotický kostel Nanebevzetí Panny Marie, který byl na konci 17. století barokně přestavěn. Jednotlivými částmi obce Borotice jsou vsi Čelina, Dražetice a Hubenov. [Příloha č. 3]



1. Kovový kříž u budovy hasičské zbrojnice

Datace: 1852

Popis: Železný typ jednoramenného latinského kříže na žulovém podstavci. Pod postříbřenou postavou Krista je umístěn obdélný rámeček bez nápisu. Kříž je usazen u kostela vedle budovy hasičské zbrojnice. Nad letopočtem, vytesaném do kamenného podstavce, je uvedeno jméno T. A, Kramata (Tomáš a Anna), který dal společně se svojí ženou kříž postavit.⁵¹



Technický stav: 2 body; kamenný podstavec v horším stavu.

⁵⁰ <http://www.obec.cr/borotice/539970/>, vyhledáno 6. 2. 2011.

⁵¹ KRÁL, M., *Borotická farnost: její historie a současnost*, s. 144

2. Kovový kříž u kostela

Datace: neznámá

Popis: Železný typ latinského jednoramenného kříže, po obvodu lineárně zdobeného. Kříž je umístěný na dvojitém kamenném soklu. Byl postaven u východní zdi borotického kostela.

Technický stav: 2 body



3. Kovový kříž

Datace: neznámá (19. století)

Popis: Železný typ latinského jednoramenného kříže. Krucifix s nápisovou tabulkou je postříbřený a umístěný na kamenném podstavci.

Technický stav: 3 body

Čelina

Katastrální výměra: 6,16 km²

Počet obyvatel k 1. 1. 2001: 82

Okres: Příbram⁵²

Čelina je část obce Borotice, od které je vzdálena cca 3,5 km. [Příloha č. 4 a 5]



1. Kaple sv. Jana Nepomuckého se zvoničkou

Datace: 1726-27

Popis: Kapli sv. Jana Nepomuckého nechal v letech 1726-27 vystavět majitel tehdejšího čelinského panství rytíř Jan Antonín Macht z Löwenmachtu. Autorství návrhu projektu je připisováno významnému baroknímu architektu Janu Blažejí Santinimu Eichlu. Tuto hypotézu podporuje fakt, že strýc Antonína Machta byl děkanem vyšehradské kapituly a se Santinim se několikrát osobně setkal. Přestože Jan Santini zemřel již r. 1723, tedy tři roky před samotnou



výstavbou čelinské kaple, mohla být stavba provedena podle architektonických starších návrhů.⁵³

Kaple stojí v zahradě jižně od budovy zámku. Poměrně složitý půdorys je průnikem osmicípé hvězdy s otupenými cípy se šestnáctiúhelníkem o stejném středu, jehož strany

⁵² www.obceborotice.cz/o-obci/ds-50/p1=52, vyhledáno 13. 2. 2011.

⁵³ ZAHRADNÍK, Pavel. Ke vzniku kaple sv. Jana Nepomuckého v Čelině. *Památky středních Čech : časopis Národního památkového ústavu, územního národního odborného pracoviště středních Čech v Praze*, 1996, č. 10/1, s. 66-67.

mezi cípy jsou navenek konkávně prohnuté. Na východní straně přiléhá ke kapli sakristie v patře s oratoří. Vnitřní členění přímo kopíruje utváření vlastního půdorysu. Kaple je sklenuta osmibokou klášterní klenbou a završena stanovou šindelovou střechou s věžičkou. Interiér je jednoduchý, bez zdobných detailů. Stěny jsou členěny pilíři s nikami a vpadlými obdélnými poli. Na hlavním oltáři z 1. třetiny 18. století je obraz sv. Jana Nepomuckého – poutníka do Staré Boleslavi z r. 1727 se znakem a monogramem rytíře z Löwenmachtu.⁵⁴ V postraních nikách jsou umístěny sochy sedmi českých patronů z pálené hlíny (sv. Ludmila, Norbert, Prokop, Václav, Vít, Vojtěch, Zikmund). Sochy pocházejí z 1. čtvrtiny 18. století, jsou vysoké 13 cm, a jedná se místní práci.

Kaple je zapsaná do seznamu kulturních památek. Roku 1887 důkladně opravena (došková střecha, věž) a v r. 1887 byl na věž vytažen nový kříž.

Kapli spravuje nadační fond pro záchranu hlinského památkově chráněného areálu (1997-1999), který r. 1999 nechal provést nákladnou rekonstrukci (cca 1,5 mil. Kč) a 16. května 1999 byla kaple sv. Jana Nepomuckého slavnostně vysvěcena.

Technický stav: venkovní fasáda 1 bod; vnitřní omítka 2-3 body - začíná se drolit a opadávat



2. Kovový kříž s Ježíškem

Datace: neznámá (19. století)

Popis: Železný typ jednoramenného latinského kříže na kamenném podstavci. Kříž je metalizovaný. Umístěn v blízkosti Čelinského potoka.

Technický stav: 2-3 body; špatný stav kamenného podstavce. V roce 2002 došlo za vichřice k vyvrácení kříže a jeho přeražení. R. 2003 byl opraven na náklady místních obyvatel.⁵⁵

⁵⁴ ŽIŽKA, Jan. Kaple sv. Vojtěcha v Bubovicích a sv. Jana Nepomuckého v Čelině. *Památky středních Čech : časopis Národního památkového ústavu, územního národního odborného pracoviště středních Čech v Praze*, 1996, č. 10/1, s. 7, 10-11.

⁵⁵ KRÁL, M., *Borotická farnost: její historie a současnost*, s. 132

Rozcestí mezi obcemi Čelinou, Novým Knínem a Dobříší

3. Kovový kříž

Datace: neznámá (19. století)

Popis: Dřevěný typ latinského
jednoramenného kříže se žulovým
podstavcem

a pozlaceným Kristem. Samotný kříž
dozdoben stylizovaným rostlinným dekorem.

Technický stav: 2 body; podstavec a dolní
část kříže porostlá trnám



Dražetice

Katastrální výměra: 2,72 km²

Počet obyvatel k 1. 1. 2001: 78

Okres: Příbram

Dražetice jsou částí obce Borotice, od které jsou vzdáleny cca 2 km.⁵⁶ [Příloha č. 6]



⁵⁶ www.obceborotice.cz/o-obci/ds-50/p1=52, vyhledáno 27. 2. 2011.

1. Kaple Narození Panny Marie se zvoničkou

Datace: 1760

Popis: Kaple stojí na vyvýšeném místě mezi dvěma lipami. Je štíhlého tvaru se zaoblenými rohy, stanovou střechou a zvoničkou s dvouramenným řeckým křížem. Vnitřní výzdoba sestává z kopie památného obrazu Madony Klatovské z 2. pol. 18. stol.⁵⁷ Průčelní stěna prolomena obdélným vchodem, ukončeným odsazeným polokruhem. Vnitřek sklenut plackou. Boční stěny jsou členěny nikami.⁵⁸

V letech 1868 a 1925 prošla kaple rekonstrukcí – eternitová střecha.

Technický stav: 1-2 body; nedávno proběhla rekonstrukce



2. Kovový křížek s Ježíškem



Datace: neznámá (19. století)

Popis: Železný typ jednoramenného latinského kříže s výrazným profilováním. Pod postříbřeným Kristem je umístěna prázdná tabulka na svatý obrázek či text. Kříž je umístěn na kamenném podstavci.

Technický stav: 2 body

⁵⁷ PODLAHA, A., *Soupis památek historických a uměleckých v politickém okrese Příbramském*, s. 33.

⁵⁸ POCHÉ, E. a kol., *Umělecké památky Čech 1. A-J*, s. 322.

Hubenov

Katastrální výměra: 2,42 km²

Počet obyvatel z r. 2001: 45

Okres: Příbram

Hubenov náleží pod správní obec Borotice, od které je vzdálen cca 1,5 km⁵⁹

Přesné určení data vzniku obce Hubenov není doposavad jasné. Autor publikace *Borotické panství V. Král* vkládá vznik obce mezi léta 1515 a 1545, kdy měla ves již náležet pod správu řádu pražských křižovníků s červenou hvězdou. A. Profous v knize *Místní jména v Čechách* řadí vznik obce až do období po třicetileté válce, resp. po roce 1653.⁶⁰

[Příloha č. 7]



1. Kaple sv. Josefa se zvoničkou

Datace: 1870

Popis: Zděná prostorová kaple na čtvercovém půdorysu se stanovou střechou završenou dřevěnou zvoničkou. Průčelí v nárožích zvýrazněno dvěma pilastry a profilovanou římsou. Nade dveřmi se nachází letopočet. Vedle kaple je rovněž umístěn památník „našim vojínům“ z první světové války.

Technický stav: 1 bod; zvonička v dolní části obložena měděnými plechy



⁵⁹ www.obecborotice.cz/o-obci/ds-50/p1=52, vyhledáno 5. 2. 2011.

⁶⁰ KRÁL, M., *Borotická farnost: její historie a současnost*, s. 39.

2. Kovový kříž

Datace: neznámá (19. století)

Popis: Původně zde stával kříž dřevěný (1882), který byl později nahrazen křížem železným. Jedná se o latinský typ jednoramenného kříže s rameny zakončenými ve tvaru trojlistu symbolizujícího svatou Trojici. Je umístěn na návsi přímo naproti kapli. Technický stav: 3 body; kamenný podstavec porostlý mechem



7.2.4 Drevníky

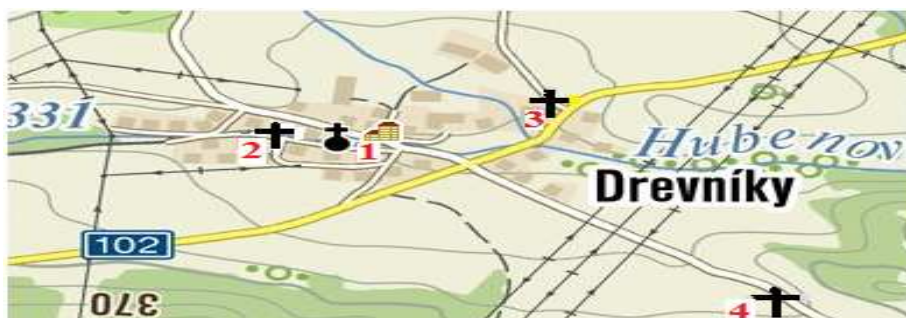
Katastrální výměra: 7,05 km²

Počet obyvatel k 1. 1. 2010: 318

Okres: Příbram

cca 3 km od obce se nachází Slapská přehrada⁶¹

První zmínka o obci Drevníky, původně Dřevníky či Dřevník, pochází z r. 1348, kdy se obec stala součástí příbramského arcibiskupského panství⁶². Během husitských válek se však příbramské panství rozpadlo (po r. 1421). Od počátku 17. století byly Drevníky součástí královského dobříšského panství, které bylo r. 1630 císařem Ferdinandem II. prodáno hraběti Brunovi z Mannsfeldu (z knížecího rodu od konce 18. století nazývaného Colloredo – Mannsfeldu).⁶³ [Příloha č. 8]



⁶¹ <http://www.obec.cz/drevniky/540170/>, vyhledáno 5. 2. 2011.

⁶² Příbramské panství odkoupilo pražské biskupství od premonstrátského kláštera v Teplé r. 1216. In: KRÁL, M., *Borotická farnost: její historie a současnost*, s. 34.

⁶³ Tamtéž, s. 34-35.



1. Kaple sv. Václava

Datace: 1844⁶⁴

Popis: Zděná prostorová kaple na čtvercovém půdorysu. Průčelí po stranách zvýrazněno dvěma pilastry a drobnými nikami, dřevěné vchodové dveře opticky zvětšeny půlkruhovým obloukem, uprostřed s křížkem. Stanová střecha završena dřevěnou zvoničkou na vrcholu s kovovým křížem.

Vnitřní výzdoba sestává z oltáře, na který byla r. 1899 umístěna soška sv. Václava (později r. 1980 z kaple odcizena). Vedle kaple se nachází památný strom a pomník padlým vojínům z 1. světové

války. Na den výročí zavraždění sv. Václava je zde každoročně pořádána mše svatá. V letech 1965 a 1977 prošla památka rekonstrukcí - opravena střecha.⁶⁵

Technický stav: 1 bod; nevhodné oplocení

2. Kovový památný kříž vedle kaple

Datace: neznámá (19. století)

Popis: Železný typ latinského jednoramenného kříže s nápisovou deskou „Pochválen buď Pán Ježíš Kristus“.

Technický stav: 1-2 body



⁶⁴ KRÁL, M., *Borotická farnost: její historie a současnost*, s. 135.

⁶⁵ Tamtéž, s. 136.

3. Kamenný památný kříž „Na Opálce“⁶⁶

Datace: 1843

Popis: Kamenný (žula) typ latinského jednoramenného kříže s rameny zakončenými ve tvaru trojlistu symbolizujícího svatou Trojici. Je umístěn na konci obce v bezprostřední blízkosti silnice vedoucí směrem na sever k obci Hubenov.

Technický stav: 2-3 body; pokrytý nánosy popela



Rozcestí mezi obcemi Drevníky a Županovice



4. Kovový památný kříž „U Chválového kříže“

Datace: 1851

Popis: Železný typ jednoramenného kříže na žulovém podstavci. Ramena kříže jsou zakončena zdobnými motivy neurčitého tvaru. Podstavec kamenný. Zdobný prvek, snad nápisová tabulka, byla ze dvou třetin násilně odstraněna.

Technický stav: 3-4 body; neudržovaný - zrezivělý, porostlý mechem; pouze nově postříbřený Krucifix

⁶⁶ KRÁL, M., *Borotická farnost: její historie a současnost*, s. 149.

7.2.5 Županovice

Katastrální výměra: 4,87 km²

Počet obyvatel k 1. 1. 2011: 82

Okres: Příbram⁶⁷

První písemná zmínka pochází z r. 1235, kdy Konstancie Uherská, druhá manželka Přemysla Otakara I., věnovala obec, ještě s dalším majetkem v tomto kraji, svoji dceři Anežce Přemyslovně. Darovací listina pochází z 12. února 1235. Anežka, jež byla abatyší kláštera klarisek v Praze, vlastnila obec pouhé tři roky. Županovice odkázala řádu křižovníků s červenou hvězdou u sv. Františka v Praze, jehož byla zakladatelkou. Křižovníci zde postavili špitál a v obci setrvali až do zrušení poddanství v roce 1848.⁶⁸

[Příloha č. 9]



1. Kaple sv. Ducha se zvoničkou

Datace: 1954; původní kaple z let 1914-1916

Popis: Roku 1914 byla v obci zbořena původní kaple a na jejím místě vystavěna nová, která však byla před naplněním přehradní nádrže opět zbořena. Současná kaplička byla vystavěna v r. 1954 (vysvěcena 1957).⁶⁹ Jedná se zděnou prostorovou stavbu na čtvercovém půdorysu s trojúhelným štítem a střechou završenou zvoničkou. Vedle kaple je umístěn pomník a křížek. Technický stav: 2 body; nevhodně oplocena



⁶⁷ <http://mesta.obce.cz/zsu/vyhledat-3239.htm>, vyhledáno 27. 2. 2011.

⁶⁸ http://mesta.obce.cz/zupanovice/vismo/zobraz_dok.asp?id_org=3239&id_ktg=50&p1=52, vyhledáno 27. 2. 2011.

⁶⁹ KRÁL, M., *Borotická farnost: její historie a současnost*, s. 142.

2. Kovový kříž s Ježíškem

Date: 1861

Popis: Postříbřený typ latinského jednoramenného kříže s nápisovou deskou „Chvála Bohu“. Ke kapli byl kříž dodatečně přistavěn r. 1954.

Technický stav: 1-2 body



3. Kamenný kříž

Date: 1864

Popis: Kamenný typ jednoramenného latinského kříže. Krucifix je postříbřený, detaily vlasů a bederní roušky Krista jsou pozlacené.

Technický stav: 3 body

7.2.6 Nový Knín

Katastrální výměra: 29,80 km²

Počet obyvatel k 1. 1. 2011: 1780

Okres: Příbram⁷⁰

Jednotlivými částmi města Nový Knín jsou vsi Sudovice, Starý Knín, Kozí Hory, Chramiště a Libčice. První písemné doklady o Starém Kníně (historicky nejstarší část dnešního Nového Knína) pocházejí z konce 12. století, kdy je zde zaznamenán knížecí dvůr. Dvorec až do počátku 17. století vlastnilo mnoho méně významných majitelů. R. 1601 se dostal do držení Wratislavů z Mitrowitz. Poslední majitel – křižovnický řád – zde nechal vybudovat faru, přestavět původní gotickou tvrz na sýpku – obojí v barokním stylu - a u kostela sv. Františka Serafínského vybudovat špitál.⁷¹ Nový Knín bylo původně horní město, připomínáno již r. 1331. [Příloha č. 10 a 11]



⁷⁰ <http://mesta.obce.cz/zsu/vyhledat-10763.htm>, vyhledáno 27. 2. 2011.

⁷¹ KUČA, K., *Česká republika: ilustrovaný průvodce po architektonických památkách; Díl 2. O-Ž*, s.1046

Sudovice

Katastrální výměra: 2,22 km²

Počet obyvatel k 1. 1. 2001: 254

Okres: Příbram

Sudovice jsou částí města Nový Knín⁷²

1. Kaple se zvoničkou

Datace: 19. století

Popis: Zděná prostorová kaple na čtvercovém půdorysu s trojúhelným štítem a zvoničkou. Je umístěna na vršku u hlavní silnice vedoucí do centra Nového Knína. Jednoduchá vnitřní výzdoba.

Technický stav: 1 bod; zrekonstruovaná - nové schody



2. Boží muka zasvěcena sv. Floriánovi

Datace: neznámá (19. století)

Popis: Hranolová zděná Boží muka s mělkou nikou ve tvaru karnýžového oblouku. Nice je umístěn křížek a obrázek sv. Floriána.

Technický stav: 1–2 body

⁷² www.mestonovyknin.cz, vyhledáno 27. 2. 2011.

3. Kaple výklenková

Datace: 19. století

Popis: Zděná klasicizující výklenková kaple na obdélném půdorysu s trojúhelným štítem. Ve výklenku jsou umístěny obrázky Panny Marie a Ježíše Krista. Na přední straně jsou iniciály „S, J, N“, zn. Svatý Ježíš Nazaretský (lat. Sanctus Jesus Nazarenus).
Technický stav: 3 body; omítka v dolní části soklu opadává, pravděpodobně z důvodu vlhkosti



4. Boží muka

Datace: 17. století

Popis: Trojboká barokní Boží muka se nachází cca 300 m nad Novým Knínem, při silnici na Libčici. Byla postavena v 17. století, na místě údajného knínského popraviště.⁷³ Podesta byla vystavěna pravděpodobně později. Rekonstrukce proběhla po roce 1989. Technický stav: 4 body; pomalována grafity; špatná statika objektu (náklon na jednu stranu), jež nebyla při rekonstrukci řešena

5. Kříž na rozcestí ulic Na Vyšehradě a Vilová

Datace: neznámá

Popis: Jednoramenný typ latinského kříže s nápisovou tabulkou „Pochválen Buď Pán Ježíš Kristus“. V kamenném podstavci je vytesán kříž. Samotný Ježíš je postříbřený.

Technický stav: 1-2 body



⁷³ <http://www.hrady.cz/index.php?OID=8249>, vyhledáno 2. 1. 2011.



6. Kovový kříž

Datace: 19. století

Popis: Železný typ jednoramenného latinského kříže s bohatou ornamentální výzdobou jednotlivých ramen kříže. Jednoduchý kamenný podstavec.

Technický stav: 3 body; kříž zrezivělý

Kozí Hory

Katastrální výměra: 9,58 km²

Počet obyvatel k 1. 1. 2001: 48

Okres: Příbram

Kozí Hory jsou částí města Nový Knín, od kterého jsou vzdáleny cca 1 km.



1. Kaple sv. Anny

Datace: 19. století

Popis: Zděná prostorová kaple se stanovou střechou završenou dřevěnou sloupovou zvonící. Vnitřní výzdoba je jednoduchá s obrazem Panny Marie a Ježíše Krista. Před r. 1989 byla zrekonstruována – zvolen nevhodný typ a barva fasády.

Technický stav: 2-3 body; zvonička ve špatném stavu – zvětralé dřevo



Chramiště

Katastrální území: 1,54 km²

Počet obyvatel k r. 2001: 34

Okres: Příbram

Chramiště je částí města Nový Knín, od kterého je vzdáleno cca 3 km na jihozápad.⁷⁴

Nejstarší zmínka o obci Chramiště, původně Kramiště, je uvedena v deníku generálního převora křižovnického řádu P. Jiřího Ignáce Pospíchala, který její vznik řadí do r. 1590.⁷⁵



⁷⁴ www.mestonovyknin.cz, vyhledáno 6. 2. 2011.

⁷⁵ KRÁL, M., *Borotická farnost: její historie a současnost*, s. 42.

1. Kaple se zvoničkou

Datace:1973

Popis: Kaple byla postavena na místě původní mariánské kaple z r. 1852.⁷⁶

Současná stavba naprosto popírá původní charakter stavby – březolitová fasáda, nevhodné prefabrikované typizované dveře. Boční okna vyplněna barevnými luxfery. Původní zdobné prvky odstraněny. Pouze zvonička obnovena podle původního tvaru. Střecha pokryta eternitem. Ke kapli z jedné strany přistavěna elektrorozvodna náležející k sousednímu domu.



Technický stav: 4 body

Libčice

Katastrální výměra: 6,73 km²

Počet obyvatel k 1. 1. 2001: 227

Okres: Příbram

Libčice je částí města Nový Knín, od kterého je vzdálena cca 4 km⁷⁷. Nejstarší zmínka pochází z r. 1321. [Příloha č. 12]



⁷⁶ KRÁL, M., *Borotická farnost: její historie a současnost*, s. 139.

⁷⁷ www.mestonovyknin.cz, vyhledáno 27. 2. 2011.

1. Kaple sv. Jana a Pavla se
zvoničkou

Datace: 18. století

Popis: Kaple byla postavená na kopci východně od obce Libčice. Samotná kaple byla postavena v 18. století, sakristie a oratoř byly přistavěny až ve století 19. Jedná se o jednolodní stavbu na oválném půdorysu prostupujícího se s obdélníkem. Presbytář je lichoběžníkového tvaru s obdélnou sakristií a oratoří po stranách. Okna jsou oválná. Na závěru kostela je vyobrazen křížovnický znak. Hlavní loď je završena plochou kupolí, zatímco presbytář je zaklenut valenou klenbou a sakristie s oratoří jsou plochostropé.



Na závěru kostela je vyobrazen křížovnický znak. Hlavní loď je završena plochou kupolí, zatímco presbytář je zaklenut valenou klenbou a sakristie s oratoří jsou plochostropé.

Vnitřní vybavení sestává z hlavního rokokového oltáře s křížem a sochami sv. Jana a Pavla. Menší oltář z 18. stol. je vyzdoben oválnými obrazy sv. Jana Nepomuckého, sv. Jana Evangelisty a Panny Marie. Kazatelna pochází z druhé poloviny 18. stol. se sochou Krista - Vládce, umístěnou na stříšce. Křížová cesta se skládá z kolorovaných rytin z první poloviny 19. století. Lavice jsou pozdně rokokové.⁷⁸

Každoročně, buď 27. prosince nebo 2. ledna, se zde konají vánoční koncerty. Kaple je zapsaná v Ústředním seznamu kulturních památek.

Technický stav: 1 bod; nová fasáda – před 2 roky opravena svépomocí místních obyvatel

⁷⁸ POCHE, E. a kol.: *Umělecké památky Čech 2. K-O*, s. 233.



2. Boží muka

Datace: 1876

Popis: Zděná hranolová Boží muka s mělkou nikou, v níž je umístěn obrázek Panny Marie.

Technický stav: 2 body; omítka v dolní části odpadává

7.2.7 Čím

Katastrální výměra: 6,18 km²

Počet obyvatel k 23. 2. 2011: 218

Okres: Příbram⁷⁹

Nejstarší zmínka o obci pochází z r. 1316. Původní název je uváděn Čámy a odvozoval se od údajného zakladatele prvního dvorce v nynějších místech nazývaného Čámův dvůr. Později byl nazýván Čámy.⁸⁰ Původně zde stával zámek, který byl v 19. stol. zrušen a přeměněn na hospodářské budovy. Rovněž i zámecká kaple sv. Víta byla po r. 1825 zrušena a její vybavení oltáře, obraz sv. Víta a dubové lavice – odvezeny do Slap⁸¹

[Příloha č. 13]



⁷⁹ <http://mesta.obce.cz/zsu/vyhledat-2380.htm>, vyhledáno 27. 2. 2011.

⁸⁰ <http://www.cim-obec.cz/o-obci/ds-7611/p1=2856>, vyhledáno 27. 2. 2011.

⁸¹ PODLAHA, A.,: *Soupis památek historických a uměleckých v politickém okrese Příbramském*, s. 9.

1. Kaple sv. Víta se zvoničkou

Datace: 1901

Popis: Zděná prostorová kaple na čtvercovém půdorysu se stanovou střechou završenou zvoničkou. Průčelí je zvýrazněno obloučkovým vlysem s lisénami. Po stranách vchodu jsou dvě mělké niky.

Technický stav: 1-2 body; zrekonstruována – kvalitní tašky na střeše, omítka začíná místy opadávat



7.2.8 Buš

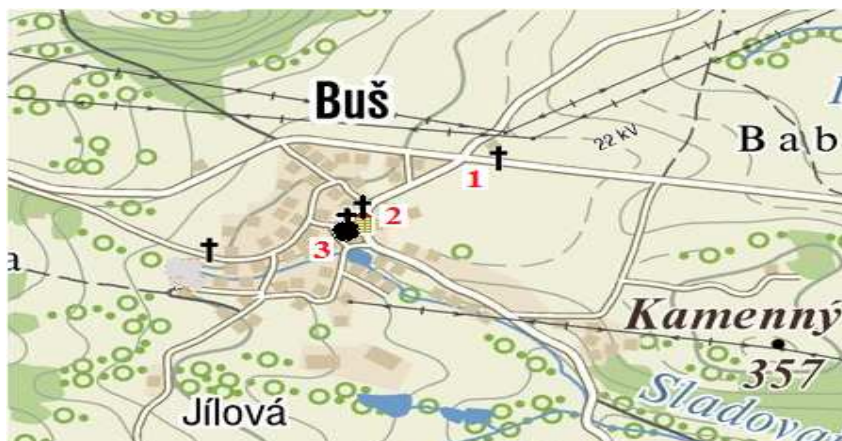
Katastrální výměra: 6,84 km²

Počet obyvatel k 22. 12. 2010: 316

Okres: Praha-západ⁸²

Od r. 1292 patřila obec zbraslavskému klášteru, kterému ji daroval král Václav II. při jeho založení. V 50. letech 14. století ztratil klášter na významu a Buš připadla slapskému statku, který císař Zikmund roku 1436 připisuje Jakubovi z Řitky.⁸³

Boží muka při silnici k Slapům jsou kulturní památka. [Příloha č. 14]



⁸² <http://mesta.obce.cz/zsu/vyhledat-1625.htm>, vyhledáno 27. 2. 2011.

⁸³ <http://www.obcebus.cz/historie.html>, vyhledáno 27. 2. 2011.

1. Boží muka

Datace: pravděpodobně z 1. poloviny 17. století

Popis: Barokní boží muka byla postavena u historické silnice spojující obce Buš a Slapy. V r. 1931 (29. října) došlo v souvislosti s výstavbou nové silnice vedoucí do Svatojánských proudů k jejich rozebrání a následnému přenesení (29. září 1932) o pár desítek metrů dál. V okolí božích muk bylo tehdy nalezeno větší množství lidských kosterních ostatků, které se zde nalézají dodnes. Na konci 50. let 20. století byla boží muka prohlášena za kulturní památku.⁸⁴

Technický stav: 2



2. Kovový kříž

Datace: 1918

Popis: Železný typ jednoramenného latinského kříže bohatě dekorativně zdobený. V dolní části kříže v drobné nice je umístěna stojící figura Panny Marie, jež je obdobně jako Kristus postříbřena. Nad níkou je umístěna nápisová tabulka „Ježíši králi pokoje / smiluj se nad námi / na paměť válečných let 1914 – 1918“.

Technický stav: 1

⁸⁴ <http://www.obecbus.cz/dopisy.html#1-12072007>, Pavelčík – Boží muka na křižovatce u Buše (12. 7. 2007), vyhledáno 1. 3. 2011.

3. Kaplička

Datace: 18. století

Popis: Barokní prostorová šestiboká kaple na střeše se zvoničkou. Fasáda je členěna velkými vpadlými poli. Vchod je obdélný, sklenutý odsazeným polokruhem. Vnitřní prostor je obdélný, sklenutý plackou.⁸⁵

Technický stav: 1 bod



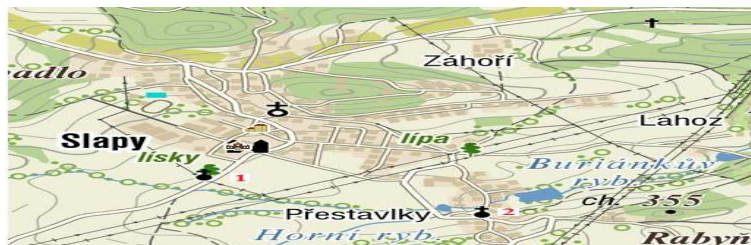
7.2.9 Slapy

Katastrální výměra: 20,24 km²

Počet obyvatel k 1. 1. 2010: 601

Okres: Praha-západ⁸⁶

Nejstarší písemná zmínka pochází z 10. srpna 1292, kdy český král Václav II. zakládá jeden z největších a nejbohatších klášterů - klášter Zbraslavský. V zakládací listině je vypočítávána řada vesnic, které se stávaly klášterním majetkem. Mezi jinými jsou to Slapy a Přestavky. Další zmínku se nachází v druhé fundacní listině Václava II. z 21. května 1304, kde bylo opět vyjmenováno několik vesnic náležejících ke klášteru. V roce 1308 byla vesnice vyplněna bavorskými žoldáky. Ve Slapech byl tehdy opevněný dvůr s několika baštami, kam se uchýlilo několik mnichů v čele s Petrem Žitavským, pozdějším opatem kláštera. Obránci kapitulovali a vyplatili útočníkům značné výkupné. Po čáslavském sněmu připadly Slapy karlštejnskému panství. V roce 1436 císař Zikmund připsal Slapy Jakubovi z Řitky a následující rok Jindřichovi z Kolovrat. Po husitských válkách Zbraslavský klášter statek vykoupil spolu s vesnicí a měl ho v držení až do roku 1785, kdy byl zrušen. Majitelem slapského velkostatku se následně stal Theobald Westphalen, který jej v prosinci 1917 prodal novému majiteli - průmyslníku a bankéři



Bohumilu Bondimu.⁸⁷

⁸⁵ POCHÉ, E. a kol., *Umělecké památky Čech 1. A-J*, s. 152.

⁸⁶ <http://mesta.obce.cz/zsu/vyhledat-14961.htm>, vyhledáno 27. 2. 2011.

⁸⁷ <http://www.slapynadvltavou.cz/ou-slapy/historie-slap>, vyhledáno 27. 2. 2011.

1. Kaple Panny Marie

Datace: 1841

Popis: Zděná prostorová barokizující kaple na čtvercovém půdorysu, sklenutá kupolí.⁸⁸ Průčelí je bohatě profilováno s pomocí pilastrů a hlavního klenáku nad vchodovými dveřmi. Zvýrazněno trojúhelným štítem. Roku 1921 rekonstruována.

Technický stav: 3 body



2. Kovový kříž

Datace: 19. století

Popis: Železný typ jednoramenného latinského kříže na kamenném podstavci.

Technický stav: 1body

⁸⁸ POCHÉ E. a kol., *Umělecké památky Čech 3. P-Š*, s. 341

7.2.10 Přestavky

Katastrální výměra: 5,09 km²

Počet obyvatel k 1. 1. 2001: 65

Okres: Praha-západ

Přestavky jsou částí obce Slapy⁸⁹

1. Kaple

Datace: 1870

Popis: Zděná prostorová kaple na čtvercovém půdorysu završená dřevěnou zvoničkou. Průčelí po stranách zvýrazněno bosovanými pilastry. Štít doplněn zubořezem, uprostřed s křížem s datem vzniku. Ze zadní strany je ke kapli přistavěn pomník vojínům padlým v 1. světové válce.

Technický stav: 1



⁸⁹ www.slapynadvltavou.cz, vyhledáno 27. 2. 2011.

7.3 Šetření v rámci obecních úřadů

Druhá část terénní práce byla zaměřena na zjištění praktických zkušeností a postupů uplatňovaných pracovníky obecních úřadů na sledovaném území. Elektronicky byly obeslány obecní úřady všech sledovaných obcí, tj. celkem 9 obecních úřadů. Některé z uvedených obecních úřadů spravují i další obce na sledovaném území, kterých bylo celkem 21. Byl zpracován přehled okruhů pro vedení rozhovorů, který obsahoval část obecnou (legislativa, financování) a část praktickou tj. konkrétní postupy a zkušenosti v oblasti ochrany a péče o drobné církevní stavby. Okruhy pro řízený rozhovor jsou příloze číslo 15. Z oslovených devíti zástupců obecních úřadů na žádost o poskytnutí informací ohledně drobných církevních staveb na jimi spravovaném území reagovali pouze čtyři starostové (starosta města Nový Knín Ing. Tomáš Havlíček, starosta obce Čím Miloslav Haniš a starosta obce Slapy nad Vltavou Ing. František Neužil). Starosta obce Drevníky se omluvil s tím, že je ve funkci teprve krátce a nemá dostatečné povědomí o uvedené problematice.

7.3.1 Shrnutí rozhovorů

Jak je patrné z terénní části práce jsou některé drobné církevní stavby staré několik století. Jde tedy o staletou tradici, po kterou pomáhaly utvářet českou krajinu. Je obdivuhodné, že po celé věky o ně bylo pečováno bez ohledu na historické události, které se odehrávaly. Přestože jejich kulturně-historický význam přirozeně nedosahuje úrovně velkých církevních staveb či aristokratických sídel, ukazuje se jejich přínos pro dotváření české krajiny rovněž jako nezpochybnitelný. Odpovědnost za jejich zachování přecházela přirozeně z generací na generaci, a je tudíž i na dnešních zástupcích místní správy, aby v jejich obnově a údržbě pokračovali. Z výpovědí starostů vyplývá, že hlavním zdrojem pro udržování drobných církevních staveb je zpravidla rozpočet obce, případně svépomoc občanů. Většinou se jedná o drobné opravy, jako výměna střechy, nové fasády, údržba zeleně v okolí. Pokud obec či její část není vyhlášena památkovou rezervací a nemůže tudíž čerpat dotace z dotačního programu poskytovaného Ministerstvem kultury, je odkázána na vlastní rozpočet. Finanční prostředky, které má k dispozici svazek obcí, jsou zpravidla nedostatečné a nemohou tak pokrývat náklady na údržbu těchto staveb. Jak uvádí např. starosta obce Čím Miloslav Haniš existují dotační tituly jednotlivých resortů, ze

kterých je možno finanční prostředky čerpat. Jedná se však o malé částky v řádech tisíců. Přičemž administrativní proces je náročný a zdlouhavý, takže je obce raději nevyužívají. Navíc v průběhu jednotlivých finančních roků zcela pravidelně dochází k finančním škrtnům, ať už od kraje či jednotlivých ministerstev. Pokud jde o evropské fondy (ESF), ty zatím nevyužila žádná z oslovených obcí. Jedná se o administrativně velice náročný proces, navíc v průběhu realizace není možné pružně reagovat a provádět potřebné změny. Velká část zdařilých rekonstrukcí byla provedena díky pomoci občanů. Výhodou obcí je, že zde funguje občanská společnost lépe než ve velkých městech. I v těchto případech se potvrzuje pravidlo, že určující je vztah obyvatel té které obce ke společnému prostoru, ve kterém často po generace žijí. Názorným příkladem je obec Libčice (součást Nového Knína), kde místní občané poměrně velkou kapli nejenom svépomocí zrekonstruovali, ale pravidelně v ní pořádají velice úspěšné vánoční či velikonoční koncerty. Podobně v Sudovicích (další část Nového Knína) se o zdařilou rekonstrukci kapličky zdarma postaral místní dobrovolný hasičský sbor. Obecní úřad Nového Knína přispěl pouze na materiál. Kapli na Rovínku, na jednom z ostrohů zasahujícího do Slapského jezera (součást Slap), zase opravili místní loďaři. Z výše uvedeného vyplývá, že péče o drobné církevní stavby není nijak systémově ošetřena a je víceméně závislá na zájmu, odpovědnosti a vztahu místních obyvatel k tradici.

7.4 Shrnutí terénního výzkumu

V rámci terénního výzkumu bylo zdokumentováno celkem 45 drobných církevních staveb. Nejpočetněji jsou zastoupeny kříže (celkem 22), dále následují kaple (celkem 17) a poměrně zřídka se vyskytují boží muka (celkem 6). Pouze tři z uvedených staveb jsou zapsány v Ústředním seznamu kulturních památek ČR. Jedná se o kapli sv. Jana Nepomuckého v Čelině, dále kapli sv. Jana a Pavla v Libčici a barokní sloupová boží muka v obci Buš. Technický stav drobných církevních staveb byl nejčastěji hodnocen známkou 1 (celkem v 11 případech). Nevyhovující technický stav označený známkou 5 nebyl přidělen žádné ze sledovaných staveb (viz přílohy č. 16, 17 a 18). Je třeba poznamenat, že v některých obcích byly stavby sice opraveny, ale naprosto nevhodně. Odstrašujícím příkladem je kaple v obci Chramiště, jejíž oprava naprosto popírá původní charakter stavby. Ukazuje se, že i drobné církevní stavby, které nejsou zapsané v Ústředním seznamu kulturních památek ČR, by si zasloužily odborný dohled, aby nedocházelo k tak necitlivým zásahům jako např. v Chramišti.

Závěr

Práce poskytuje přehled o pravidlech upravujících problematiku ochrany a údržby drobných církevních staveb, a to jak z hlediska právní úpravy drobných církevních staveb, tak i z pohledu ekonomického. Specifikuje finanční prostředky a pravidla pro jejich poskytování ze zdrojů státního rozpočtu, z prostředků kraje, ze sociálních fondů Evropské unie, nadací a případně z dalších organizací.

Nejdůležitější částí práce je výzkumná část.

Na vytipovaném území Středního Povltaví bylo provedeno zdokumentování 45 drobných církevních staveb v celkem 21 obcích. Území bylo geograficky a historicky vymezeno, rovněž tak u jednotlivých obcí je uvedena informace o historii obce, popis drobných církevních staveb na území obce, zhodnocení jejich technického stavu, fotodokumentace a informace o zařazení stavby do Ústředního seznamu kulturních památek ČR. Práce poskytuje přehled o aktuálním stavu 45 křížů, kaplí a božích muk na území Středního Povltaví.

Druhá část terénního výzkumu se soustředila na obecní zastupitelstva. Cílem bylo zjistit na základě řízeného rozhovoru informace o praktických postupech a zkušenostech při opravě a údržbě konkrétních staveb v obci. Z výsledků šetření v rámci obecních úřadů vyplývá, že možnosti, které se nabízejí pro financování opravy a údržby drobných církevních staveb (dotace ze státního rozpočtu, strukturální fondy Evropské unie), nejsou obcemi využívány. U strukturálních fondů je důvodem především značná administrativní náročnost zpracování projektu a jeho vlastní realizace. Malé obce zpravidla nedisponují úředníky, kteří by tuto agendu zajišťovali. Navíc finanční prostředky potřebné na opravu a údržbu drobných církevních staveb v obci jsou zpravidla v řádu desítek tisíc korun ročně. Pro malé obce je nejjednodušší financovat opravy a údržbu z obecních rozpočtů. Nejvíce by obcím pomohla úprava pravidel pro přidělování dotace podle počtu trvale žijících občanů a větší pravomoci při nakládání se svěřenými dotačními prostředky.

Seznam použité literatury

BLAŽÍČEK, J. Oldřich, KROPÁČEK, Jiří. *Slovník pojmů z dějin umění: názvosloví a tvarosloví architektury, sochařství, malby a užitého umění*. 1.vyd. Praha: Odeon. 1991. 246 s. ISBN 80-207-0246-6.

Česko. Zákon České národní rady ze dne 30. března 1987 o státní památkové péči (ve znění zákona ČNR č. 425/1990 Sb.). In *Sbírka zákonů, Česká republika*. 1987, 53, s. 1. Dostupný také z WWW: <<http://www.npu.cz/pro-odborniky/pamatky-a-pamatkova-pece/zakony-mezinarodni-dokumenty/zakon-o-statni-pamatkove-peci/>>.

Česko. Zákon ze dne 12. dubna 2000 o obcích (obecní zřízení). In *Sbírka zákonů, Česká republika*. 2000, 53, s. 9. Dostupný také z WWW: http://www.kr-karlovarsky.cz/NR/rdonlyres/A3EA9C81-4DC9-4343-A268-23B6939A006E/0/128_2000.pdf.

JIRÁSKO, Luděk. *Církevní řády a kongregace v zemích českých*. 1. vyd. Praha: Fénix, 1991. 173 s. ISBN 80-85245-11-6.

KOTALÍK, T. Jiří, BUKAČOVÁ, Irena., KALOUSOVÁ, Naděžda. *Pro Bohemia. Zapomenuté klenoty v krajině. Stezky pokory a naděje. Nostický palác 5. 8. – 30. 9. 2009 (kat. výst.)*. 1. Vyd. Praha: LEBEN, s.r.o. 95 s.

KRÁL, Miroslav. *Borotická farnost: její historie a současnost*. Vyd. 1. Borotice: Římskokatolická farnost Borotice, 2003. 169 s.

KUČA, Karel. *Česká republika: ilustrovaný průvodce po architektonických památkách; Díl 2. O-Ž*, Vyd. 1. Praha: Baset. 2002. 753-1403 s. ISBN 80-86223-42-6.

MÁCHA, Jiří : Ústní sdělení. Nový Knín. 8. října 2010

PUČALÍK, Marek. Pohled do historie řádu křížovníků s červenou hvězdou. *Posel z Budče*, 2007, č. 24, *Posel z Budče*, s. 23

PODLAHA, Antonín. *Soupis památek historických a uměleckých v politickém okresu Příbramském*. 1. Vyd. Praha: Archaeologická kommisse při České Akademii císaře Františka Josef pro věd, slovesnost a umění. 1901. s. 177

POCHE, Emanuel a kol. *Umělecké památky Čech 1. A-J*. 1. vyd. Praha: Academia. 1997. s. 643

POCHE, Emanuel a kol. *Umělecké památky Čech 2. K-O*, 1. vyd. Praha: Academia. 1978. s. 578

POCHE, Emanuel a kol. *Umělecké památky Čech 3. P-Š*, 1. vyd. Praha: Academia. 1980. s. 538

PUČALÍK, Marek. Pohled do historie řádu křižovníků s červenou hvězdou. *Posel z Budče*, 2007, č. 24, *Posel z Budče*, s. 23

ZAHRADNÍK, Pavel. Ke vzniku kaple sv. Jana Nepomuckého v Čelině. *Památky středních Čech : časopis Národního památkového ústavu, územního národního odborného pracoviště středních Čech v Praze*, 1998, č. 12, s. 66-67.

ŽIŽKA, Jan. Kaple sv. Vojtěcha v Bubovicích a sv. Jana Nepomuckého v Čelině. *Památky středních Čech : časopis Národního památkového ústavu, územního národního odborného pracoviště středních Čech v Praze*, 1996, č. 10/1, s. 7, 10-11.

Seznam internetových zdrojů

Charakteristika okresu Příbram | ČSÚ Středočeský kraj : Okres Příbram [online]. 1. vydání. Praha : Český statistický úřad, 2011, 19.1.2011 [cit. 2011-02-17]. 2. s. Charakteristika okresu Příbram. 3. s. (PDF) Dostupné z WWW: <http://www.czso.cz/xs/redakce.nsf/i/charakteristika_okresu_pribram>.

MIKEŠ, JUDr. František. *Program péče o vesnické památkové rezervace, vesnické památkové zóny a krajinné památkové zóny | Ministerstvo kultury : Pokyn Ministerstva kultury pro užití a alokaci státní finanční podpory Programu péče o vesnické památkové rezervace a zóny a krajinné památkové zóny* [online]. 1.vydání. Praha : Ministerstvo kultury ČR, 2010 [cit. 2010-12-16]. 3 s. (PDF). Dostupné z WWW: <<http://www.mkcr.cz/scripts/detail.php?id=431>>.

JEHLIČKA, Mgr. Václav. *Podpora obnovy kulturních památek prostřednictvím obcí s rozšířenou působností | Ministerstvo kultury : Zásady pro užití neinvestičních prostředků z rozpočtu Ministerstva kultury stanovených pro program Podpora obnovy kulturních památek prostřednictvím obcí s rozšířenou působností* [online]. 1.verze. Praha : Ministerstvo kultury ČR, 2010 [cit. 2010-12-16]. Podpora obnovy kulturních památek prostřednictvím obcí s rozšířenou působností. Dostupné z WWW: <<http://www.mkcr.cz/cz/kulturni-dedictvi/pamatkovy-fond/dotacni-programy/podpora-obnovy-kulturnich-pamatek-prostrednictvim-obci-s-rozsirenou-pusobnosti-2432/>>.

Středočeský Fond kultury a obnovy památek : Pravidla pro poskytování účelových dotací v rámci Středočeského Fondu kultury a obnovy památek [online]. 1. verze. Praha 5 : Středočeský kraj, 2010, 2011 [cit. 2011-02-17]. Podpora drobných památek. 4 s. (DOC) Dostupné z WWW: <<http://www.kr-stredocesky.cz/portal/odbory/grantova-a-dotacni-řízení/stredocesky-fond-kultury-a-obnovy-pamatek/>>.

MMR - Podpora obnovy venkova : 217115 - Podpora obnovy venkova [online]. 1.vydání . Praha : Ministerstvo pro místní rozvoj ČR, 2010 [cit. 2010-12-16]. Podpora obnovy venkova.

8 s. (PDF). Dostupné z WWW: <<http://www.mmr.cz/Regionalni-politika/Programy-Dotace/Podpora-regionalniho-rozvoje-v-roce-2010/Podpora-obnovy-venkova>>.

SZIF.CZ - 2.2. Ochrana a rozvoj kulturního dědictví venkova : Pravidla, kterými se stanovují podmínky pro poskytování dotace na projekty programu rozvoje venkova ČR na období 2007-2013 [online]. 3. vydání. Praha : Ministerstvo zemědělství ČR, 2010 [cit. 2011-02-09]. SZIF - Státní zemědělský intervenční fond. 42 s. (PDF) Dostupné z WWW: <<http://www.szif.cz/irj/portal/anonymous/eafrd/osa3/2/22>>. ISBN 978-80-7084-826-5.

Fond-kulturniho-dedictvi-zachrana-drobnych-pamatek-mistniho-vyznamu-2010 • Nadace VIA [online]. 2010 [cit. 2010-11-10]. Fond kulturního dědictví - „Záchrana drobných památek místního významu“ 2010. Dostupné z WWW: <<http://www.nadacevia.cz/cz/granty-a-podpora/vsechny-programy-nadace/fond-kulturniho-dedictvi-zachrana-drobnych-pamatek-mistniho-vyznamu-2010>>.

Nadace českých památek - obchodní rejstřík, telefony [online]. 2010 [cit. 2010-11-10]. Nadace českých památek. Dostupné z WWW: <<http://rejstrik-firem.kurzy.cz/rejstrik-firem/DO-48550566-nadace-ceskych-pamatek/>>.

Česko-německý fond budoucnosti [online]. 2010 [cit. 2010-11-10]. Obnova památek. Dostupné z WWW: <<http://www.fondbudoucnosti.cz/FrontClanek.aspx?idsekce=6213>>.

Opomíjené památky – Jak požádat - Nadace OF [online]. 2010 [cit. 2010-11-10]. Grantové programy pro rok 2010. Dostupné z WWW: <<http://www.nadaceof.cz/jak-pozadat>>.

Purkyňova nadace [online]. 2010 [cit. 2010-11-10]. Výroční zpráva 2009. Dostupné z WWW: <http://www.purknadace.cz/VZ_09.pdf>.

Nadace pro obnovu církevních památek : O nadaci [online]. 1. verze. Znojmo : Nadace pro obnovu církevních památek, 2006 [cit. 2011-02-17]. Nadace pro obnovu církevních památek. Dostupné z WWW: <<http://nadace.kibo.cz/oNadaci.html>>.

Společenský přínos: Fond T-mobile pro regiony. [online]. 1. verze [cit. 2011-3-19]. Dostupné z WWW: <www.prosvetkolemnas.cz/spolecensky-prinos/fond-tmobile/fond-tmobile-pro-regiony.html>.

Obec Korkyně [online]. 1. verze 2011 [cit. 2011-3-19]. Dostupné z WWW: <<http://www.korkyne.cz>>.

Leccos : seznam písmen [online]. 1. verze [cit. 2011-3-19]. Dostupné z WWW: <<http://leccos.com/index.php/clanky/fond-nabozensky>>

Obec Chotilsko [online]. 1. verze [cit. 2011-2-27]. Dostupné z WWW: <http://www.chotilsko.cz/chotilsko/d-17531/p1=2088>

Obec Chotilsko – Prostřední Lhota [online]. 1. verze [cit. 2011-2-27]. Dostupné z WWW: <<http://www.chotilsko.cz/prostredni-lhota/d-17533/p1=2088>>

Obec Chotilsko – Záborná Lhota [online]. 1. verze [cit. 2011-2-27]. Dostupné z WWW: <<http://www.chotilsko.cz/zaborna-lhota/d-17545/p1=2088>>

Obec Chotilsko – Mokrsko [online]. 1. verze [cit. 2011-2-6]. Dostupné z WWW: <<http://www.chotilsko.cz/mokrsko/d-17533/p1=2088>>

Obec Borotice [online]. 1. verze [cit. 2011-2-6]. Dostupné z WWW: <<http://www.obec.cz/borotice/539970>>

Obec Borotice [online]. 1. verze [cit. 2011-2-13]. Dostupné z WWW: <www.obecborotice.cz/o-obci/ds-50/p1=52>

Obec Drevníky [online]. 1. verze [cit. 2011-2-5]. Dostupné z WWW: <<http://www.obec.cz/drevniky/540170/>>

Města a obce online – Županovice, okres Příbram [online]. 1. verze [cit. 2011-2-27]. Dostupné z WWW: <<http://mesta.obce.cz/zsu/vyhledat-3239.htm>>.

Obec Županovice [online]. 1. verze [cit. 2011-2-27]. Dostupné z WWW: <http://mesta.obce.cz/zupanovice/vismo/zobraz_dok.asp?id_org=3239&id_ktg=50&p1=52>.

Města a obce online – Nový Knín, okres Příbram [online]. 1. verze [cit. 2011-2-27]. Dostupné z WWW: <<http://mesta.obce.cz/zsu/vyhledat-10763.htm>>.

Město Nový Knín – Oficiální internetové stránky [online]. 1. verze [cit. 2011-2-27]. Dostupné z WWW: <www.mestonovyknin.cz>.

Boží muka - Nový Knín [online]. 1. verze [cit. 2011-1-2]. Dostupné z WWW: <<http://www.hrady.cz/index.php?OID=8249>>.

Města a obce online – Čím, okres Příbram [online]. 1. verze [cit. 2011-2-27]. Dostupné z WWW: <<http://mesta.obce.cz/zsu/vyhledat-2380.htm>>.

Obec Čím – okres Příbram [online]. 1. verze [cit. 2011-2-27]. Dostupné z WWW: <<http://www.cim-obec.cz/o-obci/ds-7611/p1=2856>>.

Města a obce online – Buš, okres Praha - západ [online]. 1. verze [cit. 2011-2-27]. Dostupné z WWW: <<http://mesta.obce.cz/zsu/vyhledat-1625.htm>>.

Obec Buš [online]. 1. verze [cit. 2011-2-27]. Dostupné z WWW: <<http://www.obecbus.cz/historie.html>>.

Obec Buš – Vaše dopisy [online]. 1. verze [cit. 2011-3-1]. Dostupné z WWW: <<http://www.obecbus.cz/dopisy.html#1-12072007>>.

Města a obce online – Slapy nad Vltavou, okres Praha - západ [online]. 1. verze [cit. 2011-2-27]. Dostupné z WWW: < <http://mesta.obce.cz/zsu/vyhledat-14961.htm> >.

Obec Slapy nad Vltavou [online]. 1. verze [cit. 2011-2-27]. Dostupné z WWW: <<http://www.slapynadvltavou.cz/ou-slapy/historie-slap>>.

Seznam vyobrazení

Obec Korkyně

Obr. č. 1 Kaplička se zvoničkou (zdroj : vlastní práce)

Obr. č. 2 Kovový kříž (zdroj : vlastní práce)

Obec Křížov

Obr. č. 1 Kaplička se zvoničkou (zdroj : vlastní práce)

Obr. č. 2 Boží muka (zdroj : vlastní práce)

Obr. č. 3 Boží muka (zdroj : vlastní práce)

Obec Chotilsko

Obr. č. 1 Kaple sv. archanděla Gabriela, Michaela a Rafaela se zvoničkou (zdroj : vlastní práce)

Obec Prostřední Lhota

Obr. č. 1 Kovový kříž (zdroj : vlastní práce)

Obec Záborná Lhota (zdroj : vlastní práce)

Obr. č. 1 Kaple sv. Antonína se zvoničkou (zdroj : vlastní práce)

Obec Mokrsko

Obr. č. 1 Kovový kříž u rybníka (zdroj : vlastní práce)

Rozcestí mezi Prostřední Lhotou a Libčicemi

Obr. č. 1 Kovový kříž (zdroj : vlastní práce)

Obr. č. 2 Kovový kříž (zdroj : vlastní práce)

Obec Borotice

Obr. č. 1 Kovový kříž u budovy hasičské zbrojnice (zdroj : vlastní práce)

Obr. č. 2 Kovový kříž u kostela (zdroj : vlastní práce)

Obr. č. 3 Kovový kříž (zdroj : vlastní práce)

Obec Čelina

Obr. č. 1 Kaple sv. Jana Nepomuckého se zvoničkou (zdroj : vlastní práce)

Obr. č. 2 Kovový kříž s Ježíškem (zdroj : vlastní práce)

Rozcestí mezi obcemi Čelinou, Novým Knínem a Dobříší

Obr. č. 1 Kovový kříž (zdroj : vlastní práce)

Obec Dražetice

Obr. č. 1 Kaple Narození Panny Marie se zvoničkou (zdroj : vlastní práce)

Obr. č. 2 Kovový kříž s Ježíškem (zdroj : vlastní práce)

Obec Hubenov

Obr. č. 1 Kaple sv. Josefa se zvoničkou (zdroj : vlastní práce)

Obr. č. 2 Kovový kříž (zdroj : vlastní práce)

Obec Drevníky

Obr. č. 1 Kaple sv. Václava (zdroj : vlastní práce)

Obr. č. 2 Kovový památný kříž vedle kaple (zdroj : vlastní práce)

Obr. č. 3 Kamenný památný kříž „Na Opálce“ (zdroj : vlastní práce)

Obr. č. 4 Kovový památný kříž „U Chválového kříže“ (zdroj : vlastní práce)

Obec Županovice

Obr. č. 1 Kaple sv. Ducha se zvoničkou (zdroj : vlastní práce)

Obr. č. 2 Kovový kříž s Ježíškem (zdroj : vlastní práce)

Obr. č. 3 Kamenný kříž (zdroj : vlastní práce)

Město Nový Knín

Obr. č. 1 Kaple se zvoničkou (zdroj : vlastní práce)

Obr. č. 2 Boží muka zasvěcen sv. Floriánovi (zdroj : vlastní práce)

Obr. č. 3 Kaple výklenková (zdroj : vlastní práce)

Obr. č. 4 Boží muka (zdroj : vlastní práce)

Obr. č. 5 Kovový kříž na rozcestí ulic Na Vyšehradě a Vilová (zdroj : vlastní práce)

Obec Kozí Hory

Obr. č. 1 Kaple sv. Anny (zdroj : vlastní práce)

Obec Chramiště

Obr. č. 1 Kaple se zvoničkou (zdroj : vlastní práce)

Obec Libčice

Obr. č. 1 Kaple sv. Jana a Pavla se zvoničkou (zdroj : vlastní práce)

Obr. č. 2 Boží muka (zdroj : vlastní práce)

Obec Čím

Obr. č. 1 Kaple sv. Víta se zvoničkou (zdroj : vlastní práce)

Obec Buš

Obr. č. 1 Boží muka (zdroj : vlastní práce)

Obr. č. 2 Kovový kříž (zdroj : vlastní práce)

Obr. č. 3 Kaplička (zdroj : vlastní práce)

Obec Slapy

Obr. č. 1 Kaple Panny Marie (zdroj : vlastní práce)

Obr. č. 2 Kovový kříž (zdroj : vlastní práce)

Obec Přestavlky

Obr. č. 1 Kaple (zdroj : vlastní práce)

Seznam příloh

Seznam příloh

- Příloha č. 1 Historická mapa obce Křížov (zdroj: Český úřad zeměměřický a katastrální)
- Příloha č. 2 Historická mapa obce Záborná Lhota (zdroj: Český úřad zeměměřický a katastrální)
- Příloha č. 3 Historická mapa obce Borotice (zdroj: Český úřad zeměměřický a katastrální)
- Příloha č. 4 Historická mapa obce Čelina (zdroj: Český úřad zeměměřický a katastrální)
- Příloha č. 5 Historická mapa obce Čelina (zdroj: Český úřad zeměměřický a katastrální)
- Příloha č. 6 Historická mapa obce Dražetice (zdroj: Český úřad zeměměřický a katastrální)
- Příloha č. 7 Historická mapa obce Hubenov (zdroj: Český úřad zeměměřický a katastrální)
- Příloha č. 8 Historická mapa obce Drevníky (zdroj: Český úřad zeměměřický a katastrální)
- Příloha č. 9 Historická mapa obce Županovice (zdroj: Český úřad zeměměřický a katastrální)
- Příloha č. 10 Historická mapa obce Nový Knín (zdroj: Český úřad zeměměřický a katastrální)
- Příloha č. 11 Historická mapa obce Starý Knín (zdroj: Český úřad zeměměřický a katastrální)
- Příloha č. 12 Historická mapa obce Libčice (zdroj: Český úřad zeměměřický a katastrální)
- Příloha č. 13 Historická mapa obce Čím (zdroj: Český úřad zeměměřický a katastrální)
- Příloha č. 14 Historická mapa obce Buš (zdroj: Český úřad zeměměřický a katastrální)
- Příloha č. 15 Okruhy pro řízený rozhovor
- Příloha č. 16 Číselný přehled drobných církevních staveb na vytipovaném území
- Příloha č. 17 Graf zastoupení jednotlivých drobných církevních památek na území Středního Povltaví
- Příloha č. 18 Graf drobných církevních staveb na území Středního Povltaví - podle technického stavu

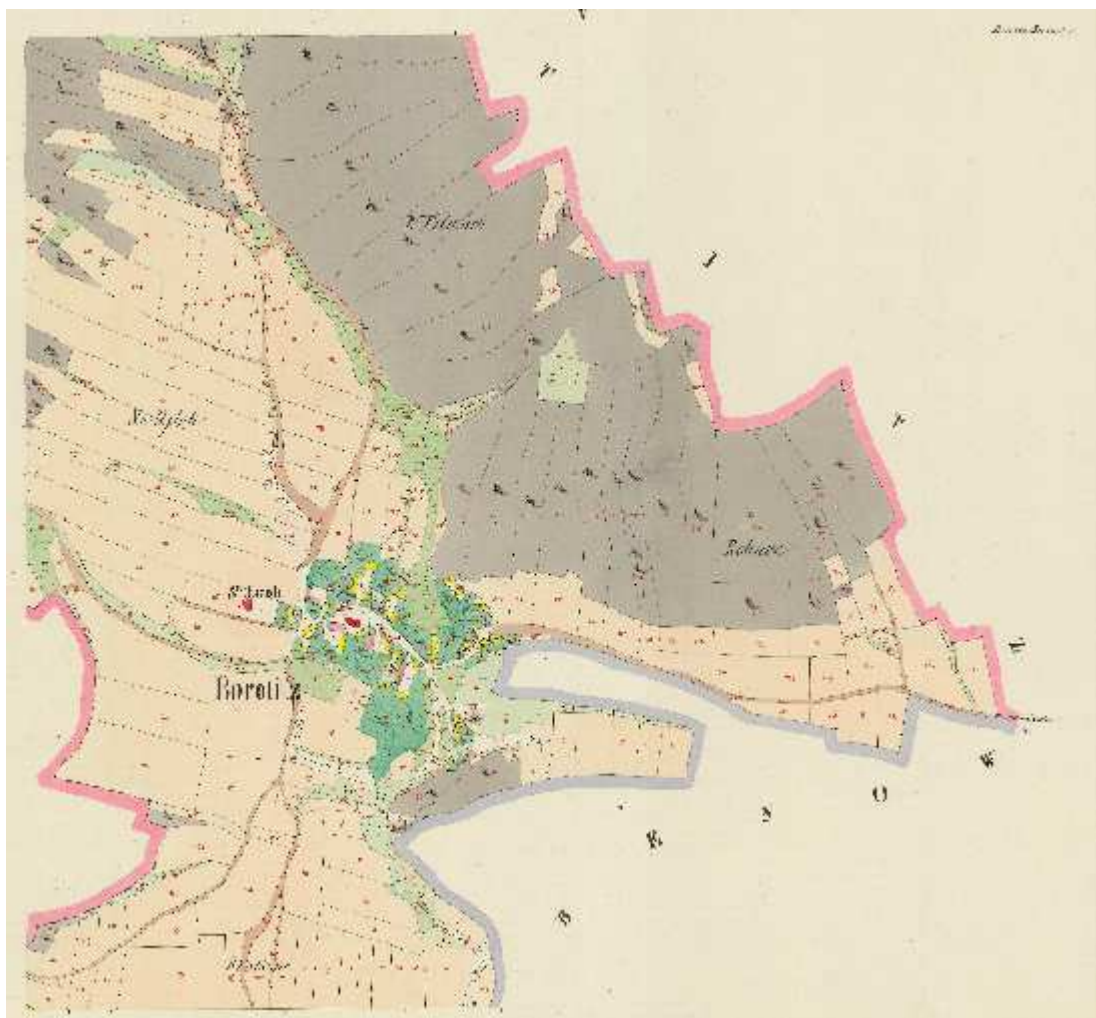
Příloha č. 1 Historická mapa obce Křížov



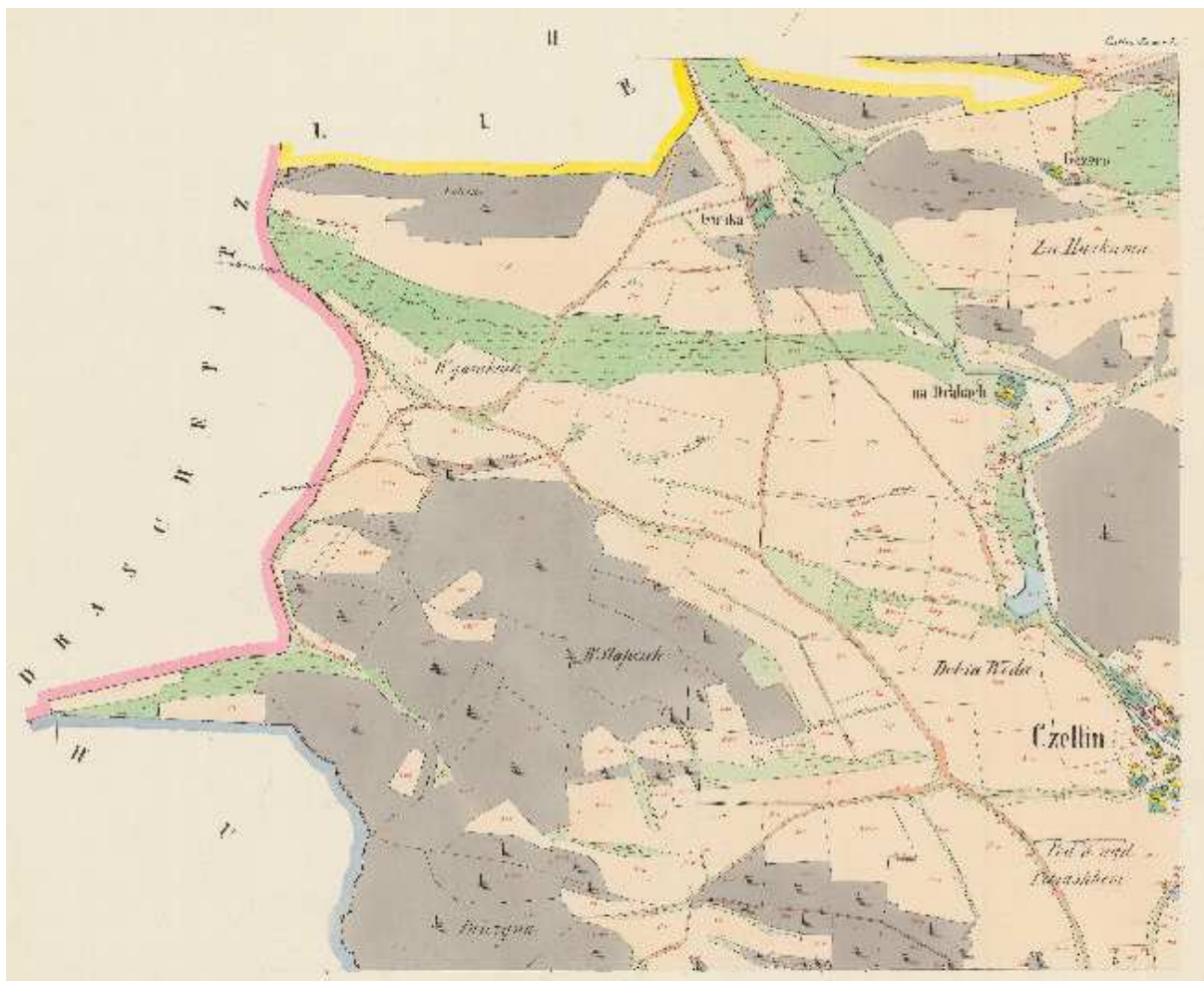
Příloha č. 2 Historická mapa obce Záborná Lhota

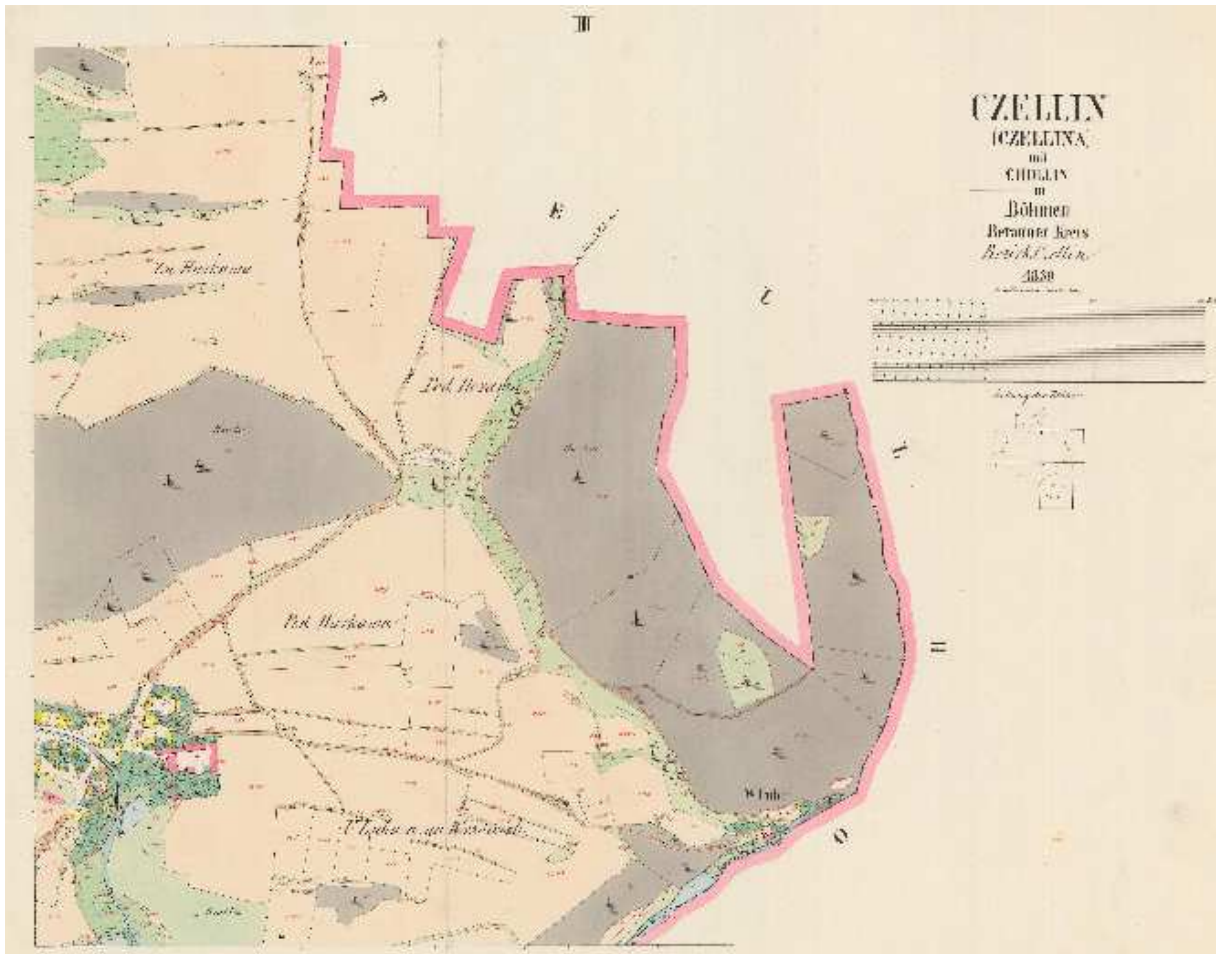


Příloha č. 3 Historická mapa obce Borotice

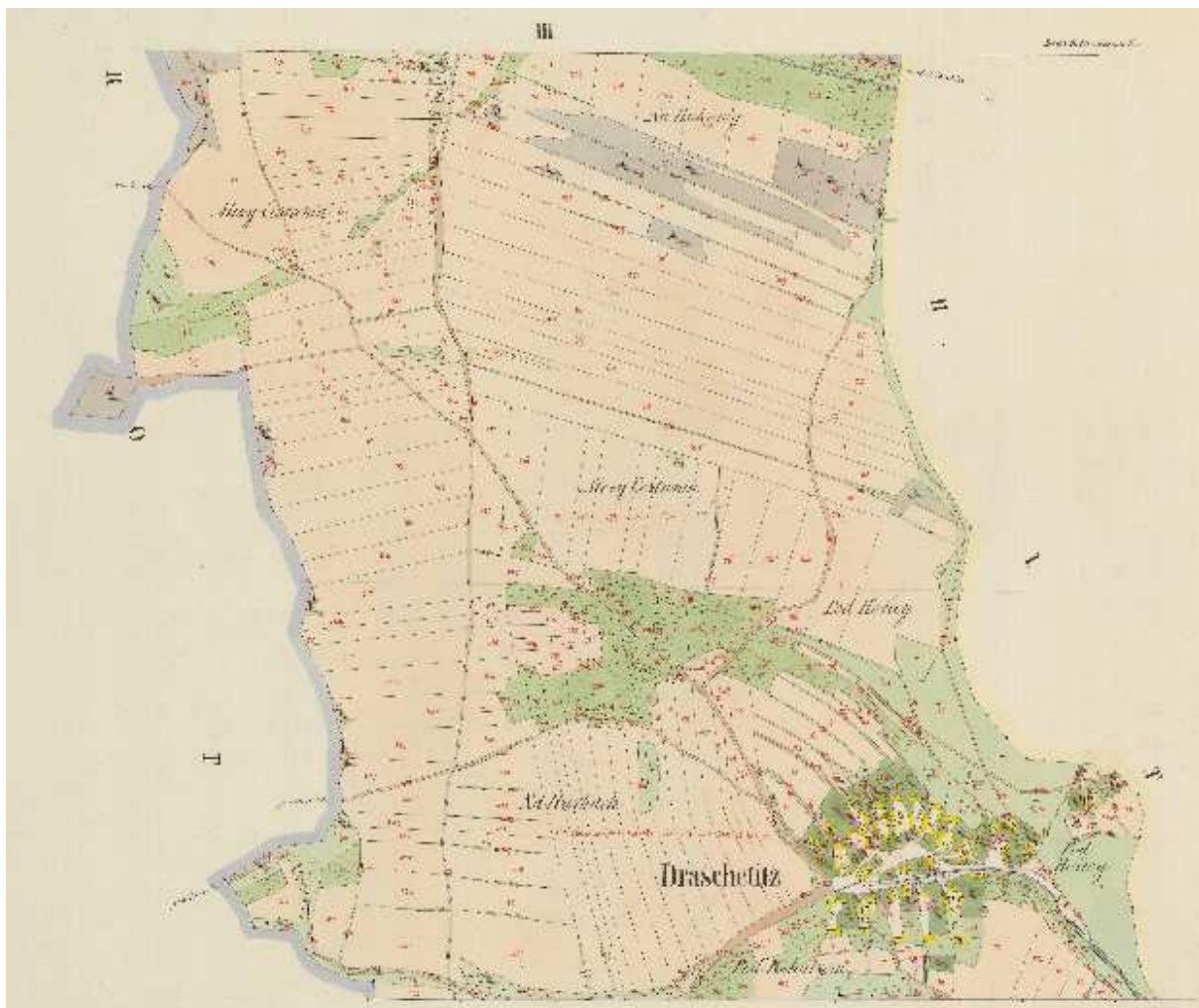


Příloha č. 4 a 5. Historická mapa obce Čelina

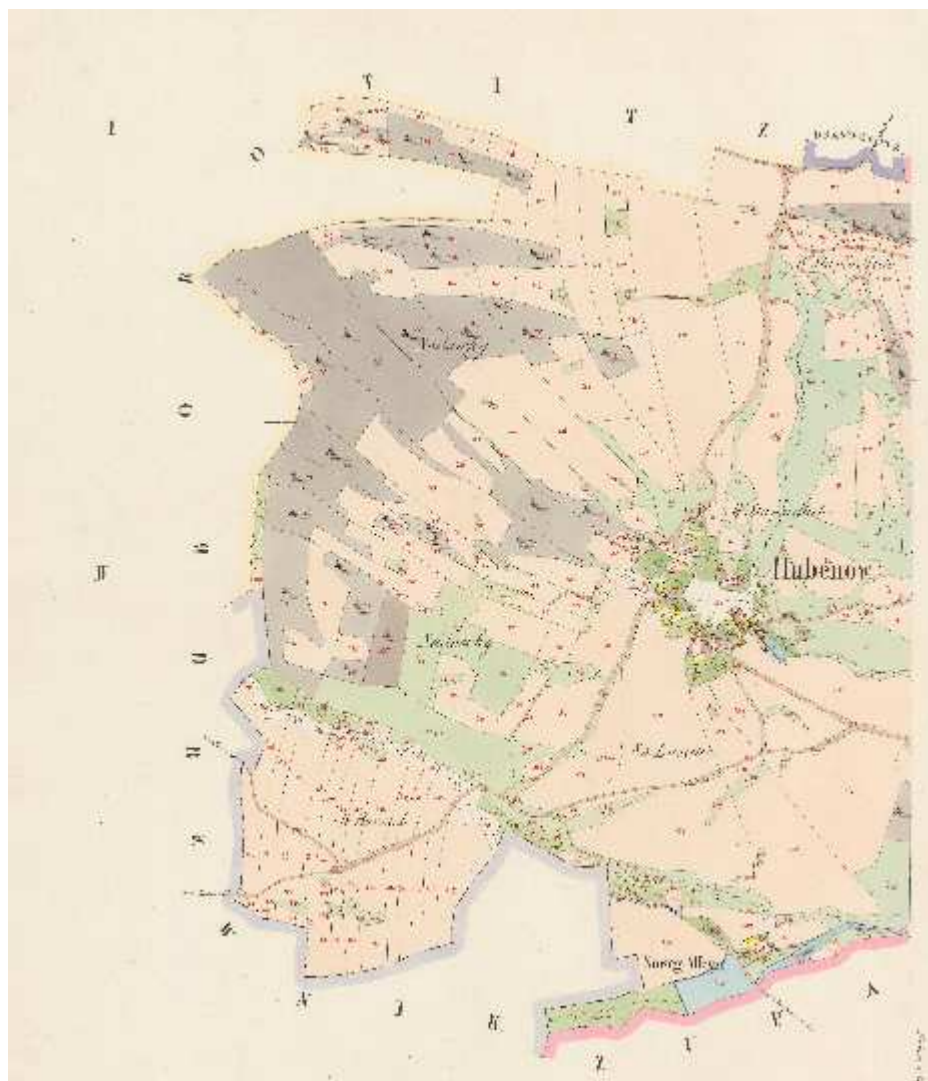




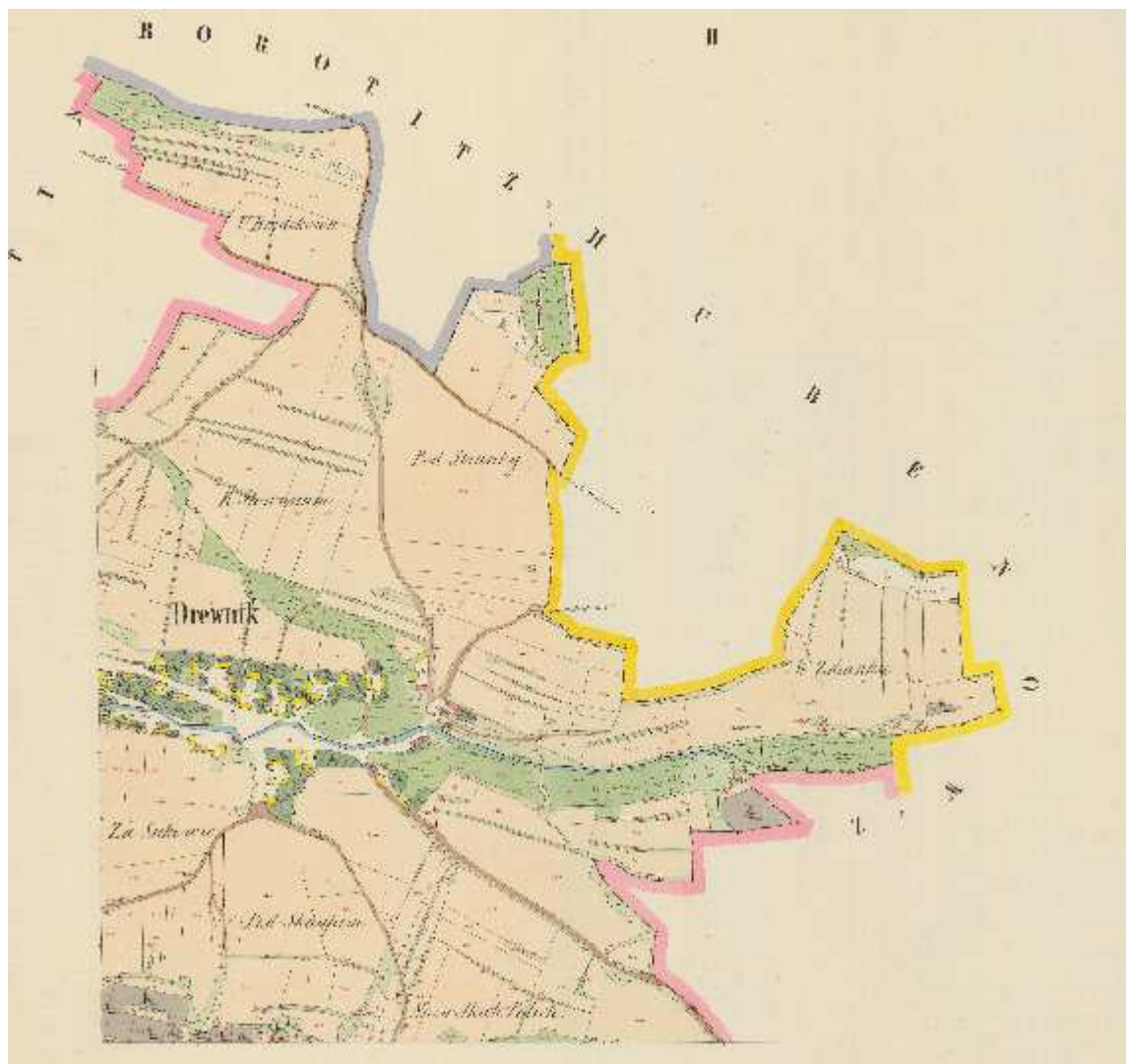
Příloha č. 6 Historická mapa obce Dražetice



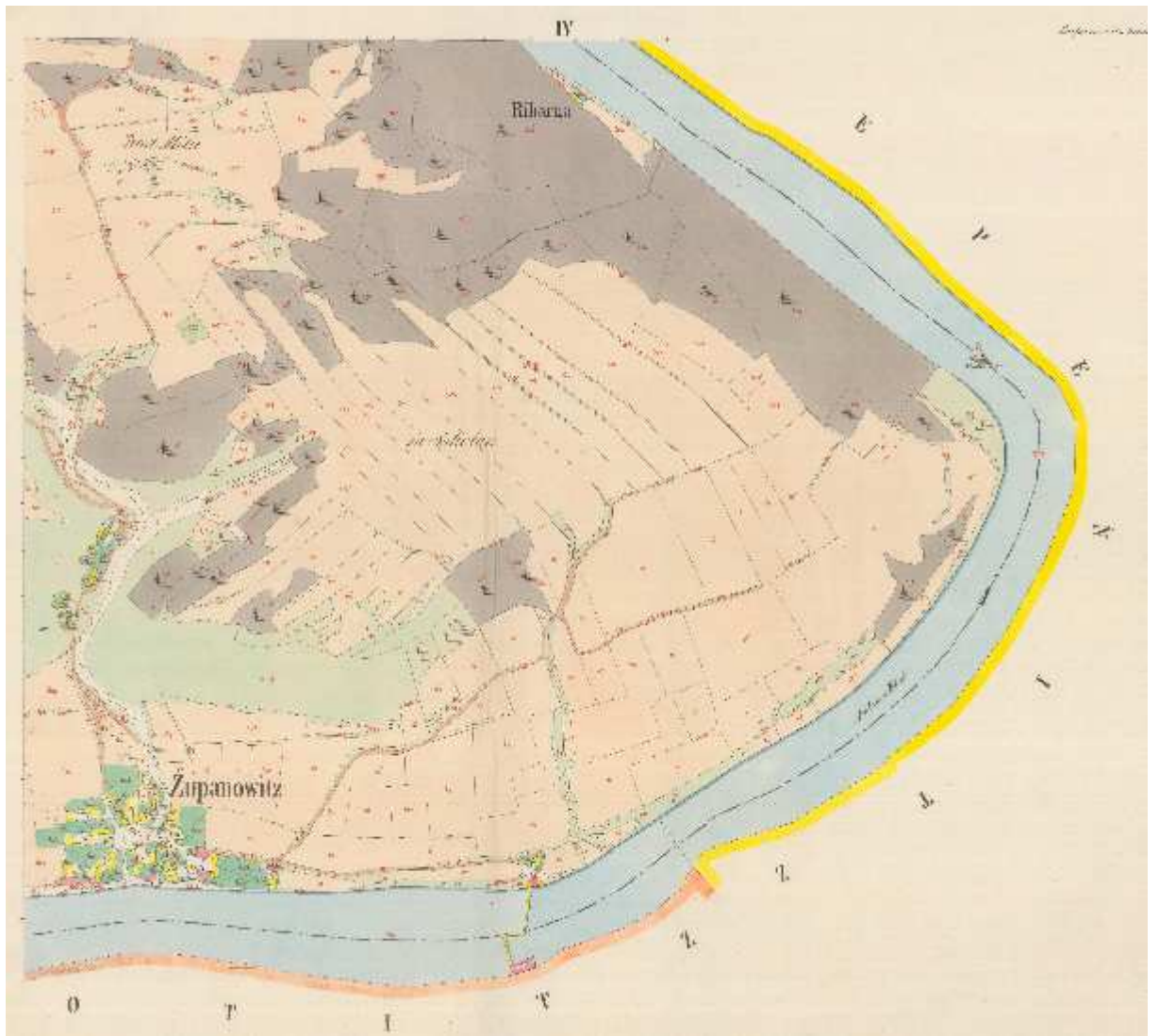
Příloha č. 7 Historická mapa obce Hubenov



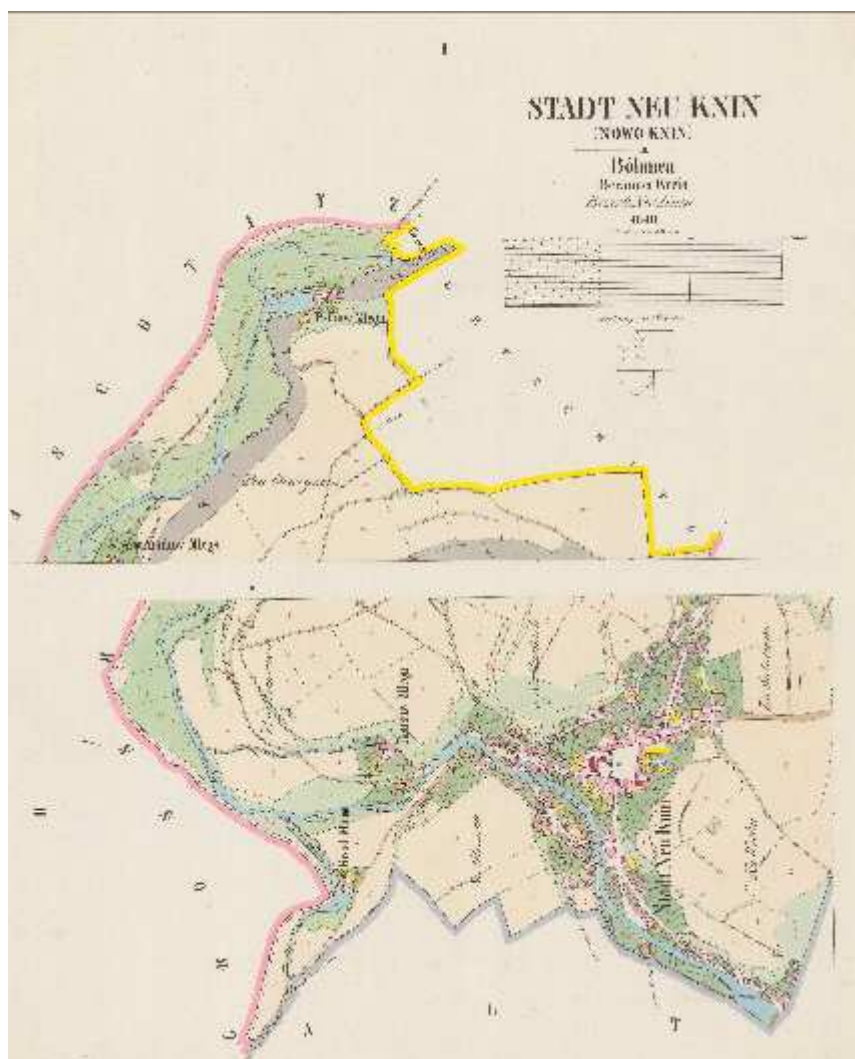
Příloha č. 8 Historická mapa obce Drevníky



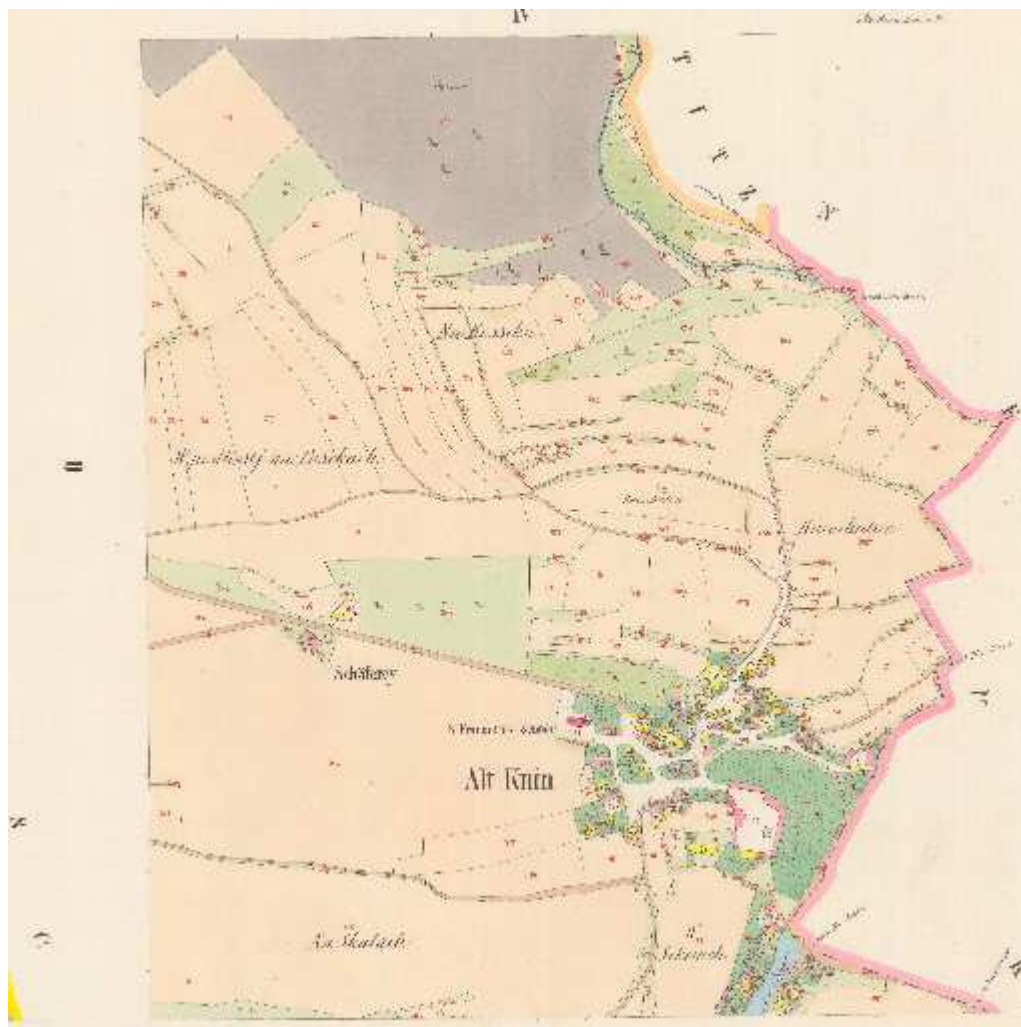
Příloha č. 9 Historická mapa obce Županovice



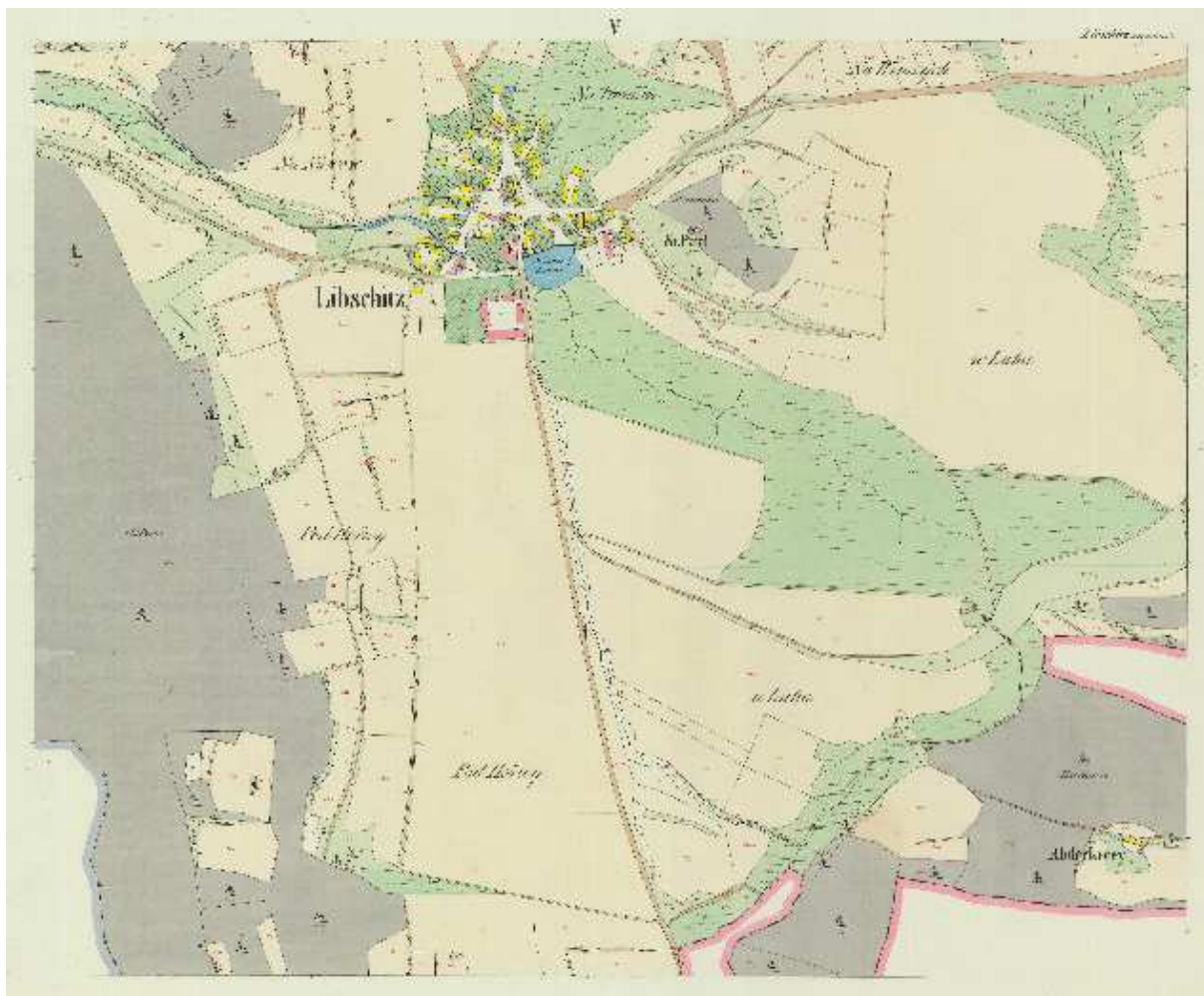
Příloha č. 10 Historická mapa obce Nový Knín



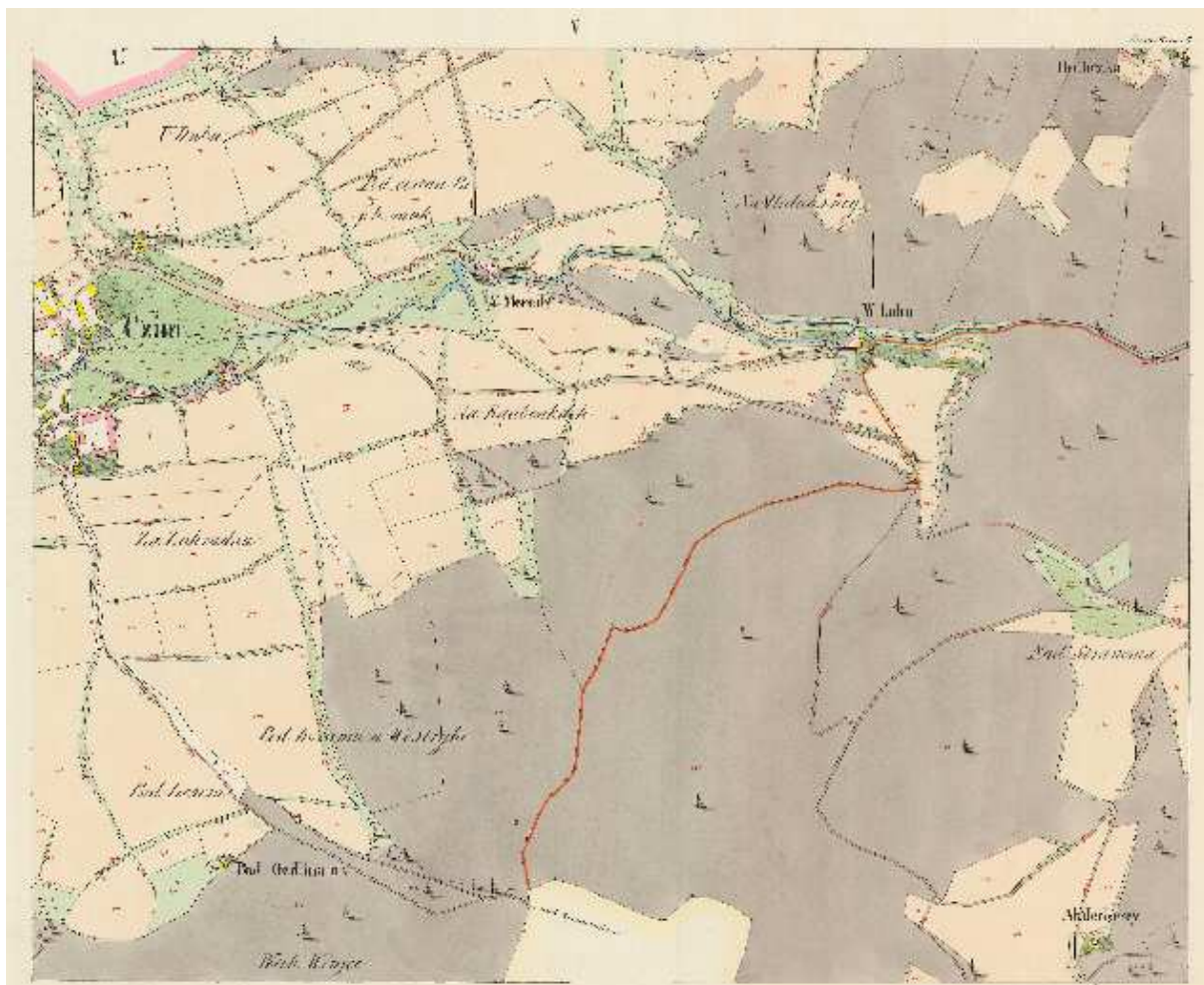
Příloha č. 11 Historická mapa obce Starý Knín



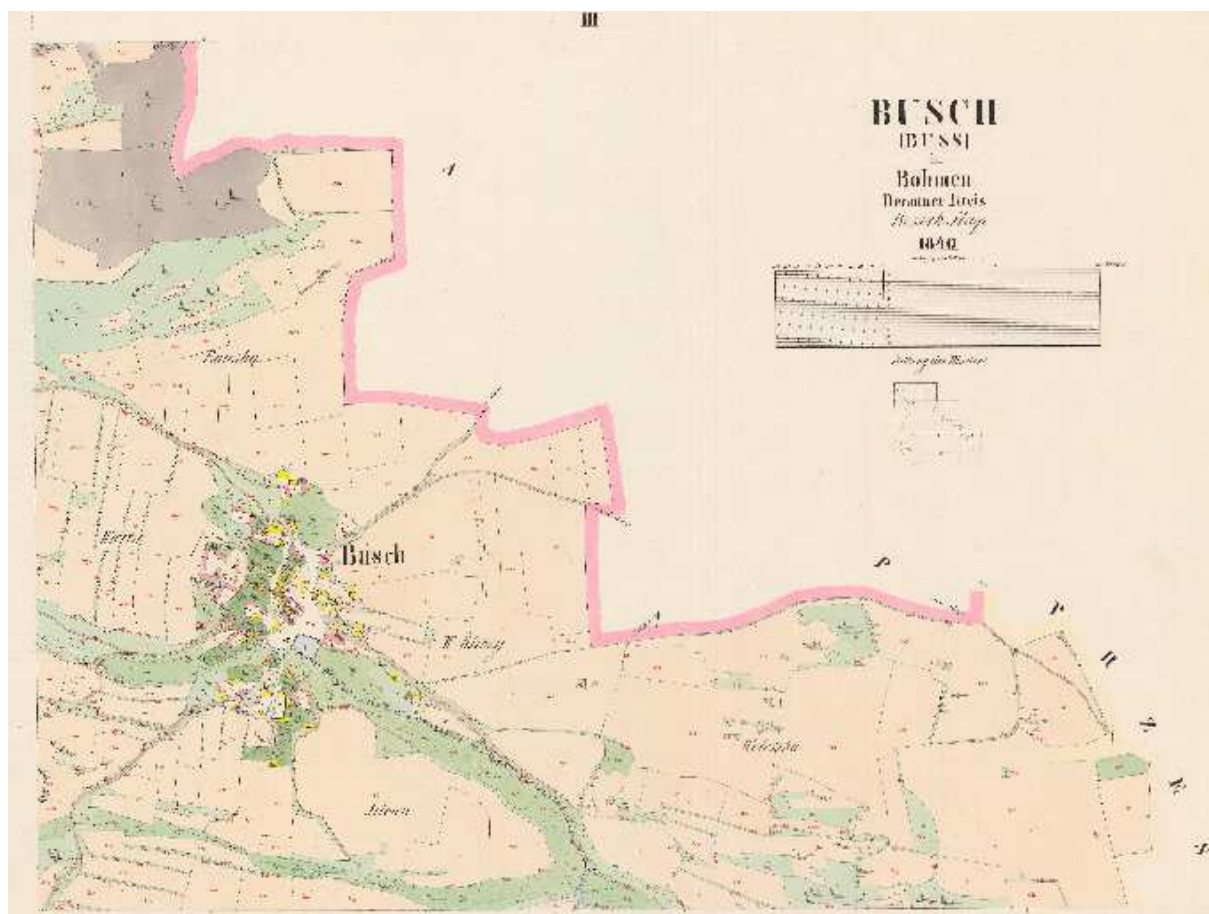
Příloha č. 12 Historická mapa obce Libčice



Příloha č. 13 Historická mapa obce Čím



Příloha č. 14 Historická mapa obce Buš



Příloha č. 15 Okruhy pro řízený rozhovor s pracovníky obecních úřadů

I. Obecné

1. Legislativa upravující nakládání s drobnými církevními stavbami v katastru obce (památkový zákon, zákon o obcích – obecní vyhlášky)
2. Financování
 - a) rekonstrukce drobných církevních staveb, možné zdroje:
 - dary
 - obec
 - svazek obcí
 - kraj
 - stát – ministerstvo pro místní rozvoj, ministerstvo kultury
 - fondy ESF
 - fondy ostatní (včetně soukromých)
 - b) údržby staveb

II. Ve vztahu k drobným církevním stavbám obce

1. Jsou drobné církevní stavby v katastru obce (seznam sledovaných staveb) v majetku: obce, kraje, církve, soukromého vlastníka
2. Kdy byla provedena jejich poslední rekonstrukce, z jakých zdrojů, v jaké výši
3. Jakým způsobem je zajišťována údržba uvedených staveb, z jakých prostředků, v jaké výši, jaká částka je v ročním rozpočtu obce vyhrazena na tuto údržbu
4. Jakým % se podílejí jednotlivé druhy finančních zdrojů na financování rekonstrukce a údržby drobných církevních staveb v obci
5. Nakolik je administrativně náročné získat na údržbu prostředky ze svazku obcí, kraje, ... Nejčastější administrativní a legislativní překážky a problémy v průběhu zajišťování finančních zdrojů pro rekonstrukci a údržbu drobných církevních staveb.
6. Co by pomohlo zjednodušení procesu. Dělá zastupitelstvo, případně svazek obcí, nějaké kroky pro zjednodušení postupu a zajištění většího efektu? Pokud ano, jaké?

Příloha č. 16 Číselný přehled drobných církevních staveb na vytipovaném území

Název obce	Drobné církevní stavby					
	Kapličky		Boží muka		Křížky	
	počet	technický stav	počet	technický stav	počet	technický stav
Korkyně	1	3 - 4	0	0	0	0
Křížov	1	1 - 2	1	3	0	0
Rozcestí Křížov, Krámy, Nový Knín	0	0	1	3	0	0
Chotilsko	1	1	0	0	0	0
Prostřední Lhota	0	0	0	0	1	3
Záborná Lhota	1	1	0	0	0	0
Mokrsko	0	0	0	0	1	1
Rozcestí mezi Prostřední Lhotou a Libčicemi	0	0	0	0	2	3;2
Borotice	0	0	0	0	3	2;2;3
Čelina	1	1	0	0	1	2-3
Rozcestí mezi Čelinou, Novým Knínem a Dobříší	0	0	0	0	1	2
Dražetice	1	1 - 2	0	0	1	2
Hubenov	1	1	0	0	1	3
Drevníky	1	1	0	0	2	1 - 2; 2 - 3
Rozcestí mezi Drevníky a Županovicemi	0	0	0	0	1	3 - 4
Županovice	1	2	0	0	2	1 - 2;3
Nový Knín	0	0	2	1 - 2;3	3	3;4;1 - 2
Nový Knín - Sudovice	1	1	0	0	0	0
Kozí Hory	1	2-3	0	0	0	0
Chramiště	1	4	0	0	0	0
Libčice	1	2	1	2 - 3	0	0
Čím	1	1 - 2	0	0	0	0
Buš	1	1	1	2	1	1
Slapy	1	3	0	0	1	1 - 2
Přestavky	1	1	0	0	1	1
Celkem	17		6		22	

Příloha č. 17 Graf zastoupení jednotlivých drobných církevních památek na území



Středního Povltaví

Příloha č. 18 Graf drobných církevních staveb na území Středního Povltaví - podle technického stavu

