

UNIVERZITA PALACKÉHO V OLMOUCI
FILOZOFICKÁ FAKULTA
KATEDRA DĚJIN UMĚNÍ

**ZÁVĚSNÉ OBRAZY V REFECTÁŘI BENEDIKTINSKÉHO KLÁŠTERA
V BROUMOVĚ**

Bakalářská diplomová práce

ADÉLA DOSTÁLOVÁ

Vedoucí práce: Mgr. Zuzana Macurová, Ph.D.

Olomouc 2023

Prohlášení

Prohlašuji, že jsem bakalářskou práci vypracovala samostatně s využitím uvedených pramenů a literatury.

Rozsah práce: 69 344 znaků (včetně mezer)

V Olomouci 10. 5. 2023

..... podpis

Poděkování

Ráda bych poděkovala paní Mgr. Zuzaně Macurové, Ph.D. za odborné vedení mé práce, vstřícnost, ochotu a cenné poznámky.

Velké dík patří také pracovníkům Územního odborného pracoviště v Josefově za pomoc při dohledání restaurátorských zpráv. Poté bych chtěla poděkovat pracovníkům kláštera v Broumově za zpřístupnění objektu pro fotodokumentaci.

Obsah

1. Úvod	5
2. Zhodnocení dosavadní literatury	6
3. Historie kláštera od vzniku do druhé poloviny 18. století	9
4. Popis stavby	11
4.1. Popis refektáře	12
5. Ikonografie a popis závěsných obrazů	13
5.1. Setkání sv. Vojtěcha s knížetem Boleslavem II. u studánky v Břevnově od Felixe Antona Schefflera	14
5.2. Král Přemysl Otakar I. předává břevnovskému opatovi Kunovi darovací listinu k polickému probošství od Felixe Antona Schefflera	17
5.3. Kníže Břetislav I. předává břevnovskému opatu Meinhardovi darovací listinu k rajhradské cele od Felixe Antona Schefflera	19
5.4. Opat Benno Löbl při znovuzískání probošství v Lehnickém Poli od Jana Petra Molitora	21
5.5. Světec modlí se před obrazem Madony benediktinských rozkoší od Jana Karla Kováře	24
5.6. Současný stav	27
6. Náměty obrazů v kulturně-historickém kontextu broumovského kláštera	29
7. Závěr	31
Seznam použité literatury	32
Seznam obrazových příloh	35
Obrazové přílohy	38

1. Úvod

Benediktinský broumovský klášter se nachází v menším městě Broumov ve východních Čechách, v blízkosti hranic s Polskem. Broumov je zasazen do malebného údolí obklopeného přírodou. Z jedné strany je obehán Broumovskými stěnami, které se táhnou až do nedaleké Police nad Metují. Z druhé strany ho obklopují Javoří hory. Vzhled a pozice broumovského údolí bude pro práci důležité při výkladu historie a důvodu, proč si břevnovští benediktini vybrali pro pozdější rezidenci právě broumovský klášter. Historie kláštera a Bromova samotného sahá až do 13. století. Klášterní komplex si prošel mnohými přestavbami, a to zejména v barokním období. Historicky a kulturně je významná doba působení opatů Otmara Zinkeho (opatem 1700–1738) a Benno Löbla (opatem 1738–1751). Jejich umělecký mecenát dopomohl k dnešní významné pozici, kterou má broumovský klášter ve spojitosti s ostatními kláštéry benediktinského řádu v českých zemích.

Jako téma mé bakalářské práce jsem si vybrala pětici pozdně barokních obrazů z čtyřicátých let 18. století z refektáře broumovského kláštera. Obrazy se námětově váží k historickému či legendickému založení probošství. Konkrétně se jedná o založení kláštera v Břevnově, Polici nad Metují, Lehnickém Poli a Rajhradě. Poslední obraz, o kterém se bude práce zmiňovat, je námětem odlišný od ostatních. Zejména tím, že žádnou zakládající scénu nezobrazuje. U tohoto obrazu bude ikonografický popis důležitým metodologickým postupem. U této pětice obrazů je zvláštní to, že byly vyhotoveny hned třemi autory a v rozmezí několika let. Obrazy vytvořili Felixem Antonem Schefflerem, Janem Petrem Molitorem a Janem Karlem Kovářem. Některé obrazy jsou signované a datované a na většině se nachází dedikační nápis, který bude nápomocný v následující ikonografii obrazů.

Cílem práce je seznámit čtenáře s obrazy, provést popis a ikonografii obrazů. Dále práce představí autory obrazů a krátce shrne historii klášterů, kterým jsou obrazy věnovány. Součástí textu kapitoly o ikonografii obrazů by mělo být i jejich zasazení do historického kontextu dějin břevnovsko-broumovského opatství. Práce ale nebude obsahovat pouze povídání o obrazech, ale čtenář bude seznámen s komplikovanou historií broumovského kláštera. Do práce bude také zařazen popis dnešní podoby architektury a popis refektáře, pro seznámení s prostorem.

2. Zhodnocení dosavadní literatury

Nejstarší přínosnou literaturou mi byl *Soupis památek historických a uměleckých* od Antonína Cechnera z roku 1930, kde ale píše pouze o čtyřech obrazech v klášterním refektáři.¹ Tři z nich připisuje Felixu Antonu Schefflerovi, a to zakládací scénu rajhradského a polického kláštera a poté obraz, který popisuje jako “*Mladý šlechtic klečí v popředí před obrazem benediktinské Madonny.*”² Tomuto zobrazení připisuje založení kláštera v Břevnově. Ve výčtu autor vynechal nám dnes již známý obraz “*Setkání sv. Vojtěcha s knížetem Boleslavem II. u studánky v Břevnově*”. Poslední obraz, vztahující se k založení kláštera v Lehnickém Poli, přisuzuje Janu Petru Molitorovi.

Ze starší literatury mi dále pomohly publikace od Bedy Menzela, který vychází z archivního bádání. Jeho texty se věnují dějinám břevnovského a broumovského kláštera, uměleckému mecenátu jejich opatů a ikonografickému určení uměleckého zařízení klášterů v Břevnově, Broumově a v Lehnickém Poli. Obrazy, které jsou tématem této práce, zmiňuje ve své publikaci roku 1937.³ Připisuje je autorům Felixu Antonu Schefflerovi a Janu Petru Molitorovi a podrobněji se jimi nezabývá. Jana Karla Kováře zmiňuje pouze jako autora nástropních maleb. V roce 1964 autorství Schefflera přibližuje na tři obrazy, které odkazují na založení klášterů.⁴ Jeho činnost v Broumově datuje do let 1747–1749. Podobný názor vyslovuje Emanuel Poche roku 1977, když píše, že jsou obrazy od Schefflera a Molitora, Kovářovi připisuje také pouze nástropní malby.⁵

Jedna z klíčových knih pro mě byla *Ve znamení břevna a růží*, založena na detailním studiu pramenného materiálu.⁶ Kniha je rozdělena do dvou částí, z nichž první, z rukou Milady Vilímkové, pojednává o historii břevnovského, později břevnovsko-broumovského opatství a o jeho vztahu k dalším benediktinským klášterům v Českých zemích. Druhá část od Pavla Preisse je věnovaná spíše uměleckému působení zejména za opatů Otmara Zinkeho a Benna Löbla. Zde je zmínka i o obrazech v broumovském refektáři. Preiss svůj názor nikterak neodlišuje od předchozích a autorství připisuje Schefflerovi a Molitorovi. V této myšlence

¹ Antonín Cechner, *Soupis památek historických a uměleckých v politickém okrese broumovském*, Praha 1930, s. 83–84.

² *Ibidem*, s. 84.

³ Beda Franz Menzel, *Die Barockkunst unter den Abten von Braunau*, Braunau 1937, s. 16.

⁴ Beda Franz Menzel, Ein Blick in die barocke Welt der Äbte Othmar Zinke und Benno Löbl Břevnov-Braunau. 1700–1751, *Stifter-Jahrbuch VIII*, 1964, s. 104.

⁵ Emanuel Poche (ed.), *Umělecké památky Čech 1*, A–J, Praha 1977, s. 127–128.

⁶ Pavel Preiss – Milada Vilímková, *Ve znamení břevna a růží: historický, kulturní a umělecký odkaz benediktinského opatství v Břevnově*, Praha 1989, s. 265.

pokračuje i v publikaci z roku 1993.⁷ V textu se Preiss zabývá barokním malířstvím břevnovsko-broumovského opatství a zmiňuje se o umělcích, kteří zde působili.

Podrobnější informace podává Marcela Vondráčková ve své dizertační práci o životě a dílu Felixe Antona Schefflera.⁸ Autorka nás v textu seznamuje nejen s jeho pracemi, ale zmiňuje se i o prostředí, do kterého jsou díla zasazena. V případě broumovského refektáře nás seznamuje i s autory a díly obrazů od jiných umělců. Nově píše o autorství Jana Karla Kováře, kterému přisuzuje obraz se sv. Václavem při modlitbě. Tento výjev se podle ní váže k počátkům broumovského kláštera. Molitorovi již tradičně připisuje obraz se zakládající scénou Lehnického Pole a ostatní tři obrazy připisuje Schefflerovi. U jeho obrazů nám podává zkrácený historický a ikonografický přehled a kompozičně porovnává s obrazy z kostela Milosti Panny Marie v Křesoboru, refektáře kláštera v Kladsku a kostela sv. Kříže v Liberci.⁹

K pochopení slezské tematiky, se kterou se pojí jeden z obrazů, mi byl přínosný text Andrzej Koziela z roku 2006.¹⁰ V kapitole věnované barokní době píše, že největší rozkvěty umění ve Slezsku ovlivnil vztah s Čechami v letech 1650–1740. Krátce se zmiňuje i o obrazech, zejména tomu, který vyobrazuje založení Lehnického Pole. Žádné další nové podněty ovšem nepřináší. Dalším zdrojem mi byla kapitola od Marcely Vondráčkové a Martina Mádl, v knize *Slezsko – země Koruny české*.¹¹ Věnují se slezským motivům na malbách břevnovsko-broumovského opatství. Podávají několik příkladů uměleckých děl z období baroka v kláštrech, na kterých jsou zobrazeny motivy Slezska a zejména patronky sv. Hedviky. Při zmínce o obrazech obhajují Kovářovo autorství lišícího se výjevu.¹²

Petr Ariječuk se roku 2014 věnuje třem umělcům působícím pro benediktiny na Broumovsku.¹³ Po smrti Petra Brandla a Václava Vavřince Reinera bylo potřeba do služeb povolat další generaci umělců. Mezi tyto umělce řadí i nám již známé Molitora, Kováře a Schefflera. Zmiňuje se nám o celé malířské výzdobě refektáře.¹⁴ Autorství závěsných obrazů

⁷ Pavel Preiss, Barokní malířství v Břevnově, in: Milena Bartlová (ed.), *Tisíc let benediktinského kláštera v Břevnově: benediktinské opatství sv. Markéty v Praze-Břevnově*, Praha 1993, s. 152.

⁸ Marcela Vondráčková, *Felix Anton Scheffler (1701–1760)* (dizertační práce), Ústav pro dějiny umění FFUK, Praha 2005.

⁹ *Ibidem*, s. 39–40.

¹⁰ Andrzej Koziel, Barokní přepych klášterů a paláců, in: Andrzej Niedzielenko – Vít Vlnas (eds.), *Slezsko: perla v České koruně: tři období rozkvětu vzájemných uměleckých vztahů*, Praha 2006, s. 297–312.

¹¹ Marcela Vondráčková – Martin Mádl, Slezské motivy na malbách v břevnovsko-broumovském opatství, in: Helena Dáňová – Jan Klípa – Lenka Stolárová (eds.), *Slezsko – země Koruny české: historie a kultura 1300–1740*, Praha 2008, s. 907–925.

¹² *Ibidem*, s. 921, pozn. 25.

¹³ Petr Ariječuk, Korekce a doplnění. K tvorbě Jana Karla Kováře, Felixe Antona Schefflera a Jiřího Viléma Neunhertze pro benediktiny na Broumovsku, in: *Monumenta vivent*, Josefov 2014.

¹⁴ *Ibidem*, s. 71.

nijak nevyvrací, naopak jej obhájí a píše, jak se k autorství po dobu let přicházelo.¹⁵ Zde nám upřesňuje připsání obrazu Kovářovi. Tento obraz, který není signovaný, ale podle Ariječuka zcela jasně představuje práci Kováře. Postavu na obraze před obrazem Panny Marie popisuje jako sv. Václava stejně jako Preiss¹⁶ nebo Vondráčková.¹⁷

Nejnovější přínosnou literaturou pro mě byli *Benediktini* od kolektivu autorů.¹⁸ Na úvod nás Štěpán Vácha seznamuje s obsahem knihy a mluví o ní jako o zřehlednění obsáhlého fondu barokních nástěnných maleb, který navazuje na starší literaturu. Zmiňuje se také o závěsných obrazech v refektáři a píše, že byly zhotoveny při příležitosti jmenin opata Benno Löbla. Obraz od Kováře interpretuje jinak než v předchozím případě Ariječuk. Mladého chlapce popisuje jako sv. Benedikta.¹⁹ Kapitola o malířích benediktinských klášterů zmiňuje všechny tři autory závěsných obrazů v broumovském refektáři, shrnuje jejich tvorbu, ale nejmenuje díla doslovně.²⁰ O broumovském klášteře nás obecně seznamuje kapitola *Konvent a prelatura broumovského kláštera*.²¹

Díky rozsáhlejšímu množství publikací o pozdně barokní pětici obrazů se nám traduje autorství a datace obrazů. V dalších kapitolách bude shrnuta rozsáhlá historie kláštera a stavba bude představena krátkým popisem. Poté se práce bude věnovat kapitole, díky které vzniklo téma této práce, a tím bude popis, ikonografie a celkové uchopení námětu všech pěti závěsných obrazů.

¹⁵ Zejména díky objeveným signaturám, které byly rozpoznány díky restaurování obrazů.

¹⁶ Viz Preiss – Vilímková (pozn. 6), s. 265.

¹⁷ Viz Vondráčková (pozn. 8), s. 39.

¹⁸ Martin Mádl – Michaela Šeferisová Loudová – Štěpán Vácha et al., *Benediktini: barokní nástěnná malba v českých zemích*, Praha 2016.

¹⁹ Štěpán Vácha, "Ars benedictina". Benediktinský řád jako patron barokního umění v českých zemích, in: Martin Mádl – Michaela Šeferisová Loudová – Štěpán Vácha et al., *Benediktini: barokní nástěnná malba v českých zemích*, Praha 2016, s. 56

²⁰ Martin Mádl – Michaela Šeferisová Loudová, Malíři ve službách benediktinských klášterů a jejich představených, in: Martin Mádl – Michaela Šeferisová Loudová – Štěpán Vácha et al., *Benediktini: barokní nástěnná malba v českých zemích*, Praha 2016, s. 89–98.

²¹ Martin Mádl, Konvent a prelatura broumovského kláštera, in: Martin Mádl – Michaela Šeferisová Loudová – Štěpán Vácha et al., *Benediktini: barokní nástěnná malba v českých zemích*, Praha 2016, s. 371–430.

3. Historie kláštera od vzniku do druhé poloviny 18. století

K historii kláštera existuje mnoho odborné literatury a z toho vyplývá i větší počet názorů k založení. Nejdůležitějšími souhrnnými pracemi, zabývajícími se historií Broumova by mohly být práce Václava Vladivoje Tomka²², Josefa Vítězslava Šimáka²³ nebo Milady Vilímkové.²⁴ Jejich domněnky a názory vycházely z archivních pramenů, ačkoli ne vždy, jak sami píšou, se na prameny dá stoprocentně spolehnout. Já bych ráda podala historii zejména s významem broumovského území a proboštví ve vztahu k historii benediktinskému řádu.

Vše započalo díky kolonizacím, které břevnovští benediktini prováděli. S hojným hospodářstvím a obděláváním půdy vznikaly újezdy, na kterých byly později zakládány vesnice, či zřizována proboštví. Velký význam měl později pro benediktiny újezd polický, u kterého se nejčastěji uvádí darování Břevnovu králem Přemyslem Otakarem I. roku 1213. Snažili se zde obdělávat půdu, ale díky málo úrodné zemi na Policku se přesunuli do sousedního Broumova, kde se hospodářství dařilo lépe. Nakonec se jim údolí ukázalo jako strategické místo, díky kterému měli přístup jak na jih do Kladska, tak na sever na Svidnicko. To byl další krok ke snaze o kolonizaci a komunikaci mezi těmito místy. Nad Broumovem nechali vystavět tvrz, která se později, společně s Polickým klášteřem, stala proboštvím mateřského Břevnova. Nad rokem, kdy připadl Broumov Břevnovu se tyčí stále velký otazník. Zajisté ale můžeme vlastnictví přisuzovat od roku 1290, kdy se stal opatem Pavel Bavor z Nečtin, který inicioval obnovu tvrze, a to v letech 1301–1306 a vybudoval zde gotický hrad s kostelem.²⁵

Po vypuknutí husitských válek roku 1420 se zmocnili husité břevnovského kláštera a vypálili jej. Opatství se tedy muselo přesunout a kam jinam než do bezpečného, skalami obklopeného Broumova. V této době se stal klášter na nějakou dobu hlavním sídlem benediktinů. Nebyl přesunut jen konvent, ale díky pramenům a nebezpečnému obléhání Břevnova můžeme usoudit, že s sebou vzali i důležité dokumenty. Tím by se podložila důležitost a význam kláštera a možné nové povýšení na opatství.²⁶

Od druhé poloviny 17. století začal klášter vzkvétat. Opat Tomáš Sartorius se zasloužil o přestavbu kláštera po ničivém požáru roku 1664.²⁷ Přestavba započala téhož roku pod vedením Martina Reinerera. [obr. 1] Zanedlouho klášter vyhořel znovu a tentokrát s ním i kostel.

²² Václav Vladivoj Tomek, Paměti újezdu Polického, *Památky archeologické* II, 1867, s. 200–213; 242–249.

²³ Josef Vítězslav Šimák, Počátky Broumova a Broumova, *Český časopis historický* XLII, 1936, s. 575–582.

²⁴ Viz Preiss – Vilímková (pozn. 6), s. 29–73.

²⁵ *Ibidem*, s. 41.

²⁶ *Ibidem*, s. 45.

²⁷ *Ibidem*, s. 63

O další přestavbu se zasloužil Martin Allio a Carlo Lurago.²⁸ Dispozice kláštera se nijak zásadně nezměnila, můžeme si pouze povšimnout zvýšení stavby a na jižní straně přistavěného nového traktu. [obr. 2] Po smrti Tomáše Sartoria byl zvolen opatem Otmar Zinke, který se do historie zapsal rozkvětem stavitelství a uměleckou výzdobou kláštera. Jeho činy popisuje Beda Menzel.²⁹ Zinkeho zájem směřoval zejména na výzdobu klášterního kostela svatého Vojtěcha. Pozval si například malíře Václava Vavřince Reinera, který měl velmi blízké vztahy s Kiliánem Ignácem Dientzenhoferem.³⁰ Ale pro nás, v chronologickém přehledu, je důležitá přestavba klášterního komplexu vedena K. I. Dientzenhoferem v letech 1727–1733.³¹ [obr. 3] Při této přestavbě dostal klášter dnešní podobu. Sice následovali další požáry a komplikace například za dob josefínských reforem, dalších ničivých válek či komunistického režimu, ale v jádru se nám dochovala impozantní vrcholně barokní stavba z dílny mistra své doby.

Působení opata Otmara Zinkeho je pro nás důležité také pro to, že se zasloužil o získání dalšího kláštera roku 1704³² a to v Lehnickém Poli (německy Wahlstatt). Klášter, o kterém se více dozvíme při rozboru závěsných obrazů. Na jeho místě v letech 1723–1733, tudíž v tu samou dobu, kdy se konala také přestavba broumovského kláštera, vystavěl Kilián Ignác Dientzenhofer novostavbu kostela a klášterní budovy.

V neposlední řadě bych se ráda zmínila o působení opata Benno Löbla v Broumově. V čele opatství stál v letech 1738–1751. Po smrti Zinkeho a s ním i umělců tvořící v broumovském klášteře, bylo potřeba povolát umělce další. Zasloužil se zejména o výzdobu konventu a prelatury. Pozval si do Broumova pražské malíře, kteří působili i v mateřském Břevnově. Nechal vyzdobit chodbu ambitu, knihovnu, opatské místnosti, sakristii a za jeho působení byly objednány i závěsné obrazy do klášterního refektáře.

²⁸ Ibidem, s. 68–70.

²⁹ Viz Menzel (pozn. 4), s. 87–98.

³⁰ O jejich vztahu více: Pavel Preiss, Malíři okruhu Kiliána Ignáce Dientzenhofera, in: Mojmír Horyna – Václav Ševčík, *Kilián Ignác Dientzenhofer a umělci jeho okruhu. Katalog výstavy, Praha listopad 1989–leden 1990*, Praha 1989, s. 146.

³¹ Viz Preiss – Vilímková (pozn. 6), s. 88–89.

³² Ibidem, s. 74.

4. Popis stavby

Broumovský klášter se nachází v centrální části města Broumov v okrese Náchod. Jeho poloha je strategická, díky vyvýšenému položení a obklopení řekou Stěnavou, která míří do sousedního Polska. Součástí klášterního komplexu je již zmiňovaný kostel sv. Vojtěcha, konvent a prelatura. Ke klášteru dále náleží z jižní strany bývalé klášterní gymnázium a ze strany severní rozsáhlá zahrada.

Sama stavba tvoří čtyřkřídlý, dvoutraktový uzavřený komplex se dvěma nádvořími. Chodby jsou umístěny při straně blíže k nádvoří. V jižní části západního křídla, po levé straně při hlavním vstupu, se nachází trakt, který jako jediný neprošel vrcholně barokní přestavbou. Tato část je ještě ze 17. století.³³ Při příchodu hlavním vstupem můžeme pokračovat jak do kostela, ke kterému míří schody dolů nebo můžeme zamířit do klášterních budov, které se nachází po levé straně. Vedle schodů se nachází barokní balustráda se sochami světců. Po vstupu do kláštera se nám otevírá první, nepatrně větší nádvoří, které slouží a zřejmě sloužilo veřejnosti a ke komunikaci do zahrady, popřípadě jako vstup ke schodišti do dalších pater. Nádvoří je obdélného tvaru, je situované hned za hlavním vstupem do kláštera. Všechna průčelí nádvorní strany jsou tvořena uprostřed mírně předsazeným rizalitem. Zde můžeme vidět mistrovské dílo architekta. Rizalit má tvar konvexního vyklenutí, na které navazuje z obou stran jemné konkávní prohnutí. Nádvoří druhé, z jižní strany tvořené kostelem je značně menší a zmíněný eliptický rizalit má pouze na severní fasádě.

Když se vrátíme k zmíněné neobnovené části západního křídla, na první pohled je fasáda odlišná od těch ostatních. Křídlo je třípodlažní na jižní straně je zakončeno štítem, který vychází z římsy, po stranách je doplněn o voluty a je zakončen trojúhelným prolomeným frontonem. Jeho fasády nejsou nikterak členěny, jak tomu je u ostatních. Jediným dekorativním prvkem tu je orámování oken. Zůstaneme-li u západního průčelí, můžeme tu vidět, že se vrcholně barokní rekonstrukce týkala pouze šesti okenních os. Všechny osy jsou třípodlažní a odděleny lizénami. Severní průčelí, na počet okenních os nejdelší, je členěno dvěma mírně vystupujícími rizality a na každé straně vystouplými nárožními. Rizality jsou identické, až na to, že u jednoho se z portálu vine most, mířící do zahrady. Rizality jsou pětiosé a trojpodlažní. Dělicími prvky tu jsou pilastry s dórskými hlavicemi. Severní ale i východní průčelí jsou doplněny o jedno patro, kde se nachází sklepní prostory. Trojosá nároží jsou vyvýšena ještě o jedno patro a jsou ukončena trojúhelnými štíty. Do průčelí východního se ze severní strany propisuje nároží a ze

³³ Ibidem, s. 70.

strany jižní chór klášterního kostela. Ve střední části opět vystupuje pětiosý mělký rizalit. A konečně průčelí jižní. Už jsme si řekli, že je z větší části tvořené kostelem, ale západní část jsme ještě nepopsali. Máme tu pětiosý trakt, kde je opět střední část tvořena vystouplým rizalitem, zde už máme ale pouze tři osy, dělené pilastry s dórskými hlavicemi, zakončené římsou. Střední část je zakončena trojúhelným štítem.

Kostel sestává z jednodolí o třech klenebních polí a polygonálním pětibokým uzavřeným presbytářem o dvou klenebních polí. Po stranách je doplněn bočními kaplemi a na jihozápadní straně o věž. Kostel navazuje na jižní křídlo klášterní budovy a utváří jeho většinu. Na vnější straně kostelního presbytáře můžeme vidět pozůstatek gotické stavby, a to opěrné pilíře. Dále je chór členěn pilastry a po vnější straně lodi je členěn zdvojenými pilastry. Do kostela vedou celkem tři vchody, v nichž ale dva jsou vnitřní, tedy vstupy z klášterního prostoru, a jeden hlavní vstup při jižním boku kostela. Vstup je tvořen bohatě zdobeným portikem, na který seshora navazuje zmiňovaná balustráda. Portál je orámován zdvojenými sloupy s korintskými hlavicemi, na které navazuje segmentový prolomený štít.

4. 1. Popis refektáře

Sál je obdélného půdorysu a nachází se v přízemí severního křídla. Místnost má pět oken s výhledem do klášterní zahrady. Refektář je 6,5 m široký a 20 m dlouhý, zaklenutý v jednom poli klenbou českou, dále valenou klenbou s výsečemi. Na jižní straně sálu se nachází pět nik, které jsou od sebe odděleny pilíři se zdvojenými pilastry, na které navazují volutové konzoly zakončeny římsou. S pilíři je tomu stejně na straně protější, mezi okny.

Celá místnost je doplněna štukovou výzdobou, kterou zrealizoval Bernardo Spinetti ve čtyřicátých letech 18. století.³⁴ Na klenbách ve výsečích se nachází celkem tři nástropní malby, ze stejného období jako štuková výzdoba. Všechny pochází z rukou malíře Jana Karla Kováře. Jsou to malby ze života Kristova, které se ale vztahují k tématu jídla a pití, což bylo pro refektáře obvyklé. Jmenovitě jsou zde zachyceny scény *Kristus na poušti*, *Kristus u Marie a Marty* a *Kristus v Emauzích*. Na stranách čelních jsou umístěny lunetové obrazy od malíře Felixe Antona Schefflera s výjevy ze života sv. Benedikta, také doplněny o tematiku občerstvení, konkrétně *sv. Benedikt při večeři* a *sv. Benedikt na poušti s knězem Romanem*.³⁵ V okenních výsečích je soubor pěti portrétních medailonů, které znázorňují světců. V nikách

³⁴ Viz Poche (pozn. 5), s. 632, č. 110.

³⁵ Viz Cechner (pozn. 1), s. 83.

naproti oknům se nachází pětice závěsných obrazů. Jsou to ty obrazy, o kterých se práce začne zabývat v následující kapitole.

5. Ikonografie a popis závěsných obrazů

Jak už bylo zmíněno, obrazy se nachází na jižní stěně refektáře broumovského kláštera. Leží v nikách a jsou zasazeny do dřevěných ráků se zlacenými řezbami. Obrazy jsou stejně rozměrné. Mají 340 centimetrů na výšku a 172 centimetrů na šířku. Je zřejmé, že tyto obrazy byly určeny do tohoto prostoru, díky jasně vymezeným výsečím ve zdi. Nebyly sem tedy dosazeny později. Námětově se obrazy od předchozích zmiňovaných výjevech v refektáři velmi liší. Nejsou na nich zachycena témata občerstvení a pohostinství. Zachycují zakladatelské scény benediktinských klášterů břevnovsko-broumovského opatství.

Monastické řády barokní doby se těšily velké oblibě zakladatelských scén. Zejména kvůli rozvoji kultury v tomto období a také chtěli utvrdit, že řády středověkého původu tu byly dříve než mladší řád jezuitský. Měly být připomínány velké události z historie řádů. Námět takřka vždy obsahuje listinu opatřenou pečeti, kterou zakladatel podává mnichovi. Z listiny můžeme někdy vyčíst úryvek textu, či může obsahovat náčrt nebo půdorys založeného kláštera. Jde o historickou či legendární událost vážící se k historii řádu. U zakladatelských scén benediktinského řádu vždy působí světec, ať už je to svatý Benedikt, jako odkaz na řeholi, či titulární světec založeného kláštera. Jako figura, která listinu předává, může figurovat jak zemský patron, tak panovník či kníže. Historickým předstupněm zakladatelských scén mohou být donátorské výjevy, které se objevují již ve středověku.³⁶

V břevnovsko-broumovském prostředí jsou zakladatelské scény klášterů obvyklým tématem. V břevnovském klášteře se můžeme setkat s nástěnnými malbami od Jana Karla Kováře v ambitu prelatury, který mají stejný námět, jako obrazy v Broumově. Kovář zde zachytil námět založení kláštera v Břevnově, Polici nad Metují, budování kláštera v Lehnickém Poli a v Broumově. Dalším takovým námětem je obraz založení břevnovského kláštera v kostele svaté Markéty v Břevnově od Petra Brandla z roku 1718. V kostele svatého Kříže a svaté Hedviky v Lehnickém Poli je nástěnná malba od Cosmase Damiana Asama s námětem založení břevnovského kláštera, jako odkaz k mateřskému klášteru a poté malba s námětem

³⁶ Štěpán Vácha, Barokní donátorské a zakladatelské scény v cisterciáckých kláštorech v Čechách a na Moravě, *Umění* LIII, 2004, s. 490–505.

vcházení Otmara Zinkeho do kláštera v Lehnickém Poli zřejmě pro zásluhy opata o znovuzaložení probošství. Oba obrazy jsou datovány rokem 1733.³⁷

Pozdně barokní obrazy vznikly ve čtyřicátých letech 18. století. K obrazům se nedochovaly žádné smlouvy ani jiné písemné prameny. Díky dedikačním nápisům na některých obrazech můžeme vyčíst, že se jedná o dar opatu Bennu Löblovi, zřejmě od klášterního konventu. Často se uvádí na počest jeho jmenin. Zajímavé je, že vznikly z rukou hned tří autorů v rozmezí několika let. Obrazy práce bude popisovat postupně od nejstaršího po nejmladší. Nejprve budou představena díla Felixe Antona Schefflera, který své obrazy vyhotovil v letech 1743–1748. Poté bude zmíněn obraz Jana Petra Molitora shodou okolností také z roku 1748. A nakonec bude představeno dílo Jana Karla Kováře, u kterého není datace upřesněna.

5. 1. Setkání sv. Vojtěcha s knížetem Boleslavem II. u studánky v Břevnově od Felixe Antona Schefflera

Autor obrazu **Felix Anton Scheffler** se narodil 29. srpna 1701 v Mainburgu, jako jeden ze čtyř dětí Jahanna Wolffganga Schefflera a Sabiny Schefflerové.³⁸ Byl to pozdně barokní malíř a realizoval především fresky. Své učení získal nejdříve u svého otce. Později Scheffler působil v dílně malíře Cosmase Damiana Asama, se kterým se podílel na některých jeho realizacích. Ve své rané tvorbě je spojován zejména se Slezskem, kde je většina jeho děl signovaných i datovaných a dají se snadno chronologicky zařadit. Na krátkou chvíli se projevil v Brně, kde vyhotovil freskovou výzdobu kostela Nanebevzetí Panny Marie. Roku 1747 se natrvalo přesunul do Prahy, odkud však často cestoval za zakázkami. Scheffler navázal spolupráci i s břevnovsko-broumovskými benediktiny. Jeho činnost v Broumově začíná někdy okolo roku 1743 a trvá do roku 1749.³⁹ Pro klášter vyhotovil dva lunetové obrazy a tři závěsné obrazy v refektáři. V sakristii klášterního kostela vytvořil nástropní malbu. Dále pro benediktiny na Broumovsku vymaloval kostel sv. Václava v Broumově a kostel sv. Martina v Martínkovicích. Scheffler byl pro břevnovské benediktiny i finančním sponzorem a klášteru

³⁷ Martin Mádl, *Katalog nástěnných maleb*, in: Martin Mádl – Michaela Šeferisová Loudová – Štěpán Vácha et al., *Benediktini: barokní nástěnná malba v Českých zemích*, Praha 2016, s. 891.

³⁸ Viz Vondráčková (pozn. 8), s. 8, pozn. 2.

³⁹ Ibidem, s. 37.

půjčoval vyšší sumy, jak píše Menzel.⁴⁰ Pro Břevnov Scheffler vyhotovil například dva obrazy do klášterní kapitulní síně nebo fresku na klenbě klášterní knihovny.⁴¹

Na obrazu vidíme dvě ústřední mužské postavy, které mezi sebou komunikují. Z vrchní části na ně navazuje vyobrazení dvou andělů s veslem a vavřínovým věncem. Nad nimi se nachází další dvě mužské postavy, ale ne tolik výrazné, jako předchozí figury. Jsou doplněny anděly s atributy a těmi jsou sekera, palmová ratolest, lilie a pastýřská hůl. V dolní části obrazu kompozici tvořenou do pomyslného esovitého tvaru doplňuje ženská postava opírající se o desku s vyobrazením stavby s kostelem. V pravé dolní části je vyobrazen jelen a pod ním pařez stromu. Scéna se dělí na zemskou a nebeskou sféru. Jak bylo zmíněno výše, kompozice je figurami pomyslně utvořena do esovitého útvaru, který začíná u ženské postavy vlevo dole, jde přes ústřední dvojici postav, pokračuje anděly a končí mužskými figurami v horní části obrazu. Světlo do obrazu vstupuje právě ze zmíněné nebeské části, která je patrně světlejší než část pod ní.

V případě tohoto námětu autor vyobrazil zakladatelskou scénu, která se opírá o legendu založení břevnovského kláštera svatým Vojtěchem a knížetem Boleslavem II. Ústřední mužské postavy vyobrazují právě oba zakladatele, kteří se potkali u pramene řeky, kde klášter založili. Svatý Vojtěch je zde zpodobněn spíše jako poustevník než biskup. Je oděn do šedého roucha a místo tradiční mitry⁴² má decentní čepec a je obklopen svatozáří. Toto zobrazení je pro světce neobvyklé, hlavně v břevnovsko-broumovském prostředí. Petr Brandl na svém bočním oltářním obrazu založení břevnovského kláštera biskupa Vojtěcha zpodobnil více vznešeně, s mitrou, biskupským rouchem a pastýřskou holí.⁴³ To samé Jan Karel Kovář na fresce v konventu břevnovského kláštera⁴⁴ nebo Cosmas Damian Asam na své malbě v kostele sv. Kříže v Lehnickém Poli.⁴⁵ Scheffler jako kdyby dával více prostoru knížeti Boleslavu II., kterého vyobrazil jako reprezentativního panovníka. U něho se ale ve vyobrazení nikterak neodlišuje

⁴⁰ Viz Menzel (pozn. 4), s. 104.

⁴¹ K Schefflerovi více: Ernst Dubowy, *Felix Anton Scheffler. Ein Beitrag zur Kunstgeschichte des 18. Jahrhunderts*, Breslau 1926. – N. Lieb, Felix Anton Scheffler, in: Ulrich Thieme – Felix Becker (eds.), *Allgemeines Lexikon der bildenden Künstler von der Antike bis zur Gegenwart* XXX Leipzig 1936, s. 7–8.

⁴² Emanuel Poche, Adalbert (Vojtěch) von Prag (von Gnesen), in: Engelbert Kirschbaum (ed.), *Lexikon der christlichen Ikonographie. Ikonographie der Heiligen* V, Freiburg 1973, s. 24–28. – Jan Royt, Světci a jejich kultury v 17. a 18. století v Břevnově, in: Milena Bartlová (ed.), *Tisíc let benediktinského kláštera v Břevnově: benediktinské opatství sv. Markéty v Praze-Břevnově*, Praha 1993, s. 71.

⁴³ Petr Brandl, Založení břevnovského kláštera, 1718/1719, olej na plátně, 340 x 208 cm, Kostel sv. Markéty, Břevnov.

⁴⁴ Jan Karel Kovář, Založení břevnovského kláštera, 1740, nástropní malba, ambit v prelatuře břevnovského kláštera.

⁴⁵ Cosmas Damian Asam, Sv. Vojtěch a kníže Boleslav II. Zakládají břevnovský klášter, 1733, nástěnná malba, boční kaple kostela sv. Kříže a sv. Hedviky v Lehnickém Poli.

od již zmíněných Brandla a Kováře. Boleslav je oděn do panovnického pláště, na hlavě má korunu a v ruce má hůl, se kterou ukazuje na pramen řeky. Každá jeho část oděvu je ozdobena zlatem či jinými drahými kameny. Oba mezi sebou vedou dialog a jsou profilově natočeni na zmíněný pramen. Z historie hraje studánka roli právě při jejich setkání. Svatý Vojtěch i Boleslav měli stejný sen, a to že se jim zjevilo právě místo nedaleko Prahy, kde se nacházela studánka, ze které pil jelen.

Nad hlavou svatého Vojtěcha se na oblaku vznáší dva andělci. Jeden zahalený do červené a druhý do modré drapérie. U obou lze vždy na jedné straně vidět křídlo. Jeden anděl nese v pravé ruce veslo a ve druhé palmovou ratolest. Druhý z nich naznačuje nasazení vavřínového věnce na hlavu svatému Vojtěchovi. Právě veslo je jeden z významných atributů světceva zobrazení.⁴⁶ Neobvyklé tu je právě zastoupení vavřínového věnce u světce. Ten je už od antiky užíván jako symbol vítězství, ale z dob raného křesťanství je symbolem mučednictví. Symbolika vítězného věnce, kterým byl mučedník obdarován za statečnost a ctnost, by tu seděla právě pro roli svatého Vojtěcha.

Přesuneme-li se na postavy dvou svatých na oblaku, můžeme si všimnout hned několika zvláštních detailů. Oba světci mají velmi odlišné oděvy. Postava vpravo je zahalen do poustevnického roucha, doplněno o přidělané mušle na každé straně. V ruce drží lilii a za ním je zobrazen anděl držící poutnickou hůl. Druhý světec je poměrně více odhalen, přes jeho šat mu prosvítá hrud' a sedí na růžové drapérii. V ruce drží ratolest a o něj se opírá anděl držící sekeru. Díky výraznějšímu atributu sekery se domnívám, že by mohlo jít o svatého Bonifáce, který je vedle Markéty dalším patronem břevnovského kláštera.⁴⁷ Kdybychom počítali s touto myšlenkou, tak by druhá postava mohla být svatý Alexius. Na obraze by tak byli znázorněni všichni patroni břevnovského kláštera, a to svatý Vojtěch, Bonifác, Alexius a díky nepatrné postavě na obraze vlevo dole i svatá Markéta. Ta je zobrazena jako hlavní patronka klášterního kostela v době baroka, nad kterým se vznáší. Obrazní deska je v popředí zakládající scény. Opírá se o ní ženská postava honosně ošacena a držící roh hojnosti. Alegorická postava by mohla znázorňovat hojnost, která je pro barokní dobu kláštera výstižným symbolem.

Obraz je autorem signovaný. Konkrétně "*Felix Anton Scheffler inve. et Pinxit 1743.*" prokazatelně tak autorství připisujeme Schefflerovi. Na obraze se nachází i datace, ta ale není tolik čitelná. Dřívější literatura zmiňuje rok 1743,⁴⁸ avšak Vondráčková píše, že byl obraz

⁴⁶ Viz Royt (pozn. 42), s. 71.

⁴⁷ G. Kiesel, Bonifatius (Winfrid), in: Engelbert Kirschbaum (ed.), *Lexikon der christlichen Ikonographie. Ikonographie der Heiligen V*, Freiburg 1973, s. 427–435.

⁴⁸ Viz Ernst Dubowy (pozn. 41), s. 62–64. – Viz Cechner (pozn. 1), s. 83.

vyhotoven o tři roky později, než obraz vážící se ke klášteru polickému, který datuje do roku 1746.⁴⁹ Po mé osobní návštěvě kláštera a detailního zkoumání obrazu, se musím také přiklonit k roku 1743, kdy se Scheffler v Broumově ukazuje krátce při zmiňované výzdobě sakristie klášterního kostela. Mohl by tedy částečně pracovat i na obrazu pro refektář.

Byť existuje spousta odborné literatury o historii břevnovského kláštera, tak nemáme jasně podložené informace. K založení kláštera existují i písemné prameny, ale většinou už to nejsou ani originály, a je velmi obtížné se na ně spoléhat. Většina zobrazení námětově podobného či stejného tomu od Felixe Antona vychází právě z již zmíněné legendy o založení břevnovského kláštera. Podle ní měli svatý Vojtěch s knížetem Boleslavem II. stejný sen, ve kterém v temném lese uviděli studánku, ze které se přišel napít jelen. Ve studánce viděli větev, která omezovala jelena v občerstvení. Druhý den se oba setkali u pramene a vskutku viděli to, co ve snu. Ve vodě viděli břevno, po kterém pojmenovali klášter Břevnov. Na místě setkání byla ve středověku vybudována drobná stavba, která byla později přestavěna podle Kiliána Ignáce Dientzenhofera.⁵⁰

Obraz neobsahuje žádné nápisy, které by nám interpretaci vyvrátily. Námět základající scény kláštera v Břevnově je častým vyobrazením právě pro břevnovsko-broumovské opatství. V porovnání s výše zmíněnými díly od Brandla, Kováře či Asama se nám jedná o tentýž námět. Avšak oproti obrazům v Břevnově a Lehnickém Poli ukázal Scheffler svůj smysl pro detailní symboliku. Ve svém díle zobrazuje větší množství atributů a každá figura má svou roli.

5. 2. Král Přemysl Otakar I. předává břevnovskému opatovi Kunovi darovací listinu k polickému proboštství od Felixe Antona Schefflera

Na obrazu vidíme dvě scény. Obě se odehrávají v přírodě, blízkosti lesa, před dřevěnou stavbou. První scéna se odehrává v pozemské dolní části, a druhá je posazena na nebesích. Kompozice obrazu je značně střídmější a klidnější než předchozí. Světlo nám do obrazu vstupuje z levé strany, jako kdyby scénu někdo nasvítil. Na první pohled se zdá, že jde o další zakladatelskou scénu, která je charakterizována listinou, kterou si postavy předávají.

V dolní části je zobrazena skupina mužů. Dva z nich stojí naproti sobě. Muž stojící vlevo předává druhému muži stojícímu napravo listinu a ten jen pokorně stojí před ním. Muž na levé

⁴⁹ Viz Vondráčková (pozn. 8), s. 39–40.

⁵⁰ Legendu vypráví: Václav Flajšhaus, *Václava Hájka z Libočan Kronika česká. II. R. 905–1100. Zánik pohanství*, Praha 1923, s. 153–159. – Bonifác Jan Holub, *Pověst o studánce Vojtěšce*, in: Ondřej Dokoupil – Anselm Skřivánek, *Paměti farnosti u svaté Markéty v Břevnově a blízkého okolí*, Praha 2014, s. 12–15.

straně v popředí je nejvýrazněji oblečen, jeho zrak míří k mnišské figuře napravo a rukou jako by k němu promlouval. Zde není úplně jasné, o jakou historickou postavu se jedná. Pánové napravo od něj drží zmiňovanou listinu opatřenou pečeti. Druhý muž v rukou drží list papíru s jakýmsi nákresem. Vzhledem k charakteristice jiných detailů, o kterých bude napsáno níže, se domnívám, že jde o nákres historické mapy konkrétního území. Za ústřední postavou stojí vlevo další mužské postavy, některé z nich jsou ozbrojeni a někteří mají zobrazovat církevní hodnost. Dále je v pozadí jeden bílý kůň a jeden hnědý a v dolní část bílý a hnědý pes. Pes by zde mohl mít význam jako doprovod skupiny mužů.⁵¹ Kůň by zde mohl symbolizovat vyšší společenské postavení.⁵² Vzhledem k ozbrojené družině mužů a symbolických zvířat můžeme usuzovat, že se jedná o významného muže, který je pro námět důležitý. Mužská postava napravo je oděna v černém mnišském rouchu má schované ruce pod pláštěm a sklopenou hlavu dolů. V pozadí za ním je zobrazena dřevěná kaple s křížem na vrcholku. Kaple je otevřena a průhledem vidíme na oltář, kde je vyobrazena Panna Marie s Ježíškem. Nad pozemskou historickou scénou je opět umístěna světská postava s putti a svými atributy. Těmi jsou růže, srpen měsíce a modrá drapérie. Bez jakýchkoli pochybností lze postavu interpretovat jako Pannu Marii.

S vědomím, že jde o zakládající scénu z historie břevnovsko-broumovského opatství a je tu zobrazena svěřice Panna Marie, můžeme tento námět interpretovat jako založení kláštera v Polici nad Metují. Dřevěný kostel zobrazuje předchůdce kostela klášterního, který byl vybudován ve 13. století a zasvěcen právě Panně Marii. Postava v rouchu je opat Kun, který působil jako představený kláštera právě při jeho založení. Doprovázený muž, který opatovi předává listinu a mapu, je český král Přemysl Otakar II., který břevnovským benediktinům na žádost jejich představenému daroval újezd polický, který nám autor zpodobňuje ve formě mapy na listu papíru. Mapa je nenápadná, občas interpretovaná jako veduta kláštera.⁵³

Oproti ostatním Schefflerovým obrazům této skupiny nemá tento tak výraznou kompozici. Mohlo by to být dané tím, že u ostatních námětů scénu doplňují další světci a jejich atributy. U obrazu s námětem spojovaným s proboštvím v Polici nad Metují zřejmě nebylo co doplňovat. Jedinou světeckou postavu, kterou tu mohl zobrazit je právě Panna Marie.

Břevnovské opatství získalo Polický újezd díky listině z roku 1213, kterou břevnovským benediktinům daroval král Přemysl Otakar II., na žádost opata Kuna. Byla to krajina,

⁵¹ Jan Royt – Hana Šedinová, *Slovník symbolů. Kosmos, příroda a člověk v křesťanské ikonografii*, Praha 1998, s. 156–157.

⁵² *Ibidem*, s. 144–146.

⁵³ Hlavně z důvodu špatné nečitelnosti před restaurováním obrazu. Takto interpretuje například: Viz Vondráčková (pozn. 8), s. 39.

popisovaná jako samotná a pustá, kde se břevnovský mnich Vitalis s několika svými poustevníky začal o krajinu starat na rozkazy břevnovského opata. Vzniklo tak údolí s hospodářským zázemím a způsobilé k obývání. Do této krajiny vystavěli dřevěnou kapli zasvěcenou Panně Marii. Probošství, které spadalo pod břevnovský klášter, zde bylo zřízeno v první polovině 13. století. K rozsáhlému území dostali i území za kopcem, které se váže k historii Broumova.⁵⁴

Obraz není signovaný ani datovaný. Tradičně je připisován Felixu Antonu Schefflerovi a datován bývá do roku 1746.⁵⁵ Obraz obsahuje dedikační nápis, který se nachází v pravém dolním rohu na kameni. Je zde napsáno: *”Rsidisimo Perill. ac Amplmo Domino Domino Bennoni Sac. Bened. Ord. Lib. et Exem. Montri Brzevn. Abatti Dignissimo Exem. Congrea Benedictino per Bohemiam Morav. et Siles Generali. Visitato :ri Perpetuo in Onomasmate obtulit Anno / QVo ArChIDVX PetrVs LeopoLDVs natVs aVDIebatVt Conventus Braunensis.“* Volně můžeme tento nápis přeložit jako oslavování opata Benno Löbla. V druhé části textu bychom mohli vyčíst upřesnění datace, kde je v překladu napsáno, že byl obraz přičten opatu, když se narodil arcivévoda Petr Leopold. V tomto případě jde o českého krále Leopolda II., který se narodil roku 1747. Druhá část textu také ukrývá chronogram, který obraz datuje rokem 1747. Schefflerovo autorství tu nemá co vyvrátit, je tak velmi pravděpodobné, že dostal zakázku i na tento obraz.

5. 3. Kníže Břetislav I. předává břevnovskému opatu Meinhardovi darovací listinu k rajhradské cele od Felixe Antona Schefflera

Námět obrazu je tady opět rozdělen do dvou částí, z nichž jedna se odehrává v pozemské sféře v exteriéru zřejmě na jakési terase, vzhledem k naznačenému balkónu v pravé části obrazu. Druhá scéna se objevuje na oblacích v nebeské části. Kompozičně je obraz pojatý dynamicky. Rozložení figur postupuje diagonálně a hlavním akcentem je tu panovník sedící na trůnu. Světlo se propisuje jak zleva jako kdyby umělým osvětlením, tak v horní části obraz ozařuje nebeské světlo, vycházející z Božího oka.

Na poměrně velké části levé strany obrazu je vyobrazen trůn, na kterém sedí panovník, velmi bohatě oděný s korunou na hlavě a královským hermelínem. Ten předává listinu s pečeti mnišské postavě oděné v černém mnišském rouchu na pravé straně. V pozadí za hlavní scénou

⁵⁴ Viz Tomek (pozn. 22), s. 21–29.

⁵⁵ Viz Vondráčková (pozn. 8), s. 39.

je v dolní části za mnichem naznačená terasa, na které se scéna odehrává. Za mnichem je zobrazena stavba, nad kterou letí holubice. Za panovníkem stojí další dvě mužské postavy. Jeden z nich má ležatý límec a druhý má kolem krku okružní a svrchní část oděvu se širokými rukávy. V tomto případě by se mohli jednat o dvorní hodnostáře či jiný panovnický doprovod. Nad nimi se nachází první světecká postava na oblacích. Jedná se o mužskou postavu. Je oblečen do mnišského roucha a kolem hlavy má svatozář. Před sebou má knihu, na které leží lilie a do které směřuje jeho zrak. U nohou mu leží koruna. Tato postava by mohla být interpretována jako svatý Vintíř.⁵⁶ Nad ním jsou poslední dvě světecké postavy. Muž vpravo je oděný do zeleného pláště a přes něj má přehozenou růžovou drapérii. Má v ruce meč a pod rukou mu leží kniha. Tyto atributy jsou spojovány se svatým Pavlem.⁵⁷ Druhý muž má světle modrý plášť s bílou drapérií. V ruce drží knihu a přes ní má navléknutý klíč. Tyto atributy zobrazují svatého Petra.⁵⁸ Nad nimi se nachází už jen putti.

Vzhledem k přítomnosti svatého Petra a Pavla, dále poustevníka Vintíře, který zde zastává pozici spoluzakladatele kláštera a s vědomím, že tento námět pojednává o historii břevnovsko-broumovského opatství, můžeme s jistotou říct, že se jedná o zakládající scénu rajhradského kláštera. Nebo tedy, jak bude níže v historii uvedeno, založení rajhradské celly. Panovník zde reprezentuje Břetislava I. jako zakladatele kláštera, který předává zakládající listinu opatřenou pečetí opatu Mainhardovi, tehdejšímu břevnovskému opatovi. Ten listinu pokorně přijímá. Za opatem je vyobrazena zmíněná stavba. Stavba se nijak nepřibližuje podobě klášterního kostela či komplexu v barokní době. Tudíž bych zde předpokládala, že autor vyobrazil jakousi pevnost či cellu, která je spojována s historií proboštství.

K založení rajhradského kláštera se nám zachovaly dvě listiny. Nebo spíše, jak dnes víme z historického zkoumání, dvě falsa. První listina je datovaná do roku 1045 a byla vydaná údajně knížetem Břetislavem I. Píše se v ní, že kníže nechal vybudovat tzv. cellu, zasvěcenou svatému Petrovi a Pavlovi a daroval ji klášteru břevnovskému. Z této celly byl poté zřízen roku 1048 skutečný benediktinský klášter. K tomu se váže druhá listina vydaná také Břetislavem I. téhož roku. Listina je také nazývána jako zakládací. Píše se v ní, že kníže nechal vybudovat kostel zasvěcený svatému Petrovi a Pavlovi, který svěřil Břevnovu i se statky. Klášter jim svěřil na přímluvu poustevníka Vintíře. Břevnovští benediktini si chtěli pojistit vlastnictví

⁵⁶ Jan Royt, Poustevník Vintíř, in: Milena Bartlová (ed.), *Tisíc let benediktinského kláštera v Břevnově: benediktinské opatství sv. Markéty v Praze-Břevnově*, Praha 1993, s. 62.

⁵⁷ M. Lechner, Paulus, in: Engelbert Kirschbaum (ed.), *Lexikon der christlichen Ikonographie. Ikonographie der Heiligen VIII*, Freiburg 1976, s. 128–147.

⁵⁸ W. Braunfels, Petrus Apostel, Bischof von Rom, in: Engelbert Kirschbaum (ed.), *Lexikon der christlichen Ikonographie. Ikonographie der Heiligen VIII*, Freiburg 1976, s. 158–174.

rajhradského kláštera a chtěli se tak ubránit tlaku olomouckých biskupů, kteří o proboštví usilovali také.⁵⁹ Tato verze historie se v baroku držela. Že se dnešní teorie od té starší liší, nám podává už dříve právě Gustav Friedrich, který ve svém textu zmíněné listiny zpochybňoval.

Na obrazu se nachází signatura v dolním okraji pod trůnem. Konkrétně je zde napsáno: *“Felix Anton Scheffler inve. et pinxit. Prag Anno 1749.”* Prokazatelně tak obraz připisujeme Schefflerovi. Na obrazu se také nachází dedikační nápis. V dolní části, pod opatem, je jako kdyby do dlažeb vepsáno: *“In praesentI essIgle DeVInCtIssIMo Vota eXposVIt ConVentVs BraVnensIs / Reverendissimo perillustri ac Amplissimo Domino Domino Bennoni Abbati Brzevnoviensi (titl: plenm) patri suo venerandissimo, solemnia onomastica celebranti.”* Volně můžeme nápis přeložit jako obraz oslavující jmeniny opata Benno Löbla broumovským konventem. V první polovině nápisu je umístěný chronogram, který nám udává rok 1748 tedy rok, kdy byl obraz vytvořený. Z trojice obrazů, se zakládající tematikou, které Scheffler pro refektář vytvořil, je tento zhotoven jako poslední. Dedikační nápis nám výše zmíněné nevyvrací, ale naopak ani neupřesňuje.

5. 4. Opat Benno Löbl při znovuzískání proboštví v Lehnickém Poli od Jana Petra Molitora

Autor obrazu **Jan Petr Molitor** se narodil roku 1702 v městečku Schadeck v Porýní.⁶⁰ Do Čech přišel roku 1730 a trvale se zde usadil. Soustředil se na freskovou malbu, kde v mnohém následoval malíře Václava Vavřince Reineru, u kterého se také učil. Do služeb opata Benno Löbla vstoupil nejspíše roku 1739, kdy pro břevnovské benediktiny vytvořil první díla.⁶¹ Jako první bývají uvedené dva portrétní obrazy právě opata Löbla. Poté vyhotovil obrazy do letního refektáře břevnovského kláštera – obraz sv. Markéty, sv. Prokopa, sv. Anastasia, sv. Vojtěcha, sv. Boleslava a sv. Gunthera. A pro broumovský klášter vytvořil závěsný obraz založení Lehnického Pole do refektáře. Menzel píše, že se smlouvy k jeho realizacím pro břevnovsko-broumovské benediktiny nedochovaly, ale faktury ano. Roku 1749 dostal Molitor

⁵⁹ K historickým falsům více: Gustav Friedrich, O dvou nejstarších listinách kláštera rajhradského, in: *Sborník prací historických. K šedesátým narozeninám dvor. rady prof. dra. Jaroslava Golla vydali jeho žáci*, Praha 1906, s. 72–80.

⁶⁰ Původním jménem Müller. Zmiňují se o to zejména: Pavel Preiss, Jan Petr Molitor, in: Mojmír Horyna – Václav Ševčík, *Kilián Ignác Dientzenhofer a umělci jeho okruhu*, Praha 1989, s. 161. – Marcela Vondráčková, Václav Vavřinec Reiner, Antonín Kern, Jan Petr Molitor, František Karel Palko, Ignác Raab, in: Marcela Vondráčková (ed.), *Baroko v Čechách: průvodce stálou expozicí Národní galerie v Praze, Uměleckoprůmyslového musea v Praze a Archeologického ústavu Akademie věd ČR*, Praha 2013, s. 103.

⁶¹ Viz Preiss (pozn. 7), s. 174.

zapláceno za oltární obraz do klášterního kostela, který byl později nahrazen.⁶² Roku 1757 se přesunul do Krakova, kde téhož roku zemřel.⁶³

Obraz můžeme rozdělit do tří částí. Dolní pozemská scéna se odehrává ve volném prostranství s prvky architektury. Horní scény se nachází na nebesích a zobrazují celkem pět světeckých postav. Kompozičně je tato scéna pojata opět velmi dynamicky. Esovitě stočená kompoziční linie se táhne od mužské postavy klečící v pravém rohu přes ženskou postavu, které spojuje mapa. Dále pokračuje nahoru přes kříž a končí u světce nejvýše posazeného. Světlo nám do obrazu vnáší jak horní část obrazu s Božím okem, tak se nám propisuje i osvětlení boční.

V dolní části vidíme mužské postavy napravo, držící společně s alegorickou ženskou postavou nalevo, rozvinutý list papíru. Rozvinutý plán s grafickými vedutami klášterů v Lehnickém Poli nalevo a v Broumově napravo může pomoci následné interpretaci postav.⁶⁴ Je tedy jasné, že jde o námět, který zasahuje do historie jak Lehnického Pole, tak Broumova. Mužská postava oděna v mnišském rouchu je často mylně označována jako opat Otmar Zinke.⁶⁵ Podle dedikačního nápisu, který se nachází v dolní části obrazu, ale víme, že se jedná o opata Benno Löbla.⁶⁶ Ten klečí na kamenném podstavci, je zobrazen z profilu a společně s rouchem má i černý čepec na hlavě. V jedné ruce drží roh listu papíru a druhou rukou ukazuje směrem k alegorické postavě. Další mužská postava je oděna ve zbroji a s královským pláštěm okolo sebe. Na hlavě má helmici a na ní korunu a je doprovázen dvěma ozbrojenci. V jedné ruce drží také list papíru. Druhou rukou ukazuje na kamenný kvádr ležící za opatem. Postava by mohla znázorňovat alegorii války. Která by odkazovala na znovuzískání probošství pod správou broumovského kláštera, po slezské válce, kdy na nějakou dobu Lehnické Pole patřilo Prusku. Postava také bývá často interpretována jako král Přemysl Otakar II., který hrál roli v historii kláštera v Lehnickém Poli.⁶⁷ Za jeho vlády bylo probošství v Lehnickém Poli podřízeno klášteru opatovickému, kterému potvrdil práva právě český král. Umístění jeho rukou bude mít zřejmě větší význam, jinak by mohl malíř figuře ruce zobrazit podél těla. Marcela Vondráčková

⁶² Viz Menzel (pozn. 4), s. 103.

⁶³ K Molitorovi více: Anděla Horová (ed.), *Nová encyklopedie českého výtvarného umění 1*, Praha 1995, s. 529. – Rudolf Kuchynka, Molitorovy fresky v Čechách, *Památky archeologické XXX*, 1918, s. 85–92. – Viz Preiss (pozn. 60), s. 161–165. – Eduard Šafařík, Johann Peter Molitor, in: Ulrich Thieme – Felix Becker (eds.), *Allgemeines Lexikon der bildenden Künstler XXV*, Leipzig 1931, s. 38.

⁶⁴ "Jde o autentické prospekty ryté A. Birckhardtem podle J. J. Dietzlera" převzato z: Marcela Vondráčková, kat. č. III.3.7., in: Helena Daňová – Jan Klípa – Lenka Stolárová (eds.), *Slezsko – země Koruny české: historie a kultura 1300–1740*, Praha 2008, s. 365.

⁶⁵ Takto interpretuje zejména: viz Dubowy (pozn. 41), s. 35, pozn. 4.

⁶⁶ Postavu jako Benno Löbla interpretují zejména: Viz Arijčuk (pozn. 13), s. 72 – Viz Preiss – Vilímková (pozn. 6), s. 259. – Pavel Preiss, *Jan Petr Molitor: 1702–1757: podobizny a portrétní motivy*, Praha 2000, s. 44.

⁶⁷ Viz Vondráčková – Mádl (pozn. 11), s. 921.

píše, že by tak postava, interpretována jako král Přemysl Otakar II., mohla zpodobňovat právě vztah mezi proboštvím v Lehnickém Poli a zaniklým klášteřem opatovickým, před tím, než se Lehnického Pole ujali břevnovsko-broumovští benediktini. Třetí postava držící list papíru s grafickými vedutami je ženská alegorická postava. Má odhalené pravé rameno a poprsí a pravou nohu kterou vykračuje vpřed. Figura je zobrazena bez obuvi a v ruce drží kříž ovinutý olivovou ratolestí, kterou má vpletenou i do vlasů. Ta se často symbolizuje jako znamení usmíření, pokoje či vítězství.⁶⁸

Přesuneme-li se do horní části obrazu jako první tu je scéna dvou světců hledících vzhůru. V popředí sedí na oblacích ženská figura držící model kostela. Jedná se o svatou Hedviku zakladatelku a spolupatronku kostela v Lehnickém Poli. V ruce tak drží model jako svůj atribut.⁶⁹ Mužská postava vedle ní by poté znázorňovala svatého Václava jako patrona broumovského klášteřa. Je zde zobrazen se svou korunou, panovnickým pláštěm a kopím s praporem v pravé ruce.⁷⁰ Vzhledem k níže zobrazené scéně by dvojice světců zastupovala oba klášteře. Poslední scéna se třemi mužskými postavami doplněna dvěma putti v námětu hraje roli spíše duchovní. Na samém vrcholu Bůh, doplněn o Boží oko za ním, naslouchající svatému Benediktovi, který před ním poklekává. Řádový světec je oděn do mnišského roucha, v ruce drží pohár s malým hadem a u nohou mu leží berle.⁷¹ Světce vedle svatého Benedikta bychom mohli určit jako svatého Benna.⁷² Je oděn do biskupského roucha s mitrou a berlí. Pod jeho pravou rukou mu leží ryba s klíči v puse. Svatý Benno je tu zobrazen jako osobní patron opata Benno Löbla a svatý Benedikt jako řádový světec benediktinů.

Proboštví v Lehnickém Poli vzniklo už v polovině 13. století. Náležel mateřskému klášteřu opatovickému, který zanikl za husitských válek. Proboštví bylo založeno na místě bitvy, která se měla odehrát v roce 1241. V bitvě měl zahynout i slezský a polský vévoda Jindřich II. Pobožný, syn Jindřicha I. Bradatého a Hedviky Slezské, manžel princezny Anny České, dcery českého krále Přemysla Otakara I. Klášteř měla založit sama svatá Hedvika, která tam přivedla české benediktiny. Klášteř poté zanikl v roce 1535, díky polskému císaři, který se dal na protestanství. Až na konci 17. století se znovu jednalo o obnově benediktinského

⁶⁸ Viz Royt – Šedinová (pozn. 51), s. 102–103.

⁶⁹ F. Werner, Hedwig von Schlesien, in: Engelbert Kirschbaum (ed.), *Lexikon der christlichen Ikonographie. Ikonographie der Heiligen VI*, Freiburg 1974, s. 473–478.

⁷⁰ P. Assion, Wenzeslaus (Vaclav), in: Engelbert Kirschbaum (ed.), *Lexikon der christlichen Ikonographie. Ikonographie der Heiligen VIII*, Freiburg 1976, s. 595–599.

⁷¹ V. Mayr, Benedikt von Nursia, in: Engelbert Kirschbaum (ed.), *Lexikon der christlichen Ikonographie. Ikonographie der Heiligen V*, Freiburg 1973, s. 351–364.

⁷² J. Myslivec, Benno von Meissen, in: Engelbert Kirschbaum (ed.), *Lexikon der christlichen Ikonographie. Ikonographie der Heiligen V*, Freiburg 1973, s. 367–368.– Viz Royt – Šedinová (pozn. 51), s. 120.

probošství za působení opata Sartoria a poté na začátku 18. století za opata Otmara Zinkeho. Ten roku 1703 území koupil a rozšířil tak působení břevnovsko-broumovského opatství. K budování nové podoby probošství došlo v roce 1719.⁷³ V roce 1742, po první slezské válce, kdy Rakousko vyhrálo, připadlo území Lehnického Pole společně s proboštvím Prusku. Správa tak byla oddělena od mateřského kláštera broumovského. A právě opat Benno Löbl se zasloužil o znovuzískání probošství do vlastnictví břevnovských benediktinů.⁷⁴

Obraz je autorem signovaný. A to konkrétně *“J. Petrus Molitor pinxit Anno. 1748.”* Obraz je tedy správně připisován Janu Petru Molitorovi. Co již není často správně určováno, je datace obrazu. Antonín Cechner datuje obraz do roku 1744.⁷⁵ K této dataci se přiklání i Pavel Preiss.⁷⁶ Rok 1748 zmiňuje až Marcela Vondráčková v několika svých pracích.⁷⁷ V dolní části obrazu se nachází dedikační nápis, který má zásluhu na určení námětu. Je zde napsáno *“Reverendo ac Amplissimo Dno Dno BENNONI Abbati Brzevnoviensi (titl: plenm) solemniter Onomastizanti, ipso anno / qVo seDato BeLLI MotV eXoptata paX ILLVXIIt. Submssissima veneratione in vinculum oblata a Conventu Braunensi.”* Volně bychom mohli nápis přeložit jako oslavování zásluhy opata Benno Löbla za znovuzískání probošství v Lehnickém Poli k broumovskému klášteru. Také bychom z textu mohli vyčíst, že je obraz věnovaný právě opatu Löblovi. Dále se v nápisu objevuje upřesnění datace obrazu, a to kdy nastal mír po slezské válce. V druhé polovině se také nachází chronogram, který nám obraz datuje rokem 1748.

Autor tady vyobrazil scénu z historie Lehnického Pole. Zde nám k výkladu námětu pomohl dedikační nápis, který se nachází ve spodní části obrazu a určení světských atributů. Tento námět je v břevnovsko-broumovském opatství velmi ojedinělý. Většina obrazů, vážící se k probošství v Lehnickém Poli zobrazuje scénu buď založení kláštera, či zachycuje svatou Hedviku jako ústřední postavu.

⁷³ Martin Mádl, Lehnické Pole (okr. Lehnice, Dolní Slezsko) Probošství s kostelem sv. Kříže a sv. Hedviky, in: Martin Mádl – Radka Heisslerová – Michaela Šeferisová Loudová – Štěpán Vácha et al., *Benediktini: barokní malba v českých zemích*, Praha 2016. s. 869–878.

⁷⁴ Viz Vondráčková – Mádl (pozn. 11), s. 923.

⁷⁵ Viz Cechner (pozn. 1), s. 83.

⁷⁶ Viz Preiss – Vilímková (pozn. 6), s. 307, pozn. 30. K poznámce připisuje, že je poslední číslice nečitelná a přiklání se také k číslici 8 nebo 9.

⁷⁷ Viz Vondráčková (pozn. 8), s. 39. – Viz Vondráčková (pozn. 11), s. 921, pozn. 24.

5. 5. Světec modlící se před obrazem Madony benediktinských rozkoší od Jana Karla Kováře

Autor obrazu **Jan Karel Kovář** se narodil roku 1709 v Praze, kde bylo také roku 1749 doloženo jeho úmrtí. Byl to syn pražského truhláře činného i pro břevnovský klášter. Počátkem roku 1728 se začal učit u bavorského malíře Jana Adama Schöpfa. Jeho učení mohou doložit záznamy o zaplacení za jeho přijetí.⁷⁸ Pod vedením Schöpfa pracoval Kovář na Bílé Hoře. Od roku 1736 byl členem malostranského malířského cechu v Praze. Roku 1739 se stal hlavním malířem opata Benno Löbla.⁷⁹ Pro broumovský klášter vytvořil tři výjevy z legendy svatého Václava v chodbě kláštera, tři nástropní fresky v refektáři a fresku v knihovně. Pro břevnovský klášter vyhotovil cyklus vážící se k jednotlivým klášterům břevnovsko-broumovského opatství v ambitu prelatury a malbu v letním refektáři. Kovář pro benediktiny pracoval i nadále. Například v rezidenci na Kladně nebo pro Sázavský klášter. Působil ovšem i mimo opatství, a to v roce 1741, kdy vyzdobil kostel svatého Martina v Lidicích freskami. Roku 1745 vytvořil fresku saly terreny v martinickém zámku ve Smečně. Jedna z jeho posledních realizací je malba Vidění sv. Ignáce v kapli chrámu svaté Barbory v Kutné Hoře roku 1746.⁸⁰

Z výčtu děl můžeme usuzovat, že se Kovář zaměřoval hlavně na tvorbu nástěnných maleb. Mezi jeho olejomalby můžeme zařadit, mimo obrazu z broumovského refektáře, pouze dvojici obrazů dodaných pro hlavní oltář kostela svatého Prokopa v Bezděkově u Broumova, které pro kostel dodal roku 1743.⁸¹ Je tedy patrné, že se Kovář na Broumovsko vracel vícekrát.

Na tomto obraze máme pouze jednu ústřední postavu, která klečí před oltářem a modlí se. Mužská postava je hojně oděna, u nohou mu leží otevřená kniha a koruna. Kolem hlavy má svatozář. Oltář, před kterým svatý klečí, zabírá většinu pravé části obrazu. V dolní části je oltář zřejmě z kamene a na něj je postaven zřejmě dřevěný pozlacený oltář, doplněný o menší architektonické detaily jako konzolu. Součástí oltáře je i obraz. Na obraze je žena se svatozáří a křížem na plášti držící malé dítě se svatozáří, které drží v ruce kříž. Nad oltářem, v horní části obrazu, poletují dva putti, kteří nesou tmavou drapérii, kterou jako by chtěli překrýt oltář. Na levé straně od oltáře jsou další čtyři putti a nad nimi jeden adolescentní anděl s většími křídly a kadidelnicí v ruce. V popředí obrazu stojí lavice zakrytá červenou drapérií. Celá scéna je zasazena do architektury s průhledem ven, kterou můžeme vidět v levé části. Odtud by se mohlo

⁷⁸ Rudolf Kuchynka, Kovářovy fresky, *Památky archeologické* XXXII, 1920, s. 69.

⁷⁹ Pavel Preiss, Jan Karel Kovář, in: Mojmír Horyna – Václav Ševčík, *Kilián Ignác Dientzenhofer a umělci jeho okruhu. Katalog výstavy Praha listopad 1989–leden 1990*, Praha 1989, s. 159.

⁸⁰ Ke Kovářovi více: Viz Horová (pozn. 63), s. 393. – Viz Kuchynka (pozn. 78), s. 68–77. – Viz Preiss (pozn. 79), s. 159–160.

⁸¹ Viz Preiss – Vilímková (pozn. 6), s. 255.

propisovat také světlo do obrazu. Kompozičně je tento obraz zajímavý. V popředí autor umístil akcent, který scéně dá více hloubky. Jsou zde prvky architektury, která také napomáhá prohloubení obrazu. Nakonec tady je nápadná dynamická kompozice postav na obraze.

V obraze můžeme vyčíst dvojí ikonografii. Jeden názor se pojí s postavou svatého Václava a druhý s postavou svatého Benedikta. Námět spojený se svatým Benediktem nám podává snad jen Štěpán Vácha, kdy obraz pojmenovává „*svatý Benedikt jako jinoch při modlitbě před obrazem Madony benediktinských rozkoší.*”⁸² Ikonografii dále nerozebírá. Zřejmě takto interpretuje díky legendě ze života svatého Benedikta. Ten se v mládí modlil k obrazu tzv. „*Deliciae Benedictiae*“ na poušti. Tento obraz byl údajně součástí domu rodiny Aniziů (nyní kostel S. Benedetto in Pascinula), z něhož podle tradice pocházel i svatý Benedikt.⁸³

V druhém případě by se tu nabízela interpretace ústřední postavy jako českého světce svatého Václava. Jemu bychom mohli připsat i zmíněné atributy, knihu a korunu ležící pod oltářem. Tento námět by mohl být podložený příběhem ze svatováclavských legend. Kdy se svatý Václav rozhodoval, jestli zůstane na pozici českého knížete nebo jestli přijme řeholi svatého Benedikta a vstoupí do kláštera. Tento moment by seděl i k obrazu, ke kterému se světec modlí, byť by se na první pohled zdál jednoznačně k postavě svatého Benedikta, tak by v této variantě podtrhoval benediktinskou složku v legendickém zobrazení.⁸⁴

Oltářní obraz, ke kterému se světská postava modlí, zobrazuje jasně interpretovaný milostný obraz Panny Marie benediktinských rozkoší. V některé literatuře se uvádí obraz jako Staroboleslavské palladium – které by sice přímo souviselo se svatým Václavem, který byl zavražděn ve Staré Boleslavi a obraz je významnou součástí svatováclavské legendy – ale ikonograficky se přibližuje spíše k zmiňovanému milostnému obrazu. Panna Marie je tu zobrazena společně s malým Ježíškem, který drží v levé ruce kříž a pravou rukou žehná. Tento námět se v břevnovsko-broumovském opatství nevyskytuje poprvé. Příkladem nám může být obraz tzv. „*Deliciae Benedictinae*“ z opatské kaple svatého Vavřince v Kladně z roku 1740 nebo mědiryt K. Birckharta z kostela svaté Markéty v Břevnově z roku 1746, který byl zřejmě předlohou pro jeden z oltářních obrazů v Břevnově. Oltářní obraz umístěný na obraze od Kováře se nápadně podobá obrazu Madony právě z Kladna, kde mimo jiné Jan Karel Kovář v roce 1740 působil. Je tedy velmi pravděpodobné. Že se nechal inspirovat a podobu obrazu využil pro obraz v refektáři.

⁸² Viz Vácha (pozn. 19), s. 56.

⁸³ Viz Royt (pozn. 42), s. 73.

⁸⁴ Viz Arijčuk (pozn. 13), s. 74.

Na obraze se nachází dedikační nápis *“Honori et Venerationi Rmi Perill ac Amplmi D.D. Bennonis S.O.B. Liberi et Exempti Mnrij Brzevnoviensis in Bravna Abbatis Digniss Praepositi in Wahlstadt p Boh Mor et Siles dicti ord Visit Gener et Perpet & & D.D.D. P. Adamus Thumser P. T. Prior.”* Můžeme vyložit jako oslavu Benna Löbla, který tu je uveden jako opat břevnovský a broumovský a představený kláštera v Lehnickém Poli. Je zde také zmínka o převoru Adamu Thumserovi. K dataci obrazu nemáme žádnou poznámku. Avšak je zřejmé, že obraz musel být vyhotoven před rokem 1749, totiž před rokem Kovářovi smrti. Dle podobnosti, o které bylo psáno v předchozím odstavci, by se nabízelo upřesnění po roce 1740, tedy po jeho působení na Kladně.

Možná ikonografie svatého Benedikta by v tomto případě neseděla, světcovi zde nenáleží žádné atributy a jediný prvek, kterým bychom ho mohli interpretovat je oltářní obraz, který ale jak bylo výše zmíněno, má svou úlohu i v případě ikonografie se svatým Václavem. Modlitbu, která byla zmíněna s českým světce by už jen podtrhávala andělská postava s kadidelnicí, kterou bychom mohli interpretovat jako alegorii modlitby.⁸⁵ Ve srovnání s ostatními obrazovými náměty je tento Kovářům ojedinělý. Nezachycuje žádnou legendickou či historickou scénu založení klášterů břevnovsko-benediktinského opatství. Vzhledem k umístění českého světce jako ústřední postavy a umístění obrazu Madony benediktinských rozkoší, jako symbol benediktinského řádu, by se tu nabízela myšlenka, že se jedná o obraz spojovaný s broumovským klášteřem. Svatý Václav totiž působí jako patron kláštera.

5. 6. Současný stav

Celá pětice obrazů prošla v posledních letech restaurátorským zásahem. Konkrétně v letech 2008–2009 obraz od Kováře, v letech 2013–2014 obraz založení kláštera v Rajhradě, v letech 2016–2017 obraz založení kláštera v Polici nad Metují a v letech 2017–2019 obraz založení kláštera v Břevnově. Tyto restaurátorské zásahy jsou od Patricie a Romana Ševčíkových a zprávy se nachází v Územním odborném pracovišti národního památkového ústavu v Josefově. Poté existuje zpráva, která se vztahuje k restaurování obrazu s tematikou založení kláštera v Lehnickém Poli, tu provedla Radana Hamsíková v letech 1999–2000. Tento restaurátorský počín ale iniciovala Národní galerie v Praze.

Před restaurováním byly obrazy v havarijním stavu, nečitelné a ztemnělé. To ovšem často píšou i starší publikace z předešlého století. V restaurátorských zprávách se autoři

⁸⁵ Cesare Ripa – Piero Buscaroli (eds.), *Ikonologie*, Praha 2019, s. 350.

zmiňují, že by mohly být obrazy restaurovány minimálně dvakrát před nimi. Což mě zavádí k otázce, do jaké míry jsou díla autorská a do jaké míry byl zásah předchozí. Bohužel se mi nepodařilo dohledat zmínku o dřívějším restaurování v odborné literatuře, ale díky Ševčíkovým víme, že při sejmutí lakové vrstvy byly sejmuty i vrstvy dodatečných korektur. Můžeme tak toto tvrzení o předchozích zásazích obhajovat.

6. Náměty obrazů v kulturně-historickém kontextu broumovského kláštera

Obrazy byly objednány broumovským konventem. Z dedikačních nápisů můžeme usuzovat, že šlo o dar opatu Bennu Löblovi. Otázkou je stále proč byly vyhotoveny právě pro refektář, jaký mají význam a funkci.

Už jsme si řekli, že měl broumovský klášter významné postavení v celém břevnovsko-broumovském opatství. Přesunutí břevnovských benediktinů do Broumova na počátku 15. století, stálo za vzrůstem jeho významu. Vzhledem k četnému uměleckému mecenátu opata Benno Löbla se Broumov kulturně rozvíjel ve více ohledech. Opat měl rád hojné hostiny ale i divadelní představení. V broumovském klášteře byl za jeho působení zřízený divadelní sál. Doba jeho působení je značně odlišná oproti působení opata Otmara Zinkeho. Jsou patrné i různé umělecké projevy.⁸⁶ Výzdoba vnitřních prostorů v žádném ohledu nezůstávala pozadu za výzdobou reprezentačních i soukromých prostorů šlechtických paláců či zámků.⁸⁷

Refektář nesloužil jen jako jídelna pro mnichy ale i jako reprezentativní prostor. Odehrávala se tu řada obřadů jako například předčítání či modlitby, a hlavně prostor sloužil pro setkání mnichů s opatem. Broumovský klášter nemá totiž jinou reprezentativní prostoru většího rozměru, kde by se mniši mohli setkávat. Opat pořádal tzv. vizitace, kdy cestoval do přidružených klášterů, předvolával členy řádu a tázal se jich, jaké jsou nedostatky v klášteře a co je třeba napravit. Kontroloval taktéž hospodaření, vedení duchovního života a řeholní kázeň. Tyto návštěvy podnikal Benno Löbl po všech klášterech, které v té době spadaly pod správu břevnovsko-broumovského opatství. Byl to tedy prostor, kde se řešili záležitosti spojené s opatstvím. Tím by se také mohl vysvětlit důvod umístění obrazů takové velikosti právě do tohoto klášterního prostoru.⁸⁸

Ale není to jediný odkaz na ostatní kláštery v broumovském konventu v podobě uměleckého zpodobnění. V kamenném sále prvního patra konventu jsou nástěnné malby, které zobrazují zmíněné kláštery v Břevnově, Polici nad Metují, Broumově a Lehnickém Poli a jejich titulární světce. Obrazy jsou od Josefa Hagera z roku 1765. Tento prostor ale sloužil jako privátní a není takového rozměru, aby mohl sloužit jako reprezentativní. Konvent chtěl mít zřejmě upomínku velkého rozmachu opatství i v privátnějších prostorech, než byl právě refektář.⁸⁹

⁸⁶ Viz Menzel (pozn. 4), s. 95.

⁸⁷ Viz Preiss – Vilímková (pozn. 6), s. 94.

⁸⁸ Ibidem, s. 141.

⁸⁹ Viz Cechner (pozn. 1), s. 84.

Jak bylo zmíněno, obrazy zobrazují náměty zakládajících scén. Každý obraz by tu mohl nést trochu odlišný význam. Obraz z historie Břevnova odkazuje na založení prvního mužského kláštera v Českých zemích. Obraz z historie Police nad Metují odkazuje na založení probošství, které dostali břevnovští benediktini společně s Broumovem. Obraz z historie Rajhradu dokládá historická práva na tento klášter. Obraz z historie Lehnické Pole byl vytvořen k počtě opatu Benno Löblovi za zásluhu o znovuzískání probošství pod správu benediktinů. Nakonec obraz zobrazující svatého Václava modlící se k Madoně benediktinských rozkoší uctívá titulárního světce broumovského kláštera a odkazuje na benediktinský řád. Nebo bychom mohli interpretaci vyložit takto – Tři obrazy od Schefflera odkazují na historicky či legendicky známou zakládající scénu klášterů. Molitorův obraz, který odkazuje sice na klášter v Lehnickém Poli, ale nezobrazuje přímo jeho založení. O tento námět by se jednalo, kdyby tu byl znázorněn opat Otmar Zinke jako budovatel kláštera. V případě interpretace Benno Löbla by dávala větší smysl domněnka, že jde o obraz na počest opata. To by se mohlo potvrdit i tím, že dostal zakázku na tento obraz právě Molitor, který dříve namaloval portrétní obraz zmiňovaného opata. Poslední Kovářův obraz poté s odkazem na titulárního světce a benediktinský řád uvozuje následnou čtveřici obrazů.

7. Závěr

Díky absenci smluv či jiných písemných pramenů, které by se týkaly závěsných obrazů není zcela jasné, proč obrazy zhotovili tři různí autoři v rozmezí několika let. Jedinou možnou pomůckou k odůvodnění může být právě ikonografie či dedikační nápisy, popřípadě hlubší zkoumání historie už několikrát zmíněného opatství.

Práce se zabývá pětici pozdně barokních obrazů v refektáři kláštera v Broumově. Autoři obrazů jsou Felix Anton Scheffler, Jan Petr Molitor a Jan Karel Kovář. Práce na začátku zhodnotila dosavadní literaturu, se kterou dále pracovala. Ve třetí kapitole práce krátce uvedla čtenáře do problematiky historie a historického vývoje broumovského kláštera. Byli taktéž připomenuti dva opati, Otmar Zinke a Benno Löbl, jako významní aktéři barokního období pro Broumov. Pro kontext práce systematicky popsala dnešní podobu stavby kláštera. Dále byl popsán refektář a s ním i jeho umělecká výzdoba. V páté kapitole práce popisovala a ikonograficky určila náměty zmiňovaných obrazů. V této kapitole se podařilo některé dřívější tvrzení a domněnky vyvrátit nebo naopak potvrdit. V poslední kapitole se práce pokusila o vysvětlení zpracování námětů pro broumovský klášter. Vysvětlila důvod umístění obrazů do refektáře a uvedla význam a funkci námětů.

V průběhu psaní se v práci podařilo, zejména díky některým signaturám a datacím na obrazech, upřesnit datování čtyř obrazů. A to konkrétně na rok 1743 (založení břevnovského kláštera od Schefflera), 1747 (založení polického kláštera od Schefflera) a 1748 (založení rajhradské celly od Schefflera a obraz Molitorův). U obrazu od Kováře se podařilo dataci alespoň rámcově upřesnit, a to do let 1742–1749. Díky ikonografickému postupu, který práce obsahuje a díky porozumění dedikačním nápisům, se kterými práce zacházela se podařilo přesněji interpretovat často pozměňované náměty obrazů. Čtyři z pěti závěsných obrazů odkazují k historicky či legendicky známému aktu břevnovsko-broumovského opatství. Těmi jsou založení kláštera v Břevnově, v Polici nad Metují, v Rajhradě a čtvrtý obraz odkazuje na historickou událost z dějin kláštera v Lehnickém Poli. Jedná se o znovuzískání probošství do správy břevnovských benediktinů. Poslední obraz poté slouží jako odkaz na benediktinský řád, který zastupuje Madona benediktinských rozkoší a odkaz na titulárního světce broumovského kláštera, a tím je svatý Václav.

Seznam použité literatury

Petr Ariječuk, Korekce a doplnění. K tvorbě Jana Karla Kováře, Felixe Antona Schefflera a Jiřího Viléma Neunhertze pro benediktiny na Broumovsku, in: *Monumenta vivent*, Josefou 2014, s. 52–64.

Milena Bartlová (ed.), *Tisíc let benediktinského kláštera v Břevnově: benediktinské opatství sv. Markéty v Praze-Břevnově*, Praha 1993.

Oldřich J. Blažíček, *Umění baroku v Čechách*, Praha 1971.

Oldřich J. Blažíček – Jiří Kropáček, *Slovník pojmů z dějin umění: názvosloví a tvarosloví architektury, sochařství, malby a užitého umění*, Praha 1991.

Antonín Cechner, *Soupis památek historických a uměleckých v politickém okresu broumovském*, Praha 1930.

Zoroslava Drobná – Václav Jan Dokoupil, *Benediktinský klášter v Rajhradě*, Praha 1942.

Ernst Dubowy, *Felix Anton Scheffler. Ein Beitrag zur Kunstgeschichte des 18. Jahrhunderts*, Breslau 1926.

Václav Flajšhaus, *Václava Hájka z Libočan Kronika česká. II. R. 905–1100. Zánik pohanství*, Praha 1923, s. 153–159.

Dušan Foltýn (ed.), *Encyklopedie moravských a slezských klášterů*, Praha 2005.

Gustav Friedrich, O dvou nejstarších listinách kláštera rajhradského, in: *Sborník prací historických. K šedesátým narozeninám dvor. rady prof. dra. Jaroslava Golla. Vydali jeho žáci*, Praha 1906, s. 72–80.

Bonifác Jan Holub, Pověst o studánce Vojtěšce, in: Ondřej Dokoupil – Anselm Skřivánek, *Paměti farnosti u svaté Markéty v Břevnově a blízkého okolí*, Praha 2014, s. 12–15.

Anděla Horová (ed.), *Nová encyklopedie českého výtvarného umění 1/2*, Praha 1995.

Mojmír Horyna – Václav Ševčík, *Kilián Ignác Dientzenhofer a umělci jeho okruhu. Katalog výstavy, Praha listopad 1989–leden 1990*, Praha 1989.

Engelbert Kirchsbaum (ed.), *Lexikon der christlichen Ikonographie 5–8*, Freiburg 1973–1976.

Andrzej Kozieł, Barokní přepych klášterů a paláců, in: Andrzej Niedzielenko – Vít Vlnas (eds.), *Slezsko: perla v České koruně: tři období rozkvětu vzájemných uměleckých vztahů*, Praha 2006, s. 297–450.

Rudolf Kuchynka, Molitorovy fresky v Čechách, *Památky archeologické XXX*, 1918, s. 85–92.

Rudolf Kuchynka, Kovářovy fresky, *Památky archeologické XXXII*, 1920, s. 68–77.

Petr Macek, *Barokní architektura v Čechách*, Praha 2015.

Zuzana Macurová, *Umělecká praxe v barokním klášteře. Proměny rajhradského proboštství v 18. století*, (disertační práce), Seminář dějin umění FF MUNI, Brno 2014.

- Martin Mádl – Michaela Šeferisová Loudová – Štěpán Vácha et al., *Benediktini: barokní nástěnná malba v českých zemích*, Praha 2016.
- Beda Franz Menzel, *Die Barockkunst unter den Abten von Braunau*, Braunau 1937.
- Beda Franz Menzel, Ein Blick in die barocke Welt der Äbte Othmar Zinke und Benno Löbl Břevnov-Braunau. 1700–1751, *Stifter-Jahrbuch VIII*, 1964, s. 87–124.
- Věra Naňková, Architektura vrcholného baroka v Čechách, in: Oldřich J. Blažíček (ed.), *Dějiny českého výtvarného umění II*, Praha 1989, s. 391–454.
- Taťána Petrasová – Rostislav Švácha (eds.), *Umění v českých zemích 800–2000*, Řevnice 2017.
- Emanuel Poche (ed.), *Umělecké památky Čech 1, A–J*, Praha 1977.
- Pavel Preiss – Milada Vilímková, *Ve znamení břevna a růží: historický, kulturní a umělecký odkaz benediktinského opatství v Břevnově*, Praha 1989.
- Pavel Preiss, Příspěvky k dílu Jana Karla Kováře, především kreslířskému, *Posel z Budče: Almanach poutníků na staroslavnou Budeč XVI*, 1999, s. 37–45.
- Pavel Preiss, *Jan Petr Molitor: 1702–1757: podobizny a portrétní motivy*, Praha 2000.
- Vladimír Příbyl, Jan Karel Kovář na Kladně, *Rozprava o baroku. Sborník příspěvků z kolokvia Barokní umění na území severozápadně od Prahy*, Slaný 1993, s. 26–29.
- Cesare Ripa – Piero Buscaroli (eds.), *Ikonologie*, Praha 2019.
- Jan Royt, Kult a ikonografie sv. Václava v 17. a 18. století, in: Jan Royt, *Svatý Václav v umění 17. a 18. století*, Praha 1994, s. 8–18.
- Jan Royt, Renesanční a barokní ikonografie sv. Vojtěcha, in: Jaroslav V. Polc, *Svatý Vojtěch. Sborník k mileniu*, Praha 1997, s. 114–130.
- Jan Royt – Hana Šedinová, *Slovník symbolů: kosmos, příroda a člověk v křesťanské ikonografii*, Praha 1998.
- Jan Royt, *Obraz a kult v Čechách 17. a 18. století*, Praha 1999.
- Jan Royt, *Slovník biblické ikonografie*, Praha 2006.
- Petr Sommer – Pavel Vlček – Dušan Foltýn (eds.), *Encyklopedie českých klášterů*, Praha 1997.
- Josef Vladivoj Šimák, Počátky Broumova a Broumovska, *Český časopis historický XLII*, 1936, s. 575–582.
- Ulrich Thieme – Felix Becker (eds.), *Allgemeines Lexikon der bildenden Künstler von der Antike bis zur Gegenwart 1–37*, Leipzig 1907–1950.
- Václav Vladivoj Tomek, *Příběhy kláštera a města Police nad Metují*, Praha 1881.
- Štěpán Vácha, Barokní donátorské a zakladatelské scény v cisterciáckých kláštích v Čechách a na Moravě, *Umění LII*, 2004, s. 490–505.

Vít Vlnas (ed.), *Sláva barokní Čechie: umění, kultura a společnost 17. a 18. století*, Praha 2001.

Vít Vlnas, *Barokní Praha*, Praha 2017.

Marcela Vondráčková, *Felix Anton Scheffler (1701–1760)* (dizertační práce), Ústav pro dějiny umění FFUK, Praha 2005.

Marcela Vondráčková – Martin Mádl, Slezské motivy na malbách v břevnovsko-broumovském opatství, in: Helena Dáňová – Jan Klípa – Lenka Stolárová (eds.), *Slezsko – země Koruny české: historie a kultura 1300–1740*, Praha 2008, s. 907–927.

Marcela Vondráčková, Václav Vavřinec Reiner, Antonín Kern, Jan Petr Molitor, František Karel Palko, Ignác Raab, in: Marcela Vondráčková (ed.), *Baroko v Čechách: průvodce stálou expozicí Národní galerie v Praze, Uměleckoprůmyslového musea v Praze a Archeologického ústavu Akademie věd ČR*, Praha 2013, s. 100–110.

Johannes Nepomuk Zeschick, *Benediktini a benediktinky v Čechách a na Moravě*, Praha 2007.

Seznam obrazové přílohy

Autorkou fotografií je, pokud není uvedeno jinak, Adéla Dostálová.

1. Pohled na broumovský klášter od jihozápadu. Rytina z roku 1680. Převzato z: Pavel Preiss – Milada Vilímková, *Ve znamení břevna a růží: historický, kulturní a umělecký odkaz benediktinského opatství v Břevnově*, Praha 1989, s. 65.
2. Pohled na broumovský klášter od severovýchodu. Stav po raně barokní přestavbě. Anonymní kresba. Vlastivědné muzeum, Broumov. Převzato z: Pavel Preiss – Milada Vilímková, *Ve znamení břevna a růží: historický, kulturní a umělecký odkaz benediktinského opatství v Břevnově*, Praha 1989, s. 71.
3. Pohled na klášter v Bromově ve 40. letech 18. století. Rytina Antonína Birckharta podle kresby Jana Josefa Dietzlera. Národní galerie, Praha. Převzato z: Pavel Preiss – Milada Vilímková, *Ve znamení břevna a růží: historický, kulturní a umělecký odkaz benediktinského opatství v Břevnově*, Praha 1989, s. 90–91.
4. Broumovský klášter, půdorys. Převzato z: Emanuel Poche (ed.), *Umělecké památky Čech I, A–J*, Praha 1977, s. 125.
5. Broumovský klášter, jedno z průčelí západní nádvorní strany
6. Broumovský klášter, západní křídlo – neobnovená část
7. Broumovský klášter, západní průčelí
8. Broumovský klášter, západní průčelí
9. Broumovský klášter, severní průčelí
10. Broumovský klášter, východní průčelí, na levé straně s chórem klášterního kostela
11. Broumovský klášter, jižní průčelí
12. Broumovský klášter, kostelní věž
13. Broumovský klášter, klášterní kostel, pohled z jihu
14. Broumovský klášter, refektář, pohled od vchodu
15. Broumovský klášter, refektář, pohled na vchod
16. Felix Anton Scheffler, Setkání sv. Vojtěcha s knížetem Boleslavem II. u studánky v Břevnově, 1743, olej na plátně, 320 x 172 cm, refektář kláštera v Broumově
17. Felix Anton Scheffler, Setkání sv. Vojtěcha s knížetem Boleslavem II. u studánky v Břevnově, 1743, olej na plátně, 320 x 172 cm, refektář kláštera v Broumově – detail
18. Felix Anton Scheffler, Setkání sv. Vojtěcha s knížetem Boleslavem II. u studánky v Břevnově, 1743, olej na plátně, 320 x 172 cm, refektář kláštera v Broumově – detail
19. Felix Anton Scheffler, Setkání sv. Vojtěcha s knížetem Boleslavem II. u studánky v Břevnově, 1743, olej na plátně, 320 x 172 cm, refektář kláštera v Broumově – detail

20. Felix Anton Scheffler, Setkání sv. Vojtěcha s knížetem Boleslavem II. u studánky v Břevnově, 1743, olej na plátně, 320 x 172 cm, refektář kláštera v Broumově – signatura
21. Felix Anton Scheffler, Král Přemysl Otakar I. předává břevnovskému opatovi Kunovi darovací listinu k polickému probošství, 1747, olej na plátně, 320 x 172 cm, refektář kláštera v Broumově
22. Felix Anton Scheffler, Král Přemysl Otakar I. předává břevnovskému opatovi Kunovi darovací listinu k polickému probošství, 1747, olej na plátně, 320 x 172 cm, refektář kláštera v Broumově – detail
23. Felix Anton Scheffler, Král Přemysl Otakar I. předává břevnovskému opatovi Kunovi darovací listinu k polickému probošství, 1747, olej na plátně, 320 x 172 cm, refektář kláštera v Broumově – detail
24. Felix Anton Scheffler, Král Přemysl Otakar I. předává břevnovskému opatovi Kunovi darovací listinu k polickému probošství, 1747, olej na plátně, 320 x 172 cm, refektář kláštera v Broumově – detail
25. Felix Anton Scheffler, Král Přemysl Otakar I. předává břevnovskému opatovi Kunovi darovací listinu k polickému probošství, 1747, olej na plátně, 320 x 172 cm, refektář kláštera v Broumově – dedikační nápis
26. Felix Anton Scheffler, Kníže Břetislav I. předává břevnovskému opatu Meinhardovi darovací listinu k rajhradské cele, 1748, olej na plátně, 320 x 172 cm, refektář kláštera v Broumově
27. Felix Anton Scheffler, Kníže Břetislav I. předává břevnovskému opatu Meinhardovi darovací listinu k rajhradské cele, 1748, olej na plátně, 320 x 172 cm, refektář kláštera v Broumově – detail
28. Felix Anton Scheffler, Kníže Břetislav I. předává břevnovskému opatu Meinhardovi darovací listinu k rajhradské cele, 1748, olej na plátně, 320 x 172 cm, refektář kláštera v Broumově – detail
29. Felix Anton Scheffler, Kníže Břetislav I. předává břevnovskému opatu Meinhardovi darovací listinu k rajhradské cele, 1748, olej na plátně, 320 x 172 cm, refektář kláštera v Broumově – signatura
30. Felix Anton Scheffler, Kníže Břetislav I. předává břevnovskému opatu Meinhardovi darovací listinu k rajhradské cele, 1748, olej na plátně, 320 x 172 cm, refektář kláštera v Broumově – dedikační nápis

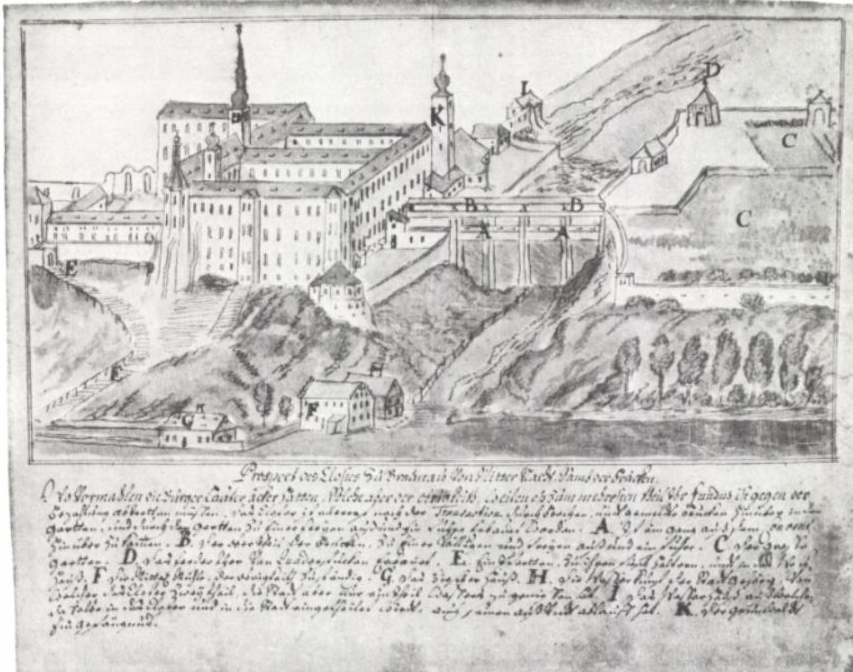
31. Jan Petr Molitor, Opat Benno Löbl při znovuzískání probošství v Lehnickém Poli, 1748, olej na plátně, 320 x 172 cm, refektář kláštera v Broumově
32. Jan Petr Molitor, Opat Benno Löbl při znovuzískání probošství v Lehnickém Poli, 1748, olej na plátně, 320 x 172 cm, refektář kláštera v Broumově – detail
33. Jan Petr Molitor, Opat Benno Löbl při znovuzískání probošství v Lehnickém Poli, 1748, olej na plátně, 320 x 172 cm, refektář kláštera v Broumově – detail
34. Jan Petr Molitor, Opat Benno Löbl při znovuzískání probošství v Lehnickém Poli, 1748, olej na plátně, 320 x 172 cm, refektář kláštera v Broumově – detail
35. Jan Petr Molitor, Opat Benno Löbl při znovuzískání probošství v Lehnickém Poli, 1748, olej na plátně, 320 x 172 cm, refektář kláštera v Broumově – signatura
36. Jan Petr Molitor, Opat Benno Löbl při znovuzískání probošství v Lehnickém Poli, 1748, olej na plátně, 320 x 172 cm, refektář kláštera v Broumově – dedikační nápis
37. Jan Karel Kovář, Světec modlící se před obrazem Madony benediktinských rozkoší, 1740–1749, olej na plátně, 320 x 172 cm, refektář kláštera v Broumově
38. Jan Karel Kovář, Světec modlící se před obrazem Madony benediktinských rozkoší, 1740–1749, olej na plátně, 320 x 172 cm, refektář kláštera v Broumově – detail
39. Jan Karel Kovář, Světec modlící se před obrazem Madony benediktinských rozkoší, 1740–1749, olej na plátně, 320 x 172 cm, refektář kláštera v Broumově – detail
40. Jan Karel Kovář, Světec modlící se před obrazem Madony benediktinských rozkoší, 1740–1749, olej na plátně, 320 x 172 cm, refektář kláštera v Broumově – detail
41. Jan Karel Kovář, Světec modlící se před obrazem Madony benediktinských rozkoší, 1740–1749, olej na plátně, 320 x 172 cm, refektář kláštera v Broumově – dedikační nápis

Obrazová příloha

1.



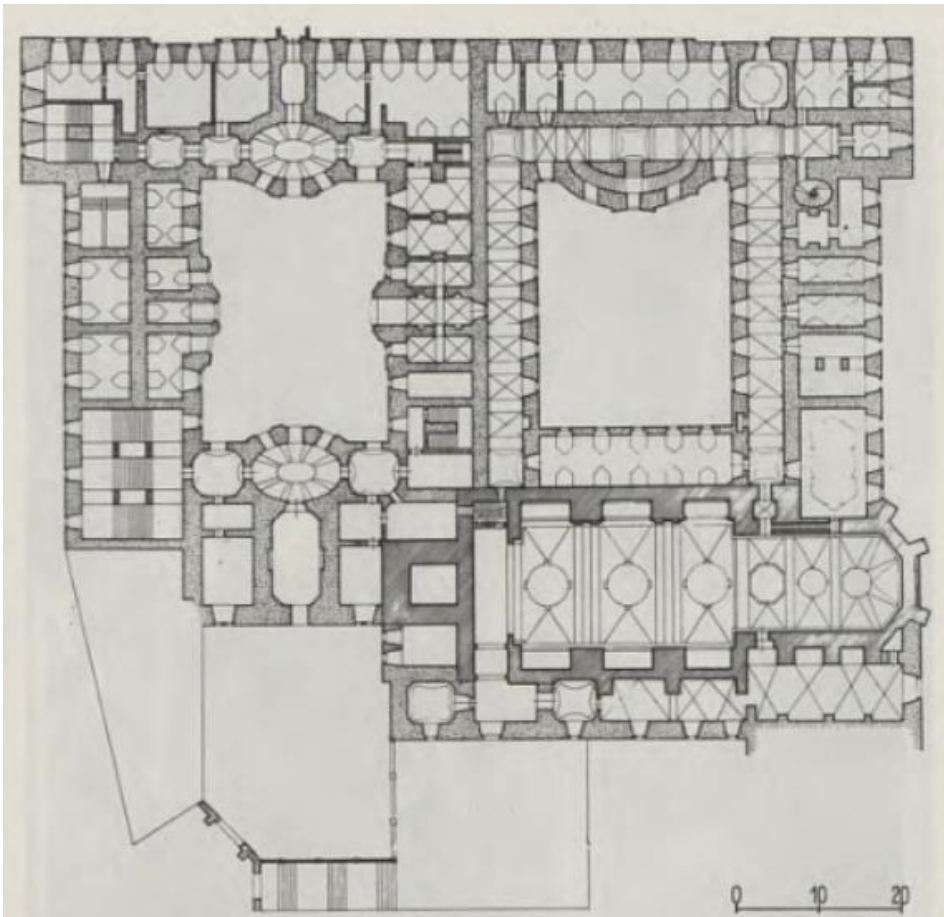
2.



3.



4.



5.



6.



7.



8.



9.



10.



11.



12.



13.



14.



15.



16.



17.



18.



19.



20.



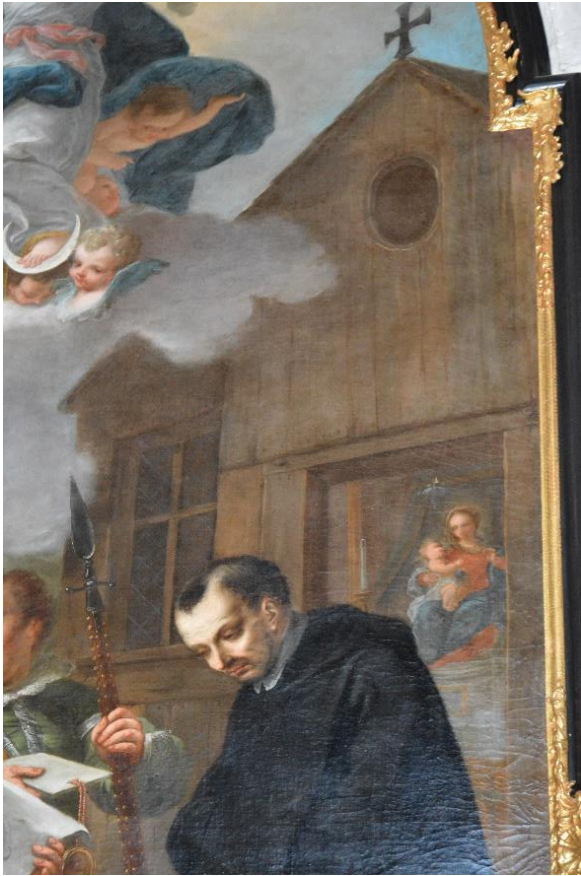
21.



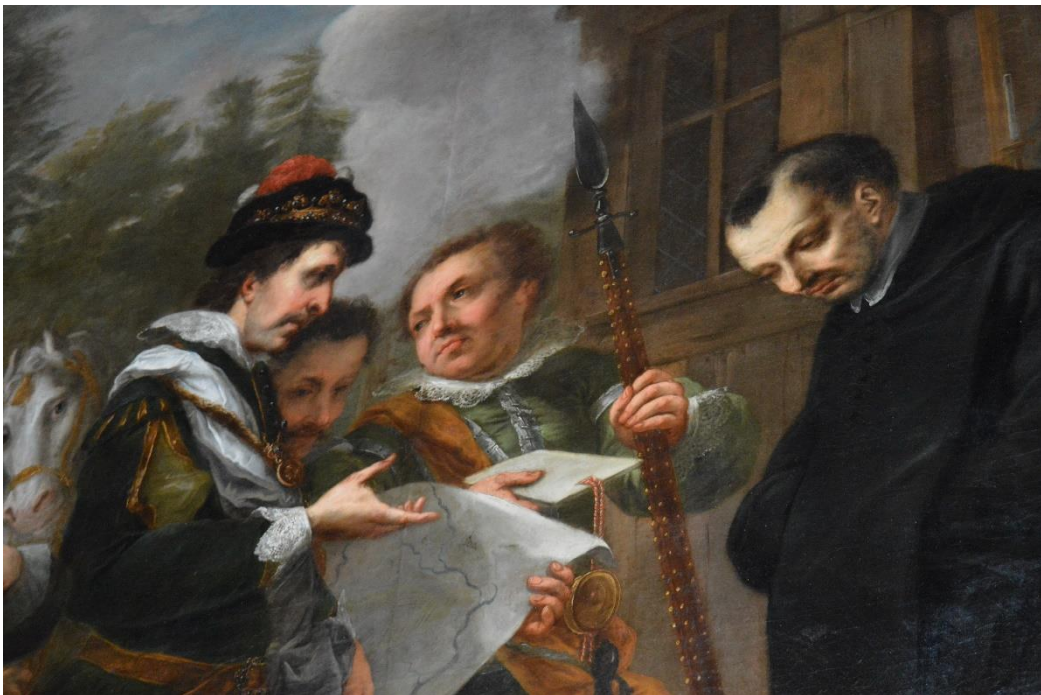
22.



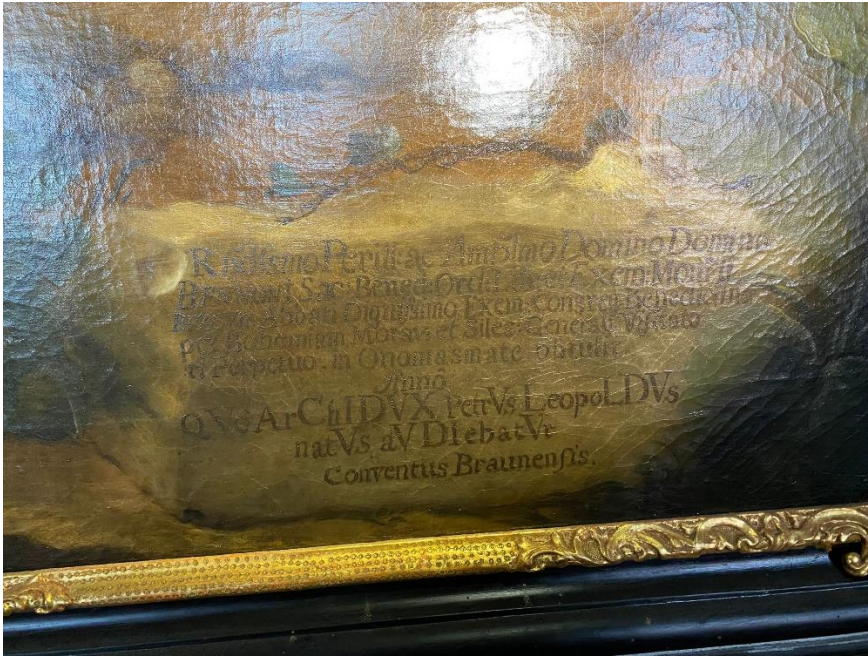
23.



24.



25.



26.



27.



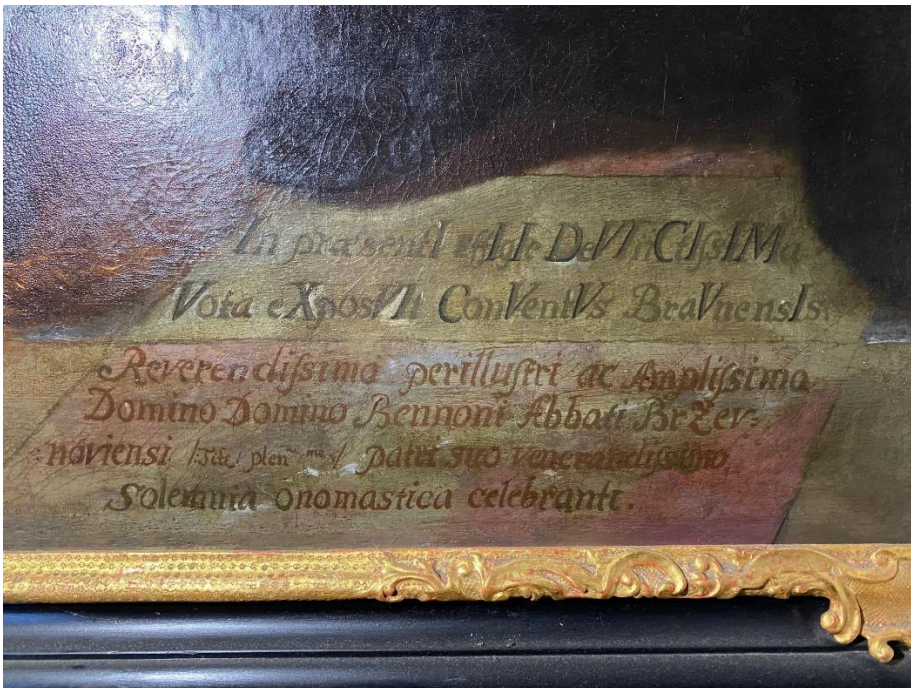
28.



29.



30.



31.



32.



33.



34.



35.



36.



37.



38.



39.



40.



41.

