

**Česká zemědělská univerzita v Praze**

**Provozně ekonomická fakulta**

**Katedra práva**



**Bakalářská práce**

**Bezpečnost práce a ochrana zdraví na Městském úřadě  
v Přešticích**

**Václava Malánová**

© 2016 ČZU v Praze

# ČESKÁ ZEMĚDĚLSKÁ UNIVERZITA V PRAZE

Provozně ekonomická fakulta

## ZADÁNÍ BAKALÁŘSKÉ PRÁCE

Václava Malánová

Veřejná správa a regionální rozvoj

Název práce

**Bezpečnost práce a ochrana zdraví na Městském úřadě v Přešticích**

Název anglicky

**Work safety and health protection to the City office in Přeštice**

---

### Cíle práce

Výkon státní správy v obci s rozšířenou působností je spojen kromě úřednické a referentské administrativní činnosti také s pracovními profesemi, které zabezpečují pravidelnou údržbu nemovitého a movitého majetku obce, péči o zeleň a úklid veřejných prostranství společně s místními komunikacemi. Cílem práce je objektivně posoudit, zda je práce zaměstnanců na těchto pracovních pozicích bezpečná či nikoliv a v jakých oblastech.

### Metodika

1. Soustředění a rozbor právních předpisů a literatury
2. Konzultace s vedoucí práce
3. Vypracování teoretické části práce a její vyhodnocení
4. Získání a prostudování konkrétních materiálů
5. Vyhodnocení získaných dat
6. Sumarizace výsledků, jejich vyhodnocení, návrh řešení

## Doporučený rozsah práce

30 – 40 stran

## Klíčová slova

Rizikové faktory, pracovní prostředí, ochranné pomůcky, školení, bezpečnost práce, prevence, plán školení

---

## Doporučené zdroje informací

- D'AMBROSOVÁ, H. *Abeceda personalisty 2011 : řízení lidských zdrojů, personální informace – plánování a optimalizace pracovníků ve firmě, řízení pracovního výkonu a firemní výkonnosti, odměňování zaměstnanců pro personalisty, zaměstnanecké výhody (benefity), bezpečnost a ochrana zdraví při práci, zdravotní péče, vedení personální agendy, ochrana osobních údajů, vztahy k orgánům a institucím, zaměstnavatel a odborová organizace, rada zaměstnanců a zástupce pro oblast BOZP, odlišnosti v personální práci v nepodnikatelské sféře*. Olomouc: Anag, 2011. ISBN 978-80-7263-646-4.
- HOCHMAN, J. – ČESKO. ZÁKONÍK PRÁCE (2006, NOVELA 2008), – KOTTNAUER, A. – ÚLEHLOVÁ, H. *Nový zákoník práce : s komentářem, použitelnou judikaturou a předpisy souvisejícími*. Praha: Linde, 2008. ISBN 978-80-7201-724-9.
- JANÁKOVÁ, A. *Abeceda bezpečnosti a ochrany zdraví při práci : prevence rizik, služby pro prevenci rizik, zdravotní způsobilost k práci, odborná způsobilost, informace o bezpečnosti a ochraně zdraví při práci, prostředky osobní ochrany, pracovní prostředí a pracoviště, organizace práce a pracovní postupy, bezpečný výrobek, bezpečnost technických zařízení, požární ochrana, úrazy, nemoci z povolání, pojištění*. Olomouc: Anag, 2011. ISBN 978-80-7263-685-3.
- NEUGEBAUER, T. *Bezpečnost práce v administrativě*. Praha: Pragoeduca, 1997. ISBN 80-85856-44-1.
- PALEČEK, M. – VÝZKUMNÝ ÚSTAV BEZPEČNOSTI PRÁCE, – CENTRUM PRO VÝZKUM VEŘEJNÉHO MÍNĚNÍ, – ČADOVÁ, N. *Jak je v Česku vnímána práce*. Praha: Sociologický ústav Akademie věd ČR, 2006. ISBN 80-7330-103-2.
- ŠENK, Z. *Bezpečnost a ochrana zdraví při práci : prakticky a přehledně podle normy ČSN OHSAS 18001:2008*. Olomouc: ANAG, 2009. ISBN 978-80-7263-551-1.
- 

## Předběžný termín obhajoby

2015/16 LS – PEF

## Vedoucí práce

JUDr. Daniela Světlíková

## Garantující pracoviště

Katedra práva

Elektronicky schváleno dne 27. 10. 2015

**JUDr. Jana Borská**

Vedoucí katedry

Elektronicky schváleno dne 10. 11. 2015

**Ing. Martin Pelikán, Ph.D.**

Děkan


V Praze dne 10. 03. 2016

---

### **Čestné prohlášení**

Prohlašuji, že svou bakalářskou práci "Bezpečnost práce a ochrana zdraví na Městském úřadě v Přešticích" jsem vypracovala samostatně pod vedením vedoucího bakalářské práce a s použitím odborné literatury a dalších informačních zdrojů, které jsou citovány v práci a uvedeny v seznamu použitých zdrojů na konci práce. Jako autorka uvedené bakalářské práce dále prohlašuji, že jsem v souvislosti s jejím vytvořením neporušila autorská práva třetích osob.

V Praze dne 11. 3. 2016



---

### **Poděkování**

Ráda bych touto cestou poděkovala JUDr. Daniele Světlíkové za cenné rady a připomínky, které mi pomohly při zpracování této bakalářské práce.

# Bezpečnost práce a ochrana zdraví při práci na Městském úřadě v Přešticích

## Souhrn

Obsahem této práce je vyhodnocení možných rizikových faktorů vyskytujících se při výkonu pracovních činností na pracovištích ve veřejné správě. Je zde zmíněna legislativa Evropské unie v oblasti bezpečnosti práce a ochrany zdraví při práci. Je stanovena platnými mezinárodními smlouvami a rámcovou směrnicí Evropského společenství s dílčími směrnicemi zapracovanými do zákonů České republiky. Pracovněprávní vztahy jsou upraveny aktuálním zákoníkem práce a je zde zmíněn harmonizovaný systém evidence pracovních úrazů na úrovni EU.

V části práce věnující se konkrétní organizaci jsou zařazeny pracovní profese do kategorií a na základě vyhodnocení rizik jsou doporučena preventivní bezpečnostní opatření.

**Klíčová slova:** rizikové faktory, pracovní prostředí, ochranné pomůcky, školení, bezpečnost práce, prevence, pracovní úraz

# Work safety and health protection to the City office in Prestice

## **Summary**

The final thesis is focused on an evaluation of risk factors which occur during work activities in workplaces in a public administration. The European Union Legislation dealing with occupational safety and health protection in workplaces is mentioned in the thesis. The European Union Legislation is defined by valid international agreements and the fundamental directive of the European Union. Particular directives are incorporated into Czech Republic laws. Employment relationships are determined by the current Labour Code. Harmonised registration system of work injuries based on European Union standards is also commemorated.

In the thesis there is a part, which is focused on a particular organisation. In this part there are working professions divided into categories. Preventive security precautions are recommended for each category based on the evaluation of risk factors.

**Keywords:** risk factors, the working environment, protective equipment, training, the safety of work, prevention, accident at work

# Obsah

<b>1 Úvod</b> .....	<b>10</b>
<b>2 Cíl práce a metodika</b> .....	<b>11</b>
2.1 Cíl práce.....	11
2.2 Metodika.....	11
<b>3 Teoretická východiska</b> .....	<b>13</b>
3.1 Mezinárodní smlouvy.....	13
3.1.1 Mezinárodní organizace práce .....	13
3.2 Legislativa Evropské unie .....	15
3.3 Právní předpisy České republiky.....	15
3.3.1 Listina základních práv a svobod.....	15
3.3.2 Zákon č. 206/2006 Sb., zákoník práce .....	16
3.4 Význam a organizace bezpečnosti práce .....	16
3.4.1 Povinnosti zaměstnavatele .....	16
3.4.2 Povinnosti a práva zaměstnanců .....	18
3.4.3 Povinnosti vedoucích zaměstnanců.....	19
3.4.4 Účast zaměstnanců na řešení otázek BOZP .....	19
3.4.5 Pracovní podmínky žen.....	20
3.4.6 Pracovní podmínky mladistvých.....	21
3.5 Vyhodnocení a prevence rizik.....	22
3.5.1 Rizikový faktor.....	22
3.5.2 Kategorizace prací a pracovišť.....	23
3.5.3 Osobní ochranné pracovní prostředky .....	24
3.6 Školení BOZP.....	25
3.6.1 Odborně způsobilá osoba .....	25
3.7 Pracovnělékařské služby .....	26
3.7.1 Poskytovatel pracovnělékařských služeb .....	26
3.7.2 Preventivní prohlídky.....	27
3.8 Pracovní úrazy .....	27
3.8.1 Oznamování pracovních úrazů.....	28
3.8.2 Šetření a ohlašování pracovních úrazů.....	28
3.8.3 Projekt ESAW (European Statistics on Accidents at Work) .....	29
3.8.4 Odškodňování pracovních úrazů a nemocí z povolání .....	31
3.8.5 Druhy náhrad.....	32
3.8.6 Opatření proti opakování pracovních úrazů a nemocí z povolání.....	32
3.9 Kontroly a prověrky bezpečnosti práce.....	33
3.9.1 Pravidelná kontrola pracoviště.....	33



3.9.2	Roční prověrky BOZP.....	33
3.10	Pracoviště a pracovní prostředí .....	34
3.10.1	Únikové cesty a východy .....	34
3.10.2	Zobrazovací jednotky.....	35
3.10.3	Provoz technických zařízení .....	35
3.11	Provozování dopravy.....	36
3.11.1	Školení řidičů referentských vozidel.....	36
3.11.2	Ruční manipulace s břemenem .....	37
<b>4</b>	<b>Vlastní práce .....</b>	<b>38</b>
4.1	Městský úřad Přeštice.....	38
4.1.1	Městská policie.....	39
4.1.2	Organizační složky.....	39
4.1.3	Popis organizace a model organizační struktury.....	40
4.1.4	Rizikové faktory.....	42
4.1.5	Zařazení prací a pracovišť.....	43
4.1.6	Pracovní úrazy.....	43
4.1.7	Rozhovor s pracovníci spisovny .....	43
<b>5</b>	<b>Výsledky a diskuse.....</b>	<b>46</b>
5.1	Vyhodnocení rozhovoru .....	46
5.2	Návrh řešení.....	46
<b>6</b>	<b>Závěr .....</b>	<b>48</b>
<b>7</b>	<b>Seznam použitých zdrojů.....</b>	<b>50</b>
	<b>Přílohy .....</b>	<b>52</b>

## Seznam tabulek

Tabulka 1: Lhůty preventivních periodických lékařských prohlídek .....	27
Tabulka 2: Pracovní úrazy s pracovní neschopností delší než 3 dny podle místa v roce 2014.....	29
Tabulka 3: Rizikové faktory v pracovních profesích MěÚ Přeštice.....	42

## Seznam obrázků a grafů

Obrázek 1: Organizační struktura Městského úřadu Přeštice .....	41
Graf 1: Podíl počtu pracovních úrazů s pracovní neschopností v jednotlivých odvětvích v roce 2014.....	30

# 1 Úvod

Bezpečnost práce a ochrana zdraví je pokládána za důležitou v pracovněprávních vztazích. Jejím úkolem je zajištění bezpečných a zdravích neohrožujících pracovních podmínek pro zaměstnance a ostatní osoby, kterých se vykonávaná činnost týká. Jedná se o široký obor, ve kterém jsou stanovena pravidla chování a jednání zúčastněných osob v pracovním prostředí. Tato pravidla jsou především preventivního charakteru. Jsou však také jakýmsi návodem, jak postupovat v případě náhlého vybočení z běžného pracovního postupu způsobeného poruchou nebo neočekávaně nastalou situací. Konkrétní znění těchto závazných pravidel v každé organizaci je odvozeno z legislativy České republiky a Evropské unie.

Úkolem vypracování systému pravidel pro dodržování bezpečných postupů při provádění pracovní činnosti se stala optimalizace pracovního výkonu a tím zvyšování efektivity dané organizace. Tento přínos si už v minulosti uvědomovali zaměstnavatelé a proto bylo této problematice věnováno mnoho času a investic k provádění podrobného zkoumání a následného vyhodnocování. Výsledků těchto výzkumů je průběžně využíváno k vypracování aktuálních pravidel. Důležité je, aby byly aktualizovány zásady bezpečnosti práce a bylo tím dosaženo ochrany zdraví zaměstnanců v souvislosti se stále se měnícími technologiemi a modernizací technického zařízení s ohledem na stále stoupající náročnost jednotlivých profesí.

Poznatků zjištěných pravidelným sledováním statistik čerpajících z vnitropodnikových záznamů v dokumentaci zaměřené na bezpečnost práce je využíváno k vyhodnocení rizikových faktorů, na jejichž základě je možné dospět k metodám vedoucím ke zvyšování kvality pracovního prostředí a mezilidských vztahů na pracovišti. Proto je významnou povinností vedoucích zaměstnanců prosazovat a následně nést odpovědnost za dodržování bezpečnostních zásad. K osvojení těchto zásad je třeba trvale motivovat své podřízené.

Bezpečnost práce je zajišťována v různých organizacích odlišným způsobem. Tato problematika je řešena i v oblasti veřejné správy, kde je zastoupeno několik rozdílných pracovních pozic. V organizaci, která je územním samosprávným celkem, obcí s úřadem s rozšířenou působností, je vykonáváno několik rozdílných pracovních profesí. Jedná se

o zaměstnance v administrativě, zaměstnance starající se o údržbu veřejných prostranství a okolí místních komunikací a také o údržbu movitého a nemovitého majetku obce.

## **2 Cíl práce a metodika**

### **2.1 Cíl práce**

Cílem této práce je na základě prostudovaných zdrojů objektivně posoudit, zda je práce zaměstnanců na sledovaných pracovních pozicích bezpečná nebo nikoliv a v jakých oblastech. Je pochopitelné, že nemůže být žádné pracoviště naprosto vyhovující, a proto je třeba stále se snažit a důsledně vyžadovat ze strany zaměstnanců co nejzodpovědnější individuální přístup k dodržování bezpečnosti a ochrany zdraví při práci. K prevenci v oblasti bezpečnosti a ochrany zdraví při práci je třeba na všech pracovních pozicích přistupovat s respektem a nepodceňovat zdánlivě nenápadnou situaci. Je třeba se neustále aktivně účastnit školení, pravidelně provádět preventivní kontroly pracoviště a nepřetržitě dbát na bezpečnost svoji i bezpečnost ostatních.

### **2.2 Metodika**

Teoretická část této práce bude zpracována na základě prostudování odborné literatury a veřejně dostupných zdrojů věnujících se tématice bezpečnosti práce a ochrany zdraví při práci. Pro tuto část se stane východiskem analýza právních předpisů na úrovni Evropské unie a ratifikovaných mezinárodních smluv, které jsou implementovány do současné právní úpravy České republiky.

Podrobně bude analyzován stěžejní právní předpis - zákoník práce v jeho platném znění. Vybrány budou jeho nejdůležitější části vztahující se k jednotlivým pracovním činnostem vykonávaných na pracovištích ve veřejné správě. Metoda analýzy je prováděna na základě rozboru vlastností, vztahů a faktů postupující od celku k částem. Analýza umožňuje odhalovat různé vlastnosti jevů a procesů a patří spolu se syntézou mezi základní a nejpoužívanější vědecké metody.

V další části práce bude použita metoda srovnání – metoda komparace. Při komparaci dvou či více jevů můžeme využít například ukazatele podílu. Komparace je základní metodou

hodnocení. Srovnávací metody lze využít jak při získávání poznatků, tak při jejich zpracovávání. Pomocí této metody bude formou tabulky porovnán počet pracovních úrazů na pracovištích v souvislosti s místem výkonu práce, kde k pracovnímu úrazu došlo. Údaje se budou týkat pracovních úrazů, které se staly v Plzeňském kraji vyjádřené poměrem tohoto kraje a celé České republiky. Metoda srovnání bude použita také při sestavení grafu porovnávajícího počet pracovních úrazů v jednotlivých odvětvích národního hospodářství. Tabulka i graf budou sestaveny na základě analýzy kvantitativních dat Českého statistického úřadu za rok 2014.

V praktické části bude provedena subjektivní prohlídka jednotlivých pracovišť Městského úřadu Přeštice. Tato pracoviště budou následně podrobně popsána a na základě druhu konkrétní pracovní činnosti budou vyhodnoceny rizikové faktory, se kterými se mohou zaměstnanci této organizace setkat při výkonu těchto pracovních profesí v souvislosti s příslušným pracovním prostředím, kde jsou tyto činnosti vykonávány. Provedeno bude vyhodnocení pracovní profese s největším počtem výskytu možných rizikových faktorů, kterými mohou být zaměstnanci při práci ohroženi. Pomocí tohoto vyhodnocení budou vykonávané pracovní činnosti zařazeny do odpovídajících pracovních kategorií podle stupně výskytu těchto rizik. Srovnávací metoda je v této práci využita v několika částech.

Na základě organizační struktury jednotlivých útvarů a pracovišť znázorňující pracovní pozice vedoucích zaměstnanců a jejich podřízených zaměstnanců budou zmíněny osoby pověřené kontrolou dodržování pravidel bezpečnosti práce a ochrany zdraví při práci. Na zvoleném pracovišti bude provedena prohlídka, s pomocí které bude možno porovnat úroveň dodržování pravidel bezpečnosti práce a ochrany zdraví při práci v souvislosti s předchozí teoretickou analýzou právních předpisů.

Vzhledem ke zjištěné skutečnosti o úrovni dodržování pravidel bezpečnosti práce bude vypracováno několik otázek a na základě předchozí domluvy se zaměstnanci konkrétního pracoviště bude proveden řízený rozhovor s těmito zaměstnanci pracujícími na tomto pracovišti. Metoda individuálního ústního rozhovoru je často využívána v případech potřeby zjištění informací hlubšího charakteru. Výhodou této metody je možnost interakce tazatele a respondenta a reakce na bezprostřední skutečnosti v rámci rozhovoru. Oproti tomu je nevýhodou časová a finanční náročnost.

## 3 Teoretická východiska

### 3.1 Mezinárodní smlouvy

Významným dokumentem na úrovni Evropské unie se stal dokument Evropská sociální charta. Byl ratifikován členskými státy Rady Evropy v Turíně v roce 1961. Cílem Rady Evropy je dosažení větší jednoty mezi jejími členy za účelem ochrany a uskutečnění jejich hospodářského a sociálního pokroku, zejména zachováním a dalším naplňováním lidských práv a základních svobod. Charta obsahuje právní závazky mezinárodního charakteru. Pro Českou republiku vstoupila v platnost dne 3. prosince 1999. Stanovila základní práva a principy, především právo na práci, právo na spravedlivou odměnu za práci, právo se organizovat nebo právo na ochranu zdraví. V roce 1991 byl v Turíně podepsán Protokol pozměňující Evropskou sociální chartu, který zlepšil účinnost Charty a zvláště fungování jejího kontrolního mechanismu (1).

#### 3.1.1 Mezinárodní organizace práce

Po druhé světové válce se na zajištění BOZP začaly podílet odborové organizace. Jednou z nejdůležitějších odborových mezinárodních organizací přidružených k OSN je Mezinárodní organizace práce - MOP. Byla založena na základě Versailleské mírové smlouvy v roce 1919. Jejím zakládajícím členem byla také Československá republika. V roce 1993 se přihlásila samostatná Česká republika k právnímu nástupnictví České a Slovenské federativní republiky a stala se členem Mezinárodní organizace práce (2).

Základním posláním MOP je formulování, přijímání a prosazování mezinárodních pracovních standardů, přijímaných ve formě úmluv. Týkají se především svobody sdružování, postavení pracovníků v pracovněprávních vztazích, politiky zaměstnanosti, ochrany zdraví a bezpečnosti práce. Úkolem MOP je usilovat o zlepšování pracovních podmínek. Česká republika je vázána 75 ratifikovanými úmluvami. Jsou to normy, které se stávají po ratifikaci závazkem pro členský stát a mají přednost před zákonem (3).

Z hlediska předmětu se úmluvy člení do skupin upravujících:

- základní práva a svobody,
- zaměstnání,

- pracovní podmínky,
- sociální zabezpečení,
- ostatní úmluvy.

Seznam ratifikovaných úmluv je obsažen v příloze č. 1.

Za základ BOZP na mezinárodní úrovni je považována úmluva pojednávající o pracovních podmínkách - Úmluva č. 155 o bezpečnosti a zdraví pracovníků a o pracovním prostředí, 20/1989 Sb.. Zakotvuje zásady vnitrostátní politiky BOZP a upravuje právo zaměstnanců na bezpečnou práci a zlepšování pracovního prostředí. Určuje úkol státu vypracovat příslušné zákony a předpisy a jejich dodržování požaduje kontrolovat systémem inspekce práce. Úmluva dále určuje nutnost vyžadovat od zaměstnavatelů vytváření bezpečných a zdraví neohrožujících podmínek pro výkon práce. Cíl úvodních článků této úmluvy je aplikován v § 101 odst. 1 zákoníku práce jako základní zásada BOZP – „*zaměstnavatel je povinen zajistit bezpečnost a ochranu zaměstnanců při práci s ohledem na rizika možného ohrožení jejich života a zdraví, která se týkají výkonu práce*“ a v § 102 odst. 1 zákoníku práce – „*zaměstnavatel je povinen vytvářet bezpečné a zdraví neohrožující pracovní prostředí a pracovní podmínky vhodnou organizací bezpečnosti a ochrany zdraví při práci a přijímáním opatření k předcházení rizikům*“ (4).

Další důležitou úmluvou týkající se pracovních podmínek je Úmluva č. 161 o závodních zdravotních službách publikovaná ve Sbírce zákonů pod č. 145/1988 Sb.. Cíle této úmluvy jsou přeneseny do české legislativy, zákoníku práce, ve kterém je zakotvena povinnost každého zaměstnavatele mít svého lékaře závodní preventivní péče. Stanoví se, že dohled na zdraví pracovníků v souvislosti se zaměstnáním nesmí být pro ně spojen se ztrátou na výdělku, musí být bezplatný a konat by se měl pokud možno v pracovní době. Zaměstnanci, který se podrobí preventivní prohlídce a s ní souvisejícím vyšetřením je zaměstnavatel povinen nahradit případnou ztrátu na výdělku a považovat ji jako jinou důležitou překážku v práci. Tato zásada byla přenesena do platného znění zákoníku práce v § 103 odst. 1 ustanovující zaměstnavateli povinnost nahradit zaměstnanci, který se podrobí preventivní prohlídce, vyšetření nebo očkování, případnou ztrátu na výdělku a považovat ji jako jinou důležitou překážku v práci ve smyslu nařízení vlády č. 590/2006 Sb., kterým se stanoví okruh a rozsah jiných důležitých osobních překážek v práci (2).

## **3.2 Legislativa Evropské unie**

Základním a klíčovým dokumentem pro oblast bezpečnosti a ochrany zdraví při práci na úrovni Evropských společenství je směrnice Rady ES 89/391/EHS, o provádění opatření ke zvýšení bezpečnosti a ochrany zdraví zaměstnanců při práci, z 12. června 1989 a na ni navazující směrnice 91/383/EHS z 25. 6. 1991, kterou se doplňují opatření ke zlepšení bezpečnosti a ochrany zdraví při práci pracovníků se stálým nebo přechodným pracovním poměrem. Jedná se o rámcovou směrnici, na základě které byla přijata řada dílčích směrnic týkajících se specifických aspektů a činností spojených s riziky úrazů a nemocí z povolání. Tato rámcová směrnice a její dílčí směrnice byly předlohou při tvorbě českých právních předpisů, upravujících BOZP. Příslušné předpisy zpracovává zákon č. 309/2006 Sb. a upravuje další požadavky bezpečnosti a ochrany zdraví při práci v pracovněprávních vztazích i mimo pracovněprávní vztahy v návaznosti na zákon č. 262/2006 Sb., zákoník práce. Obsahem směrnice jsou všeobecné zásady pro prevenci rizik vyplývajících z pracovní činnosti pro bezpečnost a ochranu zdraví, k odstranění rizikových a úrazových faktorů, pro informace, zprávy, vyváženou spoluúčasť zaměstnanců, školení zaměstnanců a jejich zástupců a všeobecná pravidla k provádění těchto zásad. Směrnicí jsou vydány minimální požadavky na určitou oblast pracovních činností obsažené v názvech dílčích směrnic (5).

## **3.3 Právní předpisy České republiky**

### **3.3.1 Listina základních práv a svobod**

Pramenem ústavního práva České republiky je Listina základních práv a svobod. Jsou v ní obsaženy základní práva a svobody vyjadřující vztah mezi státem a občanem. Listina je prvním uceleným ústavním dokumentem, ve kterém jsou zakotveny tradiční demokratická práva a svobody. Listina vycházela především z Všeobecné deklarace lidských práv z roku 1948. Obsahuje 44 článků členěných do šesti hlav. V hlavě první jsou obsažena obecná ustanovení ve čtyřech člancích. Obsahem hlavy druhé jsou základní lidská práva a svobody a práva politická. Hlavou třetí jsou upravena práva národnostních a etnických menšin. Bezpečnosti práce se věnuje hlava čtvrtá upravující hospodářská, sociální

a kulturní práva. Hlava pátá se zabývá právem na soudní a jinou právní ochranu, hlava šestá pak upravuje společná ustanovení (6).

### 3.3.2 **Zákon č. 206/2006 Sb., zákoník práce**

Výchozí právní úprava bezpečnosti práce a ochrany zdraví je obsažena v zákoníku práce v páté části. Zákoníkem jsou upraveny jen zásadní otázky týkající se obecných zásad BOZP, prevence rizik, základních povinností účastníků pracovněprávních vztahů, osobních ochranných pracovních prostředků, povinností zaměstnavatele při pracovních úrazech a účasti zaměstnanců na řešení otázek BOZP. Úprava zejména technických aspektů BOZP byla provedena v zákoně č. 309/2006 Sb., o zajištění dalších podmínek bezpečnosti a ochrany zdraví při práci. V tomto zákoně jsou zpracovány příslušné předpisy Evropských společenství.

## 3.4 **Význam a organizace bezpečnosti práce**

Základním cílem politiky státu v oblasti BOZP je prevence pracovních úrazů a nemocí z povolání souvisejících s vykonávanou prací. K dosažení tohoto cíle slouží soubor právních povinností, práv a právních vztahů vedoucích k vytváření podmínek k ochraně zdraví zaměstnanců a k odstraňování škodlivých vlivů pro jejich zdraví při práci. K předcházení těmto nežádoucím jevům vedou opatření ke snížení nebo vyloučení možnosti úrazů. Účelem je snížit riziko práce na nejnižší ještě ekonomicky efektivní úroveň. Nedílnou a trvalou součástí kvalifikačních předpokladů je znalost předpisů bezpečnosti technických zařízení.

*„Péče o BOZP tým plní dvě hlavní funkce:*

- *Preventivní – vychází z principu, že na současném stupni vědeckotechnického rozvoje je možno zabránit prakticky každému úrazu.*
- *Produkční funkci – význam BOZP pro plynulou a kvalitní organizaci pracovního a výrobního procesu, má přímý vliv na úroveň zvyšování produkce., (7, s. 104-105).*

### 3.4.1 **Povinnosti zaměstnavatele**

Rozhodujícím subjektem při vytváření podmínek bezpečného pracoviště a zdravotně nezávadné práce jsou zaměstnavatelé. Za plnění úkolů je odpovědnost nesena vedoucími



zaměstnanci na všech stupních řízení v rozsahu svých funkcí. Základním platným právním předpisem pracovního práva je zákon č. 262/2006 Sb., zákoník práce. Tímto zákonem jsou komplexně upraveny pracovněprávní vztahy při výkonu závislé práce. Dne 1. 10. 2015 nabyla účinnosti novela tohoto zákona č. 205/2015 Sb., kterým se mění zákon č. 262/2006 Sb., zákoník práce, ve znění pozdějších předpisů a ruší zákon č. 266/2006 Sb., o úrazovém pojištění zaměstnanců. Týká se zejména odškodňování bolesti a ztížení společenského uplatnění, náhrady škody a nemajetkové újmy způsobené pracovními úrazy a nemocí z povolání.

Zákoník práce v §1a stanoví jako jednu ze základních zásad pracovněprávních vztahů uspokojivé a bezpečné podmínky pro výkon práce. Ve smyslu této zásady je pak nutné interpretovat a aplikovat veškeré právní normy týkající se výkonu závislé práce. Konkrétní právní úpravě bezpečnosti a ochrany zdraví se věnuje část pátá zákoníku práce, která je rozdělena do tří hlav. V hlavě první jsou stanoveny povinnosti zaměstnavatele k zajištění bezpečných podmínek na pracovišti, je určena povinnost vedoucích zaměstnanců pečovat o bezpečnost a ochranu zdraví na všech stupních řízení. Je zde rovněž uvedena povinnost ze strany zaměstnavatele zajistit organizaci a koordinaci činností směřující k ochraně zaměstnanců informováním o rizicích a následně přijatých opatřeních. Zaměstnavateli je stanovena povinnost hradit náklady spojené se zajišťováním BOZP. Další povinností zaměstnavatele je vytvářet bezpečné a zdravé neohrožující pracovní prostředí a zajištění opatření, která mají za cíl předcházet rizikům vyhledáváním nebezpečných činitelů v pracovním procesu a zjišťování jejich příčin a zdrojů. Neméně důležitou povinností zaměstnavatele je i povinnost pravidelně kontrolovat stav výrobních prostředků a veškerého vybavení pracovišť. O vyhledávání a vyhodnocování rizik a přijatých opatření je zaměstnavatel povinen vést dokumentaci. Při přijímání opatření k prevenci rizik je zaměstnavatel povinen vycházet ze všeobecných preventivních zásad a přijmout opatření pro případ zdolávání mimořádných událostí jako jsou havárie, požáry a povodně nebo jiná vážná nebezpečí (8, s. 64).

V hlavě druhé jsou uvedeny další povinnosti zaměstnavatele:

- nepřipustit, aby zaměstnanec vykonával práce, jejichž náročnost by neodpovídala jeho schopnostem a zdravotní způsobilosti,
- informovat zaměstnance o kategorii jím vykonávané práce,

- sdělit zaměstnancům poskytovatele pracovnělékařských služeb.

Jako prevenci k předcházení rizik je povinen zaměstnavatel zajistit zaměstnancům školení o právních a ostatních předpisech k zajištění BOZP, určit jeho obsah a četnost. Vůči zaměstnancům se zdravotním postižením je mu uložena povinnost zajistit na svůj náklad úpravu pracovišť. V případě, že nemohou být rizika odstraněna, je na straně zaměstnavatele nutnost zajistit a poskytnout osobní ochranné pracovní prostředky, pracovní oděvy a obuv, mycí, čisticí a dezinfekční prostředky a ochranné nápoje (8, s. 63).

Došlo-li na pracovišti k pracovnímu úrazu, je zaměstnavatel povinen objasnit příčiny a okolnosti vzniku tohoto úrazu za účasti zaměstnance, následně vyhotovit záznam v knize úrazů, ohlásit pracovní úraz a informovat stanovené orgány a instituce. Způsob vedení evidence úrazů, jejich ohlašování, zasílání záznamu a hlášení změn je stanoven vládním nařízením (4).

Hlava třetí obsahuje společná ustanovení. § 108 zákoníku práce je věnován účasti zaměstnanců na řešení otázek bezpečnosti a ochrany zdraví při práci.

#### **3.4.2 Povinnosti a práva zaměstnanců**

Hlavou druhou jsou kromě povinností zaměstnavatele určena také práva a povinnosti zaměstnance. Zaměstnanec má právo:

- na zajištění bezpečnosti a ochranu zdraví při práci,
- na srozumitelné informace o rizicích a opatřeních na ochranu před jejich působením (4).

Pokud má zaměstnanec důvodné podezření, že výkon práce ohrožuje jeho zdraví nebo život, eventuálně zdraví nebo život jiných fyzických osob, je oprávněn odmítnout výkon práce. Zaměstnanec má právo a povinnost podílet se na vytváření bezpečného a zdraví neohrožujícího pracovního prostředí, dbát podle svých možností o svou vlastní bezpečnost, o své zdraví i o bezpečnost a zdraví ostatních fyzických osob. Také je povinen účastnit se školení BOZP zajišťovaných zaměstnavatelem, podrobit se pracovnělékařským prohlídkám, dodržovat právní a ostatní předpisy k zajištění bezpečnosti a ochrany zdraví, dodržovat při práci stanovené pracovní postupy, využívat určené dopravní prostředky a používat osobní ochranné prostředky (4).

Na pracovišti a v jiných prostorách je v průběhu pracovní doby zakázáno kouřit, požívat alkoholické nápoje a zneužívat jiné návykové látky. Zákaz požívání alkoholických nápojů se nevztahuje na zaměstnance, kteří pracují v nepříznivých mikroklimatických podmínkách nebo je požívání těchto nápojů součástí plnění pracovních úkolů (4).

Povinností zaměstnance je oznamovat svému nadřízenému vedoucímu zaměstnanci nedostatky a závady na pracovišti, které by mohly ohrozit bezpečnost nebo zdraví zaměstnanců při práci. S ohledem na druh jím vykonávané práce je povinen se podle svých možností podílet na odstraňování nedostatků zjištěných při kontrolách a bezodkladně oznamovat svému nadřízenému vedoucímu zaměstnanci svůj pracovní úraz, pokud mu to jeho zdravotní stav dovolí. Zaměstnanec má také povinnost podrobit se na pokyn oprávněného vedoucího zaměstnance, zda není pod vlivem alkoholu nebo jiných návykových látek (8, s. 64).

#### **3.4.3 Povinnosti vedoucích zaměstnanců**

Vedoucí zaměstnanec je oprávněn stanovit a ukládat podřízeným zaměstnancům pracovní úkoly, organizovat, řídit a kontrolovat jejich práci a dávat jim k tomuto účelu závazné pokyny. Současně nese odpovědnost v oblasti bezpečnosti práce a ochrany zdraví za školení zaměstnanců, zabezpečování a vydávání osobních ochranných pracovních prostředků (9, s. 192).

Podstatnou součástí řízení BOZP je, aby se vedoucí zaměstnanci účinně podíleli na vyhledávání, posuzování a vyhodnocení rizik a o jejich výsledcích srozumitelně informovali své podřízené. Současně je důležité, aby vedoucí pracovníci byli přesvědčeni o správnosti zajištění optimální úrovně BOZP (8, s. 63).

#### **3.4.4 Účast zaměstnanců na řešení otázek BOZP**

Zaměstnanci mají právo účastnit se při řešení otázek souvisejících s BOZP prostřednictvím odborové organizace nebo svého zástupce pro tuto oblast za účelem ochrany svých sociálních zájmů. Odborová organizace nebo zástupce zaměstnanců pro oblast BOZP jsou povinni spolupracovat se zaměstnavatelem a s odborně způsobilou osobou k prevenci rizik tak, aby zaměstnavatel mohl zajistit bezpečné a zdraví neohrožující pracovní podmínky. Postavení, práva a povinnosti těchto zástupců zaměstnanců je upraveno zákonem

č. 262/2006 Sb., zákoníkem práce. Tímto zákonem jsou také odborová organizace a zástupce zaměstnanců zmocněni vykovávat u jednotlivých zaměstnavatelů kontroly nad stavem BOZP.

#### 3.4.5 Pracovní podmínky žen

Některé práce a pracoviště jsou zakázány vykonávat zaměstnaným ženám. Pracovní podmínky žen jsou upřesněny § 238 ZP. Tyto práce jsou stanoveny pro určitou skupinu, u které by výkon těchto pracovních činností mohl vyvolat nežádoucí účinky. U žen se jedná o pracovní činnosti, které ohrožují jejich mateřství. Pokud je zaměstnankyně těhotná nebo kojí, případně jedná-li se o matku do konce devátého měsíce po porodu, nesmí být zaměstnána činnostmi, pro které není podle lékařského posudku zdravotně způsobilá (8, s. 167).

Vykonává-li těhotná zaměstnankyně práci, která je těhotným zakázána, nebo která podle lékařského posudku ohrožuje její těhotenství, je zaměstnavatel povinen převést ji dočasně na práci, která je pro ni vhodná a při níž může dosahovat stejného výdělku jako na dosavadní práci. Požádá-li těhotná zaměstnankyně pracující v noci o zařazení na denní práci, je zaměstnavatel povinen její žádosti vyhovět (4).

Totéž platí obdobně pro zaměstnankyni-matku do konce devátého měsíce po porodu a zaměstnankyni, která kojí. Těhotné zaměstnankyně nesmí být zaměstnávány prací přesčas. Totéž se týká zaměstnankyň a zaměstnanců, kteří pečují o dítě mladší než 1 rok (4).

Těhotným ženám a matkám do konce devátého měsíce po porodu jsou zakázány práce vyjmenované ve vyhlášce č. 288/2003 Sb., kterou se stanoví práce a pracoviště, které jsou zakázány těhotným ženám, kojícím ženám, matkám do konce devátého měsíce po porodu a mladistvým. Jsou stanoveny podmínky, za nichž mohou mladiství výjimečně tyto práce konat z důvodu přípravy na povolání. Touto vyhláškou jsou zakázány práce s opakovaným zaujímáním podmíněně přijatelných a nepřijatelných poloh a práce v pracovních polohách bez možnosti jejich střídání, trvale vykonávané vsedě nebo vestoje (8, s. 166).

### 3.4.6 Pracovní podmínky mladistvých

Zaměstnavatelé jsou povinni vytvářet příznivé podmínky pro všestranný rozvoj tělesných a duševních schopností mladistvých zaměstnanců zvláštní úpravou jejich pracovních podmínek (4).

Mladiství zaměstnanci smějí být zaměstnáváni pouze činnostmi, které jsou přiměřené jejich fyzickému a rozumovému vývoji a je-li jim poskytnuta při práci zvýšená péče. Zaměstnavatel je nesmí zaměstnávat prací přesčas a prací v noci. Mladistvými zaměstnanci staršími 16 let může být výjimečně vykonávána noční práce nepřesahující 1 hodinu, jestliže je to třeba pro jejich výchovu k povolání a to pod dohledem zaměstnance staršího 18 let, pokud je tento dohled pro ochranu mladistvého zaměstnance nezbytný. Noční práce musí bezprostředně navazovat na jeho práci připadající podle rozvrhu pracovních směn na denní dobu (9, s. 243).

Existuje ale výjimka, a to pokud jsou tyto rizikové práce vykonávány z důvodu přípravy na povolání a je při nich soustavným odborným dozorem zajištěna dostatečná ochrana zdraví mladistvých, pokud mu není výkon této práce zakázán podle lékařského posudku vydaného lékařem poskytujícím pracovnělékařské služby. Ohrožuje-li práce jeho zdraví, je zaměstnavatel povinen do doby, než bude mladistvý moci tuto práci konat, poskytnout mu jinou přiměřenou práci odpovídající pokud možno jeho kvalifikaci (9, s. 243).

Mladiství zaměstnanci nesmějí být zaměstnáváni pracemi, které jsou se zřetelem k anatomickým, fyziologickým a psychickým zvláštnostem pro ně v tomto věku nepřiměřené, nebezpečné nebo škodlivé jejich zdraví. Nesmějí také vykonávat práce, při nichž jsou vystaveni zvýšenému nebezpečí úrazu nebo při jejichž výkonu by mohla být vážně ohrožena bezpečnost a zdraví ostatních zaměstnanců nebo jiných fyzických osob. Zaměstnavatel je povinen vést seznam mladistvých zaměstnanců, kteří jsou u něho zaměstnáni. V seznamu má být obsaženo jméno, popřípadě jména, příjmení, datum narození a druh práce, který tento zaměstnanec vykonává (8, s. 169).

Zaměstnavatel je povinen zabezpečit na své náklady, aby mladiství zaměstnanci byli vyšetřeni lékařem poskytujícím pracovnělékařské služby před vznikem pracovního poměru a před převedením na jinou práci. Vyšetření se provádí pravidelně podle potřeby, nejméně

však 1 krát ročně. Při ukládání pracovních úkolů mladistvému zaměstnanci se zaměstnavatel řídí lékařským posudkem vydaným zařízením poskytujícím pracovnělékařské služby (8, s. 169).

Mladistvým jsou zakázány práce vyjmenované ve vyhlášce č. 288/2003 Sb., kterou se stanoví práce a pracoviště, které jsou zakázány těhotným ženám, kterou se stanoví práce a pracoviště, které jsou zakázány těhotným ženám, kojícím ženám, matkám do konce devátého měsíce po porodu a mladistvým a podmínky, za nichž mohou mladiství výjimečně tyto práce konat z důvodu přípravy na povolání, ale i přesto musí být zpracován interní předpis obsahující seznam těchto prací. Povinností zaměstnavatele je zajistit dostatečné a přiměřené informace a pokyny o bezpečnosti a ochraně zdraví při práci, seznámení s riziky, výsledky vyhodnocení rizik a poté s opatřeními na ochranu před působením těchto rizik týkajících se práce a pracoviště (8, s. 169).

### **3.5 Vyhodnocení a prevence rizik**

Rizikem při práci je kombinace četnosti nebo pravděpodobnosti výskytu nebezpečné události a nejzávažnějšího následku této události. Vždy se jedná o kvalifikovaný odhad prováděný podle konkrétních podmínek na pracovišti. V oboru BOZP se provádějí dvě základní posouzení rizik pro oblast bezpečnosti práce vyplývající ze zákoníku práce a pro oblast ochrany zdraví při práci stanovenou zákonem č. 258/2000 Sb., o ochraně veřejného zdraví a o změně některých souvisejících zákonů, ve znění novely 267/2015 Sb., kterým se mění zákon č. 258/2000 Sb..

Na první a druhou fázi vyhledání a vyhodnocení rizik navazuje třetí fáze stanovení opatření k odstranění rizik. Uvědomění si těchto činností je důležité ke stanovení preventivních opatření. Prevencí rizik se rozumí veškerá opatření vyplývající z předpisů k zajištění BOZP a opatření zaměstnavatele s cílem předcházet rizikům, odstraňovat je nebo minimalizovat působení rizik neodstranitelných (8, s. 51).

#### **3.5.1 Rizikový faktor**

Problematika rizikových faktorů v pracovních podmínkách je upravena zákonem č. 309/2006 Sb., zákonem o zajištění dalších podmínek bezpečnosti a ochrany zdraví při

práci. Stanoví povinnost zaměstnavatele, pokud se na pracovištích vyskytují rizikové faktory, pravidelně kontrolovat a měřit jejich hodnoty a vždy, když dojde ke změně podmínek práce zajistit, aby byly vyloučeny nebo alespoň omezeny na nejmenší dosaženou míru. Není-li možné jejich výskyt a překročení nejvyšších přípustných hodnot vyloučit, je zaměstnavatel ze zákona povinen omezovat jejich působení technickými, technologickými a jinými opatřeními. Jsou jimi zejména úprava pracovních podmínek, doba výkonu práce, zřízení kontrolovaných pásem, používání vhodných osobních ochranných pracovních prostředků nebo poskytování ochranných nápojů (10).

### 3.5.2 Kategorizace prací a pracovišť

Podle míry výskytu faktorů, které by mohly ovlivnit zdraví zaměstnanců, se práce zařazují do čtyř kategorií. Kategorie práce vyjadřuje souhrnné hodnocení úrovně zátěže a výskytu rizikových faktorů. Hodnotí se faktory fyzikální, chemické a biologické činitele, prach, fyzická zátěž, zátěž teplem a chladem, psychická a zraková zátěž a ostatní faktory, které mohou mít vliv na zdraví. Kritéria, faktory a limity pro zařazení prací do kategorií stanoví vyhláška č. 240/2015 Sb., kterou se mění vyhláška č. 432/2003 Sb., kterou se stanoví podmínky pro zařazování prací do kategorií, limitní hodnoty ukazatelů biologických expozičních testů, podmínky odběru biologického materiálu pro provádění biologických expozičních testů a náležitosti hlášení prací s azbestem a biologickými činiteli, ve znění pozdějších předpisů a nařízení vlády č. 361/2007 Sb., kterým se stanoví podmínky ochrany zdraví při práci (8, s. 55).

**První kategorie** zahrnuje práce vykonávané za podmínek, při nichž není pravděpodobný nepříznivý vliv na zdraví zaměstnance.

**Druhá kategorie** zahrnuje práce, při nichž nejsou překračovány hygienické limity faktorů stanovené zvláštními právními předpisy.

**Třetí kategorie** zahrnuje práce, při nichž jsou překračovány hygienické limity a pro zajištění ochrany zdraví osob je nezbytné využívat osobní ochranné prostředky, organizační a jiná ochranná opatření. Do této kategorie jsou zařazeny také práce, při nichž se vyskytují opakovaně nemoci z povolání nebo nemoci související s vykonávanou prací.

**Čtvrtá kategorie** zahrnuje práce, při nichž je vysoké riziko ohrožení zdraví, které nelze zcela vyloučit ani při používání dostupných a použitelných ochranných opatření.

Práce, která je spojena s expozicí několika faktorů bude zařazena do kategorie určené podle nejméně příznivě hodnoceného faktoru (9, s. 94).

Zaměstnavatel pouze navrhuje zařazení posuzované práce do jedné ze čtyř kategorií. Zařazení provádí orgán ochrany veřejného zdraví. Práce ve třetí nebo čtvrté kategorii je automaticky považována za rizikovou práci. V některých případech může být mezi rizikové práce zahrnuta i práce zařazená do druhé kategorie. Ostatní práce jsou zařazeny do první kategorie (8, s. 54).

### 3.5.3 Osobní ochranné pracovní prostředky

Není-li možné rizika odstranit nebo dostatečně omezit prostředky kolektivní ochrany opatřeními v oblasti organizace práce, je zaměstnavatel povinen poskytnout zaměstnancům osobní ochranné pracovní prostředky (10).

Podle nařízení vlády č. 495/2001 Sb., kterým se stanoví rozsah a bližší podmínky poskytování osobních ochranných pracovních prostředků, mycích, čistících a dezinfekčních prostředků, jsou osobní ochranné pracovní prostředky takové ochranné prostředky, které musí chránit zaměstnance před riziky, nesmí ohrožovat jejich zdraví, nesmí bránit při výkonu práce a musí splňovat požadavky stanovené prováděcím právním předpisem. V prostředí, v němž oděv nebo obuv podléhá při práci mimořádnému opotřebení nebo znečištění, případně vyžadují-li to hygienické předpisy, poskytuje zaměstnavatel jako osobní ochranné prostředky též pracovní oděv nebo obuv. Zaměstnavatel je povinen poskytovat zaměstnancům mycí, čistící a dezinfekční prostředky na základě zhodnocení rozsahu znečištění kůže a oděvu. Na pracovištích s nevyhovujícími mikroklimatickými podmínkami, a za podmínek stanovených zvláštním právním předpisem, též ochranné nápoje. Zaměstnavatel je povinen udržovat osobní ochranné prostředky v použitelném stavu a jejich používání kontrolovat. Osobní ochranné pracovní prostředky, mycí, čistící a dezinfekční prostředky a ochranné nápoje poskytne zaměstnavatel zaměstnanci bezplatně podle vlastního seznamu zpracovaného na základě vyhodnocení rizik a konkrétních podmínek práce. Poskytování osobních ochranných pracovních prostředků nesmí zaměstnavatel nahrazovat finančním plněním. Ochranné prostředky musí být po dobu používání účinné proti vyskytujícím se rizikům a jejich používání nesmí představovat další riziko. Musí odpovídat podmínkám na pracovišti a být



přízpůsobeny fyzickým předpokladům jednotlivých zaměstnanců. Tam, kde vyžaduje přítomnost více než jednoho rizika, aby zaměstnanci používali současně více ochranných prostředků, musí být seznámeni s používáním ochranných prostředků. Používání ochranných prostředků více zaměstnanci je možné pouze v případě, že byla učiněna opatření, která zamezí ohrožení přenosnými chorobami. Způsob, podmínky a dobu používání ochranných prostředků stanoví zaměstnavatel na základě četnosti a závažnosti vyskytujících se rizik, charakteru a druhu práce a pracoviště s přihlédnutím k vlastnostem těchto ochranných prostředků. Jejich skladování a ukládání musí být ve vhodných prostorech, aby nebyla snižována jejich funkce (11).

### 3.6 Školení BOZP

Povinnosti zaměstnavateli vyplývají ze tří základních zdrojů – legislativy, vyhledání a vyhodnocení rizik při práci a z kategorizace prací. Proto je potřeba zorganizovat školení k zajištění BOZP, seznámit s riziky spojenými s výkonem pracovní činnosti a s přijatými opatřeními ke snížení vlivu rizik. Tato seznámení lze zahrnout pod obecně používaný souhrnný pojem školení. Školení nesmí být pouhým citováním z právních předpisů, ale především výkladem jejich uplatnění v praxi v konkrétní organizaci. Nemá být pouhou přednáškou školícího, ale má být vhodně doplněno např. prezentací, krátkým videem, obrázky apod. (8, s. 75).

Zaměstnavatel má zákonnou povinnost zajistit zaměstnancům školení, která doplňují jejich odborné předpoklady a požadavky pro výkon práce jimi vykonávané a vztahujícími se k rizikům, s nimiž může přijít zaměstnanec do styku na pracovišti, kde je práce vykonávána. Má povinnost seznámit zaměstnance se zpracovanými vnitřními předpisy a pokyny v oblasti BOZP a provozními řády jednotlivých pracovišť (4).

#### 3.6.1 Odborně způsobilá osoba

Každý zaměstnavatel je povinen zajišťovat a provádět úkoly v hodnocení a prevenci rizik. Jsou jimi myšlena všechna opatření podle zákona č. 309/2006 Sb. Zaměstnává-li nejvýše 25 zaměstnanců, může tyto úkoly zajišťovat sám. To znamená, že není povinen zajistit si odborně způsobilou osobu k prevenci rizik, pokud splní požadavek mít potřebné znalosti. Jestliže zaměstnává 26 – 500 zaměstnanců, může zajišťovat úkoly v prevenci rizik

sám, je-li k tomu odborně způsobilý. To znamená, že musí splňovat kvalifikační požadavky na odbornou způsobilost k plnění úkolů v prevenci rizik. Předpokladem je alespoň střední vzdělání s maturitou, odborná praxe v oblasti BOZP v délce alespoň tří let, a musí úspěšně vykonat zkoušku z odborné způsobilosti u příslušné akreditované společnosti, která se skládá opakovaně každých pět let. Odborně způsobilé osobě je povinen zaměstnavatel poskytnout zejména potřebné prostředky a dobu potřebnou k výkonu její činnosti. Nezbytné je poskytnout této osobě potřebnou součinnost a také dokumenty týkající se pracovních úrazů a nemocí z povolání (8, s. 37).

### **3.7 Pracovnílékařské služby**

Podle zákona č. 373/2011 Sb., o specifických zdravotních službách, je základní povinností zaměstnavatele uzavřít písemnou smlouvu o poskytování pracovnílékařských služeb s poskytovatelem těchto služeb, pokud se jedná o práce, které jsou zařazené podle zákona o ochraně veřejného zdraví do kategorie první, druhé, druhé rizikové, třetí nebo čtvrté anebo je součástí práce činnosti, pro jejíž výkon jsou podmínky stanoveny jinými právními předpisy. Jestliže se na pracovištích zaměstnavatele vyskytují výhradně práce zařazené jen do kategorie první, podle zákona o ochraně veřejného zdraví, je umožněno, aby na základě písemné žádosti vykonávali pracovnílékařské prohlídky, tedy prohlídku vstupní a prohlídky periodické, registrující lékaři zaměstnanců nebo uchazečů o práci. V tomto zákoně je zakotveno právo zaměstnavatele vyslat zaměstnance na mimořádnou pracovnílékařskou prohlídku, má-li zaměstnavatel pochybnosti o zdravotní způsobilosti zaměstnance k práci. Každá osoba ucházející se o zaměstnání má povinnost podrobit se vstupní lékařské prohlídce. Nepodrobí-li se prohlídce, je podle § 43 tohoto zákona považována za zdravotně nezpůsobilou (12).

#### **3.7.1 Poskytovatel pracovnílékařských služeb**

Každý zaměstnavatel zaměstnávající alespoň jednoho zaměstnance je povinen zajistit si smluvně lékaře, který mu bude zajišťovat závodní preventivní péči. Tou nejsou míněny jen preventivní lékařské prohlídky zaměstnanců, ale též kontroly pracovišť z hlediska ochrany zdraví, zjišťování vlivů práce a poradní činnosti zaměstnavatelů včetně školení první pomoci. Lékař závodní preventivní péče je společně se zajištěnou osobou odborně způsobilou také odborným poradcem v otázkách řízení BOZP (8, s. 47).

### 3.7.2 Preventivní prohlídky

Zaměstnavatel zodpovídá za to, že zaměstnanec absolvuje před nástupem do pracovního poměru vstupní lékařskou prohlídku a v průběhu pracovního poměru preventivní lékařskou prohlídku ve lhůtách stanovených vyhláškou č. 79/2013 Sb., o pracovnělékařských službách a některých druzích posudkové péče. Preventivní prohlídky jsou rozlišeny na lékařské prohlídky vstupní, periodické, mimořádné a výstupní.

Tabulka 1: Lhůty preventivních periodických lékařských prohlídek

<b>Profese</b>	<b>Pracovní kategorie</b>	<b>Četnost preventivních lékařských prohlídek u zaměstnanců do 50 let věku</b>	<b>Četnost preventivních lékařských prohlídek u zaměstnanců nad 50 let věku</b>
Dělnické profese (údržba veř. prostranství)	2	1x za 5 let	1x za 3 roky
Administrativa (včetně řidičů, u nichž není řízení vozidla sjednáno v pracovní smlouvě)	1	1x za 6 let	1x za 4 roky

Zdroj: zpracováno dle vyhlášky 79/2013 Sb.. Zpracování: vlastní.

### 3.8 Pracovní úrazy

Zákon č. 262/2006 Sb., zákoník práce v platném znění uvádí, že se za pracovní úraz považuje poškození zdraví nebo smrt zaměstnance, došlo-li k nim nezávisle na jeho vůli krátkodobým, náhlým a násilným působením zevních vlivů při plnění pracovních úkolů nebo v přímé souvislosti s ním. Jako pracovní úraz se posuzuje úraz, který zaměstnanec utrpěl pro plnění pracovních úkolů nebo v souvislosti s jejich plněním. Jedná se o úkony potřebné k výkonu práce, úkony obvyklé během práce, před jejím počátkem a po jejím skončení nebo v době přestávky v práci konané v objektu zaměstnavatele (4).

### 3.8.1 Oznamování pracovních úrazů

Došlo-li k úrazu, je každý zaměstnanec povinen v co nejkratší době, pokud mu to zdravotní stav dovolí, nahlásit úraz nadřízenému nebo vedoucímu zaměstnanci. Ten po nutném poskytnutí první pomoci nebo přivolání lékaře provede nebo zajistí prošetření úrazu a rozhodne, zda se jedná o pracovní úraz. Zaměstnanec je povinen s ním spolupracovat při vysvětlení příčin a okolností úrazu.

### 3.8.2 Šetření a ohlašování pracovních úrazů

Pokud nadřízený zaměstnanec vyhodnotí, že se jedná o pracovní úraz, má povinnost tento pracovní úraz ohlásit bez zbytečného odkladu. Podle zákoníku práce se veškeré úrazy, i když jimi nebyla způsobena pracovní neschopnost nebo pokud byla způsobena pracovní neschopnost nepřesahující tři kalendářní dny, evidují v knize úrazů vedené v listinné nebo elektronické podobě. Kniha úrazů obsahuje tyto povinné údaje:

- jméno, popř. jména a příjmení úrazem postiženého zaměstnance,
- datum a hodinu úrazu,
- místo, kde došlo k úrazu,
- činnost, při níž k úrazu došlo,
- počet hodin odpracovaných bezprostředně před vznikem úrazu,
- celkový počet zraněných osob,
- druh zranění a zraněná část těla,
- druh úrazu,
- příčiny úrazu,
- jména svědků úrazu,
- jméno a pracovní zařazení toho, kdo údaje zaznamenal.

Nařízení vlády č. 494/2001 Sb., kterým se stanoví evidence, hlášení a zasílání záznamu o úrazu, vzor záznamu o úrazu a okruh orgánů a institucí, kterým se ohlašuje pracovní úraz a zasílá záznam o úrazu povinnost zaměstnavatele postiženého ohlásit tento pracovní úraz:

- Policii České republiky, pokud nasvědčují zjištěné skutečnosti, že by se mohlo jednat o trestný čin,
- příslušnému odborovému orgánu nebo radě zaměstnanců pro oblast BOZP,
- příslušné pojišťovně, u které je zaměstnavatel pojištěn,

- příslušnému oblastnímu inspektorátu práce, pokud došlo k pracovnímu úrazu na pracovišti, případně oblastnímu báňskému úřadu (8, s. 172).

### 3.8.3 Projekt ESAW (European Statistics on Accidents at Work)

S cílem harmonizovat kritéria a metodologii pro evidenci a statistické zpracování dat o pracovních úrazech vznikl na úrovni EU projekt ESAW. Tento projekt vychází z legislativy EU, ze které je patrné, že má každý zaměstnavatel působící v členském státě EU povinnost vést za své zaměstnance evidenci pracovních úrazů, jejichž následkem byla pracovní neschopnost delší než tři dny a v souladu s národními předpisy má zaměstnavatel o této skutečnosti sepsat záznam o úrazu. Česká republika byla k plnění úkolů sladění statistiky pracovních úrazů v Evropské unii přizvána v roce 2003. Výsledkem tohoto projektu bylo navržení prvních postupných kroků pro přiblížení způsobu sledování pracovní úrazovosti v ČR podle metodiky ESAW, které byly v dalších letech realizovány v rámci budování informačního systému Státního úřadu inspekce práce (13).

Následující tabulka č. 2 obsahuje data poskytnutá Státním úřadem inspekce práce. Je zpracovaná podle metodiky ESAW. Vyjadřuje počet pracovních úrazů s dobou pracovní neschopnosti delší než tři dny, evidovaných za rok 2014 v ČR a jejich podíl připadající na Plzeňský kraj, který je 8,44 % ve srovnání s celou Českou republikou. Nejvíce pracovních úrazů v Plzeňském kraji a současně i v celé ČR bylo způsobeno materiály a předměty, výrobky a součástmi.

**Tabulka 2: Pracovní úrazy s pracovní neschopností delší než 3 dny podle místa v roce 2014**

<b>Pracovní úrazy s pracovní neschopností delší než 3 dny podle místa</b>	<b>Plzeňský kraj</b>	<b>Plzeňský kraj v %</b>	<b>Celkový počet v celé ČR</b>
<i>Budovy, konstrukce, povrchy (uvnitř i vně)</i>	868	2,12	11602
<i>Systémy pro energii, motory, potrubní sítě</i>	0	0	58
<i>Ruční nářadí</i>	418	1,02	4263
<i>Stroje a zařízení, mobilní a stabilní</i>	290	0,71	3913
<i>Systémy pro dopravu, manipulaci a skladování - nspecifikováno</i>	113	0,28	2127
<i>Pozemní vozidla, ostatní dopravní prostředky</i>	110	0,27	1647
<i>Materiály, předměty, výrobky, součásti strojů a vozidel, úlomky prach - nspecifikováno</i>	1138	2,77	12524
<i>Nebezpečné látky a přípravky, radioaktivní látky, biologické látky - nspecifikováno</i>	102	0,25	1174
<i>Ochranná a kancelářská zařízení, odpad</i>	8	0,02	307
<i>Živé organismy, fyzikální jevy, přírodní živly</i>	200	0,49	2035
<i>Ostatní zdroje a neuvedeno</i>	207	0,51	1458
<i>Celkem</i>	3454	8,44	41108

*Zdroj: převzato od Státního úřadu inspekce práce. Zpracování: vlastní*

Grafem č. 1 jsou znázorněny procentové podíly počtu pracovních úrazů s pracovní neschopností evidovaných v jednotlivých odvětvích v roce 2014. Nejvíce úrazů vzniklo ve zpracovatelském průmyslu, který zároveň zaměstnává nejvíce pojištěnců, byl evidován podíl 44 % z celkového počtu pracovních úrazů. Ve veřejné správě dosáhl podíl pracovních úrazů 3 % z celkového počtu pracovních úrazů s pracovní neschopností.

**Graf 1: Podíl počtu pracovních úrazů s pracovní neschopností v jednotlivých odvětvích v roce 2014**



*Zdroj: převzato od Státního úřadu inspekce práce. Zpracování: vlastní.*

### 3.8.4 Odškodňování pracovních úrazů a nemocí z povolání

Zákoník práce určuje rozsah náhrady škody a nemajetkové újmy v souvislosti s pracovním úrazem a nemocí z povolání v pátém dílu hlavy třetí, jedenácté části zákoníku práce. Zaměstnavatel má povinnost nahradit zaměstnanci škodu nebo nemajetkovou újmu vzniklou pracovním úrazem, jestliže vznikla při plnění pracovních úkolů nebo v souvislosti s ním nebo vzniklou nemocí z povolání. Je povinen nahradit škodu nebo nemajetkovou újmu i v případě dodržení povinnosti k zajištění bezpečnosti a ochrany zdraví při práci, pokud se jí nezprostí. V § 270 ZP je obsažena možnost úplného nebo částečného zproštění povinnosti zaměstnavatele k náhradě škody pokud prokáže, že postižený zaměstnanec svým zaviněním porušil předpisy nebo pokyny k zajištění BOZP, jejichž znalost a dodržování byly vyžadovány a kontrolovány nebo v důsledku opilosti nebo vlivem

zneužití jiných návykových látek nemohl zaměstnavatel škodě či nemajetkové újmě zabránit, pokud tyto skutečnosti byly jedinou příčinou škody nebo nemajetkové újmy. § 271 stanoví, že se zaměstnavatel nemůže zprostit povinnosti nahradit škodu nebo nemajetkovou újmu zcela ani zčásti v případě, kdy zaměstnanec utrpěl pracovní úraz při odvracení škody hrozící zaměstnavateli nebo nebezpečí přímo hrozící životu nebo zdraví, pokud zaměstnanec tento stav úmyslně nevyvolal. Náhrada za ztrátu na výděлку po skončení dočasné pracovní neschopnosti přísluší zaměstnanci nejdéle do konce kalendářního měsíce, v němž dovršil věk 65 let nebo důchodový věk, je-li důchodový věk vyšší než 65 let, nebo do data přiznání starobního důchodu z důchodového pojištění. § 274 ZP je upřesněna zásada, že úkonem přímo souvisejícím s plněním pracovních úkolů není cesta do zaměstnání a zpět a další v zákoně uvedené situace: Stravování, vyšetření nebo ošetření u poskytovatele zdravotních služeb ani cesta k němu a zpět, pokud není konána v objektu zaměstnavatele (4).

### **3.8.5 Druhy náhrad**

Náhrada za ztrátu na výděлку po dobu pracovní neschopnosti se poskytuje zásadně poškozenému zaměstnanci, který je v důsledku pracovního úrazu nebo nemoci z povolání uznán práce neschopným. Výše této náhrady činí rozdíl mezi průměrným výdělkem před vznikem škody způsobené pracovním úrazem nebo nemocí z povolání a plnou výší náhrady mzdy nebo platu. Podle § 271 zákoníku práce je zaměstnanci, který utrpěl pracovní úraz zaměstnavatel povinen poskytnout náhradu škody v rozsahu, ve kterém za ni odpovídá. Je to náhrada za ztrátu na výděлку po dobu pracovní neschopnosti, náhrada za ztrátu na výděлку po skončení pracovní neschopnosti, náhrada za bolest a ztížení společenského uplatnění, účelně vynaložené náklady spojené s léčením a náhrada věcné škody (4).

### **3.8.6 Opatření proti opakování pracovních úrazů a nemocí z povolání**

Zaměstnavatel je povinen přijímat opatření ke snížení zjištěných rizikových faktorů a proti opakování pracovních úrazů. Jedná se o opatření organizační a technická. Organizační opatření zahrnují opětovné proškolení zraněného zaměstnance o BOZP související s činností, při které došlo k úrazu a poučení o větší opatrnosti při práci. Účinné je seznámení ostatních zaměstnanců s úrazem a jeho příčinami a následně jejich proškolení



o BOZP při provádění stejné nebo obdobné činnosti. Účelné je zajištění změny organizace práce, určení bezpečnějších pracovních postupů a následné seznámení zaměstnanců s novými pracovními postupy. Opatření technická se vztahují na zařízení, které způsobilo úraz, jeho opravu, rekonstrukci nebo výměnu (14, s. 238).

### **3.9 Kontroly a prověrky bezpečnosti práce**

Ze zákoníku práce § 102 vyplývá povinnost zaměstnavatele provádět pravidelné kontroly úrovně BOZP. Kontroly by měly být zaměřeny zejména na vybavení pracoviště, na stav výrobních a pracovních prostředků a na úroveň rizikových faktorů pracovních podmínek. Cílem provádění této kontrolní činnosti má být přijímání takových opatření, aby docházelo ke snižování míry rizika. O provedené kontrole má být proveden zápis. V případě zjištění nedostatků nebo závad, je nutno přesně stanovit, co bylo konkrétně porušeno. Pokud byla shledána závada, mělo by být oprávněnou osobou stanoveno opatření k jejímu odstranění včetně termínu. O realizaci stanoveného opatření se provede zápis (14, s. 238).

#### **3.9.1 Pravidelná kontrola pracoviště**

V oblasti BOZP by měl vedoucí zaměstnanec soustavně prokazovat svou osobní angažovanost a aktivitu prováděním osobní kontroly a auditů na pracovištích, kde vykonávají pracovní činnosti jemu podřízení zaměstnanci. Jednou z těchto kontrol je kontrola na alkohol a drogy. Zákoníkem práce v § 106 je stanovena povinnost zaměstnance nepožívat při práci alkoholické nápoje a nezneužívat jiné návykové látky. Zaměstnanci je určena povinnost podrobit se na pokyn oprávněného vedoucího zaměstnance, písemně určeného zaměstnavatelem, zjištění, zda není pod vlivem alkoholu nebo jiných návykových látek. Při kontrole je vhodné, aby byli přítomni další svědci, například zástupce odborů nebo zástupce pro oblast BOZP. Výstupem z provedené kontroly musí být vždy písemný záznam (15, s. 108).

#### **3.9.2 Roční prověrky BOZP**

§ 108 zákoníku práce stanovuje povinnost nejméně jednou v roce organizovat prověrky BOZP na všech pracovištích a zařízeních zaměstnavatele a zjištěné nedostatky odstraňovat. V průběhu prověrky je nutné namátkou vybrat vzorky ze všech pracovišť a ze všech strojů a zařízení. Obsahem roční prověrky bezpečnosti práce a ochrany zdraví při práci je:

- kontrola vyhodnocení rizik a stanovení bezpečnostních opatření,
- zařazení prací a pracovišť do kategorií,
- provádění závodní preventivní péče a lékařských prohlídek zaměstnanců,
- rozbor pracovní úrazovosti a plnění opatření proti opakování pracovních úrazů,
- poskytování a používání osobních ochranných pracovních prostředků,
- dodržování přestávek v práci, práce přesčas a noční práce,
- školení zaměstnanců,
- provádění revizí a kontrol, proškolení a pověření obsluhy technických zařízení,
- kontrola pracoviště a pracovního prostředí (15, s. 109).

### 3.10 Pracoviště a pracovní prostředí

Pojem pracoviště právní předpisy výslovně nedefinují. Lze za ně považovat všechny prostory zaměstnavatele určené k vykonávání pracovních činností a místa, na která mají zaměstnanci přístup v souvislosti s plněním pracovních úkolů. Zákonem č. 309/2006 Sb., o zajištění dalších podmínek bezpečnosti a ochrany zdraví při práci je v § 3 uloženo zaměstnavateli zajistit odpovídající konstrukční a prostorové uspořádání pracoviště. Chodby, schodiště a jiné komunikace musí mít stanovené rozměry a povrch pro činnosti zde vykonávané. Osvětlení pracoviště by mělo být pokud možno denním světlem a mělo by mít stanovené mikroklimatické podmínky, zejména pokud jde o větrání, vlhkost a teplotu nebo zásobování vodou. Prostory pro osobní hygienu, převlékání a stravování zaměstnanců by měly vyhovovat stanoveným rozměrům. Pracoviště by měla být vybavena prostředky pro poskytnutí první pomoci a zařízením pro přivolání zdravotnické záchranné služby. Ve všech těchto prostorech musí být zajištěna pravidelná údržba, úklid a čištění (9, s. 247).

#### 3.10.1 Únikové cesty a východy

Únikové cesty, východy a dopravní komunikace k nim, včetně přístupových cest, musí být stále volné a opatřené informativními značkami pro únik a evakuaci osob. Tyto značky musí být i při přerušení dodávky energie viditelné a rozpoznatelné minimálně po dobu nezbytně nutnou k bezpečnému opuštění objektu. Vhodné značení pro únik osob může být zajištěno optickým orientačním systémem nebo nouzovým osvětlením. Problematiku

bezpečnostních značek pro nouzový únik a první pomoc je řešena normou ČSN EN 1838:2000 (36 0453) Světlo a osvětlení - Nouzové osvětlení (8, s. 151).

### 3.10.2 Zobrazovací jednotky

Práce se zobrazovací jednotkou je podle nařízení vlády č. 361/2007 Sb., kterým se stanoví podmínky ochrany zdraví při práci, prací vykonávanou zaměstnancem jako pravidelná součást jeho obvyklé pracovní činnosti na soustavě zařízení. Je složena ze zobrazovací jednotky, klávesnice či jiného vstupního zařízení, software a další volitelné příslušenství včetně pracovního stolu nebo pracovní plochy, pracovního sedadla a bezprostředního pracovního okolí. Právním předpisem jsou stanoveny jak požadavky na obrazovku, kde se nesmí vyskytovat závady (např. kmitání, plavání či poskakování znaků), měl by být snadno regulovatelný jas a kontrast.

- Obrazovka musí být umístěna tak, aby na ní nevznikaly reflexy ze svítidel nebo z jiných zdrojů a musí svou konstrukcí umožňovat natáčení a posunutí dle potřeby zaměstnance.
- Klávesnice musí být při trvalé práci oddělena od obrazovky, aby zaměstnanci umožnila zvolit nejvhodnější pracovní polohu. Volná plocha mezi předním okrajem desky stolu a spodní hranou klávesnice musí umožňovat opření rukou i zápěstí.
- Deska pracovního stolu musí mít takové rozměry, aby byla možnost proměnlivého uspořádání obrazovky, klávesnice a dalšího zařízení. Aby bylo zabráněno reflexům, musí být deska pracovního stolu a dalšího zařízení matná.
- Držák pro písemnosti musí být umístěn co nejbližší k obrazovce tak, aby pohyby hlavy a očí byly omezeny na minimum.
- Opěrka pro dolní končetiny musí být poskytnuta každému, kdo ji vyžaduje. V zájmu omezení nepříznivého vlivu na zdraví zaměstnance musí být trvalá práce s používáním zobrazovací jednotky přerušována bezpečnostními přestávkami, po každých 2 hodinách od započetí výkonu práce v trvání 5 až 10 minut (9, s. 236).

### 3.10.3 Provoz technických zařízení

Zaměstnavatel je povinen zajistit, aby stroje, technická zařízení, dopravní prostředky a nářadí byly z hlediska bezpečnosti a ochrany zdraví při práci vhodné pro práci, při které

budou používány. Stroje, technická zařízení, dopravní prostředky musí být vybaveny ochrannými zařízeními, která chrání život a zdraví zaměstnanců. Musí být vybaveny nebo upraveny tak, aby odpovídaly ergonomickým požadavkům a aby zaměstnanci nebyli vystaveni nepříznivým faktorům pracovních podmínek. Jejich stav musí být pravidelně a řádně udržován, kontrolován a revidován. Za udržování řádného a bezpečného stavu, provádění kontrol a revizí, seznámení zaměstnanců se způsobem používání a obsluhy zařízení zodpovídá vedoucí pracoviště. Všichni zaměstnanci musí být prokazatelně seznámeni se způsobem používání a obsluhy zařízení a se způsobem údržby. Provádět údržbu zařízení lze jen ve vypnutém stavu a zabezpečení proti nežádoucímu spuštění. Opravy a neodborné zásahy do zařízení jsou zaměstnancům zakázány (8, s. 124).

### **3.11 Provozování dopravy**

Provozování dopravy v organizacích má být organizováno v souladu se zvláštními právními předpisy společně s návodem dodaným výrobcem pro provoz a používání dopravních prostředků a místním provozním bezpečnostním předpisem vydaným zaměstnavatelem, který stanoví pracovní a technologické postupy pro její provoz.

#### **3.11.1 Školení řidičů referentských vozidel**

Ve srovnání s pracovními činnostmi v organizaci je zaměstnanec při řízení auta v rámci své pracovní činnosti vykonávané pro zaměstnavatele vystaven zvýšenému riziku hrozícímu při dopravní nehodě. Zaměstnanec, který je držitelem řidičského oprávnění a řídí, vedle své činnosti sjednané v pracovní smlouvě, pro potřeby zaměstnavatele motorové vozidlo, je řidič referent. Povinností organizace u tohoto zaměstnance je ověřit, zda odpovídá podskupina řidičského oprávnění požadavkům stanoveným pro vozidlo, které má řídit (15, s. 148).

Požadavky na odbornou a zdravotní způsobilost řidičů – referentů jsou určeny vyhláškou č. 79/2013 Sb., o pracovnělékařských službách a některých druzích posudkové péče. Je doporučeno tyto řidiče řádně a srozumitelně školit. Předmětem školení o dopravních předpisech by mělo být upozornění na poslední změny v dopravních předpisech, nejčastější chyby v provozu a obsah vnitřního předpisu o provozování vozidel a návod výrobce k vozidlům. V souvislosti s odbornou a zdravotní způsobilostí řidičů referentů je povinnost

organizace vedení seznamu těchto řidičů s údaji o jejich odborné způsobilosti, řidičském oprávnění, o jejich zdravotní způsobilosti, kterou potvrzuje vstupní a opakovaná zdravotní prohlídka u závodního lékaře, u zaměstnanců – řidičů ve věku nad 65 let doložená kopie lékařské zprávy. V seznamu musí být také vedena informace odpovědným zaměstnancem o úspěšném absolvování školení. Při zahájení služební cesty služebním vozidlem musí být zaznamenán písemně nebo elektronicky čas začátku řízení. Nejpozději po 4,5 hodinách jízdy musí být řízení vozidla přerušeno bezpečnostní přestávkou 30 minut nebo musí být řízení vozidla předáno dalšímu zaměstnanci. Auto zaměstnance by mělo být před služební cestou havarijně pojištěno (15, s. 149).

### 3.11.2 Ruční manipulace s břemenem

Zákonem č. 309/2006 Sb., o zajištění dalších podmínek bezpečnosti a ochrany zdraví při práci jsou upravena pravidla pro manipulaci s břemeny. Stanoví se v něm povinnost zaměstnavatele organizovat práci a stanovit pracovní postupy k zajištění dodržování bezpečného chování na pracovišti tak, aby zaměstnanci nevykonávali manipulaci s břemeny, která může poškodit zdraví, zejména páteř (10).

Ruční manipulaci s břemenem upravuje nařízení vlády č. 361/2007 Sb. Rozumí se jím přepravování nebo nošení břemene jedním nebo současně více zaměstnanci, při kterém může dojít k poškození páteře zaměstnance.

*„Přípustný hygienický limit pro hmotnost ručně manipulovaného břemene:*

- *mužem je:*
  - *při občasném zvedání a přenášení 50 kg,*
  - *při častém zvedání a přenášení 30 kg,*
  - *při práci vsedě 5 kg.*

*Průměrný hygienický limit pro celosměnovou kumulativní hmotnost ručně manipulovaných břemen v průměrné osmihodinové směně činí 10 000 kg;*

- *ženou je:*
  - *při občasném zvedání a přenášení 20 kg,*
  - *při častém zvedání a přenášení 15 kg,*
  - *při práci vsedě 3 kg“ (9, s. 292).*

## 4 Vlastní práce

### 4.1 Městský úřad Přeštice

Město Přeštice leží v Plzeňském kraji, který tvoří západní část České republiky. Nachází se 20 km jihozápadně od krajského města Plzeň. Městský úřad Přeštice plní úkoly v samostatné působnosti pro město Přeštice a jeho části Skočice, Zastávka a Žerovice a jako městský úřad obce s rozšířenou působností III. stupně vykonává státní správu pro 30 obcí ve správním obvodu o celkové rozloze 271,18 km<sup>2</sup>, ve kterém žije přes 21 000 obyvatel. Státní správu v přenesené působnosti vykonává v rozsahu zákona o obcích na základě vyhlášky č. 388/2002 Sb., o stanovení správních obvodů obcí s pověřeným obecním úřadem a správních obvodů obcí s rozšířenou působností. Pověřený obecní úřad je orgán obce, který vykonává přenesenou působnost pro více obcí ve správních obvodech a v rozsahu stanoveném zvláštními zákony (17).

Vedoucím úřadu je vedoucí úředník vykonávající funkci tajemníka obecního úřadu. Práva a povinnosti tajemníka jsou upravena zákonem č. 312/2002 Sb., o úřednících územních samosprávních celků.

Odpovědnost tajemníka obecního úřadu za plnění úkolů v samostatné i přenesené působnosti je stanovena zákonem č. 128/2002 Sb., o obcích. Provádí kontrolu činnosti zaměstnanců obce zařazených do obecního úřadu. Úkoly zaměstnavatele podle zvláštních předpisů plní podle tohoto zákona starosta, který má celkovou a konečnou odpovědnost za bezpečnost a ochranu zdraví při práci (17).

Do samostatné působnosti obce patří spravování záležitostí, které jsou v zájmu obce a jejích občanů, pokud nejsou svěřeny zákonem krajům. Obec v samostatné působnosti ve svém územním obvodu pečuje o vytváření podmínek pro rozvoj sociální péče a pro uspokojování potřeb svých občanů. Jde především o uspokojování potřeby bydlení, ochrany a rozvoje zdraví, dopravy a spojů, potřeby informací, výchovy a vzdělávání (17).

Obec vykonává na svém území státní správu ve věcech, které stanoví zákon, působnost v těchto věcech je přenesenou působností obce. (17).

Jednotlivá pracoviště Městského úřadu Přeštice jsou rozmístěna ve třech samostatných budovách vzdálených od sebe přibližně 200 m nedaleko náměstí a jsou odděleny místní

komunikací. Je zde k současnému datu zaměstnáno 112 osob zahrnující též okruh úředních osob podle zákona č. 500/2004 Sb., správního řádu.

Na úřadě jsou určeny osoby, které jsou odpovědné za udržování a zvyšování bezpečnosti a ochrany zdraví při práci. Jsou odpovědné za tyto činnosti:

- prosazování aktivního způsobu zajištění BOZP v každodenní praxi,
- provádění pracovní lékařské péče,
- odborná školení BOZP pro zaměstnance,
- poskytování osobních ochranných pracovních prostředků,
- zajišťování revizí vyhrazených zařízení,

Kromě určených osob byly tajemníkem nebo starostou jmenovány k řešení konkrétních úkolů trvalé nebo dočasné pracovní komise a pro zajištění organizace krizového plánu v případě krizových situací bezpečnostní ředitel. Trvalé komise jsou například skartační komise úřadu, skartační komise pro utajované skutečnosti, škodní komise apod. Mezi dočasné komise se řadí výběrové komise pro potřeby výběrových řízení na úřednická pracovní místa, inventarizační komise apod.

#### **4.1.1 Městská policie**

Na základě zvláštního zákona byla zřízena městská policie. Je ve složení jednoho vedoucího strážníka a čtyř strážníků. Pracovní náplní městské policie je kontrola pořádku ve městě, organizace dopravy v běžném provozu a dohled nad pořádkem a bezpečností při pořádání kulturních akcí na území města a v přilehlých obcích.

#### **4.1.2 Organizační složky**

Městem byly také zřízeny tři organizační složky, které se nacházejí v samostatných veřejně přístupných budovách na různých místech ve městě. Jsou to:

- Dům historie, ve kterém jsou pro veřejnost připravovány výstavy a stálé expozice připomínající místní tradice. Pořádají se zde kurzy vedené amatérskými lektory lidových řemesel a ručních prací typických pro oblast Přešticka,
- Městská knihovna rozdělená na oddělení pro dospělé a děti,

- Pečovatelská služba Přeštice zajišťující denní sociální péči pro seniory a zdravotně postižené občany na území města a v obcích správního obvodu. Touto složkou jsou zabezpečovány asistenční a pomocné práce v domácnostech občanů s omezenou mobilitou a v pracovních dnech rozvoz obědů. K dopravě je využíváno vozidel městského úřadu.

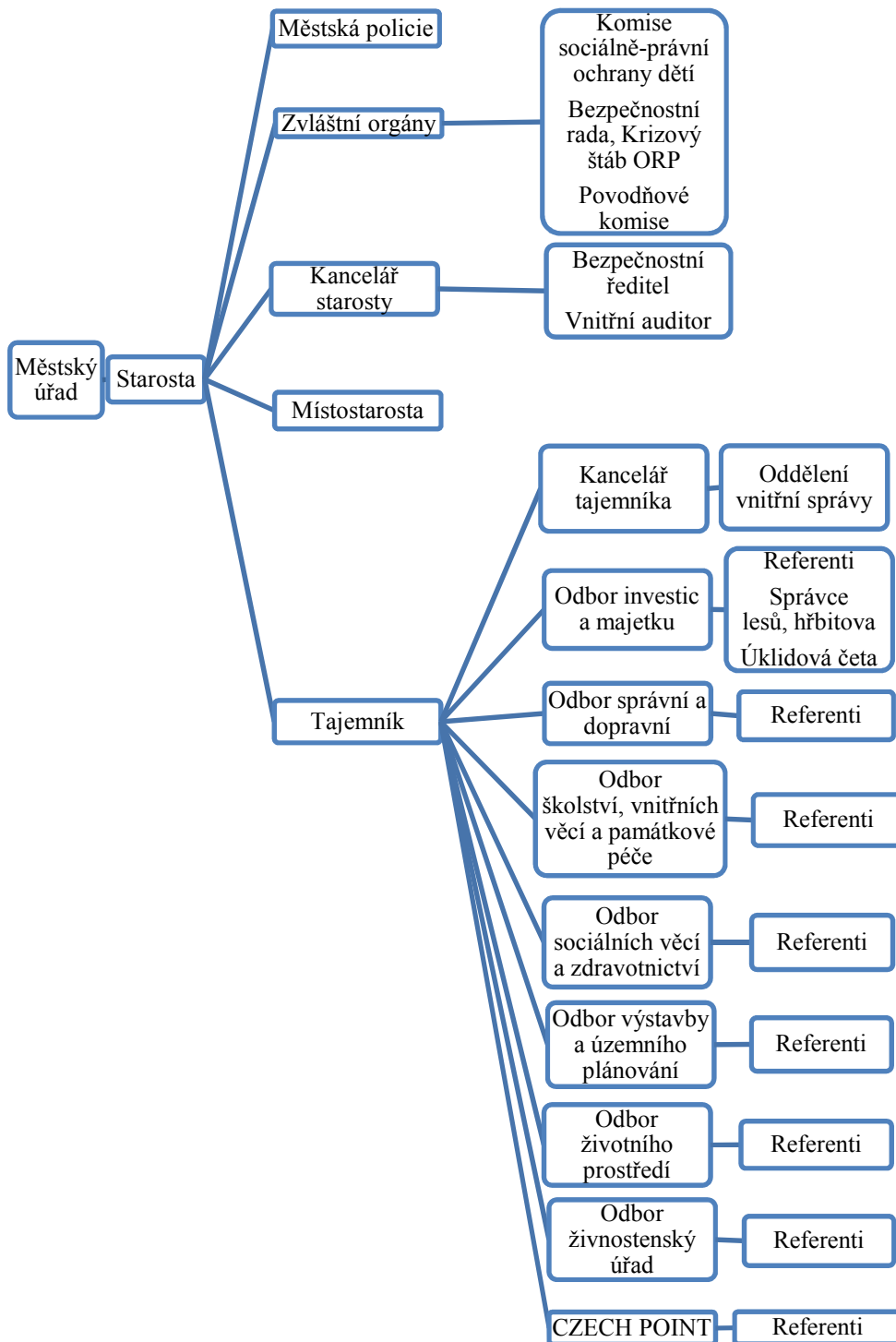
Provoz organizačních složek je samostatně řízen vedoucím pracovníkem jmenovaným radou města a zaměstnanci zařazenými do této organizační složky. Tyto organizační složky jsou financovány v rámci rozpočtu města.

#### 4.1.3 Popis organizace a model organizační struktury

Organizační členění je znázorněno níže uvedeným organigramem. Na úrovni odborů je přenesená působnost ve státní správě a samosprávě zajišťována úředníky, s odpovědným vedoucím odboru. Administrativní činnost je vykonávána převážně v kancelářských prostorech uvnitř budov městského úřadu. V souvislosti s místními a kontrolními šetřeními na území správního obvodu jsou k dopravě zaměstnancům poskytována referentská vozidla. Dělnická profese je v této organizaci veřejné správy zastoupena pouze v odboru investic a majetku, jedná se o údržbáře, správce městského lesa, správce hřbitova a úklidovou četku. Tito zaměstnanci jsou nejčastěji vystaveni různým vlivům počasí. Jednotlivá pracoviště jsou rozmístěna ve třech nedalekých budovách. Všechny tři budovy jsou dvoupodlažní. Budovy jsou přístupné také pro občany s pohybovým omezením. Jsou vybaveny výtahem a bezbariérovou úpravou vnitřních i vnějších prostorů. Vzhledem k počtu zaměstnanců, který je vyšší než 26 osob, je městský úřad povinen být v trvalém kontaktu s osobou odborně způsobilou v plnění úkolů v prevenci rizik. Zaměstnavatelem je uzavřena smlouva s externím poskytovatelem služeb v oblasti BOZP s náležitou licenci. Této osobě jsou poskytnuty veškeré informace a dokumentace o všech skutečnostech o nichž je známo, že by mohly mít vliv na bezpečnost zaměstnanců nebo vést k poškození jejich zdraví podle zákona č. 309/2006 Sb.. Odborně způsobilou osobou je pravidelně vedena dokumentace, která je uložena v kanceláři tajemníka.



Obrázek 1: Organizační struktura Městského úřadu Přeštice



Zdroj: z vlastního šetření. Zpracování: vlastní

#### 4.1.4 Rizikové faktory

Na základě ustanovení vyhlášky č. 432/2003 Sb., kterou jsou stanoveny podmínky pro zařazování prací do kategorií, jsou podle vykonávané činnosti vyhodnoceny na pracovištích městského úřadu tyto rizikové faktory:

- a) Fyzická zátěž (manipulace s materiálem)
- b) Hluk, vibrace (provoz strojního zařízení – sekačky, křovinořezy, apod.)
- c) Zátěž teplem – chladem (venkovní pracoviště)
- d) Biologické činitele.

Tabulka 3: Rizikové faktory v pracovních profesích MěÚ Přeštice

Pracovní pozice/ pracovní náplň	Rizikový faktor	Hluk, vibrace	Psychická zátěž/ práce v noci	Fyzická zátěž	Zátěž teplem/ chladem	Biologické činitele
	<i>Úklidová četa/úklid a údržba veřejného prostranství, dětských hřišť, parků, hřbitova, sekání trávy a křovin</i>	+	–	+	+	+
	<i>Správce lesa/správa kontrola a údržba městských lesů, organizace těžby</i>	+	–	–	+	+
	<i>Městská policie/kontrola pořádku ve městě, organizace dopravy</i>	–	+	–	+	–
	<i>Administrativní činnost</i>	–	–	–	–	–

Zdroj: z vlastního šetření. Zpracování: vlastní.

Tabulka 3 znázorňuje druhy rizikových faktorů na jednotlivých pracovních pozicích Městského úřadu Přeštice se stručným popisem pracovní náplně. Znaménko [ + ] vyjadřuje výskyt rizikového faktoru, znaménko [ – ] nepřítomnost těchto rizikových faktorů.

#### 4.1.5 **Zařazení prací a pracovišť**

Práce a pracoviště městského úřadu byly zařazeny do kategorie prací, při nichž podle současného poznání není pravděpodobný nepříznivý vliv na zdraví. Jsou to z větší části úředníci, referenti a administrativní zaměstnanci. Do druhé kategorie byly zařazeny práce, při nichž je možné očekávat jejich nepříznivý vliv na zdraví jen výjimečně, zejména u vnímavých jedinců, tedy práce, při nichž nejsou překračovány hygienické limity faktorů stanovené zvláštními právními předpisy a práce naplňující další kritéria pro jejich zařazení do kategorie druhé. Tyto práce jsou vykonávány při údržbě budov a veřejného prostranství.

#### 4.1.6 **Pracovní úrazy**

Evidence pracovních úrazů je vedena v písemné podobě v knize úrazů, která je umístěna na recepci. Záznamy jsou prováděny pověřeným zaměstnancem, který se stará o kontrolu vybavení lékárníčky. Při nahlédnutí do zápisů v knize úrazů bylo zjištěno, že se nejčastěji jedná o drobné pracovní úrazy při běžném výkonu prací v souladu s pracovní náplní příslušných pracovních kategorií. Konkrétně se jedná o uklouznutí pracovníka údržby na mokré trávě při sekání, zakopnutí zaměstnance odboru investic a majetku při chůzi po schodech, poranění říznutím o papír referentky podatelny, lehký úder do hlavy při náhlé závratí úřednice sociálního odboru a poranění zápěstí zaměstnankyně spisovny při ukládání spisů. Tyto úrazy nevyžadovaly pracovní neschopnost zaměstnance. Jediný úraz s dobou pracovní neschopnosti vyšší než tři pracovní dny bylo poranění ruky způsobené autonehodou zaměstnankyně organizační složky města – Pečovatelské služby Přeštice. Autonehoda se stala při rozvozu obědů do sousední obce.

Jednou z administrativních činností s vyšším rizikem pracovního úrazu oproti ostatním, byla, dle mého názoru, vyhodnocena pozice referentky spisovny. Z důvodu zjištění druhů vykonávaných pracovních činností a vyhodnocení možných rizik na pracovišti, byla nejprve provedena kontrola pracoviště a na základě zjištěných skutečností byl následně proveden řízený rozhovor s pracovnící spisovny.

#### 4.1.7 **Rozhovor s pracovnící spisovny**

Zaměstnankyně vykonávající pracovní činnost v těchto prostorech s rozhovorem souhlasila. Byly připraveny otevřené otázky a při prohlídce bylo zjištěno,

že pravděpodobně nebude vyhovovat několik činitelů v prostorech spisovny. Byly položeny tyto otázky:

1. Otázka: Jaká je vaše pracovní náplň?

Odpověď: Jsem zaměstnána jako referentka spisovny. Mojí pracovní náplní je práce se spisovým materiálem určeným k uložení ve spisovně podle skartačních znaků a potřebné doby uložení. Spisy jsou do spisovny dopravovány zaměstnanci jednotlivých odborů. Následně je spisový materiál skenován a podle potřeby jsou pořízeny kopie plánů a map ze spisů na konkrétní žádost zaměstnanců stavebního odboru. Dokumenty jsou zaevidovány do systému elektronické spisové služby a podle druhu se třídí a svazují do desek. Krabice jsou označeny štítkem s vyplněnými údaji. V těchto speciálních archivních krabicích jsou uloženy do regálů v prostoru spisovny. Po skončení úložní lhůty jsou některé krabice převezeny do Státního oblastního archivu ve městě Blovice.

2. Otázka: Uvědomujete si možná rizika při ukládání a skladování těchto spisů?

Odpověď: Ano, jsem si rizikovosti této činnosti vědoma. Snažím se dodržovat bezpečnostní opatření. Manipulace s těžšími předměty je prováděna za účasti spolupracovnice nebo pracovníka údržby.

3. Otázka: Jakým způsobem přesouváte plné archivní krabice do horních pater regálů?

Odpověď: Krabice se spisy jsou umísťovány do horních pater za pomoci spolupracovnice, po hliníkových schůdcích.

4. Otázka: Jakým způsobem dopravujete vyřazený spisový materiál do Státního oblastního archivu?

Odpověď: Spisový materiál ve standardních archivních krabicích je odnášen po schodech z prvního patra, kde se spisovna nachází, do přistaveného dodávkového vozidla těsně před bočním vchodem do budovy úřadu.

5. Otázka: Proč nepoužíváte nákladní výtah vybudovaný k těmto účelům?

Odpověď: Výtah nebyl dlouho v provozu. Za pomoci pracovníků údržby se zdá být přesun spisů po schodech rychlejší. Výtah není dostatečně přístupný, protože jsou

před ním uskladněny vyřazené spisy připravené ke třídění a uskladnění. Prostor spisovny je vždy dost zaplněný.

6. Otázka: V uličce mezi regály jsou nevyhovujícím způsobem uloženy velké obrazy v dřevěných rámech, proč jsou na tomto místě?

Odpověď: Tyto obrazy byly nedávno sejmuty ze stěny v kanceláři starosty. Protože mají určitou hodnotu a jsou větších rozměrů, nebyl doposud nalezen jiný skladovací prostor, který by byl opatřen bezpečnostním systémem. Jsou přechodně uloženy zde, jen na krátkou dobu. Momentálně se řeší vyhovující prostor k jejich uskladnění.

7. Otázka: Máte pocit, že jste dostatečně a v pravidelných časových intervalech proškoleni o bezpečnosti práce a ochraně zdraví?

Odpověď: Ano, jsem pravidelně účastna školení BOZP, která jsou prováděna vedoucím zaměstnancem nebo externím pracovníkem. Těmito osobami je toto pracoviště také kontrolováno.

## **5 Výsledky a diskuse**

### **5.1 Vyhodnocení rozhovoru**

Z provedeného rozhovoru vyplývá, že dotazovaná zaměstnankyně, respondentka, se snaží dodržovat zásady BOZP a je pravidelně školená. Účast na školení je zdokumentována v uložených záznamech a potvrzena podpisem s uvedením data. Při vystoupení do vyšších úrovní regálů využívá pouze schválené schůdky, které jsou evidovány jako součást vybavení pracoviště. Jsou používány jen v těchto prostorech. Nevyhovující je však zjištění, že jsou v uličce mezi regály uloženy obrazy, kterými je mezi nimi omezen bezpečný průchod. Z rozhovoru bylo dále zjištěno, že k přepravě spisů určených k převozu do oblastního archivu není přednostně využíván nákladní výtah, ale přesun je uskutečňován přenášením po schodech. Tím vzniká možnost zvýšeného rizika úrazu způsobeného zakopnutím nebo klopýtnutím při manipulaci s břemenem, podle nařízení vlády 361/2007 Sb., kterým se stanoví podmínky ochrany zdraví při práci.

### **5.2 Návrh řešení**

Prověřením úrovně bezpečnostních předpisů na pracovišti městského úřadu bylo zjištěno, že je v dostatečné míře dohlíženo na dodržování pravidel bezpečnosti práce a ochrany zdraví. Zaměstnanci si uvědomují důležitost dodržování zásad BOZP a řídí se těmito předpisy.

Pracoviště je pravidelně navštěvováno osobou odborně způsobilou v oboru BOZP v předem sjednaných termínech. Při každé návštěvě je touto osobou prováděna kontrola vybraných pracovišť. Aktuální situace je pokaždé konzultována s odpovědnými osobami pověřenými zajišťováním bezpečnosti práce a ochrany zdraví při práci. Zaměstnanci jsou pravidelně informováni o změnách v této oblasti. Jsou vedeny osobní karty zaměstnanců jejichž pracovní profese vyžadují používání osobních ochranných prostředků a u těchto zaměstnanců jsou prováděna pravidelná školení na bezpečný provoz a manipulaci s technickými zařízeními, která jsou většinou denně používána při jejich práci.

V souvislosti se zjištěnou situací při návštěvě spisovny, při níž byly zaznamenány některé nedostatky na tomto pracovišti, byla oslovena odborně způsobilá osoba a požádána o zhodnocení současného stavu pracoviště.

Na základě výsledků z prohlídky tohoto pracoviště bylo doporučeno vedoucímu úřadu, tajemníkovi, zhodnotit návrh zapracovat do současného interního předpisu nové bezpečnostní opatření. Tímto předpisem by měla být určena povinnost zaměstnanců spisovny přednostně využívat funkční nákladní výtah při přepravě spisů do oblastního archivu. Dodržováním nového předpisu by se mělo snížit riziko úrazu při přenášení spisového materiálu. Dalším doporučením bylo označit schody stanoveným způsobem, žlutým pruhem. Nezbytně nutné je rovněž odstranit obrazy z uličky mezi regály a zhodnotit potřebu silnějšího osvětlení na tomto pracovišti.

## 6 Závěr

Dodržování zásad bezpečnosti a ochrany zdraví je neoddělitelnou součástí pracovněprávních vztahů v moderní společnosti. Vlastním zájmem každého zaměstnavatele je důrazně se snažit o dodržování těchto pravidel a vytvářet tak bezpečné pracovní prostředí.

Cílem této práce bylo prostudovat platnou legislativu týkající se bezpečnosti práce a ochrany zdraví při práci a následně objektivně posoudit, zda je práce zaměstnanců na sledovaných pracovních pozicích Městského úřadu Přeštice bezpečná nebo nikoliv a v jakých oblastech.

U dílčích pracovních pozic zaměstnanců Městského úřadu Přeštice bylo zjištěno, že jsou zařazeny do prvních dvou pracovních kategorií. Administrativní zaměstnanci a úředníci vykonávají profese, kde není pravděpodobný nepříznivý vliv na zdraví. Výjimečně jsou riziky ohrožení zaměstnanci zajišťující údržbu provozu a městští strážníci. Je proto třeba, aby se vzhledem k vykonávané práci dostatečně chránili předepsanými prostředky.

Prohlídkou vybraného administrativního pracoviště spisovny bylo sice zjištěno, že jsou mezi regály opřeny obrazy, které omezují předepsaný prostor, jednalo se však jen o přechodný stav. Po upozornění na tuto situaci bylo vše uvedeno do pořádku tak, aby byl prostor mezi regály zcela volný a vyhovoval bezpečnostním předpisům. Ze strany vedoucího pracovníka odpovědného za bezpečnost práce a ochranu zdraví na tomto pracovišti bylo přislíbeno zpřístupnění a zprovoznění nákladního výtahu k jeho budoucímu bezpečnému provozu. Vedoucí pracovník pozitivně ocenil návrh k využití tohoto zařízení, který by vedl ke zvýšení bezpečnosti zaměstnanců při přepravě spisů. Pozitivně byl tento návrh oceněn i ze strany obou pracovníků. V souvislosti s prohlídkou prostoru byla dále zhodnocena dodatečná montáž osvětlovacích těles do prostoru s nedostatečným osvětlením. Při prohlídce kovového schodiště bylo pak doporučeno označit chybějící bezpečnostní zvýraznění prvního a posledního stupně tohoto schodiště žlutou barvou.

Vzhledem k těmto drobným nedostatkům zjištěným v prostoru spisovny byl celkový stav pracovního prostředí na ostatních pracovištích tohoto úřadu vyhodnocen jako vyhovující. Jednotlivá pracoviště jsou zaměstnanci považována jako bezpečná a náležitě udržovaná.



V případě zjištění výskytu nových rizik nebo poruch zařízení na jednotlivých pracovištích jsou zaměstnanci připraveni spolupracovat s vedoucími pracovníky na jejich odstranění. Na všech pracovištích jsou pravidelně prováděny kontroly externě zajištěnou odborně způsobilou osobou, která v případě potřeby provede návštěvu pracoviště.

Z výsledků zjištěných na tomto pracovišti je patrné, že jsou vedoucí zaměstnanci dobře informováni a snaží se vytvářet bezpečné a zdravé prostředí na pracovišti. Jak zaměstnavatel, tak i zaměstnanci na všech úrovních oceňují zvyšování úrovně bezpečnostních předpisů a chápou, že vytvořit bezpečné a zdravé pracoviště je hlavním cílem politiky BOZP v civilizované společnosti.

## 7 Seznam použitých zdrojů

1. **Ministerstvo práce a sociálních věcí.** Evropská sociální charta. *MPSV.CZ*. [Online] PDF. [Citace: 4. 3 2016.] Dostupné z WWW. [http://www.mpsv.cz/files/clanky/1219/esch\\_dp.pdf](http://www.mpsv.cz/files/clanky/1219/esch_dp.pdf).
2. **Dashöfer Holding.** BOZP z pohledu Mezinárodní organizace práce. *Bozpprofi.cz*. [Online] Dashöfer Holding, 1997 - 2016. [Citace: 28. 1 2016.] Dostupné z WWW. <http://www.bozpprofi.cz>.
3. **OSN Česká republika.** ILO(Mezinárodní organizace práce). *osn.cz*. [Online] PDF, Praha, Copyright (c) UNIC. [Citace: 7. Leden 2016.] Dostupné z WWW. <http://www.osn.cz/wp-content/uploads/2015/04/ILO-187-podpurny-ramec.pdf>.
4. **Ministerstvo vnitra ČR.** Zákon č. 262/2006 Sb. *Sbírka zákonů a mezinárodních smluv*. [Online] 2015. [Citace: 12. Únor 2016.] Dostupné z WWW. <https://portal.gov.cz/app/zakony/zakonDownload.jsp?idBiblio=62694&nr=262~2F2006&rpp=15#local-content>.
5. **Ltd. a Verlag Dashöfer.** Bozpprofi.cz. *Legislativa EU v oblasti BOZP*. [Online] Ltd. a Verlag Dashöfer, nakladatelství, spol. s r. o. [Citace: 2. Leden 2016.] [http://www.bozpprofi.cz/legislativa-eu-v-oblasti-bozp-uniqueidgOkE4NvrWuOKaQDKuox\\_Z7yhGmpifXsJzSiJbPXmJlo/](http://www.bozpprofi.cz/legislativa-eu-v-oblasti-bozp-uniqueidgOkE4NvrWuOKaQDKuox_Z7yhGmpifXsJzSiJbPXmJlo/).
6. **Ministerstvo vnitra ČR.** Listina základních práv a svobod. *Sbírka zákonů České republiky online Listina základních práv a svobod*. [Online] 2015. [Citace: 19. Leden 2016.] Dostupné z WWW. <http://zakony.centrum.cz/listina-zakladnich-prav-a-svobod>.
7. **JUDr. Ing. Pikola Pavel, Mgr. Hájková Ivana, JUDr. Světlíková Daniela, JUDr. Štědroň Bohumír LL.M.** Základy práva pro posluchače ČZU v Praze. Praha : Česká zemědělská univerzita v Praze, Provozně ekonomická fakulta, 2008, VI., stránky 104-105.
8. **Neuegebauer, Tomáš.** *Bezpečnost práce a ochrana zdraví v kostce*. Praha : WOLTERS KLUWER ČR, 2010. str. 260. ISBN 978-80-7357-556-4.
9. **Janáková, JUDr. Anna.** *Abeceda bezpečnosti a ochrany zdraví při práci*. 5.vydání. Olomouc : Nakladatelství ANAG EKON, 2011. str. 504. ISBN 978-80-7263-685-3.
10. **Ministerstvo vnitra ČR.** Zákon 309/2006 Sb. *Sbírka zákonů a sbírka mezinárodních smluv*. [Online] Ministerstvo vnitra České republiky, 2015. [Citace: 11. Prosinec 2015.] Dostupné z WWW. [http://aplikace.mvcr.cz/sbirka-zakonu/SearchResult.aspx?q=309/2006&typeLaw=zakon&what=Cislo\\_zakona\\_smloovy](http://aplikace.mvcr.cz/sbirka-zakonu/SearchResult.aspx?q=309/2006&typeLaw=zakon&what=Cislo_zakona_smloovy).

11. **Ministerstvo vnitra ČR.** Nařízení vlády 495/2001 Sb. *Sbírka zákonů a sbírka mezinárodních smluv.* [Online] PDF, 2015. [Citace: 20. 1 2016.] Dostupné z WWW. <http://aplikace.mvcr.cz/sbirka-zakonu/SearchResult.aspx?q=495/2001&typeLaw=zakon&>.
12. **Ministerstvo vnitra ČR.** Zákon 373/2011 Sb. *Sbírka zákonů a mezinárodních smluv.* [Online] 2015. [Citace: 16. 2 2016.] Dostupné z WWW. [http://aplikace.mvcr.cz/sbirka-zakonu/SearchResult.aspx?q=373/2011&typeLaw=zakon&what=Cislo\\_zakona\\_smlouvy](http://aplikace.mvcr.cz/sbirka-zakonu/SearchResult.aspx?q=373/2011&typeLaw=zakon&what=Cislo_zakona_smlouvy).
13. **PLESKANKA, Jan a KOLÍNSKÝ, Oldřich.** Evropská statistika pracovních úrazů v České republice. Časopis výzkumu a aplikací v profesionální bezpečnosti. *Časopis výzkumu a aplikací v profesionální bezpečnosti.* [Online] 2010, roč. 3, č. 2. [Citace: 16. 2 2016.] Dostupné z WWW. [http://www.bozpinfo.cz/josra/josra-02-2010/esaw-pleskanka\\_kolinsky.html](http://www.bozpinfo.cz/josra/josra-02-2010/esaw-pleskanka_kolinsky.html). ISSN 1803-3687.
14. **JUDr. Hana d' Ambrosová, Ing. Helena Čornejová, PhDr. Vlasta Leštinská, Mgr. Petr Pelech, Mgr. Zdeněk Schmied, Ing. Jiří Stýblo, CSc., Bc. Zdeněk Šenk, JUDr. Ladislav Trylč, PhDr. Jiří Valenta.** *Abeceda personalisty 2011.* Olomouc : Nakladatelství ANAG, 2011. str. 416. ISBN 978-80-7263-646-4.
15. **Šenk, Bc. Zdeněk.** *Bezpečnost a ochrana zdraví při práci ve státní správě a samosprávě.* Olomouc : Nakladatelství ANAG, 2015. str. 216. ISBN 978-80-7263-953-3.
16. **Ministerstvo vnitra ČR.** Zákon 128/2000 Sb. *Sbírka zákonů a mezinárodních smluv.* [Online] 2015. [Citace: 21. 2 2016.] Dostupné z WWW. [http://aplikace.mvcr.cz/sbirka-zakonu/SearchResult.aspx?q=128/2000&typeLaw=zakon&what=Cislo\\_zakona\\_smlouvy](http://aplikace.mvcr.cz/sbirka-zakonu/SearchResult.aspx?q=128/2000&typeLaw=zakon&what=Cislo_zakona_smlouvy).
17. **Ministerstvo vnitra ČR.** Zákon 309/2006 Sb. *Sbírka zákonů a sbírka mezinárodních smluv.* [Online] Ministerstvo vnitra České republiky, 2015. [Citace: 11. Prosinec 2015.] Dostupné z WWW. [http://aplikace.mvcr.cz/sbirka-zakonu/SearchResult.aspx?q=309/2006&typeLaw=zakon&what=Cislo\\_zakona\\_smlouvy](http://aplikace.mvcr.cz/sbirka-zakonu/SearchResult.aspx?q=309/2006&typeLaw=zakon&what=Cislo_zakona_smlouvy).
18. **Europa.** Rejstřík právních předpisů Evropské unie. *eur-lex.europa.eu.* [Online] [Citace: 3. Leden 2016.] Dostupné z WWW. <http://eur-lex.europa.eu/browse/directories/legislation.html>.
19. **Šenk, Bc. Zdeněk.** *Bezpečnost a ochrana zdraví při práci.* Olomouc : Nakladatelství ANAG, 2009. str. 279. ISBN 978-80-7263-551-1.
20. **Ministerstvo vnitra ČR.** Zákon 373/2011 Sb. *Sbírka zákonů a mezinárodních smluv.* [Online] 2015. [Citace: 16. 2 2016.] Dostupné z WWW. <http://aplikace.mvcr.cz/sbirka-zakonu/SearchResult.aspx?q=373/2011&typeLaw=zakon>.

## **Přílohy**

Příloha 1: Dílčí směrnice k rámcové směrnici 89/391/EHS

Příloha 2: Právní předpisy České republiky

Příloha 3: Nařízení vlády a vyhlášky

## **Dílčí směrnice k rámcové směrnici 89/391/EHS**

- **Směrnice 89/654/EHS** o minimálních požadavcích na bezpečnost a ochranu zdraví na pracovišti
- **Směrnice 89/655/EHS** o minimálních požadavcích na bezpečnost a ochranu zdraví pro používání pracovního zařízení zaměstnanci při práci
- **Směrnice 89/656/EHS** o minimálních požadavcích na bezpečnost a ochranu zdraví při používání osobních ochranných prostředků zaměstnanci při práci
- **Směrnice 90/269/EHS** o minimálních požadavcích na bezpečnost a ochranu zdraví při ruční manipulaci s břemeny spojenou s rizikem, zejména poškození páteře, pro zaměstnance
- **Směrnice 90/270/EHS** o minimálních požadavcích na bezpečnost a ochranu zdraví pro práci se zobrazovacími jednotkami
- **Směrnice 90/394/EHS** o minimálních požadavcích na bezpečnost a ochranu zdraví při práci vystavené karcinogenním látkám
- **Směrnice 90/679/EHS** o minimálních požadavcích na bezpečnost a ochranu zdraví při práci vystavené biologickým faktorům
- **Směrnice 92/57/EHS** o minimálních bezpečnostních a zdravotních požadavcích, které se musí dodržovat na dočasných nebo mobilních staveništích
- **Směrnice 92/58/EHS** o minimálních požadavcích na bezpečnostní a/nebo zdravotní značky na pracovišti
- **Směrnice 92/85/EHS** o zavedení opatření ke zlepšení bezpečnosti a ochrany zdraví při práci zaměstnankyň krátce o porodu nebo kojících
- **Směrnice 92/91/EHS** o minimálních požadavcích na bezpečnost a ochranu zdraví pracovníků těžebních závodů při vrtech
- **Směrnice 92/104/EHS** o minimálních požadavcích na bezpečnost a ochranu zdraví pracovníků povrchových a hlubinných dolů
- **Směrnice 93/103/EHS** o minimálních požadavcích na bezpečnost a ochranu zdraví na rybářských lodích

- **Směrnice 98/24/ES** o bezpečnosti a ochraně zdraví pracovníků při práci s chemickými látkami
- **Směrnice 99/92/ES** o minimálních požadavcích na bezpečnost a ochranu zdraví při práci v explozivním prostředí (5)

## **Právní předpisy České republiky**

- **Zákon č. 205/2015 Sb.**, kterým se mění zákon č. 262/2006 Sb., zákoník práce, ve znění pozdějších předpisů
- **Zákon č. 174/1968 Sb.**, o státním odborném dozoru nad bezpečností práce, a prováděcí předpisy
- **Zákon č. 133/1985 Sb.**, o požární ochraně
- **Zákon č. 307/1999 Sb.**, o pojištění odpovědnosti z provozu vozidla
- **Zákon č. 129/2000 Sb.**, o krajích (krajské zřízení)
- **Zákon č. 312/2002 Sb.**, o úřednících územních samosprávných celků
- **Zákon č. 313/2002 Sb.**, o obcích (obecní zřízení)
- **Zákon č. 251/2005 Sb.**, o inspekci práce, a prováděcí předpisy
- **Zákon č. 379/2005 Sb.**, o opatřeních k ochraně před škodami působenými tabákovými výrobky, alkoholem a jinými návykovými látkami a o změně souvisejících zákonů
- **Zákon č. 309/2006 Sb.**, kterým se upravují další požadavky bezpečnosti a ochrany zdraví při práci v pracovněprávních vztazích a o zajištění bezpečnosti a ochrany zdraví při činnosti nebo poskytování služeb mimo pracovněprávní vztahy (zákon o zajištění dalších podmínek bezpečnosti a ochrany zdraví při práci)
- **Zákon č. 373/2011 Sb.**, o specifických zdravotních službách, a vybrané prováděcí předpisy
- **Zákon č. 239/2013 Sb.**, o podmínkách provozu vozidel na pozemních komunikacích
- **Zákon č. 267/2015 Sb.**, o ochraně veřejného zdraví a o změně některých souvisejících zákonů, ve znění pozdějších předpisů, a další související zákony
- **Zákon č. 268/2015 Sb.**, o silničním provozu

### **Nařízení vlády a vyhlášky**

- **Nařízení vlády č. 378/2001 Sb.**, kterým se stanoví bližší požadavky na bezpečný provoz a používání strojů, technických zařízení, přístrojů a nářadí
- **Nařízení vlády č. 168/2002 Sb.**, kterým se stanoví způsob organizace práce a pracovních postupů, které je zaměstnavatel povinen zajistit při provozování dopravy dopravními prostředky
- **Nařízení vlády č. 101/2005 Sb.**, o podrobnějších požadavcích na pracoviště a pracovní prostředí
- **Nařízení vlády č. 362/2005 Sb.**, o bližších požadavcích na bezpečnost a ochranu zdraví při práci na pracovištích s nebezpečím pádu z výšky nebo do hloubky
- **Nařízení vlády č. 361/2007 Sb.**, kterým se stanoví podmínky ochrany zdraví při práci
- **Nařízení vlády č. 201/2010 Sb.**, o způsobu evidence úrazů, hlášení a zasílání záznamu o úrazu
- **Vyhláška č. 246/2001 Sb.**, o stanovení podmínek požární bezpečnosti a výkonu státního požárního dozoru (vyhláška o požární prevenci)
- **Vyhláška č. 79/2013 Sb.**, o provedení některých ustanovení zákona č. 373/2011 Sb., o specifických zdravotních službách, (vyhláška o pracovnílékařských službách a některých druzích posudkové péče)
- **Nařízení vlády č. 276/2015 Sb.**, o odškodňování bolesti a ztížení společenského uplatnění způsobené pracovním úrazem nebo nemocí z povolání
- **Vyhláška č. 180/2015 Sb.**, o pracích a pracovištích, které jsou zakázány těhotným zaměstnankyním, zaměstnankyním, které kojí, a zaměstnankyním-matkám do konce devátého měsíce po porodu, o pracích a pracovištích, které jsou zakázány mladistvým zaměstnancům, a o podmínkách, za nichž mohou mladiství zaměstnanci výjimečně tyto práce konat z důvodu přípravy na povolání (vyhláška o zakázaných pracích a pracovištích)
- **Vyhláška č. 240/2015 Sb.**, kterou se stanoví podmínky pro zařazování prací do kategorií, limitní hodnoty ukazatelů biologických expozičních testů, podmínky odběru biologického materiálu pro provádění biologických expozičních testů a náležitosti hlášení prací s azbestem a biologickými činiteli, ve znění pozdějších předpisů



- **Vyhláška č. 271/2015 Sb.**, o stanovení zdravotní způsobilosti k řízení motorových vozidel, zdravotní způsobilosti k řízení motorových vozidel s podmínkou a náležitosti lékařského potvrzení osvědčujícího zdravotní důvody, pro něž se za jízdy nelze na sedadle motorového vozidla připoutat bezpečnostním pásem (vyhláška o zdravotní způsobilosti k řízení motorových vozidel), ve znění pozdějších předpisů (18)