

ČESKÁ ZEMĚDĚLSKÁ UNIVERZITA V PRAZE
FAKULTA ŽIVOTNÍHO PROSTŘEDÍ

DIPLOMOVÁ PRÁCE

2012

JANA VŠETEČKOVÁ

ČESKÁ ZEMĚDĚLSKÁ UNIVERZITA V PRAZE
FAKULTA ŽIVOTNÍHO PROSTŘEDÍ
KATEDRA BIOTECHNICKÝCH ÚPRAV KRAJINY



**Hodnocení vlivu vybrané stavby na krajinný ráz
v CHKO Slavkovský les**

Evaluation of impact of proposed construction on landscape character
in the PLA Slavkovský les

DIPLOMOVÁ PRÁCE

Vedoucí práce: Ing. Kristina Molnárová Ph.D.

Diplomant: Bc. Jana Všetečková

2012

ČESKÁ ZEMĚDĚLSKÁ UNIVERZITA V PRAZE

Katedra biotechnických úprav krajiny

Fakulta životního prostředí

ZADÁNÍ DIPLOMOVÉ PRÁCE

Všetečková Jana

Krajinné a pozemkové úpravy

Název práce

Hodnocení vlivu vybrané stavby na krajinný ráz v CHKO Slavkovský les

Anglický název

Evaluation of impact of proposed construction on landscape character in the PLA Slavkovský les

Cíle práce

- Hodnocení vlivu dvou vybraných rozsáhlejších staveb v CHKO Slavkovský les na krajinný ráz
- Analýza výsledků těchto hodnocení
- Zpracování výsledků jako případové studie využitelné správou CHKO Slavkovský les pro komunikaci s veřejností

Metodika

Diplomová práce bude mít charakter studie. Autorka provede hodnocení vlivu dvou rozsáhlejších staveb na krajinný ráz podle metodiky Vorel a kol. (2004), přičemž se zaměří zvláště na znaky krajinného rázu, které jsou charakteristické pro celé území CHKO Slavkovský les a jejichž přítomnost byla jedním z důvodů vyhlášení této CHKO. Výsledky interpretuje v užším kontextu dotčeného krajinného úprostoru staveb i v širším kontextu celé CHKO. Hodnocení bude probíhat ve spolupráci s vedením CHKO, výsledky budou prezentovány v textové a grafické formě tak, aby je mohla správa CHKO dále využívat.

Harmonogram zpracování

- Do 30.11.2011 odevzdat: literární rešerši.
- Do 30.01.2011 odevzdat: zhodnocená veškerá získaná data
- Do 15.03.2011 odevzdat: kompletně zpracovanou DP

Rozsah textové části

min. 40 stran

Klíčová slova

Znaky krajinného rázu, Metodické principy hodnocení, CHKO Slavkovský les

Doporučené zdroje informací

LÖW, J., MÍCHAL, P., 2003: Krajinný ráz. Lesnická práce, Kostelec na Černými lesy.

SÁDLO, J., POKORNÝ, P., HÁJEK, P., DRESLEROVÁ, D., CÍLEK, V., 2005: Krajina a revoluce. Malá Skála, Praha.

SKLENIČKA, P., 2003: Základy krajinného plánování. Nakladatelství N. Skleničková, Říčany.

VOREL, I., SKLENIČKA, P. (eds.), 1999: Pěče o krajinný ráz, cíle a metody. Vydavatelství ČVUT, Praha.

VOREL, I., BUKÁČEK, R., MATĚJKA, P., CULEK, P., SKLENIČKA, P. 2004. Metodický postup posouzení vlivu navrhované stavby, činnosti nebo změny využití území na krajinný ráz. Naděžda Skleničková, Říčany. 22 s.

Odborné články k dané tématice – např. časopisy Landscape and Urban Planning, Landscape Architecture, Zahrada, park, krajina.

Zákon č. 183/2006 Sb., o územním plánování a stavebním řádu

Zákon č. 114/1992 Sb. o ochraně přírody a krajiny, v platném znění

Metodické pokyny pro zpracování diplomové práce na FŽP

Vedoucí práce

Molnářová Kristina, Ing., Ph.D.


prof. Ing. Petr Sklenička, CSc.

Vedoucí katedry



V Praze dne 29.7.2011


prof. Ing. Petr Sklenička, CSc.

Děkan fakulty

Prohlášení

Prohlašuji, že jsem tuto diplomovou práci vypracovala samostatně pod odborným vedením Ing. Kristiny Molnárové Ph.D. a Ing. Lukáše Pospíšila. Dále prohlašuji, že veškeré podklady, ze kterých jsem čerpala, jsou uvedeny v seznamu použité literatury.

V Praze 30.04.2012

.....

Poděkování

Ráda bych touto cestou vyjádřila svůj dík Ing. Kristině Molnárové Ph.D. a Ing. Lukášovi Pospíšilovi za odborné vedení, cenné připomínky, poskytnutí potřebných informací, trpělivost a maximální ochotu při vedení mé diplomové práce. Dále bych ráda poděkovala pracovníci správy Chráněné krajinné oblasti Slavkovský les, Jitce Bauerové, za ochotu a poskytnutí cenných informací.

V Praze 30.04.2012

.....

Abstrakt

Náplní diplomové práce je zhodnotit aktuální stav ochrany krajinného rázu Chráněné krajinné oblasti Slavkovský les a to na základě konkrétní zemědělské výstavby v území a jejího pozitivního či negativního vlivu na krajinný ráz. Výchozím podkladem pro zpracování cíle byl metodický postup hodnocení vlivu stavby na krajinný ráz Chráněné krajinné oblasti Slavkovský les.

Práce se zabývá přírodní, kulturní a historickou charakteristikou území v širším kontextu celé chráněné krajinné oblasti Slavkovský les a v užším kontextu dotčených krajinných prostorů jednotlivých staveb. Následně identifikuje jejich znaky a hodnoty. Na závěr posuzuje míru celkového vliv jednotlivých staveb na pozitivní znaky a hodnoty krajinného rázu a shrnuje výsledky předchozího hodnocení a určuje únosnost zásahu do jednotlivých znaků.

Tato práce přináší nezávislý pohled na stav ochrany krajinného rázu Chráněné krajinné oblasti Slavkovský les a zhodnocení vlivu realizované výstavby na krajinný ráz.

Klíčová slova: znaky krajinného rázu, metodické principy hodnocení, CHKO Slavkovský les

Abstract

The contents of this dissertation is to review the up-to-date status of the landscape conservation in the protected landscape area Slavkovský les following the particular agricultural fabrications in this area and their positive and/or negative influences on the scenery. The basic record in forming the goal of this dissertation was the methodic process of evaluation of the construction influence on the scenery of the protected landscape area Slavkovský les.

This dissertation is concerned with natural, cultural and historical characteristics of the territory in the context of the whole protected landscape area Slavkovský les and in the narrower context of the involved scenic spaces of the particular constructions. Consequently the dissertation identifies the signs and values of the same. In the end the dissertation evaluates the rate of the overall influence of individual constructions on the positive signs and values of the landscape character and summarizes the results of previous evaluations and determines the carrying-capacity of the interference into the particular signs.

This dissertation brings an independent point of view on the landscape conservation status of the protected landscape area Slavkovský les and evaluation of the influence of the realized fabrication on the landscape character.

Keywords: signs of landscape character, methodical principles of evaluation, protected landscape area Slavkovský les

Obsah

PROHLÁŠENÍ.....	5
PODĚKOVÁNÍ	6
ABSTRACT	8
1. ÚVOD	12
2. CÍL PRÁCE	13
3. LITERÁRNÍ REŠERŠE	14
3.1 OCHRANA PŘÍRODY A KRAJINY	14
3.2 LEGISLATIVNÍ ZAJIŠTĚNÍ OCHRANY KRAJINNÉHO RÁZU V ČR.....	14
3.2.1 Zákon o ochraně přírody a krajiny	15
3.2.2 Stavební zákon a prováděcí vyhláška.....	18
3.2.3 Pozemkový zákon.....	19
3.2.4 Zákon o státní památkové péči	20
3.2.5 Zákon o životním prostředí	20
3.3 LEGISLATIVNÍ ZAJIŠTĚNÍ OCHRANY V RÁMCI EU	21
3.3.1 Evropská úmluva o krajině	21
3.3.2 Úmluva o ochraně světového kulturního a přírodního dědictví	21
3.3.3 NATURA 2000	22
3.3.4 Evropská ekologická síť EECONET	22
3.4 KRAJINA	23
3.4.1 Hodnocení a kategorizace krajiny.....	23
3.4.2 Paměť a identita krajiny.....	23
3.5 TEORETICKÁ VÝCHODISKA HODNOCENÍ KRAJINY	24
3.5.1 Vnímání krajiny	24
3.5.2 Estetika krajiny.....	24
3.5.3 Genius loci.....	25
3.5.4 Hodnocení vizuální kvality krajiny.....	26
3.6 KRAJINNÝ RÁZ	26
3.6.1 Charakteristika krajinného rázu.....	27
3.6.2 Znaky a hodnoty krajinného rázu.....	27
3.7 HODNOCENÍ KRAJINNÉHO RÁZU	29
3.7.1 Problematika hodnocení krajinného rázu	29
3.7.2 Cíle hodnocení krajinného rázu	29
3.8 METODICKÉ PŘÍSTUPY HODNOCENÍ KRAJINNÉHO RÁZU	30
3.8.1 Metodika „Hodnocení krajinného rázu a jeho uplatnění ve veřejné správě“	30
3.8.2 Metodika „Hodnocení krajinného rázu“	31
3.8.3 Metodika „Krajinný ráz“	31
3.8.4 Metodika „Posouzení vlivu navrhované stavby, činnosti nebo změny využití území na krajinný ráz“	32
3.8.5 Metodika „Podle panevropského projektu ELCAI“	33
4. CHARAKTERISTIKA ÚZEMÍ CHKO SLAVKOVSKÝ LES	35
4.1 ZÁKLADNÍ IDENTIFIKAČNÍ ÚDAJE.....	35
4.2 PŘÍRODNÍ CHARAKTERISTIKA KRAJINNÉHO RÁZU	36

4.2.1	<i>Obecné znaky</i>	36
4.2.1.1	Geomorfologie	36
4.2.1.2	Geologie	37
4.2.1.3	Pedologické poměry	38
4.2.1.4	Hydrologické poměry	38
4.2.1.5	Klimatické poměry	40
4.2.1.6	Biogeografické členění	40
4.2.1.7	Fytogeografické členění	41
4.2.1.8	Fauna	42
4.2.1.9	Flora	42
4.2.2	<i>Přírodní hodnoty chráněné dle zák. o ochraně přírody a krajiny</i>	43
4.2.2.1	Zvláště chráněná území	43
4.2.2.2	Natura 2000	44
4.2.2.3	Obecná ochrana přírody	45
4.3	KULTURNÍ A HISTORICKÁ CHARAKTERISTIKA KRAJINNÉHO RÁZU	47
4.3.1	<i>Krajinné stopy kulturního a historického vývoje</i>	47
4.3.2	<i>Venkovské osídlení, lidová architektura</i>	48
4.3.2.1	Sídelní krajinné typy v CHKO Slavkovský les	48
4.3.2.2	Vývoj sídel v CHKO Slavkovský les	51
5	METODIKA ZPRACOVÁNÍ A PODKLADY PRÁCE	56
5.1	SHROMAŽĎOVÁNÍ A STUDIUM DAT	56
5.2	VÝBĚR DVOU ROZSÁHLEJŠÍCH STAVEB	56
5.3	HODNOCENÍ VLIVU STAVEB NA KRAJINNÝ RÁZ	57
5.3.1	<i>Vymezení hodnoceného území</i>	57
5.3.1.1	Popis již (realizovaných) existujících staveb	57
5.3.1.2	Vymezení dotčených krajinných prostorů (DoKP)	57
5.3.2	<i>Hodnocení krajinného rázu</i>	58
5.3.2.1	Vymezení oblastí a míst krajinného rázu	58
5.3.2.2	Identifikace znaků a hodnot krajinného rázu a jejich klasifikace	58
5.3.3	<i>Posouzení zásahu do krajinného rázu</i>	59
5.3.3.1	Hodnocení zásahu do klasifikovaných hodnot	59
5.3.3.2	Zásah do zákonných kritérií krajinného rázu	60
6	VÝSLEDKY	61
6.1	VYMEZENÍ HODNOCENÉHO ÚZEMÍ	61
6.1.1	<i>Zemědělská stavba „Studánka“</i>	61
6.1.2	<i>Zemědělská stavba „Nová Farma“</i>	62
6.1.3	<i>Vymezení dotčeného krajinného prostoru (DoKP)</i>	64
6.1.3.1	DoKP „Studánka“	64
6.1.3.2	DoKP „Nová Farma“	65
6.2	HODNOCENÍ KRAJINNÉHO RÁZU	65
6.2.1	<i>Vymezení oblastí a míst krajinného rázu</i>	65
6.2.1.1	Oblast Kynžvartská vrchovina	66
6.2.1.2	Oblast Mariánskolázeňská vrchovina	67
6.2.2	<i>Identifikace znaků a hodnot krajinného rázu a jejich klasifikace</i>	67
6.2.2.1	DoKP „Studánka“	67
6.2.2.2	DoKP „Nová Farma“	73
6.3	POSOUZENÍ ZÁSAHU DO KRAJINNÉHO RÁZU	79
6.3.1	<i>Hodnocení zásahu do klasifikovaných znaků</i>	79
6.3.1.1	DoKP „Studánka“	79
6.3.1.2	DoKP „Nová Farma“	81
6.3.2	<i>Zásah do zákonných kritérií krajinného rázu</i>	82
6.3.2.1	DoKP „Studánka“	82
6.3.2.2	DoKP „Nová Farma“	83

7. DISKUZE	84
8. ZÁVĚR.....	86
9. PŘEHLED LITERATURY A POUŽITÝCH ZDROJŮ	87
10. PŘÍLOHY	97

1. Úvod

V současné době je několik odborných metodických postupů hodnocení krajinného rázu, některé z nich vznikly z podnětu Správy chráněných krajinných oblastí ČR a Ministerstva životního prostředí ČR. Hodnocení krajinného rázu je možné zpracovat dvěma způsoby, a to kauzálním hodnocením krajinného rázu a preventivním hodnocením krajinného rázu (Bukáček a Matějka 1999 in Vorel a Sklenička 1999).

Účinná ochrana krajinného rázu není možná bez popsání a vyhodnocení znaků a hodnot vytvářející krajinný ráz dané krajiny. Dále se hodnotí buď vlivy navrhovaných záměrů na tyto znaky a hodnoty, tj. zásahy do krajinného rázu, nebo se provádí hodnocení území z hlediska krajinného rázu a stanovují se opatření k ochraně krajinného rázu (Vorel a kol. 2004).

Hodnocení krajinného rázu je nutné provádět v úzké vazbě na zákon o ochraně přírody a krajiny v souladu s dalšími souvisejícími legislativními předpisy, aby posouzení a jeho závěry byly uplatnitelné a právně obhajitelné. Zákon nám udává několik kritérií hodnocení krajinného rázu, mezi které patří přírodní, kulturní a historická charakteristika, estetická hodnota, významné krajinné prvky, zvláště chráněná území, kulturní dominanty, harmonické měřítko a harmonické vztahy v krajině (Vorel, Kupka 2011).

Mann (2007) uvádí, že přirozenou součástí hodnocení tak i posuzování vlivu stavby na krajinný ráz jsou místně působící organizace, které je nutné zahrnout podle konkrétní míry závažnosti a rozsahu řešeného problému:

- **orgány státní a veřejné správy** (obecní úřady, krajské úřady, správy CHKO)
- **samosprávy obcí a zástupci odborně příslušných komisí,**
- **odborné organizace** (AOPK ČR, ÚHÚL, vysoké školy, výzkumné instituce),
- **státní organizace** (Lesy ČR, správci povodí),
- **nevládní neziskové organizace.**

Správa Chráněné krajinné oblasti Slavkovský les používá preventivní hodnocení krajinného rázu pro své potřeby a povinnosti, které jí vyplývají ze zákona o ochraně přírody a krajiny podle § 2 a zejména podle § 44 se orgány ochrany přírody staly účastníky územního a stavebního řízení a vydávají závazné stanovisko k některým činnostem ve zvláště chráněných územích a mají tak zásadní význam při prosazování zájmů ochrany přírody a krajiny.

2. Cíl práce

Cílem této práce je zhodnocení vlivu dvou rozsáhlejších vybraných staveb v Chráněné krajinné oblasti Slavkovský les na krajinný ráz, podle metodického postupu posouzení navrhované stavby, činnosti nebo změny využití území na krajinný ráz ve smyslu § 12 zákona č. 114/1992 Sb., o ochraně přírody a krajiny, ve znění pozdějších předpisů (dále jen „zákon o ochraně přírody a krajiny“).

K dosažení tohoto cíle je nejprve nutné vybrat vhodné stavební objekty pro metodické hodnocení vlivu stavby v dotčených krajinných prostorech. Obecně charakterizovat širší území a jeho zařazení do krajinných souvislostí v rámci širšího kontextu celé Chráněné krajinné oblasti Slavkovský les. Následně popsat vybrané stavby z hlediska možného ovlivnění krajiny. Identifikovat znaky a hodnoty přírodní, kulturní a historické a vizuální charakteristiky, samostatně pro každý dotčený krajinný prostor stavby. A dále klasifikovat jednotlivé znaky krajinného rázu dané oblasti. Posoudit míru vlivu jednotlivých staveb na identifikované znaky jednotlivých charakteristik krajinného rázu. Na závěr shrnout výsledky předchozích hodnocení a určit únosnost zásahu do jednotlivých znaků.

Výsledkem této práce bude zpracování výše popsané analýzy jako případové studie využitelné jako odborný podklad pro správu CHKO Slavkovského lesa pro komunikaci s veřejností.

3. Literární rešerše

3.1 Ochrana přírody a krajiny

Ochrana přírody a krajiny je v České republice veřejným zájmem. Již v 19. století zde byly založeny jedny z prvních rezervací v Evropě, a to Žofínský a Boubínský prales. Ve 20. století byla vyhlášena stovka malých chráněných území z důvodu ochrany mizejících druhů rostlin a živočichů a dvě desítky velkoplošných chráněných území. Z dnešního pohledu byl významný rok 1992 a přijetí zákona o ochraně přírody a krajiny, ve kterém je uzákoněn aktivní přístup k ochraně a péči za účasti státu, vlastníků a neziskových organizací (Hoření a kol. 2009). Zákon již svým pojmenováním klade zvláštní důraz na pojem krajina, který se minulostí objevoval pouze v pojmu chráněná krajinná oblast (Anděl 2005)

Státní správu v ochraně přírody a krajiny vykonávají orgány ochrany přírody, jedná se o Ministerstvo životního prostředí a obrany, Českou inspekci životního prostředí, správy národních parků a chráněných krajinných oblastí, krajské, obecní a újezdní úřady. Základním ekonomickým nástrojem jsou krajinnotvorné programy a finanční prostředky poskytované Státním fondem životního prostředí (Hoření a kol. 2009).

Česká republika se od devadesátých let minulého století, zvláště po vstupu do Evropské unie zapojuje do významných mezinárodních úmluv řady mezinárodních organizací a tím i do mezinárodního dialogu o otázkách ochrany životního prostředí a udržitelném rozvoji a do mechanismů mezinárodní spolupráce (Patzelt 2008). Cílem ochrany přírody a krajiny je udržovat a chránit esteticky vyváženou ekologicky stabilní a trvale produkční kulturní krajinu. Zároveň udržovat v přírodním stavu lokality, které dosud nebyly výrazněji narušeny lidskou činností (SFŽP 2008).

3.2 Legislativní zajištění ochrany krajinného rázu v ČR

Pojem „krajinný ráz“ je vymezen v zákoně č. 114 /1992 Sb., o ochraně přírody a krajiny, z hlediska jeho ochrany se jedná o stěžejní legislativní předpis. Problematiku ochrany krajinného rázu řeší i několik dalších legislativních předpisů:

- **zákon č. 183/2006 Sb., o územním plánování a stavebním řádu**, ve znění pozdějších předpisů (dále jen „stavební zákon“) a jeho prováděcí vyhlášky

zejména č. 500/2006 Sb., o územně analytických podkladech, územně plánovací dokumentaci a způsobu evidence plánovací činnosti,

- **zákon č. 139/2002 Sb. o pozemkových úpravách a pozemkových úřadech**, ve znění pozdějších předpisů (dále jen „pozemkový zákon“),
- **zákon č. 20/1987 Sb., o státní památkové péči**, ve znění pozdějších předpisů, (dále jen „památkový zákon“),
- **zákon č. 100/2001 Sb., o posuzování vlivů na životní prostředí**, ve znění pozdějších předpisů (dále jen „zákon o životním prostředí“).

3.2.1 Zákon o ochraně přírody a krajiny

Rozlišuje obecnou a zvláštní ochranu přírody. Krajinnému rázu se věnuje v části **obecné ochrany přírody a krajiny** v:

- **§ 12 Ochrana krajinného rázu a přírodní park**, a to v odstavcích 1 – 4:

(1) *„Krajinný ráz, kterým je zejména přírodní, kulturní a historická charakteristika určitého místa či oblasti, je chráněn před činností snižující jeho estetickou a přírodní hodnotu. Zásahy do krajinného rázu, zejména umístování a povolování staveb, mohou být prováděny pouze s ohledem na zachování významných krajinných prvků, zvláště chráněných území, kulturních dominant krajiny, harmonické měřítko a vztahy v krajině.*

(2) *K umístování a povolování staveb, jakož i jiných činnostem, které by mohly snížit nebo změnit krajinný ráz, je nezbytný souhlas orgánu ochrany přírody. Podrobnosti ochrany krajinného rázu může stanovit ministerstvo životního prostředí obecně závazným právním předpisem.*

(3) *K ochraně krajinného rázu s významnými soustředěnými estetickými a přírodními hodnotami, který není zvláště chráněn podle části třetí tohoto zákona, může orgán ochrany přírody zřídit obecně závazným právním předpisem přírodní park a stanovit omezení takového využití území, které by znamenalo zničení, poškození nebo rušení stavu tohoto území.*

(4) *Krajinný ráz se neposuzuje v zastavěném území a v zastavitelných plochách, pro které je územním plánem nebo regulačním plánem stanoveno plošné a prostorové uspořádání a podmínky ochrany krajinného rázu dohodnuté s orgánem ochrany přírody.“* Stavební zákon navazuje na odst. v § 43 a 61.

Dalšími důležitými nástroji obecné ochrany krajinného rázu jsou:

- **Významné krajinné prvky (VKP)** jsou definované v § 3 odst. 1 písm. b) jako: *„ekologicky, geomorfologicky nebo esteticky hodnotná část krajiny utváří její typický vzhled nebo přispívá k udržení její stability.“* Existují VKP ze zákona (lesy, rašeliniště, vodní toky, rybníky, jezera, údolní nivy) nebo registrované podle § 6 orgánem ochrany přírody (mokřady, stepní trávníky, remízy, meze, trvalé travní plochy, naleziště nerostů a zkamenělin, umělé i přirozené skalní útvary, výchozy a odkryvy). Mohou to být i cenné plochy porostů sídelních útvarů včetně historických zahrad a parků.
- **Územní systémy ekologické stability (ÚSES) krajiny** v § 3 odst. 1 písm. a). Napomáhají udržovat přírodní rovnováhu prostřednictvím zachování přírodních a přírodě blízkých vzájemně propojených ekosystémů. Skladebnými částmi ÚSES jsou biocentrum, biokoridor a interakční prvek, které dle biogeografického významu rozlišujeme na místní (do 5 – 10 ha), regionální (od 10 – 50 ha), nadregionální (alespoň 1000 ha) a ve vazbě na Evropskou ekologickou síť dále na provincionální a biosférickou (Maděra, Zimová 2004). V rámci těchto systémů dochází zároveň k ochraně přírodních, kulturních i historických charakteristik daných území. Stejně je tomu i v případě zvláště chráněných území, kdy je ochrana krajinného rázu součástí celoplošné ochrany daného území a dochází tedy k ochraně absolutní (Svobodová 2011).

Zvláštní ochrana přírody rozlišuje ochranu územní a druhovou, které jsou provázány a souvisí také s implementací soustavy NATURA 2000 (Miko, Štursa 2010).

Zvláště chráněná území (ZCHÚ) jsou dle § 14 odst. 1 - 2 *„přírodovědecky či esteticky velmi významná nebo jedinečná.“* Vzhledem ke své velikosti se rozdělují na:

- **Velkoplošná zvláště chráněná území**, které zajišťuje státní správa v ochraně přírody a krajiny správami chráněných krajinných oblastí (Miko, Hošek 2009).

Národní parky (NP) vyhláší Parlament České republiky zákonem. Území se člení na 3. zóny ochrany. V ČR jsou 4, zabírající 1.51% území (Čížková 2011).

Chráněné krajinné oblasti (CHKO) jsou definovány v § 25 odst. 1 – 3:

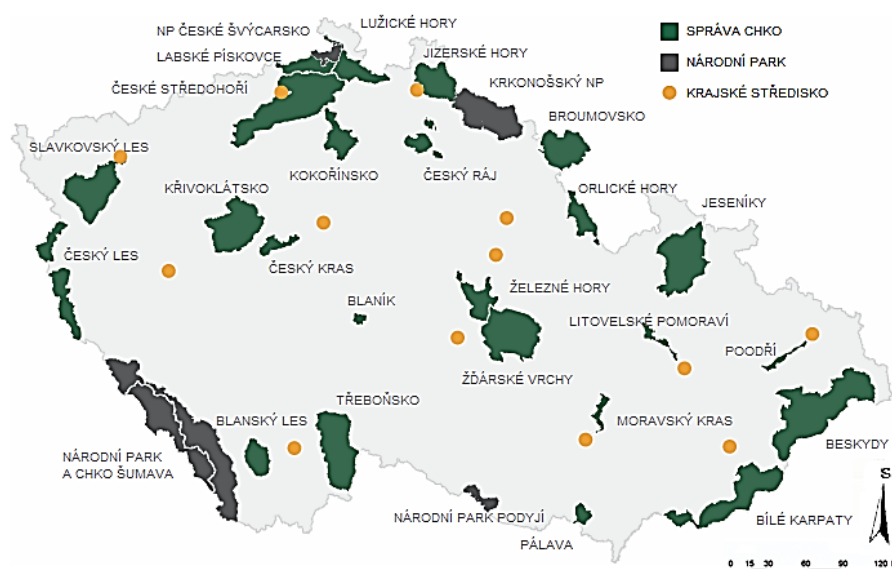
(1) *„Rozsáhlá území s harmonicky utvářenou krajinou, charakteristicky vyvinutým reliéfem, významným podílem přirozených ekosystémů lesních*

a trvalých travních porostů, s hojným zastoupením dřevin, popřípadě s dochovanými památkami historického osídlení.

(2) Hospodářské využívání těchto území se provádí podle zón odstupňované ochrany tak, aby se udržoval a zlepšoval jejich přírodní stav a byly zachovány a vytvářeny optimální ekologické funkce těchto území. Rekreační využití je přípustné, pokud nepoškozuje přírodní hodnoty chráněných krajinných oblastí.

(3) Chráněné krajinné oblasti, jejich poslání a bližší ochranné podmínky vyhláší vláda republiky nařízením.“

Vyhlašuje je vláda ČR nařízením. Vymezuji se 3 až 4 zóny odstupňované ochrany. V ČR je 25 CHKO, zabírající 13.77% území (Čížková 2011).



obr. č. 1: Velkoplošná chráněná území České republiky (<http://www.ochranaprirody.cz>).

➤ **Maloplošná zvláště chráněná území** pro jejich správu se nezřizují zvláštní orgány. Do této skupiny patří:

Národní přírodní rezervace (NPR) vyhláší je MŽP vyhláškou, ochranné pásmo 50 m (není-li stanoveno jinak). V ČR jich je 11, zabírající 0.34% území.

Přírodní rezervace (PR) vyhláší je krajský úřad, ochranné pásmo 50 m (není-li stanoveno jinak). V ČR jich je 800, zabírající 0.49% území.

Národní přírodní památka (NPP) vyhláší je MŽP, ochranné pásmo 50 m (není-li stanoveno jinak). V ČR jich je 111, zabírající 0.05% území.

Přírodní památka (PP) vyhláší je krajský úřad, ochranné pásmo 50 m (není-li jiná) V ČR je vyhlášeno 1248 zabírající 0.29% území (ÚSOP 2012).

Ustanovení zákona vychází z celoevropsky přijatelných norem, že existuje zájem na celoplošné ochraně krajinného rázu jako součásti kulturního dědictví minulosti a příznivého životního prostředí budoucích generací (Míchal 1999).

Ovšem ochrana krajinného rázu je vymezena poměrně široce, důsledkem toho se stává § 12 zákona o ochraně přírody a krajiny těžko uchopitelný a příliš flexibilní. Za dobu jeho platnosti vzniklo z aktivit odborné veřejnosti, orgánů státní správy, výzkumných a univerzálních pracovišť, ale i laické veřejnosti široké spektrum názorů, výkladů a přístupů ke krajinnému rázu (Bukáček 2006 in Vorel, Sklenička 2006).

Především v metodických postupech hodnocení krajinného rázu a v problematice rozhodování orgánů ochrany přírody a krajiny. V posledních několika letech se dále množí reakce zejména ze strany státní památkové péče a z oblasti územního plánování (Vorel, Kupka 2011). Zásahy do krajinného rázu, zejména umisťování a povolování staveb, mohou být prováděny pouze s ohledem na zachování významných krajinných prvků, zvláště chráněných území, kulturních dominant krajiny, harmonického měřítko a vztahů v krajině. Ochrana a tvorba krajinného rázu se uplatňuje spoluúčastí v procesu územního plánování a stavebního řízení s cílem vytvářet ekologicky vyvážené a esteticky hodnotné krajiny, zejména uplatňováním připomínek v rámci projednávaných územně plánovacích dokumentací (Škoudlínová 2006 in Vorel, Sklenička 2006).

Zákon by tedy měl zamezit realizaci staveb, které sice nepoškozují chráněná krajinná území z hlediska ochrany přírody, ale mohly by poškodit charakter chráněných území z hlediska krajinného rázu, jeho estetických a kulturních hodnot, což by vedlo k negativnímu působení na člověka (Flekalová 2006).

3.2.2 Stavební zákon a prováděcí vyhláška

Nový stavební zákon s jeho prováděcími vyhláškami přinesli důležité pokrokové změny ve vztahu k problematice ochrany krajinného rázu, která se stala součástí územního plánování. Vytváří podmínky zejména pro vypracování nutných podkladů, které se zabývají krajinou ve vztahu k územnímu plánování. Výstupem preventivního hodnocení je tvorba územně analytického podkladu obcí – podklad pro rozbor udržitelného rozvoje území dle prováděcí vyhlášky č. 500/2006 Sb., obsažené v příloze

č. 1, v části A, v bodech: 17 „*oblast krajinného rázu a její charakteristika*“ a 18 „*místo krajinného rázu a jeho charakteristika*“.

Ve smyslu tohoto zákona se tak znaky a hodnoty krajinného rázu stávají územní limitou a mají vliv na vymezení zastavitelnosti respektive nezastavitelnosti území. Přínosem nového stavebního zákona je udržení a ochrana pozitivně vnímaného obrazu sídla v krajině a ochrana jejich znaků definující charakteristiky, měřítko a vztahy v krajině společně se zachováním nebo zlepšením estetické a přírodní hodnoty krajinného rázu ve smyslu § 12 zákona o ochraně přírody a krajiny (Bukáček a kol. 2007 in Vorel, Kupka 2008).

Územní plánování má oproti rozhodování orgánů ochrany přírody jednu významnou výhodu, a to účast veřejnosti na projednávání plánovací dokumentace, což umožňuje obyvatelům uplatňovat jejich postoje vůči krajině, ve které žijí (Vorel 2011 in Vorel, Kupka 2011). Ale naproti tomu Kaulich (2006) uvádí, že v procesu územního plánování téměř chybí úzký kontakt s vlastníkem. Větší možnosti přímého kontaktu s vlastníkem nabízí pozemkové úpravy.

3.2.3 Pozemkový zákon

Využití či uplatnění krajinného rázu poskytují i pozemkové úpravy, řešící veškeré návrhy krajinnotvorných opatření také z hlediska vlastnictví dotčených pozemků (Mimra, Sklenička 1996). Cílem pozemkových úprav je vytvoření podmínek pro racionální zemědělské hospodaření, zpřístupnění a vyrovnání hranic pozemků, zmírnit projevy větrné a vodní eroze, napomoci vhodnému hydrologickému režimu v krajině, zvýšit ekologickou stabilitu krajiny a zachovat či obnovit krajinný ráz (Vlasák, Bartošková 2007).

Výsledky pozemkových úprav slouží pro obnovu katastrálního operátu a jako podklad pro územní plánování (MZ 2010). Pozemkové úpravy jsou kromě jiného i velmi účinným nástrojem ochrany kulturně-historických a estetických hodnot krajiny. Ovšem za předpokladu důkladných znalostí historického utváření těchto krajinných kompozic, na jehož základě jsou postaveny návrhy plánu společných zařízení i nové uspořádání pozemků (Sklenička, Vorel 2007).

3.2.4 Zákon o státní památkové péči

V případě rozhodování či zásahu do krajinného rázu, kde předmětem jsou kulturní dominanty, kulturní a historická charakteristika místa či oblasti, jsou-li kulturními památkami nebo součástí území chráněných dle památkového zákona, náleží zároveň mezi kompetence státní památkové péče. K překryvu předmětu úpravy zákonů dochází zejména v urbanizované krajině, a to za předpokladu, že se v takovém místě mají provádět stavební zásahy nebo jiná úprava památky nebo jejího prostředí, případně zásahy na souvisejících nemovitostech v rezervaci nebo zóně (Dočkal a kol. 2003).

Památky se rozdělují do dvou základních skupin na movité a nemovité. Z hlediska důležitosti se rozlišuje nižší a vyšší stupeň památkové ochrany.

- **Kulturní památky** jsou definované v § 2 odst. 1 - 2 tohoto zákona jako: *„nemovité a movité věci, jejich soubory, které jsou významnými doklady historického vývoje, životního způsobu a prostředí společnosti od nejstarších dob do současnosti.“* Vyhláší je ministerstvo kultury ČR. Zapisují se do Ústředního seznamu kulturních památek ČR. Krajské úřady a obecní úřady obcí s rozšířenou působností vedou seznamy památek svých územních obvodů.
- **Památkové rezervace** (§ 5 odst. 1 – 2) a **památkové zóny** (§ 6 odst. 1 – 2) chránící část území vykazující významné kulturní hodnoty.
- **Národní kulturní památky** dle § 4 odst. 1 – 2 jsou definovány jako: *„kulturní památky, které tvoří nejvýznamnější součást kulturního bohatství národa.“* Vyhláší vláda ČR nařízením a stanoví podmínky jejich ochrany.

3.2.5 Zákon o životním prostředí

Zákon o posuzování vlivů na životní prostředí v textu ani v přílohách nezmiňuje pojem krajinného rázu, ale zahrnuje ho pod souhrnný termín „krajina“, z vazeb na zákon o ochraně přírody a krajiny, jasně vyplývá povinnost se jím v procesu EIA zabývat. Míru důležitosti krajinného rázu jako jednoho z potenciálně ovlivněných atributů životního prostředí by měl vyhodnotit zkušený zpracovatel a zodpovědný úředník, a v procesu EIA mu věnovat náležitou pozornost (Sklenička 2002).

3.3 Legislativní zajištění ochrany v rámci EU

Česká republika vstoupila do několika významných mezinárodních úmluv (Patzelt 2008), pro potřeby této diplomové práce uvedu pouze některé:

3.3.1 Evropská úmluva o krajině

Evropská úmluva o krajině byla sjednána z podnětu Rady Evropy a pro Českou republiku vstoupila v platnost v říjnu 2004. Ochranou krajiny se rozumí „*činnosti směřující k zachování a udržení význačných nebo charakteristických rysů krajiny, odůvodněné její dědičnou hodnotou, vyplývající z její přírodní konfigurace nebo z lidské činnosti*“ (MZV 2005).

Cílem je podpořit ochranu, správu a plánování krajiny a organizovat evropskou spolupráci v této oblasti. Ukládá povinnost, vytvářet a realizovat podmínky ohleduplné a z hlediska charakteru krajiny udržitelné krajinné politiky, a to za účasti veřejnosti, místních i regionálních úřadů (Lapka 2008). Úmluva klade důraz na krajinné plánování, zahrnující cílené kroky v ochraně a péči o krajinu, do budoucna sledující obnovu či zvýšení rozmanitosti přírody a hodnoty krajinných celků (Kučová 2006). Efektivní krajinné plánování se musí opírat o charakteristiky a analýzy údajů zájmových území, musí stanovit cíle, nástroje ochrany a hodnotit realizaci a vývoj změn (MZV 2005).

3.3.2 Úmluva o ochraně světového kulturního a přírodního dědictví

Zajišťuje ochranu kulturních a přírodních památek výjimečné hodnoty, tyto památky se prohlašují za součást světového dědictví lidstva. Česká republika navázala na členství ČSFR a jeho smluvní stranou od 1. ledna 1993 (Patzelt 2008).

Hlavním posláním je povinnost smluvního státu zabezpečit označení, ochranu, zachování a předávání kulturního a přírodního dědictví budoucím generacím. Každý stát toto zajišťuje maximálním využíváním vlastních zdrojů, případně s mezinárodní pomocí a spoluprací. Ministerstvo životního prostředí se společně s Ministerstvem kultury podílí na praktické realizaci úmluvy, jejímž jednatelem je Ministerstvo zahraničních věcí podle zákona č. 159/1991 Sb., o sjednání úmluvy o ochraně světového a kulturního a přírodního dědictví, ve znění předpisů pozdějších.

3.3.3 NATURA 2000

Jedná se o celistvou evropskou soustavu území se stanovenými stupni ochrany přírody. Vytvoření soustavy Natura 2000 ukládají dva nejdůležitější právní předpisy Evropské unie, jedná se o 2009/147/ES o ochraně volně žijících ptáků (směrnice o ptácích) a 92/43/EHS o ochraně přírodních stanovišť, volně žijících živočichů a planě rostoucích rostlin (směrnice o stanovištích). Obě směrnice byly v naší legislativě implementovány do zákona o ochraně přírody a krajiny, a to jak v:

- **Ptačích oblastech (PO)**, které požívají smluvní ochranu podle § 39. Zřizuje je ČR samostatně nařízením vlády. V ČR je 41 oblastí, zabírající 8.91% území.
- **Evropsky významných lokalitách (EVL)**, které jsou chráněny jako ZCHÚ podle § 14. Národní seznam evropsky významných lokalit schvaluje vláda České republiky. V ČR je 1087, zabírající 9.96% území.

Stát je povinen zajistit péči o území zařazená do soustavy NATURA 2000, přičemž je upřednostněna péče ve spolupráci s vlastníky a uživateli pozemků (MZP 2009).

3.3.4 Evropská ekologická síť EECONET

Cílem je vytvořit společnou územně propojenou síť, zabezpečující ochranu, obnovu a nerušený vývoj ekosystémů a krajín nesporného evropského významu, integrovanou s ostatními způsoby využití. Skládá se z:

- **Jádrových území:** nejcennější ukázky přírodní krajiny členských států EU, s nesporně celoevropským významem pro uchování biologické rozmanitosti Evropy dle přírodovědeckých, jednotných a kontrolovatelných kritérií.
- **Biologických koridorů:** propojují a umožňují prostorovou komunikaci organismů. V rámci konceptu EECONET jsou převzaty vybrané biokoridory ÚSES nepochybného nadregionálního významu.
- **Zón zvýšené péče o krajinu:** primární funkcí je chránit klíčová území a ekologické koridory EECONET před nepříznivými vnějšími vlivy.

Vlastní realizace EECONET bude ve státech Evropského společenství nutně navazovat na soustavu NATURA 2000, v České republice pak na nadregionální a regionální ÚSES (Löw, Míchal 2003).

3.4 Krajina

Ačkoliv je pojem krajina běžnou součástí našeho života, jeho přesný význam je velmi těžké vystihnout. V obecné i v odborné řeči se mu přisuzuje různý význam podle toho, co je předmětem dojmu, zájmu nebo vztahu lidí (Květ 2009). Na krajinu je možné nahlížet z různých poloh. Definice tohoto fenoménu se bude vždy odvíjet od toho, kdo ji formuluje. Naprosto rozdílně bude stejnou krajinu vnímat architekt, přírodovědec, historik, ekonom, zemědělec, umělec nebo politik (Němec, Pojer 2007).

3.4.1 Hodnocení a kategorizace krajiny

Z různých přístupů ke krajině vyplývá zároveň mnoho cest, jak ji vnímat či hodnotit. Hodnocení krajiny se může odehrávat na **individuální nebo obecné** úrovni. Individuální úroveň zahrnuje subjektivní přístup, kdy vnímání krajiny je ovlivněno pocity jedince, jeho zážitky a zkušenostmi. Obecný přístup je univerzální, a není zatížen subjektivním pohledem (Benesch, Doblhammer 2006 in Vorel, Sklenička 2006). Ve své knize *Krajiny vnitřní a vnější* rozlišuje Cílek (2005) krajinu na **vnitřní a vnější**. Za vnější krajinu považuje skutečnou, fyzickou krajinu, zatímco za krajinu vnitřní lidskou duši. Cílek (2005) tvrdí, že člověk vytváří k obrazu svému určitý typ krajiny, která jej zpětně ovlivňuje a dotváří.

Na základě ovlivnění krajiny člověkem lze rozlišit krajinu **přírodní a kulturní**. Dlouhodobým působením čistě přírodních krajinotvorných procesů se vyvinuly krajiny přírodní (Lokoč, Lokočová 2010). Přetváření prapůvodní krajiny začalo s příchodem neolitického člověka postupně na krajinu kulturní, díky činnostem, kterými měnil původní lesy a stepi na pole a pastviny, těžil dřevo a budoval nové osady (Cílek a kol. 2004). Z toho vyplývá, že krajina, která nás obklopuje je kulturní krajinou, vyvíjela se po staletí a zrcadlí se v ní ekonomická, technická a kulturní úroveň doby (Vorel 2006).

3.4.2 Paměť a identita krajiny

Paměť krajiny je v dnešní době velmi často používaným termínem v krajinné ekologii, v architektuře, v antropologii i v archeologii. Její význam je však velmi široký, odrážející jak hmotné, tak psychické či duchovní vlastnosti krajiny. Paměť krajiny je možné chápat jako schopnost uchovávat některé krajinné vlastnosti, ale též je regenerovat (Sklenička 2003).

Některé místa a oblasti krajiny mají určité osobité vlastnosti, které způsobují, že je nám tato krajina bližší, než jiná místa a oblasti. Vyznačují se výrazností a nezaměnitelností krajinné scény. Přítomností viditelných a charakteristických, pro lokalitu typických, stop kulturního vývoje krajiny, jejího osídlování a kultivace. Identita krajiny je též vytvářena nehmotnými vlastnostmi určitých míst, a to duchovními, symbolickými nebo historickými. Může se jednat o zvláštní místa v krajině (např. prameny, skály, jeskyně, balvany, průrvy), místa historických událostí (např. bitvy, setkání) nebo místa spojená s určitými osobnostmi. (Vorel 2006).

3.5 Teoretická východiska hodnocení krajiny

3.5.1 Vnímání krajiny

Lidé vnímají krajinu především, jako prostředí pro život s individuálními **psychickými procesy**, při kterých se uplatňují tři souřadnice prostoru. Jsou to výška (lidská postava), šířka (šířka rozpažených rukou) a hloubka (možnosti pohybu člověka). Pro hodnocení prostorů využíváme všechny naše smysly. Vnímáme vizuální vlastnosti jako přehlednost či dominanty, akustické vlastnosti, ale také vůně, pachy a jistou podvědomou harmonii nebo naopak disharmonii vládoucí v daném prostoru (Löw, Míchal, 2003). Starostlivost o krajinu je citovou či emocionální složkou, která je dána tím, že člověk pocítuje spojení s přírodou a podle toho o ni pečuje. Jedním ze základních aspektů blízkého vztahu je cítění intimity, pocity blízkosti a náklonnosti v tomto vztahu (Schultz 2002).

3.5.2 Estetika krajiny

Estetika je vedle etiky jedním z nejošemetnějších filozofických oborů. Přírodní estetika jako pojem, ať už ve svých učených nebo zlidovělých formách, je velmi důležitá pro praktické zacházení s krajinou a živými tvory (Stibral 2005). Valenta (2008) uvádí, že krajina vždy byla a bude hodnocena především podle uspokojování lidských potřeb, ke kterým patří uplatňování potřeby krásy respektive ošklivosti ve svém životním prostoru. K ošklivému prostředí má člověk odpor a nemůže v něm spokojeně natrvalo žít, proto lidé na své prostředí uplatňují potřebu krásy. Neuspokojení této lidské potřeby se projevuje jako brzda plného rozvoje člověka. V případě uspokojení lidské

potřeby krásy přispívá významně k pocitům pohody a štěstí (Löw, Míchal, 2003). Krása krajiny je i významnou ekonomickou hodnotou. Lidé dávají raději přednost bydlení v čistých a přirozených krajinách, za které jsou ochotni i více zaplatit. Což dokazuje, že krása krajiny není jen estetickou, ale i ekonomickou záležitostí (Cílek a kol. 2004). Člověk může vnímat estetiku krajiny v souladu se svou momentální náladou či se svým vztahem ke krajině (Valenta 2008).

Dle Vorla (1999) se **estetická hodnota** krajiny projevuje ve smyslových vjemech pozorovatele, který krajinu vnímá, jako **prostorovou scénu** všemi smysli. Vnímá tvar jednotlivých prvků, jejich uspořádání, barevnost, texturu, vnímá vůni, šelest, cítí vlhkost, chlad, vánek. Tyto vjemy se odrážejí do tzv. emocionální hodnoty krajiny a vyvolávají určité duševní pocity, jako jsou např. uklidnění, úžas, překvapení. Estetickou hodnotu tedy tvoří hodnoty emocionální a obsahové, které jsou velmi specifické. Pohledy na estetiku krajiny byly v různých obdobích různé, proto estetická hodnota krajiny vždy závisela na estetické normě, která představuje určitý filtr dané doby, kulturního prostředí a zkušeností z minulosti.

3.5.3 Genius loci

Genius loci je složitým pojmem, který se dotýká lidského vnímání, vztahu člověka k určitým místům, ale v samotném důsledku i lidské existence. Jedná se o téma filozofické a lze tedy předpokládat, že každé místo má svůj charakter, který je ovlivněn funkcí času a mnohdy je dán i detaily. Nezbytnou podmínkou pro zachování, ale i vnímání genia loci je stálost podstatných krajinných charakteristik (Sklenička 2002). Dalo by se říci, že génius loci je smrtelný. To znamená, že začíná, vrcholí, končí a proměňuje se do nových zážitků (Sádlo a kol. 2005).

Fenoménem genia loci se zabýval známý teoretik architektury Norberg-Schulz (1994), který shrnul své myšlenky v obsáhlé publikaci. Založil je na existenci dvou aspektů, a to na hmatatelných jevech (lidé, zvířata, rostliny atd.) a lidských pocitech, které spolu vytváří určitý charakter prostředí a jeho atmosféru. Podstatnou stránku atmosféry tvoří individuální vnímání prožitku, momentální rozpoložení dotyčné osoby.

Podobně popisuje pojem genius loci i Šípek (2008) jako vztah k místu, které díky své historii, struktuře a vybavení si určité osobní spojitosti, podněcuje k emočnímu či hodnotovému prožitku.

Dalším, kdo se zabýval problematikou genia loci, byl Day (2002), který ukazuje cestu, jak skrze lepší stavby učinit svět lepším místem k životu. Tyto místa nelze vytvořit naráz, vznikají postupně v návaznosti na proud času. Májí nedefinovatelnou, ale hmatatelnou duši. Co místa říkají, se člověk dozví z velké části z prvního dojmu při setkání. První dojem odhaluje něco z podstaty místa, iniciativy, projektu, ještě předtím, než nás začnou mást detaily. Avšak základem pro poznání místa je pochopení toho, co vytvářelo a vytváří jeho „osobnost“ a možnost vnímat jeho podstatu, jeho genius loci. Při rozvoji krajiny je nutné zvážit genius loci, aby nedocházelo k bezmyšlenkovitému poškození duchovní kostry krajiny. Tento pojem je pevně vepsán do tvarů, struktur a barev krajiny (Cílek 2004).

3.5.4 Hodnocení vizuální kvality krajiny

Přístupy k hodnocení vizuální kvality krajiny jsou dva:

- **Expertní:** hodnocení provádějí odborní experti, kteří jsou schopni objektivně zanalyzovat krajinu a dále vyhodnotit pravidla využitelná v rozhodování při plánování krajiny (Misgav 2000).
- **Participační:** hodnocení provádějí přímo uživatelé území, širší veřejnosti, složení převážně z laiků, kteří mají přímé zkušenosti s hodnocenou krajinou a mohou uplatnit její vnímání (Daniel 2001). Prováděno sociologickým výzkumem, jehož výstupem je sada hodnocení jednotlivých uživatelů. V případě kvantitativního sociologického výzkumu je tato sada hodnocení statisticky vyhodnocena a teprve závěry ze statistické analýzy je možné použít pro potřeby ochrany krajinného rázu (Svobodová 2012).

3.6 Krajinný ráz

Ráz každé krajiny je dán charakterem přírodního prostředí, ale také tisíciletou činností lidské společnosti (Bukáček, Culek 2009 in Vorel, Kupka 2009). Kategorii krajinného rázu je významným způsobem zajištěna existence a funkčnost krajinného komplexu i jeho jednotlivých součástí. Analýzy pojmu mají tři hlavní roviny: legislativní, krajině-ekologickou a estetickou (Mimra, Sklenička 1996). Krajinný ráz podle Jančury (1999) vyjadřuje regionální a lokální specifika krajinného obrazu, určitou krajinnou originalitu a neopakovatelnost. Ráz krajiny je významnou hodnotou dochovaného

přírodního a kulturního prostředí a proto je chráněn před znehodnocením. Je dán specifickými znaky a hodnotami, které vytvářejí její rázovitost a jedinečnost (Vorel 2006a). Vyjadřuje nejenom přítomnost pozitivních jevů a znaků, ale i kulturní a duchovní rozměr krajiny. Krajinný ráz je podstatou a důvodem vyhlášení velkoplošných chráněných území s rozličným stupněm ochrany, ať už se jedná o Národní parky či Chráněné krajinné oblasti (Vorel a kol. 2004).

3.6.1 Charakteristika krajinného rázu

Charakteristiky jsou tzv. mnohostranným popisem jednotlivých krajinných celků a prostorů z hlediska obsahu, působení a prostorového uspořádání krajinných prvků. Lze je rozdělit či vymezit dle metodiky od Vorla a kol. 2004 do tří hlavních skupin:

- **Přírodní charakteristika:** zahrnuje jednak vlastnosti krajiny určené trvalými přírodními podmínkami např. geologické, geomorfologické, klimatické, biogeografické poměry, tak i aktuální stav ekosystémů.
- **Kulturní charakteristika:** je dána způsobem využívání přírodních zdrojů člověkem a stopami, které v ní zanechal.
- **Historická charakteristika:** je specifickou součástí kulturní charakteristiky a spočívá v souvislostech kulturních a přírodních charakteristik oblasti či místa; historická charakteristika je klíčová pro pochopení logiky vztahů mezi přírodními vlastnostmi krajiny, jejím využíváním vzhledem k jejich trvalé udržitelnosti.

3.6.2 Znaky a hodnoty krajinného rázu

Odlišují od sebe různé oblasti a místa v krajině, ale zároveň mohou být různým úsekům krajiny společné. Krajinný ráz většina pozorovatelů vnímá jako krajinnou scénu nebo jako sjednocený obraz primární, sekundární a terciární krajinné struktury tzv. textury s jednotlivými vizuálně vnímatelnými typickými znaky krajinného rázu, působící v krajině přímo či zprostředkovaně, které spoluvytvářejí její obraz a určitý prostor pro člověka identifikují, a tím vytváření její ráz (Löw, Míchal 2003).

Lze je definovat a popsat, jako:

- **Přírodní prvky:** rysy georeliéfu, vodní prvky, charakter porostů.

- **Kulturní prvky:** způsob hospodářského využití krajiny, forma osídlení, struktura sídel a architektonický výraz staveb (materiály, barvy, původní rysy).

Tyto znaky mají dvojí charakter, na jedné straně přítomnost určitého jevu a jeho významu ve struktuře přírodních nebo civilizačních složek, na straně druhé se jedná o vizuální projev takového jevu v krajinné scéně, vnímané člověkem emocionálně i rozumově, který může vytvářet estetické hodnoty, harmonické měřítko a harmonické vztahy. Významným znakem, který je zároveň tzv. zákonným kritériem ochrany krajinného rázu, je kulturní dominanta (Vorel 2006a). Typické znaky je účelné dělit dle významu a nadřazenosti na dominantní, hlavní a doprovodné. Rozhodující je určení souboru znaků dominantních, které o rázovitosti rozhodují v širších, nadřazených celcích, a znaků hlavních, které rozhodují o rázovitosti jednotlivých krajinářských celků a identifikují je. Doprovodné znaky ráz krajiny dotvářejí (Löw, Míchal 2003).

- **Přírodní hodnota krajiny:** je dána kvalitativními parametry zastoupených ekosystémů ve vztahu k jejich trvalé udržitelnosti, reprezentativností aktuálních znaků ve vztahu ke stanovištním podmínkám, prostorovými parametry, harmonickým charakterem interakcí mezi ekosystémy a výraznými přírodními dominantami krajiny (Vorel a kol. 2004).
- **Estetická hodnota krajiny:** je vyjádřením přírodních a kulturních hodnot, harmonického měřítko a vztahů v krajině. Předpokladem vzniku estetické hodnoty jsou subjektivní vlastnosti pozorovatele, objektivní okolnosti pozorování a objektivní vlastnosti krajiny (Vorel a kol. 2004).
- **Harmonické měřítko krajiny:** vyjadřuje takové členění krajiny, které odpovídá harmonickému vztahu činností člověka a přírodního prostředí. Z hlediska fyzických vlastností krajiny se jedná o soulad měřítko celku a měřítko jednotlivých prvků (Vorel a kol. 2004).
- **Harmonické vztahy v krajině:** jsou dány vztahy přírodních, kulturních a historických charakteristik, vyjadřujících trvalou udržitelnost jejího vývoje a využívání. Projevují se typickými kombinacemi typických znaků jakožto součásti lidského životního prostředí (Löw, Míchal 2003).
- **Kulturní dominanta krajiny:** je krajinný prvek, složka v krajině nebo dochované stopy kultivace krajiny, jejichž význam je nesporný z historického hlediska, architektury či jiného oboru lidské činnosti. Ve svém projevu převládajícím způsobem ovlivňují charakteristické znaky (Vorel a kol. 2004).

3.7 Hodnocení krajinného rázu

Podrobnosti hodnocení krajinného rázu uvádím již v kapitole 1. Úvod.

3.7.1 Problematika hodnocení krajinného rázu

Pro účinné hodnocení krajinného rázu je nutné najít společnou řeč, používat stejnou terminologii, shodnout se na definici významu pojmů, na principech ochrany určité oblasti či místa a případně stanovit míru zásahu do kvalit krajinného rázu k čemuž by měl napomoci odborný metodický postup hodnocení krajinného rázu (Bukáček 2006 in Vorel a Sklenička 2006). Další rozpaky mohou vzniknout při volbě odborného metodického postupu. Při hodnocení potencionálního vlivu stavby na krajinný ráz se zabýváme kritériem pro rozdělení území, čímž je **ochrana krajinného rázu** v určité části. Proto je dobré vycházíme-li z následujících podmínek:

- vymezené kategorie musí mít reálný a pro uživatele dobře představitelný obsah,
- počet kategorií musí umožňovat na jedné straně dostatečnou diferenciaci území, na druhé straně snižovat subjektivitu hodnocení (Anděl 2005).

3.7.2 Cíle hodnocení krajinného rázu

Stanovit obecná hodnotící kritéria a tím i obecné limity pro zajištění ochrany krajinného rázu. Je tedy nutné při respektování smyslu zákona o ochraně přírody a krajiny a změni § 12 hodnotit krajinný ráz tak, aby jeho výsledkem vznikly konkrétní podklady pro jednu ze dvou forem ochrany krajinného rázu:

- **Preventivním ochrana krajinného rázu:** tzv. generel krajinného rázu stanovující limity a opatření k jeho ochraně, případně vymežující pásma odstupňované ochrany a navrhující opatření ke zmírnění negativních a rušivých znaků (Vorel a kol. 2004). Zpracovává se v různých měřítkových úrovních a podrobnostech pro území kraje, chráněné krajinné oblasti, přírodní parky, obce a to podle cílů, které má naplnit.
- **Aktuálním ochrana krajinného rázu:** jedná se o posouzení vlivu potencionálního zásahu do krajinného rázu, vlivem konkrétních záměrů staveb a technických zařízení či změn využití území (Vorel, Kupka 2011).

Takto vzniklé dokumenty slouží jednak pracovníkům státní správy na úseku ochrany přírody a krajiny jako podklad pro rozhodování a dále i potenciálním investorům poskytují informace o možnostech výstavby v předmětném území a podle toho může upravit svůj záměr, aniž by investoval do projektu, který by byl jinak v daném území nepřijatelný. Tuto skutečnost lze právem považovat za jeden z hlavních přínosů studií (Kosejk, Mikeš 2011).

3.8 Metodické přístupy hodnocení krajinného rázu

Tato diplomová práce je především o hodnocení krajinného rázu, proto jsem se rozhodla popsat nejpoužívanější metodiky a tyto odlišnosti zde ukázat.

V současné době existuje v České republice několik metodických postupů hodnocení krajinného rázu. Flekalová (2006) uvádí, že se tyto metodiky přirozeným vývojem sjednocují, přesto každá z nich klade zvýšený důraz na něco jiného, některé hodnotí krajinný ráz obecně, jiné se věnují problematice případného zásahu a další se zabývají tzv. atraktivitou krajinného rázu.

3.8.1 Metodika „Hodnocení krajinného rázu a jeho uplatnění ve veřejné správě“

Autorem metodiky zpracované pro Agenturu ochrany přírody a krajiny České republiky je Míchal (1999). Metodické doporučení konkretizuje znění § 12 dle zákona o ochraně přírody a krajiny a mělo sloužit jako podklad pro přípravu obecně závazného prováděcího předpisu o ochraně krajinného rázu.

Metodika se zabývá hlavně hodnocením vlivu konkrétního záměru na krajinný ráz, než preventivním hodnocením. Identifikuje estetické, přírodní, případně další hodnoty určující krajinný ráz a určuje jejich význam, míru uplatnění a jejich vzájemné vztahy.

Cílem metodiky je přispět ke zkvalitnění a sjednocení výkonu státní správy zabývající se ochranou krajinného rázu a dále umožnit zapojení podniků od občanů jako účastníků správního řízení do rozhodovacích procesů v souladu s platnou legislativou. Dále zajistit efektivní součinnost orgánů státní správy a rozvíjet spolupráci mezi nimi a institucemi oborů působnosti životního prostředí, kultury, místního rozvoje, zemědělství, mezi obcemi a jejich samosprávami (Míchal 1999).

3.8.2 Metodika „Hodnocení krajinného rázu“

Tato metodika vznikla z podnětu ředitele Správy CHKO ČR. První ucelené vydání se objevilo již v roce 1997, od té doby se dále vylepšuje. Hlavními autory metodiky jsou Bukáček a Matějka (1999). Zaměřuje se hlavně na krajinou strukturu, nezabývá se tolik estetickým vnímáním krajiny ani jinými abstraktními pojmy.

Metodika zahrnuje tři formy hodnocení a ochrany krajinného rázu:

- **Preventivní:** postup hodnocení kraj. rázu a stanovení jeho ochrany a limitů
- **Kauzální:** znaleckým hodnocením vlivu konkrétního záměru v daném území na kvalitu krajinného rázu
- **Tvůrčí:** krajina s narušenou kvalitou krajinného rázu, vyloučení negativních projevů v krajině (Bukáček a Matějka 1999 in Vorel a Sklenička 1999).

Metodika hodnotí kvalitu krajinného rázu v šesti krocích:

- V daném území určí základní charakteristiky, které jsou vyjádřeny krajinnými složkami velkoplošného rozsahu.
- Rozdělí území na specifické celky a prostory. Vychází zejména ze způsobu využívání krajiny.
- Určí charakteristiku krajinného rázu, kulturní, přírodní a prostorovou.
- Stanoví význam a projev charakteristik.
- Vyhodnotí prostorové vztahy jednotlivých charakteristik a to mezi sebou navzájem, k dominantám, ke krajinným osám či reliéfu.
- Stanoví limity a ochranu především pozitivních a prostorových charakteristik vytvářejících svou kombinací harmonickou krajinu (Flekalová 2006).

Úkolem metodiky je sjednocení způsobu zpracování hodnocení kvality krajinného rázu a zároveň sjednocení hodnocení vlivu konkrétního záměru na kvalitu krajinného rázu v daného území (Bukáček a Matějka 1999 in Vorel a Sklenička 1999).

3.8.3 Metodika „Krajinný ráz“

Tato metodika byla zpracována autory Jiří Löw a Igor Míchal z podnětu Ministerstva životního prostředí. Záměrem ministerstva je, aby se tato metodika stala oficiálním společenským podkladem, a to nejenom v případě hodnocení krajinného rázu.

Výsledkem je obsáhlá publikace metodických principů ochrany krajinného rázu, která reaguje na praktické potřeby specializovaných orgánů státní správy.

Löw a Míchal (2003) pracují hlavně s obecnými charakteristikami krajinného rázu, přesto si uvědomují důležitost úrovní lokální charakteristiky.

Metodika se zabývá teoretickými možnostmi hodnocení krajinného rázu, bere také v úvahu přírodní, kulturní a historický vývoj české a moravské krajiny. Mimo jiné se tato publikace věnuje v jedné kapitole typizaci krajinného rázu na celorepublikové úrovni a jeho zapojení do evropského kontextu (Flekalová 2006).

Tato metodika hodnotí krajinný ráz ve třech krocích:

- Výběr území s vyšší mírou ochrany krajinného rázu.
- Míra stupně ochrany krajinného rázu.
- Způsob ochrany krajinného rázu.

Tento podklad není jen zhodnocením estetiky a přírodních území, ale zároveň může sloužit jako preventivní odborný podklad nezávazné povahy při rozhodování o využití a změnách v území (Löw a Míchal 2003).

3.8.4 Metodika „Posouzení vlivu navrhované stavby, činnosti nebo změny využití území na krajinný ráz“

Tato metodika je podrobným propracovaným komplexním dílem kolektivu autorů Vorla, Bukáčka, Matějky, Culka, Skleničky (2004), kteří se zaměřují na maximální objektivizaci postupů při hodnocení vlivů většinou navrhovaného stavebního záměru na krajinný ráz. Posuzuje se jeho působení a projev v daném území.

Zavádí postupy, které využívají všeobecně přijímaných pojmů a metod používaných v architektonickém a krajinářském pojetí. Principem metody je rozložení hodnocení a posouzení na jednotlivé, samostatně řešitelné kroky:

- **Prostorová a časová diferenciac:** rozložení na charakterově homogenní části krajiny a místa krajinného rázu. Provádí se na základě terénní morfologie, charakteru vegetačního krytu, charakteru osídlení apod.
- **Identifikace znaků a hodnot:** přírodní, kulturní a historické charakteristiky krajinného rázu. Tyto znaky spoluurčují krajinný ráz v dotyčném prostoru. Mohou nabývat pozitivního, negativního či neutrálního charakteru.

- **Posouzení míry vlivu:** navrhovaného záměru na identifikované znaky a hodnoty (žádny – slabý – středně silný – silný vliv).

V hodnocení je pak sledován podíl znaků na utváření přírodní a estetické hodnoty krajinného rázu, vztahů v krajině a harmonického měřítka. Vyhodnocení stávajících kvalit krajinného rázu pak vychází z určení významu, cennosti daného znaku a jeho celkového projevu.

3.8.5 Metodika „Podle panevropského projektu ELCAI“

Tato metodika vychází z projektu ELCAI (European Landscape Character Assessment Initiative), který byl dotován z evropských projektů vycházejících z Evropské úmluvy o krajině, jehož cílem bylo:

- zjistit odlišnosti a vytvořit přehled metod hodnocení krajiny používaných na národní a evropské úrovni v některých evropských zemích,
- vyhotovit novou klasifikaci, která by vycházela ze zúčastněných projektů (Lipský a kol. 2010).

Projekt byl řešen v letech 2003 – 2005 a analyzoval současný stav chápání krajinného rázu, používání podkladů, způsobů jeho hodnocení a ochrany v různých zemích. Výsledky analýzy celkem 43 případových studií hodnocení krajinného rázu ve 14 evropských státech potvrzují velké rozdíly (Lipský, Romportl 2007). Zajímavé jsou zkušenosti a poznatky z vybraných evropských zemí, které uvádí Wascher (2005):

- **Německu:** každou krajinnou jednotku definuje charakteristika krajiny, využití půdy a přírodních hodnot, údaje o výskytu určitých rostlin a živočichů.
- **Belgii:** je kritériem hodnocení pouze historická kulturní charakteristika bez zohlednění přírodních vlivů.
- **Nizozemsku:** se mohou opřít o podrobné mapy v měřítku 1: 50000, kde je rovněž k dispozici „ Národní typologie hlavních nizozemských krajin.“ Tato typologie čerpá zejména z půdně-geografických faktorů.
- **Francii:** se tradičně klade důraz na vizuální aspekt krajinné scenérie a estetiku krajiny. V zásadě jde o regionalizaci v lokálním a regionálním měřítku, kdy jsou individuální krajiny vizuálně homogenními prostorovými jednotkami se shodným reliéfem, hydrografií, vegetací, způsobem využívání krajiny i architekturou.

- **Norsku:** je hodnocení krajinného rázu součástí GIS systému, využívaného v územním plánování na úrovni obcí a okresů. Systém je postaven na hodnocení těchto složek krajiny: geologické podloží, reliéf, povrchové vody, vegetace, zemědělská půda, stavby a infrastruktura.
- **Rakousku:** je velmi podrobná komplexní metodika hodnocení krajiny. Hierarchický systém se dělí na 1. krajinné zóny, 2. krajinné provincie, 3. série krajinných typů, 4. skupiny krajinných typů, 5. typy krajinných struktur a 6. subtypy krajinných struktur. Rakouský přístup je asi nejpodrobnější a nejkompexnější.
- **Velké Británii:** nalezneme čtyři „národní“ systémy hodnocení krajinného rázu, zvláště pro Anglii, Skotsko, Wales a Severní Irsko. Britská krajinářská škola obecně vychází ze spojení hodnocení krajinného rázu s hojnými parkovými a krajinářskými úpravami. Pozornost se také obrací na historické krajinné struktury.

4. Charakteristika území CHKO Slavkovský les

4.1 Základní identifikační údaje



Chráněná krajinná oblast Slavkovský les byla zřízena Výnosem ministerstva kultury České socialistické republiky dne 3. května 1974 pod č.j. 7657/74. Důvodem ke zřízení byl zájem na ochraně přírodních ozdravných vlivů a příznivých geopsychických podmínek k vytváření vyváženého lázeňského prostředí a účinné zajištění k zachování a neporušení přírodních léčivých zdrojů této oblasti (Wieser 2006). V obsáhlé publikaci Chráněná krajinná oblast Slavkovský les Jäger a kol. (2004) uvádí, že prvotním podmětem, ke zřízení CHKO, byla ochrana území s jedinečnými typickými znaky, které díky krajinnému prostředí a urbanistické skladbě dosahují výjimečných estetických hodnot. Jsou to především:

- **minerální prameny**, největší výskyt je v okolí lázeňských měst
- **výrony plynného oxidu uhličitého**
- **rašeliniště vrchovištního typu s charakteristickými rašelinnými druhy**. V oblasti je cca 1200 ložisek rašeliny s největší výskytem v jihozápadní části.

Oproti tomu z hlediska výskytu rostlinných a živočišných druhů nepatří v rámci České republiky k nejzajímavějším či nejvýznamnějším chráněným oblastem, přesto právem patří Slavkovský les k lokalitám evropské soustavy Natura 2000 (Moucha a kol. 2008).



CHKO se rozkládá v západních Čechách převážně na území Karlovarského kraje, ve své nejjižnější části zasahuje i do kraje Plzeňského. Leží v geografickém trojúhelníku Karlových Varů, Mariánských Lázní a Františkových Lázní (Miko, Štursa 2010).

Příslušný orgán ochrany přírody	Správa CHKO Slavkovský les se sídlem v Mariánských Lázních
Odborné prac. ochrany přírody	AOPK ČR CHKO Slavkovský les se sídlem v Karlových Varech
Znak CHKO	 arnika horská (<i>Arnika montana</i>) 
Rozloha (km²)	610
Geografická orientace	49° 54' - 50° 14' N 12° 32' - 12° 59' E
Max., min. a průměrná n. m. výška (m)	983 (vrch Lesný) 374 (řeka Ohře u Karlových Varů) 700 - 800

obr. č. 2: Poloha CHKO v ČR
(<http://cs.wikipedia.org/>).

obr. č. 3, 4: Znak CHKO Slavkovský les, arnika horská
(<http://www.slavkovskyles.ochranaprirody.cz>).

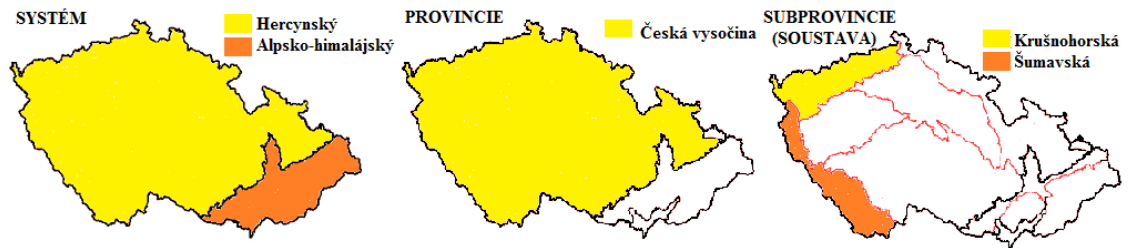
tab. č. 1: Doplňující základní údaje o CHKO Slavkovský les
(<http://www.ochranaprirody.cz>)

4.2 Přírodní charakteristika krajinného rázu

4.2.1 Obecné znaky

4.2.1.1 Geomorfologie

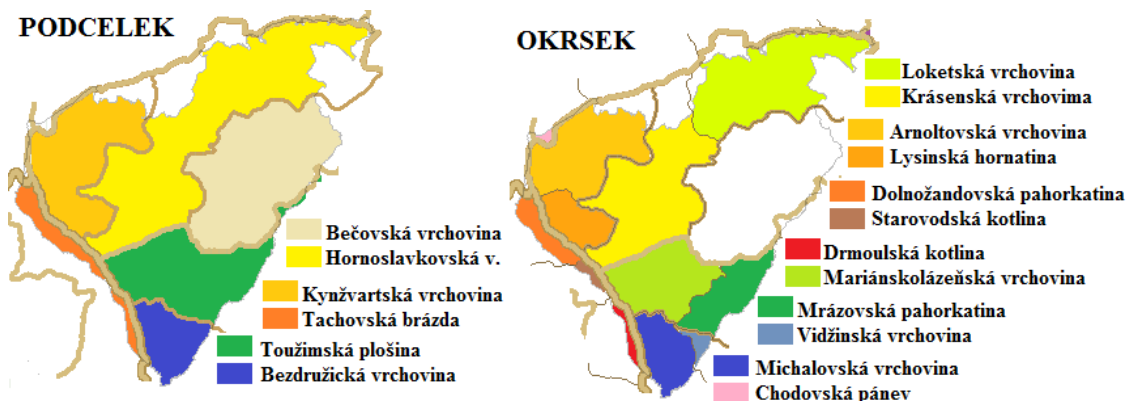
Podle geomorfologického členění (Demek a kol. 2006) leží celé území v Hercynském systému, v provincii Česká vysočina a zasahuje do dvou soustav:



obr. č. 5: Geomorfologické členění (<http://zemepis.zszlutice.cz> - upraveno).

	Podsoustava	Celek	Podcelek	Okresek		
Šumavská	Českoleská oblast	Podčeskoleská pahorkatina	Tachovská brázda	Dolnožandovská pahorkatina		
				Starovodská kotlina		
				Drmoulská kotlina		
Krušnohorská soustava	Podkrušnohorská hornatina	Chebská pánev		Chodovská pánev		
				Sokolovská pánev	Hradištská hornatina	
				Doupovské hory		
	Karlovarská vrchovina	Slavkovský les	Kynžvartská vrchovina		Arnoltovská vrchovina	
					Lysinská hornatina	
					Krásenská vrchovina	
			Tepelská vrchovina		Bečovská v.	Loketská vrchovina
					Toužimská plošina	Mrázovská pahorkatina
					Mariánskolázeňská vrchovina	
					Bezdrůžická vrchovina	Michalohorská vrchovina
		Vidžinská vrchovina				

tab. č. 2: Geomorfologické členění v CHKO Slavkovský les (Demek a kol. 2006).



obr. č. 6: Hranice geomorfologických jednotek (<http://geoportal.gov.cz> - upraveno).

a obohacuje též minerální vody (Pošmourný a kol. 2002). V oblasti je i několik význačných mineralogických výskytů. Mezi nejznámější patří greisenové pně v okolí Horního Slavkova a Krásna s bohatou mineralizací (AOPK ČR 1998).

4.2.1.3 Pedologické poměry

Nejrozšířenějšími půdními typy v CHKO Slavkovský les jsou:

- **hnědozem:** která svými subtypy horská, podzolovaná, oglejená, nevyvinutá a mezotrofní dosahuje plošného zastoupení cca 65 %,
- **pseudogleje:** asi 15 %
- **gleje:** do 10 %
- **podzoly, rankery a syrozemě:** 10 %, naplavené a rašelinné půdy o minimální hloubce vrstvy 50 cm, místy dosahují mocnosti až několika metrů.

Z hlediska druhu převládají půdy hlinitopísčité až písčitohlinité (AOPK ČR 1998).

4.2.1.4 Hydrologické poměry

Voda v Chráněné krajinné oblasti Slavkovský les je odváděna zejména třemi řekami:

- **Ohře:** odvádí západní a severozápadní část území. Přítoky Ohře jsou:

Dlouhá stoka: je umělý středověký systém vodních děl. Pramení jihozápadně od Krásna (750 m n.m.) a ústí zprava do Ohře v Lokti (385 m n.m.). Významným přítokem je Stříbrný potok.

Velká Libava: největší přítok Ohře v této oblasti, jenž pramení pod severními svahy Lysin. Významnými přítoky jsou Malá Libava a Rabůvka.

Šitbořský potok: jeho pravým přítokem je potok Pstruží, jenž se svými vyššími úseky Údolním a Kynžvartským potokem tvoří téměř přímočarou vodní tepnu. Zprava přítoky potoků Úbočského, Podleského a Javořinky.

Kamenitý a Lobežský potok.

- **Mže:** odvádí nejjižnější část území.
- **Střela:** odvádí nepatrné území při východní hranici.

Teplá je hlavním tokem, který odvádí vody ze střední části území. Zleva přibírá vodnatý Pramenský a Dolský potok. Pravostrannými přítoky jsou Otročínský, Bečevský, Lomnický potok (AOPK ČR 1998).

Na území CHKO se také nacházejí vodárenské nádrže: **Podhora**: leží na horním toku říčky Teplé na místě starých klášterních rybníků. **Stanovice**: leží na Lomnickém potoce, severovýchodně od obce Stanovec. **Krásná Lípa**: zdrž s úpravnou vody umístěna na středním toku Velké Libavy. **Březová**: zajišťuje protipovodňovou ochranu oblastí. **Mariánské Lázně**: leží na severním okraji města Mariánské Lázně, zdroj pro úpravu pitné vody (Bouše 1999).

Jedním z hlavních předmětů ochrany CHKO je sběrná oblast pramenů minerálních vod využívaných západočeskými lázeňskými městy. Díky tomu byla vyhlášena Chráněná oblast přirozené akumulace vod (CHAPOV) Slavkovský les (AOPK ČR 1998).



obr. č. 8: Rozvodí v CHKO Slavkovský les (Vorel a kol. 2000 - upraveno).

obr. č. 9: CHOPAV na území CHKO Slavkovský les (<http://geoportál.gov.cz> - upraveno).

Fenomémem jsou vývěry léčivých a minerálních vod (více než 1000 výronů registrováno), které rozdělujeme do tří základních kategorií:

- **Studené prosté kyselky**: vody proplyněné CO₂ s mineralizací nižší než 1g/l.
- **Uhličitě minerální vody**: vody proplyněné CO₂ s mineralizací vyšší než 1g/l.
- **Karlovarské uhličitě termy**: chemická směs termální vody a CO₂ (Moucha a kol. 2008).

Území patří z hlediska jednotlivých regionů do dvou oblastí:

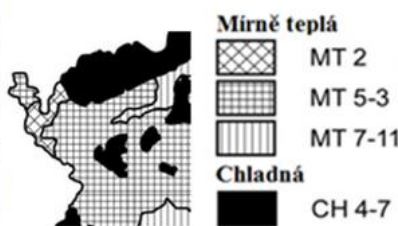
- **Dostí vodná** s nejvodnějšími měsíci v březnu a dubnu, ve vyšších polohách.
- **Středně vodná** s nejvodnějším měsícem v březnu, v okrajových částech (Jäger a kol. 2004 in Zahradnický a Mackovčín 2004).

4.2.1.5 Klimatické poměry

Podle Quittovy (1971) klasifikace klimatických oblastí náleží CHKO do:

- **Mírně teplé oblasti.** Převážná část území leží především v podoblasti **MT3**, která je charakterizována krátkým, mírně chladným a mírně suchým létem a obvykle dlouhou zimou se sněhovou pokrývkou. Delší léto a teplejší zima je v údolí Ohře mezi městy Karlovy Vary a Horní Slavkov v podoblasti **MT7**.
- **Chladné klimatické oblasti (CH7):** nejvyšší polohy Slavkovského lesa přibližně nad 750 až 800 m.n.m., která se zde projevují především delší zimou s relativně dlouhým trváním sněhové pokrývky a vlhkým létem.

Roční teplota (°C)		Roční srážky (mm)	
průměr	5 - 6,5	průměr	600 - 800
v červenci	14 - 16	letní měsíce	60 - 80
v lednu	-5 - -3	září - listopad	30 - 50
max.	36	max.	900
min.	-27	min.	30
Počet dnů (za rok)		Průměrná doba (hodina)	
mrazových	120-150	sluneční svit	1600-1800
letních	20 - 40	relativní osvit	35 %



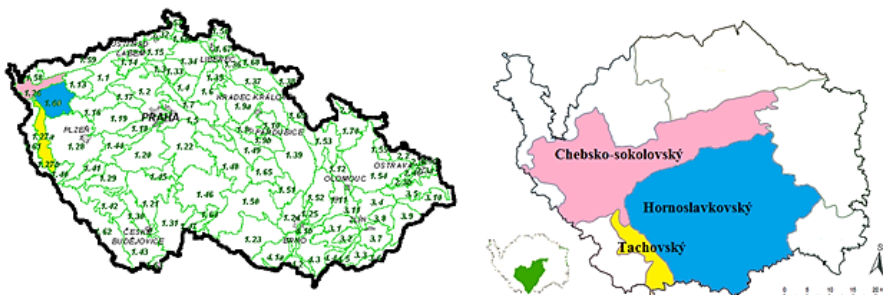
tab. č. 3: Klimatické poměry v CHKO (AOPK ČR 1998).

obr. č. 10: Klimatické oblasti - výřez mapy (Quitt 1971).

4.2.1.6 Biogeografické členění

Podle biogeografického členění ČR (Culek a kol. 1996) leží CHKO v biogeografické:

- provincii: **středoevropských listnatých lesů**
- podprovincii: **hercynské**
- regionu (bioregionu): **Hornoslavkovského (1.60):** převážná část území
Chebsko-sokolovského (1.26): severo-západní okraje
Tachovského (1.27a): pouze západno-jihní okraje území.

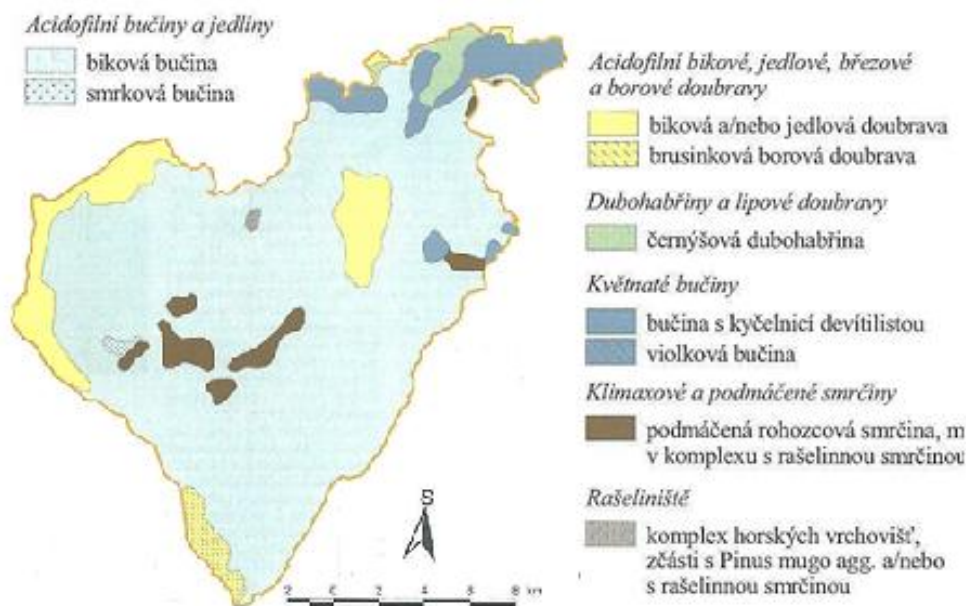


obr. č. 11: Biogeografické členění ČR (Culek a kol 1996 - upraveno).

obr. č. 12: Bioregiony v CHKO (Anděl a kol. 2005 - upraveno).

Hornoslavkovský bioregion (1.60): zahrnuje několik geomorfologických jednotek s různou přírodní i kulturní charakteristikou, a to Slavkovský les a severní část Tepelské vrchoviny. Je tvořen strmými okrajovými svahy a centrální plošinou v horské poloze. Dominují zde žuly a amfibolity, nachází se zde největší hadcový ostrov v ČR (Culek a kol. 1996). Reliéf je tvořen zdviženým terciérním zarovnaným povrchem a poměrně strmými okrajovými zlomovými svahy. Bioregion má rozpětí vegetačních stupňů od 3. dubovo-bukového do 6. smrkovo-jedlovo-bukového.

Potenciální vegetaci na plošinách tvoří bikové bučiny a podmáčené smrčiny, v nejvyšších polohách pak acidofilní horské bučiny a rašeliniště. Na obvodových svazích pohoří se vyskytují květnaté bučiny a suťové lesy. Pro hadcový podklad jsou charakteristické chudé vřesové bory. Na hadcích se nachází specifická biota, dokonce s endemickým rožcem hadcovým a reliktními hadcovými vřesovými bory se smrkem. V současné době převažují kulturní smrčiny, zachována jsou rašeliniště a fragmenty bučin na svazích. Četné louky degradují, zarůstáním bolševníkem (Culek a kol. 2005).



obr. č. 13: Potencionální přirozená vegetace (Jäger a kol. 2004 in Zahradnický a Mackovčín 2004).

4.2.1.7 Fytogeografické členění

Podle fytogeografického členění (botanického) České republiky zasahují na území CHKO Slavkovský les dvě fytogeografické oblasti a čtyři okresky:

- **Oreofytikum:** jsou horské oblasti s převažující chladnomilnou květenou. Zahrnuje stupně hornatinný, středohorský, smrkový a klečový. Do území

CHKO zasahuje okres **86 Slavkovský les**, který tvoří izolovanou, nejvýše položenou oblast hor Českého masivu.

- **Mezofytikum:** tvoří přechod mezi teplomilnou a chladnomilnou květenou. Zahrnuje stupeň kopcovinný a podhorský, vrchovinný. Českomoravské mezofytikum zasahuje území CHKO těmi to okresy: **28 Tepelské vrchy, 24 Horní Poohří, 29 Doupovské vrchy** (Divíšek a kol. 2010).



obr. č. 14: Fytogeografické okresy v CHKO – výřez z mapy (<http://geoportal.gov.cz>).

4.2.1.8 Fauna

Ke smrkovému komplexu jsou vázány i nejpočetnější druhy například jelen evropský, sýc rousný, kulíšek nejmenší, výr velký. V posledních letech zde hojně žijí také linduška luční a bramborníček hnědý, byl zjištěn i chřástal polní, díky výraznému poklesu intenzity obhospodařování zemědělských ploch. Zajímavá je kolonie sysla obecného, která je nejzápadnější lokalitou tohoto druhu (AOPK 1998).

Stará hornická díla využívají druhy netopýrů jako zimoviště, například netopýr velkouchý, netopýr severní a netopýr brvitý. Vzhledem ke svým hydrologickým podmínkám se vyskytují i vzácnější druhy obojživelníků, jako jsou například čolek obecný, čolek horský a skokan ostronosý. Z ptactva se pravidelně vyskytuje bekasina otavní a sluka lesní a také zde hnízdí vodouš kropenatý (Vlach 2011).

4.2.1.9 Flora

Mezi nejvzácnější a nejvýznačnější květeny CHKO Slavkovský les patří rožec kuřičkolistý, vrba borůvkovitá, arnika horská, rosnatka okrouhlolistá, tučnice obecná, vzácné hadcové sleziníky a celá řada prstnaticů (Jäger a kol. 2004 in Zahradnický a kol.

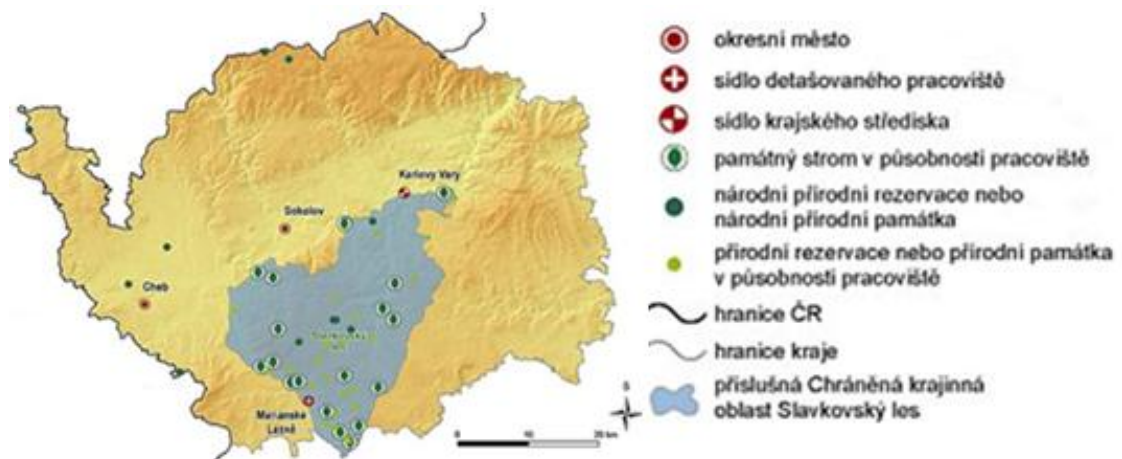
2004). Zajímavý je výskyt rosnatky okrouhlohlísté a tučnice obecné, které patří mezi drobné masožravé rostliny (Moucha a kol. 2008). V současné době největší plochu zabírají lesy a to přibližně 53% rozlohy oblasti, které jsou tvořeny převážně smrkovými monokulturami s dominantním zastoupením smrku ztepilého cca 83%. Dále se v menším množství vyskytují borovice asi 10%, břízy téměř 2% a podíl ostatních dřevin nepřesahuje 7%, z nichž je nejrozšířenější modřín evropský, buk lesní, olše lepkavá (AOPK ČR 1998).

4.2.2 Přírodní hodnoty chráněné dle zák. o ochraně přírody a krajiny

4.2.2.1 Zvláště chráněná území

V Chráněné krajinné oblasti Slavkovský les jsou nejcennější části přírody chráněny ve 27 zvláště chráněných maloplošných území:

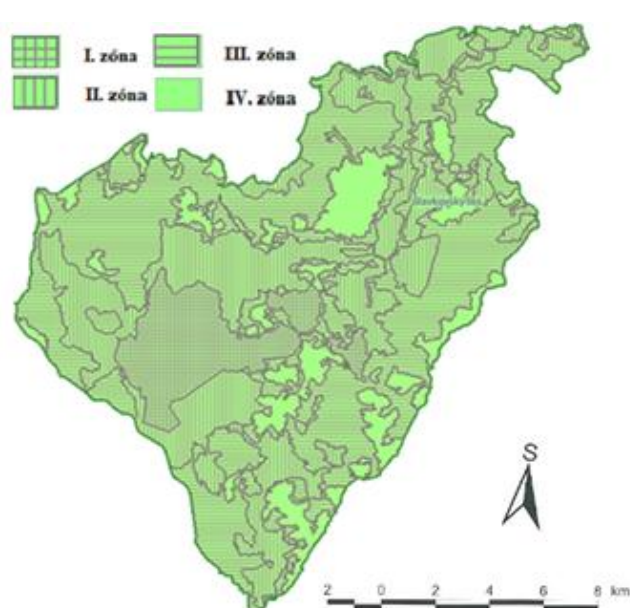
- dvě **národní přírodní rezervace**: Kladenské rašeliny, Pluhův bor.
- tři **národní přírodní památky**: Křížky, Úpolínová louka pod Křížky, Jan Svatoš tzv. Svatošské skály.
- deset **přírodních rezervací**: Holina, Lazurový vrch, Mokřady pod Vlčkem, Planý vrch, Podhorní vrch, Prameniště Teplé, Smrad'och, Údolí Teplé, Vlček, Žižkův vrch.
- dvanáct **přírodních památek**: Čedičové varhany u Hlinek, Čiperka, Dominova skalka, Homolka, Hořečková louka na Pile, Koňský pramen, Kynžvartský kámen, Milhostovské mofety, Moučné pytle, Olšova vrata, Poštovská louka, Sirňák (Jäger a kol. 2004 in Zahradnický a Mackovčín 2004).



obr. č. 15: Územní působnost CHKO Slavkovský les (<http://www.slavkovskyles.ochranaprirody.cz>).

Území je dle Plánu péče CHKO rozděleno do čtyř zón odstupňované ochrany přírody:

- **I. zóna:** přírodní (rašeliniště, hadce, bučiny) s nejvyšší ochranou, zahrnuje všechna maloplošná zvláště chráněná území.
- **II. zóna:** zahrnuje plochy s vysokou ekologickou stabilitou a cenná území s vysokou druhovou rozmanitostí s význačnými geomorfologickými jevy (např. Svatošské skály, údolí dolní Teplé, údolí Jilmového potoka, Podhorní vrch).
- **III. zóna:** zahrnuje lesní porosty s nižším stupněm ekologické stability a některé zemědělské pozemky kulturní krajiny. Dále obce nenarušující měřítko krajiny např. Loket, Bečov a z hlediska krajinného rázu nejhodnotnější části lázeňských měst. Cílem je uchování a dotváření malebného krajinného rázu stmelujícího všechny zóny.
- **IV. zóna:** zahrnuje zbývající území převážně souvislé plochy orné půdy a jiné intenzivně obdělávané pozemky. Cílem jsou plochy pro ekologicky stabilizované intenzivní formy zemědělství (AOPK ČR 1998).



zóna	výměra (ha)	podíl (%)
I	6 041,97	9,97
II	18 130	29,90
III	27 605, 53	45,53
IV	8 850,82	14,60
celkem	60 628,32	100

obr. č. 16: Zóny chráněných krajinných oblastí Slavkovský les (<http://drusop.nature.cz> - upraveno).

tab. č. 4: Výměra zón v CHKO Slavkovský les (AOPK ČR 1998).

4.2.2.2 Natura 2000

Na území CHKO Slavkovský les dochází v překryvu se soustavou Natura 2000, a to:

- **24 lokalitami evropského významu**
- **1 ptačí oblastí (ÚSOP 2012).**

EVL Rankovický triangl (CZ 0413009): leží 3 km severozápadně od města Teplá a 1 km jihozápadně od obce Rankovice na ploše 11,913 ha v jihovýchodním okraji CHKO. V nadmořské výšce od 650 do 670 m. Území se nachází v zemědělské krajině s mozaikou polí, lesů a remízků. Širší okolí lokality tvoří řídká zástavba několika malých vesnic, do kterých patří i Nová Farma. Význam EVL je založen na zdejší populaci hnědáka chrastavcového (*Euphydryas aurinia*), soustředěné do okolí starého melioračního kanálu, kde se kumulují hnízda housenek. Je spojovacím článkem mezi lokalitami U hájenky, Prachometry a Horním Kramolínem (NATURA 2012).



obr. č. 17: Natura 2000 na území CHKO (<http://drusop.nature.cz> - upraveno).

4.2.2.3 Obecná ochrana přírody

Obecná ochrana se v CHKO týká zejména územních systémů ekologické stability

1. Evropská ekologická síť (EECONET)

V rámci Evropské ekologické sítě jsou centrální části CHKO vymezena jako jádrové (klíčová) území evropského významu a další lokality jsou zahrnuty mezi zóny zvýšené péče o krajinu (Bínová a kol. 1995). Ochrana jádrového území evropského významu a řady zón zvýšené péče o krajinu je dostatečně zajištěna sítí maloplošných zvláště chráněných území, zonací CHKO a ÚSES (AOPK 1998).



obr. č. 18: Evropská ekologická síť na území CHKO Slavkovský les (<http://mapy2.nature.cz> - upraveno).

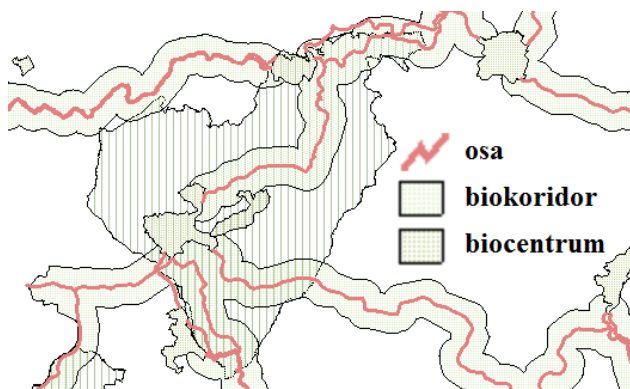
2. Územní systém ekologické stability (ÚSES)

Nadregionální ÚSES na území CHKO Slavkovský les jsou lokalizována tři nadregionální biocentra:

- Kladská
- Svatošské skály
- Mnichovské hadce

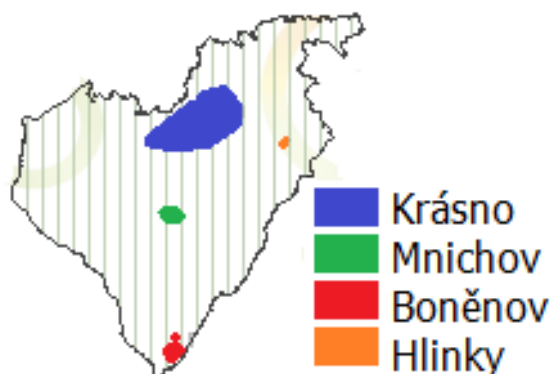
Regionální ÚSES na území CHKO Slavkovský les je dále lokalizováno 28 regionálních biocenter a 4 regionální biokoridory:

- Dražovský potok
- Otročínský potok
- Lomnický potok
- Beranovský potok (AOPK 1998).



obr. č. 19: ÚSES na území CHKO Slavkovský les (<http://mapy2.nature.cz> - upraveno).

Na území CHKO Slavkovský les se vyskytují chráněná ložisková území:



obr. č. 20: Chráněná ložisková území v CHKO Slavkovský les (<http://geoportal.gov.cz> - upraveno).

4.3 Kulturní a historická charakteristika krajinného rázu

4.3.1 Krajinné stopy kulturního a historického vývoje

Ve 12. století byl založen klášter v Teplé, který podstatně přispěl k nárůstu obyvatel a následnému osidlování Slavkovského lesa (Moucha a kol. 2008). Minulost území je spojena především s těžbou kvalitní cínové rudy, v menším množství také stříbrné, niklové, kobaltové, olovené, zinkové a uranové rudy (Beran a kol. 1996).

Od 15. století vznikala vodní díla pro plavení dřeva a stálou dodávku vody pro potřeby rozvíjející se báňské činnosti. Nejznámější je Dlouhá stoka, přivádějící vodu z Kladenského rybníka do Krásna. V roce 2003 byla Dlouhá stoka zapsána na seznam kulturních památek (Jaša 2009). Moucha a kol. (2008) ve své publikaci uvádí, že jedním z důvodů, které vedly k výstavbě hradů Bečov, Loket, Kynžvart, byla ochrana bohatých nalezišť. Důlní díla a umělý vodní režim, který byl vybudován ke zpracování vytěžených surovin se výrazně odrazil na krajinném rázu. Hornická činnost v průběhu let pomalu upadala (Beran a kol. 1996), ale přibližně v období třicetileté války se začínala rozvíjet řemesla cínařská a hrnčířská, která se později stala pro tuto oblast typická. V roce 1792 byla postavena na území Slavkovského lesa první česká porcelánka a tato oblast se stala centrem výroby porcelánu (Moucha a kol. 2008).

Začátkem 19. století se začala využívat místa s minerálními prameny jako lázně například Lázně Kynžvart, Prameny, Mnichov, což vzbudilo zájem turistů. Rozkvět a rozvoj v oblasti z hlediska cestovního ruchu upadl až s koncem druhé světové války (Burachovič, Weiser 2001). V letech 1945 – 1946 byli z oblasti odsunuti Němci, čímž byl zásadně narušen vývoj osídlení v oblasti a následně řada měst či obcí úplně zanikla například Krásná Lípa, Studánka, Žitná, Vranov (Beranová, Vaicová 2005).

Ve 30. letech 20. století byla vybudována na dolním toku Teplé přehradní nádrž Březová, která slouží doposud jako protipovodňová retenční nádrž. V 60. letech 20. století byla na Velké Libavě vybudována vodárenská nádrž (Jäger a kol. 2004 in Zahradnický a Mackovčín 2004). Další rozvoj na území nastal až těžbou uranové rudy v okolí Horního Slavkova, tato činnost měla ovšem negativní vliv na krajinný ráz, především z hlediska ochrany přírody (Tomíček 2000).

V blízkosti těžby uranové rudy se začala stavět naprosto nevhodná sídliště vzhledem ke krajinnému rázu (Jäger a kol. 2004 in Zahradnický a Mackovčín 2004). Stavby nejvíce negativně narušující krajinný ráz byly realizovány v období socialistické

kolektivizace venkova v letech 1948 – 1990, jedná se o státní statky a jednotná zemědělská družstva, které podstatně narušila předchozí krajinné hodnoty, například v celém okrese Cheb. Docházelo k likvidaci pramenišť, krajinné zeleně, mezí, polních cest, mokřadů a k devastaci původních hospodářských objektů (Valtr 2006 in Vorel a Sklenička 2006).

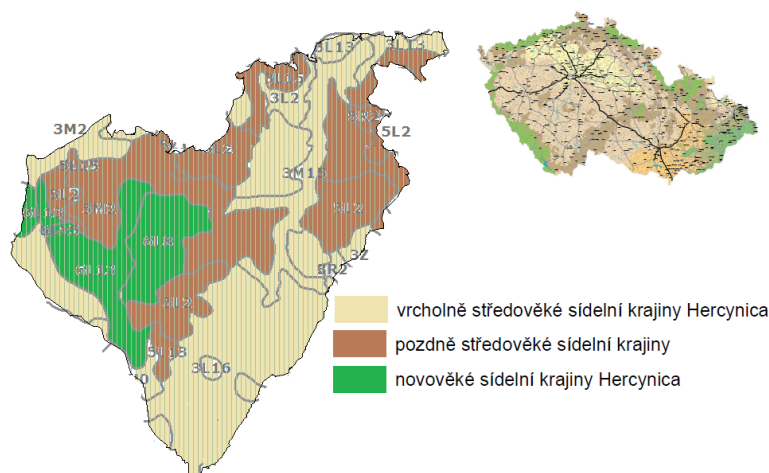
Po sametové revoluci v roce 1989 je Chráněná krajinná oblast Slavkovského lesa stále více navštěvována turisty a v současné době dochází k postupné obnově významných kulturních a přírodních památek (Weiser 2006).

4.3.2 Venkovské osídlení, lidová architektura

4.3.2.1 Sídlní krajinné typy v *CHKO Slavkovský les*

Pro celé území České republiky byly vypracovány regionální rámce charakteristik kulturních krajín. Typologické členění vytváří zásadní podklad pro definici oblastí a míst krajinného rázu. Komplexní znaky sídelních krajinných textur byly popsány v rámci Typologií krajín České republiky, jako sedm rámcových typů sídelních krajín (RTSK) (Löw, Novák 2008). Na území CHKO Slavkovský les se vyskytují tři:

- **Vrcholně středověká kolonizační krajina hercynského okruhu (RTSK 3)**
- **Pozdně středověká kolonizační krajina hercynského okruhu (RTSK 5)**
- **Novověká kolonizační krajina hercynského okruhu (RTSK 6)**



obr. č. 21: Rámcové typy sídelních krajín v rámci CHKO (Löw, Novák 2008 - upraveno).

Doba osídlení krajiny dané biogeografické podprovincie Hercynica (biota západní a střední Evropy) koresponduje s příslušnou vegetační stupňovitostí. Vesnická sídla v

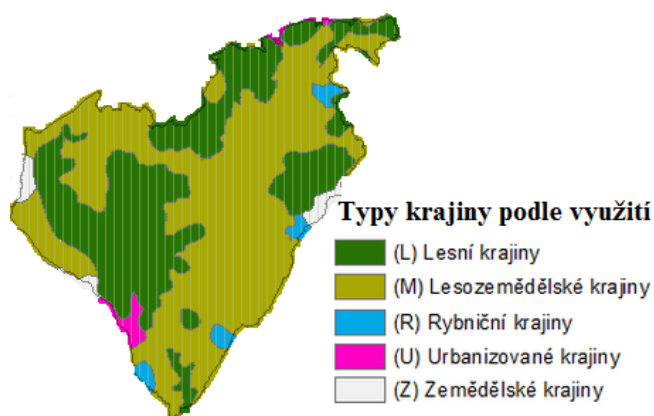
nich mají typické půdorysné členění, způsoby navázání na okolní pluzinu sídla a lidového domu (LÖW & spol., s.r.o. 2009).



obr. č. 22: Archetypy lidového domu (LÖW & spol., s.r.o. 2009 - upraveno).

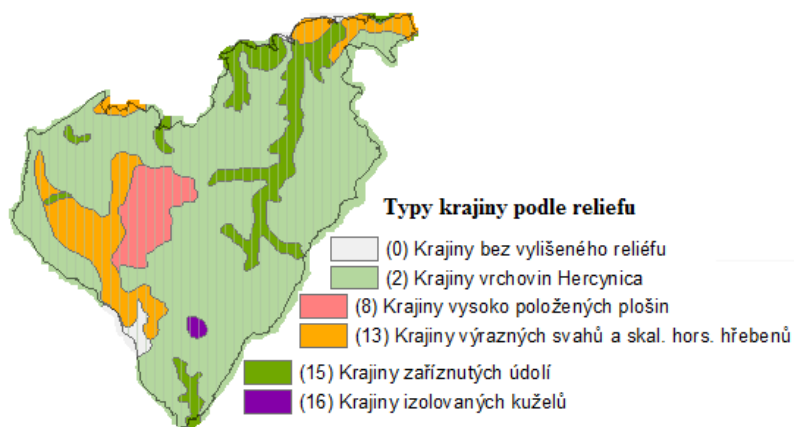
Rámcové typy sídelních krajín jsou přímo spojeny s další dvěma rámcovými typologiemi České republiky, a to:

- **typy krajiny podle využití.** Na území CHKO se vyskytuje pět typů.



obr. č. 23: Typologie krajiny podle využití (<http://geoportal.gov.cz> - upraveno).

- **typy krajiny podle reliéfu.** CHKO Slavkovský les náleží mezi krajiny vrchovin Hercynika prostoupené do šesti typů.



obr. č. 24: Typologie krajiny podle reliéfu (<http://geoportal.gov.cz> - upraveno).

1. Vrcholně středověká sídelní krajina Hercynika:

Soustředěné osídlení v rámci velké středověké kolonizace od 12. až 13. století. Sídelní struktura je statická, středisková. Jedná se o menší vesnice v kategorii do 500 obyvatel, do jejichž oblasti zasahují urbanizovaná území. Převažují vsi návesní a návesní ulicovky s plužinou traťovou, mezi další typicky roztroušené sídelní typy patří hromadné vsi s úsekovou plužinou a vsi lesní návesní s plužinou záhumenicovou. V krajině se dochovali osnovy pozemkových bloků původních plužin (Lokoč, Lokočová 2010). Z hlediska lidového domu je typický původní starší krušnohorský a chebský roubený dům, okrajově do oblasti přesahuje i dům západoevropský hrázděný (LÖW & spol., s.r.o. 2009).

2. Pozdně středověká sídelní krajina Hercynika:

Zásadně soustředěné osídlení a dosídlení oblastí, pro zemědělství nejméně vhodných, v rámci vnější středověké kolonizace od 13. do počátku 14. století. Plužiny se do okolních lesních masivů rozšiřovaly postupně, v individuálních záhumenních pruzích. Právě záhumenicová plužina v krajině výrazně odlišuje tuto texturu osídlení od ostatních typů. Sídelní struktura statická, středisková. Především menší vesnice v kategorii do 200 obyvatel. Převažují vsi návesní, které jsou tvořeny okrouhlicemi s paprskovitou záhumenicovou plužinou, nebo řadovými se záhumenicovou plužinou. Jedná se o oblast pravých traťových plužin (Lokoč, Lokočová 2010). Z hlediska lidového domu převažuje typ staršího krušnohorského a chebského roubeného domu, do kterého zasahuje i západoevropský hrázděný dům (LÖW & spol., s.r.o. 2009).

3. Novověká sídelní krajina Hercynika:

Soustředěné i rozptýlené osídlení horských oblastí souviselo především s rozvojem hornictví v novověku 16. století. Důvody kolonizace tedy nebyly zemědělské, ale spouštěcím impulzem byla potřeba hutnictví a sklářství. Vesnice byly původně menší v kategorii do 200 obyvatel, překrytím industrializací se postupně zvětšují. Plužiny původně záhumenicové, osídlení ve svazích s individuálně vymezenými úsekovými plužinami, které dnes tvoří významnou síť rekreačních objektů (Lokoč, Lokočová 2010). Z hlediska lidového domu je typický mladší krušnohorský zděný a chebský hrázděný objekt (LÖW & spol., s.r.o. 2009). Typická architektura hrázděných domů a statků začala být od konce 18. století nahrazována zděným přízemím a hrázděné zůstaly pouze štítové domy (MAS Sokolovsko 2007).

4.3.2.2 Vývoj sídel v CHKO Slavkovský les

Obec Studánka (Schönbrunn)

Nepatří sice k nejvýznamnějším sídlům v CHKO Slavkovský les, ale je místem přímého vlivu jedné z vybraných staveb na krajinný ráz a navíc ji lze prezentovat jako vhodný příklad sídla **Pozdně středověké kolonizační krajiny hercynského okruhu (RTSK 5)**. S tímto sídelním typem jsou přímo spojeny další dvě rámcové typologie:

1. Krajinné typy způsobu využití území. V případě obce Studánka se je jedná o:

Lesozemědělské krajiny (M): z pohledu vnitřní struktury se jedná o heterogeni, přechodový krajinný typ, charakteristický střídáním lesních a nelesních stanovišť. Jedná se o krajinu s převážně polootevřeným charakterem.

Lesní krajina (L): zasahuje do území obce ze severozápadní strany. Jedná se o málo pozměněný až přírodní typ krajiny, který je charakteristický převahou, a to nejméně ze 70 % plochy pokrývají lesními porosty. Jsou základním typem matric potenciální vegetace u nás. Má pohledově uzavřený charakter.

2. Krajinné typy dle reliéfu. V případě obce Studánka se je jedná o:

Krajiny členitých pahorkatin a vrchovin Hercynika (2) (Löw, Novák 2008).

Kolonizační vesnice Studánka se rozkládala v průměrné nadmořské výšce 580 metrů v mělké kotlině podél potoku Velké Libavy mezi vrchy Slavkovského lesa, které v jejím blízkém okolí vystupují do výše kolem 650 metrů (Jaša 2010).



obr. č. 25: Území obce na toposekci III. vojenského mapování z let 1872-1880 (3949-4) (AÚZK 2012).



obr. č. 26: Území obce na speciální mapě III. vojenského mapování z let 1877-1880 (AÚZK 2012).

Název obce byl odvozen právě od její polohy u krásenského pramene a její studánky. Český název byl stanoven o mnoho let později, a to především na základě událostí

spojených s druhou světovou válkou, v roce 1947. Nejstarší historická zmínka o obci je z roku 1370 zápisem Leuchtenberských lenních knihách. Studánka společně s okolními obcemi Dvorečky a Libava připadali v průběhu let do majetku několika šlechtických rodů, mezi nejznámější patří rod Metternichů. Úplnou samostatnost získala obec v roce 1866 (Beranová, Vaicová 2005).



foto č. 1: Pohled na střední část území obce Studánka (Urban 1938).

obr. č. 27: Obec Studánka na dobové pohlednici z roku 1928 (Jaša 2000).

K obci náleželi dva mlýny na Libavě (Hallermuhle a Peintmuhle), dále lisovna oleje, myslivna, hostinec a dokonce škola, která byla zřízena roku 1847. K tomuto datu se uvádí vůbec nejvyšší počet obyvatel, který byl celkem 320 a 45 domů. Zdrojem obživy obyvatel obce bylo zemědělství, práce v lese a chování dobytka. Poslední sčítání obyvatel a staveb bylo provedeno v roce 1930, z něhož vyplývá pokles obyvatel na 233 při 43 domech (Jaša 2010).



obr. č. 28: Studánka (Schönbrunn) na mapě Stablního katastru z roku 1839 – 2. list (AÚZK 2012).

obr. č. 29: Stablního katastru z roku 1839 – Čechy 7496-2 celkem z pěti mapových listů (AÚZK 2012).

Téměř třetina obce se nacházela podél staré cesty vlevo, nikoliv u té dnešní „hlavní“ silnice II. třídy (II/212), a mířila mezi mohutné stromy vzhůru do stráně a dále pokračovala do nedaleké sousední obce Wöhru. Na stráni nad vsí bylo umístěno

několik velkých statků. Po druhé světové válce byli odsunuti původní němečtí obyvatelé a obec se téměř vylidnila. Následně se stala součástí vojenského výcvikového prostoru. Po zrušení vojenského pásma v roce 1954 byly zchátralé domy zničeny, zbyl pouze jediný v dolním okraji obce. V současnosti je v sousedství zaniklé vesnice 400 ha obora pro daňky a muflony s názvem „Studánka“ (Jaša 2010).

Do dnešních dnů se zachovalo několik reliktnů, a to v bývalém centru obce na křižovatce silnic do osad Smrkovec a Týnova pomník obětem první světové války. Na jihozápadních svazích podél tehdejší poutní cesty je umístěna kaplička a v její blízkosti mezi kaštany jsou umístěna Boží muka (MAS Sokolovsko 2011).



foto č. 2: Pomník a informační cedule o zaniklé obci Studánka (Všetečková, květen 2011).

foto č. 3, 4: Kaplička a boží muka nad zaniklou obcí Studánka (Bremert, duben 2004).

Obec Nová Farma u Teplé

Z hlediska tří rámcových typů krajiny spadá obec Nová Farma do **Vrcholně středověké kolonizační krajiny hercynského okruhu (RTSK 3)**. Archetypem lidového domu je **západoevropský hrázděný dům**, který dle Löwa (2009) je typický pro celou CHKO Slavkovský les. V oblasti mezi městy Mariánské lázně a Teplá se podle Vorla a kol. (2000) s početné hrázděné architektury dochovalo jen několik objektů. Historickou architekturu v současné době zastupují spíše zděné patrové objekty s úzkým štítovým průčelím (Vorel a kol. 2000).

Z hlediska způsobu využití spadá území do **Lesozemědělské krajiny (M)** a dle reliéfu do **Krajiny členitých pahorkatin a vrchovin Hercynika (2)** (Löw, Novák 2008).

Město Teplá se rozkládá u východního okraje a prochází jím hranice chráněné krajinné oblasti Slavkovský les, leží v převážné míře na pravém břehu řeky Teplá. Při pravém břehu řeky se rozkládá i Obec Nová Farma 1,5 km severozápadně od města Teplá, která nemá vlastní katastrální území a spadá pod správní území města Teplá. Tato obec byla založená až v padesátých letech 20. století. Plochy v nejbližším okolí obce jsou zasaženy socialistickou velkovýrobou (AOPK ČR, 1998).

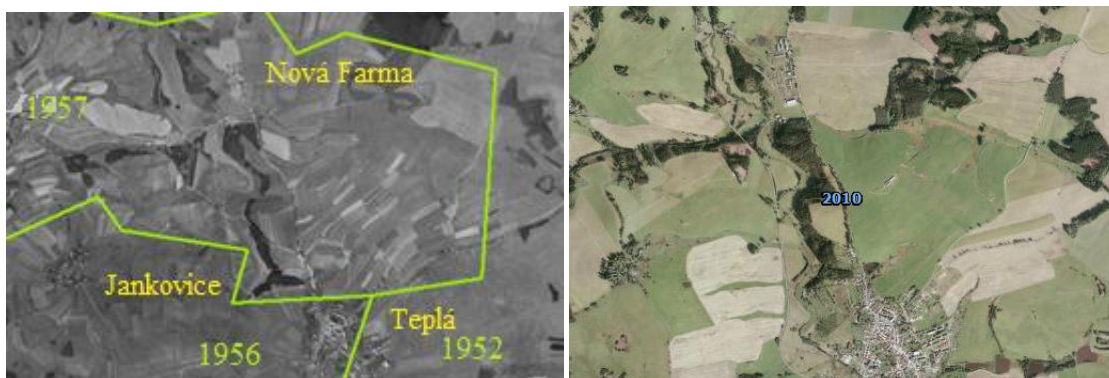
Jedná se o prastarou zemědělskou krajinu, formovanou od raného středověku zemědělstvím. Posledně formovaným vzhledem je barokní typ krajiny, která zachovává krajinotvorné prvky, převážně zeleň mimo les, pouze na vrcholcích pozvolných kopců, terénních vln a v údolích kolem vodních toků (Vorel a kol. 2000).



obr. č. 30: Území obce na toposekci III. vojenského mapování z let 1872-1880 (AÚZK 2012).

obr. č. 31: Území obce na speciální mapě III. vojenského mapování z let 1877-1880 (AÚZK 2012).

Malebnou krajinu negativně ovlivnilo 40 let provozované socialistické zemědělství, které téměř beze zbytku odstranilo plochy plužin a rozčleňující zeleň z krajiny. Původní okrouhlovicové uspořádání zástavby se dochovalo v obcích Jankovice a Rankovice, které jsou v blízkosti obce Nová Farma (Vorel a kol. 2000).



obr. č. 30: Letecké snímkování z roku 1952, 1956 a 1957 (<http://kontaminace.cenia.cz/> - výřez).

obr. č. 31: Letecké snímkování z roku 2010 (<http://kontaminace.cenia.cz/> - výřez).



foto č. 5: Letecký snímek – západní pohled na Teplou směrem k Nové Farmě (Spurný, červenec 2002).

foto č. 6: Letecký snímek – jižní pohled na Klášter Teplá (Spurný, červenec 2002).

Koncem 12. století byl knížecím správcem, velitelem hraničářů a vlastníkem Teplé vojvoda Hroznata, roku 1193 založen premonstrátský klášter, známí svou dokonalou organizací duchovní správy, zaváděním účelnějšího hospodaření a šířením křesťanské víry a vzdělanosti. V jedné z Hroznatových listin z roku 1197 je i první písemná zmínka o osadě Teplá. Klášter Teplá leží sice mimo území CHKO, ale měl velký vliv z hlediska historického vývoje osídlení a rozvoje území (Švandrlík 1996).



foto č. 7, 8, 9: Kostel sv. Jiljí, budova bývalé školy a sousoší Nejsvětější Trojice (Marfi, květen 2005).

Na území CHKO leží několik významných budov, jsou to kostel sv. Jiljí nad náměstím se sousoším Nejsvětější Trojice s datací 1721. Budova bývalé školy s datací 1574, jižně od kostela Stará radnice s číslem popisným 1. Část města s Klášterem Teplá tvoří památkovou zónu (Švandrlík 1996). Od roku 2008 je Klášter národní kulturní památkou. Počet obyvatel v roce 1869 byl 2421, nejvýraznější pokles zaznamenal po odsunu německého obyvatelstva, a to na 1080 obyvatel. V současné době má město Teplá okolo 2126 obyvatel (AOPK ČR 1998).

5. Metodika zpracování a podklady práce

Získávání, shromažďování, analyzování, následné zpracování dat a podkladů popisují v několika následujících etapách mého počínání při zpracování této diplomové práce.

5.1 Shromažďování a studium dat

Na základě mého několika letého zájmu o danou problematiku a to především na místě mého životního působení, což je CHKO Slavkovský les, jsem již před dvěma lety sepsala studii v podobě bakalářské práce, z které jsem také čerpala při psaní jednotlivých kapitol, zejména v rešeršní části této diplomové práce.

Dále shromažďování a studium dostupné odborné literatury a dalších dokumentů, zejména současných a historických map:

- **Základní mapa ČR 1: 25 000** (<http://geoportal.cz/cenia/>).
- **Mapy geologických, pedologických, klimatických charakteristik a mapy potencionální vegetace** a mnoho dalších map (<http://geoportal.cz/cenia/>, <http://www.geology.cz>, <http://mapy.crr.cz>).
- **Mapa zvláště chráněných území CHKO** (<http://drusop.nature.cz/>).
- **Mapy typologie české krajiny** zpracované ateliérem LÖW a spol., s.r.o. V rámci výzkumného úkolu MŽP ČR VaV 640/01/03, 2003 – 2005. Např.:
 1. Rámcové typy sídelních krajin 1:500 000,
 2. Rámcové typy krajiny dle využití území 1:500 000,
 3. Rámcové typy krajin dle reliéfu 1:500 000.
- **Historické mapy** (<http://archivnimapy.cuzk.cz/>).
- **Ortofoto mapy** (<http://geoportal.gov.cz>), případně letecké snímky.

5.2 Výběr dvou rozsáhlejších staveb

Druhá etapa zahrnující komplexní studium krajiny a to přímo v terénu, při kterém bylo vytipováno několik zajímavých stavebních objektů, ze kterých jsem po konzultaci s pracovníci Správy se zaměřením na stavby paní Jitku Bauerovou, nakonec vybrala dvě rozsáhlejší zemědělské stavby určené k ustájení skotu. Tyto stavby byly vybrány na základě silného rozvoje pastvinářské hospodaření v několika minulých letech a

s tím i potřeba výstavby zemědělských staveb k ustájení skotu a několika zajímavých společných charakteristik jednotlivých staveb, které v konečném důsledku mohou mít zcela rozdílný vliv na krajinný ráz.

5.3 Hodnocení vlivu staveb na krajinný ráz

Třetí etapa spočívala v posouzení vlivu těchto vybraných staveb na krajinný ráz, k čemuž byl využit metodický postup:

- **Posouzení vlivu navrhované stavby, činnosti nebo změny využití území na krajinný ráz** dle §12 zákona o ochraně přírody a krajiny (Vorel a kol. 2004).

Podle něhož probíhá hodnocení vlivu stavby na krajinný ráz v následujících fázích:

5.3.1 Vymezení hodnoceného území

5.3.1.1 Popis již (realizovaných) existujících staveb

Byl zpracován především na základě projektové dokumentace staveb, kterou jsem získala přímo od projektanta staveb Ing. Jana Schradera:

- **Projektová dokumentace zemědělská stavba „Studánka“** (Schrader 2009a).
- **Projektová dokumentace zeměděl. stavba „Nová Farma“** (Schrader 2009b).

5.3.1.2 Vymezení dotčených krajinných prostorů (DoKP)

Dotčený krajinný prostor je území skutečně nebo potencionálně zasažené vlivem stavby. Pro každou zemědělskou stavbu byl vymezen dvěma způsoby:

- **pomocí vizuálních bariér:** horizonty terénu, lesních porostů a zástavby.
- **stanovení dvou okruhů potenciální viditelnosti:**
 - 1. silné viditelnosti:** stavba nelze v tomto prostoru přehlédnout, velmi silně se vizuálně uplatňuje.
 - 2. zřetelné viditelnosti:** stavbu lze v tomto prostoru zaregistrovat, ale obsahuje i místa, odkud je vidět slabě nebo vůbec (Vorel a kol. 2004).

Na základě analýzy údajů z terénních průzkumů a dosavadních zkušeností jsem stanovila hranice DoKP. Pro lepší přehlednost jsem vytvořila v programu **ArcGIS 9.3**, prostřednictvím georeferencování na podkladové vrstvě digitálního modelu území (<http://geoportal.cz/cenia/>) a pomocí analýzy viditelnosti funkcí Viewshed dvě mapy:

- **DoKP „Studánka“**
- **DoKP „Nová Farma“**

V průběhu terénních průzkumů (od září 2010 až do března 2012) jsem vytvořila poměrně rozsáhlou fotodokumentaci staveb a jejich dotčených krajinných prostorů.

5.3.2 Hodnocení krajinného rázu

5.3.2.1 Vymezení oblastí a míst krajinného rázu

Vymezení a obecná charakteristika oblasti krajinného celku byla provedena na základě geomorfologických poměrů, vegetačního krytu, typu zástavby, historického vývoje území a současného využití krajiny. Používala jsem krajinářsky-analytický dokument:

- **Preventivní hodnocení krajinného rázu v CHKO Slavkovský les** zpracovaného v roce 2000. Atelierem V - Doc. Ing. Arch. Ivan Vorel, Csc. ve spolupráci s autory Kibic, Vorlová, Langenbergerová a Tomčíková.

5.3.2.2 Identifikace znaků a hodnot krajinného rázu a jejich klasifikace

Pro každý DoKP zvlášť byly identifikovány hodnoty přítomnosti přírodní, kulturně-historické a estetické hodnoty, harmonie měřítka a vztahů. Při určení přírodní, kulturně-historické a vizuální charakteristiky jsem používala zásadní dokument:

- **Plán péče CHKO Slavkovský les z roku 1998** (<http://old.ochranaprirody.cz>).

Přítomnost indikátorů přírodních, kulturněhistorických hodnoty, rysů v prostorové skladbě a identity jsem pro každý DoKP zvlášť, zapsala do standardizovaných tabulek.

A.1	Indikátory přítomnosti hodnot přírodní charakteristiky	přítomnost v oblasti	
		ANO	NE
A.1.1	Přítomnost národního parku (NP) vč. ochranného pásma		
A.1.2	Přítomnost chráněné krajinné oblasti (CHKO)		
A.1.3	Přítomnost národní přírodní rezervace (NPR) vč. ochr. pásma		
A.1.4	Přítomnost národní přírodní památky (NPP) vč. ochr. pásma		
A.1.5	Přítomnost přírodní rezervace (PP) vč. ochranného pásma		
A.1.6	Přítomnost přírodní památky (PP) vč. ochranného pásma		
A.1.7	Přítomnost evropsky významné lokality (EVL) sítě Natura 2000		
A.1.8	Přítomnost ptačí oblasti (PO) sítě Natura 2000		
A.1.9	Přítomnost přírodního parku (podle §12 zák. 114/1992 Sb.)		
A.1.10	Přítomnost skladebných prvků vyšší ÚSES (regionální, nadreg.)		
A.1.11	Přítomnost významných krajinných prvků (VKP)		

tab. č. 5: Indikátory přítomnosti hodnot přírodní charakteristiky (Vorel, Kupka 2011)

Klasifikace identifikovaných znaků byla provedena z hlediska:

- **významu** (zásadní, spoluurčující, doplňující)
- **cennosti** (jedinečný, význačný, běžný)
- **projevu** (pozitivní, negativní, neutrální).

A.2	Identifikované hlavní znaky přírodní charakteristiky	Klasifikace znaků		
		dle projevu	dle významu	dle cennosti
		+ pozitivní - negativní N neutrální	xxx zásadní xx spoluurčují x doplňují	xxx jedinečný xx význačný x běžný
A.2.1	znak 1	+	xxx	xx
A.2.2	znak 2	+	xx	xx
A.2.3	(...)	N	xx	x

tab. č. 6: Identifikace a klasifikace znaků přírodní charakteristiky krajinného rázu (Vorel, Kupka 2011)

5.3.3 Posouzení zásahu do krajinného rázu

5.3.3.1 Hodnocení zásahu do klasifikovaných hodnot

Míra vlivu stavby byla zpracována do dvou samostatných standardizovaných souhrnných tabulek spolu s klasifikací identifikovaných znaků, přičemž byl posouzen:

- **význam vliv zásahu** (žádný, slabý, středně silný, silný a stírající)
- a **míra ovlivnění** těchto znaků a hodnot stavbou (ovlivnění žádné, slabé, středně silné nebo silné).

A.2	Identifikace konkrétních znaků a hodnot podle § 12	Klasifikace identifikovatelných znaků			
		dle projevu	dle významu	dle cennosti	vliv stavby
		+ pozitivní - negativní N neutrální	xxx zásadní xx spoluurčují x doplňují	xxx jedinečný xx význačný x běžný	o žádný x slabý xx stř. silný xxx silný xxxx silnající
A.2	Znaky přírodní charakteristiky vč. přírodních hodnot, VKP a ZCHÚ				
A.2.1	znak 1	+	xxx	xx	xx
A.2.2	znak 2	+	xx	xx	o
A.2.3	(...)	N	xx	x	o
B.2	Hlavní znaky kulturní a historické charakteristiky vč. kulturních dominant				
B.2.1	znak 1	+	xxx	xx	xx
B.2.2	znak 2	+	xx	x	x
B.2.3	(...)	N	xx	xx	o
C.2	Znaky vizuálních hodnot vč. harmonického měřítká a vztahů v krajině				
C.2.1	znak 1	+	xxx	xx	xx
C.2.2	znak 2	+	xx	xx	o
C.2.3	(...)	N	xx	x	o

tab. č. 7: Posouzení vlivu stavby v DoKP (Vorel, Kupka 2011)

5.3.3.2 Zásah do zákonných kritérií krajinného rázu

Identifikace znaků a hodnot krajinného rázu přinesla řadu poznatků, ovšem je třeba zúžit závěry do pojmů uvedených v § 12 zákoně o ochraně přírody a krajiny, a to zejména z jednoho důvodu, aby toto hodnocení mohlo sloužit jako odborný poklad v rámci správního řízení využívané správou CHKO Slavkovský les pro komunikaci s veřejností (Vorel, Kupka 2011).

Vliv na zákonná kritéria krajinného rázu (podle § 12)	vliv stavby
Vliv na rysy a hodnoty přírodní charakteristiky	
Vliv na rysy a hodnoty kulturní charakteristiky	
Vliv na ZCHÚ	
Vliv na VKP	
Vliv na kulturní dominanty	
Vliv na estetické hodnoty	
Vliv na harmonické měřítko krajiny	
Vliv na harmonické vztahy v krajině	

tab. č. 8: Vliv na zákonná kritéria krajinného rázu (Vorel, Kupka 2011)

6. Výsledky

6.1 Vymezení hodnoceného území

6.1.1 Zemědělská stavba „Studánka“



Identifikační údaje stavby:

druh stavby:	zemědělská stavba
zastavěná plocha:	316,417 m ² (hala)
místo stavby (zaniklá obec):	Studánka
katastrální území:	Studánka u Březové
odpovědný projektant:	Ing. Jan Schrader
datum zpracování:	únor 2009

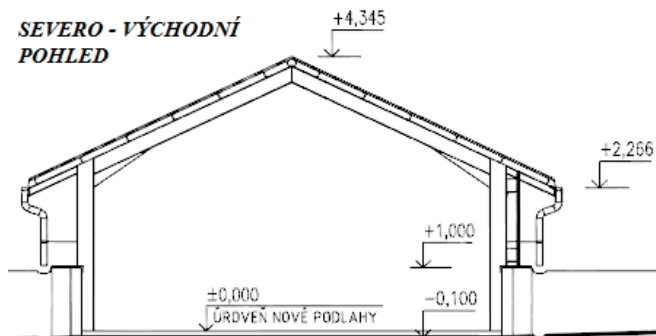
obr. č. 32: Ortofoto území stavby „Studánka“ a jejího nejbližší okolí (<http://geoportál.gov.cz> - výřez).

Stavba slouží jako zimoviště pro volné ustájení krav a jalovic do 24. měsíců věku, a to v maximálním možném počtu 53 kusů krav, nebo 26 kusů krav spolu s 58 kusy jalovic.



foto. č. 10, 11: Zemědělská stavba „Studánka“ (Všetečková, březen 2010).

Jedná se o nepodsklepený, jednopodlažní objekt se sedlovou střechou o sklonu 25°. Výška objektu po hřeben střechy činí 4,345 m. Nosná konstrukce je z ocelových profilových nosníků. K zastřešení bylo použito trapézového plechu červené barvy.



obr. č. 33: Stavba „Studánka“ - pohled severo-východní. Více v příloze č.1 (Schrader 2009a).

foto. č. 12: Stavba „Studánka“ – nosná ocelová konstrukce (Všetečková, srpen 2009).

Dešťové vody jsou pomocí okapových svodů a chodníčků svedeny do vsakovací zatravněné plochy vlastníka. Objekt je s návětrné severo-západní strany opláštěn v celé své ploše dřevěnými fošnami a z jihovýchodní strany částečně otevřen, umělé osvětlení tedy není třeba. Vstupy do objektu jsou dva ve štítech hal.



foto. č. 13: Stavba „ Studánka“ – pohled severo-západní (Všetečková, březen 2010).

foto. č. 14: Stavba „ Studánka“ – pohled jiho-východní (Všetečková, březen 2010).

V rámci projektové dokumentace a přírodní charakteristiky území nebyli navrženy žádné neobvyklé terénní úpravy, ale bohužel ani žádné sadové úpravy (Schrader 2009a). V blízkosti stavby veden silnice II. třídy (II/212), na kterou je napojena již stávající zpevněná příjezdová komunikace o šířce 4.5 m. Z hlediska osamocení objektu v krajině nebylo navrženo a doposud ani nebylo realizováno oplocení stavby.

6.1.2 Zemědělská stavba „Nová Farma“



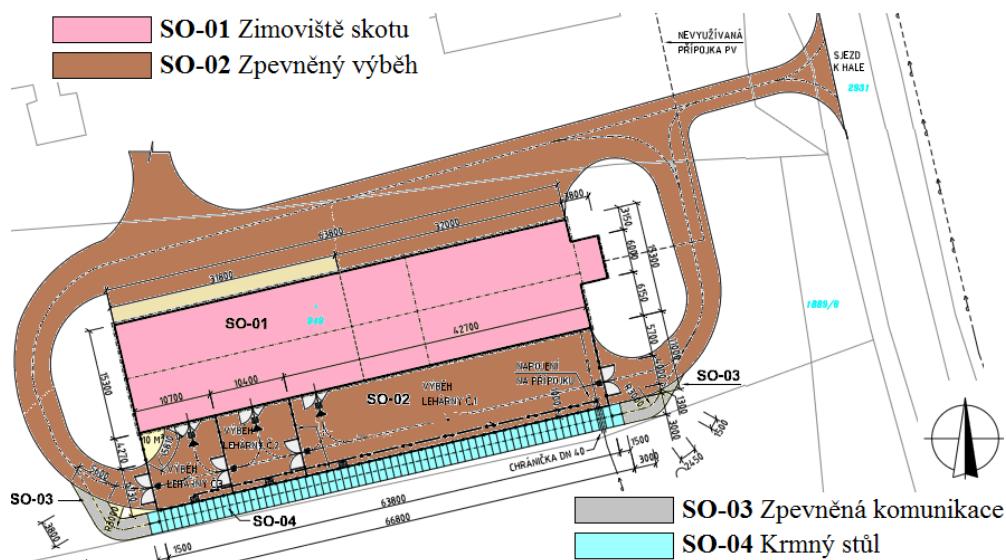
Identifikační údaje stavby:

druh stavby:	zemědělská stavba
zastavěná plocha (celkem):	1449,877 m ²
místo stavby (obec):	Nová Farma u Teplé
katastrální území:	Teplá
odpovědný projektant:	Ing. Jan Schrader
datum zpracování:	březen 2009

obr. č. 34: Ortofoto stavby „Nová Farma“ a její návaznost na obecní zástavbu (<http://geoportál.gov.cz>).

Zemědělská stavba „Nová Farma“ se skládá ze čtyř stavebních objektů:

- **SO-01 Zimoviště skotu:** o zastavěné ploše 486,540 m²
- **SO-02 Zpevněný výběh:** o zastavěné ploše 701,800 m²
- **SO-03 Zpevněná komunikace:** o zastavěné ploše 61,137 m²
- **SO-04 Krmný stůl:** o zastavěné ploše 200,400 m².



obr. č. 35: Situační schéma stavby „Nová Farma“ (Schrader 2009b).

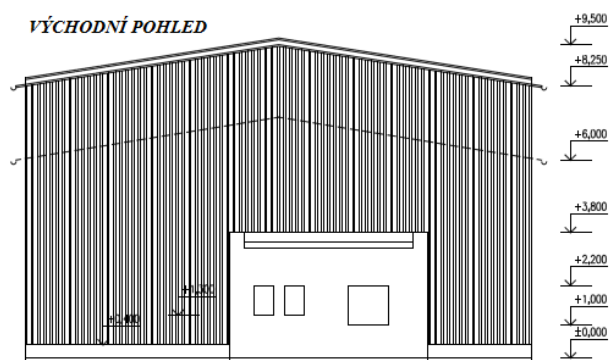
SO-01 Zimoviště skotu: slouží k ustájení celkem 50 kusů telat a 73 kusů krav. V současné době je napojena na přívod elektrické energie, kterou využívá především k osvětlení vnitřních prostor, dále na přívod pitné vody z nedaleké studny.



foto. č. 15: Zemědělská stavba „Nová Farma“ - jižní pohled (Všetečková, březen 2010).

foto. č. 16: Zemědělská stavba „Nová Farma“ – pohled severovýchodní (Všetečková, březen 2010).

Jedná se o nepodsklepenou, jednopodlažní halu ocelové nosné konstrukce, zastřešené sedlovou střechou z ocelových vazníků o sklonu pouhých 9°. Světla výška haly dosahuje v nejvyšší části hřebenu 9,5m. Celé opláštění včetně střešní krytiny tvoří trapézový plech šedé barvy. Přístup do objektu je zajištěn ze severní a jižní strany dohromady 12 vraty (Schrader 2009b).



obr. č. 36: Stavba „Nová Farma“ – pohled východní. Více v příloze č. 2 (Schrader 2009b).

SO-02 Zpevněné plochy: navazují na objekt SO-01, o půdorysném rozměru 63,8 x 11,0 metrů. Zpevněná plocha slouží jako výběh pro zvířata, pro jeho krmení, napájení a jako manipulační plocha při obsluze zimoviště zemědělskými stroji.

SO-03 Zpevněné komunikace: s dvojicí asfaltových nájezdů o šířce 3 metry propojují zpevněný výběh a krmný stůl v jihovýchodním a v jihozápadním cípu objektu SO-01.

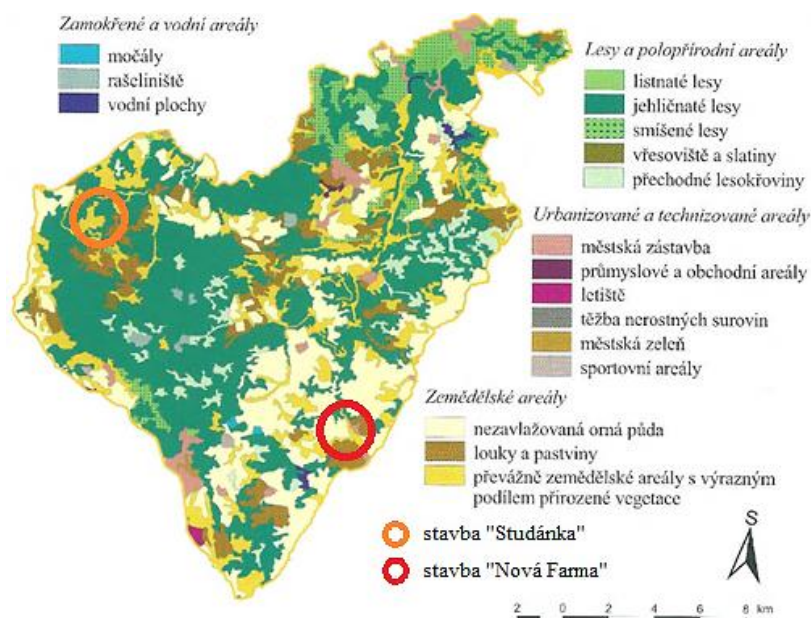
SO-04 Krmný stůl: je průjezdným krmným stolem o šířce 3 metry ve spádu 4 % směrem k výběhu. Vytvořen ze silničních panelů pokládaných na betonové základové pasy. Průjezdem techniky je pracovníky z vleku nastyláno krmivo (Schrader 2009b).

6.1.3 Vymezení dotčeného krajinného prostoru (DoKP)

Stavba „Studánka“ leží v západní části CHKO Slavkovský les v 6 km jihovýchodně od města Kynšperk nad Ohří, v nadmořské výšce okolo 580 m.

Stavba „Nová Farma“ leží v jihovýchodní části CHKO, 1,5 km severozápadně od města Teplá, na silnici III. třídy do Poutnova v nadmořské výšce okolo 650 m.

Přibližné umístění zemědělských staveb v rámci CHKO jsem označila barevnými body.



obr. č. 37: Přibližné umístění staveb v současném krajinném pokryvu CHKO Slavkovský les (Jäger a kol. 2004 in Zahradnický a Mackovčín 2004 - upraveno).

6.1.3.1 DoKP „Studánka“

Dříve osídlené území je svažité a ve své horní části vytváří možnost výhledů do hodně vzdálené krajiny Sokolovské pánve, ovšem stavba je umístěna ve výběžku pod

prudkým svahem, obklopena lesy. Není proto v tomto případě účelné stanovovat okruhy potenciální viditelnosti, jelikož je stavba „Studánka“ ve svém DoKP zakryta vizuálními bariérami. Mapová příloha č. 3 graficky vymezuje DoKP „Studánka“.

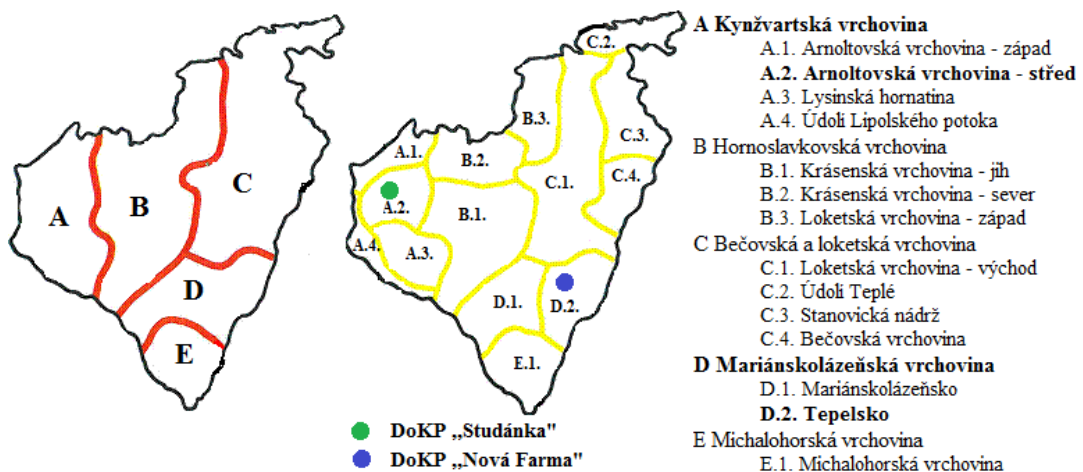
6.1.3.2 DoKP „Nová Farma“

Území se vyznačuje odlišným charakterem než předchozí DoKP, proto byly také vymezeny odlišné okruhy viditelnosti. Okruh silné viditelnosti byl vymezen ve vzdálenosti 1,5 km a poloměr okruhu zřetelné viditelnosti byl určen 2,5 km od stavby. Mapová příloha č. 4 graficky vymezuje DoKP „Nová Farma“ i s okruhy viditelnosti.

6.2 Hodnocení krajinného rázu

6.2.1 Vymezení oblastí a míst krajinného rázu

Základním průvodcem k ujasnění si hranic a rozličnosti jednotlivých oblastí krajinného rázu se mi stalo preventivní hodnocení krajinného rázu CHKO Slavkovský les, kde Vorel a kol. (2000) určili na základě geomorfologie, hydrografické sítě, vegetačního krytu, charakteru osídlení a hospodářského využití krajiny, hranice pěti základních krajinných celků (oblastí krajinného rázu), které nazvali podle geomorfologických podcelků (okrsků), které na území převažují.



obr. č. 38: Oblasti a místa krajinného rázu v CHKO Slavkovský les (Vorel a kol 2000 - upraveno).

Na základě podrobnějšího hodnocení odlišnosti v prostorové morfologii struktury krajiny určily hranice čtrnácti charakteristických krajinných celků (místa krajinného rázu). Dle podrobného terénního průzkumu byly v případě hodnocených DoKP vymezeny vlastní jiná místa krajinného rázu.

Podrobná charakteristika širšího území CHKO je již stanovena ve 4. kapitole, proto bude následovat obecná stručná charakteristika dotčených oblastí krajinného rázu.

6.2.1.1 Oblast Kynžvartská vrchovina

Posuzovanou oblast lze zařadit do následujících krajinných souvislostí, z hlediska:

- Biografického čl. do regionu **Hornoslavkovského (1.60)** (Culek a kol. 1996).
- Biogeografického členění do biochor 5. vegetačního stupně – **5VS Vrchoviny na kyselých metamorfitech 5. v.s.** (Culek a kol. 2005).
- Fyto geografického členění do okresku Tepelských vrchů (28) a dále podokresku **Kynšperská vrchovina (28a)** (Divíšek a kol. 2010).
- Geologických hledisek do dvou hornin **žuly** (granitová řada) a do **proterozoické horniny assyntsky zvrásněné s různě silným variským přepracováním** (břidlice, fylity, svory až pararuly) (Pošmourný a kol. 2002).
- Pedologických hledisek do regionu horských podzolů, s výskytem kambizemního charakteru (**kambizemě kyselá**) v níže položených svahových lokalitách zejména v okolí potoku Malé Libavy to jsou **gleje modální**. (<http://www.geology.cz>).
- Klimatických oblastí do **Mírně teplé oblasti** v podoblasti **MT3** (Quitt 1971).
- Přírodní lesní oblasti do **Karlovarské vrchoviny (3)**: je tvořena strmými okrajovými svahy a centrální plošinou v horské poloze. Reliéf je dán rozvodními plošinami, zahlobenými údolími (<http://mapy2.nature.cz>).
- Lesního vegetačního stupně se jedná o **jedlobukový (5)**: zaujímá vyšší polohy vrchovin a střední polohy hornatin převážně v rozmezí nadmořských výšek 500 - 700 m. Hlavními porostotvornými dřevinami jsou buk lesní (*Fagus sylvatica*) a jedle bělokorá (*Abies alba*), v případě našeho území se pravidelně vyskytuje smrk (*Picea abies*), jehož podíl stoupá na lokalitách s přídatnou vodou, kde se stává i hlavní dřevinou (<http://www.uhul.cz/>).

Krajina nepatří k nejstarším sídelním oblastem, jedná se o:

- **Pozdně středověké kolonizační krajiny hercynského okruhu (RTSK 5)**, která byla postupně kolonizována zejména od 14. století (Löw, Novák 2008).

6.2.1.2 Oblast Mariánskolázeňská vrchovina

Posuzovanou oblast lze zařadit do následujících krajinných souvislostí, z hlediska:

- Biografického čl. do regionu **Hornoslavkovského (1.60)** (Culek a kol. 1996).
- Biogeografického členění do biochor 5. vegetačního stupně – **5BJ Erodované plošiny na bazickém krystaliniku 5. v.s.** (Culek a kol. 2005).
- Fytogeografického členění do okresku Tepelských vrchů (28) a dále podokresku **Toužimská vrchovina (28d)** (Divíšek a kol. 2010).
- Geologických hledisek do: **vulkanické horniny** zčásti metamorfované až paleozoické (amfibolity, diabasy, melafyry...). Při hranici CHKO se vyskytují **proterozoické horniny** assyntsky zvrásněné, s různě silným variským přepracováním (břidlice, fylity, svor, až pararuly) (Pošmourný a kol. 2002).
- Pedologických hledisek do regionu horských podzolů, s výskytem kambizemního charakteru (**kambizemě kyselá**) (<http://www.geology.cz>).
- Klimatických oblastí do **Mírně teplé oblasti** v podoblasti **MT3** (Quitt 1971).
- Přírodní lesní oblasti do **Karlovarské vrchoviny (3)**: je tvořena okrajovými svahy a centrální plošinou v horské poloze. Reliéf je dán rozvodními plošinami, zahloubenými údolními (<http://mapy2.nature.cz>).
- Lesního vegetačního stupně: **dubobukový (2)**: zaujímá střední polohy hornatin převážně v rozmezí nad. v 400 - 600 m. Hlavní dřevinou je dub zimní (*Quercus sessiliflora*) s příměsí buku (*Fagus*) a habru (*Carpinus*) (<http://www.uhul.cz/>).

Oblast z hlediska tří rámcových typů krajiny spadá do:

- **Vrcholně středověké kolonizační krajiny hercynského okruhu (RTSK 3)**. Archetypem lidového domu je **západoevropský hrázdný dům**.

6.2.2 Identifikace znaků a hodnot krajinného rázu a jejich klasifikace

6.2.2.1 DoKP „Studánka“

Přírodní charakteristika

Z hlediska ochrany přírody leží řešené území v CHKO Slavkovský les v její III. zóně. Řešené území patří mezi významné znaky přírodní charakteristiky prvky vegetačního krytu (lesy, mimolesní krajinná zeleň, doprovodná liniová zeleň) a zejména znaky a hodnoty spojené s vodními toky (vlhké louky, mokřady).

A.1	Indikátory přítomnosti hodnot přírodní charakteristiky	přítomnost v oblasti	
		ANO	NE
A.1.1	Přítomnost národního parku (NP) vč. ochranného pásma		x
A.1.2	Přítomnost chráněné krajinné oblasti (CHKO)	x	
A.1.3	Přítomnost národní přírodní rezervace (NPR) vč. ochr. pásma		x
A.1.4	Přítomnost národní přírodní památky (NPP) vč. ochr. pásma		x
A.1.5	Přítomnost přírodní rezervace (PP) vč. ochranného pásma		x
A.1.6	Přítomnost přírodní památky (PP) vč. ochranného pásma		x
A.1.7	Přítomnost evropsky významné lokality (EVL) sítě Natura 2000		x
A.1.8	Přítomnost ptačí oblasti (PO) sítě Natura 2000		x
A.1.9	Přítomnost přírodního parku (podle §12 zák. 114/1992 Sb.)		x
A.1.10	Přítomnost skladebných prvků vyšší ÚSES (regionální, nadreg.)		x
A.1.11	Přítomnost významných krajinných prvků (VKP)	x	
Poznámky:			
<ul style="list-style-type: none"> - v území je vymezena chráněná oblast akumulace vod (CHOPAV) Slavkovský les - v území je evropská ekologická .síť (ECONET) zóna zvýšené péče o krajinu 			

tab. č. 9: Indikátory přítomnosti charakteristických přírodních hodnot v DoKP „Studánka“.

Prostor je vymezen na severu vysokými prudkými svahy orientovanými jihozápadně k obci Dolní Žandov a k severozápadu k obci Kynšperk nad Ohří a Březové vytváří výrazný krajinný předěl panorama Slavkovského lesa. Určujícím znakem je vnitřní mírně členité území s charakterem zvlněné náhorní plošiny, odříznuté od okolní krajiny hlubokým údolím potoka Velké Libavy, vytváří svébytnou líbeznou enklávu, ležícími na úpatí strmých lesnatých svahů (Vorel a kol. 2000).

A.2	Identifikované hlavní znaky přírodní charakteristiky	Klasifikace znaků		
		dle projevu	dle významu	dle cennosti
		+ pozitivní - negativní N neutrální	xxx zásadní xx spoluurčují x doplňují	xxx jedinečný xx význačný x běžný
A.2.1	Výrazné okraje svahů a hluboké údolí nivy	+	xxx	xx
A.2.2	Zalesněné horizonty a svahy (zejména smrkové kultury) uzavírající prostor	+	xx	xx
A.2.3	Krajina s převahou luk a pastvin	+	xx	x
A.2.4	Mimolesní zeleň doprovázející komunikace a vodní toky (listnaté solitéry, jeho skupiny a plochy nízkých stromků a keřů)	+	xx	x
A.2.5	Drobné přítoky Velké Libavy doprovázené vlhkými loukami a mokřady	+	xx	xx
A.2.6	Ovocné stromy a sady	+	xx	x
A.2.7	Výskyt bolševníku velkolepého	-	xx	xx

tab. č. 10: Identifikované hlavní znaky přírodní charakteristiky v DoKP „Studánka“.

Vegetační kryt centrální části tvoří oblast volné krajiny s nelesní zelení obklopenou lesy, místy s dochovanými ovocnými stromy a sady. V oblasti se vyskytuje bohužel i bolševník velkolepý. Doprovodná a břehová zeleň se vyskytuje jen v krátkých úsecích podél silnic a potoků (AOPK ČR, 1998).

Kulturní a historická charakteristika

Jedná se o podhorskou oblast, která byla od 14. století postupně kolonizována. Kontinuální staletý vývoj byl zásadně přerušen následky 2. světové války a vysídlením původního německého obyvatelstva. V roce 1954 byly zchátralé domy zničeny. V oblasti jsou zřetelné stopy někdejšího osídlení, pozůstatky ovocných sadů ukazují na místa někdejší kultivace krajiny se zaniklou strukturou osídlení, z původní převážně zděné, většinou rozptýlené zástavby 45 domů se dochoval jen jeden trvale obydlený dům v blízkosti posuzované zemědělské stavby „Studánka“ (Jaša 2010).

B.1	Indikátory přítomnosti hodnot kulturní a historické charakteristiky	přítomnost v oblasti	
		ANO	NE
B.1.1	Přítomnost národní kult. památky (NKP) vč. památ. ochr. p. (POP)		x
B.1.2	Přítomnost archeologické památ. rezervace (vč. navrhované POP)		x
B.1.3	Přítomnost městské památ. rezervace (MPR) (vč. navrhované POP)		x
B.1.4	Přítomnost vesnické památ. rezervace (VPR) (vč. navrhované POP)		x
B.1.5	Přítomnost městské památkové zóny (MPZ) (vč. navrhované POP)		x
B.1.6	Přítomnost vesnické památkové zóny (VPZ) (vč. navrhované POP)		x
B.1.7	Přítomnost krajinné památkové zóny (KPZ) (vč. navrhované)		x
B.1.8	Přítomnost kulturní nemovitě památky (vč. navrhované a POP)		x
Poznámky:			

tab. č. 11: Indikátory přítomnosti hodnot kulturní a historické charakteristiky v DoKP „Studánka“.

Oblastí prochází silnice II/212. Hlavní cestní síť stejně jako rozložení hlavních ploch v území neodpovídá původní struktuře doložené archivními mapami z roku 1839. Částečně dochovaná cestní síť, která je nepravdělně využívána turisty ale především zemědělci jako přístupová cesta k pastvinám pro stádo krav (AOPK ČR 1998). V oblasti krajinného rázu je velká obora pro chov daňků a muflonů. Historickou a kulturní zajímavostí je zachovalý pomník obětem 1. světové války v bývalém centru obce, avšak bez desky se jmény padlých. Nyní slouží jako orientační bod. Dále se dochovala zpustlá kaplička a boží muka, bohužel v současnosti v havarijním stavu. (Vorel a kol. 2000). Více v kapitole 4.3.

B.2	Identifikované hlavní znaky kulturní a historické charakteristiky	Klasifikace znaků		
		dle projevu	dle významu	dle cennosti
		+ pozitivní - negativní N neutrální	xxx zásadní xx spouštějí x doplňují	xxx jedinečný xx význačný x běžný
B.2.1	Částečně dochovaná cestní síť	+	x	x
B.2.2	Dochované sídlo z původ. zaniklé obce	+	x	x
B.2.3	Pomník obětem 1.sv. války (orientační bod)	+	xx	x
B.2.4	Drobné sakrální prvky (boží muka a výklenková kaplička)	+	xx	x
B.2.5	Rekreační charakter oblasti (turistické zn.)	N	xx	x
B.2.6	Zemědělská stavba v údolí	+	x	xx

tab. č. 12: Identifikované hlavní znaky kulturní a historické charakteristiky v DoKP „Studánka“.

Vizuální charakteristika

Charakteristickým rysem jsou dálkové působivé výhledy do Sokolovské pánve, které je možné sledovat z náhorní plošiny DoKP směrem na severozápad.



foto. č. 17: Dálkový výhled až do Sokolovské pánve (Fišer, červenec 2010).

Stavba „Studánka“ je umístěna v severním výběžku pod prudkými svahy pokrytými lesní vegetací. Napojení na stávající cestní síť (II/212), procházející středem DoKP.

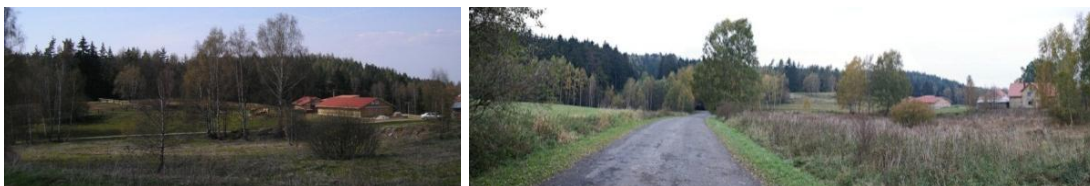


foto. č. 18, 19: Pohled na stavbu „Studánka“ a její napojení na komunikaci (Všetečková, březen 2012).

Prostor dříve kultivovaného a osídleného území vytváří malé měřítko a uzavřenost. Absence zástavby v náhorních polohách napomáhá dojmu nehostinosti. Jedná se o svébytné území, které se vyznačuje osamělostí. Vzniká specifický charakter a identita kdysi živé, v současné době opuštěné krajiny.



foto. č. 20: Pohled od stavby „Studánka“ směrem do náhorní plošiny (Všetečková, březen 2012).



foto. č. 21: Pohled z náhorní plošiny směrem na východ (zdroj: Všetečková, říjen 2011).

Nejnižší část DoKP „Studánka“ a cestní síť propojující řešené území s obcí Lazy. Na druhé fotografii je ta stejná komunikace ovšem tentokrát mířící na sever do zaniklé obce Studánka. Cestní síť je doprovázena po stranách listnatými stromy.

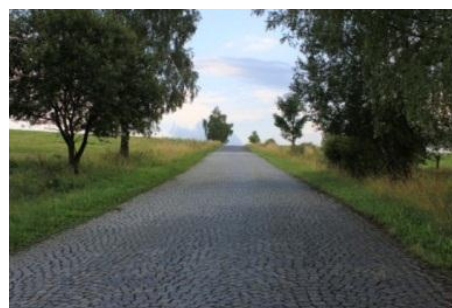


foto. č. 22: Pohled na nejnižší část DoKP (Všetečková, březen 2012).

foto. č. 23: Silnice směřující na sever do zaniklé obce Studánka (Všetečková, březen 2012).

C.1	Indikátory hodnot rysů prostorové skladby v DoKP ANALITICKÁ KRITÉRIA	přítomnost v řešeném území	
		ANO	NE
Charakter vymezení prostoru			
C.1.1	Zřetelné vymezení prostorů terénním horizontem	x	
C.1.2	Zřetelné vymezení prostorů okraji porostů	x	
C.1.3	Zřetelné vymezení prostorů cennou zástavbou		x
C.1.4	Vymezení prostorů více horizontů	x	
C.1.5	Char. průhledy a přítomnost míst panoramatického vnímání krajiny	x	
Rysy prostorové struktury			
C.1.6	Maloplošná struktura (mozaika drobných ploch a prostorů převážujícím přírodním charakterem)		x
C.1.7	Maloplošná struktura (mozaika s prvky rozptýlené zeleně v zem. kr.)		x
C.1.8	Velkoplošná struktura otevřených ploch a větších porostních celků s harmonickým výrazem		x
Konfigurace liniových prvků			
C.1.9	Zřetelné linie morfologie terénu (horizonty, hrany hřbetnice,...)	x	

C.1.10	Zřetelné linie veg. prvků (okrajů lesa, aleje, doprovodná zeleň,...)	x	
C.1.11	Zřetelná linie zástavby		x
Konfigurace bodových prvků			
C.1.12	Přítomnost zřetelných terénních dominant		x
C.1.13	Přítomnost zřetelných architektonických dominant		x
C.1.14	Neobvyklý tvar nebo druh dominanty		x
C.1.15	Přítomnost vedlejších prostorových akcentů		x
Indikátory rysů charakteru a identity DoKP		přítomnost v řešeném území	
SOUHRNNÁ KRITÉRIA		ANO	NE
Rozlišitelnost			
C.1.16	Výraznost, neopakovatelnost, zapamatovatelnost scenerie		x
C.1.17	Neopakovatelnost krajinných forem		x
C.1.18	Výraznost a nezaměnitelnost významu prvků ve vizuální scéně		x
C.1.19	Výraznost či nezaměnitelnost způsobů hospodářského využití kr.		x
C.1.20	Kontrast, scenerie, vyváženost asymetrie, gradace, dynamické či statistické působení jako výrazný rys krajinné scény		x
Harmonie měřítka a krajiny			
C.1.21	Zřetelná harmonie měřítka zástavby bez měřít. vybočujících staveb		x
C.1.22	Zřetelný soulad měřítka prostoru a měřítka jednotlivých prvků		x
C.1.23	Dochované tradiční měřítkové vztahy stop hosp. činnosti a krajiny	x	
Harmonie vztahů v krajině			
C.1.24	Soulad forem osídlení a přírodního prostředí	x	
C.1.25	Harmonický vztah zástavby a přírodního rámce		x
C.1.26	Soulad hospodářské činnosti a přírodního prostředí	x	
C.1.27	Uplatnění kulturních dominant v krajinné scéně		x
C.1.28	Uplatnění míst s kulturním výrazem		x
C.1.29	Působivá skladba prvků krajinné scény		x
C.1.30	Výrazně přírodní nebo přírodně blízký charakter scenerie	x	
C.1.31	Harmonický vztah zástavby a nezastavěných ploch	x	

tab. č. 13: Indikátory přítomnosti znaků nebo hodno rysů prostorové skladby v DoKP „Studánka“

C.2	Identifikované hlavní znaky vizuální charakteristiky	Klasifikace znaků		
		dle projevu	dle významu	dle cennosti
		+ pozitivní - negativní N neutrální	xxx zásadní xx spoluručují x doplňují	xxx jedinečný xx význačný x běžný
C.2.1	Malé měřítko krajiny s uzavřenými prostory a s otevřenými náhorními plochami	+	xx	xx
C.2.2	Panoramatické výhledy z náhorní plošiny	+	xx	xx
C.2.2	Zřetelné vymezení krajinného prostoru terénními horizonty a lesním porostem	+	xx	xx
C.2.3	Mozaika luk a pastvin	+	xx	xx
C.2.4	Harmonické působení údolní zástavby v dolním krajinném rámci	N	x	x
C.2.6	Rozsáhlé travní plochy - převládající zelená barva krajiny	+	xx	xx

tab. č. 14: Identifikované hlavní znaky vizuální charakteristiky v DoKP „Studánka“.

6.2.2.2 DoKP „Nová Farma“

Přírodní charakteristika

Prostor je vymezen ze západní strany protékající říčkou Teplá, vynořující se z hlubšího údolí pod Poutnovem do mírného údolí zvlněné krajiny k jihovýchodu. Terén stoupá s horním tokem Teplé k jejímu prameništi na severozápadě. Charakteristické rysy krajinného rázu spočívají v mírné členitosti terénu (Tepelský vrch 695,7 m), ve struktuře zemědělských ploch a v rozptýlené zeleni, v přítomnosti přirozených zamokřených ploch prameniště Teplé a Beranovského potoka (Vorel a kol. 2000).

A.1	Indikátory přítomnosti hodnot přírodní charakteristiky	přítomnost v oblasti	
		ANO	NE
A.1.1	Přítomnost národního parku (NP) vč. ochranného pásma		x
A.1.2	Přítomnost chráněné krajinné oblasti (CHKO)	x	
A.1.3	Přítomnost národní přírodní rezervace (NPR) vč. ochr. pásma		x
A.1.4	Přítomnost národní přírodní památky (NPP) vč. ochr. pásma		x
A.1.5	Přítomnost přírodní rezervace (PP) vč. ochranného pásma		x
A.1.6	Přítomnost přírodní památky (PP) vč. ochranného pásma		x
A.1.7	Přítomnost evropsky významné lokality (EVL) sítě Natura 2000	x	
A.1.8	Přítomnost ptačí oblasti (PO) sítě Natura 2000		x
A.1.9	Přítomnost přírodního parku (podle §12 zák. 114/1992 Sb.)		x
A.1.10	Přítomnost skladebných prvků vyšší ÚSES (regionální, nadreg.)	x	
A.1.11	Přítomnost významných krajinných prvků (VKP)	x	
Poznámky:			
- v území je vymezena chráněná oblast akumulace vod (CHOPAV) Slavkovský les			
- v území je evropská ekologická síť (ECONET) zóna zvýšené péče o krajinu			
- v území je památný strom – Jírovec u Mariánské kapličky v Jankovicích			

tab. č. 15: Indikátory přítomnosti charakteristických přírodních hodnot v DoKP „Nová Farma“.

Z hlediska ochrany přírody v CHKO Slavkovský les leží převážná část DoKP v její IV. zóně a okruhy viditelnosti v III. zóně v okolí kolem obce Hoštec dokonce do II. zóny. Dotčený krajinný prostor je zahrnut mezi evropsky významné lokality NATURA 2000, a to EVL Rankonický triangl, EVL Teplá s přítoky a Otročínský potok. Území zasahuje do prvků územního systému ekologické stability (ÚSES) a to do nadregionálního biokoridoru a regionálního biokoridoru – Beranovský potok. Řešené území patří mezi významné znaky přírodní charakteristiky prvky vegetačního krytu (lesy, mimolesní krajinná zeleň, doprovodná liniová zeleň) a znaky a hodnoty spojené s vodními prvky (tůňky, soustavy rybníků - Nad městem a Sladovský rybník v Teplé, Dolní a Horní pstruhové rybníky v blízkosti Nové Farmy).

A.2	Identifikované hlavní znaky přírodní charakteristiky	Klasifikace znaků		
		dle projevu	dle významu	dle cennosti
		+ pozitivní - negativní N neutrální	xxx zásadní xx spouštěcí x doplňují	xxx jedinečný xx význačný x běžný
A.2.1	Mírně zvlněný terén s hlubokým údolím otevřené zemědělské krajiny	+	xxx	xx
A.2.2	Drobné vodní toky (Teplé a Beranovského potoka) propojující soustavy rybníků	+	xx	x
A.2.3	Několik menších a středně velkých rybníků s břehovými porosty	+	xx	xx
A.2.4	Množství tůní, jedna z nich se nalézá i v severní části obce Nová Farma	+	xx	xx
A.2.5	Dopr. zeleň podél vod. toků a komunikací	+	xx	x
A.2.6	Převaha ploch orné půdy a luk a pastvin vůči drobnějším selským lesíkům	+	xx	xx
A.2.7	Scelené erozně ohrožené lány	+	xx	xx

tab. č. 16: Identifikované hlavní znaky přírodní charakteristiky v DoKP „Nová Farma“.

Kulturní a historická charakteristika

Kulturní krajina prošla dlouhým vývojem počínaje osídlením oblasti a založením kláštera. Dodnes se zde dochovaly typické prvky barokní krajiny. Negativní vliv na krajinu mělo socialistické zemědělství, které způsobilo ve větší míře zánik mozaikovitého charakteru krajiny stejně tak zánik alejí a mnohých stromořadí podél cest. Krajinu dotváří menší smrkové lesy označované jako „selské lesíky“ a rybníční soustavy (AOPK ČR 1998). Od roku 2008 je Klášter národní kulturní památkou.

B.1	Indikátory přítomnosti hodnot kulturní a historické charakteristiky	přítomnost v oblasti	
		ANO	NE
B.1.1	Přítomnost národní kult. památky (NKP) vč. památ. ochr. p. (POP)		x
B.1.2	Přítomnost archeologické památ. rezervace (vč. navrhované POP)		x
B.1.3	Přítomnost městské památ. rezervace (MPR) (vč. navrhované POP)		x
B.1.4	Přítomnost vesnické památ. rezervace (VPR) (vč. navrhované POP)		x
B.1.5	Přítomnost městské památkové zóny (MPZ) (vč. navrhované POP)	x	
B.1.6	Přítomnost vesnické památkové zóny (VPZ) (vč. navrhované POP)		x
B.1.7	Přítomnost krajinné památkové zóny (KPZ) (vč. navrhované)		x
B.1.8	Přítomnost kulturní nemovité památky (vč. navrhované a POP)		x
Poznámky:			

tab. č. 17: Indikátory přítomnosti hodnot kulturní a historické charakteristiky v DoKP „Nová Farma“.

Krajinná oblast se značným historickým zásahem člověka, s kultivovanou zemědělskou krajinou (Vorel a kol. 2000). Původní okrouhlovicové uspořádání zástavby se dochovalo v Jankovicích a Rankovicích. Některé z alejí a stromořadí, které charakterizují místní krajinu, se řadí mezi registrované významné krajinné prvky. Barokní ráz krajiny doplňují boží muka kříže, sochy a řada pomníků a památníků. Část města Teplá s klášteřem tvoří památkovou zónu.

B.2	Identifikované hlavní znaky kulturní a historické charakteristiky	Klasifikace znaků		
		dle projevu	dle významu	dle cennosti
		+ pozitivní - negativní N neutrální	xxx zásadní xx spoluurčují x doplňují	xxx jedinečný xx význačný x běžný
B.2.1	Zánik mozaikovitého char. krajiny	+	xx	xx
B.2.2	Cenná architektura několika budov (Teplá)	+	xx	xx
B.2.3	Dochovaná struktura cest a silnic s liniovými doprovody stromořadí	+	x	x
B.2.4	Dochovaná urbanistická struktura sídel (Jankovice, Rankovice)	+	xx	xx
B.2.5	Kulturní dominanta kostela v Teplé	+	xx	xx
B.2.6	Dochovaná drobná sakrální architektura (křížky, kapličky, boží muka...)	+	x	x
B.2.7	Zemědělský areál.	-	xx	x
B.2.8	Nové využití krajiny – rekreační char.	+	xx	xx

tab. č. 18: Identifikované hlavní znaky kulturní a historické charakteristiky v DoKP „Nová Farma“.

Vizuální charakteristika

Říčka Teplá na jih od soutoku s Pramenským potokem protéká stále méně mělkým údolím a vynořuje se tak do obrazu otevřené zemědělské krajiny. Mízi hluboká údolí, pouze pravobřežní strmější svahy mezi Teplou a Poutnovem připomínají význam této krajinné osy. Oblast je kultivovanou zemědělskou krajinou s osou toku Teplé a s poměrně hustou historickou sítí zemědělských obcí. (Vorel a kol. 2000).



foto. č. 24: Rozmanitost Tepelské oblasti s typickým stromořadím (Růžková, březen 2011).

Neopakovatelnost charakteru krajiny spočívá ve výrazu mírně členité, otevřené krajiny s mnoha dílčími scenériemi, s náhorním charakterem zemědělské obce, jejíž výrazné siluety kontrastují s kulturními dominantami obce Teplé. Krajina se vyznačuje harmonickým měřítkem harmonickými vztahy kultivované krajiny (Vorel a kol. 2000).



foto č. 25: Pohled na město Teplá (Spurný, říjen 2006).



foto č. 26: Letecký snímek – historická část obce Teplá (Spurný, říjen 2006).



foto č. 27: Pohled na město Teplá od nádraží, Pivovarský rybník (Koniček, srpen 2005).

Negativní vliv mělo na krajinu a sídla socialistické zemědělství. Jedním z nejhorších příkladů sídel se scelenými plochami pozemků, s absolutně nevhodnou výstavbou několika bytových domů a zemědělským areálem je právě obec Nová Farma.



foto. č. 28: Sídlní struktura v obci Nová Farma (Všetečková, březen 2012).



foto. č. 29: Zemědělská stavba „Nová Farma“ - jižní pohled (Všetečková, březen 2010).

Charakteristickým rysem prostorových vztahů chápaných v širších krajinných souvislostech je rozmanitost, kde roli hrají dálkové pohledy a možnost vnímání velkého měřítko krajiny a zároveň také drobnější prostory a detaily, vodní toky s břehovými porosty, rybníční soustavy či vodní tůňky a horizonty mírně zvlněné zemědělské krajiny (Vorel a kol. 2000).



foto. č. 30: Zemědělská stavba „Nová Farma“ - východní pohled (Všetečková, březen 2010).

foto. č. 31: Tůňka ležící severozápadně v blízkosti obce Nová Farma (Všetečková, březen 2010)

C.1	Indikátory hodnot rysů prostorové skladby v DoKP	přítomnost v řešeném území	
	ANALITICKÁ KRITÉRIA	ANO	NE
Charakter vymezení prostoru			
C.1.1	Zřetelné vymezení prostorů terénním horizontem	x	
C.1.2	Zřetelné vymezení prostorů okraji porostů	x	
C.1.3	Zřetelné vymezení prostorů cennou zástavbou		x
C.1.4	Vymezení prostorů více horizontů	x	
C.1.5	Char. průhledy a přítomnost míst panoramatického vnímání krajin	x	
Rysy prostorové struktury			
C.1.6	Maloplošná struktura (mozaika drobných ploch a prostorů převládajícím přírodním charakterem)		x
C.1.7	Maloplošná struktura (mozaika s prvky rozptýlené zeleně v zem. kr.)		x
C.1.8	Velkoplošná struktura otevřených ploch a větších porostních celků s harmonickým výrazem	x	
Konfigurace liniových prvků			
C.1.9	Zřetelné linie morfologie terénu (horizonty, hrany hřbetnice,...)		x
C.1.10	Zřetelné linie veg. prvků (okrajů lesa, aleje, doprovodná zeleň,...)	x	
C.1.11	Zřetelná linie zástavby	x	
Konfigurace bodových prvků			
C.1.12	Přítomnost zřetelných terénních dominant		x
C.1.13	Přítomnost zřetelných architektonických dominant	x	
C.1.14	Neobvyklý tvar nebo druh dominanty		x
C.1.15	Přítomnost vedlejších prostorových akcentů		x
		Indikátory rysů charakteru a identity DoKP	
		přítomnost v řešeném území	
		ANO	NE
SOUHRNNÁ KRITÉRIA			
Rozlišitelnost			
C.1.16	Výraznost, neopakovatelnost, zapamatovatelnost scenerie		x
C.1.17	Neopakovatelnost krajinných forem		x
C.1.18	Výraznost a nezaměnitelnost významu prvků ve vizuální scéně		x
C.1.19	Výraznost či nezaměnitelnost způsobů hospodářského využití kr.		x
C.1.20	Kontrast, scenerie, vyváženost asymetrie, gradace, dynamické či statistické působení jako výrazný rys krajinné scény		x
Harmonie měřítka a krajiny			
C.1.21	Zřetelná harmonie měřítka zástavby bez měřít. vybočujících staveb		x
C.1.22	Zřetelný soulad měřítka prostoru a měřítka jednotlivých prvků	x	

C.1.23	Dochované tradiční měřítkové vztahy stop hosp. činnosti a krajiny	x	
Harmonie vztahů v krajině			
C.1.24	Soulad forem osídlení a přírodního prostředí		x
C.1.25	Harmonický vztah zástavby a přírodního rámce		x
C.1.26	Soulad hospodářské činnosti a přírodního prostředí		x
C.1.27	Uplatnění kulturních dominant v krajině scéně		x
C.1.28	Uplatnění míst s kulturním výrazem		x
C.1.29	Působivá skladba prvků krajině scéně	x	
C.1.30	Výrazně přírodní nebo přírodně blízký charakter scenérie		x
C.1.31	Harmonický vztah zástavby a nezastavěných ploch		x

tab. č. 19: Indikátory přítomnosti znaků nebo hodno rysů prostorové skladby v DoKP „Nová Farma“

C.2	Identifikované hlavní znaky vizuální charakteristiky	Klasifikace znaků		
		dle projevu	dle významu	dle cennosti
		+ pozitivní - negativní N neutrální	xxx zásadní xx spoluurčují x doplňují	xxx jedinečný xx význačný x běžný
C.2.1	Výrazný kontrast sníženiny nivy Teplé a ohraničujících okrajů	+	xxx	x
C.2.2	Bohatá prostorová členitost rybníční krajiny a množstvím nelesní strukturní zeleně	+	xx	xx
C.2.3	Stopy komponovaných krajinných úprav a silná identita kulturní krajiny	+	xx	xx
C.2.4	Zřetelný horizont Tepelského vrchu s výraznou kulturní dominantou Teplé	+	x	xx
C.2.5	Jedinečné hodnoty vesnických sídel - lidová archit. a urbanistická struktura vesnic	+	xx	xx

tab. č. 20: Identifikované hlavní znaky vizuální charakteristiky v DoKP „Nová Farma“.

6.3 Posouzení zásahu do krajinného rázu

6.3.1 Hodnocení zásahu do klasifikovaných znaků

6.3.1.1 DoKP „Studánka“

SOUHRNNÉ POSOUZENÍ PROSTORU „Studánka“					
Identifikace konkrétních znaků a hodnot podle § 12		Klasifikace identifikovatelných znaků			
		dle projevu	dle významu	dle ceny	vliv stavby
		+ pozitivní - negativní N neutrální	xxx zásadní xx spouštěcí x doplňují	xxx jedinečný xx význačný x běžný	o žádný x slabý xx středně silný xxx silný xxxx silněji
A.2	Znaky přírodní charakteristiky vč. přírodních hodnot, VKP a ZCHÚ				
A.2.1	Výrazné okraje svahů a hluboké údolí nivy	+	xxx	xx	xx
A.2.2	Zalesněné horizonty a svahy (smrkové kultury) uzavírající prostor	+	xx	xx	o
A.2.3	Krajina s převahou luk a pastvin	+	xx	x	o
A.2.4	Mimolesní zeleň doprovázející komunikace a vodní toky (listnaté solitéry, skupiny a plochy a keřů)	+	xx	x	o
A.2.5	Drobné přítoky Velké Libavy doprov. vlhkými loukami a mokřady	+	xx	xx	x
A.2.6	Ovocné stromy a sady	N	xx	x	o
A.2.7	Výskyt bolševníku velkolepého	-	xx	xx	xx
B.2	Hlavní znaky kulturní a historické charakteristiky vč. kulturních dominant				
B.2.1	Částečně dochovaná cestní síť	+	x	x	o
B.2.2	Dochované sídlo z pův. zaniklé obce	+	x	x	x
B.2.3	Pomník obětem 1. svět. války (orientační bod)	+	xx	x	o
B.2.4	Drobné sakrální prvky (boží muka a výklenková kaplička)	+	xx	x	o
B.2.5	Rekreační char. oblasti (turistické zn.)	+	xx	x	xx
B.2.6	Zemědělská stavba v údolí	+	x	xx	
C.2	Znaky vizuálních hodnot vč. harmonického měřítka a vztahů v krajině				
C.2.1	Malé měřítko krajiny s uzavřenými prostory a s otevřenými náhorními plochami	+	xxx	xx	xx
C.2.2	Panoramatické výhledy z náhorní pl.	+	xxx	xxx	o
C.2.2	Zřetelné vymezení krajinného prostoru terénními horizonty a lesním porostem	+	xx	xx	o
C.2.3	Mozaika luk a pastvin	+	xx	xx	o
C.2.4	Harmonické působení údolní zástavby v dolním krajinném rámci	N	x	x	x
C.2.6	Rozsáhlé travní plochy - převládající zelená barva krajiny	+	xx	xx	o

tab. č. 21: Souhrnné posouzení prostoru „Studánka“.

Souhrnná tabulka ukazuje, že v dotčeném krajinném prostoru jsou přítomny znaky a hodnoty jedinečné povahy (Vorel, Kupka 2011).

Negativním zásahem do přírodní charakteristiky je středně silný zásah do hlubokého údolí potoka Velké Libavy, které je obklopené výraznými okraji svahů. Střetem se zemědělskou stavbou „Studánka“ došlo k zastavění plochy hlubokého údolí a to v rozsahu půdorysných rozměrů stavby 316,417 m² (hala). Účelem stavby je ustájení max. 53 krav, které jsou v rámci pastvy vypouštěny i do blízkého okolí potoka Velké Libavy a jeho drobných přítoků, z kterých se napájí, ale také svým pohybem rozmělnuje hrany břehů. Negativně se projevující výskyt bolševníku velkolepého, jehož působení je problematické v celé oblasti Kynžvartské vrchoviny.

V rámci kulturních a historických hodnot je konstatován slabý zásah na původní jediné dochované sídlo zaniklé obce, vzhledem k velmi blízkému umístění staveb působí zemědělská stavba nejen na vzhled budovy, ale je přímo ovlivněna provozem zemědělské stavby, ovšem cennost sídla je pouze běžná. Středně silný zásah byl vyhodnocen do rekreačního charakteru oblasti, která je mimo jiné vymezena turistickými stezkami, vedoucími přes pastviny a louky soukromého majitele, který je oplotil a užívá je k pasení skotu ustájeného v zemědělské stavbě. Což znemožňuje jejich přímé užívání.

V rámci vizuálních hodnot je konstatován středně silný vliv na malé měřítko krajiny s uzavřenými prostory a s otevřenými náhorními plochami, ze kterých se nabízejí daleké panoramatické výhledy do velmi vzdálených oblastí, ale i no nejbližší okolí zemědělské stavby. Omezenost vizuálního vlivu snižuje tvrdost zásahu do vizuální charakteristiky krajiny.

Souhrnně lze konstatovat, že stavba zemědělské stavby změní krajinný ráz, zasáhne do všech znaků charakteristik, z nichž však žádné nejsou hodnoceny jako jedinečné. Celkově se jedná o slabý až středně silný zásah do řady znaků, z nichž jsou některé hodnoceny jako význačné.

6.3.1.2 DoKP „Nová Farma“

SOUHRNNÉ POSOUZENÍ PROSTORU „Nová Farma“					
Identifikace konkrétních znaků a hodnot podle § 12		Klasifikace identifikovatelných znaků			
		dle projevu	dle významu	dle ceny	vliv stavby
		+ pozitivní - negativní N neutrální	xxx zásadní xx spouštěcí x doplňují	xxx jedinečný xx význačný x běžný	o žádný x slabý xx střed. silný xxx silný xxxx silnější
A.2	Znaky přírodní charakteristiky vč. přírodních hodnot, VKP a ZCHÚ				
A.2.1	Mírně zvlněný terén s hlubokým údolím otevřené zemědělské krajiny	+	xxx	xx	xx
A.2.2	Drobné vodní toky (Teplé a Beranovského potoka) propojující soustavy rybníků	+	xx	x	x
A.2.3	Několik menších a středně velkých rybníků s břehovými porosty	+	xx	xx	o
A.2.4	Množství tůní, jedna z nich se nalézá i v severní části obce Nová Farma	+	xx	xx	o
A.2.5	Doprovodná zeleň podél vodních toků a komunikací	+	xx	x	o
A.2.6	Převaha ploch orné půdy a luk a pastvin vůči drobnějším selským les.	+	xx	xx	o
A.2.7	Scelené erozně ohrožené lány	+	xx	xx	o
B.2	Hlavní znaky kulturní a historické charakteristiky vč. kulturních dominant				
B.2.1	Zánik mozaikovitého char. krajiny	+	xx	xx	o
B.2.2	Cenná archit. několika budov (Teplá)	+	xx	xx	o
B.2.3	Dochovaná struktura cest a silnic s liniovými doprovody stromořadí	+	x	x	o
B.2.4	Dochovaná urbanistická struktura sídel (Jankovice, Rankovice)	+	xx	xx	o
B.2.5	Kulturní dominantu kostela v Teplé	+	xx	xx	o
B.2.6	Dochovaná drobná sakrální archit. (křížky, kapličky, boží muka...)	+	x	x	o
B.2.7	Zemědělský areál	-	xx	x	
B.2.8	Nové využití krajiny – rekreační ch.	+	xx	xx	xx
C.2	Znaky vizuálních hodnot vč. harmonického měřítka a vztahů v krajině				
C.2.1	Výrazný kontrast sníženiny nivy Teplé a ohraničujících okrajů	+	xxx	xx	xxx
C.2.2	Bohatá prostorová členitost rybníční krajiny a množstvím nelesní strukturální zeleně	+	xx	xx	o
C.2.3	Stopy komponovaných krajinných úprav a silná identita kulturní krajiny	+	xx	xx	o
C.2.4	Zřetelný horizont Tepelského vrchu s výraznou kult. dominantou Teplé	+	x	xx	x
C.2.5	Jedinečné hodnoty vesnických sídel - lidová arch. a urbanistická struktura vesnic	+	xx	xx	o

tab. č. 21: Souhrnné posouzení prostoru „Nová Farma“.

Charakter je dán především intenzivní zemědělskou výrobou. Tento znak s sebou ovšem nese většinou negativní projevy, zejména nerespektování měřítka člověka. Z hlediska přírodní charakteristiky je jako středně silný zásah vyhodnocen vliv na mírně zvlněný terén s hlubokým údolím otevřené zemědělské krajiny. Střetem se zemědělskou stavbou „Nová Farma“ došlo k zastavění terénu s hlubokým údolím otevřené zemědělské krajiny, na vrcholku jižní hranice obce Nová Farma, a to v rozsahu půdorysných rozměrů stavby 1449,877 m². Účelem je ustájení celkem 50 kusů telat a 73 kusů krav.

Z hlediska kulturní a historické charakteristiky je jako středně silný zásah vyhodnocen vliv na nový potenciál rekreačního využití krajiny. V DoKP se nachází několik cenných vesnic především z hlediska urbanistického i architektonického s opuštěnými sídly, které se staly předmětem zájmu potencionálních rekreatantů, ovšem pohled na zemědělskou stavbu „Nová Farma“ tento zájem snižuje

Z hlediska vizuální charakteristiky je jako silný zásah vyhodnocen vliv na výrazný kontrast sníženiny nivy Teplé a ohraničujících okrajů, který je z hlediska cennosti význačný.

Souhrnně lze konstatovat, že stavba zemědělské stavby „Nová Farma“ změní krajinný ráz, zasáhne do všech znaků charakteristik, z nichž však žádné nejsou hodnoceny jako jedinečné. Celkově se jedná o středně silný až silný zásah do řady znaků, které jsou hodnoceny jako význačné.

6.3.2 Zásah do zákonných kritérií krajinného rázu

Identifikace znaků a hodnot krajinného rázu přinesla řadu poznatků, ovšem je třeba zúžit závěry do pojmů uvedených v § 12 zákoně o ochraně přírody a krajiny, a to zejména z jednoho důvodu, aby toto hodnocení mohlo sloužit jako odborný poklad v rámci správního řízení využívané správou CHKO Slavkovský les pro komunikaci s veřejností (Vorel, Kupka 2011).

6.3.2.1 DoKP „Studánka“

Zemědělská stavba „Studánka“ je umístěna v hluboce zaříznutém území údolí vodního toku Velké Libavy. Stavba nezasahuje do žádného pohledového horizontu. I přes značné rozměry bude stavba viditelnou zejména v náhorní plošiny prostoru a z velmi blízkého okolí.

SHRNUTÍ „Studánka“	
Vliv na zákonná kritéria krajinného rázu (podle § 12)	vliv stavby
Vliv na rysy a hodnoty přírodní charakteristiky	slabý
Vliv na rysy a hodnoty kulturní charakteristiky	žádný
Vliv na ZCHÚ	žádný
Vliv na VKP	žádný
Vliv na kulturní dominanty	žádný
Vliv na estetické hodnoty	slabý
Vliv na harmonické měřítko krajiny	žádný
Vliv na harmonické vztahy v krajině	slabý

tab. č. 22: Souhrnné posouzení prostoru „Studánka“.

Na základě výše uvedené analýzy je možno konstatovat, že zemědělská stavba „Studánka“ představuje v **omezené míře** rušivý zásah do zákonných kritérií a do znaků jednotlivých charakteristik krajinného rázu, přičemž tento zásah je hodnocen jako žádný či slabý.

6.3.2.2 DoKP „Nová Farma“

SHRNUTÍ „Nová Farma“	
Vliv na zákonná kritéria krajinného rázu (podle § 12)	vliv stavby
Vliv na rysy a hodnoty přírodní charakteristiky	stř. silný
Vliv na rysy a hodnoty kulturní charakteristiky	slabý
Vliv na ZCHÚ	žádný
Vliv na VKP	žádný
Vliv na kulturní dominanty	slabý
Vliv na estetické hodnoty	žádný
Vliv na harmonické měřítko krajiny	slabý
Vliv na harmonické vztahy v krajině	slabý

tab. č. 23: Souhrnné posouzení prostoru „Nová Farma“.

Na základě výše uvedené analýzy je možno konstatovat, že zemědělská stavba „Nová Farma“ představuje v **zesílené míře** rušivý zásah do zákonných kritérií a do znaků jednotlivých charakteristik krajinného rázu, přičemž tento zásah je hodnocen jako žádný či slabý.

7. Diskuze

Velmi mě překvapilo, že z jedné projekční kanceláře mohou pocházet dva tak rozdílné návrhy staveb. Velký vliv na zpracování projektové dokumentace podle mého názoru mají jistě i požadavky ze strany investora. Bohužel většina autorizovaných inženýrů a architektů plní jejich přání bez ohledu na plán péče či preventivní hodnocení krajinného rázu, z kterých vyplývají ochranná opatření na jejichž základě by měli zpracovávat dokumentaci navrhovaného stavebního záměru. Toto tvrzení mi potvrdila pracovnice Správy Chráněné krajinné oblasti Slavkovský les paní Jitka Bauerová na základě vlastních praktických zkušeností, které získala během několika let práce v této problematice.

Bez pochyb souhlasím s tvrzením od Valtra (2006), že současná lidská společnost k zajištění své existence v krajině potřebuje vytvářet stavební objekty. Ovšem při navrhování zejména rozměrových a tvarových parametrů, hmotové struktury a barevnosti stavebního záměru je třeba respektovat prostorové uspořádání krajiny, tak aby nedošlo k negativnímu narušení charakteristického krajinného rázu.

V minulosti se vyskytly případy, kdy Správa Chráněné krajinné oblasti Slavkovský les vydala souhlasná stanoviska i k nevhodným stavebním záměrům, což se týká podle mého názoru i zemědělské stavby „Nová Farma,“ přestože v této době již měla Správa k dispozici komplexní dokument preventivního hodnocení krajinného rázu od Vorla a kol. (2000). Proč se tak stalo se již nedozvíme, důvodů mohlo být mnoho. Například tlak na orgán činný v rozhodování ze strany investora, různé politické zájmy, nebo mohlo jít o pochybení ze strany pracovníka.

Tato pochybení mnohdy vedou k tomu, že noví investoři poukazují na tyto stávající stavby narušující krajinný ráz, ke zdůvodnění svého záměru (Valtr 2006 in Vorel a Sklenička 2006).

Dovolím si tvrdit, že v každé chráněné krajinné oblasti v České republice by se našel zástupce výstavby negativně působící na krajinný ráz. Řešení této problematiky a zajištění lepší ochrany krajinného rázu nejen v Chráněné krajinné oblasti Slavkovský les, vidím v komplexně zpracované územně plánovací dokumentaci, která podle Bukáčka a kol. (2007) slouží k udržení pozitivně vnímaného obrazu sídla v krajině a k ochraně krajinného rázu v souvislosti se zachováním či zlepšením pozitivních charakteristických hodnot. Územní plány jsou významným nástrojem prostorově

stanoveného využívání a ochrany krajiny, které dále řeší trvale udržitelné rozvíjení například hospodářského, stavebního a dalšího využívání krajiny (Pelc 2000). Pro zajištění kvality tohoto dokumentu je nutné vycházet také z preventivního hodnocení krajinného rázu, což je podle Vorla a kol. (2000) významný podklad z hlediska pořizování územně plánovacích podkladů a územně plánovací dokumentace a dále Pelc (2000) rozšiřuje podklady o plány péče, zonace chráněných krajinných oblastí a o plány či projekty územního systému ekologické stability krajiny. Nejdůležitější je nutná úzká součinnost místních a regionálních samospráv a správ chráněných krajinných oblastí při navrhování a zejména při schvalování územně plánovacích dokumentů (Pelc 2000).

Plně s těmito názory souhlasím, jelikož při navrhování stavebního záměru je podle mých zkušeností územně plánovací dokumentace, považována projektanty, architekty, ale i v poslední době i širokou veřejností jako výchozí závazný materiál. Věřím, že tímto krokem by se eliminovaly žádosti o souhlasná stanoviska správy ke stavebnímu záměru, na základě nevhodně zpracované projektové dokumentace. V každém případě by takto zpracované územně plánovací dokumenty zajišťovaly účinnější ochranu krajinného rázu, a to zejména vyváženějším vztahem mezi krajinou a urbanistickou potřebou. Zároveň by sloužily orgánům ochrany přírody a krajiny v praxi jako základní stěžejní podklad k vydávání odůvodněných rozhodnutí či závazných stanovisek.

8. Závěr

Diplomová práce zhodnotila vliv dvou zemědělských staveb na krajinný ráz v Chráněné krajinné oblasti Slavkovský les. Hodnocení bylo provedeno na základě metodického postupu od kolektivu autorů Vorla, Bukáčka, Matějky, Culka, Skleničky (2004), a jeho výsledky prokazují působení jednotlivých staveb a míru rušivého zásahu. Stavba „Studánka“ představuje v omezené míře rušivý zásah a stavba „Nová Farma“ představuje v zesílené míře rušivý zásah do zákonných kritérií a do znaků jednotlivých charakteristik krajinného rázu stavby.

Studie hodnocení vliv dvou zemědělských staveb na krajinný ráz v Chráněné krajinné oblasti Slavkovský les je ucelenou a přehlednou literaturou, která identifikovala charakteristické znaky a hodnoty krajinného rázu v rámci dotčených prostorů staveb, tak v širším kontextu celé Chráněné krajinné oblasti Slavkovský les. Dále je doplněna množstvím obrázků, fotografií a mapových výstupů.

V rámci této diplomové práce byla vytvořena případová studie využitelná správou Chráněné krajinné oblasti Slavkovský les pro komunikaci s veřejností, ale také jako případový podklad pro správní řízení v rozhodovací praxi.

9. Přehled literatury a použitých zdrojů

- **ANDĚL P., 2005:** Vyhodnocení vlivu zásad územního rozvoje Karlovarského kraje na životní prostředí. Příloha č. 2: Zhodnocení krajinného rázu na území Karlovarského kraje. EVERNIA s.r.o., Liberec, 21 s.
- **AOPK ČR, 1998:** Plán péče CHKO Slavkovský les. Agentura ochrany přírody a krajiny, Praha, online: <http://www.slavkovskyles.ochranaprirody.cz/res/data/105/014413.pdf>, cit. 15. 02. 2012.
- **AOPK ČR, 2012:** Chráněná krajinná oblast Slavkovský les. Agentura ochrany přírody a krajiny, Praha, online: <http://www.slavkovskyles.ochranaprirody.cz>, cit. 15. 03. 2012.
- **BENESH A., DOBLHAMMER R., 2006:** Ochrana krajinné identity před společnostmi – pro společnost? In: VOREL I., SKLENIČKA P. (eds.): Ochrana krajinného rázu – třináct let zkušeností, úspěchů i omylů. Naděžda Skleničková, Praha, 01 – 12.
- **BERAN P., JANGL L., MAJER J., SOUČEK P., WAGENBRETH O., 1996:** 100 let hornictví cínu ve Slavkovském lese. Okresní muzeum Sokolov, Sokolov, 195 s.
- **BERANOVÁ VAICOVÁ R., 2005:** Zaniklé obce na Sokolovsku. Krajské muzeum Sokolov. Sokolov, 252 s.
- **BÍNOVÁ L., CULEK M., KOPECKÁ V., MICHAL I., PLESNÍK J., 1995:** Evropská ekologická síť – možný podíl České republiky. Ochrana přírody 5: 141-146.
- **BOUŠE P., 1999:** Slavkovský les – Chráněná krajinná oblast. Správa CHKO Slavkovský les, Mariánské Lázně, 68 s.
- **BUKÁČEK R., 2006:** Preventivní hodnocení krajinného rázu rozsáhlejšího území – metodika a možnosti jejího využití. In: VOREL I., SKLENIČKA P. (eds.): Ochrana krajinného rázu – třináct let zkušeností, úspěchů i omylů. Naděžda Skleničková, Praha, 91 – 98.
- **BUKÁČEK R., CULEK M., 2009:** Vymezení oblasti a místa krajinného rázu a jejich charakterizace pro potřeby územního plánování. In: VOREL I.,

- KUPKA J. (eds.): Aktuální otázky ochrany krajinného rázu, Centrum pro krajinu s.r.o., Praha, 36 – 21.
- **BUKÁČEK R., MATĚJKA P., 1999:** Hodnocení krajinného rázu. In: VOREL I., SKLENIČKA P. (ed.): Péče o krajinný ráz – cíle a metody. ČVUT, Praha, 159 –187.
 - **BUKÁČEK R., MATĚJKA P., BUKÁČKOVÁ P., 2007:** Ochrana krajinného rázu v územním plánování. In: VOREL I., KUPKA J. (eds): Aktuální problémy ochrany krajinného rázu, Centrum pro krajinu s.r.o., Praha, 16 – 21.
 - **BURACHOVIČ S., WEISER S., 2001:** Encyklopedie lázní a léčebných pramenů v Čechách na Moravě a ve Slezsku. LIBRI, Praha, 464 s.
 - **CÍLEK V., 2005:** Krajina vnitřní a vnější, druhé doplněné vydání. Dokořán, Praha, 269 s.
 - **CÍLEK V., MUDRA P., LOŽEK V., ŠPRYŇÁR P., 2004:** Vstoupit do krajiny. Dokořán, Praha, 112 s.
 - **CULEK M., GRULICH V., POKORNÝ D., 1996:** Biogeografické členění České republiky. Enigma, Praha: 347s.
 - **CULEK M., BUČEK A., GRULICH V., HARTL P., HRABICA A., KOCIÁN J., KYJOVSKÝ Š., LACINA J., 2005:** Biogeografické členění České republiky II. díl. AOPK ČR, Praha, 589 s.
 - **ČÍŽKOVÁ Š., 2011:** Ochrana přírody. Občanské sdružení Ametyst, Plzeň, 16 s.
 - **DANIEL T. C., 2001:** Whither scenic beauty? Visual landscape quality assessment in the 21st century. Landscape and Urban Planning 54: 267 – 281.
 - **DAY CH., 2002:** Spirit and Place. Architectural Press, London, 253 s.
 - **DEMEK J., MACKOVČIN P., BALATKA B., BUČEK A., CIBULKOVÁ P., CULEK M., ČERMÁK P., DOBIÁŠ D., HAVLÍČEK M., HRÁDEK M., KIRCHNER K., LACINA J., PÁNEK T., SLAVÍK P., VAŠÁTKO J., 2006:** Hory a nížiny. Zeměpiský lexikon ČR, 2. upravené vydání. MŽP ČR, Brno 582 s + CD.

- **DIVÍŠEK J., CULEK M., JIROUŠEK M., 2010:** Biogeografie. Multimediální výuková příručka. Geografický ústav, Přírodovědecká fakulta, Masarykova univerzita, Brno, online: <http://is.muni.cz/do/rect/el/estud/prif/ps10/biogeogr/web/uvod.html>, cit. 10.04.2012.
- **DOČKAL Z., KUŽVART P., ŠERÁK M., 2003:** K účasti občanských sdružení v řízeních před orgány státní památkové péče. Ateliér pro životní prostředí, občanské sdružení, Praha, online: <http://atelier.ecn.cz/ukaz.php?co=separaty&id=14>, cit. 29.11.2011.
- **FLEKALOVÁ M., 2006:** Příprava studijní podpory k problematice hodnocení krajinného rázu. In: Venkovská krajina. ZO ČSOP Veronica, Brno, 36 - 40.
- **FRAŇKOVÁ J., 2008:** Hodnocení krajinného rázu a jeho vliv na územní plánování. JUNIORSTAV 2008, příspěvky sekce 8. – Udržitelná výstavba budov a udržitelný rozvoj sídel. Stavební fakulta VUT, Brno, online: http://www.fce.vutbr.cz/veda/juniorstav2008_sekce/pdf/8/Frankova_Jitka_CL.pdf, cit. 15. 11. 2011.
- **HOŘENÍ A., MOUCHA P., PATZELT Z., PETŘÍČEK V., ŠOLTYSOVÁ L., 2009:** Ochrana přírody a krajiny v České republice. Agentura ochrany přírody a krajiny ČR, Praha, online: http://www.zpravodaj.probit.cz/2011/1_11_web/AOPK%20booklet3.pdf, cit. 29.11.2011.
- **JANČURA P., 1999:** Význam druhotné krajinné struktury ke krajinnému obrazu a krajinnému rázu. In: VOREL I., SKLENIČKA P. (ed.): Péče o krajinný ráz – cíle a metody. ČVUT, Praha, 60 – 78.
- **JÄGER D., MELICHAR V., ŘEPA P., WIESER S., 2004:** Chráněná krajinná oblast Slavkovský les. In: ZAHRADNICKÝ J., MACKOVČIN P. (eds.): Chráněná území ČR – Plzeňsko a Karlovarsko, svazek XI. AOPK ČR a EC Brno, Praha, 498 - 548.
- **JAŠA L., 2000:** Zaniklé obce na Březovsku. Fornica Graphics s.r.o., Sokolov, 553 s.
- **JAŠA L., 2009:** Prameny – Bad Sangerberg: Ztracené lázně západních Čech. Fornica Graphics s.r.o., Sokolov, 202 s.

- **KAULICH K., 2006:** Nový stavební zákon a pozemkové úpravy. Pozemkové úpravy č. 58: 1 – 3.
- **KOSEJK J., MIKEŠ V., 2011:** Přínos preventivního hodnocení krajinného rázu CHKO. Ochrana přírody 3/11: 7 – 9.
- **KUČOVÁ V., 2006:** Možnosti ochrany kulturní krajiny v České republice – Současná právní úprava na úseku památkové péče, ochrany přírody, stavebního zákona a územního plánování. Příloha In: Veřejná správa, Praha, Ministerstvo vnitra č. 48/2006, 17 – 24.
- **KVĚT R., 2009:** Krajina a lidé. Krajinné plánování 1/2009: 23 – 27.
- **LAPKA M., 2008:** Úvod do sociologie. Karolinum, Praha, 86 s.
- **LIPSKÝ, Z., ROMPORTL, D., 2007:** Typologie krajiny v Česku a zahraničí - stav problematiky, metody a teoretická východiska. Geografie. Sborník ČGS, 61 – 83.
- **LIPSKÝ Z., WEBER M., STROBALOVÁ L., 2010:** 10let evropské úmluvy o krajíně v České republice. Geografické informace. Fakulta přírodních věd UKF, Nitra, online: http://www.kgrr.fpv.ukf.sk/pdf/Geograficke_informacie_14_%202010.pdf, cit. 15.02.2012.
- **LOKOČ R., LOKOČOVÁ M., 2010:** Vývoj krajiny v České republice. Lipka, Brno, 86 s.
- **LÖW J., MÍCHAL I., 2003:** Krajinný ráz. Lesnická práce, Kostelec nad Černými Lesy, 548 s., 1 CD-ROM.
- **LÖW J., NOVÁK J., 2008:** Typologické členění krajiny České republiky. Urbanismus a územní rozvoj. Ročník XI – číslo 6: 19 – 23.
- **LÖW & spol., s.r.o. 2009:** Dobré příklady pro běžné stavby na venkově. Dílčí aktivita V005 – Digitální forma metodických pomůcek a katalogu dobrých příkladů. MŠMT ČR, Praha, online: http://www.lowaspol.cz/_soubory/dobre_prikklady.pdf, cit. 20.03.2012.
- **MADĚRA P., ZIMOVÁ E., 2004:** Metodické postupy projektování lokálního ÚSES. Ústav lesnické botaniky, dendrologie a typologie LDF MZLU v Brně a Löw a spol., Brno, online: http://home.zf.jcu.cz/public/departments/kpu/vyuka/tvok/metodika_uses.pdf, cit. 15.02.2012.

- **MANA V., 2007:** Krajinový ráz poznámky a náměty k jeho hodnocení a k posuzování vlivu záměru, online: http://www.belbo.cz/wpcontent/uploads/2009/12/Krajiny_raz_met_nav.pdf, cit. 10. 11. 2011.
- **MAS SOKOLOVSKO 2011:** Obnova reliktních zaniklých obcí Slavkovského lesa. Leader Mas Sokolovsko 1/2011: 10-11.
- **MÍCHAL I., 1999:** Hodnocení krajinového rázu a jeho uplatnění ve veřejné správě. Agentura ochrany přírody a krajiny ČR, Praha, 41 s.
- **MIKO L., HOŠEK M., 2009:** Příroda a krajina České republiky. Zpráva o stavu 2009. 1. vydání. Agentura ochrany přírody a krajiny ČR, Praha, 102 s.
- **MIKO L., ŠTURSA J., 2010:** Národní parky a chráněné krajinové oblasti v České republice. Ministerstvo životního prostředí ČR, Praha, 71 s.
- **MIMRA M., SKLENIČKA P., 1996:** Krajinový ráz. Ochrana přírody 8: 12 - 14.
- **MISGAV A., 2000:** Visual preference of the public for vegetation groups in Israel. Landscape and Urban Planning 48: 143 - 159.
- **MOUCHA P., ŠPRYŇAR P., URBAN F., 2008:** Historie ochrany přírody a krajiny v České republice. Agentura ochrany přírody a krajiny. Online: <http://www.cittadella.cz/europarc/index.php>, cit. 02. 03. 2012.
- **MZ, 2010:** Pozemkové úpravy 2. aktualizované vydání. Ministerstvo zemědělství ČR, Praha, 26 s.
- **MZV, 2005:** Evropská úmluva o krajině, Florencie 2000. In Sbírnka mezinárodních smluv ČR, částka 6. Ministerstvo zahraničních věcí ČR, Praha: 115 – 129.
- **MŽP, 2009:** Aktualizace státního programu ochrany přírody a krajiny české republiky. Ministerstvo životního prostředí ČR, Praha, 65 s.
- **NATURA 2012:** CZ0413009 Rankovický triangel. Evropsky významné lokality ČR. Online: http://www.nature.cz/natura2000_design3/web_lokality.php?cast=1805&akce=karta&id=1000070714, cit. 05.04.2012.
- **NĚMEC J., POJER F., 2007:** Krajina v České republice. Consult, Praha: 399 s.

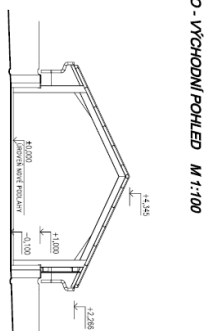
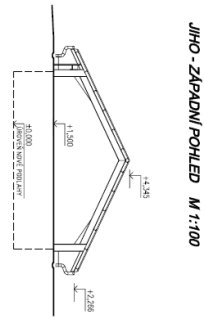
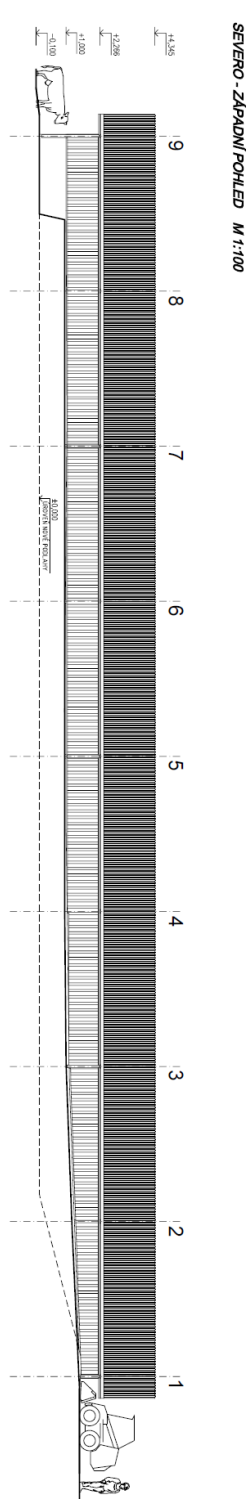
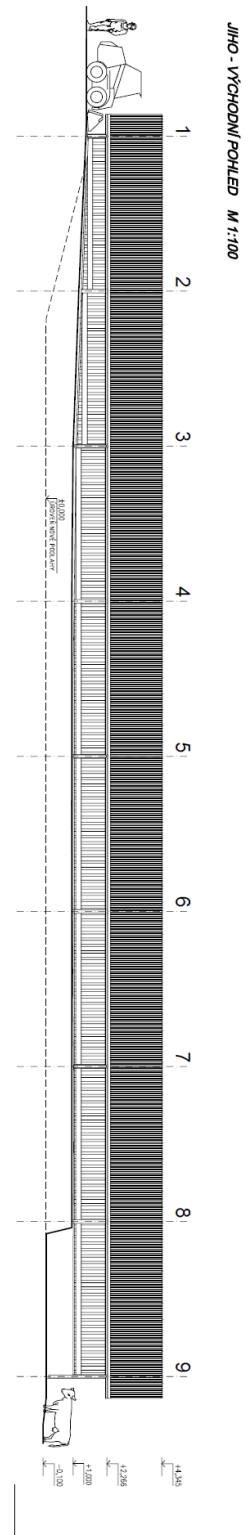
- **NORBERG-SCHULZ CH., 1994:** Genius loci: k fenomenologii architektury. Odeon, Praha, 218 s.
- **PATZELT Z., 2008:** Ochrana přírody a krajiny v České republice. Agentura ochrany přírody a krajiny ČR, Praha, online: http://www.cittadella.cz/europarc/index.php?p=mezinarodni_vazby&site=zakladni_udaje_cz, cit. 29.11.2011.
- **POŠMOURNÝ K., BABŮREK J., RUDOLSKÝ J., 2002:** Slavkovský les. Geologie chráněných krajinných oblastí České republiky. Česká geologická služba, Praha, 3 s.
- **QUITT E., 1971:** Klimatické oblasti ČSSR. Geografický ústav ČSAV Brno, Academia, Brno, 73 s.
- **SÁDLO J., POKORNÝ P., HÁJEK P., DRESLEROVÁ D., CÍLEK V., 2005:** Krajina a revoluce - Významné přelomy ve vývoji kulturní krajiny Českých zemí. Malá Skála, Praha, 248 s.
- **SCHULTZ P. W., 2002:** Inclusion with nature: Understanding the psychology of human-nature interactions. In: SCHMUCK P. & SCHULTZ P.W. (eds.): The psychology of sustainable development, New York, 61 – 78.
- **SCHRADER J., 2009a:** Projektová dokumentace – zemědělská stavba „Studánka.“ EUNIS s.r.o., Sokolov.
- **SCHRADER J., 2009b:** Projektová dokumentace – zemědělská stavba „Nová Farma.“ EUNIS s.r.o., Sokolov.
- **SFŽP, 2008:** Ochrana přírody. CENIA, Praha, 2 s.
- **SKLENIČKA 2002:** Ochrana krajinného rázu v procesu EIA. E.I.A - Posuzování vlivu na životní prostředí 2: 8-11.
- **SKLENIČKA P., 2003:** Základy krajinného plánování. Naděžda Skleničková, Praha, 314 s.
- **SKLENIČKA P., VOREL I., 2007:** Komponované krajiny období baroka: Identifikace a principy ochrany v pozemkových úpravách. Pozemkové úpravy 61: 16-18.
- **STIBRAL K., 2005:** Proč je příroda krásná? Estetické vnímání přírody v novověku. Dokořán, Praha, 314 s.

- **SVOBODOVÁ K., 2011:** Krajinný ráz. Krajina a krajinný ráz ve strategickém plánování. Ústav prostorového plánování FA ČVUT, Praha online: http://cvut.mapovyportal.cz/krajina_krajiny_raz.pdf, cit. 29.11.2011.
- **SVOBODOVÁ K., 2011:** Percepce krajiny. Výzkum a využití ve strategickém plánování. Ústav prostorového plánování FA ČVUT, Praha, online: http://cvut.mapovyportal.cz/percepce_krajiny.pdf, cit. 17.02.2012.
- **ŠÍPEK J., 2008:** Genius loci v psychologické perspektivě. In: ZELENKA J. (ed.): Percepce krajiny a genius loci, Gaudeamus, Praha, 160 – 168.
- **ŠKOUDLÍNOVÁ A., 2006:** Krajinný ráz a státní správa. In: VOREL I., SKLENIČKA P. (eds.): Ochrana krajinného rázu – třináct let zkušeností, úspěchu i omylů... Nakladatelství Naděžda Skleničková, Praha: s. 117 – 123.
- **ŠVANDRLÍK R., 1996:** Mariánské Lázně a klášter Teplá krok za krokem, procházka městem. Karlovy Vary, Promenáda, 36 s.
- **TOMÍČEK R., 2000:** Těžba uranu v Horním Slavkově. Okresní muzeum Sokolov, Sokolov, 294 s.
- **ÚSOP, 2012:** Ústřední seznam ochrany přírody ČR, online: <http://drusop.nature.cz/ost/chrobjekty/sumarizace/index.php?frame>, cit. 15.02.2012.
- **VALENTA J., 2008:** Scénologie krajiny. Akademie múzických umění & KANT – Karel Kerlický, Praha, 236 s.
- **VLACH P., 2011:** Biodiverzita Plzeňského kraje. CHKO Slavkovský les. Gymnázium Blovice, online: http://www.gblovica.cz/biodiverzita/vystupy/slavkovsky_les/fauna.html, cit 15.02.2012.
- **VLASÁK J., BARTOŠKOVÁ K., 2007:** Pozemkové úpravy. České vysoké učení technické, Praha, 168 s.
- **VOREL I., 1999:** Prostorové vztahy a estetické hodnoty. In: SKLENIČKA (ed): Péče o krajinný ráz, cíle a metody. České vysoké učení technické, Praha. 20 – 27.
- **VOREL I., 2006:** Krajinný ráz a jeho ochrana, 1. část – Charakter, ráz a identita krajiny. Ochrana přírody 9/06: 262 – 265.
- **VOREL I., 2006a:** Krajinný ráz a jeho ochrana, 2. část – Proměnlivost krajinného rázu, typické a rozlišující znaky. Ochrana přírody 10/06: 301 – 303.

- **VOREL I., 2011:** Ochrana krajinného rázu v územním plánu – fikce nebo reálná možnost?. In: VOREL I., KUPKA J. (eds.): Krajinný ráz v sídlech/sídla v rázu krajiny. České vysoké učení technické, Praha. 56 – 65.
- **VOREL I., BUKÁČEK R., MATĚJKA P., CULEK M., SKLENIČKA P., 2004:** Metodický postup posouzení vlivu navrhované stavby, činnosti nebo změny využití území na krajinný ráz. Naděžda Skleničková, Praha, 20 s.
- **VOREL I., KIBIC K., VORLOVÁ J., LANGENBERGEROVÁ Š., TOMČÍKOVÁ M., 2000:** Slavkovský les hodnocení území CHKO z hlediska krajinného rázu - §12 zák. č. 114/92 Sb. Atelier V, Praha.
- **VOREL I., KUPKA J., 2011:** Krajinný ráz identifikace a hodnocení. České vysoké učení technické, Praha, 147s.
- **VŠETEČKOVÁ J., 2010:** Ochrana krajinného rázu CHKO Slavkovský les. Bakalářská práce, ČZU Praha, 61 s.
- **Vyhláška č. 500/2006 Sb.,** o územně analytických podkladech, územně plánovací dokumentaci a způsobu evidence plánovací činnosti.
- **WASCHER D. M., 2005:** European Landscape Character Areas – Typologies, Cartography and Indicators for the Assessment of Sustainable Landscapes. Final Project Report as deliverable from the EU's Accompanying Measure project European Landscape Character Assessment Initiative (ELCAI), funded under the 5th Framework Programme on Energy, Environment and Sustainable Development. Printed by Information Press, Velká Británie, Oxford, 150 s.
- **WIESER S., 2006:** Slavkovský les chráněná krajinná oblast. Obzor, Národní geografický magazín 9/2006: 27 – 39.
- **Zákon č. 20/1987 Sb., o státní památkové péči,** ve znění pozdějších předpisů.
- **Zákona č. 159/1991 Sb., o sjednání úmluvy o ochraně světového a kulturního a přírodního dědictví,** ve znění předpisů pozdějších.
- **Zákon č. 114/1992 Sb., o ochraně přírody a krajiny,** v znění pozdějších předpisů.
- **Zákon č. 100/2001 Sb., o posuzování vlivů na životní prostředí,** ve znění pozdějších předpisů.

- **Zákon č. 139/2002 Sb. o pozemkových úpravách a pozemkových úřadech,** ve znění pozdějších předpisů.
- **Zákon č. 183/2006 Sb.,** o územním plánování a stavebním řádu, v znění pozdějších předpisů.

10. Přílohy



LEGENDA POVRCHŮ:

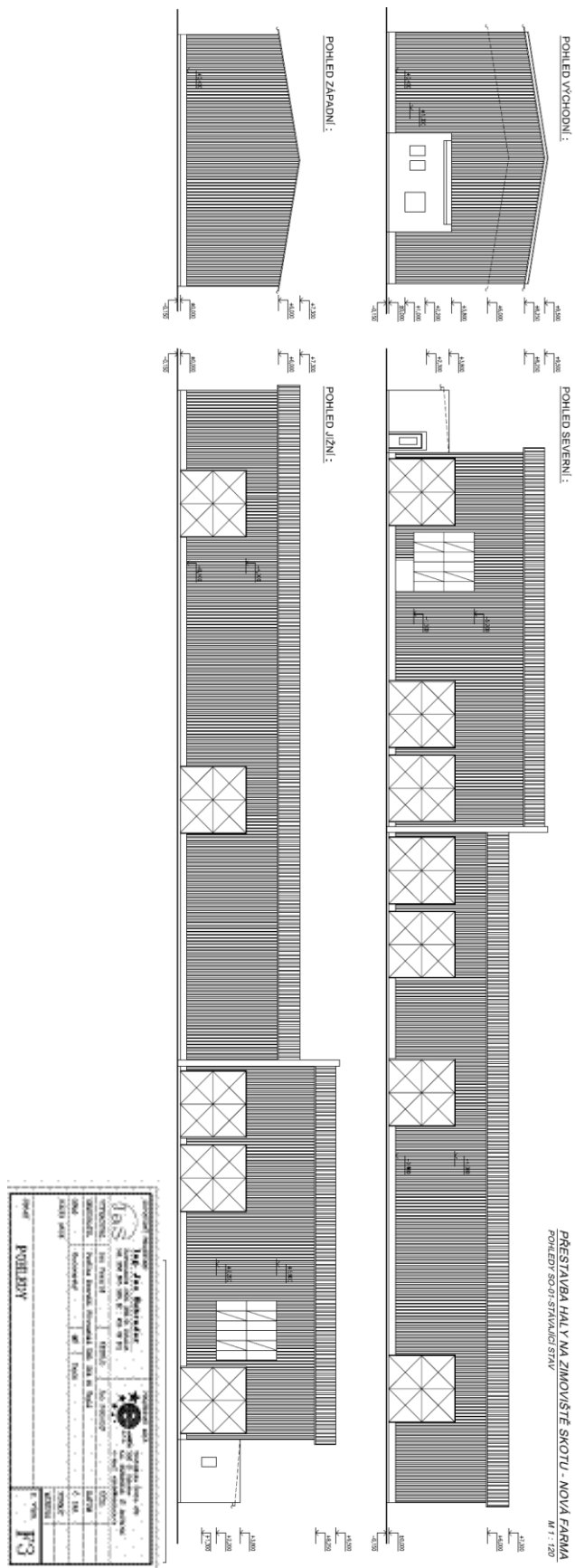
SYSTÉM OPĚTNÉ VĚTRNÉ STĚNY - BÍLÁ, NÍZKÁ
OPĚTNÍ VĚTRNÉ STĚNY - POKRYTÍ ČERNÉ - NÍZKÁ, NÍZKÁ
NÍZKÉ PRVKY OPĚTNÍ VĚTRNÉ STĚNY - BÍLÁ, NÍZKÁ
NÍZKÉ PRVKY OPĚTNÍ VĚTRNÉ STĚNY - BÍLÁ, NÍZKÁ
OPĚTNÍ VĚTRNÉ STĚNY - BÍLÁ, NÍZKÁ

POZNÁMKA:

- dle výkresu v příloze

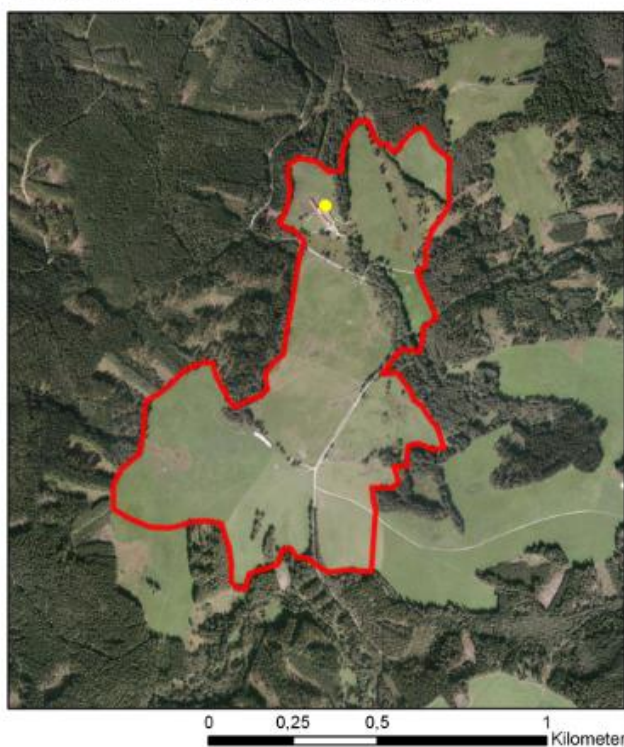
ÚSTŘEDNÍ PRŮVODNÍK STAVBY JAS Mladá Boleslav		Komořanská 1006, 306 56 Sobotka Mladá Boleslav Mladá Boleslav		IČO: 158 DIČ: 42209 C. ÚK: 97-30/08 PRŮVODNÍ 4 x 4 x 4 MĚŘITVO 1:100 C. VÝKRES F6	
VYKONATEL: Jan Škorpík ŠKORPÍK	MĚŘIL: Jan Škorpík ŠKORPÍK	PRŮVODNÍ: Škorpík ŠKORPÍK	MĚŘIL: Škorpík ŠKORPÍK	PRŮVODNÍ: Škorpík ŠKORPÍK	MĚŘIL: Škorpík ŠKORPÍK
Zmíní uzelový skotu - p.č. 678, Studánka					

příloha č.1: Pohledy – zemědělská stavba „Studánka“ (Schrader 2009a).



příloha č.2: Pohledy – zemědělská stavba „Nová Farma“ (Schrader 2009b).

DoKP "Studánka"



- Stavba "Nová Farma"
- DoKP "Nová Farma"



JANA VŠETEČKOVÁ
ČESKÁ ZEMĚDĚLSKÁ UNIVERZITA PRAHA
Použitý software: Arcs GIS 9.3
Praha 2012

příloha č.3: Dotčený krajinný prostor „Studánka“.

DoKP "Nová Farma"



- Stavba "Nová Farma"
- DoKP "Nová Farma"
- ▨ Oblast silné viditelnosti 1,5 Km
- ▨ Oblast zřetelné viditelnosti 2,5 Km



JANA VŠETEČKOVÁ
ČESKÁ ZEMĚDĚLSKÁ UNIVERZITA PRAHA
Použitý software: Arcs GIS 9.3
Praha 2012

příloha č.4: Dotčený krajinný prostor „Nová Farma“.