

Univerzita Hradec Králové

Filozofická fakulta

Ústav sociální práce

## **Senioři jako příjemci dávek hmotné nouze**

Diplomová práce

Autor: Bc. Petra Stará  
Studijní program: N6731 Sociální politika a sociální práce  
Studijní obor: Sociální práce  
Forma studia: Kombinovaná  
Vedoucí práce: Mgr. Zuzana Truhlářová, Ph.D.

Hradec Králové, 2018



## Zadání diplomové práce

**Autor:** Petra Stará

Studium: U16026

Studijní program: N6731 Sociální politika a sociální práce

Studijní obor: Sociální práce

**Název diplomové práce:** **Senioři jako příjemci dávek hmotné nouze**

Název diplomové práce AJ: Seniors as Beneficiaries of Benefits in Material Need

### **Cíl, metody, literatura, předpoklady:**

Diplomová práce se bude zabývat problematikou využívání dávek pomoci v hmotné nouzi a jejich vliv na životní úroveň seniorů. Bude využita kvantitativní výzkumná strategie, dotazník vlastní konstrukce.

BŘESKÁ, N a kol. Dávky sociální péče. Olomouc : Anag, 2000. ISBN 80-7263-228-0. KASALOVÁ, H. Služby a dávky sociální péče z hlediska života a potřeb starých občanů. Praha; Bratislava : Výzkumný ústav sociálního rozvoje a práce, 1987. TRÖSTER, P. Právo sociálního zabezpečení. Praha : C. H. Beck, 2005. ISBN 80-7179-856-8.

Garantující pracoviště: Ústav sociální práce,  
Filozofická fakulta

Vedoucí práce: Mgr. Zuzana Truhlářová, Ph.D.

Datum zadání závěrečné práce: 27.4.2017

## **Prohlášení**

Prohlašuji, že jsem tuto diplomovou práci vypracovala pod vedením vedoucí diplomové práce samostatně a uvedla jsem všechny použité prameny a literaturu.

V Kostěnicích dne .....

Petra Stará .....

## **Poděkování**

Děkuji paní Mgr. Zuzaně Truhlářové, Ph.D. za odborné vedení mé diplomové práce a za všechny věcné připomínky, účinnou pomoc a trpělivost.

## **Anotace**

STARÁ, Petra. *Senioři jako příjemci dávek hmotné nouze*. Hradec Králové : Filozofická fakulta Univerzity Hradec Králové, 2018. 96 str. Diplomová práce.

Diplomová práce se zabývá tématem senioři jako příjemci dávek pomoci v hmotné nouzi. V první kapitole teoretické části popisují životní úroveň seniorů na základě dat zjištěných Českým statistickým úřadem. Nato navazují vysvětlením pojmu chudoba a uvádím tři nejčastější příčiny vzniku chudoby. Ve druhé kapitole definuji základní pojmy týkající dávek pomoci v hmotné nouzi, co vše by měl sociální pracovník znát, pokud zajišťuje agendu při poskytování dávek pomoci v hmotné nouzi. Zároveň interpretuji samotný pojem hmotná nouze. Ve třetí části se věnuji analýze dávek hmotné nouze a uvádím konkrétní příklady výpočtů jednotlivých dávek. Na teoretickou část navazuje část praktická. Výzkumné šetření je provedeno formou kvantitativního výzkumu, konkrétně dotazníkovým šetřením. Hlavním cílem praktické části je zjistit, zda dávky pomoci v hmotné nouzi pomáhají seniorům řešit jejich problémy.

Klíčová slova: senioři, systém sociálního zabezpečení, dávky, pomoc v hmotné nouzi, chudoba.

## **Annotation**

STARÁ, Petra. Seniors as Beneficiaries of Material Need. Hradec Králové : Philosophical Faculty University of Hradec Králové, 2018. 96 pp. Diploma Thesis.

The diploma thesis focuses on seniors as beneficiaries of material need. The first chapter is a theoretical part that describes senior's standard of living based on data published by the Czech Statistical Office. Then I continue in describing the concept of poverty and the three most common causes of poverty. The second chapter explains the basic concepts of benefits in material need. At the same time I define basic principles for every social worker who provides assistance in material need. I also define the term material need. The third part is focused on analysis of particular benefits of material need and gives specific examples of calculation. The theoretical part follows by a practical part. The research is done in the form of quantitative research, specifically questionnaire research. The main objective of the practical part is to find out if benefits in material need help seniors to solve their problems.

Keywords: seniors, welfare system, doses, benefits in material need, poverty.

# Obsah

Úvod .....	9
1 Životní úroveň seniorů .....	11
1.1 Životní úroveň seniorů v číslech.....	11
1.2 Chudoba v České republice .....	17
1.3 Senior na dávkách pomoci v hmotné nouzi.....	19
2 Systém pomoci v hmotné nouzi.....	21
2.1 Zákon o pomoci v hmotné nouzi .....	21
2.1.1 Hmotná nouze.....	22
2.1.2 Osoba v hmotné nouzi .....	22
2.1.3 Částka živobytí .....	24
2.1.4 Životní a existenční minimum.....	24
2.1.5 Započitatelný příjem.....	26
2.1.6 Okruh oprávněných osob.....	27
2.1.7 Dávky pomoci v hmotné nouzi.....	27
2.1.8 Orgány pomoci v hmotné nouzi .....	27
2.2 Dávky v systému pomoci v hmotné nouzi.....	29
2.2.1 Příspěvek na živobytí .....	29
2.2.2 Doplatek na bydlení.....	31
2.2.3 Mimořádná okamžitá pomoc .....	33
3 Analýza dávek pomoci v hmotné nouzi.....	36
3.1 Analýza dávky příspěvek na živobytí.....	36
3.2 Analýza dávky doplatek na bydlení.....	38
3.3 Analýza dávky mimořádná okamžitá pomoc.....	40
4 Výzkumné šetření .....	41
4.1 Formulace hlavního výzkumného cíle a dílčích cílů .....	41

4.2 Transformace dílčích cílů do tazatelských otázek .....	42
4.3 Metodologie výzkumného šetření .....	44
4.3.1 Zdůvodnění volby výzkumné strategie.....	44
4.3.2 Etická rizika výzkumu a rizika výzkumné strategie.....	45
4.3.3 Zdůvodnění výzkumného vzorku .....	47
4.4 Způsob zpracování dat z výzkumného šetření.....	50
4.5 Výsledky výzkumného šetření a jejich interpretace .....	52
4.5.1 Interpretace DVC1.....	52
4.5.2 Interpretace DVC2.....	65
4.5.3 Interpretace DVC3.....	70
4.6 Závěr výzkumného šetření a diskuze .....	78
Závěr.....	80
Seznam literatury.....	82
Seznam tabulek.....	85
Seznam grafů .....	87
Seznam obrázků.....	87
Seznam příloh.....	87



## Úvod

Téma diplomové práce „Senioři jako příjemci dávek hmotné nouze“ jsem si vybrala zejména z důvodu (prozatím s ohledem na svoji praxi po ukončení bakalářského studia) nabytých zkušeností s lidmi, konkrétně se seniory, jež jsou příjemci dávek pomoci v hmotné nouzi. Důvodem tohoto zaměření není pouze moje současná pracovní pozice na úřadu práce na oddělení hmotné nouze v rámci jednoho kontaktního pracoviště v Pardubickém kraji, ale taktéž zájem o tento pilíř v systému sociálního zabezpečení. Zároveň zastávám názor, na základě osobních zkušeností, že práce na oddělení hmotné nouze je veřejností málo doceněná.

Zákon č. 111/2006 Sb., o pomoci v hmotné nouzi, je v platnosti již přes 10 let a neustále dochází k nejrůznějším změnám a aktualizacím v této oblasti. V roce 2017 došlo ke dvěma novelám během půl roku, a věřím, že s příchodem nového roku a nové vlády budou novely pokračovat. Úprava by se mohla týkat, dle mého názoru, především novely, jež je platná od 1. 6. 2017, a to, že všem příjemcům dávek pomoci v hmotné nouzi, jež pobírají dávku příspěvek na živobytí déle jak šest měsíců v posledních 12 měsících, bude část dávky vyplacena (nejméně 35 % a nejvýše 65 %) v poukázkách, a to bez ohledu na to, zda senioři pobývají ve zdravotnických či jiných sociálních zařízeních. Nicméně jestli dojde ke změně, ukáže až čas...

Hlavním cílem diplomové práce je: Popsat problematiku systému dávek pomoci v hmotné nouzi v České republice a jejich vliv na životní úroveň seniorů. Na jedné straně vycházím především ze zákona o pomoci v hmotné nouzi, na straně druhé pak především z tištěných publikací, a také z údajů Českého statistického úřadu. Mým záměrem teoretické části je poskytnout náhled, co musí vědět nejen sociální pracovník či sociální pracovnice k této agendě, nýbrž také žadatel o tyto dávky, aby mu případně vznikl nárok na jeho výplatu.

V praktické části diplomové práce jsem si stanovila hlavní výzkumný cíl: Zjistit, zda dávky pomoci v hmotné nouzi pomáhají seniorům řešit jejich problémy. Z hlavního výzkumného cíle jsem operacionalizovala tři dílčí výzkumné cíle. Co se týkalo respondentů, tak ti v mé práci byli určeni hned na začátku při volbě tématu – senioři. Na tuto skupinu lidí jsem se zaměřila především z toho důvodu, protože mě tato populace lidí velmi zajímá.

Zároveň i během své praxe na pracovišti na oddělení hmotné nouze bych se ráda o této kategorii lidí, jež jsou příjemci dávek pomoci v hmotné nouzi, dozvěděla více, zejména to, jaké problémy senioři řeší pomocí dávek hmotné nouze. Na základě toho byl taktéž zvolen i hlavní výzkumný cíl.

Symbolickým cílem této práce je upozornit čtenáře na problémy lidí ve vyšším věku. Vzhledem k tomu, že na území České republiky žije přes 1,5 milionu osob starších 65 let, což činí 16% z celkového počtu obyvatelstva dle výsledků Sčítání lidu, domu a bytů (2011), je potřeba zajímat se o problémy mezi touto skupinou populace. Jelikož se podíl osob starších 65 let za posledních deset let od posledního Sčítání lidu, domu a bytů z roku 2001 zvýšil, dochází i k nárůstu problémů mezi lidmi starších 65 let, a právě na tyto problémy bych ve své práci ráda upozornila.

Chtěla bych, aby se má práce stala přínosem pro ty, kteří uvažují o práci na úřadech práce, konkrétně na odděleních hmotné nouze. Pro ty, kteří již pracují jako sociální pracovníci na úřadech práce, jež se zabývají stejnou agendou, je mým úmyslem zejména poskytnout náhled na problematiku využívání dávek hmotné nouze, jejichž příjemci jsou právě senioři. Ač zákon o pomoci v hmotné nouzi je v platnosti již několik let, dochází k neustálým novelám v rámci tohoto zákona.

Teoretickou část jsem rozdělila na tři větší kapitoly. V první kapitole popisují data získaná z Českého statistického úřadu, zaměřená na životní úroveň seniorů. Na tuto kapitolu navazují kapitolou týkající se agendy pomoci v hmotné nouzi. Mým záměrem je definovat ty nejdůležitější pojmy, jež je zapotřebí v rámci této pracovní náplně znát. Ve třetí kapitole teoretické části se zaměřuji na analýzu dávek pomoci v hmotné nouzi, kde rozebírám jednotlivé dávky hmotné nouze. V praktické části diplomové práce se věnuji samotné realizaci výzkumného šetření. Výzkumné šetření je realizováno prostřednictvím kvantitativní výzkumné strategie, konkrétně pomocí dotazníků.

# 1 Životní úroveň seniorů

V první kapitole diplomové práce se budu zabývat životní úrovní seniorů z roku 2009. Nejprve popíšu obecně pojem kvalita života, a poté se zaměřím na životní úroveň seniorů v České republice. Veškeré výsledky a tabulky, které zde uvedu, byly použity z Českého statistického úřadu. Nakonec bych se okrajově zmínila obecně o chudobě a jejích příčinách a popsala problematiku chudoby v České republice ve srovnání s ostatními zeměmi Evropské unie.

## 1.1 Životní úroveň seniorů v číslech

Patyi a kol. (2006) uvádí, že kvalita života bývá používána v mnohých oblastech lidské aktivity. Kvalita života může zahrnovat nejen charakteristiku přírodního či sociálního prostředí člověka, potažmo seniora, ale taktéž jeho fyzický i psychický stav, otázky týkající se smyslu života apod. Kvalitu života lze popsat prostřednictvím dvou skupin. Jednu skupinu tvoří objektivní kritéria jako např. materiální zabezpečení, sociální, ekonomické či environmentální podmínky a další, jež jsou zapotřebí především v socio-ekonomickém kontextu společnosti, ve které člověk žije. Druhou skupinu tvoří tzv. subjektivní kritéria, mezi něž patří například spokojenost se životem, jeho smysl aj. a představují tak individuální pohled kvality života každého člověka.

V roce 2009 žilo v České republice přes jeden milión domácností s osobou starší 60 let - to nám říká tabulka č. 1. Z toho zhruba polovinu domácností tvořili domácnosti v čele s jednotlivcem. U vícečlenných domácností s osobou starší 60 let pak převládaly dvoučlenné domácnosti. Z tabulky můžeme snadno vyčíst, že nejpočetnější skupinu u vícečlenných domácností tvoří senioři ve věku 66 - 70 let, kdežto u jednotlivců to jsou důchodci mezi věkem 71 - 75 let. Za povšimnutí stojí, že v domácnostech nepracujících důchodců u jednotlivců z hlediska pohlaví převažují ženy. To může být dáno tím, že se ženy dožívají vyššího věku než muži, jak je statisticky dokázáno. Životní úroveň seniorů z hlediska vzdělání tvoří především vzdělání nižší střední, respektive vyučení, a to jak u jednotlivců, tak i u vícečlenných domácností. Vysokoškolské vzdělání u jednotlivců tvoří pouze kolem 7,5 %.

Tabulka 1: Domácnosti nepracujících důchodců starších 60 let podle členů domácností, pohlaví, věku a vzdělání osoby v čele

Domácnosti nepracujících důchodců - osoba v čele starší 60 let	Domácnosti celkem	V tom	
		se 2 a více členy	jednotlivci
Počet domácností	1 069 264	524 975	544 289
Počet členů domácnosti	1 624 702	1 080 413	544 289
Domácnosti v % podle počtu členů			
1	50,9	-	100,0
2	46,6	94,8	-
3+	2,5	5,2	-
věku osoby v čele			
60-65	19,4	22,4	16,4
66-70	23,0	26,3	19,8
71-75	22,0	22,2	21,9
76-80	19,6	18,3	20,8
80+	16,0	10,7	21,1
vzdělání osoby v čele			
základní	21,4	12,8	29,7
nižší střední, vyučení	43,3	50,6	36,2
úplné střední	26,5	26,4	26,6
vysokoškolské	8,8	10,2	7,6
pohlaví osoby v čele			
ženy	42,0	6,2	76,6
muži	58,0	93,8	23,4

(Zdroj: Životní podmínky, ČSÚ, 2009)

Ohledně bydlení bylo zjištěno (viz tabulka č. 2), že v domácnostech seniorů zatím stále převažuje bydlení ve vlastním domě či bytě bez placení nájemného. Zajímavé ale je, že u seniora, jenž žije sám, tvoří mnohem vyšší podíl nájemního bydlení, nežli u vícečlenných domácností. Jednotlivci většinou využívají k bydlení většinou dvě místnosti, kdežto u vícečlenných domácností to jsou zpravidla místnosti tři. Otázkou zůstává, kdo je na tom lépe... jednotlivci nebo vícečlenné domácnosti?

Tabulka 2: Domácnosti nepracujících důchodců starších 60 let podle druhu bydlení, počtu obytných místností a dalších charakteristik úrovně bydlení

Charakteristiky bydlení domácností nepracujících důchodců - osoba v čele starší 60 let	Domácnosti celkem	V tom	
		se 2 a více členy	jednotlivci
Počet domácností	1 069 264	524 975	544 289
Druh bydlení (v %)			
vlastnické	64,3	74,0	54,9
družstevní	9,8	9,4	10,1
nájemní	19,7	13,5	25,7
u příbuzných	6,1	3,1	9,0
ostatní	0,1	0,1	0,2
Počet obytných místností (v %)			
1	9,8	2,2	17,2
2	29,7	22,5	36,5
3	37,6	43,4	31,9
4	15,9	21,7	10,3
5 a více	7,1	10,2	4,1
Průměrný počet obytných místností na byt	2,84	3,20	2,49
Průměrná plocha na osobu v m <sup>2</sup>	43,66	36,13	58,60
Průměrný počet osob na obytnou místnost	0,53	0,64	0,40

(Zdroj: Životní podmínky, ČSÚ, 2009)

Tabulka 3: Domácnosti nepracujících (ekonomicky neaktivních) důchodců a ekonomicky aktivních osob starších 60 let podle nákladů na bydlení

Náklady na bydlení v domácnostech nepracujících důchodců a v domácnostech ekonomicky aktivních osob	Domácnosti důchodců - osoba v čele starší 60 let			Domácnosti ekonomicky aktivních osob		
	celkem	se 2 a více členy	jednotlivci	celkem	se 2 a více členy	jednotlivci
Počet domácností	1 069 264	524 975	544 289	2 581 609	2 228 576	353 033
Průměrné měsíční náklady na bydlení v Kč	3 877	4 254	3 514	5 228	5 353	4 442
v % z čistých peněžních příjmů	24,9	21,0	31,8	14,5	13,8	22,5
Náklady na bydlení, včetně případného splácení úroků z hypotéky nebo úvěrů, jsou pro domácnost:						
velkou zátěží	24,0	20,0	27,9	19,9	20,3	17,0
určitou zátěží	67,7	72,4	63,1	69,4	70,1	65,1
vůbec nejsou zátěží	8,3	7,5	9,0	10,7	9,6	18,0

(Zdroj: Životní podmínky, ČSÚ, 2009)

Tabulka č. 3 nám popisuje náklady na bydlení v domácnostech seniorů nejen ekonomicky aktivních, ale i nepracujících. V domácnostech u všech ekonomicky neaktivních seniorů se náklady na bydlení pohybují průměrně kolem 3 800 Kč za měsíc, kdežto u pracujících seniorů se náklady na bydlení, ať už v domácnostech jednotlivců či vícečlenných, pohybují okolo 4 800 Kč/měsíčně, což je o 1 000 Kč více než u nepracujících. Zajímavé údaje pak ukazují zátěž pro domácnost těchto nákladů na bydlení. Vesměs všechny domácnosti, ať už těch pracujících a nepracujících, se shodly na tom, že náklady na bydlení pro ně představují většinou jen „určitou zátěž“. Zajímavé je, že u ekonomicky aktivního seniora jsou náklady na bydlení až o polovinu větší zátěží, nežli pro seniora ekonomicky neaktivního. A naopak, výsledky zkoumání ukazují, že pro jednotlivce - seniora jsou náklady na bydlení o více jak 10% větší zátěží, než pro pracujícího seniora.

Data týkající se životní úrovně seniorů a společenského života zobrazují tabulky č. 4, 5, 6 a 7. Tabulka č. 4 popisuje, co si domácnosti nepracujících seniorů nemohou dovolit. Více jak polovina domácností s jedním členem by si nemohla dovolit zaplatit neočekávaný výdaj ve výši 8 000 Kč a taktéž odjet jednou za rok na týdenní dovolenou. Tyto procenta je pak „hezké“ sledovat dle věku seniora. Dalo by se říci, že s narůstajícím věkem si senior může dovolit méně činností, než když mu bylo například o 10 let méně.

Tabulka 4: Finanční možnosti domácností nepracujících důchodců starších 60 let

Co si domácnosti nepracujících důchodců nemohly dovolit - osoba v čele starší 60 let	Domácnosti podle počtu členů			Domácnosti podle věku osoby v čele		
	celkem	se 2 a více členy	jednotlivci	61-70	71-80	80+
Počet domácností	1 069 264	524 975	544 289	453 093	445 078	171 094
Domácnost si nemohla dovolit (%):						
ročně týdenní dovolenou mimo domov	53,1	46,0	60,0	47,2	55,5	62,5
jíst obden maso nebo jeho vegetariánské náhražky	15,4	13,1	17,6	13,8	17,6	13,8
dostatečně vytápět svůj byt	7,6	6,8	8,3	7,9	7,1	7,9
zaplatit neočekávaný výdaj ve výši 8000 Kč	44,2	34,7	53,3	42,2	43,7	50,9

(Zdroj: Životní podmínky, ČSÚ, 2009)

Tabulka č. 5 zobrazuje účast seniorů na kulturních a jiných společenských akcích během jednoho roku. Z výsledků nejčastěji vyplynulo, že senior za rok většinou ani jednou nenavštívil nějakou společenskou akci, ať už kino, divadlo apod. Na druhou stranu, co se týká návštěvy kulturních památek, tak v tomto případě jej senioři navštěvují nejčastěji, a to až 4 - 6x ročně. Za povšimnutí stojí vysoký počet návštěv sportovních akcí, které navštěvují dle mého názoru spíše muži, a to až 12x ročně.

Tabulka 5: Nepracující důchodci starší 60 let a jejich zapojení do kulturního a společenského života

Účast nepracujících důchodců starších 60 let na kulturních a sportovních akcích během 12 měsíců	Druhy akcí				
	kino	divadlo	kulturní památky	sportovní události	společenské akce
Počet osob	1 758 596				
četnost návštěv akcí v %					
ani jednou nenavštívil	94,7	78,1	72,6	86,3	84,8
1 - 3krát	4,6	15,6	19,9	6,5	12,7
4 - 6krát	0,7	3,6	4,7	2,5	1,6
7 - 12krát	0,0	1,9	1,9	2,0	0,6
více než 12krát	0,0	0,8	0,9	2,7	0,3

(Zdroj: Životní podmínky, ČSÚ, 2006)

Co se týká účasti seniorů na ostatních akcích během roku, jako jsou například zájmové organizace, politické strany, charitativní organizace a další, tak zde se účast velmi liší dle pohlaví a dle věku. Muži, jak již bylo řečeno, se více účastí sportovních akcí a totéž se týká tzv. profesních organizací. Oproti tomu, církevní a charitativní organizace více vyhledávají ženy. Nicméně celkově z tabulky vyplývá, že nadpoloviční většina seniorů se zpravidla žádné akce během roku neúčastnila (muži 62,8 % a ženy 52,3 %).

Tabulka 6: Účast nepracujících důchodců starších 60 let na zájmových, politických a dalších akcích během 12 měsíců

Účast nepracujících důchodců starších 60 let na zájmových, politických a dalších akcích během posledních 12 měsíců	Podle pohlaví		Podle věku		
	ženy	muži	61-70	71-80	80+
Počet osob	1 056 329	702 267	911 121	631 584	215 891
Účast v %:					
zájmové organizace a spolky, sportovní oddíly	10,7	21,5	16,7	14,5	8,6
profesní organizace	1,7	4,5	2,8	2,8	2,8
politické strany a hnutí, odbory	2,7	3,6	2,8	3,6	3,0
církevní a náboženské organizace	11,4	8,7	9,9	10,8	10,9
charitativní organizace	3,2	2,4	2,8	3,0	2,7
individuální dobrovolná pomoc starým a nemocným	4,6	3,6	4,6	4,0	2,9
jiné skupiny či organizace	2,9	3,4	3,7	2,2	3,4
Neúčastnili se žádné takové akce	62,8	52,3	56,8	59,1	65,9

(Zdroj: Životní podmínky, ČSÚ, 2006)

Z poslední tabulky č. 7 v této kapitole vyčteme, jak často se senioři setkávají se svými příbuznými a přáteli. Zřejmě není nic zajímavého na tom, že muži i ženy se denně či alespoň jedenkrát týdně setkávají se svými příbuznými. To může být dáno tím, že spolu vedou společnou domácnost, nebo bydlí například nedaleko od svých dětí apod. Zajímavé je, že muži starší 60 let se se svými příbuznými setkávají méně jak jednou ročně (ženy 1,2 % a muži 3 %).

Tabulka 7: Frekvence osobních kontaktů nepracujících důchodců starších 60 let s příbuznými a přáteli

Frekvence osobních kontaktů nepracujících důchodců starších 60 let s příbuznými a přáteli	Celkem		Ženy		Muži	
	příbuzní	přátelé	příbuzní	přátelé	příbuzní	přátelé
Počet osob	1 648 926	1 539 899	1 001 661	930 513	647 265	609 387
četnost kontaktů v %						
denně	25,1	8,7	27,1	9,2	22,0	7,8
alespoň jednou týdně	34,5	25,1	35,2	25,8	33,4	24,2
několikrát za měsíc	20,6	25,2	19,3	24,5	22,5	26,2
jednou za měsíc	10,6	22,1	10,1	21,4	11,3	23,2
alespoň jednou ročně	7,4	11,6	7,1	11,4	7,8	11,8
méně často nebo vůbec	1,9	7,4	1,2	7,7	3,0	6,8

(Zdroj: Životní podmínky, ČSÚ, 2006)



## 1.2 Chudoba v České republice

Problém chudoby provází lidskou existenci prakticky od jejího počátku. Jde o jev přítomný i v současné době, a to nejen v rozvojových zemích, ale též ve vyspělejších zemích našeho světa. (Krebs a kol., 2005)

Kelm a Rammow (1985) uvádí, že chudoba není vždy stejná. Chudobu můžeme chápat jako skutečnost ve vztahu k lepším životním podmínkám. Absolutní chudobu můžeme chápat jako nedostatek peněz, které způsobí člověku fyzické utrpení, jako je hlad a nemoci a v extrémních případech dokonce i smrt. V konečném důsledku však hlad nebo dokonce trvalá podvýživa přináší nemožnost dosáhnout plného fyzického rozvoje, nebo dokonce fyziologicky podmíněných duševních schopností. Děti lidí žijících v naprosté chudobě se v kolébce téhož utrpení většinou narodí. Nejen postavení a vlastnosti rodičů, ale i jejich chudoba a společenské postavení jsou ve většině případů dědičné.

Dle Arnoldové (2011) není rozsah chudoby v České republice tak veliký, i přesto, že v průběhu 90. let příjmová nerovnost vzrostla.

Chudoba a vztah společnosti k ní, stejně tak nástroje k jejímu řešení i míra prostředků, jež pomáhají k řešení chudoby, poznamenávají konkrétní podobu a charakter sociální politiky v každé zemi. Chudobu, resp. její následky řeší vyspělejší země především pomocí systémů různých dávek, podpor i služeb. (Krebs a kol., 2005)

Chudobu lze obecně formulovat jako stav, který je důsledkem nerovného přístupu k rozdělování bohatství společnosti, k jejím materiálním zdrojům, kdy životní podmínky a uspokojení základních životních potřeb není v dostatečné míře zabezpečeno nezbytnými zdroji. Tyto příjmy si nemůže z objektivních příčin zvýšit, a zároveň nedisponuje ani majetkem, který by mu finanční prostředky umožnil získat. (Krebs a kol., 2005)

*„Chudoba je tedy spojována s hmotnou nouzí, deprivací, s vyloučením jedinců či určitých sociálních skupin od materiálních zdrojů.“* (Krebs a kol., 2005, s. 107)

Dle Krebse a kol. z roku 1997 znamená žití v chudobě materiální deprivaci, tj. člověk žije bez toho, co je společností uznáno za nezbytně nutné, proto je potřeba chudobu oddělit od jiných typů deprivace, i přesto, že je chudoba ve svých důsledcích závažná.

Příčiny chudoby mohou být různé. Chudobu postihují jen některé sociální skupiny obyvatelstva. Krebs a kol. (1997) uvádí, že mezi chudými se nejčastěji vyskytují ti, jež jsou nebo byli nekvalifikovaní pracovníci, děti, lidé, kteří jsou dlouhodobě nezaměstnaní, lidé z neúplných rodin, lidé nemocní, příp. postižení a nakonec migranti. Chudoba vzniká zejména ze tří důvodů:

- z nízkých výdělků plynoucích ze zaměstnání;
- z nedostatku zaměstnání, tedy z nezaměstnanosti;
- z rozdílů ve vlastněném bohatství, jež předurčuje kvalitu života v seniorském věku.

V rámci zemí Evropské unie je v České republice nejnižší podíl osob ohrožených chudobou k celkovému počtu populace (v roce 2014 tvořilo necelých 15 %). Naopak nejvyšší podíl obyvatel ohrožených chudobou je v Portugalsku, Itálii, Řecku, Irsku či v zemích Balkánu. Průměr dosáhl výše zhruba kolem 25 % populace ohrožené chudobou, což je v podstatě o téměř 10 % více než v České republice. V Německu podíl dosáhl něco málo přes 20 % a v Rakousku necelých 20 %. (Český statistický úřad, 2014)

Na počátku 90. let došlo k vytvoření záchranné sítě, což zajistilo to, aby se v průběhu ekonomické transformace nepropadly velké skupiny lidí do chudoby. Tato transformace tak zaručila hranici chudoby. Hranicí chudoby se tak stalo životní minimum, od něhož se právě odvíjí nárok na dávky pomoci v hmotné nouzi. (Arnoldová, 2011)

### 1.3 Senior na dávkách pomoci v hmotné nouzi

Níže uvedená tabulka (tabulka č. 8) představuje průměrně roční čistý příjem na osobu. V domácnostech nepracujících důchodců (opět výsledky zpracovány v roce 2009) dosáhl jejich roční čistý příjem spočívající na osobu kolem 123 tisíc průměrně, což vychází průměrně kolem 10 200 Kč/měsíčně. Čistý příjem seniorů tvoří především starobní důchody. Na dalším místě jsou ostatní sociální příjmy, kam bychom mohli zařadit především dávky pomoci v hmotné nouzi, a to příspěvek na živobytí, případně doplatek na bydlení. Nejmenší příjmy pak tvoří dávky státní sociální podpory, kam spadá především příspěvek na bydlení. Je zajímavé, že roční čisté příjmy ekonomicky aktivních (dále jen EA) se o moc nelišily oproti ročním čistým příjmům seniorů, kteří jsou v důchodu a nepracují...

Tabulka 8: Vybrané typy domácností podle průměrného ročního příjmu na osobu a postojem domácnosti k možnostem „vyjít s příjmem“

Průměrný roční čistý peněžní příjem na osobu	Domácnosti ČR celkem	Domácnosti s EA členy	Domácnosti nepracujících důchodců	v tom domácnosti podle věku osoby v čele		
				61-70	71-80	80+
Počet domácností	4 116 364	2 581 609	1 069 264	453 093	445 078	171 094
Roční čistý peněžní příjem na osobu	139 733	148 264	122 935	122 680	123 025	123 476
z toho: sociální příjmy	36 468	15 831	117 201	115 431	118 025	120 385
z toho: důchody	29 417	8 673	114 869	113 553	116 118	115 400
dávky státní sociální podpory	3 618	4 134	201	315	122	71
ostatní sociální příjmy	3 433	3 024	2 131	1 564	1 785	4 914
Domácnost vycházela s příjmem (%)						
s velkými obtížemi	7,9	5,7	6,4	7,0	5,9	6,4
s obtížemi	20,1	18,7	22,0	21,1	21,7	25,1
s menšími obtížemi	36,4	36,0	39,0	39,5	40,4	34,3
docela snadno	24,6	26,7	23,7	25,1	22,6	22,7
snadno	10,0	11,5	8,5	7,0	8,9	11,5
velmi snadno	1,1	1,5	0,4	0,3	0,5	0,0

(Zdroj: Životní podmínky, ČSÚ, 2009)

Sýkorová a kol. (2016) uvádí, že riziko chudoby a sociální vyloučení je často spojeno se stářím. Můžeme říci, že čeští senioři jsou chudí, přinejmenším jde o otázku objektivní a příjmové chudoby. Česká republika vykazuje jednu z nejnižších úrovní chudoby u osob 60+ nebo 65+ v Evropě. Příjmy podstatné většiny českých seniorů dlouhodobě překračují oficiální hranici chudoby a chudoba či sociální vyloučení postihuje pouze jednu desetinu populace.

## **Shrnutí:**

První kapitolu jsem věnovala zejména analýze dostupných ukazatelů životní úrovně seniorů. Veškerá data byla použita z Českého statistického úřadu, který byl také mým hlavním zdrojem v této kapitole. Data byla zjišťována mezi léty 1998 – 2009. Snažila jsem se najít ukazatele týkající se přímo životní úrovně seniorů aktuálnější, nicméně neúspěšně. Český statistický úřad například nabízí údaje v mezinárodním srovnání nebo životní podmínky seniorů v Česku a v Evropě či údaje ze Sčítání lidu, domů a bytů, ale žádná tyto data neobsahují údaje týkající se domácností důchodců starších 60 let z hlediska financí, bydlení, společenského a kulturního života, tak jako data z roku 2009. Nezbytnou součástí této kapitoly bylo popsat a uvést (různé) definice chudoby, jež úzce souvisí s pojmem potřeba a hmotná či sociální nouze.

## 2 Systém pomoci v hmotné nouzi

Systém pomoci v hmotné nouzi spadá pod třetí pilíř sociálního zabezpečení. První pilíř sociálního zabezpečení řeší takové situace, na které se člověk může svým způsobem připravit a to tak, že si část svých finančních prostředků odkládá stranou. Druhým pilířem v systému sociálního zabezpečení je státní sociální podpora, jež řeší sociální události spojené zejména s péčí o rodinu. A nakonec třetí pilíř sociálního zabezpečení je již zmíněný systém pomoci v hmotné nouzi, tzv. sociální pomoc, jež řeší obtížné sociální situace, které nelze vyřešit pomocí prvního a druhého pilíře.

V této kapitole popíšu nejzákladnější pojmy v oblasti dávek pomoci v hmotné nouzi a pojmy, které jsou úzce spojeny s tímto pilířem, jako například částka živobytí, kdo je považován za osobu v hmotné nouzi, životní či existenční minimum aj. Nejprve však definuji pojem hmotná nouze. Nakonec krátce představím jednotlivě dávky ze systému pomoci v hmotné nouzi.

### 2.1 Zákon o pomoci v hmotné nouzi

Systém pomoci v hmotné nouzi nahradil dřívější systém sociální potřeby. Je to nově koncipovaný dávkový systém sociální pomoci, zavedený s účinností od 1. ledna 2007 zákonem č. 111/2006 Sb. Upravuje poskytování pomoci fyzickým osobám, které se nacházejí v hmotné nouzi, za účelem zajištění jejich základních životních podmínek (jak to požaduje v čl. 30 i Listina základních práv a svobod). (Kahoun a kol., 2009)

Veselý a kol. (2013) uvádí, že zákon o pomoci v hmotné nouzi obsahuje hmotně právní i procesní úpravu zákona. Nedílnou součástí tohoto zákona pak tvoří zákon č. 110/2006 Sb., o životním a existenčním minimu, a dále pak prováděcí vyhláška č. 389/2011 Sb., která obsahuje úpravu zvýšení částky živobytí osoby z důvodu dietního stravování. *„Systém pomoci v hmotné nouzi je určen k ochraně osob, které se dostaly do nepříznivé sociální situace, která se projevuje nedostatkem finančních prostředků k uspokojování potřeby výživy a ostatních osobních potřeb.“* (str. 174) Tuto nepříznivou sociální situaci označujeme jako stav hmotné nouze.

### **2.1.1 Hmotná nouze**

Pojem hmotná nouze není v zákoně o pomoci v hmotné nouzi prakticky vůbec definován. V zákoně č. 111/2006 Sb., o pomoci v hmotné nouzi, v § 2 sice najdeme pojem hmotná nouze, avšak jasně tento pojem již definován není.

*„Jedná se o klíčový pojem, který nahradil dříve užívaný pojem sociální potřebnost, upravený zákonem č. 482/1991 Sb., o sociální potřebnosti, který byl zrušen právě s nabytím účinnosti nového zákona č. 111/2006 Sb.“* (Kahoun a kol., 2009, s. 341)

Beck a kol. (2012) tento pojem charakterizuje jako specifickou sociální situaci či stav osoby, příp. více osob. Specifická sociální situace můžeme charakterizovat jako nedostatek prostředků nejen finančních, ale i materiálních, jež jsou zapotřebí k uspokojování základních životních potřeb.

Ve slovníku sociální práce je pojem hmotná nouze vysvětlována jako obtížná sociální situace. Obtížnou sociální situaci můžeme označit za nepříznivý stav či jako souhrn nepříznivých podmínek a okolností, jež se vztahují k určité osobě nebo skupině společně posuzovaných osob a vlivů, které se osob bezprostředně týkají. (Matoušek, 2003)

Potřeba je to, co je nezbytné pro to, aby člověk nebo sociální systém fungoval v rozumné míře v dané situaci, takto pojem potřeba vysvětluje Johnson a kol. (2000).

### **2.1.2 Osoba v hmotné nouzi**

Osobou v hmotné nouzi je ten, kdo nemá dostatečné příjmy a jeho celkové sociální a majetkové poměry mu neumožňují uspokojit základní životní potřeby na úrovni přijatelné pro společnost. Zároveň si tyto příjmy nemůže z objektivních důvodů zvýšit (například uplatněním nároků a pohledávek, prodejem nebo využitím majetku) a vyřešit tak svoji situaci za pomoci vlastních sil. (MPSV, 2015)

Za osobu v hmotné nouzi lze považovat tu osobu, jestliže se jí týká některá z následujících situací:

- příjem osoby, spolu s příjmy společně posuzovaných osob, po odečtení tzv. přiměřených nákladů na bydlení, nedosahuje tzv. částky živobytí, a zároveň si

tento příjem nemůže zvýšit pomocí vlastních sil ze závažných důvodů (např. z důvodu zdravotního stavu, vyššího věku aj.) zvýšit, čímž dochází k ohrožení základních potřeb osoby, příp. všech společně posuzovaných osob;

- příjem osoby, spolu s příjmy společně posuzovaných osob, sice dosahuje částky živobytí, nicméně nedostačuje k zabezpečení tzv. odůvodněných nákladů na bydlení;
- jde i o osobu, která nemá vzhledem ke svým příjmům a celkovým sociálním a majetkovým poměrům dostatečné prostředky k úhradě nezbytného jednorázového výdaje (např. při ztrátě občanského průkazu aj.), prostředky k úhradě nákladů spojených s pořízením, příp. opravou, základních předmětů dlouhodobé potřeby (lednice, pračka aj.) nebo k úhradě nákladů souvisejících se vzděláním či zájmovou činností nezaopatřeného dítě;
- též jde o osobu, jež je ohrožena sociálním vyloučením (př. propuštění z výkonu trestu), nebo jí hrozí vážná újma na zdraví (např. senior, jemuž nebyl vyplacen starobní důchod) anebo byla postihnuta vážnou mimořádnou událostí (tj. nejčastěji živelní pohroma, požár). (Kahoun a kol., 2009)

V § 3 zákona č. 111/2006 Sb., o pomoci v hmotné nouzi, najdeme popis situací, kdy se osoba v hmotné nouzi nenachází, až na určité výjimky, které lze najít v příslušném zákoně nebo na stránkách Ministerstva práce a sociálních věcí. (Zákon č. 111/2006 Sb., o pomoci v hmotné nouzi)

Krebs a kol. (2005, s. 270) uvádí, že „... mezi příjemci dávek sociální péče se vyskytují prokazatelně častěji neúplné rodiny, domácnosti jednotlivců, zejména vyššího a vysokého věku, mladí nezaměstnaní, vícečlenné rodiny a rodiny s nezaměstnaným členem nebo s členem zdravotně postiženým...“

Zpravidla se jedná o rodiny většinou s nezaopatřenými dětmi nebo o samostatné manžele. Pokud osoba či společně posuzované osoby (partner/partnerka, manžel/manželka, děti aj.) po posouzení všech skutečností rozhodných pro nárok na dávku bude uznána za osobu v hmotné nouzi, mohou být vypláceny dávky pomoci v hmotné nouzi. (Beck a kol., 2012)

### 2.1.3 Částka živobytí

Samotný pojem živobytí, stejně jako pojem hmotná nouze, není v zákoně o pomoci v hmotné nouzi zcela definován. Živobytím se rozumí určitá finanční částka vyjádřená v korunách, kterou osoba potřebuje k zajištění svých základních životních potřeb na společensky dostupné úrovni. Finanční částka se odvíjí od částek životního minima osoby, příp. existenčního minima (viz kap. 1.5).

Částky živobytí jednotlivých osob se od sebe liší podle toho, zda jde o jednotlivce, nebo o osobu společně posuzovanou. Částka živobytí společně posuzovaných osob se stanovuje jako součet jednotlivých živobytí osob. (Beck a kol., 2012)

### 2.1.4 Životní a existenční minimum

S dávkami hmotné nouze úzce souvisí také životní a existenční minimum.

Životní minimum je definováno jako minimální hranice peněžních příjmů fyzických osob k zajištění základních potřeb (jídlo, ošacení). Oproti tomu existenční minimum zaručuje minimální hranici příjmů fyzických osob, jež je potřeba k zajištění základních potřeb, avšak pouze na úrovni umožňující přežití. (Beck a kol., 2012)

Matoušek uvádí, že „*životní minimum je uznanou hranicí příjmu občan, pod níž se příjemce dostává do stavu hmotné nouze*“. (Matoušek, 2003, s. 275)

Životní minimum je kritériem ochrany proti hmotnému a sociálnímu strádání občanů nouzí. Rada Evropského společenství v roce 1984 formulovala hranici chudoby tak, že chudí jsou ti, kteří disponují tak malým objemem materiálních, kulturních a sociálních prostředků, že jsou vyloučeni ze způsobu života, který je v zemi, ve které žijí, uznaný jako minimum. (Arnoldová, 2012)

Částka životního minima v sobě zahrnovala kdysi dvě složky. První složka zajišťovala minimální finanční obnos potřebný k zajištění výživy a dalších osobních potřeb, oproti tomu druhá složka určovala částku potřebnou k uhrazení nákladů na domácnost. (Matoušek, 2003)

V systému došlo ke změně a z dvousložkového životního minima se stalo jednosložkové. Nyní životní minimum vymezuje již pouze finanční potřeby spjaté



s výživou a ostatními základními potřebami. Co se týká složky, jež určovala částku potřebnou k uhrazení nákladů na domácnost, tak tato složka je řešena v systému státní sociální podpory dávkou příspěvek na bydlení či doplatkem na bydlení ze systému dávek pomoci v hmotné nouzi. (Arnoldová, 2012)

Arnoldová (2012) uvádí, že „životní minimum nikdy nebylo a ani není v novém systému dávkou v hmotné nouzi, bylo a je pouze kritériem k posouzení příjmové nedostatečnosti občana nebo domácnosti pro potřeby jejich sociální ochrany“.

V zákoně č. 110/2006 Sb., o životním a existenčním minimu, najdeme v § 2 a § 3 částky životního minima pro jednotlivce, příp. pokud je osoba posuzována společně s jinými osobami (př. rodina). Částky životního minima u rodiny se stupňují podle věku a pořadí posuzovaných osob. Jinou částku má dospělý jedinec, jinou nezaopatřené dítě. U nezaopatřeného dítěte je navíc potřeba rozlišit, zdali studuje či nikoli. (Zákon č. 110/2006 Sb., o životním a existenčním minimu)

### Částky životního minima a existenčního minimum

<b>Životní minimum</b>	<b>Částky v Kč za měsíc od 1. 1. 2012</b>
Jednotlivec	3 410
První osoba v domácnosti	3 140
Druhá a další osoba v domácnosti, která není nezaopatřeným dítětem	2 830
Dítě do 6 let	1 740
Dítě od 6 do 15 let	2 140
Dítě od 15 do 26 let <sup>x)</sup>	2 450
<b>Existenční minimum</b>	<b>2 200</b>

Obr. 1 Částky životního minima a existenčního minimum (Zdroj: MPSV)

Částka existenčního minima osoby činí měsíčně 2 200 Kč. Dle zákona č. 110/2006 Sb., o životním a existenčním minimu, § 5 odst. 2 nelze existenční minimum použít u nezaopatřeného dítěte, u poživatele starobního důchodu, u osob invalidních ve třetím stupni nebo u osoby starších 68 let. (Zákon č. 110/2006 Sb., o životním a existenčním minimu)

Částku živobytí lze z důvodu dietního stravování případně navýšit. Pokud zdravotní stav osoby vyžaduje podle doporučení odborného lékaře zvýšené náklady na dietní stravování, je možnost částku živobytí měsíčně navýšit o částku, kterou pro jednotlivé typy diet stanovuje vyhláška Ministerstva práce a sociálních věcí č. 389/2011 Sb. V této vyhlášce je také určena i odbornost lékaře příslušného k potvrzení potřeby dle typu diety.

### **2.1.5 Započitatelný příjem**

Důležitou roli pro posouzení nároku na dávku a její výši hraje příjem všech společně posuzovaných osob. V případě podání nové žádosti o dávku se posuzují příjmy v období tří kalendářních měsíců předcházejících měsíci, v němž došlo k podání žádosti. Pokud však došlo k podstatnému poklesu příjmů alespoň u jednoho z okruhu společně posuzovaných osob, lze vycházet z příjmů za aktuální kalendářní měsíc, ve kterém došlo k podání žádosti. Za podstatný pokles příjmu se považuje zejména ztráta příjmu z výdělečné činnosti, příp. jiných opakujících se dávek jako např. podpora v nezaměstnanosti a podpora při rekvalifikaci, dávky důchodového pojištění, rodičovský příspěvek aj. V tomto případě je potřeba doložit veškeré příjmy jednotlivce či společně posuzovaných osob, které obdrželi v daném měsíci. Nárok na dávku se stanovuje jako rozdíl mezi částkou živobytí a příjmem všech společně posuzovaných osob snížených o přiměřené náklady na bydlení (více bude vysvětleno v kapitole 3). (Břeská a Vránová, 2008)

Započitatelný příjem pro posouzení nároku na dávku nejčastěji tvoří příjmy ze závislé činnosti, ať už plynoucí z pracovní smlouvy či dohody o provedení práce, méně pak příjmy ze samostatné výdělečné činnosti či příjmy z kapitálového majetku nebo příjmy z nájmu. Další příjmy, jež se započítávají pro nárok na dávku, jsou dávky nemocenského pojištění, dávky důchodového pojištění, ať už invalidní či starobní důchody.

Dále to jsou dávky, jež vyplácí samotné úřady práce, především dávky státní sociální podpory, jako je rodičovský příspěvek, přídatky na děti, dávky pěstounské péče, podpory v nezaměstnanosti a podpory při rekvalifikaci.

Další započitatelný příjem může tvořit též výživné nebo tzv. bezúplatný příjem. Bezúplatný příjem je příjmem, který nespadá do žádných výše zmíněných vyplacených příjmů, ale je to jakýsi příjem navíc, např. od rodiny či známých, jež se každý měsíc opakuje.

Na okraj je potřeba zdůraznit, že jsem zde vyjmenovala pouze určitou škálu nejčastějších příjmů, s nimiž se setkávám ve své praxi. Započitatelných příjmů existuje celá řada. Tyto příjmy nalezneme v zákoně č. 110/2006 Sb., o životním a existenčním minimu v § 6 a § 7.

### **2.1.6 Okruh oprávněných osob**

Tuto část kapitoly bych zmínila pouze okrajově, jelikož „okruh oprávněných osob“ popisuje zákon č. 111/2006 Sb., o pomoci v hmotné nouzi. Tímto odkazuji na zmíněný zákon, konkrétně na § 5.

Nárok na dávku příspěvek na živobytí a doplatek na bydlení má ta osoba, jež je hlášena k trvalému pobytu na území České republiky. Zároveň to může být osoba, které byl udělen azyl, cizinci bez trvalého pobytu na území České republiky, avšak mají povolení k pobytu a bydlí zde alespoň 3 měsíce.

Okruh oprávněných osob jsem zmínila pouze ve zjednodušené formě, jelikož jej neshledávám jako významný podíl pro tuto práci. Nicméně je potřeba mít alespoň určité podvědomí o tom, komu mohou dávky pomoci v hmotné nouzi po splnění zákonem stanovených podmínek náležet. Nutno dodat, že okruh oprávněných osob u dávky mimořádné okamžité pomoci je vymezen samostatně.

### **2.1.7 Dávky pomoci v hmotné nouzi**

Dávky pomoci v hmotné nouzi najdeme v zákoně č. 111/2006 Sb. pod § 4. V tomto systému rozlišujeme celkem 3 typy dávek, tj. příspěvek na živobytí, doplatek na bydlení a mimořádná okamžitá pomoc. Veškeré náklady na jejich výplatu hradí stát. Více v kapitole 2.2.

### **2.1.8 Orgány pomoci v hmotné nouzi**

Orgány pomoci v hmotné nouzi vymezuje § 6 zákona o pomoci v hmotné nouzi. Těmito orgány jsou Úřad práce České republiky a jeho krajské pobočky včetně pobočky

pro hlavní město Prahu a Ministerstvo práce a sociálních věcí. Nedílnou součástí krajských poboček Úřadu práce jsou kontaktní pracoviště. Kontaktní pracoviště jsou organizační útvary, jež nezabezpečují jen zprostředkování zaměstnání, evidenci uchazečů o zaměstnání a výplatu podpor v nezaměstnanosti, ale též výplaty nepojistných sociálních dávek, kam spadají, jak dávky pomoci v hmotné nouzi, tak i dávky státní sociální podpory a dávky pro osoby se zdravotním postižením. (Úřad práce, 2018)

Úkoly Ministerstva práce a sociálních věcí a poboček Úřadu práce podrobně nalezneme v § 60 (Ministerstvo) a § 61 (Krajská pobočka Úřadu práce). Na okraj bych ještě doplnila, že Úřad práce České republiky netvoří jen zmíněné krajské pobočky a pobočka pro hlavní město Prahu a jejich příslušná kontaktní pracoviště, ale také generální ředitelství, jež řídí a kontroluje činnost právě krajských poboček Úřadu práce. Samotné řízení Úřadu práce ČR pak vymezuje zákon č. 73/2011 Sb., o Úřadu práce České republiky. Dalším důležitým zákonem je zákon č. 500/2004 Sb., správní řád.

Dávky pomoci v hmotné nouzi, a nejen tyto dávky, vyplácí krajské pobočky Úřadu práce, případně jejich příslušná kontaktní pracoviště. Kromě výplat jednotlivých dávek mají na starosti například rozhodování o případných námitkách účastníka řízení, tj. odvolání. Dále provádí exekuce z přiznaných dávek, zajišťuje agendu dávek pěstounské péče, agendu posouzení zdravotního stavu, poskytuje osobám informace vedoucí k řešení hmotné nouze nebo k jejímu předcházení a hodnotí přiměřenost bydlení. Úřad práce spolupracuje s jinými orgány, jako jsou soudy, městské nebo pověřené obecní úřady, orgán sociálně-právní ochrany dětí a další... Zároveň spolupracuje s jednotlivými pobočkami úřadu práce.

Co se týče úkolů Ministerstva práce a sociálních věcí, tak tento orgán především zajišťuje jednotný postup pro řešení hmotné nouze na území České republiky, řídí a kontroluje výkon státní správy v této oblasti, zabezpečuje společný aplikační program pro zpracování údajů pro zadání a vyhodnocení žádostí o dávky pomoci v hmotné nouzi a mimo jiné určuje tiskopisy žádostí o dávky, jež i veřejně zpřístupňuje na webovém rozhraní vždy v aktualizované podobě.

## 2.2 Dávky v systému pomoci v hmotné nouzi

V této kapitole bych se ráda věnovala jednotlivým dávkám hmotné nouze a podmínkám, aby žadateli o dávku vznikl nárok na její výplatu.

### 2.2.1 Příspěvek na živobytí

Dávka příspěvek na živobytí ze systému dávek hmotné nouze je základní dávkou, která by měla zajistit každé osobě v sociálně nepříznivé situaci příjem alespoň na úrovni životního minima, respektive částky živobytí. Pojem částka živobytí byl již popsán v kapitole 2.1.3. (Kanczor, 2015)

Nárok na tuto dávku má osoba v hmotné nouzi, jestliže její příjem, případně příjem společně posuzovaných osob, po odečtení přiměřených nákladů na bydlení, nedosahuje částky živobytí jí samotné, tj. částky 3.410 Kč, nebo částky živobytí rodiny (viz kapitola 2.1.4). Společně posuzovanými osobami se zpravidla rozumí osoby, jež žijí ve společné domácnosti, ve většině případů to jsou rodiny, příp. všichni členové domácnosti, jež netvoří úplnou rodinu. Příklad: pokud žije matka, otec, syn, dcera a otec matky („dědeček“) ve společné domácnosti, do okruhu společně posuzovaných osob se „dědeček“ nepočítá, jelikož matka, otec a děti tvoří úplnou rodinu. Pokud by však například otec dětí s nimi nebydlel, do okruhu společně posuzovaných osob by byl počítán i „dědeček“, jelikož je to neúplná rodina, pokud by otec matky a matka neprokázali, že hospodaří samostatně, což je mnohdy složité. Rozhodným obdobím, za které se zjišťuje příjem při podání žádosti o dávku, tj. období tří kalendářních měsíců, předcházejících měsíci, v němž si žadatel podal žádost o dávku.

Pokud však došlo u osoby, případně společně posuzovaných osob, k podstatnému poklesu příjmu, rozhodným obdobím pro posouzení nároku na dávku je aktuální měsíc, což je měsíc, ve kterém si žadatel uplatnil svoji žádost, jak jsem již ve své práci zmínila, a to v kapitole 2.1.5, nicméně příjmy za 3 měsíce zpětně musí doložit v každém případě, aby bylo znatelné, zda k poklesu příjmů opravdu došlo.

Při podání žádosti může dojít též k opačné situaci a to takové, že žadatel má naopak vysoký příjem. *„Za vysoký příjem se pro tento účel považuje průměrný měsíční příjem, který za 3 kalendářní měsíce předcházející měsíci, v němž byla uplatněna žádost*

*o dávku, byl vyšší než trojnásobek životního minima osoby nebo společně posuzovaných osob." (Břeská a kol., 2008, str. 66)*

Žadatel o dávku si podává žádost v místě trvalého bydliště. Pokud má místo trvalého pobytu jiné než kde se ve skutečnosti zdržuje, může si zažádat o tzv. postoupení dávek na základě vhodnosti na kontaktní pracoviště tam, kde doopravdy bydlí.

Jak jsem již zmínila, výše příspěvku na živobytí se stanovuje jako rozdíl mezi částkou živobytí a příjmem všech společně posuzovaných osob snížených o přiměřené náklady na bydlení (viz kapitola 2.1.5).

Přiměřenými náklady na bydlení se rozumí odůvodněné náklady na bydlení, nejvýše však do 30 % příjmu osoby, příp. společně posuzovaných osob, a do 35 % u těch, co bydlí v hlavním městě Praze.

Musím poznamenat, že dávka příspěvek na živobytí je dávkou obligatorní, tedy dávkou nárokovou, tak jako dávka doplatek na bydlení, jež je poskytována zejména v peněžité formě. Obligatoční dávka je dávka, na kterou vzniká nárok po splnění stanovených podmínek a dochází tak k přiznání dávky.

Dávka příspěvek na živobytí se vyplácí v měsíci, za který náleží, zpravidla to je měsíc, ve kterém si žadatel podal žádost o dávku, doložil potřebné materiály ke zpracování dávky a vznikl mu nárok na výplatu dávky. Výplata dávky probíhá v pravidelných měsíčních lhůtách určených příjemcem dávky. Pokud je zřejmé, že žadatel nedokáže hospodařit s větším obnosem finančních prostředků, lze příspěvek na živobytí vyplácet týdně (popř. denně). (Břeská a kol., 2008)

Pokud si klient přijde podat žádost o dávku příspěvek na živobytí, zpravidla jsou mu vydány tyto nejdůležitější tiskopisy: žádost o příspěvek na živobytí, prohlášení o celkových sociálních a majetkových poměrech, doklad o výši měsíčních příjmů, informace o užívaném bytu.

Dále je žadateli o dávku vydán formulář na případnou dietu, pokud ji má lékařem stanovenou, prohlášení o vyživovací povinnosti (pokud má soudem stanovenou), tiskopis na souhlas s předáváním rodného čísla České poště, to je, pokud příjemce

dávky chce případnou výplatu dávky nechat zasílat poštovní poukázkou a základní poučení, tj. jaká má práva a povinnosti.

V tiskopise „žádost o příspěvek na živobytí“ žadatel vyplňuje sebe, pokud žije sám, resp. toho, kdo bude žadatel, a příp. další posuzované osoby, zpravidla to jsou ti, se kterými bydlí a sdílí společnou domácnost (rodiče a děti; rodič, děti a prarodič; žadatel/ka a partner/ka; manželé aj.). V tiskopise „prohlášení o celkových sociálních a majetkových poměrech klient prohlašuje, zdali vlastní nějaký movitý či nemovitý majetek, příp. jaký a zdali vlastní stavební či kapitálové spoření. Dalším důležitým tiskopisem je „doklad o výši měsíčních příjmů“. Tento formulář obvykle vyplňuje zaměstnavatel, jenž mu potvrzuje jeho měsíční výdělky za 3 předchozí kalendářní měsíce, v němž si klient žádá o dávku, v případě, že výdělky byly. Klient k tomuto formuláři navíc dokládá pracovní smlouvy, pokud pracuje, nebo její ukončení, příp. průkaz uchazeče o zaměstnání, tj. že klient je v evidenci uchazečů o zaměstnání na úřadu práce. Dále klient musí prokázat své bydliště. Trvalé bydliště je kontrolováno dle občanského průkazu a skutečný pobyt na základě čestného prohlášení. Klient v tiskopise „informace o užívaném bytu“ vyplňuje adresu, kde se doopravdy zdržuje, příp. že je osobou bez přístřeší. Klient k tomuto formuláři musí doložit platnou smlouvu o užívaném bytu, ať už kupní, nájemní nebo podnájemní, dále rozpis výše nájemného a služeb (fond oprav, elektřina, plyn, topení, vodné a stočné apod.), případná vyúčtování a rozpis záloh za elektřinu a plyn. Tyto data jsou pak potřebná pro žádost o dávku doplatek na bydlení, z nichž se určují odůvodněné náklady na bydlení. (Vlastní zdroj)

### **2.2.2 Doplatek na bydlení**

Druhou dávkou ze systému dávek hmotné nouze tvoří doplatek na bydlení. Spolu s příspěvkem na bydlení, což je dávka ze systému státní sociální podpora, mají pomáhat hradit sociálně slabším jedincům či rodinám náklady spojené s bydlením. Nicméně je důležité zmínit, že dávka příspěvek na bydlení není to samé jako doplatek na bydlení. Ač obě dvě dávky slouží k podpoře bydlení, nelze je ztotožňovat. Nejen, že každá dávka spadá pod jiný pilíř ze systému sociálního zabezpečení, ale taktéž mají jiné podmínky pro vznik nároku na onu dávku. (Kanczor, 2015)

Podmínky nároku na doplatek na bydlení najdeme v zákoně č. 111/2006 Sb., o pomoci v hmotné nouzi, konkrétně v § 33. Nárok na tuto dávku má vlastník nebo nájemce bytu,

který užívá byt, jestliže by po úhradě odůvodněných nákladů na bydlení snížených o příspěvek na bydlení (dávka ze systému státní sociální podpora) byl jeho příjem nižší než částka živobytí osoby či příjem společně posuzovaných osob nižší než částka živobytí společně posuzovaných osob.

Nárok na doplatek na bydlení vzniká žadateli o dávku tehdy, pokud mu vznikl nárok na dávku příspěvek na živobytí. Nicméně v zákoně o pomoci v hmotné nouzi v § 33 odst. 2 najdeme výjimku, jež říká, že dávku doplatek na bydlení žadateli lze přiznat s přihlédnutím k jeho celkovým sociálním a majetkovým poměrům tehdy, pokud příjem osoby a společně posuzovaných osob přesáhl částku živobytí osoby a společně posuzovaných osob, ale nepřesáhl 1,3 násobek částky živobytí a společně posuzovaných osob. Nicméně v praxi jsem se s tímto případem prozatím nesetkala. (Zákon č. 111/2006 Sb., o pomoci v hmotné nouzi)

Pro posouzení nároku na dávku doplatek na bydlení je rozhodným obdobím, za které se zjišťuje příjem, také období tří kalendářních měsíců předcházejících měsíci, v němž byla podána žádost o tuto dávku. Pokud by došlo k podstatnému poklesu příjmů, stává se rozhodným obdobím měsíc, v němž byla podána žádost. Tato období jsou stejná jako u uplatnění nároku na dávku příspěvek na živobytí. (Břeská a kol., 2008)

Výše doplatku na bydlení za kalendářní měsíc lze vypočítat tak, že rozdíl mezi částkou odůvodněných nákladů na bydlení, sníženou o příspěvek na bydlení, který byl vyplacen v předcházejícím měsíci, a částkou, o kterou příjem osoby zvýšený o vyplacený příspěvek a živobytí převyšuje částku živobytí osoby, příp. u společně posuzovaných osob.

Výpočet dávky:

Odůvodněné náklady na bydlení - příspěvek na bydlení - (příjem osoby či společně posuzovaných osob + příspěvek na živobytí osoby či společně posuzovaných osob - částka živobytí osoby či společně posuzovaných) = doplatek na bydlení.

Za odůvodněné náklady na bydlení se rozumí nájemné hrazené v nájemních bytech a pravidelné úhrady za služby spojené bezprostředně s užíváním bytu, tj. úhrada za ústřední (dálkové) vytápění; úhrada za dodávku teplé vody, úklid společných prostor, vodné a stočné aj. (viz dále zákon o pomoci v hmotné nouzi § 34) a především úhrada



prokazatelné nezbytné spotřeby energií, tj. spotřeba elektrické energie, plynu, případně dalších druhů paliv. (zákon o pomoci v hmotné nouzi)

Pokud žadatel splňuje veškeré podmínky a vzniká mu tak nárok na tuto dávku, je mu vyplácena měsíčně, a to pouze v peněžní formě Nedosahuje-li doplatek na bydlení částky alespoň 50 Kč za kalendářní měsíc, náleží příjemci v této částce. (Břeská a kol., 2008)

### **2.2.3 Mimořádná okamžitá pomoc**

Poslední dávkou ze systému sociální pomoci je mimořádná okamžitá pomoc. Smyslem této dávky je především řešit situace nepříznivého charakteru, kdy je zapotřebí poskytnout okamžitou pomoc konkrétní osobě. (Kanczor, 2015)

Mimořádná okamžitá pomoc se poskytuje v případě, že se osoba, příp. okruh společně posuzovaných osob, ocitne v nepříznivé sociální situaci, jež je zapotřebí řešit okamžitě a bezodkladně. (Vlastní zdroj)

V zákoně o pomoci v hmotné nouzi najdeme několik situací, v nichž lze tuto dávku mimořádné okamžité pomoci poskytnout.

Dávku mimořádné okamžité pomoci lze poskytnout osobě, jež sice neplní podmínky pro vznik nároku na opakované dávky hmotné nouze, tj. příspěvek na živobytí, příp. doplatek na bydlení, ale kvůli nedostatku finančních prostředků jí hrozí vážná újma na zdraví. Výše dávky lze poskytnout v částce, která doplní příjem osoby do výše existenčního minima, která není nezaopatřeným dítětem a v případě nezaopatřeného dítěte do životního minima).(Integrovaný portál MPSV, 2002 - 2018)

Dále to může být situace, kdy osobu, která je považována za osobu v hmotné nouzi, postihne vážná mimořádná událost, kterou se myslí například živelní pohroma (povodeň, vichřice a vyšší stupně větrné pohromy, zemětřesení apod.), požár nebo jiná destruktivní událost, ekologická nebo průmyslová havárie a celkové sociální a majetkové poměry této osoby jí neumožňují překonat událost vlastními silami. Maximální výše dávky lze stanovit až do 15násobku částky životního minima jednotlivce.

Mimořádnou okamžitou pomoc lze též poskytnout v situacích, kdy osoba, jež je považována za osobu v hmotné nouzi, nemá vzhledem k příjmům a celkovým sociálním a majetkovým poměrům dostatečné prostředky: „k úhradě nezbytného jednorázového výdaje, spojeného zejména se zaplacením správního poplatku při prokázání ztráty osobních dokladů, při vydání duplikátu rodného listu nebo dokladů potřebných k přijetí do zaměstnání, s úhradou jízdného v případě ztráty peněžních prostředků, a v případě nezbytné potřeby s úhradou noclehu.“ (Integrovaný portál MPSV, 2002 - 2018)

Výše této mimořádné okamžité pomoci, respektive jednorázového výdaje se stanoví s ohledem na konkrétní výdaj až do výše tohoto výdaje.

Další situací, v níž lze poskytnout mimořádnou okamžitou pomoc, může být situace spojená s úhradou nákladů spojených s pořízením nezbytných základních předmětů dlouhodobé potřeby, jako například pračka, lednice, sporák apod. Zároveň může být dávka mimořádné okamžité pomoci poskytnuta osobě, v případě, že je považována za osobu v hmotné nouzi, která nemá dostatečné finanční prostředky k úhradě odůvodněných nákladů vzniklých v souvislosti se vzděláním nebo se zájmovou činností nezaopatřených dětí. Výše dávek se stanoví až do výše konkrétního nákladu, ale součet poskytnutých dávek nesmí překročit v kalendářním roce 10 násobek částky životního minima jednotlivce.

Nárok na mimořádnou okamžitou pomoc má též osoba, pokud je možno ji uznat za osobu v hmotné nouzi, která nemůže v daném čase, s ohledem na neuspokojivé sociální zázemí a nedostatek finančních prostředků, úspěšně řešit svoji situaci a je ohrožena sociálním vyloučením. Jde zejména o osobu, která je propuštěna z výkonu vazby nebo z výkonu trestu odnětí svobody; je po ukončení léčby chorobných závislostí propuštěna ze zdravotnického zařízení, psychiatrické léčebny nebo léčebného zařízení pro chorobné závislosti.

Dále to může být osoba, jež byla propuštěna ze školského zařízení pro výkon ústavní či ochranné výchovy nebo z pěstounské péče po dosažení zletilosti, respektive v 19 letech, nebo osoba, která nemá uspokojivě naplněny životně důležité potřeby vzhledem k tomu, že je osobou bez přístřeší, případně osoba, jejíž práva a zájmy jsou ohroženy trestnou činností jiné osoby. Výše této dávky lze poskytnout až do výše 1 000 Kč, a zároveň

součet dávek poskytnutých v kalendářním roce nesmí přesáhnout 4násobek částky životního minima jednotlivce. (Integrovaný portál MPSV, 2002 - 2018)

Nárok na výplatu dávky mimořádné okamžité pomoci vzniká dnem, kdy je přiznána a je vyplacena bezodkladně. „*Mimořádná okamžitá pomoc se poskytuje v peněžní nebo věcné formě, popřípadě v obou těchto formách.*“ (Břeská a kol., 2008, str. 85)

Způsob výplaty dávky, případně dávek, určuje příjemce dávky - ten, komu byla dávka přiznána. Dávky pomoci v hmotné nouzi se vyplácí příjemci dávky buďto v hotovosti (pouze v ojedinělých případech), poštovní poukázkou či převodem na bankovní účet určený žadatelem. Dávka příspěvek na živobytí je od prosince 2017 částečně vyplácena formou poukázek opravňující k nákupu zboží (nejméně 35 % a nejvýše 65 %). (Břeská a kol., 2008)

### **Shrnutí:**

Záměrem této kapitoly bylo přiblížit systém pomoci v hmotné nouzi a vysvětlit nejdůležitější pojmy. Nicméně v této kapitole není uvedeno vše, jež souvisí s tímto systémem, ale pouze to podstatné, co se mi jevilo jako klíčové a měla bych jej zmínit. Pokud člověk pracuje jako sociální pracovník/pracovnice na oddělení hmotné nouze, které nyní spadá pod úřad práce, musí se v této oblasti neustále vzdělávat, a to nejen kvůli novelám, mimo jiné, ale i kvůli požadavkům plynoucích z nadřazených složek.

### 3 Analýza dávek pomoci v hmotné nouzi

V poslední kapitole teoretické části se zaměřím na analýzu jednotlivých dávek pomoci v hmotné nouzi. Tuto analýzu provedu v podobě názorných příkladů z praxe. Musím podotknout, co se týká analýzy dávek doplatku na bydlení a mimořádné okamžité pomoci, tak v tomto případě je velmi těžké uvést konkrétní příklad, jelikož ve výplatě dávky sehrávají důležitou roli i jiné faktory než je příjem. Proto v této kapitole zejména popíšu dávku příspěvek na živobytí a ostatní dvě dávky uvedu jen okrajově, protože u dávky doplatek na bydlení sehrávají velkou roli, kromě již zmíněného příjmu, i jednotlivé položky nákladů na bydlení (elektřina, plyn aj.), které nemusejí být započítány vždy ve výši, v jaké jsou hrazeny.

#### 3.1 Analýza dávky příspěvek na živobytí

Při posouzení nároku na dávku příspěvek na živobytí musí žadatel o dávku splňovat podmínku, že je osobou v hmotné nouzi, příp. společně posuzované osoby. Kdo je považován za osobu v hmotné nouzi jsem již popsala v kapitole 2.1.2. Co musí všechno žadatel doložit, aby mohl být posouzen nárok na dávku, jsem více popsala v kapitole 2.2 konkrétně 2.2.1. Při posouzení nároku na dávku příspěvek na živobytí se nevychází jen z životního minima, ale taktéž rozhodující roli má příjem rodiny. Jak jsem již avizovala, ráda bych uvedla konkrétní příklad žadatele o dávku jako seniora a žadatele o dávku, jehož společně posuzovanou osobou je senior. Co bych ještě neměla opomenout, je započítávání příjmů při posouzení nároku na dávku. Pro posouzení hmotné nouze se posuzují příjmy následně: 70 % čistého příjmu ze závislé činnosti (mzda), 80 % z náhrady mzdy, dávek nemocenského pojištění, dávek důchodového pojištění, podpory v nezaměstnanosti a podpory při rekvalifikaci, ostatní příjmy v plné výši.

Analýza a výpočet dávky příspěvku na živobytí:

*Příklad 1: Senior Karel K.*

Osamělý senior pan Karel K. žije sám v malém domku v malé obci, které má zhruba tisíc obyvatel. Pobírá starobní důchod ve výši 3 600 Kč. Žádný jiný příjem nemá. Měsíčně hradí náklady na bydlení ve výši 2 300 Kč, příspěvek na bydlení nepobírá.

Částka živobytí jednotlivce činí: 3 410 Kč.

Příjem pro posouzení nároku na dávku:  $3\,600 \text{ Kč} * 0,8$  (započítává se 80 % příjmu dávek důchodového pojištění) =  $2\,880 \text{ Kč}$ . Přiměřené náklady na bydlení se zohledňují maximálně do výše 30 % příjmu rodiny, tj.  $2\,880 * 0,3 = 864 \text{ Kč}$ .

Výpočet dávky:

Částka živobytí - (příjem - přiměřené náklady na bydlení) = příspěvek na živobytí

$$3\,410 - (2\,880 - 864) = 1\,394, - \text{ Kč}$$

Výše příspěvku na živobytí by činila  $1\,394, - \text{ Kč}$ .

*Příklad 2: Paní Milena - samoživitelka žijící ve společné domácnosti se svojí matkou*

Paní Milena žije ve společné domácnosti se svojí dcerou a svojí matkou. Paní Milena je evidovaná na úřadu práce, má uzavřenou dohodu o provedení činnosti. Je rozvedená, stará se o 7letou dceru. V domácnosti s ní také žije její matka, která je ve starobním důchodu a má cukrovku. Žijí v nájemním bytě ve městě, které má kolem dvaceti tisíc obyvatel. Náklady na bydlení hradí ve výši  $7\,800 \text{ Kč}$ . Příjem rodiny činí: příjem z výdělečné činnosti matky ve výši  $2\,500 \text{ Kč}$ , přídavek na dítě ve výši  $610 \text{ Kč}$ , výživné na dceru ve výši  $1\,500 \text{ Kč}$  a starobní důchod matky ve výši  $5\,100 \text{ Kč}$ .

Částka živobytí rodiny činí:  $3\,140 \text{ Kč} + 2\,830 \text{ Kč} + 2\,140 \text{ Kč} + 1\,130 \text{ Kč}$ , tj. diabetické stravování =  $9\,240, - \text{ Kč}$ .

Příjem pro posouzení nároku na dávku: příjem z brigády ve výši  $2\,500 \text{ Kč} * 0,7$  (započítává se 70 % čistého příjmu ze závislé činnosti) =  $1\,750 \text{ Kč}$ , dále starobní důchod ve výši  $5\,100 \text{ Kč} * 0,8$  (započítává se 80 % příjmu dávek důchodového pojištění) =  $4\,080 \text{ Kč} + 610 \text{ Kč}$  (přídavek na dítě) a výživné ve výši  $1\,500 \text{ Kč}$ . Výživné a přídavek na dítě je započítán v plné výši, tj. 100 %.

Započitatelný příjem činí:  $6\,190 \text{ Kč}$ . Přiměřené náklady na bydlení se zohledňují maximálně do výše 30 % příjmu rodiny, tj.  $2\,382 \text{ Kč}$ .

Výpočet dávky:

Částka živobytí - (příjem - přiměřené náklady na bydlení) = příspěvek na živobytí

$9\,240 - (7\,940 - 2\,392) = 3\,682,-$  Kč.

Výše příspěvku na živobytí by činila 3 682,- Kč.

Výše zmíněnými příklady jsem chtěla ukázat, jak lze spočítat nárok na dávku příspěvek na živobytí. Situací, jež mohou nastat, existuje nespočetně. Taktéž i příjmy rodin jsou většinou stále, mění se jen ojediněle jako například výše starobního důchodu, rodičovské příspěvky, přídavky na děti aj., nebo se naopak mění měsíc co měsíc, a to buďto na základě příjmů z výdělečné činnosti nebo výživného.

### **3.2 Analýza dávky doplatek na bydlení**

Podmínkou nároku na dávku doplatek na bydlení je získání nároku na dávku příspěvek na živobytí. Doplatek na bydlení lze přiznat i bez splnění podmínky nároku na dávku příspěvek na živobytí, ale tím se ve své práci nebudu zabývat. Náročné čtenáře v tomto případě odkážu na zákon o pomoci v hmotné nouzi, konkrétně § 33.

Co bych ale neměla opomenout v případě splnění podmínek a vzniku nároku na dávku doplatek na bydlení, je podmínka vlastnictví či nájemního vztahu k bytu. Zároveň i v tomto případě existuje podmínka, kterou nalezneme rovněž v § 33 zákona výše zmíněného. Zákon říká, že v případech hodných zvláštního zřetele může orgán pomoci v hmotné nouzi určit, že za nájemce lze považovat i osobu, jež dlouhodobě užívá jinou než nájemní formu bydlení (například lidé žijící v domovech pro seniory, domovech se zvláštním režimem apod.). Za případ hodný zvláštního zřetele lze označit i ty, kteří užívají ubytovací zařízení. Nicméně podmínky pro posouzení případů hodných zvláštního zřetele, aby vznikl nárok na dávku doplatek na bydlení, zde dále uvádět nebudu, vzhledem k jejich rozsahu. (Kanczor, 2015)

Nyní bych přešla k ilustrativnímu příkladu výpočtu dávky doplatek na bydlení. Nejprve bych připomněla výpočet této dávky. Podle § 35 zákona č. 111/2006 Sb., o pomoci v hmotné nouzi, činí výši dávky rozdíl mezi částkou odůvodněných nákladů na bydlení, sníženou o příspěvek na bydlení vyplacený v měsíci bezprostředně předcházejícím

aktuálnímu kalendářnímu měsíci, a částkou, o kterou příjem společně posuzovaných osob zvýšený o příspěvek na živobytí připadající na společně posuzované osoby převyšuje částku živobytí společně posuzovaných osob; pokud však v rámci společně posuzovaných osob, které jsou posuzovány pro účely pomoci v hmotné nouzi, není některá z osob považována za osobu v hmotné nouzi nebo není oprávněnou osobou, stanoví se výše doplatku na bydlení s poměrnou částí příspěvku na živobytí připadající na osobu, která není považována za osobu v hmotné nouzi nebo není oprávněnou osobou. (Zákon o pomoci v hmotné nouzi)

Zpět k příkladu č. 1: *Senior Karel K.*

Zadání znělo: Osamělý senior pan Karel K. žije sám v malém domku v malé obci, které má zhruba tisíc obyvatel. Pobírá starobní důchod ve výši 3 600 Kč. Žádný jiný příjem nemá. Měsíčně hradí náklady na bydlení ve výši 2 300 Kč, příspěvek na bydlení nepobírá.

Vypočítali jsme, že pan Karel K. by měl nárok na dávku příspěvek na živobytí ve výši 1394 Kč (viz 3.1).

Odůvodněné náklady na bydlení činí 2 300 Kč.

Výpočet: odůvodněné náklady na bydlení - příspěvek na bydlení - (vypočtený příjem + příspěvek na živobytí - částka živobytí) = doplatek na bydlení

$2\,300 - 0 - (2\,880 + 1\,394 - 3\,410) = 1\,436,-$  Kč.

Výše doplatku na bydlení by činila 1 436,- Kč.

Nicméně zde je potřeba zdůraznit, že ač pan Karel K. hradí náklady na bydlení ve výši 2 300 Kč, nemusí být tyto náklady započteny v celé výši. U doplatku na bydlení velkou roli hrají výše jednotlivých položek spojené s bydlením, tj. kolik člověk hradí za holý nájem, elektřinu, plyn, vodu, topení, fond oprav aj. Taktéž je dost pravděpodobné, že by pan Karel K. měl nárok na příspěvek na bydlení, pokud by měl v místě bydliště trvalý pobyt, a tudíž by výše doplatku na bydlení vyšla v jiné částce. Dávkou příspěvek na bydlení se v této práci zabývat nebudu, jelikož tato dávka spadá do systému státní sociální podpora, což je jiný systém než systém pomoci v hmotné nouzi, jak jsem již naznačila v kapitole 2.2.2.

### 3.3 Analýza dávky mimořádná okamžitá pomoc

Dávky mimořádné okamžité pomoci patří mezi dávky jednorázové, ale zároveň fakultativní čili nenárokové, to znamená, že o jejím přiznání rozhoduje úřad dle své úvahy, tzv. správní uvážení.

*„Mimořádná okamžitá pomoc má subsidiární charakter. To znamená, že má být poskytnuta tehdy, když nepříznivou sociální událost nelze řešit jiným způsobem, zejména využitím příjmů a majetku žadatele či jeho osob blízkých.“* (Dávky pomoci v hmotné nouzi, 2017 str. 197)

Správní orgán při svém rozhodování přihlíží k celkovým sociálním a majetkovým poměrům, tudíž ke každému žadateli o dávku mimořádné okamžité pomoci, příp. okruhu společně posuzovaných osob, je zapotřebí přistupovat vždy individuálně. Velkou roli zde nesehrávají jen celkové sociální a majetkové poměry žadatele, ale taktéž například snaha zvýšit příjem rodiny vlastním přičiněním, zdali byl žadateli již v minulosti poskytnut příspěvek na obdobný účel. Správní orgán taktéž hodnotí, zda je předmět nezbytný, zda nelze situaci řešit jiným způsobem a zda nedojde ke zhodnocení majetku třetí osoby.

#### **Shrnutí:**

V této kapitole první části uvádím pár příkladů spojených s výpočtem nároku na dávky pomoci v hmotné nouzi. Musím upozornit, že je velice těžké posoudit nárok na dávky pomoci v hmotné nouzi, a to především u dávek doplatek na bydlení a mimořádné okamžité pomoci, proto jsem zde uvedla především ukázkou výpočtu dávky příspěvek na živobytí. Dvě zbývající dávky ovlivňují i jiné skutečnosti, než jsou jen příjmy žadatele, příp. okruhu společně posuzovaných osob.



## 4 Výzkumné šetření

Hlavním cílem výzkumného šetření je zjistit, zda dávky pomoci v hmotné nouzi pomáhají seniorům řešit problémy. Hlavní cíl výzkumného šetření jsem formulovala do tří dílčích cílů, které zacílila na konkrétní výzkumný problém. Prostřednictvím výzkumného šetření jsem došla k podrobnější analýze zkoumané otázky i k odhalení jistých nedostatků a rizik dotazníku.

### 4.1 Formulace hlavního výzkumného cíle a dílčích cílů

Za hlavní cíl diplomové práce jsem si zvolila zmapování problematiky využívání dávek hmotné nouze a jejich vliv na životní úroveň seniorů. Hlavní cíl diplomové práce jsem převedla do hlavního výzkumného cíle: **Zjistit, zda dávky pomoci v hmotné nouzi pomáhají seniorům řešit jejich problémy.**

Hlavní výzkumný cíl jsem rozdělila na tři dílčí výzkumné cíle. Pomocí prvního dílčího cíle chci zjistit, jakým způsobem dávky pomoci v hmotné nouzi pomáhají seniorům řešit jejich existenční problémy spojené především s úhradou bydlení. Prostřednictvím druhého dílčího cíle chci zjistit, jestli dávky hmotné nouze pomáhají seniorům řešit dluhy, příp. jejich exekuce. A nakonec pomocí třetího dílčího cíle bych ráda zjistila, zda dávky pomoci v hmotné nouzi pomáhají seniorům zlepšit jejich kvalitu života, respektive jestli peníze využívají i jinak než jen k úhradě bydlení a zajištění základních životních potřeb.

**Dílčí cíl č. 1: zjistit, zda dávky hmotné nouze pomáhají seniorům řešit existenční problémy.**

Záměrem této otázky je zjistit, zda senioři prostřednictvím dávek pomoci v hmotné nouzi řeší především problémy spojené s úhradou nájmu a ubytování a pomocí dávek tak řeší otázku bydlení.

**Dílčí cíl č. 2: zjistit, zda dávky hmotné nouze pomáhají seniorům řešit dluhové problémy.**

Cílem této otázky je zjistit, zda seniorům pomáhají dávky hmotné nouze řešit hlavně problémy spojené s dluhy, a zároveň chci zjistit, jestli senioři mají různé půjčky, případně exekuce.

**Dílčí cíl č. 3: zjistit, zda dávky hmotné nouze pomáhají seniorům řešit sociální problémy.**

Účelem této otázky je zjistit, zda senioři prostřednictvím dávek hmotné nouze řeší hlavně sociální problémy a snaží se zkvalitnit svůj způsob života, tj. zda si mohou dovolit i různé volnočasové aktivity.

**4.2 Transformace dílčích cílů do tazatelských otázek**

Tabulka 8: Tabulka operacionalizace (Zdroj: vlastní)

Hlavní výzkumný cíl	Dílčí výzkumný cíl	Výzkumná technika	Sledované indikátory	Výzkumné otázky
Hlavním cílem výzkumného šetření je zjistit: Zjistit, zda dávky pomoci v hmotné nouzi pomáhají seniorům řešit jejich problémy, a konkrétně jaké.	DVC1: zjistit, zda dávky hmotné nouze pomáhají seniorům řešit existenční problémy.	dotazník vlastní konstrukce	bydlení forma bydlení nájemné služby příjmy dávky pomoci v hmotné nouzi	4. Žijete sám/a? 5. Uved'te typ bydlení, ve kterém bydlíte? 6. Jaký je vztah k obývanému prostoru? 7. Jak velký je Váš byt (podlahová plocha)? 8. Kolik celkem hradíte za holý nájem? 9. Kolik celkem hradíte za ostatní služby (elektřina, plyn, voda aj.)? 10. Jaká je výše Vašeho starobního důchodu? 11. Kromě starobního důchodu, máte ještě nějaké jiné příjmy, příp. vyjmenujte jaké? 12. Znáte systém dávek pomoci v hmotné nouzi? 13. Pobíráte dávku příspěvek na bydlení ze systému státní sociální podpora? 14. Pobíráte dávky pomoci v hmotné nouzi? 15. Jste na dávkách pomoci v hmotné nouzi posuzován/a samostatně?

				<p>16. Uveďte, s kým jste na dávkách pomoci v hmotné nouzi posuzován/a?</p> <p>17. Jak dlouho pobíráte (jste pobíral/a) dávky pomoci v hmotné nouzi?</p> <p>18. Jaké dávky pomoci v hmotné nouzi pobíráte (jste pobíral/a)?</p>
	DVC2: zjistit, zda dávky hmotné nouze pomáhají seniorům řešit dluhové problémy.	dotazník vlastní konstrukce	<p>dluhy</p> <p>exekuce</p> <p>rodina</p> <p>dávky pomoci v hmotné nouzi</p>	<p>19. Pomáhá Vám Vaše rodina při zabezpečení chodu domácnosti z hlediska financí?</p> <p>20. Jak často Vám rodina finančně pomáhá?</p> <p>21. Máte dluhy (půjčky)?</p> <p>22. Máte exekuce?</p> <p>23. Splácíte své dluhy?</p> <p>24. Pomáhají Vám dávky hmotné nouzi ke splácení dluhů/půjček/exekucí?</p>
	DVC3: zjistit, zda dávky hmotné nouze pomáhají seniorům řešit sociální problémy.	dotazník vlastní konstrukce	<p>společnost</p> <p>osamělost</p> <p>aktivity</p> <p>styl života</p> <p>kvalita</p>	<p>25. Chodíte do společnosti/mezi lidi rád/a nebo je to spíše nucené?</p> <p>26. Cítíte se být osamělý/á?</p> <p>27. Jaké aktivity máte nejraději?</p> <p>28. Myslíte si, že žijete nyní plnohodnotný život? Pokud ne, co Vám v seniorském věku chybí (viz škála nabídek)?</p> <p>29. Chtěl/a byste na svém současném způsobu života něco změnit? Co Vás trápí?</p> <p>30. Pokud byste měl/a ohodnotit, jak kvalitní život žijete nyní v seniorském věku, které číslo byste zvolil/a?</p>

### **4.3 Metodologie výzkumného šetření**

V této části diplomové práce se budu zabývat volbou výzkumné strategie, popisem výzkumného vzorku, který ostatně vyplývá již z názvu celé práce a především se zaměřím na průběh sběru dat výzkumného šetření a následnou interpretaci zjištěných výsledků. V závěru této části popíšu celkové zhodnocení výzkumného šetření, k jakým výsledkům jsem pomocí dotazníku dospěla.

#### **4.3.1 Zdůvodnění volby výzkumné strategie**

Pro řešení svých výzkumných cílů jsem se rozhodla pro výzkumné šetření realizované prostřednictvím kvantitativní strategie, konkrétně pomocí dotazníků.

V rámci strategie kvantitativního šetření uvádí Punch (2008) šest prvků, kterým je nutné se věnovat. Těchto šest prvků, tj. cíle; výzkumné otázky; dotazník; vzorek; strategie sběru dat a strategie analýzy dat, Punch doplňuje o sedmý prvek konkrétně o tzv. zprávu.

Olecká a Ivanová (2010) uvádí, že za paradigma<sup>1</sup> kvantitativního výzkumu lze považovat pozitivismus. Kvantitativní výzkum se opírá o základy takového vědění, které je získáváno empiricky pomocí pozorování a ověřování, tj. kdokoliv v téže pozici pozoruje tutéž věc a situaci. Předlohou pro kvantitativní výzkum jsou metody přírodních věd. Sběr dat probíhá prostřednictvím standardizovaných technik, tj. rozhovorů, dotazníků nebo pozorování. Kvantitativní výzkum umožňuje reprezentativní šetření populace, které lze zobecnit na populaci. Mezi výhody kvantitativní výzkumné strategie patří jednak relativně rychlý sběr dat, a jednak výsledky, které jsou nezávislé na výzkumníkovi. Výzkum je užitečný zejména při zkoumání velkých skupin. Kvantitativní výzkum má nejen své výhody, ale také nevýhody. Tuto nevýhodu Olecká s Ivanovou spatřují v tom, že tento styl získávání dat je omezen na standardizované postupy, což způsobuje poměrně nízkou validitu výsledků.

---

<sup>1</sup> Paradigma = určitý specifický názor na konkrétní jevy, který zahrnuje výklad, jenž je vyjádřen ve specifickém jazyce, plyne ze specifické metodologie nebo ji zakládá. (Olecká a Ivanová, 2010)

V dotazníku vlastní konstrukce jsem použila především otázky uzavřené, nicméně se vyskytovaly i otázky otevřené, které sloužily především k doplnění a upřesnění některých uzavřených otázek. Respondenti vybírali odpovědi z předem připravených možných odpovědí, tj. z určité škály nabídek. Některé otázky nabízely možnost v podobě Ano - Ne, jiné otázky pak obsahovali i více jak tři možné odpovědi. Respondent byl na začátku dotazníku seznámen s účelem dotazníku, tedy k čemu budou následná data sloužit. Též byl upozorněn na anonymitu při vyplňování, a také na zaškrtnutí jen jedné odpovědi, a to buďto té skutečné, nebo při nejmenším té nejoblíbenější. Jak jsem již avizovala, u některých otázek byl i prostor k dalšímu vyjádření, příp. k bližší specifikaci odpovědi.

Dotazníkové šetření obsahuje celkem třicet otázek, z toho tři otázky zjišťují osobní údaje respondenta. Samotnou dotazníkovou část pak tvoří celkem dvacet sedm otázek. Pomocí otázek č. 1 až 3 se dotazují především na demografické údaje respondenta, tj. pohlaví respondent, jeho věk (třídící otázka) a místo pobytu. Otázka č. 3.: „Kde bydlíte?“ je v podobě dvou možných odpovědí, tj. vesnice a město, které jsou blíže specifikovány dle počtu obyvatel. Otázky č. 4 až 9 zjišťují otázky týkající se bydlení respondenta. Prostřednictvím otázky č. 10 a č. 11 zjišťují fakta ohledně příjmů respondentů. Otázky č. 12 – 18 se týkají systému dávek státní sociální podpory a především systému pomoci v hmotné nouzi. Otázky č. 19 - 24 zjišťují kvalitu života respondenta z hlediska finanční stránky. A nakonec otázky č. 25 - 30 se vztahují k sociálním problémům, kde škála nabídek je u některých odpovědí poněkud širší než u otázek předchozích, zároveň je zde i možnost k bližšímu upřesnění. Vzor dotazníku, v jaké podobě byl respondentům podáván, je uveden v příloze A: Dotazník. V příloze B je pak uvedena ukázka jednoho vyplněného dotazníku, konkrétně ženou.

#### **4.3.2 Etická rizika výzkumu a rizika výzkumné strategie**

Kdybych měla možnost volit výzkumnou strategii pro svůj výzkum nyní, volila bych výzkumnou strategii jinou než tenkrát. Celkově bych svůj výzkum provedla úplně jinak.

Téma své práce bych neměnila, ale zvolila bych jinou výzkumnou strategii, potažmo vzorek respondentů. Mým záměrem bylo během výzkumného šetření získat přinejmenším alespoň 200 vyplněných dotazníků.

Nakonec jsem získala zpět 88 dotazníků, které jsem vyhodnocovala i v případě, kdy u některé otázky nebyla odpověď uvedena. Velkým nedostatkem ve svém výzkumu vnímám zejména to, že se mi nepodařilo získat více dotazníků. Dle mého názoru, riziko výzkumu může spočívat také v tom, že dotazníkové šetření bylo nakonec provedeno pouze v okrese Chrudim, než původně ze dvou zamýšlených různých okresů v rámci dvou různých krajů České republiky.

Každá technika má v podstatě jisté nevýhody, na které je nutno upozornit. Jednou z nevýhod dotazníkového šetření je dle Veselého (2002) skutečnost, že pokud eventuálně dojde k nepochopení otázky, nelze s tím už později nic dělat, respektive nelze otázky již opravit, doplnit či upřesnit vzhledem k tomu, že dotazníky jsou již rozdané mezi respondenty. Bohužel musím podotknout, že i tato nevýhoda dotazníkového šetření mě neminula.

V rámci každého výzkumného šetření je zapotřebí řešit určité etické otázky. Dle Švaříčka a kol. z roku 2007 je nezbytné tyto etické otázky řešit vždy u každé cílové skupiny.

Reichel (2009) tyto etické otázky výzkumu dělí do dvou základních okruhů. Do první oblasti zahrnuje etiku výzkumné práce jako jednu z podob práce vědecké, zatímco do druhé oblasti řadí etické zásady práce s účastníky výzkumu, tedy se zkoumanými osobami. Reichel vymezuje několik pravidel z hlediska etiky výzkumné práce:

- výzkumník nesmí ztrácet objektivní a citlivý náhled, to znamená, že musí přijmout i takové informace, které se vymykají jeho představám;
- výzkumník je vůči sobě, kolegům, zadavateli i vědě povinen práci odvádět dle svých možností, tj. neměl by se přeceňovat či překračovat své kompetence;
- výzkumník nesmí zneužívat své role k jiným účelům, aby neztratil svoji důvěryhodnost;
- výzkumník musí být nezávislý, jeho úkolem je řešit problém bez ohledu na přání ze strany klientů či zadavatelů;
- výzkumník nesmí opomenout uvést všechno a všechny, kteří se podíleli v rámci výzkumu;

- výzkumník je povinen zajistit veškeré informace proti jejich zneužití.

Z hlediska etických zásad práce se zkoumanými osobami Reichel (2009) upozorňuje na důležitou zásadu, konkrétně že zkoumaná osoba nesmí být zkoumána, pokud o tom neví nebo s tím zásadně nesouhlasí. Výzkum nesmí v žádném případě jakkoli ohrozit či poškodit zkoumanou osobu.

#### 4.3.3 Zdůvodnění výzkumného vzorku

Typ výběru respondentů pro výzkumné šetření byl záměrný. Své výzkumné šetření jsem zaměřila na seniory, jak již vyplývá ze samotného názvu práce. Pro konstrukci výzkumného souboru bylo nezbytné nejprve vybrat území. Vzhledem k tomu, že pracuji v okrese Chrudim a mám k tomuto okresu tudíž nejbližší, tento okres byl mojí jednoznačnou volbou. Další obce jsem volila na základě známostí v rámci organizací, proto rozhodnutí padlo na kraj Vysočina. Jak jsem již zmínila, výzkum jsem nakonec provedla jen na území okresu Chrudim z důvodu vytíženosti organizací na přelomu roku.

První tři otázky z dotazníku se týkaly základních demografických údajů o respondentovi. Níže uvedené tabulky znázorňují rozložení výzkumného vzorku z hlediska pohlaví, věku a pobytu respondentů.

#### Otázka č. 1: Jaké je Vaše pohlaví?

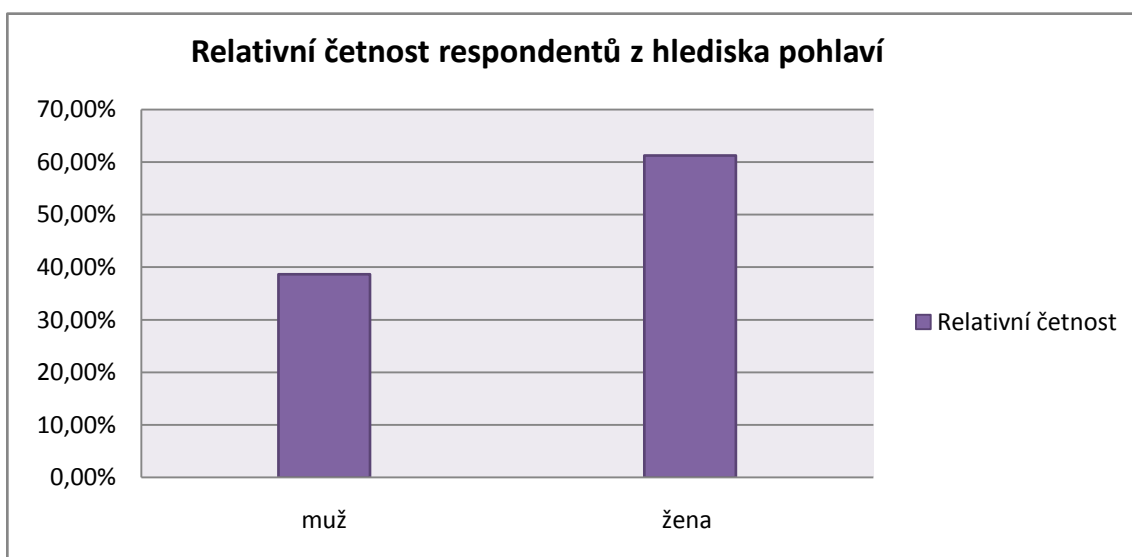
První otázka vypovídala o zastoupení respondentů, tedy seniorů z hlediska pohlaví. Pohlaví respondentů bylo podstatně odlišné. Z celkového počtu respondentů se výzkumného šetření zúčastnilo celkem 54 žen a 34 mužů, což znamená, že z celkového počtu respondentů bylo v dotazníkovém šetření zastoupeno vcelku 61,3 % žen a 38,7 % mužů.

Tabulka 9: Základní statistické údaje o respondentech výzkumu z hlediska pohlaví

Jaké je Vaše pohlaví?	Absolutní četnost	Relativní četnost
<b>Muž</b>	<b>34</b>	<b>38,7%</b>
<b>Žena</b>	<b>54</b>	<b>61,3%</b>
<b>Celkem</b>	<b>88</b>	<b>100%</b>

(Zdroj: vlastní)

Graf 1: Relativní četnost zastoupení mužů a žen v dotazníkovém šetření



(Zdroj: vlastní)

### Otázka č. 2: Jaké je Váš věk?

Ve druhé otázce jsem se ptala respondentů na jejich věk, abych zjistila věkové složení výzkumného souboru. Pro lepší uchopení jsem dle svého uvážení věk kategorizovala do 4 skupin: 60 – 64 let, 65 – 69 let, 70 - 79 let a kategorii 80 let a více. Věkové složení odpovídajících jsem znázornila do tabulky v absolutních a relativních četnostech zvlášť mužů a zvlášť žen v jednotlivých kategoriích.

Tabulka 10: Zastoupení respondentů ve výzkumu z hlediska věku

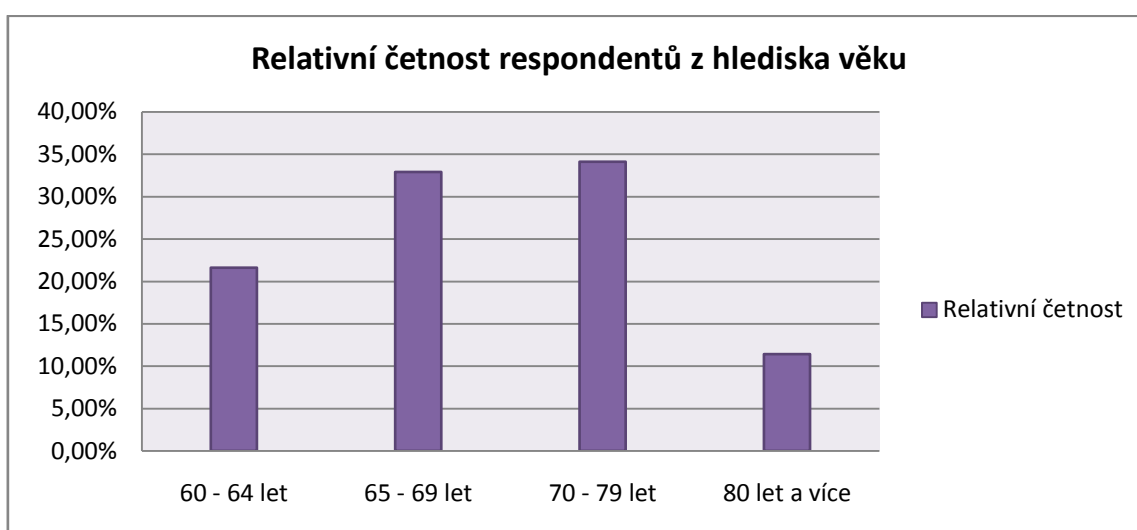
Jaký je Váš věk?	Ženy		Muži	
	Absolutní četnost	Relativní četnost	Absolutní četnost	Relativní četnost
60 – 64 let	11	20,4%	8	23,5%
65 – 69 let	19	35,1%	10	29,5%
70 – 79 let	17	31,5%	13	38,2%
80 let a více	7	13%	3	8,8%
<b>Celkem</b>	<b>54</b>	<b>100%</b>	<b>34</b>	<b>100%</b>

(Zdroj: vlastní)



V tabulce č. 10 jsou uvedeny četnosti u mužského a ženského pohlaví odděleně, nicméně v celkovém souhrnu ve věkové kategorii 60 – 64 let odpovídalo dohromady 19 respondentů, ve věkové kategorii 65 – 69 let odpovědělo celkem 29 respondentů. Ve věkovém složení 70 - 79 let jsem získala odpověď od 30 respondentů a poslední kategorie 80 let a více byla zastoupena 10 respondenty, z čehož vyplývá, že jsem nejvíce odpovědi získala v kategorii 70 – 79 let. Jak lze vyčíst z tabulky, respondenti mužského pohlaví byli nejvíce zastoupeni ve věku 70 - 79 let, ženy pak nejvíce ve věkové kategorii 65 - 69 let.

Graf 2: Relativní četnost zastoupení respondentů z hlediska věku



(Zdroj: vlastní)

### Otázka č. 3: Kde bydlíte?

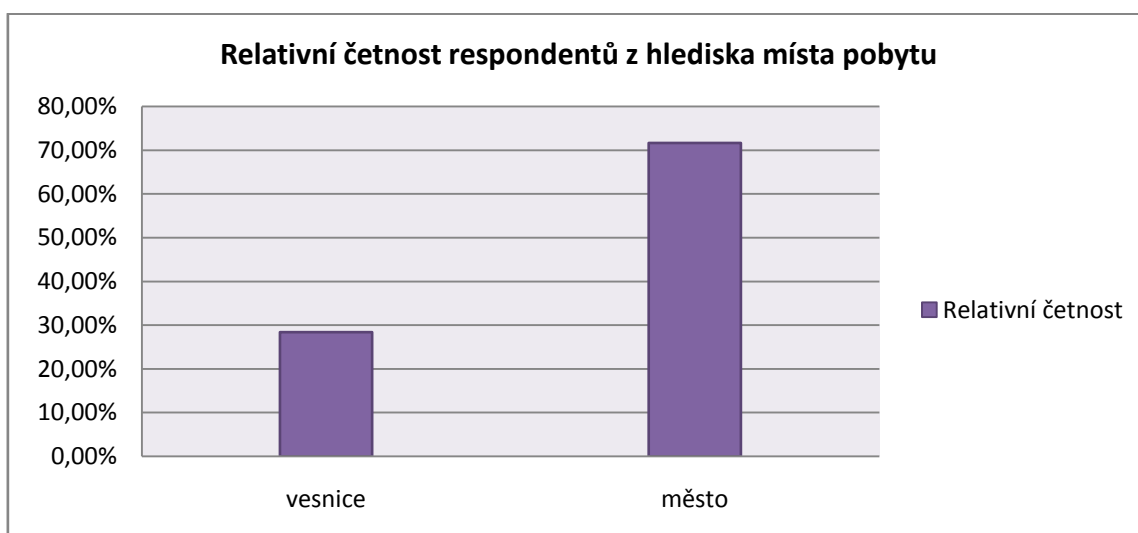
Otázkou č. 3 „Kde bydlíte?“ jsem chtěla vytvořit přehled o pobytu seniorů. Zde byly respondentům nabídnuty dvě odpovědi, tedy zda bydlí na vesnici nebo ve městě. Každý si pojem vesnice a pojem město z hlediska počtu obyvatel vysvětlí jinak, tudíž jsem tuto otázku, respektive dvě její možné odpovědi na otázku, blíže specifikovala a to tak, že jsem vesnici ohraničila počtem obyvatel. Vesnici měl označit ten respondent, který bydlí na vesnici či maloměstě, avšak nemá více jak dva tisíce obyvatel. Ten respondent, který žije na vesnici či maloměstě, ale má více jak dva tisíce obyvatel, spadal již pod možnost město. Toto rozdělení bylo významné především pro mě z hlediska zastoupení respondentů ve výzkumu z hlediska místa pobytu.

Tabulka 11: Zastoupení respondentů ve výzkumu z hlediska místa pobytu

Kde bydlíte?	Ženy		Muži	
	Absolutní četnost	Relativní četnost	Absolutní četnost	Relativní četnost
Vesnice	15	27,8	10	29,5%
Město	39	72,2%	24	70,5%
Celkem	54	100%	34	100%

(Zdroj: vlastní)

Graf č. 3: Relativní četnost zastoupení respondentů z hlediska místa pobytu



(Zdroj: vlastní)

#### 4.4 Způsob zpracování dat z výzkumného šetření

Sběr dat kvantitativní strategií probíhal od konce prosince roku 2017 do půlky února 2018. Zpočátku jsem měla vytipované organizace zabývající se touto cílovou skupinou ve dvou různých krajích, a to kraj Pardubický a kraj Vysočina. Kraj Vysočina nakonec však nevyšel z důvodu vytíženosti organizací. Dotazníky jsem provedla pouze se seniory na území okresu Chrudim, a to z důvodu znalosti okolí a blízkosti mého bydliště a pracoviště. Některé dotazníky jsem se seniory vyplňovala osobně, ostatní jsem pak získala prostřednictvím organizací, které byly ochotny mi pomoci se sběrem dat, a dotazníky vyplnili senioři společně s pracovníky organizací, s nimiž jsou v kontaktu. Během sběru dat jsem rozdala celkem 100 dotazníků, načež se mi jich

vrátilo celkem 88. Z tohoto počtu vrácených dotazníků jsem tak následně zpracovala své výzkumné šetření.

Dotazník obsahoval celkem 30 otázek, z toho tři otázky se týkaly osobních údajů respondenta, jak jsem již zmínila. Otázka č. 4, č. 7 – 10, a dále pak otázky č. 12 – 15 byly otázky uzavřené. Otázky č. 5, 6, 11 byly otázky polouzavřené, to znamená, že je nabídnuta určitá škála možností, a pokud si respondent nevybere z uvedené nabídky, je na výběr i také varianta „jiné“, která respondentovi umožňuje volně vyjádřit svůj názor. Otázka č. 16 je zcela otevřená a navazuje na otázku č. 15. Otázky pod číslem 17 až 26 jsou otázky opět uzavřené, tak jako otázka poslední, tj. č. 30. Otázky č. 27 a 28 poskytuje respondentovi širší škálu nabídek, nicméně pokud si respondent nevybere žádnou možnost z nabídky, je zde opět prostor k volnému vyjádření, příp. upřesnění. Zcela otevřený prostor nabízí pak samostatná nenavazující otázka s číslem 29.

Dle Reichela (2009) se v prvním kroku analýzy zjišťuje kolikrát se v určitém sloupci, vyskytuje některá z kategorií znaku. To znamená, že pro každý znak se identifikuje četnost výskytu jednotlivých variant, tedy o to, kolik je v souboru mužů a žen, kolik je v souboru mužů a žen v určité věkové kategorii apod. Tyto údaje jsou uvedeny nejen v tzv. faktických číslech, ale i v procentech.

Reichel (2009) o faktických číslech hovoří jako o tzv. absolutní četnosti, naproti tomu o procentech hovoří jako o tzv. relativní četnosti. Zde bych ráda podotkla, že těchto dvou zmíněných hodnot jsem se striktně držela a jsou uvedeny v jednotlivých tabulkách vždy ke každé otázce z dotazníku.

Získané výsledky všech vrácených dotazníků, tedy i v případě neuvedených odpovědí, jsem zpracovala do tabulek, které jsem vytvořila v programu Microsoft Word 2007. U některých otázek jsem v programu Microsoft Excel 2007 zhotovila i diagramy. Pro znázornění hodnot jsem použila sloupcové grafy, konkrétně dvojrozměrné sloupcové a do grafů jsem uvedla vždy procenta, jak velkou část celku představuje každá z představovaných hodnot. Při zpracování dat jsem zjišťovala absolutní a relativní četnosti. Hodnoty absolutních četností mužského a ženského pohlaví se staly základem pro výpočet relativních četností. Na začátku jsem nejprve vyhodnotila absolutní četnost pro celý výzkumný vzorek, tj. celkový počet mužů a žen jsem zvlášť vydělila celkovým

počtem respondentů, v mém případě 88 a dále vynásobila 100, čímž jsem docílila relativní četnosti v procentech jak u ženského pohlaví, tak i u pohlaví mužského. Dále jsem pokračovala tak, že u každé otázky z dotazníku jsem sečetla počet odpovědí z předem nabídnutých možností, pokud byly otázky uzavřené. U otázek otevřených jsem dotazníky rozdělila dle uvedených odpovědí. Odpovědi jsem třídila a zjišťovala tak absolutní četnosti odpovědí zvlášť u žen a zvlášť u mužů. Toho jsem docílila tím způsobem, že namísto celkového počtu respondentů jsem použila celkový počet mužů, tedy číslo 34, které se rovnalo 100 %, nebo jsem použila celkový počet žen, což po sečtení činilo číslo 54 (= 100 %) a opět vynásobila číslem 100. Na základě toho jsem se dopracovala k relativním četnostem u odpovědí získaných od mužů a žen zvlášť. Absolutní a relativní četnosti jsem zanesla do vytvořených tabulek. Obě dvě četnosti jsou uvedeny ke každému pohlaví zvlášť.

#### **4.5 Výsledky výzkumného šetření a jejich interpretace**

Jak jsem již uvedla v kapitole 4.4, rozdala jsem celkem 100 dotazníků. Zpět se mi jich vrátilo 88, přičemž u zhruba dvou až třech dotazníků byly uvedeny odpovědi pouze u některých otázkách. Z úvodních tří otázek jsem zjišťovala základní demografické údaje o respondentovi, tj. pohlaví, věk a pobyt respondenta, jak již bylo popsáno v kapitole 4.3.3. Následně nato navazuji otázkami odpovídajícími na stanovené dílčí cíle. Získaná data z každé otázky jsem převedla do tabulek, ve kterých uvedu absolutní a relativní četnosti odpovědí zvlášť mužů a zvlášť žen.

##### **4.5.1 Interpretace DVC1**

V této části jsem se zaměřila na vyhodnocení otázek, které se týkají mého prvního dílčího cíle. Odpověď jsem hledala na zvolený první dílčí výzkumný cíl: **Zjistit, zda dávky hmotné nouze pomáhají seniorům řešit existenční problémy.** Tento první dílčí výzkumný cíl obsahoval značně více výzkumných otázek než zvolený druhý a třetí dílčí cíl. S tímto dílčím cílem se z dotazníku pojily otázky č. 4 - 18, které bych nyní jednu po druhé uvedla. Některé výsledky budou popsány více, některé naopak méně.

##### **Otázka č. 4: Žijete sám/a?**

Většina seniorů uvedla, že žije sama. Tuto možnost zvolilo zhruba 60 % žen a 53 % mužů. Dle mého názoru, především u žen, jež samy, má na tuto odpověď velký vliv

stáří, kdy muži umírají dříve než ženy. Na toto téma jsem našla velmi zajímavý článek z roku 2010, kdy za vyšší úmrtnost mužů může především genetika a „neochota jít k lékaři“. (OnaDnes.cz, ©2010)

Tabulka 12: Žijete sám/a?

Žijete sám/a?	Ženy		Muži	
	Absolutní četnost	Relativní četnost	Absolutní četnost	Relativní četnost
Ano	32	59,3%	18	53%
Ne	22	40,7%	16	47%
<b>Celkem</b>	<b>54</b>	<b>100%</b>	<b>34</b>	<b>100%</b>

(Zdroj: vlastní)

#### Otázka č. 5: Uveďte typ bydlení, ve kterém bydlíte?

U této otázky se mi sešly různé typy bydlení a lze tak poukázat na fakt, že ne všichni lidé v seniorském věku se mají blaženě, jak si to možná spousta lidí myslí. I lidé v takto vysokém věku nežijí jen v bytech a domech, ale také mohou žít po ubytovnách, což vyplývá i ze zjištěných dat výzkumu. I přesto, že to není nijak vysoké číslo (5,6 % žen žije na ubytovně), tato odpověď byla několikrát uvedena.

Tabulka 13: Uveďte typ bydlení, ve kterém bydlíte?

Uveďte typ bydlení, ve kterém bydlíte?	Ženy		Muži	
	Absolutní četnost	Relativní četnost	Absolutní četnost	Relativní četnost
Dům	13	24%	9	26,5%
Byt	26	48,2%	14	41,2%
Pobytová soc. služba – domov pro seniory, dům důchodců, senior centrum	8	14,8%	8	23,5%
Jiné – pečovatelský	1	1,85%	3	8,8%

<b>dům</b>				
<b>Jiné – noclehárna</b>	<b>1</b>	<b>1,85%</b>	<b>0</b>	<b>0</b>
<b>Jiné – ubytovna</b>	<b>3</b>	<b>5,6%</b>	<b>0</b>	<b>0</b>
<b>Jiné - chata</b>	<b>1</b>	<b>1,85%</b>	<b>0</b>	<b>0</b>
<b>Jiné - zařízení</b>	<b>1</b>	<b>1,85%</b>	<b>0</b>	<b>0</b>
<b>Celkem</b>	<b>54</b>	<b>100%</b>	<b>34</b>	<b>100%</b>

(Zdroj: vlastní)

### Otázka č. 6: Jaký je vztah k obývanému prostoru?

Od této otázky se vždy bude objevovat možnost „neuvedeno“, kdy některý z respondentů, na což měl plné právo, na další otázky již neodpovídal. Nicméně ti, kteří odpovídali, je vidno, že většina žen žije jako nájemce (42 %), kdežto většina mužů je vlastníkem domu či bytu (necelých 45 %).

Tabulka 14: Jaký je vztah k obývanému prostoru?

<b>Jaký je vztah k obývanému prostoru?</b>	<b>Ženy</b>		<b>Muži</b>	
	<b>Absolutní četnost</b>	<b>Relativní četnost</b>	<b>Absolutní četnost</b>	<b>Relativní četnost</b>
<b>Vlastník</b>	<b>19</b>	<b>35,1%</b>	<b>15</b>	<b>44,1%</b>
<b>Nájemce</b>	<b>23</b>	<b>42,6%</b>	<b>10</b>	<b>29,5%</b>
<b>Podnájemce</b>	<b>3</b>	<b>5,6%</b>	<b>4</b>	<b>11,7%</b>
<b>Jiný – smlouva s DD</b>	<b>6</b>	<b>11,1%</b>	<b>3</b>	<b>8,8%</b>
<b>Jiný – u rodiny</b>	<b>1</b>	<b>1,85%</b>	<b>0</b>	<b>0</b>
<b>Jiný – ubytovaný</b>	<b>1</b>	<b>1,85%</b>	<b>0</b>	<b>0</b>
<b>Neuvedeno</b>	<b>1</b>	<b>1,85%</b>	<b>2</b>	<b>5,9%</b>
<b>Celkem</b>	<b>54</b>	<b>100%</b>	<b>34</b>	<b>100%</b>

(Zdroj: vlastní)

### Otázka č. 7: Jak velký je Váš byt (podlahová plocha Vašeho bytu)?

Tato otázka nemá nijak velkou váhu pro interpretaci prvního dílčího cíle, jen v podstatě navazuje na otázku předchozí. I přesto, že někteří respondenti jsou vlastníky či nájemci bytu, příp. domu, podlahová plocha jejich bydlení se pohybuje spíše v těch nižších číslech, tj. méně jak 40m<sup>2</sup>.

Tabulka 15: Jak velký je Váš byt (podlahová plocha Vašeho bytu)?

Jak velký je Váš byt (podlahová plocha Vašeho bytu)?	Ženy		Muži	
	Absolutní četnost	Relativní četnost	Absolutní četnost	Relativní četnost
Méně jak 40m <sup>2</sup>	29	53,7%	17	50%
40m <sup>2</sup> – 70m <sup>2</sup>	16	29,6%	9	26,5%
70m <sup>2</sup> a více	9	16,7%	8	23,5%
<b>Celkem</b>	<b>54</b>	<b>100%</b>	<b>34</b>	<b>100%</b>

(Zdroj: vlastní)

### Otázka č. 8: Kolik celkem hradíte za nájem?

U této otázky se odpovědi mužů a žen nijak výrazně nelišily. Jak u mužů, tak i u žen vyhrála možnost třetí, tedy, že za holý nájem platí mezi 3.000 Kč až 5.999 Kč. Na druhém místě u mužů i u žen, pak skončila možnost první, tj. čistě za nájem nic nehradí. Tato odpověď může být ovlivněna otázkou předchozí, to znamená, že nemovitost, ve které bydlí, vlastní.

Tabulka 16: Kolik celkem hradíte za nájem?

Kolik celkem hradíte za nájem?	Ženy		Muži	
	Absolutní četnost	Relativní četnost	Absolutní četnost	Relativní četnost
Nic	15	27,8%	11	32,4%
1 Kč – 2.999 Kč	5	9,2%	3	8,8%
3.000 Kč – 5.999 Kč	26	48,2%	17	50%

<b>6.000 Kč – 8.999 Kč</b>	<b>7</b>	<b>13%</b>	<b>2</b>	<b>5,9%</b>
<b>9.000 Kč a více</b>	<b>0</b>	<b>0</b>	<b>1</b>	<b>2,9%</b>
<b>Neuvedeno</b>	<b>1</b>	<b>1,8%</b>	<b>0</b>	<b>0</b>
<b>Celkem</b>	<b>54</b>	<b>100%</b>	<b>34</b>	<b>100%</b>

(Zdroj: vlastní)

#### **Otázka č. 9: Kolik celkem hradíte za ostatní služby (elektřina, plyn, voda aj.)?**

Otázka č. 9 navazuje na otázku č. 8. a právě u této otázky shledávám menší riziko vybrané techniky v podobě nepochopení otázky, na které jsem upozorňovala v kapitole 4.3.2. Když jsem zpracovávala data a psala je do tabulky, je dle mého názoru nemožné, aby respondenti za služby nic neplatili, když pomineme nájem. Odpovědi, že za služby, jako je například elektřina, plyn, voda aj., nic neplatí, si vysvětlují tak, že zřejmě využívají pobytovou sociální službu, například domovy pro seniory apod., a došlo tak k nepochopení otázky. Nebo žijí u někoho z rodiny, kde právě za služby nic nehradí. Zde musím upozornit na jisté riziko z hlediska zvolené výzkumné strategie dle Veselé (2000), jak jsem uvedla v kapitole 4.3.2.

Tabulka 17: Kolik celkem hradíte za ostatní služby (elektřina, plyn, voda aj.)?

<b>Kolik celkem hradíte za ostatní služby (elektřina, plyn, voda aj.)?</b>	<b>Ženy</b>		<b>Muži</b>	
	<b>Absolutní četnost</b>	<b>Relativní četnost</b>	<b>Absolutní četnost</b>	<b>Relativní četnost</b>
<b>Nic</b>	<b>12</b>	<b>22,2%</b>	<b>9</b>	<b>26,5%</b>
<b>1 Kč – 1.999 Kč</b>	<b>11</b>	<b>20,4%</b>	<b>8</b>	<b>23,5%</b>
<b>2.000 Kč – 3.999 Kč</b>	<b>18</b>	<b>33,4%</b>	<b>10</b>	<b>29,5%</b>
<b>4.000 Kč – 5.999 Kč</b>	<b>10</b>	<b>18,5 %</b>	<b>6</b>	<b>17,6%</b>
<b>6.000 Kč a více</b>	<b>1</b>	<b>1,8%</b>	<b>1</b>	<b>2,9%</b>
<b>Neuvedeno</b>	<b>2</b>	<b>3,7%</b>	<b>0</b>	<b>0</b>



<b>Celkem</b>	<b>54</b>	<b>100%</b>	<b>34</b>	<b>100%</b>
---------------	-----------	-------------	-----------	-------------

(Zdroj: vlastní)

### **Otázka č. 10: Jaká je výše Vašeho starobního důchodu?**

U otázky č. 10 jsem se ptala respondentů na výši jejich starobního důchodu. Tato otázka nemusí být nyní zcela validní vzhledem k tomu, že výzkum probíhal od konce minulého roku do půlky února 2018 a v lednu docházelo k navýšení výměry starobních důchodů. Nicméně jelikož se navýšení nejedná o řády tisíců, rozdílnost výsledků nemusí být tak markantní. Pokud bych pominula fakt, že došlo ke změnám výše starobních důchodů, během té doby, co probíhal výzkum, přesto většina žen odpověděla, že výše jejich starobního důchodu nesahá ani do výše 5.000 Kč. U mužů převažovala možnost druhá, tj. výše jejich starobního důchodu se pohybuje v rozmezí 5.000 Kč - 6.999 Kč. Později jsem se ptala na otázky typu: máte dluhy, máte půjčky, máte exekuce? Napadá mě otázka, jakým způsobem respondenti odpovídali na otázku č. 10. Tedy, jakou výši starobního důchodu by měli skutečně dostat dle výměry starobního důchodu, nebo jakou skutečně dostanou po úhradách přeplatku a srážek?

Tabulka 18: Jaká je výše Vašeho starobního důchodu?

<b>Jaká je výše Vašeho starobního důchodu?</b>	<b>Ženy</b>		<b>Muži</b>	
	<b>Absolutní četnost</b>	<b>Relativní četnost</b>	<b>Absolutní četnost</b>	<b>Relativní četnost</b>
<b>Méně jak 4.999 Kč včetně</b>	<b>25</b>	<b>46,4%</b>	<b>8</b>	<b>23,5%</b>
<b>5.000 Kč – 6.999 Kč</b>	<b>16</b>	<b>29,6%</b>	<b>14</b>	<b>41,2%</b>
<b>7.000 Kč a více</b>	<b>12</b>	<b>22,2%</b>	<b>12</b>	<b>35,3%</b>
<b>Neuvedeno</b>	<b>1</b>	<b>1,8%</b>	<b>0</b>	<b>0</b>
<b>Celkem</b>	<b>54</b>	<b>100%</b>	<b>34</b>	<b>100%</b>

(Zdroj: vlastní)

**Otázka č. 11: Kromě starobního důchodu, máte ještě nějaké příjmy, příp. vyjmenujte jaké?**

V otázce č 11 mě dále zajímaly i jiné příjmy, vyjma starobního důchodu. Odpovědi na tuto otázku byly velmi variabilní. Přes 50 % žen a 60 % mužů odpovědělo, že žádné jiné příjmy, kromě starobního důchodu, nemají. Přes 25 % žen odpovědělo, že s výjimkou starobního důchodu pobírají ještě dávky hmotné nouze, kdežto u mužů tuto odpověď tvořilo něco málo přes 10 %.

Tabulka 19: Kromě starobního důchodu, máte ještě nějaké příjmy, příp. vyjmenujte jaké?

Kromě starobního důchodu, máte ještě nějaké příjmy, příp. vyjmenujte jaké?	Ženy		Muži	
	Absolutní četnost	Relativní četnost	Absolutní četnost	Relativní četnost
Ano: hmotná nouze	14	26%	4	11,7%
Ano: příjmy	5	9,2%	0	0
Ano: rodina	0	0	1	2,9%
Ano: příspěvek na péči	1	1,85%	3	8,8%
Ano: příspěvky	1	1,85%	1	2,9%
Ano: bydlení	0	0	2	5,9%
Ano, ale neuvedeny jaké	2	3,7%	0	0
Ne	29	53,7%	23	67,8%
Neuvedeno	2	3,7%	0	0
<b>Celkem</b>	<b>54</b>	<b>100%</b>	<b>34</b>	<b>100%</b>

(Zdroj: vlastní)

**Otázka č. 12: Znáte systém dávek pomoci v hmotné nouzi?**

Zhruba necelých 75 % mužů, zda respondenti znají systém dávek pomoci v hmotné nouzi, zvolilo možnost ano. Ženy na tu otázku odpověděly v podstatě stejně, odpověď ano uvedlo přes 77 % žen.

Tabulka 20: Znáte systém dávek pomoci v hmotné nouzi?

Znáte systém dávek pomoci v hmotné nouzi?	Ženy		Muži	
	Absolutní četnost	Relativní četnost	Absolutní četnost	Relativní četnost
Ano	42	77,8%	25	73,5%
Ne	10	18,5%	9	26,5%
Neuvedeno	2	3,7%	0	0
<b>Celkem</b>	<b>54</b>	<b>100%</b>	<b>34</b>	<b>100%</b>

(Zdroj: vlastní)

**Otázka č. 13: Pobíráte dávku příspěvek na bydlení ze systému státní sociální podpora?**

Otázka č. 13 byla pouze otázkou doplňující, možná i trochu matoucí. Dávka příspěvek na bydlení není totiž ze systému pomoci v hmotné nouzi, nýbrž ze systému státní sociální podpory, jak uvádím v samotné otázce. Nicméně tato otázka mě zajímala z toho důvodu, jelikož se dále ptám na pobírání dávek hmotné nouze. Dávka doplatek na bydlení právě ze systému dávky pomoci v hmotné nouzi a její nárok se mnohdy odvíjí od toho, zda žadatel pobírá dávku příspěvek na bydlení nebo nikoli.

Tabulka 21: Pobíráte dávku příspěvek na bydlení ze systému státní sociální podpora?

Pobíráte dávku příspěvek na bydlení ze systému státní sociální podpora?	Ženy		Muži	
	Absolutní četnost	Relativní četnost	Absolutní četnost	Relativní četnost
Ano – pobírám	24	44,5%	16	47%

<b>Ne – ale pobíral/a jsem</b>	<b>13</b>	<b>24%</b>	<b>8</b>	<b>23,5%</b>
<b>Nikdy</b>	<b>15</b>	<b>27,8%</b>	<b>10</b>	<b>29,5%</b>
<b>Neuvedeno</b>	<b>2</b>	<b>3,7%</b>	<b>0</b>	<b>0</b>
<b>Celkem</b>	<b>54</b>	<b>100%</b>	<b>34</b>	<b>100%</b>

(Zdroj: vlastní)

#### **Otázka č. 14: Pobíráte dávky pomoci v hmotné?**

U této otázky mě zajímalo, kolik respondentů pobírá dávky pomoci v hmotné nouzi. Přes 65 % žen a 35 % mužů odpovědělo ano, to znamená, že dávky pomoci v hmotné nouzi pobírá. Velmi významnou část tvořili odpovědi respondentů, že dávky hmotné nouze nikdy nepobírali. Tuto možnost zvolilo přes 18 % žen a přes 32 % mužů a jejich odpovědi tvořily tak druhou nejčastější možnost z výběru.

Tabulka 22: Pobíráte dávky pomoci v hmotné?

<b>Pobíráte dávky pomoci v hmotné?</b>	<b>Ženy</b>		<b>Muži</b>	
	<b>Absolutní četnost</b>	<b>Relativní četnost</b>	<b>Absolutní četnost</b>	<b>Relativní četnost</b>
<b>Ano – pobírám</b>	<b>37</b>	<b>68,5%</b>	<b>12</b>	<b>35,3%</b>
<b>Ne – ale pobíral/a jsem</b>	<b>4</b>	<b>7,4%</b>	<b>10</b>	<b>29,5%</b>
<b>Nikdy</b>	<b>10</b>	<b>18,5%</b>	<b>11</b>	<b>32,4%</b>
<b>Neuvedeno</b>	<b>3</b>	<b>5,6%</b>	<b>1</b>	<b>2,9%</b>
<b>Celkem</b>	<b>54</b>	<b>100%</b>	<b>34</b>	<b>100%</b>

(Zdroj: vlastní)

#### **Otázka č. 15: Jste na dávkách pomoci v hmotné nouzi posuzován/a samostatně?**

Tato otázka se týkala těch, kteří odpověděli, že pobírají dávky hmotné nouze. Pro nárok na dávku ze systému pomoci v hmotné nouzi hraje velmi důležitou roli fakt, zda žadatel žije sám, a pokud ne, tak s kým. Jestli se jedná o dospělého člověka (př. manžel/ka aj.) nebo se jedná o (ne)zaopatřené dítě apod. Odpovědi byly následující: přes 50 % žen odpovědělo, že jsou na dávkách posuzovány samostatně. Kolem 20 % žen odpovědělo

možnost ne, tedy, že na dávkách posuzování samostatně nejsou. Stejně procento žen pak možnost vůbec nevedlo. Naopak muži, kteří možnost vůbec neoznčili, bylo až přes 20 %, jako těch kteří zvolili možnost ne (na dávkách posuzování samostatně nejsou). Ano označilo zhruba kolem 20 % mužů.

Tabulka 23: Jste na dávkách pomoci v hmotné nouzi posuzován/a samostatně?

Jste na dávkách pomoci v hmotné nouzi posuzován/a samostatně?	Ženy		Muži	
	Absolutní četnost	Relativní četnost	Absolutní četnost	Relativní četnost
Ano	30	55,5%	7	20,6%
Ne	11	20,4%	8	23,5%
Neuvedeno	2	3,7%	8	23,5%
Nikdy nepobírali	11	20,4%	11	32,4%
<b>Celkem</b>	<b>54</b>	<b>100%</b>	<b>34</b>	<b>100%</b>

(Zdroj: vlastní)

**Otázka č. 16: Uveďte, s kým jste na dávkách pomoci v hmotné nouzi posuzován/a?**

Respondenti, jež odpověděli, že na dávkách posuzování samostatně nejsou, se pak dále týkala otázka s číslem 16, kde dostali volný prostor k vyjádření, s kým jsou posuzováni. Ve valné většině převažovala odpověď typu manžel/manželka, kde jej uvedlo přes 60 % žen a 75 % mužů.

Tabulka 24: Uveďte, s kým jste na dávkách pomoci v hmotné nouzi posuzován/a?

Uveďte, s kým jste na dávkách pomoci v hmotné nouzi posuzován/a?	Ženy		Muži	
	Absolutní četnost	Relativní četnost	Absolutní četnost	Relativní četnost
Manžel/ka	7	63,6%	6	75%

<b>S matkou</b>	<b>1</b>	<b>9,1%</b>	<b>0</b>	<b>0</b>
<b>Syn + vnuk</b>	<b>0</b>	<b>0</b>	<b>1</b>	<b>12,5%</b>
<b>Druh</b>	<b>1</b>	<b>9,1%</b>	<b>0</b>	<b>0</b>
<b>Neuvedeno</b>	<b>2</b>	<b>18,2%</b>	<b>1</b>	<b>12,5%</b>
<b>Celkem</b>	<b>54</b>	<b>100%</b>	<b>34</b>	<b>100%</b>

(Zdroj: vlastní)

**Otázka č. 17: Jak dlouho pobíráte (jste pobíral/a) dávky pomoci v hmotné nouzi?**

Otázka č. 17 se týkala pobírání dávek z hlediska dlouhodobosti. Nejčastější odpovědi žen tvořila možnost pobírání 1 - 2 roky, tj. necelých 30 %. Toto číslo se nijak významně nelišilo od druhé nejčastěji zmiňované odpovědi, že dávky pobírají v rozmezí 2 - 5 let, kdy procentuálně to vycházelo kolem 26 %. U mužů byly hodnoty velmi vyrovnané. Nejčastěji uvedenou odpovědí mužů tvořila možnost 2 - 5 let.

Tabulka 25: Jak dlouho pobíráte (jste pobíral/a) dávky pomoci v hmotné nouzi?

<b>Jak dlouho pobíráte (jste pobíral/a) dávky pomoci v hmotné nouzi?</b>	<b>Ženy</b>		<b>Muži</b>	
	<b>Absolutní četnost</b>	<b>Relativní četnost</b>	<b>Absolutní četnost</b>	<b>Relativní četnost</b>
<b>Méně jak 1 rok</b>	<b>4</b>	<b>7,4%</b>	<b>5</b>	<b>14,7%</b>
<b>1 – 2 roky</b>	<b>16</b>	<b>29,6%</b>	<b>4</b>	<b>11,7%</b>
<b>2 – 5 let</b>	<b>14</b>	<b>26%</b>	<b>7</b>	<b>20,6%</b>
<b>5 let a více</b>	<b>8</b>	<b>14,8%</b>	<b>3</b>	<b>8,8%</b>
<b>Neuvedeno</b>	<b>1</b>	<b>1,8%</b>	<b>4</b>	<b>11,7%</b>
<b>Nikdy nepobírali</b>	<b>11</b>	<b>20,4%</b>	<b>11</b>	<b>32,4%</b>
<b>Celkem</b>	<b>54</b>	<b>100%</b>	<b>34</b>	<b>100%</b>

(Zdroj: vlastní)

### Otázka č. 18: Jaké dávky pomoci v hmotné nouzi pobíráte (jste pobírala)?

V rámci poslední otázky související s prvním dílčím cílem jsem zjišťovala, jaké dávky pomoci v hmotné nouzi senior pobírá, příp. pobíral. Přesně 50 % žen uvedlo, že pobírají jak příspěvek na živobytí, tak i doplatek na bydlení. Tuto možnost označilo kolem 38 % mužů. Možnost pobírání dávky příspěvku na živobytí označilo zhruba 32 % mužů a přibližně 28 % žen.

Tabulka 26: Jaké dávky pomoci v hmotné nouzi pobíráte (jste pobírala)?

Jaké dávky pomoci v hmotné nouzi pobíráte (jste pobírala)?	Ženy		Muži	
	Absolutní četnost	Relativní četnost	Absolutní četnost	Relativní četnost
Příspěvek na živobytí	15	27,8%	11	32,4%
Doplatek na bydlení	0	0	0	0
Příspěvek na živobytí a doplatek na bydlení	27	50%	13	38,2%
Neuvedeno – nikdy nepobírali	12	22,2%	10	29,5%
<b>Celkem</b>	<b>54</b>	<b>100%</b>	<b>34</b>	<b>100%</b>

(Zdroj: vlastní)

### Shrnutí interpretace prvního dílčího cíle:

Tento dílčí cíl jsem zaměřila na zjištění toho, zda dávky hmotné nouze pomáhají seniorům řešit existenční problémy. V dotazníku pro tento cíl bylo zaměřeno celkem 15 otázek, nicméně musím podotknout, že ne všechny byly významné, některé tvořily pouze doplňující charakter. Každou otázku v hodnocení jsem interpretovala z pohledu mužů a žen odděleně. První otázka zjišťovala, zda respondent žije sám. U obou pohlaví převládala odpověď nad 50%, že žijí sami. Otázky č. 5 - 9 se týkaly bydlení. Otázka č. 5 spočívala v typu bydlení, kdy nejčastější odpověď tvořila možnost byt a to jak u mužů, tak i u žen a zároveň, co se týká podlahové plochy obývaného prostoru, tak zde byla nejčastěji a to u obou pohlaví označena možnost první z výběru, tedy, že obývají méně

jak 40m<sup>2</sup> (viz otázka č. 7). Co se týká vztahu k obydlí, tak zde se odpovědi trochu lišily. Muži uvedly, že jsou spíše vlastníky než nájemci, kdežto ženy to měly přesně naopak.

Další dvě otázky se týkaly toho, kolik senioři hradí čistě za holý nájem a dále pak za další služby. Nejčastější odpověď, co se týká nájemného, označili jak muži, tak i ženy rozmezí mezi 3 000 Kč – 5 999 Kč. Z hlediska služeb pak byla nejvíce uvedena odpověď 2 000 Kč – 3 999 Kč, a to opět u obou pohlaví. U otázky č. 10 jsem se respondentů ptala na výši jejich starobního důchodu. Zde se odpovědi výrazně lišily. Ženy více uváděly možnost výše do 4 999 Kč, kdežto muži možnost v rozmezí 5 000 Kč a 6 999 Kč. Na tuto otázku navazovala otázka č. 11 a to, zda mají vyjma starobního důchodu i jiné příjmy, příp. jaké. Nejčastější odpověď tvořila možnost ne, tedy, že žádné jiné příjmy nemají a druhou nejvíce uváděnou odpovědí byla, že mají příjem v podobě dávek hmotné nouze. Takto odpověděli muži i ženy. V otázce č. 12 jsem se ptala, zdali znají systém dávek pomoci v hmotné nouzi. Zde více jak 70 % mužů a žen odpovědělo ano - znají.

V otázce č. 13 muži i ženy nejvíce zvolili možnost typu ano - pobírám, a to samé i u otázky č. 14. U otázky č. 15 byly odpovědi trochu rozdílné. Kdežto přes 50 % žen volilo možnost první, u mužů to již tak jednoznačné nebylo. U mužů byly možnosti odpovědí velmi vyrovnané. S otázkou č. 15 úzce souvisela otázka č. 16 a na ni odpovídali jen ti, kteří v předchozí otázce označili možnost ne. Zde muži i ženy nejčastěji uváděli, že jsou na dávkách posuzování společně se svým protějškem, tedy s manželem (přes 60 % žen) či manželkou (75 % mužů). Otázka pod číslem 17 se týkala časového hlediska pobírání dávek pomoci v hmotné nouzi. Interval 1 - 2 roky uvedly hlavně ženy, necelých 30 %, zatímco muži uvedli rozmezí 2 - 5 let, nicméně nutno dodat, že rozdíly mezi ostatními možnostmi nebyly nijak markantní. Poslední otázkou bylo zjistit, jaké dávky pomoci v hmotné nouzi pobírají či pobírali. U žen převažovala odpověď týkající se pobírání obou dávek, tedy příspěvku na živobytí a doplatku na bydlení, kdežto u mužů byly odpovědi opět velmi vyrovnané.

Na základě odpovědí na otázky č. 4 – 18 jsem získala odpověď na první dílčí cíl, který zněl - pomáhají dávky hmotné nouze seniorům řešit existenční problémy týkající se bydlení? Podle odpovědí na otázky týkající se úhrady nájmu a ostatních služeb spojené s bydlením, a zároveň výši starobního důchodu, jsem zjistila, že senioři pomocí dávek



hmotné nouze řeší problémy spojené s úhradou bydlení. Přes 45 % žen uvedlo, že výše jejich starobního důchodu činí méně jak 4 999 Kč. Přes 40 % mužů naopak uvedlo, že starobní důchod pobírají v rozmezí 5 000 Kč – 6 999 Kč. Přesně polovina respondentů mužského pohlaví dále uvedlo, že za holý nájem platí částku mezi 3 000 Kč – 5 999 Kč a za ostatní služby pak 2 000 Kč – 3 999 Kč. Nejčastější odpovědí žen na otázku: „Kolik celkem hradíte za nájem?“ byla také odpověď 3 000 Kč – 5 999 Kč, stejně tak ženy označily u otázky, jež se týkala placení ostatní služeb, možnost 2 000 Kč – 3 999 Kč. Čistě teoreticky, pokud bych dle zjištěných výsledků uvažovala tak, že muži pobírají starobní důchod kupříkladu ve výši 5 000 Kč a za nájem a služby bytu zaplatí dohromady celkem 5 000 Kč (3 000 Kč + 2 000 Kč), po uhrazení nákladů na bydlení jim nic nezůstane. Kdyby ženy měly starobní důchod například ve výši 4 000 Kč a za nájem zaplatily částku 3 000 Kč a za ostatní služby pak 2 000 Kč, tak po odečtení je zřejmé, že ženám naopak ještě finance na jejich úhradu bydlení chybí.

#### 4.5.2 Interpretace DVC2

Prostřednictvím otázek pod č. 19 - 24 jsem zjišťovala odpověď na druhý výzkumný cíl: **Zjistit, zda dávky hmotné nouze pomáhají seniorům řešit dluhové problémy.**

#### **Otázka č. 19: Pomáhá Vám Vaše rodina při zabezpečení chodu domácnosti z hlediska financí?**

Jak lze vidět z tabulky, tak přes 50 % mužů i žen označila možnost ne, to znamená, že rodina seniorovi nijak finančně nepřispívá k zabezpečení chodu domácnosti. Odpověď ano (rodina pomáhá) uvedlo 37 % žen a 47 % mužů.

Tabulka 27: Pomáhá Vám Vaše rodina při zabezpečení chodu domácnosti z hlediska financí?

Pomáhá Vám Vaše rodina při zabezpečení chodu domácnosti z hlediska financí?	Ženy		Muži	
	Absolutní četnost	Relativní četnost	Absolutní četnost	Relativní četnost
<b>Ano</b>	<b>20</b>	<b>37%</b>	<b>16</b>	<b>47%</b>

<b>Ne</b>	<b>32</b>	<b>59,3%</b>	<b>18</b>	<b>53%</b>
<b>Neuvedeno</b>	<b>2</b>	<b>3,7%</b>	<b>0</b>	<b>0</b>
<b>Celkem</b>	<b>54</b>	<b>100%</b>	<b>34</b>	<b>100%</b>

(Zdroj: vlastní)

#### **Otázka č. 20: Jak často Vám rodina finančně vypomáhá?**

Otázka č. 20 se týkala těch, kteří v předchozí otázce č. 19 označili možnost ano, tj. rodina seniorovi finančně pomáhá. Dle mého názoru jsou tyto reakce velmi individuální a subjektivní. Nejvíce uváděnou odpovědí, pokud pomineme volbu vůbec (rodina seniorovi vůbec nepomáhá), byla možnost občas (když je potřeba) uvedena nejčastěji, a to u obou pohlaví (33 %). Možnost pravidelně - každý měsíc - zvolilo zhruba 6 % žen a přibližně 18 % mužů.

Tabulka 28: Jak často Vám rodina finančně vypomáhá?

<b>Jak často Vám rodina finančně vypomáhá?</b>	<b>Ženy</b>		<b>Muži</b>	
	<b>Absolutní četnost</b>	<b>Relativní četnost</b>	<b>Absolutní četnost</b>	<b>Relativní četnost</b>
<b>Pravidelně – každý měsíc</b>	<b>3</b>	<b>5,6%</b>	<b>6</b>	<b>17,6%</b>
<b>Občas – když je potřeba</b>	<b>18</b>	<b>33,3%</b>	<b>11</b>	<b>32,4%</b>
<b>Vůbec</b>	<b>31</b>	<b>57,4%</b>	<b>17</b>	<b>50%</b>
<b>Neuvedeno</b>	<b>2</b>	<b>3,7%</b>	<b>0</b>	<b>0</b>
<b>Celkem</b>	<b>54</b>	<b>100%</b>	<b>34</b>	<b>100%</b>

(Zdroj: vlastní)

#### **Otázka č. 21: Máte dluhy (půjčky)?**

Dále jsem se seniorů ptala na dluhy či půjčky, zda mají dluhy či půjčky. V podstatě jsem ráda, že převažovala možnost ne, a to jak u mužů, tak i u žen. Tuto možnost zvolilo přes 60 % mužů i žen. Nicméně se objevila i možnost ano, kterou označilo zhruba 38 % mužů a přibližně 32 % žen. Zbytek respondentů odpověď neuvedlo.

Tabulka 29: Máte dluhy (půjčky)?

Máte dluhy (půjčky)?	Ženy		Muži	
	Absolutní četnost	Relativní četnost	Absolutní četnost	Relativní četnost
Ano	17	31,5%	13	38,2%
Ne	35	64,8%	21	61,8%
Neuvedeno	2	3,7%	0	0
<b>Celkem</b>	<b>54</b>	<b>100%</b>	<b>34</b>	<b>100%</b>

(Zdroj: vlastní)

#### Otázka č. 22: Máte exekuce?

Otázka týkající se exekucí byla pod číslem 22. Zde mě opět potěšila, když jsem do tabulky zaznamenávala odpověď ne (exekuce nemají), kterou označilo přes 80 % mužů i žen. Nicméně za povšimnutí stojí, že i lidé v seniorském věku uvedli možnost ano - mají exekuce.

Tabulka 30: Máte exekuce?

Máte exekuce?	Ženy		Muži	
	Absolutní četnost	Relativní četnost	Absolutní četnost	Relativní četnost
Ano	7	13%	5	14,7%
Ne	45	83,3%	28	82,4%
Neuvedeno	2	3,7%	1	2,9%
<b>Celkem</b>	<b>54</b>	<b>100%</b>	<b>34</b>	<b>100%</b>

(Zdroj: vlastní)

#### Otázka č. 23: Splácíte své dluhy?

U této otázky mě zajímaly především odpovědi těch, kteří v předchozích dvou otázkách uvedli, že mají půjčky/dluhy, příp. exekuce. Vzhledem k mé chybě, kdy jsem zapoměla uvést, aby ti, co dluhy, půjčky ani exekuce nemají, nemusí na tuto otázku odpovídat a mohou ji přeskočit, těší mě, že se respondenti nebáli odpovědět tak, že mi napsali

za možnost ne - dluhy nemám apod. Pokud pomínu nejčastěji uváděnou možnost v podobě ne (dluhy nemám), tak pak necelých 30 % žen a necelých 40 % mužů uvedlo, že své dluhy splácí.

Tabulka 31: Splácíte své dluhy?

Splácíte své dluhy?	Ženy		Muži	
	Absolutní četnost	Relativní četnost	Absolutní četnost	Relativní četnost
Ano	15	27,8%	13	38,2%
Ne, nesplácí	2	3,7%	1	2,9%
Ne, nemají	35	64,8%	20	58,9%
Neuvedeno	2	3,7%	0	0
<b>Celkem</b>	<b>54</b>	<b>100%</b>	<b>34</b>	<b>100%</b>

(Zdroj: vlastní)

**Otázka č. 24: Pomáhají Vám dávky hmotné nouze ke splácení dluhů/půjček/exekucí?**

Poslední otázka týkající se druhého dílčího cíle měla zmapovat, zda seniorům pomáhají dávky hmotné nouze ke splácení dluhů. Tak jako v předchozí otázce, část respondentů se mi vyfiltrovala, když uvedla, že žádné dluhy ani půjčky nemají. Těch, co se otázka týkala, tak možnost ano uvedlo 22 % žen a necelých 18 % mužů, zatímco odpověď ne zvolilo necelých 10 % žen a 18 % mužů.

Tabulka 32: Pomáhají Vám dávky hmotné nouze ke splácení dluhů/půjček/exekucí?

Pomáhají Vám dávky hmotné nouze ke splácení dluhů/půjček/exekucí?	Ženy		Muži	
	Absolutní četnost	Relativní četnost	Absolutní četnost	Relativní četnost
Ano	12	22,3%	6	17,6%
Ne	5	9,2%	6	17,6%
Ne, dluhy nemají	35	64,8%	19	56%
Neuvedeno	2	3,7%	3	8,8%

<b>Celkem</b>	<b>54</b>	<b>100%</b>	<b>34</b>	<b>100%</b>
---------------	-----------	-------------	-----------	-------------

(Zdroj: vlastní)

### **Shrnutí interpretace druhého dílčího cíle:**

Záměrem této otázky bylo zjistit, zda dávky hmotné nouze pomáhají seniorům řešit dluhové problémy. K tomuto druhému dílčímu cíli bylo v dotazníku věnováno celkem šest otázek. První z těchto otázek měla odpovědět na skutečnost, zda rodina pomáhá seniorovi při zabezpečení chodu domácnosti z hlediska financí. Zde se odpovědi mužů a žen se víceméně shodovaly. Přes 50 % žen i mužů odpovědělo možnost ne, tedy, že jim rodina nepomáhá, zbytek respondentů zvolil možnost ano, dvě respondentky nic nevedly. V další otázce mě zajímalo hlavně, jak často seniorům rodina pomáhá z hlediska financí. Nejenže přes 50 % mužů a žen označilo odpověď vůbec, zřejmě i v návaznosti na otázku č. 19, že jim rodina nepomáhá, tak také přes 30 % označilo možnost občas - když je potřeba. Možnost pravidelně označilo pouhých 5,6 % žen. Další otázka se týkala dluhů - půjček. Přes 60 % mužů a žen uvedlo možnost ne, tedy, že nemají. Zbývající respondenti se přiklonili k možnosti ano, dvě respondentky opět nic nevedly. Na tuto otázku navazovala otázka týkající se exekucí. Zde byly procenta velmi potěšující. Přes 80 % mužů a žen uvedlo, že exekuce nemají, ti zbývající ano, přičemž opět dvě respondentky nic nevedly. Otázka s číslem 23 se týkala splácení dluhů, příp. exekucí. Necelé 4% žen, tj. odpověď dvou respondentek, uvedla, že dluhy mají, ale nesplácejí, naopak necelých 30 % žen a 40 % mužů uvedlo, že mají a splácejí.

Poslední otázkou v tomto dílčím cíli bylo zjistit skutečnost, zda dávky hmotné nouze pomáhají seniorům ke splácení dluhů, půjček či exekucí. Zde v podstatě došlo k různému názoru mezi oběma skupinami respondentů. Když pominu ty, co dluhy nemají, tak 22 % žen odpovědělo ano, že jim dávky pomáhají řešit dluhové problémy. Zhruba 10 % oslovených žen pak zvolilo možnost ne. U mužů byly možnosti ano - pomáhají a ne - nepomáhají vyrovnané a obě tyto možnosti zvolilo okolo 17 % mužů.

Na základě odpovědí na otázky č. 19 - 24 jsem získala odpověď na druhý dílčí cíl. Ve druhém výzkumném cíli jsem zjišťovala, zda dávky hmotné nouze pomáhají

seniorům řešit dluhové problémy. Zjistila jsem, že většina oslovených seniorů z celkového počtu všech respondentů, jež mají dluhy a půjčky, příp. exekuce, využívá

dávky hmotné nouze ke splácení svých pohledávek, tedy, že dávky hmotné nouze pomáhají seniorům řešit dluhové problémy.

#### 4.5.3 Interpretace DVC3

Záměrem třetího dílčího cíle bylo: **Zjistit, zda dávky hmotné nouze pomáhají seniorům řešit sociální problémy.** K tomuto cíli se v dotazníku vztahovaly zbývající otázky, tj. otázky č. 25 - 30.

#### Otázka č. 25: Chodíte do společnosti/mezi lidi rád/a?

V této otázce mě zajímala skutečnost, zda senioři, na které byl tento dotazník mířen, chodí rádi do společnosti. Jsem velmi ráda, že převažovala možnost ano, a to jak u žen, tak i u mužů (u obou přes 60 %). Nicméně i 30 % žen a 30 % mužů, kteří volili možnost ne, je dle mého názoru i tak velmi vysoké číslo a možná bychom se měli více zajímat o to, proč to tak je. Já jsem ve svém dotazníku otázku typu, pokud jste odpověděli ne, uveďte proč, neuváděla, jelikož jsem nečekala tak vysoké číslo. Otázkou zůstává, zda by respondenti, kteří uvedli ne, na otázku vůbec odpověděli.

Tabulka 33: Chodíte do společnosti/mezi lidi rád/a?

Chodíte do společnosti/mezi lidmi rád/a?	Ženy		Muži	
	Absolutní četnost	Relativní četnost	Absolutní četnost	Relativní četnost
Ano	35	64,8%	23	67,7%
Ne	17	31,5%	11	32,3%
Neuvedeno	2	3,7%	0	0
<b>Celkem</b>	<b>54</b>	<b>100%</b>	<b>34</b>	<b>100%</b>

(Zdroj: vlastní)

#### Otázka č. 26: Cítíte se být osamělý/á?

V další otázce jsem se ptala na pocit osamění. Opět jsem velmi ráda, že zde převažovala možnost ne (přes 75 % žen a 85 % mužů), což vnímám velmi pozitivně. Na druhou stranu 18 % žen a 14 % mužů, kteří odpověděli ano, že se cítí být osamělý/á, představuje dle mého názoru opět velmi vysoké číslo.

Tabulka 34: Cítíte se být osamělý/á?

Cítíte se být osamělý/á?	Ženy		Muži	
	Absolutní četnost	Relativní četnost	Absolutní četnost	Relativní četnost
Ano	10	18,5%	5	14,7%
Ne	42	77,8%	29	85,3%
Neuvedeno	2	3,7%	0	0
<b>Celkem</b>	<b>54</b>	<b>100%</b>	<b>34</b>	<b>100%</b>

(Zdroj: vlastní)

#### Otázka č. 27: Jaké aktivity nyní v seniorském věku máte nejraději?

Otázka č. 27 byla ve škále nabízených možností nejrozsáhlejší a taktéž i v jejích odpovědích. Vzhledem k tomu, že někteří respondenti uvedli více jak jednu z možností, jsem aktivity v počtu dva a více uvedla pouze obecně. Pokud vezmu v potaz pouze jednu z aktivit, ať už nabízených nebo uvedených, tak necelých 20 % žen uvedlo, že rády sledují televizi. Sledování televize byla nejčastější odpovědí žen. Tuto možnost pak označilo necelých 15 % mužů, a též i u nich to byla nejvíce uváděná odpověď. Velmi často byly uváděny dvě, tři až čtyři různé možnosti aktivit.

Tabulka 35: Jaké aktivity nyní v seniorském věku máte nejraději?

Jaké aktivity nyní v seniorském věku máte nejraději?	Ženy		Muži	
	Absolutní četnost	Relativní četnost	Absolutní četnost	Relativní četnost
Luštění křížovek	4	7,4%	1	2,9%
Sledování TV	10	18,5%	5	14,7%
Poslech hudby	1	1,8%	1	2,9%
Četba	5	9,2%	0	0
Vaření	1	1,8%	0	0
Procházky	3	5,6%	2	5,9%

<b>Výlety</b>	<b>1</b>	<b>1,8%</b>	<b>0</b>	<b>0</b>
<b>Hlídní dětí/vnoučat</b>	<b>1</b>	<b>1,8%</b>	<b>3</b>	<b>8,8%</b>
<b>Jiné</b>	<b>0</b>	<b>0</b>	<b>1</b>	<b>2,9%</b>
<b>Uvedeny 2 aktivity</b>	<b>5</b>	<b>9,2%</b>	<b>13</b>	<b>38,2%</b>
<b>Uvedeny 3 aktivity</b>	<b>7</b>	<b>13%</b>	<b>1</b>	<b>2,9%</b>
<b>Uvedeny více jak 4 aktivity</b>	<b>12</b>	<b>22,3%</b>	<b>7</b>	<b>20,6%</b>
<b>Žádné</b>	<b>1</b>	<b>1,8%</b>	<b>0</b>	<b>0</b>
<b>Neuvedeno</b>	<b>3</b>	<b>5,6%</b>	<b>0</b>	<b>0</b>
<b>Celkem</b>	<b>54</b>	<b>100%</b>	<b>34</b>	<b>100%</b>

(Zdroj: vlastní)

**Otázka č. 28: Myslíte si, že žijete nyní plnohodnotný života? Pokud ne, co Vám v seniorském věku chybí (viz škála nabídek)?**

I u této otázky č. 28 bylo velmi často voleno více možností, nicméně ty zde už uvádím v konkrétní podobě. Zhruba 30 % mužů i žen uvedlo možnost první, to znamená, že jsou senioři spokojeni a nic jim nechybí. Dále velké zastoupení tvořila možnost hmotného zabezpečení, respektive finance. Tuto možnost označilo celkem 26 % žen a 38 % mužů a tvořila nejčastěji označovanou odpověď u mužského pohlaví. Senioři dále uváděli, že jim chybí také rodina a rodinné zázemí, kterou označilo pět respondentek, tedy necelých 10 % žen. Co stojí za zmínku je položka pochopení. Je zajímavé, že tuto možnost zvolilo celkem 11 % žen, zatímco z mužů nikdo. Další uváděné možnosti, co seniorům nyní chybí, byly například: finance a rodina; finance a pochopení; rodina a bezpečí apod.



Tabulka 36: Myslíte si, že žijete nyní plnohodnotný života? Pokud ne, co Vám v seniorském věku chybí (viz škála nabídek)?

Myslíte si, že žijete nyní plnohodnotný života? Pokud ne, co Vám v seniorském věku chybí (viz škála nabídek)?	Ženy		Muži	
	Absolutní četnost	Relativní četnost	Absolutní četnost	Relativní četnost
Ano, jsem spokojený/á a nic nepotřebuji	18	33,3%	10	29,5%
Hmotné zabezpečení – finance	14	26%	13	38,2%
Rodina a rodinné zázemí	5	9,2%	7	20,6%
Pochopení	6	11,1%	0	0
Bezpečí	3	5,6%	2	5,9%
Jiné: obchod	0	0	1	2,9%
Finance a rodina	3	5,6%	0	0
Finance a pochopení	0	0	1	2,9%
Rodina a bezpečí	1	1,8%	0	0
Finance a bezpečí	1	1,8%	0	0
Finance, rodina, pochopení a bezpečí	1	1,8%	0	0
Neuvedeno	2	3,7%	0	0
<b>Celkem</b>	<b>54</b>	<b>100%</b>	<b>34</b>	<b>100%</b>

(Zdroj: vlastní)

**Otázka č. 29: Chtěl/a byste na svém současném způsobu života něco změnit? Co Vás trápí?**

Otázka č. 29 byla otázkou otevřenou. Senioři tak měli volný prostor k vyjádření, zda by chtěli na svém současném způsobu života něco změnit, popř. zda je něco trápí, čímž došlo opět k velmi rozmanitým odpovědím. Necelých 50 % žen, a zároveň 40 % mužů nic neuvvedlo. Zhruba kolem 17 % mužů i žen uvedlo, že je trápí zdraví a zdravotní problémy. Co se týká finanční stránky, tak tuto volbu uvedlo téměř 8 % žen a necelých 15 % mužů. Výrazné zastoupení u žen tvořila také odpověď v podobě rodiny, příj. málo návštěv. Tuto odpověď označilo 11 % žen a necelých 6 % mužů. Za povšimnutí stojí, že muže trápí více nedostatek financí, kdežto ženy nedostatek (rodinných) návštěv.

Tabulka 37: Chtěl/a byste na svém současném způsobu života něco změnit? Co Vás trápí?

Chtěl/a byste na svém současném způsobu života něco změnit? Co Vás trápí?	Ženy		Muži	
	Absolutní četnost	Relativní četnost	Absolutní četnost	Relativní četnost
Zdraví a zdravotní problémy	9	16,7%	6	17,6%
Malý důchod a málo peněz	4	7,4%	5	14,7%
Dluhy	0	0	1	2,9%
Rodina – málo návštěv	6	11,1%	2	5,9%
Věk	0	0	1	2,9%
Věk a zdraví	1	1,8%	0	0
Zdraví a rodina	0	0	1	2,9%
Finance a zdraví	0	0	1	2,9%
Rodina a finance	1	1,8%	0	0
Finance a samota	1	1,8%	0	0

<b>Bydlení</b>	<b>1</b>	<b>1,8%</b>	<b>0</b>	<b>0</b>
<b>Drahé léky</b>	<b>1</b>	<b>1,8%</b>	<b>0</b>	<b>0</b>
<b>Spánek</b>	<b>1</b>	<b>1,8%</b>	<b>0</b>	<b>0</b>
<b>Nic</b>	<b>4</b>	<b>7,4%</b>	<b>4</b>	<b>11,7%</b>
<b>Všechno</b>	<b>1</b>	<b>1,8%</b>	<b>0</b>	<b>0</b>
<b>Neuvedeno</b>	<b>24</b>	<b>44,5%</b>	<b>13</b>	<b>38,2%</b>
<b>Celkem</b>	<b>54</b>	<b>100%</b>	<b>34</b>	<b>100%</b>

(Zdroj: vlastní)

**Otázka č. 30: Pokud byste měl/a ohodnotit, jak kvalitní život žijete nyní v seniorském věku, jak byste jej ohodnotil/a?**

Záměrem poslední otázky bylo zjistit, jak respondenti hodnotí kvalitu života v takto pozdním věku. U mužů zvítězilo číslo 2 (přes 40 % mužů a jen 26 % žen), to znamená, že jsou v podstatě spokojeni až na pár nedostatků. Ženy nejvíce volily střední cestu, a to v podobě čísla 3 (37 % žen a necelých 30 % mužů).

Tabulka 38: Pokud byste měl/a ohodnotit, jak kvalitní život žijete nyní v seniorském věku, jak byste jej ohodnotil/a?

<b>Pokud byste měl/a ohodnotit, jak kvalitní život žijete nyní v seniorském věku, jak byste jej ohodnotil/a?</b>	<b>Ženy</b>		<b>Muži</b>	
	<b>Absolutní četnost</b>	<b>Relativní četnost</b>	<b>Absolutní četnost</b>	<b>Relativní četnost</b>
<b>1 = spokojenost</b>	<b>9</b>	<b>16,6%</b>	<b>2</b>	<b>5,9%</b>
<b>2</b>	<b>14</b>	<b>26%</b>	<b>14</b>	<b>41,1%</b>
<b>3</b>	<b>20</b>	<b>37%</b>	<b>10</b>	<b>29,5%</b>
<b>4</b>	<b>7</b>	<b>13%</b>	<b>8</b>	<b>23,5%</b>

<b>5 = hůř být nemůže</b>	<b>2</b>	<b>3,7%</b>	<b>0</b>	<b>0</b>
<b>neuvedeno</b>	<b>2</b>	<b>3,7%</b>	<b>0</b>	<b>0</b>
<b>Celkem</b>	<b>54</b>	<b>100%</b>	<b>34</b>	<b>100%</b>

(Zdroj: vlastní)

### **Shrnutí interpretace třetího dílčího cíle:**

Významem tohoto cíle bylo zjistit, jestli dávky pomoci v hmotné nouzi pomáhají seniorům řešit sociální problémy. V dotazníkovém šetření byly tomuto cíli věnovány otázky č. 25 - 30. První otázky v tomto dílčím cíli měla za úkol zjistit, jestli senior rád chodí do společnosti mezi lidi. Zde se názory mužů a žen velmi podobaly. Zhruba kolem 65 % žen i mužů označilo možnost ano, tedy, že chodí do společnosti rádi. Zbývají procenta, v podstatě jak u mužů, tak i u žen, směřovaly k druhé možnosti - ne. Otázkou zůstává, proč to tak je? Nechodí do společnosti rádi, protože nemohou, nedovoluje jim to jejich zdravotní stav? Nebo protože nechtějí? Mají rádi samotu, případně jakou si „němou“ společnost v podobě zvířete nebo televize, knížky apod. Tyto otázky zůstávají nezodpovězeny...

Druhá otázka navazovala v podstatě na otázku předchozí a ptala jsem se, zda se cítí být osamělý/osamělá. To, že se cítí být osamělý/osamělá označilo necelých 20 % žen a zhruba 15 % mužů. Dvě respondentky odpověď neuvedly. Proč? Neví nebo mají určité výhrady označit tu nebo onu možnost? Opět těžko říci. Nicméně, osobně jsem velmi ráda, že přes 75 % žen a také přes 85 % mužů odpovědělo možnost ne, tedy, že se necítí být v seniorském věku osamělí. V otázce číslo 27 jsem se respondentů dotazovala na aktivity, jež mají nyní v seniorském věku nejraději. Zde mi mnoho respondentů označilo více jak dvě aktivity. Sledování televize jednoznačně vyhrálo u obou pohlaví. Další vícekrát zvolenou odpovědí u žen byla například možnost luštění křížovek, četba, procházky. U mužů byly další volby velmi vyrovnané, pokud pominu fakt více označených aktivit u jednoho respondenta. Dále mě zajímalo, co respondentům nyní v seniorském věku chybí, příp. zda si myslí, že žijí plnohodnotný život. U této otázky s číslem 28 bylo uvedeno několik možností. U této otázky se opět mnohdy objevovalo více možností než jedna. Nejčastěji označovanou možností, zda jim v tomto věku něco chybí, byla u mužů označována především možnost druhá, tedy hmotné zabezpečení - finance, tj. necelých 40 % mužů. Ženy byly „skromnější“.

označilo kolem 25 % žen a byla to druhá nejčastěji uvedená odpověď. Nejčastěji uváděná možnost odpovědi ženského pohlaví byla možnost spokojenosti, že jim nic nechybí a nic nepotřebují, označilo přes 30 % žen. Dále velmi uváděnou odpovědí u žen byla volba pochopení (11 % žen), rodina a rodinné zázemí (9 % žen a naopak 21 % mužů) či bezpečí.

V předposlední otázce číslo 29 mě zajímalo, zda respondenty něco trápí na jejich současném způsobu života. Tato otázka byla pro respondenty otevřená a měli tak prostor pro vyjádření. Hodně respondentů se této otázce vyhnulo a nic nenapsali. Ti, co se rozhodli odpovědět, pak nejčastěji uváděné odpovědi byly typu zdraví a zdravotních problémů, dále pak peníze a rodina. Poslední otázka dotazníku se týkala hodnocení kvality života. Respondenti měli za úkol ohodnotit, jak kvalitní život žijí nyní v seniorském věku. Toto hodnocení bylo ve formě známkování od jedné do pěti, jako ve škole, tedy číslo 1 představovalo absolutní pohodu, kdežto číslo 5 naopak absolutní nespokojenost. Ženy se držely zlaté střední cesty a nejvíce volil číslo 3. Muži svůj život hodnotí o poznání lépe a nejčastěji volili číslo 2. Tuto možnost zvolilo až přes 40 % mužů, zatímco žen pouze kolem 25 %.

K třetímu dílčímu cíli, zda dávky pomoci v hmotné nouzi pomáhají seniorům řešit sociální problémy, se vztahovalo posledních šest otázek z dotazníku. Odpověď na tento poslední výzkumný cíl jsem ale nezískala. V rámci třetího dílčího cíle jsem chtěla zjistit, zda senioři pomocí dávek hmotné nouze řeší sociální problémy, tedy zda dávky hmotné nouze využívají ke společenskému a kulturnímu vyžití (výlety, divadlo a jiné zájmové kroužky). Důvod, proč jsem nenalezla odpověď na třetí dílčí cíl, spatřuji ve špatné formulaci otázek. I přesto, že jsem získala odpovědi na to, co seniory v jejich věku trápí, jestli se cítí být osamělí, jakými aktivitami vyplňují svůj volný čas nebo zda rádi chodí do společnosti, tyto odpovědi mi přesto nezodpověděly třetí dílčí cíl výzkumu týkající se sociálních problémů seniorů, jež jsou příjemci dávek hmotné nouze.

## 4.6 Závěr výzkumného šetření a diskuze

Výzkumné šetření této diplomové práce jsem zaměřila na hlavní výzkumný cíl: Zjistit, jaké problémy pomáhají seniorům řešit dávky pomoci v hmotné nouzi.

Jako techniku sběru dat jsem zvolila dotazník, jelikož jsem potřebovala získat co největší množství respondentů. Dotazníky jsem vyplňovala společně se seniory, v případě, kdy mi nebyl přímý kontakt se seniory umožněn, vyplnili senioři dotazníky společně s pracovníky organizace, s nimiž jsou v kontaktu.

Po analýze veškerých vrácených dotazníků jsem získala odpověď na hlavní výzkumný cíl. Zjistila jsem, že senioři prostřednictvím dávek pomoci v hmotné nouzi řeší hlavně existenční problémy spojené s bydlením. Dále jsem zjistila, co se týká problémů dluhových, že převážná většina respondentů uvedla, že dluhy, půjčky a exekuce nemá, což vnímám jako pozitivní aspekt, jež může přispívat k lepší kvalitě života seniorů. Zjistila jsem, že senioři řeší pomocí dávek hmotné nouze jednak problémy z hlediska bydlení, tak také problémy dluhové. Z hlediska sociálních problémů mě zajímalo především to, zda se senioři cítí být ve vyšším věku osamělí, a jestli chodí rádi do společnosti. Na tyto dvě samostatné otázky v dotazníku odpověděla většina respondentů v pozitivním slova smyslu. Konkrétně, že většina seniorů chodí do společnosti ráda a že se necítí být sama. Nicméně, nízké výše starobních důchodů a vysoké částky za placení nájmu a služeb vnímám jako negativní aspekt, jenž naopak ubírá seniorům na jejich životní úrovni, která by mohla být lepší, kdyby nemuseli každý měsíc „počítat peníze“. Právě nedostatek peněz a financí byl jednou z nejčastěji uváděných odpovědí na otázku, zda by chtěli nyní na svém současném způsobu života něco změnit, potažmo, co je trápí. Nejčastěji uváděná odpověď mužů i žen na to, co je trápí, byla odpověď typu - zdraví a zdravotní problémy. Druhou často zmiňovanou možností u mužů pak byly právě peníze, zatímco ženy uvedly hlavně rodinu – málo návštěv. Ať už jsou důvodem peníze nebo rodina, obojí vnímám jako negativní sociální aspekt, který ovlivňuje kvalitu života seniorů. Ke zkvalitnění života seniorů by, dle mého názoru, jistě napomohlo zlepšení jejich finanční situace, a rovněž i zlepšení mezigeneračních vztahů.

Na závěr výzkumného šetření bych ráda zmínila, že senioři, se kterými jsem vyplňovala dotazníky, byli velmi ochotní se podílet na realizaci výzkumu. Když jim nebylo něco

z dotazníkového šetření jasné, doptávali se a měli zájem o vysvětlení, aby nedošlo ke špatnému pochopení otázky, a tím pádem i k neadekvátní odpovědi. Především u otázek č. 27 a 28 se respondenti ptali, zda mohou označit více než jednu možnost odpovědi. Na to jsem jim odpověděla, aby označili pouze jednu možnou odpověď, jak je uvedeno na začátku dotazníku, a to tu, která je jim nejbližší. Senioři, kteří vyplňovali dotazníky společně s pracovníky, s nimiž spolupracují, označili u těchto dvou otázek většinou dvě a více možností. Nicméně se domnívám, že senioři, kteří se podíleli na vyplňování dotazníků, měli zájem podílet se na zlepšení kvality života a nejsou jim jejich problémy lhostejné.

## Závěr

Ve své diplomové práci jsem se zabývala tématem: „Senioři jako příjemci dávek hmotné nouze“. Hlavním cílem diplomové práce bylo: Popsat problematiku systému pomoci v hmotné nouzi v České republice a její vliv na životní úroveň seniorů.

V teoretické části jsem vycházela jednak ze zákona č. 111/2006 Sb., o pomoci v hmotné nouzi, dále z tištěných publikací týkajících se systému dávek pomoci v hmotné nouzi, a také z webových zdrojů, zabývajících se životní úrovní seniorů v České republice, kde mým hlavním zdrojem byla data z Českého statistického úřadu. Cílem teoretické části bylo poskytnout náhled do systému dávek pomoci v hmotné nouzi. Domnívám se, že se mi tento cíl podařilo naplnit, i přesto, že nebylo zmíněno vše k této agendě vzhledem k jejímu rozsahu. Snažila jsem se popsat ty nejdůležitější pojmy, a především přiblížit výpočty jednotlivých dávek.

V praktické části jsem si stanovila hlavní výzkumný cíl: Zjistit, zda dávky pomoci v hmotné nouzi pomáhají seniorům řešit jejich problémy. Hlavní výzkumný cíl se mi podařilo operacionalizovat do tří dílčích cílů. Výzkumné šetření bylo provedeno pomocí kvantitativní výzkumné strategie, konkrétně prostřednictvím dotazníků vlastní konstrukce.

V práci byly zodpovězeny z celkového počtu tří dílčích výzkumných cílů dohromady dva dílčí cíle. Jejich vyhodnocením se mi podařilo získat odpověď na hlavní výzkumnou otázku. Zjistila jsem, že senioři pomocí dávek pomoci v hmotné nouzi řeší jak existenční problémy spojené s bydlením, tak také problémy dluhové. I přesto, že se mi nepodařilo zjistit, zda dávky hmotné nouze pomáhají seniorům řešit jejich sociální problémy, odpovědi na dva dílčí cíle mi i tak zajistily odpověď na hlavní výzkumný cíl práce, tudíž hlavní cíl výzkumu byl naplněn.

Psaní této diplomové práce mě obohatilo v mnoha směrech. Z hlediska teoretické části jsem si zopakovala základní pojmosloví a definice z oblasti dávek pomoci v hmotné nouzi. Velmi přínosná mi byla i samotná realizace výzkumu. Analýza dotazníků mně ukázala, že kvalitu života seniorů ovlivňují jak problémy spojené s bydlením, tak i problémy finanční.



Na závěr mohu konstatovat, že vypracování této diplomové práce je pro mě a pro mou další činnost v oblasti sociální práce velmi přínosné, a zároveň využitelné pro mé zaměstnání. Tato práce může mít teoretický i praktický přínos pro veřejnost, kdy se může široká veřejnost dozvědět více z oblasti dávek pomoci v hmotné nouzi. Rovněž by tato práce mohla posloužit lidem, kteří pracují se seniory jak na úřadech práce, tak i v rámci jiných organizací.

Pro další výzkum by bylo určitě přínosné rozšířit okruh oslovených osob a opět se zajímat o kvalitu života příjemců dávek pomoci v hmotné nouzi. Zahrnout do výzkumu nejen seniory jako příjemce dávek, ale i například matky samoživitelky, osoby, kterým je přiznán invalidní důchod bez nároku na jejich výplatu, či osoby bez přístřeší, a tuto životní úroveň porovnat kupříkladu s ostatními státy Evropské unie, nebo vybrat jeden konkrétní stát, popsat systém dávek pomoci v hmotné nouzi u nás a v cizím státě Evropy a zjištěné výsledky výzkumu porovnat s životní úrovní příjemců dávek hmotné nouze u nás a mimo Českou republiku. Nebo se naopak zabývat sociálními problémy seniorů, které se mi během výzkumu nepodařilo zjistit, okruh otázek více rozšířit a využít metodu kvalitativní výzkumné strategie, tedy rozhovor. Nakonec mě napadá poslední téma k rozšíření práce, a to v podobě výzkumu, který by zjišťoval kvalitu života příjemců dávek hmotné nouze, jež pobírají část dávky příspěvek na živobytí v typizovaných poukázkách opravňující k nákupu zboží, zejména potravin.

## Seznam literatury

ARNOLDOVÁ, A. *Sociální zabezpečení I*. Praha : Grada, 2012. ISBN 978-80-247-3754-9.

ARNOLDOVÁ, A. *Vybrané kapitoly ze sociálního zabezpečení : II. část – Sociální pomoc a sociální služby*. Praha : Karolinum, 2011. ISBN 978-80-246-1852-4.

BECK, P. a kol. *Dávky pomoci v hmotné nouzi a dávky pro osoby se zdravotním postižením*. Olomouc : Nakladatelství Anag, 2012. ISBN 978-80-7263-744-7.

BŘESKÁ, N a kol. *Dávky sociální péče*. Olomouc : Nakladatelství Anag, 2000. ISBN 80-7263-228-0.

BŘESKÁ, N. a VRÁNOVÁ, L. *Dávky pomoci v hmotné nouzi*. Olomouc : Nakladatelství Anag, 2008. ISBN 978-80-7263-478-1.

JOHNSON, L. C., YANCA, S. J. *Social Work Practice : A Generalist Approach*. Boston : Allyn and Bacon, 2001. ISBN 0-205-31701-4.

LOUČKOVÁ, I. *Integrovaný přístup v sociálně vědním výzkumu*. Praha : Sociologické nakladatelství, 2010. ISBN 978-80-86429-79-3.

KAHOUN, V. a kol. *Sociální zabezpečení : Vybrané kapitoly*. Praha : Triton, 2009. ISBN 978-80-7387-346-2.

KANCZOR, P. *Sociální politika a sociální systém ČR*. Praha : Oeconomica, 2015. ISBN 978-80-245-2096-4.

KELM, A., RAMMOW, H. *Was geht uns ihre Armut an?* Hamburg : Museums pädagogischer Diens der Frieden und Hansestadt Hamburg, 1985. ISBN nevedeno.

KREBS, V. *Sociální politika*. Praha : Codex, 1997. ISBN 80-85963-33-7.

KREBS, V. *Sociální politika*. Praha : WoltersKluwer ČR, 2005. ISBN 978-80-7357-585-4.

MATOUŠEK, O. *Slovník sociální práce*. Praha : Portál, 2003. ISBN 80-7178-549-0.

OLECKÁ, I., IVANOVÁ, K. *Metodologie vědecko-výzkumné činnosti*. Olomouc : Moravská vysoká škola, 2010. ISBN 978-80-87240-33-5.

PATYI, P., SMUTKOVÁ, L., TRUHLÁŘOVÁ, Z. *Sociální práce v nejisté době*. Hradec Králové : Gaudeamus, 2016. ISBN 978-80-7435-647-6.

PUNCH, K. F. *Základy kvantitativního šetření*. Praha : Portál, 2008. ISBN 978-80-7367-381-9.

REICHEL, J. *Kapitoly metodologie sociálních výzkumů*. Praha : Grada, 2009. ISBN 978-60-247-3006-6.

SÝKOROVÁ, D. a kol. *Poverty and social work*. Ostrava : Ostravská univerzita, 2016. ISBN 978-80-7464-891-5.

ŠVAŘÍČEK, R. a kol. *Kvalitativní výzkum v pedagogických vědách*. Praha : Portál, 2007. ISBN 978-80-7367-313-0.

VESELÁ, J. *Sociologický výzkum a jeho metody*. Pardubice : Univerzita Pardubice, 2002. ISBN 80-7194-466-1.

VESELÝ, J. a kol. *Právo sociálního zabezpečení*. Praha : Linde, 2013. ISBN 978-80-7201-915-1.

### **Internetové zdroje:**

Český statistický úřad : *Míra chudoby, zadlužení a příjmy domácností* [online]. © 2014 [cit. 2018-01-21]. Dostupné z: <https://www.czso.cz/csu/xp/mira-chudoby-zadluzeni-a-prijmy-domacnosti>.

Český statistický úřad: *Domácnost a životní úroveň seniorů*. In: *Český statistický úřad* [online]. © 2009. Dostupné z: <https://www.czso.cz/documents/10180/20566069/1417-10k01.2.pdf/676f4906-cd5e-4021-b5cc-e203791869b8?version=1.0>.

Integrovaný portál MPSV. In: *Integrovaný portál MPSV : Sociální tematika : Pomoc v hmotné nouzi* [online]. © 2002 - 2018 [cit. 2018-03-09]. Dostupné z: <https://portal.mpsv.cz/soc/hn/obcane/pomoc>.

MPSV. In: *Pomoc v hmotné nouzi 2015*. In : [www.mpsv.cz](http://www.mpsv.cz) [online]. © 2015. Dostupné z: <https://www.mpsv.cz/cs/5>.

OnaDnes.cz. *Muži umírají dříve než ženy. Může za to genetika i neochota jít k lékaři*. [online]. © 2010. Dostupné z: [https://ona.idnes.cz/muzi-umiraji-driv-nez-zeny-muze-za-to-genetika-i-neochota-jit-k-lekari-12e-/zdravi.aspx?c=A100506\\_160831\\_zdravi\\_ves](https://ona.idnes.cz/muzi-umiraji-driv-nez-zeny-muze-za-to-genetika-i-neochota-jit-k-lekari-12e-/zdravi.aspx?c=A100506_160831_zdravi_ves).

*Statistika a My : Seniori v číslech*[online]. © 2013. Dostupné z: <http://www.statistikaamy.cz/2015/03/seniori-v-cislech/>.

ŠABATOVÁ, A. a kol. *Dávky pomoci v hmotné nouzi* [online]. Brno : Kancelář veřejného ochránce práv, © 2017 [cit. 2018-01-30]. ISBN 978-80-7552-802-5. Dostupné z: [https://www.ochrance.cz/fileadmin/user\\_upload/Publikace/sborniky\\_stanoviska/Sbornik\\_Davky-pomoci-HN.pdf](https://www.ochrance.cz/fileadmin/user_upload/Publikace/sborniky_stanoviska/Sbornik_Davky-pomoci-HN.pdf).

Úřad práce České republiky: *O Úřadu práce České republiky* [online]. © 2018. Dostupné z: <https://portal.mpsv.cz/upcr/oup>.

### **Právní předpisy:**

ÚZ: *Zákon č. 110/2006 Sb. In: Sociální zabezpečení*. Ostrava – Hrabůvka: Sagit, 2016. Č. 1124. ISBN 978-80-7488-155-8.

ÚZ: *Zákon č. 111/2006 Sb. In: Sociální zabezpečení*. Ostrava – Hrabůvka: Sagit, 2016. Č. 1124. ISBN 978-80-7488-155-8.

ÚZ: *Zákon č. 73/2011 Sb. In: Pracovněprávní předpisy a Zákon o zaměstnanosti*. Ostrava – Hrabůvka: Sagit, 2015. Č. 1103. ISBN 978-80-7488-130-5.

## Seznam tabulek

Tabulka 1: Domácnosti nepracujících důchodců starších 60 let podle členů domácností, pohlaví, věku a vzdělání osoby v čele .....	12
Tabulka 2: Domácnosti nepracujících důchodců starších 60 let podle druhu bydlení, počtu obytných místností a dalších charakteristik úrovně bydlení.....	13
Tabulka 3: Domácnosti nepracujících (ekonomicky neaktivních) důchodců a ekonomicky aktivních osob starších 60 let podle nákladů na bydlení .....	13
Tabulka 4: Finanční možnosti domácností nepracujících důchodců starších 60 let.....	14
Tabulka 5: Nepracující důchodci starší 60 let a jejich zapojení do kulturního a společenského života .....	15
Tabulka 6: Účast nepracujících důchodců starších 60 let na zájmových, politických a dalších akcích během 12 měsíců .....	16
Tabulka 7: Frekvence osobních kontaktů nepracujících důchodců starších 60 let s příbuznými a přáteli.....	16
Tabulka 8: Tabulka operacionalizace .....	42
Tabulka 9: Základní statistické údaje o respondentech výzkumu z hlediska pohlaví ....	47
Tabulka 10: Zastoupení respondentů ve výzkumu z hlediska věku .....	48
Tabulka 11: Zastoupení respondentů ve výzkumu z hlediska místa pobytu.....	50
Tabulka 12: Žijete sám/a?.....	53
Tabulka 13: Uveďte typ bydlení, ve kterém bydlíte? .....	53
Tabulka 15: Jak velký je Váš byt (podlahová plocha Vašeho bytu)?.....	55
Tabulka 16: Kolik celkem hradíte za nájem? .....	55
Tabulka 17: Kolik celkem hradíte za ostatní služby (elektřina, plyn, voda aj.)?.....	56
Tabulka 18: Jaká je výše Vašeho starobního důchodu? .....	57
Tabulka 19: Kromě starobního důchodu, máte ještě nějaké příjmy, příp. vyjmenujte jaké?.....	58
Tabulka 20: Znáte systém dávek pomoci v hmotné nouzi?.....	59

Tabulka 21: Pobíráte dávku příspěvek na bydlení ze systému státní sociální podpora?	59
Tabulka 22: Pobíráte dávky pomoci v hmotné? .....	60
Tabulka 23: Jste na dávkách pomoci v hmotné nouzi posuzován/a samostatně?.....	61
Tabulka 24: Uveďte, s kým jste na dávkách pomoci v hmotné nouzi posuzován/a? .....	61
Tabulka 25: Jak dlouho pobíráte (jste pobíral/a) dávky pomoci v hmotné nouzi?.....	62
Tabulka 26: Jaké dávky pomoci v hmotné nouzi pobíráte (jste pobírala)? .....	63
Tabulka 27: Pomáhá Vám Vaše rodina při zabezpečení chodu domácnosti z hlediska financí? .....	65
Tabulka 28: Jak často Vám rodina finančně vypomáhá?.....	66
Tabulka 29: Máte dluhy (půjčky)?.....	67
Tabulka 30: Máte exekuce? .....	67
Tabulka 31: Splácíte své dluhy? .....	68
Tabulka 32: Pomáhají Vám dávky hmotné nouze ke splácení dluhů/půjček/exekucí? ..	68
Tabulka 33: Chodíte do společnosti/mezi lidi rád/a?.....	70
Tabulka 34: Cítíte se být osamělý/á? .....	71
Tabulka 35: Jaké aktivity nyní v seniorském věku máte nejraději? .....	71
Tabulka 36: Myslíte si, že žijete nyní plnohodnotný života? Pokud ne, co Vám v seniorském věku chybí (viz škála nabídek)? .....	73
Tabulka 37: Chtěl/a byste na svém současném způsobu života něco změnit? Co Vás trápí? .....	74
Tabulka 38: Pokud byste měl/a ohodnotit, jak kvalitní život žijete nyní v seniorském věku, jak byste jej ohodnotil/a? .....	75

## **Seznam grafů**

Graf 1: Relativní četnost zastoupení mužů a žen v dotazníkovém šetření .....	48
Graf 2: Relativní četnost zastoupení respondentů z hlediska věku .....	49
Graf 3: Relativní četnost zastoupení respondentů z hlediska místa pobytu .....	50

## **Seznam obrázků**

Obr. 1: Částky životní minima a existenční minimum .....	25
--	----

## **Seznam příloh**

Příloha A: Dotazník

Příloha B: Ukázka vyplněného dotazníku

## **Příloha A: Dotazník**

Vážení,

obracím se na Vás s velkou prosbou.

Jmenuji se Petra Stará a jsem studentkou Univerzity Hradec Králové, kombinovaného navazujícího magisterského programu Sociální politika a sociální práce.

Velmi Vás prosím o vyplnění tohoto dotazníku, který bude stěžejní pro moji diplomovou práci, ve které se věnuji problematice využívání dávek hmotné nouze a jejich vlivu na životní úroveň seniorů. Pokud najdete ve svém čase chvilku na vyplnění dotazníku, budu Vám velmi vděčná, velmi mi tím pomůžete k tomu, aby má diplomová práce měla smysl.

Tento dotazník slouží pouze pro účely mé diplomové práce a je zcela ANONYMNÍ. U každé otázky prosím vyplnit vždy jen jednu odpověď, příp. doplnit, uvést či vyjmenovat.

Předem velmi děkuji za Váš čas strávený nad vyplňováním tohoto dotazníku.

Dotazník:

### **1. Jaké je Vaše pohlaví?**

- a) Muž
- b) Žena

### **2. Jaký je Váš věk?**

- a) 60 - 64 let
- b) 65 - 69 let
- c) 70 - 79 let
- d) 80 let a více

### **3. Kde bydlíte?**

- a) vesnice (počet obyvatel: 0 - 2 000)
- b) město (počet obyvatel: 2 000 a více)

---

### **4. Žijete sám/a?**

- a) ano
- b) ne



**5. Uved'te typ bydlení, ve kterém bydlíte?**

- a) dům
- b) byt
- c) pobytová sociální služba – uveďte: .....
- d) jiné:.....

**6. Jaký je vztah k obývanému prostoru?**

- a) vlastník
- b) nájemce
- c) podnájemce
- d) jiný – uveďte:.....

**7. Jak velký je Váš byt (podlahová plocha Vaše bytu)?**

- a) méně jak 40 m<sup>2</sup>
- b) 40 m<sup>2</sup>- 70 m<sup>2</sup>
- c) 70m<sup>2</sup>a více

**8. Kolik celkem hradíte za holý nájem?**

- a) nic
- b) 1 Kč - 2.999 Kč
- c) 3.000 Kč - 5.999 Kč
- d) 6.000 Kč - 8.999 Kč
- e) 9.000 Kč a více

**9. Kolik celkem hradíte za ostatní služby (elektrina, plyn, voda aj.)?**

- a) nic
- b) 1 Kč - 1.999 Kč
- c) 2.000 Kč - 3.999 Kč
- d) 4.000 Kč - 5.999 Kč
- e) 6.000 Kč a více

**10. Jaká je výše Vašeho starobního důchodu?**

- a) méně jak 4.999 Kč včetně
- b) 5.000 Kč - 6.999 Kč
- c) 7.000 Kč a více

**11. Kromě starobního důchodu, máte ještě nějaké jiné příjmy, příp. vyjmenujte jaké?**

- a) ano - jaké: .....
- b) ne

**12. Znáte systém dávek pomoci v hmotné nouzi?**

- a) ano
- b) ne

**13. Pobíráte dávku příspěvek na bydlení ze systému státní sociální podpora?**

- a) ano - pobírám
- b) ne - ale pobíral/a jsem
- c) nikdy

**14. Pobíráte dávky pomoci v hmotné nouzi?**

- a) ano - pobírám
- b) ne - ale pobíral/a jsem
- c) nikdy

**15. Jste na dávkách pomoci v hmotné nouzi posuzován/a samostatně?**

- a) ano (pokud ano, otázku č. 16 nevyplňujte)
- b) ne

**16. Uved'te, s kým jste na dávkách pomoci v hmotné nouzi posuzován/a?**

.....  
.....

**17. Jak dlouho pobíráte (jste pobíral/a) dávky pomoci v hmotné nouzi?**

- a) méně jak 1 rok
- b) 1 - 2 roky
- c) 2 - 5 let
- d) 5 let a více

**18. Jaké dávky pomoci v hmotné nouzi pobíráte (jste pobíral/a)?**

- a) příspěvek na živobytí
- b) doplatek na bydlení
- c) příspěvek na živobytí i doplatek na bydlení

**19. Pomáhá Vám Vaše rodina při zabezpečení chodu domácnosti z hlediska financí?**

- a) ano
- b) ne

**20. Jak často Vám rodina finančně vypomáhá?**

- a) Pravidelně – každý měsíc
- b) občas - když je potřeba
- c) ne

**21. Máte dluhy (půjčky)?**

- a) ano
- b) ne

**22. Máte exekuce?**

- a) ano
- b) ne

**23. Splácíte své dluhy?**

- a) ano
- b) ne

**24. Pomáhají Vám dávky hmotné nouzi ke splácení dluhů/půjček/exekucí?**

- a) ano
- b) ne

**25. Chodíte do společnosti/mezi lidi rád/a?**

- a) ano
- b) ne

**26. Cítíte se být osamělý/á?**

- a) ano
- b) ne

**27. Jaké aktivity nyní v seniorském věku máte nejraději?**

- a) luštění křížovek
- b) sledování televize
- c) poslech hudby
- d) četba
- e) vaření
- f) procházky
- g) výlety (kino, divadlo aj.)
- h) hlídání dětí (vnoučat)
- i) jiné: .....

**28. Myslíte si, že žijete nyní plnohodnotný život? Pokud, ne, co Vám v seniorském věku chybí (viz škála nabídek)?**

- a) ano, jsem spokojený/á a nic nepotřebuji
- b) hmotné zabezpečení - finance
- c) rodina a rodinné zázemí
- d) pochopení
- e) bezpečí
- f) jiné: .....

**29. Chtěl/a byste na svém současném způsobu života něco změnit? Co Vás trápí?**

.....  
.....  
.....

**30. Pokud byste měl/a ohodnotit, jak kvalitní život žijete nyní v seniorském věku, jak byste jej ohodnotil/a? (1 = spokojenost; 5 = hůř být nemůže)**

1      2      3      4      5

## Příloha B: Ukázka vyplněného dotazníku

### Dotazník

Vážení,

obracím se na Vás s velkou prosbou.

Jmenuji se Petra Stará a jsem studentkou Univerzity Hradec Králové, kombinovaného navazujícího magisterského programu Sociální politika a sociální práce.

Velmi Vás prosím o vyplnění tohoto dotazníku, který bude stěžejní pro moji diplomovou práci, ve které se věnuji problematice využívání dávek hmotné nouze a jejich vlivu na životní úroveň seniorů. Pokud najdete ve svém čase chvílku na vyplnění dotazníku, budu Vám velmi vděčná, velmi mi tím pomůžete k tomu, aby má diplomová práce měla smysl.

Tento dotazník slouží pouze pro účely mé diplomové práce a je zcela ANONYMNÍ. U každé otázky prosím vyplnit vždy jen jednu odpověď, příp. doplnit, uvést či vyjmenovat.

Předem velmi děkuji za Váš čas strávený nad vyplňováním tohoto dotazníku.

Dotazník:

#### 1. Jaké je Vaše pohlaví?

- a) Muž
- b) Žena

#### 2. Jaký je Váš věk?

- a) 60 - 64 let
- b) 65 - 69 let
- c) 70 - 79 let
- d) 80 let a více

#### 3. Kde bydlíte?

- a) vesnice (počet obyvatel: 0 - 2 000)
- b) město (počet obyvatel: 2 000 a více) -

---

#### 4. Žijete sám/a?

- a) ano
- b) ne

#### 5. Uveďte typ bydlení, ve kterém bydlíte?

- a) dům
- b) byt
- c) pobytová sociální služba – uveďte: .....
- c) jiné: .....

6. Jaká je vztah k obývanému prostoru?

- a) vlastník
- b) nájemce
- c) podnájemce
- d) jiný - uveďte: .....

7. Jak velký je Váš byt (podlahová plocha Vaše bytu)?

- a) méně jak 40 m<sup>2</sup>
- b) 40 m<sup>2</sup> - 70 m<sup>2</sup>
- c) 70 m<sup>2</sup> a více

8. Kolik celkem hradíte za holý nájem?

- a) nic
- b) 1 Kč - 2.999 Kč
- c) 3.000 Kč - 5.999 Kč
- d) 6.000 Kč - 8.999 Kč
- e) 9.000 Kč a více

9. Kolik celkem hradíte za ostatní služby (elektřina, plyn, voda aj.)?

- a) nic
- b) 1 Kč - 1.999 Kč
- c) 2.000 Kč - 3.999 Kč
- d) 4.000 Kč - 5.999 Kč
- e) 6.000 Kč a více

10. Jaká je výše Vašeho starobního důchodu?

- a) méně jak 4.999 Kč včetně
- b) 5.000 Kč - 6.999 Kč
- c) 7.000 Kč a více

11. Kromě starobního důchodu, máte ještě nějaké jiné příjmy, příp. vyjmenujte jaké?

- a) ano - jaké: .....
- b) ne

12. Znáte systém dávek pomoci v hmotné nouzi?

- a) ano
- b) ne

13. Pobíráte dávku příspěvek na bydlení ze systému státní sociální podpora?

- a) ano - pobírám
- b) ne - ale pobíral/a jsem
- c) nikdy

14. Pobíráte dávky pomoci v hmotné nouzi?

- a) ano - pobírám
- b) ne - ale pobíral/a jsem
- c) nikdy

15. Jste na dávkách pomoci v hmotné nouzi posuzován/a samostatně?

- a) ano (pokud ano, otázku č. 16 nevyplňujte)
- b) ne

16. Uveďte, s kým jste na dávkách pomoci v hmotné nouzi posuzován/a?

.....  
.....

17. Jak dlouho pobíráte (jste pobíral/a) dávky pomoci v hmotné nouzi?

- a) méně jak 1 rok
- b) 1 - 2 roky
- c) 2 - 5 let
- d) 5 let a více

18. Jaké dávky pomoci v hmotné nouzi pobíráte (jste pobíral/a)?

- a) příspěvek na živobytí
- b) doplatek na bydlení
- c) příspěvek na živobytí i doplatek na bydlení

19. Pomáhá Vám Vaše rodina při zabezpečení chodu domácnosti z hlediska financí?

- a) ano
- b) ne

20. Jak často Vám rodina finančně vypomáhá?

- a) Pravidelně – každý měsíc
- b) občas - když je potřeba
- c) ne

21. Máte dluhy (půjčky)?

- a) ano
- b) ne

22. Máte exekuce?

- a) ano
- b) ne

23. Splácíte své dluhy?

- a) ano
- b) ne

24. Pomáhají Vám dávky hmotné nouzi ke splácení dluhů/půjček/exekucí?

- a) ano  
b) ne

25. Chodíte do společnosti/mezi lidi rád/a?

- a) ano  
 b) ne

26. Cítíte se být osamělý/á?

- a) ano  
 b) ne

27. Jaké aktivity nyní v seniorském věku máte nejraději?

- a) luštění křížovek  
 b) sledování televize  
c) poslech hudby  
d) četba  
e) vaření  
f) procházky  
g) výlety (kino, divadlo aj.)  
h) hlídání dětí (vnoučat)  
i) jiné: .....

28. Myslíte si, že žijete nyní plnohodnotný život? Pokud, ne, co Vám v seniorském věku chybí (viz škála nabídek)?

- a) ano, jsem spokojený/á a nic nepotřebuji  
 b) hmotné zabezpečení - finance  
c) rodina a rodinné zázemí  
d) pochopení  
e) bezpečí  
f) jiné: .....

29. Chtěl/a byste na svém současném způsobu života něco změnit? Co Vás trápí?

..... PENÍZE .....

30. Pokud byste měl/a ohodnotit, jak kvalitní život žijete nyní v seniorském věku, jak byste jej ohodnotil/a? (1 = spojenost; 5 = hůř být nemůže)

- 1    2    3     4    5