



Ekonomická  
fakulta  
Faculty  
of Economics

Jihočeská univerzita  
v Českých Budějovicích  
University of South Bohemia  
in České Budějovice

Jihočeská univerzita v Českých Budějovicích

Ekonomická fakulta

Katedra strukturální politiky EU a rozvoje venkova

Diplomová práce

# **Krajské volby 2012 v Jihočeském kraji**

Vypracovala: Bc. Miroslava Marchalová

Vedoucí práce: doc. PhDr. Jaroslav Čmejrek, CSc.

České Budějovice 2014



## **Prohlášení**

Prohlašuji, že svoji diplomovou práci na téma „Krajské volby v Jihočeském kraji v roce 2012“ jsem vypracovala samostatně pouze s použitím pramenů a literatury uvedených v seznamu citované literatury.

Prohlašuji, že v souladu s § 47 zákona č. 111/1998 Sb. v platném znění souhlasím se zveřejněním své diplomové práce, a to - v nezkrácené podobě - v úpravě vzniklé vypuštěním vyznačených částí archivovaných Ekonomickou fakultou - elektronickou cestou ve veřejně přístupné části databáze STAG provozované Jihočeskou univerzitou v Českých Budějovicích na jejích internetových stránkách, a to se zachováním mého autorského práva k odevzdanému textu této kvalifikační práce. Souhlasím také s tím, aby toutéž elektronickou cestou byly v souladu s uvedeným ustanovením zákona č. 111/1998 Sb. zveřejněny posudky školitele a oponentů práce i záznam o průběhu a výsledku obhajoby kvalifikační práce. Rovněž souhlasím s porovnáním textu mé kvalifikační práce s databází kvalifikačních prací Theses.cz provozovanou Národním registrem vysokoškolských kvalifikačních prací a systémem na odhalování plagiátů.

V Českých Budějovicích, dne 17. dubna 2014

.....  
podpis

## **Poděkování**

Na tomto místě děkuji doc. PhDr. Jaroslavu Čmejkovi CSc. za odborné vedení, cenné poznámky a rady, kterými přispěl k zpracování mé diplomové práce.

## OBSAH

<b>1</b>	<b>ÚVOD .....</b>	<b>9</b>
<b>2</b>	<b>LITERÁRNÍ REŠERŠE .....</b>	<b>11</b>
2.1	Místní samospráva .....	11
2.2	Charakteristika krajského zřízení ČR .....	12
2.2.1	Orgány kraje .....	13
2.3	Charakteristika proporčních volebních systémů .....	16
2.4	Systém krajských voleb v ČR .....	19
2.4.1	Volební právo.....	19
2.4.2	Komparace systému krajských a komunálních voleb a voleb do PS PČR.....	20
2.5	Teorie voleb druhého řádu .....	23
2.6	Teorie koalic.....	27
<b>3</b>	<b>CÍL A METODIKA .....</b>	<b>29</b>
<b>4</b>	<b>CHARAKTERISTIKA JIHOČESKÉHO KRAJE.....</b>	<b>31</b>
4.1	Demografické ukazatele.....	33
4.2	Socioekonomické ukazatele .....	33
4.3	Životní prostředí.....	35
<b>5</b>	<b>STRANICKÉ ZASTOUPENÍ V JIHOČESKÉM KRAJI.....</b>	<b>36</b>
5.1	Politické subjekty na krajské úrovni.....	36
5.1.1	Krajské volby 2000 .....	36
5.1.2	Krajské volby 2004 .....	37
5.1.3	Krajské volby 2008 .....	38
5.1.4	Závěr.....	39
<b>6</b>	<b>KRAJSKÉ VOLBY V JIHOČESKÉM KRAJI V ROCE 2012.....</b>	<b>42</b>
6.1	Celostátní aspekty krajských voleb .....	42
6.2	Kandidující subjekty – analýza kandidátních listin.....	43
6.3	Analýza volebních programů hlavních politických stran .....	47
6.4	Analýza výsledků krajských voleb a volební účasti.....	51
6.4.1	Výsledky krajských voleb v Jihočeském kraji.....	51
6.4.2	Volební účast .....	55
<b>7</b>	<b>TVORBA POVOLEBNÍCH ORGÁNŮ JIHOČESKÉHO KRAJE.....</b>	<b>59</b>
7.1	Aplikace teorie koalic v krajských volbách 2000, 2004 a 2008.....	59
7.2	Potenciální koalice po krajských volbách v roce 2012.....	61
7.3	Formování orgánů Jihočeského kraje .....	62

<b>8</b>	<b>ZÁVĚR .....</b>	<b>67</b>
<b>9</b>	<b>SUMMARY .....</b>	<b>69</b>
<b>10</b>	<b>SEZNAM LITERATURY .....</b>	<b>70</b>
<b>11</b>	<b>SEZNAM TABULEK, OBRÁZKŮ A GRAFŮ.....</b>	<b>75</b>
<b>12</b>	<b>SEZNAM PŘÍLOH.....</b>	<b>76</b>
<b>13</b>	<b>PŘÍLOHY.....</b>	<b>77</b>

# 1 Úvod

Volby jsou základním charakteristickým znakem demokratických politických systémů. Jsou prostředkem občana pro vyjádření svých názorů. Prostřednictvím voleb má volič právo participovat na veřejném dění a vyjádřit své postoje k politikám přijímanými veřejnou sférou. Demokratické volby by měly nést několik znaků. Měly by být především svobodné, volič se může svobodně rozhodnout mezi jednotlivými politickými subjekty, všeobecné, bez ohledu na etnickou či rasovou příslušnost, rovné, hlasy voličů by měly mít stejnou váhu, přímé a tajné. Po pádu komunistického režimu vykazují tyto znaky i všechny druhy voleb v ČR.

Volby a volební systémy obecně se řadí mezi hlavní témata politologických výzkumů a bádání. Mezi hlavní téma těchto výzkumů patří především neparlamentní volby, které se mohou jevit jako méně důležité, ale velmi často mají zásadní vliv na obsazení národních zákonodárných sborů. Na evropském kontinentu se začali politologové tématu neparlamentních voleb hlouběji věnovat v 70. letech minulého století. Hlavním bodem výzkumu bylo zjistit, jaké charakteristické rysy neparlamentní volby vykazují a zda je možné je komparovat s volbami parlamentními. Impulsem byly první přímé volby do Evropského parlamentu. Tyto volby vykazovaly u voličů menší přitažlivost než volby národní. Právě na příkladu prvních přímých voleb do EP v roce 1979 popsali Karlheinz Reif a Hermann Schmitt teorii voleb druhého řádu. Kromě evropských voleb mezi ně autoři řadí také volby regionální, za které lze v ČR považovat volby do krajských a obecních zastupitelstev. Právě krajské volby a jejich analýza dle charakteristických znaků druhořadých voleb definovanými Reifem a Schmittem budou hlavním bodem diplomové práce.

Cesta k prvním svobodným krajským volbám, které se v ČR uskutečnily, nebyla snadná. Proces demokratizace, který probíhal v ČR od roku 1989, se týkal všech oblastí veřejného života a nevyhnul se ani místní samosprávě. Dle sedmé hlavy Ústavy České republiky, platné od 1. ledna 1993, se ČR člení na obce jako základní územní samosprávné celky a vyšší územní samosprávné celky, jejichž název a podoba nebyly Ústavou definovány. Zlom nastal v roce 1997 přijetím ústavního zákona č. 347/1997 Sb. o vyšších územních samosprávných celcích, který byl účinný až od roku 2000, a konstituoval po dlouhých diskuzích 14 krajů. Dalším důležitým bodem reformy veřejné správy se stalo přijetí zákona č. 129/2000 Sb. o krajích a zákona č. 130/2000 Sb.

o volbách do zastupitelstev krajů. Na základě takto definovaných zákonů se uskutečnily první krajské volby v roce 2000. Po třinácti letech existence této úrovně místní samosprávy lze tvrdit, že kraje tvoří důležitý mezistupeň mezi obcemi a státem, přibližují občanům dění v regionu a umožňují ovlivňovat politiku nejen na regionální, nýbrž i na národní úrovni.



## 2 Literární řešerše

### 2.1 Místní samospráva

Státní správa a místní samospráva tvoří součásti politického systému, které jsou nejbližše občanům. Transformace veřejné správy po pádu komunistického režimu v listopadu 1989 probíhala i přesto velmi komplikovaně. Hlavním problémem byl především nedostatek finančních prostředků a nevyhovující personál, který byl v mnohých případech převzatý z předešlých nedemokratických orgánů (Vodička & Cabada, 2007, s. 300-304). Pomahač a Vidláková (2002, s. 242 - 251) rozdělují reformy veřejné správy na tři období. Prvním je období federálního státu (1990 - 1992), druhé období dvou koaličních vlád (1992 - 1997) a třetí období menšinové sociálně – demokratické vlády.

Právě reformy státní správy a samosprávy byly nejdiskutovanějšími tématy ve federálním státě po revoluci v roce 1989, kdy byl zahájen proces tzv. decentralizace. Velmi rychle došlo ke zrušení struktury Národních výborů. Tento systém byl nahrazen dvouúrovňovou strukturou obcí, jako samosprávných subjektů a okresních úřadů, které se staly orgány státní správy. Toto nové uspořádání bylo potvrzeno zákony č. 367/1990 Sb. o obcích a č. 425/1990 Sb. o okresních úřadech. Dalším mezníkem se stal rozpad ČSFR a vznik nové Ústavy již samostatné České republiky k 1. lednu 1993. Dle sedmé hlavy Ústavy o územní samosprávě se území ČR dělí na obce, jako základní územní samosprávné celky a dále na vyšší územní samosprávné celky, jejichž přesná podoba a název (diskutovalo se o krajích či zemích) nebyly v původním znění Ústavy definovány. Tato ústavní koncepce vychází z principu dvoukolejnosti veřejné správy. Veřejná správa v České republice je dle Ústavy vykonávána jak státní správou (viz čl. 79 Ústavy ČR), tak i územními samosprávnými celky. Otázka podoby a definice vyšší samosprávné úrovně byla prozatím odsunuta.

Druhé období správních reformy v letech 1992 - 1997 probíhalo ve znamení konfliktů ohledně počtu a velikosti vyšších územně samosprávných celků a rozdělení jejich kompetencí, a to napříč politickým spektrem. Občanská demokratická strana v čele s Václavem Klausem prosazovala větší počet vyšších územních samosprávných celků (strana si dokonce pohrávala s myšlenkou zavést samosprávu na úrovni okresů) a byla zastáncem vyšší míry centralizace. Ostatní politické strany, především Občanská demokratická aliance společně s Křesťanskými demokraty a Českou stranou sociálně

demokratickou prosazovaly decentralizaci veřejné správy. Rovněž většina politologů podporuje princip decentralizace a to především z hlediska vyšší míry funkčnosti samosprávných celků: „Z hlediska efektivnosti fungování územně – samosprávné úrovně je tento model výkonnější než model centralistický.“ (Ochrana, 2001, s. 212). Ke konsenzu došlo až v roce 1997, kdy byl přijat ústavní zákon č. 347/1997 Sb., jenž konstituoval kraje jako vyšší územní samosprávné celky. Účinnost tohoto zákona byla odložena až k 1. lednu 2000, přičemž kraje začaly reálně fungovat až po ustanovení krajských řídicích orgánů v lednu 2001. Za vlády sociální demokracie v letech 1998 – 2002 došlo ke schválení několika zákonů, které dále upravovaly podobu místní veřejné správy v České republice. Tato správní reforma zahrnovala mimo jiné přenesení části kompetencí z okresních úřadů na kraje a na tzv. obce s pověřeným obecním úřadem a obce s rozšířenou působností. Hlavním cílem bylo přenesení veřejné správy na co nejnižší možnou úroveň, blíže k občanům (Vodička & Cabada, 2007, s. 300-304).

## **2.2 Charakteristika krajského zřízení ČR**

Kraje byly zřízeny ústavním zákonem č. 347/1997 Sb. o vytvoření vyšších územních samosprávných celků. Zákon konstituoval 14 samosprávných krajů a jejich sídel, které mají různou velikost i počet obyvatel (viz Příloha 1). Hranice takto vymezených krajů lze měnit pouze na základě zákona. Největší je kraj Středočeský, a to nejen rozlohou (11 014 km<sup>2</sup>), nýbrž i počtem okresů (12). Je třikrát rozlehlejší než nejmenší Karlovarský kraj (3 315 km<sup>2</sup>). Nejlidnatějším krajem je hlavní město Praha, které má zvláštní status, poněvadž je zároveň obcí i krajem. Jihočeský kraj, který bude v praktické části práce dále analyzován, je po Středočeském kraji druhým nejrozlehlejší krajem (10 056 km<sup>2</sup>), sdružuje 7 okresů a 623 obcí.

Základním právním předpisem, který upravuje postavení krajů a činnost jejich orgánů, je zákon č. 129/2000 Sb. o krajích (krajské zřízení). Dle tohoto zákona se jedná o územní společenství občanů s právem na samosprávu. Kraj je dle zákona spravován zastupitelstvem. Mezi další orgány kraje patří rada kraje, hejtman kraje, krajský úřad a zvláštní orgány kraje. Kraj je veřejnoprávní korporací, která disponuje vlastním majetkem a příjmy, se kterými nadále hospodaří a které spravuje. Úkolem kraje je majetek zachovat a vést jeho evidenci. Zákon o krajích ukládá povinnost přezkoumat hospodaření kraje za uplynulý rok. Kontrolou je pověřen nezávislý auditor, nebo ministerstvo financí.

Podle § 1 odst. 4 zákona č. 129/2000 Sb. je hlavním posláním kraje rozvoj území a péče o potřeby obyvatel kraje. Jedná se o tzv. samostatnou působnost kraje zejména v oblasti sociální péče, ochrany a rozvoje zdravých životních podmínek, dopravy, spojů, potřeby informací, výchovy a vzdělání, celkového kulturního rozvoje a ochrany veřejného pořádku (Kraj jako územní samosprávný celek, 2011). Při výkonu samostatné působnosti se kraj řídí na prvním místě zákonem, a to především při vydávání obecně závazných vyhlášek. V ostatních otázkách též jinými právními předpisy, které byly vydány na základě zákona.

Orgány kraje vykonávají kromě samosprávy také státní správu v rámci své přenesené působnosti. V těchto případech se orgány kraje řídí zákony či jinými příslušnými právními předpisy při vydávání nařízení kraje. V ostatních případech se řídí usnesením vlády a směrnicemi ústředních správních úřadů, které musí vycházet ze zákona. Pro platnost těchto směrnic jsou ústřední správní úřady povinné publikovat je ve Věstníku vlády ČR pro orgány krajů a obcí. Kraje se dle zákona řídí rovněž opatřeními orgánů veřejné správy přijatými při kontrole výkonu přenesené působnosti (Zákon č. 129/2000 Sb.). „Tento výkon státní správy decentralizuje kompetence, především ve veřejném sektoru, a zároveň zabezpečuje pro občany i některé veřejné statky, které jsou ovšem chápány jako statky národní“ (Peková & Pilný, 2002, s. 73). Pro výkon přenesené působnosti obdrží kraj příspěvek ze státního rozpočtu, jehož výše je stanovena ministerstvem financí. Kraj má ze zákona povinnost upřednostňovat a chránit zájem veřejnosti při výkonu samostatné i přenesené působnosti.

### **2.2.1 Orgány kraje**

Zastupitelstvo kraje je jako jediný krajský orgán ústavně zakotven. Je tvořeno členy zastupitelstva, kteří byli zvoleni ve volbách do krajských zastupitelstev. Počet jeho členů je odvislý od počtu obyvatel kraje. V krajích do 600 000 obyvatel se volí 45 zastupitelů, pokud je počet obyvatel mezi 600 000 – 900 000 tvoří zastupitelstvo 55 členů a nejvyšší počet členů, tedy 65, mají kraje s více jak 900 000 obyvateli. Počet členů, který bude volen, zveřejní krajský úřad na své úřední desce a ve Věstníku právních předpisů kraje. Ke zvolení člena zastupitelstva a ke vzniku jeho mandátu dochází po ukončení hlasování. Funkce zastupitele je funkcí veřejnou. Zastupitelstvo rozhoduje v záležitostech samostatné působnosti kraje, ve věcech přenesené působnosti pouze v oblastech, které jsou výslovně vymezeny zákonem. Zastupitelstvo má pravomoc předkládat návrhy zákonů Poslanecké sněmovně a adresovat Ústavnímu

soudu návrhy na zrušení předpisů, které by mohly být v rozporu se zákonem. Zastupitelstvo vydává obecně závazné vyhlášky, zpracovává program rozvoje kraje a schvaluje územní plán kraje. Volí ze svých řad hejtmana a náměstký hejtmana a má pravomoc odvolat je z funkce. Má také právo zakládat výbory, jmenovat a odvolávat jejich předsedy a členy. Zasedání zastupitelstva jsou svolávána a řízena hejtmanem. Jednání se koná dle potřeby, nejméně však jednou za 3 měsíce. Zastupitelstvo je usnášeníschopné, pokud je přítomna nadpoloviční většina všech jeho členů. Pokud zažádá alespoň jedna třetina členů zastupitelstva o svolání zasedání zastupitelstva, musí hejtman zasedání svolat nejpozději do 21 dnů od doručení žádosti na krajský úřad. Pokud není přítomna nadpoloviční většina členů, je zasedání rozpuštěno a je vyhlášen nový termín zasedání, které proběhne do 15 dnů. Zasedání zastupitelstva je veřejné. Krajský úřad má za povinnost informovat veřejnost o místě, času a navrhovaném programu zasedání na úřední desce nebo jiným způsobem zveřejnění a to nejpozději 10 dnů před jeho konáním. O průběhu zasedání zastupitelstva se vede zápis, který musí být podepsán hejtmanem nebo náměstkem hejtmana a jednotlivými ověřovateli.

Výkonným orgánem kraje je rada. Radu kraje tvoří hejtman, náměstci hejtmana a ostatní členové rady. Počet členů se obdobně jako u zastupitelstva odvíjí od počtu obyvatel daného kraje. V krajích do 600 000 obyvatel je rada tvořena 9 členy, nad 600 000 obyvatel se skládá z 11 členů. Zvolený hejtman a jeho náměstci se automaticky stávají členy rady, ostatní členové jsou jmenováni z řad členů zastupitelstva. Rada je výkonným orgánem kraje v jeho samostatné působnosti a za své činnosti je odpovědna zastupitelstvu. Ve věcech přenesené působnosti rozhoduje jen, stanoví-li to zákon. Mezi pravomoci rady patří zejména vydávání nařízení kraje. Rada zajišťuje hospodaření kraje dle předem schváleného rozpočtu, rovněž stanovuje počet zaměstnanců krajského úřadu a rozhoduje o objemu prostředků na jejich platy. Rada předkládá krajskému úřadu úkoly v oblasti samostatné působnosti, kontroluje jejich realizování a přezkoumává postupy přijaté úřadem v samostatné působnosti. Rada má pravomoc zřídit komise, jako své pomocné orgány, a svolávat či odvolávat jejich předsedy a členy. Rada kraje se schází dle potřeby, avšak frekvence jednání není stanovena zákonem. Zasedání rady je na rozdíl od zasedání zastupitelstva neveřejné. Rada je usnášeníschopná při přítomnosti nadpoloviční většiny všech jejích členů. O průběhu schůze se obdobně jako u zastupitelstva vyhotovuje zápis, který je předložen k podpisu hejtmanovi nebo jeho

náměstkům a stanoveným ověřovatelům. Rada má také za povinnost podávat zprávu o své činnosti na zasedání zastupitelstva kraje.

Dalším orgánem kraje je hejtman. Hejtman a jeho náměstci jsou voleni z řad členů zastupitelstva kraje, přičemž podmínkou pro jejich zvolení je občanství České republiky. Za výkon své činnosti se zodpovídají zastupitelstvu. Hejtman zastupuje kraj navenek. Po schválení ministerstva vnitra jmenuje ředitele krajského úřadu. Hejtman má také právo stanovit výši jeho platu a disponuje pravomocí delegovat mu jednotlivé úkoly. Hejtman zřizuje na základě zákona orgány pro výkon přenesené působnosti a provádí další úkoly v samostatné i přenesené působnosti, které jsou mu svěřeny zastupitelstvem, radou, nebo vyplývají ze zákona. Hejtman má pravomoc svolávat zasedání zastupitelstva a rady a podepisovat zápisy z jednání těchto dvou krajských orgánů.

Krajský úřad je dalším orgánem kraje. Je tvořen ředitelem krajského úřadu a dalšími zaměstnanci. Ředitel je jmenován hejtmanem po souhlasu ministra vnitra. Funkce ředitele krajského úřadu není slučitelná s funkcí poslance či senátora Parlamentu České republiky, ani s funkcí zastupitele kraje. Ředitel krajského úřadu vykonává úkoly v oblasti přenesené působnosti kraje, má pravomoc podávat návrhy ministerstvu vnitra na pozastavení právních předpisů nebo jiných ustanovení. Krajský úřad plní povinnosti v samostatné i přenesené působnosti. V rámci samostatné působnosti se soustředí na úkoly, které mu byly svěřeny zastupitelstvem či radou. V přenesené působnosti provádí dozor nad výkonem samostatné a přenesené působnosti obcí. Krajský úřad především kontroluje a přezkoumává rozhodnutí vydaná orgány obcí, vyhodnocuje zjištěné výsledky a předkládá je příslušnému ministerstvu.

Zastupitelstvo má pravomoc ustavit jako své kontrolní a iniciativní orgány výbory. Počet členů výboru je lichý a jeho předsedou je vždy jeden ze členů zastupitelstva. Výbory se zabývají skutečnostmi, kterými je pověřil zastupitelstvo daného kraje, nedisponují vlastní rozhodovací pravomocí a své návrhy jsou povinné předkládat zastupitelstvu k projednání. Zastupitelstvo si zakládá výbory dle své potřeby. Ze zákona jsou stanoveny tři obligatorní výbory a to výbor finanční, kontrolní a výbor pro výchovu, vzdělání a zaměstnanost. Tyto výbory jsou nejméně pětičlenné. Pokud v územním obvodu kraje žije alespoň 5 % obyvatel hlásících se k národnosti jiné než české, zřizuje zastupitelstvo výbor pro národnostní menšiny.

Rada zřizuje jako své kontrolní a iniciativní orgány komise. Komise se usnází většinou všech svých členů a za svou činnost je odpovědna radě, které předkládá své návrhy a stanoviska (Zákon č. 129/2000 Sb.).

### **2.3 Charakteristika proporčních volebních systémů**

Volební systémy jsou zpravidla spojovány s mechanismy, podle nichž se jednotlivé hlasy přepočítávají na mandáty mezi politické strany. Tyto mechanismy zahrnují základní dimenze voleb, a sice volební obvod, formu kandidatury, strukturu hlasu, volební formulí a volební klauzuli. V rámci politické vědy jsou volební systémy nejčastěji dělené na poměrné (či proporcionální) a většinové. Základní rozdíl mezi těmito systémy spočívá ve velikosti volebních obvodů. Většinové systémy používají zpravidla jednomandátové obvody, na druhé straně proporcionální systémy se vyznačují existencí vícemandátových volebních obvodů. Většinové volební systémy disponují vysokou mírou personalizace. Voliči se rozhodují mezi jednotlivými kandidáty, přičemž těm z nich, kteří získají většinu, případně mandát v daném volebním obvodu. Základním principem proporcionálních volebních systému je naopak zjištění aktuálního rozložení politických sil. Voliči si vybírají mezi kandidátními listinami. Významnou roli tedy hrají politické strany, nikoli kandidáti jako u většinových systémů (Čmejrek, et al., 2010, s. 52-54). Proporcionální volební systém můžeme definovat, jak již bylo zmíněno, pomocí pěti základních komponentů. Patří mezi ně volební obvod, forma kandidatury, struktura hlasu, volební formule a volební klauzule.

Lebeda (2008) se jako první dimenzí zabývá velikostí volebního obvodu. Tento faktor nijak nesouvisí s rozlohou daného území. Velikostí volebního obvodu je myšlen počet volených zastupitelů. Tuto dimenzi je možné definovat velmi jednoduše. Se vzrůstající velikostí obvodu, roste i míra proporcionality voleb a naopak. V případě velkých volebních obvodů se podíly mandátů všech politických stran stávají odrazem podílů hlasů, které jim voliči v daných volbách odevzdali. Naopak čím jsou volební obvody menší, tím je rozdíl mezi podílem hlasů a mandátů všech stran markantnější. V tomto případě dochází k upřednostňování velkých stran na úkor stran malých, jelikož klesající velikost obvodu je většinou spojena s rostoucí hodnotou přirozeného prahu. Někteří autoři se zabývali porovnáním vztahu velikosti obvodu s odchylkou od proporcionality. Lebeda (2001, s. 428) ve své práci zmiňuje výzkum Taagepera a Shugarta (viz Příloha 2). Dle této studie mají volební obvody od přidělovaného jednoho až pěti mandátů největší dopad na proporcionalitu výsledků. Nejvýrazněji se

tento trend projevuje na hranici čtyř- a pětimandátových obvodů. „Čtyř-mandátové a menší obvody produkují tzv. uměle vytvořené většiny (manufactured majorities)“ (Lebeda, 2001, s. 428). Pětimandátové obvody již můžeme považovat za obvody s proporcími výsledky. Čmejrek et al. (2010, s. 55) upozorňuje na souvislost volebních obvodů a tzv. volební geometrie (gerrymandering). V jistých případech může dojít k manipulacím s hranicemi volebního obvodu, což může mít dopad na konečné výsledky voleb. V České republice je tento princip využíván pouze ve volbách na lokální úrovni.

Důležitou dimenzí v rámci volebních systémů je forma kandidatury. Proporcionální volební systémy se vyznačují tzv. listinnou formou kandidatury, což znamená, že se voliči rozhodují mezi jednotlivými kandidátními listinami. Volí tedy politické strany, či volební koalice. Existují tři základní typy kandidátních listin: přísně vázané, vázané a otevřené. V rámci přísně vázaných kandidátních listin je pořadí jednotlivých kandidátů striktně stanovené, volič ho nemůže měnit. Druhým typem jsou vázané kandidátní listiny. Ty mají určené pořadí jednotlivých kandidátů, avšak voliči mají možnost toto pořadí ovlivnit prostřednictvím preferenčních hlasů. Posledním typem jsou otevřené kandidátní listiny. V tomto případě neznámá kandidátní listina pro voliče žádné omezení. Volič může rozložit své hlasy mezi kandidáty všech kandidátních listin. Otevřená kandidátní listina podporuje personalizaci voleb (Čmejrek, et al., 2010, s. 55-56).

Třetím komponentem volebních systémů je struktura hlasu, která úzce souvisí s formou kandidatury. Obecně můžeme rozlišovat mezi hlasem jediným, který je využíván u jednomandátových volebních obvodů a vícemandátových obvodů s přísně vázanými kandidátními listinami, a vícenásobným hlasem (Čmejrek, et al., 2010, s. 56). Vícenásobný hlas je typický pro otevřené kandidátní listiny, kdy volič disponuje tolika hlasy, kolik mandátů bude v daných volbách přiděleno. Volič může volit napříč stranickým spektrem. V proporcionálním volebním systému s vázanými kandidátními listinami se používají tzv. preferenční hlasy, pomocí nichž může volič ovlivnit pořadí kandidátů na dané kandidátní listině (Čmejrek, et al., 2010, s. 56-57).

Další dimenzí, která dle Lebedy (2001) ovlivňuje proporcionalitu volebních výsledků, je volební formule. Jedná se o způsob, jakým jsou přepočítávány získané hlasy na mandáty. Volební formule lze rozdělit do dvou skupin. První skupinu tvoří

volební kvóty, druhou volební dělitele.<sup>1</sup> Je nutné podotknout, že toto dělení matematických formulí není dosud ustálené a liší se dle jednotlivých autorů. Lebeda zmiňuje například Krouského a Filipa, kteří mají na toto dělení zcela odlišný názor. Zatímco Krouský volební formule nerozděluje do skupin a mluví jednotně o „metodách“, Filip rozlišuje „systémy volebního čísla a volebního kvocientu proti systému volebního dělitele“ (Lebeda, 2001, s. 430). Volební kvóty, u nás také nazývané jako metody volebního čísla, pracují s podílem počtu odevzdaných hlasů ( $V$ ) a počtu mandátů ( $S$ ). Takto vypočítaná kvóta udává, kolik hlasů spadá na jeden mandát. Jedná se o nejjednodušší princip výpočtu tzv. Hareovu kvótu. Ostatní druhy volebních kvót vznikly její úpravou. Můžeme zmínit například Hare-Niemeyerovu kvótu nebo Hagenbach-Bischoffovu kvótu. Jak již bylo zmíněno, druhou skupinu volebních formulí tvoří volební dělitele. Lebeda rozlišuje čtyři základní druhy volebních dělitelů, patří mezi ně d'Hondtův dělitel (a jeho modifikovaná varianta), dělitel Sainte-Laguë (a jeho modifikovaná varianta), dělitel Imperiali a dánský dělitel. Tyto volební formule se liší především posloupností jednotlivých dělitelů. Například d'Hondtův dělitel, který je v dnešní době nejrozšířenější metodou výpočtu volební formule, pracuje s posloupností dělitelů 1, 2, 3, ...,  $n$ , kdy  $n$  označuje celkový počet rozdělených mandátů. Počet hlasů, které každá strana získala, je tedy postupně dělen řadou čísel začínajících od jedné (1,2,3,4, ...). Ze získaných podílů je vybrán takový počet nejvyšších, kolik mandátů má být rozděleno. Strany mají nárok na tolik mandátů, kolik jejich podílů bylo vybráno. Naproti tomu Imperialiho volební dělitel pracuje s posloupností 2, 3, 4, ...,  $n+1$ , Sainte-Laguë s posloupností 1, 3, 5, ...,  $2n-1$  a dánský dělitel má posloupnost 1, 4, 7, ...,  $3n-2$  (Lebeda, 2001, s. 436 - 437). Je tedy zřejmé, že zvolená řada dělitelů ovlivňuje proporcionalitu voleb. Zatímco malé vzdálenosti mezi jednotlivými děliteli posilují nadreprezentaci silných stran, větší vzdálenosti dělitelů posilují proporcionalitu voleb a zvyšují tak šance menších stran. Vliv na proporcionalitu voleb má, kromě vzdálenosti dělitelů, výše prvního dělitele. Čím je první dělitel vyšší, tím více jsou zvýhodňovány silnější strany (Čmejrek, et al., 2010, s. 58-59). Právě zvýšením prvního dělitele vznikají modifikace jednotlivých volebních formulí. Můžeme zmínit modifikovaný d'Hondtův dělitel, který byl vytvořen českým zákonodárci. Vznikl jako kompromis mezi dělitelem Imperiali (preferovaným ODS) a d'Hondtovým dělitelem (navržen ČSSD). Tato úprava byla v roce 2000 začleněna do novely zákona o volbách do

---

<sup>1</sup>Lebeda v tomto rozdělení vychází od Taagepera a Shugarta.



Poslanecké sněmovny, ústavní soud ovšem tuto metodu přepočtu hlasů na mandáty o rok později zrušil. Obdobně jako u d'Hondta jsou získané hlasy postupně děleny řadou čísel začínající cifrou 1,42 (dále pokračují celá čísla – 2,3,4, ...). Je patrné, že v rámci malých obvodů se tato metoda blíží metodě Imperiali zvyhodňující velké strany na úkor malých stran. Modifikovaná metoda d'Hondtova dělitele je dnes v ČR využívána pouze ve volbách do zastupitelstev krajů (Lebeda, 2001). Čmejrek et al. (2010, s. 59) také zmiňuje, že systém volebních dělitelů je ve velké míře ovlivňován velikostí volebního obvodu. Čím jsou volební obvody menší, tím výrazněji se projeví vlastnosti volebních formulí.

Pátou dimenzí je uzavírací klauzule, která je typickým znakem proporcčních volebních systémů. Stranám, kterým se nepodaří překonat stanovené minimální procento hlasů - tedy volební práh, není umožněno pokročit do skrutinia k rozdělení mandátů. Nejčastěji je uzavírací klauzule vyjádřena procentem získaných hlasů v rámci celého státu či jednotlivých obvodů. Výše uzavírací klauzule v jednotlivých státech zřídka přesahuje hodnotu 5 % (viz Příloha 3). Klauzule však může být navýšena pro vzniklé koalice a to dle počtu jejich členů (Lebeda, 2008, s. 116-120).

## **2.4 Systém krajských voleb v ČR**

Systém krajských voleb je upraven zákonem č. 130/2000 Sb. o volbách do zastupitelstev krajů a o změně některých zákonů. Volby do zastupitelstev krajů se konají na základě všeobecného, rovného, přímého a tajného hlasovacího práva, dle zásady poměrného zastoupení, přičemž funkční období zastupitelstva je 4 roky. Volby do zastupitelstev krajů jsou vyhlašovány prezidentem republiky, nejpozději 90 dní před jejich konáním.

### **2.4.1 Volební právo**

Aktivní volební právo v rámci voleb do krajského zastupitelstva má každý občan České republiky, který dovršil minimálně ve druhý den voleb 18 let a má trvalý pobyt v obci, která náleží do územního obvodu kraje. Právo volit se vztahuje také na občany cizí národnosti. Podmínkou je přihlášení k trvalému pobytu v obci nebo vojenském újezdu na území kraje a vyhlášení mezinárodní smlouvy, kterou je Česká republika vázána. Zákon také stanovuje následující překážky volebního práva: a) omezení osobní svobody z důvodu výkonu trestu odnětí svobody; b) zbavení způsobilosti k právním úkonům; c) omezení osobní svobody z důvodu ochrany zdraví obyvatel; d) výkon

základní nebo náhradní vojenské služby, vyžaduje-li to bezpečnost státu (Zákon č. 130/2000 Sb.).

Pasivní volební právo má každý volič, u kterého neexistuje překážka ve výkonu volebního práva. Funkce zastupitele je dle zákona neslučitelná: a) s pozicí vykonávanou na ministerstvu, jiném ústředním orgánu státní správy s celostátní působností, obsazovanou volbou, jmenováním nebo ustanovováním; b) s funkcí, která je vykonávána zaměstnancem kraje, zařazeným do krajského úřadu, zaměstnancem obce, zařazeným do obecního úřadu, nebo zaměstnancem jiného než ústředního orgánu státní správy, jehož územní působnost se alespoň z části kryje s územní působností tohoto kraje, jsou-li tyto funkce obsazovány volbou, jmenováním nebo ustanovováním; c) s pozicí statutárního zástupce, právnické osoby zřízené nebo založené krajem, anebo v níž má kraj majetkovou účast (Zákon č. 130/2000 Sb.).

#### **2.4.2 Komparace systému krajských a komunálních voleb a voleb do PS PČR**

##### *Velikost volebního obvodu*

Jak již bylo uvedeno, velikost volebního obvodu je dána počtem mandátů, které budou v rámci daného obvodu rozdělovány. V případě voleb do krajských zastupitelstev je každý kraj vícemandátovým obvodem, v jehož rámci se volí 45, 55 nebo 65 zastupitelů dle počtu obyvatel kraje. Velikostí volebního obvodu se systém krajských voleb odlišuje od voleb do Poslanecké sněmovny, kde jsou mandáty rozdělovány v rámci 14 volebních obvodů (tedy samosprávných krajů). Podíl mandátů pro jednotlivé volební kraje se stanoví poměrně a to na základě celkového počtu hlasů pro všechny strany, které byly odevzdané v jednotlivých volebních krajích. V případě komunálních voleb tvoří obec jeden volební obvod. Zastupitelstvo obce má však ze zákona pravomoc vytvořit více volebních obvodů, přičemž je limitováno maximálním počtem mandátů v rámci každého takto vymezeného obvodu. Zákon stanovuje, že v každém volebním obvodě musí být přiděleno minimálně 5 a maximálně 9 mandátů, přičemž se tento počet, obdobně jako u krajských voleb, odvíjí od počtu obyvatel dané obce (Zákon č. 130/2000 Sb., Zákon č. 491/2001 Sb., Zákon č. 247/1995 Sb.).

### *Forma kandidatury a struktura hlasu*

Kandidátní listinu do krajských voleb mohou podávat politické strany, politická hnutí a jejich koalice. Každá politická strana či koalice může podat pro volby do téhož krajského zastupitelstva výhradně jednu kandidátní listinu, přičemž každá politická strana a hnutí může být členem jen jedné koalice. Na kandidátní listině může politická strana, hnutí či koalice uvést nejvýše o 5 kandidátů více, než kolik je počet volených členů do daného zastupitelstva kraje. Kandidátní listinu v rámci voleb do Poslanecké sněmovny mohou taktéž podat politické strany a politická hnutí a jejich koalice. Zde je zásadní rozdíl oproti volbám do obecních zastupitelstev. V rámci těchto voleb mohou kandidátní listiny podávat volební strany, které zahrnují nejen politické strany, politická hnutí a jejich koalice, nýbrž i nezávislé kandidáty a jejich sdružení, nebo sdružení politických stran a sdružení politických hnutí a nezávislých kandidátů (Zákon č. 130/2000 Sb, Zákon č. 491/2001 Sb., Zákon č. 247/1995 Sb.).

V krajských volbách se využívá systém vázaných kandidátních listin, který je v dnešní době využíván i ve volbách do Poslanecké sněmovny. Volič může ovlivnit pořadí kandidátů na dané kandidátní listině pomocí preferenčních hlasů. Na hlasovacím lístku může zakroužkovat pořadová čísla nejvýše u 4 kandidátů (rovněž u voleb do Poslanecké sněmovny) a označit tak, kterým kandidátům dává přednost. V případě, že kandidát obdržel alespoň 10 % preferenčních hlasů z celkového počtu hlasů, které získala politická strana, hnutí nebo koalice, získá mandát přednostně tento kandidát. Tato procentní hranice byla snížena ve volbách do Poslanecké sněmovny na 7 % a po novelizaci zákona v roce 2006 na 5 %. Jestliže tuto podmínku splnilo více kandidátů a politická strana, hnutí nebo koalice získala více mandátů, případnou tyto mandáty přednostně kandidátům, kteří výše zmíněnou podmínku splnili, a to postupně v pořadí podle nejvyššího počtu preferenčních hlasů. Pokud je počet preferenčních hlasů shodný, je rozhodujícím kritériem pořadí kandidáta na hlasovacím lístku. Odlišný systém je využíván v komunálních volbách, kde se můžeme setkat s tzv. volnými kandidátními listinami. Volič má k dispozici vícenásobný hlas. Může tedy volit tolik kandidátů, kolik členů zastupitelstva obce má být zvoleno, přičemž mohou hlasovat pro kandidáty napříč stranickými listinami (Zákon č. 130/2000 Sb, Zákon č. 491/2001 Sb., Zákon č. 247/1995 Sb.). Tento princip se v politické vědě vyskytuje pod termínem panašování, které by mělo zaručit vyšší míru personalizace voleb. Lebeda (2009a, s. 332-344) nachází v systému komunálních voleb mnohá úskalí. Zatímco se široká veřejnost i

mnozí odborníci domnívají, že v rámci preferenčního hlasování odevzdávají své hlasy konkrétním osobnostem, praxe je poněkud opačná. Hlas pro kandidáta je především hlasem pro stranu jako celek. Pro kandidáta se preferenční hlas stává pouze jakousi možností prosadit se na volitelné místo kandidátní listiny. Aby se však kandidát posunul v rámci kandidátní listiny na první místo, musí překročit minimálně o 10 % průměrný zisk všech kandidátů na listině. V rámci velkých kandidátních listin je tak šance na proražení stranou navrhovaného pořadí mizivá. Čmejrek et al. (2010, s. 97) tuto desetiprocentní hranici nazývá „vnitřní klauzulí“. Tento princip byl součástí novelizace volebního zákona z roku 1994. V českém prostředí tedy dochází k oslabení principu panašování. Voličovo právo ovlivnit pořadí kandidátů na kandidátní listině je oslabeno ve prospěch kandidátů preferovaných volební stranou, kteří jsou takticky uvedeni na předních místech kandidátky (Čmejrek, et al., 2010, s. 97).

#### *Volební formule*

K přepočtu hlasů na mandáty se ve volbách do krajských zastupitelstev používá modifikovaný d'Hondtův dělitel. Počet platných hlasů všech politických stran, hnutí a koalic, které překonaly pětiprocentní volební práh, se postupně dělí ciframi čísel začínající 1,42 a pokračující celými čísly 2, 3, 4,... Následně se vypočte tolik podílů, kolik je kandidátů na hlasovacím lístku, přičemž se hodnoty jednotlivých podílů zaokrouhluje na dvě desetinná místa směrem nahoru. Výsledné podíly se sestupně seřadí a uvede se seznam tolika podílů, kolik členů zastupitelstva má být v daném kraji zvoleno. Politická strana, hnutí nebo koalice získá za každý podíl z daného seznamu jeden mandát. Kandidáti politických stran, hnutí a koalic, kteří nebyli zvoleni, se stávají náhradníky. Metodou volebního dělitele se krajské volby liší od voleb komunálních a voleb do Poslanecké sněmovny, kde se pro převedení hlasů na mandáty používá nemodifikovaná d'Hondtova metoda volebního dělitele, která spočívá v dělení řadou čísel počínajících číslicí 1 a pokračující číslicemi 2, 3, 4,... (Zákon č. 130/2000 Sb, Zákon č. 491/2001 Sb., Zákon č. 247/1995 Sb.).

#### *Volební klauzule*

Metoda volebního prahu se využívá v obecních i krajských volbách i ve volbách do Poslanecké sněmovny. V rámci voleb do krajských zastupitelstev se koná jediné skrutinium, do nějž postupují ty politické strany, hnutí a koalice, které získaly alespoň 5 % ze všech platných hlasů v rámci daného kraje. Kvórum ve výši minimálně 5 % pro

postup do skrutinia je využíváno taktéž v systému komunálních voleb. V systému voleb do Poslanecké sněmovny se kvórum přirozeně zvyšuje pro dvoučlenné koalice na 10 %, pro tříčlenné na 15 % a pro čtyř- a vícečlenné koalice na 20 % z celkového počtu hlasů v rámci celé ČR. V systému krajských a komunálních voleb je pětiprocentní volební klauzule neměnná, platí tedy jak pro politické a volební strany, tak pro koalice (Zákon č. 130/2000 Sb, Zákon č. 491/2001 Sb., Zákon č. 247/1995 Sb.). Lebeda (2001, s. 20) také zmiňuje, že volební klauzule plní v krajských volbách spíše konzervační funkci. Klauzule vede k udržování podobného stranického systému, který se v kraji etabloval v předešlých volbách.

## **2.5 Teorie voleb druhého řádu**

Teorie voleb druhého řádu je v dnešní době jedním ze základních témat výzkumu v rámci politické vědy (Šaradín, 2008, s. 30). Tato teorie, označovaná také jako SOE (second-order elections), vznikla zkoumáním prvních přímých voleb do Evropského parlamentu, které se konaly v roce 1979. Jejich podrobnou studii zveřejnili v roce 1980 Karlheinz Reif a Hermann Schmitt. Právě tyto dva autoři vytvořili základní model pro zkoumání jednotlivých typů voleb, které dle odlišného chování voličů rozdělili na volby prvního řádu, tedy first-order elections (FOE), a na volby druhého řádu, tedy second-order elections (SOE) (Reif&Schmitt, 1980, s. 1-44). Mezi prvořadé volby řadí Reif a Schmitt (1980, s. 8) národní parlamentní volby v rámci parlamentních systémů a národní prezidentské volby v prezidentských systémech. K druhořadým volbám kromě voleb do Evropského parlamentu patří také volby lokální, regionální, prezidentské volby v neprezidentských systémech, referenda či volby do většiny horních komor parlamentů (Reif&Schmitt, 1980, s. 8). Přesto, že autoři tyto volby začleňují do kategorie druhořadých voleb, můžeme i mezi nimi najít značné rozdíly. Reif a Schmitt (1980, s. 11) ve své práci podotýkají, že „to, co odlišuje Evropské volby od všech ostatních voleb druhého řádu, je fakt, že překračují národní hranice. Všechny ostatní volby druhého řádu jsou vlastně sub-národními arénami a politickými a administrativními subsystemy“. Šaradín (2008, s. 31) také upozorňuje na odlišné názvosloví v rámci systému druhořadých voleb. V odborné literatuře se můžeme setkat s pojmy jako „Nebenwahlen, irrelevant elections či minor elections“. Jejich základní znaky jsou však neměnné.

Dle studie Reifa a Schmitta (1980) spočívá základní rozdíl voleb prvního a druhého řádu v jejich důležitosti. Pro voliče mají větší význam prvořadé volby.

V rámci parlamentních voleb má volič pocit, že může svou volbou spolurozhodovat o věcech na nacionální úrovni, může tedy ovlivnit, jaké politiky budou prosazovány zákonodárným sborem. Možnost ovlivnit povolební sestavení ústředních zákonodárných celků má také vliv na participaci voličů u jednotlivých typů voleb. Z výzkumu autorů vyplývá, že volební účast v druhořadých volbách je ve srovnání s volbami prvního řádu nižší, což lze aplikovat i v českém politickém prostředí (viz Příloha 4). Reif a Schmitt ve své práci vymezují dalších šest hlavních dimenzí voleb druhého řádu:

1) The „less-at-stake“ dimension (méně v sázce)

Autoři touto dimenzí opět poukazují na nižší významnost SOE pro voliče. V rámci SOE je skutečně méně v sázce. Výsledky druhořadých voleb nemají přímý vliv na utváření exekutivních orgánů, což se projevuje v: „nižší participaci občanů, vyšších šancích pro malé a nové strany, existencí vyššího počtu neplatných volebních lístků a neúspěchu vládních stran“ (Reif&Schmitt, 1980, s. 9). Linek (2004, s. 16) tuto dimenzi nazval „teorií specifického kontextu, teorií zisků či instrumentální motivace“, které spočívají především v kontextu daných voleb, který je pro voliče motivující či demotivující. Důležité je, co je v daných volbách ve hře.

2) The specific-arena dimension (dimenze specifického politického prostoru)

Důležitým aspektem druhořadých voleb jsou politické a institucionální okolnosti daného politického prostoru, který zahrnuje chování nejen politických stran a platform, ale i jednotlivých kandidátů.

3) The institutional-procedural dimension (institucionálně-procedurální dimenze)

Institucionální a procedurální dimenze prvořadých a druhořadých voleb se zásadně liší. V této dimenzi dochází ke srovnání volebních systémů obou typů voleb. Reif a Schmitt také zmiňují, že druhořadé volby jsou více regionalizované a personalizované, což se nejvíce projevuje v rámci existence více volebních obvodů a možnosti preferenčního hlasování.

4) The campaign dimension (dimenze volební kampaně)

Tato dimenze se zabývá vedením a intenzitou kampaně v prvořadých a druhořadých volbách. Volební kampaně hrají v rámci druhořadých voleb důležitější roli. Tyto volby jsou jak u široké veřejnosti, tak u médií méně sledovány a netěší se takové pozornosti

jako volby parlamentní. Strany musí vynaložit mnohem větší úsilí, a to i finanční, aby byly v těchto volbách úspěšné. Šaradín (2008, s. 147-148) tuto dimenzi ve své práci rozšiřuje: „politické strany mají i ve volbách druhého řádu tendenci oslovovat voliče především tematikou FOE.“ Voliči tato témata vyhledávají na všech úrovních a upřednostňují je.

- 5) The main-arena political change dimension (dimenze změny v hlavní politické aréně)

Podle Reifa a Schmitta je důležitá charakteristika změn stranických preferencí, která musí být začleněna do analýzy evropských a ostatních druhořadých voleb. Pro přesnější evaluaci vztahu prvořadých a druhořadých voleb je proto důležité sledovat tyto změny ve všech zemích, kde evropské volby probíhaly.

- 6) The social and cultural change dimension (dimenze sociální a kulturní změny)

Sociální a kulturní změny mají zásadní vliv na všechny druhy voleb. Na jedné straně se jedná o změny ve společnosti. Autoři zmiňují například rostoucí ekologické nerovnováhy, které vedou k podpoře ekologických „zelených stran“. Na druhé straně se projevují změny v daném politickém prostoru prvořadých voleb, které demotivují voliče, aby odevzdali hlasy vládním stranám (Reif&Schmitt, 1980, s. 9-15).

Na základě takto vymezených dimenzí definují autoři osm základních znaků druhořadých voleb:

- 1) Nižší volební účast,
- 2) větší šance na úspěch malých a nových stran,
- 3) vyšší procento neplatných voličských hlasů,
- 4) neúspěch vládnoucích stran,
- 5) voliči podporují spíše osobnosti, nerozhodují se stranicky,
- 6) nepřekračují národní hranice,
- 7) čím více se pravidla voleb vzdalují od národní tradice, tím je participace voličů nižší,
- 8) kampaně zde hrají důležitější roli než u prvořadých voleb, voliči a média nevěnují druhořadým volbám takovou pozornost (Šaradín, 2008, s. 32).

V českém prostředí se teorii voleb druhého řádu věnuje především Pavel Šaradín (2008). Významnou roli podle Šaradína hraje již zmíněná důležitost druhořadých voleb,

a to jak z pohledu politických stran, tak voličů. Pro parlamentní strany je úspěch v druhořadých volbách klíčový. Vede totiž k posílení jejich regionálního postavení a navíc, v případě krajských voleb, získávají tyto strany finanční prostředky prostřednictvím příspěvku na přidělené mandáty. Úspěšnost politické strany v parlamentních volbách také v mnohých případech motivuje voliče pro zvolení jejích kandidátů ve volbách nižšího významu. Parlamentní strana je voliči vnímána jako subjekt, kterému mohou důvěřovat. Tento princip může fungovat samozřejmě i naopak. Šaradín také zmiňuje, že z voleb druhého řádu profitují i samotní voliči. Prvním projevem je nízká volební účast, pomocí níž demonstruje volič nesouhlas s existencí orgánu, do kterého se právě volí. V českém politickém prostoru se tento trend projevuje například ve volbách do Senátu ČR. V případě, že se druhořadé volby konají uprostřed volebního období, vyjadřuje volič velmi často nespokojenost s vládní stranou tím, že straně neodevzdá svůj hlas. Pokud je s politikou dané strany spokojen, tak ji samozřejmě podpoří i ve volbách nižšího významu. Dalším znakem druhořadých voleb je rozmanitější nabídka kandidujících subjektů, což ovlivňuje chování voličů. „Voliči jsou si vědomi toho, že nerozhodují o nejzásadnějších politických otázkách, proto ve volbách více riskují a volí takové subjekty, které by v případě voleb do PS nepodpořili“ (Šaradín, 2008, s.12). Zatímco v druhořadých volbách volí volič spíše „srdcem“, v parlamentních volbách je jeho rozhodnutí založeno na strategickém základě. V případě těchto voleb převládá strach, že jeho hlas propadne (vlivem uzavírací klauzule). Proto raději volí stranu, u které jsou větší šance, že v Poslanecké sněmovně skutečně zasedne. Volič v prvořadých volbách více taktizuje. Velmi často volí strany, se kterými nesympatizuje. Důvodem je snaha zabránit určitému subjektu v tom, aby se dostal do vlády, proto volí konkurenční stranu, která mu v tom může zabránit.

Krajské volby, které budou analyzovány v praktické části práce, splňují výše popsané znaky druhořadých voleb, tudíž je můžeme mezi tento druh voleb zařadit.<sup>2</sup> V rámci České republiky lze teorii druhořadých voleb aplikovat také ve volbách do obecních zastupitelstev, do Senátu ČR a celostátních referendech. Naopak jako prvořadé volby jsou v českém politickém prostředí vnímány pouze volby do Poslanecké sněmovny PČR.

---

<sup>2</sup>Toto tvrzení potvrzuje většina autorů – viz Šaradín P. ŠARADÍN, P. *Teorie voleb druhého řádu a možnosti jejich aplikace v České republice*. Olomouc: Univerzita Palackého v Olomouci, 2008. s. 11.



## 2.6 Teorie koalic

Pojem koalice znamená sdružení, seskupení či spojení dvou či více subjektů, které sledují společný cíl. Z politologického hlediska lze koalici chápat jako „partnerství alespoň dvou hráčů, nejčastěji politických stran, které získaly zastoupení v parlamentu“ (Říchová, 2000, s. 119). Jakkoli je tato teorie aplikována především na centrální politické úrovni, lze její metody využít při analýze koaličního chování na krajské a komunální úrovni. Koaličním chováním na krajské úrovni je myšlena tvorba koalic při formování krajských rad jako exekutivních orgánů kraje. I na této úrovni se v mnohých případech projevuje štěpící linie pravice – levice. Lze předpokládat, že rozložení sil na této ose „představuje základ pro úvahy jednotlivých stran nad zapojením do koalice“ (Kunštát & Mrklas, 2010, s. 144).

Hlavním důvodem pro založení koalice je snaha získat legislativní většinu v zákonodárném sboru. Novák (1997, s. 175) také zmiňuje, že rozhodujícím kritériem pro vznik koalice je počet stran v rámci daného politického systému. V případě bipartismu jsou koalice zcela výjimečné, vznikají jen v době bezprostředního ohrožení, které vyžaduje národní stranickou jednotu. Naopak pokud v daném politickém prostoru figuruje více stran, tedy vykazuje znaky multipartismu, jsou koalice zcela běžným jevem.

Novák (1997) zmiňuje také práci Duvergera, dle jehož teorie má na utváření koalic zásadní vliv podoba volebního systému. Zatímco dvoukolový většinový systém vede k tvorbě koalic, jednokolový většinový systém vytváří koalice pouze v případě multipartismu. K jejich uzavření dochází ještě před volbami, proto jsou stabilnější než koalice vzniklé ve dvoukolových systémech. S uzavíráním povolebních koalic se nejčastěji setkáme v systémech poměrného zastoupení, což je podle Duvergera jeden z nedostatků těchto systémů. Zatímco jsou strany nezávislé při volbách, stávají se závislými při sestavování vlády (Novák, 1997, s. 176). V tomto případě se snaha politických stran odráží především v maximalizaci zisku a vytvoření tzv. minimálních vítězných koalic, tedy nejmenších koalic nutných k vládnutí. Dle Williama H. Rikera je podmínkou pro jejich vznik předpoklad, že se jedná o koalice tvořené „dvěma a více stranami, které společně kontrolují nadpoloviční většinu parlamentních poslaneckých postů“ a zároveň v nich nefigurují „žádní členové, jejichž hlasy nejsou pro získání parlamentní většiny potřebné. Znamená to tedy, že se ztrátou jednoho z partnerů ztrácí koalice potřebnou legislativní většinu“ (Říchová, 2000, s. 130). Říchová (2000, s. 131)

považuje toto vymezení za příliš zjednodušené, proto ke konceptu připojuje další čtyři kritéria: a) kritérium velikosti, b) kritérium počtu členů koalice, c) kritérium programové (ideologické) vzdálenosti mezi členy koalice, d) kritérium kombinující počet členů a jejich ideologickou orientaci. Mrklas (2010) následně dělí minimální vítězné koalice na „koalice složené z nejmenšího počtu subjektů, jež disponují většinou (MSUB), koalice disponující nejmenším možným počtem mandátů (MMAN), koalice stran s nejmenší programovou vzdáleností (MPROG) a koalice ideologické propojené a uzavřené (MUZ)“ (Kunštát & Mrklas, 2010, s. 148).

Dalším typem koalic jsou tzv. velké koalice, které se vyznačují existencí minimálně jednoho nadbytečného člena (či politické strany). Nadbyteční členové neznamenají žádnou výhodu, poněvadž i bez jejich hlasů by koalice dosáhla potřebné většiny. Třetím druhem koalic jsou menšinové vlády, které vznikají v „tzv. menšinové situaci, kdy žádná ze stran v legislativě nekontroluje více než 50 % poslaneckých mandátů“ (Říchová, 2000, s. 134).

### 3 Cíl a metodika

Diplomová práce má charakter případové studie. Jejím cílem je zachytit hlavní charakteristické znaky a průběh krajských voleb v Jihočeském kraji v roce 2012 a jejich provázanost s národní úrovní. Teoretická část práce bude věnována krajskému zřízení v ČR, krajskému volebnímu systému, teorii voleb druhého řádu a teorii koalic. Empirická část práce se prvotně zaměří na charakteristiku kraje a analýzu stranického zastoupení v kraji po volbách v letech 2000, 2004 a 2008. V práci budou dále analyzovány kandidátní listiny a volební programy politických subjektů kandidujících v krajských volbách v roce 2012. Stěžejním bodem empirické části diplomové práce bude testování následujících dvou hypotéz, vycházejících z teorie voleb druhého řádu, jejichž zakladateli jsou Karlheinz Reif a Hermann Schmitt.

Hypotéza č. 1: Dosahují vládnoucí parlamentní strany horších výsledků v krajských volbách, než je tomu ve volbách do PS PČR? Prosazují se v této souvislosti na krajské úrovni spíše nové a malé politické strany?

Hypotéza č. 2: Projevuje se v krajských volbách, jakožto v typu voleb druhořadých, nižší volební účast, než je tomu ve volbách do PS PČR, které jsou v českém politickém prostoru pokládány za volby prvního řádu?

Při testování hypotéz bude práce vycházet z porovnání volební účasti v krajských volbách v letech 2000, 2004, 2008 a 2012 s volbami do PS PČR v letech 1998, 2002, 2006 a 2010 a porovnání zisků parlamentních stran v krajských volbách v roce 2012 s volbami do PS PČR v roce 2010. Poslední kapitola empirické části práce bude věnována aplikaci teorie koalic na krajské volby v Jihočeském kraji v roce 2012. Zde se práce zaměří na analýzu a určení typu povolebních koalic v letech 2000, 2004 a 2008 a potenciální koalice a formování orgánů Jihočeského kraje po volbách v roce 2012.

Hlavními metodami výzkumu, které budou v práci využity, bude studium odborné literatury, dokumentů, volebních programů a kandidátních listin jednotlivých stran, které kandidovaly v krajských volbách v Jihočeském kraji v roce 2012. Při testování dvou výše zmíněných hypotéz budou využita data o volební účasti a výsledcích krajských voleb a voleb do PS PČR získaná na serveru Českého statistického úřadu [www.volby.cz](http://www.volby.cz).

Diplomová práce bude rozdělena do osmi kapitol. Teoretické části práce bude věnována kapitola č. 2. Empirická část práce bude součástí kapitol č. 4 - 7, které se

zaměří především na aplikaci teorie voleb druhého řádu a teorie koalic na výsledky voleb do krajského zastupitelstva Jihočeského kraje, konané v roce 2012.

## 4 Charakteristika Jihočeského kraje

Jihočeský kraj je svou rozlohou (10 056 km<sup>2</sup>) druhým největším krajem v České republice. Kraj sousedí s Plzeňským, Středočeským, krajem Vysočina a Jihomoravským krajem. Podstatnou část hranice sdílí s Rakouskem a Německem, což umožňuje intenzivní přeshraniční spolupráci s německými a rakouskými příhraničními regiony a to především v oblasti služeb a cestovního ruchu. Nejvýznamnější je euroregion Dunaj - Vltava, který byl založený v červnu roku 2012. Zahrnuje území ve 3 státech s rozlohou 60 000 km<sup>2</sup>. V ČR do něj patří Jihočeský, Plzeňský kraj a Vysočina. Jihočeský kraj tvoří společně s Plzeňským krajem NUTS II Region soudržnosti Jihozápad. Více jak třetina plochy kraje je pokryta lesy, 4 % tvoří vodní plochy. Většina území se nachází v nadmořské výšce 400 - 600 m. n. m.

Obrázek 1 Geografická mapa Jihočeského kraje



Zdroj: ČSÚ

Geografické členění kraje vyplývá z obrázku 1. Nejvyšším bodem je šumavský vrchol Plechý (1378 m.n.m.), nejnižším je hladina Orlické přehrady (330 m.n.m.). Kraj tvoří jakýsi uzavřený celek, v jehož jádru se nachází jihočeská kotlina. Téměř celé území kraje náleží do povodí horní a střední Vltavy, s hlavními přítoky Malší, Lužnicí a Otavou. V kraji se nachází významná soustava rybníků, především v oblasti Třeboňská. Rybníků bylo v minulosti vybudováno přes 7000, přičemž největším z nich je

Rožmberk (490 ha), který je zároveň největším rybníkem v ČR. V kraji se nalézá několik významných vodních děl. Mezi ně patří vodní nádrže Lipno, Orlík, Římov a Hněvkovice, která vznikla v souvislosti s výstavbou jaderné elektrárny Temelín. V kraji se nenachází žádné významné naleziště energetických surovin. Přírodní bohatství tvoří rozsáhlé jehličnaté, borové a smrkové lesy, především na Šumavě a v Novohradských horách. Co se týče surovinového bohatství, můžeme zde najít ložiska písku, cihlářské hlíny, kameniva a sklářského písku. Nejvýznamnější jsou pak naleziště rašeliny, vápence, křemelina a grafitu.

Charakter území kraje je převážně rekreační. Přírodní prostředí s četnými vodními plochami a kulturními památkami je velmi atraktivní pro české i zahraniční turisty. Je zde patrná snaha o zachování přírodního bohatství, což bylo hlavním impulsem pro založení Národního parku Šumava (690 km<sup>2</sup>, téměř polovina náleží do území Jihočeského kraje). V kraji se nachází také tři velkoplošné chráněné krajinné oblasti (CHKO Šumava, Třeboňsko a Blanský les) a 300 maloplošných chráněných území. Z obrázku 2 vyplývá, že se kraj administrativně člení do 17 správních obvodů obcí s rozšířenou působností a 37 správních obvodů obcí s pověřeným obecním úřadem (Statistická ročenka Jihočeského kraje, 2013).

Obrázek 2 Administrativní mapa Jihočeského kraje



Zdroj: ČSÚ

## 4.1 Demografické ukazatele

Jihočeský kraj zaujímá svou rozlohou 13 % území ČR, avšak počtem obyvatel se na celkovém počtu obyvatel státu podílí pouze 6 %. V kraji je od roku 1994 evidováno 623 obcí, což tvoří přibližně desetinu všech obcí ČR. Většinu z nich tvoří obce do 200 obyvatel. Od roku 2011 se v kraji nachází 54 měst, v nichž žije 64 % jeho celkové populace. Kraj vykazuje velmi nízkou hustotu zalidnění. Na konci roku 2012 zde bylo evidováno více než 636 600 obyvatel, což je 63 obyvatel na km<sup>2</sup>. Hustota obyvatel je velmi rozdílná v rámci jednotlivých okresů. Nejlidnatější je okres České Budějovice, ve kterém žije přibližně 30 % obyvatel kraje. Naopak okresy Prachatice a Český Krumlov vykazují nejnižší hustotu obyvatel mezi všemi okresy ČR (pohybuje se do 38 obyvatel na km<sup>2</sup>). V roce 2012 dosahoval průměrný věk obyvatelstva kraje 41,4 let. Dosahoval tedy vyšší hodnoty než průměrný věk populace ČR, který činí 41,3 let. Z jihočeských okresů dosahuje nejnižšího průměrného věku Český Krumlov, který má jako jediný okres vyšší počet dětí než seniorů. Mezi nejstarší okresy kraje pak řadíme Tábor a Písek (Základní tendence demografického, sociálního a ekonomického vývoje Jihočeského kraje, 2012).

Dle výsledků sčítání lidu z roku 2011 žilo na území kraje 2,2 % osob s jiným státním občanstvím než ČR. Jednalo se především o občany Ukrajiny, Slovenska a Vietnamu. Co se týče vzdělanostní struktury obyvatel, tvořili nejvyšší podíl osoby se středním vzděláním bez maturity, a to 35 % obyvatel z celkového počtu osob starších 15 let. Druhou početnou skupinou byli absolventi středních škol s maturitou a vyšších odborných škol, jejichž podíl se pohyboval okolo 32 %. Poslední skupinu tvořili absolventi vysokých škol, jejichž podíl činil v době sčítání 11 %. Dle definitivních výsledků sčítání se v kraji nacházelo 163 889 domů určených k bydlení, z toho 88,1 % rodinných domů, 10 % bytových domů a zbytek připadal na ostatní budovy (Komentář k základním výsledkům SLDB 2011 v Jihočeském kraji, 2011).

## 4.2 Socioekonomické ukazatele

Jihočeský kraj se podílí přibližně 5 % na hrubém domácím produktu státu. V porovnání s ostatními kraji je na 8. místě, první příčky obsadilo Hl. město Praha, Jihomoravský a Plzeňský kraj. Ve struktuře hospodářství kraje převažuje zemědělská výroba, která je zaměřena na pěstování obilovin, olejnin a píce. Vysokého podílu dosahuje také produkce brambor. V živočišné produkci dominuje chov skotu a prasat. Zemědělská výroba kraje se podílí více než 10 % na celkové zemědělské produkci státu.

Tradičním odvětvím je rybníkářství. Jihočeské rybníky vytvářejí více než polovinu produkce ryb v rámci ČR. Jihočeský kraj nepatří ve státním srovnání k průmyslovým regionům. Průmyslová výroba je koncentrována převážně v okresech České Budějovice, Tábor a Strakonice, kde převažuje zpracovatelský průmysl a potravinářská výroba. Jihočeský kraj se však neřadí mezi rozhodující průmyslové oblasti státu, v roce 2012 se podílel pouhými 3 % na tržbách průmyslových podniků ČR. V hospodářském sektoru je v kraji zaměstnáno 295 000 osob, z toho 28 % v průmyslu, 13 % v obchodu a 11 % ve stavebnictví (Charakteristika kraje, 2013).

Populace starší 15 let tvoří v kraji 542 000 osob, z toho činí necelých 58 % ekonomicky aktivních a 42 % ekonomicky neaktivních. Na konci roku 2012 dosahoval podíl nezaměstnaných osob 6,37 % a zařadil kraj na 4. místo po Hl. městě Praze, Plzeňském a Středočeském kraji. K radikálnímu růstu nezaměstnanosti docházelo převážně v letech 2008 a 2009, což bylo velkou měrou způsobeno zhoršující se ekonomickou situací v rámci celého státu. V roce 2011 došlo v kraji opět k mírnému zvýšení počtu nezaměstnaných, což přetrvávalo až do roku 2012. Snížení počtu nezaměstnaných osob se v těchto dvou rocích projevilo pouze na území Hl. města Prahy, Středočeském, Plzeňském kraji a kraji Vysočina. K 31. 12. 2012 dosahovala míra registrované nezaměstnanosti v kraji 8,36 %, což znamenalo nárůst o 0,56 procentního bodu v porovnání s rokem 2011. Mezi okresy Jihočeského kraje byla nejnižší míra nezaměstnanosti zaznamenána v okresech České Budějovice (6,8 %) a Prachatice (7,5 %). Naopak nejvyšší míry nezaměstnanosti dosáhl tradičně okres Český Krumlov (10,8 %). Na konci roku 2012 bylo v kraji registrováno celkem 28 767 uchazečů o zaměstnání, což znamenalo nárůst o 8,8 % v porovnání s předchozím rokem. Největší zastoupení mezi nezaměstnanými měli středoškoláci bez maturity a vyučení (45,8 %). Nejvyšší nárůst míry nezaměstnanosti byl zaznamenán u uchazečů ve věku 55 let a více, a to téměř o 23 %. Průměrný věk nezaměstnané osoby činil 38,5 let (Základní tendence demografického, sociálního a ekonomického vývoje Jihočeského kraje, 2012).

Mzdy v Jihočeském kraji zaznamenávají od roku 2008 mírný nárůst. Mezi lety 2010-2012 rostly meziročně o 2 %. V roce 2011 dosahovala průměrná měsíčně mzda 21 041 Kč. Kraj zaostával ve výši průměrné mzdy o 11 % za celorepublikovým průměrem (Základní tendence demografického, sociálního a ekonomického vývoje Jihočeského kraje, 2012).



### 4.3 Životní prostředí

Převažující přírodní prostředí kraje s vysokou lesnatostí, vodními plochami a množstvím kulturních památek je využíváno k rekreaci nejen českými, ale i zahraničními turisty. Téměř 20 % území kraje spadá pod chráněná území, jejichž celková rozloha je více než 2000 km<sup>2</sup>. To kraj posunulo na první místo v mezikrajském srovnání. Největší plochy zauímají tři CHKO a Národní park Šumava (343 km<sup>2</sup>). Chráněné plochy v kraji jsou celkem stabilní, změny byly zaznamenány pouze v roce 2008 a to rozšířením maloplošných chráněných oblastí. Kvalitou ovzduší je kraj na předních místech v mezikrajském srovnání. Rozdílnou pozici zauímá v produkci odpadů, kde je kraj až na 6. místě. V roce 2012 bylo na jeho území vyprodukováno 1,2 mil. tun odpadu, přičemž na jednoho obyvatele připadá 1,9 tuny. Náklady na ochranu životního prostředí mají v kraji spíše neinvestiční charakter. V roce 2011 přesahovaly výdaje v oblasti životního prostředí 3,8 mld. Kč. Většina finančních prostředků je soustředěna do oblasti nakládání s odpady a hospodaření s odpadními vodami (Základní tendence demografického, sociálního a ekonomického vývoje Jihočeského kraje, 2012).

## 5 Stranické zastoupení v Jihočeském kraji

### 5.1 Politické subjekty na krajské úrovni

Před analýzou krajských voleb v Jihočeském kraji v roce 2012 se zaměříme na zastoupení politických subjektů v kraji. Při analýze stranického zastoupení budeme vycházet z výsledků krajských voleb v letech 2000, 2004 a 2008.

#### 5.1.1 Krajské volby 2000

První volby do zastupitelstev krajů se v ČR konaly v roce 2000. Nejen pro voliče, ale i pro politické strany byly velkou neznámou, což se projevilo především ve volebních kampaních jednotlivých stran. Politické strany se musely rozhodnout, jakou strategii a jaká témata budou v krajských volbách prosazovat. Celá kampaň měla nakonec spíše parlamentní charakter s převahou celostátních témat (Mrklas, et al., 2001, s. 58-67). V rámci prvních krajských voleb kandidovalo do zastupitelstva Jihočeského kraje 12 politických subjektů (viz Příloha 5). Nejvyšší počet platných hlasů v kraji obdržela ODS (25,84 % hlasů), následovaná Čtyřkoalicí (22,52 % hlasů), tvořenou KDU-ČSL, Uníí svobody, Demokratickou unií a Občanskou demokratickou aliancí. Vysokého zisku dosáhla také KSČM (19,44 % hlasů). Čtvrté a páté místo obsadily ČSSD (13,43 % hlasů) a SNK (10,59 % hlasů). Mezi tyto politické subjekty bylo v kraji rozděleno 55 mandátů. ODS získala 16 mandátů, Čtyřkoalice 13, KSČM 12, ČSSD 8 a SNK 6 mandátů (Český statistický úřad, 2014).

Z výsledků voleb je zřejmé, že ani jedna ze stran nezískala potřebnou většinu. Strany tedy musely přistoupit k povolebnímu vyjednávání, které se ovšem neobešlo bez komplikací. Hlavním problémem se zde stala rivalita mezi vítěznými stranami v krajském městě, která pramenila z výsledku komunálních voleb v roce 1998. V komunálních volbách zvítězila ODS (16 mandátů), ale radu města nakonec sestavily KDU-ČSL, US, ČSSD a KSČM (24 mandátů), které vstoupily do koalice. Zastupitelé z řad ODS reagovali složením svých mandátů, což vyvolalo mimořádné volby v roce 1999. Jejich výsledek a následné složení rady byly shodné s volbami v roce 1998. ODS po krajských volbách prosazovala širší koalici. Naproti tomu Čtyřkoalice navrhovala spolupráci s ČSSD, aby si tím kompenzovala svou oslabenou povolební pozici. Proti této koalici se ovšem postavili nestraníci, kteří preferovali takovou podobu koalice, která by kopírovala výsledky voleb. Povolební vyjednávání nakonec vyústila v podepsání koaliční dohody stran ODS, Čtyřkoalice a ČSSD (Mrklas, et. al., 2001,

s. 132-133). Dle dohody obsadil post hejtmána kraje Jan Zahradník (ODS). Prvním náměstkem hejtmána se stal Jiří Vlach (Čtyřkoalice), dalšími náměstkami byli jmenováni Vladimír Pavelka (Čtyřkoalice) a Karel Vachta (ČSSD). Rada byla tedy tvořena čtyřmi zástupci ODS a Čtyřkoalice, dvěma zástupci ČSSD a jedním zástupcem SNK (Mrklas, et. al., 2001).

### **5.1.2 Krajské volby 2004**

Následující, v pořadí druhé, krajské volby se konaly v roce 2004. V těchto volbách se počet kandidujících subjektů zvýšil na čtrnáct (viz Příloha 6). Došlo k rozpadu tzv. Čtyřkoalice. Do voleb tedy zvlášť vstupovaly KDU-ČSL a US-DEU. Poslední člen Čtyřkoalice – ODA se voleb do zastupitelstva Jihočeského kraje nezúčastnila. Vítěznou stranou se v kraji opět stala ODS, která získala celých 44,19 % hlasů, což představuje nárůst o 20 % v porovnání s předchozími krajskými volbami. Dle podílů hlasů následovaly na druhém místě KSČM (19,10 % hlasů), na třetím místě ČSSD (12,65 % hlasů), na čtvrtém KDU-ČSL (9,57 % hlasů) a jako poslední postoupilo do skrutinia SNK (5,45 % hlasů). Úspěch zaznamenaly ty strany, které se dosud podílely na moci. Mandáty byly ve skrutiniu rozděleny mezi těchto 5 politických subjektů, přičemž většinu, přesně 27 mandátů, získala ODS. KSČM obsadila 12 křesel, ČSSD 7, KDU-ČSL 6 a SNK získalo 3 křesla (Český statistický úřad, 2014).

Krajské volby v roce 2004 znamenaly především obrovský úspěch pro ODS. Strana získala 27 křesel v zastupitelstvu kraje, přičemž potřebná většina byla stanovena na 28 mandátů. Tento výsledek zajistil straně výhodnou pozici při následujících povolebních vyjednáváních. Občanští demokraté potřebovali získat pouze jeden mandát, tudíž jim stačilo uzavřít koalici s jakoukoli jednou stranou. ODS nakonec podepsala koaliční dohodu s KDU-ČSL. Hejmanem byl již podruhé zvolen Jan Zahradník, který získal největší počet preferenčních hlasů (přes 22 %). Jeho náměstkami se stal Robin Schinko (ODS) a Vladimír Pavelka (KDU-ČSL). Posty v radě obsadilo sedm zastupitelů ODS, tři zastupitelé KDU-ČSL a jeden zastupitel z řad SNK. Úspěch ODS lze přikládat správně zvolené strategii v rámci předvolební kampaně. Strana ve svém volebním programu prosazovala heslo „Jen tak dál Jihočeši!“. Mezi hlavní témata programu patřila doprava, a to především výstavba dálnice D3 a revitalizace silnic, které byly poškozeny povodní v roce 2002. V této otázce se shodla většina vítězných stran. ODS se zaměřila také na podporu rozvoje venkova a sociálních služeb, převážně občanských a církevních institucí. Strana prosazovala témata převážně regionálního charakteru, což

se odrazilo i na složení její kandidátní listiny. Do krajských voleb kandidovala za ODS většina známých regionálních osobností či starostů významných jihočeských měst, což mohlo velkou měrou ovlivnit voliče a posílit tak pozici této strany v jihočeském regionu. V čele kandidátní listiny ODS stál opět Jan Zahradník, za ním následoval krajský radní Robin Schinko a dalších 15 starostů a 6 místostarostů hlavních jihočeských měst a obcí (Balík & Kylvoušek, et al., 2005, s. 48). Občanští demokraté zaznamenali úspěch téměř ve všech regionech Jihočeského kraje. V Českých Budějovicích tvořil jejich volební zisk dokonce přes 52 % všech odevzdaných hlasů. Dle analýzy územní podpory jednotlivých stran dojdeme ke zjištění, že v pořadí druhá vítězná strana těchto voleb, KSČM, byla úspěšná především v příhraničních regionech. Můžeme zmínit například města Nové Hradky nebo Volary, kde strana získala více jak 30 % hlasů (Balík & Kylvoušek, et al., 2005).

### **5.1.3 Krajské volby 2008**

V předposledních krajských volbách v roce 2008 kandidovalo v Jihočeském kraji celkem 13 politických subjektů (viz Příloha 7). Výsledky voleb způsobily obrat v zastoupení politických sil v rámci kraje. ODS, která dominovala v předchozích volbách, zaznamenala pokles voličské podpory. Jako vítěz vyšla z voleb ČSSD, která získala 33,80 % hlasů. Následovala ji ODS s 29,63 % hlasy, v pořadí třetí stranou se stala KSČM, která obdržela 15,94 % hlasů. Do skrutinia postoupila také KDU-ČSL s 6,95 % hlasy. SNK, které se v roce 2006 spojilo s Evropskými demokraty, se nepodařilo překročit pětiprocentní volební klauzuli, získalo 4,92 % hlasů. Mandáty byly rozděleny mezi 4 politické subjekty. 22 mandátů získala vítězná ČSSD, druhá ODS získala 19 mandátů, KSČM 10 a KDU-ČSL 4 mandáty (Český statistický úřad, 2014).

Pro Jihočeský kraj bylo typické spíše pravicové zaměření, čemuž odpovídaly výsledky dvou předchozích krajských voleb. Dobrých výsledků v kraji dosahovala také KSČM, která se zde těšila celkem stabilní voličské podpoře (v předchozích volbách byla na třetím a druhém místě). Naopak ČSSD neměla v Jihočeském kraji silnou pozici. Její volební zisky se v předchozích volbách pohybovaly kolem 14 %. Krajské volby v roce 2008 byly zlomové nejen v rámci Jihočeského kraje, nýbrž i na celorepublikové úrovni. Vítězství ČSSD ve 13 krajích bylo unikátní, doposud se toto žádné straně v krajských volbách nepodařilo. Tento úspěch sociální demokracie lze přičíst zvolené předvolební kampani, která byla velmi odlišná od strategie a programu, kterým se prezentovala ODS. Na kandidátní listině ODS opět figurovaly významné regionální

osobnosti. Zvolená volební kampaň odrážela témata a úspěchy strany v předešlých dvou volebních obdobích. Jihočeská ODS postavila do čela své kandidátní listiny Jana Zahradníka, který byl tváří volební kampaně. Hlavním tématem volebního programu byla opět podpora infrastruktury, především opravy silnic I. a II. třídy a tím zvýšení kvality života obyvatel jihočeských venkovských regionů. Prioritou byla rovněž podpora výstavby dálnice D3 a na ní navazujících rychlostních komunikací a výstavba tranzitního železničního koridoru (Senátní a krajské volby 2008, 2008). ČSSD při tvorbě předvolební kampaně vsadila na spolupráci s americkou poradenskou společností PSB. Lídrem jihočeské kandidátky sociálních demokratů se stal Jiří Zimola (dosavadní starosta Nové Bystřice). Strategie předvolební kampaně ČSSD byla značně rozdílná v porovnání s ODS. Strana velmi úspěšně akcentovala témata celostátního charakteru na úkor témat regionálních. Hlavním bodem kampaně byl pokus o konfrontaci s reformami, přijatými vládou Miroslava Topolánka (Lebeda, 2009b). Témata předvolební kampaně ČSSD vykazovala znaky voleb prvního řádu. Je nutné také podotknout, že volby probíhaly v polovině funkčního období vlády ODS, KDU-ČSL a Strany zelených. Zde se projevil jeden ze znaků druhořadých voleb - a sice pokles voličské přízně aktuálně vládnoucích stran v polovině jejich volebního období. Tyto dva faktory, tedy podoba předvolební kampaně ČSSD a nesouhlas s politikou vládnoucí ODS, mohly být zásadními impulsy pro voliče a důvody drtivého vítězství ČSSD v krajských volbách.

Počet mandátů, které ČSSD v kraji získala, nestačil k vytvoření většinové krajské vlády. Strana musela zahájit vyjednávání s ostatními třemi opozičními stranami. Jako nejpravděpodobnější se jevila koalice stran ČSSD a KSČM, jako zástupců jihočeské levice. Lídr jihočeské ČSSD Jiří Zimola ovšem toto spojení odmítl. ČSSD nakonec přistoupila k podepsání koaliční dohody s ODS. Dosavadní hejtman kraje Jan Zahradník se rozhodl, že nebude usilovat o žádnou pozici v radě a ponechal si pouze mandát zastupitele. Rada kraje zůstala nakonec oranžovo-modrá, zasedlo v ní 7 zastupitelů ČSSD a 4 zastupitelé z řad ODS, KSČM a KDU-ČSL zůstali v opozici (Jihočeský kraj povedou socialisté s ODS, 2008).

#### **5.1.4 Závěr**

Z analýzy krajských voleb v Jihočeském kraji v letech 2000, 2004 a 2008 je zřejmé, že většina mandátů byla rozdělena mezi politické subjekty, působící na parlamentní scéně. Velmi silné postavení zaujímala v kraji ODS, která zvítězila ve volbách v roce

2000 a 2004. V roce 2004 získala dokonce více jak 44 % hlasů, což se ještě žádné jiné politické straně v Jihočeském kraji nepodařilo překonat. Na základě těchto výsledků získali občanští demokraté v obou rocích post hejtmána kraje. Také KSČM má v kraji věrnou voličskou základnu. Zástupci komunistické strany získali ve všech třech volbách křesla v krajském zastupitelstvu, v roce 2004 skončila strana dokonce na druhém místě za vítěznou ODS. Třetí nejsilnější stranou v kraji je ČSSD. Sociální demokraté skončili v letech 2000 a 2004 na čtvrtém a třetím místě. Překvapivý obrat nastal ve volbách v roce 2008, kdy strana těsně porazila ODS. Hlavním důvodem úspěchu ČSSD v krajských volbách byla především strategicky zvolená podoba předvolební kampaně, ve které strana prosazovala převážně celostátní témata nad tématy regionálními. Poslední úspěšnou parlamentní stranou v Jihočeském kraji byla KDU-ČSL, která v roce 2000 kandidovala v rámci tzv. Čtyřkoalice. Do voleb 2004 a 2008 vstupovala strana do voleb jako samostatný politický subjekt a v obou případech získala mandáty v krajském zastupitelstvu.

Kromě parlamentních stran kandidovala v kraji řada dalších politických subjektů. Mezi nimi můžeme zmínit například Stranu zelených či Evropské demokraty. Avšak jedinou neparlamentní stranou, které se podařilo překročit pětiprocentní volební klauzuli, bylo SNK – tedy Sdružení nezávislých kandidátů. Nezávislým se podařilo získat ve volbách v roce 2000 celkem šest mandátů, v roce 2004 tři mandáty. Sdružení mělo dokonce v obou volebních obdobích svého zástupce v krajské radě. V posledních volbách v roce 2008, ve kterých strana vystupovala jako koalice SNK-ED, těsně nepřekročila volební práh a nepostoupila do skrutinia pro rozdělení mandátů.

Pokud se zaměříme na výsledky, kterých dosáhly vládnoucí parlamentní strany na krajské úrovni, můžeme zpozorovat jeden z charakteristických rysů voleb druhého řádu – a sice fakt, že parlamentní strany ve volbách nižšího významu ztrácejí. Krajské volby se konají v polovině jejich volebního období. Právě v tomto období klesají preference stran aktuální vládní koalice a vyšších zisků dosahují strany opoziční. Výsledky voleb z minulých let dokazují, že se tento trend stal v českém politickém prostoru téměř pravidlem. Na základě minulých volebních období v letech 1998-2002 a 2002-2006, kdy byla vládnoucí parlamentní stranou ČSSD, můžeme toto pravidlo velmi snadno potvrdit. V jejich polovině, tedy v rocích 2000 a 2004, dosáhla ČSSD v krajských volbách svého nejvyššího propadu - získala v obou případech v kraji pouze okolo 14 % hlasů. Z výsledků voleb z roku 2008 je však zřejmé, že se tento trend

neprojevili tak radikálně, jako v předchozích letech, jelikož ODS nezaznamenala takový propad voličské přízně jako ČSSD v minulých volbách. Strana získala v Jihočeském kraji o pouhých 4 % méně hlasů než vítězná ČSSD.

## 6 Krajské volby v Jihočeském kraji v roce 2012

### 6.1 Celostátní aspekty krajských voleb

Poslední krajské volby probíhaly 12. a 13. října 2012. Hlavním favoritem byla ČSSD, které se již v předchozích volbách v roce 2008 podařilo zvítězit ve všech 13 krajích. Další parlamentní stranou kandidující v krajských volbách byla již tradičně ODS, která do těchto voleb vstupovala jako člen a lídr vládní koalice, což její úspěch ve volbách značně ohrožovalo. Ambice na dosažení dobrých volebních výsledků měla i strana KSČM. Je však důležité zmínit, že se na politické scéně po volbách do PS PČR v roce 2010 objevilo kromě výše zmíněných parlamentních stran několik nových politických subjektů, kterým se podařilo uspět v parlamentních volbách, a které kandidovaly i v následujících volbách do krajských zastupitelstev. Do Poslanecké sněmovny kandidovala v roce 2010 poprvé strana TOP 09 v čele s Karlem Schwarzenbergem. Po sečtení hlasů skončila strana na třetím místě za ČSSD a ODS, podařilo se jí získat 16,71 % hlasů a obsadila celkem 41 mandátů v PS PČR. Další novou parlamentní stranou kandidující v rámci krajských voleb se staly VV – Věci veřejné. VV získaly v parlamentních volbách v roce 2010 celkem 10,88 % hlasů a v Poslanecké sněmovně obsadily 24 křesel. I když v parlamentních volbách zvítězila ČSSD, vlády se ujala koalice stran ODS, TOP 09 a VV (Český statistický úřad, 2014).

Znakem krajských voleb v roce 2012 byla především kandidatura velkého množství regionálních stran či uskupení nezávislých kandidátů. Zatímco v předchozích krajských volbách nebyly tyto strany příliš úspěšné, v roce 2012 se situace změnila. Krajské volby v roce 2012 se nesly v duchu drtivé porážky většiny parlamentních stran. V počtu obdržovaných hlasů zvítězila v krajích ČSSD, která získala celkem 205 mandátů. Oproti roku 2008 ovšem zaznamenala pokles o 75 křesel v krajských zastupitelstvech. Největšího úspěchu však dosáhla KSČM. Strana zvítězila v Ústeckém a Karlovarském kraji a v rámci ČR skončila na druhém místě po ČSSD, získala 182 mandátů. Úspěch zaznamenala také KDU-ČSL se ziskem 5,82 % hlasů a obsadila 42 zastupitelských křesel v 5 krajích. Volby znamenaly porážku především pro strany vládní koalice. ODS obhájila v krajských volbách 180 mandátů, nakonec jich získala pouhých 102. Straně se podařilo zvítězit pouze v Plzeňském kraji. Druhý člen vládní koalice, strana TOP 09, zažila ve volbách ještě větší propad. V celorepublikovém srovnání získala 6,63 % hlasů. Straně se ovšem i přes tento neúspěch podařilo dostat vedle ODS, ČSSD, KSČM a



KDU-ČSL mezi parlamentní strany, které uspěly ve volbách do zastupitelstev krajů. TOP 09 obsadila nakonec 44 mandátů v deseti krajích. Poslední vládnoucí strana VV svým ziskem 0,25 % hlasů neobsadila v krajských volbách žádný mandát (Český statistický úřad, 2014). Za neúspěchem stran koaliční vlády můžeme hledat hned několik důvodů. Tento výsledek velkou měrou odráží nespokojenost voličů s reformami, přijatými koaliční vládou Petra Nečase. Úpadek voličské přízně se ovšem netýkal jen stran vládní koalice, ale postihl i ostatní parlamentní strany – ČSSD nevyjímaje. Jak jsem již zmiňovala, v posledních volbách do zastupitelstev krajů kandidovalo mnoho regionálních stran a sdružení, které dosáhly svých nejlepších výsledků v historii krajských voleb. Potvrzením tohoto faktu může být vítězství Starostů pro Liberecký kraj, kteří se stali lídry v tomto regionu. Mezi dalšími úspěšnými regionálními stranami můžeme zmínit například iniciativy Jihočeši 2012 a Severočeši.cz. Podle analýzy sdružení KohoVolit.eu se pro regionální uskupení rozhodli hlasovat především bývalí příznivci vládních stran a bývalí voliči KDU-ČSL a Strany zelených z posledních parlamentních voleb (Komunisté přetáhli voliče ČSSD, vysvětlila jejich úspěch analýza, 2012).

## 6.2 Kandidující subjekty – analýza kandidátních listin

V rámci krajských voleb v roce 2012 kandidovalo v Jihočeském kraji celkem 18 politických subjektů, což je zatím nejvíce v porovnání s předchozími volbami. Kandidující politické strany i se svými pořadovými čísly jsou shrnuty v následující tabulce 1. V kraji bylo rozdělováno 55 mandátů.

Tabulka 1 Kandidující strany ve volbách 2012

Kód	Název strany	Kód	Název strany
7	Volte Pravý blok - www.cibulka.net	53	DSSS
8	Strana Práv Občanů ZEMANOVCÍ	59	Jihočeši 2012
20	Moravané	60	ČSSD
21	Suverenita – Blok JB pro JCK	64	Jihočeská koalice SNK ED a SsČR
22	Národní socialisté-levice 21.stol.	65	Republikánská strana Čech, Moravy a Slezska
30	VV	70	ODS
33	TOP 09	77	Strana svobodných občanů
43	KSČM	84	KDU-ČSL
51	Strana zelených	93	Česká pirátská strana

Zdroj: www.volby.cz, zpracováno autorkou

Pro složení kandidátních listin v krajských volbách je typické vyšší zastoupení místních veřejně činných osob, či regionálních osobností, které se těší podpoře voličů. V předchozích krajských volbách vynikala v tomto směru ODS. Ve volbách v roce 2012 se však situace změnila. ODS nominovala celkem 57 kandidátů. Na prvním místě kandidátní listiny jihočeských občanských demokratů vystřídal Jana Zahradníka Tomáš Jirsa, starosta města Hluboká nad Vltavou. Na kandidátní listině se objevila také jména 4 zástupců rady města České Budějovice – mezi nimi například František Štangl nebo Karel Vlasák. Co se týče představitelů jihočeských obcí a měst, kandidovalo za ODS pouze 5 starostů a 1 místostarosta. V porovnání s volbami v roce 2000, kdy se na kandidátce strany objevilo celkem 21 starostů a místostarostů, se jedná o značný propad v zastoupení představitelů veřejné správy v regionu. Téměř všichni kandidáti jihočeské ODS byli členy strany. Jediným kandidátem bez politické příslušnosti byl bývalý fotbalista Karel Poborský. Právě s jeho kandidaturou souviselo i několik spekulací v tisku, které často vedly k hlubokému podnikateli Pavlu Dlouhému.

Stranou, která obhajovala vítězství z předešlých krajských voleb, byla ČSSD. Lídrem její kandidátní listiny se stal dosavadní hejtman kraje Jiří Zimola. Na druhém místě se o post zastupitele ucházela náměstkyně hejtmána Ivana Stráská. Kandidátka sociálních demokratů zahrnovala také několik významných představitelů jihočeské regionální politiky. Za ČSSD kandidovalo celkem 10 starostů a 9 místostarostů obcí. Mezi nimi se objevili mj. starosta Jaroslav Slíva (České Velenice), Ondřej Veselý (Písek), Dalibor Carda (Český Krumlov), Stanislav Mrvka (Jindřichův Hradec), nebo Vladimír Bláha (Nová Bystřice). V porovnání s ODS měla ČSSD celkem komplexní pokrytí kraje, co se týče kandidatury představitelů jihočeských obcí a měst. Za sociální demokraty kandidovalo v Jihočeském kraji celkem 60 osob, z nichž téměř všichni byli členy strany. Na kandidátní listině figuroval pouze jediný nešťaník.

Další stranou, která obhajovala mandáty získané v předchozích volbách, byla KSČM. Jak vyplývá z výsledků minulých krajských voleb v letech 2000, 2004 a 2008, má komunistická strana v Jihočeském kraji stabilní voličskou základnu, strana ve všech těchto volbách získala křesla v krajském zastupitelstvu. KSČM dosadila do čela kandidátní listiny poslance PS PČR Petra Braného. Z hlediska počtu regionálních osobností umístila na svou kandidátní listinu celkem 3 starosty a 2 místostarosty. Jak již vyplynulo z předchozích voleb, nejlepších výsledků dosahuje strana zpravidla v chudších příhraničních regionech. Není proto překvapením, že se na předních místech

kandidátky objevila jména významných politických činitelů právě z této oblasti. Jako příklad můžeme uvést kandidaturu starosty Horní Stropnice Václava Kučery a místostarosty města Kaplice Josefa Kaloše. Je zajímavé, že za stranu kandidoval celkem velký počet nestraníků. Z 60 kandidátů, které strana na své kandidátce uvedla, bylo celkem 10 bez politické příslušnosti.

Svá 4 křesla obhajovala z minulých voleb KDU-ČSL, vedená ředitelem Biskupského gymnázia v Českých Budějovicích Zdeňkem Dvořákem. Mimo to nominovala strana na kandidátce 11 starostů a 2 místostarosty jihočeských obcí, což byl celkem vysoký počet kandidujících regionálních lídrů v porovnání s ostatními stranami. Na prvních místech kandidátky se objevila jména představitelů větších jihočeských měst, např. starosty Kaplice - Pavla Talíře, starosty Vodňan - Viktora Blasčáka, nebo starosty Třeboně - Jiřího Houdka. Co se týče kandidátů bez politické příslušnosti, lze kandidátní listinu KDU-ČSL srovnat s kandidátkou KSČM. Z celkového počtu šedesáti kandidujících osobností bylo celkem 7 nestraníků.

Na české politické scéně se po roce 2000 objevily další velké parlamentní strany. Nejvýraznější z nich byla bezesporu strana TOP 09, která poprvé usilovala o křesla v krajském zastupitelstvu. Strana vstupovala do voleb jako koalice TOP 09 a Starostů a nezávislých. Na čelo její kandidátní listiny byl dosazen poslanec a vysokoškolský učitel Zdeněk Bezecný. Strana měla vysokou podporu jihočeských regionálních osobností, kandidovalo za ni 14 starostů a 7 místostarostů. Je potřeba zmínit, že se z velké části jednalo o představitele malých obcí. Na kandidátní listině se objevilo celkem 5 kandidátů bez politické příslušnosti. Mezi nimi také bývalá hokejová legenda a podnikatel Jaroslav Pouzar.

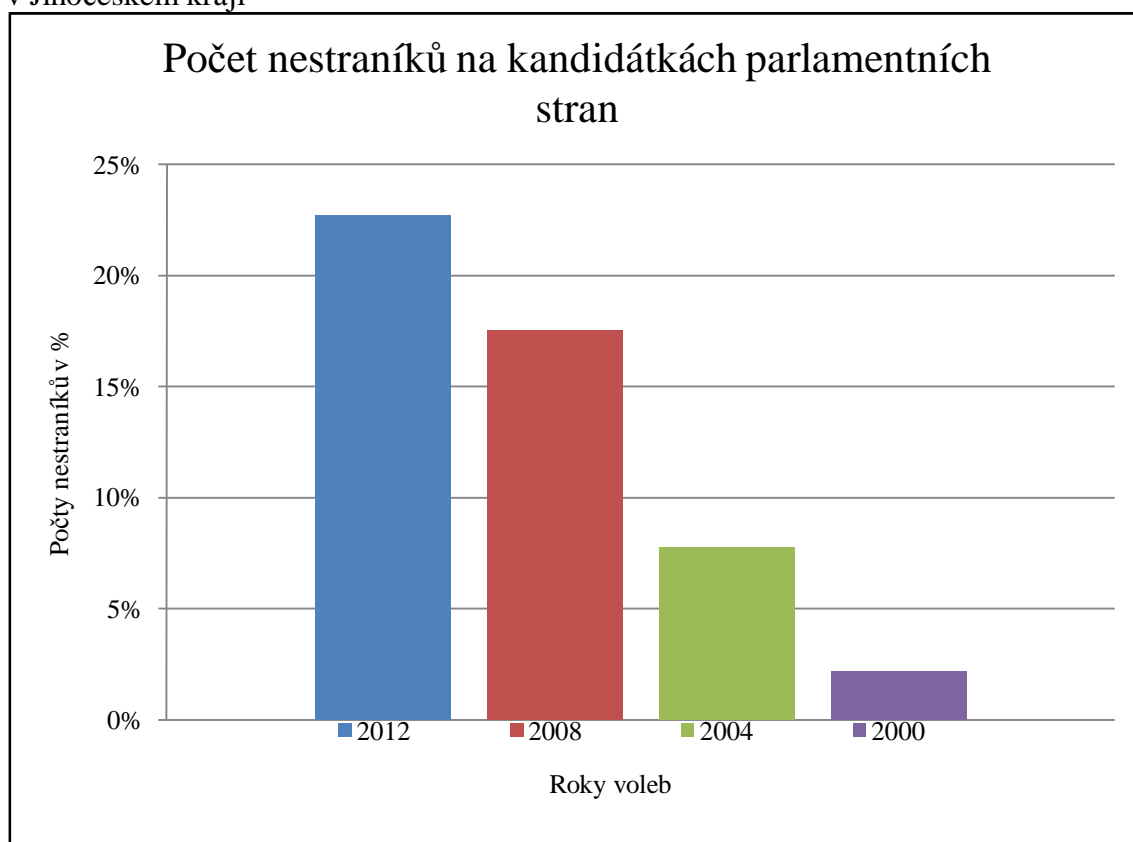
Naděje na úspěch si dělali také kandidáti VV, kteří jako strana uspěly ve volbách do PS PČR v roce 2010. Strana však po úplatkářských aférách neměla příliš vysoké šance na úspěch. Ani její kandidátka v Jihočeském kraji nehýřila jmény významných veřejně činných osob, za stranu kandidoval pouze 1 místostarosta. Na druhou stranu obsahovala kandidátka VV velký počet nestraníků, celkem 38.

Kromě parlamentních stran kandidovalo v Jihočeském kraji několik regionálních stran a sdružení nezávislých kandidátů. Nejvýraznějším z nich byla iniciativa Jihočeši 2012, která v krajských volbách nominovala celkem 59 kandidátů. V čele její kandidátky byl ředitel krajského úřadu Luboš Průša. Za stranu kandidovalo 17 starostů

a 4 místostarostové. Takto vysoký počet činitelů veřejné správy odráží fakt, že se jedná o hnutí regionálního charakteru. Za stranu kandidoval také vysoký počet nestraníků. Z 59 kandidátů bylo celkem 31 bez politické příslušnosti. Dalším nestranickým hnutím, kterému se podařilo získat mandáty v krajských volbách v letech 2000 a 2004, bylo SNK-ED, které tentokrát vstupovalo do voleb v koalici se Stranou soukromníků České republiky.

Z výše uvedených kandidujících stran umístila strana TOP 09 a hnutí Jihočeši 2012 na svých kandidátních listinách nejvyšší počet představitelů měst a obcí, bylo to shodně 21 kandidátů. Zajímavé je také porovnání počtu kandidujících nestraníků na kandidátkách parlamentních stran. V tomto směru vedla strana VV, která nominovala celkem 38 nestraníků, následovaly ji KSČM s 10, KDU-ČSL se 7 a TOP 09 s 5 nestraníky. Nejméně kandidátů bez politické příslušnosti kandidovalo za ODS a ČSSD, obě strany nominovaly do voleb pouze jednoho nestraníka. Pokud se zaměříme na celkový počet nestraníků v krajských volbách v roce 2012, byl vyšší, než tomu bylo u minulých krajských voleb. Porovnání s předchozími volbami vyplývá z grafu 1.

Graf 1 Počet kandidujících nestraníků v rámci parlamentních stran v krajských volbách v Jihočeském kraji



Zdroj: [www.volby.cz](http://www.volby.cz), zpracováno autorkou

Za parlamentní strany kandidovalo v krajských volbách v roce 2012 v Jihočeském kraji celkem 55 nestraníků, což je 23 % všech kandidátů těchto stran. Jak vyplývá z předchozího grafu, podíl nestraníků má v krajských volbách vzrůstající tendenci. Zatímco v roce 2000 kandidovala v rámci parlamentních stran pouhá dvě procenta nestraníků, v roce 2008 jich bylo již o 16 % více. Pokud porovnáme počty nestraníků na kandidátkách parlamentních stran v jednotlivých rocích voleb, nejméně jich kandidovalo vždy za ODS a ČSSD. ODS dosadila na svou kandidátní listinu ve volbách v letech 2000, 2004 a 2012 pokaždé 1 kandidáta bez politické příslušnosti, v roce 2008 dokonce žádného. Naopak nárůst počtu nestraníků je zřejmý u nově vznikajících stran, jako jsou například VV, nebo TOP 09. Tato rostoucí tendence počtu nestraníků na kandidátkách parlamentních stran odráží fakt, že tyto strany v posledních krajských volbách ztrácejí. Tento proces se týká převážně stran, které byly etablované v 90. letech 20. století, což můžeme velmi dobře pozorovat na příkladu ODS.

### **6.3 Analýza volebních programů hlavních politických stran**

V Jihočeském kraji kandidovalo v krajských volbách v roce 2012 všech 5 parlamentních stran, avšak ucelený volební program nabízely jen 4 z nich. Kromě ODS a ČSSD to byly také TOP 09 a KSČM. Pokud se zaměříme na neparlamentní subjekty, z nich se volebním programem pro Jihočeský kraj prezentovaly KDU-ČSL, Strana zelených, hnutí Jihočeši 2012 a Strana svobodných občanů. Hlavním tématem volebních programů se stala infrastruktura a dopravní obslužnost v rámci kraje, jak tomu bylo již v minulých volbách. Tento bod volebních programů zahrnoval především dostavbu dálnice D3 a výstavbu rychlostních komunikací R4 a R3 k hranicím s Rakouskem. Dalším velmi diskutovaným bodem volebních programů byla dostavba jaderné elektrárny Temelín, respektive výstavba dvou nových bloků. Právě dostavba jaderné elektrárny je hlavním sporným bodem, kterému se velkou měrou věnuje krajská politika. Problémy nastaly v tomto případě již před uvedením jaderné elektrárny do provozu. Proti zprovoznění elektrárny protestovalo již od 90. let 20. století Rakousko, kdy proti Temelínu vystoupilo několik rakouských politických stran. Nicméně v roce 1999 česká vláda dostavbu a spuštění jaderné elektrárny odsouhlasila, provoz elektrárny byl tak zahájen v roce 2002. Zastupitelstvo Jihočeského kraje v roce 2004 odmítlo dostavbu dalších dvou jaderných bloků a vybudování úložiště jaderného odpadu na území kraje. Změna tohoto stanoviska přišla po následujících krajských volbách v roce 2008. O rok později dalo krajské zastupitelstvo zelenou dostavbě dalších dvou bloků

elektrárny a podepsalo se společností ČEZ rámcovou smlouvu, která regionu zajišťovala kompenzaci za dostavbu JE Temelín ve výši čtyř miliard korun, které kraj investuje především do dopravní infrastruktury a rozvoje regionu (Jaderná elektrárna Temelín, 2009). Volební programy také často zahrnovaly otázky spojené s Národním parkem Šumava.

ODS do krajských voleb vstupovala s programem zaměřeným na zaměstnanost, zdravotnictví a dopravu. Strana ve svém volebním programu podporovala především nové investice v kraji a to převážně v oblasti dopravní infrastruktury a tvorby nových pracovních míst. Hlavním bodem programu byla dostavba dálnice D3, rychlostních komunikací R3 a R4 a jejich napojení na evropskou dálniční síť. Cílem strany v oblasti zdravotnictví bylo udržení krajských nemocnic jako akciových společností, aby byla i nadále zajištěna kvalitní a dostupná zdravotní péče. Co se týče rozšíření JE Temelín, přistupuje strana k tomuto tématu spíše pragmaticky. V programu v této souvislosti požaduje „dokončení klíčových částí dálnice D3, rychlostních komunikací R3 a R4, a železničního koridoru ještě před zahájením dostavby JE Temelín“. Třetím tématem, ke kterému se většina stran ve svých volebních programech vyjadřovala, byl NP Šumava. ODS prosazovala zachování „zelené Šumavy“ a odsoudila chování ekologických aktivistů (Plné znění volební programu pro krajské volby 2012, 2012).

ČSSD vstupovala do voleb jako obháje vítězných 22 mandátů, které získala v roce 2008. Hlavním bodem volebního programu strany byla dostavba JE Temelín. Sociální demokraté dostavbu podpořili v zájmu obyvatel Jihočeského kraje, především co se týče vzniku nových pracovních příležitostí. Strana ovšem požadovala finanční kompenzace ze strany jaderné elektrárny, a to v podobě investic do dopravní infrastruktury (opět do výstavby dálnice D3) a do kulturních a sportovních akcí v kraji. Sociální demokraté v tomto bodě vycházeli z rámcové smlouvy, která byla uzavřena mezi Jihočeským krajem a společností ČEZ. ČSSD se podobně jako ostatní strany vyjádřila k problematice NP Šumavy. Sociální demokraté v programu podporovali vznik nových přírodních parků na území kraje a podpořili boj za takový NP Šumava, „kde bude existovat vyvážený stav mezi zájmy ochrany přírody a obyvatel zde žijících.“ Strana se také vyjádřila ke kulturním tématům, především v souvislosti s Otáčivým hledištěm v Českém Krumlově, kdy podpořila vznik konsensu mezi UNESCEM a městem Český Krumlov (Volební program jihočeské ČSSD pro krajské volby 2012, 2012).

Třetí nejsilnější strana v kraji - KSČM vstupovala do voleb s heslem „S KSČM změňte budoucnost Jihočeského kraje.“ Strana se ve svém volebním programu zavazovala k podpoře dostavby Temelína, ovšem za předpokladu zachování „energetické bezpečnosti státu a dostupné energie za rozumnou cenu“. Odlišný názor měla strana v oblasti zdravotnictví, kde podporovala přeměnu krajských nemocnic na neziskové organizace. Zde se tedy názorově střetla s ostatními stranami, především pak s občanskými demokraty. K problému NP Šumava se komunisté vyjadřovali pouze okrajově. Jedinou zmínkou v jejich programu byla podpora přijetí zákona o NP Šumava. Podoba zákona, ani jeho obsah, nebyly v programu strany blíže specifikovány (Návrh volebního programu KZ Jihočeského kraje KSČM 2012-2016, 2012).

Další stranou, která představila svůj program v krajských volbách, byla TOP 09. Strana kritizovala především hospodaření dosavadní vládnoucí koalice ČSSD a ODS v kraji. Jako východisko tohoto problému bylo v programu uvedeno zprůhlednění krajského rozpočtu a důsledná kontrola objektivního přístupu v oblasti rozdělování grantů a dotací z fondů Evropské unie. Strana také v programu zohledňovala snižování počtu operačních programů v následujícím programovém období 2014-2020. V této souvislosti podporovala rozvoj kraje, který bude vyšší měrou financován z vlastního rozpočtu. Strana se samozřejmě vyjadřovala také k hlavním tématům v kraji. Podobně jako předešlé strany, podporovala i TOP 09 rozvoj dopravní infrastruktury. Kromě podpory dostavby dálnice D3 a rychlostní komunikace R3 se volební program strany zaměřil na další rozvoj letiště v Plané u Českých Budějovic. V problematice dostavby jaderné elektrárny Temelín se strana zaměřila převážně na bezpečnost jejího provozu. Dostavbu elektrárny chtěla TOP 09 „podnítit offsetovými programy realizovanými v celém Jihočeském kraji, nikoli pouze v blízkém okolí JETE“. Strana také zmiňovala možnost rozšíření ochranného pásma v okolí elektrárny. Podobně jako KSČM podpořila i TOP 09 návrh zákona o NP Šumava. Strana ovšem přesně definovala podobu tohoto zákona, který by měl zabránit dalšímu poškozování parku, zachovat přirozený vývoj hodnotných oblastí a přesně vymežit první bezzásahové zóny národního parku. Tyto body byly též zahrnuty v návrhu zákona, který podal ministr Tomáš Chalupa na začátku roku 2012 v Poslanecké sněmovně (Volební program koalice TOP 09 a Starostové pro volby do krajského zastupitelstva Jihočeského kraje, 2012).

Co se týče volebních programů neparlamentních politických subjektů, nejkomplexnější program nabízelo regionální hnutí Jihočeši 2012. Podobně jako TOP

09 se i Jihočeši negativně vyjadřovali k rozdělování veřejných zakázek v kraji. Obdobně kritizovali rozdělování finančních prostředků z evropských fondů. Jihočeši 2012 se v tomto ohledu zaměřili na zavedení kontroly ROP Jihozápad. V oblasti infrastruktury podporovalo hnutí opět výstavbu D3, R3 a R4. Hnutí chtělo dokonce založit odbornou skupinu, která by podpořila výstavbu těchto komunikací, zároveň by urychlila výkup pozemků a přípravu potřebné projektové dokumentace. V otázce letiště v Plané se názorově rozcházelo s TOP 09, hnutí nevnímalo jeho rozvoj jako svou prioritu. Celý projekt považovalo za ztracený, což přičítalo především dosavadní neefektivní podpoře ze strany vedení kraje. Odlišný názor v porovnání s parlamentními stranami zastávalo také v otázce rozšíření JE Temelín. Hnutí by podpořilo výstavbu dvou bloků pouze v případě příslibu vlády ČR, že do deseti let dokončí dostavbu výše zmíněných komunikací D3, R3 a R4. Jihočeši 2012 by projekt nepodpořili také v případě nárůstu cen elektřiny pro konečné spotřebitele, které by dostavba mohla znamenat. Dalším tradičním politickým tématem v jižních Čechách je ochrana NP Šumava. Hnutí se ve svém programu vyslovilo pro rozšíření první ochranné zóny národního parku. Tento krok by však měl být vykompenzován zvýšením možnosti zásahů proti škůdcům a případným kalamitám v zónách I a II (Program pro celé jižní Čechy, 2012).

KDU-ČSL kandidovala poprvé do krajských voleb jako neparlamentní strana. V oblasti dopravní infrastruktury se strana prezentovala heslem „doprava je víc než jen dálnice“. Strana kritizovala především výstavbu vltavské plavební cesty, která byla dle jejího programu výsledkem lobby. Strana podpořila především stavbu dálnice a spojení krajského města s Prahou a Lincem. K otázce dostavby Temelína se strana vyjadřovala ve smyslu kompenzací nebezpečí, které tato stavba pro jihočeská města a obce představuje. Strana prosazovala nové záruky v oblasti ochrany obyvatel a vyšší finanční odškodnění ze strany JETE. V problematice NP Šumava strana požadovala „jasně stanovená pravidla pro nakládání s tímto přírodním klenotem“. KDU-ČSL zároveň dodala, že by tato ochranná opatření neměla bránit rozvoji celého Pošumaví. Strana se v tomto bodě názorově přibližovala k ČSSD a hnutí Jihočeši 2012 (Slušný program pro slušné lidi, 1998-2010).

Po hnutí Jihočeši 2012 byla druhou významnější regionální iniciativou, která představila svůj volební program, Strana svobodných občanů. Její program byl však oproti ostatním politickým subjektům velmi strohý. Strana se k hlavním politickým tématům v kraji vyjadřovala pouze heslovitě. Hnutí podpořilo rozvoj dálniční sítě, jako



předchozí strany prosazovala výstavbu dálnice D3 a dvou rychlostních komunikací. Strana se vyslovila také pro dostavbu Temelína „s výhodami pro kraj“ a pro „zamezení ekoterorismu“ v NP Šumava (Program - do zastupitelstva Jihočeského kraje, 2012).

## **6.4 Analýza výsledků krajských voleb a volební účasti**

Následující kapitola bude věnována analýze volební účasti a výsledků krajských voleb v Jihočeském kraji v roce 2012. Studie těchto volebních výsledků bude zaměřena na aplikaci teorie voleb druhého řádu, přičemž bude vycházet ze znaků tohoto typu voleb, definovaných Schmittem a Reifem po prvních přímých volbách do Evropského parlamentu v roce 1979. Primárně budou ověřovány následující dvě hypotézy:

Hypotéza č. 1: Dosahují vládnoucí parlamentní strany horších výsledků v krajských volbách, než je tomu ve volbách do PS PČR? Prosazují se v této souvislosti na krajské úrovni spíše nové a malé politické strany?

Hypotéza č. 2: Projevuje se v krajských volbách, jakožto v typu voleb druhořadých, nižší volební účast, než je tomu ve volbách do PS PČR, které jsou v českém politickém prostoru pokládány za volby prvního řádu?

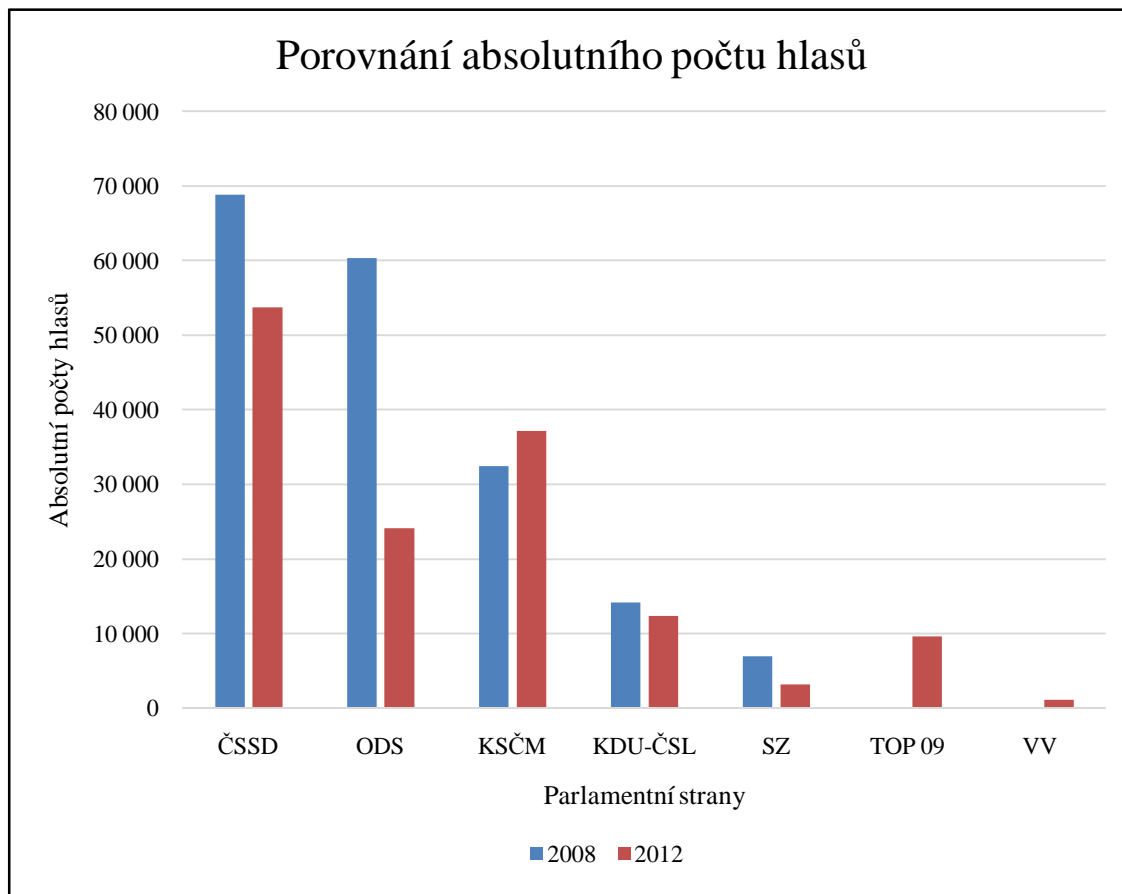
### **6.4.1 Výsledky krajských voleb v Jihočeském kraji**

Do krajských voleb v Jihočeském kraji kandidovalo v roce 2012 18 politických subjektů. Z tohoto počtu se o přízeň voličů ucházelo 5 parlamentních stran, které se chtěly prosadit také na krajské úrovni. Volby v Jihočeském kraji nakonec vyhrála ČSSD, která získala 27,99 % hlasů. Na druhém místě se s 19,37 % hlasy překvapivě umístila KSČM. Pro komunistickou stranu byly volby v roce 2012 v celorepublikovém srovnání velkým úspěchem. Třetí stranou, která obsadila křesla v krajském zastupitelstvu, bylo hnutí Jihočeši 2012, které získalo 14,57 % hlasů. Volby znamenaly obrovský propad voličské přízně pro ODS. Strana, která byla velmi úspěšná v minulých volbách v kraji, získala pouhých 12,56 % hlasů. Jako poslední postoupily do skrutinia KDU-ČSL, která obdržela od voličů 6,43 % hlasů, a TOP 09 se ziskem přesně 5 % hlasů, strana tedy těsně překonala volební práh (Český statistický úřad, 2014).

Volby v roce 2012 znamenaly v Jihočeském kraji obrovský úbytek hlasů především pro parlamentní strany, což vyplývá z grafu 2. Pokud se zaměříme na porovnání absolutního počtu hlasů, které strany získaly v těchto a předchozích krajských volbách v roce 2008, zjistíme, že největší úbytek hlasů zaznamenala ODS. Strana získala téměř

o 36 000 hlasů méně, než v předchozích krajských volbách, což znamenalo pokles o více jak 60 % hlasů.

Graf 2 Porovnání absolutního počtu hlasů pro parlamentní strany v krajských volbách 2008 a 2012 v Jihočeském kraji



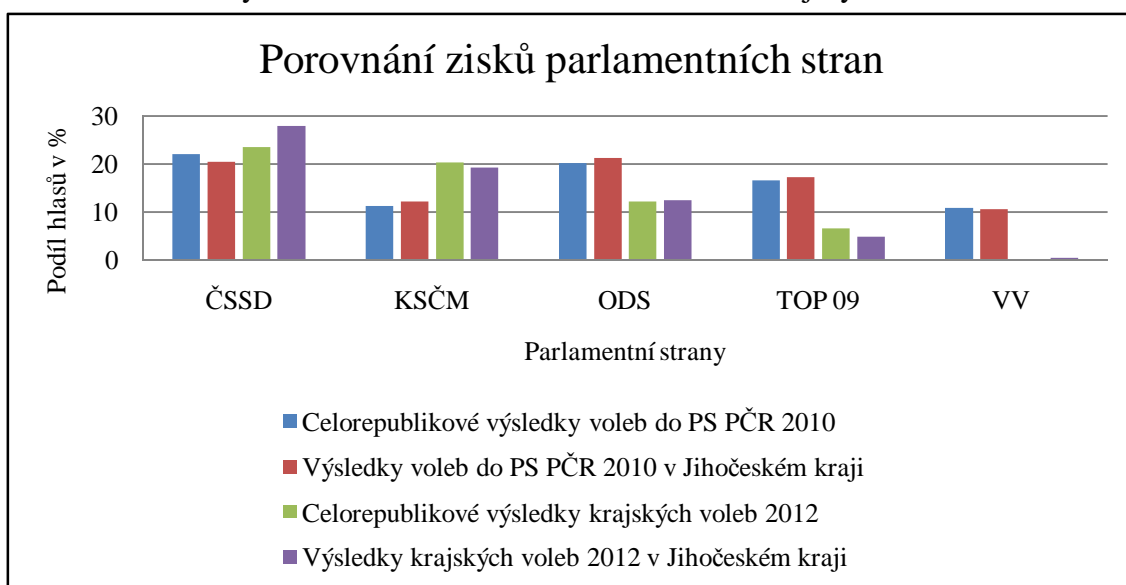
Zdroj: [www.volby.cz](http://www.volby.cz), zpracováno autorkou

Propad hlasů oproti volbám v roce 2008 se dotkl také ČSSD. Strana získala ve volbách v roce 2012 o 15 000 hlasů méně, než ve volbách v roce 2008, což znamenalo pokles voličských preferencí o 22 %. Strana KDU-ČSL přišla o 15 %, SZ dokonce o 54 % hlasů. Jedinou parlamentní stranou, která vylepšila svůj volební zisk z roku 2008, byla KSČM. V Jihočeském kraji získala o 13 % absolutních hlasů více, než v předešlých volbách. Daný graf nám tedy dokládá úbytek hlasů pro strany, které působí, či působily v PS PČR (kromě KSČM). Tento trend může mít hned několik důvodů. Celkově roste nedůvěra ve vládu a tudíž i v parlamentní strany, které jsou právě u moci. Občané tak dávají najevo nespokojenost s celostátní politikou. Impulsem mohly být také aféry na přední politické scéně, především v rámci vládní koalice, spojené s nejasným financováním u poslanců VV.

I přes tento úpadek voličské přízně se parlamentním stranám podařilo křesla v zastupitelstvu kraje získat. Nejvíce mandátů obhájila ČSSD, získala celkem 18 křesel v krajském zastupitelstvu. Nicméně oproti volbám v roce 2008 přišla o 4 mandáty. Na druhém místě skončila ve volbách KSČM, která obsadila 13 mandátů. Pro komunistickou stranu byl tento výsledek velkým úspěchem, strana získala o 3 mandáty více, než v předchozích volbách. Hnutí Jihočeši 2012 obsadilo 9 mandátů, ODS pouhých 8 mandátů a KDU-ČSL 4 mandáty. Právě ODS vyšla z těchto voleb jako poražená strana, v porovnání s volbami v roce 2008 získala o celých 11 mandátů méně, což znamenalo obrovský propad voličské přízně v jihočeském regionu (Český statistický úřad, 2014).

V následující části se zaměříme na testování první hypotézy, a sice zda strany, které uspěly ve volbách do PS PČR, jakožto volbách prvního řádu, skutečně v druhořadých volbách ztrácejí a nedosahují takových úspěchů. Při testování této hypotézy, která byla definována na začátku kapitoly, budeme výše shrnuté výsledky krajských voleb v Jihočeském kraji porovnávat s výsledky voleb do PS PČR. Při ověřování hypotézy budou komparovány volební výsledky parlamentních stran, které uspěly ve volbách do PS PČR v roce 2010 a zároveň kandidovaly v krajských volbách v Jihočeském kraji v roce 2012. Jedná se o strany ČSSD, ODS, KSČM, TOP 09 a VV. Podíly hlasů, které parlamentní strany v parlamentních a krajských volbách získaly, jsou zachyceny v následujícím grafu 3.

Graf 3 Porovnání výsledků voleb do PS PČR v roce 2010 a krajských voleb v roce 2012



Zdroj: [www.volby.cz](http://www.volby.cz), zpracováno autorkou

Z grafu vyplývá, že vládnoucí parlamentní strany ve volbách nižšího řádu skutečně ztrácejí. Tento trend se neprojevuje pouze v rámci Jihočeského kraje, nýbrž i v celostátním srovnání. Strany vládní koalice, ODS, TOP 09 a VV, přišly dle celorepublikových výsledků krajských voleb v roce 2012 o velkou část svých voličů. Strana TOP 09 klesla ze 17 % hlasů, které získala v parlamentních volbách, na necelých 7 % ve volbách do zastupitelstev krajů. Podobně na tom byly VV, které získaly v krajských volbách pouze 0,25 % hlasů, což je o 10 % hlasů méně, než ve volbách do PS PČR. Také ODS si pohoršila z 20,22 %, které získala v parlamentních volbách, na 12,28 % ve volbách do zastupitelstev krajů. Naopak opoziční strany ČSSD a KSČM zaznamenaly nárůst počtu hlasů. Úspěšná byla v tomto ohledu především KSČM, která získala v krajských volbách 20,43 % hlasů, což je o celých 9 % více, než ve volbách do PS PČR.

Pokud se zaměříme na výsledky voleb v rámci Jihočeského kraje, je propad hlasů pro vládnoucí parlamentní strany ještě znatelnější. Nejzřetelněji se úbytek počtu hlasů v kraji projevil u nových parlamentních stran TOP 09 a VV. Zatímco strana TOP 09 získala v parlamentních volbách v roce 2010 v rámci kraje 17,39 % hlasů, v krajských volbách v roce 2012 se jí těsně podařilo překonat pětiprocentní volební klauzuli pro postup do skrutinia. Strana získala v krajských volbách o 12,39 % hlasů méně, než ve volbách do PS PČR. VV, kterým se podařilo v parlamentních volbách v kraji získat 10,66 % hlasů, dosáhly v krajských volbách pouhých 0,59 % hlasů, strana tedy nezískala žádný mandát v jihočeském zastupitelstvu. Podobný propad přízně voličů zastihl také ODS. Zatímco podíl hlasů pro občanské demokraty činil dle výsledků parlamentních voleb v kraji celých 21,36 %, v krajských volbách, které se konaly o dva roky později, byla jejich pozice zcela odlišná. Po vyhlášení výsledků voleb skončila strana se ziskem 12,56 % hlasů v Jihočeském kraji až na čtvrtém místě za ČSSD, KSČM a hnutím Jihočeši 2012. Strana tedy získala v krajských volbách o 8,8 % hlasů méně, než ve volbách do PS PČR.

V krajských volbách se jednoznačně projevuje teorie volebního cyklu. Krajské volby se konají v polovině volebního období vládnoucí parlamentních stran, což dává voličům možnost vyjádřit svou nespokojenost s politikou prosazovanou vládní koalicí a eventuálně podpořit opoziční strany, kterými se v krajských volbách staly ČSSD a KSČM. Na základě komparace volebních výsledků parlamentních a krajských voleb můžeme jednoznačně potvrdit, že krajské volby nesou znak druhořadých voleb, který

byl definován Reifem a Schmittem na základě voleb do Evropského parlamentu, a sice že vládnoucí parlamentní strany dosahují v druhořadých volbách horších výsledků, než ve volbách prvního řádu. Součástí hypotézy byla také otázka, zda se v rámci druhořadých voleb prosazují na české politické scéně spíše malé a nové politické strany. Tuto otázku se podařilo potvrdit pouze částečně. V krajských volbách v Jihočeském kraji kandidoval velký počet nových stran, avšak jejich úspěšnost nebyla tak vysoká. Jedinou novou regionální iniciativou, které se podařilo uspět v krajských volbách, bylo hnutí Jihočeši 2012. Z analýzy výsledků voleb vyplývá, že v krajských volbách jsou dlouhodobě úspěšné spíše velké a voličům dobře známé politické strany, které uspěly ve volbách do PS PČR.

#### **6.4.2 Volební účast**

Volební účast v krajských volbách dosáhla v roce 2012 v rámci celé ČR 39,89 %. Nejvyšší volební účast byla v krajských volbách zaznamenána v roce 2008, kdy činila 40,30 %. Nejnižší volební účast byla naopak zjištěna v roce 2004, kdy dosahovala pouhých 29,62 %. V České republice je volební účast v krajských volbách tradičně nižší, než ve volbách do Poslanecké sněmovny PČR.

V Jihočeském kraji dosáhla volební účast v krajských volbách v roce 2012 38,59 %, což byla po kraji Vysočina, Zlínském a Pardubickém kraji čtvrtá nejvyšší volební účast v celorepublikovém srovnání. Nejnižší volební účast byla v Karlovarském kraji, a to 31,57 %. Nejvyšší volební účast byla v rámci Jihočeského kraje registrována v okrese České Budějovice, kde dosahovala 41,34 %. Naopak nejnižší volební účast byla v okrese Český Krumlov, kde činila 34,75 %. Z jihočeských obcí vykazovala nejvyšší volební účast obec Bohunice (okres Prachatice), kde z 38 obyvatel přišlo 29 z nich k volebním urnám, volební účast zde dosáhla 76,32 %. Naopak nejnižší volební účast byla naměřena v obci Bohdalovice (okres Český Krumlov), kde činila pouhých 17,62 %.

Pokud se zaměříme na srovnání volební účasti s předešlými volbami v kraji, zjistíme, že volební účast překročila ve všech rocích voleb třicetiprocentní hranici. Data zachycující volební účast v rámci ČR a v Jihočeském kraji jsou názorně shrnuta v následující tabulce 2.

Tabulka 2 Vývoj volební účasti v Jihočeském kraji v krajských volbách

<b>Krajské volby</b>	<b>2000</b>	<b>2004</b>	<b>2008</b>	<b>2012</b>
Volební účast v ČR	33,64 %	29,62 %	40,30 %	36,89 %
Volební účast v kraji	34,13 %	30,45 %	40,78 %	38,59 %

Zdroj: www.volby.cz, zpracováno autorkou

Nejvyšší volební účast byla zaznamenána v historii krajských voleb Jihočeského kraje v roce 2008, kdy se dostala se až na 40,78 %. Naopak nejnižší volební účast byla v krajských volbách v roce 2004, kdy dosahovala 30,45 %. Abychom mohli testovat hypotézu č. 2, tedy zda je volební účast v druhořadých volbách skutečně nižší, než ve volbách prvního řádu, budeme vycházet z komparace volební účasti v krajských volbách v letech 2000, 2004, 2008 a 2012 a volební účasti ve volbách do PS PČR v letech 1998, 2002, 2006 a 2010. Přehled vývoje volební účasti je uveden v tabulce 3.

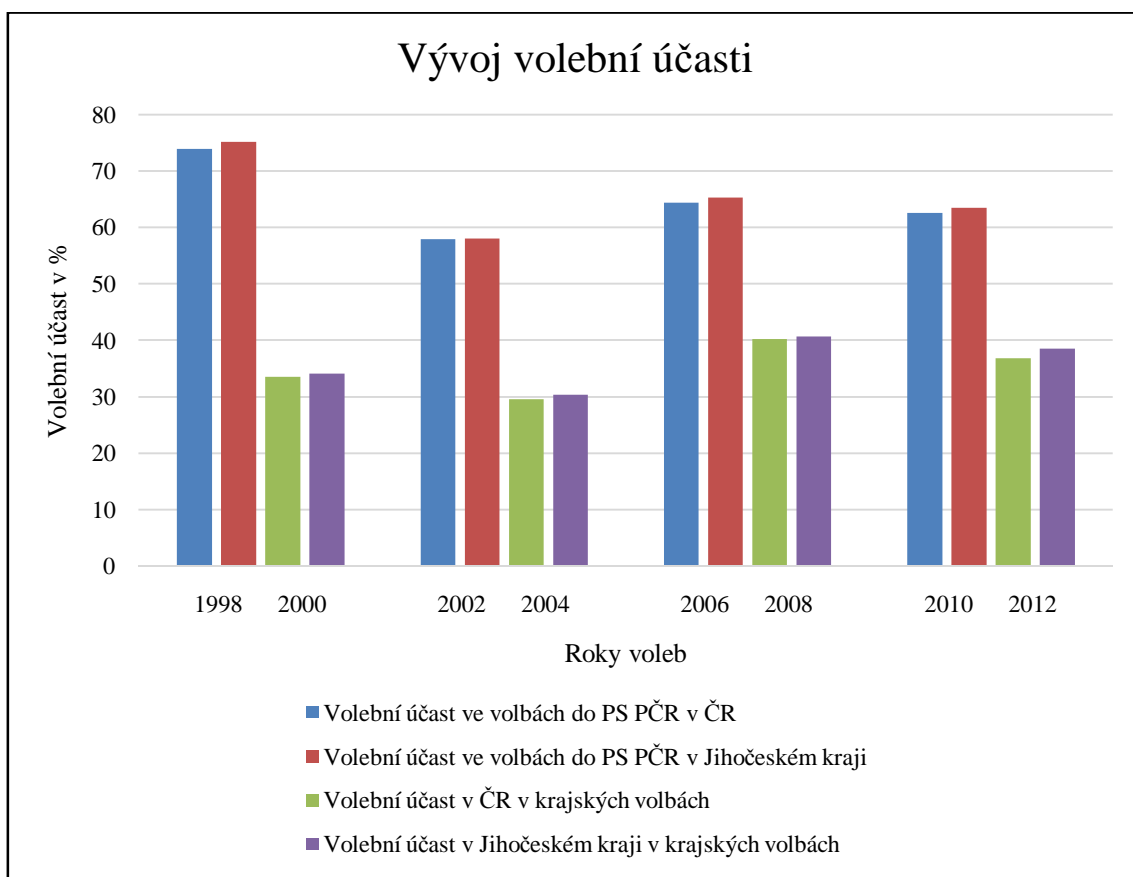
Tabulka 3 Vývoj volební účasti v Jihočeském kraji v krajských volbách a volbách do PS PČR

<b>Krajské volby/Volby do PS PČR</b>	<b>1998/2000</b>	<b>2002/2004</b>	<b>2006/2008</b>	<b>2010/2012</b>
Volební účast v ČR	74,03/33,64	58,00/29,62	64,47/40,30	62,60/36,89
Volební účast v kraji	75,24/34,13	58,11/30,45	65,36/40,78	63,58/38,59

Zdroj: www.volby.cz, zpracováno autorkou

V tabulce je shrnuta volební účast v krajských volbách a volbách do PS PČR v jednotlivých rocích konání voleb. Kromě volební účasti v Jihočeském kraji, je zohledněna také volební účast v rámci celé ČR. Již z tabulky je patrná značná rozdílnost volební účasti ve volbách do zastupitelstva Jihočeského kraje a do Poslanecké sněmovny PČR. Z tabulky vyplývá, že ve volbách do Poslanecké sněmovny je dosahováno přibližně o 30 % vyšší volební účasti, než je tomu v krajských volbách. Pro přehlednější budeme dále vycházet z grafu 4.

Graf 4 Vývoj volební účasti v krajských volbách a volbách do PS PČ



Zdroj: [www.volby.cz](http://www.volby.cz), zpracováno autorkou

Z grafu jasně vyplývá, že nižší volební účasti je dosahováno v krajských volbách, a to jak na celorepublikové úrovni, tak i v rámci Jihočeského kraje. Zatímco volební účast ve volbách do PS PČR překračuje šedesátiprocentní hranici, nebo se drží těsně pod ní, volební účast v krajských volbách se pohybuje v rozpětí 30 – 40 %. Jak je patrné z předchozího grafu, nejvyšší celorepubliková volební účast ve volbách do PS PČR byla zaznamenána v roce 1998, kdy přesáhla 74 %, v Jihočeském kraji dokonce 75,24 %. V krajských volbách byla nejvyšší volební účast v celorepublikovém srovnání v roce 2008, kdy poprvé v historii krajských voleb přesáhla 40 %.

Pokud se zaměříme na celostátní volební účast v krajských volbách v roce 2012, zjistíme, že se pohybovala na hranici 36,9 %. V porovnání s volební účastí ve volbách do PS PČR v roce 2010, která činila 62,6 %, byla o téměř 26 % nižší. Podobně tomu bylo i ve volbách v rámci Jihočeského kraje. Zatímco se volební účast ve volbách do krajského zastupitelstva pohybovala okolo 38,6 %, volební účast v parlamentních volbách v roce 2010 dosáhla 63,6 %. Z této analýzy volební účasti vyplývá, že můžeme potvrdit druhou hypotézu této práce, v krajských volbách se skutečně projevuje nižší

volební účast, než ve volbách do PS PČR. Tento trend tedy potvrzuje jeden z charakteristických rysů druhořadých voleb, které v 70. letech minulého století definovali Reif a Schmitt, a sice že v druhořadých volbách je zpravidla nižší volební účast, než ve volbách prvního řádu.



## 7 Tvorba povolebních orgánů Jihočeského kraje

Následující kapitola bude věnována aplikaci teorie koalic na krajské volby v Jihočeském kraji a na povolební formování orgánů kraje. V zastupitelstvu Jihočeského kraje zasedá 55 zastupitelů, přičemž pro získání většiny je zapotřebí 28 mandátů. Radu kraje tvoří celkem 11 členů. Výzkumy a studie povolebních vyjednávání a tvorby koalic dokazují, že hlavní konfliktní linií se stává štěpící osa levice-pravice (Kunštát & Mrklas, et al., 2010, s. 144). Tato část práce se bude zabývat rozložením mandátů na této štěpící linii v kraji a analýzou typu koaličního uspořádání.

### 7.1 Aplikace teorie koalic v krajských volbách 2000, 2004 a 2008

V krajských volbách v roce 2000 se vítěznými politickými stranami staly ODS, Čtyřkoalice, KSČM, ČSSD a SNK. V roce 2004 byl výsledek velmi podobný. V krajských volbách v roce 2004 se podařilo s velkým náskokem zvítězit ODS. Následovaly jí strany KSČM, ČSSD, KDU-ČSL a SNK. Volby v roce 2008 znamenaly změnu v rozložení vítězných politických stran v kraji. Zatímco v předchozích volbách vítězily převážně pravicové strany, v roce 2008 ovládla volby ČSSD. Rozdělení mandátů, které strany získaly a jejich rozložení na ose levice – pravice v jednotlivých rocích voleb, vyplývají z tabulky 4.

Tabulka 4 Rozdělení mandátů na ose levice – pravice po volbách v letech 2000, 2004 a 2008 v Jihočeském kraji

Rok voleb	Levice		Ostatní	Pravice	
<b>2000</b>	<b>KSČM</b>	<b>ČSSD</b>	<b>SNK</b>	<b>ČTYŘKOALICE</b>	<b>ODS</b>
	12	8	6	13	16
<b>2004</b>	<b>KSČM</b>	<b>ČSSD</b>	<b>SNK</b>	<b>KDU - ČSL</b>	<b>ODS</b>
	12	7	3	6	27
<b>2008</b>	<b>KSČM</b>	<b>ČSSD</b>	-	<b>KDU - ČSL</b>	<b>ODS</b>
	10	22	-	4	19

Zdroj: www.volby.cz, zpracováno autorkou

V tabulce 4 jsou strany řazeny od radikální levice, kterou představuje KSČM, po pravicové strany reprezentované ODS. Jako „ostatní“ jsou v tabulce označena uskupení, která představují střed politického spektra, jedná se především o sdružení nezávislých kandidátů, či jiných politických subjektů regionálního charakteru. Z tabulky vyplývá, že

silné postavení zaujímaly v krajských volbách v letech 2000 a 2004 pravicové strany. Dobrých výsledků dosahovala v tomto ohledu především ODS, která měla v kraji silnou voličskou podporu. Situace se změnila po krajských volbách v roce 2008, kdy posílila levicová polovina politického spektra. Výraznou podporu voličů získaly KSČM a ČSSD. Z tabulky 4 vyplývá, že největšího rozdílu mezi levicí a pravíci společně s „ostatními“ bylo dosaženo ve volbách v roce 2004, kdy pravice získala celkem o 17 mandátů více, než levicové strany. Nejvyrovnanější poměr mezi levicí a zbytkem politického spektra panoval po volbách v roce 2008, ve kterých zvítězila ČSSD. Levice získala v tomto případě o 9 mandátů více než pravice a střed politického spektra.

Při analýze vzniklých povolebních koalic a stanovení jejich typu dle teorie koalic budeme vycházet z tabulky 5.

Tabulka 5 Sestavení povolebních koalic v letech 2000, 2004 a 2008 v Jihočeském kraji

Rok	Koaliční strany	Strany v opozici	Většina v zastupitelstvu	Mandáty koaličních stran celkem	Typ koalice
2000	ODS	KSČM	28	43	VK (duhová)
	Čtyřkoalice				
	SNK				
	ČSSD				
2004	ODS	KSČM	28	36	VK (střed/pravice)
	KDU-ČSL	ČSSD			
	SNK				
2008	ODS	KSČM	28	41	MVK - MSUB (levice/pravice)
	ČSSD	KDU-ČSL			

Zdroj: [www.volby.cz](http://www.volby.cz), zpracováno autorkou

Po volbách v roce 2000 nezískala ani jedna ze stran potřebnou většinu, tedy 28 mandátů. Strany musely přistoupit k povolebním koaličním vyjednáním. Vzniklá koalice byla nakonec tvořena čtyřmi členy, byly jimi ODS, Čtyřkoalice, SNK a ČSSD. Tento typ koalice můžeme označit jako tzv. velkou koalici. Vítězná ODS stačilo uzavřít koaliční dohodu s KDU-ČSL, aby získala potřebnou většinu v zastupitelstvu kraje. Zbývá dvě uskupení SNK a ČSSD, lze tedy označit za tzv. nadbytečné členy, jejichž hlasy nebyly potřebné pro dosažení většiny v zastupitelstvu kraje. Dle teorie koalic lze tuto velkou koalici považovat za duhovou, či širokou, poněvadž prostupuje skrz celé

politické spektrum. Volby v roce 2004 ovládla ODS, které stačil pouhý 1 mandát pro dosažení stanovené většiny v zastupitelstvu. Občanským demokratům stačilo uzavřít spojení s jakoukoli jednou stranou. Koaliční dohoda byla nakonec podepsána mezi ODS, KDU-ČSL a SNK. Tuto koalici lze opět označit za velkou, podobně jako v předchozích volbách, ovšem tentokrát středo-pravicovou. Po volbách v roce 2008 se vedla koaliční vyjednávání především mezi ČSSD, ODS a KDU-ČSL. Při složitých jednáních byli křesťanští demokraté nakonec ze hry vyřazeni a vznikla pouze dvoučlenná koalice stran ČSSD a ODS. Jelikož v koalici nefigurovali žádní nadbyteční členové, lze ji označit jako minimální vítěznou koalici, která je složena z nejmenšího počtu stran, jež zaručují většinu v krajském zastupitelstvu (tedy tzv. MSUB koalice).

## 7.2 Potenciální koalice po krajských volbách v roce 2012

Krajské volby v roce 2012 znamenaly vítězství levicových politických stran a to v rámci celé ČR. Mandáty v zastupitelstvu Jihočeského kraje získaly nakonec ČSSD, KSČM, Jihočeši 2012, KDU-ČSL, TOP 09 a ODS. Jejich rozložení na štěpící ose levice – pravice naznačuje tabulka 6.

Tabulka 6 Rozložení mandátů stran na ose levice-pravice

Levice		Ostatní	Pravice		
KSČM	ČSSD	Jihočeši 2012	KDU-ČSL	TOP 09	ODS
13	18	9	4	3	8

Zdroj: [www.volby.cz](http://www.volby.cz), zpracováno autorkou

I když se ve volbách prosadily 3 pravicové strany, jejich případná povolební spolupráce nebyla reálná, jelikož by tato koalice vykazovala zisk pouhých 15 mandátů. Ve volbách v roce 2012 výrazně posílila levicová část politického spektra. Z tabulky 6 je zřejmé, že se jako nejpravděpodobnější koaliční partneři jeví strany ČSSD a KSČM. V Jihočeském kraji získaly strany dohromady 31 mandátů, což byl dostačující počet pro dosažení většiny v krajském zastupitelstvu.

Na základě výsledků voleb můžeme stanovit potenciální koalice, které mohly teoreticky v Jihočeském kraji vzniknout. Možnosti povolební spolupráce mezi vítěznými stranami jsou shrnuty v tabulce 7.

Tabulka 7 Potenciální koalice v Jihočeském kraji v roce 2012

Potenciální koalice	Mandáty	Typ koalice
ČSSD, KSČM	31	MVK - MSUB, MPROG
ČSSD, KSČM, Jihočeši 2012, KDU-ČSL	44	VK (uzavřená)
ČSSD, Jihočeši 2012, KDU-ČSL	31	MVK - MSUB, MPROG
ČSSD, Jihočeši 2012, KDU-ČSL, TOP 09	34	VK (duhová)
ČSSD, KDU-ČSL, TOP 09, ODS	33	VK (levice/pravice)
ČSSD, Jihočeši 2012, KDU-ČSL, TOP 09, ODS	42	VK (duhová)

Zdroj: www.volby.cz, zpracováno autorkou

Jako pravděpodobná se jevila minimální vítězná koalice stran ČSSD a KSČM, kterou lze označit jako koalici složenou z nejmenšího počtu subjektů dosahujících většiny. Zároveň by se jednalo o koalici stran, které jsou si programově nejbližší. Další možností bylo uzavření spolupráce mezi ČSSD, KSČM a stranami blíže politického středu - hnutím Jihočeši 2012 a KDU-ČSL. V tomto případě by se jednalo o velkou uzavřenou koalici. Jako další možnost se jevila minimální vítězná koalice ČSSD, hnutí Jihočeši 2012 a KDU-ČSL. V případě takto definovaných možností povolební spolupráce ovšem narážíme na dva problémy. Lídr jihočeské ČSSD Jiří Zimola již v předchozích volbách v roce 2008 jakoukoli spolupráci s KSČM odmítl. Další překážkou byl vznik tzv. trojdohody stran Jihočeši 2012, KDU-ČSL a TOP 09, které se zavázaly, že budou v případných povolebních vyjednáváních pokračovat společně (Jihočeská ČSSD se na koalici s Jihočechy 2012 a KDU-ČSL neshodla, 2012). Nejpravděpodobnější byl tedy vznik velké duhové koalice, která by vedle ČSSD zahrnovala minimálně 3 další politické subjekty.

### 7.3 Formování orgánů Jihočeského kraje

Vítěz krajských voleb v Jihočeském kraji ČSSD zahájila povolební vyjednávání s ostatními stranami v pondělí 15. října 2012. Vyjednávání vedl lídr jihočeské kandidátky a kandidát na hejtmana Jiří Zimola a další osobnosti z předních míst kandidátní listiny strany. I když se Jiří Zimola v předchozích volbách distancoval od spolupráce s KSČM, již na začátku povolebních vyjednáváních po volbách v roce 2012 vznik dvoučlenné levicové koalice připustil. Hlavní roli zde podle Zimoly hrálo rozhodnutí voličů. Levice získala ve volbách více než polovinu všech odevzdaných hlasů, což vzniku takové koalice nahrávalo. Jednání byla zahájena právě s lídry z řad KSČM a ODS (Povolební

vyjednávání začíná, 2012). Zatímco sociální demokraté s komunisty jednali o případné koalici, se zástupci ODS šlo spíše jen o formální setkání, strana již v této době počítala s faktem, že zůstane v opozici. Na schůzce definovali lídři KSČM své požadavky. Strana požadovala křeslo náměstka hejtmána a posty alespoň dvou radních (Povolební vyjednávání začíná, 2012).

Další schůzka byla naplánována na 22. října 2012 a to s představiteli KDU-ČSL, TOP 09 a iniciativou Jihočeši 2012. Zástupci těchto 3 uskupení se sešli po krátce po krajských volbách a uzavřeli trojdohodu o povolební spolupráci. Na první schůzce členů trojdohody se její zástupci shodli na svých prioritách a odsouhlasili, že budou ve vyjednáváních s ČSSD vystupovat společně (Jihočeská ČSSD odmítá jednat s povolební koalicí, 2012). Strany trojdohody chtěly především eliminovat mandáty, které získala ve volbách KSČM. Vyjednávacímu týmu ČSSD nabízely 16 mandátů, což znamenalo o 3 mandáty více než komunisté. Jiří Zimola ale opakovaně členy trojdohody vyzýval, aby vystupovali ve vyjednáváních jednotlivě. Jednání s pravici měla být zahájena právě v pondělí 22. října 2012 s představiteli KDU-ČSL. Na schůzku ovšem dorazili jak zástupci křesťanských demokratů, tak TOP 09 a hnutí Jihočeši 2012. Jiří Zimola odmítl ve schůzce pokračovat se slovy, že strana „bude jednat jen s těmi, kteří se opravdu o přízeň voličů ucházeli, což zmíněné uskupení, které vzniklo až po volbách, nebylo“ (Jednání ČSSD s pravicovými stranami na jihu Čech zkrachovalo, 2012). Právě tento postoj pravicových stran podnítil intenzivnější spolupráci ČSSD a KSČM. Strany trojdohody ustoupily až 1. listopadu 2012, kdy se rozhodly akceptovat podmínku ČSSD o samostatném vyjednávání. Podmínkou však bylo, že pokud by došlo k dohodě o koalici, tvořili by jí všichni tři členové trojdohody (tedy i TOP 09). Lídři hnutí Jihočeši 2012 nabídli sociálním demokratům rozložení v krajské radě 6 ku 5. Tedy 6 zástupců ČSSD a 5 členů z řad KDU-ČSL a hnutí Jihočeši 2012 (Jihočeši a lidovci se vrací do hry o koalici s ČSSD, 2012). ČSSD však odmítla vstoupit do koalice s TOP 09. Stranám KDU-ČSL a Jihočeši 2012 předložila další možnou variantu v podobě široké koalice s KSČM. Strany TOP 09 a ODS by tak zůstaly v opozici. Tuto možnost ovšem zamítli jak zástupci KDU-ČSL, tak Jihočeši 2012. Další návrh přišel ze strany těchto dvou subjektů. Jihočeši 2012 přišli s možnou podobou krajské rady, ve které by zasedlo 5 členů ČSSD, 5 členů hnutí Jihočeši 2012 a 1 zástupce z KDU-ČSL. V tomto případě by Jihočeši od trojdohody odstoupili. Vyjednávací tým ČSSD tuto možnost odmítl

s tím, že absolutně nekoresponduje s výsledky krajských voleb (Jihočeská ČSSD se na koalici s Jihočechy 2012 a KDU-ČSL neshodla, 2012).

O podobě krajské vlády bylo nakonec rozhodnuto až v pondělí 5. listopadu 2012, kdy výkonný výbor ČSSD odsouhlasil podepsání koaliční dohody s KSČM. Koaliční smlouva pro volební období 2012 - 2016 byla podepsána 9. listopadu 2012. Vzniklá koalice obsadila 31 křesel v zastupitelstvu kraje. Uskupení Jihočeši 2012, KDU-ČSL, TOP 09 a ODS zůstala nakonec v opozici. Hlavním důvodem pro toto rozhodnutí byla podle Jiřího Zimoly provázanost programů a priorit ČSSD a KSČM. Lídr jihočeských komunistů Petr Braný tento fakt také připustil, i když zmínil i body, ve kterých se strany názorově rozcházejí, např. ve věci projektu letiště v Plané. Hejtmanem kraje byl opětovně zvolen Jiří Zimola, jeho náměstky se stali Ivana Stráska a Jaromír Slíva z ČSSD. V radě nakonec zasedlo sedm zástupců z ČSSD a tři zástupci KSČM (Jihočeský kraj povede levice, ČSSD se domluvila s komunisty, 2012). V Jihočeském kraji vznikla dvoučlenná koalice, kterou lze dle teorie koalic definovat jako minimální vítěznou koalici, tedy bez existence nadbytečných členů. Jedná se o koalici programově velmi blízkých politických subjektů složenou z minimálního počtu stran nutných pro dosažení většiny. Koalice ČSSD a KSČM vznikly nakonec v devíti krajích ČR. Komunisté získali nakonec i křeslo hejtmana a to v Ústeckém kraji, kde tento post obsadil Oldřich Bubeníček.

Vzniklá koalice stran ČSSD a KSČM vyvolala v Jihočeském kraji řadu negativních reakcí. První z nich byla petice proti oranžovo-rudé krajské vládě, kterou inicioval středoškolský učitel z gymnázia v Třeboni Martin Rosocha. Petice byla zveřejněna 7. listopadu 2012, již několik dní poté měla přes 2000 podpisů. K signatářům patřilo několik významných osobností z regionu. Mezi nimi také rektor Jihočeské univerzity v Českých Budějovicích Libor Grubhoffer nebo vysokoškolský učitel a poslanec Zdeněk Bezečný. Důvodem protestu bylo především obsazení resortu kultury a školství komunistickou radní Vítězslavou Baborovou. Hejtman Jiří Zimola však oponoval, že vzniklá koalice kopírovala názor většiny voličů v Jihočeském kraji, díky nimž získala komunistická strana po volbách druhý nejvyšší počet hlasů. Zimola také zmínil, že i v předchozích volbách ČSSD respektovala názor voličů a vstoupila do velké koalice s druhou nejsilnější stranou v kraji, kterou se stala ODS (Zimola nechápe protesty proti koalici s KSČM. Rozhodli voliči, 2012). Proti komunistické radní se postavila také řada studentů z třeboňského gymnázia, kteří vyzvali hejtmana k odvolání Vítězslavy

Baborové. Pokud by se postoj hejtmana nezměnil, hrozili demonstracemi přímo na českobudějovickém náměstí. První demonstrace studentů se měla uskutečnit v sobotu 17. listopadu 2012, tedy v den výročí sametové revoluce. Hejtman Jiří Zimola se sešel se zástupci studentů a petičním výborem ve středu 14. listopadu 2012. Studenti na schůzce opakovaně požadovali obsazení resortu školství a kultury nekomunistickým radním. Odvolání Baborové hejtman odmítl a zdůraznil, že radní nemůže přijmout zásadní změny v resortu školství, aniž by byly odsouhlaseny ostatními členy zastupitelstva kraje. Zimola studentům nabídl, že by podpořil vznik jakési pracovní skupiny, kterou by tvořili zástupci z řad studentů, a mohli by se touto cestou vyjadřovat k rozhodnutím v oblasti školství. K názoru studentů třeboňského gymnázia se přidal i Činoherní klub Jihočeského divadla, studenti z ostatních středních škol v Jihočeském kraji i studenti Jihočeské univerzity (Protest studentů podpořili herci. Demonstrace bude, 2012). Demonstrace se 17. listopadu 2012 nakonec konala, v rámci této akce byla naplánována stávka studentů na čtvrtek 22. listopadu 2012. Stanovisko hejtmana ani předsedy krajského výkonného výboru KSČM Petra Braného se nezměnilo.

I přes tyto velmi medializované protesty pokračovala ČSSD i nadále ve spolupráci se svým koaličním partnerem KSČM. Výsledkem studentských protestů byla nakonec rezignace Vítězslavy Baborové z postu radní pro školství a kulturu. Baborová sama uvedla, že se rozhodla odstoupit vzhledem k mediálnímu tlaku, který se podepsal na jejím zdravotním stavu (Jihočeský kraj má nové radní za KSČM pro školství a zemědělství, 2013). Rezignace byla podána k 3. únoru 2013. Nakonec odstoupil i radní pro odbor zemědělství Václav Kučera, který byl v minulosti aktivním členem StB. Zastupitelstvo Jihočeského kraje zvolilo 7. března 2013 nové radní pro tyto dva odbory. Radním pro školství a kulturu se stal Tomeš Vytiska z KSČM. Resort zemědělství obsadila Hana Rodinová, nestranná kandidátka za KSČM. Odbor školství a kultury obsadil tedy opět zástupce z řad komunistické strany. Studenti rozhodnutí zastupitelstva kraje opět odsoudili a zavázali se pokračovat v dalších protestech. Proti jmenování obou radních vystoupili také zastupitelé z řad opozičních stran, především z KDU-ČSL, ODS a hnutí Jihočeši 2012 (Jihočeský kraj má nové radní za KSČM pro školství a zemědělství, 2013).

I přes protesty studentů a zastupitelů z opozičních stran se složení rady kraje nezměnilo ani v roce 2013. Radu i nadále tvoří 7 radních z ČSSD a 3 radní KSČM. ČSSD obsadila posty hejtmana, obou jeho náměstků, radní v oblasti ekonomiky

a financí, radní v oblasti územního plánování a dopravní infrastruktury a dva posty neuvolněných členů rady. Odbory školství a kultury, odbor zemědělství a post neuvolněného člena rady zastávají zastupitelé z KSČM.



## 8 Závěr

Diplomová práce se primárně zaměřila na analýzu výsledků krajských voleb v Jihočeském kraji v roce 2012. Praktická část práce se věnovala analýze kandidátních listin politických stran a jejich volebních programů. Na základě analýzy kandidátek jednotlivých stran byl zjištěn radikální nárůst počtu nestraníků kandidujících za parlamentní strany. Od prvních voleb v roce 2000 stoupl jejich počet z 2 na 23 % v roce 2012. Tento faktor velkou měrou vysvětluje propad parlamentních stran etablovaných v 90. letech minulého století, především ODS. Z analýzy volebních programů je zřejmé, že se strany nejčastěji vyjadřovaly ke třem základním tématům v kraji, a to k dopravní infrastruktuře (výstavba D3, R3 a R4), dostavbě Jaderné elektrárny Temelín a Národnímu parku Šumava.

Hlavní částí práce byla analýza výsledků krajských voleb v roce 2012. Volby do zastupitelstev krajů jsou v českém politickém prostředí považovány za volby druhého řádu, jejichž základními znaky jsou nižší volební účast, horší volební výsledky vládnoucích parlamentních stran, vyšší šance na úspěch malých a pro voliče méně známých politických subjektů a nižší zájem ze strany voličů i médií. Práce vycházela z takto definovaných znaků druhořadých voleb a zaměřila na testování dvou hypotéz. První hypotézou byla otázka, zda jsou vládnoucí parlamentní strany v krajských volbách zpravidla neúspěšné a zda se na krajské úrovni prosazují spíše malé a pro voliče neznámé politické strany. V práci se podařilo prokázat, že parlamentní strany v druhořadých volbách skutečně ztrácejí. Vysvětlení nabízí tzv. teorie volebních cyklů. Krajské volby se konají v polovině volebního období vládnoucích parlamentních stran. Právě v této době voliči nejčastěji vyjadřují svou nespokojenost s vládnoucími stranami a velmi často volí strany, které jsou v zákonodárném sboru v opozici. Tento trend se projevil také v krajských volbách v roce 2012, kdy strany vládní koalice ODS, TOP 09 a VV ve volbách propadly a úspěch zaznamenaly levicové strany KSČM a ČSSD. To, zda jsou u voličů v krajských volbách preferované spíše malé a nové politické strany, se podařilo prokázat pouze částečně. Je sice pravdou, že se na krajské úrovni prosazují strany regionálního charakteru, ale voliči raději preferují parlamentní strany, které dobře znají a se kterými mají již určitou zkušenost.

Druhá hypotéza, která byla v práci testována, vycházela z volební účasti v krajských volbách a ve volbách do PS PČR. V práci se pomocí analýzy volební účasti podařilo potvrdit, že pro krajské volby je typická velmi nízká volební účast. Toto

pravidlo se projevilo i v krajských volbách v letech 2000, 2004, 2008 a 2012, kdy byla volební účast ve všech případech o polovinu nižší než ve volbách do Poslanecké sněmovny. I když jsou krajské zastupitelské orgány voličům blíže než zákonodárné parlamentní orgány, je z komparace jejich volební účasti zřejmé, že český volič preferuje volby, ve kterých může změnit politiku prosazovanou na národní úrovni.

Poslední část práce byla věnována teorii koalic a její aplikaci v krajských volbách v roce 2012. Pro Jihočeský kraj byly typické především tzv. velké koalice, které zde vznikly po volbách v roce 2000, kdy jí tvořily strany ODS, Čtyřkoalice, SNK a ČSSD, i v roce 2004, kdy byla koaliční dohoda podepsána mezi ODS, KDU-ČSL a SNK. V roce 2008 pak vznikla minimální vítězná koalice ČSSD a ODS. V roce 2012 po velmi zdlouhavých a komplikovaných jednáních vstoupila vítězná strana voleb ČSSD do koalice s KSČM. V Jihočeském kraji vládne poprvé v historii krajských voleb koalice složená pouze z levicových stran. Dle teorie koalic se jedná o minimální vítěznou koalici stran, které jsou si programově nejbliže.

Na základě provedených analýz lze očekávat, že podobný vývoj bude doprovázet příští krajské volby v roce 2016. Budoucí krajské volby budou pravděpodobně ovlivněny změnou stranického systému na parlamentní úrovni po volbách v roce 2013. O přízeň voličů na krajské úrovni se budou ucházet nové strany, které poprvé kandidovaly ve volbách do PS PČR v roce 2013, především hnutí ANO 2011. Je velmi pravděpodobné, že se v příštích krajských volbách opět projeví tzv. teorie volebních cyklů, která se v rámci volebního systému ČR stala téměř pravidlem. Lze tedy očekávat, že strany vládní koalice vzniklé po volbách v roce 2013 dosáhnou v krajských volbách v roce 2016 nižších volebních zisků a úspěšnější budou strany opozice.

## 9 Summary

The topic of my thesis is the regional elections 2012 on example of South Bohemia region. The thesis is focused on the characteristics of the regional policymaking. In the theoretical part were described the regional administrative bodies and principles of regional elections. The practical part dealt with the analyses of the elections results and application of features of the second-order elections, which were described by Karlheinz Reif and Hermann Schmitt in the 70s years of the last century.

In the practical part was verified, that the government parties in the second order elections lose. These parties reached a minimum at mid-term of the legislative period and in this period lost a lot of their popularity. The other feature of the second-order elections, lower chance of success for small political parties, was confirmed only partially. The voters preferred in the regional elections big government parties.

The most important aspect of second-order elections is that there is less at stake. This is the reason why the level of participation was lower in this type of elections. The last part of thesis deals with Theory of political coalitions, which was described by William Riker in 1962. In the regional elections 2012 was established the minimal winning coalition, which included two left-wing political parties.

**Keywords:** second-order elections, political coalitions, regional elections

## 10 Seznam literatury

BALÍK, S., KYLOUŠEK, J., et al. (2005). *Krajské volby v České republice 2004*. Brno: Masarykova univerzita, Mezinárodní politologický ústav.

Český statistický úřad. (2014). *Výsledky voleb a referend*. Retrieved from [www.volby.cz](http://www.volby.cz)

Český statistický úřad. (Cartographer). (2011). Geografická mapa Jihočeského kraje. Retrieved from [http://www.czso.cz/x/redakce.nsf/i/geograficka\\_mapa\\_kraje/\\$File/jhc\\_geogr.jpg](http://www.czso.cz/x/redakce.nsf/i/geograficka_mapa_kraje/$File/jhc_geogr.jpg)

Český statistický úřad. (Cartographer). (2013). Administrativní členění kraje. Retrieved from [http://www.czso.cz/x/redakce.nsf/i/administrativni\\_mapa\\_kraje/\\$File/31101110m2.jpg](http://www.czso.cz/x/redakce.nsf/i/administrativni_mapa_kraje/$File/31101110m2.jpg)

ČMEJREK, J. (2008). *Obce a regiony*. Praha: Alfa nakladatelství.

ČMEJREK, J. et al. (2010). *Demokracie v lokálním politickém prostoru*. Praha: Grada.

Charakteristika kraje. (2013). Retrieved from [http://www.cbudejovice.czso.cz/x/redakce.nsf/i/charakteristika\\_kraje](http://www.cbudejovice.czso.cz/x/redakce.nsf/i/charakteristika_kraje)

Jaderná elektrárna Temelín. (2009). *Temelínky, 2*. Retrieved from <http://www.cez.cz/edee/content/file/energie-a-zivotni-prostredi/temelinky-2009-02.pdf>

Komentář k základním výsledkům SLDB 2011 v Jihočeském kraji. (2011). Retrieved from [http://www.scitani.cz/csu/2012edicniplan.nsf/t/0300248BE2/\\$File/CZ031\\_komentar.pdf](http://www.scitani.cz/csu/2012edicniplan.nsf/t/0300248BE2/$File/CZ031_komentar.pdf)

KUNŠTÁT, D. & MRKLAS L. (2010). *Krajské volby 2008*. Praha: CEVRO Institut.

LEBEDA, T. (2001). Hlavní proměnné proporčních volebních systémů. *Sociologický časopis*, 4, 425–448. Retrieved from [http://sreview.soc.cas.cz/uploads/f213451ab2ebbf443a47e9a357052f59876adc77\\_140\\_425LEBEDA.pdf](http://sreview.soc.cas.cz/uploads/f213451ab2ebbf443a47e9a357052f59876adc77_140_425LEBEDA.pdf)

LEBEDA, T. (2008). *Volební systémy poměrného zastoupení. Mechanismy, proporcionality a politické konsekvence*. Praha: Karolinum.

- LEBEDA, T. (2009a). Komunální volby klamou. Krátké zastavení nad problematickými aspekty volebního systému pro obecní zastupitelstva. *Acta Politologica*, 1, 332-344. Retrieved from <http://acpo.vedeckecasopisy.cz/publicFiles/00056.pdf>
- LEBEDA, T. (2009b). Překvapení podzimních voleb. *Sociologický webzín*, 1. Retrieved from <http://www.socioweb.cz/index.php?disp=teorie&shw=372&lst=108>
- LINEK, L. (2004). *Volby do Evropského parlamentu 2004 - analýza volební účasti a stranické podpory v České republice*. Praha: Sociologický ústav AV ČR.
- MRKLAS L., et al. (2001). *Krajské volby 2000: Fakta, názory, komentáře*. Praha: Cevro Institut.
- Návrh volebního programu KZ Jihočeského kraje za KSČM 2012-2016. (2012). Retrieved from <http://www.kscm.cz/viewDocument.asp?document=5888>
- NOVÁK, M. (1997). *Systémy politických stran: Úvod do jejich srovnávacího studia*. Praha: Sociologické nakladatelství.
- NOVOTNÝ, V. (2007). *Územní samospráva České republiky*. Praha: CEVRO Institut.
- OCHRANA, F. (2001) *Veřejný sektor a efektivní rozhodování*. Praha: Management Press.
- PEKOVÁ, J. & PILNÝ, J. (2002). *Veřejná správa a finance veřejného sektoru*. Praha: ASPI.
- Plné znění volebního programu pro krajské volby 2012. (2012). Retrieved from <http://www.modrenoviny.cz/plne-zneni-volebniho-programu-pro-krajske-volby-2012.html>
- POMAHAČ, R. & VIDLÁKOVÁ, O. (2002). *Veřejná správa*. Praha: C. H. Beck.
- Program - do zastupitelstva Jihočeského kraje (2012). Retrieved from <http://jihoceskykr aj.svobodni.cz/program-do-zastupitelstva-jihoceskeho-kraje-2012/>
- Program pro celé jižní Čechy. (2012). Retrieved from [http://www.jihocesi2012.cz/prilohy/Volebni\\_program\\_brozura\\_150x150\\_pro\\_web.pdf](http://www.jihocesi2012.cz/prilohy/Volebni_program_brozura_150x150_pro_web.pdf)

REIF, K. & SCHMITT, H. *Nine Second-Order National Elections – A Conceptual Framework for the Analysis of European Election Results*. European Journal of Political Research, 1/VIII, 3–44. Retrieved from [http://is.muni.cz/el/1423/jaro2009/POL288/um/Reif\\_and\\_Schmitt.pdf](http://is.muni.cz/el/1423/jaro2009/POL288/um/Reif_and_Schmitt.pdf)

ŘÍCHOVÁ, B. (2000). *Přehled moderních politologických teorií*. Praha: Portál.

Senátní a krajské volby 2008. (2008). *Listy ODS*, 3. Retrieved from [https://moje.ods.cz/media/reading/listy\\_2008-03.pdf](https://moje.ods.cz/media/reading/listy_2008-03.pdf)

Slušný program pro slušné lidi. (2012). Retrieved from <http://jiznicechy.kdu.cz/Krajske-volby/Program.aspx>

Statistická ročenka Jihočeského kraje. (2013). Retrieved from [http://www.czso.cz/csu/2013edicniplan.nsf/t/3E0036DA17/\\$File/31101113j1.pdf](http://www.czso.cz/csu/2013edicniplan.nsf/t/3E0036DA17/$File/31101113j1.pdf)

ŠARADÍN, P. (2008). *Teorie voleb druhého řádu a možnosti jejich aplikace v České republice*. Olomouc: Univerzita Palackého v Olomouci.

Ústavní zákon č. 1/1993 Sb., Ústava České republiky ve znění pozdějších předpisů.

VODIČKA K. & CABADA, L. (2007) *Politické systémy České republiky: Historie a současnost*. Praha: Portál, s.r.o.

Volební program jihočeské ČSSD pro krajské volby 2012. (2012). Retrieved from <http://www.jihocesi2012.cz/prilohy/Volebni-program-jihoceske-CSSD-pro-krajske-volby-2012.pdf>

Volební program koalice TOP 09 a Starostové pro volby do krajského zastupitelstva Jihočeského kraje. (2012). Retrieved from <http://www.starostove-nezavisli.cz/files/kraje/JHC/files/Volebn%C3%AD%20program%20-%20fin%C3%A1ln%C3%AD%20verze.doc.pdf>

Základní tendence demografického, sociálního a ekonomického vývoje Jihočeského kraje v roce 2012. (2012). Retrieved from [http://www.czso.cz/x/redakce.nsf/i/zakladni\\_tendence\\_demografickeho\\_socialniho\\_a\\_ekonomickeho\\_vyvoje\\_jihoceskeho\\_kraje\\_v\\_roce\\_2012/\\$File/JHC\\_2012.pdf](http://www.czso.cz/x/redakce.nsf/i/zakladni_tendence_demografickeho_socialniho_a_ekonomickeho_vyvoje_jihoceskeho_kraje_v_roce_2012/$File/JHC_2012.pdf)

Zákon č. 129/2000 Sb. o krajích (krajské zřízení). Retrieved from <http://portal.gov.cz/app/zakony/zakon.jsp?page=0&nr=129~2F2000&rpp=15#seznam>

Zákon č. 247/1995 Sb. o volbách do Parlamentu České republiky. Retrieved from <http://portal.gov.cz/app/zakony/zakon.jsp?page=0&nr=247~2F1995&rpp=15#seznam>

Zákon č. 130/2000 Sb. o volbách do zastupitelstev krajů. Retrieved from <http://portal.gov.cz/app/zakony/zakon.jsp?page=0&nr=130~2F2000&rpp=15#seznam>

Zákon č. 491/2001 SB. o volbách do zastupitelstev obcí. Retrieved from <http://portal.gov.cz/app/zakony/zakon.jsp?page=0&nr=491~2F2001&rpp=15#seznam>

### **Články z tisku**

Jednání ČSSD s pravicovými stranami na jihu Čech zkrachovalo. (2012). Retrieved from <http://www.parlamentnilisty.cz/arena/monitor/Jednani-CSSD-s-pravicovymi-stranami-na-jihu-Cech-zkrachovalo-250780>

Jihočeská ČSSD odmítá jednat s povolební trojkoalicí. (2012). Retrieved from [http://www.tyden.cz/rubriky/domaci/volby-2012/krajske-volby/jihoceska-cssd-odmita-jednat-s-povolebni-trojkoalici\\_249681.html](http://www.tyden.cz/rubriky/domaci/volby-2012/krajske-volby/jihoceska-cssd-odmita-jednat-s-povolebni-trojkoalici_249681.html)

Jihočeská ČSSD se na koalici s Jihočechy 2012 a KDU-ČSL neshodla. (2012). Retrieved from <http://zpravy.aktualne.cz/domaci/politika/jihoceska-cssd-se-na-koalici-s-jihocechy-2012-a-kdu-csl-nesh/r~i:article:761913/>

Jihočeský kraj má nové radní za KSČM pro školství a zemědělství. (2013). Retrieved from <http://ceskobudejovicky.denik.cz/z-regionu/jihocesky-kraj-ma-nove-radni-za-kscm-pro-skolstvi-a-zemedelstvi-20130307.html>

Jihočeský kraj povede levice, ČSSD se domluvila s komunisty. (2012). Retrieved from [http://budejovice.idnes.cz/koalice-jihocesky-kraj-0bu-/budejovice-zpravy.aspx?c=A121105\\_180956\\_budejovice-zpravy\\_hro](http://budejovice.idnes.cz/koalice-jihocesky-kraj-0bu-/budejovice-zpravy.aspx?c=A121105_180956_budejovice-zpravy_hro)

Jihočeský kraj povedou socialisté s ODS. (2008). Retrieved from [http://www.lidovky.cz/jihocesky-kraj-povedou-socialiste-s-ods-f05-/zpravy-domov.aspx?c=A081119\\_121518\\_ln\\_domov\\_glu](http://www.lidovky.cz/jihocesky-kraj-povedou-socialiste-s-ods-f05-/zpravy-domov.aspx?c=A081119_121518_ln_domov_glu)

Jihočeši a lidovci se vrací do hry o koalici s ČSSD. (2012). Retrieved from <http://www.novinky.cz/domaci/283426-jihocesni-a-lidovci-se-vraci-do-hry-o-koalici-s-cssd.html>

Komunisté přetáhli voliče ČSSD, vysvětlila jejich úspěch analýza. (2012). Retrieved from [http://zpravy.idnes.cz/analyza-volebnich-vysledku-krajских-voleb-2012-sdruzeni-kohovolit-eu-1jb-/domaci.aspx?c=A121018\\_102559\\_domaci\\_jpl](http://zpravy.idnes.cz/analyza-volebnich-vysledku-krajских-voleb-2012-sdruzeni-kohovolit-eu-1jb-/domaci.aspx?c=A121018_102559_domaci_jpl)

Povolební vyjednávání začíná. (2012). Retrieved from <http://www.krajskevolby.cz/clanek/jihocesky/povolebni-vyjednavani-zacina-228>

Protest studentů podpořili herci. Demonstrace bude. (2012). Retrieved from <http://ceskobudejovicky.denik.cz/z-regionu/hejtman-nabidl-studentum-aby-pomohli-skolstvi-ridit-20121114.html>

Zimola nechápe protesty proti koalici s KSČM. Rozhodli voliči. (2012). Retrieved from <http://www.parlamentnilisty.cz/zpravy/kauzy/Zimola-nechape-protesty-proti-koalici-s-KSCM-Rozhodli-volici-253195>



# 11 Seznam tabulek, obrázků a grafů

## Seznam tabulek

Tabulka 1 Kandidující strany ve volbách 2012

Tabulka 2 Vývoj volební účasti v Jihočeském kraji v krajských volbách

Tabulka 3 Vývoj volební účasti v Jihočeském kraji v krajských volbách a volbách do PS PČR

Tabulka 4 Rozdělení mandátů na ose levice – pravice po volbách v letech 2000, 2004 a 2008 v Jihočeském kraji

Tabulka 5 Sestavení povolebních koalic v letech 2000, 2004 a 2008 v Jihočeském kraji

Tabulka 6 Rozložení mandátů stran na ose levice-pravice

Tabulka 7 Potenciální koalice v Jihočeském kraji v roce 2012

## Seznam obrázků

Obrázek 1 Geografická mapa Jihočeského kraje

Obrázek 2 Administrativní mapa Jihočeského kraje

## Seznam grafů

Graf 1 Počet kandidujících nestraníků v rámci parlamentních stran v krajských volbách v Jihočeském kraji

Graf 2 Porovnání absolutního počtu hlasů pro parlamentní strany v krajských volbách 2008 a 2012 v Jihočeském kraji

Graf 3 Porovnání výsledků voleb do PS PČR v roce 2010 a krajských voleb v roce 2012

Graf 4 Vývoj volební účasti v krajských volbách a volbách do PS PČ

## **12 Seznam příloh**

Příloha 1 Přehled krajů ČR

Příloha 2 Účinek velikosti obvodu na přidělování mandátů (d'Hondtův dělitel) a odchylení od proporcionality

Příloha 3 Velikost uzavírací klauzule ve vybraných zemích

Příloha 4 Srovnání volební účasti posledních konaných voleb v ČR

Příloha 5 Kandidující subjekty a zisky hlasů v krajských volbách v roce 2000

Příloha 6 Kandidující subjekty a zisky hlasů v krajských volbách v roce 2004

Příloha 7 Kandidující subjekty a zisky hlasů v krajských volbách v roce 2008

## 13 Přílohy

Příloha 1 Přehled krajů ČR

Kraj	Sídlo	Rozloha (km <sup>2</sup> )	Počet obyvatel	Počet okresů	Počet obcí
Hlavní město Praha	Praha	496	1 209 855	-	1
Jihočeský	České Budějovice	10 056	626 867	7	623
Jihomoravský	Brno	7 076	1 141 172	7	645
Karlovarský	Karlovy Vary	3 315	305 086	3	131
Královéhradecký	Hradec Králové	4 757	553 827	5	448
Liberecký	Liberec	3 163	428 974	4	216
Moravskoslezský	Ostrava	5 555	1 289 002	6	300
Olomoucký	Olomouc	5 139	645 804	5	392
Pardubický	Pardubice	4 519	510 076	4	451
Plzeňský	Plzeň	7 560	555 410	7	555
Středočeský	Praha	11 014	1 106 738	12	1 147
Ústecký	Ústí nad Labem	5 335	825 074	7	354
Vysočina	Jihlava	6 925	522 846	5	730
Zlínský	Zlín	3 965	600 617	4	299

Zdroj: VODIČKA K.;CABADA, L. *Politické systémy České republiky: Historie a současnost*. 2.vyd. Praha: Portál, s.r.o., 2007. ISBN 978-80-7367-337-6.

Příloha 2 Účinek velikosti obvodu na přidělování mandátů (d'Hondtův dělitel) a odchýlení od proporcionality

Mandát	Strana A – 43%	Strana B – 36%	Strana C – 16%	Strana D – 5%	Odchylka od proporcionality (D)
1	1	0	0	0	57,0
2	1	1	0	0	21,0
3	2	1	0	0	23,7
4	2	2	0	0	21,0
5	2	2	1	0	8,0
6	3	2	1	0	7,7
7	3	3	1	0	6,9

Zdroj: LEBEDA, T. *Hlavní proměnné proporčních volebních systémů*. Sociologický časopis. Praha: Sociologický ústav AV ČR, 2001.

Příloha 3 Velikost uzavírací klauzule ve vybraných zemích

<b>Země:</b>	<b>Výše klauzule:</b>	<b>Typ klauzule:</b>
Dánsko	2%	Celostátní ve 2. skrutiniu
Španělsko	3%	Volební obvod
Řecko	3%	Celostátní
Norsko	4%	Celostátní
Bulharsko	4%	Celostátní
Rakousko	4%	Celostátní
Švédsko	4%/2%	Celostátní/volební obvod
Německo	5%	Celostátní ve 2. skrutiniu
Estonsko	5%	Celostátní
Polsko	5%	Celostátní
Česká republika	5%	Celostátní
Slovensko	5%	Celostátní
Rumunsko	5%	Celostátní
Chorvatsko	5%	Celostátní
Lotyšsko	5%	Celostátní

Zdroj: LEBEDA, T. *Volební systémy poměrného zastoupení. Mechanismy, proporcionality a politické konsekvence*. 1.vyd. Praha: Karolinum, 2008.

Příloha 4 Srovnání volební účasti posledních konaných voleb v ČR

<b>Rok</b>	<b>Druh voleb</b>	<b>Volební účast</b>
2009	Volby do Evropského parlamentu	28,22%
2010	Komunální volby	48,50%
2012	Volby do Senátu ČR	1. kolo 34,90% / 2. kolo 18,60%
2012	Krajské volby	36,89%
2013	Volby do Poslanecké sněmovny	59,48%
2013	Volba prezidenta ČR	1. kolo 61,31% / 2. kolo 59,11%

Zdroj: www.volby.cz, zpracováno autorkou

Příloha 5 Kandidující subjekty a jejich zisky v krajských volbách v roce 2000

Kód	Volební strana	Platné hlasy v %	Kód	Volební strana	Platné hlasy v %
3	Občanská demokratická strana	25,84%	33	Komunistická str. Čech a Moravy	19,44%
6	Sdružení nezávislých kandidátů	10,59%	34	Koalice České strany národně sociální a NEZÁVISLÍ	1,91%
8	Strana venkova	1,72%	35	Vlastenecká republikánská strana	0,14%
12	Čtyřkoalice	22,52%	38	Koalice Pravý blok – Klubangažovanýchnestraníků	0,54%
24	REPUBLIKÁNI MIROSLAVA SLÁDKA	0,99%	39	Česká strana sociálně demokratická	13,43%
32	Strana zelených	1,04%	41	Strana za životní jistoty	1,78%

Zdroj: www.volby.cz, zpracováno autorkou.

Příloha 6 Kandidující subjekty a jejich zisky v krajských volbách v roce 2004

Kód	Volební strana	Platné hlasy v %	Kód	Volební strana	Platné hlasy v %
8	KDU-ČSL	9,57%	33	Koruna Česká (monarch. strana)	0,20%
12	Zelení a otevřená společnost	3,22%	34	Pravý Blok	0,28%
14	US-DEU	0,89%	36	ČSSD	12,65%
15	Republikáni Miroslava Sládka	0,28%	39	Evropští demokraté	1,87%
19	NEZÁVISLÍ	1,43%	41	SNK	5,04%
26	ODS	44,19%	42	Strana za životní jistoty	0,65%
27	Volba pro město	0,57%	54	KSČM	19,10%

Zdroj: www.volby.cz, zpracováno autorkou.

Příloha 7 Kandidující subjekty a jejich zisky v krajských volbách v roce 2008

Kód	Volební strana	Platné hlasy v %	Kód	Volební strana	Platné hlasy v %
1	KSČM	15,94%	33	SPR-RSČ	0,21%
3	SNK	4,92 %	37	Strana důstojného života	0,97%
12	KDU-ČSL	6,95 %	42	Volte Pravý blok - www.cibulka.net	0,73%
18	Strana zelených	3,40 %	47	ODS	29,63%
19	Moravané	0,20%	48	ČSSD	33,80%
21	Dohoda pro změnu	0,51%	53	Dělnická strana	1,20%
25	Doktoři (za uzdravení společnosti)	1,47%			

Zdroj: www.volby.cz, zpracováno autorkou