

**Mendelova univerzita v Brně**

Lesnická a dřevařská fakulta

Ústav nábytku, designu a bydlení

**Dispoziční řešení bytu a jeho barevnost**

Bakalářská práce

**Čestné prohlášení:**

*Prohlašuji, že jsem bakalářskou práci na téma: Dispoziční řešení bytu a jeho barevnost, vypracovala samostatně a veškeré použité prameny a informace jsou uvedeny v seznamu použité literatury. Souhlasím, aby moje bakalářská práce byla zveřejněna v souladu s § 47b Zákona č. 111/1998 Sb. o vysokých školách ve znění pozdějších předpisů a v souladu s platnou Směrnicí o zveřejňování vysokoškolských závěrečných prací.*

*Jsem si vědoma, že se na moji práci vztahuje zákon č. 121/2000 Sb., autorský zákon, a že Mendelova univerzita v Brně má právo na uzavření licenční smlouvy a užití této práce jako školního díla podle § 60 odst. 1 Autorského zákona.*

*Dále se zavazuji, že před sepsáním licenční smlouvy o využití díla jinou osobou (subjektem) si vyžádám písemné stanovisko univerzity o tom, že předmětná licenční smlouva není v rozporu s oprávněnými zájmy univerzity a zavazuji se uhradit případný příspěvek na úhradu nákladů spojených se vznikem díla, a to až do jejich skutečné výše.*

V Brně, dne:

Podpis

**Poděkování:**

*Tímto bych chtěla poděkovat Ing. Jiřímu Tauberovi, Ph.D. za odborné vedení, cenné rady, věcné připomínky a ochotu při tvorbě této bakalářské práce. Především bych ale tímto ráda poděkovala rodičům za jejich trpělivost a podporu při studiu.*

## **Abstrakt**

**Autor:** Jana Baráková

**Název práce:** Dispoziční řešení bytu a jeho barevnost

Tato bakalářská práce je zaměřena především na působení barev v interiéru a dispoziční řešení bytu. Je zde zejména rozebráno, jak jednotlivé barvy ovlivňují prostor, ale i jejich vliv na člověka. Dále jsou zde popsány dispozice bytu a vhodná orientace místností podle světových stran. Součástí této práce je i dotazníkové šetření, které má pomoci analyzovat, jak lidé vnímají barvy v interiéru. V závěru jsou zhodnoceny dispozice a barevnost tří bytů s návrhy možného vylepšení pro lepší představu o problematice.

**Klíčová slova:** barvy, působení barev, byt, dispozice bytu, orientace místností, interiér, barvy v interiéru

## **Abstract**

**Author:** Jana Baráková

**Title of the thesis:** Flat layout and color scheme

This bachelor thesis is focused on colors effect at interior design and flat layout especially. There is mainly analyzed how different colors affect living area as well as their impact on human. There is described flat layout and room orientation towards the cardinal points too. This thesis includes a survey which is designed to help analyze how people perceive colors in the interior. At the end are evaluations of three existing flats with suggestions of possible improvements for better understanding the issue.

**Keywords:** colors, color effect, flat, flat layout, room orientation, interior, colors at interior design

## OBSAH:

1	Úvod.....	8
2	Cíl práce.....	9
3	Postup řešení.....	10
4	Působení barev.....	11
4.1	Barevný kruh a harmonie barev.....	11
4.1.1	Harmonie barev.....	12
4.2	Psychické a optické působení barev.....	12
4.2.1	Barvy studené, teplé a neutrální.....	14
4.3	Barevná úprava místnosti.....	14
4.4	Vliv světla na barvy.....	17
4.4.1	Přirozené světlo.....	17
4.4.2	Umělé osvětlení.....	17
5	Výběr barev do jednotlivých částí interiéru.....	19
5.1	Předsíň, vstupní hala.....	19
5.2	Obytný prostor.....	19
5.3	Jídelna.....	20
5.4	Kuchyně.....	20
5.5	Pracovna.....	20
5.6	Ložnice.....	21
5.7	Dětský pokoj.....	21
6	Bytový prostor a druhy bytů.....	23
6.1	Byt v rodinném domě.....	23
6.2	Byt v bytovém domě.....	23
6.3	Byt v nebytovém objektu.....	23
6.4	Byt v objektu původně určeném k rekreačnímu bydlení.....	24
7	Prostorové uspořádání bytu.....	25

7.1	Velikost dispozice .....	25
7.2	Principy dispozice .....	26
8	Orientace místností podle světových stran .....	29
8.1	Jih, jihozápad .....	29
8.2	Východ .....	29
8.3	Západ, jihozápad.....	29
8.4	Sever, severovýchod a severozápad .....	29
9	Zhodnocení dispozice a barev tří bytů .....	31
9.1	Byt v rodinném domě se dvěma byty .....	31
9.1.1	Chodba .....	32
9.1.2	Ložnice.....	32
9.1.3	Obývací pokoj.....	33
9.1.4	Obytný prostor (kuchyně, jídelna, pracovna).....	34
9.2	Byt v rodinném domě s jedním bytem .....	35
9.2.1	Zádveří, chodba a schodiště.....	35
9.2.2	Obytný prostor (kuchyně, jídelna, obývací pokoj) .....	36
9.2.3	Koupelna v přízemí.....	36
9.2.4	Studentský pokoj 1 .....	37
9.2.5	Studentský pokoj 2.....	37
9.2.6	Ložnice.....	38
9.2.7	Koupelna v patře .....	39
9.3	Byt v bytovém domě .....	39
9.3.1	Chodba .....	40
9.3.2	Kuchyně .....	41
9.3.3	Obývací pokoj.....	41
9.3.4	Dětský pokoj .....	42
9.3.5	Ložnice.....	43

9.3.6 Koupelna .....	44
10 Dotazníkové šetření .....	45
11 Diskuse.....	50
12 Závěr .....	53
13 Summary .....	54
14 Seznam citované literatury.....	55
15 Seznam obrázků a tabulek .....	56
16 Příloha:	
1. Dotazník.....	58
2. Výsledky dotazníkového šetření - grafické znázornění a závěry .....	59

## 1 Úvod

Bydlení je jedna z hlavních potřeb člověka. Základem bydlení je především bytový prostor a jeho uspořádání neboli dispozice. Člověk je obklopen prostředím svého bytu, které ho ovlivňuje a měl by se v něm cítit příjemně. Počet pokojů, jejich velikost, prostorové uspořádání a vazby mají vliv na provoz domácnosti a jeho plynulost. Ovlivňují ale také to, jak se v bytě člověk cítí. Existuje více druhů bydlení a nepřehledné množství variant a typů dispozičního uspořádání bytů. Základní princip se však nemění. Obytný interiér by měl sloučovat účelnost, estetiku i technický komfort. (Dlabal a kol., 1980)

Stejně jako uspořádání místností, i barvy ovlivňují, jak se člověk v bytě cítí. Barvy hrají v našem životě významnou roli a ovlivňují nás, např. při výběru oblečení. Vliv barev se také využívá v propagaci a reklamě výrobců, firem, značek, apod. Stejně tak mají barvy velký význam při zařizování pokojů. Vhodně zvolené barvy mohou výrazně ovlivnit celkový vzhled místnosti i celého interiéru. Výrobci barev dodávají nepřehledné množství odstínů a barev, takže často bývá náročné si vybrat i jedinou barvu, natož kombinaci více barev. Pro úspěšný výběr barev při zařizování interiéru není vždy nutné znát fakta o světle a složení barev. Je však užitečné pochopit určitá základní pravidla, jak spolu barvy souvisejí. Vhodně a pečlivě zvolené barvy zvýrazní vzhled místnosti, mohou ale vytvářet i různou atmosféru. Mnohdy stačí vymalovat pouze jednu zeď výraznou barvou nebo použít zajímavé barevné akcenty např. v doplňcích. Výběr barev je však značně individuální, protože jsme jimi často vědomě i nevědomě ovlivňováni, působí na naši psychiku. (Chiazzari, 2009; Finsterlová, 2009; Živnůstková, 2010)



## **2 Cíl práce**

Tato práce by měla čtenáře seznámit s působením barev v interiéru - tedy jak barvy působí na člověka, ale především jak ovlivňují prostor kolem něj. Současně by mu měla poskytnout stručný přehled o dispozici bytu a vhodné orientaci místností podle světových stran.

Cílem práce je tedy vytvořit jasný a stručný přehled o působení barev v prostoru a jednoduché schéma pro použití barev do jednotlivých částí interiéru. Stejně tak by měla analyzovat, jak lidé vnímají barvy v interiéru a tím zhodnotit současnou situaci. V závěru by tato práce měla nabídnout zhodnocení barevnosti tří bytů, poukázat na možné chyby a navrhnout řešení tak, aby poskytla lepší představu o dané problematice.

### 3 Postup řešení

Práce je rozdělena do tří částí. První, teoretická část se věnuje působení barev v interiéru a dispozici bytu. Tato část je rozdělena do pěti kapitol a jde především o stručné shrnutí informací z literárních zdrojů.

Druhá část obsahuje zhodnocení bytů s ohledem na informace z odborné literatury uvedené v první části práce. Součástí jsou také případné návrhy řešení či vylepšení v rámci barevnosti interiéru.

Následující část zahrnuje výzkum pomocí dotazníku a doplňuje tak předchozí text o to, jak lidé vnímají barvy v interiéru. Výzkum je zaměřený především na to, zda se lidé nebojí kombinovat barvy v interiéru, jestli na ně působí a zda by se nechali ovlivnit odbornou radou.

Postup řešení spočíval především v:

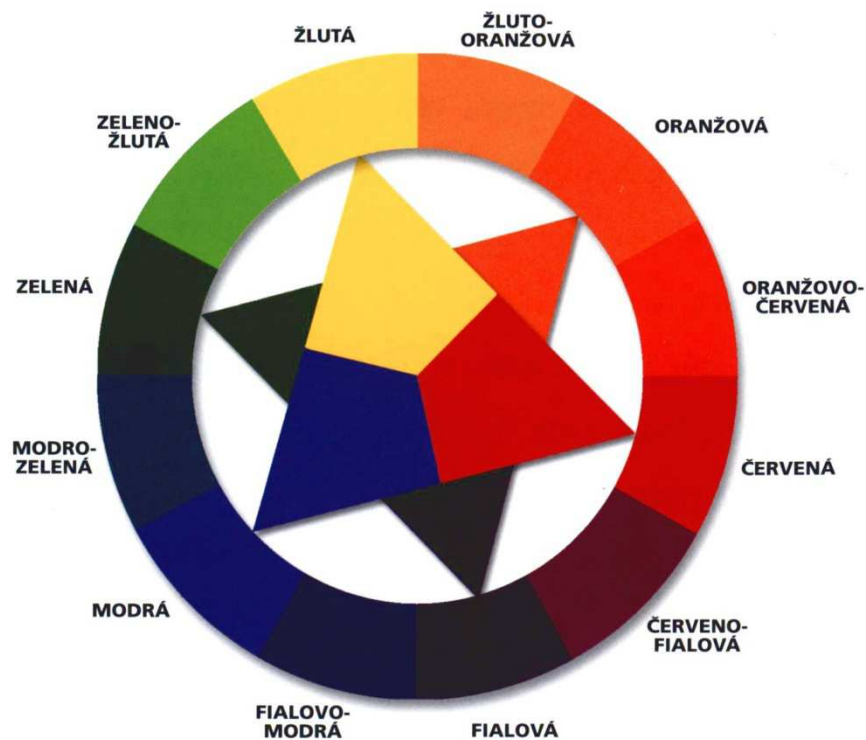
- shromáždění odborných informací k dané problematice
- z nasbíraných informací vytvořit jasný a stručný výstup, srozumitelný i pro člověka bez odborných znalostí
- praktické zhodnocení tří konkrétních bytů s ohledem na shromážděné informace
- průzkumu mezi laickou veřejností - zjištění jejich názoru
- vyhodnocení dotazníku a interpretace výsledků

## 4 Působení barev

Barvy nás obklopují v každodenním životě, máme je všude kolem sebe. Je proto logické, že na nás působí přímo, ale i prostřednictvím předmětů a prostoru kolem nás. Vnímání barev je ovlivněno mnoha faktory, jako je věk, pohlaví, kultura, společnost, apod., ale i osobností člověka. Působení barev v interiéru současně ovlivňuje i velikost prostoru, osvětlení místnosti a kombinace s jinými barvami a prvky. (Chiazzari, 2009)

### 4.1 Barevný kruh a harmonie barev

Barevný kruh je jednoduchá pomůcka pro pochopení a ovládnutí teorie barev. Najdeme zde tři základní barvy - červenou, modrou a žlutou, které nemohou být odvozeny z jiných barev. Smícháním dvou základních barev získáme barvu sekundární - oranžová, fialová a zelená. Nakonec tu máme barvy terciální, které vzniknou mísením barvy primární a sekundární, a proto se také v barevném kruhu nachází vždy mezi danými dvěma barvami. Patří sem barvy: žlutooranžová, oranžovočervená, červenofialová, fialovomodrá, modrozelená a zelenožlutá. Celkem tedy máme v barevném kruhu 12 barev, z toho 3 základní, 3 sekundární a 6 barev terciálních. (Chiazzari, 2009)



Obr. 1: Barevný kruh (Chiazzari, 2009)

Můžeme říci, že barvy, které jsou v barevném kruhu nejbližší, jsou navzájem v harmonii. Naopak barvy, které leží naproti sobě, nazýváme komplementární a je mezi nimi největší kontrast. Příkladem komplementární barvy je třeba oranžová a modrá. Dále rozeznáváme barvy triadické, tedy tři barvy, které leží na barevném kruhu ve stejných vzdálenostech. To je například zelená, oranžová a fialová. (Chiazzari, 2009)

#### 4.1.1 Harmonie barev

Harmonie obecně znamená vyrovnanost a dosáhneme jí správným výběrem barev, které spolu ladí. Známe čtyři typy harmonie a každá z nich vytváří odlišnou náladu a atmosféru.

**Monochromatická (jednobarevná) harmonie** je založená na jedné barvě o různé sytosti. **Analogická (podobná) harmonie** využívá barvy, které jsou v barevném kruhu vedle sebe. Použitím jedné nebo více kontrastních barev, které v barevném kruhu leží naproti sobě, se barevné řešení oživí. Toho využívá **kontrastní (rozdílná) harmonie**. Nejvíce dramatickým řešením je **komplementární (doplňková) harmonie**, která je formou kontrastní harmonie. Využívá komplementární barvu, aby zvýraznila barvu hlavní nebo skupinu barev. (Chiazzari, 2009)

#### 4.2 Psychické a optické působení barev

Barvy jsou všude kolem nás, někdy je vnímáme více a někdy méně. Ať už chceme či nechceme, jsme barvami ovlivňováni, stejně jako prostor a předměty kolem nás. Působení barev na naši psychiku prakticky nelze zkoumat, protože náš vztah k barvám je velmi vyhraněný.

**Psychické působení barev**, tedy jejich vliv na naše pocity a náladu, zkoumala řada odborníků. Například švýcarský psychiatr Carl Gustav Jung zjistil, že extroverti dávají přednost spíše teplým barvám, jako je žlutá a červená. Introverti podle něj preferují barvy studené, především modrou a zelenou. Obecně můžeme říci, že nejoblíbenější barvou je modrá, za ní následuje červená, zelená a žlutá. Nejméně oblíbenými barvami jsou pak bílá a šedá. Volby preference barvy jsou u mužů i žen podobné a nehraje zde výraznou roli národnost, vzdělání ani náboženská příslušnost. Význam barev je totiž dán fyziologickými a psychologickými účinky na člověka. (Fořtlová, 2005)

**Optické působení barev**, tedy vliv na předměty a prostor kolem nás, na rozdíl od psychického působení můžeme pozorovat všude kolem sebe. Víme, že např. černá barva zeštíhluje a podobné je to i u ostatních barev. Některé barvy prostor rozšiřují, jiné naopak zužují. Vytváří tak jakýsi optický klam, že prostor vypadá širší či užší, i když rozměr místnosti se ve skutečnosti nemění. (Watermann, 1994)

Tab. 1: Psychické a optické působení barev (Watermann, 1994)

barva	psychické působení	optické působení
<b>žlutá</b>	povzbuzuje, je veselá a komunikativní	ve světlém odstínu prostor rozšiřuje, intenzivní odstín vystupuje do popředí
<b>žlutozelená</b>	přívětivá, veselá, připomínající přírodu	světlý odstín rozšiřuje prostor, tmavé odstíny prostor zužují
<b>zelená</b>	snižuje napětí, uklidňuje, působí vyrovnaně	neutrální
<b>modrozelená</b>	chladná, uklidňující	zužuje prostor
<b>modrá</b>	elegantní, svěží a chladná	rozšiřuje prostor
<b>indigově modrá</b>	vážná, uklidňující	zmenšuje prostor a vzbuzuje dojem hloubky
<b>modrofialová</b>	slavnostní, působí vážně	zužuje prostor
<b>červenofialová</b>	extravagantní, působí tajemně, ve světlých odstínech jemná, působí sladce	tmavé odstíny prostor zmenšují, světlé naopak rozšiřují
<b>purpurová</b>	podobně jako červenofialová	relativně neutrální
<b>sytá červeně</b>	dynamická až agresivní, podněcuje aktivitu	záleží na vkusu jedince
<b>oranžová a oranžovočervená</b>	agresivní, povzbuzující	zužuje prostor
<b>bílá</b>	světlá, jasná a lehká	rozšiřuje prostor
<b>černá</b>	věcná a strohá	velmi zmenšuje prostor
<b>šedá</b>	neutrální, pasivní	neutrální

#### 4.2.1 Barvy studené, teplé a neutrální

Barvy můžeme podle jejich dojmového působení rozdělit do tří skupin: teplé, studené a neutrální. První kategorie zahrnuje barvy červené, oranžové, žluté a žlutozelené. Do druhé skupiny pak patří barvy zelené, modrozelené, modré a fialové. Bílou, šedou a černou pak označujeme jako barvy neutrální, protože nemají výrazný vliv, kdežto předchozí dvě skupiny mohou pocitově ovlivnit teplotu místnosti. Je prokázáno, že barvy prostředí, ve kterém se člověk nachází, ovlivňují pocit tepla. Například pokoj vymalovaný oranžovou barvou nám bude připadat teplejší, než pokoj modrý. (Fořtlová 2005)

Na druhou stranu musíme říci, že toto rozdělení barev je relativní, protože teplost/studenost barvy je dána jejím odstínem. I červená barva může mít studené odstíny a modrá zase teplé. Například právě červená barva může mít modrý podtón, který ji "ochlazuje". Záleží především na individuálním pocitu člověka. (Chiazzari, 2009)

#### 4.3 Barevná úprava místnosti

Barvy v interiéru mají své opodstatnění. Použitím správného barevného odstínu lze snadno docílit určitého subjektivního dojmu. Např. malá úzká místnost může použitím vhodných barev a odstínů působit prostorně a vzdušně.

Instinktivně se náš cit pro prostor řídí přírodou. Jsme zvyklí na světlé nebe nad sebou a pevnou tmavou půdu pod nohama. A tak se podvědomě cítíme dobře v místnostech s podobným uspořádáním barev.

**Teplé světlé barvy** obecně působí v interiéru vesele, lehce a povzbudivě. Rozšiřují a oživují prostor, zvyšují stropy.

**Teplé tmavé barvy** prostor spíše zužují, jdou nám jakoby naproti. Působí ale přívětivým dojmem a vytváří příjemnou atmosféru. V některých případech však mohou působit uzavřeně a těžce.

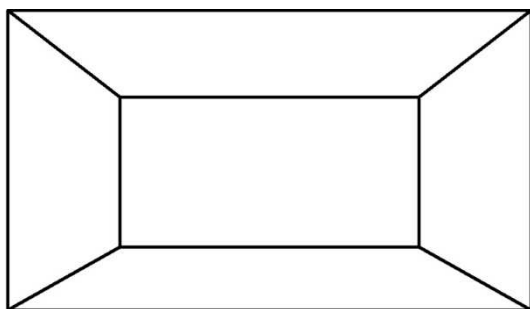
**Studené světlé barvy** působí čistě, jasně a svěže. Rozšiřují prostor, prodlužují vzdálenost, dá se říct, že ustupují do pozadí.

**Studené tmavé barvy** vyvolávají dojem velké hloubky, silně prostor ohraničují, jsou proto vhodné pouze do světlých a prostorných místností. Působí přísně a věcně, někdy až ponuře.

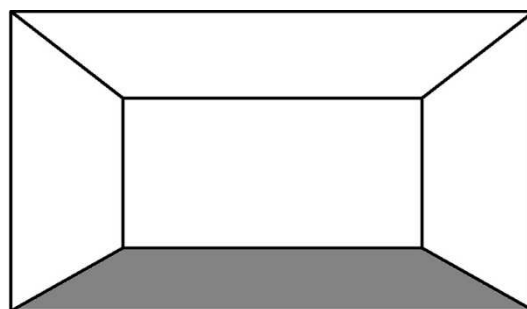
Také **vzorované tapety** mohou ovlivnit to, jak na nás místnost působí. V tomto případě potom záleží na výraznosti a velikosti vzoru. Tapeta s velkým vzorem dokáže prostor vizuálně zkrátit. Malé vzorky naopak vzbuzují dojem spíše prostorný.

(Watermann, 1994)

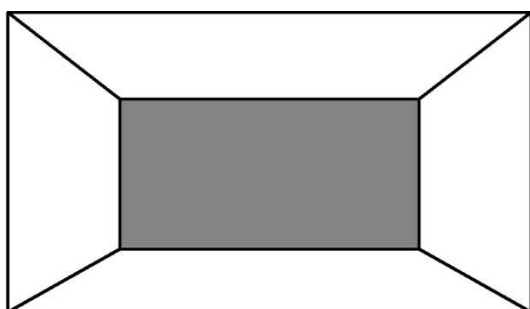
### Příklady optického působení barev v interiéru



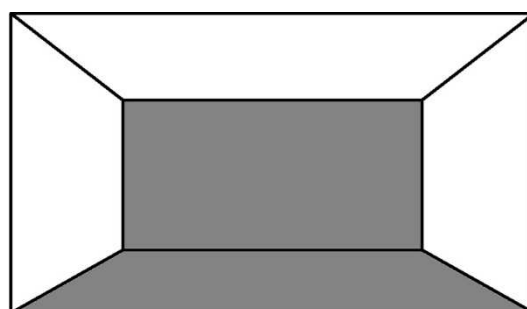
*Obr. 2: Strop a všechny stěny bílé či světlé a světlá podlaha - místnost působí vzdušně a velice otevřeným dojmem.*

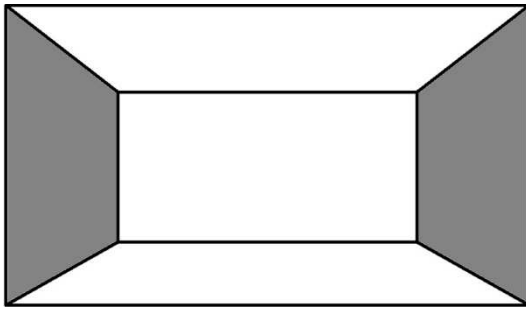


*Obr. 3: Tmavá podlaha - rozšiřuje prostor do stran i do výšky. Dodává pocit stability a jistoty.*

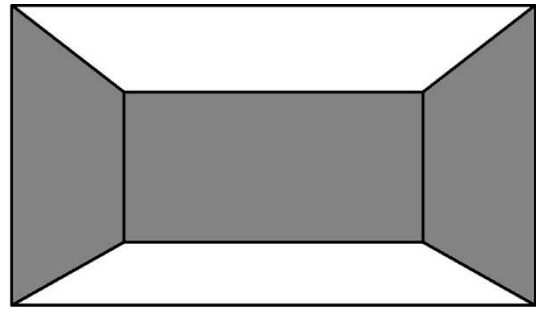


*Obr. 4: Barevná zadní stěna - zkracuje prostor, dobře na ní vynikne nábytek.*



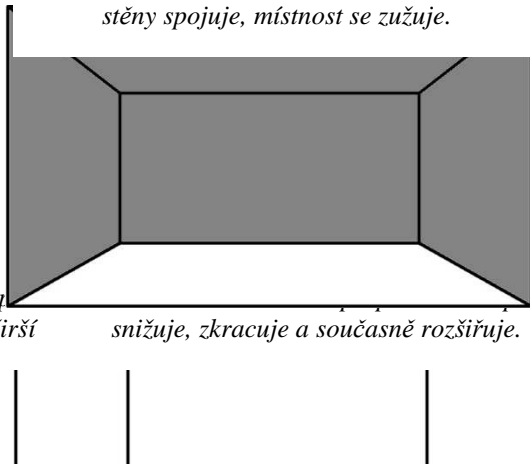


Obr. 8: Boční stěny barevné - zužují prostor, zvyšují strop.



Obr. 9: Zadní stěna a boční stěny barevné - prostor působí uzavřeně, světlý strop ho dělá vyšší.

Obr. 10: Podlaha a boční stěny -, podlaha obě stěny spojuje, místnost se zužuje.

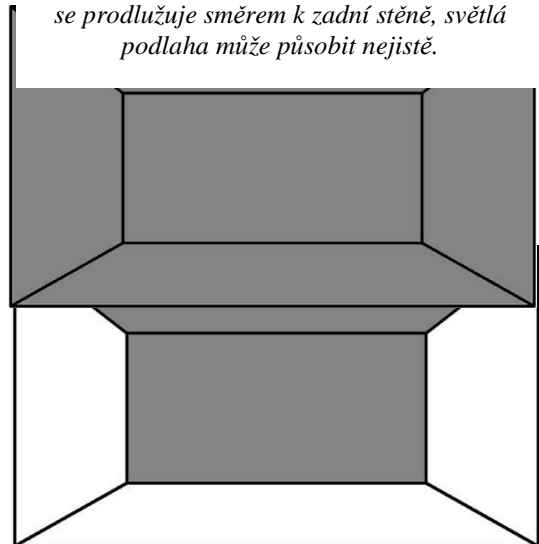


širší snižuje, zkracuje a současně rozšiřuje.

Obr. 12: Strop, zadní stěna a boční stěny - zmenšují prostor, který působí stísněně.

(Watermann, 1994)

Obr. 11: Strop a boční stěny barevné - místnost se prodlužuje směrem k zadní stěně, světlá podlaha může působit nejistě.

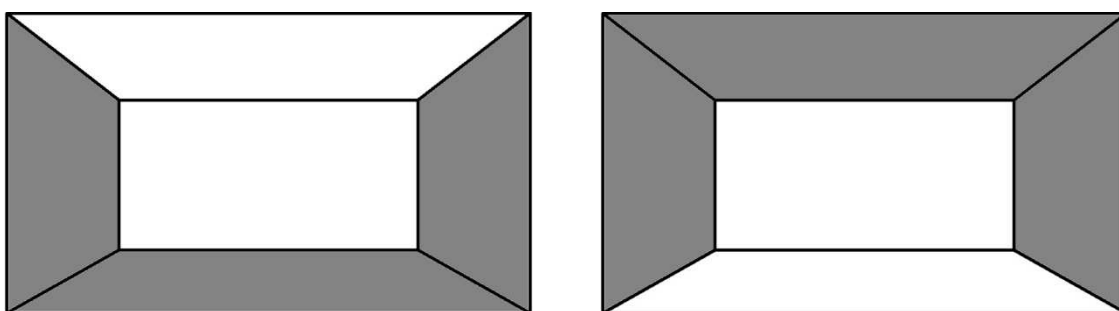


Obr. 6: Podlaha a strop



## 4.4 Vliv světla na barvy

Světlo dává věcem nový rozměr. Zvýrazňuje strukturu materiálu a mění barvy do nejrůznějších odstínů. Víme, že barvy vypadají pod umělým osvětlením jinak, než při denním světle. Také musíme rozlišovat různé druhy umělého osvětlení, protože barvy se právě podle druhu osvětlení specificky mění. (Watermann, 1994)



### 4.4.1 Přirozené světlo

Barvy osvětlené celý den denním světlem působí velmi intenzivně. Naopak barvy osvětlené večerním sluncem se proměňují jemným, měkkým světlem, které oživuje zejména načervenalé a nažloutlé odstíny barev. Nejméně se barvy mění v pokojích osvětlených okny na sever, protože zde nikdy nemají přímé sluneční světlo. (Watermann, 1994)

### 4.4.2 Umělé osvětlení

U umělého osvětlení bychom měli brát v úvahu rozdílná spektra žárovek, zářivek, LED osvětlení, apod. Zdroje umělého osvětlení nikdy nemají tak vyvážené světelné spektrum jako světlo přirozené. Proto barvy působí v umělém osvětlení odlišně než při denním světle. Teplé světlo (např. žárovka) obvykle rozzáří teplé barvy a chladné barvy ztlumí, že mohou působit až šedivě. Studené světlo (např. zářivka) působí příznivě na chladné odstíny a zvyšuje jejich intenzitu, teplé barvy zeslabuje. (Watermann, 1994)

Tab. 2: Vliv umělého osvětlení na barvy (Watermann, 1994)

barva na denním světle		při teplém osvětlení	při studeném osvětlení
<b>žlutá</b>	pastelová	působí tepleji a velice bledě	působí velice slabě až našedle
	intenzivní	teplejší a jemnější	světlejší, našedlá
<b>žluto - zelená</b>	pastelová	velice bledá až jemně žlutá	vybledlá, více do zelena
	intenzivní	světlejší a žlutší	ztrácí žlutý tón
<b>zelená</b>	pastelová	působí spíše žlutozeleně	mírně namodralá
	intenzivní	teplejší a světlejší	působí modrozeleně
<b>modro - zelená</b>	pastelová	zelenější, bledší	intenzivnější, modřejší
	intenzivní	zelenější	více modrá a sytější
<b>modrá</b>	pastelová	našedlá až lehce nazelenalá	intenzivnější
	intenzivní	ztrácí barevnost, působí šedě	zářivější, chladnější
<b>indigově modrá</b>	pastelová	vybledlá až našedlá	chladnější, sytější
	intenzivní	ztrácí barvu, našedlá	chladnější a intenzivnější
<b>modro - fialová</b>	pastelová	velice bledá až bělavá	namodralá a intenzivnější
	intenzivní	mírně našedlá, méně barevná	zářivější, chladnější, více modrá
<b>červeno - fialová</b>	pastelová	dostává nahnědlý podtón	namodralá, intenzivnější
	intenzivní	teplejší, načervenalá	zářivější, namodralá
<b>purpurová</b>	pastelová	teplejší, růžovožlutá	jasnější, fialový podtón
	intenzivní	mírně nažloutlá, teplejší	chladnější, namodralá
<b>syťá červeně</b>	pastelová	spíše lososová	působí jako růžovomodrá
	intenzivní	více oranžová, teplejší	chladnější
<b>oranžová a oranžovo - červená</b>	pastelová	žlutší, intenzivnější	našedlá
	intenzivní	více zářivá	nevýrazná, méně barevná

## 5 Výběr barev do jednotlivých částí interiéru

Při subjektivních reakcích na jednotlivé barvy rozhodují především psychologické faktory, jako je temperament, inteligence, osobnost, zkušenosti, výchova, apod. Za všeobecný dojem můžeme pokládat teplotní působení barev, jelikož je u všech lidí stejné. Určité barvy budou vždy teplé a jiné zase vždy studené. Jde však o to, že teplé barvy neovlivňují pouze pocit tepla, ale působí také na aktivitu člověka. Přesně opačně potom působí barvy studené a můžeme o nich říci, že člověka zklidňují. Právě z těchto poznatků vycházíme při výběru barev do jednotlivých prostorů našeho interiéru. V místnostech, kde chceme pracovat a být aktivní, použijeme některou z teplých barev. Do těch částí interiéru, kde chceme naopak odpočívat a relaxovat, vybereme některou ze škály studených barev. (Fořtlová, 2005)

### 5.1 Předsíň, vstupní hala



Prvním prostorem, do kterého v našem bytě vstupujeme je předsíň nebo vstupní hala. Je to prostor, který nás prezentuje a utváří první dojem. Předsíň bývá často umístěna ve středu dispozice, takže je méně osvětlená. Proto musíme při výběru barev myslet právě na míru osvětlení. Zejména z toho důvodu je vhodné volit světlé odstíny v barvách, které dodají prostoru více světla. To je například **žlutá** a **bílá**, což jsou barvy, které nejvíce odráží světlo. Vhodné jsou také odstíny barev, které vytváří přátelskou atmosféru a podporují aktivitu, ale nepovzbuzují k delšímu prodlévání. Tomu odpovídá například **červená** nebo **purpurová**. (Watermann, 1994; Fořtlová, 2005)

### 5.2 Obytný prostor



Obývací pokoj je místo, kde relaxujeme, trávíme volný čas, zveme sem své přátele a známé. Obecně je to místo, kde trávíme hodně času. Můžeme říci, že jde o ústřední místnost celého interiéru. Obytný prostor mnohdy zahrnuje také jídelnu, případně i kuchyni. Barevnost je v tomto případě čistě individuální, a vždy záleží na vkusu obyvatel. Proto tady neplatí jednoznačná doporučení, požadavky kladené na tento

prostor jsou příliš různorodé. Z předchozího textu však víme, že pro vytvoření příjemné a přívětivé atmosféry jsou vhodné spíše teplé barevné odstíny. Můžeme použít například **hnědou**, případně i s odstínem do červena, **běžovou**, **krémovou** nebo některé **odstíny zelené**. Záleží především na našem vkusu. (Watermann, 1994; Fořtlová, 2005)

### 5.3 Jídelna



Stejně jako obytný prostor i v jídelně trávíme hodně času, a tak by měla působit příjemně a klidně, abychom se zde při stolování cítili dobře. Proto je vhodné opět vybírat spíše ze škály teplých barev. Optimální je například **žlutá** a **oranžová**, které podporují komunikaci i chuť k jídlu. Určitě nic nepokazíme ani **žlutozelenou**. Velmi často, zejména v dnešní době, bývá prostor jídelny propojen s obývacím pokojem nebo i kuchyní. V takovém případě musíme zohlednit i barevnost přilehlého prostoru. (Watermann, 1994; Fořtlová, 2005)

### 5.4 Kuchyně



Kuchyně je především místo, kde zpracováváme potraviny a připravujeme pokrmy. Je to ale i prostor, kde se rodina nejčastěji schází, řeší problémy a starosti. Záleží tedy, jestli chceme, aby kuchyně fungovala jako ryze funkční prostor, nebo se tam chceme cítit příjemně, protože tam rádi pobýváme. Barevnost kuchyně může být prakticky neomezená. Ať už jsou to barvy studené nebo teplé, světlé či tmavé. Může to být například **modrá**, **zelená** a **zelenomodrá**, které působí svěže a čistě. Pohodově pak působí odstíny **žluté**, **žlutozelené**, **oranžové**, apod. (Watermann, 1994; Fořtlová, 2005)

### 5.5 Pracovna



Pracovna je prostor, kde se potřebujeme soustředit na nějakou činnost. Může sloužit k práci a studiu, ale také jako čítárna či knihovna. Prostředí, tedy i barvy, by

mělo podporovat soustředění na práci či studium a zvyšovat jeho efektivitu. Při volbě vhodných barev záleží především na tom, jaké nároky na nás práce klade. Jestli vyžaduje soustředění a pozornost, nebo povzbuzení a stimulaci. Chladné a tlumené odstíny zklidňují, zvyšují soustředění a podporují tvůrčí činnost. Teplé a jasné odstíny naopak působí povzbudivě a podporují aktivitu. Mezi nejvhodnější barvy patří všemožné odstíny **modré** a **zelené**, ale také například **hnědá** až **červenohnědá** a **purpurová**. Další barevnou variantou pak může být **běžová** a **krémová**. (Watermann, 1994; Fořtlová, 2005)

## 5.6 Ložnice



Ložnice je místem odpočinku, relaxace a především spánku. Proto by celkové působení ložnice mělo být klidné a vyvážené, abychom v klidu usínali a probouzeli se do příjemného prostředí. Podobně jako u pracovny je tedy vhodné použít barvy, které uklidňují. Ideálními příklady jsou odstíny **modré** a **zelené**, dále potom **bílá**, **krémová** až **hnědá**. (Watermann, 1994; Fořtlová, 2005)

## 5.7 Dětský pokoj



Barevnost dětského pokoje je velmi individuální. Záleží na věku dítěte, jeho povaze, apod. Věk však hraje rozhodující roli. Pokud je dítě ještě malé, je volba vhodných barev převážně na nás. S rostoucím věkem dítěte však do této problematiky začíná vstupovat jeho názor a vkus. Nejdůležitější je však brát v úvahu polyfunkčnost prostoru, protože dětský pokoj slouží současně jako ložnice, pracovna a někdy také jako obývací pokoj. Obecně platná řešení proto u dětského pokoje neexistují. Doporučuje se však na velké plochy použít světlé odstíny doplněné sytějšími barvami v doplňcích, aby neodváděly pozornost dítěte. Jako příklad můžeme uvést **modrou**, **zelenou**, **růžovou** a **žlutou**. (Watermann, 1994; Fořtlová, 2005)

Tab. 3: Výběr barev do jednotlivých částí interiéru (Watermann, 1994; Fořtlová, 2005)

<b>místnost</b>	<b>vhodné barvy</b>
předsíň, vstupní hala	žlutá, bílá, červená, purpurová
obytný prostor	individuální, spíše teplé barvy
jídlna	žlutá, oranžová, žlutozelená
kuchyně	neomezené, např. modrá, zelená, modrozelená, oranžová, žlutá
pracovna	modrá, zelená, modrozelená, purpurová, hnědá, béžová, krémová
ložnice	modrá, zelená, hnědá a bílá
dětský pokoj	individuální, spíše světlé odstíny

## **6 Bytový prostor a druhy bytů**

Pojem byt je definován jako určitý prostor v rámci nějaké budovy a jejího okolí. Tento prostor může obývat jedna osoba samostatně, nebo může být obýván společně skupinou osob. To bývá nejčastěji rodina, ale může to být například i parta přátel, nebo pouze spolubydlíci. Bytový prostor je tedy součástí nějaké stavby, jakéhosi architektonického prostoru, který také určuje kvalitu bydlení. Podle tohoto hlediska rozlišujeme byty na: byt v rodinném domě, byt v bytovém domě, byt v nebytovém objektu a byt v objektu původně určeném k rekreačnímu bydlení. Každý z uvedených druhů bydlení je něčím specifický a má řadu variant a způsobů řešení. (Hála, 2009)

### **6.1 Byt v rodinném domě**

Většina rodinných domů je tvořena jedním společným bytovým prostorem. Není to však pravidlem. Spousta rodinných domů obsahuje i více bytů, které mohou být vzájemně propojeny, nebo mohou být naprosto samostatné. Rodinný dům může být tvořen až třemi byty, které mohou mít vstup zevnitř rodinného domu, ale i samostatně z venkovního prostoru. Např. řadové domky jsou často rozděleny na dva i více menších bytů, jejichž dispozice je velmi podobná bytům v bytových domech. Nespornou výhodou tohoto způsobu bydlení je propojení interiéru s exteriérem. Nevýhodou je však neustálá nutnost péče o dům. (Dlabal a kol., 1980; Hála, 2009)

### **6.2 Byt v bytovém domě**

V tomto případě je budova tvořena prakticky neomezeným počtem bytů. Stejně jako není omezena velikost a charakter bytů, do kterých se vstupuje ve většině případů z vnitřních společných prostor budovy. Za nevýhody takového bydlení se dá považovat především dodržování pravidel domu a absence větší plochy zeleně. Výhodou je pak méně domácích prací a především údržby, na rozdíl od rodinného domu. (Hála, 2009)

### **6.3 Byt v nebytovém objektu**

Bytový prostor nemusí vzniknout vždy v budově k tomuto účelu určené. I v prostorách nebytových objektů je možné vytvořit zajímavé a funkční bydlení. Jedná se především o takzvané loftové byty, což je typ bydlení, který pochází především z USA a západní Evropy. Jde o byty vytvořené ve starých továrních halách a průmyslových objektech. Lofty se vyznačují velkými prostory s vysokými stropy a často jsou řešeny jako vícepodlažní. Většinou jsou tvořeny velkým společným prostorem a sociálním

zařazením v přízemí bytu, v patře se pak nachází samostatná ložnice. Dispozice však umožňuje spoustu netradičních řešení, jako je například bazén přímo v bytě. Tento druh bydlení má díky vysokým stropům, velkým oknům a specifickým materiálům zvláštní atmosféru. Ne každý to ale ocení. A je také nutno říct, že bydlení v loftovém bytě je kvůli nárokům na vyhřívání a osvětlení poměrně energeticky náročné. (Hála, 2009)

#### **6.4 Byt v objektu původně určeném k rekreačnímu bydlení.**

Jde zejména o chaty a chalupy upravené k celoročnímu bydlení. Tento druh bydlení často vyhledávají lidé v důchodovém věku, kterým už nevyhovuje rušné město, a chtějí mít svůj klid. Může se jednat o bydlení na samotě nebo se objekt může nacházet uprostřed vesnice. Každopádně jde obvykle o místo obklopené přírodou a zahradou. Stavební úpravy na celoroční bydlení jsou však často komplikované a problémem také bývá dostupnost objektu, především v zimních měsících. Výhodou tohoto způsobu bydlení je ale bezpochyby možnost trávení času v přírodě a příjemné a klidné prostředí. (Hála, 2009)



## 7 Prostorové uspořádání bytu

Řešení bytu v rámci prostoru je obvykle označováno pojmem dispozice. Jedná se o dělení plochy bytového prostoru, řeší se vzájemné vazby místností a vazby na okolní prostor. Jak už bylo zmíněno, prostorové uspořádání bytu má vliv zejména na provoz domácnosti. Proto musí poskytovat dostatečný prostor pro společné trávení času členů rodiny, ale současně musí zajišťovat i soukromí každého člena domácnosti pro studium, práci či jinou duševní činnost. Žádné všeobecně platné schéma, které by bylo ideální, však neexistuje. Dodržením určitých zásad ale můžeme usnadnit průběh různých činností a pohyb v bytě. (Dlabal a kol., 1980)

### 7.1 Velikost dispozice

Základním měřítkem pro jakékoliv navrhování je člověk, ať už jde o nábytek či jiné předměty, nebo právě bytový prostor. Velikost dispozice je tedy závislá na člověku, především na počtu osob, pro které je určena. Dříve byly místnosti více oddělené a jejich velikosti, tedy i velikosti bytů se odvozovaly od modulů panelů. To už naštěstí dnes neplatí, i když určitý vliv se stále projevuje. V dnešní době naopak vznikají spíše volnější dispozice a dochází ke spojování místností. (Hála, 2009)

Jediným pravidlem pro správnou velikost bytu je ani moc, ani málo. Velký byt se může zdát výhodou, je prostorný a na vše je dost místa. Časem ale může působit neosobně a také náklady na bydlení a provoz jsou větší. Příliš malý byt naopak může být stísněný a neposkytuje dostatečné soukromí a klid pro jednotlivé členy domácnosti. Jak tedy poznat optimální velikost bytu? Problémem je, že každý člověk to vidí jinak. Je to především o pocitu, který je značně individuální. Existuje však jakási doporučená minimální plocha bytu, která je uvedena v následující tabulce. (Hála, 2009)

Tab. 4: Minimální parametry bytů (Hála, 2009)

Počet osob	Doporučená plocha	Doporučená základní skladba místností
1 osoba	24–30 m <sup>2</sup> (min. 16 m <sup>2</sup> )	předsíň, koupelna s WC, obytný prostor s kuchyňským koutem a spaním
2 osoby	30–55 m <sup>2</sup>	předsíň, koupelna s WC, obytný prostor s kuchyňským koutem, ložnice
3 osoby	45–80 m <sup>2</sup>	předsíň, koupelna, WC, obytný prostor s kuchyňským koutem, 2x ložnice

4 osoby	55–100 m <sup>2</sup>	předsíň, koupelna, WC, obytný prostor s kuchyňským koutem, 3x ložnice
5 osob	65–120 m <sup>2</sup>	předsíň, 2x koupelna, WC, obytný prostor s kuchyňským koutem, 4x ložnice

Je však nutné říct, že parametry uvedené v tabulce jsou pouze doporučené a mají sloužit pro lepší orientaci. Velikosti bytů jsou různé a odvíjí se od nároků uživatele. Počet místností v bytě a jejich velikost nezávisí pouze na počtu osob, ale měl by se také zvážit jejich věk, životní styl, apod. (Hála, 2009)

Podle velikosti dispozice se rozlišují byty označované jako:

**1+kk** - jedná se o byt, který tvoří jedna obytná místnost s kuchyňským koutem, předsíň a sociální zařízení. Tato dispozice bývá také označována jako garsoniéra. Je možné se setkat i s byty 1+0, které nemají ani kuchyňský kout.

**1+1** - jde o stejný princip, s tím rozdílem, že kuchyňský kout je nahrazen samostatnou kuchyní.

Analogicky podle předcházejících potom existují dispozice **2+kk**, **2+1**, atd. Obecně lze tedy říci, že první číslo označuje počet obytných místností. Označení "+kk" znamená kuchyňský kout, který je součástí jedné z místností. Druhé číslo, tedy "+1" vyjadřuje, že byt má samostatnou kuchyň. Samozřejmě existují i **atypická uspořádání**, která nejdou uvedeným způsobem popsat.

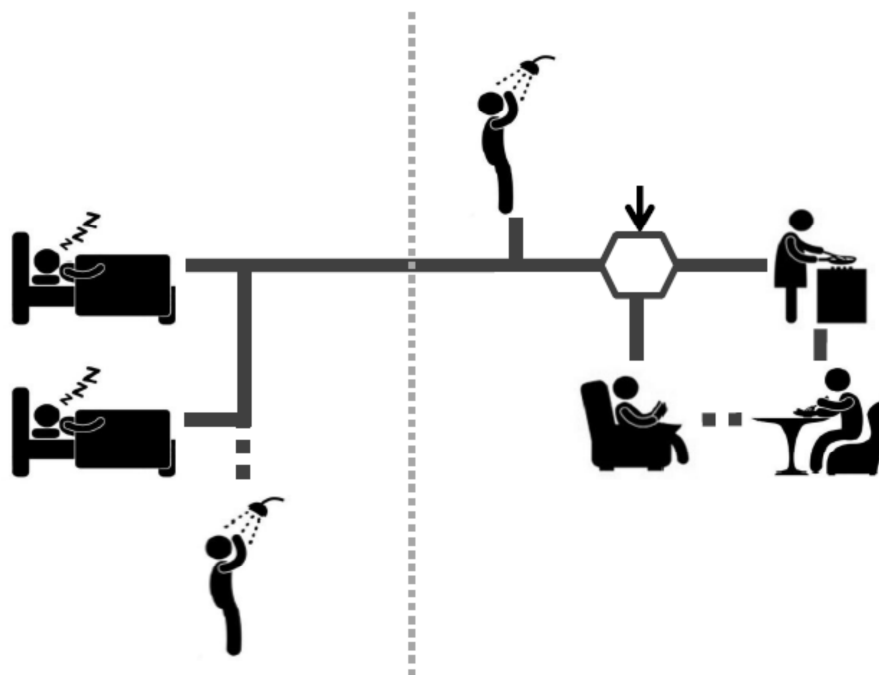
## 7.2 Principy dispozice

Prostorové uspořádání místností má neomezené množství řešení a variant. Princip je však vždy stejný. V bytové dispozici rozlišujeme dvě zóny - zónu společenskou a zónu soukromou. Společenská zóna poskytuje členům domácnosti vzájemný kontakt a prostor pro společné trávení času, ale také pro návštěvy. Proto by společenská část bytu měla navazovat na vstup. Soukromá zóna naopak zajišťuje soukromí a klid potřebný např. při studiu a jiných činnostech. Správná dispozice by měla být vyřešena tak, aby provoz společenské zóny nenarušoval soukromí privátní zóny. Například aby návštěva nemusela projít soukromou zónou, když si chce umýt ruce, apod. (Dlabal a kol., 1980)

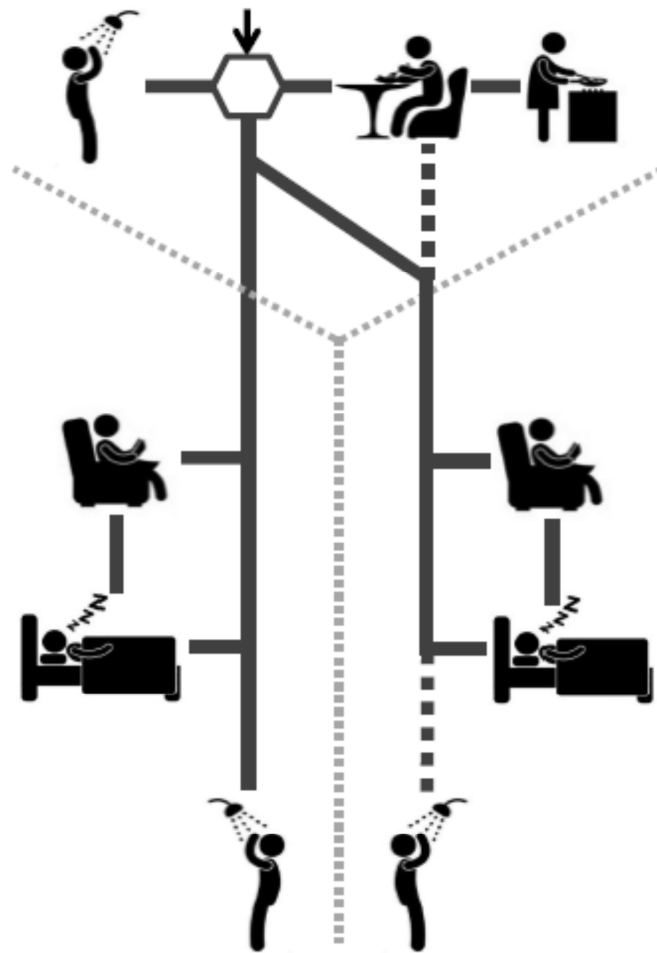
Společenská zóna zahrnuje činnosti jako je vaření, stolování, sledování televize, zábava, atd. Společenskou část bytu tvoří předsíň nebo vstupní hala, kuchyně, jídelna, obývací pokoj a menší koupelna. Jednotlivé místnosti mohou být řešeny samostatně, ale často dochází ke spojování prostorů, ať už jde o spojení kuchyně a jídelny, nebo kuchyně, jídelny i obývacího pokoje. Vzniká tak jeden společný obytný prostor. (Dlbal a kol., 1980)

Privátní část bytu poskytuje prostor pro spaní, hygienu, práci, studium, koníčky, apod. Patří sem zejména ložnice, koupelna, dětský pokoj, pracovna. Dále to může být šatna, herna, pokoj pro hosty nebo hobby. S přibývajícím věkem dětí se zvyšují nároky na prostor pro jejich společenský život, a proto bývá soukromá zóna často rozdělena na prostor pro rodiče a prostor pro děti. (Dlbal a kol., 1980)

Obě zóny bývají částečně odděleny chodbou. U víceúrovňového bydlení (rodinné domy, mezonetové byty, lopty) bývají zóny odděleny schodištěm. Společenská část se pak nejčastěji nachází v dolní části bytu, privátní v patře. Rozdělení dispozice na tyto dvě zóny přispívá k racionalizaci provozu v bytě a k dodržení základních provozních požadavků jako je například návaznost přípravy pokrmů a stolování. Praktické je také propojení ložnice a koupelny, zejména u domácností s větším počtem členů. (Dlbal a kol., 1980)



Obr. 14: Rozdělení bytu na soukromou a společenskou zónu (Dlbal a kol., 1980)



*Obr. 15: Rozdělení bytu na společenskou a privátní zónu s prostorem pro rodiče a děti (Dlabal a kol., 1980)*

## **8 Orientace místností podle světových stran**

Ač se tato problematika může zdát více méně nedůležitá, je tomu právě naopak. Orientace jednotlivých pokojů vůči světovým stranám ovlivňuje, zda je v bytě dostatek světla i to, jak se tam člověk cítí. Jde tedy o to, na jakou světovou stranu směřují okna jednotlivých místností.

### **8.1 Jih, jihozápad**

Na jih, popřípadě na jihozápad se orientují místnosti, ve kterých budeme trávit nejvíce času, jako je obývací pokoj, jídelna či dětský pokoj. Jsou to strany, kam nejvíce svítí slunce během dne až do večera, a to i v zimních měsících. Pokoje orientované na jih a jihozápad tak budou světlé a slunce přispívá k jejich vyhřívání. (Martišková, 2015)

### **8.2 Východ**

Na východ se orientují především okna ložnice. Ranní slunce člověka přirozeně a příjemně probudí a skvěle naladí. Důležité je, že slunce sem svítí pouze v dopoledních hodinách, tudíž se ložnice nepřehřívá a ve večerních hodinách v ní už bude příjemně. Také zde bude dříve šero, což jsou ideální podmínky pro usínání. (Martišková, 2015)

### **8.3 Západ, jihozápad**

Na západ orientujeme zpravidla kuchyni. Vzduch v kuchyni se ohřívá prakticky sám během vaření, a tak není nutné kuchyň vyhřívát. Většina lidí tráví dopoledne v práci, takže ideální je kuchyň osvětlená spíše ve večerních hodinách. Při přípravě pokrmů se používá spíše umělého osvětlení, takže není potřeba příliš slunečního světla. Výjimkou jsou však kuchyně spojené s jídelnou nebo i s obývacím pokojem. (Martišková, 2015)

Na jihozápad, případně západ je také možné orientovat dětský pokoj. Jelikož jsou děti dopoledne ve škole či ve školce, je vhodné, aby byl pokoj prosvětlený především v odpoledních hodinách. Děti zde tráví většinu času hraním, učením, čtením, apod. Pokoj umístěný na jihozápad jim dodá dostatek světla a tepla. (Martišková, 2015)

### **8.4 Sever, severovýchod a severozápad**

Na sever se orientují méně navštěvované místnosti a prostory bez oken, které nevyžadují mnoho slunečního světla a teplo, jako jsou šatny a technické zázemí bytu.

Severozápad, případně severovýchod jsou vhodné pro umístění sociálního zařízení, ale třeba i kuchyně, protože tyto místnosti nevyžadují tolik slunečního světla. (Martišková, 2015)

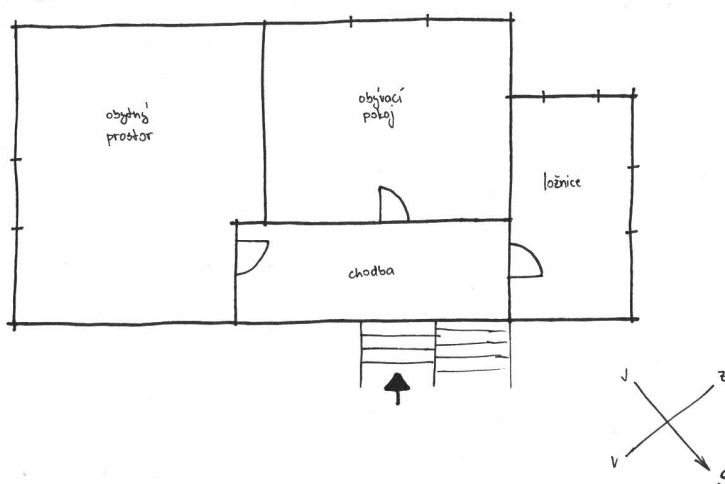
*Tab. 5: Orientace místností podle světových stran (Martišková, 2015)*

<b>místnost</b>	<b>vhodný směr</b>
obývací pokoj	jih, jihozápad
jídlna	jih, jihozápad
kuchyně	západ, jihozápad, severozápad, severovýchod
ložnice	východ
dětský pokoj	západ, jihozápad, jih
sociální zařízení	severozápad, severovýchod, sever
šatny, technické místnosti	sever

## 9 Zhodnocení dispozice a barev tří bytů

V následujícím textu se budu zabývat hodnocením tří konkrétních bytů s ohledem na teoretickou část práce. Zaměřím na jejich dispozici, barevnost a orientaci místností vůči světovým stranám. Budu hodnotit především velikost dispozice, rozdělení bytu na společenskou a privátní zónu, použití barev pro jednotlivé místnosti, jejich působení na prostor a orientaci místností podle světových stran. Na začátek bych chtěla říct, že teorie uvedená v první části mé práce není závazná a nikdo neříká, že to tak vždy musí fungovat. Stejně jako poznámky a návrhy uvedené u jednotlivých pokojů níž. Jde především o můj názor. Vždy záleží hlavně na vkusu osob, které byt obývají, a jde především o to, aby se v něm cítili dobře.

### 9.1 Byt v rodinném domě se dvěma byty



Obr. 16 Byt v rodinném domě se dvěma byty - náskres dispozice

Byt se nachází v patře rodinného domu se dvěma byty a obývá jej mladý pár. Jedná se o dvougenerační rodinný dům, takže oba byty jsou vzájemně propojeny schodištěm a mají společný vstup.

Dispozice bytu je tvořena chodbou, ložnicí, obývacím pokojem a obytným prostorem, který se skládá z kuchyně, jídelny a pracovny. Součástí bytu bohužel není vlastní koupelna. Ta je v domě pouze jedna společná a nachází se v přízemí domu. Společenská a privátní zóna zde sice nejsou jasně odděleny, například chodbou. Dá se ale říct, že jakési členění bytu na tyto dvě zóny automaticky vzniklo pomocí samotných místností. Ložnice, která se nachází v pravé části bytu, tvoří čistě soukromou zónu. V levé části bytu se nachází obytný prostor s kuchyní, jídelnou a pracovnou a tvoří tak

společenskou část. Obývací pokoj, který se nachází uprostřed, může mít vzhledem k velkému obytnému prostoru funkci jak společenskou, tak privátní. Řekla bych tedy, že dispozice je až na chybějící koupelnu vyřešena v rámci možností dobře.

### 9.1.1 Chodba



Obr. 17: Byt v rodinném domě se dvěma byty  
- chodba - pohled 1

Obr. 18: Byt v rodinném domě se dvěma byty  
- chodba - pohled 2

Chodba je první místností, kterou uvidíte hned po vstupu. Je vymalovaná zejména bílou barvou, pouze část stěny za zrcadlem je béžová. Jelikož se jedná o úzký a dlouhý prostor, kam dopadá méně přirozeného světla, myslím, že bílá barva byla vhodnou volbou. Já osobně bych místo béžové použila raději nějakou výraznější barvu, například žlutou nebo červenou, která by místnost ještě více rozzářila a oživila.

### 9.1.2 Ložnice



Obr. 19: Byt v rodinném domě se dvěma byty - ložnice

Stejně jako chodba je i ložnice úzká a vymalovaná bílou barvou. I v tomto případě je bílá vhodná, protože malý prostor ložnice rozšiřuje. Dalším možným řešením by byla ještě například modrá barva, která sice neodráží tolik světla jako bílá, ale prostor opticky zvětšuje. Bílé stěny jsou doplněny výrazným fialovým kobercem, takže ložnice nepůsobí tak stroze a tmavší podlaha dodává pocit jistoty.



Okna ložnice jsou orientována na jihozápad a severozápad, což není úplně správně. Většinou by okna ložnice měla směřovat spíše na východ. Jde ale o malou místnost a je zřejmé, že slouží pouze ke spaní. Proto si myslím, že to v tomto případě není až tak velký problém.

### 9.1.3 Obývací pokoj



*Obr. 20: Byt v rodinném domě se dvěma byty  
- obývací pokoj - pohled 1*



*Obr. 21: Byt v rodinném domě se dvěma byty  
- obývací pokoj - pohled 2*

Obývací pokoj je vymalován v teplých odstínech hnědé. Nejvíce pozornosti přitahuje výrazná, tmavě hnědá stěna, na které krásně vyniknou světlé přední plochy nábytku. Dalším výrazným prvkem je tapeta umístěná za pohovkou. Zbytek místnosti je vymalován béžovou barvou, kromě stěny s oknem, která je bílá. Jelikož na stěnu s oknem vždy dopadá nejméně světla, doporučuje se ji vymalovat alespoň o odstín světlejší barvou. Kontrastním prvkem je zde červenofialová pohovka, která místnost oživí, stejně jako doplňky ve stejné barvě. Celkově na mě obývací pokoj působí příjemným dojmem. Jediné co bych vytkla, je pruh tapety umístěný v rohu místnosti. Myslím si, že by vypadalo lépe, kdyby tapeta byla umístěná na střed pohovky, nebo klidně i na celé stěně. Je otázkou, zda by se tím místnost opticky nezmenšila, ale já si to nemyslím. Místnost je poměrně prostorná s dostatkem denního osvětlení a ani tapeta není až tak výrazná, takže v tom by problém podle mě nebyl.

Okna obývacího pokoje směřují na jihozápad, což je naprosto správně. Jelikož byt obývá mladý pár, který dopoledne tráví většinou v práci, řekla bych, že je to velmi vhodné. Slunce sem svítí během dne až do večera a pokoj tak má dostatek světla.

### 9.1.4 Obytný prostor (kuchyně, jídelna, pracovna)



Obr. 22: Byt v rodinném domě se dvěma byty  
- obytný prostor - kuchyně a jídelna



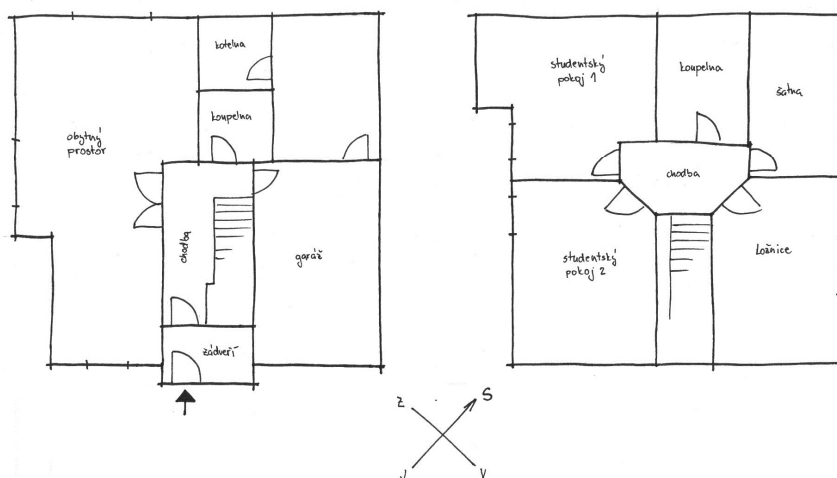
Obr. 23: Byt v rodinném domě se dvěma byty  
- obytný prostor - pracovna

Místnost složená z kuchyně s jídelnou a pracovny, není běžným obytným prostorem. Ten se většinou skládá z jídelny a obývacího pokoje, popřípadě i s kuchyní. Jelikož je zde ale umístěna i pohovka, tak se nabízí pozvat návštěvu spíše sem, než do menšího obývacího pokoje. Hostitel/ka se tak může s hosty bavit i při přípravě občerstvení, a tak bych i tento netradičně spojený prostor nazvala obytným prostorem.

Nábytek a obklady kuchyně spolu s jídelnou jsou laděny v hnědých odstínech, které jsou doplněny jemně zelenou výmalbou. Světlý odstín zelené v kuchyni působí svěže a čistě. Díky kombinaci s odstíny hnědé, pak celá místnost působí pohodově a klidně, takže i delší pobyt bude jistě příjemný. Je vidět, že kuchyně a pracovna nejsou barevně sladěny a vypadají tak spíše jako dvě samostatné místnosti, což je myslím škoda. Červená jako kontrast k zelené barvě by mohla vypadat zajímavě, jelikož se tato kombinace často nachází i v přírodě. V tomto případě to však nepůsobí příliš dobře. Přirozený dojem nejspíš ruší fialový přehoz a koberec. Myslím si, že kdyby byla pohovka doplněna například zelenými polštáři a taburety, mohla by celá místnost působit lépe. Záleželo by však také na odstínu obou barev.

Obytný prostor směřuje převážně na jihovýchod a jihozápad. Kuchyně se často orientuje spíše na západ nebo i sever či severozápad, v tomto případě jde ale o výjimku, jelikož nejde o samostatnou kuchyň. Pro kuchyni spojenou s jídelnou a pracovnou, tedy obytný prostor celkově je tato orientace poměrně vhodná. Bude zde dostatek přirozeného světla po celý den, jak pro práci, přípravu pokrmů, tak i pro příjemné stolování.

## 9.2 Byt v rodinném domě s jedním bytem



Obr. 24 Byt v rodinném domě s jedním bytem - náskres dispozice

Jako druhý příklad jsem zvolila nedávno postavený rodinný dům, který obývají rodiče s dvěma dětmi. Dům je patrový s terasou a zahradou.

Dispozice bytu se skládá ze zádveří, chodby, obytného prostoru a koupelny v přízemí domu a z ložnice, dvou dětských pokojů a koupelny v patře domu. Společenská část, kterou tvoří přízemí domu, zejména pak obytný prostor, slouží k přijímání návštěv a k společnému trávení času rodiny. Privátní část v patře domu je přirozeně oddělena schodištěm, takže poskytuje dostatek soukromí pro jednotlivé členy rodiny a co je velmi důležité, obě části bytu mají vlastní koupelnu. Proto si myslím, že je tato dispozice dobře a prakticky vyřešena a přispívá k plynulému chodu domácnosti.

### 9.2.1 Zádveří, chodba a schodiště

Zádveří, chodba i schodiště jsou vymalované bílou barvou. Zádveří tvoří velmi malý prostor, který slouží pouze k odložení oděvů. Stejně tak chodba je spíše úzká, s horším přístupem denního světla a spoustou dveří. Vzhledem k tomu je zvolení bílé barvy nejjednodušším řešením. Jelikož se nejedná o prostory, kde bychom trávili více času, ale spíše tudy jen procházíme, je to i podle mého názoru vhodné řešení. Samozřejmě by se i v tomto případě daly použít i další barvy, rozhodně však v přiměřeném měřítku, vzhledem k velikosti prostoru.

## 9.2.2 Obytný prostor (kuchyně, jídelna, obývací pokoj)



*Obr. 25: Byt v rodinném domě s jedním bytem - obytný prostor - kuchyně*



*Obr. 26: Byt v rodinném domě s jedním bytem - obytný prostor - jídelna a obývací pokoj*

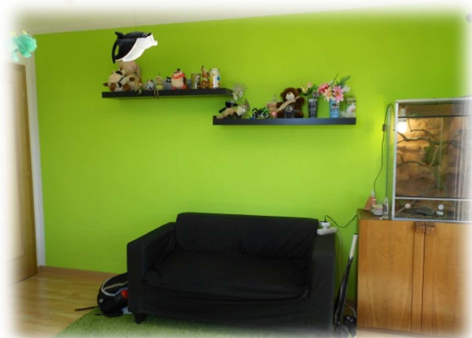
Obytný prostor se skládá z kuchyně, jídelny a obývacího pokoje a jde o hlavní část společenské části bytu. Prostor je vymalován převážně bílou barvou. V rámci kuchyně je však na dvou protilehlých stěnách použita zelená, která je doplněná béžovými a hnědými obklady. Hnědé jsou také přední plochy kuchyňské linky. Prostor jídelny a obývacího pokoje je vymalován bíle a zelená se zde objevuje na pohovce, koberci, a také ve formě moderní tapety za pohovkou. Celé místnosti dominuje krb, obložený umělým kamenem. Ten najdeme i na pultu kuchyňské linky. Je vidět, že si na tvorbě tohoto prostoru majitelé dali záležet a snažili se vše sladit. Podle mého názoru se jim to povedlo a pokoj tak působí příjemně.

Okna obytného prostoru jsou orientována na jihovýchod, jihozápad. Okno kuchyně je orientované na jihovýchod. Jídelnu, ale i obývací pokoj, pak prosvětluje okno směřující na jihozápad. Na severozápad pak směřují ještě prosklené dveře na terasu. Prostor je orientován na tři světové strany, takže zde vždy bude dostatek světla.

## 9.2.3 Koupelna v přízemí

Koupelna se nachází uprostřed dispozice, tudíž nemá žádná okna. Přístup denního světla je zajištěn pouze prosklenými dveřmi a pásem luxfer z chodby. Zvolení veselých barev bylo podle mého názoru dobré. Oranžová a zelená prostor oživily a prozářily. Přestože byly použity poměrně výrazné odstíny těchto barev, nemyslím si, že by to prostoru výrazně uškodilo. Je možné, že světlejší barvy by dodaly koupelně o něco více světla, ale umělé osvětlení by bylo nutné v každém případě.

## 9.2.4 Studentský pokoj 1



*Obr. 27: Byt v rodinném domě s jedním bytem - studentský pokoj 1 - pohled 1*



*Obr. 28: Byt v rodinném domě s jedním bytem - studentský pokoj 1 - pohled 2*

Tento studentský pokoj je z hlediska barev řešen poněkud netradičně. Nicméně celkový dojem je překvapivě příjemný. Pokoj je vymalován velmi výraznou zelenou barvou v kombinaci s černou. Ač se to může zdát zvláštní, tak se tyto dvě barvy jakýmsi způsobem doplňují. Výrazná zelená oživuje černou a černá naopak tlumí až křiklavě zelenou. Výsledný dojem tak působí poměrně vyrovnaně. Podle mého názoru je to tím, že černé zde není mnoho a na velkých plochách je použita spíše zelená. Také použití bílé na strop a dostatek denního světla jistě ovlivnilo celkový dojem. Je to sice neobvyklá kombinace, ale na druhou stranu velmi zajímavá a inspirativní.

Okno studentského pokoje směřuje na jihozápad. Je to jedno z nejlepších řešení právě pro dětský či studentský pokoj. Slunce sem bude svítit během celého odpoledne a večer, kdy se dítě vrací ze školy. Bude tak mít dostatek přirozeného osvětlení pro studium, koníčky, apod. Část přirozeného světla přichází také ze střešního okna orientovaného na severozápad.

## 9.2.5 Studentský pokoj 2

Druhý studentský pokoj je také laděn ve velmi výrazných barvách. V tomto případě jde o kombinaci žluté až žlutozelené a vínové barvy. Tyto dvě barvy jsou však doplněny ještě bílou, čímž tato kombinace nepůsobí tak radikálně jako u předchozího pokoje. Dalším důvodem je také to, že vínová barva je použita pouze v doplňcích a ne na samotných stěnách. Jedna stěna je vymalovaná žluto-zelenou barvou a část další stěny zakrývá bílá tapeta se vzorem ve stejné barvě. Ostatní stěny jsou bílé. Kontrast vytváří vínová sedačka a doplňky. Myslím si, že je to zajímavé řešení a k dívčímu studentskému pokoji se skvěle hodí. Také se mi líbí použití moderní tapety.

Stejně jako u prvního studentského pokoje je i tento pokoj orientován na jihozápad, což je ideální. Opět je zde i střešní okno, v tomto případě však směřuje na jihovýchod. To je oproti předchozímu pokoji o něco lepší, protože sem díky tomu bude slunce svítit prakticky celý den.

### 9.2.6 Ložnice



*Obr. 29: Byt v rodinném domě s jedním bytem - ložnice - pohled 1*



*Obr. 30: Byt v rodinném domě s jedním bytem - ložnice - pohled 2*

Ložnice je barevně a vlastně i celkově vyřešena velmi jednoduše. Stěny jsou vymalované bílou barvou, pouze stěna naproti oknu je béžová. Prakticky jediným kusem nábytku, kromě skříně, je zde postel. Je tedy vidět, že ložnice slouží především ke spánku. Myslím si, že majitelé chtěli pouze vytvořit klidnou atmosféru pro spánek, což se jim použitím bílé a béžové podle mě povedlo.

Okno ložnice směřuje na severovýchod, takže zde bude méně denního světla. To ale, vzhledem k funkci pokoje, nemusí vůbec vadit. Díky orientaci na severovýchod zde bude večer brzo šero i celkově chladněji, což jsou vhodné podmínky pro usínání.

### 9.2.7 Koupelna v patře



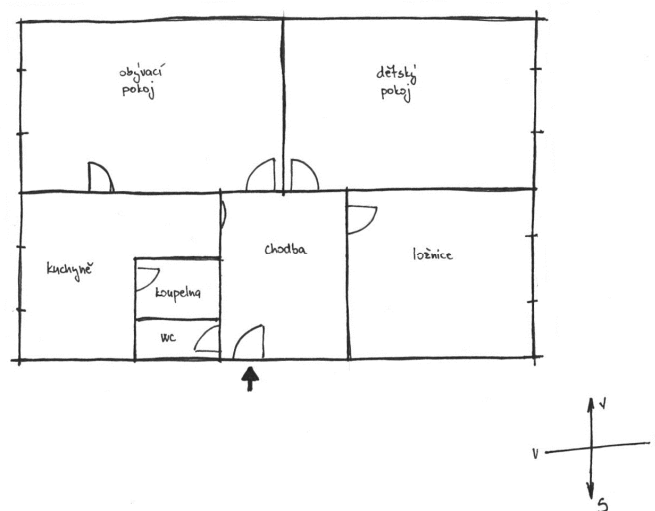
Obr. 31: Byt v rodinném domě s jedním bytem - koupelna v patře - pohled 1



Obr. 32: Byt v rodinném domě s jedním bytem - koupelna v patře - pohled 2

Tato koupelna je na rozdíl od té v přízemí prostornější a hlavně je zde střešní okno, kterým do prostoru proudí denní světlo. Majitelé si tak mohli dovolit použít tmavší barvy obkladů. V tomto případě zvolili kombinaci tmavě hnědé a béžové. Stejně tak skříňka pod umyvadlem má tmavý dekor. Líbí se mi, jak jsou poměrně velké obklady doplněné pásem mozaiky kolem celé koupelny.

### 9.3 Byt v bytovém domě



Obr. 33 Byt v bytovém domě - náskres dispozice

Byt se nachází v prvním patře bytového domu a jedná se o klasický panelákový byt 3+1. Bydlí zde rodiče s dcerou. Syn je už dospělý a bydlí sám, ale pořád zde má své místo.

Vzhledem k tomu, že jde o panelákový byt, dispozice není nijak složitá. Tvoří ji chodba, koupelna a toaleta, kuchyně, obývací pokoj, dětský pokoj a ložnice. Stejně jako u prvního bytu zde není typické členění zón. Vhodným umístěním místností ale automaticky vznikl alespoň nějaký dojem členění na funkční zóny. Pokud rozdělíme byt pomyslnou čarou na dvě poloviny, jeho pravá část tvoří zónu privátní a skládá se z ložnice a dětského pokoje. Společenská část je pak v levé polovině bytu a tvoří ji obývací pokoj, kuchyně, sociální zařízení. Chodba je jakýmsi středem a tvoří přechod mezi oběma zónami.

### 9.3.1 Chodba



*Obr. 34: Byt v bytovém domě -  
chodba - pohled 1*



*Obr. 35: Byt v bytovém domě -  
chodba - pohled 2*

Prostor je poměrně malý a bez oken, takže s nedostatkem přirozeného osvětlení. Všechny stěny chodby jsou vymalované oranžovou barvou a podle mého názoru to nebylo nejlepší řešení. Jde hlavně o to, že jsou všechny stěny poměrně výrazné. Tím se prostor opticky zmenšuje a vypadá tmavší. Podle mého názoru by stačilo pouze zkombinovat oranžovou barvu s nějakou další barvou, v tomto případě asi bílou. Případně by se daly požit i jiné barvy, například žlutá. Určitě bych je ale vždy použila s nějakou světlou barvou, která bude odrážet více světla.



### 9.3.2 Kuchyně



*Obr. 36: Byt v bytovém domě - kuchyně*

Kuchyně je jako jediná z celého bytu vymalovaná bílou barvou. Vzhledem k malým rozměrům to nebylo špatné rozhodnutí. Na druhou stranu je zde poměrně dost světla, takže i použití vhodně zvolené barvy by jistě nevadilo. Je také myslím škoda, že bílé stěny nejsou doplněné např. výraznějšími obklady, které by kuchyni rozveselily.

Okna kuchyně směřují na východ, takže sem slunce svítí hlavně dopoledne. Většina lidí ale tráví dopoledne v práci, a proto je pro ně příjemnější, když do kuchyně svítí slunce spíše odpoledne a večer.

### 9.3.3 Obývací pokoj



*Obr. 37: Byt v bytovém domě - obývací pokoj  
- pohled 1*



*Obr. 38: Byt v bytovém domě - obývací pokoj  
- pohled 2*

Podobně jako u prvního bytu je i zde obývací pokoj v hnědých odstínech. Dominuje mu tmavě hnědá stěna, ostatní stěny jsou vymalované béžovou barvou. Jelikož jsou oba obývací pokoje vymalovány skoro stejně, nemůžu se ubránit jejich srovnání. Teplé hnědé tóny se do obývacího pokoje skvěle hodí, protože vytváří

příjemnou atmosféru. U tohoto obývacího pokoje mi však chybí nějaký výraznější prvek, který by místnost oživil. V předchozím bytě to byla výrazná purpurová pohovka a doplňky. Zde je pohovka béžovohnědá, takže dokonale ladí s okolními stěnami, což samozřejmě není špatně, ale podle mého názoru celý pokoj působí skoro smutně. Tento dojem nejspíš umocňuje proudění světla, protože jde o větší místnost, než u předchozího bytu. Je zde tedy vidět, že i orientace místností, ač se může zdát nepříliš důležitá, má vliv i na celkové působení místností. Proto si myslím, že použitím nějaké kontrastní barvy např. na doplňcích by místnost oživilo, a nemusí to být zrovna červenofialová.

Obývací pokoj je stejně jako kuchyně orientovaný na východ. I v tomto případě oceníme, když nám sluneční paprsky svítí do oken spíše ve večerních hodinách, ideálně přes celý den. Ale protože jde o panelákový byt, nenabízí se moc způsobů, jak tento problém vyřešit. Za zvážení stojí možnost zaměnit ložnici a obývací pokoj. Okna obývacího pokoje by tak směřovala alespoň na západ. Ložnice je však výrazně menší než obývací pokoj, takže by mohl vzniknout problém z hlediska prostoru.

#### 9.3.4 Dětský pokoj



Obr. 39: Byt v bytovém domě - dětský pokoj - dívčí část



Obr. 40: Byt v bytovém domě - dětský pokoj - chlapecká část

Dětský pokoj je rozdělen na dvě části - dívčí a chlapeckou. Tomu odpovídá i barevné řešení tohoto pokoje. Dívčí část je vymalována oranžovou barvou, kdežto chlapecká polovina pokoje je v zelené barvě. Je vidět, že spolu tyto dvě barvy moc neladí. Jelikož jde ale o společný pokoj bratra a sestry, není vždy jednoduché dát dohromady vkus obou. Na druhou stranu si nemyslím, že by kombinace zelené a oranžové byla úplně špatně. Podle mého názoru zde hrála obrovskou roli volba odstínu obou barev. Vhodným zvolením odstínů by jistě šlo docílit příjemné atmosféry. Daly by se však zvolit i jiné barevné kombinace, například zelená/žlutá, zelená/fialová,

žlutá/modrá apod. Možností je spousta, vždy ale bude záležet na konkrétním odstínu. Někdy je prostě nutné najít vhodný kompromis.

Okna dětského pokoje jsou orientována na západ, takže sem proudí denní světlo většinu odpoledne a večer. Jelikož dítě či student pobývá ve svém pokoji hlavně odpoledne a večer, má tak dostatek světla pro své zájmy a studium, a tak se zde rozhodně bude cítit příjemně.

### 9.3.5 Ložnice



*Obr. 41: Byt v bytovém domě - ložnice*

U tohoto bytu je ložnice vymalovaná výraznými barvami - žlutou a oranžovou. To podle mého názoru není pro ložnici až tak dobré řešení, i vzhledem k rozměrům místnosti. Za prvé je vhodné do ložnice použít spíše studené barvy. Za druhé by bylo možná lepší použít spíše světlejší odstíny. Vzhledem k psychickému působení barev se do ložnice doporučují spíše světlejší odstíny studených barev, protože uklidňují a dobře se nám tak usíná a probouzí. Z hlediska optického působení barev by pak světlé odstíny pokoj opticky zvětšily. Jedním z řešení by podle mého názoru mohla být modrá barva. Světlé odstíny modré barvy nejvíce rozšiřují prostor, takže by se ložnice opticky zvětšila. Klidně by se dal na jednu stěnu použít nějaký tmavší odstín, nejspíše na stěnu naproti oknu, popřípadě stěnu za postelí. Všechny ostatní zdi bych však nechala světlé, aby se tím prostor zbytečně nezmenšil.

Okna ložnice směřují na západ, takže sem proudí světlo převážně odpoledne a večer. Doporučuje se však orientovat ložnici převážně na východ a to z více důvodů. Ranní paprsky člověka probudí a večer zde pak bude dřív šero příjemné pro usínání. Dalším hlediskem je také tepelný komfort. Jelikož sem bude svítit slunce hlavně dopoledne, ložnice se tak nepřehřívá a večer zde bude příjemně. Ne každému však musí být příjemné, aby ho ráno budily sluneční paprsky. Ostatní důvody mi však přijdou logické a praktické.

### 9.3.6 Koupelna



*Obr. 42: Byt v bytovém domě - koupelna*

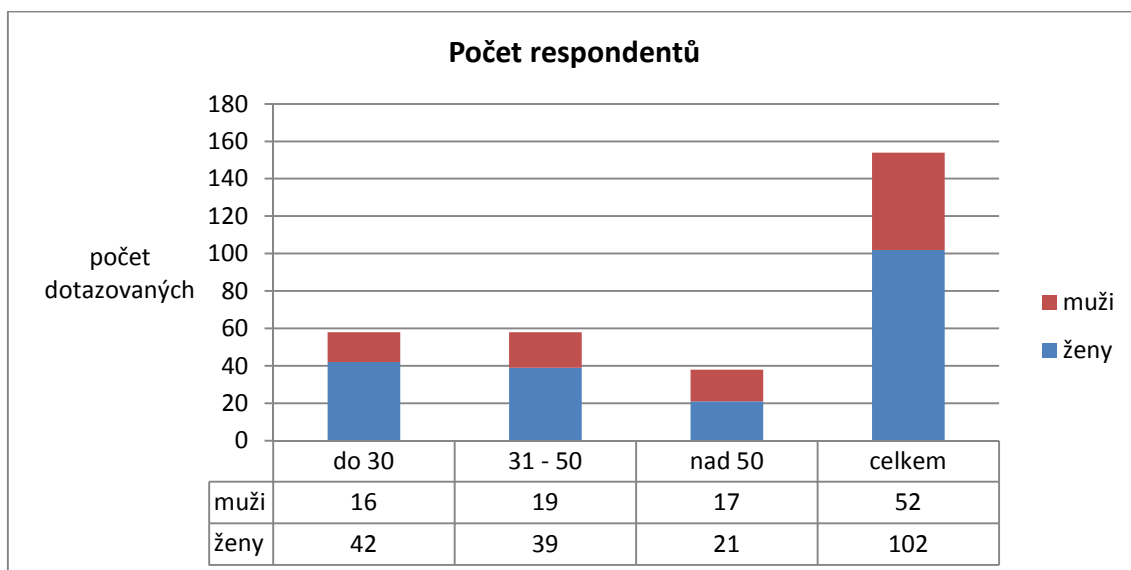
Koupelna se nachází v přestavěném bytovém jádře a vchází se do ní z kuchyně. Co je důležité, že zde nejsou žádná okna a jde o velmi malý prostor. Je tedy vhodné do takového prostoru zvolit spíše světlé obklady většího formátu, které prostor opticky rozšíří. Myslím si tedy, že použití obkladů v barvě písku v kombinaci s jemně oranžovými obklady bylo pro tuto koupelnu vhodné. Také se mi líbí úzký proužek s egyptskými motivy, který vytváří přirozený přechod mezi oběma barvami. Ve stejném duchu je vyřešena i samostatná toaleta.

## 10 Dotazníkové šetření

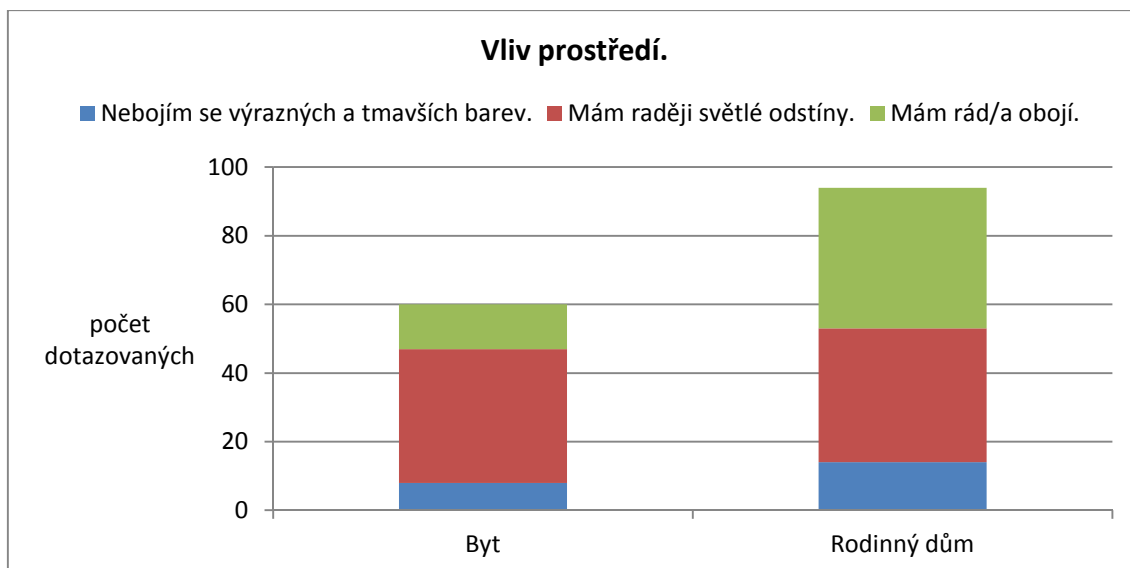
Cílem dotazníkového šetření bylo především zjistit, jak lidé vnímají barvy v interiéru, jak vypadá barevná úprava místností u nich doma či jakým barvám dávají přednost. Průzkum doplňovaly také otázky týkající se dostupné literatury k danému tématu. Ty měly za úkol zjistit hlavně to, zda lidé četli některou z těchto knih, zda jim pomohly při výběru barev do interiéru a jestli pro ně byly srozumitelné. Zkoumal se také vliv pohlaví, věku, nebo toho, v jakém prostředí dotazovaní lidé bydlí.

Dotazník byl šířen na internetu i tištěnou formou po dobu přibližně jednoho měsíce a byl anonymní. Tištěná verze dotazníku je uvedena na konci práce v Příloze 1.

Dotazníkového šetření se celkem zúčastnilo 154 respondentů ve třech věkových kategoriích. Z toho bylo 102 žen a 52 mužů. Výsledky dotazníku jsou popsány níže spolu s grafickým znázorněním vybraných otázek. Kompletní výsledky šetření s grafy a závěry lze najít v Příloze 2 na konci práce.



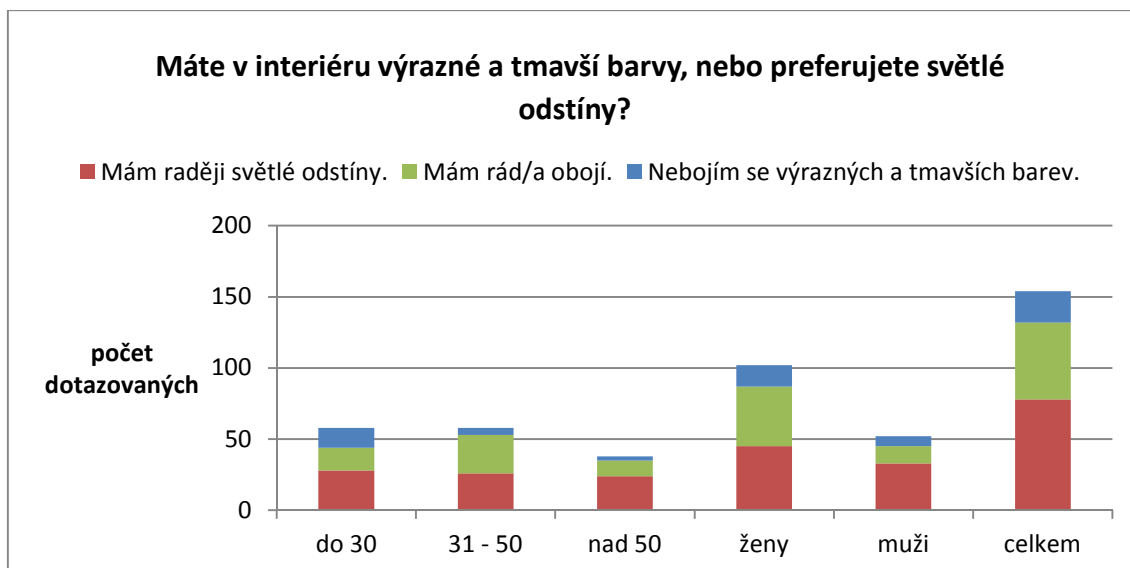
Obr. 43 Počet respondentů



*Obr. 44 Vliv prostředí*

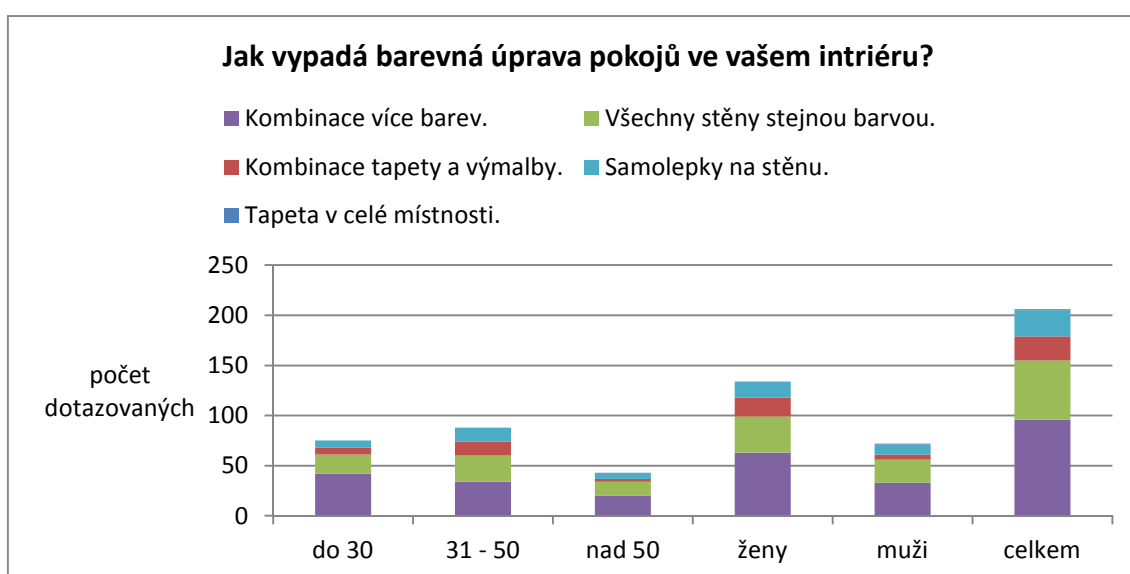
Prostředí, ve kterém dotazovaní bydlí, nemělo na většinu otázek výrazný vliv. Dalo by se říci, že znatelně ovlivnilo pouze otázku č. 6 „Máte v interiéru výrazné a tmavší barvy, nebo preferujete světlé odstíny?“. V tomto případě můžeme pozorovat, že lidé, kteří žijí v bytě, mají raději světlé odstíny. Vidíme, že obyvatelé rodinných domů mají také rádi světlé odstíny. Při srovnání však zjistíme, že oproti obyvatelům bytů je zde mnohem větší počet respondentů, kteří mají rádi jak světlé tak tmavé barvy.

Výzkum také ukázal, že většina dotázaných si myslí, že volba barev v interiéru může člověka ovlivňovat. Je však nutné zmínit, že i když si někteří lidé myslí, že barvy mohou mít vliv na člověka, oni sami tento vliv nepocítují. Většina lidí také uvedla, že ví alespoň něco o optickém působení barev. Celkově můžeme říci, že lidé vliv barev vnímají, a to jak na ně samotné, tak i na prostor kolem nich.



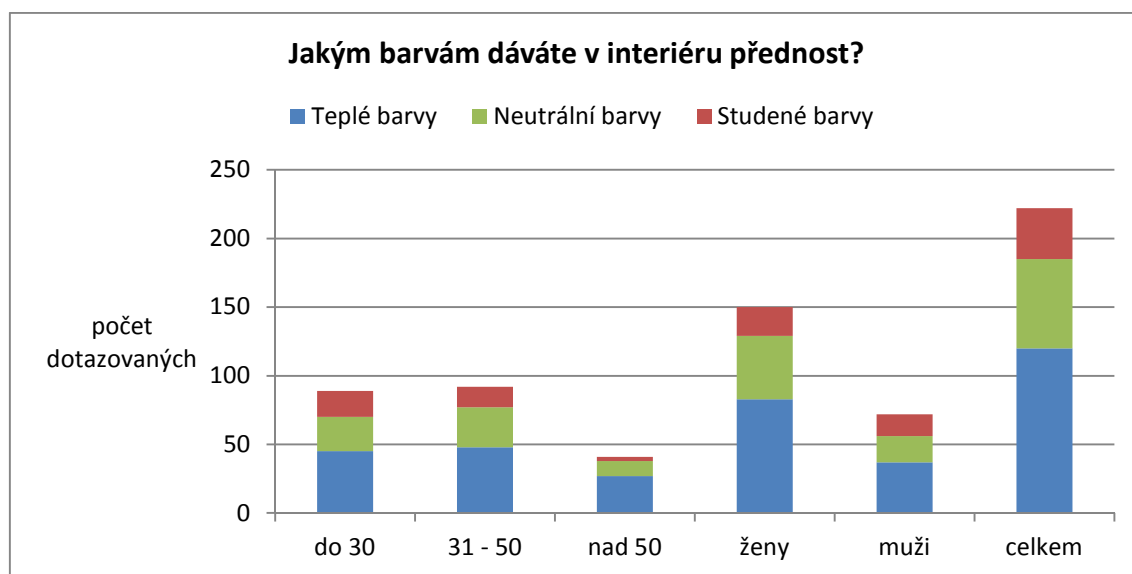
Obr. 45 Otázka č. 6

Z výsledků šetření vyplývá, že celkově mají lidé raději světlé barvy. Na druhou stranu nemalý počet respondentů uvedl, že se nebojí výrazných barev a asi třetina dotázaných má ráda obojí. Také můžeme říct, že muži mají rádi světlejší odstíny více než ženy, u kterých je tato skutečnost přibližně nastejno s odpovědí, že mají rády jak světlé, tak tmavé barvy. I vliv věku je patrný, např. u respondentů nad 50 let jasně převažuje obliba světlých odstínů, která u lidí ve věku do 30 let už není tak výrazná a u střední věkové kategorie je naopak nastejno s oblibou světlých i tmavých barev. Z obrázku vyplývá i to, že mladí lidé se tolik nebojí výrazných barev, přesto ale preferují spíše světlejší odstíny.



Obr. 46 Otázka č. 7

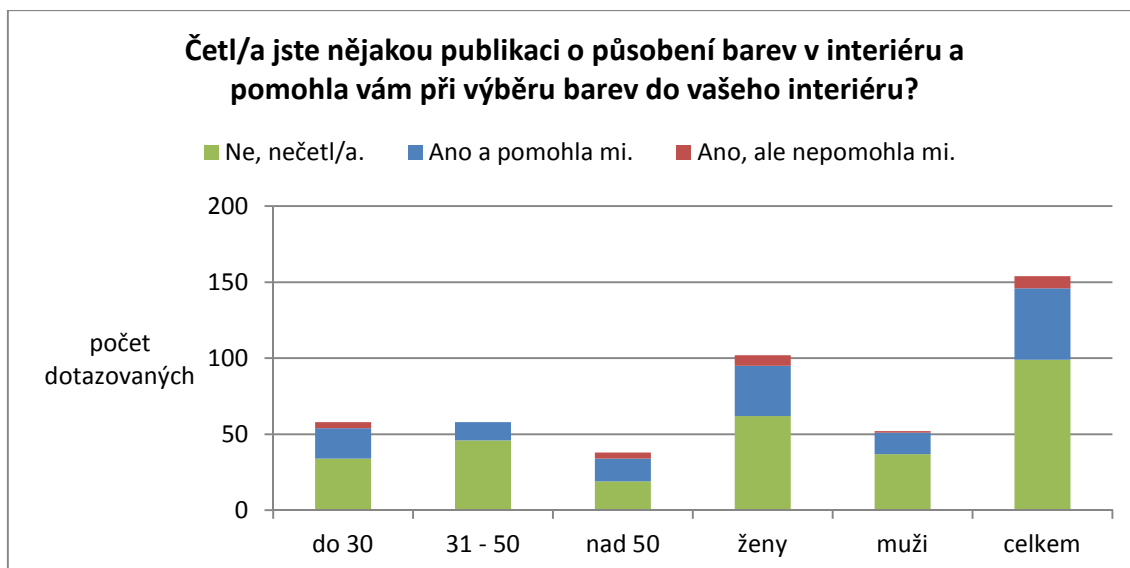
Na obrázku můžeme vidět, že kromě tapety v celé místnosti, kterou uvedl pouze jeden respondent, jsou zahrnuty všechny varianty. Celkově pak převažuje „kombinace více barev“, ale ne až tak výrazně. Druhou nejčastější odpovědí je pak „stejná barva v celé místnosti“. Poměrně velký počet dotázaných uvedl, že mají v interiéru také kombinaci tapety a výmalby či samolepky na stěnu. Rozhodně tedy můžeme říct, že barevná úprava místností je poměrně rozmanitá a lidé se nebojí používat i další možné varianty, kromě výmalby. Pokud srovnáme věkové kategorie, není mezi nimi výrazný rozdíl.



Obr. 47 Otázka č. 8

Uvedené výsledky ukazují, že lidé mají nejraději teplé odstíny a nejméně oblíbené jsou barvy studené. Pokud porovnáme jednotlivé věkové kategorie, vidíme, že s přibývajícím věkem klesá obliba studených barev. V kategorii nad 50 let oblibu studených barev uvedli pouze 3 lidé z 38. Naopak u respondentů do 30 let, není rozdíl mezi jednotlivými barvami tak výrazný, přesto převažují teplé barvy. Z uvedeného obrázku můžeme také vyčíst, že ženy mají v oblíbenosti neutrální barvy mnohem více než muži. Vzhledem k věku je pak největší podíl neutrálních barev u prostřední věkové kategorie a je i výrazně větší než podíl barev studených. Naproti tomu u lidí do 30 let je obliba studených a neutrálních barev skoro stejná.





*Obr. 48 Otázka č. 10*

Z výsledků znázorněných na Obr. 48 vyplývá, že většina dotázaných lidí žádnou publikaci o působení barev nečetla. Na druhou stranu přibližně jedna třetina respondentů nějakou knihu o působení barev interiéru přečetla a většině z nich pomohla. Našli se však i lidé, kteří uvedli, že jim přečtená publikace nepomohla. Na obrázku také vidíme, že polovina respondentů nad 50 let přečetla nějakou publikaci, což je nejvíce ze všech věkových kategorií.

Na otázku, zda pro ně byly přečtené knihy dostatečně srozumitelné, odpověděla většina lidí kladně. Malý počet dotázaných si pak myslí, že by tyto publikace mohly být např. stručnější a nikdo z respondentů nevedl, že by přečtené literatuře nerozuměl.

Z výsledků také vyplývá, že většina lidí by si při výběru barev do interiéru nechala poradit od odborníka. Nezanedbatelný je však i počet záporných odpovědí, kdy by lidé odbornou radu odmítli. Také můžeme říct, že ženy by si nechali poradit spíše než muži, u kterých je více záporných odpovědí.

## 11 Diskuse

Moje bakalářská práce se dělí na tři části - teoretickou, praktickou a dotazníkové šetření. První část se zabývá působením barev v interiéru a dispozici bytu. Druhá část hodnotí tři vybrané byty s ohledem na informace z odborné literatury uvedené v první části. Třetí část pak zahrnuje výzkum pomocí dotazníku a doplňuje první dvě části o pohled ostatních lidí.

V teoretické části mé bakalářské práce jsem se snažila co nejvíce shrnout informace z odborné literatury, aby byly pro každého dostatečně stručné a srozumitelné. Cíleně jsem opomenula teorii oka a vnímání barev, protože si myslím, že to není až tak důležité pro pochopení vlivu barev na prostor a jejich použití v interiéru. Stejně tak v části o dispozici bytu by se toho samozřejmě dalo napsat mnohem víc, ale i v tomto případě jsem se snažila vybrat to hlavní.

Praktická část pak zahrnovala použití informací z odborné literatury na konkrétních příkladech. Každý z vybraných bytů je jiný, a to jak z hlediska dispozice, tak i barevnosti. První byt obývá mladý pár (do 30 let), takže není překvapením, že zde najdeme poměrně výrazné prvky, tapetu i samolepky na stěnu. Z barev zde byly použity především hnědá, béžová, červenofialová, zelená, fialová a bílá. Druhý byt je podle mě o něco méně výrazný, především pokud jde o společenskou zónu a je vidět, že obyvatelé jsou o něco starší (31 - 50 let). Ale i zde najdeme moderní tapety, nebo například imitaci kamene. Z barev je to především zelená, dále pak bílá, hnědá, béžová, oranžová, žlutozelená, červenofialová a dokonce i černá. Obecně by se dalo říci, že první dva byty jsou si, co se týká barevnosti, velmi podobné. Naopak poslední byt, jehož obyvatelé jsou nejstarší (nad 50 let) je mírně odlišný. Nenajdeme zde žádnou tapetu nebo samolepky, jako u předchozích dvou bytů. Z hlediska barevnosti s nimi ale může klidně soupeřit. Nejvíce je zde použita oranžová barva, dále pak bílá, hnědá, béžová, žlutá a zelená. U tohoto bytu výrazně převažují teplé barvy, což se o předchozích bytech tak úplně říct nedá. V prvních dvou případech byl poměr teplých a studených barev přibližně nastejno. Myslím si, že všechny byty jsou zařízeny poměrně vhodně. I orientace místností byla podle mého názoru zvolena dobře, ať už to byl záměr nebo náhoda. Pouze u posledního bytu by bylo vhodné zaměnit ložnici a obývací pokoj, ale ne vždy je to možné. Myslím si, že většina lidí, i když o tom moc neví, podvědomě zvolí správné řešení.

Z výsledků získaných pomocí dotazníku vyplynulo pár poměrně zajímavých informací. První z nich je například vliv toho, zda člověk žije v rodinném domě či bytě, na použité barvy. Především pak na jejich odstín a světlost. Jak ukázal výzkum, lidé žijící v bytě mají více rádi světlé odstíny. Myslím si, že je to způsobeno hlavně tím, že byty obecně jsou často menší než rodinné domy. Také zde mnohdy bývá méně světla, protože jsou bytové domy stavěny poměrně blízko sebe. Naopak u rodinných domů obklopených zahradou je přístup světla mnohem snazší. Lidé, kteří obývají byt, tak podvědomě volí světlé barvy, aby se prostor zdál větší a světlejší.

Uvedené výsledky také ukazují, že obliba světlých odstínů není větší jen u obyvatel bytů, ale je i celkově větší. U lidí ve věku nad 50 let tato skutečnost jasně převažuje. Mladí lidé se sice tolik nebojí výrazných barev, přesto ale preferují spíše světlejší odstíny. Jak už jsem uvedla výše, může to být způsobeno druhem bydlení. Zejména u mladých lidí, kteří si zařizují např. malé studentské byty nebo garsoniéry jako první bydlení. U starších lidí na to má podle mého názoru vliv spíše potřeba vytvořit klidné a příjemné prostředí a výrazné barvy mohou často působit rušivě.

Docela mě překvapil výsledek otázky „Jak vypadá barevná úprava pokojů ve vašem interiéru?“. Nemyslela jsem si, že odpovědi budou tak rozmanité, i když některé odpovědi převažují. Když se nad tím ale zamyslím, je to poměrně logické. V současné době je spousta možností. Velký výběr barevných odstínů a tím i více možností kombinace barev, nové materiály nebo cena, to vše může ovlivnit náš názor. V poslední době jsou také moderní různé tapety či samolepky na stěnu, což vyplývá i z dotazníkového šetření. Není nic jednoduššího, než si na stěnu nalepit nějakou zajímavou samolepku a hned se změní atmosféra a styl místnosti.

Dalším jasným výsledkem je zjištění, že lidé mají v interiéru nejraději teplé barvy. Naopak obliba studených barev je v porovnání s teplými velmi malá. To je podle mého názoru trochu zvláštní, protože v odborné literatuře se uvádí, že lidé osobně mají nejraději barvu modrou. Jak už ale bylo řečeno, podle výsledků lidé preferují v interiéru spíše barvy teplé. V tomto případě mě však nenapadá žádné logické vysvětlení. Naopak poměrně velká obliba neutrálních barev se dá poměrně jednoduše vysvětlit. Právě proto, že jde o barvy neutrální jako například bílá a šedá, je možné jimi snadno doplnit ostatní barvy. Také můžeme říci, že v současné době, kdy je moderní minimalistické bydlení, jsou tyto barvy samy o sobě poměrně oblíbené.

Z dalších výsledků šetření vyplývá, že třetina dotázaných přečetla nějakou knihu o působení barev. To je podle mého názoru velmi pěkný výsledek. Zajímavým

zjištěním bylo, že v rámci věkových skupin byl největší podíl lidí, kteří nějakou knihu přečetli v kategorii nad 50 let. Naopak nejmenší podíl byl ve skupině 31 - 50 let. Myslím si, že je to způsobeno tím, že raději informace vyhledávají na internetu. Je to pro ně jednodušší a pohodlnější.

Většina lidí uvedla, že pro ně byly přečtené knihy srozumitelné, ale našli se lidé, kteří by ocenili, kdyby byly publikace stručnější a jasnější. I já se přikláním k názoru, že některé knihy o barvách v interiéru zabíhají příliš do detailů, což může čtenáře odradit. Rozhodně nechci říct, že jsou špatné a lidé, které toto téma bude zajímat, si je jistě rádi přečtou. Na druhou stranu si ale myslím, že nějaká krátká a jednoduchá publikace, která by pomohla především s výběrem barev do interiéru, by jistě měla úspěch.

Díky získaným odpovědím vyplynulo z výzkumu několik nových otázek, kterými by se dal dotazník rozšířit a zpřesnit.

Celkově z výzkumu vyplývá, že není vždy snadné odhadnout názor lidí, zvláště pak, pokud jde o barvy. Použití barev je velmi subjektivní a záleží na mnoha faktorech. Podobně je tomu u orientace místností v bytě nebo jeho dispozice. I tyto poměrně jasné skutečnosti jsou ovlivňovány různými faktory a ne pokaždé to jde udělat správně. Někdy je to jednoduché a jindy je jediným řešením kompromis.

## 12 Závěr

Působení barev je velmi obsáhlé a subjektivní téma. Každý člověk vnímá barvy jinak. Proto není možné jednoznačně určit, která barva se kam hodí. Vždy záleží na konkrétní osobě. I neobvyklé kombinace barev mohou působit zajímavě a harmonicky, a proto je každý byt originál.

Naopak u dispozice bytu mají informace z odborné literatury své opodstatnění, jelikož jsou vyzkoušené a aplikované v praxi. Důkazem správné dispozice je komfortní a plynulý chod domácnosti bez kolizí. Ale i v tomto případě bude záležet na člověku, který byt obývá a na tom, jak to jemu vyhovuje.

Stejně tak orientace místností podle světových stran. Ovlivňuje nejen to, kolik světla dopadá do místnosti, ale má vliv i na barvy a materiály a celkovou atmosféru místnosti. Je tedy dobré dodržovat určitá pravidla a doporučení, která mají svůj důvod, ale ne každému musí vyhovovat. Proto bude vždy záležet na určitém člověku, aby se mu jeho byt líbil a aby se v něm především cítil dobře.

## **13 Summary**

This thesis should acquaint the reader with color effect in the interior. The introduction contains very short informations about color theory, color harmony or how light affect this colors. The main subject is influence of colors on human and rooms around him. The object of this thesis was to create simple scheme about using colors to various parts of interior. Another text deals with living area and describes types of flats and their specific qualities. It analyzed size and tenets of flat layout. The thesis includes short information about right orientation of rooms owing to cardinal points.

The practical part of the text contains an evaluation of three existing housings considering teoretic part of this thesis. The aim was detachedly review layout, color scheme and room orientation and eventually draw attention to potential mistakes and bring in changes or improvements.

In the end of this thesis is survey which should help to analyze how people perceive colors in the interior and their opinion of available literature. So the survey results entending better understanding of current situation.

## 14 Seznam citované literatury

CHIAZZARI, Suzy. *Barvy pro váš domov*. Euromedia, 2009. ISBN 978-242-2300-1.

DLABAL, Stanislav a kol. *Nábytek - člověk - bydlení*. Praha: ÚBOK, 1980, 178 s.

FINSTERLOVÁ, Šárka. *Aplikace barev v interiéru*. Brno, 2009. Bakalářská práce. Mendelova zemědělská a lesnická univerzita v Brně.

FÖRTLOVÁ, Karolína. *Barvy v bytě: [nápad, úpravy, řešení]*. Brno: ERA, 2005, 132 s. ISBN 80-736-6035-0.

HÁLA, Boris. *Interiér: tvorba obytného prostoru*. Praha: Grada, 2009, 149 s. ISBN 978-80-247-3216-9.

WATERMANN, Gisela. *Barvy pro váš byt: barvy, tvary, světlo, struktury*. Praha: Ikar, 1994. ISBN 80-717-6008-0.

ŽIVNŮSTKOVÁ, Marie. *Barvy v interiéru*. Brno, 2010. Bakalářská práce. Mendelova zemědělská a lesnická univerzita v Brně.

MARTIŠKOVÁ, Petra. Správná orientace domu. In: *Www.living.cz* [online]. [cit. 2015-01-19]. Dostupné z: <http://www.living.cz/stavba-a-dum/spravna-orientace-domu-zaklad-spokojeneho-bydleni.html>

## 15 Seznam obrázků a tabulek

<b>Obr. 1:</b> Barevný kruh .....	11
<b>Obr. 2:</b> Strop a všechny stěny bílé či světlé a světlá podlaha.....	15
<b>Obr. 3:</b> Tmavá podlaha .....	15
<b>Obr. 4:</b> Barevná zadní stěna.....	15
<b>Obr. 5:</b> Tmavá podlaha a barevná zadní stěna.....	15
<b>Obr. 6:</b> Podlaha a strop .....	15
<b>Obr. 7:</b> Zadní stěna a strop.....	15
<b>Obr. 8:</b> Boční stěny barevné .....	15
<b>Obr. 9:</b> Zadní stěna a boční stěny barevné.....	15
<b>Obr. 10:</b> Podlaha a boční stěny .....	15
<b>Obr. 11:</b> Strop a boční stěny barevné.....	15
<b>Obr. 12:</b> Strop, zadní stěna a boční stěny .....	15
<b>Obr. 13:</b> Strop, podlaha a všechny stěny .....	15
<b>Obr. 14:</b> Rozdělení bytu na soukromou a společenskou zónu.....	27
<b>Obr. 15:</b> Rozdělení bytu na společenskou a privátní zónu s prostorem pro rodiče a děti .....	28
<b>Obr. 16:</b> Byt v rodinném domě se dvěma byty - nákres dispozice .....	11
<b>Obr. 17:</b> Byt v rodinném domě se dvěma byty - chodba - pohled 1.....	32
<b>Obr. 18:</b> Byt v rodinném domě se dvěma byty - chodba - pohled 2.....	32
<b>Obr. 19:</b> Byt v rodinném domě se dvěma byty - ložnice .....	32
<b>Obr. 20:</b> Byt v rodinném domě se dvěma byty - obývací pokoj - pohled 1.....	33
<b>Obr. 21:</b> Byt v rodinném domě se dvěma byty - obývací pokoj - pohled 2.....	33
<b>Obr. 22:</b> Byt v rodinném domě se dvěma byty - obytný prostor - kuchyně a jídelna....	34
<b>Obr. 23:</b> Byt v rodinném domě se dvěma byty - obytný prostor - pracovna .....	34
<b>Obr. 24:</b> Byt v rodinném domě s jedním bytem - nákres dispozice .....	15
<b>Obr. 25:</b> Byt v rodinném domě s jedním bytem - obytný prostor - kuchyně.....	36
<b>Obr. 26:</b> Byt v rodinném domě s jedním bytem - obytný prostor - jídelna a obývací pokoj.....	36
<b>Obr. 27:</b> Byt v rodinném domě s jedním bytem - studentský pokoj 1 - pohled 1.....	37
<b>Obr. 28:</b> Byt v rodinném domě s jedním bytem - studentský pokoj 1 - pohled 2.....	37
<b>Obr. 29:</b> Byt v rodinném domě s jedním bytem - ložnice - pohled 1 .....	38
<b>Obr. 30:</b> Byt v rodinném domě s jedním bytem - ložnice - pohled 2 .....	38



<b>Obr. 31:</b> Byt v rodinném domě s jedním bytem - koupelna v patře - pohled 1 .....	39
<b>Obr. 32:</b> Byt v rodinném domě s jedním bytem - koupelna v patře - pohled 2 .....	39
<b>Obr. 33:</b> Byt v bytovém domě - náskres dispozice .....	39
<b>Obr. 34:</b> Byt v bytovém domě - chodba - pohled 1 .....	40
<b>Obr. 35:</b> Byt v bytovém domě - chodba - pohled 2 .....	40
<b>Obr. 36:</b> Byt v bytovém domě - kuchyně .....	41
<b>Obr. 37:</b> Byt v bytovém domě - obývací pokoj - pohled 1 .....	41
<b>Obr. 38:</b> Byt v bytovém domě - obývací pokoj - pohled 2 .....	41
<b>Obr. 39:</b> Byt v bytovém domě - dětský pokoj - dívčí část .....	42
<b>Obr. 40:</b> Byt v bytovém domě - dětský pokoj - chlapecká část .....	42
<b>Obr. 41:</b> Byt v bytovém domě - ložnice .....	43
<b>Obr. 42:</b> Byt v bytovém domě - koupelna .....	44
<b>Obr. 43:</b> Počet respondentů .....	45
<b>Obr. 44:</b> Vliv prostředí .....	46
<b>Obr. 45:</b> Otázka č. 6 .....	47
<b>Obr. 46:</b> Otázka č. 7 .....	47
<b>Obr. 47:</b> Otázka č. 8 .....	48
<b>Obr. 48:</b> Otázka č. 10 .....	59
<b>Tab. 1:</b> Psychické a optické působení barev .....	13
<b>Tab. 2:</b> Vliv umělého osvětlení na barvy .....	18
<b>Tab. 3:</b> Výběr barev do jednotlivých částí interiéru .....	22
<b>Tab. 4:</b> Minimální parametry bytů .....	25
<b>Tab. 5:</b> Orientace místností podle světových stran .....	30

## 16 Příloha:

### 1. Dotazník

#### Dispoziční řešení bytu a jeho barevnost

dotazník k bakalářské práci

Ráda bych Vás poprosila o vyplnění dotazníku k mé bakalářské práci na téma "Dispoziční řešení bytu a jeho barevnost". Děkuji, moc mi to pomůže.

#### 1. Pohlaví

- muž  žena

#### 2. Věk

- do 30  31 - 50  nad 50

#### 3. V jakém prostředí bydlíte?

- Byt  Rodinný dům

#### 4. Myslíte si, že barevná úprava místnosti může mít vliv na člověka?

- Ano  Ne  Nevím

#### 5. Řekli byste, že Vás konkrétně barvy použité v místnosti nějak ovlivňují?

(např. náladu, pocit tepla, apod.)

- Ano  Ne  Nevím

#### 6. Máte v interiéru výrazné nebo tmavší barvy, nebo preferujete raději světlé odstíny?

- Nebojím se výrazných a tmavších barev.  
 Mám raději světlé odstíny.  
 Mám rád/a obojí.

#### 7. Jak vypadá barevná úprava pokojů ve vašem interiéru? (vyberte min. 1 odpověď)

- tapeta v celé místnosti  
 kombinace tapety a výmalby  
 všechny stěny stejnou barvou  
 kombinace více barev  
 samolepky na stěnu

#### 8. Jaké barvy v interiéru preferujete? (vyberte min. 1 odpověď)

- teplé barvy (žlutá, červená, oranžová, apod.)  
 studené barvy (modrá, zelená, apod.)  
 neutrální barvy (bílá, šedá, apod.)

#### 9. Víte něco o optickém působení barev?

(že je pomocí barev možné docílit např. snížení stropu, rozšíření úzké místnosti, apod.)

- Ano  Ne

#### 10. Četl/a jste nějakou publikaci o působení barev v interiéru a pomohla Vám při výběru barev do vašeho interiéru?

- Ano četl/a, ale nepomohla mi.  
 Ano četl/a a pomohla mi.  
 Ne, žádnou publikaci jsem nečetl/a.

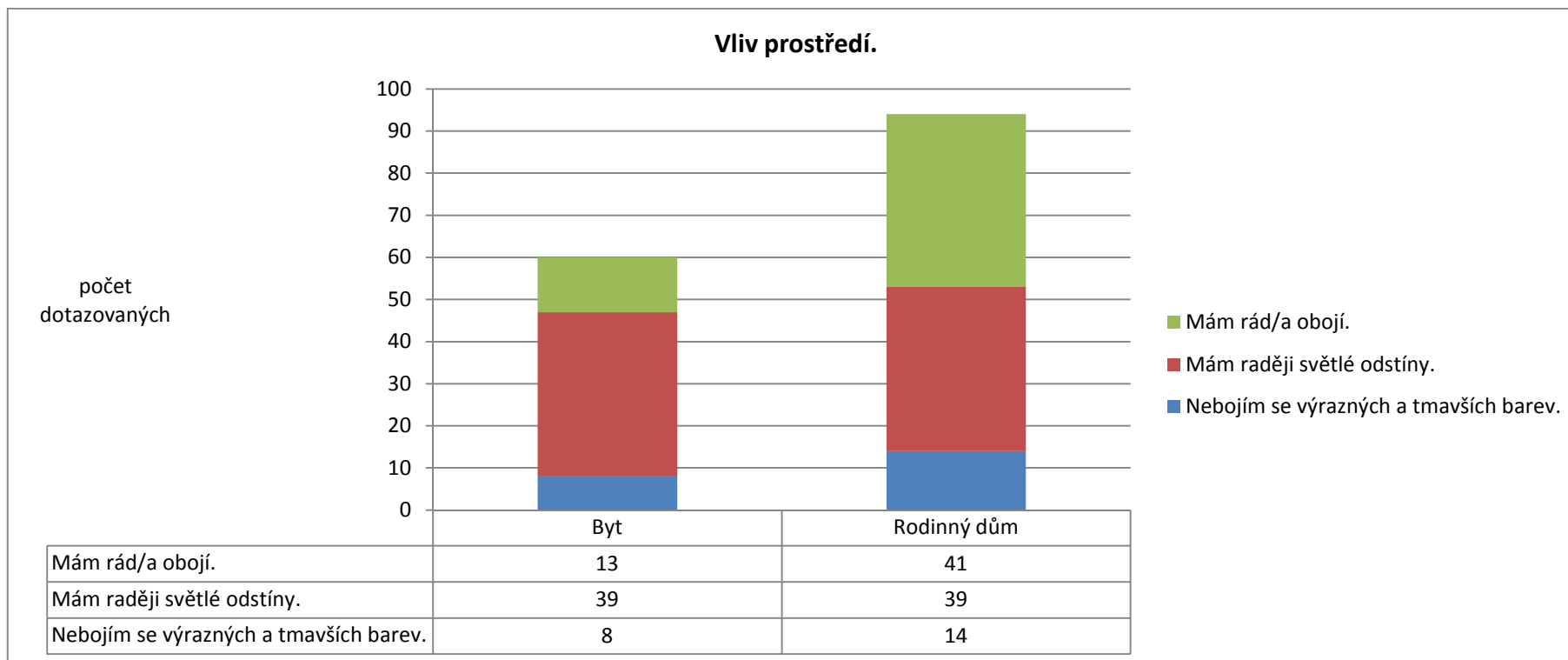
#### 11. Byly pro Vás tyto publikace srozumitelné?

- Ano, neměl/a jsem problém.  
 Ano, ale mohly by být stručnější a jasnější.  
 Ne, spouště věcí jsem nerozuměl/a.  
 Nevím, žádnou jsem nečetl/a.

#### 12. Nechali byste si při výběru barev do interiéru poradit od odborníka?

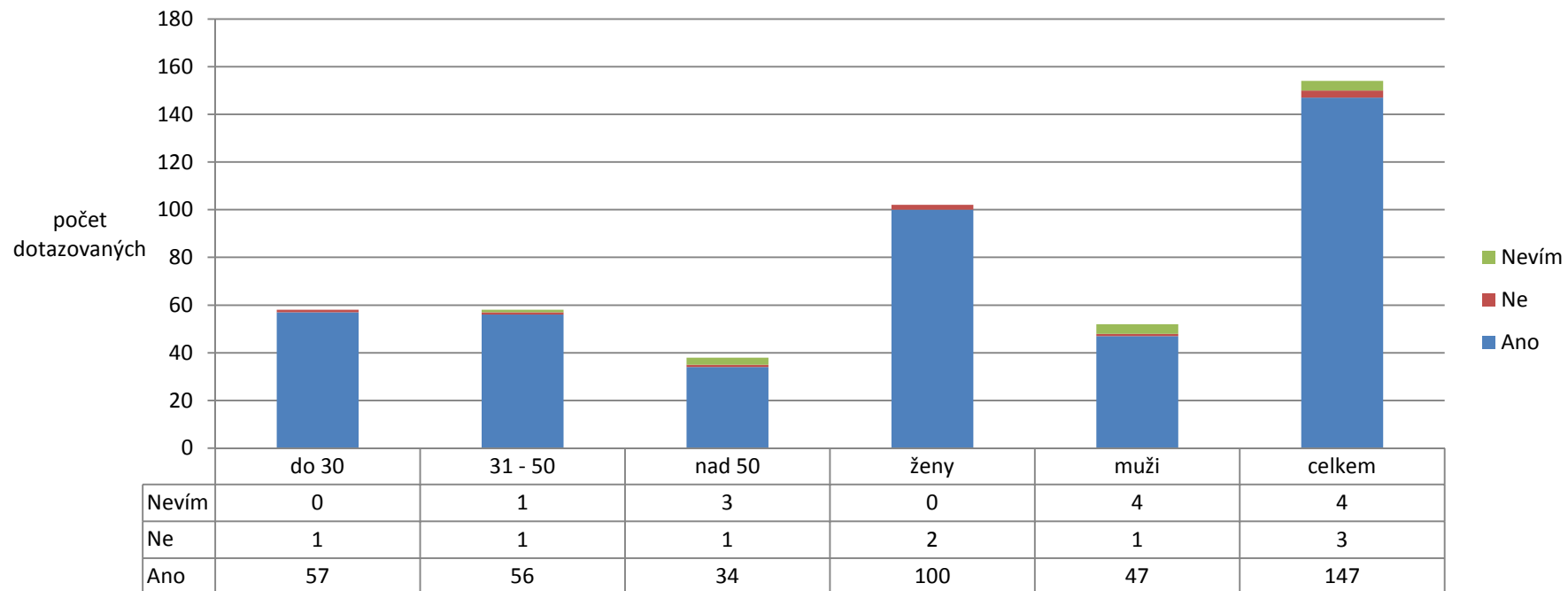
- Ano  Ne  Nevím

## 2. Výsledky dotazníkového šetření - grafické znázornění a závěry

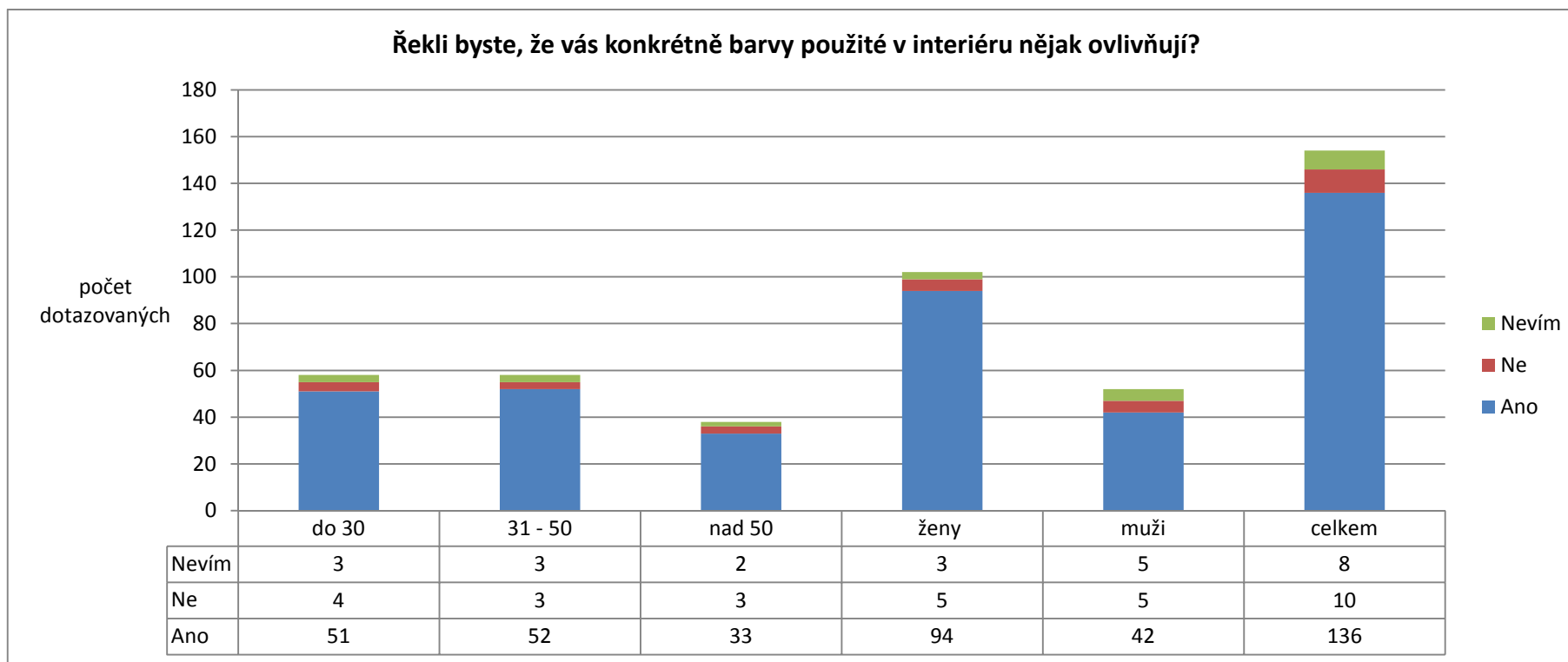


Prostředí, ve kterém dotazovaní bydlí, nemělo na většinu otázek výrazný vliv. Dalo by se říci, že znatelně ovlivnilo pouze otázku č. 6 „Máte v interiéru výrazné a tmavší barvy, nebo preferujete světlé odstíny?“. V tomto případě můžeme pozorovat, že lidé, kteří žijí v bytě, mají raději světlé odstíny. Vidíme, že obyvatelé rodinných domů mají také rádi světlé odstíny. Při srovnání však zjistíme, že oproti obyvatelům bytů je zde mnohem větší počet respondentů, kteří mají rádi jak světlé tak tmavé barvy.

### Myslíte si, že barevná úprava místnosti může mít vliv na člověka?

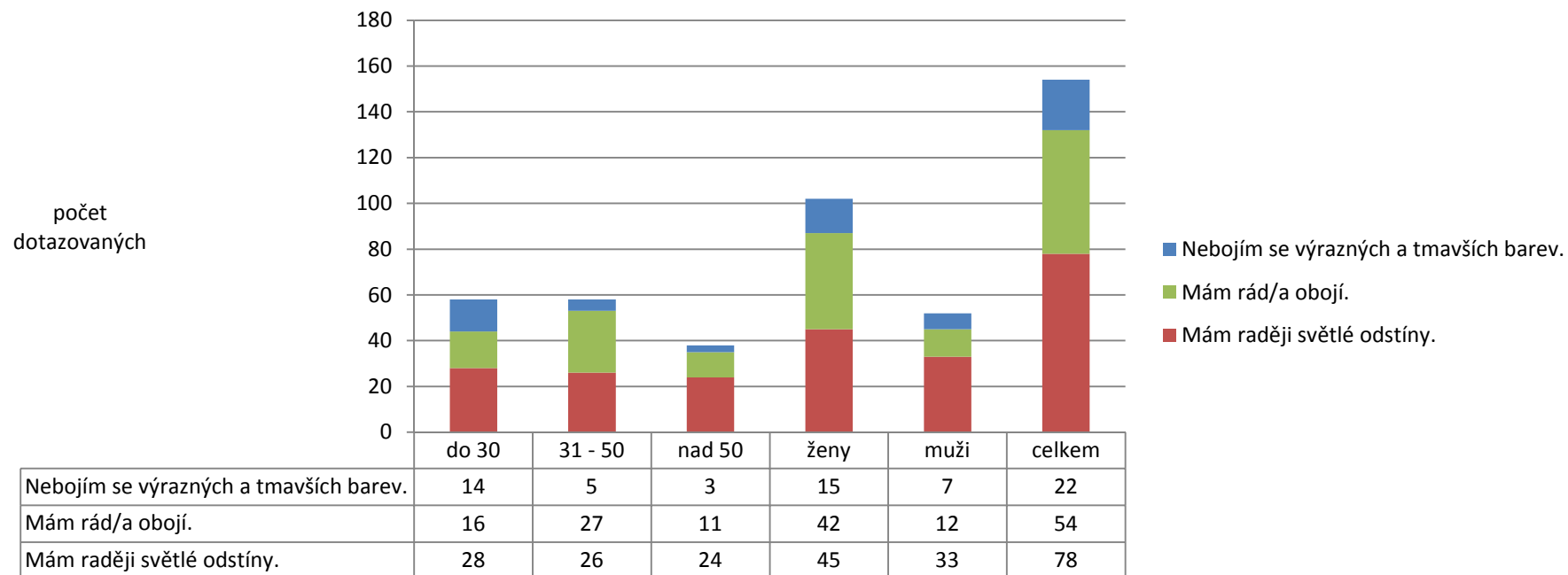


Na uvedeném obrázku je jasně vidět, že většina dotázaných si myslí, že volba barev v interiéru může člověka ovlivňovat.

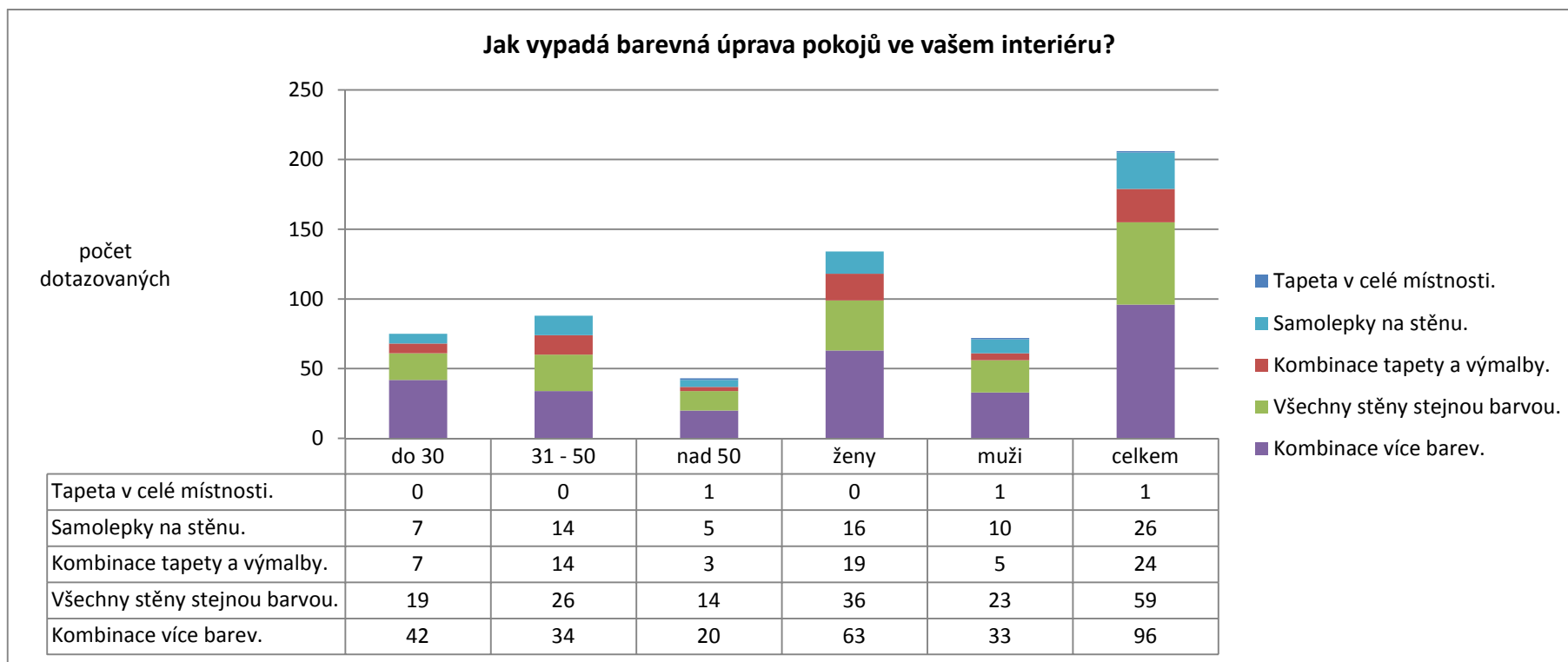


Stejně jako u předchozí otázky většina respondentů odpověděla na otázku kladně. Můžeme však pozorovat, že v tomto případě o něco vzrostl počet záporných odpovědí. Dá se tedy říct, že někteří lidé si myslí, že barvy mohou mít vliv na člověka, ale oni sami tento vliv nepocítují. Celkově je však jasné, že lidé vliv barev vnímají.

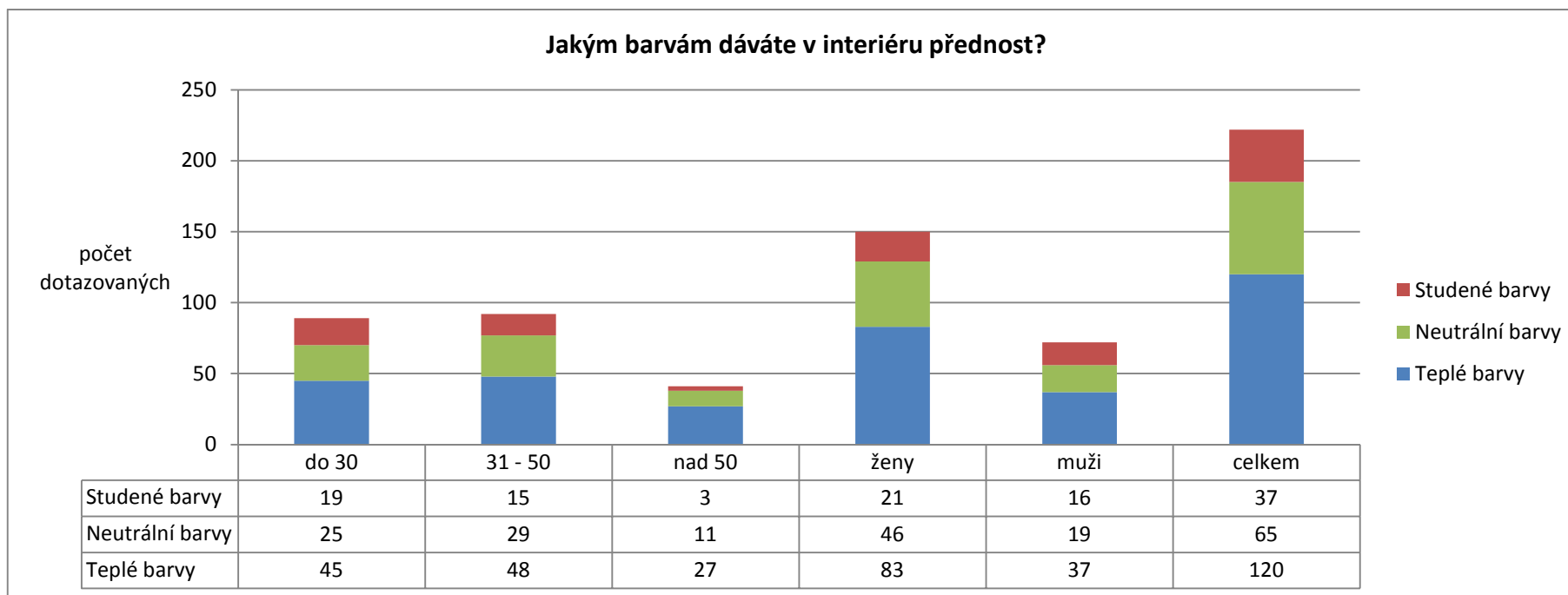
### Máte v interiéru výrazné a tmavší barvy, nebo preferujete světlé odstíny?



Z výsledků šetření vyplývá, že celkově mají lidé raději světlé barvy. Na druhou stranu nemalý počet respondentů uvedl, že se nebojí výrazných barev a asi třetina dotázaných má ráda obojí. Také můžeme říct, že muži mají rádi světlejší odstíny více než ženy, u kterých je tato skutečnost přibližně nastejno s odpovědí, že mají rády jak světlé, tak tmavé barvy. I vliv věku je patrný, např. u respondentů nad 50 let jasně převažuje obliba světlých odstínů, která u lidí ve věku do 30 let už není tak výrazná a u prostřední věkové kategorie je naopak nastejno s oblibou světlých i tmavých barev. Z obrázku vyplývá i to, že mladí lidé se tolik nebojí výrazných barev, přesto ale preferují spíše světlejší odstíny.

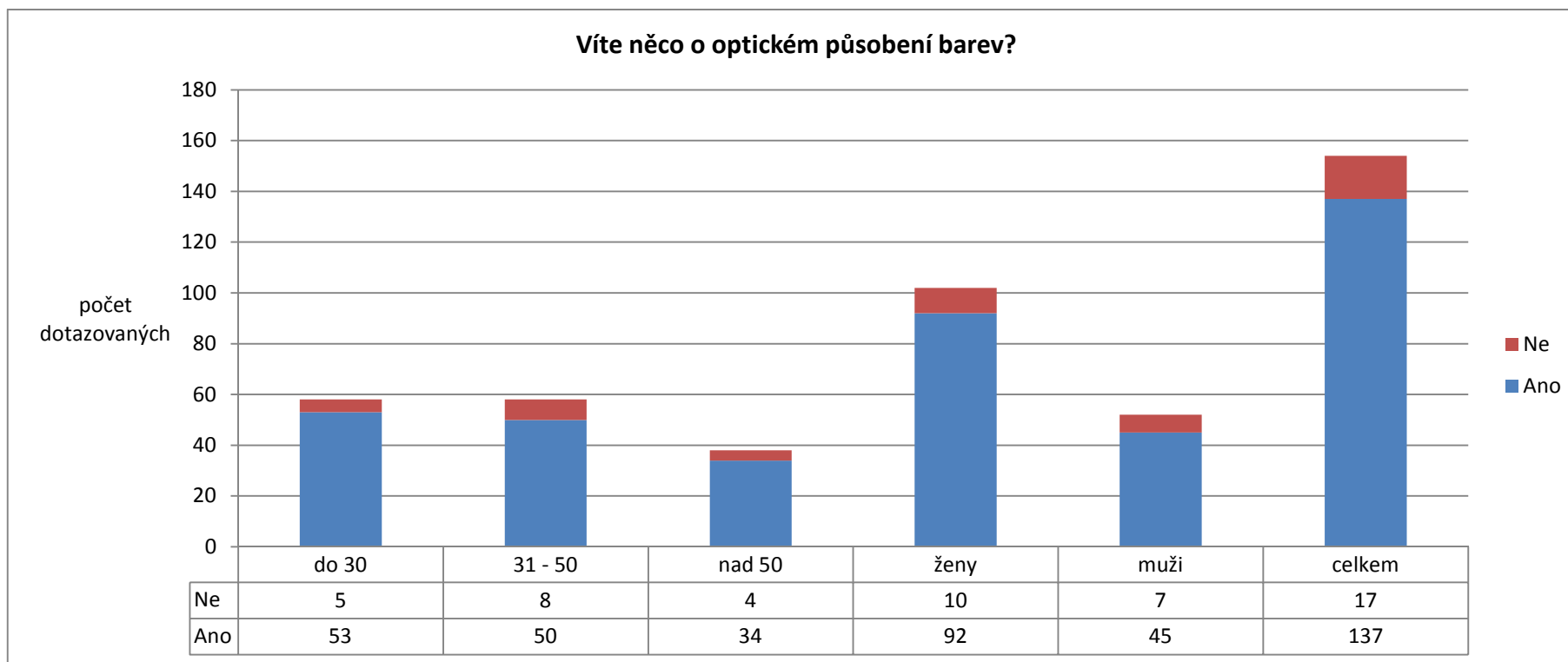


Na obrázku můžeme vidět, že kromě tapety v celé místnosti, kterou uvedl pouze jeden respondent, jsou zahrnuty všechny varianty. Celkově pak převažuje „kombinace více barev“, ale ne až tak výrazně. Druhou nejčastější odpovědí je pak „stejná barva v celé místnosti“. Poměrně velký počet dotázaných uvedl, že mají v interiéru také kombinaci tapety a výmalby či samolepky na stěnu. Rozhodně tedy můžeme říct, že barevná úprava místností je poměrně rozmanitá a lidé se nebojí používat i další možné varianty, kromě výmalby. Pokud srovnáme věkové kategorie, není mezi nimi výrazný rozdíl.



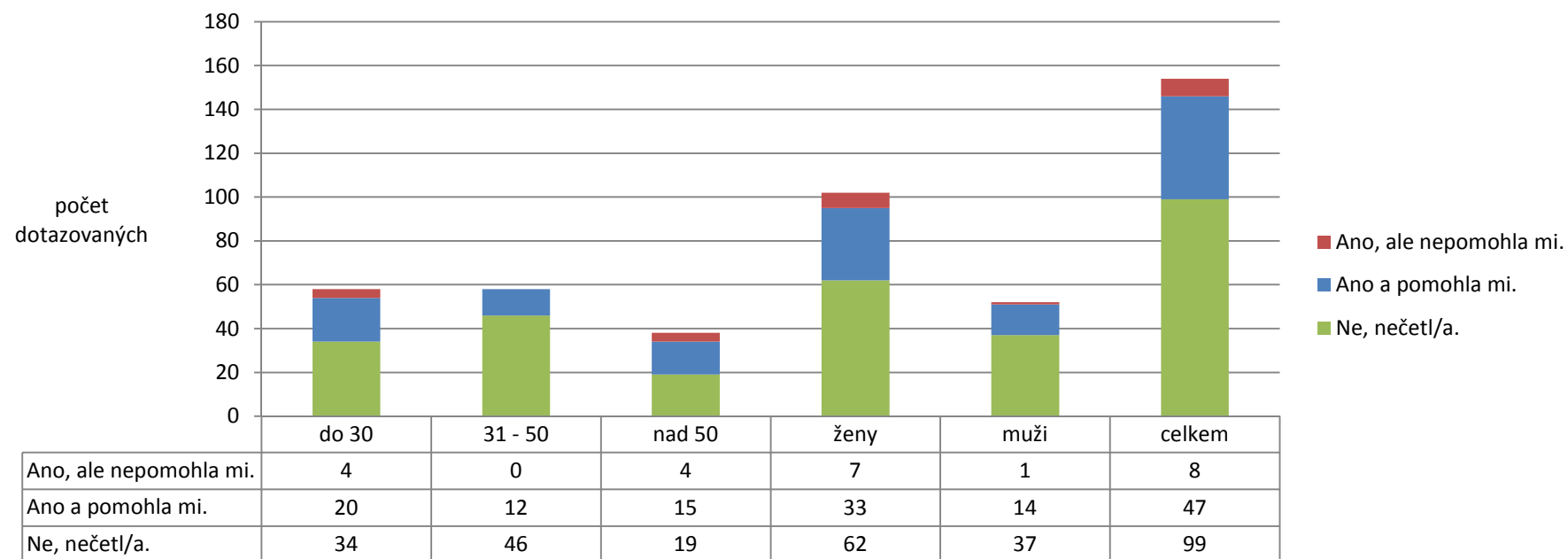
Výsledky uvedené na obrázku ukazují, že lidé mají nejraději teplé odstíny a nejméně oblíbené jsou barvy studené. Pokud porovnáme jednotlivé věkové kategorie, vidíme, že s přibývajícím věkem klesá obliba studených barev. V kategorii nad 50 let oblibu studených barev uvedli pouze 3 lidé z 38. Naopak u respondentů do 30 let, není rozdíl mezi jednotlivými barvami tak výrazný, přesto převažují teplé barvy. Z uvedeného obrázku můžeme také vyčíst, že ženy mají v oblibě neutrální barvy mnohem více než muži. Vzhledem k věku je pak největší podíl neutrálních barev u prostřední věkové kategorie a je i výrazně větší než podíl barev studených. Naproti tomu u lidí do 30 let je obliba studených a neutrálních barev skoro stejná.



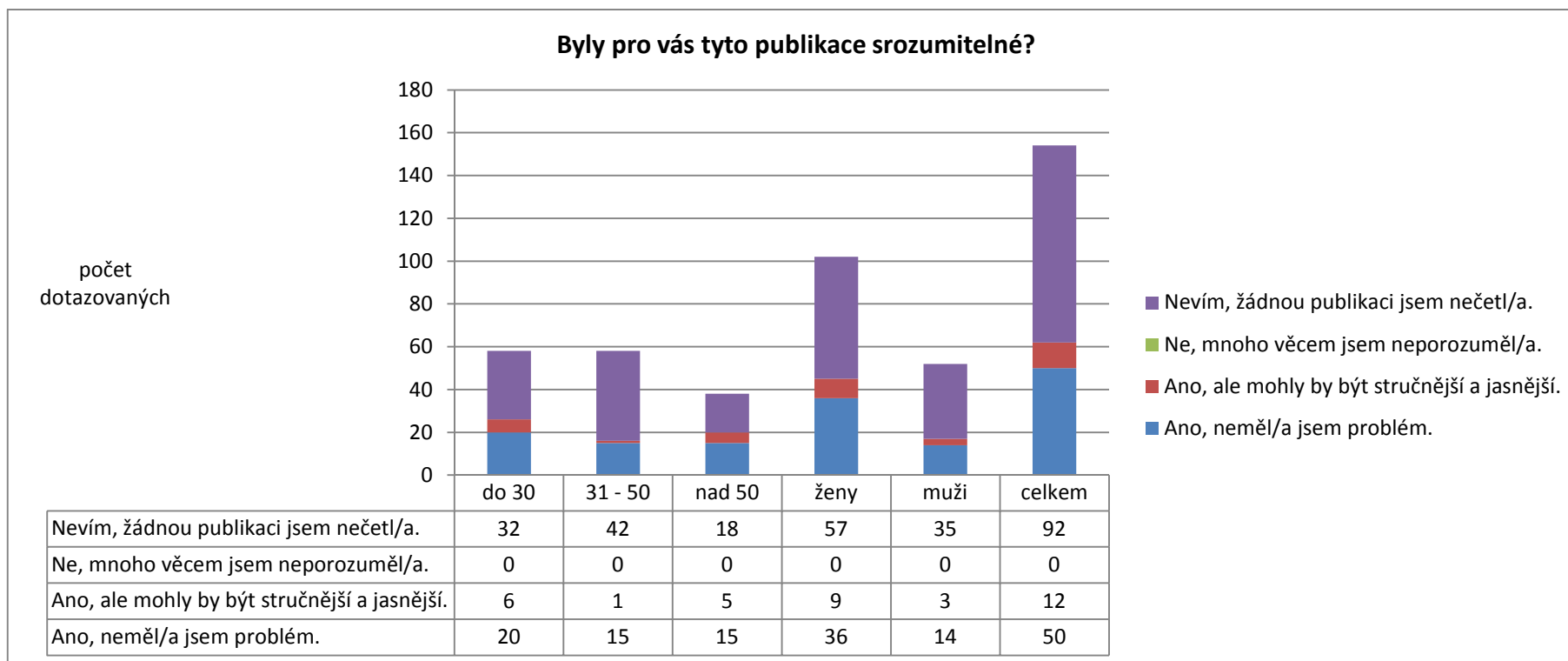


U otázky č. 9 je výsledek poměrně jasný. Je tedy možné říci, že lidé všeobecně vědí alespoň něco o optickém působení barev a uvědomují si jejich vliv na prostor kolem nich.

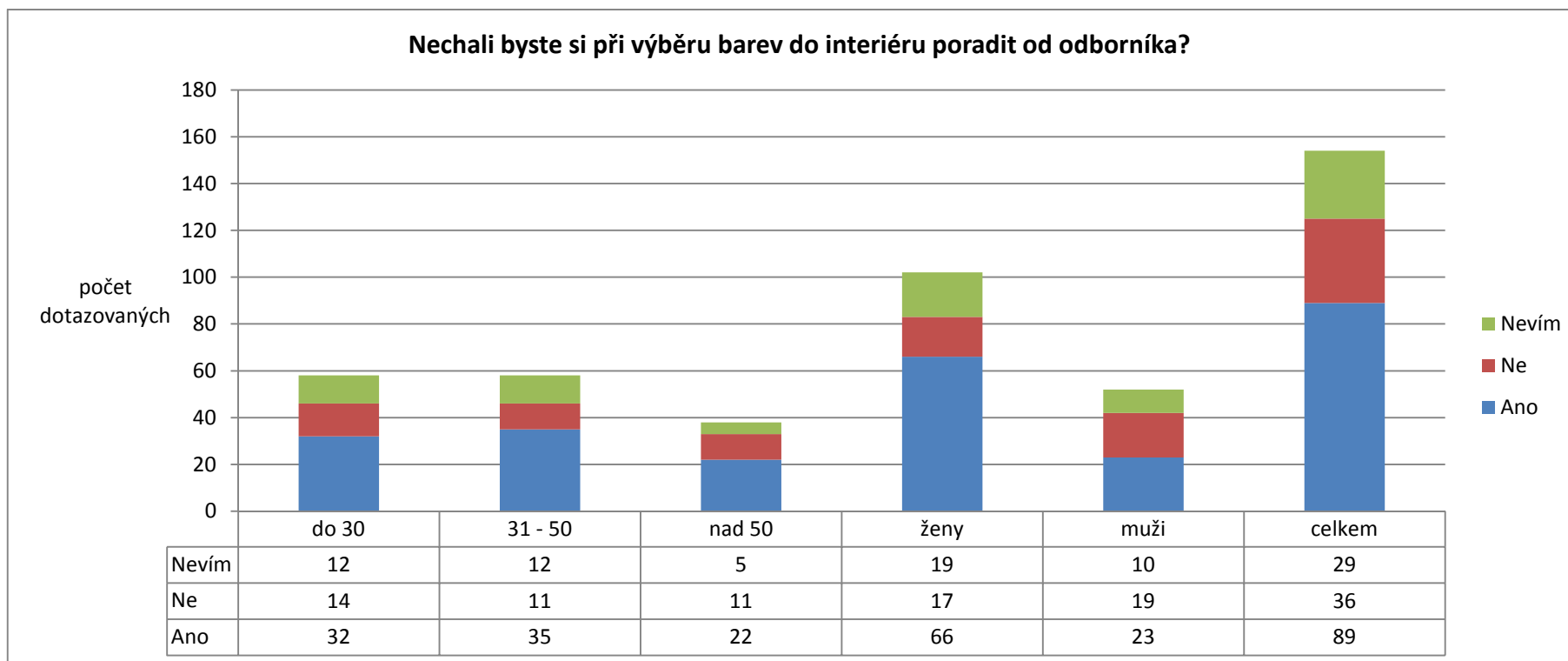
**Četl/a jste nějakou publikaci o působení barev v interiéru a pomohla vám při výběru barev do vašeho interiéru?**



Z výsledků znázorněných na Obr. 51 vyplývá, že většina dotázaných lidí žádnou publikaci o působení barev nečetla. Na druhou stranu přibližně jedna třetina respondentů nějakou knihu o působení barev interiéru přečetla a většině z nich pomohla. Našli se však i lidé, kteří uvedli, že jim přečtená publikace nepomohla. Na obrázku také vidíme, že polovina respondentů nad 50 let přečetla nějakou publikaci, což je nejvíce ze všech věkových kategorií.



Na otázku, zda pro ně byly přečtené knihy dostatečně srozumitelné, odpověděla většina lidí kladně. Malý počet dotázaných si pak myslí, že by tyto publikace mohly být např. stručnější. Nikdo z respondentů neuvěděl, že by přečtené literatuře nerozuměl.



Na uvedeném obrázku je vidět, že většina lidí by si při výběru barev do interiéru nechala poradit od odborníka. Nezanedbatelný je však i počet záporných odpovědí, kdy by lidé odbornou radu odmítli. Také můžeme říct, že ženy by si nechali poradit spíše než muži, u kterých je více záporných odpovědí.