

VYSOKÁ ŠKOLA OBCHODNÍ A HOTELOVÁ

PREVÁDZKOVANIE LETNÉHO A ZIMNÉHO STREDISKA
REZORT LEVOČSKÁ DOLINA

BAKALÁRSKA PRÁCA

VYSOKÁ ŠKOLA OBCHODNÍ A HOTELOVÁ

Gastronomie, hotelnictví a cestovního ruchu

Igor GALLO

PREVÁDZKOVANIE LETNÉHO A ZIMNÉHO STREDISKA
REZORT LEVOČSKÁ DOLINA

Operating of Summer and Winter Centre Resort Levocska Dolina

BAKALÁRSKÁ PRÁCA

Vedúci bakalárskej práce: Ing. Eva Lukášková, Ph.D.

Brno, 2018

VYSOKÁ ŠKOLA OBCHODNÍ A HOTELOVÁ

Katedra gastronomie

Akademický rok: 2017/2018

ZADÁNÍ BAKALÁŘSKÉ PRÁCE

Jméno a příjmení studenta: Igor Gallo

Osobní číslo: 14632185

Studijní program: Gastronomie, hotelnictví a turismus (B6503)

Studijní obor: Gastronomie, hotelnictví a cestovní ruch (6501R028)

TÉMA PRÁCE:

PROVOZOVÁNÍ LETNÍHO A ZIMNÍHO STŘEDISKA REZORT LEVOČSKÁ DOLINA

TÉMA PRÁCE V AJ:

OPERATING OF SUMMER AND WINTER CENTRE RESORT LEVOCSKA DOLINA

Cíl stanovený pro vypracování BP

1. Teoretická část BP: Vymezte jednotlivé aspekty provozu ubytovacího zařízení.
2. Praktická část BP:
 - Analytická část: proveďte analýzu podmínek ovlivňujících provozování konkrétního střediska.
 - Návrhová část: cílem práce je na základě analýzy navrhnout možná zlepšení v rámci provozu daného střediska Rezort Levočská Dolina.

Při zpracování BP vycházejte z pomůcky vydané VŠOH Brno.

Rozsah bakalářské práce bez příloh: 2 AA

Forma zpracování bakalářské práce: tištěná i elektronická

Seznam doporučené literatury:


[1] VEBER Jaromír a kol. *Podnikání malé a střední firmy*. 3. vyd. Praha: Grada, 2012. 306 s., ISBN 978-80-247-4520-6.

[2] LUKÁŠKOVÁ Eva a Zdeněk MÁLEK. *Food and beverage management*. Brno: Vysoká škola obchodní a hotelová, 2012. 141 s. ISBN 978-80-87300-23-7.

[3] FIŠERA Miroslav a kol. *Gastronomie: vybrané kapitoly*. Český Těšín: 2 Theta, 2016. ISBN 978-80-86380-78-0.

Další literatura dle doporučení vedoucí bakalářské práce.

Vedoucí bakalářské práce:



Ing. Eva Lukášková, Ph.D.
Katedra gastronomie
podpis vedoucího BP


Datum zadání bakalářské práce: 2. května 2017

Termín odevzdání bakalářské práce: 13. dubna 2018

V Brně dne: 10. dubna 2017

VYSOKÁ ŠKOLA
OBCHODNÍ A HOTELOVÁ s.r.o.
Božonožská 9, 625 01 Brno


Doc. Ing. Miroslav Fišera, CSc.
vedoucí ústavu


Ing. Zdeněk Málek, Ph.D.
prorektor pro vzdělávací činnost

ANOTÁCIA

Témou bakalárskej práce je analýza prevádzky letného a zimného strediska Rezortu Levočská Dolina. Jej cieľom je na základe analýz navrhnúť možné zlepšenia v rámci prevádzky daného strediska Rezortu Levočská Dolina. Práca pozostáva z dvoch častí. V teoretickej časti sa rozoberal cestovný ruch na Slovensku, doprava a služby na Slovensku. V druhej, teoretickej časti sa rozoberala problematika prírodných podmienok a podmienok ovplyvňujúcich intenzitu cestovného ruchu v rezorte v Levočských vrchoch.

Praktická časť sa zaoberá tromi analýzami. Pri analýze SWOT sa zistili silné, slabé stránky rezortu, príležitosti a hrozby, ktoré rezortu môžu pomôcť z dlhodobého hľadiska. Ďalej sa praktická časť zaoberá analýzou STEP a analýzou STAKEHOLDERS, kde sa v krátkosti opíše konkrétna prevádzka.

V bakalárskej práci boli navrhnuté kroky, ktoré by napomohli k vylepšeniu rezortu a zároveň využili prázdne plochy, ktorými rezort disponuje.

KLÚČOVÉ SLOVÁ

Levočská Dolina, rezort, analýzy rezortu, bio kúpalisko

ANNOTATION

The focus of the bachelor's thesis is to analyze the operations of the Resort Levočská Dolina. The primary goal is to design possible improvements within the selected establishment based on the results from various data analysis techniques. The theoretical part of this thesis introduces tourism, traffic and services provided in Slovakia. The second part describes the influence of climate conditions and factors that cause deviations in the rate of tourism in the selected resort in Levočské vrchy.

The practical part presents three analyses. The SWOT analysis discovered strengths, weaknesses, opportunities and threats that could help operate the resort more efficiently in the long run. In the next part, STEP and STAKEHOLDERS analysis briefly describes the specific operations of the establishment.

This thesis offers steps, that could help improve the operating process of the resort and simultaneously utilize unused areas owned by the resort.

KEY WORDS

Levocska Dolina, resort, resort analysis, bio swimming pool,

Prehlasujem, že som bakalársku prácu *PREVÁDZKOVANIE LETNÉHO A ZIMNÉHO STREDISKA REZORT LEVOČSKÁ DOLINA* vypracoval samostatne pod vedením *Ing. Evy Lukáškové, PhD.* a uviedol v nej všetky použité literárne a iné odborné zdroje v súlade s aktuálne platnými právnymi predpismi a vnútornými predpismi Vysoké školy obchodní a hotelové.

V Brne, dňa

vlastnoručný podpis autora

Rád by som sa poďakoval vedúcej svojej bakalárskej práce pani Ing. Bc. Eve Lukáškovéj, PhD. za cenné odborné informácie, ktoré mi pomohli k vytvoreniu mojej bakalárskej práce.

Obsah

Úvod.....	14
1. Cestovný ruch na Slovensku.....	16
1.1 História cestovného ruchu	17
1.2 Služby v cestovnom ruchu.....	17
1.3 Doprava na Slovensku.....	19
1.4 Atrakcie, rekreácie a turistické lákadlá.....	20
1.5 Športovo rekreačné služby.....	21
1.6 Ubytovacie a stravovacie služby.....	22
2 Všeobecná charakteristika územia Rezortu Levočská dolina v Levočských vrchoch.....	25
2.1 Prírodné podmienky na Slovensku.....	25
2.2 Podmienky ovplyvňujúce intenzitu cestovného ruchu v Rezorte Levočských vrchoch.....	26
3. Cieľ a metódy spracovania práce.....	29
4. Analýzy Rezortu Levočská Dolina.....	30
4.1 Popis rezortu.....	30
4.2 SWOT analýza.....	30
4.2.1 Silné stránky.....	30
4.2.2 Slabé stránky.....	31
4.2.3 Príležitosti	31
4.2.4 Ohrozenia.....	31
4.3 STAKEHOLDERS.....	33
4.3.1 Zákazníci	33
4.3.2 Zamestnanci.....	34
4.4. STEP.....	34
4.4.1 Sociálne a kultúrne faktory.....	34
4.4.2 Technicko-technologické faktory.....	35
4.4.3 Ekonomické faktory.....	35
4.4.4 Politické a právne faktory.....	36
4.4.5 Ekologické faktory.....	36
5. Návrhová časť.....	37
5.1 Chodník v korunách stromov.....	37
5.2 Reštaurácia pri vrcholovej stanici.....	38
5.3 Zjazdovka pre deti.....	38
5.4 Salaš.....	39
Záver.....	40
Zdroje.....	41
Prílohy.....	42

I. TEORETICÁ ČASŤ

Úvod

Cestovný ruch ako fenomén je neoddeliteľnou súčasťou nie len posledných storočí, ale samotnej evolúcie ľudstva. Toto odvetvie prešlo komplexnou transformáciou z prvotných primitívnych podôb, na súbor faktorov, činiteľov a veličín, ktoré samostatne a zároveň súčasne formujú terajšiu podobu cestovného ruchu. Jadrom tohto odvetvia sú nehnuteľné, prírodné ako aj umelo vytvorené statky. Tie sú priestorom na poskytovanie služieb spojených s regiónom, v ktorom sa nachádzajú a zároveň slúžia ako priestor na formovanie socio-kultúrnej podoby regiónu v rámci cestovného ruchu. Neoddeliteľnou súčasťou týchto ekonomických subjektov je ich správa a prevádzkovanie.

Táto bakalárska práca sa zameriava na ekonomický subjekt Rezort Levočská Dolina, ktorý sa nachádza na východe Slovenskej republiky vo vyššie spomínanej Levočskej Doline. Hlavnými dôvodmi, ktoré rozhodli o výbere daného rezortu je medzi inými aj jeho nedávne vybudovanie.

To otvára dvere možnostiam strategického rozvoja. Výnimočnou je geografická lokalita v srdci Levočských vrchov, ktoré sú v dosahu skvostov Európy zapísaných do historického dedičstva UNESCO. Sú to napríklad Spišský hrad a historické centrum mesta Levoče, Kostol sv. Jakuba, v ktorom sa nachádza jeden z najväčších oltárov v strednej Európe, je od strediska vzdialený iba 7 km. Aj napriek tomu, že Rezort Levočská Dolina sa nachádza v blízkosti Vysokých Tatier, tvoriacich centrum turistického ruchu celého Slovenska, je na území bývalého vojenského priestoru, ktorý bol uzavretý pre verejnosť obklopujúcich Levočskú Dolinu jedinečný potenciál rozvíjať cestovný ruch. Ich desaťročia civilizáciou nedotknutá unikátna fauna a flóra prispievajú k lukrativite daného regiónu, ktorý je ideálny mimo iných aj na rozvoj cykloturistiky.

Práca je rozdelená na tri hlavné tematické okruhy - teoretickú, praktickú a návrhovú časť. Teoretická časť tejto práce je zameraná na všeobecné vysvetlenie pojmov a ukazovateľov, ktoré sú nevyhnuté pre túto bakalársku prácu. Teoretická časť je ďalej rozdelená na dve podčasti, v ktorých sa analyzuje ako regionálna, tak i národná diverzifikácia cestovného ruchu a faktory, ktoré priamo ovplyvňujú jeho vývoj. V časti zaoberajúcej sa cestovným ruchom na národnej úrovni sa práca upriamuje najmä na infraštruktúru a služby. Tieto časti sú ďalej tematicky klasifikované podľa účelu a druhu ponúkaných služieb. Do národnej klasifikácie je taktiež zakomponovaná stručná história cestovného ruchu na území Slovenskej republiky. Na regionálnej úrovni je práca zameraná najmä na prírodné podmienky ovplyvňujúce fungovanie Rezortu Levočská Dolina, ako aj na

podmienky ostatných druhov, ktoré priamo ovplyvňujú fungovanie a rozvoj spomínaného rezortu. V praktickej časti sa analyzujú možné riešenia, ktoré by prispeli k pozitívnemu ekonomickému rozvoju Rezortu Levočská Dolina. V rámci praktickej časti sú vymedzené dva základné marketingové modely pre zanalyzovanie ako firemného, tak makroekonomického prostredia podniku. Pomocou navrhnutých modelov je odhadnutý vývoj Rezortu Levočská Dolina, ako aj nasmerovanie jeho ďalších strategických a ekonomických posunov.

V návrhovej časti sú stručne zhrnuté nápady, ktoré by mohli pozitívne prispieť k vývoju spomínaného ekonomického subjektu, doplnené o cenové kalkulácie.

1.Cestovný ruch na Slovensku

“Múdry cestovateľ nikdy neopovrhne svojou vlastnou krajinou” (Carlo Goldoni). [10]

Keď premýšľame o cestovnom ruchu, napadajú nám predovšetkým ľudia, ktorí cestujú na určité miesta, aby spoznali pamiatky, navštevovali rodinu, priateľov užili si dovolenku a jednoducho si oddýchli. Cestovný ruch môžeme definovať ako činnosť návštevníkov cestujúcich do hlavného cieľového miesta mimo ich obvyklého prostredia na dobu kratšiu ako jeden rok za akýmkoľvek hlavným účelom vrátane služobného účelu, trávenia voľného času či iného osobného účelu, ktorý je iný ako zamestnať sa v navštívenom mieste u rezidentského subjektu. Cestovný ruch je komplexný fenomén, ktorý je nesmierne ťažké definovať. Akýkoľvek model cestovného ruchu musí odrážať celú sústavu jednotlivých segmentov, rovnako ako kľúčové procesy a výstupy, ku ktorým v rámci cestovného ruchu dochádzajú. [1]

Akákoľvek snaha úplne definovať cestovný ruch a jeho rozsah, musí zahrňovať rozličné skupiny, ktoré sa na tomto odvetví podieľajú a sú nimi ovplyvňované. Ich prístup je zásadný pre rozvoj cestovného ruchu a aj pre jeho komplexnú definíciu. Rozlišujeme štyri rôzne pohľady na cestovný ruch.

1. Turista- vyhľadáva rôzne duševné aj fyzické skúsenosti a uspokojenia. Jeho povaha bude značne ovplyvňovať jeho voľbu destinácii a aktivít.
2. Firmy ponúkajúce turistom tovar a služby- obchodníci a podnikatelia vidia v cestovnom ruchu príležitosti zarobiť poskytovaním tovarov a služieb, ktoré si turistický ruch žiada.
3. Správa hostiteľských krajín či oblastí- politici vidia v cestovnom ruchu faktor prinášajúci kapitál do ekonomiky pod ich správou. Ich prístup sa odvodzuje od toho, aké príjmy môžu občania z tohoto podnikania získať. Politici rovnako berú do úvahy príjem v zahraničnej mene, zo zahraničného cestovného ruchu aj daňové príjmy, ktoré sa platia z peňazí minutých turistami, priamo aj nepriamo. Vláda hostiteľskej krajiny môže hrať dôležitú rolu v tvorbe koncepcie cestovného ruchu, jeho rozvoji, propagácie a realizácii.
4. Hostiteľská komunita, miestni ľudia obvykle považujú cestovný ruch za faktor, ktorý ovplyvňuje ich kultúru a zamestnanosť. Pre túto skupinu sú napríklad dôležité dôsledky interakcie medzi značnými počtami zahraničných turistov a miestnymi obyvateľmi. [1]

Cestovný ruch predstavuje súhrn aktivít, služieb, hospodárskych a spoločenských odvetví, ktoré

poskytujú a zaisťujú cestovné zážitky. Patrí medzi nich preprava, ubytovanie, stravovanie, nakupovanie, zábava, ponuky záujmových aktivít a ďalšie hostiteľské služby, ktoré sú k dispozícii pre cestujúcich jednotlivcov a skupiny. Zahrňuje všetkých poskytovateľov služieb pre turistov a služieb s cestovným ruchom spojených.

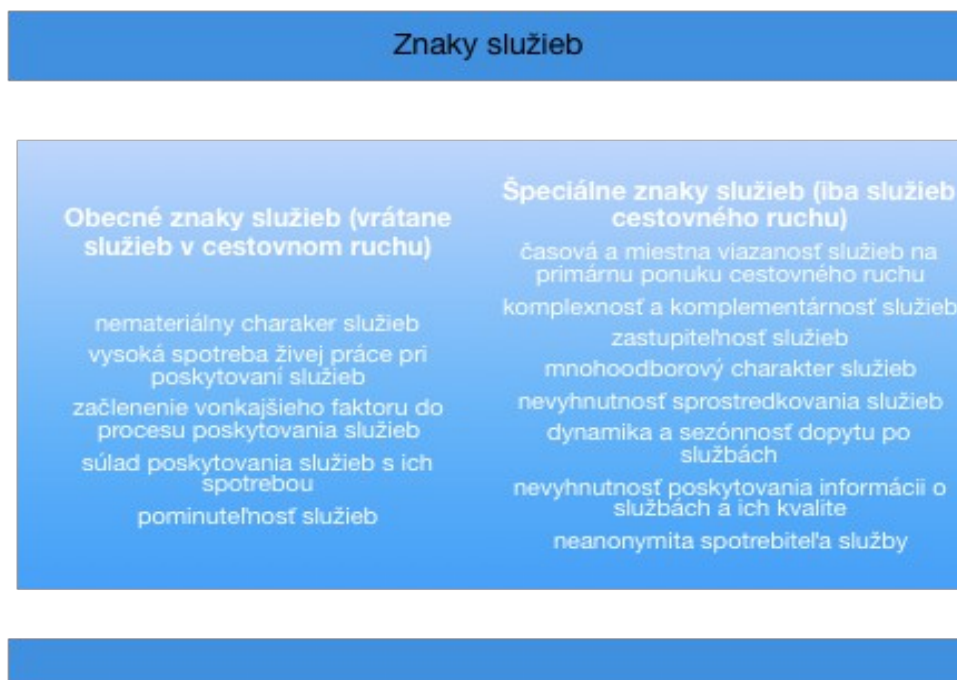
Cestovný ruch prináša ekonomické i mimoekonomické výhody a nevýhody. Existujú ďalšie oblasti výhod, ktorým sa zatiaľ nedostalo toľko pozornosti zo strany bádateľov. Máme tým namysli výhody pre turistov ako sú odpočinok, vzdelávanie, relax. Existujú aj záporné stránky. Nevhodne rozvíjaný a naplánovaný cestovný ruch môže prinášať problémy. Cestovný ruch býva obviňovaný za znečistenie pláží, zvyšovanie ceny práce, tovarov, pôdy, znečisťovanie krajiny, znevažovanie hodnôt obyvateľov, dopravné zápchy, hluk, veľa odpadu, kriminalitu, stratu súkromia, zhoršovanie životného prostredia, málo platenej sezónnej práce. Musíme sa však zmieriť s tým, že cestovný ruch nie je dokonalý. Môže prinášať značné výhody, ale aj sociálne problémy. Cestovný ruch zvyšuje príjmy, zvyšuje hrubý národný produkt, zvyšuje štátne príjmy, zvyšuje kvalitu života, poskytuje pracovné príležitosti pre kvalifikovaných aj nekvalifikovaných pracovníkov a vytvára o danej destinácii priaznivý obraz vo svete. [1]

1.1 História cestovného ruchu

Počiatok éry moderného cestovania je určený z piriér-dejín vynálezom peňazí (Suméry) a rozvojom trhu, ktorý začal okolo roku 4000 p.n.l.. Sumérovia boli nielen prví, ktorí si dokázali predstaviť pojem peňazí a využiť ich pri uzatváraní obchodných transakcií, ale boli aj prví ktorí vynášli klinové písmo a bicykel. Takže im môžeme pripísať zásluhu ako zakladateľom podnikania v cestovnom ruchu. Ľudia v dnešnej dobe môžu platiť za prepravu a ubytovanie peniazmi alebo barterovou metódou. Už pred päť tisíc rokmi boli organizované zábavné plavby z Egypta. Pravdepodobne prvú cestu iba pre odpočinok a relax uskutočnila kráľovná Hatšepsut na východné pobrežie Afriky. Egypťania sa stretávali kvôli poradám na festivaloch aj šesť krát do roka. Ľudia sa na festivaloch spúšťali na riekach a tancovali, spievali a hrali na hudobné nástroje. V meste sa konali oslavy spojené s rituálmi obetovania sa a pripíjalo sa vínom, ktorého tam vypili viac ako za celý rok. Prvé izby pre hostí boli v súkromných domoch a zachádzalo sa s nimi skoro ako s členmi rodiny. V modernejších dobách narástol dopyt po ubytovaní vplyvom kočovnej dopravy, neskôr vnikali železnice, parníky, automobily a nakoniec aj letecká doprava. [3]

1.2 Služby v cestovnom ruchu

Službami obecné sa rozumejú ekonomické statky, ktoré majú prevažne nehmotný charakter. V cestovnom ruchu predstavujú rozličné súbory užitočných efektov určených k uspokojovaniu potrieb účastníkov cestovného ruchu. Majú prierezový charakter, to znamená, že ju produkujú nie len podniky cestovného ruchu, ale aj ďalšie subjekty súkromného a verejného sektoru. Služby na rozdiel od tovaru majú určité znaky. [2]



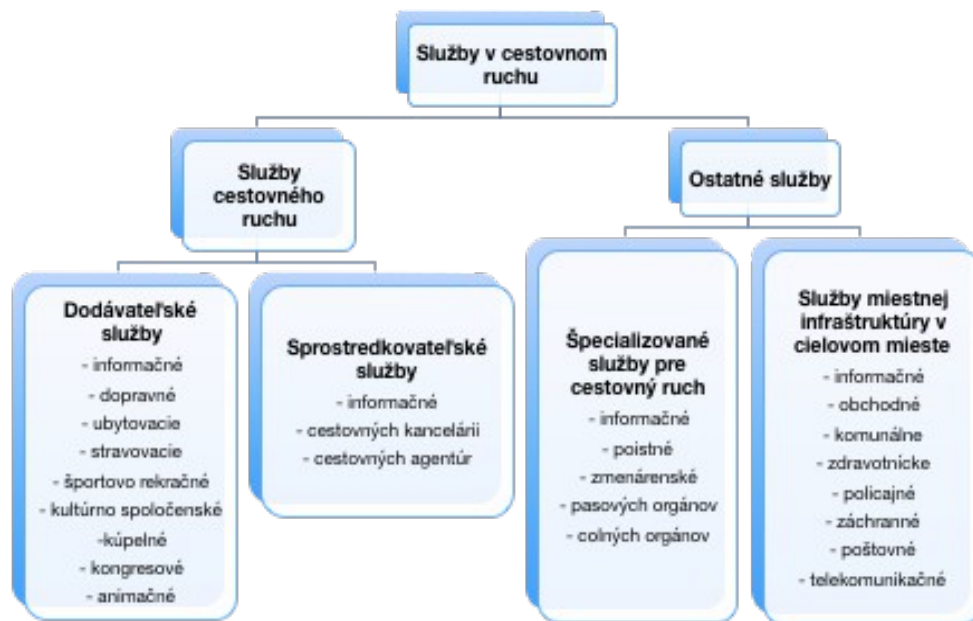
obrázok č.1: Znaky služieb

Mnohooberový charakter služieb v cestovnom ruchu naznačuje, že ho okrem účastníkov cestovného ruchu využívajú aj ďalší spotrebitelia. Cestovný ruch však kladie požiadavky na určité služby, ktoré je nutné rešpektovať. Napríklad:

- Prispôbiť štruktúru služieb primárnej ponuke strediska cestovného ruchu tak, aby bol optimálne využitý jeho potenciál. Typológia stredísk cestovného ruchu rozoznáva mestské strediská cestovného ruchu (kultúrnohistorické, administratívne, obchodné), kúpeľné miesta (termálne, klimatické) strediská cestovného ruchu a rekreačné (vodné športy, turistika, zimné športy), rekreačné obce, chatové oblasti (pri vodných plochách, a iné) a výletné miesta (prírodné, civilizačné, spoločenské).
- Prispôbiť štruktúru, kapacitu a kvalitu služieb požiadavkám jednotlivých druhov

cestovného ruchu a cieľových skupín.

- c) Zaisťiť vzájomnú kapacitnú viazanosť služieb v cieľovom mieste.
- d) Zaisťiť pohotovosť a pružnosť ponuky služieb cestovného ruchu v závislosti na dynamike a časovom rozložení dopytu.
- e) Zaisťiť cenovú dostupnosť služieb v závislosti na jednotlivých formách a druhoch cestovného ruchu a cieľových skupín, obzvlášť veku a sociálneho postavenia zákazníkov.



Obrázok č.2: Služby v cestovnom ruchu

1.3 Doprava na Slovensku

Prírodné podmienky na Slovensku sú pre rozvoj dopravy menej priaznivé (hornatý povrch, nevyhovujúce vodné toky, slabé železničné prepojenie v južnej časti SR). Výhodná geografická poloha Slovenska v strede Európy, je križovatkou európskych obchodných ciest. Doprava predstavuje najväčší problém ekonomiky Slovenska. Rozvoj je komplikovaný, lebo cestná doprava kopíruje pohoria, ktoré predlžujú cestu a robia ju drahšou. Pre lodnú dopravu je tu málo riek. Otvorenie Schangenského priestoru zintenzívnilo medzinárodný obchod aj cestovný ruch. Doprava má na území Slovenskej republiky výrazný vplyv nielen na rozvoj hospodárstva štátu, ale aj na úroveň uspokojenia potrieb obyvateľstva. Dôležité úlohy má vo výrobe, zabezpečuje spojenie medzi výrobou a spotrebou, podieľa sa na dochádzke ľudí do zamestnania, do škôl, za službami a je

jedným z predpokladov kultúrneho života obyvateľov. Na dopravu určitého celku, alebo regiónu, pôsobí množstvo činiteľov. Najvýznamnejšími faktormi rozvoja dopravy sú: geografická poloha, prírodné pomery, historický vývoj štátoprávneho usporiadania a niektoré ďalšie faktory. Veľkosť, poloha a prírodné podmienky Slovenska spôsobili, že rozhodujúci význam pri plnení prepravných potrieb majú železničná a cestná doprava. [4]

Po 2. svetovej vojne sa výstavba železničných tratí na Slovensku výrazne spomalila, najmä z dôvodu rastu cestnej a leteckej dopravy. Približne od 60-tych rokov 20. stor. nastáva rušenie a zánik neefektívnych tratí. V posledných rokoch nastáva modernizácia existujúcej železničnej siete. V roku 2000 bolo na Slovensku 3662 km železničných tratí. V súčasnosti tvorí železničnú sieť 73 tratí, na ktorých je 238 staníc. Najvyššie položenou stanicou je Štrbské pleso – 1325 m.n.m. A najnižšie Streda nad Bodrogom – 101 m.n.m.. Celková dĺžka cestných komunikácií je 42 993 km. S tvrdým povrchom 37 533 km (vrátane 316 km diaľnic) a s nespevneným povrchom 5 460 km. Na Slovensku sú cesty I. triedy, cesty II. triedy, cesty III. triedy, rýchlostné komunikácie a diaľnice.

Letecká doprava je najrýchlejší druh dopravy. Uplatňuje sa najmä v cestovnom ruchu, medzinárodnom styku a medzinárodnom obchode. Najvýznamnejšie letiská na Slovensku sú v Bratislave a v Košiciach. Medzinárodnú leteckú dopravu na Slovensku ovplyvňujú medzinárodné letiská v Prahe, Budapešti a v najväčšej miere blízke letisko Viedeň – Schwechat. Po rozpade ČSR sa letecká doprava na Slovensku úplne zrútila. V súčasnosti si vyžaduje veľké množstvo financií (nákup nových strojov, opravy). Pre pracovné, ale aj dopravné lety je na Slovensku k dispozícii 6 letísk: Košice, Poprad, Sliač, Piešťany, Žilina, M. R. Štefánika v Bratislave. [4]

1.4 Atrakcie, rekreácie a turistické lákadlá

Atrakcie sú dôvodom prečo ľudia cestujú a sú najdôležitejšou zložkou systému cestovného ruchu ako vo svete tak aj na Slovensku. Bez atrakcií, ktoré by turistov lákali do vybraných destinácií, po Slovensku by nebol taký dopyt po všetkých primárnych službách cestovného ruchu ako je doprava, ubytovanie, stravovanie alebo distribúcia. Viac menej hoci sú atrakcie dôležité pri motivácií turistov k cestovaniu, často obdržia len malú časť peňazí, ktoré turisti v destinácií minú. Ako napríklad môžeme uviesť niektoré lyžiarske strediská na Slovensku, ktoré predávajú len lístky na lyžiarske vleky. Môže zato aj finančná kríza, ktorá postihla Slovensko. Kríza významne ovplyvnila cestovný ruch na Slovensku, vrátane Vysokých Tatier. Na Slovensku poklesla

návštevnosť v porovnaní s rokom 2008 o viac ako 20 %. Vo Vysokých Tatrách zaznamenali 17 % pokles návštevnosti.

Veľký zoznam atrakcií láka turistov do určitých destinácií. Príležitosti ku návšteve pamiatok, nakupovaniu, zábave, kultúrnym akciám a rekreácie hrajú významnú úlohu pri stanovení konkurencieschopnosti destinácie. [1]

Rekreácia je veľmi rôznorodé odvetvie, v ktorom ľudia ročne minú viac ako 400 miliárd dolárov. Vytvára milióny pracovných miest v rôznych sektoroch ako je výroba, predaj a služby. Rekreácia alebo rekreovanie je voľnočasová aktivita, ktorú ľudia vykonávajú fyzicky alebo duševne aby si oddýchli a posilnili sa po psychickej stránke, oddýchli si od práce a povinností. Platí to tiež po prekonaní choroby či zotavení sa po operácii. Rekreácia sa môže vykonávať pobytom v prislúchajúcom zariadení alebo komplexe. Na Slovensku máme dostatočné množstvo možností k rôznorodým aktivitám vhodných k oddychu a rekreácii. Či už ide o outdoorové alebo indoorové aktivity fyzického alebo mentálneho charakteru. K outdoorovým zaradujeme turistiku v národných parkoch, prírodných rezerváciách, lesoch a chránených územiach. Možnosť rybolovu vo vybraných jazerách a riekach, kúpanie alebo plavba po vybraných tokoch. Rôznorodé letné športy v špecializovaných voľnočasových strediskách. V zimnom období je to hlavne lyžovanie, snowboardovanie, skialpinizmus, sánkovanie a korčuľovanie. [1]

S rekreáciou sa spája aj únosná kapacita rekreácie. Definuje sa ako maximálne zaťaženie konkrétneho územia antropogénnymi vplyvmi bez zníženia kvality životného prostredia a ekosystému. V cestovnom ruchu je daný pojem vymedzený ako maximálne zaťaženie konkrétneho územia cestovným ruchom bez zníženia kvality životného prostredia a ekosystému, zážitkov a spokojnosti návštevníka, bez negatívnych vplyvov na miestnu komunitu, jej socioekonomickú štruktúru a aktivity danej oblasti. Cieľom stanovenia únosnej kapacity je odhad krajnej hodnoty počtu návštevníkov prevádzkujúcich v danej lokalite formy cestovného ruchu. [1]

1.5 Športovo rekreačné služby

Športovo- rekreačné služby môžeme z hľadiska cestovného ruchu považovať za jedny z najvýznamnejších služieb. Ich poskytovanie je spojené predovšetkým so športovým a rekreačným cestovným ruchom. Umožňujú aktívne využívať prírodné aj umelo vytvorené podmienky pre rozvoj športu, turistiky a rekreácie. Medzi letné najpopulárnejšie a najzaujímavejšie rekreačné strediská patria: AQUACITY Poprad ktoré je postavené v podtatranskom meste Poprad, nad miestom geotermálneho prameňa, ktorý stredisku zabezpečuje zdroj energie. Golf and Country Club

Bratislava-Bernolákovo je v krásnom prostredí parku s barokovým kaštieľom je umiestený golfový areál v Bernolákove pri Bratislave. Golfový areál Black Stork Veľká Lomnica, TATRANSKÝ GOLFOVÝ klub , Golfový areál GREY BEAR v Nízkych Tatrách , Spa golf klub Piešťany , Golf and Country Club Bratislava, Areál vodného slalomu Liptovský Mikuláš, Areál vodných športov Bratislava – Čunovo.

Športový cestovný ruch je spojený s pobytom vo vhodnom prírodnom prostredí a s vykonávaním rôznych športových aktivít, ktoré predpokladajú fyzické schopnosti účastníkov. Športové aktivity sú obľúbené v lete aj v zime. V lete je to najčastejšie kúpanie, vodné športy, plávanie, hry v prírode, tenis, golf a ďalšie. V zime lyžovanie, snowboardovanie, korčuľovanie, sánkovanie a ďalšie športy. Medzi zimné najznámejšie strediská na Slovensku zimných športov: Vysoké Tatry, Štrbské pleso, Tatranská Lomnica, Ždiar, Lomnické sedlo, Nízke Tatry, Snowpark Lučivná, Lyžiarske stredisko Chopok , Lyžiarske stredisko Mýto pod Ďumbierom, Lyžiarske stredisko PARK SNOW Donovaly. Obľúbená je aj turistika ako pešia, horská, cykloturistika. Technicky náročným druhom športu sa návštevníci venujú prevažne pasívne ako športoví diváci . Môže sa jednať o rôzne športové súťaže, preteky a hromadné športové akcie ako napríklad futbal, hádzaná, basketbal. V atletike, gymnastike a ďalších športoch. Rekreačný cestovný ruch sa zameriava na rekreačné aktivity spojené obnovou duševných a fyzických síl človeka vo vhodnom prírodnom prostredí. K základným aktivitám patria nie len prechádzky ale aj menej náročná športová aktivita ako môže byť poznávanie prírody, pamiatok či oddych na chalupe alebo chate. Ďalší veľmi populárny druh športu je športový rybolov. Patrí k športovo- rekreačnej aktivite pri vodných plochách. Tomu zodpovedá aj výkon rybárskeho práva na tečúcich, stojatých vodách, priehradách a jazerách. [2]

1.6 Ubytovacie a stravovacie služby

Cestovný ruch je veľmi ťažké rozvíjať bez ubytovacích a stravovacích služieb. Ubytovacie služby umožňujú návštevníkom cestovného ruchu prenocovať alebo prechodne sa ubytovať mimo miesta trvalého bydliska. Na ubytovanie sa v cestovnom ruchu na Slovenskuvyužívajú rôzne druhy ubytovacích zariadení. Počas cestovania sú populárne na ubytovacie služby aj lôžkové a ležadlové vozne a autobusy, hlavne medzi mladými ľuďmi. Ďalej sú k dispozícii aj auto kempy. Cestovný ruch poskytuje široké spektrum klasických ubytovacích zariadení, napríklad: hotel, garní hotel, v horách sú rozšírené horské hotely a chaty, ďalej motel, penzión, turistická ubytovňa, chatová osada, kemping a ubytovanie v izbe rodinného domu.

Ubytovacie zariadenia, ktoré pravidelne alebo nepravidelne zabezpečujú prechodné ubytovanie, a čiastočne aj ubytovacie prostriedky môžeme obecné členiť podľa rôznych hľadísk. [2]

- a) Podľa typu výstavby na pevné (hotely, ubytovne, penzióny, motely), čiastočne pevné (montované chaty), prenosné (stany) a pohyblivé (lôžkové vozy, prívesy).
- b) Podľa otváracej doby na celoročnú, dvojsezónnu a jednosezónnu. Celoročné zariadenie je v prevádzke po celý rok, sezónne zariadenie uspokojuje zvýšený dopyt po ubytovacích službách v letnej alebo zimnej sezóne.
- c) Podľa druhu ubytovacieho zariadenia na tradičnej, doplnkovej a ostatnej. K tradičným druhom patria obzvlášť hotely, penzióny, botely, motely a ďalšie. Doplnkové ubytovacie zariadenia tvoria chaty, bungalovy, kempy a ďalšie sezónne zariadenia. Ku ostatným ubytovacím zariadeniam patria napríklad ubytovanie v študentských internátoch a domovoch mládeže. [2]

Ubytovacie zariadenie poskytuje svojim hosťom okrem ubytovacích služieb aj veľa ďalších doplnkových služieb. Požiadavky na ich poskytovanie rastú s dĺžkou pobytu hosťa. Rozsah a kvalitu služieb, ktoré musí ubytovacie zariadenie poskytovať pri uspokojovaní dopytu, nazývame štandardom služieb.

- a) Platené služby sa poskytujú za peňažnú odmenu. Medzi platené služby patria predaj vybraných druhov tovarov, časopisov a ďalších výtlačkov, sprievodcov, hygienických potrieb, preprava batožiny do ubytovacieho zariadenia a mimo nich, zaisťovanie a požičiavanie osobných dopravných prostriedkov, exkurzie dopravným prostriedkom ubytovacieho zariadenia, wellness a animačných služieb.
- b) Neplatené služby zahrňujú služby spojené s podávaním informácií, budenie hosťov na ich žiadosť, požičiavanie dennej tlače a dopravného poriadku, ďalej služby ako ubytovanie hosťa až do izby, úschova batožiny a ich preprava v ubytovacom zariadení, odosielanie pošty, požičiavanie spoločenských hier, akceptovanie platby kartou, zabezpečenie taxi služby v prípade potreby, rezervácie v reštauráciách alebo iných gastronomických zariadeniach, starostlivosť o deti hostí. [2]

Stravovacie služby umožňujú uspokojenie základných potrieb výživy, prispievajú k zotaveniu a

vytvárajú väčší fond voľného času využiteľného k uspokojovaniu potrieb účastníkov cestovného ruchu, ktoré sú cieľom účasti na cestovnom ruchu. Jedná sa o služby základného stravovania (ponuka a predaj kompletného menu, prípadne aj nápojov, označené ako obed alebo večere), doplnkové stravovanie a občerstvenie spoločensko-zábavnej služby, spojené napríklad s hudobnou produkciou, kultúrnym programom prípadne s ďalšími aktivitami. Okrem využívania spoločných stravovacích služieb v cestovnom ruchu na Slovensku sa stretávame aj s individuálnym stravovaním, ktoré býva obvykle spojené s pobytom vo vlastných ubytovacích zariadeniach a prostredníctvom účastníkov alebo s horskými a vysokohorskými vychádzkami a túrami do miest, kde nie sú reštauračné zariadenia. Okrem relatívne lacnejšej prípravy stravy má individuálne stravovanie aj svoje nevýhody. Je náročnejšie na čas, ktorý je možné využiť iným, efektívnejším spôsobom, tiež je obvykle nízka úroveň výživových potrieb sušenou alebo konzervovou stravou. [1]

2 Všeobecná charakteristika územia Rezortu Levočská dolina v Levočských vrchoch



Obobr. 1 Levočská dolina [online]. [cit. 2017-11-12]. Dostupné z: <https://www.levočskadolina.sk/galeria/foto-galeria>

Levočská Dolina sa rozprestiera v Levočských vrchoch na severo-východe Slovenska. 7km od Levočskej Doliny sa nachádza historické mesto Levoča. Levočskú dolinu obklopujú bývalé vojenské lesy Javorina.

2.1 Prírodné podmienky na Slovensku

Slovensko sa nachádza v strednej Európe. Je to vnútrozemský štát ktorý sa nachádza na severnej a východnej pologuli. Rozloha Slovenska je 49 035 km². Povrch Slovenska tvoria nížiny, pahorkatiny, kotliny, vrchoviny, hornatiny a veľhory. Nížiny sa nachádzajú najmä na juhu a juhovýchode Slovenska. Najúrodnejšia a najznámejšia je Podunajská nížina, Východoslovenská a Záhorská nížina (najnižší bod je zníženina pri rieke Bodrog neďaleko obce Klin nad Bodrogom (94 m n. m.). Najznámejšie vrchoviny sú Štiavnické vrchy a Slovenské Rudohorie. Hornatiny sú Nízke Tatry, Veľká Fatra, Malá Fatra. Veľhory sú Vysoké Tatry (najvyšší bod je Gerlachovský štít (2 655 m n. m.). Na Slovensku je veľa ďalších významných pohorí s chránenými územiaми. Lesy tvoria až

dve pätiny územia Slovenska.

2.2 Podmienky ovplyvňujúce intenzitu cestovného ruchu v Rezorte Levočských vrchoch

Medzi faktory ovplyvňujúce intenzitu cestovného ruchu zaraďujeme prírodné zdroje kultúrne zdroje, rozsah a kvalitu služieb, dobrú dostupnosť, dobré meno v oblasti cestovného ruchu, dostatok pracovných síl, dostupnosť finančných prostriedkov, možnosti trávenia voľného času. [5]

Destinačný manažment je forma riadenia určitej destinácie za účelom zvýšenia efektívnosti aktivít spojených s cestovným ruchom a jeho udržateľným rozvojom. Cieľom destinačného manažmentu je koordinovať činnosť jednotlivých záujmových skupín podieľajúcich sa na rozvoji cestovného ruchu. Vytvárajú strategické plány pre ich rozvoj, využívať podporné fondy, organizovať a podporovať spoluprácu medzi komerčným a neziskovým sektorom. [5]

V skúmanom rezorte je najhlavnejšou podmienkou ovplyvňujúcou intenzitu cestovného ruchu počasie. Od neho závisí, kedy sa zaháji zimná sezóna a otvorí sa stredisko. V zimných mesiacoch počas dažďa, vysokých plusových teplôt a pre nadmerne vysokú návštevnosť musí stredisko obmedziť svoju prevádzkovú dobu. Taktiež to platí aj pre letnú sezónu, pri otvorení bio kúpaliska a letných aktivít. Počas nepriaznivých podmienok ako je búrka a silný vietor je nútené vedenie rezortu bio kúpalisko zatvoriť z bezpečnostných dôvodov. [5]

Mesto Levoča je napojené na diaľnicu D1 (E50), vďaka čomu je do rezortu výborná dostupnosť. Cez Levoču prechádza cesta 1. triedy č. 18 spájajúca okresné mesto s okolitými dedinami a inými mestami. Najbližšími letiskami sú Poprad (32 km) a Košice (98 km). Autobusová dostupnosť do rezortu Levočská dolina z mesta Levoča je zabezpečovaná trikrát do dňa. V prípade rodinného výletu sa odporúča cestovať do rezortu autom pre rýchlejšiu a ľahšiu dostupnosť. Pre tých odhodlanejších je to 7 km pešo. Aktívny športovci môžu zvoliť ako dopravný prostriedok aj bicykel a bez problémov sa dostanú do rezortu.

Rozsah a kvalita služieb v rezorte uspokojuje aj náročnejšie požiadavky zákazníkov. V ponuke nájdeme požičovňu kvalitných a moderných bicyklov, bowling, biliard, stolný futbal, šípky, hracie

automaty, posilňovňu. Zriedkavosťou tohto rezortu je, že máte k dispozícii možnosť rybolovu aj bez rybárskeho lístku vrátane možnosti požičania rybárskej výbavy. V areáli sa nachádza priestrané detské ihrisko, pieskovisko a priestrané trávnaté plochy k voľnočasovým outdoorovým aktivitám ako napríklad behanie, nordic walking. Špeciálnou ponukou, ktorou rezort disponuje sú vyhliadkové lety. Z blízkeho Popradského letiska odlietava na zákazky vyhliadkové lietadlo. Ponúka prehliadku spišského regiónu z vtácej perspektívy. Počas letu vidno majestátny výhľad na naše najvyššie pohorie Vysoké Tatry, Spišský hrad, mestá ako Poprad, Levoča, Spišská Nová Ves a okolité lúky, lesy a dediny.

II. PRAKTICKÁ ČASŤ

3. Cieľ a metódy spracovania práce

Cieľom práce je na základe analýz navrhnúť možné zlepšenia v rámci prevádzky daného strediska Rezort Levočská Dolina.

SWOT analýza je jedným zo základných a strategických nástrojov aplikovaných pri analýze firemného prostredia. SWOT analýza je dnes pomerne rozšíreným nástrojom a často je aplikovaná tiež ako nástroj osobného rozvoja.

Analýza sa zameriava na silné a slabé stránky firmy, ďalej na príležitosti, ktoré prináša súčasný stav a situácia a v neposlednom rade sa orientuje na hrozby, ktorým je potreba čeliť.

SWOT analýza poskytuje podklady pre formuláciu rozvojových smerov a aktivít, podnikových stratégií a strategických cieľov. Spočíva v rozbere a hodnotení súčasného stavu organizácie (vnútorného prostredia) a súčasnej situácie okolo organizácie (vonkajšieho prostredia). [6]

STEP analýza je skratka pre analýzu sociálnych, technologických, ekonomických a politických faktorov.

Je to súčasť strategického managementu, ktorá je použitá pri dlhodobom plánovaní strategických zámerov a projektov, či už na Slovensku alebo v cudzine.

Ako príklad môže slúžiť vstup na trh, vybudovanie strediska, vybudovanie rekreačného projektu, zrušenie zastúpenia, atď. a výnimkou nie je ani zavedenie STEP analýzy pred predstavením nového produktu. Dôvodom, pre zavedenie STEP analýzy však môžu byť aj akvizície, investície do podniku či uzavrenie strategickkej aliancie s niekým z iného štátu. [7]

Stakeholder analýza a riadenie predstavuje jednu z typických techník pre tvorbu a posudzovanie textu pripravovanej stratégie. Ide o kvalitatívnu, expertnú metódu zameranú na subjekty, ktoré môžu rôznou mierou ovplyvniť jej budúci úspech, popr. neúspech.

Analýza stakeholders nepatrí medzi najlacnejšie analýzy, no bez tejto skupiny by organizácia prestala existovať.

Skupiny stakeholderov s veľkým vplyvom, o ktorých ale nieje príliš záujem, je dobré udržať v stave spokojnosti. A konečné skupiny stakeholderov s malým vplyvom, o ktoré je malý záujem sa oplatí iba monitorovať, pretože sa ich vplyv môže v čase meniť, čo by malo mať za následok zmenu nášho prístupu k nim. [8]

4. Analýzy Rezortu Levočská Dolina

Táto časť je venovaná analýze SWOT, na základe ktorej sú odvodené silné a slabé stránky rezortu, jeho príležitosti a ohrozenia. Ďalej analýza STEP, ktorá sa zameriava na sociálne a kultúrne faktory, technicko-technologické faktory, ekonomické faktory, politické a právne faktory a ekologické faktory.

Posledná analýza, Stakeholders, sa sústreďí na zákazníkov a zamestnancov Rezortu Levočská Dolina.

4.1 Popis rezortu

Novopostavený Rezort Levočská Dolina sa nachádza v prírode Levočských vrchov, len 7 km od historického centra mesta Levoča. Vďaka svojej lokalite je oázou pokoja. Rezort ponúka svojim hosťom široké spektrum služieb počas celého roka. Okrem ubytovania a reštaurácie prevádzkuje aj wellness centrum, biokúpalisko, rybník určený na lov rýb, lyžiarske stredisko, bowling bar a menšiu posilňovňu. Keďže sa v okolí Rezortu Levočská Dolina nachádza množstvo značených cyklotrás, ponúka záujemcom o cyklistiku možnosť vypožičania horských bicyklov a e-bikov. Okrem cykloturistov poteší poloha zariadenia aj turistov, ktorých potešia turistické chodníky a krásne výhľady.

V hlavnej budove rezortu sa nachádza recepcia, reštaurácia, wellness, bowling bar, posilňovňa a salónik pre menšie oslavy či školenia. Reštaurácia funguje celoročne a poskytuje priestor pre usporiadanie svadieb, osláv, školení či kongresov. V miestnej reštaurácii sa ponúka rôznorodý výber jedál ako napríklad bezmäsité jedlá, bezlepkové jedlá, vegetariánske jedlá. (viz. príloha č.1) Ubytovanie je poskytované v 4 budovách – Dependance SKI (priamo pod lyžiarskym svahom) a Dependance Polianka, Romančina a Skalka – penzióny v blízkosti hlavnej budovy. Celková kapacita ubytovania je 105 lôžok. [9]

4.2 SWOT analýza

Aby bolo jasné smerovanie, je potrebné poznať súčasnú situáciu podniku.

Jedným zo spôsobov, ktorými je možné analyzovať ukazovatele a potenciálne smerovanie je SWOT analýza, ktorou sa identifikujú silné a slabé stránky podniku, príležitosti a hrozby.

4.2.1 Silné stránky

Medzi silné stránky strediska patrí vybudovanie bio kúpaliska a Relax centra s wellness, ktoré sa

realizovalo v roku 2015. Tento krok prilákal množstvo novej klientely, ktorá hľadá spojenie športu a oddychu. Neoddeliteľným prínosom bola realizácia projektov, na základe ktorých sa vystavali nové atrakcie ako napríklad rybolov, ktorý je možný aj bez rybárskeho preukazu, vyhliadkové lety, zaujímavé cyklotrasy s možnosťou zapožičania bicyklov. Rezort taktiež ponúka komfortné ubytovanie v chatkách v blízkosti kúpaliska a lyžiarskeho strediska. V súčasnosti stredisko vykazuje stabilnú finančnú situáciu s pozitívnou predikciou budúceho vývoja. Marketingové oddelenie má na starosti výzkum a zhromažďovanie informácií o potrebách a želaniach zákazníkov. V blízkosti lyžiarskeho strediska sú vybudované kvalitné bežecké trate.

4.2.2 Slabé stránky

Medzi najslabšie, ľudským faktorom neovplyviteľné stránky strediska patrí vysoká závislosť na klimatických a poveternostných podmienkach, napríklad neskorý nástup zimy alebo premenlivé búrkové a teplotné zmeny počas letnej sezóny. Stredisko nedisponuje termálnym prameňom a je závislé na slnečnej energii. Obmedzenie prichádza aj zo strany legislatívy Slovenskej republiky, ktorá znevýhodňuje zamestnávateľov v týždňovej prevádzke, čo je samozrejme pre odvetvie v turistickom ruchu. Tieto dopady stredisko najviac postihujú v medzisezónne.

4.2.3 Príležitosti

Rezort Levočská dolina je súčasťou regionálneho centra, ktorého úlohou je spopularizovať región doma aj v zahraničí. Pre širokú verejnosť je rezort známy hlavne zimnou sezónou s kvalitne upravenými zjazdovkami. Cieľom marketingu je osloviť verejnosť aj v letnej sezóne kvalitnými cyklotrasami a turistikou v Levočských vrchoch v neporušenej prírode bývalého vojenského priestoru. Taktiež štátna podpora lyžiarskych kurzov na základných a stredných školách a školy v prírode na základnej škole. V súvislosti s tým aj spopularizovanie gotických pamiatok v levočskom regióne zapísané do pamiatok UNESCO. Ďalej i krásy prírody a pohostinnosť Slovákov pre zahraničných turistov. Vzhľadom na súčasťnú politickú situáciu sa stredisko snaží zabezpečiť rovnaké podmienky pre turistov z celého sveta, nezávisle na rasovej, politickej a ideologickej orientácii.

4.2.4 Ohrozenia

Už vyššie uvedené poveternostné podmienky sú najväčším rizikom pre fungovanie strediska.

Vzhľadom na nízku osídlenosť doliny nie je možné počítať ani so zintenzívnením verejnej dopravy.

Znevýhodnenie plynie taktiež z legislatívnych zmien zavedených v roku 2018 vzťahujúcich sa na mzdy zamestnancov. Navrhované 100% navýšenia dennej mzdy počas sviatkov a víkendov značne zaťažia ekonomiku rezortu, kvôli jej celosezónnej prevádzke. Keďže vedenie strediska sa nestotožňuje s metódou vyplácania minimálnej mzdy a následným individuálnym príplatkom zamestnancovi hotovosťou bežne praktizovanom v cestovnom ruchu, je možné predpokladať dopad na rozpočet rezortu.

Fungovanie strediska môže ďalej ohroziť i nedostatok kvalifikovaného personálu. Vzhľadom na to, že región východného Slovenska je považovaný za sociálne slabší, menej lukratívny región, neohrozuje to len návštevnosť turistov, ale i záujem potenciálnych zamestnancov.

Interné:

Silné stránky → S			
Silná stránka	váha	hodnotenie	Celková váha
Bio kúpalisko	0,25	5	1,25
rybolov	0,2	4	0,8
Doplňkové služby	0,2	4	0,8
Stabilná finančná situácia	0,25	5	1,25
marketing	0,1	3	0,3
výsledok	1	-	4,4

Slabé stránky → W			
Slabá stránka	váha	hodnotenie	Celková váha
Klimatické podmienky	-0,45	-5	-2,25
Termálny prameň	-0,35	-4	-1,4
Legislatíva	-0,2	-2	-0,4
-	-	-	-
výsledok	1	-	-4,05

Celková váha interných stránok = 8,45

Externé:

Príležitosti → O			
Príležitosti	váha	hodnotenie	Celková váha
Letná sezóna	0,35	4	1,4
Projekty	0,35	4	1,4
Pamiatky	0,3	3	0,9
-	-	-	-
-	-	-	-
výsledok	1		3,7

hrozby → T			
Hrozby	váha	hodnotenie	Celková váha
Poveternostné podmienky	-0,4	-4	-1,6
Verejná doprava	-0,2	-3	-0,6
Nekvalifikovaný personál	-0,2	-3	-0,6
Slabší región	-20	-3	-0,6
výsledok	1	-	-3,4

Celková váha externých = -7,1

Konečná bilancia = -3,4 + 3,7 = +0,3 kladné číslo nám signalizuje, že do projektu, podnikania alebo aktivity sa môžeme pustiť. (ide o rýchlu analýzu, ktorej vypovedacia schopnosť je obmedzená).

4.3 STAKEHOLDERS

4.3.1 Zákazníci

K hlavným zákazníkom rezortu sa zaraďuje slovenská klientela. Nakoľko sa nachádza rezort na východnom Slovensku, väčšina z návštevníkov pochádza z východného Slovenska, no rezort navštevujú aj zákazníci z Nemecka, Rakúska, Holandska a Ruska, ktorí si sem prišli oddýchnuť, zaplávať na Bio kúpalisku, spoznať Levočské vrchy či neďaleké Vysoké Tatry alebo počas zimnej sezóny dobre zalyžovať. Rezort Levočskú Dolinu využívajú najmä rodiny s deťmi alebo väčšie

skupiny zájazdov. Zákazníci využívajú víkendové alebo týždňové pobyty podľa aktuálnej ponuky rezortu. Veľkou obľubou medzi návštevníkmi sú akciové balíčky, ktoré im ponúkajú výhodné kombinácie poskytovaných služieb. Akciové balíčky sa vytvárajú a menia podľa sezóny, akcií, počasia a návštevnosti ľudí.

Rezort Levočská Dolina je vhodným miestom aj pre organizovanie školských výletov alebo školy v prírode. Zameriava sa tak na ďalší segment trhu so špecifickými požiadavkami.

Analýza bola zhotovená na základe štatistík rezortu za posledné 3 roky.

4.3.2 Zamestnanci

V rezorte pracuje kvalifikovaný personál. Zamestnanci sú spôsobilí komunikovať s hosťom vo viacerých jazykoch. Prioritou je plynulá slovenčina, doplnujúcimi jazykmi sú angličtina a nemčina. Aby boli zamestnanci motivovaní vykonávať svoju prácu na 100%, sú im zamestnávateľom poskytované benefity ako napríklad voľné vstupy na kúpalisko alebo voľné skipassy počas zimnej sezóny. Majú zabezpečené pohodlie pri práci a vytvorené príjemné prostredie k výkonu svojej práce. Vytvorená je taktiež aj spoločná miestnosť s kuchynkou, kde zamestnanci môžu tráviť svoje prestávky.

Zamestnanci majú pravidelné školenia zamerané napríklad na prácu a obsluhu nového softvéru, ktorý napomáha k riadeniu rezortu. Zamestnanci v technickom oddelení majú školenia ohľadom prevádzky lyžiarskych vlekov, ratrakov či údržbou letného biokúpaliska. Vedenie sa snaží o podporu osobného rozvoja každého zamestnanca, pre ktorých je to motivácia vo svojom kariérom postupe.

4.4. STEP

V tejto analýze sú rozoberané sociálne a kultúrne faktory charakterizujúce levočský okres a Prešovský kraj. Taktiež sú priblížené technicko-technologické faktory, úroveň vzdelanosti v kraji a možné pracovné príležitosti využívajúce vysokoškolské vzdelanie dostupné v regióne.

4.4.1 Sociálne a kultúrne faktory

Mesto Levoča sa nachádza v Levočskom okrese, ktorý ma rozlohu 421 km². Žije tu 33 553 obyvateľov a priemerná hustota zaľudnenia je 80 obyvateľov na km². V Levočskom okrese sa nachádza 31 obcí a 2 mestá - Spišské Podhradie a spomínané historické mesto Levoča. Levoča je

mesto na severovýchodnom Slovensku, ležiace v Prešovskom kraji. Od roku 2009 je zapísaná do dedičstva UNESCO. Mesto sa rozkladá v údolí Levočského potoka v Levočskej kotline, na južnom okraji Levočských vrchov. Počet obyvateľov v meste je okolo 14 800. Národnostné zloženie tvoria prevažne Slováci a to 91,2% a 7,1% tvoria Rómovia. K rímskokatolíkom sa tu hlási 85,4% ku grékokatolíkom 5,0% a protestantov je 0,9%.

Čo sa týka vzdelania, v meste Levoča sa nachádzajú materské, základné a stredné školy. Mesto taktiež disponuje špeciálnou základnou školou a základnou školou pre nevidiacich a slabozrakých. [11]

V prešovskom kraji sa nachádzajú aj veľké významé podniky. Spoločnosť Whirpool Slovakia, s.r.o., Poprad, spoločnosť Tatravagónka, a.s., Poprad, spoločnosť Lear Corporation Seating Slovakia, s.r.o., Prešov, spoločnosť Mercurý Market Slovakia, s.r.o., Prešov, spoločnosť Chemosvit Folie, a.s., Svit, Tesla Stropkov, a.s., Stropkov a veľa ďalších. [12]

4.4.2 Technicko-technologické faktory

V Prešovskom kraji (ktorého súčasťou je analyzovaný levočský okres) sa nachádza 12 vysokých škôl. V Poprade sa nachádza Univerzita Mateja Bela so zameraním na ekonomiku a manažment. Prešovská univerzita v Prešove má podobné zameranie. Vysoká uplatnenosť absolventov týchto škôl v danom okrese vyplýva zo skutočnosti, že v blízkosti sa nachádza veľké množstvo hotelov, wellness a lyžiarskych stredísk. Tieto zariadenia poskytujú mnoho pracovných príležitostí pre ľudí s takýmto vysokoškolským vzdelaním. [13]

4.4.3 Ekonomické faktory

Z hľadiska hospodárenia patrí Prešovský kraj (ktorého súčasťou je analyzovaný Levočský okres) do turistického kraja. Hospodárstvo kraja charakterizuje predovšetkým priemysel a poľnohospodárstvo s rozvíjajúcim sa cestovným ruchom. Región patrí k priemerne priemyselným oblastiam, s významným zastúpením spracovateľského priemyslu. Priemysel je rôznorodý, bez výraznej orientácie na niektoré výrobné odvetvie. Územie kraja patrí medzi redšie osídlené oblasti krajiny. V ekonomickej výkonnosti a v príjmoch obyvateľstva zaostáva v hospodárskom rozvoji za úrovňou Slovenskej republiky. Na tvorbe celoštátneho hrubého domáceho produktu (HDP) sa Prešovský kraj podieľa 9%, čo predstavuje najmenší podiel zo všetkých ôsmich krajov Slovenska.

Nezamestnaných v okrese Levoča je okolo 3700. Priemerná hrubá nominálna mzda zamestnanca v okrese Levoča dosiahla v roku 2015/16 iba 668 Euro. [14]

4.4.4 Politické a právne faktory

K zvýšeniu atraktivity Slovenska ako turistickej destinácie, a tým zlepšovanie kvality služieb, má prispieť Stratégia rozvoja cestovného ruchu do roku 2020, ktorá pochádza z dielne Ministerstva dopravy, výstavby a regionálneho rozvoja SR.

Kľúčovou vyhláškou v oblasti podnikania v hotelierstve je vyhláška MH SR č. 419/2001 Z. z., ktorou sa upravuje kategorizácia ubytovacích zariadení a klasifikačné znaky na ich zaradovanie do tried. Kategorizácia sa vzťahuje na podnikateľov poskytujúcich ubytovanie na základe živnostenského oprávnenia. [15]

4.4.5 Ekologické faktory

Rezort Levočská Dolina na základe nariadenia, ktoré vydalo mesto Levoča, separuje odpad podľa predpisov. Súčasťou hotela je aj reštaurácia, ktorá dodržiava postupy HACCP.

Rezort pomáha chrániť životné prostredie aj tým, že má vlastné bio kúpalisko, ktoré nepoužíva žiadne chemické prípravky na čistenie vody. Filtrácia prebieha cez štrk, kamienky a vlasným koreňovým systémom. Bio kúpalisko je otvorené iba počas letnej sezóny.

Rezort Levočská Dolina poskytuje hosťom oddych v prostredí minimálne zaťaženom hlukom a exhalátmi výfukových plynov.

5. Návrhová časť

V nasledujúcej kapitole sú navrhnuté štyri projekty, ktoré by mohli rezortu navýšiť zisky, rozšíriť spektrum zákazníkov a zúžitkovať nevyužívané plochy.

5.1 Chodník v korunách stromov

Na základe prevedených analýz sa navrhuje realizácia výstavby chodníka v korunách stromov. Chodník v korunách stromov by sa nachádzal v pokojnej a tichej Levočskej Doline s výhľadom na celý Rezort Levočská dolina, Mariánsku horu, ktorá je známa ako pútnické miesto a historické mesto Levoča. Momentálne sa nachádza na Slovensku iba jeden chodník v korunách stromov a to v Bachledovej Doline. Táto výstavba priniesla Bachledovej Doline vysokú klientelu nových ľudí. Odhaduje sa, že klientela bola vyššia ako vo Vysokých Tatrách.

Financie z chodníka v korunách stromov by sa čerpali z eurofondov. Pre plnú funkčnosť chodníka by bolo treba zväčšiť parkovacie plochy, pretože momentálna kapacita Levočskej Doliny je 500 až 1000 ľudí na deň. Predpokladaná návštevnosť tohoto chodníka by bola 2000 ľudí za deň. Pre väčší komfort by ďalej bolo adekvátne vybudovať štvorsedačku, ktorá by zákazníkov vyviezla na vrcholovú stanicu Hrbov, kde by sa nachádzala vyhliadková veža. Chodník v korunách stromov by bol otvorený celoročne.

Cenová kalkulácia

Na vybudovanie väčších parkovacích plôch by bolo potrebné odlesniť plochy, upraviť terén a následne vybudovať parkovisko. Predpokladané náklady na realizáciu sú odhadované na 500 000 Euro. Na zrušenie existujúceho vleku a následné vybudovanie kvalitnej a modernej štvorsedačky na vrcholovú stanicu sú odhadnuté náklady 1,5 000 000 Euro. Vybudovanie vyhliadkovej veže a celého chodníka, ktorý by bolo potrebné zhotoviť z kvalitného dreva sa odhaduje na 3 000 000 Euro. Celková kalkulácia tohoto projektu by odpovedala 5 000 000 Euro. Pri úvahe, že denná odhadovaná návštevnosť by činila 2000 ľudí a vstupné 7 Euro, navrátenie počiatočných finančných prostriedkov by bolo do 3 rokov. Informácie o cenách boli získané pri osobnom rozhovore s riaditeľom a vedením Rezortu Levočskej Doliny.

5.2 Reštaurácia pri vrcholovej stanici

Druhým návrhom pre zlepšenie Rezortu je vybudovanie plne vybavenej reštaurácie vrátane zariadenia pri vrcholovej stanici sedačky. Táto výstavba by poskytovala zákazníkom stravovanie pri chodníku v korunách stromov. Náväzným krokom by bola realizácia kanalizačnej siete a zavedenie prívodu vody a elektriny. Následne by bolo potrebné spevniť a zmodernizovať prístupovú lesnú cestu pre automobily a zásobovanie k vrcholovej reštaurácii. Tento krok by dopomohol k ďalšiemu rozvoju turizmu v Levočskej Doline. Investície na túto výstavbu by sa čerpali z eurofonov.

Cenová kalkulácia

Na vybudovanie reštaurácie pri vrcholovej stanici by bolo potrebné spevniť a zmodernizovať starú lesnú cestu, kde sú náklady odhadované na 50 000 Euro. Realizácia samotnej reštaurácie s výhľadom na Levočskú Dolinu by činilo 500 000 Euro + reštauračné a kuchynské zariadenie asi 300 000 Euro.

Vybudovanie kanalizačnej siete, prívodu vody a elektriny by boli odhadované na 1,5 000 000 Euro. Celková kalkulácia tohoto projektu činí 2 350 000 euro. Informácie o cenách sa čerpali pri osobnom rozhovore s riaditeľom a vedením Rezortu Levočskej Doliny.

5.3 Zjazdovka pre deti

Ďalším krokom na zlukratívnenie Rezortu Levočská Dolina je návrh vybudovať novú zjazdovku pre deti. Momentálne sa v lyžiarskom areáli nachádzajú dve detské zjazdovky, ktoré sú celú zimnú sezónu plne využívané. Nový návrh by spočíval v presune, malého detského lanového vleku na zjazdovku, kde sa momentálne nachádza detský vlek- kotva. Následne by bola vybudovaná nová zjazdovka, vhodná pre úplných začiatokov. Bude využiteľná i pre lyžiarske kurzy, pre ktoré je aktuálna detská zjazdovka kapacitne nedostatočná. Na realizáciu by bola nutná úprava terénu, vybudovanie nového zasnežovacieho systému a taktiež osvetlenie pre nočné lyžovanie. Tento nový detský svah by navýšil kapacitu a odľahčil ostatné svahy počas zimnej sezóny a taktiež cez vianočné sviatky. Investície na túto výstavbu by sa čerpali z eurofondov a vlastných zdrojov.

Cenová kalkulácia

Na vybudovanie novej zjazdovky a potrebné odlesnenie, vyčistenie a úpravu plochy by bolo potrebné investovať 20 000 Euro. Následná realizácia nového zasnežovacieho systému by činila asi 100 000 Euro. Náklady na výstavbu nového vleku na detskú zjazdovku odpovedajú asi 110 000

Euro. Ďalších 15 000 Euro by sa investovalo na jej osvetlenie. Celkové náklady na novú detskú zjazdovku činia 245 000 Euro. Investície na túto výstavbu by sa čerpali z eurofonov. Informácie o cenách sa čerpali pri osobnom rozhovore s riaditeľom a vedením Rezortu Levočskej Doliny.

5.4 Salaš

Posledným návrhom pre rezort je realizácia a výstavba malého salaša. Odpovedal by jej nákup 50 oviec Lakom, a jedného barana. Tento krok by dopomohol rezortu k plnému využitiu voľných plôch zjazdoviek počas letnej sezóny. Vybudovanie agroturizmu v Levočskej Doline by rezortu umožnilo prilákať novú klientelu. Zákazníci by mohli na vlastné oči vidieť ako prebieha výroba ovčieho syra a iných mliečnych výrobkov. Mohli by si vyskúšať podojiť ovcu a deti sa pohrať s malými jahňatami. To by rezortu umožnilo prilákať rodiny s deťmi aj v letnej sezóne. Realizácia tohto projektu by pre rezort nebola nákladná z finančnej stránky.

Chov oviec by bol prínosom v gastronómii, reštaurácia by bola schopná ponúkať svoje vlastné mliečne bio produkty, navyše i veľmi dobre nutrične hodnotné mladé jahňacie mäso. Následný zisk by plynul i z predaja ovčej vlny a mladých jahniat.

Cenová kalkulácia

Na vybudovanie malého salaša v rezorte, by bolo potrebné postaviť drevenicu s dvoma miestnosťami a betónovou podlahou, ktorej náklady by vyšli na 20 000 Euro. Rezort má k dispozícii 10 hektárov rovnej nevyužitej plochy, ktorej oplotenie by vyšlo na asi 1000 Eur. Kúpa 50 oviec druhu Lakom by činila 7500 eur a jedného barana 600 euro. Cena zariadenia na dojenie oviec, výrobu syrových výrobkov a žinčice, flaškovanie by odpovedala asi 3500 Euro. Ďalejprístrešok na dojenie oviec 400 Euro a dezinfekčné prostriedky 60 Euro. Ušné čísla 60 Euro, kúpa strojčeka na strihanie oviec 300 Euro. Po dohode s družstvom by mal rezort prenájom maštale a starostlivosť o ovce počas zimnej sezóny v sume 500 Euro mesačne. Celková investícia pre rezort by odpovedala 34 000 Euro. Tento projekt by bol financovaný z vlastných zdrojov. Pri bezproblémovej prevádzke by konečná produkcia odpovedala 900 kg syra mesačne. Predaj 1 kg ovčieho syra za 8 Eur by činil zisk 7200 Euro mesačne. Informácie o cenách boli čerpané pri osobnom rozhovore s riaditeľom a vedením družstva a vedením Rezortu Levočská Dolina.

Záver

Na základe dát, ktoré boli získané spracovaním informácií prostredníctvom makroekonomického modelu STEP a modelu firmného prostredia SWOT a na základe analýzy STAKEHOLDERS je možné vyvodiť následné závery.

Aplikáciou analytického modelu firemného prostredia SWOT je možné vyvodiť, že celková bodová váha pre Rezort Levočská Dolina je + 0,3. Na základe tohto údajaja je možné hodnotiť, že Rezort Levočská Dolina je v štádiu prosperity.

Aj napriek tomu je potrebné aby sa vedenie zameralo na elimináciu nepriaznivých bodových ohodnotení v niektorých sekciách našej SWOT analýzy. Odstránenie, respektíve redukcia týchto negatívnych čísel môže pomôcť predísť negatívnym dopadom na rezort, poprípade môže mať kladný efekt na ekonomický rast podniku.

Na základe STEP analýzy bolo zistené, že Rezort Levočská Dolina sa nachádza vo veľmi dobrej lokalite. Novopostavený rezort sa nachádza v prírode Levočských vrchov, len 7 km od historického centra mesta Levoča a v blízkosti sú taktiež druhé a tretie najväčšie mestá na Slovensku, čo rezortu môže iba dopomôcť k rozšíreniu klientely. Z hľadiska hospodárenia patrí Prešovský kraj (ktorého súčasťou je analyzovaný levočský okres) do turistického kraja a v okolí sa nachádza mnoho rôznych turistických atrakcií, ktoré sú schopné prilákať a zaujať spotrebiteľov.

Na základe STAKEHOLDERS analýzy bolo zistené, že k hlavným zákazníkom rezortu zaradujeme slovenskú klientelu. Nakoľko je rezort na východnom Slovensku, väčšina z návštevníkov pochádza z východného Slovenska, no rezort navštevujú aj zakazníci zo zahraničia. Rezort Levočskú Dolinu využívajú najmä rodiny s deťmi alebo väčšie skupiny zájazdov. Vďaka tejto analýze sa ďalej zistilo, že v rezorte pracuje kvalifikovaný personál. Zamestnanci sú spôsobilí komunikovať s hosťom vo viacerých jazykoch, majú pravidelné školenia od zamestnávateľa zamerané napríklad na prácu a obsluhu nového softvéru, ktorý napomáha k riadeniu rezortu.

Zdroje

- [1] GOELDNER, Charles R. a J. R. Brent RITCHIE. Cestovní ruch: principy, příklady, trendy. Brno: BizBooks, 2014. ISBN 978-80-251-2595-3.
- [2] ORIEŠKA, Ján. Služby v cestovním ruchu. Praha: Idea servis, 2010. ISBN 978-80-85970-68-5.
- [3] PAGE, Stephen. Tourism management: an introduction. 4th ed. Burlington, MA: Butterworth-Heinemann, 2011. ISBN 978-0-08-096932-9.
- [4] RYGLOVÁ, Kateřina, Michal BURIAN a Ida VAJČNEROVÁ. Cestovní ruch - podnikatelské principy a příležitosti v praxi. Praha: Grada Publishing, 2011. ISBN 978-80-247-4039-3.
- [5] NEJDL, Karel. Management destinace cestovního ruchu. Praha: Wolters Kluwer Česká republika, 2011. ISBN 978-80-7357-673-8.
- [6] [online]. [cit. 2018-03-31]. Dostupné z: <http://www.braintools.cz/toolbox/strategie/swot-analyza.htm>
- [7] [online]. [cit. 2018-03-31]. Dostupné z: <http://www.businessvize.cz/planovani/kde-se-vzala-a-k-cemu-je-pest-analyza>
- [8] [online]. [cit. 2018-03-31]. Dostupné z: <http://www.businessvize.cz/strategie/kdo-jsou-to-vlastne-stakeholders-a-proc-a-jak-se-o-ne-zajimat>
- [9] [online]. [cit. 2018-03-31]. Dostupné z: <https://www.levocskadolina.sk>
- [10] [online]. [cit. 2018-03-31]. Dostupné z: <https://www.milujemcestovanie.sk/cestovanie-slavne-vyroky/>
- [11] [online]. [cit. 2018-03-31]. Dostupné z: <http://slovakia.travel/levoca>
- [12] [online]. [cit. 2018-03-31]. Dostupné z: <https://www.etrend.sk/rebricky-firiem/najvacsie-podniky-v-presovskom-kraji.html>
- [13] [online]. [cit. 2018-03-31]. Dostupné z: <https://www.zoznam.sk/katalog/Vzdelavanie/Skoly/Skoly-vysoke-info/Presovsky-kraj.html>
- [14] [online]. [cit. 2018-03-31]. Dostupné z: <https://www.po-kraj.sk/sk/fakty/zakladne-informacie/ekonomika/>
- [15] [online]. [cit. 2018-03-31]. Dostupné z: <https://www.slov-lex.sk/pravne-predpisy/SK/ZZ/2001/419/20011101.html>

Prílohy

Príloha č.1

JEDÁLNY A NÁPOJOVÝ LÍSTOK REZORTU LEVOČSKA DOLINA

STUDENÉ PREDJEDLÁ

125g Mozzarella s paradajkami, toast (1,3,7) 4,00 €

125g Prosciutto na ruccolovom šaláte, toast (1,3) 4,00 €

POLIEVKY

0,33l Slepací vývar s mäsom,
so zeleninou a rezancami (1,3) 2,00 €

0,33l Cesnakový vývar
so syrom a opečeným chlebom (1,7) 2,00 €

0,33l Šampiňónový krém (7) 2,00 €

0,33l Hráškový krém (7) 2,00 €

0,33l Brokolicový krém (7) 2,00 €

0,33l Rybacia polievka (4) 2,00 €

0,40l Kapustnica s lesnými hubami,
klobáskou a mäsom (7,10) 3,00 €

0,40l Hustý cesnakový krém
v chlebovom bochníku (1,3,7) 4,00 €

TEPLÉ PREDJEDLO

125g Plnená cuketa so syrom (7) 4,00 €

125g Omeleta s kuracou pečeňou (3) 4,00 €

NÁRODNÉ A MIESTNE ŠPECIALITY

300g Bryndzové halušky so slaninkou (1,3,7) 5,00 €

300g Bryndzové halušky s opekanou klobáskou (1,3,7) 5,00 €

350g Bryndzové pirohy so slaninkou (1,3,7) 4,50 €

350g Strapačky s kyslou kapustou + 150g pečená údená krkovička (1,3,7) 6,40 €

HLAVNÉ JEDLÁ

Z bravčového mäsa

150g Grilovaná bravčová panenka podávaná na ragú z lesných húb (7) 6,80 €

150g Bravčový vyprážaný rezeň s karé (1,3,7) 6,50 €

150g Bravčová krkovička na prírodno 6,50 €

150g Pikantné bravčové soté na šampiňónoch 6,80 €

Z KURACIEHO MÄSA

150g Kurací steak prekladaný slaninou 6,50 €

150g Kurací vyprážaný rezeň na viedenský spôsob so zemiakovým šalátom (1,3,7) 8,70 €

150g Kuracie soté s kuracou pečeňou 6,50 €

JEDLÁ Z HYDINY

190g Kačacie pečené prsia s dusenou kapustou, 2ks lokša (1) 12,00 €

150g Tmavá husacia pečeň na cibulke, s údenou slaninkou, 2ks lokša (1) 10,00 €

RYBY

250g Pečený pstruh na mandľovom masle (4,7,8) 9,60 €

250g Pstruh na bylinkách (4) 9,60 €

300g Pstruh filetovaný plnený lososom a brokolicou na dijonskej omáčke (4,7,10) 11,00 €

10g Pstruh doblok (4) 0,60 €

150g Filet z maslovej ryby so špenátom, 9,00 €

cesnakové maslo (4,7)

150g Grilovaný losos, zeleninový špíz, dresing (4,7) 10,50 €

BEZMÄSITÉ JEDLÁ A CESTOVINY

300g Špagety aglio e olio (1,3) 4,50 €

(cestovina s cesnakovo-olivovým olejom)

200g Zeleninový šalát s medovo-horčicovým dresingom,
parmezán, bagetka (1,3,7,10) 5,90 €

300g Grilovaná zelenina zapečená s údeným syrom,
cesnakový dresing (1,7) 4,50 €

150g Vyprážený syr (1,3,7) 3,90 €

300g Vegetariánske krupoto so cherry paradajkami,
cuketou, pórom a bryndzou (7) 6,50 €

125g Grilovaný encián s brusnicami
na zeleninovom šaláte (7) 6,00 €

300g Plnené bryndzové pirohy
s opraženou cibuľkou (1,3,7) 5,00 €

300g Penne s brokolicou, parmezánom
na bazalkovom pešte s arašidmi (1,3,5) 6,00 €

ŠALÁTY

300g Cézar šalát s kuracím mäsom (1,3,7,10) 6,90 €
(dresing, ľadový šalát, suš. paradajky, 80g mäso, parmezán, vajíčko) 300g

Cézar šalát s lososom a cherry paradajkami (1,4,7) 9,50 €
(dresing, ľadový šalát, cherry paradajky, 80g losos,
parmezán)

300g Cézar šalát s kráľovskými krevetami,
limetkou a arašidmi (1,4,5,7) 9,00 €
(dresing, ľadový šalát, limetka, 80g krevety,
arašidy, parmezán)

300g Cézar šalát so cherry paradajkami, šampiňónmi a bryndzou (7)	6,90 €
(dressing, ľadový šalát, cherry paradajky, šampiňóny, bryndza, parmezán)	

DETSKÉ MENU

„JA NEVIEM“ (1,3,7)	4,60 €
100g+200 g Kuracie nugetky, hranolky	
„JE MI TO JEDNO“ (1,3,7)	3,60 €
100g+100g Vyprážené syrové nugetky, hranolky	
„NIESOM HLADNÝ“ (1)	4,60 €
100g Prírodný kurací rezeň, ryža	
„JA NECHCEM“ (1,7)	3,20 €
200g Špagety s maslom a kečupom	
120g+100g Hovädzí miniburger	4,90 €
v sezamovej žemli, hranolky (1,3,11)	

DEZERTY

200g Palacinky s čokoládou, ovocím a šľahačkou (1,3,7)	3,20 €
200g Palacinky s gaštanovým pyrém, vanilkový krém, šľahačka (1,3,7)	4,50 €
200g Lievance s lesným ovocím, tvarohová pena (1,3,7)	3,20 €
120g Horúce lesné ovocie s vanilkovým krémom (7)	3,20 €
120g Zákusky podľa dennej ponuky	

ZABÍJAČKOVÉ ŠPECIALITY

PREDJEDLO

100g Domáca tlačienka s pórom	3,00 €
--------------------------------------	---------------

POLIEVKA

0,33l Silná ovarová polievka (grejzupa) (1) 2,50 €

MäSITÉ JEDLÁ

500g Grilované bravčové rebrá 9,50 €
chren-horčica-feferóny (10)

750g Grilované bravčové koleno s kosťou 9,50 €
chren-horčica-feferóny (10)

Zabíjačkový tanier 7,00 €

100g Pečená krúpová jaternica (1)

100g Neúdená pečená klobáska

100g Krúpová zabíjačková kaša (1)

125g Varené zemiaky, dusená kapusta

PRÍLOHY

200g Zemiakové hranolky 2,20 €

250g Varené zemiaky s maslom a petržlenovou 2,20 €
vňat'ou (7)

200g Opekané zemiaky 2,20 €

200g Zemiakový šalát 2,20 €

200g Zemiaková kaša (7) 2,20 €

200g Dusená ryža 2,20 €

150g Grilovaná zelenina 2,20 €

5g Chlieb (1) 0,10 €

30g Kečup 0,50 €

30g Tatárska omáčka (3) 0,50 €

30g	Americký dresing s jogurtom (7)	0,50 €
30g	Bylinkový dresing s jogurtom (7)	0,50 €
30g	Jogurtový jemný dresing (7)	0,50 €
30g	Francúzsky dresing s jogurtom (7)	0,50 €

DOPLNKY

45g	Tyčinky solené	0,80 €
75g	Chipsy	1,00 €
100g	Arašidy	1,00 €
80g	Pistácie pražené	2,40 €
60g	Kešu	1,70 €

Hotelové raňajky **5,00 ,€**

formou bufetových stolov

Hotelová večera **7,00 €**

forma ponuky – 4-chodové menu

Ceny sú uvedené vrátane DPH.

Hmotnosť mäsa je v surovom stave.

Výskyt alergénov je vyznačený za názvom
jednotlivých jedál číslami podľa nasledovnej legendy.

Jedálny lístok je platný od 17. októbra 2017

Zodpovedný vedúci: Jozef Mitošinka

ARPROG, akciová spoločnosť Poprad

Sídlo: Hodžova 3292/3, 058 01 Poprad

IČO: 36168335

Alergény: 1. Obilniny obsahujúce lepok (t.j. pšenica, raž, jačmeň, ovos, špalda, kamut alebo ich hybridné odrody). | 2. Kôrovce a výrobky z nich. | 3. Vajcia a výrobky z nich. | 4. Ryby a výrobky z nich. | 5. Arašidy a výrobky z nich. | 6. Sójové zrná a výrobky z nich. | 7. Mlieko a výrobky z nich. | 8. Orechy, kt. sú mandle, lieskové orechy, vlašské orechy, kešu, pekanové orechy, pistácie, makadámové orechy a queenslandské orechy a výrobky z nich. | 9. Zeler a výrobky z neho. | 10. Horčica a výrobky z nej. | 11. Sezamové semená a výrobky z nich. | 12. Oxid siričitý a siričitany v koncentráciách vyšších ako 10mg/kg alebo 10mg/l. | 13. Vlčí bôb a výrobky z neho. | 14. Mäkkýše a výrobky z nich.

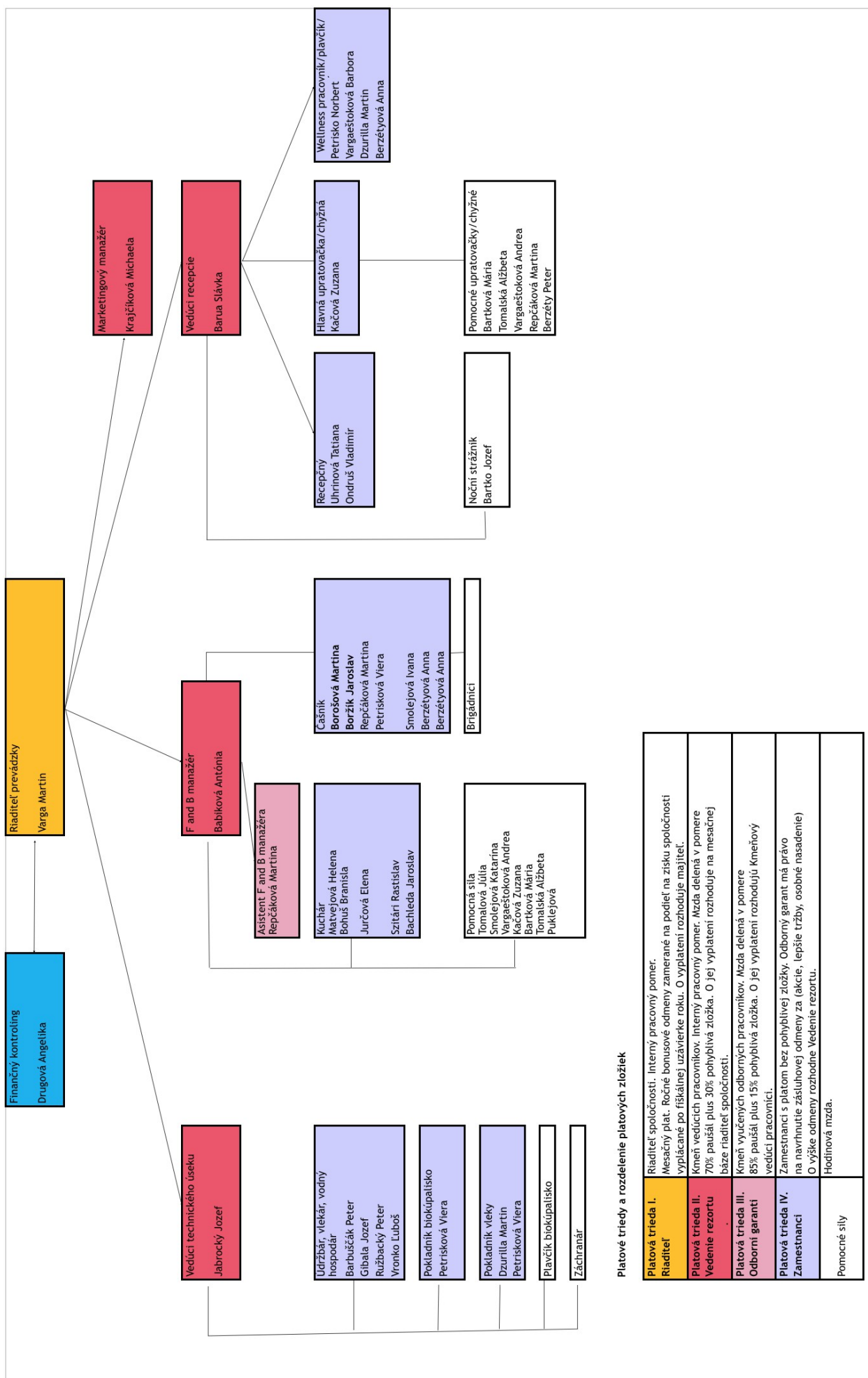
JEDLÁ NA OBJEDNÁVKU

S LIMITOM OBJEDNANIA 48 HODÍN

4,50-5,50kg	Mliečne mladé prasiatko, chované na mlieku pečené vcelku
10-20kg	Vykostené prasiatko plnené mäsovou vložkou a vnútornosťami pečené vcelku
3,50-4,50kg	Moriak plnený zemiľovou plnkou, s pečeňou a zeleninou (1,3) pečený vcelku
3-5kg	Domáca kŕmená hus bez drobov a pečene pečená vcelku
2-3kg	Domáca kŕmená kačica bez drobov pečená vcelku
1-1,50kg	Biela husacia pečeň z kŕmenej husi
0,80-1,10kg	Bažant pečený vcelku
2-2,50kg	Varená teľacia pečeň vcelku so špikovanou zeleninou
8-15kg	Jahňa-baranček, špikovaný pečený vcelku
3-4kg	Losos celá ryba, grilovaný (4)
1-3kg	Jeseter celá ryba (4)
3-4kg	Kambala celá ryba (4)
1-2kg	Chobotnica vcelku (4)
700-850g	Homár vcelku (4)

ORGANIZAČNÁ ŠTRUKTÚRA REZORTU LEVOČSKÁ DOLINA

príloha č. 2



Platové triedy a rozdelenie platových zložiek

Platová trieda I. Riaditeľ	Riaditeľ spoločnosti. Interný pracovný pomer. Mesačný plat. Ročné bonusové odmeny zamerané na podiel na zisku spoločnosti vyplácané po fiskálnej uzávierke roku. O vyplatení rozhoduje majiteľ.
Platová trieda II. Vedenie rezortu	Kmeň vedúcich pracovníkov. Interný pracovný pomer. Mzda delená v pomere 70% paušál plus 30% pohyblivá zložka. O jej vyplatení rozhoduje na mesačnej báze riaditeľ spoločnosti.
Platová trieda III. Odborní garanti	Kmeň vycvičených odborných pracovníkov. Mzda delená v pomere 85% paušál plus 15% pohyblivá zložka. O jej vyplatení rozhodujú kmeňoví vedúci pracovníci.
Platová trieda IV. Zamestnanci	Zamestnanci s plátom bez pohyblivej zložky. Odborný garant má právo na navrhnutie zásluhovej odmeny za (akcie, lepšie tržby, osobné nasadenie) O výške odmeny rozhodne vedenie rezortu.
Pomocné sily	Hodinová mzda.