

UNIVERZITA PALACKÉHO V OLOMOUCI

Přírodovědecká fakulta

Katedra geografie

Pavel HANULÍK

**Vývoj valašského osídlení
v k. ú. Jasenná na Moravě**

Bakalářská práce

Vedoucí práce: Mgr. Peter Mackovčin, Ph.D.

Olomouc 2017

Bibliografický záznam

Autor (osobní číslo): Pavel Hanulík (R14467)

Studijní obor: Učitelství geografie pro SŠ (kombinace Z-AF)

Název práce: Vývoj valašského osídlení v k. ú. Jasenná na Moravě

Title of thesis: The development of Wallachian settlement in Jasenná na Moravě territory

Vedoucí práce: Mgr. Peter Mackovčín, Ph.D.

Rozsah práce: 68 stran, 35 vázaných příloh

Abstrakt: Bude provedena analýza ve využívání krajiny v období 1. pol. 19. století a v současnosti. Zachycen impakt valašského způsobu hospodaření na svazích a temenních částech katastru obce Jasenná. Z literatury vytypovat místní části s valašským způsobem hospodaření a provést soupis místních názvů. Zpracovat mapu dochování struktur krajiny dokládající pasekářské hospodaření.

Klíčová slova: katastrální území obce Jasenná, land use, analýza využívání krajiny, valašský způsob hospodaření, valašská toponyma, pasekářské osídlení

Abstract: An analysis of land use in 1st half of 19th century and in the present. A depiction of an impact of Wallachian way of farming on slopes and peak parts of mountains in Jasenná cadastre. To pick out local parts with Wallachian way of farming from literature and to carry out an inventory of local toponyms. To work out a map of extant structures of countryside that substantiate mountainous farming.

Key words: cadastre area of Jasenná, land use, analysis of land use, Wallachian way of farming, mountainous settlement

Prohlašuji, že jsem svoji bakalářskou práci vypracoval samostatně pod vedením Mgr. Petera Mackovčina, Ph.D. a veškerou použitou literaturu a zdroje, ze kterých jsem čerpal potřebné informace, jsem uvedl v seznamu použité literatury.

V Olomouci dne

.....

Zde bych chtěl poděkovat vedoucímu mé práce, panu Mgr. Peteru Mackovčínovi, Ph.D., za cenné rady, lidský přístup a odborné vedení práce. Dále bych rád poděkoval paní Ivetě Dorníčákové, referentce Obecního úřadu v Jasenné, paní Marii Černotové, rodačce z jasenských pasek, panu Ing. Jaroslavu Šimkovi, vedoucímu zemědělské prvovýroby u společnosti JASNO, s r. o., a panu Pavlu Sovičkovi, kronikáři obce Jasenná, za srdečné přijetí a poskytnutí potřebných informací, materiálů a rad.

UNIVERZITA PALACKÉHO V OLMOUCI
Přírodovědecká fakulta
Akademický rok: 2015/2016

ZADÁNÍ BAKALÁŘSKÉ PRÁCE

(PROJEKTU, UMĚLECKÉHO DÍLA, UMĚLECKÉHO VÝKONU)

Jméno a příjmení: **Pavel HANULÍK**
Osobní číslo: **R14467**
Studijní program: **B1301 Geografie**
Studijní obory: **Geografie**
Anglická filologie
Název tématu: **Vývoj valašského osídlení v k. ú. Jasenná na Moravě**
Zadávající katedra: **Katedra geografie**

Z á s a d y p r o v y p r a c o v á n í :

Bude provedena analýza ve využívání krajiny v období 1. pol. 19. století a v současnosti. Zachycen impakt valašského způsobu hospodaření na svazích a temenních částech katastru obce Jasenná. Z literatury vytypovat místní části s valašským způsobem hospodaření a provést soupis místních názvů. Zpracovat mapu dochování struktur krajiny dokládající pasekářské hospodaření.

Rozsah grafických prací: **Podle potřeb zadání**

Rozsah pracovní zprávy: **5 000 - 8 000 slov**

Forma zpracování bakalářské práce: **tištěná/elektronická**

Seznam odborné literatury:

Janák J. (1999): Hospodářský rozmach Moravy 1740-1918. Dějiny Moravy, díl 3/1. Brno: MVS. 323 s. ISBN: 80-85048-89-2

Radimský, Jiří. D1 - Lánové rejstříky, 1669

1679. 1958. Moravský zemský archiv v Brně [online]. [cit. 2016-10-04]. Dostupné z: <http://www.mza.cz/a8web/a8sl4/?fkod=D%20%20%201&invc=297&dd=1&ddpn=1>.

Kolejka J. (2013): Nauka o krajině. Praha, nakladatelství Academia. 440 stran. ISBN 978-80-200-2201-1

Demek J., Mackovčín P. eds. (2014): Zeměpisný lexikon ČR Hory a nížiny. Třetí přepracované vydání, Mendelova Univerzita Brno.

Ivan Bičík a kol.: Vývoj využití ploch v Česku. Česká geografická společnost, Praha 2010, 250 s. ISBN 978-80-904521-3-8.

Mackovčín P., Borovec R., Demek J., Drobilová L., Havlíček M., Chrudina Z., Rysková R., Skokanová H., Slavík P., Stránská T, Svoboda J.(2011): Změny využívání krajiny České republiky. Soubor map v měřítku 1:200 000. VÚKOZ, v.v.i., 68 s.

Vedoucí bakalářské práce: **Mgr. Peter Mackovčín, Ph.D.**

Katedra geografie

Datum zadání bakalářské práce: **13. dubna 2016**

Termín odevzdání bakalářské práce: **30. dubna 2017**

Obsah

1. Úvod	9
1.1. Cíle	9
1.2. Teoretická východiska	10
1.3. Rešerše literatury	12
2. Historicko-geografická analýza	13
2.1. Metodika	13
2.2. Použité mapové podklady	14
2.3. Kategorie využití krajiny	15
2.4. Výsledky historicko-geografické analýzy	16
2.4.1. Orná půda	17
2.4.2. Lesy	18
2.4.3. Louky, pastviny, trvalý travní porost (TTP)	18
2.4.4. Vodní plocha	19
2.4.5. Dopravní komunikace	20
2.4.6. Zastavěná plocha	20
2.5. Proces transformace stavu krajiny Jasenné od přelomu 19. a 20. století po současnost.	20
3. Vývoj osídlení v k. ú. Jasenná na Moravě	23
3.1. Prvotní osídlení	23
3.2. Pasekářská a valašská kolonizace	23
3.3. Osídlení Jasenné od 16. století	24
3.4. Prostorová specifikace osídlení v Jasenné	25
4. Vliv valašského způsobu hospodaření v k. ú. Jasenná na Moravě	28
4.1. Valašský způsob hospodaření	28
4.1.1. Trojhonný osevní postup	28
4.1.2. Salašnictví	29
4.2. Valašský způsob hospodaření v Jasenné	29
4.2.1. Trojhonný způsob hospodaření	29
4.2.2. Salašnictví	30
4.3. Vytypování míst se salašnickým způsobem hospodaření	32
5. Pasekářské osídlení v k. ú. Jasenná na Moravě	34
5.1. Vývoj pasekářského osídlení	34
5.2. Způsob hospodaření na pasekách	35

5.3. Mapa dochování struktur krajiny dokládající pasekářské hospodaření.....	36
6. Závěr.....	39
7. Summary.....	41
8. Použité zdroje.....	42
9. Seznam příloh.....	45

1. Úvod

Geografie jakožto vědní disciplína se nachází v průniku přírodních, společenských a technických věd. Její studium tedy umožňuje široký rozhled i záběr oborů, které lze v jejím rámci dále zkoumat. Jedním z takovýchto zaměření může být i studium vlivu člověka na vývoj krajiny, respektive jejího osídlení, pokryvu a hospodářského využití. Tento vliv lze sledovat všude, kde lidská činnost zasáhla do přirozeného vývoje krajiny.

Valašsko, hornatý region na východě Moravy, je známé jako členitá oblast s množstvím hlubokých lesů, které prostupuje mozaika luk a pasekářských usedlostí. Nebylo tomu tak však vždy. Při pohledu do map Stablního katastru, které pochází z první poloviny 19. století, zjistíme, že orná půda, louky a pastviny výrazně převažovaly nad lesním pokryvem. Navštívíme-li dnes Valašsko osobně, zdá se tato proměna, při pohledu na rozlehlé lesy, téměř nepředstavitelná. A právě tato „nepředstavitelná proměna“, jež je pro mne – obyvatele Valašska – fascinující, se stala předmětem studia mé bakalářské práce.

Obec Jasenná na Moravě, zkráceně Jasenná, je menší ves na jihozápadě Valašska. Také zde došlo k výrazné změně ve využívání a pokryvu krajiny. Záznamy ze zdejší kroniky podávají podrobný popis o tom, jak se zde ještě na počátku 20. století provozovalo salašnictví, což je forma pasení zejména skopového dobytka příznačná právě pro Valašsko. Tyto faktory, v kombinaci s malou vzdáleností od mé rodné Trnavy, rozhodly, že jako objekt studia mé bakalářské práce bude sloužit právě vývoj krajiny v katastrálním území obce Jasenná.

1.1. Cíle

Jelikož studium vývoje valašského osídlení vybraného území s sebou nese pouze zachycení osídlení, ale i zachycení vlivu valašského způsobu hospodaření těchto obyvatel na tvář krajiny, je primárním cílem této bakalářské práce provedení historicko-geografické analýzy, pomocí které dojde k zachycení a zhodnocení proměn krajiny obce ve zvoleném období. Jako období pro provedení této analýzy byla vybrána 1. polovina 19. století a současný stav. Důvodem je dostupnost kvalitních mapových podkladů i poměrně velký časový odstup, v jehož průběhu se proběhnuvší změny v osídlení a využívání krajiny mohly promítnout do jejího vzhledu.

Dalším cílem této práce je zachycení jak již zmiňovaného vývoje osídlení, tak i impaktu valašského způsobu hospodaření na svazích a temenních částech katastru Jasenné, a to pomocí archivních záznamů, obecní kroniky i vlastních zkušeností tamních obyvatel. Společně s tím bude proveden soupis místních názvů, které v sobě nesou doklad o tomto druhu hospodaření. Současně dojde k vytypování místních částí s valašským způsobem hospodaření, zejména salašnictvím.

Závěrečným cílem, který doplňuje předchozí, je zpracování mapy dochování struktur krajiny, které dokládají pasekářské hospodaření. Společně s tímto mapovým výstupem bude provedena i slovní charakteristika tohoto typu osídlení, které je do dnešních dnů typické právě pro oblast Valaška.

1.2. Teoretická východiska

„Krajinná sféra Země představuje složitý systém vzájemného pronikání a spolupůsobení atmosféry, zastoupené troposférou a klimatem, hydrosféry, pedosféry, biosféry a zemské kůry s reliéfem“ (Kolejka, 2014). Krajina tedy není statickým, ale dynamickým systémem, který se v průběhu času mění. Pro zachycení těchto změn je vhodná právě historicko-geografická analýza, která sleduje fyzické změny krajiny, jež proběhly na daném území za určitý čas. Důležité však není pouze zaznamenávat a interpretovat tyto fyzické změny, ale také umět nalézt či vyvodit jejich socioekonomické příčiny: *„...mapování stavů člověkem ovlivněných geosystémů je třeba rozšířit o inventarizaci údajů o formách antropogenní transformace přirozených procesů, zejména o využití ploch“* Kolejka (2013).

Podstatné je proto vytyčení metodiky, jakou uijeme pro zkoumání zvolené oblasti. Pro tuto práci byla vybrána obecná metoda, která je používána ve všech přírodních vědách, konkrétně pak **obecná historická metoda**, která *„...se orientuje na krajiny v minulosti, které v současné době již neexistují. Činí tak zpravidla s cílem rekonstruovat krajinu a její stav ke konkrétnímu datu v minulost a demonstrovat tak změny, jimiž krajina prošla, než dosáhla současného stavu“* (Kolejka, 2014).

Potřebné je také definovat samotný pojem **krajina**, neboť existuje široká škála definic. Z množství definic bude vybrána ta, která asi nejlépe vystihuje pojem krajina pro tuto práci: *„Krajina je část prostoru na zemském povrchu, zahrnující komplex systémů (tvořený vzájemnou interakcí horniny, vody, vzduchu, rostlin, živočichů a člověka), který svojí fyziologií vytváří zřetelnou jednotku“* (Boltižiar, Olah, 2009).

Boltižiar a Olah (2009) uvádí, že základním znakem každé krajiny je prostorová heterogenita, jež je vyjádřena **krajinnou strukturou**, která má rozhodující vliv na funkční vlastnosti krajiny. „*Strukturou krajiny rozumíme soubory přirozených a člověkem částečně nebo úplně pozměněných dynamických systémů, jako i nově vytvořených umělých prvků*“ (Růžička, Růžičková, 1973 cit. In: Boltižiar, Olah, 2009). V rámci krajinné struktury rozlišujeme čtyři formy prostorové struktury (Kolejka, 2013):

- a) primární – **přírodní**: jedná se o prostorové uspořádání výsledků přírodních procesů a je považována za klíčovou při formování dalších struktur současné krajiny – tvoří pro ně existenční pozadí,
- b) sekundární – **ekonomická**: představuje antropogenní nadstavbu nad přírodní strukturou; je tvořena mozaikou forem využití ploch, které jsou vždy diferencované kvalitou a intenzitou využívání a určení,
- c) terciární – **humánní**: reprezentuje rozmanité, v prostoru lokalizované společenské a individuální zájmy, limity a rozvojové motivy, společně s demografickými a sociálními parametry území,
- d) kvartérní – **duchovní**: jedná se o symbolický prostorový průmět osobního vztahu k území; zahrnuje nejen pozitivní, ale také negativní vnímání krajiny.

Se sekundární (ekonomickou) prostorovou strukturou, jíž se v této práci zabýváme, se pojí pojmy *land use* a *land cover*. Tyto pojmy zde hrají svou důležitou úlohu, jejich významy se však často zaměňují nebo pletou. Proto je vhodné jejich význam upřesnit (Boltižiar, Olah, 2009: 24):

- a) **Land use** – využití krajiny: jedná se o projev lidské aktivity v prostoru a čase, jenž v sobě přitom shromažďuje určitý historický, hospodářský, sociální a kulturní potenciál; zároveň představuje průnik mezi přírodními zákonitostmi území, technickými možnostmi a poznatky člověka,
- b) **Land cover** – krajinný pokryv: jedná se o fyzický stav současné krajiny, který je reprezentován přírodními, stejně jako člověkem modifikovanými a vytvořenými objekty.

1.3. Rešerše literatury

Literární prameny byly cenným zdrojem informací pro každou část této práce. Základním vodítkem při jejím konstruování bylo dílo pana docenta Kolečky *Nauka o krajině* z r. 2013 a dílo docentů Martina Boltžiara a Branislava Olaha *Krajina a její struktura (Mapovanie, zmeny a hodnotenie)* z r. 2009, pojednávající o krajině, jejím využití a metodách jejího zkoumání.

Stěžejní publikací pro porozumění valašské problematiky byla kniha *Valaši v západních Karpatech v 15.–18. století* od pana profesora Macúrka (1959), který jednotlivé poznatky o Valaších dokládá konkrétními archivními záznamy, které se vztahují i k obci Jasenná.

Pro pochopení principu valašského způsobu hospodaření byla zásadní dvě díla. Trojhonný osevňovací systém do hornatého Valašska zasazuje pan doktor Šťastný v knize *Tradiční zemědělství na Valašsku* (1971), o podstatě salašnictví pojednává pan doktor Štika v knize *Valaši a Valašsko: o původu Valachů, valašské kolonizaci, vzniku a historii moravského Valašska a také o karpatských salaších* (2007).

Nepostradatelným zdrojem informací o životě a hospodaření konkrétně v Jasenné byla *Obecní kronika Jasenné* z r. 1958, zachycující autentické informace o fungování i zániku salašnictví a o pasekářském osídlení. Stejně významným literárním pramenem byla v této oblasti *Mapa pomístních jmen Jasenná* (1957) od bývalého jasenského kronikáře, pana Jana Macka, k níž je vypracován i soubor poznámek, který vysvětluje původ daného názvu či jeho využití.

Literárním pramenem, který je nutno zmínit, jsou skripta *Úvod do ArcGIS 10* od Jana Geletiče, která tvořila oporu při zpracování mapových podkladů a tvorbě mapových výstupů v programu ArcGIS.

2. Historicko-geografická analýza

2.1. Metodika

Za účelem provedení historicko-geografické analýzy bylo nutné zajistit mapové podklady. Proto byla vytvořena objednávka datových sad v E-shopu Českého úřadu zeměměřického a katastrálního (ČÚZK), a to pro podkladová data aktuální i archivní.

Pro **zpracování obdržených dat** byl vybrán program ArcGIS 10.2. Po nahrání dat do programu následovalo georeferencování mapových vrstev vzhledem k podkladové vrstvě, za kterou byla zvolena základní mapa ČR v měřítku 1:10 000, dostupná jako veřejná prohlížečská služba WMS-ZM 10. Bylo tedy nutno určit lícovací body nahrávaných mapových vrstev s podkladovou mapovou vrstvou, které tvořily především neměnné hranice katastrálního území, soutoky potoků, křižovatky stálých cest či významné budovy. Tolerance Total RMS Error, což je indikátor přesnosti prostorové analýzy, se pohybovala mezi hodnotami 0,1 – 4,57, výjimku tvořila jedna archivní vrstva, kde pro nedostatek orientačních bodů bylo dosaženo hodnoty 11,34. Všechny operace v programu ArcGIS 10.2 byly provedeny v souřadnicovém systému J-JTSK/Krovak East North, které je vhodné pro Českou republiku.

Pro historické i aktuální mapové podklady bylo vymezeno 7 kategorií využití krajiny, které zachycují krajinnou strukturu hornatého území obce Jasenná. Následovala **digitalizace území**, tedy vytvoření polygonů jednotlivých prvků sekundární krajinné struktury, jež byly rozřazeny do vytvořených kategorií využití krajiny. Tato část práce není náročná jen na čas, ale především na přesnost – digitalizace totiž významnou měrou ovlivňuje kvalitu. Neodstraněné chyby a míra přesnosti se implicitně přenáší do veškerých následujících procesů jejich zpracování a v některých případech mohou významnou měrou deformovat celkové výsledky (Boltižiar, Olah, 2009).

Po pečlivé digitalizaci je možné pokročit k **statistickým operacím**. K tomu slouží funkce *Calculate Geometry*, pomocí níž můžeme vypočítat veškerou plochu jednotlivých kategorií. Skrze další funkci – *Summarize* – pak dokážeme sečíst veškerou digitalizovanou plochu. Získaná fakta jsou pak významnou pomocí ve snaze okomentovat jak současný a historický fyzický stav, tak i změny, které za dané období proběhly.

2.2. Použité mapové podklady

Jako historický podkladový materiál pro účely analýzy byly použity **císařské otisky stabilního katastru Moravy a Slezska**, které vznikaly v letech 1826–1830 a 1833–1836. Pro naši analýzu je tento podkladový materiál více než vhodný, neboť *„mapování pro účely stabilního katastru poprvé v našich zemích plošně a přiměřeně přesně zachytilo reálnou podobu a rozložení pozemkové držby. Potřeba vyjádřit hodnotu pozemků vedla k velmi jemnému rozlišení pokryvu krajiny, způsobu jeho užívání a obhospodařování“* (Hauserová, 2015).

Pro každou obec na území státu pak měla být zhotovena katastrální mapa, v níž se zakreslil rozsah katastrální obce a jednotlivé parcely. Ty se zakreslovaly dle skutečnosti v příslušném měřítku – jako standartní bylo stanoveno sáhové měřítko 1 : 2 880. Vymezení jednotlivých parcel bylo provedeno primárně dle vlastnictví, druhu obdělávání a kultur, příslušnosti k jednotlivým usedlostem a také s ohledem na přirozené nebo umělé hranice, jež byly v terénu zřetelné (Hauserová, 2015).

Jako aktuální podkladový materiál byly zvoleny **letecké snímky**, které na území České republiky od roku 2003 zajišťuje Český úřad katastrální a zeměměřický ve spolupráci s Vojenským geografickým a hydrometeorologickým úřadem (VGHMÚř) na základě dohody ČÚZK a Ministerstva obrany ČR. V rozmezí let 2003–2011 bylo území ČR každoročně snímkováno po jedné třetině, vždy v poledníkových pásech. Od roku 2012 se letecké měřické snímkování ČR, spolu s tvorbou Ortofota ČR, provádí ve dvouletých intervalech, což znamená, že každý rok je snímkována přibližně polovina území (ČÚZK, 2014 b). Nejaktuálnější letecké snímky, z roku 2016, zachycují východní polovinu ČR, tudíž i území, jež je předmětem našeho studia. Tato skutečnost byla primární při výběru aktuálních podkladových materiálů. Další pozitivní informací je, že od roku 2009 je Ortofota ČR vytvářeno s velikostí pixelu 0,25 m (oproti předešlé velikosti 0,5 m). Počínaje rokem 2010 je navíc snímkování prováděno digitální kamerou, což způsobilo další významné zvýšení kvality produktu (ČÚZK, 2014 b).

2.3. Kategorie využití krajiny

Pro účely naší analýzy bylo z množství prvků krajinné struktury vytvořeno 7 kategorií využití krajiny. Inspirací pro vytvoření právě těchto kategorií byl Katalog objektů ZABAGED (ČÚZK, 2014 a) v kombinaci s poznatky z předmětu Krajinná ekologie a osobními znalostmi.

Problematickým se jevílo zachycení luk a pastvin v aktuálních leteckých mapových podkladech, neboť ty zde nelze rozeznat. I když by toto rozlišení přineslo další poznatky o současném využití krajiny, rozhodli jsme se louky a pastviny sloučit jako do kategorie trvalý travní porost, neboť pro zachycení impaktu valašského způsobu hospodaření, s nímž se pojí využití luk a pastvin a ke kterému již nedochází, jsou zásadní historická data, která tyto plochy rozlišuje.

Obtížné bylo také určit, které plochy leteckých snímků zařadit mezi lesy, neboť mnohé shluky stromů či keřů vytvářely neurčitý přechod mezi lesem a sadem. Do lesů jsou tady zahrnuty jak lesy, tak výraznější shluky stromového porostu a stromořadí, aby byl co nejpřesněji zachycen charakter krajiny.

Vhodné je také definovat kategorii dopravních komunikací. Těmi se rozumí silnice, což jsou silniční komunikace zařazené do silniční sítě a podle významu se dělí na rychlostní komunikace a silnice 1., 2. a 3. třídy, a cesty, což jsou místní nebo účelové pozemní komunikace vzniklá uježděním pruhu pozemku s případným zlepšením nebo vytvořená záměrným provedením nejnútnejších zemních prací s případnou povrchovou úpravou v celé své šíři (ČÚZK, 2014 a).

V rámci analýzy bylo tedy vymezeno 7 kategorií:

1. Orná půda
 2. Lesy
 3. Louky
 4. Pastviny
 5. Vodní plocha
 6. Dopravní komunikace
 7. Zastavěná plocha
- } Trvalý travní porost

2.4. Výsledky historicko-geografické analýzy

Výsledky této analýzy jsou jak mapové výstupy (přílohy 27–35), tak i tabulky a jejich grafická vyjádření v podobě koláčových grafů. Na jejich základě dojde ke komentování proměn u jednotlivých kategorií i k celkovému popisu všech proběhnuvších změn. Pro lepší přehlednost byly mapové výstupy zařazeny do obrazové přílohy na konci této práce.

Tabulka 1: Rozlohy kategorií využití krajiny v k. ú. Jasenná na Moravě v letech 1829 a 2016 v absolutních i procentuálních hodnotách

Kategorie využití krajiny	1829		2016	
	m ²	%	m ²	%
Orná půda	6 611 736,58	53,51	168 816,94	1,37
Lesy	2 279 995,20	18,45	7 719 519,52	62,48
Louky	846 176,56	6,85	.	.
Pastviny	2 298 729,89	18,60	.	.
Trvalý travní porost	3 144 906,45	25,45	3 757 924,63	30,41
Vodní plocha	49 093,80	0,40	9 234,75	0,07
Dopravní komunikace	193 041,35	1,56	190 055,05	1,54
Zastavěná plocha	77 574,23	0,63	509 958,21	4,13
Součet	12 356 347,61	100,00	12 355 509,10	100,00

Poznámka 1: Hodnoty trvalého travního porostu pro r. 1829 představuje součet rozlohy luk a pastvin

Poznámka 2: Rozdíl v součtech absolutních hodnot rozloh je zapříčiněn nepřesností při georeferencování zpracovávaných podkladových mapových materiálů

Zdroj: ČÚZK (2017), vlastní zpracování v programu ArcGIS 10.2

Tabulka 2: Změny rozloh kategorií využití krajiny v k. ú. Jasenná na Moravě mezi lety 1829–2016 v absolutních i procentuálních hodnotách

Kategorie využití krajiny	m ²	%
Orná půda	-6 442 919,64	-97,45
Lesy	+5 439 524,32	+238,58
Trvalý travní porost	+613 018,18	+19,49
Vodní plocha	-39 859,05	-81,19
Zastavěná plocha	+432 383,98	+557,38
Dopravní komunikace	-2 986,30	-1,55

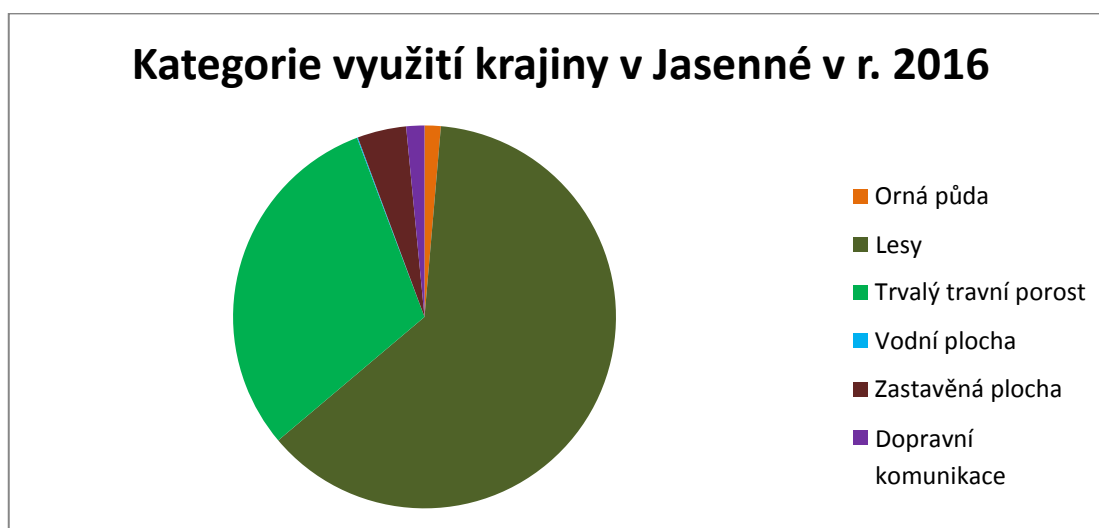
Zdroj: ČÚZK (2017), vlastní zpracování v programu ArcGIS 10.2

Graf 1: Zastoupení kategorií využití krajiny v k. ú. Jasenná na Moravě v r. 1829



Zdroj: ČÚZK (2017), vlastní zpracování v programu ArcGIS 10.2

Graf 2: Zastoupení kategorií využití krajiny v k. ú. Jasenná na Moravě v r. 2016



Zdroj: ČÚZK (2017), vlastní zpracování v programu ArcGIS 10.2

2.4.1. Orná půda

Orná půda tvořila v r. 1829 více jak polovinu rozlohy obce Jasenná. Jak dokládá přiložená mapa, nacházela se i na strmých úbočích a temenních částech hor. Nelze však zde pokládat všechny plochy orné půdy za každoročně obdělávaná pole – jak bude detailněji popsáno dále, především pole dále od obce byla ponechávána po několik let ladem jako tzv. „ulehle“, které sloužily jako ovčí pastviny.

Oproti dřívějšímu stavu zůstalo v Jasenné jen nepatrné množství orné půdy. Drobná pole soukromých hospodářů převyšuje rozlohou pole v místní části Střetpole, které obhospodařuje společnost JASNO, s r. o. Orná půda se přeměnila především

v lesy, a to v náročnějším terénu dále od obce, zejména ve východní části katastru, a v trvalý travní porost, v terénu méně náročném, blíže zastavěné ploše obce. Úbytek orné půdy na úkor zastavěné plochy lze sledovat v bezprostřední blízkosti původní zástavby, nejvíce pak v jihovýchodní části obce. Nejvýraznější přírůstek orné půdy lze pozorovat v místní části Střetpole, kde přibyla na místě bývalého trvalého travního porostu. Za tímto nárůstem můžeme hledat meliorační práce a kolektivizaci zemědělství v období socialismu.

Dle Veřejné databáze Českého statistického úřadu (ČSÚ) se v Jasenné mělo k 31. 12. 2016 nacházet 137,21 ha orné půdy, přičemž prostřednictvím této práce bylo zjištěno, že se zde aktuálně nachází necelých 17 ha orné půdy. Nacházíme zde tedy výrazný rozdíl mezi zjištěnými a statistickými údaji.

2.4.2. Lesy

Lesy r. 1829 představovaly přibližně pětinu rozlohy Jasenné a rozkládaly se v zemědělsky nejméně příhodném terénu, především na okrajích katastrálního území. Jestliže v r. 1829 dominovala využití krajiny Jasenné orná půda, nyní jsou to lesy, zabírající ještě větší podíl území Jasenné, než dříve orná půda. Jsou to právě lesy, které se nejvíce rozšířily na její úkor. Po orné půdě se lesní porost rozrostl nejvíce na místě dřívějšího trvalého travního porostu. Naopak ustoupit musel především dopravním komunikacím, a to jak novým lesním cestám, tak silnici I. třídy v místní části Syrákov na severu katastru.

Aktuální plocha lesů v Jasenné, naměřená v této práci, je ve srovnání s údaji ČSÚ o více než 150 ha vyšší. Webové stránky ČSÚ uvádí další dvě kategorie využití krajiny, které, dle své charakteristiky, mohou zahrnovat pozemky souvisle osázené stromy či keři a mohly tak být v průběhu digitalizace v rámci této práce zařazeny mezi lesy. Konkrétně se jedná o zahrady a ovocné sady. Nicméně ani celkový součet jejich výměr – 14,5 ha – nepodává možné vysvětlení tak velkého rozdílu naměřených a statistických hodnot.

2.4.3. Louky, pastviny, trvalý travní porost (TTP)

Archivní mapový podklad, který rozlišuje mezi loukami a pastvinami, ukazuje, že se louky nacházely především na vlhčích pozemcích, tedy především podél vodních toků, v terénních depresích a v bezprostřední blízkosti zástavby. Pastviny, kterých bylo

přibližně třikrát více, se nacházely v zemědělsky méně příhodných místech, které nebylo možno využít jako ornou půdu.

Bývalé louky se přeměnily především v zastavěnou plochu a lesy, méně pak v TTP. Pastviny byly primárně zalesněny, méně se pak zachovaly jako TTP. Přesto se však plocha trvalého travního porostu oproti r. 1829 rozrostla přibližně o pětinu. K tomuto nárůstu došlo na úkor zejména orné půdy, a to především v části katastru obklopující zastavěnou plochu obce.

Srovnáním aktuální výměry trvalého travního porostu naměřené v rámci této práce a uvedené na webu ČSÚ zjistíme, že se liší o necelých 6 ha, což při celkové výměře TTP 375,8 ha můžeme považovat za zanedbatelný rozdíl.

2.4.4. Vodní plocha

Vodní plocha, která zahrnuje vody tekoucí i stojaté, není v rámci naší práce primárně sledovanou kategorií využití krajiny, neboť vodní toky nehrály v hospodaření Jasenné, až na výjimku vodního mlýnu v jižní části obce, velký význam. Proto nepřesnost, která vznikla při jejím mapování a projevila se jako výrazný úbytek vodní plochy, není zásadní. Tento úbytek zapříčinila skutečnost, že mapový materiál z r. 1829 poměrně podrobně zaznamenává všechny vodní toky; ty však jsou na aktuálních leteckých snímcích jen obtížně patrné a nebyly tak zaznamenány s takovou podrobností. K úbytku rozlohy vodních plochy přispělo také to, že vodní toky, které byly r. 1829 ponechány svému přirozenému vývoji, byly v průběhu let zkorigovány, narovnaný a v zastavěné ploše také svedeny do potrubí. Zrušen byl také vodní náhon pro vodní mlýn. Přírůstek vodní plochy, hodný zmínění, se nachází na pasekách „Za Vrchem“ (Příloha 15), kde byla zřízena menší vodní nádrž pro rekreační účely.

Aktuální hodnota vodní plochy v Jasenné má dle ČSÚ 4,44 ha. Je to přibližně 5násobná hodnota oproti výměře vodní plochy naměřené v rámci této práce pro rok 2016. Nicméně, naměřená výměra vodní plochy v Jasenné pro rok 1829 je cirka jen o 0,5 ha vyšší, než údaj uvedený ČSÚ. Tato skutečnost je výsledkem přesnějšího zaznamenání vodních toků pomocí podrobnějších mapových podkladů z r. 1829, jak již bylo uvedeno výše, a převážným úbytkem vodních ploch v Jasenné, který byl také popsán výše.

2.4.5. Dopravní komunikace

Tabulka 2 ukazuje, že se rozloha komunikací v průběhu sledovaného období téměř nezměnila. Tyto údaje však vyplývají ze skutečnosti, že v důsledku politických a hospodářských změn došlo k zániku množství významných polních cest, které jsou zachyceny na mapě v r. 1829. Naopak byla vystavena silnice I. třídy, která je důležitou spojnici mezi městy Zlín a Vsetín, spolu s dalšími zpevněnými cestami, spojující odlehlé objekty s obcí.

Kategorie dopravních komunikací není v rámci Veřejné databáze ČSÚ specifikována, proto není možno naměřené hodnoty srovnat se statistickými.

2.4.6. Zastavěná plocha

Výrazný nárůst rozlohy zaznamenala zastavěná plocha, která zahrnuje všechny stavby a jejich bezprostřední okolí, dvory a veřejná prostranství v intravilánu obce i mimo něj. K stavebnímu ruchu došlo ve všech příhodných místech v Jasenné – na pasekách, uvnitř i na okrajích starší zástavby, v sedle Syrákov jakožto rekreační oblasti a především v jihovýchodní části obce, kde vyrostla jak četná obytná zástavba, tak rozsáhlý areál bývalého JZD. Úbytek zastavěné plochy zaznamenáváme zejména v souvislosti s výstavbou silnice I. třídy vedoucí středem obce; naproti tomu se s redukcí zastavěné plochy setkáváme jen ojediněle – příkladem je zaniklý vodní mlýn v jižní části obce.

Dle údajů ČSÚ tvoří v Jasenné zastavěná plocha a nádvoří 16,45 ha, což je asi třetinová hodnota ve srovnání s hodnotami naměřenými v rámci této práce. Možnou příčinou tohoto rozdílu je kategorie ostatních ploch, do které mohly být Českým statistickým úřadem zařazeny plochy, které byly v rámci této práce určeny jako zastavěná plocha, neboť rozloha ostatních ploch činí 73,07 ha.

2.5. Proces transformace stavu krajiny Jasenné od přelomu 19. a 20. století po současnost

V této podkapitole se budeme věnovat popisu výše uvedených změn, které proběhly ve využívání krajiny Jasenné od zániku valašské formy hospodaření, tedy od počátku 20. století, do současnosti. Vývoji osídlení a popisu využití krajiny valašským způsobem hospodaření v 19. století v Jasenné jsou věnovány samostatné kapitoly.

Sledované období bylo rozděleno na tři časové etapy. Vývoj zemědělsky využívaných ploch znázorňuje následující tabulka.

Tabulka 3: Vývoj výměry zemědělsky využívaných ploch obce Jasenná v letech 1845–2000

Způsob využití	1845–1948	1948–1990	1990–2000
Orná půda	> 95 %	> 70 %	90–99 %
Trvalý travní porost	60–80 %	< 120 %	100–105 %
Les	< 130 %	100–105 %	99,5–100 %

Poznámka: Hodnoty vykazují procentuální změnu oproti stavu na počátku daného období

Zdroj: Bičík, I. in Hrnčiarová, T., Mackovčín, P., Zvara, I. et al. (2009)

Období po r. 1900 se v Jasenné neslo v duchu jak intenzifikace rostlinné výroby na pozemcích blíže obci (vzdálenější ulehle a pastviny byly zalesňovány), tak orientace živočišné výroby na chov hovězího dobytka (Obecní kronika Jasenná, 1958). Tyto procesy se projevíly jak v úbytku orné plochy a trvalých travních porostů, tak ve výrazném nárůstu lesů. Dle obecního kronikáře Pavla Sovičky se zde intenzifikace u rostlinné výroby projevila vznikem Melioračního družstva Jasenná – Ublo – Lutonina, které dodávalo finance a potřebný materiál hospodářům za účelem provedení melioračních prací. V živočišné výrobě se pak projevila založením Pastevního družstva kolem r. 1914, které vykoupilo potřebné pozemky a zřídilo chlévy i pasáka, který pás mladý hovězí dobytek hospodářů z obce. Na základě úspěchů Pastevního družstva vznikl v Jasenné r. 1942 Pastevní podnik, který fungoval na podobném principu. Obě organizace zanikly r. 1952 nástupem družstva.

Komunistickým pučem roku 1948 nastoupil tvrdý centralistický a direktivně řízený systém sovětského typu, který znamenal zánik tradičního zemědělství. Změn bylo dosaženo jak kolektivizací, kdy byla zemědělská prvovýroba násilně zestátněna, tak vytvořením Státních statků a Jednotných zemědělských družstev (Beranová a Kubačák, 2010). Za období socialismu přibýlo na území Jasenné lesů jen nepatrně, naopak více jak 30 % orné půdy ubylo ve prospěch trvalých travních porostů. Podle pana Pavla Sovičky došlo k tomuto úbytku v průběhu 70. let, kdy přešla koncepce družstva z chovu dojníc na chov mladého hovězího dobytka na pastvu – následovalo tak zalučňování orné půdy. Snahou uživit vyšší stavy dobytka docházelo k přehnojování půdy a k nadměrnému zatěžování svažitého terénu dobyt看kem. V kombinaci se zoranými

mezemi (důsledek kolektivizace) došlo ke snížení úrodnosti půdy, vyplavování živin a větrné a vodní erozi, a to i přes meliorační práce, které proběhly mezi léty 1970–1985.

Nástupem demokracie po r. 1989 byly Státní statky a JZD rušeny či privatizovány a měněny na společnosti s ručeným omezením či akciové společnosti. Příkladem tohoto procesu v Jasenné je společnost JASNO, spol. s r. o. Ing. Jaroslav Šimek, vedoucí sekce zemědělství této společnosti, uvádí, že na území obcí Jasenná, Lutonina a Ublo chovají průměrně 100 jalovic a 240 krav, kterým se za rok průměrně narodí 200 telat; dohromady se zde tedy pase na 550 kusů hovězího dobytka. Dále na území Jasenné chovají asi 20 ovcí, které vypásají nejhůře přístupný terén, a kolem 20 koní, které náleží soukromým vlastníkům. Mimo pastviny obhospodařují také pole v trati Střetpole o výměře cca 13 ha.

Pádem komunismu došlo také k restituci majetku původním majitelům, na nichž majitelé hospodaří ve vlastní režii. Pan Pavel Sovička uvádí, že na počátku 90. let 20. stol. se v obci rozmohl domácí chov ovcí, který však v současné době upadá. Příčinu vidí v generačním problému, kdy se starší lidé se vztahem k půdě o ovce již starat nemohou a mladí lidé o to nemají zájem. Paní Marie Černetová, informátorka a rodačka z jasenských pasek, pokládá počátky odcizení obyvatel od soukromého hospodaření již do 80. let 20. stol., kdy se lidé navraceli z měst, rušili chlévy i zahrádky a přinesli si s sebou městský způsob života.

Pan Sovička dále uvedl, že hovězí dobytek zde chovají dvě domácnosti, kde se nachází dohromady tři kusy. Všeobecný vývoj pozemků s ornou půdou, které byly navraceny původním majitelům, popisuje na vlastním příkladu. Jelikož nechtěl v zemědělství nadále podnikat, o pozemky se nestaral a zarůstaly plevelem. Po období asi 5–6 let se však pozemky samy vyčistily a objevila se na nich „jatelina“. Pozemky tedy pronajímá na pastvu. Orné půdy proto v obci ubývalo. Jestliže, jak sám uvádí, bylo na počátku 90. let v Jasenné kolem 100–120 ha orné půdy, dnes je jí přibližně čtvrtina. Při pohledu do Tabulky 3 lze tak odvodit prudký pokles orné půdy po r. 2000.

Díky zásahu socialistického zemědělství došlo ke vlastnickým změnám a změnil se i ráz krajiny. Členitý terén však přispěl k tomu, že původní rozdělení plužiny je do dnešních dnů, alespoň zčásti, zřetelné. Pan Sovička poukazuje na paradox ve srovnání s předchozím obdobím, kdy i v současnosti dochází k devastaci půdy, i když dobytka zde již tolik není. Příčinu vidí především v již zastaralých melioracích, o které se nikdo nestará, tudíž dochází k zamokření půdy a následnému vzniku erozních rýh a následně sesuvu půdy.

3. Vývoj osídlení v k. ú. Jasenná na Moravě

3.1. Prvotní osídlení

První zmínka o obci Jasenná pochází ze dne 7. prosince 1481, kdy je uváděna mezi příslušenstvím a dědinami, které náležely k vizovickému klášteru (Dvorský, 1907). Zakládací listina tohoto kláštera, pocházející ze dne 21. srpna 1261, obsahuje taktéž výčet majetku, který ke klášteru náležel; Jasenná se v něm však nenalézá. Obec nejbližší Jasenné, které tato listina uvádí, jsou sousední Lutonina a Chrastěšov (Psík, 2017). Ty se nachází v nižší nadmořské výšce, tedy blíže městu Vizovice. Prvotní osídlení podhorské Jasenné musíme proto zařadit mezi tato data, nejspíše až do 14. století.

3.2. Pasekářská a valašská kolonizace

Počátky **pasekářské kolonizace** v západních Karpatech datuje doktor Macůrek (1959) do 16. století, především pak do jeho druhé poloviny, kdy domácí obyvatelstvo starších podhorských osad začalo ve větším množství pronikat k horám, klučit místní lesy a vytvářet tam tzv. púště, tj. louky pro chov dobytka. Činili tak buď na vlastní pěst, nebo na podnět vrchnosti. Původní chov skopového dobytka na úhorových polích se tak změnil v extenzivnější, provozovaný přímo na horách a horských pastvinách. Důvodem této kolonizace byl populační růst a následná potřeba ohlížet se po nové půdě.

Doklady o tom, jak za této pasekářské, resp. kopaničářské kolonizace rostly starší vesnice ležící východně, směrem ke Slovensku, i severně, směrem ke Vsetínu, a jak tu i tam vnikaly nové osady, podává vizovický urbář z r. 1585 a jeho dodatky z přelomu 16. a 17. stol. Pro obec Jasennou v něm nalézáme tyto údaje o platbách: „*Mikuláš Prvajů z pasek 2 gr., Mikuláš Urbanů z kopanic na holejch kútech 3 gr., M. Kublů z nové paseky 5 gr.*“ atd. Dále se v r. 1599 uvádí: „*Mikšík na holým kútě, Jan Drábků pod gatiami, M. Křížů na odgatiach, Pučalka pod gatiami, Jan Drábků na kútkoch*“ atd. (Macůrek, 1959).

Naproti tomu prostřednictvím **valašské kolonizace** docházelo k osidlování západních Karpat „shora“, z prostředí horských pásem do údolí, a to přibližně ve stejném časovém údobí – především od druhé pol. 16. stol. Aktéry této kolonizace byli Valaši – pastevcí, kteří k nám přišli ze slovenské a polské strany a zakončili tak u nás jejich pouť po Karpatském oblouku, kterou započali v Rumunsku už ve 14. stol. Nebyli to tedy lidé národnostně jednotní – byla to směs Poláků, Slováků a méně pak

Rusínů a Rumunů, kteří k nám přinesli specifický způsob hospodaření a společně s tím i kulturu, a to navzdory množství národností, které se staly jejich nositeli a šířiteli. Doktor Macůrek (1959) o těchto Valaších píše: „*Pokud jde o východní Moravu, vidíme, že se pohybovali nevázaně a kočovným způsobem na severních svazích Javorníků a v horách při horních tocích některých řek: Ostravice, obou Bečev a Dřevnice, nedávajíce se vázat hranicemi tehdejších východomoravských dominií.*“ Do této poměrně široké geografické lokace můžeme zahrnout i horské území obce Jasenná. Důkazem pro toto tvrzení budiž opět dodatek k vizovickému urbáři z r. 1585, v němž se r. 1617 jmenuje v Jasenné jistý „Čejka Bača“ (Macůrek, 1959).

Ke splynutí pasekářské a valašské kolonizace došlo v průběhu 16.–18. století, kdy se mezi Valachy objevují domácí moravská jména (Koudelka); Valaši – kolonisté se usazují ve vsích a městech (Hrkodej v Rožnově pod Radhoštěm), (Štika, 1973).

3.3. Osídlení Jasenné od 16. století

Nejstarší záznam popisující osídlení v Jasenné pochází z roku 1585, kdy se zde nacházelo 33 usedlostí. Konkrétně se jednalo o zákupní rychtu s lánem rolí, 8 pololánů, 16 čtvrtlánů, 7 podsedků a mlýn pode vsí (Peřinka, 1907).

Dle urbáře z roku 1775 se v Jasenné nacházelo dědičné fojtství na č. 60. Sedláků bylo 15, velkých podsedků 7, malých podsedků 10 a chalupníků na podolanském pozemku 36. V součtu se tedy jedná o 69 usedlostí. V roce 1783, o osm let později, bylo v Jasenné napočítáno 108 domů (Peřinka, 1907).

O následném vývoji počtu domů a počtu obyvatel pojednává následující tabulka.

Tabulka 4: Vývoj počtu domů a počtu obyvatel v Jasenné v letech 1790–2011

Rok	Počet domů	Počet obyvatel	Rok	Počet domů	Počet obyvatel
1790	101	593	1950	199	858
1834	124	704	1958	202	955
1869	142	723	1961	202	944
1880	157	790	1970	210	872
1890	157	785	1980	221	867
1900	156	822	1991	277	913
1910	157	843	2001	291	913
1921	160	892	2011	291	948
1930	169	858			

Zdroj 1: Peřinka, 1907

Zdroj 2: ČSÚ, 2012

Zdroj 3: Beclar, 2006

Zdroj 4: Obecní kronika Jasenná, 1958

Z údajů v tabulce vidíme rostoucí tendenci počtu obyvatel, která, s výjimkou První Československé republiky, probíhala až do počátku 60. let 20. století. Poté následovalo asi 20leté období poklesu obyvatelstva, které odráží tendenci stěhování lidu do rostoucích průmyslových center, kterými byl v případě Jasenné Vsetín i tehdejší Gottwaldov. Od konce 80. let pak můžeme sledovat opětový nárůst počtu obyvatel, ve kterém se promítá tendence obyvatelstva vracet se zpět na vesnici. Paní Marie Černotová uvádí, že se v průběhu 80. let začali lidé vracet zpět do Jasenné jak z důvodu našetřených peněz, tak z důvodu finančně atraktivního zaměstnání v kovozemědělství, které nabízelo JZD v Jasenné. Trend nárůstu obyvatel pokračuje v Jasenné i do současné doby, kdy zde k 31. 12. 2015 žilo 954 obyvatel (ČSÚ, 2016).

3.4. Prostorová specifikace osídlení v Jasenné

Za pomoci map stabilního katastru, na kterých je Jasenná zachycena v roce 1829, lze na základě studia rozmístění zdejších usedlostí, které se řadí v nepravidelných mezerách kolem potoka i kolem cesty, Jasennou přiřadit k valašským řadovým vsím. Obdobnou charakteristiku tomuto typu vsí připisuje i doktor Láznička, který dodává: „*V hornatém jádře Valašska se zkomplikoval tento typ druhotně s výstavbou osamělých dvorců – valašských pasek – ve vzdálených částech katastru*“ (Láznička, 1946). Vystihuje tak existenci pasekářských samot, kterých se na území obce Jasenná v r. 1829 vyskytovalo sedm.

Podle doktora Lázničky (1946) se s valašskými řadovými vsemi pojí záhumenicová plužina. Její definování plně koresponduje se stavem v Jasenné: lze zde pozorovat pásy pozemků, které se rovnoběžně vinou od usedlostí v údolí až po hranice katastru, a to po obou stranách údolí. Tyto pásy jsou však nepravidelné, vytvarované podle reliéfu krajiny a rozdělené na další menší úseky. V rámci těchto úseků, případně různě vklíněné okolo nich, se nachází pasekářské usedlosti. Zde se jedná o tzv. plužinu scelených úseků, která může záhumenicovou plužinu doplňovat a která je typická u osamělých dvorců, kde každý dvorec stojí uprostřed svých pozemků (Láznička, 1946).

Další záznam o charakteru osídlení v Jasenné pochází z roku 1907, který uvádí: „*Návsi není; domy jsou roztroušeny, chalupy jsou blíže silnice, grunty dále od silnice, obklíčeny kolkolem zahradami. K obci patří 18 pasek, z nichž některé jsou až hodinu vzdáleny*“ (Peřinka, 1907). Tento více než dvojnásobný nárůst pasek však není ničím neobvyklým. Studium vývoje prostorové struktury města Vizovice v rámci studia geografie jsem mohl zjistit, že za podobné období (1829–1893) se rozrostlo 35 vizovických pasek o dalších bezmála 30 pasek.

Obecní kronika Jasenné z r. 1958 uvádí, že z 202 obývaných domů leželo 165 ve vesnici (z nichž bylo obýváno 154 domů, a to 713 obyvateli) a 49 mimo hlavní komplex obce (z nichž bylo 48 domů obýváno, a to 242 obyvateli). Za pomoci leteckých snímků z roku 1950 na mapovém serveru www.kontaminace.cenia.cz, ve spolupráci s referentkou obce Jasenná, bylo možno určit, jaká část z těchto 242 obyvatel skutečně žila na pasekách, neboť tento zápis v obecní kronice udával i čísla popisná daných domů společně s počty obyvatel. Bylo zjištěno, že na pasekách žilo 119 obyvatel v 25 domech, tedy přibližná polovina, převážná většina pak v západní části obce. Ze zbylých 123 obyvatel žijících ve 23 domech mimo souvislou zástavbu obce se jich nejvíce nacházelo v jihovýchodní části obce podél potoka Lutoninka.

Na základě výše uvedených informací můžeme pro rok 1958 sestavit tabulku popisující osídlení jednotlivých částí Jasenné:

Tabulka 5: Prostorové rozložení obyvatelstva v Jasenné v roce 1958

	Počet obydlených domů	Počet obyvatel	Počet obyvatel na jeden dům
Souvislá zástavba obce	154	713	4,63
Mimo souvislou zástavbu	23	123	5,35
Údolní část obce celkem	177	836	4,72
Jasenské paseky	25	119	4,76
Celkem	202	955	4,77

Zdroj: Obecní kronika Jasenná, 1958

Z uvedených hodnot lze zjistit, že s výjimkou domů mimo souvislou zástavbu obce byl průměrný počet obyvatel na jeden obydlený dům v každé části obce téměř totožný s obecním průměrem počtu obyvatel na jeden obydlený dům. Výjimku tvoří již zmiňované domy mimo souvislou zástavbu obce, kde na jeden dům průměrně připadalo o 0,58 obyvatel více.

I když se počet obyvatel mezi lety 1958 a 2016 prakticky nezměnil, přibylo za toto období v Jasenné téměř 100 domů, tedy 1/3. Jelikož od dob socialismu již nesmělo docházet k výstavbě domů na vzdálenějších pasekách (více viz kapitola 5.2 Vývoj pasekářského osídlení), proběhla výstavba domů, dle současného stavu zástavby, nejen na okrajích obce, ale také na příhodných místech uprostřed již existující zástavby.

4. Vliv valašského způsobu hospodaření v k. ú. Jasenná na Moravě

4.1. Valašský způsob hospodaření

Chceme-li zachytit vliv valašského způsobu hospodaření, musíme jej nejprve definovat. V rámci tohoto úkolu se přidržíme rozdělení Valašska do čtyř oblastí, které podle intenzity salašnictví vymezil pan doktor Štika. Podle tohoto rozdělení náleží území Jasenné do třetí oblasti, kde „*Salašnictví našlo své zvláštní využití v trojhonném zemědělském systému, který tu převládal*“ (Štika, 1973). Zaměříme se tedy jak na trojhonný zemědělský systém v hornatém prostředí, tak na salašnictví, jejichž kombinace utvořila způsob hospodaření právě v Jasenné.

4.1.1. Trojhonný osevní postup

Trojhonný osevní systém představoval stálý osevní postup: čistý úhor, ozim a jař (Beranová, Kubačák, 2010). Tento způsob hospodaření zasazuje do valašského hornatého prostředí etnograf Jaroslav Šťastný. Ve své práci *Tradiční zemědělství na Valašsku* zdůvodňuje, proč nebyl úhor na Valašsku tolik významný a systém trojhonného hospodaření nebyl tudíž vždy jednotně dodržován. Základním problémem představoval členitý terén, který ztěžoval či znemožňoval společné úhory se společnou pastvou. Také jejich zřizování nebylo vázáno společnou pastvou, neboť dobytek byl pasen společně na salaších. Pro vyšší nadmořskou výšku a nedostatečné hnojení bylo navíc pole ponecháno úhorem nejen rok, ale zpravidla i déle. Vytvářely se také tzv. „ulehle“, což jsou pole dávno opuštěná, nevzdělaná, ladem ležící. Větší důležitost pro pastvu pak přikládá strništím, což jsou pole po žních se zbytky stébel obilovin. Staří hospodáři je nepodmítali, protože dobytek po pastvě na nich lépe prosperoval. Na strništích se také pásly zjara ovce před vyhnáním na salaš (Šťastný, 1971).

Obecně lze pak říci, že snahou každé valašské usedlosti bylo intenzivně zemědělsky obhospodařovat pozemky bližší a přístupnější, a to jak dovozu chlévské mrvy, tak sklizni. Pole vzdálenější a výše položená se proto pravidelně nevyhnojovala a častěji a na delší dobu se ponechala ležet ladem (Šťastný, 1971). Hospodáři tedy zásady trojhonného systému dodržovali jen dle svých možností, především v polnostech blíže usedlosti v údolí a v terénu nenáročném na dopravu.

4.1.2. Salašnictví

Salašnictví je specifický způsob hospodaření, který na východní Moravu přinesli valašští kolonisté. Zahrnuje především organizaci pastevní sezóny, řád každodenních prací, dělení užítku, složení zaměstnanců i vlastnické poměry. Jedná se o extenzivní způsob chovu dobytka v karpatské oblasti, při kterém jsou paseny odolné hrubovlnné ovce zvané valašky na salaši mimo obec, kde se z nadojeného mléka v průběhu celého léta vyráběly speciální produkty (Štika, 2007).

Salašnické hospodaření se řídilo pevným řádem. Ovce se třikrát denně dojily do nádob zvaných „gelety“, a to tím způsobem, že nepodojené ovce byly v ohradě zvané „košár“ a z něj se vyháněly otvorem – „strungou“ – u níž se ihned podojily. Všem uvelel bača, obyčejně nejstarší člen osazenstva, který vyráběl tradiční sýr „brynzu“ a také „žinčicu“, což je její vedlejší produkt. Pasáci – valaši se starali o pastvu ovcí a nejmladšími členy byli „honelníci“, kteří pomáhali s naháněním ovcí a udržováním čistoty v „kolibě“ – sezónním obydlí na salaši. Ty se v průběhu salašnické sezóny buďto přenášely, nebo zůstávaly na místě (Štika, 2007).

4.2. Valašský způsob hospodaření v Jasenné

4.2.1. Trojhonný způsob hospodaření

Průkazným svědectvím o tom, že se v Jasenné praktikovala forma trojhonného osevního postupu, který je popsán v předchozí podkapitole, je záznam z obecní kroniky, vztahující se k období přelomu 19. a 20. století. Mluví se zde o zalesňování ovčích pastvin, které jsou souhrnně označeny jako „ulehle na Zadkoch“ (Kronika obce Jasenná, 1958). Tento zápis vypovídá o rozložení zemědělské půdy na území Jasenné, kde pozemky dále od obce byly využívány jako ulehle, tedy především pastviny, a pozemky bližší zas jako intenzivněji obhospodařované polnosti.

Pro studium hospodářského využívání krajiny na území Jasenné je velmi cenným zdrojem Mapa pomístních jmen obce Jasenná, kterou v roce 1957 vypracoval na základě výpovědi 67 respondentů tehdejší kronikář, pan Jan Macek. K této mapě je vypracován i soubor poznámek, který vysvětluje původ daného názvu či jeho využití.

Z tohoto materiálu se dovídáme i o čtyřech konkrétních tratích v Jasenné, které byly pojmenovány po jejich využití jako ulehle. Byly to: „Ulehlice“, „Ulehlice“, „Oblehlová jama“ a „Oblehle“. O posledně jmenované trati zjišťujeme: „*Název*

pozemku odvozen od toho, že se jednou za tři nebo více let orával a mezi tím se nechal ležeti a sloužil jako ovčí pastva“ (Macek, 1957).

Dalším významným záznamem je poznámka k trati „Holé kúty“: „Pozemky jako ulehle bez značnějšího porostu, tedy ‚holé‘, jež se dle berní fase z r. 1779 jednou v pěti letech obdělávají“ (Macek, 1957).

4.2.2. Salašnictví

O salašnictví v Jasenné existují poměrně bohaté záznamy, které dokládají významné postavení salašnictví v Jasenné mezi ostatními obcemi. O tom, že se do Jasenné hnaly ovce na léto „na pašu“ se dovídáme jak z Vlastivědy moravské (1907), tak od pana doktora Štíky (1973): „Podle informátora z Loučky řadí Záhořany k Valašsku i chov ovcí, které z těchto vsí honili až na salaše do Jasenné.“

Nejobsáhlejší záznam o zdejším salašnictví je však **zápis v Obecní kronice Jasenné z roku 1958**. Uvádí, že roku 1775 se v Jasenné chovalo na 550 ovcí a „za stara“ zde bylo až 18 salašů, kde se hromadně chovaly ovce domácí i ovce chovatelů z okolních obcí.

Z této kroniky se dovídáme o průběhu salašnické sezóny v Jasenné: „*Na pašu (nebo též ‚na salaš‘) honily se ovce ‚o Juřů‘ (24. dubna) a braly se domů ‚o Václavě‘ a někdy i hodně později, až začal ‚chlápat sněh‘. Když se ovce dohnaly na salaš, dávala se pasákovi (valachovi) ‚příučka‘. Nebývalo toho mnoho, jen šestka nebo dvě (20 a 40 haléřů), bez ohledu na počet kusů. Stříhaly se dvakrát do roka (na jaře a na podzim). Před stříží se ovce ‚praly‘ (= koupaly) někde ve ‚zblku‘ a po uschnutí stříhaly ‚ovčíma nožícama‘. Z dojných ovcí dával salašník majiteli 4–6 funtů (= po 56 dkg) hrudkového syra. Během roku dával majitel ovcí nějakou tu šestku salašníkovi na sůl a při stříží přinesl jeden nebo dva balíčky (pikle) dýmkového tabáku valachovi, aby s ovcemi dobře zachodil“ (Obecní kronika Jasenná, 1958).*

Dále se můžeme dočíst o způsobu, jakým majitelé ovcí, kteří se přes léto zabývali polním hospodářstvím, zajišťovali výživu ovcí přes zimu: „*V zimě choval každý majitel své ovce doma ve chlévě zvaném ‚ovčírňa‘. Krmény byly kyselým senem ze zamokřených luk, jichž zde bývalo dosti. Seno se již při sušení a svázání třídilo na ‚pěkné‘ (= sladké) seno pro velký dobytek a ‚ovčí‘ (= kyselé) seno. Kromě toho krmilo se ‚letninou‘ a míchanicí řezanky s kyselým zelím“ (Obecní kronika Jasenná, 1958).*

Autor kroniky také zmiňuje, že se u ovcí vyskytovala motolice ovčí, „*Jelikož se ovce, zvláště na podzim, po sklizení otav pásávaly na zamokřených loukách...*“ (Obecní kronika Jasenná, 1958). Z čehož vyplývá, že se pastva konala nejen na pastviskách, ulehlich, úhorech a strništích, ale i na podruhé posečených loukách. Pastevci tedy museli mít dobrý přehled o terénu a jeho využití, aby pastvou neuškodili majitelům pozemků.

O salašnictví svědčí i **množství pomístních jmen**. Součástí poznámky k výše zmiňované trati „Holé kúty“ je citace jednoho z pamětníků: „*Nebožčík Pavel Jurkú (1845-1912)... vykládávali, dyž byli ešče ogarú, pásávali salaš ovec po zadkoch...*“ (Macek, 1957). Z uvedeného materiálu lze dále vyčíst názvy jako „Košářiska“, „Horní košářiska“ či „Dolní košářiska“, které poukazují na užívání košárů či vyhnojování půdy tzv. „košárováním“. Další skupinu názvů tvoří tratě „U koliby“, „Pod kolibú“, „Pod bořím u koliby“, které byly pojmenovány podle místa, kde tato sezónní salašnická stavba stávala. K salašnictví se také vztahuje název „Na solniskoch“ (užitý dvakrát), neboť solisko označovalo místo v horách, kam se ovcím na ploché kameny sypala sůl (Štika, 1973). Významný je název „Syrákov“: „*Název poukazuje na někdejší intenzivní chov ovcí. Sýr – Syrákov. Les Syrákov, původně obecní pastvisko, byl od nepaměti majetkem obce Jasenné až do ... 5. 7. 1853.*“ Podobný je také název trati „Na Syrčeně“, kde se měl v kolibě vyrábět sýr (Macek, 1957).

4.2.2.1. Úpadek salašnictví v Jasenné

Nejvýstižnější zprávu o intenzifikaci zemědělství a poklesu chovu ovcí (a následném zániku salašnictví) podává opět Obecní kronika Jasenné (1958): „*Ruku v ruce, tak jak byly zalesňovány ovčí pastviny ,ulehle na Zadkoch‘ a lepší a intenzivnější kultivace pozemků ,na Předkoch‘ a v neposlední řadě používání umělých hnojiv, jež po založení Spořitelního a záloženského spolku v Jasenné (1904) byly do Jasenné dováženy a tím rostoucí krmivová základna, chov ovcí jako nerentabilní upadal. Na jeho místo nastoupil chov hovězího dobytka.*“

Dle záznamu z této kroniky bylo v Jasenné ještě kolem roku 1890 13 salaší, v dřívější době 15. Vlastivěda moravská uvádí, že v Jasenné: „*...zbylo do nynějška jen 6 ovčích salašů, ... loni bylo salašů sedm*“ (Peřinka, 1907). Vidíme zde tedy prudký pokles počtu salaší na území Jasenné v průběhu asi 20 let. S tím koresponduje i úbytek ovcí – bylo-li na konci 18. století v Jasenné na 550 ovcí, roku 1902 zde bylo 100 ovcí

a roku 1928 pouhých 16. Naopak stav hovězího dobytka narůstal: roku 1894 bylo v Jasenné 292 kusů hovězího dobytka, v roce 1910 to bylo již 431 kusů, v roce 1917 klesl stav na 314 kusů vlivem válečných rekvizic, roku 1938 stav hovězího dobytka vystoupal na hodnotu 440 kusů (Obecní kronika Jasenná, 1958).

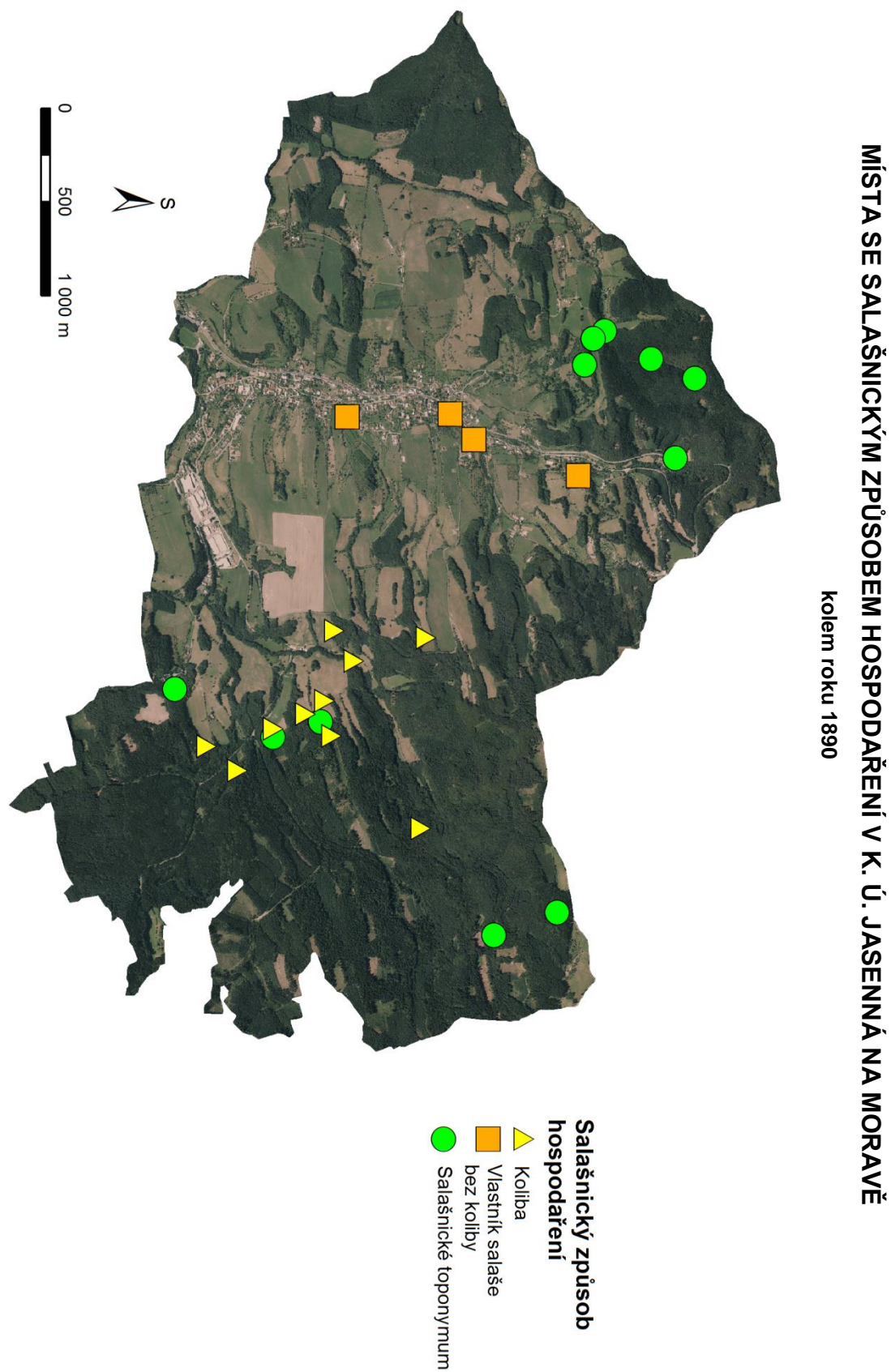
4.3. Vytypování míst se salašnickým způsobem hospodaření

Pro určení míst, kde stávaly na území Jasenné sezónní salašnická obydlí, byla zásadním zdrojem Obecní kronika Jasenné z r. 1958, v níž autor vyjmenovává salaše okolo roku 1890, společně s jejich majiteli, číslem popisným, počtem ovcí a názvem lokality, kde koliba stála. Z 15 vyjmenovaných salašů již dvě v dané době nefungovaly a čtyři salašníci kolibu neměli.

Za účelem lokalizování kolib byla nezbytným zdrojem Mapa pomístních jmen Jasenné, pomocí níž bylo možné určit polohu názvu jejich lokality. Dále pomocí tohoto materiálu bylo možno zaznamenat místa, jejichž název odráží salašnickou činnost.

Pomocí výsledné mapy míst se salašnickým způsobem hospodaření (Mapa 1) je možno říci, že se téměř všechny koliby okolo r. 1890 nacházely přibližně v polovině pozemků, které se táhly v pásech od stavení jejich majitelů v obci až k východní hranici katastru – nacházely se tedy jak blízko ulehším ve východní části katastru, tak také loukám, úhorům a strniskům v intenzivněji obdělávané části pozemků blíže obci. Pomístní názvy, které odráží salašnické hospodaření, se nachází v jejich blízkosti, dále v severovýchodní části obce a nejvíce pak v místní části zvané „Syrákov“, kde se sice koliby nevyskytovaly, jelikož se již jednalo o les, nicméně dříve se zde nacházelo obecní pastvisko (Macek, 1957). Mapa také zachycuje stavení čtyř hospodářů z obce, kteří se sice nachází v soupisu salašníků, kolibu však neměli. Jejich ovce se tedy nejspíše pásly spolu s ovce jiných majitelů. Diskusi vyvolává pasekář na č. p. 51 v severní části obce – pro jeho vzdálenost od obce je možné, že byly ovce zavírány přímo tam, neboť u jiného hospodáře, který bydlel na pasekách a kolibu neměl, je uvedeno, že „ovce zavíral doma“ (Macek, 1957). Je proto obtížné se s jistotou přiklonit k jedné či druhé variantě.

Mapa 1: Znázornění míst se salašnickým způsobem hospodaření



Zdroj: ČÚZK (2017), vlastní zpracování v programu ArcGIS 10.2

5. Pasekářské osídlení v k. ú. Jasenná na Moravě

Chceme-li uvést problematiku pasekářského osídlení, je třeba se zmínit o původu jeho obyvatel: „...lze říci, že pasekářská kolonizace valašskou místy předcházela, aneb jedna s druhou probíhala paralelně, a to tak, že Valaši byli místy prvními pasekáři. I když oba proudy se lišily mezi sebou, nakonec hranice mezi nimi nebyla ostrá. U obou skupin byla od počátku tendence osvojovat si výrobní způsoby skupiny druhé“ (Macůrek, 1959). Na základě závěru tohoto odborníka na valašskou problematiku lze říci, že právě pasekářské usedlosti byly místem, kde docházelo k nejintenzivnějšímu prolínání domácí (moravské) a valašské kultury.

5.1. Vývoj pasekářského osídlení

V rámci kapitoly 3.2 Pasekářská a valašská kolonizace byly uvedeny bohaté záznamy o počátcích pasekářské kolonizace v Jasenné, kde se jmenují mnohé „kúty“, tj. kopanice, či „gatie“, „odgatie“, které označují území „odjaté“ od panských pozemků poddanými (Macůrek, 1959).

Dále, v podkapitole 3.4 Prostorová specifikace osídlení v Jasenné, byl popsán rozmach pasek, kdy se jich v Jasenné roku 1829 nacházelo sedm, v r. 1907 to bylo již 18 pasek a v r. 1958 žilo na pasekách 119 obyvatel v 25 domech. Máme tedy k dispozici podrobný přehled o počtu pasek v Jasenné v době, kdy započal odliv obyvatel z vesnic do měst, který zasáhl i paseky v Jasenné. Paní Černotová, která zde, s výjimkou deseti let, prožila celý život, tento odliv popisuje jako proces, kdy byli mladí lidé komunistickým režimem lákáni za prací do měst, kde získali stálý příjem i bydlení, což mladí lidé, zvyklí na hlad a těžkou práci na neúrodných polích, vítali a ve městech již zůstávali. O odlivu mladých lidí z pasek svědčí i životy jejich sourozenců, kdy se dva z nich přestěhovali do středu obce, jeden odešel do Zlína za prací a další do Prahy za studiem. Paní Černotová se po deseti letech v sousedním Liptálu vrátila zpět na jasenské paseky, aby se starala o stárnoucí rodiče.

Na pasekách zůstávala starší generace, která zde hospodařila. Když se v průběhu 80. let 20. století začali lidé vracet zpět, na paseky se již nikdo nevracel, ale postavil si dům ve vesnici. Podle paní Černotové se na pasekách již nesmělo stavět. Tento zákaz platí do současnosti a vztahuje se i na výstavbu rekreačních objektů. Lidé, pokud si zde chtějí postavit nový dům, jej musí postavit jako přístavek ke stávajícímu domu. V posledních letech zde došlo k jednomu takovému případu. Tento zákaz však zřejmě

neplatí na celých pasekách, neboť na samotách blíže obci lze pozorovat stavební činnost do současné doby.

Za pomoci soupisu pasekářů v Obecní kronice Jasenné z roku 1958 se podařilo paní Černotové určit, které domy jsou stále obydleny, které jsou neobydleny a které jsou užívány jako rekreační objekty (viz Mapa dochování struktur pasekářského osídlení). Také bylo možno určit, že v současné době trvale obývá jasenské paseky 52 obyvatel v 17 domech.

5.2. Způsob hospodaření na pasekách

Jestliže se u údolních usedlostí snoubil trojhonný osevní postup, přizpůsobený hornatému prostředí, se salašnictvím, pak u pasekářských usedlostí ve vyšší nadmořské výšce to platilo dvojnásob. O využití krajiny na pasekách se dozvídáme, že orná půda byla nejbližší stavení a pastvinám byly vyhrazeny nejméně úrodné a vzdálenější pozemky; tvořily však většinou jistý komplex (Šťastný, 1971). Z prostředí Jasenné může být o takovémto hospodaření důkazem zmínka o pasekáři, „...jež se živil obděláváním okolních pozemků a chovem dobytka“ (Macek, 1957). O salašnictví pak výstižně svědčí tento záznam: „Pavel Kráčala vulgo Pasečan, čís. 104, míval kol 60 ovec – kolibu neměl, ovce zavíral doma“ (Kronika obce Jasenná, 1958).

Po zániku salašnictví, o kterém bylo pojednáno v předchozí kapitole, došlo v Jasenné k intenzifikaci zemědělství. O tomto procesu v prostředí jasenských pasek informuje paní Marie Černotová. Uvádí, že před nástupem JZD musel každý hospodář na svém pozemku dodržovat určený osevní postup – střídání plodin, především brambor, řepy, a obilí – aby docházelo k vyváženému a co nejefektivnějšímu užívání zeminy. Na dodržování tohoto postupu dohlížela Agrární komora. V menší míře se pěstoval len a jetel, vojtěška se však neujala. Mimoto si každý hospodář přivydělával ovocnářstvím či zpracováním dřeva a proutí (výrobou opálek, košíků apod.) Paní Černotová na tuto éru vzpomíná jako na dobu, kdy byla krajina krásně udržovaná, pole sesečená a meze vyčištěné.

Nucený vstup hospodářů do JZD se nevyhnul ani pasekářům. Ke vstupu do JZD přinutily rodiče paní Černotové neúnosné odvody naturálií (hovězí a vepřové maso, máslo, vejce) družstvu. Po vstupu do družstva měli nárok na tzv. „záhumenku“, tj. pozemek o výměře 1 ha, krávu a prase. Družstvu se i nadále musely odvádět dávky, a to z prasete: 5 kg kostí, 5 kg sádla a kůži, tzv. „krupon“. Paní Černotová vzpomíná

na družstevní hospodaření jako na „turecké hospodářství“, kdy se rozoraly meze, tudíž se půda ve svažitém terénu splavovala níže, a nadměrné množství chemikálií půdu ještě více devastovalo. Mírné zlepšení nastalo ke konci komunistického režimu, kdy se přešlo od rostlinné výroby k chovu krav.

Na dobu po pádu komunismu vzpomíná paní Černotová tak, že kdo chtěl, tomu byly pozemky od bývalého JZD vráceny. Jelikož by se však z její rodiny o pozemky neměl kdo starat – na jasenských pasekách zůstala sama – ponechala si pouze hektarový „záhumenek“ a 5 ha půdy, které jim dříve patřily, zanechala bývalému družstvu. Na svých pozemcích chová v současné době tři ovce, které slouží k výpasu zatravněných pozemků. Ovcí však paní Černotová donedávna chovala více.

Největší problém z hlediska kontinuity pasekářského způsobu života v Jasenné leží v celkovém úbytku obyvatelstva na jasenských pasekách. V tomto úbytku se odráží celková náročnost života na pasekách, izolovaného od všech výhod, které nabízí život v obci či ve městě. Mimoto se zde také projevuje již zmiňovaná tendence v soukromém hospodaření, které je s pasekářským způsobem života úzce spojeno, kdy o něj mladá generace nemá zájem, a proto s ubývajícimi silami starší generace dochází k jeho zániku.

5.3. Mapa dochování struktur krajiny dokládající pasekářské hospodaření

Pro vypracování mapy dochování struktur pasekářského osídlení (Mapa 2) byla stěžejní výpověď paní Černotové, která za pomoci informací o osídlení z Obecní kroniky Jasenné z r. 1958 dokázala rozlišit mezi domy stále obydlenými a budovami užívanými již jako rekreační objekty. Tento soupis dokázala rozšířit o nově vzniklé domy, tudíž se nám dostalo uceleného pohledu na současný stav jasenských pasek, který znázorňuje výsledná mapa.

Chceme-li zpracovat mapu, která zachycuje dochování struktur jakékoliv krajiny, je důležité se přidržet definice struktury krajiny: „*Strukturou krajiny rozumíme soubory přirozených a člověkem částečně nebo úplně pozměněných dynamických systémů, jako i nově vytvořených umělých prvků*“ (Růžička, Růžičková, 1973 cit. In: Boltížiar, Olah, 2009).

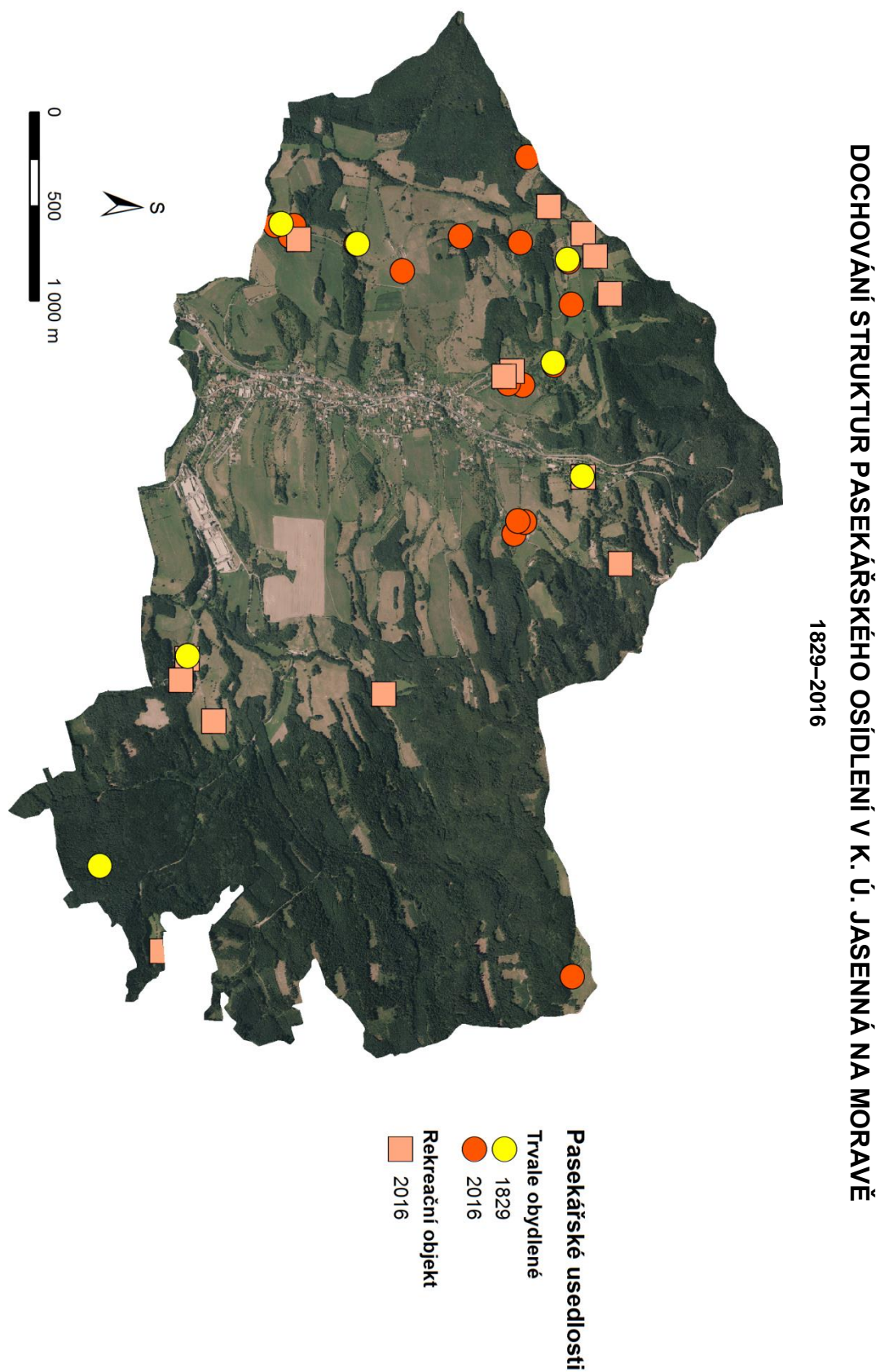
Nejdůležitějším prvkem, který výsledná mapa zachycuje, je prostorové rozmístění nově vytvořených umělých prvků, tedy obytných i rekreačních domů

v prostředí jasenských pasek. Toto vizuální znázornění je doplněno i o stav výskytu pasekářských usedlostí z r. 1829. Je tedy možno identifikovat paseky nově vzniklé, kterých je naprostá většina; paseky zaniklé – pouze jedna (bývalé č. p. 72 v jihovýchodní části obce); paseky rozšířené o nová stavení (č. p. 14, 112 a 267 k původnímu č. p. 79 v jihozápadní části obce); paseky bez prostorové změny (č. p. 31, 103, 106 a 51).

Zaměříme-li se na soubory člověkem částečně nebo úplně pozměněných dynamických systémů, respektive na krajinu, která zachycuje a dokládá pasekářské hospodaření, nabízí mapa pouhé fragmenty, které po tomto typu hospodaření zůstaly, neboť socialistická kolektivizace a následný odklon mladých lidí od soukromého zemědělství způsobil vymazání stop po tomto typu hospodaření. V bezprostředním okolí některých pasekářských stavení je proto možno zachytit zbytky výše zmiňovaných záhumenek, na kterých se soukromě hospodařilo nejdéle – jedná se zpravidla o TTP kolem stavení, které jsou proloženy shluky či řadami stromů a od okolních TTP odděleny buďto právě řadou stromů, nebo jsou zcela, případně zčásti, obklopeny lesem.

Pro lepší zachycení dochování struktur krajiny, které dokládají pasekářské osídlení v Jasenné, je tato práce doplněna o aktuální fotografickou dokumentaci obytných a rekreačních domů z prostředí jasenských pasek (příloha 12–26).

Mapa 2: Znárodnění dochování struktur dokládající pasekářské osídlení



Zdroj: ČÚZK (2017), vlastní zpracování v programu ArcGIS 10.2

6. Závěr

Primárním cílem této práce bylo zhodnocení proměn krajiny obce Jasenná na Moravě od 1. pol. 19. stol. po současnost prostřednictvím historicko-geografické analýzy. Na počátku sledovaného období zabírala ve sledovaném území orná půda více než polovinu území Jasenné; přibližně pětinu území zabíraly lesy i pastviny, zbylé kategorie využití krajiny se zde vyskytovaly v menší míře. Na konci sledovaného období pokrývaly více než 60 % území Jasenné lesy, necelou třetinu území zabíral trvalý travní porost (který zahrnuje louky i pastviny). Tyto dvě kategorie využití krajiny, především lesy, nabyly své dominance na úkor orné půdy, která se tak zařadila k nepatrně zastoupeným kategoriím. K těmto změnám došlo v důsledku úpadku salašnictví a následného intenzivního zalesňování vzdálených pozemků (tzv. ulehli), následkem rozšiřování pastvin na úkor orné půdy v rámci socialistického způsobu hospodaření a v posledních letech také rušením orné půdy soukromými majiteli, kteří již k zemědělství nemají vztah a pozemky většinou pronajímají jako pastviny.

Dalším cílem této práce bylo zachycení vývoje osídlení a impaktu valašského způsobu hospodaření na území Jasenné. Pomocí konkrétních záznamů bylo zachyceno prvotní osídlení Jasenné i následné osídlování jeho vyšších poloh, a to jak pasekářskou kolonizací, kterou uskutečňovali lidé domácí, tak valašskou kolonizací, kterou zde přicházeli lidé cizí. Dále byl zachycen rozmach zástavby obce – všude tam, kde to přírodní podmínky dovolovaly, především pak v jihovýchodní části obce.

O valašském způsobu hospodaření, konkrétně pak o trojhonném osevním systému, přizpůsobeném hornatém prostředí Jasenné, svědčily záznamy místní kroniky i Mapy pomístních jmen Jasenné, hovořící o intenzivnějším obdělávání polností blíže obci a využívání vzdálených pozemků především k pastvě. Stejně zdroje, ruku v ruce, popisují a prostorově přesně lokalizují zdejší salašnictví, valašskou formu pastevectví, která doplňuje tento trojhonný osevní systém.

Závěrečným cílem bylo vytvoření mapy dochování struktur krajiny, které dokládají pasekářské hospodaření. I když proces kolektivizace v období socialismu mnohé struktury krajiny, i v prostředí jasenských pasek, zničil, přece jen se podařilo vizuálně znázornit vliv pasekářského hospodaření na tvář krajiny, především prostřednictvím dochovaných pasekářských usedlostí. Toto vizuální znázornění bylo doplněno o autentickou výpověď, popisující odliv obyvatel z jasenských pasek a úpadek zemědělství v tomto prostředí, k jehož nepatrnému zlepšení dochází v posledních letech.

S ohledem na náročnost života na jasenských pasekách a úbytek pracovních sil z tohoto prostředí lze konstatovat, že obnovení původní pasekářské tradice, popřípadě valašského způsobu hospodaření, není možné.

7. Summary

The bachelor thesis investigates the historical and geographical development of the landscape of Jasenná from the 1st half of the 19th century until the present. A detailed analysis of the area was made by a thorough digitalization and a subsequent comparison of map data. The analysis was supplemented with facts that describe changes that took place during the observed period. The second part of the thesis studies the process of the settlement of the given area together with a Wallachian way of farming. A special attention is dedicated to isolated homesteads in higher altitudes.

The most significant changes of the landscape showed in the decrease of the arable land that transformed into a forest cover and a permanent grass cover. These changes are caused by abolishment of sheep-farming and a consequent afforestation of less used fields, by support of animal husbandry during the era of the socialist way of farming, and by abolishment of arable farming by contemporary owners.

The second part of the thesis describes the settlement of Jasenná and gives evidence of the local and Wallachian colonization of the village and its higher altitudes. It also proves the existence of the three-field system, adapted to a mountainous terrain, and of the Wallachian way of farming called “salašnictví”, which is a special kind of extensive animal husbandry. Also, the thesis contains an authentic evidence of an outflow of people from local isolated homesteads and of decline of the farming.

8. Použité zdroje

Literární publikace

- BALETKA, L. (1987): Okres Vsetín. Ostrava: Profil. 143 s.
- BERANOVÁ, M. a KUBAČÁK, A. (2010): Dějiny zemědělství v Čechách a na Moravě. Praha: Libri. 430 s. ISBN 978-80-7277-113-4.
- BECLAR, V. a kol. (2006): Historický lexikon obcí České republiky 1869–2005: I. díl. Praha: Český statistický úřad. 759 s. ISBN 80-250-1310-3
- BOLTIŽIAR, M. a OLAH, B. (2009): Krajina a jej štruktúra. Mapovanie, zmeny a hodnotenie. Nitra: Fakulta prírodných vied Univerzity Konštantína Filozofa v Nitre, 148 s. ISBN 978-80-8094-552-7
- HRNČIAROVÁ, T., MACKOVČIN, P., ZVARA, I. et al. (2009): Atlas krajiny České republiky. Praha: Ministerstvo životního prostředí České republiky; Průhonice: Výzkumný ústav Silva Taroucy pro krajinu a okrasné zahradnictví. 331 s. ISBN: 978-80-85116-59-5.
- KOLEJKA, J. (2013): Nauka o krajině: geografický pohled a východiska. Praha: Academia, 439 s. ISBN 978-80-200-2201-1
- KOLEJKA, J. (2014): Nauka o krajině pro studující geografie magisterských učitelských oborů. Brno: Masarykova univerzita, 129 s. ISBN 978-80-210-6659-5
- LÁZNIČKA, Z. (1946): Typy venkovského osídlení na Moravě. Brno: Česká společnost zeměpisná. 57 s.
- MACEK, J. (1957): Mapa pomístních jmen Jasenná. Jasenná: Obecní úřad Jasenná. Manuskript.
- MACŮREK, J. (1959): Valaši v západních Karpatech v 15.–18. století. Ostrava: Krajské nakladatelství v Ostravě. 527 s.
- OBECNÍ KRONIKA JASENNÁ. 1958. Inventární číslo: 3. Evidenční číslo: 3. Fond: MNV Jasenná (1957–1960).
- PEŘINKA, V. (1907): Vlastivěda moravská: Vizovský okres. Brno: Musejní spolek v Brně. 257 s.
- ŠTIKA, J. (1973): Etnografický region Moravské Valašsko: jeho vznik a vývoj. Ostrava: Profil. 87 s. ISBN: 978-80-254-0836.
- ŠTIKA, J. (2007): Valaši a Valašsko: o původu Valachů, valašské kolonizaci, vzniku a historii moravského Valašska a také o karpatských salaších. Rožnov pod Radhoštěm: Valašské muzeum v přírodě. 237 s. ISBN: 978-80-254-0836-0

ŠŤASTNÝ, J. (1971): Tradiční zemědělství na Valašsku. Praha: Univerzita Karlova. 197 s.

Internetové zdroje

ČÚZK. Katalog objektů ZABAGED. 2014. Český úřad zeměměřický a katastrální. [online]. [cit. 2017-04-11]. Dostupné z:

http://geoportal.cuzk.cz/Dokumenty/KATALOG_OBJEKTU_ZABAGED_2014.pdf

ČÚZK. Ortofoto České republiky - úvod. 2014. Český úřad zeměměřický a katastrální. [online]. [cit. 2017-02-23]. Dostupné z:

[http://geoportal.cuzk.cz/\(S\(kb51v5mrqkfaguls5d41ulsc\)\)/Default.aspx?mode=TextMeta&text=ortofoto_info&side=ortofoto](http://geoportal.cuzk.cz/(S(kb51v5mrqkfaguls5d41ulsc))/Default.aspx?mode=TextMeta&text=ortofoto_info&side=ortofoto)

ČSÚ. Vše o území VDB. 2012. Český statistický úřad [online]. [cit. 2017-02-28].

Dostupné z: https://vdb.czso.cz/vdbvo2/faces/cs/index.jsf?page=profil-uzemi&uzemiprofil=31288&u=__VUZEMI__43__585301#

ČSÚ. Výstupní objekt VDB. 2015. Český statistický úřad [online]. [cit. 2017-02-28].

Dostupné z: https://vdb.czso.cz/vdbvo2/faces/cs/index.jsf?page=vystup-objekt&pvo=DEM03a&z=T&f=TABULKA&skupId=526&katalog=30845&pvo=DEM03a&pvokc=65&pvoch=7211&c=v3~2__RP2015MP12DP31

ČSÚ. Vše o území VDB. 2016. Český statistický úřad [online]. [cit. 2017-02-28].

Dostupné z: https://vdb.czso.cz/vdbvo2/faces/cs/index.jsf?page=profil-uzemi&uzemiprofil=31588&u=__VUZEMI__43__585301#

HAUSEROVÁ, Milena. Pomůcka pro používání základních historických map. 2015.

Ústav památkové péče FA ČVUT v Praze [online]. [cit. 2017-02-19]. Dostupné z: <http://pamatky-facvut.cz/download/dokumenty/pomucka.pdf>

FOTOGALERIE – CHATA U KRMELCA. 2017. Chata U Krmelca [online]. [cit. 2017-03-22]. Dostupné z: <http://u-krmelca.webnode.cz/fotogalerie/>

FOTOGALERIE – OFICIÁLNÍ STRÁNKY OBCE JASENNÁ. 2017. Oficiální stránky obce Jasenná [online]. [cit. 2017-03-22]. Dostupné z:

<http://www.jasenna.eu/fotogalerie/>

PSÍK, Richard. Překlad zakládací listiny u příležitosti 750. výročí první písemné zmínky o obci Vizovice. 2017. Oficiální stránky města Vizovice [online]. [cit. 2017-02-27]. Dostupné z: <http://www.mestovizovice.cz/turista/historie-mesta/zakladaci-listina/>

VICHROVÁ, Martina. Katalog objektů stabilního katastru. 2009. Mapový portál města Plzně. [online]. [cit. 2017-02-19]. Dostupné z:
http://mapy.plzen.eu/Files/gis/aplikace_mapy/Katalog_objektu_SK1.pdf

9. Seznam příloh

Seznam mapových příloh

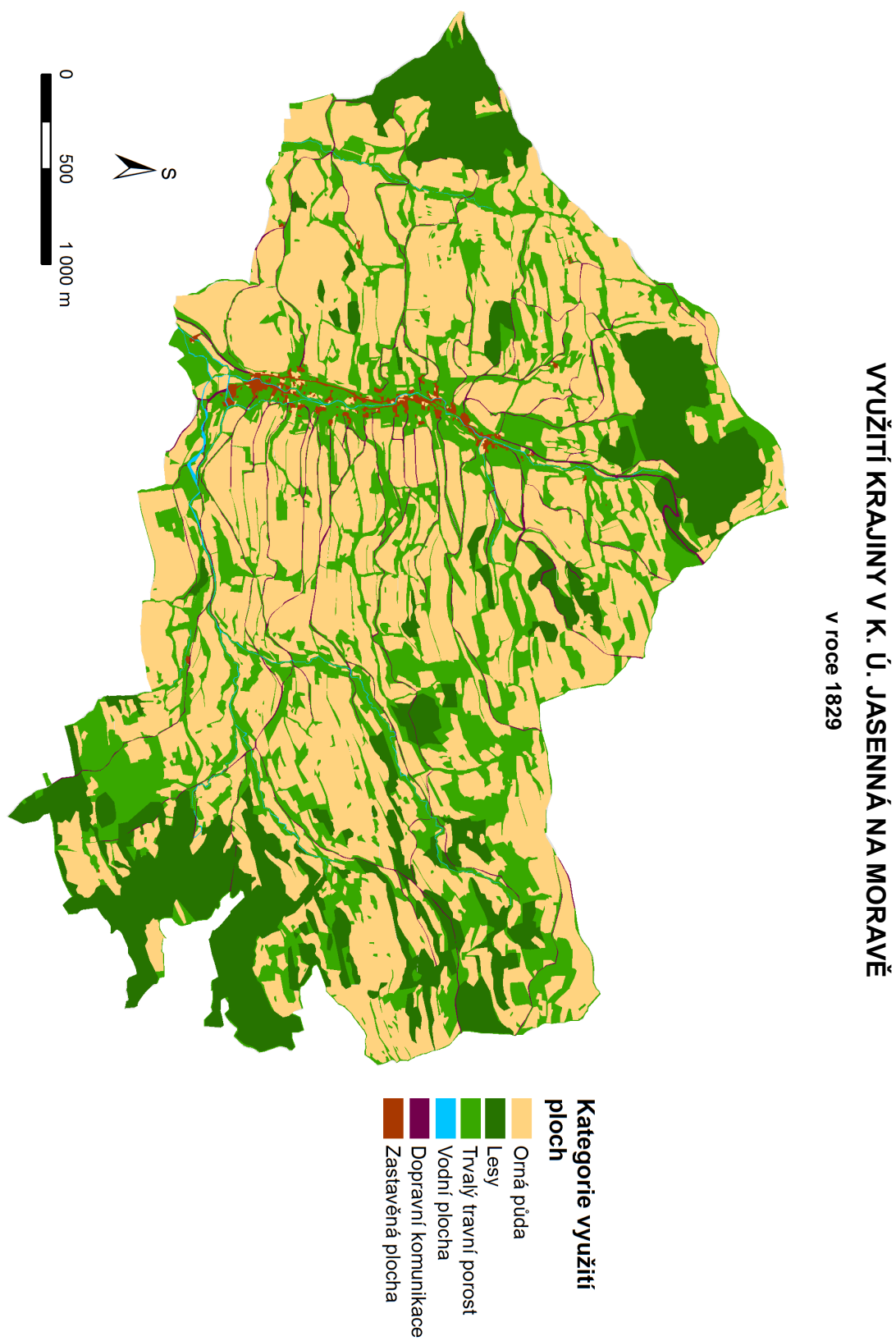
- Mapová příloha 1: Využití krajiny v k. ú. Jasenná na Moravě v roce 1829
- Mapová příloha 2: Využití krajiny v k. ú. Jasenná na Moravě v roce 2016
- Mapová příloha 3: Změny využití krajiny v k. ú. Jasenná na Moravě, 1829–2016
- Mapová příloha 4: Změny orné půdy v k. ú. Jasenná na Moravě, 1829–2016
- Mapová příloha 5: Změny lesů v k. ú. Jasenná na Moravě, 1829–2016
- Mapová příloha 6: Změny trvalého travního porostu v k. ú. Jasenná na Moravě, 1829–2016
- Mapová příloha 7: Změny vodní plochy v k. ú. Jasenná na Moravě, 1829–2016
- Mapová příloha 8: Změny dopravních komunikací v k. ú. Jasenná na Moravě, 1829–2016
- Mapová příloha 9: Změny zastavěné plochy v k. ú. Jasenná na Moravě, 1829–2016

Seznam obrazových příloh

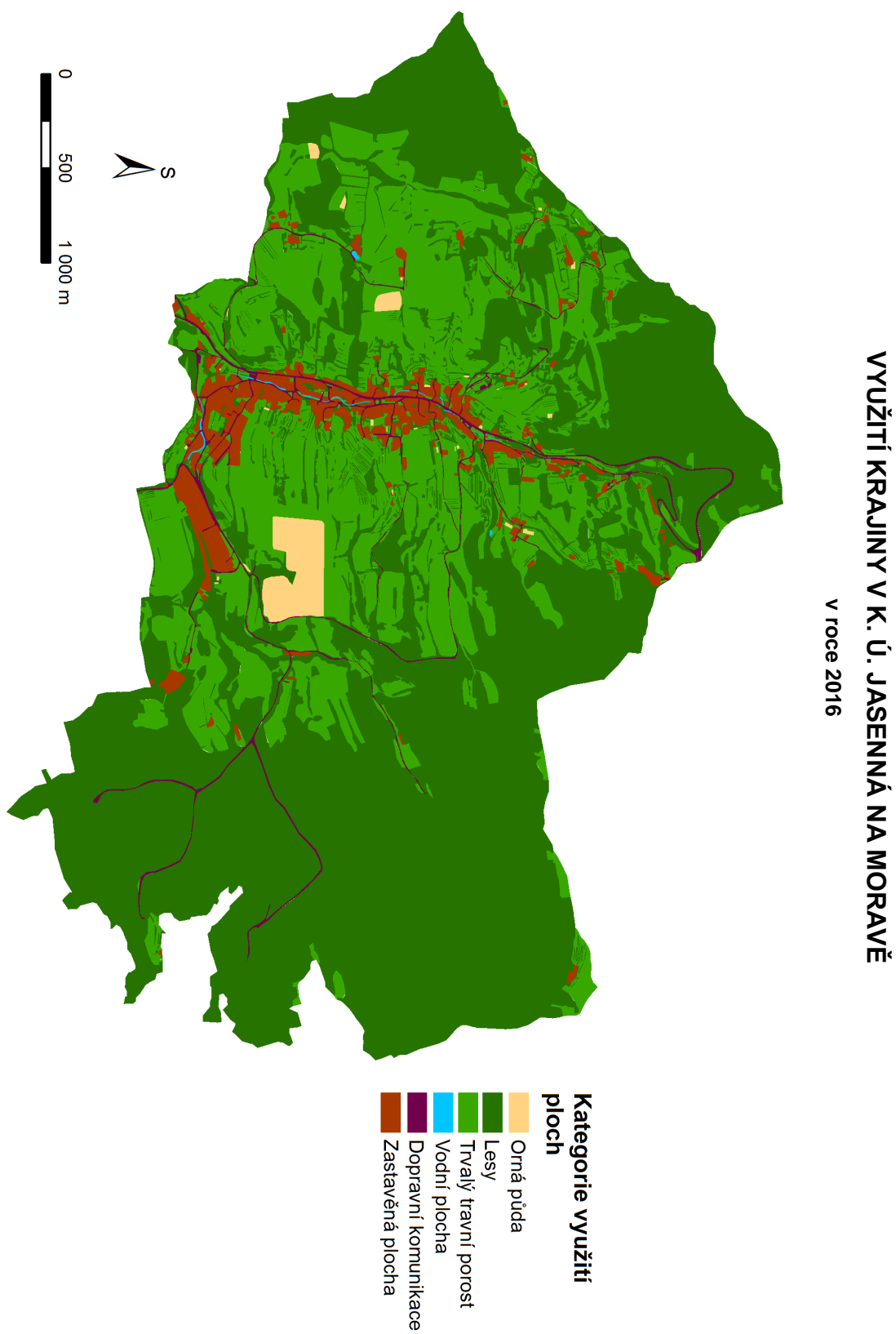
- Obrazová příloha 1: Letecký pohled na Jasennou od jihovýchodu v r. 2015
- Obrazová příloha 2: Fotografie horní části Jasenné ze severozápadní části obce v r. 2001
- Obrazová příloha 3: Potok Jasenka v dolní části obce, 20. léta 20. století
- Obrazová příloha 4: Zregulovaný potok Jasenka ve středu obce
- Obrazová příloha 5: Mikuláščíkovo fojtství č. p. 60, národní kulturní památka
- Obrazová příloha 6: Kombinace tradičních i moderních stavebních prvků v náročném terénu
- Obrazová příloha 7: Největší orná plocha v Jasenné, trať Střetpole; v pozadí areál bývalého JZD
- Obrazová příloha 8: Západní část vrchu Koží hřbet; oblast největší koncentrace kolib kol. r. 1890
- Obrazová příloha 9: Upadající soukromý chov ovcí
- Obrazová příloha 10: Chatová oblast v sedle Syrákov
- Obrazová příloha 11: Vodění barana, Valašský soubor Portáš z Jasenné, nová zástavba obce
- Obrazová příloha 12: Vrchol Vartovna, 651 m n. m.; vpravo sad pasekářské usedlosti č. p. 147

- Obrazová příloha 13: Paseky „Za Vrchem“ – č. p. 31 a ev. č. 31 (vpravo), č. p. 149 (vlevo)
- Obrazová příloha 14: Paseky „Za Vrchem“ – č. p. 58
- Obrazová příloha 15: Paseky „Za Vrchem“ – č. p. 103
- Obrazová příloha 16: Paseky „Za Vrchem“ – č. p. 130
- Obrazová příloha 17: Paseky „Za Vrchem“ – č. p. 137; č. p. 31 a ev. č. 31 (v pozadí)
- Obrazová příloha 18: Paseky „Za Vrchem“ – č. p. 154 (dole za lesem); č. p. 157 (nahore)
- Obrazová příloha 19: Paseky „Pod Syrakovem“ – č. p. 51
- Obrazová příloha 20: Paseky „V Lůžku“ – č. p. 106
- Obrazová příloha 21: Paseky „V Lůžku“ – č. p. 34 (vpravo); 38 (vlevo)
- Obrazová příloha 22: Paseky „V Lůžku“ – č. p. 336
- Obrazová příloha 23: Paseky „V Hlubokém“ – č. p. 153
- Obrazová příloha 24: Paseky „V Hlubokém“ – zleva: č. p. 153; č. p. 313; č. p. 286; nová výstavba
- Obrazová příloha 25: Paseky „Na Pasekách“ – č. p. 104
- Obrazová příloha 26: Paseky „Na Lipové“ – č. p. 192

Mapová příloha 1: Využití krajiny v k. ú. Jasenná na Moravě v roce 1829

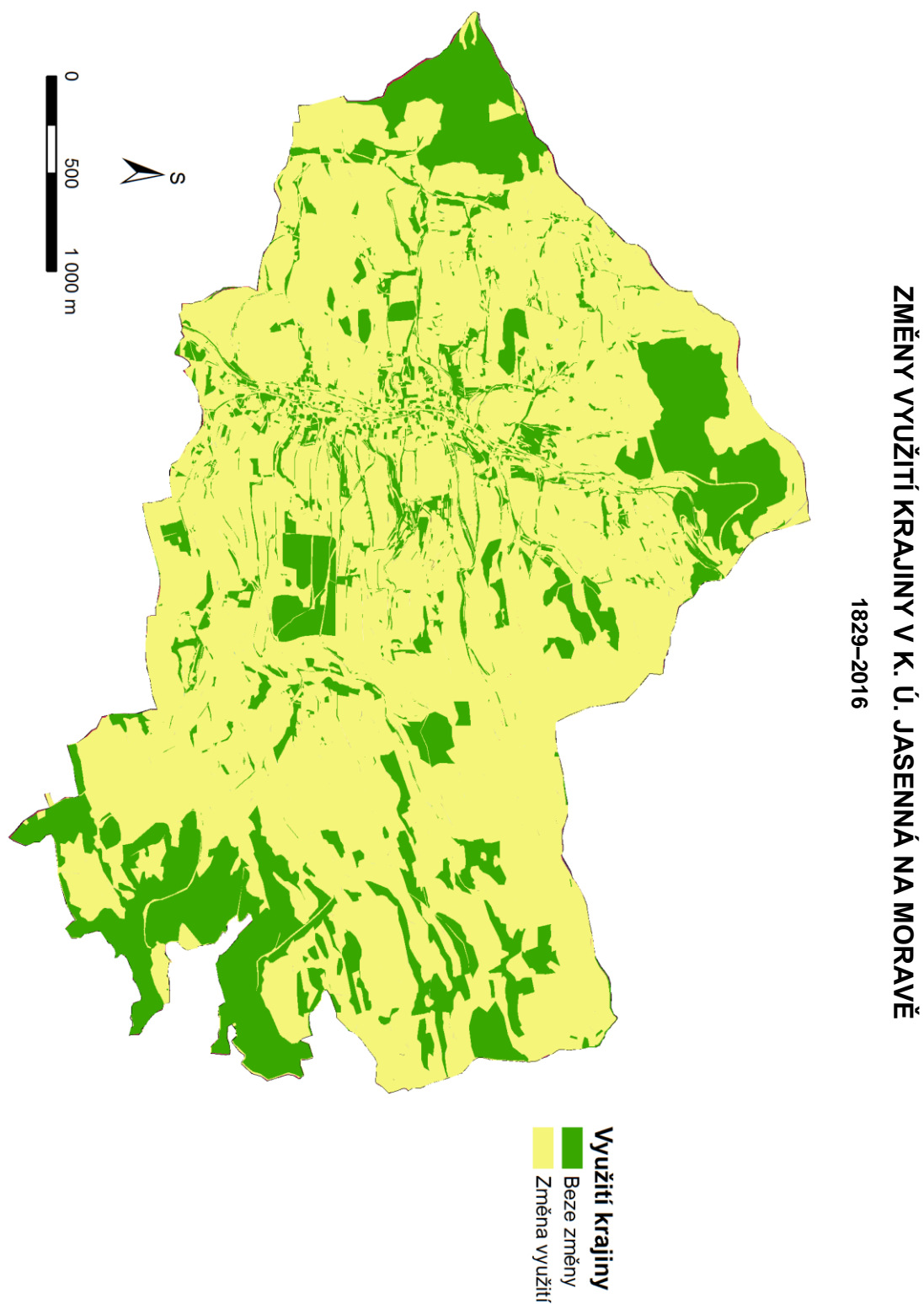


Zdroj: ČÚZK (2017), vlastní zpracování v programu ArcGIS 10.2



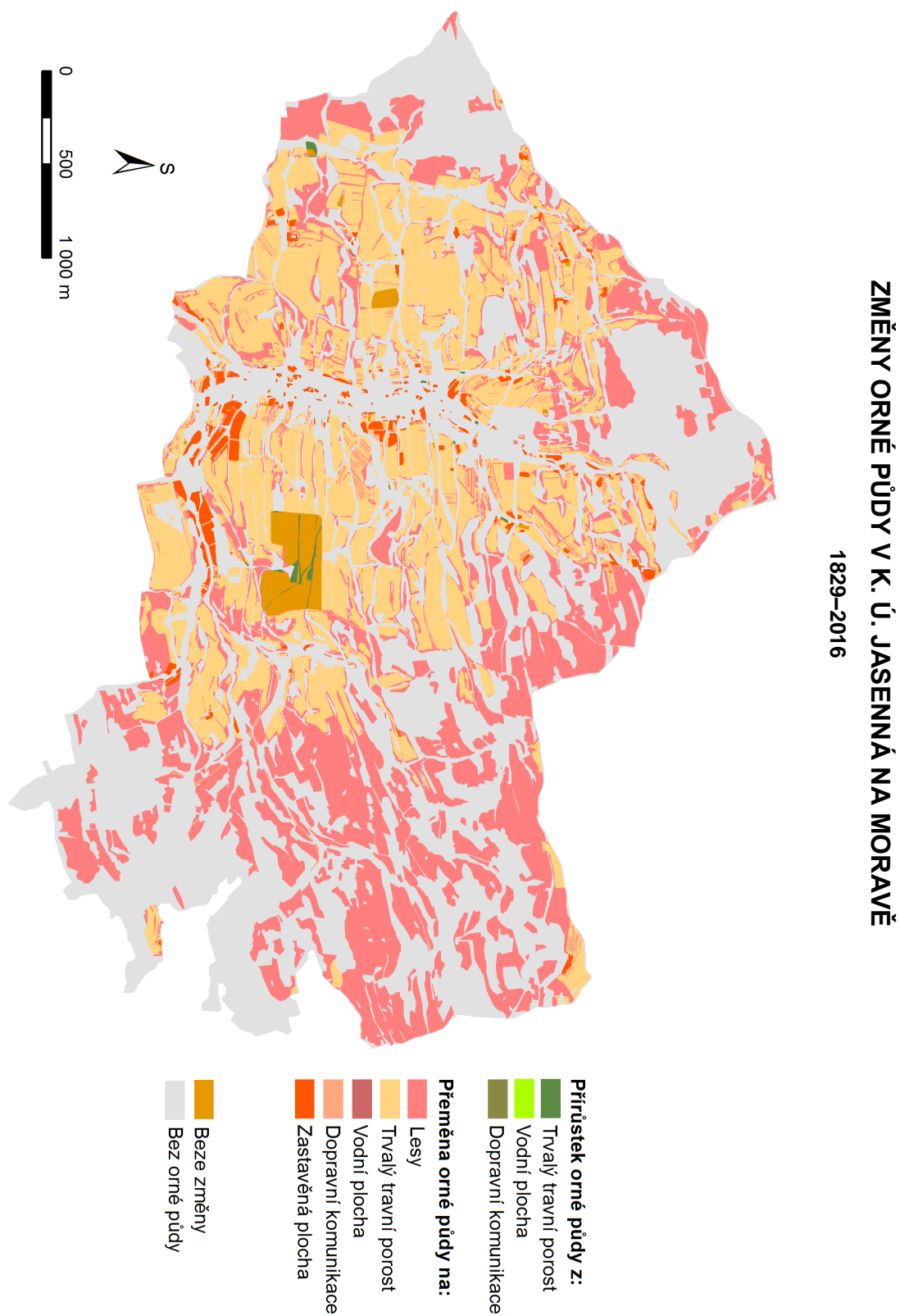
Zdroj: ČÚZK (2017), vlastní zpracování v programu ArcGIS 10.2

Mapová příloha 3: Změny využití krajiny v k. ú. Jasenná na Moravě, 1829–2016



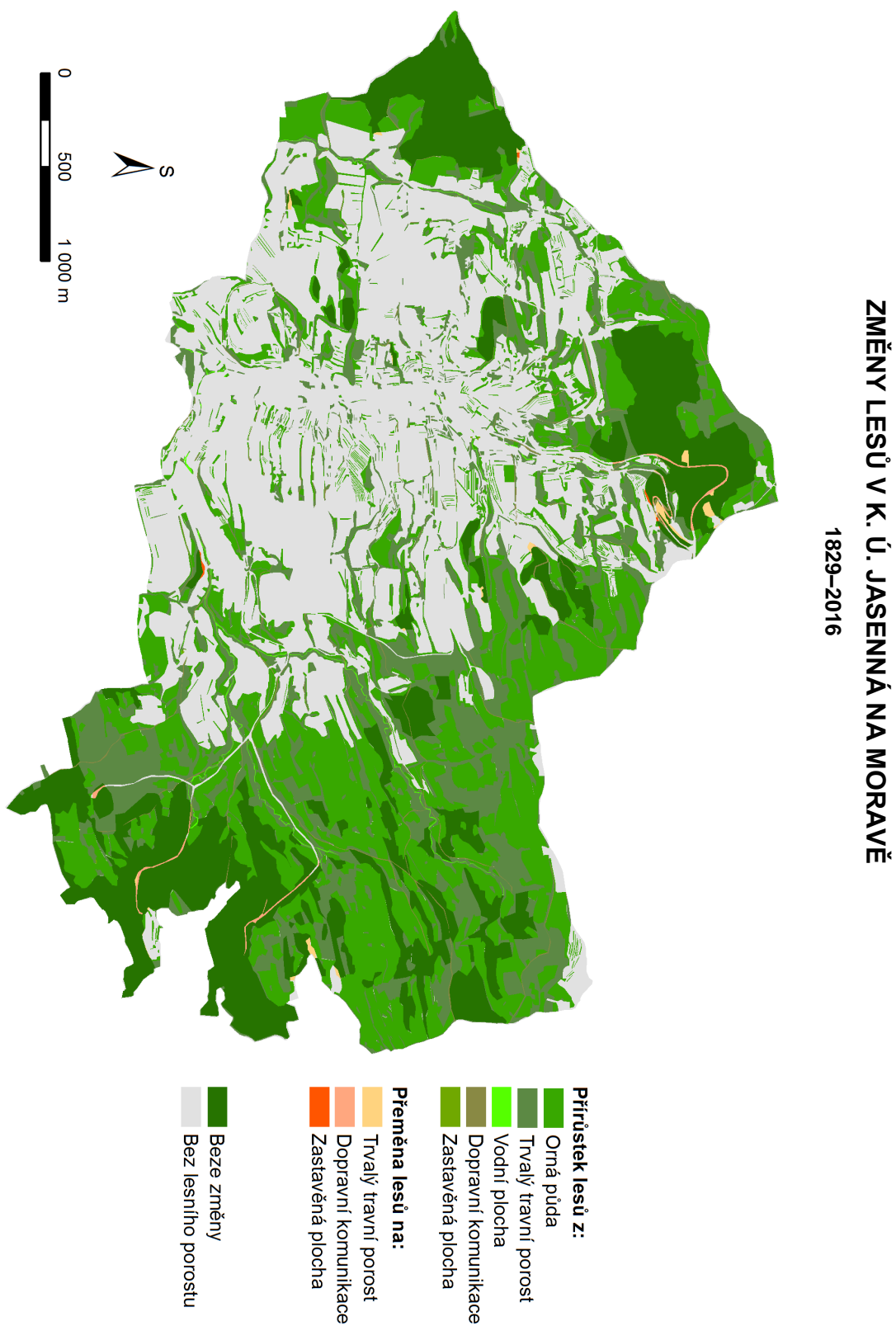
Zdroj: ČÚZK (2017), vlastní zpracování v programu ArcGIS 10.2

Mapová příloha 4: Změny orné půdy v k. ú. Jasenná na Moravě, 1829–2016



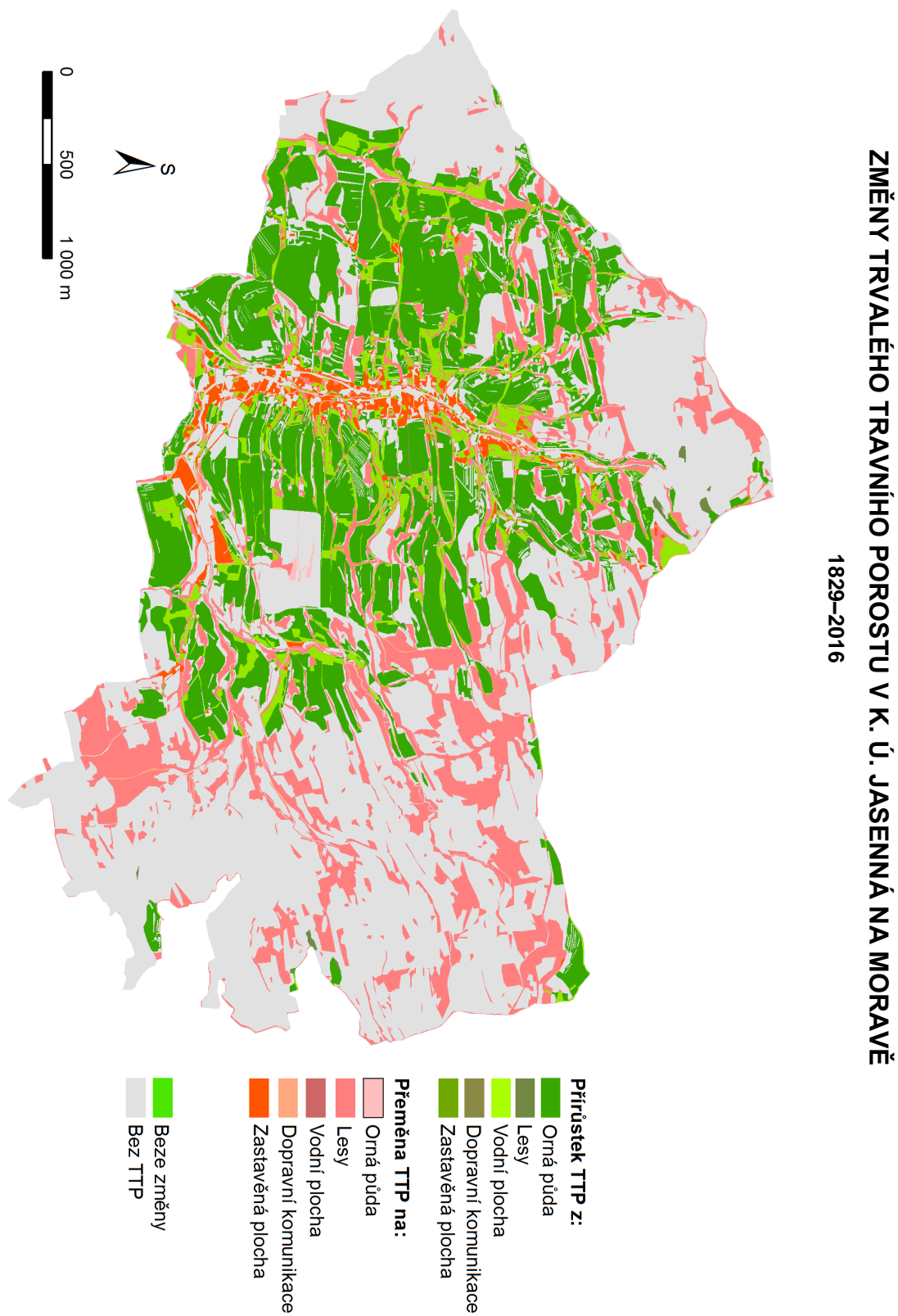
Zdroj: ČÚZK (2017), vlastní zpracování v programu ArcGIS 10.2

Mapová příloha 5: Změny lesů v k. ú. Jasenná na Moravě, 1829–2016



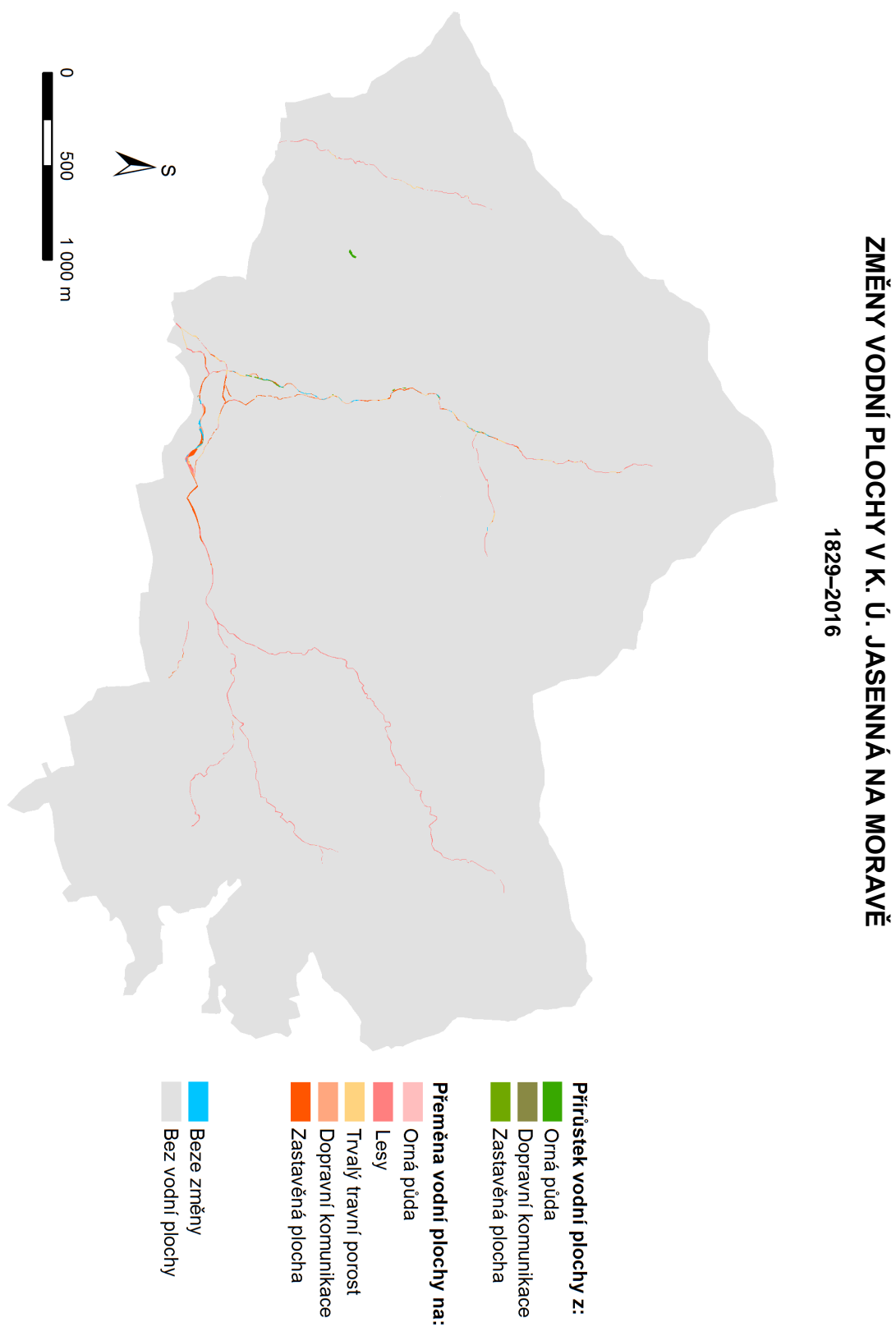
Zdroj: ČÚZK (2017), vlastní zpracování v programu ArcGIS 10.2

Mapová příloha 6: Změny trvalého travního porostu v k. ú. Jasenná na Moravě, 1829–2016



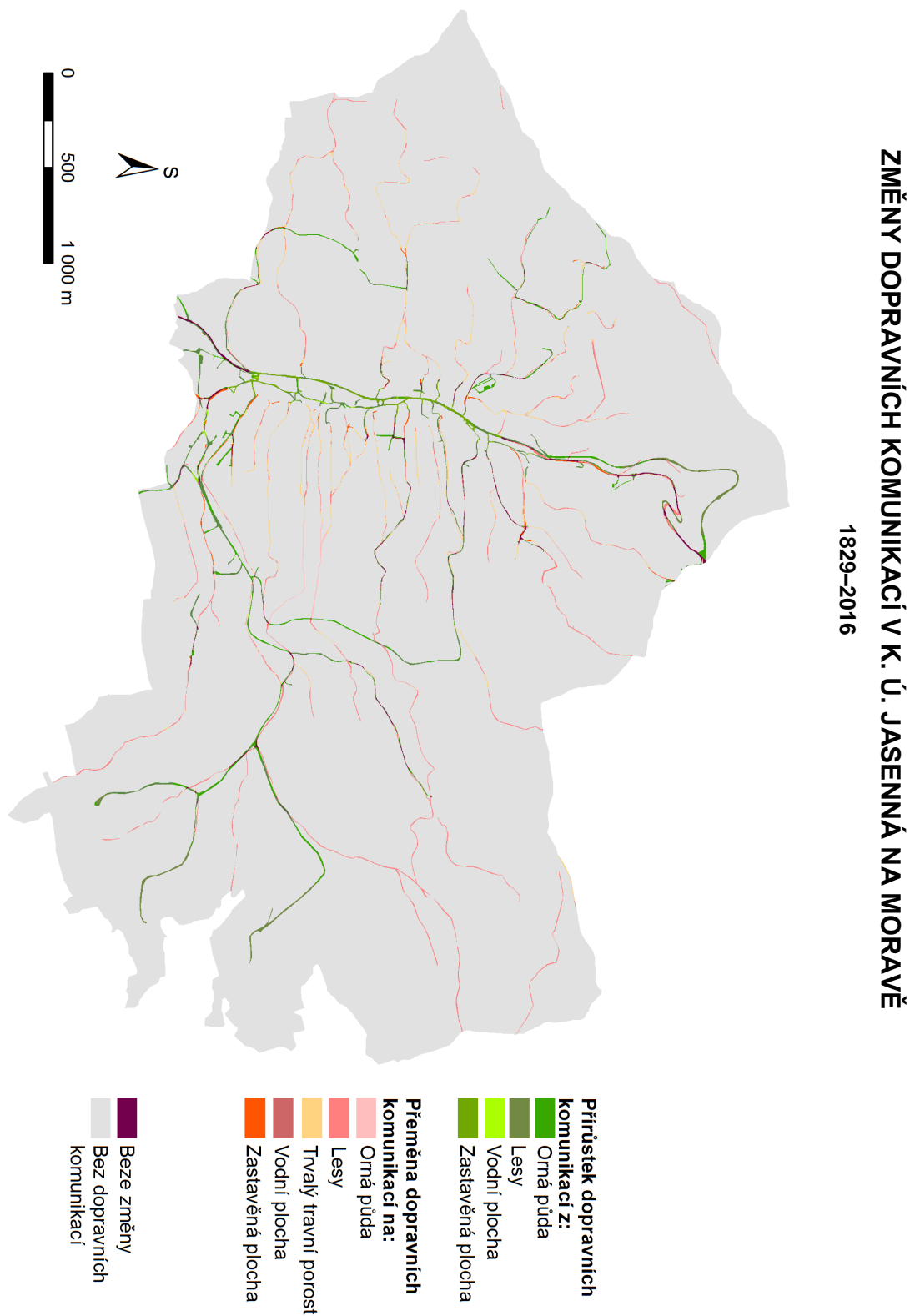
Zdroj: ČÚZK (2017), vlastní zpracování v programu ArcGIS 10.2

Mapová příloha 7: Změny vodní plochy v k. ú. Jasenná na Moravě, 1829–2016

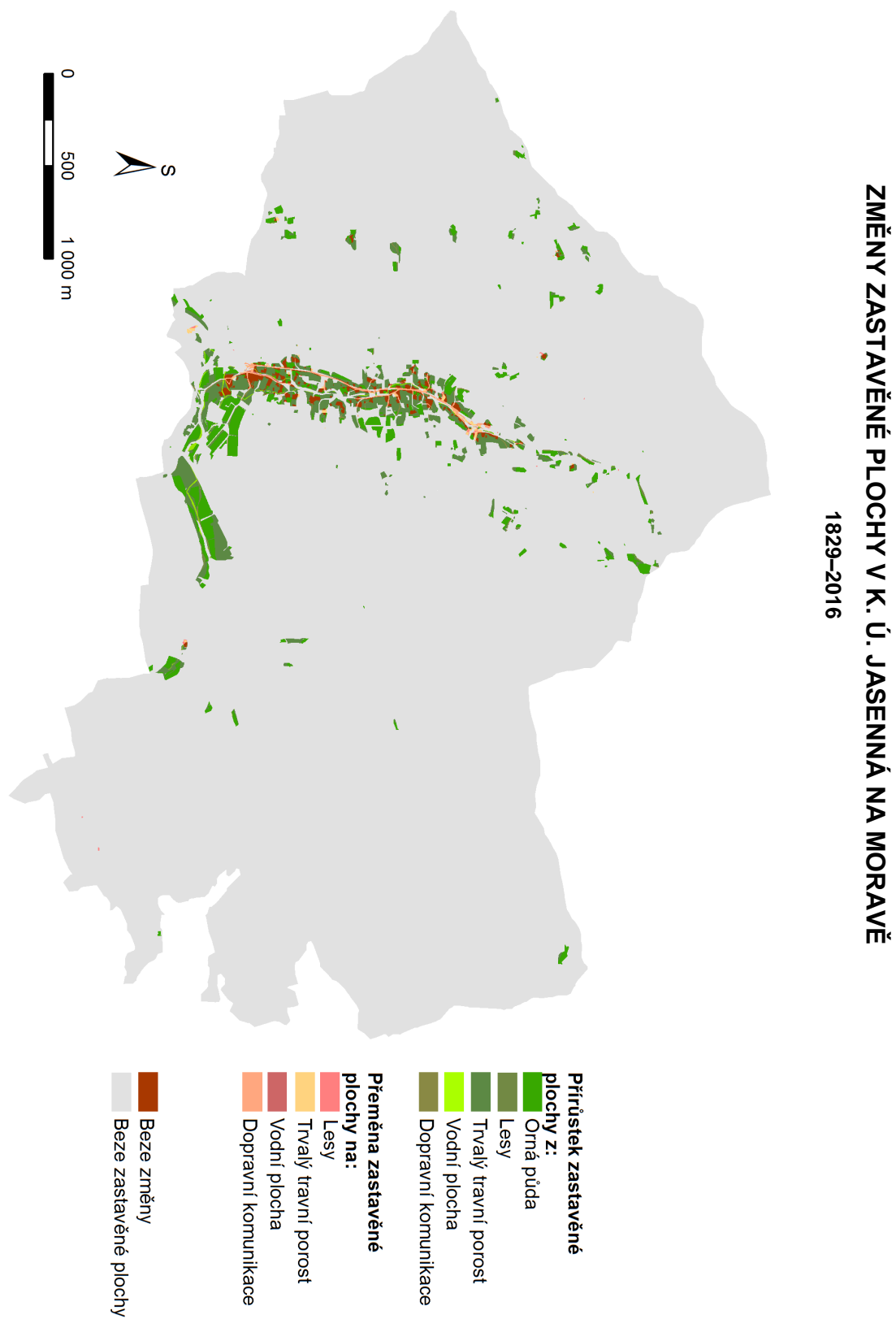


Zdroj: ČÚZK (2017), vlastní zpracování v programu ArcGIS 10.2

Mapová příloha 8: Změny dopravních komunikací v k. ú. Jasenná na Moravě, 1829–2016



Zdroj: ČÚZK (2017), vlastní zpracování v programu ArcGIS 10.2



Zdroj: ČÚZK (2017), vlastní zpracování v programu ArcGIS 10.2

Obrazová příloha 1: Letecký pohled na Jasennou od jihovýchodu v r. 2015



Zdroj: Oficiální stránky obce Jasenná, 2017

Obrazová příloha 2: Fotografie horní části Jasenné ze severozápadní části obce v r. 2001



Zdroj: Oficiální stránky obce Jasenná, 2017

Obrazová příloha 3: Potok Jasenka v dolní části obce, 20. léta 20. století



Zdroj: Oficiální stránky obce Jasenná, 2017

Obrazová příloha 4: Zregulovaný potok Jasenka ve středu obce



Zdroj: Hanulík (2017)

Obrazová příloha 5: Mikuláščíkovo fojtství č. p. 60, národní kulturní památka



Zdroj: Oficiální stránky obce Jasenná, 2017

Obrazová příloha 6: Kombinace tradičních i moderních stavebních prvků v náročném terénu



Zdroj: Hanulík (2017)

Obrazová příloha 7: Největší orná plocha v Jasenné, trať Střetpole; v pozadí areál bývalého JZD



Zdroj: Hanulík (2017)

Obrazová příloha 8: Západní část vrchu Kozí hřbet; oblast největší koncentrace kolib kol. r. 1890



Zdroj: Mapa pomístních jmen Jasenná (1957), Hanulík (2017)

Obrazová příloha 9: Upadající soukromý chov ovcí



Zdroj: Hanulík (2016)

Obrazová příloha 10: Chatová oblast v sedle Syrákov



Zdroj: Fotogalerie – Chata U Krmelca, 2017

Obrazová příloha 11: Vodění barana, Valašský soubor Portáš z Jasenné, nová zástavba obce



Zdroj: Hanulík (2016)

Obrazová příloha 12: Vrchol Vartovna, 651 m n. m.; vpravo sad pasekářské usedlosti č. p. 147



Zdroj: Obecní kronika Jasenná (1958), Hanulík (2016)

Obrazová příloha 13: Paseky „Za Vrchem“ – č. p. 31 a ev. č. 31 (vpravo), č. p. 149 (vlevo)



Zdroj: Obecní kronika Jasenná (1958), Hanulík (2017)

Obrazová příloha 14: Paseky „Za Vrchem“ – č. p. 58



Zdroj: Obecní kronika Jasenná (1958), Hanulík (2017)

Obrazová příloha 15: Paseky „Za Vrchem“ – č. p. 103



Zdroj: Obecní kronika Jasenná (1958), Hanulík (2017)

Obrazová příloha 16: Paseky „Za Vrchem“ – č. p. 130



Zdroj: Obecní kronika Jasenná (1958), Hanulík (2017)

Obrazová příloha 17: Paseky „Za Vrchem“ – č. p. 137; č. p. 31 a ev. č. 31 (v pozadí)



Zdroj: Obecní kronika Jasenná (1958), Hanulík (2017)

Obrazová příloha 18: Paseky „Za Vrchem“ – č. p. 154 (dole za lesem); č. p. 157 (nahore)



Zdroj: Obecní kronika Jasenná (1958), Hanulík (2017)

Obrazová příloha 19: Paseky „Pod Syrákovem“ – č. p. 51



Zdroj: Obecní kronika Jasenná (1958), Hanulík (2017)

Obrazová příloha 20: Paseky „V Lůžku“ – č. p. 106



Zdroj: Obecní kronika Jasenná (1958), Hanulík (2017)

Obrazová příloha 21: Paseky „V Lůžku“ – č. p. 34 (vpravo); č. p. 38 (vlevo)



Zdroj: Obecní kronika Jasenná (1958), Hanulík (2017)

Obrazová příloha 22: Paseky „V Lůžku“ – č. p. 336



Zdroj: Obecní kronika Jasenná (1958), Hanulík (2017)

Obrazová příloha 23: Paseky „V Hlubokém“ – č. p. 153



Zdroj: Obecní kronika Jasenná (1958), Hanulík (2017)

Obrazová příloha 24: Paseky „V Hlubokém“ – zleva: č. p. 153; č. p. 313; č. p. 286; nová výstavba



Zdroj: Obecní kronika Jasenná (1958), Hanulík (2017)

Obrazová příloha 25: Paseky „Na Pasekách“ – č. p. 104



Zdroj: Obecní kronika Jasenná (1958), Hanulík (2017)

Obrazová příloha 26: Paseky „Na Lipové“ – č. p. 192



Zdroj: Obecní kronika Jasenná (1958), Hanulík (2017)