

ČESKÁ ZEMĚDĚLSKÁ UNIVERZITA V PRAZE

FAKULTA ŽIVOTNÍHO PROSTŘEDÍ

KATEDRA EKOLOGIE



Hodnocení přínosu informačních center pro regionální rozvoj a ochranu přírody Křivoklátska

The evaluation of the contribution of information centers for regional development and nature conservation of the Křivoklátsko

DIPLOMOVÁ PRÁCE

Vedoucí práce: doc. RNDr. Emilie Pecharová, CSc.

Konzultant práce: Ing. Milan Maršálek

Vypracovala: Bc. Monika Odvářková

Praha 2014

ČESKÁ ZEMĚDĚLSKÁ UNIVERZITA V PRAZE

Katedra aplikované ekologie

Fakulta životního prostředí

ZADÁNÍ DIPLOMOVÉ PRÁCE

Bc. Monika Odvářková

Inženýrská ekologie

Název práce

Hodnocení přínosu informačních center pro regionální rozvoj a ochranu přírody Křivoklátska

Anglický název

The evaluation of the contribution of information centers for regional development and nature conservation of the Křivoklátsko

Cíle práce

Úkolem diplomantky je vyhodnocení aktuálního stavu turistických informačních center v regionu Křivoklátska. Na základě podkladů, vlastního šetření a metodických postupů práce dojde ke zhodnocení a diskusi nad jejich přínosem pro udržitelný regionální rozvoj a ochranu přírody.

Metodika

Zásady pro vypracování DP: Úvod Literární rešerše (cestovní ruch, informační centra, certifikace; ochrana přírody a krajiny v ČR a EU; environmentální vzdělání a osvěta) Cíle práce (vyhodnocení aktuálního stavu turistických informačních center v regionu Křivoklátsko a zhodnocení jejich přínosu k trvale udržitelnému rozvoji) Metodický postup (anketní a terénní šetření – analýza aktuálního stavu IC na základě kritérií trvalé udržitelnosti) Charakteristika zájmového území (Křivoklátsko) Výsledky (vyhodnocení anketního a terénního šetření – aktuální stav turistických informačních center, zhodnocení jejich přínosu a doporučení pro budoucí udržitelný vývoj) Diskuze (význam IC pro udržitelný regionální rozvoj a ochranu přírody, existence Národního parku Křivoklátsko) Závěr

Rozsah textové části

40 – 50 stran

Klíčová slova

certifikace, cestovní ruch, chráněná krajinná oblast, udržitelný rozvoj

Doporučené zdroje informací

Kolbek, J. Vegetace Chráněné krajinné oblasti a Biosférické rezervace Křivoklátsko 1 3. Praha: Academia, 1999 – 2003.

Kolektiv autorů. Koncepce státní politiky cestovního ruchu v České republice na období 2014 2020. Praha: Ministerstvo pro místní rozvoj ČR, 2013. 91 p.

Kuchař, O. et al. Abeceda turistického informačního centra. Praha : Asociace turistických informačních center České republiky, 2006. 14 p.

Ložek, V., Kubíková, J., Špryňar, P. et al. Střední Čechy. In: Mackovčín, P. et Sedláček, M. [eds.]. Chráněná území ČR, svazek XIII. Praha: Agentura ochrany přírody a krajiny ČR a EkoCentrum Brno, 2005. 904 p.

Vedoucí práce

doc. RNDr. Emilie Pecharová, CSc.

Elektronicky schváleno dne 19. 11. 2013

prof. Ing. Jan Vymazal, CSc.

Vedoucí katedry

Elektronicky schváleno dne 18. 12. 2013

prof. Ing. Petr Sklenička, CSc.

Děkan FŽP ČZU

V Praze dne 06. 12. 2014

Prohlášení

Prohlašuji, že jsem tuto práci vypracovala samostatně pod odborným vedením Doc. RNDr. Emilie Pecharové, CSc. a Ing. Milana Maršálka, veškeré literární zdroje, ze kterých jsem čerpala, jsou v této práci řádně uvedeny.

V Praze 22. 2. 2014

.....

Poděkování

Na tomto místě bych chtěla velmi poděkovat všem zainteresovaným, kteří mi poskytli pomoc při zpracování mé diplomové práce. Své poděkování bych ráda vyjádřila zejména vedoucí mé diplomové práce Doc. RNDr. Emilii Pecharové, CSc. a Ing. Milanovi Maršálkovi za čas, který mi věnovali při tvorbě práce, za odborné vedení, poskytnutí literárních zdrojů, cenných rad, a připomínek ke konečné korektuře práce. Díky patří také všem mým blízkým, kteří byli velkou morální podporou a motivací k dokončení mé diplomové práce.

V Praze 22. 2. 2014

.....

ABSTRAKT

Předmětem této diplomové práce bylo zhodnotit současný stav turistických informačních center v regionu Křivoklátsko pro regionální rozvoj a ochranu přírody. V regionu Křivoklátsko bylo vybráno několik zástupců z řady informačních center, ve kterých proběhlo v letní sezóně 2013 – 2014 vlastní dotazníkové šetření a následné zhodnocení kvality poskytovaných služeb, vyprofilování skupin návštěvníků a jejich potřeb. Jednalo se o turistická informační centra ve městech Beroun, Hořovice, Křivoklát, Nové Strašecí, Radnice, Rakovník, Unhošť, Zbiroh.

V průběhu zpracovávání diplomové práce bylo realizováno vlastní dotazníkové šetření, které charakterizovalo profil turisty navštěvujícího CHKO Křivoklátsko a jeho reakce, požadavky a doporučení k nabídce služeb, které poskytuje turistické informační centrum. Výsledkem dotazníkového šetření je současně hodnocení kvality služeb, které informační centrum poskytuje a případný dopad na ochranu životního prostředí.

Práce přináší aktuální pohled na stav ochrany životního prostředí v dané lokalitě v souvislosti s rozvojem turismu a služeb turistických informačních center. Obecně odkrývá základní charakteristiku návštěvníka regionu a snaží se nastítnit vhodnost současných i možných budoucích služeb, které by v regionu návštěvník využil. V úvahu byly vzaty nejen výsledky z krátkého dotazníkového šetření, ale i možnosti, které poskytují samotná informační centra ve spolupráci s místními institucemi a nevládními organizacemi. Právě tato střediska jsou v nejužším kontaktu s veřejností a mohou poskytovat vzdělání i environmentální výchovu. Přínosem mé práce je zejména vytvoření podkladů pro budoucí realizaci možných služeb a požadavků, které by poskytovala turistická informační centra v souladu s jejich přínosem pro udržitelný regionální rozvoj a ochranu přírody.

Klíčová slova

Certifikace, cestovní ruch, udržitelný regionální rozvoj, informační centra, ochrana přírody

ABSTRACT

This thesis is aimed at evaluation of the current situation in respect of tourist information centres in Křivoklátsko region for regional development and nature conservation. Several representatives were selected from the range of tourist information centres in Křivoklátsko region and a questionnaire survey was carried out in them in the summer season 2013 – 2014. It was subsequently assessed in terms of quality of the services provided and profiles and needs of groups of visitors were determined. These works covered the tourist information centres in the towns of Beroun, Hořovice, Křivoklát, Nové Strašecí, Radnice, Rakovník, Unhošť and Zbiroh.

A questionnaire survey was carried out during preparation of the thesis. Its aim was to characterize a profile of a tourist visiting CHKO (Protected Area) Křivoklátsko and his/her responses, requirements and recommendations related to the services offered and provided by tourist information centres. The result of the questionnaire survey also included evaluation of quality of the services provided by each information centre and impact on nature conservation, if any.

The work brings a topical view on the situation of conservation of nature in the given locality in connection with development of tourism and services provided by tourist information centres. Generally, it reveals the basic characteristic of a visitor in the region and tries to outline suitability of current and possible future services that the visitor could use in the region. It takes into consideration both the results of the short questionnaire survey and the options that are provided by the information centres in cooperation with local institutions and non-governmental organisations. These centres are in close contact with public and may provide instruction and environmental education. My work contributes by creation of a reference material for future implementation of possible services and requests that could be provided by tourist information centres in accordance with their contribution for sustainable regional development and conservation of nature

Keywords

Certification, Tourism, Sustainable regional development, Tourist Information Center, Nature conservation.

SEZNAM ZKRATEK

<i>A.T.I.C. ČR</i>	Asociace turistických informačních center České republiky
<i>AOPK ČR</i>	Agentura ochrany přírody a krajiny České republiky
<i>CITES</i>	the Convention on International Trade in Endangered Species of Wild Fauna and Flora
<i>CR</i>	Cestovní ruch
<i>ČNR</i>	Česká národní rada
<i>EDEN</i>	European Destination of Excellence
<i>EHS</i>	Evropské hospodářské společenství
<i>EU</i>	Evropská unie
<i>GPS</i>	Global Positioning System
<i>CHKO</i>	Chráněná krajinná oblast
<i>IBA</i>	Important Bird Areas
<i>IC</i>	Informační centrum
<i>IUCN</i>	the International Union for Conservation of Nature
<i>MIC</i>	Městské informační centrum
<i>MMR</i>	Ministerstvo pro místní rozvoj České republiky
<i>MŽP</i>	Ministerstvo životního prostředí České republiky
<i>NATO</i>	North Atlantic Treaty Organization
<i>NS</i>	Naučná stezka
<i>TIC</i>	Turistické informační centrum
<i>UNESCO MAB</i>	UNESCO's Man and the Biosphere Programme
<i>UNWTO</i>	World Tourism Organization
<i>ÚSES</i>	Územní systém ekologické stability
<i>ŽP</i>	Životní prostředí

OBSAH

1 ÚVOD	10
2 CÍLE PRÁCE	12
3 LITERÁRNÍ REŠERŠE	13
3.1 CESTOVNÍ RUCH	13
3.1.1 <i>Pojetí a definování cestovního ruchu</i>	13
3.1.2 <i>Trendy cestovního ruchu</i>	16
3.1.3 <i>Nové formy cestovního ruchu</i>	18
3.1.4 <i>Nové druhy cestovního ruchu</i>	18
3.1.5 <i>Trvale udržitelný cestovní ruch</i>	19
3.1.6 <i>Marketingová koncepce cestovního ruchu</i>	21
3.1.7 <i>Dopady cestovního ruchu na území</i>	23
3.1.8 <i>Cestovní ruch v chráněném území</i>	24
3.1.9 <i>Doporučení pro plánování rozvoje cestovního ruchu v citlivých územích</i>	24
3.2 TURISTICKÁ INFORMAČNÍ CENTRA	25
3.2.1 <i>Obsah činnosti TIC</i>	25
3.2.2 <i>Právní forma</i>	27
3.2.3 <i>Vícezdrojové financování TIC</i>	27
3.2.4 <i>Role informačních center v marketingu CR měst a obcí</i>	28
3.2.5 <i>Asociace turistických informačních center České republiky</i>	29
3.2.6 <i>Agentura CzechTourism</i>	30
3.2.7 <i>Jednotná klasifikace turistických informačních center</i>	31
4 ZÁJMOVÁ OBLAST CHKO KŘIVOKLÁTSKO	33
4.1 CHARAKTERISTIKA OBLASTI	33
4.2 ZÁKLADNÍ PŘÍRODNÍ CHARAKTERISTIKA.....	35
4.3 SPRÁVNÍ AGENDA.....	36
4.4 CESTOVNÍ RUCH V CHKO KŘIVOKLÁTSKO.....	36
5 OCHRANA PŘÍRODY A KRAJINY V ČR A EU	38
5.1 OBECNÁ OCHRANA PŘÍRODY A KRAJINY	38
5.2 STRATEGIE OCHRANY PŘÍRODY A KRAJINY CHKO KŘIVOKLÁTSKO	39
5.2.1 <i>Zonace CHKO Křivoklátsko</i>	40
5.2.2 <i>Územní systém ekologické stability</i>	41
5.2.3 <i>Krajinný ráz</i>	41
6 METODIKA	43
7 VÝSLEDKY	46
7.1 ANALÝZA POSKYTOVANÝCH SLUŽEB TURISTICKÝMI INFORMAČNÍMI CENTRY A POROVNÁNÍ JEJICH PŘÍNOSU PRO REGIONÁLNÍ ROZVOJ A OCHRANU PŘÍRODY	46
7.2 ANALÝZA DOTAZNÍKOVÉHO ŠETŘENÍ – PROFIL NÁVŠTĚVNÍKŮ	54
7.3 ANALÝZA DOTAZNÍKOVÉHO ŠETŘENÍ – HODNOCENÍ SLUŽEB TIC.....	60
7.4 SWOT ANALÝZA LOKALITY	63
7.5 SWOT ANALÝZA DOTAZNÍKOVÉ ŠETŘENÍ	65
8 DISKUZE	66
9 ZÁVĚR	70
10 PŘEHLED LITERATURY A POUŽITÝCH ZDROJŮ	72
11 SEZNAM PŘÍLOH	78

1 ÚVOD

Turistická informační centra nabízí obrovský potenciál v oblasti propagace cestovního ruchu. Návštěva turistických informačních center a komplexní využívání služeb, které poskytují, patří ke standardům každého turisty. Ať se už jedná o doporučení turisticky atraktivních cílů, památky v okolí, ubytovací služby, dopravní spojení, vyhlášená restaurační zařízení atp.

V současné době samotný význam informací neustále roste. Zdroje, ze kterých je možné čerpat, se mnohonásobně rozšířily a získané informace ve své konečné podstatě sehrávají důležitou roli v našem rozhodování. Cestovní ruch se stává součástí moderní společnosti, která prahne po nových a neobvyklých zážitcích a zkušenostech. Každoročně na celém světě dočasně opouští obrovské množství lidí své domovy z mnoha různých důvodů. Výsledkem je záměrná změna prostředí, která umožňuje člověku uspokojit některé potřeby, ať už se jedná o relaxaci, odpočinek, pohyb, poznání, prožití kulturních a estetických zážitků, pro jejichž uspokojení neposkytuje místo běžného životního prostředí (bydliště) dostatek možností a příležitostí a požadovanou kvalitu. Nezanedbatelným důvodem vzniku cestovního ruchu je potřeba spojení s přírodou, potřeba poznání, obnovování a navazování styku s lidmi.

Samotných definic cestovního ruchu nalezneme v odborné literatuře velké množství. Při zkoumání cestovního ruchu si autoři uvědomují provázanost s dalšími disciplínami, které se během výzkumu vyčleňují – jako je například ekonomika cestovního ruchu, sociologie cestovního ruchu, geografie cestovního ruchu, rekreologie a další. Ať už se díváme na cestovní ruch jako způsob uspokojování potřeb, či jako oblast podnikatelských příležitostí a významnou součást ekonomiky společnosti, vždy je důležité upozornit na to, že cestovní ruch ekonomicky zhodnocuje přírodně a kulturně historický potenciál daných míst, který by bez něj zůstal nevyužitý.

Nedílnou součástí samotného cestovního ruchu je pak funkce turistických informačních center. Hlavním cílem funkčního turistického informačního centra či střediska je právě účelové poskytování informací, týkající se zejména oblasti svého působení. Turistická informační centra poskytují informace o atraktivitách regionu, ubytovacích a stravovacích možnostech, dopravě, obchodní síti, kulturních a společenských akcích, sportovních vyžitích a v neposlední řadě i základní informace k ochraně přírody a krajiny. Turistické informační centrum svým způsobem může silně ovlivnit zájem široké veřejnosti, jelikož je jedním z nejdůležitějších článků propagace města, regionu, turistické oblasti i celého státu. Navíc získává zpětnou vazbu a tím i přehled o potřebách návštěvníků v místě svého působení.

V této práci jsou získané informace zaměřené na samotný přínos informačních center pro regionální rozvoj a ochranu přírody Křivoklátska. Toto rozsáhlé území se specificky utvářenou krajinou, charakteristicky vyvinutým

reliéfem a významným podílem přirozených ekosystémů lesních a trvalých travních porostů patří mezi významné turisticky navštěvované cíle.

Cestovní ruch v těchto jedinečných částech přírody může podpořit samotný rozvoj krajiny, nicméně s sebou nese i negativní vlivy, které naopak mohou vést k její degradaci. Abychom udrželi přirozenost a výjimečnost této oblasti a přitom dokázali vyrovnat poptávku cestovního ruchu a tím i ekonomickou stabilitu oblasti, je nutné specifikovat jednotlivé kroky, které mohou být nápomocné při pozitivním rozvoji krajiny a dokáží přecházet nepříznivým vlivům.

V kooperaci s místními turistickými informačními centry a informacemi, které jsou schopné tyto centra získat, lze sledovat jednotlivé změny v oblasti cestovního ruchu a regulovat v důsledku těchto změn následné vlivy na chráněnou krajinnou oblast. Tato práce detailně sleduje činnost vybraných informačních center v chráněné krajinné oblasti Křivoklátsko, které mohou být nedílnou součástí při nápomoci k stabilizaci a rozvoji životadárné funkce této krajiny.

2 CÍLE PRÁCE

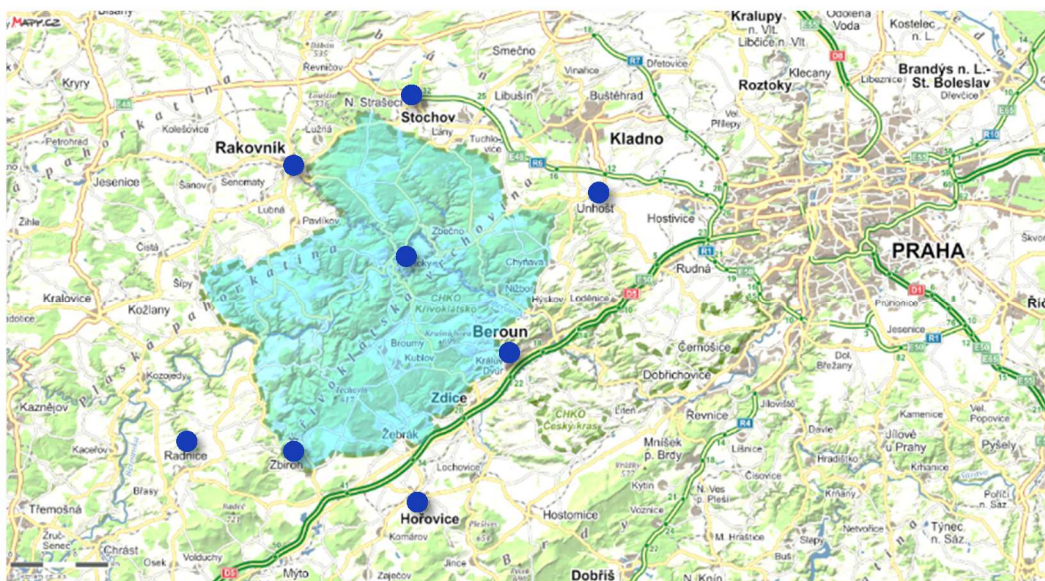
Úkolem této práce je vyhodnocení aktuálního stavu turistických informačních center v regionu Křivoklátska. Na základě nashromážděných podkladů, získaných dat z vlastního šetření a metodických postupů práce dojít k zhodnocení a diskuzi nad jejich přínosem pro udržitelný regionální rozvoj a ochranu přírody.

Vytyčené cíle byly aplikovány na turistická informační centra ve městech Beroun, Hořovice, Křivoklát, Nové Strašecí, Radnice, Rakovník, Unhošť, Zbiroh, ve kterých byl proveden prostřednictvím distribuce dotazníků následný sběr dat.

Monitoring v těchto vybraných centrech se soustředil na samotný profil návštěvníka, jeho požadavky a potřeby, v neposlední řadě i na služby, které tato centra poskytují.

Dílčí cíle

- Porovnání dostupných informací o analyzovaném území a cestovním ruchu
- Zmapování aktuálního stavu cestovního ruchu v CHKO Křivoklátsko
- Dotazníkové šetření mezi návštěvníky CHKO Křivoklátsko
- Charakteristika jednotlivých informačních center prostřednictvím analýzy dat
- Analýza poskytovaných služeb turistickými informačními centry
- Porovnání jejich přínosu pro regionální rozvoj a ochranu přírody



Obr. č. 1 Mapa se zvýrazněnou hranicí CHKO Křivoklátsko s vybranými turistickými informačními centry (www.mapy.cz – Seznam.cz, a.s., 2014; Odvárková, 2014)

3 LITERÁRNÍ REŠERŠE

3.1 Cestovní ruch

3.1.1 Pojetí a definování cestovního ruchu

Pokud pátráme po prvopočátcích cestování, kořeny najdeme již v hluboké historii. Cestování spojuje středověké civilizace, dokonce ho nalezneme až na samém počátku vývoje lidstva. K historickým aspektům cestování ovšem nenalezneme jednotný přístup. Samotný vývoj cestovního ruchu je tedy nutné posuzovat vždy v kontextu celkového společensko-ekonomického vývoje, který je v různých částech světa zcela odlišný.

Cestovní ruch bývá velmi často označován za složitý socioekonomický jev, který zasahuje do celé řady ekonomických, sociálních, psychologických, ekologických i geografických oblastí společnosti. V průběhu geneze definic byla vždy akcentována určitá stránka tohoto jevu, často v závislosti na vědní disciplíně, která cestovní ruch zkoumala a definovala (*Palatková a Zichová, 2011*).

Jak dále citují ve své knize *Palatková, Zichová (2011)* za mezník pro zkoumání a definování cestovního ruchu je považována definice průkopníků v oblasti zkoumání turismu Hunzíkera a Krapfa z roku 1942. Ti definovali turismus jako „souhrnné označení vztahů a jevů vznikajících na základě cesty a pobytu nerezidentů, pokud se pobytem nesleduje usídlení a pokud s ním není spojena žádná výdělečná činnost“.

Ve své publikaci definuje autorka cestovní ruch jako činnost osoby cestující přechodnou dobu do místa mimo její běžné prostředí a to na delší a kratší než je stanovena, přičemž hlavním účelem její cesty není vykonávat výdělečnou činnost v navštíveném místě (*Indrová, 2009*).

Toušek a kol. (2008) charakterizuje cestovní ruch jako souhrn aktivit osob cestujících do míst mimo jejich obvyklé prostředí a pobývajících v těchto místech po dobu ne delší než jeden rok. Účel pobytu je zejména trávení volného času, podnikání, či jiný účel.

Dle výkladového slovníku se *Pásková a Zelenka (2002)* pokusili pojem cestovní ruch definovat nejen z hlediska jevů probíhajících na straně poptávky, ale také na straně nabídky. Autoři definují cestovní ruch jako „komplexní společenský jev, souhrn aktivit účastníků cestovního ruchu, souhrn procesů, které tyto služby nabízejí a zajišťují, souhrn aktivit spojených s využíváním, rozvojem a ochranou zdrojů pro cestovní ruch, souhrn politických a veřejně správních aktivit a reakce místní komunity a ekosystémů na uvedené aktivity“.

Definice pro účely statistického sledování cestovního ruchu však vyžadovaly mnohem přesnější vymezení. Z toho důvodu se začalo usilovat o sjednocení pojmů v oblasti cestovního ruchu. Za určitý mezník je možné považovat Mezinárodní

konferenci o statistice turismu, která se konala pod záštitou Mezinárodní organizace turismu (*UNWTO – World Tourism Organization*) a kanadské vlády v Ottawě v roce 1991. Cestovní ruch je zde definován jako činnost osob cestujících do míst a pobývajících v místech mimo své obvyklé prostředí po dobu kratší, než je stanovena, za jakýmkoliv hlavním účelem (obchod, trávení volného času nebo jiný osobní účel) jiným než být zaměstnán rezidentním subjektem v navštíveném místě (*Palatková, Zichová, 2011*).

Etapy novodobého turismu

Etapa	Období	Dopravní prostředek	Motivace	Účastníci
Předfáze	do r. 1850	pěší, kůň, drožka, částečně loď	poutní cesty, křížácké výpravy, obchod, vzdělání, objevitelské cesty	elita: šlechta, vzdělanci, obchodníci
Počáteční fáze	1850 – 1914	železnice, parní loď	zotavení, rekreace	nová střední třída
Rozvojová fáze	1915 – 1945	železnice, automobil, autobus, letadlo (liniové)	léčení, rekreace, komerční účely	pracující s vyšší životní úrovní
Vrcholná fáze	od r. 1945	automobil, letadlo (charter)	regenerace, oddych, volný čas	všechny vrstvy (ve vyspělých státech)

Tab. č. 1 Vývoj novodobého turismu (*Palatková, Zichová, 2011; Odvárková, 2014*)

Cestovní ruch můžeme také definovat jako aktivity, jejichž souhrn představuje jedno z největších a nejdynamičtěji se rozvíjejících ekonomických odvětví na světě. Jak uvádí *Moutinho (2000)* ve své knize, cestovní ruch je významným faktorem regionálního rozvoje a dokáže zajistit velký počet pracovních příležitostí. Celkově je schopen podpořit stabilitu místních a regionálních ekonomik, jelikož je silně vázán na místo svého vzniku.

Indrová (2009) tvrdí, že v teorii i praxi bývají nejčastěji zdůrazňovány 4 hlediska přístupu k cestovnímu ruchu:

Ekonomické	vazba na ekonomické procesy potřebné k zajištění účasti lidí na cestovním ruchu i z hlediska účinků cestovního ruchu v ekonomice států, regionů i ekonomice světové
Ekologické	hodnocení potenciálu území pro cestovní ruch a vzájemného vztahu cestovního ruchu a životního prostředí
Geografické	vazby cestovního ruchu na geografické prostředí, význam tohoto prostředí pro rozvoj cestovního ruchu, i vztah mezi místy bydliště a místy cestovního ruchu
Sociologické a psychologické	cestovní ruch ve vztahu k člověku, jeho potřebám, motivům účasti na cestovním ruchu a dále oblasti vzájemných vztahů mezi lidmi, hlavně vztahů mezi účastníky cestovního ruchu a místním obyvatelstvem

Tab. č. 2 Hlediska přístupu k cestovnímu ruchu (*Indrová, 2009; Odvárková, 2014*)

Jak dále uvádí *Indrová (2009)* má cestovní ruch vztah i k dalším vědním disciplínám, například ke klimatologii, hydrologii, hygieně, epidemiologii, demografii, také k ekonomice dopravy, obchodu, kultury, stavebnictví, i k oboru financí, práva a dalších.

Cestovní ruch podle *Vystoupila a kol. (2006)* musíme vždy posuzovat ve vztahu k prostředí, ve kterém se odehrává. Definuje jej jako souhrn vztahů a jevů, které vyplývají z cestování a pobytu osob, přičemž místo k pobytu není hlavním ani trvalým místem bydlení a zaměstnání.

Malá a kol. (2002) uvádí, že cestovní ruch je významnou součástí spotřeby lidí, což je dáno hlavně těmito 4 faktory:

Funkce, které cestovní ruch v životě lidí plní	reprodukce pracovních sil, rozvoj osobnosti člověka, zdravotní funkce a vědecko-informační funkce
Postavení cestovního ruchu ve volném čase	základní předpoklad rozvoje cestovního ruchu
Význam cestovního ruchu pro utváření životního stylu lidí	utváření zvyklostí na vztah k morálním a duchovním hodnotám
Zdravotní význam	cestovní ruch působí jako faktor zdraví jedinců i celého národa

Tab. č. 3 Cestovní ruch jako významná součást lidské spotřeby (Malá a kol., 2002; Odvárková, 2014)

V odborné literatuře je možné dohledat spousty dalších definic, které se vztahují k pojetí cestovního ruchu. S ohledem na množství oblastí, do kterých cestovní ruch zasahuje, je zcela nemožné co nejpřesněji a nejjobecněji sestavit správnou definici s ohledem na všechny aspekty, které s sebou cestovní ruch přináší.

3.1.2 Trendy cestovního ruchu

Podle *Butlera (1998)* je cestovní ruch odvětvím s typickou segmentací trhu. Poskytované služby mohou být aplikovány na široké spektrum cílových skupin. Při plánovaném rozvoji území a celkové podoře cestovního ruchu je potřeba specifikovat cílové skupiny a konečnou nabídku jim přizpůsobit. Nositeli trendů jsou klienti vyšších příjmových skupin, vyhledávající exkluzivní, individuální zážitky a ochotní za ně platit. Právě území svým způsobem výjimečná by měla nabízet nabídku speciálně pro tyto cílové skupiny.

Zájem o ochranu přírody a environmentální kvalitu poskytovaných služeb může podmiňovat výběr turistické destinace. Zvyšuje se počet zájemců, kteří vyžadují vysoké standardy služeb z hlediska životního prostředí. Zájem návštěvníků se specializuje především na nepřelidněné destinace. Upřednostňují efektivní a příjemný servis v zájmu ochrany životního prostředí. Vyhledávají reálné zážitky, zajímají se o autentické příběhy, tradice, historii, setkání s novými skupinami obyvatel. Stoupá zájem o aktivní dovolenou a poznávání chráněných území. Průmysl cestovního ruchu rychle na tuto poptávku reaguje a přebírá větší odpovědnost v udržitelném rozvoji. Ať už se jedná o udržování environmentálních standardů

poskytovaných služeb (odpadové hospodářství, nízká spotřeba energie,...), nebo o finanční podporu místních iniciativ, která nahrazuje negativní dopady cestovního ruchu (Doubnerová, 2008).

Shrnutí trendů v trávení volného času v turismu a jejich možné budoucí dopady na český domácí turismus

POZITIVNÍ VÝVOJ	NEUTRÁLNÍ VÝVOJ	NEGATIVNÍ VÝVOJ
TRENDY V TRÁVENÍ VOLNÉHO ČASU		
<ul style="list-style-type: none"> - růst volného času - touha po zážitcích a odklonu od všedního dne - růst oblíbenosti krátkodobého turismu - růst výdajů na volný čas z dlouhodobého pohledu - tendence vydávat peníze více na zážitky a šetřit na denní spotřebě 	<ul style="list-style-type: none"> - časté změny trendů, zkracování produkčních cyklů - diferenciací společnosti - odklon od konsumu - růst mobility/růst cen pohonných hmot - touha po rozmanitosti a co nejpestřeji stráveném volném čase 	<ul style="list-style-type: none"> - nárůst aktivit prováděných doma - konkurence zahraničních destinací - stagnující podíl výdajů na volný čas na celkových výdajích v posledních 10 letech - růst cen pohonných hmot
ČESKÝ TRH DOMÁCIHO TURISMU – TRENDY NA STRANĚ POPTÁVKY		
<ul style="list-style-type: none"> - potenciál návštěvníků - spokojenost zákazníků - věrnost zákazníků - potenciál turistických karet a aplikací - plánovaná domácí dovolená - v regionech s dobrou dostupností veřejné dopravy, je veřejná doprava výrazně více využívána - přátelskost místních lidí jako významný aspekt v destinaci 	<ul style="list-style-type: none"> - regionální redistribuce domácího turismu - mezi lety 2000 a 2011 poklesl počet hostů ve významných turistických regionech (Jihomoravský, Liberecký, královéhradecký kraj). K nárůstu došlo v Praze, v Jihomoravském a Středočeském kraji - nárůst počtu 	<ul style="list-style-type: none"> - tlak na inovace a investice - nezájem o objekty druhého bydlení v oblastech s malou nabídkou aktivit - pokles počtu přenocování - nižší počet školních a firemních akcí - snižující se disponibilní příjmy a růst DPH, růst nákladů na provoz zařízení

- aktivita v rámci dovolené	lázeňských hostů a pokles délky jejich pobytu	
ČESKÝ TRH DOMÁCÍHO TURISMU – TRENDY NA STRANĚ NABÍDKY		
- potenciál kulturního turismu		
- potenciál technických památek		
- rozšiřování nabídky a multifunkcionalita		

Tab. č. 4 Trendy v trávení volného času (CzechIt, 2012; Odvářková, 2014)

3.1.3 Nové formy cestovního ruchu

Jak uvádí *Studnička (2011)*, na odborném semináři na téma „*Trendy cestovního ruchu a možnosti řešení disparit v České republice*“, je možné z hlediska motivace k účasti na cestovním ruchu naleznout řadu nových forem:

dobrodružný cestovní ruch (adventure tourism) – motivací je touha po dobrodružství, např. bouldering, zorbing, rafting, paintball, paragliding, bungee jumping, canyoning;

diaspora tourism – motivací je návrat lidí, kteří kdysi emigrovali, do svých mateřských zemí, kam přijíždějí jako turisté;

dark tourism – motivací je poznání míst lidských tragédií (např. Osvětim, Hirošima, Terezín);

asketický cestovní ruch (ascetical tourism) – motivací je potřeba změny životního stylu, hledání dobrodružství, bolesti (např. drsný dietní režim, armádní výcvik, vězeňské hotely);

geocaching – hra na pomezí sportu a turistiky, která spočívá v použití navigačního systému GPS při hledání skryté schránky.

3.1.4 Nové druhy cestovního ruchu

Taktéž *Studnička (2011)* ve své práci charakterizuje vznikající nové druhy cestovního ruchu, z nichž mezi nejvýznamnější řadí:

sociální cestovní ruch – zaměřuje se na znevýhodněné skupiny obyvatel, které se člení do 4 skupin (mládež, rodiny s dětmi s nízkými příjmy, senioři, handicapovaní);

gay and lesbian tourism – cestovní ruch, jehož účastníky jsou homosexuálně a lesbicky orientovaní lidé, kteří jsou považováni za velmi bonitní klientelu;

kosmický cestovní ruch (space tourism) – cestovní ruch odehrávající se ve vesmírném prostoru;

halal tourism – cestovní ruch odpovídající svými službami islámu (bez alkoholu, hotely pouze pro ženy, korán, speciální modlitebny);

košer tourism – cestovní ruch odpovídající svými službami judaismu (oddělení mléčné a masné kuchyně, mikve, modlitebna);

slow tourism – „zpomalený“ cestovní ruch (např. slow food v gastroturismu, nenáročná fyzická aktivity);

couchsurfing – bezplatné ubytování cestovatelů založené na vzájemné reciprocitě;

responsible tourism – cestovní ruch s minimalizací dopadů na životní prostředí, důraz na jeho udržitelný rozvoj akcentující vedle životního prostředí i ekonomický a sociální pilíř, v EU a v České republice se jedná např. o projekt EDEN (*European Destination of Excellence 2014/15*).

3.1.5 Trvale udržitelný cestovní ruch

Pro tuto práci je důležité se zmínit se o pojmu trvale udržitelný cestovní ruch. Ve vztahu k životnímu prostředí se první zmínky datují k počátku 18. století. Definice se snaží povětšinou zachytit problematiku udržitelného rozvoje cestovního ruchu. Termín trvale udržitelný rozvoj byl poprvé propagován Světovou komisí pro životní prostředí a rozvoj již v roce 1987. Zde byla charakterizována první definice trvale udržitelného rozvoje jako rozvoj, který zabezpečuje uspokojení současných potřeb, aniž by ohrozil uspokojení potřeb budoucích generací (*Drexhage a Murphy, 2010*).

Podle *UNWTO (1991)* udržitelný rozvoj cestovního ruchu splňuje potřeby současných turistů a hostitelských regionů, zatímco chrání a zvyšuje příležitosti do budoucna. Je chápán jako směřování řízení všech zdrojů takovým způsobem, že mohou být naplněny ekonomické, sociální a estetické potřeby, zatímco budou udržovány kulturní integrita, základní ekologické procesy, biologická rozmanitost a životu podpůrné systémy. Jednotlivé formy turistických aktivit jsou tak hodnoceny z hlediska možných poškození životního prostředí, z nichž lze následně odvodit jejich vhodnost pro daný region či lokalitu.

Jako cestovní ruch také můžeme označovat pojem, který mění prostředí destinace v takové míře, kterou jsou ochotni akceptovat jednotliví aktéři cestovního ruchu a umožňuje bezproblémový rozvoj cestovního ruchu i v budoucnu. Navíc *Mannion (1992, cit. v Cater 1995)* dodává, že co je udržitelné, je udržitelné pouze v daném čase a místě.

Trvale udržitelný rozvoj je definován v § 6 *zákona č. 17/Sb. O životním prostředí* z roku 1992 a definuje ho jako takový rozvoj společnosti, který současným i budoucím generacím zachovává možnost uspokojovat jejich základní životní

potřeby a přitom nesnižuje rozmanitost přírody a zachovává přirozené funkce ekosystémů.

Podle *Páskové a Zelenky (2002)* je „udržitelný takový cestovní ruch, kdy služby poskytované návštěvníkům a vlastní aktivity návštěvníků ovlivňují přírodní antropogenní životní prostředí, místní komunitu a biosféru jako celek pouze v takové míře a kvalitě, která neobnovitelně negativně nemění globální ani lokální životní prostředí, místní komunitu a biosféru jako celek a neomezuje tak možnost využití cestovním ruchem a další antropogenní využití destinace v budoucnosti, stejně jako funkce biosféry“.

Mourek (2002) definuje trvale udržitelný rozvoj cestovního ruchu jako šetrné zacházení s přírodou, které je únosné a zaručuje dlouhodobý rozvoj.

Ovšem důležitou nutností udržitelného rozvoje, jak uvádí *Walter (2006)*, je rozvážené využívání přírodních, kulturních i společenských zdrojů planety Země v rámci limitů vymezených únosnou kapacitou planety. Ať už se jedná o snižování nadměrné spotřeby, tak i samotné jednání uzpůsobit regenerační schopnosti životního prostředí s ohledem na obnovitelnost přírodních zdrojů a ochranu kulturně-historických hodnot společnosti.

Cestovní ruch se od konce druhé světové války postupně vyvíjí. Z málo významné činnosti se nyní stává světové odvětví. Do roku 2020 dojde až k zdvojnásobení mezinárodního cestovního ruchu a to i přes nejistoty terorismu a válek. A jak dále uvádí *Weaver (2006)*, každé z míst na světě je potenciálním cílem turistů, proto je otázka trvalé udržitelnosti tak relevantní.

Formy udržitelného cestovního ruchu

Mezi formy udržitelného neboli šetrného cestovního ruchu řadíme právě ty, které nenarušují životní prostředí. V zahraniční literatuře je tento typ cestovního ruchu označován jako „zelený cestovní ruch“ a představuje jeho aktivní formu ve volné přírodě a v mírně osídlených oblastech. (*Pásková, Zelenka, 2002*).

<p>Venkovský cestovní ruch (<i>Pásková, Zelenka, 2002</i>)</p>	<ul style="list-style-type: none"> - nejvýznamnější forma - cestovní ruch spojený s vícedenním pobytem - turistické, rekreační a další aktivity v přírodě a na venkově - rozvoj úzce souvisí s rozvojem venkova
<p>Pěší turistika (<i>Korvas, 2007</i>)</p>	<ul style="list-style-type: none"> - označení převážně chůze v přírodě - hlavním motivem je potěšení, rozptýlení a potřeba kontaktu s přírodou - pozitivní vliv na fyzickou i duševní stránku - nejrozšířenější mezi obyvateli měst

Cykloturistika <i>(Pásková, Zelenka, 2002)</i>	<ul style="list-style-type: none"> - oblíbená forma tzv. aktivního trávení volného času - velmi výrazný rozvoj - zaměřena na poznávání přírodních a společenských zajímavostí - podporována budováním nových cyklotras a cyklostezek
Hipoturistika <i>(Špičáková, 2009)</i>	<ul style="list-style-type: none"> - čistě venkovská aktivita - propojení jezdeckého sportu s pohybem v krajině - harmonizuje potřeby turistů a místního obyvatelstva, neničí kulturní unikátnost místa ani přírodu
Ekoagroturistika <i>(Pásková, Zelenka, 2002)</i>	<ul style="list-style-type: none"> - provozována na ekologicky hospodařících farmách, které produkují bioprodukty - pro své produkty mohou tyto farmy používat ochrannou známku BIO - spojení turisty s farmářskou rodinou, vlastní účast na zemědělských pracích a konzumace produktů ekologického zemědělství
Ekoturistika <i>(Pásková, Zelenka, 2002)</i>	<ul style="list-style-type: none"> - poznávání přírody především v přírodních rezervacích, chráněných krajinných oblastí, národních parků aj. - při návštěvě nedochází vlivem cestovního ruchu k jejich narušování

Tab. č. 5 Formy udržitelného cestovního ruchu (Citace literatury vybraných autorů; Odvárková, 2014)

3.1.6 Marketingová koncepce cestovního ruchu

Pokud chcete na druhého opravdu zapůsobit, nemůžete se v jeho mysli zmocňovat zvolna, pomalu o sobě vytvářet příznivý dojem. Musíte se do jeho povědomí vřítit (N. N., 2014).

Marketing je často okolím chybně chápán jako propagace, umění prodeje či výzkum trhu. Ale marketing je zejména proces řízení, jehož výsledkem je poznání, předvídání, ovlivňování a v konečné fázi uspokojení potřeb a přání zákazníka efektivním a výhodným způsobem zajišťujícím splnění cílů organizace (MMR, 2007). O to těžší je nastavit plán propagace, pokud pracujeme s produktem, jako je cestovní ruch.

Jeho specifika charakterizovali *Foretová a Foret (2001)* a jedná se o hlavní body, které je nutné zohlednit, plánujeme-li nastavit funkční marketingovou strategii v oblasti cestovního ruchu:

1. Rozvoj cestovního ruchu je podmíněn politicko-správními podmínkami.
2. Produkt cestovního ruchu nelze vyrábět na sklad.

3. Místní vázanost, bezprostřední spojitost s územím (místem), ve kterém se realizuje, zejména s jeho kvalitou přírodního prostředí.
4. Výrazná sezónnost.
5. Trh je silně determinován přírodními faktory a dalšími nepředvídatelnými vlivy.
6. Vysoký podíl lidské práce.
7. Těsný vztah nabídky a poptávky
8. Poptávka je výrazně ovlivňována důchody obyvatelstva, fondem volného času, cenovou hladinou nabízených služeb, spotřebitelskými preferencemi, motivací, módou a prestiží, celkovým způsobem života.
9. Nabídku silně ovlivňuje také rozvoj a využívání techniky a technologií

Převzato ze semináře „Městský marketing jako koncept rozvoje města, Mgr. Petr Rumpel, Ph.D. (Rumpel, 2006):

Přestože je každý proces marketingu specifický, což je dáno konkrétní specifickou situací regionu, lze stanovit obecné principy, které je nutno dodržovat:

Orientace všech aktivit na stranu poptávky, tzn. na zákazníka a jeho potřeby respektive na potřeby cílových skupin.

Komunikace jako výchozí princip a nástroj zajišťující proces směny mezi stranou nabídky a poptávky. Jedná se o hlavní nástroj, který je nápomocen při zjišťování potřeb cílových skupin, ale současně dokáže propagovat daný cíl pro podporu dané lokality.

Pluralita participujících aktérů a **občanská participace** při respektování zásad reprezentativnosti, relevance a vlastního zájmu aktérů

Konsensus při stanovení priorit v rámci plánované strategie

Koordinace všech zúčastněných stran

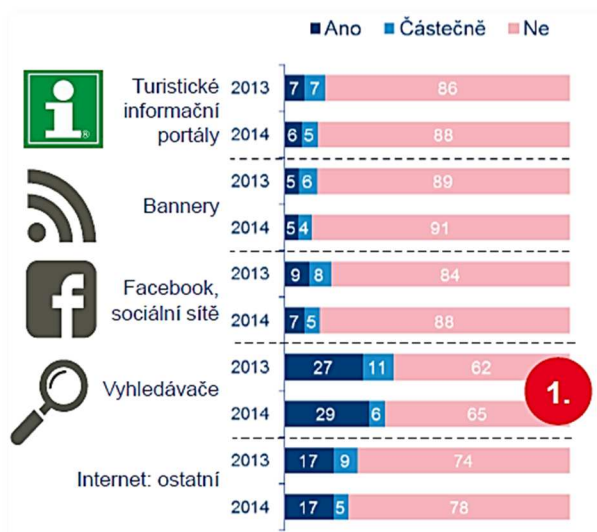
Kooperace umožňující efektivní využívání zdrojů

Kreativita – inovace a tvorba nových struktur, postupů

Koncepce – proces musí směřovat k jednoznačně stanoveným cílům a zajištění organizace jejich naplnění

Realizace – důraz musí být kladen na navrhování realizovatelných projektů a jejich realizaci.

Kontinuita – dlouhodobý proces



Obr. č. 2 Nejdůležitější informační zdroje – internet (IPSOS Straka, 2014)

probíhající v cyklech (analýza, koncepce, realizace, kontrola)

Kontrola a evaluace – všechny aktivity musí být neustále kriticky hodnoceny, hodnocení musí vést ke korekturám procesu

Myšlenku konceptu marketingového mixu a zvýšení pravděpodobnosti úspěchu charakterizuje ve své práci *Batra (2006)* – vyšší pravděpodobnosti úspěchu dosáhneme tím, budou-li všechny prvky marketingového mixu v harmonii. Proto je velmi důležité posoudit široké spektrum prvků, které do mixu mohou zasahovat. Uvádí tzv. 4P, důležité prvky marketingového mixu – *Product* (produkt), *Price* (cena), *Place* (místo) and *Promotion* (propagace). V posledních několika letech ekoturistika nabízí široké spektrum produktů – téměř každý výraz s předponou „eko“ zvýší zájem a prodej, proto dochází i rozšiřování reklamy v cestovním ruchu na odkazy: ekoturistika, ekodovolená, ekoplavby, ecotour atp.

3.1.7 Dopady cestovního ruchu na území

Dopady cestovního ruchu na území jsou shrnuty v následujícím přehledu (*Doubnerová, 2008*).

PŘÍLEŽITOSTI – ŠANCE	OHROŽENÍ – RIZIKA
EKONOMICKÉ	
nová pracovní místa a podnikatelské příležitosti	nestabilní poptávka
rozvoj infrastruktury	sezónnost produktů CR
růst produkce místních výrobků	náročnost získání finančních zdrojů
přliv zahraničního kapitálu	vztahy mezi CR a jinými místními odvětvími
daňové výnosy	existence šedé a černé ekonomiky
tvorba místního bohatství	odliv příjmů z území
SOCIÁLNÍ	
odpočinek osob	poničení infrastruktury
rozvoj služeb a kvality života pro obyvatele	nárůst kriminality
získání nových zkušeností	růst nákladů na služby
rozvoj sociálních a kulturních kontaktů	změny v sociálních a kulturních vztazích
ENVIRONMENTÁLNÍ	
lepší využití místních zdrojů	vyšší dopravní zátěž
růst investic do kvality vody ad. složek ŽP	růst znečištění prostředí a hluku
zájem o ochranu přírodního a kultur. dědictví	vyšší spotřeba energie
růst environmentální gramotnosti	vyšší produkce odpadů, větší nároky na zdroje
zájem o témata ochrany přírody	neznalost vlastní odpovědnosti v CR

Tab. č. 6 Dopady cestovního ruchu na území (*Doubnerová, 2008*)

3.1.8 Cestovní ruch v chráněném území

Chráněná území jsou z převážné většiny zachovalá přírodní území – právě tento status je pro mnohé návštěvníky lákavý, bohužel pro udržení přirozenosti území často limitující. Snaha o zvýšení ekonomických přínosů vede k intenzivnější propagaci území s cílem zvyšovat počet návštěvníků a s tím i zvyšovat příjmy místních podnikatelů. Při definování hranice, kolik návštěvníků je příliš mnoho, aby nedošlo k narušení přírodního území, narazíme na první limitující faktor – kapacita území. Jak uvádí *Doubnerová (2008)* pak nastává fáze, kdy připouštíme změny přírodního území, rezignujeme na některé přírodní hodnoty výměnou za ekonomický rozvoj. Tento postup označuje jako další limitující faktor – **akceptovatelná změna**, což volně navazuje na myšlenku vymezení únosné kapacity planety (*Walter, 2006*).

Při nastavení podmínek pro ochranu přírody často vycházíme z různých podob indikátorů. Pomocí nich můžeme vyjádřit citlivost vůči dopadům lidské činnosti. Správné pochopení a přijetí nastavených indikátorů pro širokou veřejnost je prvním krokem k úspěšné ochraně přírody. Základním kamenem je správné nastavení infrastruktury chráněného území, nedílnou součástí plánovacího procesu je monitoring – dlouhodobé sledování dopadů přijatých opatření, vyhodnocování dopadů a případné úpravy. Podle zákona č. 114 / 1992 Sb., o ochraně přírody a krajiny, v platném znění, jsou chráněné krajinné oblasti v České republice rozděleny do zón odstupňované ochrany přírody (*Doubnerová, 2008*).

Wall a Mathieson (2006) uvádějí, že životní prostředí dnes již neznamená pouze půdu, vzduch, vodu, flóru a faunu, ale zahrnuje také lidi a sociální, ekonomické a kulturní podmínky, které ovlivňují jejich způsob života. Historie cestovního ruchu ukazuje, že životní prostředí přispívá ke vzniku a vývoji cestovního ruchu. Přírodní zdroje, ekosystémy, regionální ekologie, a kulturní a obchodní zajímavosti ve městech jsou významné pro většinu turistických aktivit.

Současně uvádějí, že vliv faktorů životního prostředí je pozorován v celé problematice cestovního ruchu. Následné chování turistů je těmito faktory výrazně ovlivňováno a to zejména výběrem místa a délkou pobytu.

3.1.9 Doporučení pro plánování rozvoje cestovního ruchu v citlivých územích

Ve své práci uvádí *Doubnerová (2008)*, že zařízení cestovního ruchu by měla být přednostně umístěována v územích, která jsou odolnější vůči poškození. Dopady na území, které mohou být způsobovány návštěvníky, by měly být analyzovány s využitím kritérií, jako jsou typy, velikost, návyky a požadavky cílových skupin. Prostřednictvím analýzy cílových skupin a jejich aktivit mohou fungovat potřeby území a požadavky cílových skupin v souladu. Na rozvoji cestovního ruchu by se měla podílet místní komunita a v nabídce cestovního ruchu využít místní zdroje. Zapojením veřejnosti, která se na cestovním ruchu aktivně podílí, může znamenat efektivnější využití místních zdrojů. (*Doubnerová, 2008*).

3.2 Turistická informační centra

Obecnou definici turistického informačního centra (dále TIC) lze nalézt na stránkách *Ministerstva pro místní rozvoj České republiky* (dále MMR), či na stránkách *Asociace turistických informačních center České republiky* (dále A.T.I.C. ČR). Podle těchto zdrojů je TIC veřejně přístupné a viditelně označené účelové zařízení poskytující objektivní a ověřené informace o turistických cílech, službách cestovního ruchu, rekreační a kulturní nabídce v oblasti svého působení (obec, město, region, stát).

V samotné metodice TIC na webových stránkách *www.aticcr.cz* je charakterizováno TIC jako veřejná služba, poskytovaná na základě společenské objednávky samosprávy či státní správy jako součást informačního systému cestovního ruchu, jenž zahrnuje:

- odbornou pracovní sílu
- technické prostředky a vybavení
- provozní finance
- obecně platné systémové normy a pravidla včetně základních standardů rozsahu a kvality poskytovaných služeb



Obr. č. 3 Logo TIC (A.T.I.C. ČR, 2013)

Pro provozování je nejvýhodnější zvolit prostor, který patří městu. Důležité je strategické umístění v centru města, kde je nejvyšší soustředění turistů, se snadným přístupem z venkovního prostředí. Základní informace i nabídky provozovaných aktivit by měly být komunikovány nejen v interiéru, ale zejména i v exteriéru budovy (výloha, vitrína), aby nalákaly co nejvíce kolemjdoucích turistů.

Vzhledem k požadavkům živnostenského úřadu je nutno na dveře umístit informace o provozovateli (jméno, adresu, telefon, otevírací dobu) (*A.T.I.C. ČR, 2013*).

3.2.1 Obsah činnosti TIC

Hlavní činností TIC je bezplatné poskytování informací veřejnosti v souladu s filozofií *zákona č. 106/99 Sb. o svobodném přístupu k informacím, v platném znění*, a to v rozsahu specifikovaném pro příslušnou třídu TIC. Doplňkovou činností TIC jsou služby poskytované za úplat, např. prodej upomínkových předmětů, vstupenek, průvodcovské služby, směnárna, kopírování, reklamní činnosti, poskytování speciálních informací, tvorba a organizování turistických produktů (*A.T.I.C. ČR, 2013*).

TIC tedy může při výkonu své činnosti nabízet a prodávat placené služby související s cestovním ruchem, řídí se platnými oborovými standardy jednotné klasifikace turistických informačních center stanovenými profesní organizací

A.T.I.C. ČR ve spolupráci s agenturou CzechTourism, které mohou být podle potřeby doplněny. Splnění oborového standardu musí být doloženo platným certifikátem. (A.T.I.C. ČR, 2013).

POSKYTOVÁNÍ INFORMAČNÍCH SLUŽEB	POSKYTOVÁNÍ OSTATNÍCH SLUŽEB	PRODEJ ZBOŽÍ
<ul style="list-style-type: none"> - informace o památkách - historie a přírodní zajímavosti - společenské, kulturní a sportovní dění - informace o ubytování a stravování - informace o dopravě a jízdních řádech - informace o službách, firmách a organizacích atp. 	<ul style="list-style-type: none"> - rezervace ubytování - prodej vstupenek - směnárenská činnost - průvodcovské služby a tlumočení - kopírování, faxování, internet - tvorba a organizace turistických produktů - prodej známek, jízdenek, povolenek, mládežnických slev, průkazů - ověřování listin - tvorba a údržba webových stránek a veřejných informačních systémů - výběr poplatků - galerijní a výstavní služby - vydávání časopisu a propagačních tiskovin - prezentace na veletrzích, plakátovací služby atp. 	<ul style="list-style-type: none"> - mapy - pohlednice - upomínkové předměty - knihy - časopisy - videokazety - poštovní známky a podobně

Tab. č. 7 Výčet hlavních poskytovaných služeb TIC (Syntéza uvedené literatury; Odvárková, 2014)

Požadavky na provoz, znalosti a komunikaci pracovníka

V rámci jednotné klasifikace je kladen velký důraz i na výkon jednotlivých pracovníků TIC. Cílem je vysoká kvalita poskytovaných informací, proto jsou definovány tzv. kvalitativní parametry obsluhy návštěvníků pracovníky TIC. Pracovníci TIC musí dodržovat určité postupy při obsluze návštěvníků informačních center.

Hodnocení této kvality probíhá formou Mystery shopping dle předem stanovených kritérií. Hodnotí se prostory provozovny TIC, oblečení a celková úprava pracovníků, obsluha návštěvníka, znalosti pracovníků, povědomí o okolí a životním

prostředí, informuje o možnostech použití služeb a výrobků, které mají pozitivní vliv na udržitelný rozvoj cestovního ruchu a ochranu životního prostředí. K základním informacím patří také způsoby likvidace odpadu, existence chráněných území, výroba ekologických produktů, znalost bio a ekofare. Pracovník je v neposlední řadě schopen poskytnout informace o místních vyhláškách a platné legislativě vztahující se k problematice životního prostředí v místě působení TIC (*A.T.I.C. ČR, 2013*).

3.2.2 Právní forma

Rozhodující je **rozsah a kvalita poskytovaných služeb** v hlavní činnosti, tzn. při bezplatném poskytování informací, a nikoli právní forma existence TIC, jež může být v ČR (*A.T.I.C. ČR, 2014*):

- příspěvkovou či rozpočtovou organizací státní správy
- orgánem samosprávy
- příspěvkovou nebo rozpočtovou organizací samosprávy
- obecně prospěšnou společností
- zájmovým sdružením právnických osob
- nadací či fondem
- občanským sdružením
- společností s ručením omezeným
- akciovou společností
- veřejnou obchodní společností
- družstvem
- fyzickou osobou

3.2.3 Vícezdrojové financování TIC

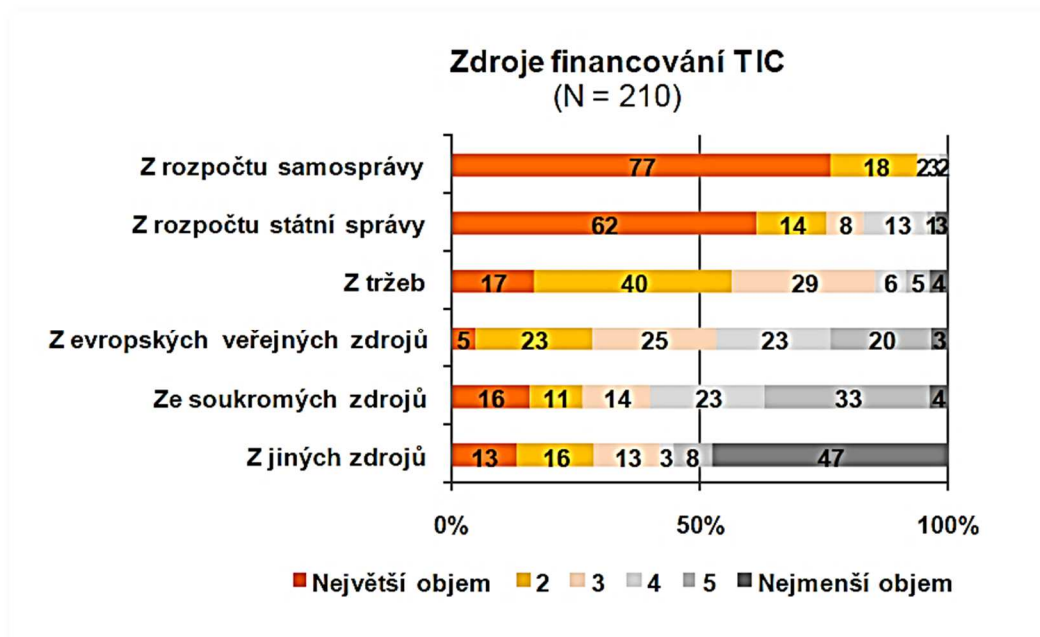
1. Náklady na hlavní činnost, tzn. bezplatné poskytování informací veřejnosti, je nutno hradit z veřejných zdrojů.

2. Náklady na doplňkovou činnost jsou plně hrazeny z tržeb za tuto činnost.

3. Pro realizaci konkrétních projektů lze v některých případech usilovat o získání financí od soukromých investorů, z grantů či dotací z veřejných zdrojů.

Turistická informační centra jsou podle vyjádření svých zřizovatelů nejčastěji financována z rozpočtu obce, jsou to až dvě třetiny z nich (66 %). Čtvrtina TIC (25 %) získává peníze ze svých tržeb a také z rozpočtu kraje. Další pětina center je placena z evropských veřejných zdrojů (20 %), případně z rozpočtu některé organizace zřízené obcí (18 %). Každé sedmé informační středisko je pak

financováno z rozpočtu státní správy (15 %). Další způsoby financování získaly méně než 7 % (MMR, 2010).



Obr. č. 4 Zdroje financování TIC (MMR, 2010)

3.2.4 Role informačních center v marketingu CR měst a obcí

Informační centra vznikala především na základě poptávky po poskytování informací turistům a návštěvníkům a zároveň jako nástroj pro realizaci propagace a prezentace konkrétního místa. Velká část dnes existujících TIC byla založena v polovině 90. let minulého století, v té době ovšem nebyla investice do samotného cestovního ruchu a tím pádem i do jednotlivých TIC základní prioritou.

Mezníkem pro rozvoj cestovního ruchu na území obcí a měst bylo využívání předvstupních fondů, ze kterých bylo možné čerpat finanční prostředky na realizaci záměrů, zavedly standardizaci pro plánování a realizaci projektů v oblasti cestovního ruchu. Získané finanční prostředky se tak mohly využít na tvorbu propagačních materiálů, podporu kulturních a sportovních akcí, značení naučných turistických tras, vybavení turistických informačních center, proškolení personálu. Díky nastavené standardizaci služeb dochází k vyrovnání regionálních rozdílů v poskytovaných službách jednotlivých informačních center a zvýšení kvality poskytovaných informací (MMR, 2007).

Základní prvky marketingu užívané v TIC

Marketing v TIC chápeme jako vytváření, propagování a poskytování služeb a zboží turistům a návštěvníkům. Tento proces v případě ČR není plně standardizován. V některých případech jsou služby poskytovány komplexně pouze turistům a návštěvníkům, někdy jsou doplněny o skupinu vlastních obyvatel destinace (města, obce), přičemž jsou pro tuto skupinu modifikovány. V praxi pracovníci TIC užívají a kombinují služby, zboží, zkušenosti, události, osoby, místa, vlastnictví, organizace, informace a ideje (MMR, 2007).

Nejčastější kombinací funkcí TIC je shromažďování informací spolu s jejich tříděním a poskytováním turistovi a návštěvníkovi, doplněné o prodej či předání propagačních materiálů konkrétního místa. Tyto materiály mohou mít faktickou informační hodnotu, nebo prezentují danou lokalitu v podobě upomínkového předmětu. Pokud bychom chtěli porovnávat objem služeb, které TIC nabízí, zjistíme, že je zde vysoká závislost na zřizovateli TIC.

Je-li turistické informační centrum zřizováno městy, převažují především bezplatné služby. U soukromých TIC se tento poměr minimálně vyrovnává a v mnoha případech převažuje prodej vlastního zboží (MMR, 2007).

3.2.5 Asociace turistických informačních center České republiky

Asociace byla založena jako Asociace turistických informačních středisek České republiky A.T.I.S. ČR dne 9. 11. 1994. Ustavující členské fórum se konalo dne 4. 10. 1994 v Praze. Dnešní název – Asociace turistických informačních center České republiky (A.T.I.C. ČR) – je registrován od 3.11. 1997.

A.T.I.C. ČR se definuje jako cechovní organizace turistických informačních center (kancelář), která zajišťují činnost v cestovním ruchu a tím pomáhají rozvoji cestovního ruchu v ČR, je rovnocenným partnerem vrcholných státních institucí, zvl. Ministerstva pro místní rozvoj, České centrály cestovního ruchu, je samostatné, dobrovolné sdružení při zachování nezávislosti vůči vládě, zastupitelským orgánům, politickým stranám, podnikatelským subjektům a organizacím (Sysel, Matouš, 2009).



Obr. č. 5 Logo Asociace (A.T.I.C. ČR, 2013)

Cílem A.T.I.C. ČR je:

1. stát se centrem informační sítě v rámci cestovního ruchu ČR sloužících k oboustrannému toku informací a potřebám hostů, obyvatel měst, obcí a podnikatelských subjektů
2. zvyšování odborné úrovně a informovanosti svých členů

Na podzim roku 2012 byla podepsána dohoda s agenturou CzechTourism na sjednocení certifikace turistických informačních center. Dohoda se odrazila v zavedení společného systému Jednotné klasifikace turistických informačních center ČR od dubna 2013. Asociace se podílela v roce 2012 na stanovení kvalifikace pracovníka a vedoucího TIC v rámci národního systému profesí a kvalifikací a dále vytvořila požadavky na provoz, znalosti a komunikaci pracovníka TIC s klienty, tzv. kvalitativní parametry obsluhy návštěvníků pracovníky TIC a zapojila se do pilotního projektu utajených kontrol TIC (mystery shopping) (A.T.I.C. ČR b, 2014).

3.2.6 Agentura CzechTourism

Agentura CzechTourism je státní příspěvkovou organizací, jejímž zřizovatelem je Ministerstvo pro místní rozvoj ČR a jež vyvíjí svou činnost v souladu s cíli zřizovatele, zřizovací listinou a platným statutem.



Obr. č. 6 Logo CzechTourism
(CzechTourism, 2013)

Základním cílem CzechTourism je propagace České republiky jako destinace cestovního ruchu v zahraničí i v České republice. K dosažení tohoto cíle plní CzechTourism v koordinaci s MMR ČR tyto hlavní úkoly (CzechTourism, 2013):

1. Koordinace činností v oblasti cestovního ruchu
2. Destinační marketing
3. Mediální prezentace ČR, odvětví cestovního ruchu i agentury CzechTourism
4. Informační podpora cestovního ruchu
5. Výzkumné a vzdělávací činnosti
6. Ekonomické a administrativní zajištění chodu agentury

Klíčové principy plánování a rozvoj produktů (Tourism product development) dle Přílohy marketingové koncepce cestovního ruchu 2013-2020 (CzechIt, 2012).

Atraktivním produktem pro domácí návštěvníky jsou technické památky s animací a propojením na kulturní krajinu, sport a pohyb. Česká republika má významný a historicky zachovalý potenciál technických památek po celém území. V současné době dochází k revitalizaci řady objektů díky masivní podpoře ze strukturálních fondů a jejich využívání pro turismus.

Klíčové principy:

1. Zpracování metodiky pro tvorbu
2. Iniciování vzniku funkční platformy pro podporu rozvoje a inovace produktů
3. Zavedení systému komunikace produktů – partnerství na jednotlivých úrovních a propojení komunikačních témat

4. Kontrola kvality
5. Pravidelné marketingové průzkumy trhu
6. Návrh nosných témat pro produkty a následná koordinace a výběr regionálních, lokálních produktů zapojených do komunikačních kampaní
7. Distribuce – národní informační a rezervační systém – provázání na turistické regiony a prodejní místa, změna struktury, aktualizace a vyhledávání na portálu Kudy z nudy, IC – certifikované služby, on-line sociální sítě, podpora mobilních aplikací a karet destinací.
8. Vzdělávání, trénink, osvěta – aktivní účast pracovníků CzechTourism na regionálních workshopech a konferencích (*CzechIt, 2012*).

3.2.7 Jednotná klasifikace turistických informačních center

Jednotná klasifikace turistických informačních center je v pravomoci a odpovědnosti A.T.I.C. ČR a agentury CzechTourism. Po zachování minimálního standardu služeb bylo nutné sestavit jednotnou klasifikaci. V roce 2012 existovalo v České republice několik certifikovaných popisů činností TIC. Tyto činnosti měly společný cíl, ale v popisu se více či méně odlišovaly. V součinnosti výše zmíněných institucí vzniká Jednotná klasifikace turistických informačních center České republiky, která definuje komplexní problematiku turistických informačních center s vlastní certifikací (*A.T.I.C. ČR, 2013*).

Základem pro nový systém je standard činností v rozsahu služeb TIC definovaný v klasifikaci profesní organizace A.T.I.C. ČR, doplněný o požadavky agentury CzechTourism.

Profesní organizace zajišťuje kontrolu TIC a navrhuje jejich zařazení do jedné ze tří klasifikačních tříd, agentura CzechTourism pak v rámci bonusového systému realizuje například Mystery shopping pro certifikovaná TIC, která projeví o tuto službu zájem. Jednotný certifikát má platnost 2 roky a o jeho přidělení bude rozhodovat pětičlenná certifikační komise složená ze zástupců výše uvedených institucí. Uvedený systém bere v úvahu i hlavní priority normy ISO, která se bude týkat požadavků na činnosti turistických informačních center na mezinárodní úrovni (*Valská, 2013*).

Jednotný certifikát je dokladem o splnění základního standardu služeb TIC a současně podmínkou pro certifikaci v rámci Českého systému kvality služeb či klíč k dotacím na podporu činnosti TIC v rámci jednotlivých krajů. Zavedením tohoto certifikačního systému se vytváří základní předpoklad pro trvalé zvyšování a udržování kvality poskytovaných služeb TIC v České republice (*A.T.I.C. ČR, 2013*).



Obr. č. 7 Logo jednotné certifikace (A.T.I.C. ČR, 2013)

Členění dle tříd Jednotné klasifikace TIC ČR

Předpokladem získání členství v A.T.I.C. ČR je splňování požadavků minimálního standardu služeb. Dle rozsahu nabízených a poskytovaných služeb jsou dále jednotliví členové klasifikováni na třídy:

Třída A – celorepubliková působnost

Třída B – regionální působnost

Třída C – místní působnost

Čekatelé

(A.T.I.C. ČR, 2013).

Národní systém kvality služeb cestovního ruchu v České republice

Tento projekt připravuje Ministerstvo pro místní rozvoj již od roku 2010, činnost byla zahájena roku 2013 pilotním programem. V některých vyspělých turistických destinacích se již velmi osvědčil. Základním principem je jeho dobrovolnost, kdy by zákazníci sami měli požadovat kvalitní služby. Důležitá je také důvěryhodnost systému pro koncového uživatele služeb. Kvalita služeb je hodnocena turisty v jednotlivých segmentech dle důležitých kritérií při výběru. V úvahu budou brány prvky specifického charakteru odvětví cestovního ruchu – gastronomie, cestovní kanceláře, průvodcovské služby, wellness služby, turistická informační centra, služby spojené s udržitelným cestovním ruchem *(Valská, 2013).*

4 Zájmová oblast CHKO Křivoklátsko

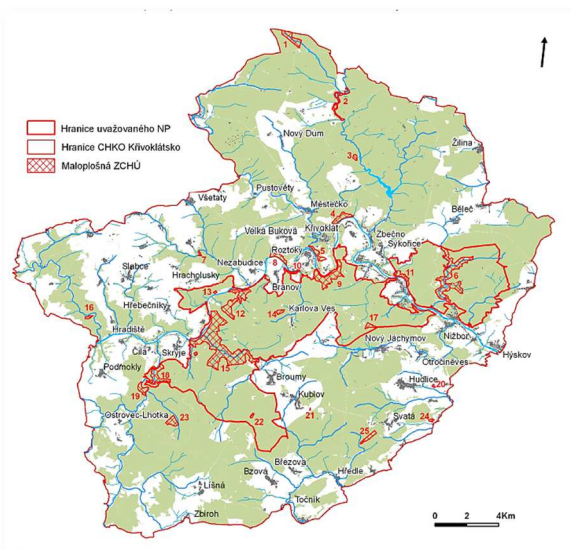
4.1 Charakteristika oblasti

Chráněná krajinná oblast Křivoklátsko byla vyhlášena výnosem Ministerstva kultury ČSR ze dne 24. listopadu 1978. Posláním oblasti je ochrana všech hodnot krajiny, jejího vzhledu a jejích typických znaků i přírodních zdrojů a vytváření vyváženého životního prostředí. K typickým znakům krajiny náleží zejména její povrchové utváření, včetně vodních toků a ploch, její vegetační kryt a volně žijící živočišstvo, rozložení a využití lesního a zemědělského půdního fondu a ve vztahu k ní také rozmístění a urbanistická skladba sídlišť, architektonické stavby a místní zástavba lidového rázu. Základní principy ochrany chráněné krajinné oblasti jsou zakotveny v § 25, § 26 a § 27 zákona č. 114/192 Sb., o ochraně přírody a krajiny v platném znění.

V rámci projektu UNESCO MAB (Man and Biosphere) byla roku 1977 zřízena Biosférická rezervace Křivoklátsko, která zahrnuje celé území současné CHKO. Vzhledem ke svému významu bylo toto území zahrnuto v roce 2000 také do přehledu významných ptačích lokalit Evropy IBA (Important Bird Areas). CHKO Křivoklátskou je současně zařazeno do soustavy Natura 2000 (AOPK ČR, 2013). Jak uvádí kolektiv autorů Bartoš M., Kušová D., Těšitel J. (2005), existuje všeobecně přijímaná domněnka, že život lidí v chráněných

územích je často omezován – zejména v rozvoji ekonomických aktivit. Posláním biosférických rezervací je nalezení koexistence mezi ochranou přírody a aktivitami člověka – klíčem k minimalizaci možných konfliktů autoři uvádí projekt s názvem „Participativní management chráněných oblastí“. Návrh systému monitoringu ve vztahu k participativnímu/integrovanému managementu biosférických rezervací připravil Matějka (2006) s hlavním cílem sledování změn biodiverzity. Na základě monitoringu se vyhodnocují především negativní změny, jejichž analýzou se usuzují možné negativní faktory, které mohou v budoucnu ovlivnit biodiverzitu.

Křivoklátsko leží ve Středočeském a Západočeském kraji v bývalých okresech Rakovník, Beroun, Kladno, Plzeň-sever a Rokycany. Celková rozloha území činí 62 792 ha. Lesními společenstvy je pokryto 62% plochy, což vysoko



Obr. č. 8 Chráněná krajinná oblast Křivoklátsko. Vyznačeny hranice chráněných oblastí (Ložek, 2011)

překračuje celostátní průměr lesnatosti v pahorkatině a vrchovině. Lesy tvoří převážně listnaté a smíšené (*Křivoklátsko, NP Šumava CHKO, 2008*).

Současné přírodní hodnoty Křivoklátska jako celku a především jeho jádra, které lze navrhnout k ochraně v kategorii národního parku, podmiňuje zejména poměrně teplé a suché území s velkými lesními komplexy, které jsou přerušeny jen několika obdělávanými enklávami. Celá oblast se nachází na pevných skalních horninách proterozoika a paleozoika Barrandienu, jejichž původní reliéf je bohatě členěn sítí výrazných údolních zářezů, díky kterým vznikl bohatý soubor vrcholů se skalními výchozy (*Ložek, 2011*).

Křivoklátsko patří mezi klenoty českého přírodního dědictví, proto Ministerstvo životního prostředí navrhlo, aby tato jedinečná oblast získala statut národního parku. V národním parku by ležela jen jedna obec – Karlova Ves. Ostatní obce zůstanou vně jeho hranic. Národní park poskytuje území nejvyšší stupeň ochrany a zamezí tak rozsáhlým projektům, které by celou oblast nenávratně poškodily. Na rozdíl od chráněné krajinné oblasti lesy a lesní půdní fond, které jsou ve státním vlastnictví ke dni nabytí účinnosti zákona o národním parku, nelze zcizit. Jinými slovy – v národním parku je vyloučena privatizace státních lesů. Návrh zákona o vyhlášení národního parku byl již projednán ve vnitřním připomínkovém řízení v rámci Ministerstva životního prostředí a nyní jsou zapracovávány připomínky, které byly uplatněny (*MŽP, 2014*).

Na rozmanitost území a biotopů má velký vliv diverzita abiotických podmínek. Mezi nejvýznamnější faktory, ovlivňující diverzitu území patří hydrogeografické charakteristiky, délka břehové linie, reliéfová rozmanitost a topografická členitost (*Křivoklátsko, NP Šumava CHKO, 2008*). Přírodu Křivoklátska určují dva základní geoeologické fenomény. Říční fenomén, který se projevuje v kaňonovitém údolí řeky a v postranních údolích přítoků s dosud zachovalými meandry a údolní nivou, na dně hlubokých údolních zářezů se strmými svahy, tedy v oblasti blízké Berounce. A vrcholový fenomén, který se projevuje otevřeným bezlesím na vrcholech kambrických vulkanitů (*Ložek, 1983*).

Nejvyšším vrcholem Křivoklátska je vrch Těchovín 616 m n. m., nejnižším bodem je hladina řeky Berounky v místech, kde opouští oblast 223 m n. m. Velký vliv na utváření a zachovalost celého území má řeka Berounka. Mimořádný charakter přírody Křivoklátska je dán vysokým stupněm její zachovalosti. Ten souvisí nepochybně s historií osídlení, které bylo v pravěku až překvapivě řídké, zatímco masivní středověké kolonizaci zřejmě zabránila existence loveckého území českých panovníků, takže již v historické době požívala velká část Křivoklátska určitého druhu ochrany, kterou do značné míry zachovali i pozdější šlechtičtí vlastníci (*Ložek, 2011*).

4.2 Základní přírodní charakteristika

Prakticky na všech dílčích tvarech reliéfu se zde zachovaly přírodě blízké biocenózy, suché podnebí, substrát a reliéf přispěly k tomu, že zde přetrvaly ukázky ekosystémů ze všech fází postglaciální historie, i když plošnou převahu nabyly bučiny, popřípadě bukojedliny (*Ložek, 2011*).

Téměř celá chráněná krajinná oblast spadá do fytogeografické oblasti mezofytika s vegetací a květenou temperátního pásma ve středoevropských podmínkách oceanity. Z klimaxových vegetačních typů jsou zde typické habrové doubravy, ve vyšších polohách bučiny. Kromě nepatrné části na severu spadá CHKO do fytogeografického okresu Křivoklátsko. V nelesní vegetaci je v tomto území nápadná koncentrace xerothermních taxonů rostlinných společenstev skalních štěrbin a pionýrských skalních společenstev jižních svahů na silikátových substrátech (*Petříček, Kolbek, 1989*).

Známým fenoménem Křivoklátska jsou tzv. pleše: enklávy nelesní vegetace s xerothermními druhy na hranách výslunných svahů – například skalník celokrajný řešetlák počistivý, třemdava bílá, kavyl Ivanův, bělozářka liliovitá (*Roleček, 2014*).

Také fauna Křivoklátska je typickou faunou teplé lesní oblasti. Její rozmanitost odpovídá pestrosti vegetačního krytu a geomorfologické členitosti území. Vysoká druhová pestrost zařadila toto území například mezi význačná ptačí území Evropy. Vzhledem k historickému vývoji je Křivoklátsko tradičně oblastí lovné zvěře, především jelení. Vysoké jsou i stavy prasete divokého, srnce obecného a uměle vysazeného muflona. Z ostatní spárkaté zvěře je zde chován ještě jelen sika, daněk skvrnitý a v Lánské oboře jelen sika Dybowského (*AOPK ČR, 2013; Roleček, 2014*). I obojživelníci Křivoklátska představují velmi významný genofond. Výsledky monitoringu obojživelníků jsou důležitým ukazatelem čistoty vod a obecně jakosti životního prostředí. Je též pravděpodobné, že ochrana obojživelníků na Křivoklátsku by měla příznivý účinek i na stav batrachofauny v širším okolí (*Šmaha, 1990*).

Nebezpečí ohrožení lze spatřit v celkové eutrofizaci území, která se odráží v poměrně rychlých změnách vegetační složky ekosystémů, a to i v maloplošných chráněných územích. Příčinou je pravděpodobné obohacování půd o minerální sloučeniny dusíku z atmosférických srážek a značné přezvěření oblasti. Velmi významné nebezpečí hrozí z výsadby a pěstování nepůvodních dřevin, ukončení pastvy a následného zarůstání, devastace a degradace lesních a xerothermních ekosystémů mufloní zvěří (*Kolbek, 2011*).

4.3 Správní agenda

Právním nástrojem, ze kterého Správa CHKO Křivoklátsko při své činnosti vychází, je *zákon ČNR č. 114/1992 Sb., o ochraně přírody a krajiny* v platném znění, který vyšel po tzv. euronovele v úplném znění pod č. 460/2004 Sb. Zákon č. 114/1992 Sb. stanovuje základní ochranné podmínky na území CHKO (§26) i maloplošných zvláště chráněných území a vymezuje působnost orgánů státní správy ochrany přírody. Navazující *vyhláška MŽP ČR č. 395/1992 Sb.* podrobněji upravuje některé části této problematiky.

Správa CHKO odvozuje kompetence z § 78 citovaného zákona. Působí též jako dotčený orgán státní správy při rozhodování podle jiných předpisů (zejména stavebního zákona a navazujících předpisů, a vodního zákona a navazujících předpisů), provádí kontrolní činnost včetně projednávání a ukládání pokut za přestupky a protiprávní jednání.

Základní povinností správy CHKO je ekologická ochrana všech přírodních a krajinných systémů. Za tímto účelem je oprávněna vydávat nařízení a vyhlášky a udělovat výjimky z ochranných podmínek a ukládat také pokuty za poškozování přírody a krajiny. Mohou zřizovat stráž přírody, která kontroluje dodržování předpisů o ochraně přírody a krajiny. Současně má správa CHKO povinnost spolupracovat s občanskou veřejností a obcemi na svěřeném území. Odborným a koncepčním podkladem pro ochranu přírody a krajiny na území CHKO je plán péče CHKO (*Stříbrná. 2008*).

4.4 Cestovní ruch v CHKO Křivoklátsko

Území CHKO Křivoklátsko patří k tradičním rekreačním oblastem. Zájem o oblast, spojený s turistikou, trampingu, vodáctvím ale i individuální rekreační výstavbou, se datuje od dvacátých let 20. století a přetrvává dodnes. Hlavním důvodem je zejména dostupnost z blízkých sídelních center (Rakovník, Kladno, Praha, Plzeň, Beroun). Vysoká návštěvnost lokality s sebou ale bohužel nese negativní dopady na životní prostředí. Zvýšenou měrou se začaly projevovat od konce padesátých let v souvislosti s bezkonceptní a živelnou zástavbou umístěnou do volné krajiny, zejména v dobře přístupném údolí Berounky. Rekreační a turistické aktivity jsou víceméně sezónní a odehrávají se v měsících duben až říjen s kulminací v období červen až srpen. (*AOPK ČR, Správa CHKO Křivoklátsko, 2006*).

Pro návštěvníky oblasti je vyznačena hustá síť pěších, cyklistických a jezdeckých tras. Oblíbené jsou výlety na hrady Křivoklát, Točnick a Žebrák, Krakovec, Týřov, památku Hamousův statek, Skryjská jezírka, naučné stezky. Vodáky a trampy přitahuje řeka Berounka. Za návštěvu stojí paleontologické muzeum Památník Joachima Barranda ve Skryjích, pamětní síň Oty Pavla s přívozem v branovském Luhu, Muzeum motocyklů v Křivoklátě, zámek Nižbor s

netradiční keltskou expozicí a oppidum ve Stradonicích. Mezi nejvýznamnější turistické aktivity patří cykloturistika, vodáctví, nordic walking, bouldering (*Křivoklátsko, 2014*).

Rekreace, turistika, cykloturistika, vodáctví a další aktivity

Atraktivnost oblasti pro rekreaci se odráží ve velké počtu zařízení hromadné rekreace (penziony, hotely, ubytovny, autokempy, chatkové tábory, tábořiště) i individuální pobytové rekreace (chaty, chalupy). Chatová zástavba volné krajiny vážně narušila mnoho enkláv a zapříčinila nadměrnou devastaci přírody na mnoha místech CHKO. Kromě narušení krajinného rázu jsou s chatovou zástavbou spojeny další problémy, např. likvidace odpadů a splaškových vod, rozšiřování invazních druhů rostlin, rušení volně žijících druhů fauny apod. (*AOPK ČR, Správa CHKO Křivoklátsko, 2006*).

Na území existuje ucelená síť turisticky značených cest. Z hlediska ochrany přírody je její rozsah a vedení tras již téměř optimální. Taktéž síť cyklistických tras je v území logicky uspořádána. Problémem zůstává neukázněný pohyb cyklistů po turistických cestách určených jen pro pěší a jízda horskými koly mimo značené trasy. V neposlední řadě je nutné také vyzdvihnout význam toku Berounky – jako vodácký vysoce využívaným strategickým místem. Pro stovky vodáků, kteří územím ročně projíždí, jsou k dispozici okolní tábořiště, která se každoročně střetávají s nekáznými návštěvníky a divokým tábořením podél Berounky. Na Rakovnicku vzniká organizaci dobrovolnického vodáckého čištění řeky Berounky pod názvem Čistá Berounka, který zabezpečuje Svazek měst a obcí Rakovnicka (*Trhlínová a Jelínková, 2014*).

Mezi rozvíjející se aktivity v této oblasti patří také horolezectví, závěsné létání, paragliding a organizované vyhlídkové lety zejména v letních měsících.

Nárůst domácího i zahraničního cestovního ruchu bude mít stále větší ekonomický i sociální význam pro další rozvoj území. Cestovní ruch s sebou však přináší v ekologické oblasti mnoho negativních jevů. Správa CHKO Křivoklátsko se intenzivně podílí na aktivní práci s veřejností. Je provozovatelem informačním a vzdělávacím střediskem Budy – Křivoklát, které bylo zřízeno v roce 1995. Kromě současného vzdělávání dětí a mládeže jsou pořádány také různé akce pro širokou veřejnost, jako jsou přednášky, besedy, výstavy, exkurze a soutěže (*AOPK ČR, Správa CHKO Křivoklátsko, 2006*).

Významným osvětovým nástrojem je vydávání informačních tiskovin se základními i speciálními informacemi dle svého zájmu, informace o poslání chráněné oblasti, její ochraně a přírodních podmínkách. Další vhodnou formou výchovy je vzdělávání návštěvníků pomocí naučných tabulí přímo z terénu. V CHKO se nachází osm naučných stezek, informačními cedulemi jsou osazena i jednotlivá maloplošná zvláště chráněná území (*AOPK ČR, Správa CHKO Křivoklátsko, 2006*).

5 Ochrana přírody a krajiny v ČR a EU

5.1 Obecná ochrana přírody a krajiny

Obecná ochrana přírody a krajiny představuje nejen ochranu krajiny, rozmanitosti druhů, přírodních hodnot a estetických kvalit přírody, ale také ochranu a šetrné využívání přírodních zdrojů. Týká se nejširších zájmů, největší plochy území státu a největšího okruhu subjektů. Je zajišťována prostřednictvím zákona č. 114/1992 Sb., o ochraně přírody a krajiny, v platném znění, který rozlišuje obecnou ochranu přírody a krajiny ve třech úrovních – obecná ochrana územní, obecná ochrana (*MŽP, 2013*).

Obecná ochrana území je zajišťována prostřednictvím územních systémů ekologické stability (ÚSES), významných krajinných prvků a ochrany krajinného rázu. Zařadit sem lze rovněž přechodně chráněné plochy. Obecná ochrana rostlin a živočichů se vztahuje na veškeré druhy, které chrání před zničením, poškozováním a dalšími činnostmi, které by mohly vést k ohrožení těchto druhů na bytí. Specifickou součástí je ochrana volně žijících ptáků. Samostatně jsou před poškozováním a ničením chráněny (*MŽP, 2013*).

Územní ochrana je zakotvena v *zákoně č. 114 / 1992 Sb., o ochraně přírody a krajiny*, v platném znění, a jeho prováděcích vyhláškách 395/1992 Sb. a 64/2011 Sb. V České republice jsou dvě úrovně zvláště chráněných území (ZCHÚ). Jedná se o velkoplošná zvláště chráněná území (VZCHÚ) a maloplošná zvláště chráněná území (MZCHÚ). Se vstupem do Evropské unie vyvstala povinnost vymezení soustavy chráněných území Natura 2000, která jsou již také zakotvena v *zákoně (MŽP, 2013)*.

Dále *zákon o ochraně přírody a krajiny* společně s navazujícími prováděcími předpisy legislativně zajišťuje zvláštní ochranu vybraných, vzácných nebo vědecky a kulturně významných druhů rostlin a živočichů. Podle míry ohrožení jsou stanoveny tři kategorie ochrany zvláště chráněných druhů rostlin a živočichů, a to druhy kriticky ohrožené, silně ohrožené a ohrožené, přičemž seznam těchto druhů včetně jejich rozdělení do příslušných kategorií ochrany je uveden v přílohách prováděcí vyhlášky č. 395/1992 Sb. Pro druhy ohrožené vyhynutím jsou pak realizovány záchranné programy jako komplexní soubory opatření odstraňující nebo zmírňující známé ohrožující faktory a zlepšující podmínky pro vývoj těchto druhů.

Vstupem ČR do EU 1. května 2004, byly do zákona o ochraně přírody a krajiny transponovány základní předpisy Evropské unie pro oblast ochrany přírody a krajiny. *Směrnice Rady 92/43/EHS, o ochraně přírodních stanovišť, volně žijících živočichů a planě rostoucích rostlin, směrnice Rady 79/409/EHS, o ochraně volně žijících ptáků, na území České republiky*. Transpozicí těchto směrnic došlo k modifikaci druhové ochrany podle ustanovení těchto směrnic, včetně seznamů zvláště chráněných druhů. Kromě toho, převzala ČR touto transpozicí závazky v

oblasti územní ochrany přírody, spočívající ve vytvoření odpovídající části soustavy chráněných území evropského významu EU – Natura 2000.

Ke stejnému datu ČR transponovala rovněž směrnici Rady 1999/22/ES, o chovu volně žijících živočichů v zoologických zahradách, která se projevila v zákoně č. 163/2003 Sb., o podmínkách provozování zoologických zahrad a o změně některých zákonů, např. zákon o zoologických zahradách (*URL 9*).

Jak je dle uvedeno na *webových stránkách Ministerstva životního prostředí*, ministerstvo rovněž zabezpečuje plnění závazků vyplývajících z členství České republiky v mezinárodních úmluvách (např. Úmluvě o mezinárodním obchodu s ohroženými druhy – CITES), programech, projektech a organizacích v oblasti ochrany biodiverzity vytváření celkové koncepce mezinárodní spolupráce v ochraně přírody a krajiny pro oblast příslušných úmluv (např. zabezpečení plnění závazků vyplývajících ze státního členství České republiky ve Světovém svazu ochrany přírody (IUCN), funkce výkonného orgánu CITES).

5.2 Strategie ochrany přírody a krajiny CHKO Křivoklátsko

CHKO Křivoklátsko je různorodou harmonicky utvářenou krajinou s charakteristickým reliéfem. Osou oblasti je řeka Berounka, která se významně podílí na geomorfologické rozmanitosti území. Ta spolu s geologicky pestrá skladbou a historicky podmíněnými specifiky hospodaření umožnila vznik a zachování široké škály rostlinných i živočišných společenstev s řadou chráněných druhů.

Dlouhodobým cílem ochrany přírody a krajiny v CHKO je uchování typického rázu krajiny při zachování pestré škály druhově bohatých přirozených a polopřirozených společenstev se vzácnými druhy rostlin a živočichů (*AOPK ČR, Správa CHKO Křivoklátsko, 2006*).

V ochraně přírody bude pozornost zaměřena na následující okruhy:

- Zachování, ochranu a rozvoj všech vyskytujících se přirozených lesních společenstev
- Trvalé udržování celistvosti komplexů lesních porostů tvořených stanovištně původními druhy dřevin
- Zvyšování ekologické stability lesních porostů
- Udržování druhové pestrosti území péčí o cenná společenstva travinných porostů
- Udržování, příp. vytváření vhodných životních podmínek pro vzácné a chráněné druhy rostlin a živočichů

- V ochraně krajiny bude pozornost soustředěna na zachování a ochranu typického krajinného rázu, jeho pestrosti, včetně urbanizmu a architektury sídel

(AOPK ČR, *Správa CHKO Křivoklátsko*, 2006).

5.2.1 Zonace CHKO Křivoklátsko

Základní ochranné podmínky platné pro zóny CHKO jsou zakotveny v § 25 zákona č. 114/1992 Sb., o ochraně přírody a krajiny, v platném znění. Pro detailnější určení způsobu ochrany CHKO Křivoklátsko byly vymezeny 4 zóny odstupňované ochrany přírody. Vymezení zón bylo schváleno Ministerstvem životního prostředí dne 13. 8. 1997.

Plán péče o chráněnou krajinnou oblast Křivoklátsko na období 2007 – 2016, zpracovaný AOPK ČR definuje tyto zóny následovně:

I. zóna má nejpřísnější režim ochrany a zahrnuje nejcennější části CHKO – národní přírodní rezervace, přírodní rezervace, přírodní památky a území se zachovanými přírodě blízkými lesními porosty většího rozsahu a ostatní význačné biocenózy arondované do celků.

II. zóna zahrnuje velmi hodnotné biogeocenózy a vytváří přirozený ochranný plášť I. zóně s funkcí přirozeného filtru. Do této zóny zahrnujeme převážně lesní ekosystémy, více či méně ovlivněné antropickou činností.

III. zóna zahrnuje rovinatou část CHKO, která byla již v historických dobách využívána pro zemědělské účely. Jde o krajinné segmenty s funkcí mezilesních enkláv zemědělské půdy nebo okrajových částech CHKO pronikajících zemědělských půd do CHKO. V této zóně jsou rovněž zastoupena hospodářsky využívaná lesní společenstva, která byla silně narušena antropickou činností, zejména změnou druhové skladby porostů.

IV. zóna zahrnuje územní celky lidskou činností nejvíce poznamenané – urbanizované. Jde o sídla a sídelní útvary, u nichž se předpokládá další rozvoj (AOPK ČR, *Správa CHKO Křivoklátsko*, 2006; Hora J., Marhoul P., Urban T., 2002).

Vzhledem k tomu, že je CHKO Křivoklátsko zároveň biosférickou rezervací, je území rozčleněno do tří zón biosférické rezervace. Jádrová zóna (core area) odpovídá rozloze území zóny I. ochrany přírody a krajiny, nárazníková zóna (buffer zone) je tvořena lokalitami zejména z II. zóny ochrany přírody a krajiny a poslední přechodová zóna (transition zone) je tvořena kombinací ploch III. a IV. zóny ochrany přírody a krajiny (AOPK ČR, *Správa CHKO Křivoklátsko*, 2006). Biosférické rezervace se od jiných typů rezervací liší tím, že nejsou zaměřeny pouze na ochranu přírody, ale respektují a podporují ty lidské činnosti v krajině, které vedou k jejímu udržitelnému využití a rozvoji (Vybíral a Čupa, 2012).

5.2.2 Územní systém ekologické stability

Dle § 3 zákona č. 114 / 1992 Sb., o ochraně přírody a krajiny, v platném znění, je územní systém ekologické stability krajiny (ÚSES) vzájemně propojený soubor přirozených i pozměněných, avšak přírodě blízkých ekosystémů, který udržuje přírodní rovnováhu.

Koncepce územních systémů ekologické stability (ÚSES) vznikla jako racionální reakce na negativní ekologické důsledky převážně intenzivních forem využití krajiny. Cílem plánování a tvorby ÚSES je zastavit dosavadní nepříznivý trend vývoje ekologické stability a trvale zajistit zachování biologické rozmanitosti krajiny (Buček, 2002).

Cílem zabezpečování územního systému ekologické stability v krajině je:

- uchování a podpora rozvoje přirozeného genofondu krajiny
- podpora možnosti polyfunkčního využívání krajiny
- zajištění příznivého působení na okolí, ekologicky méně stabilní části krajiny
- uchování významných krajinných fenoménů (AOPK ČR, Správa CHKO Křivoklátsko, 2006).

ÚSES v CHKO Křivoklátsko

Prakticky celé území CHKO Křivoklátsko je pokryto dokumentací ÚSES. V období 1993 až 2005 byly zpracovávány několika firmami zčásti generely, zčásti plány ÚSES. Bohužel tak vznikla metodická nejednotnost. Taktéž některá dokumentace se vůbec roztříděním na jednotlivé úrovně – nelze jednoznačně odlišit úrovně ÚSES, k celkové relativizaci informací napomáhá i fakt, že některé údaje o plochách jsou uvedeny v metrech čtverečních, zatímco jiné jen v hektarech.

Nadregionální úroveň představuje v CHKO pouze jedno funkční biocentrum: Týřov – Křivoklát. Je to převážně lesní biocentrum rozkládající se na obou březích Berounky (AOPK ČR, Správa CHKO Křivoklátsko, 2006).

5.2.3 Krajinný ráz

Krajina je část zemského povrchu s charakteristickým reliéfem, tvořená souborem funkčně propojených ekosystémů s civilizačními prvky. Krajinný ráz daného území či oblasti je tvořen především její přírodní hodnotou, k níž se váže i specifický historický a kulturní vývoj. Území s dochovaným krajinným rázem je nutné chránit zejména před činnostmi, které by narušily jeho přírodní hodnoty, ale i před činnostmi snižujícími jeho estetickou hodnotu. Krajinný ráze je tedy tvořen souborem typických přírodních podmínek daného prostoru a také člověkem vytvářených podmínek či hodnot, které v komplexu vytváří obraz dané krajiny (§ 3 odst. 1 písm. k) zákona č. 114/92 Sb., v platném znění).

Krajinný ráz v CHKO Křivoklátsko

Podle studie Preventivní hodnocení krajinného rázu je území CHKO Křivoklátsko rozděleno na 10 krajinných celků, které jsou dále členěny na krajinné prostory. I když krajinný ráz Křivoklátska určuje především les, nelze odsunout do pozadí ani geologický podklad, který se významně promítá do krajinné a vykazuje vysoký stupeň geodiverzity. Severozápad od křivoklátsko-rokycanského pásma vyniká vysokým podílem bazických vyvřelin, zatímco na jihovýchodě nalezneme hojný výskyt bulžnickových vložek vystupujících jako nápadné kamýky (*Ložek, 2011*).

Mezi specifické rysy krajinného rázu patří:

- velká geomorfologická členitost území, zejména v okolí Berounky
- vysoká lesnatost krajiny
- hustá síť drobných toků v hloubce zaříznutých údolích
- četné skalní výchozy, suťová pole
- převaha smíšených a ve vrcholových partiích i na exponovaných svazích také listnatých lesů
- mezilesní enklávy se sídly mají harmonický poměr zemědělských ploch, osídlení a rozptýlení zeleně
- sídla si zachovala přirozený urbanistický a architektonický obraz svého vývoje s minimálním narušením
- vysoký podíl zeleně v sídlech

Hlavními příčinami narušení krajinného rázu mohou být např. výstavba, těžba nerostných surovin, technické úpravy toků, změna charakteru zemědělské výroby nebo absence tradičního hospodářství. Na krajinný ráz CHKO mohou mít vliv i objekty nacházející se za hranicí CHKO (*AOPK ČR, Správa CHKO Křivoklátsko, 2006*).

6 METODIKA

Diplomová práce představuje dvě části – teoretickou a analytickou. Základem teoretické části byly informace získané zpracováním dostupných literárních zdrojů z oblasti cestovního ruchu a obecných informací turistických informačních center. Taktéž zde byla zohledněna základní charakteristika zájmové oblasti CHKO Křivoklátsko a plán ochrany přírody a krajiny v České republice a EU.

Analytická část práce spočívá ve vyhodnocení shromážděných dat, která byla získána prostřednictvím dotazníkového šetření.

Data zpracovávaná v této práci byla získávána v letních měsících let 2013 a 2014 (červenec, srpen, září). Základním zdrojem pro průzkum bylo sestavení dotazníku. Dotazník (*příloha č. 1*) se dělil na dvě části – část charakterizující **profil návštěvníka** (údaje o pohlaví, věku, bydlišti, způsobu cestování do zájmové oblasti, dobu pobytu v regionu a zkušenost se zkoumanou oblastí). Druhá část dotazníku se specializovala na **turistická informační centra** (umístění TIC, využívané služby v TIC, spokojenost s poskytnutými službami a návrhy pro očekávané služby zdarma, či zpoplatněné). Součástí druhé části bylo i subjektivní hodnocení propagace cestovního ruchu v oblasti CHKO Křivoklátsko.

Příprava dotazníků byla pod dohledem sociologických pracovníků Provozně ekonomické fakulty České zemědělské univerzity v Praze. V úvahu byla brána hlediska pro sestavení snadně vyplnitelného a srozumitelného dotazníku, který je přehledně a systematicky zařazen do dvou okruhů průzkumu.

Dotazníky byly distribuovány dvěma způsoby – **vlastní distribuce** na vybraná informační centra v okolí CHKO Křivoklátsko, kde pomocí personálu TIC a jejich aktivním přístupem, byly vyplňovány návštěvníky daného TIC. Do každého TIC (na základě vlastního výběru zvolena TIC v městech Beroun, Hořovice, Křivoklát, Nové Strašecí, Radnice, Rakovník, Unhošť, Zbiroh) byl umístěn počet 100 ks předtištěných dotazníků formátu A5. Dotazníky byly umístěny zaměstnancem TIC na dobře přístupné a viditelné místo (oblast s PC a přístupem k internetu, v blízkosti stojanu s informačními letáky, na obslužném pultě). Po vyplnění byly dotazníky předávány zaměstnanci TIC pro celkový sběr. V průběhu období byl zajištěn monitoring aktuálního stavu vyplněných / zůstatkových dotazníků pro případ nutnosti dalšího doplnění. Tato metoda, ač z hlediska finančních a časových nákladů velmi úsporná, s sebou bohužel přinesla nízkou návratnost vyplněných dotazníků. Tento fakt byl způsoben zejména neochotou návštěvníků věnovat čas vyplnění dotazníku. Při finálním zpracování údajů se vyskytly případy neúplného vyplnění dotazníků, či prezence fiktivně vyplněných údajů v dotazníku, které bohužel touto metodou distribuce nebylo možné předejít. Tyto chybné dotazníky nebyly do celkového hodnocení zařazeny.

Druhou formou distribuce dotazníků bylo **aktivní oslovování**. Tato metoda se z hlediska návratnosti dotazníků jevila jako celkově výhodnější. Pomocí jí bylo

možné taktéž předejít chybným dotazníkům – tedy nekompletně vyplněným, případně fiktivně zkresleným. Taktéž osobní přístup oproti anonymnímu je mnohem výhodnější z hlediska dodatečného vysvětlení položených otázek, či upřesnění důvodů pro získání uvedených informací. U dotazovaných byl osobním přístupem vyvolán pocit důvěry a motivace pro úspěšné dokončení dotazníku. Dotazy byly pokládány objektivně a nijak nezaujatě pro jakoukoliv oblast průzkumu.

V dotaznících bylo aplikováno *Likertovo škálování*, které je používáno pro určení míry stupně souhlasu či nesouhlasu s tvrzením, se kterým jsou respondenti výzkumu konfrontováni. **Likertova škála**, vyvinuta roku 1932, představuje jednu z nejspolehlivějších technik měření postojů. Protože se jedná o jednorozměrnou metodu, měla by být podstata zkoumaného problému zaměřena na jeden předmět. K tomu, aby bylo možné respondenta identifikovat na škále, je nutné nejen vhodným způsobem tuto škálu polarizovat, ale i vhodným, nezavádějícím způsobem zformulovat konfrontující tvrzení (Rod, 2012).

Otázky byly použity jako **uzavřené** – ve výběru je možné zvolit jednu nebo více odpovědí. Taktéž se v dotazníku vyskytovaly **otázky polouzavřené**, na které bylo nutné správnou odpověď zvolit z předem stanoveného výběru. Osloveným se taktéž nabízela varianta odpovědi „jiné“, kde mohli vyjádřit svůj postoj / názor, který se nenabízel výběru vhodných odpovědí.

První část dotazníku (*příloha č. 1*) charakterizující profil návštěvníka byla zaměřena na všeobecné informace o návštěvníkovi: jakého je pohlaví a věku, zda cestuje do lokality sám nebo s doprovodem. Otázky byly směřovány také na původ návštěvníka – z jakého kraje pochází a zda žije ve městě či na vesnici, co se do počtu obyvatel týče. Další oblastí průzkumu byly informace o využívaném dopravním prostředku – jak při cestování do lokality, tak následovném pohybu po lokalitě. Postupně navazovaly otázky týkající se samotného pobytu v lokalitě – jak dlouho v regionu plánuje pobývat a zda již někdy tuto lokalitu navštívil.

Druhá část dotazníku (*příloha č. 2*) byla věnována turistickým informačním centrům a subjektivnímu hodnocení služeb, které TIC nabízí. Návštěvník odpovídal na otázky: Bylo turistické informační centrum snadno dostupné? Za jakým účelem návštěvník informační centrum navštívil? Obdržel to, kvůli čemu informační centrum navštívil? Zhodnoceny také byly služby, které by případně návštěvník mohl využít – v kategoriích zdarma, za poplatek, nebo by je nevyužil vůbec. Vyspecifikovány byly následující služby – úschovna zavazadel, občerstvení, WC, veřejný internet, dětský koutek, kopírování, skenování, tisk, průvodcovské služby, možnost účasti na seminářích, školení, stojany na kola, půjčovna kol. Poslední sekce se týkala subjektivního hodnocení propagace cestovního ruchu v regionu prostřednictvím TIC a kvality poskytovaných služeb navštívených turistických informačních center – na hodnotící škále velmi dobře, spíše dobře, spíše špatně, velmi špatně a nedokážu posoudit.

Pro výsledné hodnocení bylo třeba zpětně obdržet zhruba 100 až 150 řádně vyplněných dotazníků. V konečné fázi bylo pro výsledky použito 154 dotazníků z celkem roz distribuovaných 800 výtisků.

Jako součást monitoringu bylo zavedeno subjektivní hodnocení informačního centra. Podkladem byl tzv. check list (*příloha č. 3*), který na základě sestavených otázek zajistil minimální povědomí o charakterizovaném TIC. Check list zahrnoval oblasti týkající se exteriéru a interiéru TIC, vybavenost, subjektivní dojem návštěvníka, přístup zaměstnance informačního centra. Získaná data byla zpracována dle jednotlivých oblastí průzkumu a demonstrována v přehledných grafech – viz kapitola 7.

Pro celkové zhodnocení efektivnosti využití metody – dotazníkového šetření, byla sestavena **SWOT analýza** – viz kapitola 7.4. SWOT analýza je znázorněna pomocí tabulky, která ukazuje základní vazby mezi jednotlivými prvky metody (silné, slabé stránky, příležitosti, ohrožení) a na jejímž základě lze přímo generovat potenciální určující strategie pro další rozvoj metody.

Postup provedení SWOT analýzy lze rozdělit na tři základní fáze (*Grasseová, 2006*):

1. Identifikace a hodnocení silných a slabých stránek.
2. Identifikace a hodnocení příležitostí a hrozeb z vnějšího prostředí.
3. Tvorba matice SWOT.

Účelem SWOT analýzy není podat vyčerpávající přehled silných a slabých stránek příležitostí a ohrožení, ale výsledky analýzy využít pro identifikaci kritických oblastí, zformulování obecného rozvojového cíle a specifických cílů a stanovení úkolů pro dosažení cílů.

Obdobně byla sestavena SWOT analýza i pro lokalitu Křivoklátska, která charakterizuje vazby na cestovním ruch a ochranu přírody daného regionu (*Grasseová, 2006*).

7 VÝSLEDKY

7.1 Analýza poskytovaných služeb turistickými informačními centry a porovnání jejich přínosu pro regionální rozvoj a ochranu přírody

Vybraná turistická informační centra se nachází přímo v CHKO Křivoklátsko, nebo v jeho nedalekém okolí. Součástí analýzy byl stručný monitoring služeb, které informační centra poskytují. Zaměřovala jsem se zejména na témata a aktivity, které mohou být v budoucnu přínosné pro regionální rozvoj a ochranu přírody, ať už vlastní aktivitou provozovanou informačním centrem, či jako sekundární produkt druhotné činnosti TIC.

Vlastní subjektivní hodnocení charakterizuje umístění TIC na veřejně přístupném místě, v nejvyšší koncentraci turistů, často součástí hlavních městských budov – radnice, muzeum atp. Ve vstupní části je uveden plný název TIC (nejčastěji na vstupních dveřích, jako součást otevírací doby). Část z nich má bezbariérový přístup nebo umožňuje obsluhu handicapovaných jiným způsobem. Informační centra byla viditelně označena symbolem „i“. Menší viditelnost byla zaznamenána u městských informačních center, které sídlí s dalšími úřady v jedné budově. Certifikovaná TIC je označeno samolepkou a vystaveným certifikátem. Okolí informačního centra bylo vždy čisté, totožné výsledky byly shledány při přezkoumání interiéru a vybavenosti centra.

Informační centra disponují internetem pro návštěvníky za poplatek i zdarma. Pracovníci byli ochotni spolupracovat jak v distribuci dotazníků, tak v poskytnutí potřebných informací. Projevují vysoké znalosti o oblasti, kde se dané TIC vyskytuje, znají hlavní přírodní a kulturní památky, dokáží doporučit zajímavé turistické cíle. Jako pomocné materiály používají pracovníci TIC aktuální propagační materiály. Tyto i další materiály byly k dispozici pro návštěvníky na vybraných stojanech, úhledně upraveny.

Podporují aktivní turistiku, pro cyklisty je v blízkosti TIC umístěn stojan na kola. Část z nich zprostředkovává průvodcovskou službu. Zaměstnanci mají základní povědomí o možnostech použití služeb a výrobků, které mají pozitivní vliv na udržitelný rozvoj cestovního ruchu a ochranu životního prostředí. K základním patří informace o způsobu likvidace odpadu, přítomnost a charakteristika chráněných území, výroba ekologických produktů, bio a ekofarmách.

V konečném subjektivním hodnocení je nejlépe hodnoceno TIC v Křivoklátě, Zbirohu, Radnici a Rakovníku. Ať už se jedná o skvělou spolupráci s pracovníky TIC, tak o služby, které návštěvníkům poskytují. Negativně na některé návštěvníky může působit zastaralejší vybavení a absence novějších technologií. Nicméně pracovníci se snaží tento drobný handicap zdárně vyrovnat tematickými přírodními dekoracemi, prodejními materiály, či plakáty plánovaných akcí.

Beroun

Městské informační centrum Beroun se nalézá přímo na Husovo náměstí v pasáži Na Nové. Otevírací doba se dělí na turistickou sezónu (červen – září) a mimo sezónu (říjen – duben), mimo všední dny je informační centrum otevřeno zájemcům i v sobotu. Návštěvníkům poskytuje základní informace o zajímavostech, ubytování, kulturním a sportovním vyžití ve městě a okolí. Zabezpečuje prodej map a cyklomap, vstupenek na kulturní akce, prodej replik typické berounské keramiky, prodej turistických známek. V městském informačním centru je připojení k internetu (více než 15 minut za poplatek). Zprostředkovává prodej vstupenek na kulturní akce, informačních a propagačních tiskovin, regionální publikace. Zabezpečuje ubytovací služby – zprostředkování ubytování v berounském okrese, ve všech typech ubytovacích zařízení.



Obr. č. 9 Umístění MIC Beroun
(Odvárková, 2013)

Správce webových stránek je městský úřad Beroun, o samotném informačním centru jsou zde uvedeny základní informace a služby. Rozšířené informace pro turisty se vztahují na oblast okresu. Definují naučné stezky, publikace, typy na trávení volného času, možné výlety po okolí, historii oblasti atp. (*URLI*).

Přínos pro regionální rozvoj a ochranu přírody

Pro turisty je k dispozici interaktivní mapa okolí Berouna s vyznačenými turistickými cíli, historickými památkami a nabídkami služeb. Městský úřad doporučuje typy pro volnočasové aktivity, typy na výlety po okolí. Informuje o spojitosti lokality s CHKO Křivoklátsko a v sekci životní prostředí poskytuje občanům základní informace týkající se odpadového hospodářství, třídění bioodpadů, či zpětný odběr výrobků – kolektivní systémy. K dispozici je i připojení na stránky Českého hydrometeorologického ústavu, kde je na denní bázi aktualizován současný stav ovzduší. Současně stránky nabízejí široký pohled na celoroční program města – ať už v oblasti kulturního či sportovního vyžití.

Hořovice

Informační centrum Hořovice se nachází v přízemí radnice, v kanceláři podatelny přímo na Palackém náměstí. Infocentrum funguje od roku 2000 a je jedním z pracovišť Městského kulturního centra – příspěvkové organizace města. Otevírací doba koresponduje s otevírací dobou radnice – tedy pouze ve všední dny. Základní náplní činnosti informačního centra je příprava a poskytování turistických informací veřejnosti, přehled ubytovacích a stravovacích služeb v Hořovicích a

blízkém okolí, zajímavostí lokality, tipů na výlety. Informační centrum taktéž zprostředkovává prodej propagačních materiálů, podílí se na jejich přípravě s Městským kulturním centrem. Samozřejmostí jsou poskytované služby v oblasti kultury a sportovního vyžití – prodej vstupenek, poskytování bližších informací.

Správce webových stránek je Městské kulturní centrum Hořovice. Webové stránky mají základní strukturu, nicméně poskytují velmi bohaté a logicky strukturované informace pro turisty. V sekcích „Jak k nám“, „Stravování“, „Ubytování“, „Může se hodit“, „V nouzi“ v podstatě nalezne každý odpověď na svůj dotaz. Putování za Horymírem a Šemíkem je jedním z mnoha tipů na výlet, které jsou zde detailně popsány. Nezaostávají ani informace týkající se cyklostezek, které poskytují i orientační výškové profily trasy. Specifickou oblastí zájmu je pak geocaching, který díky interaktivní mapě zobrazuje možné cíle (*URL 2*).

Přínos pro regionální rozvoj a ochranu přírody

Informační centrum poskytuje rozsáhlé informace pro základní povědomí turisty o přírodních poměrech v dané oblasti. Na webových stránkách je popsána oblast týkající se geomorfologie, vodstva, lesů, přírodních památek, flóry, fauny a v neposlední řadě i chráněné krajinné oblasti. Na webových stránkách je k dispozici prolink na stránky Správy CHKO Křivoklátsko. Městské kulturní centrum Hořovice pořádá spoustu společenských akcí – ať už v oblasti divadla, výstav, koncertů. Fyzicky si můžete zakoupit informativní letáky, brožury, mapy. Základní informace naleznete i na poskytovaných letáčcích, které jsou volně k dispozici. Nezanedbávají ani mluvené slovo, kde se vyskytuje prostor pro odborné přednášky, besedy.



Obr. č. 10 Umístění IC Hořovice (Odvárková, 2014)

Křivoklát Budy

Informační a vzdělávací středisko Budy je zařízením Agentury ochrany přírody a krajiny ČR - Správy CHKO Křivoklátsko a Obecního úřadu Křivoklát. Nachází se na náměstí Svatopluka Čecha v podhradí gotického hradu Křivoklát, přímo v centru Chráněné krajinné oblasti Křivoklátsko.

Vzniklo v roce 1995 a nabízí své široké služby zejména školám, obcím, veřejnosti prostřednictvím výchovně vzdělávacích programů, přednášek, kurzů a exkurzí. Disponuje výukovými sály a pro účastníky vzdělávacích programů zabezpečuje taktéž ubytování včetně kompletně vybaveného sociálního zařízení.

Informační centrum je pro veřejnost otevřeno denně, mimo probíhající výukové programy. Je nositelem certifikátu A.T.I.C. ČR s klasifikační třídou B (*URL 3*).

Přínos pro regionální rozvoj a ochranu přírody

Turistické informační centrum nabízí několik výukových programů nejen pro žáky základních škol. Za poplatek, tzv. lektorné, které zahrnuje poplatky za organizaci a průběh programu – zajištění odborného výkladu, stravování, vstupů do kulturních památek, dopravy, aj. Zájemci se seznámí s celou řadou zajímavostí křivoklátské přírody, historií území, praktickou ochranou v CHKO Křivoklátsko, biosférické rezervaci UNESCO. Pro žáky mateřských a základní škol je připravena výuka formou hry, kdy se učí poznávat zákonitosti přírody a vnímat její hodnoty. Pro starší žáky jsou připravena terénní praktika, znalostní testy zaměřené na botaniku, geologii, ekologii, lesnictví. Po celou dobu je každému k dispozici odborný lektor, konzultant, který hodnotí a klasifikuje znalosti studentů.

Poskytovaná nabídka výukových programů je nejen velmi přínosná, ale poskytuje pro zájemce zábavnou formu edukačních technik. Zájemci si mohou vybírat například ze seminářů „Tajemný stroj“, kdy se seznamují se základními jehličnany a listnáči našich lesů, „Vochomůrka hlídá les“, kde děti poznávají krásy přírody, nebo „Tajemství ptáčích říše“, kde se seznamují s životním cyklem ptactva. V nabídce je i spousta naučných stezek, které jsem po celé oblasti CHKO Křivoklátsko bohatě doprovázeny informačními tabulemi a zábavnými stanovišti pro ty nejmenší.



Obr. č. 11 Umístění TIC Křivoklát (Odvárková, 2014)

V samotném informačním centru pak nalezneme spoustu informačních letáků, komunikující vybraná témata a semináře v oblasti ochrany přírody. Pro zájemce je na webových stránkách připravena tzv. ekoporadna, kde na základě jednoduchého dotazníkového formuláře můžete položit svůj dotaz. Dále zde nalezneme prolink na webové stránky ekocentra.cz, kde jsou široce zpracovány oblasti ochrany přírody a možnosti účasti na odborných seminářích po celé České republice.

Nové Strašecí

Informační centrum Nové Strašecí naleznete na ulici Havlíčkova. Otevírací doba je během všedních dnů, v sobotu poskytují informace v městském muzeu. Informační centrum poskytuje základní informace o turistických možnostech v Novém Strašecí a okolí, realizuje prodej map, průvodců, propagačních materiálů. Samozřejmostí je poskytování informací o dopravních spojích, ubytování, službách, případně i prodej vstupenek na kulturní akce. K dispozici je zde volně přístupný internet. Zřizovatelem je městský úřad, který spravuje i veškeré informace týkající se turistiky.

Pro návštěvníky jsou k dispozici základní informace o místních kulturních a přírodních památkách, přehled naučných stezek, informační letáčky (*URL 4*).

Přínos pro regionální rozvoj a ochranu přírody

Informační centrum disponuje několika verzemi informačních letáků, které mapují okolí přírody. Poskytují odborné informace o místních kulturních a přírodních památkách. K dispozici je i rozsáhlý popis naučných stezek, jejichž cílem je seznámit obyvatele a návštěvníky s historickým vývojem, přírodními podmínkami a zajímavostmi Nového Strašecí a jejich nejbližšího okolí, včetně základních informací o CHKO Křivoklátsko a o ochraně přírody. Pro turisty je k dispozici několik tipů na výlety, pro cyklisty vyznačené cyklostezky.



Obr. č. 12 Umístění IC Nové Strašecí (Odvárková, 2014)

Mezi zajímavosti patří také publikace *Novostršecký měsíčník*, který informuje veřejnost o aktualitách v oblasti, například i témat týkajících se ochrany přírody, plány rozvoje města, kulturní akce atp.

Radnice

Infocentrum a muzeum Radnice naleznete na náměstí Kašpara Šternberka přímo v muzeu Josefa Hyláka. Pro veřejnost je v letní sezóně otevřeno každý den, po zbytek roku každý všední den. Informační centrum mikroregionu Radnicko poskytuje podrobné informace o historii, památkách, přírodě, okolních zajímavostech. Samozřejmostí jsou poskytované informace týkající se dopravy, ubytování, kulturních a sportovních aktivit, či aktuální dění ve městě a okolí. Od 12. 11. 2013 je nositelem certifikátu A.T.I.C. ČR s klasifikační třídou B. Mimo svou hlavní činnost také zprostředkovává prodej propagačních materiálů (turistické vizitky, medaile, pohledy, brožury, DVD, vstupenky atp.) (*URL 5*).

Přínos pro regionální rozvoj a ochranu přírody

Infocentrum a muzeum Radnice shromažďuje základní informace o oblasti. Na jejich webových stránkách naleznete doporučení na turistické stezky, informují o zajímavých přírodních úkazech v okolí, turisticky zajímavých cílech, kulturních a historických památkách. Jako funkce muzea nabízí pro zájemce etnografické, historické a přírodovědné sbírky z Radnicka. Spolupracují s Českou archeologickou společností a Asociací muzeí a galerií České republiky.

Zařazenost Radnic v mikroregionu Radnicko zabezpečuje propojení základních informací, týkajících se ochrany přírody – pravidla chování v CHKO, národních parcích a rezervacích, vč. obecné charakteristiky. Edukuje návštěvníky o základních pravidlech značení turistických informačních stezek, vodáky o historickém významu řeky Berounky a oblasti, kterou tato řeka protéká. Výskytu vodních elektráren na řece. V širokém přehledu nalezneme i zmínku o památných stromech a způsobu ochrany.



Obr. č. 13 Umístění TIC Radnice
(Odvárková j, 2013)

Rakovník

Městské informační centrum Rakovník se nalézá na Husovo náměstí. Otevírací doba je během všedních dní, v květnu až srpnu i v sobotu. V době, kdy je městské informační centrum uzavřeno, poskytují informace pracovníci Roubenky Lechnýřovny, která je návštěvníkům k dispozici každý den a nachází se cca 500 metrů od náměstí. Městské informační centrum nabízí základní informace o Rakovníku a okolí (ubytování, přehled kulturních a sportovních akcí, možnosti stravování, nabídka služeb ve městě, dopravní spoje). Zabezpečuje prodej pohlednic, propagačních materiálů, upomínkových předmětů, průvodců. Navíc poskytuje průvodcovské služby. Zřizovatelem je městský úřad, který spravuje i veškeré informace týkající se turistiky. Pro zájemce je k dispozici veřejný internet (URL 6).



Obr. č. 14 Umístění MIC Rakovník
(Odvárková, 2014)

Přínos pro regionální rozvoj a ochranu přírody

Městské informační centrum Rakovník produkuje vlastní publikační činnost, která se zaměřuje nejen na historii Rakovníka, ale současně i na okolní přírodu. Mezi publikovanými nalezneme brožury informující turisty o možných turistických trasách, procházkách, základní přehled oblastí Rakovníka, umístěné v křivoklátských lesích a v okolí řeky Berounky. Realizuje tematické semináře s širokým polem působnosti, mimo jiné se dotýkají i témat Křivoklátska. Na jejich webových stránkách nalezneme prolink na stránky www.krivoklatsko.cz, které poskytují základní informace o turistické oblasti Křivoklátsko, informují návštěvníky o stupních ochrany, shromažďují naučné stezky po okolí a poskytují všeobecné informace o přírodě a krajině Křivoklátska.

Unhošť

Informační centrum města Unhoště se nachází v budově Melicharovo vlastivědného muzea Tř. Dr. Beneše. Centrum poskytuje informace o místních službách a firmách, institucích, ubytování, plánovaných akcích ve městě a okolí, turistických zajímavostech a dopravních spojích. Dále si zde můžete zakoupit turistické známky, mapy, pohlednice a publikace vztahující se k regionu. Vlastní produkcí je vlastivědný zpravodaj muzea „Listy z Unhošťska“. V rámci projektu Střední Čechy on-line je návštěvníkům k dispozici veřejný internet zdarma. Pro místní občany či návštěvníky města je informační centrum otevřeno mimo pondělí a státní svátky každý den.



Obr. č. 15 Umístění IC Unhošť
(Odvárková, 2013)

Přínos pro regionální rozvoj a ochranu přírody

Prostřednictvím vlastivědného muzea informační centrum Unhošť informuje zájemce o zajímavých turistických cílech v blízkém i vzdálenějším okolí. K dispozici je i základní přehled památek Unhošťska. Informační centrum aktivně podporuje cyklistiku, poskytuje pro cyklisty základní nářadí pro jednoduché opravy kol, nabízí možnost umytí kola, lékárníčku. Ve spolupráci s Melicharovo vlastivědným muzeem vytipovává zájemcům webové odkazy okolních měst a obcí, odkazy týkající se Středočeského kraje a oblasti Křivoklátska. Propagační materiály týkající se okolí Unhošťska jsou pro zájemce zdarma, taktéž vydávaný zpravodaj Kamelot, které shrnují aktuální dění v okolí. Muzeum je také zapojeno do projektu „Kola pro Afriku“, kde jednotlivci mohou darovat nepotřebná horská kola ([URL 7](#)).

Zbiroh

Informační centrum Mikroregionu Zbirožsko se nachází uprostřed Masarykovo náměstí ve Zbirohu. Během letní sezóny je k dispozici každý den, mimo sezónu je pouze v neděli zavřené. Od února roku 2014 je IC certifikováno klasifikační třídou B. Informační centrum zahájilo svou činnost v roce 2004. Slouží široké veřejnosti města, tuzemským a zahraničním návštěvníkům regionu Zbiroha i okolí a spolupracuje se všemi obcemi zapojenými do mikroregionu. Poskytuje služby v oblasti turistického ruchu a snaží se svými službami přispět v první řadě ke zvýšení návštěvnosti Zbiroha a jeho okolí – CHKO Křivoklátsko. Pro zájemce poskytuje průvodcovské služby.

Kromě informací o možnostech ubytování a jeho zprostředkování poskytuje informační centrum služby veřejného internetu, dopravě, prodej turistických a cykloturistických map, suvenýrů, pohlednic, měsíčníků Zbirožsko, prodej regionálních publikací. V informačním centru je i k dispozici i veřejné WC (URL 8).



Obr. č. 16 Umístění IC Zbiroh (Odvárková, 2013)

Přínos pro regionální rozvoj a ochranu přírody

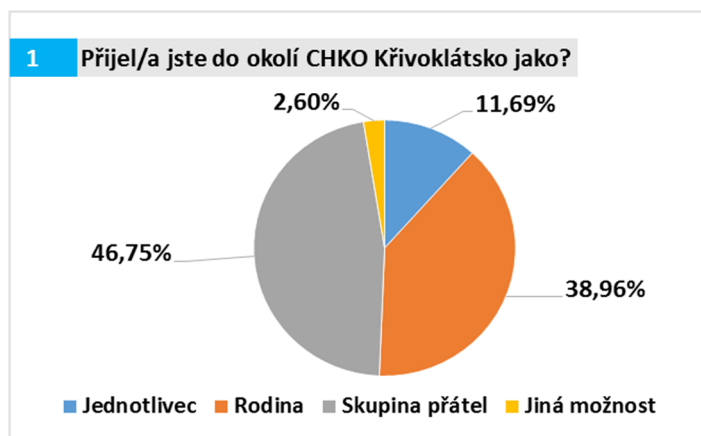
Informační centrum zprostředkovává základní informace o turistických cílech dané oblasti. Vytipovává zajímavé turistické trasy, na kterých můžete obdivovat místní kulturní a přírodní památky. Nezbytnou součástí jsou informace o CHKO Křivoklátsko a tipy na výlety na kole i pěšky. Z výběru je několik naučných stezek – např. „Školní naučná stezka Křivoklát“, která obsahuje 25 informačních panelů. Na jednotlivých informačních panelech se návštěvník dozví o charakteristických zástupcích fauny a flory na území CHKO Křivoklátsko. Ke stezce je vydán průvodce s barevnými fotografiemi a kresbami.

V podobné duchu je zpracována „Vodácká naučná stezka Berounka“, která začíná v obci Zvíkovec, na pravém břehu Berounky, kde je umístěn 1. informační panel a končí v obci Karlštejn. Celková délka stezky je 60 km a prochází územím CHKO Křivoklátsko a CHKO Český kras. NS má 14 zastávek s naučnými panely, z nich se návštěvník dozví přírodní a historické zajímavosti. Tipů na výlet nabízí informační centrum několik, za zmínku stojí výlet za poznáním kraje Oty Pavla, který provází turisty malebnými místy Křivoklátska, ukázkou přírodě blízkého porostu s velkou pestrostí druhů rostlin a živočichů.

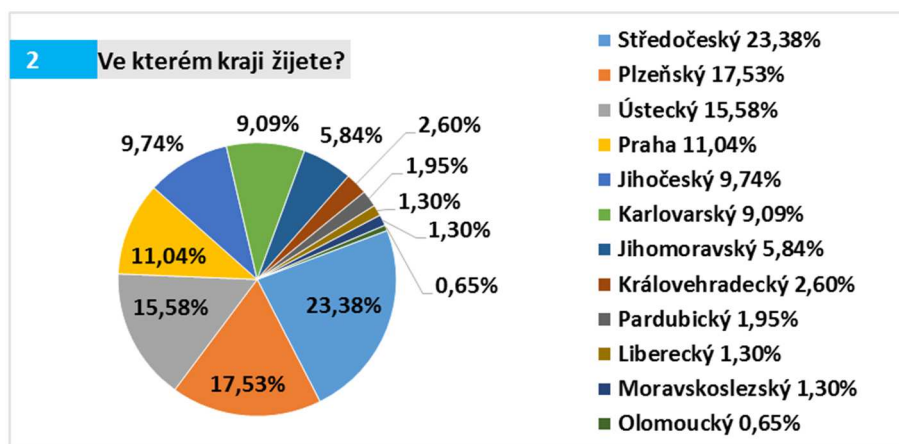
7.2 Analýza dotazníkového šetření – profil návštěvníků

Během dotazníkového šetření bylo osloveno celkem 154 návštěvníků. Průměrný věk se pohyboval kolem 35 let. Návštěvníci turistického informačního centra pochází nejčastěji z nejbližších okolních krajů, tedy ze Středočeského, Plzeňského, Ústeckého kraje a z hlavního města Prahy.

Z položené otázky, jak dorazili do okolí CHKO Křivoklátsko, je nejčastější odpovědí zvolena alternativa jako skupina přátel, či rodina. K nejnižšímu počtu oslovených patří varianta, kdy turista cestuje okolím sám. Poměrně širokou část oslovených tvořily skupiny vodáků, kteří pravidelně navštěvují lokality okolí řeky Berounky. Skupinové návštěvy lze zdůvodnit často dlouhodobějším pobytem celé rodiny v lokalitě, nebo turisticky zajímavou, snadno dostupnou destinací pro skupiny přátel a známých, které zde tráví převážně volný den víkendu. Nejvyšší počet těchto alternativ byl zaznamenán u TIC, v jejichž okolí se vyskytují turisticky zajímavé cíle – hrad Křivoklát, zámek Zbiroh, zámek Hořovice.

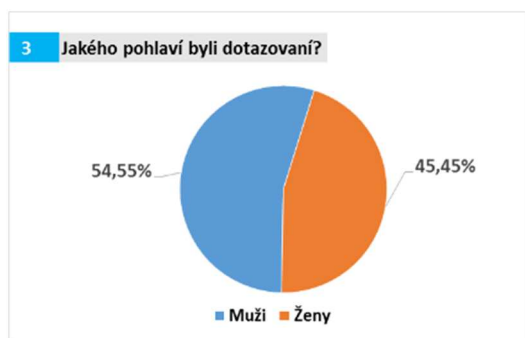


Graf č. 1 Profil návštěvníků s ohledem na typ spolucestujících (Odvárková, 2014)

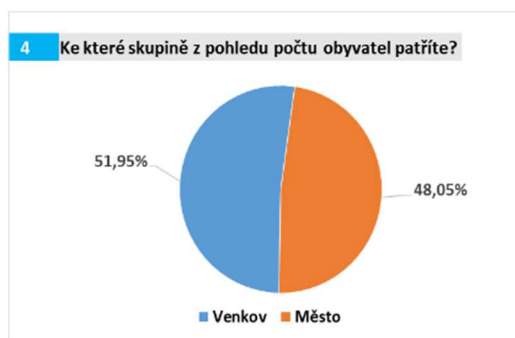


Graf č. 2 Původ návštěvníků – kraj (Odvárková, 2014)

Z celkového počtu oslovených poměrově lehce převažují muži nad ženami – celkem bylo osloveno 84 mužů a 70 žen. Součástí dotazníkového šetření bylo nejen, z jakého kraje dotazovaný pochází, ale také otázka, ke které skupině z pohledu počtu obyvatel patří. Návštěvníci byli zastoupeni v přibližně stejné hodnotě, co se týče skupiny z pohledu počtu obyvatel. Necelých 52 % návštěvníků přijelo do CHKO Křivoklátska z venkova, zbylých 48 % pocházelo z měst. Na výsledcích je potěšující, že návštěvu lokality preferují i obyvatelé vesnic ze vzdálenějších krajů. Lokalita CHKO Křivoklátsko je oblíbenou destinací návštěvníků z přilehlých vesnic Středočeského kraje, samozřejmě z hlavního města Prahy.

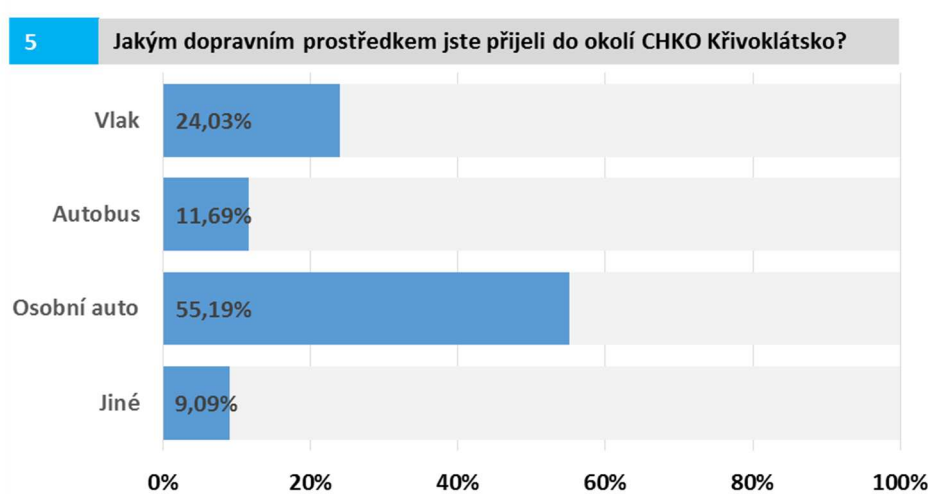


Graf č. 3 Pohlaví dotazovaných (Odvárková, 2014)



Graf č. 4 Původ návštěvníků - skupiny z pohledu počtu obyvatel (Odvárková, 2014)

Z hlediska ochrany přírody byly porovnávány varianty dopravních prostředků, kterými návštěvník docestoval do CHKO Křivoklátsko a kterými se nadále pohyboval po oblasti. Z celkového počtu oslovených největší preference získalo cestování osobním autem – více než 55 %. U destinací, které mají v okolí železniční stanici, byla často zmiňována alternativa dopravního prostředku – vlak (celkem 24 %).



Graf č. 5 Využívaný dopravní prostředek pro dojezd do lokality (Odvárková, 2014)

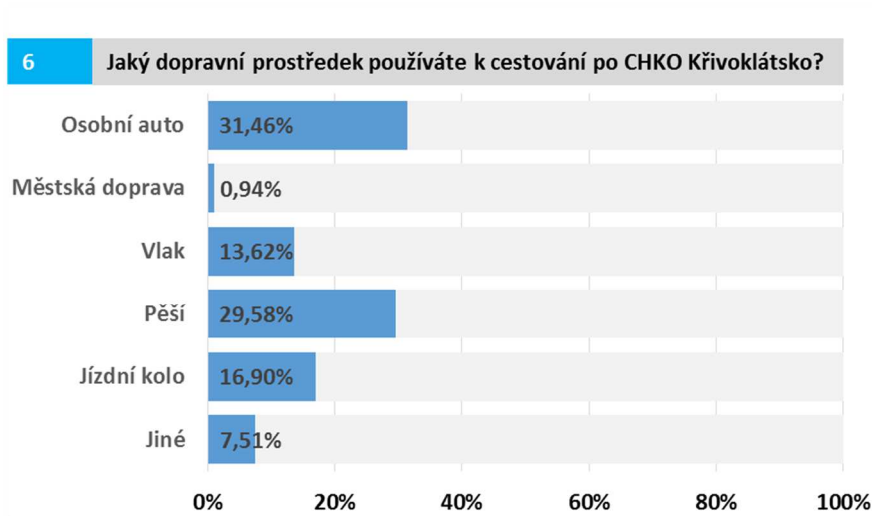
Dalšími způsoby zvolené dopravy je cesta autobusem, kterou si vybralo více než 11 %, zbývající počet 9 % charakterizuje jiná alternativa, která byla blíže specifikována v poznámce. Mezi nejčastěji zmiňované patřila varianta cestování lodí, na kole a pěší (Graf 5).

Jak vyplývá z dotazníkového šetření, návštěvníci v CHKO Křivoklátsko nejčastěji využívají několik alternativ dopravního prostředku. Nejčastěji zmiňovaná alternativa (necelých 31,5 %) charakterizuje variantu osobní automobil – zejména z důvodu docestování na turisticky zajímavou lokalitu, po které následuje další významná variant – pěší (29,5 %).

Okolí Křivoklátska nabízí spoustu zajímavých cyklostezek, různých stupňů náročnosti. Proto i v dotazníkovém šetření se nachází na důležité pozici, co se nejčastěji zmiňovaných variant týče, jízdní kolo. Necelých 17 % procent návštěvníků se pohybuje po oblasti na cyklistickém kole. Návaznost na cyklistické kolo byla definována s alternativou příjezdu do lokality vlakem. Kdy návštěvníci ze vzdálenějších lokalit volí variantu přicestování vlakem do oblasti a následné cestování po cyklistických trasách.

Pro méně fyzicky zdatné návštěvníky se naskytuje příležitost pohybu po lokalitě vlakem a následovně pěší. Variantu pohybu po CHKO Křivoklátsku vlakem tak preferuje 13,6 % návštěvníků. Přes 7,5 % návštěvníků zvolilo jinou alternativu pohybu po oblasti. V poznámce pak nejčastěji respondenti volili jinou možnost dopravy autobusem (celkem 8 oslovených), následovala alternativa pohybu po lokalitě lodí (celkem 5 oslovených). Necelé 1 % oslovených volí pohyb po oblasti městskou hromadnou dopravu (Graf 6).

Příjezd a pohyb po lokalitě je závislý na regionu, ze kterého návštěvníci pocházejí. Návštěvníci z okolních krajů preferují nejčastěji pěší, jízdní kolo a vlak k příjezdu i následovnému pohybu po lokalitě. Návštěvníci ze vzdálenějších lokalit přijíždějí do oblasti osobním autem a následovně se pohybují nejčastěji pěšky nebo na jízdním kole.



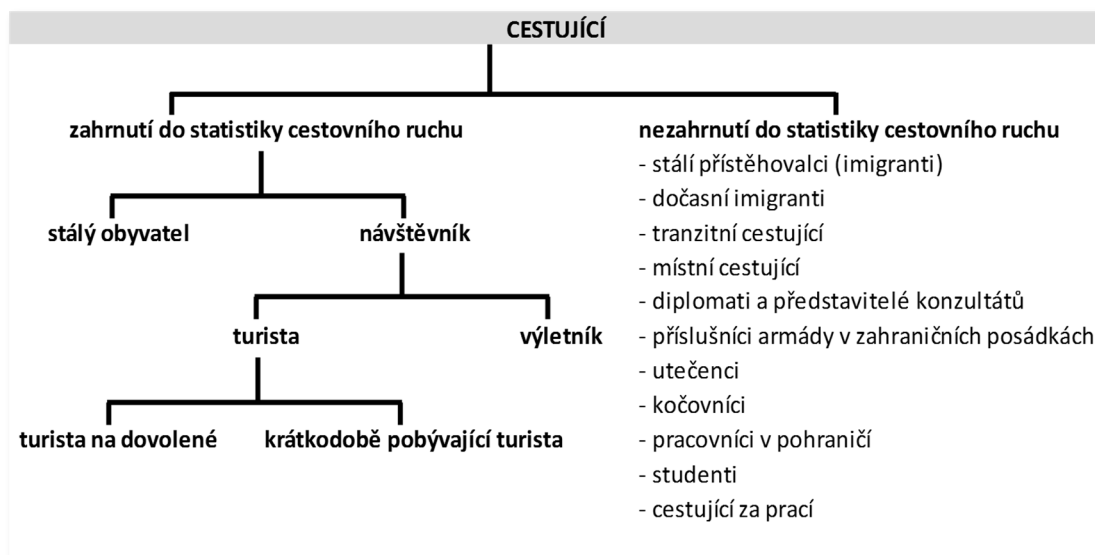
Graf č. 6 Využívaný dopravní prostředek pro pohyb po lokalitě (Odvárková, 2014)

V rámci dotazníkového šetření byly zjišťovány informace o délce pobytu v CHKO Křivoklátsko. Z hlediska délky pobytu v domácím cestovním ruchu rozlišujeme několik typů cestujících (Charousek 2014):

Turista na dovolené – setrvává na daném místě určený počet nocí nebo dní.

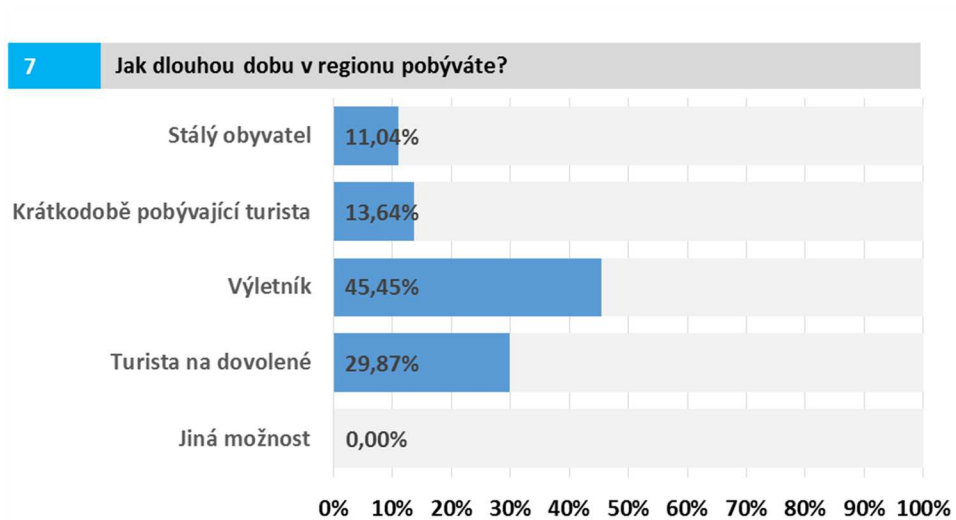
Krátkodobě pobývajícím turistu – pobyt alespoň s jedním přenocováním.

Výletník – je jednodenní návštěvník, který se zdržuje jeden den, aniž by v navštíveném místě přenocoval.



Obr. č. 17 Struktura cestujících podle závěrů konference o statistice cestovního ruchu (Hesková a kol., 2006; Odvárková, 2014)

Z dotazníkového šetření v oblasti je patrné, že nejčastější typologií návštěvníka dle délky pobytu v domácím CR je výletník (45,5 %), tedy taková osoba, která trvale pobývá v dané zemi a cestuje do odlišného místa, než je její trvalé bydliště na dobu kratší 24 hodin, aniž by v zemi přenocovala a jejím hlavním účelem návštěvy není vykonávání výdělečné činnosti (Indrová a kol., 2009).



Graf č. 7 Délka pobytu návštěvníků v regionu (Odvárková, 2014)


Graf 7 ilustruje další profily návštěvníků – necelých 30 % z celkového počtu respondentů jsou turisté na dovolené, následuje necelých 14 % krátkodobě pobývajících turistů. Návštěvníky turistických informačních center jsou i místní obyvatelé – z dotazníkového šetření zastupují 11 % z celkového počtu oslovených. Stálí obyvatelé navštěvují turistické informační centrum zejména z důvodu získání informací, týkajících se společenských a kulturních akcí v regionu, využívají služby informačních center – zejména placené.

Agentura CzechTourism na fóru týkajícího se cestovního ruchu zveřejnila základní profil návštěvníků a jeho charakteristiky pobytu v pohledu domácího cestovního ruchu. Výsledky spojené s dotazníkovým šetřením v CHKO Křivoklátsko je možné shodně aplikovat na celorepublikový profil. Návštěvníci převážně využívají způsob dopravy osobním automobilem a vlakem. Cestují nejčastěji v doprovodu přátel / partnerů. Návštěvníci dojíždějí do lokalit spíše z delších vzdáleností, která se ale postupně zkracuje. Výsledky dotazníkového šetření v CHKO Křivoklátsko definují cca 86 % návštěvníků, kteří dojíždějí do lokality z dojezdové vzdálenosti do 100 km. Zbýlých 14 % patří návštěvníkům, jejichž dojezdová vzdálenost je nad 100 km. Taktéž doba pobytu (viz graf 7) je shodná s preferencí na celorepublikové úrovni. Nejčastěji návštěvníci volí možnost jednodenního výletu bez ubytování.

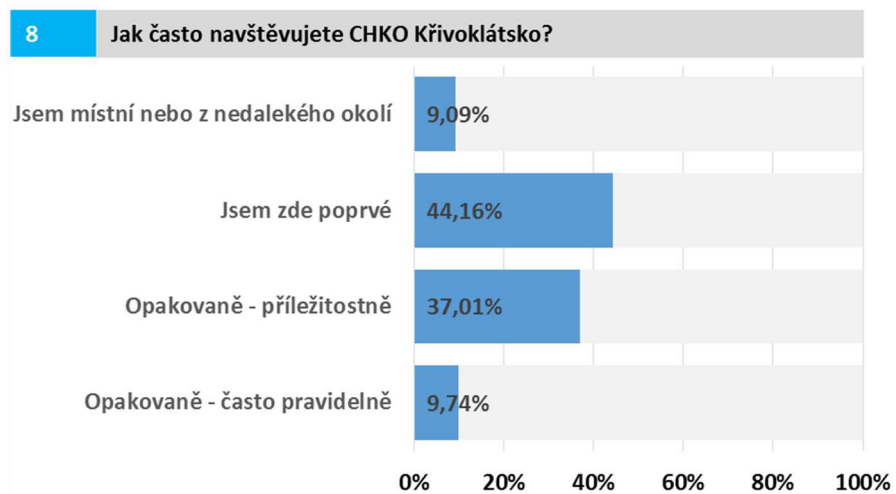
Celková spokojenost s místem výletu se zvyšuje a více turistů se plánuje do navštíveného regionu brzy vrátit. Charakter domácího cestovního ruchu se mírně proměňuje – nejčastějším důvodem výletu je relaxace, zatímco klesá atraktivita poznávací turisticky (*IPSOS Straka, 2014*).

Zajímavým výstupem je výsledek *Grafu č. 8*, který sleduje frekvenci návštěv v CHKO Křivoklátsko, tedy zda je destinace pravidelně navštěvovaným cílem, či jednorázovým výletním místem, prozatím neopakovaným. Z výsledků grafu je patrné, že destinaci Křivoklátsko navštívilo celkem 44 % návštěvníků, kteří zde byli poprvé, nicméně dalších 37 % z celkového počtu oslovených patří návštěvníkům, kteří i když příležitostně, přesto opakovaně destinaci navštěvují. Pozitivní je výsledek pravidelně navštěvujících cestujících – necelých 10 %, kteří jsou v totožném výsledku jako místní obyvatelé, kteří oblast navštěvují.

Výstupem tak může být zjištění, že lokalita Křivoklátska nabízí zajímavé turistické cíle, možnosti relaxace, které mají kvalitní nabídku. Dokáží oslovit širokou veřejnost různých věkových kategorií a zájmů.

Kategorie	Podíl návštěvníků
Způsob dopravy	<ul style="list-style-type: none"> ▪ Většina automobilem (74 %)  ▪ Vlakem (11 %) ▪ Linkovým autobusem (6 %)
S kým cestuji	<ul style="list-style-type: none"> ▪ Většina s partnery/přáteli (78 %) ▪ S malými dětmi (22 %) ↘, se staršími dětmi (20 %) ↘
Odkud přijíždějí	<ul style="list-style-type: none"> ▪ Spíše z delších vzdáleností (od léta 2012 mírně zkrácení): <ul style="list-style-type: none"> ▪ 10 - 20 km (15 %) ↗ ▪ 21 - 50 km (24 %) ▪ 51 - 100 km (21 %) ↘ ▪ Nad 100 km (39 %) ↘
Ubytování	<ul style="list-style-type: none"> ▪ Nejvíce bez ubytování (53 %) ↗ ▪ Penziony a hotely (21 %) ↘ ▪ U známých, chata, chalupa (12 %)
Stravování v místě pobytu	<ul style="list-style-type: none"> ▪ Téměř vždy v restauracích (32 %) ↘ ▪ Občas v restauracích (55 %) ↗

Obr. č. 18 Profil návštěvníku turistických regionů České republiky (IPSOS Straka, 2014)



Graf č. 8 Frekvence návštěvy CHKO Křivoklátsko (Odvárková, 2014)

Výzkum zaměřený na domácí cestovní ruch (*IPSOS, Vogelová, 2014*) ze středních Čech mapuje návštěvnost turistických oblastí a zaměřuje se na zjištění skladby návštěvníků, způsob trávení volného času, jejich spokojenost s nabídkou cestovního ruchu, vybavením regionu, kvalitou poskytovaných služeb a zájem region v budoucnu opět navštívit. Zadavatelem byla agentura *CzechTourism*.

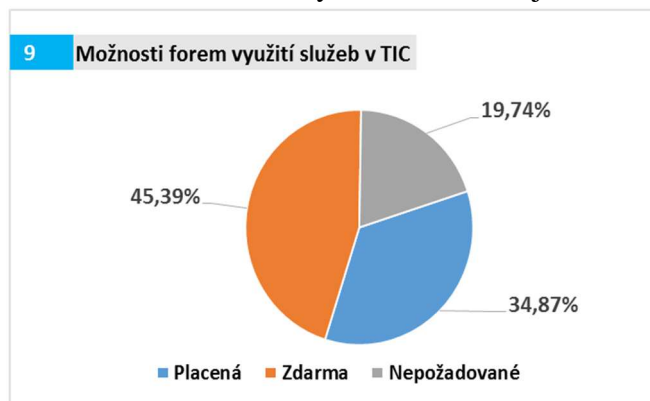
Dle zveřejněných výsledků návštěvníci do regionu středních Čech přijíždějí ze všech vzdáleností, lehce přibýlo těch, kteří jsou ze vzdálenějších lokalit nad 50 km. Přijíždějí nejčastěji automobilem na jednodenní návštěvy bez noclehu. Nejvíce lidí je v regionu s partnery či přáteli, přibývá návštěvníků, kteří jsou zde s malými dětmi. Více než polovina návštěvníků přijela do regionu na základě své dobré zkušenosti z předchozích pobytů, důležité jsou i doporučení přátel a blízkých. Nejčastějšími důvody návštěvy jsou poznání, relaxace a turistika a sport. Návštěvníky nejvíce láká poznávací a pěší turistika.

61 % návštěvníků by svým známým a přátelům doporučilo návštěvu regionu, což je na úrovni celorepublikového průměru. Celková spokojenost návštěvníků je stále na vysoké úrovni. Velmi málo návštěvníků je zde poprvé, většinou se jedná o opakované návštěvy. Téměř všichni se chtějí do regionu opět vrátit. Návštěvníci jsou nejvíce spokojeni s péčí o památky a turistické atraktivity, péčí o životní prostředí a péčí o čistotu a pořádek. Naopak méně jsou spokojeni s cenovou úrovní služeb, službami pro motoristy či rozsahem a dostupností ubytovacích kapacit (*IPSOS, Vogelová, 2014*).

S tím souvisí nabídka služeb, kterou návštěvníkům mohou poskytovat informační centra, která se snaží pravidelnými průzkumy sledovat zájmy návštěvníků, jejich požadavky a preference. Další kapitola je věnována právě průzkumu služeb, které turistická informační centra poskytují v návaznosti na preference návštěvníků.

7.3 Analýza dotazníkového šetření – hodnocení služeb TIC

Varianty služeb, které by měla poskytovat turistická informační centra, vybírali respondenti z deseti možných alternativ. Současně se mohli vyjádřit k formě využití – zda preferují zmiňovanou službu využívat zdarma, placenou, nebo ji nevyužijí. Všech deset možných variant služeb a formu využití demonstruje tabulka číslo 8 – úschovna zavazadel, občerstvení, WC, veřejný internet, dětský koutek, kopírování, skenování, tisk, průvodce, možnost účasti na seminářích, stojany na kola a půjčovna kol. Nejvíce by návštěvníci TIC využívali služby, které jsou poskytovány zdarma (45 %), necelých 35 %

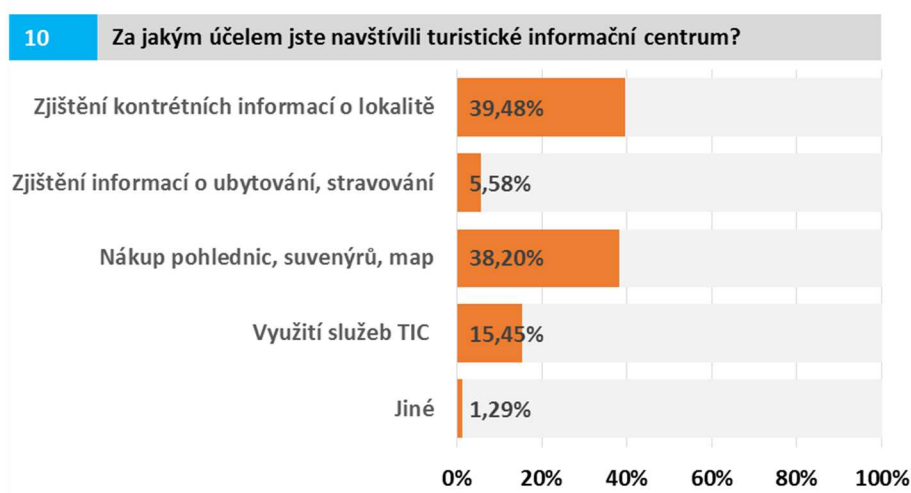


by bylo ochotno za požadovanou službu zaplatit, zbývajících 20 % by uvedené služby nevyužili. Nejčastěji uvedené služby, které by návštěvník využil a byl by ochoten za ně zaplatit, byly tyto alternativy – úschovna zavazadel, kopírovací služby, průvodce, půjčovna kol. Naopak zdarma by rádi využili stojany na kola, WC, veřejný internet. Dětský koutek a účast na seminářích / školení mezi služby poskytované TIC nepožadují.

SLUŽBY	PLACENÉ	ZDARMA	NEPOŽA-DOVANÉ
Úschovna zavazadel	50,65 %	31,17 %	18,18 %
Občerstvení	43,51 %	44,81 %	11,69 %
WC	22,73 %	74,03 %	3,25 %
Veřejný internet	12,99 %	83,12 %	3,90 %
Dětský koutek	10,39 %	31,82 %	57,79 %
Kopírovací služby	61,69 %	29,22 %	9,09 %
Průvodce	53,90 %	23,38 %	22,73 %
Účast na seminářích, školení	22,73 %	37,01 %	40,26 %
Stojany na kola	3,25 %	89,61 %	7,14 %
Půjčovna kol	66,88 %	9,74 %	23,38 %

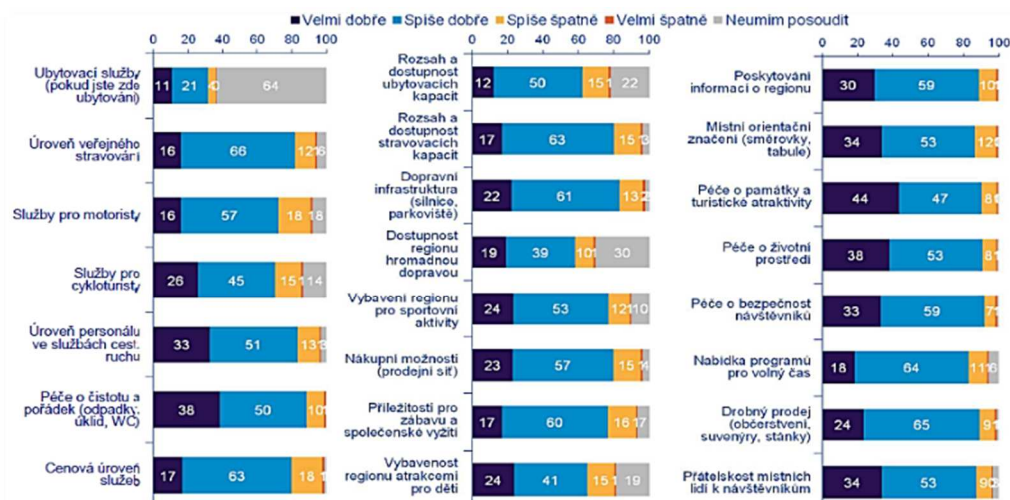
Tab. č. 9 Poskytované služby TIC a forma jejich využití (Odvárková, 2014)

Analyzován byl v dotazníkovém šetření také účel návštěvy turistického informačního centra. Oslovení mohli vybírat z nejčastějších důvodů návštěvy TIC – zjištění konkrétních informací o lokalitě, získání informací o ubytování a stravování, nákup pohlednic, suvenýrů, map, využití dalších služeb TIC, či zvolit jinou alternativu návštěvy. Mezi nejčastější důvody návštěvy pařilo zjištění konkrétních informací o lokalitě (39,5 %) a nákup pohlednic, suvenýrů, map (38,2 %). Mezi další důvod návštěvy s necelými 15,5 % patří využití nabízených služeb TIC. Zjištění informací o ubytování a stravování zajímalo necelých 6 % oslovených.



Graf č. 10 Účel návštěvy TIC (Odvárková, 2014)

S výsledným hodnocením účelu návštěvy bylo přes 90 % oslovených spokojeno. Necelých 8 % mělo drobné výhrady a s poskytnutými službami byli spokojeni jen částečně. Necelá 2 % oslovených v TIC neobdrželo požadované, z jakého důvodu TIC navštívili. Nabízené služby TIC zrcadlí služby poskytované v regionu. Jak celkově hodnotí návštěvník služby poskytované v regionu středních Čech, nalezneme v grafu č. 11, zpracovaného agenturou IPSOS. Ze vzorku 2 410



Graf č. 11 Hodnocení poskytovaných služeb v regionu středních Čech (IPSOS, Vogelová, 2014)

oslovených, poskytuje procentuální přehled hodnocení poskytovaných služeb v regionu ve 4 stupních – velmi dobře, spíše dobře, spíše špatně, velmi špatně, nemohu posoudit. Návštěvníci byli nejvíce spokojeni s péčí o památky a turistické aktivity, péčí o životní prostředí a péčí o čistotu a pořádek. Naopak méně jsou spokojeni s cenovou úrovní služeb, službami pro motoristy či rozsahem a dostupností ubytovacích kapacit (IPSOS, Vogelová, 2014).

Součástí dotazníkového šetření bylo hodnocení na pětistupňové škále – velmi dobře, spíše dobře, spíše špatně, velmi špatně, nedokáží posoudit. Hodnocení se týkalo dvou otázek – „jak hodnotíte propagaci cestovního ruchu v regionu prostřednictvím TIC“ a „jak hodnotíte kvalitu služeb nabízených v TIC“. Ke každému stupni byl přiřazen ekvivalent známky 4stupňového hodnocení (velmi dobře – 1, velmi špatně – 4). Z celkem 154 respondentů nedokázalo posoudit hodnocení celkem 9 oslovených u otázky, jak hodnotí propagaci cestovního ruchu v regionu. Tito respondenti byli z celkového vzorku pro výpočet vyřazeni.

V obou položených otázkách žádný z respondentů neuvedl možnost hodnocení velmi špatně. Na otázku, jak hodnotí propagaci cestovního ruchu v regionu prostřednictvím TIC, odpovědělo 101 respondentů (65,6 %) variantu hodnocení velmi dobře, dalších 34 respondentů (22,1 %) variantu spíše dobře, 10 respondentů (6,5 %) hodnotilo propagaci cestovního ruchu prostřednictvím TIC spíše špatně, zbývajících 9 respondentů (5,8 %) se k této problematice nedokázalo vyjádřit. Na otázku, jak hodnotí kvalitu služeb nabízených v TIC, odpovědělo variantu velmi dobře celkem 112 respondentů (73 %), 37 respondentů hodnotí kvalitu služeb spíše dobře (24 %), zbývajících 5 oslovených hodnotí kvalitu služeb spíše špatně (3 %).

Po součtu všech hodnot bodů z 4stupňového hodnocení a jejich následném dělení jejich počtem u každé otázky zvlášť, vzešel výsledek aritmetického průměru, kde propagace CR je průměrně ohodnocena známkou 1,37, tzn. jako velmi dobře. U hodnocení kvality služeb, které nabízí TIC, byl výsledek obdobný – 1,30. To znamená, že návštěvníci jsou v regionu s propagací cestovního ruchu velmi spokojeni a služby, které jim nabízí TIC jsou velmi kvalitní (viz tab. č. 9).

HODNOCENÍ TIC – DOTAZNÍKOVÁ ČÁST	ARITMETICKÝ PRŮMĚR
Jak hodnotíte propagaci cestovního ruchu v regionu prostřednictvím TIC?	1,372
Jak hodnotíte kvalitu služeb nabízených v TIC?	1,305

Tab. č. 10 Hodnocení propagace cestovního ruchu a kvality služeb nabízených TIC (Odvárková, 2014)

7.4 SWOT analýza lokality

Hodnocení aktuální situace v lokalitě nám dobře znázorní SWOT analýza, charakterizující vazby na cestovním ruch a ochranu přírody daného regionu. Vybrané body jsou syntézou možných alternativ z odborné literatury.

Silné stránky – Strengths	Slabé stránky – Weaknesses
<p>Turisticky významná lokalita</p> <p>Výhodná geografická poloha</p> <p>Atraktivita území (přírodní hodnoty, historické a kulturní památky)</p> <p>Dobrá dopravní dostupnost</p> <p>Prezence vysokého množství turistických tras a cyklostezek</p> <p>Přehledné značení stezek, doprovodné informační tabule, zábava pro děti</p> <p>Dlouhodobě zlepšující se kvalita a pestrost nabídky služeb</p> <p>Kvalitní infrastruktura pro aktivní trávení volného času</p> <p>Nabídka rekreace u vodních ploch a vodních toků</p> <p>Široká nabídka kulturních, společenských a sportovních akcí</p>	<p>Málo atraktivní prezentace historického a kulturního bohatství</p> <p>Nedostatečný marketing v cestovním ruchu</p> <p>Limity ochrany přírody omezující některé investiční aktivity</p> <p>Ohrožení lokality turismem a dalšími aktivitami</p> <p>Nedostatečná organizace cestovního ruchu</p> <p>Sezónnost nabídky</p> <p>Nedostatek příležitostí k nákupu</p>
Příležitosti (Opportunities)	Hrozby (Threats)
<p>Vznikající jednotná klasifikace turistických informačních center</p> <p>Organizace cestovního ruchu</p> <p>Rozšíření, zkvalitnění a modernizace areálů využívaných pro cestovní ruch</p> <p>Zvýšení a zefektivnění čerpání prostředků z fondů EU</p> <p>Zvýšení zaměstnanosti ve sféře služeb cestovního ruchu</p> <p>Investice do marketingu v cestovním ruchu</p> <p>Řízení negativních vlivů turismu</p> <p>Rozvoj šetrného turismu s využitím konceptu plánu péče o krajinu</p> <p>Očekávané pozitivní vlivy turismu</p>	<p>Ohrožení biodiverzity turismem a dalšími aktivitami při nesprávné regulaci</p> <p>Konflikt se zájmy ochrany přírody</p> <p>Jednostranné zaměření aktivit návštěvníků</p> <p>Stagnace poskytovaných služeb</p> <p>Nedostatek finančních prostředků</p> <p>Nezájem o vzájemnou kooperaci s okolními turistickými destinacemi</p> <p>Negativní vliv konkurence okolních regionů</p> <p>Snižování konkurenceschopnosti regionu</p>

Tab. č. 8 SWOT analýza lokality (Odvárková, 2014)

Cestovní ruch je významným faktorem, který ovlivňuje ekonomiku celého území. Usiluje o efektivnější využití potenciálu území, bohužel ale současně dokáže jeho nekoordinovaný rozvoj ohrozit přírodní kvalitu území, na které je úspěch v turismu částečně závislý. Je tedy velmi důležité zabývat se rozbohem vlivů již realizovaných aktivit a aplikovat je na plánované budoucí aktivity. Hledat nové potenciály území pro rozvoj turismu v území v nekonfliktní rovině s ochranou přírody. Sestavený koncept plánu péče pro území Křivoklátsko vázat na aktuální trendy v turismu a dokázat tak předejít limitu přírodní únosnosti. Navázat aktivní spolupráci s okolními regiony a propojit informační systém, vč. marketingové strategie.

7.5 SWOT analýza dotazníkové šetření

Výsledky dotazníkového šetření a přínos této metody byly zhodnoceny v níže uvedené SWOT analýze, v které jsou uvedeny silné (Strengths) a slabé (Weaknesses) stránky dotazníkového šetření, stejně tak i hrozby (Threats) a příležitosti (Opportunities) spojené s distribucí a vyhodnocením získaných dat.

Silné stránky – Strengths	Slabé stránky – Weaknesses
Forma dotazování Oslovení cílové skupiny Pokrytí celé turistické sezóny Využití nejvyšší návštěvnosti TIC Konstrukce otázek (jednoduchost a přehlednost) Časová nenáročnost Finanční nenáročnost Anonymita respondentů	Nízká návratnost dotazníků Proaktivní přístup k distribuci zaměstnanci TIC Motivace návštěvníků k vyplnění dotazníků Určité zkreslení kvůli dobrovolnosti odpovídat
Příležitosti (Opportunities)	Hrozby (Threats)
Atraktivní forma dotazování Získání kontaktů Motivace zaměstnanců TIC pro distribuci dotazníků Propagační materiály pro zviditelnění dotazníkového šetření Opakované použití pro srovnávací šetření	Záměrné zkreslení informací Nemožnost zpětné kontroly a ověření dat Ztráta vyplněných dotazníků

Tab. č. 11 SWOT analýza dotazníkového šetření (Odvárková, 2014)

8 DISKUZE

CHKO Křivoklátsko představuje území, které je jako celek dosud jen málo negativně ovlivněno důsledky civilizačního vývoje a hlásí se k vysoce hodnotnému a atraktivnímu přírodnímu a krajinnému bohatství. Díky svým kulturním, historickým památkám, vlastní oblasti i blízkého okolí, a přírodním atraktivitám se CHKO Křivoklátsko stalo jednou z významných turisticky vyhledávaných lokalit.

Turismu se v této oblasti přisuzuje značný význam i do budoucnosti a jeho následný nárůst je spojen s vývojem nových rozvojových šancí pro celou oblast. Nicméně tento rozvoj v oblasti turismu s sebou nese nejen nové příležitosti, ale také možná ohrožení chráněné oblasti, která je citlivá na jakýkoliv negativní vliv. Je proto velmi důležité nalézt společný kompromis mezi nabídkou služeb a sekundárními produkty, vznikajícími s rozvojem turismu, a ochranou přírody.

Problematikou rozvoje turismu v chráněných územích a trvale udržitelného cestovního ruchu se zabývá mnoho autorů. Dle *Doubnerové (2008)* existuje akceptovatelná změna – což je definovaná hranice, při které připouštíme změnu přírodního území v takovém měřítku, aby byly zachovány její hodnoty, výměnou za ekonomický rozvoj. Změny a přizpůsobení oblasti je jednou z variant, kterou je možné se v rozvoji cestovního ruchu ubírat. V současné době narůstá u široké veřejnosti zájem o ochranu přírody a environmentální kvalitu poskytovaných služeb následně podmiňuje výběr turistické destinace. Ať už se jedná o udržování environmentálních standardů poskytovaných služeb, nebo o finanční podporu místních iniciativ, která nahrazuje negativní dopady cestovního ruchu (*Doubnerová, 2008*). Celkově tak stoupá zájem o aktivní dovolenou a poznávání chráněných území. Trendy cestovního ruchu reagují na tuto poptávku a ztotožňují se s větší odpovědností v udržitelném rozvoji. Tento trend je možné sledovat i na analyzované oblasti. Pro zájemce se rozšiřuje nabídka odborných seminářů na téma ochrany přírody, nově jsou v nabídce průvodcovské služby, doplněné o odborné přednášky, v terénu nalezneme značné množství informačních tabulí, které pro různé věkové kategorie návštěvníků zobecňují základní principy ochrany přírody a krajiny a pravidla chování v chráněném území.

Dlouhodobým cílem ochrany přírody a krajiny v CHKO Křivoklátsko je uchování typického rázu krajiny při zachování pestré škály druhově bohatých přirozených a polopřirozených společenstev se vzácnými druhy rostlin a živočichů. S plánem vyhlášení Národního parku Křivoklátsko by se nastavil nejvyšší stupeň ochrany na území. Národní park by zamezil realizaci projektů, které by mohly jakkoliv území znehodnotit a poškodit. Oproti CHKO jsou lesy a lesní půdní fond ve státním vlastnictví, nelze je tedy nikterak zcizit, privatizace je vyloučena. Vysoká návštěvnost lokality s sebou ale bohužel nese negativní dopady na životní prostředí. Zvýšenou měrou se začaly projevovat od konce padesátých let v souvislosti s bezkonceptní a živelnou zástavbou umístěnou do volné krajiny, zejména v době

přístupném údolí Berounky. Rekreační a turistické aktivity jsou víceméně sezónní (AOPK ČR, Správa CHKO Křivoklátsko, 2006).

Posláním národního parku je chránit přírodní bohatství a přirozený život ekosystémů, zabezpečit rozvoj šetrné turistiky, vytvořit kvalitní zázemí pro rozvoj obcí. Národní parky jsou ekonomickou vzpruhou celého regionu v mezinárodním měřítku, kategorizací oblast získává výhodu před obdobnými lokalitami. S tím souvisí i ekonomický přínos národních parků pro rozvoj šetrné turistiky.

Průběh vyhlášení národního parku je zdoluhavý a přerušován volebními machinacemi. S pádem vlády v červnu 2013 se proces zastavil a NP Křivoklátsko čeká na současného ministra Richarda Brabce, který plán podporuje. Poslední odhad možného vyhlášení národního parku je situován na rok 2015.

Situace se v současné době stabilizuje a trendům poptávky se přizpůsobují i turistická informační centra svou nabídkou služeb. Právě turistická informační centra jsou jedním z důležitých pojmů v komunikačním toku základních informací o oblasti. TIC vystupují jako veřejně přístupná a viditelně označená účelová zařízení poskytující objektivní a ověřené informace o turistických cílech, službách cestovního ruchu, rekreační a kulturní nabídce v oblasti. Problematikou turismu v chráněných územích v České republice se zabývá Ústav pro životní prostředí PŘF UK v Praze pod vedením RNDr. Martina Čihaře, CSc, který sestavil systém indikátorů a monitorovací program sledování a hodnocení dlouhodobých environmentálních, sociálních a ekonomických změn v chráněných územích. Na základě těchto dat se pokouší mapovat, kvantifikovat a hodnotit vybrané parametry, jejich dynamiku a trendy. Jedním z důležitých bodů, který uvádí ve své práci „Integrace principů udržitelného rozvoje do cestovního ruchu a turistiky“ *doc. PaedDr. Tomáš Doležal, CSc. (2000)*, je sestavení marketingové a vzdělávací strategie pro podporu trvale udržitelného rozvoje cestovního ruchu. Jak dále uvádí ve své práci, důležitá je tvorba turistických produktů a propagace těch produktů, které budou šetrné k životnímu prostředí. Samozřejmostí je ale i vypracování jakéhosi „etického kodexu“ pro cestovatele, který bude obsahovat například výzvy k nákupu produktů vyrobených z místních surovin podle ekologických principů, respektování nutnosti zachování životního prostředí pro další generace, pohybu turistů jen po vyznačených trasách, podpora programů a organizací podporující šetrný rozvoj cestovního ruchu atd.

Všeobecné zásady pro tvorbu strategií a jejich realizaci v turismu můžeme porovnat v příkladu Rakouska, kde je ekoturismus významný specializovaný segment trhu cestovního ruchu. Jedná se zejména o *analýzu zdrojů* (SWOT regionu, zodpovědných osob, finančních zdrojů, analýzu vlivů na životní prostředí a časový horizont realizace). Další důležitou zásadou je *nalezení vhodných míst pro realizaci inovativních programů* šetrných k životnímu prostředí a *tvorba ekologických produktů*. Nezapomínají ani na *vytvoření regionálních turistických sdružení* a začlenění vzdělávací a osvětové činnosti v součinnosti s neziskovým sektorem ochrany životního prostředí do osnov ekonomických škol, specializovaných na cestovní ruch v kooperaci *s pravidelným sledováním trendů v poptávce a účelné*

ovlivňování nabídky u ekologických produktů. Prostřednictvím informačních center informovat širokou veřejnost o vlivu cestovního ruchu na životní prostředí, především v navštěvovaných turistických centrech. Podpořit realizaci seminářů a workshopů pro rozšíření povědomí veřejnosti, postoupit myšlenku na regionální až národní úroveň.

Porovná-li nastavené všeobecné zásady v příkladové studii pro Rakousko z roku 2000, musím konstatovat, že za 15 let cestovní ruch v České republice udělal výrazný posun. Nejen pravidelnými reporty a kontrolami agentura CzechTourism a Asociace turistických informačních center pomáhají rozvoji cestovního ruchu. Současně nastavené klíčové principy plánování a rozvoje produktů (*viz kapitola 3.2.6*) bychom téměř shodně mohli aplikovat na všeobecné zásady pro tvorbu strategií a jejich realizaci v turismu v Rakousku.

Nezbytností pro komplexní funkčnost systému je kvalitně nastavený marketingový plán, který sestavuje strategickou a operační stránku. Za využití znalostí trhu, detailních analýz, monitoringu konkurence a stanovením strategických cílů a prostředků k jejich dosažení. *Daniel Mourek (2000)* ve své studii *Prognóza rozvoje CR v České republice* uvádí, že marketing cestovního ruchu by měl být založen především na tržní segmentaci a na cíleném přístupu. Tržní segmentací pak definuje proces, který zahrnuje seskupení existujících a potenciálních zákazníků do skupin podle stejných charakteristik, nazývaných tržní segmenty.

Nejslibnější tržní segmenty si dále vybírá jako cílové trhy a zvolí vhodný marketingový mix, který je ušitý na míru speciálním potřebám, přáním a chování cílových trhů. Pro spojení rozvoje cestovního ruchu a ochrany přírody lze aplikovat marketingový plán s principy udržitelnosti – ekologická udržitelnost, sociální a kulturní udržitelnost, ekonomická udržitelnost. Poskytnout tím vysoce kvalitní produkt založený na vysoce kvalitním přírodním prostředí a v harmonii s ním. Minimalizovat nepříznivé dopady na místní společenství, naše dědictví, krajinu, zvyky a živočišné druhy a zároveň podporovat sociální a ekonomickou prosperitu.

Nastavený marketingový plán pro rok 2015, sestavený agenturou CzechTourism, představuje nové produkty – *Cesty za poznáním, Cesty krajinou, Cesty pro zdraví a kongresy*. Hlavním cílem je zvýšení počtu turistů v destinacích, zvýšení regionálního rozptylu, nárůst příjmů z cestovního ruchu. Plánovaná je taktéž změna vnímání destinace, povědomí o regionálních produktech, positioning *Česko – země romantických příběhů*. Hlavními komunikačními médii je zejména digital, print, TV, OOH a další, což koresponduje s hlavními propagačními aktivitami analyzovaných turistických informačních center (*Czechtourism, 2014*).

Co se týká vlastního dotazníkového šetření, v oblasti poskytovaných služeb jednotlivými turistickými informačními centry, je důležité vyzdvihnout nárůst kvality. TIC taktéž rozšiřují svou nabídku služeb. Cílem je nabídnout služby, které přesvědčí návštěvníky i z větších dálek, aby v regionu nezůstávali jen na jeden den. Při naplnění cílů spolupracují s propagačními materiály, prostřednictvím kterých nabízejí různorodé možnosti trávení volného času v lokalitě. Tyto návrhy dále

přizpůsobují délce plánovaného pobytu v regionu. Z pravidelných průzkumů agentury CzechTourism vychází najevo, že se zvyšuje počet návštěv regionu rodin s dětmi – vzhledem k tomuto aspektu turistická informační centra přizpůsobují nabídku služeb právě této cílové skupině. Z vlastního subjektivního hodnocení poskytovaných služeb TIC nebyly nalezeny žádné závažné nedostatky v plnění plánovaných cílů. Co se týká ochrany životního prostředí a regionálního rozvoje prostřednictvím TIC, doporučuji vzít v úvahu polohu vybraných TIC. Pro nabídku ekologických produktů a využití zajímavých míst pro vlastní realizaci inovativních programů je nutné počítat s kapacitami a možnostmi vybraných TIC v regionu. Které jsou často omezeny finančními zdroji. Pravidelné sledování trendů v poptávce se aktivně věnují všechna TIC, ať už vlastními individuálními průzkumy, tak v nadregionální struktuře prostřednictvím spolupracujících agentur.

Z dotazníkového šetření je také patrné, že návštěvníci jsou ochotni za kvalitní služby platit (úschovna zavazadel, kopírovací služby, úschovna kol, průvodce) – informační centrum využívají nejvíce jako zdroj informací o navštívené lokalitě, ale taktéž pro nákup propagačních materiálů, map, pohlednic. Využívají zdarma připojení k internetu, na které informační centra flexibilně reagují s nabídkou online verzí průvodců, turistických tras atp.

Přínos TIC pro regionální rozvoj a ochranu přírody v CHKO Křivoklátsko je nezanedbatelný. Prostřednictvím informačního centra získávají návštěvníci základní informace o lokalitě, její přírodní, kulturní a historické hodnoty. Tuto funkci bychom mohli nazvat jako edukativní. Hlavní cílem každého TIC je zdarma poskytovat tyto informace, prostřednictvím proškoleného personálu je možné vyzdvihnout důležité aspekty lokality, v této souvislosti komunikovat plán ochrany přírody. Dokáží upozornit na jedinečnost chráněného území a informovat návštěvníky o pravidlech chování v této výjimečné lokalitě. TIC mají pro region ale také ekonomickou funkci – závisí na nich velká část propagace regionu, zvyšují poptávku po službách v regionu – ubytovací a stravovací zařízení, sportovní a kulturní akce. Ze zájmového území CHKO Křivoklátsko bezpochyby největším přínosem jsou TIC Budy v Křivoklátě a IC Zbiroh, které jsou již součástí jednotné klasifikace turistických informačních center, a svými aktivitami a nabízenými službami velmi dobře podporují cestovní ruch v lokalitě.

9 ZÁVĚR

Úkolem této práce bylo vyhodnocení aktuálního stavu turistických informačních center v regionu Křivoklátska a zhodnocení jejich přínosu pro udržitelný regionální rozvoj a ochranu přírody. V začátku analýzy jsem si nastavila jednotlivé dílčí cíle, které mi pomohly sjednotit si pohled na zájmovou lokalitu – jednalo se o sestavení základních informací a trendů v cestovním ruchu chráněného území prostřednictvím porovnání již dostupných zdrojů, zmapování obecných informací o zájmovém území – přírodní charakteristiky, správní agenda, strategie ochrany přírody v chráněných územích, a sestavení základních profilů a nabídek služeb jednotlivých informačních center. Prostřednictvím dotazníkového šetření se mi podařilo sestavit obecný profil návštěvníka, který zvolil CHKO Křivoklátsko jako cílovou destinaci.

V dotazníkovém šetření byly taktéž sledovány služby, které by návštěvníci shledali potřebnými či nikoliv, nebo za které by byli ochotni zaplatit a které naopak očekávají zcela zdarma. Postupně navazovalo i hodnocení poskytnutých služeb a návštěvníci vybraná TIC z hlediska kvality služeb hodnotí velmi dobře. I tak by bylo dobré, aby jednotlivá TIC neustále zlepšovala kvalitu poskytovaných informací pro návštěvníky – nejen při osobní návštěvě, ale i na internetu, jelikož ten je jedním z hlavních zdrojů, kde návštěvník získává informace o lokalitě. Webové stránky jednotlivých TIC někdy vypadají poměrně zastarale, nemoderně a postrádají pravidelnou aktualizaci. Vhodné by bylo rozšířit a zatraktivnit nabídku pro trávení volného času v lokalitě (rozvoj kulturních a společenských akcí, sportovní a turistické aktivity) tak, aby zde chtěli návštěvníci zůstat více dní. Jedná se zejména o ty návštěvníky, kteří se do lokality opakovaně vrací a často pak nenalézají nové aktivity pro zpestření svého pobytu. V souvislosti s výše uvedeným kvalitně propagovat region u potenciálních návštěvníků jako místo s širokou nabídkou služeb, volnočasových aktivit a zajímavých turistických cílů. Komunikaci podpořit kvalitní reklamou na internetu a na venkovních reklamních nosičích. Neustále ovšem brát v zřetel ten fakt, že se lokalita nachází v chráněném území – tedy i trendy do budoucna přizpůsobit tak, aby nedocházelo k narušení této výjimečné lokality.

Vše výše uvedené jsou bezesporu kvalitní nástroje pro inspiraci potenciálního návštěvníka dorazit do uvedené lokality. Často ale zapomínáme na jakési vlastní individuální hodnocení. V odborném termínu se tato problematika nazývá sociální aspekty cestovního ruchu – zpracované téma autorkou A. Hogenovou se zajímá o vlastní motivaci k cestování, ve které uvádí, že hlavním motivem pro turistiku a cestovní ruch vůbec je krása přírody, což je ve filosofickém a sociologickém překladu hledání kořenů naší existence, tj. hledání domova. Je nutné si uvědomit, že trávení volného času v chráněné lokalitě znamená změnu vztahu uživatelů k využívanému prostoru. Jako naivní předpoklad se pak jeví spoléhat na sankce v případě porušování předpisů. Právě vazba na pátrání po krásách přírody a ztotožnění lokality s domovem může sloužit jako velmi přirozený, nenápadný

způsob, jak motivovat návštěvníky, aby pocítili ohroženost lokality a s odpovědným přístupem se k ní také chovali (*Hogenová, 2000*).

Turistická informační centra jsou jedním z mnoha podnětů, které pomáhají k této osvětě. Právě přírodní bohatství a krásy regiony jsou jedním z hlavních pilířů cestovního ruchu a je proto přímo závislý na stupni poškození přírody a životního prostředí. Nejen pestrost služeb, ale i přírodní památky a nepoškozené životní prostředí patří k důležitým motivačním faktorům pro návštěvu destinace. V konečném hodnocení kvality poskytovaných služeb, přínosu pro regionální rozvoj a ochranu přírody u vybraných turistických informačních center, mohu hodnotit všechna centra na velmi dobré úrovni. Za nedostatek u turistických informačních center považují omezenou otevírací dobu u vybraných z nich. Tato skutečnost závisí na zřizovateli a financování TIC, nicméně byly shledány i takové případy, kdy turistické informační centrum je otevřeno pouze ve všední dny a o víkendech, kdy je vykazována nejvyšší návštěvnost lokality, mají zavřeno.

Z výsledků práce vyplývá, že je nezbytně nutné neustále kooperovat s měnícími se trendy v cestovním ruchu a přizpůsobovat nabídku poptávce široké veřejnosti. V závislosti na výše uvedeném podporovat rozvoj šetrné turistiky a alternativních forem cestovního ruchu, vytvářet nové turistické produkty a propagovat produkty šetrné k životnímu prostředí. Doporučení uvedená v této diplomové práci mohou pomoci při rozvoji potenciálu území v cestovním ruchu, aniž by došlo k ohrožení chráněné krajinné oblasti. Následnou realizací některých z nich pomoci k odstranění současných nedostatků, popřípadě upozornit na preferenci řešení v budoucnosti.

10 PŘEHLED LITERATURY A POUŽITÝCH ZDROJŮ

A.T.I.C. ČR, 2013: *Jednotná klasifikace turistických informačních center ČR*. Asociace turistických informačních center, [online]: http://www.aticcr.cz/VismoOnline_ActionScripts/File.ashx?id_org=200039&id_dokumenty=1807, [cit. 20. 7. 2013].

A.T.I.C. ČR b, 2014: *Historie 1994 – 2014*. Asociace turistických informačních center, [online]: <http://www.aticcr.cz/historie-1994-2014/ms-2127/p1=212>, [cit. 2. 3. 2014].

A.T.I.C. ČR, 2014: *Metodika turistických informačních center*. Asociace turistických informačních center, [online]: <http://www.aticcr.cz/metodika-turistickyh-informacnich-center/d-1048/p1=1742>, [cit. 2. 3. 2014].

AOPK ČR Praha, 2013: *Správa CHKO Křivoklátsko*. Agentura ochrany přírody a krajiny České republiky, [online]: <http://krivoklatsko.ochranaprirody.cz/>, [cit. 28. 1. 2013].

AOPK ČR Praha, Správa CHKO Křivoklátsko, 2006: *Plán péče o chráněnou krajinnou oblast Křivoklátsko na období 2007 – 2016*.

Bartoš M., Kušová D., Těšitel J., 2005: *Život v územích se zvláštním režimem*. Životné prostredie, 39.2: 72-75.

Batra A., 2006: *Tourism marketing for sustainable development*. ABAC Journal 26.1: 59-65.

Buček A., 2002: *Tvorba ekologických sítí v České republice*. In Maděra, P.(ed.): *Ekologické sítě*. (Sborník příspěvků z mezinárodní konference 23.-24.11. 2001 v Brně), Geobiocenologické spisy, sv. 6, MZLU v Brně a Mze Praha.

Butler, R., Hall, C.M., Jenkins, J. (eds), 1998: *Tourism and Recreation in Rural Areas*. John Wiley and Sons, Chichester.

Cash D. W., et al., 2003: *Knowledge systems for sustainable development*. Proceedings of the National Academy of Sciences, Clark University, Worcester.

Cater E., (1995): *Environmental Contradictions in Sustainable Tourism*. The Geographical Journal, 161, č. 1, s. 21 – 28.

CzechIt, 2012: *Příloha marketingové koncepce cestovního ruchu 2013-2020*. Praha, [online]: http://www.czechtourism.cz/getmedia/70718921-e0d0-4ed2-bc30-4f48a3ff6119/11_12_13_marketingova_strategie_priloha.pdf.aspx, [cit. 12. 8. 2013].

Czechtourism, 2013: *Základní informace*. Česká centrála cestovního ruchu – CzechTourism, [online]: <http://www.czechtourism.cz/o-czechtourism/zakladni-informace/>, [cit. 8. 12. 2013].

Czechtourism, 2014: *Marketingový plán agentury CzechTourism na rok 2015*. Praha, [online]: <http://www.czechtourism.cz/marketingove-aktivity/marketingovy-plan/>, [cit. 10. 10. 2014].

Doležal T., 2000: *Integrace principů udržitelného rozvoje do cestovního ruchu a turistiky*. Univerzita Karlova v Praze, Fakulta tělesné výchovy a sportu, Praha, [online]: http://www.cestovni-ruch.cz/zdroje/docs/int_principu.pdf, [cit. 7. 9. 2014].

Doubnerová J., 2008: *Cestovní ruch v chráněných územích, rešerše odborné literatury*. Jizersko-ještědský horský spolek, [online]: http://www.horskyspolek.cz/files/studie_cr.pdf, [cit. 4. 10. 2013].

Drexhage J. a Murphy D., 2010: *Sustainable Development: From Brundtland to Rio 2012*. [online]: http://www.un.org/wcm/webdav/site/climatechange/shared/gsp/docs/GSP1-6_Background%20on%20Sustainable%20Devt.pdf, [cit. 7. 12. 2014].

Foretová V., Foret M., 2001: *Jak rozvíjet místní cestovní ruch*, vyd. 1, Grada, Praha.

Grasseová M., 2006: *Využití SWOT analýzy pro dlouhodobé plánování*. Obrana a strategie, 48-55.

Hesková, M. a kol., 2006: *Cestovní ruch pro vyšší odborné a vysoké školy*. 1. vyd., Fortuna, Praha.

Hogenová A., 2000: *Sociální aspekty cestovního ruchu*. Univerzita Karlova v Praze, Fakulta tělesné výchovy a sportu, Praha, [online]: http://www.cestovni-ruch.cz/zdroje/docs/int_principu.pdf, [cit. 10. 9. 2014].

Hora J., Marhoul P., Urban T., 2002: *Natura 2000 v České republice, návrh ptačích oblastí*. ČSO, Praha.

Charousek J., 2014: *Cestovní ruch jako systém*. Technická univerzita v Liberci, Liberec.

Indrová J., 2009: *Cestovní ruch (Základy)*. Oeconomica, Praha.

IPSOS, Straka M., 2014: *Fórum cestovního ruchu*. Ipsos pro CzechTourism, [online]:
http://forum.czechtourism.cz/download/2014/prezentace/michal_straka_ipsos_2.pdf, [cit. 10. 10. 2014].

IPSOS, Vogelová M., 2014: *Výzkum zaměřený na domácí cestovní ruch – střední Čechy*. Ipsos pro CzechTourism, [online]:
<http://monitoring.czechtourism.cz/CzechTourism/zpravy.html>, [cit. 10. 9. 2014].

Jakubíková D., 2012: *Marketing v cestovním ruchu: jak uspět v domácí i světové konkurenci*. Grada, Praha.

Kolbek J., 2011: *Květena a vegetace Chráněné krajinné oblasti a Biosférické rezervace Křivoklátsko–současný stav poznání botanického výzkumu*. Bohemia centralis, Praha, 31: 147–182.

Korvas P. a kol., 2007: *Aktivní formy cestovního ruchu*. Masarykova univerzita, Brno.

Křivoklátsko, NP Šumava CHKO, 2008: *Hodnocení vlivu diverzity abiotických podmínek na diverzitu biotopů v NP Šumava a CHKO Křivoklátsko*. Fyzickogeografický sborník 6, 111.

Křivoklátsko, 2014: *Vítejte na Křivoklátsku*. [online]:
<http://www.krivoklatsko.cz/uvod-5/>, [cit. 27. 7. 2014].

Ložek V., 1983: *Současný stav přírodního prostředí Křivoklátska podle výpovědi malakofauny*. Bohemia centralis, č. 12: 91-113.

Ložek V., 2011: *Postavení Křivoklátska v rámci české přírody a krajiny*. Bohemia centralis, Praha, 31: 9–13.

Malá V. a kol., 2002: *Základy cestovního ruchu*. Fakulta mezinárodních vztahů, VŠE, Praha.

www.mapy.cz, 2014: *Chráněná krajinná oblast Křivoklátsko*. Seznam.cz, a.s., [online]:

<http://mapy.cz/zakladni?x=13.8448393&y=50.0198052&z=9&source=area&id=70&q=chko%20k%C5%99ivokl%C3%A1tsko>, [cit. 27. 7. 2014].

Matějka K., 2006: *Návrh systému monitoringu ve vztahu k participativnímu/integrovanému managementu biosférických rezervací*.

MMR, 2007: *Školení a vzdělávání pracovníků v cestovním ruchu*. Ministerstvo pro místní rozvoj, [online]: <http://www.mmr.cz/getmedia/29ef96b4-5c47-41d0-861e-e79a5c5aa057/GetFile46>, [cit. 19. 3. 2014].

MMR, 2010: *Analýza kvality služeb a realizace průzkumů ve vztahu k turistickým informačním centrům*. Ministerstvo pro místní rozvoj, odbor cestovního ruchu, [online]: <http://www.mmr.cz/getmedia/8e6959ee-23ed-4202-84ff-bb2827a6091f/Analyza-kvality-sluzeb-a-realizace-pruzkumu-ve-vzt>, [cit. 1. 11. 2013].

Mourek D., 2000: *Prognóza rozvoje ČR v České republice*. Česká centrála cestovního ruchu, Praha, [online]: http://www.cestovni-ruch.cz/zdroje/docs/int_principu.pdf, [cit. 7. 9. 2014].

Mourek D., 2002: *Cestovní ruch a životní prostředí*, Sborník „K udržitelnému rozvoji České republiky: vytváření podmínek“. Univerzita Karlova v Praze, Centrum pro otázky životního prostředí, Praha.

Moutinho L., 2000: *Strategic Management in Tourism*. London.

MŽP, 2013: *Obecná ochrana přírody a krajiny*. Ministerstvo životního prostředí, [online]: http://www.mzp.cz/cz/obecna_ochrana_prirody_krajiny, [cit. 10. 12. 2013].

MŽP, 2014: *Křivoklátsko si národní park zaslouží, otázky a odpovědi*. Ministerstvo životního prostředí, [online]: <http://krivoklatsko.ochranaprirody.cz/res/data/174/022640.pdf>, [cit. 27. 7. 2014].

N. N., 2014: *Citát*. Neznámý autor, [online]: <http://citaty.net/autori/neznamy-autor/?page=47>, [cit. 19. 3. 2014].

Palatková M., Zichová J., 2011: *Ekonomika turismu*. Grada, Praha.

Pásková M., Zelenka J., 2002: *Cestovní ruch, výkladový slovník*. Ministerstvo pro místní rozvoj ČR, Praha.

- Petříček J., Kolbek V., 1989: *Výzkum fytozooofony v chráněné krajinné oblasti Křivoklátsko I. etapa*. Bohemia centralis 18: 105 – 142.
- Rod A., 2012: *Likertovo škálování*. Electronic Journal for Philosophy. University of Economics, Prague.
- Roleček J., 2014: *CHKO Křivoklátsko*. Ústav botaniky a zoologie PřF MU, Brno, [online]: http://www.sci.muni.cz/botany/rolecek/CHU_Krivoklatsko.pdf, [cit. 11. 10. 2014].
- Rumpel P., 2006: *Městský marketing jako koncept rozvoje města*. Katedra sociální geografie a regionálního rozvoje, Ostravská univerzita.
- Stříbrná M., 2008: *Podmínky rozvoje cestovního ruchu v chráněných krajinných oblastech a národních parcích*. Euroconsultants, s.r.o., Praha.
- Studnička, P., 2014: *Trendy cestovního ruchu a možnosti řešení disparit v České republice – seminář*, Praha, [online]: http://is.vos.cz/testy2/sbornik/pdf/sekce_1/studnicka.pdf, [cit. 23. 8. 2014].
- Sysel J., Matouš J., 2009: *Příručka systému managementu kvality*. Asociace turistických informačních center České republiky.
- Šmaha J., 1990: *Informace o batrachofauně biosférického rezervátu Křivoklátsko*. Bohemia centralis, Praha, 19: 235-259.
- Špičáková H. 2009: *Hipoturistika, včera a dnes, tady a tam*. Ústav tvorby a ochrany krajiny, Lesnická a dřevařská fakulta, Mendelova zemědělská a lesnická univerzita, Brno.
- Toušek V., Kunc, J., Vystoupil, J. a kol., 2008: *Ekonomická a sociální geografie*. Vydavatelství a nakladatelství Aleš Čeněk, s.r.o., Plzeň.
- Trhlínová Z. K. a Jelínková M., 2014: *Komunitní přístupy k rozvoji venkova: Účinný nástroj regionální politiky po roce 2014?*. Veřejná správa 2014, 119.
- UNWTO, 1991: [online]: <http://repository.uneca.org/handle/10855/3921>, [cit. 12. 10. 2013].
- Vacek S., Vacek Z., Ulbrichová I., Hynek V., 2012: *Mapy zonace ochrany přírody v CHKO v nižších a středních polohách ČR, Mapa zonace ochrany přírody v CHKO Křivoklátsko*. Česká zemědělská univerzita v Praze, Fakulta lesnická a dřevařská.

Valská T., 2013: *Tourist Information Centre from the Point of View of the National System of Quality in Tourism of the Czech Republic*. Journal of Tourism and Services, 125.

Vybíral J. a Čupa P., 2012: *Program Člověk a biosféra, biosférické rezervace a hospodaření v kulturní krajině*. Zasedání ekonomické komise České akademie zemědělských věd, Lednice.

Vystoupil, J., Šauer M., Holešinská A., Metelková P., 2006: *Základy cestovního ruchu*. Masarykova univerzita, Brno.

Wall, G., Mathieson, A., 2006: *Tourism: Change, impacts and opportunities*. Dorchester, Dorset.

Walter J. (2006): *Community Destination Management in Developing Economies*. The Haworth Hospitality Press, New York. 198 s.

Weaver D. B., 2006: *Sustainable tourism: Theory and practice*. Routledge.

Zákon č. 114 / 1992 Sb., o ochraně přírody a krajiny, v platném znění.

Zákon č. 17 / 1992 Sb., o životním prostředí, v platném znění.

Zákon č. 106/99 Sb., o svobodném přístupu k informacím, v platném znění.

Zákon č. 163/2003 Sb., o podmínkách provozování zoologických zahrad, v platném znění.

URL 1: www.mesto-beroun.cz

URL 2: <http://www.mkc-horovice.cz/mkc-ic.html>

URL 3: <http://www.is-krivoklat.cz/>

URL 4: <http://www.novestrasci.cz/sluzby/firmy-a-sluzby/instituce/informacni-centrum-29.html>

URL 5: <http://www.muzeumradnice.cz/>

URL 6: <http://www.infocentrum-rakovnik.cz/>

URL 7: <http://www.muunhost.cz/>

URL 8: <http://www.zbiroh.cz/turista/informacni-centrum-mikroregionu-zbirozsko/>

URL 9: <https://helpdesk.cenia.cz/hdPublic/helpdesk/ochrana-prirody/zakladni-informace-priroda.html>

11 SEZNAM PŘÍLOH

- Obr. č. 1* Mapa se zvýrazněnou hranicí CHKO Křivoklátsko s vybranými turistickými informačními centry
- Obr. č. 2* Nejdůležitější informační zdroje – internet
- Obr. č. 3* Logo TIC
- Obr. č. 4* Zdroje financování TIC
- Obr. č. 5* Logo Asociace
- Obr. č. 6* Logo CzechTourism
- Obr. č. 7* Logo jednotné certifikace
- Obr. č. 8* Chráněná krajinná oblast Křivoklátsko. Vyznačeny hranice chráněných oblastí
- Obr. č. 9* Umístění MIC Beroun
- Obr. č. 10* Umístění IC Hořovice
- Obr. č. 11* Umístění TIC Křivoklát
- Obr. č. 12* Umístění IC Nové Strašecí
- Obr. č. 13* Umístění TIC Radnice
- Obr. č. 14* Umístění MIC Rakovník
- Obr. č. 15* Umístění IC Unhošť
- Obr. č. 16* Umístění IC Zbiroh
- Obr. č. 17* Struktura cestujících podle závěrů konference o statistice cestovního ruchu
- Obr. č. 18* Profil návštěvníku turistických regionů České republiky
-
- Graf č. 1* Profil návštěvníků s ohledem na typ spolucestujících
- Graf č. 2* Původ návštěvníků – kraj
- Graf č. 3* Pohlaví dotazovaných
- Graf č. 4* Původ návštěvníků – skupiny z pohledu počtu obyvatel
- Graf č. 5* Využívaný dopravní prostředek pro dojezd do lokality
- Graf č. 6* Využívaný dopravní prostředek pro pohyb po lokalitě
- Graf č. 7* Délka pobytu návštěvníků v regionu
- Graf č. 8* Frekvence návštěvy CHKO Křivoklátsko

Graf č. 9 Možnosti využití služeb TIC

Graf č. 10 Účel návštěvy TIC

Graf č. 11 Hodnocení poskytovaných služeb v regionu středních Čech

Tab. č. 1 Vývoj novodobého turismu

Tab. č. 2 Hlediska přístupu k cestovnímu ruchu

Tab. č. 3 Cestovní ruch jako významná součást lidské spotřeby

Tab. č. 4 Trendy v trávení volného času

Tab. č. 5 Formy udržitelného cestovního ruchu

Tab. č. 6 Dopady cestovního ruchu na území

Tab. č. 7 Výčet hlavních poskytovaných služeb TIC

Tab. č. 8 SWOT analýza lokality

Tab. č. 9 Poskytované služby TIC a forma jejich využití

Tab. č. 10 Hodnocení propagace cestovního ruchu a kvality služeb nabízených TIC

Tab. č. 11 SWOT analýza dotazníkového šetření

Příloha č. 1 Vizuál dotazníku – údaje návštěvníka



Název Informačního centra: Turistické informační centrum (TIC)

Prosím o vyplnění dotazníku zaměřeného na turistická informační centra Středočeského a Plzeňského kraje a hodnocení jejich služeb. Výsledky dotazníku budou použity výhradně pro potřeby zpracování diplomové práce na ČZU v Praze, Fakulty životního prostředí. Instrukce k vyplnění – zakroužkujte prosím zvolenou odpověď, případně svou odpověď napište. Vyplněný dotazník odevzdejte pracovníkovi infocentra. Děkuji Vám předem za Váš věnovaný čas a spolupráci Bc. Monika Odvárková.

1. část – Údaje návštěvníka

1. Pohlaví

1. Muž
2. Žena

2. Kolik Vám je let?

Doplňte

3. Přijel/a jste do okolí CHKO Křivoklátsko jako?

1. Jednotlivec
2. Rodina
3. Skupina přátel
4. Jiná možnost:.....

4. V kterém kraji žijete?

Doplňte

5. Ke které skupině z pohledu počtu obyvatel svého bydliště patříte?

1. Venkov
2. Město

6. Jakým dopravním prostředkem jste přijeli do okolí CHKO Křivoklátsko?

1. Vlák
2. Autobus
3. Osobní auto
4. Jiná možnost.....

7. Jaký dopravní prostředek používáte k cestování po okolí CHKO Křivoklátsko?

1. Osobní auto
2. Městskou dopravu
3. Vlák
4. Pěší
5. Jízdní kolo
6. Jiná možnost.....

8. Jak dlouhou dobu v tomto regionu pobýváte?

1. Jsem stálý obyvatel
2. Krátkodobě pobývající turista
3. Výletník
4. Turista na dovolené (ubytován v regionu)
5. Jiná možnost.....

9. Jak často navštěvujete CHKO Křivoklátsko?

1. Jsem místní nebo z nedalekého okolí
2. Jsem zde poprvé
3. Opakovaně – příležitostně
4. Opakovaně – často pravidelně

Příloha č. 2 Vizuál dotazníku – turistické informační centrum

2. část – turistické informační centrum

10. Bylo turistické informační centrum snadno dostupné?

1. Ano
2. Ne Proč?

11. Za jakým účelem jste navštívil/a toto TIC ? (můžete označit více možností)

1. Zjištění konkrétních informací o regionu/lokalitě
2. Zjištění informací o ubytování, stravování
3. Nákup pohlednic, suvenýrů, map
4. Využití služeb IC (WC, občerstvení, internet)
5. Jiné (doplňte).....

12. Dostali jste to, kvůli čemu jste do TIC přišli?

1. Ano
2. Částečně
3. Ne

13. Co si myslíte, že by mělo TIC nabízet za služby (u každé nabízené služby uveďte, zda byste ji využil/a a označte křížkem, zda za úhradu či pouze kdyby byla zdarma.)

		Placená	Zdarma	Ne
1	Úschovna zavazadel			
2	Občerstvení (pitná voda, káva, čaj)			
3	WC			
4	Veřejný internet			
5	Dětský koutek			
6	Kopírování, skenování, tisk			
7	Průvodce			
8	Možnost účasti na seminářích, školení			
9	Stojany na kola			
10	Půjčovna kol			

14. Ohodnoťte kritéria uvedená v tabulce (zakroužkujte hodnotu v tabulce)

		velmi dobře	spíše dobře	spíše špatně	velmi špatně	nedokáži posoudit
1	Jak hodnotíte propagaci cestovního ruchu v regionu prostřednictvím TIC?	1	2	3	4	5
2	Jak hodnotíte kvalitu služeb nabízených v TIC?	1	2	3	4	5

15. Chcete být seznámen s výsledkem?

1. Ano
2. Ne

Kontakt (email):.....

Vyplněný dotazník odevzdejte pracovníkovi infocentra. Děkuji Vám za Váš věnovaný čas. Bc. Monika Odvárková

Příloha č. 3 Check list – turistické informační centrum

TIC:	Ano	Ne
Exteriér TIC		
1.Jsou výlohy/vstupní prostory a bezprostřední okolí TIC čisté a upravené?		
2.Lákalo TIC ke vstupu, ihned zvenku zaujalo?		
Interiér a vybavenost TIC		
3.Bylo prostředí na TIC čisté a upravené?		
4.Bylo TIC vybaveno dostatečným množstvím letáků, propagačních materiálů pro zákazníky?		
5.Vyskytovaly se na TIC materiály (plakáty, letáky) na akce, které již proběhly?		
6.Bylo TIC vybaveno přístupem na internet?		
6a.Byl přístup na internet zdarma?		
7.Bylo TIC vybaveno WC?		
7a.Je k dispozici u TIC stojan na kola?		
Další:		
První dojem zákazníka		
8.Cítil/a jsem se na TIC vítán/a?		
9.Vyskytl se při obsluze některý z níže uvedených nedostatků?		
Pracovník TIC		
10.Konzumoval pracovník jídlo v přítomnosti zákazníků?		
11.Pracovník byl zdvořilý (pozdravil, rozloučil se)		
12.Pracovník byl vstřícný, přátelský		
13.Pracovník mi věnoval dostatek času		
14.Z pracovníka bylo patrné, že ho jeho práce baví		
15.Navržené řešení odpovídalo mým požadavkům, byl/a jsem s navrženým řešením spokojen/a		
16.Pracovník můj dotaz zodpověděl jasně a srozumitelně		
17.Pracovník na mne působil jako odborník, měl přehled o regionu, o možnostech pro turisty		
18.Pracovník dokázal atraktivně představit navržený cíl, dokázal by turistu k návštěvě nalákat		
19.Pracovník s Vámi udržoval během jednání oční kontakt		
20.Pracovník byl v komunikaci aktivní (sám se ptal, jestli ještě něco nepotřebujete, nečekal na Váš další dotaz)		
21.Pracovník naslouchal Vašemu dotazu se zájmem, zajímal se o Vaše potřeby		
22.Pracovník Vám popřál při rozloučení pěkný pobyt/pěkný den (případně použil jinou zdvořilostní frázi)		
23.Doporučil/a byste využití služeb tohoto TIC svým známým ?		
Subjektivní dojmy		
24.Doporučil/a byste tohoto TIC		
25.Celkově ohodnoťte toto TIC		
		Datum: