



Ekonomická
fakulta
Faculty
of Economics

Jihočeská univerzita
v Českých Budějovicích
University of South Bohemia
in České Budějovice

Jihočeská univerzita v Českých Budějovicích

Ekonomická fakulta

Katedra strukturální politiky EU a rozvoje venkova

Bakalářská práce

Socioekonomické aspekty marginálních regionů

Vypracovala: Michaela Špačková

Vedoucí bakalářské práce: Mgr. Adéla Mezerová

České Budějovice 2015

JIHOČESKÁ UNIVERZITA V ČESKÝCH BUDĚJOVICÍCH

Fakulta ekonomická

Akademický rok: 2013/2014

ZADÁNÍ BAKALÁŘSKÉ PRÁCE

(PROJEKTU, UMĚLECKÉHO DÍLA, UMĚLECKÉHO VÝKONU)

Jméno a příjmení: **Michaela ŠPAČKOVÁ**
Osobní číslo: **E12363**
Studijní program: **B6202 Hospodářská politika a správa**
Studijní obor: **Strukturální politika EU pro veřejnou správu**
Název tématu: **Socio-ekonomické aspekty marginálních regionů**
Zadávací katedra: **Katedra strukturální politiky EU a rozvoje venkova**

Z á s a d y p r o v y p r a c o v á n í :

Cíl práce:

Cílem práce je vymezení socio-ekonomických aspektů marginálních regionů v rámci České republiky. Příčiny vzniku marginálních regionů a socio-ekonomické indikátory. Rozvoj a začlenění marginálních regionů a jejich následná komparace.

Metodika práce:

- 1 Studium odborné literatury vybrané problematiky - literární rešerše (vymezení pojmů s ohledem na danou problematiku, regionální politika a regionální rozvoj, charakteristika vybraných socio-ekonomických aspektů)
2. Sběr a analýza informací
3. Výsledky a zhodnocení dané problematiky
4. Návrhy na rozvoj vybraného marginálního regionu


Rámcová osnova:

1. Úvod
2. Literární rešerše
3. Analýza a syntéza poznatků z vlastního zkoumání
4. Vlastní návrhy
5. Závěr
6. Summary
7. Seznam literatury
8. Přílohy


Rozsah grafických prací: **dle potřeby**
Rozsah pracovní zprávy: **40-50 stran formátu A4**
Forma zpracování bakalářské práce: **tištěná**
Seznam odborné literatury:

1. Cudlínová, E., Bartoš, M., Kušová, D., & Těšitel, J. (1999) Marginální oblasti? prostorový indikátor udržitelného rozvoje České republiky. Závěrečná zpráva. České Budějovice: Ústav ekologie krajiny AV ČR.
2. Chromý, P. (2000) Historickogeografické aspekty vymezení pohraničí a jeho geografické analýzy. Geografie, 105(1), 63-76.
3. Leimgruber, W., (2005) Marginality and marginal regions? patterns and processes. International Conference on Issues of Peripheral Areas: Quo Vadis, Periphery? Prague: Charles University.
4. Novotná, M. (2005) Problémy periferních oblastí. Praha: Univerzita Karlova.

Vedoucí bakalářské práce: **Mgr. Adéla Mezerová**
Katedra strukturální politiky EU a rozvoje venkova
Datum zadání bakalářské práce: **30. listopadu 2013**
Termín odevzdání bakalářské práce: **30. dubna 2015**


doc. Ing. Ladislav Rolínek, Ph.D.
děkan

JIHOČESKÁ UNIVERZITA
V ČESKÝCH BUDĚJOVICÍCH
EKONOMICKÁ FAKULTA
Studijní 13 (25)
370 05 České Budějovice


doc. Ing. Eva Cudlínová, CSc.
vedoucí katedry

V Českých Budějovicích dne 26. března 2014

Prohlášení

Prohlašuji, že svoji bakalářskou práci jsem vypracovala samostatně pouze s použitím pramenů a literatury uvedených v seznamu citované literatury.

Prohlašuji, že v souladu s § 47 zákona č. 111/1998 Sb. v platném znění souhlasím se zveřejněním své bakalářské práce, a to - v nezkrácené podobě elektronickou cestou ve veřejně přístupné části databáze STAG provozované Jihočeskou univerzitou v Českých Budějovicích na jejích internetových stránkách, a to se zachováním mého autorského práva k odevzdanému textu této kvalifikační práce. Souhlasím dále s tím, aby toutéž elektronickou cestou byly v souladu s uvedeným ustanovením zákona č. 111/1998 Sb. zveřejněny posudky školitele a oponentů práce i záznam o průběhu a výsledku obhajoby kvalifikační práce. Rovněž souhlasím s porovnáním textu mé kvalifikační práce s databází kvalifikačních prací Theses.cz provozovanou Národním registrem vysokoškolských kvalifikačních prací a systémem na odhalování plagiátů.

Michaela Špačková

Datum: v Českých Budějovicích 17. 4. 2015

Poděkování

Na tomto místě bych ráda poděkovala vedoucí mé bakalářské práce, paní Mgr. Adéle Mezerové za cenné rady a připomínky při psaní mé práce. Děkuji také své rodině a nejbližším za podporu při studiu.

Obsah

1. ÚVOD.....	3
2. VYMEZENÍ POJMŮ	4
2.1 Region	4
2.1.1 Typologie regionů	4
2.1.2 Struktura regionu	7
2.1.3 Regionalizace	8
2.1.4 Regionální struktura v České republice.....	8
2.2 Obec	10
2.2.1 Město	11
2.2.2 Venkov	11
2.2.3 Příhraniční oblasti.....	11
2.2.4 Marginální oblasti.....	12
2.3 Územní plánování	13
2.3.1 Územní samospráva.....	13
2.3.2 Územní plánování.....	14
2.3.1 Územní plán.....	15
2.3.2 Regulační plán	15
2.3.3 Strategický plán obce	15
2.4 Regionální politika a regionální rozvoj.....	15
2.4.1 Regionální politika	16
2.4.2 Regionální rozvoj	17
2.4.3 Politika hospodářské a sociální soudržnosti Evropské unie	18
2.4.4 Evropská seskupení pro územní spolupráci	20
2.4.5 SWOT analýza.....	20
2.5 Vybrané socioekonomické aspekty marginálních regionů a socioekonomické indikátory	22

2.5.1 Socioekonomické aspekty marginálních regionů	22
2.5.2 Socioekonomické indikátory	23
3. CÍL A METODIKA PRÁCE	24
4. CHARAKTERISTIKA VYBRANÝCH MARGINÁLNÍCH REGIONŮ	25
4.1 Moravskoslezský kraj.....	25
4.1.1 Vybrané socioekonomické ukazatele Moravskoslezského kraje	26
4.1.2 SWOT analýza Moravskoslezského kraje.....	38
4.2 Ústecký kraj	38
4.2.1 Vybrané socioekonomické ukazatele Ústeckého kraje	41
4.2.2 SWOT analýza Ústeckého kraje.....	53
4.3 Srovnání Moravskoslezského a Ústeckého kraje	54
5. MOŽNOSTI ZLEPŠENÍ SOCIOEKONOMICKÉ SITUACE V MORAVSKOSLEZSKÉM A ÚSTECKÉM KRAJI	56
5.1 Finanční podpory Evropské unie v Moravskoslezském a Ústeckém kraji	56
5.2 Průmyslové zóny a investiční příležitosti v Moravskoslezském a Ústeckém kraji	59
6. ZÁVĚR	62
I. SUMMARY.....	64
II. SEZNAM POUŽITÝCH ZDROJŮ.....	65
III. SEZNAM GRAFŮ, TABULEK A OBRÁZKŮ S UVEDENÍM NÁZVŮ	69

1. Úvod

Povědomí o marginálních regionech ve společnosti v posledních letech roste. Problematika marginálních regionů je aktuální a zájem o periferní regiony a regionální disparity má i Evropská unie. Pro tyto regiony existuje široké spektrum programů zaměřených na odstraňování meziregionálních rozdílů, programů rozvoje a dotací pro obce, které jsou financovány ze strany Evropské unie a České republiky.

Bakalářská práce pojednává o dvou marginálních regionech v České republice – o Moravskoslezském kraji a Ústeckém kraji. Tyto regiony byly vybrány, jelikož patří mezi regiony se soustředěnou podporou státu, a to více než dvacet let. Tyto regiony nejsou pro majoritní část české společnosti atraktivní kvůli své pověsti průmyslových regionů, které jsou devastovány těžbou nerostných surovin a také tyto regiony charakterizují sociální problémy, které jsou spojeny s etnickými menšinami a vyšší mírou nezaměstnanosti.

Cílem této práce je analyzovat vybrané socioekonomické ukazatele těchto marginálních regionů, následně na základě analýzy socioekonomických ukazatelů vypracování SWOT analýzy, která komplexně zhodnocuje vybrané marginální regiony. Práce by měla ukázat, že tyto regiony mají potenciál a možnosti, díky kterým se vyrovnají ostatním, více rozvinutým regionům v České republice.

Bakalářská práce je rozdělena do pěti kapitol a několika podkapitol. První část práce se věnuje vymezení základních pojmů, které se týkají problematiky marginálních regionů, regionálního rozvoje a strukturální politiky Evropské unie. V praktické části jsou nejprve vybrané regiony charakterizovány, a následně jsou analyzovány socioekonomické indikátory Moravskoslezského a Ústeckého kraje. Jak je již zmíněno, ke každému regionu je vypracována SWOT analýza.

Dále jsou oba regiony porovnány, jsou popsány finanční podpory, které oba kraje čerpají, především ze strukturálních fondů Evropské unie. Vzhledem k rozvíjejícímu se trendu lokální i mezinárodní spolupráce jsou v práci uvedeny vybrané formy této spolupráce. Poslední kapitola bakalářské práce je věnována průmyslovým zónám, investičním příležitostem a rozvoji vědy a výzkumu v Moravskoslezském kraji a Ústeckém kraji.

2. Vymezení pojmů

V této kapitole jsou definovány základní pojmy, které jsou úzce spojeny s problematikou socioekonomických aspektů marginálních regionů v České republice.

2.1 Region

V zákoně č. 248/2000 Sb., o regionální podpoře je uvedeno, že regionem se rozumí „územní celek vymezený pomocí administrativních hranic krajů, okresů, správních obvodů obcí s pověřeným obecním úřadem, správních obvodů obcí s rozšířenou působností obcí nebo sdružení obcí, jehož rozvoj je podporován podle tohoto zákona“.

Pojem region, nebo také rajon, územní celek, určité teritorium, je těžko přesně definovatelný, jelikož je užíván v různých smyslech. Tuto překážku lze odstranit, pokud region vymežíme jako komplex vznikající regionální diferenciací krajinné sféry (Kadeřábková, Mates, Postránecký, & Wokoun, 1996). Podle Skokana (2004) lze většinou zaznamenat tři velmi rozdílné druhy územních (prostorových) útvarů, a to:

- subnárodní (kraje)
- nadnárodní (uskupení států)
- transnárodní (euroregiony)

Všechny tři druhy územních útvarů představují územní rozdělení odlišné od státní suverenity (Skokan, 2004).

Region lze také nazvat určitým územním systémem, jenž prosazuje společný zájem na rozvoji určitého území, který vede ke zlepšení života jeho obyvatel. V současné Evropě ztrácí na významu státní hranice a vyzdvihuje se význam regionů, které mají společné problémy a potřeby, dále ekonomické, demografické a sociální charakteristické znaky, a to díky globalizaci a spojování jednotlivých států (Lednický & Vaněk, 2006).

2.1.1 Typologie regionů

Důsledkem využívání regionů odlišnými způsoby vzniká spousta soustav členění regionů. Podle Lednického je základní členění regionů na regiony přirozené a regiony umělé (úcelové).

Přirozenými regiony se rozumí územní celky, které jsou ohraničeny přirozenými hranicemi – hřebeny hor, povodími řek, nížinnými a horskými soustavami. Mezi přirozené regiony mohou být řazeny nadstandardně chráněná přirozená území chráněných krajinných oblastí a národních parků. Naopak mezi regiony vytvořené za cílem politickým, ekonomickým či vojenským patří druhý základní typ regionu – region účelový. Příkladem účelových regionů jsou kraje a okresy, jinak řečeno jsou to administrativně vymezené oblasti (Lednický & Vaněk, 2006).

Při zaměření regionální politiky na konkrétní druhy územních celků je čerpáno z typologie regionů konané z hledisek, které ve své knize uvádí Wokoun (2008):

- hospodářské výkonnosti regionů,
- dlouhodobého socioekonomického vývoje a míry koncentrace aktivit,
- geografické polohy.

Pokud se zaměříme na typologii regionů z dlouhodobého socioekonomického vývoje, najdeme na území České republiky regiony rychle se rozvíjející, regiony rozvíjející se, regiony s nízkou dynamikou růstu, regiony zaostávající a regiony upadající. Pro hodnocení regionů z dlouhodobého socioekonomického vývoje jsou použity správní regiony – kraje a regiony soudržnosti (Kolektiv autorů, 2008).

V příloze Evropské charty regionálního plánování jsou popsány další účelové typy regionů, které jsou uvedeny v následující tabulce.

Tabulka 1: Účelové regiony podle Evropské charty regionálního rozvoje

Typ účelového regionu	Charakteristika regionu
Venkovská území	Převládající zemědělská funkce, rozvoj sociálních i ekonomických struktur a dopravy, ochrana a uchování přirozené krajiny.
Městská území	Velký podíl na rozvoji Evropy, problémová kontrola růstu, důraz na lepší životní prostředí, rozvoj veřejné dopravy a omezení migrace obyvatel z městských center na periferii.
Pohraniční území	V rámci zájmu podpory stále užších kontaktů obyvatel usnadňovat přímé styky příslušných regionů a měst v souladu s Evropskou úmluvou o přeshraniční spolupráci územních orgánů.
Horská území	Mají velký ekonomický, sociální, kulturní, ekologický i zemědělský význam, proto se klade důraz na jejich uchování.
Strukturálně slabá území	Vyžadují zvláštní pomoc, jelikož se v nich nedostatečně zlepšují pracovní a životní podmínky.
Upadající území	Nepříznivé projevy důsledků strukturálních změn průmyslu, stárnutí jednostranně zaměřené infrastruktury a jsou ohroženy důsledky světové konkurence a mezinárodní dělby práce.
Pobřežní oblasti a ostrovy	Podpora vyváženého rozvoje a koordinované urbanizace s ohledem na ochranu prostředí a regionálních specifik, na vztah souše a moře a na možnosti námořní dopravy.

Zdroj: Informační systém pro implemetaci práva EU, 2011, vlastní zpracování

Euroregiony jsou jednou z nejvýznamnějších forem spolupráce obcí v evropských podmínkách. Své počátky mají euroregiony v západní Evropě, konkrétně v roce 1958, kdy první euroregion na německo-nizozemském pohraničí byl projevem

postupujících integračních procesů bez ohledu na státní hranice. Euroregiony se řadí mezi účelové prostorové jednotky, které jsou charakterizovány samostatnou identitou, administrativní strukturou a finančními zdroji podporujícími rozvoj minimálně dvou států v příhraničních oblastech (Lednický & Vaněk, 2006).

Mikroregiony vznikají za účelem prosazování zájmů obcí a místních komunit a směřují k dosažení změn. Převážně se jedná o seskupení obcí okolo přirozeného centra, obecně jde o spádová území. Rozloha mikroregionů je pestrá, přibližně polovinu tvoří regiony do 10 tisíc obyvatel a do 10 členských obcí (Šafářová & Škrabal, 2015).

2.1.2 Struktura regionu

Struktura regionu je velmi významným znakem, na bázi struktury regionu jsou většinou rozlišovány dva základní druhy geografických regionů – homogenní a nehomogenní (heterogenní, nodální, spádové, funkční, uzlové) regiony (Kolektiv autorů, 2008).

Homogenní region je územní celek, nejčastěji venkovský prostor, který má konkrétní podobné vnitřní vlastnosti (strukturu), které jsou vystihnuty různými ukazateli (úroveň nezaměstnanosti, příjmová úroveň, stupeň zaměstnanosti v určitém odvětví) (Skokan, 2004). Určování homogenních regionů je zaměřeno na nalezení shody, rozlišovací příznaky ve stejnorodých regionech se jeví téměř shodně po celé ploše. Pomocí homogenní regionalizace je možné vymezit na mapě území, která mají shodný pahorkatinný reliéf, nebo například převahu v pěstování brambor. Homogenní regiony se častěji vyskytují ve fyzické geografii, příkladem jsou klimatické, biogeografické a morfologické regiony. Více se s homogenními regiony setkáváme ve venkovských a zemědělských regionech, jak je uvedeno výše (Kolektiv autorů, 2008).

Nehomogenní region charakterizuje jednota ve vztahu k vnitřní struktuře nebo organizaci. Skládá se z jednoho nebo více nodálních center, jenž je na uzly vázáno drahami a toky. U určování nehomogenních regionů se zkoumají vzájemně na sebe působící prostorové prvky, proudy hmoty, energie a informací, které nehomogenní regiony spojují. Z uvedených vlastností nehomogenního regionu vyplývá, že přemísťování zahrnující pohyb lidí a zboží, dopravu a další typy mobility jsou hlavními znaky nodálního regionu. Od homogenních regionů se nehomogenní regiony odlišují různorodostí funkcí převyšující nízkou hranici odchylek v homogenních regionech (Kolektiv autorů, 2008).

2.1.3 Regionalizace

Regionalizací se rozumí činnost, která směřuje k vymezení regionů. Jedná se o zpracování informací o rozmístění objektů a úkazů na povrchu zemském. Území státu je rozčleněno na menší územní celky nebo jsou seskupeny základní územní jednotky (př. tvorba mikroregionů jako forma spolupráce obcí). Dělení geografických regionů se většinou provádí na základě dvou hledisek – subjektivního a objektivního (GaREP, 2009). Objektivní hledisko je zaměřeno na pevnost vazeb mezi složkami regionů a subjektivní hledisko na základě úkolů výzkumu (Kadeřábková, Mates, Postránecký, & Wokoun, 1996).

2.1.4 Regionální struktura v České republice

Regionální struktura České republiky je rozdělena na přirozenou regionální strukturu a územně správní strukturu.

Přirozená regionální struktura se ztotožňuje s povodími hlavních řek a tvoří páteř regionální struktury České republiky. Z geografického hlediska jsou to tyto tři makroregiony – polabský – Čechy, podunajský – Morava a pooderský – Slezsko. Česká republika je chápána jako makroregion vyššího stupně, vysoce vnitřně integrovaný z ekonomického, národnostního a politického hlediska. Ze socioekonomického a historického pohledu dělíme Českou republiku na dva základní makroregiony nižšího stupně a to na Čechy a Moravu s „českým“ Slezskem (Kadeřábková, Mates, Postránecký, & Wokoun, 1996).

Při vymezení územně správních celků v České republice se pracuje s konkrétními kritérii, například s minimální a maximální velikostí územního správního celku. Jsou kladeny požadavky na přibližnou srovnatelnost celků co do rozlohy, obyvatelstva, či úrovně sociálního, kulturního a ekonomického rozvoje. Územní správa je souhrn právních, regionálních, ekonomických, politických a kulturních vztahů (Kadeřábková, Mates, Postránecký, & Wokoun, 1996).

Pro potřeby regionálního rozvoje se Česká republika člení od 1. 1. 2000 na 14 krajů a 77 okresů (přičemž okresní úřady byly zrušeny k 31. 12. 2002) včetně hlavního města Prahy a dále jednotná nomenklatura územních statistických jednotek (NUTS) (Wokoun, 2008).

V roce 1998 vznikl v Evropské Unii jednotný systém správního členění pro statistické monitorování a analýzy ekonomické a sociální situace v jednotlivých regionech. Podle počtu obyvatel existují tři hlavní úrovně regionálního členění území, viz tabulka 2:

Tabulka 2: Úrovně regionálního členění území

Úroveň	Minimální počet obyvatel	Maximální počet obyvatel
NUTS I	3 000 000	7 000 000
NUTS II	800 000	3 000 000
NUTS III	150 000	800 000

Zdroj: Euroskop, 2015, vlastní zpracování

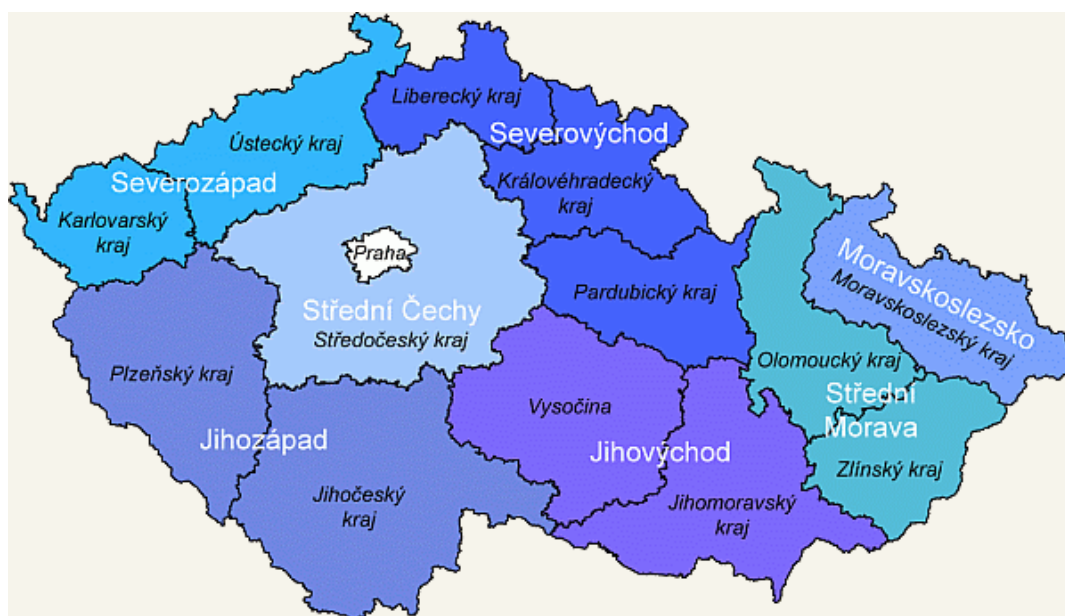
Od 1. 1. 2000 je v České republice platná Klasifikace územních statistických jednotek CZ-NUTS. CZ-NUTS nahradila původní číselník krajů a okresů a zavedla klasifikaci územních statistických jednotek používanou v zemích Evropské unie. Klasifikace CZ-NUTS zahrnuje část evropské klasifikace NUTS popisující území České republiky a je součástí evropské klasifikace NUTS. Od 1. 1. 2008 popisuje klasifikace CZ-NUTS územní struktury pouze do úrovně krajů (Národní ústav odborného vzdělávání, 2008).

Územně správní členění v České republice odpovídá úrovni NUTS III, po vstupu do Evropské unie vzniklo 8 organizačních jednotek NUTS II, tzv. regionů soudržnosti (Euroskop, 2015).

„Region soudržnosti je základní statistickou jednotkou pro výpočet poměru HDP na obyvatele v oblasti regionální politiky EU. Na základě tohoto údaje je pak přidělena podpora ze strukturálních fondů“ (Ministerstvo vnitra ČR, strukturální fondy, 2010).

Osm zmíněných regionů soudržnosti v České republice je vyobrazeno na následujícím obrázku.

Obrázek 1: Mapa regionů soudržnosti v ČR



Zdroj: Strukturální fondy, 2010

2.2 Obec

Podle zákona č. 128/2000 Sb., o obcích je uvedeno, že obec je základní územní samosprávné společenství občanů; tvoří územní celek, který je vymezen hranicí území obce. Dále zákon č. 128/2000 Sb., o obcích uvádí, že obec je veřejnoprávní korporace, která má vlastní majetek, vystupuje v právních vztazích pod svým jménem a nese odpovědnost z těchto vztahů vyplývající. Obec se stará o všestranný rozvoj svého území a o potřeby svých občanů a při plnění svých úkolů chrání též veřejný zájem.

K 1. 1. 2014 podle nejnovějších údajů Českého statistického úřadu bylo v České republice 6 253 obcí. Z toho je nejvíce obcí ve Středočeském kraji (1 145) a největší skupinu obcí tvoří obce s počtem obyvatel v rozmezí 200 až 499, kterých je 2 001, tedy necelá třetina (Malý lexikon obcí 2014, 2014).

Podle rozsahu úloh státní správy, kterými obce pověřují v přenesené působnosti, jsou rozlišovány na základě zákona a předpisů tři kategorie (stupně). První kategorií jsou obce, kterou je každá obec (§ 61 I a) zákona č. 128/2000 Sb.). Druhou kategorií jsou obce s pověřeným obecním úřadem, kterých je v České republice momentálně 393 a vykonávají část přenesené působnosti státní správy a poslední, třetí kategorií jsou obce s rozšířenou působností (§ 66 zákona č. 128/2000 Sb., zákon č. 314/2002 Sb., vyhláška č. 388/2002 Sb.), kterých je v současné době 205. Tyto obce vykonávají například státní

správu v oblasti kultury, obecné správy, stavebního řádu či zemědělství (Regionální informační servis, 2012-2014).

2.2.1 Město

Městem je obec, která má minimálně 3 000 obyvatel, pokud to na návrh obce stanoví předseda Poslanecké sněmovny po vyjádření vlády. Obce, které byly městem před dnem 17. května roku 1954, jsou také městem, pokud o to požádají předsedu Poslanecké sněmovny. Kancelář Poslanecké sněmovny neprodleně zašle oznámení o tom, zdali se obec stala městem či městysem, Českému úřadu zeměměřickému a katastrálnímu (Portál veřejné správy, 2015) K 1. 1. 2014 bylo v České republice 602 měst, z toho nad 100 000 obyvatel mají města Brno, Liberec, Ostrava, Plzeň a Praha.

2.2.2 Venkov

„Venkov tvoří volná nezastavěná krajina a venkovské osídlení, což lze plošně vymezit jako souhrn venkovských sídel, ploch zemědělské půdy, lesů, vodních toků a ploch polních cest a místních komunikací“ (Lednický & Vaněk, 2006, s. 23).

U vymezování venkovského prostoru je nezbytné odlišovat dva základní druhy hodnocení – hodnocení venkovských sídel, neboli venkovských obcí a vymezení venkovského prostoru, venkova. Toto vymezení lze provést pomocí dvou nástrojů, statickými a subjektivními. Statickými nástroji pro určení venkovských obcí je počet obyvatel, správní struktura a označení obce. Subjektivními znaky jsou individuální znaky, architektura, urbanismus a sociální vztahy. U určování venkova, venkovského prostoru se analyzuje statickými nástroji hustota zalidnění, podíl ekonomických aktivit v priméru a subjektivními nástroji - krajina a krajinný ráz (Perlín, 2015).

Pojetí venkova je neurčité a docela abstraktní označení kulturní krajiny s určitými znaky. Cílem přesného vymezení venkova je najít co nejvíce odpovídajících regionů, které lze nazvat venkovskými. Následně tyto regiony budou mít nárok na podporu v konkrétních tematických oblastech (GaREP, 2009).

2.2.3 Příhraniční oblasti

Příhraničím se rozumí území nacházející se v blízkosti obou stran státní hranice jednotlivých států. Přírozeným terénním jevem, který slouží k vymezení hranice, jsou vodní toky, naopak státní hranice jsou umělé hraniční dohodnuté čáry v terénu rozdělující území do dvou či více států. Hraniční regiony bývají znevýhodněny oproti

ostatním regionům svou nevýhodnou geografickou polohou. Aby byly tyto dopady zmírněny, zaměřuje se Evropská unie na přeshraniční spolupráci a větší průchodnost hranic jednotlivých států (Lednický & Vaněk, 2006)

Existuje několik skutečností, které ovlivňují ekonomickou výkonnost příhraničí a těmi jsou podle autorů Lednického a Vaňka (2006):

- Izolovaná poloha příhraničních oblastí vůči ekonomickým a politickým centrům států,
- odloučenost od bývalých přirozených hospodářských center kvůli politickému rozdělení,
- nedostatečně rozvinutá dopravní infrastruktura a markantní vzdálenost od dopravních koridorů,
- nevhodně osídlené území a špatná adaptabilita obyvatelstva na nové podmínky projevující se sociokulturní nespojitostí,
- nepříznivé terénní i klimatické podmínky příhraničních oblastí.

2.2.4 Marginální oblasti

Pojem „marginální“ se dá obecně definovat jako umístění nebo pozice na okraji. Podle hodnotících kritérií může být rozlišeno několik druhů marginality – odvětvová, sociálně kulturní, prostorová nebo ekonomická. Prostorový rozměr marginality definovaný vymezením tzv. marginálních oblastí může v sobě zahrnovat veškeré již zmíněné typy marginality (Cudlínová, Bartoš, Kušová, & Těšitel, 1999).

Marginální oblasti jsou oblasti, kde se vyskytuje jeden či více typů marginality v určitém území, nebo lokalitě, a aby mohly být tyto oblasti vymezeny, používají se kromě ekonomických demografická a sociální kritéria (Těšitel, Kušová, & Bartoš, 1999). Příčinou vzniku marginálních oblastí z makroekonomického pohledu je nedokonale fungující ekonomika, selhání funkce trhu i nezaměstnanost, inflace a další. Další příčinou je prostorová shoda mezi zvětšujícími se rozdíly příjmů nejchudších a nejbohatších regionů (Cudlínová & Těšitel, Marginální oblasti - indikátory trvale udržitelného rozvoje, 2000).

Marginální území (mezilehlé prostory) tvoří nezastupitelnou část regionální mozaiky přirozené územní rozdílnosti (Novotná, 2005). Meziregionální rozdíly v krátkodobém až střednědobém časovém úseku jsou ovlivněny několika skutečnostmi,

a to infrastrukturou, průmyslem, zemědělstvím, odvětvím služeb – regionální rozmístění služeb je velmi rozdílné, jelikož se služby koncentrují převážně ve městech a městských oblastech a poslední skutečností je nevyvážená a rozptýlená síť měst (Cudlínová & Těšitel, Marginální oblasti - indikátory trvale udržitelného rozvoje, 2000).

Z produkčně zemědělského pohledu mohou být marginální oblasti velice významnými, a to z hlediska rekreace nebo vojensko-strategické pozice, příkladem je Šumava (Cudlínová, 2009).

Výraz marginální území je v poslední době často užívaný. Marginální území najdeme v těžko dostupných hraničních oblastech vybraných států nebo mezi ně mohou patřit odvětví hospodářství ztrácející společenskou prioritu. Marginalita není nikdy absolutní a je nezbytné určit co, nebo kdo se nachází na okraji něčeho, či někoho (Cudlínová, 2009).

Bartoš, Kušová a Těšitel ve své knize popisují současné směrnice států Evropské unie, které uplatňují tato kritéria určující územní marginalitu:

- nadmořská výška vyšší než 600 m,
- členitý terén, horší dostupnost,
- velká vzdálenost od zpracovatelských center, či fiskálního spotřebitele,
- venkovský ráz krajiny,
- malá hustota osídlení,
- záporné saldo migrace,
- horší sociální a demografická struktura.

Existuje také několik přístupů studia marginality, které uvádí ve své práci Leimgruber (2004), těmi přístupy jsou: geometrický, systémový a procesní. Marginalita se může projevit buď v jedné, nebo více podobách, poté souhrn výsledků dává ucelenou informaci o marginalitě.

2.3 Územní plánování

2.3.1 Územní samospráva

Územní samospráva je představitelem svých občanů a společně by měla spolupracovat s občany. Vyspělé země se snaží stavět vztahy mezi orgány územní samosprávy a občany na partnerské bázi. I přes rozhodovací pravomoc volených orgánů

městské samosprávy v systému zastupitelské demokracie, je věnována pozornost občanské participaci v práci iniciativních a poradních orgánů. Demokratický systém umožňuje občanům volit si své zastupitele, kteří mají pak lepší přehled o preferencích a potřebách svých obyvatel v oblasti veřejných statků, z toho vyplývá, že i hospodaření městské samosprávy je pod kontrolou obyvatel (Peková, 2004).

2.3.2 Územní plánování

Podle zákona č. 183/2006 Sb., o územním plánování a stavebním řádu (stavební zákon), ve znění pozdějších předpisů, územní plánování svým soustavným a celistvým řešením prostorového uspořádání území zajišťuje udržitelný rozvoj a harmonii mezi zájmy veřejnosti a soukromých subjektů na územním rozvoji. Územní plánování má vytvářet takové předpoklady pro stavbu, aby byly vyváženy podmínky životního prostředí, hospodářského rozvoje a zároveň uspokojovat potřeby dnešních generací tak, aby nebyly ohroženy generace budoucí. Územní plánování také ochraňuje přírodní, civilizační a kulturní hodnoty území (Portál územního plánování, 2014).

Hlavními úkoly územního plánování jsou prověřování a posuzování potřeb změn v území, stanovování koncepcí rozvoje území a podmínek pro obnovu a rozvoj sídelní struktury a pro kvalitní bydlení, tvorba podmínek pro snižování nebezpečí a odstraňování důsledků přírodních a ekologických katastrof, tvorba podmínek pro hospodárné vynakládání prostředků finančních rozpočtu a další (Portál územního plánování, 2014).

Působnost ve věcech územního plánování je vykonávána orgány obcí a krajů, (jde o přenesenou působnost ve věcech územního plánování), Ministerstvem pro místní rozvoj a na území vojenských újezdů Ministerstvo obrany (Portál územního plánování, 2014).

Mezi nástroje územního plánování patří územně plánovací podklady (ÚPP), dále politika územního rozvoje (PÚR), která je závazná pro pořizování a vydávání zásad územního rozvoje a územně plánovací dokumentace (ÚPD). Územně plánovací podklady jsou podkladem k pořizování politiky územního rozvoje, politika územního rozvoje je závazná pro pořizování a vydávání zásad územního rozvoje, regulačních plánů, územních plánů a pro rozhodování v území (Portál územního plánování, 2014).

2.3.1 Územní plán

Územní plán podle zákona č. 183/2006 Sb., o územním plánování a stavebním řádu (stavební zákon) stanovuje základní koncepce rozvoje obce, může ve vybraných plochách a koridorech zadat prověření změn jejich vymezení, zpřesňuje, rozvíjí cíle a úkoly územního plánování. Územní plán se vydává pro celé území obce, hlavního města Prahy i vojenských újezdů.

2.3.2 Regulační plán

Regulační plán podle zákona o územním plánování stanovuje podrobné podmínky pro využití pozemků, umístění a prostorové uspořádání staveb, pro ochranu charakteru a hodnot území a pro tvorbu příznivého životního prostředí. Nahrazuje v řešené ploše ve schváleném rozsahu územní rozhodnutí a je závazný pro rozhodování v území. Regulační plán je vydáván kraji nebo obcemi, kdy regulační plán, který vydal kraj je závazný pro územní plány a regulační plány, které vydaly obce. Regulační plán je vydáván z podnětu a na žádost.

2.3. Strategický plán obce

„Strategický plán obce je dokument, který formuluje nejdůležitější vize a aktivity (rozvoj) obce v delším časovém horizontu.“ (Hrabánková, Řehoř, Rolínek, & Svatošová, 2011, str. 44)

Prostřednictvím strategického plánu lze dosáhnout maximálního využití městské samosprávy, lepší konkurenceschopnosti obce a musí být v souladu s cíli mikroregionu, regionu nebo kraje. Plnění strategického plánu obce je závislé na finanční situaci obce a na tom, jaké finanční prostředky je schopna získat. Strategický plán obce tvoří celá škála odborníků z různých oblastí, političtí představitelé obce, ale i obyvatelé a laici. Nejedná se o neměnný dokument, strategický plán obce se dá aktualizovat podle konkrétních situací v obcích (Hrabánková, Řehoř, Rolínek, & Svatošová, 2011).

2.4 Regionální politika a regionální rozvoj

Tato podkapitola se zabývá regionální politikou, jejím pojetím a nástroji, dále je zde objasněn regionální rozvoj a úloha Evropské unie v regionálním rozvoji. V této kapitole je popsána SWOT analýza, jelikož SWOT analýza je součástí praktické části této práce, a také důležitou analýzou podávající komplexní obraz o stabilitě kraje.

2. 4. 1 Regionální politika

Regionální politika představuje určitý projev úsilí společnosti o změnu velikosti regionálních rozdílů. Regionální politika může být také chápána jako součást souboru ekonomických a sociálních (i ekologických) politik, jejichž pomocí mají státy snahu dosáhnout národních cílů (ekonomický růst, udržitelný rozvoj, kvalitní životní prostředí, sociální a politická stabilita a další), které většina obyvatel považuje za spravedlivé a současně obyvatele ekonomicky stimuluje (Wokoun, 2008).

Podle Wokouna (2008) se rozlišuje pět fází regionální politiky:

1. definování regionálních problémů, včetně jejich původu,
2. definování cílů, pokud možno kvantifikovatelných,
3. definování strategie, již bude nutno uplatnit,
4. identifikace nástrojů, které bude nutno použít,
5. vyhodnocení použité politiky.

A dále také Wokoun ve své knize uvádí, že podle Lauschmanna jsou identifikovány tři typy regionální politiky:

- Růstově orientovaná regionální politika
- Stabilizačně orientovaná regionální politika
- Infrastrukturálně orientována regionální politika.

Ministerstvo pro místní rozvoj řadí mezi základní cíle regionální politiky rozvoj regionů zaměřený na jejich soudržnost a posílení konkurenceschopnosti. Všechny regiony by měly mít šance na vyvážený rozvoj odpovídající jejich potenciálu a specifickým stránkám. Speciální pozornost je věnována problémům rozvoje měst a venkovských oblastí. Ministerstvo pro místní rozvoj připravuje pro kraje, které byly postiženy nějakou živelnou či jinou pohromou strategie obnovy území, které po schválení vládou následně slouží k uvolňování programové pomoci ministerstvy v rámci jejich kompetencí. Základním koncepčním dokumentem regionální politiky České republiky je Strategie regionálního rozvoje 2014-2020. Tato strategie je nástrojem realizace regionální politiky a usměrňování dalších veřejných politik na regionální rozvoj (Ministerstvo pro místní rozvoj ČR, 2015).

Při uskutečňování cílů regionální politiky jsou využívány různé postupy vůči jednotlivým regionům. Základem je úplné využívání výrobních faktorů, především

pracovní síly, a z toho vyplývající ekonomický růst. Velmi důležité je také optimální rozmístění firem. V současné době se aplikuje strategie pohybu práce za pracovníky, nikoli naopak, jako tomu bylo dříve. Také stále rostou ekologické prvky regionální politiky, nelze rozvíjet území na úkor životního prostředí. Provádění regionální politiky souvisí s plněním tří základních předpokladů (GaREP, 2009):

- Existence meziregionálních rozdílů,
- politické vůle problémy řešit,
- ekonomické možnosti řešení problémů.

Rozdíly mezi regiony jsou přirozenou součástí kterékoli oblasti a není možné je chápat negativně, proto je smysluplné řešení problémů určitých disparit. Regionální politika by se měla primárně zaměřit na příčiny a ne na důsledky z dlouhodobého hlediska (GaREP, 2009)

2.4.2 Regionální rozvoj

Rozvoj představuje určitý proces, který se orientuje na konkrétní cíl podléhající neustálým změnám. Převážně začíná odstraňováním nedostatků.

Regionální rozvoj je soubor procesů probíhajících ve složitém systému – regionu. Aby se daly tyto procesy ovlivňovat a řídit, je nutné používat systémové procesy, regionální rozvoj je podporován regionální politikou.

Existuje několik faktorů, které regionální rozvoj ovlivňují, některé z nich jsou podle Skokana (2004):

- Přírodní podmínky,
- dostupnost půdy, práce a kapitálu,
- dostupnost výrobních vstupů a přístup k trhům,
- měkké lokalizační faktory (možnosti trávení volného času, rekreace, atraktivita území),
- kvalifikovaní pracovníci,
- přítomnost velkých národních i nadnárodních firem, případně jejich poboček,
- úroveň technické infrastruktury, institucionální struktury a veřejných služeb.

Rozhodující úlohu v moderním pojetí regionálního rozvoje hrají inovace a rozvojový proces. Konkrétními příklady jsou vědeckotechnické parky nebo inovační centra (Skokan, 2004).

Nedílnou součástí regionálního rozvoje jsou aktéři regionálního rozvoje na obecní, regionální a mikroregionální úrovni, krajské úrovni a státní úrovni. Jako příklady aktérů regionálního rozvoje na obecní úrovni jsou obce, obcí zřizované organizace a zájmová sdružení, do regionální a mikroregionální úrovně patří místní akční skupiny a management svazků obcí, pod krajskou úroveň spadají kraje, svazky obcí, místní akční skupiny a i vysoké školy a součástí státní úrovně je Ministerstvo pro místní rozvoj společně s ostatními ministerstvy, dále kraje, svazy měst a obcí a další (GaREP, 2009).

S regionálním rozvojem úzce souvisí udržitelný rozvoj. Udržitelný rozvoj je rozvoj, který současným i budoucím generacím zachovává možnost uspokojování základních životních potřeb a zároveň nesnižuje rozmanitost přírody a zachovává přirozené funkce ekosystémů (Dlask & Beran, 2005)

2.4.3 Politika hospodářské a sociální soudržnosti Evropské unie

Politika hospodářské a sociální soudržnosti EU, nazývána jinak také regionální politikou, strukturální politikou, politikou soudržnosti či kohezní politikou, je zaměřena na podporu celkového harmonického rozvoje regionů v EU. Cílem je snižování rozdílů mezi úrovní rozvoje jednotlivých regionů. Politika hospodářské a sociální soudržnosti EU takto podporuje vysokou úroveň zaměstnanosti, rovnost mužů a žen, zlepšování životního prostředí a vyvážený a udržitelný rozvoj ekonomických činností (Ministerstvo vnitra ČR, strukturální fondy, 2010)

Podle Vilamové (2005) je regionální politika Evropské unie prováděna na těchto úrovních:

- Nadnárodní úrovni – regionální politika prováděna přímo Evropskou unií,
- národní úrovni – regionální politika, kterou provádějí jednotlivé státy (ale přijímají některá společná pravidla),
- regionální úrovni – regionální politika fungující ve většině zemí, která je dlouhodobě podporována.

Při financování konkrétních projektů vychází regionální politika Evropské unie ze sedmi základních principů (Vilamová, 2005):

1. princip koncentrace
2. princip partnerství
3. princip programování
4. princip adicionality (doplňkovosti)
5. princip monitorování a vyhodnocování
6. princip solidarity
7. princip subsidiarity

V rámci programového období 2014 – 2020 bylo v souladu s rozpočtovým rámcem Evropské unie vyčleněno pro Českou republiku téměř 24 miliard eur. Oproti minulému programovému období nastaly změny v čerpání fondů Evropské unie, došlo ke snížení počtu tematických operačních programů a vznikl jeden Integrovaný regionální operační program místo původních sedmi regionálních operačních programů. Mělo by také dojít k rozšíření fungování monitorovacího systému, čímž se výrazně zjednoduší administrativa (Evropské strukturální a investiční fondy, 2015).

Hlavní principy nového programovacího období 2014-2020 jsou:

1. Princip strategického zaměření a propojování
2. Princip podpory fungujícího trhu
3. Princip podpory kvalitních projektů
4. Princip snadnější přípravy a realizace projektů

Základním dokumentem pro čerpání finančních prostředků z Evropských strukturálních a investičních fondů je Dohoda o partnerství. Analyzuje současnou socioekonomickou situaci České republiky, místní disparity, rozvojové potřeby a potenciál. Tato analýza je stěžejním ukazatelem směřování podpory z Evropských investičních a strukturálních fondů (Evropské strukturální a investiční fondy, 2015).

Evropské investiční a strukturální fondy jsou nově souhrnným názvem pro fondy zaměřené na podporu politiky soudržnosti, politiky rozvoje venkova a Společné námořní a rybářské politiky (Evropské strukturální a investiční fondy, 2015).

Pro nové programovací období 2014-2020 je vymezeno 20 operačních programů, z nichž nejvýznamnějším je Integrovaný regionální operační program (IROP), jehož prioritami jsou vyvážený rozvoj území, zlepšení veřejných služeb a veřejné správy a zajištění udržitelného rozvoje v obcích, městech a regionech (Evropské strukturální a investiční fondy, 2015)

2.4.4 Evropská seskupení pro územní spolupráci

Evropská seskupení pro územní spolupráci jsou novou formou realizace přeshraniční regionální spolupráce v období změn v kohezní politice a regionální spolupráci. Jedná se o možnost vytvoření přeshraničního seskupení s právní subjektivitou. Díky právní subjektivitě mohou Evropská seskupení pro územní spolupráci jednat jménem regionálních a místních orgánů. Podmínkou vzniku je souhlas členských států s účastí členů ze svého regionu bez nutnosti podpisu mezinárodní dohody a její ratifikace národními parlamenty. Účelem Evropských seskupení pro územní spolupráci je podpora meziregionální, přeshraniční nebo nadnárodní spolupráce a touto spoluprací posílit hospodářskou a sociální soudržnost. Seskupení se skládá ze členů minimálně dvou členských států Evropské unie, kterými mohou být veřejnoprávní subjekty, státy a regionální a místní orgány (Ministerstvo pro místní rozvoj ČR, 2015).

2.4.5 SWOT analýza

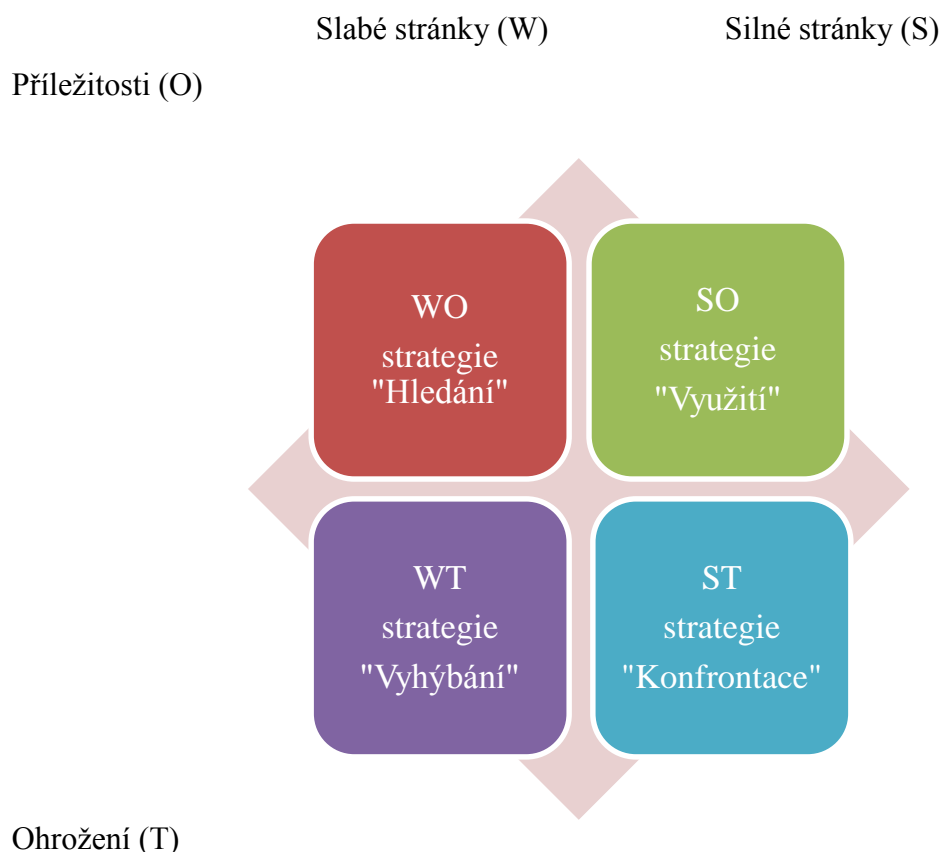
Jako jeden z nástrojů pro zvýšení efektivity používání finančních prostředků na podporu regionálního rozvoje se využívá SWOT analýza.

Aby se mohl kraj, region a jeho části dále socioekonomicky rozvíjet, je podstatné vyhodnocení dosavadního stavu, analýza a komparace vnitřních slabých a silných stránek daného území. Na základě tohoto vyhodnocení lze minimalizovat nedostatky a slabé stránky územní jednotky a naopak podporovat silné stránky a příležitosti prostřednictvím vhodných nástrojů.

Podstatou SWOT analýzy je systematická identifikace a analýza působení hlavních vnitřních a vnějších faktorů z dlouhodobého hlediska ovlivňující regiony. Kvalitně provedená SWOT analýza objektivizuje plánovanou výši finančních prostředků na podporu socioekonomického rozvoje území (Peková, 2004).

Zkratka SWOT je složením anglických slov strengths (silné stránky), weaknesses (slabé stránky), opportunities (příležitosti) a threats (ohrožení). Tato matice je názorně ukázána na následujícím obrázku.

Obrázek 2: Matice SWOT



Zdroj: Hrabánková, Řehoř, Rolínek, & Svatošová, 2011, vlastní zpracování

Ve vyobrazené matici jsou uvedeny čtyři strategie, na jejichž základě můžeme směřovat regionální rozvoj následovně (Hrabánková, Řehoř, Rolínek, & Svatošová, 2011):

1. Strategie využití (SO) – v této pozici jsou konkurenceschopné regiony s dostatkem zdrojů na realizaci této strategie.
2. Strategie hledání (WO) – tato strategie se soustředí na odstranění slabých stránek tím, že region využije své příležitosti.
3. Strategie konfrontace (ST) – tato strategie je pro samosprávu přípustná pouze pokud je připravena pro přímý styk s ohrožením.
4. Strategie vyhýbání (WT) – jedná se o obrannou strategii, která odstraňuje slabé stránky regionu a vyhýbá se vnějšímu nebezpečí.

2.5 Vybrané socioekonomické aspekty marginálních regionů a socioekonomické indikátory

Pojmy jako chudoba, chudá oblast jsou většinou přiřazovány marginálním územím z pohledu průměrných příjmů a životní úrovně obyvatel v porovnání s celorepublikovým průměrem. Je mnoho indikátorů, matematicky vyjádřitelných ukazatelů, které vypovídají o stupni rozvoje regionu nebo státu (Cudlínová, 2009). Právě těmto indikátorům se věnuje následující podkapitola.

2.5.1 Socioekonomické aspekty marginálních regionů

Nejběžnější socioekonomické aspekty marginálních regionů zahrnují saldo migrace, vzdělanost obyvatelstva, hrubý domácí produkt na osobu a obecnou míru registrované zaměstnanosti.

Saldo migrace, někdy se uvádí pod názvem „čistá migrace“ je rozdílem mezi počtem přistěhovalých a vystěhovalých ve zkoumaném územním celku. Dohromady s přirozeným přírůstkem je základním údajem pro bilance obyvatelstva (Český statistický úřad, 2001).

Vzdělanost obyvatelstva je významným znakem obyvatel. V České republice dělíme vzdělanostní složení obyvatelstva podle stupně nejvyššího dosaženého vzdělání, tedy na obyvatelstvo se základním, středoškolským bez maturity, středoškolským s maturitou a vysokoškolským vzděláním. Podrobnější členění zahrnuje členění na úplné střední vzdělání všeobecné, úplné střední vzdělání odborné a postgraduální vysokoškolské vzdělání (Demografie, 2004-2014).

Hrubý domácí produkt na osobu patří k nejpoužívanějším ekonomickým ukazatelům, díky kterému lze porovnat jednotlivé ekonomiky zemí nebo území. Slouží ke stanovení výkonnosti ekonomiky. Jde o peněžní vyjádření celkové hodnoty služeb a statků nově vytvořených v určitém období na daném území. Existují tři metody výpočtu hrubého domácího produktu – produkční, výdajová a důchodová metoda (Český statistický úřad, 2013).

Od 1. 1. 2013 je v České republice nový ukazatel registrované nezaměstnanosti – podíl nezaměstnaných osob. Podíl nezaměstnaných osob je podíl dosažitelných uchazečů o zaměstnání ve věku 15 – 64 let ze všech obyvatel ve stejném věku. Tento

ukazatel nahradil míru registrované nezaměstnanosti, která poměřovala jen všechny dosažitelné uchazeče o zaměstnání pouze k ekonomicky aktivním osobám (Integrovaný portál MPSV, 2015).

2.5.2 Socioekonomické indikátory

Indikátor, česky ukazatel, je proměnná, která slouží k měření nebo popisu, poskytuje prostředky k posouzení regionálního rozvoje, indikátor je způsob měření daných cílů, mobilizovaných zdrojů, dosažených efektů, kvality projektů a kontextových proměnných (Hrabánková, Řehoř, Rolínek, & Svatošová, 2011).

Podle Evropské komise se indikátorem rozumí rozměr cíle, který má být naplněn, zdroj, který má být použit, dopad, který má být obdržen či proměnná prostředí. Indikátory zahrnují veškeré rozdíly v konkrétní zemi do jednoho čísla, jsou informačním systémem vypovídajícím o míře udržitelnosti rozvoje, zahrnuje dynamiku rozvoje pozorovaného jevu. Indikátory jsou podklady pro další analýzy, pro rozhodování veřejné správy a také informují veřejnost (Hrabánková, Řehoř, Rolínek, & Svatošová, 2011)

Indikátory, jejichž prostřednictvím by se vymezovaly marginální oblasti v České republice, by měly mít evropskou souvislost a současně měřitelné pomocí statistik v České republice. Komparací kritérií Evropské unie, kterými jsou podle Cudlínové a Tešitele (2000):

- záporné saldo migrace,
- nižší životní úroveň,
- stárnutí populace,
- nižší počet pracovních příležitostí,
- nižší vzdělanost,
- nižší investice do území

vznikl souhrn indikátorů, které jsou dostupné ze statistických databází v České republice. Můžeme analyzovat tyto indikátory průměrnou měsíční mzdou zaměstnanců v okrese, migračním přírůstkem obyvatel, obyvateli v postproduktivním věku, počtem obyvatel (hustota obyvatel) a sumou přirozených hmotných investic (Cudlínová & Tešitel, Marginální oblasti - indikátory trvale udržitelného rozvoje, 2000).

3. Cíl a metodika práce

Cílem bakalářské práce je vymezení socioekonomických aspektů marginálních regionů v rámci České republiky. V práci jsou zhodnoceny zejména sociální a ekonomické úrovně vybraných marginálních regionů, které vedou k nalezení silných a slabých stránek regionů. Aby byly tyto cíle splněny, nejprve byly vybrány dva marginální regiony v České republice, a to – Moravskoslezský kraj a Ústecký kraj.

Dále byl proveden sběr dat především z Českého statistického úřadu, Ministerstva práce a sociálních věcí a z webových stránek jednotlivých krajů. Po získání dat následuje analýza vybraných socioekonomických ukazatelů, které jsou interpretovány pomocí grafů, tabulek a obrázků. Získaná data jsou z let 2003 – 2012, jelikož za tuto dekádu byla dostupná pro všechny vybrané socioekonomické indikátory, u některých socioekonomických indikátorů byla použita nejnovější dostupná data.

V bakalářské práci je analyzován v Moravskoslezském kraji a Ústeckém kraji vývoj celkového počtu obyvatel, vývoj migračního salda, vývoj obyvatel v postproduktivním věku, index bytové výstavby, daňové příjmy, míra nezaměstnanosti, průměrné příjmy za rok 2013, vývoj hrubého domácího produktu, vzdělanost obyvatel a vzhledem k charakteru vybraných marginálních regionů – Moravskoslezského a Ústeckého kraje i vývoj emisí v ovzduší. Dalšími ukazateli uvedenými v praktické části bakalářské práce jsou průměrné počty zaměstnanců v odvětvích národního hospodářství a politické složení zastupitelstev obou krajů.

Na základě analýzy socioekonomických indikátorů je ke každému řešenému marginálnímu regionu vypracována SWOT analýza, která hodnotí slabé a silné stránky marginálního regionu a jeho příležitosti a ohrožení.

V závěru práce je Moravskoslezský kraj porovnán s Ústeckým krajem a jsou shrnuty jejich společné znaky, dále jsou nastíněny existující formy místní a zahraniční spolupráce obou regionů. Výsledkem bakalářské práce je vytvoření návrhů řešení, s jejichž pomocí by byla možná eliminace socioekonomických problémů, dále jsou navrženy možnosti, jak využívat finanční podporu ze strukturálních fondů Evropské unie na rozvoj Moravskoslezského kraje a Ústeckého kraje a identifikace průmyslových zón obou krajů a jejich investičních příležitostí.

4. Charakteristika vybraných marginálních regionů

4.1 Moravskoslezský kraj

Moravskoslezský kraj o rozloze 5 427 km² se nachází v nejvýchodnější části České republiky a tvoří 6,9 % rozlohy České republiky. Moravskoslezský kraj je složen ze šesti dřívějších okresů (Bruntál, Opava, Nový Jičín, Ostrava-město, Karviná, Frýdek-Místek) a 22 obcí s rozšířenou působností. V kraji je v současné době celkem 300 obcí, z nichž 5 je statutárními městy, 35 obcí jsou města a 3 městyse. K 31. 12. 2014 měl Moravskoslezský kraj 1 217 676 obyvatel, jedná se tak o nejlidnatější kraj v České republice, a také o kraj s nejvyšší hustotou osídlení – 255 obyvatel na km². Významnými sídly v Moravskoslezském kraji jsou Ostrava, Havířov, Karviná, Frýdek-Místek, Opava a Třinec (Moravskoslezský kraj, 2015).

I přes to, že Moravskoslezský kraj je průmyslovým regionem, nachází se v něm tři chráněné krajinné oblasti – CHKO Beskydy, CHKO Jeseníky a CHKO Poodří. Mezi nejatraktivnější oblasti se řadí pohoří Hrubý Jeseník a Moravskoslezské Beskydy, oblast Poodří s lužními lesy, mokřady a rybníky (Moravskoslezský kraj, 2015).

Přes polovinu území Moravskoslezského kraje tvoří zemědělská půda a na více než 35 % území jsou lesní pozemky, zejména v horských oblastech. Tento kraj je charakterizován svým nerostným bohatstvím – zásobami černého uhlí, ložisky zemního plynu, vápence, žuly, mramoru, břidlice, sádrovce, šterkopisky, písky a cihlářskými jíly (Krajská správa ČSÚ v Ostravě, 2015).

Moravskoslezský kraj je řazen mezi průmyslové regiony střední Evropy, ale odvětvová struktura tohoto kraje přináší problémy s restrukturalizací, sociální problémy a především vyšší nezaměstnanost. S průmyslovou činností souvisí kvalita životního prostředí, která je velmi tristní na Ostravsku, Karvinsku a Třinecku (Krajská správa ČSÚ v Ostravě, 2015).

Jádrem průmyslu je ostravsko-karvinská těžební pánev, je prosazována také výroba a rozvod energií, automobilový průmysl (Hyundai Nošovice), chemický a farmaceutický průmysl (Krajská správa ČSÚ v Ostravě, 2015).

Obrázek 3: Moravskoslezský kraj

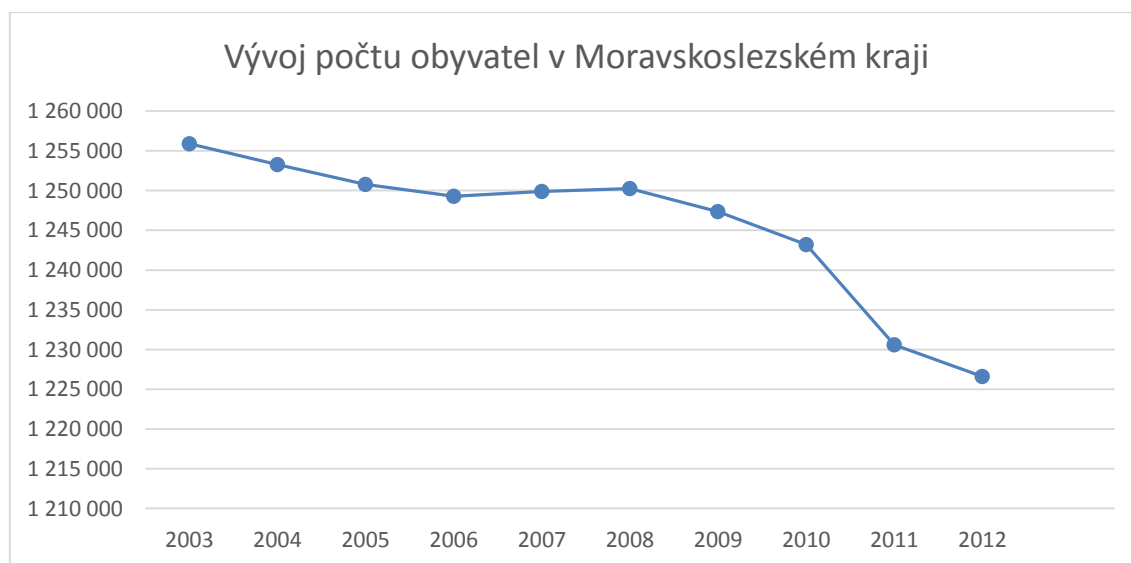


Zdroj: Správní mapa, Moravskoslezský kraj, 2006

4.1.1 Vybrané socioekonomické ukazatele Moravskoslezského kraje

Tato podkapitola je věnována analýze vybraných socioekonomických ukazatelů, ukazuje tendence hospodářského a sociálního vývoje Moravskoslezského kraje za roky 2003 – 2012.

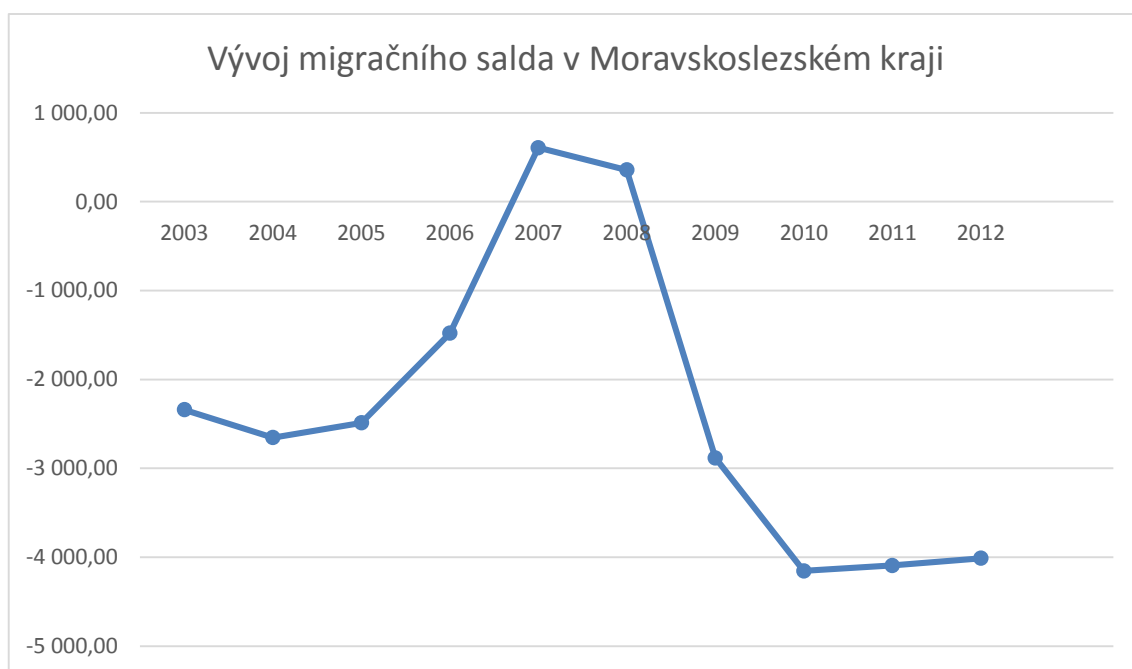
Graf 1: Vývoj počtu obyvatel v Moravskoslezském kraji



Zdroj: ČSÚ, vlastní zpracování

Mezi roky 2001 – 2010 ztratil Moravskoslezský kraj postavení nejlidnatějšího kraje v České republice. Takový pokles obyvatelstva nenastal v žádném jiném kraji v České republice. Tento úbytek je způsoben záporným migračním saldem obyvatel, které je vyjádřeno v následujícím grafu. Jak je vidět v grafu vývoje počtu obyvatel, jedná se o dlouhodobý pokles obyvatelstva a mezi roky 2009 a 2010 dosáhl Moravskoslezský kraj historicky nejnižšího počtu obyvatel, konkrétně v roce 2010 byl počet obyvatel 1 243 220.

Graf 2: Vývoj migračního salda v Moravskoslezském kraji



Zdroj: ČSÚ, vlastní zpracování

Pro identifikaci migračního úbytku byl použit indikátor migračního salda, v grafu 2 je opět vidět markantní snížení obyvatel mezi lety 2009 a 2010. Migrace obyvatel se skládá ze dvou protichůdných procesů, kdy na jedné straně se obyvatelé do kraje stěhují a oproti tomu se z kraje vystěhovávají. V Moravskoslezském kraji převládá počet vystěhovalých obyvatel nad obyvateli, kteří se do kraje přistěhovali, a proto migrační saldo nabývá záporných hodnot. Graf vývoje migračního salda reflektuje skokový pokles migračního salda v období hospodářské krize, kdy v roce 2010 dosahovala hodnota migračního salda – 2 882 obyvatel.

Posledním ukazatelem týkající se demografie je počet obyvatel v postproduktivním věku, na následujícím grafu je ukázáno stárnutí obyvatel v Moravskoslezském kraji v letech 2003 - 2012.

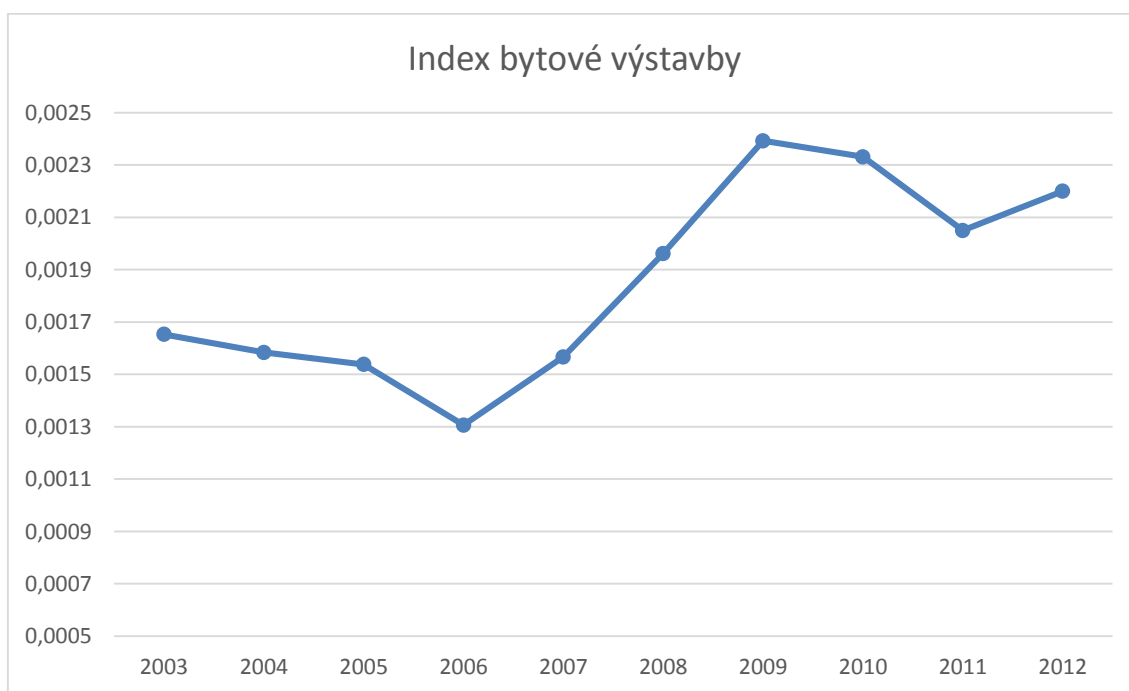
Graf 3: Vývoj počtu obyvatel v postproduktivním věku



Zdroj: ČSÚ, vlastní zpracování

Tyto statistické údaje vypovídají o tom, že každým rokem narůstá počet obyvatel nad 65 let věku, to znamená, že obyvatelstvo Moravskoslezského kraje stárne. Za sledovanou dekádu narostl počet obyvatel nad 65 let o 41 635 obyvatel.

Graf 4: Index bytové výstavby



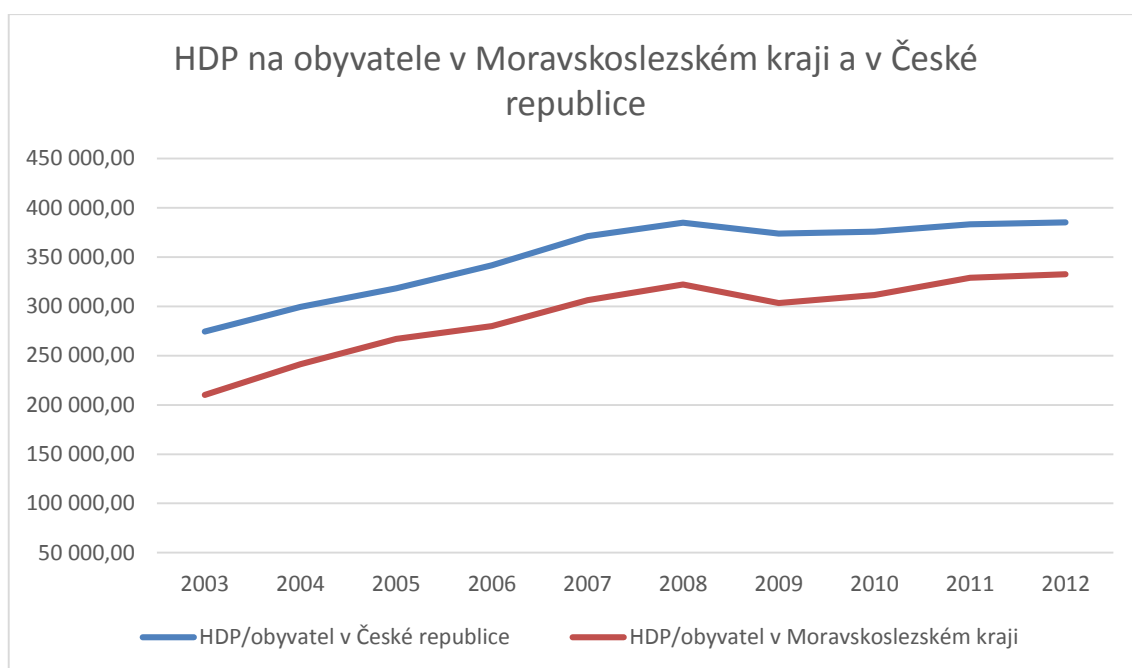
Zdroj: ČSÚ, vlastní zpracování

Index bytové výstavby je indikátor, který reflektuje intenzitu bytové výstavby, jedná se o podíl počtu dokončených bytů k počtu obyvatelstva v daném území. Tento indikátor vyjadřuje atraktivitu území, kde se staví nové domy a byty. Ve sledovaném desetiletí vidíme na grafu, že od roku 2003 do roku 2007 křivka klesá, ale od roku 2007 je vidět značný nárůst, který se zastaví až v roce 2010, kde začne křivka opět kolísat. Index rostl kvůli nárůstu bytové výstavby a poklesu počtu obyvatel, z čehož se dá usoudit, že kraj chce, aby se lidé do kraje více stěhovali, než se z kraje vystěhovali.

Podle studie – Mapování developerských projektů v Moravskoslezském kraji z roku 2013 byla část projektů vlivem ekonomické krize pozastavena. Ve stavebnictví převládá budování novostaveb, jako jsou rodinné domy v okolí a v centrech měst. Poslední roky byla zaznamenána v Moravskoslezském kraji výstavba rezidenčních čtvrtí, které spojují moderní bydlení, dostatek přírody, občanské vybavenosti a ruchu města. V Moravskoslezském kraji také roste počet administrativních objektů a obchodních center, paradoxně i přes to, že dosavadní budovy nejsou plně obsazeny. Developerské projekty se hodnotí dle mnoha kritérií finální podoby projektu. Významným kritériem je tzv. „dobrá adresa“ – toto kritérium zohledňuje dopravní dostupnost, občanskou vybavenost ve vybrané lokalitě, zeleň a mnoho dalších. Developerské projekty by měly být uskutečňovány především na tzv. brownfields, aby byla tato místa opět revitalizována, a právě v Moravskoslezském kraji je prostoru pro revitalizaci území dostatek (Moravskoslezský kraj, 2015).

Odrazem ekonomické výkonnosti kraje je hodnota hrubého domácího produktu, jeho vývoj v Moravskoslezském kraji zobrazuje graf 5. Za období 2003 – 2012 byl sledován vývoj HDP na jednoho obyvatele v Moravskoslezském kraji a v České republice, jelikož je základním ukazatelem ekonomického vývoje.

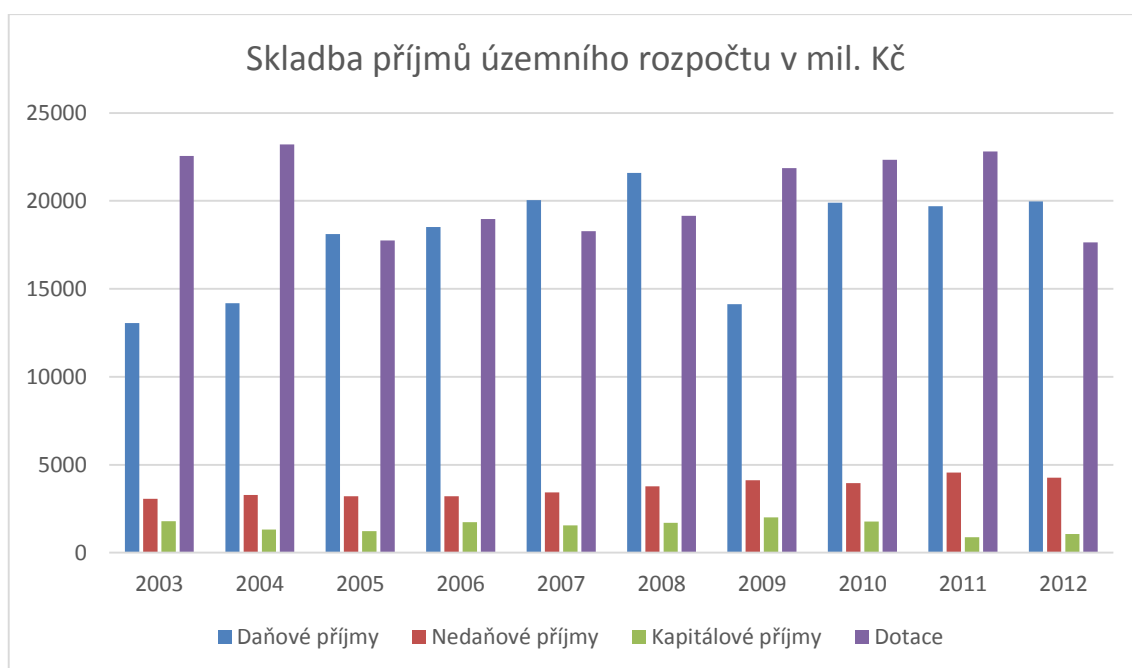
Graf 5: Vývoj HDP v Moravskoslezském kraji v běžných cenách



Zdroj: ČSÚ, vlastní zpracování

V letech 2003 – 2012 tvořilo HDP na obyvatele Moravskoslezského kraje v průměru 82,54 % z HDP na jednoho obyvatele v České republice. Do roku 2008 mělo HDP růstovou tendenci, dostalo se na hodnotu 322 178 Kč, poté HDP mírně klesalo a podle posledních dostupných údajů za rok 2013 bylo HDP na obyvatele v Moravskoslezském kraji 325 963 Kč. Celkový nárůst HDP na obyvatele od začátku do konce sledovaného období je 122 663 Kč. Z grafu je zřejmé, že křivka vývoj HDP na obyvatele v Moravskoslezském kraji kopíruje křivku vývoje HDP v České republice, jen v nižších hodnotách.

Graf 6: Skladba příjmů územního rozpočtu v Moravskoslezském kraji



Zdroj: ČSÚ, vlastní zpracování

Daňové příjmy jsou fiskálním ukazatelem, který je většinou částí příjmů veřejných rozpočtů. Tyto příjmy jsou ovlivněny rozpočtovým určením daní, ale také délkou doby placení daní a také způsobem, jakým jsou daně vybírány. Čím vyšší jsou daňové příjmy, tím je větší objem financí právě na rozvoj regionu – lze zajistit lepší životní podmínky a podpořit rozvoj podnikání. Za sledované období je patrné, že většinou část příjmové stránky rozpočtu Moravskoslezského kraje tvoří dotace s výjimkami v letech 2005, 2007, 2008 a 2012, kdy největší podíl příjmů Moravskoslezského kraje tvořily příjmy daňové.

Dotace plynoucí do kraje jsou určeny primárně na aktivní politiku zaměstnanosti, podpory projektů týkající se integrace romské komunity, na opatření proti sociálně-patologickým jevům, na školství, ale také na podporu kulturních akcí a na celou škálu oblastí, které se týkají podpory rozvoje kraje. Z většiny jsou dotace čerpány v plné výši a jsou čerpány ze státního rozpočtu a strukturálních fondů Evropské unie.

Zaměstnanost v Moravskoslezském kraji je dlouhodobým problémem a patří k nejvyšším v České republice. Podle aktuálních dat Ministerstva práce a sociálních věcí byly k 31. 12. 2014 nejvyšší míry registrované nezaměstnanosti v Moravskoslezském kraji v následujících okresech Bruntál (13,28 %, Karviná (12,43 %) a Ostrava (11,43 %). Názorně jsou obce s nejvyšší nezaměstnaností v kraji

vyobrazeny na uvedeném obrázku, kdy nejtmaší odstín značí vysokou míru nezaměstnanosti a světlý nízkou míru nezaměstnanosti. Nejnižší míru nezaměstnanosti v Moravskoslezském kraji má Frýdek Místek (7,26 %).

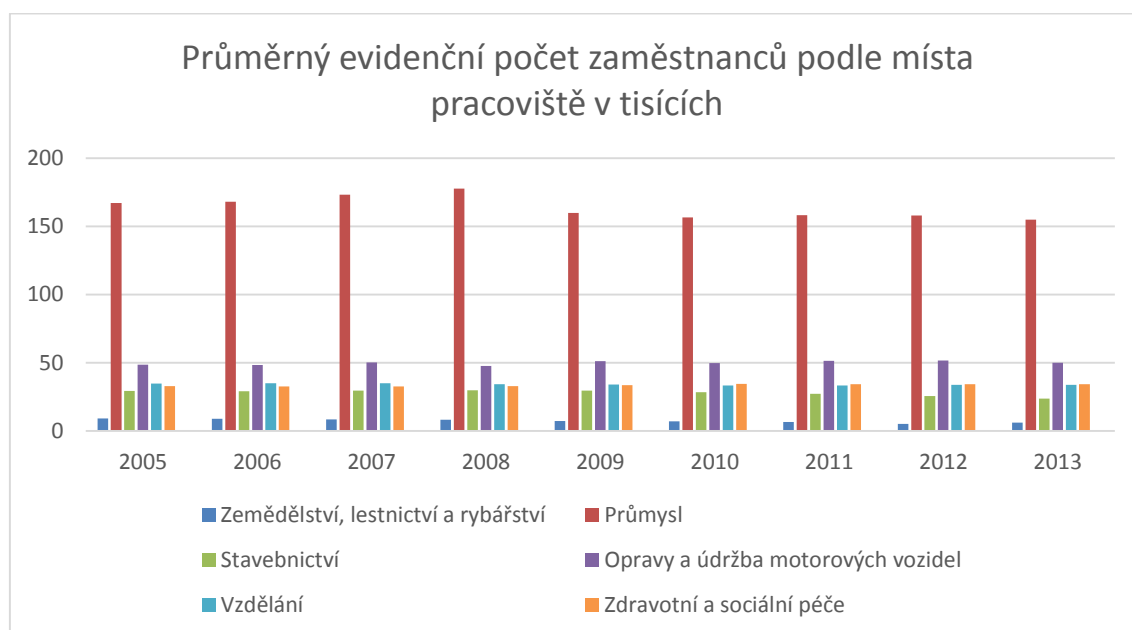
Obrázek 4: Nezaměstnanost v Moravskoslezském kraji



Zdroj: Ministerstvo práce a sociálních věcí, vlastní zpracování

Další graf znázorňuje průměrný evidenční počet zaměstnanců členěných podle místa pracoviště, v grafu jsou uvedeny počty zaměstnanců za roky 2005 – 2013, z důvodu dostupnosti dat. Průměrný celkový počet zaměstnanců se pohyboval v tomto období kolem necelých 440 tis. zaměstnanců.

Graf 7: Průměrný evidenční počet zaměstnanců podle místa pracoviště



Zdroj: ČSÚ, vlastní zpracování

Graf 7 názorně ukazuje, že nejvíce zaměstnaných osob v Moravskoslezském kraji je v průmyslovém odvětví, což se dalo předpokládat, jelikož Moravskoslezský kraj je orientovaný právě na průmysl. Nejvíce zaměstnaných osob nejen v průmyslovém odvětví bylo v roce 2008, ale v důsledku hospodářské krize začal počet zaměstnaných osob ve všech odvětvích klesat. Nárůst počtu zaměstnanců v odvětví průmyslu v roce 2008 začal nejspíše díky zprovoznění automobilky v Nošovicích. Po průmyslu nejvíce osob pracuje v odvětví oprav a udržování vozidel, v tomto odvětví se za sledované období počet zaměstnaných osob výrazně nezměnil. Naopak nejméně osob pracuje v odvětví lesnictví a rybářství, kde se průměrný počet zaměstnanců pohybuje kolem 7,5 tisíc obyvatel. V oblasti zdravotnictví, vzdělání a stavebnictví je průměrný počet zaměstnanců relativně neměnný.

V následující tabulce je přehled průměrných ročních příjmů domácností na obyvatele v Moravskoslezském kraji ve srovnání s celorepublikovým průměrem, data jsou z roku 2013. Z tabulky lze vyčíst, že v roce 2013 celkové hrubé příjmy domácností v Moravskoslezském kraji byly 14 % pod celorepublikovým průměrem. Důležitým údajem jsou příjmy z podnikání, které jsou necelých 40 % pod celorepublikovým průměrem, z toho vyplývá, že v Moravskoslezském kraji je podnikatelská činnost velmi málo rozvinutá a nabízí se zde příležitosti na podporu podnikání.

Tabulka 3: Průměrné roční příjmy domácností v Moravskoslezském kraji na obyvatele v porovnání s Českou republikou

	Česká republika	Moravskoslezský kraj	
		Absolutně	Průměr ČR = 100
Hrubé příjmy celkem	172 802 Kč	148 639 Kč	86 %
Příjmy ze závislé činnosti (hlavní zaměstnání)	101 388 Kč	85 788 Kč	84,6 %
Příjmy z podnikání (hlavní činnost)	22 019 Kč	13 261 Kč	60,22 %

Zdroj: ČSÚ, vlastní zpracování

Se zaměstnaností a příjmy obyvatel souvisí vzdělanost obyvatelstva. Podle údajů ze sčítání lidu, domů a bytů z roku 2011 je vzdělanost obyvatelstva v Moravskoslezském kraji vyčíslena v následující tabulce. Počet obyvatel podle

vzdělání neodpovídá celkové sumě obyvatel nad 15 let, příčina této nejasnosti nebyla zjištěna, tato čísla uvádí portál Sčítání lidu, domů a bytů 2011.

Tabulka 4: Vzdelanost obyvatelstva v Moravskoslezském kraji

Počet obyvatel nad 15 let	1 023 341
z toho:	
- bez vzdělání	5 888
- se základním vzděláním včetně neukončeného	201 832
- střední odborné vzdělání bez maturity	362 120
- střední odborné vzdělání s maturitou	267 623
- nástavbové studium	27 042
- vyšší odborné vzdělání	9 739
- vysokoškolské vzdělání	116 672

Zdroj: Sčítání lidu, domů a bytů 2011, vlastní zpracování

Ve školním roce 2013/2014 bylo v Moravskoslezském kraji 442 základních škol, 139 středních škol, 13 vyšších odborných škola a 5 vysokých škol, kterými jsou Vysoká škola báňská – Technická univerzita Ostrava, Ostravská univerzita v Ostravě, Slezská univerzita v Opavě, Vysoká škola podnikání Ostrava, a. s. a od roku 2008 Vysoká škola sociálně-správní (Krajská správa ČSÚ v Ostravě, 2015).

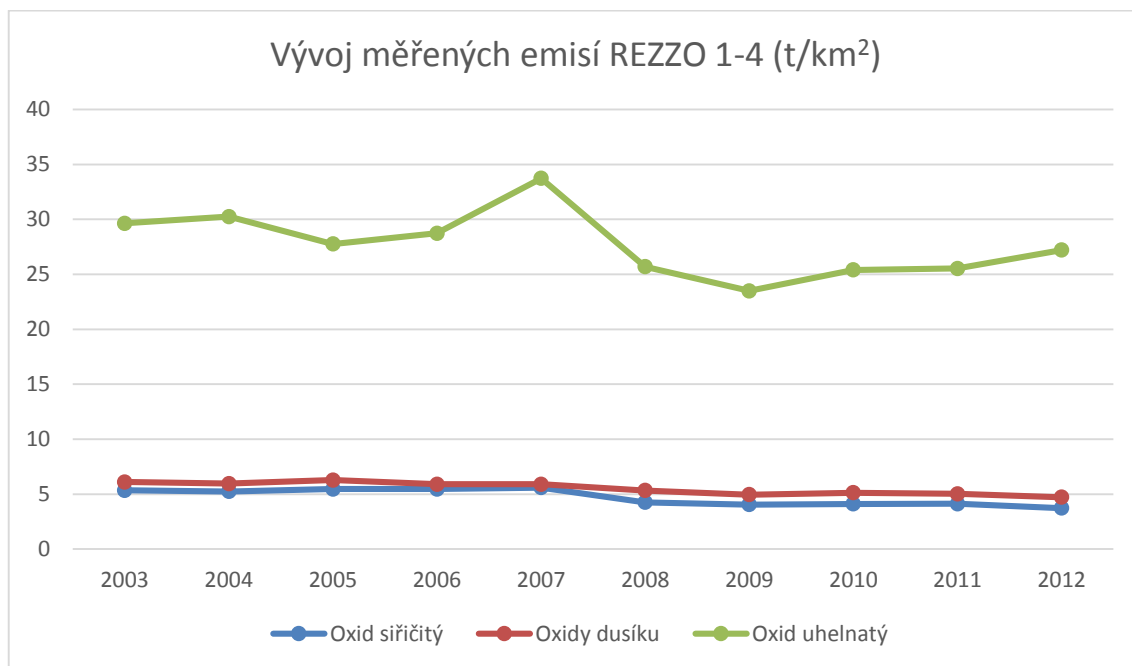
Mezi další problémy Moravskoslezského kraje se řadí oblast životního prostředí. Jak už bylo psáno výše, Moravskoslezský kraj je průmyslový region, je zde značné znečištění ovzduší, zejména v centru ostravsko-karvinské aglomerace. Znečištěné ovzduší snižuje atraktivitu regionu, zhoršuje zdravotní stav obyvatelstva – především se potýkají s respiračními problémy (Moravskoslezský kraj, 2015).

Přímo úměrně s rostoucí dopravní zatížeností kraje je ovzduší znečišťováno oxidy dusíku, oxidem uhelnatým, polyaromatickými uhlovodíky, polétavým prachem, k zvyšující míře znečištění přispívají i sami obyvatelé, kteří vytápí svá obydlí

spalováním nekvalitních paliv a odpadu. Emisní limity upravuje zákon č. 86/2002 sb. – o ochraně ovzduší a související předpisy (Moravskoslezský kraj, 2015).

Na následujícím grafu je vývoj měřených emisí v letech 2003 - 2012. V grafu je viditelné, že hodnoty emisí v Moravskoslezském kraji jsou bez větších výkyvů konstantní a k výraznému zlepšení nedochází.

Graf 8: Vývoj měřených emisí



Zdroj: ČSÚ, vlastní zpracování

Přehled hodnot emisí a jejich rizikové hodnoty v ovzduší jsou uvedeny v tabulce 5.

Tabulka 5: Emisní limity

Index	Kvalita ovzduší	SO ₂	NO ₂	CO	O ₃	PM10
		1h µg/m ³	1h µg/m ³	8h µg/m ³	1h µg/m ³	1h µg/m ³
1	Velmi dobrá	0 - 25	0 - 25	0 - 1000	0 - 33	0 - 20
2	Dobrá	> 25 - 50	> 25 - 50	> 1000 - 2000	> 33 - 65	> 20 - 40
3	Uspokojivá	> 50 - 120	> 50 - 100	> 2000 - 4000	> 65 - 120	> 40 - 70
4	Vyhovující	> 120 - 350	> 100 - 200	> 4000 - 10000	> 120 - 180	> 70 - 90
5	Špatná	> 350 - 500	> 200 - 400	> 10000 - 30000	> 180 - 240	> 90 - 180
6	Velmi špatná	> 500	> 400	> 30000	> 240	> 180

Zdroj: Moravskoslezský kraj, vlastní úprava

Podle Českého hydrometeorologického ústavu jsou v Moravskoslezském kraji nejvyšší hodnoty průměrné koncentrace CO. Na základě nejnovějších údajů z roku 2013 byly nejvyšší hodnoty maximálních osmi hodinových klouzavých průměrných hodnot CO v České republice naměřeny právě na čtyřech Ostravských lokalitách. Nejvyšší denní osmi hodinová průměrná koncentrace CO byla naměřena v lokalitě Ostrava-Radvanice ZÚ (4 250 $\mu\text{g}\cdot\text{m}^{-3}$). Jedná se o městskou část ovlivněnou průmyslem, dopravou i místními zdroji. Další nejvyšší osmi hodinová koncentrace CO byla změřena v lokalitě Tobolka-Čertovy schody (3 890 $\mu\text{g}\cdot\text{m}^{-3}$). Tyto vysoké hodnoty jsou zřejmě způsobeny Vápenkou Čertovy schody (Český hydrometeorologický ústav, 2015).

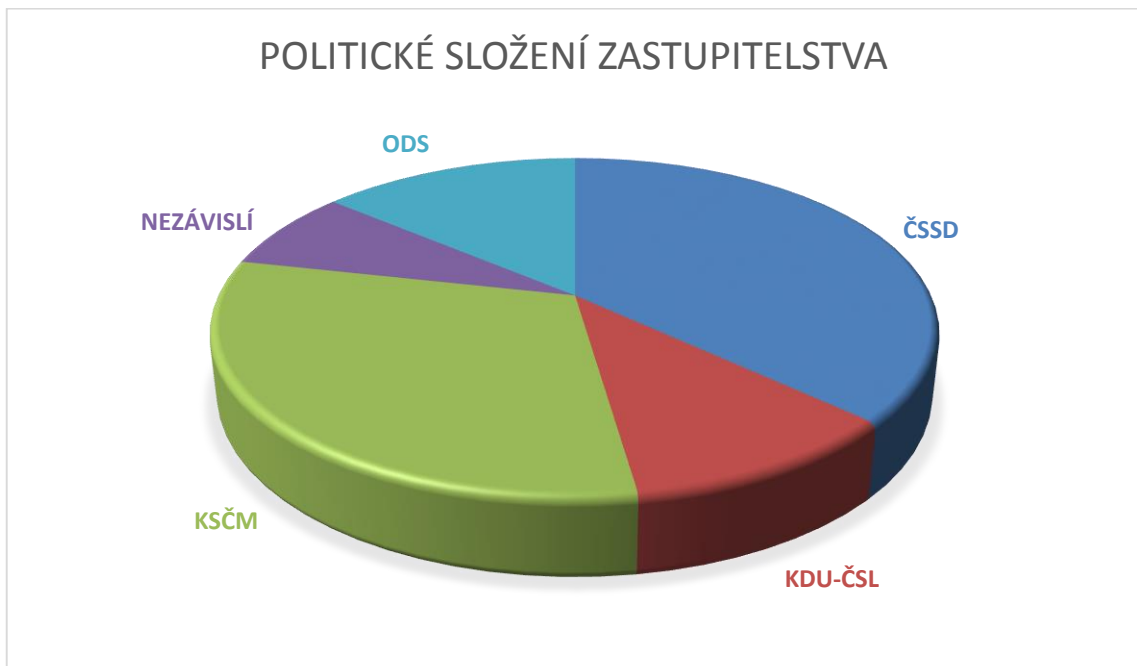
Jak již bylo zmíněno, na ovzduší má vliv dopravní zatíženost kraje a s tím související stav dopravní obslužnosti v Moravskoslezském kraji. Tento kraj se nachází na křižovatce dopravních tahů zvaného také jako „slezský kříž“. Vzhledem k průmyslovému charakteru kraje s intenzivní urbanizací má v kraji své místo tranzitní, cílová a zdrojová doprava.

I přes pozitivní vývoj budování nových silnic, dálnic a železničních sítí chybí v Moravskoslezském kraji vhodná kapacitní páteřní dopravní infrastruktura. Růst požadavků na dopravu souvisí s hospodářským rozvojem, odstraňování přeshraničních bariér a přístup dalších států do Evropské unie. Na modernizaci a dostavbě dopravní infrastruktury Moravskoslezského kraje má velký podíl intenzivní lobbing v široké škále státních i soukromých institucí. Zásadní zlom ve financování rekonstrukcí krajských silnic nastal, když správa silnic začala spadat pod Moravskoslezský kraj a přestala být ve vlastnictví státu (Koncepce rozvoje dopravní infrastruktury Moravskoslezského kraje, 2008).

Na rozvoj kraje má vliv i politické složení zastupitelstva kraje, jelikož zastupitelstvo kraje vykonává samosprávu kraje a na základě zákona může předkládat návrhy zákonů Poslanecké sněmovně, koordinovat rozvoj, vydávat vyhlášky a má mnoho dalších pravomocí. Politické složení zastupitelstva Moravskoslezského kraje na období 2012 – 2016 je vyobrazeno na následujícím grafu.

Z grafu je zřetelné, že zastupitelstvo Moravskoslezského kraje je levicově orientované. Celkem má zastupitelstvo Moravskoslezského kraje 65 členů a počty mandátů jsou následující: ČSSD 24 mandátů, KDU-ČSL 7 mandátů, KSČM 20 mandátů, Nezávislí 5 mandátů a ODS 9 mandátů.

Graf 9: Politické složení zastupitelstva Moravskoslezského kraje



Zdroj: Moravskoslezský kraj, vlastní zpracování

4.1.2 SWOT analýza Moravskoslezského kraje

Na základě výše analyzovaných socioekonomických ukazatelů, je vytvořena následující SWOT analýza.

Tabulka 6: SWOT analýza Moravskoslezského kraje

Silné stránky	Slabé stránky
<ul style="list-style-type: none">- Atraktivní přírodní rezervace a chráněné krajinné oblasti v kraji,- nerostné bohatství,- růst bytové výstavby.	<ul style="list-style-type: none">- Vysoká míra nezaměstnanosti,- špatná kvalita ovzduší,- trvalý pokles počtu obyvatel,- záporné saldo migrace.
Příležitosti	Ohrožení
<ul style="list-style-type: none">- Rozvoj cestovního ruchu v přírodních rezervacích,- atraktivní možnosti pro investory – snižování emisí v ovzduší, investice na podporu zaměstnanosti,- možnost rozvoje přeshraniční spolupráce (Evropská seskupení pro územní spolupráci),- rozvoj podnikatelských aktivit.	<ul style="list-style-type: none">- Narůst obyvatel v postproduktivním věku,- stěhování obyvatel z kraje,- úbytek financí z rozpočtu vlivem snížení daňových příjmů,- nedostatek kvalifikované pracovní síly technického zaměření.

4.2 Ústecký kraj

Ústecký kraj o rozloze 5 335 km² se nachází na severozápadě České republiky a tvoří 6,8 % rozlohy České republiky. Ústecký kraj je složen ze sedmi okresů (Děčín, Chomutov, Litoměřice, Most, Teplice a Ústí nad Labem) a 16 obcí s rozšířenou působností. V kraji je v současné době 354 obcí, z nichž 59 má statut města. Sídlem kraje zároveň největší obcí v kraji je Ústí nad Labem, které mělo k 1. 1. 2014 93 523 obyvatel, celkově k 31. 12. 2014 měl Ústecký kraj 823 972 obyvatel (Krajská správa ČSÚ v Ústí nad Labem, 2015).

Pro Ústecký kraj je charakteristická rozdílnost z pohledu přírodních podmínek, hospodářství, hustoty osídlení a životního prostředí. Ústecký kraj, podobně jako Moravskoslezský kraj má velký hospodářský význam, jelikož má hojné zásoby nerostného bohatství, především ložiska hnědého uhlí, která se nachází nízko pod povrchem. Tato ložiska hnědého uhlí se nachází od svahu Krušných hor, přes Ústí nad Labem až ke Kadani. Mezi další nerosty, kterými disponuje Ústecký kraj, se řadí ložiska kvalitních sklářských písků, slévárenských písků a stavebního kamene (Krajská správa ČSÚ v Ústí nad Labem, 2015).

V Ústeckém kraji jsou čtyři výrazně se lišící oblasti – oblast s vysoce rozvinutým průmyslem v Podkrušnohoří (Chomutov, Most, Teplice a část Ústí nad Labem), zde je soustředěna energetika, těžba uhlí, strojírenství, sklářský a chemický průmysl, dále Litoměřicko a Lounsko, pro které je charakteristická produkce zeleniny a chmele, známá je tzv. „Zahrada Čech“ a tou je Polabí a Poohří, kde se pěstuje ovoce, třetí oblastí jsou Krušné hory, která jsou velmi řídko osídlena a hospodářské aktivity jsou zde omezené. Poslední, čtvrtou oblastí je Děčínsko, jehož severní součástí je Šluknovsko, které je kvůli své odlehlosti periferním územím kraje (Krajská správa ČSÚ v Ústí nad Labem, 2015).

Příroda v Ústeckém kraji je velmi mnohotvárná. Na hranicích s Německem je Ústecký kraj uzavřen Krušnými horami, Labskými pískovci a Lužickými horami. Jihovýchod kraje je rovinný a charakteristický historicky nejvýznamnější horou Říp, která vystupuje z České křídové tabule a nachází se zde i České Středohoří, jehož nejvyšším vrcholem je Milešovka. Nejnižším bodem kraje a zároveň i České republiky je hladina řeky Labe u Hřenska (115 m. n. m.). Řeka Labe je největším vodním tokem kraje. Součástí území kraje je i národní park České Švýcarsko s rozlohou 7 900 ha, chráněné krajinné oblasti České Středohoří, Labské pískovce a část Kokořínska a Lužických hor (Krajská správa ČSÚ v Ústí nad Labem, 2015).

Opakem přírodních krás Ústeckého kraje jsou oblasti zasažené průmyslovou činností. Povrchová těžba zničila přirozený ráz krajiny, který je obnovován nákladnou rekultivací. I s emisemi má Ústecký kraj problémy, i přes výrazné zlepšení za poslední dekádu je Ústecký kraj oblast s nejpoškozenějším životním prostředím (Krajská správa ČSÚ v Ústí nad Labem, 2015).

Pro Ústecký kraj je typické etnické složení obyvatelstva, které je oproti celorepublikovému srovnání velmi rozmanité. Majoritní etnickou skupinou jsou obyvatelé romské národnosti. Podle údajů po posledním sčítání lidu, domů a bytů z roku 2011 se v Ústeckém kraji hlásilo k romské národnosti 1 247 občanů, což je nejvíce občanů romské národnosti v České republice. Celorepublikový průměr na kraj je přibližně 367 obyvatel romské národnosti v kraji. Bohužel vyšší počet této menšiny v kraji vede k vyšší kriminalitě a sociálnímu napětí. Počet obyvatel romské národnosti je ve skutečnosti mnohem vyšší, jelikož mnozí občané této národnosti se ke své národnosti při sčítání lidu, domů a bytů nehlásilo (Problémová analýza Ústeckého kraje, 2011).

Obrázek 5: Ústecký kraj



Zdroj: Správní mapa, Ústecký kraj, 2006

4.1.2 Vybrané socioekonomické ukazatele Ústeckého kraje

Tak jako u Moravskoslezského kraje je i u Ústeckého kraje provedena analýza vybraných socioekonomických ukazatelů ukazující tendence hospodářského a sociálního vývoje za dekádu 2003 – 2012

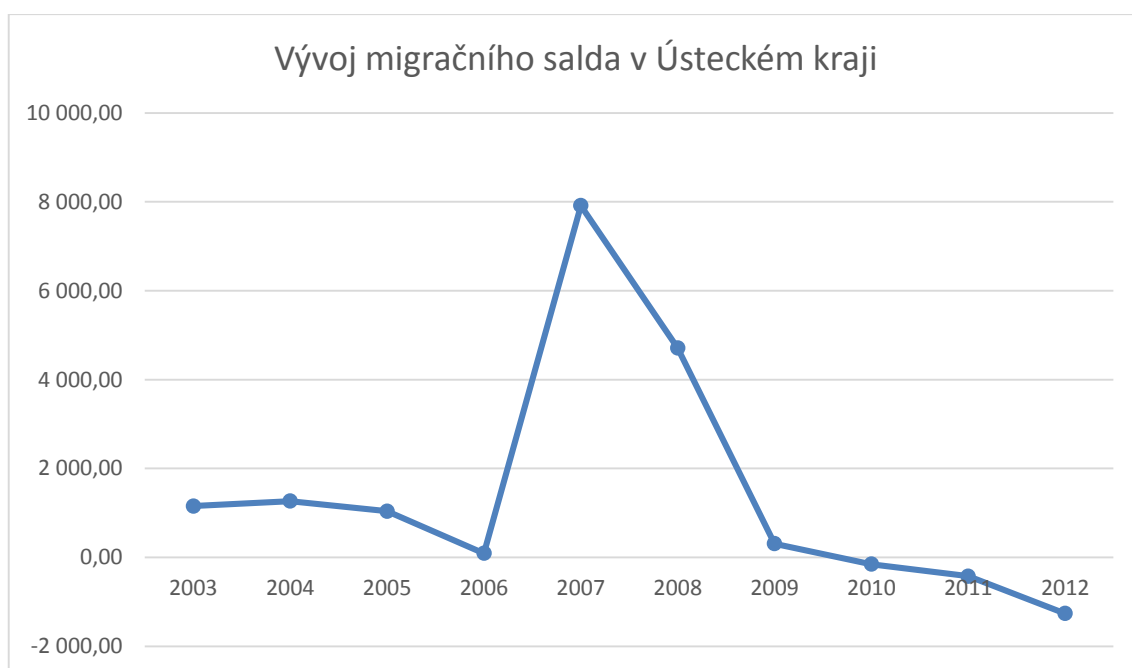
Graf 10: Vývoj počtu obyvatel v Ústeckém kraji



Zdroj: ČSÚ, vlastní zpracování

Mezi roky 2006 – 2009 počet obyvatel narostl z 823 265 obyvatel na 836 198, což je o 12 933 obyvatel, ale od roku 2009 do roku 2012 počet obyvatel klesl o 9 434 obyvatel. Celkový počet obyvatel je v Ústeckém kraji celkem kolísavý, v Ústeckém kraji ubývá počet živě narozených a stoupá počet zemřelých. Výkyvy migračního salda jsou zobrazeny na dalším grafu.

Graf 11: Vývoj migračního salda v Ústeckém kraji



Zdroj: ČSÚ, vlastní zpracování

V tomto grafu je vidět, stejně jako u vývoje počtu obyvatel, že ve stejných časových obdobích docházelo k značným výkyvům rozdílů přistěhovalého a vystěhovalého obyvatelstva, dle nejnovějších údajů migračního salda dokonce vzrostlo záporné migrační saldo z hodnoty v roce 2012 (-1 262) obyvatel na hodnotu v roce 2013 (-1 644) obyvatel.

Kvůli nezaměstnanosti se lze domnívat, že odsun migrace obyvatelstva z Ústeckého kraje je právě z tohoto důvodu, ale problematické je bydlení. Z grafu jsou vidět velké změny migračních toků, zastavilo se koncentrování obyvatel do velkých měst, naopak přírůstky jsou ve venkovských oblastech a příměstských oblastech (Ústecký kraj, 2015).

Další graf zobrazuje vývoj počtu obyvatel v postproduktivním věku v Ústeckém kraji, i v tomto kraji je stejný trend jako v Moravskoslezském kraji, obyvatelstvo v Ústeckém kraji stárne, za sledovanou dekádu vzrostl počet obyvatel v postproduktivním věku, tedy obyvatel s věkem na 65 let z 100 324 obyvatel na 129 612 obyvatel, to je nárůst o 29 288 obyvatel. Podle nejnovějších údajů za rok 2013 bylo v Ústeckém kraji 135 334 obyvatel v postproduktivním věku.

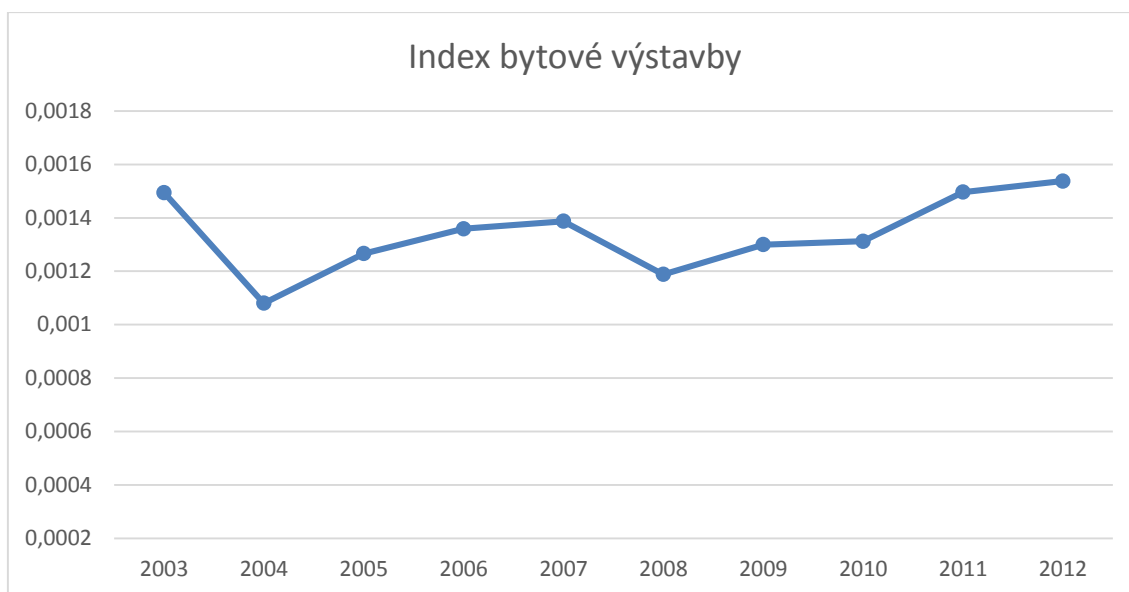
Graf 12: Vývoj počtu obyvatel v postproduktivním věku



Zdroj: ČSÚ, vlastní zpracování

Jak už je zmíněno u analyzování Moravskoslezského kraje, o atraktivitě regionu vypovídá také index bytové výstavby, ve kterém je poměřován počet dokončených bytů s počtem obyvatel. U tohoto indikátoru nastává zvláštní paradox. Počet obyvatel v Ústeckém kraji má klesající tendenci, migrační saldo nabývá záporných hodnot, ale index bytové výstavby roste. Z toho je možné vyvodit, že developéři mají zájem investovat do bytové výstavby v Ústeckém kraji. Může to být dáno i tím, že prognóza do dalších let je pro Ústecký kraj příznivá, kraj má zájem na tom, aby se obyvatelé nestěhovali z kraje, snaží se podporovat mladé lidi a díky rozvoji průmyslových zón tvořit stovky pracovních míst.

Graf 13: Index bytové výstavby

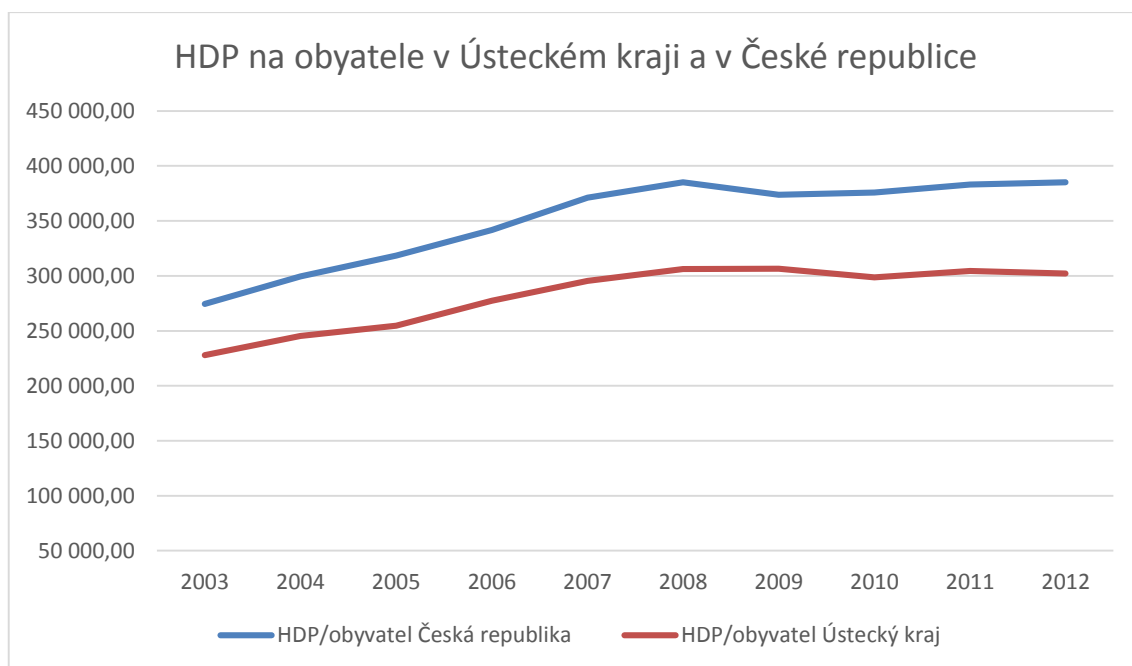


Zdroj: ČSÚ, vlastní zpracování

Růst počtu dokončených bytů se zastavil v roce 2013, kdy opět tento počet začal klesat. V roce 2012 bylo v Ústeckém kraji dokončeno 1 271 bytů, za to v roce 2013 bylo 935 dokončených bytů a v roce 2014 klesl počet dokončených bytů na 742.

Stejně jako u Moravskoslezského kraje, je na dalším grafu vyobrazena křivka vývoje ekonomické výkonnosti zobrazené na vývoji HDP na obyvatele v Ústeckém kraji v letech za roky 2003 - 2012.

Graf 14: Vývoj HDP v Ústeckém kraji na 1 obyvatele v Kč



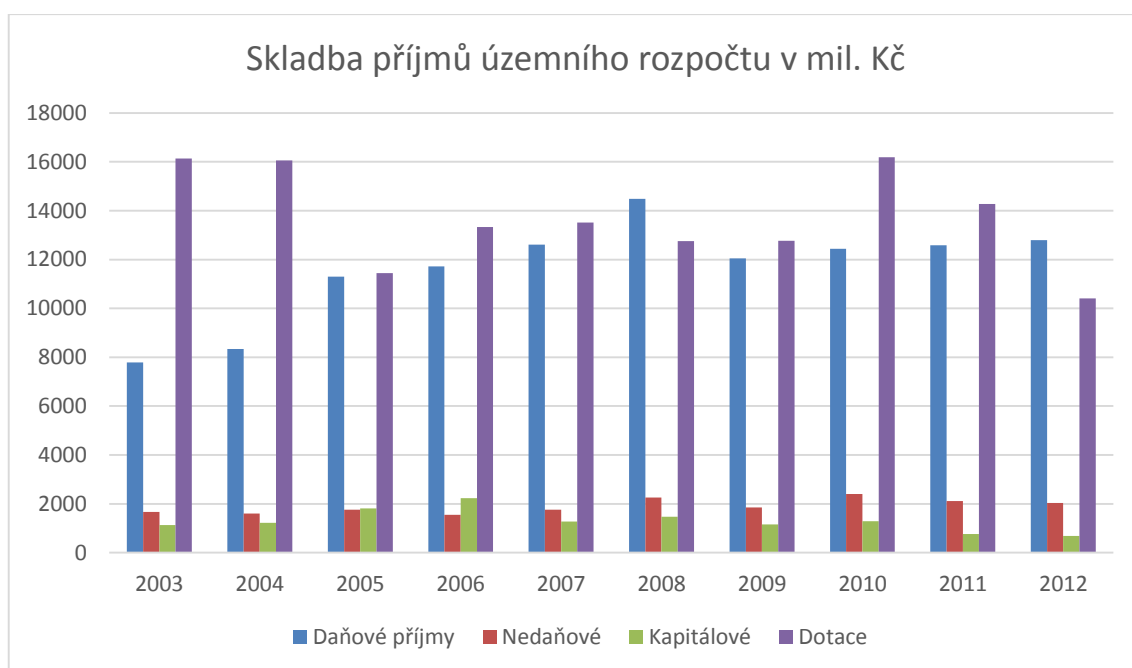
Zdroj: ČSÚ, vlastní zpracování

Vývoj HDP na jednoho obyvatele v Ústeckém kraji v porovnání s Českou republikou je relativně stabilní, jak je vidět z grafu. V průměru HDP na jednoho obyvatele v Ústeckém kraji dosahuje 80,6 %. Nejvyšší hodnota HDP přepočítaného na jednoho obyvatele byla v roce 2006, a to 306 617 Kč. Celkový nárůst HDP za sledované období je 74 092 Kč. Nejnovější dostupný údaj o HDP na obyvatele v Ústeckém kraji je za rok 2013, v tomto roce činilo HDP 298 003 Kč.

Dalším ukazatelem rozvojového potenciálu regionu je fiskální ukazatel – skladba příjmů územního rozpočtu Ústeckého kraje. V grafu 11 je vyobrazeno složení celkových příjmů Ústeckého kraje, a to nedaňové příjmy (vlastní příjmy, poplatky, úroky a další), kapitálové příjmy (příjmy z prodeje majetku) a dotace. Ústecký kraj se stále vzpamatovává z důsledků transformace ekonomiky po roce 1989, jelikož ekonomika Ústeckého kraje byla před rokem 1989 silně ovlivněna socialistickým zprůmyslněním a přetěžováním těžby nerostů a výroby energií.

Obdobně jako u Moravskoslezského kraje majoritní část příjmů Ústeckého kraje tvoří dotace plynoucí ze státního rozpočtu a Evropské unie.

Graf 15: Skladba příjmů územního rozpočtu v Ústeckém kraji

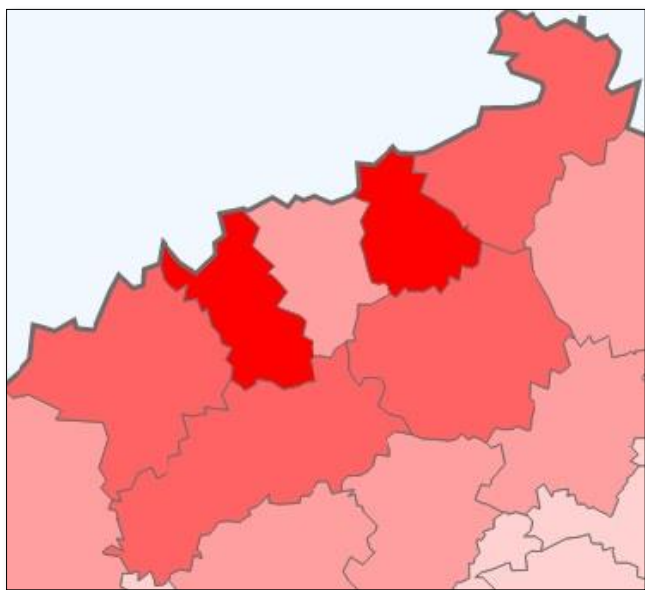


Zdroj: ČSÚ, vlastní zpracování

V daňových příjmech Ústeckého kraje nejsou velké výkyvy, nejvyšší daňové příjmy byly v roce 2008, které činily 14 491 mil. Kč, a také se jednalo o jediný rok, kdy daňové příjmy byly vyšší než podíl dotací na příjmech Ústeckého kraje, které byly v roce 2008 ve výši 12 751 mil. Kč.

Kvůli restrukturalizaci průmyslu (na ústupu je těžký průmysl a rostou pracovní místa v odvětví služeb a lehkém průmyslu), tak jako v Moravskoslezském kraji je zaměstnanost negativně ovlivněna snižováním pracovních míst v těžkém průmyslu. Zaměstnanost ale postupně roste, tak jako v celé České republice. K 31. 12. 2014 byly nejvyšší míry nezaměstnanosti v Ústeckém kraji v Mostě (12,79 %), Ústí nad Labem (12,52 %) a v Chomutově (11,04 %). Míra nezaměstnanosti je vidět na následujícím obrázku, lokality s vysokou nezaměstnaností jsou označeny tmavším odstínem, lokality s nižší nezaměstnaností světlejším odstínem.

Obrázek 6: Nezaměstnanost v Ústeckém kraji

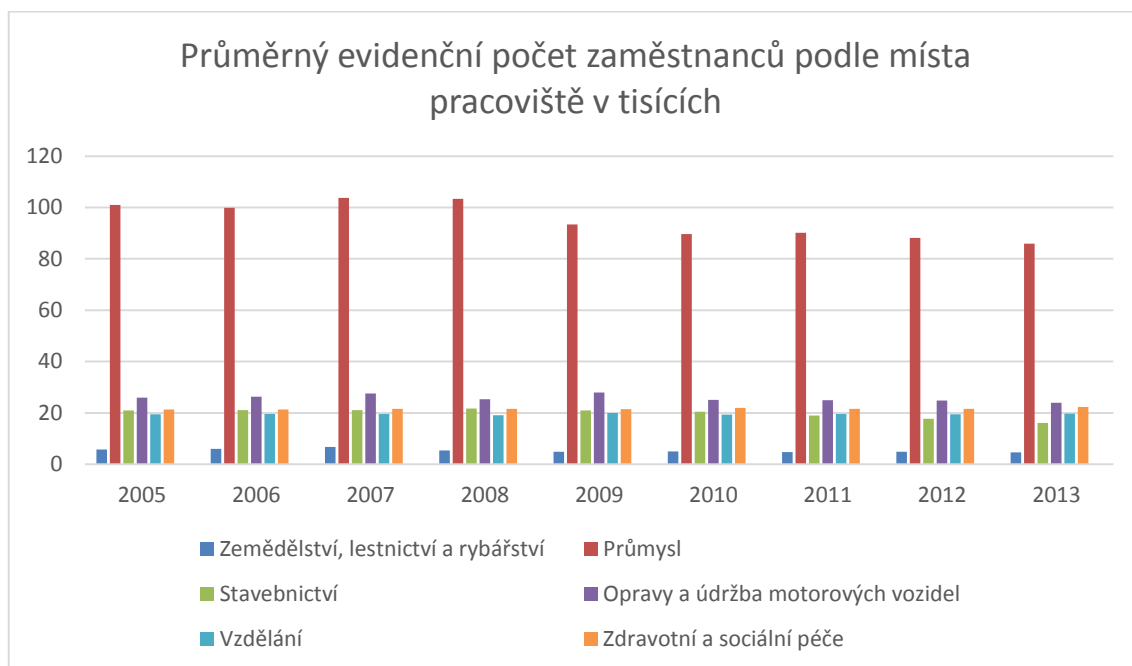


Zdroj: Ministerstvo práce a sociálních věcí, vlastní zpracování

Předposledním socioekonomickým ukazatelem Ústeckého kraje jsou průměrné příjmy porovnané s průměrnými příjmy České republiky za rok 2013. Celkové hrubé příjmy domácností za rok v Ústeckém kraji jsou jen o 3,5 % nižší než v Moravskoslezském kraji, tedy 16,5 % pod celorepublikovým průměrem, ale příjmy z podnikání jsou mnohem vyšší než v Moravskoslezském kraji, v Ústeckém kraji je téměř 25 % pod celorepublikovým průměrem.

Průměrné počty zaměstnanců v národním hospodářství podle místa pracoviště v Ústeckém kraji za stejné období jako u Moravskoslezského kraje, tedy za roky 2005 – 2013 jsou uvedeny v grafu 16. Vzhledem k nižšímu počtu obyvatel v Ústeckém kraji, konkrétně zde žije o 393 704 obyvatel méně, je struktura počtu zaměstnanců velmi podobná jako v Moravskoslezském kraji. Průměrný celkový počet zaměstnanců za sledované období v Ústeckém kraji byl necelých 265 tisíc zaměstnanců.

Graf 16 Průměrný evidenční počet zaměstnanců podle místa pracoviště



Zdroj: ČSÚ, vlastní zpracování

I v Ústeckém kraji převládá průměrný počet zaměstnanců v odvětví průmyslu nad ostatními odvětvími, a to průměrně za toto devítileté období 95 tisíc zaměstnanců. Hned po odvětví průmyslu je největší zaměstnanost v odvětví oprav a údržby vozidel a stavebnictví, kde jsou počty zaměstnanců velmi podobné. Nejméně osob pracuje opět v lesnictví a rybářství. Graf odráží i vliv ekonomické krize, kdy od roku 2009 počty zaměstnanců ve většině odvětví klesly.

Tabulka 7: Průměrné příjmy domácností v Ústeckém kraji v porovnání s Českou republikou

	Česká republika	Ústecký kraj	
		Absolutně	Průměr ČR = 100
Hrubé příjmy celkem	172 802 Kč	144 261 Kč	83,5 %
Příjmy ze závislé činnosti (hlavní zaměstnání)	101 388 Kč	80 147 Kč	79 %
Příjmy z podnikání (hlavní činnost)	22 019 Kč	16 488 Kč	74,9 %

Zdroj: ČSÚ, vlastní zpracování

Podle sčítání lidu, domů a bytů v roce 2011 byly v Ústeckém kraji počty obyvatel podle dosaženého vzdělání, které jsou uvedeny v tabulce číslo 7. Opět, jako u předchozí tabulky týkající se vzdělanosti obyvatel v Moravskoslezském kraji je v nesouladu celková suma počtu obyvatel členěných podle vzdělání s celkovým počtem obyvatel nad 15 let.

Tabulka 8: Vzdělanost obyvatel v Ústeckém kraji

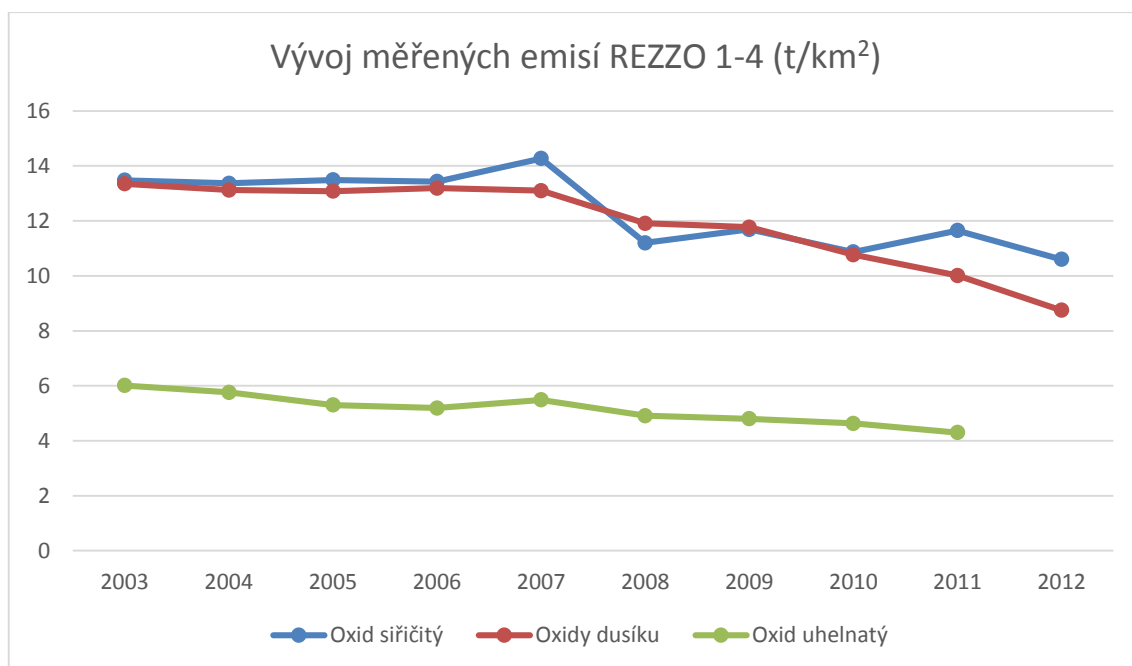
Počet obyvatel nad 15 let	687 269
z toho:	
- bez vzdělání	5 758
- se základním vzděláním včetně neukončeného	149 445
- střední odborné vzdělání bez maturity	239 929
- střední odborné vzdělání s maturitou	170 011
- nástavbové studium	17 202
- vyšší odborné vzdělání	6 409
- vysokoškolské vzdělání	52 000

Zdroj: Sčítání lidu, domů a bytů 2011, vlastní zpracování

Ve školním roce 2013/2014 bylo v Ústeckém kraji 276 základních škol, 96 středních škol, 9 vyšších odborných škol a 2 vysoké školy – Univerzita Jana Evangelisty Purkyně v Ústí nad Labem a Vysoká škola aplikované psychologie, s. r. o. v Terezíně (Krajská správa ČSÚ v Ústí nad Labem, 2015).

Ústecký kraj patří v České republice ke krajům s nejznečištěnějším ovzduším, na posledním grafu této podkapitoly je vyobrazen vývoj emisí v Ústeckém kraji. Opět jsou zpracována data z Českého statistického úřadu, konkrétně hodnoty oxidu siřičitého, oxidů dusíku a oxidu uhelnatého. Z grafu je vidět, že oproti Moravskoslezskému kraji jsou citelně vyšší hodnoty oxidu siřičitého a oxidů dusíku, ale o poznání nižší jsou hodnoty oxidu uhelnatého (Problémová analýza Ústeckého kraje, 2011).

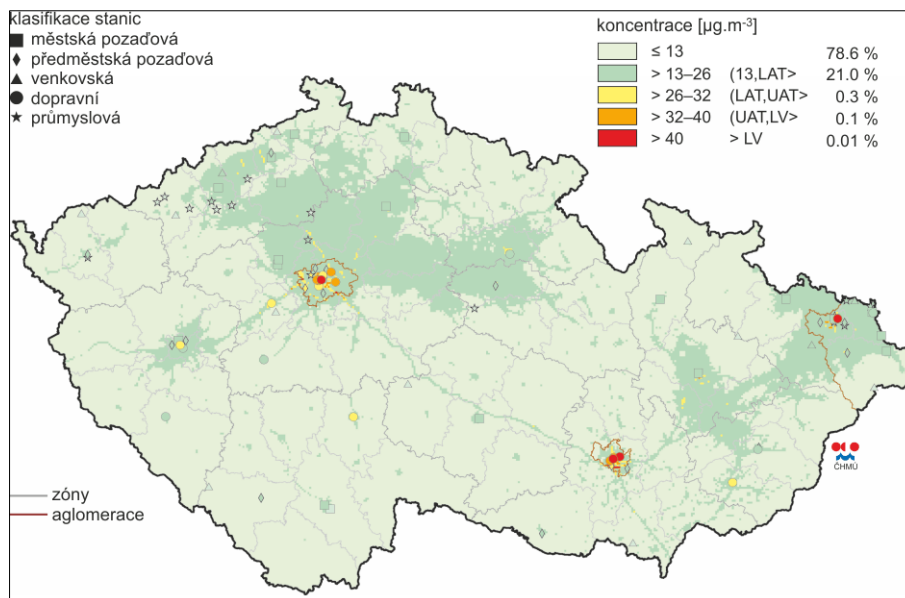
Graf 17: Vývoj měřených emisí v Ústeckém kraji



Zdroj: ČSÚ, vlastní zpracování

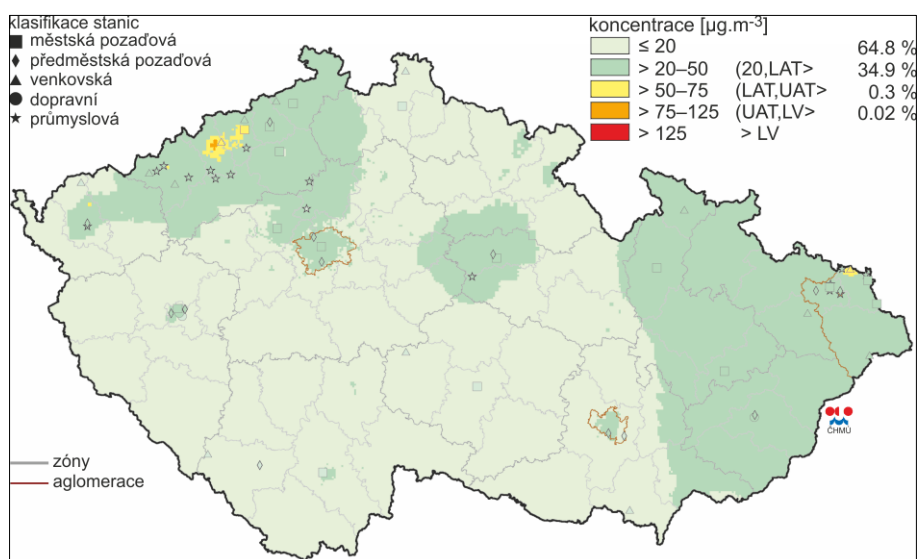
Zvýšené hodnoty oxidů dusíku (NO) a oxidu siřičitého (SO₂) za rok 2013 v Ústeckém kraji ukazuje také obrázek 7 a 8., které byly vytvořeny Českým hydrometeorologickým ústavem na základě nejnovějších dostupných údajů z roku 2013.

Obrázek 7: Roční průměrná koncentrace NO za rok 2013



Zdroj: Český hydrometeorologický ústav, 2015

Obrázek 8: Nejvyšší 24 hod. koncentrace SO₂ v roce 2013

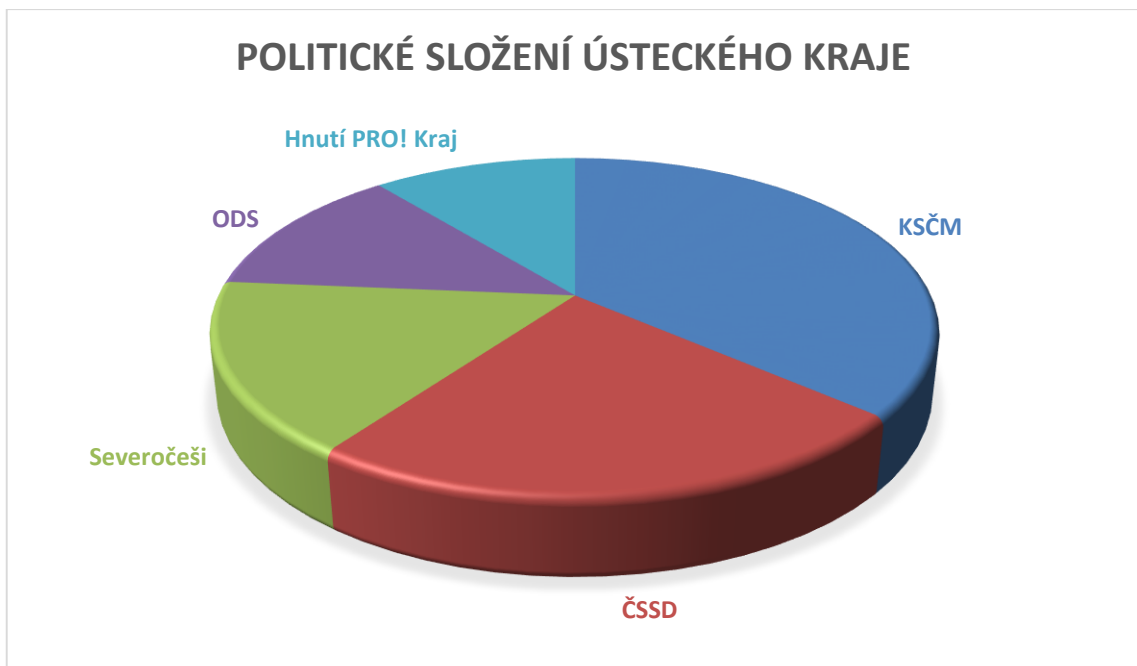


Zdroj: Český hydrometeorologický ústav, 2015

Co se týče dopravní obslužnosti v Ústeckém kraji, tak Ústecký kraj využívá hustou železniční síť, ale jedná se o ztrátovou oblast. Je znemožněn nárůst přepravy kvůli zastaralé železniční síti i technickému stavu zařízení, která jsou na nádražích. Nárůst objemu přepravy v posledních letech způsobuje zatížení komunikací a úseků v okolí sídelních struktur, kdy bez existence obchvatů jsou sídelní struktury velmi zatíženy. Kvůli nedostatečným finančním prostředkům výstavba obchvatů a nových silnic zaostává. Největším problémem je chybějící úsek dálnice D8 přes České středohoří mezi Lovosicemi a Řehlovicemi, tato stavba je stále oddalována. V Ústeckém kraji má svou roli i lodní doprava, která je zastoupena Labskou vodní cestou. Využití Labské vodní cesty je závislé na průběhu průtoku, který je velmi kolísavý, a proto není zcela využit potenciál této vodní cesty (Koncepce vnějších a mezinárodních vztahů Ústeckého kraje, 2012).

Politické složení zastupitelstva Ústeckého kraje je podobné jako v Moravskoslezském kraji. I Ústecký kraj je spíše politicky levicově orientovaným krajem. Krajské zastupitelstvo Ústeckého kraje má 55 členů, a z toho má 20 křesel KSČM, 13 křesel ČSSD, 9 křesel Severočeši, 7 křesel ODS a 6 křesel má Hnutí PRO! Kraj (Ústecký kraj, 2015). Politické složení zastupitelstva Ústeckého kraje je graficky znázorněno grafu 18.

Graf 18: Politické složení Ústeckého kraje



Zdroj: Ústecký kraj, vlastní zpracování

4.2.2 SWOT analýza Ústeckého kraje

Podle analýzy socioekonomických indikátorů Ústeckého kraje je vytvořena tato SWOT analýza, která komplexně zhodnotí problémy a přednosti Ústeckého kraje.

Tabulka 9: SWOT analýza Ústeckého kraje

Silné stránky	Slabé stránky
<ul style="list-style-type: none">- Atraktivní přírodní rezervace a národní park České Švýcarsko, horské oblasti v kraji,- nerostné bohatství,- zemědělské oblasti.	<ul style="list-style-type: none">- Vysoká míra nezaměstnanosti,- špatná kvalita ovzduší,- trvalý pokles počtu obyvatel,- záporné saldo migrace.- velké socioekonomické rozdíly mezi okresy v kraji,- etnická rozmanitost obyvatelstva bez vztahu k regionu.
Příležitosti	Ohrožení
<ul style="list-style-type: none">- Rozvoj cestovního ruchu v přírodních rezervacích,- atraktivní možnosti pro investory – snižování emisí v ovzduší, investice na podporu zaměstnanosti,- možnost přeshraniční spolupráce (Evropská seskupení pro územní spolupráci),- rozvoj podnikatelských aktivit v oblasti služeb,- využívání podpor v oblasti zemědělství, které se v Ústeckém kraji rozvíjí.	<ul style="list-style-type: none">- Narůst obyvatel v postproduktivním věku,- klesající počet živě narozených a rostoucí počet zemřelých obyvatel,- destrukce krajiny těžkým průmyslem,- restrukturalizace průmyslu.

4.3 Srovnání Moravskoslezského a Ústeckého kraje

V této podkapitole jsou porovnány oba dva marginální regiony, Moravskoslezský kraj a Ústecký kraj na základě rozboru jejich socioekonomických indikátorů z předchozích podkapitol.

Oba dva kraje jsou kraji průmyslovými a bohatými na nerostné zdroje, spojují je sociální problémy, zejména vyšší míra nezaměstnanosti a Ústecký kraj se potýká s problémy spojenými s vyšší koncentrací etnických menšin v kraji, konkrétně s obyvateli romské národnosti, jak je již zmíněno v charakteristice Ústeckého kraje. Vyšší míra nezaměstnanosti souvisí s restrukturalizací průmyslu v obou krajích a na druhé straně mají oba kraje nedostatek kvalifikovaných pracovníků v technických oborech. V Moravskoslezském i Ústeckém kraji pracuje nejvíce osob v odvětví průmyslu a v odvětví oprav a údržby motorových vozidel. Dalším shodným znakem obou krajů je složení zastupitelstva, přičemž oba kraje jsou politicky levicově orientovány.

Tak jako v celé České republice obyvatelstvo v těchto krajích stárne, postupně zvyšující se počet obyvatel v postproduktivním věku je graficky znázorněn výše. Pro Ústecký kraj je charakteristické obyvatelstvo s nejnižším průměrným věkem. Tyto marginální regiony také spojuje klesající počet obyvatel a kolísavé migrační saldo, které se v posledních letech pohybuje v záporných hodnotách, obyvatelé se z těchto marginálních regionů více vystěhovávají, než se do těchto regionů stěhují. V obou regionech roste index bytové výstavby, což značí zvyšující se počty dokončených bytů v kraji, ukazatel vypovídá také i o atraktivitě regionů, ale počet obyvatel v těchto krajích klesá a migrační saldo se nesnižuje.

Moravskoslezský a Ústecký kraj se řadí mezi hospodářsky problémové kraje, ale nejsou hospodářsky nejslabšími kraji, jak ukazuje indikátor HDP na obyvatele, oba dva kraje dosahují kolem 80 % HDP na obyvatele České republiky, konkrétně Moravskoslezský kraj 82,54 % a Ústecký kraj 80,62 %. Majoritní částí příjmů územních rozpočtů obou marginálních regionů jsou daňové příjmy a dotace. V hospodářství obou marginálních regionů převažuje těžba a energetika. Tato tradiční hospodářská odvětví se postupně modernizují a zaměřují se na působení na nových trzích a produkují nové výrobky. Příkladem je sklářský a chemický průmysl, na přelomu tisíciletí se dostal do popředí automobilový průmysl, konkrétně v Moravskoslezském kraji má své sídlo automobilka Hyundai Nošovice.

Tyto regiony také spojuje kontrast mezi přírodním bohatstvím a průmyslovými zónami, kde je krajina značně poničena vlivem těžby a jen pomalu se regeneruje. Moravskoslezský i Ústecký kraj má turisticky velmi atraktivní lokality, jako jsou chráněné krajinné oblasti, pohoří a v Ústeckém kraji se nachází národní park České Švýcarsko. Díky těmto lokalitám je v obou krajích potenciál pro rozvoj cestovního ruchu. Kvůli těžbě a hutnickému průmyslu je v těchto krajích problematické ovzduší, které je znečištěno vyššími hodnotami oxidů dusíku, oxidu siřičitého a oxidu uhelnatého.

Oba kraje jsou také součástí sítě Národních místních akčních skupin (NMAS), jedná se o formu místní spolupráce s cílem efektivněji a cíleně využívat finanční prostředky. Členy místních akčních skupin mohou být obce, svazky obcí, soukromé podnikatelské subjekty, instituce veřejné moci, neziskové organizace, ale i jednotlivé fyzické osoby. Cílem místních akčních skupin je práce na rozvoji a obnově venkova. Moravskoslezský kraj má 12 místních akčních skupin, např. MAS Slezská brána, Místní akční skupina Opavsko a v Ústeckém kraji pracuje 9 místních akčních skupin, např. MAS pro Mostecko, o. s. nebo MAS Labské skály, o. s. (Regionální informační servis, 2012-2014).

V Moravskoslezském kraji existuje Evropské seskupení pro územní spolupráci (ESÚS) TRITIA, s. r. o.. TRITIA byla založena 25. 2. 2013 na bázi rozhodnutí Ministerstva zahraničních věcí Polska o zápisu Evropského seskupení územní spolupráce do Registru evropských seskupení pro územní spolupráci pod vedením Ministerstva zahraničních věcí. Lídři regionálních samospráv z Moravskoslezského kraje přijali rozhodnutí založit ESÚS TRITIA na základě dobrých zkušeností s přeshraniční spoluprací, díky které se zlepšuje kvalita života obyvatel v příhraničí (EGTC TRITIA, 2015).

V ESÚS TRITIA žije více než 7 800 obyvatel, významnými metropolemi jsou polské Katowice a Ostrava. Skrz ESÚS TRITIA vede baltsko-jadranský dopravní koridor. Toto Seskupení bylo založeno za účelem rozšíření příhraniční, meziregionální a nadnárodní spolupráce. Cílem je posílení hospodářské a sociální soudržnosti prostřednictvím uskutečňování projektů či programů s těmito cíli: usnadnění každodenního života obyvatel území Seskupení, tvorba příhraniční soudržnosti a uskutečňování projektů ke splnění společného strategického rozvoje (EGTC TRITIA, 2015).

5. Možnosti zlepšení socioekonomické situace v Moravskoslezském a Ústeckém kraji

Poslední kapitola bakalářské práce pojednává o možnostech zlepšení socioekonomické situace v Moravskoslezském a Ústeckém kraji díky finanční podpoře získané ze strukturálních fondů Evropské unie na nové programovací období a o průmyslových zónách a investičních příležitostech v Moravskoslezském a Ústeckém kraji.

5.1 Finanční podpory Evropské unie v Moravskoslezském a Ústeckém kraji

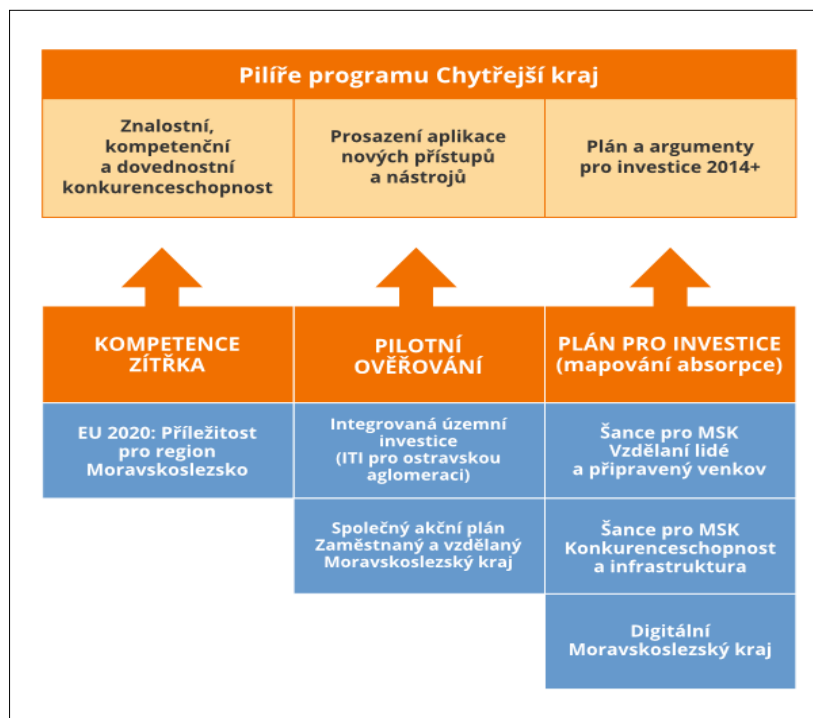
Moravskoslezský kraj připravuje organizace a obyvatele na čerpání finančních prostředků ze strukturálních fondů Evropské unie po roce 2014 prostřednictvím programu „Chytřejší kraj“. Tento program zajišťuje přípravu stěžejních podkladů, plánů, umožňuje implementaci nástrojů, díky kterým Moravskoslezský kraj získá finanční prostředky ze strukturálních fondů Evropské unie. Iniciátory programu Chytřejší kraj jsou místní organizace a Regionální rada Moravskoslezska zabývající se regionálním rozvojem (Dobrá rada, 2007-2013).

Včasná a kvalitní příprava regionu na účelné použití finančních prostředků ze strukturálních fondů od roku 2014 se velkou měrou podílí na zvýšení konkurenceschopnosti regionu. Takto se i zavázali zástupci partnerských organizací, když podepsali Memorandum o spolupráci k přípravě na nové programovací období 2014 – 2020. Těmito partnery jsou: Úřad Regionální rady Moravskoslezsko, Moravskoslezský kraj, Agentura pro regionální rozvoj, a. s. a také Sdružení pro rozvoj Moravskoslezského kraje. Ke splnění závazku slouží tři pilíře, na kterých stojí program Chytřejší kraj a těmi jsou: Kompetence zítřka, Pilotní ověřování a Plán pro investice zahrnující konkrétní projekty, které jsou vyobrazeny na následujícím schématu (Dobrá rada, 2007-2013).

Kompetence zítřka je zaměřena na publicitu, sdílení znalostí a podporu dovedností příjemců operačních programů v souladu s prioritami a pravidly nadcházející kohezní politiky. Pilotní ověřování je koncentrováno na přípravu nových nástrojů financování, které přinášejí integrované přístupy a multifondové financování.

Poslední, tedy třetí pilíř Plán pro investice mapuje absorpční kapacity a připravenost Moravskoslezského kraje na nové investiční priority strategie Evropa 2020. Také vytváří akční plán vycházející z potřeb a priorit koncepčních rozvojových dokumentů Moravskoslezského kraje (Dobrá rada, 2007-2013).

Obrázek 9: Pilíře programu Chytřejší kraj



Zdroj: Dobrá rada, 2007 - 2013

Pro Moravskoslezský kraj jsou vhodné tyto operační programy (OP) financované z Evropského sociálního fondu a Evropského fondu regionálního rozvoje: Regionální operační program Moravskoslezsko, Integrovaný operační program, OP Doprava, OP Životní prostředí, OP Podnikání a inovace, OP Výzkum a vývoj pro inovace, OP Lidské zdroje a zaměstnanost, OP přeshraniční spolupráce Česká republika - Polská republika - OPSS¹ ČR - PR v Moravskoslezském kraji, OP přeshraniční spolupráce Slovenská republika - Česká republika - OPSS SR - ČR v Moravskoslezském kraji, OP Vzdělávání pro konkurenceschopnost - OPVK² v Moravskoslezském kraji, OP Mezuregionální spolupráce a OP Nadnárodní spolupráce (Moravskoslezský kraj, 2015).

¹ OPSS – operační program přeshraniční spolupráce

² OPVK – operační program pro Vzdělávání a konkurenceschopnost

Ústecký kraj na nové programovací období 2014 – 2020 vychází ze tří prioritních oblastí (A, B, C) a těmi jsou: A: Lidské zdroje, B: Transfer technologií a spolupráce výzkumných organizací a podnikového sektoru, C: Inovace ve veřejné sféře – životní prostředí, zdravotnictví a sociální oblast a poskytování veřejných služeb obcemi. Jednotlivé priority, opatření a cíle jsou také jako u Moravskoslezského kraje financovány z Evropského fondu regionálního rozvoje a z Evropského sociálního fondu (Regionální inovační strategie Ústeckého kraje, 2015).

Každá prioritní oblast má svůj akční plán, který je rozdělen od dlouhodobých cílů až po konkrétní aktivity, konkrétně vypadá členění takto: strategické cíle – opatření – projekty. Akční plán zahrnuje realizaci opatření a projektů, jsou zde uvedeny zodpovědné osoby a instituce, termíny realizací projektů a vhodná finanční zajištění. V akčních plánech jsou také uvedena propojení mezi veřejnou, akademickou a podnikatelskou sférou a součástí je i zapojení do aktivit na mezinárodní úrovni. Strategické vize a strategické cíle jsou zpracovány s výhledy do roku 2020, ale dílčí opatření a nástroje musí být průběžně měněny, aby byly aktuální a po jejich splnění nahrazeny novými opatřeními a nástroji s ohledem na změnu vnějšího prostředí (Regionální inovační strategie Ústeckého kraje, 2015).

Součástí priority lidské zdroje jsou opatření: Spolupráce studentů a firem a kariérní poradenství na Univerzitě Jana Evangelisty Purkyně, Absolventské pozice, Návratová stipendia, Podpora podnikání absolventů, Iniciace inovativních start-up firem, Popularizace technických a přírodovědných oborů a Atraktivní věda. Priorita B, tedy Transfer technologií a spolupráce výzkumných organizací a podnikového sektoru zahrnuje tato opatření: Inovační vouchery, Propojení výzkumné a aplikační sféry a Inovační centrum. Poslední priorita - Inovace ve veřejné sféře má 4 dílčí cíle, které zahrnují ochranu a lepší kvalitu přírodních zdrojů, rekultivaci poškozených území a hledání nových způsobů rekultivace, posílení lékařského systému a podpora zdravotnického výzkumu, posledním dílčím cílem třetí priority je podpora sociálních inovací a podpora zaměstnanosti znevýhodněných skupin obyvatel a jejich začlenění do společnosti (Regionální inovační strategie Ústeckého kraje, 2015).

5.2 Průmyslové zóny a investiční příležitosti v Moravskoslezském a Ústeckém kraji

Oba kraje spojuje těžký průmysl, který s sebou přináší mnohé problémy, které již byly v práci zmíněny, ale také existence průmyslových zón nabízí investorům mnoho zajímavých investičních příležitostí. Každý kraj má zpracované investiční pobídky pro potencionální investory. Příchod investorů, jak z České republiky, tak ze zahraniční znamená pro rozvoj kraje mnohé, především více pracovních míst.

Průmyslové zóny v Moravskoslezském kraji se liší svou připraveností a obsazeností, tento fakt je pro investory sledovaným měřítkem k posouzení úspěšnosti těchto lokalit. Nejúspěšnější průmyslové zóny v Moravskoslezském kraji jsou v Karviné – v Novém Poli a Kopřivnici, tyto lokality jsou sídlem nejvíce investorů a také mají tyto lokality charakter prosperujících průmyslových parků. V pořadí další prosperující průmyslovou zónou je Ostrava – Hrabové, tato zóna má rozlohu 120 ha, nachází se zde přibližně 7 000 pracovních míst a 45 investorů a stále je tato zóna přístupná pro nové investory. Lokalita Krnov – Červený Dvůr byla pro velký zájem investorů rozšířena. Další významnou strategickou průmyslovou zónou jsou Nošovice, které jsou sídlem firmy Hyundai Motor Manufacturing Czech (HMMC), výroba zde byla zahájena oficiálně v roce 2009. Průmyslové zóny Moravskoslezského kraje jsou vyobrazeny na následující mapce (Moravskoslezský kraj, 2015).

Obrázek 10: Průmyslové zóny v Moravskoslezském kraji



Zdroj: Moravskoslezský kraj, 2015

Pěti nejvýznamnějšími firmami v Moravskoslezském kraji jsou OKD, Arcelor Mittal, Třinecké železářny, Vítkovice a Bonatrans. Poslední roky nabírají na významu perspektivní odvětví jako automobilový průmysl, výzkum, který je zastoupen firmami Halla Visteon Climate Control, Varroc Automotive Systems, Continental Automotive Systems a firma Brano. Dalšími perspektivními oblastmi je IT a elektro, které jsou zastoupeny zejména na fakultě elektrotechniky a informatiky na Vysoké škole Báňské – Technické univerzitě v Ostravě. Tato univerzita realizuje projekty nových výzkumných center podpořených z Operačního programu Výzkum a vývoj pro inovace. V Moravskoslezském kraji jsou významné instituce, které jsou součástí inovační struktury kraje a těmi jsou: Podnikatelský inkubátor VŠB-TU Ostrava (v rámci Centra podpory inovací), BIC Ostrava, Podnikatelský inkubátor Steel IT, VTP Ostrava a Podnikatelský inkubátor VŠP a devět klastrových organizací (Regionální inovační strategie Moravskoslezského kraje, 2012).

Koordinovanou a systémovou podporu výzkumných, inovačních a vývojových aktivit zajišťuje Regionální inovační strategie (RIS). Jedná se o specializovaný dokument podporující výzkumné aktivity. Zásadou regionální inovační strategie je regionální specializace a globální konkurenceschopnost. První RIS byla na období 2010 – 2020 jako součást příprav na nové programovací období (Regionální inovační strategie Moravskoslezského kraje, 2012).

V Ústeckém kraji je vymezeno 14 průmyslových zón, které jsou vysoce využívány a mají větší předpoklady využití. Nachází se zde tři velké průmyslové zóny a jedna strategická, kterou je Žatec Triangle. Pro investory může být atraktivní průmyslová tradice v kraji, technicky zaměřená pracovní síla, vyšší míra registrované nezaměstnanosti a vybavenost technickou a dopravní infrastrukturou. V Ústeckém kraji je více zón, než je poptávka po těchto zónách. Vzniklo tak přirozené konkurenční prostředí a dochází k omezení počtu a rozloh neúspěšných zón. Existuje předpoklad redukce rozsahu zón s ohledem na lepší způsoby využití bez velkých nároků na rozlohu. V posledních letech je spíše inklinace k novému fenoménu územního rozvoje sídel a tímto fenoménem je revitalizace ploch typu brownfields (Regionální informační servis , 2012-2014).

Podpora výzkumu, vědeckotechnického potenciálu a podpora vzniku podnikatelsko-inovačních sítí v Ústeckém kraji je realizovaná v Nupharo parku ve

Žďárku, v podnikatelském a inovačním centru v Mostě a Rumburku, kde se také nachází vědeckotechnický park a ve vědeckotechnickém parku v Ústí nad Labem (Společnost vědeckotechnických parků v ČR, 2015).

V Ústeckém kraji se podařilo díky agentuře CzechInvest zprostředkovat 19 investičních projektů. Přislíbená výše těchto projektů je 30,99 miliard korun, tato částka by měla do budoucna pomoci vytvořit 3 231 nových pracovních míst. Příkladem jsou investice firem Nexen Tire Corporation Czech, s. r. o., LABE WOOD s. r. o. a Lovochemie, a. s. (CzechInvest, 1994-2015).

6. Závěr

Cílem bakalářské práce bylo vymezit socioekonomické aspekty marginálních regionů, příčiny jejich vzniku a analýza socioekonomických indikátorů. Byly vybrány regiony se soustředěnou podporou státu, regiony které charakterizuje těžký průmysl a sociální problémy.

Typickými zástupci těchto regionů v České republice jsou Moravskoslezský a Ústecký kraj. Analýza vybraných ukazatelů ukázala, že největšími problémy obou krajů jsou špatná kvalita ovzduší, vyšší míra nezaměstnanosti, odliv obyvatelstva z krajů a stárnutí obyvatelstva. Nicméně i přes tyto problémy se situace pomalu zlepšuje. Je to dáno existencí mnoha projektů podporujících inovační technologie, vzdělanost a výzkum, zaměstnanost, dále jsou podporovány mladí podnikatelé a absolventi. Tyto projekty z velké části dotuje Evropská unie.

V dnešní době se klade důraz zejména na udržitelný rozvoj. Pro tyto kraje je nezbytné udržení příznivého prostředí, zejména revitalizace průmyslem zdevastovaných oblastí, tvorba pracovních míst a s tím související růst bytové výstavby, jde o to, aby zde zůstávali zejména mladí lidé, měli možnost si najít vhodné a adekvátně ohodnocené zaměstnání a posléze zakládat rodiny.

Stanovený rozsah bakalářské práce neumožňuje kompletní analýzu všech socioekonomických indikátorů vypovídajících o ekonomickém a sociálním postavení vybraných regionů v České republice.

V bakalářské práci byl proveden rozbor základních ukazatelů za jedno desetiletí, kterými byly: vývoj celkového počtu obyvatel, vývoj migračního salda, vývoj obyvatel v postproduktivním věku, vývoj indexu bytové výstavby, dále je v práci uvedena struktura příjmů jednotlivých regionů, ale také ročních příjmů obyvatel Moravskoslezského kraje a Ústeckého kraje.

Dalšími uvedenými ukazateli, které ovlivňují socioekonomickou situaci, bylo politické složení zastupitelstev obou krajů a počty zaměstnanců v jednotlivých odvětvích národního hospodářství. Nemohl být opomenut ani základní ukazatel ekonomické výkonnosti regionu, tedy vývoj hrubého domácího produktu na jednoho obyvatele, který byl srovnán s vývojem hrubého domácího produktu za celou Českou

republiku. Interpretace získaných dat pomocí grafů a tabulek ukázala socioekonomickou situaci ve vybraných krajích, která není pro kraje příznivá.

Ukázalo se že, nejsilnějšími stránkami obou krajů jsou atraktivní oblasti, které se nacházejí v obou krajích, jedná se chráněné krajinné oblasti, hory a pohoří a konkrétně v Ústeckém kraji se nachází národní park České Švýcarsko. Díky těmto turisticky atraktivním oblastem lze profitovat z cestovního ruchu, a to celoročně. Z toho vyplývá, že je žádoucí, aby oba kraje posílily propagaci těchto atraktivních lokalit a zaměřily se na vybudování kvalitního zázemí pro potenciální turisty.

Velkou příležitostí pro oba kraje může být posílení cestovního ruchu formou pořádání naučných exkurzí do průmyslových zón Moravskoslezského a Ústeckého kraje. Tyto exkurze by byly velkým přínosem zejména pro studenty technicky zaměřených oborů, ale i pro zájemce z široké veřejnosti se zájmem o těžký průmysl.

Aby tato práce nebyla pouze poukázáním na problémy krajů, další silnou stránkou je velký investiční potenciál v průmyslových zónách, jak bylo uvedeno v poslední kapitole. Zejména v Moravskoslezském kraji je nízký počet podnikatelů. V posledních letech roste význam tzv. brownfields, tedy nevyužívaných a zastaralých lokalit, které jsou aktuálně předmětem zájmů investorů, kteří mají zájem tyto lokality efektivně využít a napomoci dalšímu rozvoji obou marginálních regionů.

Oba regiony jsou okrajové, periferní, nacházející se na hranicích se sousedními státy České republiky, tato poloha neznamena pro kraje, jak je v práci popsáno, pouze negativa, ale skýtá v sobě velký potenciál přeshraniční spolupráce, která může výrazně posílit rozvoj obou krajů.

Výsledkem práce je souhrn a srovnání uvedených a okomentovaných socioekonomických indikátorů Moravskoslezského kraje a Ústeckého kraje. Toto srovnání může být využitelné jako jeden z podkladů pro tvorbu aktuálních problémových analýz obou krajů, jelikož byla použita aktuální data. Práce může sloužit i jako podklad pro různá mezikrajská srovnání nebo kvalifikační práce zabývající se problematikou marginálních regionů.

I. SUMMARY

The aim of this thesis is to define the socio-economic aspects of marginal regions in the Czech Republic. This thesis deals causes of marginal regions and socio-economic indicators, development of marginal regions, integration of marginal regions and their subsequent comparison. In this work are described and evaluated socio-economic indicators solved marginal area. After thesis explains the basic concepts of this issue and socio-economic indicators used in the practical part. The work also deals with the characteristics and problems of peripherals and their development potential.

Specified range of this thesis does not allow a complete analysis of all socio-economic indicators showing the economic and social status of selected regions in the Czech Republic. Analysis was carried out basic indicators for a decade, which were: the development of the total population, the development of net migration, development of retirees, housing development index, it is also in the thesis describes the structure of the income of the individual regions, but also the annual income of the population of Moravian-Silesian Region and of Usti Region. He could not have even the most basic indicator of economic performance of the region, therefore, GDP per capita, which was compared with the growth of gross domestic product for the whole Czech Republic. Interpretation of data using graphs and tables showed the socio-economic situation in selected regions, which is not beneficial for the region.

In the end of this thesis is the complete analysis of socio - economic development of marginal areas for the past 10 years, and application development programs or proposals and selected areas compared with developed regions. The result of thesis is the analysis of selected marginal regions, which indicates the strong and weak points of these regions and their opportunities and threats.

Key words: marginal regions, regional development, indicators, development programs, peripherals, analysis

II. SEZNAM POUŽITÝCH ZDROJŮ

- Bartoš, M., Kušová, D., & Těšitel, J. (1998). *Cestovní ruch jako rozvojový faktor marginálních území (a příkladě Šumavy)*. České Budějovice.
- Cudlínová. (2009). *Regionální rozvoj v ČR z hlediska principu trvalé udržitelnosti*. Načteno z <http://ocs.ef.jcu.cz/index.php/inproforum/INP2009/paper/viewFile/193/189>
- Cudlínová, E., & Těšitel, J. (2000). *Marginální oblasti - indikátory trvale udržitelného rozvoje*. Načteno z http://147.213.211.222/sites/default/files/2000_1_010_014_cudlinova.pdf
- Cudlínová, E., Bartoš, M., Kušová, D., & Těšitel, J. (1999). *Marginální oblasti? prostorový indikátor udržitelného rozvoje České republiky*. České Budějovice: Ústav ekologie krajiny AV ČR.
- CzechInvest*. (1994-2015). Načteno z <http://www.czechinvest.org/podpora-investic>
- Český hydrometeorologický ústav. (2015). Načteno z http://portal.chmi.cz/files/portal/docs/uoco/isko/grafroc/13groc/gr13cz/IV8_CO_CZ.html
- Český statistický úřad. (2001). Načteno z <http://www.czso.cz/cz/cisla/0/02/020100/obyvatel.htm>
- Český statistický úřad. (2013). Načteno z [http://www.czso.cz/csu/redakce.nsf/i/hruby_domaci_produk_t_\(hdp\)](http://www.czso.cz/csu/redakce.nsf/i/hruby_domaci_produk_t_(hdp))
- Demografie*. (2004-2014). Načteno z http://www.demografie.info/?cz_vzdelani
- Dlask, P., & Beran, V. (2005). *Management udržitelného rozvoje regionů, sídel a obcí*. Praha: Academia, nakladatelství Akademie věd České republiky.
- Dobrá rada*. (2007-2013). Načteno z <http://www.rr-moravskoslezsko.cz/eu2014>
- EGTC TRITIA*. (2015). Načteno z <http://www.egtctritia.eu/cz/zakladni-informace>
- Euroskop. (2015). *Euroskop*. Načteno z Euroskop: <https://www.euroskop.cz/8642/sekce/spravni-cleneni-system-nuts/>
- Evropské strukturální a investiční fondy*. (2015). Načteno z <https://www.strukturalni-fondy.cz/cs/Fondy-EU/2014-2020/Operacni-programy/Integrovaný-regionální-operacni-program>
- GaREP, s. s. (2009). *Metodická podpora regionálního rozvoje*. Načteno z Metodická podpora regionálního rozvoje: <http://www.regionálnírozvoj.cz/index.php/home.html>
- Hrabánková, M., Řehoř, P., Rolínek, L., & Svatošová, L. (2011). *Faktory regionálního rozvoje a jejich vliv na sociálně-ekonomický potenciál regionu*. Brno: Akademické nakladatelství Cerm, s. r. o.

- Informační systém pro implemetaci práva EU.* (2011). Načteno z <https://isap.vlada.cz/dul/cesty.nsf/7f723857997b924bc1257926004bd509/51187e5542f23145802566d7003d88ff?OpenDocument>
- Integrovaný portál MPSV.* (2015). Načteno z Integrovaný portál MPSV: https://portal.mpsv.cz/sz/stat/nz/zmena_metodiky
- Kadeřábková, J., Mates, P., Postránecký, J., & Wokoun, R. (1996). *Úvod do regionálních a správních věd.* Praha: Codex Bohemia.
- Kolektiv autorů. (2008). *Úvod to regionálních věd a veřejné správy.* Plzeň: Vydavatelství a nakladatelství Aleše Čeněk, s. r. o.
- Koncepce rozvoje dopravní infrastruktury Moravskoslezského kraje.* (2008). Načteno z Moravskoslezský kraj: http://verejna-sprava.kr-moravskoslezsky.cz/assets/doprava/dop_01_dopravnikoncepce_uplnazprava.pdf
- Koncepce vnějších a mezinárodních vztahů Ústeckého kraje.* (2012). Načteno z <http://www.kr-ustecky.cz/koncepce-vnejsich-a-mezinarodnich-vztahu-usteckeho-kraje/ds-99283/p1=204817>
- Krajská správa ČSÚ v Ostravě.* (2015). Načteno z Český statistický úřad: https://www.czso.cz/csu/xt/charakteristika_moravskoslezskeho_kraje
- Krajská správa ČSÚ v Ústí nad Labem.* (2015). Načteno z Český statistický úřad: https://www.czso.cz/csu/xu/charakteristika_kraje
- Lednický, V., & Vaněk, J. (2006). *Strategie rozvoje malého a středního podnikání v marginálních příhraničních oblastech České republiky.* Slezská univerzita v Opavě, Obchodně podnikatelská fakulta v Karviné.
- LEDNICKÝ, V., & Vaněk, J. (2006). *Strategie rozvoje malého a středního podnikání v marginálních příhraničních oblastech České republiky.* Slezská univerzita v Opavě, Obchodně podnikatelská fakulta v Karviné.
- Leimgruber, W. (2004). *Between Global and Local: Marginality and Marginal Regions in the Context of Globalization and Deregulation.* Aldershot: Ashgate.
- Malý lexikon obcí 2014.* (2014). Načteno z Český statistický úřad: http://www.czso.cz/csu/2014edicniplan.nsf/publ/320199-14-r_2014
- Ministerstvo pro místní rozvoj ČR.* (2015). Načteno z Ministerstvo pro místní rozvoj ČR: <http://www.mmr.cz/cs/Podpora-regionu-a-cestovni-ruch/Regionalni-politika/Evropska-seskupeni-pro-uzemni-spolupraci>
- Ministerstvo vnitra ČR, strukturální fondy.* (2010). Načteno z <http://www.osf-mvcr.cz/slovník/region-soudrznosti>
- Ministestvo pro místní rozvoj ČR.* (2015). Načteno z <http://www.mmr.cz/cs/Podpora-regionu-a-cestovni-ruch/Regionalni-politika>
- Moravskoslezský kraj.* (2015). Načteno z Moravskoslezský kraj: http://o-kraji.kr-moravskoslezsky.cz/geograficke_informace.html

- Moravskoslezský kraj.* (2015). Načteno z http://verejna-sprava.kr-moravskoslezsky.cz/assets/rozvoj_kraje/znevyhodnene_oblasti_analyticka.pdf
- Moravskoslezský kraj.* (2015). Načteno z http://verejna-sprava.kr-moravskoslezsky.cz/assets/rozvoj_kraje/mapovani_developerskych_projektu.pdf
- Moravskoslezský kraj.* (2015). Načteno z http://podnikatel.kr-moravskoslezsky.cz/prumyslove_zony.html
- Národní ústav odborného vzdělávání.* (2008). Načteno z Národní ústav odborného vzdělávání: <http://www.nuov.cz/klasifikace-jednotek-nuts>
- Novotná, M. (2005). *Problémy periferních oblastí.* Praha: Univerzita Karlova v Praze, Přírodovědecká fakulta, katedra sociální geografie a regionálního rozvoje.
- Peková, J. (2004). *Hospodaření a finance územní samosprávy.* Praha: MANAGEMENT PRESS, NT Publishing, s. r. o.
- Perlín, R. (2015). *Deník veřejné správy.* Načteno z <http://www.dvs.cz/clanek.asp?id=6384068>
- Portál územního plánování.* (2014). Načteno z <http://portal.uur.cz/nastroje-uzemniho-planovani-v-ceske-republice/upp-pur-upd.asp>
- Portál veřejné správy.* (2015). Načteno z Portál veřejné správy: <http://portal.gov.cz/app/zakony/zakonPar.jsp?page=0&idBiblio=49296&nr=128~2F2000&rpp=15#local-content>
- Problémová analýza Ústeckého kraje.* (prosinec 2011). Načteno z Ústecký kraj: <http://www.kr-ustecky.cz/priprava-na-sf-2014/ds-98807/p1=204658>
- Regionální informační servis .* (2012-2014). Načteno z <http://www.risy.cz/cs/krajske-ris/ustecky-kraj/regionalni-informace/prumyslove-zony/>
- Regionální informační servis.* (2012-2014). Načteno z Regionální informační servis: <http://www.risy.cz/cs/krajske-ris/kraj-vysocina/verejna-sprava/>
- Regionální informační servis.* (2012-2014). Načteno z <http://www.risy.cz/cs/krajske-ris/moravskoslezsky-kraj/regionalni-informace/mistni-akcni-skupiny/>
- Regionální inovační strategie Moravskoslezského kraje.* (2012). Načteno z <http://www.rismk.cz/cz/profil-regionu/6-profil-moravskoslezskeho-kraje.html>
- Regionální inovační strategie Ústeckého kraje.* (2015). Načteno z Ústecký kraj: <http://www.kr-ustecky.cz/priprava-na-sf-2014/ds-98807/p1=204658>
- Skokan, K. (2004). *Konkurenceschopnost, inovace a klastry v regionálním rozvoji.* Ostrava: Repronis Ostrava.
- Společnost vědeckotechnických parků v ČR.* (2015). Načteno z <http://www.svtp.cz/katalog/?kraj=U>

- Správní mapa ČR.* (2006). Načteno z <http://spravnimapa.topograf.cz/imagebank/84368/970/2000/moravskoslezsky.jpg>
- Správní mapa ČR.* (2006). Načteno z <http://spravnimapa.topograf.cz/84349/ustecky-kraj>
- Šafařová, B., & Škrabal, I. (2015). *Ministerstvo vnitra České republiky.* Načteno z Ministerstvo vnitra České republiky: <http://www.mvcr.cz/clanek/mikroregiony-a-mistni-akcni-skupiny.aspx>
- Těšitel, J., Kušová, D., & Bartoš, M. (1999). *Nemarginální parametry marginálních území.* Ekológia.
- Ústecký kraj.* (2015). Načteno z http://www.kr-ustecky.cz/vismo/dokumenty2.asp?id_org=450018&id=846945&n=zastupitelstvo&query=zastupitelstvo
- Ústecký kraj.* (2015). Načteno z Analýza Ústeckého kraje: <http://www.kr-ustecky.cz/finalni-verze-strategie-udrzitelneho-rozvoje-usteckeho-kraje/d-714316/p1=204504>
- Vilamová, Š. (2005). *Čerpáme finanční zdroje Evropské unie.* Praha: GRADA Publishing, a. s.
- Wokoun, R. (2008). *Regionální rozvoj: východiska regionálního rozvoje, regionální politika, teorie, strategie a programování.* Praha: Linde.

III. Seznam grafů, tabulek a obrázků s uvedením názvů

Seznam grafů:

Graf 1: Vývoj počtu obyvatel v Moravskoslezském kraji	26
Graf 2: Vývoj migračního salda v Moravskoslezském kraji	27
Graf 3: Vývoj počtu obyvatel v postproduktivním věku	28
Graf 4: Index bytové výstavby.....	28
Graf 5: Vývoj HDP v Moravskoslezském kraji v běžných cenách	30
Graf 6: Skladba příjmů územního rozpočtu v Moravskoslezském kraji	31
Graf 7: Průměrný evidenční počet zaměstnanců podle místa pracoviště	32
Graf 8: Vývoj měřených emisí.....	35
Graf 9: Politické složení zastupitelstva Moravskoslezského kraje.....	37
Graf 10: Vývoj počtu obyvatel v Ústeckém kraji	41
Graf 11: Vývoj migračního salda v Ústeckém kraji	42
Graf 12: Vývoj počtu obyvatel v postproduktivním věku	43
Graf 13: Index bytové výstavby.....	44
Graf 14: Vývoj HDP v Ústeckém kraji na 1 obyvatele v Kč.....	45
Graf 15: Skladba příjmů územního rozpočtu v Ústeckém kraji	46
Graf 16 Průměrný evidenční počet zaměstnanců podle místa pracoviště	48
Graf 17: Vývoj měřených emisí v Ústeckém kraji	50
Graf 18: Politické složení Ústeckého kraje.....	52

Seznam tabulek:

Tabulka 1 Účelové regiony podle Evropské charty regionálního rozvoje.....	6
Tabulka 2 Úrovně regionálního členění území.....	9
Tabulka 3 Průměrné roční příjmy domácností v Moravskoslezském kraji na obyvatele v porovnání s Českou republikou	33
Tabulka 4 Vzdělanost obyvatelstva v Moravskoslezském kraji.....	34
Tabulka 5 Emisní limity	35
Tabulka 6 SWOT analýza Moravskoslezského kraje	38
Tabulka 7 Průměrné příjmy domácností v Ústeckém kraji v porovnání s Českou republikou	48

Tabulka 8 Vzdělanost obyvatel v Ústeckém kraji	49
Tabulka 9 SWOT analýza Ústeckého kraje	53

Seznam obrázků:

Obrázek 1 Mapa regionů soudržnosti v ČR.....	10
Obrázek 2 Matice SWOT	21
Obrázek 3 Moravskoslezský kraj.....	26
Obrázek 4 Nezaměstnanost v Moravskoslezském kraji	32
Obrázek 5 Ústecký kraj.....	40
Obrázek 6 Nezaměstnanost v Ústeckém kraji	47
Obrázek 7 Roční průměrná koncentrace NO za rok 2013	50
Obrázek 8 Nejvyšší 24 hod. koncentrace SO ₂ v roce 2013.....	51
Obrázek 9 Pilíře programu Chytřejší kraj.....	57
Obrázek 10 Průmyslové zóny v Moravskoslezském kraji.....	59