

ČESKÁ ZEMĚDĚLSKÁ UNIVERZITA V PRAZE

Fakulta životního prostředí

Katedra aplikované ekologie



Environmentální management ve veřejné správě

BAKALÁŘSKÁ PRÁCE

Vedoucí práce: Ing. Lenka Wimmerová, MSc., Ph.D.

Bakalant: Tereza Chajkinová

© 2020 ČZU v Praze

ČESKÁ ZEMĚDĚLSKÁ UNIVERZITA V PRAZE

Fakulta životního prostředí

ZADÁNÍ BAKALÁŘSKÉ PRÁCE

Tereza Chajkinová

Krajinářství
Územní technická a správní služba

Název práce

Environmentální management ve veřejné správě

Název anglicky

Environmental Management in Public Administration

Cíle práce

Cílem práce je analýza využívání environmentálního managementu ve veřejné správě. Rešeršní část práce bude zaměřena na definování obecných zásad a legislativní rámec systémů environmentálního managementu dle EMS (dle ČSN EN ISO 14001:2016) a EMAS (dle Nařízení ES č. 1221/2009). Praktická část práce bude analyzovat současný stav zavádění a zájem o využívání těchto systémů ve veřejné správě (obecní, městské a krajské úřady).

Metodika

Bakalářská práce má charakter studie. Metodicky půjde o vytvoření aktuálního literárního přehledu z oblasti environmentálního managementu s modelovým příkladem analýzy na vybraných obecních, městských a krajských úřadech. Pro zpracování studie budou použita dostupná statistická data a bude provedeno dotazníkové šetření.

Doporučený rozsah práce

cca 50 stran textu a 10 stran příloh

Klíčová slova

management, environmentální, veřejná správa, úřad, ISO 14001, EMAS

Doporučené zdroje informací

Krčma, M. a kol., 2016: Komentované vydání normy ČSN EN ISO 14001:2016. Systémy environmentálního managementu – požadavky s návodem k použití. Česká společnost pro jakost, Praha, 124 s.
Krčma, M. a Milichovský, F., 2012: Manažér EMAS ve veřejné správě a neziskovém sektoru. Příručka. Centrum inovací a rozvoje, Praha, 52 s.
Nařízení ES č. 1221/2009, o dobrovolné účasti organizací v systému Společenství pro environmentální řízení podniků a audit (EMAS) a o zrušení nařízení Rady (ES) č. 761/2001, rozhodnutí Komise 2001/681/ES a 2006/193/ES, v platném znění.
TUHÁČEK, M. – JELÍNKOVÁ, J. *Právo životního prostředí : praktický průvodce*. Praha: Grada, 2015. ISBN 978-80-247-5464-2.
Webové informační zdroje CENIA, ©2009-2019: EMAS. Dostupné z <<https://ekoznacka.cz/emas/o-emas>>.
Webové informační zdroje MŽP, ©2008-2019: Dobrovolné nástroje, Šetrná veřejná správa. Dostupné z <https://www.mzp.cz/cz/setrna_verejna_sprava>.

Předběžný termín obhajoby

2019/20 LS – FŽP

Vedoucí práce

Ing. Lenka Wimmerová, MSc, Ph.D.

Garantující pracoviště

Katedra aplikované ekologie

Elektronicky schváleno dne 23. 11. 2019

prof. Ing. Jan Vymazal, CSc.

Vedoucí katedry

Elektronicky schváleno dne 25. 11. 2019

prof. RNDr. Vladimír Bejček, CSc.

Děkan

V Praze dne 04. 02. 2020

ČESTNÉ PROHLÁŠENÍ

Prohlašuji, že jsem svou bakalářskou práci na téma: „Environmentální management ve veřejné správě“, vypracovala samostatně a citovala jsem všechny informační zdroje, které jsem rovněž uvedla na konci práce v seznamu použitých informačních zdrojů.

Jsem si vědoma, že na moji závěrečnou práci, se plně vztahuje zákon č. 121/2000 Sb., o právu autorském, o právech souvisejících s právem autorským a o změně některých zákonů, ve znění pozdějších předpisů, především ustanovení § 35 odst. 3 tohoto zákona, tj o užití tohoto díla.

Jsem si vědoma, že odevzdáním bakalářské práce souhlasím s jejím zveřejněním podle zákona č. 111/1998 Sb., o vysokých školách a o změně a doplnění dalších zákonů, ve znění pozdějších předpisů, a to i bez ohledu na výsledek obhajoby.

Svým podpisem rovněž prohlašuji, že elektronická verze práce je totožná s verzí tištěnou a že s údaji uvedenými v práci bylo nakládáno v souvislosti s GDPR.

V Praze dne 23. 3. 2020

PODĚKOVÁNÍ

Upřímně děkuji své rodině za podporu během celého studia, přátelům za cenné rady a za odborné vedení bakalářské práce Ing. Lence Wimmerové, MSc., Ph.D.

V Praze, dne 23. 3. 2020

ABSTRAKT

Tato práce je rozdělena na dvě základní části. V rešeršním úseku jsou shrnuty veškeré znalosti o Environmentálním managementu a je uveden popis veřejné správy. V analytické části práce je studie, která byla provedena prostřednictvím dotazníkového šetření na všech obecných, městských a krajských úřadech České republiky. Výsledky studie ukázaly, že úřady mají minimální povědomí o EMAS (65 %) a implementovány ho mají pouze dva úřady (11, 3 %) ze všech 613 (100 %) oslovených úřadů. Veřejná správa zaměňuje EMAS s environmentálním managementem dle ČSN EN ISO 14001:2016 a evidence zavedení standardu ČSN EN ISO 14001:2016 na úřadech není. Dotazník vyplnilo celkem 133 úřadů (21,7 %) z celkového osloveného počtu.

KLÍČOVÁ SLOVA

management, environmentální, veřejná správa, úřad, ISO 14001, EMAS

ABSTRACT

This work is divided into two basic parts. The theoretical part summarizes all knowledge about Environmental Management and gives a description of public administration. In the practical part of the thesis is a study that was conducted through a questionnaire survey at all municipal, municipal and regional authorities of the Czech Republic. The results of the study showed that the authorities have a minimum awareness of EMAS (65%) and that only two (11, 3%) of all 613 (100%) addressed have implemented it. Public administration confuses EMAS with environmental management according to ČSN EN ISO 14001: 2016 and there is no evidence of implementation of the ČSN EN ISO 14001: 2016 standard at the authorities. A total of 133 offices (21.7%) of the total number of respondents filled in the questionnaire.

KEY WORDS

management, environmental, public administration, authority, ISO 14001, EMAS

Obsah

Seznam použitých zkratk	8
1 Úvod	9
2 Cíle práce	10
3 Literární rešerše	11
3. 1 Environmentální management	11
3. 1. 1. Systém environmentálního managementu (EMS)	12
3. 1. 2 Standard ČSN EN ISO 14001:2016	14
3. 1. 4 Nařízení a veřejná správa	25
3. 2 Charakteristika veřejné správy	26
3. 2. 1 Veřejná správa České republiky	28
3. 3 Městské úřady	29
4 Charakteristika studijního území	33
5 Metodika	35
6 Současný stav řešené problematiky	36
7 Výsledky	37
8 Diskuze	41
9 Závěr a přínos práce	42
10 Přehled literatury a použitých zdrojů	43
11 Seznam obrázků, grafů a tabulek	46
12 Přílohy	47

Seznam použitých zkratk

CENIA	Česká informační agentura životního prostředí
ČIAŽP	Česká informační agentura životního prostředí
ČIA	Český institut pro akreditaci, o.p.s.
ČIŽP	Česká inspekce životního prostředí
ČOV	Čistírna odpadních vod
ČR	Česká republika
ČSN	Česká technická norma
EMAS	Program systému environmentálního řízení a auditu
EMS	Systemy environmentálního managementu
EN	Evropská norma
ES	Evropské společenství
FO	Fyzická osoba
HDP	Hrubý domácí produkt
ISM	Integrované systémy managementu
ISO	Mezinárodní organizace pro normalizaci
ISO/IEC	Mezinárodní elektrotechnická komise ISO
ISO/TC	Technická komise ISO
KO	Komunální odpad
KÚ	Krajský úřad
MÚ	Městský úřad
MŽP	Ministerstvo životního prostředí
NP	Národní park
NPR	Národní přírodní rezervace
ORP	Obec s rozšířenou působností
OSN	Organizace spojených národů
OÚ	Obecní úřad
OÚOSRP	Obecní úřad obcí s rozšířenou působností
PDCA	Demingův model
PP	Přírodní památka
PR	Přírodní rezervace v Česku
ZPF	Zemědělský půdní fond
ŽP	Životní prostředí

1 Úvod

V posledních desetiletích roste zájem světové i české veřejnosti o stav životního prostředí. Environmentální jednání a chod organizace je předmětem podnikání řady zainteresovaných stran. Jedná se především o státní a místní orgány, veřejnost a občanská sdružení. Vztah instituce k životnímu prostředí je velmi důležitý i v obchodních vztazích při výběru partnerů. Do určité míry ovlivňuje podobu úřadu či organizace a jeho vnímání okolí. Ve svých aktivitách organizace působí na životní prostředí skrz výrobu produktů a služeb či vytváření odpadů. Podniky používají dobrovolné nástroje, které jsou nastíněny mezinárodními organizacemi nebo environmentální politikou Evropské unie. Pravidelně dochází k zavádění programu environmentálního managementu EMS (*Environmental Management System*). EMS je program řízení, který bere v úvahu ochranu životního prostředí z pohledu environmentálních dopadů aktivit a činností organizace. Tento systém je zaváděn pomocí normy ISO 14001 či programem EMAS (*Eco-Management and Audit Scheme*), což je v překladu Systém environmentálního řízení a auditu.

2 Cíle práce

Bakalářská práce má dva základní cíle:

1. Vypracování literární rešerše z oblasti environmentálního managementu, se zřetelem na standard ISO 14001 a nařízení EMAS EU, a využití těchto nástrojů ve státní správě.
2. Zpracování případové studie zhodnocující zavedení systémů environmentálního managementu na úřadech veřejné správy v České republice.

3 Literární rešerše

3.1 Environmentální management

Environmentální management skýtá řadu nástrojů a principů řízení podniku. Daná instituce musí identifikovat, přesně popsat a sledovat své environmentální dopady a měla by dosahovat celkového zlepšení životního prostředí. Hlavním cílem je omezení emisí v ovzduší, šetrné využívání statků a služeb, potlačení potenciálního rizika havárií a vytvoření solidních podmínek bezpečnosti práce v celé České republice. Co se týče zlepšení stavu přírody, se v roce 1960 o toto téma začala zajímat Organizace spojených národů (OSN), a to především kvůli ropné kontaminaci. O příčinách znečištění se začalo hovořit hlavně proto, že byla vyšší poptávka po ropě než její nabídka a v 70. letech 20. století nastala ropná krize, protože se zvýšila cena ropy a na podzim roku 1973 Mezivládní organizace zemí vyvážejících ropu (OPEC) snížila těžbu ropy o 5 % a vyhlásila embargo (ČIAŽP, ©2005).

V současné době se ve veřejné správě nejvíce využívají dobrovolné nástroje, kterými jsou environmentální programy řízení, naplněné dle evropského standardu EMAS, nebo dle mezinárodní normy ISO 14000. Tyto nástroje dále zahrnují Ekolabeling, což znamená označení pro ekologicky šetrnou výrobu. Takto označené výrobky, či služby, jsou ekologicky daleko šetrnější než běžná neekologická výroba. Dobrovolné prostředky též obsahují čistší produkci, která popisuje preventivní strategii podporující funkčnější využívání vstupních zdrojů uvnitř instituce, či v podniku. Informační agentura CENIA uvedla, že v ČR je cca 99 zaevidovaných podniků, které používají strategii Čistší produkce (CENIA, ©2012). První organizace, které podepsaly Mezinárodní deklaraci o čistší produkci byly Znovín Znojmo a.s., Škoda Transportation a.s. i Mora Moravia a.s. (Ekolist, ©2000). Tyto prostředky obsahují i vlastní environmentální tvrzení. Takové to vysvětlení popisuje značku, nebo prohlášení, které patří určité činnosti produktu, nebo službě a zobrazuje environmentální hospodárnost organizace. Jediný problém může nastat tehdy, kdy firma parametry šetrnosti sama tvoří a vyhodnocuje (ibid).

Výzkumy z cizích zemí ve většině případů vykazují kladný dopad zavedení environmentálního managementu, a to především na konkurenceschopnost organizací (Madu, 2004; Melnyk, 2002; Delmas, 2001). Takový podnik vytvoří procesy, aby měl

jistotu, že jsou akce řízeny dle plánů a dosahují cílených výsledků. Dále začlení ČSN EN ISO 14001:2016.

Hlavní překážkou pro zavádění managementu týkající se životního prostředí mohou být neprůkazné hospodárné výhody environmentálních opatření (Steger et al., 2002). Dalšími často uváděnými důvody pro nezavedení řízení životního prostředí do organizace, bývají výdaje související s realizací a chodem činností mířící k ekologické hospodárnosti instituce (Zuthsi et al., 2003). Všechny tyto důvody dokazují, proč je zavádění managementu environmentálních činností veřejná správa stále skeptická (CENIA, ©2019)

3. 1. 1. Systém environmentálního managementu (EMS)

Program vedení týkající se životního prostředí vyjadřuje systematický vztah k ochraně životního prostředí ve všech znacích podnikání, jehož pomocí firma začleňuje dohled o životní prostředí do své podnikatelské strategie i běžného segmentu. Systém environmentálního managementu je nedílnou součástí systému řízení celého podniku a hraničí s organizačními strukturami, způsoby rozdělení odpovědnosti, technologických metod, postupů, zdrojů pro stanovení a zavedení environmentální politiky. Záměrem systému je v první řadě ochrana (zmírnění spotřeby) přírodních zdrojů, zredukování kvantity odpadů a kontaminovaných látek, omezování rizika environmentálních havárií, ochrana zdraví zaměstnanců a obyvatelstva, a především i permanentní ekonomické narůstání podniku. Rozdíl mezi EMS a EMAS je v tom, že ISO lze implementovat i jen na úsek veřejné správy (segment, část), kdežto EMAS se zavádí na celý úřad a celkově je důslednější a prestižnější (CENIA, ©2019).

Cílem EMS je nabídnout institucím uspořádané pole pro environmentální ochranu, reagovat na měnící se podmínky životního prostředí v symbióze se sociálně-ekonomickými požadavky, snižovat škodlivé vlivy environmentálních podmínek na správu, zlepšování environmentální výkonnosti, průlomové změny, inovace, reorganizace a řídit, nebo ovlivňovat způsob, jakými jsou výrobky, služby a instituce navrhovány, vyráběny, doručovány a odstraňovány. Díky nim lze zabránit environmentálním důsledkům přesunutí věcí někam jinam a dosáhnout tak tím peněžních či pracovních přínosů (ČSN EN ISO 14001:2016).

Takový EMAS reprezentuje jeden z prostředků, se kterým společnost může souhlasit a spustit tímto systém environmentálního řízení (EMS). V České republice neexistuje centrální evidence certifikovaných organizací dle normy ČSN EN ISO 14001:2016. K zavedení EMS má podnik na výběr buď využít některé stanovisko z normovaných přístupů (Program EMAS, mezinárodní norma ISO 14001), či zavést EMS výhradně neformálně, bez certifikace nezávislou třetí stranou (MŽP, ©2019)

Obrázek č. 1 **Obecné schéma návaznosti systému EMAS a normy ISO 14001** (CENIA, ©2019)



Dle závěrů odborných prací a zahraničních výzkumů, mezi pozitivní důsledky environmentálního managementu patří redukce spotřeby energie, materiálu a produkce odpadů (Madu, 2004; Melvyk et al. 2002) a tím docílení k celkovému snížení nákladů v organizaci (Dalmas, 2002). Taktéž sem spadá zavedení jednoduchých principů řádu a kázně (Veber, 2006). Mezi ty zásadní výhody spuštění patří: finanční přínosy (výnosy z úspor), soulad všech aktiv s environmentální legislativou, pozitivní dopad na dobré jméno veřejné správy (pokrok image organizace) a zlepšení celkového řízení a kontroly (CENIA, ©2019).

3. 1. 2 Standard ČSN EN ISO 14001:2016

Norma ČSN EN ISO 14001:2016 Systémy environmentálního managementu – Požadavky s návodem pro použití je v současné době aktuálně platným standardem. Je uzpůsobena k zavedení a certifikaci environmentálního managementu, stejně jako Program systému environmentálního řízení a auditu. Zajímavostí je, že EMAS takzvaně zvětšuje systém této normy (viz Obr. 1 výše), obzvlášť z pohledu přehlednosti, kdy podnik se zavedeným systémem dle EMAS je zavázán zveřejňovat environmentální deklarace a pravidelně tak podávat zprávy veřejnosti a dalším angažovaným stranám (CENIA, ©2019). Standard ISO 14001 je celosvětově uplatňován převážně v náročnějších procesech výroby a to konkrétně, hutnickém, stavebním a elektrotechnickém průmyslu. V ČR jsou v popředí podniky oblasti maloobchodu, velkoobchodu a inženýrských služeb (ISO, ©2019).

ISO znamená Mezinárodní organizace pro normalizaci (*International Organization for Standardization*), což je celosvětová federace národních normalizačních orgánů (členů ISO). Příprava standardu 14001 probíhala řadu let. I. vydání normy bylo zveřejněno již v roce 1996 a II. až později v roce 2004. Přezkoumání tohoto předpisu se uskutečnilo v roce 2007. Revize normy ISO 14001 pak nastala v ISO až od roku 2012. Standard byl vyhlášen v roce 2013 a od jejího vydání již musí všechny normy pro programy managementu dodržovat společnou strukturu, texty, termíny a definice dle Směrnic ISO/IEC (Část 1, Dodatek SL). Tím je zabezpečena spojitost všech norem (ČSN EN ISO 14001:2016). Poslední aktualizace normy 14001 probíhala 5 let a podíleli se na ní členové ISO/TC 207 v rámci Mezinárodní organizace pro normalizaci, a v současnosti platné znění je ze dne 15. září roku 2015. Do normy ČSN EN ISO:2016 byl zaveden určitý okruh problémů, jako je vztah k obchodnímu záměru a řízení, snižování environmentálního rizika v dodavatelské sféře, propojení a podpoření společné souvislosti mezi ISO 14001 a zbylými normami této skupiny předpisů (ibid).

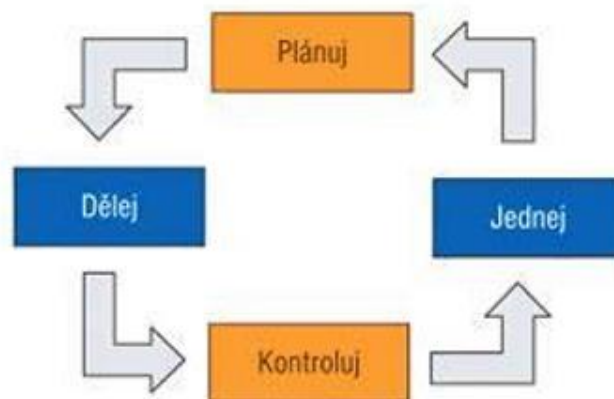
Mezi výhody tohoto standardu patří lepší využití EMS pro strategický management správy, zvýšená environmentální ochrana a výkonnost, zvažování rizik příležitostí, efektivnější komunikace, důraz na roli vedení (leadership) a jeho přidání do EMS, větší zaměření na po sobě jdoucí provázané stupně produktového programu, důraz na procesní přístup, snášenlivost struktury, definic a terminologie s dalšími postuláty ISO normami pro systémy řízení. To všem by mělo usnadnit vytváření a uplatňování ISM –

integrovaných systémů managementu. Taková realizace environmentálního managementu může být také jednou z podmínek uzavírání dohod a smluv ve výběrových řízeních (Veber, 2002), protože ta organizace, která bude zaevidovaná v systému EMAS bude mít jednodušší uzavírání dohod ve výběrových řízeních. Rovnováhy mezi životním prostředím, ekonomikou a společností dosáhneme tehdy, když propojíme potřeby současnosti tak, aby to neohrozilo budoucí pokolení v jejich uspokojování svých potřeb (ČSN EN ISO 14001:2016).

Pro neustále zlepšování politiky týkající se životního prostředí existuje metoda nebo také koncepce zvaná PDCA – Demingův model. Tato metoda je iterativní a nazývá se z anglických slov:

- a) **Plan** (plánuj) – stanov si cíle a procesy,
- b) **Do** (dělej) - implementuj procesy tak, aby byly naplánovány,
- c) **Check** (kontroluj) - monitoruj procesy, měř je a podávej informace o výsledcích,
- d) **Act** (jednej) - přijímej opatření pro neustále zlepšování politiky týkající se životního prostředí.

Obrázek č. 2 **Demingův model** (SystemOnline, ©2019).



Norma ČSN EN ISO 14001:2016 neobsahuje nároky pro management kvality, bezpečnosti, ochrany zdraví při aktivitě a energetické, nebo finanční vedení, ale obsahuje postuláty používané při posuzování shody. Správa, která chce prokázat splnění požadavku s tímto standardem, si může sama provést vlastní určení a prohlášení, získáním potvrzení od zákazníků, či o vlastním prohlášení od strany vnější vůči státní

správě, nebo získání certifikace programu vedení ohledně životního prostředí od externí instituce (ČSN EN ISO 14001:2016).

Je vytvořena pro produkci a implementování programu managementu týkajícího se životního prostředí v institucích a tím vést k environmentálnímu činiteli udržitelnosti. Poskytuje systematický rámec environmentální vedení a specifikuje požadavky pro dosažení výstupů, které norma, či instituce pro svůj EMS stanovila (ISO, ©2020). Tento nastolený mezinárodní standard neobsahuje nároky, které jsou běžné pro jiné programy vedení (řízení kvality, bezpečnosti a ochrany zdraví při zaměstnání, energetické, nebo finanční vedení). Obsahuje postuláty využívané při posuzování souladu. Instituce, která potřebuje sehnat porozumění, musí provést vlastní určení, nabýt potvrzení o splnění požadavku od dalších stran, které mají zájem na podniku, jako jsou zákazníci. Musí si opatřit potvrzení o vlastním prohlášení od strany externí vůči instituci, nebo vyhrát certifikaci programu řízení ohledně životního prostředí od někoho zvenčí (ibid). V ČR se může udělovat pouze oprávnění pro akreditaci, a to má na starost Český institut pro akreditaci (ČIA) (ibid).

Pro dosažení úspěšné implementace EMS, se musí připojit nejvyšší řízení na všech svých úrovních, zahrnout vedení týkající se životního prostředí do chodu instituce, do plánu, odsouhlasení a do celého programu řízení. Tato norma je použitelná v kterékoliv organizaci výstupů (ČSN EN ISO 14001:2016). Cílem tohoto postulátu je shromažďování zpráv. Management pomůže při vedení v rámci procesů podniku, popíše rizika a příležitosti pro vylepšení environmentální výkonnosti, vhodný komunikační nástroj by si mělo zvolit vedení organizace přes samo a to přes webové stránky Plánovaným a konečným výtvozem EMS je zesílení výkonnosti, dodržování důležitých úkolů a uskutečnění všech záměrů v oblasti životního prostředí. Podstatný text by měl obsahovat i přehled produktů a služeb, které daná instituce nabízí. Koncovým dokumentem by měla být tabulka, do které bude zahrnuta schopnost úřadu, popsána reálná situace, stav jeho okolí a měla by zobrazovat řízení správy a případná nebezpečí a možnosti. Pro upřesnění polohy, by se mělo lokalizovat, kde EMS bude zavedeno, určit sídla úřadů či společností a všech jejich provozoven, především v průmyslových úsecích (ČOV) a v energetickém hospodářství, ale i objekty v pronájmu (ibid).

Organizace si musí sama vybrat postupy pro plánování vedení, koncept, rozvoj výrobků a služeb, uskutečnění objednávek, řízení lidských zásob, prodej a koncepce obchodní a výrobní politiky, přitom by si měla zohlednit i svoje podmínky. Další nezbytně nutný

elementem podniku je především pochopení požadavků a očekávání zaangażovaných stran. Vedení podniku musí též dokázat svoje řízení a písemnou záruku s ohledem na EMS. K řízení se vztahuje i Model PDCA, ve kterém je význam role vrcholového vedení graficky znázorněn slovy Leadership (ČSN EN ISO 14001:2016).

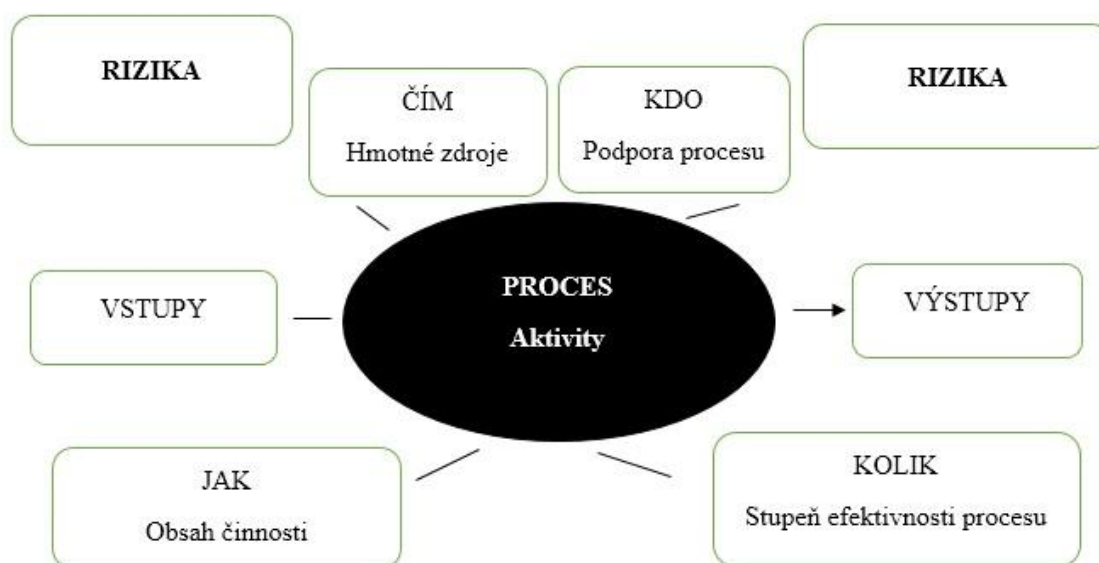
Malá zainteresovanost vrcholového vedení je největší bariérou reálné funkčnosti programu environmentálního managementu. Také velmi důležitá environmentální politika musí být udržována, vytvořena a implementovaná též vrcholovým vedením. Politika životního prostředí instituci dovoluje, stanovit si své environmentální záměry, dosáhnout nepřetržitého zlepšování, chránit životní prostředí, plnit závazné povinnosti programu environmentálního managementu pro navýšení výkonnosti. Tři hlavní závazky pro politiku životního prostředí jsou environmentálně chránit, plnit povinnosti podniku a zlepšovat program environmentálního managementu. Nová povinnost v obsahu této normy je ta, že musí být uvedeno pro koho je environmentální politika dostupná a nový požadavek se vztahuje na zaangażované strany (Krčma et al., 2012). Politika životního prostředí není pevně spjata se strategickým oborem instituce. Sdělování těchto informací prostřednictvím vývěsní tabule je nedostatečné (ČSN EN ISO 14001:2016).

Vnější zainteresované strany obsahují občany, daňové poplatníky, příjemce sociálních dávek, živnostníky i podnikatele, dodavatele služeb či materiálu, profesní podniky, ČIŽP, krajský, obecní úřady, nebo obecní úřady obcí s rozšířenou působností, odborové svazy zaměstnanců, občanská sdružení či média organizace. K docílení účelu by byla potřeba ústně představit skutečnou součást a výhodu ke zvyšování výkonnosti životního prostředí každé pracovní pozice daného zaměstnance v podniku. Vrcholové řízení moc nedbá na dohled o environmentální správu a požadavky mají na starosti zaměstnanci. Vrcholové vedení musí pořádat porady se zaměstnanci, vytvářet nástěnky, firemní časopis a brožury, nebo skrz internet prokazovat svou vůdčí pozici a závazek komunikováním o podstatě fungujícího managementu životního prostředí. Taková environmentální politika by měla být zveřejňována zcela obdobně a musí být dostupná všem zaangażovaným stranám (ČSN EN ISO 14001:2016).

Cílem postulátu je být odpovědný ve vrcholovém řízení za rozřazení rolí, odpovědností a soubor práv pro chod a zlepšení programu vedení v životním prostředí. V podnicích jsou nejčastěji využívány liniové organizační skladby a maticové organizační konstrukce. Další zavedenou zprávou je popis (funkční) pracovní pozice a měla by

popisovat název pozice, vymezení vztahu nadřízeného a podřízeného, zastupování, cíl pozice a náplň základní a vedlejší práce. Proces plánování by měl zahrnovat i úpravu možného výskytu mimořádných neplánovaných případů, které mohou v chodu podniku nastat. Nebezpečí mohou být jak vnitřní, tak zevní (Krčma, et al., 2012).

Obrázek č. 3 **Diagram procesu v podniku či ve veřejné správě** (dle ČSN EN ISO 14001:2016)



Při určování vlastností týkající se životního prostředí musí instituce brát v potaz především změny či neobvyklé situace (havárie). V rámci stanoveného rozsahu programu environmentálního managementu musí instituce, při určování znaků ŽP brát v úvahu všechny reakce návrhu a vývoje procesu a vnějšího zjištění, samotný průběh výroby, postupy údržby infrastruktury budov, nebo reakce spojené s nakládáním s odpady či hospodaření s vodou. V praxi je vhodné provést analýzu, monitoring a měření. Takové environmentální vlastnosti jsou rozděleny na emise a ovzduší a do vod, využívání surovin, energií, přírodního bohatství a rizika hospodařením s chemickými látkami. Plány jsou zaměřeny na aktivity podniku a běžně se potýkají s úsporou surovin a energií, snížení odpadů a emisí, rozvoj výroby a nových trendů, zapojení nových odběratelů do toho programu, zvýšení povědomosti o systému zaměstnanců či zlepšení vztahů s veřejností a zaangažovanými stranami. Měřítko je kvalitativní (ukazatel kvality), kvantitativní (objemový indikátor) a časový ukazatel. Organizace musí vytvořit

správnou komunikaci, jak interní, tak tu externí. Interní audit jako takový musí být pravidelně prováděn organizacemi v plánovaných intervalech. Instituce musí stanovit podmínky účetnictví, vybírat auditory a provádět revizi tak, aby bylo zajištěno subjektivní myšlení a nezájatost (Krčma, et al., 2012)

3. 1. 3 Program systému environmentálního řízení a auditu (EMAS)

Systém EMAS spadá také do dobrovolných nástrojů ochrany životního prostředí. V ČR byl přivítán usnesením vlády České republiky č. 466/1998, o schválení Národního programu zavedení systémů řízení podniků a auditu z hlediska environmentální ochrany (Krčma, et al., 2012). Program systému environmentálního řízení a dokumentovaného procesu byl vytvořen Evropskou unií a to proto, aby spravoval a monitoroval vlivy činností institucí na životním prostředí a zveřejňoval zprávy formou prohlášení týkající se životního prostředí. Tato soustava je jednou z možností, ke které se organizace může přidat k zavedení tzv. systému environmentálního managementu – EMS. Tento program je systematický postoj v ochraně životního prostředí a dominuje ve všech podnikání, jehož pomocí firma začleňuje péči o životní prostředí do své podnikatelské dlouhodobého záměru i všedního provozu. EMAS je oproti EMS rozšíření normy ISO 14001 o další funkce (zveřejňovat environmentální prohlášení, vést dialog s veřejností a dalšími zainteresovanými stranami) (CENIA, ©2019).

EMAS má na starost aktivní přístup organizace ke kontrole, dozoru a krok za krokem snižovat záporné dopady působení podniku na životním prostředí, a nejlépe nad sféru zákonodárných postulátů. Je stanovený jak pro výrobní společnosti a organizace provozující činnost v soukromé oblasti, tak i pro podniky státní a veřejné správy, nebo jejich určité díly. Daný předpoklad pro začlenění se do Programu systému environmentálního řízení a auditu je certifikace třetí nezávislou stranou. Mezi přínosy zavádění environmentálních opatření se uvádí i vylepšení image správy, pozitivní ohlas a hodnocení veřejnosti či investorů (Leal et al. 2003).

Výhody, které vyplývají ze zavedení programu jsou jedním z kvalifikačních presumpcí), což znamená, že podnik se zavedeným systémem může dosáhnout vyšší konkurenceschopnosti ve výběrových řízeních, registrované organizaci odpadá povinnost vytvářet peněžní opatření, u zaevidované instituce může dojít ke zvýšení podnikatelské spolehlivosti pro investory, pojišťovny, veřejné řízení, banky a posílení

vztahů s veřejností, snížení nákladů v provozu (šetření surovin a energií, zdokonalení připravenosti před havarijnými předpoklady a stavu provozní dokumentace - spisová služba). Na základě zapojení organizace do procesu EMAS může každý pracovník přispět k dosahování výše uvedených přínosů a výhod pomocí: inovativních myšlenek a nápadů, zlepšovacích konceptů, změny vlastního chování a spolupráce s ostatními pracovníky, snížení poplatku za udělení ekoznačky (CENIA. ©2019).

Obrázek č.4 **Logo EMAS** (CENIA. ©2019).

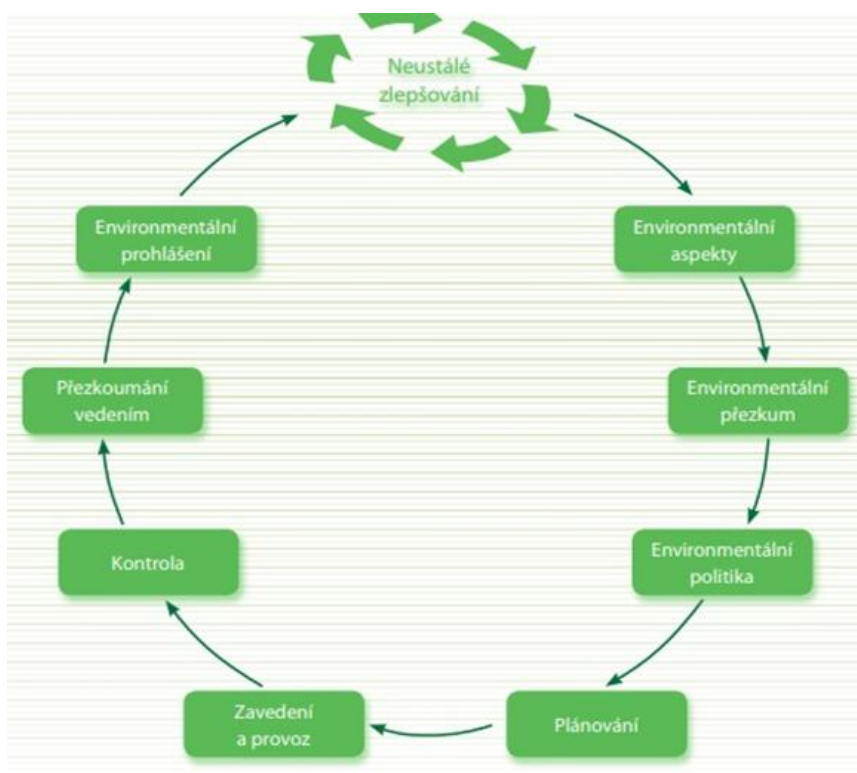


Reklamní štít EMAS bez evidenčního čísla může být začleněnou zemí, licenční správou, vnitrostátními orgány či dalšími zaangażovanými stranami využíváno k prodejní a propagačním záměrům souvisejícím s programem. Logo EMAS však nesmí být použito a dělat dojem, že je uživatel zaevidovaný, přitom není (Evropské unie, 2009). Mezi organizace ve veřejném a neziskovém sektoru patří mimo jiné i obce s rozšířenou působností (zahrnující i statutární města) a společenství, způsob uspořádání zřizované obcemi s rozšířenou působností a obcemi (příspěvkové podniky a další organizace zřízené obcí, společnosti technických sociálních služeb, teplárenské firmy, lesní správy, základní a mateřské školy či nemocniční výstroj) a nestátní neziskové instituce, kterými jsou občanská sdružení – spolky, obecné prospěšné společnosti a účelové organizace (Krčma et al., 2012).

Takové požadavky postupu vedení EMAS vyplývající z právních předpisů na environmentální ochranu, bývají přístupné v Rejstříku (aktualizace min. 4 x ročně), který je pracovníkům organizace přístupný v elektronické podobě na internetových stránkách, a s dokumentací jsou obeznámeni prostřednictvím elektronické pošty e-

mailem. Ti, kteří by internet neměli, jsou seznámeni skrz pravidelné školení (hospodaření s odpady, EMS bezpečnost práce atd.). Tyto požadavky najdeme též ve směrnících, technologických postupech, pracovních náplních či provozních předpisech (ibid.).

Obrázek č. 5 Schéma environmentálního zlepšování v environmentálním systému (Krčma et al., 2012).



Tento koloběh znázorňuje princip zdokonalování životního prostředí a postupy k jeho dosažení krok po kroku.

Důležité je pochopit veškeré aspekty a dopady ohledně životního prostředí z minulých činností i budoucích záměrů organizace. Spekulace by se měly věnovat na návrh a vývoj zařízení, získávání surovin a těžba, provozní a výrobní procesy i skladování, provoz a údržba zařízení, environmentální výkonnost, přepravy a nakládání s odpadem. (ČSN EN ISO 14001:2016).

Všechny dopady souvisejí s environmentálními aspekty. Správný popis a vyhodnocení znaků je základem pro určení vlastností s nejnámějšími důsledky nazývané jako významné. Aspekty dělíme na přímé (vnitřní návody, směrnice) a nepřímé (produkty či služby, které podnik nakupuje, nebo poskytuje). Vlivy působí na různé environmentální

složky týkající se produkci a třídění odpadů, spotřeby energií a surovin, ovzduší, rostlin a zvířat, vody, půdy či kulturních odkazů. Důsledky mohou být ovlivněny podnebím, pevninou, vodním prostředím a mohou se projevovat krátkodobě i dlouhodobě na environmentálním prostředí (ibid).

Správné určení totožnosti a vyhodnocení vlastností jsou důležité kvůli vazbě na politice a záměrech, právní a jiné nároky, monitorování a měření. Nároky a písemné záruky politiky životního prostředí musí zařadit do odhadnutí environmentálních důsledků na nařízení, které má vliv na ŽP na území kraje, nebo obce skrze dopravní politiku kraje, omezovat emise na daném území, užívat návrh odpadového hospodářství kraje, města či obce pro omezování produkce komunálního odpadu, stanovit a vytvořit systém osvěty, výchovy a vzdělání týkající se životního prostředí a dále využívat pravomoci dané právním řádem (Krčma, et al., 2012).

Členské země mohou vybírat poplatky za náklady spojené s poskytováním informací, s akreditací a udělením licence, za registraci a její prodloužení, pozastavení či zrušení danou správou a tyto poplatky nesmí překročit přiměřenou výši, musí být úměrné velikosti podniku a jeho aktivitám. Zpráva popisuje hodnocení důsledku programu z environmentálního hlediska a vývojový směr, jestliže jde o množství frekventantů (Evropské unie, 2009). Pro zapsání evidence v programu je hlavní, ověřené environmentální prohlášení třetí stranou. Toto ověření provádí tzv. environmentální ověřovatelé, jedinci a podměty nezávislé na testovaném podniku, které jsou akreditovány u Českého institutu pro akreditaci, o.p.s. (ČIA). U průmyslových činností firmy, registrace vyžaduje delší časové rozmezí než u podniku, který vykonává jen administrativní činnost (CENIA, ©2019).

Pokud instituce žádá o registraci, jako organizace musím splnit environmentální přezkum (povinný) – úvodní environmentální přezkoumání (dle přílohy I nařízení). Výsledky přezkumu je dobré použít ke stanovení rozsahu programu, přípravu politiky životního prostředí a plnění dalších potřeb na EMS v podniku (Krčma, et al., 2012). Na základě výsledků z environmentálního přezkoumání uskuteční systém environmentálního řízení (příloha II nařízení), interní revizi, respektive prověří funkčnost zavedeného systému (příloha III nařízení). Zpracovat prohlášení týkající se životního prostředí jako zásadní výstup a jeden z nástrojů otevřené komunikace s angažovanými stranami (příloha IV nařízení), obstará otestování soustavy EMAS akreditovaným posuzovatelem z České republiky, nebo z ciziny. Po ratifikaci

zavedeného systému ověřovatelem se zašle oficiální žádost o zapsání v programu agentuře CENIA. Oficiální prosba o zapsání do programu EMAS pro Českou informační agenturu životního prostředí musí obsahovat určité náležitosti, kterými jsou (CENIA, ©2019):

- a) Formální žádost o registraci,
- b) Prohlášení týkající se životního prostředí potvrzené akreditovaným posuzovatelem,
- c) Podepsané prohlášení se všemi náležitostmi o činnostech environmentálního ověřovatele, který schválil environmentální vyjádření (příloha VII nařízení),
- d) Vyplněný formulář údajů potřebných k evidenci (příloha VI nařízení).

Ve chvíli, kdy podnik všechny potřebné dokumenty odešle v tištěné, elektronické, podobě či poštou na korespondenční adresu České informační agentuře životního prostředí, bude v každém případě agentura vyžadovat na dané žádosti o registraci podpis zástupce instituce společně s razítkem firmy vypracován v českém jazyce. Jestliže program v podniku ověřuje zahraniční posuzovatel, je nutné zajistit překlad všech vypracovaných dokumentů. Plynulá doba k vyřízení registrace od podání žádosti se pohybuje ve sledu 1–2 měsíců. Obsahuje formální dohled žádosti a dalších listin, zaslání žádosti o stanovisko k instituci žádající o evidenci na České inspekci životního prostředí (ČIŽP) a přípravu dokladů o EMAS. Pokud se registrace kladně vyřeší, daný podnik obdrží oficiální oznámení o registraci, které má v sobě uvedené evidenční číslo, osvědčení o EMAS v českém i anglickém jazyce a logo nařízení. Jestliže doba po uplynutí lhůty uběhla, je možnost si registraci nechat bezplatně prodloužit. Evidenci je eventuální si dovolit několikanásobně prodloužit a její kvantita není omezena. V případě že organizace, která žádala a chtěla být v registraci systému EMAS již v evidenci programu je, musí v zásadě dodržet do 1 měsíce od data evidence, že zveřejní své prohlášení ohledně životního prostředí, každoročně, a to v průběhu trvání zapsání v systému, v prvním a v druhém roce účasti instituce v registru EMAS:

- a) splní interní revizi vlivu činností organizace na životní prostředí a audit zachování příslušných právních nezbytností,
- b) aktualizuje environmentální prohlášení a nechá ho schválit ověřovatelem týkajícího se životního prostředí,

- c) předá doplněné environmentální prohlášení o novější údaje a vyplněný formulář zápisů potřebných k evidenci (příloha VI nařízení) CENIA (CENIA, ©2019).

Do 3 let účasti v registraci systému EMAS je nutno s dostatečným časovým předstihem, a to minimálně jeden měsíc před koncem registrační doby upravit a aktualizovat prohlášení týkající se životního prostředí a nechat jej schválit environmentálním ověřovatelem, dát ověřit celý systém environmentálního správy a auditu v podniku a odevzdat prohlášení týkající se životního prostředí a vyplněný blanket údajů potřebných k registraci EMAS (příloha VI nařízení) CENIA. Nevelkým podnikům je daná možnost prodloužení lhůty na 2 roky, pokud ověřovatel ratifikuje, že není žádný environmentální účinek nejistoty či místní problémy týkající se životního prostředí a že instituce neplánuje žádné relevantní změny. Firma musí vydat prohlášení i v neověřovaném roce, ale nemusí jej nechat potvrdit ověřovatelem. Pro tyto drobné instituce může být termín prodloužen pro plnění povinností na 4 roky, pokud ověřovatel schválí, že neexistuje žádné riziko či místní problémy a že organizace neplánuje žádné významné změny (CENIA, ©2019).

V České republice jsou celkem čtyři akreditovaní ověřovatelé týkající se životního prostředí. Také Česká inspekce životního prostředí (ČIŽP) patří do přímo začleněných postupů registrace (CENIA, ©2019). Organizace jsou uvedeny v Tab. Č. 1 níže.

Tabulka č. 1 **Seznam akreditovaných environmentálních ověřovatelů v ČR** (CENIA, ©2019).

Ověřovatel	Datum vydání akreditace	Platnost akreditace
CERT-ACO, s.r.o., Kladno	17.12.2019	17.12.2024
Elektrotechnický zkušební ústav, s. p., Praha	17.4.2019	16.12.2021
STAVCERT Praha, spol. s r.o., Praha	10.9.2019	10.9.2024
QUALIFORM, a.s., Brno QUALIFORM – odbor certifikace	23.8.2019	8.2.2023

Níže uvedená tabulka č. 2 obsahuje seznam organizací, které jsou zaregistrované v Programu systému environmentálního managementu v České republice. Informace registrace subjektů jsou řazena od nejstaršího data evidence od 8. 12. 2004, po nejnovější datum registrace od 9. 12. 2016. Registrovaných organizací je uvedeno k roku 2018 celkem 21 na 47 místech a z toho KÚ Moravskoslezského kraje a MÚ města Chrudim. Pod registrovaným číslem se dá zjistit: identifikační číslo subjektu, sídlo podniku, ověřovatel, datum poslední validace a web (CENIA, ©2019). Co se týká ostatních organizací, více než polovina podniků zaregistrovaných v systému EMAS v České republice pracují ve stavebním průmyslu (EC, ©2018).

Tabulka č. 2 Seznam zaevidovaných subjektů v EMAS v České republice (CENIA, ©2019).

Subjekt	Evidence od	Evidence do
OEZ, s.r.o.	8.12.2004	14.6.2022
IMOS Brno, a.s.	23.11.2005	31.8.2020
Teplárna Strakonice, a.s.	24.11.2005	26.7.2020
GEOSAN GROUP a.s.	13.3.2006	1.6.2020
SUBTERRA a.s.	4.5.2006	27.3.2021
HOCHTIEF CZ a. s.	10.7.2006	28.5.2021
Metrostav a.s.	8.9.2006	27.5.2021
VCES a.s.	19.10.2006	2.7.2021
OHL ŽS a.s. - závod Dopravní stavby	26.3.2007	31.10.2021
STRABAG a.s. odštěpný závod Pozemní stavitelství Praha a České Budějovice	16.8.2007	20.9.2020
RELIMEX spol. s.r.o.	7.2.2008	17.9.2022
UNISTAV CONSTRUCTION a.s.	19.5.2008	31.3.2020
POHL cz, a.s.	29.5.2008	25.6.2020
Město Chrudim	20.1.2010	10.12.2021
Hyundai Motor Manufacturing Czech s.r.o.	6.6.2012	10.6.2021
KÚ Moravskoslezského kraje	12.9.2012	12.9.2021
HETTICH k.s.	10.4.2013	10.4.2022
Fakultní nemocnice u sv. Anny v Brně	20.5.2013	20.5.2022
Pierburg s.r.o.	9.12.2016	9.12.2022
EURid Services s.r.o.	Společná evidence	

3. 1. 4 Nařízení a veřejná správa

Nařízení č. 1221/2009 ze dne 25. listopadu 2009 o dobrovolné účasti organizací v systému Společenství pro environmentální řízení podniků a audit (EMAS) a o zrušení nařízení Rady (ES) č. 761/2001, rozhodnutí Komise 2001/681/ES a 2006/193/ES, ze smlouvy, která učinila, nařizuje, že každá obec má bezpodmínečně napomáhat v celém společenství k nepřetržitému růstu. Rozhodnutí Evropského parlamentu a Rady č. 1600/2002/ES ze dne 22. července 2002 o 6. akčním programu Společenství pro životní prostředí popisuje zdokonalení součinnosti a spolupráce s organizacemi k uskutečnění environmentálních záměrů. Cílem je, aby instituce publikovaly správně vyplněné oznámení o stavu svých environmentálních vlivů a udržitelného rozvoje. Nařízení Evropského parlamentu a Rady (ES) č. 761/2001 ze dne 19. března 2001 o dobrovolném zájmu instituce v programu vedení závodů a auditu z environmentálního hlediska ochrany (EMAS) vytyčil, že Komise prověří program EMAS se zřetelem na zkušenosti nabyté v průběhu jeho chodu a pobídnou Evropský parlament a Radu k obměně. Tímto prověřením se ukázalo, že zlepšování vlivů environmentálních činnosti institucí v rámci systému EMAS se daří. V současné době máme 7. Akční plán Evropské Unie pro životní prostředí oběhového hospodářství, který končí rokem 2020 a

od roku 2021 bude platit 8. Zelený akční plán pro EU EcoAP (*Eco - innovation Action Plan*), který je vytvořený pro malé a střední podniky (Evropské unie, 2009).

K registraci do systému by měli být podporovány především nevelké úřady. Jejich podíl by ulehčil postoj ke zprávám stávajícím dosvědčujícím fondům, a i zajištění technické podpory. Příslušné orgány ve svém členském státě musí vytvořit rejstřík zaevidovaných podniků, který má být veřejný na internetových stránkách a přístupný k nahlédnutí veřejnosti. Každá zaregistrovaná organizace dostane od příslušné korporace registrační číslo a logo EMAS, pokud nedodrží stanovená pravidla, může se stát, že daný orgán organizaci v rejstříku pozastaví či zcela zruší. Logo EMAS by mělo být pro úřady poutavým komunikačním a marketingovým prostředkem, který poučí a zesílí obchod. Záměrem EMAS je, ulehčit zejména členským státům, zaregistrovaným v programu, práci s administrativou a zvýšit věrohodnost tohoto systému. Do zavádění environmentálního managementu by se měli přiřadit i pracovníci veřejné správy, jelikož se tím zintenzivní jejich radost ze zaměstnání, a i znalost okruhu problémů týkající se životního prostředí. Poplatky za evidenci v EMAS by měli být přiměřené výdajům a provozu veřejné správy. K uvážení je i to, zda by se malé úřady nemohly zcela osvobodit od poplatků, případně alespoň daně snížit (ibid).

Klasifikace příslušných orgánů je v environmentálním managementu zapotřebí, provádí se vzájemně a hodnotí je fórum dané korporace. Toto opatření se provádí pravidelně, alespoň každé 4 roky a komise stanoví návod provádění toho vzájemného hodnocení a taktik. Dále existují i tzv. Environmentální ověřovatelé, kteří ověřují a posuzují přezkum, politiku životního prostředí, programy vedení a postupy auditu a jejich provádění, zda jsou v souladu s povinnostmi předpisů (Krčma, et al., 2012). Každý ověřovatel (FO) životního prostředí musí získat akreditaci, nebo vlastnit licenci a podat žádost k příslušné korporaci. Poté se založí fórum akreditačních a licenčních orgánů z členských států, které zasedá minimálně 1 x za rok se zástupcem Komise (Evropské unie, 2009).

3. 2 Charakteristika veřejné správy

Valnou hromadu environmentálních záležitostí řeší orgány veřejné správy. Jejich orgány se řídí, vydávají rozhodnutí a realizují další úkoly dle správního řádu zákona č. 500/2004 Sb., správní řád, v pozdějším znění, který je souhrnnou běžnou úpravou

správního programu v souvislosti na soudní řád správního zákona č. 150/2002 Sb. a je funkční od 1. 1. 2006. Správní řízení je právními předpisy upravený postup správního orgánu, jehož účelem je vydávání rozhodnutí (konstitutivní), které upravuje povinnosti a práva určité osoby. Správní řád upravuje správní řízení, jehož výsledkem je vydání rozhodnutí, správních aktů, důležitá stanoviska a vyjádření. Také upravuje postupy při vydávání prostředků obecné povahy, či uzavírání veřejnoprávních smluv. Je obecným procesním předpisem pro ostatní procesní úpravy (Tuháček a Jelínková, 2015).

Veřejná správa se musí držet přísných legislativních norem, jako každý jiný podnik u nás v České republice. Pokud úřad chce dodržovat každodenní provoz práce, měl by vynaložit určité prostředky na monitorování změn zákonodárství a jeho uvádění do běžných činností instituce, aby předešli zbytečným potížím v podobě sankcí a pokut. Nad sféru legislativy může veřejná správa zrealizovat i dobrovolné postupy v oblasti redukce dopadu svého jednání v environmentální oblasti (ČIAŽP, ©2005).

Veřejná správa a její orgány jako součást moci výkonné ve státě a dělí se na státní správu a samosprávu. Environmentální kompetence a souhrn práv má na starosti veřejná správa, ve které je rozsah působnosti životního prostředí rozdělen do mnoha jejich orgánů. Rozčleňují se z hlediska územní působnosti na ústřední, regionální a místní (na úrovni celé České republiky, krajů a obcí). Z hlediska věcné působnosti se dělí na obecné (orgány krajů, obcí různých úseků atd.) a na zvláštní. Veškeré působení veřejné správy je vázáno zásadou zákonnosti čl. 2 odst. 1 Listiny základních práv a svobod. Orgány veřejné moci si mohou vůči dotčeným osobám dovolit pouze to, co je jim výslovně nařízeno jako oprávnění právní úpravou. Ve veřejné správě v ochraně životního prostředí se obce společně s kraji podílejí výkonem samostatné působnosti na plnění úkolů a v oblasti samosprávy, ale především výkonem státní správy v přenesené působnosti (ibid).

Základními zákony o územní samosprávě a předpisy je ústavní zákon č. 1/1993 S., Ústava České republiky, v pozdějším znění (část sedmá Územní samospráva), ústavní zákon č. 347/1997 S., o vytvoření vyšších územních samosprávních celků o změně ústavního zákona č. 1/1993 S., Ústava České republiky, v pozdějším znění, zákon č. 128/2000 Sb. o obcích (obecní zřízení), v pozdějším znění, zákon č. 129/2000 Sb., o krajích (krajské zřízení), v pozdějším znění, zákon č. 131/2002 Sb., o hlavním městě Praze, v pozdějším znění, zákon č. 314/2002 Sb., o stanovení obcí s pověřeným

obecním úřadem a stanovení obcí s rozšířenou působností, v pozdějším znění (Tuháček a Jelínková, 2015).

Přenesenou působnost orgánů obcí a krajů na jednotlivých úsecích environmentální ochrany určí příslušné, složkové zákony. Jedná se o povolování různých zařízení, chodů, rozhodnutí, či závažná stanoviska, či vyjádření, ale i práce v oblasti kontroly, vynucování, plnění odborných úkolů, sledování, evidenčních aktivit, výcviku a poučení. Většina rozsahu působností v environmentální ochraně je svěřena tzv. trojkovým obcím, obecním úřadům společenství s rozšířenou působností a dále krajským úřadům (ibid).

Orgány instituce, které vykonávají státní správu na úseku ekologické ochrany, se běžně dělí na obecní úřady, pověřené OÚ, obecné úřady obcí s rozšířenou působností (OÚOSRP), krajské úřady (KÚ) a další. Existují též veřejnoprávní smlouvy, které se veřejné správy dotýkají a jsou rozdělené do tří skupin. První skupina se nazývá koordinační, která popisuje podepsané smlouvy mezi dvěma a více institucemi, dalšími jsou subordinační, bývají uzavřené mezi správním orgánem a postavou, která se zúčastnila vedení a ta třetí listina se nazývá mezi účastníky, zohledňuje osoby, když by účastníky byly, pokud by probíhalo vedení. Trvá též čtvrtá skupina veřejnoprávních dokumentů, které se říká zvláštní typy těchto smluv. Proces těchto uzavírání má na starosti správní řád, dle občanského zákoníku zákonu č. 89/2012 Sb. (Tuháček a Jelínková, 2015), v pozdějším znění.

3. 2. 1 Veřejná správa České republiky

Veřejná správa v České republice a v Evropě (EU) patří k největším spotřebitelům, jelikož veřejné instituce utrácejí přibližně 16 % hrubého domácího produktu (HDP) Evropské unie, což je shodné částce odpovídající 1/2 hrubého domácího produktu Německa. České úřady mají tudíž pomocí veřejných zakázek velký potenciál snížit tlak na životní prostředí užitím environmentálních požadavků (MŽP, ©2019). Než veřejná správa začne se zaváděním, měla by si zjistit důležité základní informace o EMAS, o EMS a Normě ISO 14001, nastudovat si zprávy o Ministerstvu životního prostředí a portál CENIA a také získat informace od Evropské komise. Dále si stanovit termín zavedení programu, protože jeho zavedení může trvat řadu měsíců. Též veřejná správa musí provést analýzu zdrojů a spočítat si veškeré náklady s tím spojené, zjistit si podporu řízení, vytvořit si tým pro zavádění EMAS, především vedoucí a sdružení osob

jako jsou například ekologové či technici BOZP (Krčma, et al., 2012). Správa by měla zajistit i školení svých zaměstnanců a vzdělávat celý svůj spolek, seznámit je s metodikami, především s ISO 14001 či využít externího poradce zabývající se ho touto problematikou (ibid).

K zavedení systému EMS je třeba více motivovat zaměstnance veřejné správy, poskytovat jim větší možnost osobního růstu, vytvoření užší spolupráce pracovníků s řízením úřadu (Madsen, 2003) a současně mít větší úctu k legislativním požadavkům státu (Dalmas, 2002). Co se týče městského či obecního úřadu, tým se poskládá ze zaměstnanců odboru ochrany životního prostředí, nebo podřízení pracovníci řízení podniku. Na úvodní přezkum fungují pro úřady oddělení a kanceláře odpovědné za řízení úřadu či sektor direktoria a tajemníka. Pro environmentální ochranu je odpovědná sekce za chod a technické zázemí budov úřadu. Odpovědnými pracovníky bývají náměstci, vůdčí sektorů, vnitřní účetní, zástupci pro program správa jakosti a odvětví tajemníka (MŽP, ©2019).

Co se týče odpovědnosti a pravomoci na úřadech, tak schvalování environmentální politiky má na starost tajemník a starosta úřadu. Centrální zajištění EMS provádí též tajemník, vedoucí odboru environmentální ochrany a zástupce pro program řízení kvality. Vnější komunikaci řeší mluvčí úřadu anebo zástupce vedení EMS. Záměry školení a vzdělávání má zvyšovat povědomí o významu EMS a měli by být zaměřeny na požadavky EMS. Školení pro zástupce vedení (environmentální reporting) a vnitřních auditorů (požadavky, nařízení EMAS, interní dokumenty, ČSN EN ISO 19001, směrnice, právní předpisy), zvyšování environmentálního povědomí a následné hodnocení nakupovaných produktů a materiálů. Vnitřní a vnější dokumenty úřadů jsou politika, příručka, směrnice a provozní předpisy, kdy úsek řízení těchto dokumentů prochází prvně iniciací, poté zpracováním a následným schvalováním těchto listin, vydávání, uvolnění a aktualizace informací, následným šířením a seznamováním. Poté nastává etapa používání a revize, a nakonec ukončení platnosti, skartace a archivace dokumentů (Krčma et al., 2012).

3. 3 Městské úřady

Města, respektive jejich městské úřady upravuje poučka o společenství samostatnou a přenesenou působnost městských okresů a okruhů, územně členěných měst týkající se

statutu, tudíž kromě vět zákonů, mohou být svěřeny předpisem, vydávaným formou obecně významné vyhlášky obce a jiné patřičnosti. Dle poučky o hlavním městě Praze povinnosti patřící do samostatné působnosti městských segmentů plní městské oddíly v rozsahu stanoveném tímto, nebo zvláštním zákonem a Organizačním řádem hlavního města Prahy (Tuháček a Jelínková, 2015).

Státní řízení v oboru vykonávají městské úseky v rozsahu stanoveném zákonem, či předpisem, svěřuje se úplně vedení dřevin rostoucí mimo les, což se týče porážení stromů, ale i přijímání zpráv o vymyšleném, či v horším případě provedeném kácení ve velikosti obecních úřadů a společenství s rozšířenou působností. Na území hlavního města Prahy je orgánem státní správy Magistrát hlavního města Prahy (ibid).

3. 4 Obecní úřady

Obecní úřady obcí s rozšířenou působností patří tzv. zbytková působnost, což znamená, že ve svém správním bloku (nejde-li o zvláště chráněná pole, nebo jejich střežené zóny či o vojenské újezdy), vykonávají státní správu v ekologické ochraně, není-li příslušné další orgány instituce záštity přírody (Tuháček a Jelínková, 2015). OÚ běžně vykonávají samosprávu územní. Obce jsou pověřeny výkonem státní správy v přenesené působnosti, což je významný krok pro praktickou environmentální ochranu na území České republiky. Obce samostatné působnosti například vydávají územní plán, pečují o potřeby svých občanů, jako jsou ochrana, rozvoj kultury a zdraví, či ochrana veřejného pořádku. Obecní úřad obce má právní nároky na hospodaření s odpady dle zákona č. 185/2001 Sb. o odpadech, v pozdějším znění. OÚ též musí provádět veškerou kontrolu fyzických i právnických osob a při porušení povinností udávat pokuty a zjednat nápravy (Krčma et al., 2012). Obce mohou v samostatné působnosti zajišťovat udržování čistoty celé obce a dalších veřejných míst, k environmentální ochraně zeleně veřejné a v zastaveném území (ibid).

Obce se z hlediska rozsahu skutku státní správy v přenesené působnosti dělí na obce s pověřením I. stupně (společenství s nejnižším rozsahem výkonu státní správy, ve sledu přes 6 000 obcí), obce s pověřením II. stupně s pověřeným obecním úřadem (383 obcí), společenství s pověřením III. stupně s rozšířenou působností (205 obcí). Základním obecním úřadům náleží nejrušnější agenda dle zákona č. 114/1992 Sb. o ochraně přírody a krajiny, kterými jsou povolování kácení dřevin rostoucí mimo les (doložkou

území národních parků (NP), národních přírodních rezervací (NPR), národních přírodních památek (NPP), přírodních rezervací (PR), přírodních památek (PP) a ochranných pasem těchto zvláště chráněných území), pokládání rezervní sadby a vedení přehledu pozemků vhodných k rezervní sadbě (Tuháček a Jelínková, 2015).

Obce musí jim podávat informace, podklady, poskytovat případná vysvětlení k zásahům do ekosystému i způsobům její nápravy či ochrany, především pokud zásahy negativně ovlivňují okolí ve společenství, nebo omezuje výkon práv jejich občanů. Takový obecní úřad o. s. r. p. je příslušný k přijímání žádostí o schválení odebrání půdy ze ZPF, uděluje pokuty, opatření k náhradě škod a souhlasy ke změně trvalého travního porostu na ornou půdu. Obecní úřady obcí s rozšířenou působností v environmentální ochraně se mají mimo jiné starat o dané území příslušného kraje (Tuháček a Jelínková, 2015).

3. 5 Krajské úřady

Krajské úřady vykonávají samosprávu územní stejně jako Obecní úřady. Tyto úřady bývají vyššími samosprávnými územními celky a mají na starost výkon státní správy v přenesené působnosti. Obecně závazné vyhlášky KÚ vydávají jen tak, jak stanoví zákon, zpracovávají, koordinují a doplňují je o nové poznatky, o krajské myšlenkové osnovy, výchovy, osvěty a podporují poradenství ohledně životního prostředí (Tuháček a Jelínková, 2015).

Krajský úřad se člení na odbory a oddělení. KÚ může vydávat nařízení v přenesené působnosti (je-li k tomu zákonem zmocněn) a pokud je potřeba, může ukládat i pokuty. Krajské úřady mají v kompetenci i rozhodování o zbavení se škod neoprávněných zásahů do ochrany přírody a krajiny podle ZOPK. Jsou orgány ochrany zemědělského půdního fondu (ZPF) v ČR. Krajské úřady dle zákona o odpadech č. 185/2001 Sb., v pozdějším znění, udělují svolení (k chodu a sběru odpadu, užívání a odstraňování, k míšení nebezpečných odpadů s ostatními, k upuštění třídění či odděleného shromažďování odpadů původci větším než 100 tun/rok, dovození pro původce k zacházení se škodlivými odpady kupou větší než 100 tun/rok, svolení k upuštění od třídění, nebo odděleného shlukování odpadů pro držitele organizace ke sběru, či výkopu, skládky, a hlavně svolení s uzavřením skládky (Ministerstvo vnitra České republiky, 2017). KÚ mimo jiné řídí výkon státní památkové péče v kraji České republiky a

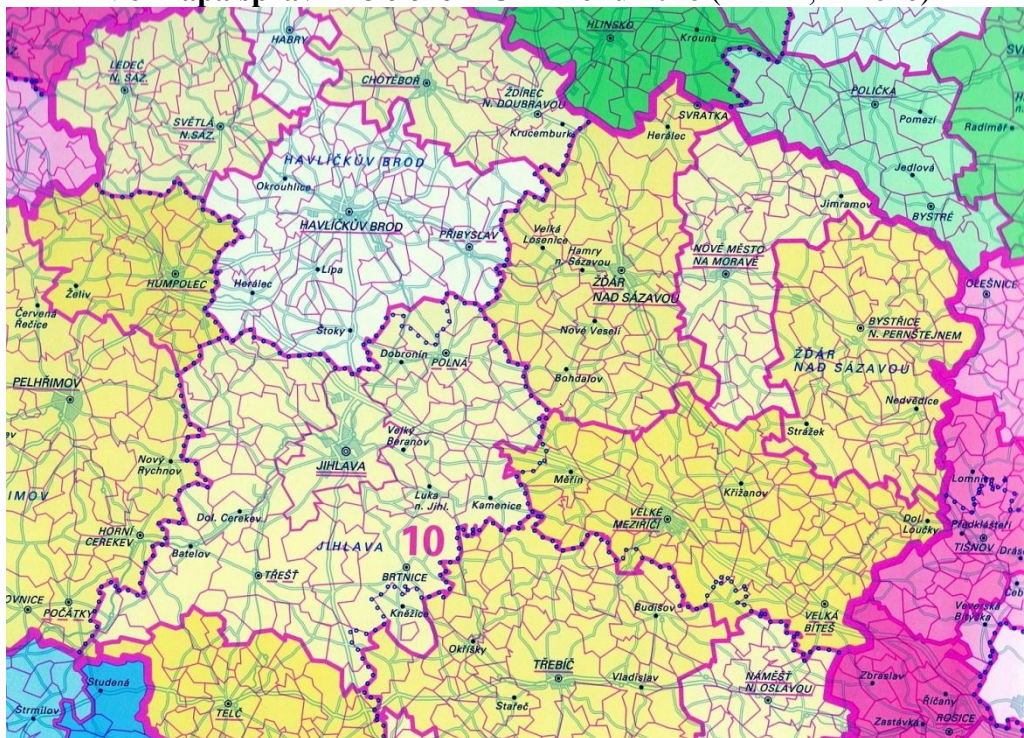
vydávají závazná stanoviska k obnově národní kulturních památek či rozhodují o zabezpečení archeologických nálezů (Tuháček a Jelínková, 2015).

4 Charakteristika studijního území

Studie byla zaměřena na městské, krajské a obecní úřady. Krajské úřady představují pracovníky úřadu, ředitele a úředníky, jejichž status je upraven dle zákona č. 312/2002 Sb., o úřednících územních samosprávných celků a o změně určitých pouček, v pozdějším znění. Obecní úřady utvářejí starosta a místostarosta, tajemník a pracovníci obce, též i úředníci, jejichž postavení je upraveno zákonem č. 312/2002 Sb. (Ministerstvo vnitra České republiky – Odbor veřejné správy, dozoru a kontroly ©2017).

Úředně se ČR rozděluje na 77 okresů, 206 správních okruhů obcí s rozšířenou působností (SO ORP) a 393 správních obvodů obcí s pověřenými obecními úřady (RNDr. Hana Svobodová, Ph. D. et al., ©2013). V hlavním městě Prahy je celkem 57 pražských městských částí (Státní správa, ©2020). Aktualizace ze dne 5. 2. 2020 ukazuje, že počet všech úřadů, zahrnující krajské, městské i obecní úřady po celém území ČR je dohromady **12 190**. Úřady bývají rozdělené dle polohy krajů v republice (Státní správa, ©2020).

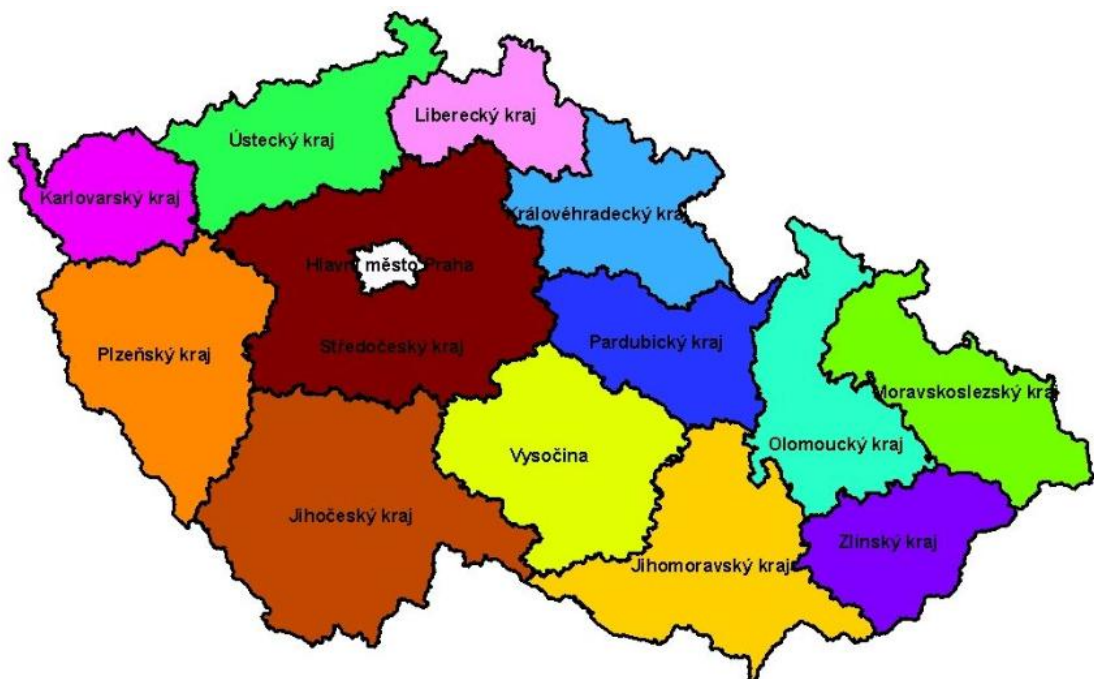
Obrázek. 6 Mapa správního členění ČR z roku 2016 (ČUZK, © 2020)



V rámci dotazníkového šetření bylo osloveno 613 úřadů, tj. 5 % z celkového počtu všech úřadů. Osloveno bylo 613 úřadů po celé České republice. Jednalo se o městské,

obecní (obecní úřad obce s rozšířenou působností, s pověřeným obecním úřadem a obec se základním rozsahem přenesené působnosti) a krajské úřady. Úřady jsou rozděleny dle krajů na kraj Karlovarský, Ústecký, Plzeňský, Liberecký, Středočeský, Hlavní město Praha, Jihočeský, Královéhradecký, Pardubický kraj, Jiho - Moravský, kraj Vysočina, Zlínský kraj, Olomoucký, Moravsko-Slezský kraj (Státní správa, ©2020).

Obrázek č. 7 Mapa ČR dle rozdělení krajů (Regionální rozvoj, © 2020).



5 Metodika

Literární rešerše bakalářské práce byla vypracována dle běžných zvyklostí s použitím odborné literatury, která je veškerá uvedena v seznamu literatury.

Praktická část bakalářské práce byla vypracována formou dotazníkového šetření. Na internetové stránce <https://www.surveymonkey.com/cs/> byl vytvořen stručný a krátký dotazník s konkrétními otázkami patřící obecním, krajským a městským úřadům. Otázky se dotazovaly, zda úřady mají, či nemají zavedený Program systému environmentálního řízení a auditu. Pokud daný úřad v evidenci EMAS nebyl, tak účelem bylo ho navést tak, aby osoba zaměstnaná v organizaci, či její vedení uvedli konkrétní důvod a jakou případnou výhodu systému by lidé uvítali, kdyby program na úřadě měli zavedený.

Celkem bylo osloveno 613 vybraných úřadů, kterým byl zaslán příslušná link na dotazníkové šetření. Tato formu dotazování byla zvolena proto, že je efektivní a pro dotazované osoby i úřady jednoduchá a pohodlná.

Konkrétně dotazník obsahoval tři důležité otázky s předem danými odpověďmi.

První otázka: „*Máte zavedený EMAS?*“ a s odpověďmi: *a) Ano, b) Ne c) Slyšel/a jsem, že by měl být zaveden.*

Druhá otázka: „*EMAS u nás zavedený není protože:*“ s možnostmi odpovědí: *a) Máme málo informací o EMAS, b) Je to složité a náročné, c) EMAS zavedený máme, d) Naše vedení EMAS nechce podporovat, e) Je to zbytečné.*

Třetí otázka: „*Myslím si, že by EMAS měl být zaveden především z tohoto důvodu:*“ s výběrem odpovědí: *a) Vyšší konkurenceschopnosti ve výběrových řízeních, b) Redukce provozních nákladů (úspory energií, surovin), připravenosti a zlepšení havarijní připravenosti, c) Snížení poplatku za ekoznačky, d) Zvýšení podnikatelské důvěryhodnosti pro veřejnou správu a také k posílení vztahů s veřejností.*

Dotazník je uveden v příloze bakalářské práce. Odpovědi byly sbírány v období květen až srpen 2019. Celkem odpovědělo **133** úřadů z oslovených 613 úřadů, tj. 21,7 %.

6 Současný stav řešené problematiky

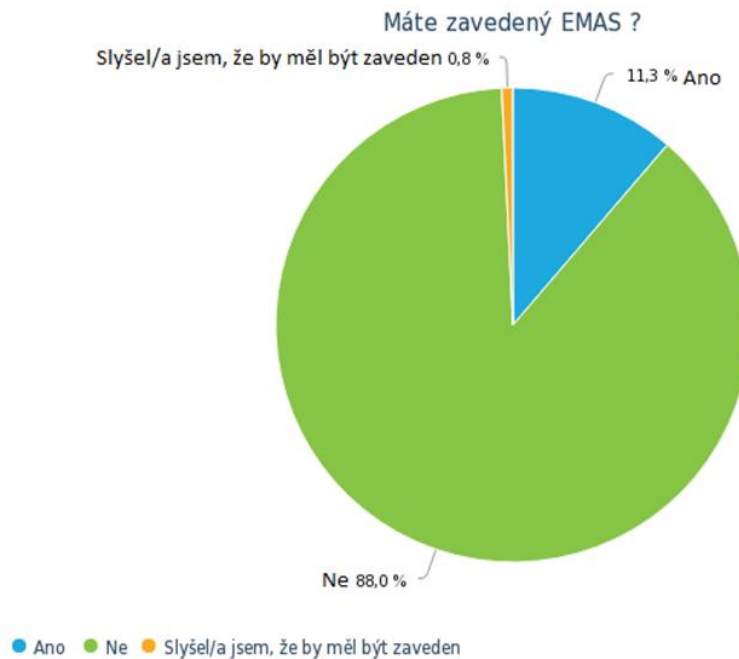
V současné době je situací nedůvěry státních organizací vůči environmentálnímu managementu mnoho. Důvodů, proč se tomu tak děje je několik. Podniky, a především veřejná správa a úřady s ní spojené mají nízkou povědomost o systémech managementu týkající se životního prostředí, neznají výhody zavedení těchto programů a nevědí, jak se do těchto systémů registrovat a co to všechno obnáší. Státní správa si rovněž není vědoma, jaké přínosy zavedení těchto systémů může mít pro ně i pro životní prostředí.

Systém environmentálního managementu EMAS je v současné době zavedeny u 21 subjektů a na 47 místech (viz Tab. Č. 2). Z úřadů má systém EMAS zavedený pouze KÚ Moravskoslezského kraje od roku 2012 a prvenství drží MÚ města Chrudim, který má EMAS registrován již od roku 2010 (CENIA, ©2019). Program environmentálního managementu je v České republice i v ostatní státech ale převážně zaváděn dle normy ISO 14001 (EC, ©2018). K normě 14001 však není vedena oficiální databáze a není tedy k dispozici přehled o úřadech, které mají tento standard zaveden.

7 Výsledky

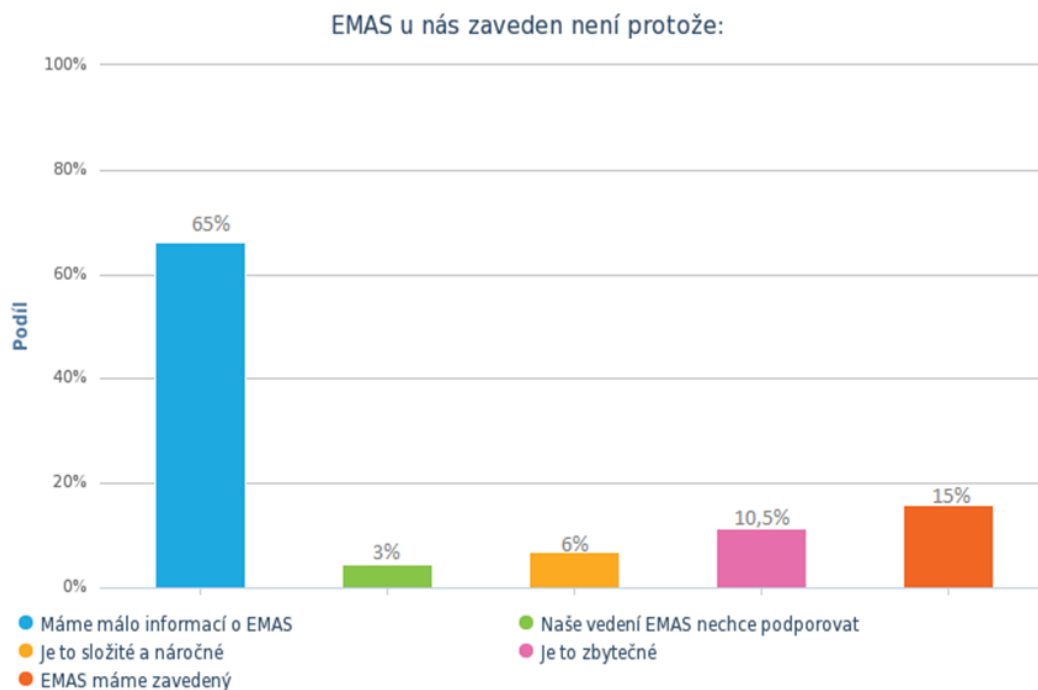
Z celkového počtu oslovených 613 úřadů vyplnilo dotazník 133 úřadů, což představuje 21,7 % z osloveného počtu.

Graf č. 1 **Zavedený systém EMAS**



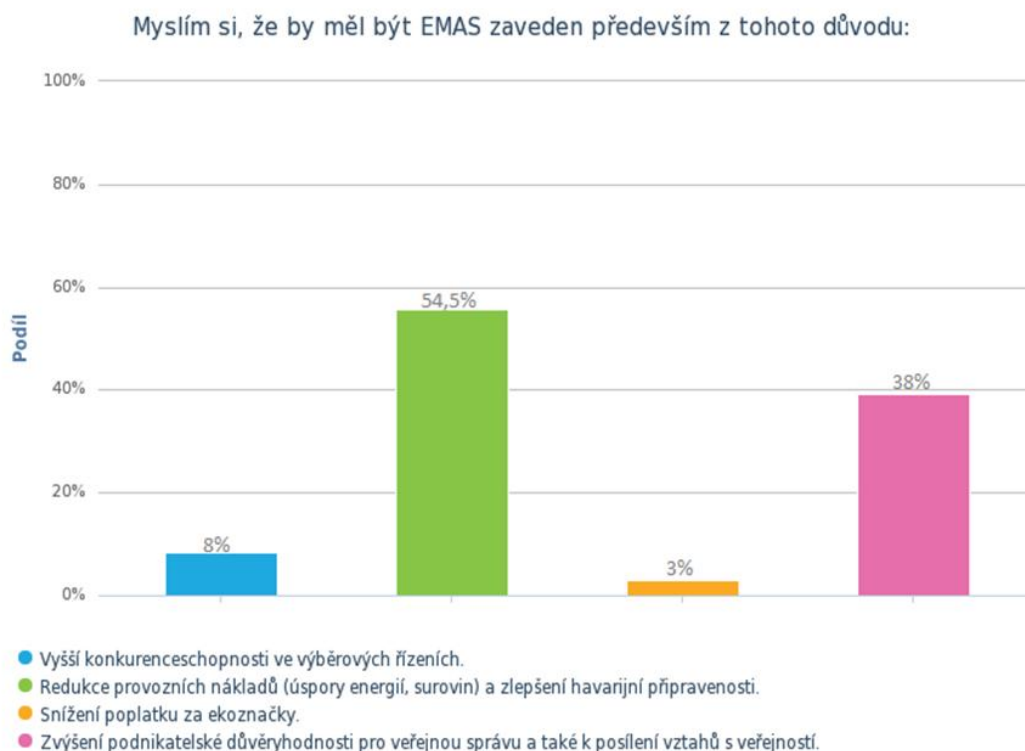
Z počtu úřadů, které odpověděli (133), pouze **11,3 %** mají zaveden EMAS, dalších **0,8 %** respondentů slyšelo o tom, že by se u nich v instituci systém měl zavést a dohromady **88 %** správy odpovědělo, že EMAS zavedený vůbec nemají.

Graf č. 2 **Důvod nezavedení systému EMAS**



Téměř všechny dotazované úřady, celých **65 %** odpověděly, že mají málo informací o EMAS. Dále **15 %** respondentů potvrdilo, že program zavedený mají (což je v rozporu s realitou), **10,5 %** úřadů uvedlo, že je pro ně program zbytečný, celkem **6 %** organizací konstatovalo, že je to pro správu složitý a náročný a **3 %** dotazovaných odpovědělo, že jejich vedení EMAS nechce podporovat.

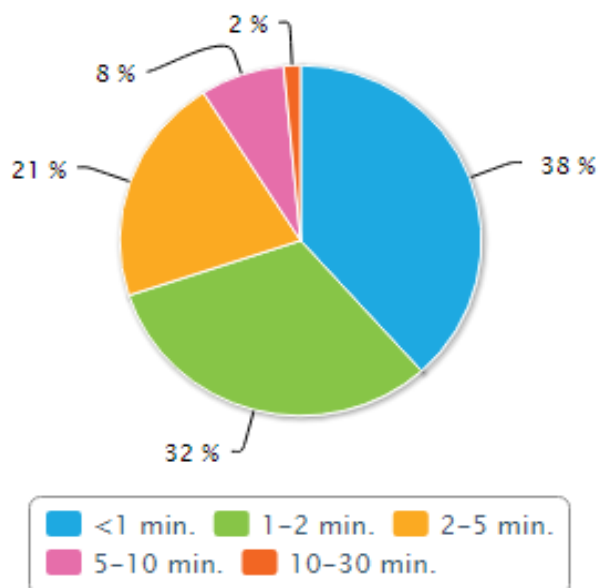
Graf č. 3 **Kladné důvody zavedení EMAS**



Úřady, které EMAS zavedený nemají, předpokládají po jeho zavedení především redukcí provozních nákladů a zlepšení havarijní připravenosti a to celkem **56,5 %** respondentů. Dále **38 %** dotazovaných by chtělo docílit zvýšení podnikatelské důvěryhodnosti pro veřejnou správu a také posílení vztahů s veřejností, **8 %** úřadů předpokládá vyšší konkurenceschopnost ve výběrových řízeních a **3 %** organizací snížení poplatku za ekoznačky.

Graf č. 4 Čas strávený vyplňováním dotazníku

Čas vyplňování dotazníku



Nejvíce dotazovaných, **38 %** vyplňovali dotazník **méně než 1 minutu** a **32 %** lidí odpovídalo na dotazník **1–2 minuty**. Dalším vyplňování **trvalo 2–5 minut**, ostatním **8 % 5–10 minut** a **nejméně** respondentům (**2 %**) **10–30 minut** (z čehož lze usuzovat, že vyplňování dotazníku přerušili nebo si dohledávali další informace).

Na základě dosažených výsledků lze konstatovat, že zavedení EMAS má jen omezený počet úřadů v České republice, a to především proto, že úřady mají malé povědomí o systému, neznají také postup jeho zavedení či jeho výhody, a proto se domnívají, že je systém složitý a náročný.

8 Diskuze

Na dotazníkové šetření odpovědělo celkem 133 úřadů, což je 21,7 % z celkového počtu 613 oslovených úřadů. Studie byla z mého pohledu relevantní, ale kdyby úředníci strávili více času u vyplňování dotazníku a více by u něj přemýšleli, mohli být odpovědi a následně jejich výsledky ještě přesnější.

Celkem 11,3 % respondentů z dotazovaných úřadů v dotazníku uvedlo, že u nich na úřadě EMAS mají zavedený, což není pravda, protože v oficiální evidenci mají registraci EMAS pouze 2 úřady (KÚ Moravskoslezského kraje a MÚ Chrudim) a 11,3% z celkového počtu oslovených úřadů činí 15. Dá se předpokládat, že úředníci absolutně nerozlišují a nevidí žádný rozdíl mezi EMAS a ISO 14001. Dle grafu stráveného času nad vyplňováním dotazníku je vidět, že zaměstnanci úřadů odpovídali automatizovaně.

Domnívám se, že tato skutečnost je zaviněná nevědomostí a neznalostí o systémech environmentálního managementu ve veřejné správě. Pokud úřady nebudou dostatečně informovány o přínosech EMS a jejich zaměstnanci nebudou v této oblasti edukováni, tak do něj nebudou chtít vstoupit.

Další potíž v tom, že veřejná správa České republiky vnímá environmentální management jako velkou zátěž bez značných přínosů, a proto je složité instituce přesvědčit o opaku a o přínosech zavádění těchto programů. Tudiž bych prvotně začala u seznámení veřejných organizací se systémy a poskytnutí reálných informací o EMAS i EMS obecně, prostřednictvím článků, zejména skrze elektronickou poštu a internetových článků. Začala bych oslovením veřejné správy ve městech s nejvyšším počtem obyvatel a postupem času bych se dostávala až k těm nejmenším úřadům s nejnižším počtem obyvatel. Zaměřila bych se na redukci provozních nákladů, jako jsou úspory energií či surovin a zlepšení havarijní připravenosti, což jsou hlavní aspekty, které úřady očekávají od zavedení systémů environmentálního managementu, což vyplynulo z mého empirického šetření.

Domnívám se, že by tento postup mohl vést ke kontinuálnímu zlepšení, vyššímu počtu registrovaných úřadů jak EMAS, tak ČSN EN ISO 14001:2016.

9 Závěr a přínos práce

Programy environmentálního managementu jsou v České republice veřejné správě málo známé. Bylo zjištěno, že pouze dva úřady jsou zaregistrovány v EMAS. Evidence zavedení standardu ČSN EN ISO 14001:2016 na úřadech zcela chybí.

Z dotazníkového šetření vyplynulo, že úřady nemají velké povědomí o programu EMAS a zaměňují jej za environmentální management dle ČSN EN ISO 14001:2016. Veřejná správa nezná výhody environmentálního managementu a není si vědoma, jaké přínosy zavedení těchto systémů pro ně i pro životní prostředí mohou být. Nicméně i přesto, v případě zavedení EMAS očekávají redukci nákladů, kterými jsou úspory energií či surovin a zlepšení havarijní připravenosti úřadů.

Lze konstatovat, že ačkoliv se česká i světová populace v posledních desetiletích velmi zajímá o životní prostředí, tak co se veřejné správy týče, tam je třeba zapracovat na seznámení s programy environmentálního managementu, podat více informací o výhodách systémů EMS, přesvědčit či případně navést úřady, jak se do těchto systémů zaregistrovat a prezentovat jim konkrétní možné přínosy.

Bakalářská práce přinesla prvotní poznatky o postoji veřejné správy k zavádění systémů EMAS. Do budoucna by bylo vhodné provést strukturované dotazníkové šetření také na zavedení normy ČSN EN ISO 14001:2016 na úřadech státní správy a shrnout pozitivní zkušenosti dvou úřadů, které již EMAS zavedený mají (KÚ Moravskoslezského kraje, MÚ Chrudim).

10 Přehled literatury a použitých zdrojů

Literární zdroje:

Delmas, M., 2001: Stakeholders and Competitive Advantage: The Case of ISO 14001. *Production and Operations Management*, 10 (3), 1- 343-358.

Delmas, M., 2002: The Diffusion of Environmental Management Standard in Europe and in the United States: An institutional perspective. *Policy Science.*, 35(1), 91-119.

Gibson, K., 2005: Environmental Management Systems: How Successful are they? *Environmental Quality Management*, 14(3), 1-112.

Krčma, M., Milichovský, F., 2012: *Manažér EMAS ve veřejné správě a neziskovém sektoru. Příručka.* Centrum inovací a rozvoje, Praha, 52 s.

Kreuz, J., Vojáček, O. 2007: *Firma a životní prostředí.* Oeconomica, Praha. 263 s.

Leal, G. G., Fa, M. C., Pasola, J. V., 2003: Using Environmental Management Systems to increase firms' Competitiveness. *Corporate Social Responsibility and Environmental Management*, 10(2), s. 1 - 101.

Madsen, H., Ulhol, J. P., 2003: Have Trends in Corporate Environmental Management Influenced Companies' Competitiveness? *Greener Management International*, 44, 1-88.

Madu, Ch. N., 2004: Achieving Competitive Advantage Through Quality and Environmental Management. *Environmental Quality Management*, 14 (2), 1-103.

Melnyk, S. A., Sroufe, R. P., Calantone R. L. & Montabon, F. L. 2002: Assessing the Effectiveness of US Voluntary Environmental Programmes: an Empirical Study. *International Journal of Production Research*, 40, (8), 1853-1878.

Ing. Marie Kostruhová 2017: Ministerstvo vnitra České republiky – Odbor veřejné správy, dozoru a kontroly. *Systém veřejné správy.* Praha: Institut pro veřejnou správu. 107–113 s.

Rowland, J., Pryde, R. M., Cresser, M., 2005: An Evaluation of Current Environmental Management Systems as Indicators of Environmental Performance. *Management of Environmental Quality*, 16(2), s. 211-219.

Smolík, D., Polách, J., 2007: *Ekologické rozhodování podniků I.* Univerzita Tomáše Bati ve Zlíně, Zlín, 115 s.

Steger, U., Schindel, C., Krapf, H., 2002: The Experience of in Three European Countries: Acultural and Competitive Analysis. *Business Strategy and the Environment*, 11(1), s. 32-42.

Tuháček, M., Jelínková, J., 2015: *Právo životního prostředí.* Praktický průvodce. Nakladatelství GRADA Publishing, Praha, 288 s.

Veber, J., 2002: *Environmentální management.* Oeconomica, Praha, 96 s.

Veber, J., Hůlová, M., Plášková, A., 2006: *Management kvality, environmentu a bezpečnosti práce.* Management Press, Praha, 358 s.

Zutshi, A., Sohal, A. S., 2003: Stakeholder Involvement in the EMS Adoption Process. *Business Process Management Journal*, 9(2), 133-148.

Legislativní zdroje:

ČSN EN ISO 14001:2016: Komentované vydání normy: Systémy environmentálního managementu. Česká společnost pro jakost, Praha, 2016, 124 s.

NAŘÍZENÍ EVROPSKÉHO PARLAMENTU A RADY (ES) č. 1221/2009 ze dne 25. listopadu 2009 o dobrovolné účasti organizací v systému Společenství pro environmentální řízení podniků a audit (EMAS) a o zrušení nařízení Rady (ES) č. 761/2001, rozhodnutí Komise 2001/681/ES a 2006/193/ES.

Ostatní zdroje:

CENIA, ©2005: Česká informační agentura životního prostředí (online) [cit. 2019-09-03], dostupné z: <<http://cenia.cz>>.

CENIA, ©2019: O EMAS, Registrace, Databáze, (online) [cit. 2019-07-10], dostupné z: <<https://ekoznacka.cz/emas/registrace-emas>>.

Demingův model (SystemOnline: Demingův cyklus PDCA (online) [cit. 2020-03-13], dostupné z: <<https://www.systemonline.cz/sprava-it/deminguv-cyklus-pdca.htm>>.

Ekolist, ©2000: Dohoda o čistší produkci existuje už rok (online) [cit. 2020-03-13], dostupné z: <[https://ekolist.cz/cz/zpravodajstvi/zpravy/dohoda-o-cistsi-produkci-existuje-uzrok&nocache=invalidate&sh_itm=03b3e0678eeaff8cd99b5e3c3687ebe7&sel_ids=1](https://ekolist.cz/cz/zpravodajstvi/zpravy/dohoda-o-cistsi-produkci-existuje-uz-rok?apc=/cz/zpravodajstvi/zpravy/dohoda-o-cistsi-produkci-existuje-uzrok&nocache=invalidate&sh_itm=03b3e0678eeaff8cd99b5e3c3687ebe7&sel_ids=1)>.

RNDr. Hana Svobodová, Ph. D. a kolektiv, ©2013: Socioekonomické geografie ČR, Základní geografické charakteristiky ČR (online) [cit. 2020-01-21], dostupné z: <<https://is.muni.cz/do/rect/el/estud/pedf/js13/geograf/web/pages/01-geograficke-charakteristiky.html>>.

MŽP, ©2019: Dobrovolné nástroje, Šetná veřejná správa, (online) [cit. 2020-02-05], dostupné z: <https://www.mzp.cz/cz/setrna_verejna_sprava>.

Regionální rozvoj, ©2020: Kraje ČR, (online) [cit. 2020-23-03], dostupné z: <<http://www.regionálnírozvoj.cz/index.php/kraje-cr.html>>

Survio, ©2017: Dotazník (online) [cit. 2019-08-29], dostupné z: <<https://www.survio.com/cs/>>.

ISO, ©2018: ISO 14001:2015 (online) [cit. 2019-11-26], dostupné z: <<http://www.iso.cz/iso-140012015>>.

Státní správa, ©2020: Úřady v ČR (online) [cit. 2020-01-07], dostupné z: <<https://www.statnisprava.cz/rstsp/redakce.nsf/i/home>>.

ČSÚ, ©2018: Český republika v číslech (online) [cit. 2020-01-21], dostupné z: <<https://www.czso.cz/csu/czso/ceska-republika-v-cislech-2018>>.

CENIA, ©2012a: Jak zavést systém EMAS (online) [cit. 2020-03-11], dostupné z: <[http://cenia.cz/web/www/web-pub2.nsf/\\$pid/CENMSFZUDZ1G](http://cenia.cz/web/www/web-pub2.nsf/$pid/CENMSFZUDZ1G)>.

CENIA, ©2012b: O čistší produkci (online) [cit. 2020-03-11], dostupné z: <[http://cenia.cz/C12571B20041E945.nsf/\\$pid/MZPMSFGSFHM6](http://cenia.cz/C12571B20041E945.nsf/$pid/MZPMSFGSFHM6)>.

CENIA, ©2012c: O EMAS (online) [cit. 2020-03-11], dostupné z: <<https://emaseu.cz/emas/o-emas>>.

ČÚZK, ©2020: Zeměměřický úřad (online) [cit. 2020-03-13], dostupné z: <<https://www.cuzk.cz/Zememericctvi/Geograficke-podklady/Tistene-mapy/Mapy-spravniho-rozdeleni/MSR2M.aspx>>.

EC, ©2018a: EMAS for You (online) [cit. 2020-03-13], dostupné z: <http://ec.europa.eu/environment/emas/emas_for_you_en.htm>.

EC, ©2018b: Introduction to EMAS (online) [cit. 2020-03-13], dostupné z: <http://ec.europa.eu/environment/emas/join_emas/faqs_en.htm#s1q1>.

11 Seznam obrázků, grafů a tabulek

OBRÁZKY

Obrázek č. 1: CENIA, ©2019: O EMAS, Registrace, Databáze, (online) [cit. 2019-07-10], dostupné z: <<https://ekoznacka.cz/emas/registrace-emas>>.

Obrázek č. 2: Demingův model (SystemOnline: Demingův cyklus PDCA (online) [cit. 2020-03-13], dostupné z: <<https://www.systemonline.cz/sprava-it/deminguv-cyklus-pdca.htm>>.

Obrázek č. 3: ČSN EN ISO 14001:2016: Komentované vydání normy: Systémy environmentálního managementu. Česká společnost pro jakost, Praha, 2016, 124 s.

Obrázek č. 4: CENIA, ©2019: O EMAS, Registrace, Databáze, (online) [cit. 2019-07-10], dostupné z: <<https://ekoznacka.cz/emas/registrace-emas>>.

Obrázek č. 5: Krčma, M., Milichovský, F., 2012: *Manažér EMAS ve veřejné správě a neziskovém sektoru. Příručka*. Centrum inovací a rozvoje, Praha, 52 s.

Obrázek č. 6: ČÚZK, ©2020: Zeměměřický úřad (online) [cit. 2020-03-13], dostupné z: <<https://www.cuzk.cz/Zememerictvi/Geograficke-podklady/Tistene-mapy/Mapy-spravniho-rozdeleni/MSR2M.aspx>>.

Obrázek č. 7: Regionální rozvoj, ©2020: Kraje ČR, (online) [cit. 2020-23-03], dostupné z: <<http://www.regionalnirozvoj.cz/index.php/kraje-cr.html>>.

GRAFY

Graf č. 1: Survio, ©2017: Dotazník (online) [cit. 2020-01-15], dostupné z: <<https://www.survio.com/cs/>>.

Graf č. 2: Survio, ©2017: Dotazník (online) [cit. 2020-01-15], dostupné z: <<https://www.survio.com/cs/>>.

Graf č. 3: Survio, ©2017: Dotazník (online) [cit. 2020-01-15], dostupné z: <<https://www.survio.com/cs/>>.

Graf č. 4.: Survio, ©2017: Dotazník (online) [cit. 2020-01-15], dostupné z: <<https://www.survio.com/cs/>>.

TABULKY

Tabulka č. 1: CENIA, ©2019: O EMAS, Registrace, Databáze, (online) [cit. 2019-07-10], dostupné z: <<https://ekoznacka.cz/emas/registrace-emas>>.

Tabulka č. 2: CENIA, ©2019: O EMAS, Registrace, Databáze, (online) [cit. 2019-07-10], dostupné z: <<https://ekoznacka.cz/emas/registrace-emas>>.

12 Přílohy

Otázky ohledně Programu systému environmentálního řízení a auditu (EMAS) ve veřejné správě

Dobrý den,

Jsem studentkou **České zemědělské univerzity** v Praze na **Fakultě životního prostředí** a píšu bakalářskou práci na téma **Environmentální management ve veřejné správě**.

Moc mi pomůže, když mi vyplníte tento krátký dotazník. Je na pár minut!

Děkuji Vám :-)

SPUSTIT DOTAZNÍK

1. Máte na Vašem úřadě zavedený EMAS ?*

Vyberte jednu odpověď

Ano

Ne

Slyšel/a jsem, že by měl být zaveden

2. EMAS u nás zaveden není protože:*

Vyberte jednu nebo více odpovědí

Máme málo informací o EMAS

Naše vedení EMAS nechce podporovat

Je to složité a náročné

Je to zbytečné

EMAS máme zavedený

3. Myslím si, že ve veřejné správě, by program EMAS měl být zaveden především z tohoto pozitivního důvodu:*

Vyberte jednu nebo více odpovědí

Vyšší konkurenceschopnosti ve výběrových řízeních.

Redukce provozních nákladů (úspory energií, surovin) a zlepšení havarijní připravenosti.

Snížení poplatku za ekoznačky.

Zvýšení podnikatelské důvěryhodnosti pro veřejnou správu a také k posílení vztahů s veřejností.