

Česká zemědělská univerzita v Praze

Provozně ekonomická fakulta

Katedra obchodu a financí



Diplomová práce

Hodnocení účetních programů podle zvolených hledisek

Bc. Ivana Zemanová

© 2017 ČZU v Praze

ČESKÁ ZEMĚDĚLSKÁ UNIVERZITA V PRAZE

Provozně ekonomická fakulta

ZADÁNÍ DIPLOMOVÉ PRÁCE

Bc. Ivana Zemanová

Provoz a ekonomika

Název práce

Hodnocení účetních programů podle zvolených hledisek

Název anglicky

Assesment of Selected Accounting Softwares According to Chosen Criteria

Cíle práce

Cílem práce je zhodnotit vybrané účetní programy z hlediska obsahových, systémových a obchodních kritérií a na základě zpracování vybraných účetních operací navrhnout nejvhodnější program pro vedení účetnictví v konkrétní účetní jednotce.

Metodika

Metodika zpracování bude vycházet ze sběru dat a studia zákonných norem, odborné literatury, článků a dalších zdrojů tištěného i elektronického charakteru, a dále z manuálu vybraných účetních programů. Na základě jejich prostudování bude proveden výběr adekvátních teoretických východisek řešené problematiky a budou definována kritéria pro zhodnocení vybraných účetních programů. Tyto teoretické poznatky budou aplikovány při zpracování praktické části vlastní práce. Pro zpracování vybraných účetních operací v různých programech se použije stávající program nebo jejich demoverze. Vlastní práce bude vycházet z charakteristiky vybrané účetní jednotky a popisu současného stavu řešené problematiky na základě interních materiálů. Pro formulaci problémových oblastí jednotlivých programů a zhodnocení výsledků bude použita metoda komparace s teoretickými východisky, metoda analýzy a syntézy zjištěných faktů a empirické metody poznání, jako jsou pozorování a dotazování.

Doporučený rozsah práce

60 – 80 stran

Klíčová slova

účetní program, obsahová kritéria, systémová kritéria, obchodní kritéria, vedení účetnictví, účetní závěrka, pokladna, banka, fakturace, sklad, mzdy, účetní deník, hlavní kniha

Doporučené zdroje informací

- ČAPEK, Z. Co by měl umět ekonomický software? SystemOnLine – Zpravodajský portál časopisu IT Systems [online]. 3/2004
- Česko. Vláda. Zákon č. 563/1991 Sb., o účetnictví, ve znění pozdějších úprav
- GRÁSGRUBER, M. Ekonomický software pro malé a střední firmy. SystemOnLine – Zpravodajský portál časopisu IT Systems [online]. 3/2001
- HORA, M. Kritéria výběru účetního programu pro malé a střední firmy, Český finanční a účetní časopis, 2006, roč. 1, č. 1, s. 80-83
- MEJZLÍK, L. Účetní informační systémy: využití informačních a komunikačních technologií v účetnictví. Vyd. 1. Praha: Oeconomica, 2006. 173 s. ISBN 80-245-1136-3
- OPLETAL, P. Výběr informačního systému. SystemOnLine – Zpravodajský portál časopisu IT Systems [online]. 4/2001.
- POSPÍŠILOVÁ, M., MEJZLÍK, L., VELECHOVSKÁ, L. Počítačem integrované řízení podniku. Praha: Bova Polygon, 2008. 258 s. ISBN 978-80-7273-153-4
- SODOMKA, P. KLČOVÁ, H. VOŘECHOVÁ, E. Aktuální trendy vývoje českého ERP trhu [online] studie Centrum pro Výzkum informačních Systémů, 2008

Předběžný termín obhajoby

2016/17 LS – PEF

Vedoucí práce

Ing. Enikő Lörcinczová, Ph.D.

Garantující pracoviště

Katedra obchodu a financí

Elektronicky schváleno dne 7. 10. 2016

Ing. Helena Čermáková, Ph.D.

Vedoucí katedry

Elektronicky schváleno dne 24. 10. 2016

Ing. Martin Pelikán, Ph.D.

Děkan

V Praze dne 24. 02. 2017

Čestné prohlášení

Prohlašuji, že svou diplomovou práci ""Hodnocení účetních programů podle zvolených hledisek" jsem vypracovala samostatně pod vedením vedoucího diplomové práce a s použitím odborné literatury a dalších informačních zdrojů, které jsou citovány v práci a uvedeny v seznamu použitých zdrojů na konci práce. Jako autorka uvedené diplomové práce dále prohlašuji, že jsem v souvislosti s jejím vytvořením neporušila autorská práva třetích osob.

V Praze dne 31. března 2017

Poděkování

Ráda bych touto cestou poděkovala především vedoucí této diplomové práce Ing. Enikő Lőrinczové, Ph.D. za cenné rady, ochotu a připomínky při zpracování.

Chtěla bych poděkovat všem, kteří mi poskytli potřebné informace, zejména pak společnosti SND, která mi poskytla klíčová data vedoucí k vypracování této diplomové práce. V neposlední řadě chci poděkovat svým rodičům a celé rodině za pomoc a podporu.

Hodnocení účetních programů podle zvolených hledisek

Souhrn

Diplomová práce pojednává o účetních programech na českém trhu. K hodnocení byly vybrány čtyři účetní programy. Dva od společnosti Ježek Software, program Účto od Tichý & spol., Aconto vytvořený společností PCS Software a posledním programem je Duna od společnosti TILL CONSULT. Tato práce je rozdělena na teoretickou a praktickou část. V teoretické části jsou popsány významné pojmy týkající se dané problematiky, zejména charakteristika účetnictví, účetních programů a způsob měření a hodnocení účetních programů. Praktická část obsahuje charakteristiku vybrané účetní jednotky a její současný stav využívání účetních programů. Vybrané účetní programy jsou hodnoceny podle zvolených kritérií (obsahových, technických, obchodních) a podle konkrétních požadavků od vybrané účetní jednotky na základě testování stávajících programů nebo jejich demoverzí z pohledu uživatele. Na závěr jsou vyhodnoceny a popsány získané výsledky do tabulky i grafu a je sestaven návrh řešení výběru účetního programu pro danou jednotku.

Klíčová slova: Účetní program, obsahová kritéria, systémová kritéria, obchodní kritéria, vedení účetnictví, účetní závěrka, pokladna, banka, fakturace, sklad, mzdy, účetní deník, hlavní kniha

Assesment of Selected Accounting Softwares According to Chosen Criteria

Summary

The thesis deals with accounting softwares on the Czech market. For the comparison there were selected four accounting softwares. The first one is Duel from Ježek Software company, the second one is Účto from Tichý & spol., another one Aconto created by the company PCS Software and the last one is Duna from TILL CONSULT company. This thesis is divided into theoretical and practical part. The important conceptions of this problem are described in theoretical part, especially characteristic of accounting, accounting softwares and mode of measurement and assessment of accounting softwares. The practical part contains the characteristics of the selected accounting unit and actual status of the company of using accounting softwares. The selected accounting softwares are evaluated according to chosen criteria (content, technology, business) and according specific requirements by selected accounting unit, which they are tested on actual accounting softwares or their demo version from the perspective of accounting softwares users. Finally obtained results are evaluated and described into the table and graph and the suggestion of solution of selection accounting software is created for accounting unit.

Keywords: accounting software, subject criteria, system criteria, business criteria, bookkeeping, financial report, cash, bank, invoice, warehouse, payroll, journal, general ledger

Obsah

1 Úvod.....	11
2 Cíl práce a metodika	13
2.1 Cíl práce	13
2.2 Metodika	13
3 Teoretická východiska	14
3.1 Charakteristika účetnictví.....	14
3.1.1 Historie účetnictví.....	14
3.1.2 Vývoj forem a technik vedení účetnictví	15
3.1.3 Význam a funkce účetnictví	19
3.1.4 Účetní doklady	19
3.1.5 Účetní zápisy.....	20
3.1.6 Právní úprava účetnictví v České republice.....	20
3.2 Účetní programy.....	21
3.2.1 Jakost informačních systémů	22
3.2.1.1 Charakteristiky jakosti.....	22
3.2.1.2 Jakost užití	23
3.2.2 Výběr vhodného účetního programu	24
3.2.3 Měření a hodnocení účetních programů	26
3.2.3.1 Obsahová kritéria.....	26
3.2.3.2 Systémová (technická) kritéria	28
3.2.3.3 Obchodní kritéria.....	30
3.2.4 Kritéria na účetní programy	32
3.3 Charakteristika zvolených účetních programů.....	33
3.3.1 Ježek Software DUEL	34
3.3.2 ÚČTO Tichý & spol.	36
3.3.3 DUNA ÚČTO	37
3.3.4 ACONTO.....	38
4 Vlastní práce	40
4.1 Charakteristika podniku	40
4.1.1 Předmět podnikání	40
4.1.2 Nabízené služby.....	41
4.2 Současná situace společnosti ve využívání účetních programů.....	41
4.3 Požadavky společnosti na účetní program	42

5 Zhodnocení problematiky a návrhy řešení	44
5.1 Srovnání zvolených účetních programů dle zvolených kritérií.....	44
5.1.1 Obsahová kritéria.....	45
5.1.2 Technická kritéria.....	51
5.1.3 Obchodní kritéria.....	56
5.2 Ukázka práce s účetními programy.....	62
5.3 Vyhodnocení účetních programů dle zvolených kritérií.....	67
5.4 Návrhy řešení výběru účetního programu pro účetní jednotku.....	69
6 Závěr	72
7 Seznam použitých zdrojů	74
8 Přílohy	78

Seznam obrázků

Obrázek 1 Časová osa zásadních změn v technologii vedení účetnictví.....	17
Obrázek 2 Logo DUEL.....	34
Obrázek 3 Úvodní obrazovka DUEL.....	35
Obrázek 4 Vazby mezi moduly - režim Účetnictví	35
Obrázek 5 Logo ÚČTO.....	36
Obrázek 6 Úvodní obrazovka ÚČTO 2016	37
Obrázek 7 Logo DUNA.....	37
Obrázek 8 Úvodní obrazovka DUNA.....	38
Obrázek 9 Logo ACONTO.....	38
Obrázek 10 Úvodní obrazovka ACONTO.....	39
Obrázek 11 Faktura přijatá ACONTO.....	63
Obrázek 12 Seznam závazků ACONTO	63
Obrázek 13 Faktura přijatá DUEL.....	64
Obrázek 14 Seznam závazků a pohledávek DUEL	64
Obrázek 15 Faktura přijatá DUNA.....	65
Obrázek 16 Seznam závazků DUNA.....	65
Obrázek 17 Seznam závazků a pohledávek ÚČTO	66
Obrázek 18 Faktura přijatá ÚČTO.....	66

Seznam tabulek

Tabulka 1 Bodová stupnice.....	44
Tabulka 2 Obsahová kritéria.....	51
Tabulka 3 Technická kritéria	56
Tabulka 4 Obchodní kritéria	62
Tabulka 5 Kritéria na účetní program podle SND.....	68
Tabulka 6 Ceny jednotlivých modulů DUEL.....	70

Seznam grafů

Graf 1 Vyhodnocení účetních programů	67
--	----

Seznam příloh

Příloha 1 Kritéria pro hodnocení účetních programů	78
Příloha 2 Cena za upgrade u jednotlivých programů.....	79
Příloha 3 Ceník modulů program DUEL.....	79
Příloha 4 Rozvaha SND ve zjednodušeném rozsahu ke dni 31. 12. 2015	80
Příloha 5 Výkaz zisku a ztráty SND ve zjednodušeném rozsahu ke dni 31. 12. 2015 ...	81

1 Úvod

Dnešní doba je velice uspěchaná a všechno se rychle vyvíjí, to platí hlavně u moderních technologií. Starší generace pamatují doby, kdy se všechno zaznamenávalo ručně a uchovávalo se v listinných podobách. Stejně je to i u účetnictví, kdy dříve účetní či administrativní pracovníci zaznamenávali všechna data týkající se účetnictví do vázaných knih. V současnosti se již účetnictví rozděluje na daňovou evidenci a účetnictví (podvojně). Ke zpracování daňové evidence či účetnictví slouží různé účetní softwary, kterých je na světovém i českém trhu mnoho. Je tedy pouze na účetních jednotkách jaký účetní program si vyberou a díky němu dokážou zpracovat nejen účetnictví, ale v dnešní době již i různé výkazy, daňová přiznání a mnoho dalšího.

Široká škála programů a spektrum nabídky lákají uživatele k výběru vhodného účetního programu přímo pro něho. Pro kvalitní zpracování účetnictví je tedy nutné vybrat takový účetní program, který nejen bude naplňovat požadavky uživatele, ale bude i splňovat určitá kritéria, která jsou všeobecně doporučena pro výběr softwaru. Vhodný účetní program je hodnocen zejména z pohledu obsahových, technických a obchodních kritérií. Sama účetní jednotka, která vybírá účetní program, si zvolí podstatné požadavky, které od budoucího programu očekává. Těmito požadavky například mohou být cena, pověst dodavatelské firmy, technické parametry či ovládání programu klávesnicí nebo myší.

Uspěchaná doba tedy vytváří značný tlak na uživatele, aby všechno bylo rychle zpracované. Záleží tedy i na samotném uživateli, jak dokáže ovládat vybraný program, ale velký podíl na tom má samotný účetní program, který nabízí rychlé a kvalitní zpracování dat bez zbytečných prodlev. Stávající či budoucí zákazníci zvyšují své požadavky na jednotlivé ekonomické softwary, a tak čím dál častěji vyhledávají ty společnosti, které nabízí možnost sestavení programu podle vlastních představ. To znamená, že uživateli je umožněno zakoupit jen ty moduly, které chce momentálně využívat, popřípadě očekává možnost dokoupení ostatních modulů v době potřeby.

Ať se jedná o lidský faktor či techniku, může kdykoliv jeden z nich selhat, proto je nutné velice zvážit výběr vhodného účetního programu, neboť se jedná o investici do

budoucná. Před samotným zakoupením je doporučováno získat potřebné informace o samotném programu či podpoře pro uživatele, a to nejen z internetu, ale i z různých veletrhů, časopisů a zejména je vhodné si samotné fungování a ovládání programu vyzkoušet na jeho demoverzi, kterou dnes nabízí většina společností vyrábějící účetní softwary.

2 Cíl práce a metodika

2.1 Cíl práce

Cílem práce je zhodnotit vybrané účetní programy z hlediska obsahových, systémových a obchodních kritérií a na základě zpracování vybraných účetních operací navrhnout nejvhodnější program pro vedení účetnictví v konkrétní účetní jednotce.

2.2 Metodika

Metodika zpracování bude vycházet ze sběru dat a studia zákonných norem, odborné literatury, článků a dalších zdrojů tištěného i elektronického charakteru, a dále z manuálu vybraných účetních programů. Na základě jejich prostudování bude proveden výběr adekvátních teoretických východisek řešené problematiky a budou definována kritéria pro zhodnocení vybraných účetních programů. Tyto teoretické poznatky budou aplikovány při zpracování praktické části vlastní práce. Pro zpracování vybraných účetních operací v různých programech se použije stávající program nebo jejich demoverze. Vlastní práce bude vycházet z charakteristiky vybrané účetní jednotky a popisu současného stavu řešené problematiky na základě interních materiálů. Pro formulaci problémových oblastí jednotlivých programů a zhodnocení výsledků bude použita metoda komparace s teoretickými východisky, metoda analýzy a syntézy zjištěných faktů a empirické metody poznání, jako jsou pozorování a dotazování.

V rámci zhodnocení využití jednotlivých účetních programů bude stanovena hodnotící bodová stupnice se škálou 1 – 5 bodů, kdy 1 bude znamenat, že program kritéria naplňuje, a 5 bodů bude klasifikovat program jako nenaplňující daná kritéria. Body budou přiřazovány k jednotlivým kritériím podle jejich naplnění. Na základě stanovení hodnotících kritérií bude jednotlivým kritériím přiřazena váha důležitosti, kterou stanoví sám uživatel programu, a to účetní firmy. Váha kritérií bude určena v rozmezí 1 – 100 %. Při hodnocení bude váha důležitosti přiřazena vzestupně, a to 1 % nedůležité kritérium, 100 % nejdůležitější kritérium. Na závěr budou vynásobeny získané body s váhou kritérií a následně bude vybrán nejvhodnější program pro danou společnost. Všechny účetní programy budou hodnoceny z pohledu uživatele, který s účetním programem bude pracovat a nyní využívá účetní program firmy.

3 Teoretická východiska

3.1 Charakteristika účetnictví

Účetnictví lze charakterizovat jako uzavřený systém informací, který prostřednictvím své metody umožňuje zjišťovat, měřit a hodnotit hospodářskou nebo jinou činnost. Metodu účetnictví představuje soustava metodických prostředků, k níž patří peněžní vyjádření, souvztažnost a podvojnost účetních zápisů, třídění a sumarizování informací a vypovídací schopnost účetnictví. Mezi prvky této metody se řadí účetní doklady, účty a jejich soustava (účetní knihy), účetní zápisy, účetní závěrka, způsoby oceňování, inventarizace majetku a závazků. Rozsah a způsob vedení účetnictví a jeho průkaznosti je předmětem úpravy zákona o účetnictví. Podle zákona se účetnictví zakládá na tzv. věcných účetních zásadách, z nichž nejdůležitější zásadou je věrné zobrazení předmětu účetnictví. K dalším metodám patří nezávislost účetních období, nepřetržitost trvání účetních jednotek, stálost metod (dohromady tvoří zásadu účetní a bilanční kontinuity), zákaz kompenzace (vzájemného vyrovnávání) či také tzv. brutto princip a zásada opatrnosti v oceňování majetku a závazků. (Huleš, 1995, s. 8)

Stoletími zdokonalovaný nástroj řízení, účetnictví, tvoří systém s jednoduchou a pochopitelnou logikou. V současné době účetnictví není pouze nástrojem evidence, ale je také nástrojem ekonomické kontroly a řízení organizace. Sleduje stav a pohyb hospodářských prostředků a zjišťuje výsledek hospodaření. Pro vlastní potřeby si každá organizace buduje svůj vnitřní systém, jehož součástí je účetnictví. Zákon o účetnictví ve vazbě na občanský zákoník vymezuje, kdo je podnikatel a má povinnost vést účetnictví. (Brada, 2007, s. 9)

3.1.1 Historie účetnictví

Nejstarší metodou evidence je účetnictví. Hlavním předmětem účetnictví je hospodářská činnost. S vývojem lidské společnosti vzrůstala potřeba zaznamenávat informace o hospodářské činnosti. Počátek účetnictví je zaznamenán již při prvních směnných obchodech, při kterých bylo nutné evidovat pohledávky i dluhy, vyplývajících z těchto obchodů. V oblastech, kde vzkvétal obchod, vznikala panovnická sídla, byly zde obchodní stezky, vznikaly první formy hospodářské evidence. Mezi tyto oblasti se řadí

Středomoří, Egypt a Malá Asie. Archeologické nálezy potvrdily nejvíce propracované systémy hospodaření, právního řízení, ale i hospodářské evidence od Sumerů, Babyloňanů, Egyptanů a Řeků. Zmínky o hospodářské evidenci jsou zaznamenány i u jiných národů obývajících území Indie, u Peršanů, Feničanů, Židů, Číňanů, ale i Římanů, ti však převzali vypracované systémy od Sumerů, Egyptanů či Řeků.

Vedení účetnictví bylo zaznamenáno hlavně u vzdělaných starověkých národů. Účetními bývali většinou kněží, kteří vyučovali královské úředníky. Chrámy se stávaly obchodními středisky. Poskytovaly různé půjčky, přijímaly vklady, ale i místní poplatky. Hlavním podkladem evidence hospodářství se stal Chammurapiho zákoník. Pravidly a ustanoveními, které obsahoval, se museli členové společnosti řídit. Dokazuje tedy dokonalost a propracovanost babylonského účetnictví. V křesťanském náboženství je nejdůležitějším podkladem Bible. (Hora, 2006, s. 80 – 85)

3.1.2 Vývoj forem a technik vedení účetnictví

Historicky nejznámější vedení záznamů bylo pomocí tzv. „vrubů“. Tento způsob byl velice jednoduchý a srozumitelný. Obchodní závazky a práva se zaznamenávaly pomocí tyčí, holí či větších hůlek, tzv. vrubovek. Na vrubovky lidé vyřezávali zářezy značící výši dluhu v určitých jednotkách. Jako dnes se účetní záznamy archivují, tak i vrubovky se po určitou dobu archivovaly. V účetnictví, jak již známe dnes, se používají výrazy, které připomínají historicky používané pomůcky. Mezi tyto výrazy se řadí například „připsat na vrub“, vrubopis apod. V Africe obchodníci používali k evidenci majetku vázání uzlů a šňůry.

Vznik obrazového písma byl velký pokrok. Písmo nejprve používaly starověké národy, hlavně Egyptané, Sumerové, Chetitové, Babyloňané, Kréťané, Aztékové, Mayové, či Číňané. Obrazové písmo se postupně rozšířilo do celého světa. Postupem času se písmo obrazové zjednodušilo na písmo hieratické, poté démotické. K zápisům sloužily nejrůznější materiály, například mořské lastury, hliněné nádoby, kůže, plátina, dřevo, hliněné destičky, později papyrus. Babyloňané zaznamenávali na papyrus i veškeré písemné záznamy podkládající platný obchod. Používaly se různé formy záznamu, které obsahovaly jména stran, způsob plnění, přísaha stran, jména svědků, ale hlavně veškeré záznamy byly

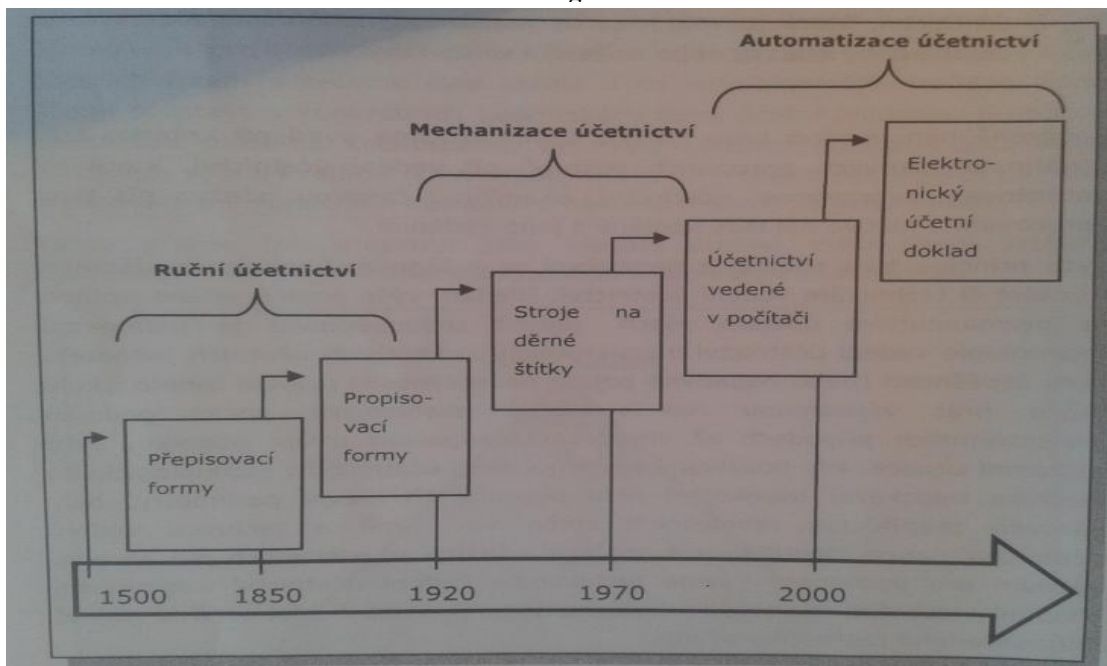
podloženy razítkem. Jednalo se o razítka kamenná či kovová, která obsahovala náboženský nebo mytologický obrázek a jméno majitele s dovětkem „Sluha boha...“. Lidé, kteří nevlastnili razítka, potvrzovali pravost záznamů otiskem třepení pasu oblečení nebo třemi otisky nehtu.

Postupem času se začaly evidovat jednotlivé příjmy, výdaje, majetek, výběr cel a mýtného, seznamy placeného i dosud nezaplaceného nájemného z majetku, knihy pokladní, evidence zaměstnanců a jejich výplaty do obchodních knih. Nejstarší nálezy spadají do staré Babylónie kolem roku 2 200 let před Kristem. Ve starém Egyptě byli písaři, kteří sloužili mužům na pozici dnešních starostů, a ti obstarávali účetnictví obce a rovněž pokladní vydání. Jejich práci kontrolovali účetní revizoři. (Hora, 2006, s. 80 – 85)

Vývoj postupů, co a jak v účetnictví zachytit a vykázat, se zdokonaloval, tak jako i technologie zpracování účetních informací. Hlavní požadavky na metodické postupy byly požadavky na strukturu, obsah a vypovídací schopnost informací poskytovaných pro externí uživatele. Účetní formy a techniky lpěly na co nejefektivnější realizaci dané účetní soustavy v podmínkách konkrétní jednotky. Jde tedy o proces hledání optima mezi třemi vrcholy, které představují čas – objem, kvalitu – chybovost a náklady – cena.

Všechna tři kritéria nelze plnit současně, jedná se o obecné principy. Plnění těchto principů hraje důležitou roli pro ekonomickou pozici podniku a jeho udržení na trhu. Formy a techniky vedení účetnictví se vyvíjely metodou pokusů a omylů, nejsou známi autoři jednotlivých technologických postupů a ani není možné je časově přesně určit. Následující schéma znázorňuje zásadní změny ve vedení účetnictví. (Mejzlík, 2006, s. 16-18)

Obrázek 1 Časová osa zásadních změn v technologii vedení účetnictví



Zdroj Účetní informační systémy, Mezlík, 2006

K základním formám a technikám vývoje vedení účetnictví řadíme:

- Přepisovací formy

Na počátku vývoje této formy byla stará italská forma s velmi triviálním systémem přepisu záznamů z memoriálu přes žurnál do hlavní knihy. Postupem času byla tato metoda zdokonalována. Memoriál byl nahrazen účetními doklady, které efektivněji zaznamenávaly údaje o skutečných transakcích. Vznikaly oddělené deníky pro stejnorodé skupiny transakcí jako například nákup, prodej, hotovostní operace. Díky odděleným deníkům vzrostla dělba práce mezi více účetních, a tak docházelo k chronologickému zapisování záznamů. Další změnou byl sborník umožňující agregaci položek deníku, které měly stejnou předkontaci. Touto inovací se snížili počty zápisů do hlavní knihy. Potřeba vedení analytické evidence, při níž se rozepisovaly transakce z účtu syntetického na analytické účty, způsobila nahodilé chyby při přepisech mezi účetními knihami. Tyto chyby ohrožovaly základní principy vedení účetnictví, jako je úplnost účetnictví, dodržení podvojnosti, či vazby analytické evidence na syntetické účty. Následkem těchto chyb vznikly kontrolní mechanismy představující obratovou předvahu nebo kontrolní soupisky analytických účtů.

- Propisovací forma

Zápisy do účetních knih obsahovali pouze datum, odkaz na doklad, text, částku a předkontaci. Nejdříve byl proveden zápis do deníku, poté byl přepsán na jeden účet hlavní knihy a souvztažně i na druhý účet hlavní knihy. Průpis však nebylo možné provést do tradičních vázaných účetních knih, ale bylo nutné použít účetní knihy v podobě volných listů. Tato forma má podobu ručně vedeného účetnictví, ale volné listy umožnily, aby byl zápis proveden mechanickým (psacím) strojem.

- Mechanizace účetnictví

Tato metoda byla započata, když bylo vyhotovení zápisu do účetních knih provedeno prostřednictvím stroje. První stroj provádějící účetní zápisy byl prostý mechanický psací stroj, který byl později technicky upraven. Jednalo se zejména o tyto úpravy: zvětšení šířky válce, uzpůsobení odděleného vkládání tří listů spolu s uhlovým papírem, přidání mechanických počítadel, které počítali a tiskly průběžné kumulativní součty na nastavitelných pozicích zakládaných listů, přidání elektrického pohonu. Následně po těchto úpravách vznik mechanizační prostředek pro vedení účetnictví, a to účtovací stroj. Nadále ale tento stroj ovládal člověk, strojům chyběly programy, které by automaticky řídily postup zpracování. Převod účetních záznamů do strojově čitelné podoby umožňovaly děrné štítky. V děrných štítcích byly zakódovány údaje prostřednictvím strojově vysekávaných děr do karet zhruba rozměru pohlednice. Tyto údaje bylo možné dále zpracovávat, z děrných štítků byly údaje převedeny do čitelné podoby na papír prostřednictvím tabulačního stroje – tiskárny.

- Automatizace účetnictví

Hlavní rozdílem a přínosem této formy při vedení účetnictví se stal program, který byl strojovým vyjádřením algoritmu určujícího sled operací prováděných automaticky počítačem. Používání počítačů a dalších informačních a komunikačních technologií má příznivý dopad na proces vedení účetnictví a na hledání optima mezi kvalitou, včasností a náklady na vedení účetnictví. Díky počítačovým programům jsou účetní doklady zapisovány pouze jednou a na jediné místo v databázi. Novou možností zachycení dokladu je elektronický doklad. Účetní práce se zaměřuje na nastavování pravidel zpracování a využití výstupů z účetnictví. (Mejzlík, 2006, s. 18 - 25)

3.1.3 Význam a funkce účetnictví

Hlavní funkcí účetnictví je poskytování svým uživatelům spolehlivé informace o tom, jak je daný podnik ekonomicky zdatný. Účetnictví poskytuje informace o finanční situaci podniku a hospodářském výsledku (zisku či ztrátě) za určité časové období. Dále úspěšnost jednotlivých pracovníků ve finančním řízení podniku, zda zajišťují pro podnik dlouhodobou stabilitu, dosahují přiměřené výnosnosti vložených prostředků a zda jsou schopni průběžně hradit dluhy podniku. Účetní informace jsou určeny převážně vedoucím pracovníkům podniku, ale také řadě externích uživatelů, kteří se o podnik zajímají. Mezi hlavní zájemce patří:

- Fyzické a právnické osoby, které se na financování podniku podílejí přímo. Jde zejména o vlastníky podniku, krátkodobé a dlouhodobé věřitele.
- Subjekty jako jsou daňové orgány, burzovní komise pro kontrolu cenných papírů, vlastní zaměstnanci, konkurenční podniky, veřejnost, potenciaální investoři či vláda a její orgány.

Informace o finanční situaci podniku jsou zájemcům předkládány formou účetních výkazů. Kromě informační funkce plní účetnictví další funkce registrační, je důkazním prostředkem, slouží k vyměření daňových povinností, je prostředkem pro profesionální manažery, kteří spravují a ochraňují jim svěřený majetek. V neposlední řadě účetnictví poskytuje důležité informace pro rozhodovací procesy uvnitř podniku. (Kovanicová, 1996, s. 3-5)

3.1.4 Účetní doklady

Přesný popis účetních dokladů uvádí Zákon č. 563/1991 Sb., o účetnictví: „Účetní doklady jsou průkazné účetní záznamy, které musí obsahovat

- a) označení účetního dokladu,
- b) obsah účetního případu a jeho účastníky,
- c) peněžní částku nebo informaci o ceně za měrnou jednotku a vyjádření množství,
- d) okamžik vyhotovení účetního dokladu,

- e) okamžik uskutečnění účetního případu, není-li shodný s okamžikem podle písmene d),
- f) podpisový záznam podle § 33a a odst. 4 osoby odpovědné za účetní případ a podpisový záznam osoby odpovědné za jeho zaúčtování.“

3.1.5 Účetní zápisy

Účetní jednotky jsou povinny provádět účetní zápisy jinak také účetní záznamy, které se týkají účetních knih. Účetní záznamy se provádí průběžně v účetním období po vyhotovení účetního dokladu takovým způsobem, který neohrozí splnění požadavků a rovněž jiných právních předpisů. Nutností je uvedení podpisového záznamu osoby, která je odpovědná za jeho provedení, pokud není shodný s podpisovým záznamem osoby odpovědné za zaúčtování účetního případu. Žádná účetní jednotka nesmí provádět účetní záznamy mimo účetní knihy. (Zákon č. 563/1991 Sb., o účetnictví)

3.1.6 Právní úprava účetnictví v České republice

V České republice se účetnictví řídí podle právních předpisů Zákona č. 563/1991 Sb., o účetnictví. Tento zákon stanovuje v souladu s právem Evropské unie rozsah a způsob vedení účetnictví, požadavky na jeho průkaznost a podmínky předávání účetních záznamů pro potřeby státu.

Pokud tento zákon nebo zvláštní předpis nestanoví-li jinak, účetní jednotky jsou povinny vést účetnictví v plném rozsahu. Účetnictví ve zjednodušeném rozsahu může vést účetní jednotka, pokud je příspěvkovou organizací a rozhodne o tom její zřizovatel, nebo je malou účetní jednotkou či mikro účetní jednotkou, a tak nemá za povinnost mít ověřenou účetní závěrku auditorem.

Účetní jednotky, které vedou účetnictví v plném rozsahu, nebo ve zjednodušeném rozsahu, účtují podvojnými zápisy o stavu a pohybu majetku a jiných aktiv, závazků včetně dluhů a jiných pasiv, dále o nákladech a výnosech a o výsledku hospodaření. Předmětem jednoduchého účetnictví jsou výdaje a příjmy, majetek a závazky. Jednoduché účetnictví bylo nahrazeno daňovou evidencí, kterou upravuje Zákon o daních z příjmů č. 586/1992 Sb. v platném znění. (Zákon č. 563/1991 Sb., o účetnictví)

Následně se právní systém a regulace účetnictví v České republice řídí vyhláškami stanovenými Ministerstvem financí České republiky, a to zejména Vyhláškou č. 500/2002 Sb., českými účetními standardy a vnitřními směrnicemi k vedení účetnictví.

3.2 Účetní programy

Účetní jednotky jsou povinny vést účetnictví jako soustavu záznamů, k tomu mohou využívat různé technické prostředky, nosiče informací a programové vybavení. (Zákon č. 563/1991 Sb., o účetnictví)

Pro zpracování účetnictví a daňové evidence jsou dnes nejvíce využívány účetní programy. Na trhu s informačními systémy je celá škála druhů těchto programů. Potencionální zákazník, ať podnikatel či firma, si může vybrat a sestavit účetní program na míru se všemi moduly, které potřebuje pro svou činnost a přehledný stav svého podnikání.

Ekonomický (účetní) software je základem informačního systému malých a středních podniků. Podniky mají možnost si zakoupit hotový software nebo software na zakázku. Většina malých a středních podniků si z finančních důvodů zakupuje již existující software a přizpůsobující si ho podle potřeb. Výhodou již existujícího softwaru je rychlost implementace programu. Potencionální zákazník si tedy kupuje buď pouze program, a tak nemůže očekávat další služby dodavatele programu, nebo si kupuje vlastní software s dalšími službami, analýzu podnikových procesů, úpravu programu podle potřeb podniku, implementaci programu, konzultace, školení, dodávku hardwaru apod. Software na zakázku si pořizují podniky střední a větší velikosti, neboť zpracování dat probíhá v síťovém provozu podniku a podnik má složitější výrobní či obchodní proces.

V současnosti ekonomické softwary používají tzv. modulární uspořádání, při kterém je agenda podniku rozdělena na samostatné části. V souvislosti s tímto rozdělením vznikly jednotlivé moduly pro tyto dílčí agendy. Zákazník si vybírá pouze z modulů, které potřebuje podle svého výrobního zaměření. Všechny moduly by měly mít stejné nebo podobné ovládání, aby se uživatel nemusel učit ovládat každý modul zvlášť. Všechny moduly musí být velmi dobře integrovány. Správná integrace zajistí, že uživatel zadává každý záznam jen jednou a ten se promítne do všech potřebných evidencí a sestav. Mezi

základní moduly ekonomických programů patří: pokladna, banka, fakturace (pohledávky a závazky, dodavatelé, odběratelé), evidence zásob (skladové hospodářství, sklad), investiční majetek, mzdy, personalistika a účetnictví. (Grásgruber, Ekonomický software pro malé a střední firmy, 2001, online)

Veškeré účetní programy tedy slouží k udržování účetních dat v počítači. Data jsou tak kdykoliv dostupná a mohou se z nich vytvářet různé účetní výstupy. Existuje mnoho druhů nabízených programů a jejich balíčků, správný program by měl ale vyhovovat a splňovat očekávání klienta. (AllBusiness.com, Accounting software, 1999 – 2017, online)

3.2.1 Jakost informačních systémů

Jakost informačních systémů lze považovat za souhrn požadovaných vlastností produktu, které určují míru uspokojení daných a stanovených potřeb uživatele produktu, v případě užití produktu stanovených způsobem. Produkt je vymezen jako výsledek procesu, při němž vzájemně související nebo vzájemně působící činnosti přeměňují vstupy na výstupy. Pro jakost jsou určující potřeby. Potřeby lze rozdělit na obecně očekávané, které jsou automaticky vyžadované, a na stanovené závazným dokumentem (zákonem, vyhláškou či normou). Vlastnosti produktu přesahující skutečné potřeby, nemají na jakost již vliv. Při výběru vhodného programu je nutné dbát na vymezení potřeb a požadavků. Požadavek je přesně formulované očekávání.

Jakost produktů lze posuzovat na základě zkoumání produktu samotného nebo na základě používání tohoto produktu. Vnitřní jakost je souhrn podstatných vlastností produktu, tyto vlastnosti určují schopnost uspokojovat stanovené a dané potřeby při užívání za stanovených podmínek. Vnější jakost je rozsah uspokojování stanovených a daných potřeb při používání programu za stanovených podmínek. (Vaníček, 2004, s. 21-24)

3.2.1.1 Charakteristiky jakosti

Jakost produktu je rozdělena do 6 kategorií:

- Funkčnost

Schopnost informačního systému či softwarového produktu obsahovat funkce, které zabezpečují předpokládané nebo stanovené potřeby uživatele při používání systému za stanovených podmínek.

- Bezporuchovost

Vymezení schopnosti zachovat specifickou úroveň výkonu při používání systému za stanovených podmínek.

- Použitelnost

Schopnost programu být srozumitelný, se snadno naučitelnou obsluhou, a atraktivní při používání za stanovených podmínek.

- Účinnost

Poskytování potřebného výkonu vzhledem k množství použitých zdrojů při používání za stanovených podmínek.

- Udržovatelnost

Schopnost produktu být modifikován, to znamená zahrnovat opravy nedostatků, vylepšování, adaptaci vzhledem ke změnám prostředí, změnám požadavků a změnám funkční specifikace.

- Přenositelnost

Vymezení schopnosti produktu být přenesen z jednoho prostředí do jiného. (Vaniček, 2004, s. 121 – 124)

3.2.1.2 Jakost užití

Jakost užití představuje jiný pohled na jakost, a to konkurenční. Nehodnotí jakost produktu, ale jakost procesu použití. Mezi charakteristiky užití jsou řazeny:

- Efektivnost

Efektivnost představuje zajištění stanovených cílů úplně a přesně.

- Výkonnost

Schopnost systému zabezpečit efektivnost s přiměřenými zdroji.

- Zabezpečení

Program musí umět dopustit pouze přijatelnou úroveň rizika ohrožení lidí, prostředí, dat, majetku či obchodních zájmů.

- Uspokojení

Umění uspokojit použití pro uživatele, ale i pro všechny osoby pracující s programem. (Vaníček, 2004, s. 135 – 136)

3.2.2 Výběr vhodného účetního programu

Výběr správného programu a jeho kvalitní implementace velmi ovlivňuje vedení účetnictví. Je to významné investiční rozhodnutí pro každou firmu. Při výběru účetního programu je vhodné dodržet následující kroky:

- definování podnikových potřeb a požadavků

Hlavní požadavky na program se odvíjí především z výrobního zaměření podniku, velikosti podniku, z členění podniku na jednotlivé vnitropodnikové jednotky a kde se tyto jednotky nacházejí. Důležité je, zda podnik pořizuje účetní program pouze proto, aby vyhověl zákonům, a účetnictví mu slouží pro stanovení daňové povinnosti, nebo pro podnik účetní program významným nástrojem řízení. Je nutné stanovit, kolik pracovníků bude s programem pracovat, potřeby jednotlivých řídicích pracovníků a samozřejmě finanční možnosti podniku.

- identifikace vhodných produktů na trhu

Po stanovení požadavků by měl být proveden výběr potencionálně vhodných programů. Programy mohou být vybrány pomocí informací z reklamy, internetu, výstav účetních programů či recenzí v odborných časopisech.

- stanovení kritérií pro hodnocení programu a pro hodnocení dodavatele

Stanovená kritéria mohou být rozdělena na tři hlavní oblasti, a to obsahová, systémová (technická) a obchodní.

- hodnocení vhodných programů

Vybrané účetní programy budou hodnoceny podle stanovených kritérií. Je nutné se přesvědčit, že vybrané programy splňují stanovená kritéria, a to zejména prakticky pomocí demoverzí.

- uzavření smlouvy o koupi softwaru a jeho implementaci

Následně po výběru vhodného účetního programu je nutné uzavřít smlouvu o koupi a implementaci programu. Ve smlouvě musí být dohodnuty základní dodací podmínky jako cena, rozsah softwaru, služby, které jsou zahrnuty v ceně, garance dodavatele za provoz programu a dohodnuté úpravy programu, cena těchto úprav a lhůta, do kdy je dodavatel provede.

- implementace účetního programu v podniku

Ke kvalitnímu fungování účetního programu musí být naplánován celý proces výběru programu tak, aby byl dostatek času i na zavedení programu včetně zkušebního provozu. Implementace je vhodná u nově vznikajících podniků, při přechodu z jednoho účetního programu na druhý je nejvhodnějším okamžikem implementace začátek roku. Délka procesu implementace závisí na velikosti podniku a složitosti výrobního a řídicího systému. V rámci procesu implementace je nutné zajistit nákup a instalaci potřebného hardwaru pro fungování účetního programu, zaškolit budoucí uživatele programu a provést nastavení všech potřebných parametrů programu ve spolupráci s dodavatelem. Ve zkušebním provozu je důležité včas požadovat odstranění všech chyb a nedostatků programů. Převod dat ze starého programu by měl být proveden co nejvíce softwarově, aby uživatelé nemuseli znovu do programu zadávat stovky údajů. (Grásgruber, Ekonomický software pro malé a střední firmy, 2001, online)

3.2.3 Měření a hodnocení účetních programů

Při měření a hodnocení účetních programů je důležité posouzení mnoha kritérií v několika samostatných oblastech. Posuzovaná kritéria lze rozdělit do třech hlavních oblastí:

3.2.3.1 Obsahová kritéria

Obsahová kritéria jsou rozhodující proto, aby program byl schopný plnit funkce pro účetní jednotku s ohledem na její velikost, organizační strukturu, předmět činnosti a požadavky na zpracování. Pracovníci odborných útvarů jednotky by se měli zabývat hodnocením těchto kritérií.

- Vhodnost programu pro předpokládané použití

Program by měl plnit požadavky na funkce s ohledem na předmět činnosti podniku, organizační strukturu a organizaci informačního systému. Významným faktorem pro posouzení vhodnosti programu je organizační struktura jednotky, jedná se zejména o její vnitřní členitost a rozmístění. Důležité je znát, zda budou veškeré záznamy zpracovávány na jediném místě nebo má podnik organizační útvary (závody, sklady, prodejny, apod.). Dalším parametrem je velikost firmy, která je měřena počtem účetních operací za účetní období, neboť ne každý program je technicky konstruován tak, aby mohl zpracovávat velké objemy dat. Pro tyto požadavky je důležité, jak kvalitně je program řeší. (Mejzlík, 2006, s. 70 -71)

- Modularita a otevřenost

Důležitým faktorem z hlediska uživatele je, aby program byl konstruován modulárně tak, aby bylo možné jej budovat postupně. Zákazník by měl mít možnost zakoupit jen ty moduly, které v daném okamžiku potřebuje, ostatní až v okamžiku jejich potřeby. Modulární otevřenost programů je výhodná nejen směrem k produktům stejného výrobce, ale i k jiným dodavatelům. Hodnocený program by tedy měl být vybaven funkcemi pro export a import dat ve standardních formátech, které umožňují napojení na jiné programy. Otevřenost je významná i ve vztahu na textové procesory, tabulkové kalkulátory či databázové programy. (Mejzlík, 2006, s. 71 -72)

- Míra a způsob integrace subsystémů

Pro hodnocení programů je dalším kritériem schopnost programu předávat data zpracovaná jedním modulem do modulů navazujících, a to buď přímým, nebo dávkovým propojením. Výhodnost daného řešení závisí na zpracování modulů, zda jsou moduly zpracovávány na samostatných nepropojených počítačích nebo v rámci počítačové sítě. Kontrolní funkce programu musí zabezpečit, aby předávaná data nemohla být převzata opakovaně. Integrace jednotlivých modulů programu má výrazný vliv na udržení obsahové vazby mezi datovými soubory. (Mejzlík, 2006, s. 72)

- Dokumentace a nápověda (HELP)

Významným faktorem výběru vhodného programu pro účetní jednotku je kvalita, rozsah a forma jeho dokumentace. Pro uživatele je důležitá snadnost ovládní, využívání všech funkcí a uspořádání. Druhým faktorem je míra splnění dokumentačních funkcí. Tyto funkce popisují způsob fungování programu, jeho instalaci, ochranu dat a údržbu. Dokumentace by měla být vždy aktuální a označena verzí programu, k němuž se vztahuje. Uživatelskou nápovědu nabízí každý program přístupnou přímo při práci s programem (HELP), kterou je možno vyvolat klávesou F1 či jiným odpovídajícím způsobem. Nápověda by měla mít kvalitní obsah a umět identifikovat funkci, ve které se uživatel nachází při vyvolání pomoci. (Mejzlík, 2006, s. 73)

- Uživatelské rozhraní

Ovládní programu by mělo být navrženo ergonomicky, obrazovky by měly být přehledné, ovládní by mělo být intuitivní a ve všech částech programu jednotné. Vhodné je, když komunikace programu s uživatelem respektuje základní standardy používané i jinými programy, což usnadňuje přechod z programu do jiného programu. Důležitým faktorem je, zda je program možno ovládat jak myší, tak i z klávesnice s ohledem na potřeby uživatele. (Mejzlík, 2006, s. 74)

- Míra přizpůsobitelnosti (parametrizace)

Každý program lze přizpůsobit dle individuálních potřeb konkrétního uživatele. Jedná se například o možnosti nastavení uživatelů, jejich hesel, nastavení uživatelských výstupních sestav, definice vstupních formulářů a kontrol vstupních údajů, nastavení

tiskáren podobně. Vyšší míra parametrizace umožňuje přizpůsobení funkcí programů jednotlivým způsobům jeho užití, ale přináší i vyšší složitost programu, vyšší nároky na implementaci, údržbu, a to znamená i vyšší náklady. Při nižší parametrizaci nedochází k takovým možnostem přizpůsobení. Vhodné je hledat optimální úroveň, která neklade příliš vysoké nároky na údržbu systému. (Mejzlík, 2006, s. 74)

- Naplnění legislativních požadavků

Každý program na českém trhu musí respektovat aktuální stav české legislativy. Jedná se zejména o funkce s přímou vazbou na právní předpisy. Zákon o účetnictví popisuje i přesný způsob provádění oprav v účetnictví. (Mejzlík, 2006, s. 75)

3.2.3.2 Systémová (technická) kritéria

Systémová kritéria je nutné posoudit ve vztahu k vybavení, na němž je program provozován. Důležitým parametrem je kvalita funkcí zabezpečující ochranu a bezpečnost dat a údržbu programu jako celku. Technické nároky by měl posuzovat člověk se zkušenostmi z oblasti výpočetní techniky, například správce (administrátor).

- Požadavky na technické vybavení

Každý program klade nároky na technické vybavení počítače a na systémové programové vybavení (operační systém). Nejdůležitější je zejména typ procesoru, velikost operační paměti, pevného disku, rozlišení obrazovky a požadavky na periferní zařízení, zejména tiskárnu atd. Dále je nutné odlišit programy pro jednotlivé verze DOSu, MS-Windows, případně pro jiné operační systémy. (Mejzlík, 2006, s. 75)

- Podpora práce v počítačové síti

Práce v počítačové síti umožňuje sdílet data s více uživateli v lokální počítačové síti a pracovat na více pracovních stanicích současně. Následně by měla být při výběru programu hodnocena kvalita funkcí pro podporu práce v síti. Jedná se zejména o možnosti přesměrování tisků na síťové tiskárny, možnosti centrální správy programu administrátorem. (Mejzlík, 2006, s. 76)

- Ochrana a bezpečnost dat

První oblastí z bezpečnosti programu je hledisko udržení vnitřních vazeb (integrity) mezi jednotlivými datovými soubory. Při výpadku napájení nebo při havárii nemusí jednodušší programy zabezpečit jednotlivé vazby, proto dochází k obnovení dat z poslední záložní kopie. Dokonalejší systémy v případě kolizních situací tuto problematiku řeší díky transakčnímu zpracování, které garantuje integritu dat. Druhou oblastí ochrany dat je zabezpečení proti neautorizovanému přístupu osobami, které k tomu nemají oprávnění. Ochrana dat je řešena formou zadávání uživatelského jména a hesla při spuštění programu. Vstupní heslo chrání jen použití programu, avšak ne zpracovávaná data. Další ochranu dat je možné zabezpečit šifrováním prostřednictvím přídatného technického nebo programového vybavení. (Mejzlík, 2006, s. 76)

- Zálohování dat

Zpracovávaná data mají pro firmu klíčový význam, a proto tvorba záložních kopií datových souborů je jedním z nejdůležitějších parametrů při výběru účetního programu. Hodnocení kvality funkcí při zálohování dat je podstatným kritériem. Mezi tyto funkce se řadí spolehlivost použitých algoritmů, možnost určení zálohovací jednotky, komprimace dat, označování jednotlivých záložních kopií datem, případně komentářem. (Mejzlík, 2006, s. 77)

- Technologie tvorby aplikace a použitá databázová technologie

Pro funkčnost hodnoceného programu je důležitá informace, v jakém vývojovém prostředí byl program vyroben a jaký používá způsob ukládání dat. Dané parametry jsou doplňkovou informací o výkonnosti, možnosti údržby a vývoje do budoucnosti. (Mejzlík, 2006, s. 77)

- Údržba a správa systému

Vybavení programu funkcemi pro správu a údržbu je významným parametrem zejména pro síťové instalace rozsáhlejších aplikací pro více uživatelů, jejichž parametry je nutno individuálně nastavovat. (Mejzlík, 2006, s. 78)

3.2.3.3 Obchodní kritéria

Při plnění obchodních kritérií je zejména sledována efektivnost prostředků vynaložených do nákupu programového vybavení, bezpečnost investice do budoucnosti a úroveň poskytovaných záruk. Rozvíjí se možnost pronájmu programového vybavení, a to provozováním přímo u uživatele, ale i na dálku prostřednictvím vzdáleného přístupu k aplikacím provozovaných na serverech poskytovatele daného programového vybavení.

- Licenční podmínky

Při koupi programu uživatel nekupuje program, ale právo jeho užívání. Je tedy nutné zakoupený program zařadit do nehmotného majetku účetní jednotky a odepisovat. Licenční smlouva stanovuje podmínky užití programu, jeho instalace a kopírování. Při náhradě škod způsobených prokazatelnou vadou programu je důležitá délka záruční lhůty. (Mejzlík, 2006, s. 78 - 79)

- Instalace

Instalace programu je často spojena s nastavením parametrů vlastního programu, ale i některých systémových nastavení počítače nebo počítačové sítě. Vzhledem ke správnosti instalace, která má vliv na správné fungování programu, je vhodné, aby ji provedl přímo dodavatel nebo autorizovaný zástupce. (Mejzlík, 2006, s. 79)

- Zaškolení

V rámci hodnocení vybíraného programu je vhodné zhodnotit, zda dodavatel nabízí možnost zaškolení, zda je v ceně či zda probíhá ve školicím středisku dodavatele nebo přímo u uživatele. (Mejzlík, 2006, s. 79)

- Podpora uživatele

Při běžném používání programu může docházet k situacím, kdy uživatel potřebuje kontaktovat dodavatele, a tak dodavatelé většinou nabízejí svým zákazníkům různé formy podpory, jako jsou telefonické linky, www stránky na internetu nebo zasílané firemní materiály. (Mejzlík, 2006, s. 80)

- Upgrade (vývoj)

V nových verzích programu jsou zahrnovány požadavky uživatelů na nové funkce, mění se i vývojové prostředí, na kterém je program vytvářen. V souladu s účetní legislativou se mění technické i programové prostředky. Dochází k opravám chyb vzniklých při fungování starších verzí programu. Někteří dodavatelé upgrade programu nabízejí zcela zdarma nebo za zvýhodněných podmínek. Při vývoji programu lze rozlišit upgrade – zásadnější změna programu přinášející nové funkce nebo moduly a update – dílčí opravy některých funkcí nebo chyb programu nemění zásadně podobu programu. (Mejzlík, 2006, s. 80)

- Cena

Cena není nejdůležitějším parametrem při hodnocení programu, ale je nutné ji zohlednit ve vztahu ke kvalitě hodnoceného programu. Programové vybavení programu ovlivňuje kvalitu, přesnost a včasnost poskytovaných informací a tím i úroveň řízení. (Mejzlík, 2006, s. 80)

- Pověst dodavatelské firmy

Pověst dodavatelské firmy je závažným hlediskem. K tomu může pomoci například počet instalací programu, velikost dodavatelské firmy, počet zaměstnanců, obrat z prodeje daného programu, tradice firmy či délka vývoje zvažovaného programu. Kvalita a zázemí dodavatele jsou důležitá z hlediska záruk dalšího vývoje programu v budoucnosti a celkové úrovni podpory ve fázi implementace i používání. (Mejzlík, 2006, s. 81)

- Audit (recenze, posudky)

Někteří dodavatelé nechávají svůj program hodnotit auditorem. Toto hodnocení může být příznivé pro hodnocení vybíraného programu, neboť program vyhovuje základním požadavkům české účetní legislativy, avšak tento posudek negarantuje, že vedené účetnictví bude správné a že je tento program vhodný pro danou účetní jednotku. Při výběru programu je vhodné konzultovat nákup s vlastním auditorem. Dalším příznivým i nepříznivým zdrojem informací jsou recenze, ať už v odborných časopisech, tak i na internetu. (Mejzlík, 2006, s. 82)

3.2.4 Kritéria na účetní programy

V současné době musí účetní programy splňovat několik předpisů:

- Povinnost ze zákona o účetnictví § 35 odst. 3 (opravy záznamů)

Zákon o účetnictví nařizuje: „Opravy (účetních záznamů) se musí provádět tak, aby bylo možno určit osobu odpovědnou za provedení každé opravy, okamžik jejího provedení a zjistit jak obsah opravovaného účetního záznamu před opravou, tak jeho obsah po opravě.“ U opravovaného dokladu by měla být uvedena pouze poslední verze a stisknutím stanoveného tlačítka by se měla zobrazit informace o historii opravovaného dokladu.

- Povinnost ze zákona o účetnictví § 11 (podpisový záznam)

Účetní záznamy lze používat v písemné nebo technické formě, ovšem každý záznam musí být opatřen podpisovým záznamem či elektronickým podpisem. Pokud software neumožňuje provedení podpisového záznamu elektronickým podpisem, je nutné využívat technickou formu vedení záznamů s kombinací písemné formy.

- Povinnost z vyhlášky 500/2002 Sb. a 472/2003 Sb. (použití směrné účetní osnovy)

Vyhláška 500/2002 Sb. definuje směrnou účetní osnovu, kterou lze v rámci účetní skupiny, která je označena dvoumístným číslem, definovat vlastní účetní osnovu. Pro podrobnější evidenci není již nutno využívat analytické členění.

- Povinnosti ze zákona o účetnictví § 4 odst. 10 (dokumentace)

Podle Zákona o účetnictví jsou účetní jednotky povinny: „vést účetnictví jako soustavu účetních záznamů; přitom mohou použít technických prostředků, nosičů informací a programového vybavení.“

- Povinnost ze zákona o účetnictví § 11 (účetní doklady)

V § 11 je jednoznačně uvedeno, co má účetní doklad obsahovat. Při tisku by měl doklad obsahovat všechny náležitosti.

- Možnost účtovat ve více letech

Vybraný účetní program by měl umět účtovat v aktuálním roce, provádět mezitímní závěrky, aniž by bylo ukončeno účetnictví ve starém roce. Dále je vhodné, aby účetní program uměl vést účetnictví v aktuálním roce a současně provádět rekonstrukci účetnictví v roce minulém nebo předminulém.

- Možnost vedení podrozvahových účtů - § 13 odst. 1 písm. d)

Na podrozvahových účtech se například účtuje o závazcích a pohledávkách ze smluvních pokut účtovaných do 31. 12. 2000 na podrozvahových účtech a dosud neuhrazené, dále se účtuje o využívání cizího majetku, ke kterému účetní jednotka nemá vlastnické právo, případně právo hospodaření s majetkem státu, o právech, o kterých se neúčtuje (hypotéky), o materiálu, jehož pořízení, uchování, udržování a sledování vyplývá z obecně platných právních předpisů, například materiál civilní obrany.

- Otevírání a uzavírání účetních knih podle § 17 zákona o účetnictví

Dalšími požadavky na účetní program mohou být možnost výpočtu a tisku příznání k dani z přidané hodnoty, k dani z příjmů, možnost předávání daňových příznání elektronickou formou, výpočet kalendáře daňových záloh, výpočet a tisk výkazů zisku a ztrát a rozvahy podle pravidel daných platnými vyhláškami, zaokrouhlování výkazů, tisk výkazů bez nulových řádků, možnost nadefinování vlastních výkazů, možnost sestavení přehledů o cash flow a o změnách ve vlastním kapitálu, možnost vedení hospodářského roku, přepočtení závazků v cizí měně, sestavení přehledu o nezaplacených pohledávkách, výpočet předpokládané finanční hotovosti za předpokladu, že budou zaplacené pohledávky a závazky s datem splatnosti, definice vlastních sestav, export a import dat do a z jiných systémů, možnost odeslání výstupních sestav mailem. (Čapek, Co by měl umět ekonomický software?, 2004, online)

3.3 Charakteristika zvolených účetních programů

Pro zpracování této diplomové práce byly zvoleny tyto účetní programy DUEL od společnosti Ježek software, ÚČTO od Tichý & spol., DUNA ÚČTO od společnosti TILL CONSULT a.s. a ACONTO od PCS – Software, spol. s r.o.

3.3.1 Ježek Software DUEL

Obrázek 2 Logo DUEL

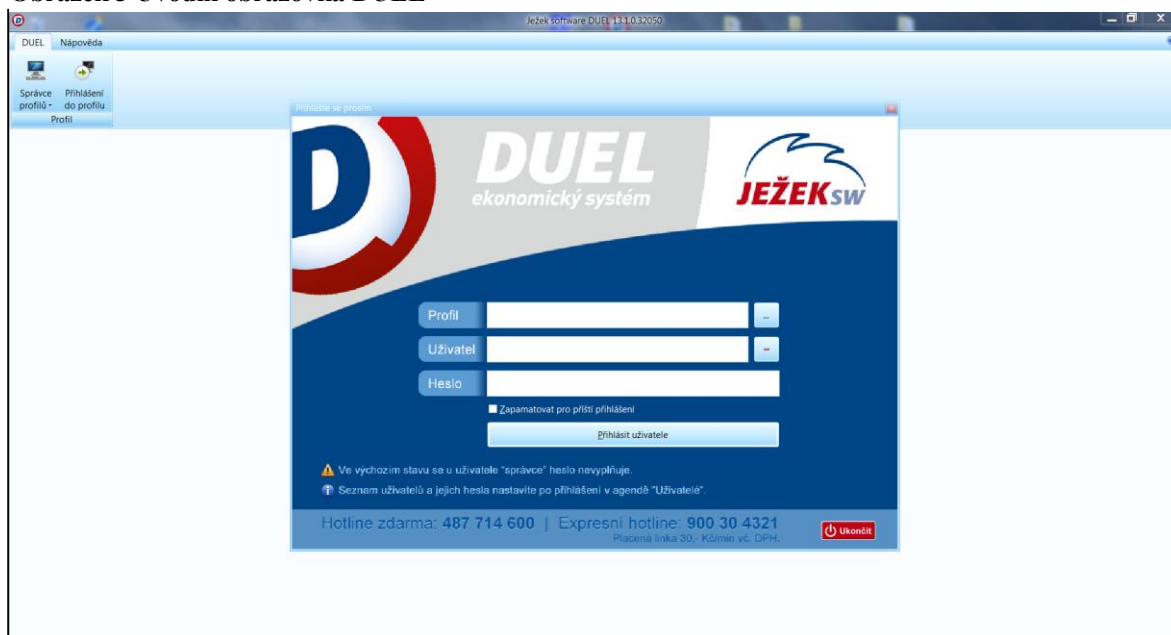


Zdroj Ježek Software online

Ekonomický software DUEL nabízí společnost Ježek software, která existuje v České republice již od roku 1991 pod názvem Tichý & Ježek. Založení této firmy je spojováno s programem ÚČTO pro vedení jednoduchého účetnictví. V současné době společnost vystupuje na českém trhu pod názvem Ježek Software vedená inženýrem Tomášem Ježkem. Společnost dále nabízí ekonomický program STEREO. Vývoj účetních a ekonomických softwarů společnost Ježek Software posuzuje ze tří hledisek, a to z hlediska potřeb zákazníků, z hlediska legislativního a z technologického hlediska. Společnost vychází z těchto hledisek při vývoji systémů a i poskytování služeb. Hlavním cílem je soulad těchto hledisek a následná opora v podnikání malých a středně velkých firem. V současné době se společnost snaží o další zkvalitňování jejich programů včetně všech doprovodných služeb. Probíhá vývoj nových verzí programů STEREO a DUEL, rozšiřuje se nabídka školení a dalších doprovodných služeb. (*Ježek Software s.r.o.*, online)

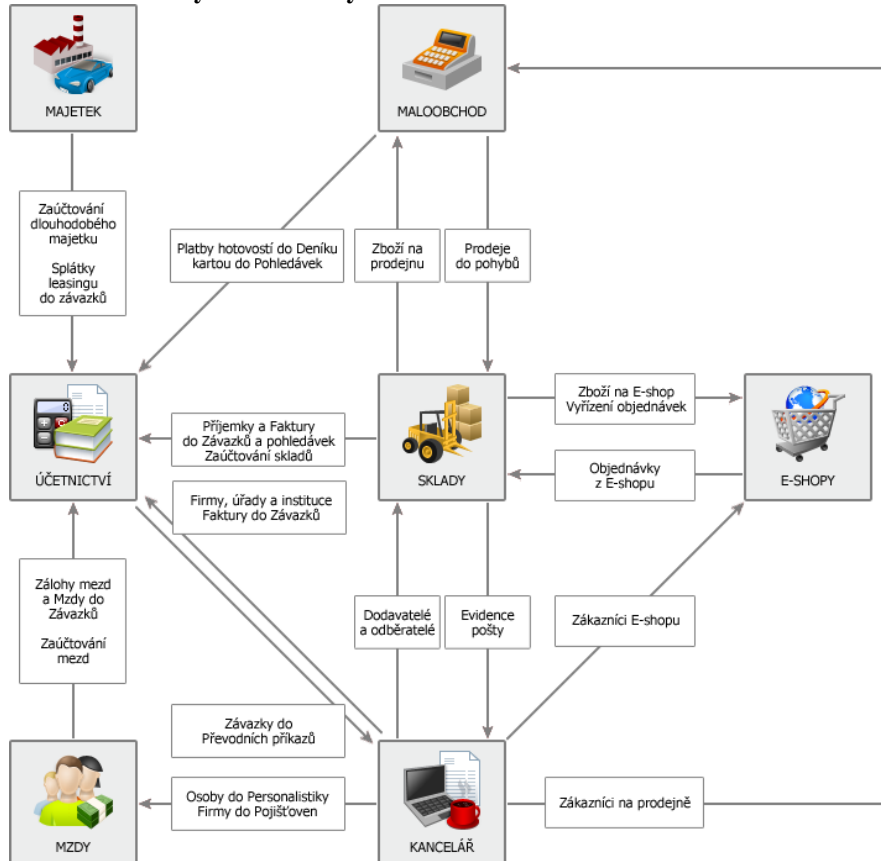
DUEL je ekonomický systém pro všechny od živnostníků po akciové firmy. Je to nejmladší produkt z vývojového oddělení firmy, umožňuje zpracovávat účetnictví nebo daňovou evidenci včetně fakturace, objednávek, majetku, mezd apod. Každý uživatel si sám určí, jaké funkce nebo-li moduly chce v programu mít. Systém vyniká maximální rychlostí, komfortem, spolehlivostí, přehledností a snadným ovládním. Pořizování dat je v systému logické a jednoduché. (*Ježek Software s.r.o.*, online)

Obrázek 3 Úvodní obrazovka DUEL



Zdroj Vlastní zpracování

Obrázek 4 Vazby mezi moduly - režim Účetnictví



Zdroj Ježek Software online

Aplikace DUEL je určena pro Windows a je typu klient-server. Pracuje na platformě MS SQL. SQL Server umožňuje rychlé zpracování velkého množství dat s vysokou bezpečností. Umožňuje snadné a bezpečné nasazení v síťovém provozu, a to i v podobě vzdálených přístupů z různých míst (pobočky, prodejny, sklady apod.). Mezi hlavní přednosti programu Ježek software DUEL patří inteligentní a úsporné zadávání dat, praktická a účelná ergonomie a jednoduchost ovládání s minimální potřebou používání myši. (*Úvodní příručka ekonomického systému DUEL od firmy Ježek software s.r.o., str. 5*)

3.3.2 ÚČTO Tichý & spol.

Obrázek 5 Logo ÚČTO



Zdroj Účto 2000 online

Sdružení Tichý & spol. je softwarová firma zaměřená na vývoj, prodej a podporu programu pro vedení daňové evidence (jednoduché účetnictví) a další administrativní práce. Jediným produktem, který firma nabízí, je program ÚČTO, původně vytvořený 1990 pro vlastní potřebu. Za dobu své existence si program získal více než 31.500 stávajících uživatelů z celé České republiky. (*Účto 2000, online*)

Program ÚČTO usnadňuje vedení daňové evidence a dalších agend podnikatele, jakou jsou evidence a odpisování majetku, zásoby, fakturace, personalistika a mzdy, obchodní korespondence, daňová přiznání. Tento program využívají živnostníci, obchodníci, zemědělci, stavební firmy, autodopravci, servisy a opravny, cestovní i realitní kanceláře, hotely a restaurace, vydavatelství, účetní firmy a daňoví poradci, lékaři, právníci, laboratoře, optici i lékárny, církevní společnosti, městské úřady, školy, zájmové organizace aj. (*Účto 2000, online*)

ÚČTO je program určený pro osobní počítače vybavené operačním systémem Windows, případně i MS-DOS od verze 5.0. Tento počítač by měl mít zabudovanou CD mechaniku, měl by mít českou klávesnici i barevný monitor. Ve starších verzích Windows a v DOSu nelze použít tisk PDF tiskopisů a přímo tisknout daňová přiznání, přehledy a další úřední dokumenty. (*Uživatelská příručka programu ÚČTO, str. 15*)

Obrázek 6 Úvodní obrazovka ÚČTO 2016



Zdroj BlahaSoft online

Mezi hlavní přednosti programu patří stabilita a spolehlivost, nenáročnost na technické vybavení, jednoduché ovládání podporované rozsáhlou nápovědou a podrobnou uživatelskou příručkou, vynikající servis, bezplatné telefonické i písemné konzultace, uživatelské úpravy tiskových sestav a nabídka doplňkových programů, uživatelsky přístupné nastavování legislativních parametrů, rozsáhlá síť spolupracujících firem a účtování a zpracování daňových přiznání pro neomezený počet firem bez dalších příplatků. (*Účto 2000*, online)

3.3.3 DUNA ÚČTO

Obrázek 7 Logo DUNA



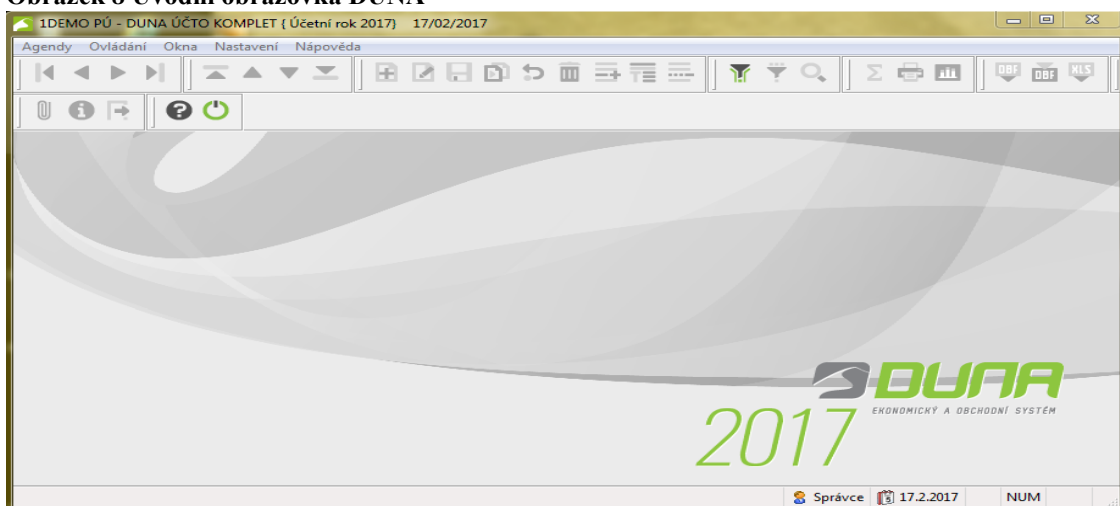
Zdroj DUNA online

Účetní software DUNA ÚČTO nabízí akciová společnost TILL CONSULT a.s., která byla založena v roce 1996. Společnost se zaměřuje na tvorbu ekonomických, účetních, obchodních, prodejních a mzdových systémů určených pro střední a menší firmy, podnikatele, rozpočtové a nevýdělečné organizace. Systém DUNA se skládá z modulů DUNA ÚČTO, DUNA DE, DUNA OBCHOD, DUNA PROFI A DUNA MZDY. Modul Účetnictví a modul Daňová evidence mají přímou vazbu na systém pro zpracování mezd

v modulu DUNA MZDY. Následně byla vytvořena skupina dalších software pro privátní zdravotnický sektor. (*DUNA*, online)

DUNA ÚČTO, účetní software, slouží jako účetní software pro podnikatele, tak pro příspěvkové a nevýdělečné organizace. Software obsahuje všechny potřebné moduly pro vystavování, evidenci a účtování dokladů, skladovou a obchodní agendu a prodej v hotovosti. Moduly jsou navzájem provázané a spolupracují pro dosažení maximální efektivity při vzniku dokladů. Modul Účetnictví je propojen s ekonomickými popř. skladovými moduly. Odtud čerpá veškerá data za účelem zaúčtování dokladů do účetního deníku. Výstupem z Účetnictví jsou účetní výkazy potřebné pro daňová přiznání a další tiskové sestavy a výkazy o hospodaření firmy. (*DUNA*, online)

Obrázek 8 Úvodní obrazovka DUNA



Zdroj Vlastní zpracování

3.3.4 ACONTO

Obrázek 9 Logo ACONTO



Zdroj Ekonomické softwary

Společnost PCS – Software, spol. s r.o. vyvíjí a nabízí od roku 1990 účetní software ACONTO. ACONTO je řada certifikovaných ekonomických systémů určená pro živnostníky, firmy a účetní. Všechny nabízené produkty mají stejné uživatelské prostředí

i ovládání, a tak při přechodu na vyšší verzi náklady spojené s přesunem dat do jiného systému odpadnou. (*Ekonomické softwary*, online)

Obrázek 10 Úvodní obrazovka ACONTO



Zdroj Vlastní zpracování

ACONTO je účetní, ekonomický a informační software fungující v operačním systému Windows. Všechny verze jsou založené na technologii klient/server, díky níž se uživatelé mohou spolehnout na bezpečnost uložených dat, stabilitu a zvýšenou propustnost sítě. Při vývoji je kladen velký důraz na snadné ovládání z klávesnice bez nutnosti použití myši. Program se skládá z modulů, které umožňují libovolné složení instalace systému tak, aby co nejvíce odpovídala současným potřebám uživatelů. Verze programu Aconto jsou následující ACONTO[®] Free (verze poskytovaná zdarma), ACONTO[®] MSP a ACONTO[®] Corporate. Systém lze provozovat jak na jednom počítači, tak i v počítačové síti. (*PCS Software*, online)

4 Vlastní práce

V rámci zpracování této diplomové práce byla vybrána společnost SND, s. r. o. se sídlem v Praze – Holešovice. Společnost SND, s. r. o. spravuje nemovitosti zejména v Praze 6 a Praze 7, a to celkem v počtu 53 nemovitostí. Pro společnost je zhodnocena její současná situace využívání účetních programů a následně je navrženo řešení výběru účetního programu s ohledem na obchodní zaměření společnosti a její ekonomickou situaci.

4.1 Charakteristika podniku

Vybraná společnost „SND, s. r. o.“ působí na českém trhu již od roku 2000. Statutárním orgánem jsou tři jednatele, kteří za společnost jednají ve všech věcech samostatně. Společníci činí svá rozhodnutí na valné hromadě. Valná hromada je nejvyšší orgán společnosti. Základní kapitál je 300 000 Kč. V současné době společnost zaměstnává 6 pracovníků. Společnost SND patří mezi ziskové organizace, jejímž hlavním cílem hospodaření je dosažení kladného výsledku hospodaření. V příloze č. 4 je zobrazena rozvaha společnosti ke dni 31. 12. 2015 vyjadřující stav majetku na straně aktiv a stav zdrojů sloužící k jeho krytí na straně pasiv. Z rozvahy je patrné, že společnost jako nejmenší podnik podle počtu zaměstnanců vykazuje hospodářský výsledek 152 000 Kč za rok 2015. Výkaz zisku a ztráty ke dni 31. 12. 2015 je uveden v příloze č. 5. Tento výkaz vypovídá o vytvoření a užití zisku a nákladech a výnosech. (interní zdroje společnosti SND)

4.1.1 Předmět podnikání

Dle obchodního rejstříku hlavním předmět podnikání společnosti je správa nemovitostí, dále výroba, obchod a služby neuvedené v přílohách 1 až 3 živnostenského zákona, dále výroba tepelné energie a rozvod tepelné energie nepodléhající licenci realizovaná ze zdrojů tepelné energie s instalovaným výkonem jednoho zdroje nad 50 kW. (Ejustice - veřejný rejstřík a sbírka listin, 2012 – 2015, online)

Společnost SND se zabývá komplexní správou nemovitostí pro všechny formy vlastnictví, tj. pro společenství vlastníků, družstva, fyzické osoby i další. Předností je malý kolektiv na jednom pracovišti. Z tohoto důvodu nedochází k průtahům mezi technikem,

předpisem plateb, účetní problematikou, tepelným technikem. Společnost dále nabízí provozování domů, které jsou centrálně vytápěny, ať z výměňkové stanice, nebo jakoukoli kotelnou.

Vzhledem k dlouholetým zkušenostem společnost na vyžádání doporučuje prověřené firmy na provádění úprav a oprav v domě, pomáhá zorganizovat výběrová řízení na dodavatele stavebních prací a dalších služeb.

4.1.2 Nabízené služby

Společnost pro své klienty nabízí tyto služby:

- vedení účetnictví pro PO i FO
- kompletní zajišťování služeb spojených s užíváním bytu
- kompletní evidence nájmu a vymáhání pohledávek
- veškeré stavební úpravy a opravy domů a bytů
- společnost vlastní koncesy na výrobu a rozvod tepelné energie
- výběrová řízení na veškeré větší opravy bytového fondu
- úklid společných prostor domů
- úklid a vyklízení jednotlivých bytových jednotek
- úklid a vyklízení dvorů
- revize plynu, komínů, požární ochrany
- právní poradenství, organizace schůzí
- nezávislý audit ve spolupráci s auditorskou společností

(SND, s. r. o., 2010, online)

4.2 Současná situace společnosti ve využívání účetních programů

Vybraná společnost SND za celou svou dobu působení na trhu zpracovává účetnictví a daňovou evidenci pro fyzické a právnické osoby, vede evidenci domů a předpisy nájmu. Pro zpracování účetnictví je používán program DUEL od společnosti Ježek software s. r. o. Daňová evidence je vedena v programu ÚČTO od společnosti Tichý & spol.

V programu DUEL společnost využívá zejména moduly účetnictví, kancelář a mzdy. Účetnictví je zpracováváno pro bytová družstva a společenství vlastníků jednotek. Program ÚČTO je určen pro zpracování daňové evidence, kterou společnost vede pro fyzické osoby. Společnost SND využívá zejména agendu finance, fakturace a mzdy. (interní zdroje společnosti SND)

4.3 Požadavky společnosti na účetní program

V současné době společnost zpracovává účetnictví a daňovou evidenci ve dvou různých programech. S rozrůstající se klientelou společnost uvažuje o změně účetního programu, který by zpracovával jak účetnictví, tak i daňovou evidenci dohromady. Společnost SND dále chce rozšířit počet stanic, na kterých lze účetní program provozovat, a to o jednu počítačovou stanicí z původních dvou.

Mezi hlavní požadavky na program společnost zařazuje tyto kritéria:

Obsahová

- vedení účetnictví a daňové evidence pro plátce i neplátce DPH
- možnost účtování jednotlivých nemovitostí
- zpracování velkých objemů dat
- zakoupení a dokoupení jednotlivých modulů
- zpracování jednotlivých agend: účetní deník, pokladna, banka, interní doklady, vydané/přijaté faktury, zálohové faktury, mzdy, DPH, daň z příjmů
- propojení internetového bankovníctví (import bankovních výpisů)
- zpracování daňového přiznání a jeho elektronické podání
- využívání programu na více počítačích, sdílení dat
- vytváření sestav a výkazů
- tiskové výstupy (vlastní i předlohové)
- import/export dat
- propojení s právními předpisy
- snadnost ovládání, využívání všech funkcí a uspořádání
- funkce nápověda
- ovládání přes klávesnici i přes myš

- přehledné uživatelské rozhraní
- účtování ve více letech
- funkce náhledu do ARES
- odesílání dat a dokladů emailem
- ...

Technická

- možnost využívání programu více uživateli
- možnost zálohování
- zpracování přes síť
- přístupová uživatelská jména a hesla (ochrana a bezpečnost dat)
- využití u operačního systému MS Windows XP, MS Windows 7
- ...

Obchodní

- licenční podmínky
- instalace a zaškolení
- kvalitní program s dlouholetou tradicí
- dobrá pověst firmy a kladné recenze
- pravidelné aktualizace (upgrade)
- poradenství ze strany firmy prostřednictvím hotline linky nebo online
- cena
- ...

5 Zhodnocení problematiky a návrhy řešení

V rámci zhodnocení využití jednotlivých účetních programů je stanovena hodnotící bodová stupnice se škálou 1 – 5 bodů. Body jsou přiřazovány k jednotlivým kritériím podle jejich naplnění. Všechny účetní programy jsou hodnoceny z pohledu uživatele, který s účetním programem bude pracovat a nyní využívá účetní program firmy.

Tabulka 1 Bodová stupnice

Bodová stupnice	Klasifikace
1	Nenaplnující
2	Špatně vyhovující
3	Průměrné
4	Vyhovující
5	Naplnující

Zdroj Vlastní zpracování

5.1 Srovnání zvolených účetních programů dle zvolených kritérií

V následující části jsou vyhodnocena obsahová, technická a obchodní kritéria dle bodové stupnice v tabulce č. 1 za jednotlivé účetní programy. Jsou sestaveny tři tabulky č. 2, 3 a 4 pro jednotlivá kritéria a v nich je obsaženo bodové hodnocení jednotlivých účetních programů. Na základě stanovení těchto kritérií byla jednotlivým kritériím přiřazena váha důležitosti, kterou stanovil sám uživatel, a to účetní firmy. Váha kritérií je určena v rozmezí 1 – 100 %. Při hodnocení byla váha důležitosti přiřazena vzestupně, a to 1 % nedůležité kritérium, 100 % nejdůležitější kritérium. Na závěr jsou vynásobeny získané body s váhou kritérií a následně je vybrán nejvhodnější program pro danou společnost.

Všechny účetní softwary nabízí svým stálým i budoucím zákazníkům možnost využití stáhnutí si demoverze. V rámci demoverzí si může uživatel vyzkoušet jednotlivé moduly, příkazy, nastavení dle svých požadavků a následně vyhodnotit vhodnost účetního programu pro své účely. Při řešení praktické části této diplomové práce byly staženy a využity všechny demoverze vybraných účetních programů.

5.1.1 Obsahová kritéria

Obsahová kritéria obsahují požadavky na účetní program, jako jsou vhodnost programu, modularita a otevřenost, míra a způsob integrace subsystémů, dokumentace a nápověda HELP, uživatelské rozhraní, míra přizpůsobitelnosti a naplnění legislativních požadavků.

- Vhodnost programu

Firma SND je malá firma zaměstnávající v současné době 6 pracovníků. Veškerá účetní a ekonomická data jsou zpracovávána na jednom místě, a to v místě sídla firmy. Společnost požaduje od programu zpracovávání podvojného účetnictví a daňové evidence, dále zpracování neomezeného počtu firem.

ACONTO

Účetní program Aconto umožňuje zpracovávat v jednom účetním programu jak podvojně účetnictví, tak i daňovou evidenci. Aconto nabízí zpracování neomezeného počtu zpracovávaných subjektů, a to ve verzi Corporate.

DUEL

Program Duel již společnost v současné době využívá a je s ním spokojená, společnost ho využívá jen pro zpracování podvojného účetnictví. Duel od společnosti Ježek Software také nabízí modul daňová evidence, který je možný si dokoupit. Program opět nabízí možnost účtování neomezeného počtu firem v jednom programu.

DUNA

Verze programu Duna účto nabízí zpracovávání podvojného účetnictví i daňové evidence, tato verze se jmenuje DUNA PROFI KOMPLET. Verze je určena pro firmy, které zpracovávají jak účetnictví, tak daňovou evidenci bez skladů a bez obchodních modulů a kasy.

ÚČTO

Účto od společnosti Tichý je určeno jen pro daňovou evidenci. V současné době společnost SND tento program využívá. Nevýhodou tohoto programu je zpoplatnění instalace na dalším počítači.

- Modularita a otevřenost

Společnost SND preferuje účetní program, kde jednotlivé moduly lze snadno dokoupit a v první fázi nákupu je možnost zakoupit jen ty moduly, které momentálně chce využívat. Dále požaduje od programu, aby podporoval funkci import a export standardních formátů (PDF, DOC, XLS, XML a dalších).

ACONTO

Účetní program od společnosti PCS Software nabízí možnost sestavení si vlastního účetního programu dle zvolených modulů tak, aby co nejvíce vyhovoval požadavkům zákazníka. Při nákupu Aconto zákazník platí za jednotlivé moduly a přístupy stanic k těmto modulům. Platnost licence je jeden rok (pokud je nákup uskutečněn po 1. říjnu, platí licence i celý následující rok). Zaplacením licenčního poplatku se prodlužuje platnost licence. Program také nabízí import a export standardních formátů.

DUEL

I tento účetní program umožňuje zákazníkovi zakoupit jen ty moduly, které si vybere podle svých potřeb. Jednotlivé moduly lze i dokoupit během užívání programu, kdy se doplácí pouze rozdíl ceny. Společnost Ježek Software dodává modul Kancelář při zakoupení jakékoli licence programu Duel zcela zdarma. Pro zákazníka je tento modul velmi užitečný, pokud nevede skladové hospodářství a chce pohodlně vystavovat faktury nebo objednávky. Tento modul navíc obsahuje agendy pro přiznání DPPO, DPFO, daně silniční, tvorbu převodních příkazů, knihu jízd, evidenci neúčetních plateb a v neposlední řadě adresáře firem a osob. Program umí pracovat se standardními formáty dat, lze využít jejich import i export.

DUNA

Duna, účetní program od společnosti TILL CONSULT, rovněž nabízí sestavení účetního programu dle jednotlivých modulů. Zakoupením licence v období říjen až prosinec se bezplatná podpora prodlužuje až do konce následujícího kalendářního roku. Přenos dat ve standardních formátech je samozřejmostí.

ÚČTO

Účetní program Účto nabízí jen modul daňová evidence. Výhodou tohoto programu je možnost provozu i na starších počítačích, ale zároveň vzniká problém přechodu na jiný účetní program. Program nabízí účtování a zpracování daňových přiznání pro neomezený počet firem bez dalších příplatků. Dále podporuje export dat ve standardních formátech.

- Míra a způsob integrace subsystémů

Důležitým požadavkem společnosti SND na vybraný účetní program je, aby uměl propojit počítače v síti, a tak sdílet veškerá data přes síť. Jednotlivé úkony v programu se musí projevit na každém počítači, na kterém je nainstalovaný účetní program, jedná se například o vytvoření dokladů, opravy dokladů apod.

ACONTO

Aconto pracuje s technologií klient/server a SQL databázi, které jsou certifikované auditorem a odpovídají požadavkům Zákona o účetnictví a příslušným předpisům České republiky.

DUEL

V programu Duel uživatel zadává doklad pouze jednou. Jednotlivé agendy jsou spolu propojeny tak, aby uživatel nemusel totéž vkládat na různých místech. Snadno lze všechno opravit, pokud uživatel udělá chybu, opraví ji snadno na jednom místě, oprava se promítne všude tam, kde je potřeba. Program lze tedy provozovat na jednom počítači i v síti se vzdálenými přístupy po internetu. Pro přechod na účetní program Duel z jiných programů je v programu připravena funkce možnosti převodu dat, například z Účta, Sterea a z mnoha dalších systémů. Maximální bezpečnost zaručuje technologie SQL a transakční zpracování dat.

DUNA

Tento program funguje v síťovém prostředí. Společnost nabízející tento produkt ale nedoporučuje provoz přes Wifi rozhraní. Pro souběžnou práci tří a více stanic je jednoznačně vhodné serverové řešení s přístupem přes RDP. RDP je Remote Desktop Protocol umožňující ovládání vzdáleného počítače pomocí připojení k jeho desktopovému prostředí.

ÚČTO

Pouze u tohoto programu nelze propojit počítače a tím i data v síti. Data je nutné přenášet, aby byla dostupná pro všechny uživatele na všech počítačích.

- Dokumentace a nápověda HELP

Vhodný účetní program by měl mít snadné ovládání, rychlý přístup ke všem funkcím, měl by být přehledný a aktuální, a to vzhledem k aktuální verzi programu. Všechny vybrané účetní programy byly vyzkoušeny uživatelem v rámci demoverzí programů. Další podmínkou je snadná dostupnost nápovědy HELP v programu.

ACONTO

Tento účetní program je snadno ovladatelný, ale není zas až tak přehledný. Jednotlivé moduly se přepínají pomocí agendy Modul. Nápovědu lze vyvolat pomocí klávesové zkratky F1.

DUEL

Duel je ze všech vybraných účetních programů nejpřehlednější. Všechny moduly jsou přehledně připravené na úvodní stránce programu. V jednotlivých modulech jsou agendy, které lze snadno otevřít pomocí kurzoru myši nebo pomocí klávesnice. Ježek Software nabízí demoverzi tohoto programu zcela zdarma. Nápovědu uživatel vyvolá klávesou F1 nebo z menu Nápověda volbou nápověda.

DUNA

Z vybraných účetních programů je druhým nejpřehlednějším účetním programem. Uživatel snadno nalezne, co potřebuje, snadno otevře modul, ve kterém chce pracovat. Nápovědu opět lze vyvolat pomocí klávesnice F1 nebo pomocí záložky Nápověda.

ÚČTO

Účto je ze všech programů nejjednodušší na ovládání. Veškeré funkce se ovládají pomocí klávesnice. Avšak tento program lze využívat jen na daňovou evidenci. Nápověda se vyvolá pomocí klávesové zkratky F1.

- Uživatelské rozhraní

Společnost SND již využívá účetní program Duel od firmy Ježek software, a tak očekává od účetního programu základní standardy užívání. Ovládání by mělo být ve všech obrazovkách programu jednotné, přehledné. Program chce společnost ovládat pomocí klávesnice i myši.

ACONTO

Při vývoji systémů Aconto je kladen velký důraz na snadné ovládání z klávesnice bez nutnosti použití myši.

DUEL

Duel vyhovuje ze všech programů nejlépe a je nejpřehlednější, designově propracovanější. Uživatel si může uživatelské rozhraní nastavit přesně podle svých představ. Nejvíce vyhledávanou funkcí je barevné zobrazení programu. Program lze využívat pomocí klávesnice i pomocí myši. Ovládání programu je podobné jako u operačního systému MS Windows.

DUNA

Účetní program lze ovládat pomocí myši a klávesnice. Intuitivnímu ovládání si uživatel snadno zvykne.

ÚČTO

Tento program se ovládá pomocí klávesnice. Přepínání mezi jednotlivými okny (agendami) je velmi snadné, rychlost se odvíjí od operačního systému, ve kterém je účetní program nainstalován.

- Míra přizpůsobitelnosti

Předmětem míry přizpůsobitelnosti je nastavení uživatelů, jejich hesel, dále nastavení uživatelských výstupních sestav, nastavení tiskáren a podobně.

ACONTO

V programu Aconto je umožněno pracovat jen těm uživatelům, kteří mají přístupová práva. Vstoupit do programu lze jen po zadání hesla, přístupová práva přiděluje určený uživatel, a to majitel firmy nebo správce sítě. Přístupová práva lze přidělit jednotlivým uživatelům nebo skupinám uživatelů. Automatické zablokování lze nastavit při práci s doklady. Tiskové výstupy lze nastavit z hlediska druhu výstupu tisku, formátu tisku, formátu tisku řádku, vzhledu dokladu, druhu tištěné sestavy.

DUEL

I u toho programu lze nastavit jednotlivé uživatele a jim určená přístupová práva. Pro uživatele je užitečná snadná úprava tiskových sestav. Program se pohodlně přizpůsobí požadavkům uživatele a uživatel si rychle zvykne na užívání programu. Při tisku jednotlivých sestav lze snadno nastavit typ tiskárny, na které chce uživatel sestavy vytisknout.

DUNA

Duna má propracovaná přístupová práva pro jednotlivé uživatele systému až na úroveň typu dokladu. Společnost TILL CONSULT uvádí typy tiskáren, které jsou vhodné pro účetní program. Konfigurační nastavení je základním nástrojem pro přizpůsobení chování systému, kdy se jedná o nastavení zásadních parametrů pro výpočty nebo chování systému.

ÚČTO

U programu Účto nelze nastavit přístupová práva jednotlivým uživatelům. Lze pouze nastavit jen přístupové heslo do programu. Na webových stránkách tohoto programu firma Tichý & spol. uvádí podrobné návody, jak uživatel může vyřešit problémy s využíváním tiskáren u tohoto programu, neboť se často vyskytují problémy s tiskem výstupních sestav. Uživatelé mohou upravovat tiskové sestavy.

- Naplnění legislativních požadavků

Firmy nabízející účetní programy musí respektovat aktuální stav české legislativy, a tím zajistit aktuálnost účetního programu.

ACONTO, DUEL, DUNA, ÚČTO

Všechny tyto účetní programy plní legislativní požadavky platící v České republice. Při jakékoliv změně legislativy nabízí účetní programy následný upgrade na novější verzi vyhovující aktuálním podmínkám legislativy.

Tabulka 2 Obsahová kritéria

Obsahová kritéria	Účetní program (body)				Váha (%)
	ACONTO	DUEL	DUNA	ÚČTO	
Vhodnost programu	4	4	3	2	100
Modularita a otevřenost	5	5	5	3	90
Integrace subsystémů	5	5	5	1	90
Dokumentace a nápověda	5	5	5	5	100
Uživatelské rozhraní	4	5	4	4	50
Míra přizpůsobitelnosti	4	4	4	3	80
Legislativní požadavky	5	5	5	5	100

Zdroj Vlastní zpracování

5.1.2 Technická kritéria

Technická kritéria posuzují vybavení, na kterém je program provozován. Dalším aspektem je ochrana dat a údržba systému. Technická kritéria pomohl posoudit i počítačový expert společnosti SND.

- Požadavky na technické vybavení

Společnost SND požaduje od účetního programu schopnost provozu na operačním systému MS-Windows. Dále chce společnost provozovat program na technickém počítačovém vybavení, které momentálně vlastní, a tak hledá účetní program vyhovující těmto požadavkům.

ACONTO

Výrobce programu Aconta uvádí, že systém nemá speciální požadavky na hardwarové vybavení, program však nelze provozovat na systémech Windows XP bez SP1 (SP = Servisní balíček) a nižších a na systému Windows 2000.

DUEL

Duel lze provozovat na operačním systému Microsoft Windows 2000 SP4 a novější 32bit/64 bit. Rychlost procesoru musí být minimálně 500 MHz a je doporučováno 1 GHz a více. Operační paměť RAM 512 MB. Program dále vyžaduje volné místo na pevném disku, a to minimálně 300 MB a doporučováno je 1 GB. Požadavky na rozlišení monitoru jsou 1280x1024 px, nejsou doporučovány monitory s výškou rozlišení 768 px. K provozu programu je nutné mít na počítači nainstalovaný jakýkoli internetový prohlížeč (Internet Explorer, Firefox, Chrome).

DUNA

Při provozu programu Duna na dvou a třech stanicích je nutné mít operační systém Windows 7 Professional, Windows 8 Professional a Windows 10 Professional. Operační paměť RAM 4 GB a více, pro počítače vybaveného SSD disky stačí 2 GB RAM. Velikost diskového prostoru závisí na objemu dat uložených v systému Duna, minimální velikost je 1 GB.

ÚČTO

Uživatelská příručka popisuje vybavení počítače, na kterém má být program provozován. Program je určen pro operační systém Windows i MS-DOS od verze 5.0. U starších verzí Windows a DOSu nelze použít tisk PDF tiskopisů, dále není možné přímo tisknout daňová priznání, přehledy a další úřední dokumenty. Počítač by měl mít CD mechaniku, barevný monitor a českou klávesnici.

- Podpora práce v počítačové síti

Společnost SND bude účetní program provozovat na více počítačích, a tak požaduje podporu práce v počítačové síti.

ACONTO, DUEL, DUNA

Ze zvolených účetních programů tomuto požadavku vyhovují tyto tři účetní programy, a to konkrétně program Aconto, Duel a Duna. Programy mají plnou podporu pro uživatele a plně vyhovují práci v síti, kdy dochází ke sdílení dat mezi jednotlivými počítačovými stanicemi.

ÚČTO

U tohoto programu nelze sdílet data v lokální síti, program lze provozovat na více počítačích, ale data se musí přenášet z jednoho počítače na druhý.

- Ochrana a bezpečnost dat

Jak již bylo uvedeno výše, jedním z důležitých požadavků na účetní program je bezpečnost a ochrana dat a s tím související přístupová práva pro jednotlivé uživatele. Program by měl dále umět automatickou zálohu dat a při výpadku napájení umět obnovit data z poslední záložní kopie.

ACONTO

Aconto nabízí možnost více uživatelů s přístupem pod uživatelskými jmény a hesly. K zálohování databáze dochází v rámci uživatelské funkce, která je součástí modulu Správce. Při výpadku stanice nebo serveru jsou do databáze uloženy pouze celé, již ukončené údaje. Další možnost a doporučení od výrobní společnosti je doplňková aplikace pro externí zálohování dat.

DUEL

Při práci s tímto programem bylo zaregistrováno, že program se automaticky zálohuje v určitých intervalech, a tak při výpadku napájení či jiné havárie by došlo k obnovení dat z nejaktuálnější zálohy. Pro zachování bezpečnosti dat je doporučováno data zálohovat i na jiné médium než je pevný disk, kam se záloha provádí automaticky.

Duel umožňuje přístupová práva více uživatelům se zadáváním uživatelského jména a hesla.

DUNA

U tohoto programu jsou nastaveny dvě funkce, a to správce a supersprávce. Správce je uživatel s neomezenými právy nad daty a uživateli této firmy. Supersprávce naopak nemá žádný přístup k vlastním datům, tuto roli většinou zastupuje správce sítě. Program umožňuje nastavení automatického denního zálohování, dále kolik dní má program uchovávat bezpečností kopie.

ÚČTO

Po skončení práce v Účtu program nabízí uživateli vytvoření zálohy dat. Program však neumí data automaticky sám pravidelně zálohovat, je tedy nutné provádět ruční zálohu. Spuštění programu je prováděno bez přístupového uživatelského jména a hesla. Lze pouze nastavit jen přístupové heslo do programu.

- Zálohování dat

Tvorba záložních kopií datových souborů je jedním z nejdůležitějších parametrů při výběru účetního programu.

ACONTO, DUEL, DUNA

Kritérium automatické zálohy splňují tyto účetní programy kromě Aconta. Při tvorbě záložních kopií lze určit médium, na které mají být data uložena, následně lze kopii opatřit datem a komentářem.

ÚČTO

Účto neumožňuje automatickou zálohu, zálohu nabízí jen při ukončení práce v programu před samotným ukončením programu. Je tedy nutné provádět ruční zálohování.

- Technologie tvorby aplikace a použitá databázová technologie

Dalším důležitým hlediskem pro výběr vhodného účetního programu je informace týkající se databázové technologie, kterou program využívá.

ACONTO

Aconto pracuje s databázovou architekturou Client – Server. Veškerá data v programu jsou spravována databázovým serverem, který je nainstalován na samostatném počítači (serveru). Ostatní počítače se napojují na databázový server jako zveřejněnou službu sítě. Tento server také hlídá předem definované vazby mezi daty, které nedovolí porušit.

DUEL

Duel pracuje s technologií SQL. MS SQL server se instaluje automaticky při instalaci účetního programu. Tato technologie a transakční zpracování dat jsou pro uživatele zárukou maximální bezpečnosti.

DUNA

Duna pracuje na principu databázové technologie SQL.

ÚČTO

Informace nenalezena.

- Údržba a správa systému

Program by měl obsahovat funkce pro správu a údržbu dat i programu.

ACONTO

Prostředky pro správu a údržbu databáze u Aconta obsahuje modul Správce.

DUEL

V rámci údržby dat lze v programu vybrat údržbu dokladů, údržbu rozvrhu či celkovou údržbu dat. Tyto funkce může uživatel spustit ručně nebo nastavit jako plánovanou úlohu.

DUNA

Funkce Správce v programu Duna nabízí dvě operace, ke kterým má přístup pouze správce. Jedná se o servisní operace a správčovské. Servisní operace souvisí s bezpečností dat, s přípravou a zpracováním dávek a údržbou databáze.

ÚČTO

Údržbu dat nabízí program před samotným ukončením programu. Údržbu dat je vhodné spustit po záloze účtované firmy.

Tabulka 3 Technická kritéria

Technická kritéria	Účetní program (body)				Váha (%)
	ACONTO	DUEL	DUNA	ÚČTO	
Technické vybavení	3	5	5	3	70
Podpora počítačové sítě	5	5	5	1	90
Ochrana a bezpečnost dat	5	5	5	1	100
Zálohování dat	4	5	5	2	100
Technologie	5	5	4	3	70
Údržba a správa systému	4	4	4	2	70

Zdroj Vlastní zpracování

5.1.3 Obchodní kritéria

Posledními kritérii pro hodnocení výběru účetních programů jsou kritéria obchodní. Obchodní kritéria řeší zejména bezpečnost investice do budoucnosti, úroveň poskytovaných záruk a možnost pronájmu či koupě licence účetního programu.

- Licenční podmínky

Licenčními podmínkami se stanovují podmínky užití programu, instalace a kopírování. Dalším důležitým aspektem pro účetní jednotku při výběru programu je délka záruční lhůty, kterou je nutné stanovit v licenční smlouvě.

ACONTO

Program Aconto se pořizuje jako licence. Součástí licence je hotline, hotmail, analýza dodaných dat (data support), informační bulletin, aktualizace systému – veškeré

nové funkce přidané v rámci roční licence a legislativní změny. Uživatel se zdarma může registrovat k odběru aktualit Aconta.

DUEL

Potenciální uživatel program zakupuje za podmínek stanovených licenční smlouvou. I Duel nabízí určité servisní úkony a podporu v rámci licence, jedná se o hotline, email podporu, tištěné zpravodaje, vylepšování funkcí zdarma, upgrade za zvýhodněnou cenu. Uživateli dále nabízí jistotu dlouhodobé perspektivy vývoje a podpory.

DUNA

Program lze v rámci licence zakoupit či pronajmout. V ceně je hotline, hotmail, on-line podpora Teamviewer.

ÚČTO

V rámci licence u účetního programu Účto je nabízena podpora uživatelům ve formě hotline a emailu.

- Instalace

Mezi další výhody pro rozhodnutí o účetním programu je nabídka instalace programu od výrobní firmy. Záleží na výrobní firmě, zda nabízí instalaci zdarma či zpoplatněnou.

ACONTO, DUEL, DUNA, ÚČTO

U těchto účetních programů nabízí jejich výrobní firma instalaci programu. Instalace je ovšem zpoplatněna. Zákazník se tedy může rozhodnout, zda si nechá pomoci s instalací programu a využije tuto nabídku, nebo instalaci dokáže provést sám, a tím ušetřit finanční prostředky.

- Zaškolení

Společnost SND požaduje, aby v rámci podpory a služeb bylo nabízeno školení ohledně práce s programem. Požadavek je kladen na hromadná školení, nemusí být individuální.

ACONTO

Společnost PCS Software nabízí pro své klienty školení, které je hromadné i individuální a koná se v sídle společnosti nebo přímo na adrese uživatele. Školení je ovšem zpoplatněné.

DUEL

Ježek Software, společnost nabízející program Duel, umožňuje svým klientům vytvořit si školení na míru, a to i dle pozice ve firmě. Při objednání školení měsíc dopředu nabízí společnost slevu 20 %. Školení probíhají formou individuálního, hromadného nebo on-line přístupu. Hromadné školení je cenově výhodnější.

DUNA

K tomuto programu je nabízeno školení, které je ale hromadné a koná se ve školicím středisku. Školení jsou pořádána dle jednotlivých modulů a jsou zpoplatněna.

ÚČTO

Společnost Tichý zprostředkovává školení pro uživatele programu Účto. Za školení uživatelé platí a jsou prováděna hromadě nebo individuálně.

- Podpora uživatele

Podpora uživatele je velice důležitá, protože mohou nastat situace, kdy při práci s programem bude jeho uživatel potřebovat pomoc, a tak bude vyhledávat možnosti, kam se s problémem obrátit.

ACONTO, DUEL, DUNA, ÚČTO

Pro řešení problémů, které nastanou s užíváním programu, nabízí výrobní společnosti výše uvedených programů zejména hotline podporu, emailovou podporu, tištěné materiály a v neposlední řadě webová stránka, kde je možné najít další možnosti podpory.

- Upgrade (vývoj)

Snahou všech firem nabízejících účetní programy by mělo být udržovat jejich program nejaktuálnější. Každá změna legislativy, opravy chyb starších verzí programu či větší požadavky uživatelů na nové funkce si žádají upgrade programu. Upgrade programu je na trhu nabízen buď zcela zdarma, nebo za zvýhodněnou cenu. Záleží tedy na firmách, jak vstřícné budou ke svým zákazníkům. Upgrade, týkající se přechodu programu na nový rok, je většinou zpoplatněný.

ACONTO

Výrobce uvádí na svých webových stránkách, že uživatelé mohou nové verze programu volně stahovat bez poplatků, avšak přechod na novou verzi programu v novém roce je zpoplatněný.

DUEL

Nové verze programu jsou nabízeny bez poplatků. Tyto verze vznikají v případě přidání nových funkcí, změně legislativy a podobně. Uživatelé tak přinášejí veškerý komfort, kdy jsou i do nových verzí zapracovány podněty od uživatelů vycházející z praxe. Zákazníci mají nárok na upgrade programu pro nový rok za zvýhodněnou cenu.

DUNA

I u tohoto programu uživatel nalezne na webových stránkách výrobce nejaktuálnější verzi programu, kde si ji volně může stáhnout. Upgrade na novou verzi programu ve fázi přelomu roku je zpoplatněný.

ÚČTO

Nové funkce a doplňky projevující se na vývoji nové verze programu jsou volně k dispozici na webových stránkách výrobce. Program Účto sám uživateli vyhledává nejnovější verzi programu, a to při samotném spuštění. Upgrade na Účto v novém roce je zpoplatněn dle typu verze programu, ze kterého upgrade vychází, dále se cena odvíjí od možnosti volby uživatele, zda si upgrade stáhne z internetu nebo si nechá program zaslat na dobírku.

- Cena

Cena účetního programu nepatří mezi nejdůležitější kritéria. Program musí být kvalitní a fungovat spolehlivě. Společnost SND chce provozovat program na více počítačích, a tak musí zohlednit cenu softwaru.

ACONTO

Cena účetního programu Aconto je v rámci jednorázové verze po čtyři uživatele mezi 15 000 až 25 000 Kč. PCS Software nabízí novým uživatelům, kteří jsou účetními jednotkami, slevu 30 % na nákup nové licence. Cena licence obsahuje moduly evidence, upomínky, vzájemné zápočty, podvojný účetnictví, daňová evidence, mzdy, evidence majetku, správce a SQL server.

DUEL

Obsahem Duelu jsou moduly systémové jádro, kancelář, účetnictví, daňová evidence, mzdy a majetek. Modul Kancelář je dodáván k jakékoliv licenci programu Duel zcela zdarma, tento modul zahrnuje agendy pro přiznání DPPO, DPFO, daně silniční, tvorbu převodních příkazů, knihu jízd, evidenci neúčetních plateb a také adresáře firem a osob. K nákupu dále zákazník získává slevu 50 % na školení D týkající se ovládání programu, následně modul Databanka českých firem, Modul RSS kanály. Cena tohoto programu je stanovena na 19 000 až 30 000 Kč dle počtu požadovaných stanic, na kterých bude program provozován.

DUNA

Společnost SND očekává od programu modul účetnictví i daňovou evidenci. TILL CONSULT nabízí zákazníkovi verzi Duna Profi, která se dále dělí na 4 možnosti verze. Pro společnost SND byla dle zadaných požadavků vybrána verze Duna Profi Komplet, cena této verze je 17 000 až 27 000 Kč.

ÚČTO

Cena za daňovou evidenci v programu Účto se odvíjí také od počtu stanic v provozu. Nová instalace programu stojí 4 000 Kč, další instalace pak 2 000 Kč, při provozu programu na třech stanicích bude cena 8 000 Kč.

- Pověst dodavatelské firmy

Při vyhodnocování kritéria pověsti dodavatelské firmy se hodnotitel nejvíce zaměřil na reference, které firmy uváděly na svých webových stránkách, dále pak na jiných webových stránkách, kde stávající uživatelé jednotlivých programů vyjadřovali svůj názor na poskytovatele programu a i na program samotný.

ACONTO

PCS Software neuvádí na svých webových stránkách žádné recenze od svých zákazníků, odkazuje jen na internetové periodikum, ve kterém jsou testovány ekonomické systémy na českém trhu včetně jejich programu Aconto. Aconto získalo převážně kladné recenze, program uspokojí nejen malé firmy, ale i větší firmy s větším počtem poboček. Mínusové body získalo Aconto za nemožnost nastavení uživatelského prostředí. Společnost PCS Software se vyvíjí od roku 1990, a tak na českém trhu působí již 27 let.

DUEL

Na webových stránkách Duel je uvedeno mnoho referencí týkající se programu, je zde seznam firem, které tento program využívají a jsou s ním nadmíru spokojeny. Potenciální zákazník se může inspirovat výběrem modulů, které si jednotlivé firmy zvolily a co jim to přineslo. Tyto reference budí v zákazníkovi pocit jistoty a spokojenosti, že se jedná opravdu o prestižní firmu nabízející kvalitní služby. Ježek Software jako jediná společnost z hodnocených firem získala akreditaci od Ministerstva školství, mládeže a tělovýchovy na vzdělávací program Účetnictví. Jméno pana inženýra Tomáše Ježka je spojováno s účetním softwarem již od roku 1992, existence jeho prvního účetního programu byla zaznamenána před 26 lety.

DUNA

Ze zjištěných referencí uživatelů program doporučují menším firmám. Programu chybí možnost nastavovat uživatelské rozhraní, naopak má program velmi propojené jednotlivé moduly. Na webových stránkách programu je k náhledu seznam uživatelů vlastníci program Duna. V seznamu jsou uvedeny pouze kontakty na jednotlivé uživatele bez slovního komentáře. TILL CONSULT, akciová společnost, byla založena v roce 1996, ale navázala na činnost stejnojmenné firmy, která působí na trhu od roku 1990.

ÚČTO

Účto je hodnoceno kladně pro svou jednoduchost, uživatelé si chválí snadnou práci s programem, lze ho ovládat pomocí klávesnice, ovšem problém nastává při převodu dat a celková integrita s operačním systémem Windows je špatná. DOS uživatelské rozhraní může představovat nevýhodu pro určitý typ uživatelů. Program disponuje absencí pokročilejších technologií, například spolupráce s MS Office. Společnost Tichý & spol. vytvořila svůj jediný produkt v roce 1990, existuje tedy již 27 let.

Tabulka 4 Obchodní kritéria

Obchodní kritéria	Účetní program (body)				Váha (%)
	ACONTO	DUEL	DUNA	ÚČTO	
Licenční podmínky	5	5	5	5	90
Instalace	4	4	4	4	50
Zaškolení	4	4	3	4	100
Podpora uživatele	5	5	5	5	100
Upgrade (vývoj)	4	5	4	4	90
Cena	5	5	5	3	80
Pověst dodavatelské firmy	3	5	5	5	90
Audit	x	x	x	x	25

Zdroj Vlastní zpracování

5.2 Ukázka práce s účetními programy

Z hlediska praktického zhodnocení účetních programů byla využita možnost bezplatného vyzkoušení programu. U všech čtyř programů byla možnost stažení demoverze, díky níž si hodnotitel, budoucí uživatel, mohl snadno vyzkoušet ovládání programu z hlediska praktičnosti, ale i vzhledu programu. Pro ukázkou je níže zobrazeno zaúčtování přijatých faktur v jednotlivých programech, závazky a pohledávky jsou jednou z nejčastěji používaných agend, a tak je i uveden náhled seznamu závazků a pohledávek.

ACONTO

Program Aconto se ovládá jednoduše, v rámci demoverze byly vyzkoušeny jednotlivé moduly. Na obrázku č. 11 níže, je zobrazena faktura vystavená. Při vystavování

faktury byly zjištěny některé nedostatky. Uživatel by ocenil automatické nabízení seznamu dodavatelů již při napsání prvního písmene do kolonky dodavatel. Následně chybí automatické zapsání data splatnosti, které je běžně stanoveno na čtrnáct dní od data vystavení. Obrázek č. 12 uvádí seznam závazků, jak je zobrazen v programu. Absencí tohoto seznamu je text k jednotlivým fakturám týkající se popisu faktur.

Obrázek 11 Faktura přijatá ACONTO

Text	%D	K	Základ	DPH	Celkem	Operace
Správa domu 1/17	21	P	3421,00	718,41	4139,41	
Σ			3421,00 +	0,00 +	0,00 +	718,41 = 4139,41 Kč
Σ			3421,00 +	0,00 +	0,00 +	718,50 + 0,00 = 4139,50 Kč

Zdroj Vlastní zpracování

Obrázek 12 Seznam závazků ACONTO

C. dok.	Typ	Dodavatel	Číslo faktury	Přijetí	Splatnost	Uhrazeno	Částka k úhr.	Stav	Stav úhr.	Storno	VZPRF
1	TPDDK	BYTOSEKVI	1701	03.01.17	16.01.17		968,00	ROZPR	Neuh		
2	TPDDK	KYSUCAN	1702	11.01.17	24.01.17		1725,00	ROZPR	Neuh		
3	TPNPL	JODAS	1703	11.01.17	25.01.17		350,00	ROZPR	Neuh		
4	TPDDK	PRAZSKATE	1704	27.01.17	08.02.17		54837,20	ROZPR	Neuh		
5	TPDDK	SPRAVA	1705	27.01.17	03.02.17		4139,50	ROZPR	Neuh		

Zdroj Vlastní zpracování

Tento program nabízí nejpřehlednější zobrazení pro uživatele. Duel je desingově sladěný, všechno je přehledné a jednotlivé moduly a agendy se ovládají podobně jako v MS Windows. Chytré automatické vyplňování řádků nabízí uživateli určitý komfort,

který je oceněn hlavně při rychlosti zadávání dat do programu. Při špatném zadání údajů nebo jakékoliv chybě vytvořené uživatelem, program okamžitě zobrazí chybu v červeném rámečku. Toto vylepšení šetří čas uživateli, neboť dříve se chyba zobrazovala jako červené textové upozornění ve spodní části obrazovky. Na obrázku č. 14 je znázorněn seznam závazků a pohledávek. Pouze u programu Duel lze otevřít seznam jednotlivých závazků a pohledávek najednou, kdy jsou v jediném okně zobrazeny závazky a pohledávky dohromady. Jednotlivé přijaté faktury se objevují nad seznamem závazků a pohledávek. Snadno lze přepínat mezi jednotlivými agendami, kde lze najít například vazby při zaúčtování, poznámky a podobně, které se promítnou ve všech modulech programu. Lze tedy říci, že Duel má velmi precizní propojování mezi moduly.

Obrázek 13 Faktura přijatá DUEL

Doklad

Vystavení: 1.11.2016 Splatnost: 10.11.2016
 Doklad: F 16091
 Párovací znak: F16091 Typ: Závazek
 Popis: Úklid domu 10/16
 Druh účtování: UKL Účtovat předpis: v ÚD: Ano
 Firma: BARNA BARNÁ Roman
 Bankovní účet: 176948225 0300

Upomínat a penalizovat:

Tabulka DPH	Datum DPH	Sk. DPH	Datum UZP
Bez daně		0,00	0,00
DPH		0,00	0,00
Celkem		0,00	0,00
Sk. mimo DPH:		Mimo DPH:	0,00
		Celkem:	5 500,00

Symboly

Variabilní: 322016
 Konstantní:
 Další:

Měna

Měna: Kč
 Kurz: 1
 Množství v cizí: 0,00

Členění

Středisko:
 Výkon:
 Zakázka:

Aktuální stav

Příkázáno: 0,00
 Zbývá platit: 5 500,00
 V cizí měně: 0,00

Zdroj Vlastní zpracování

Obrázek 14 Seznam závazků a pohledávek DUEL

Doklad

Vystavení: 10.11.2016 Splatnost: 24.11.2016
 Doklad: F 16095
 Párovací znak: F16095 Typ: Závazek
 Popis: Provozní revize VS
 Druh účtování: TEP Účtovat předpis: v ÚD: Ano
 Firma: SKALN SKALNIK Lubomir
 Bankovní účet:

Upomínat a penalizovat:

Tabulka DPH	Datum DPH	Sk. DPH	Datum UZP
Bez daně		0,00	0,00
DPH		0,00	0,00
Celkem		0,00	0,00
Sk. mimo DPH:		Mimo DPH:	0,00
		Celkem:	4 400,00

Symboly

Variabilní: 6516
 Konstantní:
 Další:

Měna

Měna: Kč
 Kurz: 1
 Množství v cizí: 0,00

Členění

Středisko:
 Výkon:
 Zakázka:

Aktuální stav

Příkázáno: 0,00
 Zbývá platit: 4 400,00
 V cizí měně: 0,00

1. Seznam závazků a pohledávek	2. RPPD	3. Poznámka	4. Vazby	5. Dokumenty	6. Média										
<input type="checkbox"/>	X	Vystavení	Splatnost	Doklad	Číslo	Postfix	Pár. znak	Popis	Druh	Název firmy	Variabilní s.	Celkem	Placeno	Účtováno	Typ dokla...
<input type="checkbox"/>		27.10.2016	10.11.2016	F	16087	F16087	F16087	Správa domu 10/16	SPR	Správa nemovitosti ...	16521	12 300,46	Vše	Ano	Závazek
<input type="checkbox"/>		31.10.2016	3.11.2016	F	16088	F16088	F16088	Provizie realitní činn...		REALITNÍ KANCELAR...	6332016	19 360,00	Vše	Ano	Závazek
<input type="checkbox"/>		1.11.2016	30.11.2016	F	16089	F16089	F16089	Oprava elektroinstal...	OPR	BYTOSERVIS-NON S...	91653177	977,50	Vše	Ano	Závazek
<input type="checkbox"/>		1.11.2016	11.11.2016	F	16090	F16090	F16090	Revize hromosvodu		OREMO-JIRI URBAN...	14216	4 979,00	Vše	Ano	Závazek
<input type="checkbox"/>		1.11.2016	10.11.2016	F	16091	F16091	F16091	Úklid domu 10/16	UKL	BARNA Roman	322016	5 500,00	Nic	Ano	Závazek
<input type="checkbox"/>		2.11.2016	16.11.2016	F	16092	F16092	F16092	Mimořádný odečet (...)		JODAS PAVEL	2372016	350,00	Vše	Ano	Závazek
<input type="checkbox"/>		2.11.2016	16.11.2016	F	16093	F16093	F16093	Správa TH 10/16	TEP	JODAS PAVEL	2472016	3 381,00	Vše	Ano	Závazek
<input type="checkbox"/>		3.11.2016	18.11.2016	F	16094	F16094	F16094	Odběr tepla 10/16	TEP	PRAZSKA TEPLAREN...	9110846674	60 771,34	Vše	Ano	Závazek
<input checked="" type="checkbox"/>		10.11.2016	24.11.2016	F	16095	F16095	F16095	Provozní revize VS	TEP	SKALNIK Lubomir	6516	4 400,00	Nic	Ano	Závazek

Postfix dokladu blíže charakterizující jeho označení (např. rok nebo pobočka firmy). Nabízí se z číselniku dokladů.

DEJDAR Ivana Zemanová Bytové družstvo ppk. Sochora 4 Otevření účetních knih: 1.11.2015 EET ve frontě: 0

Zdroj Vlastní zpracování

DUNA

U tohoto programu se jednotlivé faktury zobrazují ve vlastním okně, jak je vidět na obrázku č. 15. V horní části okna jsou jednotlivé agendy, které lze jednoduše přepínat podle toho, co uživatel vyžaduje. Faktura je přehledná, uživatel zde najde všechno, co potřebuje. Vzhled faktury se podobá vzhledu přijaté faktury v programu Duel. Seznam závazků a pohledávek je v tomto programu otevírán každý zvlášť. Na obrázku č. 16 je promítnuta ukázka evidence přijatých faktur. Evidenci je možno řadit dle čísla faktury, data vystavení, dodavatele, variabilního symbolu, částky apod.

Obrázek 15 Faktura přijatá DUNA

The screenshot shows the 'Evidence přijatých faktur' window with the 'Faktura' tab selected. The invoice details are as follows:

- Č.faktury:** PF17-00003
- VS / Ev.č.DD:** 17250055
- Sklad. doklad:** 17250055
- Č.objednávky:** ...
- Č.příjemky:** SP100002
- Konst.symbol:** 0308
- Zakázka:** ...
- Dodavatel:** 64610331
- Název firmy:** TILL CONSULT, a.s.
- Účet:** 19-4216360257/0100
- IBAN:** CZ9501000000194216360257
- DIČ:** CZ64610331
- Referent:** ...
- Účet příjmu:** 01/04/2013
- Samovyměření DPH:**
- Č.dokladu:** ...
- Typ:** D1
- Nárok:** 1
- DPH:**
- Řádková faktura:**

Summary table at the bottom right:

Měna	Kurz	Kč
CZK	1,000	746,97
		Zaplaceno 0,00
		Zbývá 746,97

Zdroj Vlastní zpracování

Obrázek 16 Seznam závazků DUNA

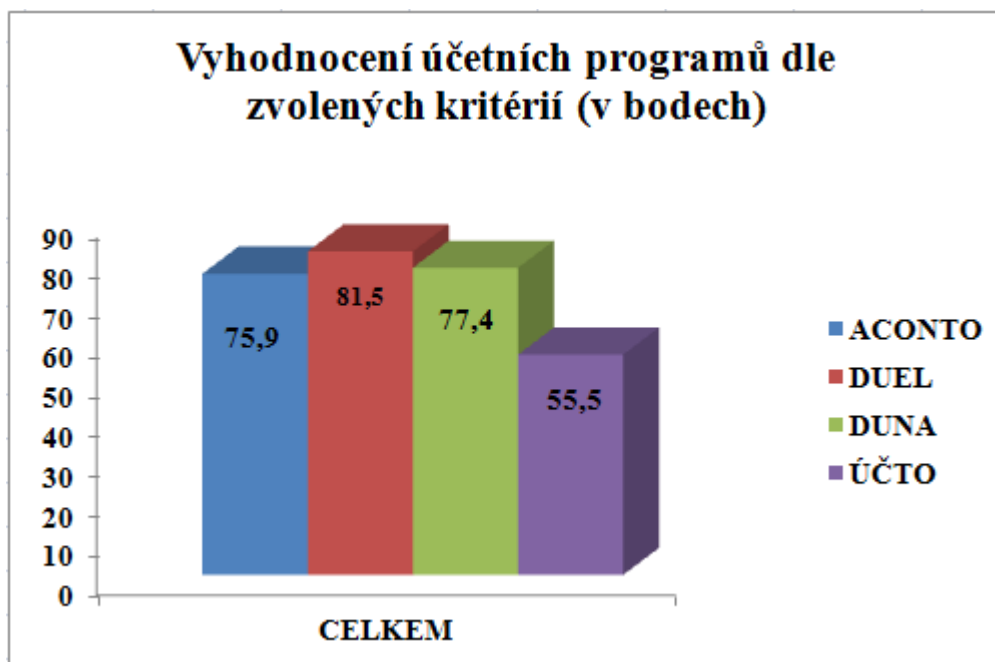
Č.faktury	Datum	Druh	Dodavatel	Variab.s.	Splatnost	Částka	Měna	Zbývá	Částka Kč	Zbývá Kč	Zapl
PF16-00006	21/12/2016	41	TILL CONSULT, a.s.	16512444	07/01/2017	586,85	CZK	586,85	586,85	586,85	<input type="checkbox"/>
PF17-00001	15/01/2017	41	Predaj tovaru s.r.o.	170058	22/01/2017	20 000,00	CZK	0,00	20 000,00	0,00	<input checked="" type="checkbox"/>
PF17-00002	21/01/2017	41	ABC, s.r.o.	1780255	06/02/2017	8 900,00	CZK	8 900,00	8 900,00	8 900,00	<input type="checkbox"/>
PF17-00003	21/01/2017	41	TILL CONSULT, a.s.	17250055	09/02/2017	746,97	CZK	746,97	746,97	746,97	<input type="checkbox"/>

Zdroj Vlastní zpracování

5.3 Vyhodnocení účetních programů dle zvolených kritérií

Jednotlivá obsahová, technická a obchodní kritéria byla obodována podle jejich plnění. V příloze č. 1 jsou uvedena všechna kritéria v jedné tabulce pohromadě. Bodové ohodnocení bylo následně vynásobeno váhou, kterou stanovila společnost SND dle jejích potřeb a požadavků k jednotlivým kritériím na základě důležitosti.

Graf 1 Vyhodnocení účetních programů



Zdroj Vlastní zpracování

V grafu č. 1 jsou uvedeny výsledné body jednotlivých účetních programů. Z grafu je zřejmé, že nejvíce bodů, a to 81,5 bodů z celkových 85,5 bodů, získal účetní program Duel od Ježek Software. Při vyhodnocování programů není nejdůležitější podmínkou, jaký program získal nejvíce bodů. Bodové hodnocení slouží pro vytvoření přehledu, na jaké úrovni vybrané účetní programy jsou. Druhým nejlépe bodově hodnoceným programem se stal program Duna od společnosti TILL CONSULT s 77,4 body a dále program Aconto společnosti PCS Software, který získal 75,9 bodů. Program Účto je na posledním místě, jelikož slouží jen k vedení daňové evidence. Účto od společnosti Tichý & spol. získalo 55,5 bodů.

Jelikož výběr účetního programu byl vyhodnocován pro společnost SND, byly stanoveny i kritéria a požadavky společnosti, zejména se jedná o požadavky účetní. Účetní

je hlavní uživatelkou programu, a tak byla vypsána jednotlivá kritéria, která požaduje od programu, aby je uměl plnit. Tyto požadavky na účetní program jsou uvedeny v tabulce č. 5 níže. I podle těchto údajů bylo zjištěno, že program Duel splňuje všechny požadavky na účetní program. Jedná se o výčet nejdůležitějších kritérií, avšak program Duel vyhovuje všem požadavkům. Následně se umístil program Duna, jako při bodovém hodnocení. Program Duna nevyhovuje požadavku na možnost upravovat uživatelské rozhraní. Uživatelské rozhraní nelze měnit i u programu Aconto, který se umístil na třetím místě. Program se ovládá jen za použití klávesnice, požadavek společnosti ovšem byl, aby se program dal používat pomocí klávesnice i myši. Program Účto nevyhovuje dvanácti požadavkům z celkového počtu dvaceti pěti, což představuje necelou polovinu.

Tabulka 5 Kritéria na účetní program podle SND

Kritéria podle SND	Účetní program			
	ACONTO	DUEL	DUNA	ÚČTO
Vedení účetnictví i daňové evidence	✓	✓	✓	—
Účtování více firem	✓	✓	✓	✓
Velké objemy dat	✓	✓	✓	—
Jednotlivé moduly	✓	✓	✓	—
Agendy	✓	✓	✓	✓
Internetové bankovníctví	✓	✓	✓	—
Daňové přiznání	✓	✓	✓	✓
Síťové propojení	✓	✓	✓	—
Sestavy, výkazy	✓	✓	✓	—
Tiskové výstupy	✓	✓	✓	✓
Import/export dat	✓	✓	✓	—
Právní předpisy	✓	✓	✓	✓
Ovládání, uspořádání	—	✓	✓	✓
Nápověda	✓	✓	✓	✓
Ovládání - myš, klávesnice	✓	✓	✓	✓
Uživatelské rozhraní	—	✓	—	—
Účtování ve více letech	✓	✓	✓	—
ARES	✓	✓	✓	—
Automatické zálohování	✓	✓	✓	—
Školení	✓	✓	✓	✓
Přístupová uživatelská jména a hesla	✓	✓	✓	—
MS Windows	✓	✓	✓	✓

Kritéria podle SND	Účetní program			
	ACONTO	DUEL	DUNA	ÚČTO
Dobrá pověst firmy	✓	✓	✓	✓
Upgrade	✓	✓	✓	✓
Poradenství	✓	✓	✓	✓

Zdroj Vlastní zpracování

5.4 Návrhy řešení výběru účetního programu pro účetní jednotku

Z celkového vyhodnocení vybraných účetních programů (ACONTO, DUEL, DUNA, ÚČTO) vyplývá, že nejvíce vyhovující program je software Duel od společnosti Ježek Software. Při porovnání s ostatními účetními programy získal nejvíce bodů a také vyhověl všem požadavkům, která stanovila společnost SND dle svých nároků na budoucí software. Účetní program ohodnotil i počítačový expert firmy, který ho vyhodnotil jako vyhovující vzhledem k současnému počítačovému vybavení a jeho technickým parametrům. Jelikož SND je malá firma sčítající celkem šest zaměstnanců, je jí navrženo následující řešení výběru účetního programu.

Společnost SND již využívá pro svou podnikatelskou činnost účetní program Duel od Ježek Software a také Účto od Tichý & spol. Každoročně společnost platí za upgrade programů na nový rok, ceny jednotlivých programů jsou uvedeny v příloze č. 2. Podmínka pro výběr účetního programu byla stanovena tak, aby se v jednom programu účtovala daňová evidence i účetnictví („podvojně“). Při zohlednění velikosti účetní jednotky je navrženo zůstat u programu Duel, protože již společnost program využívá a má zakoupenou licenci, která umožňuje pracovat na dvou stanicích. Zakoupením další licence by se rozšířila možnost užívat účetní program na třetí počítači, což by společnost SND uvítala. Zrušením licence u společnosti Tichý a tím i zrušením programu Účto se vynulují každoroční poplatky za upgrade tohoto programu, které jsou uvedeny opět v příloze č. 2. Společnost Ježek Software nabízí svým uživatelům snadný přechod na program Duel, a tak je zajištěn přesun dat bez jejich ztráty. Každoročně společnost zaplatí jednorázový poplatek za upgrade, ale již jen za jeden program, který budou moci využívat neomezeně tři zaměstnanci společnosti, a to v sídle firmy, ale i například z pohodlí domova.

Přechod na jiný účetní program, zcela odlišný od dvou již používaných programů, by byl časově náročný. Samotné zakoupení licence, její instalace na jednotlivé počítače, ale i zaškolení uživatelů by společností SND přineslo další výdaje. Uživatelka programu – účetní společnosti je zaškolená a zcela ovládá tento účetní program. Z pohledu jednotlivých kritérií Duel naplňuje veškeré požadavky, co se týče například vhodnosti programu, integrace subsystémů, nápovědy, legislativních požadavků, technického vybavení, které momentálně společnost vlastní, ochrany a bezpečnosti dat, údržbě systému, podpory uživatele, ceny a především pověsti dodavatele.

Na webových stránkách Ježek Software lze sestavit vlastní představu programu. Sestavením vlastního Duelu zákazník zjistí celkovou cenu za licenci. Ceník se liší podle verze programu, zda bude využíván pro režim (podvojného) účetnictví nebo pro režim daňové evidence. Společnost SND je zákazníkem Ježek Software, je tedy doporučováno dokoupit jednotlivé moduly, které potřebuje. Tuto možnost společnost nabízí, což je velká výhoda oproti zakupování nové licence u jiné společnosti. Cena za stanici se liší i v závislosti počtu účtovaných firem na počítači, společnost SND chce účtovat neomezený počet firem na více počítačích. V tabulce č. 6 níže jsou viděny ceny za roční licenci jednotlivých modulů, které jsou společností navrženy zakoupit. V rámci režimu (podvojného) účetnictví chce společnost zakoupit ještě jednu licenci pro další počítač. Ceny jednotlivých modulů jsou zaznamenány v příloze č. 3.

Tabulka 6 Ceny jednotlivých modulů DUEL

Počítač	Moduly – ceny v Kč bez DPH					
	Systémové jádro	Kancelář	Účetnictví	Daňová evidence	Majetek	Mzdy
1. počítač	-	zdarma	-	600	-	-
2. počítač	-	zdarma	-	300	-	-
3. počítač	1 500	zdarma	3 000	300	750	2 250

Zdroj Vlastní zpracování

Z tabulky č. 6 vyplývá, že za dokoupením jednotlivých modulů pro současné dvě počítačové stanice společnost SND zaplatí částku 900 Kč bez DPH. Nákup další licence

pro třetí počítačovou stanici přinese společnosti výdaj v hodnotě 7 800 Kč bez DPH. Celkově tedy společnost zaplatí za dokupované moduly a licenci na jednu počítačovou stanici částku 8 700 Kč bez DPH. Ceny jednotlivých modulů jsou sníženy vzhledem k dřívější zakoupené licenci. Zakoupením programu společnost získala bezplatnou podporu a nárok na upgrade programu za zvýhodněnou cenu. V důsledku emailové komunikace uvedlo obchodní oddělení Ježek Software následující: „Cena za každoroční upgrade je poskytována v hodnotě 25 % z pořizovací ceny licence, tudíž zvýšením hodnoty licence se navýší i cena za upgrade.“ Společnost SND v případě dokoupení potřebných modulů a jedné licence zaplatí za roční upgrade programu Duel celkem 6400 Kč. Podle přílohy č. 2 SND zaplatí o 700 Kč ročně více, pokud zruší licenci na účetní program Účto u společnosti Tichý a bude využívat pro zpracování účetnictví a daňové evidence jeden účetní program. Tento návrh řešení je pro společnost SND akceptovatelný, neboť splňuje její očekávání a požadavky od účetního programu.

6 Závěr

Cílem této diplomové práce je zhodnocení účetních programů z hlediska obsahových, technických a obchodních kritérií a následné vytvoření návrhu řešení pro výběr nejvhodnějšího programu pro vedení účetnictví v konkrétní účetní jednotce. Obsahová kritéria obsahují zejména vhodnost programu pro předpokládané použití, modularitu a otevřenost systému, míru a způsob integrace subsystémů, dokumentaci a nápovědu HELP, uživatelské rozhraní, míru přizpůsobitelnosti a naplnění legislativních požadavků. Technická kritéria zahrnují požadavky na technické vybavení, podporu práce v počítačové síti, ochranu a bezpečnost dat a jejich zálohování, technologii tvorby aplikace a použitou databázovou technologii, údržbu a správu systému. Poslední kritéria, která jsou obchodní, obsahují licenční podmínky, instalaci, zaškolení, podporu uživatele, upgrade, cenu a pověst dodavatelské firmy.

Společnost SND působí na českém trhu a byla založena v roce 2000, zabývá se komplexní správnou nemovitostí pro všechny formy vlastnictví, a to pro společenství vlastníků, družstva, fyzické osoby další, zejména v Praze 6 a Praze 7. Pro účely společnosti SND byly vybrány mezi hodnocené softwary tyto účetní programy Aconto, Duel, Duna a Účto. Hodnocení účetních programů probíhalo na základě aktuálních verzí programů Duel a Účto, jelikož společnost SND tyto dva programy v současné době využívá, a na základě demoverzí u účetních programů Aconto a Duna. Všechny tyto softwary byly hodnoceny z pohledu uživatele, který s účetním programem bude pracovat. Účetní firmy má dlouholeté zkušenosti a je proškolená v oblasti účetnictví, a tak přesně ví, co od programu očekává a vyžaduje.

V závislosti na naplňování konkrétních obsahových, technických a obchodních kritérií byly jednotlivým účetním programům přiřazovány body na stupnici 1 – 5, kdy 1 znamená, že program naplňuje kritéria, a 5 bodů klasifikuje program jako nenaplňující daná kritéria. Souhrn bodů u jednotlivých kritérií byl vynásoben vahou, kterou přiřadila společnost SND podle svých požadavků, uvedené váhy jsou v procentuálním vyjádření. Ve výsledku je zjištěno, že podle bodového hodnocení obsahových, technických a obchodních kritérií získává nejvíce bodů program Duel od společnosti Ježek Software. Duel získal celkový počet bodů 81,5 bodů z možných 85,5 bodů. Na druhém místě se umístil program

Duna od společnosti TILL CONSULT s 77,4 body, následně program Aconto od PCS Software, který získal 75,9 bodů a na posledním místě je program Účto od Tichý & spol. se svými 55,5 body, což je zapříčiněno tím, že tento program lze využívat jen pro vedení daňové evidence. Bodové hodnocení není nejdůležitějším důvodem k rozhodnutí o koupi, slouží hlavně k ucelení představy o programu, jaká kritéria splňuje a jak je kvalitní. Další věcí, která rozhoduje o koupi účetního softwaru, je seznam požadavků na program od společnosti, která hodlá účetní program zakoupit a využívat. I z tohoto pohledu účetní program Duel naplňuje všechna kritéria zadané společností SND. Výčet jednotlivých požadavků je uveden v tabulce č. 5. Jedná se například o možnost zpracování účetnictví a daňové evidence, uživatelské rozhraní, dokoupení jednotlivých modulů, pověst dodavatelské firmy, náhled do ARESu, což je administrativní registr ekonomických subjektů.

V závěru této práce je dále navrženo řešení pro danou účetní jednotku, jaký účetní program je pro ni nejvýhodnější zakoupit. Společnost požaduje od účetního programu zpracování nejen účetnictví, ale i daňové evidence a také chce rozšířit počet stanic, na kterých lze program provozovat, o jednu počítačovou stanici. Jelikož společnost SND je malá firma, je jí doporučeno zůstat u programu Duel, který v současnosti využívá a zároveň ukončit zakoupenou licenci u společnosti Tichý na program Účto. Se zachováním dosavadního účetního programu, který se ve vyhodnocení jeví jako nejlepší, odpadnou společnosti výdaje, které by vydala při zakoupení licence u jiné společnosti, následně například výdaje na zaškolení uživatelů, instalace programu či přenosu dat. Ježek Software nabízí zákazníkům dokoupení jednotlivých modulů, které účetní jednotka potřebuje. Nákup chybějících modulů a další licence pro jednu počítačovou stanici je vyčíslen na částku 8 700 Kč bez DPH. Společnost SND získá od Ježek Software díky tomuto nákupu možnost nákupu každoročního upgradu programu za zvýhodněnou cenu, která je poskytována v hodnotě 25 % z pořizovací ceny licence. Pro společnost tedy tato zvýhodněná částka představuje cenu 6 400 Kč, což je o 700 Kč více než za upgrade současných programů Duel a Účto, avšak společnost SND bude využívat pouze jeden program pro účetnictví a daňovou evidenci. Tuto hlavní podmínku stanovila SND při výběru účetního programu, která je v návrhu řešení výběru účetního programu splněna.

7 Seznam použitých zdrojů

Tištěné dokumenty

BRADA, Jiří, 2007. *Základy účetnictví*. Praha: Vysoká škola chemicko-technologická v Praze. 157 s. ISBN 978-80-7080-636-4.

HULEŠ, Jan, 1995. *Zákon o účetnictví a předpisy související*. Praha: C. H. Beck. 208 s. ISBN 80-7179-026-5.

Ježek software s.r.o., 2015. *Úvodní příručka ekonomického systému DUEL od firmy Ježek software s.r.o.* Česká Lípa.

KOVANICOVÁ, Dana, 1996. *Nová abeceda účetních znalostí pro každého*. 6. aktualiz. vyd. Praha: Polygon. 330 s. ISBN 80-85967-41-3.

MEJZLÍK, Ladislav, 2006. *Účetní informační systémy: využití informačních a komunikačních technologií v účetnictví*. Praha: Oeconomica. 173 s. ISBN 80-245-1136-3.

Tichý & spol., 2010. *Úvodní příručka programu ÚČTO*. Nový Bor.

TILL CONSULT, 2017. *Uživatelská příručka DUNA*. Přerov.

VANÍČEK, Jiří. 2004. *Měření a hodnocení jakosti informačních systémů*. Vyd. 2 přeprac. Praha: Česká zemědělská univerzita v Praze. 328 s. ISBN 80-213-1206-8.

Právní předpisy

Vyhláška č. 500/2002 Sb. Vyhláška, kterou se provádějí některá ustanovení zákona č. 563/1991 Sb., o účetnictví, ve znění pozdějších předpisů, pro účetní jednotky, které jsou podnikateli účtujícími v soustavě podvojného účetnictví, v novelizačním znění. Dostupné on-line na <https://www.zakonyprolidi.cz/cs/2002-500>.

Zákon č. 89/2012 Sb., občanský zákoník, v novelizačním znění. Dostupné on-line na <https://www.zakonyprolidi.cz/cs/2012-89?text=podnik%C3%A1n%C3%AD>.

Zákon č. 90/2012 Sb., o obchodních společnostech a družstvech (zákon o obchodních korporacích), v novelizačním znění. Dostupné on-line na <https://www.zakonyprolidi.cz/cs/2012-90>.

Zákon č. 455/1991 Sb., o živnostenském podnikání (živnostenský zákon), v novelizačním znění. Dostupné on-line na <https://www.zakonyprolidi.cz/cs/1991-455>.

Zákon č. 563/1991 Sb., o účetnictví, v novelizačním znění. Dostupné on-line na <https://www.zakonyprolidi.cz/cs/1991-563>.

Elektronické dokumenty

AllBusiness: *Accounting software* [online]. 1999 - 2017 [cit. 2017-01-31]. Dostupné z: https://www.allbusiness.com/barrons_dictionary/dictionary-accounting-software-4942827-1.html

BlahaSoft: účetní a ekonomický software. *Účto Tichý 2016* [online]. [cit. 2016-06-12]. Dostupné z: <https://www.ucto-tichy.cz/>

COMPUTERWORLD: *Test: Ekonomické systémy, které vás vyvedou z krize (1.)* [online]. International Data Group, 2010, č. 9 [cit. 2017-01-31]. Dostupný z: <http://computerworld.cz/testy/test-ekonomicke-systemy-ktere-vas-vyvedou-z-krize-1-7455>

ČAPEK, Zdeněk, Ing. Co by měl umět ekonomický software? *SystemOnLine – Zpravodajský portál časopisu IT Systems* [online]. 2004, č. 3. [cit. 2016-08-22]. Dostupný z: <https://www.systemonline.cz/clanky/co-by-mel-umet-ekonomicky-software.htm>

DUNA ÚČTO: *Účetní software* [online]. TILL CONSULT a.s. [cit. 2016-06-17]. Dostupné z: <https://www.duna.cz/duna-ucto/>

Ejustice - veřejný rejstřík a sbírka listin: *Úplný výpis z obchodního rejstříku* [online]. 2012 - 2015: Ministerstvo spravedlnosti České republiky [cit. 2017-01-31]. Dostupné z: <https://or.justice.cz/ias/ui/rejstrik-firma.vysledky?subjektId=625191&typ=UPLNY>

Ekonomické Softwary. *ACONTO* [online]. 2016 [cit. 2016-06-17]. Dostupné z: <http://www.ekonomicke-softwary.cz/softwary/aconto/>

Ekonomické softwary: *Vzdělávání s Ježek Software s. r. o.* [online]. 2017 [cit. 2017-02-13]. Dostupné z: <http://www.ekonomicke-softwary.cz/novinky/224-ucetni-program-od-jezek-softwarepomaha-vzdelavat/>

GRÁSGRUBER, Miloš. Ekonomický software pro malé a střední firmy. *SystemOnLine – Zpravodajský portál časopisu IT Systems* [online]. 2001, č. 3. [cit. 2016-08-22]. Dostupný z: <https://www.systemonline.cz/clanky/ekonomicky-software-pro-male-a-stredni-firmy.htm>

Jednoduché účetnictví ÚČTO. *O nás* [online]. 2016 [cit. 2016-06-07]. Dostupné z: <http://www.ucto2000.cz/default.htm>

Ježek Software s.r.o. *Duel* [online]. 2016 [cit. 2016-06-07]. Dostupné z: <http://www.jezeksw.cz/duel/>

Ježek Software s.r.o. *O firmě* [online]. 2016 [cit. 2016-06-07]. Dostupné z: <http://www.jezeksw.cz/o-firme>

HORA, Michal. Počátky účetnictví. *Český finanční a účetní časopis* [online]. 2006, roč. 1, č. 3 [cit. 2016-07-30]. Dostupný z: <https://www.vse.cz/cfuc/180>

PCS: Software spol. s r.o. *ACONTO* [online]. 2009 [cit. 2016-06-17]. Dostupné z: <http://www.aconto.cz/>

PCS: Software spol. s r.o. *Průvodce programem* [online]. 2009 [cit. 2017-02-06]. Dostupné z: http://www.aconto.cz/acontoverze/pruvodce/spolecne_funkce_system/

Správa nemovitostí DEJDAR, s. r. o. *O nás* [online]. Praha, 2010 [cit. 2016-08-31]. Dostupné z: <https://www.dejdarsro.cz/>

SystemOnLine: *Recenze: Ekonomický systém Aconto Corporate* [online]. IT SYSTEMS, 2007, č. 5 [cit. 2017-01-31]. Dostupné z: <https://www.systemonline.cz/ekonomicke-systemy/recenze-ekonomicky-system-aconto-corporate.htm>

SystemOnLine: *Recenze: Ekonomický systém Duna* [online]. IT SYSTEMS, 2008, č. 5. [cit. 2017-01-31]. Dostupné z: <http://m.systemonline.cz/ekonomicke-systemy/ekonomicky-system-duna.htm>

8 Přílohy

Příloha 1 Kritéria pro hodnocení účetních programů

Kritéria	Účetní program (body)				Váha (%)
	ACONTO	DUEL	DUNA	ÚČTO	
Vhodnost programu	4	4	3	2	100
Modularita a otevřenost	5	5	5	3	90
Integrace subsystémů	5	5	5	1	90
Dokumentace a nápověda	5	5	5	5	100
Uživatelské rozhraní	4	5	4	4	50
Míra přizpůsobitelnosti	4	4	4	3	80
Legislativní požadavky	5	5	5	5	100
Technické vybavení	3	5	5	3	70
Podpora počítačové sítě	5	5	5	1	90
Ochrana a bezpečnost dat	5	5	5	1	100
Zálohování dat	4	5	5	2	100
Technologie	5	5	4	3	70
Údržba a správa systému	4	4	4	2	70
Licenční podmínky	5	5	5	5	90
Instalace	4	4	4	4	50
Zaškolení	4	4	3	4	100
Podpora uživatele	5	5	5	5	100
Upgrade (vývoj)	4	5	4	4	90
Cena	5	5	5	3	80
Pověst dodavatelské firmy	3	5	5	5	90
Audit	x	x	x	x	25
CELKEM	75,9	81,5	77,4	55,5	x

Zdroj Vlastní zpracování

Příloha 2 Cena za upgrade u jednotlivých programů

Účetní program	Počet stanic v provozu	Popis	Cena v Kč s DPH/rok
Duel	2	Upgrade na nový rok	3 800
Účto	2	Upgrade na nový rok	1 900
CELKEM	-	-	5 700

Zdroj Vlastní zpracování

Příloha 3 Ceník modulů program DUEL

▼ Režim (podvojného) účetnictví pro firmy, účetní kanceláře apod.

	SYSTÉMOVÉ JÁDRO	KANCELÁŘ	ÚČETNICTVÍ	DAŇOVÁ EVIDENCE	MAJETEK	MZDY	SKLADY	MALOOBCHODNÍ PRODEJ	E-SHOPY
									
Účtování jedné firmy na jednom počítači								Rozšíření pro modul Sklady	
1 POČÍTAČ	2400 Kč	ZDARMA	4800 Kč	480 Kč	1200 Kč	3600 Kč	3600 Kč	2400 Kč	4000 Kč
Účtování neomezené firem na jednom nebo více počítačích									
1. POČÍTAČ	3000 Kč	ZDARMA	6000 Kč	600 Kč	1500 Kč	4500 Kč	4500 Kč	3000 Kč	5000 Kč
DALŠÍ PC	1500 Kč	ZDARMA	3000 Kč	300 Kč	750 Kč	2250 Kč	2250 Kč	1500 Kč	2500 Kč

Všechny uvedené ceny jsou bez DPH 21 %.

Zdroj Ježek Software, online

Příloha 4 Rozvaha SND ve zjednodušeném rozsahu ke dni 31. 12. 2015

Minimální závazný výčet informací
podle vyhlášky č. 500/2002 Sb.

ROZVAHA ve zjednodušeném rozsahu ke dni 31.12.2015 jednotky: 1000 Kč

Obchodní firma nebo jiný název účetní jednotky

Sídlo nebo bydliště účetní jednotky
a místo podnikání, liší-li se od místa bydliště

IČO

**Praha 7
170 00**

Označení a	AKTIVA b	Číslo řádku c	Běžné účetní období			Minulé úč. období
			Brutto 1	Korekce 2	Netto 3	Netto 4
	AKTIVA CELKEM	001	2 587	447	2 140	2 080
B.	Dlouhodobý majetek	003	1 378	444	935	1 038
B. II.	Dlouhodobý hmotný majetek	013	1 378	444	935	1 038
C.	Oběžná aktiva	031	1 197	3	1 194	1 036
C. III.	Krátkodobé pohledávky	048	472	3	469	488
C. IV.	Krátkodobý finanční majetek	058	724		724	548
D. I.	Časové rozlišení	063	12		12	5

Označení a	PASIVA b	Číslo řádku c	Stav v běžném účetním období	Stav v minulém účetním období
			5	6
	PASIVA	067	2 140	2 080
A.	Vlastní kapitál	068	254	111
A. I.	Základní kapitál	069	300	300
A. III.	Fondy ze zisku	080	2	2
A. IV.	Výsledek hospodaření minulých let	083	-191	-344
A. V. 1.	Výsledek hospodaření běžného účetního období /+ -/	087	143	152
B.	Cizí zdroje	089	1 880	1 960
B. III.	Krátkodobé závazky	106	200	158
B. IV.	Bankovní úvěry a výpomoci	118	1 681	1 802
C. I.	Časové rozlišení	122	6	9

Sestaveno dne:

13.03.2017

Podpisový záznam statutárního orgánu účetní jednotky
nebo podpisový záznam fyzické osoby, která je účetní jednotkou
|

Právní forma účetní jednotky
společnost s ručením omezeným

Předmět podnikání
správa nemovitostí

Pozn.

Příloha 5 Výkaz zisku a ztráty SND ve zjednodušeném rozsahu ke dni 31. 12. 2015

Minimální závazný výčet informací
podle vyhlášky č.500/2002 Sb.

VÝKAZ ZISKU A ZTRÁTY

ve zjednodušeném rozsahu ke dni

31.12.2015

jednotky: 1000 Kč

IČO

Obchodní firma nebo jiný název účetní jednotky

Sídlo nebo bydliště účetní jednotky
a místo podnikání, liší-li se od místa bydliště

**Praha 7
170 00**

Označení a	VÝKAZ ZISKU A ZTRÁTY b	Číslo řádku c	Skutečnost v běžném účetním období	
			sledovaném 1	minulém 2
II.	Výkony	004	2 395	2 338
B.	Výkonová spotřeba	008	523	443
+	Přidaná hodnota	011	1 872	1 896
C.	Osobní náklady	012	1 559	1 612
D.	Daně a poplatky	017	7	8
E.	Odpisy dlouhodobého nehmotného a hmotného majetku	018	103	97
IV.	Ostatní provozní výnosy	026		19
H.	Ostatní provozní náklady	027	24	25
*	Provozní výsledek hospodaření	030	179	173
N.	Nákladové úroky	043	5	10
O.	Ostatní finanční náklady	045	12	10
*	Finanční výsledek hospodaření	048	-17	-21
Q.	Daň z příjmů za běžnou činnost	049	19	
**	Výsledek hospodaření za běžnou činnost	052	143	152
***	Výsledek hospodaření za účetní období (+/-)	060	143	152
****	Výsledek hospodaření před zdaněním	061	162	152

Sestaveno dne: 13.03.2017		Podpisový záznam statutárního orgánu účetní jednotky nebo podpisový záznam fyzické osoby, která je účetní jednotkou	
Právní forma účetní jednotky společnost s ručením omezeným	Předmět podnikání správa nemovitostí	Pozn.	

Zdroj interní zdroje společnosti SND