



Zdravotně
sociální fakulta
Faculty of Health
and Social Studies

Jihočeská univerzita
v Českých Budějovicích
University of South Bohemia
in České Budějovice

Jihočeská univerzita v Českých Budějovicích
Zdravotně sociální fakulta
Ústav humanitních studií v pomáhajících profesích

Bakalářská práce

Uplatnění absolventů VŠ se sociálním zaměřením na trhu práce

Vypracovala: Tanja Kolevová
Vedoucí práce: PhDr. Lenka Rosková

České Budějovice 2016

Abstrakt

Tato bakalářská práce je zaměřena na uplatnění absolventů VŠ na trhu práce. Téma je aktuální, protože absolventi škol představují stále rizikovou skupinu ekonomicky činných obyvatel z pohledu uplatnění na trhu práce. Často hned po jejich absolvování se dostávají na Úřad práce a potýkají se s nezaměstnaností. Právě čerství absolventi jsou ohroženi zejména nedostatkem praxe. Praxi mnozí zaměstnavatelé vyžadují, proto se dostávají do začarovaného kruhu nezaměstnanosti.

Cílem této práce je porovnat sociálně zaměřené obory s ekonomicky zaměřenými obory a s technicky zaměřenými obory. Studenti těchto tří oborů byli mezi sebou porovnání vzhledem k jejich očekávání svého uplatnění na trhu práce a to především vzhledem k očekávanému finančnímu ohodnocení po absolvování VŠ.

Teoretická část této práce je zaměřena především na trh práce, nezaměstnanost, politiku zaměstnanosti a to hlavně na aktivní politiku zaměstnanosti.

V empirické části je uveden a popsán výzkum, který probíhal formou dotazníků, které vyplňovali absolventi VŠ z Českých Budějovic a to z fakulty Zdravotně sociální, Teologické, Ekonomické a z Vysoké školy technické a ekonomické. Za sociálně zaměřené obory jsou v této bakalářské práci považováni studenti Zdravotně sociální fakulty a Teologické fakulty. Za ekonomicky zaměřené obory jsou považováni všichni studenti z Ekonomické fakulty a dále z oboru Ekonomika podniku z Vysoké školy technické a ekonomické a ostatní obory z Vysoké školy technické a ekonomické jsou považovány za technicky zaměřené obory.

Z dotazníkového šetření vyplynulo, že skutečně existují rozdíly mezi jednotlivě zaměřenými obory v očekávání, které mají studenti o svém uplatnění na trhu práce. Studenti technicky zaměřených oborů jsou oproti sociálním oborům, ale i ekonomickým oborům nejvíce optimističtí co se týče jejich očekávání. Očekávají snadnost uplatnění s jejich oborem, myslí si, že v jejich oboru je dostatek pracovních míst, očekávají vyšší plat, leckdy mají již zajištěné místo po absolvování VŠ a praxi v oboru. Studenti ekonomických oborů si nejsou jisti správností volby svého oboru a očekávají nedostatek pracovních míst v jejich oboru. Pozitivem u studentů sociálních oborů je, že si svůj obor

vybrali zejména na základě samotného zájmu o obor. Oproti tomu studenti technických oborů si vybrali obor především z hlediska jeho perspektivnosti a studenti ekonomických oborů volili obor na základě návaznosti na předešlý studovaný obor nebo blízkosti školy od svého bydliště. Dále se studenti jednotlivě zaměřených oborů lišili ve svých očekáváních i vzhledem ke svému věku. Mladší studenti byli více skeptičtí než starší studenti.

Z výzkumu lze tedy vypořadovat, že studenti VŠ se sociálním zaměřením mají v porovnání se studenty VŠ s ekonomickým a technickým zaměřením nižší očekávání svého budoucího finančního ohodnocení, což podpořilo stanovenou hypotézu. Výzkum také ukazuje další rozdíly mezi studenty jednotlivě zaměřených oborů.

Klíčová slova:

Absolvent – sociální obory – technické obory – ekonomické obory – trh práce
– nezaměstnanost – politika zaměstnanosti.

Abstract

This bachelor's thesis is focused on the employment of university graduates within the job market. The theme is currently relevant, because post-graduates present a high-risk group in the economically active population in terms of employment. After their graduation they often end up at government offices and job centres, faced with unemployment. Recent post-graduates are especially at risk due to a lack of work experience. Many employers however require work experience, resulting in a paradoxical circle of unemployment.

The aim of this thesis is to compare health and social oriented fields with economic and technology oriented fields. Students of these three fields were compared with a view to whether they secured employment in their expected fields, and more importantly whether their wage was what they predicted they would earn. Disparity in expected and actual wage was also assessed.

The theoretical part of this thesis is focused above all on the job market, unemployment, and employment policies; specifically active employment policies.

The empirical portion consists of a completed and described investigation, which was executed by way of a questionnaire filled out by post-graduates living in and around České Budějovice. Participants were of the Health & Social, Theological and Economic Faculties, as well as students of the Institute of Technology and Business.

In this thesis, health and social oriented fields will include students of the Faculty of Health & Social Studies and Faculty of Theology. The economic oriented fields will include all students from the Faculty of Economics and from the Faculty of Business Economics of The Institute of Technology and Business. Other faculties of The Institute of Technology and Business are classified as technology oriented fields.

The survey showed that in reality, differences exist between individual oriented fields as to the expectations they have of their subsequent employment within the job market. The students of technology oriented fields are the most optimistic in their expectations in comparison with health and social and economic oriented fields. They expect a straightforward transition into employment within their field, they believe their

field to have enough jobs, they expect higher wages, and some have already secured a job or work experience for after graduation. One positive for students of health and social oriented fields is that they chose this field on the basis of a genuine interest in the subject. In contrast, students of technology oriented fields chose with a view to future prospects. Students of economic oriented fields chose their subject as a close follow-on to a previously studied subject or by the distance of the university to their place of residence. Furthermore, students of individual fields were divided in their expectations by their age. Younger students were more skeptical than older students.

From the study, it is possible to conclude that university students in health and social fields have lower expectations of their future salary, which supports the hypothesis. The survey also shows further differences between the students within individual fields.

Key words:

Graduate – social fields – technology fields – economic fields – job market – unemployment – employment policies.

Prohlášení

Prohlašuji, že svoji bakalářskou práci jsem vypracoval(a) samostatně pouze s použitím pramenů a literatury uvedených v seznamu citované literatury.

Prohlašuji, že v souladu s § 47b zákona č. 111/1998 Sb. v platném znění souhlasím se zveřejněním své bakalářské práce, a to – v nezkrácené podobě – v úpravě vzniklé vypuštěním vyznačených částí archivovaných fakultou – elektronickou cestou ve veřejně přístupné části databáze STAG provozované Jihočeskou univerzitou v Českých Budějovicích na jejich internetových stránkách, a to se zachováním mého autorského práva k odevzdanému textu této kvalifikační práce. Souhlasím dále s tím, aby toutéž elektronickou cestou byly v souladu s uvedeným ustanovením zákona č. 111/1998 Sb. zveřejněny posudky školitele a oponentů práce i záznam o průběhu a výsledku obhajoby kvalifikační práce. Rovněž souhlasím s porovnáním textu mé kvalifikační práce s databází kvalifikačních prací Theses.cz provozovanou Národním registrem vysokoškolských kvalifikačních prací a systémem na odhalování plagiátů.

V Českých Budějovicích dne 26.4.2016

.....

(jméno a příjmení)

Poděkování

Tímto bych chtěla poděkovat především vedoucí mé bakalářské práce PhDr. Lence Roskové za vynaložený čas a cenné rady při vedení této bakalářské práce.

Dále bych chtěla poděkovat panu Mgr. Janu Riegertovi, Ph.D za pomoc se statistickou částí této práce a všem dalším, kteří se nějakým způsobem podíleli na této práci.

Obsah

Úvod	11
1 Současný stav.....	13
1.1 Trh práce	13
1.1.1 Nabídka na trhu práce	14
1.1.2 Poptávka na trhu práce.....	15
1.1.3 Trh práce v ČR.....	15
1.2 Nezaměstnanost	16
1.2.1 Dobrovolná a nedobrovolná nezaměstnanost	17
1.2.2 Frikční nezaměstnanost.....	18
1.2.3 Strukturální nezaměstnanost	18
1.2.4 Cyklická nezaměstnanost.....	19
1.2.5 Dlouhodobá nezaměstnanost	19
1.2.6 Nezaměstnanost a míra nezaměstnanosti.....	19
1.2.7 Negativní důsledky nezaměstnanosti.....	22
1.2.8 Podpora v nezaměstnanosti.....	24
1.3 Politika zaměstnanosti	24
1.3.1 Aktivní politika zaměstnanosti	25
1.3.2 Nástroje aktivní politiky zaměstnanosti.....	25
1.3.2.1 Rekvalifikace	26
1.3.2.2 Investiční pobídky.....	26
1.3.2.3 Veřejně prospěšné práce	27
1.3.2.4 Společensky účelná pracovní místa	27
1.3.2.5 Příspěvek na zapracování.....	27
1.3.2.6 Příspěvek při přechodu na nový podnikatelský program.....	28
1.3.3 Úřady práce.....	28
1.3.4 Pasivní politika zaměstnanosti.....	29
1.4 Výběr zaměření vysoké školy.....	29
1.5 Absolventi školy a jejich uplatnění na trhu práce.....	31

1.5.1 Absolventi středních škol a jejich uplatnění na trhu práce	32
1.5.2 Absolventi vyšších odborných škol a jejich uplatnění na trhu práce.....	34
1.5.3 Absolventi vysokých škol a jejich uplatnění na trhu práce	34
1.6 Potřeby trhu práce	35
2 Cíl práce a hypotézy	37
2.1 Cíl práce	37
2.2 Hypotéza	37
2.3 Operacionalizace pojmů	37
3 Metodika	38
3.1 Použité techniky a metody sběru dat	38
3.2 Charakteristika zkoumaného souboru.....	38
3.3 Statistické zhodnocení dat	39
4 Výsledky.....	40
4.1 Výsledky dotazníkového šetření	40
4.1.1 Vliv faktorů na odpovědi respondentů (ot. 7-15)	40
4.1.2 Vliv faktorů na volbu oboru (ot. 6).....	43
4.1.3 Grafy podle jednotlivých odpovědí respondentů.....	45
5 Diskuze.....	61
6 Závěr	66
7 Seznam použitých zdrojů	68
8 Přílohy.....	74

Seznam použitých zkratk

VŠ – Vysoká škola

SŠ – Střední škola

VOŠ – Vyšší odborná škola

ČR – Česká republika

VŠTE – Vysoká škola technická a ekonomická

ZSF – Zdravotně sociální fakulta

TF – Teologická fakulta

EF – Ekonomická fakulta

ČSÚ – Český statistický úřad

ÚP – Úřad práce

MPSV - Ministerstvo práce a sociálních věcí

APZ – Aktivní politika zaměstnanosti

PPZ – Pasivní politika zaměstnanosti

Úvod

Uplatnění absolventů na trhu práce je problém, který řeší většina absolventů škol. Absolventi škol jsou jednou z cílových skupin, která má s uplatněním na trhu práce největší potíže. Téměř vždy postrádají praxi, nemají pracovní návyky, zkušenosti a pro zaměstnavatele, jak by se mohlo zdát, jsou zbytečnou přítěží. Na druhou stranu, ale zaměstnání takového absolventa může mít i své výhody. Absolventi a celkově mladé generace umějí velice dobře pracovat s počítačem, což je dovednost v dnešní době opravdu klíčová. Dále si myslím, že další výhodou absolventů mohou být i jejich ambice, nápady, energie a chuť pracovat na rozdíl od některých pracovníků, kteří už jsou na trhu práce déle. Absolvent může přinést do zaměstnání oživení.

První důležitou věcí, která přispěje absolventovi k lepšímu uplatnění na trhu práce je, aby zaměstnavatelé a školy byli více propojeni a spolupracovali spolu. Absolventi by měli dostávat přímo na školách ještě více praxe. Dále by bylo dobré, kdyby zaměstnavatel, který přijme čerstvého absolventa, byl nějak zvýhodněn. Další důležitou věcí je vzdělání. Čím vyšší stupeň vzdělání, tím ve většině případů má absolvent šanci na lepší a rychlejší uplatnění na trhu práce. Nejen stupeň vzdělání, ale i volba samotného oboru je důležitá. Budoucí student by měl vědět, jaké obory jsou do budoucna vyhledávané a perspektivní a ve kterém oboru by tedy nemusel mít takové potíže s uplatněním.

Toto téma seminární práce mě zaujalo při výběru tím, že se bezpochyby bude týkat i mě po absolvování mého oboru sociální práce ve veřejné správě. I já bude tím absolventem, který bude hledat pracovní místo.

Teoretická část této práce je věnována obecně trhu práce, nezaměstnanosti, politice zaměstnanosti a dalším. Dále se přibližuji ke konkrétnímu tématu mé práce. V části empirické jsem zmapovala pomocí výzkumu a zvolené dotazníkové metody, jaké studenti vysokých škol, ať už sociálně, technicky či ekonomicky zaměřeného oboru, mají očekávání a představy o svém uplatnění na trhu práce po absolvování svého oboru.

Cílem bylo také porovnat rozdíly, kterými se jednotlivé VŠ či fakulty, tak i samotné obory od sebe svými představami o uplatnění na trhu práce liší.

1. SOUČASNÝ STAV

1.1 Trh práce

„Trh práce představuje velmi komplikovaný systém, jenž je součástí tržního hospodářství. Je trhem primárního výrobního faktoru. Odlišuje se od ostatních trhů tím, že se na něm nabízí a poptává práce.“ (Řehoř, 2010, s. 13)

„Nositelem práce je lidská bytost se svými biologickými a psychickými charakteristikami a lidskými právy.“ (Jurečka, 2010a, s. 240)

Na trhu práce se nachází konkurence na straně poptávky i na straně nabídky. To znamená, že práci poptává mnoho firem a nabízí mnoho lidí. (Holman, 2005)

Trh práce můžeme také označit jako místo, kde je práce vyměňována za mzdu. Pracovní trhy jsou regulované státem a dalšími činiteli na základě různorodých zákonných a mimozákonných regulačních technik. (Řehoř, 2010)

Vývoj míry nezaměstnanosti má spojitost s flexibilitou trhu práce. Flexibilitu trhu práce definuje Solow takto: *„Trh práce je neflexibilní, pokud je úroveň podpory nezaměstnanosti příliš vysoká nebo jejich doba pobírání příliš dlouhá, nebo pokud existuje příliš mnoho restrikcí znemožňujících zaměstnavatelům propouštět nebo najímat zaměstnance, nebo pokud je přípustná pracovní doba příliš těsně regulována, nebo pokud jsou nařizovány vysoké kompenzace za práci přesčas, nebo pokud mají odbory přílišnou sílu chránit stávající zaměstnance proti konkurenci a ovlivňovat pohyb pracovníků v místě produkce, anebo možná, pokud jsou předpisy ochrany zdraví a bezpečnosti příliš přísné.“* (Pošta, 2015, s.24)

1.1.1 Nabídka na trhu práce

Tržní nabídka práce je nabídka práce všech lidí v ekonomice. Je tvořena součtem individuálních nabídek práce, a proto vyplývá z rozhodování lidí vyrovnávajících mezní užitek reálné mzdy s mezním užitekem volného času. (Holman, 2005)

Nabídku práce tvoří ta část populace, jež je starší 15 let a stupuje na trh práce a stává se pracovní silou a tvoří ekonomicky aktivní obyvatelstvo. Ovšem ne všichni lidé starší 15 let aktivně hledají práci. Významná část mladých do 26 let věku využívá možnost studovat v řádném denním studiu na státních, veřejných nebo soukromých školách. Věk 26 let je českou legislativou stanovená mezní hranice, kdy stát ještě hradí za studenty řádného denního studia sociální a zdravotní pojištění. (Švarcová, 2014)

Efektům vynakládané práce je mzda, tedy peněžní ocenění vynaložené práce, resp. jejího mezního produktu. Každá nabídka je v ekonomii chápána jako funkční vztah mezi cenou a nabízeným množstvím a obecně platí, že s rostoucí cenou se zvyšuje nabízené množství. Domácnosti jsou při rostoucím důchodu motivovány a zvyšují nabízené množství práce. Avšak tento vývoj je zastaven při určité výši reálné mzdy, kdy dochází ke zlomu a rostoucí reálná mzda způsobuje omezování nabídky práce.

(Fuchs, 2002)

Pracovníci nabízejí svou práci firmám. Čím více se práci věnují, tím méně jim zbývá času k odpočinku, zábavě studiu apod. Práce má proto své náklady obětované příležitosti v podobě volného času, kterého se ve prospěch práce vzdáváme.

(Jurečka, 2010a)

Když se pak domácnost dostane do situace, kdy její člen či členové pobírají vysokou reálnou mzdu, tak domácnost upřednostní u svého člena „volný čas“ před nabídkou práce. Toto vše popsáno výše označujeme jako důchodový efekt.

(Fuchs, 2002)

Dále nabídku práce ovlivňuje substituční efekt. Ten znamená, že růst mzdy tlumí zájem o volný čas a podněcuje zájem o jiná zboží, která je možno získat za mzdu. Substituční efekt rostoucích mezd podněcuje pracovníky ke zvýšení množství nabízené práce. (Jurečka, 2010a)

1.1.2 Poptávka na trhu práce

Poptávku po práci tvoří firmy jakožto zaměstnavatelé. Poptávka po práci je poptávkou odvozenou od poptávky po výrobcích a službách, které jsou touto prací či jinými výrobními faktory produkovány. Čím větší je poptávka po určitých výrobcích a službách, tím větší je i poptávka po práci, která je potřebná pro jejich produkci.

(Jurečka, 2010b)

1.1.3 Trh práce v České republice

Problém nezaměstnanosti byl v České republice stejně jako v ostatních postkomunistických zemích tíživý, a to nejen v důsledku počátečního transformačního procesu spojeného s liberalizací ekonomického prostředí, ale zejména proto, že trhy jsou vystaveny procesům tržní transformace, modernizace ekonomiky a globalizace.

(Loukota, 2013)

Od roku 2004 vstoupila ČR do Evropské Unie a tím vše, co probíhá na evropském trhu práce, se určitých způsobem odráží i na českém trhu práce. Byla přijata Evropská strategie zaměstnanosti členskými státy EU ve snaze omezovat stále vyšší nezaměstnanost a dosáhnout podstatného a trvalého zvýšení míry zaměstnanosti.

(Řehoř, 2010)

Dále v roce 2000 byla přijata Strategie obnovy a rozvoje Evropské unie 2001-2010 tzv. Lisabonská strategie, která měla za cíl vnést do evropského pojetí politik nový přístup, neboť cílem této strategie bylo dosažení vzájemné provázanosti mezi politikami, a to mezi hospodářskou politikou, politikou zaměstnanosti a sociální politikou, přičemž usiluje také o zapojení různých subjektů. (Řehoř, 2010)

Na trhu práce ČR převládá počet lidí, kteří hledají zaměstnání, nad volnými pracovními místy. Trh práce v ČR je charakteristický poměrně malou mobilitou a flexibilitou pracovní síly. (Řehoř, 2010)

Dalším problémem v ČR je dlouhodobá nezaměstnanost, tedy osoby nezaměstnané déle než jeden rok. (Řehoř, 2010)

1.2 Nezaměstnanost

Nezaměstnaní jsou všechny osoby 15leté a starší, které ve sledovaném období souběžně splňovaly dále uvedené tři podmínky: nebyly zaměstnané a hledaly aktivně práci. Pojem aktivní hledání práce znamená hledání práce prostřednictvím Úřadu práce nebo soukromé zprostředkovatelny práce, dále hledání práce přímo v podnicích, využívání inzerce, podnikání kroků pro založení vlastní firmy. Další a třetí podmínkou je, aby byly připraveny k nástupu do práce, tzn., aby během referenčního období byly k dispozici okamžitě nebo nejpozději do 14 dnů pro výkon placeného zaměstnání nebo zaměstnání ve vlastním podniku. Pokud osoby nesplňují alespoň jednu ze tří těchto podmínek, jsou klasifikovány jako zaměstnané nebo ekonomicky aktivní. (ČSÚ, 2015)

Z toho plyne, že hledání zaměstnání je nezbytným znakem nezaměstnaného člověka, který není zaměstnán, ale který ani žádnou práci nehledá, nemá smysl nazývat nezaměstnaným. (Holman, 2005)

Jak uvádí (Jurečka, 2010a): „*Nezaměstnanost je komplexním, zdaleka nejen ekonomickým problémem.*“

Pro nezaměstnanost v ČR platí, že čím vyšší vzdělání, tím nižší specifická míra nezaměstnanosti. Můžeme říci, že nejnižší míru nezaměstnanosti mají lidé vysokoškolsky vzdělání. (Vojtěch, 2015)

Statisticky se vlastně nezaměstnanost začala sledovat v roce 1991, jelikož předtím (v minulém režimu) tento fenomén de jure neexistoval. Růst nezaměstnanosti přišel po hospodářské recesi v roce 1998 a vrcholil v roce 2000, druhý vrchol se odehrál v roce 2004. Ten se týká nástupů moderních technologií, které vytlačují z pracovního trhu méně kvalifikovanou pracovní sílu, která se nestíhá přizpůsobovat měnícím se podmínkám. (Novák, 2012)

Nezaměstnanost je určitým projevem nerovnováhy na trhu práce. Je to stav, při kterém nabídka práce převládá nad poptávkou práce. Lidé sice mají zájem o práci, ale

na trhu práce je jí nedostatek. Vzniká poklesem potřeby pracovních sil a to buď v důsledku ekonomických problémů firmy, odvětví anebo ekonomiky či snížením poptávky po určité kvalifikaci. Nezaměstnanost nezasahuje pouze do ekonomiky země, ale zasahuje do celé společnosti svými sociálními dopady. (Doležalová, 2014)

Buchtová (2013) označuje ztrátu zaměstnání za životní událost, ve které je jedinec nedobrovolně zbaven placené práce. Jestliže nedojde bezprostředně k nástupu do nového zaměstnání, následuje období nezaměstnanosti. Zatímco ztráta zaměstnání je událost, nezaměstnanost bychom měli spíše chápat jako stav.

1.2.1 Dobrovolná a nedobrovolná nezaměstnanost

V dobrovolné nezaměstnanosti je upřednostněn volný čas před konáním práce. (Fuchs, 2002)

Může také jít i o takovou nezaměstnanost, kdy zaměstnaný hledá práci, ovšem za vyšší mzdu, než která na trhu práce převládá. (Holman, 2005)

Pakliže jsou podpory v nezaměstnanosti nízké a doba jejich poskytování krátká, je dobrovolná nezaměstnanost nízká, protože jsou nezaměstnaní lidé motivováni, aby si rychle našli nové zaměstnání. (Holman, 2005)

Příčinou nedobrovolné nezaměstnanosti mohou být také překážky bránící poklesu mezd. Touto překážkou bývají odbory, jestliže jeden z jejich hlavních cílů je prosazování vysokých mezd. Nedobrovolná nezaměstnanost přináší člověku horší důsledky než dobrovolná nezaměstnanost. (Holman, 2005)

Další příčinou nedobrovolné nezaměstnanosti může též být i uzákoněná minimální mzda. (Holman, 2005)

1.2.2 Frikční nezaměstnanost

Frikční nezaměstnanost vzniká, když se lidé neustále pohybují mezi místy či pracovními příležitostmi. Na trhu se vždy nachází ti, kteří byli propuštěni kvůli tomu, že firmy vznikají a zanikají, dochází k technologickým změnám nebo k organizačním změnám, které mohou vést k likvidaci pracovišť. Patří sem i ti, kteří dobrovolně odešli z pracovního místa a hledají jinou, většinou lépe placenou práci. Lidé opouštějí místo i z důvodu stěhování a hledají práci v novém bydlišti. Můžeme do této skupiny zařadit i ty, jež hledají první zaměstnání. (Fuchs, 2002)

I kdyby nastal stav plné zaměstnanosti, pořád by existoval určitý pohyb na pracovním trhu, který je způsoben příchodem absolventů či žen po mateřské dovolené. Protože se ale pracovníci většinou pohybují mezi pracovními místy z důvodu, aby získali lepší nabídky, chápeme frikční nezaměstnanost jako dobrovolnou nezaměstnanost. (Samuelson a Nordhaus, 2010)

1.2.3 Strukturální nezaměstnanost

Strukturální nezaměstnanost odkrývá zásadní nesoulad mezi nabídkou a poptávkou na pracovním trhu. (Samuelson a Nordhaus, 2013)

Strukturální nezaměstnanost je složitější poruchou. Postihuje některá odvětví nebo výroby a je vyvolána nedostatečnou nebo klesající poptávkou po určité produkci statků. (Fuchs, 2002)

Důsledkem toho je, že některá odvětví expandují a jiné se naopak zmenšují. Zmenšující se odvětví propouštějí zaměstnance, ale ti si mohou nalézt práci v expandujících odvětvích. Toto od nich však vyžaduje, aby se rekvalifikovali. (Holman, 2005)

1.2.4 Cyklická nezaměstnanost

Cyklická nezaměstnanost je důsledkem cyklickým poklesů výkonu ekonomiky. V období hospodářských poklesů cyklická nezaměstnanost narůstá, naopak při růstu výkonnosti ekonomiky je potlačována. Celkově je cyklická nezaměstnanost spjata s poklesem agregátní (celkové) poptávky v ekonomice. (Fuchs, 2002)

Její příčinou může být také ochabnutí domácích investic nebo také pokles zahraniční poptávky. Ekonomika v takové situaci prožívá celkový hospodářský pokles, jehož průvodním jevem je nezaměstnanost více méně ve všech odvětvích. (Holman, 2005)

1.2.5 Dlouhodobá nezaměstnanost

Skutečným problémem, co se týče druhů nezaměstnanosti, je dlouhodobá nezaměstnanost. Dlouhodobá nezaměstnanost mívá vážné sociální důsledky. Může s ní být spojeno to, že se člověk a jeho rodina dostane do existenčních potíží. Dalším důsledkem bývá ztráta kvalifikace a ztráta sebeúcty. (Holman, 2005)

Dlouhodobá nezaměstnanost se někdy samovolně mění z nedobrovolné nezaměstnanosti v dobrovolnou. To je způsobeno tím, že člověk dlouho nezaměstnaný, mění svůj způsob života i postoje k zaměstnání. (Holman, 2005)

1.2.6 Nezaměstnanost a míra nezaměstnanosti

Nejčastějším používaným ukazatelem, který mapuje vývoj na trhu práce, jak uvádí (Jurečka, 2010a), je míra nezaměstnanosti, která se vypočítá jako podíl počtu nezaměstnaných k ekonomicky aktivním a vyjadřuje se v procentech. Míra nezaměstnanosti se vykazuje nejen jako průměrný údaj pro celou zemi, ale také za jednotlivé regiony. Při podrobnějším zkoumání trhu práce se určuje i míra

nezaměstnanosti u dílčích skupin pracovníků, např. u mužů, žen, podle věkových skupin, podle úrovně dosaženého vzdělání apod.

Prakticky se zjišťuje míra nezaměstnanosti tak, že se mezi nezaměstnané zařazují lidé, kteří se hlásí na ÚP. Taková zjištěná nezaměstnanost je registrovanou nezaměstnaností. Ovšem někteří nezaměstnaní se nehlásí na ÚP. Může to být proto, že jsou nezaměstnaní jen krátkodobě nebo jsou naopak nezaměstnaní dlouhodobě, nárok na podporu v nezaměstnanosti již nemají a ztratili i důvěru, že jim něco ÚP najde. Skutečná nezaměstnanost bývá proto vždy o něco vyšší než registrovaná nezaměstnanost. (Holman, 2005)

Míra nezaměstnanosti absolventů říká, kolik procent absolventů nebylo schopno si najít na pracovním trhu uplatnění a přihlásilo se na úřady práce. Nezaměstnanost absolventů škol je sledována zpravidla vždy v září a v dubnu. Záříjové hodnoty jsou o něco vyšší, protože v té době silně vrcholí počty nových absolventů vstupujících na trh práce, kteří v červnu téhož roku úspěšně ukončili své studium. Proto jsou pro sledování nezaměstnanosti absolventů vhodnější dubnové hodnoty, jelikož od ukončení studia na škole uplynula delší doba, během které si většina absolventů dokázala najít pracovní uplatnění. (NÚPV, 2015)

Míra nezaměstnanosti čerstvých absolventů se počítá jako podíl nezaměstnaných absolventů k celkovému počtu absolventů. Ovšem tento ukazatel není úplně přesný, protože je ve jmenovateli použit celkový počet absolventů bez ohledu na to, kolik z nich pokračuje v dalším studiu a nepřechází tedy na trh práce. Přesný počet absolventů, kteří opravdu přijdou na trh práce a získají nebo hledají pracovní místo, by však byl statisticky velmi obtížně kvantifikovatelný. Uvedený údaj tedy vyjadřuje, kolik procent absolventů dané skupiny či kategorie zůstane bez zaměstnání. (Úlovec a Vojtěch, 2015)

Absolventi středních a vysokých škol, kteří hledají první zaměstnání, jsou znevýhodněnou skupinou. Nevýhodou je, že nemají praktické zkušenosti, mají jen omezenou nebo žádnou zkušenost z předcházejícího zaměstnání, nemají kontakty, které pomáhají v pohybu na trhu práce, a proto představují zvláštní rizikovou skupinu s osobitými potřebami pomoci. (Schraggeová, 2011)

Přechod ze školy do zaměstnání je pro mladého člověka jedna z nejdůležitějších etap v rámci celoživotního vývinu. V tomto období končí bezstarostnost, ale i ekonomická závislost na rodičích a začíná období, kdy mladí lidé přebírají zodpovědnost za sebe samého. (Schraggeová, 2011)

Buchtová (2013) uvádí, že zvyšování nezaměstnanosti spolu se všeobecně pomalým růstem platů vytvářejí často překážku v emancipaci dospívajících jedinců.

U nezaměstnanosti najdeme také výrazné rozdíly, co se pohlaví týče. Dlouhodobě vyšší míru nezaměstnanosti mají ženy oproti mužům. Je to způsobeno hlavně rozením a péčí o děti. Pokud počítáme míru nezaměstnanosti jen u žen, které děti nemají, potom je ve stejné výši jako u mužů. (Novák, 2012)

V letech 1997-1998 byl v ČR patrný výraznější nárůst míry nezaměstnanosti. Od roku 2004 do roku 2008 se míra nezaměstnanosti snížila skoro na polovinu a řadila se k nejnižším v celé Evropské unii. V posledních letech se stabilizovala kolem 7%. (Pošta, 2015)

Ovšem na přelomu let 2008 a 2009 došlo v míře nezaměstnanosti k poměrně výraznému nárůstu, který je odrazem nastávající ekonomické krize a nepříznivých podmínek na trhu práce. V letech 2010–2012 dochází z hlediska uplatnitelnosti absolventů k mírnému zlepšení. (Vojtěch, 2015)

V roce 2015 dochází opět k poklesu míry nezaměstnanosti absolventů a to ve všech sledovaných kategoriích vzdělání. (Úlovec, 2015)

V ekonomických oborech nabývá míra nezaměstnanosti absolventů maturitních oborů a vyššího odborného vzdělání lehce nadprůměrných hodnot. U absolventů maturitních oborů míra nezaměstnanosti v dubnu 2014 dosáhla 12,7 %, v případě vyššího odborného vzdělání 12 %. Ekonomické obory vykazovaly v posledních letech pozvolný nárůst míry nezaměstnanosti. Ten byl pravděpodobně způsoben nárůstem a nadprodukcí absolventů ekonomických oborů. Ve srovnání se situací v dubnu 2013 můžeme v roce 2014 pozorovat mírný pokles a příznivější podmínky pro uplatnění absolventů na pracovním trhu. (Úlovec a Vojtěch, 2015)

Od roku 2013 přešlo MPSV na nový ukazatel registrované nezaměstnanosti, který se nazývá podíl nezaměstnaných osob. Tento ukazatel vyjadřuje podíl dosažitelných

uchazečů o zaměstnání ve věku 15 – 64 let ze všech obyvatel ve stejném věku. Ukazatel registrované míry nezaměstnanosti se již nepoužívá.

(MPSV, 2015)

1.2.7 Negativní důsledky nezaměstnanosti

Nezaměstnanost má dopady nejen ekonomické, ale také sociální. Když existuje vysoká nezaměstnanost, země nevyrábí na hranici svých produkčních možností, protože část zdrojů není využita. Proto dochází ke ztrátě produktu ekonomiky. (Jurečka, 2010a)

Vlivem přetrvávající nezaměstnanosti může vznikat nebo se může zvyšovat schodek státního rozpočtu a to hned z několika důvodů. Za prvé je nutné vyplácet podpory v nezaměstnanosti, další výdaje jsou spojeny s financováním chodu ÚP a s aktivní politikou zaměstnanosti. Za další se snižují daňové příjmy státního rozpočtu, protože společnost ztrácí daně z příjmů, které by nezaměstnaní mohli odvádět, kdyby pracovali. (Jurečka, 2010a)

Jak vyjmenovává Jurečka (2010a) dalšími negativními důsledky nezaměstnanosti může být kupříkladu zhoršení zdravotního stavu, ztráta sebeúcty, sociální izolace, nárůst kriminality nebo úpadek lidského kapitálu.

U mladých nezaměstnaných se navíc vyskytují ve větší míře psychické důsledky jako nuda, pasivita a bezcílnost. (Schraggeová, 2011)

Nezaměstnanost je spojena samozřejmě i se stresem a spoustou duševních a somatických onemocnění. Z duševních onemocnění je to například deprese, poruchy nálady, poruchy chování vyvolané účinkem psychoaktivních látek, neurotické poruchy anebo poruchy osobnosti a chování dospělých. Ze somatických onemocnění je to cukrovka, vysoký krevní tlak, astma, choroby žaludku a kožní choroby. (Buchtová, 2013)

Poznatky, jak u nás tak i v zahraničí, potvrzují, že ztráta práce znamená pro jedince nejen pokles životní úrovně, ale také řadu dalších negativních osobnostních změn. Psychologické výzkumy dlouhodobě nezaměstnaných lidí ukazují, že tito lidé jsou

hluboce deprivovaní ze ztráty práce, klesá jim sebevědomí a sebeúcta, dále mají pocity neužitečnosti a beznaděje. Současně dochází i k poklesu sociálního statusu nezaměstnaného a to je často doprovázeno jeho ponižující stigmatizací.

(Buchtová, 2002)

Dále, jak uvádí Buchtová (2013), je hlavním psychologickým důsledkem nezaměstnanosti následné snížení aktivity, narušené vnímání času a ustavičné upadání do apatie. Ztráta práce ničí obvyklé časové struktury pracovního dne, vytrácí se smysl života, dochází k omezení sociálních společenských kontaktů, přichází postupná ztráta identity a úpadek statusu osobnosti, ztenčují se činnosti, které byly součástí denního života jedince v době zaměstnání.

Nezaměstnanost může mimo jiné souviset se zvýšeným výskytem sociálně patologických jevů jako zvýšená konzumace alkoholu, nikotinu a drog, vyšší nemocnost a rostoucí spotřeba léků a vyšší výskyt sebevražedných pokusů. (Buchtová, 2013)

U nezaměstnaných osob se vyskytuje nedostatek psychické pohody, síly a energie, zvýšená deprese, která má významný vztah s neuspokojenou potřebou sociálních vztahů. (Schraggeová, 2011)

Velmi velkou roli u nezaměstnanosti hraje dosažená kvalifikace, protože nekvalifikovaní lidé snadněji přijdou o práci a obtížně ji znovu nacházejí. (Buchtová, 2002)

Právě absolventi, ať už středních nebo vysokých škol, kteří se ucházejí o své první zaměstnání, jsou v porovnání s ostatními uchazeči značně znevýhodněni. Nemají praktické zkušenosti a základní pracovní návyky, ale také postrádají určité pracovní kontakty usnadňující lepší orientaci na trhu práce. Pokud si tito mladí lidé ve správném čase neosvojí potřebné pracovní návyky, nebudou schopni pracovat ani v dospělosti a nuda je pak povede k sociálně patologickému chování a k vyčleňování ze společnosti. (Buchtová, 2010)

Navíc u nezaměstnaných absolventů vysokých škol vystupuje do popředí zejména ekonomické hledisko nezaměstnanosti, protože mnozí z nich zakládají nebo již žijí ve svých rodinách. (Buchtová, 2010)

1.2.8 Podpora v nezaměstnanosti

Základní a hlavní podmínkou, aby měla osoba nárok na podporu v nezaměstnanosti, je zařazení a vedení v evidenci uchazečů o zaměstnání. Další podmínkou je, že uchazeč o zaměstnání má na tuto dávku nárok, pokud v posledních dvou letech před zařazením do evidence uchazečů o zaměstnání získal zaměstnáním nebo jinou výdělečnou činností dobu důchodového pojištění podle zvláštního právního předpisu v délce alespoň dvanácti měsíců. Tato osoba nesmí pobírat ani starobní důchod. Dále se podpora v nezaměstnanosti neposkytuje po dobu poskytování dávek nemocenského pojištění a po dobu vazby. Jestliže s žadatelem v posledních šesti měsících byl před zařazením do evidence uchazečů o zaměstnání ukončen pracovní právní vztah z důvodů hrubého porušení pracovních povinností. Žádost o podporu v nezaměstnanosti se podává písemně. O podpoře v nezaměstnanosti rozhoduje krajská pobočka ÚP. (MPSV, 2012)

Z výše uvedeného vyplývá, že absolventi škol nemají nárok na podporu v nezaměstnanosti, protože nesplňují podmínku, že v uplynulých dvou letech alespoň dvanáct měsíců pracovali.

1.3 Politika zaměstnanosti

Cílem politiky zaměstnanosti je dosažení rovnováhy mezi nabídkou a poptávkou po pracovních silách, popřípadě také využití všech zdrojů pracovních sil a podpora práva občanů na zaměstnání. (Matoušek, 2003)

1.3.1 Aktivní politika zaměstnanosti

APZ je součástí státní politiky zaměstnanosti. Plyne ze snahy státu o rychlý návrat nezaměstnaných na trh práce, případně o poskytování pracovních míst pro osoby, které ještě nepracovaly a mají se získáním práce obtíže. (Matoušek, 2003)

„APZ se bud’ zaměřuje na skupiny lidí, kteří jsou v evidenci úřadů práce, nebo je součástí makroekonomické politiky vlády.“ (Matoušek, 2003, s.149)

Jedná se dále o aktivity přispívající k rozvoji infrastruktury trhu práce za využití poskytovatelů trhu práce, včetně ÚP. APZ také vytváří nová pracovní místa a rozvíjí adaptabilitu pracovní síly. Rozdílem APZ a PPZ je, že PPZ nevytváří motivační nástroje pro lepší zařazení znevýhodněných osob na trh práce. (Doubrovová, 2014)

APZ podporuje zachování nebo vytváření stalých a dočasných nových pracovních míst, podporuje zaměstnávání mladých lidí a rekvalifikace. Musí přispívat k rovnováze na trhu práce především vytvářením podmínek pro rozšíření poptávky po pracovních silách, tvorbou nových pracovních příležitostí, rozšiřováním podmínek pro efektivní práci. Jejím obsahem musí být tedy i aktivní ovlivňování potřeb výroby a služeb. (Řehoř, 2010)

1.3.2 Nástroje aktivní politiky zaměstnanosti

Jak je uvedeno přímo na portálu MPSV: *„Součástí státní politiky zaměstnanosti je podpora zřízení nových pracovních míst poskytováním příspěvků zaměstnavatelům při zaměstnávání uchazečů o zaměstnání, i uchazečům samotným. Jedná se zejména o následující opatření (nástroje) aktivní politiky zaměstnanosti:*

- a) rekvalifikace,*
- b) investiční pobídky,*
- c) veřejně prospěšné práce,*
- d) společensky účelná pracovní místa,*

e) příspěvek na zapracování,

f) příspěvek při přechodu na nový podnikatelský program. “ (MPSV, 2012)

1.3.2.1 Rekvalifikace

Rekvalifikací se rozumí získání nové kvalifikace a zvýšení, rozšíření nebo prohloubení dosavadní kvalifikace, včetně jejího udržování nebo obnovování. Za rekvalifikaci se považuje i to, když získává kvalifikaci osoba, která dosud žádnou kvalifikaci nezískala. Při určování obsahu a rozsahu rekvalifikace se vychází z dosavadní kvalifikace, zdravotního stavu, schopností a zkušeností fyzické osoby, která má být rekvalifikována (Zákon č. 435/2004 Sb)

Rekvalifikaci jako službu zabezpečují ÚP na základě smluvní dohody mezi ÚP a uchazečem o zaměstnání, za něhož platí náklady na rekvalifikaci. Rekvalifikační kurzy jsou placeny z prostředků ÚP, jež mohou uhradit občanům nutné náklady spojené s rekvalifikací. Nejčastějšími účastníky rekvalifikace jsou ženy, mladí a dlouhodobě nezaměstnaní a lidé bez maturity. Rekvalifikaci může provádět i zaměstnavatel, který má zájem o rozšíření schopností svých zaměstnanců nebo uskutečnit nábor nových. (Tomeš, 2011)

1.3.2.2 Investiční pobídky

Investiční pobídky jsou takovým nástrojem APZ, kterým se u zaměstnavatele, kterému bylo vydáno rozhodnutí o příslibu investiční pobídky, hmotně podporuje vytváření nových pracovních míst a rekvalifikace nebo školení nových zaměstnanců. Tato hmotná podpora může být poskytnuta jen zaměstnavateli, který vytváří pracovní místa v územní oblasti, ve které je průměrná míra nezaměstnanosti za dvě ukončená pololetí předcházející datu předložení záměru zaměstnavatele získat investiční pobídky nejméně o 50 % vyšší než průměrná míra nezaměstnanosti v ČR. (Loukota, 2013)

1.3.2.3 Veřejně prospěšné práce

Veřejně prospěšné práce jsou časově omezené pracovní příležitosti, které spočívají především v údržbě veřejných prostranství, úklidu a údržbě veřejných budov nebo jiných obdobných činnostech ve prospěch obcí nebo ve prospěch státních či jiných obecně prospěšných institucí, které vytváří zaměstnavatel nejdéle na dvanáct po sobě jdoucích kalendářních měsíců, a to i opakovaně, k pracovnímu umístění uchazečů o zaměstnání. Pracovní příležitosti jsou vytvářeny na základě dohody s ÚP.

(Loukota, 2013)

Příspěvek může být poskytnut až do výše skutečně vynaložených prostředků na mzdy nebo platy na zaměstnance umístěného na tyto práce, včetně pojistného na sociální zabezpečení a příspěvku na státní politiku zaměstnanosti a pojistného na veřejné zdravotní pojištění, které zaměstnavatel za sebe odvedl z vyměřovacího základu tohoto zaměstnance. (Zákon č. 435/2004 Sb.)

1.3.2.4 Společensky účelná pracovní místa

Společensky účelnými pracovními místy se rozumí pracovní místa, která zaměstnavatel vytváří na základě dohody s ÚP a obsazuje do nich uchazeče o zaměstnání, kterým nelze zajistit pracovní uplatnění jiným způsobem. Společensky účelným pracovním místem je i pracovní místo zřízené uchazečem o zaměstnání za účelem výkonu samostatné výdělečné činnosti po dohodě s ÚP. Na společensky účelná pracovní místa může být ÚP poskytnut příspěvek. (Zákon č. 435/2004 Sb.)

1.4.2.5 Příspěvek na zapracování

Příspěvek na zapracování může ÚP poskytnout zaměstnavateli, pokud zaměstnavatel přijímá do pracovního poměru takového uchazeče o zaměstnání, kterému

krajská pobočka ÚP věnuje zvýšenou péči. Příspěvek se poskytuje na základě dohody mezi ÚP a zaměstnavatelem. Příspěvek lze poskytovat maximálně 3 měsíce. Měsíční příspěvek na jednu fyzickou osobu, která zapracovává, může činit maximálně polovinu minimální mzdy.

(Zákon č. 435/2004 Sb.)

1.4.2.6 Příspěvek při přechodu na nový podnikatelský program

Příspěvek při přechodu na nový podnikatelský program může být poskytnut zaměstnavateli na základě uzavřené dohody s ÚP, pokud zaměstnavatel přechází na nový podnikatelský program a z tohoto důvodu není schopen zabezpečit pro své zaměstnance práci v rozsahu stanovené týdenní pracovní doby. (Zákon č. 435/2004 Sb)

Příspěvek se poskytuje na částečnou úhradu náhrady mzdy, která zaměstnancům náleží podle pracovněprávních předpisů. Tento příspěvek lze poskytovat maximálně po dobu 6 měsíců. Měsíční příspěvek na jednoho zaměstnance může být nejvýše polovina minimální mzdy. (MPSV, 2012)

1.3.3 Úřady práce

MPSV definuje ÚP takto: „*Úřad práce České republiky je správním úřadem s celostátní působností a je organizační složkou státu. Úřad práce ČR byl zřízen dnem 1. 4. 2011, zákonem č. 73/2011 Sb., o Úřadu práce České republiky a o změně souvisejících zákonů. Ministerstvo práce a sociálních věcí řídí Úřad práce ČR a je jeho nadřízeným správním úřadem.*“ (MPSV, 2015)

ÚP ČR tvoří generální ředitelství, krajské pobočky a pobočka pro hlavní město Prahu. V čele ÚP ČR stojí generální ředitel. V čele krajské pobočky stojí ředitel. V čele kontaktního pracoviště krajské pobočky je ředitel nebo vedoucí. (MPSV, 2015)

ÚP ČR pro rok 2014 podporují v rámci APZ zejména uchazeče o zaměstnání a to ty, kteří jsou zde evidováni déle než 5 měsíců, dále uchazeče o zaměstnání, kterým je kvůli jejich zdravotnímu stavu, věku (absolventi bez praxe, mladí do 25 let a osoby nad 55 let) či péči o dítě věnována při zprostředkování práce zvýšená péče, či uchazeče o zaměstnání, u nichž existuje důvodný předpoklad dlouhodobého setrvání v evidenci ÚP ČR, a dále uchazeče o zaměstnání, jimž je potřeba věnovat zvýšenou péči z jiného důvodu bránícího jejich vstupu na volný trh práce (např. ohrožení sociálním vyloučením z důvodu setrvávání v dlouhodobé nezaměstnanosti. (MPSV, 2014)

Registrace na ÚP však není povinností, ale plynou z ní jisté výhody. Tou hlavní výhodou a důvodem, proč se každoročně značná část absolventů přesouvá ze školy na ÚP je to, že stát za ně uhradí zdravotní pojištění (pokud je studium ukončeno před dovršením 26. roku). Jestliže by se absolvent nezaevidoval na ÚP, je povinen toto pojištění platit sám. (Fronková, 2014)

1.3.4 Pasivní politika zaměstnanosti

V pasivní politice zaměstnanosti jde o stanovení podmínek a výše poskytování hmotného zabezpečení uchazečů o zaměstnání a dalších sociálních transferů nezaměstnaným. (Řehoř, 2010, s.17)

PPZ řeší pouze aktuální sociální situaci nezaměstnané osoby. Touto situací je ztráta zaměstnání a s tím spojené ekonomické a psychologické důsledky. Řešení spočívá zejména ve zprostředkování vhodného zaměstnání a vyplácení peněžité dávky pro zvládnutí sociálních důsledků nezaměstnanosti. (Loukota, 2013)

1.4 Výběr zaměření vysoké školy

Uchazeči o studium na VŠ jsou při volbě studijního oboru ovlivněni různými faktory. Jeden z hlavních faktorů je zájem o obor a s tím související představa o budoucí

profesi. Zde svoji roli hraje i možnost uplatnění se na trhu práce ve vystudovaném oboru a výše finančního ohodnocení této profese. Dalším faktorem může být snaha o získání vysokoškolského titulu bez ohledu na obor, jen aby měli lepší pozici na trhu práce. (Vojtěch, 2015)

Při výběru VŠ může pomoci výchovný poradce, kterého má téměř každá střední škola. Jeho úkolem je především pomáhat studentům při rozhodování v otázkách výběru budoucí profese, volby vhodného povolání, v otázkách dalšího studia a rozvoje kariéry. Výchovný poradce shromažďuje veškeré informace o možnostech dalšího studia, aktuálních oborech, průběhu přijímacích zkoušek, ale i možnostech na trhu práce. (Trčková, 2013)

Dalším pomocníkem při výběru může být Informační a poradenské středisko, které funguje v rámci ÚP, jehož hlavním účelem je připravit mladé lidi pro vstup na trh práce. Nachází se zde informace o jednotlivých typech škol, přehled studijních oborů, informace o přijímacích zkouškách a průběhu přijímacího řízení. (Trčková, 2013)

Informační a poradenské středisko poskytuje informace o síti středních a vysokých škol, o studijních a učebních oborech v regionu i v celé ČR, o podmínkách a průběhu přijímacího řízení, nárocích a požadavcích na jednotlivá povolání, o možnostech uplatnění absolventů jednotlivých oborů v praxi, o situaci na trhu práce v regionu a v celé ČR a možnostech rekvalifikace. Poskytuje služby nejen žákům a studentům, ale i jejich rodičům, školským zařízením a dalším zájemcům. (MPSV, 2006).

Jednou z posledních možností pomoci s výběrem školy je Pedagogicko-psychologická poradna. Tyto poradny se mimo jiné zaměřují i na hledání vhodné profesní orientace formou speciálních psychologických postupů, které dokáží vyhodnotit vaše zájmy, nadání i schopnosti. (Trčková, 2013)

1.5 Absolventi škol a jejich uplatnění na trhu práce

Pro potřeby statistického sledování se používána definice absolventa jako uchazeče o zaměstnání evidovaného na ÚP podle místa jeho trvalého bydliště k určitému datu, avšak doba od úspěšného ukončení jeho studia nesmí překročit 2 roky. (MPSV, 2015)

Absolventi škol se hlásí do evidence ÚP podle místa svého trvalého bydliště, proto se mohou objevit jako nezaměstnaní v jiném okrese, než v jakém studovali. Tato situace nastává zejména u absolventů VŠ. (MPSV, 2015)

Vývoj na trhu práce pro absolventy škol byl v ČR v posledních letech nepříznivý. Svůj význam zde sehrává hospodářská krize ve dvou rychle po sobě jdoucích propadech ekonomické výkonnosti 2009 a 2012 a jen velmi omezený růst 2010 a 2011. Toto relativně dlouhé období nepříznivé makroekonomické situaci jistě mělo dopady nejen na absolventy škol, ale i na nezaměstnanost všech osob celkově. (Švarcová, 2014)

Ze šetření v roce 2011 kolektivem Švarcová, Chocholáková, Dobeš plyne, že největší disproporce vznikají ve skupině profesí orientovaných na techniku a technologii, které jsou v současné době tahounem české ekonomiky a na trhu práce je převis poptávky firem, ovšem studenti VŠ se do těchto profesí nehrnou a i studenti, kteří studovali technické obory SŠ, uvedli, že po ukončení SŠ nechtějí pokračovat ve studiu na VŠ s technickým zaměřením, ale míří mimo technické obory. Naopak studenti mají tendence si vybírat profese, které patří do kreativních a mediálně zajímavých profesí (herec, umělec, vrcholový profesionální sportovec). (Švarcová, 2014)

Nejdůležitějším předpokladem úspěšného přechodu ze vzdělávání do pracovního života je silná a dobře fungující ekonomika. Vlivy jako různé vzdělávací systémy, struktury trhu práce a politiky vzdělávání jsou spíše okrajové v porovnání s celkovým stavem obyvatelstva. (Koucký, Bartušek a Zelenka, 2008)

Jestliže absolvent už během studií nepracoval brigádně ve společnosti, která mu nabídne po absolvování SŠ či VŠ stálé místo, nebo pokud nejde o učně mající místo jisté díky spojení jeho učňovské školy s konkrétní firmou, je nucen hledat a odpovídat na množství inzerátů v médiích a absolvovat řadu pohovorů ve vybraných společnostech. (Zelenka, 2008)

Přechod ze vzdělání do práce je považován za „přechodový rituál“, v němž mladí lidé vstupují do světa práce. Tento přechod se odehrává v etapách a je charakterizován jako období turbulencí a nejistoty. Ze začátku musí absolventi soutěžit o dostupná pracovní místa s těmi, kteří si již pozici na pracovním trhu vybudovali. Nedostatek pracovních zkušeností je přitom často nutí čelit nezaměstnanosti. Dále vysoké procento absolventů skončí v zaměstnáních, které dost dobře neodpovídají jejich kvalifikaci. (Zelenka, 2008)

ČR má oproti jiným vyspělým zemím menší počet lidí ve vzdělávání, i když se v tomto ohledu postupně zlepšuje a mladých lidí ve vzdělávání přibývá. Také přibývá mladých lidí, kteří při studiu pracují (Koucký, Bartušek a Zelenka, 2008).

1.5.1 Absolventi středních škol jejich uplatnění na trhu práce

Jak vyplývá z výzkumů Doležalové (2014), kde absolventi s ukončeným SŠ hodnotili, jak se jejich pracovní pozice shoduje s dosaženým vzděláním, téměř polovina pracuje na pozicích v úplné shodě se svým dosaženým vzděláním. Další 12 % využívá svoji kvalifikaci jenom částečně. Dále vcelku vysoké procento 34% absolventů s ukončeným středním vzděláním pracuje na pozicích, které jsou v hrubé neshodě se získanou kvalifikací a vzděláním a své dokončené vzdělání a kvalifikaci ze středního odborného vzdělání ve svém zaměstnání vůbec nevyužívají.

Maturanti odborně vyučení se uplatňují v souladu se svou úrovní dosaženého vzdělání a se svou kvalifikací v úplné shodě v 36 %. Ovšem vysoký podíl maturantů odborně vyučených se uplatňuje na pozicích, které je zařazují do kategorie částečné shody (20 %), což je umožněno širší přípravou v maturitních oborech středního odborného vzdělání. Hrubou neshodu vzdělání a zaměstnání vykazuje 31 % všech odborně vyučených maturantů. (Doležalová, 2014)

Z hlediska vystudovaných oborů v ekonomii pracuje 55% absolventů v úplné shodě s vystudovaným oborem. Absolventi ekonomických oborů SŠ nacházejí uplatnění jako kancelářští pracovníci, účetní, odborní referenti, bankovní poradci apod. Co se týče

oboru sociální péče, pracuje v úplné shodě se svým vystudovaným oborem 47% absolventů. (Doležalová, 2014)

Absolventi SŠ při hledání svého prvního zaměstnání využili především neformální způsoby a aktivovali sociální sítě a kontakty. Své první zaměstnání získali nejčastěji přes rodiče nebo příbuzné. Dále jim při získání prvního zaměstnání pomohli kamarádi nebo spolužáci, či osobně navštívili firmu. Z hlediska formálních způsobů patří k těm významným získání zaměstnání především využitím internetu. Dalším způsobem pro získání zaměstnání bylo využití kontaktů z praxe ve firmě. Poměrně nízký počet absolventů získal zaměstnání s pomocí ÚP. Tato skutečnost zřejmě souvisí s omezenými možnostmi ÚP nabízet absolventům odpovídající pracovní místa v situaci vysoké nezaměstnanosti. Zajímavá je skutečnost, že získání zaměstnání prostřednictvím inzerátu v tisku, se stává prakticky okrajovou záležitostí, to samé i prostřednictvím agentur práce nebo rozesíláním životopisů. (Vojtěch, 2015)

Porovnáme-li jednotlivé skupiny oborů SŠ s maturitou, pak zájem o obor byl nejdůležitější motivací ve všech maturitních oborech při volbě oboru. Zájem o obor byl velkou motivací hlavně u oboru pedagogiky, učitelství a sociální práce (92 %). Naopak méně často tuto motivaci uváděli budoucí žáci ekonomických oborů (77 %). (Trhlíková, 2014)

Naopak snadné uplatnění v oborech pedagogika, učitelství a sociální práce uváděli studenti těchto oborů méně často a jen malé procento si tento obor vybralo z důvodu finančního ohodnocení. Poměrně často tito studenti těchto oborů uváděli blízkost školy (31 %) i nepřijetí na jiný obor (12 %) (Trhlíková, 2014).

Absolventi ekonomických oborů jsou se svou volbou oboru převážně spokojeni, přibližně tři čtvrtiny by svoji volbu zopakovaly, zatímco jiný obor studia by volilo jen 25 %. Nejčastějším důvodem nespokojenosti se zvoleným oborem je obtížné hledání zaměstnání. (Úlovec, 2015)

1.5.2 Absolventi vyšších odborných škol a jejich uplatnění na trhu práce

Základní podstatou vzdělávání na VOŠ je praktické zaměření a větší provázanost vzdělání s praxí a kontakt se zaměstnavateli. (Vojtěch, 2015)

Výsledky průzkumu ukazují, že absolventi VOŠ získali zaměstnání nejčastěji prostřednictvím internetu. Často vedly k získání zaměstnání také informace od kamarádů a vrstevníků nebo kontakty získané během praxe na škole. Dále pak pomoc rodiny a jiných příbuzných nebo přímé oslovení firem. (Vojtěch, 2015)

Největší podíl vstupujících na VOŠ najdeme v oborech pedagogika, učitelství a sociální práce, kde dosahuje až 24 %. Velký počet absolvent VOŠ (37%) již před skončením školy má domluvené zaměstnání. Dále nejvíce procent absolventů uvádí, že pracují na pozicích odpovídajících jejich vzdělání, na vyšších pozicích odpovídající vysokoškolskému vzdělání pracuje 9% a 20% pracuje na nižších pozicích, než odpovídá jejich vzdělání. (Trhlíková, 2014)

1.5.3 Absolventi vysokých škol jejich uplatnění na trhu práce

V letech 2001 až 2010 počet studentů VŠ v ČR narůstal. Od roku 2010 pak počet vysokoškolských studentů klesá. Výrazněji pak rostl počet studujících žen, konkrétně se jednalo o nárůst o 110 %. Ženy zaujímaly na celkovém počtu vysokoškolských studentů v roce 2013 podíl 56 % a měly mírnou převahu nad studujícími muži. Dochází tedy nejen k nárůstu studentů VŠ, ale samozřejmě i k nárůstu počtu jejich absolventů. (ČSÚ, 2015)

Velké rozdíly jsou v případě oboru studia mezi muži a ženami. Jak lze předpokládat, studují ženy častěji obory zaměřené humanitním směrem a muži naopak obory technické. (ČSÚ, 2015)

1.6 Potřeby trhu práce

Z hlediska úspěšného přechodu absolventů na trh práce je důležité vědět, jaké jsou potřeby a požadavky zaměstnavatelů. Tyto požadavky je možné zjišťovat buď přímo, tzn. dotazováním samotných zaměstnavatelů, nebo zprostředkovaně, především prostřednictvím informací z ÚP, dotazováním personálních agentur a analýzou inzertní nabídky pracovních míst. (NÚOV, 2008)

Jestli má být přechod ze školy na trh práce plynulý, je kromě jiného důležité, aby absolventi byli připraveni na to, jaké jsou požadavky a potřeby zaměstnavatelů, a aby jejich znalosti, schopnosti a dovednosti co nejvíce odpovídaly tomu, co od nich potenciální zaměstnavatelé očekávají. (Kalousková a Vojtěch, 2008)

Kompetence, kterými jsou pracovníci a uchazeči o zaměstnání v různé míře vybaveni, lze přitom rozdělit na profesní a klíčové. Profesní kompetence jsou úzce svázány s konkrétní odborností a jejich zvládnutí umožňuje výkon určitých profesí či povolání. Klíčové kompetence jsou takové znalosti, schopnosti a dovednosti, které se jeví jako nezbytné pro úspěšné uplatnění nejen na trhu práce, ale také v běžném životě. Měly by přispět k větší flexibilitě pracovníků. U vysokoškoláků je největší důležitost z klíčových kompetencí dáвана schopnosti řešit problém, nést zodpovědnost, komunikačním schopnostem, schopnosti rozhodovat se, ochotě učit se, zběhlosti v zacházení s informacemi a v používání výpočetní techniky. (Kalousková, 2007)

Co se týká nedostatku pracovníků, chybí firmám v kvartérním sektoru jednoznačně pedagogové (zejména kvalifikovaní učitelé cizích jazyků, odborného výcviku či odborných předmětů a vyučující výpočetní techniky), lékaři, IT pracovníci (zejm. programátoři či správci sítě), zdravotní sestry a sociální pracovníci. (Kalousková a Vojtěch, 2008)

Perspektivními obory nejen teď ale i do budoucna jsou IT obory, strojírenství, lékařské obory, technické obory, ekonomické obory, stavební obory a řemeslné profese. (Kalousková a Vojtěch, 2008)

Zaměstnavatelé se shodují, že školy by se měly zaměřit na větší rozvoj schopnosti nést zodpovědnost a ochoty učit, zběhlosti v cizích jazycích a schopnosti řešit problém.

Dále by školy také měly vést žáky a studenty k větší samostatnosti v myšlení, rozhodování a řešení problémů, měly by je učit pracovat v týmu, vyhledávat a zpracovávat informace, dokázat vyjádřit a obhájit vlastní názory a myšlenky.

(Kalousková a Vojtěch, 2008)

2 CÍL PRÁCE A HYPOTÉZY

2.1 Cíl práce

Cílem této bakalářské práce bylo zjistit, jaká očekávání uplatnění na trhu práce mají studenti VŠ se sociálním zaměřením oproti studentům s ekonomickým a technickým zaměřením a jak tyto představy korespondují s realitou jejich uplatnění na trhu práce.

2.2 Hypotéza

Hypotéza 1: Studenti VŠ se sociálním zaměřením mají v porovnání se studenty VŠ s ekonomickým a technickým zaměřením nižší očekávání svého budoucího finančního ohodnocení.

2.3 Operacionalizace pojmů

Studenti VŠ se sociálním zaměřením jsou ti studenti, kteří studují vysokou školu a jejich obor je sociálně zaměřen.

Studenti VŠ s technickým zaměřením jsou ti studenti, kteří studují vysokou školu a jejich obor je technicky zaměřen.

Studenti VŠ s ekonomickým zaměřením jsou ti studenti, kteří studují vysokou školu a jejich obor je ekonomicky zaměřen.

Nižším očekáváním budoucího finančního ohodnocení je myšleno očekávání nižšího platu/mzdy v zaměstnání po absolvování VŠ.

3 METODIKA

3.1 Použité metody a techniky sběru dat

Pro zjištění očekávání a představ budoucího uplatnění absolventů VŠ se sociálním, ekonomickým a technickým zaměřením na trhu práce byla použita metoda dotazníkového šetření viz Příloha 1 – dotazník.

Toto šetření jsem zahájila v listopadu 2015 a skončila v únoru 2016. S rozšířením dotazníků na některých školách mi pomohly přímo samy školy.

Dotazník jsem použila ve dvou formách, a to ve formě elektronické a ve formě tištěné. Ve více početnějších školách a oborech jsem zvolila elektronickou formu dotazníku, protože jsem tím chtěla zajistit různorodější vzorek studentů více ročníků a oborů. V oborech méně početnějších jsem zvolila tištěné dotazníky.

Dotazník se skládal celkem z patnácti otázek. Prvních pět otázek byly údaje identifikační a zbylých deset zjišťovalo očekávání respondentů s výhledem na budoucí zaměstnání. Otázky byly uzavřené kromě otázky č. 6, u které studenti (pokliže si nevybrali z uvedených možností) mohli doplnit svůj důvod volby jejich studovaného oboru. Dotazník je k nahlédnutí v příloze č. 1 na konci bakalářské práce.

3.2 Charakteristika zkoumaného souboru

Do výzkumu byli zahrnuti studenti sociálně, ekonomicky a technicky zaměřených bakalářských oborů ZSF, TF a EF Jihočeské univerzity v Českých Budějovicích a dále studenti VŠTE v Českých Budějovicích. Dotazníky směřovaly k celkem pěti bakalářským oborům na sociálně zaměřených fakultách, tzn. TF a ZSF. Na EF a VŠTE směřovaly dotazníky ke všem studentům bakalářských oborů. Z toho se podařilo zajistit tři obory na EF a pět oborů na VŠTE.

Celkem odpovědělo 452 studentů. Z toho muselo být vyřazeno 22 dotazníků pro neúplné vyplnění. Celkem bylo tedy analyzováno 430 dotazníků. Z toho se podařilo získat odpovědi od 26 studentů z TF, 68 studentů ZSF, 47 studentů z EF a 289 studentů z VŠTE.

3.3 Statistické zhodnocení dat

Multivariátní data z odpovědí dotazníků jsem hodnotila pomocí korespondenční analýzy (CCA) v programu Canoco v. 5 (Braak & Šmilauer, 2012). Vstupní jednotkou pro analýzu byl respondent. Jednotlivé otázky (7-15) tvořily vysvětlované proměnné (response variables). Pohlaví, věk, vysoká škola, obor a ročník vstupovaly do analýz jako vysvětlující proměnné (explanatory variables). Statistická průkaznost byla zjišťována na základě Monte-Carlo permutačního testu. V grafech jsou zobrazeny pouze faktory, které měly signifikantní vliv na distribuci vysvětlovaných proměnných. Otázka č. 6 byla hodnocena zvlášť, postup se shodoval s výše uvedenou metodikou.

4 VÝSLEDKY

4.1 Výsledky dotazníkového šetření

4.1.1 Vliv faktorů na odpovědi respondentů (ot. 7-15)

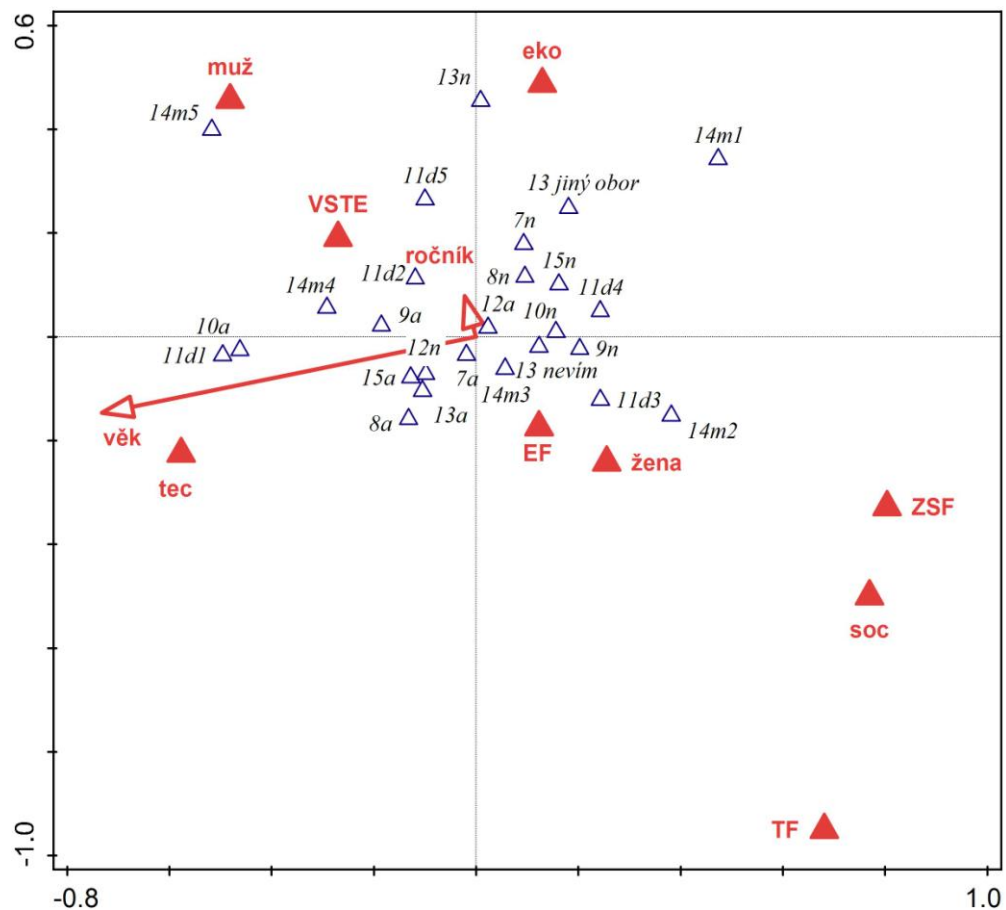
Vliv testovaných faktorů věk, obor, pohlaví a ročník na distribuci odpovědí respondentů byl signifikantní, u faktoru VŠ byl vliv pouze indikativní (tab. 1). Vliv ročníku nelze jednoduše interpretovat (obr. 2). Věk byl negativně korelován s první ordinační osou (obr. 1). Z výsledků analýzy není zcela zřejmé, čím se liší respondenti, kteří by chtěli/nechtěli pracovat v oboru, který studují (ot. č. 7). Nejvíce nerozhodní jsou studenti ekonomických oborů. Mladší respondenti projeví obavy nad uplatněním ve svém oboru (ot. č. 8) a zároveň neměli žádné brigády v oboru (ot. č. 9). Starší respondenti (často technického zaměření z VŠTE) většinou mají pracovní místo zajištěné (ot. č. 10). Odpovědi ostatních respondentů vytváří zřetelný gradient s první ordinační osou, mladší respondenti tedy předpokládají, že po ukončení studia získají pracovní místo později než starší respondenti (ot. č. 11). Z grafu není zřejmé, v čem se liší respondenti, kteří by se spokojili/nespokojili s prací v jiném oboru (ot. č. 12). Respondenti ekonomických oborů si nejsou jisti správností výběru svého oboru (ot. č. 13). Se zvyšujícím se věkem respondentů se zvyšuje očekávaný plat/mzda. Ženy očekávají nižší plat/mzdu než muži. Respondenti sociálních oborů očekávají nižší plat/mzdu v porovnání s technickými a ekonomickými obory (hypotéza 1, ot. č. 14, obr. 2). Starší respondenti uvedli, že v jejich oboru je dostatek pracovních míst, na rozdíl od mladších respondentů (ot. č. 15).

Tab. 1 Vliv faktorů na distribuci odpovědí respondentů (ot. 7-15). CCA analýza, Monte-Carlo permutační testy.

faktor	F	P
<i>věk</i>	12,3	0,002
<i>obor</i>	8,8	0,002
<i>pohlaví</i>	4,2	0,002
<i>ročník</i>	2,6	0,010
<i>vysoká škola</i>	2,1	0,066

Zdroj:vlastní výzkum

Obr. 1 Vliv faktorů na odpovědi respondentů u otázek 7-15. CCA analýza (I. a II. osa vysvětlují 73,6 % variability).



Zdroj: vlastní výzkum

tec – technické obory, **soc** – sociální obory, **eko** – ekonomické obory

Ot. č. 7 Chcete pracovat v oboru, který studujete? **7a** – ANO, **7n** - NE

Ot. č. 8 Myslíte si, že uplatnění na trhu práce bude s vaším oborem snadné? **8a** - ANO, **8n** - NE

Ot. č. 9 Máte nebo měl/a ve svém oboru již brigády? **9a** - ANO, **9n** - NE

Ot. č. 10 Máte již zajištěné místo, kam po škole nastoupíte? **10a** - ANO, **10n** - NE

Ot. č. 11 Za jak dlouho po skončení studia si myslíte, že najdete práci? **11d1** – pracovní místo mám již zajištěné, **11d2** – do 3 měsíců, **11d3** – do půl roku, **11d4** – do 1 roku, **11d5** – déle než do 1 roku

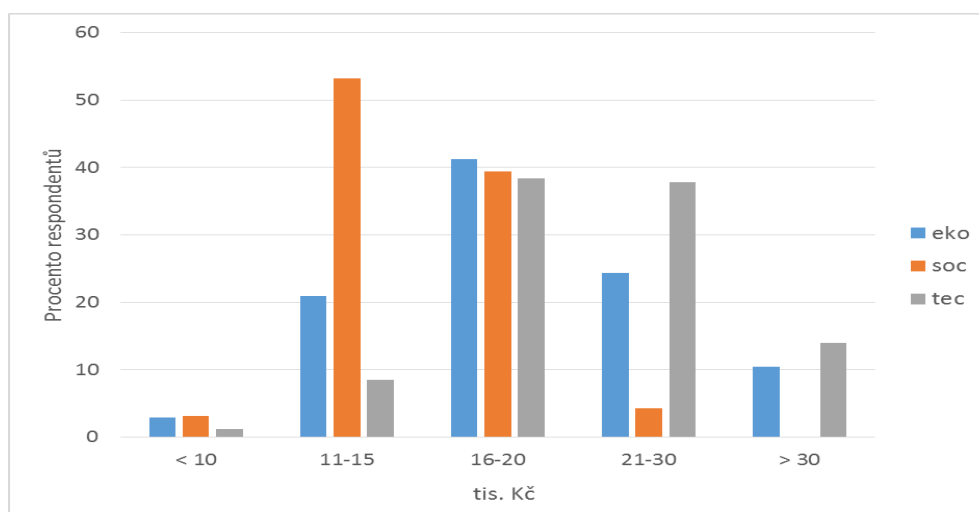
Ot. č. 12 Spokojil/a byste se s prací v jiném oboru? **12a** – ANO, **12n** – NE

Ot. č. 13 Myslíte si, že jste si zvolil/a obor správně? **13a** – ANO, **13n** – NE, **13 jiný obor** - Měl/a jsem zvolit jiný, **13 nevím** - nevím

Ot. č. 14 Jakou měsíční mzdu očekáváte v zaměstnání po ukončení studia? **14m1** – do 10 tis. Kč., **14m2** – 11 - 15 tis. Kč., **14m3** - 16 - 20 tis. Kč., **14m4** – 21 – 30 tis. Kč., **14m5** – více než 30 tis. Kč.

Ot. č. 15 Myslíte si, že je ve vašem oboru dostatek pracovních míst? **15a** – ANO, **15n** - NE

Obr. 2 Očekávaný plat/mzda v závislosti na studovaném oboru.

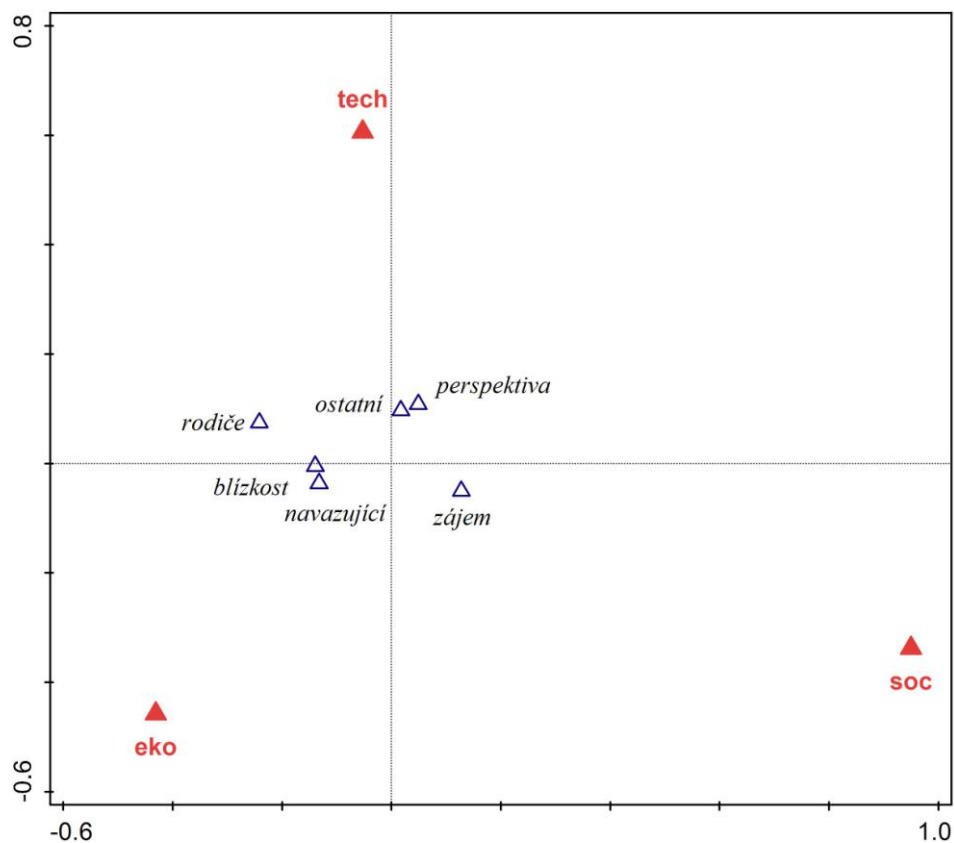


Zdroj: vlastní výzkum

4.1.2 Vliv faktorů na volbu oboru (ot. 6)

Na důvod volby oboru nemělo signifikantní vliv pohlaví, věk, VŠ ani ročník, který respondenti studují. Zjištěn byl pouze signifikantní vliv zaměření oboru (Monte-Carlo permutační test; $F = 6,8$, $P = 0,002$). Respondenti sociálních oborů si studium vybírají dle zájmu, respondenti technických oborů spíše podle perspektivity oboru a respondenti ekonomických oborů často uvedli návaznost studia a blízkost školy od svého bydliště (obr. 3).

Obr. 3 Důvody volby studia v závislosti na zaměření oboru. CCA analýza (I. a II. osa vysvětlují 100 % variability).



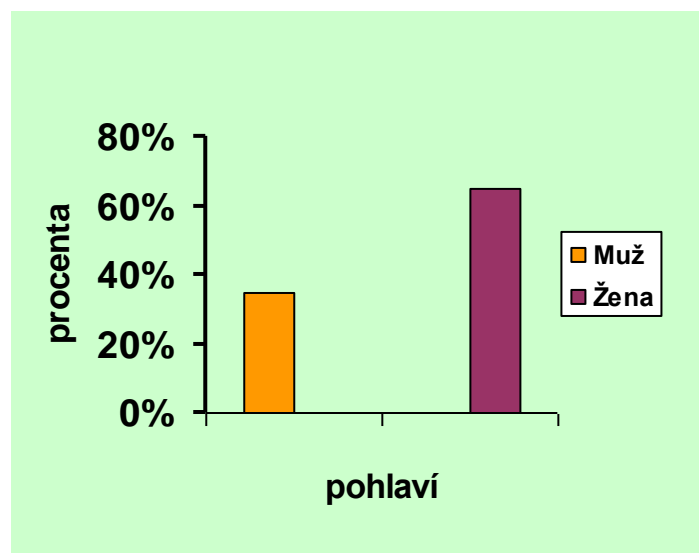
Zdroj: vlastní výzkum

Ot. č. 6 Proč jste si zvolil/a obor, který studujete? **záměr** – zajímal mě, **navazující** – navazoval mi na předchozí studovaný obor, **rodiče** – kvůli rodičům, **perspektiva** – zdál se mi perspektivní, **blížkost** – blízkost školy od bydliště, **ostatní** – jiný důvod

4.1.3 Grafy podle jednotlivých odpovědí respondentů

Otázka č. 1 – Pohlaví.

Obr. 4 – Rozdělení respondentů podle pohlaví.

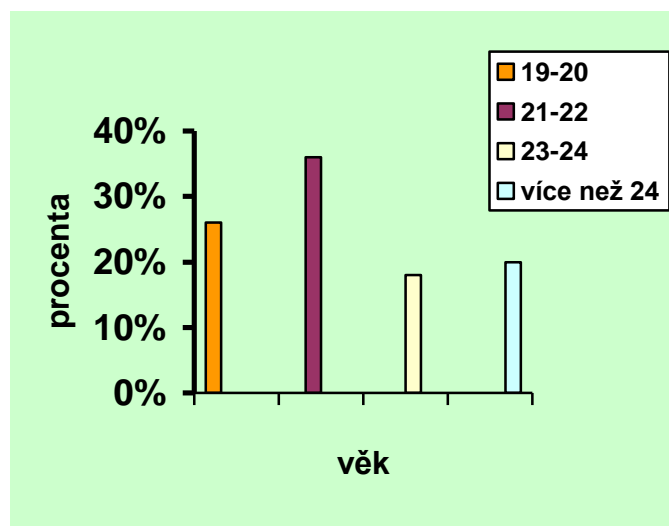


Zdroj: vlastní výzkum

Jak vyplývá z obr. č. 4, ze 430 respondentů odpovídalo 65% žen ($n = 281$) a 35% mužů ($n = 149$).

Otázka č. 2 – Věk.

Obr. č. 5 – Věk respondentů.

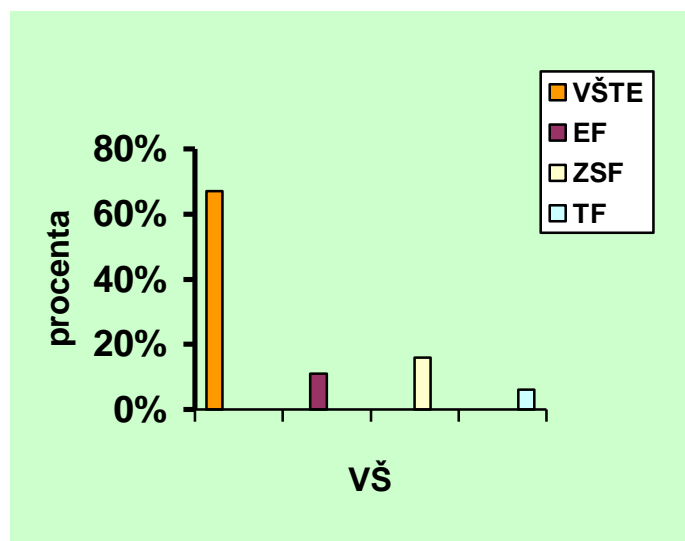


Zdroj: vlastní výzkum

Nejvíce studentů - 155 (36 %) bylo ve věku 21-22 let. Dále pak 111 (26 %) studentů ve věku 19-20 let, 87 (20 %) studentů ve věku více než 24 let a zbylých 78 (18 %) studentů ve věku 23-24 let. (obr. č. 5).

Otázka č. 3 – Jako vysokou školu (fakultu) studujete?

Obr. č. 6 - Studovaná vysoká škola.



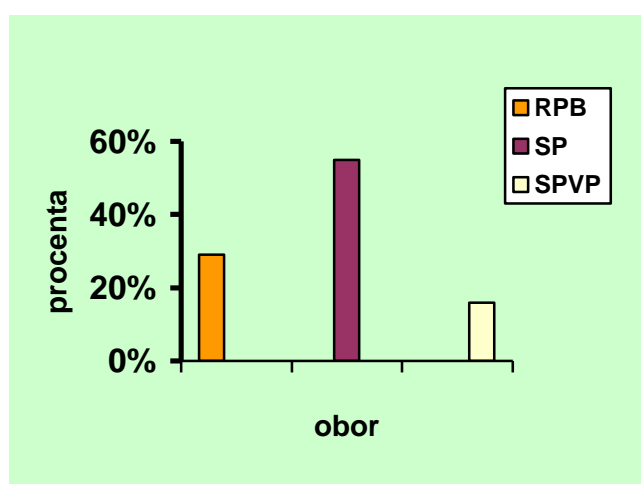
Zdroj: vlastní výzkum

Z obr. č. 6 je patrné, že nejvíce studentů odpovědělo z VŠTE (67 %), dále pak ze ZF (16 %), EF (11 %) a TF (6 %).

Otázka č. 4 – Jaký obor studujete?

Pro lepší přehlednost jsou zobrazeny grafy oborů podle jednotlivých VŠ (fakult).

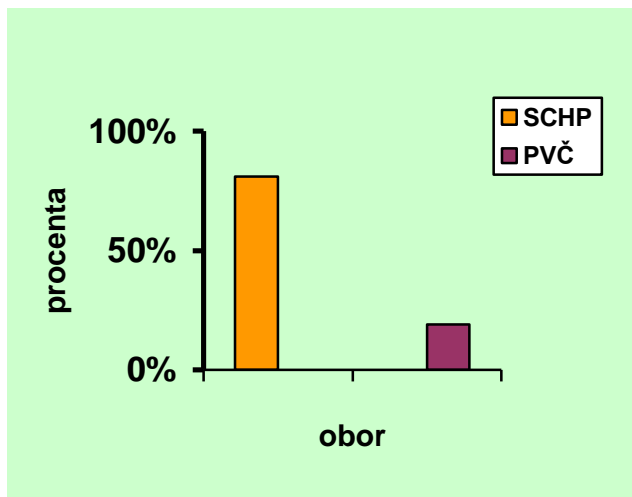
Obr. č. 7 – Studovaný obor na ZSF



Zdroj: vlastní výzkum

Nejvíce studentů ze ZSF ze tří zkoumaných oborů odpovědělo z oboru Sociální práce ve veřejné správě (55 %), dále pak z oboru Rehabilitační a psychosociální péče o postižené děti, dospělé a seniory (20 %) a nejméně z oboru Speciální pedagogika-vychovatelství (16 %). (obr. č. 7).

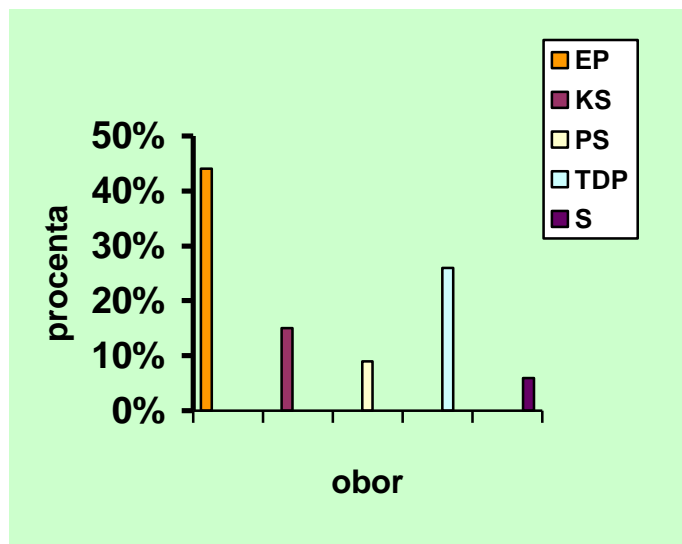
Obr. č. 8 – Studovaný obor na TF



Zdroj: vlastní výzkum

Z Teologické fakulty, kde jsem oslovila respondenty dvou oborů, odpovědělo 81 % studentů z oboru Sociální a charitativní práce a 19 % z oboru Pedagogika volného času. (obr. č. 8).

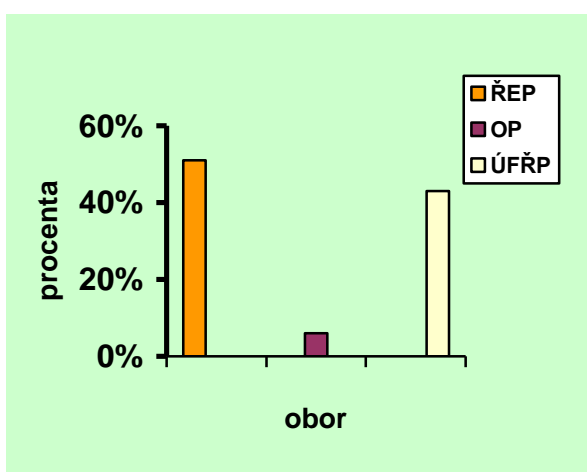
Obr. č. 9 – Studovaný obor na VŠTE.



Zdroj: vlastní výzkum

Na VŠTE jsem oslovila respondenty pěti bakalářských oborů. Nejvíce studentů odpovědělo z oboru Ekonomika podniku (44 %). Z oboru Technologie dopravy a přepravy odpovědělo 26 % studentů. Z oboru Konstrukce staveb odpovědělo 15 % studentů. Z posledních dvou oborů odpovědělo 9 % studentů z oboru Pozemní stavby a 6 % studentů ze Strojírenství. (obr. č. 9).

Obr. č. 10 – Studovaný obor na EF.

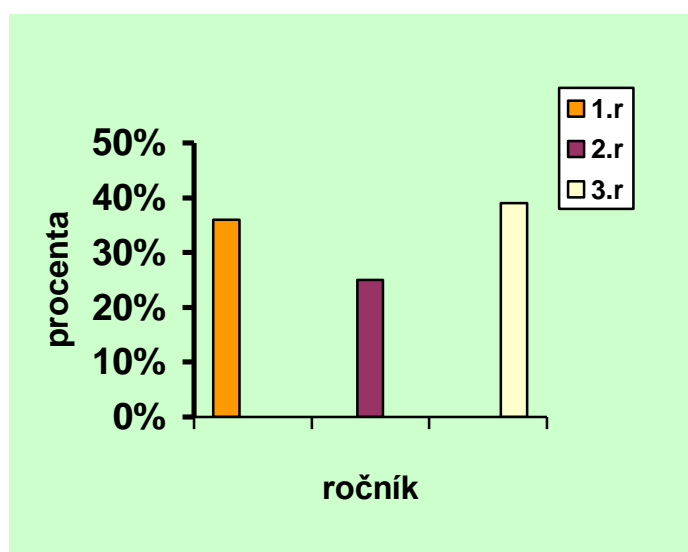


Zdroj: vlastní výzkum

Na ekonomické fakultě jsem oslovila respondenty tří oborů. První obor Řízení a ekonomika podniku, kde odpovědělo 51 % studentů. Z druhého oboru Účetnictví a finanční řízení podniku odpovědělo 43 % studentů a ze třetího oboru Obchodní podnikání 6 % studentů. (obr. č. 10).

Otázka č. 5 – V jakém jste ročníku?

Obr. č. 11 – Studovaný ročník.

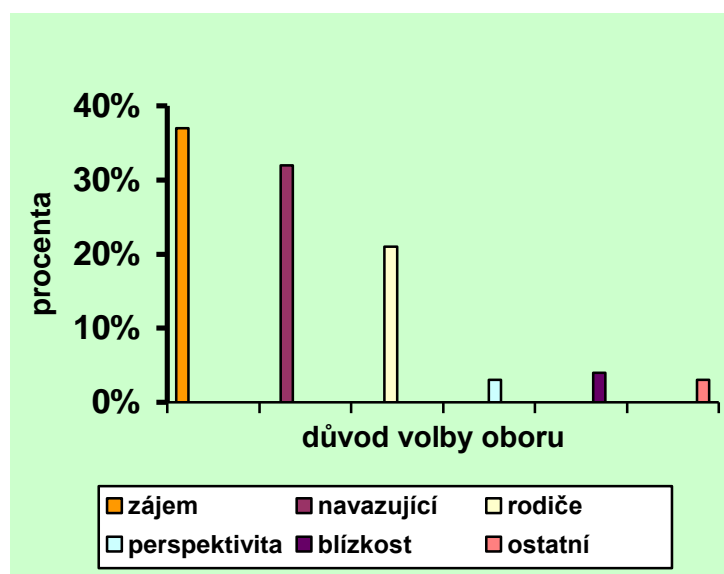


Zdroj: vlastní výzkum

Nejvíce studentů celkově odpovídalo z 3. ročníku bakalářských oborů (39 %). Dále pak z prvního ročníku (36 %) a z druhého ročníku (25 %). (obr. č. 11).

Otázka č. 6 - Proč jste si zvolil/a obor, který studujete?

Obr. č. 12 – Důvod volby oboru.

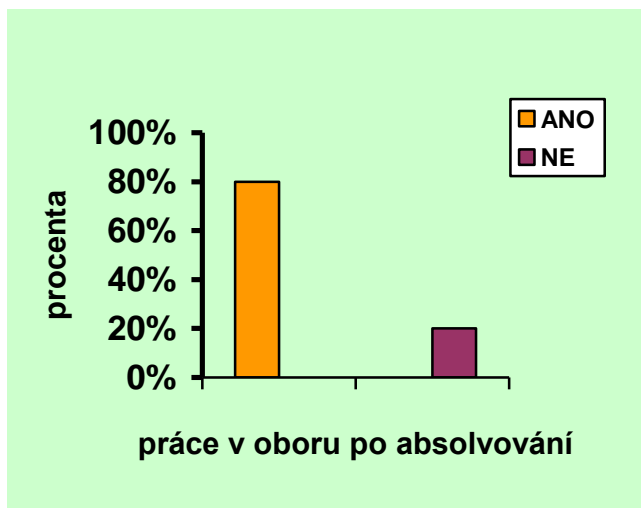


Zdroj: vlastní výzkum

U této otázky si respondenti mohli vybrat jednu nebo i více možností z nabídky odpovědí nebo dopsat svou odpověď. Studenti si často vybrali různé kombinace odpovědí anebo odpověď dopsali sami. U poslední možnosti, kde mohli studenti dopsat svou vlastní odpověď, respondenti nejčastěji uváděli, že jim školu někdo doporučil, nebo že se na jinou školu nedostali. Velmi častou odpovědí bylo také studium kvůli zvýšení kvalifikace ve stávající práci. (obr. č. 12).

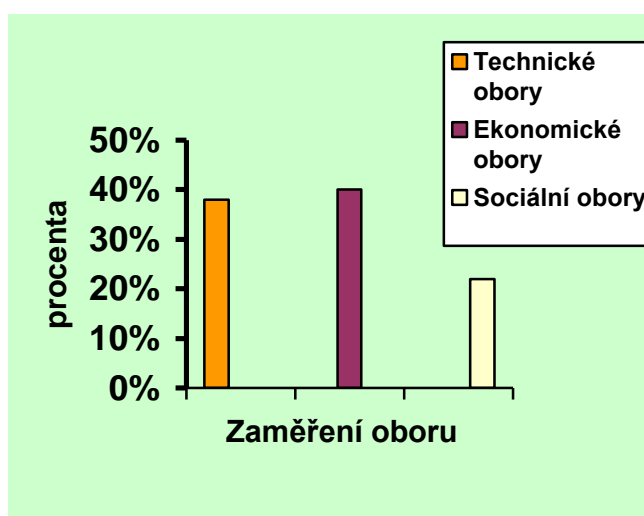
Otázka č. 7 – Chcete pracovat v oboru, který studujete?

Obr. č 13 – Práce v oboru po absolvování VŠ (celkem).



Zdroj: vlastní výzkum

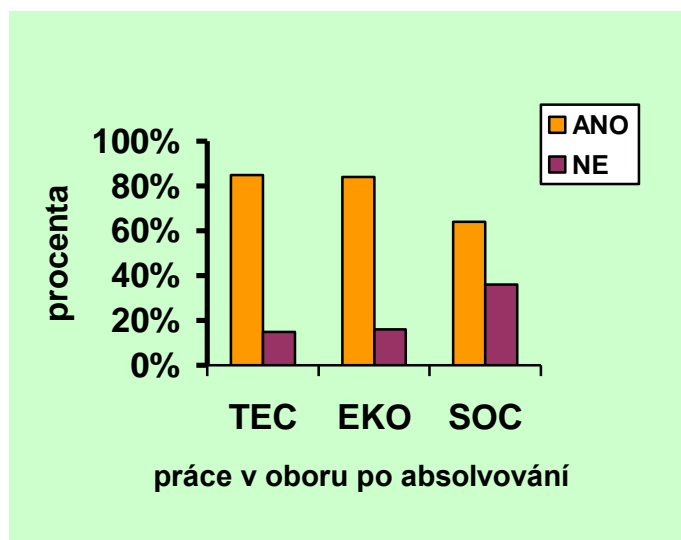
Obr. č. 14 – Rozdělení podle zaměření oboru.



Zdroj: vlastní výzkum

Obr. č. 14 popisuje distribuci respondentů vzhledem k jejich zaměření. Do ekonomických oborů jsem zařadila všechny obory z EF a obor Ekonomie podniku z VŠTE. Do technických oborů jsem zařadila všechny zbylé obory z VŠTE. Do sociálních oborů jsem zařadila všechny obory z TF a ZSF.

Obr. č. 15 - Práce v oboru po absolvování VŠ podle zaměření oboru.

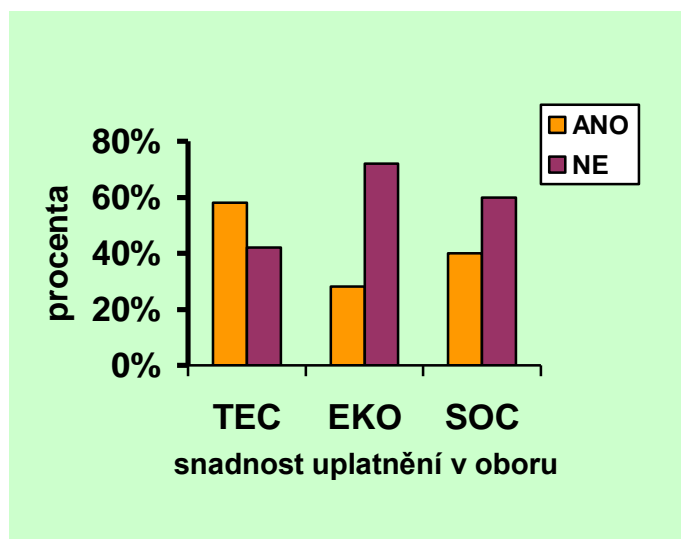


Zdroj: vlastní výzkum

U jednotlivých oborů podle rozložení na technické, ekonomické a sociální obory můžeme vyčíst podle obr. č. 15, že v případě sociálních oborů není rozdíl mezi studenty, kteří chtějí a nechtějí pracovat v oboru tak výrazný jako u technických a ekonomických oborů.

Otázka č. 8 – Myslíte si, že vaše uplatnění na trhu práce bude s vaším oborem snadné?

Obr. č. 16 - Snadnost uplatnění v oboru.

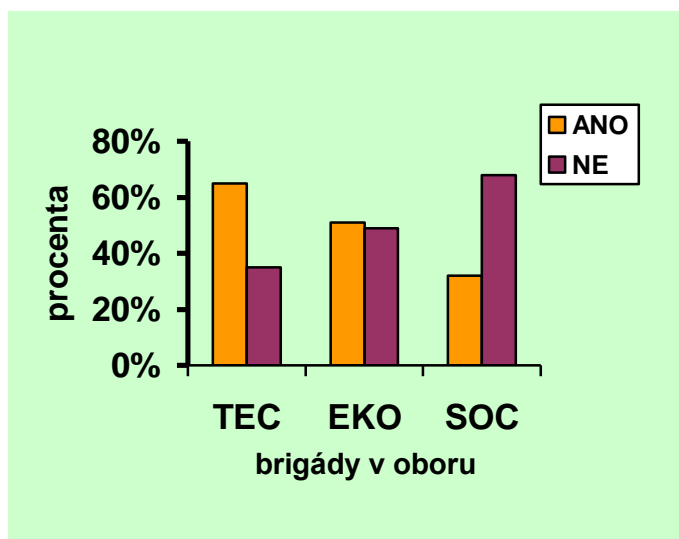


Zdroj: vlastní výzkum

Z obr. č. 16 je patrné, že větší počet studentů technických oborů vidí své uplatnění jako snadné s daným oborem a sociální a ekonomické obory vidí své uplatnění na trhu práce spíše jako nesnadné. Nejhorší vidí své uplatnění na trhu práce ekonomické obory.

Otázka č. 9 - Máte nebo měl/a jste ve svém oboru nějaké brigády?

Obr. č. 17 – Brigády v oboru.

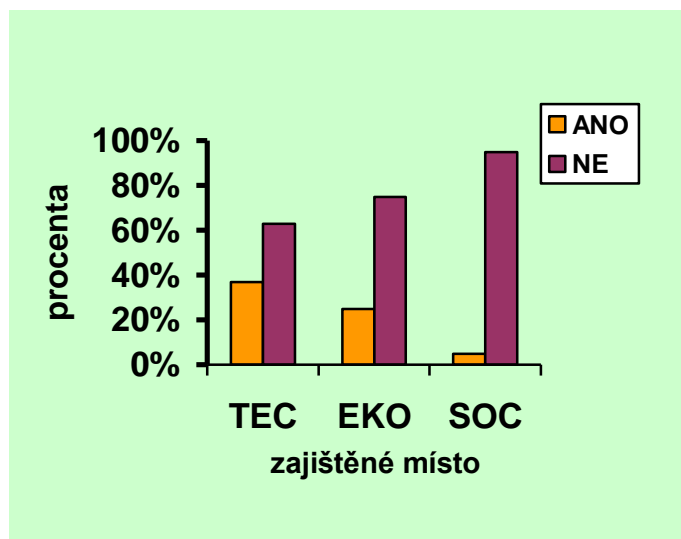


Zdroj: vlastní výzkum

Jak je patrné z obr. č. 17, respondenti technických ale i ekonomických oborů již často absolvovali brigádu ve svém oboru.

Otázka č. 10 - Máte již zajištěné místo, kam nastoupíte po škole?

Obr. č. 18 – Zajištěné místo.

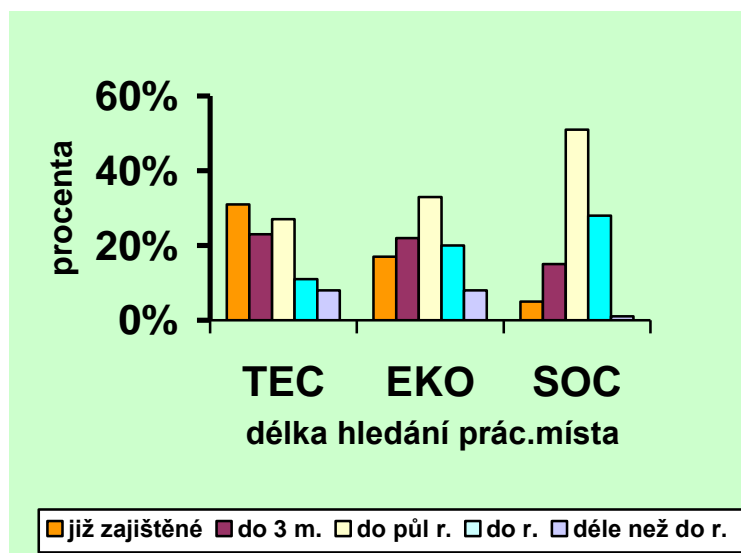


Zdroj: vlastní výzkum

Z obr. č. 18. je patrné, že více studentů technických i ekonomických oborů má již zajištěné pracovní místo po skončení školy oproti studentům sociálních oborů, kteří většinou dosud nemají zajištěné pracovní místo.

Otázka č. 11 - Za jak dlouho po skončení studia si myslíte, že najdete práci?

Obr. č. 20 – Délka hledání pracovního místa.

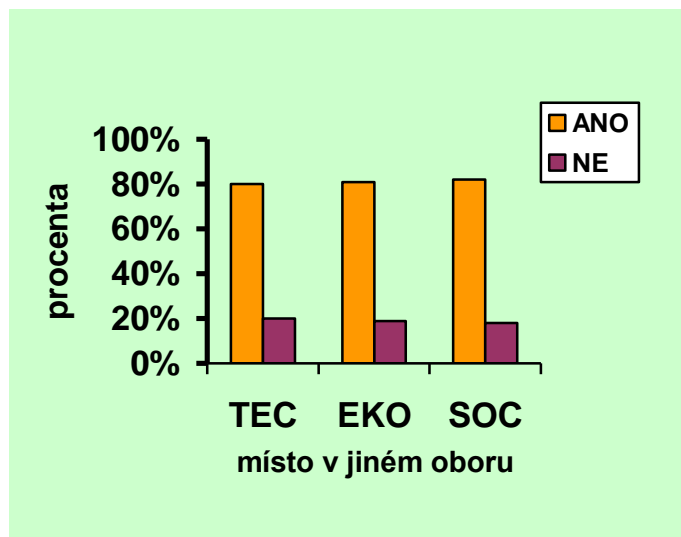


Zdroj: vlastní výzkum

Z obr. č. 20 je vidět, že velké množství studentů z technických oborů mají pracovní místo již zajištěné. Studenti, kteří pracovní místo zajištěné nemají si nejčastěji myslí, že ho najdou do půl roku.

Otázka č. 12 – Spokojil/a byste se s místem v jiném oboru?

Obr. č. 21 – Místo v jiném oboru.

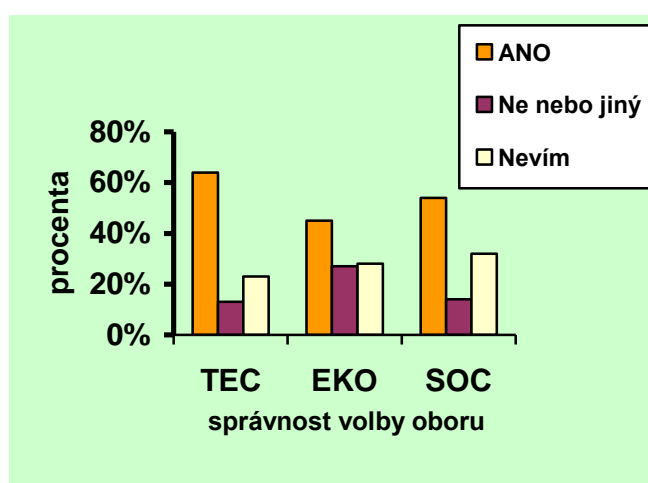


Zdroj: vlastní výzkum

Většina respondentů by se s prací v jiném oboru spokojila. Rozdíly mezi jednotlivými obory nejsou zřetelné. (obr. č. 21).

Otázka č. 13 - Myslíte si, že jste si zvolil/a obor správně?

Obr. č 22 – Správnost volby oboru.

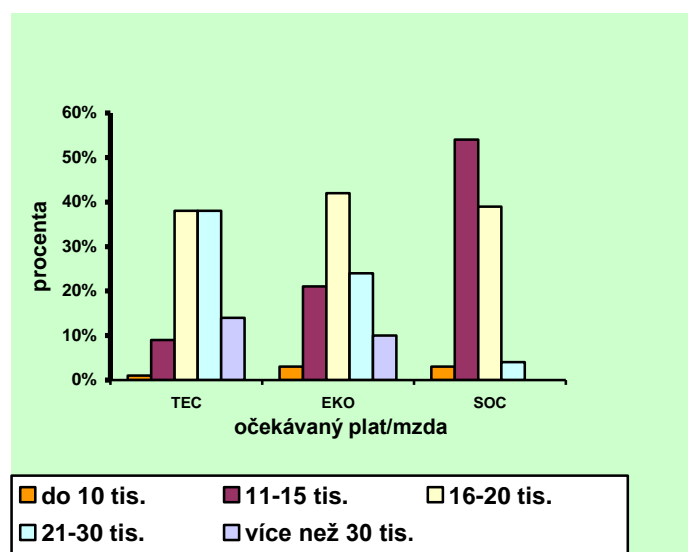


Zdroj: vlastní výzkum

Studenti jsou obecně s volbou svého oboru spíše spokojeni anebo zvolili odpověď „nevím“. Značná spokojenost s volbou oboru byla zaznamenána u technických oborů. Nespokojení se svým oborem jsou nejčastěji studenti ekonomických oborů. Odpověď „nevím“ volili nejčastěji studenti sociálních oborů. (obr. č. 22).

Otázka č. 14 – Jaký plat/mzdu očekáváte v zaměstnání po skončení studia?

Obr. č. 23 – Očekávaný plat/mzda.

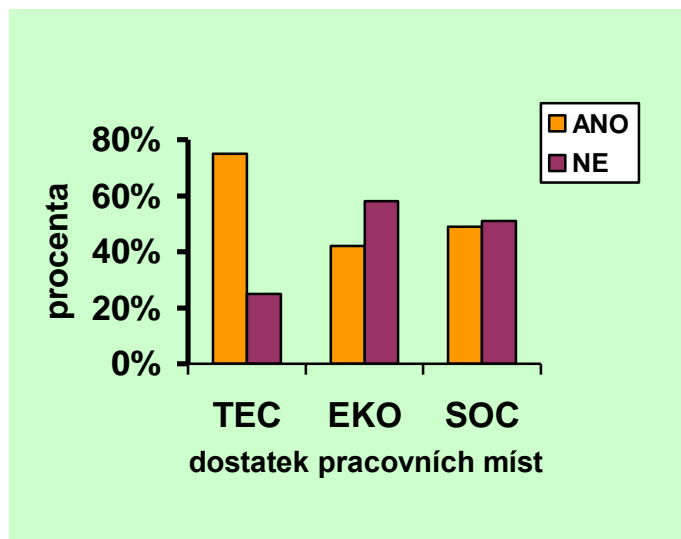


Zdroj: vlastní výzkum

Studenti technických a ekonomických oborů očekávají vyšší plat/mzdu než studenti sociálních oborů (obr. č. 23).

Otázka č. 15 - Myslíte si, že je ve vašem studovaném oboru dostatek pracovních míst?

Obr. č. 24 – Dostatek pracovních míst.



Zdroj: vlastní výzkum

Absolventi technických oborů si myslí, že v jejich studovaném oboru je dostatek pracovních míst. Naopak skeptičtí jsou v tomto případě ekonomické obory, kde si více studentů myslí, že v oboru není dostatek pracovních míst. Respondenti sociálních oborů se v této otázce zhruba dělí na polovinu (obr. č. 24).

Souhrn

Hypotéza, že studenti VŠ se sociálním zaměřením mají nižší očekávání svého budoucího finančního ohodnocení než studenti VŠ s ekonomickým zaměřením, byla podpořena (obr. č. 2 a obr. č. 23). Studenti technických oborů očekávají vyšší plat/mzdu, snadné uplatnění na trhu práce v daném oboru, jsou spokojeni s volbou svého oboru, měli ve svém oboru již brigády a často již mají zajištěné místo po absolvování anebo si nejčastěji myslí, že místo najdou do čtvrt roku po absolvování studia.

5 DISKUZE

Prvních pět počátečních otázek v dotazníku sloužilo pro identifikaci studentů. Zjišťován byl věk, pohlaví, studovaná VŠ a ročník. Tyto testované faktory věk, obor, pohlaví a ročník měly na distribuci odpovědí respondentů signifikantní vliv. Studovaná VŠ měla vliv pouze indikativní. Z první otázky vyplývá, že častěji odpovídaly ženy. To je způsobeno zejména tím, že vzorek sociálních oborů tvořili pouze dva muži a zbytek ženy z celkového počtu 94. Tento jev potvrzuje i ČSÚ, že velké rozdíly jsou v případě oboru studia mezi muži a ženami. Jak lze předpokládat, studují ženy častěji obory zaměřené humanitním směrem a muži naopak obory technické (ČSÚ, 2015).

Výsledky vzorku z jednotlivých škol jsou rozdílné, protože na každé z VŠ byl zkoumán jiný počet oborů, dále se liší na každé fakultě počet studentů v jednotlivých oborech a také se liší celkový počet studentů na jednotlivých VŠ.

Nejčastěji odpovídali studenti z 3. ročníků ve věku 21-22 let. Nejvyšší počet respondentů se podařilo získat z VŠTE. Nejméně studentů odpovídalo z TF, kde studuje méně studentů než na VŠTE. Tím byla způsobena nerovnoměrnost počtu studentů z jednotlivých VŠ.

Při zjišťování, co vedlo studenty ke studiu právě jejich oboru (ot.č. 6), bylo zjištěno, že nejčastější odpovědí respondentů bylo, že je obor zajímavý nebo že jim navazoval na předchozí studium. To potvrzuje Vojtěch (2015), který uvádí, že jeden z hlavních faktorů výběru oboru je právě zájem o obor. Obr. č. 12 rozděluje obecně studenty, jak odpověděli na otázku č. 6. Obr. č. 3 ukazuje, jaký vliv měl faktor zaměření oboru na volbu studia. Ostatní faktory jako pohlaví, věk, vysoká škola a ročník neměly na výběr oboru signifikantní vliv.

Z obr. č. 3 je patrné, že studenti technických oborů volili i odpovědi, že si obor vybrali kvůli rodičům nebo ostatní důvody (např. nebyli přijati na jinou VŠ). Nejčastější důvod volby studia u studentů technických oborů byla perspektivita oboru. Studenti sociálních oborů většinou volili odpověď, že je obor zajímavý. Blízkost školy od bydliště volili studenti EF a ti také uváděli, že jim obor navazoval na předchozí studium. To, že si někteří studenti vybírali obor kvůli tomu, že nebyli přijati na jinou VŠ nebo že škola

byla blízko jejich bydliště a to potvrzuje i Trhlíková (2014). Perspektivnost oboru nyní i do budoucna vidí Kalousková a Vojtěch (2008) v IT oborech, strojírenství, lékařských, technických, ekonomických a stavebních oborech a také v řemeslných profesích.

Na otázku, zda studenti chtějí pracovat ve svém oboru (ot. č. 7), většina studentů odpověděla, že ano (obr. č. 13). Z výsledků analýzy není zcela zřejmé, čím se liší respondenti, kteří by chtěli/nechtěli pracovat v oboru, který studují.

Z výzkumů Švarcové (2014) vyplynulo, že studenti technické obory příliš často nevyhledávají a to i přesto, že je po technických oborech vysoká poptávka na trhu práce. Vysokou poptávkou po absolventech technických oborů, jsou si zřejmě vědomi i studenti z VŠTE, kteří nejčastěji odpovídali, že s jejich oborem bude uplatnění na trhu práce snadné a také, že si vybrali obor správně (ot. č. 8 a 13). Studenti ekonomických a sociálních oborů si již tak jisti správností výběru a snadností uplatnění ve svém oboru nebyli. Studenti ekonomických oborů nejvíce z ostatních dvou oborových zaměření odpovídali, že v jejich oboru není snadné uplatnění. To potvrzuje analýza na obr. 1.

I přesto, že v otázce č. 13 nejvíce studentů zvolilo možnost, že si obor vybrali správně, tak druhou nejčastější odpovědí bylo, že neví, zda si obor vybrali správně. Tady je patrné určitá nejistota studentů v uplatnění na trhu práce do budoucna.

Studenti technicky zaměřených oborů častěji uváděli, že již absolvovali brigády ve svém oboru a mají zajištěné pracovní místo po absolvování VŠ. U studentů ekonomických oborů zhruba polovina tázaných brigády měla a polovina ne. Většina studentů sociálních oborů dosud brigádu neabsolvovala. Tyto výsledky odráží lepší uplatnění studentů technických oborů oproti studentům sociálních oborů i ekonomických oborů na trhu práce z hlediska získané praxe. V technických oborech navíc často studují i lidé (jak plyne z odpovědí respondentů), kteří již svou práci mají a zvyšují si pouze kvalifikaci. Studenti, kteří pracovali již brigádně ve svém oboru, mají samozřejmě šanci, že je firma (organizace) po absolvování u sebe zaměstná a nebudou se muset starat po absolvování o hledání zaměstnání. Pokud je firma nezaměstná, alespoň nevstupují na trh práce bez praxe, která může být velkou výhodou při vstupu na trh práce. Ti studenti, kteří brigádně ve svém oboru ještě nepracovali, nemají ani zajištěné místo po absolvování VŠ. Tito studenti pak musí hledat a odpovídat na

množství inzerátů v médiích a absolvovat řadu pohovorů ve vybraných společnostech (Zelenka 2008). Vliv na jednotlivé odpovědi respondentů měl i jejich věk. Mladší respondenti nemají tak často zajištěné místo jako starší respondenti. Výsledky mohou být také ovlivněné tím, že sociální sféra není ochotná přijmout tolik brigádníků jako technická sféra. Studenti sociálních oborů ale tuto praxi mohou získat například jako dobrovolníci.

Studenti technických oborů mají pracovní místo po absolvování VŠ většinou již zajištěné. Tito studenti tedy nebudou spadat do kategorie nezaměstnaní po absolvování VŠ. Ostatní studenti, pokud se zaregistrují na ÚP, budou zahrnuti do nezaměstnaných osob. Jedná se o frikční nezaměstnanost (Fuchs, 2002), kdy jsou do této skupiny řazeni i ti, jež hledají první zaměstnání a míra nezaměstnanosti je tedy mimo jiné ovlivněna samotným příchodem absolventů (Samuelson a Nordhaus, 2010). Absolventi, kteří přijdou na ÚP, nemají nárok na podporu v nezaměstnanosti, protože jak uvádí MPSV (2012), nárok na podporu v nezaměstnanosti mají pouze ti, kteří v posledních dvou letech před zařazením do evidence uchazečů o zaměstnání získali zaměstnáním nebo jinou výdělečnou činností dobu důchodového pojištění podle zvláštního právního předpisu v délce alespoň dvanácti měsíců.

Jak vyplývá z výzkumu, nejvíce studentů se domnívá, že práci získají do půl roku a pouze 6% studentů ze 430 si myslí, že jim nalezení práce bude trvat déle než jeden rok.

Opět i u této otázky se ukazuje vliv testovaného faktoru věk. Mladší respondenti se oproti těm starším obávají, že jim bude hledání prvního zaměstnání trvat déle. Jak je zřejmé ze statistik integrovaného portálu MPSV (2015), délka nezaměstnanosti se nejčastěji pohybuje buď do 3 měsíců, nebo nad 24 měsíců. Z těchto dvou protipólů bych absolventy VŠ zařadila spíše do první skupiny, u kterých délka nezaměstnanosti je do 3 měsíců a to vzhledem k tomu, že nemají nárok na podporu v nezaměstnanosti a z tohoto důvodu se budou snažit najít první práci co nejdříve. Roli zde určitě hraje i to, že s vyšším stupněm vzdělání najdou práci snáze než například osoby, které mají pouze základní vzdělání.

V otázce, zda by se studenti spokojili i s prací v jiném oboru většina z nich bez ohledu na zaměření odpověděla ano. Domnívám se, že je u nich na prvním místě

především nějakou práci vůbec najít, ať už v oboru nebo ne. Samozřejmě zde hraje roli mnoho faktorů. Jedním z nich je, zda by místo v jiném oboru bylo lépe či hůře finančně ohodnoceno a dále je jisté, že je lepší mít alespoň nějaké pracovní místo pro začátek než být nezaměstnaný. Studenti jsou tedy pravděpodobně smířeni s tím, že by se museli spokojit i s místem mimo obor. Nutno podotknout, že čerství absolventi a leckdy ještě bez praxe nemají moc na výběr.

Pro případ, že by se jim nedařilo práci v oboru získat, je možné, aby se rekvalifikovali. Rekvalifikace je jedním z nástrojů aktivní politiky nezaměstnanosti a rozumí se jí získání nové kvalifikace a zvýšení, rozšíření nebo prohloubení dosavadní kvalifikace. (Zákon.č. 435/2004 Sb.)

V této otázce č. 12 se při statistických analýzách neukázal žádný faktor, který by měl vliv na distribuce odpovědí.

Při analýze odpovědí (obr. 2) u otázky č. 14, která se tázala, jaké finanční ohodnocení po absolvování studia studenti očekávají, můžeme vyzorovat, že studenti technických oborů nejčastěji volili dvě odpovědi a to plat v rozmezí 16 000 – 20 000 Kč a 21 000 – 30 000 Kč. Studenti ekonomických oborů jsou v tomto ohledu většinou skromnější a očekávají plat 16 000 - 20 000 Kč. Studenti sociálně zaměřených oborů očekávají pouze 11 000 – 15 000 Kč. Odpověď více než 30 000 Kč u sociálních oborů ne zvolil žádný student. U technických oborů tuto odpověď zvolilo 14% studentů a u ekonomických oborů zvolilo tuto možnost 10% studentů. Studenti se celkově v této otázce drželi spíše středních hodnot a nejčastěji volili 16 000 - 20 000 Kč. Faktory, ovlivňující právě odpověď na ot. č. 14, jak už bylo zmíněno, byly hlavně pohlaví, věk a oborové zaměření. Starší respondenti, obzvláště z technických oborů, očekávají vyšší plat/mzdu než mladší respondenti a ze zbylých dvou oborových zaměření.

Z výsledků vyplývá, že stanovená hypotéza 1 (studenti VŠ se sociálním zaměřením mají v porovnání se studenty VŠ s ekonomickým a technickým zaměřením nižší očekávání svého budoucího finančního ohodnocení) byla podpořena.

Průměrný plat/mzda v České republice ve 4. čtvrtletí roku 2015 činila 26 467 Kč. (ČSÚ, 2015). Studenti se tedy drží spíše nižších částek, než činí průměrný plat/ mzda. Výše plat/mzdy závisí také na tom, v jakém kraji se rozhodnou studenti pracovat.

Nejlépe by byli finančně ohodnoceni v Praze a nejhůře v Karlovarském a Zlínském kraji (ČSÚ, 2015). U studentů sociálních oborů je pozitivní, že zbytečně neočekávají příliš vysoký plat/mzdu, který by mohl být zdrojem zklamání při ukončení školy a nástupu do práce.

Další jev, který z analýzy dat lze vypožorovat je, že studenti ekonomicky zaměřených oborů se nejvíce obávají, že v jejich oboru není dostatek pracovních míst. Tato obava je opodstatněná, protože ekonomické obory vykazovaly v posledních letech pozvolný nárůst míry nezaměstnanosti (Úlovec a Vojtěch 2015). Ten byl pravděpodobně způsoben nárůstem a nadprodukcí absolventů ekonomických oborů.

Sociální obory se v odpovědi na tuto otázku dělí zhruba na polovinu. U technických oborů převažuje mínění, že pracovních míst v technických oborech je dostatek. Po technických oborech je vysoká poptávka, jak již bylo uvedeno. Z tohoto lze usuzovat, že je i dostatek pracovních míst v technických oborech. Zde také, jak vyplývá z analýz (obr.1), má věk vliv na distribuci odpovědí. Starší respondenti se oproti mladším respondentům domnívají, že je dostatek pracovních míst v jejich oboru.

6 ZÁVĚR

Bakalářská práce mapuje problematiku uplatnění studentů VŠ na trhu práce a její kvantitativní výzkum zjišťuje očekávání finančního ohodnocení po ukončení VŠ. Tato očekávání sociálně, ekonomicky a technicky zaměřených oborů se pak porovnávala mezi sebou a zjišťovaly se rozdíly mezi nimi. Zjištěné údaje se pak srovnávaly s realitou na trhu práce a s údaji z teoretické části bakalářské práce.

Teoretická část je věnována především trhu práce a nezaměstnanosti, protože tyto dvě oblasti se týkají právě čerstvých absolventů škol. U nezaměstnanosti jsem popsala její druhy a důsledky a také jsem se věnovala politice zaměstnanosti, především aktivní politice zaměstnanosti a jejím nástrojům. Těmto tématům jsem se věnovala, protože úzce souvisí s absolventy VŠ a jejich uplatněním na trhu práce. Některá fakta z teoretické části jsem konfrontovala v diskuzi empirické části práce.

Hypotéza, že studenti VŠ se sociálním zaměřením mají v porovnání se studenty VŠ s ekonomickým a technickým zaměřením nižší očekávání svého budoucího finančního ohodnocení, byla podpořena. Technicky zaměřením studenti mají očekávání nejvyšší. Studenti technických oborů chtějí pracovat ve svém oboru, jsou s volbou svého oboru spokojeni, domnívají se, že jejich uplatnění na trhu práce bude snadné, měli již ve svém oboru brigády, často mají již zajištěné pracovní místo nebo věří v jeho získání do půl roku po ukončení studia. Myslí si, že je dostatek pracovních míst v jejich oboru a plat/mzdu očekávají v nejčastěji v rozmezí 16 000 - 30 000 Kč. Jak již bylo uvedeno, budoucí studenti nevyhledávají příliš často technické obory. Možná se obávají, že studium technických oborů je příliš obtížné. Většinou jej samozřejmě volí muži. V tomto výzkumu ovšem nebyl příliš velký rozdíl mezi počtem žen a mužů studujících na technických oborech. Tento jev mohl být způsoben tím, že ženy byly ochotny odpovídat častěji na dotazník než muži. Jinak by rozdíl byl pravděpodobně o něco znatelnější.

Studenti sociálních oborů v očekávání svého uplatnění na trhu práce předčili studenty ekonomických oborů ve dvou případech. Jsou méně skeptičtí v očekávání snadného uplatnění svého oboru a v očekávání dostatku pracovních míst na trhu práce

právě v tomto oboru. V těchto dvou otázkách se umístili mezi technickými a ekonomickými obory. Studenty technických oborů ve výši očekávání nepředčili studenti sociálních oborů nikdy. Pozitivní u studentů sociálních oborů je, že si svůj obor většinou vybrali sami a to proto, že je obor zajímavý.

Ze statistického zpracování dále vyplývá, že obavy ze svého uplatnění na trhu práce projevují spíše mladší respondenti. Mladší respondenti také neměli tak často brigády. Především starší respondenti, většinou technického zaměření, mají často pracovní místo již zajištěné. Se zvyšujícím věkem se zvyšuje i očekávaný plat/mzda. Ženy očekávají zpravidla nižší plat/mzdu než muži.

Výsledky této bakalářské práce lze použít pro budoucí studenty sociálně, ekonomicky a technicky zaměřených oborů, především pak pro budoucí studenty ZSF, EF, TF Jihočeské univerzity a VŠTE v Českých Budějovicích. Také si myslím, že by tato bakalářská práce mohla sloužit k nahlédnutí děkanům a dalším osobám na fakultách, kde mohou zjistit, jak jsou na tom v očekávání uplatnění na trhu práce jejich studenti a případně k využití těchto poznatků do budoucna. Zejména co se týče sociálních oborů, by bylo přínosné zlepšit propojení škol a jednotlivých organizací. Studenti mají velice málo praxe a téměř nikdo z nich po absolvování nemá zajištěné místo. Samozřejmě toto závisí na trhu práce, poptávce po jednotlivých profesích a neustálého vytlačování lidské práce technologiemi. Poptávka po technickém vzdělání je v tomto případě vyšší než po sociálním vzdělání. Problém je i v tom, že si studenti často volí obory, které nemají na trhu práce příliš dobré uplatnění.

7 SEZNAM POUŽITÝCH ZDROJŮ:

Tištěné zdroje:

BUCHTOVÁ, Božena, 2002. Psychologie nezaměstnanosti. In: BUCHTOVÁ, Božena a kol. *Nezaměstnanost: psychologický, ekonomický a sociální problém*. 1 vyd. Praha: Grada publishing. 236 s. ISBN 80-247-9006-8.

BUCHTOVÁ, Božena, 2002. Předmluva. In: BUCHTOVÁ, Božena a kol. *Nezaměstnanost: psychologický, ekonomický a sociální problém*. 1 vyd. Praha: Grada publishing. 236 s. ISBN 80-247-9006-8.

BUCHTOVÁ, Božena, 2013. *Nezaměstnanost. 2.*, přeprac. a aktualiz. vyd. Praha: Grada, 187 s. Psyché. ISBN 9788024742823.

DOUBRAVOVÁ, Dagmar a kol., 2014. Jak překonat problém nezaměstnanosti mládeže: dobrá praxe z ČR a Velké Británie. Praha: Schola Empirica, 186 stran. ISBN 978-80-905748-0-9.

FRONKOVÁ, Renata a kol., 2014. *Do práce!*. Brno: Tribun, 51 s. ISBN 978-80-263-0589-7.

FUCHS, Kamil, 2002. Nezaměstnanost v ekonomické teorii. In: BUCHTOVÁ, Božena a kol. *Nezaměstnanost: psychologický, ekonomický a sociální problém*. 1 vyd. Praha: Grada publishing. 236 s. ISBN 80-247-9006-8.

HOLMAN, Robert, 2005. *Ekonomie*. 4. aktualiz. vyd. Praha: C.H.Beck, 709 s. ISBN 80-7179-891-6.

NOVÁK, Adam. Nezaměstnanost jako součást trhu práce. In: *Chudoba, nezaměstnanost: a další témata Pražské školy alternativ: Pražská škola alternativ - sborník 06*, 2012. Praha: Ekumenická akademie Praha, 70 s. ISBN 978-80-87661-03-1.

JUREČKA, Václav. 2010. *Makroekonomie*. 1. vyd. Praha: Grada, 332 s. Expert (Grada). ISBN 978-80-247-3258-9.

JUREČKA, Václav, 2010. *Mikroekonomie*. 1. vyd. Praha: Grada, 359 s. Expert (Grada). ISBN 978-80-247-3259-6.

KOUCKÝ, Jan, Aleš BARTUŠEK, a Martin ZELENKA, 2008. *Účast na vzdělávání, financování škol a uplatnění studentů*. 1.vyd. Praha: Vydavatelství Pedagogické fakulty, Univerzita Karlova, 83 s. ISBN 978-80-7290-370-2.

LOUKOTA, Ivan, 2013. Sociální zabezpečení v nezaměstnanosti. In: KAHOUN, Vilém a kol. *Sociální zabezpečení*. 2.ak.vyd. Praha: Triton, 424-447. ISBN 978-80-7387-733-0.

MATOUŠEK, Oldřich, 2003. *Slovník sociální práce*. 1.vyd. Praha: Portál, 287 s. ISBN 80-7178-549-0.

NOVÁK, Adam. Nezaměstnanost jako součást trhu práce. In: *Chudoba, nezaměstnanost: a další témata Pražské školy alternativ: Pražská škola alternativ - sborník 06*, 2012. Praha: Ekumenická akademie Praha, 70 s. ISBN 978-80-87661-03-1.

POŠTA, Vít, 2015. *Strukturální míra nezaměstnanosti v ČR*. Praha : Management Press, 83 s. ISBN 978-80-7261-296-3.

ŘEHOŘ, Petr, 2010. *Metody hodnocení potenciálu regionů se zaměřením na trh práce: vědecká monografie*. Brno: Akademické nakladatelství CERM, 110 s. ISBN 978-80-7204-735-2.

SAMUELSON, Paul a William NORDHAUS, 2007. *Ekonomie*. 18 vyd. Praha: NS Svoboda, 775 s. ISBN 978-80-205-0590-3.

SCHRAGGEOVÁ, Milica, 2011. *Nezamestnanosť v psychologických súvislostiach*. Nové Zámky: Psychoprof, 115 s. ISBN 978-80-89322-08-4.

SURYNEK, Alois, Růžena KOMÁRKOVÁ a Eva KAŠPAROVÁ. *Základy sociologického výzkumu*. 1. vyd. Praha: Management Press, 2001, 160 s. ISBN 80-7261-038-4.

ŠVARCOVÁ, Jena, 2014. *Makroekonomické aspekty vývoje trhu práce ve vztahu k absolventům škol v ČR*. 1. vyd. Zlín: CEED, 143 s. Vědecké spisy. ISBN 9788087301180.

TER BRAAK C.J.F. & ŠMILAUER P. 2012. *Canoco reference manual and user's guide: software for ordination, version 5.0*. Microcomputer Power, Ithaca, USA, 496 pp.

TOMEŠ, Igor, 2011. *Obory sociální politiky*. Praha: Portál, 368 s. ISBN 978-80-7367-868-5.

ZELENKA, Martin, 2008. *Přechod absolventů škol ze vzdělávání na pracovní trh*. 1.vyd. Praha: Vydavatelství Pedagogické fakulty, Univerzita Karlova, 2008, 99 s. ISBN 978-80-7290-372-6.

Internetové zdroje:

ČESKO. Zákon č. 435 ze dne 13. května 2004, *o zaměstnanosti* ve znění zákona 101/2014 Sb. In: Sbíрка zákonů České republiky. Dostupné z:
<http://www.zakonyprolidi.cz/cs/2004-435>

ČSÚ. 2015. *Nezaměstnanost, struktura uchazečů, volná pracovní místa (stav k 31. 12.)* [online]. [cit. 2015-10-28]. Dostupné z: <https://www.czso.cz/documents/11256/33666090/CB150710.pdf/a72e6766-b285-465a-b1ae-2fcb9c6eecfb?version=1.1>.

ČSÚ. 2015: *Metodické vysvětlivky* [online]. [cit. 2015-10-28]. Dostupné z:
<https://www.czso.cz/documents/10180/20552583/25012815q2m02.pdf/6c92b1dc-0ff0-4062-84e3-d7ef0dc04d12?version=1.0>.

ČSÚ. 2015. *Studenti a absolventi vysokých škol v ČR* [online]. [cit. 2015-10-28]. Dostupné z: www.czso.cz/documents/10180/23202203/1_vs_studentsi_celkem.pdf.

ČSÚ. 2015. *Průměrné mzdy - 4. čtvrtletí 2015* [cit. 2016-3-26]. Dostupné z:
<https://www.czso.cz/csu/czso/cri/prumerne-mzdy-4-ctvrtleti-2015>

DOLEŽALOVÁ, Gabriela, 2014. *Shoda dosaženého vzdělání a vykonávaného zaměstnání – 2013* [online]. Praha: Národní ústav pro vzdělávání, školské poradenské zařízení a zařízení pro další vzdělávání pedagogických pracovníků, 2014 [cit. 2015-8-12]. Dostupné z: <http://www.nuv.cz/t/shoda-dosazeneho-vzdelani-a-vykonavaneho-zamestnani-2013>.

KALOUSKOVÁ, Pavla a Jiří VOJTĚCH. *Potřeby zaměstnavatelů a připravenost absolventů škol* [online]. Praha, 2008 [cit. 2015-10-28]. Dostupné z:

<http://www.nuov.cz/potreby-zamestnavatele-a-pripravenost-absolventu-skol-1>.

KALOUSKOVÁ, Pavla, 2007. *Potřeby zaměstnavatelů a připravenost absolventů škol – šetření v kvartérním sektoru* [online]. Praha, 2007 [cit. 2015-10-28]. Dostupné z: <http://www.nuov.cz/potreby-zamestnavatele-a-pripravenost-absolventu-skol-1>.

MPSV. 2006. *Integrovaný portál MPSV: Informační a poradenská střediska při úřadech práce* [online]. [cit. 2015-10-28]. Dostupné z: <http://portal.mpsv.cz/sz/obcane/poradstrediska#uvod>.

MPSV. 2012. *Integrovaný portál MPSV: Nezaměstnanost* [online]. [cit. 2015-10-28]. Dostupné z: <http://portal.mpsv.cz/sz/stat/abs>.

MPSV. 2015. *Absolventi škol a mladiství* [online]. cit. 2015-10-28]. Dostupné z: <http://portal.mpsv.cz/sz/stat/abs>.

MPSV. 2015. *Statistická ročenka trhu práce v České republice 2014* [online]. [cit. 2015-10-28]. ISBN: 978-80-7421-093-8. Dostupné z: http://www.mpsv.cz/files/clanky/20862/MPSV_rocenka_2014.pdf.

MPSV. 2016. *Statistiky nezaměstnanosti* [online]. [cit. 2016-4-10]. Dostupné z: <http://portal.mpsv.cz/sz/stat/nz/qrt>.

NÚOV. 2008. *Národní ústav odborného vzdělávání: Potřeby trhu práce* [online]. [cit. 2015-10-28]. Dostupné z: <http://www.nuov.cz/potreby-trhu-prace>.

NÚOV. 2015. *Nezaměstnanost absolventů* [online]. [cit. 2015-10-28]. Dostupné z: <http://www.infoabsolvent.cz/Temata/ClanekAbsolventi/5-1-04/Nezamestnanost-absolventu/12>.

TRČKOVÁ, Hana. *Pomoc! Nevím, jakou školu si mám vybrat* [online]. 2007, 11. 12. 2013 [cit. 2015-10-28]. Dostupné z: <http://vysokeskoly.cz/clanek/pomoc-nevim-jakou-skolu-si-mam-vybrat>.

TRHLÍKOVÁ, Jana. 2014. *Přechod absolventů středních škol na trh práce – Vybrané skupiny maturitních a učebních oborů* [online]. Praha: Národní ústav pro vzdělávání, školské poradenské zařízení a zařízení pro další vzdělávání pedagogických pracovníků, 2014 [cit. 2015-10-25]. Dostupné z: <http://www.nuv.cz/t/prechod-absolventu-strednich-skol-na-trh-prace-vybrane>.

ÚLOVEC, Jiří a Jiří Vojtěch, 2015. *Nezaměstnanost absolventů škol se středním a vyšším odborným vzděláním* [online]. Praha: Národní ústav pro vzdělávání, školské poradenské zařízení a zařízení pro další vzdělávání pedagogických pracovníků, 2015 [cit. 2015-10-25]. Dostupné z: <http://www.nuv.cz/t/nezamestnanost-absolventu-skol-se-strednim-a-vyssim-odbornym-9?highlightWords=%C3%9AULOVEC>.

VOJTĚCH, Jiří a kol., 2015. *Uplatnění absolventů škol na trhu práce – 2014* [online]. Praha: Národní ústav pro vzdělávání, školské poradenské zařízení a zařízení pro další vzdělávání pedagogických pracovníků, 2015 [cit. 2015-8-12]. Dostupné z: <http://www.nuv.cz/t/uplatneni-absolventu-skol-na-trhu-prace-2014>.

8 PŘÍLOHY

Příloha č. 1 - Dotazník

Příloha č. 1

Dotazník

Dobrý den,
jmenuji se Tanja Kolevová a studuji Zdravotně sociální fakultu Jihočeské Univerzity v Českých Budějovicích obor Sociální práce ve veřejné správě. Tento dotazník slouží pro výzkum k mé bakalářské práci týkající se uplatnění absolventů VŠ na trhu práce. Tímto bych Vás chtěla požádat o vyplnění tohoto krátkého dotazníku a předem děkuji za Váš čas. Dotazník je zcela anonymní a výsledky budou uvedeny pouze v mé bakalářské práci.

1) Vaše pohlaví

- Muž
- Žena

2) Váš věk

- 19-20
- 21-22
- 23-24
- Více než 24

3) Jakou vysokou školu (fakultu) studujete?

- Zdravotně sociální fakulta
- Teologická fakulta
- Ekonomická fakulta

4) Jaký obor studujete?

- Sociální a charitativní práce
- Pedagogika volného času
- Sociální práce ve veřejné správě
- Speciální pedagogika - vychovatelství
- Rehabilitační-psychosociální péče a postižené děti, dospělí a seniory
- Ekonomická informatika
- Finanční a pojistná matematika
- Obchodní podnikání
- Strukturální politika EU pro veřejnou správu
- Řízení a ekonomika podniku
- Účetnictví a finanční řízení podniku
- Ekonomika podniku
- Konstrukce staveb
- Technologie dopravy a přepravy
- Strojírenství
- Pozemní stavby

5) V jakém jste ročníku?

- 1.
- 2.
- 3.

6) Proč jste si zvolil/a obor, který studujete? (vyberte i více odpovědí)

- Zajímal mě
 - Navazoval mi na předchozí studovaný obor
 - Kvůli rodičům
 - Zdál se mi perspektivní
 - Blízkost školy od bydliště
 - Jiný:
- (Pokud zvolíte poslední možnost, dopište prosím)

7) Chcete pracovat v oboru, který studujete?

- Ano
- Ne

8) Myslíte si, že uplatnění na trhu práce bude s vaším oborem snadné?

- Ano
- Ne

9) Máte nebo měl/a jste ve svém oboru již brigády?

- Ano
- Ne

10) Máte již zajištěné místo, kam po škole nastoupíte?

- Ano
- Ne

11) Za jak dlouho po skončení studia si myslíte, že najdete práci?

- Do 3 měsíců
- Do půl roku
- Do 1 roku
- Déle než do 1 roku
- Pracovní místo mám již zajištěné

12) Spokojil/a byste se i s prací v jiném oboru?

- Ano
- Ne

13) Myslíte si, že jste si zvolil/a obor správně?

- Ano
- Ne
- Měl/a jsem zvolit jiný
- Nevím

14) Jaký měsíční plat/mzdu očekáváte v zaměstnání po skončení studia?

- Do 10 000 Kč.
- 11 000 – 15 000 Kč.
- 16 000 – 20 000 Kč.
- 21 000 – 30 000 Kč.
- Více než 30 000 Kč.

15) Myslíte si, že je vašem oboru dostatek pracovních míst?

- Ano
- Ne

Moc Vám děkuji za vyplnění dotazníku!