

**JIHOČESKÁ UNIVERZITA V ČESKÝCH BUDĚJOVICÍCH**  
**FILOZOFICKÁ FAKULTA**  
**ÚSTAV VĚD O UMĚNÍ A KULTUŘE**

**BAKALÁŘSKÁ PRÁCE**

**IKONOGRAFIE HISTORICKÝCH KRAJŮ V ČESKÉM UMĚNÍ**  
**17. – 19. STOLETÍ**

Vedoucí práce: doc. PhDr. Michal Šroněk, CSc.

Autorka práce: Kateřina Drdáková

Studijní obor: Dějiny umění

Ročník: 3.

2018

## **Prohlášení**

Prohlašuji, že svoji bakalářskou práci jsem vypracovala samostatně pouze s použitím pramenů a literatury uvedených v seznamu citované literatury.

Prohlašuji, že v souladu s § 47b zákona č. 111/1998 Sb. v platném znění souhlasím se zveřejněním své bakalářské práce, a to v nezkrácené podobě elektronickou cestou ve veřejně přístupné části databáze STAG provozované Jihočeskou univerzitou v Českých Budějovicích na jejích internetových stránkách, a to se zachováním mého autorského práva k odevzdanému textu této kvalifikační práce. Souhlasím dále s tím, aby toutéž elektronickou cestou byly v souladu s uvedeným ustanovením zákona č. 111/1998 Sb. zveřejněny posudky školitele a oponentů práce i záznam o průběhu a výsledku obhajoby kvalifikační práce. Rovněž souhlasím s porovnáním textu mé kvalifikační práce s databází kvalifikačních prací Theses.cz provozovanou Národním registrem vysokoškolských kvalifikačních prací a systémem na odhalování plagiátů.

České Budějovice, 10. května 2018

.....

## **Poděkování**

Tímto bych chtěla poděkovat svému vedoucímu práce, doc. PhDr. Michalu Šroňkovi, CSc., za vždy vstřícnou pomoc, trpělivost, rady a čas, který mi při vzniku této práce věnoval. Dále bych ráda poděkovala své rodině, která mě celý čas studia podporovala a byla pro mě vždy pevným pilířem, o který jsem se kdykoli mohla opřít. A v poslední řadě přátelům, bez kterých by dneska nebylo možné, abych tuto práci vůbec psala.

## Anotace

Kateřina Drdřkovř

Ikonografie historickřch krajř v řeskřm umřnř 17. – 19. stoletř

Bakalřřskř prřce se zabřvřř řeskřmi historickřmi krajř od 17. do 19. stoletř a jejich vyobrazenřm objevujřcřm se v řeskřm vřtvrnřm umřnř. Prřce se zaměřuje napřřklad na grafickř list univerzitnř teze od Antonřna Martina Lublinskřho, konkrřtnř na tezi Jana Felixe z Brandensteina, ve kterř je vyobrazeno patnřct řeskřch krajř holdujřcřch arcibiskupovi Janu Bedřichu z Valdřtejna. Z grafickřch děl dřle pokrařuji jeřřtř alegorickou Mapou řech v podobě rřže, kterř byla pouřzita jako ilustrace pro knihu *Krřasy a bohatstvř řeskř země* od Bohuslava Balbřna. Dřlř kromy povedu k pomnřkově tvorbě 19. stoletř. Detailnř se zaměřřm na *Pomnřk Frantiřka I.* nazřvanř taker jako Krannerova kařna. V poslednř řadě se prřce soustředř na vřzdobu přvodnř opony Nřrodnřho divadla od Frantiřka Ženřřka. Hlavnřm cřlem prřce je ikonografickř komparace vyobrazenř personifikacř krajř a sledovřnř změn v jejich zobrazennř a vřznamu v kontextu doby habsburskřho absolutismu, řeskřho baroknřho patriotismu a nřrodnřho obrozenř.

Vedoucř BP: doc. PhDr. Michal řroněk, CSc.

Klřčovř slova: Baroko, Univerzitnř teze, Grafika, Karlova univerzita, Antonřn Martin Lublinskř, Jan Felix z Brandensteina, Pomnřk, Josef Max, Cřsař Frantiřek I., Opona Nřrodnřho divadla, Frantiřek Ženřřek, Nřrodnř obrozenř, 17.–19. stoletř.

## **Annotation**

Kateřina Drdkov

Iconography of the historical regions in the bohemian visual art from 17<sup>th</sup> to 19<sup>th</sup> century

This bachelor thesis is focused on Czech historical regions from the 17th to the 19th century. Mostly on their pictures, which are appearing in the Czech art. The thesis focuses, for example, on a graphic sheet of the university thesis by Antonn Martin Lublinsk. And in particular on the thesis of Jan Felix of Brandenstein, which illustrates the fifteen Czech regions paying tribute to Archbishop Jan Bedřich of Wallenstein. From the graphic works I carry on with the allegorical Map of Bohemia in the shape of a rose, which was used as an illustration for the book *The Beauty and Wealth of the Czech Lands* by Bohuslav Balbn. The next part of this work will lead to the 19th century to the creation of monuments, precisely on the monument of Franz I., also known as the Kranner's fountain. Finally the work focuses on the decoration of the original stage curtain in the National Theater by František Źenišek. I compare the regions within their illustrations and meaning. I will emphasize especially on the individual shifts that occurred in the context of the ruling Habsburg dynasty, Czech baroque patriotism and national revival.

BT Leader: doc. PhDr. Michal Šroněk, CSc.

Keywords: Baroque, University theses, graphic, Prague University, Antonn Martin Lublinsk, Jan Felix Brandenstein, Monument, Josef Max, Csař emperor Francis I., The curtain of the National Theater, František Źenišek, 17<sup>th</sup> to 18<sup>th</sup> century.

## Obsah

1. Úvod.....	9
1.1. Zhodnocení literatury .....	11
2. Historický vývoj krajů od poloviny 15. století do roku 1862 .....	14
3. Univerzitní teze Jana Felixe z Brandensteina .....	16
3.1. Dobový kontext.....	16
3.2. Bohuslav Balbín .....	17
3.3. Martin Antonín Lublinský.....	20
3.4. Univerzitní teze .....	21
3.5. Ikonografie historických krajů .....	22
3.5.1. Boleslavský kraj.....	22
3.5.2. Loketský kraj .....	23
3.5.3. Královéhradecký kraj.....	23
3.5.4. Prácheňský kraj .....	24
3.5.5. Vltavský kraj .....	24
3.5.6. Čáslavský kraj.....	24
3.5.7. Litoměřický a Slánský kraj .....	25
3.5.8. Chrudimský kraj .....	26
3.5.9. Kouřimský kraj .....	26
3.5.10. Rakovnický kraj .....	26
3.5.11. Žatecký kraj.....	26
3.5.12. Plzeňský kraj .....	27
3.5.13. Podbrdský kraj .....	27
3.5.14. Bechyňský kraj.....	27
3.6. Mapa Čech v podobě růže.....	27
4. Pomník císaře Františka I. ....	29
4.1. Dobový kontext.....	29

4.2.	Johann Gottfried Sommer .....	31
4.3.	Josef Max .....	32
4.4.	Pomník Františka I. ....	32
4.5.	Ikonografie historických krajů .....	34
4.5.1.	Boleslavský kraj.....	34
4.5.2.	Hradecký kraj.....	35
4.5.3.	Prácheňský kraj.....	35
4.5.4.	Čáslavský a Loketský kraj .....	35
4.5.5.	Litoměřický kraj .....	36
4.5.6.	Chrudimský kraj .....	37
4.5.7.	Kouřimský kraj .....	37
4.5.8.	Rakovnický kraj.....	37
4.5.9.	Žatecký kraj .....	38
4.5.10.	Plzeňský kraj .....	38
4.5.11.	Berounský kraj .....	38
4.5.12.	Bydžovský kraj.....	39
4.5.13.	Táborský kraj .....	39
4.5.14.	Klatovský kraj .....	39
4.5.15.	Budějovický kraj .....	39
5.	Opona národního divadla od Františka Ženíška .....	40
6.	Závěr .....	42
7.	Seznam použité literatury a zdrojů .....	44
8.	Seznam obrazových příloh.....	46
9.	Obrazová příloha.....	50
9.1.	Krajské rozdělení Čech .....	50
9.2.	Univerzitní teze Jana Felixe z Brandensteina .....	51
9.3.	Pomník Františka I. ....	54

9.4. Opona Národního divadla .....	59
------------------------------------	----



# 1. Úvod

Vývoj ikonografie českých historických krajů ve výtvarném umění od 17. do 19. století je tématem ne zcela prozkoumaným. Ocitáme se zde na půdě nejen uměleckohistorické, ale zároveň se dotýkáme otázky vývoje středního stupně správy na území Čech.

Pro vybraná umělecká díla je zásadním podkladem krajské rozdělení země, které se v čase měnilo, a počet krajů se redukoval či naopak narůstal.

Od poloviny 15. století do roku 1714 bylo území Čech rozděleno do čtrnácti krajů.<sup>1</sup> S berní reformou r. 1714 dochází ke snížení počtu krajů na pouhých dvanáct. Tento počet zůstává zachován až do roku 1751. Poté přichází změna v rámci první etapy tereziánských reforem. Čtyři největší kraje jsou děleny na dvě části, a tak je utvořeno šestnáct správních celků, které pak přetrvávají až do roku 1849. V rámci tzv. březnové ústavy vzniká pouhých sedm krajů a samostatně stojící Praha.<sup>2</sup> Mezi lety 1855 až 1862 se pak území Čech rozděluje do třinácti krajů.

Prvním dílem, kterým se budu zabývat, je grafický list univerzitní teze Jana Felixe z Brandensteina od Antonína Martina Lublinského z roku 1676. Fenomén univerzitních tezí vychází z praxe středověké výuky založené na disputaci a řečnických cvičeních, který se udržel na evropských univerzitách až do 17. a 18. století. Při ukončení studia titulu bakaláře či magistra musel kandidát obhájit zadané teze ve veřejné rozpravě – disputaci. Především v okruhu bohaté šlechty se stala tyto disputece okázalou univerzitní slavností ohlašovanou reprezentativním tištěným oznámením. Rozměrný grafický list obsahoval text s informacemi o místě, datu konání a vlastním programu rozpravy. Bohatá výtvarná výprava využívala široké možnosti výběru námětů jako například alegorie, náboženské výjevy, zobrazení světců a další.<sup>3</sup>

Teze Jana Felixe z Brandensteina, ve které je vyobrazeno patnáct českých krajů holdujících arcibiskupovi Janu Bedřichu z Valdštejna, odpovídá myšlenkovému prostředí vzdělaného arcibiskupa. Kraje přinášejí dary, které dokazují rozkvět české

---

<sup>1</sup> Rudolf Cogan, *Krajské zřízení*, Praha 2004, s. 63–69.

<sup>2</sup> Zdeňka Hledíková – Jan Janák – Jan Dobeš, *Dějiny správy v českých zemích od počátků státu po současnost*, Praha 2007, s. 65–69.

<sup>3</sup> Hanna Seifertová, Univerzitní teze Ferdinanda Leopolda z Martinic a její ikonografický program, *Umění XIX*, 1972.

země. Každá personifikace nese dary – atributy prezentující bohatství svého území tak, jak je popisuje Balbín v knize *Krásy a bohatství české země*.<sup>4</sup> I když Balbínovo dílo začalo vycházet až tři roky po Brandensteinově obhajobě, je možné, že autor (autoři) svůj koncept s Balbínem konzultovali.<sup>5</sup> U Balbína najdeme přesné popisy krajů, jejich rozlohu, popisy významných měst, charakteristiky jednotlivých území, dokonce i zmínky o osobním vztahu autora k různým místům. Balbínův text je tedy podkladem, díky němuž je možné identifikovat jednotlivé personifikace krajů.

Dále se zaměřím na grafiku související s Balbínem, a to na alegorickou mapu Čech v podobě růže datovanou před rok 1657. Autorem je Wolfgang Kilian a provedl ji podle předlohy kreslíře Christiana Vettera. Růže byla připojena k přehledu českých dějin ke knize *Epitome historica rerum Bohemicarum*. Nejasná je však její datace. Petra Zelenková přichází s hypotézou, že Balbín hotovou mapu objednal nebo odkoupil v průběhu 2. poloviny 50. let. Okvětní listy růže se skládají z 18 krajů Českého království zřejmě díky tomu, že Balbín do své knihy počítal všechny správní celky i ty, které nebyly pojmenovány kraji. Latinské verše ve spodní části díla označují zemi jako spanilou, avšak mnoha válkami zkrvavenou růži, kterou zachrání z jižní strany přicházející habsburský vítr.<sup>6</sup>

Následně se přesunu k pomníkové tvorbě 19. století. Konkrétně se zaměřím na pomník Františka I. v Praze zvaný také jako Krannerova kašna. Autorem sochařské výzdoby se stal Josef Max. Jedná se o nejrozsáhlejší pomníkovou realizaci ve čtyřicátých letech 19. století, která obsahuje třicet čtyři soch. Ve věžovité střední části je výklenek s baldachýnem, pod nímž je umístěna jezdecká socha Františka I. Osm soch na fiálách představuje Umění, Vědu, Víru, Hojnost, Obchod, Průmysl, Rolnictví a Hornictví. Pro mé téma je nejdůležitější spodní část pomníku, a to šestnáct soch představujících personifikace krajů. I když určení krajů není zcela jasné, víme, že v době vzniku pomníku mělo České království 16 krajů: Litoměřický, Boleslavský, Bydžovský, Hradecký, Chrudimský, Čáslavský, Kouřimský, Tábořský, Berounský, Rakovnický, Plzeňský, Klatovský, Loketský, Prácheňský, Budějovický a Žatecký.<sup>7</sup>

---

<sup>4</sup> Bohuslav Balbín, *Krásy a bohatství české země*, Praha 1986, s. 211–249.

<sup>5</sup> Petra Zelenková, *Martin Antonín Lublinský (1636–1690) jako inventor grafických listů Pohled do barokní grafiky druhé poloviny 17. století* (disertační práce), Ústav pro dějiny umění FFUK, Praha 2008, s. 78–79.

<sup>6</sup> Petra Zelenková, *Barokní grafika 17. století v zemích Koruny české*, Praha 2009, s. 42–43.

<sup>7</sup> Adam Hnojil, *Josef Max a české sochařství 2. třetiny 19. století* (bakalářská práce), Praha 2016, s. 75–83.

V posledním případě se zaměřím na část malířské výzdoby Národního divadla, jmenovitě na návrh nedochované opony od Františka Ženiška, na jejíž spodní části se nacházejí personifikace krajů účastnících se budování Národního divadla jako symbolu národně obrozeneckého hnutí českých zemí.<sup>8</sup>

## 1.1. Zhodnocení literatury

Odborné literatury věnující se přímo ikonografii historických krajů není mnoho, proto jsem do své práce musela zařadit publikace, které obecně pojednávají o vývoji správního uspořádání Čech.

Abych se mohla zabývat ikonografií historických krajů, je důležitý kontext vzniku, sloučení či přeskupení jednotlivých území. V období, které se týká mé práce, došlo ke změnám správních celků hned několikrát. Pro lepší porozumění problematice reformem jsem čerpala z knih od Rudolfa Cogana *Krajské zřízení*<sup>9</sup> a z *Dějiny správy v českých zemích od počátků státu po současnost* od autorů Zdeňky Hledíkové, Jana Janáka a Jana Dobeše.<sup>10</sup>

K úvodu do tématu univerzitních tezí jsem převážně čerpala ze studie *Univerzitní teze Ferdinanda Leopolda z Martinic a jejího ikonografický program* od Hany Seifertové, která se věnuje císaři Ferdinandovi III.<sup>11</sup> Soubor vybraných univerzitních tezí od Oldřicha Jana Blažíčka *Theses in universitate Carolina Pragensi Disputatae* se monograficky zabývá vybranými listy tezí ze sbírky Národní knihovny.<sup>12</sup> Zachycuje také vývoj motivů či proměnu grafické techniky v průběhu doby. V jednotlivých pasážích jsem využila i knihu *Karel Škréta 1610 – 1674 doba a dílo*, zvláště kapitolu Petry Zelenkové, kde pojednává nejen o Karlu Škrétovi, ale i o grafice jeho doby obecně.<sup>13</sup>

Právě dílem Bohuslava Balbína je inspirována ikonografie historických krajů v univerzitní tezi. Nejen jeho dílem, ale i životem se zabývá hned několik prací. V této studii jsem čerpala především z knihy *Bohuslav Balbín a jeho místo v české kultuře* od Jana Kučery a Jiřího Raka<sup>14</sup> a ze starší publikace od Antonína Rejzka *P. Bohuslav*

---

<sup>8</sup> Naděžda Blažíčková-Horová, *František Ženišek (1849–1916)*, Praha 2005, s. 41–83.

<sup>9</sup> Viz Cogan (pozn. 1).

<sup>10</sup> Viz Hledíková (pozn. 2).

<sup>11</sup> Viz Hana Seifertová (pozn. 3).

<sup>12</sup> Oldřich Jan Blažíček, *Theses in universitate Carolina Pragensi Disputatae*, I. – V., Praha 1967.

<sup>13</sup> Petra Zelenková, Karel Škréta a jeho současníci jako inventoři grafiky, in: Lenka Stolárová – Vít Vlnas, *Karel Škréta 1610 – 1674 doba a dílo*, Praha 2010.

<sup>14</sup> Jan Kučera – Jiří Rak, *Bohuslav Balbín a jeho místo v české kultuře*, Praha 1983.

*Balbín T. J. jeho život a práce.*<sup>15</sup> Dalšími zdroji jsou *Balbínovská miscelanea* – sborník, ze kterého jsem použila kapitolu od Antonína Kratochvíla, a *Rozmanitosti z historie království českého*, kde bylo čerpáno hlavně k životopisu B. Balbína. K porozumění Balbínovu baroknímu patriotismu jsem použila knihu *Balbín a kultura jeho doby v Čechách* od Jana Víta.<sup>16</sup>

K malíři a kreslíři, který je autorem grafického listu, jsem čerpala z knih od Milana Tognera *Martin Antonín Lublinský*,<sup>17</sup> dále také z disertační práce *Martin Antonín Lublinský (1636–1690) jako inventor grafických listů Pohled do barokní grafiky druhé poloviny 17. století* Petry Zelenkové.<sup>18</sup> K ikonografii jednotlivých krajů je stěžejní prací článek o dvou univerzitních thesích provedených podle Antonína Martina Lublinského v časopise *Miscellanea Oddělení rukopisů a starých tisků XV* od již zmíněné autorky Petry Zelenkové.<sup>19</sup> Důležitým zdrojem a podkladem je dále dílo Bohuslava Balbína *Krásy a bohatství České země*, kde autor podrobně popisuje jednotlivé kraje.<sup>20</sup> K této kapitole jsem dále využila knihu *Postavy, atributy, symboly Slovník křesťanské ikonografie* od Hynka Ruliška, dále také *Slovník biblické ikonografie* od Jana Royta.<sup>21</sup> V některých případech jsem sáhla i po *Ottově naučném slovníku*.<sup>22</sup> K určení dobového zařazení oděvu mi byla nápomocna kniha *Dějiny odívání renesance* od Ludmily Kybalové.<sup>23</sup> K interpretaci alegorické mapy Čech mi posloužila publikace *Barokní grafika 17. století v zemích Koruny české* od Petry Zelenkové.

O době a podmínkách vzniku pomníku Františka I. pojednává kniha *Pomníky a zapomínky* od Jiřího Pokorného a Zdeňka Hojdy. K autorovi topografie Johannu Gotfriedu Sommerovi jsem čerpala z *Ottova naučného slovníku*. Jeho práce *Das Königreich Böhmen. Statistisch-topographisch dargestellt* mi byla nápomocná pro

---

<sup>15</sup> Antonín Rejzek, *P. Bohuslav Balbín T. J., jeho život a práce*, Praha 1908.

<sup>16</sup> Antonín Kratochvíl, Bohuslav Balbín – Osobnost, profesor, přítel studentů, in: Milena Hálková – Viktor Viktora, *Balbínovská miscelanea. Sborník příspěvků z konference konané u příležitosti 380. výročí narození Bohuslava Balbína*, Klatovy 2002.

Jan Vít, Poznámka k Balbínovu a vůbec baroknímu patriotismu, in: Bohuslav Balbín a kultura jeho doby v Čechách. *Sborník z konference Památníku národního písemnictví*, Praha 1992.

<sup>17</sup> Milan Tognier, *Antonín Martin Lublinský*, Olomouc 2004.

<sup>18</sup> Petra Zelenková, *Martin Antonín Lublinský (1636–1690) jako inventor grafických listů Pohled do barokní grafiky druhé poloviny 17. století* (disertační práce), Praha 2008.

<sup>19</sup> Petra Zelenková, Dvě univerzitní these podle Antonína Martina Lublinského, *Miscellanea Oddělení rukopisů a starých tisků XV*, 1998, Národní knihovna České republiky, Praha 2000.

<sup>20</sup> Viz Balbín (pozn. 4)

<sup>21</sup> Royt, *Slovník biblické ikonografie*, Praha 2006.

Hynek Rulišek, *Postavy, atributy, symboly Slovník křesťanské ikonografie*, Hluboká nad Vltavou 2005.

<sup>22</sup> Jan Otto, *Ottův slovník naučný*, Praha.

<sup>23</sup> Ludmila Kybalová, *Dějiny odívání. Renesance*, Praha 1996.

určení jednotlivých krajů.<sup>24</sup> S dílem dříve opomíjeného sochaře Josefa Maxe jsem se seznámila v *Nové encyklopedii českého výtvarného umění* od Anděly Horové.<sup>25</sup> Maxovo dílo, život a pomník Františka I. zmiňují *Dějiny českého výtvarného umění 1780–1890. III/1*<sup>26</sup> a bakalářská práce a příspěvek v časopise *Umění* od Adama Hnojila.<sup>27</sup> *Dějiny odívání středověku* od Ludmily Kybalové mi byly nápomocné při studiu oděvu Maxových soch.<sup>28</sup>

České národně obrozenecké hnutí mi přiblížila kniha od Martina Kučery *Kultura v českých dějinách 19. století* a kapitola od Jiřího Kořalky v knize *Čechy a Evropa v kultuře 19. století*.<sup>29</sup> Východiskem pro poznání díla Františka Ženíška byla umělcova monografie *František Ženíšek (1849–1916)*.<sup>30</sup>

---

<sup>24</sup> Johann Gottfried Sommer, *Das Königreich Böhmen. Statistisch-topographisch dargestellt.*, Prag 1833 – 1849.

<sup>25</sup> Anděla Horová, *Nová encyklopedie českého výtvarného umění*, Praha 1995.

<sup>26</sup> Taťána Petrasová – Helena Lorenzová, Sochařství romantického historismu, in: Taťána Petrasová – Helena Lorenzová (ed.), *Dějiny českého výtvarného umění 1780–1890. III/1*, Praha 2001.

<sup>27</sup> Adam Hnojil, Pomníková tvorba sochaře Josefa Maxe, in: *Umění LIII*, 2005, č. 4.

<sup>28</sup> Ludmila Kybalová, *Dějiny odívání. Středověk*, Praha 2001.

<sup>29</sup> Martin Kučera, *Kultura v Českých dějinách 19. století*, Praha 2011.

Jiří Kořalka, Česká národní identita mezi rakušanstvím, velkoněmectvím a slovanstvím, in: Petr Čornej – Roman Prahel, *Čechy a Evropa v kultuře 19. století*, Praha 1993.

<sup>30</sup> Viz Blažičková – Horová (pozn. 8).

## 2. Historický vývoj krajů od poloviny 15. století do roku 1862

Počátky krajského zřízení Čech sahají do 2. polovinu 13. století. Toto uspořádání se udrželo do 15. století, kdy za vlády Jiřího z Poděbrad došlo k zvýšení počtu krajů z dřívějších dvanácti na čtrnáct. Bechyňský kraj byl rozdělen, z jeho části vzniklo Vltavské území. Z Rakovnického správního celku se vydělil ještě kraj Podbrdský. I když se hranice krajů časem měnily, a to hlavně kvůli vnesení vnějších krajů do standardního režimu Čech, počet zůstal zachován až do počátku 18. století.<sup>31</sup> V době vzniku teze Jana Felixe z Brandensteina existovaly kraje Čáslavský, Královehradecký, Prácheňský, Loketský, Vltavský, Slánský, Litoměřický, Chrudimský, Kouřimský, Rakovnický, Žatecký, Plzeňský, Bechyňský, Podbrdský a Boleslavský (Obr. 1).

Další změna přichází s berní reformou v roce 1714, kdy se počet krajů redukuje. Podbrdský a Vltavský kraj je spojen a vzniká Berounský. Dále se spojují Rakovnický a Slánský kraj v území Rakovnické, Loketsko a Chebsko se připojuje k Žateckému kraji.<sup>32</sup> Území Čech je tedy rozděleno do celkem dvanácti správních oblastí.

S první etapou Tereziánských reforem přichází roku 1751 další změna, kdy se počet krajů zvyšuje na šestnáct krajských celků. Konkrétně se toto rozdělení týkalo Bechyňského kraje, ze kterého vzniká Tábořský a Budějovický, dále Hradeckého na Hradecký a Bydžovský, Plzeňského na Plzeňský a Klatovský a v poslední řadě Žateckého na Žatecký a Loketský (Obr. 2). Praha nebyla zařazena do žádného kraje. Tento stav se udržel až do roku 1848. Návrhy na sochy pomníku Františka I. od Josefa Maxe byly schváleny již roku 1846. Čechy se skládají v této době tedy ze šestnácti krajů, a to Litoměřického, Boleslavského, Bydžovského, Hradeckého, Chrudimského, Čáslavského, Kouřimského, Tábořského, Berounského, Rakovnického, Plzeňského, Klatovského, Loketského, Prácheňského, Budějovického a Žateckého.

K velkému převratu v roce 1848 dochází díky Pillersdorfově ústavě, která se váže na pozdější březnovou ústavu z roku 1849. Začala se zde utvářet úroveň samosprávy krajů, která by nahradila správu státní. Avšak povoláním Alexandra Bacha jako ministra vnitra převládla myšlenka silného státu, a tak byla upřednostněna správa

---

<sup>31</sup> Viz Cogan (pozn. 1), s. 63 – 64.

<sup>32</sup> Viz Hledíková (pozn. 2), s. 134.

státní. V této době máme na území Čech pouze sedm krajů a Prahu, která stojí samostatně. O pět let později 12. května 1855 se počet znovu rozšiřuje a to na třináct celků, které takto zůstávají až do roku 1862, kdy dochází k úplnému zrušení krajského zřízení a země se člení pouze na okresy. K obnově krajů znovu dochází až 12. května 1918, kdy Čechy tvoří sedm správních celků.<sup>33</sup>

---

<sup>33</sup> Viz Cogan (pozn. 1), s. 67 –69.

## 3. Univerzitní teze Jana Felixe z Brandensteina

### 3.1. Dobový kontext

V prostředí evropských univerzit se v 17. a 18. století udržela středověká tradice vědeckých rozprav a řečnických cvičení. Absolvent bakalářského či magisterského studia tak musel prokázat schopnost veřejné disputace, při níž obhájil zvolené filozofické teze. Z počátku obyčejné rozpravy se postupem času stává velkolepá slavnost, při níž je vedle absolventa a jeho učitelů přiznána významná role studentovým mecenášům. Právě při těchto příležitostech, zejména když šlo o vystoupení studentů z řad vysoké šlechty, se začala vydávat rozměrná grafická oznámení, která obsahovala text s informacemi o programu, místu a času konání obhajoby vsazené do dekorativní kartuše.<sup>34</sup> V 17. století vznikají první pražské takto zpracované univerzitní teze, často bohatě obrazově vybavené. Výtvarné pojetí mělo v průběhu času širokou škálu námětů, záleželo také na osobě, ke které se měla grafika vázat nebo se na ně obracet. Vznikala tak zcela ikonograficky originální díla, v nichž obraz rozvíjel oslavu konkrétní osoby patrona či defendenta. Mistrem v navrhování těchto originálních tezí se stal Karel Škréta.<sup>35</sup> Vznikaly však i grafiky obecné, které se mohly využít vícekrát, doplnil se do nich pouze konkrétní text. Oblíbeným námětem se v těchto případech stala náboženská témata, zvláště osobnosti, nejčastěji sv. Václav, sv. Josef, Ježíš Kristus a Panna Marie.<sup>36</sup>

Důležitý podíl na kvalitě listu měl především rytec, záleželo nejen na jeho schopnostech, ale také na zvolené technice. Většinou šlo o mědiryt a lept, později se také používala mezzotinta. Jelikož měly listy univerzitních tezí často velké rozměry, vznikaly spojením otisků z více desek.<sup>37</sup>

Ikonografické programy univerzitních tezí byly často velmi komplikované a využívaly širokého repertoáru historických motivů, personifikací, mytologických postav, emblémů, heraldiky a podobně. Obsahují tak celou řadu odkazů na soudobé události politického, církevního a univerzitního života. Ikonografická náplň tezí se postupem času mění a opouští se od spojení antické a křesťanské symboliky a od poloviny 17. století postupně přechází pouze do křesťanské. V 70. letech 18. století teze

---

<sup>34</sup> Viz Seifertová (pozn. 3), s. 277.

<sup>35</sup> Viz Zelenková (pozn. 13), s. 268.

<sup>36</sup> Viz Blažíček (pozn. 10), s. 1.

<sup>37</sup> *Ibidem*, s. 1.



postupně vymizely, což souviselo se zrušením jezuitského řádu v roce 1773.<sup>38</sup> Početná sbírka univerzitních tezí je v dnešní době pod správou Oddělení rukopisů a starých tisků Národní knihovny v Praze.<sup>39</sup>

## 3.2. Bohuslav Balbín

Za jednu z nejvýznamnějších osobností českého baroka je považován Bohuslav Ludvík Balbín. Narodil se 3. prosince roku 1621 v Hradci Králové jako syn Lukáše Škornice Balbína z Vorličné a Zuzany Vodičkové.<sup>40</sup> Jeho otec se stal purkrabím na Pardubicku, účastnil se stavovského odboje. Zemřel v pouhých 37 letech 5. února roku 1622; tehdy byly Bohuslavovi teprve dva měsíce a dva dny. Starala se o něj matka společně s babičkou Dorou Vilémovskou z Petrovic. Byl nejmladším sourozencem čtyř bratrů a dvou sester. S úmrtím otce udeřila na rodinu finanční krize, a tak matka byla nucena prodat dům v Hradci Králové a přijmout pomoc od Otty z Oppersdorfu. Začali pak společně žít na zámku v Častolovicích.<sup>41</sup> Bohuslav se již v mládí účastnil lovů i rybaření a díky své matce a babičce poznal řadu rostlin. Zde bychom mohli hledat kořeny jeho pozdějšího zájmu o faunu a flóru.

Bohuslav byl do tří let velice nemocný, a tak se matka rozhodla svěřit ho pod ochranu Panny Marie. Ke slavnostnímu zasvěcení došlo ve Staré Boleslavi. Nejen tato událost, ale i výchova v silně katolickém prostředí ovlivnila jeho budoucí tvorbu.

Díky přízni přátel poslala matka syna v devíti letech studovat do školy benediktinů v Broumově. Následně však ve studiu pokračoval pouze u jezuitů, a to nejdříve v Jičíně, následně v Praze a poté v Olomouci.

Důležitou osobou v Balbínově životě byl Mikuláše Leczycki, polský jezuita působící na olomoucké jezuitské škole, který ho získal a svázal s Tovaryšstvem Ježíšovým. Jako výraz hluboké úcty a obdivu napsal Balbín Leczyckeho hagiografický životopis, který byl jeho posledním dílem vydaným až posmrtně.<sup>42</sup> Po dvou letech v Brně, která strávil jako novic, skládá v září roku 1638 řádový slib. Dále se v rámci studia ubírá do Kladska, kde se věnuje literatuře a klasickým jazykům. Tráví zde pouze

---

<sup>38</sup> Ibidem, s. 1.

<sup>39</sup> Viz Seifertová (pozn. 3), s. 277, 281.

<sup>40</sup> Některé prameny zaznamenávají datum narození 1. prosince.

Antonín Kratochvíl, Bohuslav Balbín – Osobnost, profesor, přítel studentů, in: Milena Hálková – Viktor Viktora, *Balbínovská miscelanea. Sborník příspěvků z konference konané u příležitosti 380. Výročí narození Bohuslava Balbína*, Klatovy 2002, s. 9.

<sup>41</sup> Viz Rejzek (pozn. 15), s. 23 – 25.

<sup>42</sup> Viz Komárek (pozn. 14), s. 17 – 18.

jeden rok, následně odchází na filozofická studia do pražské koleje v Klementinu, kde přebývá po dobu tří let. Již tehdy se Balbín začal věnovat českým dějinám a shromažďovat podklady pro svá historická díla. Studia završil titulem magistra filozofie. Pravidla řádu neumožňovala hned po ukončení magisterských zkoušek začít studia teologie. Začal tak učit na pražských jezuitských gymnáziích. Této činnosti se věnoval mezi lety 1642–1645. Po učitelské praxi se znovu vrátil ke studiu teologie, a tak byl roku 1649 vysvěcen na kněze.

Pro své historické studie nacházel podněty v soudobých významných událostech, jako byla například korunovace Ferdinanda IV., která proběhla roku 1646 a při níž vznikl detailní popis korunovačních klenotů. Když byla roku 1648 napadena Praha Švédy, Balbín se aktivně účastnil obrany. Poté se jeho kroky ubíraly zpět k učení, nejdříve v Kladsku 1653, rok na to v pražském Klementinu, následně pak učil rok v Brně a Jindřichově Hradci, kde strávil čas mezi lety 1656–1660. Znovu se vrátil do Brna, kde mu však byla učitelská činnost zakázána. Třináct let výuky bylo pro Balbína podstatnou součástí života, ve které realizoval svou starost o osud budoucího národa. Přesné důvody zákazu nejsou zcela zřejmé, v některé literatuře se dočítáme, že důvodem bylo jeho vlastenecké působení na žáky, jinde blíže nespecifikován mravní poklesek. Nedůvěra vůči jeho osobnosti se tak přenášela i na literární tvorbu. Dokládají to cenzury jeho sbírky latinských básní a epigramů. Vyloučení z řádu bylo zamítnuto, poslán byl do Jičína, odkud následně zamířil Balbín do Klatov, kde roku 1663 začal sepsovat životopis prvního pražského arcibiskupa Arnošta z Pardubic.<sup>43</sup>

I když původně shromažďoval prameny o době císaře Karla IV., od této knihy nakonec upustil a přednost dal arcibiskupovu životopisu. Dalším Balbínovým cílem bylo sepsat ucelené dílo o českých dějinách, které bral jako historik za hlavní cíl své práce. Toto pětisvazkové dílo *Epitome rerum Bohemicarum*, jemuž věnoval deset let, dokončil roku 1669. Po vytištění zhruba poloviny byla kniha znovu poslána do Říma k další cenzuře. Zároveň se v této době začíná věnovat také dílu české vlastivědy s názvem *Miscellanea historica regni Bohemiae*. V nepříznivé době roku 1672, kdy se Balbín musel strachovat o své dílo, vzniká jeho nejznámější spis, a to *Rozprava na obranu jazyka slovanského*.<sup>44</sup> Věnována je jeho nejbližšímu příteli Tomáši Pešinovi z Čechorodu. Kniha vychází až po Balbínově smrti roku 1775 a ovlivnila české národní obrození. Za většinou Balbínových životních těžkostí, jak s vydáním *Epitome* či

<sup>43</sup> Viz Kučera (pozn. 14), Praha 1983, s. 71–88.

<sup>44</sup> Viz Kratochvíl (pozn. 12), s. 11–12.

odchodem do klatovského exilu, stál pražský purkrabí Bernard Ignác Bořita z Martinic. Ještě před vznikem spisu na obranu jazyka českého Balbín sestavil fiktivní náhrobní nápis Bernarda Ignáce Martinice, který dokazuje napjaté vztahy, jež mezi nimi panovaly, v první řadě z Balbínovy strany, neboť purkrabí se v jeho očích stal viníkem úpadku Království českého.

Roku 1674 dochází k Balbínovu přeložení z Klatov do Opavy. Okolí, do kterého vstupuje, je pro něj velice přínosné. Setkává se zde s bývalými spolužáky a žáky. I když v koleji zastává významné funkce, nepřestává usilovat o návrat do Prahy. Po změnách provedených jak na místě provinciála české jezuitské provincie, tak na pražském arcibiskupství, byl návrat uskutečnitelný. Na místa se dostali jeho přátelé, a tak se Balbín roku 1676 vrací na klementinské koleje v Praze. Jen dva roky nato se opět jedná o odchodu, ze stejných důvodů, které dříve vedly k zákazu učení. Situace se však uklidnila po podání vysvětlení, a Balbín tak nebyl nucen město opustit. V roce 1677 konečně dosáhlo jeho letité úsilí úspěchu a vydání celé řady *Epitome* bylo povoleno. Dílo s titulními listy od Karla Škréty bylo věnováno hraběti Lambergovi. Kniha budila zájem nejen u nás, ale i v zahraničí, a to hlavně mezi historiky.

Začátkem jara roku 1679 potkala Balbína těžká nemoc – zápal pohrudnice. I když se s nemocí vypořádal, sepsal závěť odkazující veškeré výtisky knih a peněžní výdělek z nich klementinské knihovně.<sup>45</sup> Přestože mu v posledních deseti letech ubývaly síly, dokončil práci *Miscellanea historica regni Bohemiae*, která obsahuje zhruba třicet svazků zahrnující vysvětlivky a dodatky. Poslední desátý svazek byl vydán v roce 1688.<sup>46</sup> V témže roce 29. listopadu Balbín umírá v koleji svatoklimentské. Celoživotní dílo je tak prvním uceleným zpracováním dějin české země, oceňováno a využíváno historiky nejen v Čechách, ale i v zahraničí.

Základním východiskem Balbínových myšlenek světa je zemský patriotismus projevující se v lásce k jazyku a národním dějinám slavných míst. Jako například mariánským poutním místům, kterým se věnuje v díle *Divae*, viděným v kontextech kraje, do kterého neodmyslitelně patří. Balbín o nich píše ne jako o samostatně stojících svatyních, popisuje je v kontextu kraje, ve kterém leží, a tím je staví do role centra.

---

<sup>45</sup> Viz Kučera (pozn. 14), s. 88 – 107.

<sup>46</sup> Jiří Augustin Čepelák, *Rudolf II. a jeho doba z pohledu latinské barokní historiografie* (diplomová práce), Ústav řeckých a latinských studií, FFUK, Praha 2013, s. 37 – 38.

Později na tyto myšlenky navazuje obrozenecké hnutí používající místo pojmu lokální území termín vlast vnímaný jazykově a etnicky.<sup>47</sup>

### 3.3. Martin Antonín Lublinský

Počátek barokního malířství na Moravě lze spojovat se jménem Antonína Martina Lublinského. Narodil se roku 1636 ve slezské Lešnici u Opolí.<sup>48</sup> Z jeho mládí dnes skoro nic nevíme. Dochovaný materiál zaznamenává pouze jednotlivosti, ze kterých lze jen těžko zrekonstruovat úplný malířův život a dílo. O jeho životě se dozvídáme především od Tobiáše Josefa Lichnowského, ale k těmto pramenům je dnes přistupováno kriticky, neboť vznikly až čtyřicet let po smrti M. Lublinského.<sup>49</sup> Od Lichnowského se nejvíce dozvídáme o povaze umělce, o jeho působení v augustiniánském řádu a o kladném přístupu k zakázkám různé povahy. Hlavním informačním zdrojem z 18. století se stal medailon od Františka Martina Pelzla, který je zásadním informačním zdrojem i dnes. V posledních letech se stalo dílo a život Lublinského předmětem několika studií, které dosavadní znalosti výrazně prohloubily.

Dnes nelze s určitostí říci, kde umělec získal magisterský titul a kde se vyučil. Své bakalářské studium ukončil v Olomouci roku 1658. O dalších pěti letech jeho života není nikde zmínka. Pelzl ve svém spise uvádí, že Lublinský studoval na pražské univerzitě filozofii a učil se u Karla Škréty. Tuto zprávu však nepotvrzuje žádný další dochovaný pramen. I když je vliv Škréty na Lublinského zjevný, s univerzitními tezemi se mohl seznámit i mimo jeho dílnu. O jeho životě se opět dozvídáme roku 1663, kdy působí v Olomouci. Následující rok se stává členem řádu řeholních kanovníků sv. Agustina lateránské kongregace v klášteře Všech svatých v Olomouci, kde roku 1665 skládá řeholní slib.<sup>50</sup> Jeho umělecká tvorba je svázána se vstupem do kláštera, ve kterém vytváří univerzitní teze pro olomoucké studenty. Této činnosti se věnuje až do konce osmdesátých let. Postupem času se dostává i k zakázkám pro absolventy Vídně a Prahy. Díky tomu je dnes zastoupen v evropských sbírkách.

I přes uměleckou tvorbu se Lublinský dále připravoval na kněžskou dráhu, jeho vysvěcení proběhlo 8. dubna 1667. Pro své stále rostoucí schopnosti se stává roku 1671

---

<sup>47</sup> Viz Vít (pozn. 16), s. 46 – 49.

<sup>48</sup> Viz Zelenková (pozn. 18), s. 10.

<sup>49</sup> Viz Togner (pozn. 17), s. 9.

<sup>50</sup> Ibidem, s. 12

děkanem. Tuto funkci zastává sedmnáct let, poté je jí zproštěn, a to díky neustupujícímu přívalu uměleckých zakázek. Olomoucký biskup Karel z Liechtensteina-Castelcornu, který Lublinského zprostil nejen postu, ale i některých řádových povinností, předpokládal, že o to více se bude umělec věnovat jeho zakázkám. Lublinský však zřejmě se svou svobodou nakládal zcela jinak, a tak je v roce 1680 napomínán biskupem.<sup>51</sup> Antonín Martin Lublinský umírá na Štědrý večer téhož roku.

Svou uměleckou tvorbou směřoval hlavně na Moravu, jeho hlavními objednateli byli premonstráti z Hradiska u Olomouce, ze Zábřovic u Brna, olomoučtí jezuité, cisterciáci z Velehradu, již zmíněný biskup Karel z Liechtensteina-Castelcornu a další nejen církevní, ale i světské zákazníci. Jeho působení přichází v době vzestupu a obnovy staveb po třicetileté válce, a díky tomu nemá o zakázky nouzi a dokonce na hrubší práce zaměstnává tovaryše. Dnes je jediným jeho známým žákem premonstrát Dionysius Strauss. Za svůj život Lublinský vytvořil nespočet prací, z nichž se nám dodnes zachovala jen nepatrná část. To platí hlavně pro oltářní obrazy, které často potkal neblahý osud v podobě přemalob, ztráty či zničení. Řada jeho děl zanikla po zrušení augustiniánského kláštera Všech svatých v Olomouci. Víme, že se věnoval nástěnné malbě, která však nebyla v jeho tvorbě nejdůležitější.<sup>52</sup> Dnešní poznatky ukazují, že byl spíše schopnějším kreslířem než malířem. Dokládá to velký počet dochovaných kreseb a návrhů.

Díky působení v kruzích katolických intelektuálů a schopnosti zachytit dobové myšlení neměl na Moravě Lublinský konkurenci. Dokazuje to na ideových konceptech univerzitních tezí. Za jedno z nejzajímavějších zpracování a pro tuto práci stěžejní dílo považují univerzitní tezi defendenta Jana Felixe z Brandensteina.

### **3.4. Univerzitní teze**

Grafika zachycuje české kraje, které holdují nastupujícímu arcibiskupovi Janu Bedřichu z Valdštejna, a je datována do roku 1676 (Obr. 3). Práce je patriotickou oslavou české země, arcibiskupa a celého valdštejnského rodu. Uprostřed kompozice stojí žena držící desku s Valdštejnovým rodokmenem, který ukazuje směrem k trůnu, na němž sedí Čechie. U jejího pravého boku leží lev odkazující nejen na znak rodu Valdštejnů, ale i na zemský erb. Zároveň společně ztělesňují královský trůn se šesti stupni, podobně jako je tomu u trůnu v Cáchách, a zastupují tak spravedlnost a

---

<sup>51</sup> Ibidem, 13 – 14

<sup>52</sup> Viz Zelenková (pozn. 18), s. 11 – 12

moudrost.<sup>53</sup> Čechie gestem levé ruky upozorňuje na Valdštejnův ověncovaný portrét, který vyzdvihuje nad hlavu anticky oděný chlapec. Následují ho další dětské postavy nesoucí znaky a předměty související s nástupnictvím arcibiskupa. Z výše zmíněné desky jako by slavní Valdštejnové na vyobrazení vyrůstali přímo z rodového boleslavského hradu.<sup>54</sup> Jsou zde vyobrazení a označení jmény významní předci rodu. Za ženou s rodokmenem v úklonu přináší své teze Jan Felix z Brandensteina. Většina textu teze je soustředěna ve spodní části. V pozadí scény se objevují antické sloupy, mezi které je umístěna veduta Prahy. Nad městem je vytvořený zvěrokruh mající uprostřed lva, jehož hlava je vyvedena do podobizny Leopolda I.<sup>55</sup> Jelikož předmětem mé práce není celkový rozbor díla, budu se dále detailněji zabývat pouze personifikacemi krajů.

Kraje Čech ztělesňují převážně ženské postavy, jež přinášejí dary toho nejlepšího a typického, co jejich území nabízí. Většina těchto darů odpovídá popisům krajů Balbínových *Miscellaneí*, i když svazky, jak už bylo dříve řečeno, začaly vycházet až v roce 1679, tedy tři roky po vytvoření teze. Je pravděpodobné, že autor programu teze mohl koncept s Balbínem, jehož okruh přátel byl velmi široký, konzultovat. Víme však také, že Balbín patřil k přátelům Jana Bedřicha Valdštejna, bylo by tedy přirozené, aby se na jeho oslavě podílel.<sup>56</sup>

Oděvy alegorií krajů nejvíce připomínají ranou italskou renesanční módu. Ženy jsou zde vyobrazeny v dlouhých šatech dělicích se často na sukni a živůtek se zvýrazněným pasem. Vlasy žen jsou obvykle sčesány z čela, maximálně lemují obličej, popř. jsou staženy do uzlu. K zaplétání se tehdy používaly pruhy látky, různé šňůrky či korále.<sup>57</sup>

### **3.5. Ikonografie historických krajů**

#### **3.5.1. Boleslavský kraj**

Uprostřed celého výjevu stojí již dříve zmíněná postava ženy představující Boleslavsko (Obr. 8). V rukou drží vysokou desku s Valdštejnovými předky, kteří vyrůstají jako strom z rodného boleslavského hradu. Dole uprostřed je vyobrazen zakladatel rodu Zdenko a Waltstein Magn(us) Magister Melit(us), po pravé a levé straně jsou z profilu vidět Adam(us) a Waltstein Sup(remus) Burgrav(ius) Bo(hemiae) –

---

<sup>53</sup> Jan Royt, *Slovník biblické ikonografie*, Praha 2006, s. 277.

<sup>54</sup> Viz Zelenková (pozn. 19), s. 274 – 275.

<sup>55</sup> Ibidem, s. 279

<sup>56</sup> Viz Zelenková (pozn. 18), s. 78 – 79.

<sup>57</sup> Viz Kybalová (pozn. 23), s. 32 – 37.

komoří císaře a purkrabí, Benedictus a Waltstein Episcop(us) – pomořanský biskup. Nejvyšší komoří a zároveň otec arcibiskupa Maxmilianus a Waltstein Supr(emus) Aulac Camerari(us) je umístěn do středu. Po jeho pravici stojí Zdenko a Waltstein Capit(hnus) Mor(aviae), který byl moravským zemským hejtmanem. Společně s bratry Franciscem a Waltstein a Carolem a Waltstein je v horní části zpodobněn sám arcibiskup. Ve spodní části je umístěn erb Jana Bedřicha z Valdštejna.<sup>58</sup>

### 3.5.2. Loketský kraj

Ztělesněním loketského kraje je ženská postava umístěná do levého spodního rohu (Obr. 4). U jejích nohou můžeme spatřit vědro, které odkazuje na proslulé lázně v Karlových Varech.<sup>59</sup> V jeho prostřední části je svisle umístěn nápis Cubitensis – Loketsko. Vřídla byla známá od roku 1370, kdy je při lovu údajně objevil sám císař Karel IV.<sup>60</sup> Jednoduše oděnou ženskou postavu v dlouhých šatech můžeme spojovat s lazebnickým řemeslem. Jako by i mírně zdvižená sukně nad pravou nohou odkazovala k nahotě lidského těla, a tedy činnosti tohoto povolání, u kterého bylo součástí omývání zákazníků lázní. Dalším atributem vystupujícím v oblasti nohou je želízko. Předpokládám, že odkazuje na významné Jáchymovo údolí. V období vzniku teze jsou tyto doly významné a stále činné. Někteří autoři se zmiňují nejen o bohatství stříbra, ale i o nalezišti zlata. Sám Balbín píše, že pokud bychom chtěli tuto krajinu vyobrazit, připomínala by hroudu stříbra.<sup>61</sup> A jako by ji částečně připomínalo i pozadí želízka, které není zcela rozeznatelné, zda je to součást šatu či část kamene.

### 3.5.3. Královéhradecký kraj

Reginae Hradecensis – Královéhradecký kraj představuje klečící žena s dary kraje v rukou (Obr. 4). Její pohled je upřen na personifikaci Loketského kraje. Atributy, které drží, se mohou spojovat v první řadě s bohatstvím tohoto území v podobě velkého množství vzácných kamenů a drahokamů. Další souvislost by mohly mít s faktem, že většina významných míst byla věnována při korunovaci královnám, mluvíme tedy o věnných městech. Balbín popisuje i dary, které dostávaly královny v jiných zemích.<sup>62</sup>

---

<sup>58</sup> Viz Zelenková (pozn. 19), s. 275

<sup>59</sup> U jednotlivých krajů Balbín popisuje, čím se který kraj pyšnil. Pro názornost jsem tyto pasáže vložila do poznámek každého kraje. Památná místa, jež si v tomto kraji nejvíce zaslouží pozornosti, jsou tato: lázně v Karlových Varech, dále ostrovská zahrada a konečně stříbrné doly v Jáchymově. Viz Balbín (pozn. 4), s. 242.

<sup>60</sup> Bohuslav Balbín, *Rozmanitosti z historie království českého*, Praha 2017, s. 170.

<sup>61</sup> Viz Balbín (pozn. 4), s. 241 – 242.

<sup>62</sup> Poněvadž města a význačnější část kraje je majetkem královen, které dostávaly toto věno při korunovaci, vypadá to, jako by králové odevzdávali Královéhradecký kraj jako svazek květů do rukou královen. Ibidem, s. 215.

Bylo zvykem předávat je v měšci, přiložené ke stuze nebo do věnce. To je patrné i na ženině pravé ruce, v níž drží své atributy přeložené stuhou.<sup>63</sup> Stejným jazykem promlouvá i levá ruka, která drží prsten jako možné ztělesnění sňatku.

#### **3.5.4. Prácheňský kraj**

Další žena, tentokrát v pokleku, představuje kraj Prácheňský – Prachensis (Obr. 4). Tento nenápadný nápis je vepsán pod nataženou levou rukou. I když ženě není vidět do obličeje, ukazuje nám veškeré bohatství kraje počínaje perlami zapletenými ve vlasech, pověšenými kolem krku nebo v pravé ruce ještě uloženými v perlorodkách. Kolem vidíme omotaný břečťan, který je známý pro své pevné uchycení úponků, a tak jako by ženská ruka byla nerozlučně spjata s tímto bohatstvím. Sběr perel na tomto území probíhal na řece Otavě. Balbín dokonce uvádí, že podle Anselmova vyprávění se tyto perly nikterak nelišily od exotických.<sup>64</sup> Nechybělo zde ani zastoupení drahých kamenů. Významnou činností bylo také rýžování zlata, jehož zrnka se nacházela v říčním písku.

#### **3.5.5. Vltavský kraj**

Představuje jej sedící svalnatý muž otočený zády k divákovi (Obr. 4). Je oblečen pouze do půli těla, jako by ztělesňoval boha řeky.<sup>65</sup> V pravé ruce drží nádobu s nápisem Moldaviensis – Vltavsko, z níž vytéká voda s rybkami směřující dolů jako opravdová řeka. Představuje tak nejmenší kraj v Čechách, jímž po celé délce protéká řeka Vltava.<sup>66</sup> Mužova levá ruka objímá veslo, které by mohlo symbolizovat plavení dřeva, obilí i ryb, jež bylo v této době rozšířené a sloužilo k dopravě zboží nejen v kraji, ale hlavně do Prahy.

#### **3.5.6. Čáslavský kraj**

Posledním krajem ve skupině po levé straně je Čáslavsko – Czyslaviensis (Obr. 4). Představuje ho postava ženy s perlami ve vlasech a půlměsícem. Ztělesňuje zde bohyni Dianu, která odkazuje na stříbro.<sup>67</sup> V alchymii se totiž takto označovalo stříbro

---

<sup>63</sup> Ibidem, s. 215.

<sup>64</sup> Z hlediska ženského světa je to velmi bohatý kraj, poněvadž oplývá perlami a drahými kameny, takže se v tomto bohatství žádná česká končina nemůže s ním rovnat. V řece Otavě se sbírají perly, jež se podle Anselmova (Boetiova) tvrzení sotva v něčem liší od orientálních. V písku nalezneš četná zrnka ryzího zlata. Písek se kdysi velmi umně propíral a vysušoval. Ibidem, s. 228.

<sup>65</sup> Viz Zelenková (pozn. 19), s. 277.

<sup>66</sup> Za nejmenší ze všech krajů českých je považován Vltavský, nazvaný tak proto, že celou jeho délkou protéká řeka Vltava. Nedovedu říci, čím jiným oplývá tento kraj kromě ryb všeho druhu ve Vltavě a kromě nesmírného množství dříví a obilí, jež se dopravuje po Vltavě vesměs do královského města Prahy. Viz Balbín (pozn. 4), s. 224.

<sup>67</sup> Viz Zelenková (pozn. 19), s. 277.



Diana nebo (Luna).<sup>68</sup> Pravá paže jí vede k velké hroudě stříbra, kterou přidržuje svou levou rukou horník. V pravé potom drží hořící kahan, za pasem má zastrčené kladívko a pod záhybem látky nese název kraje. Dvojice tak odkazuje na Kutnou Horu, jež byla známá nejen stříbrnými doly, ale i důlním zařízením. Dostávaly se zde na povrch velké stříbrné kusy. Neobvyklé byly i pece na roztavení a očištění stříbra, v nichž se po opracování razily mince.<sup>69</sup>

### 3.5.7. Litoměřický a Slánský kraj

Poloha těchto krajů odpovídá i jejich zachycení na grafice, společně sedí v popředí uprostřed druhé skupiny krajů po pravé straně (Obr. 5). Personifikace Slánského kraje klečí a pod nohama se jí rozprostírá snop obilí, které má zastrčené i za čelenkou ve vlasech. Balbín o této krajině mluví jako o úrodné a zavlažované čtyřmi řekami. Nemůže se jí hojností obilí rovnat jakýkoli jiný kraj.<sup>70</sup> V levé ruce u kolen drží srp. Pravá je natažena nad bibli směrem k postavě ženy Litoměřického kraje. Na první pohled by se dalo říci, že se jedná o bochník chleba.<sup>71</sup> K znejasnění napomáhá také nápis *Slanensis*, který pokrývá celou plochu předmětu. Při detailnějším pohledu je patrné, že se jedná o velkou mušli se třemi perlami, která by v kontextu mešního vína mohla symbolizovat tělo Kristovo.<sup>72</sup> Žena sedící vedle má na prsou napsáno *Litomeritcensis* – Litoměřicko. Celou hlavu jí obrůstá vinná réva, připomíná tak postavu Bakcha. Sám Balbín uvádí, že by tento kraj zpodobnil jako roh hojnosti a naplnil ho jablky, hrozny a chmelem.<sup>73</sup> Žena drží v obou rukách hrozen vína, který vymačkává do mešního kalichu. Odkazuje to nejen na eucharistii, ale také na víno, kterému se jiné kraje nemohly rovnat.

<sup>68</sup> Jan Otto, *Ottův slovník naučný VII*, Praha 1893, s. 468.

<sup>69</sup> Památná místa jsou tato: Kutná hora, proslulá jednak stříbrnými doly, jednak důlním zařízením, které vytahuje na povrch stříbrné kusy a hroudy. Pozoruhodné jsou rovněž pece na tavení a čištění stříbra a dílny, v nichž se razí mince a vykonávají ještě jiné mincovní a kutací práce. Viz Balbín (pozn. 4), s. 221.

<sup>70</sup> Dnes se může Slánskému kraji málokterý kraj rovnat hojností obilí, celá ta krajina se podobá jedině pěstované zahradě, zavlažované a uzavřené čtyřmi řekami. Viz Balbín (pozn. 4), s. 236.

<sup>71</sup> Petra Zelenková uvádí, že drží bochník chleba, avšak při detailnějším pohledu se atribut jako chléb nejeví. Viz Zelenková (pozn. 19), s. 277.

<sup>72</sup> Hynek Rulíšek, *Postavy, atributy, symboly Slovník křesťanské ikonografie*, Hluboká nad Vltavou 2005.

<sup>73</sup> S vínem zvaným Podskalské (roste totiž pod skalami za městem Ústím) nemůže v Čechách ušlechtilostí závodit ani jedině dokonce ani mělnické se mu nevyrovná. Dovází se do Rakous, kde úspěšně soupeří a prvořadými víny i exotickými a zámožnými. Stránský přisoudil tomuto kraji trojúhelníkovou podobu, ale všelijaké záhyby a zátočiny působí příliš nestejnomyšlný základ, takže by bylo vhodnější zpodobit jej rohem hojnosti, naplněným hrozny, jablka a jinými plody roku, chmelovými šiškami a obilnými klasy. Viz Balbín (pozn. 4), s. 237.

### 3.5.8. Chrudimský kraj

Najdeme jej úplně v pravém dolním rohu teze, kde statná žena krotí rozbouřeného vykopávajícího koně (Obr. 6). Mezi tělem a rukou postavy je umístěn nápis *Chrudimensis* – Chrudimsko. Jeho velké bohatství bylo především v chovu ušlechtilých koní.<sup>74</sup>

### 3.5.9. Kouřimský kraj

Hlavním bohatstvím Kouřimského kraje jsou lesy, jejichž bohatství tak plaví do královského města Prahy (Obr. 6).<sup>75</sup> Reprezentuje ho zde žena, která je k vidění hned za chrudimským koněm. Postava s toulcem šípů na zádech a s páskou nadepsanou *Kurimensis* objímá levou rukou kolem krku důstojného jelena. Může tak svým zjevem a atributy připomínat bohyni lovu.<sup>76</sup>

### 3.5.10. Rakovnický kraj

Představuje satyr stojící nejdále od probíhající scény, jako by svůj pohled odvracel nepřítomně někam do neznáma (Obr. 6). Na levé paži nese obrovskou hroudu země s názvem *Rakonitensis* s rostoucími stromy; největší z nich reprezentuje dub. Nejspíš to symbolizuje kopce plné lesů, prostupující celým krajem.<sup>77</sup> Kraj navozuje pocit nekřesťanských končin, které území představovalo, a dub tak zde může symbolizovat pohanství.<sup>78</sup> Země, která odpadla od Hospodina, avšak přišla se podvolit ne zcela přesvědčeně moci arcibiskupa.

### 3.5.11. Žatecký kraj

Hned vedle vzrušeného výjevu stojí zcela klidně žena se šerpou a nápisem *Luxensis seu Zatecz* – Žatecko (Obr. 6). V napůl rozpuštěných vlasech má do věnce kolem hlavy zapletený chmel. V pravé ruce drží květiny a levou se prsty dotýká dívka, které jí podává květinu. Personifikace tak vystihuje bohatství v podobě bezkonkurenčního chmelu, kterým kraj oplývá. Balbín však popisuje, že pokud je dobrá úroda na Louckém úvalu, není nikde v Čechách hlad.<sup>79</sup>

---

<sup>74</sup> Tento kraj, ačkoli není velký, je nadán velkým bohatstvím: především ušlechtilými koňmi, dále kapry a štikami výborné chuti – vždy počtem rybníků předčí všechny ostatní kraje. *Ibidem*, s. 219.

<sup>75</sup> Obzvláštním bohatstvím Kouřimského kraje je množství lesů, jejichž užitek plyne většinou do královského města Prahy. Po Sázavě a po Vltavě se z nich ustavičně plaví vory a přivážejí dřevo, obilí a ostatní zboží, jež se potom ve městě prodává. *Ibidem*, s. 214.

<sup>76</sup> Viz Zelenková (pozn. 19), s. 278.

<sup>77</sup> Tento kraj, po Vltavském kraji nejkratší a nejméně obsáhlý, je celý vyplněn lesnatými kopci. Kromě starého hradu Křivokláta a nového zámku Černínů v Petrohradě poskytuje tento kraj sotva co k spatření. Viz Balbín (pozn. 4), s. 234 – 235.

<sup>78</sup> Viz Zelenková (pozn. 19), s. 278.

<sup>79</sup> Předkové počítali k tomuto kraji také stříbronosný Jáchymov. Jinak oplývá tento kraj zejména u Žatce chmelem, který má lepší jakost než chmel v ostatních českých krajích, a pěkně placen se vyváží do cizích

### 3.5.12. Plzeňský kraj

Znázorňuje žena v klobouku, na němž je napsáno Plsnensis – Plzeňsko, stojící hned vedle Žateckého kraje (Obr. 7). Drží v náručí beránka a po pravé straně je patrná pastevecká hůl. Na tomto území se nachází rozměrné pastviny, ve kterých se pase spousta ovcí. Balbín dokonce uvádí, že Plzeňákům se občas z žertu přezdívá ovčáci.<sup>80</sup>

### 3.5.13. Podbrdský kraj

Uzavírá celou skupinu krajů stojících po pravé straně teze (Obr. 7). Představuje ho postava ženy s nataženou rukou vzhůru k obrazu Panny Marie s Ježíškem. Do nohou se jí opírá deska, na níž je vyobrazena Svatá Hora. Jak popisuje Balbín, celé území je posvěceno zbožností, cestami proudí procesí lidí až na Svatou Horu u Příbrami.<sup>81</sup> Poutní místo zde bylo budováno v druhé polovině 17. století, vysvěceno bylo roku 1673. Na obraze neseném andělem je tedy s největší pravděpodobností zobrazena Panna Marie Svatohorská.<sup>82</sup>

### 3.5.14. Bechyňský kraj

Stojí poměrně osamoceně v pozadí, z části zakrýván krajem Boleslavským, který je v centru celého dění (Obr. 7). Představuje ho žena z velké části zakrytá deskou, na které je vyobrazena mapa s městy spadajícími do Bechyňského kraje. Nacházejí se zde města Bechyně, Tábor, Netěchovice či Záhoří. Název Districtus Bechinensis je umístěn ve spodní části mapy. V pravém spodním rohu je umístěn ne zcela zřetelný znak. Je rozdělen do čtyř polí, v nichž jsou nejspíše vyobrazení lvi, a podobá se tedy erbů Valdštejnů.<sup>83</sup>

## 3.6. Mapa Čech v podobě růže

Mezi nejčastěji reprodukováné kartografické barokní kuriozity patří mapa Čech v podobě růže (Obr. 9). Stejně jako předchozí grafika, je i tato svázána s Bohuslavem Balbínem. Původně byla rytina připojena ke spisu *Epitome historica rerum*

---

končin. A tak není divu, že se tam vaří v celém dalekém území nejlepší pivo. Viz Balbín (pozn. 4), s. 234.

<sup>80</sup> Poněvadž pak je tento kraj velmi příznivý pro pastviny a chov ovcí, nenajdeš nikde víc ovcí než tady. A tak jsme již často slyšeli, že Plzeňákům žertem říkají Ovčáci. Ve shodě s tímto jménem pak se obecně věří, že v produkci sýra a tvarohu předčí Plzeňský kraj všechny ostatní. Ibidem, s. 230 – 231.

<sup>81</sup> Cesty tohoto kraje se netrhnou pro ustavičnou procesí na Svatou Horu, celý kraj je doslova posvěcený zbožností. Chceme-li se vyjádřit obrazně, můžeme přirovnat Svatou Horu, jež se rozkládá na samé hranici Prácheňského kraje, k pulsujícímu srdci, které vše oživuje. Ibidem, s. 225 – 226.

<sup>82</sup> Viz Zelenková (pozn. 19), s. 278.

<sup>83</sup> Viz Zelenková (pozn. 19), s. 278.

*bohemiarum*. Balbín se těmto svazkům věnoval deset let, dokončuje je v roce 1669. Přes veškeré jeho snahy však bylo dílo posláno k cenzuře do Říma a zakázáno vydat. Za těmito komplikacemi stál nejvyšší purkrabí Bernard Ignác Bořita z Martinic, se kterým byl Balbín několik let v konfliktu. Díky těmto obtížím bylo dílo povoleno až v roce 1677.<sup>84</sup> A tak se i k mapě pojí spousta nejasností ohledně doby vzniku a autora. Petra Zelenková přichází s hypotézou, že si Balbín mapu buď objednal či ji odkoupil v době, kdy Christian Vetter a Wolfgang Kilian pracovali na ilustraci jeho díla *Diva Wartensis*. Mapu tedy datuje do období před rokem 1657.<sup>85</sup> České království zde zastupuje 18 krajů, ke kterým se počítají i území jako Kladské hrabství, Chebsko, Loketský kraj a v samém středu samostatně stojící Praha. Takto sám Balbín popisuje rozdělení Čech.<sup>86</sup> Stonek růže vzrůstá z Vídně a květ vzkvétá pod silou habsburského slunce. V latinském textu je česká země popsána jako spanilá, avšak množstvím válek zkrvavená růže, kterou zachrání od chmur až jižní habsburský vítr.

---

<sup>84</sup> Viz Kučera (pozn. 14), s. 88 – 107.

<sup>85</sup> Viz Zelenková (pozn. 6), s. 42.

<sup>86</sup> Viz Balbín (pozn. 4), s. 212.

## 4. Pomník císaře Františka I.

### 4.1. Dobový kontext

S návrhem na uctění památky již zemřelého krále a císaře Františka I. přicházejí čeští stavové 13. dubna 1835. Představitel duchovenstva děkan Franz Pöllner pronesl řeč, ve které opěvoval krále a podněcoval k vystavění velkého pomníku. Tato myšlenka nebyla od počátku zcela jednoznačně přijata.<sup>87</sup> Přemýšlelo se nejen nad vznikem pomníku. Veřejnost se přikláněla ke vzniku nadace, která by lépe uctila panovníka. Vznikala tak spousta návrhů, jaká nadace by měla být symbolem, od těch nejpraktičtějších až po zcela neobvyklé jako například márnice či anatomické muzeum. I přes návrhy široké veřejnosti se stavové rozhodli pro vybudování pomníku. Zřejmě nejrozhodnějším argumentem byla věčnost, kterou pomník sliboval.

Dalším problémem bylo, kam v centru Prahy pomník umístit. Jako nejlepší varianta byl zvolen prostor dnešní Národní třídy. S koncem roku 1838 o stavbě rozhoduje hrabě Josef Matyáš Thun. Do roku 1840 bylo v soutěži shromážděno dvacet osm návrhů, kde byl císař zpodobněn na koni nebo stojící na sloupu. Mezi účastníky se zapojil i Ludwig Schwanthaler, i když pouze náčrtem, pro nedostatek času se dále na pomníku nepodílel. Populární bavorský sochař ve třicátých letech 19. století však varoval před pomníkem ve tvaru sloupu, od něhož bylo nakonec ustoupeno.<sup>88</sup> Soutěž s cenou tří set dukátů nakonec vyhrál Anton Stüller, který přišel s návrhem dvou sloupů, které by doplňovaly jezdeckou sochu.<sup>89</sup>

I přes podpořený návrh se se stavbou dále váhalo. Přicházely návrhy docela jiného ražení, a to vybudovat na místě pomníku vlastenecké muzeum, které podporoval i František Palacký. Tesařský mistr Brust také podporoval výstavbu budovy muzea a galerie. A tak se 13. dubna v roce 1840 stavové přiklonili na stranu monumentální budovy. Stavba měla být dílem Johanna Schöbla, avšak projekt byl kritizován pro vysoké náklady nejen na stavbu, ale i na její provoz.<sup>90</sup> Zemský výbor nakonec upustil i od monumentální stavby a vrátil se k původnímu plánu pomníku, který měl být umístěn u parku propojený s kašnou.

---

<sup>87</sup> Viz Pokorný (pozn. 26), s. 34.

<sup>88</sup> Adam Hnojil, Pomníková tvorba sochaře Josefa Maxe, in: *Umění LIII*, 2005, č. 4, s. 352.

<sup>89</sup> Viz Pokorný (pozn. 26), s. 35 – 38.

<sup>90</sup> *Ibidem*, s. 39

Po konzultaci výboru se Společností vlasteneckých přátel umění byli 1. března roku 1845 pro stavbu vybráni Josef Max a Josef Kranner.<sup>91</sup> Již roku 1848 dochází ke sporu o stylový charakter i o jeho koncepci. V těchto letech vznikla tzv. konstituční verze, ve které místo Františka nahradila postava Bohemie, navržená v antikizujícím stylu. Nakonec se prosadil koncept pomníku jako novogotické kašny a postavou krále Františka I. s korunou svatého Václava na hlavě mající silný patriotický podtext. Nejen v Čechách, ale především v Rakousku vznikla řada pomníků na počest zemřelého Františka I.

Nástupu historismu nejen v sochařství, ale i v architektuře značně bránilo přetrvávání antikizující formy, která byla považována jako oficiální rakouský styl. Upřednostněna byla především tzv. milánská škola, stipendia se vypisovala v Římě a podporováni byli i severoitalsí sochaři. S monumentálnějšími zakázkami přichází až ve čtyřicátých letech 19. století éra gotizujících děl.<sup>92</sup> K tomuto obratu dochází nejen v Čechách, ale i v Rakousku, kde se díky ekonomické konjunktuře objevuje řada nových objednavatelů, kteří mají zájem o sebe prezentaci. Odtud pochází i tradice kašen, kde je možné nalézt zemskou problematiku, která se promítá i do pomníku Františka I. Nejpravděpodobnější ideovou předlohou Krannerovy kašny se stala norimberská *Krásná kašna* postavená Heinrichem Beheimem. Za další možnou inspirací mohou být i pozdně gotické sokly sakramentářů z dílny Adama Kraftha a Lorenze Lechlera v okolí Norimberku, které byly Krannerovi též známy.<sup>93</sup>

Centrum tvorby se přenáší z Říma do Bavorska, které od třicátých let 19. století udávalo historizující tón. Navštěvovali ho kvůli vzdělání malíři, sochaři a architekti z celé monarchie, a tak se předávaly jejich vzory dále. Právě sochařství nabízelo příležitost reprezentovat ideje emancipujících se národů. V oblibě jsou grafická alba zachycující panovníky, umělce či spisovatele. Sochařské soubory, populární během třicátých let v podání Ludwiga Schwanthaler, postupně pronikají i do Čech.<sup>94</sup> Představitelem zprostředkovávajícím tento nový směr se u nás stává Josef Max, který se zde vědomě obrací k historismu.

---

<sup>91</sup> Ibidem, s. 41.

<sup>92</sup> Taťána Petrasová – Helena Lorenzová, Sochařství romantického historismu, in: Taťána Petrasová – Helena Lorenzová (ed.), *Dějiny českého výtvarného umění 1780–1890. III/1*, Praha 2001, s. 294.

<sup>93</sup> Adam Hnojil, *Josef Max a české sochařství 2. třetiny 19. Století* (bakalářská práce), Praha 2016, s. 78.

<sup>94</sup> Viz Hnojil (pozn. 88), s. 352.

## 4.2. Johann Gottfried Sommer

Pravé jméno Johanna Gottfrieda bylo Volte, k příjmení Sommer přichází až v Praze. Narodil se nedaleko Drážďan ve vesničce Libni v roce 1782. Pocházel z chudé rodiny, a tak se zpočátku věnoval pouze samostudiu. Poté se dostává do semináře v Drážďanech, kde vzdělání dokončuje. Následně se ujímá postu učitele na vojenské škole. V roce 1809 kvůli rozvodu opouští Drážďany a stěhuje se do Prahy, kde nadále soukromě učí a píše.<sup>95</sup> Roku 1818 přichází na pražskou konzervatoř a pracuje zde jako učitel.

K vydávání geografických popisů ho přivádí především jeho zájem o lingvistiku a geografii.<sup>96</sup> A tak v roce 1827 začíná vydávat geografický almanach s názvem *Taschenbuch zur Verbreitung geographischer Kenntnisse*. Vycházel každý rok až do roku 1848, kdy autor umírá. Vydával nejen topografie, ale i spisy přírodovědné a geografické, kterými se snažil přiblížit vzdělání i nižším vrstvám. Věnoval se nejen knižní tvorbě, ale přispíval také do zahraničních i domácích časopisů, jako například *Jahrbücher des Böhm. Museums* nebo *Monatschrift des Böhm. Museums*.

Muzejní výbor roku 1830 pověřuje Sommera zpracováním nové české topografie, a tak roku 1833 vychází první díl *Das Königreich Böhmen Statistisch-topographisch dargestellt*. Postupně vycházejí i další, a to až do roku 1849, kdy je práce završena Berounským krajem. Dílo se nedočkal velkého úspěchu, zřejmě díky nedostatečné znalosti českého jazyka či historie a starší topografie. Sommer opakoval stejné chyby jako Schaller, který působil v Praze od roku 1766 až do své smrti r. 1809.<sup>97</sup> Schaller rozvíjel svou zálibu o geografii a historii po vzoru Pelzla, Dobrovského či Dobnera, se kterými byl v kontaktu. Od svých čtyřiceti let sbíral informace potřebné k jeho stěžejní šestnácti svazkové topografii *Topographie des Königreiches Böhmen*, kterou vydává v letech 1785–1791.<sup>98</sup>

I přes některé nepřesnosti je Sommerovo dílo pro nás důležité, neboť bylo v době vzniku pomníku nejaktuálnější, a ovlivnilo tak výběr jednotlivých atributů.

---

<sup>95</sup> Jan Otto, *Ottův slovník naučný XXIII*, Praha 1905, s. 673.

<sup>96</sup> [https://de.wikipedia.org/wiki/Johann\\_Gottfried\\_Sommer](https://de.wikipedia.org/wiki/Johann_Gottfried_Sommer), vyhledáno 16. 4. 2018.

<sup>97</sup> Viz Otto (pozn. 95), s. 673

<sup>98</sup> Jan Otto, *Ottův slovník naučný XXII*, Praha 1904, s. 950.

### 4.3. Josef Max

Josef Calasanza Max se narodil 16. 1. 1804 v Janově u Sloupu. Společně s jeho mladším bratrem Emanuele Maxem pocházeli z rodiny kameníků a řezbářů.<sup>99</sup> Před odchodem do Prahy se učil pod otcovým vedením. Přispěla k tomu zřejmě i rodinná finanční situace, jelikož Josef byl již pátým synem. Od roku 1823 studoval na pražské akademii, rok ukončení není znám.<sup>100</sup> V Praze dále zakládá dílnu, která se postupně od roku 1830 stala sochařským centrem pro řadu umělců v Čechách. V 50. letech v dílně působí bratr Emanuel a dílna zažívá své vrcholné období.

První zakázky v polovině třicátých let přicházejí z Chrástavy, a to hlavně díky doporučení Josefa Führicha. Významný podíl na získávání zakázek a dobrého jména nese Maxovi spojení s akademií, kde ho nastupující ředitel František Tkadlík podpořil a představil budoucím objednavatelům. Na výstavě v roce 1839 představil projekty prvních monumentálnějších děl v Čechách, jako například sousoší Bořivoje a Ludmily pro Karlův most, dvě plastiky na hrobku pro Rudolfa Kinského v Budenickách a pomník pro Stadice.<sup>101</sup> Tímto počinem tak nadobro potvrdil své sochařské schopnosti.

Za dlouhé opomíjení tohoto autora i jeho bratra Emanuela až případné vymizení z české tvorby sochařství 19. století mohou historikové umění písičící na počátku 20. století a někteří jejich následovníci.<sup>102</sup> V době utváření a budování České republiky byl Max chápán jako umělec německého ražení a jako takový nemohl mít pochopení pro „pravé české“. Dalším důvodem je opomínání právě sochařství 19. století jako neprogresivního historismu na úkor pozornosti znovu objeveného baroku a umění 20. století. Jelikož má práce není zaměřená na tvorbu Josefa Maxe, dále se budu zabývat pouze stěžejním dílem – Pomníkem Františka I.

### 4.4. Pomník Františka I.

Jedná se o vůbec největší pomník vzniklý ve čtyřicátých letech 19. století (Obr. 10).<sup>103</sup> A právě tato sochařská výzdoba přináší již zmiňovanému autorovi věhlas. Víme, že po dlouhém hledání koncepce autorů a místa se projektu nakonec ujali Josef Max a Josef Kranner. Ten na sjezdu architektů konaném v roce 1844 prezentuje návrh kašny.

---

<sup>99</sup> Anděla Horová, *Nová encyklopedie českého výtvarného umění*, Praha 1995, s. 497.

<sup>100</sup> Takto uvádí jeho studium. Viz Hnojil (pozn. 84), s. 349. Datum dokončení studia na akademii r. 1829 je zaznamenán v knize od Anděly Horové.

<sup>101</sup> Viz Hnojil (pozn. 84), s. 349.

<sup>102</sup> Ibidem, s. 347 – 348.

<sup>103</sup> Viz Hnojil (pozn. 93), s. 75.



Nesklízí však příliš pozitivních ohlasů. Dne 22. srpna 1845 je položen základní kámen pomníku.<sup>104</sup>

V této době v rámci studia také hodně cestuje přes Norimberk, Mnichov, Řezno a Vídeň. Jednou z hlavních zastávek se pro Josefa Maxe stal Norimberk, kde jej ideově inspiruje Krásná kašna od Heinricha Beheima, s jejímž konceptem byl obeznámen i Josef Kranner. Pravděpodobně čerpal i z jiných děl Adama Krafta a Lorenze Lechlera, která se nacházejících v okolí Norimberka.<sup>105</sup> Dále se ještě mohl inspirovat u autorů, kteří již měli vyzkoušenou nosnost gotické konstrukce a sochy. Jistou předlohou pro sochařskou výzdobu Josefa Maxe byla tvorba mnichovského tympanonu trůnního sálu od již dříve zmiňovaného Ludwiga Schwanthalera, který vytvořil ve třicátých letech 19. století dílo s tematikou bavorských krajů.<sup>106</sup>

První část honoráře 1 600 zlatých dostává Josef Max 9. února roku 1846 za výborem schválené návrhy, které se dodnes nedochovaly. Ve stejném roce 24. května vyhotovuje jedenáct modelů podle předešlých návrhů. Rok nato má Josef Max hotových pět soch a další dva modely. K úplnému dokončení sochařského programu dochází v roce 1848. Nejdříve je výborem přijato dalších pět soch a sedm návrhů, posléze je 17. května dokončeno dalších sedm soch a sedm návrhů. K poslednímu předání dvou soch dochází 31. října a Josefu Maxovi je vyplacena konečná částka.<sup>107</sup> Celkem tedy pro pomník vyhotovil třicet čtyři soch.

Pomník měl být odhalen roku 1848 v rámci výročních oslav založení Karlovy univerzity z roku 1348. Zároveň toto datum korespondovalo s rokem 1648, kdy proběhla úspěšná obrana Prahy před Švédy. Avšak tyto myšlenky byly zastaveny roku 1848, kdy se začalo uvažovat o výměně hlavní postavy Františka I. za jiného českého panovníka, v úvahu přicházeli panovníci starších dob, vládnoucí císař Ferdinand či postava Bohemie.<sup>108</sup> Nakonec však zůstalo u sochy Františka I. a pomník byl odhalen na konci května roku 1850.

Spodní část kašny tvoří polygonální nádrž, v níž je umístěna gotizující fiála. V její střední části je do baldachýnové niky umístěna jezdecká socha Františka I. Na

---

<sup>104</sup> Ibidem, s. 76 – 77.

<sup>105</sup> Ibidem, s. 78.

<sup>106</sup> Viz Hnojil (pozn. 84), s. 355.

<sup>107</sup> Ibidem, s. 77.

<sup>108</sup> Viz Pokorný (pozn. 26), s. 42 – 43.

fiále je pod Františkem I. umístěno ještě šest soch představujících Vědu, Víru, Umění, Hojnost, Průmysl, Obchod, Hornictví a Rolnictví.<sup>109</sup>

Nejblíže nádrži se nacházejí sochy personifikací krajů, které jsou umístěny v různých výškách, vytvářejí tak iluzi mostu, která zřetelně komunikuje s Karlovým mostem. Historická stylizace do gotického slohu je patrná i v oděvech postav. Mužské postavy jsou zde oblečeny do sukni sahajících ke kolenům, které se začínají nosit v polovině 12. století.<sup>110</sup> Kromě brnění či oděvů přizpůsobených jízdě na koni jsou velice oblíbené pokrývky hlavy; zde převážně kukly, či kapuce s malou pelerínou, které byly nošeny celý středověk.

Problematické určení je u spodních tří řad neoznačených soch, které představují české kraje. Zde se pokusím identifikovat některá území na základě topografie *Das Königreich Böhmen. Statistisch-topographisch dargestellt* od Johanna Gottfrieda Sommera, která vycházela mezi lety 1833–1849.<sup>111</sup> V případě některých krajů se pokusím o srovnání s univerzitní tezí Jana Felixe z Brandensteina.

## 4.5. Ikonografie historických krajů

### 4.5.1. Boleslavský kraj

Představuje jej mužská postava s vousy, oděná od hlavy až k patě do drátěné košile (Obr. 11). U nohou jí stojí hradby, které připomínají hrad v Mladé Boleslavi. Levou rukou se opírá o velký štít, na kterém je vyobrazen lev. Jedním z důvodů, proč je muž v drátěné košili, může být i existence vojenských kasáren, pro které byl hrad od poloviny 18. století upraven.<sup>112</sup> Jelikož je pomník postaven v novogotickém stylu, odkazuje na něj i kroužkové brnění používané ve středověkém období. Přes ně je oblečen tzv. varkoč, který byl používán od 13. století.<sup>113</sup> Jak personifikace Boleslavského kraje na pomníku, tak na univerzitní tezi, je spojena s tématem hradu Boleslavi.

---

<sup>109</sup> Viz Hnojil (pozn. 84), s. 356.

<sup>110</sup> Ludmila Kybalová, *Dějiny odívání. Středověk*, Praha 2001, s. 92, 111.

<sup>111</sup> Adam Hnojil se ve své práci pokusil o označení některých soch na základě krajového průmyslu od Paula Aloise Klara, který však není dostatečný. Viz Hnojil (pozn. 84), s. 356.

<sup>112</sup> Petr David – Vladimír Soukup – Zdeněk Thoma, *Skvosty hradů*, Praha 2006, s. 108 – 109.

<sup>113</sup> Představuje mužskou suknicí, dlouhou zhruba ke kolenům, kterou středověcí bojovníci oblékali přes drátěnou výzbroj. Mohly být součástí i rukávy, často byl však vrkoč spíše bez nich, umožňoval tak lepší pohyb v boji. Jan Otto, *Ottův slovník Naučný XXVI*, Praha 1907, s. 424.

#### 4.5.2. Hradecký kraj

Vznikl rozdělením Královéhradeckého kraje na dvě území a to Hradecké a Bydžovské (Obr. 12).<sup>114</sup> Zastupuje ho zde esovitě prohnutá mužská postava, která se pravým loktem opírá o mohutný předmět. V pravé ruce drží nástroj připomínající člunek.<sup>115</sup> V levé jako by všem ostatním prezentoval už hotový kus látky. Z atributů postavy jsem vyvodila, že stroj s ozubeným kolem v pozadí představuje tkalcovský stav. Srovnání s tezí je zde nemožné, atributy odkazují na průmysl, který se v kraji rozvinul až v 19. století. V topografii od Sommera je uvedeno, že tento kraj neměl ve své době v Čechách konkurenci. Zaměřoval se nejen na výrobu látek, ale i krajek.<sup>116</sup>

#### 4.5.3. Prácheňský kraj

Sochy s tématem lovu jsou na pomníku hned tři. Prácheňskému kraji bych přiřadila následující personifikaci (Obr. 13): muž s čepicí na hlavě a vousy drží v pravé ruce ptáka, těžko říci jakého druhu. Jelikož má na hlavě čepičku, mohlo by se jednat o dravce. U mužovy pokrčené pravé nohy věrně sedí pes. V levé ruce drží nohama vzhůru kořist. Je zde vidět mrtvý zajíc a pták, který by mohl představovat koroptev. Sommer totiž v kapitole o lesích a jejich bohatství popisuje tento kraj jako jeden z posledních, kde tolik neubývají zajíci a koroptve.<sup>117</sup> I když se ještě mluví o nálezu perel v řece Otavě, který v 17. století prezentoval tento kraj, v 19. století již zřejmě převažovala myslivost.

#### 4.5.4. Čáslavský a Loketský kraj

Postava horníka s kápí na hlavě reprezentuje pravděpodobně Loketský kraj (Obr. 14). Stojící muž má jednu nohu pokrčenou a chodidlem se opírá o skálu. Obě ruce jsou složeny u levé strany hrudníku, jsou na nich patrné zbytky zlacení. To, že jde o horníka, dokládá i znak na opasku, kde je vidět mlátek a želízko. Celkově tento symbol postupně

---

<sup>114</sup> Již dříve uvedeno v kapitole o vývoji historických krajů. V rámci Tereziánských reforem dochází k rozdělení v roce 1751.

<sup>115</sup> Vynález létajícího člunku přichází až v roce 1733, výroba je tak více efektivní. <https://de.wikipedia.org/wiki/Webstuhl>, vyhledáno 15. 4. 2018.

<sup>116</sup> Velkého rozmachu v tomto kraji se dočkalo tkalcovské řemeslo a sním spojená výroba oblečení a krajek. Produkty tohoto území neměly jinde v Čechách konkurenci. Johann Gottfried Sommer, *Das Königreich Böhmen. Statistisch-topographisch dargestellt. Königgrätzer kreis*, Prag 1836, s. XXXVII. Čísla stránek jsou u těchto publikací uváděna římsky, jelikož je kniha rozdělena na dvě části, z níž první je číslována jinak než druhá.

<sup>117</sup> Lepší podmínky pro lesní zvěř můžeme najít ve středních horách a severních částech tohoto kraje, kde se vyskytuje divoká krajina. I když množství zajíců a koroptví klesá, v tomto kraji ne v takové míře jako v jiných. Viz Sommer (pozn. 116), *Prachiner Kreis*, Prag 1840, s. XXXVIII.

představoval veškeré havířské práce.<sup>118</sup> Nalezneme ho zde i podruhé, pokud postavu obejdeme z pravé strany. Zasazený je do podstavce připomínající horninu. Další atribut dokládající horníka je za pasem zastrčené želízko. U této personifikace jsem si nebyla dlouho jistá, zda ji přiřadit Čáslavskému či Loketskému kraji. Mohla by ztělesňovat oba dva, protože v Loketsku sahá důlní tradice v Jáchymově údolí do 16. století. Na konci 18. století se zde začíná těžit uhlí, horník tak mohl představovat nově rostoucí bohatství. Nehledě na to, že Loketsko oplývalo velkým množstvím dalších nerostných surovin.<sup>119</sup>

Problém je, že postava připomíná středověkého horníka, a může tak odkazovat i na právě ve středověku slavná důlní města Čáslavského kraje, jako byla Jihlava, Příbram a Kutná Hora, které se v té době jiné město nevyrovnalo.<sup>120</sup>

Socha podobného charakteru je na pomníku zastoupena mužskou postavou opírající se o kladivo, které je společně s pokrčenou nohou umístěno na opracovaném kameni. Za ním je vidět železný řetěz. Muž tak připomíná kováře. Pokud zobrazené mužské postavy srovnám s grafikou, předpokládala bych, že postava kováře bude pravděpodobně představovat Čáslavsko, vzhledem k lití a opracování kovů (Obr. 15). O něm pojednává i Sommer, mluví zde o opracování železa v hutích.<sup>121</sup> Loketsko, jež zřejmě reprezentuje horník, bylo známé svými doly nejen v dobách dřívějších, ale i rozvojem důlního průmyslu v době stavby pomníku.

#### 4.5.5. Litoměřický kraj

Je proslulý svou úrodnou zemí, pěstuje se zde ovoce i zelenina (Obr. 16). Již Balbín uvádí, že je tento kraj znám kvalitním vínem někdy zvaným Podskalské. O víně pojednává v rámci tohoto území i Sommer, upozorňuje na jeho tradici pěstování. Uvádí však, že za poslední léta byla úroda nevydařená, a tak klesla i jeho výroba.<sup>122</sup> I přesto mu však v Čechách žádný jiný kraj konkurovat nemůže, proto jsem tento kraj ztotožnila se sochou držící mohutnou berlu, kolem které se vine vinná réva. Za jejíma nohama jsou vidět balíky, na nichž je symbol kotvy a kalichu. Mohlo by to upozorňovat na vinařství a říční plavbu.

<sup>118</sup> <http://www.shhs-cr.eu/hornicke-tradice/hornicke-symboly>, vyhledáno 16. 4. 2018.

<sup>119</sup> Tento kraj nabízí rozmanité bohatství minerálů, které jinde v Čechách nenajdeme. Již v dávných dobách byl proslulý hornictvím. Najdeme zde velké množství stříbra, mědi, cínu, olova a dalších. Viz Sommer (pozn. 116), *Elbogner Kreis*, Prag 1847, s. XXXIII–XXXVI.

<sup>120</sup> Čáslavský kraj byl po staletí proslulý především hornictvím. K nalezení je zde velké bohatství kovů, jejichž opracováním je tento kraj znám. Viz Sommer (pozn. 116), *Caslauer Kreis*, Prag 1843, s. XXIII.

<sup>121</sup> Toto území je proslulé především opracováním železa. Jsou zde dvě nejznámější železárny. Ibidem, s. XXIX

<sup>122</sup> Vinná réva se pěstovala hlavně v okolí řeky Labe. Velký úspěch má právě litoměřické víno, které však kvůli několikaleté nevydařené úrodě, kleslo na produkci. Viz Sommer (pozn. 116), *Leitmeritzer Kreis*, Prag 1833, s. XXVIII.

#### 4.5.6. Chrudimský kraj

Tento kraj bych na pomníku ztotožnila s postavou muže s knírem a zahalenou hlavou (Obr. 17). Ruce mu pokrývá drátěná košile a zbytek oblečení má přizpůsobený rozparky k jízdě na koni. Pravou ruku si opírá v bok a levou objímá kolem hlavy hříbě. Kůň má na krku zvonek. Chov koní se v tomto kraji rozvíjel tak dobře, že mu jiné části Čech nemohly konkurovat. Uvádí tak nejen Balbín, ale tato skutečnost platí i v roce 1837, kdy je vydána topografie Chrudimského kraje.<sup>123</sup> I když se tento atribut shoduje tématem na pomníku i na grafice, jeho provedení je zcela jiné. Na pomníku je vidět klidně stojící hříbě a na grafice je zobrazen statný vzpírající se kůň.

#### 4.5.7. Kouřimský kraj

Mužskou postavu v peleríně bych přiřadila Kouřimskému kraji (Obr. 18). Stojí pevně, avšak šat má rozevlátý, jako by sjížděla řeku. Nohama pevně stojí na jakémisi voru. Pravou ruku má zdviženou do výšky a v ní uchopený těžko identifikovatelný předmět. Mohl by to být například kámen, avšak není dostatečně vidět. Jelikož topografie upozorňuje na plavení dřeva po řece Sázavě do hlavního města Prahy, předpokládala bych, že jde právě o tento kraj.<sup>124</sup> Odpovídalo by tomu i umístění sochy na pomníku, která stojí naproti personifikaci Prahy. I když v univerzitní tezi jsou atributy jelen a toulec se šípy, odkaz je podobný, kouřimský kraj oplývá množstvím lesů a dřeva.

#### 4.5.8. Rakovnický kraj

Za představitele Rakovnického kraje považuji postavu voustatého muže s čepcem (Obr. 19). V levé ruce se opírá o nástroj, kterým by mohl být krumpáč, a v pravé drží otep pšenice. V této době představuje Rakovnické území i dřívější Slánský kraj.<sup>125</sup> Ten byl již za dob Balbína proslulý úrodou obilí. V topografii od Sommera z roku 1845 se uvádí, že i v tento čas je z velké části toto území nazýváno obilnou zemí.<sup>126</sup> Pokud bych srovnávala atributy s univerzitní tezí, můžeme vidět spojitost právě s postavou ženy Slánského kraje, která přímo usedá na obilnou otep. Zdá se, že se přednosti tohoto území po dosavadní dobu nezměnily, a tak jsou prezentovány stejně.

---

<sup>123</sup> V tomto kraji rozkvétá chov koní. Nerovná se mu žádné jiné území Čech. Rozšířený je zejména v oblastech Labe a nížinách. Viz Sommer (pozn. 116), *Chrudimer Kreis*, Prag 1837, s. XXIX.

<sup>124</sup> Dřevo bylo plaveno po řece Sázavě do hlavního města Prahy. Viz Sommer (pozn. 116), *Kaurzimer Kreis*, Prag 1844, s. XXIV.

<sup>125</sup> Již dříve uvedeno v kapitole vývoje historických krajů. Slánský a Rakovnický kraj se v roce 1714 spojují v jedno území pod názvem Rakovnické.

<sup>126</sup> V tomto kraji je na většině území úrodná země. Někdy je také nazýván jako obilná země. Viz Sommer (pozn. 116), *Rakonitzer Kreis*, Prag 1845, s. XXIV.

#### 4.5.9. Žatecký kraj

Žatecké území představuje vousatý muž v kápi držící vysokou hůl (Obr. 20). Na rozdíl od grafiky, kde se atribut chmelu vyskytuje zapletený v ženských vlasech, je na pomníku vidět bohatě omotan kolem hole. Postava tak ztělesňuje úrodu chmelu. V levé ruce drží těžko identifikovatelný předmět, který by mohl představovat například háček k uchycení rostliny. Že byl Žatecký kraj ještě v této době proslulý chmelem, je uvedeno i v topografii z roku 1846, v níž Sommer uvádí, že tzv. žatecký chmel je jedním z hlavních produktů území.<sup>127</sup>

#### 4.5.10. Plzeňský kraj

Jediný muž s větším kloboukem na hlavě svým vzhledem připomíná ovčáka, a nejspíš tak představuje Plzeňský kraj (Obr. 21). V pravé ruce objímá hůl, která odkazuje na pastevce. Levou rukou se opírá o pařez, a i noha se patou střetává s malým kamenem, jako by jeho okolí ztělesňovalo paseky a louky, po kterých ovčáci chodí. Chovem ovcí je Plzeňský kraj proslulý již za doby Balbína, a tak je na tezi postava vyobrazena s beránkem.<sup>128</sup> I když zde beránek chybí, tento kraj stále držel i v dobách vzniku pomníku prvenství v pastvě ovcí.<sup>129</sup>

#### 4.5.11. Berounský kraj

Vznikl spojením dvou krajů v roce 1714, a to Vltavského a Podbrdského. Reprezentuje ho zde muž s dlouhými vousy a zakrytými vlasy (Obr. 22). Obě ruce upíná k ořezané holi, která působí jako mohutný osekaný strom vyrůstající z kamenů. Tento atribut by mohl být odkazem na hornaté prostředí zvané Brdy.<sup>130</sup> Na pravém rameni je zobrazena nejspíše vlčí kůže splývající směrem dolů, kde je vidět i jedna tlapa s drápy. Levá noha je chodidlem opřena o nádobu, z níž vytéká voda odkazující na řeku Vltavu. Nádoba se vzhledem shoduje jak na pomníku, tak na grafice. O řece Vltavě protékající napříč tímto krajem pojednává i Sommer.<sup>131</sup>

---

<sup>127</sup> Nejdominantněji je zde pěstován chmel, po kterém je velká poptávka. Viz Sommer (pozn. 116), *Saazer Kreis*, Prag 1846, s. XXV.

<sup>128</sup> Viz Balbín (pozn.), s. 230 – 231.

<sup>129</sup> Plzeňští obyvatelé jsou někdy hanebně nazýváni ovčáky. Je to díky velkému počtu ovcí, které jsou v tomto kraji paseny. Viz Sommer (pozn. 116), *Pilsner Kreis*, Prag 1838, s. XXI.

<sup>130</sup> Viz Balbín (pozn. 4), s. 226.

<sup>131</sup> Většina bohatství rostlinné výroby je v okolí řeky Vltavy. Viz Sommer, *Berauner Kreis*, Prag 1849, s. XXII.

#### 4.5.12. Bydžovský kraj

Zvaný také jako zlatý pruh, je nejúrodnější částí země. Pěstuje se zde nejen ovoce, ale i zelenina. Půda je tu velice úrodná.<sup>132</sup> Sochou představující toto bohatství je chlapec přidržující si levou rukou na hlavě ovocnou mísu, v níž jsou vidět jablka, hrušky a švestky (Obr. 23). Pravou rukou drží chlapec lopatu. Za jeho nohama můžeme vidět nejrůznější zeleninu, jako je například červená řepa nebo celer. Tento kraj, jak již bylo dříve zmíněno, vznikl až později, takže srovnání s tezí není možné.<sup>133</sup>

#### 4.5.13. Táborský kraj

Představuje ho postava ztělesňující hrnčíře, jenž je v pravé ruce obtěžkán ozdobnou cihlou, v levé rozpracovanou hlinou (Obr. 24). U nohou po pravé straně stojí keramická nádoba. Za levou částečně zakrytá věc by se dala považovat za hrnčířský kruh. Táborský kraj v této době vynikal v bohatství hrnčířské hlíny, oplýval také cihlovou moučkou a nechyběla zde ani výroba porcelánu.<sup>134</sup> Srovnání s tezí není možné, jelikož kraj vzniká rozdělením Bechyňského území až roku 1751.<sup>135</sup>

#### 4.5.14. Klatovský kraj

Nad ostatními kraji vyniká lesní zvěř (Obr. 25). Vysoká zvěř se pohybuje spíše ve vyšších polohách, níže najdeme zajíce či koroptve.<sup>136</sup> Přiřadila bych ho k postavě myslivce, který troubí na lesní roh. U nohou mu sedí pes, za pasem má umístěnou dýku. Socha se velice podobá Prácheňskému kraji, proto je těžké určit, která by patřila kterému kraji. Pro toto zařazení jsem se rozhodla na základě popisu Sommera, kde uvádí, že v počtu zajíců a koroptví vyniká nad všemi právě Prácheňský kraj.<sup>137</sup>

#### 4.5.15. Budějovický kraj

Reprezentuje ho postava vousatého muže s přilbicí, o pravé rameno si opírá kuš (Obr. 26). Jeho oděv v horní i spodní části připomíná rybářskou síť, kterou taktéž drží v levé ruce. Budějovický kraj měl velké bohatství lesů, kde však bylo velkým problémem pytláctví. Chodilo se zde rybařit nejen k řekám, ale i k rybníkům, které byly plné ryb.<sup>138</sup> Toto území vzniká až s rozdělením Bechyňského kraje.<sup>139</sup>

---

<sup>132</sup> Bydžovský kraj někdy také nazývaný jako „der goldne Zweig“ nebo „die goldne Ruthe“ je nejúrodnější částí Čech. Je zde hojně zastoupena produkce jak ovoce, tak zeleniny. Viz Sommer (pozn. 116), *Bidschower Kreis*, Prag 1835, s. XXVI–XXVII.

<sup>133</sup> Viz Cogan (pozn. 1), 67.

<sup>134</sup> Tento kraj je proslulý hrnčířskou hlinou, ze které se nejen vypalují cihly, ale také vyrábí porcelán. Viz Sommer (pozn. 116), *Taborer Kreis*, Prag 1842, s. XXI.

<sup>135</sup> Viz Cogan (Pozn. 1), s. 67.

<sup>136</sup> Viz Sommer (pozn. 116), *Klattauer Kreis*, Prag 1839, s. XXIII.

<sup>137</sup> Viz Johann Gottfried Sommer (pozn. 96), s. XXXVIII.

<sup>138</sup> Viz Sommer (pozn. 116), *Budweiser Kreis*, Prag 1841, s. XXX–XXXI.

## 5. Opona národního divadla od Františka Ženíška

V druhé polovině 19. století dochází k uskutečnění předchozích dlouho trvajících snah na vlastní kulturu a jazyk. K uvolňování politické situace přispěl hlavně pád Bachova absolutismu, který umožňuje nejen hospodářský, ale i kulturní růst české společnosti. A právě hospodářský rozmach umožnil růst veřejných i soukromých reprezentativních budov. A tak docházelo k novým příležitostem ze stran umělců. Nejvýznamnější stavbou reprezentující myšlenku vyspělé české kulturní a umělecké společnosti se stala stavba Národního divadla.

Ve stavbě je ztělesněno úsilí celého českého národa, a tak se v poslední třetině 19. století začíná budovat. Je zde spojena nejen národní tradice, ale přicházejí i nové evropské podněty v podobě historických a figurálních námětů. Stavba představuje ideu národního obrození, která se snaží předat poselství českých dějin následujícím generacím. Spojil se zde velký počet umělců, kteří měli jasnou představu a program. Mluvíme tedy o skupině umělců „generace Národního divadla.“<sup>140</sup>

František Ženíšek nejdříve o účasti v soutěži na výzdobu národního divadla nepřemýšlel, a to hlavně z důvodu zaneprázdněnosti. K této myšlence ho přivádí až Mikoláš Aleš. Společně tak vyhrávají soutěž na výzdobu foyeru a to s návrhy označenými jako *okřídlená planeta* a *šíp v kruhu*. Kvůli lepšímu seznámení se s technikami výzdoby vyslal výbor umělce, aby je studovali v italských městech. Ženíšek odjel na studie v červnu roku 1879.<sup>141</sup> Ještě toho roku začíná pracovat na kartonech alegorií. Nakonec je veškerá výzdoba foyeru přiřčena pouze Ženíškovi, a tak zde vzniká postupně narůstající konflikt mezi ním a Alešem.

Kromě toho byla umělcům přidělena kruhová výzdoba stropu hlediště, kam měly být umístěny ženy ztělesňující alegorie umění. Dne 14. února roku 1880 byla vypsána soutěž na oponu (Obr. 27). Porotou byl vybrán návrh Františka Ženíška. I přes jeho vítězství měla být opona prací více autorů. Dnes je nám znám pouze dochovaný akvarel, jelikož opona shořela 12. srpna 1881.<sup>142</sup> V dolním podlouhlém poli nad obrubou jsou vidět dětské postavy, přivázející základní kameny pro stavbu Národního divadla. Na některých můžeme vidět ne zcela zřetelná jména českých měst, jelikož v této době byly

---

<sup>139</sup> Viz Cogan (Pozn. 1), s. 67.

<sup>140</sup> Blažíčková – Horová (pozn. 8), s. 41.

<sup>141</sup> Ibidem, s. 42.

<sup>142</sup> Ibidem, s. 45.



kraje již zrušeny, je opona příbuzná pouze tématem. Navazuje tak jen na ideu českého barokního patriotismu, která se projevila právě v univerzitní tezi Jan Felixe z Brandensteina.

## 6. Závěr

Cílem mé bakalářské práce bylo zabývat se ikonografií historických krajů Čech v 17. a 19. století. Nejprve bylo důležité seznámit se s podobou krajského zřízení a jejich organizačními změnami. Dále jsem se snažila o stručné zachycení doby a autorů jak uměleckých děl, tak historických spisů, které byly také důležitým podkladem k určení atributů personifikací krajů.

V případě teze to byl nejen její tvůrce Martin Antonín Lublinský, ale také Bohuslav Balbín, jehož text je podkladem nejen pro univerzitní tezi, ale také pro mapu Čech v podobě růže. Balbínova topografie přesně vystihuje jednotlivé kraje, jejich jedinečnost a význam, které se promítají do výběru atributů jednotlivých personifikací. Univerzitní teze Jana Felixe z Brandensteina byla již dříve podrobně rozebrána Petrou Zelenkovou, proto jsem pouze prohloubila některé ikonografické poznatky u jednotlivých krajů. Podařilo se mi to hlavně díky vysoké kvalitě digitální knihovny Manuscriptorium, na které je teze umístěna.

O výzdobě Krannerovy kašny bylo o sochách reprezentujících kraje informací daleko méně. Do této kapitoly jsem zahrнула i stručný životopis autora, dále také diskuzi o podobě a umístění kašny. Bohužel sochy nebyly nikterak popsány, a ani předlohy či modely se nedochovaly. Musela jsem tedy vybrat dobový podklad nejbliže vzniku pomníku. Pomocí překladů topografie od Johanna Gottfrieda Sommera z let 1833–1849 se mi podařilo podložit ikonografii jednotlivých krajů a pokusit se o jejich zařazení. V některých případech jsem mohla využít i srovnání prezentace jednotlivých území jak na tezi, tak na pomníku.

Takovýmto příkladem je Boleslavský kraj, který v tezi i na pomníku reprezentuje hrad v Mladé Boleslavi. I přesto jsou zde jisté odlišnosti. V grafice se toto téma váže hlavně k rodu Valdštejnů, zatímco na pomníku stojí samostatně. Odlišná podoba personifikace je patrná také u Loketska. V 17. století je proslulé lázněmi v Karlových Varech, a tak má personifikace atribut vědra a zároveň u nohou umístěno želízko, které se váže k významným dolům v Jáchymově údolí. V 19. století je již představováno pouze jako postava horníka.

U Hradeckého kraje také došlo k výrazné změně. V tezi je reprezentován prstenem jako symbolem věnného města, zatímco na pomníku vystupuje s odkazem na rozvíjející se textilní průmysl s atributem tkalcovského stavu. Ke změnám došlo také v Prácheňsku.

Ještě v 17. století ho představuje žena s perlami, avšak v 19. st. se téma obrací k lovu. Vltavský a Podbrdský kraj, v 17. století samostatná krajská území, na univerzitní tezi představená dvěma postavami, je na pomníku zastoupen jednou personifikací nově vytvořeného kraje Berounského. Atribut vědra a hor se tak spojuje a váže k jedné soše. Čáslavsko je v obou případech zastoupeno opracováním kovů, i když se atributy liší, jsou svázány se stejným tématem. To, že Litoměřický kraj neměl v pěstování obilí v Čechách konkurenci, dokládají obě personifikace. Tento případ je také u Slánského území, které je stále proslulé vínem a Chrudimska, jehož koně nemají konkurenci. Kouřimský kraj představuje v 17. století bohyně lovu, zatímco v 19. století již převládá plavení dřeva do hlavního města Prahy, a tak se tato činnost také promítá do sochy na pomníku. Žatecko svou chloubu v průběhu let také nemění, díky tomu je prezentováno na obou dílech atributy chmelu. Taktéž je tomu i u Plzeňska, jehož personifikace se nemění a představují pasáčky. Další kraje již nemohou být navzájem porovnány kvůli již zmiňovaným reformám správních celků.

Během svého bádání na pomníku Františka I. jsem zjistila, že Sommer byl dobře zvolený podklad pro rozbor soch, jelikož se mi podařilo na základě jeho spisů určit ikonografii všech šestnácti krajů, a dále také poukázat na proměny, které v průběhu let nastaly v prezentaci krajů. V některých případech se atributy personifikací nezměnily, v jiných se již projevíly změny způsobené průmyslovým rozvojem či rozdělením území.

V poslední kapitole jsem se pokusila o stručné přiblížení původního návrhu nedochované opony Národního divadla od Františka Ženíška, která vznikala za tendencí obrozeneckého hnutí, a to hlavně kvůli podobné tématice zachycené v její spodní části.

V úplném závěru bych ráda poukázala, že téma ikonografie krajů Čech by bylo možné dále rozvíjet na materiálu z 20. století. Například by mohlo pokračovat Živnostenskou bankou v Praze od autora Osvalda Polívky. V dvoraně této banky jsou nad sloupy v úrovni oken druhého patra umístěny personifikace krajů. Bohužel, budova dnes není přístupná.

## 7. Seznam použité literatury a zdrojů

Bohuslav Balbín, *Krásy a bohatství české země*, Praha 1986.

Bohuslav Balbín, *Rozmanitosti z historie království českého*, Praha 2017.

Oldřich Jan Blažíček, *Theses in universitate Carolina Pragensi Disputatae, I. – V.*, Praha 1967.

Naděžda Blažíčková – Horová, *František Ženišek (1849–1916)*, Praha 2005.

Rudolf Cogan, *Krajské zřízení*, Praha 2004.

Zdeňka Hledíková – Jan Janák – Jan Dobeš, *Dějiny správy v českých zemích od počátků státu po současnost*, Praha 2007.

Adam Hnojil, *Josef Max a české sochařství 2. třetiny 19. století* (bakalářská práce), Praha 2016.

Adam Hnojil, Pomníková tvorba sochaře Josefa Maxe, *Umění LIII*, 2005, č. 4., s. 347–365.

Anděla Horová, *Nová encyklopedie českého výtvarného umění*, Praha 1995.

Stanislav Komárek, Balbínův stručný životopis, in: Bohuslav Balbín, *Rozmanitosti z historie království českého*, Praha 2017, s. 17–18.

Jiří Kořalka, Česká národní identita mezi rakušanstvím, velkoněmectvím a slovanstvím, in: Petr Čornej – Roman Prahel, *Čechy a Evropa v kultuře 19. století*, Praha 1993, s. 15.

Antonín Kratochvíl, Bohuslav Balbín – Osobnost, profesor, přítel studentů, in: Milena Hálková – Viktor Viktora, *Balbínovská miscelanea. Sborník příspěvků z konference konané u příležitosti 380. Výročí narození Bohuslava Balbína*, Klatovy 2002.

Jan Kučera – Jiří Rak, *Bohuslav Balbín a jeho místo v české kultuře*, Praha 1983.

Martin Kučera, *Kultura v Českých dějinách 19. století*, Praha 2011.

Ludmila Kybalová, *Dějiny odívání. Středověk*, Praha 2001.

Ludmila Kybalová, *Dějiny odívání. Renesance*, Praha 1996.

Helena Lorenzová – Taťána Petrasová, Sochařství romantického historismu, in: Taťána Petrasová – Helena Lorenzová (ed.), *Dějiny českého výtvarného umění 1780–1890. III/1*, Praha 2001.

Jan Otto, *Ottův slovník naučný*, Praha 1893.

Jiří Pokorný – Zdeněk Hojda, *Pomníky a zapomínky*, Praha 1996.

Antonín Rejzek, *P. Bohuslav Balbín T. J., jeho život a práce*, Praha 1908.

Jan Royt, *Slovník biblické ikonografie*, Praha 2006.

Hynek Rulíšek, *Postavy, atributy, symboly Slovník křesťanské ikonografie*, Hluboká nad Vltavou 2005.

Hanna Seifertová, Univerzitní teze Ferdinanda Leopolda z Martinic a její ikonografický program, *Umění XIX*, 1972, s. 276–284.

Johann Gottfried Sommer, *Das Königreich Böhmen. Statistisch-topographisch dargestellt.*, Prag 1833–1849.

Milan Togner, *Antonín Martin Lublinský*, Olomouc 2004.

Jan Vít, Poznámka k albínovu a vůbec baroknímu patriotismu, in: Bohuslav *Balbín a kultura jeho doby v Čechách. Sborník z konference Památníku národního písemnictví*, Praha 1992.

Petra Zelenková, Dvě univerzitní these podle Antonína Martina Lublinského, *Miscellanea Oddělení rukopisů a starých tisků XV*, 1998, Národní knihovna České republiky, Praha 2000.

Petra Zelenková, *Martin Antonín Lublinský (1636–1690) jako inventor grafických listů Pohled do barokní grafiky druhé poloviny 17. století* ( disertační práce), Praha 2008.

Petra Zelenková, *Barokní grafika 17. století v zemích Koruny české*, Praha 2009.

Petra Zelenková, Karel Škréta a jeho současníci jako inventoři grafiky, in: Lenka Stolárová – Vít Vlnas, *Karel Škréta 1610 – 1674 doba a dílo*, Praha 2010.

### **Internetové zdroje**

[https://de.wikipedia.org/wiki/Johann\\_Gottfried\\_Sommer](https://de.wikipedia.org/wiki/Johann_Gottfried_Sommer), vyhledáno 16. 4. 2018.

<https://de.wikipedia.org/wiki/Webstuhl>, vyhledáno 15. 4. 2018

<http://www.shhs-cr.eu/hornicke-tradice/hornicke-symboly>, vyhledáno 16. 4. 2018.

[http://v2.manuscriptorium.com/apps/main/index.php?request=show\\_tei\\_digidoc&docId=rec1297174282\\_503&client=](http://v2.manuscriptorium.com/apps/main/index.php?request=show_tei_digidoc&docId=rec1297174282_503&client=), vyhledáno 12. 1. 2018

## 8. Seznam obrazových příloh

Obr. 1.

Mapa krajského rozdělení Čech v období vzniku univerzitní teze Jana Felixe z Brandensteina.

[Zdroj:[https://www.google.cz/search?rlz=1C1EJFA\\_enCZ783CZ783&biw=1600&bih=707&tbm=isch&sa=1&ei=ppTxWvGVJImukwXdgq9A&q=v%C3%BDvoj+kraj%C5%AF+%C4%8Dech&oq=v%C3%BDvoj+kraj%C5%AF+%C4%8Dech&gs\\_l=img.3...19158608.19162982.0.19163345.17.15.0.2.2.0.106.1246.12j2.14.0...0...1c.1.64.img..1.13.999.0..0j0i67k1j0i30k1j0i8i30k1j0i24k1.0.aBaNnF1sR44#imgrc=DQPEg5VBo0v-iM:](https://www.google.cz/search?rlz=1C1EJFA_enCZ783CZ783&biw=1600&bih=707&tbm=isch&sa=1&ei=ppTxWvGVJImukwXdgq9A&q=v%C3%BDvoj+kraj%C5%AF+%C4%8Dech&oq=v%C3%BDvoj+kraj%C5%AF+%C4%8Dech&gs_l=img.3...19158608.19162982.0.19163345.17.15.0.2.2.0.106.1246.12j2.14.0...0...1c.1.64.img..1.13.999.0..0j0i67k1j0i30k1j0i8i30k1j0i24k1.0.aBaNnF1sR44#imgrc=DQPEg5VBo0v-iM:), vyhledáno 30. 4. 2018]

Obr. 2.

Schematické znázornění Lothovy mapy Čech v době vzniku pomníku Františka I.

[Zdroj:[https://www.google.cz/search?rlz=1C1EJFA\\_enCZ783CZ783&biw=1600&bih=707&tbm=isch&sa=1&ei=ppTxWvGVJImukwXdgq9A&q=v%C3%BDvoj+kraj%C5%AF+%C4%8Dech&oq=v%C3%BDvoj+kraj%C5%AF+%C4%8Dech&gs\\_l=img.3...19158608.19162982.0.19163345.17.15.0.2.2.0.106.1246.12j2.14.0...0...1c.1.64.img..1.13.999.0..0j0i67k1j0i30k1j0i8i30k1j0i24k1.0.aBaNnF1sR44#imgdii=P4JwFD2m-wqIOM:&imgrc=DQPEg5VBo0v-iM:](https://www.google.cz/search?rlz=1C1EJFA_enCZ783CZ783&biw=1600&bih=707&tbm=isch&sa=1&ei=ppTxWvGVJImukwXdgq9A&q=v%C3%BDvoj+kraj%C5%AF+%C4%8Dech&oq=v%C3%BDvoj+kraj%C5%AF+%C4%8Dech&gs_l=img.3...19158608.19162982.0.19163345.17.15.0.2.2.0.106.1246.12j2.14.0...0...1c.1.64.img..1.13.999.0..0j0i67k1j0i30k1j0i8i30k1j0i24k1.0.aBaNnF1sR44#imgdii=P4JwFD2m-wqIOM:&imgrc=DQPEg5VBo0v-iM:), vyhledáno 30. 4. 2018]

Obr. 3.

Antonín Martin Lublinský, *Patnáct českých krajů skládá hold arcibiskupovi Janu Bedřichovi z Valdštejna Teze Jana Felixe z Brandensteinu*, 1676, mědiryt.

[Zdroj:[http://v2.manuscriptorium.com/apps/main/index.php?request=show\\_tei\\_digidoc&docId=rec1297174282\\_503&client=](http://v2.manuscriptorium.com/apps/main/index.php?request=show_tei_digidoc&docId=rec1297174282_503&client=), vyhledáno 30. 4. 2018]

Obr. 4.

Výřez skupiny krajů po levé straně grafiky Loketský, Královéhradecký, Prácheňský, Čáslavský a Vltavský.

[Zdroj:[http://v2.manuscriptorium.com/apps/main/index.php?request=show\\_tei\\_digidoc&docId=rec1297174282\\_503&client=](http://v2.manuscriptorium.com/apps/main/index.php?request=show_tei_digidoc&docId=rec1297174282_503&client=), vyhledáno 30. 4. 2018]

Obr. 5.

Slánský a Litoměřický kraj.

[Zdroj:[http://v2.manuscriptorium.com/apps/main/index.php?request=show\\_tei\\_digidoc&docId=rec1297174282\\_503&client=](http://v2.manuscriptorium.com/apps/main/index.php?request=show_tei_digidoc&docId=rec1297174282_503&client=), vyhledáno 30. 4. 2018]

Obr. 6.

Chrudimský, Kouřimský, Rakovnický a Žatecký kraj.

[Zdroj:[http://v2.manuscriptorium.com/apps/main/index.php?request=show\\_tei\\_digidoc&docId=rec1297174282\\_503&client=](http://v2.manuscriptorium.com/apps/main/index.php?request=show_tei_digidoc&docId=rec1297174282_503&client=), vyhledáno 30. 4. 2018]

Obr. 7.

Plzeňský, Podbrdský a Bechyňský kraj.

[Zdroj:[http://v2.manuscriptorium.com/apps/main/index.php?request=show\\_tei\\_digidoc&docId=rec1297174282\\_503&client=](http://v2.manuscriptorium.com/apps/main/index.php?request=show_tei_digidoc&docId=rec1297174282_503&client=), vyhledáno 30. 4. 2018]

Obr. 8.

Boleslavský kraj reprezentující slavné představitele z rodu Valdštejnů.

[Zdroj:[http://v2.manuscriptorium.com/apps/main/index.php?request=show\\_tei\\_digidoc&docId=rec1297174282\\_503&client=](http://v2.manuscriptorium.com/apps/main/index.php?request=show_tei_digidoc&docId=rec1297174282_503&client=), vyhledáno 30. 4. 2018]

Obr. 9.

Wolfgang Kilian Podle Christiana Vettera, Mapa Čech v podobě růže, před 1657, mědiryt.

[Zdroj: Petra Zelenková, *Barokní grafika 17. Století v zemích Koruny české*, Praha 2009.]

Obr. 10.

Pomník Františka I – Krannerova kašna.

[Zdroj: Vlastní fotografie, pořízená 1. 11. 2017.]

Obr. 11.

Boleslavský kraj.

[Zdroj: Vlastní fotografie, pořízená 1. 11. 2017.]

Obr. 12.

Hradecký kraj.

[Zdroj: Vlastní fotografie, pořízená 1. 11. 2017.]

Obr. 13.

Prácheňský kraj.

[Zdroj: Vlastní fotografie, pořízená 1. 11. 2017.]

Obr. 14.

Loketský kraj.

[Zdroj: Vlastní fotografie, pořízená 1. 11. 2017.]

Obr. 15.

Čáslavský kraj.

[Zdroj: Vlastní fotografie, pořízená 1. 11. 2017.]

Obr. 16.

Litoměřický kraj.

[Zdroj: Vlastní fotografie, pořízená 1. 11. 2017.]

Obr. 17.

Chrudimský kraj.

[Zdroj: Vlastní fotografie, pořízená 1. 11. 2017.]

Obr. 18.

Kouřimský kraj.

[Zdroj: Vlastní fotografie, pořízená 1. 11. 2017.]

Obr. 19.

Rakovnický kraj

[Zdroj: Vlastní fotografie, pořízená 1. 11. 2017.]



Obr. 20.

Žatecký kraj.

[Zdroj: Vlastní fotografie, pořízená 1. 11. 2017.]

Obr. 21.

Plzeňský kraj.

[Zdroj: Vlastní fotografie, pořízená 1. 11. 2017.]

Obr. 22.

Berounský kraj.

[Zdroj: Vlastní fotografie, pořízená 1. 11. 2017.]

Obr. 23.

Bydžovský kraj.

[Zdroj: Vlastní fotografie, pořízená 1. 11. 2017.]

Obr. 24.

Táborský kraj.

[Zdroj: Vlastní fotografie, pořízená 1. 11. 2017.]

Obr. 25.

Klatovský kraj.

[Zdroj: Vlastní fotografie, pořízená 1. 11. 2017.]

Obr. 26.

Budějovický kraj.

[Zdroj: Vlastní fotografie, pořízená 1. 11. 2017.]

Obr. 27.

První opona Národního divadla, Soutěžní návrh, 1880.

[Zdroj: Naděžda Blažíčková – Horová, *František Ženíšek (1849–1916)*, Praha 2005.]

## 9. Obrazová příloha

### 9.1. Krajské rozdělení Čech



Obr. 1. Mapa krajského rozdělení Čech v období vzniku univerzitní teze Jana Felixe z Brandensteina.

#### *Lothova mapa Čech z roku 1847*



Obr. 2. Schematické znázornění Lothovy mapy Čech v době vzniku pomníku Františka I.

## 9.2. Univerzitní teze Jana Felixe z Brandensteina



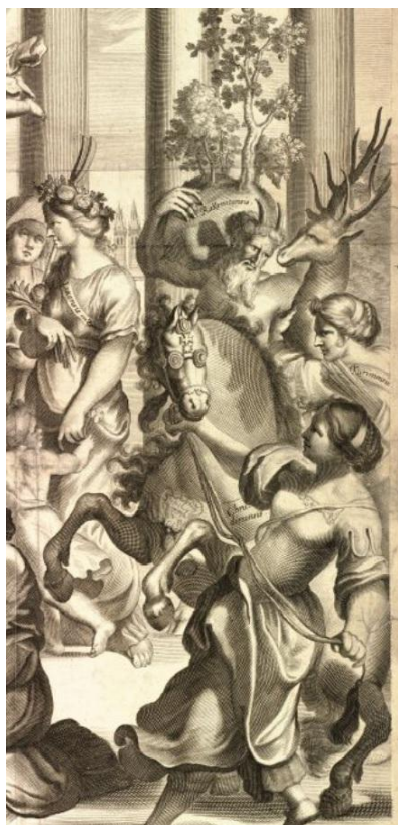
Obr. 3. Antonín Martin Lublinský, *Patnáct českých krajů skládá hold arcibiskupovi Janu Bedřichovi z Valdštejna Teze Jana Felixe z Brandensteina*, 1676, mědiryt.



Obr. 4. Výřez skupiny krajů po levé straně grafiky Loketský, Královéhradecký, Prácheňský, Čáslavský a Vltavský.



Obr. 5. Slánský a Litoměřický kraj.



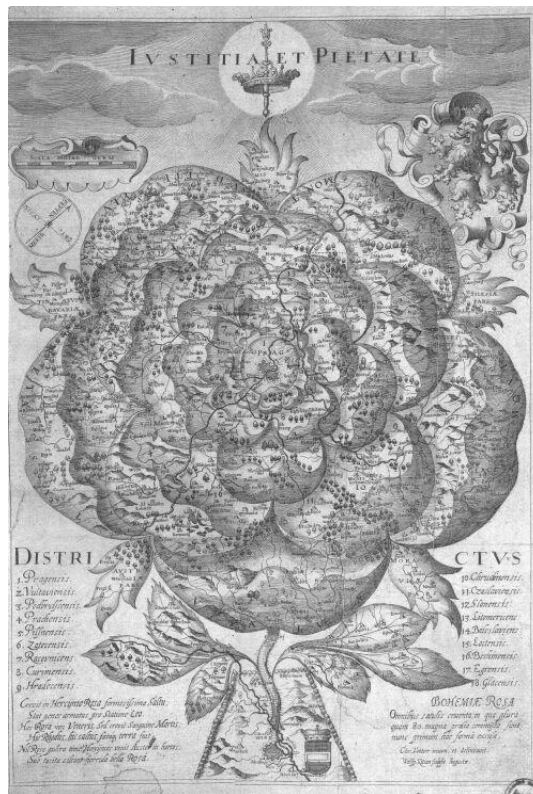
Obr. 6. Chrudimský, Kouřimský,  
Rakovnický a Žatecký kraj.



Obr. 7. Plzeňský, Podbrdský a Bechyňský kraj.



Obr. 8. Boleslavský kraj reprezentující slavné představitele z rodu Valdštejnů.



Obr. 9. Wolfgang Kilian Podle Christiana Vettera, Mapa Čech v podobě růže, před 1657, mědiryt.

### 9.3. Pomník Františka I.



Obr. 10. Pomník Františka I – Krannerova kašna.



Obr. 11. Boleslavský kraj.



Obr. 12. Hradecký kraj.



Obr. 13. Prácheňský kraj.



Obr. 14. Loketský kraj.



Obr. 15. Čáslavský kraj.



Obr. 16. Litoměřický kraj.



Obr. 17. Chrudimský kraj.



Obr. 18. Kouřimský kraj.





Obr. 19. Rakovnícký kraj.



Obr. 20. Žatecký kraj.



Obr. 21. Plzeňský kraj.



Obr. 22. Berounský kraj.



Obr. 23. Bydžovský kraj.



Obr. 24. Tábořský kraj

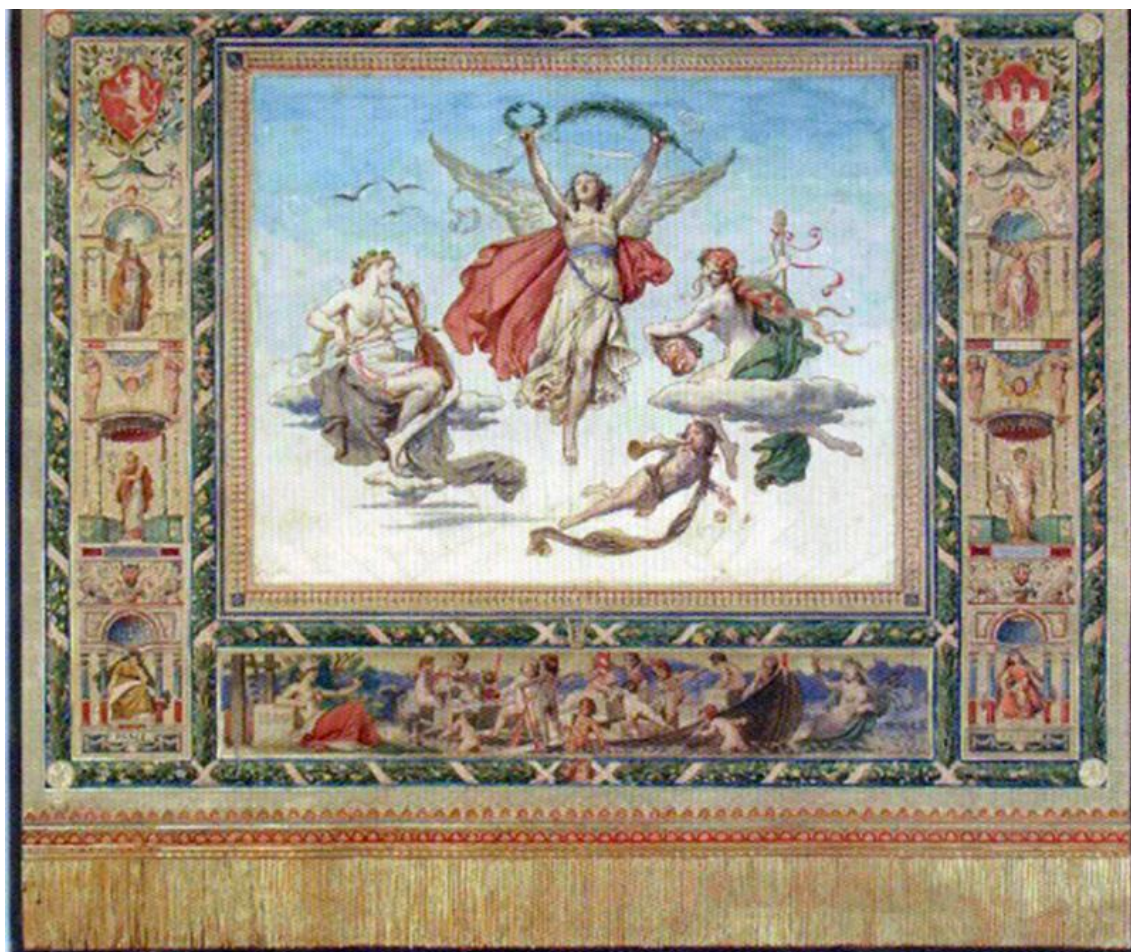


Obr. 25. Klatovský kraj.



Obr. 26. Budějovický kraj.

#### 9.4. Opona Národního divadla



Obr. 27. První opona Národního divadla, Soutěžní návrh, 1880.