

Mendelova zemědělská a lesnická univerzita v Brně

Zahradnická fakulta v Lednici

Zahradní a krajinářská architektura

Vypracovala

Bc. Diana Elfmarková

SOUDOBY MĚSTSKÝ PARK - FUNKCE, FORMA A VIZE

DIPLOMOVÁ PRÁCE

Vedoucí diplomové práce

Ing. Lucie Poláčková, Ph.D.

Brno, 2015



ZADÁNÍ DIPLOMOVÉ PRÁCE

- Zpracovatelka: **Bc. Diana Elfmarková**
- Studijní program: Zahradní a krajinářská architektura
- Obor: Zahradní a krajinářská architektura
- Název tématu: **Soudobý městský park – funkce, forma a vize**
- Rozsah práce: cca 50 stran včetně obrazové části, grafická příloha

Zásady pro vypracování:

1. Shromážděte a prostudujte dostupnou literaturu k problematice městského parku.
2. Popište proměny přístupu k tvorbě městského parku v průběhu historie.
3. Zkoumejte fenomén městského parku v kontextu dnešních nároků na funkce a jejich formální naplnění, určete a definujte hlavní aspekty tvorby soudobého městského parku. Předložte příklady vizionářských tvůrčích přístupů k tématu a postihněte jejich obecný přesah pro soudobou zahradně architektonickou tvorbu. Práci doplňte adekvátní obrazovou dokumentací.
4. Formulujte východiska pro soudobou zahradně architektonickou tvorbu tohoto typu veřejného městského prostoru.
5. Získané poznatky uplatněte při tvorbě zahradně architektonické studie soudobého městského parku.

Seznam odborné literatury:

1. OTRUBA, I. *Zahradní architektura : tvorba zahrad a parků*. 1. vyd. Brno: Era, 2002. 355 s. ISBN 80-86517-13-6.
2. BALJON, L. *Designing Parks: An Examination of Contemporary*, Antique Collectors Club, 1995, 322 S. ISBN-10: 1870673158
3. Periodika ERA, TOPOS, Landscape Architecture. Další literatura bude upřesněna při konzultacích

Datum zadání diplomové práce: leden 2014

Termín odevzdání diplomové práce: květen 2015

L. S.



Bc. Diana Elfmarková
Autorka práce



Ing. Lucie Poláčková, Ph.D.
Vedoucí práce



prof. Ing. Jiří Damec, CSc.
Vedoucí ústavu

doc. Ing. Robert Pokluda, Ph.D.
Děkan ZF MENDELU



ČESTNÉ PROHLÁŠENÍ

Prohlašuji, že jsem tuto práci: Soudobý městský park - funkce, forma a vize vypracovala samostatně a veškeré použité prameny a informace jsou uvedeny v seznamu použité literatury. Souhlasím, aby moje práce byla zveřejněna v souladu s § 47b zákona č. 111/1998 Sb. o vysokých školách ve znění pozdějších předpisů a v souladu s platnou Směrnicí o zveřejňování vysokoškolských závěrečných prací.

Jsem si vědoma, že se na moji práci vztahuje zákon č. 121/2000 Sb., autorský zákon, a že Mendelova univerzita v Brně má právo na uzavření licenční smlouvy a užití této práce jako školního díla podle § 60 odst. 1 Autorského zákona.

Dále se zavazuji, že před sepsáním licenční smlouvy o využití díla jinou osobou (subjektem) si vyžádám písemné stanovisko univerzity o tom, že předmětná licenční smlouva není v rozporu s oprávněnými zájmy univerzity a zavazuji se uhradit případný příspěvek na úhradu nákladů spojených se vznikem díla, a to až do jejich skutečné výše.

V Brně dne 30. 4. 2015

.....

PODĚKOVÁNÍ

Chtěla bych poděkovat všem, kteří mi při zpracování této práce pomáhali, vedoucí práce Ing. Lucii Poláčkové za její cenné rady a připomínky a zejména své rodině a blízkým za podporu, pomoc a vůbec za všechno.
Děkuji

OBSAH			
ÚVOD	7	<i>“CULTURE” RATHER THAN “NATURE”</i>	23
CÍL	7	<i>KVALITNÍ MATERIÁLY</i>	24
VYSVĚTLENÍ POJMŮ	9	<i>ZACHOVÁNÍ PŘÍRODNÍHO RÁMCE</i>	24
<i>Městský park</i>	9	<i>PRÁCE S TVAROVÁNÍM PROSTORU</i>	25
<i>Městská zeleň</i>	9	<i>PRÁCE S LINIEMI</i>	26
<i>Městský park</i>	9	<i>PRÁCE S BARVOU</i>	26
<i>Volný čas</i>	9	<i>PRÁCE SE SVĚTLEM</i>	26
<i>Rekreace</i>	10	<i>ZACHOVÁNÍ PŮVODNÍCH HODNOT</i>	27
VÝVOJ MĚSTSKÉHO PARKU	11	<i>Závěr kapitoly</i>	27
<i>Období 19. století</i>	11	INSPIRACE	29
<i>Období 20. století</i>	12	ZÁKLADNÍ CHARAKTERISTIKA, LOKALIZACE	31
<i>21. století - soudobý park</i>	15	<i>Vymezení řešeného areálu</i>	32
<i>Renovace a revitalizace parků</i>	16	<i>Krajina Brna</i>	32
<i>Hlavní aspekty tvorby soudobého parku a originální tvůrčí přístupy</i>	19	<i>Hydrologie</i>	33
<i>PARTICIPACE S BUDOUCÍMI UŽIVATELI</i>	19	<i>Fyzickogeografické poměry řeky</i>	33
<i>INTEGRACE A ZAČLEŇOVÁNÍ VÍCE FUNKCÍ A PRAVIDELNÉ STRUKTURY</i>	20	<i>Hydrologické charakteristiky</i>	33
<i>INTIMITA VS. OTEVŘENÁ PROSTRANSTVÍ</i>	22	<i>Geomorfologie, reliéf, geologie</i>	34
		<i>Pedologie</i>	35
		<i>Klima</i>	35

<i>Potenciální přirozená vegetace</i>	36	POUŽITÁ LITERATURA	69
<i>Současný stav</i>	37	<i>Literatura</i>	69
<i>Vegetace</i>	38	<i>Internetové odkazy</i>	70
<i>Přípravovný Územní plán města Brna</i>	39	SEZNAM OBRÁZKŮ, FOTOGRAFIÍ A MAP	70
<i>Hluková analýza</i>	40	<i>Obrázky a Fotografie</i>	70
KONCEPT STUDIE	41	<i>Mapy</i>	71
<i>1. část</i>	41		
<i>2. část</i>	44		
<i>3. část</i>	46		
<i>4. část</i>	48		
<i>5. část</i>	50		
<i>Cestní síť</i>	53		
<i>Sochařská náplň</i>	53		
DISKUSE	66		
ZÁVĚR	67		
SOUHRN, RESUMÉ	68		
KLÍČOVÁ SLOVA, KEY WORDS	68		

ÚVOD

Dnešní doba je obzvláště ve městech vysoce přetechnizovaná. Mnoho lidí každý den tráví několik hodin tím, že sledují obrazovku monitoru, telefonu, či jiné moderní technologie. Nic neprospěje unaveným očím a tělu, tak jako procházka z práce přes park, pohled do zeleně přes sklo tramvaje, či okna v práci...

Parky jsou ve struktuře města nedocenitelné, mají obecně nejenom estetickou a relaxační funkci. Jsou nejenom zónou klidu, setkávání, ekologickým prvkem, ale vytváří také tvář města, zvyšují jeho atraktivitu a oblíbenost jak pro turisty, tak především jeho obyvatele.

Pojem zeleň, kam tedy implicitně spadá i park, je sice v dnešní době skloňovaný pojem, ale stejně v našich městech zůstává mnoho míst, která by se s tímto zahradně architektonickým prvkem měly seznámit na vlastní kůži.

Ve městech bývá mnoho prostor využívaných nevhodným způsobem, právě na nás, zahradních architektech, často v řadách úřadů různého typu je, abychom na tato místa upozorňovali a snažili se je navrhovat k přeměně. Jedním takovým místem může být i areál, jež jsem si vybrala k vytvoření nového městského parku v brněnské části Žabovřesky.

Otázkou však zůstává, jak by tyto plochy měly vypadat, aby dobře posloužily požadavkům současné doby? Jak se dnes vlastně soudobé parky navrhují? Mají nějaké sjednocující prvky?

CÍL

Tato práce si klade za cíl, ve své první části, prozkoumat a definovat pojem soudobý park. V závěru odpovídá na otázky jež jsou položeny v úvodu. Další částí navazuje na předchozí informace a zabývá se konkrétním územím, kde podává návrhové řešení nového soudobého parku v oblasti Žabovřeských luk v Brně.

Teoretická část, nejprve vysvětlí pojmy, se kterými se bude dále pracovat, velmi stručně definuje pojem park jako takový a krátce uvede historii tohoto zahradně architektonického prvku. Největší důraz bude kladen na soudobé parky a realizace současných autorů - příklady parků, jejich hlavní funkce, znaky, charakteristické prvky.

Praktická část nejprve podrobně vymezí zájmové území a popíše ho. Ukáže vývoj konceptu, hlavní myšlenky navrhovaného parku, jeho návaznosti a logické propojenosti s městem a okolím. Ve finální části představí návrh samotný, popíše a odůvodní navrhované změny, vizualizace a skicy návrhu.

TEORETICKÁ ČÁST

VYSVĚTLENÍ POJMŮ

Městský park

Slovo park má mnoho rozličných definic, všechny ale park vymezují jako prostor ve městě (nebo k němu přidružený) s významným zastoupením zeleně určený pro rekreaci a volný čas.

Dictionary of Landscape Architecture vymezuje park jako veřejný nebo soukromý prostor vyhrazený pro rekreaci, vzdělání, volný čas, kulturní, vyhlídkové nebo estetické užití nebo pro zachování otevřeného prostoru s prvky vegetace. Nejčastěji jsou krajinářské a vhodné pro aktivní rekreaci, nebo jiné aktivity (CHRISTENSEN, A. J.).

Otruba chápe park jako: ¹ „Ucelený útvar zeleně, je nedílnou součástí urbánní struktury nebo jeho části. Je zpravidla veřejně přístupný a není rozhodující jeho plošný rozsah. Důležitý je obsah a funkce... Městský park je jedním z nejvýznamnějších kompozičních celků zahradní architektury. Park je záměrně ztvárněný kus přírody a jejich prvků a jako takový má sloužit člověku k vnitřní pohodě. Má jej uspokojit i poučit, nabídnout podněty k zamyšlení. V člověku by měl vyvolávat pocit volnosti, svobodného rozhodování a výběru volby.“

Parky jsou otevřené systémy města, které zpříjemňují život ve městě, tedy v urbánním prostředí, kde je převaha uzavřených architektonických útvarů. Jako shrnutí uvádíme základní body, které park definují a jsou tedy důležitými prvky při tvorbě parků.

1 OTRUBA, I. Zahradní architektura : tvorba zahrad a parků. 1. vyd. Brno: Era, 2002. 355 s. ISBN 80-86517-13-6. s. 55

Městská zeleň

Pod tímto pojmem nalezneme obecně ² „plochy, na nichž převládají přírodní komponenty, a zejména rostlinné porosty. Z funkčního hlediska převládá u ploch veřejné zeleně funkce rekreační a oddychová, případně reprezen- tační či obytná. V každém případě se jedná o klidové prostory s omezením nebo vyloučením motorové dopravy.“

Pod pojem městská zeleň spadá mnoho forem prostor ve městě. mimo jiné i městský park, parkové prostory, osázená nádvoří, zelené prostory mezi budovami, hřbitovy, sportovní hřiště se zelení, komunikace osáze- né stromy, botanické a zoologické zahrady, arboreta apod.(MACHÁČEK, 2002)

Městský park

Můžeme ho definovat jako okrasnou plochu se zelení, která má rekreač- ní charakter. Důležitým prvkem vymezující tento pojem je kompoziční výstavba parku, kdy se střídají volné, otevřené plochy (např. luk, trávni- kových ploch) se solitery stromů a volnější, či kompaktnější výsadbou dřevin. Zeleň je doplněná o vodní prvky, mobiliář a zařízení pro rekreaci (ŠILHÁNKOVÁ 2003; ŠILHÁNKOVÁ 2006).

Volný čas

Jedná se o čas, kdy si jedinec sám a dobrovolně volí, jakou činností se bude zabývat, což z něj činí velmi ceněný čas každého člověka. Většinou se rozlišuje podle typu aktivit, které v tomto období vykonáváme - zájmové aktivity, hry, odpočinek. Různí autoři uvádějí různé definice tohoto

2 ŠILHÁNKOVÁ, V. (a kol.). 2006. Veřejné prostory jako prostředek pro podporu místního cestovního ruchu. Hradec Králové: Civitas per Populi.. s. 30

pojmu. ³„Volný čas nestojí pouze v protikladu k práci, není jen relaxací a odpočinkem, ale také prostorem pro sebevýchovu a možností k obohacení života každého jedince“. Pávková uvádí, že volný čas je ⁴„opak nutné práce a povinností, doby, kdy si své činnosti můžeme svobodně vybrat, děláme je dobrovolně a rádi“

V knize Základy pedagogiky volného času jsou stanoveny dva hlavní směry v chápání termínu volný čas:

^{5a}) negativní pojem – volný čas v tomto smyslu znamená zbývající dobu celkového denního průběhu, která zůstala po studijně nebo pracovním podmíněném čase, úkolech v domácnosti a po uspokojení základních fyziologických potřeb

b) pozitivní pojem – volný čas je charakterizován jako disponibilní časový prostor, v němž by volný čas mohl pro jedince znamenat svobodu. Je také dobou, v níž se individuum může nezávisle na jakýchkoli povinnostech výhradně svobodně realizovat a dělat to či ono, k čemu je nikdo nenutí a k čemu též není podvědomě nuceno.“ (VÁŽANSKÝ, SMĚKAL, 1995)

Rekreace

J. Mejsnarová (2001) uvádí, že z hlediska územního plánování se uspokojování potřeb rekreace soustřeďuje na řešení tří hlavních typologicky odlišných druhů rekreace:

- rekreace každodenní (v pracovní dny po práci);

- rekreace krátkodobá (ve dnech pracovního volna – min. 1 den, max. 4 dny);
- rekreace o dovolené – pobytová.

Rekreace každodenní je pravděpodobně nejčastějším typem rekreace na námi řešené ploše v části praktické a v inspiračních řešeních prostorů v části teoretické. Jedná se o typ rekreace, která se odehrává během pracovního dne, je určena k zotavení po zaměstnání, školní výuce ap. Volný čas je zde značně omezený, což nutně znamená, že rekreace se musí odehrávat v blízkosti bydliště nebo v místě snadno dosažitelném místní hromadnou dopravou. Do náplně spadá: pasivní odpočinek (v přírodě nebo centrech měst v rámci tzv. neformálního společenského styku), aktivní odpočinek v přírodě (procházky, koupání, slunění...); sportovní činnost a v menší míře zahrádkaření, chovatelství, rybaření a myslivost.

V této práci se taktéž zabýváme takovými typy rekreačních ploch, které spadají do příměstských pásem, pro která ⁶platí (MARIOT, 1999):

- vzdálenost od místa bydliště: do 15-30 min.;
- nejčtenější aktivity na těchto plochách: procházky, rekreační sporty, zahrádkaření;
- uživatelé: obyvatelé nejbližších částí města;
- většinou sezónní charakter – v letním období navštěvované častěji než v zimním;
- průměrná délka pobytu je v pracovních dnech 1-3 hod., ve dnech pracovního volna 4-8 hod.

3 FALTÝSKOVÁ, J. Volný čas a odpočinek. In SPOUSTA, V., aj. Kapitoly z pedagogiky volného času. 1. vyd. Brno : Masarykova univerzita, 1996. s. 119

4 PÁVKOVÁ, J. aj. Pedagogika volného času. 1. vyd. Praha : Portál 1999. 229 s. ISBN 80-7178-295-5. s. 15

5 SMĚKAL, Vladimír a Mojmír VÁŽANSKÝ. Základy pedagogiky volného času. Brno: Paido, 1995.

6 MARIOT, P.: Aktuálne trendy transformácie v rekreačnom zázemí miest SROV. In MIKULÍK, O., MARIOT, P.: Specifika transformačného procesu v zázemí veľkých miest. Sborník 3. slovensko-českého akademického geografického seminára, ústav Geoniky Akadémie vied ČR, Bratislava, 1999, ISBN 80-901844-5-6, s. 74 – 75.

VÝVOJ MĚSTSKÉHO PARKU

Tato kapitola bude pouze stručně pojednávat o vývoj parku jako takového. Bližší pozornost bude věnována soudobému vývoji městského parku. Při popisovní historických souvislostí vycházíme převážně z díla G. A S. Jellicoe. Některé informace jsou doplněny texty z přednášek prof. Damce.



Obr. 1

Ve starověkém Egyptě měly parky pravidelný tvar, jednalo se většinou o čtvercové nebo obdélníkové tvary často lemované fíkovníky, palmami, olivovníky a dalšími rostlinami.

Předchůdci dnešních parků pochází také z minójských, či antických kultur, např. v Athénách byly parky tvořeny strukturou vysazovaných

Historie parku sahá až do daleké historie.⁷ *Termín park vyjadřoval patrně už ve starověkých civilizacích člověkem kultivovaný les nebo háj fungující jako ohrazené loviště.*⁸ „Háj posvátných dubů v řecké Dódoně byl předobrazem prvních chrámových architektur, kde kněží zvěstovali vůli nesmrtelných bohů.“

Veřejné parky neměly v minulosti pouze tento divoký charakter. Prvotní park byl pojem dříve v minulosti chápáný stejně dobře jako prvotní zahrada. Ve sta-

stromů v okolí volných prostranství gymnasionů, akademií apod. Tato otevřená prostranství hrály ve veřejném životě Řeků důležitou roli, sloužila k setkávání, odpočinku, relaxaci.

V renesanci tvořilo část zahrady také *bosco*, tedy jakási nepravidelná, volněji utvořená část, která stála v kontrastu k přísně pravidelně utvořenému zbytku zahrady. Často bylo bosco velké rozlohy a sloužilo také jako loviště. Z těchto forem se později stal tzv. lesní park *barchetto*, který obsahoval ve svém programu různé formy aktivit a atrakcí.

Do této doby však předchůdci parků byly až na jisté výjimky ve starověku vyložené soukromého charakteru. První změny nastaly v polovině 18. století, kdy byly některé zahrady zveřejněny, což napomohlo utváření městského parku jako veřejné urbánní struktury do budoucna. Daly tak vzniknout např. parku Monceaux v Paříži, Regent's park v Londýně, nebo brněnskému parku v Lužánkách.

Období 19. století

Nástup industrializace měst v 19. století. zapříčinila příliv pracovních sil, s tím spojenou zvyšující se hustotu obyvatel, zvyšování zástavby, výstavbu nových továren, průmyslových areálů, zvyšování znečištění atd. Všechny tyto faktory zapříčinily největší zlom ve vývoji veřejného městského parku.

Negativní vlivy začaly převyšovat mez únosnosti, což bylo motivací k jejich potlačení. Lidé si začali uvědomovat nevhodných podmínek, které v městech nastaly. To otevřelo dvěře rozvoji prvních městských parků a zeleně, obyvatelé industrializovaných měst začali uskutečňovat tzv. návrat k přírodě.

Český Architekt Ladislav Žák v díle *Obytná krajina* vizionářsky mluvil o tématech, která jsou v dnešní době velmi aktuální a používají se. Říká, že moderní člověk touží po klidu, odpočinku, meditaci a soustředění mysli. kompozice parku by měla vycházet z naší krajiny. Slovo park jako takové definuje s funkcemi, které mu přiřazujeme v dnešní době: otevřený prostor

7 WILHELMOVÁ, Dana. Zahradní umění starověku. [Studijní materiál k předmětu Teorie a vývoj krajinářské architektury a zahradního umění]. nepub. 2006.

8 OTRUBA, I. Zahradní architektura : tvorba zahrad a parků. 1. vyd. Brno: Era, 2002. 355 s. ISBN 80-86517-13-6. s. 1

s přírodním charakterem určený hlavně pro rekreaci.⁹Jedním z prvních veřejných vnitroměstských parků světa patří Englischar Garten v Michově založený v už v roce 1789 zahradním architektem F. L. von Sckell. S rozlohou 4,17 km² to je také jeden z největších evropských městských parků. (FREYBERG, P. FREIHERR von, 2000.).

Průmyslová revoluce dala vzniknout nejen parkům, ale i masové turistice. Díky používání strojů ve výrobě se mohla pracovní dobu dělníků snižovat, čímž vznikl fenomén volného času a placených dovolených i v nižších sociálních sférách. Dalším faktorem byl odliv lidí do měst, který podmiňoval hromadnou výstavbu bytových domů. A posledním důležitým prvkem, který znásobil oblibu rekreace byla rozvíjející se železniční doprava, díky které bylo možné pohodlně cestovat i do vzdálenějších míst (FLEKALOVÁ, 2011a).

¹⁰ Toto období bylo přelomové i v dalších možnostech, které se otevřely široké společnosti. Okolní prostranství hradů, zbytků hradeb a další šlechtické architektury se začaly přeměňovat na veřejné parky, do této doby nepřístupné zahrady šlechtických rodů se pro veřejnost zpřístupňují a vznikají tak další rekreační objekty pro jakékoliv sociální skupiny.

¹¹Vzhled těchto objektů byl odvislý od fenoménu 19. století, který představovala touha člověka po úniku z přetechnizovaného města do romantiky. Městské parky tak často nesly charakter romantické krajiny s mnoha drobnými stavbami. Jejich inspirací byly různé umělecké slohy a historická období. (JELICOE G. a JELICOE S., 2006). Příkladem může být Central park, se kterým se při původním šachovnicovém plánu struktury města nepočítalo. Nakonec vedení města uznalo, že přítomnost parku je ve městě nutná a tak byl roku 1860 na 340 hektarech vybudováno známé dílo Fredericka Law Olmsteda a Calverta Vauxe.

9 P. Freiherr von Freyberg (ed.), Der Englische Garten in München. Munich: Knürr, 2000. ISBN 3-928432-29-X

10 WILHELMOVÁ, Dana. Teorie a vývoj zahradní architektury II.- 19. století – století veřejného městského parku. [poznámky z přednášky]. nepub. 2009.

Se vznikem městských parků získávají i lidé z nižších společenských tříd možnost kvalitní rekreace v přírodním prostředí. Ta má podobu především společenských setkání a pohybových aktivit. Touha po harmonické krajině, kterou zprvu reprezentovaly jednotlivé objekty, postupně vykristalizovala v potřebu hledání cesty k volné přírodě, která se pro život městských lidí ukázala jako zásadní.

Období 20. století

20. století se obecně vyznačuje střídáním období relativního blahobytu a velkých válečných konfliktů spojených se světovou krizí. Po druhé světové válce bylo potřeba rychle postavit velké množství bytových jednotek. Obnova poničených urbanistických ploch nestačila, proto se začalo se zastavováním volných ploch na periferii měst novými obytnými soubory, tzv. „sídlště“. V České republice mohutně vznikaly sídlště tvořené panelovou výstavbou. Později se ukázalo, že nejsou zrovna pro bydlení ideální a že například funkcionalisty zavržené obytné bloky splňují vhodné podmínky pro bydlení daleko víc (ochrana před hlukem ve vnitroblocích, bezpečnost pro děti ap.).

Dalším signifikantním prvkem je mohutný rozvoj dopravy a to především automobilové a v pozdějších letech i letecké. Dopravní infrastruktura se zahušťuje a přepravy na velké vzdálenosti je mnohem rychlejší. Zrychlující se životní styl souvisí s rostoucí mírou urbanizace, plocha přírodní krajiny se zmenšuje .

Tyto všechny faktory přirozeně vedly k volání obyvatelstva po tzv. návratu k přírodě. Pozornost lidí směřuje k udržitelnějšímu využívání krajiny, ke zkoumání dopadů dosavadních zásahů v krajině, lidé hledají cesty, jak se dostat z městských aglomerací, vzniká nový vědní obor - ekologie,

Únik do krajiny však při tehdejší životní stylu obyvatelstva již nebyl zcela možný, hledali se proto možnosti, jak dostat krajinou zeleň přímo do

města. Počátky těchto kroků nalzáme již v 19. století, např. když jsou pro městskou a příměstskou rekreaci navrhovány systémy zeleně kontinuálně prostupující celé město tak, aby propojovaly urbanistický celek s okolní krajinou a zároveň aby v sobě nesly určité funkce a náplně (možnost rekreace apod.). Pocit dostupnosti a přímého kontaktu s krajinou tak dostává na významu a je vyžadován a pocítován širokou veřejností jako nutnost. Rekreace ve městě se stává aktuálním tématem. Jak uvádí Mejnarová (2006), termín rekreace je poprvé použit v Athénské chartě CIAM v roce 1933, kde je samostatně zařazen mezi základní urbanistické funkce.

V tomto období vzniklo mnoho významných projektů, které ovlivnily celou řadu zahradně krajinářských návrhů v pozdějších letech. Při výčtu realizací bude přihlíženo k odborné literatuře (JELLICOE, G. a JELLICOE, S. *The landscape of man: shaping the environment from prehistory to the present day*), zejména aby byl přehled objektivněji členěný.

Na počátku století se objevuje několik významných autorů s celosvětovým vlivem. Jsou to například Antoní Gaudí (1852 - 1926), Gunnar Asplund (1885 - 1940), C. Th. Sørensen, nebo Roberto Burle Marx.

Antoní Gaudí vytvořil svérázný a neopakovatelný styl založený na barevných, organických secesních a neogotických prvcích. Díky tomuto umělci se Barcelona pyšní jedinečnými prostranstvími, jaká se nedají nalézt nikde jinde na světě. Procházka po parku Güell (1900) dokazuje, že vhodně zvolená drobná architektura v krajině má velkou moc a dokáže prostor zcela přeměnit (Foto 1,2). O dobře zvoleném místě parku (výhled na celou Barcelonu a moře) nemluvě.



Foto 1

Foto 2

Gunnar Asplund naopakrazil cestu jednoduchého moderního přístupu, harmonického geometrického souznění architektury a krajiny, snažil se zbavit povrchového, na vnějšek přespůsobivého vzhledu. Znáмым příkladem je Woodland cemetery ve Stockholmu (Foto 3), který navrhoval ještě s S. Lewerentzem. Dále navrhl Městskou knihovnu a okolní park ve Stockholmu.



Foto 3

Významným zahradně architektonickým projektem je kampus Univerzity v Aarhusu (Dánsko), která začala vznikat už v letech 1932. Představuje počátky v ekologickém navrhování staveb a jejich začleňování do okolí. Architektonický návrh zpracoval Kay Fisker, C. F. Möller a P. Steegmann, krajinářskou část zastal C. Th. Sørensen. Hlavní stavby jsou seskupeny okolo hluboké strže, na kterou je navázán vodní program celého parku. Jezera, potůčky a tůňky v parku, osázeného převážně duby, javory a buky, asociují přírodní krajinu. Některé cihlové budovy, tak typické pro severskou architekturu, jsou porostlé loubincem, což ještě více umožňuje stavbám splynout s okolím.



Foto 4 - jezero v univerzitním parku v Aarhusu od Sørensen.

Právě Švédsko se stalo jednou z prvních zemí, která započala nové trendy v práci s veřejnými prostory. Tento stát měl náskok před ostatními, protože zde v minulosti nebyly žádné výrazné nepokoje v podobě hromadných revolucí obyvatelstva. V plánování měst se tak už mnohem dřív, než kde jinde, standardně počítalo s vyhrazenými tzv. „zelenými prsty“ směřujícími z krajiny do města (po vhodně zvolených trasách, podél řek, na topograficky vhodných liniích ap.). A s výstavbou výškových budov se smíšenými funkčními náplněmi, které šetřili místo a dovolovaly začlenit do struktury města více zeleně.

Dalším faktorem, který vytvářel švédská veřejná prostranství přijatelnější pro život byly, jak uvádí Jellicoe, čistý vzduch, citlivost, ohleduplnost veřejnosti a absence vandalizmu. Typickými prvky, které se v parcích nacházely byly různé přístřešky, poskytující větší pohodlí návštěvníkům, přenositelné květinové nádoby, které se později začaly objevovat všude po Evropě, skulpturně utvářené dětské herní prvky, divoké luční porosty...

Dalším významným projektem (zap. 1934) byla výstavba (resp. vysušení) Bos parku v Amsterdamu (mapa na další straně). Původně zamokřený areál byl odvodněn a pod vedením odobrníků z mnoha oblastí vědění (sociologové, botanici, architekti, urbanisti etc.) vznikl krajinářský formovaný park zaměřený na aktivní odpočinek. Lze zde najít prostory pro kolektivní sporty (fotbal, volejbal, hokej, tenis, kriket...), jezdeckví, dětská hřiště, stanování, kulturní akce (amfiteátr), také vyhlídkové body (uměle vytvořený kopec) a mnoho dalšího.

Zcela jiný moderní přístup měl Roberto Burle Marx, brazilský všestranný umělec, architekt, ekolog... Vystudoval výtvarnou školu, což se (stejně jako jeho původ-tropická Brazílie) výrazně promítlo do jeho budoucích děl. Burleho tvorbu ¹² „...lze shrnout do čtyř obecných konceptů použitím přirozené tropické vegetace jako strukturálního prvku designu, přerušením symetrických vzorů v koncepci otevřených prostor, barevné úpravě chodníků a využíváním volných forem u vodních prvků...“

12 VACCARINO, R.. Roberto Burle Marx: Landscapes Reflected. kde : Princeton Architectural Press with the Harvard University Graduate School of Design, 2000. (anglicky) str. 17



Obr. 2 - Mapa Bos parku v Amsterdamu

21. století - soudobý park

Úvod

Z výše nastíněného historického přehledu zahradně architektonické tvorby lze vidět, že člověk má odjakživa potřebu být součástí krajiny a cítit přírodu takřkajíc na dosah. Zpočátku divoká příroda, plná různorodých rizik a nejistoty, donutila tvůrce k tvorbě bezpečných parků vymezených od okolí zdmi a jinými ochrannými prvky. Situace se od minulosti výrazně změnila a tak dnes, v postmoderní době, musíme my, tvůrci, chránit to, čemu by se dalo říct přírodní, před navrženou, neživou a zdánlivě tedy bezpečnou strukturou urbanistických celků. Snažíme se tak někdy trochu divokou přírodu ve městech alespoň imitovat, když už zde nemůže být přirozeně. Lidé se dnes nemusí obávat šelem v lesích, temnoty vycházející z útrob bujně rostoucí vegetace, strachy lidstva se přesouvají do jiných sfér a útek do nedotčené přírody je tak pro většinu z nás obohacením a zážitkem.

Tvorbu parků v dnešní době ovlivňují zcela jiné faktory, než tomu bylo v minulosti. Stále se zvyšující hustota obyvatel, ale i funkčního využití ve městech, oproti upadajícímu venkovu, dopravní zácpy a kolapsy, živelné pohromy ohrožující města (hurikány, písečné bouře, přívalové deště...), znečištěné ovzduší, problémy s odpady a mnohé další volají po řešeních, která nejsou jednoduchá. Díky tomu všemu se stále více dostává do popředí otázka životního prostředí měst a s tím i související požadavky na trvalou udržitelnost měst, trendy ekologizace města, parků, regenerací a revitalizací.

Dalším soudobým faktem je, že město se dnes začíná přiklánět k postindustriální éře, převaha obyvatel pracuje v terciárním nebo kvartérním sektoru. Výroba je až druhořadou oblastí. Pokrok je nazadržitelný, možná i proto se lidé cení svých kořenů a své minulosti a snaží se zachovávat pozůstatky z nenavratitelných dob minulých.

Situace není jednoznačná, na jedné straně ničení a zábor krajiny v okolí měst, výstavba zahuštěných sídel s minimem vegetace, na straně druhé

revitalizace zelených ploch, navracování rovnováhy formou ekologického plánování měst ¹³(například Vauban ve Freiburgu). Dva póly, které se snažíme neustále dorovnávat...

Navrhování parku bylo vždy prací víceoborovou, v současnosti to platí dvojnásob. Architekt musí brát v potaz veškeré aspekty, které jsou v lidské společnosti přítomny - od sociálních, demografických přes aktuální dění, po ekologické, architektonické, technické, dopravní a mnohé další. I proto je dalším prvkem, který definuje soudobý park, multifunkční využívání, kdy na plochách parků můžeme vidět kulturní centra, občanskou vybavenost, přímé napojení na obytnou zástavbu, různé sportovní vyžití, prvky s přesahem do ekologických (Sydney Olympic Park) a sociálních (Superkilen park) sfér apod.

Funkce parku v současné době

Funkce parku se odvíjí od jeho původu, umístění a důvodů, proč park vlastně vznikl. V dnešní době existuje několik hlavních formujících bodů:

- renovace stávajícího prostoru fungujícího již v minulosti jako park
- nově vzniklé parky dosud nevyužívaného prostoru
- revitalizace brownfields areálů
- nově vzniklé parky na místech asanovaných budov
- nově vzniklé parky v nově vytvářeném konceptu města (většinou na okrajích měst)
- parky jako součásti zahradnických expozic a jiných soutěží

Renovace a revitalizace parků

Obnovování nefungujících parků, vkládání nových funkcí, programů, dotváření současným potřebám uživatelů. Takové jsou důvody pro renovace.

¹⁴Příkladem zlepšování stavu parků může být Prospect park v Brookly-

13 SCHRÖPFER, Thomas. Ecological urban architecture: qualitative approaches to sustainability. Str. 20-24, DOI: 9783034608008.

14 srovn. DiCicco J. Long-Term Urban Park Ecological Restoration: A Case Study

nu založený v roce 1860. Od roku 1990 zde probíhá dlouhotrvající obnova zalesněných ploch, odstraňování invazivních rostlin, stabilizace erodující půdy, vysazování nové vegetace a usměrňování provozu návštěvníků formou pěších tras a plotů.

¹⁵Druhým příkladem je Sydney Olympic Park, ve kterém probíhá revitalizace a implementace ekologických postupů již patnáctým rokem. Park byl založen v roce 2000, kdy Sydney pořádalo Olympijské Hry. Park byl vytvořen tak, aby zahrnoval jak plochy pro aktivní odpočinek, tak plochy přírodní. Za dobu od založení se ale důraz obrátil více na ekologickou funkci přírodních ploch parku, hlavně na ohrožená mokřadní společenstva fauny a flóry. Zvyšování ekologické funkčnosti parku je zastřešováno několika dokumenty (the Environmental Guidelines, 2008 a Biodiversity Management Plan, 2008). Cílem je zvyšování biodiverzity, pravidelný monitoring sledující stav fyto a zoocenóz (např. ohrožený druh žáby Green a Golden Bell Frog), pokračování ve výkumných projektech, výchovné a vzdělávací programy.

Ukázkou z naší republiky může být revitalizace Malešického parku v Praze, který je známý hlavně díky vodnímu programu tvořenému z vodních kaskád s Archimedovými šrouby, vrcholovou terasou s fontánou OKO a s větrníkem na čerpání vody, dále doplněním uměleckými díly (plastiky Čestmíra Sušky).

Posledním příkladem je např. do budoucna plánovaná renovace parku Sokolniki v Moskvě, která zatím existuje pouze v návrhové části (Obr. 3 na další stránce).

of Prospect Park, Brooklyn, New York. Ecological Restoration [serial online]. September 2014;32(3):314-326. Available from: Environment Complete, Ipswich, MA. Accessed February 21, 2015.

15 O'MEARA, Jennifer a Kerry DARCOVICH. Twelve years on: Ecological restoration and rehabilitation at Sydney Olympic Park. Ecological Management. 2015, vol. 16, issue 1, s. 14-28. DOI: 10.1111/emr.12150. Dostupné z: <http://doi.wiley.com/10.1111/emr.12150>



Nově vzniklé parky

Nově vzniklé parky jsou velmi diverzifikovanou skupinou odvíjející se od místa vzniku. Tyto parky by se daly rozdělit na: 1. parky ve městech, 2. parky mimo města

Parky ve městech

Zde se může jednat např. o vytváření parků na špatně přístupných místech, která jsou pro pozemní stavitelství obtížně využitelná. Spadají sem parky podél vodních toků.

Například projekt, který započal v roce 2006 ve Slovinsku - zpřístupnění ná březí řeky Ljubljana . Spočíval ve zpřístupnění koryta řeky veřejnosti pomocí cest vinoucích se podél toku, lávek, vyhlídkových plošin, dřevěných mol, mostů překlenujících řeku a zvyšující tak propustnost vodního živlu. Architekti jsou: Atelier arhitekti, BB Arhitekti, Boris Poderecca, Atleje Vozlič, Dans arhitekti, Trije arhitekti, Medprostor (Foto 5 vpravo)



Parky mimo města

V současné době existuje mnoho parků vzniklých mimo centrální části města, na jeho okrajích a nebo zcela mimo struktury města. Důvody jsou vesměs ekologické, cílem je stabilizovat krajinu, zabezpečit, zachovat přírodní plochy a vyhradit je přirozeným funkcím tak, aby byly zpřístupněny lidem v takové míře, aby nepoškozovala daný ekosystém. V dnešní době bylo více takovýchto parků otevřeno například v Číně, zemi, která disponuje velkými možnostmi, co se prostoru týče, ale také velkými ekologickými i sociologickými problémy.

Park Jiang Yang Fan Ecopark je příkladem novodobého parku umístěného v nezvyklém prostředí mokřadní a bažinné oblasti Západního Jezera u města Hangzhou (Foto 6 vlevo nahoře) Park má velmi vysokou biodiverzitu, na své ploše se vyskytuje více než 200 druhů rostlin a 90 druhů ptáků. Soutěž na tvorbu tohoto parku vyhrál v roce 2008 Ateliér DYJG. Jádrem jejich návrhu bylo, aby přírodní procesy a scenérie parku držely převahu nad designovou náplní parku. Ta zde hraje důležitou roli také, ale není tím hlavním.

Park byl pročištěn od suché, nefunkční vegetace, na některých místech byly odstraněny křoviny, které bránily proniknutí slunečních paprsků k podrostu. Těmito zásahy zvýraznily tvůrci krásu a různorodost celého přírodního prostoru, do kterého vložili hlavní cestní síť provedenou z -tenu.



Foto 7 - Moderně řešený přístřešek v Jiang Yang Fan Ecopark

¹⁶Revitalizace brownfields

Může se dělit do několika postupů:

- zakonzervování industriální plochy tak, jak se zachovala do současnosti

Známým příkladem ze zahraničí je např. krajinářský Emscher park v Duisburgu (Německo). Autorem konceptu je ateliér Peter Latz a partner. Park má rozlohu až 800 km². Jádru parku Duisburg-sever se skládá z bývalého závodu vysokých pecí, který vznikl na začátku 20. století za účelem výroby surového železa. Objekty továrny jsou památkově chráněny a ponechány budoucím generacím jako svědectví tehdejší doby, která nese v Porúří čitelné stopy. V návrhu je kladen důraz na kulturní dědictví a ekologii. Průmyslové objekty jsou využity zajímavými funkcemi. I nevyužité sloupy, schody, střešní konstrukce získaly svoji náplň a pokud ne, tak alespoň estetickou a dodávají místu svéráznou tvář.

V České republice by do této kategorie spadal Důl Michal v Ostravě (Národní kulturní památka), nebo stará huť u Adamova

- asanace brownfields a pozdější rozvoj městské struktury na jejich plochách

Ve městě Bottrop (Německo) je vytvořena nová městská část na místě bývalého dolu Prosper III. Materiál vyvezený z této plochy byl nakupen do tvaru pahorku, který dnes tvoří oblíbený vyhledávací bod území.

- změna funkčního využití

Například známá Promenade Plantée v Paříži (na Fotografii č. 8), nebo koleje High Line v New Yorku, které byly přeměněny na promenády s vegetací a posezením.



Foto 8 - Promenade Plantée v Paříži

- greenfield

plochy brownfields, které jsou ponechány volnému vývoji se mění na greenfield. Tento postup byl využit při zakládání parku Schoneberger Sudgelände v Berlíně, kde vyvíjející se sukcesní stádia vegetace jsou jednou ze zajímavostí parku. (Foto 9)

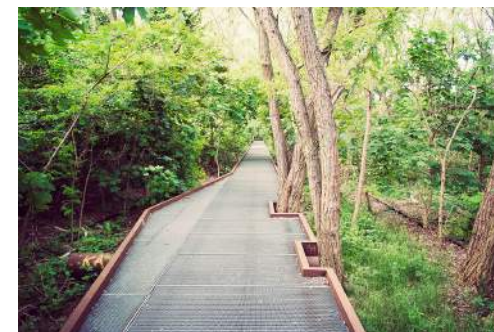


Foto 9 - Schoneberger Sudgelände park

16 OPATOVA, Yvona. Brownfields-greenfields-město: úloha zeleně při obnově devastovaných území města. Brno: Vysoké učení technické, 2008. 30 s. Dizertační práce - zkrácená. Vysoké učení technické v Brně, Ústav teorie urbanismu

Hlavní aspekty tvorby soudobého parku a originální tvůrčí přístupy

Současná zahradně krajiniářská tvorba může mít mnoho pojmů a definic, neboť je velmi pestrá. Pro dnešní dobu je typická různorodost přístupů, řešení. V každém světadíle, v každé zemi se najde spousta dobrých příkladů ze zahradně architektonické oblasti. Mezi nejznámější jména současnosti patří celosvětově např. Martha Schwartz, Gilles Clément, Alain Provost (Citroën park), Kathryn Gustafson, Piet Oudolf a dále jsou to seskupení více architektů tvořících také s architekturou dohromady, jako: Bernard Tschumi Architects, holanďtí West 8 (Jubilee Gardens v Londýně, park J.B. Lebas v Lille ve Francii 2004, Miami Beach Soundscape 2011 (<http://www.west8.nl/>)).

Kathryn Gustafson se proslavila především díky návrhu londýnské fontány Diana, Princess of Wales Memorial Fountain (otevřená 6. července 2004), ale i pro jiné sochařské úpravy parků a tvorbu živých vodních prvků (<http://www.gustafson-porter.com/>)

Piet Oudolf je nizozemský architekt, který vyniká v komponování trvalkových záhonů. Realizací v Lurie Garden, upravené veřejné zahradě, která se nachází na jižním konci Millenia Parku (dokončená v roce 2004) si získal celosvětový ohlas.

Z úvodu kapitoly vyplývá, že obecným trendem je zaměřování se na udržitelnost, ekologii a sociální aspekty. Při tvorbě parku jsou zcela opodstatněné. Se směřováním k tzv. „green, blue, social and ecological infrastructures“ se setkáme ve všech odborných článcích a časopisech o zahradní a krajinné architektuře (Landscape and Urban Planning, Topos, Landscape architecture magazine, Garten + Landschaft), stejně tak jako v jiných oblastech.

Dalších (aktuálních) moderních postupů při tvorbě parku je více. V této části budou stanoveny (a také konkrétně ukázány) některé další typické prvky, které se dají nazvat soudobým při řešení veřejných prostor. Při vybraných příkladech vycházím z vlastních návštěv a především z ¹⁷Atla-

17 *Atlas světové krajinné architektury. Praha: SLOVART, 2014. ISBN 978-807-3918-606.*

su světové krajinné architektury. Zvolené realizace jsou záměrně vybrány z různých typů měst a veřejných prostorů obecně tak, aby na nich byly patrné rozdíly v závislosti na velikosti, lokaci místa, města, životního stylu místních obyvatel. A hlavně aby dokázaly demonstrovat důležité zásady při navrhování veřejných prostor. Jedná se o ukázky zdařilého, moderního a funkčního řešení, s patrnými rozdíly ve všech možných rovinách zahradní architektury (velikost, četnost, typy používání vegetačních prvků apod.) Mezi další postupy při vytváření parků patří:

PARTICIPACE S BUDOUCÍMI UŽIVATELI

¹⁸ Park Superkilen v Kodani tvořený v soudobém stylu byl vytvořen s důrazem na zapojení místních obyvatel, kteří pocházejí z různých kulturních, etnických a společenských vrstev. Kilometr dlouhý park obklopují různé sociálně problematické čtvrtě. lidé při participaci například přicházeli s předměty symbolizujícími jejich původní domovinu a ty byly následně v originální nebo metaforické podobě přeneseny v různé míře do veřejného prostoru.

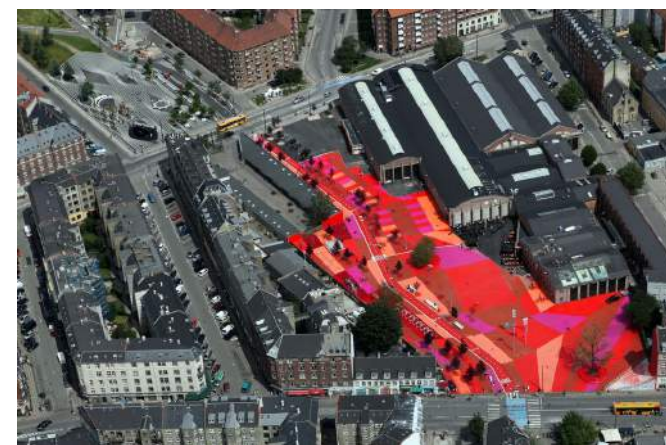


Foto 10 Letecký pohled na Superkilen park

18 ŘÍMANOVÁ, SEDLÁK, M., R.,. Veřejný prostor, veřejná prostranství: sborník z konference AUÚP, Znojmo 21.-22.11. 2013. Trendy a cíle v plánování veřejných prostranství, aneb mezi odborníky, politiky a veřejností. s. 6. DOI: 9788087318270.

INTEGRACE A ZAČLEŇOVÁNÍ VÍCE FUNKCÍ A PRAVIDELNÉ STRUKTURY

De Kemphaan (Nizozemí)

V prostorech Kemphaan poblíž města Almere se nachází veřejný park, kde mimo jiné sídlí organizace AAP, která zachraňuje a poskytuje azyl především pro primáty, ale také další exotické i domácí savce (mývaly, skunky...). Jedná se o opuštěná a nebo nelegálně dovezená zvířata do Evropy. Zvířata, na kterých se provozoval nezákonný lékařský výzkum či nelegálně sloužila zábavnímu průmyslu. Prostory této organizace jsou také otevřeny pro veřejnost, která tak významným dílem přispívá k finančnímu chodu.

Areál je zajímavý celkovým kompozičním řešením, použitím materiálů a zakomponování vody do návrhu. Dalším velmi pěkným momentem je možnost návštěvníku procházet areálem po lávce, která se táhne nad vodní hladinou a umožňuje tak další výhledy do areálu a na hlavní budovu. Ta zastiňuje zázemí pro návštěvníky v podobě restaurace, toalet, informačního centra apod. Je největší budovou celého areálu. Tvoří jí sklo, kov a dřevo. Důležitým prvkem je velkorysá terasa zastřešená vysokou dřevěnou pergolou na kovových sloupech (viz Obr. přední strana budovy).



Mapa 1 - Situace a zvýrazněná kompozice parku

Plocha zahrnuje ale mnohem víc aktivit. Nachází se zde také komerční budovy, které na chod této záchrané stanice významně přispívají, jako například školící prostory, ubytovny pro návštěvníky, zázemí pro mateřské a základní školy.



Foto 11 - centrální budova



Foto 12 - centrální budova



Foto 13 - centrální budova



Foto 14 - centrální budova



Foto 15 - centrální budova



Foto 16 - centrální budova

KOMPOOVÁNÍ V PŘÍRODNÍM RÁMCI

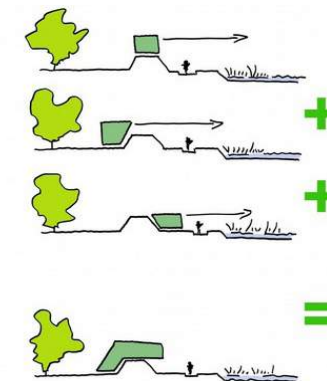
De oostvaarders (Natuurbelevingscentrum De Oostvaarder, Nizozemí)



Oostvaardersplassen je přírodní rezervace mezinárodního významu u města Almere, rozprostírající se na ploše 56 km². Jedná se o polder vybudovaný v roce 1968. To, co je na tomto prostoru zajímavé, je rozhraní různých druhů prostředí s charakterem země, vody, lesu a rákosin, které přechází až v urbánní krajinu. Podél přírodní rezervace jsou vybudovány stezky pro cyklisty a pěší, které jsou doplněny o mobiliář určený k odpočinku a rekreaci. Krajina se vyvíjí od té nejméně zasažené člověkem, přes hospodářskou, parkovou až k urbánním strukturám. Lákadlem tohoto prostředí je nejnom příroda, ale i architektura a to v podobě hlavního turistického centra. Stavba postavená v roce 2009 (architekt: Drost + van Veen architecten) slouží jako informační, přírodní a výukové centrum. Aby poskytovala co největší pokrytí potřeb, nachází se zde výukové středisko, panoramatická místnost, která poskytuje nádherný výhled na mokřady a v nich žijící živočichy, restauraci, reprezentativní meeting-room a informační středisko. Tvar budovy byl řešen v logické návaznosti na tvar terénu tak, aby co nejlépe umožňoval výhledy a pozorování živočichů. Symbolem této vyjímečně konstruované stavby je taktéž použití barev, kombinace kontrastující jasně žluté barvy s tmavým dřevem.



Foto 17 - budova návštěvnického centra



Obr. 6 - koncept stavby



Foto 18 - pohled z cyklostezky



Foto 19 - cesty pro návštěvníky v krajině



Foto 20- pohled na budovu ze zamrzlého jezera



Foto 21 - navazující bytová zástavba na krajinnou strukturu

*INTIMITA VS. OTEVŘENÁ PROSTRANSTVÍ**Parc André Citroen (Francie)*

Tento známý parky byl postaven na místě bývalé tovární haly automobilky Citroën už v roce 1992, ale pořád může být přínosnou inspirací pro současné tvůrce. Park se mírně svažuje k ece Seině, hlavní část uprostřed je otevřená a uzpůsobená pro velké množství lidí, směrem od centrální zelené plochy se vyskytují menší uzavřenější geometricky tvarované přírodní „pokojíky“.. Program parku je bohatý, od horkovzdušného vyhlídkového balónu na travnaté centrální ploše, vodních ploch k osvěžení, exotických



skleníku až po intimní zákoutí mezi bujnou vegetací a vzrostlými stromy.

Mapa 3 - ortofotografická mapa parku André Citroëna

Jak je vidět na fotografiích, park má velkou sílu v detailu a poetické až meditativní atmosféře, kterou vytváří. Možnost soukromí, požitku z vizuálních krás parku je v centru Paříže k nezaplacení. Další hodnotou je práce

s materiálem, hlavně betonem, který dává vyniknout rostlinné složce návrhu.

Obr. 10 Pohled od hlavního skleníku na travnatou plochu směrem k Seině.

Obr. 11 Ukázka kontrastů, které lze v parku nalézt

Obr. 12 Intimní cesta v jedné z bočních částí parku.

Obr. 13 Jednoduchý mobiliář dokáže výborně dokreslit atmosféru místa



Foto 22



Foto 23



Foto 24



Foto 25

“CULTURE” RATHER THAN “NATURE”

Parc de la Villette (Francie)



Foto 26



Toto anglické heslo dobře vystihuje podstatu parku navrženého Bernardem Tschumim. Cílem návrhu bylo spojovat lidi, kultury, domácí a návštěvníky více než vytvářet plochu pro rostoucí zeleň. To dokládá i fakt, že obsahem parku je více než 25 budov sociálního, kulturního

a společenského významu. Široké promenády, dětská hřiště a další objekty pro oblíbené aktivity zde nejsou samozřejmě výjimkou. Nejvzývavějším prvkem jsou červené kovové stavby podél vodního kanálu, které slouží k různým kulturním a shromažďovacím aktivitám. Obr. 5 ukazuje koncept architekta, při hledání tvaru budovy.

Při procházce parkem mezi sportujícími skupinami lidí všech generací a kultur je jasné, že se cíl autorům parku povedl.

Mapa 4

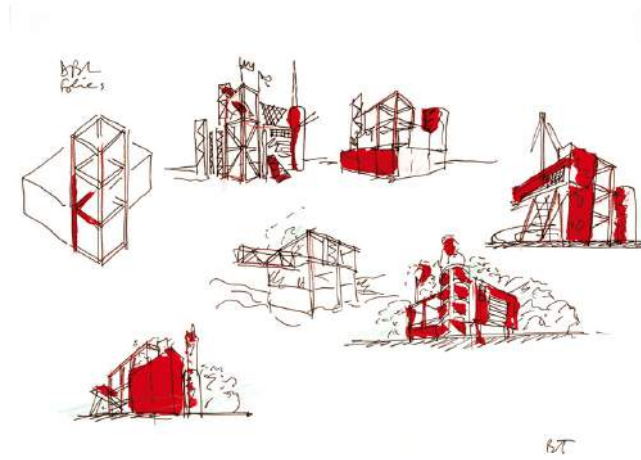


Foto 27 - výrazně barevný fitness park



Foto 28 - hlavní promenáda s vlnitou střechou

KVALITNÍ MATERIÁLY

Park am Gleisdreieck (Německo, Berlín)

Park vznikl mimo jiné také v místech, kde vedla dnes už nefunkční železnice. Absence jakýchkoliv zdobných prvků činí z tohoto berlínského parku čistě městské prostranství, jemuž dodávají jedinečnou poetiku pečlivé detaily, smyslným lahodící materiály a vhodně zvolená vegetace. Kontrast holé pustiny a nově použitých rostlinných prvků je podtržen neobvykle rozsáhlou povrchovou plochou a čistým designem (Foto 29).

Velká rozloha parku doplňuje kontrastní zahuštěnou berlínskou zástavbu a poskytuje mnoha lidem pocit prostoru a volnosti.



Mapa 5 - Mapa parku,

K rozloze parku pěkně rezonuje používání mobiliáře a dalších vnešených prvků, které jsou použity minimalisticky a ve větších měřítcích, než může být běžné, tím nezaniknou v prostoru a obhájí si tak v tomto parku své místo.

Důležitým aspektem parku je také zachování a rozšiřování ruderální flóry, která se v oblasti železnice dominovala.



Foto 29 - čistý design parku



Foto 30 - minimalistické herní prvky



Foto 31 - pohled na centrální plochu

Rose Scent Garden je taktéž prvkem typickým pro novodobé parky, kdy plochy určené k zemědělství obhospodařuje několik multikulturních skupin lidí z okolních čtvrtí.

ZACHOVÁNÍ PŘÍRODNÍHO RÁMCE

Löbauer wasserpark (Německo, Löbau)

Projekt kanceláře HUTTERREIMANN vznikl v rámci zahradní výstavy a regeneruje krajinu bývalé průmyslové krajiny. Propojuje bývalý cukrovar a údolí řeky Löbauer Wasser s centrem města. Řeší otázky zlepšování, obnovení, zachování půdy, ochraňování vodních zdrojů, protipovodňových opatření. Nedílnou součástí je však také radost. Jako hlavní téma, které dává prostoru příběh je „Vše o cukru“. (Hutter, B.,2014) Takže parku dává hravou formu všim, co se dá s cukrem interpretovat - imitace „hory cukru“, kterou návštěvníci vy



Mapa 6



Foto 32 - reminiscence sukrovaru - imitace „hor cukru“



Foto 33 - imitace „hory cukru“

užívají po svém, zrcadlová zahrada ap. Autoři také neopomněli na minulost a na různých místech připomínají původní funkci místa a jeho vývoj.

Hlavním kompozičním prvkem propojení je promenáda, která vede až k okolním kopcům. Park obsahuje vodní zahradu, hřiště, březové háje



Foto 34 - intimní prostory v parku



Foto 35 - čisté řešení mobiliář

a aleje... V okolí řeky jsou k nalezení místa vhodná k posezení a odpočinku. Za řekou se rozprostírají löbauerské louky, které jsou vloženy do rámce zalesněných svahů a struktury starého města.

PRÁCE S TVAROVÁNÍM PROSTORU

Náměstí Paramana (Řecko)

Se nachází v Thermi, 15 km od Soluně. Autory jsou řečtí architekti Kontaxakis Dimitris, Papadimitriou Spiros a Kosmidou Maria-Eleni.

Zadáním bylo vytvořit nový model veřejného prostranství určeného k odpočinku. Vznikl tak v roce 2008 velmi nekonvenční, neformální prostor, který nedbá na standardy v typologické podobě náměstí. Pracuje se zde se dvěma hlavními prvky - s cestami pro pěší a s programem náměstí, které se dynamicky rozrůstá ze země a vytváří velmi vysoce intenzivní prostorové zážitky.



Mapa 7 - Červeně ohraničené hranice náměstí,



Foto 36 - pohled na centrální plochu

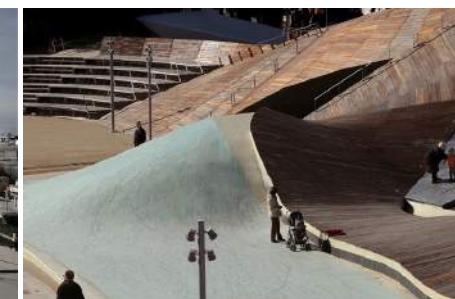


Foto 37

PRÁCE S LINIEMI

Pamětní park generála Maistera (Slovinsko, Ljubno ob Savinji)

Tento jedinečný park je dílem architektonické kanceláře BRUTO. Má podobu trojrozměrného prostoru s cestní sítí, která kopíruje geometricky tvarované travnaté plochy je abstraktní ukázkou hřebenů na severní hranici Slovinska. Právě o tyto hranice vojsko generála Maistera bojovalo za první světové války v roce 1918. Hlavním materiálem jsou železobetonové prefabrikáty, které zvýrazňují terén a slouží jako opěrný prvek. Břeh zpevňují kamenné bloky. Park samozřejmě zahrnuje také moderně pojaté, stylizované sousoší generála, jeho koně a několik jeho vojáků. Sochy jsou vytvořeny z drátů a zaujme na nich především krásná práce s objemem těchto těl.



Foto 38 - dialog krajiny a architektonického prvku

PRÁCE S BARVOU

Růžová ulice (Portugalsko, Lisabon)

Jinak docela běžná ulice Nova Do Carvalho v Lisaboně byla v roce 2011 přeměněna na kouzelné místo, které nikdo nemůže přejít bez povšimnutí. Veřejné prostranství bylo tak jednoduchým zásahem – nabarvením na růžovo – zcela přeměněno. Po takto nenáročném zásahu si ulice získala oblibu a netrvalo dlouho, aby došlo k dalším krokům ve zpřístupnění ulice. Další



Foto 40-různé pohledy na ulici



Foto 41-bílý reklamní panel vpravo

práce zahrnovali nivelaci chodníku, odstraněním výškových rozdílů mezi chodníkem a silnicí se ulice lépe zpřístupnila. V jedné linii byly vytvořeny reklamní prvky, které informují o kulturních akcích ve městě, případně mohou sloužit jako osvětlení

Tento projekt je důkazem toho, že barvy dokáží rozehrát každé místo a o co víc jsou kontrastní, tím více přitahují pozornost diváka. nutí k zamyšlení, prozkoumání prostoru. barevnost se dá aplikovat na téměř cokoliv - mosty, cesty, domy, mobiliář, sochy... Uvádíme zde ještě další příklady barevných realizací...

PRÁCE SE SVĚTLEM

Vánoční strom (Portugalsko, Lisabon)

Lisabonská radnice se v roce 2011 rozhodla v důsledku krize a hospodaření s veřejnými penězi k výměně vánočního osvětlení. V hlavním městě Portugalska vybrali tři vhodné veřejné prostory, kde by mohlo být osvětleno několik stávajících stromů. Tři skupiny architektů pracovaly s každým prostorem jedinečně. Architekt José Adrião si vybral k přeměně uschlou magnolii na náměstí Praça de Londres (Londýnské náměstí). Tento světelný projekt si kladl za cíl uctít strom, který umřel vlivem neúspěšného projektu v roce 2010. Strom tak dostal alespoň optickou novou vitalitu a život (Foto 42). Strom byl omotan proužky zářících červených LED diod a v trávě okolo kmene byly vytvořeny taktéž kořeny stromu. Na tomto příkla-



Foto 42- osvětlená magnolie



Foto 43,44 - vánoční světelná instalace



dě jde vidět, jak snadno lze přeměnit jakýkoliv prostor světlenou instalací a jakou oblibu lze tímto u kolemjdoucích vyvolat.

ZACHOVÁNÍ PŮVODNÍCH HODNOT

Wilhelmsburg park (Německo)

Koncepci ostrovního parku dominuje heslo „sport a hry, multikulturní komunita, městský rozvoj“ prostřednictvím krajinářské architektury. Jedná se spíše o spolupráci obyvatelů, návštěvníků, tvůrců a zastupitelů města. Důraz je kladen víc na charakter místa, než aby se zde prosazoval nově vytvořený koncept parku. Na původní ploše existovaly zahrádky, vodní biotopy a vodní sítě. Tohle všechno je zakomponováno i do nového návrhu.

Závěr kapitoly

Na příkladech těchto novodobých realizací jsem chtěla ukázat trendy v současné krajinářské architektuře, ve formování veřejných prostranství. Spektrum realizovaných projektů je široké a rozmanité, snad nikdy dříve nebyla škála tvorby architektů tak volná, jako dnes. Tvůrci mohou experimentovat, zaujmout diváka různými přístupy, poskytovat myšlenku, návaznosti ideí, mohou přímo útočit na smysly...

Na mnoha příkladech si lze všimnout kombinování různých mimo architektonických oblastí, zaměřování se na udržitelnost, ekologii a sociální aspekty, snahy vtáhnout návštěvníky do vytvořených děl. Další stránkou je orientace na design návrhu, tendence vytvářet silně vizuálně poutavé návrhy, které jsou v určitém ohledu specifické, vyjímečné a pro návštěvníky tak lépe zapamatovatelné.

Současné trendy v architektuře

Při této kapitole budu vycházet ze záznamu přednášky Vladimíra Sitty, který vystoupil na workshopu ČVUT konaného v Praze (textová podoba je na stránkách zahrada-park-krajina.cz). Přijde mi důležité, jeho neotřelý a originální názor ve spleti textů o trendech a budoucnosti architektury, zmínit.

Sitta říká, že obory zabývající se tvorbou výlučně městského prostředí jsou dnes již vlastně archaismem, který nemá opodstatnění. V dnešní době je nutná provázanost všech disciplín a oborů, které se tvorbou města zabývají. Dělení na určité skupiny je ulehčujícím pojátkem.

Jakousi nutnost dnešní doby dobře vystihuje myšlenka ¹Jamese Cornera z Field Operations, který tvrdí, že je nutné obrátit zájem na ekologické, kulturní, ekonomické, politické a legislativní procesy a nezabývat se tím, jak projekt vypadá, ale jak se vyvíjí a jak působí v čase. Že je třeba se oprostit od scénografických konceptů a zaměřit se na produktivnější strategie a na to, jak věci operují. Field Operations, Cornerova firma, je dnes spojována s Fresh Kills a High Line v New Yorku. Je ale s podivem, že tento výrok vyplynul z úst právě Jamese Cornera, který stojí za projektem High Line v New Yorku, který je jasným příkladem toho, že forma má v projektu hlavní roli.

Jediným zcela jasným trendem současnosti je globalizace, která se projevuje ve všech oblastech od módního průmyslu až po duchovní stránky.

¹ Záznam přednášky Vladimíra Sitty 20.4.2011 Téma : Současné trendy v krajinářské architektuře. Dostupné na: http://www.zahrada-park-krajina.cz/index.php?option=com_content&view=article&id=332:souasne-trendy-v-krajinaske-architektue-vladimir-sitta&catid=74:032011&Itemid=148

Nepříjemný úkaz některých postupů při projektování může být používání stejných postupů na jakémkoliv místě světa. O stírání lokálních diferenciací někteří patrně stojí a chtějí si tak dokazovat svoji světovost. Je ovšem otázkou, zda je správné, že si můžete dát zcela identický hamburger v Americe, stejně tak jako ve kterémkoliv koutu světa. Máme-li se ale pokusit pojmenovat a zaškatulkovat alespoň nějaké tendence, které se obevjují na současné scéně, měli bychom začít pojmem níže.

Krajinářský urbanismus (Landscape Urbanism)

Jedná se o myšlenky, které výrazně ovlivnil Iana McHarg (Design with Nature) v 70. letech 20. století. Bylo upozorňováno na to, že i tvorba v městských prostředích by měla dbát na správné používání a aplikování přírodních procesů. Myšlenky tohoto architekta jsou zcela jistě správné, na druhé straně stálo aplikování některých jeho následovníků, kteří se tohoto tématu drželi až moc úzce a strnule. Sitta přitom více vyzdvihuje tvorbu urbánních struktur v USA, Kanadě a Austrálii, kde, je aplikace krajinných přístupů infrastrukturou procesu a operačním polem.² Původní protagonisté jako například Charles Waldheim a Mohsen Mostafavi z Harvardské university si poměrně brzy uvědomili určitou jednostrannost krajinářského urbanismu a snaží se o jeho reformu vtažením dalších disciplín do procesu, zvláště těch, které stály předtím stranou.

Ekologický urbanismus (Ecological Urbanism)

Tento pojem je následník krajinářského urbanismu, s tím rozdílem, že dostal novější název a současné pojmenování dalších problému, se kterými se města od 70. let začala potýkat. Ekologie se zde staví k urbanismu jako rovnoprávný partner, přičemž ještě v minulosti by byl tento pojem chápán spíše jako protiklad.

Ekologický urbanismus nezasahuje pouze do vod architektury, ale i in-

frastruktury, ekonomie, politologie, sociologie ap. Je to tedy velmi široké téma, které je poměrně nové a nevíme, jaký vývoj ho bude čekat. Obavy, že městům vládne ne ekologie, nýbrž ekonomie jsou na místě. Ale snaha implementovat do dění i tyto uctihodné a zlepšující myšlenky je určitě na místě.

Mým osobním názorem je, že chápání a otevřený přístup tomuto tématu je daleko lépe viditelné právě u architektury, která se tímto zabývá mnohem déle. Přece jen je důležitým posláním architektů poskytovat veřejnosti možnost nazírání na tyto myšlenky a přístupy a ovlivňovat tak odvětví a obory další.

Urbanismus jako otevřený proces (Process Urbanism)

Otevřený proces jako katalyzátor lidského dění a pohybu ve městech. Více si všímá aktivit a dějů než celkové funkčnosti. Město je jedna velká struktura, která by neměla být dělena na přírodu, kulturu a město. Mělo by fungovat dohromady, s ohledem na situace a dění vlivem obyvatel. Město chápe jako velice přízpůsobivý prostor.

Programatický minimalismus

Dle Sitty snad nejlépe fungující v Číně, kde návštěvníci parků dokáží prostor využívat a docenovat způsobem, jaký si můžeme jen těžko představit.

Autoři takovýchto odvážných plánů vkládají lidem důvěru v jejich budoucí aktivní zapojení a do samotné realizace projektu. Možnost kreativně se zapojit a podílet se na přeměně prostor je věc ošidná a ne vždy může fungovat. Na tvůrcích je, aby dokázali vymyslet plány, které dokáží zaujmout dostatečný počet diváku a stihnout je k aktivnímu vytvoření vlastních myšlenek. Jako úspěšné projekty Sitta zmiňuje Občan Rulík v Brně anebo hry s dlažebními kostkami tamtéž. Skupinou používající tuto techniku k formování svých děl je holandská skupina West 8. Adrian Geuz sám tvrdí, že občané by měli dostat příležitost k přeměně měst, ve kterých žijí, samozřejmě s tou nutností, že krajinářský architekt dokáže vytvořit situační scénář, na který potom obyvatelé spontánně naváží.

² Záznam přednášky Vladimíra Sitty 20.4.2011 Téma : Současné trendy v krajinářské architektuře. Dostupné na: http://www.zahrada-park-krajina.cz/index.php?option=com_content&view=article&id=332:souasne-trendy-v-krajinaske-architektue-vladimir-sitta&catid=74:032011&Itemid=148

INSPIRACE

³„Inspirace (lat. Inspirare – vnuknout, vdechnout, roznítit) ve výtvarném umění představuje stav aktivizující tvůrčí proces; podněcuje rychlou realizaci připravované již předtím záměrem, výtvarnou pamětí, zkušenostmi, poznáním, hodnocením, citem, úvahou, fantazií, intuicí apod. bývá vyvolána smyslovým, citovým, myšlenkovým aj. podnětem a je také součástí improvizace. V tvůrčím procesu není nahraditelná ani koncepčností ani pracovní kázní atp. patří k nejméně objasnitelným složkám tvorby.“

Umělecká inspirace je jedním z důležitých předpokladů architekta, tvůrce k vytvoření dobrého a plnohodnotného díla. Tvůrčí kreativní myšlenky můžeme nalézat i v oborech, které s navrhovanou oblastí nesouvisí ani v nejmenším, nejčastěji ale tvořivé nápady nacházíme právě v oblastech nám nejbližších a to v krajinářské a zahradní architektuře.

První inspirativní impulsy vdechují charakter dalším krokům v navrhování architektonických děl, proto jsme se rozhodli mu věnovat jednu samostatnou kapitolu.

Umělecká inspirace je důležitým předpokladem architekta, tvůrce k vytvoření zajímavého a plnohodnotného díla. Tvůrčí kreativní nápady na nás mohou dýchat i v odvětvích, které s navrhovanou oblastí vůbec nesouvisí, nejčastěji ale tvořivé nápady nalézáme právě v oblastech nám nejbližších a to v krajinářské a zahradní architektuře.

První inspirativní kroky vdechují charakter celému dalšímu jednání v navrhování architektonických děl, proto jsme se rozhodla zdůraznit, že všechny předchozí popsané a vyobrazené příklady realizací spadají do této kategorie. Všechny ukázky parků a veřejných prostor v této práci, považuji za zdařilé, zapůsobily na mě svým ztvárněním a staly se mi tak jedním z inspiračních zdrojů při práci...

3 BALEKA, Jan. Výtvarné umění s. 149/1997

PRAKTICKÁ ČÁST

ZÁKLADNÍ CHARAKTERISTIKA, LOKALIZACE

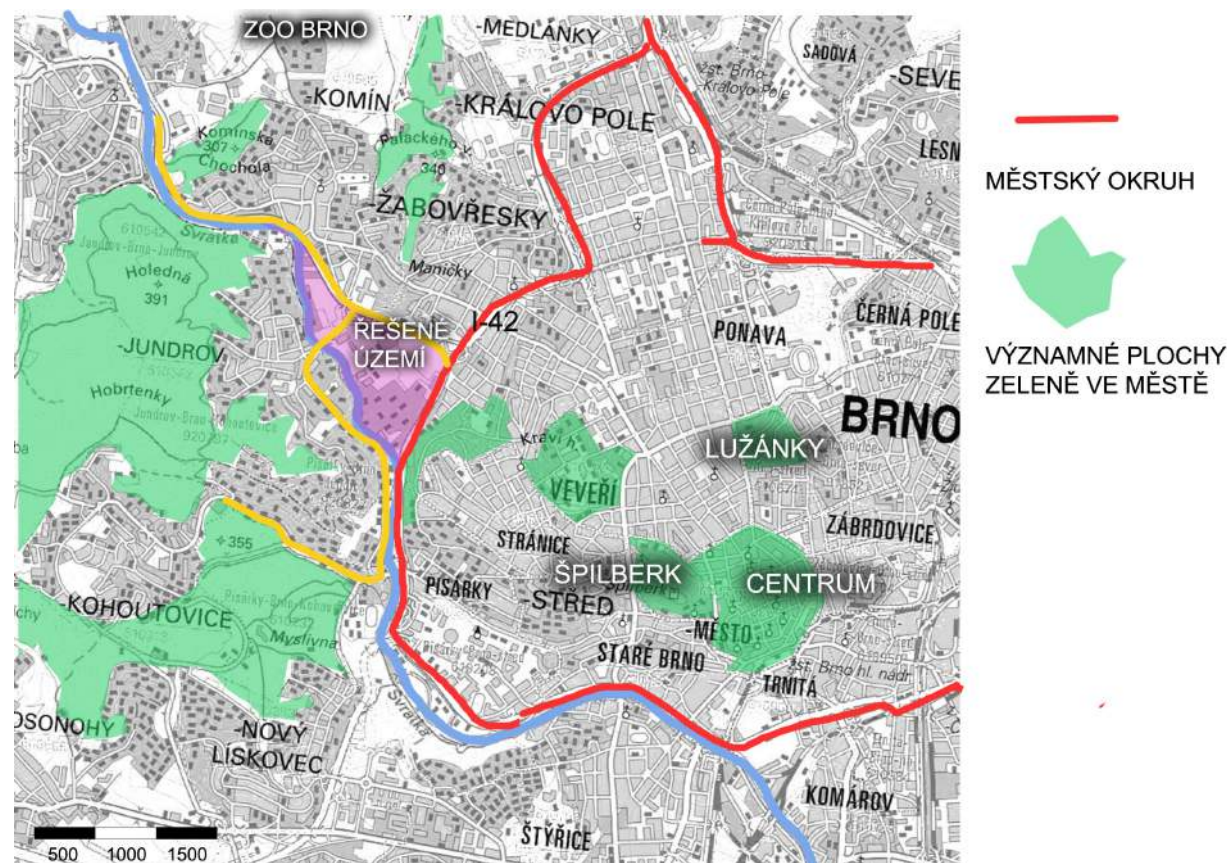
Obec: Brno

Katastrální území: Žabovřesky

Výměra (ha): 95

Lokalita Komínských a Žabovřeských luk se nachází v Jihomoravském kraji v Brně, druhém největším městě České republiky s 384277 obyvateli (k roku 2011). V rámci města se vyskytuje v západní části, v městské části Žabovřesky.

Louky se dělí na dva prostory, jak pojmenováním, tak ulicí Veslařská. Pro jednodušší vyjadřování budeme ale nadále v textu pracovat pouze s pojmem Žabovřeské louky (místo Žabovřeské a Komínské louky), protože přírodní charakteristiky jsou zde totožné.



Mapa 8

Vymezení řešeného areálu

Navrhovaná oblast spadá do městských částí Jundrov, Žabovřesky a Komín. Nachází se zhruba mezi Wilsonovým lesem a JV-SV pásem zeleně, který ohraničuje širší centrum města. Dá se říci, že slouží k dotvoření sítě zeleně v rámci města.

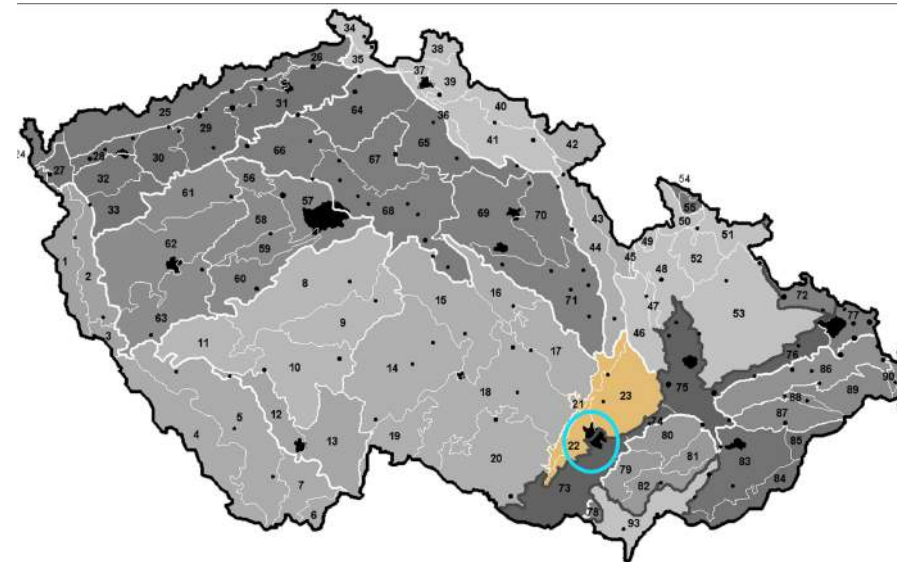
Tvar řešeného území je by se dal zjednodušeně formulovat jako trojúhelný, kde ze dvou stran je vymezen Velkým městským okruhem (tzv. Svratecký koridor) ulicí Žabovřeská, ulicí Kníničská a ze třetí strany řekou Svratkou. Někdy se místně nazývá Žabovřeské louky. Plocha není pospolitá, je rozčleněna ulicí Veslařská na dvě části. Navrhovaný park má v rámci města značnou velikost.

Území města Brna, kde se nachází námi řešená plocha, je velmi pestré a proměnlivé v závislosti na mnoha dále zmiňovaných faktorech (geomorfologie, hydrologie, mikroklima apod.). V následujících kapitolách se proto budeme věnovat vždy jen námi řešenému území, které je pro nás klíčové.

Krajina Brna

Brno má významné geografické postavení, leží na hranici velkých základních přírodních (fyzickogeografických) celků Evropy, což krajinně zajišťuje výraznou geodiverzitu a biodiverzitu. Významná poloha je zde také patrná i v rámci ČR (Mapa 9). Přítomnost řek protékajících městem zapříčiňují výraznou konfiguraci terénu. Nejvýznamnější řekou je Svratka, která přes Brněnskou přehradu protéká Bystřicí, Žabovřesky, Starým Brnem a jižní částí Brna dál až do Věstonické nádrže. Další větší řekou je Svitava.

Řeky ve městě vytváří kontrasty říčních zářezů, údolí a vyvýšenin. Ještě dominantnější jsou tyto formy, které město obklopují.



Mapa 9 - Mapa geomorfologického členění České republiky, Brno v modrém kruhu
Legenda: Bobravská vrchovina 22, Dražanská vrchovina 23, Dyjsko-svratecký úval 73

Základní osada, která dala vzniknout dnešnímu Brnu byla založena u brodu řeky Svratky na dnešním Starém Brně, území, které naši předkové vybrali, bylo velmi malebné, členité a různorodé, výhodné pro život, jak strategickou polohou, tak přístupem k přírodním zdrojům - sever poskytoval dostatek dřeva v hustých lesích, jih umožňoval pěstování plodin na velmi úrodné půdě⁴(FLODROVÁ, MÜLLER, 2007).

4 FLODROVÁ, M. a MÜLLER, Z. Staré Staré Brno : pohled historika a architekta na vývoj nejstarší části města Brna. Brno: EXPO DATA, 2007.275 str.

Hydrologie

Řešeným územím protéká řeka Svratka, která tvoří hranici areálu. Významná část plochy je lokalita záplavového území řeky, přičemž zde hladina 5 leté vody dosahuje výšky 207 m.n.m., hladina 20 leté vody 208 m. n. m. a hladina 100 leté vody 210 m.n.m.



Mapa 10 - vzájemné postavení řeky Svratky a řešeného území

Mapa červeně znázorňuje řešenou plochu, modře řeku. V její nivě se nachází lužní porosty, patřící do biotopů tvrdých luhů nížinných řek a údolních jasanovo - olšových luhů. (KOČÍ, CHYTRÝ a kol., 2001). Řeka Svitava je na Mapě v pravé části. Hloubka vody v korytu Svratky kolísá od 3,6 do 6 m

Fyzickogeografické poměry řeky

Svratka pramení ve Žďárských vrších na jihozápadním úbočí Žákovy hory ve výšce asi 780 m n. m. Postupně protéká Nedvědicovou vrchovinu, Tišnovskou kotlinu, okrajovou část Bítešské vrchoviny a Oslavanské brázdy. V dolním úseku teče Bobravskou vrchovinou a Dyjsko-svrateckým úvalem. Od pramene teče severovýchodním směrem, obtéká obloukem Žákovu horu (808 m n. m.) a hornatinu s nejvyšším vrcholem Českomoravské vrchoviny – Devíti Skalami (837 m n. m.) – protéká obcí Svratkou, po níž dostala řeka své jméno a za stálého meandrování se obrací k severovýchodu a v dalším toku se stáčí k východu.

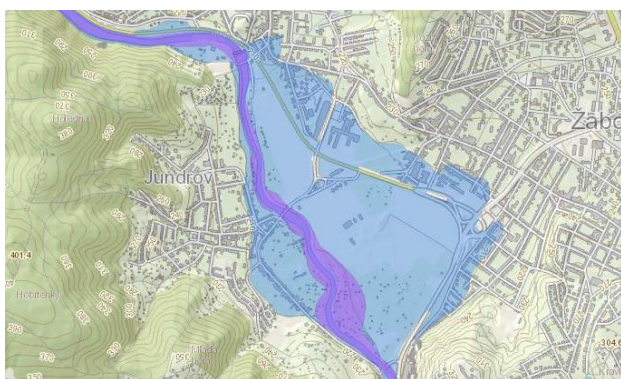
Pod Bítýškou protéká Svratka směrem jihovýchodním poslední soutěskou, v níž byla postavena v roce 1940 Kníničská (Brněnská) přehrada, která je využívána pro hydroenergetiku, ochranu před povodněmi, nadlepšení průtoků ve Svratce a závlahy. Pod přehradou vtéká na území Brna a zleva přijímá svůj největší přítok řeku Svitavu. Dále teče dyjsko-svrateckým úvalem převážně jižním směrem.

Plocha povodí Svratky činí 7118,7 km², délka toku 173,9 km, průměrný průtok u ústí 27,24 m³.s⁻¹. Specifický odtok (obr. 2) je největší v povodí horní Svratky a klesá směrem k povodí dolní Svratky. Největší hodnotu 11,9 l.s⁻¹.km⁻² má specifický odtok v pramenné oblasti. Nejmenší hodnoty specifického odtoku jsou v povodí dolní Svratky a v povodí Litavy (specifický odtok menší než 2 l.s⁻¹.km⁻²). Lesnatost povodí Svratky po Svitavu je 40%, celého povodí 30%. (ČERMÁK, 1950, 1970).

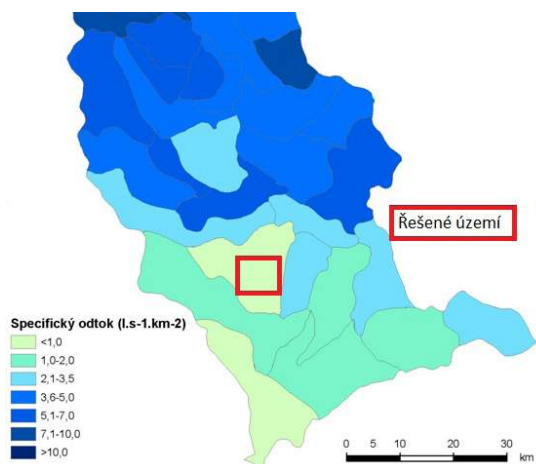
Hydrologické charakteristiky

Podle charakteristiky povodí $\alpha = P/d^2$, kde P je plocha povodí a d je délka toku, lze charakterizovat povodí řeky jako protáhlé, vějířovité nebo přechodné. Podle uvedeného vzorce byly vypočteny charakteristiky pro jednotlivá místa Svratky. Povodí protáhlé má celá Svratka až po Jihlavu. Střední šířka povodí Svratky po Jihlavu je $\bar{s} = P/d = 7118,7:173,9 = 40,94$ km.

Absolutní spád Svatky od pramenů k ústí Jihlavy je 613 m. Průměrný relativní spád Svatky je 3,52%. Spád větší než 5% má Svatka jen v některých kratších úsecích. Se zmírňujícím se spádem klesá i velikost splavenin, takže v dolním toku (což je případ mnohých řešených území) se vyskytuje v řečišti již jen drobný štěrtek a písek. Šířka řečiště je ve středním toku (tedy v řešeném území) 20 až 35 m. (ČERMÁK 1950).



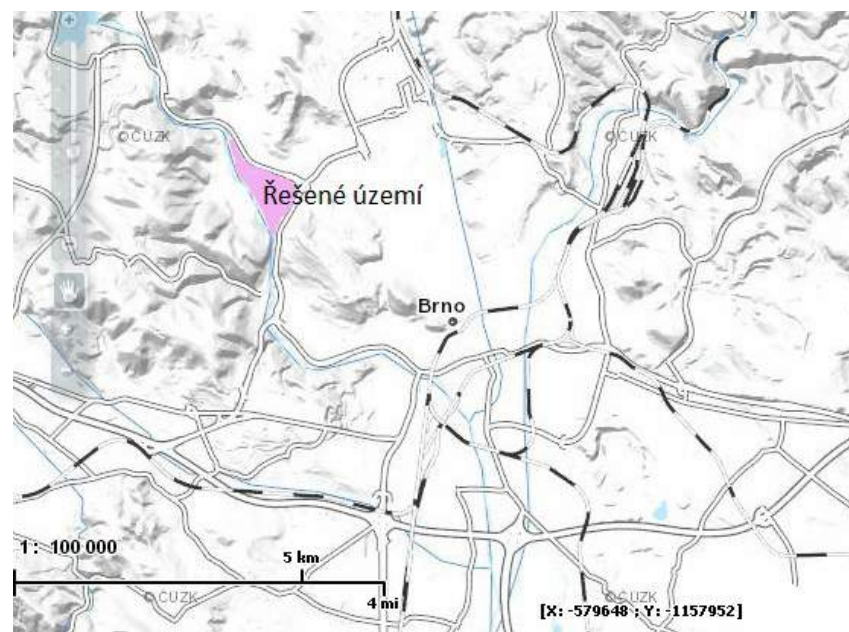
Mapa 11 - Mapa záplavového území. Fialová barva-aktivní zóna záplavových území stanovená, modrá barva-záplavové území



Mapa 12 - Specifický odtok (podle Atlasu ČSR)

Geomorfologie, reliéf, geologie

Brno leží na hranici velkých základních přírodních (fyzikogeografických) celků Evropy - oblasti hercynské střední Evropy a Alpsko-karpatské oblasti. V rámci České republiky leží v Česko-moravské soustavě, která zabírá více než čtvrtinu našeho území státu.



Mapa 13 - Reliéf území Zdroj: ČGÚ (2014), upraveno

Oblast zájmového území leží v oblasti Brněnské vrchoviny (provincie Česká vysočina, podprovincie Česko-moravská), která zde zahrnuje Bobravskou vrchovinu.

Bobravská vrchovina je pruh vyššího terénu protažený ve směru SSV - JJZ, který odděluje sníženinu Boskovické brázdy od Dyjskosvrateckého

úvalu. Západní hranice vrchoviny je tvořena zlomovým svahem, východní hranice je téměř nezatelná. Nejvyšším bodem vrchoviny je Lipový vrch – 478 m n.m.

Studovaná oblast se nachází pouze v údolní nivě řeky Svatky, nejvyšší bod zde dosahuje výšky 214 m.n.m. a nejnižší 207 m.n.m. U hradu Veverí Svatka vstupuje do Brněnského masivu, protéká miocénní kotlinou u Kníniček, kde v dioritové soutěsce je postavena Brněnská přehrada. Nato protéká miocénní kotlinou pod Bystrcem a u Žabovřesk, načež vymílá devonské slepence Červeného kopce u Brna. (ČERMÁK, 1950).

Pedologie

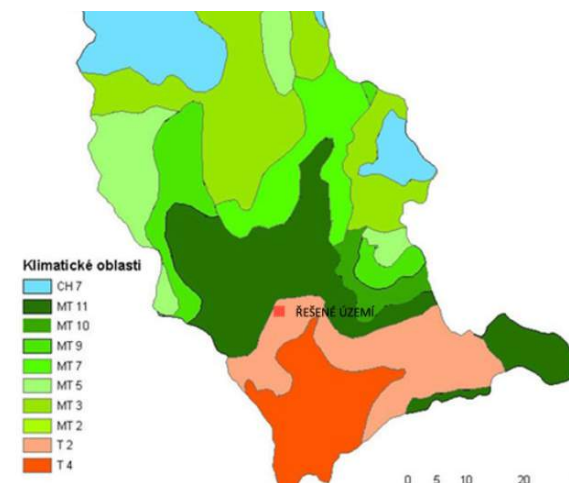


Mapa 14-Půdní typologie. Zdroj: TKSP ČR (2014), upraveno

Řešená plocha leží v říčním aluviu, což znamená, že přirozeným dominantním půdním typem jsou fluvizemě. Na ploše se antropickým vlivem (přítomností zahrádkářských kolonií, výstavbou nové zástavby) vyskytují i jiné půdní typy, převažné antropozemě.

Horní část povodí tvoří jednak lehké půdy humózní a zemité písky, jednak těžké, nepropustné terciární jíly, vzniklé na flyšovém podkladě rozprostrající se od rozvodnice až téměř k samé řece (ČERMÁK, 1950).

Klima



Mapa 15-Klimatické oblasti povodí Svatky (podle QUITTA 1970), upraveno

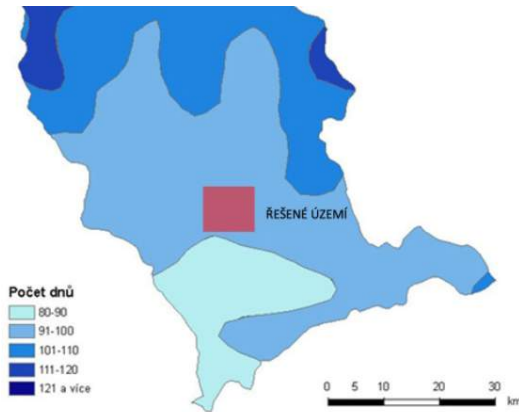
Řešené území se podle klimatické klasifikace QUITTA (1970) nachází v klimatické oblasti T 2 (Mapa 16). Poblíž území se nachází oblast MT 11.

Oblast T 2 obecně zaujímá střední část povodí Litavy a část povodí dolní Svatky. Vzhledem k oblasti MT 11 je v této oblasti vyšší průměrná teplota zejména ve vegetačním období o 1°C. Tato oblast má také o 10 dnů větší počet letních dnů a o 10 dnů méně dnů se sněhovou pokrývkou. Oblast T 4 se nachází v její jižní části povodí Svatky. Oproti oblasti T 2 má o 1°C vyšší průměrné teploty v průběhu celého roku kromě zimy, o 10 dnů více letních dnů, o 10 dnů méně se srážkami většími než 1 mm a menší úhrn srážek.

Průměrný roční úhrn srážek se v povodí Svatky pohybuje v rozmezí 450 až 900 mm. Nejvyšší úhrn nad 800 mm je v oblasti Žďárských vrchů. Množství srážek klesá směrem k jihu. Vyšší úhrn srážek (nad 650 mm) má také Dražanská vrchovina a Litenčická pahorkatina. Podobné rozložení má počet dnů se srážkami většími než 1mm a počet dnů se sněhovou pokrývkou.

Klimatická charakteristika	Klimatická oblast	
	MT 11	T 2
Počet letních dnů	40-50	50-60
Počet dnů s průměrnou $t \geq 10^\circ\text{C}$	140-160	160-170
Počet mrazových dnů	110-130	100-110
Počet ledových dnů	30-40	30-40
Průměrná teplota v lednu ($^\circ\text{C}$)	-2 - -3	-2 - -3
Průměrná teplota v červenci ($^\circ\text{C}$)	17-18	18-19
Průměrná teplota v dubnu ($^\circ\text{C}$)	7-8	8-9
Průměrná teplota v říjnu ($^\circ\text{C}$)	7-8	7-9
Průměrný počet dnů se srážkami ≥ 1 mm	90-100	90-100
Srážkový úhrn ve vegetačním období (mm)	350-400	350-400
Srážkový úhrn v zimním období (mm)	200-250	200-300
Počet dnů se sněhovou pokrývkou	50-60	40-50
Počet dnů zamračených	120-150	120-140
Počet dnů jasných	40-50	40-50

Tabulka 1-Charakteristiky klim. oblastí podle klimatické klasifikace QUITTA (1970)

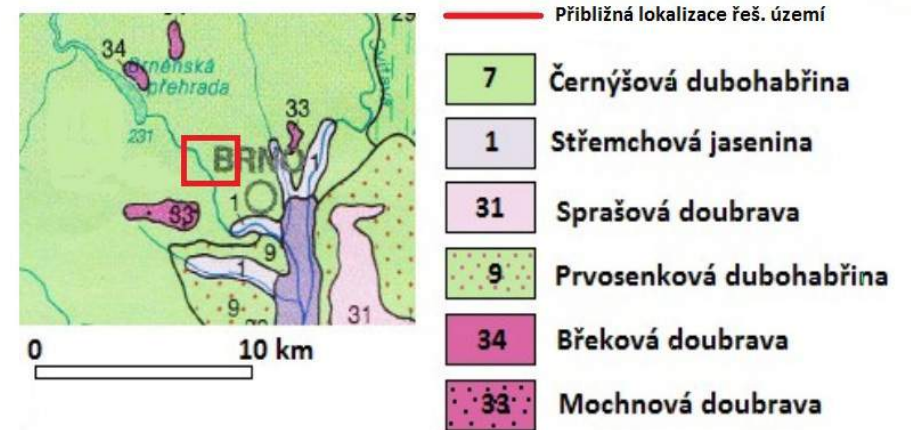


Mapa 16 Průměrný počet dnů se srážkami 1 mm a více v roce v povodí Svatky v období 1901-1950 (podle Atlasu ČSR)

Potenciální přirozená vegetace

Mapa potenciální přirozené vegetace (viz níže Mapa Neuhäuslová et al. 1998) v námi řešeném území stanovuje černýšové dubohabřiny (*Melampyro nemorosi-Carpinetum*). Jednalo by se tedy o převahu stinné dubohabřiny s dominantním dubem zimním (*Quercus petraea*) a habrem (*Carpinus betulus*). Jelikož se ale nacházíme v nivě vodního toku, na území by se zřejmě v trvale zamokřených terénních depresích nacházely mokřadní olšiny (*Carici acutiformis-Alnetum*), v dočasně zamokřených střemchové jaseniny (*Pruno-Fraxinetum*), při březích větších potůčků ptačincové olšiny (*Stellario-Alnetum*).

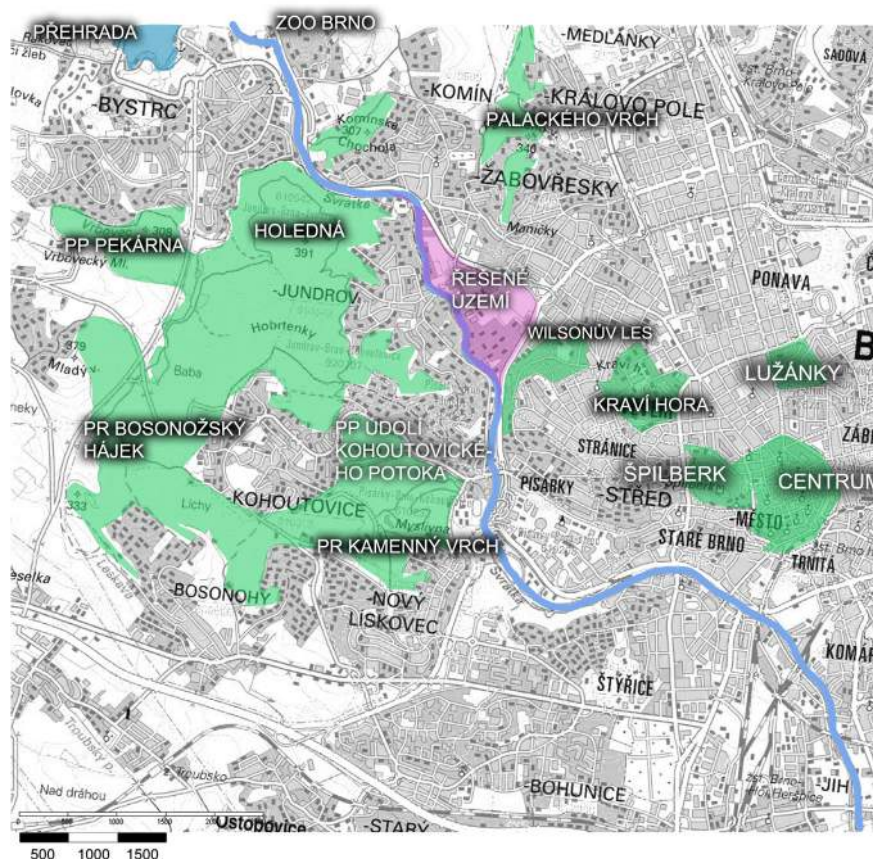
Podle Geobotanické mapy ČSSR (Mikyška et al. 1968) na území převažují luhy a olšiny. Tato sdružená jednotka zahrnuje společenstva luhů, svaz *Alno-Padion* a fytocenózy mokřadních olšin, svaz *Alnion glutinosae*. Lužní společenstva zahrnují fytocenózy lesů listnatých a jejich křovitá vývojová stádia, osidlující náplavy potoků a řek, plochy pravidelně nebo občas zaplavované a místa ovlivňovaná vysoko položenou nebo občas vystupující spodní vodou.



Mapa 17-Potenciální přirozená vegetace Brna a okolí (Neuhäuslová 1998, upraveno).

Přírodní rámeček a ochrana řešeného území

Řešené území obklopuje řada chráněných ploch dle zákona č. 114/1992 Sb., o ochraně přírody a krajiny. Jmenovitě to je PP Pekárna, PP Údolí Kohoutovického potoka, PR Bosonožský Hájek, PR Kamenný vrch. Dále se zde nachází významná krajinná zeleň - zejména na vyvýšeninách obklopujících údolí řeky - Holedná, Palackého vrch, Wilsonův les. Vycházeli jsme zde z informací dostupných na GIS mapách města Brna.



Mapa 18-Chráněné plochy kolem řešeného území

Územím taktéž prochází regionální biokoridor spojující dvě regionální biocentra Holedná a Zábovřeské louky. Tento biokoridor je vázán na údolní nivu řeky Svratky. (HRUŠA A SPOĽ., 2010)

Současný stav

Areál je v současné době zastaven převážně zahrádkářskou kolonií, dále jsou zde budovy lehkého průmyslu, sklady, obchodní prostory, tenisové kurty, ale i orné plochy a volné plochy. Dalo by se tak říct, že v současnosti funkčně slouží pouze malé skupině lidí, což ji při její rozloze a výhodné lokalizaci v rámci celého města, velké negativum. V rozestavěném stavu se zde nachází hřiště na baseball. Taktéž zde jsou při ulici Veslařská nově postavené patrové domy s komerční funkcí.

Zahrádkářská kolonie je specifickým prvkem plochy. Řadí se k fenoménům české kultury. Fakt, že ⁵ „...v současné době sdružuje Český zahrádkářský svaz na 170 000 členů v 3 000 základních a 17 specializovaných organizacích,...“ je toho důkazem. V řešeném území se zahrádky začaly objevovat už od třicátých let dvacátého století. K největšímu rozmachu došlo v padesátých a šedesátých letech, kdy dosáhly současného rozsahu. Faktem, který pro dnešní dobu již neplatí, je to, že zahrádky byly původně v určenou denní dobu volně přístupné, takže sloužily zároveň i jako společenské centrum. V padesátých letech se bohužel veřejnosti uzavřely.

Plocha je rozdiferencována, netvoří komplexní plochu, ač tomu tak v minulosti vždy bylo. Její potenciál je razantně potlačen. Není dobře propustná, tvoří v rámci Brna bariéru provozu pro pěší a cyklisty. Limitem pro plochu je obestavení dopravní tepnou a silnicí.

Danou plochou prochází stezka spojená pro pěší a cyklisty, která je ale poddimenzována a nezvládá nápor návštěvníků (hlavně za hezkého po-

5 KLOUPAROVÁ, Petra. Zahrádkářská kolonie jako kulturní fenomén: Etnologická interpretace. Brno, 2009. Diplomová. Masarykova Univerzita. Vedoucí práce PhDr. Miroslav Válka, Ph.D.

časí). Chodci a cyklisté se zde na některých místech ztěž vyhnou. Celou situaci ještě více zhoršují projíždějící automobilová vozidla. Schůdnost ke břehu je pouze na minimu místech. A pokud je, tak špatná.



Mapa 19 - Současné členění Komínských a Žabovřeských luk

Vegetace

Vegetace vyskytující se na dané ploše by se dala rozdělit do několika skupin: součástí biokoridoru

- vegetace zahrádkářské kolonie
- vegetace břehu:
 - a) součást biokoridoru
 - b) ostatní vegetace
- vegetace podél cest

Pro nás významná je vegetace podél vodního toku, vegetace jako součást biokoridoru a dále podél cest.

Jedná se o říční aluvium, částečně tomu odpovídá (hlavně podél toku) i dřevinná skladba, dominujícími dřevinami jsou podél řeky druhy typické pro pobřežní stanoviště jako *Quercus robur*, *Alnus glutinosa* a *Salix alba*, dále *Acer pseudoplatanus*, *Populus canescens* a *Populus tremula*, *Robinia pseudoacacia*, *Juglans regia*. Keřové patro je na většině plochy podél řeky bujné, vyskytují se zde druhy *Corylus avellana*, *Sambucus nigra*, *Frangula alnus*.

Věkové stadium dřevin je různorodé. Tím je alespoň zajištěna delší životnost skupin stromů.

Pásky porostu na březích jsou po celé délce toku na obou stranách břehu dosti husté, pouze na několika místech jsou nesouvislé, proto bude potřeba na některých místech vytvořit průseky pro otevření nových pohledů. Dalšími vegetačními úpravami bude pročištění doprovodné vegetace - hlavně odstranění keřového patra a náletů dřevin.

Rozpadající se dřeviny zde stojí vedle mladých perspektivních druhů a nové výsadby. Mnoho druhů na ploše není perspektivních, jsou ve špatném stavu, nepostačují účelům návrhu.

Vegetace zahrádkářské kolonie neodpovídá přirozené vegetaci. Nachází se zde ve velké míře *Picea abies*, různé druhy okrasných keřů (*Syringa*, *Berberis*, *Malus*...)



Foto 45-dospělí a přestárlí jedinci *Picea abies* na ploše zahrádek



Foto 46-Hlavní vstup na Žabovřeské louky od tramvajové zastávky Bráfova (Linka č. 1)

Přípravný Územní plán města Brna

V současnosti město Brno používá ÚP schválený na XLII. zasedání Zastupitelstva města Brna dne 3. 11. 1994. Již od listopadu 2010 byl ale vystaven nový koncept územního plánu, který jsem v této práci brala jako předmětný. Zpracovatelem nového ÚP je Arch.Design, s.r.o.

Územní plán byl důsledně prostudován, chápu jej jako výchozí podkladový dokument. Jelikož se ale jedná o studii, závazný pro návrh nebyl. V některých částech se proto tato studie a koncept ÚP mírně odklánějí a to z důvodu vyhovění lepšímu funkčnímu rozvržení celého návrhu a potřebám obyvatel.

Koncept navrhuje rozšířit městskou zeleň oproti současnému plánu na většině plochy. Zastavitelné území, které v současnosti na ploše téměř nebylo, je navrženo podél rušné silnice Kníničská. Všechny tyto plány diplomový návrh zahrnuje s tím, že o něco více rozšiřuje zastavitelné území v severo-východní části Žabovřeských luk.

Koncept protipovodňové ochrany stanovuje liniová protipovodňová opatření (hráz, mobilní hráz, zeď, terénní úpravy), které blíže neurčuje. Ve vlastní studii jsem zvolila v Žabovřeských loukách jako formu opatření terénní úpravy, v Komínkách mobilní hráz. Retenční úpravy navrhuji blíže k řece než je tomu v ÚP.

Plán si také klade za cíl vymezit část území jako plochu Územního systému ekologické stability - nadregionální biocentrum. S touto variantou se v návrhu také počítá. Tyto plochy spadají pod obecnou ochranu a je u nich nutné dodržovat několik zásad:

⁶ Budou respektovány podmínky ochrany místního územního systému ekologické stability jako základ uchování a reprodukce přírodního bohatství v území. U stávajících biocenter i biokoridorů budou uskutečňována

⁶ Referát Územního systému ekologické stability (ÚSES), Brno. Dostupné z URL:<<https://www.brno.cz/?id=4460967>>. Datum poslední aktualizace: 02.06.2011

opatření vedoucí k dosažení přirozené druhové skladby bioty odpovídající trvalým stanovištním podmínkám, tomuto cíli budou podřízeny i vedlejší funkce prvků ÚSES (tj. např. lesní hospodaření). Rušivé činnosti (jako je umístování staveb, intenzivní hospodaření atd.) a činnosti snižující ekologickou stabilitu jsou nepřijatelné. V nezbytných případech je u biokoridorů podmíněně přípustné pouze povolování liniových staveb (v kolmém směru na biokoridor).

Případné zásahy musí být projednány se státní správou činnou v ochraně přírody.

Na plochách územního systému ekologické stability se zakazuje měnit kultury s vyšším stupněm ekologické stability na kultury s nižším stupněm ekologické stability. Dále na těchto plochách nelze provádět nepovolené pozemkové úpravy. Na těchto plochách jsou přípustné:

- druhová skladba: dřeviny v rámci navrženého cílového společenstva; bez minerální výživy a bez chemické ochrany,
- prostorová struktura: porosty dřevin.

Mapy ÚP jsou přiloženy na straně 57.

Hluková analýza

Řešené území se nachází v blízkosti dopravních tepen, které budou pravděpodobně negativně ovlivňovat část území. ⁷Ochrana lidského zdraví před hlukem je zakotvena v zákoně č. 258/2000 Sb., o ochraně veřejného zdraví, konkrétně v §§ 30-34 tohoto zákona.

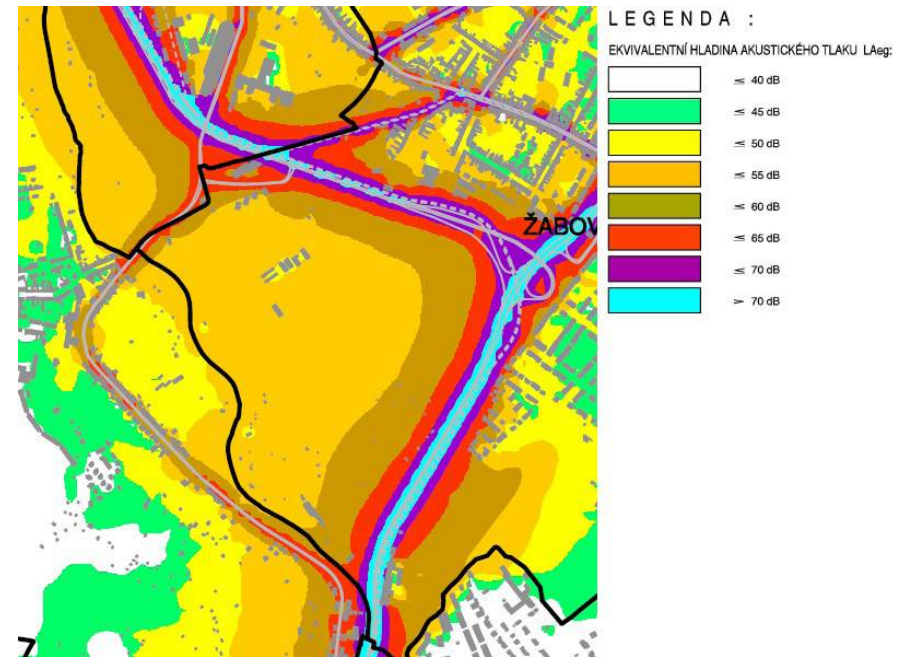
Limity pro hluk jsou pak podrobně stanoveny nařízením vlády č. 148/2006 Sb., o ochraně zdraví před nepříznivými účinky hluku a vibrací.

⁷ Hluk a emise: Limity. [online]. 2007 [cit. 2015-05-03]. Dostupné z: <http://hluk.eps.cz/hluk/limity/>

Základní limity pro venkovní hluk (např. u obytných domů, které jsou ve studii navrhovány) jsou následující:

Tabulka 2-Základní limity pro venkovní hluk

venkovní hluk	den (6:00-22:00)	noc (22:00-6:00)
základní limit – pro hluk jiný, než z dopravy	50 dB	40 dB
pro hluk ze silniční dopravy	55 dB	45 dB
pro hluk z železniční dopravy	55 dB	50 dB
pro hluk z hlavních silnic	60 dB	50 dB



Mapa 20-Hluková mapa z pozemní dopravy pro území statutárního města Brna

KONCEPT STUDIE

Koncept vytváří z plochy veřejný prostor, který funkčně poslouží široké škále obyvatel, eliminuje všechny současné negativní aspekty, vloží do prostoru nový program s ohledem na přírodu a návštěvníky i obyvatele Brna.

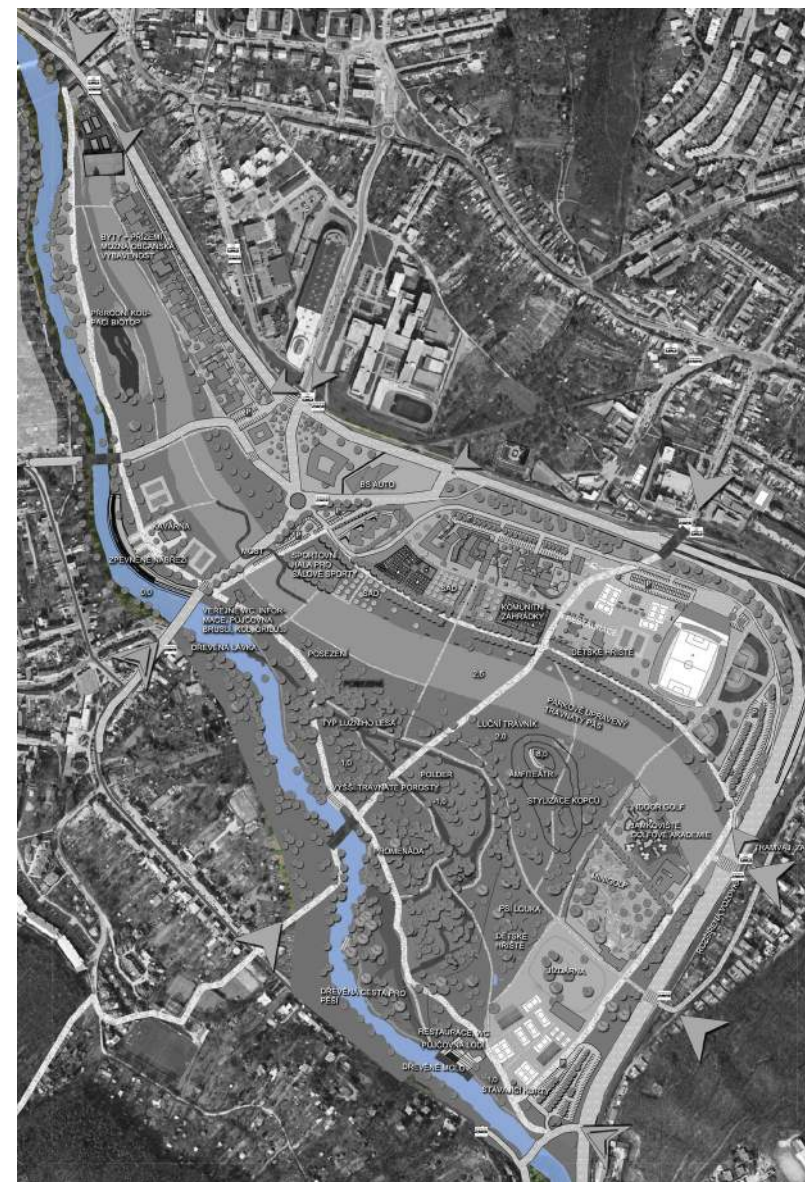
Díky dobrému umístění, rozlehlosti plochy, geomorfologickým podmínkám je nutné řešené území navrhovat jako park celoměstského významu (s tím je spojen návrh dostatečných parkovacích ploch, cestních sítí, napojení na okolní plochu atd.). Návrh tedy zlepšuje propustnost území, umožní propojit celý areál s návazností na své okolí.

Specifičnost parku budou dodávat prostorové objekty (některé trvalé, některé dočasné), které sem budou umístěny pod odborným dohledem a konsensem uměleckých odborníků.

Vizuálně se koncept odvíjí od řeky jako hlavního krajinnotvorného činitele. Plocha je pro snadnější uchopení rozdělena do pěti částí-pásů, které formou souzní s podélným tvarem koryta řeky, kopírují ho. Obsahově a programem má každý z nich specifickou náplň. Dále budou blíže popsány:

1. část

První část je samotná řeka a její břehy (mapa vpravo). Přírodní charakter břehu zustane zachovaný, na vybraných místech bude zpřístupněn betonovými schodišti (vizual. 1). Budova v jižním cípu řešeného území zde bude ponechána. Její architektonické řešení se však nehodí do celkového konceptu a tak navrhujeme v poslední etapě realizace, kdy nejdůležitější části a prvky parku budou již hotovy, budovu zrekonstruovat a vylepšit její formu (vizual. 2). Již v prvních etapách zde ale bude vytvořena dřevěná terasa, která bude částečně zasahovat do proudu řeky. Kvůli lepší flexibilitě bude strana mola v řece na pontonech. V dostavěné budově bude umístěna půjčovna lodí, toalety, restaurace s možností posezení venku. V bezprostřední blízkosti řeky povede mlatová stezka pro pěší, která bude intimnějšího charakteru než hlavní promenáda vedená v druhém pásu-části.



Mapa 21-1. část konceptu zahrnuje koryto řeky a břehy



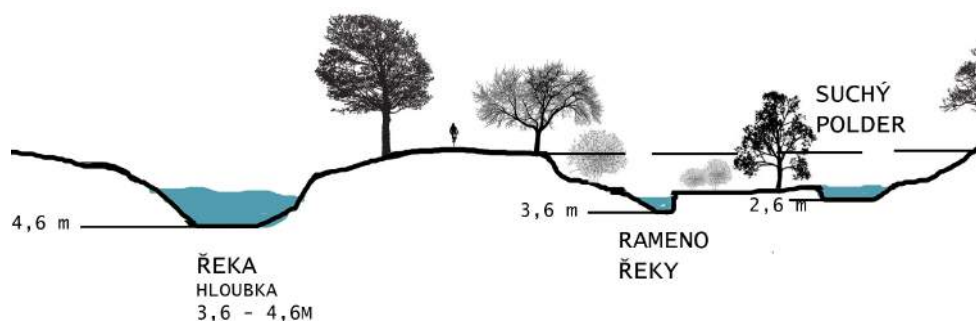


2. část

Jedná se o přírodní plochu se sníženým terénem, umělými rameny řeky a poldry. Zde se také nachází podélná hlavní promenáda. (vizualizace 3 a 4).

Promenáda téměř po celé délce kopíruje současnou asfaltovou cestu. Ve studii je ale rozšířena, v některých bodech doplněna patřičným mobiliářem (lavičky, koše, stojany na kola). Stezka bude smíšená (cyklo i pěší).

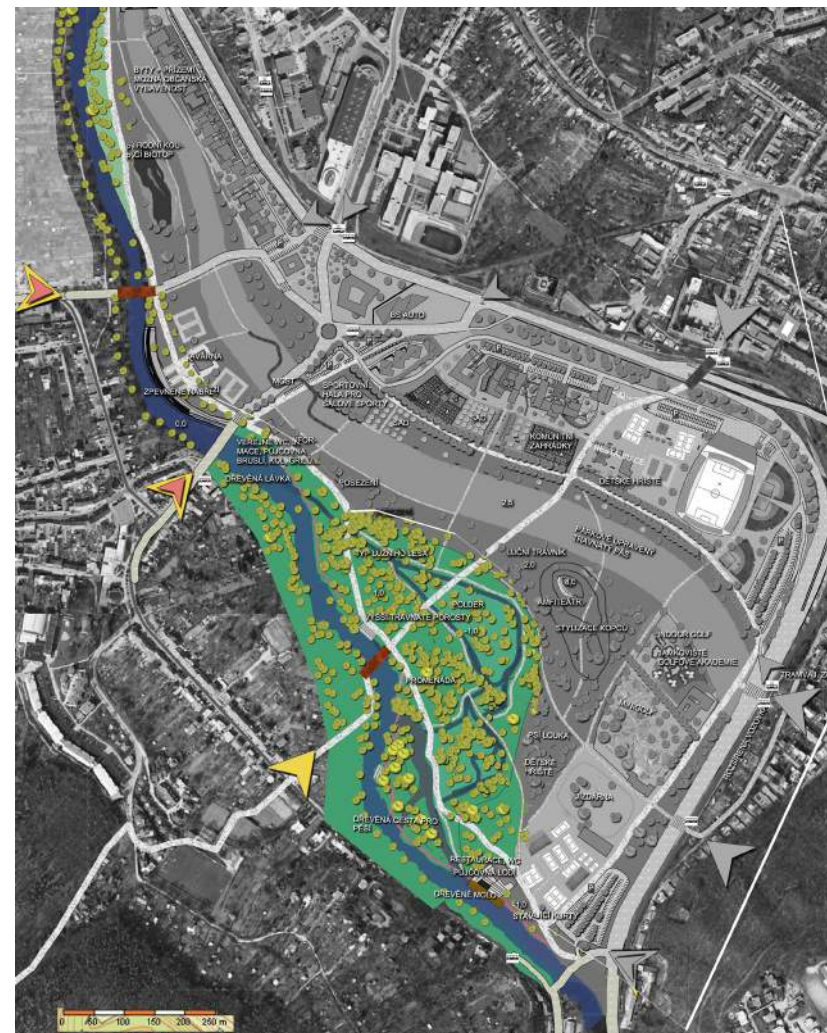
Celá plocha je řešena jako lužní les se systémem poldrů, které zvýší retenční schopnost území a po případném rozlivu můžou navrátit vodu zpět do koryta řeky. K řece je přidáno aditivní rameno ve vyšší výšce než je běžná hladina řeky. Toto přidání rameno, které se dál rozvětluje do menších menadrujících potůčků, slouží při vyšší hladině vody v korytu k odtoku přebytečné vody a zabraňuje tak povodním na nežádoucích místech. Pokud bude vody ještě více a nebude stačit zasakování v korytech přidávaných ramen, snížená plocha suchého poldru, s hloubkou v nejnižším bodě 3 m, zvládne pojmout i větší množství přebytečné vody. Pro lepší pochopení slouží obrázek č. 6



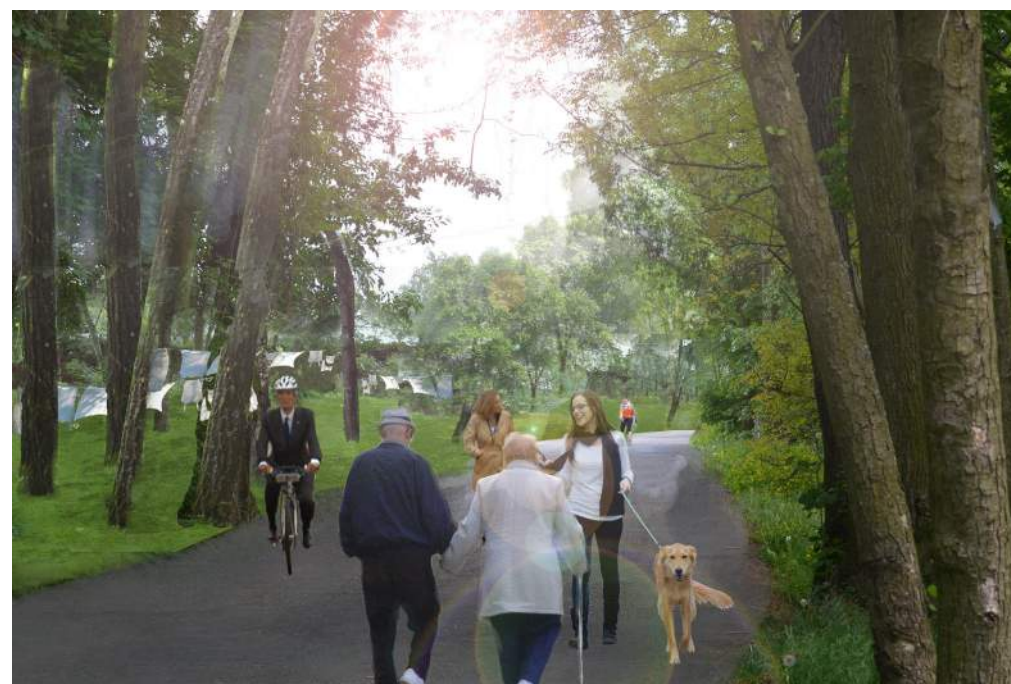
Obr. č. 6-Schéma fungování suchého polderu a aditivních ramen řeky.

V této části vznikne přírodní park s původní lužní vegetací a podrostem. Vegetace bude přirozené druhové skladby bioty a bude odpovídat trvalým stanovištním podmínkám. V období, kdy bude voda protékat přidávanými rameny řeky, zde vznikne dynamická říční krajina s potůčky, tůňkami a

naplněnou hladinou poldrů. Komínské louky mají mít tento prostor užší, polder se zde nanachází. Protipovodňové opatření tvoří mobilní hrazení.



Mapa 22-přírodní plocha se suchým poldrem a přidávanými rameny řeky-2. část konceptu



3.část

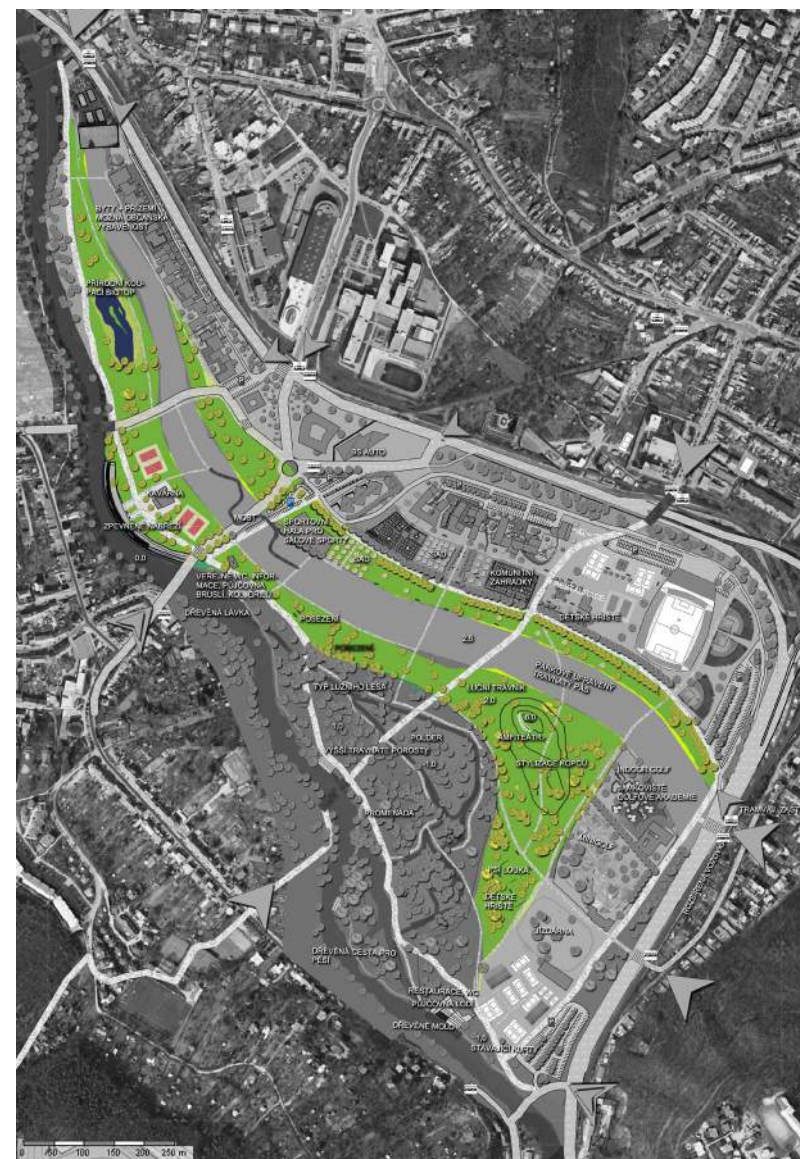
Na přírodní část navazuje ekoton, který přechází v předposlední plochu. Přechodová část bude mít rozvolněnější charakter vegetačního pokryvu. Tráva s lučním charakterem, bude sekaná pouze třikrát do roka.

V této části se nachází osmi metrový stylizovaný kopec (vizualizace 5), na který z velké části bude použita zemina získaná terénními úpravami při tvorbě suchého poldru a terénních sníženin. Kopec vybízí návštěvníka k výstupu a umožňuje výhled na okolní přírodu, kopce a přírodní památky (Holedná a další). Součástí kopce je amfiteáter vytvořený z betonových sedáků, který nabízí různé kulturní a jiné využití.

Přechodová část na Komínkách loukách má více rekreační náplň, nachází se zde přírodní koupaliště, které bude navrženo dle standardů vytvořených pro tento typ vodní plochy. Příkladem může být přírodní koupací biotop u obce Kovalovice v Jihomoravském kraji.



Foto 47-přírodní koupací biotop u obce Kovalovice



Mapa 23-přechodová část přírodních ploch, roztroušenější vegetace.



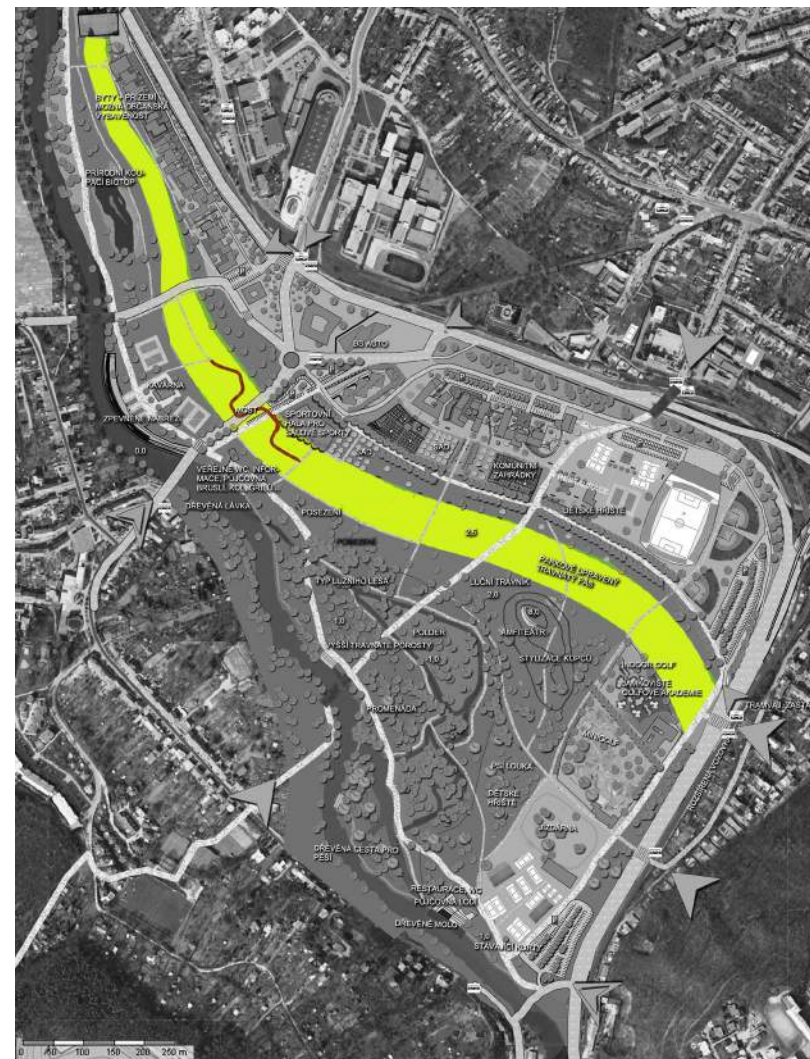
4. část

Těžiště parku, největší prostor k setkávání a hrám, bude uprostřed parku na velké pobytové louce (vizualizace 6), která se táhne od jižního až k severnímu cípu parku. Spojuje obě plochy a vytváří je kompaktnějšími. Ulice Veslařská nyní dělí obě plochy na dvě části a tvoří bariéru. Pro lepší prostupnost je navrženo ulici přemostit, aby rušná doprava nepřekážela bezmotorovému provozu parku. Most bude mít moderní charakter odpovídající současným tendencím tohoto typu architektury. Jeho tvar bude organický, vinoucí se jako řeka, která územím protéká. Aby byl most lépe přístupný, povede k němu betonová cesta. Z nejvyššího bodu bude možno pozorovat okolí.

Ústřední trávník bude podélně lemován roztroušenou výsadbou dřevin. Na jedné straně (směrem k řece) bude mít vegetace přírodě blízký charakter (lípy, duby, jasany, javory). Na druhé straně se budou objevovat i druhy užitkové - např. ovocné stromy-hrušně, jabloně apod. Tuto část bude od další (5. části) oddělovat stromořadí z topolů (*Populus nigra* 'Italica').

Trávník má intenzivní charakter údržby. Nízká výška trávníku bude dobře kontrastovat k lučnímu porostu po bocích. Na této ploše není žádná dřevinná výsadba. Program plochy zajistí možnost vypučení grilů, dek, sedáků, předmětů k hrám (frisbee, míče, šachy apod.) v budově zázemí parku, která se nachází na ploše v páté části konceptu. Zde se budou nacházet také informace, toalety, stánek s občerstvením, půjčovna bruslí, prosotr pro pořádání besed, workshopů, výstav apod.

Plocha má na obou loukách (Komínská i Žabovřeská) stejný charakter.



Mapa 24- hlavní pobytová plocha spojující obě louky



5. část

Poslední část se nachází nejdál od koryta řeky a nejbliž k rušné ulici Kníničska. Těto blízkosti k zastavěné a více přeměněné oblasti odpovídá charakter a náplň plochy. Jedná se o zastavěnou plochu s obytnou funkcí, občanskou vybaveností, sportovními zařízeními a sportovišti.

⁸ Generel sportovních zařízení ve městě Brně prokázal velký nedostatek právě v oblasti zařízení pro rekreační pohybové aktivity. Trendy ukazují, že bohatší společnosti zbuduje po uspokojení základních potřeb více peněz a více volného času. Péče o zdraví a zevnějšek nabude na významu a stane se součástí životního stylu.

Konceptu návrhu vychází tedy také z nedostatku rekreačně – sportovního parku v Brně. Louky mají dobrou návaznost na centrum, dostupnost MHD, na kole i autem je dobrá. Je zde umístěno 15 kurtů, 14 hřišť na volejbal a nohejbal, fotbalový stadion a tři hřiště na baseball. Plocha na minigolf, jamkoviště golfové akademie, sportovní hala pro sálové sporty, jízdarna s vlastním okruhem a dvě hřiště na pozemní hokej, florbal atd.

V první etapě budou vytvořeny povrchy hřišť, osazeny střídačky, lavičky a odpadkové koše. V druhé etapě dojde k oplocení areálu. Hřiště odpovídají normám, které jsou dány požadavkům na využití (dle herních pravidel). Dále splňují obecné principy bezpečnosti (např. hřiště na volejbal resp. nohejbal má rozměry 25 x 15 m, hřiště pro malou kopanou je o rozměrech 42 x 22 m).

Sportoviště a hřiště budou umístěny také podél rušné ulice Žabovřeská (bude se jednat o minigolf, a golfovou akademii). Tenisové kurty, které v současnosti stojí v jižní části, jsou částečně ponechány a doplněny o dalších 7 sportovišť. Zde je vytvořena další parkovací plocha o 220 místech na parkování. U hřiště na baseball je 160 míst, u fotbalového stadionu 160 míst, u sportovní haly dalších 75 parkovacích míst. Plocha parkovišť bude disponovat celkovou kapacitou cca 600 parkovacích míst pro veřejnost.

8 srovn. URBANISMUS ARCHITEKTURA DESIGN – STUDIO. Generel sportovních zařízení ve městě Brně. In: [online]. 2007. vyd. [cit. 2015-05-04]. Dostupné z: <https://www.brno.cz/sprava-mesta/magistrat-mesta-brna/usek-rozvoje-mesta/odbor-uzemniho-planovani-a-rozvoje/dokumenty/upp/generel-sportovnich-zarizeni-ve-meste-brne/>

Navržené stavby k jsou budou orientovány na jiho-západní stranu. Z důvodu nebezpečí hluku, který byl zjištěn při jedné z analýz, slouží jako pohledová



Mapa 25-zastavitelné území, okrajová část nejdál od řeky

a protihluková bariéra, stěna vysoká 3 metry. Stěna má větší rozměr 4000 x 3000 mm, aby lépe chránila místo před hlukem. Vzhledově by mohla vypadat jako na Fotografii č. 48. Za stěnou je vysázena hustá vegetace stromů s podrostem, aby ještě více pomohla odhlučít vozovku a zpříjemnila výhledy z bytů. Byty v části Žabovřeských luk jsou narozdíl od ÚP umístěny ve větší vzdálenosti od vozovky, aby byla hladina akustického tlaku ještě nižší.



Foto 48-vzhled protihlukové stěny podél ulice Kníničská

Bytové jednotky mají různý počet pater. V části Žabovřeských luk mají domy do 4 pater, tak aby navazovaly na okolní zástavbu a nebyly zbytečnou vizuální bariérou. Fasády domů kombinují dřevo, sklo a beton, jsou příjemné na pohled (viz Foto 49). Jsou zde také poloveřejné dvorky osázené zelení, které jsou veřejnosti přístupné pouze do určité hodiny, jak je tomu například v mnoha bytových souborech v Dánsku, či Německu (např. obytný soubor v Messestadt Reim).



Foto 49-příklad možné vhodné zástavby do části Žabovřeských luk (projekt v Kranj-Slovinsko, ateliér Squire and Partners)

Za předzahrádkami domů v části Žabovřeských luk, kde je umístěno také dětské hřiště, se nachází komunitní zahrádky (vizualizace 5), ve které si bude možno za poplatek pronajmout na určitou dobu vlastní políčko. K dispozici je na této ploše (která je rozdělena do dvou částí) zhruba 135 políček o rozměrech cca 5x3 m. Detailnější rozvržení lze vidět na str. 64.

Zahrádky jsou jakousi reminiscencí bývalé zahrádkářské kolonie, mají na této ploše důležité postavení, protože odkazují k české tradici zahradničení a zahrádkářských kolonií, které jsou historií i této konkrétní plochy, jak je zmíněno v kapitole Současný stav. Myšlenka vytvořit tuto plochu jako společenskou, otevřenou veřejnosti, jak tomu bylo v prapočátcích zahradničení na našem území, je vhodná k následování. Proto jsou na ploše umístěny lavičky, v jednom případě zde je vytvořeno malé náměstíčko - volný prostor s lavičkami a stromem. Plocha dále zahrnuje dřevěné budky s možností úschovy veškerého náradí, několik studen s možností čerpání vody.



V části Komínský luk se také nachází zástavba s obytnou funkcí, ale s menší kapacitou obyvatel. Charakter domů, jako jsou na fotografii č 50, bude mít jedno až tři patra.

Obyvatelé domů mají v obou částech k dispozici soukromé parkování buď před jejich byty, nebo v soukromých garážích v rámci domu.



Foto 50-možný vzhled budov na Komínkách

Cestní síť

Jak již bylo zmíněno, cestní síť propojuje plochu s okolím. Hlavní proměna pro pěší a cyklisty vede podélně s řekou v místech současné asfaltové silnice. Plochou Žabovřeských luk vede nově navržená oddělená stezka pro pěší a cyklisty, která vede od ulice Stránského, přemostuje ulici Kníničskou cca v polovině Žabovřeských luk a vede až k ulici Veslařská, Koprutinová a dále do lesů v Jundrově. Mosty budou mít bezbariérový přístup.

Další hlavní stezka vede také napříč Komínkami. Tato cesta je navržena také pro automobilovou dopravu (stejně jako tomu je v přípra-

vovaném ÚP) a vede k současným zahrádkářským koloniím, které jsou do budoucnosti navrženy jako obytná zástavba.

Navrhovaný a současný stav jde vidět na dalších stránkách.

Sochařská náplň

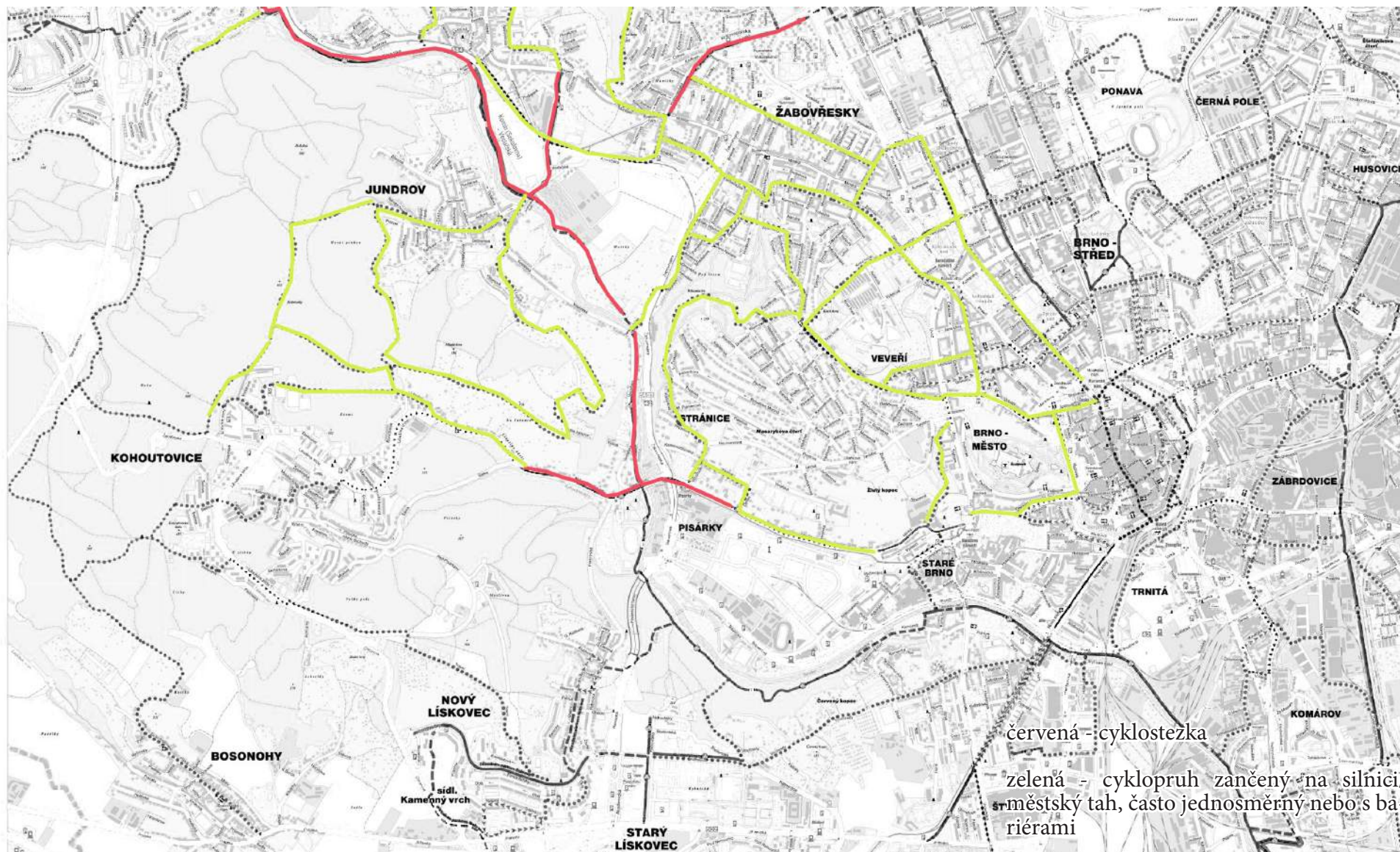
Park se stane součástí uměleckých výstav, ne pouze těch klasických sochařských, ale i konceptuálních a jinak umělecky zaměřených (obecně prostorově se vyjadřujících) za spolupráce studentů a pedagogů z výtvarných univerzit, které jsou v Brně přítomny, profesionálních umělců. Umístování děl bude založeno na společném rozhodnutí komise specialistů v oboru (kritici umění, praktikující umělci...)

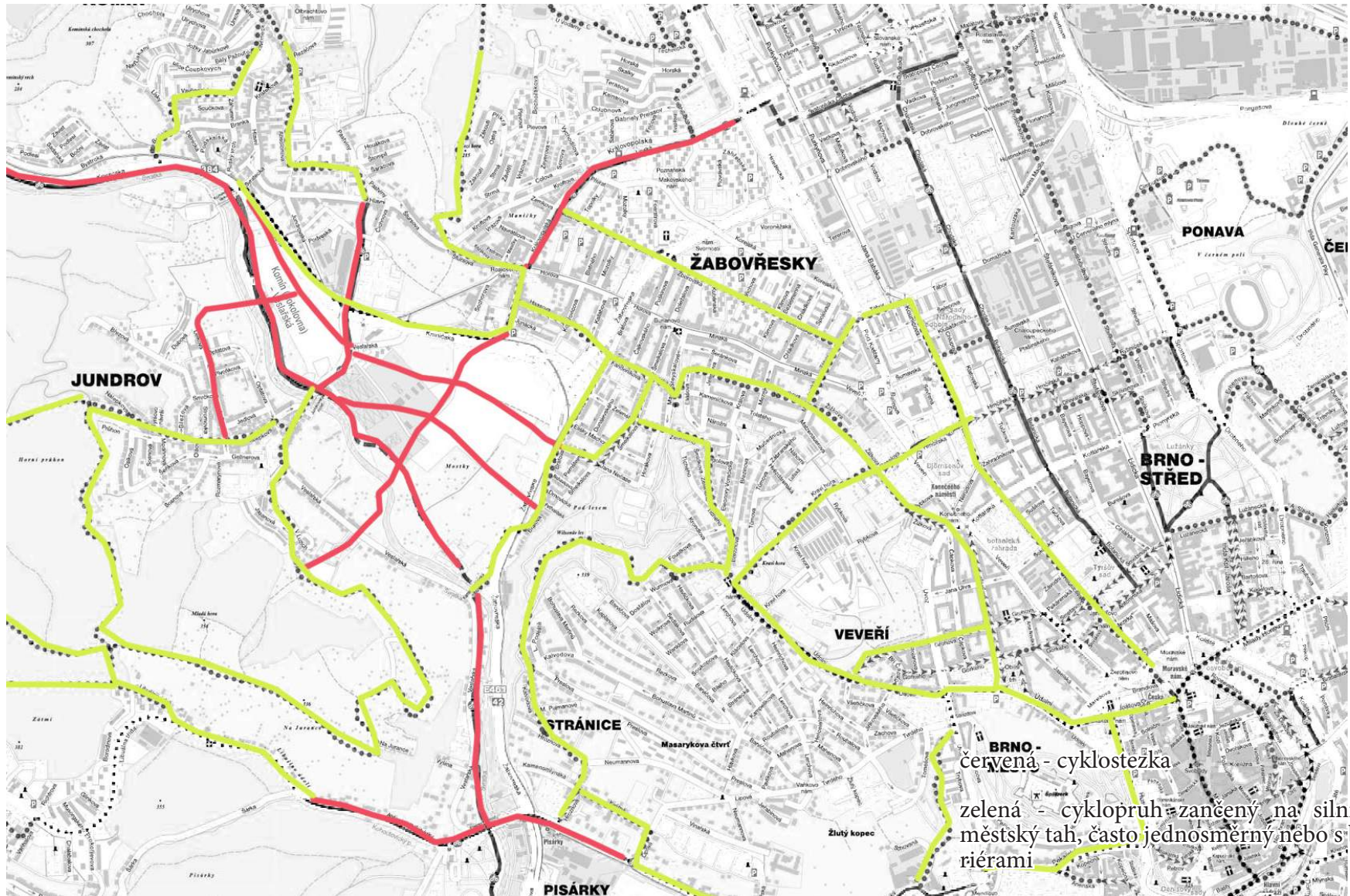
Na plochu budou vkládány různé land artové objekty a světelné instalace (viz vizualizace, která je inspirována dílem Johnnyho Barrywooda, který vytvořil své objekty například v parku v Clevelandu).

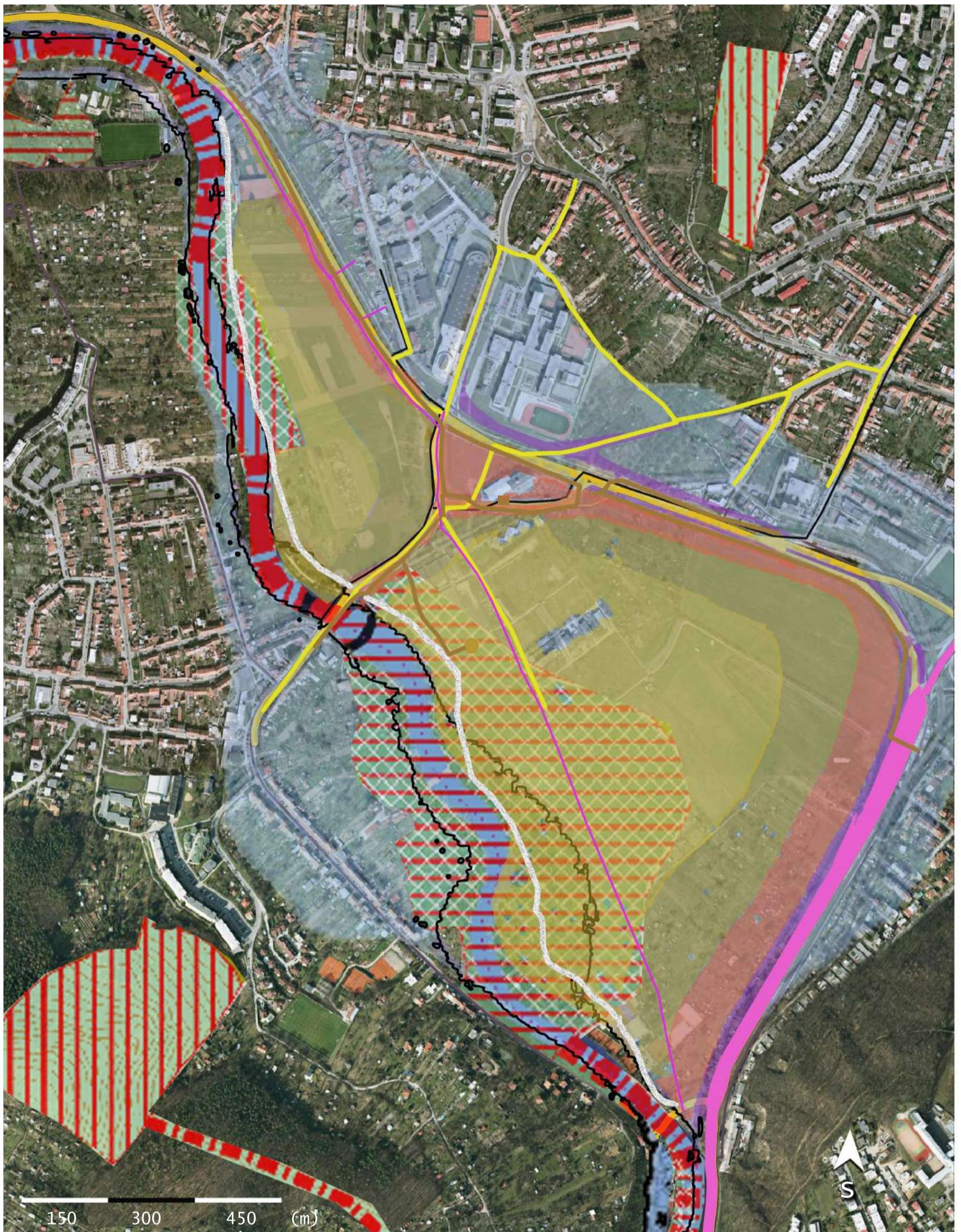
Některé trvale umístěné sochy budou doplňovat ústřední plochu trávníku (viz vizualizace s objektem kovovým zanořujícím/vynořujícím se ze země a pokrytým částečně trávou od Pieta Slegerse z roku 1979 s názvem *Landschaps-zonneproject*).



Foto 51-Piet Slegers-Landschaps-zonneproject







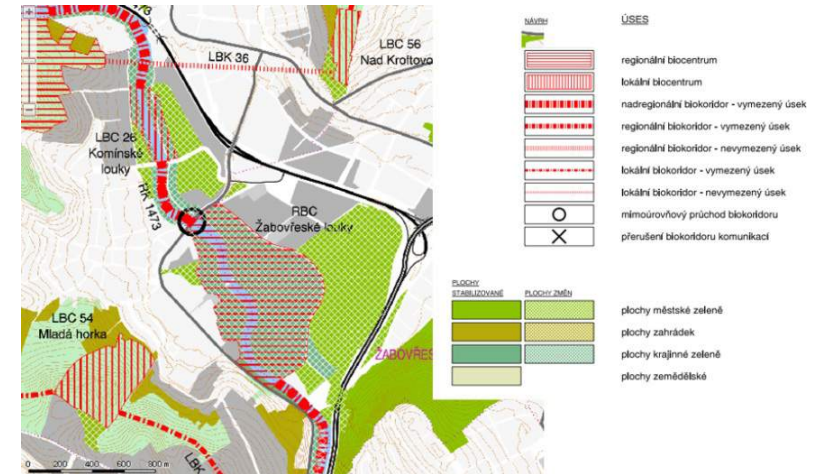
LEGENDA:

- silnice II/384 (ulice Kníničská)
- silnice E461 Městský okruh
- regionální biocentrum
- lokální biocentrum
- nadregionální biokoridor
- regionální biokoridor
- mimoúrovňový průchod biokoridoru
- vodní tok
- aktivní zóna záplavového území
- záplavové území Q 100
- BS Autoopravna
- STL plynovod
- hlavní stoka splašková
- transformovna 22/0,4 kV–stožárová
- transformovna 22/0,4 kV–zděná
- nadzemní vedení VN 22 kV

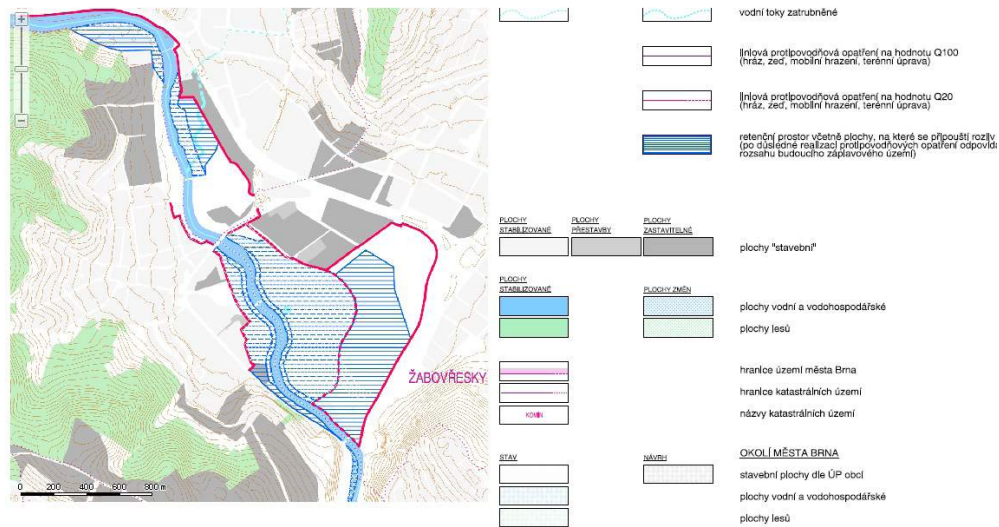
- podzemní vedení VVn 110 kV
- hluková zátěž ≤ 55
- hluková zátěž ≤ 60
- hluková zátěž ≤ 65
- hluková zátěž ≤ 70



Mapa 26 Aktuální ÚP



Mapa 28 Připravovaný Územní plán města Brna-koncept ÚSES



Mapa 27 Připravovaný Územní plán města Brna-koncept protipovodňové ochrany



LEGENDA

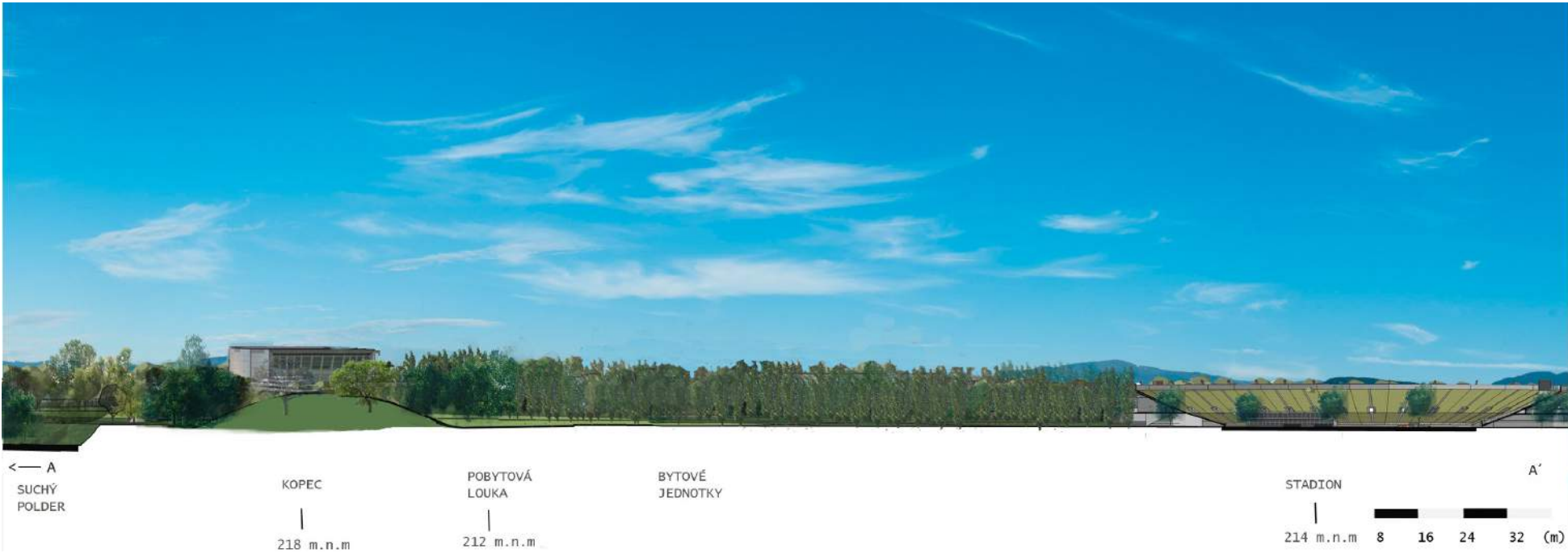
	vstup do území pro pěší		pergola		fotbalový stadion
	vjezd pro motorovou dopravu		lavička		minigolf
	ovocné sady		dětské hřiště		outdoor golf
	přírodní jezero ke koupání		stávající budova		venkovní posilovna
	cesta pro pěší a cyklisty		nová budova		přechod pro chodce
	stezka pro pěší		most		tramvajová/autobusová zastávka
	silnice		baseball		přístupové schody k řece
	parkoviště		tenisové kurty		ovocné stromy
	komunitní zahrádky		hřiště na nohejbal/volejbal		ostatní dřeviny
			protipovodňové opatření (terén, mobilní hrazení, zed...)		zpevněná dlažba u obytných domů

A'













-  KŮLNA NA NÁŘADÍ
-  STUDNA
-  KOMPOST
-  ZÁHONEK
-  OVOCNÉ STROMKY, KEŘE
-  LAVIČKY
-  ŽIVÝ PLOT





cyklotezka
2 m

Stezka pro
pěší 3 m

DISKUSE

Tato práce upozorňuje na několik faktů, které se řešeného území týkají. Území v současné době i přes svoji významnou polohu a rozlohu slouží pouze omezené skupině lidí.

Přírodní sjednocenost není podpořena a plocha působí roztržštěně a neuceleně.

Velká část nyní slouží jako zahrádkářská kolonie, ale v budoucnu je plánováno její zrušení. Otázku majetko-právních vztahů přenechme edukovanějším v tomto oboru.

Jak tedy nejlépe plochu navrhnout, aby sloužila pro širokou veřejnost? Jak plochu co nejvíce sjednotit? A kolik prostoru věnovat zahrádkářům?

ÚP se snaží plochu otevřít veřejnosti, vnáší sem mnoho sportovišť, zeleně. Není to ale na takto velkou plochu pořád funkčně omezené? Není lepší snížit počet tenisových kurtů a nabídnout takto velkou atraktivní plochu částečně i jako nová místa k bydlení? Plochu tak celkově ještě více oživit a otevřít lidem?

Navržení obytných jednotek do prostoru Žabovřeských a Komínských luk je nepochybně jednou z diskutabilních otázek návrhu. ÚP sice vymezuje určité území jako zastavitelné, ovšem funkčně všechny slouží jako sportovní plochy.

Tato studie se částečně drží zastavitelného území z ÚP ovšem s tím rozdílem, že část zastavitelného území (u příčně orientované ulice Veslařská) přesouvá do jiných míst a taktéž funkčně do návrhu zahrnuje také obytnou funkci. Tento krok byl nutný z několika závažných důvodů. Přesuny zajišťují ucelenější koncepci celého návrhu, sjednocují obě plochy luk, které geomorfologicky tvoří jeden celek. Jejich celistvost by měla být podpořena, nikoliv rozbourána bariérou zástavby. Obytné bloky dodají ještě více života parku,

ve kterém budou umístěny a nabídnou příjemnou formu bydlení s výhledem do přírody. Ostatně touto skutečností mnoho investorů v dnešní, době láká své potenciální klienty. Dvěma příklady z mnoha můžou být byty u Čakovického parku v Praze nebo obytný areál Chrudimparku.

Další otázkou však je, zda nově vložená funkce bydlení bude v této ploše, která je údolní nivou, možná. Nejdůležitější problémy, které by toto území mohly postihnout, však mohou být vyřešeny. Ohrožení před povodněmi řeší vytvoření suchých poldrů, aditivních říčních ramen a liniové protipovodňové opatření.

Byty nestojí ve zcela bezprostřední blízkosti s rušnou silnicí. Zastavitelné území je zde na rozdíl od ÚP mírně posunuto tak, aby spadalo do povolených hlukových limitů.

Napojení na dopravní tepnu je ve studii taktéž naznačeno.

Také je nutné zdůraznit, že se jedná o obrovskou volnou plochu (přes 90 ha). Takto velký prostor bude schopný pojmout jak přírodní, krajinnou část, která bude plošně stejně velká, jako navrhuje ÚP, tak i plochu pro bydlení.

Sjednocení plochy je také jeden z přístupů, který tak trochu jde proti ÚP. Ten obě louky dělí bariérou sportovišť a hal přímo ve střední části. Návrh tento přístup odmítá a snaží se plochy sjednotit jak hlavní linkou pobytového trávníku jdoucí od severu k jihu, ale také přemostěním ve středu parku.

Další otázkou k diskuzi je prostor, který by se měl věnovat rozšířené zahrádkářské kolonii na této ploše. S tím ÚP také vůbec nepočítá. V návrhu je věnován této tradiční české činnosti prostor před bytovými jednotkami, které by mohly poskytnout mnoho zájemců o pronájem pozemků k pěstování.

Posledním bodem této studie je technická stránka věci. Jelikož se jedná o ideovou studii, není náplní práce, ani v silách autorky, vytvořit návrh

detailně a zkoumat veškeré jeho aspekty. Je proto zřejmé, že podrobnější návrh by nutně vyžadoval spolupráci větší skupiny odborníků z různých oblastí (architektura, doprava, experti na sportovní stavby, ekologové apod.).

ZÁVĚR

Diplomová práce se v teoretické rovině nejprve zabývá formami soudobých parků, příčinami jejich vzniku a nejdůležitějšími současnými prvky, které se v parcích 21. století objevují. V druhé části se všechny nashromážděné poznatky aplikují do studie Žabovřeských a Komínských luk, kde po prostudování dostupných zdrojů, absolvování terénních průzkumů a zvážení různých možností, vzniká celkový návrh této plochy.

Studie se snaží nivu řeky Svratky přeměnit ze současné neutěšené situace na moderní park celoměstského významu, který splňuje všechny aspekty tohoto prvku pro 21. století. Studie navrhuje vytvořit multifunkční prostor, který je řešen komplexně, sjednocuje území jednotným konceptem jak po obsahové, tak po formální stránce. V počátečních krocích se jedná o nejnutnější změny, odstranění neprostupných bariér, propojení důležitých bodů pomocí cestní sítě. Nabízí se nová alternativa k záměru zrušení zahrádkářské kolonie.

Současné využití, které slouží pouze omezené skupině lidí, je ve studii otevřeno celé široké veřejnosti, vznikají zde plochy uměleckého vyžití, občanské vybavenosti, bytové jednotky. Obzvlášť městská i krajinná zeleň je zde vyzdvížena a postavena na primární místo.

Podpořená dynamická nivní krajina v blízkosti řeky Svratky vzniká, přírodní náplň návrhu, bude svými retenčními vlastnostmi schopná tvořit hlavní protipovodňovou ochranu území.

Park může překvapovat velkou volnou centrální plochou, která prochází od jižního k severnímu cípu. Nabízí návštěvníkům individuální vyžití.

Prvek, propojující obě plochy drží pohromadě velkým, vlnitě tvarovaným moderním mostem.

V širším měřítku má řešení parku celoměstský pozitivní dopad jak na propustnost pěších a cyklistů, tak prostupnosti v rámci ÚSES.

Studie celkově nabízí nový pohled na řešení této často diskutované plochy, snaží se zlepšovat přírodní podmínky v území, ale také sem vnáší prvky, které odpovídají na některé požadavky obyvatel Brna a jeho návštěvníků.

SOUHRN

Zadáním této diplomové práce je charakterizovat, popsat problematiku a různé aspekty soudobého městského parku. Práce je rozčleněna na teoretickou a praktickou část. Teoretická je dále dělena na samostatné tematické kapitoly.

První část se zabývá tvorbou soudobého parku, současnými nároky, funkcemi, vzhledem a využitím. Deskripce historického vývoje parku velmi stručně popisuje zahrady starověku, pokračuje až po tvorby městských parků, jelikož na ně logicky navazuje tvorba současná, na kterou je kladen nejvyšší zřetel.

Nové kvalitní realizace městských parků jsou prozkoumány a popsány (textově i graficky), neboť nám mohou ukázat správné přístupy při vlastním navrhování.

Druhou, praktickou, částí této práce je vhodná aplikace všech nashromážděných informací a závěrů do tvorby vlastního návrhu soudobého parku v Brně na Žabovřeských a Komínských loukách.

Výběr lokality odkazuje na současné světové tendence začleňování říčních krajín zpět do městských struktur.

RESUMÉ

Assignment of this diploma thesis is to characterize, describe problems and different aspects of contemporary city park. Thesis is divided into theoretical and practical part. The theoretical one is subdivided into individual chapters.

First chapter is focused on design of contemporary park, present demands, functions, visual aspects and uses. Development of historical parks briefly describe ancient gardens and then continue with design of public city parks, aforesaid are connected with current design, which is the most significant for this work.

Modern fine public parks are carefully examined and described, because it can lead us to right approaches in our own designing.

Second, practical part, is convenient application of all assembled informations and conclusions into final design of Brno's public park in Žabovřeské a Komínské meadows.

The selection of this locality refers on up to date world tendencies of integrating river landscapes into city structures.

KLÍČOVÁ SLOVA

Soudobý park, Žabovřeské louky, Komínské louky, Brno

KEY WORDS

Contemporary park, Žabovřesky's meadow, Komín's meadow, Brno

POUŽITÁ LITERATURA

Literatura:

- Architekti Hruša a spol., Ateliér Brno s.r.o. Územní studie Žabovřeské louky 10/2013 Atlas světové krajinné architektury. Praha: SLOVART, 2014. ISBN 978-807-3918-606.
- BALEKA, Jan. Výtvarné umění s. 149/1997
- ČERMÁK, M. et. al.: Velké vody n-leté. Hydrologické poměry ČSR, 3. díl. HMÚ, Praha, 1970, s.
- ČERMÁK, M.: Svratka:hydrologická studie. Krajský národní výbor v Brně, Brno, 1950, 89 s.
- DICICCO J. Long-Term Urban Park Ecological Restoration: A Case Study of Prospect Park, Brooklyn, New York. Ecological Restoration [serial online]. September 2014;32(3):314-326. Available from: Environment Complete, Ipswich, MA. Accessed February 21, 2015.
- FLEKALOVÁ, Markéta. Historický vývoj rekreace, současné trendy rozvoje rekreace, rekreace v ČR. [Studijní materiál k předmětu Rekreace]. nepub. 2011.
- FLODROVÁ, M. a MÜLLER, Z. Staré Staré Brno : pohled historika a architekta na vývoj nejstarší části města Brna. Brno: EXPO DATA, 2007. 275 str.
- HRŮŠA, P. -- PELČÁK, P. Urbanistická studie: Komínské louky- Káčata, Brno, 2006, 70s., Studie
- CHYTRÝ M., KUČERA T., KOČÍ M., GRULICH V. & LUSTYK P. (EDS) (2010): Katalog biotopů České republiky. 2. vydání. 448 str. Agentura ochrany přírody a krajiny ČR, Praha. ISBN 978-80-87457-02-3. TŮMOVÁ, Jitka. Hydromorfologický průzkum a hodnocení Svratky v severozápadním sektoru města Brna. Brno, 2011. Bakalářská práce. Masarykova univerzita. Vedoucí práce Mgr. Zdeněk Máčka, Ph.D.
- JELLICOE, Geoffrey a Susan JELLICOE. The landscape of man: shaping the environment from prehistory to the present day. 3rd ed., expanded and updated, Rev. and enl. ed. New York, N.Y.: Thames and Hudson, 1995, 408 p. ISBN 9780500278192
- KLOUPAROVÁ, Petra. Zahrádkářská kolonie jako kulturní fenomén: Etnologická interpretace. Brno, 2009. Diplomová. Masarykova Univerzita. Vedoucí práce PhDr. Miroslav Válka, Ph.D.
- KLOUPAROVÁ, Petra. Zahrádkářská kolonie jako kulturní fenomén: Etnologická interpretace. Brno, 2009. Diplomová. Masarykova Univerzita. Vedoucí práce PhDr. Miroslav Válka, Ph.D.
- MARIOT, P.: Aktuálne trendy transformácie v rekreačnom zázemí miest SROV. In MIKULÍK, O., MARIOT, P.: Specifika transformačného procesu v zázemí veľkých miest. Sborník 3. slovensko-českého akademického geografického seminára, ústav Geoniky Akadémie vied ČR, Bratislava, 1999, ISBN 80-901844-5-6, s. 74 – 75.
- MEJSNAROVÁ, J.: Rekreační funkce v území: Rekreační aktivity z pohledu územního plánování – výzkumný úkol MSM 210000026 Proměny urbanismu. ČVUT v Praze, Fakulta architektury, ústav urbanismu, Praha, 2004, 16 s.
- MIKYŠKA R. et al. (1968): Geobotanická mapa ČSSR. 1. České země. In: Vegetace ČSSR, A2 Academia, Praha.
- NEUHÄUSLOVÁ Z., BLAŽKOVÁ D., GRULICH V., HUSOVÁ M., CHYTRÝ M., JENÍK J., JIRÁSEK J., KOLBEK J., KROPÁČ Z., LOŽEK V., MORAVEC J., PRACH K., RYBNÍČEK K., RYBNÍČKOVÁ E. et SÁDLO J. (1998): Mapa potenciální přirozené vegetace České republiky. Academia, Praha.
- O'MEARA, Jennifer a Kerry DARCOVICH. Twelve years on: Ecological restoration and rehabilitation at Sydney Olympic Park. Ecological Management. 2015, vol. 16, issue 1, s. 14-28. DOI: 10.1111/emr.12150. Dostupné z: <http://doi.wiley.com/10.1111/emr.12150>
- OTRUBA, I. Zahradní architektura : tvorba zahrad a parků. 1. vyd. Brno: Era, 2002. 355 s. ISBN 80-86517-13-6. s. 1
- QUITT E. (1970): Mapa klimatických oblastí ČSSR. Kartografie, Praha.
- ŘÍMANOVÁ, SEDLÁK, M., R., Veřejný prostor, veřejná prostranství: sborník z konference AUÚP, Znojmo 21.-22.11. 2013. Trendy a cíle v plánování veřejných prostranství, aneb mezi odborníky, politiky a veřejností. s. 6. DOI: 9788087318270.
- SCHRÖPFER, Thomas. Ecological urban architecture: qualitative approaches to sustainability. DOI: 9783034608008.
- SMĚKAL, Vladimír a Mojmír VÁŽANSKÝ. Základy pedagogiky volného času. Brno: Paido, 1995.
- ŠILHÁNKOVÁ, V. (A KOL.). 2006. VEŘEJNÉ PROSTORY JAKO PROSTŘEDEK PRO PODPORU MÍSTNÍHO CESTOVNÍHO RUCHU. HRADEC KRÁLOVÉ: CIVITAS PER POPULI.
- ŠILHÁNKOVÁ, V. 2003. VEŘEJNÉ PROSTORY V ÚZEMNĚ PLÁNOVACÍM PROCESU. BRNO: VUT V BRNĚ, FAKULTA ARCHITEKTURY, ÚSTAV TEORIE URBANISMU.
- VACCARINO, R.. Roberto Burle Marx: Landscapes Reflected. kde : Princeton Architectural Press with the Harvard University Graduate School of Design, 2000. (anglicky) str. 17
- WILHELMOVÁ, Dana. Zahradní umění starověku. [Studijní materiál k předmětu Teorie a vývoj krajinářské architektury a zahradního umění]. nepub. 2006.
- ŽÁK, Ladislav. 1947. vyd. S. V. U. Mánes, 1947. 213 s.

Internetové odkazy

Záznam přednášky Vladimíra Sitty 20.4.2011 Téma : Současné trendy v krajinářské architektuře. Dostupné na: http://www.zahrada-park-krajina.cz/index.php?option=com_content&view=article&id=332:souasne-trendy-v-krajinaske-architektue-vladimir-sitta&catid=74:032011&Itemid=148

Referát Územního systému ekologické stability (ÚSES), Brno. Dostupné z URL:<<https://www.brno.cz/?id=4460967>>. Datum poslední aktualizace: 02.06.2011

SEZNAM OBRÁZKŮ, FOTOGRAFIÍ A MAP

Obrázky a Fotografie

Obr. 1-Foto MDID Collection, Wikipedia. Zdroj: http://cs.wikipedia.org/wiki/Zahrada_%28starov%C4%9Bk%C3%BD_Egypt%29

Foto 1-Autorka

Foto 2-Autorka

Foto 3-Landezine. Zdroj: <http://www.landezine.com/index.php/2010/09/skogskyrkogarden/skogskyrkogacc8arden-woodland-cemetery-stockholm-22/>

Foto 4-Autorka

Obr. 2-JELLICOE, Geoffrey a Susan JELLICOE. The landscape of man: shaping the environment from prehistory to the present day. 3rd ed., expanded and updated, Rev. and enl. ed. New York, N.Y.: Thames and Hudson, 1995, 408 p. ISBN 9780500278192

Obr. 3-TOPOS AL, [authors: Thomas Balsley ... et a Copy ed. Kamni Gill ... et]. AL]. Water landscapes. Munich: Callwey, 2012. ISBN 9783766720344.

Foto 5-TOPOS AL, [authors: Thomas Balsley ... et a Copy ed. Kamni Gill ... et]. AL]. Water landscapes. Re-Invention of public space. Munich: Callwey, 2012. ISBN 9783766720344.

Foto 6-TOPOS AL, [authors: Thomas Balsley ... et a Copy ed. Kamni Gill ... et]. AL]. Water landscapes. Jiang Yang Fan Ecopark. Munich: Callwey, 2012. ISBN 9783766720344.

Foto 7-TOPOS AL, [authors: Thomas Balsley ... et a Copy ed. Kamni Gill ... et]. AL]. Water landscapes. Jiang Yang Fan Ecopark. Munich: Callwey, 2012. ISBN 9783766720344.

Foto 8-KNIGHT, J., HENDRIE C. Zdroj: <http://www.thetimes.co.uk/tto/public/finest/article3903455.ece>

Foto 9-S.B. & J.G.M. Zdroj: http://www.landezine.com/index.php/2013/02/schoneberger-sudgelande-park-by-odious/schoeneberg-sudgelande_06/

Foto 10- BIG, Topotek 1 a Superflex. Zdroj: <http://www.designmagazin.cz/architektura/40728-kodan-ma-nove-unikatni-zabavni-namesti-superkilen.html>

Foto 11-28 Autorka

Obr. 4-John Lewis Marshall, Ben te Raa & Roos Aldershoff. Zdroj: <http://www.archdaily.com/36833/de-oostvaarders-drost-van-veen-architecten/>

Obr. 5-TSCHUMI, Bernard. Zdroj: <http://www.frac-centre.fr/projets-64.html?authID=192&ensembleID=599&oeuvreID=3069>

Foto 29-KJENSLIE, Sara. Zdroj: <http://unlike.net/berlin/escapism/park-am-gleisdreieck>

Foto 30- Lichtschwaermer. Zdroj: <http://unlike.net/berlin/escapism/park-am-gleisdreieck>

Foto 32-35-LIBUDA, Christo. Zdroj: <http://hr-c.net/projekte/park-am-loebauer-wasser-loebau-p-57/>

Foto 36, 37 -GEROLYMPOS, Giorgis. Zdroj: <http://www.greekarchitects.gr/en/landscape/%E2%80%9Cparamana%E2%80%9D-square-id4363>

Foto 38,39-Miran Kambič. Zdroj: <http://www.landezine.com/index.php/2010/05/general-maister-memorial-park/>

Foto 40-Rui Soares. Zdroj: <http://www.archdaily.com/447832/pink-street-jose-adriao-arquitectos/>

Foto 41-ROSA, Nataniel. Zdroj: <http://aventuralx.blogspot.cz/2013/09/rua-rosa-nova-carvalho-lisboa-cais-sodre.html>

Foto 42-44-Zdroj: <http://www.luisaldasdeoliveira.com/2012/01/03/christmas-lights-in-times-of-crisis-ikea-hack-in-lisbon/>

Foto 45,46-Autorka

Foto 47-obec Kovalovice. Zdroj: <http://www.kovalovice.cz/index.php?nid=1304&lid=cs&oid=605880>.

Obr. č. 6-Autorka

Foto 48-<http://www.hoffmann.cz/novinky/protihlukove-steny-velox> <http://www.protihlukovesteny.cz/det/180/mobilnut-protihlukovui-sturna.html>

Foto 49-Squire and Partners. Zdroj: <http://architizer.com/>

Foto 50-Johan Fowelin. Zdroj: <http://architizer.com/>

Foto 51-Autorka

Vizualizace 1-autorka

Vizualizace 2-autorka

Vizualizace 3-autorka

Vizualizace 4-autorka
Vizualizace 5-autorka
Vizualizace 5-autorka
Vizualizace 5-autorka
Axonometrie-autorka
Současný řez-autorka
Řez A-A'-autorka
Řez B-B'-autorka
Oddělená cyklostezka pro cyklisty a pěší-autorka-autorka

Mapy

Mapa 1-<https://www.google.cz/maps>, upraveno
Mapa 2-<https://www.google.cz/maps>, upraveno
Mapa 3-<https://www.google.cz/maps>, upraveno
Mapa 4-<http://www.glogster.com/rohrboat/le-parc-de-la-ville/g-6kt9pifqcvlvehlg46jka0>
Mapa5-<http://www.gruen-berlin.de/parks-gaerten/park-am-gleisdreieck/parkgestaltung/>
Mapa 6- <http://hr-c.net/projekte/park-am-loebauer-wasser-loebau-p-57/>
Mapa 7-<https://www.google.cz/maps>, upraveno
Mapa 8-<https://www.google.cz/maps>, upraveno
Mapa 9-Zdroj: http://cs.wikipedia.org/wiki/Seznam_geomorfologick%C3%BDch_celk%C5%AF_v_%C4%8Cesku, upraveno
Mapa 10-Autorka Zdroj: <https://www.google.cz/maps>, upraveno
Mapa11-Autorka. Zdroj: <http://gis.kr-jihomoravsky.cz/ozp/>, upraveno
Mapa 12-Neuhäuslová 1998, upraveno
Mapa 13-Autorka. Zdroj: <https://www.google.cz/maps>, upraveno
Mapa 14-Zdroj: ČGÚ (2014), upraveno
Mapa 15-QUITTA 1970
Mapa 16-Atlas ČSR
Mapa 17-Neuhäuslová 1998, upraveno
Mapa 18 Autorka. Zdroj: <https://www.google.cz/maps>, upraveno
Mapa 19 Autorka. Zdroj: <https://www.google.cz/maps>, upraveno
Mapa 20 Magistrát města Brna Zdroj:<<https://www.brno.cz/sprava-mesta/magistrat-mesta-brna/usek-rozvoje-mesta/odbor-uzemniho-planovani-a-rozvoje/dokumenty/upp/hlukova-mapa/zobrazeni-hlukove-mapy-denni-doba/>>

Mapa 21-Autorka Zdroj: <https://www.google.cz/maps>, upraveno
Mapa 22-Autorka Zdroj: <https://www.google.cz/maps>, upraveno
Mapa 23-Autorka Zdroj: <https://www.google.cz/maps>, upraveno
Mapa 24-Autorka Zdroj: <https://www.google.cz/maps>, upraveno
Mapa 25-Autorka Zdroj: <https://www.google.cz/maps>, upraveno
Mapa 26-Magistrát města Brna, Katastrální úřad pro Jihomoravský kraj, GEODIS BRNO, spol. s r.o., SHOCart spol. s r.o., T-MAPY spol. s r.o.sEZNAM POUŽITÝCH zdrojů. Zdroj: <http://www.brno.cz/pripravovany-uzemni-plan-mesta-brna-upmb/koncept-textova-a-vykresova-cast/>
Mapa 27-Magistrát města Brna, Katastrální úřad pro Jihomoravský kraj, GEODIS BRNO, spol. s r.o., SHOCart spol. s r.o., T-MAPY spol. s r.o.sEZNAM POUŽITÝCH zdrojů. Zdroj: <http://www.brno.cz/pripravovany-uzemni-plan-mesta-brna-upmb/koncept-textova-a-vykresova-cast/>
Mapa 28-Magistrát města Brna, Katastrální úřad pro Jihomoravský kraj, GEODIS BRNO, spol. s r.o., SHOCart spol. s r.o., T-MAPY spol. s r.o.sEZNAM POUŽITÝCH zdrojů. Zdroj: <http://www.brno.cz/pripravovany-uzemni-plan-mesta-brna-upmb/koncept-textova-a-vykresova-cast/>
Mapa limitů-autorka
Situace-autorka
Rozvržení pozemků v komunitní zahradě-autorka