

**Česká zemědělská univerzita v Praze**

**Provozně ekonomická fakulta**

**Katedra ekonomiky**



Diplomová práce

Regionální rozdíly v ČR v kontextu regionální politiky EU

Bc. Eva Šeinerová

© 2011 ČZU v Praze

Česká zemědělská univerzita v Praze

Provozně ekonomická fakulta

Katedra ekonomiky

Akademický rok 2009/2010

# ZADÁNÍ DIPLOMOVÉ PRÁCE

**Eva Šeinerová**

obor Podnikání a administrativa

Vedoucí katedry Vám ve smyslu Studijního a zkušebního řádu ČZU v Praze  
čl. 17 odst. 2 určuje tuto diplomovou práci.

Název práce: **Regionální rozdíly v ČR v kontextu regionální  
politiky EU**

## Osnova diplomové práce:

1. Úvod
2. Cíl práce a metodika
3. Literární rešerše
4. Případová studie - aplikace regionální politiky EU na konkrétní region
5. Závěr
6. Seznam použitých zdrojů
7. Přílohy


Rozsah hlavní textové části: 60 - 80 stran

Doporučené zdroje:

- BERAN, V. a DLASK, P. (2005): Management udržitelného rozvoje regionů, sídel a obcí. Praha Academia, Česká matice technická, s. 323.
- BLAŽEK, J., UHLÍŘ, D. (2002). Teorie regionálního rozvoje: nástin, kritika, klasifikace. 1. vyd. Praha: Karolinum.
- BOHÁČKOVÁ, I. a HRABÁNKOVÁ, M. (2009): Strukturální politika Evropské Unie, vydání první. Praha: Beck, s. 188.
- ČMEJREK, J. (2004). Regiony a regionalizace. In Politika v regionálním rozvoji: Úvod do studia. 1. vyd. Praha: CREDIT.
- DOČKAL, V. (2004). Ústřední pojmy regionální politiky EU: Příspěvek ke studiu euroregionalismu. Středoevropské politické studie [online].
- DOČKAL, V. (2006): Šest let regionální politiky v ČR: šance a limity. Brno: Masarykova univerzita v Brně, Mezinárodní politologický ústav Masarykovy univerzity, s. 115.
- HNÍZDO, B. (1995). Mezinárodní perspektivy politických regionů. Praha
- HUDEČKOVÁ, H., ŠEVČÍKOVÁ, A. (2006). Region: základní pojem regionalistiky. In Regionalistka, regionální rozvoj a rozvoj venkova. 1. vyd. Praha: Česká zemědělská univerzita v Praze.
- LOŠŤÁK, M. (2006). Regionální rozvoj a rozvoj venkova: jejich kontext. In Regionalistka, regionální rozvoj a rozvoj venkova. 1. vyd. Praha: Česká zemědělská univerzita v Praze.
- MAREK, D. a KANTOR, T. (2007): Příprava a řízení projektů strukturálních fondů Evropské Unie. Brno, Barrister & Principál, s. 210.
- POSTRÁNECKÝ, J. (2004). Regionální politika. In Úvod do regionálních věd a veřejné správy. 4. vyd. Plzeň: Aleš Čeněk.
- RÝZNAR, L. a ŠIMEK, A. (2008): Czech Republic introduces itself: contribution to the Czech Republic chairmanship of the European Union Council. Prague: Svoboda Servis, s. 174.
- SKOKAN, K. (2003). Evropská regionální politika v kontextu vstupu České republiky. 1. vyd.

Vedoucí diplomové práce: **Ing. Irena Pokorná, Ph.D.**

Termín odevzdání diplomové práce: duben 2011

  
.....  
Vedoucí katedry



  
.....  
Děkan

V Praze dne: 15. 1. 2010

### Čestné prohlášení

Prohlašuji, že svou diplomovou práci " Regionální rozdíly v ČR v kontextu regionální politiky EU " jsem vypracovala samostatně pod vedením vedoucí diplomové práce a s použitím odborné literatury a dalších informačních zdrojů, které jsou citovány v práci a uvedeny v seznamu literatury na konci práce. Jako autorka uvedené diplomové práce dále prohlašuji, že jsem v souvislosti s jejím vytvořením neporušila autorská práva třetích osob.

V Praze dne 31. 3. 2011

---

## Poděkování

Ráda bych touto cestou poděkovala své vedoucí diplomové práce Ing. Ireně Pokorné, Ph.D., za pomoc při zpracování této práce, za cenné rady a připomínky.

**Regionální rozdíly v ČR v kontextu regionální politiky  
EU**

---

**Regional disparities in the Czech Republic and their  
European framework**

## Souhrn

Diplomová práce se věnuje regionálním rozdílům v kontextu regionální politiky Evropské Unie. Teoretická část diplomové práce se zabývá významem a funkcí Regionální a strukturální politiky EU. Vysvětluje možnosti využití zdrojů EU k potlačení regionálních rozdílů. Práce charakterizuje možnosti ČR využití čerpání ze Strukturálních fondů v roce 2007 – 2013, prostřednictvím jednotlivých operačních programů, které jsou příležitostmi pro regiony.

Hlavním cílem práce je analyzovat oblast Strukturálních fondů, objasnit souvislosti Strukturálních fondů s regionální politikou a zjistit současný stav využívání prostředků z EU konkrétním regionem.

Praktická část práce se věnuje regionu NUTS II Jihozápad. Popisuje operační programy, kterých se region účastní a u nichž využívá jejich finanční zdroje. Praktický příklad dokumentuje, jak operační programy fungují, jak se monitorují a jak jsou úspěšné.

**Klíčová slova:** region, regionální disparita, regionální politika, Fond soudržnosti, regionální rozvoj, strukturální fondy, inovace, infrastruktura, finanční prostředky, operační program.

## Summary

This thesis focuses on the regional differences in context of the EU regional policy. The theoretical part is concerned with meaning and functionality of the Regional and structural policies. The thesis explains the use of EU resources to suppress regional differences. The thesis characterizes the possibilities for The Czech Republic to use the Structural Funds in 2007 - 2013, through various operational programs which are opportunities for the regions.

The main objective is to analyze the Structural funds, to clarify the connection of the Structural funds with Regional policy and to ascertain the current status of the use of EU funds in a particular region.

The practical part of the thesis deals with the NUTS II Southwest. This part describes the Operational programs, in which the region is involved and use their financial resources. A practical example demonstrates how the operating programs work, how they are monitored and how they are successful.

**Keywords:** region, regional disparities, regional policy, Fund of cohesion, regional development, structural funds, innovation, infrastructure, financial resources, operation program.

## Obsah

1. Úvod .....	11
2. Cíl práce a metodika .....	12
3. Literární rešerše .....	13
3.1 Pojem region .....	13
3.2 Region z pohledu EU .....	14
3.3 Regionální rozdíly a regionální rozvoj .....	18
3.4 Regionální rozdíly v ČR .....	20
3.5 Regionální politika .....	21
3.6 Nástroje regionální politiky .....	25
3.6.1 Makroekonomické nástroje .....	25
3.6.2 Mikroekonomické nástroje .....	27
3.7 Územní plánování .....	29
3.8 Regionální politika EU .....	30
3.8.1 Strukturální fondy a Fond soudržnosti .....	32
3.8.2 Cíle regionální politiky .....	34
3.8.3 Operační programy .....	36
3.9 Strategie rozvoje ČR 2007-2013 .....	39
4. Případová studie – aplikace regionální politiky EU na konkrétní region .....	43
4.1 Jihočeský a Plzeňský kraj - charakteristika .....	43
4.2 Zapojení Jihočeského kraje do regionálních programů .....	47
4.3 Zapojení Plzeňského kraje do regionálních programů .....	49
4.4 Formy organizačního zabezpečení projektů .....	51
4.5 Kontrola čerpání .....	55
4.6 Příklady čerpání z OP v Jihočeském a Plzeňském kraji .....	55
4.6.1 Operační program Podnikání a inovace .....	56
4.6.2 Operační program Životní prostředí .....	57
4.6.3 OP Lidské zdroje a zaměstnanost .....	58
4.6.4 OP Vzdělávání pro konkurenceschopnost .....	59
4.7 Regionální operační program soudržnosti NUTS II Jihozápad .....	59
4.7.1 Monitorování programu .....	62
4.7.2 Hodnocení předkládání projektových žádostí v ROP Jihozápad .....	63



4.7.3	Podíl subjektů na počtu podaných žádostí.....	67
4.8	Výsledky a diskuse.....	69
5.	Závěr.....	71
6.	Seznam použitých zdrojů.....	73
7.	Přílohy.....	78

## Seznam tabulek

TABULKA 1: ROZDĚLENÍ PROSTŘEDKŮ FONDŮ EU MEZI CÍLE POLITIKY HSS V OBDOBÍ .....	35
TABULKA 2: FINANCOVÁNÍ CÍLŮ JE Z EU ROZDĚLENO NÁSLEDOVNĚ: .....	38
TABULKA 3: ALOKACE PRO ČR NA ROKY 2007—2013 PODLE OPERAČNÍCH PROGRAMŮ .....	39
TABULKA 4: STRATEGICKÉ CÍLE, PRIORITY OSY A PRIORITY NRP 2007-2013 .....	41
TABULKA 5: ZÁKLADNÍ ÚDAJE O KRAJÍCH.....	43
TABULKA 6: DEMOGRAFICKÉ ÚDAJE.....	43
TABULKA 7: PŘÍRŮSTKY OBYVATEL – JIHOČESKÝ KRAJ.....	44
TABULKA 8: PŘÍRŮSTKY OBYVATEL - PLZEŇSKÝ KRAJ .....	44
TABULKA 9: EKONOMICKÉ UKAZATELE .....	45
TABULKA 10: PROGRAMY ADMINISTROVANÉ KRAJEM .....	47
TABULKA 11: PROGRAMY NEADMINISTROVANÉ KRAJEM .....	48
TABULKA 12: SOUHRNNÁ TABULKA PODANÝCH ŽÁDOSTÍ A UDĚLENÝCH DOTACÍ NEBO ÚVĚŘŮ A PROGRAMŮ K 31.12 2010.....	56
TABULKA 13: OP ŽIVOTNÍ PROSTŘEDÍ - PRIORITY OSA 6 .....	57
TABULKA 14: ČERPÁNÍ DOTACÍ JIHOČESKÝM KRAJEM Z OP LIDSKÉ ZDROJE A ZAMĚSTNANOST .....	58
TABULKA 15: POČTY VYŘAZENÝCH ŽÁDOSTÍ Z HLEDISKA FORMÁLNÍCH NÁLEŽITOSTÍ .....	63
TABULKA 16: PŘÍKLAD ÚSPĚŠNOSTI PODANÝCH ŽÁDOSTÍ .....	64
TABULKA 17: POČTY PODANÝCH A ZAMÍTNUTÝCH ŽÁDOSTÍ ROP JIHOZÁPAD .....	66

## Seznam obrázků

OBRÁZEK 1: SKLADBA 14 KRAJŮ (NUTS III) DO 8 REGIONŮ SOUDRŽNOSTI (NUTS II).....	15
OBRÁZEK 3: HODNOCENÍ SCHVÁLENÝCH A PROPLACENÝCH FINANČNÍCH PROSTŘEDKŮ V KRAJÍCH .....	50
OBRÁZEK 4: ORGANIZAČNÍ STRUKTURA ODBORU EVROPSKÝCH ZÁLEŽITOSTÍ V JIHOČESKÉM KRAJI.....	51
OBRÁZEK 5: ORGANIZAČNÍ STRUKTURA ODBORU FONDŮ A PROGRAMŮ EU V PLZEŇSKÉM KRAJI.....	54
OBRÁZEK 6: STRUKTURA ROP JIHOZÁPAD .....	60
OBRÁZEK 7: PODÍL SUBJEKTŮ NA POČTU PODANÝCH ŽÁDOSTÍ VE SLEDOVANÝCH VÝZVÁCH .....	68

## 1. Úvod

Regionální politika je aktuálním a velmi diskutovaným pojmem. V současné době představuje komplex zásahů, které jsou selektivně zaměřené na podporu růstu ekonomických aktivit problémových regionů, včetně rozvoje jejich infrastruktury za současného respektování jejich samosprávné role. Vedle sebe můžeme nalézt jak regiony prosperující a s vysokou životní úrovní, tak regiony průměrné a také regiony s nízkou úrovní rozvoje. Rozdíly regionů mohou vyplývat z mnoha různých podmínek a faktorů a mohou vést k několika možným stavům.

Současná regionální politika ČR byla v roce 2000 ovlivněna přijetím několika zásadních zákonů. Česká republika se tak zařadila k vyspělým státům, jež mají legislativně upravenou oblast veřejné správy. Evropská unie formulovala nový koncept regionální politiky, který v současnosti jednoznačně převládá ve většině evropských zemí. Evropská unie věnuje velkou pozornost regionální politice, což je patrné i ze zvyšujícího se podílu finančních prostředků, které jsou z rozpočtu EU poskytovány. Česká republika, jako člen EU, může tyto finanční prostředky čerpat a využívat. Získávání financí ze Strukturálních fondů, Fondů soudržnosti a účast na operačních programech představují jeden z hlavních nástrojů pro realizaci regionální politiky.

Financování Strukturálních fondů a Fondu soudržnosti se nemalou měrou podílí na celkových výdajích Evropské unie. S narůstajícím počtem členských států důležitost této politiky roste, neboť zvyšování počtu znamená prohlubující se ekonomické rozdílnosti regionů.

Obsah práce je ovlivněn dostupností informací o tomto tématu a také časovou náročností monitorování programů regionální politiky. Při zpracování bylo dbáno na použití co nejaktuálnějších dat. Všechny použité zdroje informací jsou uvedeny v Seznamu zdrojů včetně elektronických dokumentů. V seznamu příloh jsou uvedeny související dokumenty, grafy a obrázky.

## 2. Cíl práce a metodika

Cílem diplomové práce, je aplikace analytických metod na fungování regionální politiky ČR v kontextu regionální politiky EU. Práce shrnuje poznatky o jedné z nejdůležitějších politik EU – strukturální a regionální politice. Principy rozvoje a fungování regionální politiky jsou nejprve analyzovány z pohledu České republiky. Druhý pohled na regionální politiku EU je uveden ve formě příkladů jednotlivých operačních programů. Práce analyzuje fungování současných opatření a programů. Zhodnocení současného fungování je důležité pro možné určení dalšího zaměření regionální politiky a programů.

První část práce je zaměřena na pojem region – definici, důvod vzniku regionů, dělení, příčiny vzniku problémových regionů a jak region chápe Evropská unie. Dále se zabývá regionální politikou - charakteristikou, existencí regionální politiky a meziregionálními rozdíly. Teoretická část práce determinuje systém dotací a fondů, dělení fondů a operačních programů, které mohou být nápomocny regionální politice.

Druhá část práce se týká praktického příkladu, tedy aplikaci poznatků teoretické části na konkrétní region ČR. Vybraným regionem je jednotka NUTS II Jihozápad. Příklad se tedy věnuje Jihočeskému a Plzeňskému kraji, které tvoří jednotku NUTS II Jihozápad. Po charakteristice vybraného regionu následuje detailnější zkoumání na nižších jednotkách - Jihočeském a Plzeňském kraji. Při analýze regionů byla uplatněna metoda komparace na úroveň zapojení do čerpání podpor a finančních zdrojů, které napomáhají jejich rozvoji. Rozdílnost zapojení regionů je popsána na podkladech z dekompozice na jednotlivé ukazatele úspěšnosti.

Při zpracovávání práce byly využity metody - sběr dat a informací (studium literatury a veřejně dostupných zdrojů) a srovnání dat mezi EU a Českou republikou. K vypracování byly použity informace dostupné na serveru Ministerstva pro místní rozvoj ČR (MMR), oficiálních serverech Jihočeského a Plzeňského kraje, serveru Fondy Evropské unie a dalších tematických internetových zdrojích.

### 3. Literární rešerše

#### 3.1 Pojem region

Region je často diskutovaným pojmem nejen politologickým, ale i společenským, evropským i celosvětovým. Přesná definice tohoto pojmu však neexistuje. V současných společenských vědách můžeme nalézt nespočet definic pojmu region, respektive teoretických přístupů k regionům či regionalismu, proto je nutné vybrat pouze určitý okruh.

Tento termín, se kterým pracují regionální vědy, pochází z latinského slova „regere“, neboli vládnou či řídit. Od tohoto slova vznikla označení „regnum“- říše a také „regio“- směr, hranice, krajina.

Koncepce regionu spadají už do začátku dvacátého století, ale v průběhu let docházelo k různým úpravám a přeformulování. Vliv na tento vývoj měly právě různé vědní obory, které se věnovaly rozdílu mezi regiony nebo naopak jejich stejnorodosti.<sup>1</sup>

V dřívějším pojetí regionu převládaly přístupy založené na geografické determinovanosti. V pozdějších je pak nahradily přístupy odrážející hranice regionu, které vybudovala lidská představivost. Společnost si definovala rysy, které jednotlivé regiony charakterizovaly (kultura, historie atd.).

Definice regionu vznikají účelně pro různé vědní obory a tím lze pozorovat i jejich rozdílnost. Vědní obory vázané k přírodním podmínkám definují tzv. přírodní region, který je vymezen zemským povrchem. Naopak společenské vědy se soustředí na tzv. umělý region, který vytvořil člověk svojí činností.

Na region lze pohlížet z několika směrů, které se nezakládají na existenci státu<sup>2</sup>:

1. Region jako geografická jednotka,
2. Region jako sociální systém,
3. Region jako oblast spolupráce hospodářské, politické, sociální a vojenské,
4. Region jako „občanská společnost“,
5. Region jako mezinárodní či kolektivní aktér.

---

<sup>1</sup> KADEŘÁBKOVÁ, J., KHENDRICHE TRHLÍNOVÁ, Z., *Region a regionální vědy*, Vysoká škola finanční a správní, o.p.s., v edici EUPRESS, 2008. 78 s., ISBN 978-80-7408-009-8.

<sup>2</sup> CABADA, L., et al. *Evropa regionů*. Plzeň: Aleš Čeněk, 2009. 223 s., ISBN 978-80-7380-163-2.

Z geografického hlediska můžeme regionem nazvat území, které se odlišuje přírodními prvky a socioekonomickými vazbami od širšího okolí. Roli zde může hrát například nerostné bohatství, či geografická odlehlost. Geografické podmínky umožňují vyčlenit územní jednotky, tedy regiony, poměrně na dlouhou dobu. Tyto faktory nejsou totiž tak snadno proměnlivé v časovém horizontu.

Z pohledu regionalistických věd je region vymezen jak geograficky, geologicky, historicky, tak také sociálně-ekonomickými podmínkami a administrativním určením. V současné době je region chápán jako součást státu, zastoupená určitým územním celkem. Region pak představuje právní, politickou, ekonomickou, kulturní i geografickou samostatnou jednotku.

Podle Laciny je region definován jako celek, který se určitými znaky odlišuje od širšího území. Je to tedy charakterizace dle určitých prvků a následné odlišení od celku.<sup>3</sup>

### **3.2 Region z pohledu EU**

Při vstupu ČR do Evropské unie proběhlo několik administrativních změn, z hlediska regionálního členění ČR. Byl přijat šestistupňový systém regionů, který je shodný v celé EU a je nezbytný při organizování evropské regionální politiky a také pro statistické účely. Klasifikace NUTS byla vytvořena Statistickým úřadem Evropského společenství ve spolupráci s národními statistickými úřady. Systém byl přijat v roce 1999, ale v roce 2008 byla provedena jeho úprava. Území České republiky bylo na základě regionálního statistického členění EU rozděleno na regiony NUTS. NUTS I je územní jednotkou typu velkých oblastí (zemí, makroregionů) daného státu, neboli největší regionální srovnávací jednotkou. Je tvořena několika jednotkami NUTS II.<sup>4</sup>

NUTS II je tedy řádově nižší jednotka, která obvykle odpovídá úrovni středního článku správního členění země. NUTS III je pak nejnižší územně správní jednotka. U menších států EU kolísá mezi 200 až 400 tisíci obyvateli. Na lokální úrovni pak

---

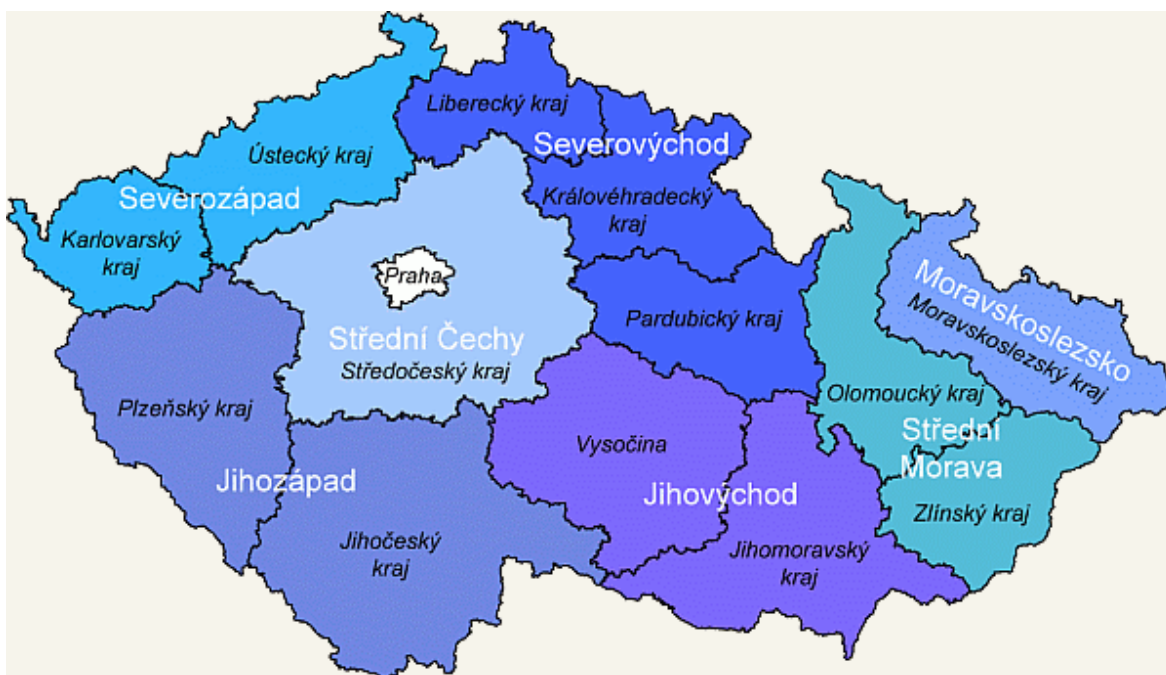
<sup>3</sup> LACINA, K., *Regionální rozvoj a veřejná správa*, Praha: VŠFS v edici EUPRESS, 2007, 69 s., ISBN 978-80-86754-74-1.

<sup>4</sup> WOKOUN, R. a kolektiv, *Regionální rozvoj (východiska regionálního rozvoje, regionální politika, teorie, strategie a programování)*, Praha: Linde Praha, a.s., 2008, 475 s., ISBN 978-80-7201-699-0.

nacházíme jednotku LAU 1, která není legislativně vymezena a není ani v řadě zemí stanovena. LAU 2 je nejmenší lokální jednotkou a odpovídá úrovni obce.<sup>5</sup>

Celá ČR pak při aplikaci tohoto členění představuje region na úrovni NUTS I. Dále se území dělí na nižší jednotky – na 8 tzv. regionů soudržnosti (NUTS II), 14 krajů (NUTS III), 76 okresů + 15 obvodů hl. města (LAU1) a na 6254 obcí (LAU2). Každý členský stát si může zvolit další podrobnější členění svého území.

Obrázek 1: Skladba 14 krajů (NUTS III) do 8 regionů soudržnosti (NUTS II)



Zdroj: Fondy Evropské unie [online], [cit. 2010-4-8]. Dostupné z WWW: <<http://www.strukturalni-fondy.cz/Informace-o-fondech-EU/Regionalni-politika-EU>>.

Změny v administrativním členění účelně přispívají k efektivnímu získávání prostředků z evropských fondů. V ČR byly zřízeny tzv. regiony soudržnosti, které se skládají z jednoho či více českých krajů. Evropská kohezní politika je totiž směřována především do územních celků s počtem obyvatel pohybujícím se mezi 800 tisíci a třemi

<sup>5</sup> WOKOUN, R. a kolektiv, *Regionální rozvoj (výchozí podmínky regionálního rozvoje, regionální politika, teorie, strategie a programování)*, Praha: Linde Praha, a.s., 2008, 475 s., ISBN978-80-7201-699-0.

miliony. Protože české kraje těchto počtů obyvatelstva většinou nedosahují, vznikly regiony soudržnosti Severozápad, Severovýchod, Jihovýchod, Jihozápad, Střední Čechy, Moravskoslezsko a Střední Morava vedené regionálními radami regionů soudržnosti. Toto členění na regiony soudržnosti, kterým se říká v souladu s evropskou terminologií také NUTS II, pokrývá celou ČR mimo hlavní město.<sup>6</sup>

Regiony soudržnosti jsou v oblasti regionální politiky základními statistickými jednotkami pro výpočet ukazatele HDP/obyvatele, na základě kterého je přidělena podpora ze strukturálních fondů. Jsou jimi regiony na úrovni NUTS II. V programovacím období 2007-2013, které je právě realizováno, má každý Region soudržnosti historicky poprvé svůj vlastní Regionální operační program (ROP), který je úzce zaměřen na řešení problémů daného regionu.<sup>7</sup>

Klasifikace regionů soudržnosti ČR<sup>8</sup>:

1. **Regiony rychle se rozvíjející** – v České republice lze považovat za region soudržnosti pouze jeden region a tím je hlavní město Praha. Praha zastává postavení jakožto ekonomické, společenské, kulturní, vzdělanostní a politicko-administrativní centrum České republiky. V hlavním městě se vyplácejí nejvyšší mzdy, což se pozitivně promítá do koupěschopnosti jejích obyvatel. V Praze je vysoká koncentrace vzdělávacích institucí a nadprůměrně rozvinutá infrastruktura, při porovnání se zbytkem území. Tyto skutečnosti vedou k zájmu zahraničních i domácích investorů, čímž přispívají k dynamickému a kontinuálnímu růstu a rozvoji hlavního města. Hlavní město je charakterizováno nadprůměrnou koncentrací úřadů a útvarů samosprávy.
2. **Regiony rozvíjející se** – v návaznosti na hlavní město je do této kategorie řazen region soudržnosti Střední Čechy, v jehož středu se nachází hlavní město. Růstový potenciál tohoto regionu představuje významné rozvojové centrum, jako je Mladá Boleslav s velkým ekonomickým a průmyslovým potenciálem souvisejícím s výrobou osobních aut. Neméně významná jsou i centra s přímou návazností

---

<sup>6</sup> Fondy Evropské unie [online]. [cit. 2010-4-8]. Dostupné z WWW: <<http://www.strukturalni-fondy.cz>>.

<sup>7</sup> Fondy Evropské unie [online]. [cit. 2010-4-8]. Dostupné z WWW: <<http://www.strukturalni-fondy.cz/glosar/r>>.

<sup>8</sup> LACINA, Karel. *Veřejná správa a regionální rozvoj*. Evropský polytechnický institut. Kunovice, 2005. Str. 10 – 11.



na hlavní město jako jsou okresy Praha–východ a Praha–západ s vysokou koncentrací obchodních a logistických center. Jako další možné rozvojové regiony jsou Kolínsko, Kladensko a Berounsko.

Další rozvíjející se region NUTS II - Jihozápad se úspěšně rozvíjí zejména díky svému centru, kterým je západočeská metropole Plzeň. Základ, ze kterého region čerpá svůj potenciál, je zejména ve vysoké vzdělanostní úrovni, průmyslové tradici a přílivu zahraničních investic, které jsou dané výhodnou polohou tohoto regionu.

3. **Regiony s nízkou dynamikou růstu** – v regionu Severovýchod jsou významné růstové póly tvořené velkými městy (a zároveň centry krajů) Pardubice, Hradec Králové a Liberec, které pozitivně ovlivňují celý region soudržnosti. Problémy tohoto regionu lze však spatřovat v oblasti nezaměstnanosti, která negativně ovlivňuje růst regionu.

Region Jihovýchod se skládá ze dvou zcela rozdílných krajů – Vysočiny a Jihomoravského kraje. Zatímco Jihomoravský kraj se správním centrem Moravy – Brnem - je dynamicky se rozvíjející, tak kraj Vysočina patří spíše ke stagnujícím až upadajícím oblastem.

4. **Regiony zaostávající** – region Střední Morava je hlavně zastoupen primárním sektorem – zemědělstvím. Jeho nejsevernější a nejvýchodnější části Jesenicka a Valašska jsou velmi málo rozvinuté, lokality Hané patří také k oblastem s nízkým rozvojem. Tyto oblasti jsou příčinou nižšího stupně rozvoje celého regionu.
5. **Regiony upadající** - patří sem regiony soudržnosti Moravskoslezsko a Severozápad. Tyto regiony se dlouhodobě potýkají s vysokou nezaměstnaností a HDP na obyvatele je nejnižší v porovnání s ostatními regiony. Dlouhodobě nevykazují uspokojivé ekonomické výsledky.

Působnost krajů se dělí na samostatnou a přenesenou. Kraje v samostatné působnosti zajišťují zejména regionální rozvoj, uspokojování potřeb občanů službami jako jsou dopravní služby, vzdělávání, zdravotní péče, výchova, informace, kulturní rozvoj,

životní prostředí, veřejný pořádek.<sup>9</sup> Při výkonu samostatné působnosti kraje spolupracují s obcemi, aniž by však zasahovaly do jejich samostatné působnosti. Kraje jsou oprávněny vydávat závazné právní předpisy a rozhodovat ve správním řízení.

### 3.3 Regionální rozdíly a regionální rozvoj

Při sledování a porovnávání vývoje jednotlivých samostatných jednotek – regionů, můžeme pozorovat odlišné vývojové tendence a diferenciaci mezi sebou. Tyto regionální rozdílnosti, které odrážejí problémy regionů, mohou pramenit z mnoha zdrojů. Faktory, které mají vliv na rozdílnosti regionů, mohou být jak ekonomického, tak neekonomického původu.

Ekonomické faktory mají svůj základ v působení tržních sil. Tyto faktory pak vedou k působení sociálních, psychologických a jiných faktorů.

Z pohledu geografického můžeme vidět rozdílnosti, které měly pozitivní či negativní vliv na vývoj regionu. Mohla to být například geografická odlehlost či dostupnost surovinových zdrojů, kterými byl vývoj regionu podmíněn. Všechny působící faktory se ovlivňují také mezi sebou, neboť jejich dopady na sebe navazují. Například vznik hospodářských center je podpořen sídelní strukturou. Může docházet také k propojování sídel a těchto hospodářských center, což vede k prohloubení disparity vůči okolí.

Regionální rozdíly, které mají základ v existenci těchto faktorů, se formovaly v dlouhé časové perspektivě. Současně jak se formovaly regiony samotné, vznikly zároveň rozdíly mezi nimi. Při sledování tohoto vývoje můžeme pozorovat spíše tendence k prohlubování diferenciaci regionů, než jejich odstraňování. Někdy může správná míra diferenciaci vést ke stimulaci a efektivnějšímu jednání, ale většinou má negativní dopady.

Za regionální disparity považuje Ministerstvo pro místní rozvoj rozdíly v úrovni hospodářského, environmentálního a sociálního rozvoje regionů v míře, která je celospolečensky uznána za nežádoucí. Za regionální disparity nelze např. považovat

---

<sup>9</sup> DOČKAL, Vít. *Šest let regionální politiky v ČR: Šance a limity*. Mezinárodní politologický ústav. Brno, 2006. Str. 18.

rozdíly vyplývající z rozmanitosti podmínek jednotlivých regionů a z nich vyplývající rozdíly v kvalitě života např. v městských nebo venkovských oblastech, kde se výhody a nevýhody navzájem vyvažují.<sup>10</sup>

Na tento pojem navazuje definice regionálního rozvoje, kterým Ministerstvo pro místní rozvoj rozumí růst socioekonomického a environmentálního potenciálu a konkurenceschopnosti regionů vedoucí ke zvyšování životní úrovně a kvality života jejich obyvatel. V tomto ohledu jde o dynamický a vyvážený rozvoj regionální struktury příslušného územního celku a jeho částí (regionů, mikroregionů) a odstraňování popřípadě zmírňování regionálních disparit.<sup>11</sup>

Regionální rozvoj je závislý na regionální produktivitě, která odpovídá populaci, zaměstnanosti, příjmu, přidané hodnotě v této lokalitě. Také je podle něj odrazem sociálního rozvoje, do kterého patří zdraví, prosperita, životní prostředí a tvořivost.<sup>12</sup>

Z hlediska dynamiky rozvoje jednotlivých regionů, můžeme regiony dělit do kategorií, které definují jejich rozvojový potenciál. Regionální vědy se věnují analýzám jak „úspěšných“ regionů, tak regionům, které potřebují definovat možnosti jejich rozvoje.

Kategorie problémových oblastí tohoto členění jsou následující<sup>13</sup>:

- Zaostalé regiony,
- Venkovské regiony,
- Příhraniční regiony,
- Regiony s urbanistickými problémy,
- Strukturálně postižené oblasti.

---

<sup>10</sup> Ministerstvo pro místní rozvoj, *Dokument Strategie regionálního rozvoje České republiky na roky 2007-2013*, [cit. 2010-4-21]. Dostupné z WWW: <<http://www.mmr.cz/getdoc/f77e14bc-2c26-4884-9fda-b47c24a5294b/Strategie-regionalniho-rozvoje-Ceske-republiky-pro>>.

<sup>11</sup> Ministerstvo pro místní rozvoj, *Dokument Strategie regionálního rozvoje České republiky na roky 2007-2013*, [2010-4-21]. Dostupné z WWW: <<http://www.mmr.cz/getdoc/f77e14bc-2c26-4884-9fda-b47c24a5294b/Strategie-regionalniho-rozvoje-Ceske-republiky-pro>>.

<sup>12</sup> BINGHAM, M., *Theories of local economic development: perspectives from across the disciplines*, SAGE Publications, Inc., ISBN 0-8039-4867-0, strana 27.

<sup>13</sup> KADEŘÁBKOVÁ, J., KHENDRICHE TRHLÍNOVÁ, Z., *Region a regionální vědy*, Vysoká škola finanční a správní, o.p.s., v edici EUPRESS, 2008. 78 s., ISBN 978-80-7408-009-8.

Pojem problémového regionu, je však často brán pouze z hlediska srovnávání v rámci jednoho státu. V případě regionů v rámci Evropské unie je toto hodnocení nad touto úrovní. Státy se snaží s regionálními rozdíly vypořádat pomocí regionální politiky.

### 3.4 Regionální rozdíly v ČR

Po roce 1990 docházelo k nerovnoměrnému vývoji v jednotlivých regionech celé České republiky. Podíl na tom nesly rozdílné výchozí podmínky, společenské uspořádání, ekonomický potenciál, změna struktury hospodářství a také transformace. Mezi hlavní faktory, které měly podíl na růstu regionálních rozdílů, patřily<sup>14</sup>:

- Významný pokles podílu zaměstnanosti a výroby v těžkém průmyslu (Moravskoslezský, Ústecký a Karlovarský kraj).
- Pokles výroby v textilním a chemickém průmyslu (Liberecký a Královéhradecký kraj).
- Snižování počtu zaměstnanců v zemědělství (Vysočina, Jihomoravský a Olomoucký kraj).
- Rozvoj terciérního sektoru (velká města a aglomerace).
- Nestejnoměrný rozvoj podnikatelských aktivit.
- Přetrvávající špatný stav životního prostředí (Moravskoslezský a Ústecký kraj).
- Územně - technická specifika a problémy v rozvoji regionů (horské oblasti, těžba surovin, dopravní nedostupnost).
- Rozdílná geografická poloha (vůči dopravním koridorům).

Rok 1990 znamenal velké ekonomické změny. Poklesla produkce a zaměstnanost ve většině odvětví. To samozřejmě mělo negativní dopady v regionech, kde se soustředila postižená odvětví. Z tohoto pramení i diferenciacie v ukazateli HDP.

---

<sup>14</sup> WOKOUN, R., MATES, P., (eds.), *Management regionální politiky a reforma veřejné správy*, Praha: Linde Praha, a.s., 2006. 351 s., ISBN 80-7201-608-3.

V regionálním rozvoji hrály svoji roli hlavně dva faktory agregátního typu. Prvním z nich je sídelní struktura, která dala vzniknout polarizaci prostorům urbanizovaným a prostorům s méně rozvinutou sídelní sítí. Druhým je polohová diferenciacce, která představuje různou dostupnost a atraktivitu regionů. Tyto dva hlavní faktory doplňovaly ekonomické a demografické faktory. Postupným vývojem tedy došlo k upevnění postavení center sídelních a nyní i hospodářských.<sup>15</sup>

V devadesátých letech tedy došlo k prohlubování regionálních rozdílů v sociálních poměrech obyvatelstva, v ekonomických ukazatelích a také v kvalitě životního prostředí. Tyto rozdíly jsou však patrné při pohledu na menší jednotky. V případě jednotek NUTS II tyto rozdílnosti odpovídají průměrnosti v rámci ČR. Postupným vývojem při přechodu na tržní ekonomiku regionální rozdíly získávaly na intenzitě. Lze sledovat silnou polarizaci ve vztahu hlavního města a ostatních krajů. Prohlubuje se odlišnost venkova a městského prostředí. I příhraniční oblasti jsou ve znevýhodněné pozici. Rozdíly existují v zaměstnanosti, vzdělanosti obyvatel, věkové struktuře, odvětvové struktuře regionů a v mnohých dalších oblastech.<sup>16</sup>

### 3.5 Regionální politika

Důvodem existence regionální politiky jsou přetrvávající regionální rozdíly v celé řadě proměnných, které mají zásadní dopad na hospodářskou prosperitu regionů. Přítomnost regionálních rozdílů v ekonomické prosperitě, samo o sobě nestačí ke zdůvodnění existence regionální politiky. Na státní úrovni regionální rozdíly způsobují problémy, které brání dosažení cílů - jako je poskytování odpovídajících pracovních příležitostí, dosažení uspokojivého tempa růstu a rozdělování příjmů a bohatství spravedlivěji. Regionální politika se snaží o dosažení stanovených cílů vnitrostátní politiky. V tomto smyslu můžeme regionální politiku chápat jako důležitý prvek komplexnější hospodářské politiky, zahrnující celou ekonomiku státu.<sup>17</sup>

---

<sup>15</sup> WOKOUN, R., MATES, P., (eds.), *Management regionální politiky a reforma veřejné správy*, Praha: Linde Praha, a.s., 2006. 351 s., ISBN 80-7201-608-3.

<sup>16</sup> WOKOUN, R., MATES, P., (eds.), *Management regionální politiky a reforma veřejné správy*, Praha: Linde Praha, a.s., 2006. 351 s., ISBN 80-7201-608-3.

<sup>17</sup> ARMSTRONG, H., TAYLOR, J., *Regional economics and policy*, Blackwell, Oxford, 2000, ISBN 0-631-21713-4.

Cílem regionální politiky je snaha společnosti o snížení (změnu) či až odstranění diferencí v rozvoji jednotlivých regionů a souběžně tak přispět ke zvýšení konkurenceschopnosti nejen regionů samotných, ale také celé národní ekonomiky.<sup>18</sup>

Evropská unie pak regionální politiku vnímá jako soubor opatření, kterými vláda uskutečňuje vyvážený rozvoj státu nebo územního obvodu kraje v rámci přijatých opatření, včetně státní podpory regionálního rozvoje. Regionální politika vytváří podmínky pro koordinaci a realizaci hospodářské a sociální soudržnosti. Nedílnou součástí veřejné podpory v rámci regionální politiky je politika podpory regionálního rozvoje, která je zaměřena na regiony se soustředěnou podporou státu a ostatní regiony.<sup>19</sup>

Regionální politika, jak ji chápe Ministerstvo pro místní rozvoj, představuje soubor intervencí, zaměřených podle konkrétní situace státu a jeho regionů a podle očekávaných vývojových tendencí, na podporu opatření vedoucích k růstu ekonomických aktivit a lepšímu územnímu rozložení v území a k rozvoji infrastruktury. Základní podmínkou je jasné definování priorit vládou a koncentrace prostředků na tyto priority. Tuto definici aplikuje ve svém dokumentu Strategie regionálního rozvoje České republiky, schváleném vládou ČR. Cílem politiky soudržnosti je, aby se zmírnily rozdíly v životní a ekonomické úrovni mezi chudšími a bohatšími zeměmi EU a zároveň se zvyšovala schopnost Evropské unie jako celku čelit výzvám 21. století. Ve středu zájmu spolu s důrazem na udržitelný růst, inovace a konkurenceschopnost stojí vytváření otevřené, flexibilní a soudržné společnosti s vysokou mírou zaměstnanosti. Tomuto úsilí se souhrnně říká evropská politika hospodářské a sociální soudržnosti (HSS), nebo zkráceně kohezní politika (koheze = soudržnost). HSS patří vedle zemědělské politiky k nejvýznamnějším evropským agendám a Evropská unie na ni vynakládá více než třetinu svého společného rozpočtu. Významným cílem politiky HSS je konvergence regionů v rámci určitého územního celku a klíčovým znakem je její selektivnost, to znamená diferenciací zaměření intervencí na podporu vybraných problémových regionů, které výrazně zaostávají ve svém rozvoji za průměrem v míře, která je společensky uznána za nežádoucí. V podmínkách ČR se regionální politika uplatňuje z úrovně EU vůči vybraným regionům NUTS II, z úrovně ČR

---

<sup>18</sup> WOKOUN, R., MATES, P., (eds.), *Management regionální politiky a reforma veřejné správy*, Praha: Linde Praha, a.s., 2006. 351 s., ISBN 80-7201-608-3.

<sup>19</sup> Fondy Evropské unie, [online], [cit. 2010-4-21]. Dostupné z WWW: <<http://www.strukturalni-fondy.cz>>.

vůči vybraným státem podporovaným regionům (§4 zákona 248/2000 Sb.) a z úrovně krajů vůči vybraným mikroregionům.<sup>20</sup>

Základními úrovněmi v regionálním rozvoji a realizaci regionální politiky ČR jsou<sup>21</sup>:

- regiony soudržnosti (NUTS II) – statistické oblasti,
- kraje (NUTS III) – vyšší územní samosprávné celky,
- okresy (NUTS IV se používá také označení Místní administrativní jednotka (LAU 1) – regionální jednotky pro stanovení regionů se soustředěnou podporou státu,
- správní obvody obcí s rozšířenou působností (SO ORP) – správní okrsky,
- obce – obecní a městské úřady.

Zkušenosti získané jednotlivými členskými zeměmi i celé Evropské unie regionální politiku charakterizují jako určitou koncepční a cílevědomou činnost veřejné autority usilující o eliminaci negativních důsledků teritoriálně nerovnoměrného ekonomického rozvoje a probíhajících strukturálních změn. Veřejnou autoritou může být v tomto případě místní či regionální orgán, vláda, nebo také řídicí orgán samotné EU.

Regionální politiku můžeme dělit na tři typy<sup>22</sup>:

- **Růstově** orientovaná regionální politika-jejím cílem je optimální alokace výrobních faktorů v prostoru prostřednictvím odpovídající koordinace soukromých a veřejných investičních aktivit.
- **Stabilizačně** orientovaná regionální politika má za cíl „vyvážené“ hospodářské struktury v jednotlivých regionech, prostřednictvím koordinace regionální politiky a odvětvových politik.
- **Infrastrukturálně** orientovaná regionální politika se soustředí na rovnoměrné vybavení regionů infrastrukturou.

---

<sup>20</sup> Fondy Evropské unie, [online], [cit. 2010-4-21]. Dostupné z WWW: <<http://www.strukturalni-fondy.cz/Informace-o-fondech-EU>>.

<sup>21</sup> Ministerstvo pro místní rozvoj, *Dokument Strategie regionálního rozvoje České republiky na roky 2007-2013*, [cit. 2010-4-21]. Dostupné online z WWW: <<http://www.mmr.cz/getdoc/f77e14bc-2c26-4884-9fda-b47c24a5294b/Strategie-regionálního-rozvoje-Ceske-republiky-pro>>.

<sup>22</sup> Lauschmann, E.: *Grundlagen einer Theorie der Regionalpolitik*. Gebruder Jenecke Verlag, Hannover, 1973, (také *Česká regionální politika v období vstupu do EU*, Wokoun, 2003).

Regiony nejsou schopny samy zvládnout zatížení, které představuje restrukturalizace a regionální rozvoj. Národní hospodářství poskytuje regionům výpomoc pro tyto záměry, namísto toho, aby podporovalo dotacemi ohrožené odvětví a podniky na jejich zachování. Tímto jednáním sleduje stát cíl maximalizovat právě efektivnost celého národního hospodářství.

Cíle regionální politiky jsou realizovány pomocí různých podpůrných programů a poskytování výhod a podpor. Tyto podpory jsou poskytovány v oblastech ekonomiky, sociální sféry, politické a ekologické oblasti. Nejčastějším důvodem regionálních rozdílů jsou však ekonomické otázky (nezaměstnanost, HDP, podnikatelská aktivita atd.), a tak je i regionální politika v kategorii ekonomické situace nejvytíženější. Opatření, které regionální politika tradičně využívá, je podpoření regionu technickou infrastrukturou.<sup>23</sup>

V Evropské unii je regionální politika prováděna současně na několika úrovních. Svoji roli hraje nadnárodní, národní a regionální úroveň. Nadnárodní úroveň řídí Evropská unie jako taková, národní úroveň si vedou jednotlivé členské země „po svém“ a regionální úroveň je realizovaná ve většině zemí. Pro společný postup v otázkách regionální politiky existuje několik důvodů. Například neschopnost jednotlivých států řešit tyto problémy, snaha o vytvoření ekonomické a monetární unie, kompenzace za dopady jiných politik EU (například zemědělské politiky) a další. Komunitární regionální politika je projevem solidarity na úrovni EU a především má nezastupitelný význam při posilování hospodářské a sociální soudržnosti i společné identity. Fungující regionální politika na nadnárodní úrovni je ve světě ojedinělá.<sup>24</sup>

Při pohledu na hlavní dokumenty, které se týkají regionální politiky, je patrné, že se nevěnují pouze deskripci současné situace, ale spíše představě o optimální situaci regionální politiky. K tomuto cíli by se jednotlivé země měly přibližovat. Hlavním dokumentem, který obsahuje tuto tematiku, je Evropská charta regionálního plánování

---

<sup>23</sup> WOKOUN, R., *Česká regionální politika v období vstupu do EU*, Vysoká škola finanční a správní, Oeconomica, 2003, 328 s., ISBN 80-245-0517-7.

<sup>24</sup> WOKOUN, R., *Česká regionální politika v období vstupu do EU*, Vysoká škola finanční a správní, Oeconomica, 2003, 328 s., ISBN 80-245-0517-7.



z roku 1983. Tento dokument vymezuje sféru regionálního plánování, stanovuje zásady a úkoly v evropském prostoru. Dokument obsahuje tyto cíle<sup>25</sup>:

- Vyvážený socioekonomický rozvoj regionu,
- Zlepšování životních podmínek,
- Zodpovědné zacházení s přírodními zdroji a ochrana přírodního prostředí,
- Racionální využívání území.

### 3.6 Nástroje regionální politiky

Regionální politika vychází z určení a konkretizace regionálních problémů a také z pojetí národní hospodářské politiky. Zároveň se snaží konkretizovat cíle a časově je identifikovat tak, aby bylo možné vyhodnotit výsledky regionální politiky při jejich řešení. Z cílů regionální politiky se odvozují její nástroje.<sup>26</sup>

Nástroje regionální politiky mají často svůj základ v nalákání kapitálu a podnikatelských aktivit do regionu, stimulování vnitřních rozvojových zdrojů a stabilizaci obyvatelstva.

Nástroje regionální politiky se člení do tří hlavních skupin<sup>27</sup>:

- Makroekonomické: fiskální politika, monetární politika, protekcionismus.
- Mikroekonomické: realokace pracovních sil, realokace kapitálu.
- Ostatní nástroje: administrativní, institucionální nástroje.

#### 3.6.1 Makroekonomické nástroje

Užití tohoto druhu nástrojů je velice omezeno ostatními národohospodářskými cíli. Po aplikaci je pak problém s udržením inflace na žádoucí úrovni, vyrovnanost platební bilance, nebo s realizací cílů průmyslové a agrární politiky.

---

<sup>25</sup> WOKOUN, R. a kolektiv, *Regionální rozvoj (výchozí podmínky regionálního rozvoje, regionální politika, teorie, strategie a programování)*, Praha: Linde Praha, a.s., 2008, 475 s., ISBN978-80-7201-699-0.

<sup>26</sup> WOKOUN, R., MATES, P., (eds.), *Management regionální politiky a reforma veřejné správy*, Praha: Linde Praha, a.s., 2006. 351 s., ISBN 80-7201-608-3.

<sup>27</sup> WOKOUN, R., *Česká regionální politika v období vstupu do EU*, Vysoká škola finanční a správní, Oeconomica, 2003, 328 s., ISBN 80-245-0517-7.

### ***Fiskální politika***

Tato oblast obstarává přerozdělování pomocí státního rozpočtu. Mechanismus této redistribuce spočívá v systému daní a odvodů na straně jedné a ve struktuře výdajů státního rozpočtu na straně druhé. V meziregionálním porovnání dochází k růstu odvodů do státního rozpočtu s růstem příjmové úrovně regionu. Naopak do regionů s nízkým příjmem posílá státní peníze na sociální pomoc ve formě podpor v nezaměstnanosti, rekvalifikačních programů a dalších.

V této oblasti existuje regionalizace fiskální politiky. Dochází k nahrazení jednotného systému systémem regionální diferenciace. Tento systém umožňuje ovlivňovat poptávku v každém regionu zvlášť. Sníží-li se daňová sazba v regionu s nízkou poptávkou, povede to ke zvýšení poptávky. U regionů s vysokou poptávkou by to fungovalo opačným způsobem. V reálném světě se tato regionalizace nepraktikuje, neboť by podobný způsob jednání brzdil potenciál perspektivních regionů. Celkový dopad na státní rozpočet by tak byl negativní. Stát proto využívá spíše podporu slabých regionů upřednostňováním státních zakázek. Možným řešením je také role státu jako odběratele zboží a služeb v regionech, které podporu potřebují.<sup>28</sup>

### ***Monetární politika***

Uplatňuje svoji úlohu především v ovlivňování množství peněz v ekonomice. Dochází současně k negativnímu ovlivňování inflace. Regionalizaci je zde realizovatelná prostřednictvím usnadňování přístupu k úvěrům v zaostalých regionech. Usnadnění pak lze chápat jako prodloužení splatnosti, výhodné úrokové sazby nebo objemu poskytnutých úvěrů.

### ***Protekcionismus***

Využívá se k ovlivňování dovozních limitů a cel. Tento nástroj je sice orientován na výroby, ale jeho dopady jsou znatelné i v regionech. Vliv tohoto nástroje záleží na výskytu chráněných výrobků. Regionalizaci tohoto opatření vede k podpoře poptávky

---

<sup>28</sup> Kolektiv autorů. *Úvod do regionálních věd a veřejné správy*. Plzeň, 2004, s. 110, ISBN 80-86473-80-5.

po regionální produkci. Znamená to příležitost pro regionální výrobce získat zpět svoji konkurenceschopnost nebo změnu programu.

I tento nástroj má však negativní stránku. S protekcionismem jsou spojeny náklady a tím pádem i ekonomické ztráty. Zavedením dovozních limitů a cel můžeme počítat s podobnou reakcí dané země. Také snižuje schopnost země obstát v mezinárodním obchodě a využití specializace země.

### **3.6.2 Mikroekonomické nástroje**

Cílená oblast působení těchto nástrojů je ovlivňování rozhodování ekonomických subjektů o prostorové lokalizaci. Prostorově můžeme ovlivňovat pohyb pracovních sil a pohyb kapitálu. Cílem je stabilizace na regionálních trzích práce. Tyto nástroje mají vždy podobu finančních částek poskytovaných účelově.

#### ***Nástroje alokace pracovních sil***

Upadání regionu jako takové je spojeno s odlivem pracovních sil. Následně dochází k prohlubování problémů regionu (např. snižuje se poptávka). Nástroje alokace pracovních sil se tedy zaměřují na přilákání kapitálu do problémového regionu. Chce tak vytvořit nové pracovní příležitosti a následně pomoci vyrovnat situaci obyvatelstva v regionu.

V opačné situaci, kdy je potřeba lidský potenciál z regionu přenést jinam, je tato snaha podporována v podobě příspěvků na stěhování, odkup nemovitostí či podpora při koupi nového domu či bytu a dalších.

#### ***Nástroje realokace kapitálu***

Úkolem těchto opatření je především vytvoření nových pracovních příležitostí v regionu. Nástroj je zaměřen na zvýšení mobility pracovní síly, což znamená sladění mezi nabídkou a poptávkou po pracovní síle. Tento soulad chce podpořit odkloněním poptávky

po pracovní síle do oblastí s vysokou nezaměstnaností.<sup>29</sup> Nástroj může nabývat dvou podob: rozšíření již stávajících subjektů v regionu nebo přilákání nových investorů do regionu.

V případě získávání nových firem je nutným předpokladem prostorová neutralita jejich působení. To znamená, že se firma může realizovat a rozvíjet v široké oblasti a nezáleží tak na regionu, ve kterém je, ale můžeme ji přenést tam, kde je to třeba.

Přesun kapitálu můžeme také ovlivňovat ze dvou pohledů. Na jedné straně můžeme podporovat zaostalé regiony stimulací jejich atraktivity a na druhé straně lze zavést restriktce u vyspělých regionů. Podpory jsou pak ve formách subvencí a snížení daňových sazeb, restriktce naopak v jejich zvýšení.

### ***Ostatní nástroje***

Tuto skupinu tvoří nástroje administrativní, institucionální, věcné a jiné nefinanční nástroje. Mezi ty administrativní lze zařadit legislativní úpravy regionální politiky, zákazy, restriktivní a administrativní opatření. Institucionální jsou realizovány různými institucemi. Také tam patří různé programy a projekty (například na využívání zdrojů EU). Patří sem také poradenské služby subjektům z regionu, propagace regionu, vytváření ekonomických zón a mnoho dalších. Věcné nástroje pracují s konkrétní hmotnou či nehmotnou realitou a vytváří podmínky pro fungování ostatních rozvojových oblastí. Podskupinu věcných nástrojů představují nástroje infrastrukturní, které jsou zaměřeny na zlepšení dispozic v oblasti infrastruktury (opravní a technickou infrastrukturu). Obecně pojem věcná podpora představuje poskytnutí určitých hmotných statků či služeb za výhodných podmínek. Příkladem věcných nástrojů jsou následující aktivity<sup>30</sup>:

- pronájem objektu nebo pozemku,
- prodej objektu nebo pozemku,
- investiční příprava pozemků či objektů,
- zajištění potřebné infrastruktury (dopravní, technické),

---

<sup>29</sup> ARMSTRONG, H., TAYLOR, J., *Regional economics and policy*, Blackwell, Oxford, 2000, ISBN 0-631-21713-4.

<sup>30</sup> WOKOUN, R., MATES, P., (eds.), *Management regionální politiky a reforma veřejné správy*, Praha: Linde Praha, a.s., 2006. 351 s., ISBN 80-7201-608-3.

- schválení či povolení realizace určitých aktivit,
- pomoc při vyjednávání s úřady,
- zprostředkování potřebných kontaktů.

### 3.7 Územní plánování

Regionální politika má úzkou vazbu na územní plánování. Cílem územního plánování je vytvářet předpoklady pro výstavbu a udržitelný rozvoj území spočívající ve vyváženém vztahu podmínek pro příznivé životní prostředí, hospodářský rozvoj a sociálních vztahů a vazeb.<sup>31</sup> Územní plánování by mělo být projektováno s ohledem na kulturní, civilizační a přírodní hodnoty daného regionu. Prostřednictvím cílů územního plánování můžeme dosáhnout zvyšování růstového potenciálu regionu, ale také regulovat stavební činnosti tak, aby docházelo k funkčnímu využití stavebních ploch.<sup>32</sup>

Základním dokladem pro územní plánování je dokument Politika územního rozvoje ČR (PÚR ČR).<sup>33</sup> Určuje požadavky na konkretizaci úkolů územního plánování v republikových, mezinárodních, nadregionálních a přeshraničních souvislostech. Ten vymezuje požadavky na konkretizaci úkolů územního plánování, určuje strategii a podmínky pro naplňování těchto úkolů a stanovuje priority územního plánování pro zajištění trvale udržitelného rozvoje území. V Politice územního rozvoje se rovněž vymezují oblasti se zvýšenými požadavky na změny v území, které svým významem přesahují území jednoho kraje, a dále stejně významné oblasti se specifickými hodnotami a se specifickými problémy. Pro vymezené oblasti, koridory a plochy se stanovují kritéria a podmínky, které ovlivňují rozhodování o možnostech změn v jejich využití.<sup>34</sup>

<sup>31</sup> Zákon č. 183/2006 Sb., o územním plánování a stavebním řádu (stavební zákon). §1 odst. 1.

<sup>32</sup> WOKOUN, René; MALINOVSKÝ, Jan; DAMBOVSKÝ, Milan; BLAŽEK, Jiří a kolektiv autorů. *Regionální rozvoj. (Východiska regionálního rozvoje, regionální politika, teorie, strategie a programování)*. Linde. Praha, 2008. Str. 14.

<sup>33</sup> Ministerstvo pro místní rozvoj. Ústav územního rozvoje. *Politika územního rozvoje České republiky*. Praha, [2010-7-9]. Dostupné z WWW < <http://www.mmr.cz/CMSPages/GetFile.aspx?guid=3b6fb0f2-093c-4c16-aeel-3fb9550aae51>>.

<sup>34</sup> Ministerstvo pro místní rozvoj. Ústav územního rozvoje. *Politika územního rozvoje České republiky*. [2010-7-9]. Dostupné z WWW: <<http://www.mmr.cz/Uzemni-planovani-a-stavebni-rad/Koncepce-Strategie/Politika-uzemniho-rozvoje-Ceske-republiky>>.

Přestože jsou regionální rozvoj a územní plánování dvě odlišné věci, dochází ke koordinaci mezi nimi a územní rozvoj není již chápán pouze jako nástroj regionální politiky, ale odborníci mu přiznávají rovnoprávné postavení, jako územnímu plánování.<sup>35</sup>

### **3.8 Regionální politika EU**

Jedním z cílů Evropské unie je umožnit svým členům získat z tohoto uskupení pozitiva. Z tohoto principu pramení jednání EU, které se snaží o intenzivnější snižování rozdílů v hospodářské úrovni členských zemí. Regionální politika Evropské unie, která se též nazývá politika hospodářské a sociální soudržnosti (HSS), představuje princip solidarity uvnitř Evropské unie, kdy bohatší státy přispívají na rozvoj chudších států a regionů, aby se zvýšila kvalita života obyvatel celé Evropské unie. Při konkrétnějším pohledu pak EU sleduje rozdíly v jednotlivých regionech a snaží se je snižovat. S tímto jednáním Evropské unie souvisí přerozdělování finančních zdrojů, které mají pokrývat snahy o vyrovnávání regionálních rozdílů a rozvíjet regiony. Tím EU posiluje svoji hospodářskou a sociální soudržnost. Hlavním aktérem, který má na starosti toto jednání, je v EU strukturální a regionální politika. Jejich prostřednictvím se EU a jednotlivé členské státy snaží tlumit především rozdíly v životní úrovni mezi regiony, aktivně bojovat proti vysoké míře nezaměstnanosti apod. Tyto dvě politiky EU používají jako nástroj svého jednání strukturální fondy EU a Fond soudržnosti.<sup>36</sup>

Regionální politika představuje velice důležitou oblast, které je věnována v rámci EU velká pozornost. V druhé polovině devadesátých let minulého století byla na regionální a strukturální politiku vynakládána přibližně jedna třetina z celkového rozpočtu finančních zdrojů EU. Regionální a strukturální politika vychází z několika principů:

#### ***Princip koncentrace***

Spočívá ve využívání fondů cíleně a soustředně. Zdroje z fondů by neměly být rozměňovány na drobnější projekty. Řídí se tedy pravidlem, že se financují projekty, které se zabývají velkým problémem v regionu a získá se tak maximální užitek.

---

<sup>35</sup> WOKOUN, René; MALINOVSKÝ, Jan; DAMBOVSKÝ, Milan; BLAŽEK, Jiří a kolektiv autorů. *Regionální rozvoj. (Východiska regionálního rozvoje, regionální politika, teorie, strategie a programování)*. Linde. Praha, 2008. Str. 17.

<sup>36</sup> ZAHRADNÍK, P., *Vstup do Evropské unie*, nakladatelství: C. H. Beck, 2003, 364s., ISBN 80-7179-472-4.

### ***Princip partnerství***

Programy vyžadují těsnou spolupráci Komise a úřadů na jednotlivých úrovních v členských zemích. Na rozdělení se mají podílet právě i příjemci - regiony, města, obce i soukromé osoby. Tato zásada byla zakotvena v právu ES při reformě regionální politiky EU.<sup>37</sup>

### ***Princip programování***

Pojednává o časovém rozvržení alokace pomoci. Klade se důraz na kompletní pojetí regionálních problémů. Financování probíhá současně z více oborů a programů. Konec programového období je v tomto případě shodný s konečným termínem pro celkový rozpočet Společenství. Tento princip byl zaveden po první fázi vývoje regionální politiky. Před reformou regionální politiky EU Komise schvalovala jednotlivé projekty samostatně. Tento projektový přístup byl však nahrazen přístupem programovým, neboť reforma očekávala, že předkládání projektů v rámci určitých programů zlepší a zjednoduší dosahování cílů a sladování činností regionální politiky EU.<sup>38</sup>

### ***Princip adicinality***

Tento bod stanovuje pouze doplňkovou funkci prostředků z fondů. Základem mají být výdaje z veřejného rozpočtu dané země, kde se program realizuje. Členské státy nemohou využívat prostředky ze strukturálních fondů jako nahrazení vlastních zdrojů. Cílem tohoto principu je finančně zainteresovat členské státy a jejich regiony a tím zajistit vyšší efektivnost a zodpovědnost při vynakládání poskytnutých prostředků.

### ***Princip monitorování a vyhodnocování***

Jak již bylo řečeno, je nutné předkládat před i při realizaci projektů potřebnou dokumentaci o využívání zdrojů fondů a místního rozpočtu. Tento princip tedy ukládá sledování a důkladné kontrolování prováděných projektů a opatření. Monitorování probíhá ve všech fázích procesu - předběžné hodnocení (ex ante), průběžné hodnocení (interim) i následné hodnocení (ex post). Tento princip získává stále větší důležitost, neboť se musí předcházet zneužívání těchto programů.

---

<sup>37</sup> KÖNIG, P., LACINA, L., a kol., *Rozpočet a politiky Evropské unie*, 1. vyd., Praha: C. H. BECK, 2004, s. 166, ISBN 80-7179-846-0.

<sup>38</sup> KÖNIG, P., LACINA, L., a kol., *Rozpočet a politiky Evropské unie*, 1. vyd., Praha: C. H. BECK, 2004, s. 164 a 165, ISBN 80-7179-846-0.

### ***Princip solidarity***

Vychází z hlavní myšlenky EU a jejího integračního procesu. Silnější a vyspělejší členské země mají pomoci svými příspěvky do společného rozpočtu Evropské unie svým méně rozvinutým partnerům. Je zakotven jak ve Smlouvě o ES, tak v Maastrichtské smlouvě.

### ***Princip subsidiarity***

Cílem je vedení projektů na nejnižší administrativní a správní úrovni. Je zakotven ve Smlouvě o ES, v Maastrichtské smlouvě a také v Protokolu o použití principů subsidiarity a proporcionality, který je součástí Smlouvy o ES.

Dle evropských nařízení má politika HSS za úkol podporovat harmonický a udržitelný rozvoj ekonomických činností, vysokou úroveň zaměstnanosti, ochranu a zlepšování životního prostředí na území EU. Další úkol představuje teritoriální koheze, tedy podpora územní provázanosti a soudržnosti Unie. Významná role v této souvislosti patří také přeshraniční, nadnárodní a meziregionální spolupráci.

### **3.8.1 Strukturální fondy a Fond soudržnosti**

Politika HSS je naplňována prostřednictvím strukturálních fondů a Fondu soudržnosti.

***Strukturální fondy (SF)*** jsou určeny pro méně rozvinuté, chudší nebo jinak znevýhodněné regiony (např. venkovské a problémové městské oblasti, upadající průmyslové oblasti, oblasti s geografickým nebo přírodním znevýhodněním, jako například ostrovy, hornaté oblasti, řídké osídlené oblasti a pohraniční regiony).<sup>39</sup> Existují dva strukturální fondy:

- ***Evropský fond pro regionální rozvoj (ERDF):***

Zřízení Evropského fondu regionálního rozvoje (ERDF – *European Regional Development Fund*) bylo dohodnuto na summitu Evropské rady v roce

---

<sup>39</sup> Fondy Evropské unie,[online]. [cit. 2010-7-9]. Dostupné z WWW: <<http://www.strukturalni-fondy.cz/getdoc/f35b30a8-c37b-44ec-abe4-ba01ec4294b6/Regionalni-politika-EU>>.



1972. Jeho zřízení navíc podpořila Thomsonova zpráva z roku 1973, která vyjádřila nutnost zmírnit regionální rozdíly ve Společenství, jinak nebude možné naplnit cíl jednotného volného trhu.<sup>40</sup>

Podporovány jsou investiční (infrastrukturní) projekty, jako příklad můžeme uvést: výstavba silnic a železnic, odstraňování ekologických zátěží, budování stokových systémů, výstavby poldrů a úpravy koryt řek, podpora inovačního potenciálu podnikatelů, podpora začínajícím podnikatelům, rozvoj a obnova sportovních areálů využitelných pro cestovní ruch, rekonstrukce kulturních památek, využívání obnovitelných zdrojů energie, výsadba regenerační zeleně, ekologické a energeticky efektivní sanace bytových domů, výstavba či oprava infrastruktury pro poskytování zdravotní péče, investice do dopravní a technické infrastruktury průmyslových zón, zavádění služeb elektronické veřejné správy, posilování spolupráce podnikatelů v příhraničních regionech, modernizace systému krizového managementu apod.<sup>41</sup>

- ***Evropský sociální fond (ESF):***

Evropský sociální fond (ESF – *European Social Fund*) byl zakotven již v Římské smlouvě o založení EHS z roku 1957 a také v tomto roce vznikl. Je nejstarším strukturálním fondem a jeho hlavní poslání od počátku spočívá v podpoře zaměstnanosti v EU a to především financováním neinvestičních projektů.<sup>42</sup>

Zaměřen je na neinvestiční (neinfrastrukturní) projekty, příkladem jsou: rekvalifikace nezaměstnaných, speciální programy pro osoby se zdravotním postižením, děti, mládež, etnické menšiny a další znevýhodněné skupiny obyvatel, tvorba inovativních vzdělávacích programů pro zaměstnance, podpora začínajícím osobám samostatně výdělečně činným (OSVČ), rozvoj institucí služeb zaměstnanosti, rozvoj vzdělávacích programů včetně distančních forem vzdělávání, zlepšování podmínek pro využívání informační a komunikační technologie (ICT)

---

<sup>40</sup> FIALA, P., PITROVÁ, M., *Evropská Unie*, 1. vyd., Brno: Centrum pro studium demokracie a kultury, 2003, s. 448, ISBN 80-7325-015-2.

<sup>41</sup> Fondy Evropské unie, [online]. [cit. 2010-7-9]. Dostupné z WWW: <<http://www.strukturalni-fondy.cz/getdoc/f35b30a8-c37b-44ec-abe4-ba01ec4294b6/Regionalni-politika-EU>>.

<sup>42</sup> KÖNIG, P., LACINA, L., a kol., *Rozpočet a politiky Evropské unie*, 1. vyd., Praha: C. H. BECK, 2004, s. 174, ISBN 80-7179-846-0.

pro žáky i učitele, zvyšování kompetencí řídicích pracovníků škol a školských zařízení v oblasti řízení a personální politiky, zavádění a modernizace kombinované a distanční formy studia, stáže studentů, pedagogů a vědeckých pracovníků v soukromém a veřejném sektoru apod.<sup>43</sup>

**Fond soudržnosti (FS)** je zacílen na podporu rozvoje chudších států, nikoli regionů, jako mají za cíl předchozí dva fondy. Jsou z něj podporovány investiční (infrastrukturní) projekty, avšak jen se zaměřením na dopravní infrastrukturu většího rozsahu (dálnice a silnice I. třídy, železnice, vodní doprava, řízení silniční, železniční, říční, námořní a letecké dopravy) a ochranu životního prostředí.<sup>44</sup>

### 3.8.2 Cíle regionální politiky

Třetí kohezní zpráva o hospodářské a sociální soudržnosti definovala směr nové politiky hospodářské a sociální soudržnosti. Tato zpráva formulovala principy tohoto nového programovacího období a stanovila priority a implementační systém pro novou vlnu programů v oblasti politiky soudržnosti a jejich vazbu na finanční perspektivu.<sup>45</sup>

V období 2007—2013 sleduje regionální politika tři cíle, k jejichž dosažení má v evropském střednědobém rozpočtovém rámci (tzv. finanční perspektiva) prostřednictvím fondů EU přibližně 26,7 miliardy eur, což je v přepočtu 640,8 miliardy korun.<sup>46</sup>

---

<sup>43</sup> Fondy Evropské unie,[online]. [cit. 2010-7-9]. Dostupné z WWW: <<http://www.strukturalni-fondy.cz/getdoc/f35b30a8-c37b-44ec-abe4-ba01ec4294b6/Regionalni-politika-EU>>.

<sup>44</sup> Fondy Evropské unie,[online]. [cit. 2010-7-9]. Dostupné z WWW: <<http://www.strukturalni-fondy.cz/getdoc/f35b30a8-c37b-44ec-abe4-ba01ec4294b6/Regionalni-politika-EU>>.

<sup>45</sup> DOČKAL, Vít. *Šest let regionální politiky v ČR: Šance a limity*. Mezinárodní politologický ústav. Brno, 2006. ISBN 80-210-3983-3.

<sup>46</sup> Fondy Evropské unie,[online]. *Jak na dotace z EU*, [cit. 2010-7-9]. Dostupné z WWW:<<http://www.strukturalni-fondy.cz/CMSPages/GetFile.aspx?guid=c2ebea7f-c468-4c3b-8a08-319f432e07c4>>.

Tyto tři cíle jsou <sup>47</sup>:

- **Cíl Konvergence (25,89 mld. eur, 621,36 mld. Kč):** podpora hospodářského a sociálního rozvoje regionů na úrovni NUTS II s hrubým domácím produktem (HDP) na obyvatele nižším než 75 % průměru tohoto ukazatele pro celou Evropskou unii. Dále jsou k čerpání z tohoto cíle způsobilé státy, jejichž hrubý národní důchod (HND) na obyvatele je nižší než 90 % průměru tohoto ukazatele pro celou Evropskou unii. Tento cíl je financovaný z ERDF, ESF a FS a v České republice pod něj spadají všechny regiony soudržnosti s výjimkou hl. m. Prahy.
- **Cíl Regionální konkurenceschopnost a zaměstnanost (343 milionů korun):** podpora regionů na úrovni NUTS II nebo NUTS I, které přesahují limitní ukazatele pro zařazení do cíle Konvergence. Tento cíl je financovaný z ERDF a ESF a v České republice pod něj spadá hl. m. Praha.
- **Cíl Evropská územní spolupráce (389 milionů eur, 9,3 mld. Kč):** podpora přeshraniční spolupráce regionů na úrovni NUTS III nacházejících se podél všech vnitřních a některých vnějších pozemních hranic a všech regionů úrovně NUTS III podél námořních hranic, které jsou od sebe obecně vzdáleny nejvýše 150 kilometrů. Dále je podporována meziregionální a nadnárodní spolupráce regionů. Tento cíl je financovaný z ERDF a v České republice pod něj spadají všechny regiony.

Tabulka 1: Rozdělení prostředků fondů EU mezi cíle politiky HSS v období

Cíl	Fondy pro EU27	Fondy pro ČR	% podíl pro ČR
<b>Konvergence</b>	283 mld. € (cca 7 082,80 mld. Kč)	25,88 mld. € (cca 730,00 mld. Kč)	9,14 %
<b>Regionální konkurenceschopnost a zaměstnanost</b>	54,96 mld. € (cca 1 385,40 mld. Kč)	419,09 mil. € (cca 11,73 mld. Kč)	0,76 %
<b>Evropská územní spolupráce</b>	8,72 mld. € (cca 218,55 mld. Kč)	389,05 mil. € (cca 10,97 mld. Kč)	4,46 %
<b>Celkem</b>	<b>347 mld. €</b> <b>(cca 9785,4 mld. Kč)</b>	<b>26,69 mld. €</b> <b>(cca 752,70 mld. Kč)</b>	<b>7,69 %</b>

Zdroj: Fondy Evropské unie, [online]. [cit. 2010-4-8]. Dostupné z WWW: < <http://www.strukturalni-fondy.cz/Informace-o-fondech-EU/Regionalni-politika-EU> >.

Přepoččet dle směnného kurzu 1 EUR = 28,20 CZK [30.5.2006].

<sup>47</sup> Fondy Evropské unie, [online]. [cit. 2010-7-9]. Dostupné z WWW: <<http://www.strukturalni-fondy.cz/getdoc/f35b30a8-c37b-44ec-abe4-ba01ec4294b6/Regionalni-politika-EU>>.

### 3.8.3 Operační programy

Každá členská země Evropské unie může dojednat s Evropskou komisí operační programy (OP), které zprostředkovávají spojení s třemi hlavními evropskými fondy (ERDF - Evropský fond regionálního rozvoje, ESF- Evropský sociální fond, FS - Fond soudržnosti) a konkrétními příjemci finanční podpory v členských státech a regionech. Jsou to strategické dokumenty, které představují spojení priorit hospodářské politiky, sociální soudržnosti EU a individuálních zájmů členských států. Česko si pro nynější období 2007 - 2013 vyjednalo celkem 26 operačních programů. Osm z nich je zaměřeno tematicky (např. na dopravu, vědu a vzdělávání, zaměstnanost, životní prostředí) a sedm regionálně (jednotky NUTS II). Tyto programy naplňují cíp konvergence.<sup>48</sup>

Sedm regionálních operačních programů (ROP) pro regiony soudržnosti (NUTS II) s celkovou přidělenou částkou 4,66 miliardy eur, jsou tyto<sup>49</sup>:

- ROP NUTS II Severozápad,
- ROP NUTS II Moravskoslezsko,
- ROP NUTS II Jihovýchod,
- ROP NUTS II Severovýchod,
- ROP NUTS II Střední Morava,
- ROP NUTS II Jihozápad,
- ROP NUTS II Střední Čechy.

Osm tematických operačních programů s celkovou přidělenou částkou 21,23 miliardy eur zastupuje<sup>50</sup>:

- OP Doprava,
- OP Životní prostředí,
- OP Podnikání a inovace,
- OP Výzkum a vývoj pro inovace,
- OP Lidské zdroje a zaměstnanost,

---

<sup>48</sup> Fondy Evropské unie,[online]. [cit. 2010-4-8]. Dostupné z WWW: <<http://www.strukturalni-fondy.cz/Programy-2007-2013>>.

<sup>49</sup> Euroskop.cz, *Strukturální fondy*, [cit. 2010-4-8]. Dostupné z WWW: <<http://www.euroskop.cz/8641/sekce/jednotlive-operacni-programy-v-letech-2007-2013-v-cr/>>.

<sup>50</sup> Fondy Evropské unie,[online]. [cit. 2010-7-9]. Dostupné z WWW: <<http://www.strukturalni-fondy.cz/Programy-2007-2013/Tematicke-operacni-programy>>.

- OP Vzdělávání pro konkurenceschopnost,
- Integrovaný operační program,
- OP Technická pomoc.

Konkrétní prioritní osy, na které se OP dělí, jsou uvedeny v příloze č. 1.

Příklad rozdělení finančních zdrojů mezi jednotlivé osy programů viz přílohy č. 2, 3.

V operačních programech, což jsou oficiální dokumenty schválené Evropskou komisí, jsou definovány problémy, které chce Česká republika za prostředky získané z evropského rozpočtu řešit a čeho chce v programovém období 2007 - 2013 dosáhnout. Zajišťují dohled, aby projekty nebyly k financování vybírány nahodile, nýbrž podle toho, zda pomáhají uskutečňovat záměry kohezní politiky.

Každý subjekt, který chce požádat o finanční podporu z fondů EU, musí předložit projekt řídicímu orgánu operačního programu. Řídicími orgány operačních programů jsou u tematicky zaměřených OP resortní ministerstva; u územně vymezených OP regionální rady regionů soudržnosti, což jsou územní celky odpovídající jednomu nebo více českým krajům zřízené za účelem přijímání dotací z evropských fondů.

Vyjmenovaných 15 operačních programů, podporuje cíl Konvergence. V jeho centru stojí podpora hospodářského a sociálního rozvoje méně vyspělých regionů a členských zemí. V České republice do tohoto cíle spadají všechny regiony soudržnosti (mimo hl. m. Praha).

Druhý cíl Regionální konkurenceschopnost a zaměstnanost podporuje regiony, které nečerpají z cíle Konvergence. Patří sem tedy hl. m. Praha se dvěma operačními programy – OP Praha Konkurenceschopnost a OP Praha Adaptabilita.

Třetím cílem, který EU stanovila, je cíl Evropská územní spolupráce. Ten se snaží podporovat příhraniční a meziregionální spolupráci regionů. V České republice patří do tohoto cíle všechny regiony a prostředky mohou získávat z devíti operačních programů<sup>51</sup>:

- OP Přeshraniční spolupráce ČR - Bavorsko,
- OP Přeshraniční spolupráce ČR - Polsko,
- OP Přeshraniční spolupráce ČR - Rakousko
- OP Přeshraniční spolupráce ČR - Sasko
- OP Přeshraniční spolupráce ČR - Slovensko,
- OP Meziregionální spolupráce (všechny státy EU, Norsko a Švýcarsko)
- OP Nadnárodní spolupráce (ČR, Rakousko, Polsko, část Německa, Maďarsko, Slovinsko, Slovensko, část Itálie a z nečlenských zemí část Ukrajiny)
- Síťový operační program ESPON 2013 (všechny členské státy, Norsko, Švýcarsko, Lichtenštejnsko, Island, kandidátské státy EU),
- Síťový operační program INTERACT II (všechny členské státy).

**Tabulka 2: Financování cílů je z EU rozděleno následovně:**

<b>Cíl</b>	<b>Fondy pro ČR</b>	<b>%</b>
<b>Konvergence</b>	25,88 mld. € (cca 730,00 mld. Kč)	96,98%
<b>Regionální konkurenceschopnost a zaměstnanost</b>	419,09 mil. € (cca 11,73 mld. Kč)	1,56%
<b>Evropská územní spolupráce</b>	389,05 mil. € (cca 10,97 mld. Kč)	1,46%
<b>Celkem</b>	<b>26,69 mld. € (cca 752,70 mld. Kč)</b>	<b>100,00%</b>

Zdroj: Vlastní zpracování na základě informací z <<http://www.strukturalni-fondy.cz/>>.

Největší finanční podpora je získávána z programů v rámci cíle Konvergence. Z celkové sumy, kterou Česká republika od EU získala na programové období 2007-2013, tvoří cíl Konvergence téměř 97%. Konkrétní rozdělení finančních prostředků z EU do jednotlivých programů ukazuje následující tabulka.

<sup>51</sup> Fondy Evropské unie, [cit. 2010-7-9]. Dostupné z WWW: <<http://www.strukturalni-fondy.cz/Informace-o-fondech-EU>>.

Tabulka 3: Alokace pro ČR na roky 2007—2013 podle operačních programů

Operační program	Fond	€, běžné ceny	Operační program	Fond	€, běžné ceny
Podnikání a inovace	ERDF	3 041 312 546	Jihozápad	ERDF	619 651 254
Výzkum a vývoj pro inovace	ERDF	2 070 680 884	Severozápad	ERDF	745 911 021
Životní prostředí	ERDF + FS	4 917 867 098	Jihovýchod	ERDF	704 445 636
	ERDF	702 482 212	Severovýchod	ERDF	656 457 606
	FS	4 215 384 886	Moravskoslezsko	ERDF	716 093 217
Doprava	ERDF + FS	5 759 081 203	Střední Morava	ERDF	657 389 413
	ERDF	1 155 443 650	Technická pomoc	ERDF	247 783 172
	FS	4 603 637 553	Lidské zdroje a zaměstnanost	ESF	1 837 421 405
Integrovaný operační program	ERDF	1 582 390 162	Vzdělávání pro konkurenceschopnost	ESF	1 828 714 781
Regionální operační programy	ERDF	4 659 031 986	Praha - Konkurenceschopnost	ERDF	234 936 005
Střední Čechy	ERDF	559 083 839	Praha - Adaptabilita	ESF	108 385 242

Vysvětlivky: ERDF - Evropský fond regionálního rozvoje, ESF - Evropský sociální fond

Zdroj: Fondy Evropské unie, *Konečná alokace zdrojů fondů EU pro Českou republiku v období 2007 – 2013*. [cit. 2010-7-9]. Dostupné z WWW: <<http://www.strukturalni-fondy.cz/Informace-o-fondech-EU/Regionalni-politika-EU/Dokumenty/Legislativa>>.

Rozložení alokace na jednotlivé roky viz příloha č. 4.

### 3.9 Strategie rozvoje ČR 2007-2013

Stanovení strategie pro další časové období vycházelo jak z cílů EU, tak z cílů ČR. Tyto cíle definují roli ČR v Evropské unii i v globálním kontextu, ale zároveň pojednávají i o roli EU jako celku vůči světu. Tato strategie je postavena na minulých rozvojových programech, které se soustředily na regionální politiku a posilovaly konkurenceschopnost jednotlivých regionů, odstraňovaly bariéry a posilovaly sociální soudržnosti při respektování udržitelného rozvoje.

Tato nová strategie přestupuje od pouhého přerozdělování zdrojů a vyrovnávání rozdílů k možnosti využití dlouhodobých komparativních výhod, které ovlivňují situaci regionů a jejich rozvojový potenciál. Je plánováno použít inovace, které vzniknou v daném

regionu nebo sem budou začleněny zvenčí. Pomohou tak změnit strukturu ekonomickou i sociální a regiony zvýší svoji konkurenceschopnost. Tato změna by měla být nejen v regionálním měřítku, ale i v národním, evropském či dokonce globálním. Tím je patrné, že strategie není orientována pouze na vnitřní rozvoj, ale podporuje postavení české ekonomiky také vůči vnějšímu okolí. Snaží se o atraktivitu nejen pro své vlastní obyvatele, ale chce přilákat i zahraniční subjekty, které nejsou zanedbatelnou složkou rozvojových impulsů.

Při formování strategie se vycházelo z několika úvah. Byla určena hodnotová východiska, která se orientovala na udržitelný rozvoj ve všech oblastech, ekonomickou soudržnost, sociální soudržnost, územní soudržnost a konkurenceschopnost. Plnění těchto bodů má dosáhnout udržitelného růstu, který bude možná i vyšší než je průměr Evropské unie. Cílem je tedy včasné odhalení problémových míst a předejít jejich rozšíření či prohloubení problémů. Dalším postupem je buď podpora a správné nasměrování, nebo celková přeměna těchto problémových oblastí. Chce tak zabránit celkovému úpadku, který by následoval po přehlížení těchto problémů. Současně by probíhala nežádoucí migrace a negativní sociální jevy.<sup>52</sup>

Národní rozvojový plán ČR na léta 2007-2013 (NRP) představuje výchozí strategický dokument pro budoucí období realizace programů fondů EU v regionech ČR a to včetně návrhu struktury a zaměření jednotlivých programů pomoci a způsobu jejich realizace na národní úrovni. Slouží jako podpora při vyjednávání s Evropskou komisí o způsobu začlenění politiky HSS v ČR. Globální cíl NRP bude naplňován prostřednictvím 4 strategických cílů, které vycházejí ze zjištění analytické části NRP. Na jednotlivé strategické cíle NRP navazují čtyři prioritní osy, které se dále dělí na jednotlivé priority (viz obrázek).<sup>53</sup>

---

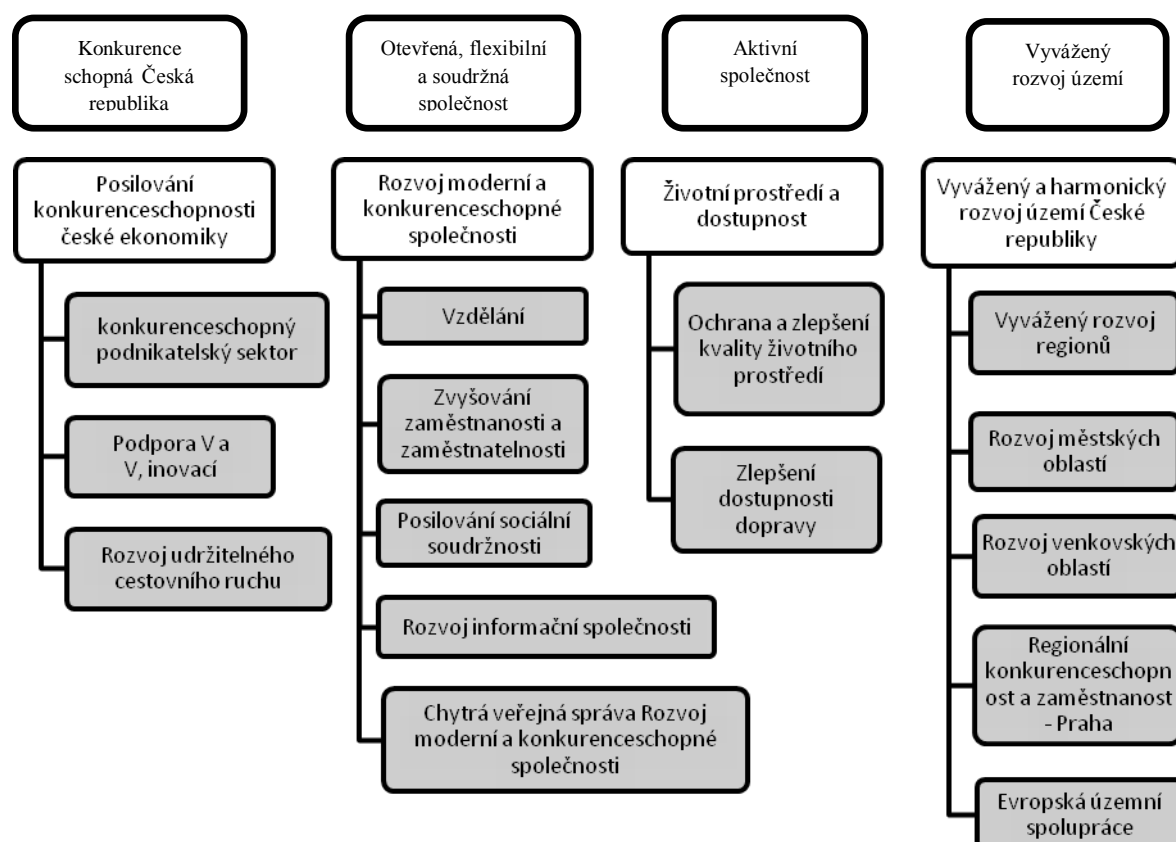
<sup>52</sup> WOKOUN, R. a kolektiv, *Regionální rozvoj a jeho management v České republice*, Praha: Oeconomica, VŠE, 2007, 246s., ISBN 978-80-245-1301-0.

<sup>53</sup> OPATRŇÝ, M. *Ministerstvo pro místní rozvoj ČR* [online]. 2.3.2006 [cit. 2010-7-9]. Národní rozvojový plán ČR 2007-2013: Budoucnost programů fondů Evropské unie. Dostupné z WWW: <<http://www.mmr.cz/Pro-media/Tiskove-zpravy/2006/Narodni-rozvojovy-plan-CR-2007-2013--Budoucnost-pr>>.



**Tabulka 4: Strategické cíle, prioritní osy a priority NRP 2007-2013**

Specifické cíle  $\implies$  prioritní osy  $\implies$  priority



Zdroj: OPATRŇY, Martin. *Ministerstvo pro místní rozvoj ČR* [online]. 2.3.2006 [cit. 2010-7-9]. Národní rozvojový plán ČR 2007-2013: Budoucnost programů fondů Evropské unie. Dostupné z WWW: <<http://www.mmr.cz/Pro-media/Tiskove-zpravy/2006/Narodni-rozvojovy-plan-CR-2007-2013--Budoucnost-pr>>.

Podrobný návrh rozložení programů podpory ČR v letech 2007–2013 je uveden v příloze č. 5.

V České republice dohlíží na celý systém dotací a jejich čerpání Národní orgán pro koordinaci (NOK). Zastřešuje všechny operační programy v České republice financované ze strukturálních fondů a Fondu soudržnosti. Záštitu nad jeho prací drží Ministerstvo pro místní rozvoj ČR (MMR ČR), které bylo ustanoveno centrálním metodickým a koordinačním orgánem politiky hospodářské a sociální soudržnosti v období 2007–2013. Role MMR ČR a NOK byla schválena Vládou ČR usnesením č. 198/2006

z 22. února 2006. Centrální metodická a koordinační role NOK vychází z následujících základních principů efektivního řízení – existuje vždy jeden<sup>54</sup>:

- oficiální partner vůči Evropské komisi (EK) v otázce realizace politiky HSS
- správce monitorovacího systému,
- centrální metodický orgán v oblasti implementačního prostředí, finančních toků a kontrol,
- centrální orgán pro oblast publicity a budování absorpční kapacity s dobře fungující regionální sítí.

---

<sup>54</sup> Fondy Evropské unie. [cit. 2010-7-9]. Dostupné z WWW: <<http://www.strukturalni-fondy.cz/Narodni-organ-pro-koordinaci>>.

## 4. Případová studie – aplikace regionální politiky EU na konkrétní region

Pro praktickou část práce byly zvoleny dva regiony – Jihočeský a Plzeňský kraj, ve kterých je analyzována situace v čerpání finančních prostředků z fondů EU. Výběr Jihočeského kraje tematicky navazuje na moji bakalářskou práci, která se věnovala regionálním rozdílům v ČR. Plzeňský kraj potom vystupuje jako komparační prvek. Jejich výběr ovlivnila také skutečnost, že se tyto kraje účastní společného regionálního operačního programu.

### 4.1 Jihočeský a Plzeňský kraj - charakteristika

Tabulka 5: Základní údaje o krajích

Kraj	Rozloha (km <sup>2</sup> )	Rozloha (% z celé ČR)	Počet obyvatel (k 31. 12. 2009)	Počet obyvatel (% z celé ČR)	Hustota obyvatel (na 1 km <sup>2</sup> )
Jihočeský	10 057	12,8	634 614	6	63
Plzeňský	7 561	9,6	571 863	5,4	75,6

Zdroj: vlastní na základě informací z www.czso.cz, [cit. 2011-3-9].

Kraj Jihočeský i Plzeňský leží při hranici České republiky s Německem a sousedí spolu. Velikost Jihočeského kraje je o téměř 2,5 tisíce km<sup>2</sup> větší než Plzeňského. Počet obyvatel je v porovnání také větší v Jihočeském kraji, avšak ne o tolik. Díky tomu je hustota obyvatelstva větší v Plzeňském kraji. Jihočeský kraj má nejnižší hustotu zalidnění v celé ČR a Plzeňský kraj je hned za ním na druhém místě.

Tabulka 6: Demografické údaje

ČR, kraje (k 31.12.2009)	Jihočeský kraj	Plzeňský kraj	Česká republika
Počet obyvatel	637 643	571 863	10 506 813
v tom:	muži	314 543	5 157 197
	% z celku	49,3	49,1
	ženy	323 100	5 349 616
	% z celku	50,7	50,9
Průměrný věk	40,7	41,0	40,6
Počet obcí	623	501	6 249

Zdroj: vlastní na základě informací z www.czso.cz, [cit. 2011-3-9].

Jihočeský kraj má obdobnou věkovou strukturu jako celá Česká republika (průměrný věk je 40,6 roku). Plzeňský kraj má nepatrně starší obyvatelstvo. Při pohledu na procentuální zastoupení pohlaví můžeme říci, že v obou krajích je zastoupení téměř shodné s celorepublikovým rozdělením.

Oba dva kraje se administrativně dělí na 7 okresů. Jihočeský kraj na České Budějovice, Český Krumlov, Jindřichův Hradec, Písek, Prachovice, Strakonice a Tábor. Plzeňský kraj na Domažlice, Klatovy, Plzeň-město, Plzeň-jih, Plzeň-sever, Rokycany a Tachov.

**Tabulka 7: Přírůstky obyvatel – Jihočeský kraj**

Jihočeský kraj	2000	2001	2002	2003	2004	2005	2006	2007	2008	2009	Průměr
živě narození (‰)	9,0	8,9	9,2	9,2	9,5	9,8	10,1	11,0	11,3	11,0	<b>9,9</b>
zemřelí (‰)	10,2	10,2	10,0	10,4	10,3	10,2	9,8	9,9	10,0	10,2	<b>10,1</b>
přirozený přírůstek (‰)	-1,2	-1,3	-0,8	-1,3	-0,8	-0,4	0,3	1,1	1,3	0,9	<b>-0,2</b>
přírůstek stěhováním (‰)	0,8	0,2	1,6	2,0	1,1	3,7	3,2	4,1	3,6	1,2	<b>2,1</b>

Zdroj: vlastní na základě informací z www.czso.cz, [cit. 2011-3-9].

V Jihočeském kraji se stále drží stoupající trend v počtu narozených osob, stejně jako je celorepublikový průměrný trend. Přirozený přírůstek nedosahuje sice kladných hodnot, ale jeho negativní hodnota není tak vysoká, jako je průměr v ČR (- 0,5‰). Za nejvýznamnější roky z hlediska přistěhovalectví můžeme označit roky 2005 – 2008. Tento vývoj mohl být podpořen například vytvořením nových pracovních míst nebo lepší dostupností bydlení.

**Tabulka 8: Přírůstky obyvatel - Plzeňský kraj**

Plzeňský kraj	2000	2001	2002	2003	2004	2005	2006	2007	2008	2009	Průměr
živě narození (‰)	8,9	8,7	8,9	9,0	9,2	9,9	10,5	10,9	11,3	11,2	<b>9,9</b>
zemřelí (‰)	10,8	10,7	10,8	11,3	10,9	10,6	10,7	10,1	10,2	10,3	<b>10,6</b>
přirozený přírůstek (‰)	-2,0	-2,1	-1,9	-2,3	-1,7	-0,7	-0,2	0,8	1,1	1,0	<b>-0,8</b>
přírůstek stěhováním (‰)	0,9	-0,1	1,5	3,7	0,8	4,2	5,7	10,9	14,0	2,9	<b>4,5</b>

Zdroj: vlastní na základě informací z www.czso.cz, [cit. 2011-3-9].

Počet živě narozených v Plzeňském kraji se během posledních let drží kolem 10 ‰. Průměrný přirozený přírůstek je od roku 2007 kladný, avšak průměrně je za sledované období stále záporný a v celorepublikovém srovnání je výraznější. Kladný vývoj přirozeného přírůstku byl zřejmě způsoben vstupem silný ročníků do reprodukčního věku. Růst počtu obyvatel Plzeňského kraje byl také ovlivněn přírůstkem stěhování. Velikost přírůstku byla ovlivněna výrazným kladným stěhováním v letech 2007 a 2008, v posledním roce pak stěhování výrazně pokleslo. Na přírůstku stěhování se podílí jak vnitrostátní, tak mezistátní forma stěhování. Zahraniční migrace je způsobena nabídkou pracovních příležitostí.

**Tabulka 9: Ekonomické ukazatele**

Ukazatel	Měřicí jednotka	Období	Jihočeský kraj	Růst v %	Plzeňský kraj	Růst v %
Regionální HDP	mil. Kč, b.c.	2009	189 868	-3,6	171 272	-2,6
Disponibilní důchod domácností na obyvatele	Kč, b.c.	2009	178 186	-0,2	179 688	-0,3
Průměrná mzda	Kč	1.-3. čtvrtletí 2010	20 325	+2,8	21 976	+3,2
Míra registrované nezaměstnanosti	%	k 31.1.2011	8,90	+0,40	8,41	+0,17

Zdroj: vlastní na základě informací z [www.czso.cz](http://www.czso.cz), [cit. 2011-3-9].

Shrnutí důležitých ekonomických ukazatelů pro vybrané regiony ukazuje, že například průměrná mzda je vyšší v *Plzeňském kraji*. V tomto kraji je využití pracovní síly hlavně v zemědělství a průmyslu. Na zaměstnanosti se téměř 1/3 podílí zpracovatelský průmysl, ve kterém se také vytváří nejvyšší podíl hrubé přidané hodnoty kraje. V odvětví obchodu, ubytování a stravování (vytváří 11% hrubé přidané hodnoty) je zaměstnáno více než 15% a ve stavebnictví (vytváří 9,2% hrubé přidané hodnoty) pracuje téměř jedna desetina zaměstnaných.<sup>55</sup>

K významným průmyslovým odvětvím v Plzeňském kraji patří strojírenství. Hlavním výrobním sortimentem jsou zařízení pro klasickou i jadernou energetiku a petrochemii, výrobky hutí a kováren, těžké obráběcí stroje, zařízení pro válcovny,

<sup>55</sup> Český statistický úřad, *Vývoj lidských zdrojů v Plzeňském kraji - vybrané kapitoly v letech 2000 až 2009*, [cit. 2011-3-10]. Dostupné z WWW: <<http://www.czso.cz/csu/2010edicniplan.nsf/krajp/321363-10-xp>>.

zařízení pro zpracování cukrové třtiny, hydraulické a vulkanizační lisy, převodovky, kolejové dopravní prostředky, trolejbusy, kompletní elektrické pohony. Rozvíjí se i vlastní výzkum a obchodní společnost. Pro cestovní ruch jsou v kraji příznivé podmínky díky četným památkám. Plzeňský kraj je díky své poloze přitažlivý pro zahraniční investory.<sup>56</sup>

V *Jihočeském kraji* se vyplácí nadprůměrné mzdy v energetice a rovněž v odvětvích IT, peněžnictví a pojišťovnictví. V uvedených odvětvích je ale zaměstnáno pouze necelých 5 % z celkového počtu pracovníků na území kraje. Na celkové zaměstnanosti se zemědělství podílí více než 6 %. V odvětví velkoobchodu a maloobchodu je zaměstnána celá desetina všech pracovníků. V odvětvích ubytování a stravování a také v administrativních a podpůrných činnostech statistiky hovoří o mzdách na úrovni 50 % až 60 % krajského průměru.<sup>57</sup>

Jihočeský kraj není surovinově bohatým regionem. Významným přírodním bohatstvím jsou však rozsáhlé lesy, surovinové bohatství tvoří ložiska písků a štěrkopísků, cihlářské hlíny, kameniva a sklářských písků, rašelina a v některých lokalitách také vápenec, křemelina a grafit. Dlouhodobě se kraj vyznačuje především jako zemědělská oblast s rozvinutým rybníkářstvím a lesnictvím. Až v průběhu minulého století se zde rozvinul průmysl se zaměřením na zpracovatelské činnosti. V České republice však kraj nepatří mezi rozhodující průmyslové oblasti, podíl na tržbách průmyslových podniků ČR v roce 2008 činil 4,6 %. Z odvětvového hlediska převažuje zpracovatelský průmysl (výroba potravin a nápojů) a výroba dopravních prostředků a zařízení. Zemědělství je orientováno na rostlinnou výrobu: obiloviny, olejninu a píce a brambory. V živočišné výrobě se jedná především o chov skotu a prasat. Celkově se zde vytváří zhruba 11 % zemědělské produkce celé republiky. Rybníkářství se realizuje na celkové ploše rybníků kolem 25 000 ha. Vytváří se v nich polovina produkce ryb České republiky, významný je také podíl v chovu vodní drůbeže (kachen a hus). Díky krásné a chráněné přírodě se v regionu daří cestovnímu ruchu.<sup>58</sup>

---

<sup>56</sup> Metodická podpora regionálního rozvoje. *Charakteristika Plzeňského kraje*, [cit. 2010-7-19]. Dostupné z WWW: <<http://www.regionaldevelopment.cz/index.php/plzensky-kraj.html>>.

<sup>57</sup> Český statistický úřad, *Vývoj lidských zdrojů v Jihočeském kraji - vybrané kapitoly v letech 2000 až 2009*. [cit. 2011-3-10]. Dostupné z WWW: <<http://www.czso.cz/csu/2010edicniplan.nsf/krajp/311363-10-xc>>.

<sup>58</sup> Metodická podpora regionálního rozvoje. *Charakteristika Plzeňského kraje*, [cit. 2010-7-19]. Dostupné online na <<http://www.regionaldevelopment.cz/index.php/jihocesky-kraj.html>>.

## 4.2 Zapojení Jihočeského kraje do regionálních programů

Z výchozích podmínek kraje vyplývají silné stránky a příležitosti, kterých by kraj mohl využít pro svůj prospěch. Naopak jsou patrné i hrozby a slabé stránky, které jej mohou ohrozit. Analýzu, která tyto skutečnosti shrnuje, má ve svých analytických podkladech i krajská samospráva. Na základě tohoto dokumentu, platné legislativy, zejména zákona č.248/2000 Sb., o podpoře regionálního rozvoje a zákona o krajích č. 129/2000 Sb. a jiných nařízení zastupitelstvo schválilo plán do roku 2013.

Program rozvoje Jihočeského kraje bere na vědomí i možnosti podpory, které se naskýtají ze strukturálních fondů Evropské unie v programovacím období 2007-2013. Souhlasné stanovisko dostal program rozvoje Jihočeského kraje i od Ministerstva životního prostředí, dle zákona č. 100/2001 Sb., o posuzování vlivů na životní prostředí, ve znění pozdějších předpisů.

Rozvojová strategie kraje si klade za hlavní cíl rozvíjení konkurenceschopnosti Jihočeského kraje posilováním atraktivity jeho území pro podnikání i investice, dynamizací lidských zdrojů a zkvalitňováním životních podmínek obyvatel a to vše při respektování principů udržitelného rozvoje.

V letech 2007-2013 se kraj účastní 3 programů, které si sám administruje.

**Tabulka 10: Programy administrované krajem**

Název programu	Celková alokace z fondů EU pro tento program (2007-2013)
Operační program přeshraniční spolupráce ČR - Rakousko	69,12 mil. EUR
Operační program Přeshraniční spolupráce ČR – Svobodný stát Bavorsko	55,04 mil. EUR
Operační program Vzdělávání pro konkurenceschopnost	1,83 mld. EUR

Zdroj: Oficiální stránky Jihočeského kraje. [cit. 2011-3-30]. Dostupné z WWW: < [http://www.kraj-jihocesky.cz/index.php?par\[id\\_v\]=1273&par\[lang\]=CS](http://www.kraj-jihocesky.cz/index.php?par[id_v]=1273&par[lang]=CS)>.

Zároveň probíhají další programy a čerpání z fondů:

**Tabulka 11: Programy neadministrované krajem**

<b>Název programu</b>	<b>Celková alokace z fondů EU pro tento program (2007-2013)</b>
Regionální operační program regionu soudržnosti NUTS II Jihozápad	619,65 mil. EUR
Operační program Podnikání a inovace	3,04 mld. EUR
Operační program Životní prostředí	4,92 mld. EUR.
Operační program Doprava	5,77 mld. EUR
Integrovaný operační program	1,58 mld. EUR
Operační program Výzkum a vývoj pro inovace	2,07 mld. EUR
Operační program Lidské zdroje a zaměstnanost	1,84 mld. EUR
Operační program Vzdělávání pro konkurenceschopnost	1,83 mld. EUR
Program rozvoje venkova	2,82 mld. EUR
Operační program Rybářství	27,1 mil. EUR
Evropská meziregionální spolupráce	321,32 mil. EUR
Evropská nadnárodní spolupráce	37,46 mil. EUR

Zdroj: Oficiální stránky Jihočeského kraje. [cit. 2011-3-13]. Dostupné z WWW: < [http://www.kraj-jihocesky.cz/index.php?par\[id\\_v\]=1273&par\[lang\]=CS](http://www.kraj-jihocesky.cz/index.php?par[id_v]=1273&par[lang]=CS).

Zvolené oblasti dotací jsou různorodé a věnují se široké škále problémů či příležitostí.

Například operační program Podnikání a inovace je zaměřen na rozvoj podnikatelského prostředí. Podpora spočívá ve zvyšování konkurenceschopnosti v odvětví průmyslu a podnikání, na zdokonalování infrastruktury a služeb pro podnikání. Program usiluje o užší spolupráci mezi podniky a vědeckovýzkumnými institucemi a zároveň chce urychlit zavádění výsledků vědeckovýzkumné práce do praxe. Tím podporuje inovační potenciál, kdy se zavádějí nové technologie.

Dalším příkladem, kdy fondy EU přispívají k rozvoji právě v Jihočeském kraji, je operační program Rybářství. Program má za cíl podpořit odvětví rybníkářství a učinit z něj



konkurenceschopné odvětví, které nabízí kvalitní produkty. Naplnění má dosáhnout podporováním produkce, která bude odrazem vyšší domácí i zahraniční poptávky po sladkovodních rybách a produktech z nich.

Dotace lze poskytnout např. na investice do produkce a akvakultury, na ochranu vodního prostředí, na opatření v oblasti zdraví ryb, zpracování a uvádění produktů rybolovu a akvakultury na trh nebo na podporu a rozvoj nových trhů a propagační kampaně.

Zároveň kraj podporuje regionální rozvoj ze svých zdrojů v podobě grantů, příspěvků a možnosti čerpat zvýhodněný regionální úvěr.

### **4.3 Zapojení Plzeňského kraje do regionálních programů**

Plzeňský kraj má zpracovaný regionální plán, jehož hlavním cílem je vyvážený rozvoj území a vytváření podmínek pro hospodářskou a sociální soudržnost. Tento dokument uvádí postupy k tlumení regionálních disparit. Plán Plzeňského kraje, stejně jako kraje Jihočeského, však vychází ze státní úrovně regionální politiky, která je shrnuta ve Strategii regionálního rozvoje ČR a Národním rozvojovém plánu. Na úrovni krajů jsou základním programovým dokumentem Programy rozvoje krajů.

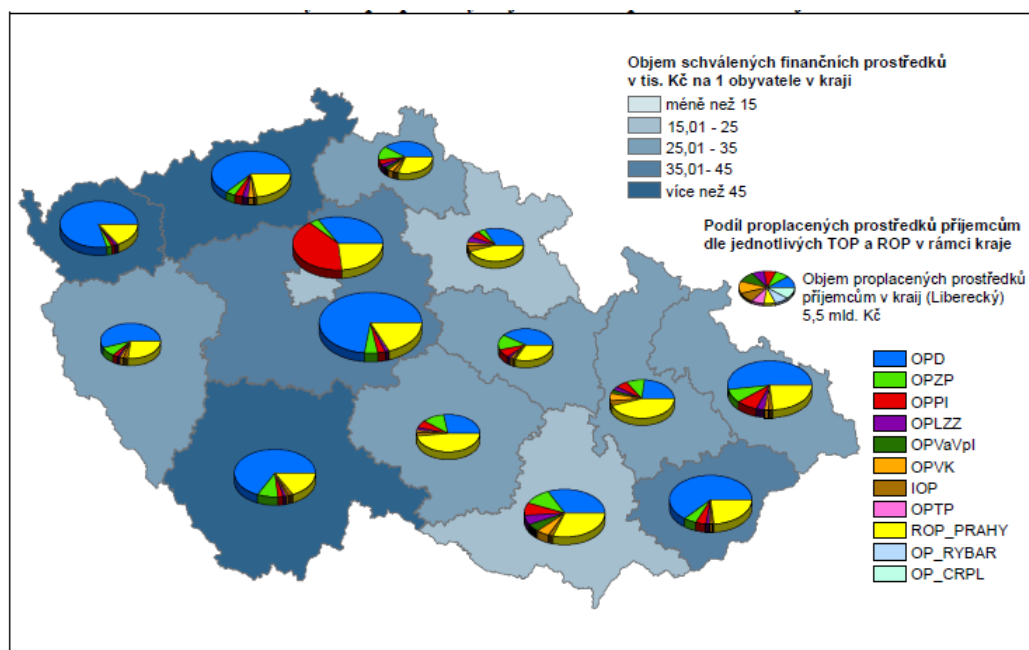
Globálním cílem rozvoje kraje je zvýšit kvalitu života obyvatel Plzeňského kraje. Tento cíl má být naplněn dosažením dílčích cílů. Prvním z nich je udržet postavení Plzeňského kraje z hlediska ekonomické výkonnosti v rámci ČR. Tento cíl se opírá o skutečnost, že region je ekonomicky silný a řadí se v ukazateli HDP na obyvatele na druhé místo za hlavní město. Dalším cílem je zkvalitnit podmínky pro život, vzdělání a práci v Plzeňském kraji. V kraji je pouze několik větších měst a je účelné udržet jejich pracovní a obslužnou funkci. Na kvalitnější podmínky má vliv také vzdělání, které je těžké udržet dostupným v oblastech s nízkým osídlením. S tímto cílem se pojí i cíl zlepšit technickou vybavenost sídel a jejich vazby. Diskutovanou oblastí zájmu je také životní prostředí, ve kterém si kraj stanovil cíl eliminovat hlavní problémy. Celkově je stav životního prostředí v kraji označován jako dobrý, jen s negativními výkyvy v oblastech více urbanizovaných. V porovnání s ostatními kraji však nejde o nijak extrémní situaci.

V období 2007- 2013 se Plzeňský kraj účastní například těchto programů <sup>59</sup>:

- Regionální operační program Jihozápad,
- OP Přeshraniční spolupráce ČR – Bavorsko,
- OP Vzdělávání pro konkurenceschopnost,
- OP Lidské zdroje a zaměstnanost,
- OP Životní prostředí,
- Program rozvoje venkova České republiky na období 2007 –2013,
- OP Doprava,
- OP Podnikání a inovace,
- Integrovaný operační program.

Oba dva kraje se účastní několika stejných programů. Využívání těchto programů je strukturou podobné. Pro názornost je uveden následující obrázek.

**Obrázek 2: Hodnocení schválených a proplacených finančních prostředků v krajích**



Zdroj: Fondy Evropské Unie. [cit. 2010-12-10]. *Měsíční monitorovací zpráva*, (PDF). Dostupné z WWW: <<http://www.strukturalni-fondy.cz/Narodni-organ-pro-koordinaci/Dokumenty/Zpravy-2/MMZ/FileList/2010/MMZ---zari-2010-PDF>>, str. 27.

<sup>59</sup> Plzeňský kraj. *Fondy a programy EU*. [cit. 2011-3-14]. Dostupné z WWW: <<http://www.kr-plzensky.cz/article.asp?sec=993>>.

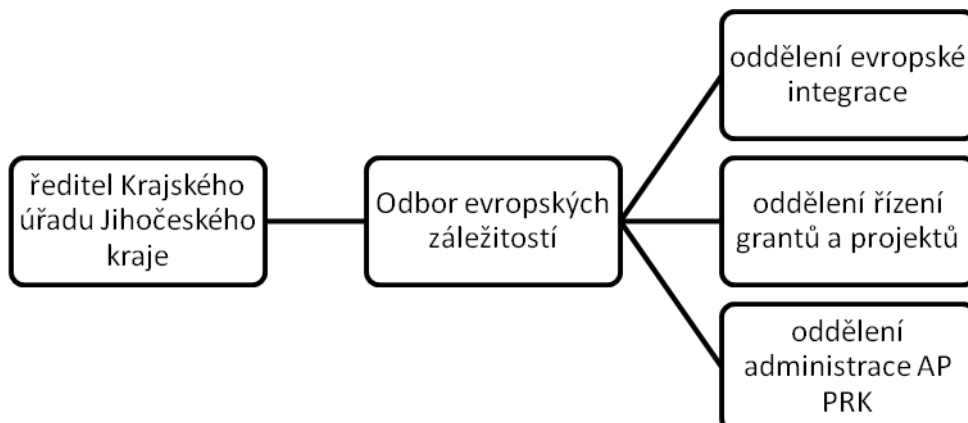
Z výše uvedeného obrázku č. 2 vyplývá, že v Jihočeském i Plzeňském kraji se nejvíce alokuje ze zdrojů určených na OP Doprava, stejně tomu je ve většině regionů ČR. Další velký podíl mají zdroje z ROP Prahy a také z OP Životní prostředí.

#### 4.4 Formy organizačního zabezpečení projektů

Samostatná příprava programů je zajištěna úředníky na krajských úřadech, které mají sídla v Českých Budějovicích a v Plzni. Na vyhledávání vhodných projektů a jejich následné přípravě se podílejí specializovaní úředníci. Kraje mají vyčleněný odbor, který se zabývá dotační politikou. Úředníci jsou vysíláni na školení a semináře týkající se grantových programů, aby byli schopni poskytnout kvalitní zabezpečení projektů.

##### Organizace na krajském úřadě Jihočeského kraje

Obrázek 3: Organizační struktura Odboru evropských záležitostí v Jihočeském kraji



Zdroj: vlastní zpracování na základě informací z <[http://www.kraj-jihocesky.cz/file.php?par\[id\\_r\]=46971&par\[view\]=0](http://www.kraj-jihocesky.cz/file.php?par[id_r]=46971&par[view]=0)>, [cit. 2010-12-10].

## Náplň činnosti odboru v samostatné působnosti kraje

**Oddělení evropské integrace** spolupracuje s ostatními odbory při přípravě a realizaci projektů, monitoruje fondy EU a operační programy. Odbor koordinuje čerpání a to formou spolupráce se žadateli, pomáhá při podávání žádostí, informování o aktuálních výzvách, organizuje semináře, workshopy, konference a další.<sup>60</sup>

Odbor se věnuje poradenství a konzultační činnosti v operačních programech, které pro období 2007 – 2013 jsou následující:

- OP Přeshraniční spolupráce ČR – Bavorsko,
- OP Přeshraniční spolupráce ČR – Rakousko,
- OP Mezuregionální spolupráce,
- OP Nadnárodní spolupráce,
- Síťový operační program ESPON 2013,
- Síťový operační program INTERACT II.

Do náplně odboru spadá příprava materiálů a podkladů pro samosprávné orgány kraje, následné zabezpečení a koordinace příprav projektů a následná spolupráce při implementaci. Do kompetence spadá i kontrola účetních dokladů projektů.

**Oddělení řízení grantů a projektů** je odpovědné za úspěch implementace operačních programů, jejichž prostřednictvím Jihočeský kraj čerpá prostředky ze strukturálních fondů. Je kontaktním místem Finančního mechanismu EHP/Norsko, v rámci kterého provádí<sup>61</sup>:

- předběžné kontroly (ex-ante kontroly) - kontrola připravenosti příjemce k realizaci akce před podpisem smlouvy,
- fyzické kontroly v průběhu akce a po jejím skončení (interim a ex-post kontroly) - probíhají následně po předložení etapové/závěrečné zprávy spolu se Žádostí o proplacení výdajů sub-projektu,

---

<sup>60</sup> Oficiální stránky Jihočeského kraje, *Náplň činnosti odboru v samostatné působnosti kraje*. [cit. 2011-2-9] <[http://www.kraj-jihocesky.cz/index.php?par\[id\\_v\]=247&par\[lang\]=CS](http://www.kraj-jihocesky.cz/index.php?par[id_v]=247&par[lang]=CS)>.

<sup>61</sup> Oficiální stránky Jihočeského kraje, *Náplň činnosti odboru v samostatné působnosti kraje*. [cit. 2010-2-9]. Dostupné z WWW: <[http://www.kraj-jihocesky.cz/index.php?par\[id\\_v\]=247&par\[lang\]=CS](http://www.kraj-jihocesky.cz/index.php?par[id_v]=247&par[lang]=CS)>.

- kontroly Ex-post - následná kontrola prováděná po ukončení realizace akce po dobu 10 let), která zjišťuje, zda došlo k naplnění původně stanovených cílů sub-projektu.

Oddělení je pověřeno zprostředkováním Globálních grantů v rámci Operačního programu Vzdělávání pro konkurenceschopnost (dále jen OP VK). Toto poslání naplňuje administrativními kontrolami, kontrolami na místě, kontroly ex-ante, interrim, ex post a zajišťuje kontrolu udržitelnosti projektů ze strukturálních fondů EU.

**Oddělení administrace Akčního plánu Programu rozvoje kraje (AP PRK)** je zodpovědné za řízení a kontrolu realizace projektů a grantových programů Akčního plánu Programu rozvoje kraje.

U grantových programů sestavuje metodickou přípravu podmínek, tvoří směrnice a vyhlašuje grantové programy, připravuje smlouvy s příjemci, koordinuje realizaci grantů a kontroluje čerpání a užití jednotlivých grantů.<sup>62</sup>

Druhou skupinou jsou projekty AP PRK, ve kterých oddělení koordinuje a kontroluje projekty, organizuje jednání Realizační a koordinační skupiny, připravuje a realizuje smlouvy uzavřené se zpracovateli projektů, zadává oponentské posudky, kontroluje čerpání a užití jednotlivých projektů. Kontrol, které může oddělení u projektů AP PRK, provést je několik<sup>63</sup>:

- před zahájením prací (ex-ante) - kontrola formálních náležitostí žádosti, kontrola příloh žádosti,
- v průběhu realizace grantu (interim) - kontrola čerpání zdrojů,
- po skončení realizace grantu (ex-post) - kontrola dokladů, faktur, závěrečné zprávy, u vzorku grantů probíhá kontrola na místě, výstupem je „Zápis z fyzické kontroly“,
- analyzuje možnosti využívání prostředků z fondů a programů Evropského společenství a posuzuje jejich využití pro AP PRK. Náplň činnosti odboru v přenesené působnosti (výkon státní správy).

---

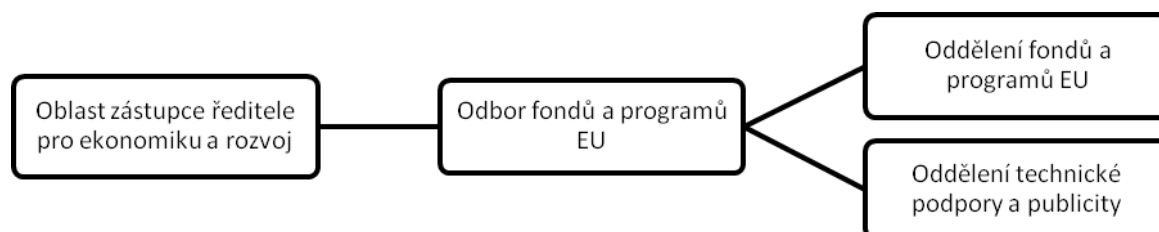
<sup>62</sup> Oficiální stránky Jihočeského kraje. *Náplň činnosti odboru v samostatné působnosti kraje*. [cit. 2010-2-9]. Dostupné z WWW: <[http://www.kraj-jihocesky.cz/index.php?par\[id\\_v\]=247&par\[lang\]=CS](http://www.kraj-jihocesky.cz/index.php?par[id_v]=247&par[lang]=CS)>.

<sup>63</sup> Oficiální stránky Jihočeského kraje. *Náplň činnosti odboru v samostatné působnosti kraje*. [cit. 2010-2-9]. Dostupné z WWW: <[http://www.kraj-jihocesky.cz/index.php?par\[id\\_v\]=247&par\[lang\]=CS](http://www.kraj-jihocesky.cz/index.php?par[id_v]=247&par[lang]=CS)>.

**Oddělení evropské integrace** může plnit roli státní správy. Za úkol má v tomto případě informovat potenciální žadatele a ostatní o programu INTERREG IIIA a zároveň sbírat projekty za tento program. Velkou část náplně tvoří kontroly - formálních náležitostí projektů, finanční a věcné kvality i příhraničních dopadů. Oddělení registruje žádosti do informačního systému Monit a následně informuje žadatele o úspěchu či neúspěchu. Oddělení si všechny příslušné materiály také archivuje.<sup>64</sup>

### Organizace na krajském úřadě v Plzeňském kraji

Obrázek 4: Organizační struktura Odboru fondů a programů EU v Plzeňském kraji



Zdroj: vlastní zpracování na základě informací z <<http://www.kr-plzensky.cz/EOS/structure.asp>>, [cit. 2011-3-14].

### *Oddělení fondů a programů EU*

Chod oddělení zabezpečují tři zaměstnanci, jejichž náplní práce je <sup>65</sup>:

- Společný regionální operační program,
- Interreg IIIA ČR-Bavorsko,
- Program přeshraniční spolupráce Cíl 3 ČR – Bavorsko 2007-2013,
- Finanční mechanismy EHP/Norska,
- Finanční pomoc Švýcarska.

<sup>64</sup> Oficiální stránky Jihočeského kraje. *Náplň činnosti odboru v přenesené působnosti (výkon státní správy)*. [cit. 2011-2-9]. Dostupné z WWW: <[http://www.kraj-jihocesky.cz/index.php?par\[id\\_v\]=248&par\[lang\]=CS](http://www.kraj-jihocesky.cz/index.php?par[id_v]=248&par[lang]=CS)>.

<sup>65</sup> Plzeňský kraj. *Fondy a programy EU*, [cit. 2011-3-14]. Dostupné z WWW: <<http://www.kr-plzensky.cz/article.asp?itm=24327>>.

### ***Oddělení technické podpory a publicity***

Pod vedoucího oddělení spadá dalších šest zaměstnanců oddělení. Činnost oddělení je zaměřena na <sup>66</sup>:

- Poradenství v oblasti strukturálních fondů,
- Poradenství v oblasti dalších dotačních prostředků pro subjekty Plzeňského kraje,
- Zajišťování publicity dotačních programů v rámci kraje,
- Monitoring čerpání strukturálních fondů EU na území Plzeňského kraje v průběhu let 2007 – 2013.

### **4.5 Kontrola čerpání**

V celém programovém období se dbá na kontrolu, ať se jedná o předběžnou, průběžnou nebo následnou. Předmětem předběžné kontroly je ověření údajů v žádosti o dotaci z fondů a programů, např. údaje o žadateli. Průběžná kontrola dohlíží na dodržování podmínek projektu, plnění harmonizačního programu a na účelové čerpání zdrojů, odpovídající danému projektu. Následná kontrola shrnuje průběh celého projektu a kontroluje související doklady. Při zjištění nesrovnalostí, musí příjemce dotaci vrátit zpět v celé výši přidělených prostředků, nebo je sankcionován.

### **4.6 Příklady čerpání z OP v Jihočeském a Plzeňském kraji**

V této části se práce věnuje programům, ve kterých Jihočeský a Plzeňský kraj čerpaly dotace. Údaje jsou sumarizovány za období 2007 – 2010, pokud není uvedeno jinak. Jedná se o data dostupná a uveřejněná k datu zpracování.

---

<sup>66</sup> Plzeňský kraj. *Fondy a programy EU*. [cit. 2011-3-14]. Dostupné z WWW: <<http://www.kr-plzensky.cz/article.asp?itm=24327>>.

#### 4.6.1 Operační program Podnikání a inovace

Projekty v rámci operačního programu Podnikání a inovace v Jihočeském kraji charakterizují následující statistiky, které uvádějí počet podaných žádostí, odmítnutých žádostí a doopravdy realizovaných projektů.

Ke dni 30. 12. 2010 byla přiznána dotace 4 028 projektům v celkové hodnotě 32 868 784 841 Kč, zbylé projekty procházejí hodnocením. Údaje v tabulce jsou pravidelně aktualizovány.

**Tabulka 12: Souhrnná tabulka podaných žádostí a udělených dotací nebo úvěrů a programů k 31.12 2010**

	Celkový počet podaných žádostí		Počet zamítnutých a vyřazených žádostí				Počet přiznaných dotací a zvýhodněných úvěrů			
	JČ	PL	JČ	podíl z podaných celkem	PL	podíl z podaných celkem	JČ	podíl z podaných celkem	PL	podíl z podaných celkem
Eko-energie	205	148	115	56,10%	80	54,05%	39	19,02%	32	21,62%
ICT v podnicích	84	63	26	30,95%	23	36,51%	30	35,71%	23	36,51%
ICT a strategické služby	24	45	8	33,33%	21	46,67%	7	29,17%	13	28,89%
Inovace - Inovační projekty	101	75	47	46,53%	33	44,00%	24	23,76%	21	28%
Inovace - Ochrana prům. vl.	38	36	12	31,58%	24	66,67%	20	52,63%	11	30,56%
Klastry	6	0	1	16,67%	0	0%	1	16,67%	0	0%
Marketing	50	53	17	34%	13	24,53%	28	56%	36	67,92%
Nemovitosti	72	72	22	30,56%	31	43,06%	17	23,61%	7	9,72%
Poradenství	12	36	5	41,67%	3	8,33%	3	25%	8	22,22%
Potenciál	23	28	7	30,43%	13	46,43%	13	56,52%	13	46,43%
Prosperita - veřejná	2	1	1	50%	1	100%	1	50%	0	0%
Prosperita - neveřejná	0	3	0	0%	1	33,33%	0	0%	2	66,67%
Rozvoj	16	22	10	62,50%	8	36,36%	6	37,50%	6	27,27%
Školící střediska	35	23	12	34,29%	13	56,52%	23	65,71%	10	43,48%
Technologické platformy	4	1	1	25%	0	0%	3	75%	1	100%
<b>Celkem</b>	<b>672</b>	<b>606</b>	<b>284</b>	<b>42,26%</b>	<b>264</b>	<b>43,56%</b>	<b>215</b>	<b>31,99%</b>	<b>183</b>	<b>30,20%</b>

Zkratky: JČ - Jihočeský kraj, PL - Plzeňský kraj.

Zdroj: Czechinvest. *Statistika čerpání dotací z programů OPPI*. [cit. 2010-12-31]. Dostupné z WWW: < <http://eaccount.czechinvest.org/Statistiky/StatistikaCerpaniDotaci.aspx> >.



Při přepočítání podaných a uznaných či neuznaných žádostí na procentuální podíl vidíme úspěšnost jednotlivých krajů v tomto operačním programu. Celkový počet žádostí byl větší v Jihočeském kraji a úspěšnost přiznaných podpor také. Největší úspěšnost v podávání žádostí měl Jihočeský i Plzeňský kraj v Technických platformách, avšak tyto výsledky pramení z velmi nízkého počtu podaných žádostí.

#### 4.6.2 Operační program Životní prostředí

Pro přehled alokovaných prostředků v rámci tohoto OP je k dispozici tabulka s údaji týkajícími se pouze prioritní osy 6 – Zlepšování stavu přírody a krajiny.

Tabulka 13: OP Životní prostředí - Prioritní osa 6

	Počet projektů		Celkové náklady (tis. Kč)		Celková výše podpory (tis. Kč)		Podíl podpory na celkových nákladech (%)	
	JČ	PL	JČ	PL	JČ	PL	JČ	PL
6.1 Implementace a péče o území soustavy Natura 2000	1	1	141 787	4 614	129 452	4 539	91	98
6.2 Podpora biodiverzity	11	8	379 174	41 249	293 996	32 675	77	79
6.3 Obnova krajinných struktur	18	10	36 213	24 632	30 954	21 073	85	85
6.4 Optimalizace vodního režimu krajiny	113	69	934 781	304 477	815 275	270 636	87	88
6.5 Podpora regenerace urbanizované krajiny	28	31	82 221	131 457	60 853	75 409	74	57
6.6 Prevence sesuvů a skalních řícení	13	7	13 298	6 897	11 466	5 820	86	84
<b>Celkem</b>	<b>184</b>	<b>126</b>	<b>1 587 475</b>	<b>513 327</b>	<b>1 341 997</b>	<b>410 153</b>	<b>84</b>	<b>79</b>

Zkratky: JČ – Jihočeský kraj, PL – Plzeňský kraj.

Zdroj: Operační program Životní prostředí. *Prosincová Priorita nabízí analýzu čerpání Operačního programu Životní prostředí*. [cit. 2010-12-31]. Dostupné z WWW: < [http://www.opzp.cz/soubor-ke-stazeni/38/11405-priorita\\_09\\_2010\\_web.pdf](http://www.opzp.cz/soubor-ke-stazeni/38/11405-priorita_09_2010_web.pdf) >.

Jihočeský kraj dosáhl větší úspory nákladů, díky 84% podílu podpor na celkových nákladech. V této prioritní ose byl Jihočeský kraj aktivnější než Plzeňský kraj co do počtu podaných žádostí.

Jihočeský kraj v rámci OP Životní prostředí získal dotace na snížení energetické náročnosti škol v jednotlivých městech, kam spadají i gymnázia, SŠ, SOU a VOŠ. Celkově tento cíl spotřeboval v období 2007 – 2011 částku 220 652 540, 22 Kč.<sup>67</sup> Dotace byla uplatněna v Táboře (25 mil. Kč), Písku (10 mil. Kč.), Volyni (85,5 mil. Kč.), Strakonících (12,5 mil. Kč), Sezimově Ústí (8. mil. Kč.), Hluboké nad Vltavou (9 mil. Kč) a dalších.

#### 4.6.3 OP Lidské zdroje a zaměstnanost

Tento program má v kraji působit na snižování nezaměstnanosti obyvatelstva a na zkvalitnění a rozvoj lidských zdrojů. Nástroje realizace tohoto poslání jsou například profesní vzdělávání zaměstnanců nebo tvorba podnikových vzdělávacích programů pro zaměstnance. Prostřednictvím vzdělávacích a poradenských programů a kurzů napomáhá začleňování sociálně vyloučených obyvatel zpět do společnosti nebo dlouhodobě nezaměstnaným do pracovního procesu. Celková alokace z fondů EU pro tento program na programovací období 2007 - 2013 činí 1,84 mld. EUR.<sup>68</sup>

V Jihočeském kraji byla největší částka uplatněna na podporu sociálních služeb, která tvořila 90 % celkové výše podpory. Jednotlivé položky v rámci tohoto projektu jsou v následující tabulce.

Tabulka 14: Čerpání dotací Jihočeským krajem z OP Lidské zdroje a zaměstnanost

OP Lidské zdroje a zaměstnanost	Výše dotace k 31.12.2010 (Kč)	% podíl na celkové částce
Vzdělávání v eGON Centru JčK – KRED	418 030,00	0,4
OP LZZ - Podpora sociálních služeb v JčK	91 506 880,41	90,2
OP LZZ - Podpora komunitního plánování sociálních služeb v JčK	9 507 486,09	9,4
<b>CELKEM</b>	<b>101 432 396,50</b>	<b>100</b>

Zdroj: vnitřní dokument úřadu Jihočeského kraje, [cit. 2011-2-8].

<sup>67</sup> Vnitřní dokument úřadu Jihočeského kraje [cit. 2011-2-8].

<sup>68</sup> Oficiální stránky Jihočeského kraje. *Operační program Lidské zdroje a zaměstnanost*. [cit. 2010-2-9]. Dostupné z WWW:< [http://www.kraj-jihocesky.cz/index.php?par\[id\\_v\]=1299&par\[lang\]=CS](http://www.kraj-jihocesky.cz/index.php?par[id_v]=1299&par[lang]=CS)>.

#### 4.6.4 OP Vzdělávání pro konkurenceschopnost

Zaměřením tohoto programu je zvyšování úrovně vzdělanosti, a to prostřednictvím modernizace systémů počátečního, terciárního a dalšího vzdělávání. Zároveň se snaží o propojení těchto stupňů do komplexního systému celoživotního učení. Podpora směřuje také na zlepšení pracovních podmínek v oblasti výzkumu a vývoje ve smyslu dotování činnosti výzkumných týmů i jedinců. Celková alokace z fondů EU pro tento program na programovací období 2007 - 2013 činí 1,83 mld. EUR.<sup>69</sup>

Jihočeský kraj byl úspěšným žadatelem o dotace v letech 2007 – 2013 v celkové výši 14 918 572,55 Kč. Počáteční vzdělávání mělo k dispozici finanční prostředky ve výši 13,9 mil. Kč a stalo se tak nejvíce čerpající osou dotace.

#### 4.7 Regionální operační program soudržnosti NUTS II Jihozápad

70



Tento program je určen pouze pro Jihočeský a Plzeňský kraj. Zaměřuje se na zlepšení dopravní dostupnosti a propojení regionu včetně modernizace prostředků veřejné dopravy, podporu rozvoje infrastruktury i služeb cestovního ruchu, přípravu menších podnikatelských ploch a zlepšování podmínek k životu v obcích a na venkově především prostřednictvím zkvalitnění vzdělávací, sociální a zdravotnické infrastruktury.<sup>71</sup>

ROP Jihozápad zvolil jako součást své propagace logo, jehož symbolika je příznačná. Znárodnuje existenci tří základních prioritních os v rámci ROP Jihozápad. Každé prioritní ose byla přidělena jedna ze tří barev, které se na logu objevují. Zároveň symbol představuje překrývání tří listů papíru, což jsou důležité programové dokumenty

<sup>69</sup> Oficiální stránky Jihočeského kraje. *Operační program Vzdělávání pro konkurenceschopnost*. [cit. 2011-3-13]. Dostupné z WWW: <[http://www.kraj-jihocesky.cz/index.php?par\[id\\_v\]=1300&par\[lang\]=CS](http://www.kraj-jihocesky.cz/index.php?par[id_v]=1300&par[lang]=CS)>.

<sup>70</sup> ROP Jihozápad. *Logo ROP Jihozápad*, [cit. 2011-3-13]. Dostupné z WWW: <[http://www.rr-jihozapad.cz/vismo/dokumenty2.asp?id\\_org=200047&id=1241&p1=1432](http://www.rr-jihozapad.cz/vismo/dokumenty2.asp?id_org=200047&id=1241&p1=1432)>.

<sup>71</sup> ROP Jihozápad. *Informační publikace o Regionálním operačním programu regionu soudržnosti Jihozápad*. [cit. 2011-3-13]. Dostupné z WWW: <[http://www.rr-jihozapad.cz/VismoOnline\\_ActionScripts/File.aspx?id\\_org=200047&id\\_dokumenty=1716](http://www.rr-jihozapad.cz/VismoOnline_ActionScripts/File.aspx?id_org=200047&id_dokumenty=1716)>, str. 4.

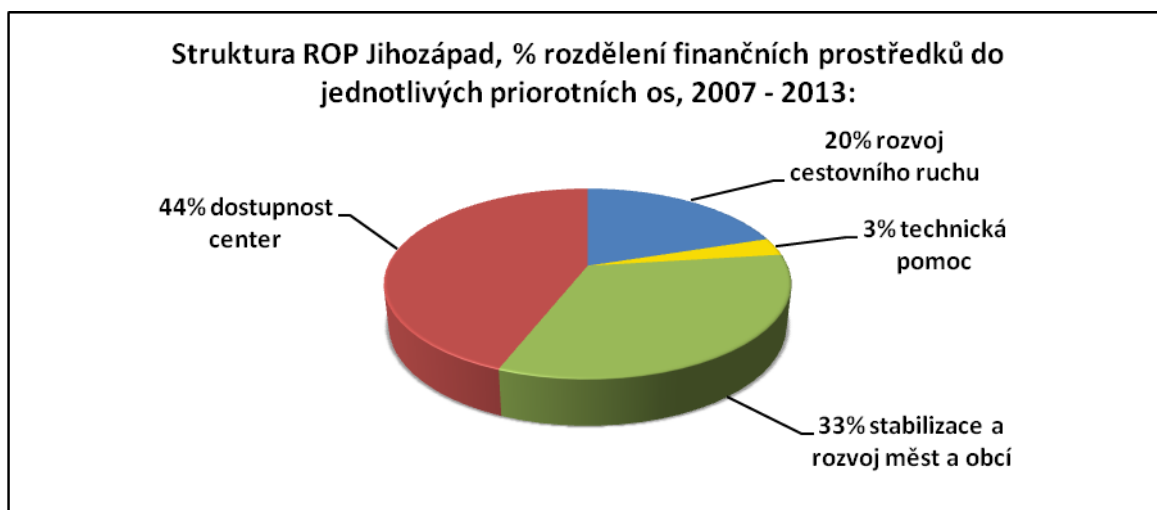
a nakonec naznačuje dominantnost pohoří v regionu, kde se realizuje. Logo je využíváno na všech oficiálních dokumentech a materiálech a pro jeho užití jsou stanovena pravidla.<sup>72</sup>

V minulém programovém období 2004-2006 spadal tento program pod tzv. Společný operační program (SROP). V aktuálním období ho však nahradilo 7 regionálních programů. Zkušenosti z SROP byly pro regiony cenné zejména z hlediska jejich využití při přípravě strategických dokumentů pro další programovací období 2007–2013.

OP spadá pod cíl Konvergence a pro období 2007 – 2013 je pro něj vyčleněno téměř 17 mld. Kč. Program se soustředí na čtyři prioritní osy, do kterých rozděluje finanční prostředky. Patří sem<sup>73</sup>:

1. Dostupnost center.
2. Stabilizace a rozvoj měst a obcí.
3. Rozvoj cestovního ruchu.
4. Technická pomoc (tato podpora je zaměřena pouze na financování aktivit spojených s řízením programu).

Obrázek 5: Struktura ROP Jihozápad



Zdroj: ROP Jihozápad [online]. 2007, [cit. 2010-12-21]. Dostupné z WWW: <[http://www.rr-jihozapad.cz/VismoOnline\\_ActionScripts/File.aspx?id\\_org=200047&id\\_dokumenty=1716](http://www.rr-jihozapad.cz/VismoOnline_ActionScripts/File.aspx?id_org=200047&id_dokumenty=1716)>.

<sup>72</sup> ROP Jihozápad. *Informační publikace o Regionálním operačním programu regionu soudržnosti Jihozápad*. [cit. 2011-3-13]. Dostupné z WWW: <<http://www.strukturalni-fondy.cz/Files/a6/a67ad00d-f0b0-4b9a-99d6-d5f420627d34.pdf>>, str. 16.

<sup>73</sup> ROP Jihozápad. *Informační publikace o Regionálním operačním programu regionu soudržnosti Jihozápad*. [cit. 2011-3-13]. Dostupné z WWW: <[http://www.rr-jihozapad.cz/VismoOnline\\_ActionScripts/File.aspx?id\\_org=200047&id\\_dokumenty=1716](http://www.rr-jihozapad.cz/VismoOnline_ActionScripts/File.aspx?id_org=200047&id_dokumenty=1716)>, str. 5.

**Dostupnost center** je dotována v celkové výši 7,5 mld. Kč z evropských zdrojů (275,7 mil. €, tj. 44,5 % ROP JZ). Finance se využívají k modernizaci regionální silniční sítě (69 %), rozvoj infrastruktury pro veřejnou dopravu (2 %) a jejího vozového parku (8 %), rozvoj regionálních letišť (7 %) a místních komunikací (14 %).

Využití této prioritní osy programu, ve kterém jako žadatel o dotace vystupoval Jihočeský kraj, směřovalo v období 2007 – 2010 hlavně na výstavbu silnic a mostů. Nejvyšší položkou byla silnice Husinec – Běleč ve výši 297 658 622,27 Kč.

**Stabilizace a rozvoj měst a obcí** rozděluje 5,5 mld. Kč (201,4 mil. €, tj. 33 % ROP JZ) v poměru: rozvoj infrastruktury pro sociální integraci (15 %), rozvoj infrastruktury základního, středního a vyššího odborného školství (17 %), Integrované projekty rozvojových center (20,5 %), rozvojové projekty spádových center (19 %), rozvoj zdravotnické péče (17 %), revitalizace částí měst a obcí (11,5 %).

Tato prioritní osa byla do roku 2010 podpořena částkou 42 141 478,91 Kč, která byla věnována na zlepšení výuky na VOŠ a SPŠ v Jihočeském kraji a zároveň na zlepšení ICT vybavenosti na středních, speciálních a základních uměleckých školách.

**Rozvoj cestovního ruchu** má k dispozici 3,4 mld. Kč (123,9 mil. €, tj. 20,0 % ROP JZ). Podporuje rozvoj služeb cestovního ruchu, marketingu a produktů cestovního ruchu (6 %), revitalizace památek a využití kulturního dědictví v cestovním ruchu (26 %) a rozvoj infrastruktury cestovního ruchu (68 %).

Prioritní osa zaměřená na prezentaci Jihočeského kraje v ČR i zahraničí poskytla dotace na studie Integrované Dopravní Systémy Jižní Čechy a Jihočeská karta, propagace v síti Cinestar a také reklamní spoty, tvorba tiskových materiálů včetně jejich elektronických verzí. Celkově Jihočeský kraj získal 13 015 615,87 Kč. Jednotlivé částky jsou uvedeny v příloze č. 6.

**Technická pomoc**, což je 4. osa, je dotována 18,6 mil. €, tj. 3,0 % ROP JZ. Tato osa má na starosti podporu řízení projektů – což zahrnuje platy pracovníků, monitoring, zpracování studií a analýz, informační služby, metodickou pomoc a další.

Až do roku 2010 bylo v programu vyhlášeno celkem 12 výzev, ve kterých mohli žadatelé předkládat své projektové žádosti. Měsíční monitorovací zpráva za měsíc leden

2011 uvádí, že od počátku programového období bylo k 3. únoru 2011 podáno celkem 2 349 žádostí v hodnotě 46,7 mld. Kč (263,5 % z celkové alokace). S příjemci bylo dosud podepsáno 413 smluv v celkové hodnotě 10,1 mld. Kč (56,8 % z celkové alokace). Ke stejnému datu bylo příjemcům na jejich účty proplaceno 5,5 mld. Kč (31,1 % z celkové alokace) a certifikovány byly výdaje ve výši 660,6 mil. Kč, uvedená hodnota tvoří 3,7 % z celkové alokace.<sup>74</sup>

Stav čerpání alokace tohoto programu ke 12. 4. 2010 uveden v příloze č. 7.

#### 4.7.1 Monitorování programu

Monitorování je základní nástroj pro dosažení efektivního nastavení a následné implementace programu a projektů. Monitorování probíhá na základě finančních ukazatelů a ukazatelů pro výstupy a výsledky. Ukazatele umožňují měřit pokrok ve vztahu k výchozí situaci a k dosahování cílů, určených v rámci prioritních os programu. Jedním druhem je finanční monitoring, který se zabývá sběrem dat a informací týkajících se vynaložených finančních prostředků. Další typ monitoringu je věcný monitoring, který se týká věcného zaměření projektu. Procedurální monitoring umožňuje v reálném čase sledovat pokrok v implementaci projektů.

Řídící orgán ROP Jihozápad zřídil Monitorovací výbor, který má monitorování na starost. Výsledky procesu monitorování programu se využívají v procesu evaluace programu. Pro monitorování se využívá integrovaný jednotný monitorovací systém, který musí zajistit sledování následujících činností<sup>75</sup>:

- čerpání prostředků ze strukturálních fondů a národního spolufinancování,
- monitorování, hodnocení a kontrolní činnosti,
- komunikaci s Evropskou komisí,
- poskytování údajů do standardní monitorovací tabulky Evropské komise,
- sledování údajů na úrovni příjemce,
- napojení na relevantní systémy státní správy,
- naplňování monitorovacích indikátorů (plnění stanovených cílů).

---

<sup>74</sup> Ministerstvo pro místní rozvoj. Národní orgán pro koordinaci. *Měsíční monitorovací zpráva o průběhu čerpání strukturálních fondů, fondů soudržnosti a národních zdrojů v programovém období 2007–2013*. Leden 2011. [cit. 2011-3-13]. Dostupné z WWW: <<http://www.strukturalni-fondy.cz/getdoc/dede9178-48d1-400e-b941-3c9ace46ee5a/MMZ---leden-2011>>.

<sup>75</sup> Fondy Evropské unie. *Řízení a monitoring*. [cit. 2011-03-13]. Dostupné z WWW: <<http://www.strukturalni-fondy.cz/CMSPages/GetFile.aspx?guid=67ad4ff3-2fc8-4235-88be-881ce8f1047c>>.

#### 4.7.2 Hodnocení předkládání projektových žádostí v ROP Jihozápad

K 3. únoru 2011 bylo podáno celkem 2 349 žádostí. Předkládané žádosti v jednotlivých výzvách, které byly zatím pro období 2007 – 2013 vyhlášeny, jsou podrobovány kontrole jejich správnosti. Hodnocení předložených žádostí má několik fází – hodnocení formálních náležitostí, hodnocení přijatelnosti, věcné hodnocení projektů a analýza rizik ex-ante.

Hodnocení **formálních náležitostí** projektu není pro většinu žádostí fází konečnou, neboť žadatelé nemají zpravidla žádný problém zajistit formální správnost projektové žádosti. Příkladem počtu vyřazených v jednotlivých výzvách uvádí následující tabulka.

Tabulka 15: Počty vyřazených žádostí z hlediska formálních náležitostí

Výzva	Celkem žádostí	Vyřazeno	Podíl vyřazených
5. výzva	670	13	1,9 %
6. výzva	141	0	0 %
7. výzva	4	0	0 %
<b>Celkem</b>	<b>815</b>	<b>13</b>	<b>1,9 %</b>

Zdroj: vlastní zpracování na základě informací z <<http://www.rr-jihozapad.cz/>>, [cit. 2011-3-9].

Tyto nízké hodnoty podílu vyřazených žádostí ukazují, že z hlediska formálních náležitostí nefunguje toto hodnocení jako eliminační faktor. Nízký počet žádostí, které nespĺnily formální náležitosti, ovlivňuje také možnost kontaktovat žadatele, aby formální náležitosti opravil dodatečně. Jako nejčastější důvod vyřazení z hlediska formálních náležitostí je uváděna neschopnost žadatele k předložení nutných příloh, například o finančním zdraví či stavební povolení.<sup>76</sup>

Dalším krokem hodnocení žádostí je **posouzení přijatelnosti** projektů. V této fázi už žadatel nemá možnost opravit či doplnit předloženou žádost. Hodnotí se zaměření projektu a některé aspekty jeho zpracování. Na projekt je nahlíženo z hlediska přijatelnosti výstupů, aktivit a cílů.

<sup>76</sup> Regionální rada regionu soudržnosti Jihozápad. ROP Jihozápad. *Vyhodnocení nejčastějších důvodů vyřazení žádosti o podporu*. Verze 1.0 ke dni 1. 2. 2010 [cit. 2011-3-13]. Dostupné z WWW: <[http://www.rr-jihozapad.cz/VismoOnline\\_ActionScripts/File.aspx?id\\_org=200047&id\\_dokumenty=3174](http://www.rr-jihozapad.cz/VismoOnline_ActionScripts/File.aspx?id_org=200047&id_dokumenty=3174)>.

**Tabulka 16: Příklad úspěšnosti podaných žádostí**

<b>Výzva</b>	<b>Celkem žádostí</b>	<b>Vyřazeno</b>	<b>Podíl vyřazených</b>
5. výzva	670	39	5,8 %
6. výzva	141	6	4,2 %
7. výzva	4	0	0 %
<b>Celkem</b>	<b>815</b>	<b>45</b>	<b>10 %</b>

Zdroj: vlastní zpracování na základě informací z <<http://www.rr-jihozapad.cz/>>,[cit. 2011-3-9].

Vyřazené projekty v 5. výzvě můžeme porovnat i na základě jejich alokace - v Českých Budějovicích bylo zamítnutých projektů 25 (64 %) a v Plzni 14 (36 %). Podle důvodu vyřazení žádostí můžeme sestavit žebříček, kdy první místo v počtu vyřazení drží nesoulad s oprávněnými aktivitami definovanými v Příručce pro žadatele, který vyřadil 18 projektů. Druhé místo v počtu zamítnutí obsadil důvod rozporu projektu s legislativou ČR a EU - 14 projektů. 11 projektů porušilo strukturu skupin způsobilých výdajů a jejich limitů. Posledním častou chybou v projektech byl nesoulad indikátorů s cíli projektu (6 projektů). Celkově hodnocení přijatelnosti projektů odhalilo porušení 53 kritérií. U některých projektů nebylo splněno několik kritérií najednou.<sup>77</sup>

**Věcné hodnocení** projektu je náročnou fází hodnocení žádostí. V této fázi získávají jednotlivé projekty bodové ohodnocení a jsou následně seřazeny dle výsledků. Počet vybraných projektů závisí na výši alokace pro danou výzvu nebo případně záleží na určené hranici. Projekty jsou tedy schvalovány dle různých kritérií a není lehké určit, co bylo důvodem neschválení. Při hodnocení 5. výzvy bylo 21 projektů, které nedosáhly stanovené minimální bodové hranice.<sup>78</sup>

U projektů, které byly v předchozích fázích doporučeny k financování, probíhá tzv. **analýza rizik ex-ante**. Výstupem této analýzy je seznam projektů, které byly shledány

<sup>77</sup> ROP Jihozápad. *Vyhodnocení nejčastějších důvodů vyřazení žádosti o podporu*. Verze 1.0 ke dni 1. 2. 2010 [cit. 2011-3-13]. Dostupné z WWW: <[http://www.rr-jihozapad.cz/VismoOnline\\_ActionScripts/File.aspx?id\\_org=200047&id\\_dokumenty=3174](http://www.rr-jihozapad.cz/VismoOnline_ActionScripts/File.aspx?id_org=200047&id_dokumenty=3174)>.

<sup>78</sup> ROP Jihozápad. *Vyhodnocení nejčastějších důvodů vyřazení žádosti o podporu*. Verze 1.0 ke dni 1. 2. 2010 [cit. 2011-3-13]. Dostupné z WWW: <[http://www.rr-jihozapad.cz/VismoOnline\\_ActionScripts/File.aspx?id\\_org=200047&id\\_dokumenty=3174](http://www.rr-jihozapad.cz/VismoOnline_ActionScripts/File.aspx?id_org=200047&id_dokumenty=3174)>.



rizikovými a u těchto je poté přistoupeno k fyzické kontrole ex-ante. Výsledky této analýzy nejsou důvodem k vyřazení projektu.<sup>79</sup>

Celkově se jako problémové ukazuje vyplňování a předkládání formulářů Monitorovacích zpráv a Žádostí o platbu. Tyto chyby zpomalují celý projektový cyklus a proces administrace. Evaluační studie, které byly provedeny v druhé polovině roku 2009, identifikovaly nejčastější problémy a navrhly také kroky k odstranění těchto nedostatků. Navrhly uspořádání seminářů pro příjemce, zaměřených konkrétně na vyplňování potřebných formulářů a také se doporučily konzultace s odpovědnými úředníky. Dalším krokem, který by měl podle studií pomoci, bylo zveřejňování nejčastějších chyb na webových stránkách [www.rr-jihozapad.cz](http://www.rr-jihozapad.cz).

Při pohledu na výsledky studií však můžeme konstatovat, že počet chyb, které se objevují u předkládání žádostí, klesá. K pozitivnímu vývoji dochází právě díky lepší informovanosti žadatelů. Pomohly k tomu navržené semináře, informační brožury a Metodické pokyny, webové stránky a osobní konzultace. V budoucnu by se měly informační služby dále zlepšovat, aby žadatelé mohli předkládat kvalitnější projektové žádosti a mít tak větší šanci uspět. Měsíční monitorovací zpráva za leden shrnula počty žádostí od začátku období až k 3. 2. 2011.

---

<sup>79</sup> ROP Jihozápad. *Vyhodnocení nejčastějších důvodů vyřazení žádosti o podporu*. Verze 1.0 ke dni 1. 2. 2010 [cit. 2011-3-13]. Dostupné z WWW: <[http://www.rr-jihozapad.cz/VismoOnline\\_ActionScripts/File.aspx?id\\_org=200047&id\\_dokumenty=3174](http://www.rr-jihozapad.cz/VismoOnline_ActionScripts/File.aspx?id_org=200047&id_dokumenty=3174)>.

Tabulka 17: Počty podaných a zamítnutých žádostí ROP Jihozápad

Prioritní osa	Podané žádosti			Žádosti vyřazené z administrace			Počet vyřazených/počet podaných
	počet	z celku	mil. Kč	počet	z celku	mil. Kč	%
1.1	53	2,26%	4 304,80	2	0,12%	372	3,77%
1.2	34	1,45%	197,1	11	0,66%	55	32,35%
1.3	7	0,30%	1 382,40	1	0,06%	7,8	14,29%
1.4	2	0,09%	612,3	0	0,00%	0	0,00%
1.5	432	18,39%	4 656,80	349	21,06%	3 614,70	80,79%
<b>1</b>	<b>528</b>	<b>22,48%</b>	<b>11 153,40</b>	<b>363</b>	<b>21,91%</b>	<b>4 049,50</b>	<b>68,75%</b>
2.1	16	0,68%	655,6	1	0,06%	129,9	6,25%
2.2	87	3,70%	3 024,60	57	3,44%	2 013,40	65,52%
2.3	223	9,49%	3 552,10	181	10,92%	2 933,50	81,17%
2.4	334	14,22%	5 432,80	288	17,38%	4 478,90	86,23%
2.5	192	8,17%	2 932,20	158	9,54%	2 161	82,29%
2.6	94	4,00%	3 536,90	64	3,86%	1 851,20	68,09%
<b>2</b>	<b>946</b>	<b>40,27%</b>	<b>19 134,20</b>	<b>749</b>	<b>45,20%</b>	<b>13</b>	<b>79,18%</b>
3.1	567	24,14%	12 425,80	347	20,94%	7 625,70	61,20%
3.2	149	6,34%	3 100,40	95	5,73%	2 234,40	63,76%
3.3	147	6,26%	534,6	102	6,16%	344,2	69,39%
<b>3</b>	<b>863</b>	<b>36,74%</b>	<b>16 060,70</b>	<b>544</b>	<b>32,83%</b>	<b>10</b>	<b>63,04%</b>
4.1	5	0,21%	313	0	0,00%	0	0,00%
4.2	7	0,30%	49,6	1	0,06%	29	14,29%
<b>4</b>	<b>12</b>	<b>0,51%</b>	<b>362,6</b>	<b>1</b>	<b>0,06%</b>	<b>29</b>	<b>8,33%</b>
<b>ROP JZ</b>	<b>2 349</b>	<b>100,00%</b>	<b>46 710,90</b>	<b>1 657</b>	<b>100,00%</b>	<b>27</b>	<b>70,54%</b>

Zdroj: vlastní zpracování na základě informací z <<http://www.strukturalni-fondy.cz/getdoc/dede9178-48d1-400e-b941-3c9ace46ee5a/MMZ---leden-2011>>, str. 98. [cit. 2011-3-13].

Nejvíce žádostí bylo podáno v rámci prioritní osy 2 Stabilizace a rozvoj měst a obcí. Zároveň byly žádosti v této ose nejméně úspěšné v porovnání s ostatními. Celkově počet vyřazených žádostí z administrace představoval 70,54 %.

Schválení projektu Výborem Regionální rady regionu soudržnosti Jihozápad však ještě automaticky neznamená jeho realizaci. Proto je vhodné uvést ještě jeden údaj – ke konci roku 2010 bylo s příjemci dotací podepsáno 393 smluv za 9 731 372 547,95 Kč. Zde je však třeba poznamenat, že ani po podpisu Smlouvy nevzniká příjemci právní nárok na dotaci (vzor Smlouvy o podmínkách poskytnutí dotace na webových stránkách [www.rr-jihozapad.cz](http://www.rr-jihozapad.cz)).

To znamená, že ke konci roku 2010 bylo schváleno k realizaci 23 % podaných projektů. Důvodem takto nízkého procenta je zejména velice vysoká absorpční kapacita

v regionu soudržnosti Jihozápad na straně jedné. Počet předložených žádostí je nejvyšší ze všech regionálních operačních programů v České republice. Na straně druhé stojí omezená alokace. Výše finančních požadavků v jednotlivých výzvách tak často až několikanásobně převyšuje vyhlášenou alokaci. Proto z důvodu omezené alokace není možné finančně podpořit více projektů. Ve skutečnosti jsou desítky až stovky projektů kvalitně napsány a při hodnocení obdrží potřebný počet bodů, ale nakonec je z těchto kladně ohodnocených projektů schválena jen malá část právě kvůli omezené alokaci.

Příklad může být v 11. výzvě, v oblasti podpory 3.1 Rozvoj infrastruktury cestovního ruchu, která je v současné chvíli (březen 2011) v procesu schvalování projektů. Kladný výsledek hodnocení obdrželo 130 projektů, finanční požadavky těchto žadatelů činí cca 2,4 mld. Kč. Alokace je však „pouze“ 410 mil. Kč, proto bude i zde možné z těchto kladně ohodnocených projektů finančně podpořit pouhý zlomek.<sup>80</sup>

ROP NUTS II Jihozápad je z hlediska aktivity žadatelů na mnohem vyšší úrovni než ostatní regionální operační programy v České republice. K 1. 3. 2010 bylo zaregistrováno celých 2 168 projektových žádostí, zatímco ve druhém nejžádanějším programu, ROP NUTS II Jihovýchod, to bylo 1 126. Absorpční kapacita je tak v regionu soudržnosti Jihozápad na velice vysoké úrovni a není již zapotřebí realizovat aktivity k jejímu zvyšování. Z důvodu omezených alokovaných finančních prostředků bylo navzdory extrémnímu zájmu žadatelů podpořeno pouze nízké procento projektů. Je tedy možné spolufinancovat pouze ty projekty, jejichž projektový záměr vykazuje největší přínos pro region a zpracování projektové žádosti je velmi kvalitní.

#### **4.7.3 Podíl subjektů na počtu podaných žádostí**

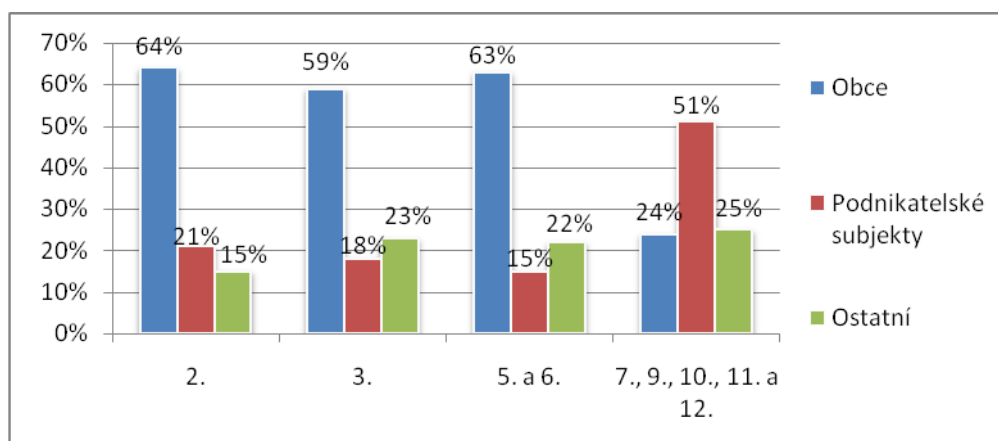
Ke dni 30. 10. 2010 byla zpracována evaluační studie Územní aspekty implementace ROP NUTS II Jihozápad, která je k dispozici na webových stránkách [www.rr-jihozapad.cz](http://www.rr-jihozapad.cz). Jejím primárním cílem je poskytnout přehled o provádění programu z hlediska územního dopadu přijatých projektových žádostí, resp. projektů schválených k realizaci. Ke dni 1. 3. 2010 bylo v rámci ROP NUTS II Jihozápad vyhlášeno 11 kol

---

<sup>80</sup> Na základě informací od Referentky oddělení monitoringu, evaluace a absorpční kapacity, Úřad Regionální rady regionu soudržnosti Jihozápad.

výzev. Evaluační studie Územní aspekty implementace ROP NUTS II Jihozápad přináší kompletní výsledky, tedy celkový počet předložených žádostí i projektů schválených k realizaci, kola prvního, druhého, třetího, sedmého a desátého, v případě kol pátého a šestého reflektuje výsledky částečně.<sup>81</sup>

**Obrázek 6: Podíl subjektů na počtu podaných žádostí ve sledovaných výzvěch**



Zdroj: vlastní zpracování na základě informací od Referentky oddělení monitoringu, evaluace a absorpční kapacity, Úřad Regionální rady regionu soudržnosti Jihozápad.

V grafu nejsou zachyceny všechny vyhlášené výzvy a to několika důvodů:

- 4. výzva se prozatím nehodnotila, neboť je kontinuální,
- 5. a 6. výzva se hodnotily dohromady,
- 7., 9., 10., 11. a 12. výzva jsou rovněž hodnoceny dohromady.

Obce mají nejvyšší podíl na celkovém počtu podaných žádostí ze všech hodnocených typů žadatelů. Podíl jednotlivých typů žadatelů je určen zejména oblastmi podpory, na něž je v daném kole vyhlášena výzva. Obce jsou nejčastějším typem žadatele zejména v oblastech podpory 1.5 Rozvoj místních komunikací, 2.2 Rozvojové projekty spádových center a 2.3 Revitalizace částí měst a obcí. Naopak soukromé subjekty nejčastěji žádají v oblasti podpory 3.1 Rozvoj infrastruktury cestovního ruchu.

<sup>81</sup> ROP Jihozápad. *Územní aspekty implementace ROP NUTS II Jihozápad – závěry* (PDF). Verze 1.0 ke dni 1. 3. 2010, [cit. 2011-3-13]. Dostupné z WWW: < [http://www.rr-jihozapad.cz/VismoOnline\\_ActionScripts/File.aspx?id\\_org=200047&id\\_dokumenty=3175](http://www.rr-jihozapad.cz/VismoOnline_ActionScripts/File.aspx?id_org=200047&id_dokumenty=3175)>.

#### 4.8 Výsledky a diskuse

Výše čerpaných dotací v období 2007-2013 ukazuje, že jednotlivé programy oprávněné žadatele z vybraných regionů oslovily. Analýza čerpání finančních prostředků z jednotlivých operačních programů ukázala, že čerpání bylo efektivní. Příklad Jihočeského a Plzeňského kraje ve vzájemném porovnání ukazuje, že programy regionální politiky jsou úspěšné i přes různé stupně aktivity krajů v operačních programech. Rozdílné stupně aktivity pramení z odlišných výchozích podmínek v těchto krajích.

Získané informace a zkušenosti budou využity konkrétními subjekty v krajích v dalším operačním období a pomohou při cíleném sestavování konkrétních programů pro tyto subjekty. Průběžné výsledky programového období naznačují atraktivitu jednotlivých programů a vytvářejí tak prostor pro další přizpůsobení dle požadavků subjektů v budoucnu.

Uvedené údaje o úspěšnosti žadatelů v jednotlivých výzvách ROP Jihozápad naznačují rostoucí zájem ze strany žadatelů o zdroje v obou regionech. Podílí se na tom fakt, že programům byla věnována pozornost již v době jejich přípravy a jejich představení bylo kvalitně propracováno. Díky tomu mohly programy oslovit široké spektrum žadatelů a splnily tak první předpoklady k úspěšnému čerpání finančních prostředků z fondů EU.

Vizi České republiky je v horizontu do roku 2013 být ekonomicky výkonnou a konkurenceschopnou zemí, čehož chce dosáhnout v souladu s principy udržitelného rozvoje. Chce se tak stát zemí, která bude v otázkách environmentálních, ekonomických a sociálních dosahovat stejných standardů, jako mají vyspělé země EU. Mezi hlavní ukazatele, ve kterých toho chce ČR docílit, patří úroveň znalostní ekonomiky, HDP na obyvatele, zaměstnanost, sociální zabezpečení a další.

K naplnění této vize jsou uskutečňovány programy regionální politiky a prioritně zaměřené zmírňování regionálních rozdílů. Strategie, kterou Česká republika chce využít na regionální rozvoj a zmírňování disparit, je založena na využití zdrojů obcí, krajů, státu a za využití financí ze zdrojů Evropské unie. Po ukončení programového období 2007-2013 bude další naplňování strategie záviset na novém rozdělení zdrojů. Rozvoj regionů plánuje Česká republika naplňovat za podmínek, které respektují kulturní a sociální stav

daných regionů za šetrného využívání přírodních zdrojů. Pro zabezpečení takové strategie je nezbytné zlepšovat institucionální a instrumentální prostředí jak na regionální, tak celostátní úrovni. Při komplexním využití zdrojů povede taková strategie ke stimulaci regionů v oblasti podnikání a ke zvýšení konkurenceschopnosti regionálních aktérů, k mobilizaci lidského faktoru, zvýšení zaměstnanosti a sociální soudržnosti, ke zlepšení infrastruktury, ochrany životního prostředí a udržitelného rozvoje a dalším.

V jednotlivých regionech si vyžadují pozornost jejich specifika, která způsobují negativní dopady na jejich rozvoj. Zároveň by se mělo dbát na iniciování pozitivních výhod, které pramení z jiných specifík krajů. Regionální politika by měla být nápomocna v modernizaci a diverzifikaci hospodářské struktury strukturálně postižených regionů, ke zvyšování ekonomické výkonnosti hospodářsky slabých regionů, k rozvoji trhu práce v regionech s neúměrně vysokou nezaměstnaností, k řešení specifických problémů měst, městských aglomerací a území v rozvojových osách a k posilování hospodářské diverzifikace venkovských oblastí a periferních regionů mimo rozvojové osy.

Při regionální politice by se nemělo zapomínat na využívání produkčního potenciálu regionů, který se od využívání přírodních zdrojů přesunul k jejich kultivaci pro zabezpečení vyšší kvality života obyvatel v regionu a pro rozvoj cestovního ruchu. Hlavním potenciálem při rozvoji však zůstávají lidské zdroje. Požadavky jsou kladeny hlavně na kvalifikaci, iniciativu a samostatnost. Proto i regionální politika směřuje své investice právě do lidského kapitálu. Rozvoj lidí pak sehrává důležitou roli při rozvoji podnikání v regionech. S těmito investicemi do lidského faktoru se pojí i snaha o zmírnění nezaměstnanosti, která je způsobena inovacemi v oblasti úspor pracovních sil.

## 5. Závěr

Globalizace je fenomén současného světa, který s sebou nese řadu průvodních jevů. Jedním z nich je tvrdá konkurence, která je zesílena globální ekonomickou krizí doprovázenou vysokou nezaměstnaností. V tomto ohledu roste důležitost politiky soudržnosti EU, která prostřednictvím fondů EU představuje hlavní nástroj realizace evropské politiky hospodářské a sociální soudržnosti. Právě jejich prostřednictvím i ČR má možnost čerpat finanční prostředky určené ke snižování ekonomických a sociálních rozdílů mezi členskými státy a jejich regiony.

Cílem mé diplomové práce bylo analyzovat fungování regionální politiky ČR v kontextu regionální politiky EU. V práci byla použita metoda deskripce při objasňování cílů regionální politiky Evropské unie, souvisejících principů, na kterých je tato politika postavena a významu strukturálních fondů a Fondu soudržnosti. Jako neoddelitelná a důležitá součást regionální politiky EU byl zdůrazněn význam Operačních programů, které jsou jejími strategickými nástroji. Česká republika si pro období 2007 – 2013 vyjednala celkem 26 operačních tematicky zaměřených programů. Daří se tak podporovat původní záměr Evropské unie, kterým je upřednostňování rovnoměrného rozvoje menších regionů (NUTS II, NUTS III) oproti regionům na státní úrovni (NUTS I).

Oba v této práci analyzované regiony - Jihočeský a Plzeňský kraj - jsou rozmanité svým historickým vývojem a také současnou úrovní rozvoje v základních oblastech. Rozdílnost uvedených regionů dává vzniknout příležitostem a na druhé straně i hrozbám. Negativní dopady rozdílnosti regionů pomáhají řešit tematicky zaměřené programy na posilování sociální soudržnosti, zvyšování prosperity a konkurenceschopnosti. Stejná úroveň a tempo rozvoje v regionech současně však není možná, dokonce ani žádoucí, protože by byl potlačen potenciál změn a zlepšení. Přetrvávající regionální nerovnosti podstatně ovlivňují především výkonnost ekonomiky, a tak přichází na řadu regionální politika.

V případové studii byla použita metoda komparace zapojení uvedených regionů do regionálních programů a v čerpání finančních prostředků z fondů EU v rámci současného fungování regionální politiky Evropské unie ve prospěch regionů ČR. Byla zkoumána aktivita Jihočeského a Plzeňského kraje v zapojení do programů regionální

politiky při odlišné výchozí charakteristice obou regionů. Z tohoto důvodu regiony směřují i k naplňování různých cílů.

Cílem rozvoje Jihočeského kraje je zvýšení konkurenceschopnosti založené na zlepšování podmínek pro investice, podnikání a rozvoj cestovního ruchu při zachování přitažlivosti a jedinečnosti území kraje. Rozvojová strategie Jihočeského kraje je zaměřena na posilování atraktivity jeho území pro podnikání a investice s odkazem na dynamizaci lidských zdrojů.

Cílem Plzeňského kraje je zvýšení kvality života obyvatel kraje. Strategií Plzeňského kraje je především posilování regionálních center s podporou rozvoje malého a středního podnikání za intenzivního působení na cizí investory. To vše při faktu, že region je ekonomicky silný a v ukazateli HDP na obyvatele se řadí na 2. místo za hlavní město.

Ukazuje se, že je u regionálních operačních programů důležité, jak rychle a efektivně čerpají regiony evropské dotace. Po skončení aktuálního programového období v roce 2013 Evropská komise předpokládá nadále podporovat rozvoj a zvýšení konkurenceschopnosti regionů, což bude přispívat k dalšímu zmenšování rozdílů mezi regiony. Je žádoucí, aby byla uplatňována taková politika, která nepovede k dalšímu prohlubování rozdílů mezi regiony.

Oba regiony po vyhodnocení slabých a silných stránek, které podmiňují jejich rozvoj, nasměrují v dalším období evropské dotace prioritně do oblastí, ve kterých zaostávají.



## 6. Seznam použitých zdrojů

- ARMSTRONG, H., TAYLOR, J., *Regional economics and policy*, Blackwell, Oxford, 2000, ISBN 0-631-21713-4.
- BINGHAM, M., *Theories of local economic development: perspectives from Across the disciplines*, SAGE Publications, Inc., strana 27, 1993. 319 s. ISBN 0-8039-4867-0.
- CABADA, L., et al., *Evropa region*, Plzeň: Aleš Čeněk, 2009. 223 s., ISBN 978-80-7380-163-2.
- DOČKAL, V., *Šest let regionální politiky v ČR: Šance a limity*. Mezinárodní politologický ústav. Brno, 2006. ISBN 80-210-3983-3.
- FIALA, P., PITROVÁ, M., *Evropská Unie*, 1. vyd., Brno: Centrum pro studium demokracie a kultury, 2003, s. 448, ISBN 80-7325-015-2.
- KADEŘÁBKOVÁ, J., KHENDRICHE TRHLÍNOVÁ, Z., *Region a regionální vědy*, Vysoká škola finanční a správní, o.p.s., v edici EUPRESS, 2008. 78 s., ISBN 978-80-7408-009-8.
- KOLEKTIV AUTORŮ. *Úvod do regionálních věd a veřejné správy*. Plzeň: 2004. ISBN 80-86473-80-5.
- KÖNIG, P., LACINA, L., a kol., *Rozpočet a politiky Evropské unie*, 1. vyd., Praha: C. H. BECK, 2004, s. 166, ISBN 80-7179-846-0.
- LACINA, K., *Regionální rozvoj a veřejná správa*, Praha: VŠFS v edici EUPRESS, 2007, 69 s., ISBN 978-80-86754-74-1.
- LACINA, K., *Veřejná správa a regionální rozvoj*. Evropský polytechnický institut. Kunovice, 2005. Str. 10 – 11.
- LAUSCHMANN, E., *Grundlagen einer Theorie der Regionalpolitik*. Gebruder Jänecke Verlag, Hannover, 1973, ISBN 3507916622.
- WOKOUN, R., *Česká regionální politika v období vstupu do EU*, Vysoká škola finanční a správní, Oeconomica, 2003, 328 s., ISBN 80-245-0517-7.
- WOKOUN, R., MATES, P., (eds.), *Management regionální politiky a reforma veřejné správy*, Praha: Linde Praha, a.s., 2006. 351 s., ISBN 80-7201-608-3.

WOKOUN, R., MALINOVSKÝ, J., DAMBOVSKÝ, M., BLAŽEK, J. a kolektiv autorů. *Regionální rozvoj. (Východiska regionálního rozvoje, regionální politika, teorie, strategie a programování)*. Linde. Praha, 2008. Str. 14.

WOKOUN, R. a kolektiv, *Regionální rozvoj (východiska regionálního rozvoje, regionální politika, teorie, strategie a programování)*, Praha: Linde Praha, a.s., 2008, 475 s., ISBN978-80-7201-699-0.

WOKOUN, R. a kolektiv, *Regionální rozvoj a jeho management v České republice*, Praha: Oeconomica, VŠE, 2007, 246s., ISBN 978-80-245-1301-0.

ZAHRADNÍK, P., *Vstup do Evropské unie*, nakladatelství: C. H. Beck, 2003, 364s., ISBN 80-7179-472-4.

Zákon č. 183/2006 Sb., o územním plánování a stavebním řádu (stavební zákon). §1 odst. 1.

## Seznam elektronických zdrojů

Český statistický úřad. *Vývoj lidských zdrojů v Plzeňském kraji - vybrané kapitoly v letech 2000 až 2009*, [cit. 2011-3-10]. Dostupné z WWW: <<http://www.czso.cz/csu/2010edicniplan.nsf/krajp/321363-10-xp>>.

Český statistický úřad. *Vývoj lidských zdrojů v Jihočeském kraji - vybrané kapitoly v letech 2000 až 2009*, [cit. 2011-3-10]. Dostupné z WWW:<<http://www.czso.cz/csu/2010edicniplan.nsf/krajp/311363-10-xc>>.

Czechinvest. *Statistika čerpání dotací z programů OPPI*. [cit. 2010-12-31]. Dostupné z WWW: <<http://eaccount.czechinvest.org/Statistiky/StatistikaCerpaniDotaci.aspx>>.

Euroskop.cz, *Strukturální fondy*, [cit. 2010-4-8]. Dostupné z WWW: <<http://www.euroskop.cz/8641/sekce/jednotlive-operacni-programy-v-letech-2007-2013-v-cr/>>.

Fondy Evropské unie,[online]. [cit. 2010-7-9]. Dostupné z WWW: <<http://www.strukturalni-fondy.cz/Programy-2007-2013/Tematicke-operacni-programy>>.

Fondy Evropské unie, [online]. [cit. 2010-7-9]. Dostupné z WWW: <<http://www.strukturalni-fondy.cz/Informace-o-fondech-EU>>.

- Fondy Evropské unie, [online]. [cit. 2010-4-8]. Dostupné z WWW: <<http://www.strukturalni-fondy.cz>>.
- Fondy Evropské unie, [online]. [cit. 2010-4-8]. Dostupné z WWW: <<http://www.strukturalni-fondy.cz/glosar/r>>.
- Fondy Evropské unie, [online]. [cit. 2010-4-21]. Dostupné z WWW: <<http://www.strukturalni-fondy.cz>>.
- Fondy Evropské unie, [online], [cit. 2010-4-21]. Dostupné z WWW: <<http://www.strukturalni-fondy.cz/Informace-o-fondech-EU>>.
- Fondy Evropské unie,[online]. [cit. 2010-7-9]. Dostupné z WWW: <<http://www.strukturalni-fondy.cz/getdoc/f35b30a8-c37b-44ec-abe4-ba01ec4294b6/Regionalni-politika-EU>>.
- Fondy Evropské unie,[online]. [cit. 2010-7-9]. Dostupné z WWW: <<http://www.strukturalni-fondy.cz/getdoc/f35b30a8-c37b-44ec-abe4-ba01ec4294b6/Regionalni-politika-EU>>.
- Fondy Evropské unie,[online]. [cit. 2010-7-9]. Dostupné z WWW: <<http://www.strukturalni-fondy.cz/getdoc/f35b30a8-c37b-44ec-abe4-ba01ec4294b6/Regionalni-politika-EU>>.
- Fondy Evropské unie,[online]. Jak na dotace z EU, [cit. 2010-7-9]. Dostupné z WWW:<<http://www.strukturalni-fondy.cz/CMSPages/GetFile.aspx?guid=c2ebea7f-c468-4c3b-8a08-319f432e07c4>>.
- Fondy Evropské Unie,[online]. *Měsíční monitorovací zpráva*, (PDF). [cit. 2010-12-10]. Dostupné z WWW: <<http://www.strukturalni-fondy.cz/Narodni-organ-pro-koordinaci/Dokumenty/Zpravy-2/MMZ/FileList/2010/MMZ---zari-2010-PDF>>, str. 27.
- Fondy Evropské unie,[online]. [cit. 2010-7-9]. Dostupné z WWW: <<http://www.strukturalni-fondy.cz/getdoc/f35b30a8-c37b-44ec-abe4-ba01ec4294b6/Regionalni-politika-EU>>.
- Fondy Evropské unie,[online]. [cit. 2010-4-8]. Dostupné z WWW: <<http://www.strukturalni-fondy.cz/Programy-2007-2013>>.
- Fondy Evropské unie, [online]. [cit. 2010-7-9]. Dostupné z WWW: <<http://www.strukturalni-fondy.cz/Narodni-organ-pro-koordinaci>>.
- Fondy Evropské unie, *Podrobné rozložení alokace podle programů a fondů na jednotlivé roky*, dostupné online na WWW: <<http://www.strukturalni-fondy.cz>>.

fondy.cz/CMSPages/GetFile.aspx?guid=4a91fe18-5c62-429d-ab0c-7934243f1ebb  
>, [cit.1.1.2011].

Ministerstvo pro místní rozvoj, *Dokument Strategie regionálního rozvoje České republiky na roky 2007-2013*, [cit. 2010-4-21]. Dostupné z WWW:  
<<http://www.mmr.cz/getdoc/f77e14bc-2c26-4884-9fda-b47c24a5294b/Strategie-regionalniho-rozvoje-Ceske-republiky-pro>>.

Ministerstvo pro místní rozvoj. Ústav územního rozvoje. *Politika územního rozvoje České republiky*. Praha, [2010-7-9]. Dostupné z WWW:  
<<http://www.mmr.cz/CMSPages/GetFile.aspx?guid=3b6fb0f2-093c-4c16-ae1-3fb9550aae51>>.

Ministerstvo pro místní rozvoj. Národní orgán pro koordinaci. Měsíční monitorovací zpráva o průběhu čerpání strukturálních fondů, fondů soudržnosti a národních zdrojů v programovém období 2007–2013. Leden 2011. [cit. 2011-3-13]. Dostupné z WWW: <<http://www.strukturalni-fondy.cz/getdoc/dede9178-48d1-400e-b941-3c9ace46ee5a/MMZ---leden-2011>>.

Ministerstvo pro místní rozvoj. Ústav územního rozvoje. *Politika územního rozvoje České republiky*. [2010-7-9]. Dostupné z WWW: <<http://www.mmr.cz/Uzemni-planovani-a-stavebni-rad/Koncepce-Strategie/Politika-uzemniho-rozvoje-Ceske-republiky>>.

Metodická podpora regionálního rozvoje. *Charakteristika Plzeňského kraje*, [cit. 2010-7-19]. Dostupné z WWW: <<http://www.regionaldevelopment.cz/index.php/plzensky-kraj.html>>.

MPO [online]. 20.8.2010 [cit. 2010-12-21]. *OPPI 2007-2013 a související dokumenty*. Dostupné z WWW:  
<<http://download.mpo.cz/get/42290/47250/565437/priloha001.pdf>>.

Oficiální stránky Jihočeského kraje. *Náplň činnosti odboru v přenesené působnosti (výkon státní správy)*. [cit. 2011-2-9]. Dostupné z WWW: <[http://www.kraj-jihocesky.cz/index.php?par\[id\\_v\]=248&par\[lang\]=CS](http://www.kraj-jihocesky.cz/index.php?par[id_v]=248&par[lang]=CS)>.

Oficiální stránky Jihočeského kraje. *Operační program Lidské zdroje a zaměstnanost*. [cit. 2010-2-9]. Dostupné z WWW: <[http://www.kraj-jihocesky.cz/index.php?par\[id\\_v\]=1299&par\[lang\]=CS](http://www.kraj-jihocesky.cz/index.php?par[id_v]=1299&par[lang]=CS)>.

Oficiální stránky Jihočeského kraje. *Operační program Vzdělávání pro konkurenceschopnost*. [cit. 2011-3-13]. Dostupné z WWW: <[http://www.kraj-jihocesky.cz/index.php?par\[id\\_v\]=1300&par\[lang\]=CS](http://www.kraj-jihocesky.cz/index.php?par[id_v]=1300&par[lang]=CS)>.

OPATRŇY, M. Ministerstvo pro místní rozvoj ČR [online]. 2.3.2006 [cit. 2010-7-9]. *Národní rozvojový plán ČR 2007-2013: Budoucnost programů fondů Evropské*

unie. Dostupné z WWW: <<http://www.mmr.cz/Pro-media/Tiskove-zpravy/2006/Narodni-rozvojoy-plan-CR-2007-2013--Budoucnost-pr>>.

Operační program Životní prostředí. *Prosincová Priorita nabízí analýzu čerpání Operačního programu Životní prostředí*. [cit. 2010-12-31]. Dostupné z WWW: <[http://www.opzp.cz/soubor-ke-stazeni/38/11405-priorita\\_09\\_2010\\_web.pdf](http://www.opzp.cz/soubor-ke-stazeni/38/11405-priorita_09_2010_web.pdf)>.

Operační program Životní prostředí [online]. 2007 [cit. 2010-12-21]. *Stručně o OP Životní prostředí*. Dostupné z WWW: <<http://www.opzp.cz/sekce/16/strucne-o-op-zivotni-prostredi/>>.

Regionální rada regionu soudržnosti Jihozápad. ROP Jihozápad. *Logo ROP Jihozápad*. [cit. 2011-3-13]. Dostupné z WWW: <[http://www.rr-jihozapad.cz/vismo/dokumenty2.asp?id\\_org=200047&id=1241&p1=1432](http://www.rr-jihozapad.cz/vismo/dokumenty2.asp?id_org=200047&id=1241&p1=1432)>.

Regionální rada regionu soudržnosti Jihozápad. ROP Jihozápad. *Informační publikace o Regionálním operačním programu regionu soudržnosti Jihozápad*. [cit. 2011-3-13]. Dostupné z WWW: <[http://www.rr-jihozapad.cz/VismoOnline\\_ActionScripts/File.aspx?id\\_org=200047&id\\_dokumenty=1716](http://www.rr-jihozapad.cz/VismoOnline_ActionScripts/File.aspx?id_org=200047&id_dokumenty=1716)>.

Regionální rada regionu soudržnosti Jihozápad. ROP Jihozápad. *Územní aspekty implementace ROP NUTS II Jihozápad – závěry* (PDF). Verze 1.0 ke dni 1. 3. 2010, [cit. 2011-3-13]. Dostupné z WWW: <[http://www.rr-jihozapad.cz/VismoOnline\\_ActionScripts/File.aspx?id\\_org=200047&id\\_dokumenty=3175](http://www.rr-jihozapad.cz/VismoOnline_ActionScripts/File.aspx?id_org=200047&id_dokumenty=3175)>.

Regionální rada regionu soudržnosti Jihozápad. ROP Jihozápad. *Vyhodnocení nejčastějších důvodů vyřazení žádosti o podporu*. Verze 1.0 ke dni 1. 2. 2010 [cit. 2011-3-13]. Dostupné z WWW: <[http://www.rr-jihozapad.cz/VismoOnline\\_ActionScripts/File.aspx?id\\_org=200047&id\\_dokumenty=3174](http://www.rr-jihozapad.cz/VismoOnline_ActionScripts/File.aspx?id_org=200047&id_dokumenty=3174)>.

Informace od Referentky oddělení monitoringu, evaluace a absorpční kapacity, Úřad Regionální rady regionu soudržnosti Jihozápad.

## **7. Přílohy**

Příloha č. 1 - Operační programy.

Příloha č. 2 - Finanční prostředky alokované pro OPPI na programové období 2007 až 2013 (v eurech).

Příloha č. 3 - Operační program Životní prostředí.

Příloha č. 4 - Podrobné rozložení alokace podle programů a fondů na jednotlivé roky.

Příloha č. 5 - Návrh rozložení programů podpory ČR v letech 2007–2013.

Příloha č. 6 - Stav čerpání z ROP NUTS II Jihozápad – Jihočeský kraj.

Příloha č. 7 - Program Jihozápad - Čerpání alokace programového období 2007-2013 k 12. 4. 2010.

## **Příloha č. 1**

### *Operační programy*

OP se dělí na prioritní osy, které konkrétněji vymezují, na co mohou být finance přidělené danému operačnímu programu vynaloženy:

#### **OPERAČNÍ PROGRAM PODNIKÁNÍ A INOVACE**

##### **Finanční prostředky jsou alokovány na sedm prioritních os:**

1. Vznik firem,
2. Rozvoj firem,
3. Efektivní energie,
4. Inovace,
5. Prostředí pro podnikání a inovace,
6. Služby pro rozvoj podnikání,
7. Technická pomoc (tato podpora je zaměřena pouze na financování aktivit spojených s řízením programu).

#### **OPERAČNÍ PROGRAM ŽIVOTNÍ PROSTŘEDÍ**

##### **Finanční prostředky jsou alokovány na osm prioritních os:**

1. Zlepšování vodohospodářské infrastruktury a snižování rizika povodní,
2. Zlepšování kvality ovzduší a snižování emisí,
3. Udržitelné využívání zdrojů energie,
4. Zkvalitnění nakládání s odpady a odstraňování starých ekologických zátěží,
5. Omezování průmyslového znečištění a snižování environmentálních rizik,
6. Zlepšování stavu přírody a krajiny,
7. Rozvoj infrastruktury pro environmentální vzdělávání, poradenství a osvětu,
8. Technická pomoc (tato podpora je zaměřena pouze na financování aktivit, spojených s řízením programu).

#### **OPERAČNÍ PROGRAM DOPRAVA**

##### **Finanční prostředky jsou alokovány na sedm prioritních os:**

1. Modernizace železniční sítě TEN-T,
2. Výstavba a modernizace dálniční a silniční sítě TEN-T,
3. Modernizace železniční sítě mimo síť TEN-T,
4. Modernizace silnic I. třídy mimo TEN-T,

5. Modernizace a rozvoj pražského metra a systémů řízení silniční dopravy v hl. m. Praze,
6. Podpora multimodální nákladní přepravy a rozvoj vnitrozemské vodní dopravy,
7. Technická pomoc OP Doprava (tato podpora je zaměřena pouze na financování aktivit spojených s řízením programu).

#### INTEGROVANÝ OPERAČNÍ PROGRAM

##### **Finanční prostředky jsou alokovány na sedm prioritních os:**

- 1A. Modernizace veřejné správy - Cíl Konvergence
  - 1B. Modernizace veřejné správy - Cíl Regionální konkurenceschopnost a zaměstnanost,
  2. Zavádění ICT v územní veřejné správě - Cíl Konvergence,
  3. Zvýšení kvality a dostupnosti veřejných služeb - Cíl Konvergence,
  - 4A. Národní podpora cestovního ruchu - Cíl Konvergence
  - 4B. Národní podpora cestovního ruchu - Cíl Regionální konkurenceschopnost a zaměstnanost,
  5. Národní podpora územního rozvoje - Cíl Konvergence,
  6. Technická pomoc - Cíl Konvergence,
  7. Technická pomoc - Cíl Regionální konkurenceschopnost a zaměstnanost,
- Pozn. Technická pomoc je zaměřena pouze na financování aktivit spojených s řízením programu.

#### OPERAČNÍ PROGRAM VÝZKUM A VÝVOJ PRO INOVACE

##### **Finanční prostředky jsou alokovány na čtyři prioritní osy:**

1. Rozvoj kapacit výzkumu a vývoje
2. Rozvoj kapacit pro spolupráci veřejného sektoru se soukromým ve výzkumu a vývoji,
3. Posilování kapacit vysokých škol pro terciární vzdělávání,
4. Technická pomoc (tato podpora je zaměřena pouze na financování aktivit spojených s řízením programu).

#### OPERAČNÍ PROGRAM LIDSKÉ ZDROJE A ZAMĚSTNANOST

##### **Finanční prostředky jsou alokovány na šest prioritních os:**

1. Adaptabilita,
2. Aktivní politiky trhu práce,
3. Sociální integrace a rovné příležitosti,
4. Veřejná správa a veřejné služby,
5. Mezinárodní spolupráce,



6. Technická pomoc (tato podpora je zaměřena pouze na financování aktivit spojených s řízením programu).

#### OPERAČNÍ PROGRAM VZDĚLÁVÁNÍ PRO KONKURENCESCHOPNOST

##### **Finanční prostředky jsou alokovány na pět prioritních os:**

1. Počáteční vzdělávání,
2. Terciární vzdělávání, výzkum a vývoj,
3. Další vzdělávání,
4. Systémový rámec celoživotního učení,
5. Technická pomoc (tato podpora je zaměřena pouze na financování aktivit spojených s řízením programu).

#### PROGRAM ROZVOJE VENKOVA

##### **Finanční prostředky jsou alokovány na pět prioritních os:**

1. Zlepšení konkurenceschopnosti zemědělství a lesnictví,
2. Zlepšování životního prostředí a krajiny,
3. Kvalita života ve venkovských oblastech a diverzifikace hospodářství venkova,
4. Leader,
5. Technická infrastruktura (tato podpora je zaměřena pouze na financování aktivit spojených s řízením programu).

#### OPERAČNÍ PROGRAM RYBÁŘSTVÍ

##### **OP Rybářství se dělí na pět prioritních os, pro Českou republiku jsou relevantní pouze následující prioritní osy:**

2. Akvakultura, zpracování produktů rybolovu a akvakultury a jejich uvádění na trh,
3. Opatření společného zájmu,
5. Technická pomoc (tato podpora je zaměřena pouze na financování aktivit spojených s řízením programu).

#### EVROPSKÁ MEZIREGIONÁLNÍ SPOLUPRÁCE

##### **Finanční prostředky jsou alokovány na tři prioritní osy:**

1. Inovace a znalostní ekonomika,
2. Životní prostředí a předcházení rizikům

3. Technická pomoc (tato podpora je zaměřena pouze na financování aktivit spojených s řízením programu).

## EVROPSKÁ NADNÁRODNÍ SPOLUPRÁCE

### **Finanční prostředky jsou alokovány na pět prioritních os:**

1. Usnadňování/umožňování inovace ve Střední Evropě,
2. Zlepšování dostupnosti Střední Evropy a v rámci ní,
3. Odpovědné užívání životního prostředí,
4. Zvyšování konkurenceschopnosti a atraktivity měst a regionů,
5. Technická pomoc (tato podpora je zaměřena pouze na financování aktivit spojených s řízením programu).

Zdroj: Jihočeský kraj [online]. 2005 [cit. 2010-12-21]. *Fondy a programy EU 2007-2013*. Dostupné z WWW: <[http://www.kraj-jihocesky.cz/index.php?par\[id\\_v\]=1273&par\[lang\]=CS](http://www.kraj-jihocesky.cz/index.php?par[id_v]=1273&par[lang]=CS)>.

## Příloha č. 2

*Finanční prostředky alokované pro OPPI na programové období 2007 až 2013 (v EUR)*

<b>Prioritní osy OPPI</b>	<b>EU (ERDF) 85%</b>	<b>SR (MPO) 15%</b>	<b>Celkem</b>
Vznik firem	79 074 126	13 954 257	93 028 383
Rozvoj firem	663 006 134	117 001 083	780 007 217
Efektivní energie	243 305 004	42 936 177	286 241 181
Inovace	680 155 247	120 027 397	800 182 644
Prostředí pro podnikání a inovace	1 076 624 642	189 992 584	1 266 617 226
Služby pro rozvoj podnikání	209 564 434	36 987 783	246 525 217
Technická pomoc	89 600 959	15 811 933	105 412 892
<b>Celkem</b>	<b>3 041 312 546</b>	<b>536 702 214</b>	<b>578 014 760</b>

Zdroj: MPO [online]. 20.8.2010 [cit. 2010-12-21]. *OPPI 2007-2013 a související dokumenty*. Dostupné z

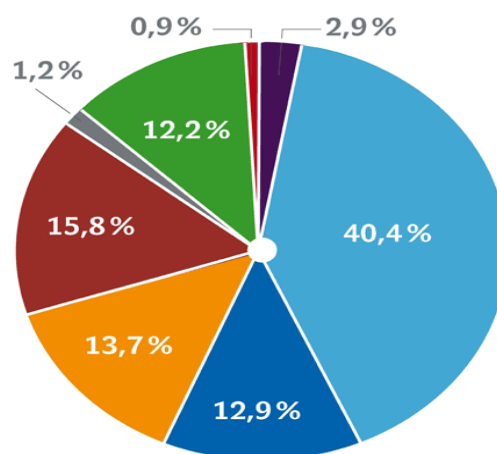
WWW: <<http://download.mpo.cz/get/42290/47250/565437/priloha001.pdf>>.

## Příloha č. 3

### Operační program Životní prostředí

#### PODÍL JEDNOTLIVÝCH PRIORITNÍCH OS V OPŽP

- 1 Zlepšování vodohospodářské infrastruktury a snižování rizika povodní
- 2 Zlepšení kvality ovzduší a snižování emisí
- 3 Udržitelné využívání zdrojů energie
- 4 Zkvalitnění nakládání s odpady a odstraňování starých ekologických zátěží
- 5 Omezování průmyslového znečištění a snižování environmentálních rizik
- 6 Zlepšování stavu přírody a krajiny
- 7 Rozvoj infrastruktury pro environmentální vzdělávání, poradenství a osvětu
- 8 Technická pomoc



Zdroj: Operační program Životní prostředí [online]. 2007 [cit. 2010-12-21]. *Stručně o OP Životní prostředí*.

Dostupné z WWW: <<http://www.opzp.cz/sekce/16/strucne-o-op-zivotni-prostredi/>>.

Příloha č. 4

Podrobné rozložení alokace podle programů a fondů na jednotlivé roky

Finanční tabulka NSRR – indikativní roční alokace podle fondů a programů (EUR, běžné ceny)										
Operační program	Fond	Celkem	2007	2008	2009	2010	2011	2012	2013	
<b>Cíl Konvergence</b>										
<b>ERDF a CF</b>										
OP Podnikání a inovace	ERDF	3 041 312 546	377 345 254	395 906 354	414 548 594	434 062 564	453 585 440	473 037 352	492 826 988	
OP Výzkum vývoj a inovace	ERDF	2 070 880 884	256 915 918	289 553 283	282 245 951	285 531 959	308 824 129	322 067 985	335 541 779	
OP Životní prostředí	ERDF	4 917 867 068	610 175 305	640 188 969	670 333 997	701 888 402	733 457 308	764 911 464	796 911 725	
	CF	702 482 212	86 205 245	90 804 359	95 419 735	100 257 642	105 082 757	109 904 133	114 798 341	
OP Doprava	ERDF	4 215 394 896	523 970 060	549 394 640	574 914 162	601 630 760	628 364 549	655 007 331	682 113 384	
	CF	5 774 081 203	716 408 494	751 647 853	787 040 861	824 089 062	861 154 228	888 084 641	935 666 234	
Integrovaný operační program	ERDF	1 170 443 650	144 178 837	151 662 639	159 174 961	167 045 895	174 914 962	182 748 693	190 717 663	
	CF	4 603 637 553	572 229 657	599 985 014	627 865 900	657 043 197	686 239 266	715 335 948	744 938 571	
Cíl Konvergence	ERDF	1 582 390 182	196 638 833	208 195 877	215 795 940	225 842 751	235 895 753	245 914 199	258 108 809	
Cíl Konkurenceschopnost	ERDF	1 553 010 664	192 686 939	202 164 946	211 684 389	221 648 970	231 618 096	241 550 989	251 656 335	
	ERDF	29 379 498	3 951 894	4 030 931	4 111 551	4 193 781	4 277 657	4 363 210	4 450 474	
Regionální operační programy	ERDF	4 659 031 988	578 060 815	608 484 841	635 053 168	664 946 907	694 854 280	724 652 965	754 969 002	
Sřediční Čechy	ERDF	559 083 839	69 367 298	72 779 381	76 206 380	79 793 628	83 382 515	86 958 356	90 596 281	
Jihozápad	ERDF	619 651 254	76 882 089	80 663 814	84 462 070	88 437 939	92 415 621	96 378 844	100 410 877	
Severozápad	ERDF	745 911 021	92 547 536	97 099 824	101 672 012	106 458 000	111 246 172	116 016 940	120 870 537	
Jihovýchod	ERDF	704 445 636	87 402 795	91 702 020	96 020 039	100 539 972	105 061 969	109 567 528	114 151 313	
Severovýchod	ERDF	656 457 606	81 448 769	85 455 123	89 478 991	93 691 019	97 904 969	102 103 603	106 375 132	
Moravskoklezecko	ERDF	716 093 217	88 847 947	93 218 257	97 607 672	102 202 340	106 799 104	111 379 161	116 038 736	
Sřediční Morava	ERDF	657 389 413	81 564 381	85 576 422	89 606 002	93 824 009	98 043 940	102 248 533	106 526 126	
OP Technická pomoc	ERDF	247 783 172	30 784 454	32 283 109	33 788 890	35 384 230	36 940 733	38 511 774	40 110 122	
Cíl Konvergence	ERDF	243 835 110	30 253 392	31 741 516	33 236 144	34 800 663	36 365 696	37 925 439	39 512 060	
Cíl Konkurenceschopnost	ERDF	3 948 062	531 062	541 683	552 516	563 567	574 837	586 335	598 062	
<b>ESF</b>										
OP Zaměstnanost a lidské zdroje	ESF	1 837 421 405	228 241 956	239 368 138	250 544 334	262 241 262	273 944 927	285 907 776	297 473 312	
	ESF	1 811 845 772	224 801 428	235 859 105	246 965 120	258 590 464	270 221 113	281 809 466	293 599 056	
Cíl Konvergence										

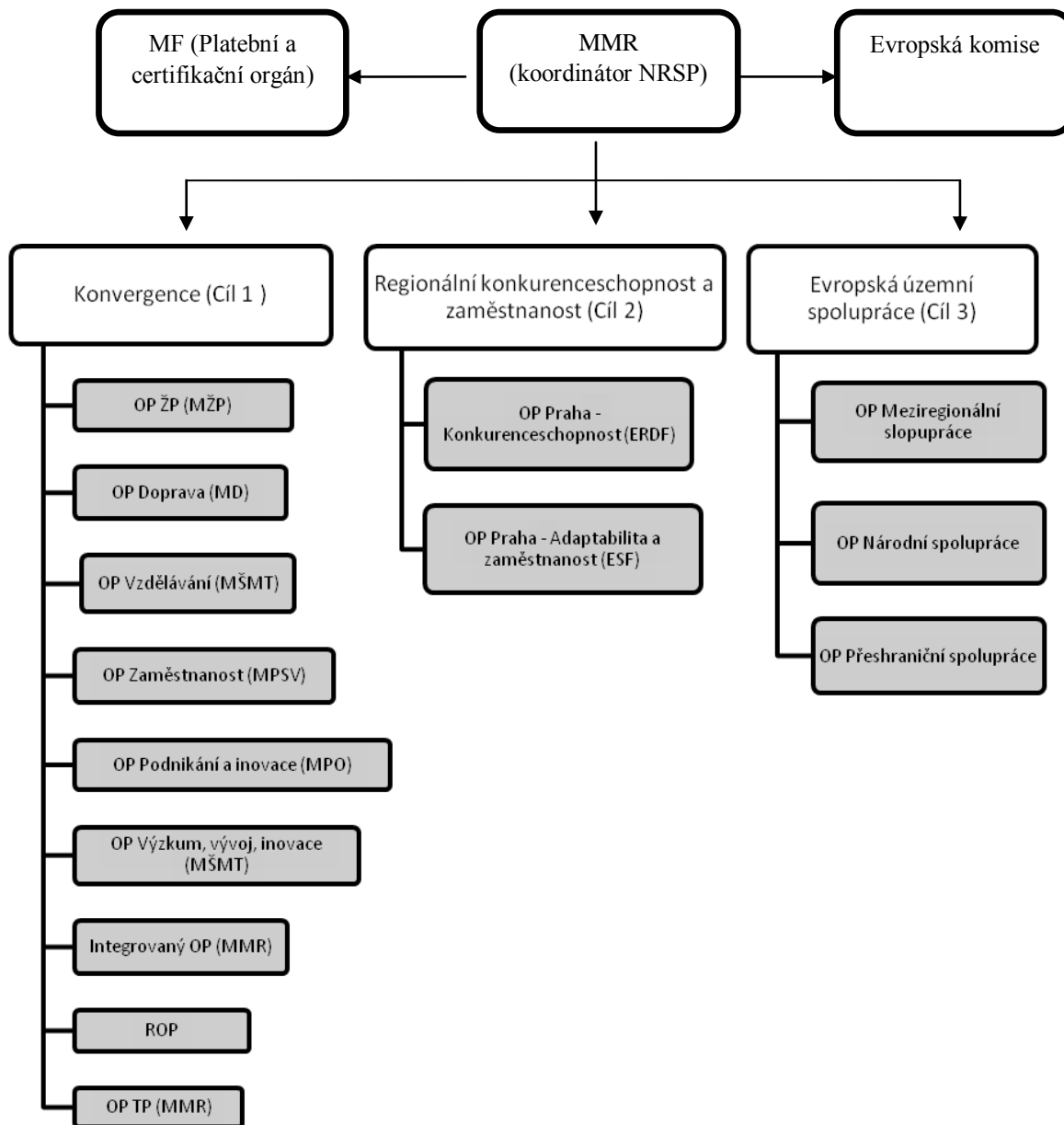
Cíl Konkurenceschopnost	ESF	25 575 633	3 440 228	3 509 033	3 579 214	3 650 798	3 723 814	3 798 290	3 874 256
OP Vzdělávání	ESF	1 828 714 781	227 070 511	238 173 571	249 325 874	260 998 433	272 677 243	284 314 737	296 154 412
Cíl Konvergence	ESF	1 811 845 772	224 801 428	235 859 105	246 965 120	258 590 464	270 221 113	281 809 486	293 599 056
Cíl Konkurenceschopnost	ESF	16 869 009	2 269 083	2 314 466	2 360 754	2 407 969	2 456 130	2 505 251	2 555 356
<b>Celkem OP cíle Konvergence</b>		<b>25 959 293 237</b>	<b>3 221 641 240</b>	<b>3 379 811 895</b>	<b>3 538 677 177</b>	<b>3 704 965 600</b>	<b>3 871 334 049</b>	<b>4 037 102 893</b>	<b>4 205 750 383</b>
celkem ERDF		13 474 124 612	1 670 129 356	1 752 900 532	1 838 028 907	1 923 051 948	2 010 108 064	2 096 837 101	2 185 070 704
Celkem CF		8 819 022 439	1 066 199 717	1 149 369 654	1 202 780 062	1 258 673 957	1 314 603 815	1 370 343 279	1 427 051 955
Celkem ESF		3 666 136 180	455 312 187	477 541 709	469 870 208	523 239 695	548 022 170	569 922 513	593 827 724
<b>Celkem cíl Konvergence</b>		<b>25 883 511 035</b>	<b>3 211 448 973</b>	<b>3 369 415 782</b>	<b>3 528 073 142</b>	<b>3 694 149 485</b>	<b>3 860 301 611</b>	<b>4 025 849 807</b>	<b>4 194 272 235</b>
<b>Příspěvek Společensví</b>									
Cíl Konkurenceschopnost									
OP Konkurenceschopnost	ERDF	234 936 005	31 601 702	32 233 735	32 878 410	33 535 979	34 206 668	34 860 832	35 568 649
OP Adaptabilita	ESF	108 385 242	14 579 111	14 870 693	15 168 107	15 471 469	15 780 898	16 066 517	16 418 447
<b>Celkem OP cíle Konkurenceschopnost</b>		<b>343 321 247</b>	<b>46 180 813</b>	<b>47 104 428</b>	<b>48 046 517</b>	<b>49 007 448</b>	<b>49 987 596</b>	<b>50 987 349</b>	<b>52 007 096</b>
Celkem ERDF		234 936 005	31 601 702	32 233 735	32 878 410	33 535 979	34 206 668	34 860 832	35 568 649
Celkem ESF		108 385 242	14 579 111	14 870 693	15 168 107	15 471 469	15 780 898	16 066 517	16 418 447
<b>Celkem cíl Konkurenceschopnost</b>		<b>419 093 449</b>	<b>56 373 089</b>	<b>57 500 541</b>	<b>58 659 552</b>	<b>59 823 563</b>	<b>61 020 034</b>	<b>62 240 435</b>	<b>63 485 244</b>
<b>Celkem cíle Konvergence a Konkurenceschopnost</b>		<b>26 302 604 484</b>	<b>3 267 822 053</b>	<b>3 426 916 323</b>	<b>3 586 723 694</b>	<b>3 753 973 048</b>	<b>3 921 321 645</b>	<b>4 088 090 242</b>	<b>4 257 757 479</b>
Celkem ERDF		13 709 060 617	1 701 731 058	1 785 134 267	1 868 905 317	1 959 587 927	2 044 314 762	2 131 727 833	2 220 859 353
Celkem CF		8 819 022 439	1 066 199 717	1 149 369 654	1 202 780 062	1 258 673 957	1 314 603 815	1 370 343 279	1 427 051 955
Celkem ESF		3 774 521 428	469 891 278	482 412 402	515 038 315	538 711 164	562 403 068	586 019 030	610 046 171
<b>Příspěvek Společensví</b>									
Alokace na EAFRD a EFF									
EAFRD		2 815 506 354	396 623 321	392 638 892	388 036 387	400 932 774	406 640 636	412 672 094	417 962 250
EFF		27 106 675	3 360 014	3 526 490	3 693 682	3 868 715	4 043 811	4 218 249	4 395 714

Zdroj: MF, uvedeno v NSRR, str. 84.

Zdroj: Fondy Evropské unie, *Podrobné rozložení alokace podle programů a fondů na jednotlivé roky*, dostupné online na WWW: <<http://www.strukturalni-fondy.cz/CMSPages/GetFile.aspx?guid=4a91fe18-5c62-429d-ab0c-7934243f1ebb>>. [cit.1.1.2011].

## Příloha č. 5

Návrh rozložení programů podpory ČR v letech 2007–2013



Zdroj: OPATRŇY, M., *Ministerstvo pro místní rozvoj ČR* [online]. 2.3.2006 [cit. 2010-7-9]. Národní rozvojový plán ČR 2007-2013: Budoucnost programů fondů Evropské unie. Dostupné z WWW: <<http://www.mmr.cz/Pro-media/Tiskove-zpravy/2006/Narodni-rozvojovy-plan-CR-2007-2013--Budoucnost-pr>>.

## Příloha č. 6

*Stav čerpání z ROP NUTS II Jihozápad – Jihočeský kraj*

<b>Regionální operační programu NUTS II Jihozápad – Jihočeský kraj</b>	<b>Výše dotace k 31. 12. 2010 (Kč)</b>
Silnice II/145 u Kratochvíle	52 672 244,71
Silnice II/145 Husinec - Běleč	297 658 622,27
Most ev.č. 12220-1 Hněvkovice	29 760 941,66
Most ev.č. 135-011 Soběslav	25 399 063,53
Most ev.č.15532-1 Roudné	69 481 853,53
Most ev.č. 17210-4 Střelské Hoštice	17 895 392,33
Silnice II/154 v průtahu obcí Šalmanovice	59 246 198,94
Zkvalitnění výuky automobilních, strojírenských a dopravních oborů na VOŠ,SPŠ automobilní a technická	27 348 344,26
Zlepšení vybavenosti ICT na středních, speciálních a základních uměleckých školách JČK	14 793 134,65
Studie IDS Jižní Čechy a Jihočeská karta	416 250,00
Propagace Jčk v síti Cinestar a HIC - reklamní spoty	4 424 678,37
Tvorba tiskových materiálů vč. el. verzí pro propagaci Jihočeského kraje v ČR i zahraničí - 1. část	8 174 687,50
<b>CELKEM</b>	<b>607 271 411,75</b>

Zdroj: vnitřní doklad úřadu Jihočeského kraje, cit: 8.2.2011



## Příloha č. 7

*Program Jihozápad - Čerpání alokace programového období 2007-2013 k 12.4.2010*

<b>Prioritní osa</b>	<b>Alokace 2007 - 2013 v Kč)</b>	<b>Čerpání (v Kč)</b>	<b>Čerpání v %</b>
<b>PO 1</b>	7 015 775 150,00	607 664 338,00	8,66
<b>PO 2</b>	5 123 880 714,00	843 317 793,00	16,46
<b>PO 3</b>	3 153 157 376,00	504 897 271,00	16,01
<b>PO 4</b>	472 973 615,00	106 079 186,00	22,43
<b>Celkem ROP JZ</b>	<b>15 765 786 856,00</b>	<b>2 061 958 588,00</b>	<b>13,08</b>

Zdroj: *ROP Jihozápad* [online]. 8.7.2010 [cit. 2010-12-21]. Průběžné výsledky realizace ROP NUTS II Jihozápad. Dostupné z WWW: <[http://www.rr-jihozapad.cz/VismoOnline\\_ActionScripts/File.aspx?id\\_org=200047&id\\_dokumenty=3176](http://www.rr-jihozapad.cz/VismoOnline_ActionScripts/File.aspx?id_org=200047&id_dokumenty=3176)>.