



Pedagogická
fakulta
Faculty
of Education

Jihočeská univerzita
v Českých Budějovicích
University of South Bohemia
in České Budějovice

Jihočeská univerzita v Českých Budějovicích
Pedagogická fakulta
Katedra pedagogiky a psychologie

Bakalářská práce

Morální kompetence a sociální žádoucnost u příslušníků ozbrojených a bezpečnostních složek

Vypracovala: Kristýna Kučerová
Vedoucí práce: Mgr. Jan Hynek

České Budějovice 2020

Prohlášení

Prohlašuji, že svoji bakalářskou práci jsem vypracovala samostatně pouze s použitím pramenů a literatury uvedených v seznamu citované literatury.

Prohlašuji, že v souladu s § 47b zákona č. 111/1998 Sb. v platném znění souhlasím se zveřejněním své bakalářské práce, a to v nezkrácené podobě fakultou elektronickou cestou ve veřejně přístupné části databáze STAG provozované Jihočeskou univerzitou v Českých Budějovicích na jejích internetových stránkách, a to se zachováním mého autorského práva k odevzdanému textu této kvalifikační práce. Souhlasím dále s tím, aby toutéž elektronickou cestou byly v souladu s uvedeným ustanovením zákona č. 111/1998 Sb. zveřejněny posudky školitele a oponentů práce i záznam o průběhu a výsledku obhajoby kvalifikační práce. Rovněž souhlasím s porovnáním textu mé kvalifikační práce s databází kvalifikačních prací Theses.cz provozovanou Národním registrem vysokoškolských kvalifikačních prací a systémem na odhalování plagiátů.

V Českých Budějovicích, dne 10.7.2020

.....

Kristýna Kučerová

Poděkování

Na tomto místě bych chtěla poděkovat mému vedoucímu bakalářské práce Mgr. Janu Hynkovi za jeho trpělivost, věnovaný čas, vstřícnost a ctěné rady, které mi po dobu konzultací poskytl. Dále děkuji všem blízkým lidem, kteří za mnou po dobu studia stáli a poskytovali mi podporu. Nakonec děkuji všem respondentům, kteří byli ochotní zapojit se do výzkumu.

Abstrakt

Bakalářská práce je zaměřena na morální kompetence a sociální žádoucnost u členů armády a hasičského záchranného sboru České republiky. Teoretická část práce je rozdělena na dvě hlavní kapitoly. Nejprve se věnuji teoretickým východiskům morálního usuzování a následně základním pojmům, které s morálkou souvisí. Dále je věnován prostor psychologickým teoriím morálky a jejich východiskům. Druhá část teoretické části je zaměřena na terminologii, konstrukt sociální žádoucnosti, dvoufaktorový model a metody měření. Empirická část je zaměřena na preferované stádium morálního usuzování podle Kohlberga u bezpečnostních a ozbrojených složek, dále na souvislost mezi sociální žádoucností a úrovní morálního usuzování. Výzkumný soubor tvoří celkem 213 respondentů. Při ověřování stanovených hypotéz nedošlo k nalezení statisticky signifikantního rozdílu mezi úrovní morálních kompetencí členů bezpečnostních složek a civilní populace a nebyl nalezen signifikantní rozdíl v úrovní morálních kompetencí v závislosti na vzdělání. Byl zjištěn rozdíl mezi úrovní sociální žádoucností u bezpečnostních složek v porovnání s civilní populací, nepodpořena hypotéza zjišťující souvislost preferované úrovně morálních kompetencí a podpořena hypotéza zabývající se nesouvislostí mezi C-skórem a sociální žádoucností.

Klíčová slova

Morálka, morální kompetence, sociální žádoucnost, Armáda České republiky, Hasičský záchranný sbor

Abstract

The bachelor thesis is focused on moral competencies and social desirability of the security and armed forces of the Czech Republic. Specifically, for firefighters and soldiers. The theoretical part of the work is divided into two main parts. The first of them is focused on moral competencies. First, I deal with the theoretical basis of moral reasoning and then the basic concepts related to morality. Furthermore, I deal with psychological theories of morality and their starting points. The second part of the theoretical part deals with the concept of social desirability. This part is focused on terminology, the construct of social desirability, the two-factor model and measurement methods. In the empirical part I focus on the preferred stage of moral reasoning according to Kohlberg's for security and armed forces, the relationship between social desirability and the level of moral judgment. The research group consists of a total of 213 respondents. In verifying the established hypotheses, no statistically significant difference was found between the level of moral competencies of members of the security forces and the civilian population, and no significant difference was found in the level of moral competencies depending on education. The difference between the level of social desirability of the security forces in comparison with the civilian population was found, the hypothesis determining the connection between the preferred level of moral competencies was supported and the hypothesis dealing with the inconsistency between the C-score and social desirability was supported.

Keywords

Morality, moral competencies, social desirability, Army of the Czech Republic, the fire brigade

Obsah

1. Úvod	9
2. Teoretická část	10
2.1. Psychologie morálky	10
2.1.1. Teoretická východiska morálního usuzování	10
2.1.2. Základní pojmy	11
2.1.3. Teorie psychologie morálky	12
2.1.3.1. Psychoanalytický přístup	12
2.1.3.2. Kognitivně – vývojový přístup	13
2.1.3.3. Sociálně kognitivní teorie morálky Alberta Bandury	21
2.1.3.4. Carol Gilligan – mužská a ženská morálka	23
2.1.3.5. Teorie dvou aspektů morálního vývoje George Linda	25
2.1.4. Morální kompetence u ozbrojených a bezpečnostních složek.....	26
2.2. Sociální žádoucnost	28
2.2.1. Terminologie.....	28
2.2.2. Definování pojmu sociální žádoucnost	28
2.2.3. Konstrukt sociální žádoucnosti.....	29
2.2.4. Dvoufaktorový model sociální žádoucnosti	30
2.2.5.1. Edwards SD scale.....	32
2.2.5.2. Marlowe-Crowne Social Desirability Scale	33
2.2.5.3. BIDR – Dotazník žádoucího stylu odpovídání.....	33
3. Sociální žádoucnost v kontextu morálky u bezpečnostních složek.....	34
4. Empirická část.....	35
4.1. Výzkumný design	35
4.1.1. Výzkumný problém.....	35
4.1.2. Cíl výzkumu, výzkumné otázky, stanovené hypotézy	35
4.1.3. Metodologický rámec.....	37
4.1.4. Analýza a zpracování dat	37
4.1.5. Výzkumná etika.....	37
4.2. Metody směru dat	38
4.2.1. Výzkumné nástroje	38
4.2.1.1. Anamnestický dotazník	38
4.2.1.2. Moral Competence Test (MCT).....	38
4.2.1.3. Marlowe-Crowne Social Desirability scale (MCSD).....	39
4.2.2. Administrace dotazníkové baterie	40
4.2.3. Výzkumný soubor	40

4.2.4.1. Charakteristika výzkumného vzorku.....	41
3.3. Výsledky.....	43
4.3.1 Ověřování stanovených hypotéz	46
4.3.1.1. Morální kompetence u bezpečnostních složek v porovnání s civilní populací	46
4.3.1.2. Proměny morální kompetence s délkou odsloužené doby	49
4.3.1.3. Sociální žádoucnost u bezpečnostních složek v porovnání s civilní populací	51
4.3.1.4. Proměny sociální žádoucnosti s délkou odsloužené doby	52
4.3.1.5. Souvislost morálky a sociální žádoucnosti	53
5. Diskuze	56
6. Závěr	62
7. Zdroje.....	64

Seznam zkratek

AČR – Armáda České republiky

BS – Bezpečnostní složky

CP – Civilní populace

HZS – Hasičský záchranný sbor

KMDD - Konstanz Method of Dilemma Discussion

MCSD – Marlowe-Crowne Social Desirability scale

MCT – Moral Competence Test

MJT – Moral Judgment Test

MJI - Moral Judgment Interview

MMPI - Minnesota Multiphasic Personality Inventory

ODQ – Other-Deception Questionnaire

SDQ – Self-Deception Questionnaire

SMODCH – Směrodatná odchylka

UNOB – Univerzita obrany

1. Úvod

Každý jedinec občas řeší nějaké etické či morální dilema ať už soukromé či profesní. V profesním životě je však řešení takového dilema složitější, zejména pokud se jedná o záchranu lidského života či obrany státu. Ve vojenském i hasičském povolání je jasně stanovena hierarchie, kdy vyšší hodnost rozkazuje nižší hodnosti. Obě skupiny tak jednají podle jasně daných rozkazů, které však někdy mohou být v rozporu s morálkou. Výše postavení představitelé těchto sborů právě z tohoto důvodu proklamují důležitost vysoké morální kompetentnosti. Voják se do řešení morálního dilema může dostat například v situaci, kdy je mu zadán rozkaz od velitele, který není v souladu s jeho vlastním přesvědčením. Hasič například v situaci, kdy je mu nařízeno, aby se stáhl z akce kvůli záchraně vlastního života bez ohledu na ostatní.

Současně s morálkou bezpečnostních složek se tato práce soustředí i na jejich sociální žádoucnost. Nutnost kontroly sociální žádoucnosti ve výzkumu je nezbytná, jelikož může nepříznivým směrem ovlivnit výsledky výzkumu. Zejména pak nutnost kontroly sociální žádoucnosti v bezpečnostních složkách považuji za nezbytnou, jelikož některé projevy osobnosti mohou být v těchto složkách nepřijatelné. Sociální žádoucnost tedy chápu jako přidružené téma k morálním kompetencím, zejména z toho důvodu, že některé aspekty morálky mohou být sociální žádoucností ovlivněny směrem nahoru. Proto se v empirické části zaměřuji na vztah mezi morálkou a sociální žádoucností. V práci zjišťuji preferované morální stádium, které je právě sociální žádoucností ovlivněno. Lidé, kteří preferují vyšší stádium, mají pravděpodobně i vyšší morální žádoucnost, jelikož se snaží před ostatními prezentovat v lepším světle. Druhý aspekt morálky, tzv. c-skór, je pak aspektem, který vypovídá o jedincově schopnosti měnit jeho morální postoje v činy. Jedna věc je totiž o morálce polemizovat, druhá pak měnit své morální postoje ve skutečné jednání.

2. Teoretická část

V této části bakalářské práce se budu v první řadě věnovat teoretickým východiskům morálního usuzování, psychologickým teoriím morálky a následně konceptu sociální žádoucnosti.

2.1. Psychologie morálky

2.1.1. Teoretická východiska morálního usuzování

V teoretickém pojetí morálky západní kultury můžeme rozlišit dva základní přístupy. Morálka eudaimonistická a morálka univerzalistická.

1. Eudaimonistická morálka

Pro eudaimonistickou morálku je typický důraz na individualistické chápání svobody jedince. Tento přístup je typický pro antickou tradici, jehož etické principy vztahují problém morálky k pojmům zdařilého života, praktického rozumu a ctnosti. Správné morální jednání je takové, které nepoškozuje jedince či jeho duši a jedinec je za své chování odpovědný sám před sebou. Někteří autoři považují eudaimonistické pojetí morálky za egoistické, jelikož je zaměřeno pouze na vlastní já. Mezi tyto autory, kteří vidí eudaimonistický přístup jako méně morální patří například Kohlberg či Lind, o kterých bude více pojednáno níže (Krámský, & Preiss, 2014).

2. Univerzalistická morálka

Univerzalistická morálka, kterou můžeme nazvat i deontologickou perspektivou či etikou povinností, je výrazně orientovaná na vztah k druhým. Představuje moderní západní etiku, která je z velké míry odvozena z židovsko-křesťanské etiky a zřejmě tou nejrozsáhlejší charakteristikou dnešní etiky. Univerzalistická morálka přináší odpovědi na otázky: Jak se máme chovat? – Co máme dělat? Jak máme jednat? Odpovědi na tyto otázky uvádí (Krámský, & Preiss, 2014, s. 110): „*Je třeba jednat ve shodě s obecnou zákonitostí. Morální jednání je takové, které se odvíjí od úcty k obecnému zákonu; podle obecného zákona nejednáme proto, že nám to někdo nařídil či nám to nějaká společenská konvence předepisuje. Jednáme podle naší představy zákona a z úcty k němu samotnému.*“ Kant tvrdil, že pokud máme úctu k zákonu, tak máme úctu především k druhým lidem. Tento přístup představuje chápání morálky jako dodržování společenských norem a pojednává o tématech mravního citu, povinnosti, odpovědnosti a závaznosti vůči druhým. Jak zmiňuje (Krámský, & Preiss, 2014, s. 109) „*jsou to totiž především pravidla a zákony, rozmanité společenské normativy a regulativy, které mají určovat a korigovat společenské chování člověka.*“

2.1.2. Základní pojmy

Abychom bylo možné zabývat se morálkou empiricky, je nejdříve potřeba definovat základní pojmy. Níže budou objasněny pojmy etika, morálka, mravnost a moralita. Pokusím se vymežit jejich společné znaky i to, co je od sebe navzájem odlišuje.

2.1.2.1. Etika

Pokud chceme o etice mluvit jako o vědě, je třeba nejdříve určit její předmět. Předmětem etiky je morálka, která porovnává se svědomím člověka z hlediska dobra a zla lidské chování. Etika úzce souvisí s morálkou, avšak není vhodné tyto dva pojmy zaměňovat, jelikož morálka má svá vlastní specifika. Jankovský (2018, s. 26) definuje etiku jako *„filozofickou vědu o správném způsobu života, která vychází z racionálního přístupu a snaží se nalézt, popřípadě i zdůvodnit společné a obecné základy, na kterých morálka stojí.“* Můžeme tedy tvrdit, že je etika teorií morálky, filozofickou disciplínou, která morálku zkoumá. Etika se v podstatě snaží morálku zdůvodnit. Etiku rozlišujeme na autonomní a heteronomní. O autonomní etiku se jedná, pokud si člověk vymeží etické zásady sám. Pokud jsou zásady stanoveny z vnějšku, například společenskou autoritou, mluvíme o etice heteronomní. Zásady, které jsou stanoveny z vnějšku, jsou například morální normy, kterými jsme se řídili v dětství na základě přání rodičů či jiné osoby, která nás vychovávala či jinak formovala. Tyto zásady se mohou později stát součástí autonomní morálky (Jankovský, 2018).

2.1.2.2. Morálka

Jak bylo zmíněno výše, morálka je předmětem etiky. V původním smyslu znamená vůli, zejména tu, která je uložena autoritou. Ve vztahu jedince k morálce dochází k utvoření jeho sociální identity vůči společnosti. Lidské chování je hodnoceno z hlediska dobra a zla. Morální či mravně správné chování je pak tedy to chování, které je ve shodě se svědomím jedince (Jankovský, 2018). Hartl a Hartlová (2009) uvádějí, že morálka je soubor principů, které jsou posuzované z hlediska dobra a zla a soubor principů, které řídí chování a jednání lidí společnosti. Morálku lze chápat jako vnitřní víru či přesvědčení nebo vnější principy, které jsou vyžadované společností.

2.1.2.3. Mravnost

Dle (Hartl, & Hartlová, 2009, s. 329) je mravnost *„chování, které lze posuzovat z hlediska dobra a zla; zatímco morálka je určitou abstrakcí, mravy jsou jejím konkrétním projevem.“* Mravně tedy jedná člověk tehdy, když jedná ve shodě se svým svědomím. O mravnosti se mluví zejména v situacích, kdy jedná jedinec proti svému prospěchu nebo zájmu. Intenzivně totiž pociťuje, že v konkrétní situaci nemůže jednat jinak. Můžeme tedy říct, že má mravnost neopomenutelnou vazbu na emocionální stránku člověka (Jankovský, 2018).

2.1.2.4. Moralita

Jankovský (2018, s. 36) uvádí: „*moralita se týká svědomí člověka jakožto morálně jednajícího subjektu, neboť měřítkem čistě morálního posuzování jednání člověka je právě jeho svědomí.*“ Jedná se tedy o morální cítění, kdy je člověk schopen převzít obecný zájem za své vlastní přesvědčení. Dle Jankovského (2018) platí na úrovni morality rozlišení pouze v dimenzi morálně dobré (tedy to jednání, které se shoduje se svědomím jedince) a morálně zlé (to, co je v rozporu se svědomím jedince).

2.1.3. Teorie psychologie morálky

2.1.3.1. Psychoanalytický přístup

Sigmund Freud, zakladatel psychoanalýzy, řešil problém morálky přímo prostřednictvím své teorie osobnosti (Tyrlík, 2004). Vytvořil strukturální model mysli, kde osobnost chápal jako uzavřený systém. V rámci tohoto modelu vymezil tři subsystémy – id, ego, superego. Tyto subsystémy v osobnosti existují pospolu, nicméně jsou mezi sebou v neustálém boji. Id se řídí principem slasti, jedná se o pudovou složku osobnosti, která se dožaduje okamžitého a maximálního uspokojení. Freud vymezil dva základní pudy, které patří k id. Jedná se o Eros, pud života, který se řídí principem slasti a jeho hlavní zaměření má sexuální charakter. Druhým pudem je Thanatos, pud smrti, který se projevuje zlostí a agresivním chováním vůči vlastní osobě či ostatním. Ego je realistické a působí na vědomé úrovni. Ego směřuje k opravdovému uspokojení potřeb; přání id porovnává s realitou ve které žije jedinec, a podle toho jsou přizpůsobena. Superego představuje moralizující sílu v osobnosti. Freud se domníval, že lidé, kteří nemají dostatečně rozvinuté superego necítí vinu i přesto, že se dopustí velkých mravních přestupků (Drápela, 2011). Superego se vytváří přibližně v šestém roce života. V této době je rodič stejného pohlaví základem pro utváření norem. Dítě se s rodičem postupně identifikuje a začne přebírat a internalizovat jeho morální standardy. Tato identifikace může nastat teprve tehdy, kdy chlapec překoná Oidipův a dívka Elektrín komplex. Pokud je ego v souladu se superegem vznikají kladné morální emoce, jako je například hrdost. Pokud je naopak ego v nesouladu se superegem dochází k pocitům zahanbení či viny (Tyrlík, 2004).

Novější psychoanalytické teorie nedávají takový důraz funkcím Oidipovského a Elektrína komplexu. Například Kegan (1982) se při konstrukci své teorie soustředil více na dynamickou stránku ego a pokouší se o vysvětlení jak variability jednání, tak i o vysvětlení celkové aktivity. Za zdroj dynamiky považuje homeostázu, kterou na rozdíl od Freuda vidí

na úrovni otevřeného biologického systému. Vývoj morálky je vývojem ega v subjekt-objektových vztazích, který popisuje ve vztahu ke Kohlbergovým stupňům morálního vývoje. Tyrlik (2004, s. 29) uvádí příklad změny při nástupu adolescence, tedy při přechodu z druhého na třetí stádium na Kohlbergově stupnici. Z hlediska subjekt-objektových vztahů se jedná o „přechod od potřeb a přání jedince jako subjektu (já jsem má přání) k jejich vymezení jako objektu pozornosti dítěte (já mám přání).“ Jelikož v jistém smyslu dochází k oddělení potřeb a přání od jedince, může tyhle potřeby a přání koordinovat při dosahování cílů a chápe, že ostatní lidé mají podobný subjekt-objektový vztah (Tyrlik, 2004).

2.1.3.2. Kognitivně – vývojový přístup

Teorie kognitivního vývoje J. Piageta

Jean Piaget je široce uznáván jako jeden z nevlivnějších myslitelů 20. století. Piaget je znám především kvůli svým výzkumům o vývoji logického myšlení u dětí. Nicméně, zabýval se i morálním vývojem (Tyrlik, 2004). Svoji teorii o vývoji morálky postavil na pohovorech a pozorování chování u 100 švýcarských dětí předškolního a školního věku. Piaget se děti dotazoval na jejich chápání pravidel hraní kuliček a vyprávěl jim k tomu příběhy, ke kterým měly vyjádřit svůj názor. Na základě tohoto pozorování došel Piaget k závěru, že existují dva typy morálky, a to heteronomní a autonomní morálka (Heidbrink, 1997).

Hru v kuličky si Piaget vybral, protože viděl problém při analýze dětské morálky. Oním problémem je každodenní konfrontace dětí s pravidly hotové morálky dospělých, která nebere žádný ohled na současný stupeň vývoje dítěte. Piaget uvádí, že je těžké zhodnotit to, do jaké míry si dítě doopravdy všimá pravidel o sobě, nebo zda se pouze podřizuje rodičovské autoritě. Piaget začal tedy pro svou analýzu využívat systém pravidel, které si sestavily děti samy a vliv dospělých je zde minimální. Po analýze házení kuliček rozlišil čtyři různá stádia užívání pravidel (Heidbrink, 1997).

1. Čistě motorické a individuální stadium (do 3 let)

Objevuje se na počátku předoperačního období. V této fázi si dítě hraje podle sebe a podle motorických zvyklostí. Jelikož si však dítě hraje samo, nejedná se o pravidla hry s ostatními (Heidbrink, 1997).

2. Egocentrické stadium (2-6 let)

Dítě se v této fázi snaží napodobovat pravidla hry od starších dětí, ve skutečnosti si však pořád hraje samo. Oním egocentrismem Piaget myslí napodobování větších dětí a individuální užívání pravidel hry (Heidbrink, 1997).

3. Začínající spolupráce (7-10 let)

V této fázi se u dětí začíná vyskytovat touha vyhrát nad svými spoluhráči, která se neobejde bez sjednocení pravidel. Děti se zpravidla na pravidlech hry dohodnou, pokud se ovšem děti na pravidla hry zeptáme jednotlivě, objevují se u nich ještě vzájemně si odporující znalosti pravidel (Heidbrink, 1997).

4. Kodifikování pravidel (od 11 let)

Piaget toto období označuje jako „zájem o pravidla jako taková“ (Piaget, 1976, in Heidbrink, 1997, s. 56). Pravidla hry jsou přesně řízeny a všem spoluhráčům jsou známá v celé jejich úplnosti (Heidbrink, 1997).

Piaget u každého stadia uvádí věkové údaje, avšak jsou pro něj spíše hrubou orientací než přesným určením. V souvislosti s uvědomováním si pravidel rozlišil tři stadia herní praxe:

1. Individuální rituály

Tomuto stádiu odpovídá motorická herní praxe. Není ovšem jednoduché stanovit, zda se ještě jedná o rituály, které si dítě vymyslelo, nebo je možné již určit počátek uvědomělého pravidelného chování, které je ovlivněno zvnějšku (Heidbrink, 1997).

2. Pravidla jsou svatá a nedotknutelná (heteronomie)

V tomto stádiu se rozchází vědomí a chování dítěte. Dítě trvá na tom, že existují pravidla, nicméně zachází s nimi svévolně. V představách se jim plně podřizuje, avšak jeho chování ovlivňují málo. Pravidla jsou dána dospělou osobou, kterou dítě považuje za nejvyšší autoritu (Heidbrink, 1997).

3. Autonomní chápání pravidel

Dítě přestává pravidlo chápat jako neměnný zákon, který přišel zvnějšku. Pravidlo se pro něj stává výsledkem svobodného rozhodnutí, které spočívá na dohodě s ostatními. Piaget změnu v chápání pravidel váže ke třem „symptomům“:

1. Gerontokracii a teokracii střídá demokracie, která udává, že pravidla mohou být společně měněna.
2. Na pravidla se přestává pohlížet jako na věčně platný, neměnný zákon.
3. Na původ hry a pravidel je nazíráno realisticky, tedy tak, že postup hry byl rozvíjen generacemi dětí (Piaget, 1976, in Heidbrink, 1997).

Heteronomní a autonomní morálka

„Malý chlapec Hans je ve svém pokoji. Zavolají jej k jídlu. Jde do jídelny. Za dveřmi však stojí židle. Na stole je podnos a na něm je položeno patnáct šálek. Hans nemůže vědět, že to

všechno je za dveřmi. Vstoupí, dveře narazí na podnos, a prásk! – patnáct šálků je rozbitých“.

„Byl jednou jeden malý chlapec, který se jmenoval Heinz. Jednoho dne nebyla jeho maminka doma, a on si chtěl vzít ze skříně marmeládu. Vylezl na židli a natáhl ruku. Ale marmeláda byla příliš vysoko, a on se k ní nemohl dostat. Když se o to přece jen pokusil, shodil hrníček. Ten spadl na zem a rozbil se“ (Piaget, 1976, in Heidbrink, 1997, s. 61).

Výše uvedené příběhy jsou příklady příběhů, které Piaget dětem vyprávěl. Po odříkání příběhů byly dětem kladeny následující otázky: „*Provinily se tyto děti stejně (...) anebo je jedno více zlobivé než druhé? Které z obou je horší a proč?*“ (Piaget, 1976, in Heidbrink, 1997, s. 61).

Výsledky z dotazování potvrdily analýzu hry v kuličky a na základě toho stanovuje dva typy morálky – heteronomní a autonomní.

Heteronomní morálka

Piaget období heteronomní morálky vyčlenil zhruba od 5 do 11 let. V tomto období se dítě řídí podle pravidel, které jsou určeny vnější autoritou. Děti v tomto období neposuzují činy podle jejich záměrů, ale podle důsledků, které chování přinese (Tyrlík, 2004). Vnější nátlak dospělých u dětí vyvolává morální realismus. V Piagetově pojetí je morální realismus chápán jako sklon dětí dívat se na povinnosti a na hodnoty, které se k nim vztahují, jako na něco vnějšího, objektivně daného. Dítě pak automaticky považuje každé chování, které je ve shodě s pravidly vnější autority, za dobré, a chování které ve shodě s pravidly vnější autority není, za špatné (Heidbrink, 1997). Níže uvádím příklad heteronomní morálky.

„*Schma (6 let): 'Porozuměl si dobře příběhům? Vyprávěj mi je, abych se o tom přesvědčil.'* – *'Jedno dítě zavolali k jídlu. Na podnose stojí patnáct talířů. To dítě to neví. Otevře dveře. Rozbije patnáct talířů.'* – *'Velmi správně. A ten druhý příběh?'* – *'Bylo jednou jedno dítě, a to si chtělo vzít marmeládu. Postavilo se na židli, strčilo do hrnku, a ten se rozbil.'* – *'Jsou tyhle dvě děti stejně ošklivé? Anebo nejsou?'* – *'Obě stejně ošklivé.'* – *'Ty bys je potrestal stejně?'* – *'Ne, toho, který rozbil patnáct talířů.'* – *'Je zlobivější, nebo méně zlobivý než ten druhý?'* – *'Trochu zlobivější. Rozbil patnáct talířů.'* – *'A to druhé dítě, potrestal bys ho víc nebo méně?'* – *'To první toho rozbilo hodně, to druhé málo'* – *'Jak bys je potrestal?'* – *'To, které rozbilo patnáct hrnků, dva pohlavky, to druhé jeden!'*“ (Piaget, 1976, in Heidbrink, 1997, s. 62).

Autonomní morálka

Období autonomní morálky vyčlenil přibližně od 11 let. V tomto období již dítě nebere trest jako nutnou protiváhu přestupku. Autonomní morálka není založena na naučení pravidel. Je založena na zkušenosti v rovnosti s jinými. Mezi hlavní znaky autonomní morálky patří rovnost, vzájemný respekt a reverzibilita (Tyrlík, 2004). Autonomní vědomí pravidel hry se vyvíjí bez tlaku jiných, kteří by na základě svého postavení mohli vnucovat svůj názor. Piaget tedy uvádí, že se autonomie u dětí vyvíjí především mezi sobě rovnými. Přechod k autonomní morálce nastává ve chvíli, kdy je vzájemné respektování mezi dětmi natolik silné, že to v jedinci vyvolává silný požadavek, aby s druhými jednal tak, jak byl chtěl, aby druhí jednali s ním. Přítomnost autority je v tomto smyslu chápána spíše jako brzda dalšího vývoje (Heidbrink, 1997).

Striktní rozdělení na heteronomní a autonomní morálku však není úplně správné. Přechod z heteronomní do autonomní morálky nepřichází ze dne na den, a proto Piaget uvádí ještě jedno mezistádium. Vypozoroval, že existuje období mezi heteronomní a autonomní morálkou, ve kterém se dítě již neorientuje výhradně na dospělou autoritu, ale na zevšeobecněná pravidla. Částečně se zde uplatňuje autonomie, ale na pravidla je pořád stále nahlíženo jako na něco vnuceného zvnějšku (Heidbrink, 1997).

Piaget se zabýval i vývojem pojmu spravedlnost. Zde rozlišil tři velké periody.

1. Dítě je plně ovlivňováno autoritou dospělých, proto je správné pouze to, co očekávají dospělí. Tato perioda trvá přibližně do osmi let a odpovídá stadiu heteronomie.
2. Typické je vyzdvihování rovnosti vůči autoritě. Děti mohou být v tomto období rovnostářskými fanatiky, kteří často reagují i na tu nejmenší újmu přehnaně citlivě. Období se pohybuje ve věkovém rozmezí osmi až jedenácti let. Tato perioda odpovídá mezistádiu mezi heteronomií a autonomií.
3. Třetí období Piaget nazývá jako cit pro spravedlnost. Myšlenka striktní rovnosti je relativizována a je vyzdvihováno zvláštní postavení každého jednotlivce. Cit pro spravedlnost se začíná rozvíjet přibližně v jedenácti letech (Heidbrink, 1997).

Lawrence Kohlberg

Lawrence Kohlberg patří v současnosti mezi nejznámější psychology teorie morálky. Kohlberg navázal na Piagetovo dílo a převzal jeho kognitivně-konstruktivistický přístup (Heidbrink, 1997). Následoval Piageta tím, že odmítl vysvětlení morálního vývoje jako pouhý přenos morálních pravidel z rodičů na děti (Carpendale, 2000). Nicméně Kohlberg v mnoha směrech použil Piagetovy konstrukty, způsobem, kterým se Piaget záměrně

vyhýbal. Odmítl stádia autonomie a heteronomie, které Piaget definoval, kvůli jejich nedostatečné konzistenci. Odmítl i důraz Piageta na sociální vztahy. Naproti tomu zdůraznil propojenost vývojových stádií morálky na kognitivní vývoj, který v jeho teorii tvoří nutnou podmínku z hlediska morálního vývoje (Heidbrink, 1997).

Lawrence Kohlberg se ve své teorii zajímal především o důvody, které vedou lidi k tomu, aby něco považovali za spravedlivé nebo nespravedlivé. Dva lidé se mohou shodnout v tom, že je něco spravedlivé nebo ne, avšak důvody, které je k jejich rozhodnutí vedli mohou být rozdílné. Jeho teorie morálky vychází z výzkumu, který provedl se 72 chicagskými chlapci ve věku 10, 13 a 16 let. Těmto chlapcům předložil deset hypotetických příběhů s morálním dilematem. Dilema je tísnivá situace, při které se musí jedinec rozhodnout mezi dvěma negativními alternativami. Jedinec při řešení morálního dilematu v podstatě nemá možnost najít uspokojivé východisko. Na základě opovědí chlapců definoval šest stupňů morálního usuzování ve třech rovinách (Heidbrink, 1997). V každé ze tří morálních úrovní jsou tedy dvě fáze, kde druhá fáze je pokročilejší a organizovanější formou obecné perspektivy každé hlavní úrovně (Kohlberg, 1976).

Rozdíl mezi jednotlivými stádii tvoří spíše kvalitativně odlišný způsob přemýšlení o morálních problémech, než rostoucí vědomí morálních norem (Heidbrink, 1997). Jak již bylo zmíněno výše, Kohlberg definoval šest stupňů morálního uvažování, které rozdělil do třech úrovní. Jeho teorie poskytuje posloupnost postupně vhodnějších forem uvažování o morálních dilematech. Kohlberg popisuje, že jednotlivci postupují skrze fáze v invariantní sekvenci (Colby, & Kohlberg, 1987). Stupni se tedy prochází postupně (od stupně 1 směrem ke stupni 6) a každý další stupeň vychází ze stupně předešlého (Kohlberg, 1976). Kohlbergův transformační model udává, že vyšší stupně integrují struktury, které jsou v nižších fázích, to znamená, že myšlenkový vzor jednotlivce je reorganizován ve vývoji dalšího vyššího stupně. Kulturní faktory pak mohou urychlit, zpomalit či zastavit vývoj, nikdy však nemění jeho sled (Colby, & Kohlberg, 1987).

Kohlberg a Hersch (1977) vyčlenili společné charakteristiky pro šestistupňovou sérii morálního usuzování:

1. Fáze jsou strukturované celky nebo organizované myšlenkové systémy. To znamená, že jednotlivci jsou důslední ve své úrovni morálního úsudku.
2. Fáze tvoří invariantní sekvenci. Pohyb je za všech podmínek, kromě extrémního traumatu, vždy vpřed a nikdy vzad. Jednotlivci nikdy nepřeskakují fáze. Zde zmíněné platí ve všech kulturách.

3. Fáze jsou hierarchické integrace. Myšlení ve vyšší fázi zahrnuje i myšlení nižší úrovně. U jednotlivců existuje tendence preferovat nejvyšší dostupné stádium.

„V jedné daleké zemi umírala žena, která onemocněla zvláštním druhem rakoviny. Existoval lék, o němž si lékaři mysleli, že by mohl ženu zachránit. Šlo o zvláštní formu radia, kterou jeden lékárník v tomtéž městě právě před nedávnem objevil. Výroba byla drahá, avšak lékárník požadoval desetkrát víc, než kolik jej stála výroba. Za radium zaplatil 200 dolarů a za malou dózu léku požadoval 2000. Heinz, manžel nemocné ženy, vyhledal všechny své známé, aby si vypůjčil peníze, a usiloval i o podporu úřadů. Shromáždil však jen 1000 dolarů, tedy polovinu požadované ceny. Vyprávěl lékárníkovi, že jeho žena umírá, a prosil jej, aby mu lék prodal levněji, popř. aby mu Heinz mohl zbytek zaplatit později. Lékárník však řekl: 'Ne, já jsem ten lék objevil, a chci na něm vydělat peníze.' - Heinz tím vyčerpал všechny legální možnosti; je zcela zoufalý a uvažuje, zda by se neměl do lékárny vloupat a lék pro svou ženu ukrást.“ (Kohlberg, 1995, s. 495 in Heidbrink, 1997, s. 70).

Výše zmíněné Heinzovo dilema je Kohlbergovým nejznámějším příběhem s morálním dilematem. Morální problémy jsou subjektivně velmi rozdílně hodnoceny, a proto jsou odpovědi jako „nelze jej kárat za něco co udělá z lásky, měli bychom kárat za to, pokud by svou ženu nemiloval natolik, aby jí chtěl pomoci“ nebo „nelze připustit, aby někdo kradl, pokud je zoufalý“ odpověďmi na to samé dilema (Heidbrink, 1997, s. 72). Níže popíšu rozdělení Kohlbergových stádií, které vysvětlí rozdílný způsob nahlížení jedinců na morální dilemata.

Prekonvenční morálka

Prekonvenční úroveň je u většiny dětí do 9 let, některých adolescentů a mnoha adolescentních a dospělých zločinců (Kohlberg, 1976). Morální hodnocení prekonvenční úrovně *„se zakládá na vnějších kvazifyzických událostech, špatném jednání nebo na kvazifyzických potřebách, a ne na osobách a normách“* (Heidbrink, 1997, s. 72). Prekonvenční úroveň je rozdělena na dva stupně – orientace na trest a poslušnost a instrumentálně relativistická orientace (Heidbrink, 1997).

Stupeň 1 – Orientace na trest a poslušnost

Jedinci s orientací na trest a poslušnost posuzují správnost či špatnost určitého činu skrze fyzické důsledky tohoto chování, nikoli pomocí sociálního významu. Motivací jedince je především snaha vyhnout se trestu (Kohlberg, 1973). Vyhnout se chování, po kterém

následuje trest a opakovat chování, po kterém následuje odměna, patří k jednomu z nejzákladnějších chování v motivaci. Orientace na trest a poslušnost, by se dala tedy přirovnat ke Skinnerově teorii instrumentálního podmiňování. Pokud je nějaké chování odměňováno, pravděpodobnost jeho výskytu stoupá. Pokud odměňováno není, nebo je dokonce potrestáno, pravděpodobnost naopak klesá. Je třeba ovšem pamatovat na to, že behavioristická Skinnerova teorie není vysvětlujícím modelem pro morální myšlení. Podobnost je v myšlení jedince na této úrovni, jelikož uvažuje podobně jako behavioristický teoretik. Avšak jedinec s orientací na trest a poslušnost se od behavioristického teoretika liší v tom, že používá tuto teorii k vysvětlení jeho chování jak deskriptivně, tak i normativně k odůvodnění tohoto chování (Heidbrink, 1997).

Stupeň 2 – Instrumentálně relativistická orientace

Správné jednání spočívá v tom, co instrumentálně vyhovuje vlastním potřebám a příležitostně i potřebám druhých. Jedinec s instrumentálně relativistickou orientací pohlíží na lidské vztahy podobně jako na trhu. Jsou zde přítomny prvky poctivosti, reciprocity a rovného sdílení, avšak jsou vždy interpretovány fyzickým pragmatickým způsobem. Platí zde pravidlo „ruka ruku myje“, reciprocita tedy není záležitostí loajality či vděčnosti (Kohlberg, 1973).

Jedinec na této úrovni zcela překonal egocentrismus, kterým se vyznačoval předchozí stupeň. Dokáže se již vcítit do situace druhého a pochopit, že zájmy druhých nemusí být totožné s jeho zájmy. V jisté míře se snaží pochopit motivy chování druhých a akceptovat je. U dětí se může vyvinout cit pro spravedlnost, který by se dal přirovnat k rovnostářskému fanatismu, který definoval Piaget. Příkladem může být starší sourozenec, který nedokáže pochopit, proč rodiče pomáhají mladšímu sourozenci s oblékáním a staršímu nikoli. U dospělých se pak může instrumentálně relativistická orientace projevat morálním cynismem, tedy redukcí mezilidských vztahů na čistě účelové relace (Heidbrink, 1997).

Konvenční morálka

Dle Kohlberga (1976) je konvenční úroveň úrovní většiny dospívajících a dospělých jedinců. „*Morální hodnocení se zakládá na přejímání dobrých a správných rolí, dodržování konvenčního pořádku a toho, co očekávají druzí*“ (Heidbrink, 1997, s. 73). Konvenční úroveň zahrnuje třetí a čtvrtý stupeň morálního vývoje – shoda s ostatními, orientace na právo a pořádek.

Stupeň 3 – Shoda s ostatními

Na tomto stupni je chování často posuzováno záměrem („on to myslel dobře“), záměr se tedy stává poprvé důležitým. Za dobré chování je považováno to, co se líbí ostatním členům společnosti a je jimi schváleno. Jedinec tedy získává schválení od ostatních tak, že se chová přívětivě. Pro třetí stupeň je charakteristická vysoká konformita vůči stereotypním představám o jednání, které je většinou považováno za správné či přirozené (Kohlberg, 1973).

Přátelskost, slušnost a zdvořilost jsou tedy ctnosti, kterými lze popsat tento stupeň. Jedinec se snaží být v očích svých blízkých i méně blízkých dobrým člověkem. Ve skutečnosti k tomuto myšlení nepatří pouze model „hodné dívky/hodného chlapce“, ale i jeho opak, „*který se podle aktuální módy objevuje v bojovném koženém oblečení anebo celý v černém, s dlouhými či krátkými (modrými, zelenými, žlutými) vlasy, namísto vlídnosti je „v pohodě“, slušnost nahrazuje klackovitostí a přívětivé fráze sžíravou kritikou*“ (Heidbrink, 1997, s. 77). Je možné tedy tvrdit, že je tento model více charakterizován orientací na normy skupin, které jsem pro konkrétního jedince podstatné (Heidbrink, 1997).

Stupeň 4 – orientace na právo a pořádek

Jedinec, který se nachází ve čtvrtém stupni morálního vývoje se orientuje na autoritu, pevná pravidla a udržování sociálního pořádku (Kohlberg, 1973). Správné chování tedy spočívá v dodržování zákonů a sociálních pravidel. Motivací jedince je pak potřeba vyhnout se odsouzení ze strany autoritu a vlastnímu pocitu viny, z toho důvodu, že nedělá svoji povinnost (Atkinson, R. L., Atkinson, R. C., Smith, E. E., Bem, D. J. & Noel-Hoeksema, S., 1995).

Postkonvenční morálka

„*Morální hodnocení se zakládá na hodnotách a principech, které jsou platné a použitelné nezávisle na autoritě skupin či osob, jež tyto principy zastupují, a nezávisle na vlastní identifikaci s těmito skupinami*“ (Heidbrink, 1997, s. 73). Kohlberg se společně s Piagetem domnívá, že abstraktního myšlení, které je nutné pro postkonvenční morálku jsou schopni pouze ti jednotlivci, kteří v myšlení dosáhli do stadia formálních operací, definovaného Piagetem (Atkinson, R. L. et al., 1995). Postkonvenční morálka, stejně jako předchozí úrovně, je rozdělena do dvou stadií – Orientace na společenskou smlouvu, orientace na univerzální etické principy.

Stupeň 5 – Orientace na společenskou smlouvu

Správnost jednání bývá v pátém stupni definována z hlediska všeobecných individuálních práv a standardů, které byly kriticky zkoumány a následně přijaty celou společností. Jedinec klade důraz na právní hledisko. Na rozdíl od čtvrtého stádia, kde jedinec vnímal zákon jako něco pevně daného a neměnného, zde jedinec na zákony nahlíží s možností jeho změny na základě racionálních úvah o sociální prospěšnosti (Kohlberg, 1973).

Stupeň 6 – Orientace na univerzální etické principy

Právo je definováno jako rozhodnutí, které je v souladu se samostatně zvolenými etickými principy a odvolává se na logickou komplexnost, univerzalitu a soudržnost. Tyto zásady jsou abstraktní a etické. V podstatě se jedná o univerzální principy spravedlnosti, reciprocity a rovnosti lidských práv a respektování člověka jako jednotlivce (Kohlberg, 1973). Aby nedošlo k sebeodsouzení, šesté stadium vyžaduje formulování a dodržování abstraktních etických principů. Kohlbergova studie ukazuje, že stádia 6 dosáhlo méně než 10 procent jím zkoumaných dospělých osob (Atkinson, R. L. et al., 1995).

2.1.3.3. Sociálně kognitivní teorie morálky Alberta Bandury

Sociálně kognitivní přístup Alberta Bandury se dá považovat za významný způsob vysvětlení morálního chování. Jeho teorie se jako jediná zabývá zpracováním sociálně sdílených obsahů a jejich vlivem na jednání (Tyrlík, 2004).

Sociálně kognitivní teorie Alberta Bandury je založena na triadickém recipročním determinismu. Při výkladu chování bere tedy v úvahu tři skupiny faktorů: (1) chování, (2) kognitivní, biologické a jiné vnitřní osobní momenty a (3) vnější prostředí. Staví se tak tedy proti výkladu chování pouze na základě vnitřních dispozic či vlivů prostředí. Reciprocita spočívá v tom, že tyto tři faktory na sebe vzájemně působí a interagují mezi sebou. Determinismus je pak chápán jako výsledný efekt vzájemného působení propojených vlivů (Janoušek, 1992). Bandura zmiňuje tři kategorie faktorů s důsledně reciproční a vzájemně závislou kauzální vazbou. Jedná se o faktory spojené s jedincem, faktory spojené s prostředím a o chování. Záměrné lidské chování je řízeno představou cíle. Lidé si tedy vytváří představu své aktivity, stanovují si cíle a plánují průběh celé aktivity (Tyrlík, 2004). Seberegulace je ústředním pojmem, který Bandura používá ve spojitosti s jeho teorií morálky. Nemorální chování je podle něj sankcionováno sociálními sankcemi a internalizovanými sebesankcemi. Oba kontrolní mechanismy fungují anticipačně. Díky kontrole ze strany sociálních sankcí se lidé nedopouští nemorálního jednání, protože takové chování je sociálně cenzurované a má nepříjemné důsledky. Kontrola vlastních reakcí nutí

jedince chovat se prosociálně, jelikož to přináší satisfakci a sebeúctu. Zdrojem sebestpotvrzení je zdržení se nemorálního chování (Čermák, 1996).

Čermák (1996) uvádí, že seberegulační mechanismus, který se spolu se situačními faktory rozvíjí a mobilizuje, má tři funkce: sebemonitorování chování, hodnocení chování ve vztahu k osobním normám a podmínkám prostředí, regulace chování afektivními reakcemi vůči „já“. „*Sebemonitorování samo o sobě nestačí na to, aby člověk dokázal řídit své chování podle nějakých norem. Jednání člověka spouští sebehodnocení, ve kterém je vlastní jednání srovnáváno s morálními normami a podmínkami prostředí. Prožívá-li člověk morální dilema, musí pak vybrat zvážit a integrovat morálně relevantní informaci pro rozhodnutí v dané situaci*“ (Čermák, 1996, s. 64).

Se sociálně kognitivní teorií morálky Alberta Bandury souvisí i pojem morální vyvázání (moral disengagement). Bandura (1991) definuje morální vyvázání jako odpojení sebesankcí od jednání jedince. Toto odpojení umožňuje provádět činnosti, které nejsou v souladu s vnitřními morálními zásadami jedince. Mechanismy morálního vyvázání byly nejvíce zkoumány při vyjadřování násilného chování. Odpojení morálních hodnot od jednání se však nevztahuje jen na násilné činy. Lidé běžně zažívají vnitřní konflikty, kdy chování, které vede k určitému cíli či získání nějaké výhody je v rozporu s vnitřními morálními zásadami. Bandura (1991) zmiňuje 8 mechanismů morálního vyvázání:

1) Morální ospravedlnění (Moral Justification)

Morální ospravedlnění funguje na principu kognitivní rekonstrukce, která nemorální chování promění na správné, jelikož slouží morálním účelům.

2) Eufemistické nálepkování (Euphemistic Labeling)

Jazyk vytváření myšlenkové operace, na nichž je založeno mnohé jednání. Stejně aktivity tak mohou nabývat velmi odlišného vzhledu v závislosti na tom, jak se co označuje. Jedná se o přejmenování nemorálního chování.

3) Výhodné srovnávání (Advantageous Comparison)

Výhodné srovnávání využívá efektu kontrastu. Jedinec své chování, které vnímá nemorálně, srovnává s mnohem horšími činy a jeho vlastní chování se mu jeví mnohem méně závažně.

4) Přenesení odpovědnosti (Displacement of Responsibility)

Jedinci se mohou chovat nemorálně, pokud odpovědná autorita převezme odpovědnost za důsledky jejich jednání.

5) Rozptýlení odpovědnosti (Diffusion of Responsibility)

Vina je přenášena z jedince na širší okruh lidí.

6) Ignorování nebo zkreslení důsledků (*Disregard or Distortion of Consequences*)

Jedinec nečelí důsledkům svého nemorálního jednání nebo důsledky minimalizuje.

7) Dehumanizace (*Dehumanization*)

Dehumanizací jedinec zbavuje oběť jeho činu lidských charakteristik. Je to nezbytná součást konání nelidských činů, jako například holocaust, kde docházelo k přeznačkování lidí na „červy“ a podobnou havěť.

8) Atribuce viny (*Attribution of Blame*)

Jedince se považuje za oběť a škodlivé chování, které udělal bylo vyvoláno provokací.

2.1.3.4. Carol Gilligan – mužská a ženská morálka

Carol Gilligan je známá především díky její teorii ženské morálky. Ve své teorii se staví do opozice vůči teorii Piageta a zejména vůči Kohlbergovým stupňům morálního vývoje. Ve své knize „Jiný hlas“ z roku 1984, dochází k závěru, že Piaget a Kohlberg, vytvořili teorii spravedlnosti, která především rekonstruuje morální myšlení mužů. Dle jejího názoru jsou jejich teorie pro morální myšlení žen nedostatečné, jelikož zachycují jen velmi nedostatečně či vůbec specificky ženské prvky morálního myšlení (Heidbrink, 1997). Gilligan (2001, s. 96) uvádí, že „*úsudky žen a mužů jsou utvářeny vzájemně odlišnými konvencemi, ženská definice morální domény se odchyluje od definice odvozené ze studie mužů.*“ Východiskem Gilligan je, že jsou ženy na základě Kohlbergových dilemat častěji přirovnávány ke stupni 3 morálního vývoje, tedy orientace na shodu s ostatními a muži jsou častěji přiřazovány ke stupni 4, tedy orientaci na zákon a pořádek. Gilligan vytvořila ženskou morálku péče, kterou staví do protikladu mužské morálce spravedlnosti. Morálka péče je dle Gilligan situačně senzitivní, flexibilní a morálku spravedlnosti popisuje jako situačně nezávislou a rigidní (Gilligan, 2001). Gilligan uvádí, že ženská morálka není nadřazená mužské, ale je jí strukturně rovnocenná.

Základním předpokladem její studie je to, že „*je důležitý způsob, jak lidé vypovídají o svých životech, že jazyk, který používají, a spojitosti, které si vytvářejí, odhalují svět, který vidí a v němž jednají*“. Tento předpoklad odrážejí tři studie, na které se v knize odvolává. Všechny tři studie obsahovaly soubor otázek o pojetí vlastního já a morálky, o prožitcích konfliktu a volby (Gilligan, 2001, s. 32). Na základě těchto tří studií odvozuje vývojovou škálu morálky péče, která má stejně jako Kohlbergova tři ústřední stádia: prekonvenční, konvenční a postkonvenční. Po prvním a druhém stadiu nastupuje přechodová fáze, v níž je předchozí stádium kritizováno jako sobecké či nesprávné (Gilligan, 2001).

Prekonvenční stadium: Orientace na individuální přežití

Prekonvenční stadium se vyznačuje silnou egocentrickou tendencí. Je pro něj typické soustředění se na péči o sebe samu, aby bylo zachováno přežití (Heidbrink, 1997).

1. Přechodná fáze

V této fázi se poprvé objevují pojmy sobeckosti a odpovědnosti a nastává mezi nimi rozpor. Sobeckost a odpovědnost se zpočátku vztahují k já, při přehodnocení zájmu o sebe sama, který doposud sloužil jako základ úsudku. První přechodová fáze dále signalizuje zvýšení sebehodnoty a vyžaduje sebepojetí, které umožní udělat „správnou věc“, schopnost spatřit v sobě potenciál být dobrá a možnost být sociálně akceptována (Gilligan, 2001).

Konvenční stadium: Zřeknutí se dobrého

Po překonání první přechodné fáze se do popředí tlačí altruistické stanovisko. Hlavní částí sebepojetí se u ženy stává společenská konvence ženskosti, která obnáší schopnost pečovat o druhé a ochraňovat je. Prosazování vlastního Já je považováno za nemorální, jelikož je dobro definováno péčí o druhé. Žena v tomhle stadiu má tedy sklony k zanedbávání vlastních potřeb a zájmů (Heidbrink, 1997).

2. Přechodová fáze: Od dobroty k pravdě

Posun od dobroty k pravdě začíná přehodnocením vztahu mezi sebou a druhými. Žena začíná rozebírat logiku sebeobětování pro služby druhým a začíná oddělovat hlas svého Já od hlasu druhých. Ve spojitosti s oddělováním hlasu svého Já, se ptá, zda je možné být odpovědná vůči sobě a zároveň i vůči druhým. Aby bylo možné uplatnit takovou odpovědnost je třeba nový úsudek, který musí být především upřímný, protože, aby mohl být člověk odpovědný sám za sebe, je třeba si nejdříve uvědomit, co vlastně dělá. K posunu od dobrotivosti k pravdě dochází tedy tehdy, pokud je morálka jednání posuzována podle svého záměru a důsledku, ne však podle toho, co si myslí ostatní (Gilligan, 2001).

Postkonvenční stadium: Morálka nenásilí

V této fázi dochází k syntéze egoismu a altruismu. Tato syntéza je možná, jen pokud žena zaujme stanovisko, že Já a ti druzí jsme na sebe vzájemně závislí. Postkonvenční stadium znamená samostatně zvolený morální princip, který zahrnuje i péči o vlastní osobu a předpokládá zodpovědnost za sebe. Vyznačuje se upřímností a pravdomluvností vůči vlastním požadavkům (Heidbrink, 1997).

2.1.3.5. Teorie dvou aspektů morálního vývoje George Linda

Georg Lind je německý psycholog, jehož teorie duálního aspektu je z velké části založena na teorii Piageta a Kohlberga. Teorie duálního aspektu vychází z předpokladu, že popis morálky musí zahrnovat jak afektivní, tak i kognitivní aspekty. Afektivním aspektem jsou zde myšleny morální postoje, hodnoty, ideály. Kognitivním aspektem pak morální kompetence dané osoby (Lind, 1996). Afektivní aspekt nás informuje o směru nebo orientaci lidského chování. Kognitivní aspekt informuje o organizaci a struktuře lidského chování (Lind, 2000). Piaget chápal afektivní a kognitivní mechanismy jako neoddělitelné (Lind, 2000). Jak již bylo zmíněno výše, Kohlberg navázal svojí teorií na Piageta a uvažoval o dvou dimenzích morálního kognitivního vývoje. Kognitivně – strukturální dimenze je představovaná třemi úrovněmi – prekonvenční, konvenční a postkonvenční. Afektivní dimenzi představuje šest fází, které jsou přiřazeny pod tři hlavní úrovně. Kohlbergovu teorii lze chápat jako dvourozměrný proces, ve kterém Piagetovy fáze popisují opakující se sekvenci kognitivních transformací v každém z Kohlbergových stádií (Lind, Hartmann, & Wakenhut, 1985). Kohlberg pro měření vytvořil MJI (Moral Judgment Interview), které však poskytuje pouze jedno kombinované skóre pro oba aspekty (Lind, 2005). Jako reakci na Kohlbergův MJI vytvořil Lind v letech 1975-1977 Moral Judgment Test (MJT), který byl později přejmenován na Moral Competence Test (MCT). Test slouží k posouzení schopnosti morálního úsudku subjektů v souladu s teorií duálního aspektu (Lind, 2000).

Lind (1996) zmiňuje, že oba aspekty morálky můžeme od sebe jasně rozlišit, a proto můžeme logicky nezávislým způsobem popsat a měřit jak kognitivní, tak afektivní aspekt. Aspekty však od sebe nejsou oddělitelné, to znamená, že je nelze považovat za dvě různé složky chování. Morální postoje a kompetence se proto musí měřit jedním nástrojem, který nebude aspekty zaměňovat.

Obr. 1 – Model dvou aspektů George Linda



Zdroj: Lind, G. (2008). *The meaning and measurement of moral judgment competence. A dual-aspect model.*

2.1.4. Morální kompetence u ozbrojených a bezpečnostních složek

„Ti, kteří bez velkého sebezapření dovedou být vzornými vykonavateli, byť třeba za obecně pokládaných zájmů, přestávají mnohdy jednat mravně, tj. lidsky“ (Radvan, 1999).

Armáda České republiky, stejně jako HZS ČR jsou součástí bezpečnostního systému ČR. AČR zabezpečuje vnější bezpečnost, tedy eliminuje hrozby, které působí vně státu. HZS je součástí vnitřní bezpečnosti a eliminuje hrozby uvnitř státu (Horáková, 2019). Horáková (2019) ve své práci dále uvádí, že v oblasti bezpečnostních složek je možné vymezit společné požadavky na vzdělání, profesní připravenost a zejména morální vlastnosti osob, které jsou do bezpečnostního systému zapojené. Cílem výchovy a vzdělávání těchto složek je, aby vojáci a příslušníci ostatních bezpečnostních sborů disponovali tělesnými, duševními, morálními a etickými vlastnostmi, které jsou od nich státem a společností vyžadovány a očekávány.

Výkon profese jako člen ozbrojených a bezpečnostních složek obnáší svá určitá specifika a rysy, která tyto povolání odlišují od jiných běžných občanských povolání. Němeček (2017) ve své publikaci uvádí, že na osobních schopnostech a připravenosti vojáka závisí bojeschopnost a úspěch celého týmu, často na jeho schopnostech závisí i jeho vlastní život, či životy ostatních. Přesto, že se zde Němeček vyjadřuje pouze ke členům ozbrojených sil, stejné specifikum povolání spatřuji i ve výkonu hasičské profese. Troufám si říci, že hasiči se do fyzicky náročné práce, kde je v ohrožení jejich vlastní život i život někoho jiného dostávají poměrně častěji než jedinci při výkonu vojenské profese.

Tématu morálních kompetencí u bezpečnostních složek se v českém prostředí věnuje velmi málo autorů. Eduard Radvan či Arnošt Křivánek jsou jedni z mála, kteří se věnují etice a mravním aspektům vojenství. Nepodařilo se mi však dohledat žádnou studii, která by se zabývala konkrétním stupněm morálních kompetencí členů armády České republiky. Co se týče morálních kompetencí příslušníků HZS, nepodařilo se mi vyhledat žádného autora, který by se věnoval čistě problematice morálky. Odkazy na morálku či etiku HZS je možné dohledat spíše v závěrečných pracích studentů vysokých škol. Zejména pro nedostatek studií spatřuji důležitost zabývat se morální úrovní bezpečnostních složek, jelikož vysoká morální úroveň členů bezpečnostních sborů je často proklamovanou vlastností výše postavených představitelů těchto sborů. Náčelník generálního štábu uvedl: *„Snaha a ochota se celoživotně vzdělávat a prohlubovat svou odbornost je samozřejmou povinností všech příslušníků moderní a profesionální české armády a plnění tohoto úkolu bude na všech*

úrovních systematicky a důsledně vyžadováno. Vždyť kvalitně ozbrojené síly mohou tvořit pouze vojáci na vysoké odborné, jazykové a morální úrovni“ (Třebická, 2011).

Křivánek (2007) ve svém příspěvku uvádí, že výkon vojenského povolání vyžaduje kázeň, obětavost a loajalitu. Zdůrazňuje převahu kolektivu nad jednotlivcem, důležitost rozkazů, hierarchie a rozdělení funkcí v armádním organismu. Chloupková (2012) ve své diplomové práci uvádí, že HZS vykazuje známky polovojenské organizace, ve které je jasně určená hierarchie. Velitelé s vyšší hodností udílejí rozkazy členům HZS s nižší hodností a nesou za ně odpovědnost. Příslušníci HZS se stejně jako členové AČR prokazují uniformou. Rozhodnutí sloučit tyto dvě složky dohromady jsem učinila zejména proto, jak uvádím výše, z doložené literatury vyplývá, že členové AČR a HZS mají jistá společná specifika výkonu profese. Pro účely práce budou obě složky dále označovány pod jednotným termínem bezpečnostní složky.

2.2. Sociální žádoucnost

2.2.1. Terminologie

V české i zahraniční literatuře je možné najít širokou škálu termínů, které označují sociální žádoucnost. Figurová (2007, s. 7) uvádí jako příčinu terminologické nejednotnosti „*nedostatečnou znalost daného jevu i nejasné definici, popisu, obsahu.*“

V české literatuře je názvosloví poměrně jednotné. Nejčastěji se používá doslovný překlad termínu social desirability, tedy sociální žádoucnost. Někteří autoři používají pouze částečný překlad sociální desirabilita či dezirabilita (Figurová, 2007). V publikaci od autorů Hewstone a Stroebe (2006) je možné setkat se s pojmem sociální deziderabilita. Figurová (2007) zmiňuje, že v českém prostředí se mezi pojmy sociální žádoucnosti příliš nerozlišuje a jsou chápány spíše jako synonyma.

Zahraniční literatura přináší pestřejší pojmy, které zpestřují konstrukt sociální žádoucnosti. Nejzákladnějším pojmem zůstává termín social desirability nebo jen desirability, které se používají v dotazníku MMPI či BIDR. Termín social desirable responding (sociálně žádoucí odpovídání) užívaný D. L. Paulhusem zdůrazňuje skutečnost, že sociální žádoucnost je spjata s odpověďovým stylem ve výzkumných metodách. V pracích Paulhuse se můžeme také setkat s pojmem response bias. Mezi méně často používané termíny patří overreporting (klade důraz na tendenci osob zveličovat určité své vlastnosti) či response distortion (překroucení, zkomolení, zkreslení odpovědí) (Figurová, 2007).

2.2.2. Definování pojmu sociální žádoucnost

Stejně jako terminologie i česká literatura obnáší mnohem méně ucelených definic sociální žádoucnosti než literatura zahraniční. V Českém prostředí je tomuto tématu věnováno pouze málo prostoru a v drtivé většině se jedná o závěrečné práce (např. Figurová, 2007; Příbáňová, 2014; Vendlová 2017).

Hewstone a Stroebe (2006) definují sociální žádoucnost jako snahu prezentovat se v pozitivním světle. S touto snahou je tedy spojené zdrženlivé referování o vlastním strachu, prožívané nenávisti, předsudcích, úzkosti. V podstatě se jedná o zdrženlivé referování o projevech nebo pocitech, které by podle názoru konkrétního jednotlivce mohly být vnímány negativně. Jedinci si hlídají i projevy chování, aby nedělali špatný dojem. Holtgraves (2004) mluví o sociální žádoucnosti jako o tendenci odpovídat takovým způsobem, aby jedinec vyvolával dobrý dojem, než aby odpovídal přesně a pravdivě. Paulhus (1991) používá ve své práci pojem *response bias*, který definuje jako systematickou tendenci reagovat na

položky dotazníku na jiném základě, než je konkrétní obsah položky. Reakce respondenta se odvíjí od situačních požadavků, jako je například časová tíseň, či očekávané zveřejnění.

2.2.3. Konstrukt sociální žádoucnosti

Následující část je zaměřena na popis konstruktů sociální žádoucnosti. Níže jsou vymezeny tři konstrukty – minimalistický, podrobné rozpracování konstruktů a konstrukt souladu s vlastním sebepojetím.

1) Minimalistický konstrukt

Minimalistický konstrukt se vyznačuje přímou operacionalizací sociálně žádoucích reakcí s minimálním teoretickým zpracováním. Vědci přistupovali k sociální žádoucnosti shromažďováním sociálně žádoucích odpovědí velkého množství položek. Položky, které vyhodnotily jako nejvíce sociálně žádoucí byly použity k sestavení nástroje pro měření sociální žádoucnosti. Příkladem takového minimalistického konstruktů je teoreticky strohé vytvoření Edwardsovi SD stupnice (Paulhus, 2002).

Alternativní operacionalizací sociální žádoucnosti s minimálním teoretickým zpracováním je tzv. hraní rolí. Jedna skupina účastníků byla vyzvána k „fake good“, tj. reagovat na širokou škálu položek způsobem, který má v ostatních vyvolat dobrý dojem. Kontrolní skupina prováděla přímý přístup. Přímý přístup od účastníků vyžadoval popsat se co nejpřesněji. Položky, které nejlépe rozlišovaly reakce obou skupin, byly vybrány pro měření sociální žádoucnosti. Tento přístup vedl například ke konstrukci Minnesota Multiphasic Personality Inventory (MMPI) (Paulhus, 2002).

2) Podrobné rozpracování konstruktů

Druhý přístup se vyznačuje podrobným a racionálním propracováním konstruktů sociální žádoucnosti. Položky do dotazníků byly navrženy tak, aby bylo možné odlišit jedince, kteří odpovídají pravdivě a jedince, kteří mají sklon odpovídat sociálně žádoucím způsobem. Do dotazníků byly tedy začleněny položky, které jsou poměrně společensky žádoucí, avšak u konkrétních jedinců jsou k nalezení zřídka (Paulhus, 2002). Na základě výše zmíněného konstruktů vznikla například Marlowe-Crowne škála sociální desirability. Autoři škály shromáždily položky, které pojednávají o nepravděpodobnostních ctnostech a běžných lidských slabostech. Crowne a Marlowe se snažili popsat charakter jedinců, kteří v jejich dotazníku dosahovali vysokých skóre. Jejich škála slouží jako (1) ukazatel předstírání v dotaznicích a jako (2) měřítko osobnostního konstruktů samo o sobě. Marlowe a Crowne

nakonec uvádějí, že lidé s vysokým skórem v jejich dotazníku odpovídají žádoucím způsobem, jelikož se obávají sociálního odmítnutí (Paulhus, & Trapnell, 2008).

3) Soulad s vlastním sebepojetím

Třetí přístup se mezi badateli netěší velké oblibě. Zakládá na důvěře ve výpovědi jedince. Pokud jedinec dosahuje v testech sociální žádoucnosti vysokých skóre, předpokládá se, že jedinec takovými vlastnostmi opravdu disponuje. K tomuto přístupu se přiklání například autoři pětifaktorového dotazníku osobnosti McCrae a Costa. Novější analýzy však prokázaly, že škály pro měření sociální žádoucnosti zachycují obojí, tedy jak přesný sebepopis, tak zkreslení (Paulhus & Trapnell, 2008).

2.2.4. Dvoufaktorový model sociální žádoucnosti

Jedno z prvních rozlišení sociální žádoucnosti na dva faktory je Wigginsovo rozlišení (1964). Provedl faktorovou analýzu 8 různých dotazníků, které se zaměřují na zjišťování sociální žádoucnosti. Na základě této analýzy odhalil pět faktorů. Jedná se o faktory Alfa, Beta, Gama a dva faktory, které rozlišují mezi kritickými a submisivními autoritářskými postoji. Wiggins vyčlenil faktory Alfa a Gama, jakožto faktory, které nejvíce souvisí se sociální žádoucností. Faktor Alfa, dříve označovaný jako sociální žádoucnost, je nevědomá hodnotící tendence nereferovat o nežádoucích vlastnostech při sebepopisu. Alfa faktor je hojně obsáhlý v Edvardsově SD scale či K škále MMPI-2. Faktor Gama, označovaný také jako hraní rolí, je zatížen L škálou, jedná se o faktor, který se vyznačuje záměrným falšováním v sebepopisu (Wiggins, 1964).

Damarian a Messick (1965) uvádějí dva faktory. Faktor autistické a propagonistické tendence. První z faktorů, tedy autistické zkreslování, je podle autorů nevědomé a projevuje se obranným překroucením sebeobrazu tak, aby bylo co možná nejvíce v souladu s obecným míněním. Autistická tendence je podobná alfa faktoru, který je zmíněn výše (Paulhus, 1984). Faktor propagonistické tendence popisují autoři jako vědomou snahu získat sociální uznání. Propagonistickou tendenci spojují s lhaním (Damarian & Messick, 1965).

Zřejmě nejlépe zpracovaným příkladem racionálního přístupu k vývoji měřítka sociální desirability je práce Sackheima a Gura (1978). Uvádí dva faktory sociální desirability, Self-deception (klamání sebe) a other-deception (klamání druhých), pro jejichž přesné určení vytvořili dva nástroje. Self-Deception Questionnaire (SDQ) a Other-Deception Questionnaire (ODQ). Při tvoření SDQ vycházeli autoři z psycho-dynamického názoru, že sexuální a agresivní myšlenky jsou lidmi všeobecně prožívány, ale velmi často popírány

(Paulhus, 2002). Dotazník tvoří 20 psychoanalyticky orientovaných otázek, které lidé určitě zažili, ale mohou je popírat. Jednalo se o otázky například „Mám dobrý pocit z vyměšování“ (Paulhus, & Reid, 1991), nebo „Už jste někdy přemýšleli o tom, že někoho zabijete?“ (Paulhus, 2002). Respondent své odpovědi zaznamenává na sedmi stupňové Likertově škále. Jestliže proband příliš často hodnotí výroky na stupnici 1 a 2, vyskytuje se u něho tendence k sebeklamu (Sackeim, & Gur, 1979). Při měření druhého faktoru sociální žádoucnosti za použití ODQ, použili autoři výroky popisující žádoucí chování, která jsou natolik obecná a do očí bijící, že nemohou podléhat sebeklamu. Jedná se například o výrok „Vždy si po sobě uklízím odpadky“ (Paulhus, 2002). Podle autorů, jedinci, kteří odpovídají nadměrně kladně, tedy na sedmistupňové škále hodnotí číslem 6 a 7, mají tendenci jevit se před přihlížejícími v lepším světle, za využití vědomé disimulace (Sackeim, & Gur, 1979).

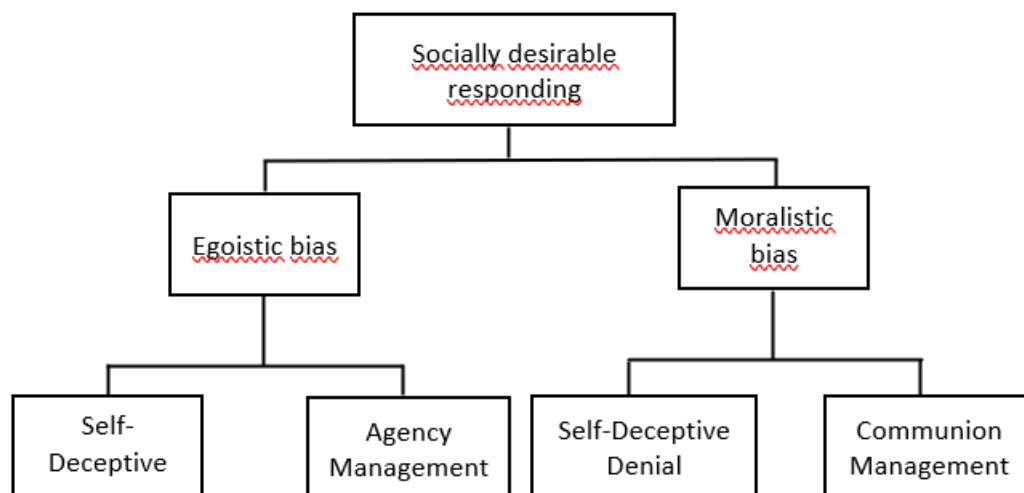
Paulhus (2002) se ve svých raných pracích (1984; 1986) pokusil propojit a integrovat koncepty vyvinuté Sackeimem a Gurem s integrační strukturou, kterou poskytli Damarin a Messick. Paulhus převzal od Sackeima a Gura pojem self-deception, pojem other-deception přejmenoval na impression management (řízení utváření dojmů). K přejmenování došlo, jelikož other-deception chápal v důsledku jako úmyslné lhaní, nicméně Paulhus zastával názor, že tendence pozitivně se prezentovat před publikem může být chápána spíše jako přirozený aspekt osobnosti než vědomé a záměrné lhaní. Paulhus se svými kolegy věnoval vytváření nových položek tak, aby pokryly každou formu sebeklamu a řízeného utváření dojmů. Provedli faktorovou analýzu, která jim pomohla odhalit dva faktory sebeklamu – propagace pozitivních kvalit (enhancement) a popření, tedy odmítání negativních kvalit (denial). Tento dvoufaktorový model začlenil do svého dotazníku zjišťující sociálně žádoucí odpovědi BIDR (Balanced Inventory of Desirable) (Paulhus, 2002).

Novější výzkumy, které Paulhus provedl se svým týmem prokázaly, že pouhé rozdělení na Self-Deceptive Enhancement a Impression Management jsou nedostatečné. Paulhus začal pochybovat o svém tvrzení, že hlavní rozdíly mezi Alfa a Gama faktory je úroveň vědomí. Přišel se závěrem, že jak faktor Alfa, tak i faktor Gama v sobě obsahují oba, jím původně zmiňované faktory, Self-Deceptive Enhancement a Impression Management. Jeho nová teorie zahrnuje dva hlavní faktory – egoistická zaujatost a moralistická zaujatost. Egoistická zaujatost je spojena s faktorem Alfa. Jedná se o sebeklamnou tendenci zveličovat své sociální a intelektuální postavení. Tato tendence vede k nerealistický pozitivnímu vnímání vlastností jako je dominance, nebojácnost, emoční stabilita, intelekt a kreativita. Moralistická zaujatost je spojena s faktorem Gama a spočívá v sebeklamné tendenci popírat společensky nežádoucí chování a uplatňovat atributy „svatého“. Moralistická zaujatost pak

vede k tendenci vnímat sama sebe v příliš pozitivním světle ve vlastnostech jako je přívětivost, svědomitost, zdrženlivost (Paulhus, 2002).

Každý z výše zmíněných faktorů se dělí na dva další subfaktory. U egoistické zaujatosti zanechal pojem Self-Deceptive Enhancement a přidal faktor řízená propagace (Agency Management). Řízená propagace se vyznačuje vychvalováním, podporuje vlastní kompetence, nebojácnost či fyzickou zdatnost. Nejčastěji se vyskytuje u uchazečů o zaměstnání nebo u mužů, kteří se snaží zapůsobit na ženu. U moralistické zaujatosti zachoval opět pojem Self-Deceptive Denial a přidal Communion Agency, které zahrnuje omluvu a minimalizaci chyb. Takovou tendenci je možné vidět například v náboženském prostředí, u zaměstnanců, kteří se snaží udržet status quo či obžalovaných jedinců, kteří se snaží minimalizovat svůj trest.

Obr. 2 – Dvoustupňový model



Zdroj: Paulhus, D. L. (2002). *Socially Desirable Responding: The Evolution of a Construct*.

2.2.5. Měření sociální desirability

2.2.5.1. Edwards SD scale

V roce 1953 sestrojil Edwards první škálu pro měření sociální desirability. Pro účely vytvoření škály vybral 150 položek z různých škál osobnostního dotazníku MMPI. Jednalo se o škály F, L, K a škálu manifestní úzkosti. Těchto 150 položek bylo předloženo deseti posuzovatelům, kteří položky klasifikovali buď jako společensky žádoucí, či jako společensky nežádoucí. Posuzovatelé se shodli na 79 položkách, které tvořili základ Edwardsovi Social Desirability scale. Později došlo k analýze položek a původní škálu se 79

položkami zredukoval na pouhých 39. Do nové zkrácené škály byly vybrány ty položky z původní škály, které nejlépe diferencují mezi vysokou a nízkou mírou sociálně žádoucích odpovědí (Edwards, 1957).

2.2.5.2. Marlowe-Crowne Social Desirability Scale

Metoda MCT bude popsána níže v empirické části bakalářské práce.

2.2.5.3. BIDR – Dotazník žádoucího stylu odpovídání

Delroy L. Paulhus sestavil v roce 1984 první verzi svého dotazníku sociálně žádoucího stylu odpovídání (BIDR). BIDR vychází z dotazníků Self-Deception Questionnaire a Other-Deceptive Questionnaire, které sestavil Sackeim a Gur (1979). První verze vycházela v sestavování položek z předpokladu založeném na psychoanalytické teorii. Paulhus předpokládal, že jedinci se sklonem odpovídat sociálně žádoucím způsobem mají tendenci popírat psychologicky ohrožující myšlenky nebo pocity. Jednalo se o položky např. „Nenávidím rodiče“, „Mívám sexuální fantazie“.

V roce 1988 provedl revizi svého inventáře, která oproti první verzi zdůrazňuje přehnané nároky kladných kognitivních atributů (nadměrné sebevědomí v jedincově úsudku a racionalitě). Paulhus tuto změnu popisuje jako posun od obrany ega na vylepšení ega. Do nové verze byla začleněna položka impression management, u které autor vycházel z předpokladu, že někteří respondenti v rámci sociálně žádoucího chování nadhodnocují svůj výkon a nedostatečně referují o nežádoucím chování. Do inventáře zařadil položky zahrnující běžné chování, např. „Vždy si po sobě uklízím“. Nová verze sestává ze 40 položek a respondenti vyjadřují svůj souhlas či nesouhlas na sedmibodové Lickertově škále (Paulhus, 1991).

3. Sociální žádoucnost v kontextu morálky u bezpečnostních složek

Psychické a fyzické zdraví je u bezpečnostních složek sociálně stigmatizováno. Zejména z tohoto důvodu je třeba při výzkumu brát zřetel na projevenou sociální žádoucnost ve výzkumech, jelikož již zmíněná sociální stigmatizace může vést ke zkreslení výsledků (Lázníček, 2017). Takové povolání také obnáší určitá očekávání společnosti, jelikož veřejnost má většinou jasně vydefinovanou představu o tom, jak vypadá a jak by se měl chovat příslušník těchto složek. Povolání vojáka může být navíc zatíženo různými stereotypy a předsudky. S tím může být spojená zvýšená sociální žádoucnost, tedy prezentace sebe sama v lepší světlo, zejména tehdy, pokud si příslušníci téhle složky předsudky o výkonu jejich povolání uvědomují.

Ve spojitosti s měřením morálních kompetencí, a v našem případě konkrétně s MCT hraje sociální žádoucnost roli v měření preferované úrovně morálních kompetencí. Jak uvádí Heidbrink (1997), řada lidí má tendenci se při řešení morálních dilemat prezentovat lépe a vytvářet o sobě lepší dojem, což přímo souvisí s afektivním skóre testu morálních kompetencí a je tak tedy možné v souvislosti s preferencí vyšší morální úrovně usuzovat na vyšší skór sociální žádoucnosti u téhož jedince. Heidbrink (1997) dále upozorňuje na to, že o morálně správných rozhodnutích je snadné uvažovat, nicméně převést tyto morální myšlenky ve skutečné jednání je složitější záležitostí. Tato schopnost, převádět morální postoje v reálné činy, tedy být morálně kompetentní, je zjišťováno kognitivní složkou MCT – C-skórem.

Kognitivní aspekt měřený testem morálních kompetencí, tedy C-skór, není dle Linda (1999) možné ovlivnit jinými psychologickými silami, jako je například tendence přiklánět se v testu k takovým odpovědím, o kterých se jedinec domnívá, že jsou sociálně žádoucí. C-skór tedy odráží schopnost člověka posoudit argumenty v testu podle jejich morální kvality než podle názoru jednotlivce. Výsledný skór sociální žádoucnosti by tak neměl mít vliv na C-skór zjišťovaný metodou MCT. V následující empirické části bude věnován prostor úrovni morálního usuzování, schopnosti aplikovat své morální postoje a sociální žádoucnosti u příslušníků bezpečnostních složek.

4. Empirická část

Následující část bakalářské práce je věnována výzkumnému designu, v rámci kterého, je stanoven výzkumný problém, cíl výzkumu, výzkumné otázky a hypotézy, metodologický rámec, analýza a zpracování dat a výzkumná etika. Dále je prostor věnován metodám sběru dat – výzkumné nástroje, jejich charakteristiky a způsob administrace. Na metody sběru dat navazuje charakteristika výzkumného souboru a výsledky výzkumu.

4.1. Výzkumný design

4.1.1. Výzkumný problém

Tématem bakalářské práce jsou morální kompetence a sociální žádoucnost u ozbrojených a bezpečnostních složek České republiky. Konkrétně se jedná o členy AČR a HZS ČR. Jak již bylo zmíněno výše, morálním kompetencím u bezpečnostních složek se v českém prostředí věnuje pouze málo autorů a veřejné studie, které by se zabývali konkrétním stupněm morálních kompetencí u těchto složek neexistují. Jelikož výše postavení představitelé mluví o nezbytné přítomnosti vyšších morálních kompetencí u členů těchto složek, považují téma za důležité, jelikož je pravděpodobné že vojenská služba, stejně jako služba hasičů, vystavuje jednotlivce před jedinečné morálně významné situace. Sociální žádoucnost je pak téma, které je dle mého názoru morálnímu usuzování přidružené. Rozhodování se v morálně složitých situacích není vždy o jednotlivci samotném. Jedinec se dostává do různých sociálních interakcí, a právě takové interakce mohou jeho rozhodnutí ovlivnit. Proto si v práci kromě zjišťování morálních kompetencí kladu za cíl zjistit i úroveň sociální žádoucnosti těchto složek a zjistit vztah mezi sociální žádoucností a morálními kompetencemi.

4.1.2. Cíl výzkumu, výzkumné otázky, stanovené hypotézy

Cílem práce je zjistit aktuální úroveň morálních kompetencí u bezpečnostních složek a jejich preferované stádium morálního usuzování a zaměřit se na to, zda existují nějaké signifikantní rozdíly v porovnání s civilní populací. Dále si práce klade za cíl zjistit úroveň sociální žádoucnosti bezpečnostních složek a zjistit, zda existuje souvislost mezi úrovní morálních kompetencí a sociální žádoucností a jaká je souvislost mezi C-skórem, který je měřený MCT a skórem sociální žádoucnosti. Pro účely práce jsou morální kompetence chápány jako schopnost konzistentně aplikovat své morální postoje do jednání. Morální kompetence jsou vyjádřeny jako C-skór, který je měřený MCT. Preferovaná úroveň morálního usuzování je

jedna z výše zmíněných tří hlavních stádií stanovených Kohlbergem (prekonvenční, konvenční, postkonvenční) preferované morální stádium pak jedno z šesti podstádií (zjišťována rovněž MCT). Sociální žádoucnost je pro účely práce chápána jako výsledný skór v MCSD.

Na základě výše zmíněných teoretických podkladů jsou stanoveny výzkumné otázky a hypotézy, kterými se budu v praktické části bakalářské práce zabývat.

VO1: Jak vysokých morálních kompetencí dosahují členové bezpečnostních složek a liší se významně tyto kompetence od zástupců civilní populace?

H1: Existuje statisticky významný rozdíl mezi úrovní morálních kompetencí u bezpečnostních složek v porovnání s civilní populací.

H1a: Existuje statisticky významný rozdíl mezi úrovní morálních kompetencí u vysokoškolsky vzdělaných členů bezpečnostních složek v porovnání s těmi, kteří vysokoškolsky vzdělání nejsou.

H1b: Existuje statisticky významný rozdíl mezi úrovní morálních kompetencí u vysokoškolsky vzdělaných členů bezpečnostních složek v porovnání s vysokoškolsky vzdělanými zástupci civilní populace.

VO2: Jakým způsobem variují hodnoty morálních kompetencí u bezpečnostních složek s délkou odsloužené doby?

VO3: Jaká je sociální žádoucnost bezpečnostních složek a liší se významně od sociální žádoucnosti zástupců civilní populace?

H3: Existuje statisticky významný rozdíl v dosaženém skóru sociální žádoucnosti u členů bezpečnostních složek v porovnání s civilní populací.

VO4: Jakým způsobem variují hodnoty sociální žádoucnosti u členů bezpečnostních složek s délkou odsloužené doby?

VO5: Jaký je vztah mezi morálkou a sociální žádoucností?

H4: Příslušníci bezpečnostních složek, kteří preferují konvenční a postkonvenční úroveň morálního usuzování budou dosahovat vyšší sociální žádoucnosti než jedinci, kteří preferují prekonvenční úroveň morálního usuzování.

H5: Úroveň morálních kompetencí (C-skór) nesouvisí se skórem sociální žádoucnosti.

4.1.3. Metodologický rámec

Pro účely empirické části bakalářské práce byl použit kvantitativní přístup. Morální kompetence a sociální žádoucnost členů bezpečnostních složek a civilní populace byla získávána prostřednictvím dotazníkové baterie, která se skládala z anamnestického dotazníku, testu morálních kompetencí (MCT) a testu sociální žádoucnosti (MCSD). Výzkum je kombinací diferenční a korelační studie. Diferenční studie pracují se dvěma a více vzorky, které se následně vzájemně porovnávají vzhledem k jedné nebo více proměnným. Korelační studie slouží k zjišťování těsnosti vztahu mezi proměnnými (Ferjenčík, 2000). Prostřednictvím diferenční studie byly řešeny hypotézy zjišťující rozdíly mezi členy bezpečnostních složek a civilní populací, vysokoškolsky vzdělaných členů bezpečnostních složek v porovnání s těmi, kteří vysokoškolsky vzdělaní nejsou a výzkumná otázka zaměřující se na rozdíl ve skóru sociální žádoucnosti mezi členy bezpečnostních složek a civilní populací. Dále byla prostřednictvím diferenční studie testována hypotéza zjišťující rozložení sociální žádoucnosti v závislosti na preferované úrovni morálního usuzování a položená výzkumná otázka, zabývající se variací hodnot morálních kompetencí v závislosti na odsloužené době. Prostřednictvím korelační studie byla řešena hypotéza zabývající se vztahem mezi úrovní morálních kompetencí a skórem sociální žádoucnosti.

4.1.4. Analýza a zpracování dat

Sesbíraná data byla nejdříve popsána pomocí deskriptivní statistiky, která umožnila popis výzkumného vzorku a následnou segregaci do dílčích skupin. Dále došlo k otestování normality dat pomocí Kolmogorov-Smirnova testu pro větší soubory dat a Shapiro-Wilkova testu pro soubory dat menší než 50. Sesbíraná data byla testována na hladině významnosti $\alpha=0,05$. Celkem bylo využito pět testů. Mann-Whitney pro účely ověření hypotézy H1, H1a, H2. Studentův t-test pro hypotézu H1b, Kruskalův-Wallisův test, který se využívá pro jednoduchou analýzu rozptylu (Hendl, 2009), pro druhou výzkumnou otázku, analýza rozptylu (ANOVA), testující rovnost středních hodnot (Budíková, Králová, & Maroš, 2010), pro H3 a pro poslední hypotézu H4 byl použit Spearmanův korelační koeficient. Ke statistickému zpracování dat byl využit program Microsoft Excel 2010 a Statistica 12.

4.1.5. Výzkumná etika

Před samotnou administrací dotazníkové baterie bylo třeba získat od respondentů souhlas se zpracováním osobních údajů. Prostřednictvím informovaného souhlasu byli respondenti

informování o zachování jejich anonymity a využití jimi sdělených informací pouze k účelům bakalářské práce. Dále byli seznámeni s tím, že jimi sdělené údaje nebudou poskytnuty k nahlédnutí třetí osobě. Pro případné dotazy či sdělení výsledků výzkumu obsahoval informovaný souhlas moji emailovou adresu. Při online administraci prostřednictvím sociální sítě Facebook, byla dobrovolná účast ve výzkumu brána jako souhlas se zpracováním osobních údajů. Informovaný souhlas v případě administrace tužka-papír u členů AČR tvořil první list dotazníkové baterie. Informovaný souhlas je k nahlédnutí v příloze práce.

4.2. Metody směru dat

4.2.1. Výzkumné nástroje

Sběr dat pro empirickou část bakalářské práce probíhal prostřednictvím baterie testů. Jednalo se o anamnestický dotazník, Moral Competence Test a Marlowe-Crowne Social Desirability scale.

4.2.1.1. Anamnestický dotazník

Anamnestický dotazník byl zařazen jako první v baterii testů. Slouží k následné deskripci výzkumného vzorku a další segregaci respondentů do dílčích skupin. Obsahuje otázky týkající se respondentova pohlaví, věku, vzdělání, pracovní hodnosti a délky služby. Pro zajištění dat od civilní populace anamnestický dotazník obsahoval otázky týkající se respondentova pohlaví, věku, nejvyššího dosaženého vzdělání a zaměstnání.

4.2.1.2. Moral Competence Test (MCT)

Pro účely bakalářské práce byl použit Moral Competence Test, který zkonstruoval Georg Lind v roce 1977. V Českém prostředí byl poprvé použit ve výzkumu Slováčkové (2001), který se zabýval morálními kompetencemi studentů medicíny.

MCT byl vyvinut, jelikož neexistoval vhodný nástroj, který by umožňoval měřit kognitivní i afektivní aspekt morálního úsudku současně, a přesto jasně odlišným způsobem. MCT tak umožňuje posoudit schopnost jednotlivců posuzovat argumenty pro a proti kontroverznímu morálnímu problému na základě svých vlastních morálních principů, tedy bez ohledu na svůj názor na konkrétní problém. Standartní verze MCT uvádí dvě morální dilemata – dilema lékaře a dilema dělníka. Každé dilema obsahuje popis problémové situace a následuje šest argumentů pro a šest argumentů proti danému jednání. Respondent své rozhodnutí zaznamenává na škále od -4 (naprosto nesouhlasím) do +4 (naprosto souhlasím) (Lind, 2008).

MCT je zkonstruován podle teorie duálního aspektu a vytváří tak sadu dvou odlišných skóre – jeden pro kognitivní a druhý pro afektivní aspekt morálního úsudku (Lind, 2008). Představitelem kognitivního skóre je C-index, který zachycuje schopnost respondenta argumentovat podle vlastních morálních kvalit. C-index odráží názorovou konzistentnost, jelikož udává míru respondentovi schopnosti konzistentně posuzovat argumenty pro a proti a měří jeho morální kompetence nezávisle na morálních postojích. U kognitivního skóre se tak hodnotí zejména konzistentnost zastávaného stanoviska (Slováčková, 2001). C-index nabývá hodnot od 0 do 100. Přibližně je možné ho kategorizovat jako: velmi nízký (0-9), nízký (10-19), střední (20-29), vysoký (30-39), velmi vysoký (40-49) a mimořádně vysoký (nad 50). Lind (2008) uvádí, že tato kategorizace je pouze hrubým odhadem a lze ji použít jen tehdy, pokud se C-index počítá současně pro obě dilemata. Pokud se počítá pro každé dilemma samostatně, C-index bude vyšší, jelikož rozptyl, který je způsobený kontextem dilematu je vynechán. Představitelem afektivního skóre je skór preference stádií, který zjišťuje postoje ke každé ze šesti úrovní morálního uvažování, které Kohlberg identifikoval. Pro každé stadium jsou charakteristické 4 položky, které se sčítají. Preferované stadium je to, které má nejvyšší součet. Mnoho respondentů preferuje vyšší stupně morálních argumentů, odpovídat konzistentně jsou schopni jen ti, co mají více vyvinutou kognitivní strukturu (konzistentním odpovídáním je myšleno souhlasné odpovídání ve všech položkách příslušného stadia). Někteří respondenti preferují univerzální etické principy (vysoké afektivní skóre), nemusí být schopni užívat je konzistentně při hodnocení morálních pozic odpůrce (nízké kompetentní skóre) a naopak (Slováčková, 2001).

MCT je možné využívat k diagnostice aktuálního stavu a k predikci morálního vývoje jedinců. Umožňuje zjistit pokrok, progres morální kompetence, zastavení či regres morální kompetence (Slováčková, 2011). Lind (2008) zdůrazňuje, že MCT je navržen pro výzkum skupin osob, ne pro individuální hodnocení jednotlivých osob. Osobní morální názor je značně závislý na situačních faktorech, jako je únava, angažovanost, předchozí zkušenost, a proto test, který je určen k individuální diagnostice stupně morálních kompetencí, musí mít opatření ke zpětné interpretaci. Nicméně MCT takové opatření nemá.

4.2.1.3. Marlowe-Crowne Social Desirability scale (MCSD)

Podnětem pro vytvoření nové škály měření se stala vzrůstající nespokojenost s Edwardsovou škálou sociální desirability. Jak již bylo zmíněno výše, Edwards vycházel z osobnostního dotazníku MMPI, který zahrnuje i psychopatologické aspekty. Hlavní kritika autorů Edwardsovi SDS se opírala o nedostatečné rozlišení mezi sociálně žádoucím odpovídáním jedince a absencí patologických příznaků. David Marlowe a Douglas P. Crowne tak v roce

1960 vytvořili sadu 50 položek, které se neopírali o MMPI jako předchozí škála a jejich hlavním cílem bylo odstranění patologicky relevantního obsahu položky. Tuto sadu položek následně předali deseti posuzovatelům (členové fakulty, postgraduální studenti psychologie), kteří dostali instrukci hodnotit každou položku sociálně žádoucím způsobem. Takto bylo vybráno 36 položek, u kterých došlo ke shodě všech posuzovatelů a 11 položek se shodou 90 %. Těchto 47 položek představovala předběžnou formu MCSD škály. Předběžná škála byla následně prezentována 76 studentům psychologie a pomocí analýzy položek bylo vybráno 33 položek, které tvoří konečnou verzi MCSD (Marlowe & Crowne, 1960). Z 33 položek je 18 pravdivých a 15 nepravdivých. Při administraci testu je po respondentovi vyžadováno, aby si pečlivě přečetl každou položku a zhodnotil, zda pro něj daný výrok platí nebo ne. Vždy, když respondent na pravdivou položku odpoví kladně a na nepravdivou záporně, dostane jeden bod. Všechny body se sčítají a respondent tak může získat 0 až 33 bodů. Čím více bodů v testu získá, tím má větší tendenci k sociálně žádoucím reakcím (Chylíková, 2011).

4.2.2. Administrace dotazníkové baterie

Před samotnou administrací testové baterie bylo třeba kontaktovat autora testu morálních kompetencí George Linda a získat jeho souhlas k použití testu morálních kompetencí. Autora jsem seznámila s výzkumným problémem, cílem práce a stanovenými hypotézami. Po získání souhlasu jsem vytvořila dotazníkovou baterii, která se, jak již bylo výše uvedeno, skládá z anamnestického dotazníku, MCT a MCSD. Administrace testové baterie HZS probíhala online formou. Kontaktovala jsem psychology příslušných okresů HZS s žádostí o pomoc se sběrem dat. V příloze emailu jsem zaslala jak odkaz na online verzi dotazníku, tak verzi ve formě PDF. Zpětná vazba ze strany psychologů byla minimální. Zpětně se mi ozvalo jen pár psychologů, kteří dotazníkovou baterii rozeslali mezi členy HZS. I od nich však byla zpětná vazba minimální. Pro získání dat od členů AČR bylo nutné zkontaktovat velitele pluku¹, který zařídil administraci dotazníkové baterie. Sběr dat od civilní populace probíhal online formou prostřednictvím sociální sítě Facebook.

4.2.3. Výzkumný soubor

Výzkumný soubor (příslušníci bezpečnostních složek) byl vybrán záměrným kriteriálním výběrem. Sběr dat probíhal prostřednictvím oslovení velitele pluku a psychologů HZS. Sběr

¹ Z důvodů zachování anonymity dat není možné uvést, o který pluk se jedná.

dat od civilní populace probíhal formou online dotazníků prostřednictvím sociální sítě Facebook, která umožnila náhodný výběr na základě dobrovolnosti.

4.2.4.1. Charakteristika výzkumného vzorku

Výsledný součet respondentů je 213. Co se týče rozdělení pohlaví, vzorek je poměrně nevyvážený. Skládá se z 90,61 % (n=193) mužů a 9,39 % (n=20) žen – viz tab. č. 1.

Tabulka 1: Početné rozdělení bezpečnostních složek

	n
Celkem respondentů	213
Vojáci	198
Hasiči	15
Muži	193
Ženy	20

Zdroj: Vlastní výzkum, 2020

Tabulka č. 2 zobrazuje věkové rozložení respondentů. Věkové zastoupení respondentů se pohybuje v rozmezí od 20 do 54 let. Do věkové skupiny 20-25 let je zařazeno 13,15 % (n=28) respondentů. Nejpočetnější je věková skupina 26-30 let a obsahuje 21,6 % (n=46) respondentů. Do rozmezí 31-35 let spadá 17,84 % (n=38) respondentů. Rozmezí 36-40 let zahrnuje 19,72 % (n=42) respondentů. Ve věku 41-45 se nachází 17,37 % (n=37) jedinců. Ve věkovém rozmezí 46-50 let je zařazeno 6,57 % (n=14) a do rozmezí 51-55 let spadá 3,76 % (n =8) jedinců. Respondenti byli dále rozčleněni podle nejvyššího dosaženého vzdělání. Pro účely práce postačuje rozdělení na respondenty vzdělané vysokoškolsky a respondenty bez vysokoškolského vzdělání. 16,43 % (n=35) respondentů má vysokoškolské vzdělání a 83,57 % (n=178) respondentů je bez vysokoškolského vzdělání.

Tabulka 2: Deskripce věku bezpečnostních složek

	n
20-25 let	28
26-30 let	46
31-35 let	38
36-40 let	42
41-45 let	37
46-50 let	14
Nad 50 let	8

Zdroj: *Vlastní výzkum, 2020*

Vzorek civilní populace tvoří 143 respondentů z nichž je 47,55 % (n=68) žen a 52,45 % (n=75) mužů – viz tabulka č. 3. Vzorek je podstatně vyváženější než vzorek respondentů bezpečnostních složek.

Tabulka 3: Početné rozdělení civilní populace

	n
Celkem respondentů	143
Muži	75
Ženy	68

Zdroj: *Vlastní výzkum, 2020*

Níže, v tabulce č. 4 je k nahlédnutí věkové zastoupení vzorku civilní populace. Věkové zastoupení vzorku civilní populace se pohybuje v rozmezí 19 až 59 let. Méně než 20 let zastupuje 2,10 % (n=3) respondentů. Nejpočetnější věkovou skupinou je rozmezí 20-25 let, kterou tvoří 37,76 % (n=54) respondentů. Věkové rozmezí 26-30 je zastoupeno 28,67 % (n=41) respondentů. Rozpětí 31-35 let tvoří 18,88 % (n=27) jedinců. V rozmezí 36-40 let se nachází 5,59 % (n=8) respondentů. 4,2 % (n=6) jedinců spadá do rozmezí 41-45 let a 2,1 % (n=3) respondentů je zařazeno do věkové skupiny 46-50 let. V rozmezí 51-55 let se ve vzorku civilní populace nenachází žádný respondent a 0,7 % (n=1) respondentů spadá do skupiny nad 55 let. Věkové rozdělení je k nahlédnutí v tabulce č. 4. Respondenty jsem dále rozdělila podle vzdělání. 21,68 % (n=31) respondentů má vysokoškolské vzdělání, 78,32 % (n=112) respondentů je bez vysokoškolského vzdělání a 35,66 % (n=51) z celkového počtu respondentů jsou studenti.

Tabulka 4: Deskripce věku civilní populace

	n
Méně než 20 let	3
20-25 let	54
26-30 let	41
31-35 let	27
36-40 let	8
41-45 let	6
46-50 let	3
Nad 50 let	1

Zdroj: Vlastní výzkum, 2020

3.3. Výsledky

V tabulce č. 5 je možné vidět deskriptivní statistiku pro morální kompetence a sociální žádoucnost. U morálních kompetencí jsem zjišťovala C-skór pomocí metody Moral Competence Test a sociální žádoucnost byla zjišťována formou Marlowe-Crowne Social Desirability Scale. Výzkum byl prováděn na vzorku 213 osob. Co se týče morálních kompetencí a C-skóru, minimální hodnota byla 0 a maximální naopak 100. Jak již bylo zmíněno výše, Lind (2008) C-skór kategorizuje jako: velmi nízký (0-9), nízký (10-19), střední (20-29), vysoký (30-39), velmi vysoký (40-49) a mimořádně vysoký (nad 50). Průměrná hodnota C-skóru pro celý vzorek je 15,091. Sociální žádoucnost může dosahovat skóre 0-33, v testovaném vzorku je nejmenší hodnota 4, což odpovídá nízké úrovni sociální žádoucnosti a maximální hodnota dosahovala skóre 32, jedná se tak o velmi vysokou úroveň sociální žádoucnosti. Průměrná hodnota dosahuje hodnoty 20,911. Z tabulky je patrné, že členové AČR mají vyšší průměr, co se týče C-skóru, tak i úrovně sociální žádoucnosti. Avšak nejedná se o velký rozdíl a kvůli nízké návratnosti dotazníkové baterie od členů HZS, a tudíž nízkému početnému zastoupení hasičů ve výzkumu, nepovažuji tento rozdíl za zásadní.

Tabulka 5: Deskriptivní statistika pro morální kompetence a sociální žádoucnost

		N	MIN.	MAX.	PRŮMĚR	MEDIÁN	SMODCH	ROZPTYL
BS	C-skór	213	0	100	15,09	12,47	13,882	192,714
	MCSD		4	32	20,91	21	5,701	32,504
VOJÁCI	C-skór	198	0	100	15,24	12,36	14,271	203,671
	MCSD		4	32	21,12	21	5,708	32,581
HASIČI	C-skór	15	3,883	25,391	14	14,18	6,655	44,293
	MCSD		8	27	18,13	18	4,815	23,182
CP	C-skór	143	0	43,076	15,558	13,75	9,502	90,29
	MCSD		2	25	15,399	16	4,579	20,97

Zdroj: Vlastní výzkum, 2020

Tabulka č. 6, která je níže, obsahuje korelace sociální žádoucnosti a morálních kompetencí s věkem a pohlavím. Z tabulky je patrné, že mezi pohlavím a morálními kompetencemi není prokázána statisticky významná souvislost. Velmi slabá, téměř zanedbatelná souvislost je prokázána mezi sociální žádoucností a věkem respondentů, sociální žádoucností a pohlavím a velmi slabá záporná korelace mezi C-skórem a věkem.

Tabulka 6: Korelace mezi morálními kompetencemi, sociální žádoucností, věkem a pohlavím

n = 213			
Označ. korelace jsou významné na hl. p <,05000			
	MCSD	Věk	Pohlaví
C-skór	0,00	-0,12	-0,02
MCSD		0,13	0,12
Věk			0,03

Zdroj: Vlastní výzkum, 2020

Tabulka č. 7 znázorňuje preferovanou úroveň morálního usuzování. Z tabulky je patrné, že příslušníci bezpečnostních složek využívají nejčastěji při řešení morálních dilemat úroveň prekonvenční, o něco méně konvenční a nejméně postkonvenční. Do skupiny „nelze jednoznačně určit“ spadá 46 respondentů, které nebylo možné jasně přiřadit k jedné ze tří úrovní. V následující tabulce č. 8 můžeme vidět preferenci jednotlivých stádií morálního usuzování podle Kohlberga. Členové bezpečnostních složek při řešení morálních dilemat nejvíce preferují čtvrté stádium (orientace na právo a pořádek). Toto stádium preferuje 27,7 % (n=59) respondentů, méně pak stádium první a druhé (orientace na trest a poslušnost

a instrumentálně-relativistická orientace). První stádium nejvíce preferuje 17,371 % (n=37) respondentů a druhé preferuje 16,432 % (n=35) respondentů. Nejméně preferované stádium při řešení morálních dilemat je pak šesté stádium (orientace na univerzální etické principy), které ze zkoumaného vzorku preferuje pouze 3,286 % (n=7) respondentů. U 27,23 % (n=58) respondentů nelze přesně určit konkrétní preferované stádium, proto jsou zařazení ve skupině „nelze jednoznačně určit“.

Tabulka 7: Preferovaná úroveň morálního usuzování u bezpečnostních složek a civilní populace

	Preferovaná úroveň	n
Bezpečnostní složky	Prekonvenční	85
	Konvenční	66
	Postkonvenční	16
	Nelze jednoznačně určit	46
Civilní populace	Prekonvenční	80
	Konvenční	45
	Postkonvenční	18
	Nelze jednoznačně určit	23

Zdroj: Vlastní výzkum, 2020

Tabulka 8: Preferované stádium morálního usuzování u bezpečnostních složek a civilní populace

	Preferované stádium	n
Bezpečnostní složky	1.	37
	2.	35
	3.	8
	4.	59
	5.	9
	6.	7
	Nelze jednoznačně určit	58
Civilní populace	1.	19
	2.	36
	3.	4
	4.	41
	5.	9
	6.	9
	Nelze jednoznačně určit	25

Zdroj: Vlastní výzkum, 2020

4.3.1 Ověřování stanovených hypotéz

Na základě prezentované teoretické části jsem došla k hypotézám, kterými se budu v následující části zabývat. Pomocí deskriptivní statistiky byl výzkumný vzorek segregován na menší celky, se kterými se bude dále pracovat. Následující kapitola bude pro lepší přehlednost rozčleněna podle položených výzkumných otázek.

4.3.1.1. Morální kompetence u bezpečnostních složek v porovnání s civilní populací

Respondenti byli pomocí deskriptivní statistiky rozděleni do skupin podle jejich vzdělání (VŠ, bez VŠ). Na porovnání morálních kompetencí v souvislosti se vzděláním jsem se zaměřila především proto, že kvalita a kvantita vzdělání je považována za jeden z hlavních faktorů podporující rozvoj morálních kompetencí (Rest a kol., 1999; Lind, 2003; Lind, 2008).

H1: Existuje statisticky významný rozdíl mezi úrovní morálního usuzování (C-skóru) u bezpečnostních složek v porovnání s civilní populací.

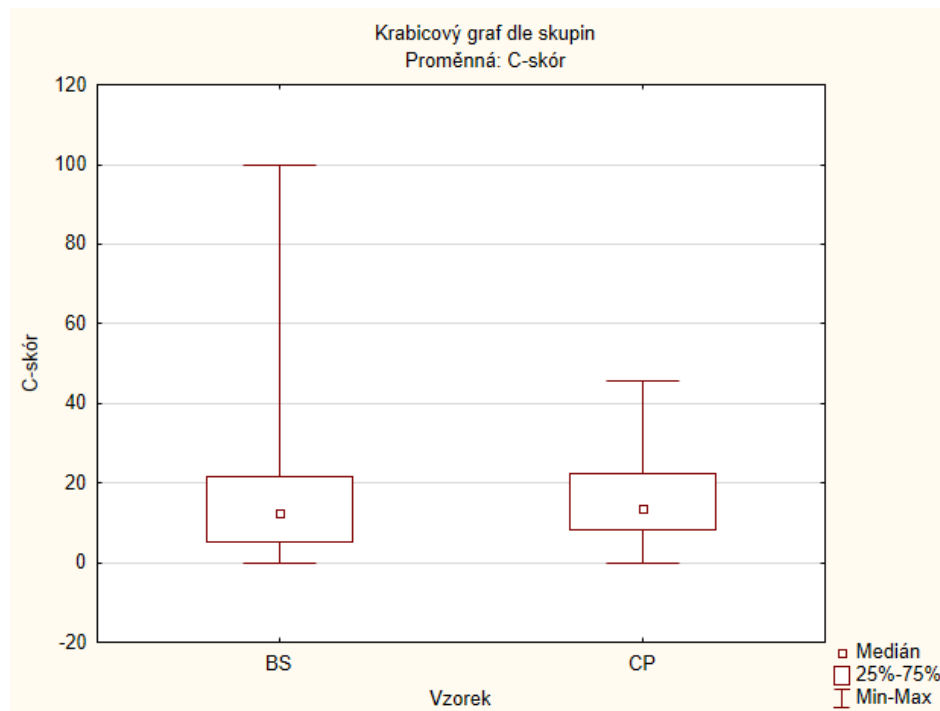
Pro účely ověření hypotézy bylo nejdříve provedeno testování normality pomocí Kolmogorov-Smirnova testu. Jelikož se normalita nepotvrdila, byl použit Mann-Whitney U test. Výsledek testu: $p = 0,18$. Na základě tohoto výsledku na hladině významnosti 0,05 nemůžeme potvrdit stanovenou hypotézu a přijímáme hypotézu nulovou: Mezi úrovní morálních kompetencí u bezpečnostních složek a civilní populací není statisticky signifikantní rozdíl. Výsledky provedeného testu jsou k nahlédnutí v tabulce č. 9 a v grafu č. 1.

Tabulka 9: Mann-Whitney U test - Rozdíl v úrovni morálních kompetencí u členů bezpečnostních složek v porovnání s civilní populací

N CP	143
N BS	213
Medián CP	13,75
Medián BS	12,47
U	13941
Z	-1,35
p	0,18

Zdroj: Vlastní výzkum, 2020

Graf 1: Mann-Whitney U test - Rozdíl v úrovni morálních kompetencí u členů bezpečnostních složek v porovnání s civilní populací



Zdroj: Vlastní výzkum, 2020

V návaznosti na první hypotézou si dále kladu za dílčí cíl zjistit, zda existuje signifikantní rozdíl u příslušníků bezpečnostních složek s vysokoškolským vzděláním v porovnání s příslušníky bezpečnostních složek bez vysokoškolského vzdělání.

H1a: Existuje signifikantní rozdíl v dosažených morálních kompetencí u příslušníků bezpečnostních složek s vysokoškolským vzděláním v porovnání s příslušníky bezpečnostních složek bez vysokoškolského vzdělání.

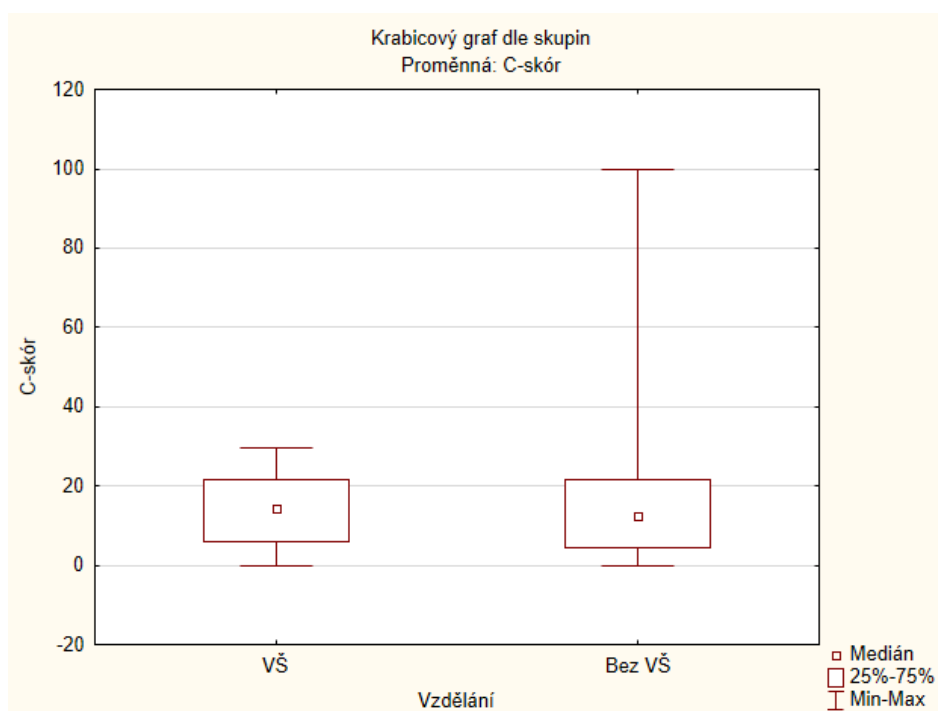
Pro účely ověření hypotézy byl nejdříve proveden test normality. Jelikož nedošlo k potvrzení normalitu u příslušníků bezpečnostních složek bez vysokoškolského vzdělání, byl použit Mann-Whitney U test, který porovnává mediány obou skupin. Výsledky jsou zaneseny v tabulce č. 10. Dle hodnoty mediánu se vysokoškolsky vzdělaní příslušníci bezpečnostních složek jeví jako morálně kompetentnější, nicméně výsledek postrádá statistickou významnost. Na základě výsledku testu: $p = 0,73$ na hladině významnosti 0,05 není možné přijmout alternativní hypotézu, a proto přijímám hypotézu nulovou: Mezi příslušníky bezpečnostních složek s vysokoškolským vzděláním a bez vysokoškolského vzdělání není statisticky signifikantní rozdíl. Pro vizuální přehlednost jsou výsledky převedeny i do grafické podoby (viz graf č. 2).

Tabulka 10: Mann-Whitney U test - Rozdíl v úrovni morálních kompetencí u členů bezpečnostních složek v porovnání s členy bez vysokoškolského vzdělání

N VŠ	35
N bez VŠ	178
Medián VŠ	14,2
Medián bez VŠ	12,5
U	3069,5
Z	0,19
p	0,73

Zdroj: Vlastní výzkum, 2020

Graf 2: Mann-Whitney U test - Rozdíl v úrovni morálních kompetencí u členů bezpečnostních složek s vysokoškolským vzděláním v porovnání s členy bez vysokoškolského vzdělání



Zdroj: Vlastní výzkum, 2020

Dalším dílčím cílem práce je zjistit, zda existuje rozdíl mezi vysokoškolsky vzdělanými členy bezpečnostních složek a vysokoškolsky vzdělanými členy civilní populace.

H1b: Existuje statisticky významný rozdíl mezi úrovní morálních kompetencí u vysokoškolsky vzdělaných členů bezpečnostních složek v porovnání s vysokoškolsky vzdělanými zástupci civilní populace.

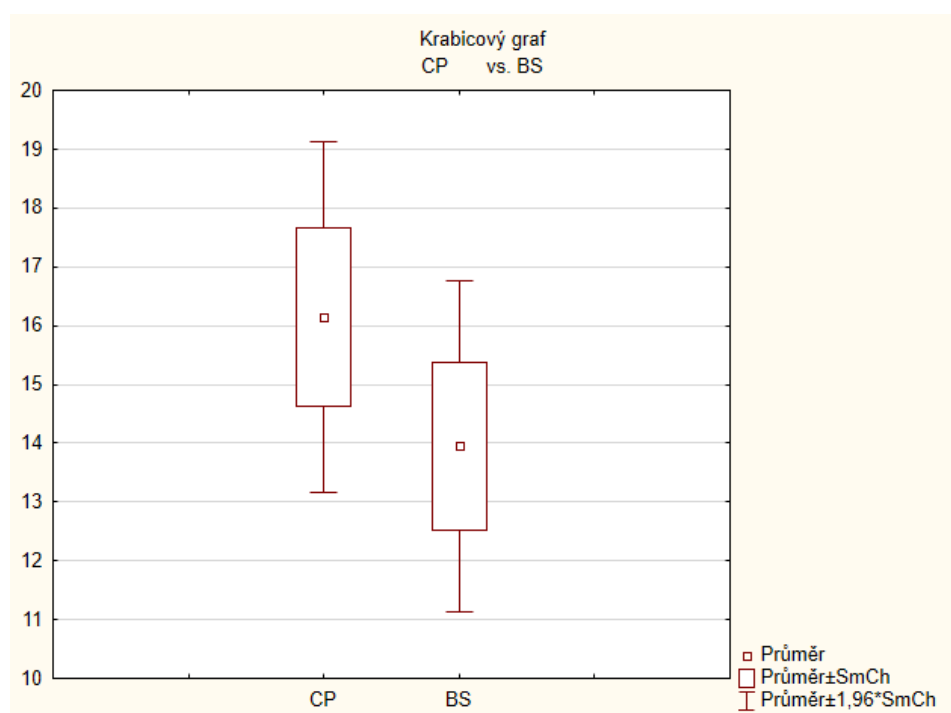
Pro účely ověření hypotézy došlo nejprve k testování normality. Jelikož se normalita potvrdila, byl k ověření použit Studentův T-test pro nezávislé vzorky. V tabulce č. 11 jsou zaznamenané výsledky testu, který vyšel: $t (sv = 64) = 1,049$ pro $p > 0,05$. Na základě uvedených výsledků nemohu podpořit hypotézu o statisticky signifikantním rozdílu mezi skupinami. Pro vizuální přehlednost jsou výsledky převedeny do grafické podoby (viz graf č. 3)

Tabulka 11: Studentův T-test - úroveň morálních kompetencí u členů bezpečnostních složek v porovnání s civilní populací u vysokoškolsky vzdělaných respondentů

Průměr BS	Průměr CP	hodnota t	SV	p-hodnota
13,951	16,146	1,049	64	0,298

Zdroj: Vlastní výzkum, 2020

Graf 3: Studentův T-test - Rozdíl v úrovni morálních kompetencí u členů bezpečnostních složek v porovnání s civilní populací u vysokoškolsky vzdělaných respondentů



Zdroj: Vlastní výzkum, 2020

4.3.1.2. Proměny morální kompetence s délkou odsloužené doby

Dále je položena výzkumná otázka, která si klade za cíl zjistit, zda existuje statisticky významný rozdíl v morálních kompetencích příslušníků bezpečnostních složek s ohledem na odslouženou dobu. Respondenti byli pro účel zkoumání výzkumné otázky rozděleni do

pěti skupin 1 (odpracovaných 0-5 let), 2 (6-10 let), 3 (11-15 let), 4 (16-20 let) a 5 (více jak 20 let).

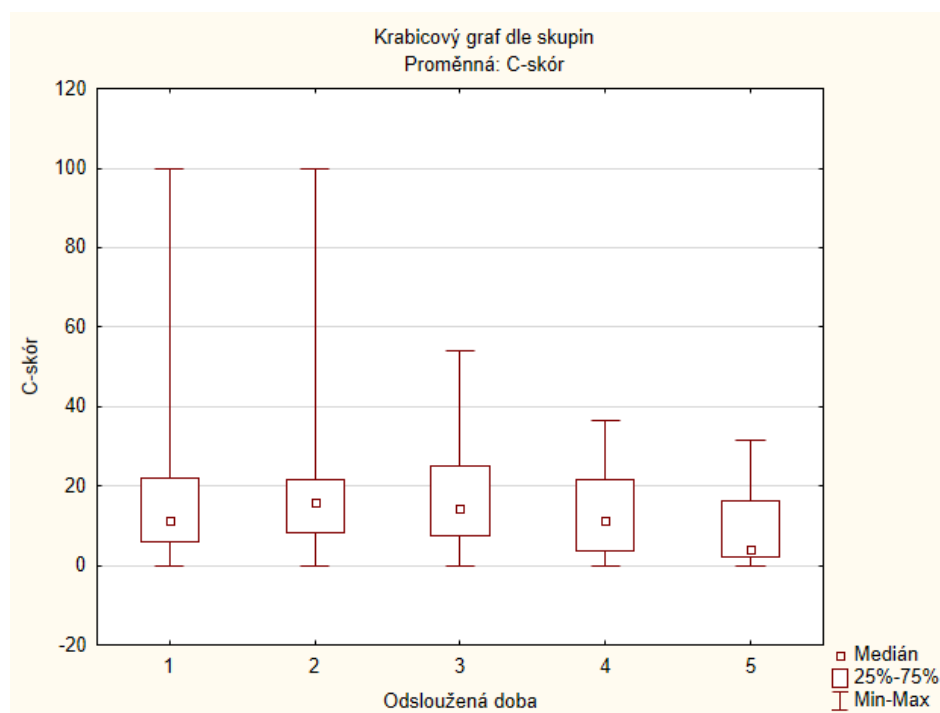
Jak je možné vidět v tabulce č. 12, provedený Spearmanův korelační koeficient neprokázal žádnou významnou korelaci. Dále byl proveden Kruskal-Wallisův test, jehož výsledky jsou vidět v grafu č. 4. Od bodu 2 mají morální kompetence mírně klesající tendenci, nicméně podle výsledku testu: $H(4, N=213) = 8,177$ pro $p > 0,05$ se nejedná o statisticky významný rozdíl. Z výsledku tedy usuzují, že morální kompetence členů bezpečnostních složek nesouvisí s délkou odsloužené doby.

Tabulka 12: Spearmanova korelace - Vztah C-skóru a odsloužené doby

C-skór x odsloužená doba	
r	-0,103
p	0,133

Zdroj: Vlastní výzkum, 2020

Graf 4: Kruskal-Wallis - Morální kompetence podle odsloužené doby



Zdroj: Vlastní výzkum, 2020

4.3.1.3. Sociální žádoucnost u bezpečnostních složek v porovnání s civilní populací

H2: Existuje statisticky významný rozdíl v sociální žádoucnosti u příslušníků bezpečnostních složek v porovnání s civilní populací.

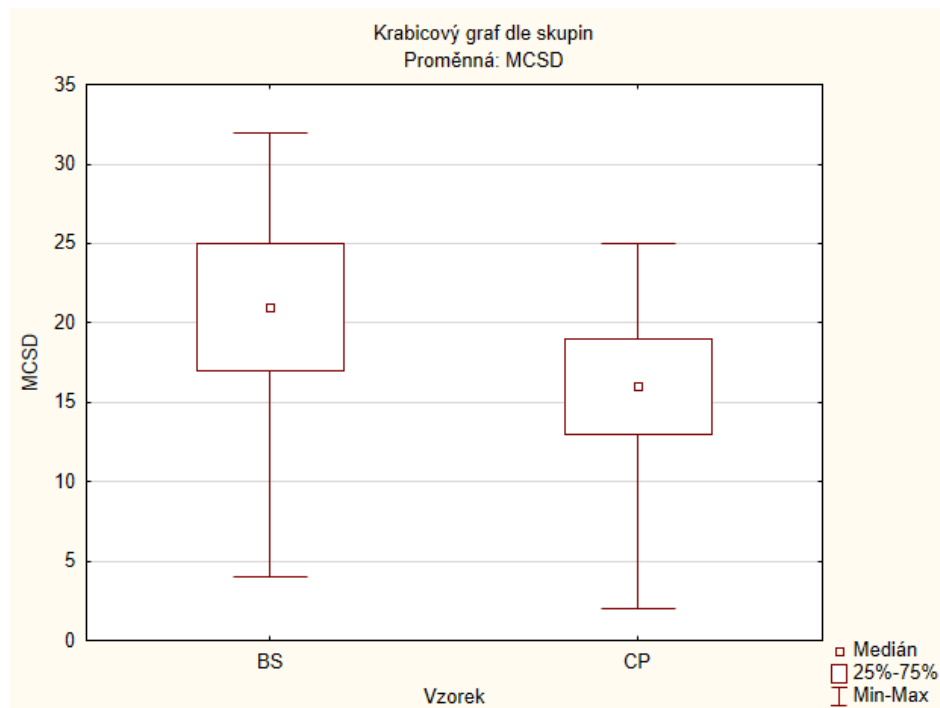
Pro účely ověření hypotézy byl nejprve proveden test normality pomocí Kolmogorov-Smirnova testu. Normalita potvrzena nebyla, a proto byl použit Mann-Whitneyho U test. Výsledek je vidět v tabulce č. 13 a grafické znázornění v grafu č. 5. Výsledek testu na hladině významnosti 0,05 pro $p < 0,05$ dovoluje podpořit stanovenou hypotézu. Na základě srovnání mediánů existuje statisticky signifikantní rozdíl v sociální žádoucnosti u příslušníků bezpečnostních složek v porovnání s civilní populací.

Tabulka 13: Mann-Whitney U test - Rozdíl v sociální žádoucnosti u bezpečnostních složek v porovnání s civilní populací

N CP	143
N BS	213
Medián CP	16
Medián BS	21
U	7009
Z	-8,64
p	0,00

Zdroj: Vlastní výzkum, 2020

Graf 5: Mann-Whitney U test - Rozdíl v sociální žádoucnosti u bezpečnostních složek v porovnání s obecnou populací



Zdroj: Vlastní výzkum, 2020

4.3.1.4. Proměny sociální žádoucnosti s délkou odsloužené doby

V rámci sociální žádoucnosti byla dále stanovena výzkumná otázka týkající se rozložení sociální žádoucnosti u bezpečnostních složek v souvislosti s délkou odsloužené doby.

Respondenti byli rozděleni stejně jako u morálních kompetencí do pěti skupin 1 (odpracovaných 0-5 let), 2 (6-10 let), 3 (11-15 let), 4 (16-20 let) a 5 (více jak 20 let).

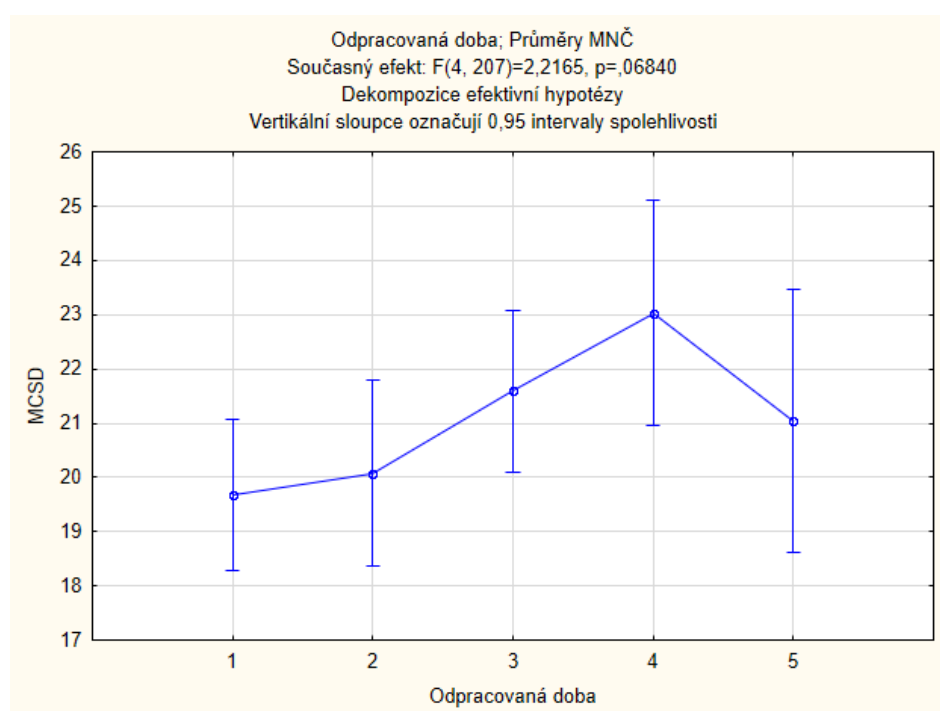
Nejprve byla pomocí Pearsonova korelačního koeficientu zjištěna těsnost vztahu mezi skórem sociální žádoucnosti a odslouženou dobou – viz tabulka č. 14. Nutné je ovšem upozornit, že výsledná korelace $r = 0,16$ pro $p < 0,05$ je velmi slabá. Následně byla provedena ANOVA a její výsledky jsou k nahlédnutí v grafu č. 6. Z grafu je patrná rostoucí tendence sociální žádoucnosti do bodu 4 (16-20 odpracovaných let) a následně dochází k poklesu. Výsledek testu $F(4,207) = 2,22$ pro $p > 0,05$ neprokázal statisticky významný rozdíl mezi skupinami.

Tabulka 14: Pearsonův korelační koeficient - Těsnost vztahu mezi sociální žádoucností a odslouženou dobou

MCSD x odsloužená doba	
r	0,16
p	0,02

Zdroj: Vlastní výzkum, 2020

Graf 6: ANOVA - Sociální žádoucnost podle odsloužené doby



Zdroj: Vlastní výzkum, 2020

4.3.1.5. Souvislost morálky a sociální žádoucnosti

Pomocí deskriptivní statistiky jsem rozdělila členy bezpečnostních sborů podle preference morální úrovně. Pro účely následující hypotézy byli respondenti rozděleni do třech skupin: 1 (prekonvenční úroveň, n=85), 2 (konvenční úroveň, n=66), 3 (postkonvenční úroveň, n=16). 46 respondentů bylo z ověřování níže položené hypotézy H2 z nemožnosti přiřazení k jedné ze tří úrovní vyřazeno.

H3: Příslušníci bezpečnostních složek, kteří preferují konvenční a postkonvenční úroveň morálního usuzování budou dosahovat vyšší sociální žádoucnosti než jedinci, kteří preferují prekonvenční úroveň.

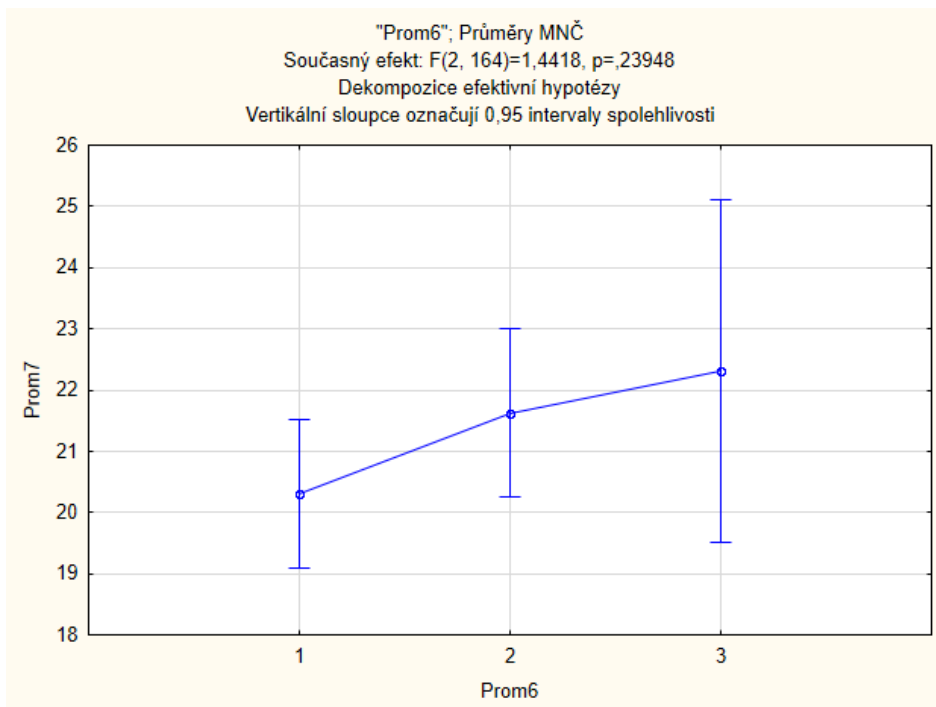
Pro účely ověření rozdílu mezi preferovanou úrovní morálního usuzování a skórem sociální žádoucnosti byla použita ANOVA. V grafu č. 7 lze vidět, že s preferencí vyššího stádia roste i sociální žádoucnost, nicméně výsledek testu $F(2,164) = 1,44$ pro $p > 0,05$ nedovoluje podpořit stanovenou hypotézu. U zvoleného vzorku není statisticky významný rozdíl v sociální žádoucnosti vzhledem k preferované úrovni morálního usuzování. Výsledek je zaznamenaný v tabulce č. 15.

Tabulka 15: ANOVA - Sociální žádoucnost členů bezpečnostních složek preferujících 1 (prekonvenční), 2 (konvenční), 3 (postkonvenční) úroveň morálního usuzování

F = 2,16
p = 0,24

Zdroj: Vlastní výzkum, 2020

Graf 7: ANOVA - Sociální žádoucnost u členů bezpečnostních složek preferujících 1 (prekonvenční), 2 (konvenční), 3 (postkonvenční) úroveň morálního usuzování



Zdroj: Vlastní výzkum, 2020

H4: Úroveň morálních kompetencí (C-skór) nebude souviset se skórem sociální žádoucnosti

Pro účely zjištění vztahu mezi C-skórem a skórem sociální žádoucnosti byl využit Spearmanův korelační koeficient, jelikož se nejedná o data normálního rozložení. Výsledky jsou zaznamenány v tabulce č. 16. Na základě výsledků $r=0,00$ pro $p>0,05$ mohu potvrdit stanovenou hypotézu. Úroveň morálních kompetencí nesouvisí s dosaženým skórem v testu sociální žádoucnosti.

Tabulka 16: Spearmanův korelační koeficient - Vztah mezi C-skórem a skórem sociální žádoucnosti

c-skor x mcsd	$r=0,00$
$p = 0,97$	

Zdroj: Vlastní výzkum, 2020

5. Diskuze

Následující část práce je věnována shrnutí poznatků, které jsem v rámci studie učinila. Prostor je věnován porovnání výsledků s literárními zdroji, limitům výzkumu i případným doporučením pro další studii.

V předkládané práci byl věnován prostor morálním kompetencím a sociální žádoucnosti u bezpečnostních složek. Deskriptivní statistika odhalila průměry, mediány, rozptyl a směrodatnou odchylku měřených hodnot. Dále byla provedena korelace zjišťující těsnost vztahu mezi C-skórem, sociální žádoucností, věkem a pohlavím. Velmi slabá, téměř zanedbatelná korelace byla potvrzena mezi sociální žádoucností a pohlavím a mezi morálními kompetencemi a věkem. Například Loo a Thorpe (2000) ve své studii také nepotvrdili významnou korelaci mezi pohlavím, věkem a sociální žádoucností měřenou pomocí škály MCSD. Co se týče vztahu morálních kompetencí a věku, Lind (2008) ve své práci uvádí, že morální kompetence pouze s růstem věku samy nerostou. Je však možné najít studie, které jím prezentovanou teorii nepotvrzují (např. Day & Naedts, 1995; Rose, 2005). Pro srovnání byla provedena stejná korelace i u civilní populace, kde se prokázala velmi malá, téměř zanedbatelná korelace mezi morálními kompetencemi a sociální žádoucností (tabulka s výsledky k nahlédnutí v příloze - tabulka č. 17). Tento vztah bude diskutován níže v souvislosti s hypotézou H4.

Dále byli respondenti rozděleni na skupiny podle preferované úrovně a stádia morálního usuzování. U bezpečnostních složek i civilní populace je nejvíce preferovaná úroveň prekonvenční, nicméně nejvíce početně zastoupené preferované stádium je stádium čtvrté (orientace na právo a pořádek). Rozřazení respondentů podle preference se tak shoduje se zjištěním Kohlberga a Kramera (1969) jen z části. Podle jejich studie nejvíce dospělé populace preferuje právě konvenční úroveň. Zjištěné výsledky v předkládané práci jsou v souladu např. s provedenou studií Vendlové (2017), která došla ke stejnému rozložení preference úrovní a stádií v populaci.

V souvislosti s první výzkumnou otázkou byly testovány tři hypotézy. *H1: Existuje statisticky významný rozdíl mezi preferovanou úrovní morálního usuzování u bezpečnostních složek v porovnání s civilní populací.* Statistika nepotvrdila signifikantní rozdíl, tudíž došlo k jejímu zamítnutí. Při stanovení hypotézy jsem vycházela zejména z literárních zdrojů Radvana (1999, 2002) a Křivánka (1999). Křivánek (1999) ve své publikaci uvádí, že voják sice musí plnit úkoly zadané vyšší mocí, nicméně neměl by být potrestán pro neuposlechnutí rozkazu, který je v rozporu s jeho svědomím. Etický kodex vojáka uvádí: „jednej vždy

v souladu se svým svědomím“, čímž přímo odkazuje na postkonvenční morální úroveň, která je s tímto výrokem spojována. Etický kodex spadá pod armádní duchovní službu, která se prostřednictvím seminářů snaží rozvíjet etickou a mravní rovinu příslušníků AČR (Etika: Kodex etiky vojáka). Další vojenské zdroje uvádí snahu o rozvoj osobnosti a formování morálních postojů studentů Univerzity obrany (Dlouhodobý záměr vzdělávací a vědecké, výzkumné, vývojové a inovační a další tvůrčí činnosti Univerzity obrany na období 2016-2020). V českém prostředí se tedy honě hovoří o důležitosti vysoké morální kompetentnosti představitelů bezpečnostních složek, nicméně studie, které by se na konkrétní podobu morálky v armádě či hasičů zaměřili nejsou, a tudíž nemám možnost dosažené výsledky v předkládané práci porovnat s jinými výzkumy pocházející z českého prostředí.

Studie, které se morálce v armádě věnují je možné najít v zahraničních zdrojích. Verweij, Hofhuis, & Soeters (2007) provedli studii, kde se věnují morálním kompetencím členů nizozemské armády, které jsou zjišťovány metodou MCT. V této studii uvádí, že téměř všichni respondenti preferují postkonvenční úroveň morálky podle Kohlberga, konkrétně 5. stádium s výjimkou respondentů, kteří podstupují důstojnický kurz. Tito respondenti dosahovali v testu 6. stádia. Seiler, Fischer a Voegtli (2011) provedli kvazi experimentální intervenční studii, ve které se zaměřovali na účinnost výcvikového kurzu v oblasti morálního rozhodování. Výsledky jejich studie prokázaly významné zlepšení v obsahových (morální vědomí, kvalita zpracování morálních informací) i procesních (situační analýza, vývoj a vyhodnocení alternativních řešení, zdůvodnění rozhodnutí) aspektech morálního rozhodování. Je třeba ovšem zdůraznit, že výše zmiňované studie sice vypovídají o preferovaném stádiu, nicméně neříkají nic o reálné morální kompetentnosti jedinců (tedy převádění jejich vysokých morálních postojů do jednání). Zmíněné studie své zjištění rovněž neporovnávají se vzorkem civilní populace, tudíž není možné tvrdit, že by mnou stanovená hypotéza mohla být u zmiňovaných studií podpořena. Nutné je upozornit na možné kulturní faktory, které mohou mít na úroveň morálních kompetence vliv (Lind, 2003). Možný důvod zamítnutí hypotézy v předkládaném vzorku je třeba hledat v reálném morálním působení na jedince uvnitř těchto složek. Pro další studie je vhodné zaměřit se právě na zjištění informací ohledně morálního působení na jednotlivce, případně se neomezovat pouze na jeden způsob měření morálních kompetencí jako v případě předkládané práce. Další faktory, které mohli ovlivnit výsledky, a nebyli diskutované v teoretické části, může být styl výchovy, preferovaná úroveň morálního usuzování (morální postoje) a morální kompetence rodičů, jejich vzdělání, způsob výchovy – např. Gultekin (2011) ve své studii uvádí, že vzdělání matky nemá vliv na morální kompetence dětí, zatímco vzdělání otce ano.

V souvislosti s testováním první hypotézy je ovšem třeba upozornit na možné nedostatky administrace MCT, a s tím spojené možné nepodpoření hypotézy. V první řadě je třeba zmínit způsob administrace dotazníkové baterie, která nemohla zajistit stejné podmínky pro všechny respondenty. Členové bezpečnostních složek byli testováni formou tužka-papír, obecná populace naopak online formou. Testováním formou tužka-papír mohli respondenti nabít dojem, že nebude stoprocentně zachována jejich anonymita, či v nich mohl být vyvolán pocit zkouškové situace, v jejímž důsledku mohlo dojít ke zkreslení dat. Online forma naopak poskytuje maximální anonymitu a nevystavuje jedince do situace podobné zkoušce. Dále je třeba upozornit na samotný MCT a devítibodovou Likertovu škálu, která se využívá k vyplnění testu. Lind vytvořil verzi MCT, jehož Likertova škála obsahuje pouze pět bodů a je určena pro jednotlivce, kteří mají nižší citlivost pro rozlišování na vícebodové škále. Pro další případnou studii, proto navrhuji zařazení pretestu, který by ověřil citlivost jednotlivců vůči Likertově škále. Předpokládám, že by tak mohlo dojít k omezení možného zkreslení výsledků.

V návaznosti na zjištění rozdílu v morálních kompetencích byly testovány hypotézy zaměřující se na rozdíl v morálních kompetencích vysokoškolsky vzdělaných členů bezpečnostních složek v porovnání s členy bez vysoké školy a rozdíl mezi vysokoškolsky vzdělanými členy bezpečnostních složek v porovnání s vysokoškolsky vzdělanými zástupci civilní populace. Na základě statistické významnosti nebyl prokázán rozdíl mezi skupinami. Ke stanovení a následnému testování hypotéz mě vedla především Lindem (2003, 2008) zdůrazňovaná významnost kvality a kvantity vzdělání na morální kompetence. Přesto, že v mém výzkumném souboru nedošlo ke statisticky významnému podpoření hypotéz zabývajících se vzděláním a morálními kompetencemi, nutně to neznamená neexistenci souvislostí v testovaném vzorku. Jelikož však nemám k dispozici dostatek informací ohledně vzdělání, navrhuji se v případném dalším výzkumu více zaměřit na dosažené vzdělání, tedy nezjišťovat pouze maximální dosažený stupeň, ale zaměřit se i na studovanou vysokou školu. Lind (2006) ve své práci uvádí, že MCT je vysoce citlivý na morální vývoj adolescentů, a jelikož významnost vysokých morálních kompetencí zdůrazňuje především Univerzita obrany, která má ve svých dlouhodobých záměrech zařazen rozvoj morálních kompetencí studentů, bylo by zajímavé porovnat absolventy UNOBU s absolventy jiných vysokých škol. U civilní populace bylo provedeno stejné porovnání vysokoškolsky vzdělaných s vysokoškolsky nevzdělanými respondenty. Na základě statistické významnosti také nedošlo k podpoření hypotézy o rozdílnosti morálních kompetencí v závislosti na vzdělání (výsledek k nahlédnutí v příloze – graf č. 9).

Jelikož nedošlo k podpoření předchozí hypotézy, zajímalo mě, zda alespoň odsloužené doba souvisí s morálními kompetencemi. Nutně nemusí být větší ve srovnání s civilní populací, nicméně mi přišlo zajímavé zjistit, jak hodnoty varíují – tedy, zda s rostoucí odslouženou dobou dochází k růstu, stagnaci, či poklesu morálních kompetencí. Z grafu č. 4, lze usuzovat na velmi mírně klesající tendenci morálních kompetencí s růstem odsloužené doby, nicméně z výsledku provedené korelace a Kruskal-Wallisova testu není možné usuzovat na souvislost a statisticky významné rozdělení morálních kompetencí vzhledem k odsloužené době. Pro účely dalšího zkoumání rozložení morálních kompetencí je zapotřebí získat větší počet respondentů, zejména těch s odslouženou dobou nad 20 let. Tihle jedinci tvořili v našem vzorku menšinu, nejpočetnější zastoupení bylo u jedinců s odslouženou dobu 0-5 let.

Dále byl věnován prostor výzkumné otázce zabývající se rozdílem v sociální žádoucnosti u členů bezpečnostních složek v porovnání s obecnou populací. V rámci výzkumné otázky byla stanovena hypotéza *H2: Existuje statisticky významný rozdíl v dosaženém skóru sociální žádoucnosti u členů bezpečnostních složek v porovnání s civilní populací.*

Na základě statistické významnosti došlo k podpoření výše zmíněné hypotézy. Hypotéza je tak v souladu s nastíněním sociální žádoucnosti u bezpečnostních složek v teoretické části. Jedním z faktorů, který můžeme považovat, jako ovlivňující sociální žádoucnost je již zmíněná sociální stigmatizace fyzického a psychického zdraví u bezpečnostních složek. Dále je nutné vzít v potaz předsudky, které povolání zatěžují. Z mého osobního pohledu a zkušenosti je na armádu nahlíženo velkou částí populace negativně a většina lidí má navíc jasně vydefinovanou představu o tom, jak voják vypadá a jak se chová. Právě výše zmíněný negativní pohled na armádu jako takovou a vytvořená představa veřejnosti o výkonu vojenského povolání vede k větší tendenci prezentovat se před druhými lépe. Tento výsledek je ovšem neporovnatelný s jinými výzkumy z českého prostředí, jelikož, jak již bylo několikrát zmíněno, výzkumem konkrétní podoby sociální žádoucnosti u bezpečnostních složek se doposud u nás nikdo nevěnoval. Pro porovnání výsledků je opět potřeba hledat v zahraničních zdrojích. Například Thunholm (2001) provedl výzkum zkoumající konkrétní podobu sociální žádoucnosti u švédské armády a zjištěné skóry následně porovnával se studenty. Jeho výstup je srovnatelný s výsledky v předkládané práci. Thunholm (2001) navíc zjistil větší tendenci k sociálně žádoucím odpovědím u důstojníků. V návaznosti na jeho výzkum mě zajímalo, zda se jeho výsledky potvrdí i na vzorku bezpečnostních složek v předkládané práci. Mezi důstojníky, praporčíky a poddůstojníky však nebyl nalezen statisticky signifikantní rozdíl. Výsledek testu je k nahlédnutí v příloze (příloha 1, graf č. 8). I přesto, že došlo k potvrzení stanovené hypotézy, ráda bych upozornila na možný

problematický bod spojený s administrací škály MCSD. Je nezbytné zamyslet se nad hodnocením jednotlivých položek. Jak již bylo popsáno, škála MCSD obsahuje položky, u kterých se předpokládá, že se určité chování objevuje u všech, nebo u nikoho a podle toho je hodnocena sociální žádoucnost položky (Chylíková, 2011). Předpokládám, že tak může dojít k situaci, kdy jedinec odpovídá na otázku pravdivě, avšak jeho odpověď je hodnocena jako sociálně žádoucí a dochází tak ke zkreslení výsledků. V rámci kontroly zmíněného jevu, navrhuji pro měření sociální žádoucnosti škálou MCSD dvojité ověření. Mám tím tedy na mysli získat vyplněnou škálu MCSD týkající se jedné osoby dvakrát. Jednu přímo od testované osoby a druhou od blízké osoby testovaného jedince. Tímto by se mohlo alespoň v malé míře zamezit zkreslení výsledného skóru škály MCSD.

V návaznosti na testování sociální žádoucnosti byla položena výzkumná otázka zabývající se sociální žádoucností a jejími proměnami v průběhu odsloužené doby. V grafu č. 6 lze vidět mírně rostoucí tendenci sociální žádoucnosti s rostoucí odslouženou dobou do 20 odpracovaných let a následně mírný pokles. Nicméně, ANOVA neprokázala žádný statisticky významný rozdíl mezi skupinami. Pro výzkum proměn sociální žádoucnosti a morálních kompetencí v závislosti na odsloužené době, by bylo zajímavé formulovat výzkum jako longitudinální studii.

Prostor byl dále věnován pro zjištění souvislostí mezi preferovanou úrovní morálního usuzování, morálních kompetencí a sociální žádoucnosti. U bezpečnostních složek došlo k nepodpoření hypotézy zabývající se preferovanou úrovní morálního usuzování a sociální žádoucnosti. Stejný výsledek se projevil i při testování vzorku civilní populace. Naopak došlo k podpoření hypotézy zkoumající vztah mezi morálními kompetencemi a sociální žádoucností. Zamítnutí hypotézy zkoumající souvislost preferovaného stádia morálního usuzování a sociální žádoucnosti není v souladu s předkládaným teoretickým rámcem. Heidbrink (1997) ve své knize uvádí, že lidé mají často tendenci prezentovat se lépe při řešení morálně významných dilemat, avšak upozorňuje, že preferované morální stádium nemusí nutně znamenat schopnost konzistentně aplikovat své morální postoje do morálního jednání (být morální kompetentní). Na to rovnou navazuje poslední hypotéza, která byla v rámci práce testovaná. Lind (1999) uvádí, že jeho testem zjišťované morální kompetence nelze ovlivnit silami, jako je tendence odpovídat sociálně žádoucím způsobem. V souladu s tímto teoretickým rámcem tedy nedošlo k podpoření hypotézy, zaměřující se na vztah morálních kompetencí a sociální žádoucnosti. Výsledek je tak v souladu například se studií, kterou provedly Schonfeld, Mattson a Riley (2005) či Basinger, Gibbs a Fuller (1995). Na závěr bych ráda čtenáře upozornila na nerovnoměrné zastoupení mužů a žen bezpečnostních

složek a civilní populace. Jelikož nedošlo k získání potřebného množství dat od zástupců HZS, budu se nyní vyjadřovat pouze k AČR. Žen ve služebním poměru je 13 % z celkového počtu zaměstnanců AČR (Kvantitativní genderová analýza k 1. lednu 2020). V předkládané práci z celkového počtu 198 vojáků tvořily ženy 9,4 %, což by zhruba odpovídalo reálnému podílu žen v armádě. U civilní populace se nepodařilo sesbírat procentuálně stejné zastoupení, jelikož by došlo k porušení dobrovolnosti ve sběru dat. Nicméně, z výše zmiňované provedené korelace mezi morálními kompetencemi a pohlavím není vztah mezi těmito proměnnými zřejmý, a tudíž by neměl výsledky ovlivnit. Gilligan (2001) uvádí, že ženy jsou podle Kohlbergových stádií častěji přiřazovány ke třetímu stádiu (shoda s ostatními), nicméně jsem se dobrala rozdílných výsledků. Zástupkyně bezpečnostních složek i civilní populace preferují v největším počtu čtvrté stádium (orientace na právo a pořádek), a v součtu nejpočetnější úroveň je prekonvenční. Výsledky se neliší od mužů. Výzkumy, zabývající se stejnou problematikou se ve svých výsledcích také rozcházejí. Například studie, kterou provedli Garmon, Basinger, Gregg a Gibbs, (1996) potvrzuje teorii Gilligan. Naopak např. Ferguson a Cairns, (2002) či Jaffe a Hyde, (2000) zmiňovaný vztah nenašli.

6. Závěr

Cílem bakalářské práce bylo zjistit úroveň morálních kompetencí a sociální žádoucnosti u bezpečnostních složek, zjištěné poznatky následně porovnat s civilní populací a zaměřit se na souvislost mezi morálními kompetencemi, preferovanou úrovní morálního usuzování a sociální žádoucností. V návaznosti na zjištěné výsledky byly stanoveny doplňkové výzkumné otázky, které se zaměřovaly na zjištění rozložení morálních kompetencí a sociální žádoucnosti v souvislosti k odsloužené době.

Výzkumný vzorek činil 213 respondentů bezpečnostních složek. Pro velmi nízkou návratnost dotazníkové baterie bylo do výzkumu zařazeno pouze 15 respondentů z řad HZS (celková návratnost dotazníků 38 – většina vyloučena z důvodů nedokončení dotazníkové baterie) a 143 respondentů z civilní populace pro účely srovnání morálních kompetencí a sociální žádoucnosti.

Nejprve byl věnován prostor teoretické části, ve které jsem se věnovala základním teoretickým poznatkům z oblasti morálky a sociální žádoucnosti a následně část, ve které byla obě témata spojena do souvislosti v kontextu bezpečnostních složek.

V následné empirické části byl nejdříve věnován prostor výzkumnému designu, popisu použitých metod a následně samotnému testování hypotéz. Předkládaná práce je kombinací korelační a diferenciací studie. Při ověřování stanovených hypotéz jsem se nejdříve zaměřila na zjištění rozdílu mezi úrovní morálních kompetencí u bezpečnostních složek a civilní populace, následně byl testován rozdíl morálních kompetencí u vysokoškolsky vzdělaných respondentů bezpečnostních složek v porovnání s členy bez vysokoškolského vzdělání a dále pak rozdíl v morálních kompetencích u vysokoškolsky vzdělaných členů bezpečnostních složek v porovnání s vysokoškolsky vzdělanou populací. U žádné z hypotéz nebyl prokázán signifikantní rozdíl, a proto byl dále věnován prostor zjištění rozložení morálních kompetencí u bezpečnostních složek v závislosti na odsloužené době. Zde nebyla zjištěna statisticky signifikantní významnost. Důvody odmítnutí předkládaných hypotéz jsou probrány v předchozí části práce - diskuze.

Déle se práce zaměřovala na zjištění rozdílu v sociální žádoucnosti u bezpečnostních složek v porovnání s civilní populací. Zde byl nalezen statisticky signifikantní rozdíl a hypotéza, tak mohla být podpořena. Členové bezpečnostních složek dosahují v průměru vyšších morálních kompetencí než civilní populace. Stejně jako u morálních kompetencí mě zajímalo rozložení sociální žádoucnosti v závislosti na odsloužené době. K nalezení statisticky signifikantní významnosti zde také nedošlo.

Poslední část empirické části byla věnována souvislosti mezi morálními kompetencemi, preferovanou úrovní morálního usuzování a sociální žádoucností. V rozporu s teorií nebyla podpořena hypotéza ověřující souvislost mezi preferovaným stádiem morálního usuzování a sociální žádoucnosti, naopak hypotéza ověřující nesouvislost morálních kompetencí a sociální žádoucnosti byla v souladu s teorií podpořena.

Získané výsledky by mohli sloužit jako podnět k dalšímu zkoumání jevu morálních kompetencí a sociální žádoucnosti v bezpečnostních složkách. Vzhledem k důležitosti kvality morálních kompetencí v bezpečnostních složkách, doporučují zvážit zařazení diskuzí nad morálními dilematy například technikou KMDD, kterou doporučuje Lind.

7. Zdroje

1. Atkinson, R. L., Atkinson, R. C., Smith, E. E., Bem, D. J., & Noel-Hoeksema, S. (1995). *Psychologie*. Praha: Victoria Publishing.
2. Bandura, A. (1991). Social cognitive theory of moral thought and action. In: *Handbook of moral behavior and development* (Vol. 1, pp. 45-103). (n.p.).
3. Basinger, K. S., Gibbs, J. C., & Fuller, D. (1995). Context and the Measurement of Moral Judgement. *International Journal of Behavioral Development*, 18(3), 537–556. doi:10.1177/016502549501800309
4. Budíková, M., Králová, M., & Maroš, B. (2010). *Průvodce základními statistickými metodami*. Praha: Grada Publishing
5. Carpendale, J. I. M. (2000). Kohlberg and Piaget on Stages and Moral Reasoning. *Developmental Review*, 20(2), 181–205. doi:10.1006/drev.1999.0500
6. Colby, A., & Kohlberg, L. (1987). *The measurement of moral judgment: Volume 1: Theoretical foundations and research validation*. New York: Cambridge Univ. Press.
7. Crowne, D. P., & Marlowe, D. (1960). A new scale of social desirability independent of psychopathology. *Journal of Consulting Psychology*, 24(4), 349-354. doi:10.1037/h0047358
8. Čermák, I. (1996). Sociálně kognitivní teorie morálky Alberta Bandury. *Etika a dnešek*, 35(6), 63-67.
9. Damarin, F., & Messick, S. (1965). Response styles as personality variables: A theoretical integration of multivariate research. Princeton. *ETS Research Bulletin Series*, 1965(1). NJ: Educational testing service. doi:10.1002/j.23338504.1965.tb00967.x
10. Day, J. M., & Naedts, M. H. L. (1995). Convergence and Conflict in the Development of Moral Judgment and Religious Judgment. *Journal of Education*, 177(2), 1–29. doi:10.1177/002205749517700202
11. Drápela, V. J. (2011). *Přehled teorií osobnosti*. Praha: Portál
12. Edwards, A. L. (1957). *The social desirability variable in personality assessment and research*. New York, NY: Holt, Rinehart and Winston.
13. *Etika: Kodex etiky vojáka*. Získáno 17. června 2020 z <http://www.kaplani.army.cz/etika>

14. Ferguson, N., & Cairns, E. (2002). The impact of political conflict on moral maturity: A cross-national perspective. *Journal of Adolescence*, 25(5), 441–451. doi:10.1006/jado.2002.0495
15. Ferjenčík, J. (2000). *Úvod do metodologie psychologického výzkumu*. Praha: Portál.
16. Figurová, L. T. (2007). *Sociální desirabilita* (Diplomová práce, Masarykova univerzita). Dostupné z: https://is.muni.cz/th/nxcnu/Figurova_-_diplomova_prace.pdf
17. Garmon, L. C., Basinger, K. S., Gregg, V. R., & Gibbs, J. C. (1996). Gender differences in stage and expression of moral judgment. *Merrill-Palmer Quarterly*, 42(3), 418–437.
18. Gilligan, C. (2001). *Jiným hlasem: o rozílné psychologii žen a mužů*. Praha: Portál.
19. Gultekin, F. (2011). The Investigation of Psychology, Psychological Counseling and Guidance, Social Work Students' Moral Judgment Competence. *International Online Journal of Educational Sciences*, 3(1), 220-244.
20. Hartl, P., & Hartlová, H. (2009). *Psychologický slovník*. Praha: Portál.
21. Heidbrink, H. (1997). *Psychologie morálního vývoje*. Praha: Portál.
22. Hendl, J. (2009). *Přehled statistických metod: analýza a metaanalýza dat*. Praha: Portál
23. Hewstone, M., & Stroebe, W. (2006). *Sociální psychologie*. Praha: Portál
24. Holtgraves, T. (2004). Social Desirability and Self-Reports: Testing Models of Socially Desirable Responding. *Personality and Social Psychology Bulletin*, 30(2), 161-172. doi:10.1177/0146167203259930
25. Horáková, E. (2019). *Příprava personálu v bezpečnostním systému ČR* (Diplomová práce, Univerzita Pardubice). Dostupné z https://dk.upce.cz/bitstream/handle/zi/10195/73097/HorakovaE_PripravaPersonalu_BP_2019.pdf?sequence=1&isAllowed=y
26. Chloupková, T. (2012). *Vztah strategií zvládnání stresu a osobnostních charakteristik u příslušníků Hasičského záchranného sboru ČR* (Diplomová práce, Masarykova univerzita). Dostupné z: https://is.muni.cz/th/jh7z9/diplomova_prace_Chloupkova.pdf 002133,
27. Chylíková, J. (2011). Úvod do problematiky výzkumu citlivých témat ve výběrových šetřeních. *Data a výzkum-SDA Info*, 5(2), 185-203.
28. Jankovský, J. (2018). *Etika pro pomáhající profese*. Praha: Triton.

29. Janoušek, J. (1992). Sociálně kognitivní teorie Alberta Bandury. *Československá psychologie*, 36(5), 385-398.
30. Kegan, R. (1982). *The evolving self: Problem and process in human development*. Harvard University Press.
31. Kohlberg, L. & Kramer, R. (1969). Continuities and Discontinuities in Childhood and Adult Moral Development. *Human development*, 12(2), 93-120.
32. Kohlberg, L. (1973). The Claim to Moral Adequacy of a Highest Stage of Moral Judgment. *The Journal of Philosophy*, 70(18), 630-645. doi:10.2307/2025030
33. Kohlberg, L. (1976) Moral stages and moralization. In: *Moral development and behavior: Theory, research and social issues*, ed. T. Lickona, (pp. 31–53). New York, NY: Holt, Rinehart and Winston.
34. Kohlberg, L., & Hersh, R. H. (1977). Moral development: A review of the theory. *Theory Into Practice*, 16(2), 53–59. doi:10.1080/00405847709542675
35. Krámský, D. & Preiss, M. (2014). Filosofická a psychologická východiska studia morálního usuzování. *Československá psychologie*, 58(2), 107-119.
36. Křivánek, A. (2007). *Vojenská profesní etika a mravní kodex vojenské organizace*. In Vojenský profesionál v měnícím se světě 21. století (pp. 112-125). Praha: Ministerstvo obrany České republiky-Agentura vojenských informací a služeb.
37. Křivánek A. (1999). *Obecná, sociální a profesní etika*. Brno: Vojenská akademie.
38. *Kvantitativní genderová analýza k 1. lednu 2020*. Získáno 8. července 2020 z www.mocr.army.cz/assets/informacni-servis/povinne-informace/1-rovne-prilezitosti/kvantitativni-genderova-analyza-k-1--1--2020.pdf
39. Lázníček, J. (2017). *Hardiness a silné stránky charakteru u příslušníku AČR* (Diplomová práce, Masarykova univerzita). Dostupné z: https://is.muni.cz/th/j6e8n/DP_Laznicek.pdf
40. Lind, G. (1999a). *An introduction to the Moral Judgment Test (MJT)*. Dostupné z: http://www.uni-konstanz.de/FuF/SozWiss/fg-psy/ag-moral/pdf/Lind-1999_MJT-Introduction-E.pdf
41. Lind, G. (1999b). *The Optimal Age of Moral Education: A Review of Intervention Studies and an Experimental Test of the Dual-Aspect Theory of Moral Development and Education*. Dostupné z: <http://citeseerx.ist.psu.edu/viewdoc/download?doi=10.1.1.560.7435&rep=rep1&type=pdf>

42. Lind, G. (2000). *Review and appraisal of the Moral Judgment Test (MJT)*. Dostupné z:<http://citeseerx.ist.psu.edu/viewdoc/download?doi=10.1.1.513.2206&rep=rep1&type=pdf>
43. Lind, G. (2003). *Empirical findings on the cross-cultural validity of the Moral Judgment Test (MJT)*. Dostupné z: http://www.uni-konstanz.de/FuF/SozWiss/fg-psy/ag-moral/pdf/Lind2003_cross-cultural-validity-MJT.pdf.
44. Lind, G. (2005). *The cross-cultural validity of the moral judgment test: Findings from 29 cross-cultural studies*. Dostupné z: <http://citeseerx.ist.psu.edu/viewdoc/download?doi=10.1.1.121.8336&rep=rep1&type=pdf>
45. Lind, G. (2006). The Moral Judgment Test: Comments on Villegas de Posada's Critique. *Psychological Reports*, 98(2), 580–584. doi:10.2466/pr0.98.2.580-584
46. Lind, G. (2008). The meaning and measurement of moral judgment competence: A dual-aspect model. In: *Contemporary philosophical and psychological perspectives on moral development and education* (pp.185-220). Creskill: Hampton Press.
47. Lind, G., Hartmann, H. A., & Wakenhut, R. (1985). *Moral development and the social environment: Studies in the philosophy and psychology of moral judgement and education*. Chicago, Illinois: Precedent Publishing.
48. Loo, R., & Thorpe, K. (2000). Confirmatory Factor Analyses of the Full and Short Versions of the Marlowe-Crowne Social Desirability Scale. *The Journal of Social Psychology*, 140(5), 628–635. doi:10.1080/00224540009600503
49. Němeček, V., Bucherie, B., Čep, D., Karaffa, V., Kroulík, J., Kutný, I., Marek, P., Mičánek, F., Petráš, Z., & Saibert, R. (2017). *Trendy kariérového vzdělávání důstojníků ozbrojených sil České republiky*. Brno: Univerzita obrany.
50. Paulhus, D. L. (1991). Measurement and control of response bias. In: *Measures of social psychological attitudes, Vol. 1. Measures of personality and social psychological attitudes* (pp. 17–59). Michigan: Academic Press. doi: 10.1016/B978-0-12-590241-0.50006-X
51. Paulhus, D. L., & Reid, D. B. (1991). Enhancement and denial in socially desirable responding. *Journal of Personality and Social Psychology*, 60(2), 307–317. doi: 10.1037/0022-3514.60.2.307
52. Paulhus, D. L. (2002). Socially Desirable Responding: The Evolution of a Construct. In: *The Role of Constructs in Psychological and Educational Measurement* (pp. 49-69). Mahwah, New Jersey: Lawrence Erlbaum Associates

53. Paulhus, D. L., & Trapnell, P. D. (2008). Self-presentation of personality: An agency-communion framework. In: *Handbook of personality: Theory and research* (pp. 492–517). (n.p.): The Guilford Press.
54. Příbáňová, T. (2014). *Validizace Marlowe-Crowne škály sociální desirability v českém prostředí* (Diplomová práce, Univerzita Karlova). Dostupné z: https://dspace.cuni.cz/bitstream/handle/20.500.11956/69617/DPTX_2011_2_11230_0_355413_0_125407.pdf?sequence=1&isAllowed=y
55. Radvan, E. (1999). *Mravní aspekty vojenství a vojenské činnosti: (o etice vojenského povolání)*. Brno: Vojenská akademie.
56. Radvan, E. (2002). *Politické myšlení a morálka vojenského profesionála*. Brno: Vojenská akademie.
57. Rest, J. R.; Narvaez, D.; Bebeau, M. J. & Thoma, S. J. (1999). *Postconventional moral thinking: A Neo-Kohlbergian approach*. Mahwah, NJ: Erlbaum
58. Rose, M. S. (2005). *A comparison of students with and without attention-deficit/hyperactivity disorder on measures of moral reasoning and executive functions* (Disertační práce, Marywood University). Dostupné z: <https://search.proquest.com/docview/305358180/abstract/FF94DBA72BEC4861PQ/1?accountid=9646>
59. Sackeim, H. A., & Gur, R. C. (1979). Self-deception, other-deception, and self-reported psychopathology. *Journal of Consulting and Clinical Psychology*, 47(1), 213–215. doi:10.1037/0022-006X.47.1.213
60. Seiler, S., Fischer, A., & Voegtli, S. A. (2011). Developing Moral Decision-Making Competence: A Quasi-Experimental Intervention Study in the Swiss Armed Forces. *Ethics & Behavior*, 21(6), 452–470. doi: 10.1080/10508422.2011.622177
61. Schonfeld, A. M., Mattson, S. N., & Riley, E. P. (2005). Moral maturity and delinquency after prenatal alcohol exposure. *Journal of Studies on Alcohol*, 66(4), 545–554. doi:10.15288/jsa.2005.66.545
62. Slováčková, B. (2001). MJT – metoda měření morální kompetence. *Pedagogika: Časopis pro vědy o vzdělávání a výchově*, 51(2), 197–205
63. Thunholm, P. (2001). Social Desirability in Personality Testing of Military Officers. *Military Psychology*, 13(4), 223-234. doi: 10.1207/S15327876MP1304_3
64. Třebická, M. (2011). *Kvalitní armádu mohou tvořit pouze vojáci na vysoké odborné, jazykové a morální úrovni*. Získáno 1. června 2020 z

<http://www.acr.army.cz/informacni-servis/zpravodajstvi/kvalitni-armadu-mohou-tvorit-pouze-vojaci-na-vysoke-odborne--jazykove-a-moralni-urovni-53363/>

65. Tyrlík, M. (2004). *Morální jednání*. Brno: Masarykova univerzita.
66. Univerzita obrany (2015). *Dlouhodobý záměr vzdělávací a vědecké, výzkumné, vývojové a inovační a další tvůrčí činnosti Univerzity obrany na období 2016–2020*. Dostupné z: https://www.unob.cz/dokumenty/Documents/DZ%202016-2020_FINAL_01.12.2015.pdf
67. Vendlová, Z. (2017). *Morální kompetence a sociální žádoucnost studentů jednooborové psychologie* (Diplomová práce, PVŠPS). Dostupné z: http://www.pvsps.cz/data/2017/11/27/11/vendlova_zuzana.pdf
68. Verweij, D., Hofhuis, K., & Soeters, J. (2007). Moral Judgement within the Armed Forces. *Journal of Military Ethics*, 6(1), 19–40. doi: 10.1080/15027570701228545
69. Wiggins, J. S. (1964). Convergences Among Stylistic Response Measures from Objective Personality Tests. *Educational and Psychological Measurement*, 24(3), 551–562.

Přílohy

Příloha 1 – Informovaný souhlas účastníka výzkumu

Dobrý den,

jmenuji se Kristýna Kučerová a chtěla bych Vás požádat o vyplnění dotazníkové baterie, která je součástí výzkumné části mé bakalářské práce zadané na katedře pedagogiky a psychologie Pedagogické fakulty Jihočeské univerzity. Bakalářská práce se věnuje morálním kompetencím a sociální žádoucnosti u členů bezpečnostních a ozbrojených složek. Dotazníková baterie je zcela anonymní a účast ve výzkumu dobrovolná. Vámi sdělené údaje budou použity pouze pro účely práce. K údajům nebude mít přístup žádná třetí osoba. Odevzdáním dotazníkové baterie dáváte souhlas se zpracováním Vámi poskytnutých údajů. Dotazníková baterie je rozdělena do tří částí a každá zahrnuje informace potřebné k vyplnění. Vyplnění zabere přibližně 20 minut. Prosím, na otázky odpovídejte pravdivě a nezaulatě.

V případě dotazů mne neváhejte kontaktovat na emailu: kucerk15@pf.jcu.cz

Děkuji Vám, za Váš čas a ochotu.

Příloha 2 – Anamnestický dotazník pro bezpečnostní složky

Zaškrtněte prosím ty informace, které jsou o Vás pravdivé.

Pohlaví:

- Muž
- Žena

Věk:

Nejvyšší dosažené vzdělání:

- ZŠ
- SŠ s vyučením
- SŠ s maturitou
- Vyšší odborné
- VŠ

Pracovní hodnost:

- Důstojník
- Praporčík

- Poddůstojník

Délka služby (odsloužených let):

Příloha 3 – Anamnestický dotazník pro civilní populace

Zaškrtněte prosím ty informace, které jsou o Vás pravdivé.

Pohlaví:

- Muž
- Žena

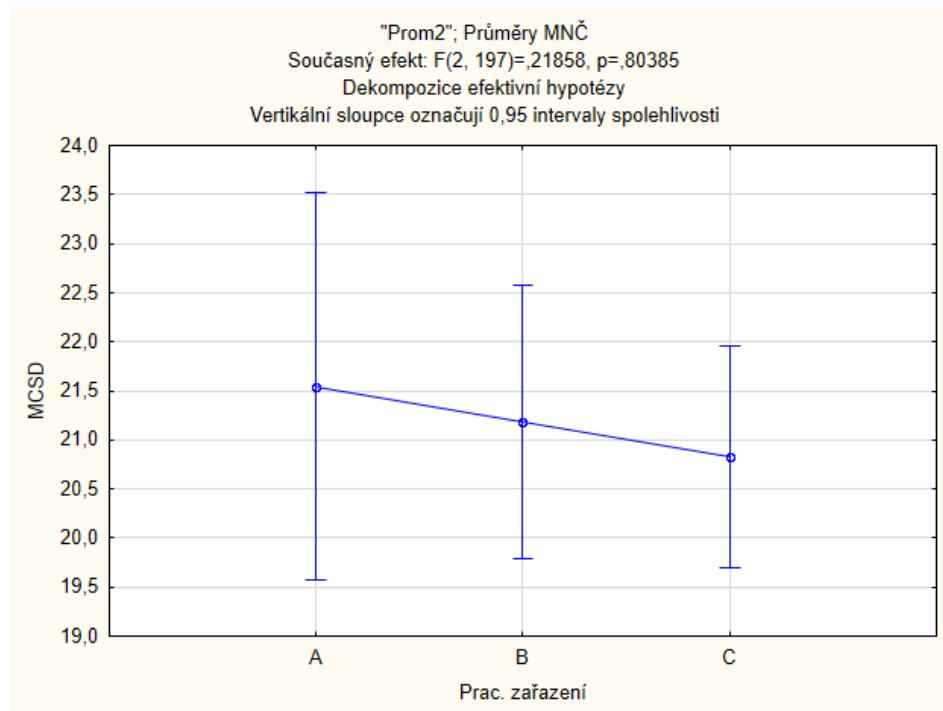
Věk:

Nejvyšší dosažené vzdělání:

- Bez vzdělání
- ZŠ
- SŠ s vyučením
- SŠ s maturitou
- Vyšší odborné
- VŠ

Zaměstnání (uved'te prosím obor):

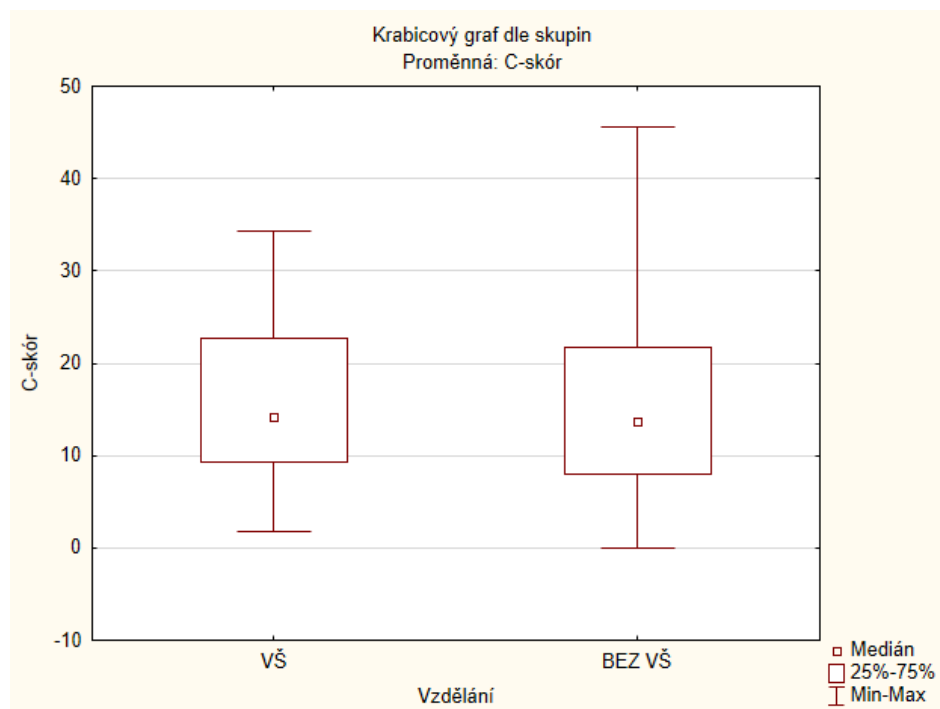
Příloha 4 - Graf 8: ANOVA - rozložení sociální žádoucnosti u bezpečnostních složek vzhledem k pracovnímu zařazení²



² Označení je následující: A (důstojníci), B (praporčíci), C (poddůstojníci – mužstvo)

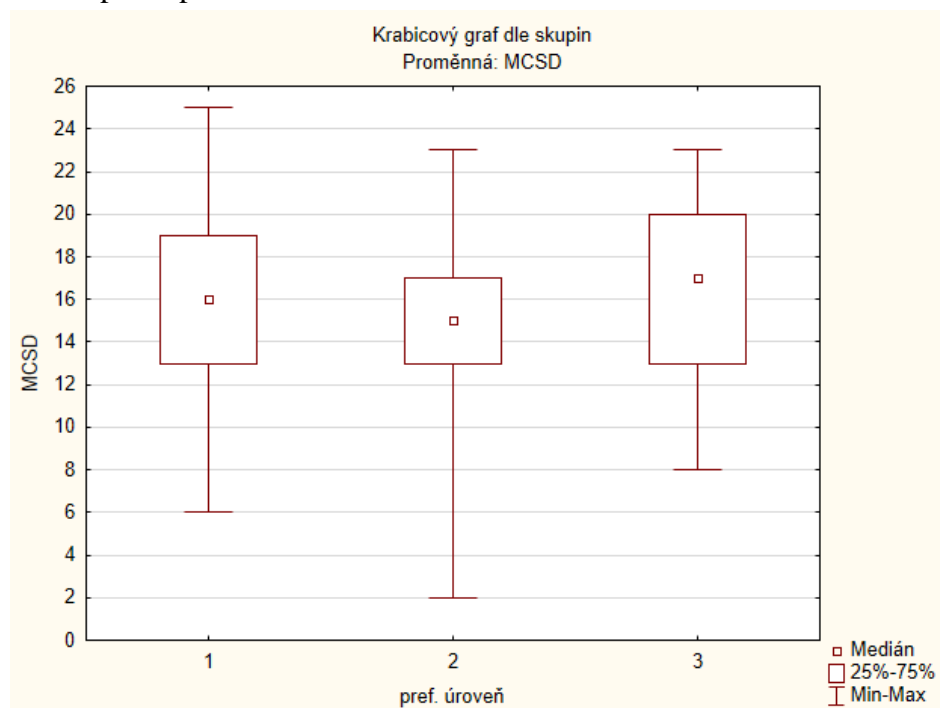
Zdroj: Vlastní výzkum, 2020

Příloha 5 - Graf 9: Mann-Whitney U test - Rozdíl v morálních kompetencích civilní populace s VŠ v porovnání s civilní populací bez VŠ



Zdroj: Vlastní výzkum, 2020

Příloha 6 - Graf 10: Kruskal-Wallis - Rozdíl v soc. žádoucnosti členů bezpečnostních složek podle pref. stádia morálního usuzování



Zdroj: Vlastní výzkum, 2020

Příloha 7 - Tabulka 17: Korelace mezi sociální žádoucností morálními kompetencemi, věkem a pohlavím u civilní populace

n = 213			
Označ. korelace jsou významné na hl. p <,05000			
	Věk	MCSD	C-skór
Pohlaví	-0,25	-0,04	-0,01
Věk		0,11	-0,08
MCSD			-0,13

Zdroj: Vlastní výzkum, 2020

Seznam tabulek

Tabulka 1: Početné rozdělení bezpečnostních složek	41
Tabulka 2: Deskripce věku bezpečnostních složek	42
Tabulka 3: Početné rozdělení civilní populace	42
Tabulka 4: Deskripce věku civilní populace.....	43
Tabulka 5: Deskriptivní statistika pro morální kompetence a sociální žádoucnost.....	44
Tabulka 6: Korelace mezi morálními kompetencemi, sociální žádoucností, věkem a pohlavím	44
Tabulka 7: Preferovaná úroveň morálního usuzování u bezpečnostních složek a civilní populace	45
Tabulka 8: Preferované stádium morálního usuzování u bezpečnostních složek a civilní populace	45
Tabulka 9: Mann-Whitney U test - Rozdíl v úrovni morálních kompetencí u členů bezpečnostních složek v porovnání s civilní populací.....	46
Tabulka 10: Mann-Whitney U test - Rozdíl v úrovni morálních kompetencí u členů bezpečnostních složek v porovnání s členy bez vysokoškolského vzdělání	48
Tabulka 11: Studentův T-test - úroveň morálních kompetencí u členů bezpečnostních složek v porovnání s civilní populací u vysokoškolsky vzdělaných respondentů	49
Tabulka 12: Spearmanova korelace - Vztah C-skóru a odsloužené doby	50
Tabulka 13: Mann-Whitney U test - Rozdíl v sociální žádoucnosti u bezpečnostních složek v porovnání s civilní populací.....	51
Tabulka 14: Pearsonův korelační koeficient - Těsnost vztahu mezi sociální žádoucností a odslouženou dobou	53
Tabulka 15: ANOVA - Sociální žádoucnost členů bezpečnostních složek preferující 1 (prekonvenční), 2 (konvenční), 3 (postkonvenční) úroveň morálního usuzování.....	54
Tabulka 16: Spearmanův korelační koeficient - Vztah mezi C-skórem a skórem sociální žádoucnosti	55
Příloha 7 - Tabulka 17: Korelace mezi sociální žádoucností morálními kompetencemi, věkem a pohlavím u civilní populace	73

Seznam grafů

Graf 1: Mann-Whitney U test - Rozdíl v úrovni morálních kompetencí u členů bezpečnostních složek v porovnání s civilní populací.....	47
Graf 2: Mann-Whitney U test - Rozdíl v úrovni morálních kompetencí u členů bezpečnostních složek s vysokoškolským vzděláním v porovnání s členy bez vysokoškolského vzdělání	48
Graf 3: Studentův T-test - Rozdíl v úrovni morálních kompetencí u členů bezpečnostních složek v porovnání s civilní populací u vysokoškolsky vzdělaných respondentů.....	49
Graf 4: Kruskal-Wallis - Morální kompetence podle odsloužené doby	50
Graf 5: Mann-Whitney U test - Rozdíl v sociální žádoucnosti u bezpečnostních složek v porovnání s obecnou populací	52
Graf 6: ANOVA - Sociální žádoucnost podle odsloužené doby	53
Graf 7: ANOVA - Sociální žádoucnost u členů bezpečnostních složek preferujících 1 (prekonvenční), 2 (konvenční), 3 (postkonvenční) úroveň morálního usuzování.....	54
Příloha 4 - Graf 8: ANOVA - rozložení sociální žádoucnosti u bezpečnostních složek vzhledem k pracovnímu zařazení	71
Příloha 5 - Graf 9: Mann-Whitney U test - Rozdíl v morálních kompetencích civilní populace s VŠ v porovnání s civilní populací bez VŠ.....	72
Příloha 6 - Graf 10: Kruskal-Wallis - Rozdíl v soc. žádoucnosti členů bezpečnostních složek podle pref. stádia morálního usuzování	72

