

Česká zemědělská univerzita v Praze

Závěrečná práce

2019

Ing. Miroslava Dobešová

Česká zemědělská univerzita v Praze

Institut vzdělávání a poradenství

Katedra celoživotního vzdělávání a podpory studia



**Tvorba pracovních listů pro žáky v oborech
agropodnikání, chovatelství a veterinární technik**

Závěrečná práce

Autor práce: Ing. Miroslava Dobešová

Obor studia: Studium učitelství odborných předmětů

Vedoucí práce: PhDr. Lucie Smékalová, Ph.D. et Ph.D.

2019

ZADÁNÍ ZÁVĚREČNÉ PRÁCE

Ing. Miroslava Dobešová

Studium učitelství odborných předmětů

Název práce

Tvorba pracovních listů pro žáky v oborech agropodnikání, chovatelství a veterinární technik

Název anglicky

Creating worksheets for students in the fields of agribusiness, breeding and veterinary technician

Cíle práce

Cílem závěrečné práce je analýza tematického celku „Etologie psa“, který je členěn na části „Jak se psi učí“ a „Komunikace psů“ a tvorba pracovních listů. Vytvořené pracovní listy budou rozvíjet proces vzdělávání zejména v oborech veterinářství, chovatelství a agropodnikání. Tyto pracovní listy jsou vhodné zejména pro volitelné předměty obecná kynologie, chov psů a učební praxe.

Metodika

1. Studium vybrané problematiky v dostupných informačních zdrojích a průběžné konzultace s vedoucí práce.
2. Vymezení terminologie a deskripce teoretických východisek.
3. Vymezení předmětu: V teoretické části je zpracována literární rešerše, která se zabývá studiem vzdělávání a učení v dostupných informačních zdrojích. Dále vymezuje terminologii a deskripci teoretických východisek výše jmenovaných oborů a zabývá se použitím prostředků výchovně vzdělávacího procesu v hodinách obecné kynologie, chovu psů a učební praxe. Praktická část je zaměřena na popis tematického celku „Etologie psa“ se zaměřením na učení a komunikaci psů s využitím pracovních listů pro žáky středních škol v oborech agropodnikání, chovatelství a veterinářství.
4. Vyvození závěru, soupis literatury, korekce formálních a stylistických náležitostí.

Harmonogram zpracování: Kompletní pracovní verzi práce odevzdat vedoucí práce do konce února 2020. Finální verzi práce odevzdat na studijní oddělení do konce března 2020.

Doporučený rozsah práce

Dle pravidel pro psaní závěrečné práce.

Klíčová slova

Pracovní listy, výukový materiál, pes, komunikace, chování.

Doporučené zdroje informací

ARCE J. Pět tajemství šťastného vztahu člověka a psa. Praha: Knižní klub, 2016. ISBN: 978-80-242-5061-8.

BIZIOREKOVÁ A. Výcvik psa od A do Z. Ostrava: BOOKMEDIA, 2019. ISBN: 978-80-88213-73-4.

HARE B, WOODS V. Geniální psi: zvířata jsou chytřejší, než si myslíte. Praha: Dokořán, 2016. ISBN: 978-80-7363-775-0.

LÖCKENHOFF U. Přirozený výcvik psa: výchova metodou dogwalk. Praha: Euromedia, 2018. ISBN: 978-80-7549-686-7.

MIKLÓSI Á, FARAGÓ T, FUGAZZAOVÁ C, GACSIOVÁ M, KUBINYIOVÁ E, PONGRÁCZ P, TOPÁL J. Pes: Fakta, historie a vztah k člověku, 1. vyd. Praha: Euromedia, 2019. ISBN: 978-80-7617-343-9.

Předpokládaný termín obhajoby

2019/20 LS – IVP

Vedoucí práce

PhDr. Lucie Smékalová, Ph.D. et Ph.D.

Garantující pracoviště

Katedra celoživotního vzdělávání a podpory studia

Elektronicky schváleno dne 3. 11. 2019

PhDr. Lucie Smékalová, Ph.D. et Ph.D.

Vedoucí katedry

Elektronicky schváleno dne 4. 11. 2019

Ing. Karel Němejč, Ph.D.

Pověřený ředitel

V Praze dne 04. 11. 2019

Čestné prohlášení

Prohlašuji, že jsem svou závěrečnou práci na téma „Tvorba pracovních listů pro žáky v oborech agropodnikání, chovatelství a veterinární technik“ vypracovala samostatně a citovala jsem všechny informační zdroje, které jsem v práci použila a které jsem rovněž uvedla na konci práce v seznamu použitých informačních zdrojů.

Jsem si vědoma, že na moji závěrečnou práci se plně vztahuje zákon č. 121/2000 Sb., o právu autorském, o právech souvisejících s právem autorských a o změně některých zákonů, ve znění pozdějších předpisů, především ustanovení § 35 odst. 3 tohoto zákona, tj. o užití tohoto díla.

Jsem si vědoma, že odevzdáním závěrečné práce souhlasím s jejím zveřejněním podle zákona č. 111/1998 Sb., o vysokých školách a o změně a doplnění dalších zákonů, ve znění pozdějších předpisů, a to i bez ohledu na výsledek její obhajoby.

Svým podpisem rovněž prohlašuji, že elektronická verze práce je totožná s verzí tištěnou a že s údaji uvedenými v práci bylo nakládáno v souvislosti s GDPR.

V Praze dne 13. 11. 2019

Ing. Miroslava Dobešová

Poděkování

Poděkování patří paní PhDr. Lucii Smékalové, Ph.D. et Ph.D. za její trpělivost, rady, připomínky, konzultace a pomoc při odborném vedení této závěrečné práce.

Zvláštní poděkování patří i všem vyučujícím na IVP, kteří nám přiblížili školství z pohledu vyučujícího a trpělivě dávali rady, jak správně předávat naše zkušenosti a znalosti žákům. Mé poděkování patří i paní Ing. Kateřině Studené a cvičné škole SZeŠ Čáslav, kde jsem měla možnost si vyzkoušet tuto svou práci v reálném vyučování.

Ráda bych touto cestou poděkovala i mé rodině, která mě podporovala a poskytla mi časový prostor k mému studiu, dále i své psí smečce, která musela tolerovat mou pracovní vyčerpání.

Tvorba pracovních listů pro žáky v oborech agropodnikání, chovatelství a veterinární technik

Abstrakt

V závěrečné práci s názvem „Tvorba pracovních listů pro žáky v oborech agropodnikání, chovatelství a veterinární technik“ se zaměřuji na podporu učení a myšlení psa, které je obecným základem pro komunikaci psů.

V teoretické části se věnuji studiu vzdělávání, učení a užívání prostředků výchovně vzdělávacího procesu v hodinách obecné kynologie, chovu psů a učební praxe. Popisuji definici vzdělávání a následně i úkoly školního vzdělávání v našem životě. Dále se věnuji vzájemnému vztahu vyučovací metody a efektivnosti vyučování, zejména pak pasivnímu a aktivnímu zapojení člověka do edukačního procesu.

V praktické části se věnuji nejen etologii psa obecně, ale především chování psů a pochopení signálů verbální i neverbální komunikace. Tyto vysílané signály jsou popisovány nejen v komunikaci mezi psy samotnými, ale i v komunikaci mezidruhové. Je zde popsáno vrozené a získané chování psů a formy jejich učení.

Cílem popisu jednotlivých komunikačních situací je poznat, jak komunikují psi, co všechno je v komunikaci důležité, dokázat určit, jak se pes cítí, zda je spokojený, uvolněný, pociťuje strach nebo úzkost. Samotná „psí řeč“ se skládá z různých projevů. Když pes zpracovává informace o tom, co se kolem něho děje, využívá k tomu všechny smysly. Pokud chceme, my lidé, rozvíjet svou schopnost porozumět psí řeči, měli bychom bedlivě sledovat, jak se dorozumívají psi mezi sebou.

Na praktickou část navazují nově vzniklé pracovní listy vhodné jako podpůrný výukový materiál, který bude sloužit ke zjištění pochopení probírané látky ve výuce, případně jako motivačně-zjišťovací materiál před samotnou výukou tematického celku.

Klíčová slova: pracovní listy, výukový materiál, pes, komunikace, chování

Creation of worksheets for students in the fields of agribusiness, breeding and veterinary technician

Abstract

In the final work entitled “Creation of worksheets for students in the fields of agribusiness, breeding and veterinary technician”, I focus on supporting the learning and thinking of the dog, which is the general basis for the communication of dogs.

In the theoretical part I devote myself to the study of education, learning and use of educational process resources in lessons of general cynology, dog breeding and teaching practice. I describe the definition of education and subsequently the tasks of school education in our lives. In addition, I devote to the mutual relationship of teaching method and efficiency of teaching, especially the passive and active human involvement in the educational process.

In practical part I devote not only the ethology of the dog in general, but especially the behavior of dogs and the understanding of signals of verbal and nonverbal communication. These transmitted signals are described not only in the communication between the dogs themselves, but also in interspecies communication. It describes the congenital and acquired behaviour of dogs and forms of their teachings.

The purpose of describing individual communication situations is to know how dogs communicate, what is important in communication, to determine how the dog feels, whether it is satisfied, relaxed, afraid or anxious. The “dog’s speech” itself consists of different manifestations. When the dog processes information about what is happening around the dog, the dog uses all the senses to do so. If we want people to develop their ability to understand the dog's speech, they should carefully monitor how the dogs communicate with each other.

On the practical part, the newly formed worksheets are suitable as support teaching material, which will be used to determine the understanding of the substance discussed in the teaching, or as a motivational-finding material before the teaching of the thematic unit.

Keywords: worksheets, teaching material, dog, communication, behavior, breeding

Obsah

Úvod	11 -
1 Cíl práce a metodika	12 -
2 Vzdělávání a učení	13 -
2.1 Prostředky výchovně vzdělávacího procesu	15 -
2.1.1 Učební pomůcky	16 -
2.1.1.1 Pracovní listy	16 -
2.1.2 Technické prostředky	18 -
2.1.3 Formy výuky	18 -
2.1.4 Výukové metody	20 -
3 Studijní obory zaměřené na kynologii a chov psů	22 -
4 Etologie psa – vybraná témata	23 -
4.1 Chování	23 -
4.1.1 Vrozené chování	24 -
4.1.2 Získané chování	24 -
4.1.2.1 Formy učení u psů	24 -
4.1.3 Pracovní list – etologie a chování psů	26 -
4.2 Komunikace	29 -
4.2.1 Signální a optická komunikace	30 -
4.2.1.1 Pes projevující zájem – ostražitý pes	31 -
4.2.1.2 Pes uvolněný, přátelský a klidný	32 -
4.2.1.3 Hravý a spokojený pes	33 -
4.2.1.4 Submisivní pes	34 -
4.2.1.5 Agresivní pes	35 -
4.2.1.6 Vystrašený a agresivní pes	36 -
4.2.1.7 Stres, ohrožení a úzkost psa	37 -
4.2.2 Akustická komunikace psů	38 -
4.2.3 Dotyková komunikace	39 -
4.2.4 Chemicko-fyzikální komunikace	39 -
4.2.5 Pracovní list – komunikace psů 1	40 -
4.2.6 Pracovní list – komunikace psů 2	44 -
5 Závěr	48 -
6 Literatura	49 -
6.1 Tištěná literatura	49 -
6.2 Internetové zdroje	52 -

7 Seznam tabulek, obrázků	- 53 -
7.1.1 Seznam tabulek	- 53 -
7.1.2 Seznam obrázků	- 53 -
8 Přílohy	- 54 -
Příloha 1: Střední školy s obory zahrnující kynologii.....	- 54 -
Příloha 2: Transformace RVP 43-41-M/01 – veterinářství na ŠVP.....	- 55 -
Příloha 3: Návrh tematického plánu předmětu kynologie.....	- 56 -
Příloha 4: Tematický plán předmětu zájmové chovy SZeŠ Čáslav	- 58 -
Příloha 5: Základní rozdělení komunikace	- 60 -
Příloha 6: Optická komunikace psů	- 61 -
Příloha 7: Signální struktury – komunikace psa a člověka	- 61 -
Příloha 8: Motivačně-zjišťovací pracovní list.....	- 62 -

Úvod

Podle literárních zdrojů se pes připojil k člověku a začal jej doprovázet před více než deseti tisíci lety. Za tuto dobu lidé dokázali vyšlechtit již přes 400 plemen. Pes v současnosti patří nejen k jednomu z nejčastějších domácích mazlíčků, ale je i nenahraditelným pomocníkem ve služební kynologii, myslivosti nebo pastevectví. Svou nemalou roli má i jako doprovodný a asistenční pes.

Dnes se studiu psů věnuje celý vědní obor – kynologie. Na středních školách je kynologie vyučována v oborech agropodnikání 41-41-M/01 a chovatelství 41-43-M/02. Nově se také můžeme setkat s kynologií v oboru veterinářství 43-41-M/01. Jedná se o doplňkové vzdělávací aktivity nebo volitelné předměty na středních školách. Samostatný učební obor kynologie je vyučován pouze v ČZA v Humpolci.

Tato závěrečná práce se zabývá podporou myšlení a učení psa se zaměřením na komunikaci. Dle mého názoru je toto jedním z hlavních témat, které je nutné dokonale ovládat. Tyto teoretické znalosti pak žáci uplatňují nejen v obecné kynologii, ale také především v učební praxi. Abychom dokázali správně porozumět psům a vést výcvik, je nutné studovat jejich etologii, genetiku, fyziologii, ale také vědět, jakým způsobem je možné posilovat pozitivní chování.

Téma „Tvorba pracovních listů pro žáky v oborech agropodnikání, chovatelství a veterinární technik“ jsem si vybrala z důvodu chybějících materiálů pro výuku. V odborné literatuře je často teoretická část oddělena striktně od části praktické. Není tak možnost kontroly správného pochopení a aplikování teoretických znalostí v praktických předmětech.

Pracovní listy, které jsou součástí této práce, budou sloužit zejména pro učitele odborného výcviku a pro žáky středních odborných škol v oborech „agropodnikání, chovatelství a veterinární technik“. Nedílnou součástí bude také fotodokumentace některých běžných situací, které ukazují, jak správně pochopit signály vysílané od psa. Tyto materiály však mohou najít uplatnění i u široké veřejnosti se zájmem o kynologii a výcvik psů.

Při tvorbě tohoto učebního materiálu jsou využity mé odborné vědomosti jak chovu, tak i výcviku psů. Částečně jsem využila i osobní přípravy, které používám na kynologickém kroužku žáků střediska volného času a na letních výcvikových táborech.

TEORETICKÁ ČÁST

1 Cíl práce a metodika

Cílem závěrečné práce je analýza tematického celku „Etologie psa“, který je členěn na části „Jak se psi učí“ a „Komunikace psů“. Vytvořené pracovní listy budou rozvíjet proces vzdělávání zejména v oborech veterinářství, chovatelství a agropodnikání. Tyto pracovní listy jsou vhodné zejména pro volitelné předměty obecná kynologie, chov psů a učební praxe.

V teoretické části je zpracována literární rešerše, která se zabývá studiem vzdělávání a učení v dostupných informačních zdrojích. Dále vymezuje terminologii a deskripci teoretických východisek výše jmenovaných oborů a zabývá se použitím prostředků výchovně vzdělávacího procesu v hodinách obecné kynologie, chovu psů a učební praxe.

Praktická část je zaměřena na popis tematického celku „Etologie psa“ se zaměřením na učení a komunikaci psů s využitím pracovních listů pro žáky středních škol v oborech agropodnikání, chovatelství a veterinářství.

2 Vzdělávání a učení

„Nejcennější jsou ty vědomosti, které umožní člověku plně rozvinout jeho schopnosti, realizovat se.“

Edgar Dale

„Řekni mi a já zapomenu, ukaž mi a já si zapamatuji, nech mne to udělat a já to pochopím.“

Čínské přísloví

Definice vzdělávání: „Proces uvědomělého a cílevědomého zprostředkování a aktivního utváření a osvojování soustavy vědeckých a technických vědomostí, intelektuálních a praktických dovedností a lidských zkušeností, utváření morálních rysů a osobitých zájmů.“ (Palán, 2019).

Vzdělávání v obecné rovině lze považovat za složitý interakční proces, ve kterém dochází ke vzájemnému působení a ovlivňování edukátora¹ s edukanty² (Dostál, 2008, s. 7). Obsahem vzdělávání jsou nejen samotná témata, informace nebo poznatky, ale také plánované dovednosti, postoje, hodnoty a zájmy žáků. Do obsahu se dále řadí i formy a prostředky výuky, plánované cíle a standardy vzdělávání (Průcha, 2003, s. 242).

Směr vzdělávání je vymezen ve školském zákoně č. 561/2004 Sb., který zavedl, mimo jiné, i kurikulární dokumenty RVP³, které tvoří obecné závazné rámce pro ŠVP⁴ (MŠMT, 2019). Úkolem školního vzdělávání je zprostředkovávat vědomosti, dovednosti a schopnosti a vychovávat žáky. Vyučování je vždy spojeno s výchovou (Belz, Siegrist, 2001, s. 19). Aktivní učení prosazoval již Jan Amos Komenský. Žák při aktivním zapojení do výuky rozvíjí své myšlení, je nucen o dané problematice přemýšlet a vytváří si vlastní úsudky a názory, které také obhajuje před ostatními.

Na uchování naší paměti má velký podíl vzájemný vztah vyučovacích metod (Kotrba, Lacina, 2007, s. 43). Belz a Siegrist (2001) zmínili, jak se uchovávají informace do naší paměti. Pokud pouze pasivně posloucháme výklad, jsme schopni si zapamatovat pouhých 20 % informací. Při pasivním dívání se na nějakou činnost jsme schopni si zapamatovat již o něco více, a to 30 % informací. V případě, že obě tyto pasivní činnosti spojíme a informace

¹ Edukátor – ten, kdo někoho vzdělává a vychovává (např. pedagog, vychovatel, trenér, učitel, rodič).

² Edukant – žáci, studenti, učni, děti (ale i dospělí lidé), kteří se učí.

³ RVP (rámcově vzdělávací program) – kurikulární dokument státní úrovně, který normativně stanoví obecný rámec pro jednotlivé etapy vzdělávání a je závazný pro tvorbu školních vzdělávacích programů. Vydává ho MŠMT.

⁴ ŠVP (školní vzdělávací program) – kurikulární dokument školní úrovně, který prezentuje podobu vzdělávání na konkrétní škole a její profilaci. Je zpracováván na základě příslušného rámcového vzdělávacího programu (RVP). Vydává ho ředitel příslušné školy.

nejen posloucháme, ale také je vidíme, dostaneme se už na 50 % zapamatování si předávané informace. Nejúčinnější uchování paměti však dosáhneme při zaujatém a aktivním převádění do praxe, a to až 90 % (Belz, Siegrist, 2001 s. 337).

Čím více žáky zapojíme do výuky v jakémkoliv předmětu, tím více informací si osvojují. Způsob nejlepšího osvojení si vyjadřuje i kužel učení, který vytvořil a publikoval Edgar Dale již v roce 1946 (Ovsenák, 2007).



Obrázek 1 Kužel učení dle Edgara Daleho

(dostupné z: <http://ouspechu.blog.cz/>)

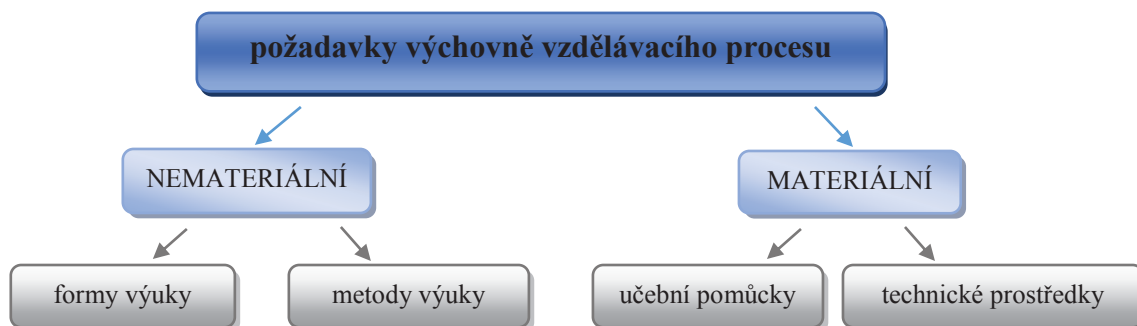
Tento kužel na Obr. 1 zobrazuje vzájemný vztah užitých vyučovací metod a efektivnosti vyučování. Dále rozděluje učení na pasivní a aktivní povahu zapojení člověka a popisuje činnosti, při kterých získáváme nové informace, které si následně pamatujeme. Při pasivním zapojení si pamatujeme pouze do 50 % informací. Naše učení má však mnohem větší efektivnost, pokud se zapojíme aktivně. Už jen to, že se zapojíme do rozhovoru nebo diskuse, zvyšuje učení o dalších 20 %, než když jen informace pasivně pozorujeme a posloucháme.

Toto potvrzuje myšlenku Kotrby a Laciny (2007), která popisuje, že aktivní zapojení žáka do výuky rozvíjí myšlení a nutí žáka o dané problematice přemýšlet a vytvářet si vlastní názory.

2.1 Prostředky výchovně vzdělávacího procesu

Prostředkem výchovně vzdělávacího procesu jsou materiální i nemateriální prostředky, které znázorňuje Obr. 2 (Slavík, Miller, 2012, s. 8). Na obsahovou stránku, kam patří výukový materiál se specifickými požadavky, navazují i zvolené metody a organizační formy (Lepil, 2010, s. 8).

Předpokladem úspěšného průběhu výuky a splnění daných cílů je především vhodná kombinace všech zmiňovaných prostředků výchovně vzdělávacího procesu (Žák, 2012, s. 5). Výběr těchto prostředků je plně v kompetenci školy, respektive samotného učitele (Lepil, 2010, s. 8).



Obrázek 2 Rozdělení prostředků výchovně vzdělávacího procesu
(upraveno dle Slavíka a Millera, 2012, s. 8)

2.1.1 Učební pomůcky

Učební pomůcky jsou všechny materiály použité ve výuce nesoucí nějakou didaktickou informaci (Lepil, 2010, s. 6). Jsou to především učebnice, odborná a metodická literatura, materiály pro elektronickou prezentaci, informační zdroje, ale i například pracovní a doplňující literatura (Lepil, 2010, s. 8). Vyučující (edukátor) musí z učebních pomůcek vybírat uvědoměle a odůvodněně (Skalková, 1999). Tuto pracovní a doplňující literaturu si lze vytvářet dle potřeb jako vlastní učební pomůcky. Patří sem například výroba pracovních listů (Lepil, 2010, s. 9).

2.1.1.1 Pracovní listy

Pracovní listy jsou učební pomůckou a patří mezi výukové materiály, které podporují ve velké míře samostatnost a sebekontrolu žáků (Švecová, 2000, s. 37).

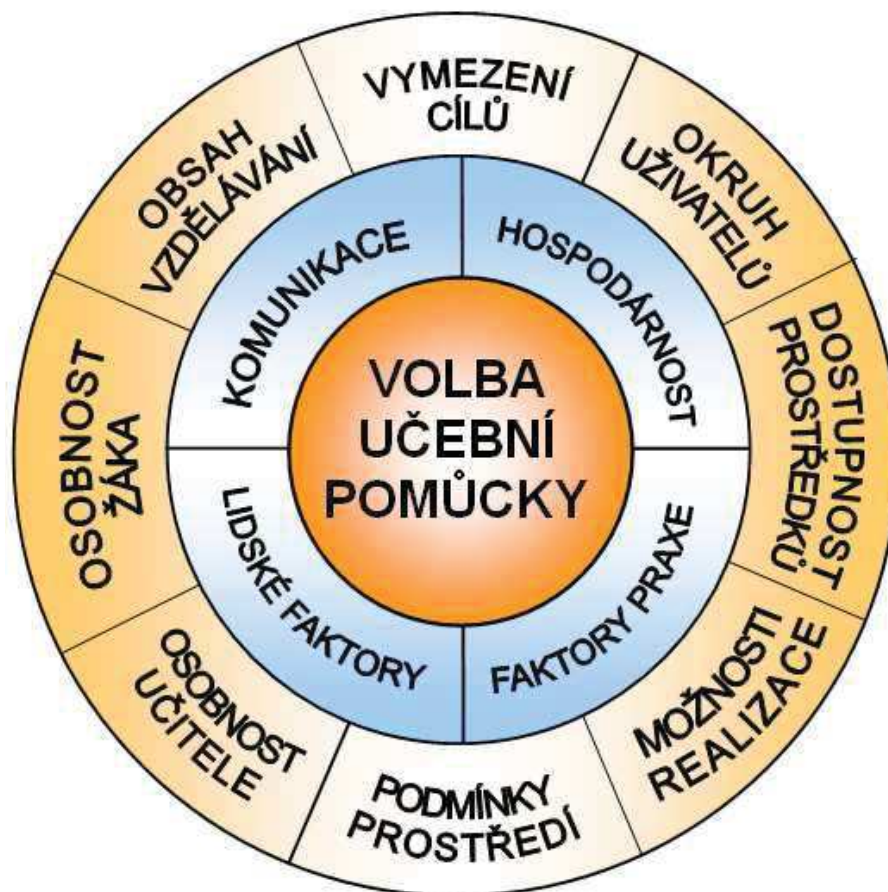
Při výzkumu, jakému stylu výuky dávají žáci přednost, 41 % žáků uvedlo, že má rádo samostatnou práci, i přestože žáci obecně pokládají samostatnou práci za náročnou. Záporně se vyjádřilo 26 % žáků. Pokud se však jednalo konkrétně o pracovní listy, tak 28 % žáků hodnotilo styl výuky kladně a jen 17 % se vyjádřilo záporně. Zároveň je však nutné zmínit, že celých 52 % žáků zůstalo nerozhodnuto (Petty, 2008, s. 143-145).

Pracovní listy jsou souborem otázek, obrázků a úkolů k prohloubení a upevnění učiva ať již pro samostatnou práci ve škole, nebo při domácí přípravě. Mohou být také základem experimentální činnosti při cvičeních (Lepil, 2010, s. 29). Tato samostatná práce žáků je kontrolována a koordinována učitelem (Švecová, 2000, s. 37).

Pracovní listy jsou jednou z možných pomůcek učitele, které si může sám na konkrétní téma vytvořit. Důležité je stanovit si cíle a záměry při užití této učební pomůcky. Pracovní listy mohou být používány jako motivační, zjišťovací, opakovací, procvičovací, shrnující nebo také jako konečné k ověřování vědomostí, znalostí a dovedností žáků (Chrátka, 1999, s. 20-40). Při jejich tvorbě je třeba dbát na hlavní zásady (Petty, 2008, s. 146):

- důležité je odstupňování – pro složitý úkon je třeba více než jeden příklad
- první otázky by měly být velmi jednoduché – dodávají žákům sebedůvěru
- členění otázek na části (nutné správné řazení otázek za sebou)
- úkoly musí být jasné, bez chytáků
- poslední otázka (nebo více otázek) by měla být otevřená
- pracovní listy by měly být zajímavé, psané na stroji nebo počítači, doplněné schémata a fotografiemi

Zařazení učebních pomůcek, kam patří i pracovní listy, nemusí mít vždy jen pozitivní přínos. To platí zejména o nepřiměřeném využívání (Dostál, 2008, s. 20). Pro práci s učebními pomůckami platí nejen obecné zásady, ale i zvážení různých faktorů, které ovlivňují celkový edukační proces⁵ – Obr. 3 (Dostál, 2008, s. 21-23).



Obrázek 3 Faktory ovlivňující volbu učební pomůcky

⁵ Edukační proces – zahrnuje takové činnosti, při nichž se nějaký subjekt učí, obvykle za působení (přímého nebo zprostředkovaného) jiného subjektu, který vyučuje či instruuje. Edukatorem rozumíme vzdělavatele a edukantem učící se subjekt.

2.1.2 Technické prostředky

Technické prostředky jsou materiálními prostředky výchovně vzdělávacího procesu, stejně jako učební pomůcky (Slavík, Miller, 2012, s. 8). Jedná se zejména o samostatné přístroje nebo přístroje, které ve spojení s počítačem tvoří provázaný systém. Nové výukové technologie jsou přímo závislé na dostupnosti této techniky v učebnách, případně školách (Lepil, 2010, s. 84).

Komponenty provázaného systému dle Lepila (2010, s. 84):

- **dataprojektor** – optický projekční přístroj pro velkoplošnou prezentaci
- **interaktivní tabule** – název velkoplošné obrazovky opatřené dotykovým senzorem
- **interaktivní dotykový panel** – zmenšená interaktivní tabule
- **tablet** – menší aktivní plocha
- **vizualizér** – kamera ve spec. stativu, který umožňuje snímání nejrůznějších předloh
- **odpovědní systém** – základem je „hlasovátko“, jehož stiskem žák reaguje na řešení úlohy, zadané formou vícenásobné odpovědi

2.1.3 Formy výuky

Forma výuky je nemateriálním prostředkem výchovně vzdělávacího procesu (Slavík, Miller, 2012, s. 8). Formou výuky rozumíme uspořádání podmínek k realizaci vzdělávacího procesu (Žák, 2012, s. 5). Slavík a Miller (2012, s. 55) ještě dále upřesňují realizaci obsahu vyučování na určité místo a čas.

Teoretická vyučovací jednotka dle vyhlášky MŠMT má délku 45 min. Název jednotky se odvozuje od převažující činnosti v hodině (Slavík, Miller, 2012, s. 55). Nejčastěji je využívána kombinovaná hodina, která účelně spojuje všechny části výchovně vzdělávacího procesu z hlediska vyučované jednotky (Slavík, Miller, 2012, s. 57).

Praktická výuka má na středních školách různou podobu. Zejména je nutné rozlišovat, zda se jedná o střední odborné učiliště, kde je praktická výuka organizována jako odborný výcvik, nebo střední odbornou školu, kde se jedná o předměty zařazené do výuky (praxe a cvičení). Toto je dáno učebními plány. Cílem těchto předmětů je získání dovedností. Nemusí zde platit zařazení přestávk přesně po 45 min., avšak je nutné dodržovat psychohygienické a bezpečnostní přestávky.

Základní dělení forem výuky dle Slavíka a Millera (2012, s. 55-93):

- **podle způsobu organizace vyučování**

- vyučovací jednotka (vyučovací hodina, jednotka teoretického vyučování)
 - ✓ motivační hodina – vyučující ji použije v úvodní hodině
 - ✓ expoziční hodina – převažuje zpřístupňování nového učiva žákům při použití různých metod
 - ✓ aplikační hodina – zaměřena na praktickou aplikaci dříve získaných poznatků
 - ✓ fixační hodina – zaměřuje se na opakování a upevňování vědomostí a dovedností žáků, účelem není klasifikace
 - ✓ diagnostická vyučovací jednotka – vyučující zjišťuje stav vědomostí, dovedností i postojů jednotlivých žáků a klasifikuje
 - ✓ kombinovaná hodina – spojuje všechny významné části výchovně vzdělávacího procesu
- praktická výuka (jednotka praktického vyučování) – odborný výcvik, cvičení
- exkurse (dle zaměření nebo funkce) v originálních provozních podmínkách
- distanční vzdělávání (virtuální třída, telekonference)
 - ✓ lektor je spolu se skupinou posluchačů, kamerou se snímá obraz a mikrofony zvuk a online komunikuje s dalšími posluchači, kteří jsou v dalších místech
- kombinovaná forma studia
 - ✓ omezená přímá výuka a studijní činnost se přesouvá na intenzivnější domácí přípravu
- workshop (účastníci si aktivní pracovní činností osvojují nové poznatky či postupy)
- autodidakce (předpokládá souvislou samostatnou studijní činnost posluchače pomocí písemných či jiných materiálů)

- **podle vztahu k jednotlivci**

- individuální výuka – jeden žák je vyučován jedním učitelem
- individualizovaná výuka – každý žák má svůj individuální úkol
- skupinová a kooperativní výuka – žáci jsou rozděleni na skupiny, z nichž každá má různý úkol
- projektová výuka – žáci s menší pomocí vyučujícího řeší didaktickou obtíž komplexního charakteru
- frontální výuka (hromadná výuka) – učitel vede výuku jednotně pro všechny žáky ve třídě
- týmová výuka – tým učitelů pracuje najednou s jednou skupinou žáků

2.1.4 Výukové metody

Výuková metoda⁶ je druhým nemateriálním prostředkem výchovně vzdělávacího procesu (Slavík, Miller, 2012, s. 8). Výukové metody lze definovat jako systém vyučovacích činností učitele a učebních aktivit žáků směřujících k dosažení daných výchovně-vzdělávacích cílů (Průcha et al., 2003, s. 287). Prostřednictvím těchto metod probíhá komunikace mezi učitelem a žáky.

Různé výukové metody kladou odlišné nároky na aktivitu žáků, především na jejich tvořivost a samostatnost (Žák, 2012, s. 5). Široký repertoár metod umožní pružné reagování na vzniklé situace a problémy. Učení se pro žáky i učitele stává zajímavější, podnětnější i zábavnější. Výběr a užití vyučovacích metod jsou zcela v kompetenci učitele.

První neúspěch nově zavedené metody nemusí znamenat, že metoda je špatná. Třída může zpočátku na novou metodu hledět s nedůvěrou a méně spolupracovat (Petty, 2008, s. 113). Mezi základní metody při předkládání a zpřístupňování učiva žákům patří dle Slavíka a Millera (2012, s. 68-74):

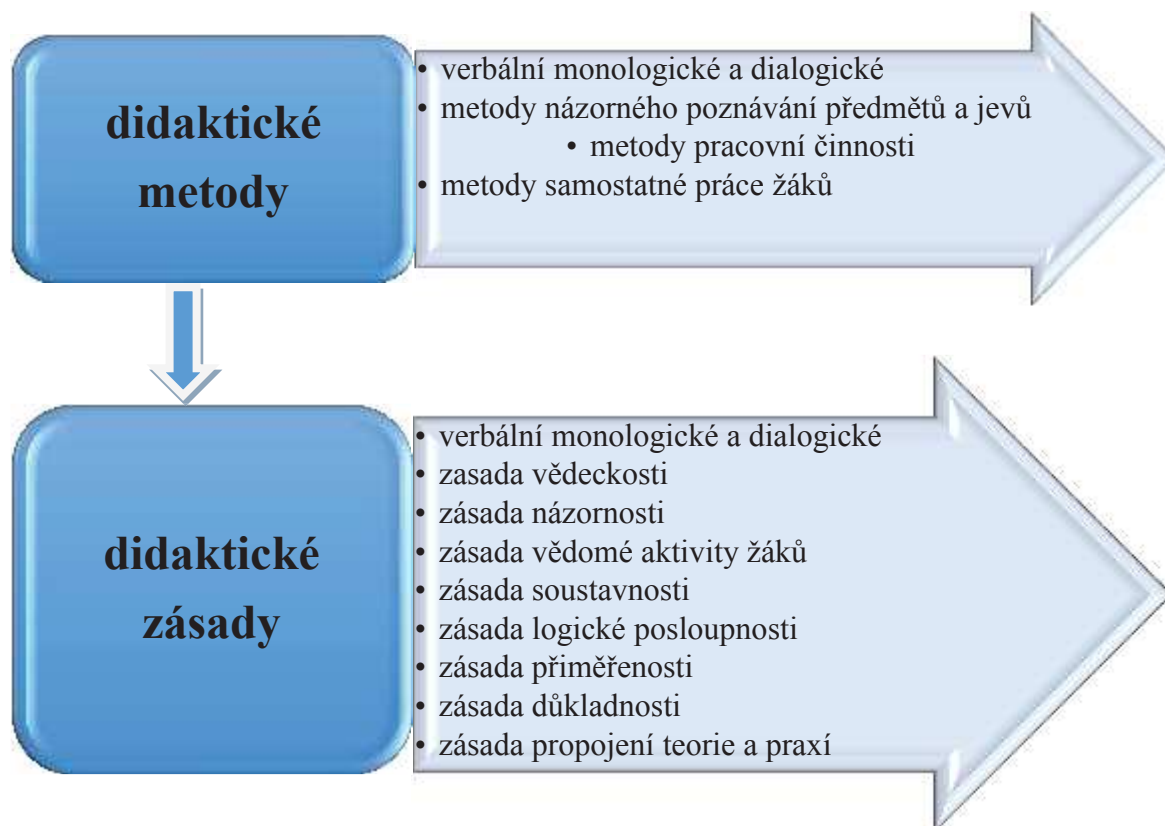
- **verbální monologické** – přednáška, vyprávění, vysvětlování, instruktáž
- **verbální dialogické** – rozhovor, heuristický rozhovor, beseda, diskuze, metody problémového vyučování, inscenační metody, didaktické hry
- **metody názorného poznávání předmětů a jevů**, metoda hermeneutická – popis
- **metody pracovní činnosti** – žáci získávají dovednosti, návyky
- **metody samostatné práce žáků** (autodidaktické postupy) – práce s učebnicí, metody programovaného učení a vyučování, práce s informačními zdroji

Nelze opominout ani metody fixační (ústní a písemné opakování), které rozvíjejí komplexní kompetence žáků. Použití této metody není spojeno s klasifikací žáků, jde pouze o myšlenkové operace vedoucí k praktické aplikaci upevněných vědomostí. Fixační metody může učitel zahrnout na začátek vyučovací jednotky, v jejím průběhu, na konci vyučovací jednotky, ale také třeba i po tematickém celku (Slavík, Miller, 2012, s. 75).

Na využití výběru vyučovacích metod závisí úspěch nebo neúspěch celého procesu výuky (Nováková, 2014). Jedná se o koordinovaný postup nejen samotného učitele, ale také učební aktivity žáka (Slavík, Miller, 2012, s. 66). Hlavním úkolem učitele je zaujmutí žáků, aby pochopili důležitost osvojovaného učiva. Učitel má možnost využít různé motivační

⁶ Metoda (Methodos) – slovo pocházející z řečtiny. Vyjadřuje „účelný, objektivně zdůvodněný způsob zkoumání jevů“ nebo také „promyšlený a objektivně správný způsob činnosti“.

metody včetně efektivních materiálových prostředků. Preferovány by měly být metody, které aktivizují žáky (Slavík, Miller, 2012, s. 66-67). Při své práci by se měl učitel snažit aplikovat didaktické zásady (Lepil, 2010, s. 7). Didaktickými zásadami rozumíme zásady vědeckosti, názornosti, vědomé aktivity žáků, soustavnosti a logické posloupnosti, přiměřenosti, důkladnosti a zásadu propojení teorie s praxí (Slavík, Miller, 2012, s. 50-53). Přehled didaktických metod a zásad je zobrazen na Obr. 4.



Obrázek 4 Přehled základního dělení didaktických zásad a metod

3 Studijní obory zaměřené na kynologii a chov psů

V současnosti se věnuje kynologii celý vědní obor. Tento vědní obor se dělí na několik tzv. odvětví, a to především na chovatelství, výcvik a výstavy. Na středních školách je kynologie vyučována v oborech agropodnikání 41-41-M/01, chovatelství 41-43-M/02 a veterinářství 43-41-M/01 (střední školy online, 2019). Přehled středních škol s obory, které zahrnují kynologii je uveden v příloze 1 této práce.

Všechny tyto výše jmenované obory jsou jako čtyřletá studia zakončená maturitní zkouškou. Agropodnikání představuje typ studia pro širší spektrum činností a uplatnění v zemědělských oborech se vztahem k tradičním hodnotám venkova. Obor chovatelství poskytuje absolventům teoretické vědomosti i praktické dovednosti v různých zájmových chovech. Konkrétně jde o chov psů a canisterapii, chov koní, včelařství, ale třeba i o chov exotických a terarijních zvířat. Studijní obor veterinářství pokrývá na trhu práce poptávku po odborných technicích se zootechnickým zaměřením. Tento studijní obor pak nabízí například možnosti získání dalších osvědčení pro různé odborné dovednosti, jako je např. inseminační kurz nebo stříhání psů. Ve všech těchto oborech středních škol, kromě České zemědělské akademie v Humpolci (ČZA), se jedná o doplňkové vzdělávací aktivity nebo volitelné předměty v jednotlivých ročnících dle školního vzdělávacího programu. Česká zemědělská akademie v Humpolci nabízí maturitní obor chovatelství zaměřený pouze na kynologii. Výběrové předměty dle zaměření jsou pak děleny na „Chov psů“, který má ve všech čtyřech ročnících po dvou vyučovacích hodinách týdně, a „Výcvik psů“, který je vyučován ve třetím a čtvrtém ročníku po 3 vyučovacích hodinách týdně (ČZA Humpolec, 2019).

V příloze 2 této práce je vlastní návrh autorky transformace RVP na ŠVP s následným návrhem tematického plánu (příloha 3) předmětu kynologie pro 4. ročník oboru veterinářství.

Učení je pro člověka celoživotním procesem (Belz, 2001, s. 19). Mezi další vzdělávání patří i dnes často využívané rekvalifikace (Belz, 2001, s. 121). Vzdělávání, je-li kvalitní a široce dostupné, výrazně přispívá k lepšímu postavení člověka na trhu práce, podporuje jeho osobnostní rozvoj, a tedy sociální inkluzi a konkurenceschopnost ekonomiky obecně. Dle národního ústavu pro vzdělávání lze skládat zkoušky i odborné způsobilosti ve skupině oboru zemědělství a lesnictví – povolání kynolog výcvikář 41-089-M (Kvalifikace NÚV, 2019).

Je zřejmé, že vytvářet nové příležitosti pro vzdělávání je potřebné v jakémkoli období lidského života (NUV, 2019).

PRAKTICKÁ ČÁST

4 Etologie psa – vybraná témata

Etologie je moderní nauka o chování živočichů (Horová, 2012, s. 75). Pes je svěbytný druh a my lidé bychom to měli respektovat (Miklósi et al., 2019, s. 6). Chování psů je utvářeno instinkty, které my lidé nevidíme. Přesto se nám zdá, že je chování velmi podobné člověku, a hodnotíme chyby psa lidskými kritérii (Arce, 2016, s. 69-70). Častým zdrojem nedorozumění je právě předpoklad, že psi myslí jako my lidé (Kejcz, 1994, s. 12).

Zvíře získává zkušenosti na základě okamžitých následků své činnosti. Pokud chování přinese nějaký zisk, je opakováno a naopak, pokud chování způsobilo, že potěšení skončilo, nebo mu dokonce vyneslo trest, opakováno nebude (Bizioreková, 2019, s. 85). Tento způsob často používáme i při výcviku psů, aniž bychom si uvědomovali, že využíváme tzv. podmíněný reflex. Důležité však je, aby odměna nebo trest přišly v následující sekundě (Del Amo, 2006, s. 7, Wegmann, 2011, s. 17).

4.1 Chování

Chování patří mezi základní psychologické kategorie, které zahrnují všechny pozorovatelné projevy. Jedná se zejména o nejrůznější změny, postoje a gesta (Obr. 5), které zkoumá výše zmiňovaný vědní obor etologie (Managementmania, 2013).



Obrázek 5 Pozorované projevy u psů pomocí změn postojů a gest
(upraveno z: <http://lasmascotasfelices.com/conoce-las-posturas-perro-lo-significan-solo-click-aqui>)

4.1.1 Vrozené chování

Vrozené chování je podmíněno zděděnými vlohami a není naučené. Toto chování označujeme jako instinkty nebo pudy. Jedná se o složité nepodmíněné reflexy (Hrušovský et al., 1984, s. 79). Některé nepodmíněné reflexy se projevují ihned po narození – dýchání, sání, močení, kálení aj. Další se pak rozvíjejí během dospívání – pohlavní, orientační, obranný aj. Mimo jiné sem patří i zahrabávání potravy (Hrušovský et al., 1984, s. 82).

Všechny tyto reflexy jsou předávány geny, které se dědí na další pokolení (Hrušovský et al., 1990, s. 87). Tyto základní nepodmíněné reflexy nestačí k přežití jedince a jsou základem pro vznik podmíněných reflexů (Hrušovský et al., 1984, s. 85). Abrantes (1999, s. 206) uvádí, že psi mají méně vrozeného chování, než se obecně předpokládá.

4.1.2 Získané chování

Získané chování je vytvářeno a formováno až během života jedince. Je výsledkem získaných zkušeností a umožňuje tak jedinci přizpůsobit se prostředí. Rozvíjí se zpravidla učením, což je adaptivní proces, kterým se dosavadní chování modifikuje nebo se tvoří chování nové. Činnost psa, která je získána z životních zkušeností nebo výcvikem, je řazena do podmíněných reflexů (Hrušovský et al., 1984, s. 79). Podmíněným reflexem rozumíme naučený cvik. Patří sem tedy všechny formy učení u psů. Bez podmíněných reflexů není pes schopný samostatného života (Eichler, 2009, s. 18-19).

4.1.2.1 Formy učení u psů

Nejjednodušší formou učení je **habituace** neboli přivykání. Jedná se o návyk, kdy často opakovaný podnět ztrácí význam a pes na něj přestává reagovat (Růžička, 1996, s. 61).

Druhou jednoduchou formou jednoduchého učení psů je **napodobování**, které se též nazývá **učení pozorováním**. Často se toto využívá u překážek nebo při obranách. Bylo však prokázáno, že pes není schopen tohoto učení. Jedná se pouze o tzv. emoční proces činnosti. V tomto případě se jedná spíše o další metodu učení, a to je **operantní podmiňování**. Toto učení je založené na pokusu a omylu. Tento druh asociačního učení podrobně studoval F. B. Skinner. Činnost vedoucí k úspěchu je opakována a naopak činnost, která není odměňována, nemá tendenci být opakována (Růžička, 1996, s. 66).

Dalším typem učení je **klasické podmiňování**, kam řadíme nepodmíněné a podmíněné reflexy (Hrušovský et al., 1984, s. 85-86). Nepodmíněný reflex je dán stálou vrozenou dráhou.

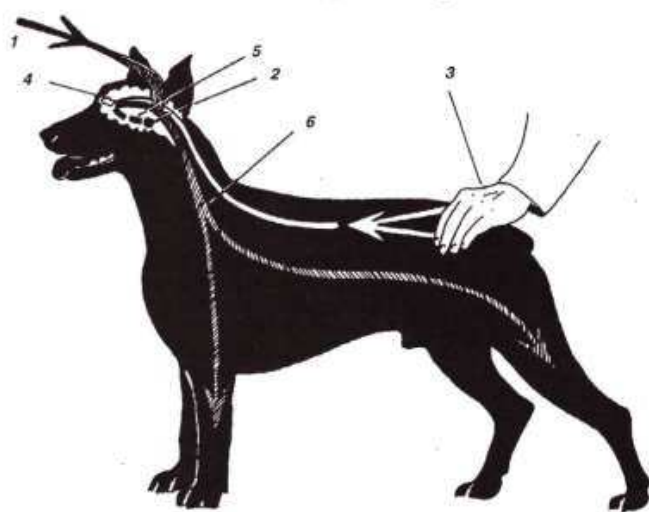
Podmíněný reflex vzniká následkem dočasného propojení nervových drah v centrální nervové soustavě při spojení dvou různých podnětů (Uč se online, 2018).

Podmíněnými podněty rozumíme povel, posunek, pach při pachových pracích aj. Mezi nepodmíněné podněty potom patří podněty mechanické, jako je hlazení, trnutí vodítkem, lehké údery, a chuťové, kam patří zejména různé druhy pamlsků (Hrušovský et al., 1984, s. 85-86). Toto učení je spojováno především s I. P. Pavlovem (Růžička, 1996, s. 62).

Abychom z nepodmíněného reflexu udělali reflex podmíněný, je třeba splnit tyto základní podmínky, jak uvádí Hrušovský et al., 1984, s. 86-88, Růžička, 1996, s. 64-65:

- podmíněný a nepodmíněný podnět musí působit společně – podmíněný podnět předchází o 1-2 sekundy podnětu nepodmíněnému (nejdříve vydáváme povel, pak teprve provádíme korekci, např. vodítkem).
- nesmí být pozornost psa odváděna od požadovaného výkonu (hluk, zvěř, háravá fena)
- nepodmíněný podnět musí být silnější než podnět podmíněný
- nepodmíněný reflex musí být dostatečně dráždivý (cvičení s nenasyceným psem)
- působení podmíněných a nepodmíněných podnětů musí být vícekrát opakované

Wegmann (2011, s. 16) upozorňuje i na skutečnost vzniku nežádoucí podmíněné reakce, která je často vytvářena nevědomě. Schematické znázornění vypracování podmíněné reakce vyjadřuje Obr. 6.



- 1 podmíněný podnět (**povel sedni**)
- 2 příjem v sluchovém centru mozku
- 3 nepodmíněný podnět (**tlak ruky na záď psa**)
- 4 příjem v pohybovém centru mozku
- 1-4 opakování podm. a nepodm. podnětu
- 5 spojení mezi mozkovými centry
- 6 nervosvalové spojení umožňuje reakci psa na pouhý povel

Obrázek 6 Schematické znázornění vypracování podmíněné reakce dle Růžičky (1996)

4.1.3 Pracovní list – etologie a chování psů

1) Doplňte definici vědního oboru ETOLOGIE.

Etologie je nauka: (označte správné odpovědi)

- a) o vztahu přírody k živočichům
- b) o chování živočichů
- c) o vztahu živočichů k přírodě
- d) o zásahu člověka do přírody

2) Chování zahrnuje: (označte správné odpovědi)

- a) všechny změny postojů a gest
- b) pouze mezidruhový vztah
- c) pouze vztah živočichů k přírodě
- d) všechny pozorované projevy

3) Vrozené chování se: (označte správné odpovědi)

- a) projevuje ihned po narození
- b) nemusí projevovat ihned po narození

4) Přiřad'te:

lovecký instinkt

podmíněný reflex

zahrabávání potravy

nepodmíněný reflex

strach nebo fobie

naučený cvik

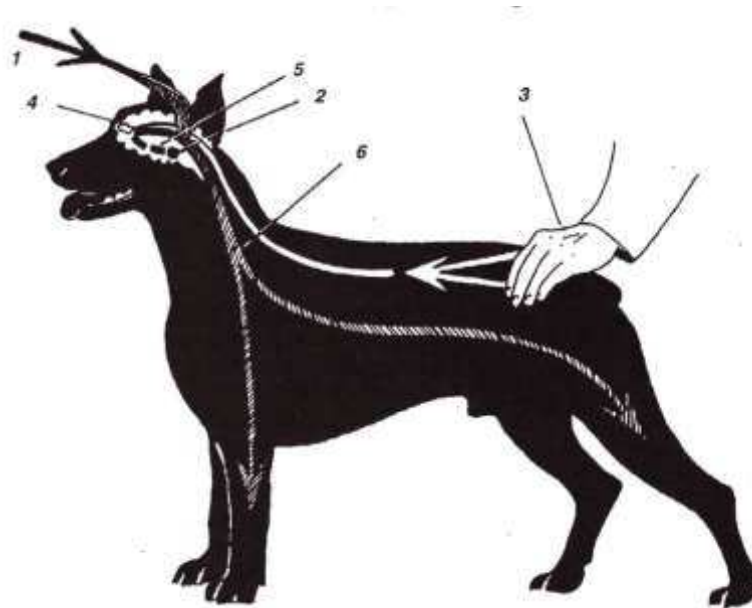
sexuální pudy

habituače

vrozené chování

získané chování

5) Doplňte popis obrázku (1, 3), který znázorňuje vypracování podmíněné reakce u psa, a zodpovězte tučně vtištěné a podtržené otázky:



- 1**podnět (povel sedni)**
- 2 příjem v sluchovém centru mozku
- 3**podnět (tlak ruky na záď psa)**
- 4 příjem v pohybovém centru mozku
- 5 spojení mezi mozkovými centry

Co je nutné k vypracování podmíněné reakce?

.....

Co umožňuje nervosvalové spojení znázorněné (č. 6) na obrázku?

.....

6) Vypište praktické příklady k jednotlivým formám učení u psa:

a) habituace:

.....

.....

.....

.....

b) učení pozorováním (napodobování):

.....

.....

.....

.....

c) operantní podmiňování:

.....

.....

.....

.....

d) klasické podmiňování:

.....

.....

.....

.....

4.2 Komunikace

„Komunikace⁷ je souhra mezi dáváním a braním“ (Löckenhoff, 2018, s. 12). Je to interaktivní proces mezi produktorem, který vysílá signál, a příjemcem, který na signál odpovídá (Miklósi, 2019, s. 98).

Tento proces nezahrnuje pouze vizuální složku, získávání a interpretaci informací, ale i schopnost vytvořit si vlastní sdělení (Hare, Woods, 2016, B., 2016, s. 102 a 106). Každý pes nebo fena vkládá do komunikace svůj individuální přínos (Collins, Overall, 2008, s. 10). Pokud chceme rozvíjet svou schopnost porozumět psí řeči, měli byste bedlivě sledovat, jak se dorozumívá s jinými psy (McHugh, 2008, s. 25).

Komunikaci dělíme na dvě základní skupiny. Jedná se o verbální komunikaci, kam patří řeč, a neverbální komunikaci, kam řadíme řeč těla a řeč prostoru – příloha 5 této práce (Belz, 2001, s. 188).

„Psí řeč“ většinou není hlasitá. Psi mezi sebou používají spíše neverbální signály svého těla (Cutková, 2011, s. 20). Člověk se těmto signálům přizpůsobuje až ve stáří psa, kdy pes již neslyší (Rosengarten, 2010, s. 31).

Naopak vizuální signály pes používá velmi pružně a dá se říci, že ještě lépe než projevy hlasové. Během postupného vývoje dochází často i k transformaci chování do komunikačního signálu. Tento proces nazýváme vývojovou ritualizací. Asi nejvíce známá je piloerekce⁸, která původně sloužila k regulování teploty těla. Virtuální zvětšení těla je však důležitým informačním impulsem při konfliktech a postupně se stalo komunikačním signálem vyznačující agresivitu (Miklósi, 2019, s. 98-99).

Jazyky založené jenom na gestech jsou velice známé i u lidí. Jedná se například o znakovou řeč. Systematické pozorování přirozeného chování psů dokazuje, že psi svou komunikaci přizpůsobují podle toho, co mohou ostatní vnímat (Hare, Woods, 2016, B., 2016, s. 113). Člověk musí umět svou řeč těla dávkovat dle citlivosti psa. Někteří reagují již na jemné signály, u jiných je třeba větší důraznost. Přílišná vzrušivost je stejně nežádoucí jako pasivita (Schlegl-Kofler, 2016, s. 11).

Psi se komunikační síti člověka museli přizpůsobit. Z těchto důvodů je například dnes možná komunikace mezi vodícím psem a slepým člověkem (Hare, Woods, 2016, B., 2016, s. 113).

⁷ Slovo komunikace má původ v latinském „communicare“ a znamená „sdílet, sdělovat, účastnit se, dělat společně, spojovat se“.

⁸ Piloerekce – jedná se o naježení srsti nebo postavení chlupů.

Při vzniku mezidruhové komunikace je třeba dodržet pět základních podmínek (Miklósi, 2019, s. 101):

- shodné životní prostředí
- shodné ekologické a sociální problémy a výzvy
- shodné zážitky a společné akce
- variabilní a flexibilní repertoár komunikačních signálů
- schopnost naučit se komunikačním signálům druhého, signály typické pro vyjádření emočního stavu

4.2.1 Signální a optická komunikace

Signální⁹ a optická¹⁰ komunikace je nejvíce používanou psí komunikací (Bailey 2008, s. 43). Pes využívá ke komunikaci všechny části svého těla. V rámci svého druhu i mezidruhové komunikace využívá zejména hlavu, oči, zuby, pysky, uši a ocas (Abrantes 1999, s. 162). Charakteristické projevy psů při optické komunikaci jsou uvedeny v příloze 6.

Pes i člověk vydávají vědomky i nevědomky různé signály. Pro štěně je například těžké pochopit lidské slovní povely, protože rozumí jen řeči těla (Bailey 2008, s. 43). Vzájemné způsoby signální komunikace mezi člověkem a psem uvádí příloha 7 této práce (Růžička, 1996, s. 56).

Řeč těla je důležitá nejen v mezidruhové komunikaci mezi člověkem a psem, ale především mezi psy samotnými. Podle celkového držení těla, postavení hlavy, ocasu i uší poznáme, jak se pes cítí, zda je spokojený, uvolněný, pociťuje strach nebo úzkost. Tento emoční stav jedince jsme schopni rozeznat i na větší vzdálenost (Miklósi, 2019, s. 103).

Pro správnou interpretaci řeči těla psů se však nesmíme spoléhat pouze na jeden signál (Cutková, 2011, s. 21). Pro lepší představivost různých odchylek je v následujících kapitolách uveden nejen obrázek popisů interpretace řeči těla, ale i fotodokumentace vyjadřující vizuální signály, jak je člověk může vidět v reálném pohledu.

Psí řeč se skládá z různých projevů. Když pes zpracovává informace o tom, co se děje kolem něj, využívá k tomu všechny smysly (McHugh, 2008, s. 25). Bohužel, lidský zásah do anatomie a stavby těla některých plemen psů omezuje i jejich možnosti řeči těla. Jedná se tak o komunikaci v rámci druhu i komunikaci mezidruhovou (Collins, 2012, s. 22).

⁹ Signální komunikace – funguje na základě ustálených nebo smluvených znamení.

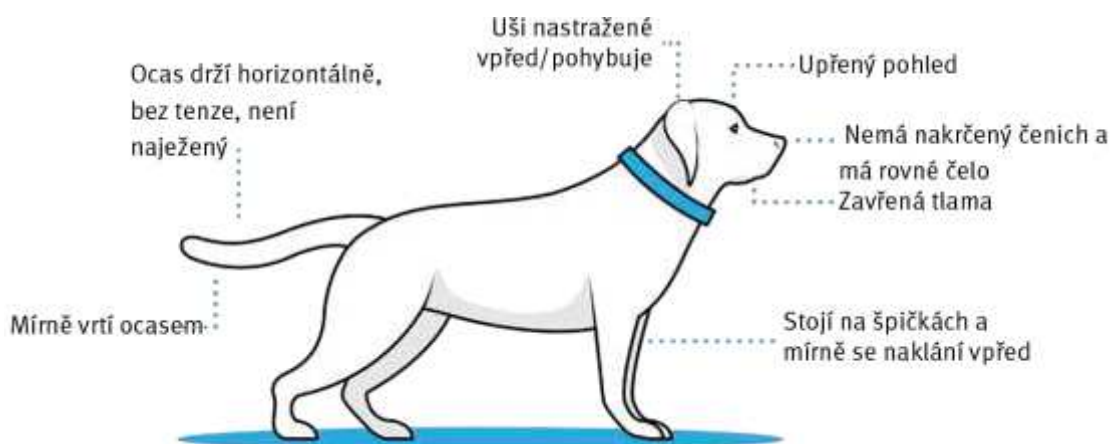
¹⁰ Optická komunikace – je založená na pozorování pohybů.

4.2.1.1 Pes projevující zájem – ostražitý pes

Pes může projevít zájem nejen o nějaký konkrétní hmotný předmět, ale i nějakou situaci. Často tento výraz můžeme vidět nejen u dospělých psů, ale také u štěňat, která se seznamují s prostředím (Purina, 2019).

Znaky ostražitého psa, který projevuje zájem o své okolí, jsou popsány na Obr. 7. Vždy je třeba si všimnout nejen postojů těla, ale také jednotlivých částí těla.

Pes stojí na špičkách s mírným náklonem dopředu, s upřeným pohledem a se zavřenou tlamou. Uši jsou postavené směrem dopředu s občasné mírným trhnutím do strany (Miklósi, 2019, s. 103). Čelo je rovné a čumák není pokrčený. Ocas je držen horizontálně bez napětí a piloerекce (Purina, 2019). Někdy můžeme pozorovat i mírné vrtění ocasu ze strany na stranu (Miklósi, 2019, s. 103) – Obr. 8.



Obrázek 7 Interpretace řeči těla u psa projevujícího zájem o nějakou situaci nebo předmět (zdroj obrázku: „Řeč těla u psů“ Purina, 2019)



Obrázek 8 Zaujatý dospělý slovenský čuvač (foto Kateřina Brtníková)

4.2.1.2 Pes uvolněný, přátelský a klidný

Uvolněný pes je klidný a přívětivý. Tělo takového jedince je celkově uvolněné se vzpřímenou hlavou a vztyčenýma ušima, které nesměřují přímo dopředu. Tlama je často pootevřená s vyčnívající špičkou jazyka – Obr. 9.

Zád' je uvolněná a mírně skloněná dolů. Ocas visí volně a klidně. U takového psa nikdy nepozorujeme zježenou srst (Miklósi, 2019, s. 103). Výraz uvolněného psa, který je vidět pouze u vyrovnaných jedinců je znázorněn na Obr. 10 (Purina, 2019).



Obrázek 9 Interpretace řeči těla u uvolněného, přátelského psa
(zdroj obrázku: „Řeč těla u psů” Purina, 2019)



Obrázek 10 Uvolněné, přátelské štěně slovenského čuvače,
ocas je mírně zdvižený ze vzrušení (foto autorka)

4.2.1.3 Hravý a spokojený pes

Hravý a spokojený pes svým postojem těla naznačuje, že žádné drsnější chování nemyslí vážně (Hare, Woods, 2016, s. 110). Tělo je celkově uvolněné, přední nohy jsou pokrčené, zadní část těla je zvednutá s mávajícím ocasem nebo dokonce celým zadkem – tento postoj netrvá většinou dlouho – Obr. 11. Oční zornice jsou rozšířené s vyzývajícím pohledem, uši jsou vztyčené, tlama otevřená s vyplazeným jazykem (Purina, 2019, Cutková 2011, s. 22). Toto chování je často doprovázeno vzrušeným poštekáváním a obíháním protivníka (Miklósi, 2019, s. 103).

Interpretace řeči těla u spokojeného psa, který vyzývá svého protivníka ke hře, je znázorněna na Obr. 12.



Obrázek 11 Interpretace řeči těla u hravého spokojeného psa

(zdroj obrázku: „Řeč těla u psů” Purina, 2019)



Obrázek 12 Interpretace řeči těla u hravého spokojeného psa

(zdroj obrázku: <http://web.dogcentrum.cz/psi-komunikace>)

4.2.1.4 Submisivní pes

Submisivita se dá označit i jako podřízenost a dělíme ji na aktivní a pasivní (Abrantes 1999, s. 133). Toto chování často pozorujeme u štěňat a méně sebevědomých psů s neznámými lidmi nebo jinými psy (Purina, 2019).

Aktivně submisivní pes (Obr. 13) má sklopené uši, většinou zcela přitisknuté k hlavě, stažené pysky, přimhouřené mrkající oči, pokrčené končetiny a stažený ocas. Někdy se stává, že se i pomočí (Abrantes 1999, s. 133, Miklósi, 2019, s. 103).



Obrázek 13 Postoj aktivně submisivního psa
(upraveno z: <https://www.ifauna.cz>)

Pasivně submisivní pes znázorněný na Obr. 14 leží na zádech a dává svému okolí najevo svoji podřízenou pozici. Často odvrací hlavu, aby zabránil očnímu kontaktu. Je to signál, že pro své okolí není žádnou hrozbou (Miklósi, 2019, s. 103).

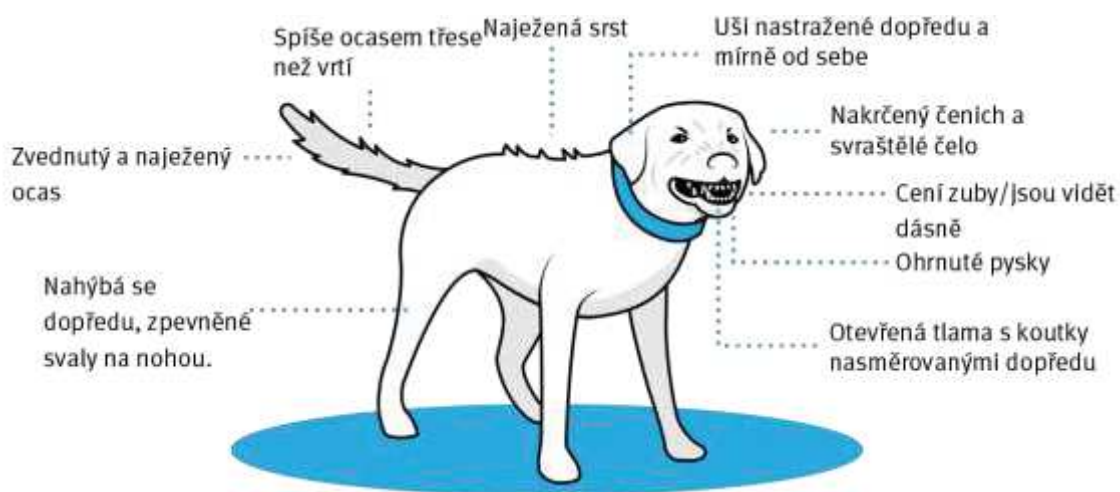


Obrázek 14 Interpretace řeči těla u submisivního (podřízeného) psa
(zdroj obrázku: „Řeč těla u psů“ Purina, 2019)

4.2.1.5 Agresivní pes

Agresivitu u psů lze celkem bezpečně poznat podle upřeného pohledu, kdy jedinec naklání celé tělo dopředu, ocas se třese, je zdvižený a naježený. Naježená srst celého těla se pak snaží působit větším a děsivějším dojmem – Obr. 15. Dalším typickým znakem řeči těla je nakrčený čenich, svráštěné čelo a ohrnuté pysky – Obr. 16 a 17. Tluma je otevřená s odhalenými dásněmi a vyceněnými zuby (Purina, 2019).

Agresivita může být spojena i s bázlivostí, kdy je jedinec sice vyděšený, ale zároveň je odhodlaný k útoku (Miklósi, 2019, s. 103). Nelze opominout i to, že rozlišujeme agresivitu vůči lidem a vůči psům (Nick, 2011, s. 58).



Obrázek 15 Interpretace řeči těla u agresivního psa

(zdroj obrázku: „Řeč těla u psů” Purina, 2019)



Obrázek 16 Pes projevující agresivitu

foto dostupné z:

<https://www.zdraviezvierat.sk/agresivita-psov>



Obrázek 17 Detail hlavy psa projevujícího agresivitu

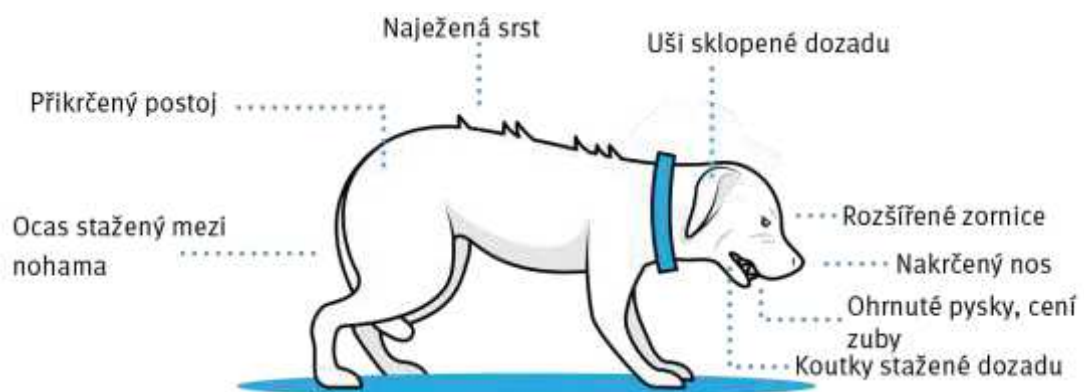
foto dostupné z:

<https://web.dogcentrum.cz/psi-komunikace/>

4.2.1.6 Vystrašený a agresivní pes

Vystrašený a agresivní pes svou řečí těla na Obr. 18 naznačuje, že zaútočí, pokud nebude mít jinou volbu. Postoj takového psa je přikrčený, hlava je držena nízko, zorničky jsou rozšířené, uši sklopené dozadu a přitisknuté k hlavě. Čenich je pokrčený, pysky zvednuté a často jsou viditelné i zuby. Srst na hřbetě je zježená. Ocas je stažený mezi nohama nebo nízko nesený (Miklósi, 2019, s. 103).

Psa s touto řečí těla si nelze vyložit jinak. Chování psa na Obr. 19 pozorujeme zejména u psů, kteří jsou tzv. zahnaní do kouta.



Obrázek 18 Interpretace řeči těla u vystrašeného agresivního psa
(zdroj obrázku: „Řeč těla u psů“ Purina, 2019)



Obrázek 19 Vystrašený pes „zahnaný do kouta“, v této situaci hrozí přímý útok od psa
(zdroj obrázku: [www. psipsycholog.cz](http://www.psipsycholog.cz))

4.2.1.7 Stres, ohrožení a úzkost psa

Pes, který je ve stresu, cítí se ohrožený nebo pociťuje úzkost, je popsán na Obr. 20. Při stresu je u psa patrné zrychlené dýchání s otevřenou tlamou (Purina, 2019). Dalšími projevy jsou například zívání, nadměrné slinění nebo třes (Miklósi, 2019, s. 103). Zornice jsou rozšířené, uši sklopené dozadu a stažený ocas (Purina, 2019).

Zdánlivá podřízenost je jen snahou o zabránění konfliktu se svým protivníkem (Miklósi, 2019, s. 103). Reakce psa při signálech této řeči těla se nedá odhadnout. Pes se může stáhnout a utéct, stejně tak jako může zaútočit ze strachu (Purina, 2019) – Obr. 21.



Obrázek 20 Interpretace řeči těla u psa ve stresu, při ohrožení a úzkosti
(zdroj obrázku: „Řeč těla u psů“ Purina, 2019)



Obrázek 21 Úzkost psa ve stresu

(dostupné z: <https://docplayer.cz/docs-images/57/40832550/images/13-0.png>)

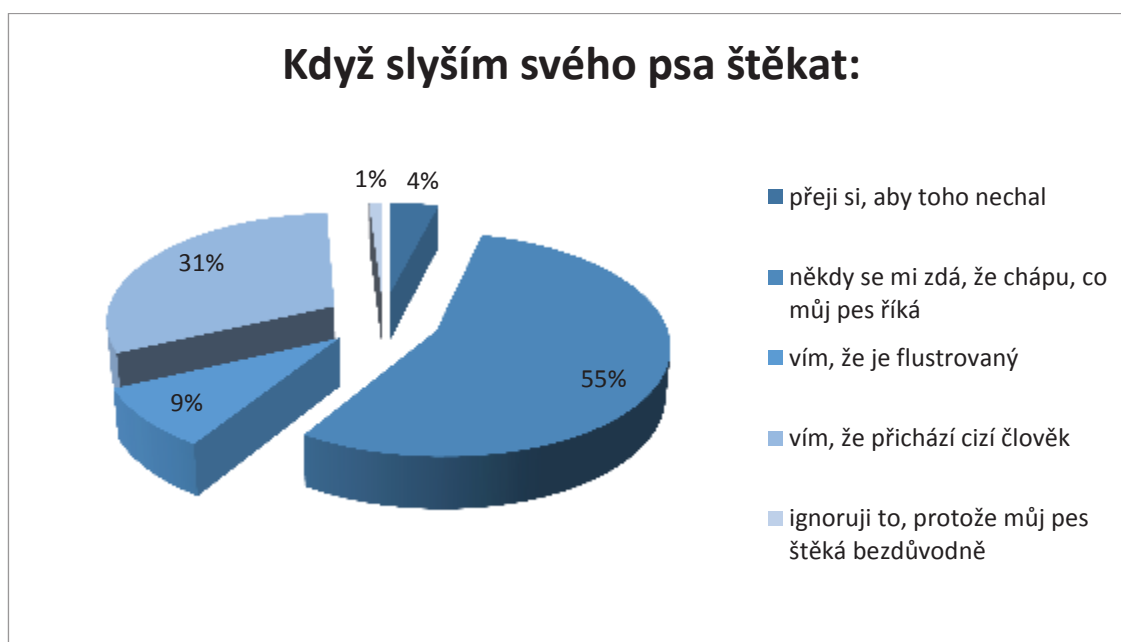
4.2.2 Akustická komunikace psů

Mezi zvukové podněty patří vytí, vrčení, bručení, kňučení a štěkání (Brunner, Stall, 2012, s. 70). Vlci štěkají zřídka. Štěkání je jedním z mnoho vedlejších produktů domestikace. Pší štěkot a vrčení se liší v závislosti na okolnostech a odpovídají tomu různé významy (Hare, Woods, 2016, s. 107-108). Variabilita štěkotu psů vyjadřuje širokou škálu vyladění psa (Růžička, 1996, s. 58)

Zavrčení může u psa znamenat mnoho věcí. Je to obvykle varování říkající „nech mě na pokoji“ a často může vyjadřovat pocit úzkosti v nějaké situaci. Může být i výchovné – vůdci smeček si drží mladší psy pod kontrolou pohledem a vrčením, dokud je nemusí kousnout.

Obvyklým důvodem vrčení psa na vodítku na jiného psa je strach. Vystrašený pes si tak může osvojit taktiku agrese k odstranění cizího psa (Dennis, 2009, s. 84).

Dle průzkumu Dukeovy univerzity (Severní Karolína) mezi lidmi si 86 % lidí myslí, že mají představu o tom, co se jim pes štěkáním snaží sdělit. Naopak 1 % lidí pší štěkot ignoruje, neboť si myslí, že jejich pes štěká bezdůvodně. 4 % lidí si přeje, aby pes štěkání zanechal, a tudíž se nesnaží ani pochopit, co jim pes chce sdělit. 55 % lidí přiznalo, že v některých případech chápou význam pšího štěkotu, ale z jejich odpovědi lze vyčíst nejistotu. 9 % lidí odpovědělo, že pozná, kdy je jejich pes frustrovaný, a 31 % lidí odpovědělo, že podle štěkotu pozná příchod blížícího se cizího člověka (Hare, Woods, 2016, s. 109). Grafický přehled interpretace pší řeči z pohledu člověka je znázorněn na Obr. 22.



Obrázek 22 Interpretace štěkotu z pohledu člověka (upraveno dle Hare, Woods, 2016, s. 109)

4.2.3 Dotyková komunikace

Tato komunikace má význam po celý život psů. Největší význam má pak určitě při vtiskávání a socializaci. Posiluje se tak vzájemný vztah jedinců. Nejčastěji je využívána u jedinců, kteří se dokonale znají (Uč se online, 2018). Je základní komunikací sexuálního a mateřského chování (Jančaříková, 2019, s. 67). U seniorů pak může nahradit jiné smysly, jako je například zrak a sluch, které postupně přestávají fungovat v dostatečné míře.

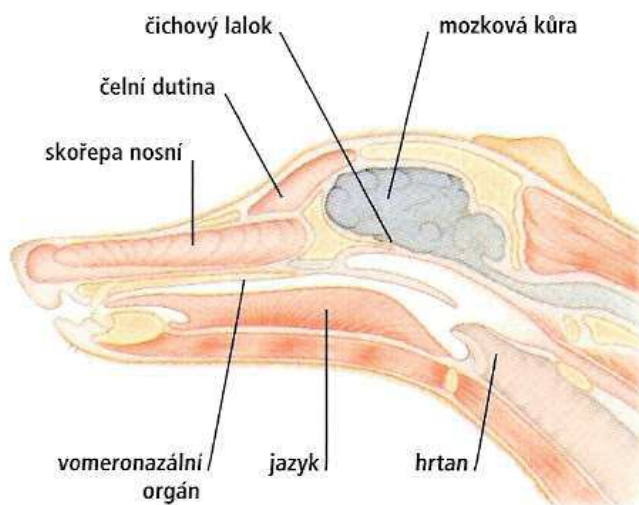
Dotyky můžeme dělit na kladné, jako je například pohazení psa, podrbání za uchem, škrábání, tulení se ke člověku, ale také na záporné, což je plácnutí, zatřepání, trhnutí vodítkem aj. (Růžička, 1996, s. 58). Psovod tak psa může potrestat, uklidnit nebo naopak povzbudit do nějaké akce (Jančaříková, 2019, s. 67).

4.2.4 Chemicko-fyzikální komunikace

Chemicko-fyzikální komunikací je především vylučování pachů. Do této komunikace je zahrnuta nervová soustava. Informace jsou přenášeny pomocí receptorů rovnou do mozku (Jančaříková, 2019, s. 66). Čich psa (Obr. 23) je ještě dále uzpůsoben tzv. vomeronazálním orgánem vyhodnocující pach, který vstupuje přes ústní dutinu.

Chemicko-fyzikální komunikaci proto dělíme podle toho, jakým prostředím se šíří. Zahrnujeme sem nejenom identifikaci sexuálního partnera, značení pomocí pachových žláz, pomocí moče a trusu, ale také například pach pamlsků a krmiva (Růžička, 1996, s. 58).

Zatímco komunikace pomocí pachových žláz pomáhá vyčíst náladu druhého jedince nebo pach člověka přispívá psovi k „přečtení“ jeho nálady, tak vůně krmiva a pamlsků nám pomáhá při budování mezidruhového vztahu zejména při výcviku (Růžička, 1996, s. 58).



Obrázek 23 Anatomie čichu psa

(převzato z: <http://dogs-online.blog.cz/0704/cich>)

4.2.5 Pracovní list – komunikace psů 1

1) Komunikace je: (označte správné odpovědi)

- a) pouze hlasitá (akustická)
- b) založená pouze na gestech
- c) interaktivní proces
- d) souhra mezi dáváním a bráním

2) Vývoj komunikace je: (označte správné odpovědi)

- a) ukončeným procesem
- b) procesem, který se stále vyvíjí

3) Přiřaďte komunikační signály:

vrčení

zanechání pachové značky

signální a optická komunikace

pohlazení psa

vůně krmiva

bručení

akustická komunikace

naježená srst

položení hlavy psa do klína pána

člověk drbe psa za uchem

dotyková komunikace

pach moče háravé feny

štěkání

svraštělé čelo

chemicko-fyzikální komunikace

drbání se psa za uchem

4) Co vše lze zařadit do akustické řeči psů?

.....

.....

.....

.....

5) Jak se jmenuje jazyk založený pouze na gestech u lidí?

.....

6) Pes na fotografii: (označte správné odpovědi)

- a) ... si jednoznačně hraje se svou majitelkou
- b) ... se jednoznačně bojí a může zaútočit
- c) ... podle této fotky nelze určit, zda se jedná o hru nebo lze čekat útok psa

Pokud jste odpověděli za c) zdůvodněte:

.....

.....

.....



Foto: <https://zpravy.aktualne.cz>

7) Pes na fotografii: (označte správné odpovědi)

- a) je ostražitý, projevuje zájem o nějaký objekt nebo situaci
- b) vyzývá svého protivníka ke hře
- c) je vystrašený



Foto: <https://mepodnikani.cz>

8) Popište situaci na fotografii:

.....

.....

.....

.....

.....

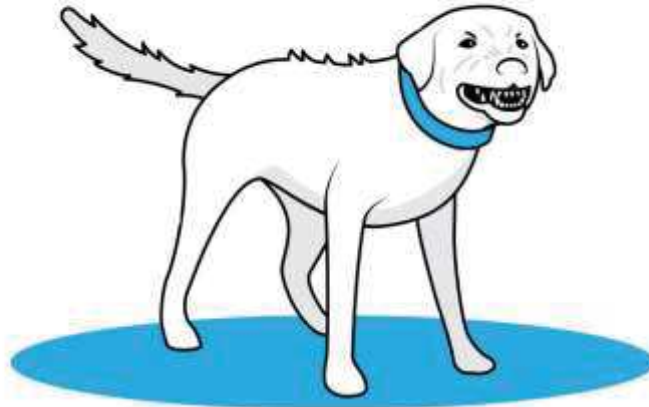
.....

.....



Foto: <https://city-dog.cz/post/jak-se-chovat-se-psem-ve-meste>

9) **Popište obrázek komunikačními signály u tohoto psa:**



(upraveno z: „Řeč těla u psů“ Purina, 2019)

a) **Co těmito komunikačními signály pes vyjadřuje?**

.....

b) **Popište stručně jeho pocity:**

.....

.....

.....

.....

.....

.....

4.2.6 Pracovní list – komunikace psů 2

1) **Komunikace je:** (označte správné odpovědi)

- a) možná pouze v rámci jednoho druhu
- b) založená mimo jiné na gestech
- c) pouze mimická – psi hlasově nekomunikují
- d) souhra mezi dáváním a bráním

2) **Vývojovou ritualizací rozumíme skutečnost:** (označte správné odpovědi)

- a) jedná se o přeskokové jednání
- b) dvoření se psa hárající fence
- c) postupným vývojem došlo k transformaci chování do komunikačního signálu
- d) pes, který štěká, nekouše

3) **Přiřaďte komunikační signály:**

cenění zubů

koutky pysků stažené dozadu

signální a optická komunikace

pohlazení psa

značkování teritoria

identifikace sexuálního partnera

akustická komunikace

příkrčený postoj

cuknutí vodítkem

„pocení se“ na tlapkách

dotyková komunikace

mávání ocasem ze strany na stranu

vytí

postavení hlavy

chemicko-fyzikální komunikace

zívání psa

4) Jak rozdělujeme dotykovou komunikaci?

Uved'te příklady jednotlivých skupin:

.....

.....

.....

.....

5) Nejvíce používanou psí komunikací je:

.....

6) Pes na fotografii: (označte správné odpovědi)

- a) ... se směje
- b) ... dává komunikačními signály najevo svou spokojenost
- c) ... dává komunikačními signály najevo svou nespokojenost



Foto: <https://www.hellosandy.cz>

7) Pes na fotografii: (označte správné odpovědi)

- a) je ostražitý, projevuje zájem o nějaký objekt nebo situaci
- b) je uvolněný, přátelský a klidný
- c) je vystrašený



Foto: autorka

8) Popište situaci na fotografii:

.....

.....

.....

.....

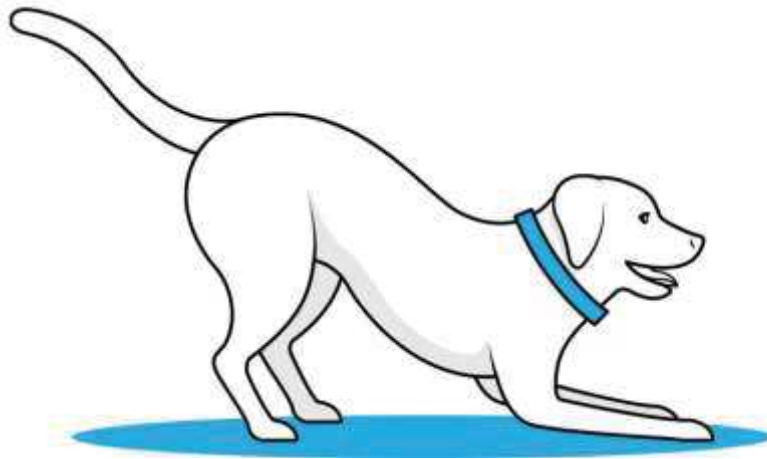
.....

.....



Foto: Vlastimil Adamík

9) Popište obrázek komunikačními signály u tohoto psa:



(upraveno z: „Řeč těla u psů” Purina, 2019)

a) Co těmito komunikačními signály pes vyjadřuje?

.....

b) Popište stručně jeho pocity:

.....

.....

.....

.....

.....

.....

5 Závěr

Tato závěrečná práce byla zaměřena na studijní obory středoškolského studia agropodnikání, chovatelství a veterinářství, kde je vyučována kynologie jako samostatný předmět. Jejím hlavním cílem byla tvorba pracovních listů, které by měly být nápomocny k lepšímu vzdělávání žáků, kteří se připravují na povolání v oblasti kynologie.

Přestože je na trhu dostatečné množství kynologické literatury, tak neexistuje žádná učebnice, která by obsahovala uceleně všechny výukové tematické plány pro kynologické obory. Žáci jsou tak odkázáni pouze na výuku v podání učitele a případné dohledávání informací na internetu.

Při tvorbě pracovních listů jsem vycházela z mnou navrženého tematického plánu předmětu kynologie, který je v příloze 3 této práce. Kontrolou pro mě samotnou byla praxe na cvičné škole SZeŠ Čáslav, kde jsem vycházela z tematického plánu zpracovaného paní Ing. Kateřinou Studenou (příloha 4).

Svou práci jsem zaměřila nejen na pracovní listy shrnující a ověřující znalosti a dovednosti žáků, které jsou vždy na konci tématu, ale také na pracovní listy motivačně-zjišťovací. Návrh tohoto pracovního listu je zařazen jako příloha 8 a je vypracován tak, aby mohl být použit nejen pro upoutání na téma etologie psa, ale i vzbudil zájem o kynologii a porozumění psům obecně. Tento pracovní list pak zároveň ukazuje propojení teorie s praxí.

Při zpracování teoretické části jsem překvapivě narazila na nedostatek materiálů k zásadám tvorby pracovních listů. Většinou se jednalo o již zpracované pracovní listy rozdělené dle předmětů, které jsou volně dostupné na internetu.

Základním informačním materiálem pro vypracování pracovních listů, které jsou součástí této práce, je teoretická příprava žáka ve vyučovacích hodinách. Témata z těchto hodin jsou vypracována jako praktická část této práce.

Pracovní listy by měly být součástí vyučovacích hodin, stejně jako učebnice. Využití pracovních listů má dnes široké uplatnění. Přestože jsou učebnice a pracovní listy na stejné edukační úrovni, tak u pracovních listů je zřejmá lepší aktuálnost i možnosti použití.

Cíl této závěrečné práce byl, dle mého skromného názoru, splněn. Výsledné pracovní listy budou mnou používány na kynologickém kroužku dětí, na letních výcvikových táborech a také darovány středním školám, kde se vyučuje kynologie. Věřím, že tento pomocný edukativní materiál splní účel, pro který byl vytvořen, a bude užitečnou pomůckou při výuce žáků. Ráda bych se také věnovala i zpracování dalších tematických celků.

6 Literatura

6.1 Tištěná literatura

- ABRANTES, Roger, 1999. *Řeč psů: encyklopedie psího chování*. Ilustroval Alice RASMUSSEN. České Budějovice: Dona. ISBN 80-86136-56-6.
- ARCE, José, 2016. *Pět tajemství šťastného vztahu člověka a psa*. Přeložila Lea SMRČKOVÁ. Praha: Knižní klub. ISBN 978-80-242-5061-8.
- BAILEY, Gwen, 2008. *Výchova štěněte v sedmi lekcích*. Praha: Ottovo nakladatelství. ISBN 978-80-7360-269-7.
- BELZ, Horst, 2001. *Klíčové kompetence a jejich rozvíjení: východiska, metody, cvičení a hry*. Praha: Portál. ISBN 80-7178-479-6.
- BIZIOREKOVÁ, Anna, 2019. *Výcvik psa od A do Z*. 2019. Ostrava: BOOKMEDIA. ISBN 978-80-88213-73-4.
- BRUNNER, David a Sam STALL, 2012. *Pes: návod k obsluze: rady pro provoz a údržbu, tipy pro řešení problémů*. Ilustroval Paul KEPPLER, ilustroval Jude BUFFUM. Brno: CPress. ISBN 978-80-264-0120-9.
- COLLINS, Sophie a Karen L. OVERALL, 2008. *Řeč psího ocásku: naučte se porozumět tajné řeči psů*. Praha: Svojtka & Co. ISBN 978-80-7352-928-4.
- COLLINS, Sophie, 2012. *Pečuj o svého psa: kompletní příručka péče o psa, s důrazem na jeho zdraví, spokojenost a dobrý výcvik*. Praha: Svojtka & Co. ISBN 978-80-256-0721-3.
- CUTKA, Dagmar, 2011. *Dítě a pes: spolu - bezpečně - spokojeně: rady - výchova - výcvik*. Praha: Práh. ISBN 978-80-7252-330-6.
- DEL AMO, Celina, 2006. *Škola pro psy: krok za krokem*. V Praze: Knižní klub. ISBN 80-242-1634-5.
- DOSTÁL, Jiří, 2008. *Učební pomůcky a zásada názornosti*. 2008. Olomouc. ISBN 978-80-7409-003-5.
- EICHLER, Ivo, 2009. *Bud' já, nebo pes!: výchova a problémové chování psů*. Praha: Motto. Rádce (Motto). ISBN 978-80-7246-435-7.
- HARE, Brian a Vanessa WOODS, 2016. *Geniální psi: zvířata jsou chytřejší, než si myslíte*. Přeložila Jana HOUSEROVÁ, přeložil Pavel HOUSER. Praha: Dokořán. ISBN 978-80-7363-775-0.

- HOROVÁ, Eva, 2012. *Kynologický výkladový slovník*. Praha: Ve spolupráci s Českou zemědělskou univerzitou v Praze a vzdělávacím centrem SVOPAP vydalo nakl. CanisTR. ISBN 978-80-213-2283-7.
- HRUŠOVSKÝ, Jozef, 1984. *Pes a jeho výcvik*. Praha: Naše vojsko. Knižnice Svazarmu (Naše vojsko). ISBN 28-112-84.
- HRUŠOVSKÝ, Jozef, 1990. *Pes a jeho výcvik*. Vyd. 2., (dopl. a přeprac.). Praha: Naše vojsko. ISBN 80-206-0091-4.
- CHRÁSKA, Miroslav, 1999. *Didaktické testy: příručka pro učitele a studenty učitelství*. Brno: Paido. Edice pedagogické literatury. ISBN 80-85931-68-0.
- KEJČZ, Yvonne, 1994. *Rozumím si se svým psem?: příručka pro začínající chovatele psů*. Praha: Granit. ISBN 80-901195-7-3.
- KOTRBA, Tomáš a Lubor LACINA, 2007. *Praktické využití aktivizačních metod ve výuce*. Brno: Společnost pro odbornou literaturu - Barrister & Principal. ISBN 978-80-87029-12-1.
- LEPIL, Oldřich, 2010. *Teorie a praxe tvorby výukových materiálů: zvyšování kvality vzdělávání učitelů přírodovědných předmětů*. Olomouc: Univerzita Palackého v Olomouci. ISBN 978-80-244-2489-7.
- LÖCKENHOFF, Ursula, 2018. *Přirozený výcvik psa: výchova metodou dogwalk*. Přeložila Lea SMRČKOVÁ. Praha: Euromedia. Esence. ISBN 978-80-7549-686-7.
- MCHUGH, Andrea, 2008. *Jak mít spokojeného psa*. V Praze: Levné knihy. ISBN 978-80-7309-568-0.
- MIKLÓSI, Ádám, Tamás FARAGÓ, Claudia FUGAZZA, Márta GÁCSI, Enikő KUBINYI, Péter PONGRÁCZ a József TOPÁL. *Pes*. Přeložila Kateřina TEODOSIJEVOVÁ. Praha: Euromedia Group, 2019. Esence. ISBN 978-80-7617-343-9.
- NICK, Ophelia, 2011. *4týdenní výchovný program pro psy: den po dni, krok za krokem*. Praha: Grada. ISBN 978-80-247-3556-6.
- NOVÁKOVÁ, Jiřina, 2014. *Aktivizující metody výuky*. V Praze: Univerzita Karlova, Pedagogická fakulta. ISBN 978-80-7290-649-9.
- PETTY, Geoffrey, 2008. *Moderní vyučování*. Vyd. 5. Přeložil Štěpán KOVAŘÍK. Praha: Portál. ISBN 978-80-7367-427-4.
- PRŮCHA, Jan, Jiří MAREŠ a Eliška WALTEROVÁ, 2003. *Pedagogický slovník*. 4. aktualiz. vyd. Praha: Portál. ISBN 80-7178-772-8.

- ROSENGARTEN, Jody, 2010. *Alíku, nech toho povyku: přehledná příručka o výcviku pro psy a jejich lidi*. Vyd. 2. Přeložila Romana ANDĚROVÁ. Praha: Levné knihy. ISBN 978-80-7309-438-6.
- RŮŽIČKA, Josef, 1996. *Pes k obraně osob a ochraně majetku, aneb, Člověče, neboj se, máš-li psa!: rady pro profesionály i všechny majitele psů služebních i neslužebních plemen, jak se nebát o majetek a svoji bezpečnost*. Ilustroval Miloslav MARTENEK, ilustroval Oldřich TRIPES. České Budějovice: Dona. ISBN 80-85463-76-8.
- SCHLEGL-KOFLER, Katharina, 2016. *Úspěšný trénink dospělého psa: šestistupňový výcvikový plán*. Přeložila Lea SMRČKOVÁ. Praha: Knižní klub. ISBN 978-80-242-5093-9.
- SKALKOVÁ, Jarmila, 1999. *Obecná didaktika*. Praha: ISV. Pedagogika (ISV). ISBN 80-85866-33-1.
- SLAVÍK, Milan a Ivan MILLER, 2012. *Oborová didaktika pro zemědělství, lesnictví a příbuzné obory: textová studijní opora - součást modulu řízeného samostudia pro učitelství odborných předmětů*. Vyd. 3., přeprac. V Praze: Česká zemědělská univerzita v Praze, Institut vzdělávání a poradenství. ISBN 978-80-213-2277-6.
- ŠVECOVÁ, Milada, 2000. *Cvičení z didaktiky biologie I*. Praha: Karolinum. ISBN 80-246-0000-5.
- WEGMANN, Angela, 2011. *Když můj pes nechce poslouchat: praktické rady pro každou příležitost*. Praha: Knižní klub. ISBN 978-80-242-2720-7.
- ŽÁK, Vojtěch, 2012. *Metody a formy výuky: hospitační arch*. Praha: Národní ústav pro vzdělávání. ISBN 978-80-87063-61-3.

6.2 Internetové zdroje

- ASOCIACE INSTITUCÍ VZDĚLÁVÁNÍ DOSPĚLÝCH ČR, O. S.
Andragogický slovník – rozšířená elektronická verze knihy PhDr. Zdeňka Palána, Ph.D. „*Lidské zdroje – Výkladový slovník, Academia, 2002*“. [online]. © 2019 [cit. 2019-7-18]. Dostupné z: <http://www.andromedia.cz/andragogicky-slovník>
- ČESKÁ ZEMĚDĚLSKÁ AKADEMIE V HUMPOLCI, STŘEDNÍ ŠKOLA.
Nabídka studia. *Sos-humpolec.cz* [online]. © 2019 [cit. 2019-8-18]. Dostupné z: <http://www.cza-hu.cz/chovatelstvi>
- EDGAR DALE. *Kužel zkušenosti*. Ovsenák P. [online]. © 2017 [cit. 2019-8-20].
Dostupné na:
http://it.pedf.cuni.cz/strstud/edutech/2006_Dale_Ovsenak/cone_of_learning.html
- *Chování (Behavior)*. managementmania.com[online]. ©2011-2016, 15. 11. 2016 [cit. 2019-8-31]. Dostupné z: <https://managementmania.com/cs/chovani>
- NÁRODNÍ ÚSTAV PRO VZDĚLÁVÁNÍ. Kvalifikace. NÚV a TRIXIMA [online]. ©2006 – 20142015 [cit. 2019-05-26]. Dostupné z: http://www.narodnikvalifikace.cz/kvalifikace-1373-Kynolog_vycvikar_cvicitel
- SLOVNÍK CIZÍCH SLOV. [online]. © 2005-2019 [cit. 2019-9-2]. Dostupný z: www.slovník-cizich-slov.abz.cz
- ŠKOLSKÝ ZÁKON. 2019. Ministerstvo školství, mládeže a tělovýchovy, Praha. [online]. © 2019 [cit. 2019-9-8]. Dostupné z: <http://www.msmt.cz/dokumenty-3/skolsky-zakon> (accessed September 22, 2019).
- ŠKOLY ONLINE. *Střední školy. Školy online*. [online]. © 2002-2019 [cit. 2019-06-20]. Dostupné z: <http://www.stredniskoly.cz/seznam-oboru-podle-nazvu.html>
- UČ SE ONLINE. *Biologie. ucseonline.cz* [online]. © 2013 – 2018 [cit. 2019-8-31]. Dostupné z: <http://www.ucseonline.cz/biologie/etologie-zivocichu>

7 Seznam tabulek, obrázků

7.1.1 Seznam tabulek

TABULKA 1 PŘEHLED STŘEDNÍCH ŠKOL S OBORY, KTERÉ ZAHRNÚJÍ KYNOLOGII.....	- 54 -
TABULKA 2 TRANSFORMACE RVP 43-41-M/01 – VETERINÁŘSTVÍ NA ŠVP	- 55 -
TABULKA 3 NÁVRH TEMATICKÉHO PLÁNU PŘEDMĚTU KYNOLOGIE (4. ROČNÍK)	- 56 -
TABULKA 4 TEMATICKÝ PLÁN PŘEDMĚTU ZÁJMOVÉ CHOVY (SZEŠ ČÁSLAV, 1. ROČNÍK – VETERINÁŘSTVÍ).....	- 58 -
TABULKA 5 ZÁKLADNÍ ROZDĚLENÍ KOMUNIKACE	- 60 -
TABULKA 6 OPTICKÁ KOMUNIKACE PSŮ DLE RŮŽIČKY (1996) – CHARAKTERISTICKÉ PROJEVY PSA	- 61 -
TABULKA 7 SIGNÁLNÍ STRUKTURY – KOMUNIKACE PSA A ČLOVĚKA DLE RŮŽIČKY 1996	- 61 -

7.1.2 Seznam obrázků

OBRÁZEK 1 KUŽEL UČENÍ DLE EDGARA DALEHO	- 14 -
OBRÁZEK 2 ROZDĚLENÍ PROSTŘEDKŮ VÝCHOVNĚ VZDĚLÁVACÍHO PROCESU	- 15 -
OBRÁZEK 3 FAKTORY OVLIVŇUJÍCÍ VOLBU UČEBNÍ POMŮCKY.....	- 17 -
OBRÁZEK 4 PŘEHLED ZÁKLADNÍHO DĚLENÍ DIDAKTICKÝCH ZÁSAD A METOD	- 21 -
OBRÁZEK 5 POZOROVANÉ PROJEVY U PSŮ POMOCÍ ZMĚN POSTOJŮ A GEST	- 23 -
OBRÁZEK 6 SCHEMATICKÉ ZNÁZORNĚNÍ VYPRACOVÁNÍ PODMÍNĚNÉ REAKCE DLE RŮŽIČKY (1996)	- 25 -
OBRÁZEK 7 INTERPRETACE ŘEČI TĚLA U PSA PROJEVUJÍCÍHO ZÁJEM O NĚJAKOU SITUACI NEBO PŘEDMĚT	- 31 -
OBRÁZEK 8 ZAUJATÝ DOSPĚLÝ SLOVENSKÝ ČUVAČ.....	- 31 -
OBRÁZEK 9 INTERPRETACE ŘEČI TĚLA U UVOLNĚNÉHO, PŘÁTELSKÉHO PSA	- 32 -
OBRÁZEK 10 UVOLNĚNÉ, PŘÁTELSKÉ ŠTĚNĚ SLOVENSKÉHO ČUVAČE,	- 32 -
OBRÁZEK 11 INTERPRETACE ŘEČI TĚLA U HRAVÉHO SPOKOJENÉHO PSA	- 33 -
OBRÁZEK 12 INTERPRETACE ŘEČI TĚLA U HRAVÉHO SPOKOJENÉHO PSA	- 33 -
OBRÁZEK 13 POSTOJ AKTIVNĚ SUBMISIVNÍHO PSA.....	- 34 -
OBRÁZEK 14 INTERPRETACE ŘEČI TĚLA U SUBMISIVNÍHO (PODŘÍZENÉHO) PSA	- 34 -
OBRÁZEK 15 INTERPRETACE ŘEČI TĚLA U AGRESIVNÍHO PSA	- 35 -
OBRÁZEK 17 DETAIL HLAVY PSA PROJEVUJÍCÍHO AGRESIVITU	- 35 -
OBRÁZEK 16 PES PROJEVUJÍCÍ AGRESIVITU.....	- 35 -
OBRÁZEK 18 INTERPRETACE ŘEČI TĚLA U VYSTRAŠENÉHO AGRESIVNÍHO PSA.....	- 36 -
OBRÁZEK 19 VYSTRAŠENÝ PES „ZAHNANÝ DO KOUTA“, V TÉTO SITUACI HROZÍ PŘÍMÝ ÚTOK OD PSA.....	- 36 -
OBRÁZEK 20 INTERPRETACE ŘEČI TĚLA U PSA VE STRESU, PŘI OHROŽENÍ A ÚZKOSTI.....	- 37 -
OBRÁZEK 21 ÚZKOST PSA VE STRESU	- 37 -
OBRÁZEK 22 INTERPRETACE ŠTĚKOTU Z POHLEDU ČLOVĚKA.....	- 38 -
OBRÁZEK 23 ANATOMIE ČICHU PSA.....	- 39 -

8 Přílohy

Příloha 1: Střední školy s obory zahrnující kynologii

Tabulka 1 Přehled středních škol s obory, které zahrnují kynologii

škola	obor	akreditace oboru od roku	webové stránky
ČZA Humpolec	chovatelství 41-43-M/02	2017/2018	http://www.cza-hu.cz
SOŠ veterinární Hradec Králové - Kukleny	neuvedeno	neuvedeno	http://www.sosvet.cz
SOŠ veterinární, mech., zahradnická a Jazyková škola, České Budějovice	veterinářství 43-41-M/01	2009/2010	http://www.soscb.cz
SOU Uherský Brod	chovatelství 41-43-M/02	2017/2018	http://drupal.sou-ub.cz
SZeŠ a SOU CHKT Kostelec nad Orlicí	agropodnikání 41-41-M/01	2015/2016	https://www.szeskostelec.cz
SZeŠ Čáslav	agropodnikání 41-1-/01	1993/1994	https://www.szescaslav.cz
SZeŠ Čáslav	veterinářství 43-41-M/01	2017/2018	https://www.szescaslav.cz
SZŠ Rakovník	agropodnikání 41-41-M/01	2016/2017	http://szesrak.cz
SZŠ Rakovník	chovatelství 41-43-M/02	2017/2018	http://szesrak.cz
VOŠ ekonomická a zdravotnická střední škola Boskovice	veterinářství 43-41-M/01	2009/2010	http://www.vassboskovice.cz
VOŠ, SPŠ A SOŠ Podskalská	veterinářství 43-41-M/01	2012/2013	https://www.podskalska.cz

Zdroj: <https://www.stredniskoly.cz> a webové stránky jednotlivých středních škol

Příloha 2: Transformace RVP 43-41-M/01 – veterinářství na ŠVP

Tabulka 2 Transformace RVP 43-41-M/01 – veterinářství na ŠVP

Střední vzdělání s maturitní zkouškou – délka studia 4 roky

Vyučované předměty	Počet vyučovacích hodin týdně v jednotlivých ročnících				Celkem za studium
	1.	2.	3.	4.	
Český jazyk a literatura	3	3	4	4	14
Cizí jazyk	3	3	4	4	14
Druhý cizí jazyk	--	--	--	2	2
Základy latiny	2	--	--	--	2
Dějepis	2	--	--	--	2
Občanská výchova	1	1	1	--	3
Matematika	3	3	3	3	12
Fyzika	2	--	--	--	2
Chemie	3	2	1	1	7
Biologie	4	3	--	3	10
Tělesná výchova	2	2	2	2	8
Informační technologie	2	2	--	--	4
Ekonomika	--	--	1	2	3
Mikrobiologie a parazitologie	--	3	--	--	3
Doprava v zemědělství	--	--	2	--	2
Anatomie a fyziologie zvířat	2	2	--	--	4
Chov zvířat	2	2	2	2	8
Výživa zvířat	--	--	2	--	2
Nemoci zvířat	--	2	2	4	8
Porodnictví a inseminace	--	--	2	2	4
Farmakologie	--	--	2	--	2
Základní chirurgické postupy	--	--	2	2	4
Hygiena potravin	--	--	2	--	2
Zpracování živočišných produktů	--	2	--	--	2
Kynologie	--	--	--	2	2
Hipologie	--	--	2	--	2
	31	30	34	33	128

Platnost: od 1. 9. 2019 – vlastní návrh autorky

Příloha 3: Návrh tematického plánu předmětu kynologie

Tabulka 3 Návrh tematického plánu předmětu kynologie (4. ročník)

Měsíc	Téma	Hodin	Celkem
Září	Fylogenetický původ psa, předkové a příbuzní - domestikace - zootechnická taxonomie - fylogenetické vztahy a evoluční minulost psa	1	6
	Anatomie psa - pohybový aparát – kostra psa - pohybový aparát – svaly	2 1	
Říjen	Fyziologie psa - nervová soustava - smyslová soustava - orgánové soustavy	1 1 4	12
Listopad	Výživa psů - anatomie a fyziologie trávicího traktu psa - základní energetické a neenergetické živiny - suroviny pro výrobu krmiv, zákon o krmivech - krmné dávky, technika krmení, dieta a její význam - praktické ukázky složení krmiv	2 1 1 2 2	24
	Legislativa chovu psů - chov s PP - chovatelské řády	2 2	
Prosinec	Plemenitba - sestavení chovných párů - dědičné nemoci, chovatelské opatření - hárání, krytí, porod a možné komplikace	2 2	28
Leden Únor	Zoohygiena a prevence chovu psů - infekční nemoci psů - vakcinace štěňat a dospělých psů - prevence proti parazitům	4 3 1	36
	Ontogeneze psa – kritické periody psího života - prenatální období - neonatální perioda - přechodná perioda - socializace - juvenilní perioda - dospělost - stáří	1 1 1 3 2 2 2	
			48

pokračování tabulky 3:

Měsíc	Téma	Hodin	Celkem
Březen	Etologie psa		
	- jak se psi učí (vrozené a získané chování) - komunikace psů	2 4	54
Duben	Výcvik psa		
	- pachové práce	2	
	- poslušnost - obrana	2 1	59
Květen	Opakování učiva - praktické ukázky výcviku	1	60
	Záloha pro výuku Celkem	14	74

Zdroj: vlastní návrh autorky

Příloha 4: Tematický plán předmětu zájmové chovy SZeŠ Čáslav

Tabulka 4 Tematický plán předmětu zájmové chovy (SZeŠ Čáslav, 1. ročník – veterinářství)

Téma	Výsledky vzdělávání RVP – výstup	Učivo	Počet hodin	Měsíc
1. Úvod do etologie psa	je seznámen s principy chování volně žijících psovitých a psa domácího, zná jejich zástupce, zná jejich rozdíly, porozumí domestikaci psa z pohledu etologie	chování psovitých a psů domácích, domestikace změny chování u psa domácího	6	září
2. Vrozené chování	je obeznámen s rozdílem mezi chováním vrozeným a získaným (naučeným), jeho vědomosti vychází z nejnovějších výzkumů v oblasti chování psů	vrozené chování (hra, zvědavost, potravní chování, teritoriální chování, predační chování, komunikace, sociální chování)	6 6	září říjen
3. Ontogeneze	pochozí význam kritických period v životě psa a popíše průběh jednotlivých period	neonatální perioda (reflexy u štěňat), závislost na matce, tranzitivní perioda (sociální komunikace mezi sourozenci), vokalizace, socializační perioda (důležitost vystavování štěněte podnětům), juvenilní perioda, dospělost	6 6	listopad prosinec
4. Canisterapie jako obor	představení oboru canisterapie, zná organizace, které se zabývají canisterapií, ví, jak psovi zajistit welfare, rozdělení dle aktivit, zná legislativu	průřez tématy, rizika, pojištění	6	leden
5. Canisterapeut jako osobnost	ví, jak předcházet syndromu vyhoření, jak definovat stres, jaké jsou jeho důsledky	psychohygiena, relaxace, morální hodnoty canisterapeuta	6	únor

pokračování tabulky 4:

Téma	Výsledky vzdělávání RVP – výstup	Učivo	Počet hodin	Měsíc
6. Canisterapie – pes	je seznámen s výběrem a behaviorálními testy psů, dokáže odhadnout, zda je pes vhodný pro tuto činnost	behaviorální testy psů, pes v kritických situacích, psychická odolnost psa	6	březen
7. Canisterapie – klient	představení typů klientely, dokáže vést komunikaci s klienty různých typů a zná specifika dle typů postižení	odlišnosti klientely <ul style="list-style-type: none"> ▪ nevidomý ▪ neslyšící ▪ tělesně postižený ▪ mentálně postižený ▪ kombinované vady ▪ školní děti (disfunkční rodiny, LMD, sociální vyloučení) ▪ výukové programy ▪ krizová intervence ▪ resocializační programy ▪ senioři ▪ další onemocnění 	6	duben
8. Canisterapeutické metody	žák umí připravit canisterapeutickou hodinu pro vybranou klientelu	reminiscenční terapie, polohování, výukové a motivační metody, procvičování hrubé a jemné motoriky, logopedie, psychologie	6	květen
9. Shrnutí učiva	vedení praktické hodiny canisterapie	opakování učiva	2	červen

Příloha 5: Základní rozdělení komunikace

Tabulka 5 Základní rozdělení komunikace

verbální komunikace	řeč	hlasitost		
		zřetelnost		
		rychlost		
		melodie		
		rytmus		
		pauzy		
neverbální komunikace	řeč těla	držení těla	napjaté/uvolněné	způsob pohybů těla
		gestika	pohyby naznačující otevřenost/uzavřenost	držení hlavy
		mimika	pohyby obočí	křivka úst
		výměna pohledů	otevřenost očí	velikost zornic
	řeč prostoru	zóny podle vzdálenosti	intimní (osobní)	veřejná
		teritoria	vlastní tělo,	ochrana před napadáním
		další	odpočinek	rituály (intričky)

Zdroj: upraveno dle (Belz, 2001, s. 188)

Příloha 6: Optická komunikace psů

Tabulka 6 Optická komunikace psů dle Růžičky (1996) – charakteristické projevy psa
(pokud není uveden charakteristický jev, neodlišuje se od normálního chování)

Vysílaný signál	oddanost	zpozornění	strach – úzkost	hrozba – agrese
hlava	natažená a zvednutá k pánovi	natočená do směru podnětu	mírně skloněná	strnule namířená k rivalovi
ušní boltce	mírně staženy k hlavě	napjaté dopředu	sklopené k hlavě	postavené oproti oku a natočené k nepříteli
oči	dobrotivý pohled, rozšířené zorničky	bystřé	jakoby protáhlé	kruhovitě, upřené na protivníka
čelo	hladké	svraštělé		příčně svraštělé až faldovité
tlama	potevřená, koutky silně dozadu		uzavřená, ústní koutek stažen dozadu	lehce potevřená, zaoblené koutky, ukazování zubů
čenich				příčně svraštělý, stažený k očím
trup			mírně vypouklý	napnutý
končetiny			zadní mírně pokrčené	zadní natažené, napnuté
srst				zježení na krku a hřbetě
ocas	živé vrtění	klidová poloha	vtažen mezi nohy	pozdvížený
pohyb	dovádívý	zpomalený	pomalý, boční ústup, útěk	strnulý, pomalé otáčení hlavy k sokovi

Příloha 7: Signální struktury – komunikace psa a člověka

Tabulka 7 Signální struktury – komunikace psa a člověka dle Růžičky 1996

Vzájemné působení	Způsob působení
pes ↔ člověk	postojem těla
pes ↔ člověk	zvýrazněním pohybu
pes → člověk	polohou a pohybem ocasu
pes → člověk	stupněm zježenosti srsti
pes ↔ člověk	mimickými svaly
pes ↔ člověk	očima
pes ↔ člověk	hlasovým projevem
pes ↔ člověk	pachovými žlázami (trusem, močí, barvicí fena)

Příloha 8: Motivačně-zjišťovací pracovní list

1) Jaký je latinský název pro psa domácího? (označte správné odpovědi)

e) *Canis lupus*

g) *Canis rufus*

f) *Canis lupus familiaris*

h) *Vulpes zerda*

2) Pes domácí je: (označte správné odpovědi)

a) masožravec

b) všežravec

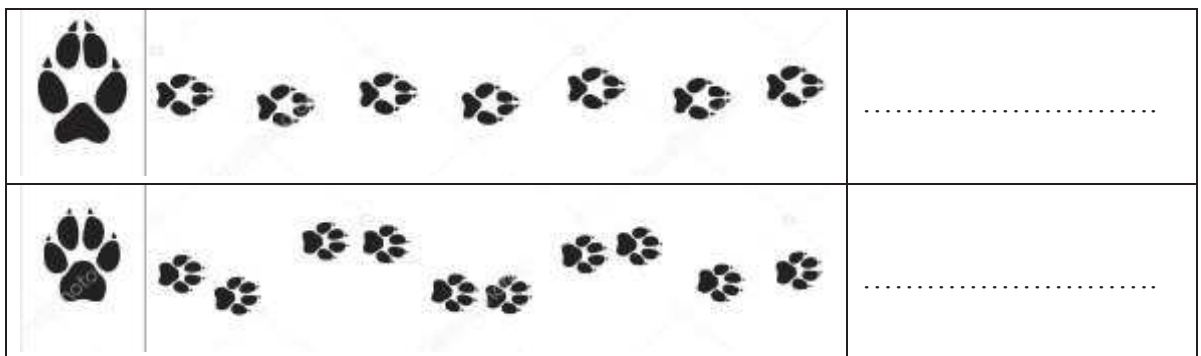
c) býložravec

3) Větší mozek (cca o 30 %) má: (označte správnou odpověď)

a) vlk

b) pes domácí

4) Určete, která stopa patří vlku a která psu domácímu:



5) Pes komunikuje: (označte správné odpovědi)

a) pomocí postavení uší

c) pouze zvukovými signály

b) pomocí postavení ocasu

d) pomocí konejšivých signálů

6) Přiřaďte:

vrčení

vyceněné zuby

pohlazení psa

vůně pamlsků

bručení

držení těla

trhnutí vodítkem

drbání za uchem

pach háravé feny

kňučení

postavení ocasu

zívání psa

signální a optická komunikace

akustická komunikace

dotyková komunikace

chemicko-fyzikální komunikace

7) Psi na fotografii: (označte správné odpovědi)

- a) ... bojují o postavení v hierarchii
- b) ... projevují agresivní chování v rámci svého druhu
- c) ... si hrají
- d) ... belgický ovčák nalevo svou tlapou dává najevo dominantní postavení



Foto: <https://www.koira.cz>

8) Pes na fotografii: (označte správné odpovědi)

- a) ... se nudí
- b) ... využívá konejšivé signály
- c) ... zívá, protože je unavený



Foto: <https://muj-pes.cz/chovani/proc-se-pes-behem-vycviku-zacne-najednou-skrabat-1844.html>

9) Co vyjadřuje postoj psů na fotografii? (označte správné odpovědi)

- a) pes nalevo vybízí ke hře psa napravo
- b) pes nalevo projevuje agresivitu
- c) pes nalevo vyjadřuje podřízené postavení a pes napravo je v dominantním postavení



Foto: <https://web.dogcentrum.cz/psi-komunikace>

