

**Česká zemědělská univerzita v Praze**

**Provozně ekonomická fakulta**

**Katedra humanitních věd**



**Bakalářská práce**

**Spolupráce obcí na Podřipsku**

**Pavλίna Zajíčková**

© 2014 ČZU v Praze

# ČESKÁ ZEMĚDĚLSKÁ UNIVERZITA V PRAZE

Katedra humanitních věd  
Provozně ekonomická fakulta

## ZADÁNÍ BAKALÁŘSKÉ PRÁCE

Zajíčková Pavlína

Veřejná správa a regionální rozvoj - k.s. Litoměřice

Název práce

**Spolupráce obcí na Podřipsku**

Anglický název

**Cooperation of Municipalities in Podřipsko Region**

### Cíle práce

Cílem bakalářské práce je identifikovat formy horizontální spolupráce obcí ve vybraném regionu (Podřipsko). Práce by měla ukázat, jaké faktory mají vliv na efektivitu meziobecní spolupráce, její udržitelnost a přínos z hlediska posilování regionálního rozvojového potenciálu.

### Metodika

Bakalářská práce bude mít charakter případové studie. Metodicky bude založena na studiu dokumentů samosprávných orgánů a regionálních uskupení, doplňující informace budou získány prostřednictvím rozhovorů s představiteli samospráv vybraného regionu.

### Harmonogram zpracování

Literární rešerše – do 8/2013

Sběr dat a zpracování charakteristiky regionu – do 10/2013

Analýza dat a textace klíčových kapitol – do 12/2013

Úpravy textu dle připomínek – do 2/2014

Odevzdání práce a tezí – do 03/2014

---

**Rozsah textové části**

35 - 45 stran

**Klíčová slova**

Územní veřejná správa, spolupráce obcí, mikroregion, rozvoj venkova, Podřipsko

---

**Doporučené zdroje informací**

Balík, S. Komunální politika (Obce, aktéři a cíle místní politiky). Praha: Grada, 2009.  
Čmejrek, J., Bubeníček, V., Čopík, J. Demokracie v lokálním politickém prostoru. Praha: Grada Publishing, 2010.  
Galvasová, I. Spolupráce obcí jako faktor rozvoje. Brno: Georgetown, 2007.  
Nejdl, P., Čermák, D. Participace a partnerství v místní veřejné správě. Praha : Sociologický ústav AV ČR, 2007.  
Novák, M. (ed). Úvod do studia politiky. Praha: Sociologické nakladatelství, 2011.

---

**Vedoucí práce**

Čmejrek Jaroslav, doc. PhDr., CSc.

**Termín odevzdání**

březen 2014



**prof. Ing. PhDr. Věra Majerová, CSc.**  
Vedoucí katedry



**prof. Ing. Jan Hron, DrSc., dr. h. c.**  
Děkan fakulty

V Praze dne 27.11.2013

### Čestné prohlášení

Prohlašuji, že svou bakalářskou práci "Spolupráce obcí na Podřipsku" jsem vypracovala samostatně pod vedením vedoucího bakalářské práce a s použitím odborné literatury a dalších informačních zdrojů, které jsou citovány v práci a uvedeny v seznamu literatury na konci práce. Jako autorka uvedené bakalářské práce dále prohlašuji, že jsem v souvislosti s jejím vytvořením neporušila autorská práva třetích osob.

V Libotenicích dne 13. 3. 2014

.....  
Zajíčková Pavlína

## Poděkování

Ráda bych touto cestou poděkovala vedoucímu bakalářské práce doc. PhDr. Jaroslavu Čmejrkovi, CSc. za cenné návrhy a připomínky, dále předsedovi Místní akční skupiny Podřipsko, starostce členské obce Svazku obcí Podřipsko a koordinátorce místní Agendy 21 města Štětí za poskytnutí rozhovorů a doplňujících materiálů.

# Spolupráce obcí na Podřipsku

---

## Cooperation of Municipalities in Podřipsko

### **Souhrn:**

Bakalářská práce je zpracována na téma horizontální spolupráce obcí v regionu Podřipsko, který zaujímá rozhraní Ústeckého a Středočeského kraje. V práci je analyzován Svazek obcí Podřipsko, Místní akční skupina Podřipsko a místní Agenda 21 města Štětí. Definována je jejich členská základna, organizační složení, cíle a s nimi spojené projekty. Detailněji je práce zaměřena na strategie, jejich kvalitu zpracování a přínos. Závěr práce je věnován souhrnu získaných poznatků a porovnání všech uskupení v ohledu na rozvoj a efektivnost.

### **Summary:**

This bachelor thesis is dealing with the topic of horizontal cooperation of municipalities in Podřipsko region. This area is situated in between Ústecký and Středočeský region. In this thesis the Union of municipalities of Podřipsko, Local Action Group Podřipsko and local Agenda 21 of Štětí city are being analyzed. That includes a definition of their membership base, the organisation structures, the goals and the projects connected with them. In detail, the work focuses on strategies, the quality of their creation process and their benefits. The summary is devoted to a conclusion of the gathered findings and the comparison of all the groups in terms of development and efficiency.

**Klíčová slova:** Územní veřejná správa, spolupráce obcí, mikroregion, rozvoj venkova, Podřipsko

**Key words:** Territorial Public Administration, Cooperation of municipalities, micro-region, rural Development, Podřipsko

## Obsah

1	Úvod.....	9
2	Cíl práce a metodika .....	10
3	Přehled o možnostech spolupráce a sdružování obcí v České republice .....	11
3.1	Obecní zřízení, obec .....	11
3.2	Funkce a samospráva obce a její činnost s ohledem na rozvoj obcí .....	13
3.3	Vybrané formy spolupráce v ČR a jejich územní přesah.....	16
3.3.1	Svazek obcí / mikroregion .....	17
3.3.2	Místní akční skupina (MAS).....	19
3.3.3	Místní Agenda 21.....	21
4	Charakteristika oblasti Podřipska .....	24
4.1	Definování pojmu Podřipsko .....	24
4.2	Historický vývoj Podřipska.....	25
4.3	Obce Podřipska během let 2001 – 2011.....	26
5	Formy spolupráce obcí na Podřipsku.....	27
5.1	Svazek obcí Podřipsko .....	27
5.1.1	Charakteristika a územní rozsah .....	27
5.1.2	Cíle a strategie .....	27
5.1.3	Členové Sdružení, jejich práva a povinnosti .....	28
5.1.4	Orgány Svazku.....	28
5.1.5	Majetek, hospodaření, financování Svazku .....	30
5.1.6	Projekty Svazku .....	31
5.1.7	Zhodnocení Svazku obcí Podřipsko .....	33
5.2	Místní akční skupina Podřipsko .....	35
5.2.1	Charakteristika a územní rozsah .....	35
5.2.2	Cíle a strategie Sdružení .....	36
5.2.3	Členové Sdružení, jejich práva a povinnosti .....	37
5.2.4	Orgány Sdružení .....	38
5.2.5	Hospodaření .....	41
5.2.6	Projekty na území MAS Podřipsko .....	41
5.2.7	Projekty na meziregionální úrovni.....	44
5.2.8	Zhodnocení MAS Podřipsko .....	46
5.3	Místní Agenda 21 .....	48
5.3.1	Charakteristika města Štětí .....	48

5.3.2	Strategický plán rozvoje města Štětí.....	48
5.3.3	Místní agenda 21 města Štětí.....	49
5.3.4	Kvalita veřejné správy a strategického řízení.....	51
5.3.5	Zhodnocení MA21.....	52
6	Závěr.....	54
7	Seznam použité literatury a zdrojů.....	56
8	Přílohy.....	59
9	Seznam obrázků a tabulek.....	64



## 1 Úvod

Ústava České republiky vymezuje územně samosprávné celky (ÚSC). Základní rozdělení ÚSC je na vyšší územně samosprávné celky (VÚSC) představující kraje a na obce. Česká republika představuje stát s velkým počtem malých obcí s nízkým počtem obyvatel. Změny v obecním zřízení v roce 1990 umožnily obcím se osamostatnit. Osamostatnění avšak v některých případech způsobila menším obcím problémy, například s plněním základních funkcí či poskytováním základních služeb občanům odvíjejících se od finančních možností. Malé obce takto znevýhodněné mají omezenou možnost se efektivně rozvíjet samy, a proto hledají způsoby řešení právě ve formě meziobecní spolupráce.

Obce chtějí řešit své oslabení, zlepšovat životní potřeby a podmínky pro své občany a zároveň si udržet svou autonomii, čehož lze dosáhnout snadněji a účinněji v kooperaci s ostatními obcemi, neziskovými organizacemi či subjekty ze soukromého sektoru. V rámci současné legislativy je možné přistoupit ke spolupráci s jinou obcí / jinými obcemi podle Zákona č. 128/2000 Sb., o obcích.

Formy spolupráce mezi obcemi a jejich výběr je závislý na nejrůznějších faktorech (charakteru území, přírodních, finančních podmínkách ad.). Hlavním předpokladem je dobrovolné rozhodnutí obcí ke spolupráci s předem stanovenými prioritami a zájmy, účelem, časovým hlediskem či zájmem zapojení nejen obcí, ale i dalších subjektů. Zmíněné priority a zájmy by měly splňovat očekávání občanů, kteří jsou důležitými tvůrci efektivního rozvoje obcí a regionů. Spolupráce obcí má více forem. V některých formách nejde jen o aktivní práci zástupců obecní samosprávy, ale také o zapojení neziskového a komerčního sektoru včetně samotných aktivních občanů.

## 2 Cíl práce a metodika

Cílem bakalářské práce je identifikace forem horizontální spolupráce obcí ve vybraném regionu (Podřipsko). Práce by měla ukázat, jaké faktory mají vliv na efektivitu meziobecní spolupráce, její udržitelnost a přínos z hlediska posilování regionálního rozvojového potenciálu.

Bakalářská práce má charakter případové studie. Je složena ze dvou hlavních částí – teoretické a praktické. Teoretická část práce, obsažena ve třetí kapitole, je založena na shromáždění potřebných materiálů a studiu odborné literatury vztahující se k tématu. Je zde vymezen pojem obecního zřízení v České republice, současného legislativního rámce a charakteristika forem meziobecní spolupráce využívané v regionu Podřipsko - Svazek obcí, Místní akční skupina a místní Agenda 21.

Charakteristice regionu Podřipsko a jeho obcím je věnována čtvrtá kapitola. Pro účely této práce byly vybrány podřipské obce z pohledu současné příslušnosti k ORP Roudnice nad Labem nebo členství v jiných organizacích nesoucích v názvu slovo „Podřipsko“ a bylo odhlédnuto od historického vnímání Podřipska a taktéž od vnímání členění katolickou církví. Z vikariátu Podřipsko byly začleněny pouze farnosti Roudnice nad Labem a Budyně nad Ohří. I přes toto zúžení je zachován částečný přesah do Středočeského kraje.

Při prostudování teoretické části byly získány poznatky využitelné pro praktickou část práce. Tato část, kapitola pátá, je založena na studiu interních dokumentů doplněném o informace získané na základě rozhovorů s představiteli analyzovaných uskupení. U každé formy spolupráce je objasněn územní rozsah, organizační složení, cíle a strategie, realizované projekty a hospodaření. V závěru každého oddílu této kapitoly je vypracováno zhodnocení, které je zaměřeno především na srovnání členské základny, kvality zpracování strategie pomocí šesti předem stanovených otázek a využití jednotlivých forem v ohledu na hospodaření a projekty.

Závěr shrnuje poznatky teoretické a praktické části práce. Nedílnou součástí tvoří ztotožnění se s nabytými skutečnostmi, zjištěnými informacemi a srovnání s ohledem na efektivitu, udržitelnost a rozvoj obcí v rámci meziobecní spolupráce na Podřipsku.

## **3 Přehled o možnostech spolupráce a sdružování obcí v České republice**

### **3.1 Obecní zřízení, obec**

Současné obecní zřízení a uspořádání samosprávy prošly ve svém vývoji mnoha zásadními změnami a reformami týkajícími se zabezpečení autonomie, svěřených kompetencí jednotlivým orgánům apod. Důležité mezníky pro vývoj vztahu a podoby státní správy a samosprávy probíhaly po roce 1945.

V období let 1945 - 1948 docházelo k eliminování samosprávy ve prospěch státní správy. Dosavadní samosprávu představovaly místní okresní a zemské národní výbory. K eliminaci těchto prvků politického systému docházelo za přispění procesů ve formě materiální deprivace zemských národních výborů, znárodnění dolů, pojišťoven a dalších sektorů, ze kterých měly značné příjmy právě národní výbory. Těmito postupy docházelo k jejich záměrnému oslabování. V postupném eliminování dosavadního politického systému bylo použito také násilí, mobilizace obyvatel a indoktrinace. Za použití těchto prostředků bylo dosaženo uplatnění státní centralizované monocentrické státní moci (ČERMÁK, VOBECKÁ, 2011, s. 48 - 50). K 31. prosinci 1949 byl obcím veškerý majetek znárodněn a národní výbory tak začaly hospodařit s majetkem státu, který jim byl pouze svěřen (ČMEJREK, BUBENÍČEK, 2010, s. 33).

Pojem samospráva se vrací až v roce 1967 s reformou veřejné správy, která doznala právní platnosti v roce 1968. Národní výbory tak byly deklarovány jako orgány socialistické moci a správy se zákonně zakotvenou působností. Orgány samosprávy tvořily místní a městské národní výbory na nejnižším stupni veřejné správy, nad nimi okresní národní výbory a na nejvyšší úrovni krajské národní výbory. Dochází tím k decentralizaci pravomocí vlády a zapojení aktérů vstupujících do různých úrovní správy od lokálních po regionální.

Devadesátá léta 20. století byla obdobím velkých změn samosprávního zřízení, což bylo ovlivněno nově nastoleným demokratickým režimem. V roce 1990 byl zaveden dvoustupňový systém veřejné správy a byly ustaveny okresní úřady s funkcí orgánu státní správy. Z pohledu obcí nastává proces jejich osamostatnění a projevuje se u nich zájem na svém vlastním určení bez závislosti na jiné nebo jiných obcích. Tento proces byl sledován zejména entusiasmem skupin obyvatel těchto obcí, které v prostředí vznikající

demokracie viděly možnost sebeurčení a svého vlastního rozvoje. Později bylo osamostatnění omezeno návazností katastrálních území. V důsledku těchto změn dochází v 90. letech k narůstání počtu malých obcí (ČERMÁK, VOBECKÁ, 2011, s. 48 - 50).

Až do roku 2002 fungovaly okresní úřady, od roku 2003 byly zrušeny a územní samosprávné celky jsou tvořeny obcemi a kraji. Tato reforma byla schválena Ústavním zákonem č. 347/1997 Sb., který vymezil území a sídla 13 krajů (ČERMÁK, VOBECKÁ, 2011, s. 48 - 50).

Zejména institucionální změny v tomto období, resp. v roce 2002, znamenají pro obce problémy související jak se samotnou samosprávou, tak s ekonomikou. V ohledu na obce je tím myšleno rozčlenění státu na velké množství malých obcí s problematickou soběstačností, které nemají mnohdy dostatečnou finanční samostatnost. Takto oslabené malé obce hledají možnosti kooperace a spolupráce s jinými malými obcemi, ale také s aktéry, kterými se v důsledku reformy (decentralizace) stávají různé občanské společnosti či soukromé tržní subjekty. Dalším důvodem kooperace se jeví zároveň stále rostoucí požadavky na veřejnou správu, na její efektivitu a výkonnost jejích orgánů. Novák a kolektiv označují za dobrou správu proces, který je úzce spojen s participací občanů na tomto procesu a realizace dobré správy představuje externí působení podle demokratických principů a platného práva (NOVÁK, BROKL a kol., 2011, s. 388). Hodnocení aktivit a procesů veřejné správy probíhá podle kvality výstupů a splnění očekávání aktérů (občanů/obcí) vůči státu v ohledu na služby či udržitelné podmínky pro život v obcích. Pro některé aktéry, ať už na jakékoliv úrovni, se může výše zmíněné stát impulzem k zapojení se do rozhodování formou občanské participace s cílem dosažení kvalitnějších výstupů (ČERMÁK, VOBECKÁ, 2011, s. 43).

Spolupráce obcí je podle Galvasové (GALVASOVÁ, 2007, s. 103) proces ovlivňující úspěšnost a efektivnost celé řady činností ve veřejné správě a stává se stále vyhledávanějším způsobem dosažení rovnováhy malých obcí. Současná legislativa umožňuje využít mnoho forem pro občanskou a meziobecní spolupráci.

### **Obec**

Obec je základní územní jednotka státu. Je zakotvena v Zákonu č. 128/2000 Sb., o obcích (obecní zřízení). Jedná se o základní územní samosprávné společenství občanů tvořící územní celek vymezený hranicí území obce. Dále je dle § 2 téhož Zákona veřejnoprávní korporací s vlastním majetkem, vystupující v právních vztazích

svým jménem a nesoucí odpovědnost vyplývající z těchto vztahů, pečující o všestranný rozvoj svého území a o potřeby svých občanů, při plnění svých úkolů chrání též veřejný zájem.

Na území České republiky je v současné době evidováno celkem 6 253 obcí (ČESKÝ STATISTICKÝ ÚŘAD, 2014).

**Tabulka 1 - Počet obcí v ČR dle počtu obyvatel k 1. 1. 2014**

<b>Hranice počtu obyvatel</b>	<b>Počet obcí</b>
<i>Do 500</i>	3480
<i>501-1000</i>	1353
<i>1001-2000</i>	738
<i>2001-3000</i>	233
<i>Nad 3001</i>	449
<b>Celkem</b>	<b>6253</b>

Zdroj: Vlastní zpracování, MODERNÍ ÚŘAD, 2014

### **3.2 Funkce a samospráva obce a její činnost s ohledem na rozvoj obcí**

Základním prvkem veřejné správy je obec jakožto územní veřejnoprávní korporace. K dalším územním korporacím patří kraje a profesní komory. V České republice je uplatňován smíšený model veřejné správy. V rámci plnění úkolů a řešení záležitostí se sledují dva typy / aspekty územního působení. Prvním je tzv. samostatná (přirozená) působnost, kdy obec spravuje své záležitosti samostatně. V případě samostatné působnosti jsou všechny obce v jedné rovině, není zde rozhodující velikost obce. Obecní orgány spravují zájmy obce a jejích občanů přirozeně (samostatně) a vlastním jménem. Druhým aspektem je přenesená působnost, kdy stát část své správy deleguje obcím. Obecně platí, že pouze zákon označuje přenesenou působnost. V případě přenesené působnosti obec nespravuje veřejný zájem svým jménem, ale jménem státu, a to v základním rozsahu (evidence obyvatel), v rozsahu pověřeného obecního úřadu (vydávání stavebního povolení) a v rozsahu úřadu obce s rozšířenou působností (oprávnění vydávat občanské průkazy a cestovní pasy).

Se stejným rozsahem kompetencí samosprávy obce se lze setkat u obce s 3 000 obyvateli stejně jako u dvoutisícového městyse či města s 1 000 obyvateli. Rozdíl je v tomto případě pouze v označení obecních orgánů (zastupitelstvo obce / městyse / města /

statutárního města, rada obce / městyse / města / statutárního města atd.) (BALÍK, 2009, s. 20).

Činnost obce v samostatné územní působnosti zahrnuje především záležitosti v zájmu obce a jejích občanů (pokud nebyly uloženy krajům či správním úřadům), poté jsou specifikovány § 84, 85 a 102 Zákona č. 128/2000 Sb., o obcích (obecní zřízení). Naopak přenesená působnost zahrnuje činnost samosprávné činnosti a zároveň činnosti státní správy.

Z věcného pohledu jsou hlavními oblastmi činností obce výkon státní správy v přenesené působnosti, základní správa obce (fungování orgánů obce, péče o majetek, plnění zákonem stanovených povinností), zajištění veřejných služeb (ve vlastní režii či delegováním) a realizace rozvojových aktivit (BINEK, 2010, s. 9).

Do činnosti v oblasti veřejných služeb se zahrnuje především zajištění základní školní docházky, veřejného osvětlení a péče o veřejná prostranství, veřejnou zeleň apod. Do činnosti oblasti rozvojové aktivity spadá zajištění podmínek pro život obyvatel a podnikání, rozvoj občanských a ekonomických aktivit (BINEK, 2010, s. 9).

**Tabulka 2 - Povinnosti a kompetence obcí**

**Základní kompetence obcí**

**Oprávnění v samostatné působnosti**

Místní poplatky a účast na správě poplatků a daní  
Zřizování zařízení či orgánů  
Vyjádření obcí  
*Oprávnění vydávat právní akty*

**Povinnosti v samostatné působnosti**

Povinnost vést kroniku  
Péče o vodovody a kanalizace  
Zajištění požární ochrany  
Péče o vodovody a kanalizace  
Zajištění požární ochrany

**Povinnosti v přenesené působnosti**

Přestupkové řízení  
Krizové řízení  
Koncepční činnost  
Sociální oblast  
Doprava  
Životní prostředí a ochrana přírody  
Volby, referenda  
Poskytování informací  
Vydávání stanovisek  
Vydávání povolení  
Poskytování součinnosti

Zdroj: BINEK, 2010, s. 8

Funkce obce se odvíjí především od její velikosti. Za společné funkce lze považovat dle dokumentu (BINEK, 2010, s. 8) funkci obytnou, funkci pracovní a funkci obslužnou. Tyto funkce nabývají na dominanci podle velikosti obce.

Obec lze považovat za základní rozvojový prvek státu. Právě od účinného rozvoje a funkčnosti obce se odráží rozvoj vyšších územních celků. Z hlediska procesu rozvoje jde o proces dlouhodobý s cílem zlepšení situace obce, který musí být vyvážený a především udržitelný.

K dosažení vyváženého a udržitelného rozvoje obce se využívá nástrojů administrativních (legislativa, závazné procedury, postupy, organizační normy), koncepčních (strategie, programy, plány, politické deklaráce, územní plánovací dokumenty, pozemkové úpravy), institucionálních (instituce, spolupráce, regionální management), sociálně-psychologických (vzdělávání, komunikace, motivace) a finančních (systémy finančních podpor, dotace, granty) (BINEK, 2010, s. 11). Rozvoj obce je zčásti ovlivněn určitými faktory, např. geografickými, demografickými, ekonomickými a dalšími. Tyto faktory můžeme také charakterizovat jako podmínky rozvoje obce. „Rozvojové podmínky mají prostorové a velikostní souvislosti, najdeme však řadu obcí, které se i přes obtížné podmínky dokážou úspěšně rozvíjet.“ (BINEK, 2010, s. 7). Uvedený výňatek z dokumentu potvrzuje pravdu, že rozvoj obce začíná u aktérů (občanů), kteří jsou správně motivováni a mají všestranný a jednotný přístup k rozvoji.

Hlavními aktéry rozvoje obce jsou především občané/obyvatelé. Vždyť samotní občané svou aktivitou, zájmem a vzájemnou snahou budovat a rozvíjet svou obec jsou nosnými pilíři celé problematiky. Již první paragraf Zákona 128/2000 Sb., o obcích (obecní zřízení) nepřímou předpokládá občanskou účast na veřejném životě obcí. Uváděné "samosprávné společenství" by bez občanů nemohlo vůbec existovat (ČERMÁK, VOBECKÁ, 2011, s. 29).

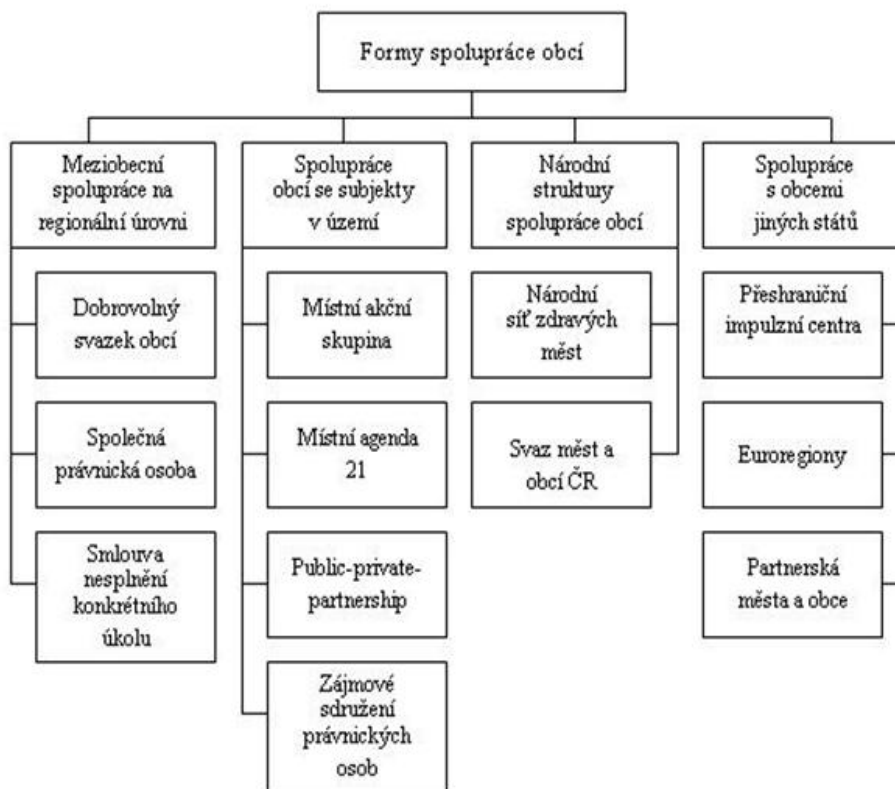
Dalšími důležitými aktéry rozvoje obce jsou podnikatelské subjekty, které svou efektivní činností podporují obec. Podnikatelské subjekty představují fyzické a právnické osoby. Jejich podpora spočívá ve finančním přínosu a v umožnění zaměstnanosti místních občanů. V obecném zájmu je také podpora občanů a podnikatelských subjektů ze strany obce. Jen tak vzniká správná efektivita a vzájemná propojenost všech aktérů se společným cílem – rozvoj obce.

### 3.3 Vybrané formy spolupráce v ČR a jejich územní přesah

V následujících podkapitolách budou přiblíženy a popsány druhy spolupráce obcí, které budou podrobněji analyzované a zkoumané v části praktické. Jedná se o Svazek obcí / mikroregion, Místní akční skupinu a místní Agendu 21. Pro ucelený přehled o dalších možnostech spolupráce jsou připojeny: seznam / členění spolupráce z hlediska způsobu a formy spolupráce a z hlediska právní formy.

Obrázek č. 1 vystihuje členění forem spolupráce, které jsou založeny na územním přesahu a na druzích aktérů vykonávajících spolupráci a model na Obrázku č. 2 poskytuje přehled právních forem spolupráce obcí a zároveň jsou zde uvedeni aktéři, normy a konkrétní formy spolupráce.

Obrázek 1 - Členění dle forem a způsobů spolupráce



Zdroj: GALVASOVÁ, 2007, s. 26



Obrázek 2 - Formy spolupráce dle právního hlediska

Právní forma	Subjekty	Norma*	Konkrétní formy
Smlouva ke splnění konkrétního úkolu	Pouze obce	Zákon č.128/2000 Sb., o obcích	-
Smlouva o vytvoření dobrovolného svazku obcí	Pouze obce o obcích	Zákon č.128/2000 Sb.,	svazky obcí
Společná právnická osoba obcí	Pouze obce	Zákon č. 513/1991 Sb., obchodní zákoník	-
Obchodní společnost*	Fyzické i právnické osoby	Zákon č. 513/1991 Sb., obchodní zákoník	-
Obecně prospěšná společnost	Fyzické i právnické osoby	Zákon č. 248/1995 Sb., o obecně prospěšných společnostech	místní akční skupiny
Zájmové sdružení právnických osob	Fyzické i právnické osoby	Zákon č. 40/1964 Sb., občanský zákoník	euroregiony sdružení obcí místní akční skupiny Svaz měst a obcí ČR Národní síť zdravých měst
Smlouva o sdružení	Fyzické i právnické osoby	Zákon č. 40/1964 Sb., občanský zákoník	euroregiony
Občanské sdružení	Fyzické i právnické osoby	Zákon č. 83/1990 Sb., o sdružování občanů	místní akční skupiny

\* vždy ve znění pozdějších předpisů

Zdroj: GALVASOVÁ, 2007, s. 28

### 3.3.1 Svazek obcí / mikroregion

Svazek obcí představuje spolupráci obcí na regionální úrovni. Tato forma spolupráce je základní a nejtypičtější formou spolupráce obcí v ČR (GALVASOVÁ, 2007, s. 28). Jeho stanovy jsou upraveny § 46-54 Zákona č. 128/2000 Sb., o obcích (obecní zřízení), hlava II, díl 3 Spolupráce mezi obcemi. Obce mají dle tohoto zákona právo na vytváření svazků, jejichž účelem je ochrana a prosazování jejich společných zájmů.

Aktéry svazku obcí mohou být pouze obce. Není tak možné, aby se členem svazků obcí stala fyzická nebo právnická osoba či kraj, byť jen v zastoupení.

Předmětem činnosti svazků obcí může dle § 50 výše zmíněného zákona být:

a) úkoly v oblasti školství, sociální péče, zdravotnictví, kultury, požární ochrany, veřejného pořádku, ochrany životního prostředí, cestovního ruchu a péče o zvířata,

b) zabezpečování čistoty obce, správy veřejné zeleně a veřejného osvětlení, shromažďování a odvozu komunálních odpadů a jejich nezávadného zpracování, využití nebo zneškodnění, zásobování vodou, odvádění a čištění odpadních vod,

c) zavádění, rozšiřování a zdokonalování sítí technického vybavení a systémů veřejné osobní dopravy k zajištění dopravní obslužnosti daného území,

d) úkoly v oblasti ochrany ovzduší, úkoly související se zabezpečováním přestavby vytápění nebo ohřevu vody tuhými palivy na využití ekologicky vhodnějších zdrojů tepelné energie v obytných a jiných objektech ve vlastnictví obcí,

e) provoz lomů, pískoven a zařízení sloužících k těžbě a úpravě nerostných surovin,

f) správa majetku obcí, zejména místních komunikací, lesů, domovního a bytového fondu, sportovních, kulturních zařízení a dalších zařízení spravovaných obcemi (ČESKO, 2000).

K výčtu těchto činností je možné uvést činnosti vyplývající ze záležitostí plynoucích ze samostatné působnosti obcí.

„Podle současné právní úpravy uzavírají obce o vytvoření svazku (je právnickou osobou) smlouvu, jež musí být schválena zastupitelstvy zúčastněných obcí. Její přílohou jsou stanovy svazu obsahující zákonem stanovené náležitosti – jméno, sídlo a předmět činnosti svazku. Svazek má svůj vlastní majetek a vlastní příjmy a vytváří si své vlastní orgány. Další obce mohou do již existujících svazků přistupovat“ (ČERMÁK, VOBECKÁ, 2011, s. 20).

Pojem „mikroregion“ není právně stanoven či upravován, jde pouze o neformálně zavedený a dnes již oblíbený pojem. Z hlediska právního by se tedy mělo jednat opravdu o „svazek obcí“. Mikroregion má podle Galvasové „svůj specifický význam v případě vymezování hierarchických stupňů různě velkých, funkčně vymezených územních celků. V souvislosti s identifikací vytvářených svazků obcí je označení „mikroregion“ nejvíce vhodné pro takový svazek obcí, který zastřešuje poměrně kompaktní území s výraznými znaky socioekonomické a geografické sounáležitosti“ (GALVASOVÁ, 2007, s. 30).

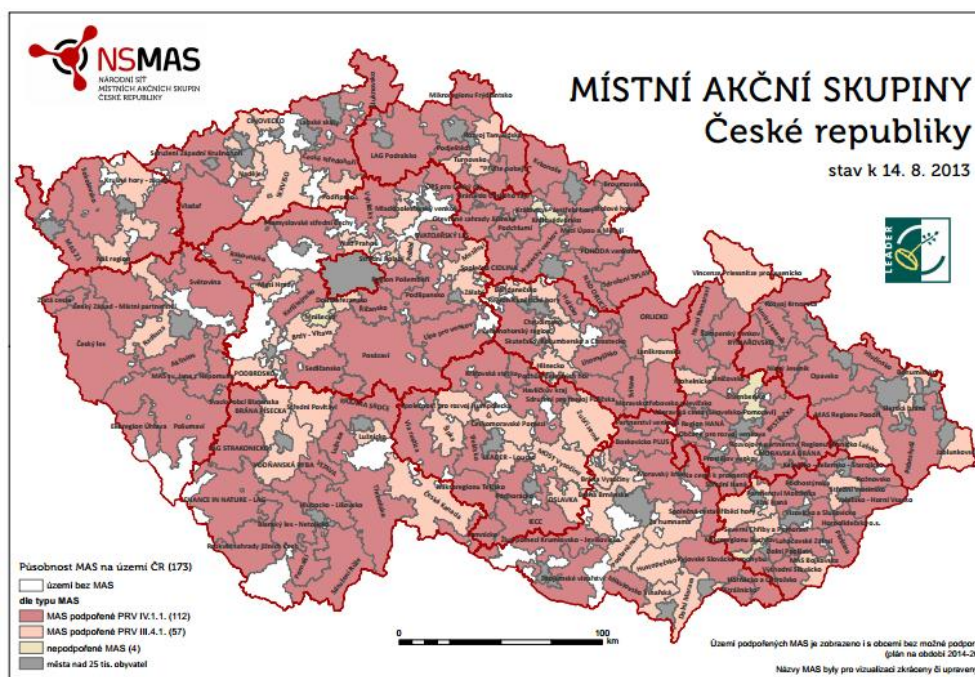
Mikroregiony se řídí stanovami Zákona č. 128/2000 Sb., o obcích (obecní zřízení) a občanského zákoníku – Zákona č. 40/1964 Sb., občanský zákoník. Oproti stanovám zákona o obcích je možné v rámci spolupráce podle občanského zákoníku (smlouvy o sdružení) zakládat sdružení složené jak z právnických, tak fyzických osob. V případě tohoto sdružení nejde však o sdružení právnického charakteru. Jsou proto vhodnější

pro využití jednorázové a krátkodobé spolupráce. Svazky obcí mohou být také základem pro další typy spolupráce. Jedná se o Místní akční skupiny, Euroregiony anebo mohou vstupovat jako celek do Národní sítě zdravých měst.

### 3.3.2 Místní akční skupina (MAS)

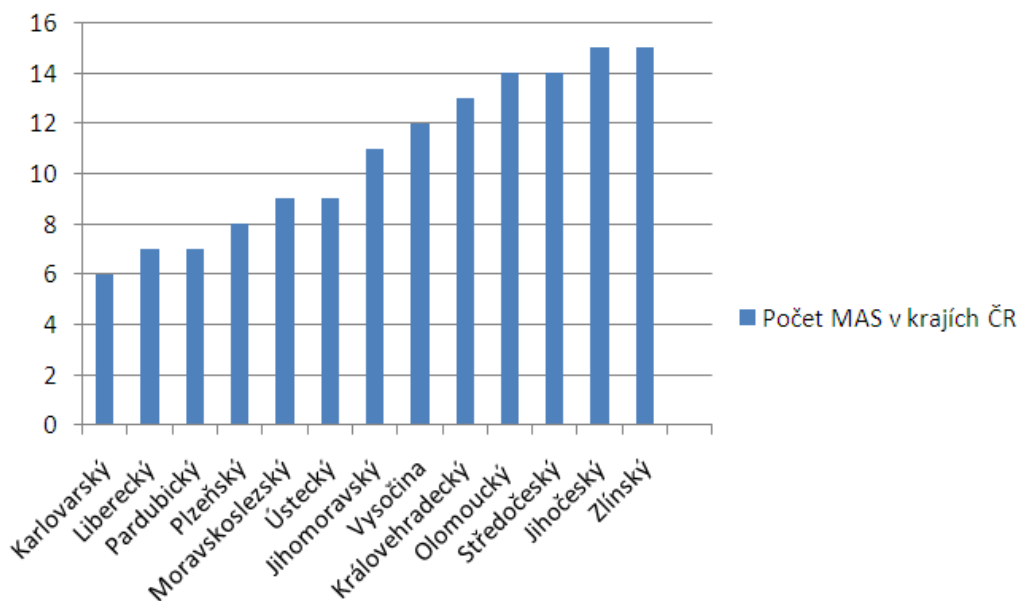
První Místní akční skupiny (dále jen MAS) začaly vznikat v České republice od roku 2002 v souvislosti s Programem obnovy venkova. Příležitostí vzniku dalších MAS se staly programy Operační program Rozvoj venkova a multifunkční zemědělství pro programové období 2004 - 2006 LEADER+ spolufinancovaný Evropskou unií a v období 2004 - 2008 samostatný národní program LEADER ČR financovaný výhradně ze státního rozpočtu. Od roku 2007 patří LEADER do Programu rozvoje venkova ČR, osy IV. LEADER. V srpnu 2013 bylo evidováno 173 MAS (eAGRI VENKOV, 2013).

Obrázek 3 - MAS v ČR k 14. 8. 2013



Zdroj: NS MAS ČR, 2013

Obrázek 4 - Zastoupení MAS v krajích ČR v roce 2013



Zdroj: Vlastní zpracování, NS MAS ČR, 2013

„Místní akční skupiny jsou společenství občanů, neziskových organizací, soukromé podnikatelské sféry a veřejné správy (obcí, svazků obcí a institucí veřejné moci), které spolupracují na rozvoji venkova, zemědělství a při získávání finanční podpory z EU a z národních programů, pro svůj region, metodou LEADER“ (eAGRI VENKOV, 2013).

Pro různorodost sdružovaných subjektů MAS se lze setkat s různými právními formami MAS. „Nejčastější právní formou MAS je občanské sdružení. Podíl dalších forem (zájmové sdružení právnických osob, obecně prospěšná společnost) je již mnohem nižší. Mezi jednotlivými formami MAS existují určité rozdíly, dané odlišnou právní úpravou: občanská sdružení jsou povinna se řídit ustanoveními zákona o sdružování občanů, zájmová sdružení právnických osob jsou vázána občanským zákoníkem, pro obecně prospěšné společnosti platí zákon o obecně prospěšných společnostech“ (GALVASOVÁ, 2007, s. 32).

Územní působnost MAS je vymezena hranicemi od 10 000 do 100 000 obyvatel, přičemž města se mohou začlenit mají-li méně než 25 000 obyvatel a zároveň je maximální hranice 150 obyvatel na 1 km<sup>2</sup>. Celková územní působnost stanovuje tvořit geograficky homogenní území. Aktéři MAS – zástupci veřejné správy na straně jedné a podnikatelé a neziskové organizace na straně druhé – musí být rovnoměrně zastoupeni. Každá MAS musí mít svůj statut, stanovy, organizační řád, strukturu a být registrována u Ministerstva vnitra České republiky. Dalším důležitým parametrem MAS je vytvoření

a schválení strategie pro území dané MAS a funkčnost dle metody LEADER (ČERMÁK, VOBECKÁ, 2011, s. 26).

„Metoda LEADER je založena na principu zdola-nahoru. Veškeré náměty a projekty by měly vycházet z myšlenek a podnětů místních venkovských subjektů a občanů, tedy zdola, nikoliv direktivně řízeny krajskou, státní nebo evropskou politickou mocí shora“ (NS MAS ČR, 2013). Hlavní principy metody LEADER jsou uvedeny v článku 61 - 64 nařízení Rady (ES) č. 1698/2005 o podpoře pro rozvoj venkova z Evropského zemědělského fondu pro rozvoj venkova (EAFRD).

Mezi hlavní činnosti MAS patří: výkonná - vykonávána tzv. sekretariátem s nadřazeným manažerem MAS; řídicí - vykonávána řídicím orgánem / výborem (např. výbor programový, partnerství, Rada sdružení a jiné); kontrolní – zastoupena Kontrolní či Revizní komisí, Inspektorem nebo Dozorčí radou; monitorovací a výběrová (určené k posouzení a výběru vhodnosti předkládaných projektů, jejich udržitelnosti, realizovatelnosti ad.).

### **3.3.3 Místní Agenda 21**

Místní Agenda 21 (dále jen MA21) vychází z dokumentu Agenda 21, který byl přijat v roce 1992 ve městě Rio de Janeiro na konferenci OSN (GALVASOVÁ, 2007, s. 34). MA21 je v současnosti jedním z nástrojů Státní politiky životního prostředí a od roku 2004 je součástí Strategie udržitelného rozvoje České republiky.

MA21 představuje formu meziobecní spolupráce za účelem trvale udržitelného řešení místních problémů. „Vzniká z místní iniciativy (z podnětu obecního zastupitelstva, místních politiků, místních organizací, skupin občanů apod.) a klade si za cíl vypracování strategie udržitelného rozvoje obce i dílčích akčních plánů rozvoje, mikroprojektů a politik zlepšování kvality života v obci“ (ČERMÁK, VOBECKÁ, 2011, s. 27).

MA21 představuje program jednotlivých obcí, měst a regionů, který pomocí principů přenáší do praxe. Jedním z principů MA21 je „princip trvale udržitelného rozvoje“. Jedná o zhodnocení řešení udržitelnosti rozvoje v daných (místních) podmínkách obce, města, regionu. Udržitelnost rozvoje se určuje pomocí indikátorů, které mají pomoci zjistit stav podmínek subjektu, porovnat rozdíly či shody podmínek a následně sledovat a vyhodnocovat směr udržitelného rozvoje. Za zmíněné indikátory lze považovat např. % podíl populace připojené na kanalizaci, podíl výdajů na ochranu životního prostředí atp. Dalším z principů je „MA21 jako proces“. Činnost MA21

a udržitelný rozvoj si nelze představit jako kruh, spíše jako spirálu. Obec či město dosahuje svých vytyčených cílů, které i když dokončí (nemusí být cíle dosaženo, přesto však dochází ke zmírnění negativních vlivů na životní prostředí, ať už lokálně či globálně), práce MA21 / proces MA21 nekončí. Vzhledem k neustálému rozvoji a vývoji měst a obcí pokračuje proces ve formě zachování dosažené rovnováhy. Do procesu MA21 je zapotřebí zapojit širokou veřejnost, což představuje třetí princip – „demokratický princip“. Zde je vyzdvížena důležitost spolupráce a inspirace samosprávy široké veřejnosti (občanů, zájmových skupin, podnikatelských i neziskových institucí atd.), vzájemné motivace a společného nacházení řešení problémů (ŽLEBEK, 2013, s. 7 - 9).

K posouzení kvality MA21 se využívá tzv. sada jednadvaceti kritérií. Významem kritérií je možnost prokazatelnosti měst a obcí – jak uplatňují MA21 a jak jsou na tom z praktické stránky v rámci MA21. Kritéria jsou rozdělena do 4 kategorií – A až D. K těmto kategoriím se řadí ještě kategorie „Zájemci“, která, jak již název napovídá, obsahuje veškeré zaevidované subjekty se zájmem o MA21. Jednotlivé rozlišení a stupně kategorií jsou shrnuty v Tabulce č. 3.

**Tabulka 3 - Jednotlivé kategorie kritérií MA21**

Označení kategorie	Název	Úroveň
-	Zájemci	Zájemci o problematiku MA21
<b>D</b>	Start	Začátečnická (předpoklad organizačního zajištění procesu MA21)
<b>C</b>	Stabilizace	Mírně pokročilá (aktivní zapojení veřejnosti a politické zastřešení MA21)
<b>B</b>	Systém řízení	Pokročilá úroveň (zavedení a používání systému řízení municipality dle zásad MA21)
<b>A</b>	Dlouhodobý proces	Nejvyšší úroveň (strategický a dlouhodobý rozvoj municipality za aktivní účasti veřejnosti, založený na principech udržitelného rozvoje a směřující ke zvyšování kvality života svých občanů)

Zdroj: Vlastní zpracování, MŽP, 2013

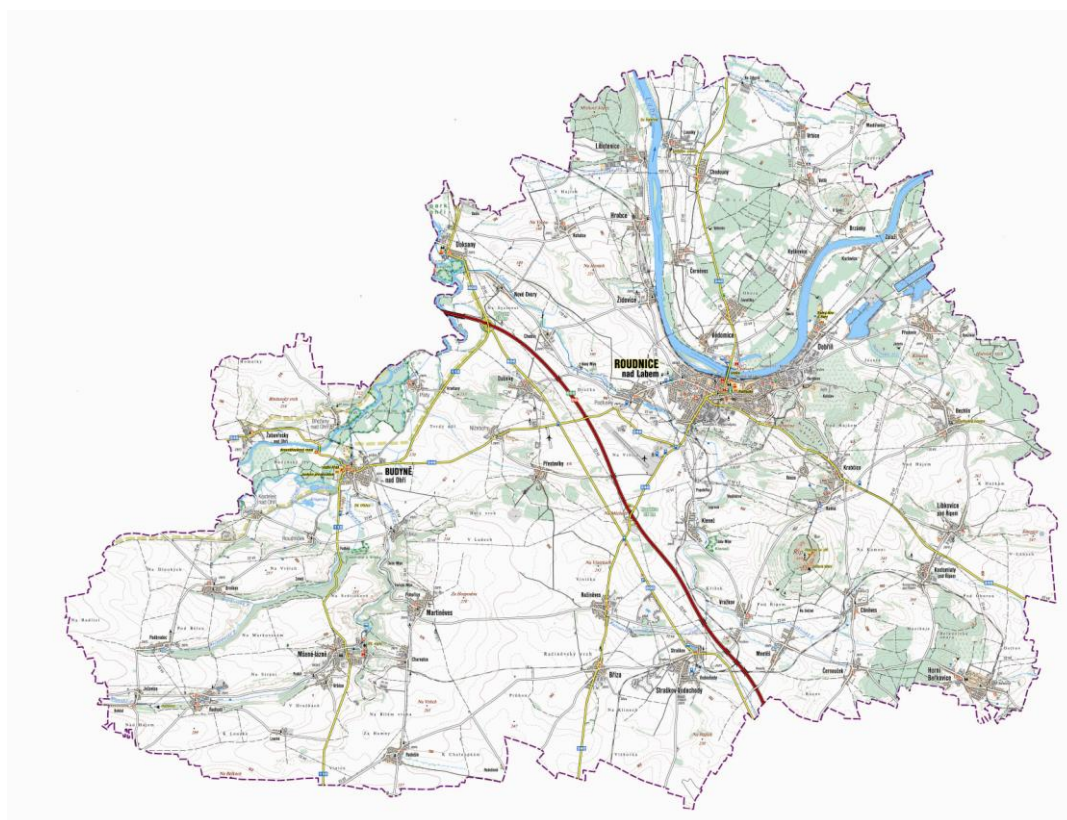
Podle současných informací na stránkách [www.ma21.cenia.cz](http://www.ma21.cenia.cz) (srpen 2013) je v programu MA21 zapojeno celkem 187 subjektů. V kategorii Zájemci je zaregistrováno 89 subjektů (4 kraje, 8 mikroregionů, 9 místních akčních skupin, 68 obcí). Do kategorie D spadá v současnosti 26 subjektů (1 mikroregion, 18 obcí a 1 statutární město). Kategorie C obsahuje 37 subjektů (1 statutární město, 2 kraje a 34 obcí), kategorie B obsahuje 7 subjektů (1 mikroregion a 6 obcí). Pouze kategorie A není zastoupena ani jedním subjektem. Ostatních subjektů (obecně prospěšné společnosti, občanská sdružení, vzdělávací instituce apod.) je 28.

## 4 Charakteristika oblasti Podřipsko

### 4.1 Definování pojmu Podřipsko

Oblast Podřipsko je obecně vnímána jako „širší úrodná oblast pod horou Říp“. K pojmu Podřipsko se hlásí více obcí, tedy nejen obce z oblasti ORP Roudnice nad Labem v okrese Litoměřice (viz Obrázek č. 5), ale také středočeské obce z okresu Mělník a ORP Kralupy nad Vltavou a ORP Slaný v okrese Kladno. V mnohém se tak pojem Podřipsko shoduje s vikariátem Podřipsko, pevně definovaném v historii členění působnosti Arcibiskupství pražského, které je zobrazeno v Příloze č. 2.

Obrázek 5 - Podřipsko dle ORP



Zdroj: PODRIPSKO.CZ, 2013

Pojem Podřipsko lze vykládat: „Podřipsko v širším slova smyslu“ a „Podřipsko v užším slova smyslu“. V Příloze č. 3 je znázorněna hranice těchto dvou rozlišení.

Významnou přírodní dominantou Podřipska je hora Říp (456 m n. m.), čedičová kupa s významnou historií. Na vrcholku hory se nacházejí Mělnická, Pražská



a Roudnická vyhlídka nabízející panoramatický pohled na České středohoří. Podřipsko patří mezi nejúrodnější oblasti celé ČR. Rozkládá se v Polabské nížině a v Dolnooharské nížině s podcelkem Řipské tabule. Nachází se zde kvalitní půdy, především černozemě a hnědozemě. Právě i z tohoto důvodu bývá celá oblast, do níž Podřipsko také spadá, označována „Zahradou Čech“. V jisté míře přispívají výhodné klimatické podmínky vyhovující především obilninám, chmelu, kukuřici. Podřipsko protínají důležité dopravní cesty – železniční a silniční koridory a lodní doprava. Podřipsko se rozkládá na pravém i levém břehu řeky Labe (MAS PODŘIPSKO, 2011).

## **4.2 Historický vývoj Podřipska**

V minulosti tvořilo jádro oblasti Podřipska zejména panství Roudnice nad Labem, Doksany, Budyně, Dolní a Horní Beřkovic a zalabská část panství Mělník.

Kniha Podřipsko – Průvodce rozlišuje Podřipsko na „velké“ a „malé“. Velké Podřipsko zabírá velkou část Středočeské tabule. Malé Podřipsko zabírá pouze část Středočeské tabule nazývané Řipská. Administrativně vznikl region v roce 2003 a zaujímá oblast ORP Roudnice nad Labem.

„Tato oblast se téměř shoduje s historickým regionem „malé“ Podřipsko, který ve středověku zahrnoval samotnou oblast Roudnice nad Labem a oblast v okruhu 1 české míle (tj. 11 km). Tato oblast se nazývala právem míle a městům toto právo uděloval panovník“ (VLASTIVĚDNÝ SPOLEK ŘÍP, 2009, s. 6).

Právo míle bylo zárodkem vzniku oblasti Podřipsko. V roce 1948 se Roudnice nad Labem stala okresním hejtmánstvím Litoměřického kraje a Podřipsko se tak dočkalo svého prvního konkrétního vymezení. V roce 1960 však tento statut Roudnice nad Labem ztratila a připadla společně s městem Štětí k okresu Litoměřice. Zároveň připadla do nově zřízeného Severočeského kraje. „Historický vývoj, kdy spádové oblasti měst Roudnice nad Labem a Štětí patřily ke středním Čechám, měl vliv i na dopravní a hospodářskou strukturu oblastí. Významné jsou tyto vazby z pohledu zemědělství, kdy byla vystavěna železniční trať procházející regionem z Roudnice nad Labem do Zlonic, která zajišťovala svoz zemědělských plodin do cukrovarů a mlýnů. Historické vazby na středočeský region se v minulosti promítly v jednotlivých obcích i negativně, především v důsledku dojížděky do zaměstnání vně spádovou oblast a následným snížením daňových výnosů potřebných pro financování dalšího rozvoje Podřipska“ (MAS PODŘIPSKO, 2011, s. 5).

### **4.3 Obce Podřipska během let 2001 – 2011**

Níže uvedené obce jsou součástí nejméně jedné z uvedených územních jednotek nebo forem spolupráce ve smyslu platné legislativy:

- ORP Roudnice nad Labem, celé (okres Litoměřice, Ústecký kraj)
- Svazek obcí Podřipska, IČ: 712 34 772
- Místní akční skupina Podřipsko, IČ: 22880674
- Vikariát Podřipsko, farnost Roudnice nad Labem, IČ: 46769323 a farnost Budyně nad Ohří, IČ: 46770194.

V Příloze č. 1 je obsažen seznam všech vybraných obcí a jejich zapojení do forem spolupráce. Obce, kde není uvedena žádná forma spolupráce, spadají do výše uvedeného kritéria ORP Roudnice nad Labem. Dále je zde uvedeno srovnání počtu obyvatel za rok 2001 a 2011 a počet nezaměstnaných občanů v jednotlivých obcích ve stejných letech. Připojen je také přehled příjmů a výdajů jednotlivých obcí se závěrečným saldem. Roky 2001 a 2011 byly zvoleny z důvodu konání Sčítání lidu, bytů a domů.

## **5 Formy spolupráce obcí na Podřipsku**

### **5.1 Svazek obcí Podřipsko**

#### **5.1.1 Charakteristika a územní rozsah**

Svazek obcí Podřipsko (dále Svazek) vznikl v roce 2004 transformací původního mikroregionu Podřipsko. Aby mohla nová organizace účinněji přispívat k regionálnímu rozvoji, rozhodli se představitelé zúčastněných obcí tento mikroregion rozšířit o další obce, a to dle zákona č. 128/2000 Sb., o obcích. Svazek tvoří v současnosti 23 obcí. Sídlem Svazku je Karlovo náměstí č. p. 21, 413 01 Roudnice nad Labem.

Mezi činnosti Svazku patří prosazování společných zájmů, časová a věcná koordinace významných neinvestičních i investičních akcí v ohledu na území, propagaci a zlepšení image regionu, společný postup vůči třetím osobám a orgánům státní správy.

Svazek je složen z 23 obcí: Bříza, Ctiněves, Černěves, Černouček, Dobříň, Doksany, Dušníky, Horní Beřkovice, Chodouny, Kleneč, Krabčice, Kyškovice, Libkovice pod Řípem, Libotenice, Mnetěš, Račiněves, Roudnice nad Labem, Straškov-Vodochody, Vědomice, Vražkov, Vrbice, Záluží a Židovice (SVAZEK OBCÍ PODŘIPSKO, 2014).

#### **5.1.2 Cíle a strategie**

Svazek byl založen za účelem ochrany a prosazování společných zájmů a hlavním smyslem je koordinace aktivit směřujících ke komplexnímu rozvoji regionu a prosazování záměrů přesahujících svým rozsahem a významem každou účastnickou obec.

Svazek usiluje o vytvoření atraktivního regionu pod Řípem nabízejícího svým obyvatelům optimální podmínky pro bydlení, práci a volný čas. Díky svému historickému bohatství a vyvážené turistické infrastruktuře se chce stát zajímavým cílem pro návštěvníky. Mezi prioritní oblasti spadá posílení ekonomického potenciálu oblasti, zajištění kompletní technické infrastruktury, rozvoj turistiky a cestovního ruchu, podpora zemědělství s důrazem na tvorbu krajiny (SVAZEK OBCÍ PODŘIPSKO, 2014).

Svazek má zpracovaný Integrovaný plán mikroregionu Podřipsko pro období 2014 – 2020 (dále jen Strategie), který byl vypracován jako střednědobý rozvojový dokument obsahující analytickou část a strategickou část.

Tato obsáhlá Strategie vymezila za prioritní oblasti: rozvoj technické infrastruktury, zlepšování životního prostředí, rozvoj malého a středního podnikání a rozvoj volnočasových aktivit. Prioritní oblasti obsahují podoblasti (strategické cíle), do kterých

jsou členěny jednotlivé projektové záměry (SVAZEK OBCÍ PODŘIPSKO, 2014, Rozhovor 1).

### **5.1.3 Členové Sdružení, jejich práva a povinnosti**

Členství ve Svazku je dobrovolné. Prvními členy se stali jeho zakládající členové, kteří vyjádřili souhlas se stanovami svazku v celkovém počtu 20. Na žádost podanou předsedovi Svazku se mohou stát dalšími členy obce, o jejichž vstupu do Svazku rozhodne valná hromada Svazku. Vstup je podmíněn zaplacením členských příspěvků. Vstupem do Svazku se obce zavazují k respektování stanov a k aktivnímu podílení se na činnosti. V roce 2006 nově přistoupilo 5 obcí a celkový počet vzrostl na 25 členů. Členství zaniká písemnou výpovědí člena nebo rozhodnutím valné hromady Svazku, např. z důvodu prokazatelného porušení stanov Svazku. K 31. 12. 2009 odstoupila z členství 1 obec z důvodu nezájmu členství, k 31. 12. 2011 odstoupila také 1 obec z důvodu přestoupení k jiné Místní akční skupině. V současnosti je členem 23 obcí.

Člen sdružení má právo uskutečnit prostřednictvím akcí a aktivit Svazku své zájmy a záměry, pokud se shodují s jeho posláním. Člen navrhuje akce a aktivity Svazku, čímž rozvíjí jeho činnost. Právem člena je nahlížení do písemností Svazku, účast při činnosti orgánů Svazku, v případě zisku (valnou hromadou určeného k rozdělení) má člen nárok na poměrnou část odpovídající jeho splaceným vkladům. V opačném případě mají povinnost podílet se na úhradě ztráty v poměru odpovídajícímu jejich splaceným vkladům.

Mezi základní povinnosti člena patří důsledné dodržování stanov Svazku a daných rozhodnutí valné hromady, platit pravidelné roční členské příspěvky ve stanovené výši a termínu podle rozhodnutí valné hromady. Dle stanov musí členové Svazku prostřednictvím zástupců vykonávat funkce v orgánech Svazku.

Občané členských obcí mají právo k účasti na zasedání orgánů Svazku a musí jim být umožněno nahlížení do zápisů z jednání a mohou podávat písemné návrhy (SVAZEK OBCÍ PODŘIPSKO, 2014).

### **5.1.4 Orgány Svazku**

#### ***Valná hromada***

Valná hromada je nejvyšším orgánem Svazku a tvoří ji členové Svazku. Valná hromada se schází nejméně jednou do roka a jako mimořádná valná hromada může být svolána na žádost jedné třetiny členů Svazku. K usnášení schopnosti je třeba nadpoloviční

většina členů Svazku, k platnému rozhodnutí je vždy třeba nadpoloviční většiny usnášeníschopné valné hromady.

Vrcholný orgán Svazku schvaluje, doplňuje a pozměňuje stanovy Svazku, volí a odvolává předsedu a místopředsedu Svazku a členy revizní skupiny. Valná hromada rozhoduje o zavedení členských příspěvků a o jejich výši, schvaluje zprávu o činnosti Svazku a zprávu revizní skupiny o hospodaření Svazku. Projeví-li obec zájem o vstup do Svazku nebo o ukončení členství, je valná hromada schvalujícím orgánem (SVAZEK OBCÍ PODŘIPSKO, 2014).

### ***Předseda a místopředseda svazku***

Současný předseda je starostou členské obce a zvolen byl v roce 2010. Představuje statutární orgán Svazku řídící jeho činnost a jedná navenek jeho jménem. Funkci předsedy může vykonávat pouze zástupce člena Svazku. Předseda je volen valnou hromadou na dobu čtyř let. Valná hromada předsedu může rovněž i odvolat. Do věcné působnosti předsedy spadá svolávání a zajištění průběhu jednání valné hromady, jednání jménem Svazku se třetími osobami a podepisování s tím souvisejících písemností. Předseda má povinnost zajistit vedení účetnictví Svazku a archivaci dokumentů, předkládat valné hromadě roční rozpočet a roční účetní závěrku.

Místopředseda plní funkci předsedy po dobu jeho nepřítomnosti, v jiných případech pouze na základě pověření předsedy Svazku (SVAZEK OBCÍ PODŘIPSKO, 2014).

### ***Rada Svazku***

Rada Svazku je výkonným orgánem složeným z pěti členů zvolených valnou hromadou na období 4 let. Nové volby musí proběhnout vždy do 6 měsíců od komunálních voleb. Ze své činnosti se zodpovídá valné hromadě. Rada je svolávána předsedou vždy podle potřeb, nejméně však jednou za 3 měsíce. Mezi působnost rady patří zejména příprava pro zasedání valné hromady a její svolání, všechny další záležitosti a otázky, které nejsou vyhrazeny jiným orgánům Svazku, návrhy využití finančních prostředků v rozpočtu Svazku, zřízení smírčí komise, schválení účetní závěrky, odpovědnost za pořízení zápisu a usnesení, které ověřují další dva členové rady Svazku. Usnášeníschopnost je podmíněna přítomností alespoň tří členů, rozhodování je pak podmíněno nadpoloviční většinou. Každý člen rady Svazku má jeden hlas (SVAZEK OBCÍ PODŘIPSKO, 2014).

### ***Kontrolní výbor***

Kontrolní výbor kontroluje činnost předsedy, místopředsedy a rady Svazku a posuzuje, zda je jejich činnost v souladu se stanovami Svazku. Má právo nahlížet do veškerých dokumentů Svazku. Kontrolní výbor je podřízen výhradně valné hromadě. Je tvořen třemi zástupci členů Svazku, rozhoduje hlasováním a k platnosti rozhodnutí je třeba většiny hlasů (SVAZEK OBCÍ PODŘIPSKO, 2014).

### ***Finanční výbor***

Finanční výbor sestavuje návrh rozpočtu Svazku, rozpočtových opatření a kontroluje též hospodaření Svazku. Složení finančního výboru je tříčlenné, je voleno a odvoláváno valnou hromadou. Finanční výbor stejně jako kontrolní rozhoduje hlasováním, k platnosti je třeba většiny hlasů (SVAZEK OBCÍ PODŘIPSKO, 2014).

### ***Smírčí komise***

K řešení sporů mezi členy Svazku souvisejících s činností je zřízena smírčí komise, která nemá rozhodovací působnost. Komise se skládá z jednoho člena rady a jednoho člena kontrolního výboru. O výsledku provedeného smírčího řízení sepisuje komise zápis, k němuž se sporné strany vyjádří. Zápis podepisují členové komise, projednává jej rada Svazku a předseda následně o výsledku informuje valnou hromadu (SVAZEK OBCÍ PODŘIPSKO, 2014).

#### **5.1.5 Majetek, hospodaření, financování Svazku**

Majetek Svazku je v podílovém spoluvlastnictví členů, výše podílu se odvozuje od počtu trvale hlášených obyvatel obcí. Majetek smí být použit pouze k podpoře činnosti Svazku. Za hospodaření a nakládání s majetkem je zodpovědný předseda Svazku.

Majetek sdružení tvoří zejména členské příspěvky ve výši stanovené valnou hromadou Svazku. Do 19. 5. 2004 byla výše členských příspěvků stanovena na 1 Kč na občana obce (dle statistiky ČSÚ k 1. 1. každého roku). Rozhodnutím valné hromady v roce 2007 byla částka navýšena na 10 Kč na občana členské obce. K poslední změně ve výši členských příspěvků došlo v roce 2013, kdy se snížila cifra na polovinu, tj. 5 Kč za občana členské obce.

Pro zpracování práce byly poskytnuty informace o finanční situaci za roky 2006 - 2012, které jsou uvedeny v Tabulce č. 4. Rok 2013 nebyl dosud zpracován.

**Tabulka 4 - Hospodaření Svazku obcí Podřipsko v letech 2006 - 2012**

Rok	Členské příspěvky (neinvestiční)	Ostatní příjmy	Výdaje	Saldo
2006	46 810 Kč	821 780 Kč	1 060 450 Kč	191 860 Kč
2007	233 390 Kč	195 770 Kč	325 110 Kč	104 060 Kč
2008	178 460 Kč	182 160 Kč	373 060 Kč	12 440 Kč
2009	244 310 Kč	145 280 Kč	151 170 Kč	238 420 Kč
2010	238 580 Kč	58 940 Kč	206 380 Kč	84 140 Kč
2011	239 870 Kč	18 930 Kč	46 940 Kč	211 860 Kč
2012	236 540 Kč	11 630 Kč	215 470 Kč	32 700 Kč

Zdroj: Interní dokumenty, MAS PODŘIPSKO, 2014

### 5.1.6 Projekty Svazku

#### *Vydání brožury Podřipsko*

Brožura Podřipsko (dále jen Brožura) je průvodcem regionu Podřipsko. Obsahuje informace o Svazku samotném a jsou zde popsány a přiblíženy všechny členské obce (v té době bylo členem celkem 25 obcí). Zároveň slouží jako propagační materiál regionu Podřipsko pro cestovní ruch a jeho návštěvníky.

Tento projekt si kladl za cíl zmapování stávajícího potenciálu regionu a členských obcí. Brožura byla vydána v nákladu 2 500 kusů.

Brožura byla spolufinancována z Programu obnovy venkova Ústeckého kraje. Maximální možná získaná částka z tohoto programu činila 250 000 Kč. Celkové náklady na tento projekt činily 18 000 Kč, ze které bylo přispěno 25% účastí Ústeckého kraje.

V současné době je k dispozici v informačních centrech regionu několik kusů, další dotisk nebo zpracování podobného materiálu Svazek neplánuje (SVAZEK OBCÍ PODŘIPSKO, 2014, Rozhovor 1).

#### *Sakrální památky*

Na projekt Sakrální památky byla podána žádost na dotaci z Operačního programu Ministerstva místního rozvoje (dále MMR), který byl však ještě před realizací zrušen. Podán byl přímo na MMR, avšak ještě než došlo k posouzení či schválení byl dotační program zrušen a Svazek peníze neobdržel.

Projekt byl zpracován v roce 2010 z vlastních finančních prostředků v částce 7 000 Kč. Zpracování proběhlo v součinnosti odborníků, památkářů a zapojeny byly samotné obce.

Svazek čeká na vyhlášení vhodného dotačního programu pro jeho další využití. I přes nedosažení finančních prostředků byly získané výstupy pro Svazek a všechny členské obce přínosné. Je zmapován stav všech památek na území a především byly objasněny otázky ohledně vlastnických práv a hodnot památek (SVAZEK OBCÍ PODŘIPSKO, 2014, Rozhovor 1).

### ***Zakoupení licence Automatizovaného Systému Právních Informací - ASPI***

Svazek pro své členské obce zajistil v roce 2013 výhodný nákup ASPI licence. Jedná se o informační systém ulehčující spolupráci jednotlivých obcí v ohledu na zákony, legislativu. Pořízení obsahuje licenci a 1 rok bezplatného užívání za částku 4 500 Kč na jednu obec (obvyklá pořizovací cena je cca 9 000 Kč na jednu obec). Celá finanční částka byla hrazena pouze Svazkem.

Zakoupení využilo celkem 11 členských obcí. Obce, které tuto možnost nevyužily, disponují vlastními informačními systémy.

Pro možnost dalšího využití si musí členské obce financovat licenci na další období samy. Cílem projektu bylo nastartování procesu informačních možností pro obce a jejich usnadnění orientace v legislativě – buď si licenci obce prodlouží, nebo ukončí (SVAZEK OBCÍ PODŘIPSKO, 2014, Rozhovor 1).

### ***Projekt Obce sobě***

Projekt „Systémová podpora rozvoje meziobecní spolupráce v ČR v rámci území správních obvodů obcí s rozšířenou působností“ nazvaný Obce sobě je podpořen Svazem měst a obcí ČR (dále jen Svaz), který obdržel finanční podporu z Evropského sociálního fondu v rámci Operačního projektu lidské zdroje a zaměstnanost a stal se pro Svazek garantem. Svaz se zavázal poskytnout Svazku metodické vedení a administrativní zázemí.

Svazek se do tohoto projektu zapojil v listopadu 2013 s dobou činnosti do 30. 6. 2015. Cílem je posílení meziobecní spolupráce, zvýšení důvěry jednotlivých obcí ke vzájemné spolupráci, zpracování analýz vybraných oblastí vhodných k meziobecní spolupráci, ukázat efektivnost spolupráce i v rámci veřejné správy a finanční úspory v oblasti dalšího rozvoje obcí. Svaz poskytuje organizační, finanční i právní pomoc



dobrovolně vytvářeným svazkům obcí a měst místo administrativního či násilného slučování.

Do projektu jsou zapojeny výlučně obce, nejde o partnerství mezi samosprávou, podnikateli a neziskovým sektorem.

Do realizace projektu Obce sobě pracují v realizačním týmu ve složení: koordinátor, pracovník pro tvorbu analýz a strategie a asistentka. Do týmu jsou zapojeni také tematictí experti, kteří se věnují zvolenému Volitelnému tématu a dva starostové členských obcí, jejichž úkolem je garance úspěšnosti projektu a přispění ke vzniku podmínek pro rozvinutí spolupráce mezi obcemi.

Témata pro zpracování rozvojových strategií a analýz se týkají oblasti školství a předškolního vzdělávání, oblasti odpadového hospodářství, oblasti sociálních služeb. Čtvrtá oblast je volitelná a bude určena na základě vlastního uvážení obcí Svazku.

Svazek přijímá od Svazu finanční příspěvek, který lze použít pouze na mzdové náklady realizačního týmu. Příspěvek tak může dosáhnout částky až 2 261 518 Kč při splnění veškerých podmínek uzavřené smlouvy.

V současné době je stabilizovaný realizační tým pracující na vytyčených cílech projektu (SVAZEK OBCÍ PODŘIPSKO, 2014, Rozhovor 1).

#### **5.1.7 Zhodnocení Svazku obcí Podřipsko**

Tato kapitola je zaměřena na porovnání výhod a nevýhod organizace Svazek obcí Podřipsko se dvěma zkoumanými organizacemi Místní akční skupinou Podřipsko a místní Agendou 21 města Štětí. Činnost všech tří organizací byla zkoumána z několika úhlů pohledu. V práci jsou porovnávány výhody a nevýhody organizací s ohledem na členskou základnu, kvalitu zpracování Strategie a hospodaření.

Členská základna Svazku je tvořena pouze členskými obcemi a jejich zástupci. Není zde zastoupení z jiných sektorů, což lze z tohoto hlediska považovat za znevýhodněnou pozici – jedná se především o politickou základnu. V některých případech je kladen přílišný důraz na organizační a administrativní správnost činnosti instituce na úkor skutečných výsledků. Svazek tak naplňuje znaky byrokratické instituce, která se může jevit díky své menší flexibilitě opožděná.

Zpracováním šesti srovnávacích otázek je zhodnocena oblast Strategie Svazku:

1.) Obsahuje analytická část nepotřebné informace, případně statistická data bez závěrů?

Ano. Analytická část v této Strategii obsahuje nedůležité pasáže, které nehodnotí současný stav obce / mikroregionu. Popisování historie obcí (zaujímá prostor stran 12 - 36) je většího rozsahu než současný stav obcí (zaujímá prostor stran 36 - 55) a nepřináší žádné nové informace směřující k rozvoji obce či mikroregionu.

2.) Navazuje strategická část na analytickou část, příp. na zásobník projektů?

V případě Strategie Svazku je přítomnost neprovázanosti strategické části a zásobníku projektů zjevná - jednotlivá konkrétní opatření nejsou vůbec zohledněna v zásobníku projektů jednotlivých obcí. Příkladem může být projekt s opatřením „Rozšíření Mateřské školy na 25 dětí“, který nelze zařadit do žádného opatření v prioritní ose Rozvoj technické infrastruktury (uvedeno na straně 63 Strategie Svazku).

3.) Jsou výsledky strategie měřitelné - obsahuje strategie indikátory?

Zpracovaná Strategie neobsahuje žádné měřitelné indikátory.

4.) Je časové období vhodně zvolené?

Časové období bylo vhodně zvoleno v souladu s programovacím obdobím EU.

5.) Jakým způsobem byla Strategie zpracována?

Strategie Svazku byla zpracována expertně firmou Ekonomie a právní poradenství s.r.o. se sídlem v Dobříni. Byly použity zdroje webových portálů, informace z obcí a zájem ze strany zpracovatele tkvěl v zapojení obyvatel dotčených obcí formou ankety. Anketa se ovšem střetla s nezájmem občanů. Z celkového počtu 4 445 rozdaných anketních lístků se 174 vrátilo, což představuje dosti nereprezentativní vzorek (0,25 %). Byl tak potlačen význam strategie vycházející ze sdílené představy o společné budoucnosti.

6.) Na jaké projekty může Svazek v rámci naplňování své Strategie získat prostředky z EU z pohledu jejich územní dimenze (lokální/ mikroregionální), sektorové dimenze (veřejný, podnikatelský sektor, NNO)?

Projekty, které může Svazek realizovat, mohou být vzhledem k členské základně pouze mikroregionálního charakteru zaměřené převážně na obce. Dochází tím tedy k zásadnímu omezení výběru v rámci dotačních titulů a grantů.

Svazek se potýká s podobným problémem jako Místní akční skupina Podřipsko tím, že nevlastní majetek. Nicméně ve Svazku je 100% zastoupen veřejný sektor a obce díky svému majetku jsou vhodným ručitelem při financování rozvojových aktivit Svazku úvěrem.

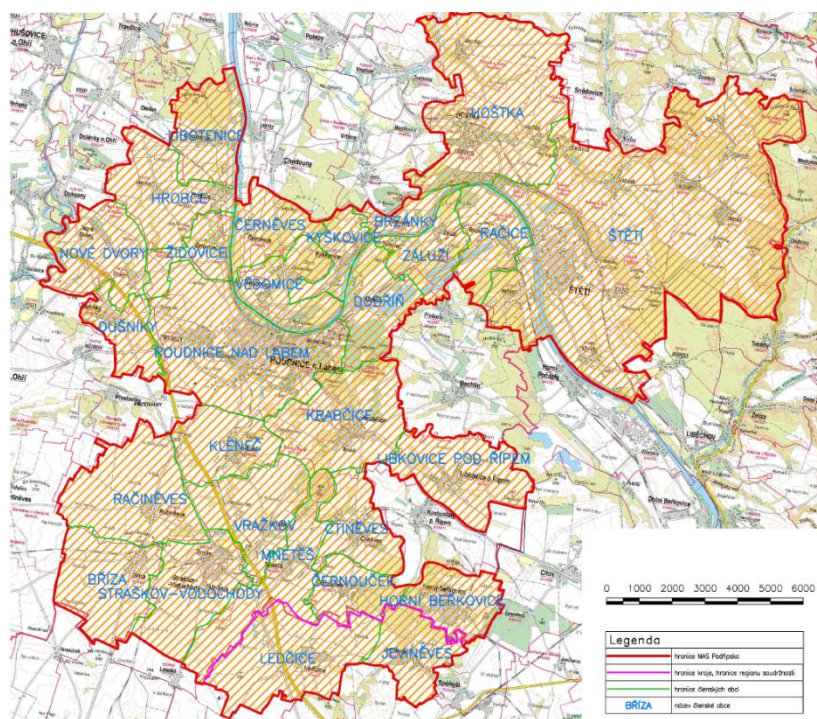
## 5.2 Místní akční skupina Podřipsko

### 5.2.1 Charakteristika a územní rozsah

Místní akční skupina Podřipsko je občanské sdružení (dále jen Sdružení) založené v červnu 2011 a registrované dnem 29. 7. 2011. Od 4. 11. 2013 sídlí na adrese Očkova ulice č. p. 2, 413 01 Roudnice nad Labem. Do tohoto data bylo sídlo Sdružení na adrese Černouček 100, 413 01 Roudnice nad Labem (MAS PODŘIPSKO, 2011).

Územně zaujímá venkovský prostor v jihovýchodní části Ústeckého kraje v bezprostředním okolí památné hory Říp. V současné době působí MAS Podřipsko na území obcí Brzánky, Bříza, Ctiněves, Černouček, Dobříň, Dušníky, Horní Beřkovice, Hoštka, Hrobce, Jeviněves, Kleneč, Krabčice, Ledčice, Libkovice pod Řípem, Libotenice, Mnetěš, Nové Dvory, Račice, Roudnice nad Labem, Štětí, Vědomice, Vražkov, Záluží a Židovice.

Obrázek 6 - Územní působnost MAS Podřipsko



Zdroj: MAS PODŘIPSKO, 2014

Při zakládání byl celkový počet členů 21, z toho 14 členů v zastoupení veřejného sektoru. Na 2. valné hromadě v březnu 2012, po přijetí dalších nových členů, činil poměr veřejného sektoru vůči zástupcům nestátních neziskových organizací a podnikatelů 16/18

(MAS PODŘIPSKO, 2011). „V současné době je počet všech členů 45, v poměru 20 členů veřejného sektoru a 25 členů z řad nestátních neziskových organizací a podnikatelského subjektu“ (MAS PODŘIPSKO, 2014, Rozhovor 2).

V rámci Ústeckého kraje sousedí s MAS České středohoří, o.s., mimo kraj sousedí s MAS Vyhlídky, o.s. a s MAS Přemyslovské střední Čechy o.p.s. ve Středočeském kraji. Pro názornost přiložena část mapy - Obrázek č. 7.

Obrázek 7 - Přilehlé MAS



Zdroj: NS MAS ČR, 2013

### 5.2.2 Cíle a strategie Sdružení

Sdružení se řídí stanovami zakotvenými v dokumentu Stanovy občanského sdružení Místní akční skupina Podřipsko (dále jen Stanovy), které byly ustanoveny dne 26. 4. 2011. Poslední úprava Stanov Sdružení proběhla na 8. valné hromadě dne 4. 11. 2013 z důvodu zřízení monitorovací a výběrové komise (MAS PODŘIPSKO, 2011).

Dle článku 2 Stanov je hlavním cílem všestranný rozvoj regionu Podřipsko, kterého by mělo být dosaženo především pomocí plnění úkolů stanovených v rozvojové strategii.

„O rozvoj Podřipska se zasazujeme především realizací projektů financovaných z prostředků Evropské unie. V rámci dosahování cílů naší strategie chceme podporovat především inovativní projekty, projekty zaměřené na mladé lidi a všechny projekty, které budou mít oproti běžným projektům určitou přidanou hodnotu. Přidané hodnoty našich projektů chceme dosahovat prostřednictvím vytváření sítí partnerství místních obyvatel, spolků a firem. Naším cílem je spojovat jednotlivé místní aktéry a pokusit se je přivést ke společné spolupráci. V tom vidíme náš největší přínos pro náš region“ (MAS PODŘIPSKO, 2014, Rozhovor 2).

Sdružení má zpracovanou Integrovanou strategii rozvoje území Místní akční skupiny Podřipsko 2007 – 2013 (dále jen Strategie) představující nosný pilíř pro další

aktivity a směry rozvoje regionu Podřipsko. Tato Strategie byla pořízena v rámci úplně prvního projektu, o kterém více pojednává kapitola 5.1.5.

Dalším cílem a zároveň nástrojem Sdružení je nastavení vzájemné spolupráce členů, spolupráce členů s ostatními obyvateli, organizacemi a spolky Podřipska. Ke splnění všech vytyčených cílů je Sdružení připraveno použít také prostředků ve formě poradenských, konzultačních a informačních činností, propagačních, popularizačních a publikačních činností k tématu rozvoje území Podřipska, organizováním vzdělávacích akcí, seminářů, besed a stáží, navazováním spolupráce a přebíráním zkušeností nejen v České republice, ale také v zahraničí.

Jak ukládají povinnosti všech MAS, i MAS Podřipsko je založena na principu metody LEADER. Ve Stanovách v článku 2 jsou vypsány konkrétní body, jakými je přístup zdola nahoru, realizace na základě vypracované rozvojové strategie, dodržování partnerského principu mezi veřejným a soukromým sektorem (veřejnou správou, podnikateli, neziskovými organizacemi a dalšími subjekty), podpora inovativních projektů, propojení subjektů z různých odvětví místního hospodářství či vytváření sítí místních partnerství (MAS PODŘIPSKO, 2011).

### **5.2.3 Členové Sdružení, jejich práva a povinnosti**

Členem se může stát každá fyzická osoba starší 18 let či právnická osoba souhlasící se stanovami a cíli sdružení. Po podání písemné přihlášky je na nejbližší valné hromadě rozhodnuto o přijetí či nepřijetí hlasováním členů. Pokud je člen přijat do Sdružení, je zaveden do evidence. Při začleňování je valná hromada povinna dodržet princip partnerství, který zahrnuje 50% podíl hospodářských a sociálních partnerů a jiných zástupců občanské společnosti.

Naopak zánik členství ve Sdružení je možný z důvodu vystoupení na základě písemného oznámení, úmrtí či zániku právní subjektivity člena, vyloučení při hrubém nebo opakovaném porušení stanov či nesdílení cílů Sdružení nebo z důvodu zániku celého Sdružení. V roce 2013 došlo k vyloučení 1 člena na vlastní žádost a 2 členů za hrubé a opakované porušení stanov - neochoty placení členských příspěvků.

Právem člena je např. podílet se na činnosti Sdružení v kompetenci svých možností, potřeb a zájmů, využívat všech služeb a výhod poskytující Sdružení, účastnit se akcí Sdružení i jednání orgánů Sdružení, volit a být volen do všech orgánů Sdružení, dostávat informace o činnosti, hospodaření a o způsobu využití získaných prostředků Sdružení,

vznášet návrhy a podněty pro činnost Sdružení a jeho jednotlivých orgánů. Mezi povinnostmi členů se řadí především aktivní podílení se na činnosti Sdružení a jeho propagace, dodržování Stanov a předpisů Sdružení, respektovat usnesení valné hromady a rozhodnutí výkonné rady, výkon svěřené funkce v orgánech Sdružení řádně a odpovědně, v případě usnesení valné hromady úhrada členského příspěvku, dodržování zásad hospodaření a účast na zasedání valné hromady (MAS PODŘIPSKO, 2011).

#### **5.2.4 Orgány Sdružení**

##### ***Valná hromada***

Valná hromada je nejvyšším orgánem Sdružení a je tvořena všemi členy Sdružení. Valnou hromadu svolává předseda Sdružení nejméně jednou za rok. Sdružení se od své registrace sešlo na valné hromadě celkem osmkrát. Poprvé formou Ustavující schůze v roce 2011. V roce 2012 proběhly tři valné hromady a v roce 2013 čtyři.

Povinností předsedy je povinnost svolat valnou hromadu na písemnou žádost nejméně poloviny členů výkonné rady, na písemnou žádost nejméně třetiny členů Sdružení nebo na písemnou žádost předsedy monitorovací a kontrolní komise, a to do 30 dnů.

V rámci svolání valné hromady musí každý člen Sdružení obdržet pozvánku na zasedání valné hromady papírově či elektronicky, jejíž součástí musí být program.

Průběh valné hromady je v kompetenci předsedy. Pro usnášeníschopnost valné hromady je nutno splnit podmínku třetinové účasti všech členů Sdružení a usnesení valné hromady je podmíněno nadpoloviční většinou všech přítomných členů. Z každé valné hromady je pořizován zápis, který musí obsahovat všechny následující body: datum, místo konání, prezenční listinu členů Sdružení, program, usnesení k jednotlivým bodům programu včetně výsledků hlasování, námitky a komentáře k jednotlivým usnesením a je podepsán předsedou Sdružení.

Pravomoci valné hromady jsou dané stanovami článku 6 bodu 11: schválení Stanov, ostatních základních dokumentů Sdružení, plánu činnosti Sdružení na nadcházející období, výroční zprávy, ročního rozpočtu a účetní uzávěrky Sdružení, zprávu monitorovací a kontrolní komise, členství Sdružení v ostatních organizacích, volba členů výkonné rady, monitorovací a kontrolní komise a ostatních komisí Sdružení, rozhodování o výši a vybírání členského poplatku, o vyloučení či přijetí člena Sdružení, o zániku Sdružení a jmenuje likvidátora (MAS PODŘIPSKO, 2011).

### ***Výkonná rada***

Výkonná rada je výkonným orgánem řídicí činnosti Sdružení v období mezi zasedáními valné hromady. Členové jsou voleni na dva roky v zastoupení alespoň z 50% soukromého a neziskového sektoru. Je svolávána předsedou, a to nejméně třikrát ročně. Usnášení schopnost a usnesení výkonné rady je podmíněno nadpoloviční většinou všech přítomných členů. Za své činnosti odpovídá valné hromadě. Výkonná rada rozhoduje ve všech věcech, pakliže nejsou ve výlučné kompetenci valné hromady. Mezi pravomoci patří rozhodování o základních otázkách činnosti Sdružení, sestavení plánu činnosti Sdružení na nadcházející období, předkládání návrhu rozpočtu a návrhu roční účetní uzávěrky, vedení účetnictví, evidence a archivace veškerých písemností Sdružení, příprava rozvojové strategie území Sdružení a koordinace při její realizaci, přijímání nových členů, koordinace činností jednotlivých projektů a aktivit Sdružení, informování veřejnosti a členům Sdružení o činnosti, předkládání návrhů na změny stávajících dokumentů Sdružení valné hromadě ke schválení, volba předsedy a místopředsedy Sdružení a plnění usnesení valného shromáždění (MAS PODŘIPSKO, 2011).

K 4. 11. 2013 byl schválen závazný počet členů této rady na sedm osob, a to pro příští volební období. Dosud byl počet členů výkonné rady pět osob. Výkonná rada se za roky 2011, 2012 a 2013 sešla 22 x (MAS PODŘIPSKO, 2011).

### ***Předseda a místopředseda***

Předseda představuje statutární orgán Sdružení a jménem jedná navenek. Je volen výkonnou radou, a to na období dvou let. Jak již bylo zmíněno, svolává valnou hromadu a výkonnou radu a řídí jejich jednání. Předseda také plní úkoly v rozsahu stanoveném výkonnou radou a vedlejší činnosti Sdružení (Místní akční skupina Podřipsko, 2011). Do vedlejší činnosti spadá pomoc a podpora se zpracováním např. žádostí o dotaci v rámci Programu obnovy a rozvoje venkova spadajícího pod Ministerstvo pro místní rozvoj ČR (dále jen MMR) nebo žádosti o dotaci v rámci Programu obnovy venkova Ústeckého kraje či Operativního programu Životní prostředí. Dosud byly zpracovány celkem dvě žádosti. Jedna byla zpracována v rámci Programu rozvoje a obnovy venkova a druhá v rámci MMR, a to pro členu Sdružení - obec Vražkov (MAS PODŘIPSKO, 2014, Rozhovor 2).

Místopředseda je zastupující orgán v případě nepřítomnosti předsedy a je též volen výkonnou radou na období dvou let (MAS PODŘIPSKO, 2011).

### ***Kontrolní komise***

Kontrolní komise je volena valnou hromadou Sdružení na období dvou let a v rozsahu nejméně tří členů. Volí si ze svého středu předsedu, který řídí její činnost. Za svou činnost zodpovídá valné hromadě. Kontrolní komise je oprávněna v případě zjištění zásadních nedostatků žádost předsedovi Sdružení ke svolání valné hromady. V působnosti této komise je především sledování a kontrola veškeré činnosti Sdružení, s důrazem na hospodaření, účelné vynakládání prostředků a ochrany majetku ve vlastnictví Sdružení. Dále předkládá zprávy o kontrole valné hromadě minimálně jednou za rok a předkládání stížností členů (MAS PODŘIPSKO, 2011).

### ***Monitorovací komise***

Monitorovací komise je stejně jako kontrolní komise volena valnou hromadou na období dvou let, s rozdílem však, že až na základě rozhodnutí orgánu veřejné správy o přidělení finančních prostředků v souvislosti realizace rozvojové strategie území Sdružení v příslušném programovacím období. Má nejméně tři členy a volí si ze svého středu předsedu, který řídí její činnost.

Monitorovací komise dohlíží na úspěšnou realizaci rozvojové strategie a za svou činnost odpovídá výkonné radě a valné hromadě.

Působnost komise zasahuje do sledování a kontroly naplňování cílů v souladu s rozvojovou strategií území Sdružení, předkládání zpráv o kontrole výkonné radě po každém ukončeném příjmu žádostí o dotace, předkládání návrhů a doporučení na úpravu rozvojové strategie, předkládání evaluačních zpráv realizace rozvojové strategie (ex ante, inter-im, ex post) (MAS PODŘIPSKO, 2011).

### ***Výběrová komise***

Výběrová komise je orgánem vybírající předložené žádosti o dotace dle předem stanovených kritérií v rámci potřeby naplňování cílů rozvojové strategie. Je volena valnou hromadou na období jednoho roku v rozsahu nejméně tří členů. Stejně jako dvě předchozí komise si volí ze svého středu předsedu a za svou činnost odpovídá valné hromadě. Kompetence a rozsah působnosti zahrnují seřazení předložených žádostí o dotace, předkládání zpráv o výběru projektů výkonné radě po každém ukončeném příjmu žádostí o dotace a podávání návrhů a doporučení na úpravu znění rozvojové strategie, případně znění kritérií pro výběr projektů (MAS PODŘIPSKO, 2011).



### 5.2.5 Hospodaření

Hospodaření Sdružení je vymezeno Stanovami v článku 13. Řídí se obecně platnými právními předpisy ČR. Sdružení může nabýt majetku z příspěvků členů, grantů, dotací, nadačních prostředků či darů. Základem hospodaření Sdružení je rozpočet sestavený výkonnou radou a schválený valnou hromadou. Za výdaje Sdružení jsou považovány výdaje zaměřené na dosahování cílů Sdružení (MAS PODŘIPSKO, 2011).

Na úplném začátku existence Sdružení bylo financování řešeno půjčkou od Svazku obcí Podřipsko ve výši 100 000 Kč se splatností do 30. 6. 2014 (MAS PODŘIPSKO, 2014, Rozhovor 2).

Od roku 2013 byly schváleny povinné členské příspěvky ve výši 5 Kč na obyvatele, podnikatelé 1 000 Kč, neziskový sektor a všichni ostatní 500 Kč.

Tabulka č. 4 zobrazuje financování a hospodaření v letech 2012 a 2013.

**Tabulka 5 - Hospodaření MAS Podřipsko 2012 - 2013**

<b>Rok</b>	<b>Příjmy</b> Členské příspěvky	<b>Příjmy</b> Ostatní zdroje	<b>Výdaje</b>	<b>Zůstatek</b>
<b>2012</b>	45 807 Kč	224 355 Kč	135 427 Kč	134 735 Kč
<b>2013</b>	207 076 Kč	10 000 Kč	208 581 Kč	143 231 Kč

Zdroj: Vlastní zpracování, MAS PODŘIPSKO, 2014, Rozhovor 2

### 5.2.6 Projekty na území MAS Podřipsko

#### *Integrovaná strategie území Podřipska 2012 - 2013*

Úkolem Strategie bylo zmapování skutečného současného stavu území, na jehož základě byla sestavena SWOT analýza určující silné a slabé stránky, příležitosti a ohrožení. Analyzovány byly oblasti: cestovní ruch a trávení volného času, rozvoj obcí a občanská vybavenost, vzdělávání pro trh práce, životní prostředí a zemědělství a ostatní podnikání (MAS PODŘIPSKO, 2011).

Strategie území Podřipska byla výstupem dotace Programu obnovy venkova Ústeckého kraje 2012. Zásadními podmínkami pro získání dotace bylo mimo jiné spolufinancování ve výši 70 000 Kč ze strany Sdružení, při maximální dotaci 200 000 Kč, odpovídající míře dotace 75 %. Projekt byl nakonec podpořen ze strany Ústeckého kraje

částkou 99 320 Kč a celkové výdaje dosáhly částky 132 427 Kč. Zbýlá částka 33 107 Kč byla hrazena z rozpočtu Sdružení.

Strategie území Podřipska je uveřejněna na webových stránkách Sdružení v podobě k 21. 1. 2013. Mimo základního výstupu tohoto projektu se stal výstup ve formě stabilizace územní působnosti, která tak dosáhla při dokončení projektu členství 27 obcí, aniž by překročila pomyslné hranice Podřipska.

**Tabulka 6 - Harmonogram realizace projektu**

	<b>Časové období</b>	<b>Popis činnosti</b>
1.	Duben – červen 2012	Sběr dat, mapování území, přizvání zástupců obcí a ostatních místních leaderů k tvorbě ISRÚ tzv. metodou „snowball“
2.	Květen – červen 2012	Vymezení územní působnosti strategie a sběr dat pro tvorbu analytické části strategie
3.	Červenec – srpen 2012	Tvorba analytické části strategie
4.	Září 2012	První setkání všech zájemců o tvorbu ISRÚ
5.	Září - říjen 2012	Setkání pracovních skupin zaměřených na konkrétní problémové oblasti
6.	Říjen 2012	Tvorba strategické části ISRÚ a její připomínkování e-mailovou komunikací na úrovni jednotlivých pracovních skupin
7.	Listopad 2012	Finalizace ISRÚ, závěrečné setkání, schválení ISRÚ a poděkování všem, co se na její tvorbě podíleli

Zdroj: MAS PODŘIPSKO, 2014

Pro zpracování strategie na období 2014 - 2020 bude využito prostředků z dotace Programu rozvoje venkova ČR, opatření III. 4. 1. Získávání dovedností, animace a provádění, který je popsán v následující podkapitole.

### ***Projekt Získávání dovedností, animace a provádění***

Projekt Získávání dovedností, animace a provádění tzv. projekt osvojování schopností (dále jen Osvojování) je uskutečňován v rámci Programu rozvoje venkova ČR (dále jen PRV ČR), opatření III. 4. 1. Získávání dovedností, animace a provádění. Tento projekt úzce navazuje na projekt Integrovaná strategie území Podřipska 2012 - 2013. Žádost byla podána do termínu 12. 2. 2013 dle podmínek PRV ČR a byla kladně schválena. Maximální částka dotace činila 500 000 Kč, což představuje 100% míru dotace. Skutečná finanční alokace tohoto projektu je znázorněna Tabulce č. 7.

**Tabulka 7 - Finanční alokace projektu Osvojování**

Příjem dotace PRV ČR	500.000 Kč
Výdaje na mzdy	342.000 Kč
Výdaje na tiskoviny projektu	78.000 Kč
Výdaje na rozdělení financí v rámci tréninkové výzvy	80.000 Kč

Zdroj: Vlastní zpracování, MAS PODŘIPSKO, 2014, Rozhovor 2

Od projektu Osvojování se očekává především vytvoření kvalitní implementační části Integrované strategie území Podřipska 2014 - 2020, na jejímž základě budou rozdělovány finanční prostředky z fondů EU v dalším programovacím období (MAS PODŘIPSKO, 2011).

Další očekávaný výstup projektu představuje získání dovedností pomocí tréninkové výzvy k předkládání žádostí o dotace na měkké akce. S tím souvisí školení žadatelů o dotaci a zároveň zaškolení zaměstnance Sdružení v podobě podpory ze strany MAS Vyhlídky, která má s touto činností zkušenosti.

Svou tréninkovou výzvu vyhlásilo Sdružení 13. 1. 2014. Předkládat tak mohou žádosti o dotaci podávat obce, svazky obcí, neziskové organizace, církve, příspěvkové organizace obcí, fyzické a právnické osoby působící na území Sdružení, a to v oblasti akcí společenského, kulturního, sportovního nebo vzdělávací charakteru. Jedná se tedy o tzv. měkké akce. Celková alokace na tréninkovou výzvu je 80 000 Kč. Maximální výše podpory na žadatele činí 15 000 Kč a minimální výše podpory činí 5 000 Kč na žadatele. Maximální míra dotace je určena 90% hranicí.

**Tabulka 8 - Harmonogram Tréninkové výzvy**

Termín příjmu žádostí	17. 2. - 24. 2. 2014 do 17,00 hodin
Školení žadatelů o dotaci	13. 2. 2014 od 17,00 hodin
Zasedání výběrové komise MAS Podřipsko	24. 2. 2014 v 17,05 hodin
Doba realizace akce v období	1. 3. 2014 - 1. 6. 2014
Vyúčtování akce nejpozději	13. 6. 2014

Zdroj: Vlastní zpracování, MAS PODŘIPSKO, 2014

Vzhledem k budoucímu zpracování žádostí nelze posoudit výsledky a skutečné přínosy tohoto projektu.

### ***Roudnický košť***

Akce Roudnický košť je pořádána od roku 2013 jako podpůrná akce projektu Polabskými stezkami za vínem a poznáním, propagace existence Sdružení a příprava možné spolupráce jednotlivých vinařství. Akce je soustředěna především na česká vinařství, zejména z nejbližšího okolí Podřipska. V roce 2013 byl Roudnický košť pojat jako nultý ročník s cílem seznámení vznikajícího projektu Polabské stezky za vínem a poznáním. Nultý ročník probíhal v prostorách roudnického Lobkowiczského zámku za podpory Vinařského fondu a předfinancování členem Sdružení. Akce se zúčastnilo cca 700 lidí z řad veřejnosti.

**Tabulka 9 - Financování Roudnického košťu**

Dotace z Vinařského fondu	8.000 Kč
Předfinancování člena Sdružení	63.260 Kč
Vstupné	34.286 Kč
Celkové náklady na akci	105.546 Kč

Zdroj: Vlastní zpracování dle interních materiálů MAS PODŘIPSKO, 2013

V roce 2014 je připravován Roudnický košť jako oficiální 1. ročník oslavující dokončení realizace projektu Polabské stezky za vínem a poznáním. V dalších letech má být Roudnický košť zachován a představovat tak nadále podpůrnou akci k vyzdvihnutí a propagaci Sdružení a jeho projektů a počínů (MAS PODŘIPSKO, 2014, Rozhovor 2).

### **5.2.7 Projekty na meziregionální úrovni**

#### ***Polabskými stezkami za vínem a poznáním***

Projekt Polabskými stezkami za vínem a poznáním (dále jen Polabské stezky) je projektem tvořeným ve spolupráci s Místní akční skupinou Vyhlídky o.s. a dá se říci, že se stal výsledkem prvního komunitního plánování z oblasti cestovního ruchu. Iniciativa projektu vznikla v březnu roku 2012 a podání žádosti proběhlo v říjnu 2012.

Hlavním cílem projektu je odstranění bariéry vytvořené hranicemi krajů a provázanost obou MAS jakožto jediných sousedících českých vinařských oblastí.

Společným tématem účastněných regionů je právě vinařství, na jehož základě vzniká vinařská stezka. S hlavním cílem jsou spojeny další důležité cíle: navázání spolupráce mezi místními producenty ve formě předávání si poznatků, zkušeností a vzájemné pomoci a podpory, rozšíření turistické nabídky roudnického a mělnického regionu, zatraktivnění a propagace místních produktů a zajímavou formou nalákat turisty z frekventované Labské stezky do těchto regionů.

Během přípravy projektu došlo k vytvoření pracovní skupiny, v jejíž kompetenci je zpracování navazujících výsledků v podobě vytyčení trasy, vhodné umístění informačních tabulí a odpočivných míst v rámci Polabské stezky. Do projektu se připojilo také několik partnerů z řad vinařů i podnikatelů nejen z oblasti cestovního ruchu, což dokazuje zájem o součinnost v oblasti spolupráce a splňuje zároveň jeden z prioritních cílů projektu.

Financování celého projektu je k dispozici v Příloze č. 4.

### ***Z Kokořina na Říp se slavnými rodáky***

Projekt Z Kokořina na Říp se slavnými rodáky (dále jen Z Kokořina na Říp) měl být navazujícím projektem na Polabské stezky, a to v Programu rozvoje venkova v rámci opatření IV. 2. 1. Projekty spolupráce. Byla zpracována kompletní žádost, která po úpravě prošla kladně administrativní kontrolou, a přesto byla při obhajobě v září 2013 na Ministerstvu zemědělství zamítnuta. Výkonná rada podala odvolání proti tomuto rozhodnutí hodnotící komise. Dosud nebyla žádost o přezkoumání ze strany ministerstva zodpovězena (MAS PODŘIPSKO, 2014, Rozhovor 2).

Hlavním cílem projektu se stalo propojení Kokořinska a Podřipska sítí stezek a zvýšení atraktivnosti obou regionů z pohledu cestovního ruchu, stejně jako předchozí projekt Labské stezky. Cíle mělo být dosaženo vytvořením nové naučné stezky, doznačením stávajících neoznačených tras KČT a vytvořením sítě míst informujících turisty o zajímavostech našich regionů prostřednictvím QR kódů. Přidanou hodnotu projektu chtělo Sdružení dosáhnout zapojením žáků základních a středních škol do tvorby textů informujících turisty o atraktivitách obou regionů, což by vedlo k ozvláštnění výuky jejich aktivním zapojením do projektu. Tím mělo být zároveň dosaženo upevnění lokální identity a uplatnění principů metody LEADER. Součástí projektu bylo zřízení společných vícejazyčných internetových stránek sloužících k propagaci projektu (MAS PODŘIPSKO, 2014, Rozhovor 2).

### 5.2.8 Zhodnocení MAS Podřipsko

Pro hodnocení Sdružení jsou použity stejné parametry jako v předchozí kapitole MAS Podřipsko při zachování zaměření. Co se týká členské základny, závěry jsou opřeny o jednání z porad vedení a valných hromad organizace osobní účastí. Sdružení MAS Podřipsko má širší členskou základnu než Svazek obcí Podřipsko, přestože působí na území srovnatelné rozlohy. Důležitým znakem členské základny je skutečnost, že kromě zastoupení veřejného sektoru je ve Sdružení zastoupen i neziskový a podnikatelský sektor, což se jeví jako jedna z výhod této organizace. Dá se tedy konstatovat, že je apoliticky směřována. Přítomnost podnikatelského zastoupení byla při osobním pozorování v jednání vedení Sdružení výraznější oproti veřejnému sektoru - větší podnikavosti a tlaku na efektivitu činnosti. Chuť zapojit se do nových projektů se projevila i u neziskového sektoru. Naproti tomu veřejný sektor činnosti všech organizací dává řád a dbá na kontrolní mechanismy. Z pohledu pozorovatele, který se naskytl při účasti na jednotlivých jednáních zkoumaných institucí, se jeví jako výhodnější vyrovnaný poměr zastoupení jednotlivých sektorů, což zákon o obcích Svazku znemožňuje. Pro zapojení všech tří sektorů hovoří i výsledky práce MAS Podřipsko. Zastoupení více sektorů je tedy efektivnější než zastoupení pouze politické jako je např. u Svazku obcí Podřipsko.

Porovnání kvality Strategie jednotlivých organizací je posuzováno na základě šesti předem definovaných otázek:

1.) Obsahuje analytická část nepotřebné informace, případně statistická data bez závěrů?

Strategie Sdružení obsahuje analytickou část, která mapuje současný stav analyzovaného území. Tyto informace by mohly být věcnější. U kapitol v analytické části jsou uvedena pouze statistická data bez jakýchkoliv závěrů (viz Integrovaná strategie rozvoje území MAS Podřipsko, kapitola 1.5 Občanská vybavenost a služby - str. 13, dostupná na [www.maspodripsko.cz](http://www.maspodripsko.cz)).

2.) Navazuje strategická část na analytickou část, příp. na zásobník projektů?

Strategická část nepostrádá návaznost na analytickou část, avšak nedostatek strategické části lze spatřovat v širokém záběru navrhovaných opatření. Strategie by neměla řešit každý i marginální problém regionu, ale měla by se soustředit na opravdu problémová místa, která zásadně brzdí rozvoj regionu. Zásadním nedostatkem zmiňované Strategie je,

že neobsahuje zásobník projektů. Strategická část hovoří o potřebách, specifických cílech i aktivitách, ale konkrétní kroky k dosažení zlepšení chybí.

3.) Jsou výsledky realizace Strategie měřitelné - obsahuje Strategie indikátory?

Vzhledem k absenci zásobníku projektů nelze u této Strategie očekávat, že budou výsledky Strategie měřitelné.

4.) Je časové období vhodně zvolené?

Strategie MAS Podřipsko byla zpracována na období 2012 – 2013. Zpracování strategií pro použití na jeden rok je vcelku beze smyslu. Strategie proto mohla být zpracována pouze z formálních důvodů, neboť se stala podmínkou pro získání různých dotací, nikoliv na základě vůle regionálních aktérů dosáhnout určité změny. Formální zpracování strategií se tak může stát překážkou jejího naplňování v budoucnu, protože tento přístup, resp. programový dokument, byl v očích mnoha aktérů zdiskreditován. Takto koncipované strategie jsou navíc příliš závislé na vládních programech z důvodu přípravy s ohledem na splnění dárce požadovaných kritérií, často s malým ohledem na místní potřeby. Po skončení vládního (evropského, krajského) programu pak nelze v realizaci Strategie pokračovat.

5.) Jakým způsobem byla Strategie zpracována?

Výhodou Strategie Sdružení může být skutečnost, že byla zpracována opravdu komunitním způsobem (viz fotodokumentace na webových stránkách MAS). Byli zapojeni obyvatelé regionu, obcí i samotní aktéři Sdružení, kteří se aktivně podíleli. To má evidentně za následek lepší přijetí tohoto dokumentu ze strany veřejnosti.

6.) Na jaké projekty může Sdružení v rámci naplňování své Strategie získat prostředky z EU z pohledu jejich územní dimenze (lokální/mikroregionální), sektorové dimenze (veřejný, podnikatelský sektor, NNO)?

Aktivity a činnosti Sdružení jsou orientovány jak mikroregionálně (žadatelem o dotaci je přímo Sdružení) tak lokálně (jednotlivé subjekty v územní působnosti - NNO, podnikatelský sektor, i obce) a projekty mohou mít charakter investiční i neinvestiční. Toto zaměření lze považovat za výhodu v ohledu na projekty.

V oblasti hospodaření se lze setkat s problémem, že Sdružení nevlastní žádný majetek a nelze tedy čerpat půjčky od institucí bankovního typu. Není zde možnost ručení vlastním majetkem a otázkou je, kdo by měl ručit za případné závazky při eventuálním rozpuštění Sdružení.

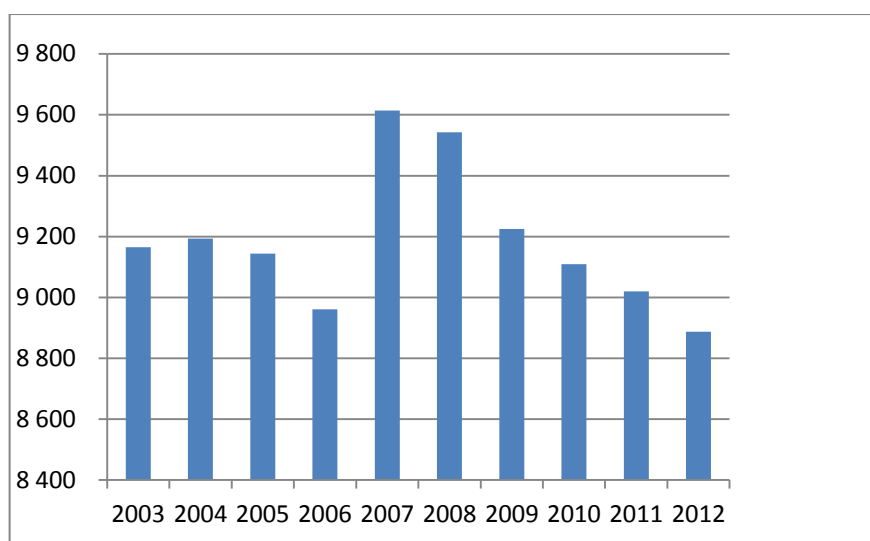
## 5.3 Místní Agenda 21

### 5.3.1 Charakteristika města Štětí

Město Štětí leží na pravém břehu řeky Labe a nachází se 14 km od města Roudnice nad Labem a 60 km od Prahy. Rozloha města činí 53,85 km<sup>2</sup>. K městu patří devět místních částí – Brocno, Čakovice, Hněvice, Chcebuz, Počeplice, Radouň, Stračí, Újezd a Veselí.

K 1. 1. 2013 je zde trvale hlášeno 8 887 obyvatel, s průměrným věkem 40,5 let (STATNISPRAVA.CZ).

Graf 1 - Vývoj obyvatelstva 2003 - 2012



Zdroj: Vlastní zpracování, ČSÚ, 2014

Město má charakter převážně průmyslový, což má za následek negativní vnímání města, avšak zároveň v průmyslu je spatřován potenciální zdroj příjmů obyvatel města a jako důležitý faktor jeho prosperity.

### 5.3.2 Strategický plán rozvoje města Štětí

Strategický plán rozvoje města (dále jen SPRM) je klíčový rozvojový dokument, který je zveřejněn na webových stránkách [www.stesti.cz](http://www.stesti.cz). SPRM byl vytvořen ve spolupráci s Regionální rozvojovou agenturou z Ústí nad Labem. Zastupitelstvem města byl schválen v roce 2008. Odpovídá koncepci střednědobého rozvojového dokumentu pro období let 2008 – 2014. V základním rámci je formulován jako dlouhodobý rozvojový



dokument (do roku 2022), a to z důvodu respektování aktuálních střednědobých potřeb a rozvojových tendencí v kratším, předvídatelném období. Při zpracovávání SPRM byly stanoveny 4 základní úrovně „strategického skeletu“: Rozvojová vize, Kritické oblasti, Strategické cíle a Opatření.

Rozvojová vize popisuje stav, jehož by mělo být dosaženo a představuje tak zastřešující rámec. „Štětí = mladé moderní město s tradičním průmyslovým potenciálem, nabízející zdravé životní prostředí, kvalitní bydlení a infrastrukturu, s dostatkem možností pro aktivní trávení volného času“ (REGIONÁLNÍ ROZVOJOVÁ AGENTURA). Při formulaci Rozvojové vize byla zohledněna potřeba trvale udržitelného rozvoje a tvrzení, že jen od jasných vizí lze přejít k realizaci přínosných projektů.

V části Kritické oblasti jsou definovány tematické sektory, v rámci kterých jsou formulovány konkrétní problémy, které je nutno řešit. SPRM obsahuje 6 Kritických oblastí: Bydlení a infrastruktura, Sociální věci a zdravotnictví, Volný čas a mládež, Podnikání a cestovní ruch, Rozvoj místních částí a Komunikace s občany a kvalita veřejné správy. Pro každou Kritickou oblast byla vytvořena akční skupina, která v rámci své oblasti a působnosti sestavila SWOT analýzu.

Strategické cíle SPRM úzce navazují na Kritické oblasti a představují strategie a cesty k dosažení na zdola navazující Rozvojovou vizi.

V části Opatření jsou obecně i konkrétně formulované záměry naplněné dílčími záměry. Součástí jsou konkrétní projektové náměty, které jsou k Opatřením přiřazené a zároveň jsou uvedené v Zásobníku projektů.

Zásobník projektů obsahuje 122 projektů ze všech Kritických oblastí. Každý projekt má své evidenční číslo, kód Opatření. Uvádí také předkladatele (ve většině případů jde o město, avšak uvedené jsou zde i nestátní neziskové organizace, soukromí provozovatelé ad.), náklady, rok realizace, připravenost projektu a zdroj financování. Dosud bylo realizováno 60 % projektů (MÍSTNÍ AGENDA 21, 2014, Rozhovor 3).

### **5.3.3 Místní Agenda 21 města Štětí**

Štětí je od roku 2003 zapojeno do asociace Národní sítě Zdravých měst České republiky (dále jen NSZM ČR) představující asociaci aktivních místních samospráv hlásících se k principům udržitelného rozvoje, zapojování veřejnosti do rozhodovacích procesů a podpory zdravého životního stylu obyvatel. NSZM ČR má 115 členů s vlivem

na 5,935 milionů obyvatel, což představuje 56 % populace ČR (NSZM ČR, 2013). Město Štětí je zároveň členem Revizní komise NSZM ČR.

### ***Cíle a vize MA21***

Hlavní výhodou členství v asociaci je metodická pomoc při zvyšování kvality ve veřejné správě, a to právě prostřednictvím MA21. MA21 města Štětí je nástrojem především ke zlepšování kvality veřejné správy, strategického řízení, zapojování a budování místního partnerství a cílem je podpora systematického postupu k udržitelnému rozvoji, ať už na místní či regionální úrovni. Dílčí cíle naplnění kroků MA21 představuje zvyšování povědomí veřejnosti o MA21, získávání dalších lidí do procesů MA21 či budování kapacity pro procesy MA21 (MÍSTNÍ AGENDA 21, 2014, Rozhovor 3).

### ***Organizační složení MA21***

Za 10 let členství města Štětí se v organizačním směru mnoho nezměnilo. Až v roce 2012, kdy byla zřízena pozice koordinátorky Zdravého města a následně dalších členů z důvodu platného členství při realizaci a kontrole postupů MA21.

V současné době je pracovní tým složen ze zodpovědného politika (současný místostarosta města), který je zároveň politikem projektu Zdravé město Štětí, koordinátorky projektu Zdravé město a komise projektu Zdravé město ve složení: předsedkyně, 10 členů a zapisovatelky. Nynější předsedkyně byla jmenována v lednu 2013, kdy se zároveň z důvodu lepšího sledování činnosti MA21 zvýšil počet členů komise (původně 4 členové). Zastoupena je veřejným, neziskovým i soukromým sektorem. Za další klíčové aktéry jsou považovány z pohledu města a MA21 nejrůznější organizace a subjekty, což splňuje zároveň jeden z cílů MA21 (MÍSTNÍ AGENDA 21, 2014, Rozhovor 3).

### ***Projekt Štětí – Zdravé město***

Projekt Štětí – Zdravé město byl přijat zastupitelstvem města Deklarací ze dne 27. 6. 2013. Představuje základní dokument pro aktivity města v Projektu Štětí – Zdravé město a také v mezinárodním programu místní Agenda 21. Přijetím byl potvrzen zájem města o naplňování zásad a cílů základních dokumentů EU a OSN v oblasti udržitelného rozvoje, zdraví a kvality života a závazek zastupitelstva naplňovat Zdraví 21, MA21 a Národní akční plán zdraví a Životní prostředí ČR.

### ***Plnění ukazatelů jednotlivých kategorií***

Město Štětí má v současné době dosaženo kategorie Zájemci, D a C. V kategorii Zájemci bylo město zařazeno v letech 2007 – 2011. V roce 2012 se posunulo do kategorie D a v roce 2013 do kategorie C.

V kategorii D má město splněno kritérium Organizační struktura MA21 (ustanovení zodpovědného politika, ustanovení koordinátora a existence neformální skupiny). Kritéria skupiny C, které město splňuje, představuje Oficiální orgán samosprávy k MA21 a Oficiálně schválený dokument k MA21 (MÍSTNÍ AGENDA 21, 2014).

#### **5.3.4 Kvalita veřejné správy a strategického řízení**

Ačkoliv je město zapojeno do NSZM ČR od roku 2003, ke koncepčním a systematickým změnám Městského úřadu došlo až v roce 2012. V současné době stále probíhají změny, školení, vzdělávání a přizpůsobování veřejné správy v ohledu na rozvoj strategického řízení v souladu s MA21.

Současný politik zdravého města a MA21 je člověk, který maximálně tuto aktivitu podporuje. Zastupitelé stále poznávají a učí se principům MA21. Každoročně je radou města schvalován plán zlepšování (plán na následující rok), který je na konci roku vyhodnocen a předložen radě města.

Úspěšnost a indikátory MA21 jsou uveřejňovány na stránkách NSZM ČR, ale v současnosti je město plně nevyužívá a zaměřuje se spíše na zavedené osvětové kampaně (MÍSTNÍ AGENDA 21, 2014, Rozhovor 3).

#### **5.3.5 Zapojení veřejnosti a osvěta**

Město se v rámci MA21 pravidelně a aktivně snaží o zapojení veřejnosti v ohledu na řešení palčivých problémů týkajících se rozvoje města, a to prostřednictvím konání Fóra zdravého města či Kulatých stolů.

Vedení města má zájem na setkávání zástupců s obyvateli. Tyto tendence vznikaly již po volbách, ale až na základě MA21 dostaly určitý řád trvajících cca 2 roky. MA21 ukazuje směr jak zástupcům, tak obyvatelům, kteří chodí na komunitní projednávání a plánování. Vedení i zástupci se učí společně, což je velkou výhodou pro obě strany (MÍSTNÍ AGENDA 21, 2014, Rozhovor 3).

Fórum Zdravého města se koná každoročně za účelem vybrání nejpálčivějších problémů města. Na výběru a zvolení problémů se podílí veřejnost na základě ankety

i osobní účasti. Výsledky Fóra mají úzkou vazbu na složení rozpočtu, kdy jsou vyčleněny finanční prostředky z obecního rozpočtu. V roce 2001 bylo vráceno 296 anketních lístků, osobní účast byla 93 přítomných, z čehož je zřejmé, že zástupci města dávají tímto způsobem šanci všem občanům vyjádřit své názory a připomínky pro rozvoj a zlepšení města. Stejně tak jsou oslovováni žáci a děti, kterým bylo umožněno setkání Dětské fórum aneb Desatero problémů města Štětí očima žáků. Tímto způsobem se snaží výchovně působit na budoucí generace, což je považováno za nezbytné k dalšímu efektivnímu rozvoji města (ŠTĚTÍ.CZ, 2014).

Za existence MA21 se konalo jedno pracovní setkání Kulatého stolu na téma nepřizpůsobiví. Toto téma bylo zvoleno v rámci Fóra Zdravého města na podzim 2011. Zástupci města a všichni přítomní se setkali se 70 obyvateli (ŠTĚTÍ.CZ, 2014).

Koordinátorka projektu se k účasti veřejnosti na konaných akcích pracovního charakteru vyjádřila: „Osobně jsem s účastí veřejnosti na obdobných akcích spokojena. Dle ohlasů, které k nám chodí také prostřednictvím hodnotících dotazníků po akci, je spokojenost obyvatel spíše nadprůměrná“.

V rámci osvětových kampaní spolupracuje město dále např. s Nadací dřevo pro život, Českým červeným křížem, Policií ČR, Skauty, příspěvkovými organizacemi či organizačními složkami města. Mezi osvětové kampaně lze zařadit Den Země, Evropský týden mobility ad. (MÍSTNÍ AGENDA 21, 2014, Rozhovor 3).

### **5.3.6 Zhodnocení MA21**

Členská základna MA21 je tvořena ze zástupců úředního aparátu. Veškeré cíle a činnosti jsou směřovány na území města, tedy lokálně, oproti Místní akční skupině Podřipsko či Svazku obcí Podřipsko. Dle zjištěných informací je zde značný zájem zástupců o spokojenost obyvatel bez ohledu na politické zájmy.

Stejně jako u předchozích uskupení jsou položeny srovnávací otázky ve vztahu ke strategii, v tomto případě k SPRM:

- 1.) Obsahuje analytická část nepotřebné informace, případně statistická data bez závěrů?  
Analytická část neobsahuje žádné nepotřebné informace. Obsahuje pouze záměr a vize. Předností jsou SWOT analýzy, které jsou věcné a konkrétní vzhledem k vytyčeným prioritním oblastem.
- 2.) Navazuje strategická část na analytickou část, příp. na zásobník projektů?

Analytická a strategická část na sebe vzájemně navazují. Zároveň zásobník projektů navazuje na strategickou část. Projekty lze zařadit do jednotlivých opatření, bez sebemenší odchylky. V oblasti zásobníku projektu se však negativně projevilo zařazení projektů, u kterých bylo již předem jasné, že budou realizovatelné pouze za maximálně pozitivních podmínek (získání dotačních titulů apod.).

3.) Jsou výsledky SPRM měřitelné - obsahuje SPRM indikátory?

Výsledky SPRM jsou měřitelné. Součástí dokumentu je samostatná příloha Zásobník projektů, který obsahuje indikátory příslušných strategických cílů a hodnotu monitorovací ukazatele.

4.) Je časové období vhodně zvolené?

Zpracování i využití SPRM je vhodně zvolené. Je využíván od roku 2008, kdy byl zpracováván. Základní koncepce dokumentu je rámcově dlouhodobá.

5.) Jakým způsobem byl SPRM zpracován?

Na zpracování SPRM se podílela regionální agentura, odborníci z různých oblastí, představitelé města a zapojena byla i široká laická veřejnost formou pracovních skupin. Všechny návrhy byly postupně a zodpovědně schvalovány či připomínkovány. Podle informací koordinátorky se zapojení agentury příliš neosvědčilo a zpracování další SPRM bude spíše zaměřena na širokou veřejnost a přístup od zdola nahoru.

6.) Na jaké projekty může MA21 v rámci naplňování své strategie získat prostředky z EU z pohledu jejich územní dimenze (lokální/mikroregionální), sektorové dimenze (veřejný, NNO, podnikatelský sektor)?

Úspěšná činnost MA21 zvyšuje možnost získat finance z českých, ale i zahraničních zdrojů. Malé i velké projekty slouží a přispívají především k udržitelnému rozvoji. V ohledu na aktivity a projekty má MA21 výhodu v zaměření se „pouze“ na své občany a obyvatele. Zástupci rozhodují a spolupracují s obyvateli/občany jednoho města a místních částí a v tomto ohledu je práce snazší. Naproti tomu u Místní akční skupiny Podřipsko či Svazku obcí Podřipsko se projekty a činnosti přizpůsobují a vybírají s ohledem na všechny členy a jejich priority (mikroregionálně).

## 6 Závěr

Cílem bakalářské práce byla identifikace využívaných forem spolupráce obcí využívaných v regionu Podřipsko nacházejícím se na rozhraní Ústeckého a Středočeského kraje.

V současné době se Česká republika potýká s problematikou velké rozdrobenosti a přítomností velkého počtu malých obcí. I malé obce jakožto základní územní jednotky mají zákonem stanovené funkce a úkoly v oblasti samosprávy. Některé obce řeší problémy s nimi související, a to především z finančních důvodů. V této souvislosti mají obce možnost sloučit se s jinou obcí nebo může řešit negativní situace kooperací se sousedními obcemi a využít platné legislativy.

V regionu Podřipsko jsou využívány tři formy horizontální spolupráce - Svazek obcí Podřipsko, Místní akční skupina Podřipsko a místní Agenda 21 města Štětí. Tyto organizace byly v práci zanalyzovány v oblasti územního rozsahu, cílů a strategií, členů, orgánů a hospodaření. Nedílnou součástí se stala identifikace uskutečněných projektů, ať už na lokální či regionální úrovni.

Svazek obcí Podřipsko za svou již desetiletou existenci sdružil 23 obcí a oproti Místní akční skupině Podřipsko je především politicky založen. Složen je pouze z veřejného sektoru, tudíž bez možnosti včlenění neziskového či podnikatelského sektoru, které jsou pro rozvoj regionu nepostradatelné. Ať už z hlediska finanční podpory, tak z hlediska přínosu inovativnosti. Cílem Svazku obcí Podřipsko se stalo vytvoření atraktivního regionu pod Řípem s optimálními podmínkami pro bydlení, práci a volný čas. Dosud se však staly výsledkem veškeré činnosti Svazku obcí Podřipsko čtyři projekty, což nelze kladně hodnotit. V tomto ohledu by bylo vhodné posílit aktivitu na úrovni rozvoje, který dle zjištěných informací neprobíhá zcela aktivně. Svazek obcí Podřipsko má oproti Místní akční skupině Podřipsko výhodu v oblasti hospodaření, neboť obce jsou vlastníky obecního majetku, se kterým mohou hospodařit.

Místní akční skupina Podřipsko sdružila za necelé tři roky 45 členů z řad veřejného, neziskového a podnikatelského sektoru. Hlavním cílem se stal všestranný rozvoj regionu Podřipsko. Ze všech analyzovaných forem spolupráce uskutečnila v ohledu na krátký časový horizont svého působení nejvíce kroků k dosažení stanovených cílů a zapojila se do pěti projektů. I přes jednotvárné zaměření projektů lze kladně ohodnotit aktivitu v rámci

rozvoje regionu a využití rozvojových programů. Současná strategie Místní akční skupiny Podřipsko vyšla v hodnocení jako nevyhovující a vyplývá tedy návrh pro opravdu kvalitní zpracování strategie, která bude obsahovat aktuální stav, konkrétní opatření a především zásobník projektů s indikátory měřitelnosti. Oblast hospodaření vycházející z legislativní úpravy a možnosti nabýt majetku z příspěvků členů, grantů, dotací, nadačních prostředků či darů je řešitelná pouze úpravou právních předpisů.

Místní Agenda 21 města Štětí byla iniciována v roce 2003 a k aktivnímu zapojení došlo až v roce 2012. Město se posunulo z kategorie Zájemci do kategorie D a v následujícím roce do kategorie C. Na základě vybraných otázek vyšla strategie místní Agendy 21 jako nejlépe zpracovaná a nejlépe použitelná. Oproti předchozím formám spolupráce je místní Agenda 21 velmi aktivní v zapojování veřejnosti do problematických oblastí a jejich řešení. Místní Agenda 21 může být přínosem pro ostatní obce tím, že jde dobrým příkladem v rámci řešení lokálních problémů, avšak pro rozvoj regionu jako takového nikoliv.

Je nutno upozornit na fakt, že většina obcí na Podřipsku je zapojena jak do Místní akční skupiny Podřipsko, tak do Svazku obcí Podřipsko. Na základě této skutečnosti lze usuzovat, že obce stále nemají přesvědčení pro jednu nebo druhou formu spolupráce. Členství v obou uskupeních se tak může jevit jako vyčkávání, která forma spolupráce bude pro ně v budoucnu efektivnější a přínosnější.

Na základě analyzovaných oblastí u jednotlivých forem spolupráce je autorka práce přesvědčena, že v současné době se jeví pro region Podřipsko nejpřínosnější a nejefektivnější Místní akční skupina Podřipsko.

## 7 Seznam použité literatury a zdrojů

- BALÍK, Stanislav. *Komunální politika: Obce, aktéři a cíle místní politiky*. 1. vydání. Praha: Grada Publishing, 2009. 256 s. ISBN 978-80-247-2908-4.
- ČERMÁK, Daniel, VOBECKÁ, Jana a kol. *Spolupráce, partnerství a participace v místní veřejné správě: význam, praxe, příslib*. 1. vydání. Praha: Sociologické nakladatelství (Slon) v koedici se Sociologickým ústavem AV ČR, v.v.i., 2011. 181 s. ISBN 978-80-7419-067-4 (Sociologické nakladatelství Slon). ISBN 978-80-7330-202-3 (Sociologický ústav AV ČR, v.v.i.).
- ČMEJREK, Jaroslav, BUBENÍČEK, Václav, ČOPÍK, Jan. *Demokracie v lokálním politickém prostoru*. 1. vydání. Praha: Grada Publishing, a.s., 2010. 240 s. ISBN 978-80-247-3061-5.
- GALVASOVÁ, Iva a kol. *Spolupráce obcí jako faktor rozvoje*. Brno: Nakladatelství Goergetown, 2007. 140 s. ISBN 80-251-20-9.
- NOVÁK, Miroslav, BROKL, Lubomír a kol. *Úvod do studia politiky*. Praha: Sociologické nakladatelství (Slon), 2011. 783 s. ISBN 978-80-7419-052-0.
- VLASTIVĚDNÝ SPOLEK ŘÍP. *Podřipsko - Průvodce*. 1. vydání. Praha: PG Group, 2009. 127 s. ISBN 978-80-254-6016-0.

### Internetové zdroje:

- BINEK, Jan, SVOBODOVÁ, Hana, CHABIČOVSKÁ, Kateřina a kol. *Rozvojové možnosti obcí* [on-line]. GaREP, spol. s r.o., společnost pro regionální ekonomické poradenství, 2010. 46 s. (PDF). [cit. 2013-26-08]. Dostupný z www: [http://www.mmr.cz/getmedia/5a2e3c9c-0a0e-4737-a66e-a67424bc24c6/Brozura-Rozvojove-moznosti-obci-MMR\\_Brozura.pdf](http://www.mmr.cz/getmedia/5a2e3c9c-0a0e-4737-a66e-a67424bc24c6/Brozura-Rozvojove-moznosti-obci-MMR_Brozura.pdf).
- ČESKO. *Zákon č. 128/2000 Sb., o obcích (obecní zřízení)* [on-line]. [cit. 2013-26-08]. Dostupný z www: <http://www.sbirkazakonu.info/zakon-o-obcich-obecni-zrizeni/>.
- ČESKÝ STATISTICKÝ ÚŘAD. *Časové řady* [on-line]. Český statistický úřad, 2013. [cit. 2013-18-12]. Dostupný z www: [http://www.czso.cz/cz/cr\\_1989\\_ts/0201.pdf](http://www.czso.cz/cz/cr_1989_ts/0201.pdf).
- eAEGRI VENKOV. *Místní akční skupiny* [on-line]. Ministerstvo zemědělství, 2009 - 2013. [cit. 2013-14-08]. Dostupný z www: <http://eagri.cz/public/web/mze/venkov/mistni-akcni-skupiny>.



- ARCIBISKUPSTVÍ PRAŽSKÉ. *Vikariát Podřipsko* [on-line]. Arcibiskupství Praha, 2013. [cit. 2013-14-08]. Dostupný z www: <https://katalog.apha.cz/pdf/10.pdf>.
- MAS PODŘIPSKO. *Integrovaná strategie rozvoje území Místní akční skupiny Podřipsko 2007-2013* [on-line]. Občanské sdružení Místní akční skupina Podřipsko, 2011. [cit. 2013-28-08]. 40 s. (PDF). Dostupný z www: [http://www.maspodripsko.cz/Dokumenty/SPL\\_27\\_1\\_2014\\_bez%20koment%C3%A1%C5%99%C5%AF%20web%202007-2013.pdf](http://www.maspodripsko.cz/Dokumenty/SPL_27_1_2014_bez%20koment%C3%A1%C5%99%C5%AF%20web%202007-2013.pdf).
- MAS PODŘIPSKO. *Realizované projekty* [on-line]. Občanské sdružení Místní akční skupina Podřipsko, 2011. [cit. 2014-03-01]. Dostupný z www: <http://www.maspodripsko.cz/realizovane-projekty/>.
- MAS PODŘIPSKO. *Stanovy* [on-line]. Občanské sdružení Místní akční skupina Podřipsko, 2011. [cit. 2014-03-01]. (WORD). Dostupný z www: <http://www.maspodripsko.cz/dokumenty-ke-stazeni/stanovy.html>.
- MAS PODŘIPSKO. *Základní info* [on-line]. Občanské sdružení Místní akční skupina Podřipsko, 2011. [cit. 2014-03-01]. Dostupný z www: <http://www.maspodripsko.cz/o-sdruzeni/zakladni-info.html>.
- MAS PODŘIPSKO. *Zápisy z jednání orgánů* [on-line]. Občanské sdružení Místní akční skupina Podřipsko, 2011. [cit. 2014-20-01]. Dostupný z www: <http://www.maspodripsko.cz/dokumenty-ke-stazeni/zapisy-z-jednani-organu.html>.
- MÍSTNÍ AGENDA 21. *Databáze MA21* [on-line]. Cenia, 2013. [cit. 2013-26-08]. Dostupný z www: <http://ma21.cenia.cz/>.
- MÍSTNÍ AGENDA 21. *Stránky municipalit* [on-line]. Cenia, 2013. [cit. 2013-26-08]. Dostupný z www: <http://ma21.cenia.cz/Str%C3%A1nkymunicipalit/00264466/tabid/904/language/cs-CZ/Default.aspx#1.1>.
- MODERNÍ ÚŘAD. *Informační servis* [on-line]. Ministerstvo vnitra České republiky, 2010. (EXCEL) [cit. 2014-14-01]. Dostupný z www: <http://www.mvcr.cz/clanek/statistiky-pocty-obyvatel-v-obcich.aspx>.
- MONITOR. *Obecní monitor* [on-line]. Ministerstvo financí ČR, C42 s.r.o., 2013. [cit. 2013-14-08]. Dostupný z www: <http://monitor.statnipokladna.cz/>.

- MŽP. *Příručka pro mapování kvality místních Agend 21* [on-line]. Praha: Ministerstvo životního prostředí, prosinec 2005. 17 s. (PDF). [cit. 2013-26-08]. ISBN 80-7212-379-3. Dostupný z [www: http://ma21.cenia.cz/LinkClick.aspx?fileticket=8K7LCq4-B9o%3D&tabid=94&mid=438&language=en-US](http://ma21.cenia.cz/LinkClick.aspx?fileticket=8K7LCq4-B9o%3D&tabid=94&mid=438&language=en-US).
- NS MAS ČR. *Místní akční skupiny České republiky* [on-line]. Národní síť Místních akčních skupin České republiky, o. s., 2013. [cit. 2013-14-08]. Dostupný z [www: http://nsmas.cz/content/uploads/2013/04/MAS-v-CR-4\\_2013.pdf](http://nsmas.cz/content/uploads/2013/04/MAS-v-CR-4_2013.pdf).
- NS MAS ČR. *O nás*. [on-line]. Národní síť Místních akčních skupin České republiky, o. s., 2013. [cit. 2013-14-08]. Dostupný z [www: http://nsmas.cz/o-nas/](http://nsmas.cz/o-nas/).
- NSZM ČR. *Přehled členů* [on-line]. Národní síť Zdravých měst ČR, 2013. [cit. 2013-14-08]. Dostupný z [www: http://www.nszm.cz/index.shtml?apc=r2087231t](http://www.nszm.cz/index.shtml?apc=r2087231t).
- PODŘIPSKÁ GENEALOGIE. *Rozsah Podřipska* [on-line]. Podřipská genealogie. [cit. 2013-13-08]. Dostupný z [www: http://podripskagenealogie.euweb.cz/podripsko.jpg](http://podripskagenealogie.euweb.cz/podripsko.jpg).
- PODRIPSKO.CZ. *Mikroregion* [on-line]. Podripsko.cz a Vlastivědný spolek Říp, o.s., 2001-2013. [cit. 2013-13-08]. Dostupný z [www: http://www.podripsko.cz/menuId-1-strankaId-26-stranka-geografie.html](http://www.podripsko.cz/menuId-1-strankaId-26-stranka-geografie.html).
- REGIONÁLNÍ ROZVOJOVÁ AGENTURA ÚSTECKÉHO KRAJE a.s. *Strategický plán rozvoje města Štětí* [on-line]. Město Štětí, 2008. 74 s. (PDF). Dostupný z [www: file:///C:/Documents%20and%20Settings/uzivatel/Dokumenty/Downloads/strategicky\\_plan\\_steti\\_fin%20\(2\).pdf](file:///C:/Documents%20and%20Settings/uzivatel/Dokumenty/Downloads/strategicky_plan_steti_fin%20(2).pdf).
- STATNISPRAVA.CZ. *Úřady* [on-line]. European Business Enterprise, a.s., 2000-2014. [cit. 2014-04-01]. Dostupný z [www: http://www.statnisprava.cz/rstsp/ciselniky.nsf/i/565709](http://www.statnisprava.cz/rstsp/ciselniky.nsf/i/565709)
- SVAZEK OBCÍ PODŘIPSKO. *Dokumenty ke stažení* [on-line]. Svazek obcí Podřipsko, 2014. [cit. 2014-04-01]. Dostupný z [www: http://www.svazekpodripsko.cz/dokumenty.html](http://www.svazekpodripsko.cz/dokumenty.html).
- SVAZEK OBCÍ PODŘIPSKO. *Naše činnost* [on-line]. Svazek obcí Podřipsko, 2014. [cit. 2014-04-01]. Dostupný z [www.: http://www.svazekpodripsko.cz/nase-cinnost.html](http://www.svazekpodripsko.cz/nase-cinnost.html).

- ŠTĚTÍ.CZ. *Fórum Zdravého města* [on-line]. Město Štětí, 2014. [cit. 2014-15-01].  
Dostupný z www: <http://www.steti.cz/content/blogcategory/184/399/>.
- ŠTĚTÍ.CZ. *Kulaté stoly* [on-line]. Město Štětí, 2014. [cit. 2014-15-01]. Dostupný  
z www: <http://www.steti.cz/content/blogcategory/183/398/>.
- ŠTĚTÍ.CZ. *Zdravé město a dotace* [on-line]. Město Štětí, 2014. [cit. 2014-15-01].  
Dostupný z www: <http://www.steti.cz/content/view/2129/286/>.
- ŽLEBEK, Pavel. *Místní Agenda 21 a strategické plánování „zkušenosti z regionální praxe“* [on-line]. Národní síť Zdravých měst ČR, 2013. 23 s. (PDF). Dostupný  
z www: [http://www.nszm.cz/cb21/archiv/material/09.MA21\\_Zlebek.pdf](http://www.nszm.cz/cb21/archiv/material/09.MA21_Zlebek.pdf).

*Rozhovory:*

- KOORDINÁTORKA, MÍSTNÍ AGENDA 21. *Rozhovor 3*. Štětí, 2014-28-01.
- PŘEDSEDA, MAS PODŘIPSKO. *Rozhovor 2*. Roudnice nad Labem, 2014-04-01.
- STAROSTKA ČLENSKÉ OBCE, SVAZEK OBCÍ PODŘIPSKO. *Rozhovor 1*. Roudnice  
nad Labem, 2014-30-01.

*Ostatní:*

- EKONOMICKÉ A PRÁVNÍ PORADENSTVÍ, S.R.O. *Integrovaný plán mikroregionu Podřipsko pro období 2014 - 2020*. Dobříň: Ekonomické a právní poradenství s.r.o., 2013.

## 8 Přílohy

Příloha č. 1 - Přehled obcí Podřipska dle kritérií

	Forma spolupráce DSO / MAS / MA21 / Vikariát	Počet obyvatel		Nezaměstnanost		Příjmy obce	Výdaje obce	Saldo
		2001	2011	2001	2011	2011	2011	2011
<b>ÚSTECKÝ KRAJ:</b>								
<b>Bechlín</b>		1114	1175	60	48	24169	26814	-2644
<b>Brzánky</b>	MAS Podřipsko	83	90	7	3	1486	1222	263
<b>Bříza</b>	Svazek obcí Podřipsko	355	399	23	25	4 220	3585	635
<b>Budyně nad Ohří</b>		1879	2077	118	127	30881	34752	-3871
<b>Ctiněves</b>	MAS Podřipsko Svazek obcí Podřipsko	258	315	10	11	3075	2912	163
<b>Černěves</b>	MAS Podřipsko Svazek obcí Podřipsko	212	209	22	13	2154	1903	251
<b>Černouček</b>	MAS Podřipsko Svazek obcí Podřipsko	260	278	12	11	3313	5797	-2484
<b>Dobříň</b>	MAS Podřipsko Svazek obcí Podřipsko	462	561	27	20	8692	7260	1432
<b>Doksany</b>	Svazek obcí Podřipsko	369	378	34	21	16 986	15296	1690
<b>Dušníky</b>	MAS Podřipsko Svazek obcí Podřipsko	293	388	21	27	7617	9715	-2 097
<b>Horní Beřkovice</b>	MAS Podřipsko Svazek obcí Podřipsko	948	1207	37	74	11897	11907	-9
<b>Hoštka</b>	MAS Podřipsko	1369	1618	79	96	20764	19 983	781
<b>Hrobce</b>	MAS Podřipsko	509	583	20	23	7572	7 176	396
<b>Chodouny</b>	svazek obcí Podřipsko	595	610	44	40	10088	9286	802
<b>Kleneč</b>	MAS Podřipsko Svazek obcí Podřipsko	398	487	23	16	3756	2790	965
<b>Kostomlaty pod Řípem</b>		407	427	41	25	4105	2715	1390
<b>Krabčice</b>	Svazek obcí Podřipsko	910	928	47	26	12100	10 478	1622
<b>Kyškovice</b>	Svazek obcí Podřipsko	251	292	18	9	3097	2717	380
<b>Libkovice pod Řípem</b>	MAS Podřipsko Svazek obcí Podřipsko	488	539	38	22	6209	6056	153
<b>Libotenice</b>	MAS Podřipsko Svazek obcí Podřipsko	400	441	23	21	4736	4507	229
<b>Martiněves</b>		686	742	50	45	10101	9596	506
<b>Mnetěš</b>	MAS Podřipsko Svazek obcí Podřipsko	459	538	27	7	5719	4603	1116

	Forma spolupráce DSO / MAS / MA21 / Vikariát	Počet obyvateľ		Nezaměstnanost		Příjmy obce	Výdaje obce	Saldo
		2001	2011	2001	2011	2011	2011	2011
<b>Mšené-lázně</b>		1584	1718	109	22	31000	34301	-3301
<b>Nové Dvory</b>	MAS Podřipsko	350		25		20623	20 825	-202
<b>Oleško</b>	MAS Podřipsko		86		3	972	1 068	-96
<b>Přestavlky</b>	Svazek obcí Podřipsko	219	146	19	14	2759	2 346	413
<b>Račice</b>	MAS Podřipsko	308	319	17	9	3380	3 832	-452
<b>Račiněves</b>	MAS Podřipsko Svazek obcí Podřipsko	446	544	33	30	5728	4614	1 113
<b>Roudnice nad Labem</b>	MAS Podřipsko Svazek obcí Podřipsko	1313 2	1291 5	780	532	348123	313777	34346
<b>Straškov-Vodochody</b>	MAS Podřipsko Svazek obcí Podřipsko	899	1045	49	55	20062	25131	-5069
<b>Vědomice</b>	MAS Podřipsko Svazek obcí Podřipsko	680	855	43	33	173996	204384	-30388
<b>Vražkov</b>	MAS Podřipsko Svazek obcí Podřipsko	371	418	20	24	4044	3615	429
<b>Vrbice</b>	MAS Podřipsko Svazek obcí Podřipsko	430	461	34	22	25496	28563	-3 067
<b>Vrutice</b>	Svazek obcí Podřipsko	252	301	9	13	5 679	12 417	-6 738
<b>Záluží</b>	MAS Podřipsko Svazek obcí Podřipsko	88	152	5	9	1974	1703	271
<b>Žabovřesky nad Ohří</b>		212	219	15	10	2271	2166	105
<b>Židovice</b>	MAS Podřipsko Svazek obcí Podřipsko	299	365	33	13	3779	3745	34
<b>STŘEDOČESKÝ KRAJ:</b>								
<b>Býkev</b>	Vikariát MAS Vyhlídky	329	388	25	21	4 716	5297	-581
<b>Cítov</b>	Vikariát MAS Vyhlídky	986	1162	52	57	15624	14 026	1598
<b>Dolní Beřkovice</b>	Vikariát MAS Vyhlídky	1308	1449	89	75	57172	76536	-19364
<b>Horní Počaply</b>		1200	1456	90	60	57501	76381	-18880
<b>Hořín</b>	Vikariát MAS Vyhlídky	744	734	26	45	9 994	8065	1 929
<b>Jeviněves</b>	MAS Podřipsko	154	216	7	9	2031	1 273	758
<b>Ledčice</b>	MAS Podřipsko Vikariát	563	958	27	29	13771	12455	1 316
<b>Lužec nad Vltavou</b>	Vikariát MAS Vyhlídky	1383	1399	52	71	17295	17 124	171

	Forma spolupráce	Počet obyvateľ		Nezaměstnanost		Příjmy obce	Výdaje obce	Saldo
		DSO / MAS / MA21 / Vikariát	2001	2011	2001	2011	2011	2011
<b>Nová Ves</b>	MAS Podřipsko	817	1149	19	47	14 992	10 569	4 422
<b>Spomyšl</b>	Vikariát	404	464	44	59	5066	4373	693
<b>Štětí</b>	MAS Podřipsko MA21	9197	8852	716	551	173996	204384	-30388

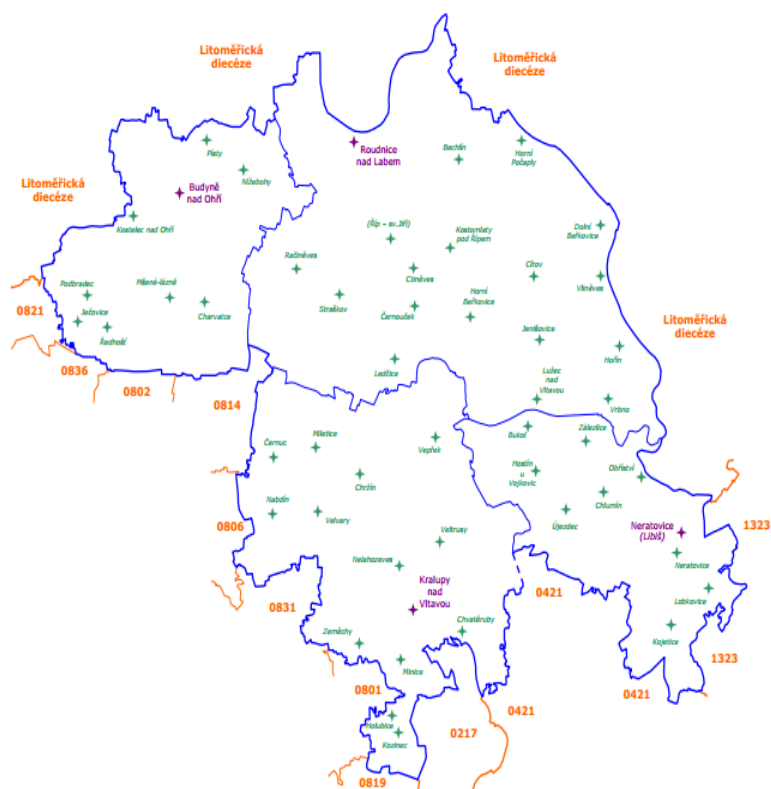
Zdroj: Vlastní zpracování ČSÚ, MONITOR, 2013

Údaje jsou v tis. Kč.

### Příloha č. 2 - Vikariát

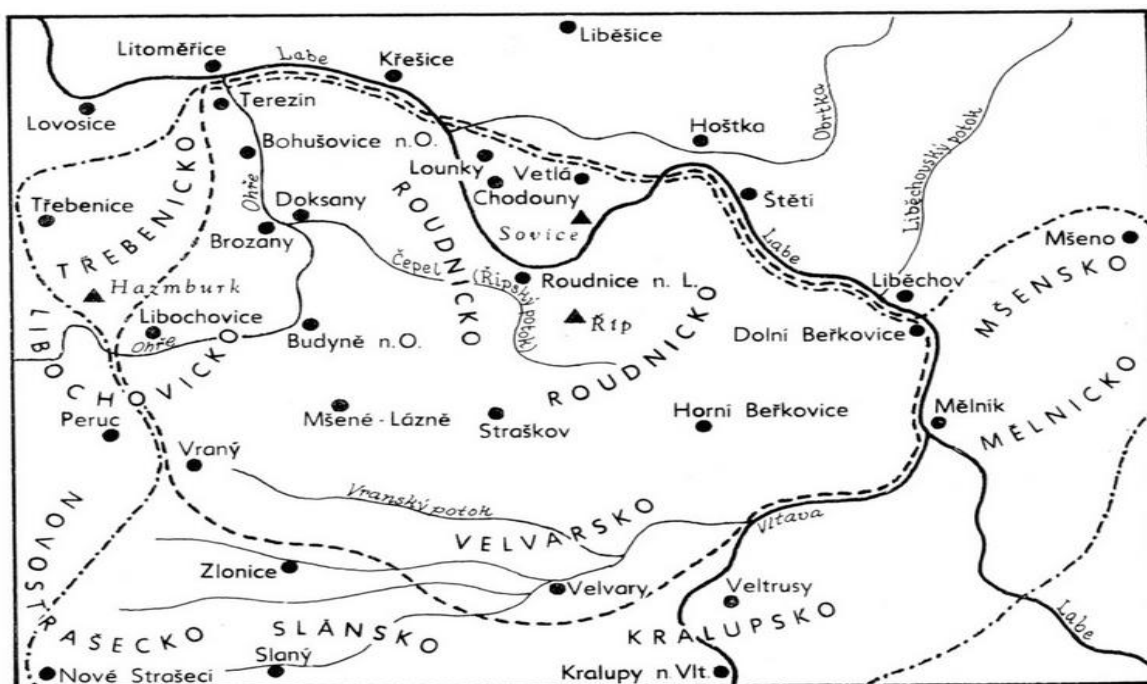
10 - vikariát Podřipsko

1.3.2008



Zdroj: ARCIBISKUPSTVÍ PRAŽSKÉ, 2013

Příloha č. 3 - Podřipsko v užším a širším smyslu slova



Podřipsko

----- Podřipsko v širším slova smyslu (19. st. — poč. 20. st.)

----- Podřipsko v užším slova smyslu (ve 20. st.)

Pojem „Podřipsko“ se vytvořil v době obrozenecké. Ať jeho územní rozsah byl chápán jakkoli, vždy za přirozené centrum tohoto regionu se považovala Roudnice n. L.

V současnosti v širším pojetí je chápán pouze církevní správní termín „vikariát Podřipsko“, zahrnující kromě levobřežního Roudnicka a pravobřežního Libochovice i část východního Lounska, jižního Litoměřicka, Kralupsko, západní a jižní Mělnicko a jihozápadní díl Mladoboleslavska.

Zdroj: PODŘIPSKÁ GENEALOGIE

Příloha č. 4 - Financování projektu Polabské stezky

Struktura financování projektu			
3. Celkové výdaje projektu		3	7 4 7 0 0 0 KČ
4. Výdaje, na které není požadována dotace		1	9 8 0 0 0 0 KČ
5. Výdaje, ze kterých je stanovena dotace		3	5 4 9 0 0 0 KČ
6. Dotace		3	1 9 4 1 0 0 KČ
7. Příspěvek společnosti - EU		2	5 5 5 2 8 0 KČ
8. Příspěvek z národních zdrojů		6	3 8 8 2 0 0 KČ
Výdaje projektu		10. Kód	11. Výdaje (KČ)
Č.ř.	9. Text		
1.	Měkká akce pro širokou veřejnost	002	1 5 8 0 0 0
2.	Pořízení vybavení	003	1 0 7 3 0 0
3.	Stavební výdaje	004	1 1 7 8 0 0
4.	Studie	005	4 0 0 0 0 0
5.	Řízení a podpora projektu	006	7 4 0 0 0 0
6.	Nezařazeno	999	1 9 8 0 0 0

Zdroj: Interní dokumenty MAS PODŘIPSKO, 2014

**Příloha č. 5 - Financování projektu Z Kokořína na Říp se slavnými rodáky**

<b>Struktura financování projektu</b>										
<b>3.Celkové výdaje projektu</b>										Kč
										2 7 2 6 4 9 4
<b>4.Výdaje, na které není požadována dotace</b>										Kč
										4 0 9 0 0 0
<b>5.Výdaje, ze kterých je stanovena dotace</b>										Kč
										2 3 1 7 4 9 4
<b>6.Dotace</b>										Kč
										2 0 8 5 7 4 4
<b>7.Příspěvek společenství - EU</b>										Kč
										1 6 6 8 5 9 4
<b>8.Příspěvek z národních zdrojů</b>										Kč
										4 1 7 1 5 0
<b>Výdaje projektu</b>										
Č.ř.	9.Text	10.Kód	11.Výdaje (Kč)							
1.	Pořízení vybavení	003								1 2 1 1 5 7 0
2.	Stavební výdaje	004								2 5 7 0 4 0
3.	Studie	005								3 3 2 5 0 0
4.	Řízení a podpora projektu	006								5 1 6 3 8 4
5.	Nezařazeno	999								4 0 9 0 0 0

Zdroj: Interní dokumenty, MAS PODŘIPSKO, 2014



## 9 Seznam obrázků a tabulek

OBRÁZEK 1- ČLENĚNÍ DLE FOREM A ZPŮSOBŮ SPOLUPRÁCE .....	16
OBRÁZEK 2 - FORMY SPOLUPRÁCE DLE PRÁVNÍHO HLEDISKA .....	17
OBRÁZEK 3 - MAS V ČR K 14. 8. 2013.....	19
OBRÁZEK 4 - ZASTOUPENÍ MAS V KRAJÍCH ČR V ROCE 2013 - ZASTOUPENÍ MAS V KRAJÍCH ČR V ROCE 2013 .....	20
OBRÁZEK 5 - PODŘIPSKO DLE ORP.....	24
OBRÁZEK 8 - ÚZEMNÍ PŮSOBNOST MAS PODŘIPSKO.....	35
OBRÁZEK 9 - PŘÍLEHLÉ MAS.....	36
TABULKA 1- POČET OBCÍ V ČR DLE POČTU OBYVATEL .....	13
TABULKA 2- POVINNOSTI A KOMPETENCE OBCÍ .....	14
TABULKA 3 - JEDNOTLIVÉ KATEGORIE KRITÉRIÍ MA21 .....	22
TABULKA 5 - HOSPODAŘENÍ MAS PODŘIPSKO 2012 - 2013 .....	41
TABULKA 6 - HARMONOGRAM REALIZACE PROJEKTU.....	42
TABULKA 7 - FINANČNÍ ALOKACE PROJEKTU OSVOJOVÁNÍ .....	43
TABULKA 8 - HARMONOGRAM TRÉNINKOVÉ VÝZVY .....	43
TABULKA 9 - FINANCOVÁNÍ ROUDNICKÉHO KOŠTU .....	44
TABULKA 11 - HOSPODAŘENÍ SVAZKU OBCÍ PODŘIPSKO V LETECH 2006 - 2012.....	31
PŘÍLOHA Č. 1 - PŘEHLED OBCÍ PODŘIPSKA DLE KRITÉRIÍ.....	59
PŘÍLOHA Č. 2 - VIKARIÁT .....	61
PŘÍLOHA Č. 3 - PODŘIPSKO V UŽŠÍM A ŠIRŠÍM SMYSLU SLOVA.....	62
PŘÍLOHA Č. 4 - FINANCOVÁNÍ PROJEKTU POLABSKÉ STEZKY .....	62
PŘÍLOHA Č. 5 - FINANCOVÁNÍ PROJEKTU Z KOKOŘÍNA NA ŘÍP SE SLAVNÝMI RODÁKY.....	63