

Česká zemědělská univerzita v Praze

Fakulta životního prostředí

Katedra humanitních věd



**DOBROVOLNÉ SVAZKY OBCÍ JAKO
FAKTOR ENVIRONMENTÁLNÍHO ROZVOJE
ÚZEMÍ**

DIPLOMOVÁ PRÁCE

Vedoucí práce: Ing. Pavla Varvažovská, Ph.D.

Diplomant: Bc. Jaroslav Sobotka, DiS.

2020

ČESKÁ ZEMĚDĚLSKÁ UNIVERZITA V PRAZE

Fakulta životního prostředí

ZADÁNÍ DIPLOMOVÉ PRÁCE

Bc. Jaroslav Sobotka, DiS.

Krajinné inženýrství
Regionální environmentální správa

Název práce

Dobrovolné svazky obcí jako faktor environmentálního rozvoje území

Název anglicky

Voluntary association of municipalities as a factor of environmental development of the area

Cíle práce

Cílem práce je návrh možnosti využití dobrovolného svazku obcí jako faktoru environmentálního rozvoje. Dílčím cílem bude provedení analýzy vybraných dobrovolných svazků obcí a jejich zhodnocení. Druhým dílčím cílem bude zjistit a analyzovat názory obyvatel k environmentálnímu rozvoji v dotčeném území. Dalším dílčím cílem bude zjištění rozvojových vizí aktérů v obcích dotčeného území a zástupců krajských institucí.

Metodika

Teoretická část a charakteristika prostředí bude vycházet ze studia dokumentů. Terénní šetření bude realizováno v Karlovarském kraji metodou kvantitativního a kvalitativního šetření. Kvantitativní šetření bude uskutečněno pomocí dotazníků mezi obyvateli dotčených obcí a kvalitativní šetření bude provedeno prostřednictvím polostrukturovaných rozhovorů s aktéry obcí a krajských institucí. Výsledky budou analyzovány, zhodnoceny, diskutovány a bude stanoven závěr. Osnova práce: 1. Úvod 2. Cíl práce 3. Teoretická východiska 4. Metodika 5. Charakteristika prostředí 6. Šetření v terénu 7. Zhodnocení výsledků a diskuse. 8. Závěr 9. Seznam použitých zdrojů 10. Přílohy

Doporučený rozsah práce

40 – 60 stran

Klíčová slova

životní prostředí, dobrovolný svazek obcí, mikroregion, environment, Karlovarský kraj, trvale udržitelný rozvoj

Doporučené zdroje informací

- BERNARD, J. Endogenní rozvojové potenciály malých obcí a místní samospráva. Sociologické studie / Sociological Studies 10:1. Praha: Sociologický ústav AV ČR, v.v.i., 2010. ISBN 978-80-7330-187-3
- COOKE, P., LAURENTIS, C., TODTLING, F., TRIPPL, M. Regional Knowledge Economies: Markets, Clusters and Innovation, Edward Elgar Publishing, Inc., 2007. ISBN 978-1-84542-529-6.
- ČESKO. MINISTERSTVO ŽIVOTNÍHO PROSTŘEDÍ, – CENIA, ČESKÁ INFORMAČNÍ AGENTURA ŽIVOTNÍHO PROSTŘEDÍ. Zpráva o životním prostředí České republiky v roce 2016 = report on the environment in the Czech Republic in 2016. Praha: Ministerstvo životního prostředí, 2016. ISBN 978-80-87770-29-0.
- DISMAN, M. Jak se vyrábí sociologická znalost: příručka pro uživatele. Praha: Karolinum, 1998. ISBN 80-7184-141-2.
- MAIER, K. *Udržitelný rozvoj území*. Praha: Grada, 2012. ISBN 978-80-247-4198-7.
- MEZŘICKÝ, V. *Environmentální politika a udržitelný rozvoj*. Praha: Portál, 2005. ISBN 80-7367-003-8.
- PROVAZNÍKOVÁ, R. *Financování měst, obcí a regionů : teorie a praxe*. Praha: Grada, 2015. ISBN 978-80-247-5608-0.
- WOKOUN, R. *Regionální rozvoj : východiska regionálního rozvoje, regionální politika, teorie, strategie a programování*. Praha: Linde, 2008. ISBN 978-80-7201-699-0.
-

Předběžný termín obhajoby

2018/19 ZS – FŽP

Vedoucí práce

Ing. Pavla Varvažovská, Ph.D.

Garantující pracoviště

Katedra humanitních věd

Elektronicky schváleno dne 12. 9. 2018

prof. PhDr. Michal Lošťák, Ph.D.

Vedoucí katedry

Elektronicky schváleno dne 18. 9. 2018

prof. RNDr. Vladimír Bejček, CSc.

Děkan

V Praze dne 30. 01. 2020

ČESTNÉ PROHLÁŠENÍ

Prohlašuji, že svou diplomovou práci jsem vypracoval samostatně pod vedením vedoucí diplomové práce a s použitím odborné literatury a dalších informačních zdrojů, které jsou citovány v práci a uvedeny v seznamu literatury na konci práce. Jako autorka diplomové práce dále prohlašuji, že jsem v souvislosti s jejím vytvořením neporušila autorská práva třetích osob.

V Praze dne 30.6.2020

PODĚKOVÁNÍ

Rád bych poděkoval vedoucí své diplomové práce paní Ing. Pavle Varvažovské, Ph.D. za řadu cenných rad a konzultací a také zástupcům jednotlivých obcí za jejich spolupráci.

V Praze dne 30.6.2020

Abstrakt

Udržitelný rozvoj území je zásadní téma pro budoucnost nás i našich potomků. Diplomová práce analyzuje a hodnotí dobrovolné svazky obcí Mikroregion Sokolov-východ a Svazek obcí Bystřice. K hodnocení a návrhům možnosti využití svazků jako faktoru environmentálního rozvoje území jsou použité kvantitativní a kvalitativní výzkumy. V teoretické části jsou popsány základní pojmy a témata, související s obsahem diplomové práce. V praktické části diplomové práce je charakterizováno prostředí a probíhá terénní šetření. Závěrečná část obsahuje výsledky šetření a návrhy

Klíčová slova

životní prostředí, dobrovolný svazek obcí, mikroregion, environment, Karlovarský kraj, trvale udržitelný rozvoj, spolupráce

Abstract

Sustainable development of the territory is a fundamental topic for the future of us and our descendants. The diploma thesis analyzes and evaluates voluntary unions of municipalities Mikroregion Sokolov-východ and Union of municipalities Bystřice. Quantitative and qualitative research is used to evaluate and propose the possibility of using the bundles as a factor in the environmental development of the area. The theoretical part describes the basic concepts and topics related to the content of the thesis. In the practical part of the diploma thesis, the environment is characterized and a field survey is conducted. The final part contains the results of the investigation and proposals.

Keywords

environment, voluntary union of municipalities, microregion, environment, Karlovy Vary region, sustainable development, cooperation

OBSAH

1. ÚVOD.....	9
2. CÍL PRÁCE	Chyba! Záložka není definována.
3. TEORETICKÁ VÝCHODISKA	Chyba! Záložka není definována.
3.1. Trvale udržitelný rozvoj.....	Chyba! Záložka není definována.
3.2. Životní prostředí	Chyba! Záložka není definována.
3.3. Dobrovolný svazek obcí	Chyba! Záložka není definována.
3.3.1 Obec	Chyba! Záložka není definována.
3.3.2 Formy spolupráce obcí.....	19
3.3.3 Spolupráce obcí ve svazku.....	Chyba! Záložka není definována.
3.3.4 Strategie svazků obcí	Chyba! Záložka není definována.
4. METODIKA	Chyba! Záložka není definována.
5. CHARAKTERISTIKA PROSTŘEDÍ	25
5.1. Charakteristika území Karlovarského kraje.....	25
5.2 Mikroregion Sokolov – východ	31
5.2.1 Členské obce	35
5.2.2 Účel svazku.....	
5.2.3 Geografický a demografický popis mikroregionu	
5.2.4 Občanská vybavenost, sociální a kulturní zázemí, cestovní ruch a infrastruktura.....	
5.2.5 SWOT analýza Mikroregionu Sokolov – východ.....	
5.2.6 Zrealizované a podpořené projekty Mikroregionu Sokolov-východ.....	
5.3 Svazek obcí Bystřice.....	
5.3.1 Členské obce	
5.3.2 Účel svazku.....	
5.3.3 Geografický a demografický popis mikroregionu	
5.3.4 Občanská vybavenost, sociální a kulturní zázemí, cestovní ruch a infrastruktura.....	
5.3.5 SWOT analýza mikroregionu Svazek obcí Bystřice	
5.3.6 Zrealizované a podpořené projekty mikroregionu Svazek obcí Bystřice	
6. ŠETŘENÍ V TERÉNU	
5.1 Kvantitativní dotazníkové šetření	
5.1.1 Členství a spolupráce na území svazku	

5.1.2 Životní prostředí	
5.1.3 Realizace projektů zaměřených na životní prostředí	
5.2 Kvalitativní šetření formou řízených rozhovorů.....	
5.2.1 Členství a spolupráce na území svazku	
5.2.2 Životní prostředí	
5.2.3 Rozvoj území	
6. SHRNU TÍ VÝSLEDKŮ A DISKUSE.....	
7. ZÁVĚR	
8. SEZNAM LITERATURY	
9. PŘÍLOHY	
Příloha č. 1Dotazník pro	
Příloha č. 2Dotazník pro	
Příloha č. 3Dotazník pro	
Příloha č. 4Grafické výstupy z	

1. ÚVOD

Trvale udržitelný rozvoj území, jak v globálním, tak v regionálním smyslu je nedílně spojen s problematikou uvědomělého chování k životnímu prostředí kolem nás a s šetrným využíváním přírodních zdrojů. Při strategickém plánování obcí hraje udržitelné životní prostředí jednu z hlavních rolí, společně se sociálními a ekonomickými otázkami.

Udržitelný rozvoj sice historicky vychází z potřeby lépe chránit přírodu a životní prostředí, dnes se však vztahuje i na oblast dobrého a efektivního vládnutí a správy věcí veřejných. Aby bylo dosaženo skutečného udržitelného rozvoje, je třeba vytvářet soudržné veřejné politiky ve všech jejich formách (strategie, zákony, finanční nástroje). Toho lze dosáhnout při rozhodování podloženém fakty a zlepšováním podmínek pro účast veřejnosti, aby mohl být vytvořen smysluplný společenský dialog. Potřeba učinit náš svět udržitelným se v posledních letech stala významnou v Evropě i ve světě. Téměř všechny země světa totiž musí řešit palčivé výzvy, jimiž jsou změna klimatu, demografické změny, ztráta úrodné půdy či prohlubující se nerovnosti.

Člověk a jeho činnost zásadně mění životní prostředí. Pokud nebudeme nakládat s budoucností planety šetrněji může se nám stát, že vše živé na planetě zahubíme. Člověk jako jeden z faktorů ovlivňující rozvoj území a ostatní lidi má povinnost chovat se k přírodě ohleduplně. Spolupráce jako taková je významná v jakémkoliv odvětví lidské společnosti a její kladný vliv na požadované cíle uvítá každá ze stran zavazující se ke spolupráci. V posledních letech se čím dál více, rozvíjí spolupráce obcí v různých formách. Odpověď na základní otázku proč spolupráce stoupá na oblibě je jednoduchá. Spolupráce zdaleka ne jen v případě obcí umožňuje snadnější a účinnější dosažení potřebných výsledků, protože v řadě případů není možné cíle bez spolupráce dosáhnout vůbec.

Pokud bude spolupráce a komunikace mezi lidmi fungovat správně, tak se nemusíme budoucnosti obávat.

2. CÍL

Hlavním cílem předkládané diplomové práce je návrh možností využití dobrovolného svazku obcí jako faktoru environmentálního rozvoje.

Díličními cíli práce je provedení analýzy vybraných dobrovolných svazků obcí a jejich zhodnocení.

Druhým díličím cílem práce je zjistit a analyzovat názory obyvatel k environmentálnímu rozvoji v dotčeném území.

Třetím díličím cílem diplomové práce je zjištění rozvojových vizí aktérů v obcích dotčeného území a zástupců krajských institucí.

Teoretické hypotézy byly stanoveny následovně:

1. Schopnost vyjmenovat zrealizovaný projekt zaměřený na životní prostředí je znakem dobré spolupráce sdružených obcí v dobrovolném svazku obcí.

2. U výběrového vzorku obyvatel existuje statisticky významná souvislost mezi informovaností o stavu životního prostředí od představitelů obcí a povědomím obyvatel o stavu životního prostředí v obcích.

3. Dobrovolný svazek obcí je vhodným nástrojem pro realizaci environmentálních vizí aktérů v obcích.

4. Udržitelný rozvoj území dobrovolného svazku obcí je oblastí, kterou není možné rozvíjet bez ohledu na životní prostředí.

3. TEORETICKÁ VÝCHODISKA

3.1. Trvale udržitelný rozvoj

Pojem trvale udržitelný rozvoj je překladem z anglického sustainable development a má spoustu definic. V odborné literatuře se můžeme setkat s označením „trvale udržitelný rozvoj“ (ve zkratce také TUR), nebo také s označením, které je kratší, bez slova trvale, tedy jen „udržitelný rozvoj“. Dle Doc. Martina Braniše, CSc. se v případě obou termínů jedná o synonymum a sám se přiklání k názoru, že spojení trvale udržitelné je zavádějící, protože z hlediska vývoje nic není trvalé (Braniš a kol., 1999).

"Trvale udržitelný rozvoj - nebo snad přesněji způsob života - je zaměřen na hledání harmonie mezi člověkem a přírodou, mezi společností a jejím životním prostředím tak, abychom se co nejvíce přiblížili k ideálům humanismu a úcty k životu a přírodě ve všech jejích formách, a to v různých časových horizontech. Je to způsob života, který hledá rovnováhu mezi svobodami a právy každého jednotlivce a jeho odpovědností vůči jiným lidem i přírodě jako celku, a to včetně odpovědnosti vůči budoucím generacím. Měli bychom přijmout zásadu, že svoboda každého jednotlivce končí nejen tam, kde začíná svoboda druhého, ale také tam, kde dochází k ničení přírody. Žijme tak, abychom při uspokojování svých spotřeb neomezovali práva těch, co přijdou po nás." To jsou slova spoluzakladatel Společnosti pro trvale udržitelný život a významného ekologa Doc. Ing. Josefa Vavrouška, CSc. (Společnost pro trvale udržitelný život, 1993).

Nejznámější definice trvale udržitelného rozvoje pochází přímo ze Světové komise pro životní prostředí a rozvoj (WCED - World Commission on Environment and Development, 1987): "Trvale udržitelný rozvoj je takovým rozvojem, který naplňuje potřeby přítomných generací, aniž by ohrozil schopnost naplňovat je i generacím budoucím." (Brundtland, G. H. a kol., 1991)

Právní řád České republiky definuje v podobném duchu „trvale udržitelný rozvoj“ jako rozvoj, který současným i budoucím generacím zachovává možnost uspokojovat jejich

základní potřeby a přitom nesnižuje rozmanitost přírody a zachovává přirozené funkce ekosystémů (§ 6 zákona č. 17/1992 Sb., o životním prostředí).

Po pěti letech od vymezení pojmu trvale udržitelný rozvoj byl na Konferenci OSN v Rio de Janeiro v r. 1992 nazvaném Summit Země schválen plán jeho realizace. Při jeho plnění dochází ke vzniku nových pojmů jako udržitelnost, udržitelná výroba a udržitelná spotřeba, udržitelná výstavba, udržitelná průmyslová politika apod. V češtině se z původního pojmu "trvale udržitelný rozvoj" vypouští slovo "trvale" a používá se jen spojení "udržitelný rozvoj". Nejedná se o žádnou zásadní změnu, jde o ryze kosmetickou záležitost vyplývající z hledání nejvýstižnějšího překladu anglického výrazu "sustainable development", který se sám o sobě nemění, i když se rozšiřuje jeho náplň. Původní zaměření na environmentální problémy vedlo k příčinám, které je způsobují, takže do udržitelného rozvoje bylo třeba zařadit ekonomickou a sociální problematiku. Vznikly tzv. tři pilíře udržitelného rozvoje.

Evropský parlament definoval udržitelný rozvoj takto: „Udržitelný rozvoj znamená zlepšování životní úrovně a blahobytu lidí v mezích kapacity ekosystémů při zachování přírodních hodnot a biologické rozmanitosti pro současné a příští generace.“ (Nařízení Evropského parlamentu a Rady číslo 2493/2000 a číslo 2494/2000)

Na Světovém summitu o udržitelném rozvoji v Johannesburgu v r. 2002 bylo zdůrazněno, že cílem udržitelného rozvoje je zajistit rovnováhu mezi třemi základními pilíři. Udržitelný rozvoj je pak třeba chápat jako normativní cíl, stálou výzvu podněcující lidskou společnost k hledání nejlepšího řešení tohoto problému.

Systém tří pilířů můžeme odvodit z předpokladů naplnění základní definice udržitelného rozvoje podle Brundtlandové - smyslem udržitelného rozvoje je naplňování lidských potřeb. Naplňování lidských potřeb je ekonomicky podmíněno, pro zajištění udržitelného rozvoje je tedy nezbytný jeho ekonomický pilíř. Ekonomika nemůže existovat mimo společnost a její instituce. Protože společnost ani její ekonomika nemohou existovat jinak než jako součást životního prostředí (ekologický pilíř), je zřejmá vzájemná závislost jednotlivých pilířů udržitelného rozvoje. Z předpokladu této závislosti potom vyplývá požadavek na vyváženost rozvoje území z hlediska všech tří pilířů. Často se považuje za hlavní ekonomický ukazatel a cíl zásahů do hospodářství růst hrubého domácího produktu. Kritici tohoto přístupu však

namítají, že omezení na jedno číslo nemůže reprezentovat stav ekonomiky jako celku, navíc vypovídací hodnota právě tohoto ukazatele je velmi omezená, neboť ho mohou ovlivňovat faktory, které zcela zřejmě nijak nezvyšují blahobyt (například náklady na dopravu) a naopak některé aktivity, které nejsou součástí oficiální ekonomiky (například výpomoc sousedů při hlídání malých dětí, svépomocné práce) jeho součástí nejsou. Sílu či robustnost pilíře udržitelného rozvoje je možno popisovat pomocí pojmu kapitál ve smyslu prostředků produkce respektive potenciálu pro vytváření bohatství a blahobytu rozšířeného na všechny pilíře udržitelného rozvoje. Kapitál vyrobený ekonomickou činností je základem ekonomického pilíře. Sociální kapitál tvoří soudržnost společnosti, institucionální kapacita, kultura atd. Přírodní kapitál tvoří zdroje energie a surovin, kapacita výпустí pro odpady, rozsah a spektrum ekosystémových služeb, půda aj. Vyjádření pilířů udržitelného rozvoje prostřednictvím ekonomického, sociálního a přírodního kapitálu je v současnosti poměrně časté například v dokumentech Evropské unie, jako je Územní agenda, kde se pro ekonomický, sociální a přírodní kapitál v území používá souhrnný pojem územní kapitál. Předmětem sporů mezi teoretiky udržitelného rozvoje, které se promítají i do politické debaty a praktického rozhodování, jsou dva názorové proudy zastávající tzv. silnou a slabou udržitelnost. Slabou udržitelnost lze zjednodušeně definovat jako stav, kdy je z hlediska udržitelného rozvoje oprávněné snížit množství určitého kapitálu tehdy, pokud je toto snížení vyváženo vznikem většího množství jiného kapitálu. Například čerpání neobnovitelných přírodních zdrojů je v pojetí slabé udržitelnosti oprávněné, pokud vede k posílení blahobytu společnosti. Naopak silná udržitelnost je založena na principu nesnižování množství přírodního kapitálu. To zastánci silné udržitelnosti zdůvodňují tím, že přírodní kapitál je výjimečný tím, že má hodnotu v případě jakýchkoliv preferencí případných budoucích společností, naopak vyrobený kapitál se může snadno stát neužitečným (Maier a kol., 2012).

Goeldner a Ritchie (2014) a Rogers a kol. (2008)

definují již zmíněné 3 hlavní pilíře udržitelného rozvoje takto:

Ekonomickou udržitelnost – která je zaměřena na produkci zisku v rozdílných oblastech společnosti a řešení efektivity nákladů různých hospodářských činností. Úkolem tohoto pilíře je tedy zajištění dlouhodobé způsobilosti pro udržení činnosti firem.

Sociální udržitelnost – jejímž obsahem je především respektování práv a příležitostí všech občanů, udržování místních komunit, ohled na rozmanitost kultur a zamezení jejich možného zneužití.

Environmentální udržitelnost – která se zabývá ochranou přírodních zdrojů, zvláště pak neobnovitelných a nezbytných pro uchování života. Dochází k důrazné snaze zabránit znečišťování vody, vzduchu, půdy a zachování přírodního bohatství a biologické diverzity.

Trvale udržitelný rozvoj lze také označit jako snahu o zabezpečení lepšího života pro všechny lidské bytosti, jež budou životaschopné v současné době, tak i budoucnou. Tento předpoklad je založen na odpovědném nakládání se světovými zdroji a na rovnosti jejich využívání
(Goeldner, Ritchie, 2014)

Země má velice široké schopnosti autoregulace. Autoregulační mechanismy běžně fungují v určitých mezích. Dnes je již téměř jisté, že intenzivní lidská činnost přivedla některé parametry až za tyto meze, případně do jejich těsné blízkosti (Lovelock, 2001).

Udržitelný rozvoj sice historicky vychází z potřeby lépe chránit přírodu a životní prostředí, dnes se však vztahuje i na oblast dobrého a efektivního vládnutí a správy věcí veřejných. Aby bylo dosaženo skutečného udržitelného rozvoje, je třeba vytvářet soudržné veřejné politiky ve všech jejich formách (strategie, zákony, finanční nástroje). Toho lze dosáhnout při rozhodování podloženém fakty a zlepšováním podmínek pro účast veřejnosti, aby mohl být vytvořen smysluplný společenský dialog. Potřeba učinit náš svět udržitelným se v posledních letech stala významnou v Evropě i ve světě. Téměř všechny země světa totiž musí řešit palčivé výzvy, jimiž jsou změna klimatu, demografické změny, ztráta úrodné půdy či prohlubující se nerovnosti. Zrychlující se technologická změna a narůstající propojování současného světa znamená, že je nutné vnímat svět v souvislostech a brát ohled na zodpovědnost každého státu vůči globálnímu společenství. V roce 2015 OSN přijalo 17 Cílů udržitelného rozvoje, jež navázaly na tzv. Rozvojové cíle tisíciletí zaměřené na

problémy rozvojových zemí. Cíle udržitelného rozvoje se týkají všech států a každý může přispět k jejich naplnění (Ministerstvo životního prostředí, 2020).

3.2 Spolupráce obcí jako faktor rozvoje

V současnosti se setkáváme s dynamickou proměnou společnosti v návaznosti na globální ekonomické, technologické a politické změny. Veřejná správa je potom v tomto kontextu nucena hledat nové cesty a metody, jak zajišťovat veřejné statky co nejefektivněji z hlediska veřejných zdrojů. Setkáváme se tak nejen s organizačními změnami v řízení veřejného sektoru, ale čím dál více jsou využívány nové přístupy k realizaci rozvojových aktivit na úrovni obcí, měst a regionů, jež jsou založeny na zapojení různých typů aktérů do daných projektů.

Decentralizace kompetencí na lokální úroveň je snaha o vyšší efektivnost řízení ve veřejném sektoru. Posilování kompetencí vychází z předpokladu, že užší kontakt a vazby mezi poskytovateli a subjekty, kterých se poskytnutá služba týká, umožní flexibilitu a cílenější reagování na jednotlivé potřeby či problémy. Právě prostřednictvím přenosu pravomocí na Územní samosprávné celky (ÚSC) dochází mimo jiné k iniciaci a podpoře různých forem místní demokracie včetně zapojení místních a regionálních aktérů do rozhodování (prostřednictvím veřejných zasedání, komunitního plánování či neformálních setkávání). Pohled na koncept rozvoje území se tak mění ze závislosti na dominantním postavení institucí veřejné správy na proces, který integruje názory a postoje jednotlivců a skupin v daném území. Žádaná je tedy aktivní spoluúčast místních aktérů. Závisí na jejich postoji ke státu, potažmo obci a jejich důvěře k veřejné správě jako celku. Důležitý je i pocit sounáležitosti s daným územím a vědomí vlastní zodpovědnosti za jeho rozvoj (Trhlínová, 2014).

Jak meziobecní spolupráce, spolupráce obcí a soukromých subjektů, tak i participace občanů v lokální politice se projevují nejen institucionalizovanými a právně regulovanými formami, ale může se také odehrávat v podobě neformální kooperace lokální, občanské a podnikatelské sféry zprostředkované např. osobními styky jednotlivých osobností. Neformální vztahy a aktivity pak často přecházejí ve vznik vztahů a aktivit formálních a existují paralelně s nimi (Nejedl a kol., 2007) .

3.2.1 Obec

Obec je základním územním samosprávným společenstvím občanů, které tvoří územní celek a je vymezen hranicí území obce (zákon č. 128/2000 Sb.). Obec je veřejnoprávní korporací, má vlastní majetek, vystupuje v právních vztazích svým jménem a nese odpovědnost z těchto vztahů vyplývající. Pečuje o všestranný rozvoj svého území a o potřeby svých občanů a při plnění svých úkolů chrání též veřejný zájem. Majetek obce musí být využíván účelně a hospodárně v souladu s jejími zájmy a úkoly obce a vést účetnictví podle zákona o účetnictví. Obec je samostatně spravována zastupitelstvem obce. K dalším orgánům obce patří rada obce, starosta, obecní úřad a zvláštní orgány obce. V samostatné působnosti jde především o uspokojování potřeby bydlení, ochrany a rozvoje zdraví, dopravy a spojů, potřeby informací, výchovy a vzdělávání, celkového kulturního rozvoje a ochrany veřejného pořádku. Při výkonu samostatné působnosti není rozhodující velikost obce a všechny obce jsou si rovny. Co se týče přenesené působnosti, zákon o obcích rozlišuje několik typů obcí z hlediska rozsahu výkonu svěřené státní správy a to takto:

- základní rozsah
- rozsah pověřeného obecního úřadu
- rozsah úřadu obce s rozšířenou působností

Do základního rozsahu výkonu přenesené působnosti patří evidence obyvatel, pověřený obecní úřad také vydává stavební povolení a obecní úřad obce s rozšířenou působností je oprávněn vydávat občanské průkazy a cestovní pasy. Základním právním pramenem, z kterého obec vychází je zákon o obcích (zákon č. 128/2000 Sb.), ve znění pozdějších předpisů.

Pro Českou republiku je charakteristická rozdrobená sídelní struktura. Existuje zde mnoho malých obcí s počtem do 2000 obyvatel, které tvoří téměř 90% z celkového počtu obcí v naší republice. Územně-správní členění prošlo bohatou historií. V současné době je dle informací z Českého statistického úřadu v České republice evidováno 6258 obcí (Český statistický úřad, 2020).

Až do vzniku Československa byly české země rozděleny na historické země Čechy, Morava a Slezsko. Po roce 1948 bylo toto správní členění postupně opuštěno a byly

zavedeny kraje a okresy. Jejich počet a území se několikrát změnilo. Poslední správní reforma byla spuštěna v roce 2000. Od té doby máme 14 samosprávných krajů. Okresy byly v zásadě zrušeny, nicméně celá řada úřadů státní správy má svoji působnost stále vymezenou jejich bývalými hranicemi. Správní reformou v roce 2000 byly také zavedeny obce s rozšířenou působností a obce s pověřeným obecním úřadem. Tyto obce převzaly většinu kompetencí bývalých okresních úřadů.

V České republice existuje 14 vyšších územních samosprávných celků, jež se nazývají kraje. Toto správní členění platí od 1. ledna roku 2000. Spolu se zřízením krajů byly do jejich působností přeneseny některé pravomoci státní správy. Územní členění na okresy, v současné podobě existuje v České republice od roku 1960. Činnost okresních úřadů skončila v zásadě v roce 2002, po uskutečnění správní reformy. Pravomoci okresních úřadů byly předány na kraje a obce s rozšířenou působností.

3.2.2 Důvody spolupráce obcí

Důvody pro spolupráci různých subjektů vyplývají z tzv. „synergického efektu“, který vyjadřuje, že společně lze dosáhnout lepšího výsledku, než když každý subjekt usiluje o dosažení cíle sám. Subjekty předpokládají, že výsledkem jejich spolupráce si alespoň jeden z nich polepší, přičemž ostatní si nepohorší. V praxi ale spíše všechny subjekty doufají v zisk alespoň nějakých výhod. Obcím spolupráce umožňuje připravovat a realizovat rozhodující rozvojové záměry na svěřeném území, které by pro ně samotné, byly prakticky nedosažitelné, ať již z důvodů plynoucích například z malé populační velikosti či nevýhodné geografické polohy. Důvody obecní spolupráce mají především charakter účelový, který spočívá v zabezpečování potřeb občanům, které jsou obci svěřené v rámci samostatné působnosti (§ 35 zákona o obcích). Obce pak tedy navazují účelovou spoluprací s cílem

– realizovat investiční akce přesahující její možnosti nebo takové akce, které je třeba řešit na katastrálních územích více obcí (vodovody, kanalizace, čistírny odpadních vod, plynofikace, dopravní obslužnost, odpadové hospodářství apod.),

– podílet se na projektech, které souvisí s rozvojem dané lokality a mají významný vliv zvyšování její konkurenceschopnosti.

Ustanovení § 7 zákona o obcích, které ukládá obci zabezpečovat výkon přenesené působnosti státní správy může být taktéž důvodem pro spolupráci obcí.

Důvodem, který vede čím dál tím více obcí k různým typům spolupráce je i sídelní struktura ČR, která je roztržštěná a je tvořena vysokým počtem velikostně silně diferencovaných obcí (Galvasová, 2007).

O tomto faktu pojednávala i studie Organizace pro hospodářskou spolupráci a rozvoj (OECD), která upozorňovala, že sídelní struktura ČR je velmi roztržštěná a obce jsou velmi malé na to, aby mohly poskytovat kvalitní veřejné služby. OECD tak proto doporučovala vládním představitelům podporu slučování obcí. Ministerstvo vnitra ČR ovšem řízené slučování obcí v žádném případě neplánuje, ba naopak hledá možné zlepšení výkonu veřejné správy v malých obcích právě s vědomím zvláštností českých realit (Deník veřejné zprávy, 2016).

Obec je základním územním samosprávným společenstvím občanů, které tvoří územní celek a je vymezen hranicí území obce (zákon č. 128/2000 Sb.). Obec je veřejnoprávní korporací, má vlastní majetek, vystupuje v právních vztazích svým jménem a nese odpovědnost z těchto vztahů vyplývající. Pečuje o všestranný rozvoj svého území a o potřeby svých občanů a při plnění svých úkolů chrání též veřejný zájem. Majetek obce musí být využíván účelně a hospodárně v souladu s jejími zájmy a úkoly obce a vést účetnictví podle zákona o účetnictví. Obec je samostatně spravována zastupitelstvem obce. K dalším orgánům obce patří rada obce, starosta, obecní úřad a zvláštní orgány obce. V samostatné působnosti jde především o uspokojování potřeby bydlení, ochrany a rozvoje zdraví, dopravy a spojů, potřeby informací, výchovy a vzdělávání, celkového kulturního rozvoje a ochrany veřejného pořádku. Při výkonu samostatné působnosti není rozhodující velikost obce a všechny obce jsou si rovny. Co se týče přenesené působnosti, zákon o obcích rozlišuje několik typů obcí z hlediska rozsahu výkonu svěřené státní správy a to takto:

- základní rozsah
- rozsah pověřeného obecního úřadu
- rozsah úřadu obce s rozšířenou působností

Do základního rozsahu výkonu přenesené působnosti patří evidence obyvatel, pověřený obecní úřad také vydává stavební povolení a obecní úřad obce s rozšířenou působností je oprávněn vydávat občanské průkazy a cestovní pasy. Základním právním pramenem, z kterého obec vychází je zákon o obcích (zákon č. 128/2000 Sb.), ve znění pozdějších předpisů.

Pro Českou republiku je charakteristická rozdrobená sídelní struktura. Existuje zde mnoho malých obcí s počtem do 2000 obyvatel, které tvoří téměř 90% z celkového počtu obcí v naší republice. Územní-správní členění prošlo bohatou historií. V současné době je v České republice evidováno 6249 obcí. Až do vzniku Československa byly české země rozděleny na historické země Čechy, Morava a Slezsko. Po roce 1948 bylo toto správní členění postupně opuštěno a byly zavedeny kraje a okresy. Jejich počet a území se několikrát změnilo. Poslední správní reforma byla spuštěna v roce 2000. Od té doby máme 14 samosprávných krajů. Okresy byly v zásadě zrušeny, nicméně celá řada úřadů státní správy má svoji působnost stále vymezenou jejich bývalými hranicemi. Správní reformou v roce 2000 byly také zavedeny obce s rozšířenou působností a obce s pověřeným obecním úřadem. Tyto obce převzaly většinu kompetencí bývalých okresních úřadů.

V České republice existuje 14 vyšších územních samosprávných celků, jež se nazývají kraje. Toto správní členění platí od 1. ledna roku 2000. Spolu se zřízením krajů byly do jejich působností přeneseny některé pravomoci státní správy. Územní členění na okresy, v současné podobě existuje v České republice od roku 1960. Činnost okresních úřadů skončila v zásadě v roce 2002, po uskutečnění správní reformy. Pravomoci okresních úřadů byly předány na kraje a obce s rozšířenou působností.

3.2.3 Formy spolupráce obcí

Spolupráce je významným vztahem ve všech oblastech lidské společnosti. Umožňuje snadněji a účinněji dosáhnout potřebných výsledků a v řadě případů není možné cíle bez spolupráce dosáhnout vůbec. Její důležitost se projevuje nejen v oblasti mezilidských vztahů, ale i v oblasti činnosti a komunikace nejrůznějších subjektů

(Galvasová, 2007). Regionální politika, která usiluje o snižování rozdílů mezi jednotlivými regiony a zabezpečuje jejich harmonický rozvoj, vyžaduje i nutnost spolupráce obcí. Spolupráce obcí tak především vyplývá z potřeby řešit problémy, z možnosti pouze omezených zdrojů a v neposlední řadě z předpokladů aktérů k řešení jednotlivých typů problémů. Participace a spolupráce jsou pojmy, které se čím dál častěji objevují ve sféře spravování veřejných věcí na všech úrovních. Jedním z důležitých předpokladů spolupráce je postoj místních autorit k veřejné participaci. Lokální instituce mohou hrát důležitou roli v podporování spolupráce mezi aktéry a dosahování společných cílů. Veřejná participace se tak stává jedním z hlavních předpokladů regionálního plánování (Raagma, 2002).

Fenomén spolupráce obcí se tak stává důležitým faktorem rozvoje a většinou se předpokládá, že k rozvoji přispívá taková spolupráce, která je účelná a efektivní a má pozitivní dopad na rozvoj daného území. Faktory spolupráce můžeme rozumět činitele, vlivy či prvky, které jsou obsaženy v procesech spolupráce a působí na jejich fungování. Efektivitu můžeme zjednodušeně označit jako vztah mezi vstupy a výstupy organizační činnosti, který souvisí s prostředky a způsoby realizace činností (Winkler, 2001). Formy spolupráce představují určitou právní a organizační podobu. Zásadní jsou však vztahy ke konkrétnímu účelu, které můžeme nejlépe členit podle území a spolupracujících subjektů. Jednotlivé formy spolupráce mají různou náplň, která je tvořena širokou a různorodou škálou aktivit. Podle zákona č. 128/2000 Sb., o obcích, mohou obce mezi sebou spolupracovat pouze při výkonu samostatné působnosti. Konkrétně mohou uzavřít smlouvu ke splnění konkrétního úkolu, vytvořit dobrovolný svazek obcí, nebo založit právnickou osobu (obchodní společnost, družstvo apod.). Přes absenci možností spolupracovat v oblasti přenesené působnosti je možné na základě veřejnoprávní smlouvy svěřit část, či celou přenesenou působnost k výkonu obci jiné. Týká se to však pouze takové přenesené působnosti, která je svěřena orgánům všech obcí. Smlouvu lze uzavřít pouze mezi obcemi v rámci jednoho správního obvodu obce s rozšířenou působností. Můžeme zde nalézt řadu prvků spolupráce a využití tohoto ustanovení může vést k úsporám prostředků. Problémem však je úhrada nákladů za výkon přenesených činností za situace, kdy příspěvek od státu nepokrývá celou částku.

Zakládání právnických osob dvěma nebo více obcemi je upraveno obchodním zákoníkem. Spolupráce obcí s právnickými a fyzickými osobami vychází z ustanovení občanského zákoníku o zájmových sdruženích právnických osob a o smlouvě

o sdružení. Ustanovení občanského zákoníku však nelze použít na spolupráci obcí mezi sebou s výjimkou úpravy registrace, zrušení a zániku svazku obcí.

Formy spolupráce obcí:

- Dobrovolný svazek obcí
- Společná právnická osoba
- Smlouva ke splnění konkrétního úkolu
- Místní akční skupiny
- Místní Agenda 21
- Partnerství veřejného a soukromého sektoru
- Svaz měst a obcí
- Národní síť zdravých měst ČR
- Přeshraniční impulzní centra
- Euroregiony
- Partnerská města a obce

Dobrovolný svazek obcí

je základní a nejtypičtější formou spolupráce obcí. Obvykle vznikají pro územně ucelenou oblast, vymezenou přirozenými přírodními, technickými nebo historickými hranicemi. Členy svazků mohou být pouze obce. Není možné, aby ve svazku byly sdruženy i jiné právnické či fyzické osoby. Přes řadu společných rysů jsou svazky obcí značně různorodou skupinou. Liší se jak účelem, tak intenzitou a náplní spolupráce. Svazek obcí může společně vykonávat pouze záležitosti spadající do samostatné působnosti obcí a také činnosti pro ochranu a prosazování společných zájmů obcí. Společný výkon některých úkolů snižuje administrativní zatížení obcí, což bývá velmi účelné, zvláště jedná-li se o populačně malé obce. Mezi hlavní předměty činnosti svazků patří zejména úkoly v oblastech školství, sociální péče, zdravotnictví, ochrany životního prostředí, čistoty obce, sítí technického vybavení, dopravní obslužnosti a správy majetku obcí.

Přes řadu společných rysů jsou svazky obcí značně různorodou skupinou. Liší se jak účelem, tak intenzitou a náplní spolupráce. V případě účelu lze svazky rozlišit na monotematické svazky a na "mikroregiony", jak bývají nepřesně nazývány veškeré svazky obcí. Označení "mikroregion" je nejvíce vhodné pro takový svazek obcí, který

zastřešuje poměrně kompaktní území s výraznými znaky socioekonomické a geografické sounáležitosti (Galvasová, 2007).

Společná právnícká osoba

v případě, že společný úkol obcí vyžaduje jejich stabilnější spolupráci. Jde o obchodní společnost (a. s., spol. s r. o.). Zakládání i činnost těchto právníckých osob se řídí ustanoveními obchodního zákoníku. V praxi se této formy využívá například u dopravních podniků, tepláren, správy bytových domů, lesů a rybníků.

Smlouva ke splnění konkrétního úkolu

je poměrně nová forma, poprvé se objevila v roce 2000 a stala se však druhou nejvíce využívanou formou spolupráce. Týká se téměř poloviny obcí. Jako v případě dobrovolného svazku obcí mohou i smlouvu ke splnění konkrétního úkolu uzavírat pouze obce. Smlouva může být uzavřena mezi dvěma nebo více obcemi, na dobu určitou nebo neurčitou. Předmětem smlouvy je vždy zajištění konkrétního úkolu, který spadá do samostatné působnosti. Zpravidla se jedná o úkol, jehož plnění přesahuje hranice obce jako je vybudování stavby ke společnému užívání a zajištění sběru a odvozu domovního odpadu. Předmětem smlouvy ale není vznik právnícké osoby, ta může vzniknout pouze na základě obchodního zákoníku.

Místní akční skupiny

Rozvinutí principu partnerství, spočívajícího ve funkční spolupráci různých subjektů v území, umožňují místní akční skupiny (MAS). Jsou to uskupení vytyčená v rámci iniciativy LEADER, která spojují subjekty veřejného i soukromého sektoru působící v daném území. Na úrovni rozhodování musí tvořit zástupci soukromého sektoru nejméně 50% z místního partnerství. Nejčastější právní formou MAS je občanské sdružení.

Místní Agenda 21

MA21 je mezinárodní program zavádění zásad udržitelného rozvoje na místní úrovni, který vychází ze závěrů mezinárodního Summitu Země v Rio de Janeiro v roce 1992. Těžištěm MA21 je zapojování veřejnosti do plánování rozvoje obcí, měst a regionů. Kvalita Místní Agendy 21 v konkrétních podmínkách je hodnocena pomocí souboru jedenadvaceti kritérií.

Partnerství veřejného a soukromého sektoru

Spolupráce veřejného a soukromého sektoru se může uskutečňovat různými způsoby, za různým účelem a v různém rozsahu. Jednou ze specifických forem této spolupráce je Public Private Partnership (PPP). Tento pojem se využívá pro označení spolupráce, která vzniká za účelem využití zdrojů a schopností soukromého sektoru při zajištění veřejné infrastruktury nebo veřejných služeb. Existují dva základní způsoby řešení PPP. V prvním případě obec nebo jiná veřejná instituce založí spolu se soukromou osobou samostatnou společnost, která realizuje a formou koncese potom provozuje provedenou investici. Ve druhém případě soukromý investor vloží finanční prostředky do vytvoření veřejně prospěšné stavby, tu potom spravuje a provozuje.

Svaz měst a obcí

Svaz měst a obcí ČR je organizací, jejímiž členy jsou obce ve smyslu zákona o obcích. Základním cílem Svazu je hájit společné zájmy a práva obcí sdružených ve Svazu a vytvářet podmínky pro řešení problémů a otázek společných pro jeho členy. Svaz je otevřenou zájmovou nestrannou a nevládní organizací, založenou jako zájmové sdružení právnických osob.

Národní síť zdravých měst ČR

Národní síť Zdravých měst ČR (NSZM) je zájmovým sdružením právnických osob. Členy jsou municipality, jejich sdružení nebo právnická osoba, která se rozhodne respektovat stanovy NSZM.

Přeshraniční impulzní centra

Přeshraniční impulzní (pobídková) centra (GIZ) jsou evropským pilotním projektem přeshraniční spolupráce regionů podél příhraničních oblastí Dolního Rakouska, České republiky, Slovenska a Maďarska, pomáhají překonávat hranice, a to jak technické, tak společenské.

Euroregiony

Přeshraniční spolupráce obcí a měst se rozvíjí v rámci tzv. euroregionů. Jejich cílem je překonávat hranice a postupně snížit význam státních hranic na úroveň správního členění s pozitivně stimulujícím účinkem na spolupráci. Pro existenci euroregionů,

s výjimkou některých chart Rady Evropy, neexistuje právní opora, přesto si dokázaly vydobýt nemalý respekt.

Partnerská města a obce

Většina měst a řada obcí v ČR spolupracuje s partnerskými městy a obcemi v některém z evropských států, přitom není výjimkou spolupráce i s více městy či obcemi. Navázání partnerských vztahů mohou realizovat města či obce samy, případně mohou využít služeb Svazu měst a obcí ČR. Významným mezinárodním dokumentem pro Českou republiku, zejména pro oblast přeshraniční spolupráce, je Evropská rámcová úmluva o přeshraniční spolupráci mezi územními společenstvími nebo úřady. Výsledky šetření potvrzují, že venkovské oblasti nelze považovat za homogenní. Je potřeba vypracovat záchytné body od nezávislých zemědělských odborníků. Například výchovná opatření přizpůsobit struktuře krajů a do změn zapracovat podporu pro silně agrární oblasti. Cílem by měl být návrh konkrétní politiky na regionální úrovni (Wiengarten, 2004).

Spolupráce obcí je jako vztah založena na dobrovolnosti a nelze proto nalézt jeden univerzální model, stejně tak komplexně vyřešit všechny vztahy mezi aktéry. Zásadní je, aby obce a ostatní subjekty v území našly takový systém spolupráce, který jim umožní efektivně dosáhnout stanovených cílů. Oporou na cestě k nalezení a rozvinutí tohoto optima je systém faktorů efektivity a jeho objektivizace pomocí indikátorů spolupráce. Zkvalitňování jednotlivých prvků spolupráce je dlouhodobý proces vedoucí k podpoře rozvoje obcí. Klíčové je vnímání spolupráce ze strany jejích aktérů jako důležitého a prospěšného procesu a z toho vyplývající snaha o co nejlepší fungování.

4. METODIKA

Teoretické hypotézy o mikroregionu byly stanoveny následovně:

Teoretické hypotézy byly stanoveny následovně:

1. Schopnost vyjmenovat zrealizovaný projekt zaměřený na životní prostředí je znakem dobré spolupráce sdružených obcí v dobrovolném svazku obcí.

2. U výběrového vzorku obyvatel existuje statisticky významná souvislost mezi informovaností o stavu životního prostředí od představitelů obcí a povědomím obyvatel o stavu životního prostředí v obcích.

3. Dobrovolný svazek obcí je vhodným nástrojem pro realizaci environmentálních vizí aktérů v obcích.

4. Udržitelný rozvoj území dobrovolného svazku obcí je oblastí, kterou není možné rozvíjet bez ohledu na životní prostředí.

V rámci tohoto průzkumu se využilo kvalitativního šetření, které obnášelo absolvovat řízené polostrukturované rozhovory s aktéry obcí a krajských institucí. Kvantitativní sběr dat proběhl formou dotazníků s občany dotčených obcí v modelovém území. Dotazníky byly rozděleny do několika tematických oblastí a zároveň byly strukturovány tak, aby dotazovaná osoba jasně rozuměla otázkám a aby dotazníky byly vhodné ke kvantitativnímu i kvalitativnímu zpracování.

Jelikož se problematika spolupráce obcí dotýká více oblastí, bylo potřeba při vyhodnocování získaných dat postupovat komplexně. V tomto ohledu má proto velký význam přímá práce v terénu, zejména metody rozhovorů a dotazníkového šetření. Přednost vlastního terénního šetření lze spatřovat v aktuálnosti získaných údajů. Při zpracování diplomové práce bylo využíváno analýzy známých dat. Takový přístup přináší výhodu pro konstrukci a určování závěrů. Využita byla rovněž metoda komparativní a to hlavně ve smyslu srovnávání obou mikroregionů. Pro zpracování diplomové práce bylo využíváno informací z odborné literatury a internetových zdrojů, které jsou zaměřené na téma práce. Případné nejasnosti byly konzultovány s odborníky týkajícími se daného tématu.

5. CHARAKTERISTIKA PROSTŘEDÍ

Kapitola je zaměřena na představení Karlovarského kraje a analýzu a zhodnocení Mikroregionu Sokolov-Východ a Svazku obcí Bystřice.

5.1. Charakteristika území Karlovarského kraje



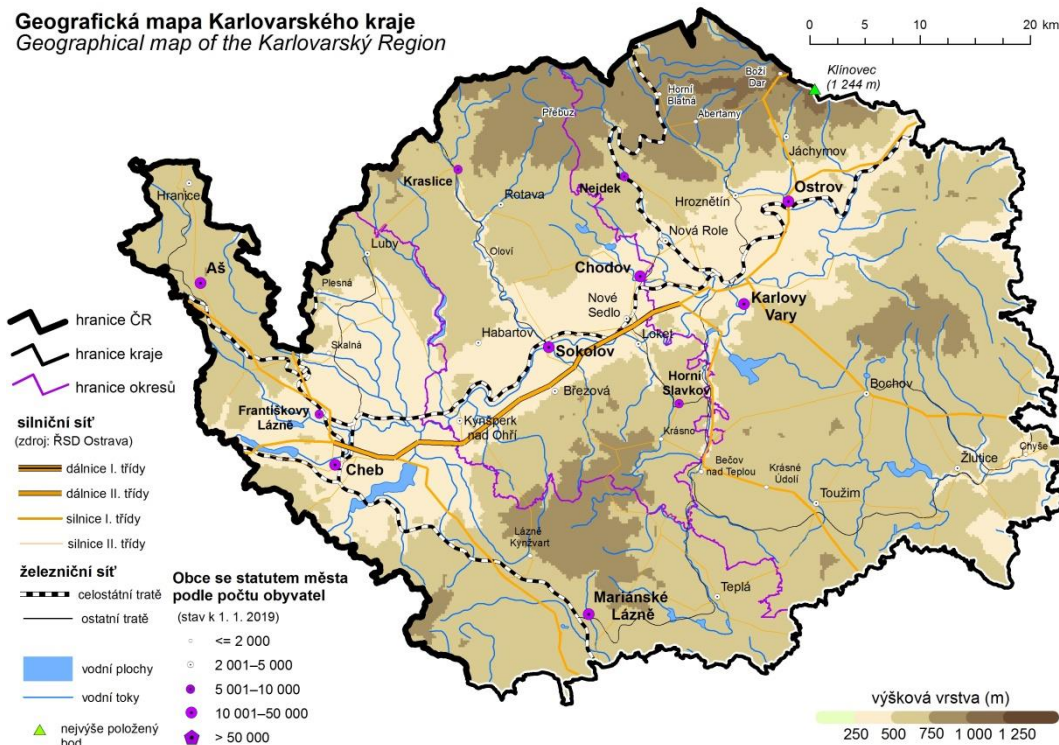
Obrázek č. : Znak kraje
Zdroj: Karlovarský kraj, 2020

Oba dobrovolné svazky obcí se nachází v Karlovarském kraji v pohraničí. Pohraniční regiony můžeme považovat za teritoriální jednotky s funkcí „vnitřní“- s vazbami na integrální sounáležitost s centrálními regiony státu, a zároveň s funkcí „vnější“- zprostředkující, vzhledem k bezprostřednímu kontaktu, styk s obdobnými územními jednotkami sousedních států (Jeřábek et al., 2004).

Velikostí, počtem obcí, i počtem obyvatel patří Karlovarský kraj mezi malé kraje České republiky. Karlovarský kraj se nachází na západě území České republiky a vznikl rozdělením kraje Západočeského na Plzeňský a Karlovarský. Na severu a západě uzavírá území republiky státní hranicí s Německem, na východě sousedí s Ústeckým krajem a na jihu s krajem Plzeňským. Jeho rozloha je 3 314 km², což činí 4,25% rozlohy z území ČR. Přírodní podmínky Karlovarského kraje popisují následující řádky. Geomorfologická oblast náleží ke Krušnohorské soustavě České vysočiny s oblastmi Krušné hory (Klínovecká hornatina) Smrčiny (Ašská vrchovina, Hazlovská pahorkatina a Chebská pahorkatina), Chebská pánev, Sokolovská pánev, Doupovské hory, Karlovarská vrchovina (Slavkovský les, Tepelská vrchovina a Bezdrůžická vrchovina). Od západu k východu protéká krajem řeka Ohře, která odvádí vodu z většiny území kraje. Dalšími významnými řekami jsou Teplá, Rolava, Bystřice a Svatava. Z nich nejznámější je řeka Teplá, která vtéká do Ohře v Karlových Varech a která protéká údolím Karlových Varů, kde vyvěrá většina horkých pramenů. Ty vtékají do řeky a umožňují vznik odrůdy aragonitu, známého jako vřídlovec a hrachovec. Oba jsou po tisíciletí vylučovány z horkých karlovarských pramenů, jejichž voda má v sobě rozpuštěno mnoho nerostných látek a plynů, hlavně kysličníku uhličitého.

Nejvyšším bodem území je vrchol Krušných hor Klínovec ve výšce 1244 m n. m. v okrese Karlovy Vary. Nejnižším místem je hladina Ohře 320 m n. m. v okrese Karlovy Vary. Podnebí Karlovarského kraje charakterizuje mírně teplá oblast a

chladná oblast na hřebenech Krušných hor. Území Karlovarského kraje je z celkové rozlohy pokryto 43,1% lesy. Z půd převažují hnědé půdy nížin a pahorkatin v nižších polohách a hnědé lesní půdy ve vyšších polohách kraje (Čihař M., 2002).



Obrázek č. : Karlovarský kraj

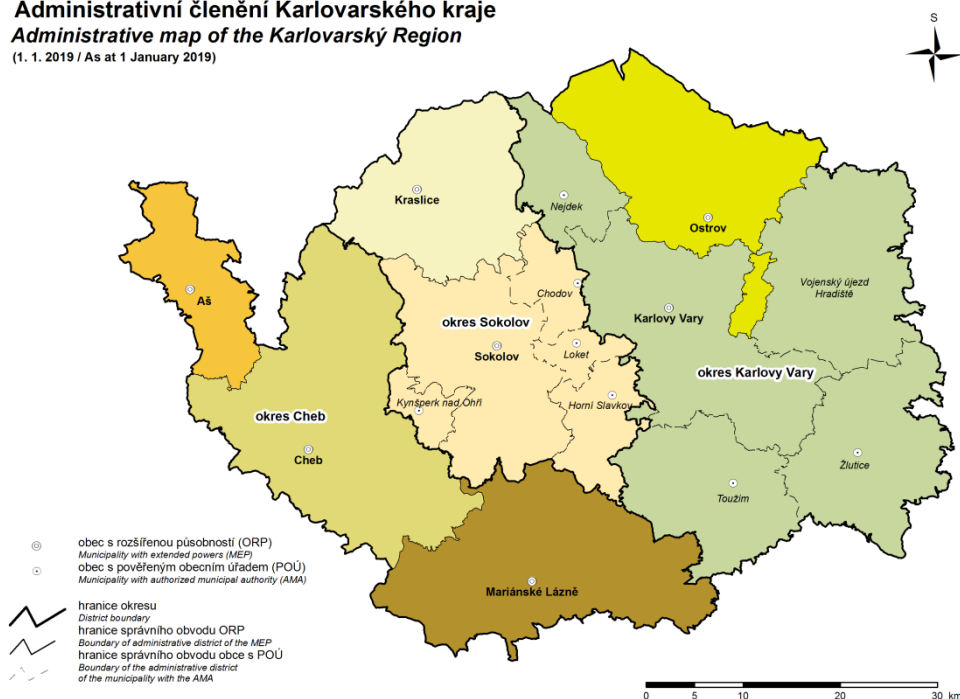
Zdroj: Český statistický úřad, 2019

Co se týká zemědělství, nemá kraj takové možnosti díky svému klimatu jako v jiných oblastech České republiky. Na území kraje je rozšířeno pěstování brambor, řepky olejky a obilnin, hlavně pšenice a ječmene, v menší míře pak i lnu a kukuřice. Živočišná výroba je prezentována chovem mléčného i masného skotu, drůbeže a prasat.

V Karlovarském kraji je významně zastoupeno lázeňství, pro které v tomto kraji hraje i svou roli cestovní ruch. Určitě každý zná města, jako jsou Karlovy Vary, Mariánské Lázně, Františkovy Lázně a Jáchymov, se kterými jsou lázně a jejich blahodárné účinky na lidské tělo neoddělitelně spojeny. Dalším významným ekonomickým odvětvím je těžba hnědého uhlí na Sokolovsku a kaolinu na Karlovarsku. Právě naleziště kaolinu mělo velký vliv na vývoj zdejšího sklářství a výrobu světově proslulého porcelánu.

Karlovarský kraj je bohatý na různé přírodní útvary díky své geologické a geomorfologické rozmanitosti. Velké množství historických památek je lákadlo pro mnohé turisty i lázeňské hosty. Mezi nejvýznamnější památka kraje rozhodně patří hrad v Chebu jako jediná císařská falc na území Česka, hrad v Lokti a zámek v Bečově nad Teplou, kde se nachází relikviiář sv. Maura, objevený teprve v nedávné době. Administrativně se kraj dělí na tři okresy se třemi okresními městy sestupně od největšího města Karlovy Vary, Cheb, Sokolov. Celkem má kraj 132 obcí, které jsou dále členěny do 518 částí (Karlovarský kraj, 2020).

Administrativní členění Karlovarského kraje
Administrative map of the Karlovarský Region
 (1. 1. 2019 / As at 1 January 2019)



Obrázek č. : Administrativní členění Karlovarského kraje
 Zdroj: Český statistický úřad, 2019

Nejčastější, typickou a často používanou formou spolupráce mezi obcemi je vytvoření svazku obcí. Celkem je v Karlovarském kraji zaregistrováno 15 svazků obcí s různým zaměřením a specifickými cíli (např. technická infrastruktura, nakládání s odpady, vodní hospodářství, zemědělství, obnova venkova, životní prostředí a příroda, cestovní ruch, přeshraniční spolupráce, apod.). Tyto svazky postupně vznikaly již od roku 1993. Nejvíce jich vzniklo v roce 2003.

č.	Svazky obcí
1	České lázně – Salony Evropy
2	Mariánskolázeňsko
3	Mikroregion Chebsko
4	Mikroregion Sokolov - východ
5	Region Karlovarský venkov
6	Sdružení Ašsko
7	Sdružení Krušné hory - západ
8	Slavkovský les pro obnovu venkova
9	Svazek měst a obcí Kraslicka
10	Svazek obcí „Hornoslavkovsko“
11	Svazek obcí Bystřice
12	Svazek obcí Doupovské hory
13	Svazek obcí Kamenné vrchy
14	Svazek obcí Plešivec
15	Vodohospodářské sdružení obcí západních Čech

Tabulka č. : Seznam svazků obcí v Karlovarském kraji

Zdroj: Karlovarský kraj, 2020

Další formou spolupráce obcí s jinými subjekty je vytvoření zájmového sdružení právnických osob. Celkem je v Karlovarském kraji zaregistrováno 6 zájmových sdružení právnických osob, v nichž jsou členy také obce. Tato sdružení byla založena s různými záměry (např. technická infrastruktura, regionální rozvoj, sociální infrastruktura, životní prostředí a příroda, cestovní ruch, apod.). První z těchto sdružení bylo založeno v roce 1994.

č.	Zájmová sdružení právnických osob
1	Regionální sdružení obcí a měst Euregio Egrensis
2	Sdružení Centrální Krušnohoří
3	Sdružení obcí a firem – Chebská pánev
4	Sdružení přátel obce Potůčky

5	Vladař
6	Vodohospodářské sdružení měst a obcí Sokolovska

Tabulka č. : Seznam zájmových sdružení právnických osob v Karlovarském kraji
Zdroj: Karlovarský kraj, 2020

Často užívanou formou spolupráce fyzických a právnických osob soukromého i veřejného sektoru představují MAS – místní akční skupiny, obecně prospěšné společnosti. V současné době existuje na území Karlovarského kraje 5 místních akčních skupin.

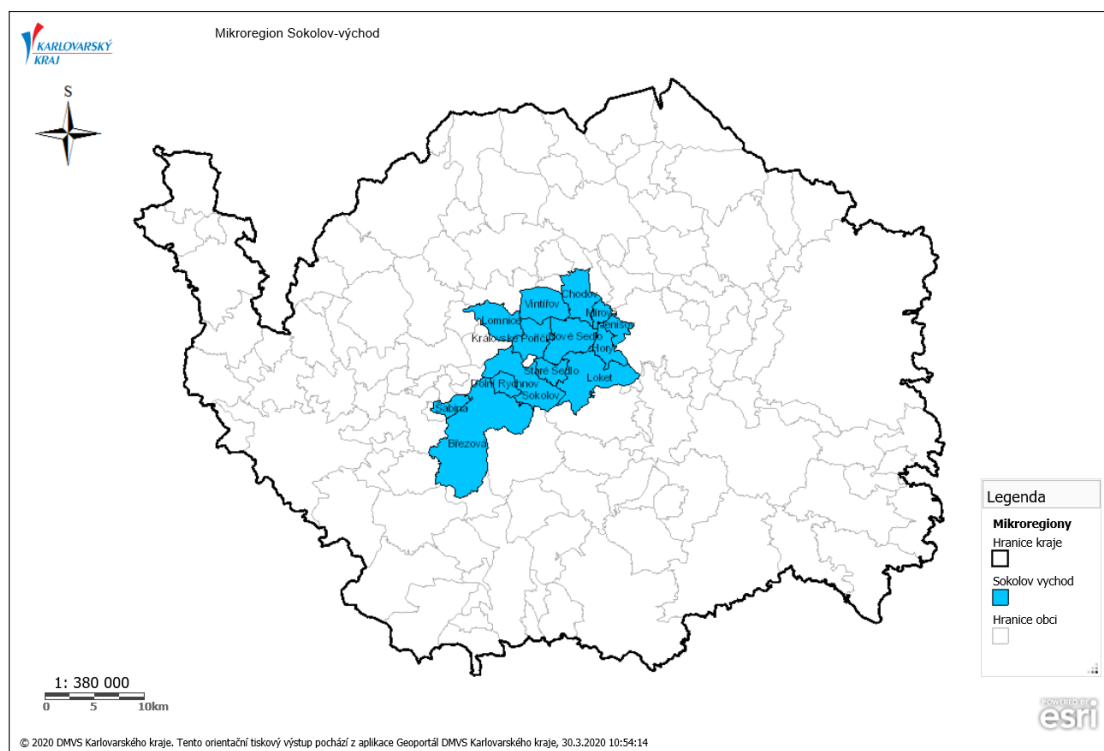
č.	Místní akční skupiny
1	MAS Krušné hory, o. p. s.
2	MAS Sokolovsko, o. p. s.
3	MAS Vladař, o. p. s.
4	MAS 21, o. p. s.
5	MAS Kraj živých vod, z. s.

Tabulka č. : Seznam Místních akčních skupin v Karlovarském kraji
Zdroj: Karlovarský kraj, 2020

Pokud tedy budeme definovat mikroregiony jako svazky obcí, zájmová sdružení právnických osob a místní akční skupiny, nalezneme celkem v Karlovarském kraji 26 mikroregionů. Svazky obcí představují 61,5 % (16 svazků), zájmová sdružení právnických osob tvoří 19,25 % (5 sdružení) a místní akční skupiny představují 19,25 % těchto mikroregionů.

5.2 Mikroregion Sokolov – východ

Svazek obcí “Mikroregion Sokolov – východ“ byl vytvořen 8 obcemi a 3 městy. V letech 2002 až 2007 došlo k rozšíření členské základny o 2 města a 2 obce a 1 obec ze svazku vystoupila. V současné době je tedy jeho členem 5 měst a 9 obcí.



Obrázek č. : Mikroregion Sokolov-východ

Zdroj: Geoportál Karlovarského kraje, 2019

Územně je svazek obcí situován do západních Čech, konkrétně do Karlovarského kraje, okresu Sokolov a okrajově do okresu Karlovy Vary. Sestává z obcí, rozložených ve východní části sokolovského okresu, severovýchodně až východně od města Sokolova a v západní části karlovarského okresu jihozápadně od města arlovy Vary. Obce spojené ve svazku jsou zasaženy aktivní dolovou činností, která bude poblíž některých obcí pokračovat přibližně do roku 2030. Dalším charakteristickým znakem mikroregionu se stala protékající řeka Ohře, která tvoří přirozený spojovací článek mezi některými obcemi.

5.2.1 Členské obce

Města: Březová, Chodov, Locket, Nové Sedlo a Sokolov

Obce: Dolní Rychnov, Hory, Jenišov, Královské Poříčí, Lomnice, Mírová, Vintřov, Staré Sedlo, Šabina

Březová - Nejstarší známé pojmenování osady se vztahuje k roku 1353, jako základ se v něm ozývá slovanský výraz pro břízu, která v okolí byla a je hojná. V první polovině 17.století se stala Březová součástí majetku Nosticů. Pro chudší obyvatelstvo vesnice představovaly doly vhodné pracovní příležitosti, ale přesto si Březová svůj převážně zemědělský ráz uchovávala. Přeměnu zemědělské vesničky v nové dělnické sídliště zahájily Dolnorychnovské sklárny, které zde postavily v letech 1948-1952 domky a byty pro 102 rodin zaměstnanců. Už v roce 1954 byly k Březové jako její části připojeny vesnice Kamenice, Lobzy a katastrální území zaniklé vesnice Paseka. Další integrace bývalé obce Tisové byla provedena v roce 1960. Téhož roku se Březová stala městem. K Březové byla připojena také obec Kostelní Bříza i s řadou území a vesnic, které tvořily její správní celek. Tak se staly částmi Březové vsi Arnoltov a Rudolec a katastrální území míst, jež zanikla v souvislosti s existencí vojenského výcvikového prostoru v letech 1946 - 1954. Jednalo se o katastrální území kdysi existujících vesnic a osad Krásné Lípy, Ostrova, Týmova, Studánky, Smrkovce a Žitné.

Dolní Rychnov - První dochovaná zmínka o obci pochází z roku 1309. V tomto dokumentu je vyzýván Albert Nothafft klášterem v Teplé k náhradě za obsazený Rychnov. Později, v 15. století, patřila obec k loketskému panství. V roce 1553 ji získal Wolf Šlik a připojil ji k Falknovu (Sokolovu). V této době dochází k rozdělení obce na Dolní a Horní Rychnov. Po zániku panské správy v polovině 19. století se stala samostatnou, dynamicky se rozvíjející obcí díky těžbě uhlí a navazujícímu průmyslu. O největší rozvoj v dolování se zasloužil Johann David Starck (viz přiložený obrázek), který založil v Dolním Rychnově první větší průmyslový podnik, ve kterém vyráběl saze, různé barvy a naftalín. V roce 1837 byl za své zásluhy (zaměstnával mimo jiné až 1500 dělníků) povýšen do šlechtického stavu.

Hory - první písemná zmínka pochází z 13.století. Obec byla založena na historicky velmi starém místě. Na úpatí hory byly nalezeny staré kamenné nástroje a jámy pocházející z doby před 1000 lety. Obec se nachází v těsném sousedství Karlových Varů.

Chodov – Chodov byl na konci 12. století součástí pozemkového majetku německého kláštera ve Waldsassenu. V polovině 14. století přešel Chodov do držení šlechty a postupně došlo k rozdělení správy chodovského statku na Dolní a Horní Chodov. Ty se staly částmi lenní soustavy loketského hradu, jež trvala až do doby třicetileté války. Tehdy se podařilo rozdělený Chodov v majetku rodu Plankenheimů sjednotit. Z jejich období je zachována převážná většina památek, mezi kterými vyniká barokní kostel sv. Vavřince, vybudovaný v letech 1725-1733. Původní zemědělský charakter se proměnil v **město využívající bohatá nerostná ložiska**, zejména uhlí a keramických hlín. Od konce 18. století se zde rozvíjela těžba hnědého uhlí a roku 1810 byla zahájena výroba porcelánu, která přetrvala dodnes. K dalšímu rozvoji města přispělo také strojírenství, stavební výroba a sklářství. Tvář města značně změnila panelová výstavba, která byla v 50. a 60. letech rychlým řešením potřeby bytů pro příliv pracovních sil do nově vzniklého strojírenského závodu Chodos a do Palivového kombinátu Vřesová. Dnes patnáctitisícové město má i přes řadu problémů všechny předpoklady pro navázání na své historické úspěchy a tradice.

Jenišov - Svou historií je obec svázána s nedalekým Loktem. První zmínky pochází již z konce 14. století. I zde je historie spjata s těžbou uhlí. Hlavní rozkvět této činnosti se odehrával na konci 19. století. Po útlumu těžby se rozvoj obce zastavil. Obec leží při státní silnici Cheb – Karlovy Vary a začíná zde silnice do Plzně. Tato poloha je velmi výhodná pro budoucí možný rozvoj obce.

Královské Poříčí - Poprvé je jméno Královské Poříčí písemně zachyceno v listině z roku 1240. Jediným zdrojem obživy obyvatel vsi až do sedmdesátých let minulého století bylo zemědělství, které však ztrácelo dále na významu. Důvodem byly mocné hnědouhelné sloje Josef a Antonín, do té doby nedotčené obrovské přírodní bohatství, nacházející se v zemi pod územím obce. Těžba uhlí ovlivňuje život obce až do současnosti. Hranice lomu Jiří a Družba je vzdálena 500 m od obce. V obci byl rovněž jediný hlubinný důl Sokolovského revíru - Marie. Byl v provozu 100 let a těžba na

něm byla ukončena počátkem 90. let. Po ukončení těžby budou zbytkové jámy po těžbě rekultivovány vodní plochou a předpokládá se vznik jezera o ploše mnoha set hektarů.

Loket - Historie města je úzce spjata s historií hradu. První písemná zmínka o hradu pochází z roku 1234. Město vznikalo kolem roku 1240 z předhradí královského hradu stejného jména. Loket patřil k nejpevnějším místům v Čechách a dokonce i v celé střední Evropě. Několikrát jej navštívil král Jan Lucemburský, v roce 1319 se sem uchýlila jeho manželka Eliška Přemyslovna s králevicem Václavem - mladým Karlem IV., který tu byl po dva měsíce podle otcova rozkazu uvězněn. V roce 1337 udělil král Lokti práva jako jiným královským městům. Také dospělý Karel IV. sem jezdil často a využíval i zdejší královskou oboru. Město nejvíce proslavila porcelánka, kterou založili bratři Haidingerové již v roce 1815 a která pracuje v pozměněné podobě a pod jinou značkou dodnes. Město bylo rovněž na přelomu 19. a 20. století známo svými perníky. Za účasti velkého množství obyvatel města byl na jaře 1949 vybudován amfiteátr (viz přiložený obrázek).

Lomnice - První písemná zmínka pochází z roku 1339. O sto let později získali obec Šlikové, kteří ji roku 1601 připojili k sokolovskému panství. Po prohrané bitvě na Bílé hoře bylo sokolovské panství Šlikům zkonfiskováno a prodáno Nosticům, kteří byli jeho držitelé až do zániku panské správy v polovině 19. století. Třicetiletá válka přinesla obyvatelstvu mnohé útrapy - například morovou epidemii v roce 1633. Památka obětí morové epidemie byla v roce 1681 uctěna postavením morového sloupu. I zde převládalo do poloviny 19. století zemědělství, obzvláště pěstování chmele. Ve druhé polovině 19. století se počala rozvíjet těžba uhlí a dnes do katastru obce zasahuje velkolom Jiří.

Mírová - Osada vznikla kolem opevněného mnišského dvorce na přelomu století 12. a 13. Vznik Mírové sahá patrně do doby, kdy na přelomu 12. a 13. století získali Chodov waldsassenští cisterciáci. Roku 1678 ji přikoupilo ke svému panství město Loket. Do roku 1945 se obec jmenovala Münchhof. Do 9.května 1955 Mnichov a od tohoto dne Mírová.

Nové Sedlo - Nejstarší zmínka pochází ze 13. století, kdy král Václav I. věnoval tvrz Sedlo klášteru Waldsassen za škody utrpěné válkou. Tato tvrz lehla popelem a na jejím

místě byla vybudována nová tvrz s názvem Nové Sedlo. Ves, ležící nedaleko hlavní cesty, byla těžce postižena husitskými válkami, když tudy táhla husitská a křižácká vojska. Město za dobu trvání více než 750 let prošlo obdobím rozvoje i stagnace až do dnešní podoby rozvíjejícího se města. Nové Sedlo je známé výrobou obalového skla, těžbou uhlí a výrobou porcelánu.

Sokolov – První písemná zmínka pochází z roku 1279. Z německé kolonizační osady výhodně položené při soutoku řek pomalu vyrůstalo malé městečko. Lidová tradice však připisuje jeho založení bájnemu rytíři Sebastianovi, který tu prý choval lovecké sokoly. Tuto pověst připomíná i starobylý městský znak - ve stříbrném štítě je vpravo hledící sokol. Městská práva a znak získalo město již ve 14. století. V těžce poškozené krajině se po 30leté válce rozvinulo v celé sokolovské kotlině chmelařství. V roce 1621 byl Sokolov zpusťošen v bojích mezi protestantským a císařským vojskem. Začátkem roku 1632 se zmocnili města protestantští Sasové a při obléhání císařskými vojsky téměř celý Sokolov vyhořel. Zámek byl rozstřílen a vypálen ještě Švédy v letech 1647 a 1648. Od konce 18. století se počala rozvíjet průmyslová činnost spojená s těžbou uhlí. K dolům přibyly i další závody, včetně chemických. Za II. světové války byl Sokolov dvakrát bombardován, město bylo z 25 % zničeno. Nejzávažnějším problémem poválečného vývoje byl odsun německého obyvatelstva - přibližně 8 000 Němců. Do Sokolova se však začali vracet Češi, kteří tu žili před válkou, přijížděli sem emigranti z několika zemí Evropy i obyvatelé českého vnitrozemí. V roce 1948 přestal Falknov úředně existovat a na mapách se objevilo jméno Sokolov.

Staré Sedlo - První dochovaná zmínka o obci je z roku 1250 (tehdy byla označována jako Sedlo), i když dosídlení probíhalo později. K roku 1414 tehdy již farní ves náležela hradu Hartenberg, později patřila k Falknovu. Od roku 1454 (po vzniku Nového Sedla) se pro ves začal používat název Staré Sedlo. Za třicetileté války byla obec značně poničena. Již v 17. století se v obci rozvíjela průmyslová výroba, zejména vitriolu, kamence a síry. V 19. století zde již byla plně rozvinuta těžba uhlí. Ta pokračovala i ve 20. století. Dnes je v okolí těžba zastavena.

Šabina - První písemná zpráva pochází z 1309 roku. Obec se nachází v nadmořské výšce 408 metrů. Během 30leté války došlo k vážnému poškození území řadou válečných akcí. Ke konci této války obývalo obec již 67 osob, dnes má obec obyvatel

více než 270. V roce 1775 nechala vrchnost prozkoumat složení zdejší kyselky, chemici její složení přirovnali k vodám františkolázeňským. V obci je možnost prohlédnout si tvrz, roubený dům z konce 18. století či kapli sv. Anny (viz přiložený obrázek).

Vintířov - Historicky je Vintířov doložen poměrně pozdě, a to až v loketském urbáři hrabat Šliků z let 1523 až 1525. Tento dokument k dějinám zachycuje Vintířov nejdříve k datu 1. listopadu 1523 již jako rozvinutou poddanskou ves v držení Sebastiána Thüssela z Daltitz. Roku 1550 přešli zdejší poddaní do přímé správy loketského panství. Na základě patentu ze 7. září 1848 se i vintířovští poddaní zbavili za jisté vyrovnání všech feudálních břemen a stali se svobodnými občany. Průlom do zemědělského charakteru obce způsobilo až intenzivní využívání bohatých ložisek nerostných surovin - keramické hlíny a hnědé uhlí. Dnes se v okolí obce těží uhlí a zasahuje k ní lom Jiří.

5.2.2 Účel svazku

Uzavřením svazku obcí deklarovali zakládající členové svazku „Mikroregion Sokolov – východ“ svou vůli rozvíjet partnerství a soudržnost obcí při řešení společné problematiky a k prosazování společných zájmů, které se dotýkají obcí v těsné blízkosti povrchových dolů.

Předmětem činnosti svazku jsou dle stanov spolku tyto činnosti:

- 1/ Vytvoření, aktualizace a realizace programu rozvoje mikroregionu.
- 2/ Zabezpečení koordinovaného postupu orgánů místních samospráv ve věci programu obnovy venkova, strukturálních fondů a dalších programů, kde bude účelný společný postup v daném mikroregionu.
- 3/ Vytvářet podmínky pro hospodářský, kulturní a sociální rozvoj mikroregionu.
- 4/ Zabezpečení společného postupu při zajišťování činností v působnosti obce podle §50 zákona č.128/2000 Sb.
- 5/ Realizace opatření souvisejících s dolovou činností, která probíhá v bezprostřední blízkosti obcí.

Členové svazku jsou povinni aktivně se podílet na tvorbě, aktualizaci a realizaci programu rozvoje mikroregionu, dodržovat stanovy svazku a hájit jeho zájmy, realizovat v působnosti obecní samosprávy a vlastní působnosti usnesení z rady svazku, platit řádně a včas členské příspěvky ve stanovené výši a zabezpečit plnění dalších úkolů vyplývajících z usnesení rady svazku.

5.2.3 Geografický a demografický popis svazku obcí

Mikroregion Sokolov-východ leží v Sokolovské pánvi, která kopíruje tok řeky Ohře a je od Chebské pánve oddělena Chlumským prahem a směrem na východ pokračuje Chodovskou pánví do území okresu Karlovy Vary, kde tvoří ještě Ostrovskou pánev. Sokolovská pánev patří geomorfologicky spolu s pánví Mosteckou do oblasti Podkrušnohorských pánví. Ty jsou významné svým třetihorním původem a především v této době vzniklými mocnými vrstvami hnědého uhlí. Tato oblast je silně urbanizovaná s rozsáhlou výrobní základnou. Tato část kraje je také nejvýrazněji zasazena těžební činností a stále na ni doléhá tíha aktivní dolové činnosti.

Sokolovský okres jako celek je okresem vysoce průmyslovým. Z odvětví průmyslu je nejpočetněji zastoupen průmysl paliv. Dále je na okrese rozšířen průmysl strojírenský, chemický, textilní a průmysl skla, keramiky a porcelánu. Naproti tomu zemědělství na Sokolovsku nemá podstatný význam. Díky rozsáhlé důlní činnosti není půdní fond příliš vhodný k zemědělskému obdělávání.

Na jihu okresu Sokolov se rozkládají pahorkatiny chráněné krajinné oblasti Slavkovského lesa. Nejvyšším bodem okresu je vrch Špičák s nadmořskou výškou 991 m u Stříbrné v Krušných horách, v Slavkovském lese Rozhledy (859 m n. m.) u Kostelní Břízy. Nejnižší bod má nadmořskou výšku 375 m.

Největším vodním tokem sokolovského okresu je řeka Ohře, do níž se vlévají všechny říčky a potoky, protékající územím okresu. Největší z přítoků je řeka Svatava, vlévající se do Ohře na území okresního města. V okrese nejsou žádné významné vodní plochy. Mikroregion Sokolov - východ svou rozlohou zasahuje ze Sokolovského okresu i do okresu Karlovy Vary. Území je převážně kopcovité.

Charakteristickým znakem a současně i problémem "Mikroregionu Sokolov - východ" jsou důsledky aktivní dolové činnosti. Průběžná doba těžby je stanovena na 25 – 30 let a ukončení těžby v některých lokalitách se plánuje na rok 2025-2030. Město Sokolov, obce Dolní Rychnov a Šabina se nacházejí v těsné blízkosti těžebních lokalit. Lesnická rekultivace se provádí bez návozu ornice, přímou výsadbou prostokořenových 2 až 3letých sazenic se sponem 1 x 1m. Zastoupení listnatých dřevin je 60 %. Nejčastěji se vysazuje olše šedá, černá, javor klen, jasan ztepilý, lípa masolistá, dub zimní, letní, topol černý, bílý, vrby a jeřáb. Z jehličnanů jsou na antropogenních půdách sokolovské pánve nejlepší zkušenosti s borovicí černou, smrkem ztepilým nebo pichlavým, omorikou, modřínem evropským a douglaskou tisolistou. Přednostně se vysazují autochtonní dřeviny na výsypkách s nízkým pH a příměsí zbytků uhlí a uhelných jílů. Biologický cyklus je 3 až 5letý, prořezávka se provádí 11. rok. Na okrajích porostů se používá většinou keřová výsadba, zejména z ptačího zobu, čimišníku, čilimníku, svídy, pámelníku, tavolníku a netvařce.

Zemědělské rekultivace se většinou provádí s 30 - 40cm návozem ornice. 4 až 6letý biologický cyklus zahrnuje organické i anorganické hnojení, setí obilnin (u orné půdy) či jetelotravních směsí (trvalé travní porosty). Návrh biologického cyklu rekultivací je odvislý od pedologického průzkumu.

Z údajů uvedených v následující tabulce je patrné, že nejvíce obyvatel z obcí Mikroregionu Sokolov-východ má s 23435 obyvateli Město Sokolov. Druhým největším městem je Chodov a za ním následuje Město Locket. Rozlohou katastrálního území je největší Březová, která zabírá více než jednu čtvrtinu rozlohy součtu všech katastrálních území obcí Mikroregionu Sokolov-východ. Celý Mikroregion měl ke konci roku 2017 52703 obyvatel a zabírá rozlohu 21441,9 ha. Dle statistických dat, která obsahuje Strategie rozvoje mikroregionu došlo mezi lety 2000-2017 k úbytku obyvatel téměř o 4%

Tabulka č. : Demografické a geografické údaje o Mikroregi. Sokolov-východ

Obec	Počet obyvatel k 31.12.2017	Katastrální výměra (ha)
Březová	2734	5958,94
Dolní Rychnov	1337	508,94
Hory	271	787,88

Chodov	13547	1426,28
Jenišov	996	518,05
Královské Poříčí	796	1212,77
Loket	3062	2673,35
Lomnice	1313	1384,75
Mírová	325	389,64
Nové Sedlo	2590	1697,77
Sokolov	23438	2291,74
Staré Sedlo	840	649,53
Šabina	297	506,55
Vintřív	1157	1473,71
Cekem MSV	52 703	21441,90

Zdroj: vlastní práce

5.2.4 Občanská vybavenost, sociální a kulturní zázemí, cestovní ruch a infrastruktura

Mikroregion Sokolov-východ (MSV) disponuje v oblasti občanské vybavenosti vším co je potřeba, zejména město Sokolov je přirozeným centrem sdružení, nejen svou polohou, ale také místní vybaveností. Ve městě jsou samozřejmě k dispozici služby jako je pošta, směnárny, úřady, banky, služby pro motoristy. Plnou občanskou vybaveností disponuje také město Chodov a město Loket. V těchto třech městech je i poměrně velká kulturní nabídka, dostupná zdravotní péče i sociální péče. Většinu zmíněných služeb najdeme v o něco menší Březové, která má 2734 obyvatel. Vysoká vybavenost je i v Novém Sedle.

Na území MSV působí aktuálně 19 subjektů registrovaných Karlovarským krajem (KK) (Registr poskytovatelů sociálních služeb). Ty poskytují odborné služby v oblasti sociálního poradenství, sociální péče a prevence. V kraji kromě subjektů registrovaných KK působí také 14 organizací "nadregionálního" charakteru. Jedná se o organizace neregistrované v KK, ale poskytující na území kraje sociální služby. Poskytovatelé sociálních služeb jsou ve většině případů závislí na veřejných rozpočtech, ať už jde o státní finanční prostředky přerozdělované prostřednictvím kraje nebo veřejné prostředky z rozpočtů kraje a jednotlivých měst a obcí. Finanční prostředky z veřejných rozpočtů jsou využity jak na zajištění provozu poskytovatele, tak na vlastní realizaci služby. Karlovarský kraj (Program rozvoje Karlovarského kraje – PRKK) je šestým regionem v ČR z hlediska přepočteného počtu osob, kterým

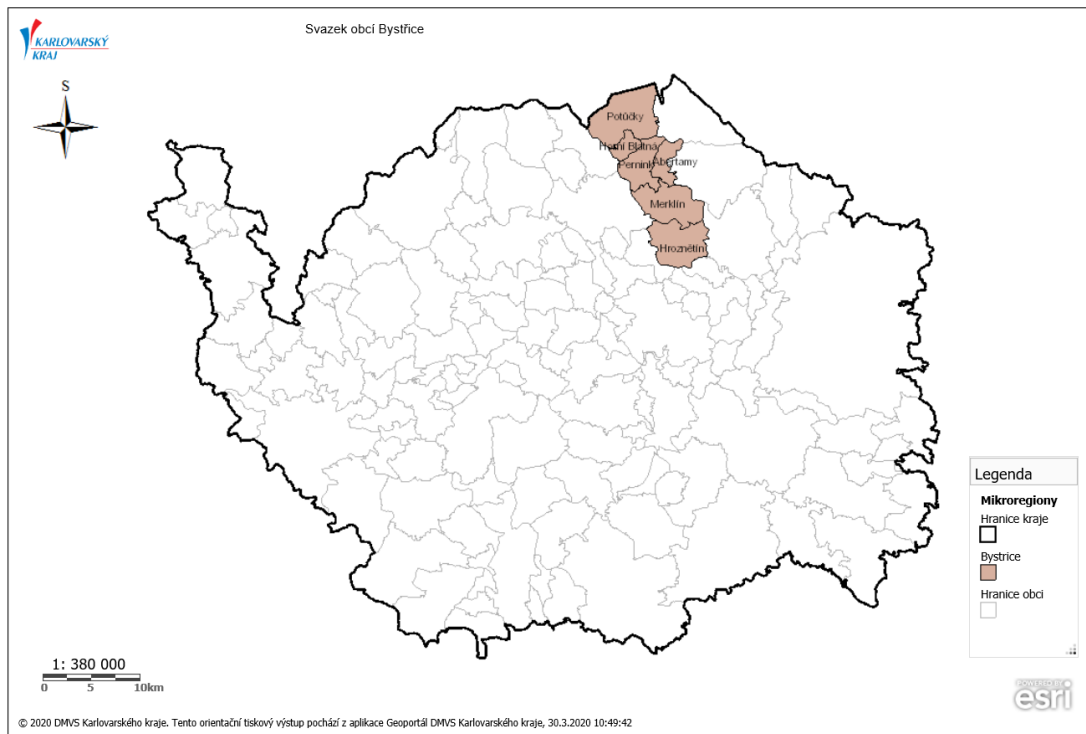
byla poskytnuta pečovatelská služba. Nad průměrem ČR se KK pohyboval ještě v přepočteném počtu osob využívajících centra denních služeb. V poskytování ostatních vybraných sociálních služeb se KK pohybuje pod průměrem ČR, přičemž v porovnání s ostatními kraji nejvýrazněji zaostává v poskytování odlehčujících služeb a služeb denních stacionářů, kde svými hodnotami dosahuje přibližně poloviny průměru ČR a zaujímá tak v obou případech předposlední místo mezi kraji. Dané závěry platí i pro výdaje na sociální služby (přepočet na 1 000 obyvatel). Největší poptávka je v KK po domovech pro seniory a domovech se zvláštním režimem. Uvedené závěry platí i pro území MSV.

Pro cestovní ruch je nejzajímavější v území MSV hlavně Město Loket, které nabízí atraktivitu v podobě hradu a také přírodních krás kolem protékající řeky Ohře, která obtéká v Lokti skalní masív, na kterém stojí již zmíněný hrad. Řeka Ohře také poskytuje v letních měsících ideální platformu pro vodáky, přímo u řeky existuje několik půjčoven pro turisty, kteří přijeli sjíždět řeku.

Základní silniční osou KK je rychlostní silnice (dálnice II. třídy) D6 Cheb – Sokolov – Karlovy Vary. Komunikace je propojena s Německem (přechod Schirding) silnicí I/6 od Chebu a z Karlových Varů je nedokončené napojení (silnice I/6 na D6 na Prahu). Kraj je napojen silniční sítí směrem na Ústí nad Labem a Plzeň. Souběžně na Chemnitz a Selb (SRN). Všechna větší města regionu spojuje rovněž hustá síť II. a III. třídy, které v minulém období prošly, nebo procházejí rekonstrukcí a modernizací. Významnou charakteristikou (dle Programu rozvoje Karlovarského kraje) je vysoká míra využívání silniční nákladní dopravy v rámci přepravy zboží. Nedostatečně je naopak využívána železniční nákladní doprava (přeprava SRN).

5.3 Svazek obcí Bystřice

V současné době je členy Svazku obcí Bystřice 6 obcí. Vymezené území mikroregionu tvoří katastry obcí Abertamy, Horní Blatná, Hroznětín, Merklín, Pernink a Potůčky.



Obrázek č. : Mikroregion Sokolov-východ

Zdroj: Geoportál Karlovarského kraje, 2019

Všichni členové mají svá sídla na území Karlovarského kraje v okrese Karlovy Vary, mikroregion je situován v severozápadní části tohoto okresu. Severní část mikroregionu přímo sousedí se spolkovou republikou Sasko a obě tyto oblasti se již několik let potýkají s obdobnými problémy, zejména pak s poklesem průmyslové výroby. Veškerá pozornost na obou stranách hranice se tak upíná k rozvoji aktivit v oblasti cestovního ruchu.

5.3.1 Členské obce

Členy dobrovolného svazku obcí Bystřice je 6 obcí. Abertamy, Horní Blatná, Hroznětín, Merklín, Pernink a Potůčky.

Abertamy

První obyvatelé se zde začali usazovat v letech 1525 až 1529 a postupně se zde rozvíjela těžba stříbra. V roce 1579 byly Abertamy povýšeny dekretem císaře Rudolfa II. na hornické královské městečko a do užívání jim byl dán znak. S příchodem Třicetileté války docházelo k postupnému úpadku těžby stříbra a v roce 1622 došlo k

jejímu úplnému ukončení a uzavření stříbrných dolů. Zachováno tak bylo pouze dolování cínu, ze kterého se vyrábělo kuchyňské nádobí. Kolem roku 1850 byla v obci založena výroba kožených rukavic. Na začátku 20. století pak bylo v Abertamech evidováno více než 20 továren na rukavice a abertamské rukavice byly známé po celém světě svou vysokou kvalitou a rozmanitostí vzorů. Po 2. světové válce, kdy došlo k vysídlení německých obyvatel byly doly, lesy i pozemky zestátněny a drobné i větší továrny na výrobu rukavic byly sloučeny do Rukavičkářských závodů. Závod zanikl v roce 1998, výroba byla přesunuta do Dobříše a v Abertamech se tak do dnešního dne zachovaly pouze dvě soukromé dílny. V dobách největšího rozmachu těžby stříbra naráželi často místní hledači na černý, lesklý kámen, který jim vždy naznačil, že stříbrná žíla končí. Až o 300 let později objevila Marie Curie –Skłodowská v tomto kamení a rudách jej obsahujících vzácné prvky, které následně výrazně ovlivnily dění v kraji a to zejména po 2. světové válce, kdy započala éra tzv. Jáchymovských uranových dolů.

Horní Blatná

Osídlování tohoto území se datuje ke konci 15. století a je stejně jako u většiny měst a obcí v této oblasti spojeno s důlní činností. Samotná Horní Blatná pak byla založena v roce 1532 jako hornická osada a prvními obyvateli byli horníci ze Schneebergu. Velice významným datem byl rok 1548, kdy byla Horní Blatná povýšena českým králem Ferdinandem I. na královské horní město a kromě městského znaku získala i řadu dalších výsad. Město se postupně rozvíjelo a koncem 60. let 16. Století zde bylo přibližně 40 dolů. Město tehdy čítalo téměř 2000 obyvatel. Počátek 17. století s sebou přinesl prudký pokles těžby cínu a přestože nadále přetrvávala těžba stříbra a kobaltové a vizmutové rudy, byla i tato postupně omezována. Horní Blatná se v té době vzpamatovávala z útrap, jež jí postihly během Třicetileté války a v důsledku protireformací navíc docházelo k výraznému odlivu luteránských horníků do sousedního Saska, kde následně založili město Johanngeorgenstadt. Hlavní výrobní a exportní činností ve městě i v okolí se tak stala pouze těžba kobaltových rud, výroba kobaltových barev a v provozu byla také místní sklárna. Kolem roku 1850 byly všechny zdejší doly zavřeny a více se rozvíjela domácí výroba, zejména krajčářství, výroba plechových pocínovaných lžic a následně také rukavičkářství nebo soustružení ozdobných kazet. Období dolování však dodnes připomínají dvě významné technické památky, Vlčí jámy a tzv. Blatenský vodní příkop, unikátní vodní dílo z poloviny 16.

století, jímž byla v délce asi 12 kilometrů přiváděna voda potřebná k důlní činnosti. Na počátku 20. století se zdejší kraj stal vyhledávaným střediskem zimních sportů a i v současnosti se Horní

Blatná, stejně jako většina obcí v Krušných horách rozvíjí zejména v oblasti cestovního ruchu, jež má výrazný potenciál pro rozvoj celého mikroregionu.

Hroznětín

Nejstarší zmínka o Hroznětíně pochází z poloviny 13. století. Koncem roku 1213 obdržel zakladatel Tepelského kláštera Hroznata za vojenské zásluhy od Přemysla Otakara I. dědičný statek Hroznětín s trhovým právem. Svou věrností králi se však Hroznata znelíbil chebskému řádu německých rytířů, kteří jej zajali a uvěznil na hradě Starý Kašperk, kde v roce 1217 zemřel. Po jeho smrti se Hroznětín dostal pod správu kláštera v Teplé. Kolem roku 1333 byl Hroznětín povýšen na město Janem

Lucemburským, ale práva města jsou zapsána až v listině Jiřího z Poděbrad z roku 1463. Po bitvě u Lipan byl Hroznětín roku 1434 prodán císaři Zikmundovi, který jej následně zastavil svému kancléři Kašparu Šlikovi. Celé panství pak ještě několikrát změnilo svého majitele, až bylo roku 1623 prodáno císařskému vojevůdci vévodovi Jindřichu Sasko-Lauenberskému. Za jeho vlády a za vlády jeho nástupce Julia Františka prožíval Hroznětín dobu největšího rozkvětu. Roku 1633 se v tomto kraji odehrály bitvy Třicetileté války. Od roku 1499 je v Hroznětíně židovské ghetto, o čemž svědčí i židovský hřbitov, který patří k nejstarším v Čechách. Po osvobození v roce 1945 bylo město postupně osidlováno českým obyvatelstvem. V současnosti je celá oblast Hroznětínska využívána k letní i zimní rekreaci, zejména pak rekreační oblast Velký Rybník, která je jednou z největších chatových oblastí Karlovarska. Město proto věnuje pozornost především rozvoji infrastruktury a rozvoji cestovního ruchu (cyklotrasy, informační centrum, naučné stezky), čímž rozšiřuje služby nejen turistům, ale také samotným obyvatelům města.

Merklín

Obec Merklín byla založena kolem roku 1200 na základě německého práva. Společně s dalšími okolními vesnicemi a nedalekým městem Hroznětín tvořila až do konce husitských válek hroznětínský okres premonstrátského kláštera Teplá. O rozvoj Merklína, jehož dějiny úzce souvisí právě s historií města Hroznětín, se tak nejvíce zasloužil urozený hrabě Hroznata, který měl celé toto území ve své správě. Celé

panství do nějž patřila i obec Merklín následně vystřídal několik majitelů a během Třicetileté války bylo celé území vyplněno Švédy. Před útrapami války mnoho lidí uprchlo a i z tohoto důvodu měl Merklín v roce 1710 pouhých 104 obyvatel. V letech 1770 a 1772 vypukl následkem neúrody hlad a bída a situace byla natolik zlá, že hrozilo vylidnění. Velice významným počinem proto bylo založení továrny na karton v roce 1817 jelikož přilákalo mnoho obyvatel, kteří se zde následně usadili. V největší době rozkvětu zaměstnávala továrna na 400 dělníků a výrobky putovaly do všech panských zemí. V roce 1870 byla továrna prodána Alfredu a Malvině Becherovým z Karlových Varů a začal se zde vyrábět porcelán, opět úspěšně vyvážený do celého světa. V roce 1870 byla na území Merklína založena brusírna dřeva a papírna, jež se v průběhu 40 let rozvinula ve velký průmyslový podnik. V současné době zde sídlí čtyři průmyslové závody a úspěšně se rozvíjí oblast cestovního ruchu. Obec nabízí vynikající podmínky pro letní i zimní turistiku, nachází se zde tenisový areál, ski areál i koupaliště. V okolí se nachází hustá síť cyklostezek, bylo vybudováno infocentrum a nová naučná stezka.

Pernink

Založení Perninku je spojeno s německými horníky, kteří byly na počátku 16. století povoláni českým králem. Obec byla založena na tehdejší hranici států a největšího rozkvětu dosáhla právě v dobách dolování. Podobně jako většina obcí celého regionu, patřil v té době Pernink do majetku rodu Šliků. V roce 1532 byla tehdy ještě osada zvaná Peringer povýšena na horní město, jemuž byla v roce 1559 udělena listina záruk a privilegií a v roce 1562 i městský znak. Díky bohatým nalezištím rudy a cínu zde bylo založeno několik desítek šachet a území mezi Perninkem, Abertamy a Horní Blatnou bylo nazýváno „stříbrným trojúhelníkem“. I tato oblast však byla na začátku 17. století zasažena Třicetiletou válkou a následnou rekatolizací, což vedlo k odchodu mnoha horníků do sousedního Saska a tím také k útlumu hornické činnosti. Po úpadku dolů se začala rozvíjet řada na hornictví nezávislých řemesel, mezi něž patřilo například krajkářství, hrnčářství nebo rukavičkářství abrašářství. V první polovině 19. století vznikl v Perninku textilní závod a postupně se rozšířila dřevovýroba a kovovýroba v menších podnicích. Otevřením železniční tratě z Karlových Varů do Potůčků v roce 1899 nastalo nové období rozkvětu obce trvající až do 2. světové války. Po odsunu téměř 90 % německých obyvatel v roce 1946 došlo poměrně brzy k novému osídlení (okolo 1200 obyvatel). Po ukončení těžby uranu v Jáchymově část místních

obyvatel odešla a vzniklo zde mnoho rekreačních chat a zařízení. Výhodná poloha v horské oblasti totiž poskytuje dokonalé podmínky pro letní i zimní turistiku, čehož se obec snaží plně využít a od roku 1989 směřuje svoje záměry nejen na rozvoj obce, ale také na rozvoj cestovního ruchu.

Potůčky

Vznik obce úzce souvisí s rozvojem důlní činnosti. První osadníci, kteří začali na počátku 16. Století toto území osidlovat, byli saští horníci. V okolí začaly postupně vznikat doly, kde se těžil cín, stříbro a železná ruda. Vyrostly zde tavírny a úpravny rud a začaly se zde vyrábět kobaltové barvy na sklo a keramiku. Ačkoliv se osada podél Černého a Hraničního potoka rozrůstá, zůstává beze jména. Teprve v roce 1723 dostala obec jméno Breitenbach. Pojmenoval ji kronikář ze sousedního hornického města Johannegeorgenstadt, které bylo založeno protestantskými horníky, kteří odešli v průběhu rekatolizace po Třicetileté válce do sousedního Saska. Český název Potůčky získala obec až po 2. světové válce. Velkým přínosem byla pro obec stavba železnice vedoucí z Karlových Varů, která byla zprovozněna v roce 1899. Díky nové politické situaci po roce 1989 se přímo v obci otevřel a obec se tak stala

významným turistickým střediskem i velmi navštěvovaným obchodním centrem. Nachází se zde totiž jedno z největších a nejživějších tržišť regionu. Obec Potůčky leží v nádherném zalesněném prostředí krušnohorských svahů a nabízí skvělé podmínky jak pěším, tak i cykloturistům, kteří si zde mohou užívat několika kilometrů značených stezek. Pro milovníky zimních sportů je zde k dispozici lyžařský vlek a sjezdovka. V rámci rozšiřování doprovodné infrastruktury a rozvoje cestovního ruchu zde byl vybudován sportovní areál, jehož součástí je krytý bazén (vířivá koupel, umělé vlny, sauna, masáže) a tenisový kurt. Tento je plně využíván k rekreačnímu sportování a to nejen turisty, ale i místními obyvateli. Návštěvnost obce se navíc výrazně zvýšila po roce 2007, kdy byl v obci otevřen i hraniční přechod pro osobní dopravu.

5.3.2 Účel svazku

Svazek obcí Bystřice byl založen jako zájmové sdružení právnických osob se sídlem v obci Pernink a dne 26.7.2005 byl dle zákona o obcích zaregistrován na ČSÚ. Dne 26.7.2005 byl Svazek obcí Bystřice zapsán do registru zájmových sdružení

právnických osob na Krajském úřadě Karlovarského kraje pod registračním číslem 49/2005.

Předmětem činnosti Svazku obcí Bystřice je:

- příprava a zajištění obecných podkladů pro realizaci účelu
- opatřování finančních prostředků na realizaci účelu a činnost svazku
- zajištění projektové dokumentace pro vydání stavebního povolení pro výstavbu
- zajištění inženýrské činnosti pro výstavbu
- zajištění realizace staveb
- jednání s třetími osobami a státními orgány z titulu výstavby
- výkon práv a povinností ze smluvních vztahů vzniklých v souvislosti s výstavbou
- výkon administrativních činností potřebných k zajištění funkce svazku.

Hlavním účelem založení Svazku pak bylo společné úsilí směřující ke zlepšení a rozvoji dopravní infrastruktury regionu a opatřování finančních prostředků a to zejména z dotací z Evropských fondů.

Vzhledem k tomu, že region je již řadu let postižen drastickým poklesem průmyslové výroby, byly veškeré tyto činnosti zaměřeny na marketingové aktivity podporující rozvoj cestovního ruchu.

5.3.3 Geografický a demografický popis svazku obcí

Dobrovolný svazek obcí Bystřice leží v severní části Karlovarského kraje a v severozápadní části Krušných hor. Bezprostředně se dotýká hranice s Německem. V obci Potůčky se nachází hraniční přechod pro osobní automobilovou dopravu.

Dá se konstatovat, že má výhodnou polohu s dostupností do Karlových Varů a krátkou dojezdovou vzdáleností do již zmíněného Německa, konkrétně tedy do Svobodného státu Sasko. Všemi obcemi ve svazku protéká říčka Bystřice, od ní byl také odvozen název celého dobrovolného svazku. Obce spadají správou do okresu Ostrov. Město

Ostrov je pak také obec s rozšířenou působností. Na současný vzhled krajiny měla vliv důlní činnost, zejména v oblasti Města Abertamy a Horní Blatné.

Celý okres Ostrov má přírodní charakter, rozprostírá se z podhůří do hor, kde také říčka Bystřice pramení. Celý svazek obcí je především horská oblast, která se nevyznačuje silnou zemědělskou činností, neboť to ani nebyl v minulosti hlavní krajinnotvorný prvek, kterým je dostatek lesních porostů. Z hlediska životního prostředí se mikroregion řadí k lokalitám, které byly v dřívějších dobách zasaženy vlivem neodsířených elektráren, což se odrazilo především na smrkových lesech, které z velké části pokrývaly široké okolí. V současné době dochází k regeneraci a obnově lesů a celkovému zlepšení místní přírody. Z tohoto důvodu byly lesy i v minulosti značně poškozovány. Největší poškození nastalo v 60. - 80. letech 20. století, kdy v podkrušnohoří bylo postaveno několik velkých tepelných elektráren na hnědé uhlí. Po změně politického režimu v roce 1989 dochází díky přísným zákonům na ochranu životního prostředí k rapidnímu zlepšení ovzduší v podkrušnohoří a tím i k celkovému oživení přírody Krušných hor.

Na území svazku najdeme krásnou a zachovalou přírodu. Území svazku zasahuje do přírodního parku Zlatý kopec. Nedaleko Horní Blatné najdeme přírodní památku Vlčí jámy.

Podnebí v oblasti svazku je drsnější, s prudkými bouřemi, s větry zejména na podzim a v zimě, se studenou zimou, s krátkým, několikátýdenním létem, které je však poměrně teplé. Průměrné teploty ve výšce 900 m jsou kolem 4 °C. V zimě v horských lokalitách mikroregionu dosahuje sněhová pokrývka místy až 4 m. Sníh tu padá až 100 dní v roce. Mrazíky se vyskytují i v červnu a v září. Celkově v Krušných horách převládají severní a západní větry, vlhké a studené, které přinášejí rychlou změnu počasí, dlouhé zimní mlhy, které se vyskytují ve výšce kolem 700 m n. m. Množství srážek odpovídá poloze Krušných hor a jejich výšce. Na hřebenech tu ročně spadne 1000 až 1200 mm vody, v nižších polohách méně (Čihař, 2002).

Tabulka č. : Demografické a geografické údaje Svazek obcí Bystřice

Obec	Počet obyvatel k 31.12.2017	Katastrální výměra (ha)
-------------	--	------------------------------------

Abertamy	1273	870
Horní Blatná	506	562
Hroznětín	1922	2378
Merklín	1122	2371
Pernink	715	1571
Potůčky	479	3202
Celkem SOB	6017	10954

Zdroj: vlastní práce

Z údajů uvedených v tabulce je patrné, že nejvíce obyvatel z obcí Svazku Bystřice bydlí v Hroznětíně, který je městem a má 1922. Druhým největším městem co do počtu obyvatel jsou Abertamy a pak následuje Merklín. Rozlohou katastrálního území jsou největší Potůčky, které zabírají svou rozlohou 3202 ha skoro třetinu území obcí ve svazku. Celý svazek měl ke konci roku 2017 6017 obyvatel a zabírá rozlohu 10 954 ha.

5.3.4 Občanská vybavenost, sociální a kulturní zázemí, cestovní ruch a infrastruktura

Z hlediska občanské vybavenosti je ve Svazku obcí Bystřice nejlépe vybaven Hroznětín, Abertamy a Merklín. Ve všech obcích funguje ještě pošta. V Perninku se nachází domov důchodců a v Hroznětíně dům s pečovatelskou službou.

Nicméně celý region je spíše lákadlem pro turisty, z důvodu přírodních krás a zejména z důvodu možnosti lyžování a běžkování. Na vrchu Plešivec byl před třemi lety vybudován skiareál, který může směle konkurovat i Klínovci. V okolí obcí svazku jsou v zimě upravované desítky kilometrů běžkařských tras s přímým napojením na Krušnohorskou magistrálu.

Dopravní spojení s Ostrovem a Karlovými Vary umožňuje obyvatelům svazku silnice z Ostrova směrem na Hroznětín, kde je vybudovaný ochvat města a dá se dále pokračovat na Merklín, Pernink, Potůčky, kde po roce 2007 vznikl z původního hraničního přechodu pro pěší, hraniční přechod pro motorová vozidla. Tuto základní kostru doplňují silnice II. a III. třídy a četné místní komunikace.

6. ŠETŘENÍ V TERÉNU

Šetření v terénu probíhalo prostřednictvím kvantitativního a kvalitativního dotazníkové šetření, které jsou neoddělitelně spjaty s pojmem hypotéza. Disman (2002) uvádí, že cílem kvalitativního výzkumu je vytváření nových hypotéz, nového

porozumění, vytváření teorie a cílem kvantitativního výzkumu je testování hypotéz. Výzkumníci stále častěji kombinují metody kvalitativního a kvantitativního výzkumu v jedné výzkumné akci. Snaží se tak využít výhody obou přístupů při řešení výzkumného problému (Hendl, 2005).

6.1 Kvantitativní dotazníkové šetření

Kvantitativní dotazníkové šetření proběhlo v lednu až květnu 2020.

Předvýzkum

Během ledna 2020 byl proveden předvýzkum, který měl za cíl ověřit, zda otázky v dotazníku dávají smysl a je na ně možné odpovědět předdefinovaným způsobem. V rámci předvýzkumu bylo osloveno 10 respondentů, kteří pracují na Krajském úřadě Karlovarského kraje. Výsledkem předvýzkumu bylo přeformulování dvou otázek v dotazníku, u kterých se šest respondentů předvýzkumu shodlo na tom, že otázky jsou moc komplikované a dlouhé.

Kvantitativní sběr dat

Kvantitativní sběr dat proběhl v lednu až květnu 2020. Celkem bylo dotázáno 260 respondentů. Celý proces dotazníkového šetření byl poznamenán koronavirovou situací, nicméně nakonec se podařilo získat vzorek ze všech obcí obou dobrovolných svazků, 120 z Dobrovolného svazku obcí Bystřice a 140 z dobrovolného svazku obcí Mikroregion Sokolov-východ. Výstupy sběru informací dotazníkového šetření jsou analyzovány ve třech tematických oblastech: členství a spolupráce v dobrovolném svazku obcí, životní prostředí a rozvoj území. Dotazník byl koncipován, aby odpovídal třem zmíněným řešeným tématům.

6.1.1 Členství a spolupráce v dobrovolném svazku obcí

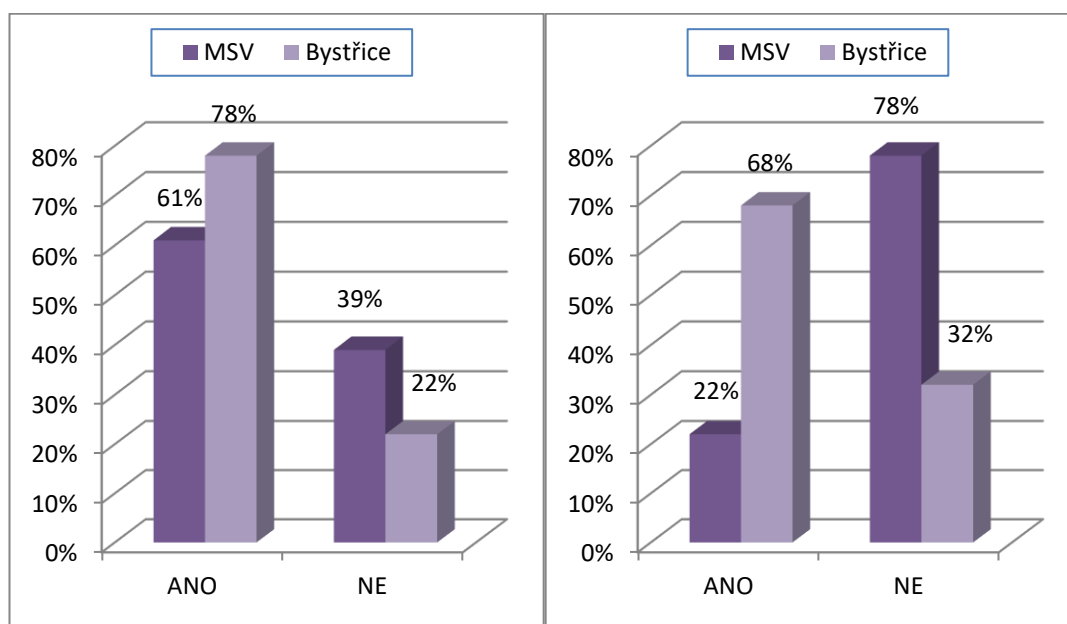
V dotazníku byly formulovány 4 otázky pro občany týkající se členství a spolupráce v rámci dobrovolného svazku obcí.

Mikroregion Sokolov-východ

Na otázku zda se domnívají, že spolupráce obcí může přispět k územnímu rozvoji, který bude šetrný k životnímu prostředí, odpovědělo 61% respondentů kladně. Znalost projektu se zaměřením na životní prostředí, který byl v obci zrealizován na základě členství v dobrovolném svazku obcí potvrdilo kladnou odpověď pouze 22% dotázaných obyvatel Mikroregionu Sokolov-východ, 78% uvedlo zápornou odpověď.

Svazek obcí Bystřice

68% dotázaných potvrdilo kladně znalost projektu se zaměřením na životní prostředí, který byl v obci zrealizován na základě členství v dobrovolném svazku obcí, pouhých 32% odpovědělo ne. Na otázku zda se domnívají, že spolupráce obcí může přispět k územnímu rozvoji, který bude šetrný k životnímu prostředí, odpovědělo ano 93 respondentů, což představuje 78% z dotázaných ve Svazku obcí Bystřice.



Obrázek č. (vlevo): Vyjádření zda spolupráce obcí v dobrovolném svazku může přispět k územnímu rozvoji, který bude šetrný k životnímu prostředí

Obrázek č. (vpravo): Znalost projektu se zaměřením na životní prostředí, který byl v obci realizován na základě členství v dobrovolném svazku obcí

Zdroj: vlastní výzkum

6.1.2 Životní prostředí

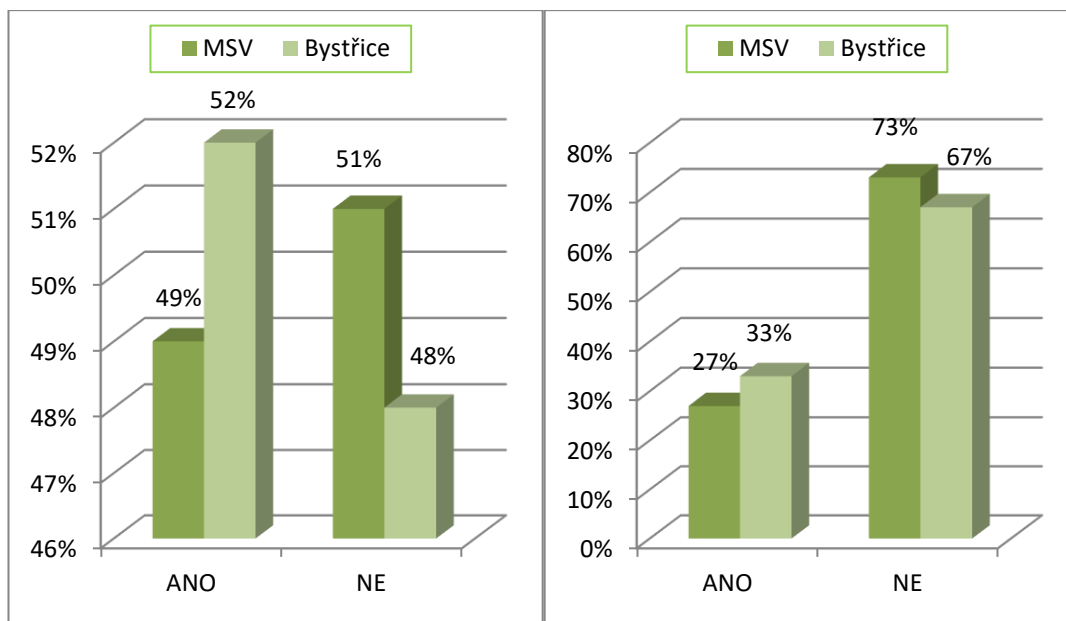
V dotazníku byly formulovány 4 otázky pro občany týkající se životního prostředí v obcích v rámci dobrovolného svazku obcí.

Mikroregion Sokolov-východ

Pouze 36% obyvatel Mikroregionu Sokolov-východ je toho názor, že pro ostatní obyvatele hraje ochrana životního prostředí velkou roli a 64% respondentů odpovědělo, že ochrana životního prostředí pro ostatní velkou roli nehraje. Téměř polovina, tedy 49% dotazovaných konstatovalo dostatečný přehled o stavu životního prostředí v obci, ale jen 27% uvedlo, že jsou dostatečně informováni od představitelů obce o stavu životního prostředí v obci. 72% dotázaných se shodlo na zásadním postoji, tzn. aby všechny rozvojové aktivity obce byly v souladu s ochranou životního prostředí. 28% to nepovažuje za zásadní skutečnost.

Svazek obcí Bystřice

Ve Svazku obcí Bystřice panuje poměrně jasný názor, že pro spoluobčany hraje ochrana životního prostředí velikou roli, celých 77%, tedy více jak tři čtvrtiny dotázaných, odpovědělo kladně. Za zásadní považuje 79% respondentů, aby byly všechny rozvojové aktivity obce v souladu s ochranou a zachováním životního prostředí. Dostatečný přehled o stavu životního prostředí v obci vyjádřila více jak polovina dotázaných, konkrétně to bylo 52% respondentů dotazníkové šetření. Spokojeno a dostatečnost informování o stavu životního prostředí v obci od představitelů obce vyjádřilo 33% dotázaných, což je pouhá třetina. V této otázce se ukázala téměř shoda u obou dobrovolných svazků obcí.



Obrázek č. (vlevo): Povědomí obyvatel o stavu životního prostředí v obci

Obrázek č. (vpravo): Dostatečnost informování o stavu životního prostředí od představitelů obce

Zdroj: vlastní výzkum

V rámci tématu životní prostředí můžeme provést test stanovené teoretické hypotézy, uvedené v cílech diplomové práce. Je možné použít výpočet pro zjištění závislosti mezi dvěma kvalitativními alternativními statistickými znaky a to povědomí obyvatel o stavu životního prostředí v obci a dostatečnou informovaností obyvatel o stavu životního prostředí od představitelů obce. Test se týká dobrovolného svazku obcí Mikroregionu Sokolov-východ.

Postup testování:

1. Volba správného testu
2. Formulace nulové hypotézy (H_0)
3. Formulace alternativní hypotézy (H_1)
4. Volba významnosti α
5. Výpočet testovacího kritéria
6. Určení kritické hodnoty (obvykle z tabulek)
7. Formulace závěru
8. Určení síly závislosti mezi dvěma znaky

1. χ^2 test o nezávislosti znaků

2. H_0 : Povědomí obyvatel o stavu životního prostředí v obci není ovlivněno informovaností o životním prostředí v obci od představitelů obce.

3. H_1 : Povědomí obyvatel o stavu životního prostředí v obci je ovlivněno informovaností o životním prostředí v obci od představitelů obce.

4. $\alpha=0,05$

5. Výpočet: nejprve je potřeba dosadit do asociační tabulky

	B ₁	B ₂	Součet
A ₁	a	b	a + b
A ₂	c	d	c + d
Součet	a + c	b + d	n

	Povědomí obyvatel	Informace předsta.	Celkem
Ano	69	31	100
Ne	71	109	180
Celkem	140	140	280

a=69, b=31, c=71, d=109

$$\chi^2 = \frac{n(ad-bc)^2}{(a+b)(a+c)(b+d)(c+d)} = \frac{280(69 \cdot 109 - 31 \cdot 71)^2}{(69+31)(69+71)(31+109)(71+109)} =$$

$$= \frac{280(7521-2201)^2}{100 \cdot 150 \cdot 140 \cdot 180} = \frac{280 \cdot 28302400}{378000000} = \frac{7924672000}{378000000} = \underline{\underline{20,965}}$$

6. Kritická hodnota z tabulky $\chi^2_{0,05(1)} = 3,841 \rightarrow \chi^2 > \chi^2_{0,05(1)} \rightarrow$ nulovou hypotézu zamítáme

7. Povědomí obyvatel o stavu životního prostředí v obci je ovlivněno informovaností o životním prostředí v obci od představitelů obce.

8. Sílu závislosti mezi dvěma znaky určíme pomocí koeficientu asociace V.

$$|V| = \sqrt{\frac{\chi^2}{n}} = \sqrt{\frac{20,965}{280}} = \sqrt{0,074875} = \underline{\underline{0,274}}$$

Závislost mezi znaky lze charakterizovat jako středně silnou.

6.1.3 Rozvoj území

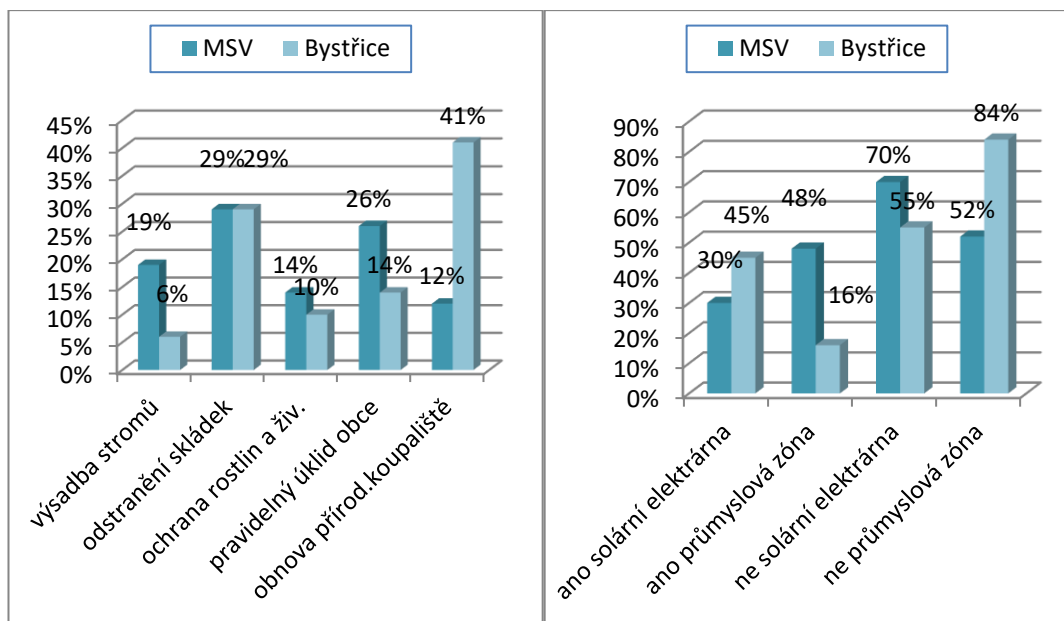
V dotazníku byly formulovány 3 otázky pro občany týkající se rozvoje území v obcích v rámci dobrovolného svazku obcí.

Mikroregion Sokolov-východ

Pouze 12% dotázaných občanů by bylo pro obnovu přírodního koupaliště při investici jednoho miliónu korun českých a jen 14% obyvatel by investovalo tuto částku do opatření na ochranu chráněných druhů rostlin a živočichů. 26% se přiklonilo k investici do zajištění pravidelného úklidu obce a 19% obyvatel do výsadby stromů v obci. 40 občanů, což představuje 29% dotázaných v Mikroregionu Sokolov-východ, tuto částku vidí jako nejsmysluplnější investici do odstranění nelegálních skládek. V rámci tématu rozvoje území odpovídali občané na to, jaké by bylo jejich stanovisko k hypoteticky zamýšlené výstavbě solární elektrárny a průmyslové zóny. Dotazovaní v Mikroregionu Sokolov-východ ze 70% nesouhlasí s výstavbou solární elektrárny, ale v případě výstavby průmyslové zóny se 48% obyvatel vyjadřuje kladně.

Svazek obcí Bystřice

Pouze 12% dotázaných občanů by bylo pro obnovu přírodního koupaliště při investici jednoho miliónu korun českých a jen 14% obyvatel by investovalo tuto částku do opatření na ochranu chráněných druhů rostlin a živočichů. 26% se přiklonilo k investici do zajištění pravidelného úklidu obce a 19% obyvatel do výsadby stromů v obci. 40 občanů, což představuje 29% dotázaných v Mikroregionu Sokolov-východ, tuto částku vidí jako nejsmysluplnější investici do odstranění nelegálních skládek. V rámci tématu rozvoj území odpovídali občané na to, jaké by bylo jejich stanovisko k hypoteticky zamýšlené výstavbě solární elektrárny a průmyslové zóny. Dotazovaní v Mikroregionu Sokolov-východ 70% nesouhlasí s výstavbou solární elektrárny, ale k výstavbě průmyslové zóny se 48% obyvatel vyjadřuje kladně.



Obrázek č. (vlevo): Vyjádření preference aktivity zainvestované miliónem korun českých
Obrázek č. (vpravo): Souhlas nebo nesouhlas občanů dobrovolného svazku obcí pro výstavbu solární elektrárny, nebo průmyslové zóny
 Zdroj: vlastní výzkum

6.2 Kvalitativní šetření formou řízených rozhovorů

Kvalitativní šetření bylo realizováno prostřednictvím polostrukturovaných rozhovorů s aktéry obcí a zástupci krajských institucí. Dotazování probíhalo od února do května 2020 a bylo také jako kvantitativní šetření značně poznamenáno koronavirovou situací v České republice. Otázky byly připravené předem a dotazovaní si měli možnost své odpovědi promyslet a připravit. Kvalitativní šetření si kladlo za cíl zhodnotit spolupráci aktérů na území svazků, jejich náhled na životní prostředí v území a zejména zjistit rozvojové vize aktérů v území. Vize aktérů budou zhodnoceny a shrnuty na konci této kapitoly.

V dobrovolném svazku obcí Mikroregion Sokolov-východ poskytl rozhovor předseda svazku a manažer svazku, za neziskový sektor poskytl rozhovor zástupci dvou subjektů a za podnikatelský sektor také dva zástupci.

Ve Svazku obcí Bystřice poskytl rozhovor jeden z místostarostů obce ve svazku a manažerka svazku, za neziskový sektor poskytli rozhovor zástupci dvou subjektů a za podnikatelský sektor také dva zástupci.

Za krajské instituce se podařilo uskutečnit rozhovor se zástupcem Odboru regionálního rozvoje Krajského úřadu Karlovarského kraje, dále se zástupcem Odboru životního prostředí a zemědělství. Rozhovor poskytl také zástupce Karlovarské agentury rozvoje podnikání, která je zřízena Karlovarským krajem za účelem podpory podnikání a inovací v regionu.

6.2.1 Členství a spolupráce v dobrovolném svazku obce

K tomuto tématu se vztahovaly tři otázky v rozhovoru, byly to otázky číslo 1, 2 a 3.

- 1. Je spolupráce v rámci dobrovolného svazku obcí přínosem pro veřejnost a v čem sledujete největší výhody spolupráce v dobrovolném svazku obcí?*
- 2. Stručně charakterizujte, jakým způsobem probíhá spolupráce obcí v dobrovolném svazku s podnikateli a neziskovým sektorem?*
- 3. Znáte konkrétní aktivity, nebo projekty, které realizoval dobrovolný svazek obcí? Zejména se zaměřením na zlepšení stavu životního prostředí, nebo s přispěním k udržitelnému rozvoji území.*

Mikroregion Sokolov-východ

Aktéři činní v území Mikroregionu Sokolov-východ se téměř všichni shodli, že spolupráce obcí ve svazku je velkým přínosem pro všechny obyvatele a subjekty. Předseda svazku komentuje výhody členství: „*Pomocí dobrovolného svazku se dají velmi dobře připravovat, koordinovat a realizovat akce, jednak společenské, ale i investiční s přesahem jednotlivých měst. Klasickým příkladem jsou cyklostezky, či regionální oslavy, společné nákupy vybavení. Zástupce podnikatelských subjektů v kvalitativním šetření, který působí v pohostinství a provozuje ubytovací služby konstatoval: „Spolupráce je přínosná – vzájemné obohacování, setkávání, inspirace.*

Pro veřejnost větší přehlednost, když jsou různorodé aktivity zastřešeny. Největší výhodou je ve spojení, řešíme společně stejné problémy, radíme si, neděláme už vyzkoušené chyby apod.“ Manažerka Místní akční skupiny Sokolovsko (dále MAS Sokolovsko) uvedla pozitivní zkušenost se spoluprací a komentuje otázku slovy: *„Členem svazku jsou obce o rozdílné velikosti. Od měst až po ty nejmenší obce s řádově několika sty obyvateli. Díky svazku mají všichni stejné možnosti v prosazování svých zájmů a řešení problémů na svém území – jestliže všichni vystupují a hájí své zájmy jednotně pod hlavičkou dobrovolného svazku obcí, mají větší šanci je prosadit, než pokud by věci řešili pouze samy za sebe“.*

Spolupráci dobrovolného svazku obcí se subjekty z neziskového sektoru a podnikatelského sektoru komentuje předseda svazku: *„Mikroregion tím, že realizuje zakázky v režimu zadávání veřejných zakázek, tak přirozeně své zakázky realizuje s podnikatelským prostředím. Další kapitolou je spolupráce při realizaci a přípravě mezinárodních projektů. Například InduCi, kdy v rámci projektu bylo na konkrétních případech u jednotlivých firem v regionu hledáno propojení průmyslu a kreativity v umění – kreativní průmysl. Neziskový sektor je stálým partnerem mikroregionu – MAS Sokolovsko“.* V podobné rovině odpověděl na otázku i manažer svazku, zejména podpořil význam a roli místních akčních skupin: *„Činnost MSV není nijak specificky zaměřená na spolupráci těchto 2 sektorů. Co se týká podnikání, pokoušíme se rozvíjet myšlenky kreativního a kulturního průmyslu, tam pak hledáme partnery ad hoc. Již 2x jsme s konkrétními podniky řešili podporu inovací pomocí dizajnu výrobků. Pomohly jsme vybudovat průmyslovou zónu v Novém Sedle. Dlouhodobě podporujeme malé podnikatele zavedením značky Vyrobena na Sokolovsku a organizování soutěže Výrobek roku. Ani spolupráce s neziskovým sektorem není plošná. Zde dlouhodobě spolupracujeme s MAS Sokolovsko o.p.s, kde jsme hlavním hybatelem. Aktivně též spolupracujeme s Krajskou sítí MAS Karlovarského kraje, z.s., realizovali jsme např. společný mezinárodní projekt InduCult zaměřený na průmyslovou kulturu“.* Podnikatel oceňuje, že svazek organizuje akce – školení, konference, setkání s ostatními podnikateli.

Jako příklad konkrétních aktivit a realizovaných akcí dobrovolného svazku obcí zmínila většina dotazovaných akcí „Čištění řeky Ohře“, která má každoročně velký ohlas u veřejnosti a je o ní také zájem od veřejnoprávních subjektů i podnikatelů a

v neposlední řadě neziskových organizací, které se podílejí aktivně prostřednictvím svých členů na této akci, která přispívá ke zlepšení stavu přírody. Manažer mikroregionu uvádí jako příklady konkrétních projektů: *„V rámci projektu Efektivní veřejná zpráva v Mikroregionu Sokolov – východ“ zkoumáme potenciál prvků ÚSES pro rozvoj regionu. Zpracovali jsme studii Zelený region, kde jsme zkoumali potenciál regionu v oblasti nakládání s obnovitelnými zdroji energie. Během mezinárodního projektu ReSource jsme zkoumali možnost využití důlních vod pro vytápění veřejných objektů. Řešili jsme možnost využití Antonínského arboreta pro rozvoj regionu. Obcím jsme zprostředkovali možnost budování dobíjecích stanic pro elektromobily“.*

Svazek obcí Bystřice

Akteři působící v území svazku se shodují, že spolupráce ve svazku je přínosná zejména v rámci podpory turistického ruchu a turistické infrastruktury. Zástupce podnikatelů, provozovatel Skiareálu na Plešivci, spatřuje značný přínos v lepší komunikaci s představiteli obcí a možnost projednání zamýšlených investic, záměrů a projektů. Zástupce neziskového sektoru z MAS Krušné hory zmiňuje přínos ve stabilizaci venkova, myšleno sociální i ekonomickou. Několik dotazovaných uvádí i konkrétní projekty, jako jsou přeshraniční projekty Karlova stezka a Karlova stezka II. Manažerka svazku vidí hlavní přínos v mezioborové spolupráci, přeshraniční spolupráci a také možnosti spolupracovat i na menších akcích typu Řezbářské sympozium a dalších akcích zaměřených na setkávání obyvatel.

Spolupráci dobrovolného svazku obcí s podnikateli a neziskovým sektorem popisuje manažerka MAS Krušné Hory: *„Obce podporují, je-li to možné, lokální ekonomiku (místní podnikatelské subjekty realizují malé zakázky obcí), na městských slavnostech jsou prezentovány a podporováni místní výrobci s lokálními produkty z místních zdrojů, neziskový sektor zajišťuje některé typy služeb, zejména sociálních a pomáhá rozvoji a soudržnosti místních komunit, zachování tradic a zvyků“.* Manažerka svazku naproti tomu uvádí, že *„Svazek samostatně nespolupracuje s podnikateli a neziskovým sektorem. Toto si řeší obce a města ve sdružené ve Svazku samostatně“.* K názoru, že spolupráce svazku s neziskovým a podnikatelským sektorem není intenzivní a nejčastěji se odehrává v jednotlivých konkrétních obcích, se kloní i předseda Krušnohorského spolku Abertamy.

Místostarosta Abertam vyjmenovává několik konkrétní projektů, které zrealizoval na území svazku Svazek obcí Bystřice: „*Karlova stezka, Karlova stezka II, Multifunkční veřejné sportoviště v Hroznětíně*“. A dle jeho názoru k udržitelnému rozvoji území přispěl zejména projekt Karlova stezka. Manažerka svazku zmiňuje také oba přeshraniční projekty Karlova stezka a Karlova stezka II. Dále zrealizoval svazek v roce 2012 z dotačních prostředků Státního fondu životního prostředí povodňový systém, který zasílá konkrétní informace o stavu říčky Bystřice do krajského protipovodňového systému a tím chrání obyvatele jednotlivých obcí v Krušných horách i Podkrušnohoří.

Zástupce krajských institucí, konkrétně zástupce odboru pro regionální rozvoj zmiňuje velkou aktivitu obou svazků, které jsou častým žadatelem v dotačních programech Karlovarského kraje, žádají zejména o prostředky na podporu rozvoje cyklistické infrastruktury v územích svazků. Jedná se jak o údržbu cyklostezek, tak budování nových úseků. Mikroregion Sokolov-východ také často konzultuje své záměry na krajském úřadě. Dle jeho názoru jsou svazky velkým přínosem pro veřejnost a jako konkrétní projekty uvádí například:

Mikroregion Sokolov-východ:

- **Projektová dokumentace pro renovaci lávky připojující Staré Sedlo na páteřní cyklostezku podél řeky Ohře**
- **Projektová dokumentace pro územní řízení na cyklostezku**

Svazek obcí Bystřice:

- **Zpracování vyhledávací studie na cyklostezku z Hroznětína do Pstruží**
- **Karlova stezka – cyklotrasa**
- **Karlova stezka II – cyklotrasa**

Ředitel Karlovarské agentury rozvoje podnikání zmiňuje, že dobrovolné svazky obcí umožňují jako platforma nastavit lepší podmínky pro správu a rozvoj území jednotlivých obcí v koncensu. Dobrovolný svazek obcí vytváří zejména klíčový předpoklad pro spolupráci a to komunikaci mezi sebou. Je vhodnou platformou

pro řešení záležitostí, které přesahují území obce (školství, zdravotní služby, technickou infrastrukturu, správu komunikací a majetku, cestovního ruchu, ale také rozvojových záměrů – zaměstnanost, bydlení, občanská vybavenost apod.), ve vztahu k možnostem, které obce mají (kompetence, prostředky, finance).

6.2.2 Životní prostředí

K tématu životní prostředí se vztahovaly tři otázky z rozhovoru, otázky číslo 4, 5 a 6.

4. *Jakou roli při vašich aktivitách hraje pro váš subjekt/organizaci ochrana životního prostředí?*
5. *Jakou formou přispíváte ke zlepšení stavu životního prostředí a udržitelnému rozvoji území?*
6. *Stručně popište, jak se za posledních 5 let vyvíjel stav životního prostředí?*

Mikroregion Sokolov-východ

Všichni dotazovaní se shodli, že při jejich aktivitách hraje ochrana životního prostředí zásadní a neopomenutelnou roli a je součástí strategických plánů většiny organizací. Například manažer svazku vyjmenovává významné úkoly: *„Zajištění zdroje tepla po skončení těžby uhlí, sanace krajiny postižené těžbou, smysluplné využití rekultivovaných ploch. Velkým problémem jsou malé černé skládky odpadu. Chceme dále rozvíjet potenciál akce „Čištění řeky Ohře“. Chystáme se na využití poznatků o stavu prvků ÚSES a jejich potenciálu pro rozvoj regionu. Rádi bychom zajistili údržbu krajiny např. pomocí sociálního podniku“*. Předseda svazku hovoří o významné roli ochrany životního prostředí pro svazek, hlavně s přihlédnutím k faktu, že je cílem aktivit změnit tvář a image Sokolovska a právě transformace z uhelného regionu nabízí možnost výrazně změnit a zlepšit životní prostředí. Podnikatel v oboru krajinářství uvádí, že zeleninu a rostliny, které pěstují, neošetřují chemickými postřiky, na loukách pasou ovce a v krajině projektují výsadbu dřevin.

Ke zlepšení stavu životního prostředí a udržitelnému rozvoji území přispívá podnikatel v oboru krajinářství hlavně projektováním a realizací přírodních výsadeb ve městě i ve volné krajině, výsadbou původních druhů stromů a keřů, chovem ovcí a sekáním luk na seno. Zástupce Klubu českých turistů spatřuje příspěvek zejména: *„Propagací zdravého pohybu ve zdravém prostředí. A také výchovou k tomu, jak se v něm má člověk chovat. Když slyším a čtu v médiích „turisté znečistili“, turisté zničili“, „turisté vstupují do zakázaných prostor“, zrušil bych je do jednoho. Turista přece neníčí, turista chrání, co má rád a v čem se cítí dobře. Je specifikováno, co je to turistka. A je špatně, když se návštěvníci regionu/konzumenti, kteří o turistice nemají ani potuchy, řadí do stejné skupiny“*. Předseda svazku naproti tomu spatřuje největší příspěvek ke zlepšení stavu životního prostředí a udržitelnému rozvoji území v tom, že svazek přináší prostřednictvím mezinárodních projektů, kterých se účastní know-how ze zahraničí. Uvádí: *„Naši projektoví partneři mají většinou zkušenost z podobných oblastí a zejména jsou již dál v realizaci opatření. Jedná se o obce, města, svazky obcí, univerzity a podnikatelské subjekty“*. Podnikatel na tuto otázku odpoví slovy: *„Odebíráme zboží od místních podnikatelů, třídíme odpad, zapojujeme se do akce Čištění řeky Ohře“*.

U otázky číslo šest se všichni dotazovaní shodli, že se stav životního prostředí za posledních pět let neustále zlepšuje, manažer svazku spatřuje zlepšení zejména díky aktivitám obcí a díky omezování těžby uhlí. Na druhou stranu uvádí, že se těžba uhlí přiblížila Sokolovu a ostatním obcím západně od lomu, což negativně ovlivňuje především ovzduší. Postupně se realizuje rekultivace těžbou zasažené krajiny, ovšem za nebezpečné považuje názory, že rekultivovaná krajina je plnohodnotná té přirozené. Nadále se zlepšuje vzhled obcí a péče o zeleň v intravilánu. Díky dalším aktivitám obcí a investicím do zateplení veřejných budov dochází k významným úsporám energií. Ke zlepšení přispívají i programy na výměnu kotlů. Podnikatel v oblasti krajinářství hovoří o zlepšení stavu ovzduší, byly vytvořeny nové prvky ÚSES, budují se tůně a vysazují stromy, ale přesto je to málo, protože se to nebuduje celoplošně a promyšleně.

Svazek obcí Bystřice

Dle zástupce svazku hraje ochrana životního prostředí zásadní roli, jelikož se například Abertamy nacházejí na hranicích území např. Přírodní rezervace Ryžovna a Mrtvý

Rybník, Natura 2000, a dále je součástí krajinné památkové zóny a UNESCO. Pro MAS Krušné hory představuje ochrana životního prostředí jednu z 5 priorit rozvoje organizace. Podnikatel uvádí, že důležitou a určitě na ní dává velký důraz. Zástupce Krušnohorského spolku Abertamy se přímo ochranou životního prostředí nezabývá, ale při akcích spolku se členové chovají ekologicky.

Ke zlepšení stavu životního prostředí a udržitelnému rozvoji území přispívá podnikatel provozující Skiareál Plešivec tříděním komunálního odpadu a čištěním celého areálu od odpadků. Manažerka svazku zmiňuje následující aktivity: *„Svazek vybudoval povodňový systém, který chrání obce před záplavou. Všechny obce a města Svazku obcí Bystřice se snaží třídit odpad včetně plechovek a za přispění svazku zřídil místní podnikatel zemědělec v Abertamech Krušnohorskou kompostárnu pro obyvatele Abertam a Perninku“*. Místostarosta Abertam uvádí: *„Město dodělává druhou etapu odkanalizování obce. Kanalizace je napojena na čističku odpadních vod v Perninku. Město je plně plynofikováno. Na území města nejsou žádné průmyslové podniky, které by pro město znamenaly ekologickou zátěž. Vzhledem k tomu, že se město Abertamy stává masově vyhledávanou turistickou oblastí, je třeba řešit problematiku udržitelného rozvoje turistického ruchu. A to nejen v rámci dotčených obcí, ale i ve spolupráci s Karlovarským krajem. Město v tomto směru již provádí určitá opatření jako např. řešení parkování na území města a v jeho okolí, tak aby místní a turisté neparkovali mimo vyhrazená parkoviště, či nevjížděli dopravními prostředky do chráněných zón, atd.“* MAS Krušné hory aktivně realizuje dobrovolnické aktivity vedoucí ke zlepšení stavu ŽP, konkrétně se jedná o každoroční akce Čištění řeky Ohře. Podporou konkrétních infrastrukturních projektů pomáhá ke zlepšení života v malých obcích. Podporou různých typů neziskových služeb zvyšuje jejich dostupnost i na venkově. Podporou místních občanských aktivit přispívají ke zvýšení sounáležitosti a patriotismu.

Vývoj životního prostředí za posledních pět let je dle většiny dotázaných k lepšímu. Jediné co je z rozhovorů patrné, je obava ze sucha. Místostarosta Abertam odpověděl na tuto otázku zamyšlením: *„Trendem posledních desetiletí bylo vytrvalé zlepšování životního prostředí, a to mnoha různými opatřeními. V Krušných horách je i proto patrné výrazné zlepšení životního prostředí, a to nejen v posledních pěti letech. (obnova lesa, vyšší výskyt chráněných rostlin a živočišných druhů, čistý vzduch)“*.

Zástupce krajských institucí, konkrétně Karlovarské agentury rozvoje podnikání uvádí, že využívání zdrojů (například v lázeňství a balneologii) k podnikání a rozvoji podnikání, musí být realizováno v souladu s právními předpisy. Ochrana životního prostředí a dodržování právních předpisů je samozřejmě nezbytným předpokladem pro jakoukoliv činnost. Odborník na regionální rozvoj uvádí: *„Ochrana životního prostředí je pro Karlovarský kraj zásadní a Karlovarský kraj veškeré akce, projekty či aktivity realizuje v souladu a ochranou životního prostředí. Základní strategické dokumenty jsou také zpracovány s ohledem na ochranu životního prostředí, např. Program rozvoje Karlovarského kraje 2021 – 2027 – součástí je zpracování SEA – posouzení vlivů realizace Programu rozvoje Karlovarského kraje na životní prostředí, v souladu se zákonem č. 100/2001 Sb. o posuzování vlivů na životní prostředí, jehož součástí bude vyhodnocení vlivu koncepce na předmět ochrany nebo celistvost evropsky významné lokality nebo ptačí oblasti podle § 45i zákona č. 114/1992 Sb., o ochraně přírody a krajiny. Realizované projekty v rámci výše uvedeného strategického dokumentu tak vždy jsou realizovány v souladu s ochranou životního prostředí“.* Odborník na životní prostředí reagoval na otázku jakou formou přispíváte ke zlepšení stavu životního prostředí a udržitelnému rozvoji touto odpovědí: *„Jednak se jedná o formy vycházející z věcné působnosti krajských úřadů v jednotlivých úsecích oblasti ŽP. V zásadě lze činnost a působnost rozdělit na technickou ochranu ŽP, jako je např. úsek odpadového hospodářství, ochrany ovzduší či ochrany vod a netechnickou ochranu ŽP, kde lze jmenovat především ochranu přírody a krajiny, ale i ochranu zemědělského půdního fondu a lesního půdního fondu. Jako významné příspěvky ke zlepšení stavu životního prostředí slouží dotační programy kraje, ať již jako přímé investice prostřednictvím žadatelů do ochrany a tvorby životního prostředí v kraji (obce, neziskové organizace), včetně programu likvidace invazních druhů rostlin v Karlovarském kraji, či nepřímé investice formou dotací např. na podporu včelařství, či v ryze nehmotné oblasti dotacemi pro environmentální výchovu, osvětu a vzdělání“.* Ředitel Karlovarské agentury rozvoje podnikání spatřuje příspěvek agentury ke zlepšení stavu životního prostředí a udržitelnému rozvoji území hlavně v přípravě koncepčních dokumentů, které musí pravidla udržitelného rozvoje dodržovat. Zástupce odboru regionálního rozvoje se snaží využívat méně automobil, více jezdit na kole a žít zdravím životním stylem. Je pro něj také důležité třídění odpadu.

Na otázku k vývoji životního prostředí za posledních 5 let odpověděl odborník na regionální rozvoj následovně: „Dle mého názoru v posledních letech ČR významně pokročila v ochraně životního prostředí a státu se daří vyvažovat rychlý ekonomický růst (před pandemií) a jeho dopady na životní prostředí, které s sebou hospodářská činnost nese, nicméně je zřejmé, že část populace je dlouhodobě vystavena znečištění ovzduší“. Ředitel Karlovarské agentury rozvoje podnikání se domnívá následující: „Společnost se zdá být více uvědomělejší a zodpovědnější k ochraně životního prostředí. Stav životního prostředí se myslím obecně zlepšil. Území Mikroregionu Sokolov – východ je dotčeno těžbou hnědého uhlí, a jakákoliv rekultivační činnost, nebo zahlazování následků těžby se pozitivně projevuje na stavu životního prostředí. Domnívám se, že i území Mikroregionu Sokolov – východ ze za posledních 5 let velmi zlepšilo“.

Zástupce odboru životního prostředí Krajského úřadu Karlovarského kraje shrnul tuto otázku nejfundovaněji: „Na vývoj životního prostředí v posledních letech lze nahlížet z různých směrů. Mírně se zlepšuje čistota ovzduší. Mění se i složení znečišťujících látek. I v případě vodních toků lze stále vysledovat mírné zlepšování čistoty vody, avšak takové skokové zlepšení, jakého jsme byli svědky v minulosti (zapojování čističek odpadních vod, odstavení některých provozů) se již neobjevuje. Více se však oproti minulosti projevuje znečištění stojatých vod ve vodních nádržích přemnožováním mikroorganismů, zejména sinic. Ochrana přírody a krajiny je v souvislosti se zajišťováním ochrany území soustavy Natura 2000 v posledních letech zaměřena na vyhlášení nových zvláště chráněných území. Vedle stávající a nové, mírně se rozšiřující územní ochrany, existuje druhová ochrana, která se soustřeďuje na ochranu stávajících druhů rostlin a živočichů. V následujících letech však významem naroste ochrana proti rozšiřování nepůvodních druhům, jak invazních druhů živočichů, tak invazních druhů rostlin. V případě likvidace invazních druhů rostlin (např. bolševník, křídlatka, netýkavka) je Karlovarský kraj je velice aktivní. Zabezpečování ochrany zemědělského půdního fondu byla a je jedna z nejproblematičtějších oblastí ochrany životního prostředí. Tvoří střed zájmů ochrany zemědělské půdy proti tzv. rozvoje, pro který je stále snadnější stavět na nových plochách, než respektovat sevřenější rozložení výstavby. Z tohoto důvodu zemědělská půda Nejohroženější složka životního prostředí je krajina, a to z důvodu jejího zastavování a segmentace. S tím souvisí i vyjímání

zemědělské půdy ze zemědělského půdního fondu. Zemědělská půda je významnou součástí životního prostředí a mohla by být v závislosti na způsobu hospodaření pro životní prostředí a zejména pro krajinu ještě významnější (funkcí krajinotvorného prvku). Současně je zemědělská půda výrobním prostředkem, který je, kromě zabírání ploch pro výstavbu, ohrožen i nevhodným způsobem hospodaření s následkem eroze zemědělské půdy. Na druhé straně může produkční zemědělství s přemírou chemizace ohrozit čistotu podzemní vody a aplikací některých přípravků ohrozit některé drobné živočichy. Speciálně je třeba upozornit na případné ohrožení opylovačů (včely...). Podobně bychom mohli i zmínit nevhodnou skladbu stromů v hospodářských lesích tvořící monokultury, které pak hůře odolávají škůdcům či rozmarů počasí. Nejohroženější složka životního prostředí je tedy, a nejen v našem kraji a ČR, obecně krajina“.

6.2.3 Rozvoj území

K tématu rozvoje se vztahovaly dvě otázky z rozhovoru, otázky číslo 7 a 8.

7. Může mít dobrovolný svazek obcí a jeho aktivity vliv na environmentální rozvoj území (v souladu s životním prostředím a udržitelným rozvojem území)? Pokud ano, uveďte příklady aktivit, nebo činností.

8. Formulujte konkrétní vize, popř. projekty, které by podpořily environmentální rozvoj v území dobrovolného svazku obcí?

Výstupy k tomuto tématu jsou shrnuty v následující tabulce, kde jsou přehledně uvedeny vydefinované vize k budoucímu rozvoji území, který si klade za cíl podporu životního prostředí, zejména rozmanitosti krajiny a přírody, popř. uvedení krajiny zpět do stavu, který bude dlouhodobě udržitelný.

Tabulka č. : Formulované vize účastníků kvalitativního šetření

Dobrovolný svazek obcí	Vize
Mikroregion Sokolov-východ	Postupná obnova průmyslové krajiny a na to navazující udržitelné zemědělství a lesnictví
	Prostřednictvím vhodných opatření zadržet více vody v krajině
	Zahustit síť cyklostezek pro rozvoj cyklistiky jako způsobu dopravy do zaměstnání
	Podporovat místní výrobce potravin a stát se soběstačným regionem v zásobení potravinami
	Vytvořit společnou strategii k environmentálnímu rozvoji území
Svazek obcí Bystřice	Na základě územní studie pro Krušnohoří vytvořit konkurenceschopný a udržitelný turistický region
	Postupně obnovit zaniklé malé vodní nádrže, které historicky existovaly v Krušných horách a zlepšit tak retenci vody v krajině
	Podpořit šetrný cestovní ruch na území svazku
	Pokračovat v obnově montáních památek
	Zlepšit komunikaci mezi orgány státní správy a zástupci neziskového a podnikatelského sektoru

Zdroj: vlastní práce

7. SHRNU TÍ VÝSLEDKŮ A DISKUSE

8. ZÁVĚR

9. SEZNAM LITERATURY

