



KVĚTINY V ZIMĚ

Bakalářská práce

Studijní program: B3107 – Textil
Studijní obor: 3107R006 – Textilní a oděvní návrhářství
Autor práce: **Petra Kovářová**
Vedoucí práce: Ing. Renata Štorová, CSc.





FLOWERS IN WINTER

Bachelor thesis

Study programme: B3107 – Textil

Study branch: 3107R006 – Textile and Fashion Design - Textile Design and Technology

Author: **Petra Kovářová**

Supervisor: Ing. Renata Štorová, CSc.



TECHNICKÁ UNIVERZITA V LIBERCI

Fakulta textilní

Akademický rok: 2014/2015

ZADÁNÍ BAKALÁŘSKÉ PRÁCE

(PROJEKTU, UMĚLECKÉHO DÍLA, UMĚLECKÉHO VÝKONU)

Jméno a příjmení: **Petra Kovářová**
Osobní číslo: **T12000082**
Studijní program: **B3107 Textil**
Studijní obor: **Textilní a oděvní návrhářství**
Název tématu: **Květiny v zimě**
Zadávací katedra: **Katedra designu**

Z á s a d y p r o v y p r a c o v á n í :

- 1) Zpracujte řešení k tématice "růže" v užitém umění.
- 2) Navrhněte vzor inspirovaný růžemi pro žakárskou pleteninu. Postupujte dle principu desinatérské tvorby (výtvarný návrh vzoru, stylizace do návrhu pro pleteninu, návrh variant vzoru).
- 3) Vytvořte katalog vzorů.
- 4) Navrhněte uplatnění vzorů, ukázky uveďte simulací nebo v reálném výrobku.

Rozsah grafických prací:

Rozsah pracovní zprávy: **25**

Forma zpracování bakalářské práce: **tištěná**

Seznam odborné literatury:

ŠTOROVÁ,R.: Technologie pletařství. Vyd. 1. Liberec: Technická univerzita, 2003, 85 s. Studijní texty pro distanční studium. ISBN 80-708-3671-7

KOVAŘÍKOVÁ,M.: Vazby a rozbory pletenin. SNTL 1987

Vedoucí bakalářské práce:

Ing. Renata Štorová, CSc.

Katedra designu

Datum zadání bakalářské práce: **6. října 2014**

Termín odevzdání bakalářské práce: **14. května 2015**



Ing. Jana Drašarová, Ph.D.
děkanka



Ing. Renata Štorová, C.
vedoucí katedry

V Liberci dne 2. března 2015

Prohlášení

Byla jsem seznámena s tím, že na mou bakalářskou práci se plně vztahuje zákon č. 121/2000 Sb., o právu autorském, zejména § 60 – školní dílo.

Beru na vědomí, že Technická univerzita v Liberci (TUL) nezasahuje do mých autorských práv užitím mé bakalářské práce pro vnitřní potřebu TUL.

Užiji-li bakalářskou práci nebo poskytnu-li licenci k jejímu využití, jsem si vědoma povinnosti informovat o této skutečnosti TUL; v tomto případě má TUL právo ode mne požadovat úhradu nákladů, které vynaložila na vytvoření díla, až do jejich skutečné výše.

Bakalářskou práci jsem vypracovala samostatně s použitím uvedené literatury a na základě konzultací s vedoucím mé bakalářské práce a konzultantem.

Současně čestně prohlašuji, že tištěná verze práce se shoduje s elektronickou verzí, vloženou do IS STAG.

Datum: 13.5.2015

Podpis: Klovárová Petra

Poděkování

Na tomto místě bych ráda poděkovala hlavně vedoucí mé bakalářské práce, paní Ing. Renatě Štorové, CSc., za její odborné vedení při realizaci, kladný přístup k mým dotazům a věcné připomínky k celé této práci. Také paní Ing. Aleně Frydrychové za odborné vedení a rady v části praktické. Doc. Emilii Frydecké, ak. mal. za odbornou konzultaci a poskytnutí literatury. Zvláště bych pak chtěla poděkovat své rodině za jejich podporu a trpělivost během celého mého studia a hlavě při tvorbě této práce. Luboši Čapuchovi za jeho rady a svému bratrovi, který je mi vzorem.

Anotace

Bakalářská práce se zabývá květinovým motivem, konkrétně růží a jejím zpracováním motivu do podoby žakárské pleteniny a jejím následným využitím.

Práce je rozdělena na rešeršní část, ve které se autorka zabývá květinovým vzorem, jak ve vztahu k současným trendům, ale i jeho historií ve všech uměleckých odvětvích. Dále se soustředí na historii samotné květiny od dávnověku až do novověku a historii jejího reálného i stylizovaného motivu napříč architekturou, malířstvím, sochařstvím, užítým uměním a textilem.

V praktické části, se autorka věnuje návrhům s motivy růže ve stylizované i realistické podobě a jejich zpracováním do žakárské pleteniny. V neposlední řadě řeší jejich následné realizování na pletacím stroji Brother CK-35. A barevným variantám právě realizovaných vzorů, včetně jejich uplatnění v oděvním a bytovém textilu. Autorka vytvořila vzorník, který obsahuje šest motivů. Tři stylizované, použitím dvou barev a tři reálné pomocí tří barev.

Klíčová slova

Růže, květinový motiv, historie růže, historie motivu růže, vzorování pletenin, architektura, malířství, sochařství, užité umění, textil, žakárská pletenina

Annotation

This bachelor thesis deals with a floral motive specifically with motive of roses and its processing into jacquard knits and its subsequent use.

Work is divided into the research part in which author deals with a floral pattern in relation to current trends but also its history in all fields of art. It focuses on the history of the flowers themselves from antiquity to the modern era and the history of its real and stylized motive across architecture, painting, sculpture, applied art and textiles.

In the practical part author deals with proposals with motives of roses in stylized and in realistic form and processing it in jacquard knits. Finally the work deals with realization of motives on knitting machine Brother CK-35. And colour variants of currently implemented designs including their using in clothing and household textiles. The author produced a sampler which contains six themes. Three stylized using two colours and free which are using free colours.

Keywords

Roses, floral motive, rose history, the history of the rose motive, patterned knits, architecture, painting, sculpture, applied arts, textiles, knitted jacquard

Obsah

Úvod	11
Rešeršní část	12
1. Současné trendy	13
2. Historie květinového vzoru	15
3. Růže	16
3.1 Historie růže	16
4. Historie vzoru růže v umění	17
4.1 Architektura.....	17
4.2 Sochařství.....	19
4.3 Malířství.....	21
4.4 Poezie	24
4.5 Užité umění	25
4.5.1 Nábytek	25
4.5.2 Šperky	26
4.5.3 Porcelán.....	27
4.5.4 Filatelie.....	28
4.5.5 Fezové nálepky	29
4.5.6 Faleristika	29
4.5.7 Numismatika	30
4.6 Růže jako symbol	31
4.6.1 Růže jako symbol v heraldice	32
4.7 Historie vzoru růže v textilií	33
4.7.1 Oděv	34
4.7.2 Bytový textil a čalounictví.....	36
4.7.3 Koberce	37
Praktická část	38
5. Návrhy vzorů.....	39
5.1 Inspirace	39
5.2 Postup vytváření návrhů	39
5.3 Fotodokumentace	41
6. Realizace vzorů	54
6.1 Použitý stroj a parametry pleteniny	54
6.2 Vzorník pletenin	55
6.3 Barevné varianty	61
7. Uplatnění vytvořených vzorů	67

Závěr.....	70
Zdroje.....	71

Úvod

Jako téma své bakalářské práce jsem si zvolila květiny, protože v zimním období nalezeme tento motiv na oděvu jen zřídka. Proto jsem se rozhodla s tímto motivem pracovat. Oživit a doplnit zimní řadu motivů pomocí inovace květinového vzoru do žakárské pleteniny.

Technologii žakárského pletení jsem zvolila, protože mne zaujal vzhled i vlastnosti výrobků realizovaných touto technologií a současně také proto, že pleteniny jsou spíše zimní záležitostí. Tím vznikl název pro moji bakalářskou práci, *Květiny v zimě*.

Jelikož je škála květin tak rozmanitá, rozhodla jsem se jen pro jednu jakožto svou inspiraci během tvorby motivů, která by se dala dále přetvářet jak do stylizovaných, tak i realistických motivů pomocí linky, nebo celých ploch a to, růži. Tato květina mne zaujala tím, že už od dávnověku si ponechává přezdívku královny květin, nejen pro svůj vzhled, ale i pronikavou vůni a její blahodárné účinky. Také se mi zalíbila jako inspirace mé práce pro její odolnost v zimním období, která koresponduje se zvolenou technologií žakárské pleteniny a současně i názvem této práce.

Růže jakožto hlavní prvek pletených vzorů již zpracována byla, avšak v podobě žakárské pleteniny nikoliv. A právě proto jsem svou práci chtěla vytvořením inovativních vzorů s růžemi poukázat na to, že i s takovýmto motivem se dá stále pracovat.

Výsledné motivy jsou inspirovány celou květinou i jenom jejím květem a navrhovány tak, aby se mohly uplatnit v období zimních měsíců, ale i těch letních. Také jsem jimi chtěla poukázat na současnou oblibu růžového vzoru, protože v zimních trendech tento motiv sice chybí, ale v těch letních je stále aktuální.

Rešeršní část

1. Současné trendy

V zimním období se květinové vzory vyskytují jen zřídka. V tuto dobu na scénu nastupují spíše střídme, velmi nevýrazné, dokonce až žádné vzory. A stejně tak škála barevnosti se drží při zemi. Na oblečení i módních doplňcích v tuto dobu najdeme barvy v tmavších odstínech, doplněné těmi přírodními. Avšak neznamená to, že bychom květinové motivy nenašli vůbec. V módních trendech v období podzim, zima 2014/2015 se tento dekor objevil například v podobě aplikací, tištěných na svetrech, paličkovaných na vlněných kostýmcích, připomínajících krajkou, tkaných či pletených.

S nástupem jarních měsíců se postupně objevují sytější barvy a s nimi i odvážnější motivy. Na řadu přicházejí motivy zvířecí, ornamentální, květinové, anebo různé nápisy. V této době ubývá silnějších materiálů jako například vlněna či pletenina a na řadu nastupují jemnější a lehčí, hedvábí, bavlna. Současným trendem pro období jaro/léto 2015 se květiny staly číslem jedna. A ze všech květin se módními návrháři stala nejpoužívanější růže. Nalezneme ji snad na všem. Na tričkách, bundách, kalhotách či sukních, ale i na botách, módních doplňcích v podobě šperků, kabelek anebo třeba šátků. Tato květina je zároveň jedním z ústředních motivů americké značky Ed Hardy.



Obr.: Současné trendy jaro/ léto 2015 [1]

2. Historie květinového vzoru

Historie zobrazování květinového motivu, je ovlivněna hlavně náboženskou vírou té doby. V dřívějších dobách se na první místo před květinové motivy stavěla především symbolika. Historie tohoto motivu sahá až do daleké Byzance a Číny. Římané se ho naučili používat k vyjadřování symboliky, zobrazovali například vavřínové věnce. Avšak za doby antického Řecka se tento motiv zatím neosvědčil. V raném křesťanství se typy květin moc nerozlišovaly, kromě výjimek jako je růže a lilie. Umělci je na svá díla zobrazují převážně ve stylizované formě. V dobách románského umění se tento motiv zcela vytrácí a oděvy či jiné textilie zůstávaly bez ozdob ve střídmych přírodních barvách. S nástupem gotiky začíná jeho obliba opět stoupat a jeho stylizovaná podoba k nám přichází z dalekého Orientu. A podle [2] tento umělecký sloh vnímal květinový vzor jako symbol božího stvoření. Následovala doba renesance, která svoji inspiraci čerpala hlavně z antiky. [2] A v Evropě se tento motiv začal prosazovat čím dál více. V období manýrismu se kladl velký důraz na symboliku květin. V této době se květinový motiv zobrazoval na liturgickém oděvu i náčiní. [3] A jak sílil nebo slábl vliv náboženství, střídala se také obliba tohoto motivu. Barokní umělci květinový dekor zcela předělali do stylizované podoby. Realistické zobrazení květin zavládlo společně s uměleckým směrem rokoka, umělci té doby hlásali pomocí svých děl svobodu člověka. Například královna Marie Antoinetta, si oblíbila jemný květinový vzor v podobě sytých barev. Nechala si v tomto stylu zhotovit hned několik svých komnat. Ústředním motivem se květina stala v období slohu Secese, v této době se květiny hodně stylizovaly. Secesní zobrazování květin bylo velmi ovlivněno japonským uměním. Mezi našimi umělci, kteří tvořili, v tomto stylu byl například Alfons Mucha, který na svých dílech zobrazoval květiny v podobě propletení v arabeskách, nebo je vplétal postavám na svých plakátech. Ve 20. století, v době nástupu moderních směrů tento dekor zcela mizí. Umělci ho označují za zbytečný a dekor, který je spíše navíc. Věnují se hlavně funkčnosti svých děl. [3].

V dnešní době se zobrazovaný květinový motiv se symbolikou již nespojuje, jeho funkce je pouze dekorativní.

3. Růže

V dnešní době je růže jednou z nejoblíbenějších a nejčastěji kupovaných květin. Často je první volbou pro svatební kytice nevěsty, nebo jako celková výzdoba svatby. Vyjadřujeme pomocí ní lásku i radost v podobě daru blízkým, ale také úctu a památku zesnulým. Dále se využívá jejích olejů a aroma v kosmetice stejně jako před tisícem let v Řecku. Tehdy pro ně byly dokonce vyráběny takzvané olejové destičky, vyrobené obvykle z keramiky, na kterých míchaly své vonné oleje.

3.1 Historie růže

Růže přezdívaná jako královna květin je na zemi podle dochovaných zkamenělin skoro čtyřicet miliónů let a postupem času zažila mnoho proměn. Jejích blahodárných léčivých účinků, okrasných i vonných funkcí uměli lidé využít již ve starověku.

Historie růže jak uvádí mnoho zdrojů je velmi bohatá a sahá až několik desítek milionů let daleko, do doby třetihor, ze které se nám o ní dochovali důkazy v podobě zkamenělých listů a ostnů. [5] Za kolébku jejího zrodu je podle [5] považováno mírné pásmo střední Asie, Evropy, Ameriky a Afriky, odkud se postupně šířily postupným stěhováním národů. V Persii byla růže natolik oblíbená, že její jméno používali jako označení pro vše co bylo krásné a čisté. [6] Velká obliba této květiny se zasloužila dokonce o stavbu prvních zimních skleníků. [5]

Naopak ve středověku začala její obliba klesat z důvodu nastupující víry v křesťanství, které ji označilo za květinu pohanského mnohobožství. [5] K návratu jí pomohly až křižácké výpravy. [7] A v desátém století se slovo růže začalo objevovat v rodinných jménech, názvech měst i obcí, jak uvádí [5].

V období novověku, který se datuje zhruba od šestnáctého století, se Francie stala městem této květiny. Dále se pak růže do světa rozšiřovaly v podobě zámeckých zahrad. [5]

4. Historie vzoru růže v umění

Růže je pro lidstvo inspirací, už od jeho počátků a proto není divu, že ji znázornili, nebo použili ve svých dílech ve všech uměleckých odvětvích. Umělci ji zvětšili v písních, básních, zobrazili ji na plátnech, anebo papyrech. Nalezneme ji také ve spoustě pověstí a bájí anebo její krásu vytesanou do kamene, ve kterém přetrvala celé věky. [8] V hojném počtu ji najdeme ve stylizované podobě také na tapetách v interiéru, doplňcích do domácnosti, bytových textiliích, v módě, špercích, nebo také na nábytku, keramice, nádobí apod.

„Historicky nejstarší nálezy s motivy růží pocházejí z Altaje, kde byly objeveny stříbrné mince s ornamentem rozkvetlé růže v hrobech indoevropského kmene Čudů, tj. asi 6000-4000 př. n. l. Další velmi starý nález byl objeven na fresce v paláci Knossos (asi 3500 př. n. l.). Jednalo se o výtvarné znázornění růže s modrým ptákem v ornamentální podobě. Archeologické nálezy z dob sumerských králů obsahují mince s obrázkem růže u města Uru“ [5].

4.1 Architektura

V architektuře jen stěží nalezneme růži v podobě, tak jak ji známe. V tomto uměleckém odvětví se umělci nechali inspirovat hlavně jejím tvarem a typickým symetrickým růstem listů. [9]

Pro některé národy je růže tak posvátná, že ji do staveb svých architektonických skvostů zahrnuli i z hlediska úcty k samotné květině. Například Muslimové ji podle [5] *„uctívají jako svatou květinu; základní kameny nově stavěné mešity musely být vždy pokropeny růžovou vodou. Po vyhnání křížáků z Palestiny roku 1167 a po obsazení mešity al-Aksá v Jeruzalémě nechal sultán Saladin na znamení očisty tohoto svatého místa islámu omýt stěny mešity růžovou vodou.“*

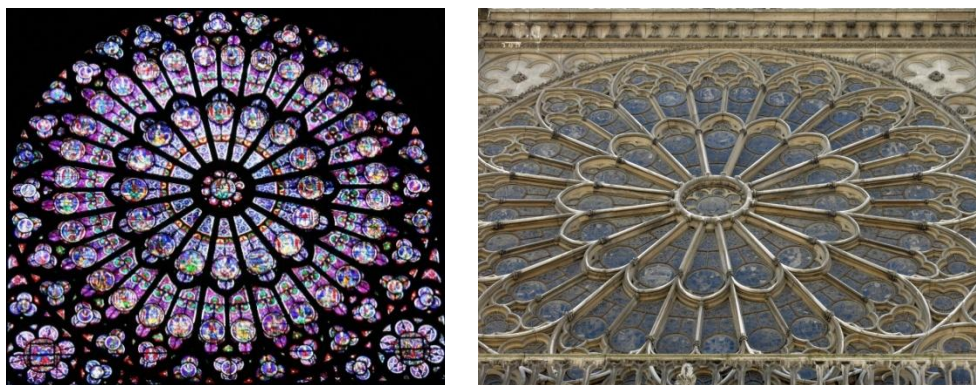
Podle [9] na konci dvanáctého století italský matematik z Pisy, kterému se přezdívalo Fibonacci, objevil tzv. *Fibonacciho posloupnost*. Její princip spočívá v tom, že

„ je každé číslo v řadě součtem předcházejících dvou čísel“. S touto pravidelností se můžeme setkat právě i u růže. Této posloupnosti a tedy i symetrie růstu okvětních lístků pak využívali architekti jak při stavbách svých děl tak i při jejich výzdobě (viz obr. 2) anebo při návrzích půdorysu různých budov. [9]



Obr.: 2 Výzdoba v podobě rozety [10]

„V období gotickém (13. -15. století) se objevuje stylizovaná šípková růže na portálech, římsách a branách hradních i církevních staveb“ [8]. Nejznámějším stavebním a zároveň dekorativním využitím vzoru růže je rozeta, která se v tomto období objevuje na většině kostelů, chrámech i synagog. Její název je odvozen od slova růžička, které se ve francouzštině řekne *la rosette*. Umístěna bývá zpravidla nad vstupem do samotné budovy. [11] Rozetu můžeme vidět například na katedrále Notre Dame v Paříži (viz obr. 3).



Obr.:3 Rozeta na katedrále Notre Dame[10]

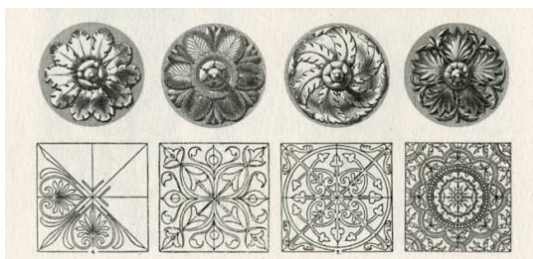
Tento architektonický skvost se objevoval na stavbách renesančního, nebo klasicistního slohu a podle [11] se objevuje také na stavbách z devatenáctého století.

V období barokního slohu se s motivem růže můžeme setkat například v podání stropních kazet, na kterých je růže zobrazena. [10]

Dále pak v architektuře růži nalezneme často také v názvech staveb, jak ve světové, tak i české.

4.2 Sochařství

Sochařství je obor, který úzce souvisí s architekturou a jeho historie je proplétána s motivem růže, stejně jako výše zmíněná architektura. Růže se zde postupně objevuje již od starověku. Avšak největší slávu tato květina zažila v době gotického slohu, kdy se objevovala na chrámech jak v její reálné podobě, tak i stylizovaná v kruhu do podoby rozety stejně jako vitrážová okna. Objevuje se také hodně v souvislosti s pohřební kulturou, na hřbitovech vytesána na náhrobcích. Dekor rozety můžeme také spatřit na „*tesaných kamenných ozdobách klenebních oblouků*“ [12] (viz obr. 4).



Obr.: 4 Ozdoby klenebních sloupů [12]

Růži vytesanou do kamene můžeme, spatřit na mnoha sochách po celém světě například ve Florencii najdeme sochu Madony s růžemi z doby rané renesance od italského umělce Lucca della Robbii (viz obr. 5). [13]



Obr.: 5 Madona s růžemi [13]



Obr.: 6 socha bohyně Flóry [14]

U nás v Čechách pak například sochu ve stylu barokním, bohyni Flóry držící v levé ruce růži v parku patřícímu zámku v Jevišovicích (viz obr. 6). [14] Mladou ženu držící v jedné ruce růže a v druhé pochodeň, která se nachází v zámeckém parku ve Slavkově a dle kunsthistoriků je to bohyně ranních červánků Aurora, jak uvádí [15]

Tento motiv můžeme spatřit také na reliéfu Nejsvětější Trojice a Madony, která se nachází u Maenic, uprostřed tohoto reliéfu je Panna Marie s Ježíšem zahalena pláštěm, na kterém jsou růže. [16] V Mostě se tento motiv objevil vytesaný na morovém sloupu nacházejícím se na 1. náměstí, na kterém je mimo jiné i sv. Rozálie s růžemi. [17]

Avšak sochat se nemusí pouze do kamene, ale také do dřeva, kovu, nebo písku. Důkazem tomu tak je socha v Ostravě z bronzu na náměstí Edvarda Beneše, vytvořená ostravským sochařem Vladislavem Gajdou. [18] Růže byla z nejrůznějších kovů zhotovena již mnohokrát. Dalším skvostem s tímto motivem je tzv. zlatá růže, která se nechává vyrábět největšími sochaři pro papeže. Ten ji potom uděluje jako ocenění městům, chrámům za jejich loajalitu katolictví. U nás je jedna taková uložena ve Svatovítské klenotnici. [19]

Dále tuto květinu můžeme spatřit vytesanou na mnoha budovách, jako dekoraci, nebo jako připomenutí názvu samotné budovy, protože byla velmi oblíbeným symbolem domovních znamení. Například v Praze je dům U Tří červených růží, dům U Tří stříbrných růží nebo U Tří bílých růží z 19. století. [20]

4.3 Malířství

Ze všech uměleckých odvětví je malířství právě tím, ve kterém byla Růže zobrazována nejvíce. Růže se v malířství objevila v mnoha významných dílech malířů všech dob.

První dochované nálezy maleb s motivem této květiny máme z ostrova Kréta ve středozezemním moři z paláce Knossos, kde jich bylo nalezeno hned několik. Například freska s opicemi a modrými ptáky mezi růžemi. Tyto nástěnné malby, pochází z doby minojské, přibližně od 1600 př. n. l. [8] Podle [8] se motiv růže objevuje v hojném počtu také ve 3. století našeho letopočtu na mnoha malbách významných umělců tehdejších škol i směrů. [8]

Středověk je ve znamení nástupu křesťanství jako převažujícího náboženství v Evropě. Zdobí se hodně katakomby freskami s křesťanskými tématy. Růže se v tomto období objevuje hlavně v podobě ornamentu společně s dalšími květinami jako například lilií, pomněnek, vlčích máků apod.

Nástupem románského slohu, tedy přibližně v desátém století se růže stává ne příliš oblíbeným motivem. [8] V této době se podle [8] objevuje pouze na malbách v kostelích a na jejich oknech. V období gotickém přibližně od třináctého až do patnáctého století její obliba začíná pomalu zase stoupat. Například mistr Vyšebrodského oltáře na svém díle Narození Páně přibližně roku 1350 vyobrazil růži s pěti okvětními lístky na erbu opřeném o lóže v pravém dolním rohu (viz obr. 7). [8]



Obr.: 7 Narození Páně [22]

Od čtrnáctého století, doby renesance se motiv růže stal velmi oblíbeným a začal se objevovat prakticky všude. Tuto květinu si oblíbili a také půjčovali na své obrazy jak významní tak i méně známí umělci. V období renesančního slohu například Albrecht Dürer na svoji Růžencovou slavnost, nebo Jan Brueghel starší a jeho květinová zátiší.[21] Francouzská barokní malířka Louise Vigée-Lebrun tuto květinu zobrazila, na portrétu Marie Antoinette (viz obr. 8). Také Peter Paul Rubens na obraze Tři Grácie, (viz obr. 9).



Obr.: 8 Marie Antoinette [23]



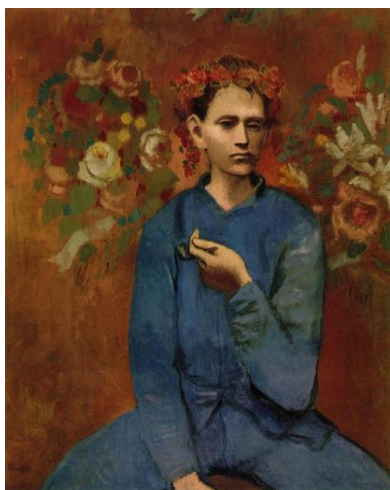
Obr.: 9 Tři Grácie [23]

Klasicistní Německý malíř Johannes Simon Holtzbecher, při svých studiích květin detailně znázornil Rosu Gallicu a Mary Hiester Reid a její zátiší květin. [23]

Pozadu nezůstali ani významní umělci jako například Francois Boucher s portrétem Madame de Pompadour, Auguste Renoir na obrazech Lože a Růže, Dívka ve slamáku a Dívka s mandolínou. [23] V 19. století za doby slohu expresionismu ji namalovali na své díla například Vincent van Gogh, Paul Gauguin a Lovis Corinth jak je uvedeno v [21].

Ve stejném století „Napoleonova žena Josephina vytvořila rozsáhlou sbírku růží na zámku de Malmasion, nedaleko Paříže. Tuto zahradu využíval jako zdroj pro svou práci autor rostlinných ilustrací Pierre Joseph Redoute. V roce 1824, dokončil svou kolekci akvarelů "Les Rose", která je stále považována za jednu z nejlepších sbírek botanických ilustrací“ [24].

Novější umělci, kteří zvětčili tuto květinu na svých plátnech, jsou například Gustav Klimt a jeho Portrét Adély Bloch-Bauerové II, který namaloval v roce 1912. Pablo Picasso namaloval obraz roku 1905 v době svého takzvaného růžového období nazvaný Hoch s dýmkou (viz obr. 10). [25] Také Salvador Dalí, známý hlavně pro svá surrealistická díla ji namaloval na obraze Meditativní růže (viz obr. 11).[23]



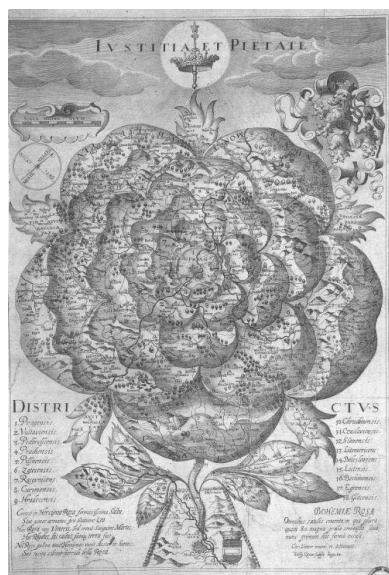
Obr.: 10 Hoch s dýmkou [24]



Obr.: 11 Meditativní růže [23]

Z českých malířů, kteří zvětčili na plátne tuto květinu, bych jmenovala například Josefa Čapka, Josefa Muchu, který s motivem růže pracoval hlavně v období Secese. [21] Mikoláše Alše, který mimo jiné v roce 1913 vytvořil ilustrace k povídce Aloise Jiráska o rabbim Lówovi. [21] V závěru povídky autor píše o rabbiho smrti a podle [21] „že smrt se ukryla ve voňavé růži a rabbiho tak přelstila“.

Ráda bych zmínila také mapu království Českého ve tvaru růže, Bohemia Rosa, kterou v roce 1668 nakreslil Kristián Vetter. Mapa vycházela z Klaudyánovy - první mapy Čech z roku 1518. V tomto případě má růže symbolizovat rozkvět země (viz obr. 12). [26]



Obr.: 12 Mapa Čech v podobě růže z roku 1668 [26]

4.4 Poezie

Poezie je také neméně důležitým uměleckým odvětvím, do kterého téma růže významně zasáhlo ve spoustě veršů širokého spektra umělců z celého světa. Například „Victor Hugo napsal, že bohové stvořili jen dvě dokonalé věci – ženu a růži“ [8].

Cicero, který žil v době od 106-43 př. n. l. ji ve svých verších použil tam, kde chtěl vyjádřit bujný a veselý život, jak je uvedeno v [8]. Sextus Propertius, římský elegik, který žil v letech 50-15 př. n. l., ji dokonce podle [8] ve svém díle vyzdvihuje nad lilii.

Velice oblíbenou květinou v poezii se růže stala v Persii. Tam ji povýšili na první místo před lilii, tulipán či narcis. [8] A podle [8] z této země pochází výrazy, které běžně používáme. Například „děva jako růže“, „líce plné růže“, nebo „růžové skráně“. Peršané ji nazývají „světlo květin“ a „oko květin“. [8]

Wolfgang Amadeus Mozart použil téma růže ve své básni a William Shakespeare o ní napsal ve svém 54. sonetu. [8]

Z našich českých básníků, kteří věnovali růži významné místo ve svých dílech, bych zmínila například Karla Jaromíra Erbena, nebo Jana Nerudu. [8] Anebo Jana Skácela s jeho poezií Kolik příležitostí má růže:

„Dnes večer přišla ke mně na návštěvu růže“ [8].

V dnešní době v poezii růže jakožto téma velmi ubývá, avšak své prvotní místo oproti jiným květinám si zatím ponechává. [8]

Růže a historie jejího vzniku se objevuje také hodně v bájích a povídkách ze starověké evropské i asijské literatury. [8] Podle [8] v jedné pověsti měla Slovanská bohyně mladosti, lásky a plodnosti jménem Lada na hlavě korunu z růží a myrty. „*Další báji je vznik první růže z mořské pěny, která se odlévá z krásného těla bohyně Afrodity. Známe také legendu, podle které byly růže původně jen bílé a bez vůně, a to až do doby, kdy si Afrodita poranila nohu o trny růžového keře a z její vytrysklé krve přijaly růže vůni a rudou barvu*“ [8].

Také se stala ústředním tématem pro francouzský příběh Kráska a zvíře z 18. století a v povídce Slavík a růže od Oscara Wilda. [8]

4.5 Užití umění

4.5.1 Nábytek

Motiv pětilisté růže se objevil na nábytku již v době předrománské, kdy jeho centrem byla Byzantská říše, odkud se poté přeneslo umění výroby nábytku do celé Evropy. V období gotiky se prvek růže objevoval v podobě rozety, která byla vyřezávána do dřevěných truhel sloužících k ukládání oblečení i sezení, skříní nebo rámu postelí. Ty byly z celého gotického nábytku zdobené nejvíce. S nástupem slohu renesance přibývalo i četnosti vzoru růže jakožto zdobného prvku. V období baroka, které se s renesancí částečně prolíná, se stává novinkou zdobení nábytku olejovou malbou, podobné té na plátna obrazů (viz obr. 13), která se po světě rozšířila z Japonska. Baroko, ale renesanční florální motiv přetváří a přidává mu přísný řád osově souměrnosti. [2]

V této době si květinový motiv oblíbila například Marie Antoinetta (viz obr. 14). Růžový motiv byl použit jako ložnice ve stylu Ludvíka XV. s dekorem růží na tapetách, nábytku i textilu. [4]



Obr.: 13 Malovaná skříň [27]



Obr.: 14 Nábytek ze salónu Marie Antoinette [28]

Obliba této květiny při zdobení nábytku neklesá ani během uměleckých slohů jako jsou rokoko, secese, kdy je splétána do arabesek. Avšak s nástupem modernějších uměleckých slohů obliba florálních a celkově všech zdobných motivů výrazně klesala. Umělci se domnívali, že jakékoliv zdobení je zde spíše navíc.

4.5.2 Šperky

Historie samotného šperku sahá až do 75 milionů staré Afriky, první dochované nálezy máme z jeskyně Blombos, kde byly nalezeny perforované korálky a šnečí ulity.[29] S pozdější dobou přibývali nové materiály, ze kterých byly šperky zhotovovány. Šperky byly předmětem reprezentativním, uměleckým i symbolickým, také vyjadřovaly moc a postavení ve společnosti.

V době gotického slohu se motiv růže na špercích objevoval v podobě rozety na prstenech, nebo amuletech. S nástupem renesance se tato květina na špercích uplatňuje mnohem více. Oblíbeným šperkem se staly ozdoby do vlasů. Například Lidmila z Lobkovic své vlasy zdobila perlovým věncem se zlatými růžemi. Také se objevuje na přezkách pásků a sponách na pláště. [30]

Největšího vzestupu se šperk dočkal až kolem 19. století, kdy se začal vyrábět strojově a ruční výroba začala pomalu ustupovat. [31]



Obr.: 15 Spony na plášť s motivem rozety [32]

4.5.3 Porcelán

V historii užitého umění se vzor růže objevil také na nádobí, které je dnes součástí každodenní rutiny, většiny z nás. Tento dekor se stal velmi oblíbený hlavně u porcelánu. Samotná porcelánová hmota byla vynalezena již v 7. století, ale porcelán jak ho známe dnes, se začal objevovat až v 17. století a s ním i jeho oblíbený dekor růže. [32] V době hedvábné stezky vedoucí z Číny až ke střeozemnímu moři, se po této cestě vozil čínský porcelán s motivem růže (viz obr. 17). [33]



Obr.: 16. Porcelán s motivem růže [34]

4.5.4 Filatelie

Filatelie, věda zabývající se poštovními známkami je jedním z odvětví užitého umění, které výrazně přispívá k šíření růžového vzoru po celém světě. [35]

První poštovní známka s motivem růže, byla u nás vydána roku 1920 v době Československa. Byl na ní portrét T. G. Masaryka a v horním rohu růže. [35]

K připomenutí patnáctého výročí vyhlazení obce Lidice byl nechán výtvarně zpracovat motiv růže na poštovní známku národním umělcem Karlem Svolinským. [35] [35] Karel Svolinský si dekor růže velmi oblíbil a použil ho ještě na další tři emise poštovních známek. V roce 1970 jako upomínku na Československé Lidové umění, poté na památku díla Družička a mimo jiné i díla Kytice od Maxe Švabinského. Dekorem růžové kytice byla doplněna známka s motivem Stavovského divadla. Dále se pak tento dekor objevil na jedné známce z emise na památku stého výročí opery Prodaná nevěsta, s motivem tancující dívky. [35]

Motiv růže na poštovních známkách se objevoval ve velké míře také v zahraničí. Jedna z prvních se objevila již roku 1925 v Nizozemsku, v roce 1953 v Izraeli, poté roku 1959 v Monaku s názvem „Grace de Monaco“, které si tento motiv velmi oblíbilo. Tímto motivem se nechalo inspirovat mnoho dalších zemí, například Bulharsko, Anglie, Francie, Švýcarsko, Izrael, Austrálie, Kuba, Nicaragua a mnoho dalších. [35]



Obr.: 18 Ukázky poštovních známek s motivem růže [35]

4.5.5 Fezové nálepky

Při hledání růžového motivu jsem narazila na tzv. fezové nálepky. Tento název vznikl od muslimských pokrývek hlav, kterým se říká fez, a do světa jsou posílány v lepenkových krabičkách. Na jejich víčka jsou vyráběny ozdobné etiky, tedy fezové nálepky. Často s rostlinným orientálním motivem (viz obr. 19). [17]



Obr.: 19 Fezové nálepky s motivem růže [37]

4.5.6 Faleristika

Dalším oborem využívající růžového dekoru je faleristika, která se stává každým dnem oblíbenější a známější po celém světě. Faleristé se zajímají o medaile, odznaky, řády, kříže a různá vyznamenání. [38] V Brazílii roku 1829 zavedl řád růže císař Pedro I. při příležitosti svatby s Amélií de Beauharnais. Byl rozdělen do šesti tříd a zanikl při vzniku republiky v roce 1891. [39] Dalším řádem je řád bílé růže za zásluhy, který mají ve Finsku a podle [40] je to medailon, na kterém je bílá růže. Také Velká Británie a Řecko mají řád růží. [40]

4.5.7 Numismatika

Numismatika, je obor, který se zabývá kovovými platidly, konkrétně tedy mincemi na kterých se také uplatňují různé květinové motivy a mezi nimi právě i růže. [42] První zmínky mincí s růžovou tematikou máme z doby 3000 př. n. l. avšak ty dochované máme až z doby 400-80 př. n. l. z ostrova Rhodos, jak je uvedeno v [42].

„Tetradrachma z Rhodu měla zepředu hlavu boha Apollona, na zadní straně pak vlevo růži v profilu a vpravo hrozen na výhonu (408-395 př. n. l.)“ [42].

„Didrachma z Rhodu obsahovala na přední straně hlavu Helia se zvlněnými a vlajícími vlasy, vpravo poupě, vlevo hrozen, pod ním písmeno E. Nad růží je nápis Rodon“ [42] (viz obr. 20).

„Drachma měla na přední straně odkvétající růže v perlovém věnci a pod ním klas“ [42].

„Trihemidrachma z Rhodu ukazuje na přední straně hlavu Helia, na zadní straně květ růže s poupaty (88-43 př. n. l.)“ [42].

Ve 13. století byla růže jako motiv ražby mincí oblíbená také v Anglii, proto byla ražena například za vlády krále Jiřího III. Jedna z nich, z roku 1257 má na líci králův portrét a na rubu kříž se čtyřmi růžemi. Růži jako královský znak znázorňuje čtyřiceti pencová mince z roku 1265. [42]

Další dochovanou minci máme z Bulharska z roku 1913, na které je vyražen růžový věnec, obilné klasy a vavřínové listy. [42]

V roce 2009 byla vyražena stříbrná investiční mince English Rose ve Velké Británii. Na lícové straně nalezneme vyobrazení Velké Británie a Irska. Na rubu pak můžeme vidět růži, ta je oblíbenou květinou královny Elizabeth II. A v dolní části je doplněna nápisem *„ONE TROY OUNCE 999 FINE SILVER“* (viz obr 21). [43]

Další minci s tímto motivem vydala například republika Benin, která leží v Západní Africe v roce 2011. Mince je postříbřená a pyšní se na svém rubu kolorova-

nou a parfémovanou růží. A nápisy „*FLAMEUSES PLANTES DU MONDE*“ a „*ROSA INDICA FRAGRANTS*“ Na líci je státní znak republiky Benin. [44]



Obr.: 20 Didrachma z Rhodu [41]



Obr.: 21 Investiční mince English rose [43]

4.6 Růže jako symbol

Pradávná historie symboliky růže započala již v dobách antiky, kde za její hlavní symboliku považovali prchavost, protože rychle usychá. [45] Podle [45] ji v antických bájích popsali jako „*pozůstatek ranních červánků na zemi*“ [45].

V dějinách lidstva růže symbolizuje víru, naději, krásu a hlavně lásku. Jednotlivé barvy květů růže, rovněž mají různou symboliku. Literatura uvádí symbolů růže a jejich barev mnoho. Tak třeba pokud dáváme někomu například růži červené barvy, vyjadřujeme mu tak vášeň a lásku, žlutou eleganci a radost, bílou barvou čistotu. [46] Ve středověku v době nastupujícího křesťanství se symbol této květiny stal spíše záporným, symbolem pohanského mnohobozství. [5] Podle [8] je zase v křesťanství červená barvou Kristovy krve na kříži, růžová symbolem mučednictví a bílá pak barvou slz Máří Magdaleny. „*V jedné legendě se uvádí, že anděl uvil 3 věnce z růží: červený, znamenající bolest, bílý, značící radost, a zlatý, symbolizující slávu*“ [46].

Další, neméně známou symbolikou růže je mlčenlivost. Používali ji některé zločinecké organizace, vkládali ji do úst svým obětem jako symbol porušení mlčenlivosti (omerta). Vztahuje se k tomu rčení „*sub rosa dictum, tedy pod růží vyřčené slovo, je slovo řečené v důvěře, slovo důvěrné*“ [8], které pochází od Římanů.

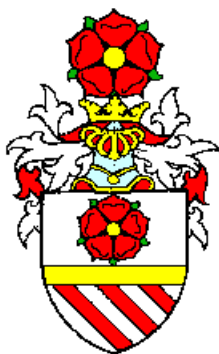
4.6.1 Růže jako symbol v heraldice

Heraldika je důležitou součástí našich dějin a růže jako symbol se v ní objevuje v hojném počtu ať už na rodových erbech, znacích měst nebo pečetích. Bez ní by byla heraldika nemyslitelná. [40]

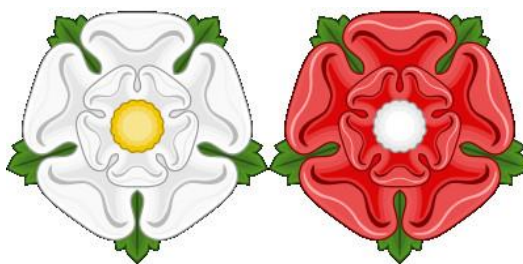
Mezi naše nejvýznamnější České rody z hlediska heraldiky patří rod Rožmberků – pánů z Růže, jejichž městem je Český Krumlov. Kořeny tohoto rodu sahají až k Vítkovcům. Podle [47] to byl rod, který si od 15. století držel první místo po králi. Byl velmi bohatý a mocný. [47] Nejvýznamnějším Rožmberkem byl syn Vítka z Prčice. [47] Jeho pečeť z roku 1220 je jedna z nejstarších, s motivem růže a jeho znak měl motiv pětilisté růže v bílém poli (viz obr. 22), jak je uvedeno v [40]. Syn Vok, který zdědil po otci nejen jeho znak, ale i panství Rožmberk a Krumlov založil hrad, který pojmenoval Rožmberk, a z jeho doby máme první písemné doložení města Český Krumlov, jak je psáno v [47]. Rodem Rožmberků byla obec Rožmitál povýšena na město a byl mu udělen znak s modrým pozadím, zlatou růží, šesticípou hvězdou a stříbrným půlměsícem. [40]

„Rožmberská pětilistá růže je ve znaku mnoha měst jižních a jihovýchodních Čech a jihozápadní Moravy“ [40].

Dalším městem, které má ve znaku růži je Ostrava. Ta však svůj heraldický znak stříbrného koně na modrém pozadí se zlatou pětilistou růží, jak je uvedeno v [51] používá jen při výjimečných událostech. A pro ostatní příležitosti používá oficiální logo města. [51]



Obr.:22 Znak pánů z Růže [50]



Obr.: 23 Znaky rodů Yorků a Lancasterů [52]

„Růže se dostala také do znaků řemesel a cechů, např. do znaku koželuhů v Rakovníku nebo Praze. V erbu pražských koželuhů je pár volských rohů a mezi nimi růže“ [40].

Emblém růže je často používán také v zahraničí, francouzský Grenoble má ve znaku tři růže se zelenými semeny a zelenými kališními lístky na zlatém podkladu. A pro plno dalších zahraničních měst je růže státní květinou. Například pro Finsko, Severní Dakotu a New York. [40]

„Anglické univerzitní město Cambridge má ve znaku zlatý most v červeném poli, nad mostem zlatou lilii a dvě stříbrné růže se zlatými tyčinkami a zelenými kališními lístky“ [40]. Růže se pro Anglii stala národním emblémem. [40] V druhé polovině 15. století, tedy v době Renesance byla zvolena jako hlavní symbol na erbech dvou anglických rodů, které mezi sebou bojovali o vládu v zemi. První rod Yorků vedený Edmudem z Cambridge měl růži bílé barvy a druhý, rod Lancasterů pod vedením Jana z Gontu zase barvy červené, jak můžeme vidět na obrázku 10. [48] *„Po skončení občanské války byly obě růže použity Jindřichem VII. na královský erb, jehož součástí jsou dodnes“* [49]. Tato válka dostala název Válka růží.

4.7 Historie vzoru růže v textiliích

Růžový motiv můžeme najít v podobě stylizovaných, geometrických či realistickejších znázornění na spoustě textiliích. Jak v podobě tištěné, vytkávané, nebo pletené, tak i třeba vyšíváné či paličkované.

4.7.1 Oděv

Historie samotného oděvu sahá až do pravěku, kdy se namísto oděvu tak jak ho známe, dnes používala kůže ulovené zvěře omotaná okolo pasu. Ve starověku stále platila hlavně účelnost oděvu i přesto se již objevují známky zdobení. Větší zdobnost oděvu započala přibližně již v 3. století př. n. l., kdy se podle [53] textilie začínají zdobit vetkávanými vzory, výšivkami, krajkami, barvením i drahými kovy. V době bronzové se ve velké míře začíná uplatňovat zdobení výšivkami. S nastupujícím románským slohem velmi přibývá celkového zdobení oděvu. Oblíbené bylo například barvené a vyšíváné hedvábí a brokát s různými ornamenty, mezi nimiž byla právě i růže znázorněna ornamentálně, anebo v podobě realistické. V gotickém odívání se kladl důraz na úzkou siluetu postavy. Zdobený oděv nosila hlavně šlechta. Opět je zdoben hlavně výšivkami u mužů na rukávech a u žen se zdobení objevuje na celých šatech. S nástupem renesančního slohu stoupá obliba květiny růže a její motiv se začíná objevovat ve velké míře i na oděvu. V této době ženy nosily korzety a objevila se krinolína, která zajišťovala chtěný tvar sukní. Šaty byly zdobené různými drahými kovy a oblíbené byly ornamentální výšivky (viz obr. 24). [54]

Následoval styl baroka a rokoka, ve kterém, obliba používání motivu růže při zdobení oděvu pokračovala (viz obr 25). [54]



Obr.: 24 Renesanční oděv [56]



Obr.: 25 Barokní oděv [57]

Ve 20. století končí doba korzetů a sešňovaných šatů. Oblečení dostává volnost, i zde se objevuje růžový motiv (viz obr 26). [55]



Obr.: 26 Oděv 20. století [55]

Růže sice není původem naší květinou, ale i přesto se hojně vyskytuje na krojích v podobě výšivek, nebo krajek. Také je častým motivem na krajkách používaných na oděvu ve všech zemích.

4.7.2 Bytový textil a čalounictví

Květinový motiv se na lůžkovinách objevuje již v době předrománské. A postupně se objevuje méně, či více až do 20. století, kdy se celková zdobnost vytrácí s nástupem modernistů. Růžový motiv se začal v bytovém textilu objevovat hlavně v době gotiky a renesance, kdy byli umělci touto květinou uchvázeni. [2] V období Baroka si ji natolik oblíbila Marie Antoinette, že se tato květina objevuje velmi často například na zámku ve Versailles na tapetách nábytku i ložním prádle, také na zámku Vaux le Vicomte ve Francii. (viz obr. 29). [4]



Obr.: 29 Komnata na zámku Versailles [4]

Růže se jakožto motiv objevovala na textilních záclonkách zdobících postele nebo na ložním prádle, pokrývkách i polštářích. Dále pak na závěsech na oknech či potazích na nábytku. []

V dnešní době se s tímto motivem můžeme setkat velmi často jak ve stylizované tak i realistické podobě, například na dekoračních polštářcích, přehozech přes postel, záclonách, povlečení, nebo také v podobě čalounictví na nábytku.

4.7.3 Koberce

V případě tkaných koberců se motiv růže začal objevovat mnohem dříve, než v gotickém slohu. Na přesný čas jejich vzniku se neví. Vzory těchto koberců byly hlavně geometrické a zvířecí a přezdívá se jim perské, podle Perské říše. Jejich motivy se během historie moc nezměnily. Mimo těchto vzorů se používají také rostlinné, mezi nimiž nalezneme i květinu růži (viz obr.). v realistické, nebo geometrické podobě. Koberec s velmi bohatým květinovým dekorem, jehož ústředním motivem je osmilistá rozeta v podobě medailonu se nazývá Isfahán. Dalším motivem těchto koberců, je mimo jiné tzv. Sloní stopa, tedy růže, který se používá na kobercích z Afghánistánu. Jeho vznik souvisí s hedvábnou stezkou vedoucí z Číny, po které se vozil porcelán s motivem růže, který se pastevcům z této oblasti tak zalíbil, že ho začali zobrazovat ve formě osmiúhelníků.[33]

Kolem 11. a 12. století se přicházejí tyto koberce do Evropy, a v polovině 19. století se rozšiřuje jejich zavěšování na zeď.[33]

V dnešní době můžeme najít nespočet koberců v široké škále barevnosti s motivem růže, jakožto ústředním, v podobě bordury anebo po celé jeho ploše.



Obr.: Perské koberce s ústředním motivem rozety [34]

Praktická část

5. Návrhy vzorů

5.1 Inspirace

Při tvorbě návrhů vzorů pro mou bakalářskou práci na téma *Květiny v zimě*, pro kterou jsem si zvolila růži pro její vznešenost a odolnost v zimním období, mi byl inspirací celý její tvar a současně i pouze její květ. Čerpala jsem z jejího reálného zobrazení a také z jejích již vytvořených stylizací. Zároveň mi inspirací byly také fotografie jejích zmrzlých květů v období zimy (viz obr. 35 - 37).

5.2 Postup vytváření návrhů

Návrhy jsem vytvářela tak, že jsem nejprve kreslila tužkou na papír celé růže, nebo jen její části, květy, listy a poupata. Ty jsem poté upravovala a stylizovala do jednodušší podoby, aby byly při tvorbě v žakárské pletenině dobře čitelné. Poté jsem si vytvořila rastr, tedy kostičkovanou síť, do kterého jsem za pomoci programu Adobe Photoshop postupně převedla všechny mé vybrané návrhy, proto aby se mohly následně zadat do systému pletacího stroje. Výsledkem byly návrhy složené z malých kostiček (viz obr. 38-50).

Takto jsem postupovala všech u šesti základních motivů. Třech dvoubarevných složených z červené linky a podkladu a třech tvořených z barev červené, která znázorňuje květ růže, tmavě zelené, která představuje listy a podkladu. S prvními třemi, které tvoří, pouze linka jsem ještě dále pracovala a ke každému z nich jsem vytvořila další návrhy v počítačovém programu Adobe Photoshop. Postupným kopírováním, sestavováním a otáčením celého motivu anebo pouze jeho částí jsem vytvořila, dalších sedm variant vzoru.



Obr.: 35 Inspirace linkou [58]



Obr.: 36 Inspirace květem [59]



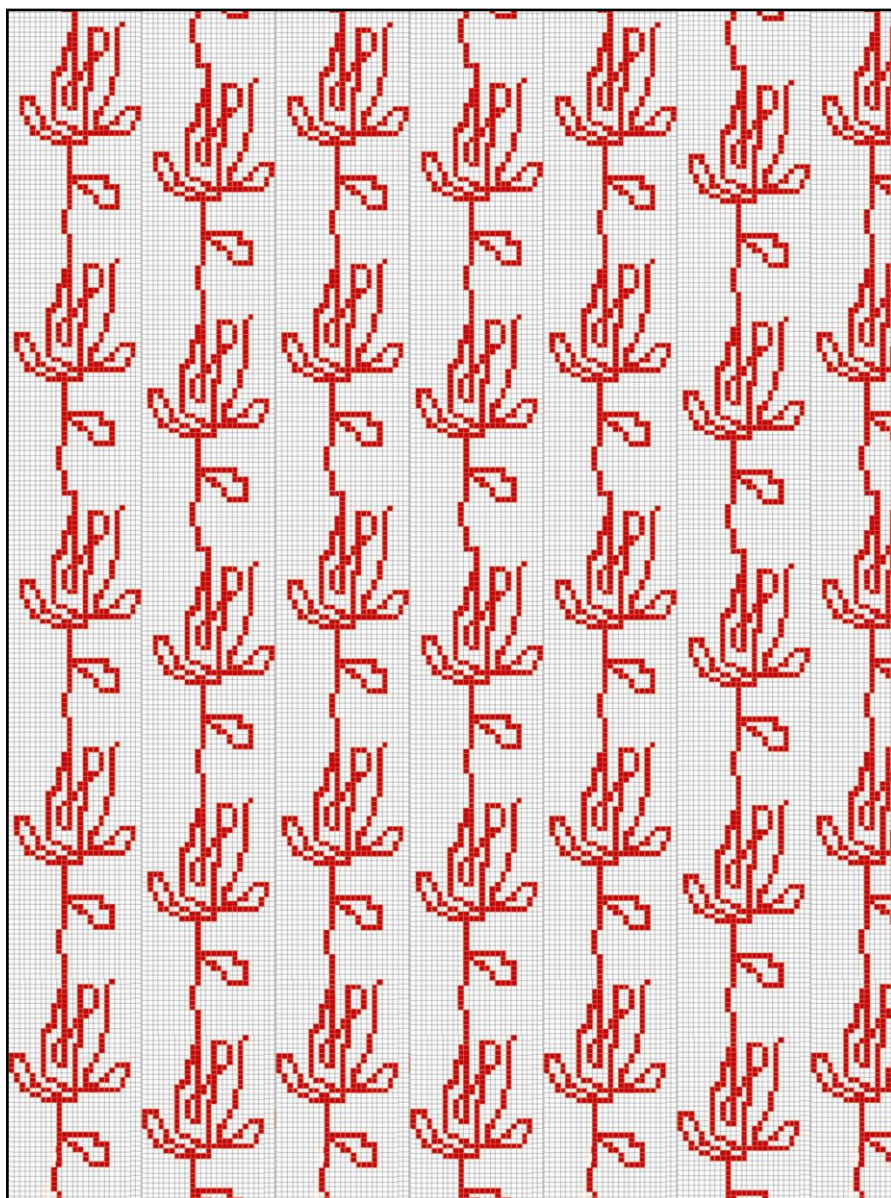
Obr.: 37 Inspirace květem v zimě [60]

5.3 Fotodokumentace

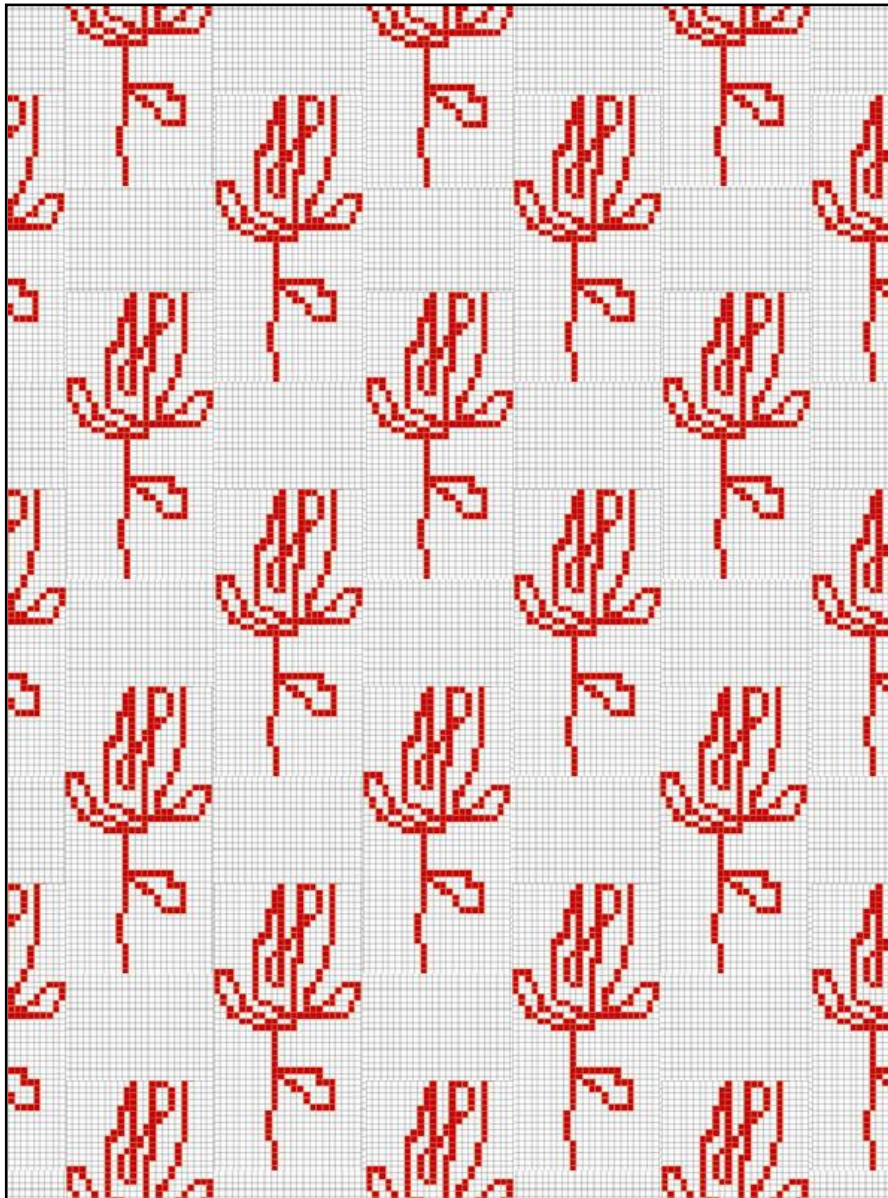
V této kapitole jsou ukázky návrhů převedených do rastrové podoby a jejich varianty.



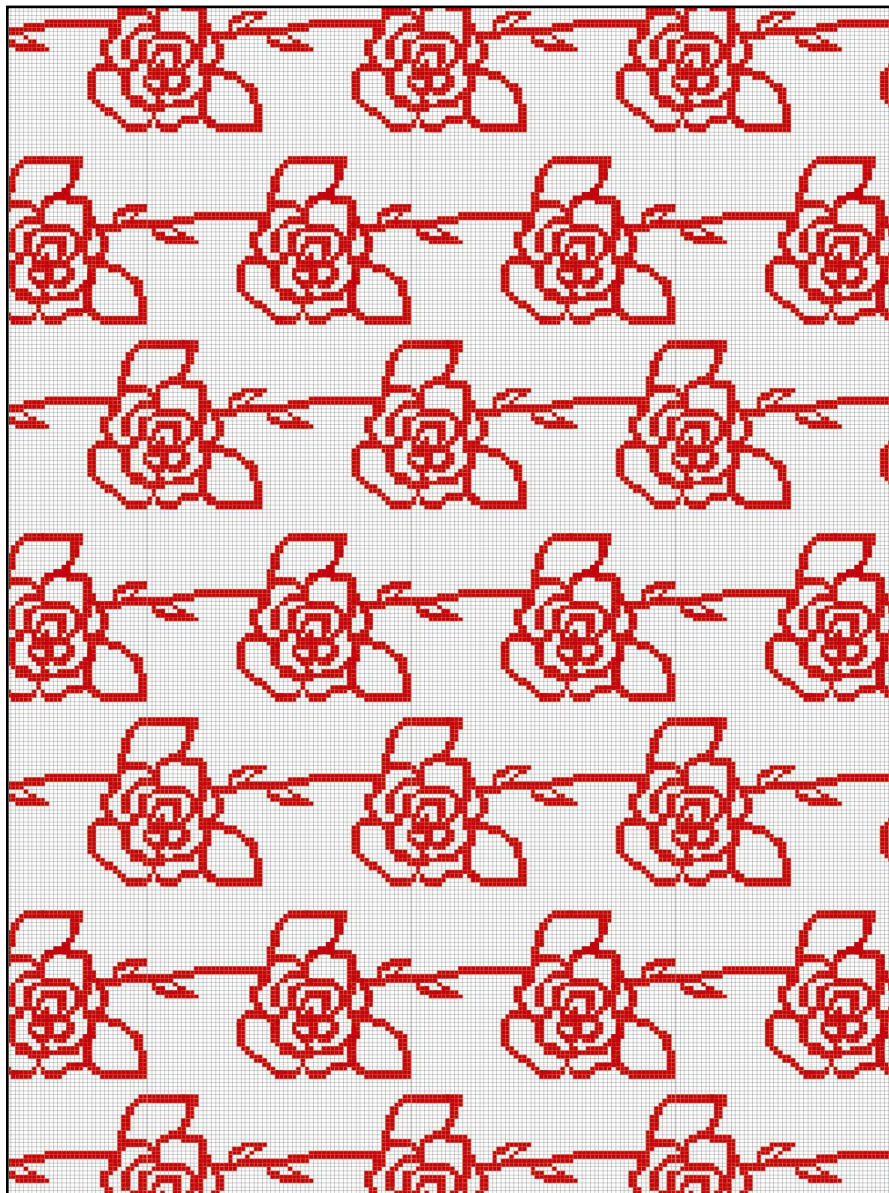
Obr.: 38 Vzor č. 1



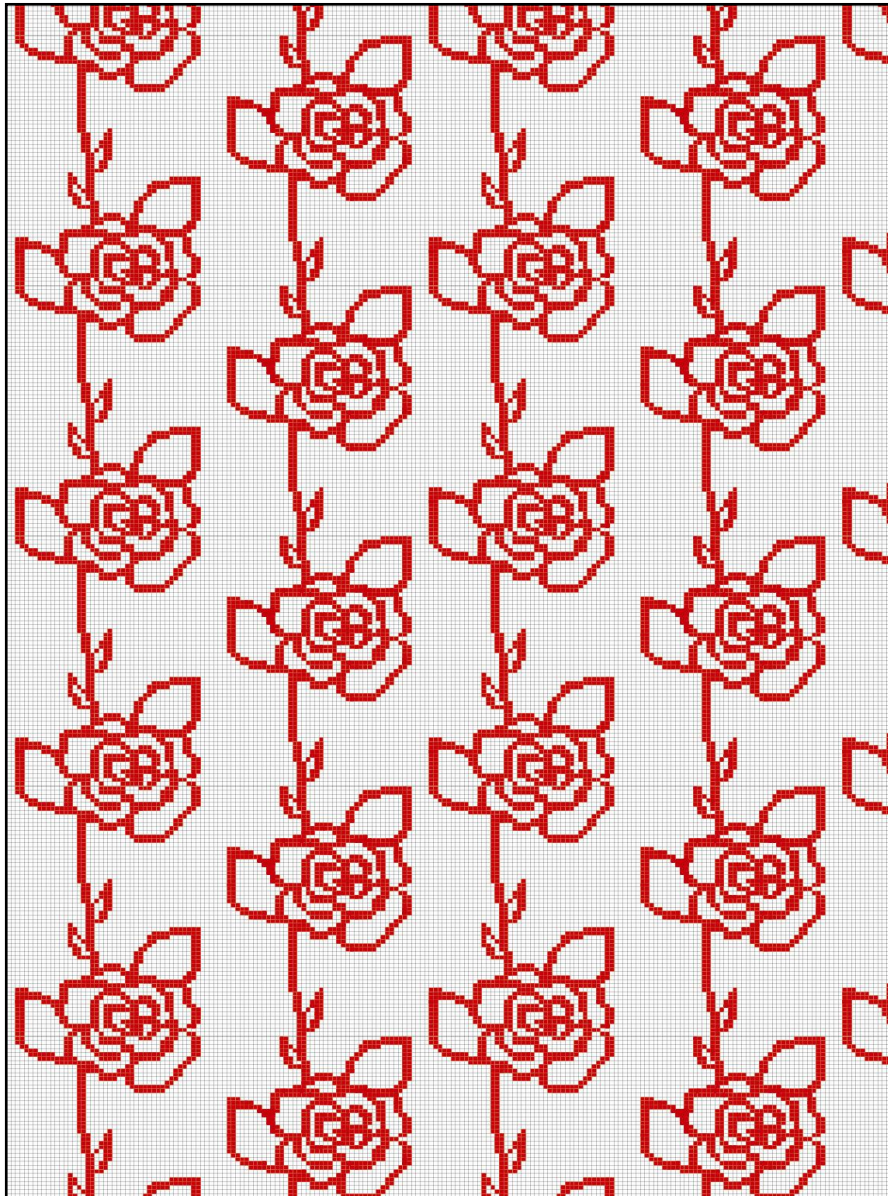
Obr.: 39 Varianta vzoru č. 1



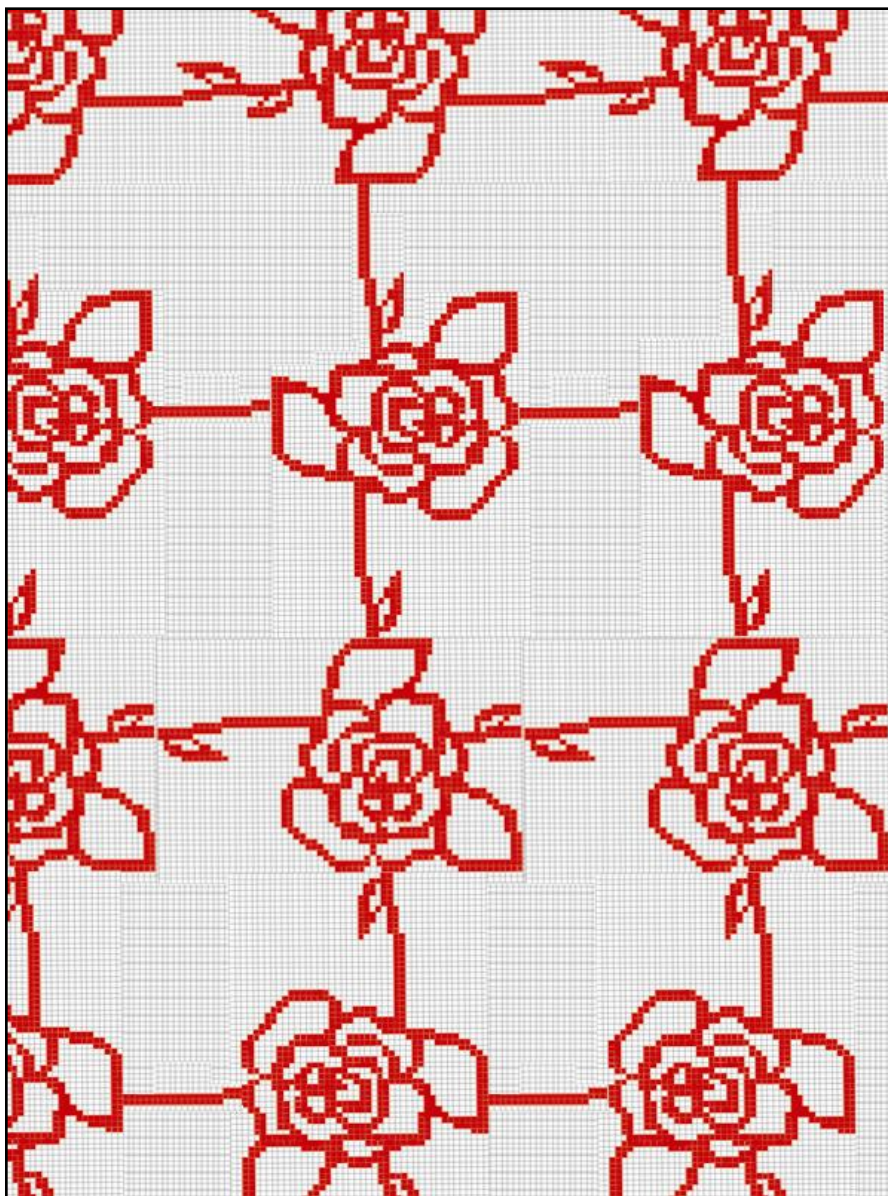
Obr.: 40 Varianta vzoru č1



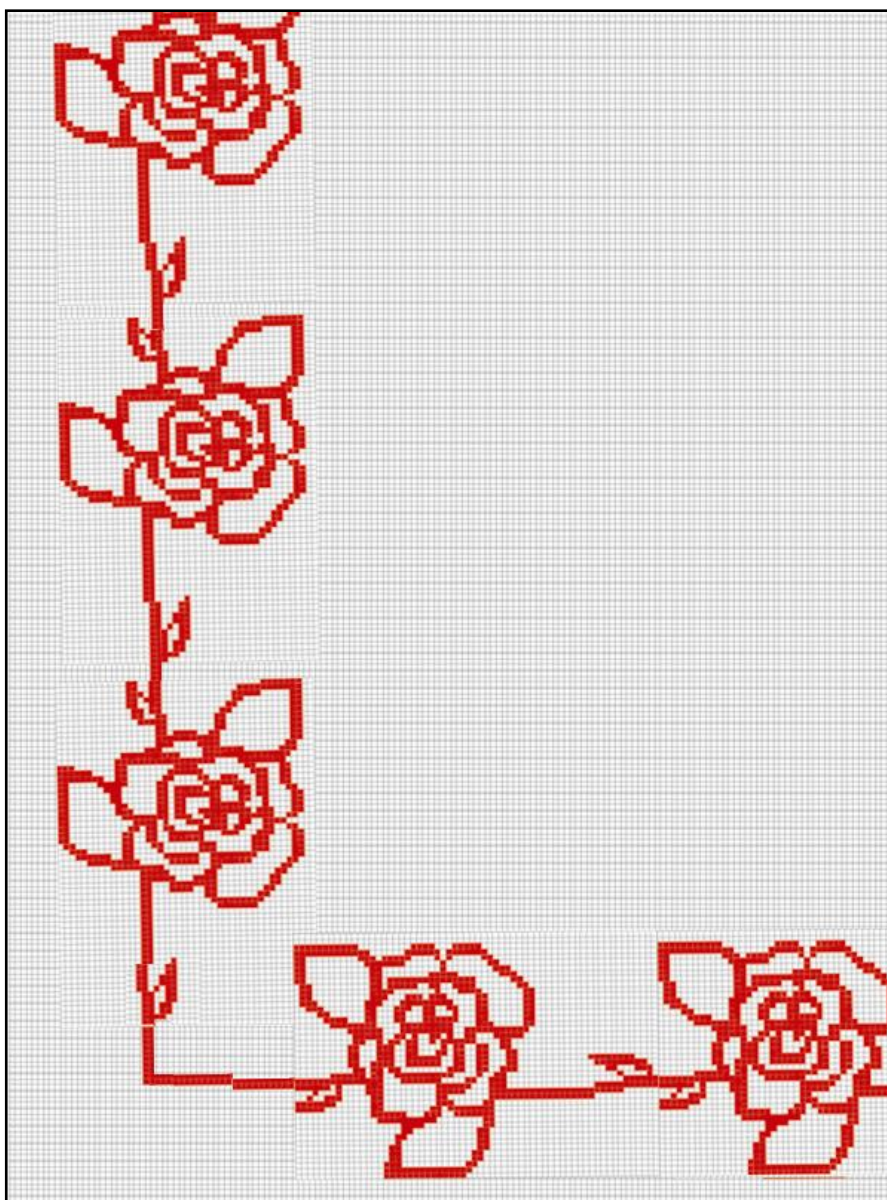
Obr.: 41 Vzor č. 2



Obr.: 41 Varianta vzoru č. 2



Obr.: 43 Varianta vzoru č. 2



Obr.: 44 Varianta vzoru č. 2



Obr.: 45 Vzor č. 3



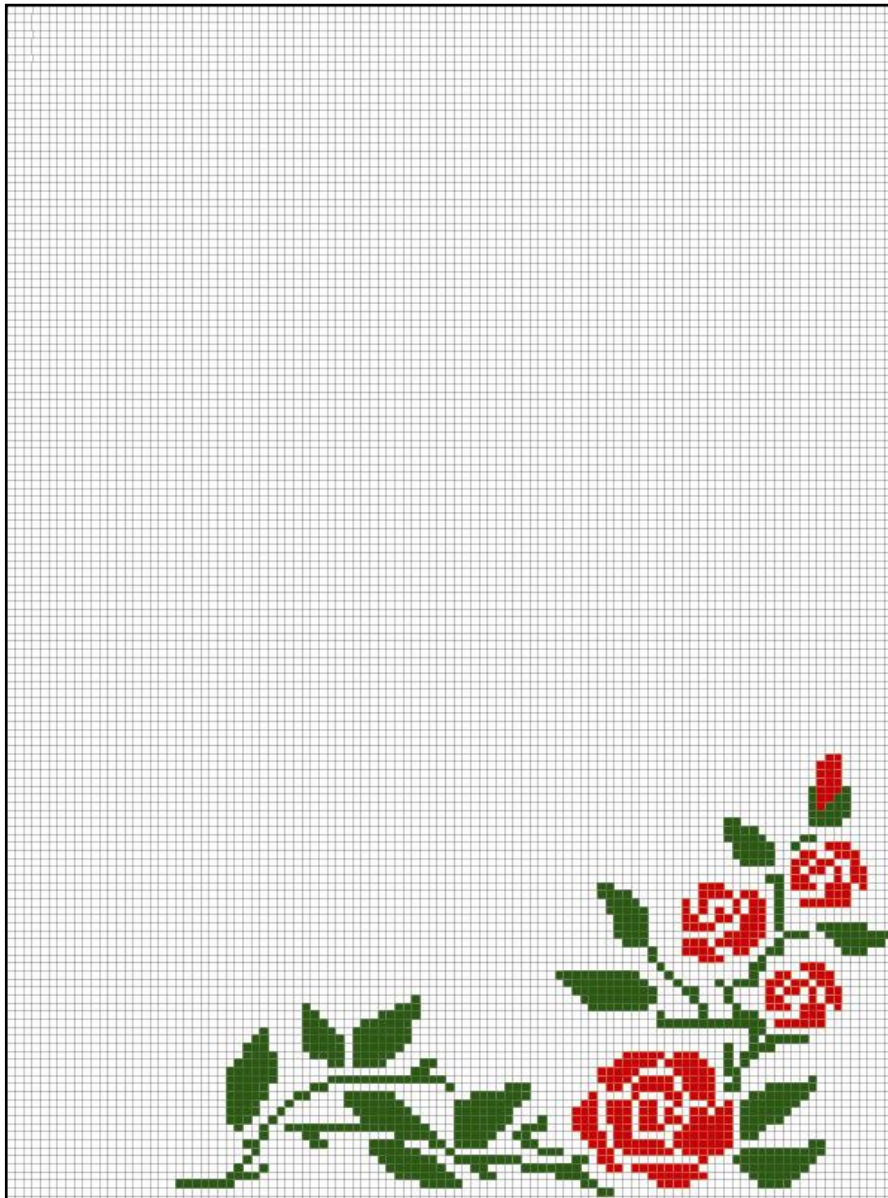
Obr.: 46 Varianta vzoru č. 3



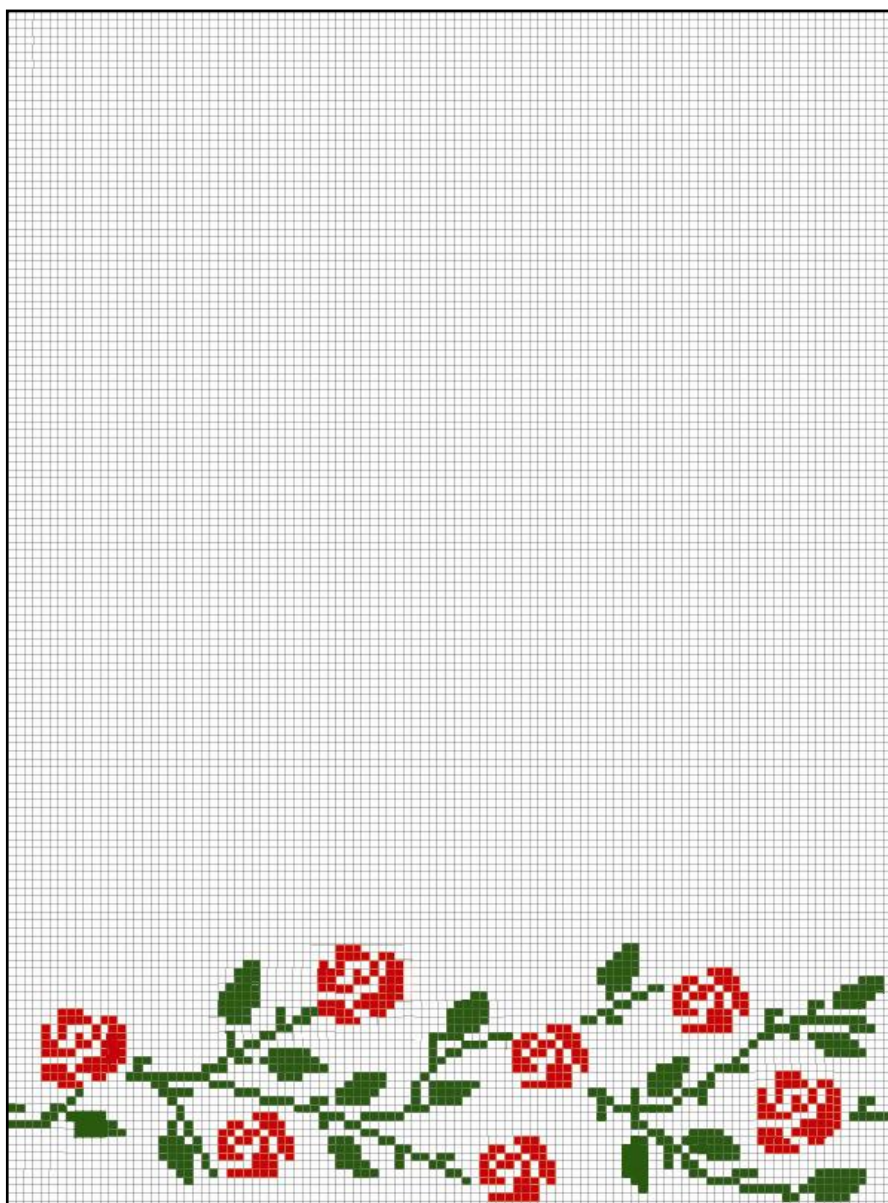
Obr.: 47 Varianta vzoru č. 1



Obr.: 48 Vzor č. 4



Obr.: 49 Vzor č. 5



Obr.: 50 Vzor č. 6

6. Realizace vzorů

6.1 Použitý stroj a parametry pleteniny

Z vytvořených návrhů jsem vybrala šest, které jsem nechala uplést na již předem zvoleném pletacím stroji Brother CK-35, který má individuální volbu jehel a jeho dělení stroje je 6"E. Výsledné vzory upletené na tomto stroji jsou zátažné obouliční pleteniny podkládané, s hladkým rubem, na kterém je jemné proužkování vzniklé použitím různých barev.

Pro realizaci na tomto stroji jsem musela nejprve mnou navržené vzory připravené již do rastrové podoby, přenést do paměti Cartridge za pomoci monitoru a klávesnice s šípkami (viz obr. 51), které se poté v systému zrcadlově obrátili a upravili pro následné zhotovení na pletacím stroji (viz obr. 52). Do systému stroje se zadaná data přenesla přes již zmíněnou Cartridge.



Obr.: 51 Zadávání pomocí Cartridge



Obr.: 52 Pletací stroj Brother CK-35

Jako materiál jsem zvolila akryl s jemností 2x 62,5 tex, který je vhodný pro práci na tomto stroji. V případě barev jsem se držela reálného zobrazení květiny růže, tedy tmavě zelené v případě listů a sytě rudé pro znázornění květů. Jako podklad jsem zvolila tmavě šedou.

Při navrhování, zadávání do systému a realizaci motivů jsem musela pracovat s faktem, že tato žakárská pletenina při použití materiálu více barev se protahuje ve směru řádků. Proto jsem u tříbarevných vzorů musela naprogramovat řádků více, aby výsledné rozměry upletených motivů do vzorníku byly stejné.

6.2 Vzorník pletenin



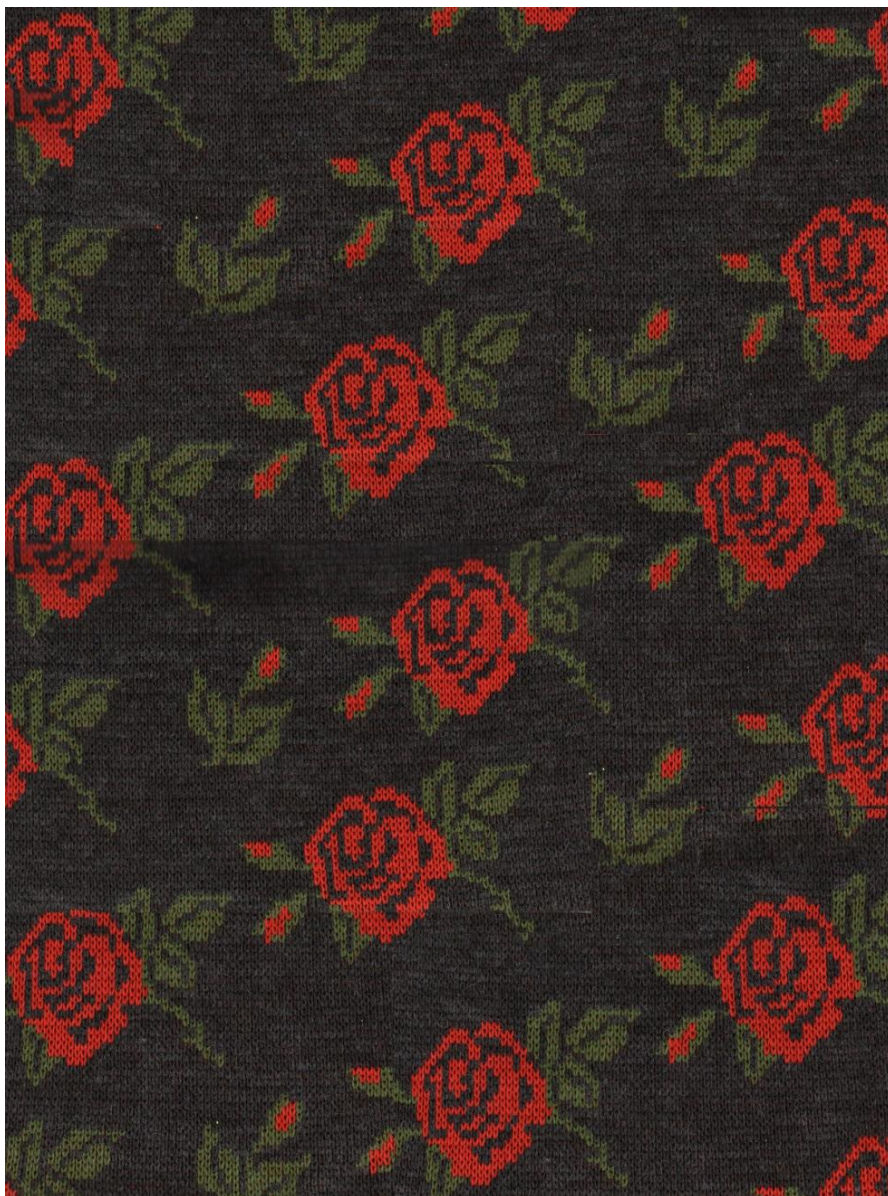
Obr.: 53 Upletený vzor č. 1



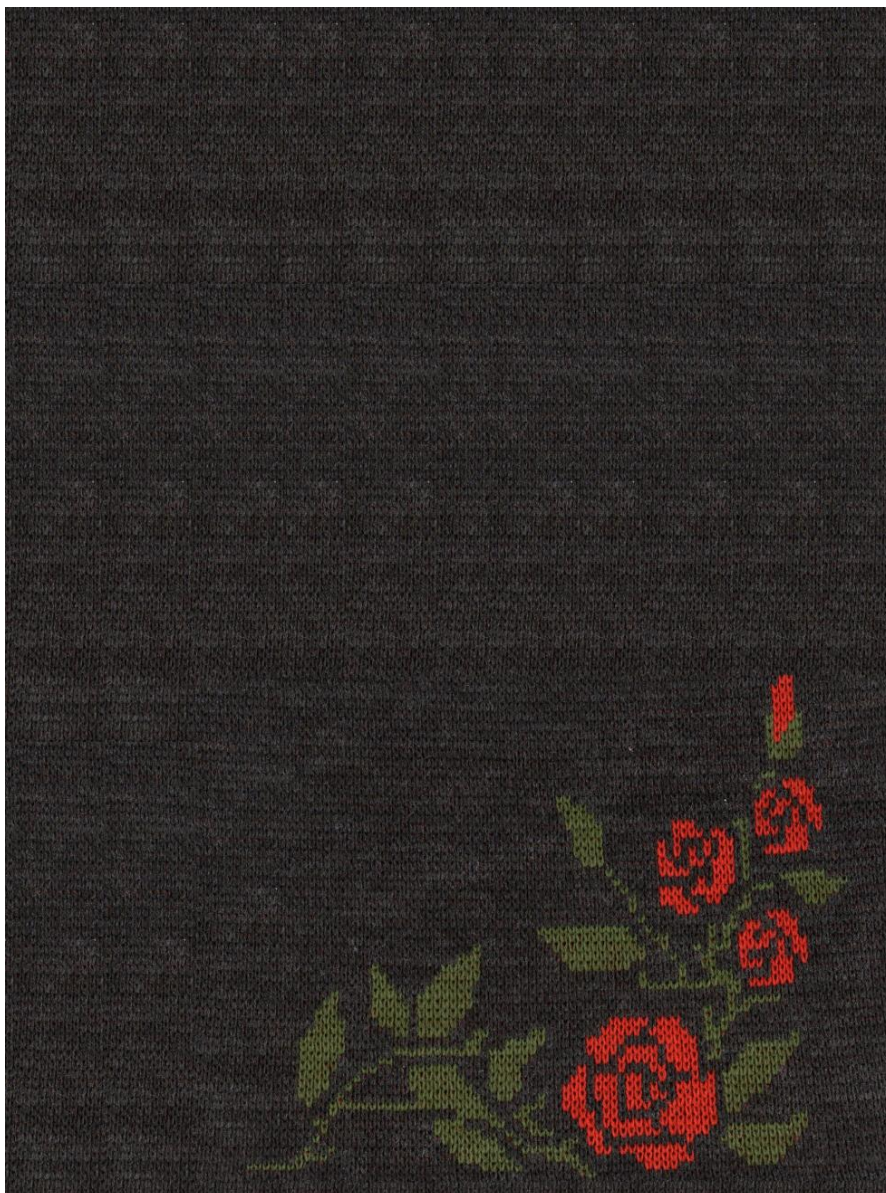
Obr.: 54 Upletený vzor č. 2



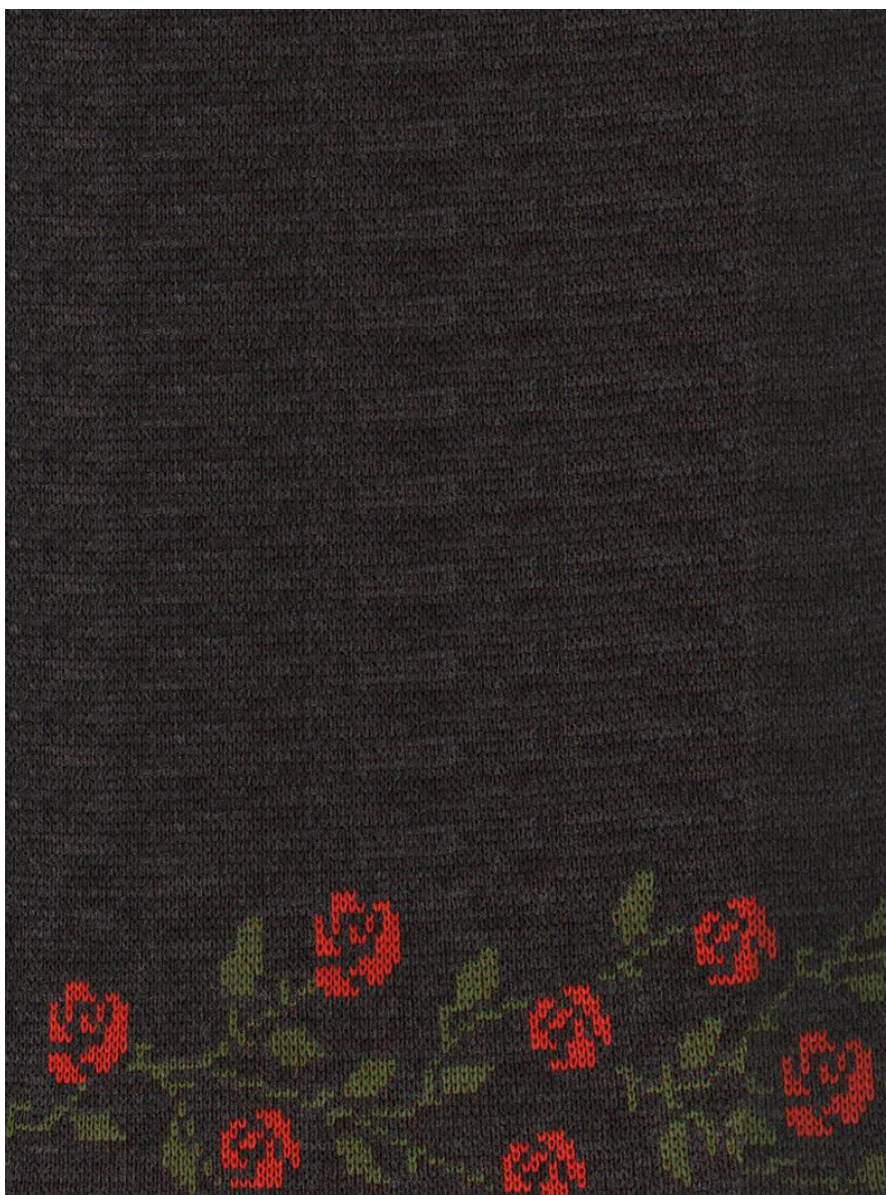
Obr.: 55 Upletený vzor č. 3



Obr.: 56 Upletený vzor č. 4



Obr.: 57 Upletený vzor č. 5



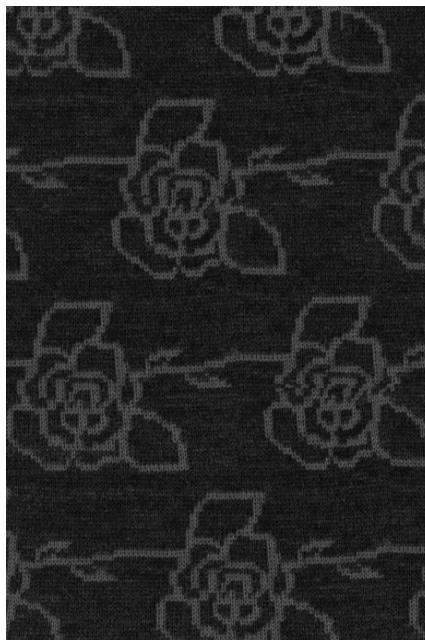
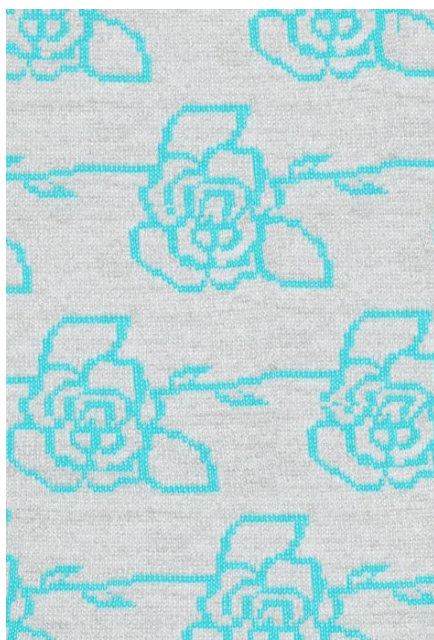
Obr.: 58 Upletený vzor č. 6

6.3 Barevné varianty

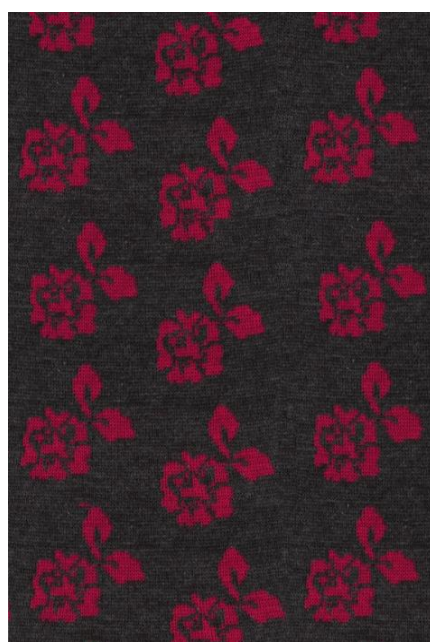
U každého z šesti upletených motivů jsem ještě navrhla barevné varianty. První je vždy vytvořena pomocí invertování barev na jejich doplňkové, druhá je ukázka vzoru v barvách stupni šedi a zbylé dvě varianty jsou vytvořeny náhodným volením barev.



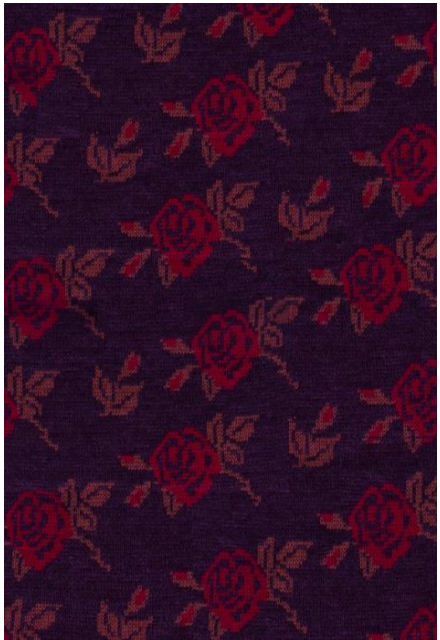
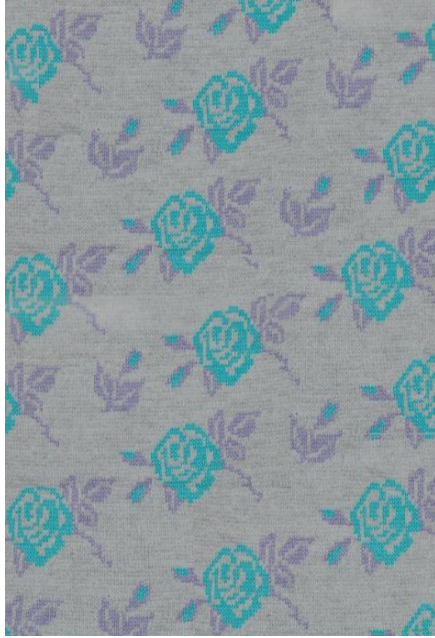
Obr.: 59 Barevné varianty vzoru č. 1



Obr.: 60 Barevné varianty vzoru č. 2



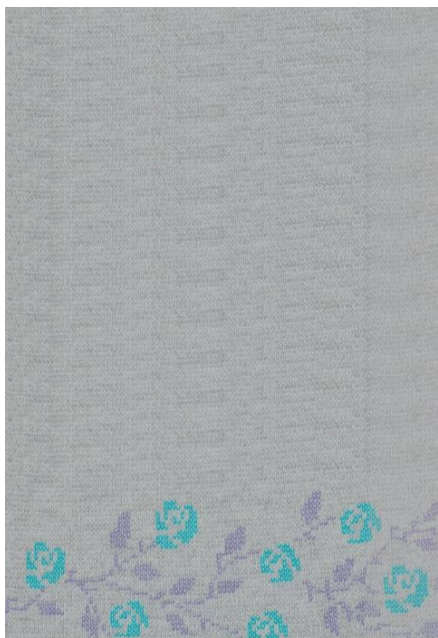
Obr.: 61 Barevné varianty vzoru č. 3



Obr.: 62 Barevné varianty vzoru č. 4



Obr.: 63 Barevné varianty vzoru č. 5



Obr.: 64 Barevné varianty vzoru č. 6

7. Uplatnění vytvořených vzorů

Vytvořené vzory v žakáрске pletenině lze rozdělit na stylizované a realistické. A jejich uplatnění může být jak v oděvním textilu, kabátcích, či bundách (viz obr 65), tak i v bytovém textilu jako například dekorativních polštářků, anebo přehozech (viz obr. 66).

Pomocí programu Adobe Photoshop jsem vytvořila simulace těchto vzorovaných pletenin. Při jejichž navrhování a tvorbě jsem využila hladkého rubu, na kterém se střídají jemné proužky použitých barev jako dalšího zdobného prvku.



Obr.: 65 Uplatnění navržených vzorů v oděvu



Obr.: 66 Uplatnění navržených vzorů v bytovém textilu

Závěr

Zpracováním tématu *Květiny v zimě*, se zvolenou květinou růží, jsem ve své bakalářské práci chtěla docílit vytvoření nových květinových motivů do žakárské pleteniny, která pro své vlastnosti je spíše zimní záležitostí, tak aby se mohly použít v kolekcích pro zimní, ale i letní období. Svou prací a vytvořenými motivy jsem také chtěla poukázat na znovunalezenou módnost květinových vzorů v současných trendech a zároveň i to, že motiv, který byl již několikrát zpracován, se dá stále inovovat.

Zdroje

- [1] KVĚTOVANÉ. Copyright 2015 ©. *DOMODI* [online]. [cit. 2015-05-12]. Dostupné z: <http://www.domodi.cz/kvetiny/>
- [2] Historie. 2013. *NIS: Nábytkářský informační systém* [online]. [cit. 2015-05-08]. Dostupné z: <http://www.n-i-s.cz/cz/historie/page/22/>
- [3] Výstava Půvab květů historie. 2015. *SEVEROČESKÉ MUZEUM V LIBERCI* [online]. [cit. 2015-05-08]. Dostupné z: http://www.muzeumlb.cz/?page=puvab_kvetu_historie
- [4] Angélique: Ve světě krále slunce. 2007. *Vaux-le-Vicomte: Malé rozsahem ve srovnání s Versailles, velké svým prvenstvím a jedinečnou atmosférou* [online]. [cit. 2015-05-08]. Dostupné z: <http://www.angelique.cz/architektura-vaux-le-vicomte.php>
- [5] JAŠA, Bohumil a Bohumil ZAVADIL. *Encyklopedie růží*. Vyd. 1. Brno: Computer Press, 2008, s. 12-21. ISBN 978-80-251-2322-5.
- [6] Růže: Růže ve starověku. *Ashganiny stránky ...: ... o růžích, břišním tanci, časem o orchidejích a všem co mě zajímá ...* [online]. 2007, 2014 [cit. 2015-05-03]. Dostupné z: <http://ashgan.webgarden.cz/rubriky/ruze/ruze-ve-staroveku>
- [7] Růže: Růže ve středověku. *Ashganiny stránky ...: ... o růžích, břišním tanci, časem o orchidejích a všem co mě zajímá ...* [online]. 2007, 2014 [cit. 2015-05-03]. Dostupné z: <http://ashgan.webgarden.cz/rubriky/ruze/ruze-ve-stredoveku>
- [8] JAŠA, Bohumil a Bohumil ZAVADIL. *Encyklopedie růží*. Vyd. 1. Brno: Computer Press, 2008, s. 25-33. ISBN 978-80-251-2322-5.
- [9] WADE, David. 2012. *Symetrie: základní princip uspořádání*. 1. vyd. v českém jazyce. Překlad Petra Pachlová. Praha: Dokořán, 58 s. Pergamen, sv. 9. ISBN 978-807-3634-100
- [10] FRYDECKÁ, Emilie. 6. *PROJEKT rozeta*. [přednáška]. Liberec 2015 [cit. 2015-05-08]
- [11] 1997. BALEKA, Jan. *Výtvarné umění: výkladový slovník : (malířství, sochařství, grafika)*. Praha: Academia. ISBN 80-200-0609-5
- [12] 2014. DELONG, Lisa. *Křivky: květy, listy a ozdoby ve formálním a dekorativním umění*. Praha: Dokořán, s. 24. Pergamen. ISBN 978-80-7363-640-1.

[13]GLENN, Martina. 2015. Lucca della Robbia. *ARTMUZEUM.CZ: Martiny Glennové* [online]. [cit. 2015-05-12]. Dostupné z: http://www.artmuseum.cz/reprodukce2_pohled.php?dilo_id=2795

[15] Sochy mýtických postav v zámeckém parku ve Slavkově. [2010]. *Když je žák připraven, bránu moudrosti otvírá i blb* [online]. [cit. 2015-05-12]. Dostupné z: <http://jirik.tk.sweb.cz/archetypy/jev/jev.htm>

[14] Sochy mýtických postav v parku Nového zámku v Jevišovicích. [2010]. *Když je žák připraven, bránu moudrosti otvírá i blb* [online]. [cit. 2015-05-12]. Dostupné z: <http://jirik.tk.sweb.cz/archetypy/jev/jev.htm>

[16] Mařenice. Reliéf Nejsvětější Trojice a Madony u Mařenic. 2011. *Barokní socha v krajině* [online]. [cit. 2015-05-08]. Dostupné z: <http://www.npu.cz/barokni-socha/krize-a-kalvarie/vypis/detail/198/>

[17] Morový sloup na 1. náměstí. [2000]. *Most: Oficiální web města* [online]. [cit. 2015-05-14]. Dostupné z: <http://www.mesto-most.cz/morovy-sloup-na-1-namesti/d-4033>

[18] Umělecké dílo, technický zázrak nebo sprcha? To jsou ostravské fontány. 2015. *Deník.cz* [online]. [cit. 2015-05-08]. Dostupné z: <http://m.denik.cz/denik/c/umelecke-dilo-technicky-zazrak-nebo-sprcha-to-jsou-ostravske-fontany-20120624-85.html>

[19] Zlatá růže. 2014. *Wikipedia: the free encyclopedia* [online]. San Francisco (CA): Wikimedia Foundation [cit. 2015-05-14]. Dostupné z: http://cs.wikipedia.org/wiki/Zlat%C3%A1_r%C5%AF%C5%BEe

[20]Stará domovní znamení. 2015. *Česká televize* [online]. [cit. 2015-05-12]. Dostupné z: <http://www.ceskatelevize.cz/porady/10319069852-stara-domovni-znameni/211562220300002/>

[21]JAŠA, Bohumil a Bohumil ZAVADIL. *Encyklopedie růží*. Vyd. 1. Brno: Computer Press, 2008, s. 35-38. ISBN 978-80-251-2322-5.

[22] Rožmberkové slaví své jubileum v Národní galerii!. 2015. *TOPZINE* [online]. [cit. 2015-05-12]. Dostupné z: <http://www.topzine.cz/rozemberkove-slavi-sve-jubileum-v-narodni-galerii>

- [23] *Slavneobrazy.cz: obrazy s příběhem* [online]. 2002. [cit. 2015-05-08]. Dostupné z: <http://www.slavneobrazy.cz/kontakty#1>
- [24] Pierre-Joseph Redouté (1759-1840). 2014. *Arborétum Mlyňany: Slovenskej akadémie vied* [online]. [cit. 2015-05-08]. Dostupné z: <http://www.arboretum.sav.sk/sk/aktuality/pierre-joseph-redoute-1759-1840/>
- [25] 10 NEJDRAŽŠÍCH OBRAZŮ SVĚTA. 2011-14. *AVANTE GUARDIA* [online]. [cit. 2015-05-07]. Dostupné z: <http://avanteguardia.blogspot.cz/2011/10/10-nejdrazsich-obrazu-sveta.html>
- [26] Staré mapy Českých zemí. *Obchodní akademie a Hotelová škola Havlíčkův Brod* [online]. ©2004-2015 [cit. 2015-02-17]. Dostupné z: <http://www.oahshb.cz/staremapy/ruze.htm>
- [27] Malovaný nábytek. 2010. CICU, Tibor. *Stylové truhlářství* [online]. [cit. 2015-05-12]. Dostupné z: <http://www.styl-cicu.cz/fotogalerie/Malovany-nabytek/slides/mal-nabytek-06.html>
- [28] Appartement de Marie-Antoinette et Louis XVI (Fontainebleau). [2006]. *Le Boudoir de Marie-Antoinette* [online]. [cit. 2015-05-07]. Dostupné z: <http://maria-antonia.justgoo.com/t1945p30-appartement-de-marie-antoinette-et-louis-xvi-fontainebleau>
- [29] Historie šperku. 2012. *A-umění* [online]. [cit. 2015-05-07]. Dostupné z: <http://www.a-umeni.cz/historie-sperku/>
- [30] Šperky a šperkařské techniky A - Z. [2010]. *Historické a orientální kostýmy: .. střihy a návody* [online]. [cit. 2015-05-07]. Dostupné z: <http://krea.wz.cz/sperky.htm>
- [31] Historie šperku? Od šikovných rukou přes výrobní linky zpátky k šikovným rukám. 2012. *Veneo* [online]. [cit. 2015-05-08]. Dostupné z: <http://magazin.veneocz.com/historie-sperku-od-sikovnych-rukou-pres-vyrobní-linky-zpatky-k-sikovnym-rukam/>
- [32] Spony na plášť. 2015. *Graciella, s.r.o.* [online]. [cit. 2015-05-14]. Dostupné z: <http://www.graciella-cz.com/49-spony-na-plast?p=2>

- [33] EXKURZE DO HISTORIE: O vzniku Evropského porcelánu. 2015. *DRAŽDANY.info* [online]. [cit. 2015-05-14]. Dostupné z: <http://www.drazdany.info/meissen/historie-porcelanu>
- [34] BERNADOTTE růže + zlato. 2012. *Dům porcelánu* [online]. [cit. 2015-05-14]. Dostupné z: http://www.dumporcelanu.cz/index.php?main_page=popup_image1&products_image=h5309011-jidelni-sada.jpg
- [35] JAŠA, Bohumil a Bohumil ZAVADIL. *Encyklopedie růží*. Vyd. 1. Brno: Computer Press, 2008, s. 38-41. ISBN 978-80-251-2322-5.
- [36] Co, nebo kdo jsou fezovkáři ? Na začátku byli muslimové.... In: *Město Lovosice: oficiální internetové stránky* [online]. 2002 [cit. 2015-05-02]. Dostupné z: http://web.meulovo.cz/dnesek/0202_07.html
- [37] Filumenie. 2008. *FILATELIE GRINGR* [online]. [cit. 2015-05-08]. Dostupné z: http://www.filatelie-gr.cz/index.php?kateg=Filumenie&odkaz=Fezove_nalepky_Filumenie&tabulka=Filumenie&stranka=1&razeni=idd
- [38] Faleristika: aktuální nabídka. INTERNETOVÁ AGENTURA Q2 INTERACTIVE. *Filatelie Klim: stránky pro sběratele* [online]. © 1989 – 2015 [cit. 2015-05-03]. Dostupné z: <http://filatelie-klim.com/cz/shop/faleristika>
- [39] Řád Ruže: Ordem da Rosa. In: *Válka.cz* [online]. © 1998-2014 [cit. 2015-05-04]. Dostupné z: <http://forum.valka.cz/topic/view/30001/Ordem-da-Rosa>
- [40] JAŠA, Bohumil a Bohumil ZAVADIL. *Encyklopedie růží*. Vyd. 1. Brno: Computer Press, 2008, s. 33-35. ISBN 978-80-251-2322-5. HERALDIKA
- [41] AUREA Numismatika s.r.o.: Aukce antických mincí, sbírka Dr. Hugo Poláka - 3. prosince 2011. 2011. *AUREA Numismatika* [online]. [cit. 2015-05-12]. Dostupné z: <http://www.aurea.cz/Katalog41/041kat3151.htm>
- [42] JAŠA, Bohumil a Bohumil ZAVADIL. *Encyklopedie růží*. Vyd. 1. Brno: Computer Press, 2008, s. 37-38. ISBN 978-80-251-2322-5.

- [43] Stříbrná investiční mince English Rose 1 Oz. LINK HOLDING, a.s. *Zlatáky.cz: ...největší obchod se zlatem!* [online]. 2015 [cit. 2015-04-26]. Dostupné z: <https://zlataky.cz/stribrna-investicni-mince-english-rose-1-oz>
- [44] Postříbřená mince Růže 2011 Proof Benin. 2015. *Zlatáky.cz: ...největší obchod se zlatem!* [online]. [cit. 2015-04-26]. Dostupné z: <https://zlataky.cz/postribrena-mince-ruze-2011-proof-benin>
- [45] Symbol růže a kříže. In: *Ptejte se knihovny* [online]. © 2004-2014 [cit. 2015-05-04]. Dostupné z: <http://www.ptejteseknihovny.cz/dotazy/symbol-ruze-a-krize>
- [46] Růže. *Ashganiny stránky...:...o růžích, břišním tanci, časem o orchidejích a všem co mě zajímá...* [online]. [2007-2014] [cit. 2015-02-17]. Dostupné z: <http://ashgan.webgarden.cz/rubriky/ruze>
- [47] VOKOLEK, Václav. *Esoterické Čechy: Český Krumlov*. Praha: Eminent, 2008, s. 50. ISBN 978-80-7281-323-0.
- [48] Stoletá válka (1337 – 1453). NĚMEC, Václav. *Dějepis.com* [online]. © 1997-2015 [cit. 2015-02-18]. Dostupné z: <http://www.dejepis.com/ucebnice/stoleta-valka-1337-1453/>
- [49] Věděli jste, že...: ...růže mají velmi bohatou historii?. PRO VOBIS S.R.O. *Zahradnický kalendář: Zahrada v obrazech* [online]. © Copyright 1997-2010 [cit. 2015-05-04]. Dostupné z: <http://www.zahradnickykalendar.cz/cs/vedeli-jste-ze/781-ruze-maji-velmi-bohatou-historii>
- [50] Charakteristika areálu hradu a zámku Český Krumlov. *Státní hrad a zámek Český Krumlov* [online]. © 2015 [cit. 2015-02-18]. Dostupné z: <http://www.zamek-ceskykrumlov.eu/historie-hradu-a-zamku/>
- [51] Znak města Ostravy. *Statutární město Ostrava: oficiální portál* [online]. [cit. 2015-02-18]. Dostupné z: <https://www.ostrava.cz/cs/o-meste/znak-mesta-ostavy>
- [52] Stoletá válka (1337 – 1453). 2015. *Dějepis.com* [online]. [cit. 2015-04-26]. Dostupné z: <http://www.dejepis.com/ucebnice/stoleta-valka-1337-1453/>

- [53] Historie zevnějšku člověka: STAROVĚK (první část). [2007]. *Společnost pro obrodu duchovních hodnot* [online]. [cit. 2015-05-08]. Dostupné z: <http://www.os-obroda.cz/?c=historie-zevnejsku-cloveka--starovek-prvni-cast>
- [54] Novověk. 2015. *Dámský historicko-společenský klub* [online]. [cit. 2015-05-12]. Dostupné z: <http://www.dhsk-praha.estranky.cz/clanky/neco-malo-z-historie-odivani.html>
- [55] Dějiny módy 20. stol.: Období první republiky. [2010]. *Luckaahonza.blog* [online]. [cit. 2015-05-12]. Dostupné z: <http://luckaahonza.blog.cz/1104/dejiny-mody-20-stol>
- [56] Dámská móda období renesance. [2007]. *Historické a orientální kostýmy* [online]. [cit. 2015-05-12]. Dostupné z: http://www.krea.wz.cz/16_stol/renesance_text.htm
- [57] *Defunct Fashion* [online]. [2008]. [cit. 2015-05-12]. Dostupné z: <http://defunctfashion.tumblr.com/page/83>
- [58] 1025 - Potisk na tričko s motivem Růže. [2000]. *ReklamTISK.cz* [online]. [cit. 2015-05-12]. Dostupné z: <http://potisky-tricek.reklamtisk.cz/?p=productsMore&iProduct=26&sName=1025--Potisk-na-trik%20s-motivem-R%20F9%20Ee>
- [59] Řezané květiny. [2000]. *Květiny Michaela* [online]. [cit. 2015-05-14]. Dostupné z: <http://www.kvetinky.com/rezane.php>
- [60] 1080x960 makro Wallpapy Ke stažení - mráz obrázky, růže tapety, bílá vektor, sněhové pozadí, zimní materiál, makro pozadí. 2014. *ANAWALLS* [online]. [cit. 2015-05-14]. Dostupné z: <http://cs.anawalls.com/mraz-obrazky-ruze-tapety-bila-vektor-snehove-pozadi-zimni-material/10801221960/>