

Česká zemědělská univerzita v Praze

Provozně ekonomická fakulta

Katedra ekonomických teorií



Bakalářská práce

**Maastrichtská konvergenční kritéria - jejich konstrukce
a plnění ze strany české ekonomiky**

Martin Škoda

© 2014 ČZU v Praze

ČESKÁ ZEMĚDĚLSKÁ UNIVERZITA V PRAZE

Katedra ekonomických teorií

Provozně ekonomická fakulta

ZADÁNÍ BAKALÁŘSKÉ PRÁCE

Škoda Martin

Informatika

Název práce

Maastrichtská konvergenční kritéria – jejich konstrukce a plnění ze strany české ekonomiky

Anglický název

The Maastricht Convergence Criteria - their Construction and Performance in the Czech economy

Cíle práce

Cílem bakalářské práce je definovat Maastrichtskou smlouvu a konvergenční kritéria a popsat jejich vlivy na hospodářství České republiky. V teoretické části práce budou vysvětleny pojmy spjaté s danou problematikou. Cílem praktické části práce je analýza plnění Maastrichtských kritérií za strany České republiky. Dílčím cílem práce je přiblížení Evropské unie a její společné měnové politiky a dopady přijetí Eura v zemích Eurozóny.

Metodika

V bakalářské práci budou metodou deskripce popsány pojmy spjaté s danou problematikou a bude blíže charakterizována Evropská unie a oblast měnové politiky. V analytické části práce bude analyzován vliv Maastrichtské smlouvy na Českou ekonomiku a analyzováno její plnění. V závěru práce bude provedeno dotazníkové šetření.

Harmonogram zpracování

1. Zápočet LS/2013: kompletní vyplnění zadání BP/DP na Badis.czu.cz + vyhledávání a studium literatury
2. Zápočet ZS/2014: vypracování teoretické části práce
3. Zápočet LS/2014: vypracování analytické části práce, závěr

Rozsah textové části

30 - 40 stran

Klíčová slova

Evropská unie, hospodářství, měnová unie, Maastrichtská smlouva, Euro, ČR, Euroskupina

Doporučené zdroje informací

BAUN M., MAREK D., Česká republika a Evropská unie, Barrister & Principal, 2010, 1.vydání, Počet stran: 227, ISBN: 9788087029893

FIALA P., PITROVÁ M.: Evropská unie, Centrum pro studium demokracie a kultury, 2009, 2. Vydání, Počet stran: 803, ISBN: 9788073251802

GERBET P.: Budování Evropy, Karolinum, 2004, 1.vydání, ISBN: 8024601117

PLCHOVÁ B., ABRAHÁM J., HELÍSEK M.: Česká republika a EU - Ekonomika - Měna. Hospodářská politika, Krigl, 2010, 1. Vydání, Počet stran: 206, ISBN: 9788086912394

Vedoucí práce

Urbánková Erika, Ing.

Termín odevzdání

březen 2014




doc. Ing. Josef Brčák, CSc.

Vedoucí katedry


prof. Ing. Jan Hron, DrSc., dr. h. c.

Děkan fakulty

V Praze dne 1.11.2013

Čestné prohlášení

Prohlašuji, že svou bakalářskou práci "Maastrichtská konvergenční kritéria - jejich konstrukce a plnění ze strany české ekonomiky" jsem vypracoval samostatně pod vedením vedoucího bakalářské práce s použitím odborné literatury a dalších informačních zdrojů, které jsou citovány v práci a uvedeny v seznamu literatury na konci práce. Jako autor uvedené bakalářské práce dále prohlašuji, že jsem v souvislosti s jejím vytvořením neporušil autorská práva třetích osob.

V Praze dne 17.3.2014

Poděkování

Rád bych touto cestou poděkoval svému vedoucímu práce Ing. Erice Urbánkové za cenné rady a připomínky, chtěl bych dále poděkovat Ing. Pavle Hoškové, Ph.D., za pomoc s praktickou částí.

Maastrichtská konvergenční kritéria - jejich konstrukce a plnění ze strany české ekonomiky

The Maastricht Convergence Criteria - their Construction and Performance in the Czech economy

Souhrn

Tato bakalářská práce se zabývá Maastrichtskými konvergenčními kritérii, jejich konstrukcí a plněním ze strany české ekonomiky. V této práci budou uvedeny důvody vzniku ESUO a pozdější Evropské Unie. Popíše rozšiřování Evropské unie spolu s chodem institucí Evropské unie. Definuje Evropskou hospodářskou a měnovou unii a její fáze. Dále se zabývá Eurozónou a jejím vznikem, členy Eurozóny a také samotnou jednotnou evropskou měnou - eurem. Dalším tématem je Centrální banka. Definuje hlavní kritéria pro vstup do měnové unie, tedy Maastrichtská konvergenční kritéria, která jsou součástí Smlouvy z Maastrichtu z roku 1993. Tato čtyři kritéria musí splňovat každá země, která chce přistoupit do Eurozóny a používat jednotnou měnu euro. V analytické části práce budou popsány aktuální problémy Evropské unie, především vysoká nezaměstnanost a vysoký růst státního deficitu členských států. Česká ekonomika bude rozebrána v další části této práce. Bude se zabývat ekonomickou situací po roce 1989, především růstem ekonomiky České republiky společně s mírou nezaměstnanosti a mírou inflace. Vyhodnotí ukazatele a porovná je s konvergenčními kritérii. V závěru práce je provedeno dotazníkové šetření zaměřené na veřejné mínění o Evropské unii a o přijetí eura v České republice.

Summary

This thesis deals with the Maastricht convergence criteria and their construction and performance of the part of the Czech economy. In this work are stated the reasons for the ECSC and later the European Union. Thesis describes the enlargement of the European Union, together with the institutions of the European Union. Thesis define the European Economic and Monetary Union and its phases and slew the Eurozone Thus, formation, member of the eurozone and the European single currency. Another theme is the central bank. Is defined the main criteria for entry into the monetary union. The Maastricht convergence criteria, which are part of the Treaty of Maastricht in 1993. These four criteria must be fulfilled by any country that wants to join the Eurozone and pay by euro currency. In the analytical part, it is introduced the current problems of the European Union, especially with high unemployment and high growth state deficit in the Member States. Czech economy will be the next section . In this section is discussed the economic situation in 1989 and the growth of economy of the Czech Republic together with the unemployment rate, inflation rate, etc. Thesis evaluate and compare the figures with the convergence criteria. In conclusion is made a questionnaire aimed at public opinion on European Union and the euro.

Klíčová slova: Evropská unie, konvergenční kritéria, Smlouva o Evropské unii, nezaměstnanost, HDP, Maastrichtská smlouva, Euro, měnová unie, Eurozóna, Česká republika

Keywords: European Union, Convergence Criteria, Treaty on European Union, unemployment, GDP, Maastricht Treaty, Euro, monetary union, Eurozone, Czech Republic

Obsah

1	ÚVOD	5
2	CÍL PRÁCE A METODIKA	6
3	EVROPSKÁ UNIE	7
	3.1 VZNIK EVROPSKÉ UNIE	7
	3.1.1 Vývoj v 50. letech	8
	3.1.2 Vývoj v 60. letech a 70. letech	9
	3.1.3 Vývoj v 80. letech	9
	3.1.4 Vývoj v 90. letech	10
	3.1.5 Vývoj po roce 2000	11
	3.2 ROZŠIŘOVÁNÍ EVROPSKÉ UNIE	11
	3.3 INSTITUCE EVROPSKÉ UNIE	13
4	EVROPSKÁ HOSPODÁŘSKÁ A MĚNOVÁ UNIE	14
	4.1. FÁZE	15
	4.2 EUROZÓNA	16
	4.2.1 Vznik Eurozóny	16
	4.2.2 Členové Eurozóny	17
	4.2.3 Euro	17
	4.2.4 Centrální banka	19
	4.3. MAASTRICHTSKÁ KONVERGEČNÍ KRITERIA	21
	4.3.1 Cenová stabilita	22
	4.3.2 Stabilita devizového kurzu	22
	4.3.3 Veřejné finance	23
	4.3.4 Konvergence dlouhodobých úrokových sazeb	24
	4.4. PAKT STABILITY A RŮSTU	24
5	ANALÝZA EKONOMICKÉHO VÝVOJE EVROPSKÁ UNIE A JEJÍ PROBLÉMY	25
6	ČESKÁ EKONOMIKA A EVROPSKÁ UNIE	28
	6.1 VÝVOJ PO ROCE 1989	28
	6.2 PŘED VSTUPEM DO EU	29

6.3 EKONOMIKA PO VSTUPU DO EVROPSKÉ UNIE.....	31
6.4 HOSPODÁŘSKÁ A MĚNOVÁ UNIE, EKONOMICKÉ KONVERGENCE V ČESKÉ REPUBLICCE	37
7 DOTAZNÍKOVÉ ŠETŘENÍ O EVROPSKÉ UNII	40
8 ZÁVĚREČNÉ ZHODNOCENÍ PRÁCE.....	50
9 SEZNAM POUŽITÝCH LITERÁRNÍCH ZDROJŮ	53
10 SEZNAM POUŽITÝCH INTERNETOVÝCH ZDROJŮ	53
11 SEZNAM OBRÁZKŮ	57
12 SEZNAM POUŽITÝCH TABULEK.....	57
13 SEZNAM POUŽITÝCH TABULEK.....	58
14 SEZNAM ZKRATEK:	60
15 SEZNAM PŘÍLOH:	62

1 Úvod

Evropská unie ovlivňuje všechny obyvatele České republiky. Normy a předpisy Evropské unie velkou měrou udávají směr, jak budou vypadat zákony a normy v České republice. Česká republika vstoupila do Evropské unie 1. května 2004 společně s dalšími devíti státy. Evropská unie je tvořena specifickou organizací, tudíž stojí nad členskými státy. Tvoří ji dvacet osm nezávislých států, tím se řadí na třetí místo v lidnatosti ve světě - s více jak pětistými miliony obyvatel. Ekonomická síla Evropské unie je obrovská. Společně mají členské státy největší hrubý domácí produkt ve světě. Hlavními cíli Evropské unie jsou především spolupráce v oblastech hospodářství a tím i zvyšování životní úrovně, zaměstnanosti, zvyšování konkurenceschopnosti, společného trhu, volného pohybu osob a zboží, hospodářské a měnové úrovně a také ochrany životního prostředí v členských státech.

Evropa, jako druhý nejmenší světadíl se počátkem 20. století začala dělit na čím dál menší státní útvary. Toto rozdělování vyvrcholilo na konci první světové války. Po druhé světové válce vzrostl význam evropské spolupráce v oblastech obrany, zahraniční a hospodářské politiky. Důvodem byl tlak velkých mocností, jako Sovětský svaz, na malé evropské státy. Bylo uzavřeno několik dohod a založeny organizace jako OECD, Rada Evropy nebo Západoevropská unie. K tématu sjednocování Evropy se stavěly jednotlivé státy rozdílně. Francie se obávala růstu síly Německa a Spojených států amerických. Německo se snažilo udržovat dobré vztahy se Spojenými státy a užší spolupráci v Evropě. Jako milník se ukázal vznik Evropského společenství uhlí a oceli v roce 1951. Postupným předáváním pravomocí z jednotlivých států na společnou instituci a rozšiřování institucí v oblastech hospodářských, měnových atd. se položil základ pro společenství evropských států, které bylo ustanoveno Maastrichtskou smlouvou z roku 1993 a nazváno Evropská unie. Hlavní podstatou Maastrichtské smlouvy je rozšiřování pravomocí Evropského parlamentu, spolu se zahraniční a bezpečnostní politikou, spolupráce v justici a zavádění společné evropské měny. Maastrichtská smlouva kombinuje federalistickou a mezivládní orientaci, spolu s pragmatismem.

Díky tomuto rozvoji a spolupráci se zvyšuje i význam Evropské unie ve světě.

2 Cíl práce a metodika

Cílem práce je představení Maastrichtských konvergenčních kritérií a jejich vlivu na Českou ekonomiku. Zlepšení orientace v problematice Evropské unie a jejich předchůdců. Dále se zabývá vznikem, důvody jejich vzniku a ekonomickými problémy Evropské unie. V dalších částech této práce se budeme seznamovat s evropskou hospodářskou a měnovou unií a budou uvedeny její fáze. Budou vysvětleny pojmy jako Eurozóna, Eurosystem a euro. V práci budou uvedena Maastrichtská konvergenční kritéria - cenová stabilita, stabilita devizového kurzu, konvergence dlouhodobých úrokových sazeb a veřejné finance. Další část této práce se bude zabývat Paktem o stabilitě a růstu. V analytické části budou zhodnoceny problémy Evropské unie. Česká ekonomika a Maastrichtská konvergenční kritéria budou dále řešeny v této práci a to především plnění, či neplnění Maastrichtských konvergenčních kritérií před a také po vstupu České republiky do Evropské unie. Budou zhodnoceny výhody a nevýhody přijetí eura pro českou ekonomiku. Konec práce se zabývá veřejným míněním o přijetí do Evropské unie společně s přijetím eura, tedy evropské jednotné měny a vnímání samotné Evropské unie deset let po vstupu České republiky.

Metodikou teoretické části, byly vlastní znalosti o Evropské unii doplněné studiem odborné literatury na témata spojených s Evropskou unií, konvergenčními kritérii a vlivy na Českou republiku. Další teoretické poznatky byly získány ze zdrojů na internetu. V analytické části byly tyto poznatky využity nastíněním problémů Evropské unie a jejich řešitelnost. Na závěr byla použita metoda dotazníkového šetření, zaměřená na veřejné mínění o Evropské unii a jejím vnímání v České republice. K dotazníkovému šetření byly použity metody programu Excel.

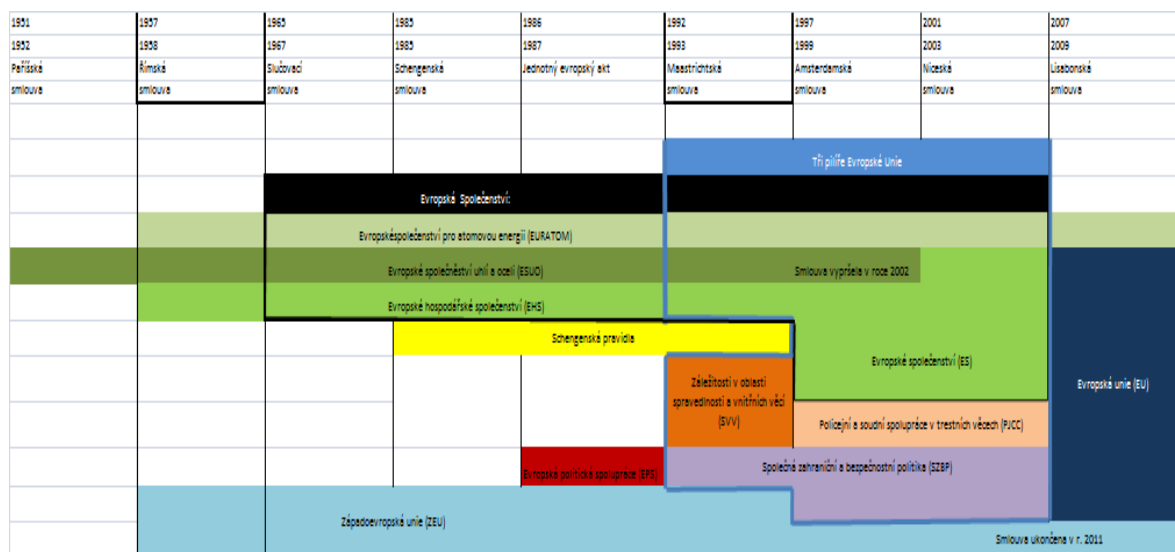
3 Evropská unie

Mottem Evropské unie je „Jednota v rozmanitosti“, přesně vystihuje Evropskou unii jako celek. Motto společně s vlajkou, hymnou a Dnem Evropy patří mezi symboly unie. Evropská unie je tvořena dvacetiosmi nezávislými státy s více než pěti sty miliony obyvatel. Její sídlo se nachází v belgickém Bruselu a francouzském Štrasburku, kde se uskutečňují plenární zasedání. V Bruselu dále sídlí výbory Evropské unie a Lucemburk je sídlem hlavního sekretáře. Evropská unie je tvořena několika společnými institucemi, které jsou vymezeny čl. 13 ve Smlouvě o Evropské unii. Jsou to Evropský parlament, Evropská rada, Rada Evropské unie, Evropská komise, Evropský soudní dvůr, Evropská banka a Účetní dvůr. V každé instituci jsou zástupci jednotlivých členských států. Například Evropská rada je tvořena předsedou a ministerským předsedou každé členské země. Evropská unie vznikla na základě Smlouvy o Evropské unii v roce 1993, ale její historie sahá až do 50. let 20. století.

3.1 Vznik Evropské unie

Po druhé světové válce bylo evropské hospodářství značně poničené válečnými akcemi. Už v době války bylo všem jasné, že dostat hospodářství na předválečnou úroveň nebude nikterak snadné. Mezi země, které byly zasaženy válkou se nejvíce řadily Francie, Belgie, Holandsko a samozřejmě Itálie s Německem.

Obrázek 1. Smlouvy EU



Zdroj: Europeanmission [14]

3.1.1 Vývoj v 50. letech

Jako jeden z prvních představil Jean Monnet plán, ve kterém se státy mezi sebou vzdají kontroly a rozhodování nad částí svého průmyslu. „*Solidarita ve výrobě, k níž se takto dospěje, bude mít za důsledek, že jakákoliv válka bude nejen nemyslitelná, nýbrž i prakticky nemožná.*”[5;str.17] Poprvé byla tato myšlenka představena ministrem Robertem Schümanem 5. března 1950, jako plán zabránění další válce mezi Francií a Německem. Touto stránkou se už zabýval Bruselský pakt z roku 1948, který měl za úkol vytvořit obrannou a vojenskou alianci a založit Západoevropskou unii. Jednalo se o rozhodování nad ocelářským a uhelným průmyslem nadnárodní institucí. Tímto plánem vznikla nová instituce Evropské společenství uhlí a oceli, dále jen ESUO. Tato instituce byla zřízena smlouvou z Paříže. Pařížská smlouva byla podepsána 18. dubna 1951 zástupci Francie, Západního Německa, Itálie a státy Beneluxu tedy Belgií, Holandskem a Lucemburskem. V platnost vstoupila 25. července 1952. Jejimi hlavními cíli byly rozvoj ekonomiky, zvyšování životní úrovně a zaměstnanosti. Těchto cílů mělo být dosaženo společným trhem uhlí a oceli. Společný trh uhlí byl otevřen 10. února 1953 a oceli o necelý měsíc později, tedy 1. března 1953. Cíle této smlouvy byly částečně splněny, bylo sníženo množství dováženého uhlí a oceli ze světa, tedy především ze Spojených států amerických. V těchto komoditách se obchod mezi členskými státy zvýšil, v případě uhlí dokonce až desetinásobně. Za velký úspěch se také dá považovat množství půjček poskytnutých na modernizační programy v průmyslu. „*O významu ESUO hovoří i názor Konrada Adenauera, který chápal uzavření dohod o ESUO jako přelom v dějinách Evropy a předpověděl, že západní Evropa bude třetí mocností mezi USA a Sovětským svazem.*”[5;str.31] Úspěch Montánní unie povzbudil členské státy k další evropské integraci. Smlouva o ESUO měla platnost padesát let, tedy do roku 2002. Poté ji nebylo potřeba prodlužovat a její aktivity byly asimilovány do Evropského společenství.[5]

Dalším milníkem v evropské integraci byla Římská smlouva, která založila k již existujícímu ESUO další dvě instituce Evropské hospodářské společenství, dále jen EHS a Evropské společenství pro atomovou energii - Euratom. Římská smlouva byla podepsána 25. března 1957 a vstoupila v platnost 1. ledna 1958. Signatářské státy byly stejné jako v případě Pařížské smlouvy. EHS bylo založeno za účelem podpory ekonomické integrace a jednotného trhu členských zemí. Druhou institucí byl Euratom, jehož posláním bylo rozvíjet spolupráci a podporovat růst v oblastech jaderného průmyslu. Mezi jeho další činnosti patřilo nakládání s jaderným palivem, ochrana zdraví a další výzkum a vývoj v této oblasti.[5]

3.1.2 Vývoj v 60. letech a 70. letech

Všechny tři instituce (ESUO, EHS a Euratom) byly později v roce 1965 na základě Smlouvy o zřízení společné Rady a společné Komise Evropských společenství sloučeny a začal se užívat společný rozpočet. Smlouva vstoupila v platnost 1. července 1967, od tohoto data se používá název Evropská společenství. Mechanismus ERM začal fungovat od 24. dubna 1972, kdy umožnil pouze malé pohyby měnových kurzů mezi měnami členských států. Tento krok je považován za první krok k evropské měně.[5]

3.1.3 Vývoj v 80. letech

Jednotný evropský akt byl první významnější revizí smluv z Říma z roku 1957. Byl vypracován ministrem zahraničí Spolkové republiky Německo Hansem Dietrichem Genscherem a ministrem zahraničí Italské republiky Emiliem Colombem. Text se zabýval budoucím vytvořením Evropské unie. Tento akt byl podepsán na dvou místech - v Lucemburgu a Haagu 17. a 28. února 1986 a vstoupil v platnost 1. července 1987. Jednotným evropským aktem se řešil nárůst počtu členských států, kdy v orgánech Evropského společenství do té doby muselo být rozhodnuto jednomyslně. Tento systém se změnil na princip kvalifikované většiny a tím i posílení role Evropského parlamentu. Byly přerozděleny hlasy v Evropské radě a byl změněn celní sazebník. Mezi nejdůležitější opatření zavedená Jednotným evropským aktem, bylo zrušení kontrol na vzájemných hranicích členských států, uznání norem a standardů mezi členskými státy, odstranění státních monopolů a otevření volného trhu práce. Výsledkem tohoto aktu byl přechod ze společného trhu na trh jednotný. Pozdější Maastrichtskou smlouvou byly reformovány

orgány. Tento akt a smlouvy předchozí, byl předzvěstí vzniku Evropského společenství a Evropské unie.[5]

3.1.4 Vývoj v 90. letech

Na začátku 90. let 20. století přijetím Maastrichtské smlouvy, která reformuje Římskou smlouvu a zakládá Evropskou unii, si státy Evropského společenství určily dva hlavní cíle. Dokončení spuštění vnitřního trhu a realizaci hospodářské a měnové unie. Cíle jsou členěny do tří kategorií a jsou to většinou cíle ekonomické, politické a bezpečnostní. Ty tvoří tři pilíře Evropské unie. To změnilo hospodářskou integraci o další celospolečenské aspekty. Maastrichtská smlouva byla podepsána 7. února 1992 a vstoupila v platnost 1. listopadu 1993. *„Maastrichtská smlouva přináší i systemizaci cílů v tzv. chrámové konstrukci Evropské unie, kdy Evropská unie stojí na třech pilířích daných Maastrichtskou smlouvou.“*[5;str.79] Smlouva započala budování měnové unie a byly přijaty podmínky pro vstup do Evropské měnové unie, takzvaná konvergenční kritéria. Příkladem diferencované integrace je přijetí výjimek o nepřistoupení k měnové unii několika zemí, jako například Velké Británie. V těchto zemích byla konvergenční kritéria přijata jako celková makroekonomická stabilizace, i když se jimi nemusely řídit. To znamenalo upravit hospodářskou politiku tak, aby tato kritéria byla splněna. *„V konečném důsledku se tento vývoj promítl do nastolení restrikcí monetárních a hlavně fiskálních, neboť charakteristickým pro ekonomiky ES/EU byl silnější stát se široce rozvětveným systémem sociálního zabezpečení.“*[5; str.45]

Amsterdamská smlouva, podepsaná 2. října 1997, byla dalším důležitým bodem v integračním procesu. V platnost vstoupila 1. května 1999. Je to reformní smlouva, která pozměňuje Smlouvu o Evropské unii. V hospodářské rovině upravuje Amsterdamská smlouva především sociální politiku, ochranu spotřebitele a životního prostředí. *„Patrně nejdůležitějším bodem Amsterdamské smlouvy je kodifikace tzv. diferencované či stupňovité integrace, což je vlastně zavedení pružného systému pro vývoj integrace. Konkrétně umožňuje různou dynamiku integračního procesu v rámci budování hospodářské a měnové unie, ale při zachování celistvosti Unie.“*[5;str.43]

3.1.5 Vývoj po roce 2000

Smlouva z Nice podepsaná 26. února 2001 vstoupivší v platnosti od 1. února 2003 opět reformuje Smlouvu o Evropské unii, nyní z důvodu přistoupení dalších deseti členů. Přináší institucionální reformu a převádí ESUO pod správu Evropského společenství. Byl zvýšen počet Europoslanců a přerozdělují se hlasy v Evropské radě a parlamentu. Také bylo změněno, jakým způsobem se bude rozhodovat, v mnoha nových směrech kvalifikovanou většinou, ne jako doposud jednomyslně.[5]

Zatím poslední smlouvou je Lisabonská smlouva, opět reformovala instituce Evropské unie jako Nicejská smlouva. Vznikla po neúspěchu Smlouvy o Ústavě pro Evropu z roku 2005, která byla v několika zemích na základě referenda odmítnuta. Novelizuje stávající smlouvy a přijímá většinu změn odmítnutých ve Smlouvě o Ústavě pro Evropu. Lisabonská smlouva zvyšuje úlohu Evropského parlamentu, je posílena role občana a rozdělení pravomocí. Jsou jasně stanovena pravidla a pravomoci členských států společně s Evropskou unií. V Lisabonské smlouvě se také zefektivňují rozhodovací postupy a pravidla hlasování. K podepsání Lisabonské smlouvy došlo 13. prosince 2007 a k jejímu přijetí 1. prosince 2009.[5]

3.2 Rozšiřování Evropské unie

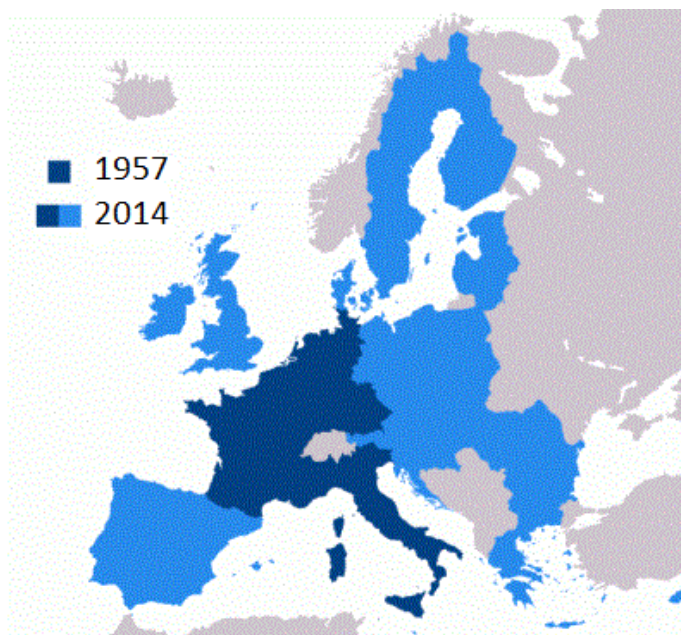
Při svém vzniku v roce 1952 mělo Evropské společenství uhlí a oceli pouze šest zakládajících členských států - Francii, Západní Německo, Itálii, Belgie, Holandsko a Lucembursko. Podporování hospodářství a míru se ukázalo jako úspěšné a začal růst zájem dalších zemí o přistoupení ke společenství. Celkem se Evropská unie rozšířila sedmkrát.[5]

V prvním rozšíření 1. ledna 1973 se k stávajícím státům připojily další tři země - Dánsko, Irsko a Velká Británie. Během druhého rozšíření, 1. ledna 1981 se k Evropskému společenství připojilo Řecko. Při třetím rozšíření se připojilo Španělsko a Portugalsko 1. ledna 1986. Druhé a třetí rozšíření se také nazývá „Jižní rozšíření“. 3. října 1990 se spojilo Západní a Východní Německo. Čtvrté rozšíření 1. ledna 1995 připojilo Rakousko, Finsko a Švédsko. Bylo již do Evropské unie. Česká republika, Slovensko, Polsko, Maďarsko, Malta, Kypr, Slovinsko, Litva, Lotyšsko a Estonsko se k Evropské unii

připojily 1. května 2004. Jedná se o největší počet zemí, které přistoupily k Evropské unii najednou. Při šestém rozšíření 1. ledna 2007 se připojilo Rumunsko a Bulharsko. Sedmé a zatím poslední přistoupení proběhlo 1. července 2013 s Chorvatskem.[5]

Kriteria, která musí země splňovat pro přistoupení do Evropské unie, jsou stanovena ve Smlouvě o Evropské unii. Tato kritéria byla schválena na zasedání Evropské rady v Kodani v roce 1993 a v Madridu v roce 1995. Do Evropské unie může vstoupit jakýkoliv evropský stát, který splňuje ekonomické a politické podmínky. Tři kritéria se označují jako kodaňská a jedno jako madridské. Kodaňské jsou kritérium politické, hospodářské a kritérium o převzetí závazků vyplývajících z členství. Madridské kritérium spočívá v tom, že přistupující země musí mít dostatečné administrativní a soudní struktury. Má fungující vnitřní trh a liberalizaci pohybu produktů společně s kapitálem a lidskými zdroji. Zemím střední a východní Evropy jsou nabídnuty smlouvy o přidružení a možném pozdějším začlenění do Evropské unie, na základě takzvaných Kodaňských kritérií. Tím byly jasně formulovány podmínky pro členství v Evropské unii. V roce 1995 byl spuštěn Barcelonský proces, který formuloval spolupráci Evropské unie a Středomořských zemí. Současně s Barcelonským, byl zahájen proces Madridský, který měl za úkol vytvořit podmínky pro zónu volného obchodu se Spojenými státy americkými.[5]

Obrázek 2. Rozšiřování Evropské unie



Zdroj: Carlton.ca [9]

3.3 Instituce Evropské unie

Evropská unie má unikátní systém řízení. Politický směr udává Evropská rada, ve které se scházejí vrcholní představitelé jednotlivých členských států. Konání Evropské rady je nejméně jednou za půl roku, ale běžně se konají čtyři zasedání v roce. Ve vedení stojí stálý předseda, nyní je jím Herman Van Rompuy z Belgie. Na stanovení politického programu má Evropská rada zásadní vliv, ale nemá pravomoc ke schvalování právních předpisů. Přijímá rozhodnutí na základě konsenzu, ale jsou smluvní případy, kdy Evropská rada přijímá rozhodnutí jednomyslně nebo kvalifikovanou většinou.[28]

Tvorbou právních předpisů jsou pověřeny především tři orgány a to Evropský parlament, Rada Evropské unie a Evropská komise. Evropský parlament se skládá z poslanců, kteří jsou voleni přímo občany své mateřské země. Spolu s Radou Evropské unie schvaluje a přijímá nové právní předpisy a společně schvalují rozpočet Evropské unie. Dalším úkolem je dohled nad Evropskou komisí a přijímání nových zemí do Evropské unie. Počet poslanců členského státu se pohybuje v rozmezí od 6 až do 96, maximálně má celý parlament 766 europoslanců. Bude však zeštíhlen po dalších volbách v roce 2014 na 751 poslanců. Česká republika by měla ztratit jednoho europoslance, tedy snížení z 22 na 21 europoslanců. Sídlem Evropského parlamentu je Brusel, Štrasburk a Lucemburk, kde sídlí generální sekretariát. V Radě Evropské unie se scházejí ministři členských států, kde společně s Evropským parlamentem schvalují zákony a rozpočet. Mezi další úkoly Rady Evropské unie patří podepisování dohod mezi Evropskou unií a dalšími státy, rozvíjí zahraniční a obrannou politiku, koordinuje policejní složky atd. Zasedání Rady Evropské unie řídí ministr ze země, na kterou přešlo předsednictvo Evropské unie. Netýká se to pouze rady pro zahraniční věci, která má svého stálého předsedu. Změna nastává každých šest měsíců a předsednictví přechází na další zemi, která je na řadě, nyní je to Řecko. Rada Evropské unie má 352 hlasů a rozhoduje se na základě kvalifikované většiny. Dalším vrcholným orgánem je Evropská komise. Má 28 komisařů, jednoho z každé členské země, komisi předsedá José Manuel Barroso. Komise navrhuje nové zákony a dohlíží na provádění politiky Evropské unie. Přerozděluje a spravuje rozpočet Evropské unie a reprezentuje Evropskou unii na mezinárodní scéně. Sídlo je v Bruselu a Lucemburku.[28]

Dalšími orgány a institucemi jsou Evropský soudní dvůr, Účetní dvůr a Evropská centrální banka. Evropský soudní dvůr dohlíží nad dodržováním evropského práva na základě právních předpisů. Na soudní dvůr se mohou obrátit i podniky a občané, kteří se snaží dopomoci práva nad institucemi Evropské unie, které je poškodily. Sídlo je v Lucemburku. Účetní dvůr má také sídlo v Lucemburku. Má za úkol zjišťovat efektivitu nakládání s veřejnými financemi. Provádí audity u podniků a jednotlivců, kteří hospodaří s penězi Evropské unie. Výsledky předává komisařům a členským vládám. Evropská centrální banka svoji práci kooperuje spolu se všemi centrálními bankami členských států. Vytváří Eurosystem společně s centrálními bankami zemí, které přijaly Euro. Pečuje o finanční stabilitu a stabilitu finančního systému.[28]

4 Evropská hospodářská a měnová unie

V hospodářské unii se členské státy zavázaly, že budou ostatní státy částečně rozhodovat nad svou národní hospodářskou politikou. Jsou také vytvářeny nadnárodní instituce, které uskutečňují jako společný úkol ekonomické aktivity.[8]

Hlavní politikou měnové unie je měna, která je společná pro všechny státy. Významně ovlivňuje národní zájmy a výsostná práva jednotlivých států. Dotýká se především peněžní politiky konjunktury, omezením řízení jednotlivými státy.[8]

Hospodářská a měnová unie je zatím nejambicióznější plán Evropské unie, patří však mezi nejdiskutovanější v rámci Evropské integrace. V roce 1992 byly podpisem Maastrichtské smlouvy stanoveny metody hospodářské a měnové unie. V roce 1999 bylo určeno jako datum neodvolatelných směných kurzů. A bylo zavedeno euro.[8]

4.1. Fáze

Už i předchůdce Evropské unie - Evropské společenství mělo za cíl vytvoření hospodářské a měnové unie. Už v roce 1970 začal být vypracováván plán ministra financí Lucemburska Pierrrem Wernerem, který se nazývá Wernerův plán. Nebyl však tehdy realizován. Byl však vyzdvyžen v Devorsově zprávě a většina poznatků zapracována do Maastrichtské smlouvy. Přejchod k hospodářské a měnové unii byl poté uskutečněn ve třech fázích.

V první fázi byl liberalizován pohyb kapitálu. Byla zavedena koordinace mezi centrálními bankami a zavedena ECU, což byl prozatímní předchůdce pozdějšího eura. Jako další cíl bylo zlepšení hospodářské konvergence. První fáze byla započata 1. července 1990 a byla ukončena 31. prosince 1993. Druhou fází byly započaty hospodářské a technické předpoklady pro budoucí zavedení evropské společné měny. Byly posíleny hospodářské konvergence, byl založen evropský měnový institut a zavedena užší koordinace měnové politiky. Bylo zakázáno úvěrování veřejného sektoru centrálními bankami. Také se provedly přípravné práce na třetí etapu. Ale jako nejdůležitější je v období druhé fáze založení Evropské centrální banky 1. července 1998. Druhá fáze trvala od roku 1994 do 31. prosince 1998. Třetí a také poslední fáze byla zahájena 1. ledna 1999 tím, že byla zavedena jednotná evropská měna euro. Byly stanoveny pevné kurzy, směny měn a provádění jednotné měnové politiky evropských centrálních bank. Všechna odpovědnost byla převedena na Evropskou centrální banku. A vstoupil v platnost Pakt o stabilitě a růstu.[17]

4.2 Eurozóna

Eurozóna je oblast v Evropské unii, ve které se platí jednotnou evropskou měnou – eurem. Do eurozóny patří státy, které vstoupily do třetí fáze hospodářské a měnové unie.

4.2.1 Vznik Eurozóny

Rozhodnutí o evropské měnové unii, což znamenalo nahrazení národních měn, bylo učiněno 2. května 1998. Bylo přijato nejvyššími orgány Evropské unie. Nová měna, která měla nahradit stávající národní měny, byla pojmenována euro. Přijetí eura a tedy vstup do Eurozóny byl a je podmiňován splněním konvergenčních kritérií společně s politickou vůlí. Projekt byl rozdělen do dvou fází.[2]

První fáze začala 1. ledna 1999 a byla ukončena 31. prosince 2001, dala by se nazývat jako neuplná měnová unie, bylo vytyčeno několik zásadních cílů. V první fázi se používaly všechny národní měny souběžně s novou jednotnou měnou - eurem. Euro se, ale používalo jen v bezhotovostní podobě. Bylo stanoveno přesné a neměnné množství národních měn, které odpovídalo jednomu euru a stalo se tak jeho součástí. Vzájemně se k sobě rovnaly měny, což by se dalo říct, že byly jen kvantifikovaným vyjádřením jednoho eura. Také záleželo na dobrovolnosti používání jednotné měny a připravenosti bankovního sektoru. *„Hlavními subjekty tohoto procesu byly orgány Evropské unie, Evropské měnové unie, bankovní a podnikatelský sektor a státní administrativa členských zemí; v menší míře jimi byli i občané - spotřebitelé.“* [5;str.184] Všechny tyto instituce a subjekty nesly hlavní finanční náklady na postupnou realizaci tohoto projektu.[2]

Druhá fáze, která byla zahájena 1. ledna 2002 uzákoněním eura jako společné měny, která dokončila z neúplné na úplnou měnovou unii. Euro od tohoto data už nebylo jen v bezhotovostní formě, ale začaly se používat i eurobankovky a euromince. Tím bylo ukončeno paralelní fungování národních měn a eura a jediným platidlem se stalo euro. Nejdůležitější byla první fáze, ve druhé fázi docházelo už jen k technické realizaci. Realizace měnové unie a přijetí eura je považováno jako velký úspěch a průběh přijímání by se dal označit jako hladký. Občané v Eurozóně, ale i jinde přijali jednotnou měnu velmi kladně, v některých případech až euforicky.[2]

4.2.2 Členové Eurozóny

Členské státy Evropské unie se zavázaly, že zavedou místo svých národních měn Evropskou jednotnou měnu. Jako první do Eurozóny vstoupilo jedenáct zemí, které splnily konvergenční kritéria a u kterých byla politická vůle. Byly to členské státy Belgie, Finsko, Francie, Irsko, Itálie, Lucembursko, Německo, Nizozemí, Portugalsko, Rakousko a Španělsko. Všechny tyto státy vstoupily do Eurozóny 1. ledna 1999, v období od 1. ledna 1999 do 1. ledna 2002 se platilo eurem zatím pouze jen bezhotovostně. Dvanáctou zemí mělo být Řecko, to však nesplnilo konvergenční kritéria a připojilo se až 1. ledna 2001. Řecko se připojilo k jedenácti zemím a začalo používat euro. Konvergenční kritéria splnilo Řecko na poslední chvíli v roce 1999. Od 1. ledna 2002 je už zavedeno euro v hotovostní podobě. 1. ledna 2007 se do třetí fáze měnové unie zapojilo jako první z takzvaného východního rozšíření Slovinsko. Následuje ho 1. ledna 2008 Kypr a Malta. 1. ledna 2009 se připojilo k Eurozóně Slovensko. Dalšími státy byly Pobaltské státy, Estonsko 1. ledna 2011 a Lotyšsko 1. ledna 2014. Lotyšsko je tedy nejnovějším členem Eurozóny. Eurozónu neboli evropskou měnovou unii tvoří nyní osmnáct členských států. Česká republika by se měla připojit k Eurozóně kolem roku 2019 / 2020. Některé státy si vyjednaly výjimku, je tomu v případě Velké Británie, která platí librou a Dánska, které platí dánskou korunou. Obě země splňují Maastrichtská konvergenční kritéria, ale není politická vůle k přijetí evropské jednotné měny. Švédsko by mohlo zavést euro, ale jeho přijetí bylo odmítnuto v referendu. Nemá jako Dánsko a Velká Británie vyjednanou výjimku. V Dánsku v roce 2000 a ve Švédsku v roce 2003 se voliči vyslovili v referendu proti zavedení eura. Ostatní země zatím nesplnily konvergenční kritéria, proto nemohou vstoupit do Eurozóny.[2]

4.2.3 Euro

Euro je jednotnou evropskou měnou, kterou používá osmnáct států Eurozóny. Zavedení eura bylo velkým krokem evropské integrace. Zavádění eura v roce 2002 se nasetkalo s většími problémy, i když v předchozích letech byly obavy, jestli přechod na novou měnu zvládnou střední a malé podniky, kterých bylo v budoucí eurozóně na osmnáct milionů. Podniky musely adaptovat počítačové softwary, mohly mít problémy s přeceňováním, účetnictvím nebo například s technickým vybavením. Tyto obavy se však nevyplnily a přechod na euro byl plynulý a bezproblémový.[30]

Mezi další nezbytná opatření lze zahrnout i rozhodnutí a schválení struktury bankovek a mincí. Toto důležité rozhodnutí padlo v Dublinu v roce 1996, bankovky se budou vydávat v hodnotě 5 eur, 10 eur, 20 eur, 50 eur, 100 eur a 500 euro a mince v hodnotách 2 euro, 1 euro, 50, 20, 10, 5, 2 a 1 eurocent. To znamenalo dělení eura na 100 centů. Do 1. ledna 2002 muselo být připraveno 12 miliard bankovek a 70 miliard mincí, které měly do dvou měsíců nahradit národní měnu zemí evropské měnové unie. Byla také učiněna shoda na symbol eura, ve tvaru dvakrát vodorovně přešklého písmena C a zkratce EUR.[2]

Eurem se ale neplatí jen v osmnácti členských zemích. Zemím, jakými je například Francie, z koloniálního období zůstaly i zámořské kolonie. Těmto územím se říká nejvzdálenější regiony Evropské unie. Tato území, jsou oficiálně částmi Evropské unie a jejich občané jsou občané Evropské unie. Nejvzdálenější regiony Evropské unie jsou Francouzská Guyana, Guadeloupe, Martinik, Réunion, Mayotte, Svatý Martin, Azory, Madeira a Kanárské ostrovy. V těchto oblastech se platí eurem a jsou součástí Eurozóny. Několik dalších zemí má uzavřenou smlouvu s Evropskou unií o používání eura a nejsou součástí Eurozóny. Jsou to malé státy, obklopené ze všech stran státy Eurozóny, které předtím používaly národní měny sousedních států. Jsou to Andorra, Monako, Vatikán a San Maríno. Dohodu s Evropskou unií mají také uzavřenou Saint-Pierre a Miquelon a Saint Barthelémy. Obě tato území, nejsou součástí Evropské unie. Nemají ale povoleno vydávat Euromince, na rozdíl od Andorry, Monaka, Vatikánu a San Marína. Dalšími zeměmi, které používají euro jsou Černá hora a Kosovo. Obě tyto země se oddělily od bývalé Jugoslávie. Euro používají jednostranně bez dohody s Evropskou unií. Euro zde nahradilo německou marku.[21]

V Amsterdamu bylo zahájeno 1. ledna 1999 ERM II s hlavním cílem podpořit stabilitu měn zemí, které nejsou členy měnové unie. Je to kurzový systém, který se realizuje na základě dohody mezi centrální evropskou bankou a centrálními bankami zemí, které nejsou součástí měnové unie. *„Osou celého systému je nová měna euro se stanovením centrálních parit měn stojících mimo EMU a s oscilačním pásmem +/-15 %.“*[2;str.187] EMU II není povinný. Proto se do něj nerozhodla vstoupit Velká Británie a Švédsko.

Dánsko si určilo oscilační pásmo dánské koruny k euru na +/- 2,25 %. Řecko před vstupem do Eurozóny mělo oscilační pásmo na +/- 15 % drachmy k euru.[2]

V celé Evropské unii se začal rozvíjet platební systém, jehož úkolem je jednoduché a rychlé provádění plateb v měně euro mezi ekonomickými subjekty členských zemí Evropské unie. Tento systém se jmenoval TARGET. Je tvořen národními platebními systémy, které slouží k vyrovnávání mezibankovních transakcí v reálném čase RTGS a platebním mechanismem evropské centrální banky EPM-ECB. Tyto systémy jsou mezi sebou vzájemně propojeny tak, aby tvořily jednotný celek. Tento systém je schopen realizovat mezinárodní platby v jednotné evropské měně v reálném čase po celém území Evropské unie. „*TARGET je charakterizován jako, automatický expresní systém úhrady příhraničních plateb ve společné měně euro, pracující v reálném čase, zajišťující bezpečné ukončení platební operace v jednom dni, dostupný stále rostoucímu počtu účastníků při komplexním provedení celé operace a při vysoké kapacitě celého systému*“.[2;str188]

Za přijímání eura a společnou měnovou politiku je zodpovědná Evropská centrální banka, která je nezávislá a byla za tímto účelem zřízena. Spolu s Evropskou centrální bankou jsou i centrální banky členských států, které přijaly euro a jsou členy Eurozóny. Evropská centrální banka a centrální banky spolu tvoří takzvaný eurosystém.[30]

4.2.4 Centrální banka

Centrální banka je banka bank. Evropská centrální banka je orgánem Evropské unie, spolupracuje se všemi dvacetiosmi centrálními bankami evropské unie a společně tvoří Evropský systém centrálních bank. S osmnácti centrálními bankami zemí, které platí eurem, jsou tedy součástí Eurozóny. Vytváří takzvaný ekosystém, kterým byla na ECB převedena suverenita národních měn. Sídlo ECB je Frankfurt nad Mohanem. Hlavním důvodem jejího vzniku bylo spravování jednotné evropské měny, samozřejmě mimo jiné zodpovídá za realizaci a utváření hospodářské a měnové politiky Evropské unie. Byla založena 1. června 1998, tedy sedm měsíců před přijetím eura, aby měla dostatek času na přípravu plnění svých budoucích úkolů. ECB je naprosto nezávislý orgán, nikdo nemůže do jejího rozhodování vstoupit, včetně cetralních bank eurosystému. Tak jsou zavázány všechny orgány Evropské unie a členských států.[23]

Hlavním účelem ECB je starat se o udržování inflace na nízké úrovni neboli o cenovou stabilitu především v zemích, které používají euro. Dalším účelem ECB je zajišťovat stabilitu finančního systému, tedy dohlížet nad finančními trhy a institucemi. Úkoly ESCB a Eurosystemu jsou stanoveny ve Smlouvě o fungování Evropské unie, které jsou dále rozvedeny ve statutu Evropského systému centrálních bank a Evropské centrální banky. Především se tato smlouva zabývá ESCB, protože smlouva předpokládá, že jednotnou měnu přijmou všechny členské státy Evropské unie. Podrobnosti jsou uvedeny v čl. 282 odst. 1 Smlouvy. Do doby než přijmou euro všechny členské státy, se bude muset rozlišovat mezi Eurosystemem a ESCB. Udržování cenové stability se řeší v čl. 127 odst. 1 Smlouvy o fungování Evropské unie. ESCB by mělo podporovat hospodářskou politiku Evropské unie se záměrem dosažení cílů Evropské unie. Základní úkoly Eurosystemu jsou stanoveny v čl. 127 odst. 2 Smlouvy o Evropské unii. Mezi ně patří provádění a vymezení měnové politiky Eurozóny. Dalším úkolem je držení a provádění operací s devizovými rezervami zemí Eurozóny a podporuje správné a plynulé fungování platebních systémů. Dalšími úkoly ECB jsou, jako u všech ostatních centrálních bank, povolovat vydávání bankovek a kontrolovat jejich počet v oběhu. K potřebě plnění úkolů ESCB sbírá data od ostatních centrálních bank nebo jiných hospodářských subjektů. Dohled patří k dalšímu úkolu ECB. Udržuje v rámci Evropské unie, ale i mezinárodní úrovni pracovní vztahy s orgány, institucemi a fóry. ECB sleduje a hodnotí vývoj cen pro cenovou stabilitu.[18]

Tabulka 1. Oficiální rezervní aktiva a ostatní devizová aktiva ECB

Evropská centrální banka	
Oficiální rezervní aktiva a ostatní devizová aktiva leden 2014 (přibližná tržní hodnota)	
Oficiální rezervní aktiva ECB	571,019 milionů eur
Ostatní devizová aktiva ECB	23,838 milionů eur

Zdroj: Evropská centrální banka [20]

Evropská centrální banka má tři hlavní rozhodovací orgány. Nad každodenním fungováním centrální banky dohlíží Výkonná rada, která má šest členů. Je složena z jednoho prezidenta, jednoho viceprezidenta a čtyř dalších členů. Členové Výkonné rady jsou jmenováni vedoucími představiteli Eurozóny na funkční období osmi let. Rada guvernérů je druhým orgánem ECB. Je tvořena Výkonnou radou a dalšími osmnácti guvernéry centrálních bank Eurozóny. Její úlohou je určovat měnovou politiku Eurozóny a stanovuje úrokové sazby, za které mohou ostatní banky získávat peněžní prostředky.

Generální radu tvoří všichni guvernéři centrálních bank Evropské unie spolu s prezidentem a viceprezidentem ECB. Je to poradní orgán, který koordinuje činnost ECB a pomáhá členským zemím se vstupem do Eurozóny.[23]

4.3. Maastrichtská konvergenční kritéria

V dobách, kdy neexistovala Evropská unie a státy byly sdruženy do Evropského společenství, tedy v době přípravy Maastrichtské smlouvy vykazovaly státy různé makroekonomické veličiny. Z tohoto důvodu vyspělejší státy chtěly, aby se do nově budované měnové unie nemohly připojit všechny státy automaticky, tím omezily přístup do měnové unie. Omezila se rizika a zaručila se stabilita měny. Státy se zájmem o vstup do měnové unie musely splnit několik kritérií v jakémsi výběrovém řízení, ve kterém zájemci dokázovali schopnost udržovat cenovou stabilitu. Aby členský stát zavedl euro, musí dosáhnout vysokého stupně hospodářské konvergence, spolu se slučitelností legislativy členských států neboli právní konvergence.[5]

1. března 1999 byl první termín pro odevzdání programu stability, kdy všechny účastnické státy hospodářské a měnové unie poslaly evropské komisy program o své hospodářské a rozpočtové politice. V tomto programu se zohledňoval i předchozí rok společně se třemi následujícími roky a běžným rokem. Programy se každý rok aktualizují a členské státy musí předkládat výkazy o výši zadlužení společně s výkazem o rozpočtové situaci. Tento program následně kontroluje Evropská komise a hodnotí ho. Další institucí je Rada Evropské unie, která programy opět kontroluje a ověřuje, jestli jsou splněny sjednané základní rysy hospodářské politiky. U všech států musí být výhled realistický a jednotlivá plánovaná opatření musí být adekvátní k tomu, aby zaručovala vyrovnaný rozpočet. V případě nedostatků Rada Evropské unie navrhuje případné korektury. V případě nedodržení nejvyšší přípustné hranice rozpočtového deficitu, což je tři procenta HDP, jsou udělovány tresty. Tresty jsou odpuštěny pouze v případě přesně stanovených vyjimečných situací, důvodem může být živelná katastrofa nebo jiná nepředvídatelná událost. Při nedodržení a při dostání vyjímky jsou uděleny peněžní tresty, které jsou velmi čitelné. Takováto trestní opatření jsou stanovena v Paktu o stabilitě a růstu, který je závazný pro všechny členy hospodářské a měnové unie.[5]

„V roce 1999 splňovalo 13 členských států konvergenční kritéria. Řecko jich jako jediné nedosáhlo, ale chtělo se zapojit do měnové unie, proto v roce 2000 na základě nových hospodářských ukazatelů, bylo rozhodnuto, že Řecko konvergenční kritéria splňuje. Ale v roce 2004 se ukázalo, že tyto údaje byly zfalšovány.“[34;[online]]

4.3.1 Cenová stabilita

Kritérium cenové stability se věnuje první odrážka čl. 140 odst. 1 Smlouvy o fungování Evropské unie. V něm se požaduje, aby členské státy dosahovaly vysoké míry cenové stability patrné z míry inflace. Ta se blíží třem členským státům, které dosáhly v cenové stabilitě nejlepších výsledků. To znamená, že členský stát vykazuje dlouhodobě udržitelnou cenovou stabilitu a průměrnou míru inflace. Míra inflace je měřena po dobu jednoho roku před provedením šetření. Míra inflace nesmí překračovat maximálně 1,5 procentního bodu tří členských států, které v této oblasti dosáhly nejlepších výsledků. Inflace se měří pomocí spotřebitelských cen na srovnatelném základě s přihlédnutím k jinému vymezení pojmů jednotlivých členských států, to zohlednilo rozdíly mezi vnitrostátními definicemi.[19]

4.3.2 Stabilita devizového kurzu

Stabilitou devizového kurzu se zabývá třetí odrážka čl. 140 odst. 1 Smlouvy o fungování Evropské unie. Toto kritérium požaduje, aby se po dobu alespoň dvou let dodržovalo stanovené flukтуаční rozpětí, které bylo uvedeno v mechanismech směnných kurzů Evropského měnového systému. To znamená, že nesmí dojít k devalvaci národní měny k euru. Článek 3 protokolu č. 13 o kritériích konvergence stanovuje, že členský stát ve sledovaném období alespoň dvou let nesmí devalvovat vlastní měnu ze svého podnětu, oboustranný střední kurz své národní měny k euru. Smlouva také uvádí, že se členský stát, který chce splnit konvergenční kritéria, musí účastnit mechanismu směnných kurzů ERM II, ten nahradil ERM v lednu 1999. Mechanismu ERM II se musí členský stát účastnit alespoň po dobu dvou let před šetřením. To vyhodnocuje ECB. *„Hodnocení stability devizového kurzu vůči euru se zaměřuje na to, zda se devizový kurz pohyboval blízko centrální parity v ERM II, zároveň však bere v úvahu faktory, které mohly vést k jeho apreciaci. To odpovídá přístupu použitému v minulosti. V tomto ohledu není šíře flukтуаčního pásma v rámci ERM II jednoznačným ukazatelem pro hodnocení kritéria*

stability kurzu.” [19;[online]] Ke zjištění silných tlaků na směnný kurz se používá posouzení stupně odchylky směnných kurzů od centrální parity ERM II. Používá se za pomoci ukazatelů, jakými jsou volatilita směnného kurzu vůči euru atd. Dále se také zvažují devizové intervence na stabilizaci měny spolu s programem mezinárodní finanční pomoci.[15]

Flukтуаční pásmo bylo nejprve uplatněno v rozpětí +/- 2,25 % okolo bilaterálních centrálních parit. V roce 1993 bylo rozhodnuto o zvětšení flukтуаčního pásma na +/- 15 %.
[15]

4.3.3 Veřejné finance

Fiskálním vývojem se zabývá první odrážka čl. 140 odst. 1 Smlouvy o fungování Evropské unie. Toto kritérium by se dalo vysvětlit jako z dlouhodobého hlediska udržitelný stav veřejných financí, které nevykazují nadměrný schodek podle čl. 126 odst. 6 patrný ke stavu veřejného rozpočtu. To stanoví čl. 2 protokolu č. 13. V době šetření se na členský stát nevztahuje rozhodnutí Rady o existenci nadměrného schodku, které se řídí čl. 126 odst. 6. V případě, kdy členský stát nesplní podmínky podle čl. 126 odst. 2 a 3, Evropská komise vypracuje zprávu. Porušením tohoto kritéria je, když je rozpočet překročen nebo plánováno překročení k hrubému domácímu produktu o 3 %. Vyjímkou může být, že by poměr neustále klesal a dosahoval úrovně, která se alespoň blíží referenční hodnotě nebo by byl schodek překročen jen vyjímečně a dočasně a poměr by zůstával blízký k referenční hodnotě. Druhou částí tohoto kritéria je, že schodek musí být nejvýše 60 % k hrubému domácímu produktu, může být i větší, ale musí se opět snižovat a držet se blízko referenční hodnotě 60 %. Evropská komise také samozřejmě přihlédne, jestli schodek překračuje veřejné investiční výdaje a ke všem dalším faktorům, jakým může být i hospodářská a rozpočtová pozice státu. Evropská komise může zprávu vypracovat i tehdy, jestli se domnívá, že z dlouhodobého hlediska v některém státě hrozí nadměrný růst schodku veřejných financí. Tato zpráva se dále zhodnotí a stanovisko se předkládá Hospodářskému a finančnímu výboru. Konečným procesem je, že Rada Evropské unie na doporučení Evropské komise rozhodne podle čl. 126 odst. 6. V případě, že členský stát nemá žádné výhrady, rozhodne kvalifikovanou většinou bez účasti dotyčného státu, zda existuje

nadměrný schodek. ECB se dále zaměřuje na vztah mezi vývojem dluhu a schodkem a vydává své stanovisko k fiskálnímu vývoji.[15]

4.3.4 Konvergence dlouhodobých úrokových sazeb

Čtvrtá odrážka čl. 140 odst. 1 Smlouvy o fungování Evropské unie hovoří o účasti členského státu v mechanismu směnných kurzů, která se odráží v úrovni dlouhodobých úrokových sazeb. Článek 4 protokolu č. 13 stanovuje, že členský stát nesmí překročit průměrnou úrokovou dlouhodobou nominální sazbu o více než 2 % úrokové sazby tří členských států, které dosáhly v oblasti cenové stability nejlepšího výsledku. Jedná se o období jednoho roku před šetřením. Úrokové sazby jsou zjišťovány na základě dlouhodobých státních dluhopisů nebo srovnatelných cenných papírů, vše je samozřejmě prověřeno s přihlednutím k rozdílným pojmům jednotlivých států. Výpočet je proveden aritmetickým průměrem za posledních dvanáct měsíců.[15]

4.4. Pakt stability a růstu

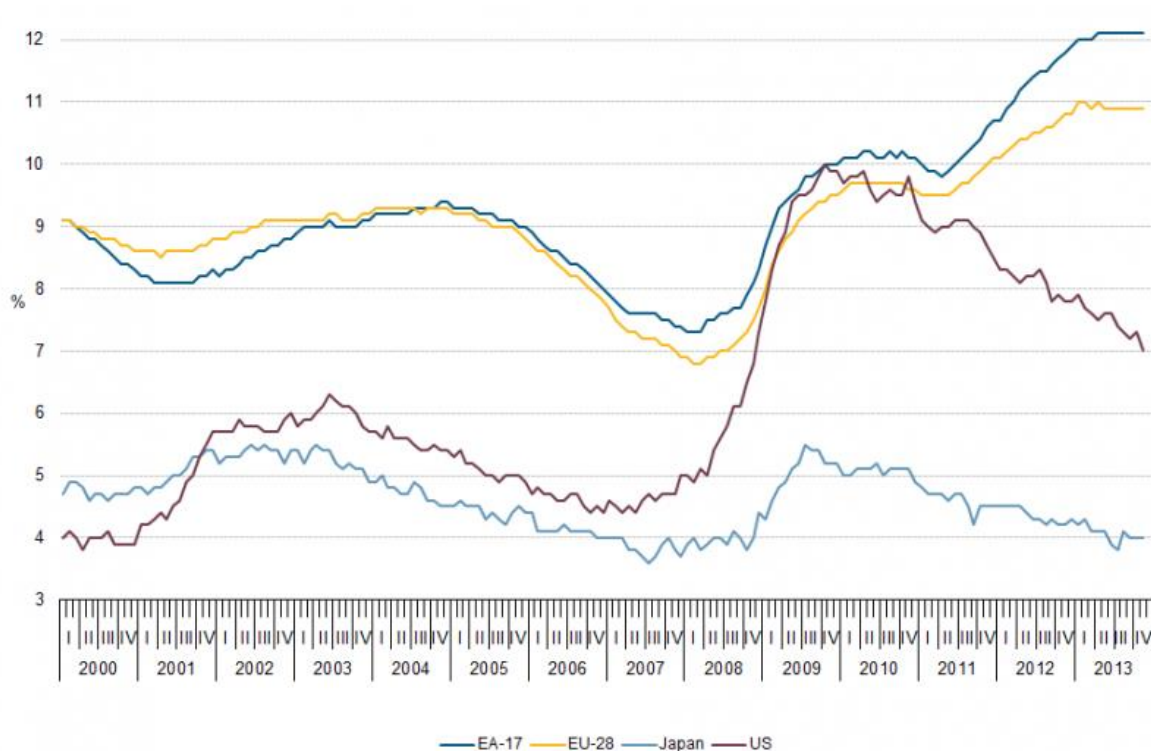
Pakt stability a růstu byl podepsán, aby byla lépe dodržována konvergenční kritéria. I když byla politika nové měny řízena ECB, fiskální politika byla stále autonomní. Pro dodržování konvergenčních kritérií a rozpočtovou disciplínu navrhl Otto Waigel, německý ministr financí v roce 1995 Pakt stability a růstu. Ten byl přijat v roce 1996 v Dublinu. Cílem paktu bylo, aby členské státy měly stále dobrou hospodářskou politiku i po přijetí eura. Je to dohoda o tom, aby státy s vysokými státními deficity anebo vysokými veřejnými dluhy neohrožovaly stabilitu eura a zbytečně nezvyšovaly inflaci v Eurozóně.[6]

Základem paktu jsou konvergenční kritéria a skládá se ze dvou částí preventivní a nápravné. Preventivní část hodnotí Evropská komise a je vypracována na střednědobé období. Skládá se z pravidelných programů stability, které slouží jako podklady řízení financí. Porovnávají se údaje Evropské komise, centrálních bank a ECB. Nápravná část se spouští v případě nedodržení konvergenčních kritérií. Komise pak po vládách zemí, které se provinily, žádá, aby byla sjednána náprava, nebo jsou uloženy sankce. Mohou to být sankce ve výšce 0,2 - 0,7 % HDP inkriminované země z hlediska závažnosti, složení určité částky, která bude navracena v případě splnění kritérií nebo zveřejnění údajů o emisi dluhopisů. Evropská investiční banka může také změnit politiku k této zemi.[6]

5 Analýza ekonomického vývoje Evropská unie a její problémy

Evropská unie se stále více dostává do problémů, které jsou způsobeny několika hledisky. *„Z hlediska srovnání s ostatními regiony světové ekonomiky, kladou evropské země mimořádný akcent na institucionální ochranu pracovní síly, což vede k růstu její ceny. Důsledkem je pak vysoká nezaměstnanost, jejíž průměr se pohybuje dlouhodobě v devadesátých letech kolem 10 % po roce 2000 sice mírně kleslá na 8,3 - 9,2 % oproti tomu například nezaměstnanost v USA se v této dekádě pohybovala kolem 5,5 %, v Japonsku během krizového vývoje konce 90. let cca 5 - 7 %.“* [5;str.21] Nezaměstnanost se začala snižovat mezi roky 2005 - 2008 až na úroveň 4,5 %. Snižování nezaměstnanosti skončilo s nástupem krize v roce 2008. V říjnu 2013 byla nezaměstnanost v Evropské unii 11 % a v Eurozóně 12,2 %, pro upřesnění situace ve Spojených státech amerických je 7,2 % nezaměstnaných. Česká republika s 6,8 % je šestou zemí s nejnižší nezaměstnaností. Nejhůře je na tom jih Evropské unie, konkrétně Řecko s 27,3 % a Španělsko s 26,7 %. V těchto zemích u obyvatel do 25 let se nezaměstnanost pohybuje okolo 60 %. Na takový počet nezaměstnaných musí státy vynakládat obrovské finanční prostředky. *„Příčinou takto vysoké dlouhodobé nezaměstnanosti jsou vázány nejen na rigiditu trhu práce v souvislosti s institucionálními bariérami, ale také neadekvátní systém sociálního zabezpečení a snadný přístup pracovních sil ke štědrým sociálním dávkám a tím jejich zneužívání.“* [5;str.21] Sociální garance je běžná po celé Evropě, protože model státu v Evropě je paternalistický. *„Reálně to znamená přenesení značné části odpovědnosti individuální roviny na stát.“* [5;str.21] S tím souvisí růst životní úrovně a vysoká úroveň veřejné spotřeby. To má za následek redistribuci důchodů. Daně, jak přímé tak nepřímé, jsou v porovnání se zbytkem světa mnohem vyšší, například ve Švédsku byla v roce 2012 horní sazba daně z příjmu 56,6 %.

Obrázek 3. Vývoj nezaměstnanosti v EU, USA a Japonsku

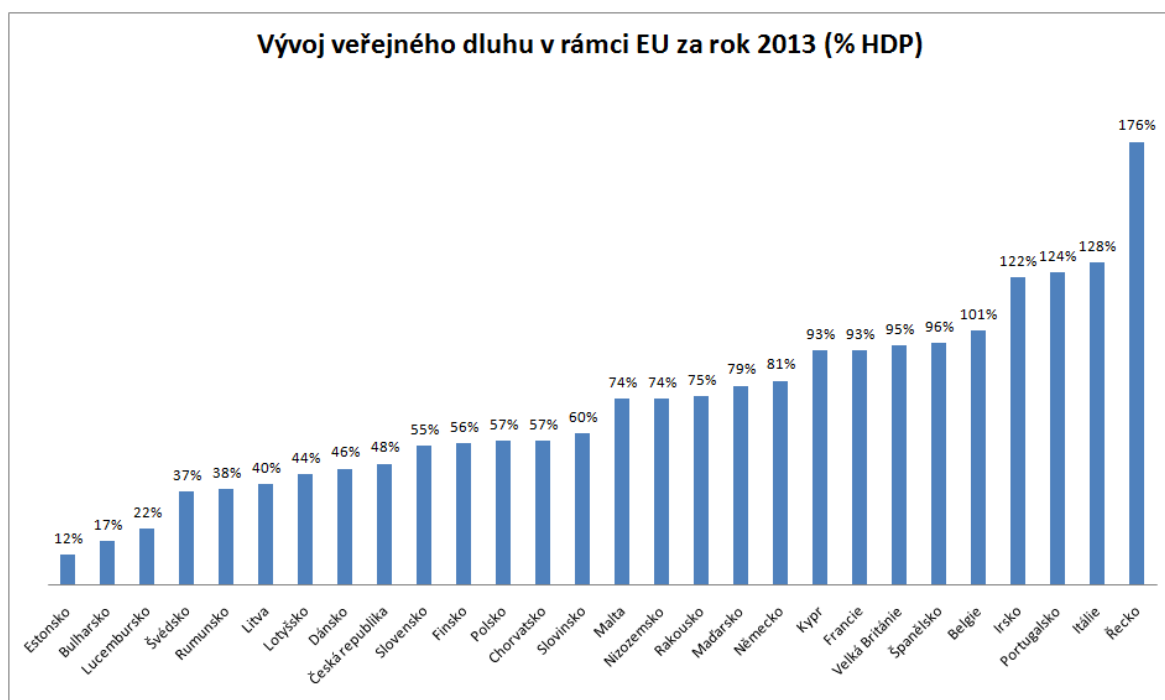


Zdroj: Eurostat [22]

Dalším problémovým faktorem je zadluženost způsobená finanční krizí z roku 2008, ale i schodkové rozpočty z doby ekonomického růstu, jako je tomu například v České republice. Růst zadlužení států, domácností a firem je velkým problémem v rámci Eurozóny, Evropské unie, ale i zbytku světa. Postupná likvidace tržního hospodářství v Evropské unii může zapříčinit pád nejen Evropské unie, ale i světové ekonomiky. Dluhová krize v Evropské unii nejvíce postihla především jižní státy Evropské unie. První zemí, která podlehl krizi, bylo Řecko, kterému pomohl až záchranný balíček od Evropské unie a Mezinárodního měnového fondu. Od května 2010 do prosince 2011 obdrželo Řecko 73 miliard eur v první fázi záchrany. V druhém programu záchrany obdrželo 144,78 miliard eur. Dalšími zeměmi, které se dostaly do možnosti státního bankrotu, to znamená do obrovských finančních problémů, bylo Irsko, Španělsko, Lotyšsko, Maďarsko, Portugalsko, Rumunsko a Kypr. Problémy řešila Evropská unie vznikem fondu finanční stability se základním kapitálem 440 miliard eur z roku 2010, který byl později navýšen až na 780 miliard eur. Vyplyvá z toho vznik a zavádění Evropského stabilizačního mechanismu a prosazování Evropské bankovní unie. Veřejný deficit v některých zemích je

na velmi vysoké úrovni, v případě Řecka se blíží ke 200 % HDP, tedy přesně 176 % HDP. Druhou nejzadluženější zemí je Itálie, která má dluh na úrovni 128 % HDP. Za Itálií následuje Portugalsko se 126 % HDP a Irsko se 122 % HDP. Česká republika je s 48 % HDP devátou nejlepší zemí v tomto ukazateli. Nejlepší zemí je Estonsko s pouhými 12 %.

Graf 1. Veřejný dluh k HDP států EU



Zdroj: *Erstegroup* [13]

Problémem se může jevit přístup k ekologii. Zatím co severské státy spolu s Německem a Rakouskem prosazují přísnější přístup k ochraně životního prostředí, jižní státy v čele s Francií nesouhlasí. Tento rozpor se projevil v roce 2001 v Göteborgu při přijetí Kjótského protokolu. Mezi velké problémy se dá zařadit i nedostatek přírodních zdrojů, zejména ropy. Tím se odlišuje závislost jednotlivých ekonomik Evropské unie. Přírodní suroviny se musí importovat, a tím se zvyšuje cena produkce v Evropské unii. Z důvodu vyšší ceny se snižuje konkurenceschopnost se zbytkem světa. Oproti jiným zemím OECD má Evropská unie menší investice do vědy a výzkumu, to přispívá k technologickému zaostávání Evropy vůči zbytku světa, především ke Spojeným státům a Japonsku. „*Stát v evropském pojetí totiž nebývá primárně oním akcelerátorem technologického pokroku, jeho úloha spíše spočívá ve stabilizaci firemní pozice na trhu a v udržení zaměstnanosti*“ [5;str.23]

Tabulka 2. Investice do vědy a výzkumu EU, USA a Japonsko (k % HDP)

	2001	2002	2003	2004	2005	2006	2007	2008	2009	2010
EU	1,87	1,87	1,86	1,83	1,82	1,84	1,84	1,91	2,01	2,01
USA	2,62	2,52	2,52	2,45	2,49	2,55	2,62	2,76	2,81	2,73
Japonsko	3,07	3,12	3,14	3,13	3,31	3,41	3,46	3,47	3,36	3,25

Zdroj: Český statistický úřad [11], Eurostat [10]

Značná neefektivnost brzdí fungování institucí Evropské unie. Velký počet europoslanců spolu s eurokomisaři a členy účetního dvora by se dal zredukovat a zefektivnit tím práci europarlamentu. Dalším problémem, který do značné míry brzdí růst, je složitost a nepřehlednost evropské legislativy. Stárnutí obyvatelstva Evropské unie a jejich požadavky na důchody nesmírně zatěžují rozpočty členských států.

6 Česká ekonomika a Evropská unie

Hlavními přínosy pro vstup České republiky a dalších zemí byly bezpochyby ekonomické důvody. Proto také země střední a východní Evropy usilovaly o vstup do Evropské unie. Znamenalo to otevření jednotného trhu a možnost dosáhnout na evropské dotace poskytované strukturálními fondy a SZPN. Na druhou stranu, ale vstup pro tyto země znamenal, přijmout přísná a ve většině případů i nákladná nařízení, pravidla a vyrovnání se s velkými konkurenčními tlaky v rámci jednotného trhu. Země východní a střední Evropy procházely na počátku 90. let změnou z komunismu ke kapitalismu a přechodu z řízeného na tržní hospodářství.

6.1 Vývoj po roce 1989

Po pádu komunismu v roce 1989 se československá ekonomika začala adaptovat z uzavřeného plánovaného hospodářství, které bylo založeno na vlastnictví státu, na otevřenou tržní kapitalistickou ekonomiku, která stojí především na soukromém vlastnictví. *„Tato transformace vyžadovala radikální strukturální změny, včetně liberalizace cen, liberalizaci zahraničního obchodu a investic, odstranění vládních subvencí, vytvoření kapitálových a finančních trhů a privatizace všech forem vlastnictví“.*[1;str.93] Byla požadována také právní reforma společně s reformou soudnictví. Všechny tyto kroky byly zásadní a přiblížily později Českou republiku

ke splnění kodaňských kritérií. Přeměna československé ekonomiky probíhala rychle, neobešla se však bez problémů, během let 1991 až 1992 se značně propadla ekonomika Československa, i když ne tolik, jako v ostatních zemích bývalého východního bloku. Mezi roky 1994 až 1996 začala česká ekonomika raketově růst. Úroveň českého hospodářství se mohla rovnat hospodářství Irska a Řecka při vstupu do ES. Některé země dokonce převyšovala, např. Portugalsko. Toho si všimla i Evropská komise, která se domnívala, že spolu se Slovinskem může Česká republika vstoupit do Evropské unie do konce desetiletí. Tento růst byl zastaven v roce 1997, kdy se HDP začalo propadat do záporných čísel.

Tabulka 3. Růst HDP v % (stálé ceny) v České republice 1994 - 2003

Rok	1994	1995	1996	1997	1998	1999	2000	2001	2002	2003
Růst	+2,9	+6,2	+4,5	-0,9	-0,2	+1,7	+4,2	+3,1	+2,1	+3,8

Zdroj: Český statistický úřad [11], Eurostat [10]

Česká ekonomika se dostala opět do kladných čísel až v roce 1999. V tomto období ztratila Česká republika dominantní pozici v zemích střední a východní Evropy. Před vstupem do Evropské unie, byla česká ekonomika díky růstu z let 1999 - 2003 jednou z nejvyspělejších kandidátských zemí. Za svůj úspěch vděčila domácím reformám a také atraktivitě pro zahraniční investory. Vstup do Evropské unie velmi motivoval politickou reprezentaci a díky tomu vstoupila Česká republika do Evropské unie ani ne po 15 letech od doby komunistického hospodářství.

6.2 Před vstupem do EU

Českou ekonomiku začal značně ovlivňovat budoucí vstup do Evropské unie už v předešlých letech. Česká republika začala stavět na dohodě s Evropskou unií už v roce 1993, která stanovila vztahy mezi Evropskou unií a Českou republikou. Na základě této dohody byla vytvořena zóna volného obchodu. Z důvodu potřeby zvětšit konkurenceschopnost v České republice odstraňovala Evropská unie svoje cla a kvóty mnohem rychleji než Česká republika. To bylo dovršeno ze strany Evropské unie v roce 1997. Zrušení cla se nevztahovalo na ocel a zemědělské produkty. Odstranění obchodních překážek povzbudilo český zahraniční obchod na konci 90. let, podíl exportu na českém

HDP se zdvojnásobil. Evropská unie se stala pro český export největším partnerem. V roce 2003 činil vývoz 66 % celého exportu a import z Evropské unie byl 60 %. Z počátku na volném obchodu více profitovala Evropská unie, ale v polovině 90. let se situace otočila. V roce 1996 a 2000 si česká ekonomika pohoršila v bilanci zahraničního obchodu.

Tabulka 4. Zahraniční obchod bilance (v mld. Kč) v České republice 1994 - 2003

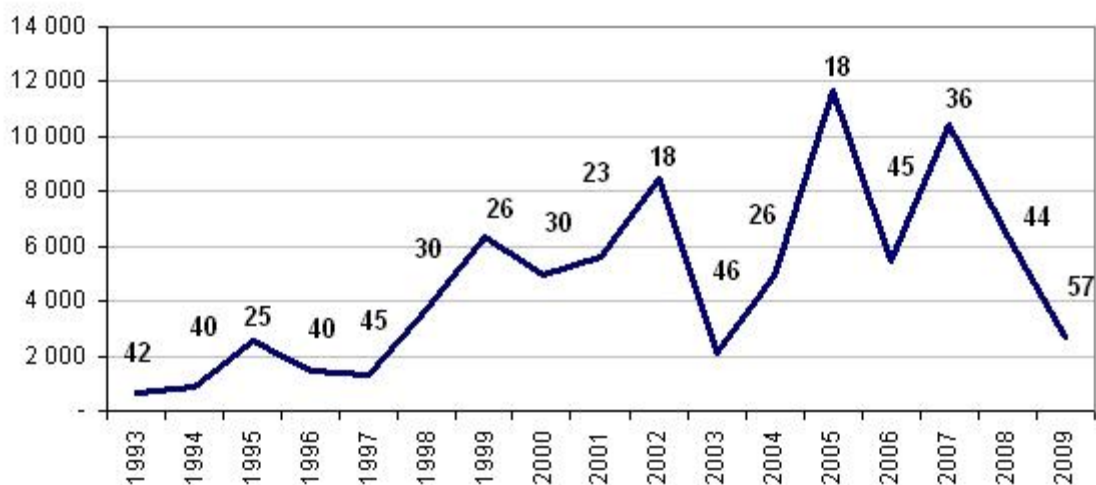
Rok	1994	1995	1996	1997	1998	1999	2000	2001	2002	2003
Bilance	-39,5	-99,5	- 153	- 150	-80,3	-64,4	-121	- 117	-70,8	-69,8

Zdroj: Český statistický úřad [11], Eurostat [10]

S růstem exportu se zvyšoval i příliv zahraničních investic do České republiky z Evropské unie. Vývoz se ještě zvětšil po rozhodnutí Evropské unie z Essenu v roce 1994, o připojení zemí východní a střední Evropy. Česká republika měla v 90. letech druhý nejvyšší příliv přímých zahraničních investic ze zemí východní a střední Evropy, hned po Maďarsku. V roce 2003 dosahovaly investice výše třiceti šesti miliard eur, z toho bylo asi 85 % ze zemí Evropské unie. Zahraniční investoři si vybírali Českou republiku hned z několika důvodů. Jako nejvýznamnější se dají považovat nízké platové náklady, vysoce kvalifikovaní pracovníci, rozvinutá infrastruktura a výhodná geografická poloha společně s jednotným trhem. Těsně před vstupem do Evropské unie byla Česká republika spolu s dalšími budoucími členskými státy ještě lukrativnější. Zahraniční obchod se meziročně zdvojnásobil.

Obrázek 4, zobrazuje příliv zahraničních investic do České republiky. Číslo nad linkou udává pořadí v daném roce vůči ostatním zemím světa. Můžeme tedy vidět, jak si Česká republika vedla v roce 2002 a 2005, kdy se umístila v obou letech na osmnáctém místě. Od roku 2007 se pomalu Česká republika propadá v žebříčku zemí.

Obrázek 4. Zahraniční investice do ČR 1993 - 2009



Zdroj: Internet info [31]

Česká republika musela přijmout velké množství předpisů a nařízení, většinou o zavedení a fungování jednotného trhu, tím se zabývala i Bílá kniha. Je to dokument, který byl navržen Evropskou komisí a schválen v roce 1995 Evropskou radou. To bylo také hlavní téma přístupových rozhovorů od roku 1998 až do roku 2003, kdy byla podepsána Smlouva o přistoupení. Při přistoupení nebyly všechny předpisy schváleny v České republice, bylo jich kolem 360, to zařadilo Českou republiku na poslední místo ze všech nově přistoupících zemí.

6.3 Ekonomika po vstupu do Evropské unie

V České republice bylo členství v Evropské unii velmi očekávanou událostí, ale z počátku byly i značné obavy i znepokojení. Mezi hlavní patřily obavy ze zvýšení nezaměstnanosti novými pracovníky z jiných zemí, růst cen a inflace, zhoršení konkurenceschopnosti nebo možnost, že členství neuměrně zatíží státní rozpočet. Tyto obavy se naštěstí nepotvrdily.

Tabulka 5. Výsledky referenda o přistoupení ČR do Evropské unie

Referendum o přistoupení České republiky do EU (13.-14.6.2003)		
	Ano	Ne
Hlasovalo	77,33 %	22,67 %
Volební účast: 55,21 %		

Zdroj: Euroskop [15]

Členství v Evropské unii znamenalo plnohodnotné zapojení do jednotného trhu a s tím i dopad na zahraniční obchod a investice. Členství změnilo i zahraničněobchodní politiku a vztahy. Byla přijata společná obchodní politika vůči nečlenským zemím Evropské unie. Dále byl pozměněn celní sazebník a tím se změnila cena u některého zboží. Nejdůležitějším hospodářským důsledkem přistoupení bylo zvýšení zahraničního obchodu. Bylo usnadněno obchodování s členskými státy, především díky zrušení cel, hraničních kontrol a zlepšení koordinace v oblasti DPH. Následkem všech změn vzrostl vývoz o 25 %. V dalších letech 2005 až 2007 rostl export o 14 %, v roce 2008 se v důsledku světové krize zpomalil na 6 %. V roce 2005 byl přebytek zahraničního obchodu 38,6 miliard korun. Export se ale začal zvyšovat i mezi novými členskými státy a v podstatně větší míře než v původní evropské patnáctce. Vývoz do nových zemí vzrostl o 33 %, ale v Evropské unii o 21 %. Došlo ke zkvalitnění produktů hlavně ve strojírenství.

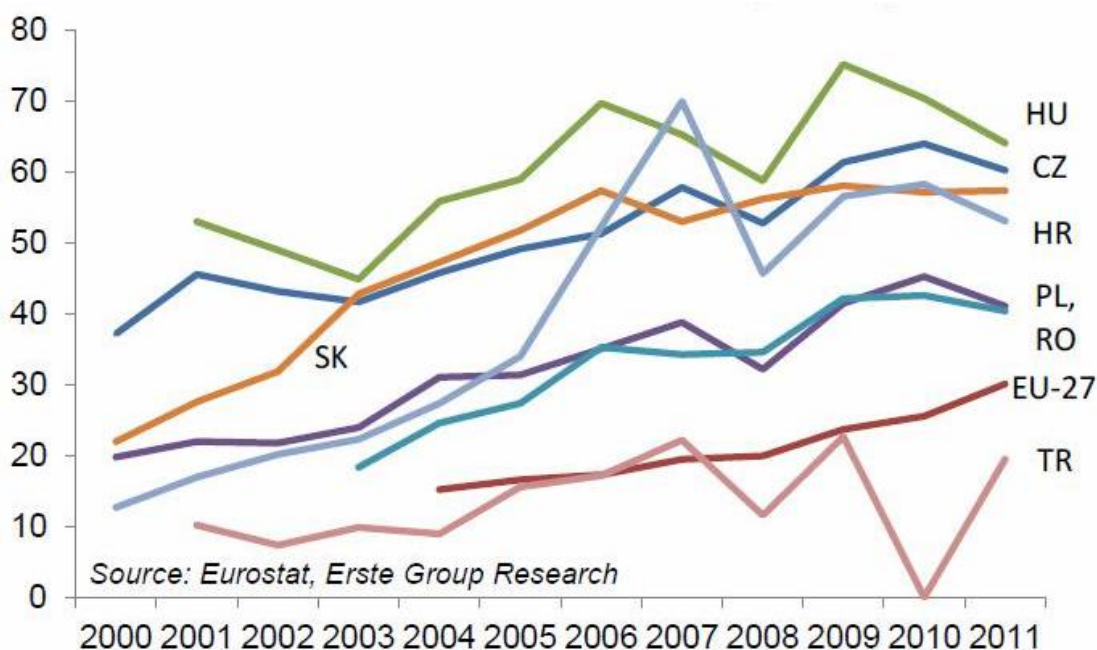
Tabulka 6. Zahraniční obchod bilance (v mld. Kč) v České republice 2004 - 2012

Rok	2004	2005	2006	2007	2008	2009	2010	2011	2012
Bilance	-26,4	38,6	39,8	87,9	67,2	149,6	121,2	191,1	305,7

Zdroj: Český statistický úřad [11], Eurostat [10]

V České republice byl také stálý růst přímých zahraničních investic. V roce 2007 se kumulativně zdvojnásobily na 76 miliard eur, z nichž 90 % pocházelo z Evropské unie. Nejvíce přímých investic pocházelo z Německa, Rakouska a Holandska. Některé nadnárodní společnosti se přesunuly ze západní Evropy do České republiky. Jako například Volkswagen, který investoval do české společnosti Škoda.

Obrázek 5. Přímé zahraniční investice v % HDP 2000 - 2011



Zdroj: Investicniweb [32]

Přistoupení České republiky do Evropské unie mělo kladný vliv na výkonnost české ekonomiky a její postupnou konvergenci s Evropskou unií v některých ukazatelích jako je příjem na obyvatele, životní úroveň a změny ve struktuře spotřeby. Reálné HDP neustále stoupá již od roku 2000 a to s větší rychlostí, než v Evropské unii bez nových členů. Především díky vývozu a přímým zahraničním investicím. V roce 2004 vzrostlo HDP o 4,7 % a mezi roky 2005 až 2007 kolem 6 %, což značně převyšuje průměrný růst v zemích původní Evropské unie. Světová finanční krize ovlivnila i Českou republiku, kdy došlo ke snížení poptávky ze zahraničí a zhodnocování české koruny. Byl ukončen velký hospodářský růst předešlých let. Česká ekonomika si ale nevedla stále nejhůře, rostla v roce 2008 o 3,1 %, což bylo lepší než ve zbytku Evropské unie, která vzrostla o 0,7 %. Česká národní banka pak označila další dva roky za období velkého rizika. V roce 2009 se Česká ekonomika dostala do záporných čísel. HDP se propadlo o 4,5 %, ale v roce 2010 rostlo o 2,5 %. Mírný růst pokračoval i v roce 2011, konkrétně o 1,8 %. Propad růstu nastal opět v roce 2012 o 1 % HDP.

Tabulka 7. Růst HDP (stálé ceny) v České republice 2004 - 2012

Rok	2004	2005	2006	2007	2008	2009	2010	2011	2012
Růst v %	+4,7	+6,8	+7,0	+5,7	+3,1	-4,5	+2,5	+1,8	-1,0

Zdroj: Český statistický úřad [11], Eurostat [10]

Nezaměstnanost po vstupu České republiky do Evropské unie nezaznamenala žádný větší skok, i když opět panovaly obavy z jejího zvýšení. Před vstupem do Evropské unie byla nezaměstnanost kolem 9 %, v roce 2004 stoupla na 9,47 %, a během dalších let se pozvolna snižovala, až dosáhla úrovně 5,96 % v roce 2008. Z toho se dá usuzovat, že vstup do Evropské unie spíše pomohl snížit míru nezaměstnanosti. Tento trend zastavila až světová finanční krize z roku 2008. V roce 2009 se nezaměstnanost začala opět zvyšovat a roku 2012 dosáhla hodnoty 9,36 %.

Tabulka 8. Míra registrované nezaměstnanosti v České republice 1994 - 2003

Rok	1994	1995	1996	1997	1998	1999	2000	2001	2002	2003
Míra v %	3,19	2,93	3,52	5,23	7,48	9,37	8,78	8,90	9,81	10,31

Zdroj: Český statistický úřad [11], Eurostat [10]

Tabulka 9. Míra registrované nezaměstnanosti v České republice 2004 - 2012

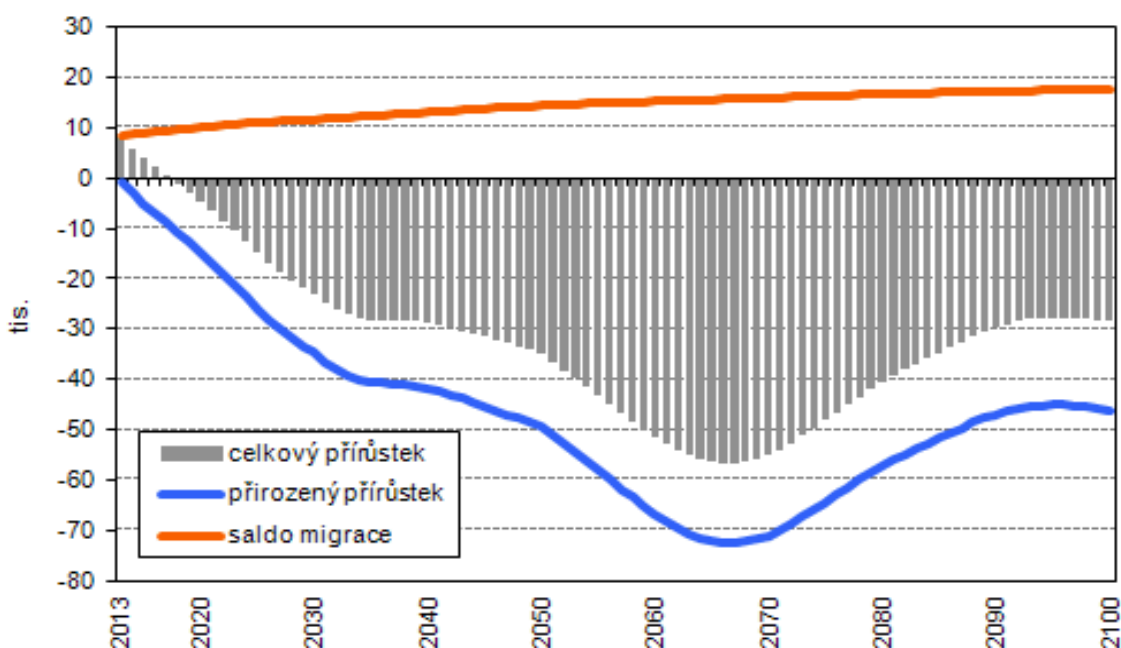
Rok	2004	2005	2006	2007	2008	2009	2010	2011	2012
Míra v %	9,47	8,88	7,67	5,98	5,96	9,24	9,57	8,62	9,36

Zdroj: Český statistický úřad [11], Eurostat [10]

Po vstupu do Evropské unie se otevřel volný pracovní trh. Většina zemí evropské patnácky si vyjednala přechodné období, kvůli obavám z přílivu pracovních sil z nových členských států. Tato obava se koncem přechodného období ukázala jako neopodstatněná. To se uskutečnilo u většiny států v roce 2009 a u všech až v květnu 2011. Počet Čechů migrujících za prací byl minimální. Vstup do Evropské unie také znamenal otevření trhu v České republice. Zákony České republiky v této oblasti musely být sjednoceny s legislativou Evropské unie. Z důvodu rostoucí ekonomiky lákala Česká republika stále větší počet zahraničních pracovníků. V roce 2004 bylo v České republice 108 000 legálně

zaměstnaných cizinců, ale už v roce 2008 bylo v České republice 285 000 zaměstnaných cizinců. Zvyšující se počet zaměstnaných cizinců zastavila až světová finanční krize. Nejvíce imigrantů pochází ze Slovenska, Ukrajiny a Polska. Imigrace je možné řešení pro budoucí úbytek obyvatel v České republice. Do roku 2050 by se podle odhadu měla populace snížit o 20 % a v roce 2030 by mělo být 30 % Čechů starších 60 let. Imigrace může pokrýt růst prostředků do penzijního fondu a pomoci udržet růst hospodářství. Tento problém není jen problémem České republiky, ale celé Evropské unie.

Obrázek 6. Vývoj počtu obyvatel 2013 - 2100



Zdroj: Český statistický úřad [11]

Velkou obavou byl nárůst cen domácího zboží a služeb po vstupu do Evropské unie. Důvodem byla vyšší cenová hladina v Evropské unii před rokem 2004, hlavně z důvodu blízkosti vyspělých ekonomik Německa a Rakouska. Vysoké ceny v České republice byly u osobních automobilů, sdělovací techniky a oblečení, zatímco nižší ceny byly v oblasti bydlení, vzdělávání a zdravotní péče. Obavy se opět nevyplnily a v některých oblastech ceny klesly, například u zemědělských výrobků. Vstup do Evropské unie zákazníci u cen potravin většinou ani nezaregistrovali. Zvýšení některých cen bylo důsledkem daňové harmonizace. V České republice se změnila a zvýšila spotřební daň na pohonné hmoty, cigarety, lihoviny atd. Některé položky byly přesunuty z nižší do základní sazby daně z přidané hodnoty. Tyto změny, nebyly až tak zásadní, proto měly jen minimální vliv

na inflaci v České republice. Od roku 1999 byla míra inflace nižší než v Polsku a Maďarsku a v letech před vstupem dokonce nižší než v tehdejší Evropské unii, dokonce v roce 2003 byla Česká republika v deflaci. I po vstupu do Evropské unie byla inflace průměrně nižší než ve zbytku Evropské unie. V roce 2008 byl zaznamenán skokový nárůst inflace způsobený růstem světových cen za potraviny a energie a zvýšením domácích daní a poplatků. V roce 2009 se z důvodu světové krize opět inflace snížila.

Tabulka 10. Míra inflace 1994 - 2003

Rok	1994	1995	1996	1997	1998	1999	2000	2001	2002	2003
Míra v %	10,0	9,1	8,8	8,5	10,7	2,1	3,9	4,5	1,4	-0,1

Zdroj: Český statistický úřad [11], Eurostat [10]

Čerpání z fondů Evropské unie je velmi výhodné, zejména pro méně bohaté země, těm především vyhovuje kohezní politika Evropské unie. Česká republika čerpala pomoc už jako kandidátská země ze tří programů Evropské unie, jsou to PHARE, ISPA a SAPARD. Ty byly zaměřeny na přípravu kandidátských zemí. Částka po vstupu deseti nových zemí v roce 2004 na kohézní politiku se ztrojnásobila a dosáhla až k 10 miliardám eur. Česká republika obdržela v letech 2004 až 2006 2,6 miliard eur. Ale kvůli špatné připravenosti všech subjektů vyčerpala v prvním roce pouze 4,1 % celkové dotace. Nakonec dosáhla celková částka ke schválení v tomto období pouze 23,5 % dostupné alokace. Česká republika jen nezískávala peněžní prostředky z Evropské unie, ale musela jako každý stát přispět do rozpočtu Evropské unie 554 milionu eur a získala 800 milionů eur. Tato částka se během několika dalších let zvyšovala. V letech 2007 až 2013 získala Česká republika 27 miliard eur v rámci kohézní politiky. Díky tomu se postavení České republiky jako čistého příjemce stále zlepšovalo. Česká republika přispívá jako člen Evropské unie vlastními zdroji - částí příjmu z DPH, podílem HNP a podílem pro britský rabat.

6.4 Hospodářská a měnová unie, ekonomické konvergence v České republice

Když přistoupila Česká republika do Evropské unie, zavázala se, že přijme jednotnou evropskou měnu euro. Konvergenční kritéria, ale nemusela splnit okamžitě dnem přistoupení. Ani členské státy Evropské unie neměly zájem, aby se nově přistoupené země připojily do Eurozóny okamžitě. Místo toho se očekávalo přijetí eura až v době, kdy nové členské státy splní všechna konvergenční kritéria. Česká republika musí stále podnikat kroky pro lepší přípravu na zavádění eura. Česká republika se nachází v přípravné fázi měnové unie. Je prováděn velice podrobný monitoring českého hospodářského vývoje. V tomto období je nezbytné splňovat Maastrichtská konvergenční kritéria pro přijetí eura.

Česká republika už dlouhodobě splňuje první kritérium, tím je cenová stabilita definována jako inflace. Dlouhodobá cenová stabilita neboli inflace, se drží na úrovni západoevropských zemí. K výraznému zvýšení došlo pouze v roce 2008. Referenční hodnota je méně než 1,5 % od tří států s nejlepší inflací. Použitá metoda je HICP.

Tabulka 11. Inflace 2004 - 2013 v ČR a EU 25/27/28

	2004	2005	2006	2007	2008	2009	2010	2011	2012	2013
ČR	2,6 %	1,6 %	2,1 %	3,0 %	6,3 %	0,6 %	1,2 %	2,1 %	3,5 %	1,4 %
EU	2,0 %	2,2 %	2,2 %	2,3 %	3,7 %	1,0 %	2,1 %	3,1 %	2,5 %	1,5 %

Zdroj: Český statistický úřad [11], Eurostat [10]

Druhé kritérium, které Česká republika splňuje, je kritérium dlouhodobých úrokových měr.

Tabulka 12. Dlouhodobé úrokové míry 2004 - 2013 v ČR a EU 25/27/28 (v %)

	2004	2005	2006	2007	2008	2009	2010	2011	2012	2013
ČR	4,82	3,54	3,80	4,30	4,63	4,84	3,88	3,71	2,78	2,11
EU	4,38	3,70	4,07	4,56	4,54	4,12	3,82	4,28	3,66	2,95

Zdroj: Český statistický úřad [11], Eurostat [10]

Dlouhodobým problémem je ale kritérium, které se zabývá veřejnými financemi. Na počátku 90. let měla Česká republika velmi malý státní dluh, který se začal postupně

zvyšovat. Státní dluh narůstal především v letech 2001 až 2003. V dalších letech se státní dluh díky vysokému růstu a vůli, pomalu snižoval. V roce 2009 se ale státní zadlužení skokově zvýšilo. Důvodem byla opět finanční krize, tedy vyšší sociální výdaje spolu s nižšími příjmy. Státní deficit se zvýšil na 34,6 % HDP. Česká vláda už v roce 2008 zaznamenala rostoucí výši státního dluhu, hlavně kvůli stárnutí populace a provedení penzijních a zdravotních reforem. Evropská komise byla znepokojena dlouhodobými trendy v České republice. Tempo růstu deficitu se ale stále nezastavilo a zvyšovalo se, v roce 2012 dosahoval deficit 46,2 % HDP. Je to stále vzdálené k referenční hodnotě 60 % HDP. Pokud současné tempo růstu bude nadále pokračovat, překročí tuto hodnotu do pěti let.

Tabulka 13. Celkový vládní dluh k HDP ČR 2004 - 2013

	2004	2005	2006	2007	2008	2009	2010	2011	2012
Referenční hodnota	60 %	60 %	60 %	60 %	60 %	60 %	60 %	60 %	60 %
ČR	28,9%	28,4%	28,3%	27,9%	28,7%	34,6%	38,4%	41,4%	46,2%

Zdroj: Český statistický úřad [11], Eurostat [10]

Dalším problémem je kritérium rozpočtového deficitu. V roce 2004 dosahovala jeho hodnota 3 %, z toho důvodu byla Česká republika zařazena do procedury nadměrného deficitu. Česká republika byla pod dohledem Evropské komise a bylo sledováno plnění Maastrichtských kritérií. Byly společně s Radou pro ekonomické a finanční zajištění doporučovány další nezbytné kroky. To přineslo úspěch a od roku 2006 se dostal vládní deficit pod 3 % HDP. Nejprve v roce 2006 na 2,6 %. V roce 2007 na 0,7 %. Od roku 2008 se začal opět zvyšovat. Evropská komise se rozhodla, na základě těchto výsledků, v roce 2008 zrušit proceduru nadměrného deficitu. Podle Evropské komise byl deficit upraven důvěryhodně a udržitelným způsobem. Z důvodu finanční krize byla tato procedura obnovena už v roce 2009. Vládní deficit v tomto roce rostl o 5,8 %. Ani v dalších letech se vládám nepodařilo dostat deficit státního rozpočtu pod 3 % HDP. V roce 2010 byl dluh zvýšen o 4,7 %. Růst se přiblížil k referenční hodnotě až v roce 2011 a to na 3,2 %, ale v dalším roce začal opět stoupat na hodnotu 4,4 %. V budoucnu bude velký tlak na rozpočet z důvodu zvyšujících se výdajů na penzijní a zdravotní péči.

Tabulka 14. Přírůstek vládního dluhy k HDP ČR 2004 - 2012

	2004	2005	2006	2007	2008	2009	2010	2011	2012
Referenční hodnota	3%	3%	3%	3%	3%	3%	3%	3%	3%
ČR	2,8%	3,2%	2,4%	0,7%	2,2%	5,8%	4,7%	3,2%	4,4%

Zdroj: Český statistický úřad [11], Eurostat [10]

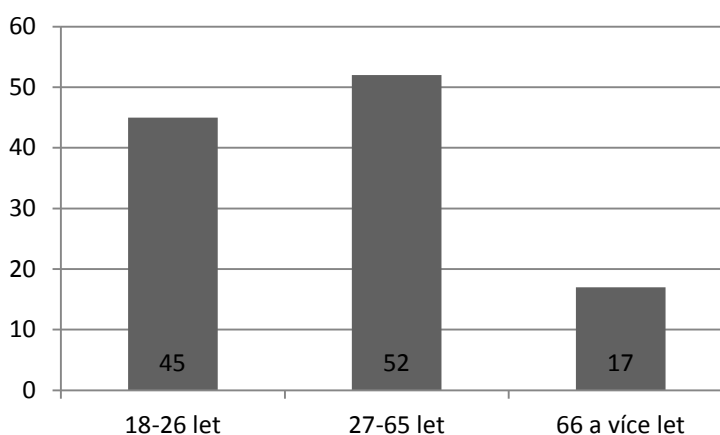
Na každé členské zemi Evropské unie záleží, kdy přistoupí k euru. To závisí pouze na její připravenosti. Musí splnit pouze konvergenční kritéria. Česká republika ještě před vstupem měla v plánu přijmout euro v roce 2006 nebo 2007. Toto rozhodnutí se neuskutečnilo a bylo několikrát odloženo. První oficiální dokument vypracovala vláda v roce 2003. V něm se počítá s přijetím eura do roku 2009 nebo 2010 po splnění konvergenčních kritérií. V Konvergenčním programu potvrdila vláda rok 2010 jako vstup do Eurozóny a zavázala se k zlepšení rozpočtové disciplíny. Byla vytvořena expertní skupina, složená ze zástupců vlády a české národní banky. Která stanovila datum 1. ledna 2010 jako datum přístupu na hotovostní i bezhotovostní transakce v evropské jednotné měně. Po změně vlády se v roce 2006 rozhodlo o dalším odložení přijetí eura. Důvodem byla nedostatečná úroveň konvergence a konsolidace veřejných financí. Po pádu vlády v roce 2009 se rozhodnutí o pevném termínu přijetí eura neuskutečnilo. Česká republika byla ve složitém období, kdy se do roku 2013 vystřídaly dvě úřednické vlády a další vláda v tomto roce padla. Tím, že Česká republika nevstoupila do programu ERM II, není možné, aby se připojila do Eurozóny v průběhu dalších dvou let. Z tohoto důvodu je nejbližší možný termín přijetí eura rok 2017. Nejnovější odhady vlády České republiky hovoří o přijetí eura v roce 2019 nebo 2020.

7 Dotazníkové šetření o Evropské unii

Téma přistoupení k Eurozóně je velice kontroverzní v České republice. Zavedení eura sebou nese mnoho rizik a výhod. Členství v Eurozóně napomůže zlepšit ekonomickou a měnovou stabilitu. Na druhou stranu způsobuje ztráta směnného mechanismu a vlastní měnové politiky v dobách hospodářských problémů negativní následky. Tento názor byl posílen v souvislosti s Řeckem a jeho problémy po roce 2010. Přijetí eura je většinou zvažování pro a proti. Podpora veřejnosti však vůči zavedení eura po vstupu České republiky do Evropské unie stále klesá. Při vypracovávání bakalářské práce, byli náhodně vybraní respondenti požádáni o vyplnění krátkého dotazníku pro potřeby bakalářské práce. Připravený dotazovací nástroj byl v papírové podobě ve formě dotazníku. Soustředil se na názory respondentů na Evropskou unii.

Dotazníkové šetření probíhalo od února 2014 do března 2014. Analýza dotazníkového šetření byla vytvořena v programu Excel. Vyhodnocení získaných názorů bude sloužit jako podklad pro praktickou část bakalářské práce. Respondenti mohli vyplnit u všech otázek pouze stanovené odpovědi. Celkově se výzkumu zúčastnilo 114 respondentů. Seznam otázek dotazníkového šetření byl přiložen jako příloha 1.

Graf 2. Věk respondentů



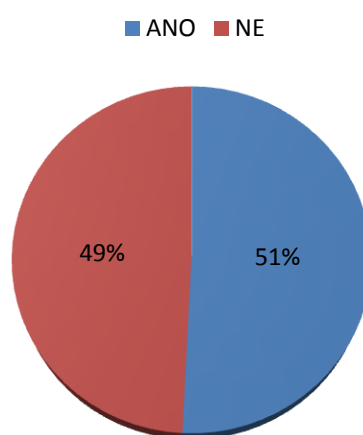
Zdroj: vlastní výzkum

Z uvedeného věkového rozložení je patrné, že největší počet respondentů je ve věku od 27 do 65 let a to 52. Je to také rozsahově největší skupina. Druhou skupinou byli

respondenti ve věku od 18 do 26 let těch bylo 45. Nejmenší skupinou je věková skupina od 66 let. Ve věku od 66 let bylo 17 respondentů.

Následující graf 3. ukazuje odpověď respondentů na otázku, jak hlasovali v roce 2003 při referendu pro přistoupení České republiky do Evropské unie.

Graf 3. Hlasování do Evropské unie v roce 2003



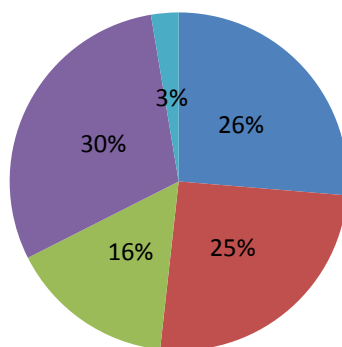
Zdroj: vlastní výzkum

Z rozložení odpovědí je patrné, že z dotazovaných respondentů bylo pro vstup do Evropské unie pouze 50,7 % respondentů. Celkový počet respondentů, byl na toto téma pouze 63 z důvodu, že ostatní nesplňovali kritérium věku v roce 2003 nebo nehlasovali. Tento výsledek se liší od skutečného výsledku referenda z roku 2003, kdy pro přistoupení hlasovalo 77,33 % obyvatelstva.

Další graf 4. se zabývá odpovědí na otázku, jak by respondenti při referendu hlasovali, kdyby bylo referendum dnes.

Graf 4. Hlasování o přistoupení ČR do EU v roce 2014

■ ANO ■ SPÍŠE ANO ■ SPÍŠE NE ■ NE ■ NEVÍM



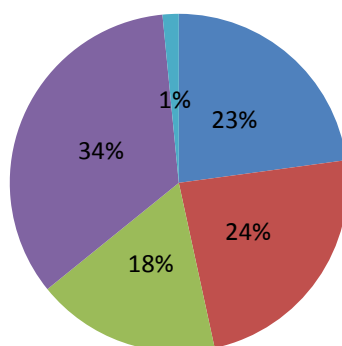
Zdroj: vlastní výzkum

Nadpoloviční většina respondentů vyjádřila názor, že by hlasovali pro přistoupení České republiky do Evropské unie. Ano a spíše ano uvedlo 51,7 % respondentů. Zásadně proti vstupu je 29,8 % a spíše proti vstupu je 15,7 % respondentů. Nevědělo 2,6 % dotázaných.

Graf 5, zodpovídá otázku, jsou-li respondenti pro vstup České republiky do Eurozóny.

Graf 5. Vstup České republiky do Eurozóny

■ ANO ■ SPÍŠE ANO ■ SPÍŠE NE ■ NE ■ NEVÍM



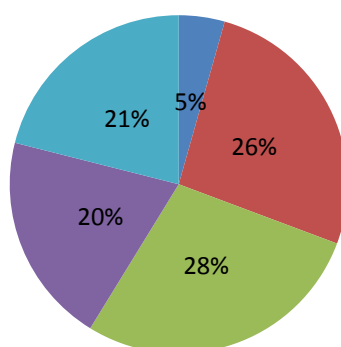
Zdroj: vlastní výzkum

Respondenti vyjádřili názor, že jsou spíše proti vstupu České republiky do Eurozóny. Vstup by znamenal přijetí jednotné evropské měny eura. Odpověď ne zodpovědělo 34,2 %, což je 39 respondentů, spíše není pro přijetí eura 17,54 % a to je 20 dotazovaných. Pro a spíše pro přijetí eura je 53 respondentů, těm byla dána doplňující otázka, v jakém časovém horizontu jsou pro zapojení České republiky do Eurozóny. Tato otázka byla jen teoretická, z důvodu neplnění některých Maastrichtských kritérií ze strany české ekonomiky. Aby bylo přijato Euro do jednoho roku hlasovalo 29,6 %, což odpovídá 16 z 54 respondentů. Spíše pro zavedení eura do jednoho roku je 18,5 % respondentů. Názor, že není nebo spíše není Česká republika připravena pro přijetí eura do jednoho roku zastávalo 50 % dotazovaných. 1,85 % nevědělo. Na otázku jestli by byli respondenti pro vstup České republiky do Evropské unie bylo 51,85 % a spíše pro 33,33 %. Pro pozdější vstup se vyjádřilo 9,2 % respondentů. Nevědělo 1,85 %. Z tohoto vyplývá, že respondenti jsou spíše proti vstupu České republiky do Eurozóny. Respondenti, kteří byli pro vstup, by nejraději přistoupili do Eurozóny do deseti let.

Další graf 6. se zaměřil, jestli Evropská unie splnila fiskálních očekávání respondentů.

Graf 6. Fiskální očekávání od EU

■ ANO ■ SPÍŠE ANO ■ SPÍŠE NE ■ NE ■ NEVÍM

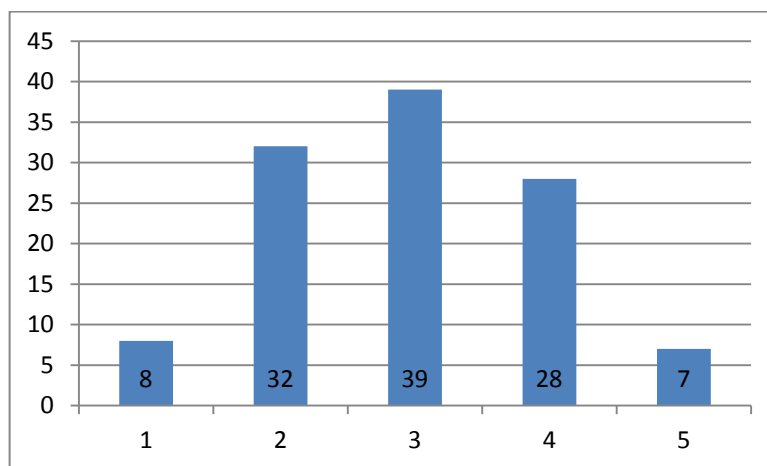


Zdroj: vlastní výzkum

Velká část respondentů uvedla, že není spokojena s fiskálními očekáváními vloženými do Evropské unie. Pouze 5 respondentů ze 114 se vyjádřilo, že jsou splněna fiskální očekávání. 55 respondentů je spíše nespokojeno nebo nespokojeno s fiskálními očekáváními Evropské unie.

Následující graf 7. ukazuje, jak jsou respondenti spokojeni s fungováním institucí Evropské unie.

Graf 7. Fungování institucí EU



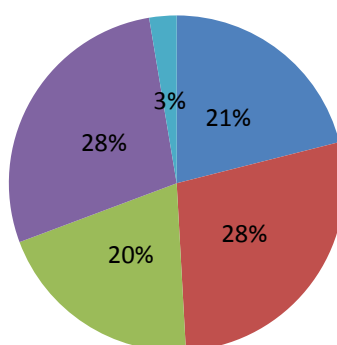
Zdroj: vlastní výzkum

Z následujících odpovědí, kdy respondenti známkovali fungování institucí Evropské unie, jsme se dozvěděli, že nejvíce dotazovaných odpovědělo známkou 3, tedy 39. Poměr mezi lepšími a horšími známkami je podobný.

Z grafu 8. získáme informace, o názorech respondentů na rozšiřování Evropské unie.

Graf 8. Rozšiřování Evropské unie

■ ANO ■ SPÍŠE ANO ■ SPÍŠE NE ■ NE ■ NEVÍM

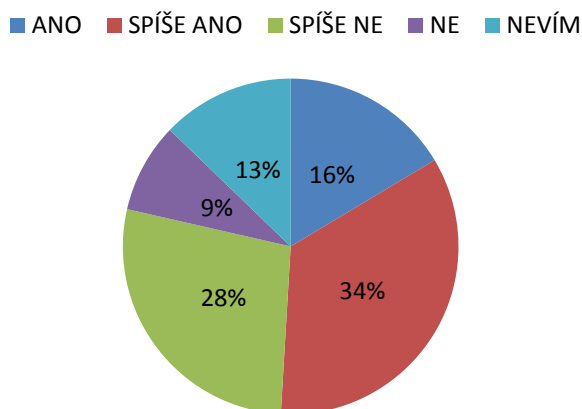


Zdroj: vlastní výzkum

Jak dokládá graf 8, je počet respondentů stejný na straně rozšiřování a nerozšiřování. Pro hlasovalo celkem 55 respondentů a na straně rozšiřování Evropské unie je 56 respondentů. Ti, kteří jsou pro rozšiřování nejčastěji hlasovali pro přijetí Islandu do Evropské unie, a to ano 67,85 %, spíše ano 21,42 %, proti bylo spíše ne 3,57 % a ti, kteří nechtěli Island do Evropské unie bylo pouze 1,78%, nevěděli 5,35 %. Na druhé straně je přistoupení Turecka do Evropské unie. Pro se vyjádřili pouze 17,85 % a spíše pro 14,28 %. Spíše proti bylo 19,64 % a 42,85 % nechce vůbec Turecko do Evropské unie, neví 5,35 % respondentů. Pro rozšiřování Evropské unie směrem na Balkán, tedy do zemí Makedonie, Srbsko a Černá hora se vyslovilo 23,21 %. Spíše pro přijetí těchto zemí je 33,92 %. Spíše ne zvolilo 12,5 % respondentů a ne 23,21 %. Nevědělo 7,14 %. Tím by se dalo vyhodnotit, že nejvíce respondentů je pro vstup Islandu do Evropské unie. Balkánské země se zařadily těsně pro vstup. Respondenti nejsou pro vstup Turecka do Evropské unie. Může to být dáno jeho geografickou polohou, kdy jen nepatrná část leží v Evropě. Dalším důvodem může být kulturní odlišnost Evropy od Turecka a také jiné náboženství.

Z následujícího grafu 9. se dozvíme odpovědi respondentů na otázku, jestli se Evropské unii podaří dostat ze světové finanční krize.

Graf 9. názor, jestli se Evropská unie dostane ze světové finanční krize.



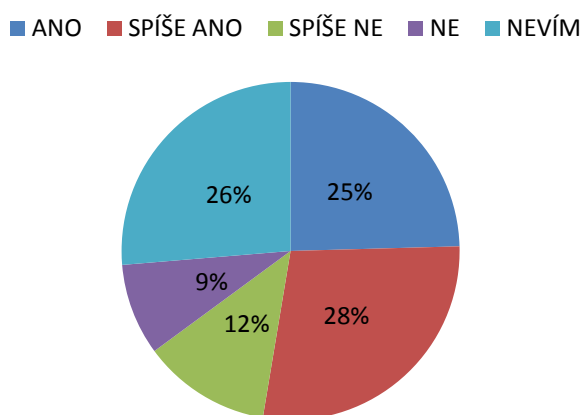
Zdroj: vlastní výzkum

Celkem 59 dotazovaných, což představuje 51,74 %, zastává názor nebo spíše názor, že Evropská unie se dostane ze světové finanční krize. Názor, že se spíše nedostane ze světové krize, bylo uvedeno u 32 respondentů, to se rovná 28,07 %. Ne odpovědělo 10

respondentů, což představuje 8,77 %. Nevím odpovědělo 13 dotazovaných. Mezi respondenty je spíše kladný názor, že se dostane Evropská unie ze světové finanční krize.

Graf 10. dále dokládá veřejný názor na to, jestli by měla být zpřísněna Maastrichtská konvergenční kritéria.

Graf 10. Zpřísnění Maastrichtských konvergenčních kritérií



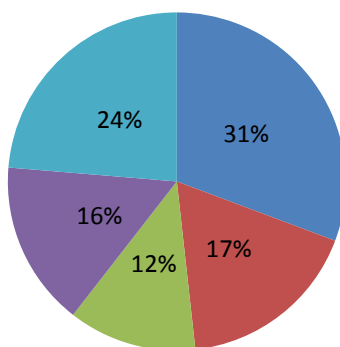
Zdroj: vlastní výzkum

Z následujícího grafu 10. je vidět, že většina respondentů si přeje zpřísnit Maastrichtská konvergenční kritéria. Spíše ano a ano odpovědělo 60 respondentů, zatím co zbylých 24 respondentů je spíše pro zachování konvergenčních kritérií. 30 respondentů nemá na toto téma názor.

Graf 11. se zaměřil na názor, jestli by měly být země, které neplní Maastrichtská konvergenční kritéria vyloučeny.

Graf 11. Vyloučení na základě Maastrichtských konvergenčních kritérii

■ ANO ■ SPÍŠE ANO ■ SPÍŠE NE ■ NE ■ NEVÍM

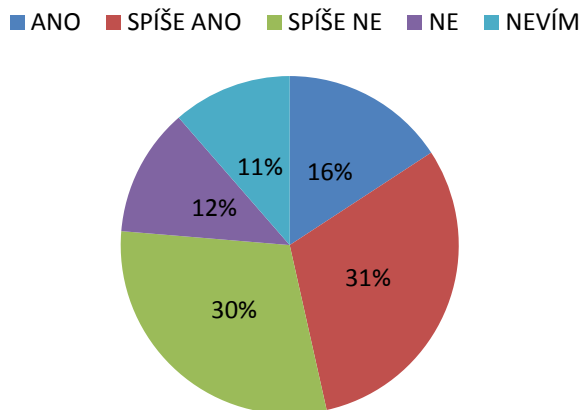


Zdroj: vlastní výzkum

Z výše uvedeného grafu zjistíme, že velká část respondentů je toho názoru, že by měly být země, které neplní konvergenční kritéria vyloučeny z Eurozóny, popřípadě z Evropské unie. Tento názor zastává nebo spíše zastává 48,2 %, proti nebo spíše proti je 28,06 %. Dalších 23,68 % neví. Na další otázku, za neplnění jakých Maastrichtských konvergenčních kritérii jsou ochotni vyloučit členský stát, odpověděli respondenti, kteří byli pro a spíše pro. V případě neplnění všech konvergenčních kritérii odpovědělo 57,14 % ano, 26,78 % spíše ano, 8,92 % spíše ne, 5,35 % ne a nevědělo 1,78 %. Doplňujícími otázkami pro respondenty, kteří odpověděli záporně u otázky, kde se dotazovalo na vyloučení za všechny kritéria, byly: nedodržení plnění kritéria o veřejných financích, cenové stabilitě a konvergence dlouhodobých úrokových sazeb. U otázky veřejných financí bylo 70,2 % respondentů pro a spíše pro, zatímco proti a spíše proti bylo 8,2 %. U cenové stability bylo 66,66 % pro a spíše pro a proti a spíše proti bylo 25 %. Pro konvergence dlouhodobých sazeb bylo 54,16 % a proti 24,9 %. Z výše uvedeného vyplývá, že by respondenti byli pro vylučování členských států na základě všech konvergenčních kritérii.

Graf 12. ukazuje názor, jestli česká ekonomika poroste v roce 2014 o 1 %.

Graf 12. Růst České ekonomiky alespoň o 1% v roce 2014

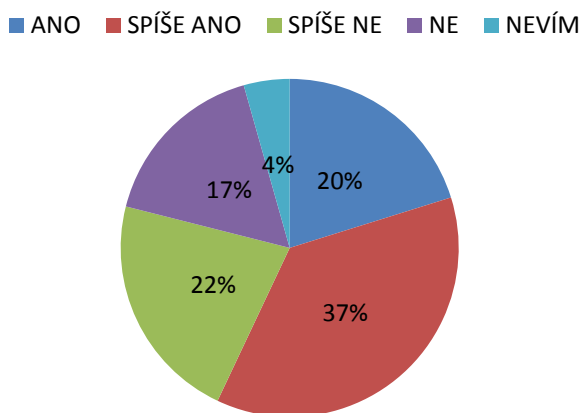


Zdroj: vlastní výzkum

Dle výše uvedeného grafu 12 můžeme vidět, že větší část respondentů si myslí, že česká ekonomika opravdu poroste alespoň o 1 % v roce 2014. Pozitivně naladěných je celkem 15,78 % dotazovaných a spíše pro růst alespoň o 1 % je dalších 30,7 %. Zásadně proti je 12,28 % respondentů. A spíše tento názor nezastává 29,82 %. Nevědělo 11,4 % dotázaných.

Posledním graf 13. se soustředil na otázku, jestli jsou respondenti pro evropskou integraci.

Graf 13. Evropská integrace



Zdroj: vlastní výzkum

Jak je vidět na tomto grafu většina respondentů se přiklání pro evropskou integraci a to 57,01 % proti 38,5 % respondentů.

8 Závěrečné zhodnocení práce

Cílem této bakalářské práce bylo nastínit téma Maastrichtských konvengenčních kritérií a jejich vliv na českou ekonomiku. Dalším cílem bylo dotazníkové šetření, kterým bylo zjistit veřejné mínění na témata spojená s Evropskou unií. Tento cíl byl splněn a závěrečné shrnutí práce je v následující části.

Na základě provedené analýzy, při které bylo čerpáno zejména z internetových zdrojů a webových stránek Českého statistického úřadu a Eurostatu, může být posouzen problém Evropské unie jako celku. Dále se hodnotil vývoj České republiky po roce 1989 před vstupem a po vstupu do Evropské unie. Bylo provedeno zhodnocení české ekonomiky a Maastrichtských konvengenčních kritérií. V poslední části bylo vyhodnoceno dotazníkové šetření.

Za největší problém se považuje nezaměstnanost, vysoké státní zadlužení a diferenciaci rozhodování Evropské unie v závislosti na zájmech jednotlivých států. Nezaměstnanost v Evropské unii je daleko vyšší než ve Spojených státech amerických nebo Japonsku, které by se daly svou ekonomickou úrovní porovnávat. Důsledkem je především vysoká cena pracovní síly v Evropské unii a tím i vysoké náklady zaměstnavatelů na zaměstnance. Z dlouhodobého hlediska je nezaměstnanost o čtvrtinu vyšší než ve Spojených státech amerických. Tento trend byl viditelný již před světovou finanční krizí. Nezaměstnanost ve Spojených státech a Evropské unii byla na srovnatelné úrovni v roce 2009, ale díky změnám, především se ve Spojených státech se nezaměstnanost neustále snižuje. Trend v evropské unii je opačný. Možným řešením jsou velké reformy v sociální oblasti, kdy především v podpoře nezaměstnaných jsou dávky a různé podpory zneužívány a nezaměstnaní nemají potřebu ani vůli pracovat. Další změny by se měly provést ve snižování povinného sociálního a zdravotního pojištění. Tím by se snížily náklady na zaměstnance a podniky by přijímaly více pracovních sil. Vyšší zaměstnaností by se zvýšila spotřeba domácností a ztráty v rozpočtu ze sociálního a zdravotního pojištění by byly částečně pokryty ze spotřebních daní a DPH. Toto opatření by se dalo aplikovat krátkodobě. Po tomto přechodném období by se daně opět začaly zvyšovat a tím by se začal splácet státní dluh, který se v tomto období pravděpodobně navýší. Dalším řešením by mohla být podpora podniků, které budou poskytovat zaměstnání lidem do třiceti let

a od padesátipěti let. V těchto věkových kategoriích je nezaměstnanost nejvyšší. Podniky tuto podporu mohou využít na další rozvoj. Problémem napříč celou Evropskou unií je veřejný dluh. Způsoben je především plýtváním veřejnými zdroji, ale také vysokou mírou nezaměstnanosti, kdy státy musí pumpovat miliardy eur do sociálního systému. Řešení tohoto problému bude dlouhodobé. Jako první možné řešení je stabilizování sociálního systému. To je možné prodloužením doby odchodu do penze. Další možností je snížení nezaměstnanosti. Jako další krok by se dalo navrhnout snižování výdajů u státních institucí a jejich zefektivnění. Možností je i krátkodobě zvýšit veřejný dluh s cílem zvýšit ekonomický růst a v době růstu se zaměřit především na snižování veřejného dluhu. Problémem se může jevit také diferenciální rozhodování Evropské unie. Státy jednají v některých případech na základě svých národních zájmů. Jediným možným řešením je federalizace celé Evropské unie.

Co se týká České republiky ve vztahu k Evropské unii po roce 1989 byla velkým problémem v této době nedostatečná legislativa České republiky. Změnou na tržní hospodářství měla být lépe připravena nebo převzata z jiného státu. Analýzou bylo dospěno, že aktuálním problémem České republiky je postupný úbytek přímých zahraničních investic. Řešením je lepší kampaň na přilákání zahraničních investorů. Výhodou pro Českou republiku je především dobrá geografická poloha, dobře kvalifikovaná pracovní síla a nižší mzdové náklady proti západní Evropě. Stát by měl firmám co nejvíce usnadňovat investice. Dalším řešením by mohlo být zlepšení legislativy a lepší vymahatelnost práva.

Česká republika jak jsme se dozvěděli z analýzy má několik dalších problémů. Stejně jako v Evropské unii jí trápí vysoká nezaměstnanost, stárnutí obyvatelstva a vývoj vládního dluhu. U nezaměstnanosti by měl být zvolen výše uvedený postup shodný s postupem pro Evropskou unii. Stárnutí obyvatelstva, a tím i větší náklady na penze, by se dalo řešit zvýšením imigrace. Dalším způsobem řešení by mohlo být zvyšování státních příspěvků rodinám s dětmi, z důvodu zvýšení porodnosti. Z důvodu vysokých státních nákladů na příspěvky by musely být dány limity. Jako například příspěvek jen na tři děti v jedné rodině.

V další části analýzy byly porovnávány výsledky české ekonomiky s konvergenčními kritérii. Míra inflace společně s dlouhodobými úrokovými mírami podle mého názoru dopadla pro českou ekonomiku velmi dobře. Obě tato kritéria jsou splněna a dokonce překonávají průměr celé Evropské unie. Jediným kritériem, které nesplňuje, jsou veřejné finance. Státní dluh narůstá více, než je stanovena referenční hodnota. Řešením je zefektivnění výběru daní a zamezení jejich úniku. Snížením korupce by se zamezilo zvyšování ceny státních zakázek a zefektivnění práce úřadů. Nárůst veřejného dluhu by se těmito kroky mohl zpomalit, v případě dalšího růstu ekonomiky i zastavit. Velikost státního dluhu se nepřiblížila referenční hodnotě. V budoucí době ekonomického růstu by se vlády měly zaměřit na jeho snižování a snažit se neplýtvat státními prostředky.

Jako poslední část analýzy bylo provedeno dotazníkové šetření, kde bylo dotazováno na názory respondentů na Evropskou unii. Pro Evropskou unii se vyjádřila kladně nadpoloviční většina. Respondenti byli toho názoru, že nechtějí přijmout euro a kdyby, tak v horizontu deseti let a později. Dotazování na téma Evropské unie skončilo nerozhodným výsledkem. Nejméně by vadilo rozšíření unie o Island. Většina respondentů se vyjádřila pro zpřísnění Maastrichtských kritérií a vyloučení zemí, která je neplní. Z toho vyplývá, že zastánců a odpůrců Evropské unie je zhruba stejný počet.

Rozsáhlejší informace k tématu lze nalézt především v mnoha literárních zdrojích, je zde také velké množství informací čerpaných z internetu, především internetové stránky Evropské unie a jejích institucí, jak v českém tak cizím jazyce.

9 Seznam použitých literárních zdrojů

[1] BAUN, Dan Marek a Michael a Jaroslav JAKŠ. *Česká republika a Evropská unie: Politika, hospodářství, dějiny a kultura*. Vyd. 1. Brno: Barrister, 2010, 215 s. ISBN 978-808-7029-893.

[2] CIHELKOVÁ, Eva a Jaroslav JAKŠ. *Evropská integrace - Evropská unie*. Vyd. 1. V Praze: Oeconomica, 2004. ISBN 80-245-0854-0

[3] FIALA, Petr a Markéta PITROVÁ. *Evropská unie*. 2., dopl. a aktualiz. vyd. Brno: Centrum pro studium demokracie a kultury, 2009, 803 s. ISBN 978-807-3252-236.

[4] GERBET, Pierre a Jan EICHLER. *Budování Evropy*. Vyd. 1. V Praze: Centrum pro studium demokracie a kultury, 2009, 803 s. ISBN 80-246-0111-7.

[5] KUČEROVÁ, Irah. *Evropská unie: hospodářské politiky*. Praha: Karolinum, 2006, 347 s. ISBN 80-246-1212-7.

[6] ĽUDMILA LIPKOVÁ A KOLEKTÍV. *Európska únia*. 2011. vyd. Bratislava : SPRINT dva, 2011, 446 s. ISBN 978-80-89393-33-6.

[7] PLCHOVÁ, Božena, Josef ABRHÁM a Mojmír HELÍSEK. *Česká republika a EU: ekonomika - měna - hospodářská politika*. 1. vyd. V Praze: Krigl, 2004, 450 s. ISBN 978-80-86912-39-4.

[8] SCHROETTER, Hans Joerg a Jaroslav JAKŠ. *Aktuální slovník Evropské unie: Politika, hospodářství, dějiny a kultura*. 1. vyd. Praha: Brána, 2004, xvii, 377 s. ISBN 80-724-3167-6.

10 Seznam použitých internetových zdrojů

[9] Carlton.ca. *Rozšiřování Evropské unie* [online]. [cit. 2014-03-10]. Dostupné z: <http://carleton.ca/ces/eulearning/wp-content/uploads/655px-EC1957-EU2007-400x366.gif>

- [10] Český statistický úřad. *Databáze eurostat* [online]. [cit. 2014-03-10]. Dostupné z: <http://apl.czso.cz/pll/eutab/html.h>
- [11] Český statistický úřad. *Česká republika od roku 1989*. [online]. [cit. 2014-03-10]. Dostupné z: http://notes.czso.cz/csu/redakce.nsf/i/cr_od_roku_1989
- [12] Český statistický úřad. *Očekávaná struktura přírůstku obyvatel do roku 2100*. [online]. [cit. 2014-03-10]. Dostupné z: http://www.czso.cz/csu/redakce.nsf/i/ocekavana_struktura_prirustku_obyvatel_do_roku_2100
- [13] Erstegroup. *Veřejný dluh v % k HDP v EU*. [online]. [cit. 2014-03-10]. Dostupné z: <http://www.erstegroup.com/de/Presse/Presseaussendungen/Archiv/2013/4/15-1/20130415-cz>
- [14] Europeanmission. *Smlouvy Evropské unie*. [online]. [cit. 2014-03-10]. Dostupné z: <http://europeanmission.files.wordpress.com/2012/09/measuring-migration.jpg>
- [15] Euroskop. *Výsledky referenda o přistoupení ČR do Evropské unie*. [online]. [cit. 2014-03-10]. Dostupné z: <https://www.euroskop.cz/267/sekce/referenda-o-pristoupeni-k-eu-v-kandidatskych-zemich/>
- [16] Evropská centrální banka. *Hospodářská a měnová unie*. [online]. [cit. 2014-03-10]. Dostupné z: <http://www.ecb.europa.eu/ecb/history/emu/html/index.cs.html>
- [17] Evropská centrální banka. *Tři etapy vývoje Hospodářské a měnové unie*. [online]. [cit. 2014-03-10]. Dostupné z: http://www.ecb.europa.eu/ecb/educational/facts/euint/html/ei_004.cs.html
- [18] Evropská centrální banka. *Úkoly*. [online]. [cit. 2014-03-10]. Dostupné z: <http://www.ecb.europa.eu/ecb/tasks/html/index.cs.html>

- [19] Evropská centrální banka. *Konvergenční kritéria*. [online]. [cit. 2014-03-10]. Dostupné z: <http://www.ecb.europa.eu/ecb/orga/escb/html/convergence-criteria.cs.html#price>
- [20] Evropská centrální banka. *Oficiální rezervní aktiva a ostatní devizová aktiva ECB*. [online]. [cit. 2014-03-10]. Dostupné z: <http://www.ecb.europa.eu/stats/external/reserves/html/index.en.html>
- [21] Evropská komise. *Regionální politika a nejvzdálenější území*. [online]. [cit. 2014-03-10]. Dostupné z: http://ec.europa.eu/regional_policy/activity/outermost/index_cs.cfm
- [22] Eurostat. *Vývoj nezaměstnanosti v EU, USA a Japonsku*. [online]. [cit. 2014-03-10]. Dostupné z: http://epp.eurostat.ec.europa.eu/statistics_explained/index.php?title=File:Unemployment_rates_EU-28,_EA-17,_US_and_Japan,_seasonally_adjusted,_January_2000_-_November_2013_.png&filetimestamp=20140108092346
- [23] Evropská unie. *Evropská centrální banka*. [online]. [cit. 2014-03-10]. Dostupné z: http://europa.eu/about-eu/institutions-bodies/ecb/index_cs.htm
- [24] Evropská unie. *Evropská komise*. [online]. [cit. 2014-03-10]. Dostupné z: http://europa.eu/about-eu/institutions-bodies/european-commission/index_cs.htm
- [25] Evropská unie. *Evropská rada*. [online]. [cit. 2014-03-10]. Dostupné z: http://europa.eu/about-eu/institutions-bodies/european-council/index_cs.htm
- [26] Evropská unie. *Evropský parlament*. [online]. [cit. 2014-03-10]. Dostupné z: http://europa.eu/about-eu/institutions-bodies/european-parliament/index_cs.htm
- [27] Evropská unie. *Finanční pomoc Řecku*. [online]. [cit. 2014-03-10]. Dostupné z: http://ec.europa.eu/economy_finance/assistance_eu_ms/greek_loan_facility/index_en.htm

[28] Evropská unie. *Orgány, instituce a ostatní subjekty EU*. [online]. [cit. 2014-03-10].
Dostupné z: http://europa.eu/about-eu/institutions-bodies/index_cs.htm

[29] Evropská unie. *Rada Evropské unie*. [online]. [cit. 2014-03-10]. Dostupné z:
http://europa.eu/about-eu/institutions-bodies/council-eu/index_cs.htm

[30] Hospodářské a finanční věci. *Euro*. [online]. [cit. 2014-03-10]. Dostupné z:
http://ec.europa.eu/economy_finance/euro/index_cs.htm

[31] Internet info. *Zahraniční investice do České republiky*. [online]. [cit. 2014-03-10].
Dostupné z:
<http://i.iinfo.cz/images/503/zahranicni-investice-do-cr-1.jpg>

[32] Investicniweb. *Přímé zahraniční investice do zemí střední a východní Evropy*.
[online]. [cit. 2014-03-10]. Dostupné z:
<http://media.investicniweb.cz/photos/2013/02/21/17621-prime-zahranicni-investice-do-zemi-cee.jpg>

[33] Ministerstvo zahraničních věcí. *Politika rozšiřování Evropské unie*. [online]. [cit. 2014-03-10]. Dostupné z:
https://www.mzv.cz/jnp/cz/zahranicni_vztahy/evropska_unie/rozsireni.html

[34] Řecko. *Řecko potvrdilo podvod při vstupu do EU*. [online]. [cit. 2014-03-10].
Dostupné z:
<http://www.euractiv.cz/ekonomika-a-euro/clanek/ecko-potvrdilo-podvod-pi-vstupu-do-eurozny>

11 Seznam obrázků

[1] Obrázek 1. Smlouvy EU	7
[2] Obrázek 2. Rozšiřování Evropské unie	12
[3] Obrázek 3. Vývoj nezaměstnanosti v EU, USA a Japonsku	26
[4] Obrázek 4. Zahraniční investice do ČR 1993 - 2009	31
[5] Obrázek 5. Přímé zahraniční investice v % HDP 2000 - 2011	33
[6] Obrázek 6. Vývoj počtu obyvatel 2013 - 2100	35

12 Seznam použitých tabulek

[1] Tabulka 1. Oficiální rezervní aktiva a ostatní devizová aktiva ECB	20
[2] Tabulka 2. Investice do vědy a výzkumu EU, USA a Japonsko (k % HDP)	28
[3] Tabulka 3. Růst HDP v % (stálé ceny) v České republice 1994 - 2003	29
[4] Tabulka 4. Zahraniční obchod bilance (v mld. Kč) v České republice 1994 – 2003	30
[5] Tabulka 5. Výsledky referenda o přistoupení ČR do Evropské unie	31
[6] Tabulka 6. Zahraniční obchod bilance (v mld. Kč) v České republice 2004 – 2012	32
[7] Tabulka 7. Růst HDP (stálé ceny) v České republice 2004 - 2012	34

[8] Tabulka 8. Míra registrované nezaměstnanosti v České republice 1994 - 2003	34
[9] Tabulka 9. Míra registrované nezaměstnanosti v České republice 2004 – 2012	34
[10] Tabulka 10. Míra inflace 1994 - 2003	36
[11] Tabulka 11. Inflace 2004 - 2013 v ČR a EU 25/27/28	37
[12] Tabulka 12. Dlouhodobé úrokové míry 2004 - 2013 v ČR a EU 25/27/28 (v %)	37
[13] Tabulka 13. Celkový vládní dluh k HDP ČR 2004 - 2013	38
[14] Tabulka 14. Přírůstek vládního dluhu k HDP ČR 2004 - 2012	39
13 Seznam použitých tabulek	
[1] Graf 1. Veřejný dluh k HDP států EU	27
[2] Graf 2. Věk respondentů	40
[3] Graf 3. Hlasování do Evropské unie v roce 2003	41
[4] Graf 4. Hlasování o přistoupení ČR do EU v roce 2014	42
[5] Graf 5. Vstup České republiky do Eurozóny	42
[6] Graf 6. Fiskální očekávání od EU	43
[7] Graf 7. Fungování institucí EU	44

[8] Graf 8. Rozšiřování Evropské unie	44
[9] Graf 9. Názor, jestli se Evropská unie dostane ze světové finanční krize	45
[10] Graf 10. Zpřísnění Maastrichtských konvergenčních kritérií	46
[11] Graf 11. Vyloučení na základě Maastrichtských konvergenčních kritérií	47
[12] Graf 12. Růst České ekonomiky alespoň o 1% v roce 2014	48
[13] Graf 13. Evropská integrace	48

14 Seznam zkratek:

ECU	European Currency Unit Jednotná evropská měnová jednotka
ESUO	Evropské společenství uhlí a oceli, Montánní unie orig. ECSC European Coal and Steel Community
OECD	Organisation for Economic Co-operation and Development Organizace pro hospodářskou spolupráci a rozvoj
ERM II	European Exchange Rate Mechanism II Evropský směný mechanismus II
EMU	Evropian and Monetary Union Hospodářská a měnová unie
TARGET	Trans-European Automated Real Time Gross Settlement Express Transfer System Transevropský automatizovaný systém pro rychlé vyrovnávání hrubých plateb v reálném čase
RTGS	Real time gross settlement
EPM-ECB	ECB payment mechanism ECB mechanismus plateb
ECB	Evropská centrální banka
ESCB	Evropský system centrálních bank
HDP	Hrubý domácí product orig. GDP Gross domestic produkt
ES	Evropské společenství
EU	European Union Evropská unie
EHS	Evropské hospodářské společenství
Euratom	Evropské společenství pro atomovou energii
SZP	Společná zemědělská politika
PJCC	Police and judicial co-operation in criminal matters Policejní a soudní spolupráce v trestních věcech
DPH	Daň z přidané hodnoty
PHARE	Poland-Hungary Aid for the Rekonstruktion of the Economy
ISPA	Istrument for Structural Policies for Pre-Accession

SAPARD	Special Accession Programme for Agricultural and Rural Development
HICP	Harmonizované indexy spotřebitelských cen

15 Seznam příloh

[1] Příloha 1. Dotazníkové šetření

63

Příloha 1. Dotazníkové šetření

Dotazníkové šetření

Odpověď zakroužkujte:				
1) Kolik je vám let?	18-26	27-65	66 a více	
Odpověď zakroužkujte:				
2) Mohl/a jste v roce 2003 při referendu o přistoupení České republiky do Evropské unie hlasovat?				ANO
				NE
Odpověď zakroužkujte:				
3) Hlasoval/a jste v roce 2003 při referendu pro přistoupení České republiky do Evropské unie?				ANO
				NE
Odpověď zakroužkujte:				
4) Hlasoval/a byste pro přistoupení České republiky do Evropské unie kdyby bylo referendum dnes?	ANO	SPÍŠE ANO	SPÍŠE NENE	NEVÍM
Odpověď zakroužkujte:				
5) Jste pro vstup České republiky do Eurozóny?	ANO	SPÍŠE ANO	SPÍŠE NENE	NEVÍM
V případě odpovědi ANO a SPÍŠE ANO pokračujte na otázku A a B				
Odpověď zakroužkujte:				
A) Jste pro vstup České republiky do Eurozóny do jednoho roku?	ANO	SPÍŠE ANO	SPÍŠE NENE	NEVÍM
Odpověď zakroužkujte:				
B) Jste pro vstup České republiky do Eurozóny do deseti let?	ANO	SPÍŠE ANO	SPÍŠE NENE	NEVÍM
Odpověď zakroužkujte:				
6) Splnila Evropská unie fiskální očekávání?	ANO	SPÍŠE ANO	SPÍŠE NENE	NEVÍM
Odpověď zakroužkujte:				
7) Jak byste ohodnotil/a fungování institucí Evropské unie (známkování jako ve škole)?			1 2 3 4 5	
Odpověď zakroužkujte:				
8) Jste pro další rozšiřování Evropské unie?	ANO	SPÍŠE ANO	SPÍŠE NENE	NEVÍM
V případě kladné odpovědi pokračuj na otázku C, D a E				
Odpověď zakroužkujte:				
C) Jste pro přijetí Turecka do Evropské unie?	ANO	SPÍŠE ANO	SPÍŠE NENE	NEVÍM
Odpověď zakroužkujte:				
D) Jste pro přijetí Balkánských zemí (Černá hora, Srbsko, Makedonie)?	ANO	SPÍŠE ANO	SPÍŠE NENE	NEVÍM
Odpověď zakroužkujte:				
E) Jste pro přijetí Islandu do Evropské unie?	ANO	SPÍŠE ANO	SPÍŠE NENE	NEVÍM
Odpověď zakroužkujte:				
9) Myslíte si, že se Evropská unie dostane ze světové finanční krize?	ANO	SPÍŠE ANO	SPÍŠE NENE	NEVÍM
Odpověď zakroužkujte:				
10) Jste pro zprůsnění Maastrichtských konvergenčních kritérií?	ANO	SPÍŠE ANO	SPÍŠE NENE	NEVÍM
Odpověď zakroužkujte:				
11) Jste pro vyloučení států, které neplní Maastrichtská konvergenční kritéria?	ANO	SPÍŠE ANO	SPÍŠE NENE	NEVÍM
V případě kladné odpovědi pokračuj na otázku F, G, H, CH				
Kterých?				
Odpověď zakroužkujte:				
F) Všech?	ANO	SPÍŠE ANO	SPÍŠE NENE	NEVÍM
Odpověď zakroužkujte:				
G) Veřejné Finance (státní dluh maximálně do 60 % HDP, roční výše státního dluhu maximálně 3 % HDP)?	ANO	SPÍŠE ANO	SPÍŠE NENE	NEVÍM

Odpověď zakroužkujte:				
H) Cenová stabilita?	ANO	SPÍŠE ANO	SPÍŠE NENE	NEVÍM
Odpověď zakroužkujte:				
CH) Konvergence dlouhodobých úrokových sazeb?	ANO	SPÍŠE ANO	SPÍŠE NENE	NEVÍM
Odpověď zakroužkujte:				
12) Myslíte si, že Česká ekonomika v roce 2014 poroste alespoň o 1 %?	ANO	SPÍŠE ANO	SPÍŠE NENE	NEVÍM
Odpověď zakroužkujte:				
13) Jste pro evropskou integraci?	ANO	SPÍŠE ANO	SPÍŠE NENE	NEVÍM