

**Česká zemědělská univerzita v Praze**

**Provozně ekonomická fakulta**

**Katedra humanitních věd**



**Bakalářská práce**

**Dostupnost mateřských škol pro mladé rodiny**

**Michaela Dražková**

© 2017 ČZU v Praze

## ZADÁNÍ BAKALÁŘSKÉ PRÁCE

Michaela Dražková

Hospodářská a kulturní studia

Název práce

**Dostupnost mateřských škol pro mladé rodiny**

Název anglicky

**Availability of kindergartens for young families**

---

### Cíle práce

Zjistit, jak místní samosprávy řeší palčivý problém nedostatku mateřských škol, a u vybrané mateřské školy zjistit, zda si plní své veřejné poslání a zda má pro ten účel dostatek prostředků.

### Metodika

Výzkum ve vybrané instituci s cílem zjistit, zda si plní své veřejné poslání a zda má pro ten účel dostatek prostředků. Hypotéza (veřejné poslání je nebo není plněno) bude ověřována daty, získanými studiem dokumentů, účetních výkazů, výročních zpráv, zveřejňovaných údajů, rozhovory s personálem a klienty a pozorováním v terénu. Data budou analyzována metodou analýzy institucí Malinowského, kdy se na základě zhodnocení funkce (množiny aktivit pro děti v mateřských školách) provádí kvalifikovaný odhad, že veřejné poslání je plněno. Současně se zjišťuje, zda organizace má pro ten účel dostatek prostředků (prostory, zařízení, finance, personál, pravidla). V případě zjištěných nedostatků budou navržena opatření k nápravě a možnosti financování z dotačních zdrojů, pokud na ně má instituce ze zákona právo.

## **Doporučený rozsah práce**

30-40 s.

## **Klíčová slova**

výchova dětí předškolního věku, mateřské školy, přijímání předškolních žáků, ekonomické pozadí neziskové instituce, funkce rodiny

---

## **Doporučené zdroje informací**

BEČVÁŘOVÁ, Zuzana. Kvalita, strategie a efektivita v řízení mateřské školy. Vyd. 1. Praha: Portál, 2010. ISBN 978-80-7367-221-8.

KOLLÁRIKOVÁ, Zuzana a Branislav PUPALA (eds.). Předškolní a primární pedagogika: Předškolná a elementární pedagogika. Vyd. 2. Praha: Portál, 2010. ISBN 978-80-7367-828-9.

KOŤÁTKOVÁ, Soňa. Dítě a mateřská škola: co by měli rodiče znát, učitelé respektovat a rozvíjet. 2., rozš. a aktualiz. vyd. Praha: Grada, 2014. Pedagogika (Grada). ISBN 978-80-247-4435-3.

MALINOWSKI, Bronislaw. Vědecká teorie kultury. Vyd. 1, Brno: Krajské kulturní středisko, 1968

SYSLOVÁ, Zora. Profesionální kompetence učitele mateřské školy. Vyd. 1. Praha: Grada, 2013. Pedagogika (Grada). ISBN 978-80-247-4309-7.

---

## **Předběžný termín obhajoby**

2016/17 LS – PEF

## **Vedoucí práce**

PhDr. Miroslav Polišenský, CSc.

## **Garantující pracoviště**

Katedra humanitních věd

---

Elektronicky schváleno dne 26. 4. 2016

**doc. PhDr. Michal Lošťák, Ph.D.**

Vedoucí katedry

---

Elektronicky schváleno dne 2. 8. 2016

**Ing. Martin Pelikán, Ph.D.**

Děkan

V Praze dne 14. 03. 2017

### **Čestné prohlášení**

Prohlašuji, že svou bakalářskou práci "Dostupnost mateřských škol pro mladé rodiny" jsem vypracovala samostatně pod vedením vedoucího bakalářské práce a s použitím odborné literatury a dalších informačních zdrojů, které jsou citovány v práci a uvedeny v seznamu použitých zdrojů na konci práce. Jako autorka uvedené bakalářské práce dále prohlašuji, že jsem v souvislosti s jejím vytvořením neporušil autorská práva třetích osob.

V Praze dne 15.3.2017

---

### **Poděkování**

Ráda bych touto cestou poděkovala PhDr. Miroslavu Polišíenskému, CSc., za odborné vedení a pomoc při vypracování této práce. Dále bych chtěla poděkovat paní ředitelce MŠ Čerčany Evě Kočové, že mi umožnila provedení terénního výzkumu a že mi poskytla důležité informace. Další poděkování patří respondentům, kteří si našli čas a odpověděli na mé otázky. Ráda bych poděkovala mé rodině a blízkým přátelům za velkou psychickou podporu.

# Dostupnost mateřských škol pro mladé rodiny

## Souhrn

Bakalářská práce se zabývá dostupností mateřských škol a zhodnocením veřejného poslání vybrané mateřské školy. Práce je rozdělena na teoretickou a výzkumnou část. Teoretická část práce objasňuje problematiku předškolního vzdělávání a vyobrazuje současnou podobu předškolního vzdělávacího systému. Práce poskytuje informace o možnostech financování mateřských škol, představuje základní vzdělávací dokumenty a popisuje kritéria přijetí dítěte do mateřské školy. Věnuje se též alternativním programům vzdělávání, mezi které patří Waldorfská a Montessori pedagogika, program Dalton nebo Začít spolu. Výzkumná část práce se zaměřuje na vybranou organizaci. Nejprve jsou uvedena základní data o mateřské škole. Dále následuje rozbor aktivit a prostředků mateřské školy. Na základě analýzy institucí Bronislava Malinowského je ověřováno, zda si mateřská škola plní své poslání. Výzkumná část je doplněna o zkušenosti respondentů.

**Klíčová slova:** výchova dětí předškolního věku, mateřské školy, přijímání předškolních žáků, ekonomické pozadí neziskové instituce, funkce rodiny

# **Availability of kindergartens for young families**

## **Summary**

This Bachelor Thesis concerns with the availability of kindergarten and assessment of public mission of particular kindergarten. The Thesis is divided into theoretical and research part. Theoretical part clarifies an issue of an early childhood education and it depicts the current form of an early childhood education system. The theoretical section also provides with information about options of financing of kindergartens, it introduces the main educational documents and it describes admission criteria for preschool education. It pays attention to various programmes of educations such as Waldorf or Montessori pedagogy, concept of Dalton kindergarten or Step by Step. The research section is aimed at the chosen institution. Initially there are stated main facts about the particular kindergarten. Then there follows the analysis of kindergarten's activities and means. On the grounds of Bronislaw Malinowski's analysis of institution there is verified whether the kindergarten accomplishes its public mission. The research part also presents experience of respondents.

**Keywords:** Early childhood education, kindergartens, admission process to preschool education, economic background of non-profit institution, role of the family

# Obsah

<b>1 Úvod.....</b>	<b>10</b>
<b>Cíl práce a metodika.....</b>	<b>11</b>
1.1 Cíl práce .....	11
1.2 Metodika .....	11
<b>2 Teoretická východiska .....</b>	<b>13</b>
2.1 Současná mateřská škola.....	13
2.1.1 Mateřská škola jako instituce.....	13
2.1.2 Financování mateřských škol.....	15
2.1.3 Úplata za předškolní vzdělávání .....	17
2.1.4 Přijetí dítěte do mateřské školy.....	18
2.1.4.1 Kritéria pro přijetí.....	19
2.1.5 Mateřská škola a rodina .....	21
2.2 Vzdělávací program pro předškolní vzdělávání.....	24
2.2.1 Vývoj kurikulárních dokumentů pro předškolní vzdělávání .....	24
2.2.2 Rámcový vzdělávací program pro předškolní vzdělávání .....	25
2.3 Typy mateřských škol a alternativní programy.....	28
2.3.1 Mateřské školy dle zřizovatele .....	28
2.3.2 Mateřské školy dle vzdělávacího programu .....	30
<b>3 Výzkumná část .....</b>	<b>36</b>
3.1 Cíl.....	36
3.2 Metodika .....	36
3.3 Čerčany .....	38
3.3.1 Demografická studie .....	38
3.4 MŠ Čerčany.....	41
3.4.1 Obecné informace .....	41
3.4.2 Motto.....	42
3.4.3 Personál.....	42
3.4.4 Prostory .....	44
3.4.5 Vybavení .....	45
3.4.6 Aktivity .....	45
3.4.7 Proces a kritéria přijímání.....	46
3.4.8 Finance.....	49
3.4.9 Pravidla a spolupráce .....	49
<b>4 Diskuze a výsledky .....</b>	<b>51</b>



4.1	Analýza mateřské školy .....	51
4.2	Zhodnocení rozhovorů .....	52
4.3	Doporučení .....	54
<b>5</b>	<b>Závěr.....</b>	<b>56</b>
<b>6</b>	<b>Seznam použitých zdrojů .....</b>	<b>58</b>
6.1	Literární zdroje.....	58
6.2	Oficiální dokumenty.....	59
6.3	Internetové zdroje.....	59
6.4	Další zdroje .....	63
<b>7</b>	<b>Přílohy .....</b>	<b>64</b>
7.1	Fotodokumentace mateřské školy .....	65
7.2	Další přílohy.....	69

## Seznam obrázků

Obrázek 1: Systém kurikulárních dokumentů .....	26
Obrázek 2: Vzdělávací cíle .....	27

## Seznam tabulek

Tabulka 1: Počet mateřských škol v České republice.....	15
Tabulka 2: Respondenti .....	37
Tabulka 3: Vývoj počtu obyvatel v obci Čerčany v letech 2006 - 2015 .....	39
Tabulka 4: Věková struktura obyvatel.....	40
Tabulka 5: Odhad vývoje počtu dětí v obci Čerčany.....	40
Tabulka 6: Vývoj počtu přijatých/nepřijatých dětí v MŠ Čerčany v posledních deseti letech .....	48

## Seznam grafů

Graf 1: Vývoj počtu obyvatel v Čerčanech a sousedních obcích v daných letech .....	39
--	----

# 1 Úvod

Mateřské školy se řadí do předškolního vzdělávacího systému České republiky a poskytují vzdělávání v raném dětství. Programy, které toto vzdělávání poskytují, se zaměřují jak na rozvoj sociálně emocionálních dovedností dítěte, tak i na uvedení dítěte do organizovaného systému vzdělávání. Tyto programy jsou ovšem doplňující složkou prvotního vzdělávání a výchovy v rodině. V současné době potřebuje čím dál tím víc rodičů umístit dítě do mateřské školy. Důvody jsou různé, nejčastěji takové, že rodiče, převážně matky, potřebují nastoupit znovu do zaměstnání. Vzhledem k vysoké poptávce a potřebě rodičů pak dochází k nedostatku kapacit v mateřských školách. Pro přijetí dítěte k předškolnímu vzdělávání jsou zákonem stanovená kritéria, ve kterých je uvedené, že předškolní vzdělávání je určeno dětem od tří do šesti let. Rodiče se ale snaží umístit dítě do mateřské školy dříve, než dosáhne třetího roku věku, protože zaměňují vzdělávací funkci mateřské školy za funkci pečující, popřípadě jsou tlačeni okolnostmi zmíněnými výše. Děti pak tráví ve školce převážnou většinu dne, což nepůsobí dobře na jejich psychiku. Konečné rozhodnutí, které dítě bude přijato, náleží řediteli školy. Pokud dítě není do školky přijato, rodiče musí hledat náhradní alternativy. Tyto alternativy bývají pro rodiče mnohdy finančně nákladné, neboť se jedná o soukromé mateřské školy, popřípadě alternativní formy výuky, které jsou zpoplatněné. Soukromé školy fungují na jiném principu než státní. Nemusejí se řídit vzdělávacími programy, pokud nechtějí, a jejich funkce je spíše pečující než výchovná. Není zde tedy kladen důraz na rozvoj dítěte. Vzhledem k uvedeným obtížím přicházejí rodiče s náhradním řešením. V posledních letech zakládají rodiče různá mateřská centra, která fungují na obdobných principech jako veřejné mateřské školy. Atmosféra na těchto místech je spíše v rodinném duchu, počty dětí ve třídách menší, tudíž se jim paní učitelky mohou aktivněji věnovat.

Až doposud nebylo předškolní vzdělávání povinné. Novela školského zákona stanovila, že povinné je předškolní vzdělávání od pátého roku věku dítěte, tedy rok před začátkem povinné školní docházky. Tento fakt by mohl přispět k vyřešení nedostatku kapacit v mateřských školách, protože by školy mohly být tlačeny ke zvýšení kapacit, aby měly děti nárok na vzdělání v souladu se zákonem. Novela by mohla mít ale i opačný efekt, a to ten, že pětileté děti zaplní místa ve školách a na mladší nezbyde volná kapacita. V této chvíli lze jen čekat, jak se s touto změnou vypořádají zřizovatelé mateřských škol, protože není možné odhadnout, jestli jsou na novou situaci připraveni.

## **Cíl práce a metodika**

### **1.1 Cíl práce**

Cílem této bakalářské práce je zjistit, jestli vybraná mateřská škola plní své veřejné poslání a zdá má pro tento účel dostatek prostředků. Pro výzkumnou část práce byla zvolena mateřská škola v Čerčanech u Benešova. Práce se bude postupně zabývat dostupností mateřské školy, a to jak finanční, tak i kapacitní, jejím hmotným zázemím, aktivitami a poskytovanými službami. Dílčím cílem této práce je vyhodnocení rozhovorů s respondenty, které poskytne aktuální přehled o problematice přijímání dětí do mateřské školy a zformuluje kritéria, podle kterých rodiče volí vhodnou školu pro své dítě.

Teoretická část práce si klade za cíl vyobrazit současnou podobu vzdělávání dětí v raném dětství. Jsou zde vysvětleny základní pojmy, které budou v práci používány, dále je objasněn způsob financování mateřských škol a proces přijímání dětí ke vzdělávání. Pro vytvoření celkového obrazu o aktuálním školství jsou v práci uvedené i různé alternativní programy vzdělávání a představené základní vzdělávací dokumenty.

### **1.2 Metodika**

Bakalářská práce je rozdělena na dvě části, a to část teoretickou a část výzkumnou. Data pro teoretickou část budou čerpána z odborné literatury a z elektronických publikací. Část dat bude získána studiem zákonů a vyhlášek týkajících se předškolního vzdělávání. Nastudované informace budou ucelené a uspořádané, aby poskytly dostatečný přehled o popisované tématice.

Vlastní část práce bude zformulovaná na základě uskutečněného kvalitativního výzkumu. Terénní výzkum bude probíhat ve vybrané mateřské škole. Hlavní cíl bude zjistit, zda si mateřská škola plní své veřejné poslání a zda má pro tento účel dostatek prostředků. K ověření hypotézy budou využity techniky sběru dat jako studium dokumentů, ročních výkazů, účetních výkazů či výročních zpráv. Dále bude zvolena technika polostrukturovaného rozhovoru s ředitelem mateřské školy, se zaměstnanci a s rodiči, které mají děti v mateřské škole. Rozhovory proběhnou též s rodiči, kteří budou vybráni náhodně, nebo přímo doporučení autorce práce. Polostrukturovaný rozhovor je pro účel práce nejvhodnější způsob získání potřebných informací. Umožňuje sestavení

základních otázek, které je možné v průběhu rozhovoru upravit dle potřeby. Autorka může pořadí otázek měnit a přizpůsobit probíhajícímu rozhovoru. Dále je možné pokládat otázky doplňující. Tímto získá autorka detailní vyjádření respondentů k danému tématu. V rámci terénního výzkumu proběhne i zúčastněné pozorování, jehož cílem bude shromáždění údajů k vytvoření uceleného přehledu o provozu mateřské školy.

Získaná data budou analyzována metodou analýzy institucí Malinowského. Na základě zhodnocení funkce, tedy množiny aktivit pro děti mateřské školy, se provede kvalifikovaný odhad, jestli je veřejné poslání školy plněno. Současně s odhadem proběhne zjišťování, zda má organizace pro tento účel dostatek prostředků v podobě vhodných prostor, vybavení, financí, personálu a pravidel. V případě nalezených nedostatků navrhne autorka opatření k nápravě a možnosti financování případného projektu.

Součástí výzkumné části bude i shrnutí odpovědí z uskutečněných rozhovorů. Následným vyhodnocením získá autorka pohled rodičů na problematiku přijímání dětí do mateřských škol. Budou uvedeny konkrétní případy a důvody nepřijetí dětí k předškolnímu vzdělávání. Rodiče se podělí o osobní názor na mateřskou školu, kam chodí jejich dítě, zhodnotí svou spokojenost s organizací a prozradí svá primární kritéria pro výběr mateřské školy.

## 2 Teoretická východiska

### 2.1 Současná mateřská škola

Tato kapitola se bude zabývat popisem současné mateřské školy jako instituce, kde bude nejprve představena základní klasifikace českého školství, dále bude vymezena definice pojmu instituce. Poté budou poskytnuty informace o systému předškolního vzdělávání, jeho zakotvení v legislativě, způsobu financování a výše úplaty za poskytnuté vzdělávání. V další podkapitole budou detailně popsána kritéria přijetí dítěte do mateřské školy. Kapitola Mateřská škola a rodina objasní hlavní roli rodiny jak při výchově dítěte, tak i v rámci předškolního vzdělávání, kdy je velmi podstatná komunikace mezi rodičem a mateřskou školou.

#### 2.1.1 Mateřská škola jako instituce

Školský systém je v České republice rozčleněn do základních kategorií: předškolní výchova, primární vzdělávání, sekundární vzdělávání, vysokoškolské vzdělávání a vzdělávání dospělých (Ministerstvo práce a sociálních věcí, 2004). Podle mezinárodní klasifikace ISCED 2011 je předškolní vzdělávání zařazeno na pozici 0, tedy na úroveň ISCED 0 – Vzdělávání v raném dětství. V mezinárodní klasifikaci se uvádí, že úroveň 0 zahrnuje takové programy raného dětství, které mají úmyslnou vzdělávací složku, zaměřují se na rozvoj sociálně emocionálních dovedností dětí a uvádějí děti do organizované výuky mimo kontext rodiny. Programy na této úrovni nejsou příliš strukturované, mají spíše dětem umožnit, aby se učily v interakci s ostatními dětmi, pod dohledem pedagogů a převážně prostřednictvím kreativních a na hře založených činností (Český statistický úřad, 2013).

Předškolní vzdělávání se řadí mezi vzdělávání formální, tedy takové, které je institucionalizované, úmyslné, plánované a uskutečňované prostřednictvím veřejných organizací či uznávaných soukromých subjektů (Český statistický úřad, 2013). Školským zákonem je předškolní vzdělávání zahrnuto do legislativního systému vzdělávání a představuje počáteční stupeň veřejného vzdělávání, které je uskutečňováno v instituci s názvem mateřská škola. Pro tuto práci je nutné si objasnit význam pojmu instituce. Douglas C. North definuje instituci jako *„lidmi vytvořená omezení, která vnášejí strukturu do lidského jednání. Skládají se z formálních omezení (pravidla, zákony, ústava), neformálních omezení (normy chování, zvyklosti a pravidla jednání uplatňovaná*

*samotnými jednotlivci) a způsobů zajišťování jejich dodržování. Utvářejí odpovídající motivace vzájemné směny, ať je to směna politického, společenského nebo ekonomického druhu“ (North, 1990, s. 66). Bronislav Malinowski ve své knize „Vědecká teorie kultury“ (1968) uvádí, že instituce je jednotkou lidské organizace, kde se bytosti sdružují na základě tradičních hodnot, zaujímají určité vztahy k sobě navzájem, a kde dochází k uspokojování určitých potřeb, tedy k naplnění funkce instituce.*

Jako každá veřejná instituce i mateřská škola plní své veřejné poslání. Je tedy veřejnou službou orientovanou k dítěti, k rodině a i ke společnosti, ve smyslu vybavit jedince užitečným vzděláním a způsobilostí k životu a k soužití s ostatními lidmi (Koťátková, 2014). Dříve byla potřeba veřejných předškolních institucí zdůvodňována hlavně sociálně-pečovateľským posláním s hlavním cílem zastoupit rodinnou péči v době, kdy rodiče musejí odejít za prací. V 19. století se jen v několika zařízeních upřednostňoval význam školky jako instituce výchovné a kultivační. Během 20. století byly provedeny různé výzkumy a celkový rozvoj vědy přinesl důležité poznatky, a sice že první roky života dítěte mohou ovlivnit nejenom jeho počáteční vývoj, ale dávají základ celému jeho dalšímu životu (Kolláriková, Pupala, 2001). Roku 1990 se mateřské školy zorientovaly směrem k dítěti a jeho individuálním potřebám citovým, socializačním a vzdělávacím. Školky se zaměřily na práci s rodinami a otevřely se začlenění alternativních směrů do výchovně vzdělávacího programu. V současné době bychom se měli nacházet v etapě, kdy mateřské školy jako instituce směřují své cíle k pedocentrické orientaci. Dítě, péče o něj a rozvoj jeho dispozic by měly být základem. Důraz se klade na respektování dítěte jako osobnosti, která má své individuální potřeby a zájmy (Koťátková, 2014).

Mateřské školy spadají podle platné úpravy do skupiny tzv. předškolních zařízení upravených v zákoně č. 561/2004 Sb., o předškolním, základním, středním, vyšším odborném a jiném vzdělávání (Školský zákon), ve znění pozdějších předpisů. Na školský zákon dále navazuje vyhláška 14/2005 Sb., ve znění pozdějších předpisů. Předškolní výchova navazuje na výchovu v rodině a v součinnosti s rodinou zajišťuje všestrannou péči dětem ve věku od tří do šesti let, nejdříve však od dvou let (Ministerstvo práce a sociálních věcí, 2004). Předškolní vzdělávání není povinné až do dosažení pátého roku věku dítěte. Od té doby až do začátku školní docházky je předškolní vzdělávání povinné a bezplatné (Zákon 561/2004 Sb., § 34, ve znění pozdějších předpisů). Vzdělávání je dětem poskytováno na základě Rámcového vzdělávacího programu, vydaného Ministerstvem

školství, mládeže a tělovýchovy. Ten je v praxi doplněn Školním vzdělávacím program, který vytváří ředitel daného zařízení (Zákon č. 561/2004 Sb., § 3 - § 5, ve znění pozdějších předpisů). Podle výše zmíněného zákona může být škola či školské zařízení zřízeno krajem, obcí, svazkem obcí, Ministerstvem školství, mládeže a tělovýchovy, registrovanou církví či náboženskou společností, nebo právnickou osobou. Podmínkou pro výkon činnosti školského zařízení je zapsání zařízení ve školském rejstříku. Školský rejstřík je veřejný seznam, který obsahuje: „*rejstřík škol a školských zařízení; rejstřík školských právnických osob*“ (Zákon č. 561/2004 Sb., § 141, ve znění pozdějších předpisů). Zápisem do školského rejstříku vzniká právnické osobě jak právo na poskytování vzdělání a vydávání dokladů o dosaženém vzdělání, tak i právo na přidělování finančních prostředků ze státního rozpočtu, kterým se bude zabývat samostatná kapitola této práce.

Na závěr úvodní kapitoly je vložena tabulka, která vyobrazuje aktuální přehled počtu mateřských škol z hlediska zřizovatele k 31. 12. 2016 podle informací ze Statistické ročenky školství vedené na webovém portálu MŠMT – Výkonové ukazatele pro rok 2015/2016 – Kapitola B - Předškolní vzdělávání

**Tabulka 1: Počet mateřských škol v České republice**

<b>Mateřské školy celkem</b>	<b>5209</b>
MŠMT	7
Obec	4737
Kraj	84
Jiný resort	0
Privátní sektor	333
Církev	48

*Zdroj: Zpracováno autorkou podle dat ze Statistické ročenky MŠMT*

### **2.1.2 Financování mateřských škol**

Dominantním zdrojem financování veřejných mateřských škol jsou prostředky ze státního rozpočtu České republiky. Tento způsob financování je upraven v Zákoně č. 561/2004 Sb., Školský zákon, § 160, ve znění pozdějších předpisů. Peníze poskytnuté státem jsou určeny na platy zaměstnanců, na úhradu pojistného na sociální zabezpečení, na úhradu pojistného na všeobecné zdravotní pojištění a na úhradu jiných nákladů vyplývajících z pracovně právních vztahů. Dalším využitím těchto financí jsou výdaje na školní potřeby a didaktické pomůcky. Rovněž sem patří výdaje na vzdělávání

pedagogických pracovníků. Prostředky ze státního rozpočtu může předškolní zařízení použít pouze na neinvestiční výdaje spojené s provozem školského zařízení. Podmínkou pro uplatnění nároku na finanční prostředky je zápis školy do školského rejstříku (Zákon č. 561/2004 Sb., ve znění pozdějších předpisů). Kapitálové výdaje a provozní výdaje, které nejsou přímými vzdělávacími výdaji, hradí zřizovatel školského zařízení, popřípadě škola z vlastních zdrojů. Lze získat i investiční dotace ze státního rozpočtu (Nejškolky.cz, 2017).

Finanční prostředky zmíněné výše jsou přidělovány prostřednictvím rozpočtů krajů a následně rozpočtů obcí, a to na základě počtu žáků a stanovených normativů, podle zákona č. 561/2004 Sb., o předškolním, základním, středním, vyšším odborném a jiném vzdělání (školský zákon), § 161, ve znění pozdějších předpisů (Nejškolky.cz, 2017). Republikové normativy jsou každoročně stanovené Ministerstvem školství, mládeže a tělovýchovy ve výši ročního objemu „*neinvestičních výdajů, mzdových prostředků a zákonných odvodů připadajících na jedno dítě ve srovnatelné mateřské škole zřizované obcí nebo na jedno dítě nebo žáka ve srovnatelné školské službě ve školském zařízení zřizovaném obcí*“ (Ministerstvo školství, mládeže a tělovýchovy, 2016). Krajské úřady dále přerozdělují obdržovaný objem prostředků, který vznikne vynásobením normativu počtem dětí, lůžek či jednotek v konkrétním zařízení, jednotlivým mateřským školám (Ministerstvo školství, mládeže a tělovýchovy, 2016).

Financování soukromých škol je upraveno jak ve školském zákoně č. 561/2004 Sb., ve znění pozdějších předpisů, tak i v samostatném zákoně č. 306/1999 Sb. o poskytování dotací soukromým školám, předškolním a školským zařízením (Nejškolky.cz, 2017). Soukromé školy, zapsané ve školském rejstříku, dostávají dotaci ze státního rozpočtu prostřednictvím krajů a ta je určena na pokrytí neinvestičních výdajů souvisejících s výchovou a vzděláváním. Tyto prostředky může škola obdržet pouze tehdy, pokud má uzavřenou smlouvu s krajským úřadem. Na základě této smlouvy je konkretizovaná vzdělávací činnost předškolního zařízení a definovaná výše normativů stanovená Ministerstvem školství, mládeže a tělovýchovy (Evjáková, 2014). Pro MŠ činí základní dotace 60 % až 100 % (Nejškolky.cz, 2017). Mimo výše zmíněné, může škola zažádat o další dotaci na úhradu neinvestičních výdajů u obce, ve které je zřízená. Výdaje nad rozsah finančních prostředků státního rozpočtu hradí právnické osoby z dalších finančních zdrojů, zejména z vlastních příjmů, z prostředků zřizovatele, popřípadě jiných osob. Soukromé mateřské školy zpravidla vybírají školné, jehož výše je dána náročností oborů,



technickým vybavením škol, ale i ekonomickou situací v jednotlivých oblastech. Existují výrazné rozdíly mezi výší školného v hlavním městě Prahy a zbytkem republiky (Evjáková, 2014). K dalším zdrojům financí, které mohou získat jakákoliv předškolní zařízení, patří především: „*prostředky různých programů vyhlašovaných orgány státní správy či Evropskou unií, dary a prostředky získané doplňkovou činností (obecní a krajské školy), případně jinou činností (školy zřízené MŠMT)*“ (Hampejsová, 2010, s. 43).

Dne 18. ledna 2017 byla poslaneckou sněmovnou ČR schválena novela školského zákona, která má vejít v platnost k 1. 1. 2019. Novela uvádí změnu ve způsobu financování regionálního školství. Stávající systém financování dle počtu žáků a vypočtených normativů již déle nevyhovuje aktuálním potřebám. Změny ve financování veřejných škol se mají týkat náhrady určité části republikových a krajských normativů. Pro vybrané druhy škol stanoví vláda nařízením nebo Ministerstvo školství, mládeže a tělovýchovy prováděcím předpisem „*maximální rozsah vzdělávání, nebo maximální rozsah přímé pedagogické činnosti hrazený ze státního rozpočtu*“ (Ministerstvo školství, mládeže a tělovýchovy, © 2013 – 2017). Pro mateřské školy bude tento rozsah definován vyhláškou MŠMT, a to v podobě „*maximálního počtu hodin přímé pedagogické činnosti v závislosti na organizační struktuře mateřské školy a školní družiny*“ (Ministerstvo školství, mládeže a tělovýchovy, © 2013 – 2017).

### **2.1.3 Úplata za předškolní vzdělávání**

U školek zřízených právnickou či fyzickou osobou je výše úplaty stanovena právě tou právnickou osobou, která vykonává vzdělávací činnost těchto škol či školských zařízení. V případě mateřských škol zřizovaných státem, krajem, obcí nebo svazkem obcí rozhoduje o výši úplaty ředitel zařízení (Zákon č. 561/2004 Sb., § 123, odst. 4, ve znění pozdějších předpisů). Ředitel určuje výši úplaty pro nadcházející školní rok obecně např. vnitřní směrnici a jeho povinností je zveřejnit tuto informaci na přístupném místě ve škole, a to nejpozději 30. června předcházejícího školního roku. Není možné, aby byla výše úplaty v průběhu školního roku měněna (Valenta, 2013). Pokud dítě nastoupí do školky v průběhu roku, oznámí ředitel výši úplaty zákonnému zástupci při přijetí dítěte (Vyhláška č. 14/2005 Sb., o předškolním vzdělávání, ve znění vyhlášky č. 43/2006 Sb., §6, odst. 1).

Maximální výše měsíční úplaty nesmí přesáhnout 50 % „*skutečných průměrných měsíčních neinvestičních nákladů právnické osoby, které připadají na předškolní*

*vzdělávání dítěte v mateřské škole, popřípadě dítěte v příslušném druhu provozu mateřské školy, v uplynulém kalendářním roce“ (Vyhláška č. 14/2005 Sb., §6, odst. 2, ve znění pozdějších předpisů). Pokud nedojde k jiné dohodě mezi ředitelem zařízení a zákonným zástupcem dítěte, je úplata za příslušný kalendářní měsíc splatná do 15. dne stávajícího kalendářního měsíce (Vyhláška č. 14/2005 Sb., §6, odst. 7, ve znění pozdějších předpisů).*

Ředitel školy může dle svého rozhodnutí snížit úplatu, musí tak ale činit na základě zásady rovnosti, tedy rozhodovat se v obdobných případech stejně. Zmíněná situace může nastat například tehdy, kdy dítě docházelo do školky pouze některé dny v měsíci (Valenta, 2013, s. 574). Povinnost ředitele školského zařízení, osvobodit zákonného zástupce od úplaty, se váže k Vyhlášce č. 14/2005 Sb., §6, odstavci 6, ve znění pozdějších předpisů, kde je stanoveno, že osvobozen může být: *„Zákonný zástupce dítěte, který pobírá opakující se dávku pomoci v hmotné nouzi, zákonný zástupce nezaopatřeného dítěte, pokud tomuto dítěti náleží zvýšení příspěvku na péči, rodič, kterému náleží zvýšení příspěvku na péči z důvodu péče o nezaopatřené dítě, nebo fyzická osoba, která o dítě osobně pečuje a z důvodu péče o toto dítě pobírá dávky pěstounské péče.“* Tuto skutečnost je nutné prokázat řediteli mateřské školy. Podle Školského zákona 561/2004 Sb., § 123, odst. 2, ve znění pozdějších předpisů, je od úplaty dále osvobozené dítě, které se vzdělává v posledním ročníku mateřské školy, tj. dítě od pátého roku věku, jenž se v posledním roce školy vzdělává poprvé.

#### **2.1.4 Přijetí dítěte do mateřské školy**

Dle školského zákona je předškolní vzdělávání určeno dětem ve věku od tří do šesti let, nejdříve však od dvou let. Pro děti, které dosáhnou pátého roku věku, je předškolní vzdělávání povinné, a to do doby začátku základního vzdělávání (Zákon č. 561/2004 Sb., § 34 odst. 1, ve znění pozdějších předpisů). Zápis dětí do mateřské školky se koná v období od 2. do 16. května, kdy přesný termín a místo stanoví ředitel školy (Zákon č. 561/2004 Sb., § 34 odst. 2, ve znění pozdějších předpisů). O přijetí či nepřijetí dítěte rozhoduje výlučně ředitel školy dle předem stanovených podmínek, které se mohou v konkrétních zařízeních lišit. Ředitel musí jednat nestranně, nezávisle a je povinen vydat písemné rozhodnutí s řádným odůvodněním, kde musí být uvedena fakta, proč byly k přijetí upřednostněny jiné děti. Proti principu nezávislého rozhodnutí stojí většinou zřizovatel mateřské školy – nejčastěji obec. Ten školu nejen zřídí, ale také financuje a není

pochyb, že bude jistým způsobem ovlivňovat i její fungování, jako například stanovení podmínek přijetí dětí (Veřejný ochránce práv, 2011). Dítě se může skrze své zákonné zástupce proti rozhodnutí ředitele odvolat, následně dojde k přezkoumání případu a v případě kladného vyřízení krajský úřad, jakožto nadřazený správní orgán, rozhodnutí ředitele zruší. Škola by si pro takové případy měla ponechat volná místa. Pokud tato místa nejsou naplněna skrze odvolání, má ředitel možnost dodatečně přijmout děti, a to i v průběhu školního roku (Svaz měst a obcí České republiky, 2012).

#### **2.1.4.1 Kritéria pro přijetí**

Současná kapacita mateřských škol neumožňuje přijmout všechny děti. Z toho důvodu jsou předem stanovena kritéria, která představují preference ředitele při přijímání dětí. Tato kritéria nejsou bezpodmínečně závazná, ale stanovují jistý rámec pro výběr. V současnosti můžeme hovořit o posuzování z hlediska věku dítěte, trvalého pobytu, zaměstnanosti rodičů, zdravotního stavu dítěte, vztahu rodičů k obci a orgánům veřejné moci, či předchozího přijetí sourozence dítěte (Svaz měst a obcí České republiky, 2012).

#### **Věk**

Toto kritérium se zpravidla vyskytuje v podobě

- přednostního přijetí dítěte v posledním roce před zahájením školní docházky
- stanovení vyššího věku jako zvýhodňujícího kritéria
- stanovení minimálního věku dítěte.

První kritérium je přímo stanoveno školským zákonem, a proto musí vždy dojít k upřednostnění takového dítěte, jak již bylo zmíněno výše (Svaz měst a obcí České republiky, 2012). Toto kritérium respektuje skutečnost, že se vzrůstajícím věkem dítěte roste potřeba vzdělávání. Tím pádem kritérium, které zvýhodňuje starší děti, je legitimní, neboť se vzrůstajícím věkem je více žádoucí, aby se dítě zdržovalo v kolektivu svých vrstevníků a získávalo samostatnost. Kritérium minimálního věku dítěte téměř zakládá diskriminaci z důvodu věku, protože v případě upřednostnění dvou výše zmíněných preferencí, se mladší děti z některých lokalit do školky ani nedostanou (Veřejný ochránce práv, 2011).

## **Trvalý pobyt**

Zvýhodňování dětí s trvalým pobytem v obci je legitimní. Zřizovatelem mateřské školy bývá zpravidla obec, která postavením školy vytváří podmínky pro naplňování potřeb svých občanů, včetně potřeby vzdělávání. V případě dětí cizinců by požadavek trvalého pobytu v obci mohl být diskriminací z důvodu státní příslušnosti. Cizinci totiž získávají povolení k trvalému pobytu v rámci ČR a v konkrétní obci jsou pouze hlášeni jako k místu trvalého pobytu. Kritérium trvalého pobytu není legitimní, pokud jde o bezpodmínečný požadavek. Dochází mnohdy i k tomu, že je nutné prokázat trvalý pobyt v obci alespoň u jednoho z rodičů. V takovém případě by totiž děti, jejichž rodiče mají trvalé bydliště jinde, a děti cizinců ani nemohly být do školky přijaty (Veřejný ochránce práv, 2011).

## **Zaměstnanost rodičů**

Toto je velmi problematické kritérium, neboť *„přehlíží vzdělávací funkci mateřských škol a akcentuje především funkci hlídací služby poskytované rodičům dětí“* (Svaz měst a obcí České republiky, 2012). Je přípustné, aby bylo používáno čistě na základě posouzení individuální potřeby předškolního vzdělávání konkrétního dítěte. Pokud ho ale budeme užívat paušálně a zvýhodňovat například děti, jejichž rodiče jsou zaměstnaní, jednáme tak v rozporu s právem na vzdělání garantovaným Listinou základních práv a svobod (Veřejný ochránce práv, 2011).

## **Zdravotní stav dítěte**

Podle Zákona č. 258/2000 Sb., § 50, ve znění pozdějších předpisů, může mateřská škola přijmout pouze *„dítě, které se podrobilo stanoveným pravidelným očkováním, má doklad, že je proti nákaze imunní nebo se nemůže očkování podrobit pro trvalou kontraindikaci.“* V dalším případě jsou stanovená kritéria ohledně požadavku na zdravotní způsobilost dítěte či doporučení pediatra nebo školského poradenského zařízení. Pokud se nad těmito požadavky zamyslíme a vyložíme si zdravotní způsobilost dítěte jako povinnost očkování, pak je to v pořádku, eventuálně by požadavek na zdravotní způsobilost dítěte měl být blíže upřesněn. Jinak nastává problém v příliš širokém pojetí druhého požadavku. V extrémním případě by se mohlo stát, že nebude přijato do předškolního vzdělávání dítě,

kteřé v době zápisu trpělo nějakým běžným infekčním onemocněním. Nepřijmout dítě s infekčním onemocněním je možné pouze tehdy, bude-li toto onemocnění dlouhodobé a zdraví ohrožující pro ostatní osoby (Svaz měst a obcí České republiky, 2012).

Zdravotní postižení není bráno jako důvod, proč dítě do školky nepřijmout. Každý případ musí být posuzován zcela jednotlivě. Absolutně nepřijatelné a nelegitimní je všeobecné nepřijímání dětí s postižením. Rodiče by sami měli zvážit, zda dítě přihlásit do běžného školního zařízení, nebo zvolit speciální třídu, kde bude dítěti věnována větší pozornost (Svaz měst a obcí České republiky, 2012).

### **Vztah rodičů k obci a k orgánům veřejné moci**

Nejčastěji se jedná o zvýhodnění dítěte, jehož rodič je zaměstnán ve veřejném sektoru – přímo na příslušném obecním úřadě, v mateřské škole či ve školství obecně. Zmíněné kritérium je však navíc v rozporu s principem rovnosti účastníků řízení a nestrannosti správního orgánu. Rozhodnutí ředitele založené na tomto zvýhodnění je nezákonné. Výjimku tvoří firemní školy (Svaz měst a obcí České republiky, 2012).

### **Sourozenci dítěte**

U tohoto kritéria se většinou jedná o dva případy. V první řadě jde o znevýhodnění dítěte, jehož rodič pečuje o mladšího sourozence na rodičovské dovolené. Předpokládá se, že rodič je schopen pečovat i o starší dítě. Zde je opět patrné, že se neposuzují potřeby dítěte, nýbrž rodič. Jak už bylo zmíněno výše, školka není poskytovatel pečovatelské služby, ale vzdělávací zařízení a uplatňováním tohoto kritéria dochází k znesnadnění přístupu dítěte ke vzdělávání. Druhý případ se týká zvýhodnění dítěte, jehož sourozenec už školu navštěvuje. Zde se jedná o racionální myšlenku, která podporuje soudržnost sourozenců a mnohdy přispívá i k lepší adaptaci mladšího jedince (Svaz měst a obcí České republiky, 2012).

#### **2.1.5 Mateřská škola a rodina**

Rodina je považována za původní a nejdůležitější společenskou skupinu a instituci, která je základním článkem sociální struktury i základní ekonomickou jednotkou. Definice pojmu rodina se buď liší, nebo doplňují na základě toho, skrze jaký vědní obor tento termín zkoumáme. Sociologové nahlíží na rodinu jako na primární skupinu tvořenou lidmi, kteří

mezi sebou mají vztahy manželství, rodičovství a sourozenectví. Z hlediska ekonomického tvoří domácnost skupina lidí, žijících ve společném obydlí a společně si opatřujících alespoň potravu (Petrušek, Maříková, Vodáková, 1996). Psychologický slovník vymezuje rodinu jako společenskou skupinu spojenou manželstvím nebo pokrevními vztahy, odpovědností a vzájemnou pomocí (Hartl, Hartlová, 2015).

V současné společnosti lze pozorovat snahy o vytvoření co nejširší definice, aby byla obrazem novodobých požadavků a zahrnovala jakoukoliv formu soužití dvou lidí bez závislosti na mezigeneračním elementu, přítomnosti dětí či vazbě k instituci. Taková definice je vyobrazena v preambuli návrhu nové koncepce rodinné politiky a vysvětluje pojem rodina takto: *„Dnešní rodina je velmi heterogenní kategorií, její struktura se stále dynamicky proměňuje. Rodina je základní sociální jednotka společnosti a přirozené prostředí pro rozvoj jejích členů a členek. Konstitutivním znakem je partnerství alespoň dvou osob spojených biologickou či sociální vazbou s jednogeneračním nebo vícegeneračním aspektem. Zásadním kritériem rodiny je vzájemná péče a hospodaření. Podoba soužití osob je rozhodnutím členů rodin, nelze preferovat konkrétní vybraný model rodiny nebo určovat formy soužití“* (Floryk, 2016). Pokud vezmeme teze tohoto návrhu vážně, vyplyne nám, že za rodinu by se dala považovat v podstatě jakákoliv nejméně dvoučlenná skupina osob spjata jistou sociální vazbou a sdílející společnou domácnost (Floryk, 2016). Rodina by však měla poskytovat společnosti nenahraditelné hodnoty a služby a tím by se vymezovala vůči jiným formám soužití. K porovnání je předložena definice z Národní zprávy o rodině, kde je rodina chápána jako: *„Celek rozličných konstelací takové formy života, která obsahuje minimálně dvougenerační soužití dětí a rodičů, má trvalý charakter a vykazuje pevné vazby mezigenerační a vnitrogenerační solidarity“* (Ministerstvo práce a sociálních věcí, 2004, s. 9).

Za hlavní funkce rodiny lze považovat reprodukci lidského druhu a pokračování rodu, přenos kulturních vzorců, výchovu a začlenění dítěte do společnosti. Též je potřeba zajistit materiální zabezpečení členů rodiny, poskytnout jim pocit bezpečí, pohody, jistoty a emoční stability (Svobodová a kol., 2010).

Jak vyplývá z předchozích odstavců, rodina je takové prostředí, kde by se dítě mělo cítit naprosto bezpečně, kde se může projevat, kde jsou mu vštěpovány základní návyky, je rozvíjeno jeho myšlení a mnohé další. Účelem mateřské školy je doplňovat rodinnou výchovu dítěte a v úzké vazbě na ni zajišťovat jeho další předškolní vzdělávání

(Svobodová a kol., 2010). Stále je potřeba zdůrazňovat, že to jsou rodiče, kteří mají primární zodpovědnost za výchovu svých dětí a v té souvislosti je vítána jejich aktivní participace na vzdělávacím systému (Ministerstvo práce a sociálních věcí, 2004). Učitelé a rodiče by se měli stát partnery, vzájemně komunikovat, radit se a naslouchat názorům druhého, tudíž tímto způsobem hledat optimální cestu pro vzdělávání dítěte. Partnerství s rodičem přináší učitelce možnost lépe poznat dítě a jeho svět. Na tomto základě pak mohou učitelé pomoci s adaptací dítěte, jeho začleněním a rozvíjením v rámci mateřské školy (Svobodová a kol., 2010).

Komunikace učitele a rodiče by měla probíhat spíše neutrálně. Učitelka by se měla vyvarovat kritizování i vychvalování dítěte a měla by sdělovat rodiči pouze konkrétní situaci. Rozhodně je lepší říci, že *„Pepíček se dnes nemohl rozhodnout, co bude dělat a v té souvislosti pobíhal z místa na místo, nevydržel u jedné činnosti a rozhazoval při tom hračky“*, než zhodnotit, že *„Pepíček dnes zlobil“*. V druhém případě je situace rovnou uzavřená a nenabízí žádné další prodiskutování. Popis konkrétní situace může rodiči demonstrovat, jak se lze vypořádat s nevyžádanými rozmary jejich dítěte. Popišme si situaci, kdy dítě odmítá chodit, stěžuje si, že ho bolí nožičky a vyžaduje převážení v kočárku popřípadě v automobilu. Paní učitelka informuje maminku, že *„Vlastika dneska vůbec nebolely při procházce nožičky a důvodem může být to, že si Vlastík celou dobu povídal s Lucinkou“*. Takové vyložení situace rodiči naznačí, že když si bude při chůzi s dítětem povídat, vyhne se pak obtížím, jako je převoz v kočárku či automobilem. Ve výsledku poskytl učitel rodiči radu ohledně výchovy, aniž by došlo na poučování, které mnozí rodiče slyšet nechtějí. Z předchozích informací vyplývá, že je důležité, aby učitel poskytoval především pozitivní informace, neboť přidaná hodnota takové komunikace je utužení citového pouta mezi rodičem a dítětem a pocit uspokojení a naplněného očekávání (Svobodová a kol., 2010).

Prostor mateřské školy by rozhodně neměl být nijak zapovězený rodičům. Pryč jsou doby, kdy rodiče mohli pouze do šatny, či předávali dítě učitelce ve dveřích školy. Dnešní doba si žádá aktivní participaci rodičů. Ve školkách se pořádají různé akce, při kterých spolupracují rodiče s dětmi a společně něco tvoří nebo se podílejí na přípravě karnevalu, besídky, podnikají se společné výlety, táboráky, čtení pohádek a mnoho dalšího. I díky těmto aktivitám se buduje pozitivně neformální vztah mezi rodiči a školou, který je klíčový pro správný rozvoj dítěte (Svobodová a kol., 2010).

## 2.2 Vzdělávací program pro předškolní vzdělávání

Tato kapitola se bude zabývat kurikulárními dokumenty pro předškolní vzdělávání, a to jak z hlediska jejich vývoje od konce 18. století po současnost, tak i aktuálním Rámcovým vzdělávacím programem, jenž je základním pedagogickým dokumentem, který vymezuje státem stanovený povinný rámec vzdělávání.

### 2.2.1 Vývoj kurikulárních dokumentů pro předškolní vzdělávání

Institucionální předškolní výchova, která nahradila výchovu dítěte pouze v rodině, tj. v mateřské náručí, se začíná rozvíjet na přelomu 18. a 19. století. V té době se objevují první čistě sociálně pečovatelské instituce (opatrovny, dětské zahrádky a mateřské školky pro pracující matky), které se vedle původní pečovatelské funkce snaží uplatnit i výchovné prvky. Do tohoto období se datují první snahy vytvořit předškolní kurikulum. Vznikl výchovný program Školka, který *„klade důraz na mravní výchovu, poučení o okolním světě, počáteční psaní a čtení“* (Bečvářová, 2003, str. 10).

Za zásadní mezník lze považovat vydání školského zákona z roku 1969 o povinné školní docházce a povinnosti obcí zřizovat školy. Tento dokument ustanovuje podporu a doplňování rodinné výchovy, přípravu dětí na školu a rozvoj dětí po stránce tělesné, smyslové i duševní. Oproti předchozímu trendu zákon vylučuje z předškolního kurikula čtení a psaní. Následuje období reformismu zvané též *„hnutí za novou výchovu“*. Reformismus *„vychází ze studia osobitých projevů dítěte a preferuje přirozenou výchovu s rozvojem tvořivých sil jedince“* (Bečvářová, 2003, str. 11). Jedním z klíčových dokumentů tohoto období je pojednání od autorky Idy Jarníkové s názvem *„Výchovný program mateřských škol“* (1927) a podtitulem *„Přehled výchovných prostředků a jak jich využívat ve výchově malých dětí“*. Smyslem práce není, aby kantor kopíroval podněty, nýbrž aby samostatně přemýšlel a hledal optimální cesty výchovného působení. V dalším období se objevují neúspěšné snahy o uzákonění předškolní výchovy. V poválečném období byl zaznamenán prudký nárůst počtu mateřských škol, kvůli zvyšující se zaměstnanosti matek (Bečvářová, 2003, str. 11).

Od roku 1948 jsou veškeré reformní snahy stavějící do popředí individuální osobnostní rozvoj dítěte upozaděny a nastupují normativní tendence pod vlivem sovětských teorií, které navozují univerzální a závazný ideologicko-výchovný směr orientovaný ke kolektivismu. V tomto období vzniká *„Pracovní program pro mateřské*



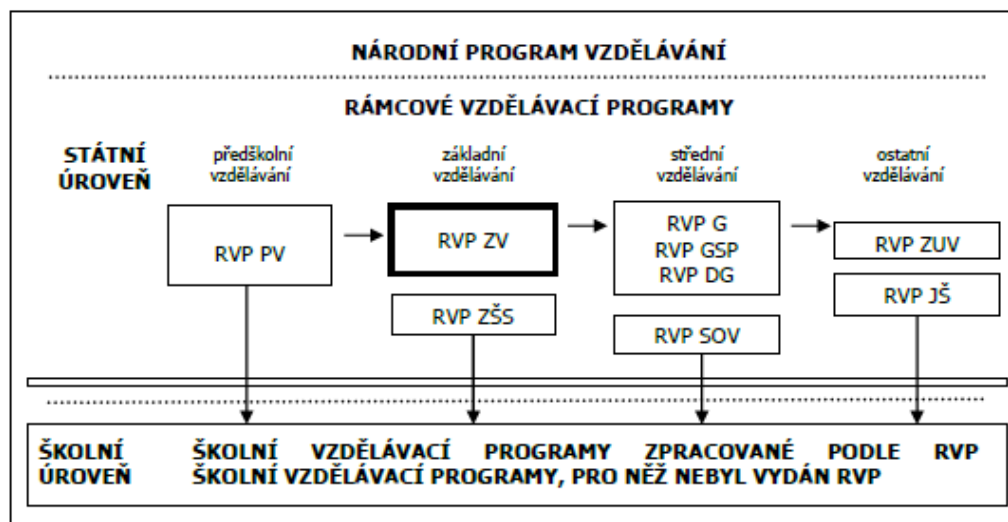
školy“ (1948), jehož hlavní poslání je vychovat a formovat uvědomělého občana oddaného socialismu (Bečvářová, 2003, str. 13). „Osnovy výchovné práce pro jesle a mateřské školy“ z roku 1963 pevně stanovují režim dne pro dítě. Obsah těchto osnov je uspořádán podle schématu výchovných složek (tělesná, rozumová, mravní, pracovní a estetická) a je formulován v podobě jednotných úkolů (Bečvářová, 2003).

Později dochází k uvolnění jednostranně ideologické výchovy a opět se klade důraz na přirozený vývoj dítěte. Filozofie následujících norem akcentuje intenzivní přípravu na školu a školní práci. Cílem norem je převést dítě od hry ke školnímu vyučování. Další vývoj výukového programu pro mateřské školy poukazuje na důležitost spolupráce instituce a rodiny, věnuje se též otázkám psychohygieny, nevyžaduje striktní rozvrh hodin, zabývá se otázkou přirozené motivace a adaptace (Bečvářová, 2003).

### **2.2.2 Rámcový vzdělávací program pro předškolní vzdělávání**

*„Rámcový vzdělávací program je základním pedagogickým dokumentem, který vymezuje státem stanovený povinný rámec vzdělávání pro každý obor vzdělání v oblasti základního a středního vzdělávání a dále pro předškolní, základní umělecké, jazykové vzdělávání v jazykových školách s právem státní jazykové zkoušky zřízených krajem a pomaturitní odborné studium“* (Bečvářová, 2003, str. 29 – 30). Rámcové vzdělávací programy, tj. kurikulární dokumenty pro vzdělávání dětí, žáků a studentů zpravidla od 2 do 19 let jsou zformulované v Národním programu rozvoje vzdělávání v ČR (tzv. Bílé knize) a ukotvené v Zákoně č. 561/2004 Sb., o předškolním, základním, středním, vyšším odborném a jiném vzdělávání (školském zákoně), ve znění pozdějších předpisů. Kurikulární dokumenty jsou vytvářeny na dvou úrovních – státní a školní, kde státní úroveň představují rámcové vzdělávací programy, které vymezují závazné rámce vzdělávání pro jednotlivé etapy (předškolní, základní a střední vzdělávání). Školní úroveň je tvořena školními vzdělávacími programy, utvořené dle způsobu vzdělávání jednotlivých škol (Ministerstvo školství, mládeže a tělovýchovy, 2017c). Schéma představuje systém kurikulárních dokumentů.

Obrázek 1: Systém kurikulárních dokumentů



Zdroj: (Ministerstvo školství, mládeže a tělovýchovy, 2017c)

Rámcový vzdělávací program pro předškolní výchovu (dále RVP PV) je určen zřizovatelům a pedagogům, kteří se podle něj musí řídit od 1. 9. 2007 (Ministerstvo školství, mládeže a tělovýchovy, 2017c). Hlavní principy tohoto programu jsou zformulovány v několika bodech, a těmi jsou respektování přirozeného vývoje dětí; rozvoj dítěte s ohledem na jejich potřeby a myšlení; vytváření klíčových kompetencí (předpokladů, dovedností, schopností, postojů a hodnot dětí např. k učení, k řešení problémů, ke komunikaci); definování kvality předškolního vzdělávání; zajišťování srovnatelné účinnosti pedagogických programů v mateřských školách; vytváření prostoru pro využití konkrétních výukových programů a metod každé mateřské školy; možnost přizpůsobovat vzdělávání regionální a místním podmínkám a potřebám; poskytování rámcová kritéria pro vnější i vnitřní evaluaci (Ministerstvo školství, mládeže a tělovýchovy, 2017c). RVP PV specifikuje též cíle výchovného působení, které vytyčují směr výchovného systému. Tento program pracuje konkrétně se čtyřmi cílovými kategoriemi: stanovuje cíle v podobě záměrů a cíle v podobě výstupů, a to nejprve v úrovni obecné a následně v úrovni oblastní.

Úroveň obecná obsahuje:

- *rámcové cíle* – vyjadřují univerzální záměry předškolního vzdělávání

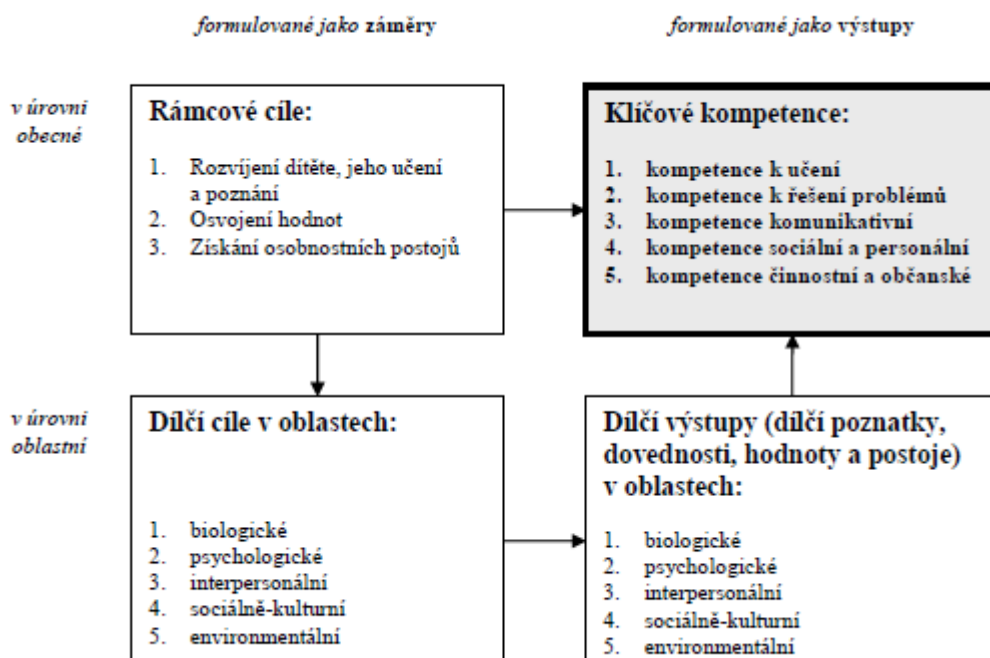
- *klíčové kompetence* – představují výstupy, resp. obecnější způsobilosti, dosažitelné v předškolním vzdělávání

Úroveň oblastní obsahuje

- *dílčí cíle* – sledující konkrétní záměry příslušející té které vzdělávací oblasti (vyjadřují, co by měl pedagog v průběhu vzdělávání sledovat a co by měl u dítěte podporovat)
- *dílčí výstupy* – dílčí poznatky, dovednosti, postoje a hodnoty, které jsou v souladu s dílčími cíli a říkají, co dítě na konci předškolního období dokáže (Svobodová a kol., 2010)

Je nezbytné si uvědomit, že záměry a dílčí vzdělávací cíle říkají učitelům, kam má směřovat jejich pedagogické působení. Oproti tomu klíčové kompetence a očekávané výstupy se vztahují k osobnosti dítěte. V praxi nám tento systém ukazuje, že pokud dojde k systematickému naplňování záměrů, dá se spolehlivě očekávat dosažení výstupů (Svobodová a kol., 2010).

**Obrázek 2: Vzdělávací cíle**



Zdroj: (Ministerstvo školství, mládeže a tělovýchovy, 2017c)

Další kapitola RVP PV se zabývá vzdělávacími okruhy, rozdělenými na pět základních oblastí – Dítě a jeho tělo, Dítě a jeho psychika, Dítě a ten druhý, Dítě a společnost, Dítě a svět – odpovídajících interakčním obdobím vývoje dítěte (Bečvářová, 2003). Uvedené oblasti nereflktují rozdělení obsahu předškolního vzdělávání podle jednotlivých výchovných složek, přirozeně se totiž prolínají a vzájemně se ovlivňují, odráží fakt, že dítě je vnímáno jako osobnost. Oblasti by měly obsáhnout individuální i obecný život, blízké prostředí a svět na vhodné úrovni, dále se očekává vycházení z dětských poznatků a zkušeností, na které se navazuje a tím se podněcuje ochota a zájem dítěte dozvídat se a učit (Košátková, 2014). Každá oblast je koncipována tak, že jsou uvedeny dílčí cíle (co učitel u dítěte podporuje), vzdělávací nabídka (co učitel dítěti nabízí), očekávané výstupy (co dítě na konci školního roku dokáže) a v závěru rizika, tedy co ohrožuje úspěch vzdělávacích záměrů pedagoga, tj. nedostatečný respekt k potřebám dítěte, absence určitých aktivit, nedostatečně připravené prostředí, nevhodné vzory chování dospělých a mnohé další (Ministerstvo školství, mládeže a tělovýchovy, 2017c).

V neposlední řadě se rámcový vzdělávací program zabývá výchovou dětí mezi druhým a třetím rokem věku, vzděláváním nadaných dětí, povinnostmi učitele mateřské školy, autoevaluací mateřské školy a zásadami i kritérii RVP PV (Ministerstvo školství, mládeže a tělovýchovy, 2017c).

## **2.3 Typy mateřských škol a alternativní programy**

Tato kapitola se bude zabývat rozdělením mateřských škol. Rozdělení mohou být klasifikována různě. Nejčastěji se setkáváme s rozdělením podle zřizovatele a podle vzdělávacího programu. Dále můžeme popisovat i rozdělení z hlediska financování, které je víceméně shodné s rozlišením podle zřizovatele. Pro účely práce byla vybraná klasifikace dle zřizovatele a vzdělávacího programu, kde budou objasněny různé alternativní formy vzdělávání.

### **2.3.1 Mateřské školy dle zřizovatele**

#### **Veřejné mateřské školy**

Stále největší část předškolního vzdělávání je zabezpečena veřejnými mateřskými školami, jejichž zřizovatelem bývá nejčastěji stát, kraj, obec nebo svazek obcí. Jsou regulované podle Zákona č. 561/2004 Sb. (školský zákon) a jejich základním rysem je

zápis do školského rejstříku. Poslání veřejných mateřských škol je naplňováno v souladu s Rámcovým vzdělávacím programem pro předškolní vzdělávání, který je podkladem pro vlastní školní vzdělávací program jednotlivých zařízení. Výše zmíněným zápisem do školského rejstříku vzniká mateřské škole nárok na přidělení finančních prostředků. Financování mateřských škol ze státního rozpočtu upravuje Zákon č. 561/2004 Sb., § 160, ve znění pozdějších předpisů, financování škol zřizovaných krajem nebo obcí je řešeno v Zákoně č. 561/2004 Sb., § 161, ve znění pozdějších předpisů, kde je též vysvětleno, že výdaje, které nejsou přímými vzdělávacími výdaji (např. kapitálové výdaje či provozní náklady), si hradí sami zřizovatelé. Ministerstvo školství, mládeže a tělovýchovy se podílí na financování přímých vzdělávacích nákladů tím způsobem, že přiděluje prostředky prostřednictvím rozpočtů krajů, a to na základě počtů žáků a stanovených normativů (Typy mateřských škol, b.r.). Dle nejnovějších zpráv z Ministerstva školství, mládeže a tělovýchovy se má financování veřejných škol změnit podle skutečného rozsahu vzdělávání a rozsahu pedagogické práce. Předchozí tvrzení naznačuje, školy už tak nebudou nucené k udržování co nejvyššího počtu žáků, jako tomu bylo v předchozích letech. Novou prioritou je kvalitní, silná a dostupná síť veřejných škol (Ministerstvo školství, mládeže a tělovýchovy, 2017b).

### **Soukromé mateřské školy**

Školský zákon z roku 2004 nepracuje s pojmem soukromá mateřská škola, ale hovoří o jednotlivých zřizovatelích škol. Školy běžně označované jako soukromé definuje zákon jako školy, „*Které jsou zřizovány jinou právnickou nebo fyzickou osobou než státem, krajem, obcí nebo registrovanou církví*“ (Evjáková, 2014). Zákon též stanovuje pravidla pro vznik, registraci a zánik soukromých škol. Při svém vzniku si školy volí některou z právních forem, které nabízí obchodní zákoník. Školský zákon z roku 2004, ve znění pozdějších předpisů, zavádí novou formu – školskou právnickou osobu, již mohou nabývat jak státní a veřejné, tak i soukromé školy. Definice školské právnické osoby zní dle Zákona č. 561/2004 Sb., § 124, ve znění pozdějších předpisů, takto: „*Školská právnická osoba je právnickou osobou zřízenou podle tohoto zákona, jejíž hlavní činností je poskytování vzdělávání podle vzdělávacích programů uvedených v § 3 a školských služeb podle tohoto zákona.*“

V případě, že je soukromá mateřská škola zapsána do školského rejstříku, je vzdělání v ní získané rovnocenné se vzděláním na veřejné škole. O zápisu rozhoduje Ministerstvo školství, mládeže a tělovýchovy, v souladu s kritérii stanovenými ve školském zákoně, avšak ne vždy dojde k zápisu každé školy, která o to požádá. Mezi důvody zamítnutí žádosti většinou bývá nedoložení potřebných dokladů nebo nesoulad s dlouhodobým záměrem vzdělávání daného kraje. Zařazení do školského rejstříku je nutné, pokud chce škola získat financování ze státního rozpočtu (Evjáková, 2014).

Školy, které jsou zaregistrovány ve školském rejstříku MŠMT ČR, by měly svůj výukový program sestavit v souladu s Rámcovým vzdělávacím programem pro předškolní vzdělávání, měly by plnit cíle pro vzdělávání této věkové kategorie a užívat stanovené metody pro práci s dětmi. Tzv. ryze soukromé školy nepodléhají výše zmíněným požadavkům a o to více by se měly soustředit na spolupráci s rodiči (Kořátková, 2014).

### **Církevní mateřské školy**

Mateřské školy církevní jsou definované jako: „*školy zřizované registrovanou církví nebo náboženskou společností, která dostala oprávnění je zřizovat*“ (Evjáková, 2014). Většinou bývají zařazené do rejstříku mateřských škol ministerstva školství, což je dále opravňuje k získání finančních prostředků ze státního rozpočtu na úhradu neinvestičních nákladů. Církevní školy jsou financované přímo MŠMT podle stejných normativů, jako školy soukromé, nicméně v některých případech může být množství peněz určené pro církevní mateřské školy vyšší a určené na provozní výdaje (Evjáková, 2014).

Obsahovou náplní se církevní mateřské školy příliš neliší od běžných mateřských škol. Též vypracovávají školní vzdělávací programy přístupné rodičům, které jsou konstruovány tak, že zábavnou formou seznamují děti s náboženskými fakty. Církevní školy nepřijímají pouze děti z věřících rodin, tudíž křest dítěte není podmínkou pro přijetí dítěte (Nejškolky.cz, 2017).

### **2.3.2 Mateřské školy dle vzdělávacího programu**

#### **Waldorfská mateřská škola**

Waldorfská pedagogika je reformní pedagogická koncepce, která vychází z antroposofické antropologie Rudolfa Steinera (1861 – 1925). Její hlavní prioritou je všimnout si „*zákonitostí jednotlivých vývojových kroků dítěte a mladého člověka, proměn*

*a rozvoje jeho vztahu ke světu a jeho schopností učit se“ (Bečvářová, 2003, str. 21). Z těchto poznání jsou přímo odvozeny metody, obsah výuky a učební plán waldorfských škol. Učební plán se přizpůsobuje potřebám a postupně se rozvíjejícím schopnostem dítěte, je velmi bohatý, protože každé dítě má nadání k něčemu jinému. Plán je koncipován v souladu s vzdělávacím programem waldorfských škol, který naplňuje vzdělávací standardy Ministerstva školství, mládeže a tělovýchovy (Asociace waldorfských škol České republiky, © 2008).*

Dítě se nedokáže oprostit od smyslových zkušeností a je odkázáno na prostředí, ve kterém žije. Toto prostředí je podmínkou pro to, jaké zkušenosti dítě ve svém učení a vývoji získá. Kvalita prostředí motivuje dítě k vlastnímu svobodnému jednání, které se projevuje v tvořivé hře (Bečvářová, 2003). Z toho faktu vychází i způsob výuky, kdy waldorfské školky zbytečně nezatěžují dětskou paměť, ale preferují hru a experimentování. Další z pedagogických přístupů je důraz na rytmus. Rytmus obsahují hry, zpěv, říkadla a pohyby a do jisté míry nechybí ani ve skladbě režimu dne a týdne. Třetím a důležitým výchovným prvkem je poznávání světa kolem sebe skrze napodobování a pozorování. Tímto si děti, mimo jiné, osvojují například základní domácí práce jako vaření, úklid, prostírání. Škola se tedy snaží zajišťovat všestranný rozvoj dítěte jak v praktických, tak i v uměleckých oborech a rozvíjet vlohy, díky kterým budou dospělí jedinci schopni svobodného, samostatného, odpovědného a sociálně pozitivně zaměřeného jednání (Asociace waldorfských škol České republiky, © 2008).

První mateřská škola byla otevřena v roce 1992. Školy jsou zapsané pod Asociací waldorfských škol ČR, která uvádí, že je v současné době otevřeno 20 zařízení, z nichž některé užívají celý waldorfský program, některé pouze waldorfskou pedagogiku, což jsou různá centra nebo pouze jednotlivé třídy v běžných školách (Asociace waldorfských škol České republiky, © 2008).

### **Mateřská škola Marie Montessori**

Tento alternativní pedagogický směr je pojmenovaný podle italské lékařky, pedagožky a bojovnice za práva dětí a žen Marie Montessori (Školky.info, ©2006 – 2017). Ta v roce 1907 založila v Římě Dům dětí – Casa di Bambini – a od té doby pracovala na teoretických podkladech pro výchovu dětí (Koťátková, 2014). M. Montessori dospěla ke zjištění, že dítě se naučí chodit, manipulovat s předměty či mluvit skrze svou vlastní

tvořivost, ne díky učení se od rodičů. Součástí výuky jsou různé pomůcky, které umožňují dítěti pracovat dle úrovně svého aktuálního vývoje, fixují pracovní návyky a pomáhají vytvářet vlastní úsudek dítěte. Základním principem výuky je orientace na dítě jako na člověka, tedy snaha mu pomoci dosáhnout vlastní nezávislosti. Ruku v ruce s tím jde princip výchovy jako realizace svobody (Bečvářová, 2003). Děti jsou aktivními tvůrci svého rozvoje, což v praxi vypadá tak, že si děti samy vybírají pomůcky pro každodenní práci. Učitel má roli jistého pomocníka, který je školený na to, aby poznal, jaké dítě potřebuje pomoci a byl vždy nablízku. Výsledkem těchto vyučovacích metody by měl být sebejistý a samostatný jedinec, který dokáže přijímat odpovědnost za své jednání (Šponerová, 2010).

Společnost Montessori ČR, z.s. na svých webových stránkách uvádí, že v současné době se k tomuto výukovému programu hlásí přibližně 100 předškolních zařízení (Montessori ČR, b.r.).

### **Daltonská mateřská škola**

Roku 1919 založila Helena Parkhurstová první daltonskou školu, a to školu střední. Její záměr byl ale vytvořit komplexní vzdělávací systém pro všechny věkové skupiny dětí. Na základě toho se rozhodla cestovat po Evropě, kde se setkala s myšlenkami pedagogiky Marie Montessori a inspirovala se jimi (Kořátková, 2014).

Helena Parkhurstová určila tři základní principy, od nichž se odvíjí práce a dochází k podněcování aktivity dítěte, a to principy svobody, spolupráce a samostatnosti. Poskytneli se dítěti dostatek svobody při práci, učí se zodpovědnosti, kreativitě, úkoly dělá vlastním tempem a ve vlastním časovém rozvrhu. Děti mají dané konkrétní rámce úkolů a činností, které mají za určité období stihnout, tudíž každé dítě má individuální plán, který realizuje na základě týmové spolupráce. Své postupy a úspěchy si značí na daltonskou tabuli, jinými slovy tabuli úkolů. Den ve školce probíhá tak, že jsou vedeny denní rozhovory v kruhu, kde si děti opakují pravidla třídy, hodnotí svoji práci, povídají si o běžných denních radostech i starostech a vybírají si úkoly pro daný den. Děti se mimo jiné učí i to, jak sdělit rodičům, že se jim líbila práce, co je potěšilo, popřípadě, co se jim nedařilo (Czechdalton, © 2017).



## **Mateřská škola Začít spolu**

Tento alternativní program s důrazem na partnerství školy, rodiny a komunity se v ČR poprvé objevil v roce 1994. Posláním programu Začít spolu spočívá v budování otevřené společnosti a jejího zapojení do evropských struktur pomocí aktivit, které vedou k humanismu, demokracii a vyšší efektivitě vzdělávání v ČR. Kromě zajišťování výuky v mateřských a základních školách provozují různé semináře, školení a mentoring pro zlepšení kvality vzdělávání (Bečvářová, 2003).

Stejně jako u předchozích alternativních programů je kladen důraz na individuální rozvoj dítěte a respektování jeho svobodné volby. Děti si opět samy vybírají aktivity, nicméně rozdíl spočívá v tom, že si volí celé centrum aktivit jako například pokusy a objevy, dílna, ateliér, domácnost, knihy a písmena a mnoho dalších. „V centrech aktivit jsou připravené takové úkoly, které děti vedou k objevování, umožňují jim spolupracovat, vzájemně si pomáhat, hrát si, společně řešit problémy, učit se od sebe navzájem atp. Úkoly jsou prakticky zaměřené, děti pracují s reálnými materiály a předměty, které jsou k dispozici v každém z center a jsou jim běžně dostupné“ (Začít spolu, b.r.). Učitel má opět roli pozorovatele a pomocníka, který přechází od jednoho centra k druhému a radí dětem, jak vyřešit nastalé problémy (Kořátková, 2014).

V současné době spolupracuje s organizací Step by Step ČR, o.p.s. na různých úrovních přes 100 mateřských škol, 80 základních škol, několik středních a vysokých škol zabývajících se přípravou budoucích pedagogů a dále mnoho neziskových organizací i státních institucí (Začít spolu, b.r.).

## **Mateřská škola s Programem podpory zdraví**

Celý program původně začal na popud Světové zdravotnické organizace, která předložila materiály o komplexně pojatém způsobu působení na zdravý rozvoj populace. Na základě toho vznikl projekt pro základní školy zaměřený na pozitivní ovlivnění životního stylu. Dle těchto dokumentů připravil Státní zdravotní ústav ČR projekt pro mateřské školy se zaměřením na zdraví. Následné převzetí iniciativy Světovou zdravotnickou organizací vedlo ke vzniku Programu podpory zdraví pro mateřské školy a od roku 1996 započala aplikace programu na konkrétní mateřské školy, které musí vypracovat a obhájit školní program podpory zdraví a poskytovat pravidelnou evaluaci (Kořátková, 2014).

Filozofie tohoto programu spočívá v holistickém pojetí zdraví, tedy ve vizi zdraví jako uceleného systému a složek na úrovni biologické, duševní, sociální, duchovní a environmentální. Je zde důraz na správný životní styl a chování, tedy na návyky a postoje, které je potřeba utvářet a zakotvit již v předškolním věku. Cílem programu je *„rozvíjet životní kompetence každého žáka tak, aby úcta ke zdraví a schopnost chovat se odpovědně ke zdraví svému i druhých, patřily mezi jeho celoživotní priority“* (Státní zdravotní ústav, b.r.). Projekt je tvořen 3 pilíři (Pohoda a prostředí, Zdravé učení, Otevřené partnerství) a jejich konkrétními zásadami. Obsah pilířů je definován od popisu kvalitního vnějšího i vnitřního prostředí školky přes správnou stravu, duševní hygienu až k různým úrovním mezilidských vztahů (Nejedlá a kol., 2015).

### **Lesní mateřské školy**

Počátek historie lesních školek sahá do 50. let minulého století a za zakladatelku je považována Dánka Ella Flatau, matka čtyř dětí, která s nimi trávila většinu času venku v lese. Školky se poté rozšířily po celém Dánsku, Švédsku, Německu a dalších zemích Evropy a dokonce i mimo Evropu do USA a Japonska. O rozvoj a šíření se v České republice zasloužila paní Emilie Strejkalová. Ta v roce 2004 zahájila činnost ekologicky orientované dvoutřídní mateřské školy Semínko při Toulcově dvoře (Asociace Lesních MŠ, © 2017). V roce 2010 vznikla Asociace lesních mateřských škol v České republice, která aktuálně zastupuje kolem 120 lesních MŠ. V roce 2014 neměly lesní školky legislativní podklad a musely být organizovány občanskými sdruženími (Kořátková, 2014). Tento fakt se změnil 30.12.2016, kdy vyšla hygienická vyhláška, že lesní mateřské školy již mohou vstupovat do rejstříku škol a školských zařízení jako plnoprávné mateřské školy, se specifikací „lesní“ (Asociace Lesních MŠ, © 2017a).

Podle Asociace lesních mateřských škol a školského Zákona č.561/2004 Sb., ve znění pozdějších předpisů, je lesní školka definovaná jako mateřská škola, ve které: *„probíhá vzdělávání především ve venkovních prostorách mimo zázemí lesní mateřské školy, které slouží pouze k příležitostnému pobytu. Zázemí lesní mateřské školy nesmí být stavbou“* (Asociace Lesních MŠ, © 2017b). Děti tráví odpočinek většinou v chatkách, maringotkách nebo jurtách. Součástí výuky je i návštěva divadel, muzeí, výstav atp. (Asociace Lesních MŠ, © 2017b).

Pedagogická koncepce je postavena na oblastech dovedností, které jsou při pobytu v lese rozvíjeny. Mezi zmiňované oblasti patří hrubá a jemná motorika, sociální kompetence, rozvoj sebevědomí a sebepojetí, kreativita a znalosti o přírodě a ekologii. Vzdělávání v lesních mateřských školách probíhá v souladu s dokumentem Ministerstva školství, mládeže a tělovýchovy, tzv. Rámcovým vzdělávacím programem (Vošahlíková, 2012). Za základní myšlenky lesních MŠ jsou považovány fyzické posílení organismu, učení prožitkem, což posiluje zájem o poznávání a řešení nových situací, rozšíření emočního prožívání, posílení vnímavosti smyslů a především objevitelská a tvořivá aktivizace. Tento způsob výuky směřuje k rozvoji základních kompetencí dětí s ohledem na zachování kvalitního životního prostředí, k rozvoji dovednosti a tvořivosti s přírodními materiály, k zlepšení vztahu k přírodě a především jde o obohacení dětské osobnosti (Kořátková, 2014).

## **3 Výzkumná část**

### **3.1 Cíl**

Cílem praktické části bakalářské práce je určit, jestli mateřská škola plní své veřejné poslání a zdali k tomu má dostatek prostředků. K dosažení cíle je potřeba najít odpověď na výzkumnou otázku: Plní mateřská škola v Čerčanech své veřejné poslání? V rámci tohoto výzkumu bude autorka věnovat pozornost prostorám, vybavení školky, aktivitám, personálu a dalším provozním záležitostem.

Pro přehled aktuální situace ohledně přijímání dětí do mateřských škol byly uskutečněny rozhovory s rodiči, přičemž si autorka klade za dílčí cíl vyhodnocení těchto rozhovorů, neboť výsledky pomohou odpovědět na otázky: Podle jakých kritérií vybírají rodiče mateřskou školu? Měli rodiče problém s umístěním dítěte do mateřské školy? Jsou rodiče spokojeni s mateřskou školou?

### **3.2 Metodika**

Pro zodpovězení výzkumné otázky byl uskutečněn terénní výzkum v Mateřské škole Čerčany. Pro získání potřebných dat byla použita technika zúčastněného pozorování. Autorka se zapojila do denního provozu mateřské školy. V průběhu několika dní asistovala paní učitelce ve třídě, pomáhala s běžnými činnostmi, byla nápomocna dětem u kreativních činností a četla pohádky v době odpočinku.

Pro získání dalších informací byla použita technika polostrukturovaných rozhovorů. Na začátku výzkumu byl proveden rozhovor s paní ředitelkou Evou Kočovou, která popsala veškeré provozní záležitosti, běžný denní chod školy, finanční stránku školy či personál. Mluvila také o aktivitách, výletech a různých událostech, které jsou organizovány jak pro děti, tak i pro rodiče.

Dále se autorka zaměřila na respondenty z řad rodičů. Celkem bylo vyzpovídáno 15 respondentů. Šest z uvedených respondentů mají děti v Mateřské škole Čerčany. Zbylí respondenti byli vybráni náhodně, mnohdy na základě doporučení. Kontakt probíhal skrze sociální síť, telefonicky, či osobně. Samotné rozhovory se odehrály na základě stanovených otázek. V případě potřeby byly autorkou položeny doplňující otázky. Hlavní otázky se týkaly umístění dítěte do školky, jestli s tím měli rodiče problém, či nikoliv. Dále byla zjišťována dostupnost školy pro rodiče a podstatná kritéria výběru školy. Rodiče

odpovídali na otázky ohledně spokojenosti s prostory, vybavením a výukovým programem. Též se vyjadřovali k tématu umístění dětí se speciálními vzdělávacími potřebami a dětí s postižením. V závěru pak hodnotili spolupráci a komunikaci mateřské školy s rodiči. Následující tabulka zobrazuje seznam respondentů a jejich identifikační údaje.

**Tabulka 2: Respondenti**

Jméno Respondenta	Věk	Místo Bydliště	Mateřská Škola
Lukáš	32	Praha 1	MŠ Masná
Jiřina	43	Praha 7	MŠ U Uranie
Petra	35	Praha 4	MŠ Trenčínská
Silvie	38	Praha 8	MŠ Na Přesypu
Věra	43	Čerčany	MŠ Čerčany
Petra	43	Čerčany	MŠ Čerčany
Hana	40	Čerčany	MŠ Čerčany
Zuzana	34	Vranovská Lhota	MŠ Čerčany
Jana	33	Čerčany	MŠ Čerčany
Monika	37	Vysoká Lhota	MŠ Čerčany
Michaela	26	Radíkovice	MŠ Berušky
Tereza	26	Benešov u Prahy	MŠ Berušky
Lucie	28	České Budějovice	Nepřijetí do MŠ
Václav	31	Praha 5	MAM Prostor
Tereza	32	Soběslav	MŠ Duha

*Zdroj: Zpracováno autorkou*

Data byla zpracována metodou analýzy institucí od Bronislava Malinowského. Autorka ohodnotila známkami veškeré položky jako personál, prostory, vybavení, aktivity, finance, pravidla a spolupráci. Znamky byly stanoveny takto. Znamka výborně – položka splňuje veškeré atributy, které by měla mít, jak z hlediska stanoveného zákonem, tak z hlediska funkčnosti. Je možné ji označit jako kvalitní. Znamka chvalitebně – jen některé atributy položky jsou splněny a položka se nedá ve všech ohledech označit jako kvalitní. Znamka dobře – větší část atributů položky není splněna, tedy se větší část nedá označit jako kvalitní. Znamka nedostatečně – důležité atributy položky jsou nesplněny a položka se dá spíše označit za nekvalitní. Posuzování probíhalo na základě porovnání reality se získanými informacemi při studiu literatury k teoretické části

### 3.3 Čerčany

Obec Čerčany se nachází ve středních Čechách a leží na levém břehu řeky Sázavy, cca 11 kilometrů od města Benešov u Prahy. Pod Čerčany spadá i osada na pravém břehu Sázavy s názvem Vysoká Lhota. Z hlediska dopravy jsou Čerčany na velmi výhodném místě. Obcí prochází železniční uzel tratí číslo 220, 221, 210 a 212. V blízkosti vede silnice I/3 směrem na Budějovice a poměrně rychle dostupné je i hlavní město Praha po dálnici D1. Díky této dopravní dostupnosti mají Čerčany dobré možnosti rozvoje, a to především ohledně rozvoje bydlení, růstu počtu obyvatel migrací, nárůst počtu dětí, možnosti kulturního využití, podmínek po vyjížděku za prací či do škol. Čerčany sousedí s obcemi Čtyřkoly, Lštění, Mrač, Nespeky, Poříčí nad Sázavou, Přestavlky u Čerčan, Pyšely a Soběhrdy (EKOTOXA s.r.o., 2016).

Rozvoj obce spočívá v rozvoji sousedních funkčně integrovaných částí, jako jsou Vysoká Lhota, Nové Městečko a Jericho (EKOTOXA s.r.o., 2015). Vlastní Čerčany jsou částí hlavní, kde je v největší míře soustředěna občanská vybavenost. Nachází se zde oddělení Policie ČR, zdravotní středisko, lékárna, HOSPIC, veterinární ordinace, základní škola, mateřská škola, základní umělecká škola, kulturní dům, knihovna s informačním centrem, kino, tělocvična, fotbalové a volejbalové hřiště, dětské hřiště při OÚ, veřejná koupadla a tenisové kurty (Čerčany, 2014).

#### 3.3.1 Demografická studie

V této kapitole se autorka bude věnovat popisu demografické situace v obci Čerčany, v sousedních obcích a spádových obcích.

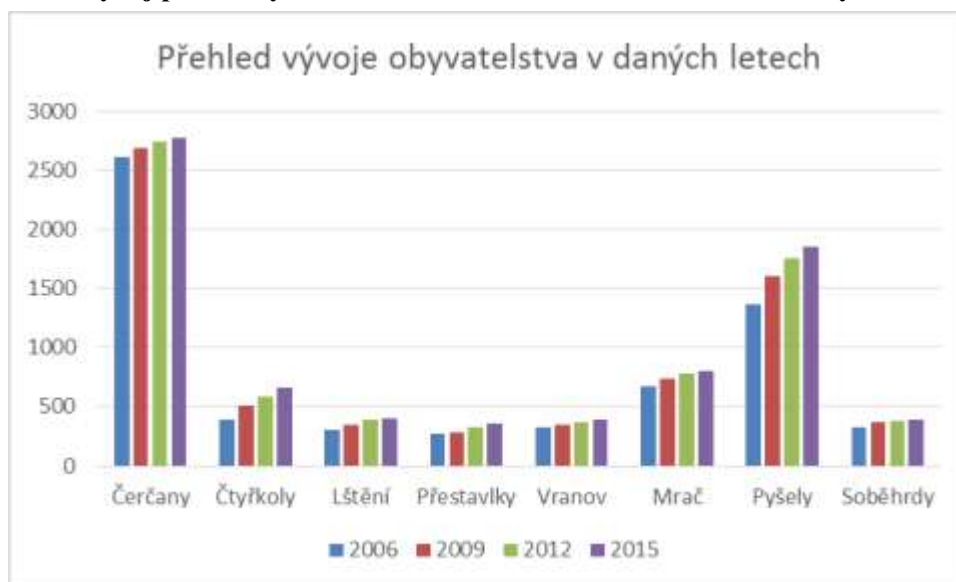
Z hlediska historického vývoje počtu obyvatel v obci Čerčany, bylo zaznamenáno, že v sedmdesátých letech docházelo jen k mírnému nárůstu obyvatel. Tento stav přetrval až do roku 1981, od kterého začal velmi intenzivní populační vývoj. Počet obyvatel v obci se do začátku devadesátých let zvýšil přibližně o 450 obyvatel. Počínaje devadesátými léty až po současnost dochází spíše k mírnému nárůstu počtu obyvatel. K 31. 12. 2015 žilo na území obce Čerčany 2774 obyvatel (EKOTOXA s.r.o., 2016). Níže umístěná tabulka poskytuje přehled vývoje obyvatelstva za posledních deset let a grafické znázornění vyobrazí mírně stoupající tendenci přírůstku obyvatel

**Tabulka 3: Vývoj počtu obyvatel v obci Čerčany v letech 2006 - 2015**

Název obce	2006	2007	2008	2009	2010	2011	2012	2013	2014	2015
Čerčany	2614	2645	2666	2688	2718	2701	2745	2747	2763	2774
Čtyřkoly	395	449	488	514	541	574	586	628	647	664
Lštění	308	327	341	350	363	383	390	389	401	406
Přestavlky	271	270	275	284	307	330	328	336	339	356
Vranov	323	327	332	344	365	370	368	374	382	389
Mrač	667	694	709	737	761	772	781	783	788	800
Pyšely	1364	1443	1547	1607	1671	1694	1752	1780	1828	1851
Soběhrdy	328	332	355	365	369	371	384	388	389	394

*Zdroj: Zpracováno autorkou podle dat z Demografické studie obce Čerčany*

**Graf 1: Vývoj počtu obyvatel v Čerčanech a sousedních obcích v daných letech**



*Zdroj: Zpracováno autorkou podle dat z Demografické studie obce Čerčany*

Jak bylo zmíněno výše, v Čerčanech dochází k mírnému přírůstku obyvatelstva. Stejná situace probíhá i v obcích Čtyřkoly, Lštění, Přestavlky a Pyšely, kde do roku 2014 probíhala intenzivní výstavba nových domů. Obce Čtyřkoly, Lštění a Pyšely můžeme označit za obce, kde obyvatelstvo spíše „mládné“. Do obcí se stěhují mladé rodiny s malými dětmi. Stárnoucí obce jsou Nespeky a Vranov (EKOTOXA s.r.o., 2016). Následující tabulka znázorňuje věkovou strukturu obyvatelstva v daných obcích

**Tabulka 4: Věková struktura obyvatel**

<b>Obec</b>	<b>Věková kategorie 0-14 let</b>	<b>Věková kategorie 15-64 let</b>	<b>Věková kategorie 65 let a více</b>
Čerčany	488	1786	489
Čtyřkoly	135	424	88
Lštění	69	243	89
Přestavlky	56	230	53
Vranov	58	256	68
Mrač	132	530	126
Pyšely	402	1135	291
Soběhrdy	68	263	58
<b>Středočeský kraj</b>	<b>220 787</b>	<b>874701</b>	<b>219 811</b>

*Zdroj: Zpracováno autorkou podle dat z Demografické studie obce Čerčany*

Na základě Demografické studie obce Čerčany (2016) se předpokládá, že počet obyvatel Středočeského kraje, kde se obec nachází, se bude snižovat. Navýší se počet seniorů, klesne počet žen v plodných letech a sníží se počet dětí do 14 let. Aktuální počet obyvatel Středočeského kraje činí k 1.1.2016 - 1 326 857 obyvatel (Český statistický úřad, 2016). Stejný scénář se očekává i v obci Čerčany u Benešova. Ještě je třeba vzít v potaz, že vývoj se dá odhadnout jen orientačně a konkrétně u obce Čerčany záleží na tom, jestli se z obce začnou stěhovat mladší dospělí, nebo bude spíše migrace do obce. Tabulka popisuje hrubý odhad vývoje počtu dětí do 6 let v obci Čerčany.

**Tabulka 5: Odhad vývoje počtu dětí v obci Čerčany**

	2016		2017		2018		2019		2020	
	0-3	3-6	0-3	3-6	0-3	3-6	0-3	3-6	0-3	3-6
<b>Čerčany</b>	83	101	83	95	83	98	82	83	78	82

*Zdroj: (EKOTOXA s.r.o., 2016)*

Situaci víceméně dotvrzují i slova paní ředitelky Kočové, která uvedla: „Že letos se poprvé hlásilo do školy méně dětí, než byla kapacita. Řekla bych, že je to kvůli tomu, že ve Čtyřkolech už dva roky nepřibývají žádné nové domy, obec se nerozšiřuje. Má se ale stavět v Čerčanech.“



### **3.4 MŠ Čerčany**

Pro terénní výzkum zvolila autorka práce mateřskou školu v Čerčanech u Benešova. V praktické části práce budou nejprve zmíněny základní informace o mateřské škole a poté budou analyzovány jednotlivé aspekty mateřské školy. Na základě zhodnocení jednotlivých aspektů bude možné objevit eventuální nedostatky či rezervy mateřské školy. V případě zjištění nedokonalostí se autorka bude snažit navrhnout řešení, jak situaci vylepšit

#### **3.4.1 Obecné informace**

V Čerčanech můžeme najít pouze jedinou mateřskou školu, která byla založena roku 1981. Nachází se přibližně pět minut chůze od vlakového nádraží, uprostřed kopce, v ulici Obchodní. Mateřská škola Čerčany je samostatným právním subjektem, zřízená obcí Čerčany. Školka má k dispozici jednu budovu, která se stává z 6 tříd, z prostoru pro kancelář, a zahradu, s potřebným vybavením. Škola má kapacitu 121 dětí a jejich vzdělávání se odehrává v 6 třídách. Každou třídu navštěvuje 20 dětí, kromě jedné, té největší a nejnovější, kam chodí 21 dětí. Otevírací doba školky je každý všední den od 6:30 do 16:30 hodin, čili dle typu provozu mateřských škol je to školka celodenní s pravidelným provozem. V době od 6:30 do 7:00 a odpoledne od 16:00 do 16:30 jsou třídy spojovány kvůli nízkému počtu dětí, mimo tuto dobu tráví děti čas ve svých třídách a věnují se aktivitám dle denního režimu.

Každodenní aktivity začínají pro děti už od rána, kdy probíhají volné aktivity, děti si hrají a dostávají lehké občerstvení. Do 8:30 hodin musí být děti ve školce, protože se začínají věnovat didakticky cíleným činnostem, jazykovým aktivitám a smyslovým činnostem. Celý tento program začíná tzv. ranním kruhem, kde se děti přivítají, zazpívají si písničku, mohou sdílet své názory a pocity a kultivují si své vztahy s ostatními. Dopoledne se též věnují pohybovým a relaxačním činnostem, kdy se děti protahují, zkoušejí různá dechová cvičení, nebo cvičí na dětských strojích. V devět hodin dostávají děti svačinu, nicméně ještě předtím jsou vedeny k hygieně, kdy se postupně všichni vystřídají v umývárně a pečlivě si umyjí ruce. Při jídle jsou děti učeny základním pravidlům stolování, kdy se tedy, především při obědě, dozví, jak správně zacházet s příborem a že je třeba po sobě uklidit nádobí. Děti jsou vedené k samostatnosti, ovšem mladším dětem pomáhá paní učitelka, uklízečka či školnice. Pitný režim dodržují děti v průběhu celého

dne. K dispozici mají tekutiny v uzavřené konvici, ze které si mohou sami nalévat do jednorázových kelímků. Po svačině se děti připravují na pobyt venku. Každé dítě má určené oblečení pro venkovní použití, takže paní učitelka opět přihlíží u převlékání dětí a je připravena kdykoliv pomoci, kdyby se nějakému dítěti nedařilo převléci. U menších dětí opět asistuje paní uklízečka a školnice. Do oběda tráví děti čas venku, pokud počasí dovolí, nicméně pobyt venku se neuskutečňuje, pokud je mráz větší než  $-8^{\circ}\text{C}$ , při silném větru či dešti nebo při inverzi. Děti mají možnost si hrát na zahradě školky, popřípadě chodí na dětské hřiště u obecního úřadu, nebo na procházky do přírody. V letních měsících se činnosti přesouvají co nejvíce ven. V 11:45 mají děti oběd, kterému opět předchází hygiena. Po obědě probíhá odpočinek, který je započatý přečtením pohádky, dále starší děti většinou jen odpočívají, mladší děti mnohdy spí. V 14:30 hodin následuje svačina, po které se děti věnují spontánním a volným činnostem, nebo didakticky zaměřeným aktivitám a v letních měsících uskutečňují veškeré tyto aktivity venku. Do půl páté si rodiče musí děti vyzvednout, neboť v 16:30 se školka uzavírá.

### **3.4.2 Motto**

Jak je možné najít na webových stránkách, tak i dle slov paní ředitelky, je nejdůležitější způsob práce s dítětem skrze hru. Je totiž potřeba rozvíjet osobnost dítěte s tím cílem, aby si užilo dětství. Motto mateřské školy tedy zní: *„Kdo má děti hodně rád, ten si s nimi umí hrát. A ten, kdo to neumí, málo dětem rozumí“*. Poslání mateřské školy je podpořené školním vzdělávacím programem s názvem „Hravá školka“, který je sestaven dle rámcového vzdělávacího programu a je organizován na základě myšlenky, že hra je dětskou přirozeností, je to zábava, učení i práce. Školní vzdělávací program bude definován v kapitole Pravidla.

### **3.4.3 Personál**

Personál mateřské školy se sestává z devíti kvalifikovaných pedagogů, tří asistentů pedagoga a šesti provozních pracovníků (tři uklízečky, školnice, vedoucí jídelny, kuchařka). Jedná se o ryze ženský kolektiv. Z pedagogů mají tři paní učitelky vysokoškolské vzdělání a ostatní mají střední pedagogickou školu se zaměřením na učitelství mateřských škol, z čehož pět pedagogů má dlouholetou praxi s dětmi předškolního věku a různá další školení. Asistenti pedagoga jsou přiděleni ke konkrétnímu dítěti, a to buď k dítěti se speciálními vzdělávacími potřebami, nebo k dítěti s mentálním postižením. Mateřskou

školu aktuálně navštěvují tři děti, které služby asistenta využívají. Chlapeček s poruchou autistického spektra a dvě dívky s vývojovou dysfázií. Asistenti se jim věnují kdykoliv jsou děti ve školce, tudíž jsou zde asistenti zaměstnání pouze na částečný úvazek. Paní ředitelka dodává, že *„Asistenti nemají zodpovědnost za dítě, jsou to asistenti pedagoga, tudíž za děti má vždy odpovědnost pedagog.“* Tento fakt působí lehce negativně na přirozený průběh dne. Děti se speciálními potřebami či děti s mentálním postižením vyžadují zvláštní zacházení, takže se může stát, že v případě, kdy mají jít děti ven, se tomuto dítěti nebude chtít jít a bude vzdorovat. Paní ředitelka vysvětluje, že: *„Učitelka se dostane do patové situace, protože nemůže asistentce říci, aby s dítětem počkala chvíli uvnitř, dokud tedy nebude chtít jít dítě ven a ona zatím půjde s ostatními dětmi napřed, protože kdyby se tomu dítěti něco stalo, tak pedagog u toho nebyl a asistent přeci nemá zodpovědnost.“* Tento fakt se dá považovat za legislativně nevyřešený.

Kromě jedné, nové, paní učitelky, mají všechny pedagožky školení v rámci logopedické prevence, což jim bylo umožněno díky dotačnímu titulu z Rozvojového programu MŠMT – podpora logopedické prevence v předškolním vzdělávání na projekt *„Chci, aby mi rozuměli“* v roce 2013. Po absolvování tohoto kurzu obdržely pedagožky titul *„preventista řečové výchovy – logopedický asistent“*. Mezi další vzdělání pedagožek patří kurz keramiky, výtvarné výchovy, anglického jazyka, environmentální výchovy a fotografování. Jedna z paní učitelek vystudovala Konzervatoř Jaroslava Ježka v Praze se zaměřením na zpěv a umělecko-pedagogickou přípravu, druhá absolvovala studium psychologie, další si rozšířila vzdělání o sociální pedagogiku

Paní učitelky vykonávají své povolání s entuziazmem. Mají pochopení pro děti a snaží se je naučit spoustu dovedností v rámci výchovně-vzdělávacího procesu. Při rozhovoru uvedla maminka Zuzana (34 let), že: *„V předchozí školce měl syn potíže s paní učitelkou, protože je více temperamentní. Po přeložení syna do Čerčan se po určité době vše spravilo, a to především díky schopnostem a přístupu jedné paní učitelky, která synovi věnovala čas a měla s ním velkou trpělivost.“* Při řešení eventuálních konfliktů mezi dětmi uplatňují paní učitelky takový postup, že dítěti poskytnou radu, jak situaci vyřešit a poté přihlížejí, jak se s tím dítě vypořádá a jsou nablízku v případě potřeby. Pedagožky tedy učí děti samostatnosti a tvůrčímu přístupu

### 3.4.4 Prostory

Budova školky se skládá ze dvou pater, je obklopena zahradou s dětskými zahradními hračkami. Součástí zahrady je též pískoviště a velký altán, jenž nabízí přístřeší pro hry a činnost dětí. Kvůli rychlému rozvoji obce přestaly prostory školky stačit a došlo k přístavbě dvou dalších tříd, čímž se zvýšila kapacita budovy na 80 dětí. Roku 2006 došlo k přestavbě bytu školníka a vznikla pátá třída a prostory školky mohly nabídnout místo 100 dětem. Závěrečné úpravy vznikly roku 2013, kdy obec Čerčany zainvestovala do nástavby školky a rozšířila tím prostory o jednu třídu a místo pro 21 dětí. Celková kapacita školky je nyní 121 dětí, které jsou rozmístěny v 6 třídách. Mladší žáci mají třídy v prvním nadzemním podlaží a starší navštěvují třídy v druhém patře. Každá třída má část pokrytou kobercem, ke které patří hrací koutek, kam se může dítě uchýlit, pokud chce mít soukromí, a část pokrytou linem, kde se nacházejí stoly, u kterých se děti stravují, nebo se věnují tvůrčím aktivitám. Ke každé třídě také patří umývárna s toaletami a vlastní šatna. Z hygienických důvodů mají děti jak v umývárně, tak v šatně své věci a ručníky označeny obrázkem, který patří pouze jim. Po vstupu do budovy rodiče narazí na nástěnku, kam se umisťují důležité a aktuální informace o tom, co se bude dít v novém týdnu. V suterénu se nachází kancelář ředitelky školy a místnosti s nástroji na údržbu a úklid.

V prvním nadzemním podlaží nalezneme třídy, kterým se přezdívá Kuřátka, Kořátka a Motýlci. Tyto třídy jsou určeny tří až čtyřletým a pětiletým dětem. Kuřátka a Kořátka jsou třídy, které od sebe odděluje protihluková mobilní stěna, která se na dopolední aktivity zatahuje, aby se děti vzájemně nerušily. Stěna bývá otevřena při ranním scházení, na oběd, na odpočinek a na odpolední aktivity. Motýlci mají samostatnou třídu (Příloha č. 1). Druhé nadzemní patro patří třídám Medvíďata, Berušky a Ježecci. Do třídy Medvíďat se zařazují děti pět až šestileté a děti s odkladem školní docházky. Berušky jsou určeny pro děti mladšího a staršího předškolního věku. Obě třídy (Příloha č. 2, č. 3 a č. 4) jsou vzájemně propojené a oddělené protihlukovou mobilní stěnou, která se užívá stejně jako v případě tříd Kuřátek a Kořátek. Třída Ježečků je největší a navštěvuje ji 21 dětí v rozmezí čtyř, pěti a šesti let. Tato třída je nová, prostorná a nabízí tak větší možnosti tělovýchovných aktivit (Příloha č. 5 a č. 7). V rámci hrací plochy mají děti vytvořený hrací koutek oddělený nízkou stěnou, která představuje dětskou kuchyňku a v pozdějším odpoledni se uzavírá (Příloha č. 6).

Paní ředitelka v rozhovoru uvedla, že: „*aktuálně prostory vyhovují, ale zahrada je malá, tudíž musí mít každá třída rozpis, kdy na zahradu může. Ostatní třídy chodí buď na hřiště obecního úřadu, nebo na procházku do přírody.*“

### **3.4.5 Vybavení**

Vybavení mateřské školy je standardní. V oddělených třídách je v každé klavír a v těch třídách, které jsou propojené je jeden klavír na tuto dvojtřídu. Dále je v každé třídě stereo souprava. Třídy jsou dále vybaveny běžnými hračkami pro chlapce i pro dívky, dále disponují didaktickými hračkami, logopedickými pomůckami a speciálními didaktickými pomůckami pro děti s postižením. Součástí vybavení je i dětský nábytek, kuchyňky či dětské domečky. Najdeme zde i velké, měkké kostky na stavění hradů. Pro hudební vzdělávání jsou k dispozici bubínky, malé činely, dřívka, triangl a mnoho dalšího, čímž se dá vytvořit hudba. Nedílnou součástí jsou i harmoničky, na které se děti učí hrát v rámci vedlejších aktivit. V třídách nalezneme i cvičicí dětské stroje, míče, obruče na točení. V každé třídě jsou nástěnky a tabule, na které mohou děti malovat.

Nábytek je laděný do barev, aby třída působila vesele. Dále jsou zde různé barevné boxy, krabice a nádoby na hračky či pomůcky. Pocit útulného a domácího prostředí dodávají vlastní výtvořky dětí, obrázky a výrobky. Děti se totiž sami podílejí na výzdobě, tedy mají pocit sounáležitosti. Školka vlastní i venkovní vybavení, různé tříkolky, koloběžky, odrážedla či náčiní na pískoviště, včetně dětských nákladních aut a bagrů. Rozkládací lůžka a matrace na spaní jsou samozřejmost, vzhledem k tomu, že má školka celodenní provoz.

### **3.4.6 Aktivity**

Zdejší aktivity mohou být rozděleny na dva druhy, a to na aktivity každodenní a za druhé na aktivity nevšední či specifické. Mezi každodenní aktivity spadají různá pohybová, cvičební, hudební činnosti, kreativní tvoření a mnoho dalšího. Pravidelně mohou děti navštěvovat kurzy keramiky, harmoničky, logopedická cvičení, anglického jazyka a lekce plavání. Tato kapitola bude spíše věnovaná těm méně všedním aktivitám a aktivitám spojeným s geografickým umístěním školy.

Každým rokem jsou pořádány i různé pravidelné, nicméně výjimečné akce, jako například mikulášská nadílka, vánoční besídka či tematicky zaměřené výlety. Škola se snaží začlenit děti do společenského života obce, tudíž děti vystupují na rozsvěcení

vánočního stromečku a na Čerčanském ochutnávání. Dále se účastní různých besed, a to se zubní lékařkou, s hasiči či místní policií. Podnikají návštěvy místní knihovny, kde si povídají o knížkách, dozví se, jak to v knihovně chodí, čtou si pohádky. Starší děti jdou na návštěvu do základní školy a do družiny, aby se podívali, co je čeká a popřípadě se méně báli pro ně dosud neznámého. Mateřská škola pořádá pro děti různá autorská čtení s přespáváním v knihovně, čaj o čtvrté, karneval, na který děti sami vyrobí výzdobu a rodiče jim pomáhají s maskami, popřípadě lehkootletické závody. Do školky jsou zvané i různé zajímavé osobnosti, včetně pána, který dětem předvádí pokusy. Dále jsou organizovány různá divadélka a eko-programy pro předškoláky. Paní učitelky se odváží objevovat s dětmi svět, jezdí na výlety vlakem i autobusem a poznávají tak okolní zámky, farmy a dokonce i hvězdnou oblohu ve hvězdárně v Ondřejově (Kočová, 2013).

Specifickými aktivitami jsou zde i aktivity spojené s geografickým umístěním obce Čerčany, která se nachází pod vrchem s názvem Čerčanský chlum. Každoročně je pro děti a jejich rodiče pořádána drakiáda, při které se děti vyřádí při tvorbě vlastních draků, posilní se dobrotami, které připraví rodiče a paní učitelky a všichni si užijí sobotní den na čerstvém vzduchu. Rodiče se též podílejí na letní zahradní party, jsou začleněni do zimních i velikonočních keramických dílen. Maminky se podílejí na přípravě pochodu kolem Chlumu, při kterém děti plní různé úkoly a odměnou je pro ně nalezení skrytého pokladu, pytle plného sladkostí (Kočová, 2013).

Při rozhovorech se rodiče svěřili, že se rádi účastní těchto společných akcí, jen se stává, že se některých nemohou zúčastnit kvůli pracovní vytíženosti. V rámci terénního výzkumu paní ředitelka vyzdvihla, že: *„Jsou opravdu rodiče, kteří se účastní každé akce a ochotně pomáhají, ovšem najdou se i tací, kteří se zapojují málokdy.“*

### **3.4.7 Proces a kritéria přijímání**

Do mateřské školy se hlásí děti zpravidla od tří let věku. Děti se se svými zákonnými zástupci musí dostavit k zápisu, který vyhlásí ředitelka školy v zákonem stanovené lhůtě od 2. do 16. května. Konkrétní datum vybírá ředitelka školy a zveřejní ho na webových stránkách školky, na webových stránkách obce Čerčany, v Čerčanském zpravodaji a na informační tabuli obce Čerčany. V oznámení musí být uvedeno výše zmíněné datum, dále místo, čas a způsob podání žádosti o přijetí k předškolnímu vzdělávání. Ještě dříve, než se rodiče dostaví k zápisu, je možné navštívit školku ve

stanovený den, prohlédnout si prostory, seznámit se s prostředím, poznat paní učitelky a ochutnat menší zdravé občerstvení, které je připraveno paní kuchařkou. Poslední, co zbývá, je vyplnit přihlášku dítěte k zápisu do mateřské školy (Příloha č. 10 a č. 11). Ředitelka předem stanovuje kritéria přijetí, která jsou též zveřejněna na webových stránkách školy. Na základě obdržených vyplněných přihlášek, vydá ředitelka rozhodnutí v zákonem stanovené lhůtě 30 dnů o přijetí/nepřijetí dítěte. Od té doby běží zákonnému zástupci lhůta 15 dní, ve které se může proti rozhodnutí odvolat.

Hlavní kritéria stanovená paní ředitelkou jsou taková, že každé dítě musí být řádně naočkováno. Toto kritérium je naprosto v souladu se zákonem, nicméně vyvstává otázka, jak se bude tento případ řešit podle novely školského zákona (viz. kapitola 3.1.4.), kde je stanoveno, že ředitel mateřské školy musí k předškolnímu vzdělávání přednostně přijmout děti, které dosáhnou pátého roku věku. Do této doby bylo čistě na uvážení ředitele školy, jestli nenačkované dítě přijme, protože takové dítě je pak v první třídě základní školy stejně pohromadě s naočkovanými dětmi. Dále se přijímají děti, které v následujícím roce dovrší věk pro povinnou školní docházku. Podmínkou pro přijetí je též trvalý pobyt v obci Čerčany nebo trvalý pobyt v obci, se kterou má obec Čerčany uzavřenou smlouvu o úhradě části neinvestičních nákladů za pobyt dítěte v mateřské škole (Mateřská škola Čerčany, 2017). Paní ředitelka uvádí, že jde o obce „Čtyřkoly, Vranov, Lštění, Soběhrdy, Bezděkov, Přestavlky, Mrač a Pyšely“. Podle novely školského zákona musí ředitel přijmout k předškolnímu vzdělávání dítě se speciálními vzdělávacími potřebami či s postižením. V předchozích letech bylo toto rozhodnutí čistě na řediteli školy. Platila pro ně stejná pravidla, jako pro ostatní děti, jen muselo být k přihlášce přiložené rozhodnutí lékaře a hodnocení z pedagogicko-psychologické poradny. Paní ředitelka se k situaci vyjadřuje následovně: „*U mě měli všichni dveře otevřené. Nerozlišovala jsem, o jaké dítě jde, pokud dítě splňovalo podmínky pro přijetí, bylo přijato. Ve školce máme tři děti s postižením, chlapečka s poruchou autistického spektra a dvě dívky s dysfázií. Ostatním dětem jsme vše řádně vysvětlili a ony děti přijaly a snaží se nedělat rozdíly.*“ Paní učitelka Ježečků, kde je zařazen autistický chlapec, vypráví o situaci ve třídě: „*Děti jsou v tomto skvělé, na začátku školního roku jsme je shromáždili a maminka chlapečka k nim promluvila a snažila se jim vše vysvětlit. Děti se ničeho nezalekly, spíš naopak, snaží se ve všem pomoci a berou chlapce jako člena kolektivu, i když je to mnohdy těžké. Některým dětem se podařilo s chlapcem opravdu sblížit, dovolil jim vzít ho za ruku, když jsme šli na procházku a přidal*

se i k některým společným aktivitám.“ Ne vždy je ovšem situace taková, děti se potýkají s potížemi ohledně dívky s dysfázií, protože je velice temperamentní a mnohdy hlučná, občas má tendence bořit dětem jejich výtvoř. Paní učitelky ovšem vše zvládají a děti mají u sebe vždy svého asistenta.

Děti dostávají body za splnění kritérií. Přednostně jsou přijímány děti, které dovrší pěti let a musí být přijaty ze zákona k povinnému roku předškolního vzdělávání, před nástupem k základnímu vzdělávání. Nejvíce bodů dostanou řádně naočkované děti s trvalým bydlištěm v Čerčanech podle data narození v posloupnosti od nejstaršího k nejmladšímu. Dále jsou obodované řádně naočkované děti s trvalým bydlištěm v obcích na základě výše zmíněné smlouvy. Nejméně bodů dostávají řádně naočkované děti ostatních žadatelů.

Podle slov paní ředitelky se: „*Letos poprvé přihlásilo méně dětí, než byla kapacita. Je to nejspíše tím, že ve Čtyřkolech ani Čerčanech aktuálně nepřibývají žádné nové domy. V Čerčanech se má ale stavět, tak opět očekáváme nárůst dětí.*“ Do mateřské školy většinou nejsou přijaté děti, kterým by na začátku školního roku ještě nebyly tři roky, nebo nejsou řádně očkované. Situace počtu přijatých a nepřijatých dětí za posledních deset let do roku 2016 je uvedena v následující tabulce.

**Tabulka 6: Vývoj počtu přijatých/nepřijatých dětí v MŠ Čerčany v posledních deseti letech**

	Školní rok	Počet žádostí	Počet přijatých dětí	Počet přijatých dětí z celk. počtu žádostí (%)	Počet nepřijatých dětí	Počet nepřijatých dětí z celk. počtu žádostí (%)
1.	2006/07	50	37	<b>74</b>	13	<b>26</b>
2.	2007/08	57	40	<b>70</b>	17	<b>30</b>
3.	2008/09	62	41	<b>66</b>	21	<b>34</b>
4.	2009/10	65	35	<b>54</b>	30	<b>46</b>
5.	2010/11	82	37	<b>45</b>	45	<b>55</b>
6.	2011/12	84	42	<b>50</b>	42	<b>50</b>
7.	2012/13	81	39	<b>48</b>	42	<b>52</b>
8.	2013/14	62	40	<b>65</b>	22	<b>35</b>
9.	2014/15	52	44	<b>85</b>	8	<b>15</b>
10.	2015/16	61	50	<b>82</b>	11	<b>18</b>

*Pozn.: od 1.1.2013 byla navýšena kapacita MŠ na 121 dětí /přístavba třídy/přijato 21 dětí navíc  
Zdroj: (EKOTOXA s.r.o., 2016)*



Z tabulky lze vyčíst, že mezi léty 2010 a 2013 kulminovala poptávka po kapacitách předškolního zařízení. Situace se zlepšila až v roce 2013, kdy došlo k přístavbě nové třídy a k navýšení kapacity mateřské školy. Tím se částečně vyrovnala nabídka a poptávka.

#### **3.4.8 Finance**

Mateřská škola je samostatným právním subjektem, tudíž je ředitelka školky hlavní osoba, která hospodaří s financemi. Rozpočet školy se skládá z příjmů a výdajů. Hlavní složku příjmů školy tvoří příjmy ze státního rozpočtu, které jsou přerozdělovány přes kraj a obec. Obec Čerčany je tedy hlavní přímý zprostředkovatel příjmů mateřské školy. Tyto peníze může školka použít na úhradu neinvestičních nákladů spojených s provozem zařízení. Nemalou část této sumy tvoří prostředky na platy pedagogů. Další část příjmů tvoří příspěvky od rodičů, jenž byly po rok 2016/2017 stanoveny ve výši 620 Kč měsíčně na dítě.

Výdaje jsou tvořeny dvěma složkami, a to složkou neinvestičních nákladů a složkou investičních nákladů. Mezi neinvestiční náklady se řadí energie, opravy a udržování, spotřební materiál, zařízení a vybavení MŠ, zařízení a vybavení ŠJ, mzdové náklady a další (Příloha č. 9) Investiční náklady jsou variabilní. Minulý rok potřebovala škola uskutečnit terénní úpravy pozemku a do školní jídelny byl potřeba univerzální robot. Paní ředitelka požádala obec o příspěvek formou dotace. Pro pokrytí svých nákladů může škola využít dotačních programů, pokud jsou vyhlášené. V současné době se paní ředitelka zabývá vyplňováním dokumentů pro dotace na asistenta pedagoga. Asistenta si vybere škola sama, ale mzdové ohodnocení získává od MŠMT. Dále si školka žádá o dotace na didaktické pomůcky pro děti s postižením.

Po rozhovoru s paní ředitelkou se dá usoudit, že se s penězi hospodaří kvalitně a efektivně. Každý rok vypočítává položku neinvestičních nákladů ve stejné výši, aby se nemuselo zvedat školkovné. Mnohdy se stává, že zbydou peníze z dotací od obce, tudíž může paní ředitelka uskutečnit i nějaké větší opravy, aniž-by musela žádat o další příspěvky. Paní ředitelka též prozradila, že se jí obec Čerčany snaží vyjít vstříc a poskytovat jí peníze na potřebné investiční výdaje.

#### **3.4.9 Pravidla a spolupráce**

Tato kapitola se bude věnovat popisu pravidel v mateřské škole, zmíněna budou i pravidla pro vzdělávání, tedy školní vzdělávací plán.

Jak už bylo zmíněno, provoz školy začíná v 6:30 ráno a končí v 16:30 odpoledne. Děti se musí dostavit do školy do 8:30 hodin. Do školky musí dítě doprovodit zákonný zástupce dítěte, který dítě předá paní učitelce. Až tehdy přebírá za dítě odpovědnost paní učitelka. Dítě ze školy vyzvedává pouze zástupce, který je uveden v Evidenčním listu dítěte. Zákonný zástupce dítěte by se měl seznámit se Školním řádem a Řádem školní jídelny a měl by věnovat pozornost nástěnkám s aktuálními informacemi. Zástupce dopředu oznamuje nepřítomnost dítěte, nahlašuje změny v osobních datech dítěte a zajišťuje dítěti odpovídající oblečení a obuv. Oblečení se sestává z pyžama, náhradního spodního prádla, čistého převlečení do třídy a převlečení pro venkovní použití. Vše včetně bačkor by rodiče měli označit příjmením dítěte.

Důležitým dokumentem pro předškolní výchovu je Školní vzdělávací program, který je vypracovaný v souladu s Rámcovým vzdělávacím programem pro předškolní vzdělávání. Rámcový vzdělávací program vymezuje státem povinný rámec vzdělávání pro každý obor vzdělání, tj. pro předškolní vzdělávání. Školní vzdělávací program si každá škola uzpůsobuje svým požadavkům. Mateřská škola Čerčany má vypracovaný program s názvem „Hravá školka“, které koresponduje s mottem školky a vychází z myšlenky, že *„hra je dětskou přirozeností, hra je naše zábava, učení a práce“* (Kočová, 2013). Hlavním cílem programu je šťastné a spokojené dítě, které bude za asistence pedagogů rozvíjet svou osobnost. Stane se tak pomocí pohybových a estetických aktivit, hry a prožitkovým učením. Důležité je, aby bylo respektováno dítě a jeho individualita. Obsah programu je přizpůsobený možným aktivitám v jednotlivých měsících a každý měsíc je rozdělen do bloků, kde jsou vypsány konkrétní činnosti. Na závěr každého měsíce jsou shrnuty očekávané výstupy, co všechno se děti naučí. Každá paní učitelka si jednotlivé činnosti upravuje dle svého uvážení a sama volí aktivity, které s dětmi bude dělat. Vzhledem k tomu, že má škola otevřený přístup, rodiče mohou do plánu nahlížet a spolupracovat. Se všemi připomínkami a kritikou se mohou obrátit přímo na paní učitelku nebo zanechat písemný vzkaz ve „vzkazníčku“. Důležité informace jsou uvedeny na webu školy, na hlavní nástěnce ihned za vstupními dveřmi školy, popřípadě na ně učitelka upozorní rodiče při vyzvedávání dítěte. Podstatné a osobní informace týkající se konkrétního dítěte, konzultuje pedagog s rodičem při přímém setkání. Maminka Hana, 40 let, dodává, že: *„Komunikace pedagogů s rodiči je výborná až nadstandardní.“*

## 4 Diskuze a výsledky

Tato kapitola nabídne analýzu dat získaných prací v terénu a rozhovory s ředitelkou mateřské školy, některými pedagogy a rodiči. Autorka postupně ohodnotí funkce a prostředky detailně vyobrazené v kapitole 4.4. Další část této kapitoly obsahuje důležité informace z rozhovorů, nejčtenější odpovědi na otázky ohledně dostupnosti mateřské školy a též neobvyklé situace, o které se rodiče podělili. Na základě výsledků získaných analýzou budou případně navrhnutá doporučení.

### 4.1 Analýza mateřské školy

Nejprve se autorka zaměří na personální obsazení mateřské školy. Pedagogický sbor mateřské školy je ryze ženský, složený z žen různého věku a zkušeností. Všechny pedagožky mají kvalifikované vzdělání zaměřené na předškolní výchovu. Mnohé z nich si svou specializaci rozšířily o kvalifikace, které úzce souvisí se vzděláváním předškolních dětí, a to o znalosti z oboru psychologie, sociální pedagogiky, zpěvu a umělecko-pedagogická přípravy a specializaci v pedagogice a psychologii. Všechny členky mateřské školy, od paní učitelek po paní školnici, nepotkáte jinak než s úsměvem na tváři. Všechny mají pochopení pro jakékoliv potíže a jsou ochotné kdykoliv pomoci. Svou spokojenost vyjádřila též paní ředitelka, která sdělila, že všechny učitelky vykonávají svou práci velmi zodpovědně a profesionálně, což potvrzují i výroky rodičů, se kterými byly vedeny rozhovory. Rodiče vypovídali, že děti chodí domů usměvavé a spokojené, a že se jim ze školky mnohdy ani nechce. Výzkum také odhalil, že zapojení asistentů do běžného režimu dne bývá občas problematické kvůli kompetencím, zmíněným v kapitole Personál. Vzhledem k uvedeným faktům autorka hodnotí položku Personál známkou výborně.

Pohyb v terénu ukázal, že prostory školky jsou relativně dostačující, dle zákonem dané normy počtu dětí na metr čtverečný a maximální kapacity dětí na jednu paní učitelku, která činí 24 dětí a s výjimkou 28 dětí. V předchozích letech bylo potřeba umístit více dětí a situace se zlepšila až po přístavbě nové třídy a navýšení kapacity. Aktuálně je tedy problém se zahradou, která by potřebovala zvětšit, což v současné době nelze, protože není dostatek finančních prostředků. Vnitřní prostory školy jsou udržované a zrenovované, všude je barevně vymalováno, což působí pozitivně. Největší třída jako jediná má pouze bílé stěny. To jí ovšem na kvalitě nijak neubírá, protože díky tomu působí třída prostorně a světle. Po prostudování všech faktorů, hodnotí autorka prostory školky chvalitebně.

Z hlediska vybavení má mateřská škola vše, co jen děti mohou potřebovat. Jediné, co ve zdejší školce nenalezneme, je televize. Některé děti ji mohou postrádat, ovšem čas strávený ve školce má být věnován produktivní a kreativní činnosti. A co více, některé děti mají televize doma až přespříliš, neuškodí tedy, když si od ní na několik hodin odpočinou. Absence televizoru by se dala považovat za výhodu. Autorka tedy hodnotí vybavení mateřské školy jako výborné.

Školka má pestrý společenský život. Odehrává se zde mnoho akcí, ať již pravidelně či nárazově. Školka se dále snaží aktivně zapojit rodiče a začlenit děti do společenského života obce. Je zde snaha o mnoho aktivit jak na půdě školy, tak i mimo ní. Pro děti je takový přístup přínosný, protože tím poznávají už tak pro ně velký svět. Hodnocení aktivit ze strany autorky je na výbornou.

Finanční stránka mateřské školy se zdá být přívětivá. Paní ředitelka zkušeně hospodaří s penězi, které jí poskytne obec a pokryje tím téměř veškeré výdaje školy. V případě nutnosti funguje mezi mateřskou školou a obcí Čerčany spolupráce, která je na pozitivní úrovni. Pokud má obec dostatek finančních prostředků, snaží se vyjít školce vstříc a poskytnout potřebné peníze na větší opravy. V návrhu rozpočtu na rok 2017 žádá paní ředitelka o dotaci na rozšíření hrací plochy zahrady. Hospodaření s financemi hodnotí autorka známkou výborně.

Vzhledem k otevřenosti pedagogů a ředitelky školy není problém v komunikaci s rodiči. Osobní záležitosti týkající se jednotlivého dítěte řeší učitelka se zákonným zástupcem hned, jak je to možné. Rodiče se na vedení školky mohou obrátit kdykoliv je potřeba. Veškeré podstatné informace se rodiče dozvídají skrze webové stránky a na nástěnce školy. Pravidla jsou nastavena přijatelně, otevírací doba je maximálně dlouhá, v souladu se zákonnými předpisy. Školní vzdělávací plán je konstruován přehledně, nicméně některé pasáže by mohly být zpracovány více do detailů. Spolupráci pedagogů s rodiči hodnotí autorka výborně, některé další položky, především podoba Školního vzdělávacího plánu dostává hodnocení chvalitebné

## **4.2 Zhodnocení rozhovorů**

Respondenti z řad rodičů dětí z mateřské školy v Čerčanech, i z řad doporučených rodičů odpovídali v polostrukturovaném rozhovoru na otázky týkající se mateřských škol. Z celkového počtu respondentů má 10 respondentů dvě děti, jedno dítě mají 3 respondenti

a 2 respondenti mají tři děti. Z toho vyplývá, že většina respondentů řešila minimálně dvakrát proces vybírání mateřské školy a podstoupila přijímací řízení.

Šesti z patnácti respondentů nepřijali dítě do školky napoprvé. Třem respondentům nebylo dítě přijato kvůli nízkému věku, jak v době zápisu, tak i na začátku školního roku bylo dítě mladší než tři roky. Dva rodiče vyřešili problém s umístěním dítěte do školky tak, že si vyhlídli soukromou mateřskou školu. Tato záležitost mnohdy není nic levného. Respondent Václav se vyjádřil takto: *„Situace je pro nás už neúnosná kvůli vysokému školnému a také kvůli tomu, že synovi už soukromá mateřská škola nestačí. Zdá se mi, že jde spíše o místo na hlídání dětí, kam přijímají stále mladší děti, než aby tam syna nějak rozvíjeli a motivovali.“* Další rodiče uvedli, že bylo dítě přijato do školky v průběhu roku, jakmile dosáhlo tří let. Tato možnost je podmíněna volnou kapacitou v příslušné mateřské škole. Respondentka Petra se setkala s jiným přístupem. Přihlašovali do školy dceru, která měla dovést tři let v srpnu. Respondentka šla osobně za paní ředitelkou, vysvětlila jí situaci, že potřebuje nastoupit do zaměstnání a požádala paní ředitelku, jestli by nebyla ochotná dceru vzít. Paní ředitelka vyhověla. Respondentka Petra dále uvedla, že její kamarádce paní ředitelka nevyhověla. Domnívá se, že důvodem bylo podání přihlášky ještě do jiné školky. Další praxe bývá taková, že pokud je dítě mladší tří let a maminka čeká přírůstek do rodiny, vezmou dítě do školky až další školní rok, protože je maminka stejně doma s miminkem. Taková situace se stala respondentce Tereze (32 let).

Všichni respondenti uvedli, že je pro ně školka dobře dostupná. Někteří docházejí pěšky či užívají místní hromadnou dopravu, jiní vozí děti automobilem. Nejdále, a to 6 km, vozí děti respondentka Zuzana.

Na otázku, dle jakých parametrů rodiče školku vybírali, odpovídali respondenti téměř shodně. Nejdůležitější je pro rodiče umístění mateřské školy v blízkosti bydliště, popřípadě cestou do zaměstnání. Dále rodiče uváděli, že si dělali průzkum na školu, zjišťovali reference na paní učitelky, nebo jim byla školka doporučena. Respondent Lukáš, který žije v centru Prahy, uvedl, že vybíral školku také podle toho, jestli má zahradu.

Respondenti jsou spokojeni s prostory a vybavením mateřských škol. Pokud mají nějaké výhrady tak většinou k tomu, že je malá zahrada. Respondentka Hana by uvítala větší prostory a respondentka Petra větší venkovní hřiště.

S výukovým programem a aktivitami jsou rodiče spíše spokojeni. Respondenti vychvalují i různé nadstandardní aktivity jako muzea, výlety, harmoničky, výuka flétny,

keramika, výuka kytary, bruslení v zimě, tematicky zaměřené aktivity. Respondentka Silvie popisuje: „*Ve školce měli dopravní měsíc, takže si četli pohádky o mašinkách, jeli na výlet tramvají nebo se byli podívat na vlakovém nádraží.*“

Vzhledem k tomu, že rodiče vybírají mateřskou školu podle vzdálenosti od bydliště, dávají přihlášku pouze na jednu školu. Důvody pro podání více přihlášek je většinou potřeba jistoty, že dítě přijmou alespoň do jedné školky. Další přihlášky jsou spíše nouzová řešení.

Žádný rodič by neuvítal alternativní formu dopravy.

Autorka se ptala rodičů, jestli do mateřské školy, nebo přímo do třídy, kde mají dítě, chodí děti s postižením, nebo děti se speciálními vzdělávacími potřebami. Z celkového zhodnocení této otázky můžeme vynechat šest respondentů, kteří mají děti v Mateřské škole Čerčany, protože z předchozích kapitol víme, že školku navštěvují tři děti s postižením. Respondentka Silvie odpověděla, že stejnou třídu jako její dcera navštěvuje dívka na kolečkovém křesle. Respondentky Michaela a Tereza (26 let) uvedly, že ve škole byly děti s postižením. Respondentka Jiřina vysvětlila, že školka, kam chodí dcera, je specializovaná na oční vady a o děti se v tomto ohledu starají až nadstandardně. Respondenti žijící v Praze zmínili, že do školky chodí děti cizí národnosti, které neumí vůbec česky.

V závěru rozhovoru byla rodičům položena otázka, jak jsou spokojeni s komunikací mezi mateřskou školou a rodiči. Dva respondenti uvedli, že webové stránky školy nejsou moc kvalitní a škola tam zapomíná psát důležité události. Až na webové stránky jsou rodiče s osobní komunikací spokojeni. Respondenta Jiřina říká: „*Vše je v pořádku, s učitelkami se dá dobře domluvit, dají se s nimi řešit i konflikty a především jsou přístupné kompromisům.*“ Respondentka Silvie popisuje: „*Od paní učitelek je úžasná zpětná vazba, jak se děti mají. Školka pořádá i třídní schůzky pro všechny rodiče.*“ Respondentka Michaela s úsměvem a nadsázkou v hlase hodnotí komunikace a spolupráci ve školce takto: „*S učitelkami se skvěle spolupracuje, domluva je perfektní a i když je to městská školka, člověk by si tam klidně donesl kafičko a kecal.*“

### **4.3 Doporučení**

Na základě rozhovoru s paní ředitelkou Evou Kočovou a uskutečněného terénního výzkumu bylo zjištěno, že prostory zahrady jsou nevyhovující. Zahrada je malá a musí být

stanoven rozpis, kdy která třída může zahradu navštívit. Toto bylo shledáno jako nedostatek. Situace byla konzultovaná s paní ředitelkou, která uvedla, že v návrhu rozpočtu na rok 2017 má žádost o dotaci na rozšíření hrací plochy zahrady před vstupem do mateřské školy v hodnotě 500 000 Kč. Paní ředitelka též dodala, že se jí většinou obec snaží vyjít vstříc, tudíž doufá, že žádost bude vyřízena kladně. Vzhledem k tomu, že je obec o problému se zahradou obeznámena již delší dobu a návrh na rozpočet paní ředitelka s obcí konzultuje, mělo by být vše vyřešeno a zahrada rozšířena.

## 5 Závěr

Tato bakalářská práce se zabývala dostupností mateřských škol a zhodnocením veřejného poslání vybrané mateřské školy. Hlavním cílem této bakalářské práce bylo zjistit, jestli vybraná mateřská škola plní své veřejné poslání. Pro získání dat byl uskutečněn terénní výzkum s využitím techniky zúčastněného pozorování a polostrukturovaných rozhovorů. Ze získaných dat byla sestavena analýza mateřské školy, která poskytla ohodnocení jak funkce mateřské školy, tak i prostředků. Položkám byly uděleny známky. Na základě zhodnocení těchto výsledků bylo stanoveno, že Mateřská škola Čerčany plní své veřejné poslání.

Teoretická část bakalářské práce se věnovala problematice předškolního vzdělávání v České republice a představila celkový koncept předškolního vzdělávání. Práce vysvětlila způsob financování tohoto systému. Bylo uvedeno, že úplata za vzdělávání může činit maximálně 50 % průměrných měsíčních neinvestičních nákladů vypočítaných na vzdělání jednoho dítěte. Zdůrazněna byla role rodiny, jejíž hlavní funkce spočívá v reprodukci lidského druhu, přenosu kulturních vzorců a začlenění dítěte do společnosti. Úkolem mateřské školy je navázat na primární rodinnou výchovu a poskytnout předškolní vzdělání. Mateřskou školu navštěvují děti od tří do šesti let, z čehož poslední rok před nástupem na základní školu je povinný. V práci byly popsány základní vzdělávací dokumenty, mezi které patří Rámcový vzdělávací program. V souladu s ním si každé zařízení tvoří Školní vzdělávací program. V závěru teoretické části jsou popsány alternativní formy vzdělávání.

Praktická část bakalářské práce popisuje aktuální stav Mateřské školy Čerčany. Škola je samostatným právním subjektem, nacházející se v obci Čerčany u Benešova. Na základě Demografické studie obce Čerčany, popsané v praktické části práce, bylo zjištěno, že kapacita mateřské školy kulminovala mezi léty 2010 až 2013. Z toho důvodu byla škola rozšířena o jednu třídu a celková kapacita byla navýšena. V současné době je kapacita dostačující. Studie dále poukázala na fakt, že v Čerčanech a okolních obcích dochází k mírnému nárůstu obyvatel, který je dán výstavbou nových domů. Z celkového hlediska to ovšem není nijak výrazný příbytek. Odhadované prognózy vývoje obyvatelstva naopak ukázaly, že se má celkový počet obyvatel spíše snižovat. Z výše zmíněného tedy vyplývá, že kapacita mateřské školy by měla být dostačující i v následujících letech.

Shrnutím odpovědí z rozhovorů bylo zjištěno, že se rodiče potýkají s problémem umístění dítěte do mateřské školy. Mnohdy to bývá z důvodu nízkého věku dítěte, v jiných



případech spíše nedostatkem volných míst. Rodiče pak volí soukromé mateřské školy nebo jiné alternativní možnosti. Soukromé školy jsou poměrně drahé a pro mnohé rodiče je tento stav dlouhodobě neudržitelný. Tyto potíže se vyskytovaly spíše u rodičů žijících ve větších městech nebo v Praze.

Nejdůležitějším kritériem výběru mateřské školy je pro rodiče vzdálenost mateřské školy od místa bydliště, popřípadě umístění mateřské školy na ose po cestě do zaměstnání. Tato situace je pochopitelná, protože rodiče doprovázejí a vyzvedávají dítě ze školy každý den. Nebylo by reálně možné vozit dítě do školy na delší vzdálenost a k tomu být ráno v práci včas. Tento jev souvisí i s problematikou umístění dítěte do školy. Tyto situace by mohly být vyřešeny zřizováním firemních mateřských škol. Mnozí rodiče by tak měli dítě v místě zaměstnání, což by pro ně bylo výhodné a ve veřejných mateřských školách by se uvolnila místa.

## 6 Seznam použitých zdrojů

### 6.1 Literární zdroje

BEČVÁŘOVÁ, Zuzana, 2003. *Současná mateřská škola a její řízení*. Praha: Portál, 152 s. ISBN 80-7178-537-7.

HAINSTOCK, Elizabeth G., 2013. *Metoda Montessori a jak ji učit doma: předškolní léta*. Hodkovičky [i.e. Praha]: Pragma, 116 s. ISBN 978-80-7349-370-7.

HARTL, Pavel a Helena HARTLOVÁ, 2015. *Psychologický slovník*. Třetí, aktualizované vydání. Praha: Portál, 776 s. ISBN 978-80-262-0873-0.

KOLLÁRIKOVÁ, Zuzana a Branislav PUPALA, ed., 2001. *Předškolní a primární pedagogika*. Praha: Portál, 456 s. ISBN 80-7178-585-7.

KOŤÁTKOVÁ, Soňa, 2014. *Dítě a mateřská škola: co by měli rodiče znát, učitelé respektovat a rozvíjet*. 2., rozš. a aktualiz. vyd. Praha: Grada, 256 s. Pedagogika (Grada). ISBN 978-80-247-4435-3.

MALINOWSKI, Bronisław, 1968. *Vědecká teorie kultury*. Brno: Krajské kulturní osvětové středisko, 185 s. ISBN 04-152-6251-8.

NAHODIL, František, 2014. *Veřejná správa a financování veřejného sektoru*. Plzeň: Vydavatelství a nakladatelství Aleš Čeněk, 366 s. ISBN 978-80-7380-536-4.

NORTH, Douglass C., 1990. *Institutions, institutional change, and economic performance*. New York: Cambridge University Press, 152 s. ISBN 97-80521-3973-46.

PETRUSEK, Miloslav, Hana MAŘÍKOVÁ a Alena VODÁKOVÁ, 1996. *Velký sociologický slovník*. Praha: Karolinum, 1627 s. ISBN 80-7184-310-5.

SVOBODOVÁ, Eva a kol., 2010. *Vzdělávání v mateřské škole: školní a třídní vzdělávací program*. Praha: Portál, 168 s. ISBN 978-80-7367-774-9.

SYSLOVÁ, Zora, 2013. *Profesní kompetence učitele mateřské školy*. Praha: Grada, 160 s. Pedagogika (Grada). ISBN 978-80-247-4309-7.

VALENTA, Jiří, 2013. *Školské zákony a prováděcí předpisy s komentářem*. 5. aktualizované vydání. Olomouc: ANAG. ISBN 978-80-7263-760-7.

VOŠAHLÍKOVÁ, Tereza, 2012. *Ekoškolky a lesní mateřské školy: praktický manuál pro aktivní rodiče, pedagogy a zřizovatele mateřských škol*. Praha: Ministerstvo životního prostředí, 73 s. ISBN 978-80-7212-537-1.

## 6.2 Oficiální dokumenty

Česko. Vyhláška č. 14/2005 Sb., o předškolním vzdělávání [online]. [cit. 2017-02-09]. Dostupné z: <https://www.zakonyprolidi.cz/cs/2005-14?text=306%2F1999#p6>

Česko. Zákon č. 258/2000 Sb., o ochraně veřejného zdraví a o změně některých souvisejících zákonů [online]. [cit. 2017-02-09]. Dostupné z: <https://www.zakonyprolidi.cz/cs/2000-258>

Česko. Zákon č. 561/2004 Sb., o předškolním, základním, středním, vyšším odborném a jiném vzdělání (školský zákon) [online]. [cit. 2017-02-09]. Dostupné z: <https://www.zakonyprolidi.cz/cs/2004-561#cast2>

## 6.3 Internetové zdroje

ASOCIACE LESNÍCH MŠ, © 2017b. *Co je lesní mateřská škola* [online]. [cit. 2017-03-13]. Dostupné z: <http://www.lesnims.cz/lesni-ms/co-je-lesni-materska-skola.html>

ASOCIACE LESNÍCH MŠ, © 2017a. *Historie lesních MŠ* [online]. [cit. 2017-03-13]. Dostupné z: <http://www.lesnims.cz/lesni-ms/historie-lesnich-ms.html>

ASOCIACE WALDORFSKÝCH ŠKOL ČESKÉ REPUBLIKY, © 2008. *Waldorfské školy* [online]. [cit. 2017-03-13]. Dostupné z: [http://www.iwaldorf.cz/wald\\_ped.php?menu=ped-owa](http://www.iwaldorf.cz/wald_ped.php?menu=ped-owa)

*Czechdalton* [online], ©2017. [cit. 2017-03-13]. Dostupné z: <http://www.czechdalton.cz/o-daltonu/>

ČERČANY, 2014. *O obci* [online]. [cit. 2017-03-09]. Dostupné z: <http://www.cercany.cz/historie/d-1257/p1=25485>

ČESKÁ ODBORNÁ SPOLEČNOST PRO INKLUZIVNÍ VZDĚLÁVÁNÍ, 2016. *Změny v předškolním vzdělávání: povinný rok předškolního vzdělávání i vzdělávání dvouletých dětí* [online]. [cit. 2017-03-09]. Dostupné z: <http://cosiv.cz/cs/2016/08/11/zmeny-v-predskolnim-vzdelavani-povinny-rok-predskolniho-vzdelavani-i-vzdelavani-dvouletych-deti/>

ČESKÝ STATISTICKÝ ÚŘAD, 2013. *Klasifikace vzdělání: CZ-ISCED 2011* [online]. [cit. 2017-03-11]. Dostupné z: <https://www.czso.cz/documents/10180/23169548/cz-isced+2011.pdf/fa446ca2-e212-4dd8-a61e-a80a3152f7cb?version=1.0>

ČESKÝ STATISTICKÝ ÚŘAD, 2016. *Počet obyvatel v obcích Středočeského kraje k 1. 1. 2016* [online]. [cit. 2017-03-12]. Dostupné z: <https://www.czso.cz/csu/xs/pocet-obyvatel-v-obcich-stredoceskeho-kraje-k-1-1-2016>

EVJÁKOVÁ, Radka, 2014. *Legislativa a financování soukromých škol. Zkola* [online]. [cit. 2017-03-13]. Dostupné z: <https://www.zkola.cz/rodice/vybirameskolu/soukrome-cirkevni-skoly/Stranky/Legislativa-a-financov%C3%A1n%C3%AD-soukrom%C3%BDch-%C5%A1kol.aspx>

FLORYK, David, 2016. *Jak (a proč) definovat rodinu. Konzervativní Listy* [online]. [cit. 2017-03-13]. Dostupné z: <http://konzervativnilisty.cz/index.php/texty/civilisace-a-spolenost/1478-jak-a-proc-definovat-rodinu>

HAMPEJSOVÁ, Taťána, 2010. *Mateřská škola jako veřejná služba* [online]. 93 s. [cit. 2017-03-13]. Dostupné z: <https://is.cuni.cz/webapps/zzp/detail/84519>. Diplomová práce. Univerzita Karlova v Praze. Vedoucí práce PaedDr. Jana Havlová.

KDE JSI TÁTO?, 2016. *Rodina: Rodina - základ státu* [online]. [cit. 2017-03-09]. Dostupné z: <http://www.kdejsitato.cz/rodina/rodina-zaklad-statu.html>

MATEŘSKÁ ŠKOLA ČERČANY, 2017. *Kritéria pro přijímání dětí k předškolnímu vzdělávání* [online]. [cit. 2017-03-11]. Dostupné z: [http://www.msccany.wz.cz/prorodice/kriteria\\_prijeti\\_17\\_18.htm](http://www.msccany.wz.cz/prorodice/kriteria_prijeti_17_18.htm)

MINISTERSTVO PRÁCE A SOCIÁLNÍCH VĚCÍ, 2004. *Národní zpráva o rodině* [online]. (PDF). [cit. 2017-03-09]. Dostupné z: [http://www.mpsv.cz/files/clanky/899/zprava\\_b.pdf](http://www.mpsv.cz/files/clanky/899/zprava_b.pdf)

MINISTERSTVO ŠKOLSTVÍ, MLÁDEŽE A TĚLOVÝCHOVY, 2017a. *Poslanci schválili změny financování pro školy* [online]. [cit. 2017-03-12]. Dostupné z: <http://www.msmt.cz/ministerstvo/poslanci-schvalili-zmeny-financovani-skoly-dostanou-penize?highlightWords=financov%C3%A1n%C3%AD+mate%C5%99sk%C3%BDch+%C5%A1kol>

MINISTERSTVO ŠKOLSTVÍ, MLÁDEŽE A TĚLOVÝCHOVY, 2017b. *Chceme kvalitní veřejné školy. Soukromé jsou dobrý doplněk* [online]. [cit. 2017-03-13]. Dostupné z: <http://www.msmt.cz/ministerstvo/novinar/chceme-kvalitni-verejne-skoly-soukrome-jsou-dobry-doplnek?highlightWords=soukrom%C3%A9+%C5%A1kolstv%C3%AD>

MINISTERSTVO ŠKOLSTVÍ, MLÁDEŽE A TĚLOVÝCHOVY, 2016. *Normativy soukromých škol na rok 2017* [online]. [cit. 2017-03-09]. Dostupné z: <http://www.msmt.cz/vzdelavani/skolstvi-v-cr/ekonomika-skolstvi/normativy-soukromych-skol-na-rok-2017>

MINISTERSTVO ŠKOLSTVÍ, MLÁDEŽE A TĚLOVÝCHOVY, 2017c. *Rámcový vzdělávací program pro předškolní vzdělávání* [online]. (PDF). [cit. 2017-03-13]. Dostupné z: <http://www.msmt.cz/vzdelavani/predskolni-vzdelavani/ramcovy-vzdelavaci-program-pro-predskolni-vzdelavani-od-1?highlightWords=r%C3%A1mcov%C3%BD+vzd%C4%9BI%C3%A1vac%C3%AD+program>

MINISTERSTVO ŠKOLSTVÍ, MLÁDEŽE A TĚLOVÝCHOVY, ©2013 - 2017. *Reforma financování regionálního školství* [online]. [cit. 2017-03-13]. Dostupné z: <http://www.msmt.cz/o-webu-msmt/financovani-regionalniho-skolstvi>

*Montessori ČR* [online], [cit. 2017-03-13]. Dostupné z: <http://www.montessoricr.cz/o-nas>

NEJEDLÁ, Marie a kol., 2015. *Program Škola podporující zdraví* [online]. Praha: Klinika adiktologie 1. lékařské fakulty Univerzity Karlovy v Praze a Všeobecná fakultní

nemocnice v Praze v NLN s.r.o., Nakladatelství Lidové noviny, 104 s. [cit. 2017-03-13].

ISBN 978-80-7422-406-5. Dostupné z:

[http://www.szu.cz/uploads/documents/czsp/Program\\_SPZ/07\\_Skola\\_podporujici\\_zdravi.pdf](http://www.szu.cz/uploads/documents/czsp/Program_SPZ/07_Skola_podporujici_zdravi.pdf)

NEJŠKOLKY.CZ, 2017. *Typy školek* [online]. [cit. 2017-03-09]. Dostupné z:

<http://www.nejskolky.cz/typy-skolek/>

Průběh dne v mateřské škole, ve třídě s programem *Začít spolu, Začítspolu* [online]. [cit.

2017-03-13]. Dostupné z: <http://www.zacitspolu.eu/ms>

Statistické ročenky školství: výkonové ukazatele, ©2017. *Ministerstvo školství, mládeže a tělovýchovy* [online]. [cit. 2017-03-14]. Dostupné z:

<http://toiler.uiv.cz/rocenka/rocenka.asp>

STÁTNÍ ZDRAVOTNÍ ÚSTAV, *Program škola podporující zdraví: Všeobecní informace*

[online]. [cit. 2017-03-13]. Dostupné z: <http://www.szu.cz/vseobecne-informace>

SVAZ MĚST A OBCÍ ČESKÉ REPUBLIKY, 2012. *Stanovisko ombudsmana ke kritériím přijímání do mateřských škol* [online]. [cit. 2017-03-13]. Dostupné z:

<http://www.smocr.cz/cz/oblasti-cinnosti/skolstvi/stanovisko-ombudsmana-ke-kriteriim-prijimani-do-materskych-skol.aspx>

*Školky.info: Největší databáze mateřských škol v ČR* [online], ©2006 - 2017. [cit. 2017-03-13]. Dostupné z: <http://www.skolky.info/?page=vyuky&vyuka=4>

ŠPONEROVÁ, Klára, 2010. Montessori, Waldorf a Dalton - alternativní druhy pedagogiky. *JdemeDoŠkoly* [online]. [cit. 2017-03-13]. Dostupné z:

<http://jdemedoskoly.cz/Clanek/2742/montessori-waldorf-a-dalton-alternativni-druhy-pedagogiky>

Typy mateřských škol, *Jakdoškolky.cz* [online]. [cit. 2017-03-13]. Dostupné z:

<http://www.jakdoskolky.cz/typy-ms/>

VEŘEJNÝ OCHRÁNCE PRÁV, 2011. *Kritéria pro přijetí do mateřské školky se mají týkat dětí, nikoli posuzovat jejich rodiče* [online]. [cit. 2017-03-12]. Dostupné z:

<http://www.ochrance.cz/aktualne/tiskove-zpravy-2010/kriteria-pro-prijeti-do-materske-skolky-se-maji-tykat-deti-nikoli-posuzovat-jejich-rodic/>

*Začítspolu* [online], [cit. 2017-03-13]. Dostupné z: <http://www.zacitspolu.eu/ms>

## **6.4 Další zdroje**

EKOTOXA S.R.O., 2016. *Demografická studie obce Čerčany a obcí spádujících do mateřské a základní školy*. (PDF). 34 s.

KOČOVÁ, Eva, 2013. *Školní vzdělávací program Mateřské školy Čerčany*. (PDF).

## 7 Přílohy

Příloha 1: třída Motýlci.....	65
Příloha 2: třída Ježečci.....	65
Příloha 3: třída Ježečci - hrací prostor .....	66
Příloha 4: třída Berušky .....	66
Příloha 5: třída Medvíďata.....	67
Příloha 6: třída Medvíďata - hrací koutek.....	67
Příloha 7: třída Medvíďata - hrací prostor .....	68
Příloha 8: budova Mateřské školy Čerčany .....	68
Příloha 9: návrh rozpočtu na rok 2017.....	69
Příloha 10: přihláška k zápisu do mateřské školy.....	70
Příloha 11: přihláška ke stravování a lékařské potvrzení .....	71
Příloha 12: otázky pro respondenty .....	72



## 7.1 Fotodokumentace mateřské školy

**Příloha 1: třída Motýlci**



*Zdroj: Pořízeno autorkou*

**Příloha 2: třída Ježečci**



*Zdroj: Pořízeno autorkou*

**Příloha 3: třída Ježečci - hrací prostor**



*Zdroj: Pořízeno autorkou*

**Příloha 4: třída Berušky**



*Zdroj: Pořízeno autorkou*

**Příloha 5: třída Medvíďata**



*Zdroj: Pořízeno autorkou*

**Příloha 6: třída Medvíďata - hrací koutek**



*Zdroj: Pořízeno autorkou*

**Příloha 7: třída Medvíďata - hrací prostor**



*Zdroj: Pořizeno autorkou*

**Příloha 8: budova Mateřské školy Čerčany**



*Zdroj: Mateřská škola Čerčany [online], [cit. 2017-03-14]. Dostupné z: <http://www.msčercany.wz.cz/index.htm>*

## 7.2 Další přílohy

### Příloha 9: návrh rozpočtu na rok 2017

1

Mateřská škola Čerčany, Obchodní 383, 257 22 Čerčany

Návrh rozpočtu na rok 2017

název	návrh rozpočtu	komentář
<b>NEINVESTIČNÍ NÁKLADY</b>		
zařízení a vybav. MŠ	76 000	
zařízení a vybav. ŠJ	70 000	Generální oprava univer.stroje, malování
VV materiál, hračky, knihy	48 000	
spotřební materiál (kancel., hygien., čisticí prostředky apod.)	56 358	
el. energie	140 000	
plyn	140 000	
vodné, stočné	50 000	
telekomunikační služby	10 000	
opravy a udržování	100 000	
nákup služeb (revize, servis, apod.)	70 000	
odvoz odpadů	10 000	
vedení mzdové agendy	50 000	
* mzdové náklady <i>OK - PAM, AS PED</i>	400 000	
* odpisy	179 642	
<b>NEINVESTIČNÍ NÁKLADY - CELKEM</b>	<b>1 400 000</b>	
<b>INVESTIČNÍ NÁKLADY</b>		
Rozšíření hrací plochy zahrady před vstupem do MŠ	500 000	

Pozn.:

V Čerčanech, 20.12.2016

Kočová Eva, ředitelka  
*Ko*

*ODESL. p. VANĚK 12/2016*

Zdroj: obdrženo od paní ředitelky Kočové

## Příloha 10: přihláška k zápisu do mateřské školy

### PŘIHLÁŠKA DÍTĚTE k zápisu do mateřské školy

Mateřská škola Čerčany  
Obchodní 383, 257 22 Čerčany  
IČ: 71001085  
- 1 -  
řazítka mateřské školy

Jméno	
Příjmení	
Datum narození	Státní občanství
Bydliště	
Mateřský jazyk	Kód zdravotní pojišťovny dítěte

K zápisu od \_\_\_\_\_ (den, měsíc, rok)

na celodenní docházku od \_\_\_\_\_ hod. do \_\_\_\_\_ hod.

polodenní docházku od \_\_\_\_\_ hod. do \_\_\_\_\_ hod.

#### Údaje o rodině dítěte

Jméno a příjmení otce	
Zaměstnavatel (adresa, telefon)	
Jméno a příjmení matky	
Zaměstnavatel (adresa, telefon)	
Nepracuje – na MD – do zaměstnání nestoupí <sup>1)</sup>	
Sourozenci – jméno a datum narození	

#### Prohlášení rodičů

Zavazujeme se, že neprodleně oznámíme učitelce mateřské školy výskyt přenosné choroby v rodině nebo nejbližším okolí dítěte, onemocnění dítěte přenosnou chorobou nebo onemocnění osob, s nímž dítě přišlo do styku.

V \_\_\_\_\_ dne \_\_\_\_\_ Podpisy matky, otce \_\_\_\_\_

1) nehodící se škrtněte

VYPLŇTE HŮLKOVÝM PÍSMEM NEBO PSACÍM STROJEM

Uvedené údaje zodpovídá uchazeč za dítěte podle zákona č. 107/2000 Sb., o ochraně osobních údajů a o změně některých zákonů, ve znění pozdějších předpisů, zejména § 10, § 11, § 12, § 13, § 14, § 15, § 16, § 17, § 18, § 19, § 20, § 21, § 22, § 23, § 24, § 25, § 26, § 27, § 28, § 29, § 30, § 31, § 32, § 33, § 34, § 35, § 36, § 37, § 38, § 39, § 40, § 41, § 42, § 43, § 44, § 45, § 46, § 47, § 48, § 49, § 50, § 51, § 52, § 53, § 54, § 55, § 56, § 57, § 58, § 59, § 60, § 61, § 62, § 63, § 64, § 65, § 66, § 67, § 68, § 69, § 70, § 71, § 72, § 73, § 74, § 75, § 76, § 77, § 78, § 79, § 80, § 81, § 82, § 83, § 84, § 85, § 86, § 87, § 88, § 89, § 90, § 91, § 92, § 93, § 94, § 95, § 96, § 97, § 98, § 99, § 100, § 101, § 102, § 103, § 104, § 105, § 106, § 107, § 108, § 109, § 110, § 111, § 112, § 113, § 114, § 115, § 116, § 117, § 118, § 119, § 120, § 121, § 122, § 123, § 124, § 125, § 126, § 127, § 128, § 129, § 130, § 131, § 132, § 133, § 134, § 135, § 136, § 137, § 138, § 139, § 140, § 141, § 142, § 143, § 144, § 145, § 146, § 147, § 148, § 149, § 150, § 151, § 152, § 153, § 154, § 155, § 156, § 157, § 158, § 159, § 160, § 161, § 162, § 163, § 164, § 165, § 166, § 167, § 168, § 169, § 170, § 171, § 172, § 173, § 174, § 175, § 176, § 177, § 178, § 179, § 180, § 181, § 182, § 183, § 184, § 185, § 186, § 187, § 188, § 189, § 190, § 191, § 192, § 193, § 194, § 195, § 196, § 197, § 198, § 199, § 200, § 201, § 202, § 203, § 204, § 205, § 206, § 207, § 208, § 209, § 210, § 211, § 212, § 213, § 214, § 215, § 216, § 217, § 218, § 219, § 220, § 221, § 222, § 223, § 224, § 225, § 226, § 227, § 228, § 229, § 230, § 231, § 232, § 233, § 234, § 235, § 236, § 237, § 238, § 239, § 240, § 241, § 242, § 243, § 244, § 245, § 246, § 247, § 248, § 249, § 250, § 251, § 252, § 253, § 254, § 255, § 256, § 257, § 258, § 259, § 260, § 261, § 262, § 263, § 264, § 265, § 266, § 267, § 268, § 269, § 270, § 271, § 272, § 273, § 274, § 275, § 276, § 277, § 278, § 279, § 280, § 281, § 282, § 283, § 284, § 285, § 286, § 287, § 288, § 289, § 290, § 291, § 292, § 293, § 294, § 295, § 296, § 297, § 298, § 299, § 300, § 301, § 302, § 303, § 304, § 305, § 306, § 307, § 308, § 309, § 310, § 311, § 312, § 313, § 314, § 315, § 316, § 317, § 318, § 319, § 320, § 321, § 322, § 323, § 324, § 325, § 326, § 327, § 328, § 329, § 330, § 331, § 332, § 333, § 334, § 335, § 336, § 337, § 338, § 339, § 340, § 341, § 342, § 343, § 344, § 345, § 346, § 347, § 348, § 349, § 350, § 351, § 352, § 353, § 354, § 355, § 356, § 357, § 358, § 359, § 360, § 361, § 362, § 363, § 364, § 365, § 366, § 367, § 368, § 369, § 370, § 371, § 372, § 373, § 374, § 375, § 376, § 377, § 378, § 379, § 380, § 381, § 382, § 383, § 384, § 385, § 386, § 387, § 388, § 389, § 390, § 391, § 392, § 393, § 394, § 395, § 396, § 397, § 398, § 399, § 400, § 401, § 402, § 403, § 404, § 405, § 406, § 407, § 408, § 409, § 410, § 411, § 412, § 413, § 414, § 415, § 416, § 417, § 418, § 419, § 420, § 421, § 422, § 423, § 424, § 425, § 426, § 427, § 428, § 429, § 430, § 431, § 432, § 433, § 434, § 435, § 436, § 437, § 438, § 439, § 440, § 441, § 442, § 443, § 444, § 445, § 446, § 447, § 448, § 449, § 450, § 451, § 452, § 453, § 454, § 455, § 456, § 457, § 458, § 459, § 460, § 461, § 462, § 463, § 464, § 465, § 466, § 467, § 468, § 469, § 470, § 471, § 472, § 473, § 474, § 475, § 476, § 477, § 478, § 479, § 480, § 481, § 482, § 483, § 484, § 485, § 486, § 487, § 488, § 489, § 490, § 491, § 492, § 493, § 494, § 495, § 496, § 497, § 498, § 499, § 500, § 501, § 502, § 503, § 504, § 505, § 506, § 507, § 508, § 509, § 510, § 511, § 512, § 513, § 514, § 515, § 516, § 517, § 518, § 519, § 520, § 521, § 522, § 523, § 524, § 525, § 526, § 527, § 528, § 529, § 530, § 531, § 532, § 533, § 534, § 535, § 536, § 537, § 538, § 539, § 540, § 541, § 542, § 543, § 544, § 545, § 546, § 547, § 548, § 549, § 550, § 551, § 552, § 553, § 554, § 555, § 556, § 557, § 558, § 559, § 560, § 561, § 562, § 563, § 564, § 565, § 566, § 567, § 568, § 569, § 570, § 571, § 572, § 573, § 574, § 575, § 576, § 577, § 578, § 579, § 580, § 581, § 582, § 583, § 584, § 585, § 586, § 587, § 588, § 589, § 590, § 591, § 592, § 593, § 594, § 595, § 596, § 597, § 598, § 599, § 600, § 601, § 602, § 603, § 604, § 605, § 606, § 607, § 608, § 609, § 610, § 611, § 612, § 613, § 614, § 615, § 616, § 617, § 618, § 619, § 620, § 621, § 622, § 623, § 624, § 625, § 626, § 627, § 628, § 629, § 630, § 631, § 632, § 633, § 634, § 635, § 636, § 637, § 638, § 639, § 640, § 641, § 642, § 643, § 644, § 645, § 646, § 647, § 648, § 649, § 650, § 651, § 652, § 653, § 654, § 655, § 656, § 657, § 658, § 659, § 660, § 661, § 662, § 663, § 664, § 665, § 666, § 667, § 668, § 669, § 670, § 671, § 672, § 673, § 674, § 675, § 676, § 677, § 678, § 679, § 680, § 681, § 682, § 683, § 684, § 685, § 686, § 687, § 688, § 689, § 690, § 691, § 692, § 693, § 694, § 695, § 696, § 697, § 698, § 699, § 700, § 701, § 702, § 703, § 704, § 705, § 706, § 707, § 708, § 709, § 710, § 711, § 712, § 713, § 714, § 715, § 716, § 717, § 718, § 719, § 720, § 721, § 722, § 723, § 724, § 725, § 726, § 727, § 728, § 729, § 730, § 731, § 732, § 733, § 734, § 735, § 736, § 737, § 738, § 739, § 740, § 741, § 742, § 743, § 744, § 745, § 746, § 747, § 748, § 749, § 750, § 751, § 752, § 753, § 754, § 755, § 756, § 757, § 758, § 759, § 760, § 761, § 762, § 763, § 764, § 765, § 766, § 767, § 768, § 769, § 770, § 771, § 772, § 773, § 774, § 775, § 776, § 777, § 778, § 779, § 780, § 781, § 782, § 783, § 784, § 785, § 786, § 787, § 788, § 789, § 790, § 791, § 792, § 793, § 794, § 795, § 796, § 797, § 798, § 799, § 800, § 801, § 802, § 803, § 804, § 805, § 806, § 807, § 808, § 809, § 810, § 811, § 812, § 813, § 814, § 815, § 816, § 817, § 818, § 819, § 820, § 821, § 822, § 823, § 824, § 825, § 826, § 827, § 828, § 829, § 830, § 831, § 832, § 833, § 834, § 835, § 836, § 837, § 838, § 839, § 840, § 841, § 842, § 843, § 844, § 845, § 846, § 847, § 848, § 849, § 850, § 851, § 852, § 853, § 854, § 855, § 856, § 857, § 858, § 859, § 860, § 861, § 862, § 863, § 864, § 865, § 866, § 867, § 868, § 869, § 870, § 871, § 872, § 873, § 874, § 875, § 876, § 877, § 878, § 879, § 880, § 881, § 882, § 883, § 884, § 885, § 886, § 887, § 888, § 889, § 890, § 891, § 892, § 893, § 894, § 895, § 896, § 897, § 898, § 899, § 900, § 901, § 902, § 903, § 904, § 905, § 906, § 907, § 908, § 909, § 910, § 911, § 912, § 913, § 914, § 915, § 916, § 917, § 918, § 919, § 920, § 921, § 922, § 923, § 924, § 925, § 926, § 927, § 928, § 929, § 930, § 931, § 932, § 933, § 934, § 935, § 936, § 937, § 938, § 939, § 940, § 941, § 942, § 943, § 944, § 945, § 946, § 947, § 948, § 949, § 950, § 951, § 952, § 953, § 954, § 955, § 956, § 957, § 958, § 959, § 960, § 961, § 962, § 963, § 964, § 965, § 966, § 967, § 968, § 969, § 970, § 971, § 972, § 973, § 974, § 975, § 976, § 977, § 978, § 979, § 980, § 981, § 982, § 983, § 984, § 985, § 986, § 987, § 988, § 989, § 990, § 991, § 992, § 993, § 994, § 995, § 996, § 997, § 998, § 999, § 1000.

Zdroj: obdrženo od paní ředitelky Kočové

## Příloha 11: přihláška ke stravování a lékařské potvrzení

**PŘIHLÁŠKA  
ke stravování**

**Jméno a příjmení dítěte**

Bydlíte

Celodenní stravování

Pokudenní stravování

Potvrzuji správnost údajů a zavazuji se, že budu včas odevzdávat příspěvky a oznámím neprodleně každou změnu, která by měla vliv na stanovení poplatků za stravování. *Č. 1/2017/17*

V \_\_\_\_\_ dne \_\_\_\_\_ Podpis matky, otce \_\_\_\_\_

**Vyjádření lékaře ke zdravotnímu stavu dítěte**


1. Jsou odchylky v psychomotorickém vývoji?	ANO <sup>1)</sup>	NE <sup>1)</sup>
2. Trpí dítě chronickým onemocněním?	ANO <sup>1)</sup>	NE <sup>1)</sup>
3. Je potřeba speciální výchovy?	ANO <sup>1)</sup>	NE <sup>1)</sup>
4. Je potřeba speciálního režimu?	ANO <sup>1)</sup>	NE <sup>1)</sup>
5. Bere dítě pravidelně léky?	ANO <sup>1)</sup>	NE <sup>1)</sup>
6. Může se dítě zúčastňovat speciálních akcí školy jako je plavání, výlet apod.?	ANO <sup>1)</sup>	NE <sup>1)</sup>
7. Je dítě pravidelně očkováno?	ANO <sup>1)</sup>	NE <sup>1)</sup>
8. Jde o integraci postiženého dítěte do mateřské školy?	ANO <sup>1)</sup>	NE <sup>1)</sup>
9. S jakým postižením?	ANO <sup>1)</sup>	NE <sup>1)</sup>

**Jiné sdělení lékaře:**

Doporučuji - nedoporučuji<sup>1)</sup> přijetí dítěte do mateřské školy

Datum \_\_\_\_\_ Realitio a podpis lékaře \_\_\_\_\_

<sup>1)</sup> nahodit se škrtněte

  
49176400

Zdroj: obdrženo od paní ředitelky Kočové

## **Příloha 12: otázky pro respondenty**

1. Kolik máte dětí a kolik jim je let?
2. Měli jste problém s umístěním dítěte do školky? Jakou mateřskou školu Vaše dítě navštěvuje
3. Hlásilo se do školky více dětí, než byla kapacita?
4. Je pro Vás školka dobře dostupná? Musíte dojíždět? Jak daleko?
5. Jestli jste umisťovali do stejné školky i druhé dítě, byli jste nějak zvýhodněni?
6. Dle jakých parametrů jste školku vybírali?
7. Platíte za školku? Kolik?
8. Jste spokojeni s prostory školky, zahradou, vybavením?
9. Jste spokojeni s výukovým programem?
10. Jaká je otevírací doba školky? Je to pro Vás v pořádku vzhledem k Vašemu zaměstnání?
11. Měli jste vytipovaných více školek? Proč vyhrála ta, kam jste umístili Vaše dítě?
12. Chodí do stejné školky/třídy i děti s postižením nebo disabilitou? Je na to školka nějak přizpůsobená?
13. Uvítali byste alternativní formu dopravy, například kdyby školka měla minibus a svázela děti?
14. Jsou ve školce pořádány nějaké společenské akce, na kterých by se podíleli rodiče?
15. Jak byste hodnotili spolupráci a komunikaci školky s rodiči?