

UNIVERZITA PALACKÉHO V OLOMOUCI

Pedagogická fakulta

Ústav pedagogiky a sociálních studií

VERONIKA PŘIDALOVÁ

III. ročník – kombinované studium

Obor: Pedagogické asistentství

NÁHRADNÍ RODINNÁ PÉČE A JEJÍ ÚSKALÍ

Z POHLEDU NÁHRADNÍCH MATEK

Bakalářská práce

Vedoucí práce: Mgr. Linda Švrčinová

OLOMOUC 2011

Prohlašuji, že jsem bakalářskou práci vypracovala samostatně a použila jen uvedených pramenů a literatury. Tato práce nebyla použita pro získání jiného akademického titulu.

V Olomouci dne 21.3.2011

.....

vlastnoruční podpis

Na tomto místě bych ráda poděkovala vedoucí své bakalářské práce Mgr. Lindě Švrčinové, za cenné rady, připomínky a trpělivost během konzultací. Mé poděkování zároveň patří matkám osvojitelkám a pěstounce, které byly ochotné podělit se se mnou o své cenné zkušenosti. Dále bych chtěla poděkovat manželovi, synovi a mamince za trpělivost a shovívavost, kterou ke mně měli při psaní této práce. Velké poděkování patří také Marcelce, která mě podporovala svým hřejivým optimismem.

Obsah

Úvod.....	5
1 Terminologie.....	6
2 Historie náhradní rodinné péče.....	10
3 Legislativa.....	12
3.1 Zákon č. 94/1963 Sb., o rodině	12
3.2 Zákon č. 109/2002 Sb., o ústavní výchově a ochranné výchově ve školských zařízeních	12
3.3 Zákon č. 359/1999 Sb., o sociálně-právní ochraně dětí.....	13
3.4 Úmluva o právech dítěte.....	13
3.5 Sdělení MZV č. 43/2000 Sb. m.s., o přijetí Úmluvy o ochraně dětí a spolupráci při mezinárodním osvojení.....	14
3.6 Zákon č. 117/1995 Sb., o státní sociální podpoře	15
4 Formy náhradní rodinné péče.....	16
4.1 Forma rodinná.....	17
4.2 Pěstounská péče (PP).....	18
4.3 Forma ústavní.....	22
5 Zprostředkování NRP od samotného rozhodnutí žadatele až po vlastní zprostředkování.....	26
5.1 Období rozhodování.....	26
5.2 Období zprostředkování	27
5.3 Převzetí dítěte	31
6 Budování nové rodiny.....	33
6.1 Předosvojitelská nebo předpěstounská péče.....	33
6.2 Soudní řízení ve věci osvojení či pěstounské péče.....	34
6.3 Nové soužití v rodině.....	36
6.4 Dítě, ztráta známého prostředí.....	37
7 Úskalí osvojení a pěstounské péče.....	39
7.1 Vztahy v rodině v souvislosti s přijetím dítěte.....	40
7.2 Rodina s přijatým dítětem a okolí.....	41
7.3 Říci nebo neříci?.....	43
7.4 Dítě hledá svůj původ, své kořeny.....	45
8 Praktická část.....	47
8.1 Cíl	47
8.2 Popis zvolených metod.....	48
8.3 Charakteristika výzkumného vzorku.....	48
8.4 Vlastní charakteristika rodin.....	49
8.5 Zpracování získaných dat.....	52
8.6 Shrnutí praktické části.....	54
9 Závěr a doporučení.....	56
Použitá literatura a zdroje.....	58
Seznam obrázků a tabulek.....	64
Přílohy.....	65

Úvod

Téma týkající se náhradní rodinné péče jsem zvolila záměrně, a to zejména z důvodu, že tato oblast je mi dosti blízká. Sama jsem matkou osvojeného syna. Celou cestu za vytouženým dítětem jsem i se svou rodinou musela projít. Zatím, takříkajíc na samém začátku dlouhé cesty, jsem i já na vlastní kůži poznala, jaká úskalí s sebou přináší toto náhradní rodičovství.

V naší společnosti je rodičovství zakódováno jako naprosto samozřejmé. Stejným způsobem je přístupováno k početí dítěte. Je však mnoho párů, kterým z jakéhokoliv důvodu nebyla tato možnost dána. Na druhé straně existuje i mnoho těch, kteří již své biologické děti mají, ale v jejich srdci je pořád dostatek místa pro ty děti, které nemají možnost vyrůstat ve vlastní rodině.

Přestože je osvojení a pěstounská péče velmi citlivou záležitostí, stává se v současné době jakýmsi konzumním tématem společnosti.

Do podvědomí veřejnosti by neměla být zasévána mylná domněnka, že opuštěné dítě si lze vybrat jako odloženého pejska na webových stránkách různých organizací, ale je zapotřebí k dítěti přistupovat jako k velmi a lehce zranitelnému organismu, vyžadujícího zvláštní zacházení a dlouhodobou a kvalitní péči. Stejně tak by mělo být zacházeno s rodiči osvojiteli, ale i pěstouny, na jejichž bedrech leží veškerá péče o dítě a jeho mnohdy velmi těžce poraněnou duši.

Jestliže se opuštěným dětem naskytne možnost vyrůstat a svůj život prožít v náhradní rodině, kde bude milováno, rozvíjeno, zabezpečeno a bude šťastné, získá tak dobrý základ pro svůj budoucí život. Bohužel ani život v této rodině nemusí znamenat život bez problémů. Náhradní rodiče, ale i děti se při společném životě mohou setkat s různými problémy, úskalími, které v některých případech mohou znamenat narušení až ohrožení vzájemně utvořených vztahů.

Tato bakalářská práce se snaží v teoretické rovině ukázat, jaké možnosti náhradní péče jsou v rámci České republiky dostupné. Pozornost je věnována také celému procesu zprostředkování, náhradní rodinné péče až po vlastní přijetí dítěte a jeho soužití v nové rodině. Poslední kapitola teoretické části je věnována úskalím plynoucím z osvojení a pěstounské péče, kde teoretické poznatky jsou doplněny o aktuální výpovědi náhradních matek a podrobeny zkoumání v praktické části práce.

1 Terminologie

Rodina

Rodinu lze považovat za malou sociální skupinou vyskytující se v každé době i kultuře. V tomto společenství jsou mezi jednotlivými členy vytvářeny rodičovské a manželské vazby. David (1999) hovoří o možnosti rozšíření této skupiny i o širší okruh příbuzných, zejména prarodiče. Za společný znak rodiny považuje společné soužití všech členů „pod jednou střechou“. Řezáč (1998) uvádí, že rodina je sociální prostor, jež po celý život zásadně ovlivňuje socializaci osobnosti. Rodina je také označována jako primární společenské prostředí dítěte, přičemž primárnost je podle Švancar, Burianová (1988, s. 107) „... dána citovými vazbami, vzájemnou závislostí, vysokou strukturací vztahů. V rodině jedinec uspokojuje své fyziologické i psychické potřeby a prochází prvním sociálním učením.“

Náhradní rodinná péče (dále NRP)

Je péče o děti, o které se biologičtí rodiče nemohou nebo nechtějí starat. Tyto děti jsou vychovávány v prostředí, které se nejvíce podobá přirozenému rodinnému životu (Bechyňová et al., 2007).

Osvojení

Osvojení vzniká na základě soudního rozhodnutí mezi osvojitelem a osvojencem. Osvojit je možné pouze nezletilce. Věkový rozdíl mezi osvojencem a osvojitelem musí být přiměřený. Podle zákona č. 94/1963 Sb., o rodině vzniká mezi osvojencem a osvojitelem stejný poměr, jaký je mezi rodiči a dětmi. Osvojením vzniká také i příbuzenský poměr mezi příbuznými osvojitelů a přijatým dítětem. Při výchově dítěte získávají osvojitelé za osvojence rodičovskou zodpovědnost (zákon č. 94/1963 Sb., o rodině).

Pěstounská péče (dále PP)

PP je forma státem řízené, kontrolované a zabezpečované NRP, určená dětem, které nemohou vyrůstat ve vlastní rodině a není je možné osvojit. O svěřeni dítěte do péče pěstounů rozhoduje soud. Děti zůstávají zachovány vztahy k jeho původní rodině (David, 1999).

Poručenství

Je stanovené soudem v případě, že rodiče dítěte zemřeli, byli zbaveni rodičovské zodpovědnosti, zodpovědnost jim byla pozastavena nebo v případě, že nemají způsobilost k právním úkonům. Poručník se stává zákonným zástupcem dítěte s tím, že mezi ním a dítětem nenastává stejný právní poměr jaký je mezi rodiči a dítětem (David, 1999).

Opatrovnictví

Vzniká na základě soudního usnesení, kde je soudem vymezen rozsah práv a povinností opatrovníka, např. pro řízení o osvojení. Opatrovník však není zákonným zástupcem dítěte (Bubleová In Matějček et al., 2002).

Dítě

Za dítě je považována každá osoba mladší 18 let, pokud vnitrostátním právem nebyl stanoven věk zletilosti dříve (David, 1999).

Opuštěné dítě

Opuštěné dítě „... je dítě, které se ne vlastní vinou ocitlo mimo vlastní rodinu, přičemž není naděje, že by se poměry v této vlastní biologické rodině v brzké budoucnosti nějak změnilly k lepšímu“ (Bubleová In Matějček et al., 2002, s. 18).

Právně uvolněné dítě

Lze charakterizovat jako dítě, jehož rodiče na základě právního rozhodnutí byli zbaveni rodičovské zodpovědnosti, čímž je umožněno dítě osvojit (Bubleová In Matějček et al., 2002).

Dítě vhodné pro náhradní rodinnou péči

Dítě, u kterého je předpokládán méně problematický zdravotní, psychosociální vývoj a zároveň je vyřešena otázka právního vztahu s vlastní rodinou (Bubleová In Matějček et al., 2002).

Dítě vhodné pro pěstounskou péči

Pro PP je vhodným dítě opuštěné nebo vyžadující trvalou individuální péči, dlouhodobou výchovu v náhradní rodině. Dále do této skupiny patří i děti, kterým při osvojení brání různé právní překážky jako je příkladně nesouhlas rodičů (Bubleová In Matějček et al., 2002).

Kvalifikovaný nezájem

Vyslovuje soud v případě, že rodiči (dosud zákonní zástupci dítěte) neprojevovali o dítě po dobu nejméně 6 měsíců opravdový zájem, nebo neprojevili po dobu nejméně 2 měsíců od narození o dítě žádný zájem, ačkoliv jim nebránila žádná závažná překážka (Bubleová In Matějček et al., 2002).

Absolutní nezájem

Podle ustanovení § 68 zákona č. 94/1963 Sb., o rodině je za žádný nezájem tzv. **absolutní nezájem** ze strany zákonných zástupců (rodičů) osvojovaného dítěte považováno, „... jestliže po dobu nejméně dvou měsíců po narození dítěte neprojevili o dítě žádný zájem,

ačkoliv jim v projevení zájmu nebránila závažná překážka“ (zákon č. 94/1963 Sb., o rodině). Rodiče v tomto případě dítě „... nikdy nenavštívili ani se nezajímali o podstatné záležitosti týkající se dítěte“ Kovaříková (2007, s. 65).

Blanketový souhlas

Souhlasu rodičů není třeba, pokud dali souhlas k osvojení předem, bez vztahu k určitým osvojitelům. Tento souhlas může být dán rodičem nejdříve 6 týdnů po narození dítěte a musí být dán písemně před soudem nebo příslušným orgánem sociálně-právní ochrany dětí osobně přítomným rodičem (zákon č. 94/1963 Sb., o rodině).

Zprostředkování osvojení a pěstounské péče

Proces zprostředkování osvojení a PP § 19 až 27 zák. č. 359/1999 Sb., o sociálně-právní ochraně dětí, spočívá ve vyhledávání dětí vhodných k osvojení a PP, vyhledáváním fyzických osob vhodných stát se osvojiteli a pěstouny a v neposlední řadě v odborné přípravě těchto osob. Na zprostředkování se podílejí obecní úřady s rozšířenou působností, krajské úřady a Ministerstvo práce a sociálních věcí České republiky (dále jen MPSV). Celý zprostředkovací proces končí fází výběru fyzické osoby stát se osvojitelem, pěstounem již konkrétního dítěte a jejich vzájemným seznámením (zákon č. 359/1999 Sb., o sociálně-právní ochraně dětí).

Poradní sbor

Poradní sbor je zřizován na základě § 38a zák. č. 359/1999 Sb., o sociálně-právní ochraně dětí, ve znění pozdějších předpisů. Je složen z pediatra, psychologa, pedagogů, zástupců školských, zdravotnických a sociálních zařízení, kompetentních pracovníků krajského úřadu a obecního úřadu obce s rozšířenou působností (zákon č. 359/1999 Sb., o sociálně-právní ochraně dětí).

2 Historie náhradní rodinné péče

Historický vývoj náhradního rodičovství sleduje vývoj evropské společnosti a jeho postupnou humanizaci. První tendence o ochranu dětí jsou již patrné ve starém Římě na přelomu 2. a 3. stol. n. l., kdy císař Constantín mimo jiné vydal zákaz pánům prodejem oddělovat děti otroků od jejich rodičů. Ve 3. až 4. stol. n. l. bylo zákonem omezeno právo otce na prodej dítěte (Maškin, 1957). V roce 374 n. l. ve starověkém Římě bylo zrušeno právo otce na usmrcení svého dítěte, ale i tak bylo ještě nutné projít evropským zemím kus cesty do doby než král Jindřich II. ve Francii roku 1556 vydal zákon o trestu smrti za zabití dítěte rodičem (Nazarova, 2000, přeloženo z originálu).

První útulek pro opuštěné děti byl podle historických pramenů zřízen v Konstantinopoli roku 335 n. l. Snahy o řešení situace opuštěných dětí a první nový přístup k opuštěným, odloženým, nežádoucím dětem lze nalézt také v Miláně, kde v roce 787 n. l. vznikl první nalezinec v Evropě (Matějček et al., 1999).

V českých zemích se začaly sirotčince a nalezince budovat ve druhé polovině 16. stol. po třicetileté válce, která zapříčinila velký nárůst opuštěných dětí (Bubleová In Bechyňová et al., 2007). Nejstarším ústavem, který vznikl v roce 1575 a byl zrušen v roce 1789, byl nalezinec „Vlašský špitál“ na Malé Straně v Praze (z www.fnmotol.cz), který sloužil pro děti chudé a opuštěné. Pro děti nemanželské, které byly poté umístovány do pěstounské péče, byl v roce 1789 založen pražský nalezinec.

Tzv. zemským chudinským zákonem z roku 1868 bylo v Čechách zajištěno „... *právo na veřejnou pomoc a péči potřebným osobám bez ohledu na věk*“ (Bubleová In Bechyňová et al., 2007, s. 193). Tím byla dána povinnost okresům zřídit a vydržovat sirotčince a jiné sociální ústavy.

Počátkem 19. stol., jak uvádí Bubleová (In Bechyňová et al., 2007), vznikaly v jednotlivých okresech Okresní komise pro péči o mládež. Tyto se staraly o děti opuštěné a osiřelé. Nejvyšším orgánem okresních komisí byla Česká zemská komise pro péči o mládež, která mimo jiné podporovala nový systém sociální péče. Komise zřizovala a vydržovala ústavy pro opuštěné děti (po 1. sv. válce již spravovala 15 ústavů a snažila se na vlastní náklady umisťovat děti do ústavů cizích). V roce 1921 byla přejmenována na Zemské ústředí péče o mládež, pracující v terénním prostředí a zabývající se vyhledáváním sociálních případů, jejich diagnostikou, rozhodováním o způsobu pomoci a sledováním dalšího vývoje.

Roku 1910 byla zavedena instituce, jako jedna z forem pomoci ohroženým dětem- instituce hromadného nebo také generálního, později veřejného poručení. Právně byla podložena až v roce 1930. Další formou pomoci pro ohrožené děti se staly dětské domovy, jež ale plnily formu krátkodobého pobytu dětí před jejich návratem do původní rodiny, do rodin náhradních či do dalších ústavních zařízení. Třetí formou byla pěstounská péče, která se dělila na pěstounskou péči nalezeneckou, uskutečňovanou tzv. rodinnou kolonií a svěřováním dětí cizím osobám na vychování bez soudního rozhodnutí na základě domluvy mezi rodiči a těmito osobami.

Koncem 20. let je možné již hovořit o určité organizované, soustavné a odborně řízené péči o opuštěné a osiřelé děti. Lze rozlišit tři kategorie institucí, zabývajících se touto problematikou: instituce veřejnoprávní, polooficiální a soukromoprávní (Bubleová In Bechyňová et al., 2007).

Po 2. sv. válce byly nalezince přejmenovány na Ústavy péče o dítě. Veškerá péče o ohrožené děti přešla do pravomoci státu. Vzniklé dětské domovy byly děleny podle věku dětí (0–1 rok, 1-3 roky, 3–6 let, 6–12let, 12–15 let) a mnohdy nebraly ohledy na psychické potřeby dětí ani na sourozenecké vztahy.

Zavedením zákona upravujícího osvojení z roku 1957 a zákona o rodině z roku 1963 byla poskytnuta právní ochrana ohroženým dětem a lze hovořit o novém přístupu v náhradní výchovné péči. Vznikly první SOS dětské vesničky, domov rodinného typu v Kašperských Horách, v krajích vznikaly první poradny pro náhradní výchovnou péči. V roce 1972 byl směrnici ustanoven věk odchodu dětí z dětského domova na 18 let a v roce 1978 bylo umožněno dětem prodloužit pobyt v dětských domovech až do doby ukončení přípravy na zaměstnání.

Zákonem č. 50/1973 Sb., o pěstounské péči se legalizovaly všechny formy výchovné péče, mimo typu SOS dětských vesniček, které byly později specifikovány jako zvláštní formy zařízení pro výkon pěstounské péče. Tento zákon byl později zcela zrušen a od 1. dubna 2000, došlo v souvislosti s přijetím zákona č. 359/1999 Sb., o sociálně-právní ochraně dětí k začlenění pěstounské péče do zákona č. 94/1963 Sb., o rodině, mezi ostatní formy náhradní rodinné výchovy.

Důležitý zlom v náhradní rodinné péči sehrála Haagská mezinárodní konference dne 29. května 1993, která vypracovala a přijala mezinárodní Úmluvu o ochraně dětí a spolupráci při mezinárodním osvojení. V České republice vstoupila v platnost 1. června 2000, a tím dala možnost hůře umístitelným dětem najít novou rodinu (Bubleová In Bechyňová et al., 2007).

3 Legislativa

Práva dětí v souvislosti s různými oblastmi života v České republice upravuje mnoho zákonů a vyhlášek. V oblasti NRP je potřeba uvést výčet těch nejdůležitějších, zejména:

- zákon č. 94/1963 Sb., o rodině,
- zákon č. 109/2002 Sb., o ústavní a ochranné výchově ve školských zařízeních,
- zákon č. 359/1999 Sb., o sociálně-právní ochraně dětí,
- sdělení FMZV č. 104/1991 Sb., kterým se vyhlašuje Úmluva o právech dítěte,
- sdělení MZV č. 43/2000 Sb. m.s., o přijetí Úmluvy o ochraně dětí a spolupráci při mezinárodním osvojení,
- zákon č. 117/1995 Sb., o státní sociální podpoře.

3.1 Zákon č. 94/1963 Sb., o rodině

Zákonem o rodině (dále ZOR) ve znění pozdějších předpisů jsou legislativně upravena práva a povinnosti rodičů a vztahy mezi rodiči a dětmi. Právní úpravu osvojení, jako optimální formy NRP a náhradní rodičovské výchovy upravuje § 63 až § 77 ZOR. Pěstounská péče je obsažena v ustanoveních § 45. Hlava pátá ZOR je zaměřena na formy poručenství a opatrovnictví, jimiž se zabývají § 78 až § 84 (zákon č. 94/1963 Sb., o rodině).

3.2 Zákon č. 109/2002 Sb., o ústavní výchově a ochranné výchově ve školských zařízeních

Tento zákon zejména vymezuje typy zařízení pro výkon ústavní nebo ochranné výchovy zajišťující náhradní výchovnou péči nezletilým osobám ve věku od 3 do 18 let, případně zletilým osobám do 19 let na základě rozhodnutí soudu o ústavní výchově nebo ochranné výchově nebo o předběžném opatření.

Dále jsou zde upravovány organizační záležitosti v zařízeních, možnosti používání speciálních stavebně technických prostředků pro zabránění útěkům dětí. Zákon také upravuje formy preventivně výchovné péče u dětí s rizikem poruch chování, u kterých není nařízena ústavní nebo ochranná výchova. Práva a povinnosti dětí umístěných v zařízeních, povinnost úhrady za péči

o dítě v zařízeních a ustanovení týkající se pedagogických pracovníků v zařízeních nebo ve středisku (zákon č. 109/2002 Sb., o ústavní výchově a ochranné výchově ve školských zařízeních).

Zákon č. 109/2002 Sb., o ústavní výchově a ochranné výchově ve školských zařízeních se vztahuje na veškerá ústavní zařízení v České republice **mimo** kojenecké ústavy a dětské domovy pro děti do 3 let. Tyto zařízení spadají do resortu zdravotnictví a podle zákona č. 20/1966 Sb., o péči o zdraví lidu v platném znění se řadí do soustavy zařízení léčebně preventivní péče (zákon č. 20/1966 Sb., o péči o zdraví lidu).

3.3 Zákon č. 359/1999 Sb., o sociálně-právní ochraně dětí

Zákonem o sociálně-právní ochraně dětí (dále ZSPOD) je upravován postup žadatelů v procesu osvojení dítěte či svěření dítěte/děti do pěstounské péče. Dále pak postup, práva a povinnosti zákonem vymezených orgánů při zřizování zařízení sociálně-právní ochrany dětí. Zákon také upravuje postup vyhledávání vhodných osvojitelů a pěstounů pro děti, které nemohou vyrůstat trvale nebo přechodně ve své vlastní rodině a pro něž je třeba zajistit péči v rodině náhradní (zákon č. 359/1999 Sb., o sociálně-právní ochraně dětí).

3.4 Úmluva o právech dítěte

Úmluva o právech dítěte je mezinárodní konvencí přijatou Valným shromážděním OSN dne 20. listopadu 1989. Sdělením FMZV č. 104/1991 Sb., o Úmluvě o právech dítěte vstoupil v tehdejší ČSFR v platnost dnem 6. února 1991 dokument, ve kterém se stát zavazuje, že bude respektovat a zabezpečovat práva všech dětí, bez jakékoliv diskriminace. Podle článku 10 Ústavy České republiky mají vyhlášené mezinárodní smlouvy, ratifikované Parlamentem České republiky nadnárodní platnost.

Úmluva mimo jiné podle ustanovení **čl. 3** dává na první místo zájmy dítěte, které musí být předním hlediskem při jakékoliv činnosti, které se týkají dětí.

V **čl. 6** je zakotveno přirozené právo na život každého dítěte a povinnost státu zajistit zachování života a rozvoj dítěte.

Článkem 7 je zakotveno právo dítěte na jméno, státní příslušnost a právo znát své rodiče (pokud je to možné). Česká republika tento článek přijala s výhradou, kde v odst. 1 provádí výklad

článku následným způsobem: „*V případech neodvolatelných osvojení, která jsou založena na principu anonymity...není nesdělení jména biologického rodiče nebo rodičů dítěti v rozporu s tímto ustanovením*“ (David, 1999, s. 50).

Čl. 19 zakotvuje povinnost státu činit všechna potřebná opatření k ochraně dětí před zneužíváním, zanedbáváním a týráním, činěné ze strany rodičů, osob, které jsou odpovědny za jejich péči a zavazuje se podle **čl. 20** zabezpečit speciální ochranu (trvalou nebo dočasnou) dítěti, které nemůže být ve svém vlastním zájmu ponecháno v rodinném prostředí a tomuto dítěti poskytnout přiměřenou náhradní péči s ohledem na jeho etnikum, náboženství, jazykový a kulturní původ.

Důležitým článkem vztahujícím se k aktu osvojení je čl. 21, ukládající státům Úmluvy, které osvojení uznávají nebo povolují, uskutečňovat (zabezpečovat) osvojení pouze v nejlepších zájmech dítěte a pouze za souhlasu příslušných úřadů nebo orgánů a poskytnout dítěti stejných záruk (v případě mezinárodního osvojení) jakých mělo v zemi vlastní (David, 1999).

3.5 Sdělení MZV č. 43/2000 Sb. m.s., o přijetí Úmluvy o ochraně dětí a spolupráci při mezinárodním osvojení

Úmluva byla přijata v Haagu dne 29. května 1993 a Česká republika k ní připojila svůj podpis dne 1. prosince 1999. V platnost vstoupila dne 1. června 2000 a tím otevřela cestu k osvojování dětí z a do ciziny v rámci smluvních států, v případech, kdy se pro dítě nepodaří najít vhodnou osvojitelskou rodinu v zemi jeho původu.

Dokument stanovuje pravidla i postupy příslušných orgánů při realizaci mezinárodního osvojení, které vytváří trvalý vztah mezi rodiči a dítětem.

Podle **čl. 13** se také stanovuje povinnost smluvního státu určit si na svém území jeden ústřední orgán zodpovědný za tato osvojení. V České republice funkci zprostředkovatele plní **Úřad pro mezinárodně právní ochranu dětí v Brně**, který má za úkol spolupracovat s orgány či jinými subjekty pověřenými obdobnou činností v zahraničí, zajišťovat informace o osvojitelské rodině, o situaci dítěte, provádět poradenskou činnost ve věcech osvojení, sledovat, usnadňovat a urychlovat řízení o osvojení (sdělení MZV č. 43/2000 Sb. m.s., o přijetí Úmluvy o ochraně dětí a spolupráci při mezinárodním osvojení).

3.6 Zákon č. 117/1995 Sb., o státní sociální podpoře

Zákonem č. 117/1995 Sb., o státní sociální podpoře, ve znění pozdějších změn jsou upravovány dávky pěstounským rodinám, zejména se jedná o příspěvek na úhradu potřeb dítěte, odměnu pěstouna, příspěvek na převzetí dítěte do pěstounské péče a příspěvek na zakoupení motorového vozidla (zákon č. 117/1995 Sb., o státní sociální podpoře).

4 Formy náhradní rodinné péče

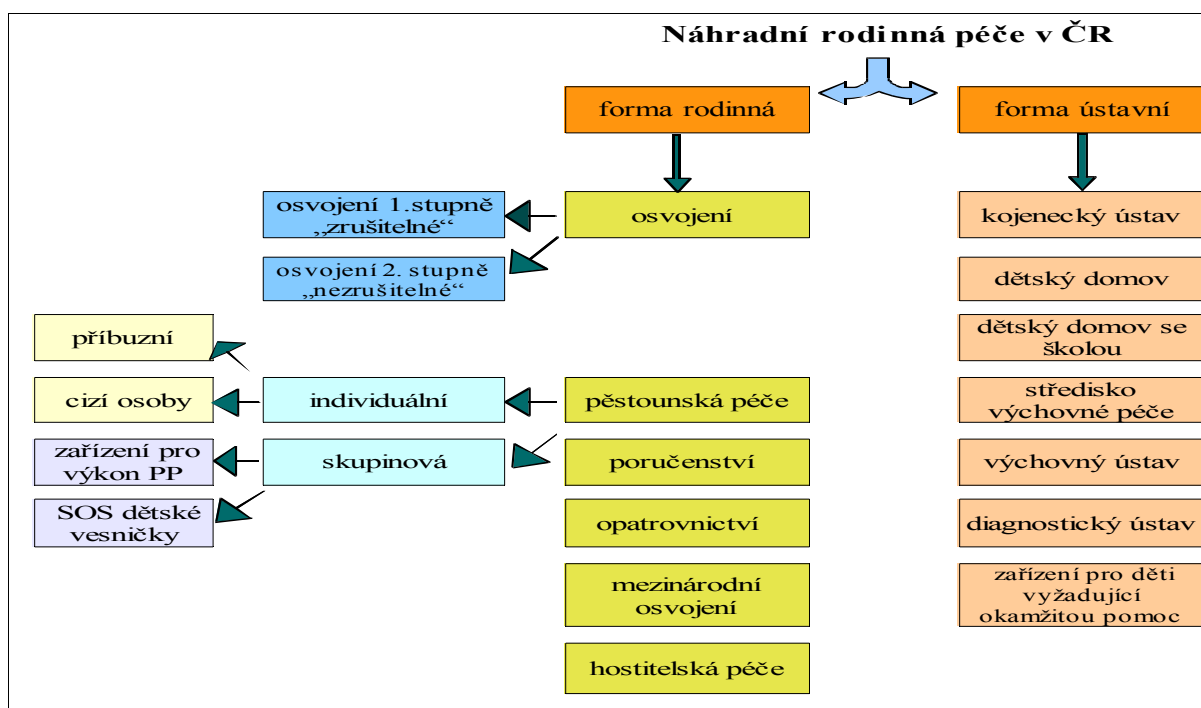
Jestliže došlo k úpravě rodičovské zodpovědnosti k dítěti úmrtím rodičů, rozhodnutím soudu, mohou vzniknout při péči o dítě vztahy náhradní rodinné výchovy, které napodobují nebo nahrazují vztahy, jaké jsou mezi rodiči a dětmi (David, 1999).

Za nejvhodnější formu je považováno osvojení. Pokud „... péče rodičů není dlouhodobě zajištěna a nelze splnit právní podmínky pro osvojení...“ (Vocilka, 1999, s. 9) rozhodne soud o svěřeni dítěte do pěstounské péče. Těchto již zmíněných forem náhradní rodinné výchovy nelze využít v případech, jestliže formy nesplňují účel vzhledem ke zdárnému vývoji dítěte, nebo z hlediska právního. V těchto případech se jako vhodné řešení jeví náhradní ústavní výchova ve školských zařízeních pro výkon ústavní výchovy a ochranné výchovy.

Dalšími formami náhradní rodinné péče, sloužící k ochraně zájmů dětí, jsou instituty opatrovnictví a poručnictví, které mají za úkol na základě soudního rozhodnutí zastupovat v důležitých věcech rodiče dětí, ve smyslu ZOR (David, 1999).

Zvláštním druhem v péči o opuštěné děti je hostitelská péče, která umožňuje krátkodobé a opakované pobyty v náhradních rodinách dětem, u nichž není možné trvalé umístění (z www.fod.cz).

Obr.1 Typy forem náhradní rodinné péče



zdroj: upraveno podle Bubleová (In Matějček et al., 2002), ZOR a ZSPOD

4.1 Forma rodinná

Rodinnou formu lze charakterizovat jako možnost vyrůstat úplně či částečně opuštěným dětem v rodinném prostředí, které by mělo uspokojovat „... jeho základní psychické potřeby, harmonicky rozvíjelo jeho osobnost, připravovalo je pro uspokojivé společenské zařazení“ (Matějček, Dytrych, 1994, s. 166).

4.1.1 Osvojení

„Osvojení je považováno za nejdokonalejší formu náhradní rodinné péče“ (Matějček, 1999, s. 33), kdy tento „institut osvojení se vyvíjí a mění shodně, jako se mění a vyvíjejí subjekty osvojení...vlivem změn společenských podmínek“ (Průšová In Novotná, Průšová, 2004, s. 129).

Osvojení 1. stupně (zrušitelné osvojení)

Osvojení vyslovuje soud svým rozhodnutím a osvojitelé nejsou zapisováni do matriky místo biologických rodičů dítěte. Osvojenec získává příjmení osvojitele. Tato forma osvojení může být zrušena pouze ze závažných důvodů na návrh osvojitele nebo osvojence v případě, kdy:

- nebyl navázán citový vztah mezi dítětem a osvojitelem,
- došlo k vážnému narušení citového vztahu,
- se změnil způsob života osvojitelů,
- dochází k hrubému zanedbávání rodičovské zodpovědnosti,
- došlo ke spáchání závažného trestného činu dítětem nebo osvojitelem apod (Pečenka, 2007).

Zrušením osvojení 1. stupně se obnovují práva a povinnosti s původní rodinou dítěte. Osvojenec nabývá své původní příjmení. Obnovuje se rodičovská zodpovědnost biologických rodičů a také příbuzenské vztahy v původní rodině. Zaniká osvojencovo dědické právo a vyživovací povinnost ze strany osvojitelů.

Osvojení 2. stupně (nezrušitelné osvojení)

Osvojení tohoto typu je v praxi častěji využíváno, než-li osvojení 1. stupně. Osvojitelem může být manželská dvojice, manžel(ka) rodiče dítěte nebo jedinec, u kterého je (Matějček, 1999, s. 33) „... předpoklad, že toto osvojení bude plnit svoje společenské poslání.“

Osvojitelé jsou na základě soudního rozhodnutí zapsáni v rodném listě dítěte na místo jeho biologických rodičů a osvojenec získává jejich příjmení. Minimální věková hranice pro osvojení dítěte je 1 rok věku. „Osvojením se vytváří dlouhodobé vztahy a vazby v oblasti práva, citových a sociálních vazeb dětí a žadatelů. Tyto vazby existují v dlouhém časovém úseku a mají dalekosáhlé důsledky“ (Průšová In Novotná, Průšová, 2004, s. 129-130).

4.2 Pěstounská péče (PP)

Forma náhradní péče tohoto typu (PP) je formou podporovanou a kontrolovanou státem, zajišťující „... dostatečné hmotné zabezpečení dítěte i přiměřenou odměnu těm, kteří se ho ujali“ (Bubleová In Matějček et al., 2002, s. 16). V systému NRP České republiky se lze setkat s individuální a skupinovou PP, která je uskutečňována např. v SOS dětských vesničkách (více viz níže).

Matějček (1999) se v souvislosti s PP zmiňuje o malém až nedostatečném počtu žadatelů o tento druh NRP, kdy počet žádostí o PP byl v roce 1999 okolo 720 žádostí. Protikladem je nakloněnost žadatelů k formě osvojení, kdy počet žádostí v témže roce činil více jak 2100 žádostí (Kašpírková, 2008). Tento trend, jak je patrné z tab. 1 níže, pokračuje i v dalších letech.

Tab.1 Vývoj NRP v České republice v letech 2006–2009

Rok	Celkem dětí v NRP k 31.12 daného roku	Osvojení			Pěstounská péče			
		Počet podaných žádostí v daném roce	Počet nevyřízených žádostí k 31.12. daného roku	Počet dětí umístěných do péče budoucích osvojitelů	Počet pěstounských rodin k 31.12. daného roku	Počet podaných žádostí v daném roce	Počet nevyřízených žádostí k 31.12. daného roku	Počet dětí umístěných do péče budoucích pěstounů
2006	7149	912	3077	496	4845	510	682	298
2007	7228	909	2528	455	4927	568	677	317
2008	8159	790	2513	501	5790	612	734	438
2009	13413	725	2504	449	6313	543	656	338

zdroj: upraveno podle Statistických ročenek z oblasti práce a sociálních věcí Ministerstva práce a sociálních věcí za období 2006-2009

Individuální PP

Tato forma NRP je svazkem podobným osvojení, třebaže se jedná o volnější vztah oproti osvojení. „*Pokud jde o porozumění dítěti a nároky na přizpůsobení výchovy jeho osobnosti,*“ (Matějček, 1999, s. 47) jsou tyto svazky prakticky identické. Tato forma je uskutečňována v běžném rodinném prostředí (Matějček, 1999), „... *tj. s pěstounkou a pěstounem, kteří většinou mají své vlastní děti nebo již děti vychovali*“ (Matějček, 2000, s. 16).

V nové rodině si dítě ponechává křestní jméno a příjmení, taktéž v rodném listě dítěte jsou ponechána jména jeho biologických rodičů. U dětí je zachována možnost kontaktu s biologickými rodiči.

Svěření výchovy dítěte do péče příbuzným

Dítě je svěřeno do PP prarodičům, případně jiným příbuzným, k čemuž dochází podle Matějčka (1999) nejčastěji v případě, kdy se vlastní rodiče nedokáží o dítě z jakéhokoliv důvodu sami postarat.

Svěření do péče cizí osoby

Forma, při které je dítě svěřeno do péče cizí osoby se v praxi využívá jako nástroj ke krátkodobému řešení situace dítěte v případech, kdy žádný z rodičů nemůže náležitým způsobem zajistit výchovu dítěte a u jiného občana je výchova v zájmu tohoto dítěte. Tato osoba za dítě nese osobní odpovědnost (Matějček, 1999).

Skupinová pěstounská péče

Bývá uskutečňována v tzv. zvláštních zařízeních pro výkon PP nebo v SOS dětských vesničkách. Podle Matějčka (1999, s. 35) bývá někdy tato forma ztotožňována s velkými pěstounskými rodinami „*v čele s manželskými páry, matkou pěstounkou (SOS dětské vesničky).*“

Po právní stránce není patrný žádný rozdíl oproti PP individuální. V rodině jsou umístěni chlapi, tak i dívky. Rozdíl lze spatřovat v počtu dětí neboli sourozenců nacházejících se

v rodině. Tento počet dětí se pohybuje okolo šesti, ale i více „... přičemž věkové rozvrstvení přibližně odpovídá rodinné situaci“ (Matějček, 1999, s. 47).

Pokud lze srovnávat SOS dětské vesničky a manželské pěstounské rodiny, tak značný rozdíl, Matějček (1999, s. 48) spatřuje v roli otce v rodině, jehož zastoupení posouvá tyto rodiny „... blíže k tzv. normálnímu modelu, SOS vesnička je převážně ženskou záležitostí.“

4.2.1 Poručenství

Tato forma péče přichází v úvahu v situacích, kdy je dítě obtížněji umístitelné do osvojení. Za překážku při umístění lze považovat věk dítěte (mladší školní věk a výše). Jeho bohaté zážitky a stále živé vzpomínky, na biologické rodiče, případně na pravidelné, dlouhodobé kontakty s nimi.

Poručník je stanoven soudním rozhodnutím a stává se zákonným zástupcem. Avšak, stejný právní vztah jako mezi rodičem a dítětem zde **nevzniká**.

Ze zákona má i dítě nárok na hmotné zabezpečení, jako by šlo o PP. Na rozdíl od PP však jedenkrát ročně je poručník povinen podávat soudu zprávu o osobě poručence, jeho vývoji a prospívání. Při jakémkoliv rozhodnutí poručníka v podstatné záležitosti, týkající se poručence, je třeba schválení soudu, nikoliv jeho biologického rodiče (Gabriel, Novák, 2008).

4.2.2 Opatrovnictví

Opatrovníka ustanovuje soud v situaci vzniklé při omezení rodičovské zodpovědnosti, ale také např. jedná-li se o řízení ve věci osvojení. Opatrovník se však nestává zákonným zástupcem dítěte. Podle § 37 zákona č. 94/1963 Sb., o rodině může být opatrovníkem ustanovena každá k právním úkonům způsobilá fyzická osoba nebo vyžaduje-li to povaha věci, orgán sociálně-právní ochrany dětí. Rozsah práv a povinností stanovuje soud tak, aby byla zajištěna plná ochrana zájmů nezletilce. Nad ustanoveným opatrovníkem má dohled soud, kterému opatrovník podává pravidelné zprávy (zákon č. 94/1963 Sb., o rodině).

4.2.3 Mezinárodní osvojení

„Mezinárodním osvojením rozumíme osvojení, při kterém dochází k navázání kontaktu mezi dvěma státy, dvěma právními řády, k zahrnutí cizího prvku do tohoto právního řádu a společenského vztahu. Vzniká tedy právní vztah s mezinárodním prvkem, který může být dán buď tím, že dotčené osoby trvale žijí v různých státech bez ohledu na státní občanství (při osvojení tedy dojde k fyzickému překročení státní hranice) nebo tím, že mají trvalé bydliště ve stejném státě, ale mají různá státní občanství a vazba k cizímu právu vzniká přes tato občanství“ (Kovaříková, 2007, s. 129).

Akt mezinárodního osvojení je upraven Úmluvou o ochraně dětí a spolupráci při mezinárodním osvojení (více viz kap. 3.5) a zákonem č. 359/1999 Sb., o sociálně-právní ochraně dětí.

Zprostředkováním mezinárodního osvojení je podle § 3 zák. č. 359/1999 Sb., o sociálně právní-ochraně dětí, pověřen **Úřad pro mezinárodněprávní ochranu dětí**, který sídlí v Brně. V rámci mezinárodního osvojení **zprostředkovává osvojení**:

– **dítěte z České republiky do ciziny** v případě, kdy se pro dítě v rámci České republiky nepodaří najít vhodnou osvojitelkou nebo pěstounskou rodinu, která je hledána po dobu 6 měsíců ode dne, kdy je dítě právně osvojitelné (právně uvolněné),

– **pro žadatele z České republiky** výslovně žádající zprostředkování pouze mezinárodního osvojení na základě souhlasu o zařazení do evidence úřadu, v případě, že v České republice nebude osvojení zprostředkováno (z www.umpod.cz).

4.2.4 Hostitelská péče

Hostitelská péče je formou opakovaného a dlouhodobějšího kontaktu s „hostiteli“. Péče přichází v úvahu u těch dětí, které nemohou být osvojeny či nebyl-li pro dítě nalezen vhodný pěstoun nebo dítě s umístěním v PP nesouhlasí, případně PP není pro ně vhodná.

O umístění dětí do hostitelské péče má v pravomoci ředitel příslušného ústavního zařízení, který je povinen toto rozhodnutí konzultovat s příslušným orgánem sociálně-právní ochrany dětí (z www.fod.cz).

Z pohledu odborníků zabývajících se oblastí náhradní rodinné péče je toto hostitelství chápáno jako přirozená součást NRP a je bráno jako „*podpora cílené a systematické snahy o minimalizaci rozvoje a negativních dopadů ústavní deprivace*“ (Gabriel, Novák, 2008, s. 66).

4.3 Forma ústavní

Jestliže z nějakého důvodu naprosto selhává při péči o dítě rodina a nelze využít možnosti osvojení nebo pěstounské péče je třeba pro dítě zajistit jiné vhodné výchovné prostředí. V takovém případě přicházejí v úvahu některé z kolektivních zařízení, kde je dítě svěřeno do péče „... *neosobní instituce, v níž konkrétní vychovatelé přejímají jen částečnou a dílčí odpovědnost, přičemž dálkovým opatrovníkem dítěte bývá příslušná sociální opatrovnice*“ (Bubleové, Kovařík In Matějček et al., 1999, s. 39). Počty zařízení plnící funkci náhradní výchovy a počty dětí umístěných jsou zobrazeny v přílohách 1 až 4.

4.3.1 Kojenecký ústav (KÚ)

KÚ patří do skupiny zvláštních dětských zdravotnických zařízení pro děti do 1 roku věku, které jsou zde umístěny jednak ze zdravotních, tak i ze sociálních důvodů. Do KÚ jsou přijímány nejen děti samotné, ale i děti s jejich matkami. Pobyť v zařízení bývá zpravidla krátkodobou záležitostí (Bubleová, Kovařík In Matějček et al., 1999).

4.3.2 Dětský domov (DD)

DD je určen dětem od 3 až do 18 let, případně zletilcům do 19 let (zák. č. 109/2002 Sb., o ústavní a ochranné výchově ve školských zařízeních). V některých případech „... *do ukončení přípravy na povolání*“ (Vocilka, 1999, s. 10). Tyto děti je zde možné umístit na základě rozhodnutí soudu o nařízení ústavní výchovy nebo výchovného opatření ze sociálních

důvodů jako „... je např. úmrtí jednoho z rodičů, dlouhodobá nemoc matky, nepravidelné směny rodičů, aj.“ (Vocilka, 1999, s.10) nebo z důvodů výchovných. Tento typ je státním školským zařízením.

V rámci DD, podle zák. č. 109/2002 Sb., o ústavní a ochranné výchově ve školských zařízeních mohou být kromě dětí, u kterých nejsou závažné poruchy chování umisťovány i nezletilé matky spolu se svými dětmi. Vocilka (1999) připouští možnost, kdy v DD lze současně umisťovat také sourozenecké dvojice či skupiny, jestliže je u některého ze sourozenců diagnostikováno rozumové opoždění.

4.3.3 Dětský domov se školou (DDŠ)

V dětském domově tohoto typu je v souladu se zákonem č. 109/2002 Sb. o ústavní a ochranné výchově ve školských zařízeních poskytována péče dětem od 6 let až do doby ukončení jejich povinné školní docházky. V tomto školním státním zařízení bývají umístěny:

- děti s **nařízenou ústavní výchovu** pro poruchy chování,
- děti s **uloženou ochrannou výchovou** nebo také
- **nezletilé matky a jejich děti**, v případě, že toto dítě nemůže být vzděláváno ve škole, která není součástí DDŠ (zákon č. 109/2002 Sb., o ústavní a ochranné výchově ve školských zařízeních).

4.3.4 Středisko výchovné péče (SVP)

SVP je školským zařízením poskytující všestrannou preventivní speciálně-pedagogickou péči a výchovnou péči pro děti a mladistvé od 3 do 18 let, případně do ukončení soustavné přípravy na jejich budoucí povolání.

SVP se orientují na jedince, u kterých dominuje porucha chování, ale nenastal důvod pro nařízení ústavní výchovy či uložení ochranné výchovy. SVP se zaměřuje také na jedince propuštěné z ústavní výchovy s cílem jejich integrace do společnosti. Vedle dětí a mládeže SVP poskytuje také služby pro rodiče a další výchovné subjekty (zákon č. 109/2002 Sb., o ústavní a ochranné výchově ve školských zařízeních).

4.3.5 Výchovný ústav (VÚ)

Výchovný ústav je podle Pipekové (1998, s. 203) „... *těžištěm převýchovného procesu...*“, v němž je poskytována péče mladistvým ve věku 15 let a starším se závažnými poruchami chování, kterým byla nařízena ústavní výchova nebo byla uložena ochranná výchova, rovněž tak nezletilým matkám a pro jejich děti, které vyžadují výchovně léčebnou péči. Ve výjimečných případech lze do VÚ umisťovat i děti od 12 let v případech zvláště závažných poruch chování, a to prostřednictvím diagnostického ústavu (zákon č. 109/2002 Sb., o ústavní a ochranné výchově ve školských zařízeních).

Pipeková (1998, s. 203) uvádí, že rozdělení VÚ je diferencováno podle věku, pohlaví, navštěvované školy a dále dle stupně mravního narušení, přičemž „*každý ústav má školu přímo v zařízení.*“ V rámci VÚ se zřizují výchovné skupiny o minimálně dvou, nejvíce šesti skupinách, které tvoří 5, nejvíce však 8 dětí (Dvořák, 2007).

4.3.6 Diagnostický ústav (DÚ)

„*Hlavním úkolem diagnostického ústavu je zpracovat komplexní diagnózu a umístit nezletilého podle jeho osobnostní charakteristiky do příslušného ústavu v diferencované síti zařízení*“ (Švancar, Buriánová, 1988, s. 210). Dítě v DÚ zpravidla pobývá 8 týdnů. Za základní jednotku kolektivu mládeže v DÚ je považována výchovná skupina. Každá skupina je (zákon č. 109/2002 Sb., o ústavní a ochranné výchově ve školských zařízeních) tvořena třemi nejvýše osmi dětmi. V rámci DÚ jsou nejméně tři takové skupiny. Do takto vytvořených skupin jsou zařazovány děti na pracovištích, ve třídách, při ubytování. Skupina není konstantní dlouhodobou záležitostí, ale je neustále obměňována (Švancar, Buriánová, 1988).

4.3.7 Zařízení pro děti vyžadující okamžitou pomoc

Tato zařízení sociálně-výchovné činnosti podle zák. č. 359/1999 Sb., o sociálně-právní ochraně dětí, poskytují ochranu a pomoc dětem v případech, kdy se dítě ocitlo bez jakékoliv péče, je-li jeho život, vývoj vážně ohrožen nebo se dítě ocitlo bez náležité péče přiměřené jeho věku (úmrtním rodičů, pobytem rodičů ve zdravotnickém zařízení atd.).

Dále pak v případech, kdy jde o dítě tělesně, duševně týrané, zneužívané nebo jsou ohrožena základní práva dítěte.

Umístění v tomto zařízení se uskutečňuje na základě:

- soudního rozhodnutí,
- žádosti obecního úřadu obce s rozšířenou působností,
- žádosti zákonného zástupce,
- žádosti dítěte (zákon č. 359/1999 Sb., o sociálně-právní ochraně dětí).

5 Zprostředkování NRP od samotného rozhodnutí žadatele až po vlastní zprostředkování

„ Mateřství a rodičovství je obecně očekávanou součástí životního běhu člověka, je spojováno s obdobím dospělosti ve smyslu životní náplně a životního úkolu. “

(Sobotková, 2001, s. 120)

Samotný proces přijetí dítěte do NRP nezačíná v okamžiku podání žádosti na příslušném sociálním odboru, ale odehrává se již mnohem dříve, a to v mysli, zpočátku jen „potencionálních“ žadatelů. Podoba letmé myšlenky, která postupem měsíců, obvykle však dlouhých let, je rozvíjena a neustále graduje, vede nakonec k přijetí nového člena rodiny- „opuštěného“ dítěte.

5.1 Období rozhodování

Nejčastěji je rozhodování ve vztahu k náhradnímu rodičovství ovlivňováno těmito **důvody**:

– **neplodnost** je podle Sobotkové (2001, s. 121) považována za „... *stresující životní okolnost, která vyvolává psychosociální reakci...jejímž výsledkem bývá narušení sebeúcty a negativní změny sebepojetí*“ u neplodného páru. V současné době je společně s důvodem nad zklamáním ze ztráty dítěte považována za jeden z nejčastěji uváděných faktorů ovlivňujících rozhodnutí žadatelů o NRP (Havelková, 2008).

– **zklamání nad ztrátou (úmrťm) dítěte**, kdy náhradní rodičovství představuje zejména pro ženu, možnost překonat bolestnou krizovou situaci ze ztráty dítěte a napomoci tak vyplnit vzniklé prázdné místo v životě.

– **smysluplný život**, život bez dětí jedince nenaplňuje a jak mnozí žadatelé uvádějí, je tento život bez dětí pro ně prázdným. Matějček (2002) hovoří o tom, že teprve život s dětmi dává dospělým směr, cíl a jakýsi smysl života.

– **životní jistota**, mít dítě znamená pro dospělého určitou „životní pojistku“ v oblasti citové, která pramení z přesvědčení, že bude-li mít tento jedinec vedle sebe někoho blízkého (dítě), o kterého se bude moci ve stáří opřít, bude mu poskytnuto určité citové zázemí a tím bude zajištěna jeho životní bezpečnost a citové uspokojení, které podle Matějčka (2002) nezaručuje domov důchodců, či jiná instituce.

– **pozitivní identita (vlastního „já“)**, je definována jako potřeba „... přijmutí sebe sama a své společenské hodnoty“ (Matějček 2002, s. 57), která se zvyšuje s příchodem dítěte a je spojena se statutem rodiče. Tuto hodnotu si nejvíce dospělý uvědomuje, jestliže ho dítě potřebuje. Díky němu se stává dospělý něčím víc, než byl do „příchodu“ dítěte.

– **naděje a životní perspektiva**, „její naplnění...umožňuje uspokojivé prožívání osobního běhu života“ (Matějček, 2002, s. 58). V případě životního nenaplnění dochází ke stavu zoufalství.

– **snaha pomoci opuštěným dětem** vymanit se ze života v ústavním zařízení a poskytnout jim zázemí rodiny a možnost snazšího začlenění dětí do společnosti.

– **zdravotní rizika**- např. případné těhotenství, které by pro ženu či pro plod bylo rizikové.

5.2 Období zprostředkování

Vlastní proces o zprostředkování NRP je zahájen v okamžiku kontaktování, manželského páru či jednotlivce, oddělení sociálně-právní ochrany dětí příslušného obecního úřadu s rozšířenou působností v místě trvalého bydliště žadatele/ů. Příslušná sociální pracovnice pro náhradní rodinnou péči poskytne žadatelům informace vztahujících se k procesu zprostředkování.

S žadatelem je dále uskutečněn rozhovor, který vede sociální pracovnice. Rozhovor je zaměřen zejména na důvody a motivaci vedoucí žadatele k tomuto rozhodnutí, představy o dítěti (věk, pohlaví, zdravotní omezení či postižení, etnikum a další) a hlavně na druh náhradní rodinné péče.

V rámci této návštěvy obdrží žadatelé další nezbytně nutné formuláře:

- Žádost o zařazení do evidence osob vhodných stát se osvojiteli, či pěstouny,
- Dotazník pro žadatele o svěřením dítěte do své péče,
- Dotazník s požadavky na svěřené dítě,
- Dotazník o zdravotním stavu,

kteřé spolu s písemným souhlasem „Svolení s účastí na přípravě fyzických osob k přijetí dítěte do rodiny“ a v případě žádosti osvojení, také i vyjádřením o souhlasu či nesouhlasu s mezinárodním osvojením a dalšími doklady se stanou součástí dokumentace žadatelů.

Nedílnou součástí této žádosti o zprostředkování je i zpráva o sociálních poměrech, kterou zpracovává sociální pracovnice na základě šetření provedeného v bydlíšti žadatele. Toto šetření se některým žadatelům jeví jako nepříjemné, ponižující či dokonce pro některé může znamenat až velmi stresující záležitost vyplývající z různých obav, např. zda právě současný stav obydlí pro ně nebude překážkou na cestě k vytouženému dítěti. Mnoho žadatelů uvádí, že v průběhu procesu o zařazení do evidence „... mají pocit, že si musí dávat pozor na to, co a jak říkají, aby náhodou jedna triviální poznámka celý proces nezmařila“ (Schoolerová, 2002, s. 16).

Po shromáždění všech dokumentů, včetně opisu z evidence rejstříku trestů (vyžaduje si sama obec s rozšířenou působností) je kopie spisové dokumentace postoupena příslušnému krajskému úřadu, který na základě ZSPOD provádí odborné posouzení žadatelů, a poté rozhoduje o jejich zařazení do evidence osob vhodných stát se osvojiteli nebo pěstouny. V rámci odborného posouzení je ze strany krajského úřadu **prováděno** (z www.kr-olomoucky.cz):

- psychologické posouzení,
- posouzení zdravotního stavu,
- posouzení bezúhonnosti,
- **příprava k přijetí dítěte do rodiny**, jejímž smyslem je připravit budoucí osvojitele a pěstouny formou kurzových setkání na přijetí dítěte, poskytnout jim potřebné informace vztahující se k péči a výchově dětí a umožnit jim zbavit se nejistot plynoucích z tak závažného rozhodnutí, jímž náhradní rodičovství bezesporu je.

Jestliže celkové posouzení žadatelů bude kladné je krajským úřadem vydáno rozhodnutí (viz příloha 5), kterým se žadatel/é zařazuje/í do evidence osob vhodných stát se osvojiteli nebo pěstouny. Nastane-li případ, že příslušný „... krajský úřad nezprostředkuje žadatelům náhradní rodinnou péči do 3 let ode dne nabytí právní moci rozhodnutí...zašle kopii údajů Ministerstvu práce a sociálních věcí ČR.“ Pokud ani zde nedojde „... do 6 kalendářních měsíců od zařazení žadatele do evidence vedené ministerstvem, a pokud si to žadatelé přejí, postoupí kopii údajů o žadatelích Úřadu pro mezinárodně právní ochranu dětí“ (z www.kr-olomoucky.cz).

V průběhu procesu zprostředkování je (zákon č. 359/1999 Sb., o sociálně-právní ochraně dětí) žadatelům umožněno písemně přerušit toto zprostředkování. Toto zprostředkování může být přerušeno i ze strany orgánu sociálně-právní ochrany dětí.

Období, které následuje po zařazení žadatelů do evidence, je pro budoucí osvojitele či pěstouny, obdobím zklidnění, ale i netrpělivého vyčkávání na „telefon“ přinášející zprávu o vhodném dítěti, v závislosti na tom, jaké představy o dítěti uvedli ve své žádosti.

V našich podmínkách se hovoří o tzv. čekacích lhůtách, které jsou u osvojení dlouhé, a to v poměru k počtu dětí umístěných v ústavních zařízeních. Je třeba však uvést, že „požadavky žadatelů...“ na „...kvalitu osvojeného dítěte jsou mnohdy značně vysoké, často i proto je jejich žádost vyřízena za tři až pět let“ (Matějček, 1999, s. 33):

Optimističtěji na tuto skutečnost pohlíží Průšová (In Novotná, Průšová, 2004), která uvádí průměrnou čekací lhůtu v závislosti na požadavcích žadatelů (např. určité inteligenční schopnosti, pohlaví, věk dítěte) okolo 1,5–2 roků. Dále uvádí, že žadatelé mnohdy nechápou princip zprostředkování, vycházející na prvním místě z potřeb dětí, nikoliv z potřeby uspokojování vlastních zájmů žadatelů vytvořit úplnou rodinu. V některých případech je touha po dítěti natolik silná, že se žadatelé uchylují i k nezákonným praktikám, aby tak urychlili své čekání a vystavují se tak možnému vyřazení z evidence žadatelů.

V průběhu období od zařazení do evidence po vlastní zprostředkování se žadatelé věnují svým koníčkům, cestování, dotváření obydlí, sběru informací a zkušeností o náhradním rodičovství. Ženy nakupují hračky a oblečení pro dosud zatím jim neznámé, ale vytoužené dítě. Mnozí z žadatelů se oddávají představám o budoucím společném životě s dítětem. Je však i mnoho žadatelů, kteří během této doby upraví o dítěti „... své nereálné představy, jiní své žádosti zruší, některým se rozpadne manželství, apod.“ (Matějček, 1999, s. 33).

V okamžiku, kdy v rámci konání zasedání poradního sboru dojde k vytipování vhodných náhradních rodičů pro dítě, které je právně volné, je pracovníky orgánu sociálně-právní ochrany dětí (dále OSPOD) tato informace těmto žadatelům sdělována. Zpravidla se učiní nejdříve telefonické oznámení, aby došlo k urychlení celého procesu. Současně je zasíláno i písemné oznámení (viz příloha 6).

Oslovení žadatelé se poté seznámí u OSPODu s dokumentací konkrétního dítěte, která obvykle jak uvádí Bubleová (In Matějček et al., 2002) **obsahuje** informace o zdravotním a psychickém stavu dítěte, o původní rodině, sociálně-právních otázkách, dále pak informace o zařízení v němž je dítě umístěno, současnou fotografií dítěte atd.

Žadatelům je dána možnost otevřeně se vyjádřit a je jim dáno právo na zvážení dané situace. Jestliže jejich zájem nadále trvá, je po dohodě s konkrétním zařízením umožněn první kontakt s dítětem.

Při návštěvě zařízení bývá běžnou praxí informovat potenciální rodiče o anamnéze a další prognóze ve vývoji dítěte, která je velmi důležitou informací pro budoucnost. Tyto informace je možné získat od dětského lékaře, psychologa, sociálního pracovníka a dalších ošetřovatelů, vychovatelů, kteří jsou v denním kontaktu s dítětem. Poté, pokud to okolnosti dovolí, je umožněn první kontakt s dítětem probíhající obvykle v prostředí dítěti důvěrně známém, a to za přítomnosti pracovníka zařízení, který celou dobu schůzku moderuje, pozoruje a její průběh zaznamenává.

Zejména u prvožadatelů se lze setkat s názorem, že právě toto první setkání bylo pro ně jedním z nejtěžších, a to např. z důvodu: silného emočního vypětí, nové situace, neznámého prostředí a lidí, ale také z obavy ze zklamání nad dítětem, příp. z obavy z vlastního selhání.

Tyto své obavy vyjadřují s odstupem let náhradní matky takto: *„Jak při první, tak při druhé návštěvě tam s námi byla i paní doktorka psychologka a pozorovala nás, jak probíhá navazování kontaktu. Nebylo to moc příjemné a docela se mi i odstupem času zdá, že to bylo takové, to naše chování, strojené. Člověk se bál, že něco pokazí a prcka mu nakonec nedají“* (viz příloha 10).

Dalším příkladem, kdy první kontakt je nepříjemnou záležitostí a může přinést velké zklamání, vyjadřuje matka osvojitelka (viz příloha 11, upraveno): *„V první moment to byl šok,*

že je trošku tmavší...Rozhodli jsme se, že ho vemem, i když v prvním momentě jsme říkali, že tmavší nechceme. Bylo nám řečeno, že se nemáme zajímat o jeho původ. Pokud se budeme starat z jakých poměrů vzešlo, tak žádné mít nechceme. Nakonec, když primářka v kojeňáku zjistila, že o něj máme zájem začala se cukat. Že by ho raději umístila v SOS vesničke a my, že si máme počkat.“

Pokud i nadále přetrvává u žadatelů zájem o dítě, je dohodnut termín další návštěvy. Postupem času je dítě ponecháváno více s „rodiči“, bez přímé účasti pracovníků, s úmyslem navázání bližšího vzájemného vztahu. Počet návštěv je závislý na věku dítěte a dalších souvisejících okolnostech. Při zdárném navázání kontaktu se přistupuje k předání dítěte do rodiny.

Mezi prvním seznámením se s dítětem a vlastním předáním do rodiny může uběhnout řada dní, ale i týdnů. Kovaříková (2007, s. 93) uvádí, že „*lhůta na seznámení je stanovena na 30 dnů, ale zpravidla nebývá žadatelem zcela vyčerpána.*“ V některých případech, zvláště jedná-li se o složité situace vycházející ze zájmu dítěte, je možnost prodloužení této lhůty. Taková situace podle Kovaříkové (2007, s. 93) může nastat, jestliže jde o nezbytné „... *specifické zacházení...*“, které musí být před převzetím dítěte žadatelem zvládnuté.

Období mezi oznámením a převzetím dítěte bývá obvykle budoucími rodiči využíváno k zajištění všeho potřebného kolem příchodu dítěte do rodiny, počínaje informováním svého příp. zaměstnavatele, nákupem dětského ošacení, postýlky, kočárku, hraček, vybavení pokoje atd. Zejména je však důležité, pokud tak již v minulosti nebylo učiněno, obeznámit širší rodinu a připravit ji na změnu související s příchodem nového člena.

5.3 Převzetí dítěte

Před předáním dítěte do rodiny je velmi zásadní „... *aby nedošlo k předčasnému a neuváženému rozhodnutí. Proto jsou vždy budoucí rodiče upozorňováni, aby byli trpěliví a nevyrucovali si okamžité předání dítěte. Teprve tehdy, když je odstraněna počáteční pochopitelná nedůvěra, nesmělost a odtázitost dítěte a je vytvořena oboustranná citová náklonnost, může být dítě svěřeno do nové rodiny*“ (Bubleová In Matějček et al., 2002, s. 26).

Pokud nic nebrání převzetí, všechny zúčastněné strany souhlasí s umístěním do rodiny, vydává obecní úřad s rozšířenou působností (§ 61 zákona č. 359/1999 Sb., o sociálně-právní ochraně dětí) podle trvalého bydliště dítěte, není-li dále stanoveno jinak, na základě písemné žádosti podané žadateli, **rozhodnutí**:

– **o svěřením dítěte do péče budoucích osvojitelů**, jestliže se jedná o osvojení a dítě se nalézá v ústavním zařízení nebo v zařízení pro děti vyžadující okamžitou pomoc z rozhodnutí soudu nebo z vůle rodičů,

– **o svěřením dítěte do péče fyzické osoby, která má zájem stát se pěstounem**, je-li dítě umístěno v ústavním zařízení, v zařízení pro děti vyžadující okamžitou pomoc z rozhodnutí soudu, nebo se souhlasem rodičů.

Na základě tohoto rozhodnutí a po předchozí domluvě mezi zúčastněnými stranami je dítě předáno budoucím osvojitelům či pěstounům. Převzetí je pro mnohé osvojitele, pěstouny, ale také i dítě mnohdy velmi emotivně zabarveno, je to jakýsi „porod v srdci“.

Spolu s dítětem je budoucím osvojitelům, pěstounům předáváno příslušným zařízením potvrzení o předání dítěte (viz příloha 7), osobní doklady dítěte, propouštěcí lékařské zprávy a informace týkající se např. denního režimu, výživy dítěte, jedná-li se např. o dítě kojeneckého věku (viz příloha 8).

6 Budování nové rodiny

„Slovo rodina...hodně znamená...“

pěstounka, 37 let (příloha 15)

Všechny děti bez rozlišování, zda jsou biologickými nebo osvojenými, vstupují „... do rodiny jako „cizinci“, kteří touží být přijatí takoví, jací jsou“ (Schoolerová, 2002, s. 19). Pro biologické děti je proces začleňování se do rodiny podle Schoolerová (2002) mnohem snazší než pro děti osvojené a přijaté do pěstounské péče. Důležitou roli v adaptaci na nové prostředí sehraávají zejména rodiče, kteří mají za úkol nejen dokázat přijmout dítě takové jaké je a začlenit jej do rodiny, ale i „... vychovat samostatné děti, které se budou cítit v bezpečí“ (Schoolerová, 2002, s. 19). Tyto nově vznikající vztahy považuje Bubleová (In Matějček et al, 2002, s. 26) za závažný zásah „... do života dětí i náhradních rodin.“ Z tohoto důvodu je na základě zákona č. 94/1963 Sb., o rodině stanovena lhůta pobytu v nové rodině, která je důležitá pro adaptaci dítěte i náhradních rodičů.

6.1 Předosvojitelská nebo předpěstounská péče

V ZOR je stanovena nejméně tříměsíční lhůta, po kterou je budoucímu osvojiteli dáno za povinnost pečovat o svěřené dítě, a to na vlastní náklad. Tato lhůta je obecně označována jako **předosvojitelská péče**.

Během tohoto období budoucí osvojitelé vyživují svěřené dítě tak, jak je to patrné mezi biologickými rodiči a dětmi a je jim dána možnost „... ověřit a zvážit předpoklady pro vytvoření uspokojivého a úspěšného vztahu mezi dítětem a rodinou“ (Bubleová In Matějček et al., 2002, s. 26).

Návštěva sociální pracovnice, která je uskutečněna v tomto období může znamenat pro některé z budoucích rodičů další stresové období, které pramení z obavy možného odebrání dítěte či nedoporučení návrhu na nezrušitelné osvojení dítěte.

Sociální pracovnice má zejména za úkol prověřit vyvíjející se nově vytvářené vazby mezi dítětem a rodiči, dokázat odhalit případné problémy, které se vyskytují v souvislosti se svěřením dítěte a v neposlední řadě poskytnout odbornou pomoc při případných obtížích, jako např. výchovné problémy nebo sepsání návrhu na zahájení řízení o osvojení.

Předpěstounská péče je zakotvena v zák. č. 94/1963 Sb., o rodině. Je pojímána jako dočasné svěřeni dítěte do péče budoucího pěstouna na základě rozhodnutí OSPOD, které se uskutečňuje před vlastním rozhodnutím soudu o pěstounské péči (zákon č. 94/1963 Sb., o rodině).

Během tohoto období náleží budoucím pěstounům stejné hmotné dávky (zákon č. 117/1995 Sb., o státní sociální podpoře) jako by se jednalo o pěstounskou péči samotnou.

Od svěřeni dítěte do předpěstounské péče musí nejpozději do tří měsíců budoucí pěstoun podat návrh na zahájení řízení o svěřeni dítěte do pěstounské péče. Nebude-li tak budoucím pěstounem učiněno pozbude (zákon č. 94/1963 Sb., o rodině) rozhodnutí o svěřeni dítěte do předpěstounské péče platnosti.

6.2 Soudní řízení ve věci osvojení či pěstounské péče

Rozhodnou-li se budoucí osvojitelé dítě osvojit, v případě PP pak přijmout dítě do pěstounské péče, podávají k okresnímu soudu, podle místa trvalého pobytu dítěte, návrh na zahájení řízení o osvojení nebo pěstounské péče.

O **osvojení** rozhoduje soud na základě návrhu podaného osvojitelem/i. *„Soud je povinen zjistit na základě lékařského vyšetření a dalších potřebných vyšetření zdravotní stav osvojitelů, jejich osobnostní dispozice a motivaci k osvojení a posoudit, zda se nepřiči účelům osvojení...“* (z www.fod.cz). Česká legislativa ukotvuje dva typy osvojení, a to osvojení zrušitelné a nezrušitelné (více viz kap. 4.1.1).

Při vlastním soudním projednávání budoucí osvojitelé předkládají aktuální zprávy o současném zdravotním stavu, o výši příjmů, dále pak výpis rejstříku trestů (ne starší třech měsíců) a další dokumenty (Bubleová et al., 2010).

Účastníky řízení o osvojení, jak uvádí Kovaříková (2007), mohou být: **osvojované dítě**, jestliže je samo schopno posoudit (věková, rozumová vyspělost) dosah osvojení, pak od něj vyžaduje soud jeho souhlas, **rodiče dítěte** (nejsou účastníky řízení v případě, kdy není třeba k osvojení jejich souhlasu), **poručník**, **osvojitel/é**. Dále **opatrovník**, kterým je sociální pracovnice zastupující zájmy dítěte (Bubleová et al., 2010).

Neshledá-li soud žádné důvody, které by z nějaké příčiny bránily osvojení, vydává rozhodnutí o osvojení dítěte.

Jedná-li se o osvojení nezrušitelné je podle Bubleové (In Matějček et al., 2008, s. 26) dítě „... *definitivně svěřeno novým rodičům se všemi náležitostmi, právy a povinnostmi běžné rodiny...*“ z čehož vyplývá, že je dítěti vystaven nový rodný list s uvedením nových rodičů, dítě získává nové příjmení a je např. možná také změna křestního jména. Na nově vzniklou rodinu je pohlíženo jako na rodinu běžnou a sociální pracovník již tuto rodinu nenavštěvuje, tak jak tomu bylo např. v období předosvojitelské péče.

Pěstounská péče vzniká na základě rozhodnutí soudu v jehož obvodu má dítě své bydliště. Návrh na svěřeni dítěte do PP podává příslušnému soudu sociální pracovnice v místě trvalého bydliště budoucích pěstounů (Bubleová In Matějček et al., 2002).

Účastníky řízení jsou zpravidla **nezletilé dítě** zastoupené **opatrovníkem**. Dále **rodiče dítěte**, jestliže nebyli zbaveni rodičovské zodpovědnosti, **budoucí pěstoun** nebo manželé pěstouni. Pokud nezletilec dosahuje věku, kdy je schopen posoudit dopad této péče, je vhodné zajistit i jeho vyjádření (Matějček, 1999).

Vydá-li soud rozhodnutí o svěřeni dítěte do PP, stává se pěstoun oprávněnou osobou v péči o dítě a jeho výchově. **Nenahrazuje** však roli zákonného zástupce, tudíž nemůže dítě zastupovat v rozhodných věcech, jako např. změna příjmení, vydání cestovního dokladu apod. Tento souhlas uděluje zákonný zástupce (rodič) nebo soud, který může souhlas udělit za rodiče.

Vzhledem k tomu, že soudního jednání jsou přítomni i rodiče dítěte (je jim tedy známa adresa a jméno pěstouna), mohou tím pádem požádat soud o stanovení styku s dítětem a rovněž mohou požadovat podávání informací.

Dítěti, přicházejícímu do PP je ponecháno jeho původní příjmení, pokud to není v rozporu se zájmem nezletilce. V tomto případě lze dítěti po svěřeni do PP v matrice změnit dosavadní příjmení pouze se souhlasem rodičů nebo se souhlasem soudu.

Pěstounská péče trvá do 18. roku věku dítěte nebo může být zrušena na návrh podaný pěstounem, ale i OSPODem, vyžaduje-li to zájem dítěte ve smyslu nedostatečného zajištění výchovy ze strany pěstounů, příp. se objevily závažné výchovné problémy (z www.plzen.eu).

6.3 Nové soužití v rodině

První dny v počátcích soužití nové rodiny bývají velice těžké. Do již zaběhnutého rodinného stereotypu vstupuje nový element, který ač to rodiče rádi slyší či ne, vnese do již lety zaběhnutého řádu jakýsi zmatek.

Rodiče, jako nynější noví vychovatelé dítěte, stojí před nelehkým úkolem sžít se s dítětem, které je pro ně „... velkou neznámou“. Musí „... naučit se mu rozumět, přizpůsobit se mu, upravit svůj životní rytmus a styl tak, aby vyhovoval nejen jim samým, ale i tomuto „neznámému“ dítěti. Jsou tedy vystaveni určitým specifickým nárokům“ (Matějček et al., 1999, s. 45).

Je zapotřebí „... dítěti zajistit hladkou a klidnou adaptaci na nový domov“ a přizpůsobit se zvyklostem přijatého dítěte, zejména pokud se jedná o „... rytmus a zavedený řád...složení mléka a dalších jídel...“, jestliže do rodiny vstupuje např. velmi malé dítě (Archerová, 2001, s. 20).

Vstupuje-li do rodinného prostředí dítě starší (mladší školní věk i více) může si s sebou přinášet i mnoho „... vzpomínek, různých zážitků, některé prožilo mnoho utrpení a ponižování, je deprivováno¹, důvěra v lidi a ve spravedlnost je narušena...Jeho psychická potřeba mít „své lidi“², mít v rodině pocit bezpečí a sounáležitosti se jeví jako oslabená“ (Koluchová In Matějček et al., 2002, s. 115).

V této souvislosti je mimo jiné vhodné, aby se rodiče vyvarovali návštěv přátel a širší rodiny ihned po příchodu dítěte, a to jak uvádí Koluchová (In Matějček et al., 2002) z jednoho prostého důvodu: dítě, ať už je malé nebo větší se nejprve musí důvěrně seznámit s novým prostředím, rodiči, případně dětmi. Je žádoucí, aby došlo k navázání zdravého vzájemného vztahu v rámci nejbližší rodiny a dítě tak mohlo získat jistotu „rodinného krbu“ a možnost poklidné adaptace v jeho novém domově. Zejména u dětí starších toto období seznamování, příchodu do rodiny a vlastní sžívání se s novou rodinou klade na všechny zúčastněné, v první řadě však na dítě, větší nároky. Výsledku však není docíleno v krátkém časovém horizontu, tak jak je zpravidla patrné u dětí mladšího věku.

Rovněž Archerová (2001) se zabývá ve vztahu k dětem a jejich potřebám určitou nutností **v zajištění zvláštní péče v zacházení** požadovanou po rodičích **v prvních dnech až měsících po příchodu** dětí, která otevírá cestu k včasnému „... vytvoření zdravých vztahových vzorců“ (Archerová, 2001, s. 22). Tyto navázané vazby sehrávají v budoucím životě dítěte důležitou roli, a to ve vztahu k jeho tělesnému a duševnímu stavu a také v jeho celkovém rozvoji.

¹ **Deprivace-** „... výsledek životní situace, kdy dítěti nejsou uspokojovány jeho základní psychické potřeby v náležitě míře a po určité, dosti dlouhou dobu“ (Dunovský, Dytrych, Matějček, 1995, s. 87.)

² „své lidi“ či „jeho lidé“ termín vyjadřující „...**Lidé**, kteří toto určité konkrétní individuální jedinečné **dítě** vskutku a bez výhrad za své přijímají, přičemž **toto dítě** stejně tak úplně a bez výhrad za své **přijímá je**“ (Matějček et al., 2002, s. 98).

Zejména pak ve společenském citění, rozvoji intelektu a v nalezení vlastní identity. Dalšími důsledky takto vytvořených vazeb podle Archerové (2001, s. 78) v návaznosti na Falhbergovou jsou ty, které:

- „pomáhají dítěti ujasnit si pohled na svět, ve kterém žije,
- povzbuzují rozvoj logického myšlení,
- rozvíjejí u dítěte sociální emoce,
- podporují utváření svědomí,
- pomáhají jedinci vyrovnávat se s tlaky, pocity marnosti, starostmi a obavami,
- vytvářejí správnou rovnováhu mezi závislostí a nezávislostí,
- vytvářejí základ pro rozvoj zdravých vztahů v budoucnosti.“

6.4 Dítě, ztráta známého prostředí

Pro dítě ocitající se rázem mimo jeho dosud známé teritorium je nezbytně nutné ponechat jej v novém prostředí co nejdéle. Archerová (2001) v této souvislosti hovoří o časovém úseku minimálně prvních měsíců, kdy je žádoucí odložit veškeré cestování, byť i krátkodobé (kromě toho nutného), a to až do doby, než dítě nabyde v novém prostředí pocitu stálosti a bezpečí. Jestliže vyvstane situace, kdy dítě zůstane ve společnosti osamoceno s jinou osobou bez přítomnosti nových rodičů a není dosud připraveno na delší setkání bez nich, může být daná situace určitým „... spouštěcím podnětem pro vyvolání pocitů úzkosti spojených s původním odloučením“ Archerové (2001, s. 22).

Navození pocitu bezpečí a vlastní adaptace v prostředí je u každého dítěte individuální záležitostí. Ke zdárnému průběhu adaptace přispívá řada činitelů. Z těch nejpodstatnějších, na které by ze strany rodičů nemělo být zapomínáno, je třeba uvést:

- **fyzický kontakt** s dítětem. Archerová (2001) doporučuje mazlení, hlazení, chování miminek atd. Tento druh kontaktu může být problematický zejména u dětí, které se v minulosti setkali s fyzickým týráním,
- **verbální komunikace** (zpěv, hovořit s dítětem),

- **emoční a psychická vyrovnanost** rodičů (nebránit se vyhledat odbornou pomoc při vzniklém problému, nekřičet na dítě),
- **nevyžadovat neustálou aktivitu dítěte a ponechat mu jeho vlastní soukromí,**
- být dostatečně **empatický** k dítěti,
- **dokázat nalézt to, čím by tato adaptace mohla být pro dítě usnadněna** (vlastní hračka, zvíře, aktivita či činnost, kterou má dítě v oblibě apod.).

Z rozhovoru s náhradní matkou v této souvislosti vyplynulo, že při příchodu do rodiny adaptaci dítěte pozitivně ovlivnilo setkání se psem: *„Měla jsem trošku obavy, jak ho pes přijme, jelikož do příchodu (Y) byl u nás pes na prvním místě. Ale bylo to velice krásné přijetí. (Y) si k němu vlezl do košíku, pes ho celého olízl a očichal, a tím ho přijal do své smečky. Díky němu se (Y) velice rychle adaptoval“* (viz příloha 10, upraveno).

7 Úskalí osvojení a pěstounské péče

„Dítě přijímá za matku osobu, která se k němu mateřsky chová, a nikoli jen tu, která je porodila. Adoptivní rodiče, pěstouni či jiní vychovatelé dítěte v náhradní rodinné péči jsou psychologicky pravými rodiči, jestliže dítě skutečně za své mají.“

(Matějček, Dytrych, 1994, s. 171)

O osvojení se hovoří jako o svazku, který je po stránce právní, psychologické, ale i ve společenském měřítku považován za svazek podobající se „... *skutečné vlastní rodině*“ (Matějček, Dytrych, 1994, s. 171). Je nutné upozornit na celou řadu okolností spojené s osvojením, které tyto rodiny zcela odlišují od rodin ostatních.

Dr. Mark Lerner (Tiňová, 2006, s. 12) v souvislosti s úskalími náhradního rodičovství, hovoří o **post-adopční depresi**, tedy o určitých „... *pocitech smutku, které zažívá řada adoptivních rodičů jako následek procesu adopce...*“ kdy se tento symptom „... *soustřeďuje na pocity smutku, které lidé zažívají po dosažení dlouhodobého cíle, které si vyžádalo čas, peníze, úsilí, emoční strádání a trpělivost...Post-adopční zkušenost je také často ovlivněná úžasnými životními změnami, novou zodpovědností, také budoucnost je zahalená nejistotou a strachem.*“ V tomto duchu je možné nastínit určitá úskalí, která mohou vyplynout z vlastního procesu osvojení.

Matějček et al. (2002) se zabývá úskalími, které mohou do jisté míry narušit vztahy v této nově strukturované rodině. Za tato úskalí lze zejména považovat:

- stav vyrovnání se s přijetím role nového „náhradního“ rodičovství,
- schopnost porozumění a přijetí dítěte takového jaké je,
- potřebu dítěte, kdy hledá svůj původ, své kořeny (viz kap. 7.4),
- otázku sdělení pravdy „Ano či ne?“ (viz kap. 7.3),
- postavení dítěte vůči blízké rodině a okolí (viz kap. 7.1, 7.2),
- otázky rodičů: „Jak správně vychovat přijaté dítě?“.

Jsou-li vytyčeny obecné problémy, se kterými se potýkají rodiče osvojených dětí, patří se neopomenout problémy spojené s pěstounskou péčí.

Pěstounské rodiny jsou rodinami jako každá jiná, ovšem se svými specifickými rysy a problémy. Tyto problémy, lépe řečeno úskalí, mohou být v podobě např. slabé motivace k pěstounství ze strany rodičů, z těžkostí plynoucích z přijetí dítěte s handicapem nebo jinou etnicitou. Může se však také jednat o problémy, kdy při přijímání dítěte do rodiny vstupují do hry děti biologické, které nebyly rodiči dostatečně informovány a připraveny na příchod nového člena. Velkým a hodně diskutovaným úskalím je schopnost vypořádání se s vlastní rodinou přijatého dítěte a umění naložit s jeho minulostí (Koluchová In Matějček et al., 2002).

7.1 Vztahy v rodině v souvislosti s přijetím dítěte

Dítě, vstupující do nové rodiny je vybaveno jinými zděděnými vlastnostmi, nadáním a schopnostmi, než jakými disponují jeho noví rodiče. Proto velmi záleží na rodičích jak tyto rozdílnosti u dítěte přijmou, „... *aby si mohli vytvořit správné představy o jejich budoucnosti*“ (Schoolerová, 2002, s. 44).

Nepochybně, jak uvádí Nazarova (2000, přeloženo z originálu), mnohé závisí na tom, jaká je přijímací náhradní rodina. Jestliže je tato rodina pevná a soudržná, dokáže dítěti poskytnout do budoucího života základ nejen pro řešení životních problémů, udržení jeho fyzického a psychického zdraví, ale poskytne mu i možnost dobrého vychování. Rodina je dítěti také nápomocna při získání potřebného vzdělání a v neposlední řadě je mu schopna zajistit dobrý start do života při zakládání nové rodiny.

U rodičů, kteří se poprvé ocitají v této roli náhradních rodičů lze vysledovat, a to zejména u matek, nadměrnou úzkost, jejich počáteční nejistotu při výchově. Koluchová (In Matějček et al., 2002) upozorňuje v této souvislosti na potřebu spočívající v zajištění citové podpory ze strany manžela, tak i celé rodiny, pokud zde však panují nenarušené vztahy. V krajním případě je nutná pomoc z řad odborníků jako např. psychologů, psychiatrů atd. U těchto rodin „... *je náročnější vzájemná adaptace, utváření psychologického rodičovství bez somatického základu*“ (Koluchová In Matějček et al., 2002, s. 121).

„Ukáže čas, jak jsme se s tímto vyrovnali. Ale ty první pocity, když jsme měli malého doma, byly zvláštní. I když nás na různé věci na přípravce připravovali, hovořili s námi o všech

možných záležitostech, tak vyrovnat se s tím musí vnitřně každý sám. A i když jsem si myslela, že to bude pro mě hračka, že jsem na toto připravena, že si vlastně nic jiného nepřejí, tak opak byl pravdou a trvalo mi to téměř půl roku, než jsem se se vším jaksi srdcem vyrovnala. Možná to takto funguje i u biologického mateřství- nevím. Ale až po několika měsících jsem vnitřně jaksi dozrála a teď mi nepřipadá, že jsem něco jiného. Prostě je mi vlastním synem, byť se narodil někomu jinému“ (viz příloha 10).

Stejně jako tato matka osvojitelka, se k „náhradnímu“ mateřství staví i další náhradní matky a otcové. V těchto rodinách se podle Nazarové (2000, přeloženo z originálu) děti nerozdělují na vlastní a přijaté. Přesto nelze problémy ve vztazích mezi dětmi přijatými a vlastními zpočátku vyloučit, zejména jestliže nedošlo v prvotních fázích procesu zprostředkování k dostatečné přípravě a došlo k „... podcenění postojů dětí v rodině“ (Koluchová In Matějček et al., 2002, s. 122).

Případy dětí, které jsou díky tomuto podcenění navraceny zpět do zařízení odkud byly přijaty jsou sice nepatrné, ale přesto jsou „... smutné a varující“ (Koluchová In Matějček et al., 2002, s. 122).

Dalším úskalím tohoto náhradního rodičovství mohou být postoje vůči dítěti ze strany širší přijímací rodiny, které mohou pramenit z vnitřního nesouhlasu jednotlivých členů k rozhodnutí, rozšířit tuto rodinu o cizího člena, nebo jen z obavy o šťastný život svých dětí (osvojitelů nebo pěstounů), jedná-li se o rodiče těchto náhradních rodičů. Tato obava může vyplývat z etnické odlišnosti, formy postižení dítěte nebo z prostředí odkud dítě vzešlo.

7.2 Rodina s přijatým dítětem a okolí

Vstupuje-li do rodiny dítě, které je opuštěné, vyvstává u rodičů otázka: „Jaká bude reakce okolí?“ nebo „Přijme okolí naše dítě takové jaké je?“

Ať už je to tak či jinak, do jisté míry se v prvních týdnech změní postoj okolí vůči rodině. U některých zcela bezdětných párů může tato situace vyvolávat nepříjemné pocity a obavy plynoucí z možného soustředění pozornosti ze strany okolí, ve kterém až doposud působili jen jako dvojice lidí. Některé rodiny v obavě z nepochopení, příp. odsouzení přicházejícího od okolí,

jestliže přijali dítě postižené, jiného etnika nebo se nějakým způsobem odlišující, se těmto interakcím straní a odkládají je na „příhodnější“ dobu. Tyto obavy ve velké míře nepramení z obav o sebe sama, ale většinou se rodiče snaží ochránit své přijaté dítě, aby setkání s nepříjemnou situací bylo pro něj co nejméně bolestivé a traumatizující.

Z výpovědi matky dnes již dospělého osvojeného syna (viz příloha 11) je možné vysledovat, že nejenom první týdny, ale i další budoucnost v životě rodiny může být psychicky dosti bolestivá, pokud se dítě nějakým způsobem vymyká zvyklostem v daném okolí. *„Na vlastní kůži jsme si zažili, že je jiné barvy. Dokud byl jiný režim, tak by se na něj nenahlíželo tak, jak dnes. Nedokáže se s tím srovnat.“*

V případě pěstounské rodiny může být situace o mnoho složitější, než tomu bývá u rodin osvojených. Koluchová (In Matějček et al., 2002, s. 123) uvádí, že tato *„... pěstounská rodina je vždycky zpočátku tak trochu víc pozorovaná, někdy i podezíraná“*, proto je rodičům doporučováno chovat se co nejvíce přirozeně a připravit děti na možné střety s okolím a ujistit je, že po čase, až se vzájemně všichni poznají, si toto okolí zvykne.

Odborníci (Koluchová In Matějček et al., 2002) v této souvislosti varují rodiče, aby se neuzavírali do nitra rodin a nepodléhali mýtu, že lidé jsou zlí a nikomu se nedá věřit. Tomuto tvrzení, které se dá uplatnit i u ostatních forem NRP však odporuje výpověď matky osvojitelky, která se setkala s nepříjemnou zkušeností: *„... zpočátku jsme byli jaksi pod drobnohledem okolí a jedenkrát na nás byl poslán anonym... Ale zrovna tato skutečnost byla dosti nepříjemná a od té doby jsem dost začala nedůvěřovat okolí“* (viz příloha 10, upraveno).

Chápeme-li okolí jako celek zahrnující mimo okolí blízké i veškeré instituce a zařízení, které mají co do činění s náhradní rodinou je třeba poukázat na možná úskalí, která v rámci zachování intimity rodiny mohou dojít do naprosté krajnosti. Náhradní rodiny podle Koluchové (In Matějček et al., 2002, s. 124) *„... nesdělují potřebné údaje o původu svých přijatých dětí...o jejich speciálních problémech a potřebách ani školským pracovníkům, dokonce ani zdravotníkům“* ve snaze neupozorňovat na své dítě a neupozorňovat na své vlastní *„... nezvládnuté psychologické rodičovství.“*

7.3 Říci nebo neříci?

„S pravdou se lépe žije a zatajená pravda je v lidských vztazích nebezpečná.“

(Matějček, Dytrych, 1994, s. 171)

Zejména rodiče osvojených dětí stojí před otázkou, zda je vůbec vhodné dítěti sdělit pravdu o jeho původu. Rozhodnou-li se tak učinit, vyvstává další otázka, ve kterém věku je nejvhodnější dítě s touto skutečností seznámit a jakou formou to sdělit.

Na přípravách žadatelů o náhradní rodičovství je doporučováno sdělovat tyto informace dětem v souladu s rozumovou vyspělostí v rámci dané věkové kategorie. Matějček považuje za vývojově vhodné období věku dítěte, etapu od tří let a výše, kdy je dítětem nejlépe přijímán řád panující v rodině a informace, které se k němu dostávají „... *přijímá otevřeně, bez problémů, nerozebírá je horem dolem*“ (Matějček et al., 2002, s. 107).

Ze zkušeností osvojitelů vyplývá, a ke stejnému závěru se přiklání i Matějček et al. (2002), kdy dítě v této věkové kategorii se s podobou pravdy nejlépe seznamuje formou vyprávění resp. pohádky, které po obsahové stránce bude neměnné (viz níže).

„Od příchodu domů mu vyprávíme o tom, jak byl v kojeňáčku a jak jsme si ho vzali. A on sám má takové svoje vyprávěcí dny, tak říká, že nám bude vyprávět pohádku jak byl v kojeňáčku a povídá o tom jak tam byl a jak si tam hrál a jak že jsme si ho vzali domů“ (viz příloha 10).

„Od malička jsme mu to vykládali pohádkou o červené škodovce. Výplýnulo to z toho jak to vše bylo“ (viz příloha 11).

Schoolerová (2002) poukazuje na existenci možných přístupů při sdělování pravdy dítěti o jeho původu. První přístup vychází z předpokladu: **Sdělení pravdy přichází v okamžiku až se dítě zeptá.** Druhý přístup ovlivňuje skutečnost, že **dítě by mělo znát svůj původ co nejdříve**, aby v budoucnu nedošlo k traumatizující situaci, kdy pravda bude dítěti sdělena nešetrným způsobem ze strany příbuzných, známých atd. Dále Schoolerová (2002, s. 129) tvrdí: „... *rány utržené v důsledku traumatického zážitku si s sebou děti často nesou až do dospělosti.*“

Matějček et al. (2002) odmítá přístup, kdy sdělení má být oddáleno do doby až se dítě zeptá, popřípadě, kdy jsou tyto informace dítěti zatajovány. *„Přestože je osvojení chráněno jako anonymní svazek, je doporučováno, aby dítě bylo o pravém stavu věci informováno, neboť vždy hrozí možnost nevhodného prozrazení. Této rady však podle studie dbá jen polovina všech osvojitelů“* (Matějček, 1999, s. 34). Tito rodiče se k zatajení informací uchylují z důvodu uchránit nebo uchovat dosud navázané vzájemné vazby, přičemž sdělení pravdy by tento vztah do jisté míry mohlo poznamenat.

Zkušenosti mnohých rodičů ukazují, že ne vždy je ku prospěchu vztahu tyto informace tajit či nějak překrucovat. Je patrné, že pro dítě samotné bývá toto zjištění dosti zásadní, jak ve vztahu k rodičům, tak i k sobě sama. Příklady osudů dětí, které nebyly dostatečně brzy informovány o svém původu rodiči jsou uvedeny níže.

„Možná, že mu to říkaly děcka ze školy. Ale on nám to neříkal. Možná proto byl tak uzavřenej. On to, možná to čekal, že mu to řekneme my. Ale my jsme mu to neřekli. Až potom. Asi jeho manželka mu to řekla...Velice špatně reagoval. A on potom nás nechtěl znát, v ten moment. Ona mu to asi nějak špatně řekla. A potom, když k nám přišel na návštěvu tak byl takovej odtažitej. Ale potom viděl, že je to stejný. Že tam zůstává ten cit, tak to bylo zase jinačí. Ale ten první moment byl takovej odtažitej. Asi ho to hodně vzalo. Když jsem mu volala, tak jsem s ním mluvila hezky a on taky. A jak poprvé přijel k nám, tak se choval jako k cizím. Už jsem to cítila. Ale podruhé, pak už to bylo lepší. Je to hrozné pro něho, ale i pro nás. Ale hlavně pro něho je to obzvlášť těžký“ (viz příloha 13, upraveno).

„Můj nechtěl. Já jsem byla rozhodnuta, že ji to řeknu. A pak nějak přišla: „Mami, můžu se něco zeptat? Mně říkaly holky, že ty nejsi moje maminka.“ Tak jsem ji vysvětlila, že nejsem její maminka a tak dál. Ona v životě ke mně kolikrát pak přijde: „Já bych to udělala jako vy, mamó. Já jsem celá jako ty a tata.“ Manžel o této stránce s ní nikdy nehovořil“ (viz příloha 12).

Z výše uvedeného vyplývá, že sdělení pravdy je pro rodiče jednou z nejtěžších a nejobávanějších situací ve společném životě s dítětem. Nesprávné načasování může pro dítě znamenat zásadní obrat v jeho životě a nabytých jistotách.

7.4 Dítě hledá svůj původ, své kořeny

Právo dítěte znát své rodiče je nepopíratelné a je zakotvené v Úmluvě o právech dítěte (více viz kap. 3.4). Tato touha dětí navázat kontakt nebo dozvědět o svých biologických rodičích není neobvyklým jevem, zejména u dětí osvojených.

Schoolerová (2002, s. 191) dále uvádí, že „... pátrání po svém původu a minulosti může být motivována řadou důvodů“:

- získat informace související s genetickým nebo zdravotním zatížením původní rodiny,
- nedostatek podobnosti s novou rodinou,
- touha navázat zpřetrhaná pouta,
- nedostatečná komunikace s psychologickými rodiči ve vztahu k osvojení dítěte,
- přirozená lidská touha po poznání.

Některé z osvojených dětí, ale i z dětí nacházející se v pěstounské péči na setkání s původní rodinou čekají po celý život, současně se však v jejich nitru mísí různé pocity. Tyto děti mohou jednak zažívat směsici těchto pocitů, ale také může jít pouze o jediný z těchto pocitů, jako např. o pocit nedefinované lásky k neznámým rodičům, ale také i o pocit naprosté nenávisti k nim. Nazarova (2002, přeloženo z originálu) dále poukazuje na skutečnost, kdy některé děti, mnohdy již dospělí jedinci se „... bojí pokusit o sblížení s rodiči nebo započít společný život, například jestliže rodiče opustili vězení nebo když jsou se společným životem do doby příchodu do dětského domova spojené bolestné vzpomínky.“ Sobotková (2010, s. 54) ve vztahu k dětem, u nichž jsou mizivé vzpomínky na rodinu původní nebo tyto vzpomínky jsou „... emočně stresující...“ doporučuje „... nepřeceňovat význam biologické rodiny, rodové zkušenosti a genetického potencionálu.“

Pokud se dítě rozhodne hledat stopy svých kořenů, neměla by tato okolnost vyvolat u osvojitelů či pěstounů pocit, že jsou dítětem zatracováni nebo dokonce by nemělo dojít mezi nimi k narušení vzájemných vztahů.

Mnoho rodičů se této situace obává. U některých převládá názor, že dítěti v hledání nebudou sice bránit, ale rovněž se procesu nehodlají účastnit. Mají strach o narušení psychické rovnováhy dítěte, jestliže by dítě bylo konfrontováno se skutečností, která by byla zcela odlišná od jeho očekávání. Zejména osvojitelé se obávají, že nalezením biologických rodičů vyvstane u dítěte potřeba navázat bližší citový vztah s těmito lidmi, a tím dojde k narušení doposud trvajících

vztahů mezi nimi. Mají-li rodiče aspoň částečné informace o biologických rodičích dítěte, tyto obavy jsou o to víc umocněny. „*Pokud by si chtěl někoho hledat, ať si hledá, ode mne ať neočekává pomoc. Nechtěla bych, aby se kolem mě pobíhaly hordy černejch*“ (viz příloha 11).

V domnění, že dítě bude chtít hledat své biologické rodiče a rodiny, uchyluje se řada náhradních rodičů podle Márové (In Matějček et al., 1975, s. 25) k utajování osobních dokladů a podléhá mylnému předpokladu, „... *že okolí bude diskrétní a nenajde se nikdo, kdo by ať z nevědomosti nebo ze zlé vůle...*“ dítě na tuto citlivou záležitost upozornil. V mnoha případech se předpoklad rodičů však nevyplní a dítě se „... *dozví buď celou pravdu, nebo pravdu velice pokroucenou, doplněnou nejrůznějšími podrobnostmi a k vysvětlování a ospravedlňování nebude možná už vhodný čas*“ (Márová In Matějček et al., 1975, s. 25). Tato situace je do značné míry určitým spouštěčem, vyvolávající potřebu dítěte, zjistit o svém původu co nejvíce, čímž některými rodiči může být chápána jako další riziko či **úskalí** plynoucí z náhradního rodičovství.

8 Praktická část

Teoretická část této práce se zabývala legislativním rámcem, formami NRP a vlastním procesem náhradního rodičovství. Bylo zde poukázáno na množství problémů, se kterými se náhradní rodiny musí potýkat. Tyto problémy byly již v minulosti podrobovány různým výzkumům, které později shrnul Matějček et al. (2002) (viz kap. 7).

Praktická část bude zvolené závěry zkoumat, za účelem potvrzení jejich platnosti v současnosti.

8.1 Cíl

Výzkum si klade za cíl zjistit, s jakými úskalími náhradního rodičovství se potýkaly náhradní matky před rokem 2000, kdy náhradní rodičovství bylo ve společnosti určitým tabu a s jakými problémy se potýkají (ly) matky, které dítě do péče přijaly během posledních 10ti let (tj. do roku 2010, kdy byl započat tento výzkum).

Získané informace budou konfrontovány se závěry z výzkumů popisované Matějčkem et al. (2002). Dále bude vyvozen závěr, zda se tato úskalí v průběhu 10 let změnila, vymizela nebo nadále přetrvávají.

Pro tento výzkum byla vybrána a podrobena hlubšímu zkoumání ta úskalí, která lze zobecnit jak pro rodiny osvojené, tak i pěstounské.

1. stav vyrovnání se s přijetím role nového „náhradního“ rodičovství,
2. schopnost porozumění a přijetí dítěte takového jaké je,
3. potřeba dítěte hledat svůj původ, své kořeny,
4. otázka sdělení pravdy „Ano či ne?“,
5. postavení dítěte vůči blízké rodině a okolí.

8.2 Popis zvolených metod

Pro výzkum byla zvolena metoda kvalitativního výzkumu, tj. metoda polostrukturovaného rozhovoru.

Obecně lze rozhovor charakterizovat jako metodu, která skýtá výhodu v tom, že je dána možnost navázat osobní kontakt tazatele s respondentem. Tazateli je také umožněno „... *hlubší proniknutí do motivů a postojů respondentů*“ a možnost „... *sledovat reakce respondenta na kladené otázky a podle nich usměrňovat...další průběh*“ rozhovoru (Chráska, 2007, s. 182).

Polostrukturovaný rozhovor nabízí kompromis mezi rozhovorem strukturovaným a nestrukturovaným, přičemž je dotazovanému nabídnuta možnost alternativních odpovědí s požadavkem tyto odpovědi zdůvodnit, vysvětlit (Chráska, 2007).

Obecně je rozhovor uskutečňován v přirozeném prostředí, s vyloučením osob, kterých se rozhovor netýká. Je doporučováno rozhovor zahájit otázkami obecnějšího rázu a dbát na navázání patřičného kontaktu s dotazovaným. Velkou roli sehrává i chování, osobnost a upravený zevnějšek tazatele (Chráska, 2007).

Záznamy odpovědí lze provádět během rozhovoru nebo po jeho ukončení. Je možné využívat i technické prostředky (diktafon, magnetofon atd.), kdy „... *používání těchto zařízení je pro většinu respondentů zcela běžnou záležitostí*“ Chráska (2007, s. 184).

Audionahrávání je možné provádět za předpokladu, že dotazovaný s touto technikou záznamu odpovědí souhlasí. Gavora (2000) upozorňuje na vhodné umístění záznamového media mimo zorné pole dotazovaného, aby medium neodvádělo pozornost dotazovaného.

8.3 Charakteristika výzkumného vzorku

Výběr vzorku respondentů byl ryze účelový, ve snaze zajistit respondenty s odpovídajícími zkušenostmi, provedený záměrným výběrem, na základě dostupnosti respondentů a ochoty spolupracovat.

U záměrného výběru při „... výběru jistého prvku nerozhoduje náhoda, ale buď úsudek výzkumníka, nebo úsudek zkoumané osoby“ (Chráska, 2007, s. 22).

Zkoumaným vzorkem byly rodiny, které v současnosti vychovávají děti v rámci NRP a také rodiny, které touto cestou již prošly, a to až do dospělosti svých dětí. Rodiny již s dospělými dětmi byly záměrně vybrány takové, u kterých bylo zprostředkování uskutečněno do roku 2000. Dále byly zkoumány rodiny s dětmi, které mají v náhradní péči dítě minimálně 1 rok a ke zprostředkování došlo po roce 2000.

Celkem bylo zkoumáno šest náhradních rodin. Z tohoto počtu bylo pět rodin osvojitelských a jedna rodina pěstounská. V pěti rodinách byl uskutečňován rozhovor s matkou osvojitelkou, v jedné rodině s matkou pěstounkou. U třech rodin, z celkového počtu dotázaných, bylo zprostředkování uskutečněno v rozmezí let 1978-1991. Ke zprostředkování u zbylých třech rodin došlo v letech 2007-2008. V rámci jednoho rozhovoru byla zaznamenána i odpověď osvojeného syna.

Většina rozhovorů se uskutečnila v přirozeném prostředí rodin. Rozhovor s pěstounkou byl uskutečněn mimo domácí prostředí, což však nemělo vliv na realizaci rozhovoru a hodnotu získaných dat.

8.4 Vlastní charakteristika rodin

Rodina první

Rozhovor byl uskutečněn 7.9.2010 v domácím prostředí rodiny a nesl se v přátelském duchu. Celému rozhovoru byl přítomen i otec, který do rozhovoru nijak nezasahoval. Dítě si hrálo ve svém pokoji. Rozhovor trval 1 hodinu a byl se souhlasem rodiny zaznamenáván na diktafon. Poté byl zaznamenán doslovný přepis. Jména osob a místa nejsou v přepisu rozhovoru záměrně uváděna (viz příloha 10).

Tato rodina bydlela, společně s matkou osvojitelky, ve vlastním rodinném domě, v centru malého města. Matce bylo 36 let, otci 36 let. Měli 1 dítě, které je v osvojení. Tento chlapec měl 3,5 roku. Celá rodina včetně syna byla majoritního etnika. O zprostředkování osvojení rodiče zažádali v roce 2005 a v roce 2008 došlo k přijetí hochy do rodiny.

Rodina druhá

Rozhovor byl uskutečněn 18.9.2010 v domácím prostředí rodiny a nesl se ve velmi přátelském duchu. Většina rozhovoru byla bez přítomnosti syna, který se do rozhovoru zapojil v jeho závěru. Rozhovor trval 1 hodinu a byl zaznamenáván pouze písemnou formou do počítače. Jména osob a místa nejsou v rozhovoru záměrně uváděna (viz příloha 11).

Matka i syn bydleli společně ve vlastním bytě, ve velkém městě. Matce bylo v době rozhovoru 64 let. Syn měl 33 roků. Otec chlapce již zemřel. Tato neúplná, majoritní rodina měla 1 osvojeného syna, snědší pleti. O zprostředkování osvojení rodiče zažádali v roce 1976. K přijetí dítěte do rodiny došlo v roce 1978.

Rodina třetí

Rozhovor byl uskutečněn 14.1.2011 v domácím prostředí rodiny a byl velmi uvolněný a příjemný. Rozhovor byl veden s matkou osvojitelkou a trval 45 minut. Veškeré informace byly ihned zaznamenávány do počítače. Zvukový záznam nebyl pořízen. Jména osob a místa nejsou v rozhovoru záměrně uváděna (viz příloha 12).

Rodina byla majoritního etnika. Bydlela ve vlastním RD, v malém městě. Matce bylo v době rozhovoru 56 let. Otci 58 let. Jejich osvojená dcera, která bydlela společně s rodiči, měla 26 let. K přijetí dítěte do rodiny došlo v roce 1986. Rok podání žádosti o zprostředkování nebyl specifikován (zřejmě se jednalo o rozmezí let 1984-1985).

Rodina čtvrtá

Rozhovor byl uskutečněn 15.1.2011 v domácím prostředí rodiny. Celý rozhovor se nesl ve velmi přátelském duchu a trval cca 1 hodinu. Po celou dobu byl rozhovor, se souhlasem matky, nahráván na diktafon a zapisován do počítače. Jména osob a místa nejsou v přepisu rozhovoru záměrně uváděna (viz příloha 13).

Celá rodina byla romského etnika. Rodiče bydleli ve vlastním RD, v malé obci. Matce bylo v době rozhovoru 57 let. Otci 70 let. Osvojený syn měl 24 let. Již s rodiči nebydlel, byl ženatý a měl svou rodinu. Rok podání žádosti o zprostředkování a rok přijetí dítěte do rodiny se shodují. Tyto informace však nebyly blíže specifikovány. Zřejmě se jedná o rok 1990 nebo 1991.

Rodina pátá

Rozhovor byl uskutečněn 17.1.2011 v domácím prostředí rodiny a nesl se ve velmi přátelském duchu. S matkou osvojitelkou byla po celý rozhovor přítomna i osvojená dcera, která si hrála nebo si společně s námi prohlížela rodinné fotografie.

Celý rozhovor trval necelou 1 hodinu a byl zaznamenáván se souhlasem matky na diktafon. Zároveň došlo k zaznamenání celého rozhovoru do počítače. Jména osob a místa nejsou v prepisu rozhovoru záměrně uváděna (viz příloha 14).

Rodina bydlela v bytě v bytovém domě, v malé obci. Matce bylo v době rozhovoru 36 let. Otcí 49 let. Dcera měla 3,5 roku. Rodina byla majoritního etnika.

Žádost o zprostředkování rodiče podávali dvakrát. Druhá žádost byla zřejmě podána kolem roku 2005. K vlastnímu zprostředkování došlo v roce 2007.

Rodina šestá

Rozhovor byl uskutečněn 18.1.2011 s matkou pěstovnkou v prostředí klubovny v domě dětí a mládeže. Rozhovor se nesl v přátelském duchu. Během rozhovoru matka pěstovnkou řídila činnost dětí v zájmovém kroužku. Díky jejím organizačním schopnostem a velké rodině, která ji obklopuje, se tato činnost nikterak neodrazila na realizaci rozhovoru a hodnotě získaných dat. Celý rozhovor trval 45 minut a byl zaznamenáván se souhlasem matky na diktafon. Zároveň byly dělány poznámky do počítače. Jména osob a místa nejsou v rozhovoru záměrně uváděna (viz příloha 15).

Rodina bydlela v malé obci. Matce bylo v době rozhovoru 37 let. Otcí rovněž 37 let. Společně vychovávali 4 vlastní biologické děti, kdy nejstaršímu chlapci bylo 15 let. Rodina byla majoritního etnika. Do pěstovnské péče přijali romskou dívku, které v době rozhovoru bylo 7,5 roku. Žádost o zprostředkování rodiče podávali okolo roku 2001. K vlastnímu zprostředkování došlo v roce 2007.

8.5 Zpracování získaných dat

8.5.1 Stav vyrovnání se s přijetím role nového „náhradního“ rodičovství

S přijetím nové role náhradního rodičovství se matky přijatých dětí do roku 2000 vyrovnávaly bez problémů. U jedné respondentky toto vyrovnání se nastalo až po půl roce od přijetí dítěte.

Matky, které své děti přijaly po roce 2000 zaujaly k této otázce rozdílná stanoviska. Matka, které bylo svěřeno dítě kojeneckého věku, zaujímala v této věci neutrální postoj. Pěstounka nepocítovala žádnou změnu s přijetím rodičovské role. I v této skupině matek se vyskytla matka, která se obtížně vyrovnávala s náhradním rodičovstvím. Po půlročním společném soužití s dítětem však i v tomto případě došlo k pozitivnímu přijetí tohoto rodičovství.

Vyrovnání se s rolí **náhradního** rodiče velkou měrou tedy souvisí s psychikou jedince, v tomto případě matky, její ochoty vyhledat a přijmout pomoc ze strany odborníků, pevným a pozitivně nakloněným rodinným zázemím a především podpory ze strany partnera. Tito činitelé se velkou měrou podílejí na zdárném procesu vyrovnání se s touto rolí, a to bez ohledu na rok, ve kterém došlo k přijetí dítěte.

8.5.2 Schopnost porozumění a přijetí dítěte takového jaké je

Z odpovědí respondentek vyplynulo, že všechny matky se dokázaly vyrovnat z individuálními zvláštnostmi, přijatého dítěte. V žádné skupině dotázaných nebyla tato odlišnost matkou považována za úskalí náhradního rodičovství, a to i přes veškeré problémy, se kterými se matky musely potýkat, jako např. jiná etnická příslušnost nebo psychické onemocnění dítěte.

8.5.3 Potřeba dítěte hledat svůj původ, své kořeny

K naplnění potřeby dítěte, hledat svůj původ, je nakloněna jediná respondentka (skupina do roku 2000). Matka je ochotná pomoci dítěti v hledání, ale nemá dostatek informací o tom, jak se k dalším informacím dostat, a to i přesto, že ví, kdo jsou biologičtí rodiče dcery.

V této skupině matek (do roku 2000) zaujímaly zbylé respondentky k této otázce negativní postoj, s tím, že pokud by dítě projevilo zájem své biologické rodiče vyhledat, nebudou mu bránit, ale nehodlají se na tomto hledání aktivně podílet.

Velkým přínosem bylo zaznamenání názoru syna ze skupiny matek do 2000, který nepocítuje potřebu nalézt své kořeny a nemá potřebu hledat svou biologickou rodinu. Sice do budoucna tuto otázku nechává otevřenou, ale díky svým negativním zkušenostem, které pramení z barvy jeho pleti, není k případnému zjištění původu nakloněn.

Ve skupině matek dětí přijatých po roku 2000 se k této situaci vyjádřila matka pěstounka negativně s poukazem na okolnosti, které jsou dítěti po odebrání z biologické rodiny známy: dítě má strach se vrátit zpět do rodiny; v současné době dítě nepocítuje potřebu dozvědět se více o svých rodičích; za svou rodinu považuje pěstouny a jejich děti.

Matky osvojitelky se vyjádřily neurčitě. Tato neurčitost zřejmě pramení z dosud nízkého věku přijatých dětí, krátkodobosti nově navázaného vztahu mezi rodiči a dítětem a nemožnosti předvídat věci do budoucna.

Lze tedy říci, že toto úskalí je možné považovat za přetrvávající do současnosti. Neochota pomoci dítěti v hledání, pramení u matek zřejmě z obav o dítě samotné a jeho další budoucí spokojený život, jestliže jsou náhradním rodičům známy např. sociální poměry biologické rodiny.

8.5.4 Otázka sdělení pravdy „Ano či ne?“

Ve skupině matek přijatých dětí do roku 2000 převažovala odpověď, kdy dítěti byla sdělena pravda jinou osobou než-li rodiči. U dívky z rodiny třetí byla tato informace sice sdělena kamarádkami, ale mezi ní a rodiči nedošlo k narušení jejich vzájemného vztahu. V případě chlapce z rodiny čtvrté, který se pravdu o svém osvojení dozvídal formou naznačování ze strany dětí a později nešetrným sdělením ze strany manželky, došlo ke krátkodobému narušení vztahu mezi ním a rodiči.

V rodině druhé byla pravda dítěti sdělována formou pohádky. A i když se v průběhu dětství nevyskytly problémy, tak v období dospělosti dochází ve vyhrocených situacích k momentům, kdy je osvojencem matce vyčítáno, že není jeho biologickou matkou.

Forma pohádky, při sdělení pravdy, je využívána i matkou osvojeného dítěte po roce 2000. Vzhledem k nízkému věku osvojence není hlouběji zacházeno do detailů jeho osvojení.

V pěstounské rodině je situace ohledně sdělení pravdy ulehčena tím, že dívka důvěrně zná prostředí, ze kterého pochází.

Zatím opačný pohled na sdělení pravdy zastává matka osvojitelka z rodiny páté, kdy díky nízkému věku, dítěti pravda sdělena nebyla.

Z výše uvedených vyhodnocení vyplývá, že toto úskalí je velmi závažným jevem a špatné načasování sdělení pravdy se může vážnou měrou podepsat na vztahu dítěte a náhradním rodičem. Je však potřeba také říci, že i sdělování pravdy od prvopočátku nemusí v dítěti vyvolávat pozitivní reakce a může se stát předmětem svárů. Nelze tedy jednoznačně říci, zda je vhodné nebo není, pravdu dítěti sdělovat.

8.5.5 Postavení dítěte vůči blízké rodině a okolí

Obě skupiny dotázaných matek se jednoznačně shodly v tom, že jejich přijaté dítě nebylo v žádném směru ve znevýhodněném postavení oproti dalším dětem v rodině.

Pokud se jednalo o vztahy vůči okolí, uvedla matka ze skupiny oslovených do roku 2000, že problém s okolím nastal až po roce 1989, kdy vyvstaly u dítěte problémy odvíjející se od odlišnosti barvy jeho pleti vůči okolí. S tímto problémem se osvojenec špatně vyrovnával a vyrovnává.

Z rozhovorů vyplynulo, že postavení dítěte neskýtá pro rodiny žádná úskalí, naopak se respondentky přikláněly k názoru, že nové dítě bylo do rodiny přijímáno s radostí a s velkým očekáváním.

8.6 Shrnutí praktické části

V praktické části byly podrobovány zkoumání ta úskalí, se kterými se mohou potýkat jednak rodiny osvojitelské a tak i pěstounské. Bylo zde posuzováno, s jakými úskalími se musely potýkat náhradní matky před a po roce 2000. Výsledky z těchto rozhovorů byly porovnány se závěry výzkumů podle Matějček et al. (2002).

Nejmenším úskalím bylo v obou skupinách matek považováno přijetí dítěte rodinou a okolím; schopnost pochopení jeho individuality a odlišnosti. K uvedenému konstatování velmi přispěla dobrá informovanost a připravenost zejména širší rodiny na tuto formu rodičovské péče.

Nelze tedy potvrdit závěry Matějčka et al. (2002), který v této souvislosti hovoří o jistém úskalí pro náhradní rodiny.

Další zkoumanou oblastí bylo přijetí role náhradního rodiče. Zde bylo v obou skupinách matek zjištěno, že s **rolí náhradní matky** se ženy srovnávaly **převážně pozitivně**.

Lze konstatovat, že do jisté míry zde platí tvrzení Matějčka et al. (2002), že přijetí role náhradního rodiče je nejobávanějším a nejtěžším úkolem, který stojí před náhradními rodiči. Zřejmě i díky obavám a náhlé změně v životě matek došlo u dvou respondentek k situacím, kdy tuto roli nebyly schopny v počáteční fázi přijmout.

Za nejtěžší úskalí je považována **oblast sdělení pravdy a potřeba hledání kořenů** dítětem. Zde se potvrzují závěry z výzkumů, kdy je těžké najít vhodnou dobu pro sdělení pravdy a zároveň se potvrzují obavy, ale i neochota náhradních rodičů být nápomocen setkání s biologickou rodinou.

9 Závěr a doporučení

Náhradní rodinná péče je velmi obsáhlou a náročnou problematikou, proto nebylo možné se jí v celé šíři zabývat. Tato práce se věnovala jedné z forem náhradní péče, a to formě rodinné, zejména pak osvojení a pěstounské péči.

Samotný název práce napovídá, že se jedná o formu rodičovství zcela odlišnou od rodičovství biologického, které s sebou přináší celou řadu specifických problémů, nebo-li úskalí.

Práce samotná byla rozčleněna na dvě části. Teoretická část se zabývala pojmoslovím souvisejícím s náhradní rodinnou péčí, legislativním rámcem, formami náhradní péče v České republice. Bylo také možné částečně nahlédnout do historie, která sahá až do starého Říma.

Od páté kapitoly byla dána možnost teoreticky se vydat na cestu vedoucí k dítěti, po které musí projít všichni žadatelé o osvojení a pěstounskou péči u nás. Byl zde objasněn celý proces, počínající od samotného rozhodnutí žadatelů až po vlastní prostředkování dítěte.

Poslední kapitola této části práce byla věnována úskalím, která mohou žadatele a náhradní rodiče na cestě k dítěti provázet. Na úryvcích z rozhovorů bylo mnohdy demonstrováno, jak obtížné může být oproti biologickému, rodičovství „náhradní“.

Praktická část byla zaměřena na konkrétní zkušenosti a postoje náhradních matek s tímto typem rodičovství, zejména byly sledovány a vyhodnoceny úskalí, se kterými se rodiny musely a musí nadále potýkat.

Díky ochotě náhradních matek spolupracovat při vytváření této práce, bylo možné získat různé pohledy na náhradní péči a dokázat, že úskalí plynoucí z tohoto rodičovství nadále existují a je naprosto nezbytné se jim věnovat a minimalizovat jejich důsledky.

Doporučení

Je žádoucí, v rámci příprav budoucích osvojitelů a pěstounů, se více věnovat otázkám týkajících se sdělování pravdy a potřeby dítěte hledat své kořeny. Dále je vhodné uskutečňovat povinná setkání osvojitelských rodin s odborníky, a to zejména v prvních letech po přijetí dítěte, čímž by se značně eliminovaly počáteční problémy spjaté s utvářením vzájemných vztahů a budováním nové rodiny. V rámci těchto setkání by byla rodinám poskytována poradenská, případně terapeutická pomoc. Rodiny by měly také možnost své problémy prodiskutovat společně s dalšími náhradními rodiči. Setkání by mohla být jakousi obdobou přípravných kurzů.

Je sice pravdou, že na povinných přípravách je budoucím rodičům doporučováno při vzniklém problému se kdykoliv obrátit na pomoc OSPOD, příp. psychologa. Mnozí rodiče však této možnosti nevyužijí z důvodu ostychu, unavenosti z úřadů nebo z převládajícího vnitřního přesvědčení, že vše zvládnou sami. Bohužel tato domněnka je mnohdy chybná a díky neodborné „svépomoci“ může mít dalekosáhlé následky.

Proto by bylo vhodnější těmto situacím předcházet a povinnost účastnit se těchto setkání již jako rodina, by měla být legislativně upravena.

Dalším doporučením, vyplývajícím z této práce, je nutnost zaměřit se ve výzkumech také na problémy a úskalí, se kterými se musejí potýkat přijaté děti.

Použitá literatura a zdroje

Literatura:

ARCHEROVÁ, Caroline. *Dítě v náhradní rodině : nejčastější problémy při výchově mladších dětí v náhradní rodině*. přel. Petra Vlčková. Vyd. 1. Praha : Portál, 2001. 120 s. ISBN 80-7178-578-4.

DAVID, Roman. *Práva dítěte*. 1.vyd. Olomouc : NAKLADATELSTVÍ OLOMOUC, 1999. 175.s. ISBN 80-7182-076-8.

DUNOVSKÝ, Jiří; DYTRYCH, Zdeněk; MATĚJČEK, Zdeněk. *Týrané, zneužívané a zanedbávané dítě*. 1. vyd. Praha : Grada, 1995. 248 s. ISBN 80-7169-192-5.

GABRIEL, Zbyněk; NOVÁK, Tomáš. *Psychologické poradenství v náhradní rodinné péči*. Vyd. 1. Praha : Grada, 2008. 144 s. ISBN 978-80-247-1788-3.

GAVORA, Peter. *Úvod do pedagogického výzkumu*. Brno : Paido, 2000. 207 s. ISBN 80-85931-79-6.

CHRÁSKA, Miroslav. *Metody pedagogického výzkumu : Základy kvantitativního výzkumu*. Vyd. 1. Praha : Grada, 2007. 272 s. ISBN 978-80-247-1369-4.

MAŠKIN, N. A. *Dějiny starověkého Říma*. přel. A. a Z. Silbigerovi, V. Boudyšová, 2.vyd. Praha : Státní nakladatelství politické literatury, 1957. 599 s.

MATĚJČEK, Zdeněk; DYTRYCH, Zdeněk. *Děti, rodina a stres*. 1. vyd. Praha : Galén, 1994. 214 s. ISBN 80-85824-06-X.

MATĚJČEK, Zdeněk, et al. *Náhradní rodinná péče : průvodce pro odborníky, osvojitele a pěstouny*. 1. vyd. Praha : Portál, 1999. 183 s. ISBN 80-7178-304-8.

MATĚJČEK, Zdeněk, et al. *Osvojení a pěstounská péče : Rádce pro rodiče a vychovatele*. 1. vyd. Praha : Portál, 2002. 155 s. ISBN 80-7178-637-3.

MATĚJČEK, Zdeněk; MÁROVÁ, Zdeňka; RADVANOVÁ, Senta. *Výchova dětí v neúplné rodině*. Praha : Státní pedagogické nakladatelství, 1975. 112 s.

NOVOTNÁ, Věra; PRŮŠOVÁ, Lenka. *K vybraným otázkám osvojování dětí*. Praha : Nakladatelství Linde, 2004. 159 s. ISBN 80-86131-56-4.

PIPEKOVÁ, Jarmila et al. *Kapitoly ze speciální pedagogiky*. Brno : PAIDO, 1998. 234 s. ISBN 80-859-316-56.

ŘEZÁČ, Jaroslav. *Sociální psychologie*. Brno : PAIDO, 1998. 268 s. ISBN 80-85931-48-6.

SCHOOLEROVÁ, Jayne E. *Adopce, vztah založený na slibu*. přel. Mirka Čejková . 1. vyd. Praha : Návrat domů, 2002. 217 s. ISBN 80-7255-066-7.

SOBOTKOVÁ, Irena. *Psychologie rodiny*. vydání. 1. Praha : Portál, 2001. 173 s. ISBN 80-7178-559-8.

ŠVANCAR, Zdeněk; BURIÁNOVÁ, Jana. *Speciálně pedagogické problémy ústavní a ochranné výchovy*. 1.vyd. Praha : Státní pedagogické nakladatelství, 1988. 215 s.

VOCILKA, Miroslav. *Dětské domovy v České republice I. : (Teoretická východiska)*. 1. vydání. Praha : Ministerstvo školství, mládeže a tělovýchovy ČR, 1999. 55 s.

Zákon číslo 94/1963 Sb., o rodině. In *Rodinné právo. Sociálně-právní ochrana dětí. Mezinárodněprávní ochrana dítěte. Registrované partnerství podle stavu k 1.2.2010*. Edice Úplné znění, číslo 782. Ostrava : Sagit, 2010. 160 s. ISBN.978-80-7208-797-6.

Zákon číslo 117/1995 Sb., o státní sociální podpoře. In *Rodinné právo. Sociálně-právní ochrana dětí. Mezinárodněprávní ochrana dítěte. Registrované partnerství podle stavu k 1.2.2010*. Edice Úplné znění, číslo 782. Ostrava : Sagit, 2010. 160 s. ISBN.978-80-7208-797-6.

Zákon číslo 359/1999 Sb., o sociálně-právní ochraně dětí. In *Rodinné právo. Sociálně-právní ochrana dětí. Mezinárodněprávní ochrana dítěte. Registrované partnerství podle stavu k 1.2.2010*. Edice Úplné znění, číslo 782. Ostrava : Sagit, 2010. 160 s. ISBN.978-80-7208-797-6.

Sdělení FMZV č. 104/1991 Sb., o Úmluvě o právech dítěte. In *Rodinné právo. Sociálně-právní ochrana dětí. Mezinárodněprávní ochrana dítěte. Registrované partnerství podle stavu k 1.2.2010*. Edice Úplné znění, číslo 782. Ostrava : Sagit, 2010. 160 s. ISBN.978-80-7208-797-6.

Sdělení MZV č. 43/2000 Sb. m.s., o přijetí Úmluvy o ochraně dětí a spolupráci při mezinárodním osvojení. In *Rodinné právo. Sociálně-právní ochrana dětí. Mezinárodněprávní ochrana dítěte. Registrované partnerství podle stavu k 1.2.2010*. Edice Úplné znění, číslo 782. Ostrava : Sagit, 2010. 160 s. ISBN.978-80-7208-797-6.

Zákon č. 109/2002 Sb., o ústavní a ochranné výchově ve školských zařízeních. In *Školství. Školský zákon a vyhlášky. Předškolní, základní, střední, vyšší odborné a jiné vzdělávání. Školy a školská zařízení. Pedagogičtí pracovníci. Vysoké školství. Výkon ústavní a ochranné výchovy a preventivně výchovné péče podle stavu k 27.9.2010*. Edice Úplné znění, číslo 808. Ostrava : Sagit, 2010. 480 s. ISBN 978-80-7208-825-6.

Zdroje:

BECHYŇOVÁ, Věra, et al. *Syndrom CAN a způsob péče o rodinný systém* [online]. Praha : IREAS, 2007 [cit. 2010-11-12]. Dostupné z WWW: <<http://ireas.cz/download/publikace/pub043.pdf>>. ISBN 978-80-86684-47-5.

BUBLEOVÁ, Věduna, et al. Průvodce náhradní rodinnou péčí. In BUBLEOVÁ, Věduna, et al. *Průvodce náhradní rodinnou péčí* [online]. 2010. Praha : Středisko náhradní rodinné péče, 2010 [cit. 2011-01-16]. Dostupné z WWW: <http://nahradnirodina.cz/files/File/pruvodce_NRP_2010.pdf>.

Československo. Zákon ze dne 17. března 1966 o péči o zdraví lidu. In *Sbírka zákonů*. 1966, Částka 7, s. 74-91. Dostupný také z WWW: <<http://aplikace.mvcr.cz/archiv2008/sbirka/1966/sb07-66.pdf>>.

DVOŘÁK, Jakub. *Systém náhradní výchovy*. [online]. [cit. 2011-01-03]. Dostupné z WWW: <http://www.anv.cz/System_nahradni_vychovy.pdf>.

FAKULTNÍ NEMOCNICE V MOTOLE [online]. 2008 [cit. 2010-07-29]. Nalezinec Vlašský špitál. Dostupné z WWW: <<http://www.fnmotol.cz/nalezinec-quot-vlassky-spital-quot.html>>.

Fond ohrožených dětí [online]. 2010 [cit. 2011-01-16]. O NRP. Dostupné z WWW: <<http://www.fod.cz/>>.

HAVELKOVÁ, Ludmila. *Rodina a osvojené dítě v České republice a Polsku*. [online]. Pardubice, 2008. 61 s. Bakalářská práce. Univerzita Pardubice, Filozofická fakulta. Dostupné z WWW: <http://dspace.upce.cz/bitstream/10195/29733/1/HavelkovaL_Rodina%20%20osvojene_AS_2008.pdf>.

CHODOUNSKÁ, Helena. Činnost kojeneckých ústavů a dětských domovů pro děti do tří let. In *Aktuální informace č. 13/2010* [online]. Praha : ÚZIS ČR, 11. 5. 2010 [cit. 2011-01-05]. Dostupné z WWW: <<http://www.uzis.cz/rychle-informace/cinnost-kojeneckych-ustavu-detskych-domovu-pro-deti-tri-let-dalsich-zarizeni-pro-de>>.

KOVAŘÍKOVÁ, Petra. *Osvojení* [online]. Brno, 2007. 172 s. Rigorózní práce. Masarykova univerzita, Právnická fakulta, Katedra občanského práva. Dostupné z WWW: <http://is.muni.cz/th/41794/pravf_r/OSVOJENI.doc>.

NAZAROVA, Inna Borisovna. *Adaptacija i vozmožnyje modeli mobilnosti sirot* [online]. Moskva : Moskovskij obščestvennyj naučnyj fond, 2000 [cit. 2010-09-23]. 116 s. Vlastní překlad. Dostupné z WWW: <<http://www.ecsocman.edu.ru/text/19160640/>>. ISBN 5-89554-187-9.

Oficiální informační server města Plzně [online]. 1.1.2007, 12.1.2011 [cit. 2011-01-17]. Oblast-socialni-pomoc. Dostupné z WWW: <<http://www.plzen.eu/zivot-v-plzni/vyridte-si-na-uradu/postupy-mmp/oblast-socialni-pomoci.aspx>>.

Olomoucký kraj [online]. 2011 [cit. 2011-01-09]. Zprostředkování náhradní rodinné péče. Dostupné z WWW: <http://www.kr-olomoucky.cz/OlomouckyKraj/Sociální+veci/Rodinná+politika+a+sociálně-právní+ochrana+detí-/Náhradní+rodinná+péče/Zprostředkování+náhradní+rodinné+péče/Zprostředkování+náhradní+rodinné+péče_CZ.htm?lang=CZ>.

PEČENKA, Milan. *Právní aspekty osvojení* [online]. Brno, 2007. 148 s. Rigorózní práce. Masarykova univerzita, Právnická fakulta, Katedra občanského práva. Dostupné z WWW: <http://is.muni.cz/th/251161/pravf_r/PRAVNI_ASPEKTY_OSVOJENI.pdf>.

Ekonomický odbor MPSV. *Statistická ročenka z oblasti práce a sociálních věcí : 2006* [online]. Praha : Ministerstvo práce a sociálních věcí, 2007 [cit. 2011-01-16]. Dostupné z WWW: <http://www.mpsv.cz/files/clanky/4896/statisticka_rocenka_z_oblasti_prace_a_socialnich_veci_2006_A.pdf>. ISBN 978-80-86878-54-6.

Ekonomický odbor MPSV. *Statistická ročenka z oblasti práce a sociálních věcí : 2007* [online]. Praha : Ministerstvo práce a sociálních věcí, 2008 [cit. 2011-01-16]. Dostupné z WWW: <http://www.mpsv.cz/files/clanky/5942/Statisticka_rocenka_2007.pdf>. ISBN 978-80-86878-83-6.

Odbor analýz a statistik MPSV. *Statistická ročenka z oblasti práce a sociálních věcí : 2008* [online]. Praha : Ministerstvo práce a sociálních věcí, 2009 [cit. 2011-01-16]. Dostupné z WWW: <http://www.mpsv.cz/files/clanky/7870/rocenka_2008b.pdf>. ISBN 978-80-7421-004-4.

Odbor analýz a statistik MPSV. *Statistická ročenka z oblasti práce a sociálních věcí : 2009* [online]. Praha : Ministerstvo práce a sociálních věcí, 2010 [cit. 2011-01-16]. Dostupné z WWW: <http://www.mpsv.cz/files/clanky/9845/statisticka_rocenka_z_oblasti_prace_a_socialnich_veci_2009.pdf>. ISBN 978-80-7421-022-8.

SÍŤ A ČINNOST ZDRAVOTNICKÝCH ZAŘÍZENÍ : Tab. 3.13 Lůžková péče ve specializovaných ústavech. In *Zdravotnická ročenka České republiky 1992* [online]. Praha : Ústav zdravotnických informací a statistiky České republiky, prosinec 1993 [cit. 2011-01-05]. Dostupné z WWW: <<http://www.uzis.cz/publikace/zdravotnicka-rocenka-ceske-republiky-1992>>.

SÍŤ A ČINNOST ZDRAVOTNICKÝCH ZAŘÍZENÍ : Činnost kojeneckých ústavů a dětských domovů pro děti do 3 let věku. In *Zdravotnická ročenka České republiky 2008* [online]. Praha : Ústav zdravotnických informací a statistiky České republiky, 2009 [cit. 2011-01-05]. Dostupné z WWW: <<http://www.uzis.cz/publikace/zdravotnicka-rocenka-ceske-republiky-2008>>. ISBN 978-80-7280-845-8, ISSN 1210-9991.

SÍŤ A ČINNOST ZDRAVOTNICKÝCH ZAŘÍZENÍ : Činnost kojeneckých ústavů a dětských domovů pro děti do 3 let věku. In *Zdravotnická ročenka České republiky 2009* [online]. Praha : Ústav zdravotnických informací a statistiky České republiky, 2010 [cit. 2011-01-05]. Dostupné z WWW: <<http://www.uzis.cz/publikace/zdravotnicka-rocenka-ceske-republiky-2009>>. ISBN 978-80-7280-909-7, ISSN 1210-9991.

TIŇOVÁ, M. Postadopčná depresia. *Nebyť sám ; Dvojmesačník o náhradnom rodičovstve* [online]. Február 2006, číslo 1, [cit. 2011-01-21]. Dostupný z WWW: <<http://www.adopcia.sk/dokumenty/Nebytsam106.pdf>>. ISSN 1336-6025.

Úřad pro mezinárodní ochranu dětí [online]. 2009-2010 [cit. 2010-11-08]. Dostupné z WWW: <<http://www.umpod.cz/>>.

Seznam obrázků a tabulek

Obr.1 Typy forem náhradní rodinné péče.....	16
Tab.1 Vývoj NRP v České republice v letech 2006–2009.....	18

Přílohy

Seznam příloh

- Příloha 1** Počet ústavních zařízení v resortu zdravotnictví a počty umístěných dětí v období 1992-2009
- Příloha 2** Vývoj struktury dětí přijatých do kojeneckých ústavů a dětských domovů pro děti do 3 let v období 1993-2009
- Příloha 3** Vývoj struktury dětí přijatých do kojeneckých ústavů a dětských domovů pro děti do 3 let, podle důvodu přijetí v období 1999-2009
- Příloha 4** Vývoj struktury dětí propuštěných z kojeneckých ústavů a dětských domovů pro děti do 3 let, dle umístění v letech 1999-2009
- Příloha 5** Rozhodnutí o zařazení žadatelů do evidence žadatelů vhodných stát se osvojiteli
- Příloha 6** Oznámení o vhodnosti stát se osvojiteli
- Příloha 7** Potvrzení o předání dítěte z kojeneckého ústavu budoucím osvojitelům
- Příloha 8** Informace o režimu dítěte a stravě předávaného dítěte z kojeneckého ústavu budoucím osvojitelům v roce 2008
- Příloha 9** Struktura otázek rozhovorů
- Příloha 10** Rozhovor- rodina první
- Příloha 11** Rozhovor- rodina druhá
- Příloha 12** Rozhovor- rodina třetí
- Příloha 13** Rozhovor- rodina čtvrtá
- Příloha 14** Rozhovor- rodina pátá
- Příloha 15** Rozhovor- rodina šestá

Příloha 1

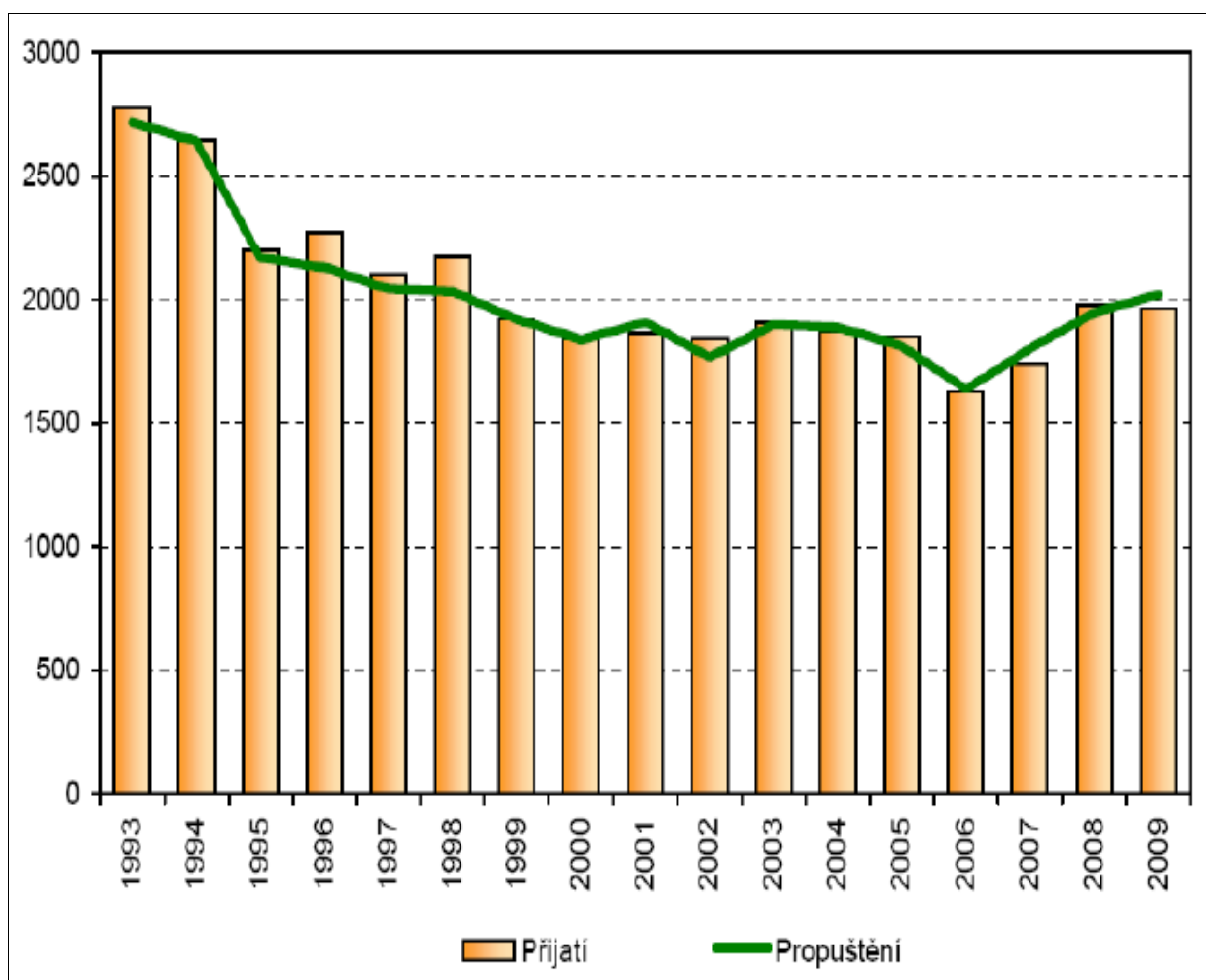
Počet ústavních zařízení v resortu zdravotnictví a počty umístěných dětí v období 1992-2009

		1992	1995	2000	2005	2008	2009
Počet	kojenecké ústavy	20	údaje nezveřejněny				
	dětské domovy 1-3 roky	6					
	dětské domovy do 3 let	20					
	celkem zařízení	46	43	39	37	33	34
	míst v zařízeních		2285	2060	1987	1871	1818
Počet přijatých dětí v roce	kojenecké ústavy	1440	údaje nezveřejněny				
	dětské domovy 1-3 roky	624					
	dětské domovy do 3 let	1131					
	celkem přijatých	3195	2202	1842	1847	1981	1966
Z celkem přijatých dětí bylo:		Romů	609	483	523	475	401
		se speciálními potřebami	479	355	333	260	311
		týraných	114	50	52	76	57
		z důvodů sociálních	1140	1058	875	1039	958
		z důvodů zdravotních	573	595	434	594	649
		z důvodů sociálních a zdravotních	489	350	378	347	359
Počet propuštěných dětí	kojenecké ústavy	1428	údaje nezveřejněny				
	dětské domovy 1-3 roky	597					
	dětské domovy do 3 let	1101					
	do vlastní rodiny		1054	845	864	1023	1102
	do osvojení		454	457	501	473	433
	do jiné formy NRP		133	180	151	185	216
	dětské domovy od 3 let		317	213	161	185	164
	do ústavů sociálních služeb		89	77	47	46	44
	jinam		121	66	88	62	63
	Celkem propuštěných	3126	2168	1838	1812	1974	2022

zdroj: upraveno podle Zdravotnické ročenky České republiky Ústavu zdravotnických informací a statistiky České republiky z roku 1992, 2008, 2009.

Příloha 2

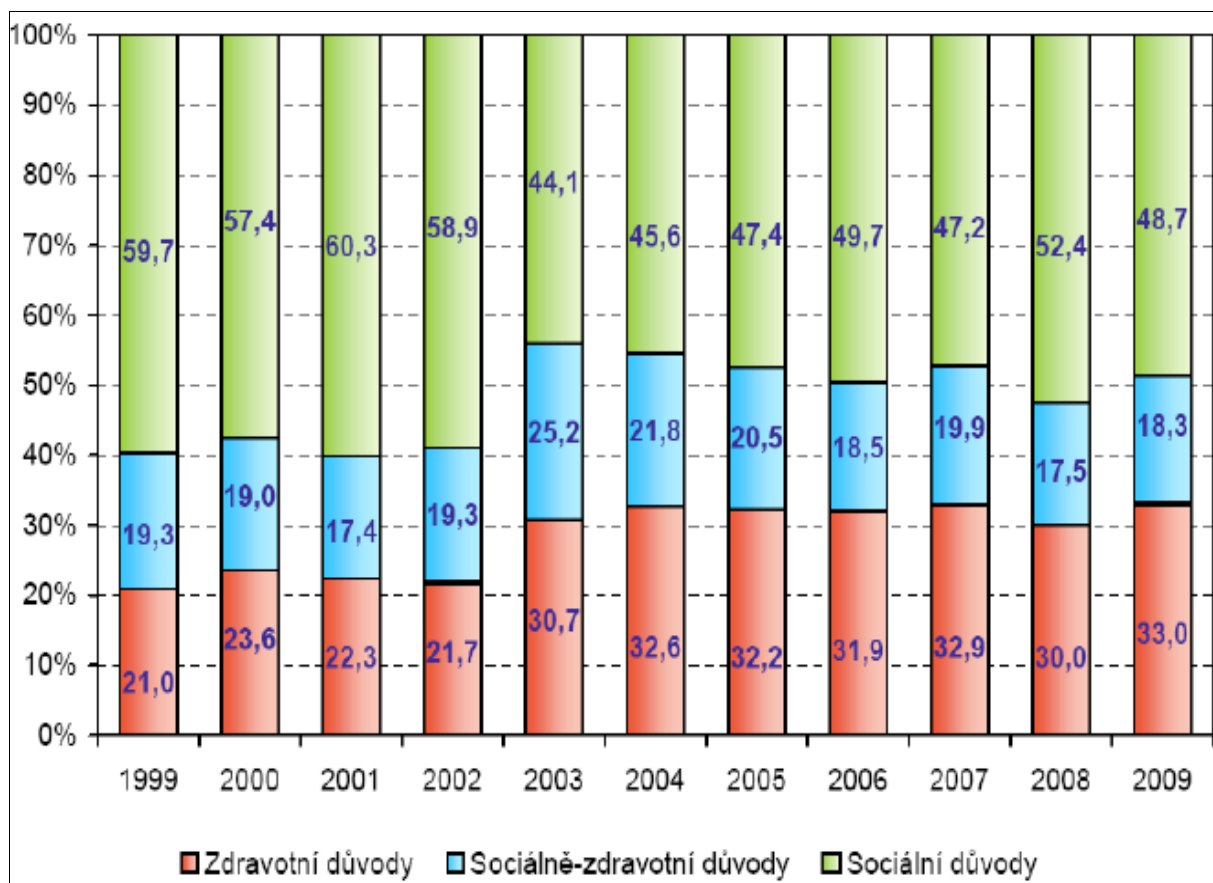
Vývoj struktury dětí přijatých do kojeneckých ústavů a dětských domovů pro děti do 3 let v období 1993-2009



zdroj: převzato z Chodounská (2010)

Příloha 3

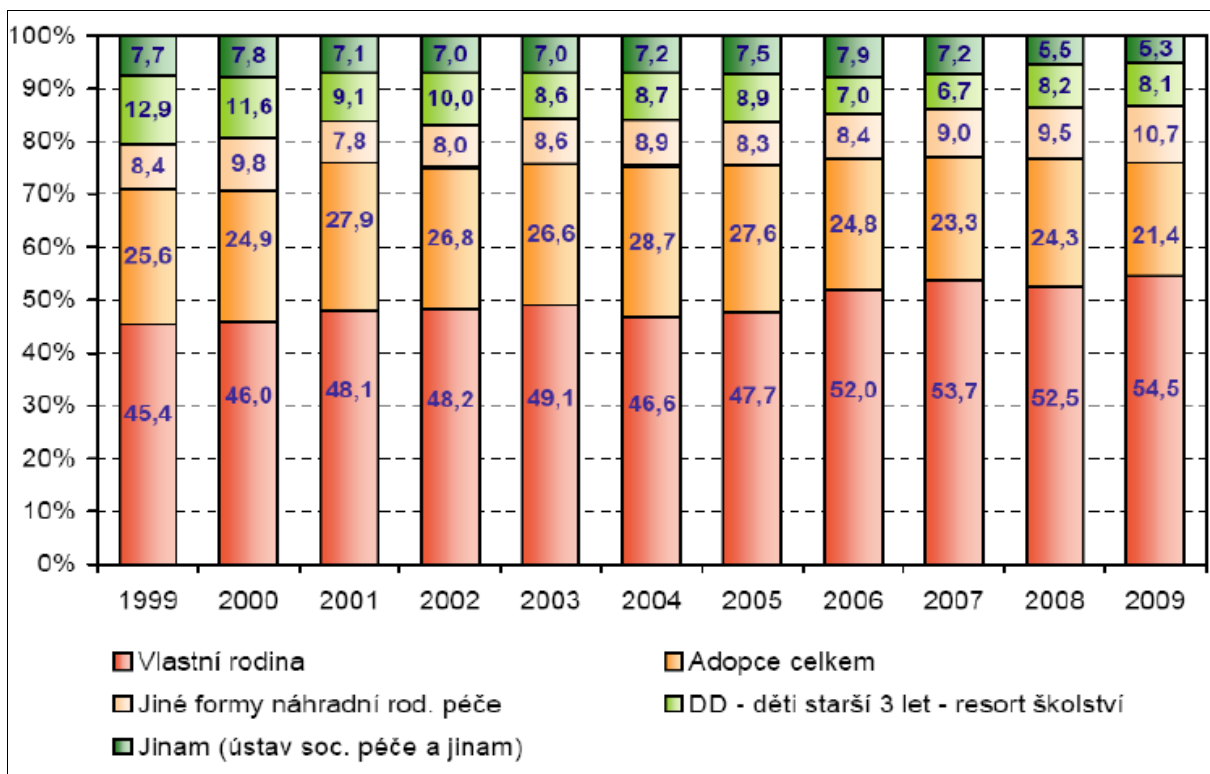
Vývoj struktury dětí přijatých do kojeneckých ústavů a dětských domovů pro děti do 3 let, podle důvodu přijetí v období 1999-2009



zdroj: převzato z Chodounská (2010)

Příloha 4

Vývoj struktury dětí propuštěných z kojeneckých ústavů a dětských domovů pro děti do 3 let, dle umístění v letech 1999-2009



zdroj: převzato z Chodounská (2010)

Příloha 5

Rozhodnutí o zařazení žadatelů do evidence žadatelů vhodných stát se osvojiteli

Krajský úřad Olomouckého kraje
Odbor sociálních věcí
Jeremenkova 40a, 779 11 Olomouc

Č.j.: KUOK
Sp. zn.: KÚOK/
Vyřizuje:
Tel.:

V Olomouci dne 14. září 2006

ROZHODNUTÍ

Krajský úřad Olomouckého kraje, odbor sociálních věcí, v souladu s ustanovením § 22 odst. 5 zákona č. 359/1999 Sb., o sociálně-právní ochraně dětí, ve znění účinném do 31. 5. 2006, a části první, článku II odst. 9 zákona č. 134/2006 Sb., kterým se mění zákon č. 359/1999 Sb., o sociálně-právní ochraně dětí, ve znění pozdějších předpisů, zákon č. 94/1963 Sb., o rodině, ve znění pozdějších předpisů, zákon č. 99/1963 Sb., občanský soudní řád, ve znění pozdějších předpisů, zákon č. 117/1995 Sb., o státní sociální podpoře, ve znění pozdějších předpisů, a zákon č. 200/1990 Sb., o přestupcích, ve znění pozdějších předpisů (dále jen „zákon č. 134/2006 Sb.“), a podle zákona č. 500/2004 Sb., správní řád, ve znění pozdějších předpisů,

rozhodl takto:

pan
nar.
trvale bytem
a
paní
nar.
trvale bytem

se zařazují

na základě své žádosti do evidence žadatelů vhodných stát se osvojiteli a ukládá se jim povinnost hlásit Krajskému úřadu Olomouckého kraje každou změnu skutečností rozhodných pro zprostředkování osvojení, a to do 15 dnů ode dne jejího vzniku.

Žadatelům se ukládá povinnost zúčastnit se přípravy k přijetí dítěte do rodiny na výzvu krajského úřadu příslušného podle místa trvalého pobytu.

Příloha 5 (druhá strana)

Rozhodnutí o zařazení žadatelů do evidence žadatelů vhodných stát se osvojiteli

Odůvodnění

Dne 8. 2. 2006 byla Krajskému úřadu Olomouckého kraje doručena žádost manželů , nar. a nar. oba bytem o zařazení do evidence žadatelů vhodných stát se osvojiteli. Žádost manželé podali dne 5. 1. 2006 u Městského úřadu v Prostějově.

Krajský úřad Olomouckého kraje, odbor sociálních věcí, provedl odborné posouzení podle ustanovení § 27 zákona č. 359/1999 Sb., o sociálně-právní ochraně dětí, ve znění účinném do 31. 5. 2006, a části první, článku II odst. 9 zákona č. 134/2006 Sb., přezkoumal všechny rozhodné skutečnosti a zjistil, že žadatelé splňují podmínky pro zařazení do evidence osob vhodných stát se osvojiteli stanovené zákonem.

Na základě výsledků odborného posouzení jsou manželé doporučení jako vhodní osvojitelé dítěte ve věku do , psychosomaticky zdravého s dobrou vývojovou prognózou. Na pohlaví dítěte žadatelům nezáleží.

Žadatelům se ukládá povinnost zúčastnit se přípravy k přijetí dítěte do rodiny, kterou podle části první, článku II odst. 9 zákona č. 134/2006 Sb. zajistí Krajský úřad Olomouckého kraje.

Poučení

Proti tomuto rozhodnutí lze do 15 dnů ode dne jeho oznámení podat prostřednictvím Krajského úřadu Olomouckého kraje odvolání, o němž rozhodne Ministerstvo práce a sociálních věcí České republiky.

Účastníci řízení:

Oznámení o vhodnosti stát se osvojiteli



KRAJSKÝ ÚŘAD OLOMOUCKÉHO KRAJE
Odbor sociálních věcí

věcí
Jeremenkova 40a
779 11 Olomouc
tel.: +420 585 508 220
fax: +420 585 508 572
e-mail:
www.kr-olomoucky.cz

Vážení manželé

VÁŠ DOPIS Č.J./ZE DNE

NAŠE Č.J.: KUOK
Sp.zn:KÚOK/1

VYŘIZUJE/TEL

OLOMOUC
14. 4. 2008

Oznámení o vhodnosti stát se osvojiteli

Sdělujeme Vám, že jste byli podle § 24 zákona č. 359/1999 Sb., o sociálně-právní ochraně dětí, ve znění pozdějších předpisů, vybráni jako osoby vhodné stát se osvojiteli dítěte

nar.

Na základě tohoto oznámení máte právo se s dítětem seznámit a nejpozději do 30 dnů ode dne doručení podat žádost o jeho svěřeni do péče budoucích osvojitelů u příslušného obecního úřadu obce s rozšířenou působností.

Dítě je umístěno ve Sdružených zařízeních pro péči o dítě – Kojeneckém ústavu v Olomouci. U dětského domova 269, 779 00 Olomouc. Obraťte se, prosím, na sociální pracovníci,

S pozdravem

Na vědomí:

SZPD- Kojenecký ústav v Olomouci, U dětského domova 269. 779 00 Olomouc,

Městský úřad , oddělení SPOD,

Magistrát města oddělení SPOD,

Příloha 7

Potvrzení o předání dítěte z kojeneckého ústavu budoucím osvojitelům



Sdružená zařízení pro péči o dítě v Olomouci

U Dětského domova 269, 779 00 OLOMOUC

Váš dopis/ze dne.

Naše č.j.:

Vyřizuje:

V Olomouci dne:
5. 5. 2008

Vážení manželé

Věc: nezl.

, nar.

- potvrzení

Potvrzujeme tímto, že jsme dne 5. 5. 2008, na základě Rozhodnutí Magistrátu města OSPOD, č.j.:
ze dne 5.5.2008, , předali nezl. , nar. , do
něče budoucích osvojitelů manželů a , bytem

Na vědomí: Městský úřad
Magistrát města
Krajský úřad

Bankovní spojení : KB Olomouc
číslo účtu : 48036-811/0100
e-mail:

IČO: 00849197

tel: 58 541 15 36
58 543 49 35
fax: 58 543 46 47

Příloha 8

Informace o režimu dítěte a stravě předávaného dítěte z kojeneckého ústavu budoucím osvojitelům v roce 2008

REŽIM DÍTĚTE (od 7 měsíců do 12 měsíců)		čaj: LEROŠ	mléko: MILKOM 2
4,00 – 5,00 hod.	: mléko		teplota: 37
7,30	: ranní toaleta		pleny: 8-15 kg
8,00	: ovocná kaše ze lžičky + chléb s pomazánkou na kostečky		krmivka: ALTERHEID
9,00 – 11,00	: spánek na balkoně		lež: NE
11,30	: zeleninová polévka ze lžičky (+od 8. měsíce příkrm ze lžičky)		VIBANTOL
15,00 ^{14,00}	: mléko (od 8. měsíce mléčná svačina z lahve – pudink, tvaroh, ov.vločky...)		1 koupel
15,30 ^{14,30}	: spánek		do 24.05
18,30	: koupel		
19,00	: krupičná kaše z lahve		brky ml. 11 1/2
19,30	: pak spánek		

Příloha 9

Struktura otázek rozhovorů

Jména osob a místa nejsou záměrně v prepisech rozhovorů uváděna. Při písemném zpracování jsou uváděny tyto symboly:

Tazatel **T** Místo (*město*) Matka **M** Otec (pokud je uváděno křestní jméno) *manžel*

Dcera, holčička **X** Syn **Y**

1. V jakém věku jste si dítě/děti přebírali a kolik roků má/jí v současnosti?
2. O jaký typ náhradní výchovy se jedná (osvojení, pěstounská péče, hostitelská péče)?
3. Co vás přivedlo na myšlenku vzít si dítě do NRP?
4. Jaká byla reakce nejbližší rodiny, vašeho okolí na rozhodnutí stát se náhradními rodiči. Změnil se po přijetí dítěte nějakým způsobem postoj okolí?
5. Pokud se vrátíme do přípravného období, objevily se u vás nějaké obavy z NRP, se kterými jste se obtížně vypořádávali/a?
6. Kolik času uplynulo od chvíle, kdy jste podali žádost o NRP do doby, než jste si domů přivezli vaše dítě (děti)?
7. Jak probíhalo první navazování kontaktu s dítětem a odkud jste si dítě/děti přebírali ?
8. Jestliže jste před příchodem nového dítěte/ nových dětí do rodiny měli už vlastní/přijaté děti jak reagovaly na příchod nového člena a jak se se svým novým sourozencem, příbuzným vyrovnaly?
9. Byl vám předán dostatek informací o dítěti v zařízení, ze kterého jste si dítě přebírali/la? Dostala se vám možnost při vyskytnutí problému se spojit s tímto zařízením a vzniklý problém konzultovat? Využila/i jste této možnosti?
10. Nastaly nějaké problémy u dítěte, v rodině, v okolí, se kterými jste se po příchodu dítěte/děti musela potýkat? U dítěte např. opoždění řeči, vývoje jemné motoriky, nesamostatnost v oblasti sebeobsluhy, hygienických návyků atd.

11. Bylo něco, co výrazně pozitivně/negativně ovlivnilo adaptaci dítěte/děti u vás? Jak dlouho tato adaptace trvala?
 12. Jak jste se Vy sama vyrovnávala s rolí náhradního rodiče?
 13. V případě, že dítě (děti) máte v pěstounské péči, stýká se dítě/děti se svými biologickými rodiči? Jak tato setkání probíhají a jak na tato setkání dítě/děti reaguje/i?
 14. Jak reaguje vaše okolí na skutečnost, že máte dítě/děti jiného etnika, jiné národnosti, handicapované apod?
 15. V jakém věku se vaše dítě dozvědělo, že je osvojené a vzpomenete si, při jaké příležitosti se to dozvědělo? Jak dítě reagovalo? A vyvstala tím nějaká problematická situace?
 16. Jsou známy vašemu dítěti okolnosti, proč se ocitlo v náhradní rodinné péči nebo jsou mu tyto skutečnosti zatajovány?
 17. Připravujete se vnitřně na stav, až se dítě bude snažit zjistit více o svém původu? Budete mu nápomocna/i v hledání informací, příp. biologických rodičů?
 18. Jestliže jste pěstounskou rodinou: Jak se pěstounka může připravit na to, že „její“ dítě může kdykoliv opustit svou pěstounskou rodinu a má možnost se vrátit ke své rodině biologické?
 19. Jak s odstupem času pohlížíte na možnost náhradního rodičovství? Vydala byste se opět touto cestou nebo byste už tuto formu rodičovství nevyužila?
- Děkuji za rozhovor.

Příloha 10

Rozhovor- rodina první

Rozhovor byl uskutečněn dne 7.9.2010 s matkou osvojitelkou za přítomnosti otce osvojitele. Rodina je majoritního etnika. Bydlela ve vlastním RD společně s babičkou (matkou osvojitelky) v malém městě. Matka 36 let. Otec 36 let. Syn 3,5 roku. Celý rozhovor se nesl ve velmi přátelském duchu a trval 1 hodinu. Celý rozhovor byl se souhlasem rodiny nahráván na diktafon.

T: Kolik máte dětí? A kolik je z tohoto počtu dětí v NRP? O jaký typ péče se jedná? (osvojení, pěstounská péče, péče hostitelská)

M: Máme jedno dítě. Chlapečka, kterého jsme si brali z kojenečku v jednom roce do adopce.

T: V jakém věku jste si chlapce přebírali a kolik roků má v současnosti?

M: Když jsme si brali (Y) domů, tak mu byl přesně jeden rok. Dnes má tři a půl.

T: Co vás přivedlo na myšlenku vzít si dítě do NRP?

M: Moc se mi o tom nechce mluvit. 8 let jsme se snažili o vlastní, nakonec svitla přeci po posledním pokusu IVF naděje, že budeme mít vlastní, ale nedopadlo to nakonec dobře. V průběhu toho snažení jsme se bavili s manželem, co když mít svoje nebudeme, tak co potom. Tak jsme začali uvažovat o adopci. Začala jsme sbírat informace a různé kontakty, nejdříve na Fond ohrožených dětí. Myslela jsem si, že to bude snazší cesta bez jakéhokoliv prověřování, ale i tam chtěli, abychom byli prověřeni. Tak jsem šli na sociálku a začali ten papírový kolotoč.

T: Jaká byla reakce nejbližší rodiny, vašeho okolí na rozhodnutí stát se náhradními rodiči?

M: Těžko říct. Ze strany mé matky bylo adopčátko velice očekáváno a mamka se na něj moc těšila. Takže to byly jenom samé pozitivní reakce. A u okolí nebyl žádný problém. Okolí to vzalo tak nějak v pohodě.

T: Pokud se vrátíme do přípravného období, objevily se u Vás nějaké obavy z NRP, se kterými jste se obtížně vypořádávala?

M: Nejtěžší snad bylo, jak to přijme rodina, okolí. Jinak pokud mluvím za sebe, tak jsem to ani nijak neřešila. Nějak jsem o tom nepřemýšlela. Snad jediná obava byla, aby to dítě nebylo Rom, to jsem si myslela, že by rodina a okolí nepřijala.

T: Kolik času uplynulo od chvíle, když jste začala vážně uvažovat o NRP do doby než jste si domů přivezli (Y)?

M: Poměrně krátká doba, i když někomu to připadá velmi dlouho. Žádost jsme podávali na konci roku 2005 a (Y) jsme si přivezli na začátku května 2008.

T: Odkud jste si (Y) přebírali a jak probíhalo první navazování kontaktu s ním?

M: (Y) máme z kojeňáku. A první navazování bylo spíš takové oťukávání. Když jsem viděla jeho materiály a fotografie, tak manželovi padl hned do oka, ale mně ne. Já se musím přiznat, že se mi dlouho nelíbil. Nejhorší bylo, když jsme přišli do pokoje, kde seděl na zemi, v puse měl paleček a pořád se krčil v koutě. Říkala jsem si „Tohle nemůže být on? Vždyť se mi nelíbí!“ Druhá návštěva probíhala už na zahradě kojeňáčku. Jak při první, tak při druhé návštěvě tam s námi byla i paní doktorka psycholožka a pozorovala nás, jak probíhá navazování kontaktu. Nebylo to moc příjemné a docela se mi i odstupem času zdá, že to bylo takové, to naše chování, strojené. Člověk se bál, že něco pokazí a prcka mu nakonec nedají. (Y) nám přivedli usopeného, v hodně obnošených šatech a malých botičkách. Ale bylo zajímavé, že vůbec neplakal a s manželem si hned padli do oka. Třetí návštěva už byla bez asistence lékařky. Chodili jsme po areálu kojeňáčku, (Y) si hrál s hračkou, se kterou jsme za ním jezdili. Už to bylo lepší. Jenom se nám zdálo, že špatně chodí. Chodil nějak po špičkách. Až když jsme si ho při čtvrté návštěvě odváželi domů, tak jsme mu dali nové boty a zjistili jsme, že ty co nosil, byli asi o dvě čísla menší.

T: Jestliže jste před příchodem (Y) do rodiny měli v rodině další děti, jak reagovaly na jeho příchod a jak se s novým příbuzným vyrovnaly?

M: Vlastní děti jsme neměli. Ostatní děti v rodině neměly žádný problém. Prostě to tak nějak svým způsobem přijaly. Spíš si myslím, že to moc neřešily.

T: Byl vám předán dostatek informací o (Y) v zařízení, ze kterého jste si ho přebírali? Dostala se Vám možnost, že při vyskytnutí se problému se s zařízením spojit a vzniklý problém konzultovat? Využila jste této možnosti?

M: O (Y) jsme dostali podle mě vyčerpávající informace. Jednak jsme dostali výstupní lékařskou zprávu, kde byly údaje o jeho narození, váze, zdravotních komplikacích a také jsme dostaly vyčerpávající informace od ošetřujícího personálu, jak spinká, co má rád, s čím si rád hraje, jak se vyvíjí a k tomu všemu jsme dostali takový docela malý lístek jaký má denní režim a co jí. Také nám sdělili, že kdyby byl problém, tak se můžeme na ně obrátit. Toho jsme nevyužili.

T: Nastaly nějaké problémy u (Y), v rodině, v okolí, se kterými jste se po příchodu (Y) musela potýkat? U dítěte např. opoždění řeči, vývoje jemné motoriky, nesamostatnost v oblasti sebeobsluhy, hygienických návyků atd.

M: Ne, nic nebylo.

T: Bylo něco, co výrazně pozitivně/negativně ovlivnilo adaptaci (Y) u vás a jak dlouho tato adaptace trvala?

M: Rozhodně pozitivně. Hlavně náš jezevčík. Měla jsem trošku obavy, jak ho přijme, jelikož do příchodu (Y) byl u nás pes na prvním místě. Ale bylo to velice krásné přijetí. (Y) si k němu vlezl do košíku, pes ho celého olízal a očichal, a tím ho přijal do své smečky. Díky němu se (Y) velice rychle adaptoval. Řekla bych, že ihned, ale možná to úplné zdomácnění přišlo, až když si přestal cucat paleček a přešlapovat. To dělal pořád. Že prý to tyto děti dělají.

T: Jak jste se Vy sama vyrovnávala s rolí náhradního rodiče?

M: Ono je to zatím předčasné o tom mluvit. Ukáže čas, jak jsem se vyrovnala. Ale ty první pocity, když jsme měli malého doma, byly zvláštní. I když nás na různé věci na přípravce připravovali, hovořili s námi o všech možných záležitostech, tak vyrovnat se s tím musí vnitřně každý sám. A i když jsem si myslela, že to bude pro mě hračka, že jsem na toto připravena, že si vlastně nic jiného nepřeju, tak opak byl pravdou a trvalo mi to téměř půl roku, než jsem se se vším jaksi tak nějak srdcem vyrovnala. Možná to takto funguje i u biologického mateřství- nevím. Ale až po několika měsících jsem vnitřně jaksi dozrála a teď mi nepřipadá, že jsem něco jiného. Jenom lituju chvíl, když jsem (Y) nedokázala vůbec přijmout. Prostě je mi vlastním synem, byť se narodil někomu jinému.

T: Pocítila jste nebo stále pociťujete v souvislosti s osvojením nějaké negativní reakce ve vašem okolí?

M: Krom toho, že jsme zpočátku byli jaksi pod drobnohledem a jedenkrát na nás byl poslán anonym, tak ne. Ale zrovna tato skutečnost byla dosti nepříjemná a od té doby jsem dost začala nedůvěřovat okolí.

T: V jakém věku se (Y) dozvěděl, že je osvojený a vzpomenete si při jaké příležitosti se to dozvěděl? Jak reagoval?

M: Od příchodu domů mu vyprávíme o tom, jak byl v kojeňáčku a jak jsme si ho vzali. A on sám má takové svoje vyprávěcí dny, tak říká, že nám bude vyprávět pohádku jak byl v kojeňáčku a povídá o tom jak tam byl a jak si tam hrál a jak že jsme si ho vzali domů. Zatím

nemá žádnou špatnou zkušenost s tím, že by se mu někdo nějak posmíval, tak reaguje normálně. Pozitivně. Berete to jako samozřejmost jeho života. Někdy má chuť se podívat na fotky, tak je vytáhne a buď mi povídá nebo si povídáme všichni. Taky se rád dívá na fotky z dovezenin, které slavíme v den příjezdu domů. Zkrátka má svou pohádku o kojeňáčku a nijak to neřeší, zatím.

T: Jsou známy Vašemu dítěti okolnosti, proč se ocitlo v náhradní rodinné péči nebo jsou mu tyto skutečnosti zatajovány?

M: Prakticky od začátku mu říkáme pravdu. Samozřejmě, že ne všechny detaily, aby ve svém věku neměl zmatek. Ale takovou, kterou dokáže vstřebat.

T: Připravujete se vnitřně na stav, až se (Y) bude snažit zjistit více o svém původu? Budete mu nápomocna v hledání informací, příp. biologických rodičů?

M: Ono se dá na tohle těžko odpovědět a ještě je těžší se připravit. Jednak těch informací moc nemáme. A čas ukáže, co bude dál.

T: Jak s odstupem času pohlížíte na možnost náhradního rodičovství? Vydala byste se opět touto cestou nebo byste už tuto formu rodičovství nevyužila?

M: Myslím si, že i když je to velmi těžká cesta, tak má smysl. Děti mají možnost získat novou ucelenou rodinu, prožít si normální život a pro nás bezdětný, to je šance splnit si touhu po dítěti, o někoho se starat. Jestli si znovu říct „Jít či nejít?“ Tak to má to rozhodně smysl. Ale je to někdy hrozně těžký si to rozhodnout.

Děkuji za rozhovor.

Příloha 11

Rozhovor- rodina druhá

Rozhovor byl uskutečněn dne 18.9.2010 s matkou osvojitelkou za přítomnosti osvojeného syn. Rodiče byli majoritního etnika. Chlapec snědé pleti. Bydlela ve velkém městě v bytě. Matka měla 64 let. Otec zemřel. Synovi bylo 33 roků. Celý rozhovor probíhal v příjemné atmosféře. Trval 1 hodinu. V závěru se do rozhovoru připojil i syn. Veškeré údaje byly ihned zaznamenávány do počítače. Neexistuje zvukový záznam.

T: V jakém věku jste si syna přebírali ?

M: (Y) byl přesně jeden rok.

T: O jaký typ náhradní výchovy se jedná?

M Osvojení.

T: Co Vás přivedlo na myšlenku vzít si dítě do NRP?

M: No tak, abychom žili jako rodina. Jevilo se mi to být takový jako neúplný. Je takový prázdný žít bez děcka. S jakou radostí jsem já lítala po hračkářstvích, kupovala oblečky a kolikrát zbytečnějších hadříčků a svetříčků. A když jsem uviděla nějakou oblíbenou barvu, tak jsem mu koupila nějakéj svetříček.

T: Jaká byla reakce nejbližší rodiny, vašeho okolí na rozhodnutí stát se náhradními rodiči? Změnil se po přijetí dítěte nějakým způsobem postoj okolí?

M: Rodinný postoj byl dobrý. Brácha to bral normálně. „Lepší, že nebudete sami.“ Matka říkala, že si máme něco vzít. Z manželové strany, to vzali dobře.

T: Pokud se vrátíme do přípravného období, objevily se u Vás nějaké obavy z NRP, se kterými jste se obtížně vypořádávala?

M: Nepřemýšleli jsme o tom, jaké dítě bude. Nebudeme sami. Budeme mít pro koho žít. Doufali jsme, že z něho něco bude, vyroste.

T: Kolik času uplynulo od chvíle, kdy jste podali žádost o NRP do doby, než jste si domů přivezli (Y)?

M: V 76 na jaře jsme požádali a v květnu 78, den před jeho jedním rokem, jsme si ho přivezli domů.

T: Jak probíhalo první navazování kontaktu s (Y) a odkud jste si ho přebírali ?

M: Nejdříve nám nabídli dítě světlé barvy a vlasů, které bude potřebovat víc péče, ale to jsme nechtěli. Pak nám nabídli ještě další dítě v kojeňáku. V první moment to byl šok, že je trošku tmavší, tak jako on byl milej, droboučkej. Rozhodli jsme se, že ho vezmeme, i když v prvním jsme říkali, že tmavší nechceme. Bylo nám řečeno, že se nemáme zajímat o jeho původ. Pokud se budeme starat z jakých poměrů vzešlo, tak žádné mít nechceme.

T: Jestliže jste před příchodem (Y) do rodiny měli už v rodině děti, jak reagovaly na příchod tohoto nového člena a jak se se svým novým příbuzným vyrovnaly?

M: Brali to normálně. Věkově se to srovnávalo. Všichni byli vrstevníci. Nikdy jsme se nebavili o tom, že je z kojeňáku. Ani nevím, zda vědí, že byl syn z kojeňáku. Prostě my máme našeho (Y), oni mají svoje. Tak nějak normálně to probíhalo.

T: Bylo Vám předáno dostatek informací o (Y) v zařízení, ze kterého jste si (Y) přebírali? Dostala se Vám možnost se při vyskytnutí nějakého problému spojit se s nimi a vzniklý problém konzultovat? Využili jste této možnosti?

M: Když jsem si ho odvezli z kojeňáku, tak informace co se týče jeho původní rodiny jsme nedostali žádné, protože (*odmlka*). Neptejte se, nehledejte, nedovíte se nikdy nic. Že se o to nemáme zajímat. Všechno to jsou děti ze špatných rodin. Co se týče zdravotního stavu, tak nám bylo řečené, že měl nějaké drobné problémy, jinak by vše mělo být normální. Až ve školce při nějakém problému jsem se dozvěděla, že se narodil s lehčí mozkovou dysfunkcí. Když nám ho dávali z kojeňáku, že nemůžeme od něj očekávat, od něj žádné zázraky. Nakonec, když primářka v kojeňáku zjistila, že o něj máme zájem, začala se cukat. Že by ho raději umístila v SOS vesničce a my, že si máme počkat. Ale my jsme trvali na svém, protože jsme ho měli už dvakrát doma, že i když budeme mít své dítě, tak mohou nastat problémy. Tak nám ho nakonec dala, ale nevíme proč nám ho nechtěla dát. Když jsem si pro něj přijeli, tak nám řekli, že ho odvezli do nemocnice, a pak zase něco. Takže jsme ho mohli mít klidně o něco dřív.

T: Nastaly nějaké problémy u (Y), v rodině, v okolí, se kterými jste se po jeho příchodu musela potýkat? U dítěte např. opoždění řeči, vývoje jemné motoriky, nesamostatnost v oblasti sebeobsluhy, hygienických návyků atd.

M: Nebyly.

**T: Bylo něco, co výrazně pozitivně/negativně ovlivnilo adaptaci (Y) u vás?
Jak dlouho tato adaptace trvala?**

M: (Y) si zvykl hodně rychle, my jsme se kolem něho také hodně motali. Nikde jsme nechodili, všechno se točilo kolem něho. My jsme mu říkali, že někteří chodili někam na tancovačku a jinam a my jsem se točili jenom kolem (Y). Všechno se točilo kolem něho.

T: Jak jste se Vy sama vyrovnávala s rolí náhradního rodiče?

M: Dobře.

T: Jak reaguje vaše okolí na skutečnost, že máte dítě jiného etnika?

M: Na vlastní kůži jsme si zažili, že je jiné barvy. Dokud byl jiný režim, tak by se na něj nenahlíželo tak, jak dnes. Nedokáže se s tím srovnat. Dokud jsem já, tak to bude... (*odmlka*). Celý život byl zvyklý mezi světlýma. (Y) mi taky říká: „Mamino ty jsi rasista.“ Ale já nejsem rasista, nemám nic proti, že jsou žlutí, nic proti černochům. Nemám nic proti barvě kůže, nevadí mi barva kůže. Za to člověk nemůže. „Ty musíš ukázat lidem, že jsi inteligentní člověk, že se dá s tebou normálně mluvit.“ Nehledě k tomu, že je postižen tímto, tak je postižen ještě zdravotně.

T: V jakém věku se Váš (Y) dozvěděl, že je osvojený a vzpomenete si, při jaké příležitosti se to dozvěděl? Jak reagoval? A vyvstala tím nějaká problematická situace?

M: Od malička jsme mu to vykládali pohádkou o červené škodovce. Vyplývalo to z toho jak to vše bylo.

T: Jsou mu známy okolnosti, proč se ocitl v náhradní rodinné péči nebo jsou mu tyto skutečnosti zatajovány ?

M: Nikdy to tak nějak nebral, ale teď kolikrát mi to říká, když nastane nějaká vyhrocená situace. „Ty nejsi moje pravá mama“(*odmlka*).

T: Připravujete se vnitřně na stav, až se bude snažit zjistit více o svém původu? Budete mu nápomocni v hledání informací, příp. biologických rodičů?

M: Pokud by si chtěl někoho hledat, ať si hledá, ode mne ať neočekává pomoc. Nechtěla bych, aby se kolem mě pobíhaly hordy černejch. Když jsem se na to ptala, tak mi nic moc neřekl.

Y: O původu nevím nic. Já osobně se k Romům neřadím, nechci vědět, kdo to je. Po svém původu nepátrám. Už po těch letech ani neusiluju o to. Nechávám to otevřený. Beru to v klidu. Nedoufám, nehledám.

T: Jak s odstupem času pohlížíte na možnost náhradního rodičovství? Vydala byste se opět touto cestou nebo byste už tuto formu rodičovství nevyužila?

M: Když byl malej, dětské roky, školní, studijní roky, tak se dá říct, že to bylo pro nás příjemné. Když se změnil režim a propukla u něj tato nemoc, přišlo období, že pro něho spousta lidí nemá pochopení. Je mi z této situace těžko.(Y) je v plném invalidním důchodě.

Děkuji za rozhovor.

Příloha 12

Rozhovor- rodina třetí

Rozhovor byl uskutečněn dne 14.1.2011 s matkou osvojitelkou. Rodina byla majoritního etnika. Bydlela v RD v malém městě. Matka- 56 let. Otec- 58 let. Osvojená dcera- 26 let.

Celý rozhovor byl velmi uvolněný a příjemný. Trval 45 minut. Veškeré údaje byly ihned zaznamenávány do počítače. Neexistuje zvukový záznam.

T: V jakém věku jste si dítě přebírali a kolik roků má je v současnosti?

M: Měla 1 rok a 2 měsíce. V současnosti má 26.

T: O jaký typ náhradní péče se jedná (osvojení, pěstounská péče)?

M: Prosté osvojení.

T: Co Vás přivedlo na myšlenku vzít si dítě do NRP?

M: To že jsme byli asi 10 let bez dětí. A touha po dítěti, nechtěli jsme být sami. Furt nám něco chybělo.

T: Jaká byla reakce nejbližší rodiny, vašeho okolí na rozhodnutí stát se náhradními rodiči? Změnil se po přijetí dítěte nějakým způsobem postoj okolí?

M: Perfektní. Absolutně. Brácha taky absolutně perfektní. Postoj okolí se nezměnil, nikdo mi nedal najevo, že by se nějak něco změnilo.

T: Pokud se vrátíme do přípravného období, objevily se u Vás nějaké obavy z NRP, se kterými jste se obtížně vypořádávala?

M: Neměla. Jednou jsme se rozhodli, a prostě jsme to neřešili. Měli jsme jedinou podmínku ohledně cikánů, vzhledem k době za komunistů.

T: Kolik času uplynulo od chvíle, kdy jste podali žádost o NRP do doby, než jste si (X) přivezli domů?

M: Asi za půldruhého roku. Možná rok- rok a půl. Přesně si to už nepamatuju.

T: Jak probíhalo první navazování kontaktu s dítětem a odkud jste si (X) přebírali ?

M: Přijeli jsme do kojeňáku. Přeslekli jsme se a šli jsme za dětmi. Viděli jsme holčičku, která natahovala ručičky a už jsme věděli, že je naša. Hned jsme si ji brali dom.

T: Jestliže jste před příchodem (X) do rodiny měli v rodině vlastní nebo přijaté děti, jak reagovaly na příchod tohoto nového člena a jak se se svou novou příbuznou vyrovnaly?

M: Děti byly. Hned byly kamarádi. Všichni, celá rodina se zachovala dobře.

T: Bylo Vám předáno dostatek informací o dítěti v zařízení, ze kterého jste si (X) přebírali? Dostala se Vám možnost při vyskytnutí se problému spojit se s tímto zařízením a vzniklý problém konzultovat? Využila jste této možnosti?

M: Ne, vůbec. O zdraví ano, ale o rodině ne. Také jsme to nevyžadovali. Možná, že dávali možnost, to jo. Ale nevyužili jsme toho.

T: Nastaly nějaké problémy v rodině, v okolí, se kterými jste se po jejím příchodu musela potýkat? Nebo nějaké problémy u (X), např. opoždění řeči, vývoje jemné motoriky, nesamostatnost v oblasti sebeobsluhy, hygienických návyků atd.

M: Ne.

T: Bylo něco, co výrazně pozitivně/negativně ovlivnilo její adaptaci u vás? Jak dlouho tato adaptace trvala?

M: No, já si myslím, že dobře. Žádné problémy nebyly. Byli jsme spokojeni, že ji máme. Hned jsme se szili.

T: Jak Vy sama jste se vyrovnávala s rolí náhradního rodiče?

M: Vůbec toho nelituju. Nelitujeme. Perfektně jsme se vyrovnali.

T: V jakém věku se (X) dozvěděla, že je osvojená a vzpomenete si, při jaké příležitosti se to dozvěděla? Jak reagovala? A vystala tím nějaká problematická situace?

M: Můj nechtěl. Já jsem byla rozhodnuta, že jí to řeknu. A pak nějak přišla: „Mami, můžu se něco zeptat? Mně říkaly holky, že ty nejsi moje maminka.“ - Tak jsem jí vysvětlila, že nejsem její maminka a tak dál. Ona v životě ke mně kolikrát pak přijde: „Já bych to udělala jako vy, mamó. Já jsem celá jako ty a tata.“ Manžel o této stránce s ní nikdy nehovořil.

T: Jsou známy Vaší (X) okolnosti, proč se ocitla v náhradní rodinné péči nebo jsou jí tyto skutečnosti zatajovány ?

M: Ano. Že nejsme my biologičtí rodiče, to ví. Co jsme věděli, jsme jí všechno řekli. Ona se ani nevyptává.

T: Připravujete se vnitřně na stav, až se bude snažit zjistit více o svém původu? Budete jí nápomocni v hledání informací, příp. biologických rodičů?

M: Určitě. A nevím, jak bychom to řešili, snad se přeptat v tom kojeňáku.

T: Jak s odstupem času pohlížíte na možnost náhradního rodičovství? Vyдалa byste se opět touto cestou nebo byste už tuto formu rodičovství nevyužila?

M: Já bych se určitě touto cestou dala. A myslím si, že pro ty páry, kterým se to nedaří, tak je to výborná věc, jak jim pomoci. A hlavně dětem. Je to pro ně lepší, pro děti v tom kojeňáčku, protože doma je doma.

Děkuji za rozhovor.

Příloha 13

Rozhovor- rodina čtvrtá

Rozhovor byl uskutečněn dne 15.1.2011 s matkou osvojitelkou. Osvojitelé byli romského etnika a v osvojení měli romského chlapce. Bydleli v RD v malé obci. Matce bylo 57 let. Otcí 70 a synovi bylo 24 let. Syn byl již ženatý, s rodiči již nebydlel. Celý rozhovor se nesl ve velmi přátelském duchu a trval cca 1 hodinu. Po celou dobu byl nahráván na diktafon.

T: V jakém věku jste si dítě přebírali a kolik roků mu je v současnosti?

M: No, byli mu asi 4 roky.

T: A teď má kolik?

M: Teď mu bude 24.

T: Kolik roků je v současné době vám a manželovi?

M: No, mně bude 57 a manželovi 70. Jako oni nám ho nechtěli ani dát, že bylo manželovi tolik. Ale že jsem byla o hodně mladší, tak nám ho dali. Říkali, že tak do pětatřiceti. Ale bylo to tehdy. Ono tehdy byla asi nějaká věková hranice. Teď už asi ne.

T: V jakém typu náhradní péče ho máte (osvojení, pěstounská péče)?

M: Adopce.

T: A vy jste mu řekli, že je osvojený?

M: On totiž, když byl větší, on byl trošku zamindrákovaněj. On nevěděl, že je adoptovaněj. A děcka z rodiny mu jaksi naznačily, že je adoptovaný.

T: Takže on od Vás nevěděl, že je osvojený?

M: Ne. Ono, to je nejhorší, když mu to řekne někdo jiný. Protože, když on zůstal s tou svojí, tak ona mu právě to řekla. On byl potom takovej... On něco tušil. Možná ho mrzelo, že jsme mu to neřekli my, že mu to řekl někdo jinej.

T: On je Vám dost podobný. Dlouho jsem ani netušila, že je vámi osvojen.

M: Určitě. Protože kam jsem s ním přišla říkali: „On je do Tvé rodiny“. Když už ho máte, už si neříkáte- není můj. Už ho člověk přijme a je váš.

T: Spousta lidí si myslí: „Vezmeš si dítě a bude to v pohodě.“ Ale může nastat třeba jakési odmítání rodičovství nebo dítěte. Nastalo něco podobného i u Vás?..

M: A víte, že já měla takové problémy taky. Já jsem šla k psychologovi a víte co mi

řekla ona? Mi říká: „Víte paní (**M**), vy máte ty problémy takové, že jste chtěla mít svoje dítě a uvidíte, že časem nedáte na něho dopustit, že ho budete mít ráda.“ A to se mi opravdu splnilo. Ono ten začátek je nejhorší. Nejde to přes vás, i kdyby jste chtěla. (*odmlka*). Ne, nejde to. Ale pak to přijde samo. Přijde zlom. Úplně stejně jsem to prožívala sama. Pak přišel zlom a šlo to samo. Ono si to prožívají snad všechny „začátečnice“. Manžel hned od začátku ho miloval.

T: **Odkud jste si syna vzali?**

M: My jsme jezdili po těch dětských domovech. Oni nám řekli, že budeme... Musíme dlouho čekat. A tak jsme se dostali do dětského domova v (*město*) a ředitelka ho zavolala. A jak ho zavolala, tak přišel po schodech dolů takový malý drobeček a hned manželovi po krku a hned „oci“. Mluvil tehdy slovensky. Úplně mě to dojalo. A ta ředitelka měla také v očích slzy a říkala: „To je od Boha“. No tak jsme si ho vzali.

T: **Za jak dlouho jste si ho brali domů?**

M: Asi za 14 dní. Protože ona (*ředitelka- pozn. autor*) řekla, že jsou nějaký předpisy a to. Ale v Praze je prezident přes ty Romy a my jsme to vyřídili přes něj a za těch 14 dní jsme ho měli doma. Před Vánocema jsme si ho brali domů.

T: **Co Vás přivedlo na myšlenku vzít si dítě do NRP?**

M: Když my jsme chtěli děcko. Nešlo to. Tak jsme si ho museli vzít. Chtěli jsme. Protože sami dvě. Manžel pořád chtěl vnoučata. „Žádný vnoučata nebudu mít, nemáme děti“- říkal.

T: **Jaká byla reakce nejbližší rodiny, vašeho okolí na rozhodnutí stát se náhradními rodiči? Změnil se po přijetí dítěte nějakým způsobem postoj okolí?**

M: Dobrá. Dobrá. Naši o tom věděli. Jeho taky. Takže ho přijali dobře.

T: **Jak u vás, jako u Romů funguje přijetí „cizího“ dítěte/člena do rodiny?**

M: Právě, že dobře. Tam jako nedělají rozdíly, jestli je takový nebo makový. Oni přijmou dítě dobře. Jako, že oni hodně litují, že jako, že jsou jako citlivější. I když oni, ti Romové už teď nejsou takoví jako když jsem byla malá. Chovali se... a bylo nás víc rodin poblíž, v jednom bloku. Byli jsme všichni jako příbuzní. Teď už to ale takové není. Každý ve svém hnízdečku a o nikoho se nestará.

T: **Pokud se vrátíme do přípravného období, objevili se u vás nějaké obavy z NRP, se kterými jste se obtížně vypořádávala?**

M: Ne. Ne. Prostě si řeknete, že do toho dete a hotovo. Víte čeho jsem se možná bála? Jak vyroste, bude větší, že nevíme z jaké rodiny je. Co z něho vyroste. Aby nebyl násilník.

Tak vlastně člověk přemýšlí. Ale jinak, on je hodnej kluk. Není násilník, nemluví sprostá slova, nepije, nekouří. On je jinej. Hodnej.

T: Jak reagovaly děti v širší rodině, když jste si ho přivezli domů?

M: Právě, že dobře. Holky od sestry ho braly, když tam jezdil na prázdniny. Byl to prostě jejich bratranec.

T: Vy jste si ho tedy brali z dětského domova? Dali vám v tom domově dostatečné informace o něm?

M: O těch rodičích jako ne, to oni vám neřeknou. Ale kdy jsem byla na soudě, tak nám řekli, kde rodiče bydlí. Takže víme odkud pochází, kde se narodil. A že má kdesi rodiče. Ale nebudeme po tom pátrat. A (Y) o tom teďka také ví. Ale taky jeho žena se ho ptala, jestli je chce najít. Ale že ne. Že jsme jeho rodiče. Že jsme ho vychovali. Někdo po tom teda pátrá, kdo jsou rodiče, ale on ne. Nechce. Že my jsme jeho rodiče. Ví, že má i sourozence.

T: Kolik času uplynulo od chvíle, kdy jste podali žádost o NRP do doby, než jste si ho přivezli domů?

M: Takhle. My jsme šli asi na jaře na testy, potom jsme si hledali sami. Že je to na dlouhé čekání. Jestli prý chceme, tak si máme sami hledat. Tak jsme teda jezdili. Našli jsme si ho někdy na podzim. Pak jsme jezdili za nim. Každý týden na návštěvy. On si na nás hned zvykl a potom jsme si ho vzali na svátky domů. Takže jsme dlouho nečekali.

T: Když jste se ho vzali domů nastaly nějaké problémy, se kterými jste se po jeho příchodu museli potýkat třeba v rodině, okolí?

M: Já jsem se nikde s něčím nesetkala. Ani v rodině. Naše rodiny ho přijaly dobře. Ani teď nedělají rozdíly v tom, že (Y) není náš. My jsme ho vychovali. Dali jsme mu svoje jméno. Tak je náš.

T: Jak se adaptoval v novém prostředí? Jak to probíhalo?

M: Normálně. Napřed ten první týden, byl co já vím, takovej, uplakanej byl. Potom už neé. Měl tu velkou lásku, hlavně od manžela. Pak už i ode mě. On (*manžel*) se mu hodně od začátku věnoval. Já pak už taky. Nestrádal nijak. Já myslím, že naprosto nijak nestrádal.

T: Jak jste se Vy sama vyrovnávala s rolí náhradního rodiče?

M: Říkám, že z toho začátku špatně. Ale pak už ne. Je to náš (Y). Víte kdy mě to nejvíc dorazilo? Když jsem jela na soud do (*město*) a teďkom jsem nevěděla, jestli nám ho dají nebo ne. Tehdy to bylo velmi přísný. Hned po té revoluci. A jak jsem šla na ten soud, pak mi došel ten dopis, jako že je náš a že přijímá naše jméno. Oni se ho tam taky vyptávali. Byla jsem

moc šťastná, že je náš. Že nám ho dali. Tehdy jsem to hodně obečela. Je to hrozně emočně takový (*odmlka*). Já, když jsem ho poprvé viděla, měla jsem jako takový..., že se mi nelíbí, že ho nechcu. Sestra, třeba byla na mě velmi nazlobená za to. Ona ho přijala hned. Ona mi hrozně nadávala. Říkala, že: „Co blázníš? Co děláš?“, že je (Y) hezký, hodný dítě. Potom, jak už to bylo dobrý a on vám něco řekne, tak už to člověka tak nějak bolí. Je prostě náš. Naše dítě. Člověk se už s ním piplá od malička a ten vztah už přijde sám.

T: V jakém věku se (Y) dozvěděl, že je osvojený?

M: No, poslouchajte. Možná, že mu to říkaly děcka ze školy. Ale on nám to neříkal. Možná proto byl tak uzavřenej. On to, možná to čekal, že mu to řekneme my. Ale my jsme mu to neřekli. Až potom. Asi jeho manželka mu to řekla.

T: A jak na to reagoval?

M: Špatně. Velice špatně. Já jsem se na ni (*manželku syna- poz. autor*) velmi zlobila. „Jako proč si mu to řekla?“- že „On už to věděl.“ Říkám: „Ale tys mu to neměla říkat! Možná to tušil...“ A on potom nás nechtěl znát, v ten moment. Ona mu to asi nějak špatně řekla. A potom, když k nám přišel na návštěvu, tak byl takovej odtažitej. Ale potom viděl, že je to stejný. Že tam zůstává ten cit, tak to bylo zase jinačí. Ale ten první moment byl takovej odtažitej. Asi ho to hodně vzalo. Když jsem mu volala, tak jsem s ním mluvila hezky a on taky. A jak poprvé přijel k nám, tak se choval jako k cizím. Už jsem to cítila. Ale podruhé, pak už to bylo lepší. Je to hrozné pro něho, ale i pro nás. Ale hlavně pro něho je to obzvlášť těžký.

T: Jak s odstupem času pohlížíte na možnost náhradního rodičovství? Vydala by jste se opět touto cestou nebo byste už tuto formu rodičovství nevyužila?

M: Jako kdybych byla mladší, tak určitě. Kdyby mi bylo tak 30, 35. Jo. Ale teď už jsu stará.

Děkuji za rozhovor.

Příloha 14

Rozhovor- rodina pátá

Rozhovor byl uskutečněn dne 17.1.2011 s matkou osvojitelkou za přítomnosti dcery. Rodiče i dcera byli majoritního etnika. Bydleli v bytě v bytovém domě v malé obci. Matce bylo 36 let. Otcí 49 let. Dcera měla 3,5 roku.

Celý rozhovor se nesl ve velmi přátelském duchu. Dcerka si hrála nebo se s námi dívala na fotografie. Dítě bylo přítomno celému rozhovoru, který trval necelou 1 hodinu. Celý rozhovor byl nahráván se souhlasem matky na diktafon.

T: Jsou známi Vašemu dítěti okolnosti, proč se ocitlo v náhradní péči:

M: No. Ne. My se teda díváme na fotky. Ale kdo to nezažil- nedokáže to pochopit.

T: V jakém věku jste si dítě přebírali? Kolik roků má nyní?

M: Pět měsíců. Za dva dny, když jsme si ji vzali měla 5 měsíců. Teď jí je 3,5 roku.

T: Tak to byla, takový malý prcek...

M: My jsme měli napsané od 0 do 3 let. Já jsem se bála vždy pátku. Ona z pátku na sobotu vůbec nespala. My jsme si ji brali v pátek. A dostala mě teda. Já jsem vůbec nevěděla co dělat.*(smích)* Já jsem byla v práci. V pondělí mně volali, že... V úterý jsme jeli do *(město)*, hned jsme odjeli do kojeňáku do *(město)*. Potom zpět do *(město)* vyřídít papíry a pak na další úřad. A ve čtvrtek odpoledne jsem se dozvěděla, že v pátek pro ní můžu jít. Její matka hned u porodu věděla, že jí dá k adopci.

T: O jaký druh náhradní péče se tedy jedná- osvojení, pěstounská péče, hostitelská péče?

M: O osvojení. Nejdřív teda zrušitelné a pak nezrušitelné.

T: Co Vás přivedlo na myšlenku vzít si dítě do NRP?

M: No, to že... Byli jsme svoji 12 let. A můj cíl, jedno s druhým, byla rodina. A jako bylo to, jako v souznění s manželstvím. Že nám něco chybí.

T: Dostali jste nějaké informace o ní, když jste si jí přebírali?

M: Dostali jsme takový harmonogram, její. Ale můžu říct, jako než jsme přišli na to, že to není pravda. Třeba ohledně jídla. To nám v noci dalo. Bylo jí těžko, bolelo jí třeba břicho *(prohlížíme fotky- první fotka holčičky., jak si ji rodiče přivezli domů)*. My jsme ji poprvé viděli

na její svátek. Oni jí říkali: „Podívej se, představujeme Ti nové rodiče.“ A v pátek jsme si pro ni jeli. Už jsem si ji musela oblíct a kompletně všechno. A to první ráno, ona byla úžasná. Ona neplakala. Smála se. Jenom ty první noci byly katastrofální. Pořád plakala. (*Prohlížíme si album fotek- první Vánoce*). My jsme ještě před Štědrým dnem (X) pokřtili. Nejlepší na tom byli naši. Jsem jim volala. Nejdříve nic. Pak říkám „No, mamó tak nám volali. Jedeme se podívat na děvčátko. A mamá: „Jo. Jo. Dobrý.“ Pak to zavěsila. Pak mi volala nazpátek. Já říkám: „Co je?“ Ani slovo jsem s ní nemohla vypáčit. A říkala: „My tady sedíme s tatou a bečíme.“

T: Jaká byla tedy reakce nejbližší rodiny, vašeho okolí na rozhodnutí stát se náhradními rodiči?

M: Jako moji rodiče. Oni nám už říkali dávno, ale já říkám: „Mamó, to musí chtít obě strany.“ On manžel chtěl, ale neuměl se k tomu dokopat. My jsme měli požádáno už dvakrát. Poprvé, já jsem měla doma papíry. Já měla už vyplněno i za něho, ale on to musel dát do práce. A jedno s druhým. Ono to tady leželo rok a něco. Nechala jsem to vyhnít. Během dvou měsíců pak on všechno vyběhal. Jenom co jsem potřebovala vyřídit si já v práci. Jinak všechno vyběhal on. Ale až prostě on věděl, že chce. On do teďka pořád věří tomu, že budeme mít svoje.

T: Reakce rodiny byla tedy...

M: Skvělá. Všichni nám to přáli. My, když jsme si jí přivezli... (*díváme se na první fotografii dcerky*). Ona byla (X) taková snědá. Možná, že jí tak nešikovně vyfotili. Prostě tak vyfocená, měla tvářičku snědší. Když jsme to ukázali babičce, ona se podívala a... „Není to cikánka?“ Jako, já když jsem psala do papírů, mně to bylo jedno. Já jsem chtěla třeba černouška nebo mulata. Mně to bylo jedno. Ale nám to rozmlouvali, že by to nedělalo dobrotu. Ono, hlavně, člověk by to musel ustát před okolím.

T: Změnil se tedy po přijetí v nějakém směru postoj okolí, rodiny?

M: Ne.

T: Pokud se vrátíme do přípravného období, objevily se u vás nějaké obavy z NRP, se kterými jste se obtížně vypořádávala?

M: Problém...? No, když mně zavolali, a já jsem to nikomu neříkala, tak jsem se těšila domů co na to manžel řekne a on nic. Já bych řekla, že manžel měl z toho strach. Nemluvil. Když jsme jeli do (*město*), tak on se mnou pořád nemluvil. Jeli jsme do kojeňáku, on nemluvil. Ale až ji poprvé uviděl.... . On pořád říkal: „Počkej, ona pořád není naša. Co když nám ji nedají?!“ Pořád se bál, co kdyby. Já ne. Já jsem jela natěšená a prostě on pořád nemluvil, nemluvil... a začal, až jsme jeli z toho kojeňáku znova do toho (*město*). Pak už začal mluvit,

co máme koupit-kočár a toto. A začal mluvit. Oni asi věděli, proč nejdřív volají manželce a né jemu. Když mně to volali, já jsem zrovna byla v práci. Já jsem seděla v kanceláři. Pak přišla kolegyně a říká: „Co Ti je?“ a já jí říkám: „Sedni si.“ Tak si sedla a já jí říkám: „Volali mi z (*město*). A my pro vás máme děvčátko. Máme se jít zítra podívat.“ Potom jsme obě bečely, ale radostí.

T: Kolik času uplynulo od chvíle, kdy jste podali žádost o NRP do doby, než jste si domů přivezli (X)?

M: No, já bych řekla... Od přípravy, co jsme dělali, tak to trvalo dva a půl roku a od podání žádosti tři, tři a půl let. A to bylo podruhé. No tak jsem to počítala, když jsme si poprvé byli pro papíry, tak jsem si říkala tak asi pět let. Oni říkali, že po tímto osvědčení to může být do týdne, do 14 dnů, do roka, do dvou let. My jsme měli přípravu v září a do dvou let. A jak to bylo do dvou let, tak jsem doufala, že se někdo ozve. Ale jakmile bylo září, já jsem přestala věřit tomu. A já, jak jsem měla doma oblečky na miminko, který jsem po svatbě dostala, tak jsem je rozdala. Nechtěla jsem mít doma nic z důvodu, že stejně už nic nebude. Dva roky se mi nikdo neozval a my jsme nikam nevolali. Oni říkali, že to nijak stejně neovlivním.

T: Jak probíhalo první navazování kontaktu s dítětem a odkud jste si (X) přebírali ?

M: My, když jsme tam přijeli, tak oni nám ji ukázali. Přišla sestřička, ukázala nám ji, ale zády byla k nám. A říká jí: „Tak, představuju Ti nové rodiče. A protože máš svátek, tak tohle bude Tvůj nejkrásnější dárek.“ A jí se takhle očenka rozzářila a byla naše. Ona byla v kojeňáku. My v ten moment už byli připraveni. My měli už s sebou vajíčko, jako že si ji hned odvezeme. Hned v to úterý. My jsme doma neměli nic, pořádně. Když jsem se teda ptala, kdy si pro ňu můžeme přijet, tak nám řekli, že si to nejdřív musíme vyřídit, kde má bydliště nahlášený. Ve čtvrtek odpoledne mi tedy volali, že si můžeme do (*město*) přijít.

T: Umožnili Vám v kojeneckém ústavu nějakým způsobem se zacvičit v obsluze dítěte?

M: Oni mi říkali, že třeba jednu noc tam můžu s ní zůstat. Ale prostě já jsem věděla, že je to pátek a že v sobotu a v nedělu budeme oba doma. Že to s ňou budeme muset nějak zvládnout. No, oni nám harmonogram dali. A prostě jsme tam nezůstali a jeli jsme dom.

T: Jestliže jste před příchodem (X) měli už v rodině děti, jak reagovaly na její příchod a jak se s tím vyrovnaly?

M: Všichni se strašně těšili. U nás v rodině je hodně dětí. Všechny se na (X) těšily až ji prvně uvidí. Jenom neteř měla ze začátku obavu. Měla strach z toho, že její maminka nemá ráda brášku, ale (X), protože se na ní moc těšila a moc nám to přála.

T: Bylo vám předáno dostatek informací o (X) v zařízení, ze kterého jste si ji přebírali? Dostala se vám možnost při vyskytnutí se problému spojit se s tímto zařízením a vzniklý problém konzultovat? Využili jste této možnosti?

M: Oni nám dali kompletní anamnézu celé rodiny. Možnosti na konzultaci jsme nevyužili.

T: Nastaly nějaké problémy u dítěte, v rodině, v okolí, se kterými jste se po jejím příchodu museli potýkat?

M: Ne.

T: Bylo něco, co výrazně pozitivně/negativně ovlivnilo adaptaci u vás? Jak dlouho tato adaptace trvala?

M: Jí to bylo jedno. Měla problém ze spaním. Ale to bylo i ve dvou letech (*holčička se domáhá voláním vyvolat pozornost maminky*). Ona byla ještě maličká.

T: Jak Vy sama jste se vyrovnávala s rolí náhradního rodiče?

M: Já nevím. To bylo to ze dne na den. Zůstala jsem doma. Byl to takové záhul. No. Hlavně noce, neprospaný.

T: Ona (X) už ví, že je osvojená? Vzpomenete si, při jaké příležitosti se to dozvěděla?

M: (*mluví potichu*) Neví.

T: Připravujete se vnitřně na stav, až se bude snažit zjistit více o svém původu? Budete jí nápomocni v hledání informací, příp. biologických rodičů?

M: Jako asi tak. My hodně věcí víme. Bavili jsme se s manželem, že uvidíme podle situace. Těžko říct, co bude dál.

T: Jak s odstupem času pohlížíte na možnost náhradního rodičovství? Vydala byste se opět touto cestou nebo byste už tuto formu rodičovství nevyužila?

M: My o tym uvažujem. Já teda určitě. Ale když né takhle, tak aspoň adopcí na dálku. Nějakého černouška.

Děkuji za rozhovor.

Příloha 15

Rozhovor- rodina šestá

Rozhovor byl uskutečněn dne 18.1.2011 s matkou pěstounkou. Pěstouni byli majoritního etnika. Měli své biologické 4 děti- chlapce a v pěstounské péči romskou holčičku. Bydleli v RD v malé obci. Matce bylo 37 let. Otec měl 37 let. Nejstaršímu synovi bylo 15 let. Holčičce bylo 7 a půl roku. Celý rozhovor probíhal během činnosti dětí v zájmovém kroužku. Rozhovor trval 45 minut a byl z něj pořízen se souhlasem matky zvukový záznam.

T: V jakém věku jste si dívku přebírali a kolik roků má v současnosti?

M: Ve čtyřech a půl a teď má sedm a půl

T: O jaký typ náhradní výchovy se jedná (osvojení, pěstounství, hostitelství?)

M: Pěstounská péče.

T: Co vás přivedlo na myšlenku vzít si dítě do NRP?

M: Od začátku to bylo. Už, když jsme spolu začali chodit (*s manželem- pozn. autor*). Že budeme mít hodně dětí a že si nějaké vezmeme. Já jsem matka už od děcka, to je ve mně. Já jsem si říkala, že si dáme žádost hned, ale manžel říkal, že až budeme mít svoje. Tak jsme si ji podali po narození druhého kluka.

T: Jaká byla reakce nejbližší rodiny, vašeho okolí na rozhodnutí stát se náhradními rodiči? Změnil se po přijetí dítěte nějakým způsobem postoj okolí?

M: Oni s tím počítali. Už mě znali. Nic se v okolí nezměnilo.

T: Pokud se vrátíme do přípravného období, objevily se u Vás nějaké obavy z NRP, se kterými jste se obtížně vypořádávala/li?

M: Ne spíš jsme chtěli, aby ta rodina tam nějak nezasahovala. Aby se dítě nevracelo nějak k původní rodině.

T: Kolik času uplynulo od chvíle, kdy jste podali žádost o NRP do doby, než jste si domů přivezli (X)?

M: Šest let. Ale našli jsme si ji sami. Říkali, že máme zdravá vlastní děcka. Tak proč chceme další. Našli jsme si holčičku sami. Nakonec nám ji nedali a šla do mezinárodní adopce. Naše kluci z toho byli špatní, protože se na ni těšili. Tak jsme čekali dál. Kontaktovali jsme

Sdružení pěstounských rodin v Brně. Dali jsme si schůzku, dojeli jsme tam. Zavolal telefon pani Tomkova, že mají pro nás holčičku. Že bude poradni sbor a poslali nám materiály. A od července to trvalo. Dva sbory to zamítly, až nám ji v únoru dali.

T: Jak probíhalo první navazování kontaktu s dítětem a odkud jste si dítě/děti přebírali ?

M: Kráaasně. (úsměv) Dojeli jsme tam. Přišel nám v úterý papír a hned jsme tam asi ve čtvrtek jeli a jeli jsme tam celá rodina. Kluci se chlubili a byli natěšení. Jeli jsme se podívat, ona zalezla pod stůl a divala se na nás, uviděla panenku a hned se nám vrhla kolem krku a bylo to. Ona sama se všem chlubila, že bude mít maminku a rodinu. A byli jsme tam až do odpoledne a hned v pondělí jsme si pro ni jeli. Celou dobu jsme si s ní volali. Byla už nabalená a čekala na nás. Ona byla v Klokánku (*Zařízení pro okamžitou pomoc- pozn. autor*). A vlastní soud proběhl až teď v září (*2010- pozn. autor*).

T: Jestliže jste před příchodem (X) do rodiny měli už vlastní děti, jak tedy reagovaly na její příchod a jak se s novým sourozencem, příbuzným vyrovnaly?

M: Všichni dobře, vyrovnaly se s ni dobře.

T: Bylo vám předáno dostatek informací o (X) v zařízení, ze kterého jste si ji přebírali ? Byla vám nabídnuta možnost při vyskytnutí se nějakého problému spojit se s tímto zařízením a problém konzultovat? Využili jste této možnosti?

M: Jako jo, co věděli, tak nám řekli. Pak jsme si volali, když něco bylo.

T: Nastaly nějak problémy u dítěte, v rodině, v okolí, se kterými jste se po příchodu (X) museli potýkat?

Pozn. autora- po domluvě s matkou tato odpověď nebyla zaznamenána.

T: Bylo něco, co výrazně pozitivně/negativně ovlivnilo její adaptaci u vás? Jak dlouho tato adaptace trvala?

M: Hned se adaptovala. Ihned zapadla mezi děcka. Byla ze začátku divoká. Z počátku měla ke všem důvěru i k cizím. Šla by s každým. Potřebovala s každým ten kontakt.

T: Jak jste se Vy sama vyrovnávala s rolí náhradního rodiče?

M: Normálně, přirozeně. Ona nás bere, i když nejsme vlastní.

T: Vy máte tedy (X) v pěstounské péči, stýká se (X) se svými biologickými rodiči? Jak tato setkání probíhají a jak na tato setkání (X) reaguje?

M: Nestýká. Zatím ne.

T: Jak reaguje vaše okolí na skutečnost, že máte jednak děti svoje a k tomu dítě nevlastní a ještě jiného etnika?

M: Nijak.

T: Jsou známy (X) okolnosti, proč se ocitla v náhradní rodinné péči nebo jsou jí tyto skutečnosti zatajovány ?

M: Všechno ví. Taky si pamatovala co bylo.

T: Připravujete se vnitřně na stav, až se (X) bude snažit zjistit více o svém původu? Budete jí nápomocni v hledání informací, příp. biologických rodičů?

M: Ne. Myslím, že nechce víc vědět. A nechce a bojí se, že se vrátí zpět. Ptá se a ujišťuje se jestli „Navždy budu doma?“. Hraje si na rodinu. Slovo rodina, pro ni mnoho znamená.

T: Jak se pěstounka může připravit na to, že „její“ dítě může kdykoliv opustit svou pěstounskou rodinu a má možnost se vrátit ke své rodině biologické?

M: Asi, když to přijde, bude to muset nějak (*odmlka*) až to vznikne, tak to budeme řešit.

T: Jak s odstupem času pohlížíte na možnost náhradního rodičovství? Vydala by jste se opět touto cestou nebo byste už tuto formu rodičovství nevyužila?

M: Asi. (*odmlka*) A jo. Určitě využila.

Děkuji za rozhovor.