

Seznam Příloh

Příloha č. I Charakteristika jednotlivých lokalit.....	50
Příloha č. II Přehled skupin hmyzu dle jednotlivých lokalit.....	75

Příloha č. I: Charakteristika jednotlivých lokalit

Bohnické údolí

Bohnické a Drahaňské území tvoří celkem 90,8 ha. Lesní porosty zabírají plochu 84,05 ha, zbylých 6,8 ha připadá na nelesní plochy, tedy cesty a louky. Vlastníkem lesa je Hlavní město Praha (Hlavní město Praha, 2013)

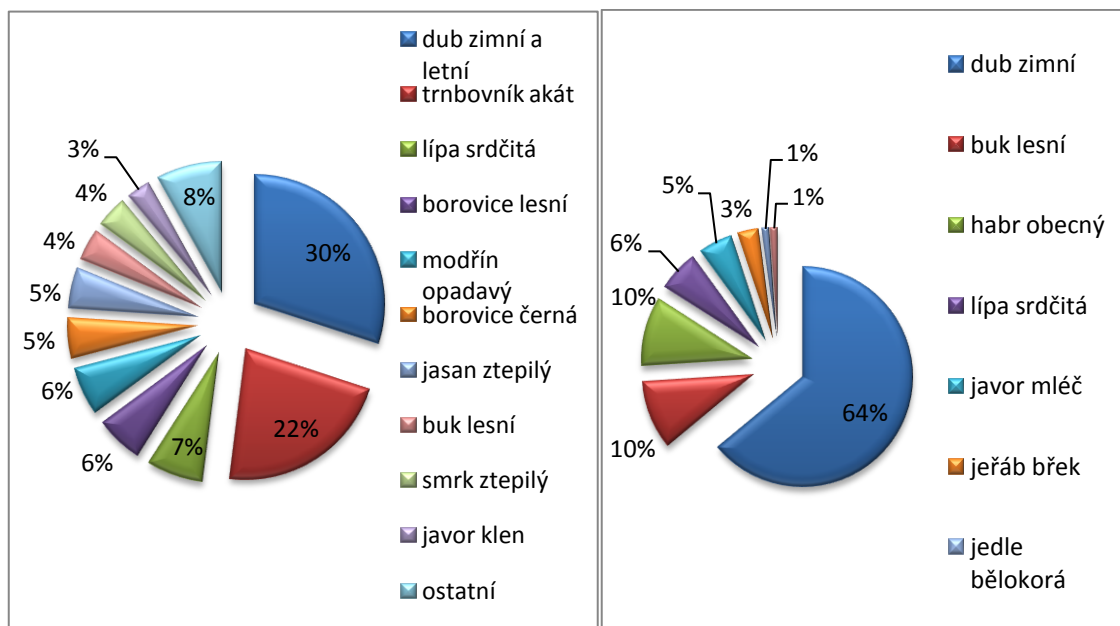
Obrázek 1: Lokalita Bohnického údolí



Celé území je tvořeno třemi údolními lemujiícími tok řeky Vltavy a menších potoků – Drahaňského, Čimického a Bohnického. Lesy, které se zde nacházely, byly postupně vykáceny a půda byla zemědělsky využívána. Ve 20. století se území přestalo využívat a původní lokality se nechaly pozvolna zarůstat náletovými dřevinami a křovinami. V současné době jsou údolí převážně zalesněná, a to díky umělým obnovám z 20. století. Z této doby také pochází vysazené nevhodné dřeviny, jako např. borovice černá, trnovník akát a smrk ztepilý. Pomístně se na území nachází přirozeně rozšířené lesní porosty dubu zimního a javoru klenu. Některé části skalních stepí a oblastí vřesovišť představují lokality chráněných území a jsou obhospodařována tradiční pastvou. Cílem hospodaření je nahradit nepůvodní dřeviny těmi přirozenými pro dané

území. Vysazují se tedy především duby, buky, habry a jedle. Na území jsou prováděny probírky a prořezávky (Hlavní město Praha, 2013).

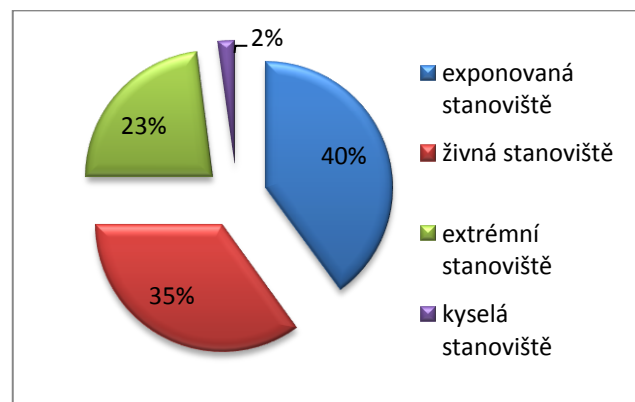
Graf 1: Stávající a přirození zastoupení dřevin - Bohnické údolí



Zdroj: vlastní tvorba na základě dat Hlavního města Prahy, 2013. *Pražská příroda – Bohnické a Drahaňské údolí*.

Na území Bohnického údolí převažují exponovaná stanoviště, jejichž podmínky vyhovují zejména dubu zimnímu, ale také trnovníku akátu.

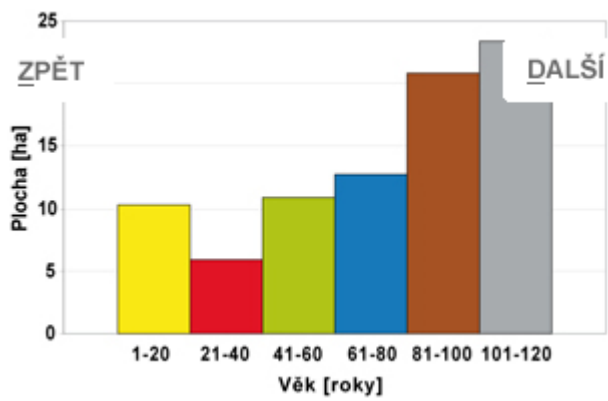
Graf 2: Rozložení jednotlivých stanovišť - Bohnické údolí



Zdroj: vlastní tvorba na základě dat Hlavního města Prahy, 2013. *Pražská příroda – Bohnické a Drahaňské údolí*.

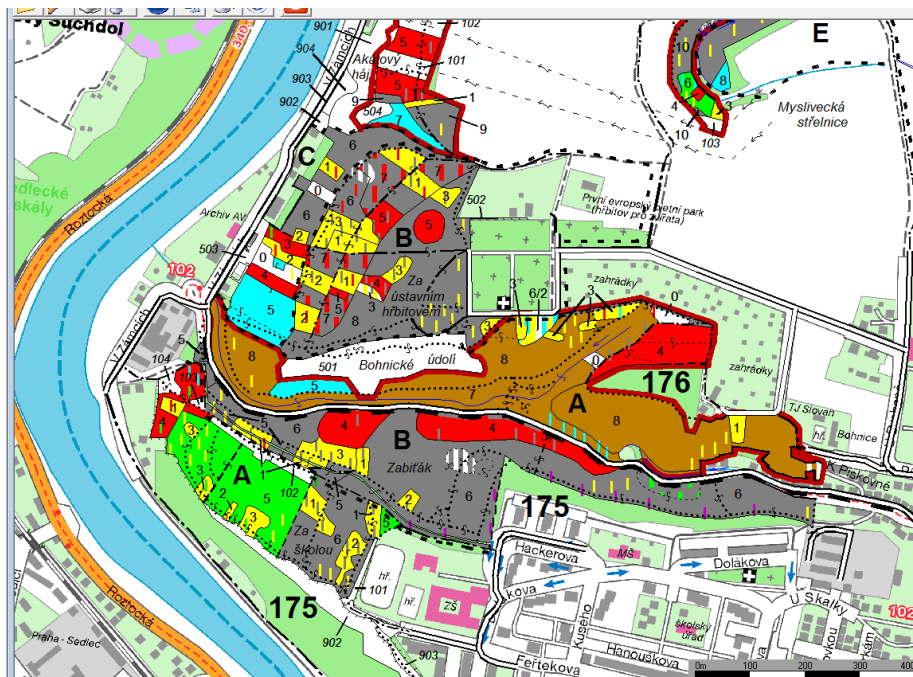
Graf č. 5 vykazuje relativně vyrovnanou věkovou strukturu. Velké zalesňování (nyní porosty starší 80 let) pocházejí z období 1. republiky, kdy byly zalesňovány původně nelesní stráně.

Graf 3: Věková struktura dřevin - Bohnické údolí



Zdroj: vlastní tvorba na základě dat Hlavního města Prahy, 2013. *Pražská příroda – Bohnické a Drahaňské údolí.*

Obrázek 2: Hospodaření lesů HL. m. Prahy na území Bohnického údolí



Zdroj: MHMP, 2017

Cibulka

Lesy na Cibulce zabírají 62,04 ha; 4,3 ha připadá na nelesní plochy, tedy cesty, louky, vodní plochy a sady (Portál životního prostředí Hlavního města Prahy, 2010).

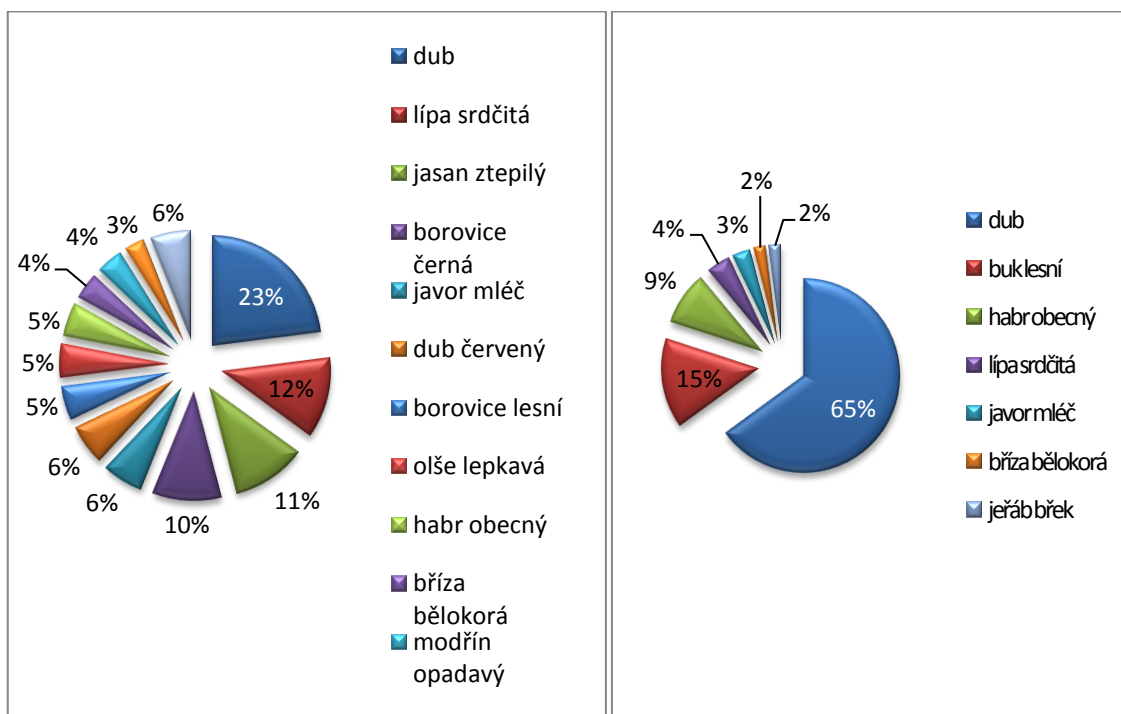
Lesy na Cibulce byly v historii majetkem několika pánů. Na počátku 19. století byl areál ve velmi špatném stavu, díky kterému byl park dočasně uzavřen. Celé území se ještě zmenšilo v důsledku výstavby železnice. Ve 20. letech 20. století lesopark koupila za 1 milion korun pražská obec a zavedla nové výsadby na plochách bez dřevin. Zamokřené oblasti byly osázeny jasaný (Portál životního prostředí Hlavního města Prahy, 2010).

Na území lesů na Cibulce se nachází památné stromy – duby a jasaný, které dosahují v obvodu kmene 300 až 500 cm. Lesní porosty jsou tvořeny především duby a jasaný (Portál životního prostředí Hlavního města Prahy, 2010).

Obrázek 3: Lokalita na Cibulce - památný strom



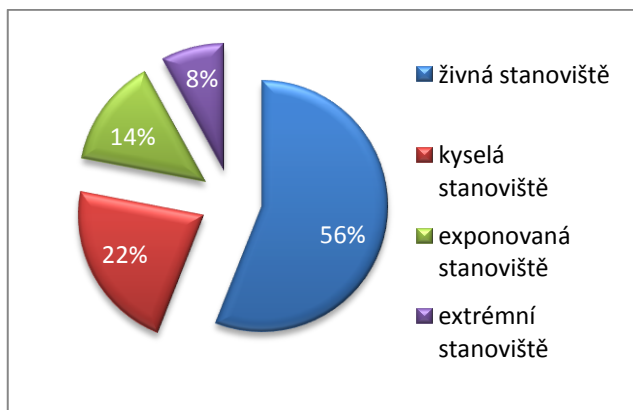
Graf 4: Současné a přirozené zastoupení dřevin na území Cibulky (v %)



Zdroj: vlastní tvorba na základě Portál životního prostředí Hlavního města Prahy. Lesy na Cibulce. 2010

Na území převládají živná stanoviště nižších poloh

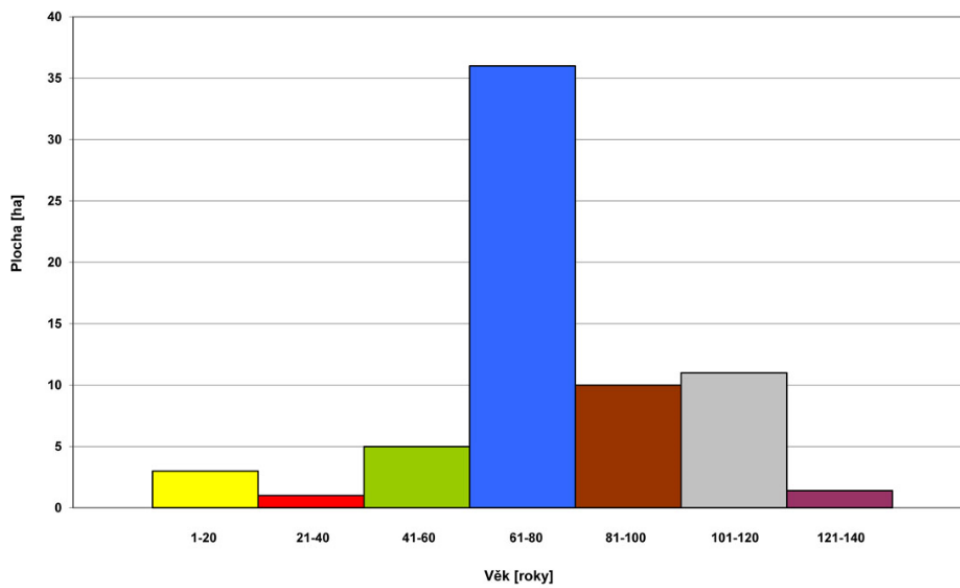
Graf 5: Rozložení jednotlivých stanovišť na území Cibulky (v %)



Zdroj: vlastní tvorba na základě Portál životního prostředí Hlavního města Prahy. Lesy na Cibulce. 2010

Z věkové struktury je nejvíce zastoupená 4. věková třída, tedy stromy ve věku 61 - 80 let., což je důsledek rozsáhlého zalesňování, které probíhalo po 2. světové válce. Lesní porosty v severovýchodní části jsou zase ukázkou velmi starých porostů, které tvoří duby.

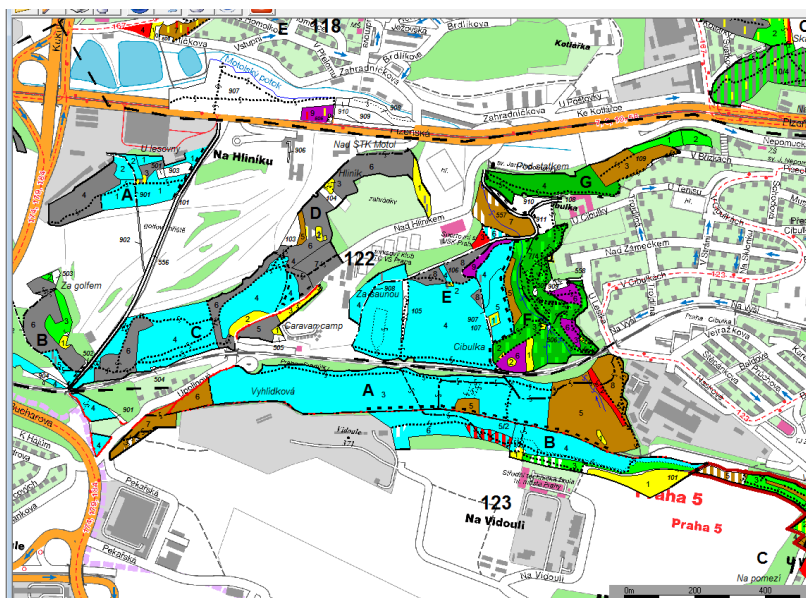
Graf 6: Věková struktura porostů Cibulky



Zdroj: Portál životního prostředí Hlavního města Prahy. *Lesy na Cibulce*. 2010

V rámci hospodaření na lesních porostech probíhají zejména probírky pro odstranění poškozených jedinců a nežádoucích druhů dřevin z porostů ve středním věku. Bez zásahu jsou ponechány staré dubové porosty s cílem podpořit jejich přirozenou obnovu.

Obrázek 4: Hospodaření Lesů hl. m. Prahy na území Cibulky



Zdroj: Portál životního prostředí Hlavního města Prahy. *Lesy na Cibulce*. 2010

Ďáblický háj

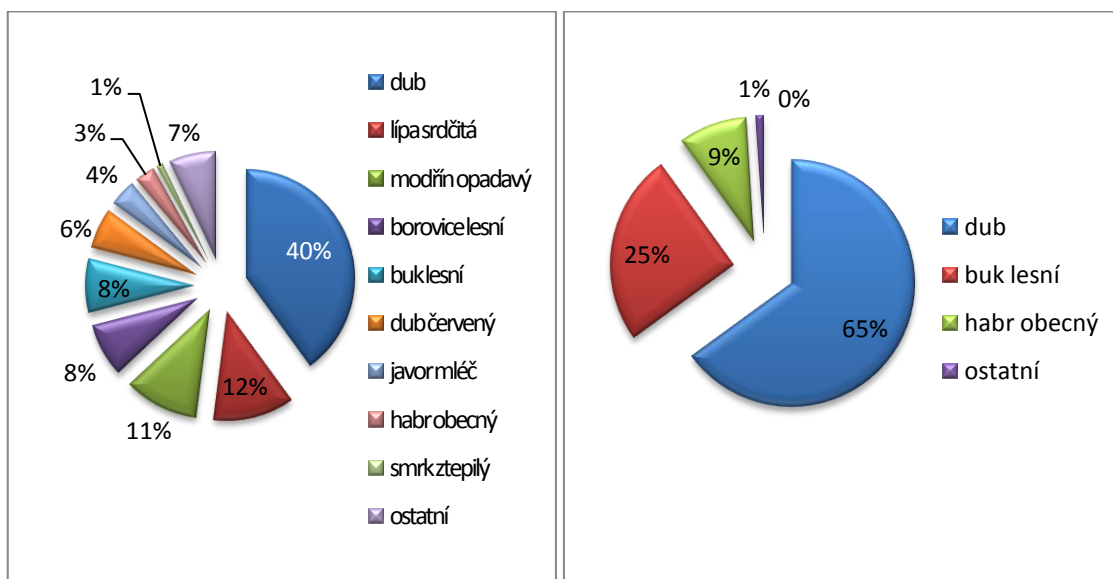
Na počátku 19. století byl les tvořen zejména dubem, habrem, borovicí a břízou. V průběhu času se les postupně měnil, vysazován byl především smrk a dub. Celkem lesní porosty na území tvoří 81,32 ha, z čehož 37 ha na území Ďáblického háje vlastní Hl. město Praha. Další část tvoří pozemky, které byly v roce 2012 navraceny do vlastnictví Rytířského řádu Křížovníků s červenou hvězdou, tedy původním majitelům 13. století. Na Ďáblický háj navazuje část Čimického háje. 5, 8 ha tvoří cesty, louky a vodní plochy, tedy nelesní pozemky (Hlavní město Praha, 2013).

Obrázek 5: Lokalita Ďáblického háje



V grafu č. 9 je znázorněno relativná rozložení jednotlivých druhů dřevin, které se na území nacházejí. V současné době převažuje dub zimní, lípa srdčitá a modřín opadavý.

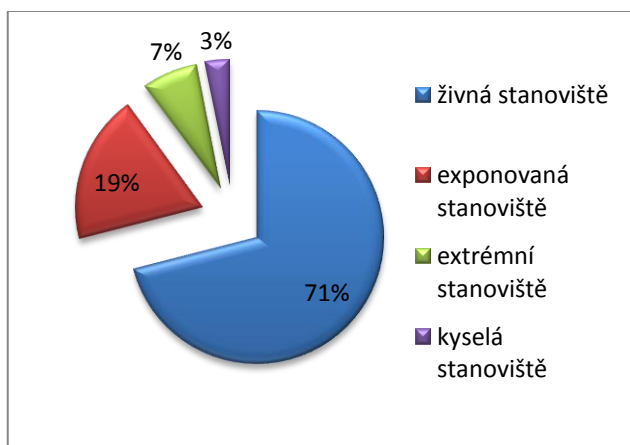
Graf 7: Současné a přirození zastoupení dřevin (v %)



Zdroj: vlastní tvorba na základě Hlavní město Praha. Čimický a Ďáblický háj. 2010

Z hlediska stanovišť jsou převládajícím typem živná stanoviště, která se nachází téměř na tři čtvrtě území.

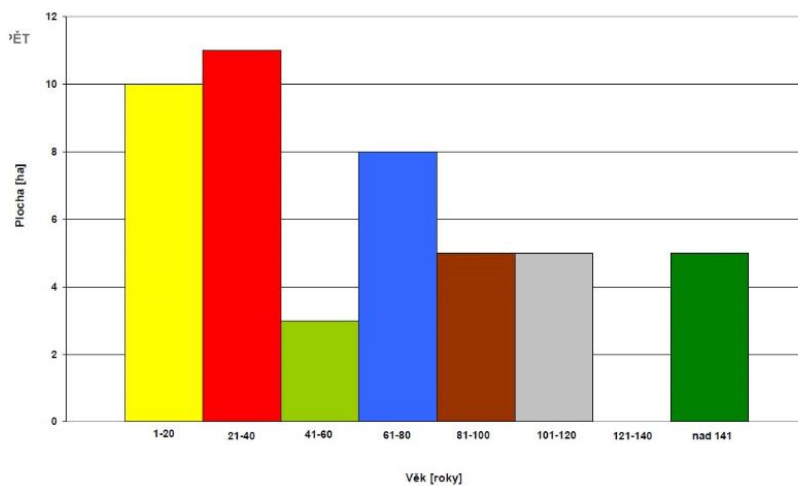
Graf 8: Rozložení jednotlivých stanovišť - Ďáblický háj (v %)



Zdroj: vlastní tvorba na základě Hlavní město Praha. Čimický a Ďáblický háj. 2010

Graf č. 11 zobrazuje věkovou strukturu porostů. V případě d'áblického a Čimického háje je patrná relativně vyrovnaná věková struktura. Patrné je i velké zalesnění na území pískovny z 80. let a snaha o přeměnu smrkových porostů na smíšené. Nejvíce je zastoupena 2. věková třída, tedy stromy ve věku 21 – 40 let. Současně relativně velkou plochu zabírají i stromy nad 141 let.

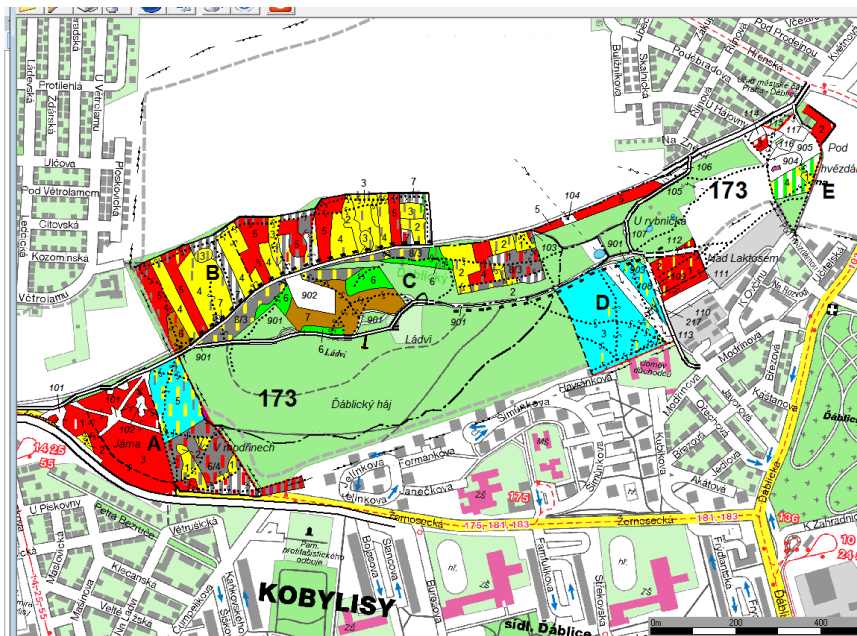
Graf 9: Věková struktura porostů Ďáblického háje



Zdroj: Hlavní město Praha. Čimický a Ďáblický háj. 2010

Na území Ďáblického háje se preferuje přirození zmlazení dubu, při těžbě se pak postupuje tzv. clonnými sečemi. U smrkových porostů se provádí maloplošná obnova spolu s výsadbou dalších druhů jehličnatých a listnatých dřevin (modřín, douglaska, dub, lípa, buk).

Obrázek 6: Hospodaření Lesů hl. m. Prahy na území Ďáblického háje



Zdroj: MHMP, 2017

Hostivařský lesopark

Území Hostivařského lesoparku zabírá 146,9 ha, přičemž 114,7 ha zabírají lesní porosty a 32,2 ha nelesní plochy, tedy cesty, louky a vodní plochy. Necelých 83 ha lesních pozemků je v majetku hl. města Prahy, zbylé porosty jsou v majetku soukromých vlastníků. Hostivařský park vznikl zejména přeměnou zemědělské půdy poblíž Hostivařské nádrže. V té době se jednalo o lesopark s loukami určenými pro rekreaci a poměrně hustou sítí cest. Zalesňování začalo v roce 1959. V současné době péče o les probíhá zejména formou probírek, pouze na malých plochách je snaha o přeměnu akátových porostů na smíšené porosty, kde by převažoval dub (Hlavní město Praha, 2013).

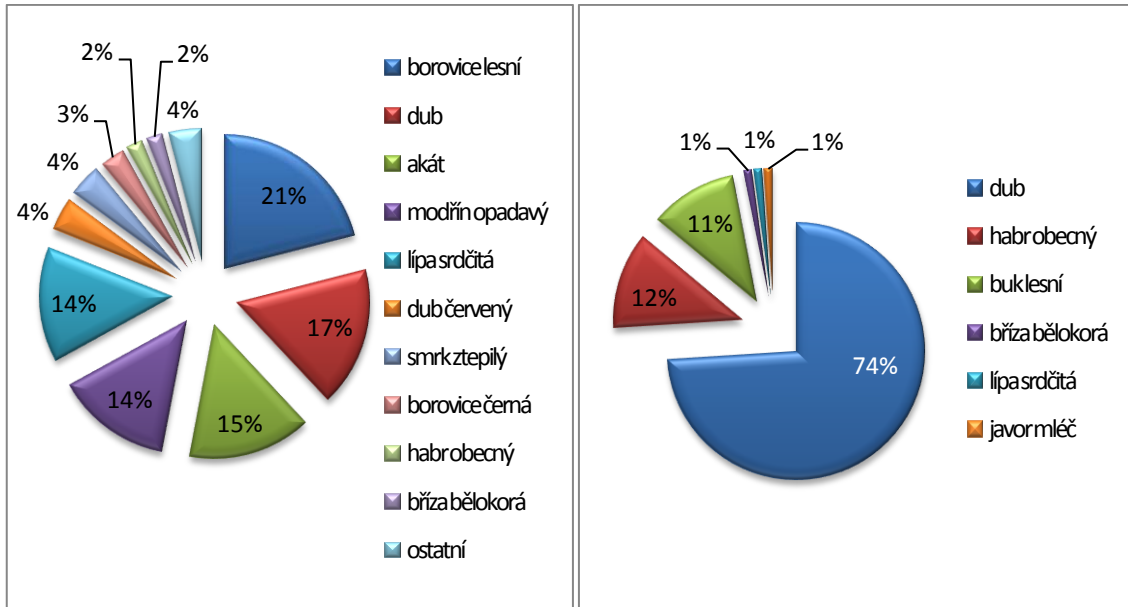
Obrázek 7: Lokalita Hostivařského lesoparku



Vzhledem k vysoké návštěvnosti slouží území Hostivařského lesoparku převážně rekreačním účelům. Ročně lokality navštíví téměř 1 milion návštěvníků. Tomuto poslání musí také odpovídat dřevinná skladba, přičemž cílem vlastníků lesa je přiblížit se k původním dřevinnému složení dané lokality a zároveň mít pestrou skladbu dřevin, čehož je dosahováno nepůvodními druhy např. douglaskou a vejmutovkou (Hlavní město Praha, 2013).

Podrobné současné i přirozené procentuální zastoupení dřevin zobrazují následující grafy.

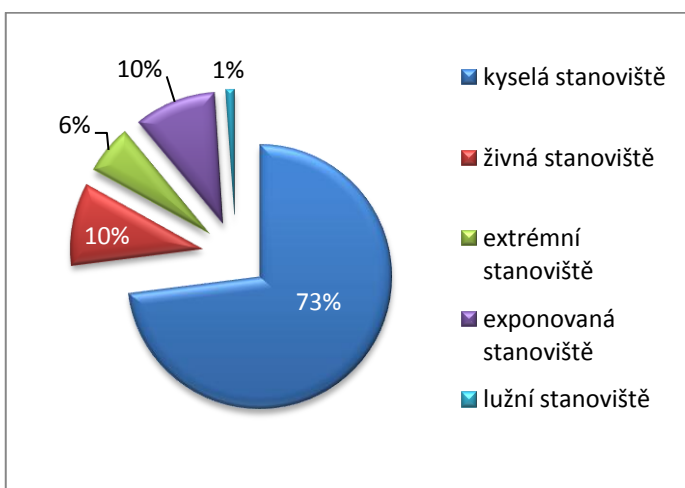
Graf 10: Stávající a přirozené zastoupení dřevin (v %)



Zdroj: vlastní na základě dat Hlavní město Praha. 2013. Pražská příroda – Hostivařský lesopark

Území lesoparku se nachází v lokalitě, kde převládají živná stanoviště nižších poloh. Podmínky jsou tak vyhovující především pro dub zimní, letní; buk lesní a habrobecný.

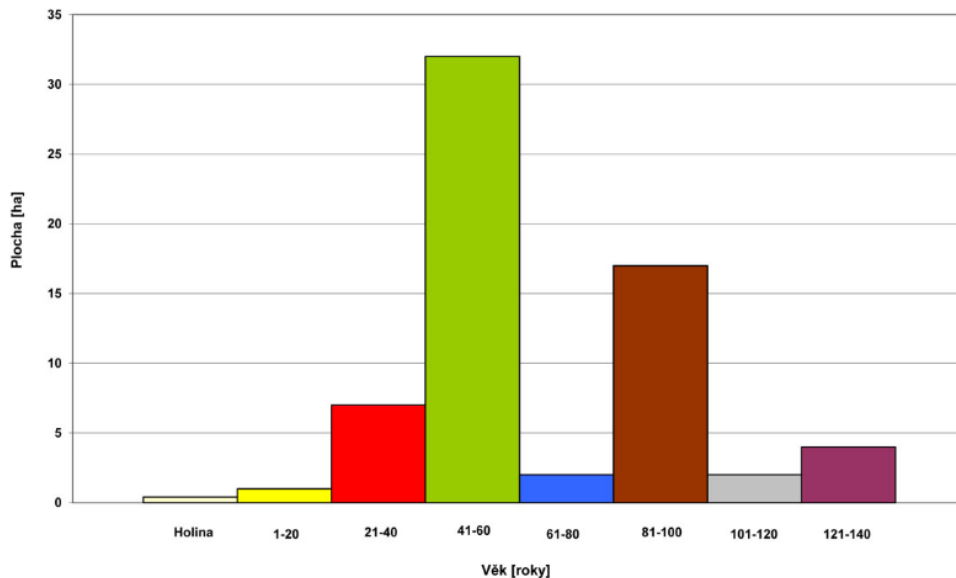
Graf 11: Rozložení jednotlivých stanovišť (v %)



Zdroj: vlastní na základě dat Hlavní město Praha. 2013. Pražská příroda – Hostivařský lesopark

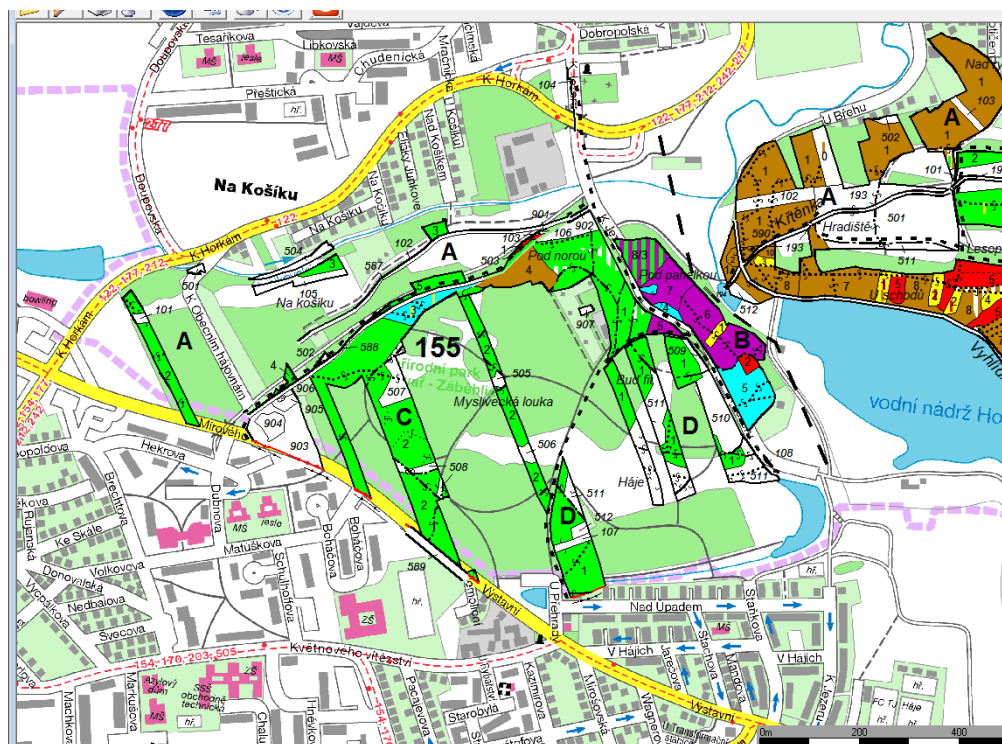
Z hlediska věkové struktury porostů je na základě grafu č. 14 zřejmé, že je zde jednoznačně nejvíce zastoupena 3. třída, tedy věk 41 – 60 let.

Graf 12: Věková struktura dřevin - Hostivař



Zdroj: vlastní na základě dat Hlavní město Praha, 2013. Pražská příroda – Hostivařský lesopark

Obrázek 8: Způsob hospodaření Lesů hl. m. Prahy na území Hostivaře



Zdroj: MHMP, 2017

Chuchelský háj

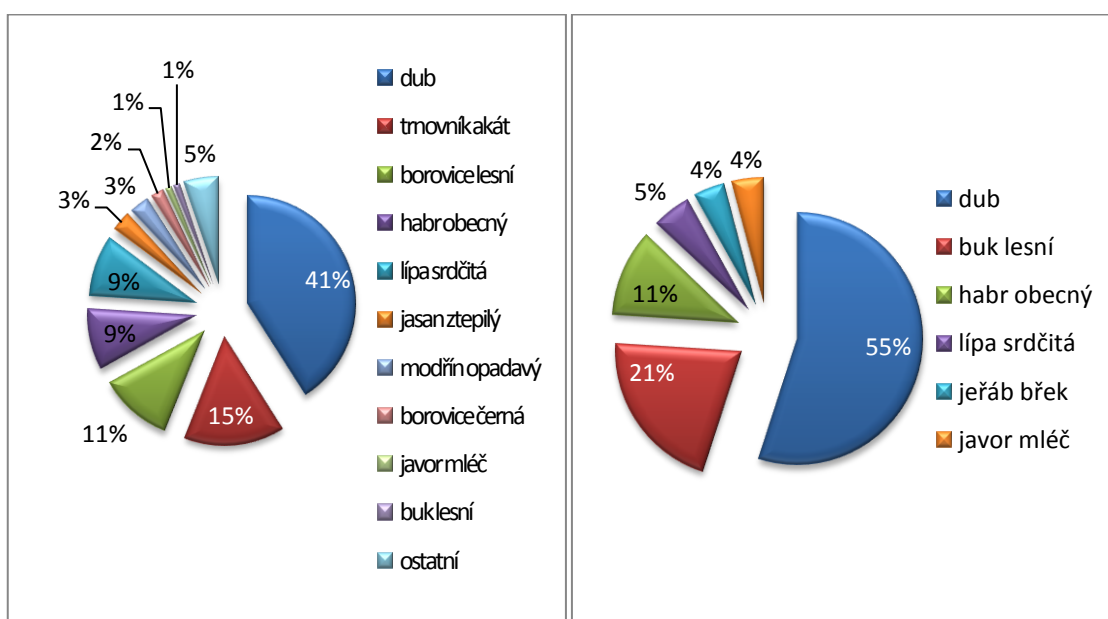
Chuchelský háj situovaný v jihozápadní části Prahy zabírá plochu 149,14 ha, přičemž lesní porosty se rozkládají na 145 ha a na nelesní plochy, tedy cesty, louky a vodní plochy, připadá 4,14 ha. Vlastníkem lesa je hl. město Prahy (Hlavní město Praha, 2013).

Obrázek 9: Lokalita Chuchelského háje



Z dřevinné skladby porostů dominuje dub zimní, borovice lesní a lípa srdčitá. Hojně se také vyskytuje nepůvodní a velmi agresivní akát.

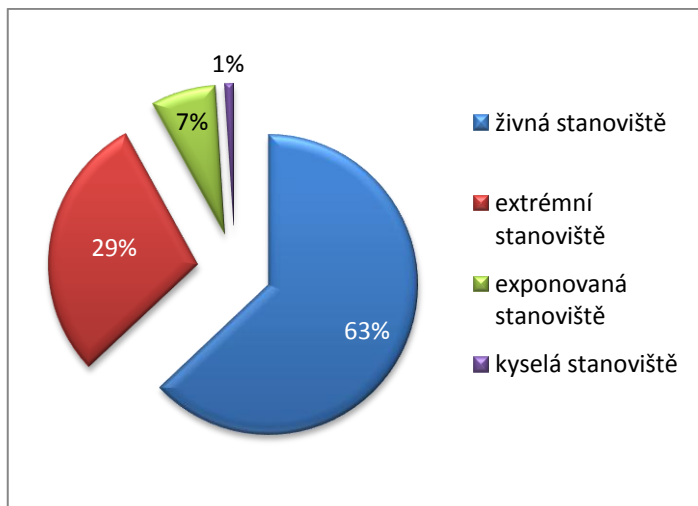
Graf 13: Stávající a přirozené zastoupení dřevin - Chuchelský háj (v %)



Zdroj: vlastní tvorba na základě Hlavní město Praha. (2013). *Pražská příroda – Chuchelský háj*

Na území Chuchelského háje převažují živná stanoviště nižších poloh, což vyhovuje zejména dubu, habru a lípě.

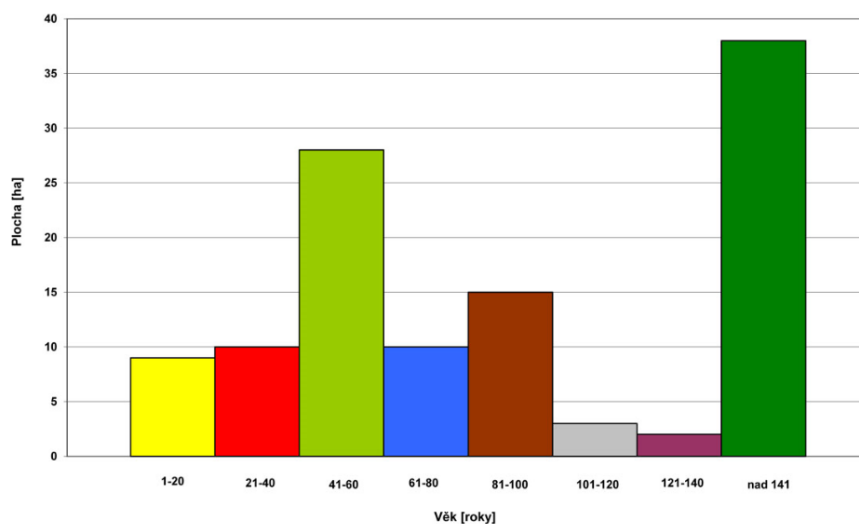
Graf 14: Rozložení jednotlivých stanovišť - Chuchelský háj (v %)



Zdroj: vlastní tvorba na základě Hlavní město Praha. (2013). *Pražská příroda – Chuchelský háj*

Z grafu č. 17 vyplývá, že nejvíce je zastoupena 8. věková třída, tedy nad 141 let. Další poměrně velkou část plochy zabírají porosty v 3. věkové třídě, tedy 41 – 60 let. Věková struktura je tedy značně nevyrovnaná.

Graf 15: Věková struktura dřevin Chuchelského háje

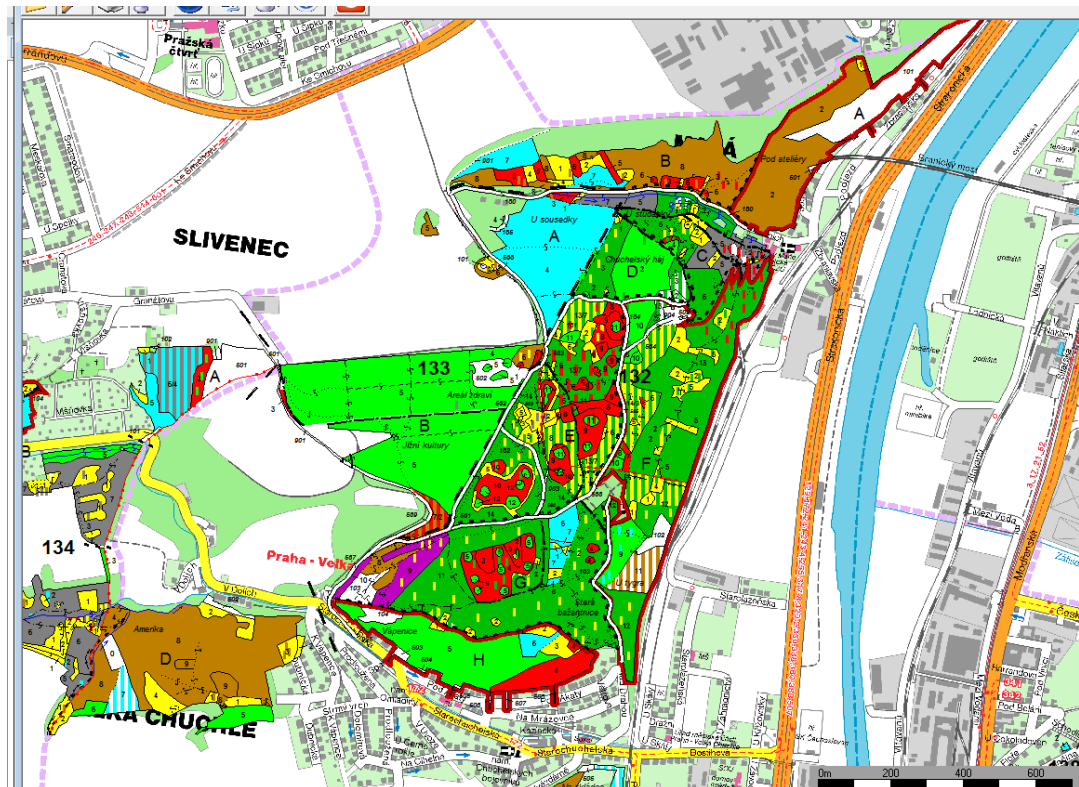


Zdroj: Hlavní město Praha. (2013). *Pražská příroda – Chuchelský háj*

Cílem hospodaření je postupně odstranit trnovník akát a nahradit jej původními dřevinami. Prořezávky se v mladých porostech vykonávají do výšky 7 m. Dále

v porostech probíhají probírky s cílem odstranit poškozené a netvárné jedince a upravit dřevinnou skladbu dle současných požadavků. Zejména v dubových porostech je podporováno přirozené zmlazení.

Obrázek 10: Hospodaření Lesů hl. m. Prahy na území Chuchelského háje



Zdroj: MHMP, 2017

Kunratický les

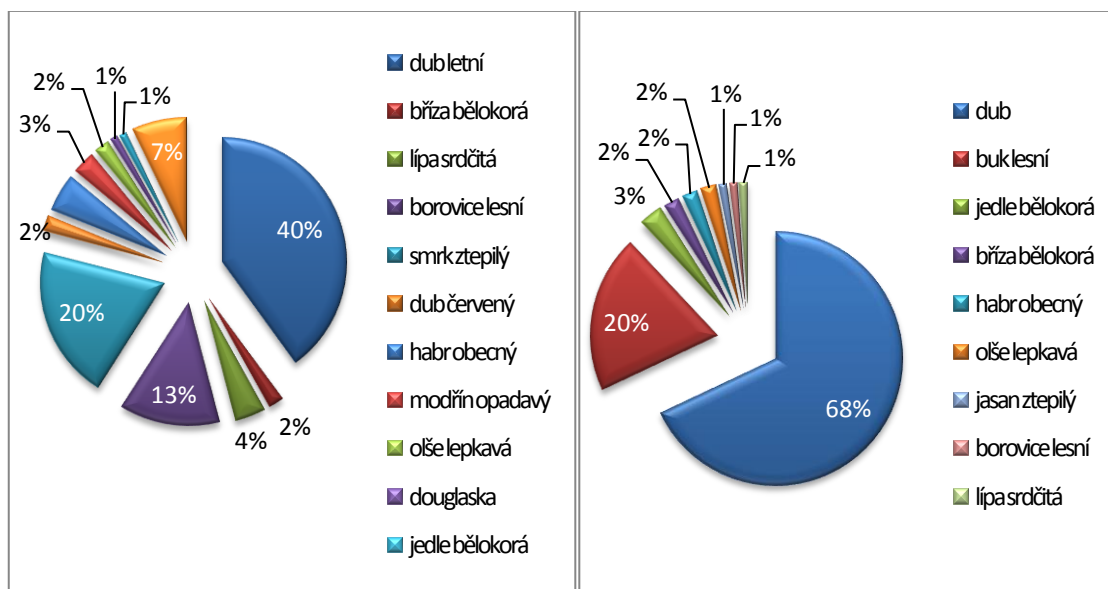
Kunratický les zabírá 284 ha. Kromě jedné části lesa poblíž Chodova se jedná o historicky zalesněné území. Pouze malá část byla zalesněna na původně zemědělských půdách, a to po druhé světové válce. Na území se nachází rozsáhlé smrkové kultury, které pochází z počátku 20. století, kdy byl smrk vysazován prakticky na většině území (Hlavní město Praha, 2013).

Obrázek 11: Lokalita Kunratického lesa



Podrobné procentuální zastoupení dřevin na území Kunratického lesa zobrazuje graf č. 18.

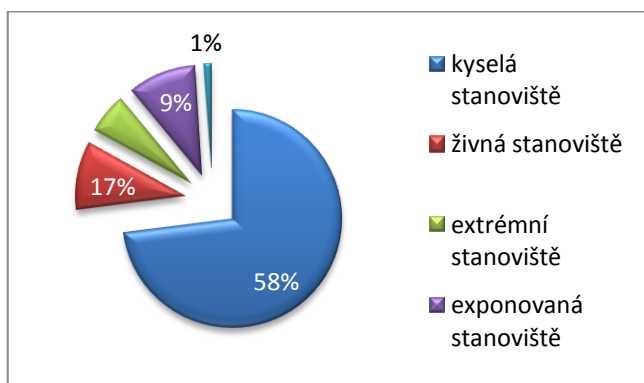
Graf 16: Stávající a přirozené zastoupení dřevin - Kunratický les (v %)



Zdroj: vlastní na základě dat Hlavní město Praha, 2013. Pražská příroda – Kunratický les

V oblasti Kunratického lesa se nachází převážně kyselá stanoviště, jejichž podmínky vyhovují především buku lesnímu a dubu zimnímu.

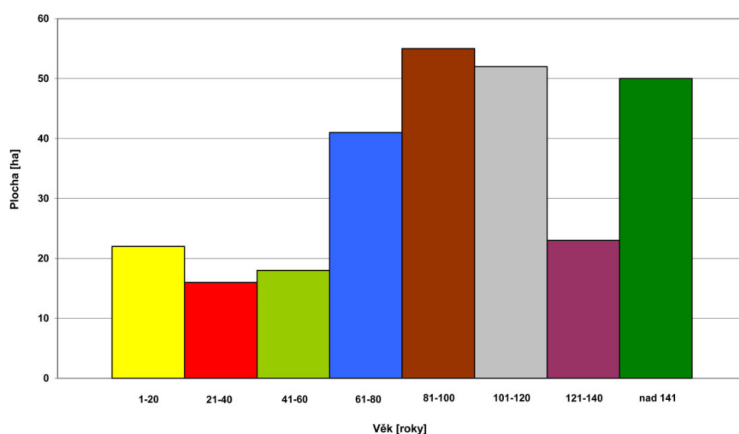
Graf 17: Rozložení jednotlivých stanovišť - Kunratický les (v %)



Zdroj: vlastní na základě dat Hlavní město Praha, 2013. Pražská příroda – Kunratický les

Na území Kunratického lesa je problém s velkou výměrou přestárých porostů (nad 140 let). Tyto stromy jsou v podmínkách velkého města méně odolné vůči znečištění a také suchu. Nejvíce je zastoupena 5. věková třída (tedy 81 – 100 let).

Graf 18: Věková struktura dřevin - Kunratický les



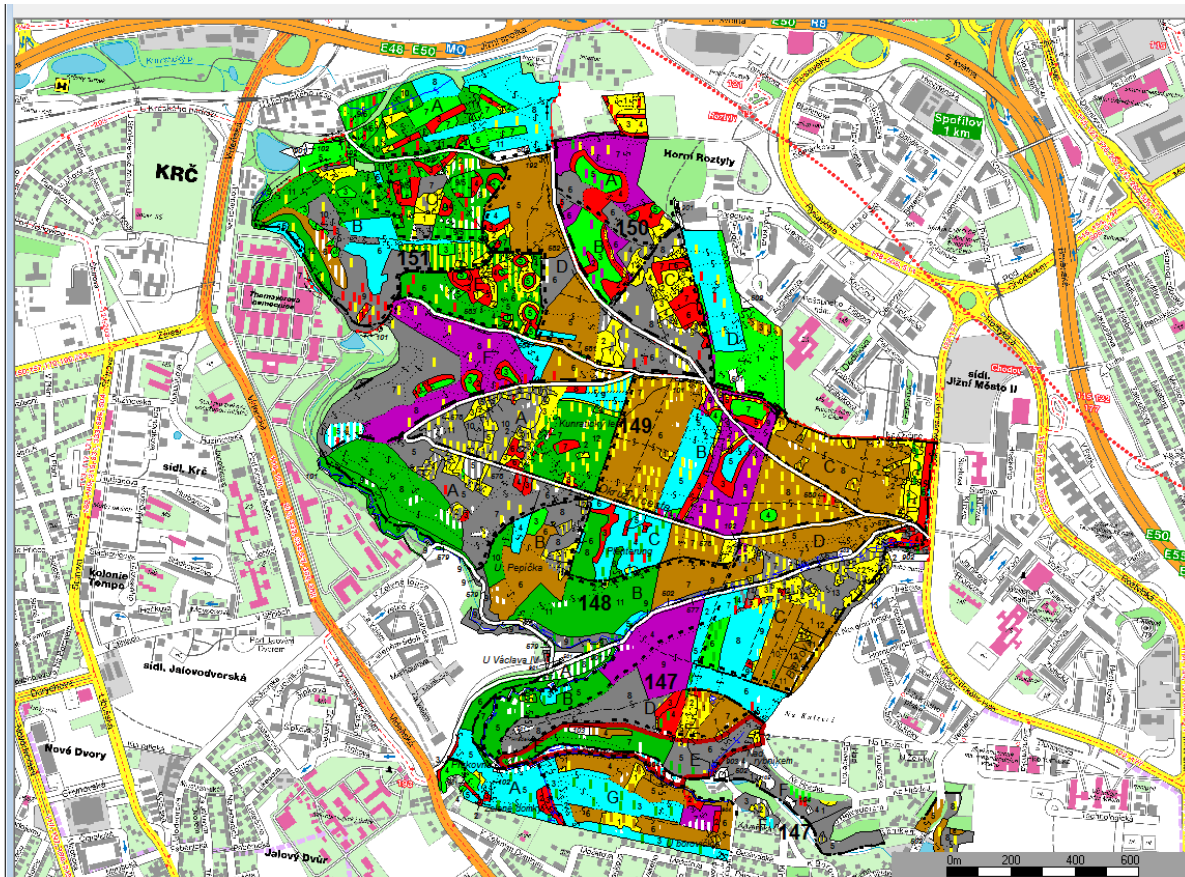
Zdroj: Zdroj: vlastní na základě dat Hlavní město Praha, 2013. Pražská příroda – Kunratický les

Celková rozloha Kunratického lesa je 284 ha, z čehož 278 ha připadá na rozlohu lesních porostů a 6 ha na nelesní plochy, tedy louky a cesty. Vlastníkem lesa je Hlavní město Praha, údržbu provádí Lesy hl. m. Prahy (Hlavní město Praha, 2013).

Snahou hospodaření je přeměnit smrkové monokultury na smíšené porosty, které se budou blížit původnímu přirozenému složení porostů. Prováděny jsou maloplošné zásahy s cílem výsadby vhodných dřevin a zároveň i leckdy nepůvodních druhů – modřín a douglaska. Na vybraná stanoviště se také již několik let vysazuje jedle. Jedním z cílů péče je také přirozená obnova lesa zmlazením, a to především u dubů. Zásahy,

kteřé směřují k přeměně lesních porostů k přirozenosti, jsou prováděny i v Údolí Kunratického potoka, které je územím chráněným (Hlavní město Praha, 2013).

Obrázek 12: Hospodařená Lesů hl. m. Prahy na území Kunratického lesa



Zdroj: MHMP, 2017

Petřín

Celý komplex Petřínských sadů se rozprostírá na místě bývalých vinic. V současné době se v areálu nachází zahrady a ovocné sady, které jsou obklopeny lesními porosty. Celková výměra sadů je 70, 8 ha. Hlavním vlastníkem je Hlavní město Praha (Portál životního prostředí Hlavního města Prahy, 2010).

Obrázek 13: Lokalita Petřín



Vzhledem k zařazení lokality Petřín mezi zahrady a ovocné sady, není k dispozici přehledné členění lesních porostů dle předchozí metodiky.

Přední Kopanina

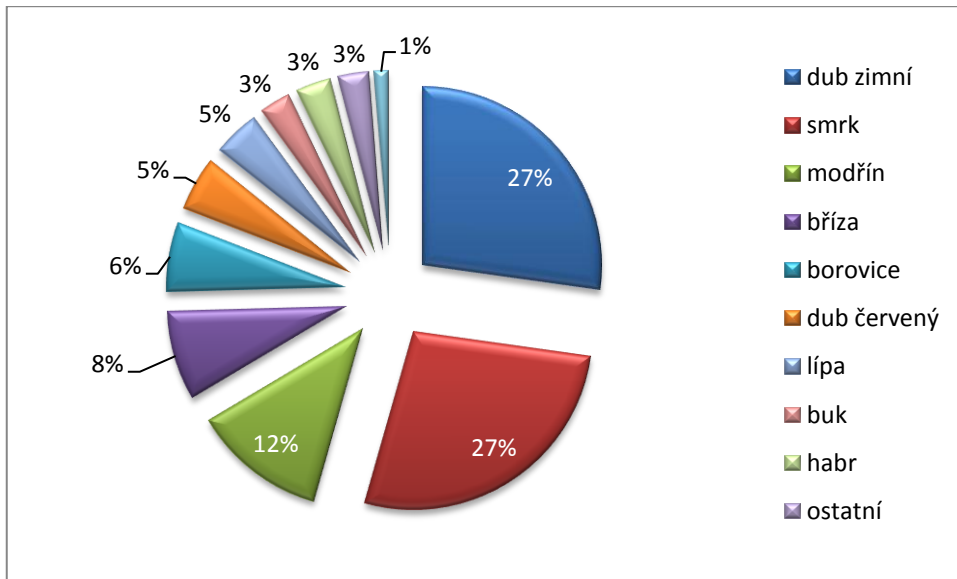
Přední Kopanina je městskou částí Prahy nacházející se v severozápadní části. Data pro zpracování charakteristiky lokality byla převzata z hospodářské knihy.

Obrázek 14: Lokalita Přední Kopanina



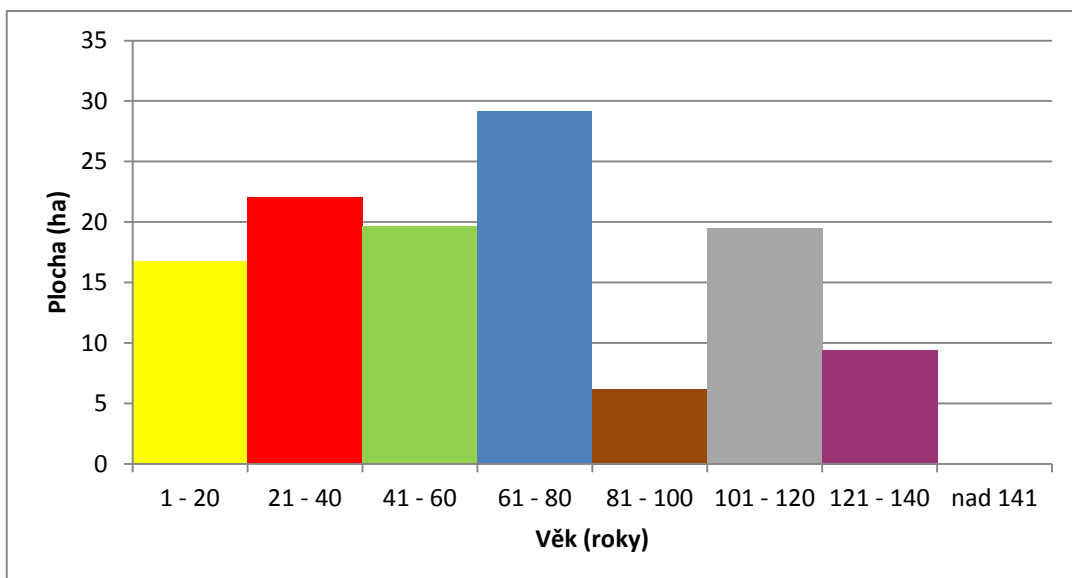
Na území Přední Kopaniny se nachází převážně dubové a smrkové porosty. Na ploše byl také vysázen modřín

Graf 19: Současné zastoupení dřevin - Přední Kopanina (v %)

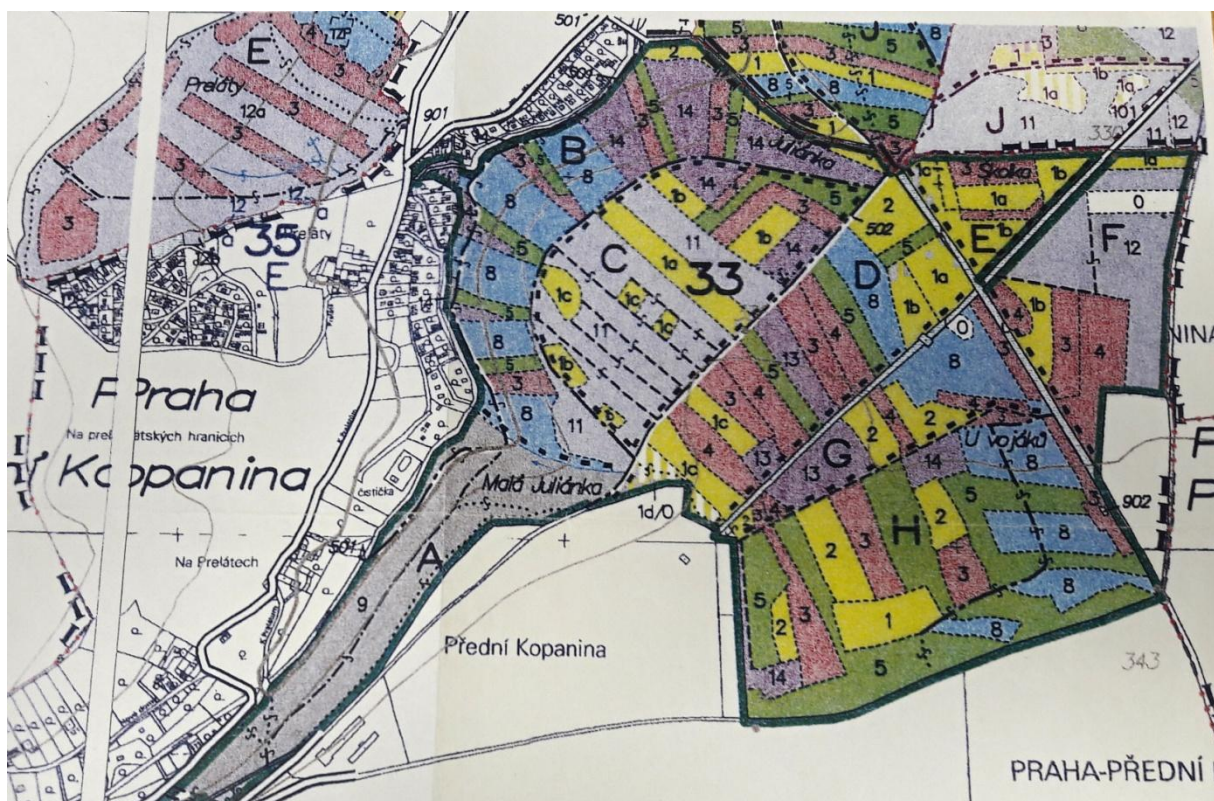


Věková struktura na území Přední Kopaniny je poměrně vyrovnaná, chybí pouze stromy v 5. věkové třídě, tedy od 81 – 100 let. Nejvíce zastoupená je 4. třída, tedy věk 61 – 80 let.

Graf 20: Věková struktura dřevin - Přední Kopanina



Obrázek 15: Hospodaření na území Přední Kopaniny



Satalice

Na území Satalic, severní část Prahy, se nachází přírodní památka bažantnice v Satalicích, jejíž rozloha je 15,9. Nachází se zde staré památné duby. Celková rozloha včetně jírovcové aleje tvoří 17 ha, přičemž rozloha lesních porostů je 16,2 ha. Nejvíce zatoupenými dřevinami jsou jasan ztepilý, oba druhy dubů (letní a zimní), javor klen, javor mléč, buk lesní, lípa srdčitá a jírovec maďál. Převládají živná stanoviště, objevují se hluboké sprašové půdy (hnědozem a černozem). Věková struktura porostů je nevyvážená. Duby jsou staré více než 200 let, ostatní dřeviny horní etáže mají kolem 100 let. Vlastníkem lesa je Hlavní město Praha, údržbu provádí Lesy hl.m. Prahy (Hlavní město Praha, 2013).

Obrázek 16: Lokalita Satalice



Data pro podrobnější popis lokality dle předchozí metody nejsou k dispozici.

Xaverovský háj

Oblast Xaverovského háje nebyla vždy souvisle zalesněna. Z historických textů je doloženo, že se na tomto území nacházelo několik vesnic, které zanikly během třicetileté války, a pohltit je les. Kolem roku 1825 sloužil původní les o výměře 55 ha k palivovým účelům a byl obhospodařován jako pařezina. V letech 1950 – 1972 došlo k zalesnění okolních zemědělských pozemků o výměře 40 ha, které byly přiřčleněny k místnímu lesu. V 80. letech se v západní části lesa vykácel průsek pro stavbu dálnice pražského okruhu a v roce 1982 byl celý Xaverovský háj vyhlášen přírodní památkou z důvodu zachování a ochrany přirozených typů listnatého lesa. Celý komplex je také na území vyhlášené evropsky významné lokality v rámci soustavy Natura 2000 (PŽPHMP, 2010).

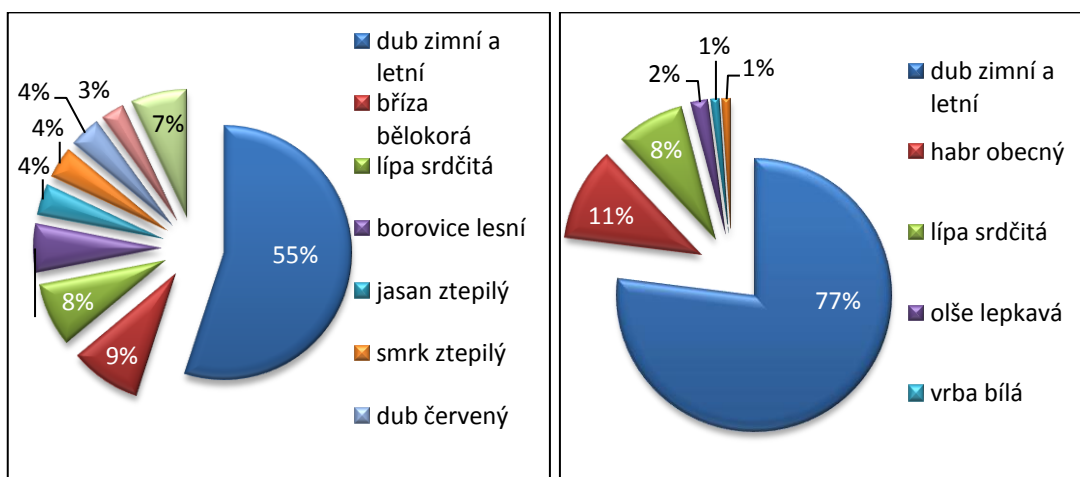
Cílem hospodaření na území Xaverovského háje je nahradit některé nevhodné dřeviny (smrk) původními dřevinami. Od roku 2004 probíhá podpora přirozeného zmlazení dubu. Při obnově se uplatňují clonné seče – odstraní se kolem třetiny méně kvalitních jedinců stromů a postupně se tak zesiluje množství světla, které dopadá na zem. Ve východní části lesa se nachází březový porost, kde probíhá snaha o zachování smíšeného lesa a jsou tak podporovány zbylí jedinci buku a dubu. Xaverovský háj je obhospodařován na základě zásad trvale udržitelného hospodaření v lesích (PŽPHMP, 2010).

Vzhledem k rozlehlým porostům lípy a dubu patří Xaverovský háj k jednomu z nejpřírodnějších lesů na území Prahy. Tento lesní komplex je součástí přírodního parku Klánovice-Čihadla, který je považován za největší přírodní park v Praze (PŽPHMP, 2010).

Rozloha Xaverovského háje v současné době činí 100,32 ha, z čehož 99,06 ha zabírají lesní porosty; 1,26 ha připadá na nelesní porosty, tedy louky a cesty. Vlastníkem lesa je Hlavní město Praha a správcem Odbor rozvoje veřejného prostoru Magistrátu hl. m. Prahy (PŽPHMP, 2010).

Mezi nejvíce zastoupené dřeviny patří především dub zimní, lípa srdčitá a bříza bělokorá. Detailní procentuální zastoupení jednotlivých druhů dřevin zobrazuje graf č. 32. a zobrazuje také přirozené zastoupení dřevin, které by se na daném stanovišti mělo nacházet na základě klimatických poměrů a půdních vlastností daného území.

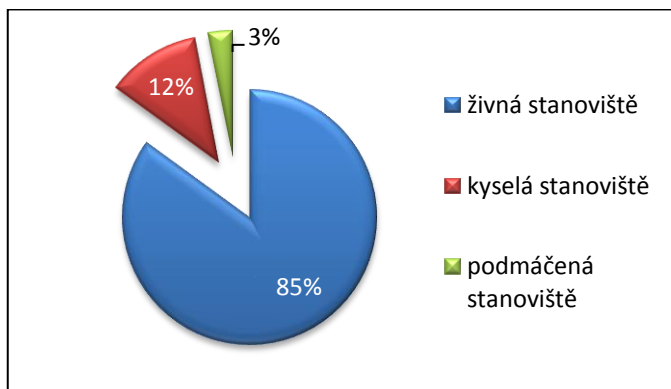
Graf 21: Stávající a přirozené zastoupení dřevin Xaverova (v %)



Zdroj: vlastní tvorba na základě Portál životního prostředí Hlavního města Prahy. *Xaverovský háj*. 2010.

Xaverovský háj se rozkládá na území, kde převládají živná stanoviště nižších poloh. Tato oblast je tak vyhovující zejména pro dřeviny dubu, buku lesního a habru obecného. Podrobné rozložení stanovišť na území zobrazuje graf č. 33.

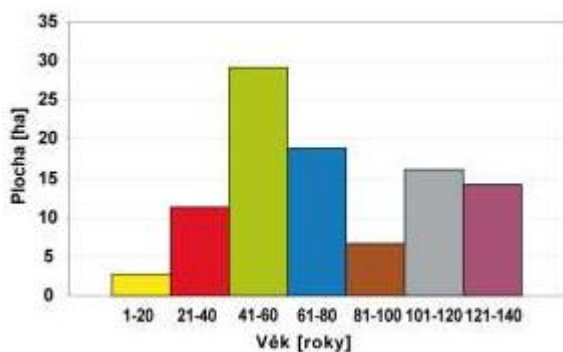
Graf 22: Rozložení jednotlivých stanovišť - Xaverov



Zdroj: vlastní tvorba na základě Portál životního prostředí Hlavního města Prahy. *Xaverovský háj*. 2010.

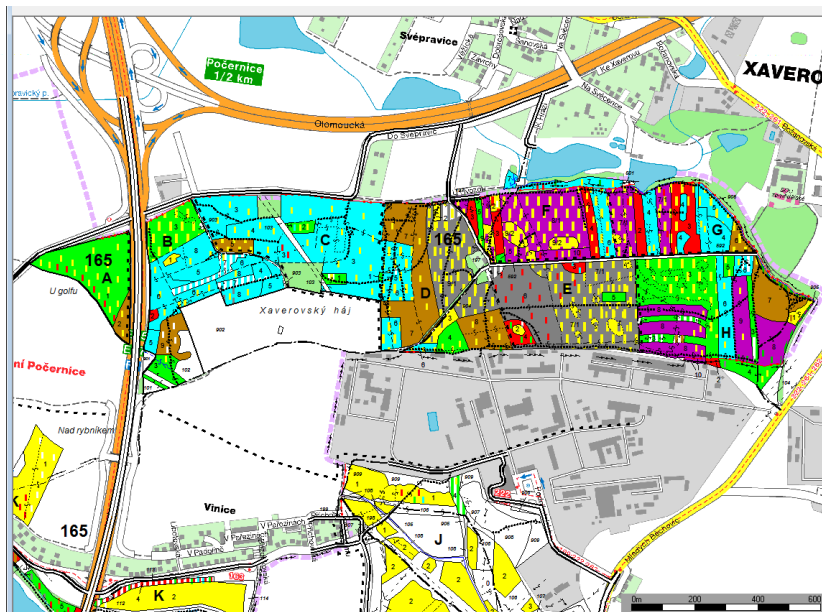
Na základě dat z grafu č. je zřejmé, že nejvíce je zastoupená 3. věková třída, tedy porosty ve věku 41 – 60 let. Poměrně vyrovnaná je ale i skupina porostů starších 100 let.

Graf 23: Věková struktura dřevin



Zdroj: Portál životního prostředí Hlavního města Prahy. *Xaverovský háj*. 2010.

Obrázek 17: Hospodaření Lesů Hl. m. Prahy na území Xaverovského háje



Zdroj: Portál životního prostředí Hlavního města Prahy. *Xaverovský háj*. 2010.

Příloha č. II: Přehled skupin hmyzu dle jednotlivých lokalit

	Mnohonožky	Stonožky	Mravenci	Roztoči	Chvostokoci
Bohnické údolí	3	84	45	140	100
Cibulka	1	40	72	201	10
Ďáblický háj	2	38	80	161	42
Hostivařský	6	36	64	92	16
Chuchelský háj	6	124	108	92	158
Kunratický les	4	66	36	37	12
Petřín	14	15	45	145	123
Přední Kopanina	1	44	36	87	85
Satalice	4	32	55	145	12
Xaverov	10	151	90	51	12

	Korýši	Dvoukřídli	Blanokřídli	Rovnokřídli	Larvy
Bohnické údolí	66	3	3	0	26
Cibulka	6	1	10	0	69
Ďáblický háj	10	25	5	0	61
Hostivař	15	15	4	1	8
Chuchelský háj	5	9	1	1	30
Kunratický les	2	8	1	0	20
Petřín	26	8	1	0	157
Přední Kopanina	5	23	3	2	48
Satalice	38	0	6	0	15
Xaverov	16	7	4	0	43

	Pavouci	Štírci	Ploštice
Bohnické údolí	2	2	0
Cibulka	6	6	0
Ďáblický háj	2	17	0
Hostivař	3	15	0
Chuchelský háj	9	6	2
Kunratický les	6	5	1
Petřín	4	2	1
Přední Kopanina	0	0	2
Satalice	0	5	7
Xaverov	6	3	0