



Univerzita Palackého v Olomouci

Pedagogická fakulta

Katedra výtvarné výchovy

Bakalářská diplomová práce

Přerozený/Znovuzrozený

Reborn/Newborn

Studentka: Kateřina Janišová

Obor: Výtvarná výchova se zaměřením na vzdělání

Vedoucí bakalářské práce: MgA. Robert Buček, Ph.D.

Olomouc 2021

„Prohlašuji, že jsem tuto diplomovou práci vypracovala samostatně a uvedla v ní všechny použité zdroje a literaturu.“

V Olomouci dne

Podpis studenta

Upozornění

Tento text je doprovodem k bakalářské práci. (viz. Obrázková příloha)

Poděkování

Chtěla bych velmi poděkovat vedoucímu mé bakalářské práce, MgA. Robertu Bučkovi, PhD. a také keramičce Mgr. Monice Dokoupilové za vřelou pomoc i přes komplikovanou epidemiologickou situaci. Panu Bučkovi pak také za četné technologické rady, povzbudivá slova i velkou pomoc s materiálem a pálením.

Dále děkuji Alimu, svému příteli. Díky za reflexi mě samé, kterou mi poskytuješ a za to, že mě inspiruješ k posouvání svých limitů. Děkuji za podporu při práci.

Rodině za zázemí a lásku které mi poskytuje a za peníze na materiál.

Obsah

1. Úvod	6
2. Inspirační zdroje	7
2.1. Život	7
2.2. Literatura	10
2.2.1. Haruki Murakami – Komturova smrt	10
2.2.2. Scott Peck – Nevyšlapanou cestou	15
2.2.3 Jordan B. Peterson	18
2.2.4. Stanislav Grof – Když se nemožné stane	20
2.3. Výtvarné inspirační zdroje	22
2.3.1. Výtvarné inspirační zdroje – koncept (Jorge Murilla)	22
2.3.2. Výtvarné inspirační zdroje – forma (Hans Arp, Henry Moore, Miloslav Chlupáč)	24
3. Praktická část	28
3.1. Příprava	28
3.2. Modelace	29
3.3 Dlabání	34
3.4 Sušení	38
3.5 Pálení	39
4. Obrázková příloha	43
5. Závěr	52
6. Zdroje (Literatura, internetové zdroje, zdroje obrázků)	53

1. Úvod

Jako bakalářskou práci jsem vytvořila figurální sousoší z keramické hlíny, které symbolizuje a zároveň nese názvy *Umírání*, *Smrt* a *Přerození* či *Znovuzrození*.

Práce reflektuje moje aktuální bytí, přemýšlení a mé pocity. Zabývá se duševním růstem, pohřbíváním starého a nepotřebného, zkoumáním a přijímáním nového, neznámého...

Ve psané části – v dokumentu, který teď máte před očima, se podrobněji zabývám psychologií těchto jevů, inspiračními zdroji a také technologickou stránkou tvorby.

2. Inspirační zdroje

2.1. Život

Myslím, že každý z nás se někdy v životě ocitl v bodě, kdy musel opustit něco starého, co ho brzdilo, aby mohl se mohl posunout dál a vyrůst. U mě takový moment nastal roku 2019. Začalo mi být tak nějak divně, a postupně, hlavně s nástupem prvního lockdownu v březnu 2020, se to stupňovalo. Nátlak se zvětšoval se tím víc, čím víc jsem se mu bránila. Ochraňovala jsem své přesvědčení, své ego. Nechtěla jsem ho nechat umřít i když jsem si to někde uvnitř upřímně přála.

Celý rok 2020 se to ve mně pralo. Ten rok pro mě byl jako nějaká rampa. Rampa, po které jsem chodila nahoru a dolů a nechtěla jsem se z ní pohnout, i když bylo jasné, že jsem se z ní měla odrazit. Tehdy jsem si myslívala, že asi nemůžu, že to asi nejde. Cítila jsem se, jako bych byla rozpůlená a každá ta část chtěla jiným směrem a já si nebyla jistá, kterou mám poslouchat. Jedna byla ustrašená a jedna odhodlaná a plná života. Ta, co měla strach, nechtěla odejít z toho, co znala, i když to bylo fakt blbý. Jak řekl psychiatr Jordan B. Peterson, jehož myšlenky jsou formulovány i na dalších stránkách: „Lidé tíhnout k tomu říkat si, že je lepší zůstat v pekle které už znají než riskovat, že se ocitnou v nějakém jiném, novém pekle.“ Ta druhá část byla odhodlaná, plná života a lásky, já jí ale dlouhou dobu nedala prostor před tou starou, vehementně usilující o prvenství.

Začátkem roku 2021 se věci začaly hnout tím správným směrem. Nebo lépe řečeno, já jsem sama sebe začala hnout tím správným směrem, poté, co jsem sebrala odvalu, svých pět švestek a vydala po cestě, která mě tak trochu děsí, ale zároveň ji miluji. Chtěla jsem jí jít už od začátku, ale příliš jsem se zdržovala obavami, svými starými přesvědčeními a „nejlépe“ kombinací – obavami o své staré přesvědčení. Nebudu zde uvádět, o co konkrétně šlo v mém případě. Věřím, že každý, ať už prožívá jakoukoli transformační situaci, cítí, o co jde, ať už se v jeho případě jedná o cokoliv.

V lednu 2021 jsem vyrazila na čtyřdenní kurz koučky a poradkyně celostní medicíny, Radmily Telvákové. Sešli jsme se jako skupina 7 lidí, kteří jsme se cítili v jaksi zaseklí, s potřebou posunout se dál. Ze zážitků a zkušeností, o které jsem se na kurzu obohatila, čerpám i v této práci. Vlastně i první skici k sochám vznikly tam, na

intenzivním, transformačním kurzu na zrekonstruovaném mlýně v Podlešanech někde v Čechách.

Kurz nesl název Doteky a postoje. Vcíťovali jsme se do silných písní, dovovali si emoce, které jsme si dřív nedovolili. Dozvídali jsme se, z jakého zdroje čerpáme a co je naším pohonem. Čerpáme zdroj energie z okolí, nebo z nás samotných? Jak to je? – Vedeme my svůj život, nebo život vede nás?

Začala jsem se každý den rozhodovat a dodnes se rozhoduji, zda budu poslouchat tu ustrašenou, stagnující část, nebo tu, co mi umožňuje cítit, co je to Bůh, co je to život. Kdykoliv se rozhodnu pro tu první, ocitnu se v pekle. Kdykoliv se rozhodnu pro tu druhou, jsem odměněna.

Přestala jsem se neustále tázat, kterou z mých částí mám teda poslouchat. Přestala jsem si klást otázky jako: „Co mám dělat?“ nebo „Jak dlouho se v tom hodlám ještě plácát? či „Takže to si prostě vypnu starý „setting“ a i přes tu neuvěřitelnost půjdu dál? Jakože jen tak?“ Přestala jsem s tím, protože už na to nebyl čas. Už jsem nemohla dál mrhat životem. Musela jsem zatnout, ve výsledku velmi jednoduše, zapřít a ignorovat tu starou část sebe, která byla destruktivní.

A tak jdu, trochu jak proti větru. A věřím. Věřím tomu něčemu, čemusi, co nejde racionálně uchopit. Co ale chci to tak moc, že mě to doslova táhne, natahuje to i všechny moje hranice, transformuje mě to a posouvá mě k jiným úhlům pohledu, ze kterých pozoruji život. Bolí to a miluji to. Někdy mi tečou slzy smutku, někdy štěstí. Štěstí, kdykoliv se ukáže, že i přes všechny pochyby nakonec to, že jsem tomu v nitru věřila, byla pravda. Smutku, když se podvolím lžím, když se vír nervózních myšlenek rozkrouží celou mou hrudí a zastaví mě. Odvaha, když ten vír silou vůle zastavím. Síla, která sama sebe obnovuje. Láska, díky které to všechno je. Takže ve zkratce, láska je pohon. Love is the answer.

A tak teda umírám a znovu se rodím. A bolí to jinak, a bolí to dobře, správně, ne tak palčivě a nepříjemně, jako když jsem se smrti bránila. Nechávám umírat kus sebe, který už neladí s tím, co chce můj život. A vím, že když ustojím paniku, která se smrtí přichází, změní se ve smysl a radost.

Umírání, smrt a přerod je myslím nekončící proces. Musíme se transformovat tak moc, jak velký je rozdíl mezi našimi nefunkčními naučenými vzorci, starými kusy nás a tím, co opravdu chceme jako živoucí bytost. Je to práce a každodenní rozhodování, zda přijmout nebo nepřijmout zodpovědnost za svůj život.

2.2. Literatura

Během uplynulého období se mi dostala do rukou řada dobrých knih, ze kterých si zde dovolím vytáhnout myšlenky, které podporují a prosvětlují, či jinak souzní s jevy, kterými se v této bakalářské tezi zabývám.

Věřím v to, že život nám přihrává do cesty to, co potřebujeme a je jen na nás, jak moc si z toho odneseme. Tak chápu i to, proč jsem se zrovna v tomto období dostala ke knihám, které mluvily k té části ve mně, která chtěla růst. Nebo je to taky o tom, že motiv transformace, smrti a znovuzrození je tak základní, že se objevuje takřka všude.

2.2.1 Haruki Murakami – Komturova smrt

Kniha *Komturova smrt*¹, japonského autora Haruki Murakamiho je řekla bych až metafyzickým románem. Obsah příběhu plného symbolů je na obálce knihy popsán poměrně jiným způsobem, než jaká byla zkušenost, kterou jsem si skutečně po přečtení knihy odnesla. Možná je to právě proto, že kniha promlouvala nejvíce k těm mým částem, které to potřebovaly. Dává mi smysl knihu obsáhleji zmínit, jelikož ve mně zanechala stopu. Popis z obálky uvádím níže:

„Možná, že jednou budu s to zachytit podobu nicoty...

Bezejmenným vypravěčem románu je výjimečný portrétista, který dokáže vystihnout tvář člověka tak, aby se líbil sám sobě. Všechno funguje téměř dokonale, dokud ho nenavštíví muž bez tváře s žádostí o portrét. A dokud ho neopustí jeho žena. Vnitřní rovnováhu nalezne v horské samotě, odhodlaný s tvorbou podobizen navždy skoncovat. Nečekaně však přichází další nabídka – taková, která se opravdu nedá odmítnout. Následuje vír událostí, které s ním cloumají ze strany na stranu: Jaké tajemství skrývá obraz Komturova smrt? Kdo přesně je tajemný pán „z domu odnaproti“ a jaká je jeho minulost? Proč si za horentní sumu objednal svou podobiznu? A jak je možné, že právě jeho portrét prolomí vypravěčovu tvůrčí krizi a probudí v něm uměleckého ducha? Haruki Murakami ve své fenomenální románové partii opět úspěšně buduje stále spletitější síť otázek, nejistot a

¹ MURAKAMI, Haruki, Komturova smrt, Odeon, 2018

pochybností. Nad tím vším ovšem kraluje otázka, která se v díle opakovaně vrací: Co je špatného na tom, když umělec ztvárňuje jen to lepší z nás?“²

Můj popis knihy

Varování – obsahuje spoilery

Proces, který jsem v knize pozorovala, byla právě jakoby neviditelná transformace vedoucí k růstu ústřední postavy příběhu, japonského umělce, muže kolem 40 let (jeho jméno se z knihy nedozvídáme).

Umělec zažíval nenaplnění ze své práce a monotónnost života, zdálo se ale, že mu to tak vyhovuje. Jeho život to ale chtěl jinak. Muž potřeboval restart, který se u něj začal dít automaticky. Do cesty mu začaly přicházet jevy, které ke svému obrození potřeboval.

Nejprve ho podvedla žena. Sedl pak do auta a jízdou po Japonsku se snažil otupit bolest, kterou mu to způsobilo. Poté si sbalil své věci ze společného městského bytu a odstěhoval do domu v horách, který patřil slavnému umělci japonské malby Tomohiku Amadovi.

V domě našel, krom velké sbírky klasické hudby také zabalený, před očima skrytý obraz s názvem Komturova smrt. Znázorňoval skupinu lidí, ve kterých malíř poznal aktéry z opery don Giovanni. Byli zde vyobrazeni právě don Giovanni, dále donna Anna, umírající komtur (zde jeden ze symbolů smrti), sluha Leporello, a tzv. Dlouhá tvář, muž, který vykukoval z podzemí zpoza jakéhosi čtvercového poklopu. Věci se poté začaly čím dál víc dávat do pohybu. Muž v noci začal slyšet cinkající rolničku, a když se vystrašený, ale přesto, vydal za zvukem do smíšeného háje za domem, objevil, že zvuk vychází zpod staré kamenné mohyly.

O rolničce se svěřil svému podivnému sousedovi „přes kopec“, Menšikimu, který nemeškal, a ihned nabídl zaplatit těžkou techniku, která by kamennou mohylu přesunula tak, aby mohli nahlédnout, co se skrývá pod ní.

² Viz internetové zdroje 1.

Pan Menšiki měl bělostně zářící vlasy, byl to boháč a vždy jezdil k malířovi na návštěvu v luxusním voze a perfektně oblečený. Tenhle Menšiki se od něj také nechal portrétovat za velkou sumu peněz. Nechal umělci volnou ruku, a tak nejen že se transformovala umělcova mysl, souběžně se transformoval i jeho malířský styl.

Zpátky teď k mohyle. Pánové dlouho neleželi a za pomoci techniků těžkou mohylu přesunuli. Objevili kulatou, hlubokou jámu. Na dně té díry ležela osamocená rolnička. Nikdo nikde. Malíř se do díry podívat nešel, bylo mu nepříjemně ze stísněných prostor od doby, kdy jako mladý viděl svou milovanou mrtvou sestru v malé rakvi. Zato podivín, bělovlasý pán Menšiki měl přání si v ní posedět, a dokonce se v ní na hodinku nechat zavřít.

Díra a mohyla dříve pravděpodobně sloužila k pohřbívání mnichů, zaživa. (další symbol smrti)

Později se objevila další „nadpřirozenost“, a to oživlý komtur z obrazu, vysoký asi 60 cm, který jej také začal navigovat ke transformaci. Malíř se jej často tázal na různé otázky, komtur odpovídal nejednoznačně a metaforicky.

Hlavní aktér trávil své dny malbou, posloucháním hudebních desek, rozmlouváním s komturem a snažením se přijít na kloub záhadnému obrazu. Jednou v noci měl sen o sexu s Juzu, svou bývalou ženou, to je důležité zmínit kvůli jevům budoucím.

Umělec pokračoval v tvorbě sousedova portrétu a mezitím se od něj dozvěděl, že v domě přes kopec bydlí proto, aby mohl pozorovat malou holku, která bydlí na stejném kopci jako umělec a je pravděpodobně Menšikiho dcerou. Aby to bylo ještě zvláštnější, požádá umělce, aby jaksi nenápadnou cestou začal portrétovat i ji, Marii, která byla žačkou výtvarných kurzů, které malíř vedl. Touto cestou se s ní Menšiki mohl začít víc seznamovat. Marie si ale rozuměla mnohem víc s umělcem, svým učitelem. Vedla s ním přátelské debaty a dostávala se k němu tajnou chodbou ze svého domu, aby při čaji mohli rozprávět o životě.

Menšiki se zatím sblížil s Mariinou, tetou, která se o ni dobře starala po smrti manželky svého bratra. Marie však Menšikiho podezřívala z jakési neupřímnosti a tak se, bez ničeho vědomí, rozhodla vplížit se do jeho obří vily a prozkoumat, co je šedovlasý pán zač. V obezděné vile však uvízla a stala se tak na pár dní nezvěstnou.

Jakmile se Marie nezvykle dlouho nevracela domů ze školy, její teta požádala o pomoc s hledáním mimo policii i malíře, který začal tušit, že Mariino zmizení by mohlo jaksí souviset s celou touto zvláštní situací a taky onou jámou ve smíšeném háji. Šel se tam tedy podívat a objevil v ní figurku tučňáka, kterou Marie nosila na klíčence. Mezi tím vším se ozval jeho přítel Amada, syn slavného Japonského malíře, v jehož domě bydlel a který ležel s Alzheimerem v domově důchodců. Již dříve si přál se se starým malířem setkat a promluvit si s ním o zvláštním obraze, který našel na půdě v jeho domě.

I když to byla poněkud ojedinělá situace, jaksí cítil, že by měl jet, protože ho to posune dál k vyřešení situace a dál v jeho duchovním růstu, ke kterému byl celou dobu symbolicky nabádán. Vydal se tedy na cestu.

Dorazili do pokoje Tomohika Amady v domově důchodců a jeho syn mu malíře představil. Stařec už běžně neodpovídal, a ani neprojevoval velký zájem. Když se však malíř rozpovídal o podkroví (kde našel obraz Komturova smrt), Tomohiko zpozorněl a upřeněji malíře sledoval. Synovi někdo zavolal a ten si šel hovor vyřídit ven. Malíř tak zůstal se starým Amadou sám. Zkusil se ho zeptat na obraz, ale stařík nereagoval. Posléze se ale začaly dít „věci“. V podlaze pokoje se objevil poklop, čtvercový jako z obrazu Komturovy smrti a vykoukla z něj Dlouhá tvář, která ho pobídla ke vstupu do podzemí, stísněnému, tmavému a děsivému. Umělci se tedy dvakrát nechtělo, taky měl strach z uzavřených prostor, ale věděl, že to nemůže neudělat. Že projít tím matoucím, úzkost vyvolávajícím temnem je nutné k dovršení jeho růstu a také k vysvobození Marie z jejího vězení.

Ve tmavých chodbách se setkává s mužem bez tváře, který ho převede přes řeku. Řekne malíři, že cestu nemusí znát, že ho ke všemu dovedou spojitosti. Potká také donnu Annu, další postavu z obrazu. Ta umělce navede do úzké, těsné jeskyně, kterou musí prolézt. Malíř má strach z dvojmetafor, které ho v úzké chodbičce stahují zpět. Musí se však spojit se svou duší, zatnout zuby a dvojmetafory neposlouchat, (požírají jeho nejlepší myšlenky a tloustou z nich) musí se prodírat čím dál víc zužující se tmavou chodbičkou, jejíž stěny svírají jeho tělo, až mu přijde nemožné cestu dokončit, jak je stísněný. Nemůže ale jinak, musí transformaci dokončit.

Po úporném zápolení vypadne ze skuliny ven, do jámy ve smíšeném háji.

V jámě nebyl přistaven žebřík a stěny byly příliš kluzké na to, aby se po nich dalo šplhat. Naštěstí tou dobou dostal soused Menšiki vnuknutí jít se do svatyně podívat, malíře našel a přistavil mu žebřík. Muž se doma nasytil a vyčerpaný padl do postele. Mezitím se Marie konečně dostala nepozorovaně z vily a vrátila se domů.

V malířovi se něco pohnulo, něco bylo jinak, uvolněnější. Vrátili se k sobě s ženou, odpustili si a byli srovnaní. Narodilo se dítě, které pravděpodobně vzniklo metafyzicky při onom snu, který muž před 9 měsíci měl. Začali být spokojení a malíř se opět začal živit malbou portrétů na zakázku, už ale jaksí více naplněn.

Celá transformace nebyla tedy o nějakých racionálních, zásadních změnách, které by umělec organizovaně prováděl. Bylo to automatické, vedl ho sám život. Nemohl transformací neprojít, musel se pohnout. Jinak by na místě uschnul. Procesem prošel, v jeho nitru se to uvolnilo a pročistilo a umělec mohl v životě pokračovat o něco hezčeji a lehčeji.

2.2.2 Scott Peck – Nevyšlapanou cestou

Na knihu *Nevyšlapanou cestou*³ od pana Pecka jsem slyšela doporučení od Radmily Telvákové, koučky a průvodce celostní medicíny, kterou jsem již zmiňovala v předchozí kapitole. Psychiatr Peck se v knize zabývá láskou, růstem, zodpovědností, transformací a dalšími životními aspekty.

Dovolím si vytáhnout několik odstavců z kapitol, které mě přímo oslovují ve spojitosti s tématem, považuji za přínosné je doslova přepsat tak, jak je zformuloval autor.

Kapitola Přenos čili zastaralá mapa, str. 37

„Aktivní obrana zastaralého světonázoru je příčinou mnoha duševních nemocí. Psychiatři to nazývají přenosem. Různých nuancí v definici přenosu je zřejmě tolik, kolik je psychiatrů. Má vlastní zní takto: přenos je souhrn způsobů vnímání světa a reakcí na něj, které vznikají v dětství (kdy jsou obvykle zcela na místě a mnohdy dokonce nezbytné pro přežití) a jsou nepatřičně přenášeny do dospělého života.“

Kapitola Sebezapření a znovuzrození, str. 60

„Posledně zmíněný, konečný požadavek – totiž vzdát se vlastního „já“, vlastního života – se mnohým z nás jeví jako určitá krutost Boha či osudu, která z naší existence činí jakýsi špatný vtip a kterou nikdy nelze úplně přijmout. Tento postoj je zvláště typický pro současnou západní kulturu, v níž je „já“ považováno za posvátné a smrt za něco urážlivého, o čem se nemluví. Úplný opak je však pravdou. Právě vzdání se svého „já“ může být zdrojem té nejvíce povznášející, nejjistější a nejtrvalejší radosti ze života. A je to smrt, která dává životu jeho smysl.“

Kapitola Zázrak evoluce, str. 230

„Duchovní růst je evolucí jedince. Jeho tělo se v průběhu života mění, ale nevyvíjí; v oblasti fyzické nic zásadně nového nevzniká a úpadek fyzických sil ve stáří je nevyhnutelný. Naproti tomu lidský duch se může v životě jedince vyvíjet velmi dramaticky a projít zásadními změnami. Duševní schopnosti mohou růst až do okamžiku smrti v pokročilém stáří (i když se to většinou nestává). Život nám poskytuje

³ PECK, M. Scott, *Nevyšlapanou cestou*, Argo, 2013

neomezené možnosti duchovního růstu až do konce. Tato kniha se sice soustředí na evoluci duchovní; ale proces evoluce fyzické je podobný a může nám sloužit jako model k hlubšímu pochopení procesu duchovního růstu a smyslu milosti.

Nejnápadnějším znakem fyzické evoluce je to, že je zázračný. Podle toho, co víme o vesmíru, by k evoluci nemělo docházet; tento fenomén by prostě neměl existovat. Jedním ze základních přírodních zákonů je druhá věta termodynamická, která říká, že energie přechází od stavu diferencovanějšího k méně diferencovanému, od vyšší uspořádanosti k nižší. Jinými slovy vesmír se rozpadá. Pro ilustraci tohoto procesu se často používá jako příklad řeka, která teče vždy z kopce dolů ve směru zemské tíže. Je třeba energie nebo práce. Pump, zdymadel, nosiči vody nebo jiných prostředků, abychom se dostali zpátky na začátek procesu a voda se vrátila nahoru na kopec. Tuto energii ovšem musíme zase vzít odjinud. Aby se tento systém udržel, musí nějaký jiný energii ztratit. Nakonec, za mnoha miliard let, se podle druhé věty termodynamické ocitne vesmír v amorfním, zcela neuspořádaném, zcela neuspořádaném a nediferencovaném stavu, v němž se už neděje vůbec nic. Tento stav naprosté neuspořádanosti a nediferencovanosti se nazývá entropie.

Přirozený tok energie směrem ke stavu entropie lze nazvat entropickou silou. Podíváme-li se nyní na „tok“ evoluce, vidíme, že směřuje proti této síle. Podstatou evolučního procesu je vývoj organismů od nižších úrovní diferenciace a organizace ke stále vyšším, ke komplexnějším strukturám. Takový virus je velice jednoduchý organismus – sotva více než molekula nukleové kyseliny. Bakterie je složitější a diferencovanější, má buněčnou stěnu, více typů molekul a metabolismus. Prvok má jádro, bičíky a primitivní zaživací systém. Mořská houba už má nejen buňky, ale je také prvním organismem, u něhož se vyskytují buňky různých typů a jsou vzájemně propojeny a koordinovány. Hmyz a ryby mají nervové soustavy, složité mechanismy pohybů, a dokonce sociální organizaci. A tak strom evoluce postupuje dál; složitost, organizace a diferenciace se stále zvyšují. Na vrcholu, pokud víme, je člověk se svou obrovskou mozkovou kůrou a neobyčejně složitými vzorci chování. Tvrdím, že proces evoluce je zázrak, protože tím, jak se v něm zvyšuje organizace a diferenciace, působí proti přírodním zákonům. Kdyby všechno probíhalo přirozenou cestou, neexistoval by ani autor této knihy, ani jeho čtenáři. Tvzení, že evoluce je v rozporu s přírodními

zákony, není ani nové, ani originální. Mlhavě si vybavuji, že jsem za studií někde četl, že „evoluce je pohyb proti druhé větě termodynamické“. Bohužel však už nejsem schopen zjistit, kdo byl autorem tohoto tvrzení. Později tuto ideu formuloval Buckminster Fuller v knize *A bylo to na čas – ne napořád* (New York, Macmillan, 1976)

Proces evoluce mlže být graficky znázorněn ve tvaru pyramidy, na jejímž vrcholu je nesložitější, ale nejméně hojný organismus, člověk, zatímco u její základny jsou viry nejhojnější, ale taky nejméně složité. Vrchol si razí cestu kupředu, vzhůru proti síle entropie. Ke špici pyramidy směřuje šipka, která symbolizuje tuto průbojnou evoluční sílu, to „něco“, co tak úspěšně a trvale porušovalo „přírodní zákony“ po miliony a miliony generací a co samo o sobě musí představovat dosud nedefinovaný přírodní zákon.

Jak jsem opakovaně zdůrazňoval, je proces duchovního růstu obtížný a vyžaduje úsilí. To proto, že směřuje proti přirozenému odporu, proti sklonu zachovávat status quo, držet se starých map a starých způsobů, proti sklonu vybírat si nejjednodušší cestu. K tomuto přirozenému odporu – k síle entropie působící v našem duchu – se za chvíli ještě vrátím. Zázrak spočívá v tom, že podobně jako u fyzické evoluce je odpor překonán. Skutečně rosteme. Navzdory všemu, co tomuto procesu brání, se z nás stávají lepší lidé. Ne ze všech; není to snadné. Velkému počtu lidí se však přesto daří činit lepšími sebe i svou kulturu. Je zde síla, která nás táhne k té obtížnější cestě, která nás může vyvést z louže nebo bláta, kde jsme se narodili.“

2.2.3 Jordan B. Peterson

Od tohoto kanadského psychiatra, uvádím myšlenky z jeho přednášek zveřejňovaných na internetu. Jeho lekce jsou spojením neurovědy, psychologie a antických tradic. Klade důraz na osobní zodpovědnost.

Přednášky jsem volně přeložila.

Jordan B. Peterson, Pohled na smrt a znovuzrození⁴

„Šaman má zkušenost se sebezredukováním na kostru. Takže zkušenost se smrtí, a to velmi realistickou. Poté sám sebe najde na místě, kde komunikuje se svými předky, nebo duchy svých předků. Šplhá nahoru po něčem jako je žebřík. Dalo by se říct Jákobův žebřík¹. Tak se setkává s Bohem. Je to velmi rozšířený jev, je to strom světa.

Hodně jsem o tom přemýšlel a pokoušel jsem se přijít na to, co to znamená. Podle jakutskéhoⁱⁱ informátora, nesou duše předků šamana do pekla a zavřou ho do domu po dobu tří let. Zde prochází iniciací. Duchové mu uřežou hlavu (a vyvrátí ji na jednu stranu, aby se nováček mohl dívat na své rozkrájení svými vlastníma očima) a rozsekají jeho tělo na kusy, které jsou později rozděleny mezi duchy různých nemocí.

Pouze tak získá budoucí šaman léčebnou sílu. Jeho kosti jsou poté pokryty novým masem a v některých případech obdrží také novou krev⁵ takže tento rituál je spojen se zkušeností smrti a obnovy.

Jednou ze specifických charakteristik šamanských zasvěcení, kromě rozsekání budoucího šamana, je jeho redukce do stavu kostry. Zde se nacházíme v přítomnosti velmi staré náboženské idey, která patří lovecké kultuře. Kosti symbolizují konečný kořen života zvířat, formu, z níž se neustále rodí maso. Je to právě kost, ze které se nově rodí člověk i zvíře. Načas se udržují jako existence z masa, pak zemřou a jejich „život“ se zredukuje na esenci, která je koncentrovaná v kostře a ze kterého se znovu narodí.⁶

⁴ Viz internetové zdroje 2.

⁵ ELIADE, Mircea, Rites and symbols of initiation, Spring publication, 1998

⁶ ELIADE, Mircea, Rites and symbols of initiation, Spring publication, 1998

Spalte své nedostatky tak, jako mrtvé dřevo⁷

„Co bych si s sebou měl nést, a co bych měl nechat za sebou, tak, jako mrtvé dřevo? Čím více dřeva necháte za sebou a spálíte, tím míň se ho okolo vás hromadí. Ve spojitosti s tím je něco zajímavého na lesních požárech. Lidé se po dlouhou dobu snažili zabránit lesním požárům, protože lesní požáry spalují les, a to nemůže být něco, co je dobré. Děje se ale tohle: pokud nenecháte hořet lesní požár, v lese se nashromáždí hodně suchých větví, a tak se množství hořlavého materiálu stupňuje. A to není tak špatné, pokud je dřevo vlhké, ale pokud je suché, množství hořlavého materiálu se stupňuje a pak začne hořet, nastane problém. Oheň dokonce může vysušit i svrchní vrstvu půdy, a tak se z lesa stane poušť.

Hodně stromů je přizpůsobených přežít lesní požáry určitých intenzit, a některé dokonce bez požáru neuvolní svá semena. Což znamená, že trocha ohně ve správný okamžik může zastavit požár, který spálí úplně všechno, i zemi. To je také nesmírně užitečný metaforický vhled do povahy obětování... Je mnohem jednodušší nechat něco jít, když se sami rozhodnete nechat to jít. Je to vaše slabina, kterou se rozhodnete nechat jít. Je to mnohem jednodušší, než když je vám to vzato násilím, protože pak za to ještě můžete začít bojovat.“

⁷ Viz internetové zdroje 4.

Stanislav Grof – Když se nemožné stane

Stanislav Grof je psychiatr narozený v České republice, který se zabývá transpersonální komunikací a psychoterapie za pomoci psychoaktivních látek, jako je například LSD.

Ve své tezi uvádím text jedné z kapitol jeho knihy *Když se nemožné stane*⁸, která vypráví o emočním a fyzickém stavu jedince, který probíhá při jeho vlastním porodu. Každá transformace, jak tato první mateřská, kdy se tvor mění z plodu žijícím v matce v tvora, žijícím venku (nevím, jak to mám lépe nazvat), tak každá další v našem životě, nese podobné transformační prožitky, jako při porodu.

Kapitola Stopa po oblacích slávy – vzpomínky na porod a perinatální život – Porod o polední přestávce – Lenin příběh (str. 137)

Hlavní postavou této kapitoly je zesnulá Leni Schwarzová, která popsala svoje zážitky v knize *World of the Unborn (Svět nenarozeného)*⁹.

„Jedno z Leniných sezení po aplikaci vysoké dávky LSD ji zavedlo hluboko zpátky do paměti na její biologický porod. Déle, než dvě hodiny prožívala to, co nazývám druhou bazální perinatální matricí neboli BPM II, vztahující se k počáteční fázi porodu, kdy již začínají děložní stahy, ale děložní hrdlo není doposud otevřené. Jedná se o jeden z nejobtížnějších a nejnáročnějších prožitků, jaký se může v holotropním stavu vědomí přihodit. Obvykle se to neobejde bez trýznivých pocitů emočního a tělesného utrpení, jakož i pocitů bezvýchodnosti a přesvědčení, že z této situace není úniku a že to nikdy neskončí. Nejhlubší setkání s touto matricí se může podobat peklu, a to včetně vizí ďáblů a pekelných krajín.

Později v tomto sezení nastal posun do prožitků, které nazývám třetí bazální perinatální matricí neboli BPM III. Je to prožitek následující fáze porodu, kdy se plod probíjí porodním kanálem poté, co se děložní hrdlo již dostatečně rozšířilo a otevřelo. Tento prožitek přináší mimo jiné i střety mohutných protichůdných energií, obrazy násilných ničivých i sebedestruktivních scén a podivné sexuální vzrušení projevující se

⁸ GROF, Stanislav, *Když se nemožné stane*, Práh, 2006

⁹ SCHWARTZ, Leni, Putnam Pub Group, 1981

bohatým spektrem deviantních erotických dějů. Dospěje-li tato fáze do úspěšného
dovršení, vrcholí prožitkem psychospirituální smrti a znovuzrození.“

2.3. Výtvarné inspirační zdroje

2.3.1. Inspirace – koncept

Jorge Manilla

Jako prvního bych ráda uvedla mexického umělce Jorge Manilla, který pracuje s fenoménem pálení jakožto metaforou smrti a znovuzrození. Podobnost s mojí bakalářkou vidím jednak v pálení, jednak v symbolismu, které připisuje barvám.

Manilla se narodil a studoval výtvarné umění (konkrétně také šperkařství) v Mexiku, žije a pracuje v Belgii.

Užívá černé barvy jako symbolu ukrytého, tajemného a neznámého. Černá znamená sebekontrolu a disciplínu, nezávislost a pevnou vůli. Černá je pro Manilla symbol konce, který vždy předchází nový začátek. Když se objeví světlo, černá se stane bílou, barvou nových začátků.

Jednu ze svých sérií objektů, neodmyslitelně spojenou s procesem hoření, která nese název „Není se čeho bát“, 2016, odkazuje na citát Charlese Bukowského: „Člověk musí párkrát umřít, než se naučí doopravdy žít.“ Popisuje jí následovně: „Přemýšlejíc a reflektujíc různé životní situace, ptal jsem se sám sebe na to, co je konec a co je začátek. Neustále se vypořádáváme s těmito dvěma koncepty v našich pocitech, emocích, vztazích, situacích a taky životem.

Když něco končí, které myšlenky si ponecháváme? A když něco začíná, mluvíme o opravdovém začátku, nebo jen pokračování dalšího konce?

Na téhle kolekci jsem začal pracovat beze studu a ukazuji se vám jako nejkřehčí člověk. Měl jsem strach, ale jak jsem se dostával do tvůrčího procesu snažil jsem se co nejvíce přiblížit mému psychologickému rozpoznání.

Užívám jevu pálení v metaforickém slova smyslu jako symbolu očištění. Vytvořil jsem své vlastní kompozice textur představujících emoce, pocity, situace a zarámoval jsem je tak, aby udržely ten okamžik, jen ten okamžik, nikdy nepředstírajíc, že něco definuji, a dávajíc vám tento okamžik, abyste našli a rozpoznali své vlastní vzpomínky, jako duchy minulosti a spálili je.

V tomto projektu jsem jako pták fénix povstávající znovu a znovu ze smrti, z popela mých vlastních emocí, aniž bych se bál, protože vím a že při každém konci se znovu rodím a začínám.¹⁰



Obr. 1: Jorge Manilla, Nekončící sen, brož (dřevo, litá akrylová sádra, mosaz, bavlna), 2016

Obr. 2: Jorge Manilla, Momenty k zapamatování, brož (dřevo, litá akrylová sádra, mosaz), 2016

¹⁰ Viz internetové zdroje 5.

2.3.2. Inspirace – forma

Další tři umělci mě inspirují zejména formou své tvorby. Jde o výraznou stylizaci, kdy jsou naznačeny pouze některé figurální tvary, někdy až nerozpoznané, u každého umělce však s osobní specifičností. Jsou to Hans (Jean) Arp, Henry Moore a český umělec Miloslav Chlupáč.

Hans (Jean) Arp

Dadaistický sochař, malíř a básník, pobýval ve Francii a Švýcarsku.

Arp svou tvorbu rozvíjel přes reliéfy, geometrické koláže, koláže z trhaných papírů a tapisérie až k plastikám jako architektonickým doplňkům. V nejnámějším okruhu svého umění – sochařství, začal tvořit kolem 1930.

„Se svou snahou po „bezpodmínečném elementarismu“ a zkoumáním výtvarného vystižení principů organického světa Arp hluboce ovlivnil vývoj moderního umění.“¹¹



Obr. 3: Hans Arp, *Samomizící škeble*, 1936

¹¹ Viz internetové zdroje 6.



Obr. 4: Hans Arp, *figurální sochy*, 1927



Obr. 5: Jean Arp, *Bez názvu*, kolem 1936

Henry Moore

Anglický sochař a kreslíř, narozený roku 1898.

Tematicky se Moore zabýval hlavně lidskou postavou, především pak matkami s dítětem a ležícími ženskými postavami. S mužskou postavou experimentoval pouze krátce v 50. letech 20. století, když vytvářel rodinné skupiny. Mnozí teoretici umění vysvětlují plynulost Moorových ležících postav jeho inspirací v kopcovité krajině Yorkshiru.¹²

„Moore nezačíná tím, že se zadívá na model. Začíná tím, že se zadívá na kámen. Chce z něho „něco udělat“. Nikoli tím, že ho rozbije na kusy, nýbrž tím, že se do něho snaží vcítit a pokusit se zjistit, co kámen „chce“. Vyplyneli z něho podnět pro lidskou postavu, proč ne? Avšak i v této postavě chce sochař zachovat něco z masívnosti a jednoduchosti skály. Nesnaží se udělat ženu z kamene, nýbrž kámen, který naznačuje ženu.“¹³



Obr. 6: Henry Moore, *Ležící postava*, 1938

¹² Viz internetové zdroje 7.

¹³ GOMBRICH, E. H., Příběh umění, Argo, 2010

Miloslav Chlupáč

Miloslav Chlupáč, narozený roku 1920 ve své sochařské tvorbě zachovává tvar původního bloku kamene a výrazně tak stylizuje figuru. Historik Šetlík o sochách řekl, že připomínají zkulturnované a opracované balvany.¹⁴ Chlupáčova stylizace je mi blízká jen v některých momentech.



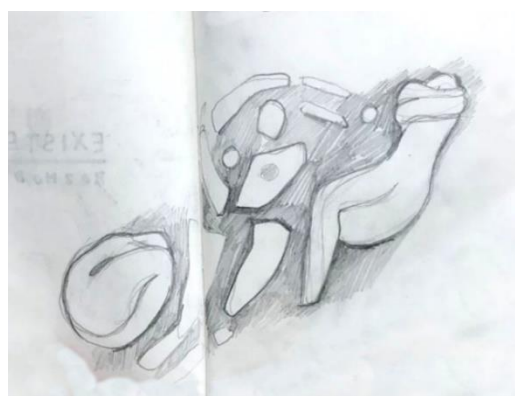
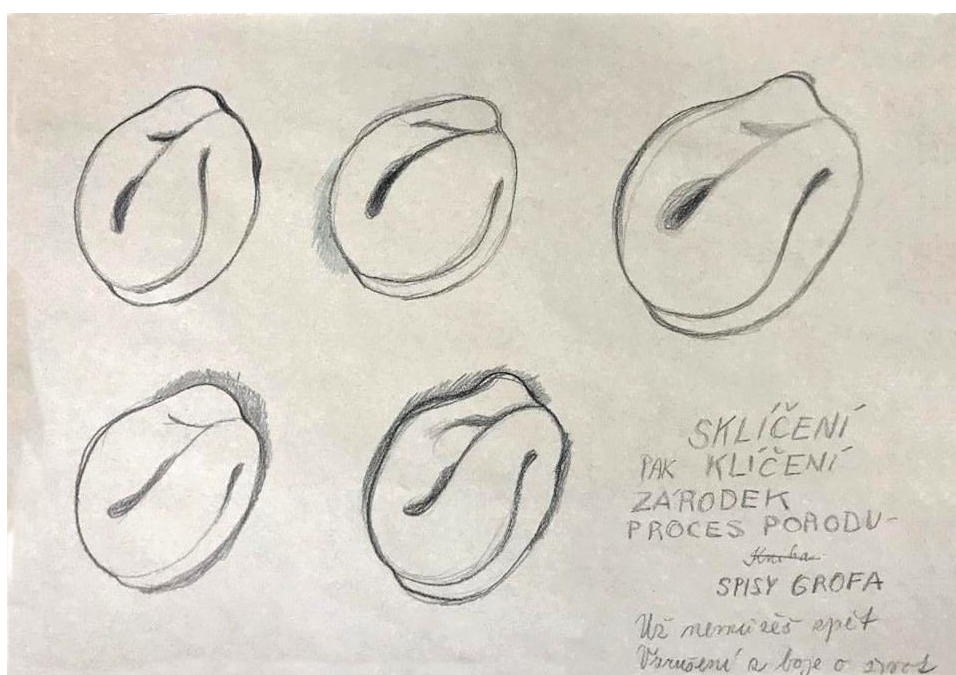
Obr. 7: Miloslav Chlupáč, *Hlava*, 80. léta

¹⁴ Viz internetové zdroje 8.

3. Praktická část

3.1. Příprava

Od začátku jsem tušila, že budu pracovat se stylizovanou figurální formou. Při skicování jsem postupně dostala nápad pracovat na kompozici s tématem přerození/znovuzrození. Nacházela jsem poté tvary jednotlivých soch a jejich celkové uspořádání. Při kreslení jsem nedošla k naprosto jasnému, finálnímu výsledku. Vše vykristalizovalo postupně, ostatně i jako teď, při psaní písemné části, kdy se mi vše více spojuje a vyjasňuje.



Obr. 8, 9, 10: Přípravné kresby

3.2. Modelace

Ke tvorbě soch jsem si vybrala šamotovou hlínu MAM, s ostřivem do 1,5 mm, s min. doporučenou teplotou výpalu 1000 °C a maximální 1320 °C.

Následovně jsem pracovala na malých modelech soch, u kterých jsem se seznámila s ostřenou hlínou a více si upřesnila, jak budou sochy i celková kompozice vypadat.



Obr. 11: Modely soch *Umírání* a *Přerození*

Obr. 12: Návrh na celkovou kompozici

Z velkých soch jsem začala nejdříve modelovat sochu *Umírání*, schoulenou, vystrašenou, stylizovanou postavu o rozměrech 40x33x22 cm (délka x šířka x výška, velikost po výpalu). Nejprve jsem nahodila objemy a poté začala vyhlazovat detaily, i s pomocí vody. Byl to však nevhodný postup, jak mně upozornil vedoucí práce, pan Buček. Bylo mi doporučeno použít dřevěné desky, díky které jsem plácáním hlínu pořádně zhutnila a dala jí mnohem konstruktivnější tvar. Jsem za tuto radu velmi vděčná, protože to celé práci dodalo nový rozměr. Po vytvoření pevného tvaru sochy jsem použila starých plastových karet a dřevěných hladítek k dohlazení nerovností. *Umírání* jsem zakryla k pomalému schnutí a pustila se do sochy *Přerození*.



Obr. 13, 14: Proces modelování *Umírání*

Socha *Přerození* je větší, její rozměry jsou 85x30x32 (délka x šířka x výška, velikost po výpalu) a navíc její záda a hlava je zvednutá od země, tudíž byla větším technologickým oříškem. Opět jsem nejprve nahodila hrubou kostru, záda podložila balíkem hlíny. Poté jsem soše udávala pevný a přesný tvar za pomoci dřevěné plácačky. Opět jsem zahladila nechtěné hrboly různými hladítky a dala sochu k pomalému schnutí. Jakmile byla dostatečně pevná spodní část natažené nohy, úmyslně jsem jí odřezala, aby se socha vlezla do elektrické pece.

Nečekaná příhoda nastala při sušení této sochy. Když byla asi 2 týdny přikrytá pod plachtou, jak schnula a smršťovala se, praskla ve středové oblasti břicha. Prasklina byla způsobená tak, že spodní část sochy, byla přilepená ke stolu s omezenou možností pohybu, a navíc držela více vlhkosti, zatímco vrchní, povrchová část sochy schnula a smršťovala se. Vyspravila jsem jí tak, že jsem narušila okolí praskliny, vyplnila ji hlínou, kterou jsem tam zatloukla a zahladila. Sochu jsem poté odřízla od podložky, aby se praskání neopakovalo.



Obr. 15, 16: Proces modelace *Přerození*

Obr. 17: Prasklina při sušení



Obr. 18: Modelace *Přerození*, detail

Obr. 19: Socha *Přerození*, redukce velikosti

Mezitím jsem se pustila do modelace *Smrti*, rozloženého lidského těla, symbolizující rozpad, konec. *Smrt* se skládá z 14 fragmentů z čehož jeden je koule, která zapadá do hrudní kosti a symbolizuje jakýsi setting, či kus duše. Tato koule se poté opakuje, avšak v světlejší, novější podobě i vpravo od sochy *Přerození*, zde symbolizuje novou mízu, inspiraci, nový život, nové uvolnění.

Ostatní fragmenty jsou stylizované rozložené končetiny, hrudník a hlava. Celková velikost nainstalovaných fragmentů tvořící jeden celek *Smrti* je cca 110x74x8 cm (délka x šířka x výška po výpalu).



Obr. 20: Fragmenty *Smrti* v procesu

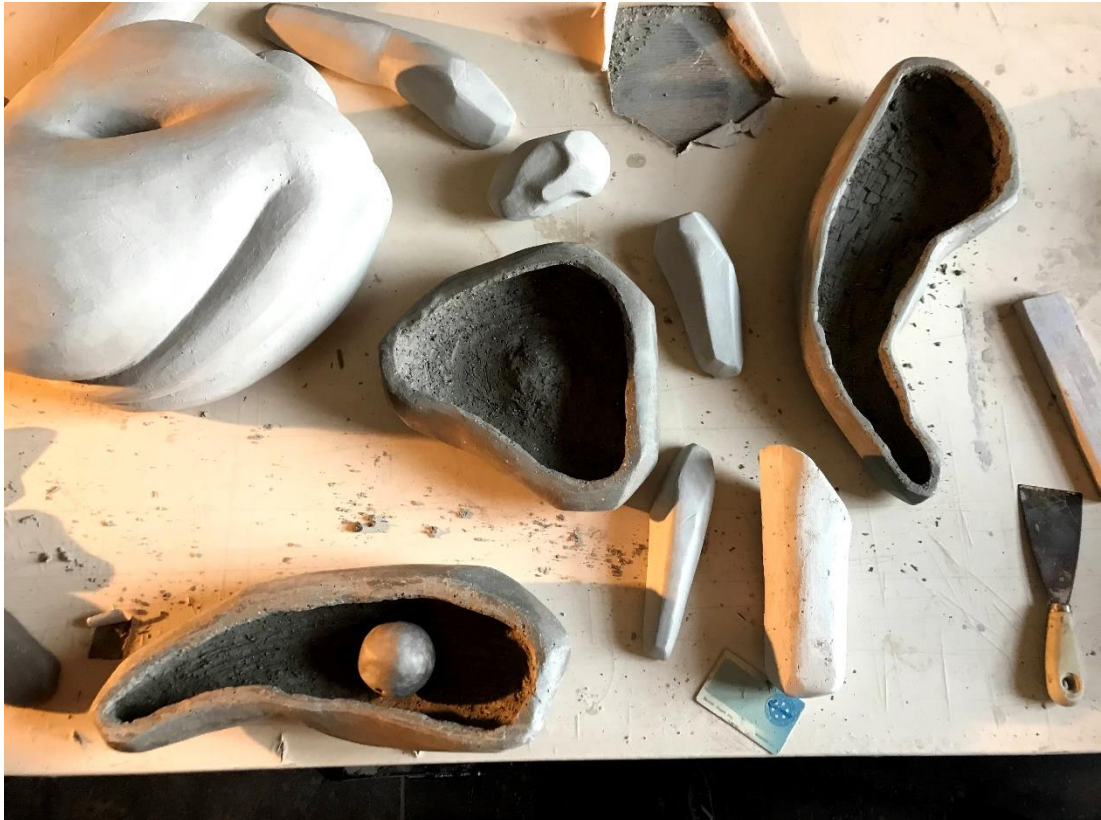
3.3. Dlabání

Nejdříve byl k dlabání dostatečně suchá a připravená socha *Umírání*. Vyřezala jsem jí obdélníkový otvor do stehna a menší otvor do ramene pod hlavou a vydlabala značné množství hlíny. Poté jsem vyřezané pláty správným postupem připevnila zpátky – narušila jsem lepené strany, pomazala hustým šlikem, a vyřezanou část vložila do sochy. Na spoji jsem vykrojila podélnou rýhu, kterou jsem opět narušila, zatřela šlikem a vyplnila hádkem z měkké hlíny. Vše jsem zahladila a nechala schnout.) Jakmile byla socha vysušená natolik, aby se dala obrátit „vzhůru dolů“, položila jsem ji na hromadu látek a odstranila jsem zbytek nadbytečné hlíny. Šířka stěny tak zůstala cca 1 cm.



Obr. 21, 22: Dlabání *Umírání*

Fragmenty *Smrti* jsem dlabala postupně, podle stádia jejich vysušenosti. Vyprazdňování většiny z nich nebylo technologicky náročné, kusy, dostatečně pevné jsem prostě obrátila a ze spodu vydlabala do šíře stěny cca 1 cm. Pouze koule, kousky duše, jsem rozřezávala, vyprazdňovala a opět lepila k sobě. Každá z nich má ze spodu díрку o průměru 5 mm, aby nepraskla v peci.



Obr. 23: Dlabání fragmentů *Smrti*

Jakmile byla socha *Přerození* dostatečně proschlá, a tudíž připravená k dlabání, odřezala jsem celou zvednutou část těla – ruce a hlavu a vyřezala obdélník do stehna. Stehenním otvorem jsem vydlabala nohy tak, aby šířka jejich stěny byla tlustší než šířka stěny horní části (tu jsem vydlabala na šířku 1 cm) a tak bylo zajištěno, že se socha v takové pozici nebude převažovat. Vydlabané části jsem k sobě opět spojila, jak se sluší a patří a později sochu podložila lepším podkládacím systémem – kvádrovými sloupky z proschlejší, tudíž pevnější hlíny, podobné té sošné. Sloupky byly od zad sochy odděleny kusem papíru. Socha byla díky sloupkům chráněna proti prasknutí při schnutí i pálení.

Jakmile byly části sochy zase spojené, ještě jsem doupravovala tvar za pomoci dřevěné plácačky a hladítek, aby byl povrch co nejhladší.



Obr. 24: Rozřezání *Přerození* kvůli dlabání



Obr. 25: Dutění *Přerození*

Obr. 26: Spoj po vydutění

Obr 27: Vyhlazená socha *Přerození* po vydutění

3.4 Sušení

„Sušení je pochod, při němž se výrobky zbavují mechanicky vázané vody, v převážné míře povrchovým odpařováním. Sušení je podmíněno dostatečným přívodem tepla pro ohřev sušené látky a pro přeměnu skupenství (odpaření). Důležité je i proudění dostatečného množství sušícího vzduchu pro odvod vzniklé páry mimo sušící prostor.“¹⁵



Obr. 28.: Postupné schnutí sousoší. Sochy *Umírání* a *Smrt* jsou již připraveny k výpalu, zatímco *Přerození* bude muset ještě několik dní prosychat.

¹⁵ BUČEK, Robert, Technologie keramické výroby. Univerzita Palackého v Olomouci, 2015, str. 27

3.5 Pálení

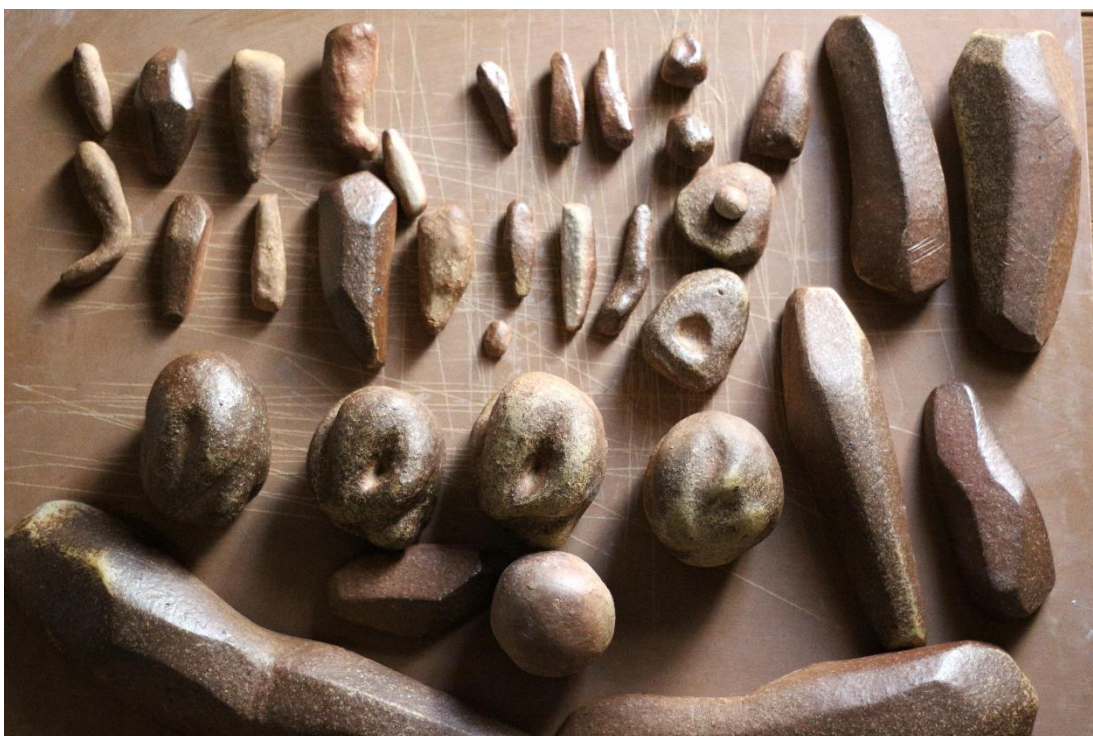
„Pálení je konečná fáze při zpracování keramických výrobků, dodává finální požadované technologické a estetické vlastnosti.“¹⁶

K výpalu jsem se rozhodla k použití dvou různých pecí – elektrické pro výpal *Přerození* a venkovní na dřevo pro *Umírání* a *Smrt*. Chtěla jsem totiž docílit kouřového zabarvení symbolizující spálení, smrt a *Přerození* zanechat jako něco nového, znovuzrozeného.

I sochy *Umírání* a *Smrt* šly však nejprve do elektrické pece na přežah (cca 900 °C) aby to pro ně ve venkovní nebyl takový teplotní šok (venku jsme totiž regulovali teplotu od oka a stoupání teploty nebylo tak rovnoměrné, jako v peci elektrické). Po přežahu jsme s p. Bučkem naložili venkovní pec a zažhnuli oheň. Teplotu jsme postupně dostali na více než 1200 °C a to za 8 hodin. Na závěr přiložili do ohně tzv „bordelem“ a smrkovým jehličím a průduchy v peci urychleně zavřeli. Docílili jsme tak až překvapivě povedeného kouřového efektu, který zůstal v hlíně zakonzervovaný. Způsobený lesklý efekt nastal díky vysokému obsahu křemíku obsaženého ve smrkovém jehličí, jak později zjistil pan Buček.



¹⁶ BUČEK, Robert. Technologie keramické výroby. Univerzita Palackého v Olomouci, 2015, str. 31



Obr. 29 (vlevo): Uzavřená pec při procesu „zakuřování“ keramiky

Obr. 30: *Umírání* před venkovním výpalem

Obr. 31 *Umírání* po venkovním výpalu

Obr. 32: Modely a fragmenty *Smrti* po venkovním výpalu

Socha *Přerození* a nového kusu duše byla vypálena v el. peci při teplotě 1260°C. Již při sušení na ní byly patrné dvě malé praskliny, způsobené přílišným ztenčením stěny, které se při pálení mírně otevřely.



Obr. 33: *Přerození* v el. peci, připravené na výpal

Obr. 34. Prasklina po ostrém výpalu

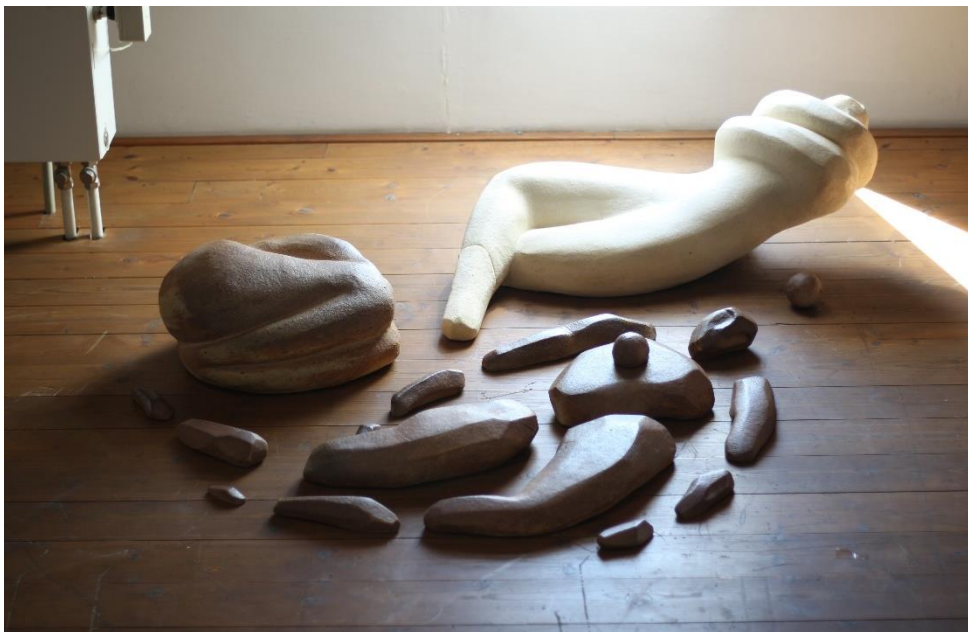
Obr. 35 (vpravo): Návrh na finální instalaci

Obr. 36 (vpravo): Finální instalace bakalářské práce

4. Instalace

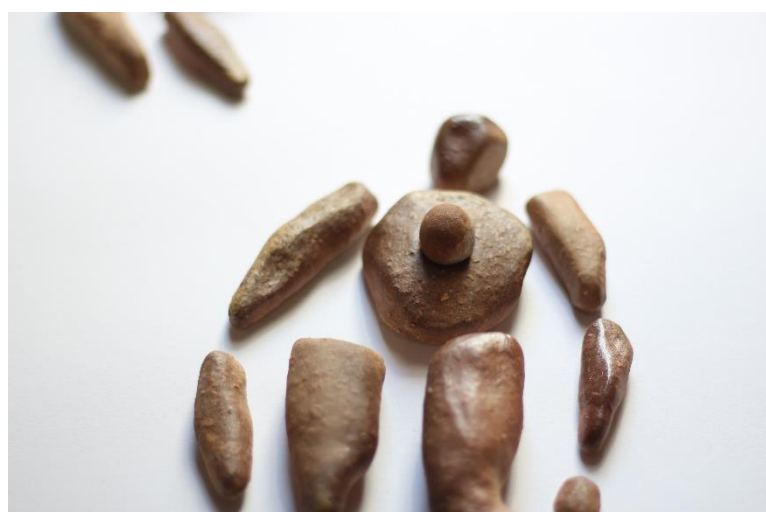
Při instalaci jsem se rozhodovala mezi dvěma hlavními možnostmi, kam a jak sochy umístit. Zda kde zdi, kde bude mít socha světlo z blízkého střešního okna. Tam sousoší tvořilo pomyslný pomyslného trojúhelník.

Druhá možnost byla rozestavit sochy tak, aby tvořily jakoby vlnu a celé je vysunuto do prostoru, takže mnohem více dýchá a divák kolem něj může i chodit a podívat se na sochy ze všech stran.

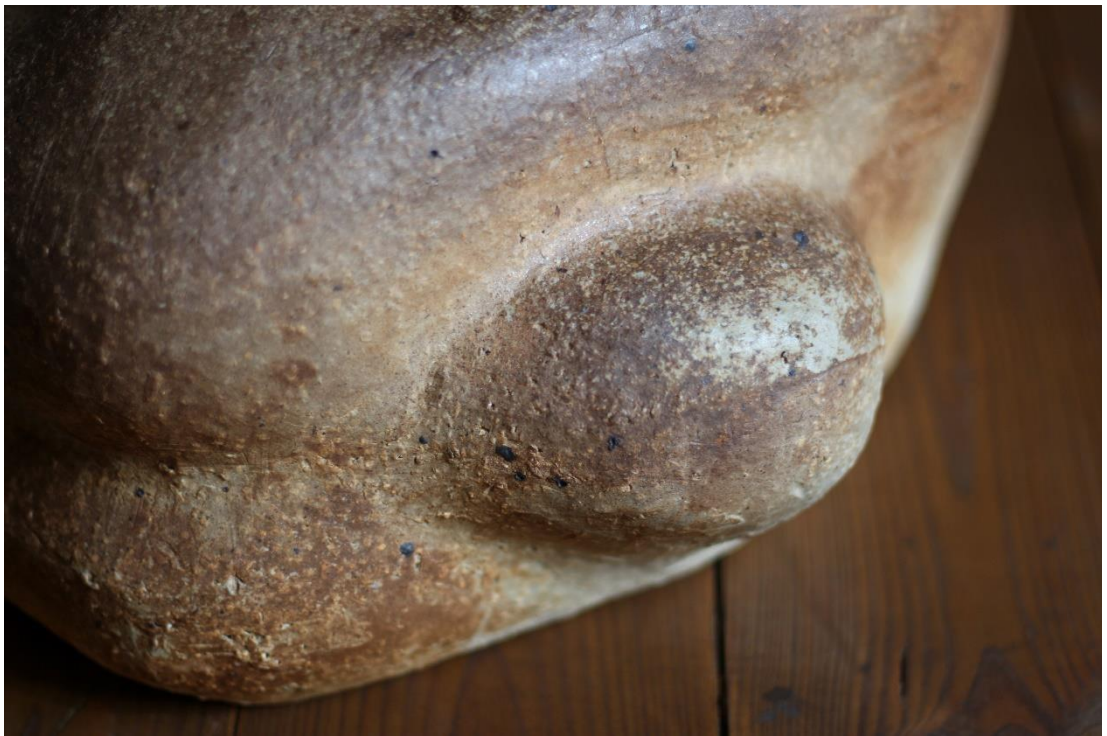


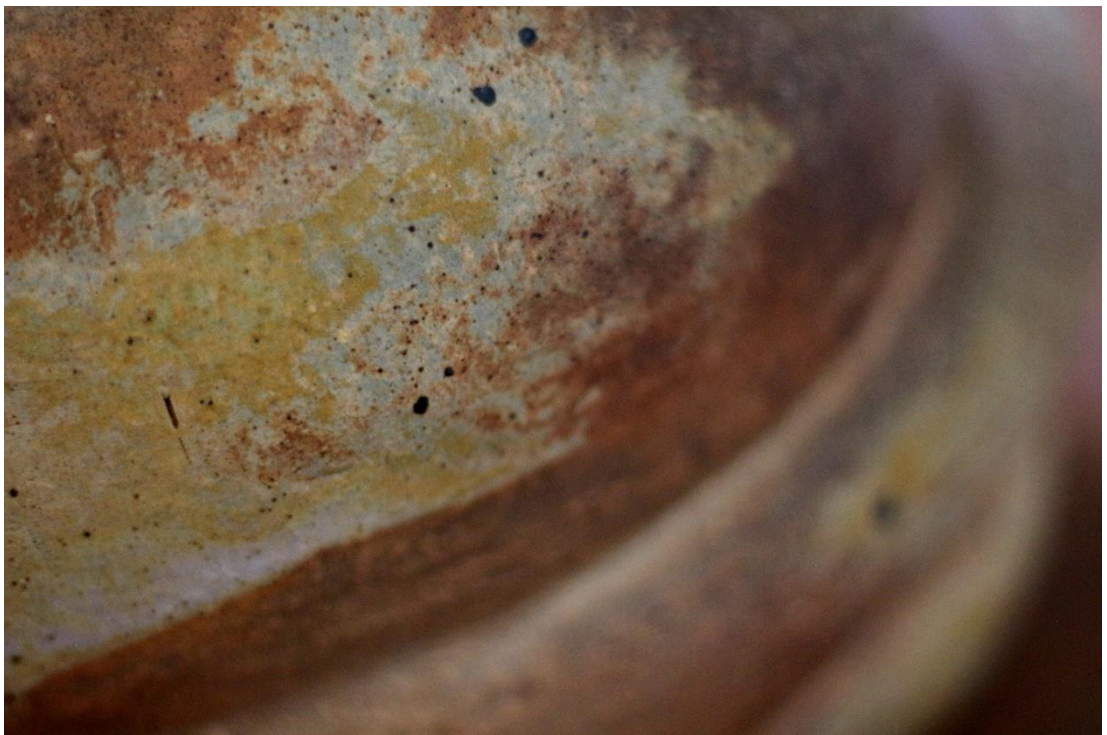
Obrázková příloha

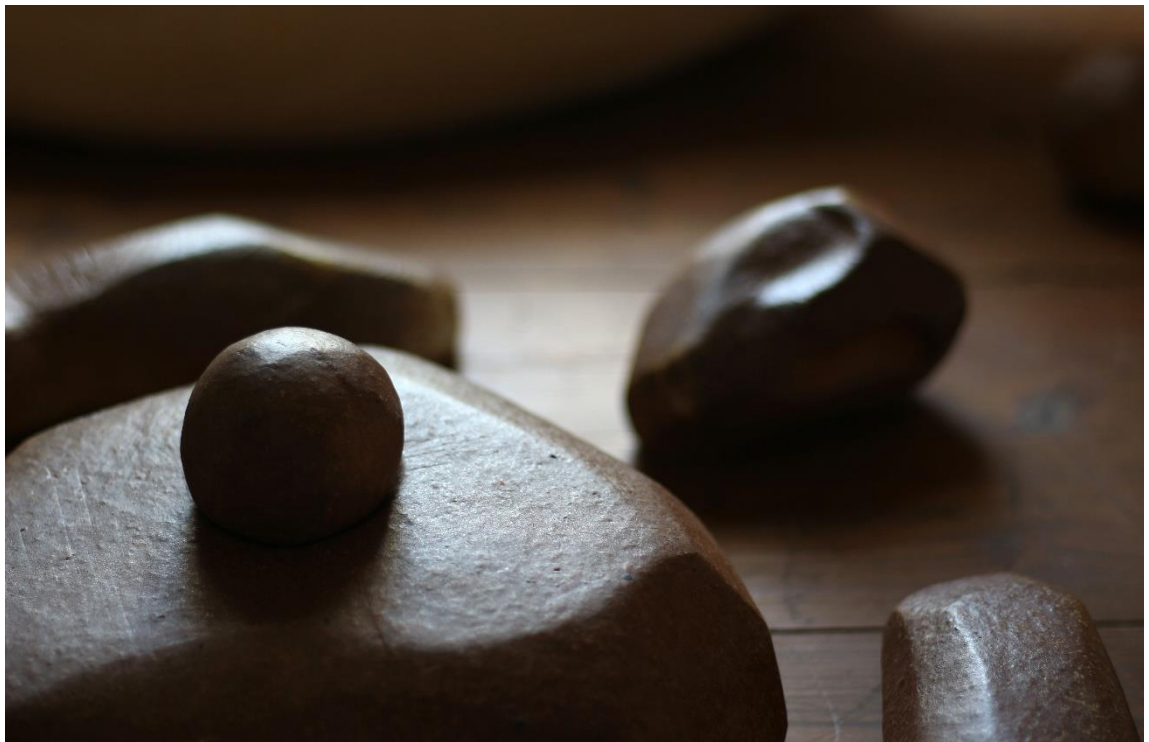
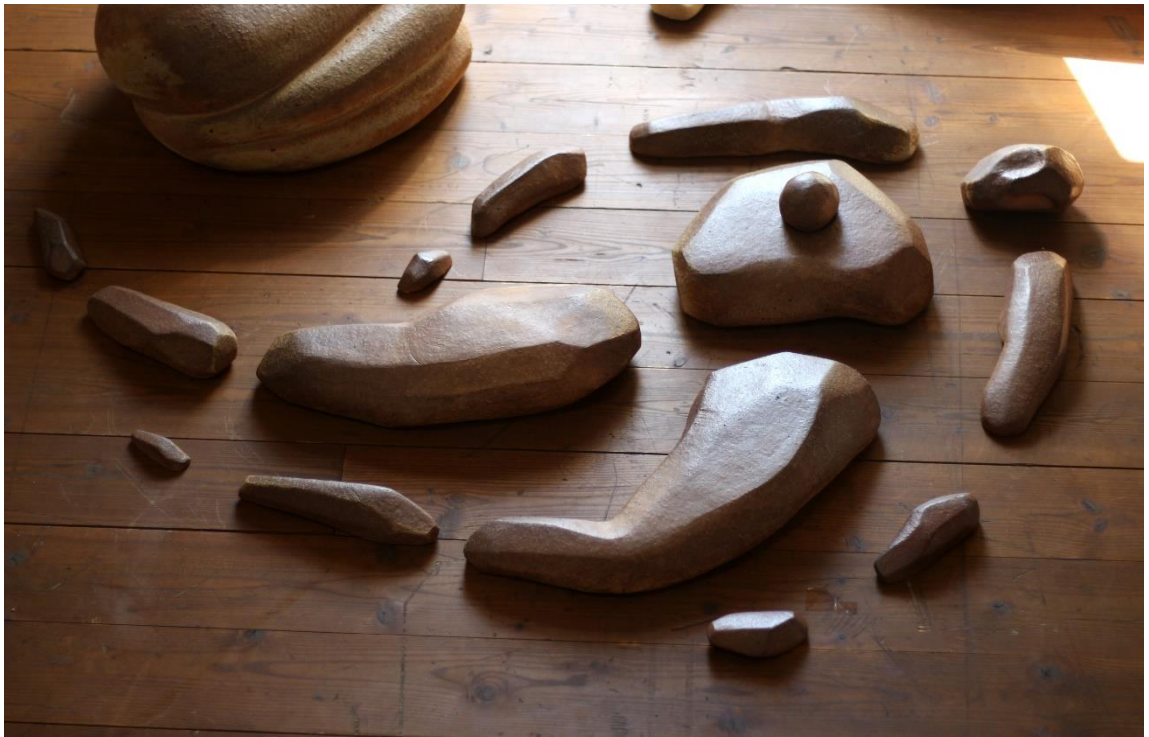
Autorky fotografií: Hana Bulíčková, Kateřina Janišová, 2021



















Závěr

Vytvořila jsem sousoší s názvem *Přerozený/Znovuzrozený*, nesoucí psychologický význam duševního růstu. Nápad procesu se ve mně rodil od roku 2019, fyzicky jsem začala na návrzích a modelech pracovat v lednu 2021.

Cítím, že jsem se při tvorbě posunula jak ve svých řemeslných a výtvarných schopnostech, tak ve svém duševním vývoji, což byl pro mě hlavní důvod tvorby. Byl to pro mě konec jedné životní kapitoly, kterou jsem ukončila spálením a začátek druhé, nové a vzrušující, i když stále trochu strach budící.

Jsem spokojena s vykonanou prací a výsledkem jsem příjemně překvapena.

Zdroje:

Použitá literatura:

- MURAKAMI, Haruki, Komturova smrt, Odeon, 2018, ISBN 978-80-207-1861-7
- PECK, M. Scott, Nevyšlapanou cestou, Argo, 2013, ISBN 80-7203-036-1
- GROF, Stanislav, Když se nemožné stane – dobrodružství za hranicemi vědomí, Práh, 2006, ISBN 978-80-7252-359-7
- GOMBRICH, E. H., Příběh umění, Argo, 2010, ISBN 80-7203-143-0
- BUČEK, Robert, Technologie keramické výroby, Univerzita Palackého v Olomouci, 2015, ISBN 978-80-244-4757-5
- ELIADE, Mircea, Rites and symbols of initiation, Spring publication, 1998, ISBN 0882143581

Internetové zdroje:

1. Popis knihy z portálu Databazeknih.cz
<https://www.databazeknih.cz/knihy/komturova-smrt-379599>
2. Youtube lekce, Jordan B. Peterson – Insight into death and rebirth
https://www.youtube.com/watch?v=41P9ypVKX_s
3. MAYER, Daniel. *Jákovův žebřík* [online]. Praha: Český rozhlas, 2012-11-18 [cit. 2015-08-09]
4. YouTube lekce, Jordan B. Peterson – Let your insufficiencies burn off like a dead wood
<https://www.youtube.com/watch?v=vUywkaYTQ8Y>
5. Profesní webová stránka umělce Jorge Manilla
<https://www.jorgemanilla.com/copia-de-impossible-to-imagine>
6. Portál Art Museum, Hans Arp
http://www.artmuseum.cz/umelec.php?art_id=97
7. Portál Art Muzeum, Henry Moore
http://www.artmuseum.cz/umelec.php?art_id=602
8. Výstava Miloslav Chlupáč, Galerie U Betlémské kaple
<https://magazin.aktualne.cz/kultura/umeni/miloslav-chlupac-galerie-u-betlemske-kaple-vystava/r~bd70d48a595011eab115ac1f6b220ee8/>

Seznam obrázků a jejich zdroje:

Obr. 1: Jorge Manilla, *Nekončící sen*, brož (dřevo, litá akrylová sádra, mosaz, bavlna), 2016

<https://www.jorgemanilla.com/copia-de-impossible-to-imagine>

Obr. 2: Jorge Manilla, *Momenty k zapamatování*, brož (dřevo, litá akrylová sádra, mosaz), 2016

<https://www.jorgemanilla.com/copia-de-impossible-to-imagine>

Obr. 3: Jean Arp, *Samomizíní škeble*, 1936. Limestone

<https://sculpturemagazine.art/jean-arp/>

Obr. 4: Hans Arp, *figurální sochy*, 1927

<https://theprimaryessentials.com/blogs/news/inspiration-jean-arp>

Obr. 5: Jean Arp, *Bez názvu*, kolem 1936, © Estate of Hans Arp. All Rights Reserved. DACS, London 2019

<https://www.nationalgalleries.org/art-and-artists/artists/jean-arp>

Obr. 6: Henry Moore, *Ležící postava*, 1938

https://commons.wikimedia.org/wiki/File:Henry_moore,_figura_recumbente,_1938.jpg

Obr. 7: Miloslav Chlupáč, *Hlava*, 80. léta

<https://www.galerieubetlemskekaple.cz/vystavy/miloslav-chlupac-3/>

Autorské fotografie pracovního postupu:

Obr. 8, 9, 10: Přípravné kresby

Obr. 11: Modely soch *Umírání* a *Přerození*

Obr. 12: Návrh na celkovou kompozici

Obr. 13, 14: Proces modelování *Umírání*

Obr. 15, 16: Proces modelace *Přerození*

Obr. 17: Prasklina při sušení

Obr. 18: Modelace *Přerození*, detail

Obr. 19: Socha *Přerození*, redukce velikosti

Obr. 20: Fragmenty *Smrti* v procesu

Obr. 21, 22: Dlabání *Umírání*

Obr. 23: Dlabání fragmentů *Smrti*

Obr. 24: Rozřezání *Přerození* kvůli dlabání

Obr. 25: Dutění *Přerození*

Obr. 26: Spoj po vydutění

Obr. 27: Vyhlazená socha *Přerození* po vydutění

Obr. 28.: Postupné schnutí sousoší. Sochy *Umírání* a *Smrt* jsou již připraveny k výpalu, zatímco *Přerození* bude muset ještě několik dní prosychat.

Obr. 29 (vlevo): Uzavřená pec při procesu „zakuřování“ keramiky

Obr. 30: *Umírání* před venkovním výpalem

Obr. 31: *Umírání* po venkovním výpalu

Obr. 32: Modely a fragmenty *Smrti* po venkovním výpalu

Obr. 33: *Přerození* v el. peci, připravené na výpal

Obr. 34: Prasklina po ostrém výpalu

Obr. 35 (vpravo): Návrh na finální instalaci

Obr. 36 (vpravo): Finální instalace bakalářské práce

ANOTACE

Jméno a příjmení:	Kateřina Janišová
Katedra a fakulta:	Výtvarná výchova, pedagogická fakulta
Název práce:	Přerozený/Znovuzrozený
Vedoucí práce:	MgA. Robert Buček, PhD.
Počet znaků:	40 406
Počet příloh:	1 – CD
Počet titulů použité literatury:	6
Klíčová slova:	Keramika, socha, hlína, modelace, růst, vývoj, psychologie, umírání, smrt, přerození
Anotace	<p>Bakalářská práce jako keramické sousoší. Kompozice je tvořena sochami třemi fenoménů – <i>Umírání</i>, <i>Smrt</i>, a <i>Přerod</i>, z čehož <i>Umírání</i> je socha z jednoho kusu, <i>Smrt</i> ze 14 fragmentů a <i>Přerod</i> z 2 fragmentů. Sousoší symbolizuje psychologický, duchovní růst člověka, umírání starých přesvědčení a oddávání se vůli života. K modelaci soch jsem použila vysoce ostřenou hlínu MAM. Socha <i>Umírání</i> a <i>Smrt</i> jsou páleny v peci na dřevo, aby bylo docíleno kouřového efektu. Chtěla jsem tak podpořit symboliku smrti, spalování nepotřebného. Socha <i>Přerod</i> je naopak pálena v peci elektrické, aby byla zachována její světlá barva a barevná pevnost, značící znovuzrození. Dvě malé koule, jedna černá a druhá v barvě hlíny, symbolizují mrtvý a</p>

	<p>znovuzrozený kousek duše. Rozměry soch jsou (délka x šířka x výška, velikost po výpalu): <i>Umírání</i> – 40x33x22 cm, <i>Smrt</i> – 110x74x8 cm, <i>Přerození</i> – 85x30x32 cm (délka x šířka x výška).</p>
--	--

Resume – english version

Theoretical part

In my final thesis I was exploring development phenomenon of human spirit and mental wealth, which I am exploring for myself in present days. Growing up, overcoming fears from new, loss of old and needless, becoming stronger. Also my own vulnerability and ability to love. Becoming stronger along with keeping the sensitivity.

All of us in certain moments in life have to leave old mind sets and presumptions to die and let the new rise, so we can reborn, reset and flow (again) with the life's will.

Psychological sources – I founded source of mental inspiration and useful informations in several people, who are psychology thinkers. First of all, it is Radmila Telvakova, psychological coach, who I was personally working with when I wanted answers for my questions. Other source of quality informations was book, which Radmila recommended, *The road less traveled* by Dr. Scott Peck. This book discusses topic like love, personal responsibility and spiritual growth.

Important to mention is also Dr. Jordan B. Peterson, whose YouTube lectures about metaphorical death and rebirth or shamanic initiations they supported my thinking as well as brought new perspectives.

Art inspiration – Jorge Manilla, mexican artist works with burning as symbolic aspect of death, too. Speaking about form, I feel harmonically with expression of Jean Arp, Henry Moore or czech artist Miloslav Chlupac.

Technical part

I created three ceramic sculptures, *Dying*, *Death* and *Reborn* which work together as a representation of the process of growing up.

For creating them I have used highly sharpened clay MAM.

Dying is one piece sculpture, *Death* is made of 14 parts and *Reborn* from 2, just because of the necessity to fit sculpture into electrical kiln. *Dying* and *Death* are baked in outdoor kiln, heated by wood to achieve smoky dark color as a symbol of

burning and death. *Reborn*, for instance, is baked in electric one to preserve light, solid color symbolizing newborn. Two small balls, one black and one light are old dead piece of soul and newborn piece of soul, essence of life.

Sizes of sculprutes after firing are: *Dying* – 40x33x22 cm, *Death* – 110x74x8 cm, *Reborn* – 85x30x32 cm (lenght x width x height).

Vysvětlivky k textu:

ⁱ Jákobův žebřík je prvek odkazující na příběh popsáný v Bibli, ve Starém zákoně. V její první knize – Genesis – jsou ve 28. kapitole ve verších 12. až 19. popsány události, které se Jákobovi, druhorozenému Izákovu synu, přihodily poté, co byl nucen prchnout z otcova domu před hněvem svého bratra, jemuž sebral prvorozenství. (MAYER, Daniel. *Jákobův žebřík* [online]. Praha: Český rozhlas, 2012-11-18 [cit. 2015-08-09].)

ⁱⁱ Jakuti – národ žijící v Jakutské republice (Rusko). Patří k sv. skupině Turkické větve altajské rodiny, užívají jej i některá sousední etnika. J. většinou mluví i rusky. Náboženství bylo šamanistické, část přijala pravoslaví. Potomci kočovníků ze stepí, kteří pod tlakem Mongolů ustoupili do tajgy. (Všeobecná encyklopedie ve čtyřech svazcích, díl 2. g/l, nakladatelský dům OP, Diderot, Praha 1997)