

Ekonomická
fakulta
Faculty
of Economics

Jihočeská univerzita
v Českých Budějovicích
University of South Bohemia
in České Budějovice

Jihočeská univerzita v Českých Budějovicích
Ekonomická fakulta
Katedra regionálního managementu a práva

Diplomová práce

Přínosy opětovného využití nábytku, re-use centrum v Jihočeském kraji

Vypracoval: Bc. Martin Mošner
Vedoucí práce: doc. Ing. Eva Cudlínová, CSc.

České Budějovice 2023

JIHOČESKÁ UNIVERZITA V ČESKÝCH BUDĚJOVICÍCH

Ekonomická fakulta

Akademický rok: 2022/2023

ZADÁNÍ DIPLOMOVÉ PRÁCE

(projektu, uměleckého díla, uměleckého výkonu)

Jméno a příjmení: Bc. Martin MOŠNER
Osobní číslo: E20472
Studijní program: N6208 Ekonomika a management
Studijní obor: Strukturální politika EU a rozvoj venkova
Téma práce: Přínosy opětovného využití nábytku, re-use centrum v Jihočeském kraji
Zadávací katedra: Katedra regionálního managementu a práva

Zásady pro vypracování

Cíl práce:

Cílem diplomové práce bude vyhodnotit přínos re-use centra Kabinetu CB s.r.o. pro Jihočeský kraj. Tento přínos bude hodnocen z environmentální, sociálního i ekonomického pohledu. Důraz bude kladen i na spolupráci mezi re-use centrem Kabinet CB s.r.o. a Nábytkovou bankou Jihočeského kraje z.s.

Metodický postup:

1. Studium odborné literatury, vypracování literární rešerše.
2. Popis re-use oblasti v České republice se zaměřením na Jihočeský kraj a České Budějovice. Rozhovory a konzultace se zástupci zvolených organizací. Popis činnosti těchto organizací.
3. Vyhodnocení přínosu zvolených organizací pro Jihočeský kraj z hlediska environmentálního, sociálního a ekonomického efektu. Názorný model reprezentující spolupráci těchto organizací v Jihočeském kraji.
4. Výzkum kvalitativně-quantitativní povahy s využitím zejména sekundárních dat, komparace, rozhovory.
5. Zhodnocení výsledků.

Rámcová osnova:

1. Úvod, 2. Literární rešerše, 3. Cíl a metodika, 4. Analýza dat, 5. Vyhodnocení, 6. Závěr, 7. Summary and keywords, 8. Použitá literatura, 9. Přílohy.

Rozsah pracovní zprávy: 50 – 60 stran
Rozsah grafických prací: dle potřeby
Forma zpracování diplomové práce: tištěná

Seznam doporučené literatury:

Bailey, I. (2017). New environmental policy instruments in the European Union: politics, economics, and the implementation of the packaging waste directive. Routledge Taylor & Francis Group.

Dohnalová, M. (2012). Sociální ekonomika, sociální podnikání: podnikání pro každého. Wolters Kluwer Česká republika.

Pelucha, M., Kourilova, J., & Kveton, V. (2017). Barriers of Social Entrepreneurship Development – A Case Study of the Czech Republic. Journal of Social Entrepreneurship.

Tóthová, D., Soukopová, J., Dvořáková, M., Bedřichová, Z., Čurda, S., & Struk, M. (2020). Nástroje pro přechod na oběhové hospodářství: In-
formační, motivační a dobrovolné nástroje pro obce a občany. Masarykova univerzita. <https://munispace.muni.cz/book?id=1863>

Direct People, & Institut Cirkulární Ekonomiky. (2018). CIRCULAR CZECHIA: A circular economy as an opportunity for successful innovations of
Czech firms. Direct People, s.r.o., INCIEN, z.ú. https://incien.org/wp-content/uploads/2018/11/circular_czechia.pdf

Institut Cirkulární Ekonomiky. (2017). Opětovné využití a re-use centra. INCIEN, z.ú. [https://incien.org/wp-content/uploads/2017/07/opetovne-
vyuziti-a-re-use-centra-2.pdf](https://incien.org/wp-content/uploads/2017/07/opetovne-
vyuziti-a-re-use-centra-2.pdf)

Zákon č. 541/2020 Sb.: Zákon o odpadech (2021). https://aplikace.mvcr.cz/sbirka-zakonu/SearchResult.aspx?q=541%20/%202020&typeLaw=zakon&what=Cislo_zk

Vedoucí diplomové práce: **doc. Ing. Eva Cudlínová, CSc.**
Katedra regionálního managementu a práva

Datum zadání diplomové práce: **20. února 2023**
Termín odevzdání diplomové práce: **14. dubna 2023**


doc. Dr. Ing. Dagmar Škodová Parmová
děkanka

JIHOČESKÁ UNIVERZITA
V ČESKÝCH BUDĚJOVICÍCH
EKONOMICKÁ FAKULTA
Studentská 13 (26)
370 05 České Budějovice


doc. PhDr. Miloslav Lapka, CSc.
vedoucí katedry

Prohlášení:

Prohlašuji, že svou diplomovou práci jsem vypracoval samostatně pouze s použitím pramenů a literatury uvedených v seznamu citované literatury.

Prohlašuji, že v souladu s § 47b zákona č. 111/1998 Sb. v platném znění souhlasím se zveřejněním své diplomové práce, a to v nezkrácené podobě elektronickou cestou ve veřejně přístupné části databáze STAG provozované Jihočeskou univerzitou v Českých Budějovicích na jejích internetových stránkách, a to se zachováním mého autorského práva k odevzdanému textu této kvalifikační práce. Souhlasím dále s tím, aby toutéž elektronickou cestou byly v souladu s uvedeným ustanovením zákona č. 111/1998 Sb. zveřejněny posudky školitele a oponentů práce i záznam o průběhu a výsledku obhajoby kvalifikační práce. Rovněž souhlasím s porovnáním textu mé kvalifikační práce s databází kvalifikačních prací Theses.cz provozovanou Národním registrem vysokoškolských kvalifikačních prací a systémem na odhalování plagiátů.

V Českých Budějovicích dne 14. 4. 2023

Bc. Martin Mošner

Děkuji své vedoucí diplomové práce doc. Ing. Evě Cudlínové CSc. za odborné rady a připomínky při zpracování diplomové práce. Dále pak děkuji zástupcům Kabinetu CB, Nábytkové banky Jihočeského kraje i České federace nábytkových bank a re-use center, zejména pak paní Daně Kalistové. V neposlední řadě bych chtěl poděkovat své rodině a blízkým za podporu při psaní této diplomové práce i celém studiu.

Obsah

1	Úvod	8
2	Literární rešerše	9
2.1	Cirkulární ekonomika	9
2.1.1	Vymezení pojmů.....	9
2.1.2	Principy a přístupy v cirkulární ekonomice	15
2.1.3	Překážky pro implementaci cirkulární ekonomiky	16
2.1.4	Cirkulární ekonomika na úrovni Evropské unie.....	18
2.1.5	Cirkulární ekonomika na úrovni ČR	19
2.2	Re-use a re-use centra	21
2.2.1	Formy opětovného použití.....	22
2.2.2	Vymezení pojmů.....	24
2.2.3	Přínosy re-use a re-use center	27
2.2.4	Financování a dotační příležitosti.....	29
2.3	Sociální ekonomika a sociální podnikání.....	31
2.3.1	Vymezení pojmů.....	31
2.3.2	Sociální podnikání v České republice	35
3	Cíl a metodika	37
3.1	Cíl.....	37
3.2	Metodický postup	37
3.3	Použité metody	38
4	Přínos re-use centra Kabinet CB pro Jihočeský kraj	41
4.1	Re-use centra v České republice dle územní působnosti.....	41
4.1.1	Česká republika	41
4.1.2	Jihočeský kraj	43
4.1.3	Českobudějovicko a České Budějovice.....	44
4.2	Kabinet CB	45
4.2.1	Popis	45
4.2.2	Přínosy.....	47
4.3	Nábytková banka Jihočeské kraje	60
4.3.1	Popis	60
4.3.2	Přínosy.....	63
4.4	Modelový příklad spolupráce – židle ze dřeva.....	71
5	Závěr	74
6	Summary and keywords	75

7	Použité zdroje	76
8	Seznam zkratk	85
9	Seznam obrázků, tabulek a grafů.....	86
11	Seznam příloh	87

1 Úvod

Princip re-use (opětovné použití) není v České republice moc často akcentovaným pojmem, na rozdíl od recyklace, která je ale paradoxně v hierarchii cirkulární ekonomiky (CE) i odpadového hospodářství níže. Na druhou stranu je možné říci, že se s aplikací opětovného použití setkáváme téměř denně, aniž bychom si to přímo uvědomovali (např. secondhandy, vratné skleněné láhve apod.). Naopak Re-use centra jsou pak většinou (nezajímavou) společností zcela novým a neznámým pojmem, který pokud je vůbec zmiňován, tak nejčastěji v souvislosti se snižováním odpadu (jedná se obvykle o re-use pointy). Například v zemích Beneluxu se ukazuje, že re-use a re-use centra jsou již dlouhá léta jednou z fungujících implementací cirkulární ekonomiky. Ta představuje mimo jiné protiklad k současnému spotřebitelskému systému („vytěžit-vyrobít-použít-vyhodit“) a je v současné době podporována nejen ze strany Evropské unie. Dalším u nás novým a neznámým pojmem jsou nábytkové banky (případně materiální banky). Avšak například Nábytková banka Jihočeského kraje se mohla dostat do většího povědomí veřejnosti v rámci uprchlické krize z Ukrajiny.

Re-use centra (případně re-use pointy) a nábytkové banky jsou u nás zakládány až v posledních letech a jedná se o nový a často nepopsaný fenomén. Například Česká federace nábytkových bank a re-use center, sdružující tyto organizace, byla založena až v roce 2021. Největším re-use centrem v Jihočeském kraji je re-use centrum Kabinet CB, ve stejném kraji působí i Nábytková banka Jihočeského kraje (dříve Materiální banka). Celorepublikově výjimečný je model úzké spolupráce těchto dvou organizací. Většinu vybavení a nábytku, jež Nábytková banka distribuuje, získává od re-use centra Kabinet CB. Nábytek a další vybavení z re-use centra neskončí na skládce, ale vrátí se tak znovu do oběhu a prostřednictvím Nábytkové banky ještě slouží potřebným.

Hlavním cílem diplomové práce je vyhodnotit přínosy re-use centra Kabinet CB s.r.o. pro Jihočeský kraj, s důrazem na spolupráci mezi re-use centrem Kabinet CB s.r.o. a Nábytkovou bankou Jihočeského kraje z.s. Tyto přínosy jsou hodnoceny z environmentálního, sociálního i ekonomického pohledu. Pro hodnocení těchto benefitů jsou využita data a rozhovory se zástupci obou organizací. Diplomovou práci uzavírá modelový příklad spolupráce těchto dvou organizací. Získané výsledky diplomové práce budou využity pro další rozvoj obou zmíněných organizací, ale i pro celou tuto oblast v rámci České federace nábytkových bank a re-use center.

2 Literární rešerše

2.1 Cirkulární ekonomika

Cirkulární ekonomika (anglicky *circular economy*) neboli oběhové hospodářství je pojem, který dnes slycháváme stále častěji. Názvy cirkulární ekonomika (CE) a oběhové hospodářství (OH) jsou dále v práci libovolně zaměňovány.

2.1.1 Vymezení pojmů

Oběhové hospodářství se v literatuře nezdá objevuje v souvislosti s pojmem lineární ekonomika. Cirkulární ekonomika se obvykle považuje za protiklad a nástupce lineární ekonomiky. Pro lepší přiblížení a pochopení cirkulární ekonomiky je nutné se nejprve věnovat lineární ekonomice.

Lineární ekonomika

Fungování současného lineárního modelu se dá shrnout principem „vezmi-vyrob-vyhod“ (anglicky *„take-make-dispose“*). Společnost (firma) vezme suroviny, ze kterých pomocí energie vyrobí produkt, jež následně prodá konečnému spotřebiteli. Když se pak produkt stane nefunkčním, nebo již neplní svůj účel, spotřebitel jej jednoduše vyhodí. Lineární ekonomika vychází z obrovského (až neomezeného) množství levných zdrojů, firmy tak nemají zapotřebí šetřit těmito zdroji, dochází k plýtvání zdrojů. Lineární výrobní model plýtvá zdroji hned několika způsoby. Plýtvání v samotném výrobním řetězci. Při výrobě zboží se v řetězci mezi těžbou a konečnou výrobou běžně ztrácí značné objemy materiálů. SERI (Sustainable Europe Research Institute) odhaduje, že ročně spotřebují země OECD přes 21 miliard tun materiálu, jež není součástí samotných výrobků (například vedlejší úlovky rybolovu, skrývka, vedlejší materiály z těžby). Současná lineární ekonomika produkuje odpad, který bohužel dále nevyužívá (Evropa vytvořila v roce 2010 2,7 miliard tun odpadu, z čehož bylo jen 40 % dále využito). Role spotřebitele se dá popsat dalším principem „nakup a spotřebuj“ (*„buy-and-consume“*). U k tomu vhodných (trvanlivých) produktů se téměř nevyskytuje role uživatele, nevyužívá se pronájem či sdílení (Ellen MacArthur Foundation, 2013).

Lineární ekonomiku si můžeme představit jako řeku, která mění přírodní zdroje na základní materiály, a nakonec na produkty (zvyšuje přidanou hodnotu). Jak již bylo řečeno dříve, vlastník je zároveň uživatelem a záleží pak pouze na jeho rozhodnutí, zda bude výrobek vyhozen, recyklován, nebo znovu použit. Pro lineární ekonomiku je typický syndrom „větší-lepší-rychlejší-bezpečnější“ („*bigger-better-faster-safer*“) – významnou roli hrají emoce, módnost, technologický pokrok. Současný model přesycuje trhy, kam dodává obrovské množství často nekvalitních, levných a „módních“ výrobků (Stahel, 2016).

Tóthová a kol. v publikaci *Nástroje pro přechod na oběhové hospodářství: Informační, motivační a dobrovolné nástroje pro obce a občany* definují lineární ekonomiku jasně a přímo: „*Lineární ekonomika je jednosměrný proces, ve kterém po použití výrobku dochází k jeho odstranění (vznik odpadu a nejčastěji jeho uložení na skládku).*“ (Tóthová et al., 2020, s. 2)

Cirkulární ekonomika

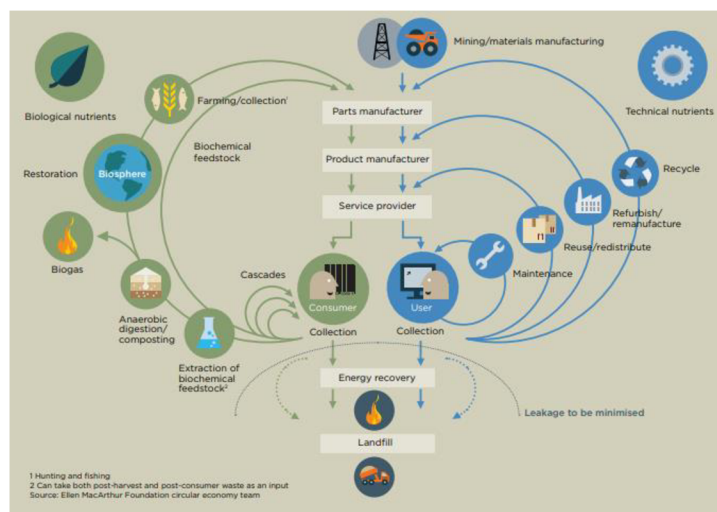
V roce 1966 napsal Kenneth Ewart Boulding svůj dnes již legendární článek „*The Economics of the Coming Spaceship Earth*“, který se stal základem přemýšlení o cirkulární ekonomice. Mimo jiné v tomto článku Boulding prezentuje dvě zcela odlišné ekonomiky – „*kovbojskou*“, která je charakteristická neomezenými pláňmi zdrojů a je spojena s bezohlednými vykořisťovateli a násilníky v otevřené společnosti, a „*kosmickou*“, kde se člověk pohybuje na jediné kosmické lodi, která poskytuje pouze omezené zdroje (pro těžbu i pro znečištění), člověk se zde musí stát součástí uzavřeného cyklu (Boulding, 1966). Dalším bezpochyby významným autorem věnujícím se oblasti cirkulární ekonomiky je Walter R. Stahel, který se zabýval například recyklací materiálů a životností produktů (Stahel, 1982). Historicky první ucelený pokus o (ekonomickou) definici cirkulární ekonomiky přinesli až v roce 1990 David W. Pearce a R. Kerry Turner v učebnici „*Economics of Natural Resources and the Environment*“. V této publikaci autoři mimo jiné striktně oddělují cirkulární přírodní systémy a lineární ekonomické systémy a vracejí se k Bouldingově článku (Pearce & Turner, 1990). Poté v odborné literatuře přichází útlum, tématu cirkulární ekonomiky se autoři téměř nevěnují a pokud ano, tak jde sice o její podstatu, avšak nikdo přímo na zmíněné autory nenavazuje (Ekins et al., 2019).

Heshmati (2015) uvádí, že neustále se zhoršující stav životního prostředí v důsledku narůstající výroby a spotřeby vedl některé země k přijímání zákonů podporující recyklaci a koncept CE. Průkopníkem v této oblasti je Německo, které přijalo první zákon zavádějící principy oběhového hospodářství už v roce 1996. Další zemí, která začala vážně uvažovat o implementaci principů CE bylo Japonsko, kde první zákon z této oblasti vešel v platnost v roce 2002. S pilotními studii se do zavádění oběhového hospodářství pustila i Čína, především z důvodu zachování konkurenceschopnosti (Heshmati, 2015). Za tzv. „hotspot“ cirkulární ekonomiky (přední evropskou zemí v zavádění principů CE) pak považuje Jonášová (2018) Nizozemsko (Direct People & Institut Cirkulární Ekonomiky, 2018).

V roce 2010 vznikla nadace Ellen MacArthur Foundation (EMF), kterou založila anglická rekordmanka v sólové plavbě Ellen McArthurová. Tato nadace se řadí k největším a nejvýznamnějším propagátorům a podporovatelům cirkulární ekonomiky na světě. Například v roce 2013 vydala EMF, ve spolupráci s celou řadou partnerů, zásadní sérii dokumentů „Towards The Circular Economy“. Do těchto dokumentů přispěl i Janez Potocnik, tehdejší evropský komisař pro životní prostředí (Ekins et al., 2019).

Právě z publikací nadace EMF pochází často uváděný diagram cirkulární ekonomiky, který je kvůli svému tvaru přezdíván „motýlí“ („*butterfly*“ *diagram*). Tento diagram (viz *Obrázek 1*) je rozdělen do dvou cyklů: biologického a technického. Celé schéma je založeno na obnově kapitálu, jež zajišťuje lepší toky služeb a zboží. Jasně zřejmou podstatou tohoto diagramu je cirkularita (kruhovitost) (Ellen MacArthur Foundation, 2019).

Obrázek 1: Diagram cirkulární ekonomiky („butterfly“ diagram)



Zdroj: Ellen MacArthur Foundation, 2013

V České republice se prosazování cirkulární ekonomiky věnuje nevládní nezisková organizace Institut cirkulární ekonomiky (INCIEN), který vznikl v roce 2015. Zakladatelkou INCIEN je Soňa Jonášová, která je dodnes v jeho vedení. Cílem institutu bylo už od jeho založení „zvýšit povědomí o konceptu cirkulární ekonomiky a demonstrovat jej v praxi“. INCIEN spolupracuje s mnoha partnery, odborníky a novináři a vydává celou řadu publikací. V roce 2020 přichází změna, institut chce své fungování z krátkodobých projektů (vysvětlování, edukace atd.) přesunout na dlouhodobější programy. Chce prosadit změnu systému (INCIEN, n.d.). V souvislosti se zmíněnou změnou vznikla poradenská společnost CIRA Advisory s.r.o. (CIRAA), která převzala část agendy INCIEN. Institut cirkulární ekonomiky se nyní zaměřuje na výzkum a vzdělávání v oblasti oběhového hospodářství (expertní centrum CE v České republice) a CIRAA se věnuje praktické aplikaci principů CE (mikroekonomická úroveň). Náplní činnosti této poradenské společnosti je například provádění cirkulárních skenů, spojování vhodných organizací, řada projektů a samozřejmě i samotné poradenství (Hekerle, 2020). Další poměrně novou organizací věnující se oběhovému hospodářství v ČR je Česká asociace oběhového hospodářství (ČAObH). ČAObH je apolitický a dobrovolný spolek, který sdružuje občany i korporace, jež chtějí prakticky rozvíjet a prosazovat principy cirkulární ekonomiky. Zaměřují se například na šetření primárních zdrojů, snižování podnikových nákladů, redukci množství nevyužitelných odpadů, uchování přidané hodnoty a samozřejmě i snižování nežádoucích vlivů na lidské zdraví i ŽP. Členové ČAObH pracují dle svého zaměření v tzv. klastrech, zatím se jedná o Obaly, Energetické využití odpadů a Stavebnictví (ČAObH, 2022).

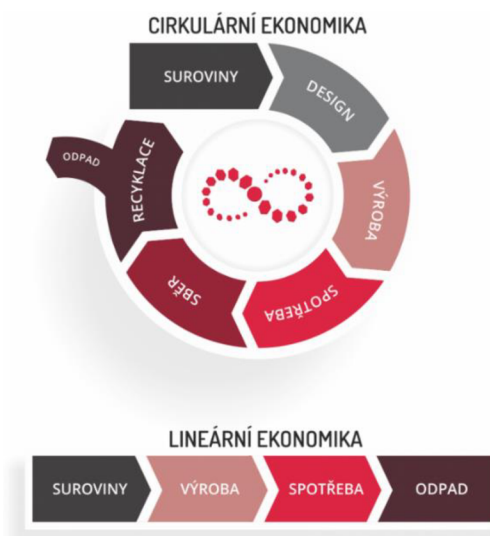
Moldan (2020) uvádí, že cirkulární ekonomika představuje komplexní strategii, která se zabývá vzorci výroby a spotřeby. Výroba a spotřeba jsou zásadní témata udržitelného rozvoje¹, objevují se i v Globálních cílech udržitelného rozvoje OSN, konkrétně ve 12. bodě, který je formulován následovně: „zajistit udržitelnou spotřebu a výrobu“ (Moldan, 2020). Pro udržitelnou spotřebu je zásadní již zmíněná cirkularita, ta je významně spojená i s koncovou spotřebou, ze které vychází.

¹ „rozvoj, který uspokojuje potřeby přítomnosti, aniž by oslaboval možnosti budoucích generací naplňovat jejich vlastní potřeby“ (Naše společná budoucnost, 1991, s. 47)

Definice cirkulární ekonomiky

Při definování oběhového hospodářství se často využívá srovnání CE se současným modelem lineární ekonomiky (lineární ekonomice se věnuje začátek této kapitoly). Toto srovnání názorně zobrazuje následující obrázek (Obrázek 2). Fáze oběhového hospodářství jsou zde propojeny v typickém kruhu (cirkularita). Naopak současný model je zde znázorněn přímkou.

Obrázek 2: Srovnání cirkulární a lineární ekonomiky



Zdroj: MIDA Consulting, 2019

Cirkulární ekonomika postrádá jednotně uznanou a přesnou definici. Velcí mezinárodní hráči (Evropská unie a Čína), nadnárodní společnosti (Google), ale i mezinárodní iniciativy (Ellen MacArthur Foundation) vyvíjejí nemalé úsilí a tlak v oblasti výzkumu a technologie, ale také v oblasti legislativy, jež má podpořit zavádění CE. Na oběhové hospodářství je tedy nahlíženo z mnoha různých úhlů a úrovní. CE se zabývají jak politici, tak například ekonomové, vzniká tak celá řada různorodých účelně přizpůsobených definic. Takovéto definice jsou sice odlišné, nikoli protichůdné (Cavaleiro de Ferreira & Fuso-Nerini, 2019). Velké množství různých definic cirkulární ekonomiky potvrzují i Kirchherr et al., kteří ve svém článku z roku 2017 analyzovali celkem 114 definic OH (Kirchherr et al., 2017).

Jak popisuje předcházející odstavec, oběhové hospodářství nemá jednotně uznanou definici. Přesto zde uvedu několik definic, které jsou zásadní z mého pohledu i podstaty této práce.

Evropský parlament (EP) na svých zpravodajských stránkách definuje CE takto: „Oběhové hospodářství je způsob výroby a spotřeby, který díky sdílení, pronajímání,

opětovnému používání, opravování, repasování nebo recyklaci zhodnocuje již existující výrobky, suroviny a materiály. Díky tomu se prodlužuje životní cyklus produktů a minimalizuje odpad². Když už samotný výrobek nemůže být používán, využijí se suroviny a komponenty tak, aby z nich vznikla další hodnota pro ekonomiku.“ Ovšem ani EP neopomíná srovnání se současným lineárním modelem. *„Oběhové hospodářství je jinými slovy snaha posunout se od modelu vytěžit-vyrobít-použít-vyhodit k šetrnějšímu a efektivnějšímu zužitkování zdrojů.“* (Evropský parlament, 2022).

Zakladatelka INCIEN Jonášová (2018) popisuje cirkulární ekonomiku zjednodušeně, ale s důrazem na práci se zdroji: *„Oběhové hospodářství je systém, ve kterém se snažíme zajistit, aby všechny zdroje zůstaly v oběhu v co nejvyšší kvalitě, po co nejdelší dobu.“* (Direct People & Institut Cirkulární Ekonomiky, 2018, s. 4).

Autoři publikace TOWARDS THE CIRCULAR ECONOMY: Economic and business rationale for an accelerated transition od EMF (2013) popisují cirkulární ekonomiku poměrně široce s důrazem na cirkularitu (kruhovost): *„Oběhové hospodářství je průmyslový systém, který je svým záměrem a konstrukcí obnovující a regenerující. Nahrazuje koncept "end-of-life"³ obnovou, přechází na využívání obnovitelné energie, eliminuje používání toxických chemikálií, které brání opětovnému použití, a usiluje o eliminaci odpadu prostřednictvím dokonalejšího designu materiálů, výrobků, systémů a v rámci toho i obchodních modelů.“* (Ellen MacArthur Foundation, 2013, s. 6).

V rámci své práce jsem si jako nejvhodnější definici cirkulární ekonomiky zvolil tuto: *„Oběhové hospodářství si klade za cíl udržet hodnotu výrobků, materiálů a zdrojů tak dlouho v ekonomickém cyklu, jak je to jen možné, a vrátit je do výrobního cyklu na konci jejich životnosti, přičemž se minimalizuje tvorba odpadu.“* Jedná se o definici, kterou v dokumentu Strategický rámec cirkulární ekonomiky ČR 2040 (Cirkulární Česko 2040) akcentuje i Ministerstvo životního prostředí ČR a jež vychází z Akčního plánu EU pro oběhové hospodářství z roku 2015 (Ministerstvo životního prostředí ČR, 2021). Právě pro tyto skutečnosti i samotný obsah považuji tuto definici za nejvhodnější.


² „Odpad je každá movitá věc, které se osoba zbavuje, má úmysl nebo povinnost se jí zbavit. ... Má se za to, že osoba má úmysl zbavit se movité věci, pokud tuto věc není možné používat k původnímu účelu.“ (Zákon č. 541/2020 Sb.: Zákon o odpadech, 2021, s. 6084)

³ Model lineární ekonomiky

2.1.2 Principy a přístupy v cirkulární ekonomice

Následující tabulka (*Tabulka 1*) názorně ukazuje princip tzv. 9R (existují i další varianty např. 3R nebo 4R). Právě principy „R“ jsou pro cirkulární ekonomiku příznačné. Jde o řetězec, jež napomáhá efektivně využívat (přírodní) zdroje a materiály a snižuje tak náš negativní dopad na životní prostředí. Jak je vidět ve zmíněné tabulce, zcela zásadní je pro tento princip hierarchie, jež určuje jeho vztah vůči CE. Přičemž R, jež se nachází výše má vždy nadřazený význam oproti R pod ním.

Tabulka 1: Princip 9R

Hierarchie	Princip „R“	Popis
 <p>Cirkulární ekonomika</p>	R0: Odmítnout (Refuse)	Produkt se stane nadbytečným tím, že se vzdáte jeho využití nebo nabídnete stejnou funkci úplně odlišnou službou nebo (snižujeme množství toho, co reálně opravdu potřebujeme).
	R1: Přehodnotit (Rethink)	Zintenzivnění používání produktu (např. sdílením výrobku).
	R2: Omezit (Reduce)	Zvýšení efektivity výroby nebo používání produktu při menší spotřebě přírodních materiálů a zdrojů.
	R3: Znovu použít (Re-use)	Opětovné použití vyřazeného výrobku, který je stále v odpovídajícím stavu a plní svou původní funkci, jiným spotřebitelem.
	R4: Opravit (Repair)	Oprava a údržba vadného výrobku, aby mohl dále plnit svoji původní funkci.
	R5: Renovovat (Refurbish)	Obnovení starého produktu do stavu odpovídajícímu současné potřebě (například v nábytku).
	R6: Repasovat (Remanufacture)	Uvedení vyřazeného produktu v nový produkt se stejnou funkcí.
	R7: Předefinovat (Repurpose)	Využití vyřazeného produktu nebo jeho části v nový produkt s jinou funkcí.
	R8: Recyklovat (Recycle)	Zpracovat materiály k dalšímu využití ať ve stejné (úroveň vysoká) nebo nižší (úroveň nízká) kvalitě.
Lineární ekonomika	R9: Obnovit (Recover)	Spalování materiálu pro energetické využití.

Zdroj: vlastní zpracování (2022) dle (Institut Cirkulární Ekonomiky, 2022 s. 5),
(Kirchherr et al., 2017)

Jonášová & Milerová Prášková (2021) přibližují fungování a přístupy CE pomocí řetězce nakládání s odpady. Základem je předcházet vzniku odpadu, u potencionálního odpadu je nejprve nutné zvážit jeho znovupoužití, pokud to není možné, přichází na řadu recyklace nebo kompostování, jako poslední na řadu pak přichází energetické využití. Naopak dnes běžné skládkování oběhové hospodářství vylučuje, CE hodnotí skládkování

jako nejhorší možnost, jak lze s odpadem naložit. „Životní cyklus výrobků je koncipován v rámci co nejuzavřenějšího cyklu ve fázích: proces výroby → distribuce → užití → opětovné použití → ukončení životnosti → recyklace (využití jako druhotné suroviny) → (re)design → nový výrobek.“ (Jonášová & Milerová Prášková, 2021, s. 6).

Ministerstvo životního prostředí ČR ve svém dokumentu Cirkulární Česko 2040 představuje pojem cirkulární produkt (oběhový výrobek) a jeho vlastnosti charakterizuje následovně:

- dlouhodobá životnost, jež je zajištěna dobrou opravitelností a trvanlivostí
- větší životnost, které lze dosáhnout pomocí servisu, opětovného použití (re-use), modernizací technických parametrů, údržbou a spojením již popsáno
- pro jejich výrobu se využívají takové materiály, jež lze dobře recyklovat na další materiály nebo produkty, případně je tvoří látky, jež jsou dobře biologicky odbouratelné (Ministerstvo životního prostředí ČR, 2021).

2.1.3 Překážky pro implementaci cirkulární ekonomiky

Jonášová & Milerová Prášková (2021) v provedené síťové analýze ke stavu cirkulární ekonomiky v ČR identifikovaly celkem 14 bariér, jež dle 107 respondentů z oblasti CE zabraňují rozvoji oběhovému hospodářství u nás. Jedná se o následující překážky:

1. „Legislativní prostředí neomezuje vznik odpadů (např. nízká cena poplatku za skládkování)
2. Zakořeněnost fungování v lineárním systému
3. Legislativní pravidla nedostatečně podporují vznik trhů s druhotnými surovinami
4. Legislativní pravidla nedostatečně podporují design výrobků umožňující jejich opětovné využití nebo recyklaci
5. Nízký zájem a povědomí zákazníků
6. Omezená poptávka ze strany veřejných zadavatelů
7. Nízká cena primárních surovin
8. Složitost zajištění vysoké kvality produktů z druhotných surovin
9. Nedostatek dat, například k dopadům lineárního/cirkulárního hospodářství
10. Omezené zdroje financování pro cirkulární projekty
11. Technologická náročnost oběhových řešení
12. Vysoké počáteční investice
13. Nízká míra standardizace oběhových produktů/procesů
14. Nedostatek škálovatelných pilotních projektů“ (Jonášová & Milerová Prášková, 2021, s. 7).

Klepek (Direct People) v publikaci CIRCULAR CZECHIA (2018) uvádí a popisuje čtyři základní skupiny bariér zavádění principů CE do praxe. Uvádí však, že všechny 4

uvedené překážky spolu souvisí a často se prolínají. Povzbudivé je tvrzení autora, které říká, že všechny tyto bariéry se dají překonat. Záviseí však na konkrétní překážce a dané společnosti (Klepek, 2018).

Kulturní bariéry: Jedná se zejména o mentální nastavení. Tyto bariéry se projevují jak na straně poptávky (spotřebitelé), tak na straně nabídky (firmy). Na straně zákazníků jde především o malý zájem (až nezájem) o nákup udržitelných služeb a produktů a o nákupní zvyky (nakupování stále stejných „ozkoušených“ výrobků). Na straně firem jsou to zaměstnanci s nechutenstvím k změně k udržitelnějšímu podnikání. Témata jako společenská odpovědnost, udržitelnost byznysu atd. nejsou v dravém prorůstovém světě na stole.

Tržní bariéry: *„Hlavní tržní překážkou jsou vysoké náklady při přechodu na oběhové hospodářství. ... Zároveň se mnoho firem obává omezené konkurenceschopnosti v období přechodu na jiný obchodní model. ... Nicméně největší překážkou je získání druhotných surovin z recyklovatelných zdrojů, které jsou zároveň cenově konkurenceschopné ve srovnání s primárními surovinami. Dalším častým problémem je skutečnost, že podnik, který chce dnes provést změny v dodavatelsko-odběratelském řetězci, musí projít složitým procesem hledání partnerů. ...“*

Technologické bariéry: Jde zejména o nízkou dostupnost nových technologií, jejichž pořízení je spojeno s nemalými pořizovacími náklady. Další velkou překážkou je špatná nebo chybějící spolupráce mezi podnikatelským a vědecko-technickým prostředím (výzkumné instituce a vysoké školy). A konečně je zde i velmi obtížně překonatelná překážka stejných kvalitativních požadavků na nové, ale i opravené výrobky.

Regulatorní bariéry: *„Celá řada výrobních postupů, výrobků nebo prodejních kanálů a nakládání s výrobkem je vázána určitým typem regulace. ... Nakládání s odpady je obecně velmi regulovanou oblastí. To je přirozeně živná půda pro odpadovou lobby zájmových skupin, které prosazují hierarchické nakládání s odpady. Zároveň platí, že ceny některých surovin jsou uměle udržovány na úkor jiných.“* (Direct People & Institut Cirkulární Ekonomiky, 2018, s. 8 a 9).

Autoři Kirchherr et al. (2018) se ve svém rozsáhlém článku vycházejícím ze sociologického šetření zahrnujícího 208 dotazníkových šetření a 47 rozhovorů z roku 2018 věnovali identifikaci nejvýznamnějších bariér, jež brání rozvoji CE v Evropské unii. Řada odborných studií označuje za největší překážky CE, bariéry technologického

charakteru. S tím Kirchherr et al. nesouhlasí a považují za nejzásadnější kulturní překážky, konkrétně se jedná o „*Nedostatečný zájem a informovanost spotřebitelů*“ a „*Váhavou firemní kulturu*“ (Kirchherr et al., 2018).

Všechny uvedené překážky, jež brání zavádění CE do praxe, lze dle výše zmíněných autorů rozdělit do několika skupin, jsou jimi bariéry kulturní (zvykové), regulační (legislativní), tržní (ekonomické) a technologické. Je však zřejmé, že všechny bariéry jsou spolu úzce propojené a jejich přesná kategorizace závisí vždy na konkrétním autorovi.

2.1.4 Cirkulární ekonomika na úrovni Evropské unie

Cirkulární ekonomika spadá do oblasti politiky životního prostředí Evropské unie. Politika ŽP představovala nejdříve poměrně nenápadnou evropskou politiku, ve Smlouvě o založení Evropského hospodářského společenství (Římská smlouva) z roku 1957 nebyla dokonce o životním prostředí ani zmínka. Počátky evropské politiky ŽP sahají do 70. let minulého století, od té doby prošla tato politika značným vývojem, nyní je považována za jednu z prioritních politik EU. To potvrzuje i čilá aktivita evropských institucí v oblasti politiky ŽP (Bailey, 2017).

Evropská komise (EK) dne 2. 12. 2015 představila své sdělení „Uzavření cyklu – akční plán EU pro oběhové hospodářství“ (někdy také „1. balíček k oběhovému hospodářství“ nebo „Akční plán pro oběhové hospodářství“). Oběhové hospodářství se tak stalo jednou z priorit EK a tento akční plán by měl napomoci přechodu z lineárního modelu na model cirkulární. Akční plán mimo jiné nastínil revizi několika směrnic, přičemž nejzásadnější změny přinesly revidované směrnice o odpadech, o skládkování odpadů a o obalech a obalových odpadech. Tyto směrnice představily nové cíle v oblasti recyklace komunálních odpadů, skládkování využitelných a recyklovatelných odpadů a skládkování komunálních odpadů, a recyklaci obalů (včetně konkrétních materiálů) (Ministerstvo životního prostředí ČR, 2015). Dalším významným krokem v oblasti legislativy EU a cirkulární ekonomiky je směrnice o omezení dopadu některých plastových výrobků na životní prostředí. Tuto směrnici nastínila již Evropská strategie pro plasty v OH. Směrnice vstoupila v platnosti 3. 7. 2019 a od července roku 2021 zakazuje, nebo omezuje určené produkty jednorázové povahy (Ministerstvo životního prostředí ČR, 2021).

Dále EK přijala 11. března 2020 „Nový akční plán pro oběhové hospodářství – Čistší a konkurenceschopnější Evropa“ (někdy také „2. balíček pro oběhové hospodářství“ nebo „Nový akční plán pro oběhové hospodářství“). Nový akční plán pro OH je jedním z elementárních pilířů Zelené dohody pro Evropu⁴. Druhý balíček OH navazuje na předešlé aktivity v oblasti přechodu EU na cirkulární ekonomiku. Zavedení prezentovaných opatření v CE může dle EK přinést Evropské unii do roku 2030 až 700 000 nových pracovních pozic i nárůst HDP (Evropská komise, 2020).

Zpravodaj Evropského parlamentu, k další realizaci Nového akčního plánu pro oběhové hospodářství uvádí: „V březnu 2022 vydala Komise první balíček opatření k urychlení přechodu na oběhové hospodářství jako součást akčního plánu oběhového hospodářství. Návrhy zahrnují podporu udržitelných výrobků, posílení postavení spotřebitelů v souvislosti se zelenou transformací, přezkum nařízení o stavebních výrobcích a strategii pro udržitelné textilie.“ (Evropský parlament, 2022).

2.1.5 Cirkulární ekonomika na úrovni ČR

Strategický rámec cirkulární ekonomiky České republiky 2040

Tento strategický rámec (dále také „Cirkulární Česko 2040“ nebo „Strategický rámec“) je vůbec prvním strategickým dokumentem, kterým Česká republika určuje svůj rozvoj v oblasti oběhového hospodářství. I když celá řada strategických dokumentů s principy CE již izolovaně pracuje.

Sama strategie Cirkulární Česko 2040 ke svému účelu uvádí: „*Účelem Strategického rámce je formulovat předpoklady, cíle a opatření pro to, aby byla Česká republika prostřednictvím cirkulární ekonomiky dlouhodobě odolná vůči budoucím environmentálním hrozbám včetně změny klimatu a rozvíjela celkově udržitelný společenský systém...*“ (Ministerstvo životního prostředí ČR, 2021, s. 15).

Tuto strategii vypracovalo Ministerstvo životního prostředí za konzultační pomoci OECD a v prosinci roku 2021 ji schválila i Vláda České republiky. Cirkulární Česko 2040 akcentuje význam cirkulární ekonomiky pro ČR (včetně příležitosti) a určuje implementaci principů CE jako jednu z priorit. Pro samotnou implementaci této strategie

⁴ Neboli Green Deal je plán EU, jeho hlavním cílem je dosáhnout do roku 2050 klimatické neutrality.

budou sloužit akční plány, jejichž přípravu stejně jako celkový monitoring má v gesci MŽP. První takový akční plán je určen na období 2022–2027 (Ministerstvo životního prostředí ČR, 2021b).

Cirkulární Česko 2040 je obsáhlý a komplexní dokument zaměřený na přechod ČR k cirkulární ekonomice. Tuto strategii tvoří 3 základní části. Analytická část se věnuje například popisu současné situace v EU i ČR, neopomíjí vazby této strategie na celou řadu dalších národních i evropských dokumentů a strategií (např. Strategický rámec Česká republika 2030, Státní politika životního prostředí České republiky 2030 s výhledem do 2050, Green Deal, 1. i 2. balíček pro OH, Strategie EU pro plasty v OH). Tato strategie určuje prioritní oblasti (viz *Tabulka 2*) a dále je charakterizuje a rozvíjí. Také samozřejmě vysvětluje a definuje samotnou CE včetně jejích principů. Nejzásadnější je pak návrhová část, kterou zastřešuje jedna hlavní vize a globální cíl pro celou Českou republiku, jež je doplněn 10 strategickými cíli. Každá prioritní oblast pak disponuje vlastním cílem, zásadami (směřování oblasti) a opatřeními (nikoli konečným výčtem). Poslední část, jež uzavírá strategický rámec je implementační plán, který mimo jiné obsahuje indikátory, monitoring i časový harmonogram hodnocení (Ministerstvo životního prostředí ČR, 2021).

Tabulka 2: Prioritní oblasti a strategické linie dle Cirkulární Česko 2040

Prioritní oblasti	Strategické (hlavní) linie
Produkty a design	Životní cyklus/hodnotové řetězce
Spotřeba a spotřebitelé	
Odpadové hospodářství	
Průmysl, suroviny, stavebnictví, energetika	Odvětví/systémy
Bioekonomika a potraviny	
Cirkulární města a infrastruktura	
Voda	
Výzkum, vývoj a inovace	Horizontální iniciativy
Vzdělávání a znalosti	
Ekonomické nástroje	

Zdroj: vlastní zpracování (2022) dle (Ministerstvo životního prostředí ČR, 2021)

Tabulka 3 zobrazuje příklady opatření, které jsou zvoleny dle povahy této práce. Dotýkají se tedy přímo re-use center a oblasti nábytku. Pro větší názornost tabulka ukazuje i příklady zásad, jež náleží konkrétní prioritní oblasti.

Tabulka 3: Příklady opatření a zásad dle strategie Cirkulární Česko 2040

Prioritní oblast	Zásada (příklad)	Opatření (příklad)
4 – Spotřeba a spotřebitelé	4. Výrobky jsou opětovně využívány a dostávají „druhý“ život.	12. Podporovat projekty opětovného použití různých skupin výrobků (například nábytku, textilu a knih), re-use center a informačních portálů pro poskytování funkčních výrobků.
8 – Vzdělávání a znalosti	5. Znalosti a kompetence v oblasti oběhového hospodářství se prohlubují.	5. Podporovat znalosti obyvatel, které se týkají předcházení vzniku odpadů v domácnostech (zejména textil, potraviny, nábytek, knihy, obaly).
10 – Cirkulární města a infrastruktura	4. Ve městech, obcích a na venkově se systematicky předchází vzniku odpadů.	9. Podporovat projekty obcí a měst preferujících opětovné použití různých výrobků – re-use centra, nábytkové banky, výměna knih, výměna textilu, sdílené dílny, projekty sousedské pomoci apod.

Zdroj: vlastní zpracování (2022) dle (Ministerstvo životního prostředí ČR, 2021)

Za hlavní finanční nástroje pro podporu oběhového hospodářství v ČR lze považovat Národní plán obnovy (NPO) a Operační program Životní prostředí 2021–2027 (OPŽP). (Ministerstvo životního prostředí ČR, 2021b).

2.2 Re-use a re-use centra

Jak již bylo uvedeno dříve re-use⁵, neboli opětovné použití je jedním ze základních principů cirkulární ekonomiky. I význam tohoto klíčového přístupu byl již nastíněn, v jádru jeho definice se obvykle vyskytují pojmy „znovu“ a „stejný/původní účel“. Někteří autoři se v definicích pojmu „re-use“ nemusí shodovat, jedná se například o konkretizaci předmětu opětovného použití (dále viz Delanoeijs & Bachus, 2020). Poměrně obecně a stručně definuje princip opětovného použití pomocí zboží, respektive produktů EMF (2013) v zásadní publikaci Towards The Circular Economy: „*Opětovné použití výrobku ke stejnému účelu v jeho původní podobě nebo s malým vylepšením či změnou.*“ (Ellen MacArthur Foundation, 2013, s. 25).

Poměrně široce popisuje princip re-use i britská organizace WRAP (2020), přičemž klade důraz na zapojení municipalit a regionálních orgánů. „*K opětovnému použití dochází tehdy, když jsou předměty znovu použity ke svému původnímu účelu. Může zahrnovat kontrolu, čištění a opravu předmětů před jejich předáním novému majiteli. Místní orgány*

⁵ Pro tuto práci byla zvolena varianta „re-use“, ale běžně se lze setkat i s „re use“ a „reuse“.

mohou vytvořit služby, které usnadní opětovné použití, nebo podpořit existující organizace pro opětovné použití a komunitní skupiny, aby mohly realizovat své vlastní aktivity.“ (WRAP, 2020).

Naopak velmi stručně a jasně vymezuje v § 11 (nový) český zákon o odpadech opětovné použití jako: „...*postupy, kterými jsou výrobky nebo jejich části, které nejsou odpadem, znovu použity ke stejnému účelu, ke kterému byly původně určeny*“ (Zákon č. 541/2020 Sb.: Zákon o odpadech, 2021, s. 6088).

Stejný legislativní dokument pak upravuje i takzvanou přípravu k opětovnému použití, kterou částečně zmiňovala už i definice od WRAP výše: „...*způsob využití odpadů zahrnující kontrolu, čištění nebo opravu, která zaručí, že je výrobky nebo jejich části možné bez dalšího zpracování opětovně používat*“ (Zákon č. 541/2020 Sb.: Zákon o odpadech, 2021, s. 6089).

Možnosti a příležitosti pro využití principu re-use v praxi, ukázala například britská studie, jež se věnuje objemnému odpadu⁶ a možnosti jeho opětovného využití ve Velké Británii. Studie uvádí, že v letech 2010-2011 domácnosti vyhodily zhruba 1 590 000 tun objemného odpadu za rok, z čehož asi 42 % tvořil nábytek (670 tis. tun), 19 % textil včetně matrací (310 tis. tun) a 19 % elektrických a elektronických zařízení (310 tis. tun). Zhruba 2/3 tohoto odpadu odvezli jeho majitelé do britských recyklačních středisek pro domovní odpad („sběrných dvorů“) a zbytek byl majiteli připraven na svoz před domem („u obrubníku“). Studie říká, že až 51 % z těchto objemných odpadů z britských „sběrných dvorů“ lze opětovně použít (z toho asi 17 % by vyžadovalo drobné opravy). Z odpadu „od obrubníku“ je pro opětovné použití vhodných až 40 % (asi 16 % po drobných úpravách). Například z objemného nábytku (bez matrací) ze „sběrných dvorů“ šlo opětovně použít (i s lehkou opravou) asi polovinu (110 tis. tun). Ze stejného nábytku sebraného „od obrubníků“ lze znovu použít (i po drobných úpravách) asi 45 % (WRAP, 2012).

2.2.1 Formy opětovného použití

V roce 2005 se Paden & Stell ve svém článku Consumer Product Redistribution věnovali novým alternativním formátům (kanálům) pro spotřebitele s nechtěnými předměty.

⁶ Takový odpad, jež se nevejde do běžné popelnice na kolečkách (ve Velké Británii).

Paden & Stell tyto kanály dělili dle několika kritérií, například na přímé (bez zprostředkovatele, např. předání sousedům) a nepřímé (předání pomocí zprostředkovatele, např. charitativní organizace). Dále je možné rozlišit kanály s odměnou (garážový prodej) a bez odměny (darování přáteli). A konečně autoři rozlišují i formální (např. secondhandy) a neformální (např. bleší trhy) cesty, právě neformální kanály jsou často součástí tzv. šedé ekonomiky, je velmi obtížné je spočítat a často nejsou zahrnuty v měřeních hospodářství (Paden & Stell, 2005). Právě poslední zmíněné dělení využili i Delanoeije & Bachus (2020) ve studii o re-use a jeho formách v Belgii (respektive ve Vlámku) a identifikovali těchto 6 forem opětovného použití:

„*Formální kanály:*

1. *Vlámská síť pro opětovné použití*
2. *Soukromé (fyzické) obchody s použitým zbožím*

Neformální kanály:

1. *Webové stránky online platforem podporující transakce opětovného použití (např. 2dehands a eBay).*
2. *Veletrhy s použitým zbožím*
3. *Rodina a přátelé*
4. *"Bezplatné iniciativy", charitativní organizace a dobré účely“ (Delanoeije & Bachus, 2020, s. 10)*

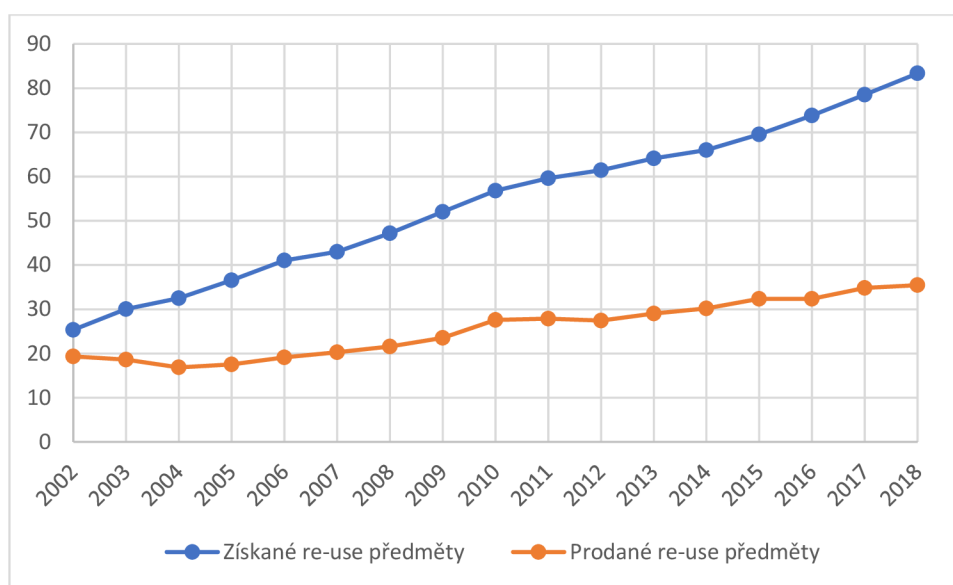
Pražský inovační institut pak ve strategii Cirkulární Praha 2030 z roku 2022 aktivity spojené s opětovným použitím dělí do následujících 4 skupin:

1. Stálá centra a prodejny, které přijímají nechtěné/darované předměty (např. re-use centra, charity)
2. Opravárny a re-use dílny, jež vracejí předměty (nábytek, elektronika atd.) zpět do oběhu
3. Mobilní aplikace a webové stránky, kde jsou dané předměty nabízeny za úplatu, nebo za odvoz
4. Swapy – akce, založené na výměně nepotřebných předmětů mezi účastníky (bez úplaty) (Pražský inovační institut, 2022)

Institut cirkulární ekonomiky (2017) pak ve své publikaci ohledně praxe re-use v EU uvádí: „*V praxi funguje v Evropě opětovné využití většinou formou takzvaných center opětovného využití (re-use centra), která sdružují sběr, úpravu a prodej předmětů z druhé ruky. Nastavení jejich fungování se liší a je závislé na místní legislativě, tradicích i mentalitě.*“ (INCIEN, 2017, s. 6). S tímto výrokem polemizují tvrzení studie již

uvedených autorů Delanoëije & Bachus (2020). Výsledky jejich studie o opětovném použití ukazují, že v roce 2019 činnost vlámské sítě re-use center (viz bod 1 z uvedeného dělení od těchto autorů) představovala až 19 % veškerého opětovného využití ve Vlámku. To představuje zhruba 33,3 kg opětovně použitých předmětů na obyvatele tohoto belgického regionu. Pro úplnost je třeba dodat, že tuto síť re-use center ve Vlámku tvoří především sociální podniky a vznikla již v roce 1994. Následující graf (*Graf 1*) zobrazuje vývoj získaného a prodaného zboží k opětovnému použití. Data autoři získali přímo od zmíněné Vlamské sítě re-use center (Delanoëije & Bachus, 2020).

Graf 1: Vlamská akreditovaná síť re-use center: Získané a prodané předměty k opětovnému použití v letech 2002-2018 (v tunách)



Zdroj: vlastní zpracování (2022) dle (Delanoëije & Bachus, 2020)

2.2.2 Vymezení pojmů

Pro účely této práce je nutné představit a blíže popsat několik pojmů, jedním z nich je již zmíněné re-use neboli opětovné použití. Tento princip byl podrobně popsán v předcházejících dvou podkapitolách pomocí Institutu cirkulární ekonomiky i Ellen MacArthur Foundation (viz *podkapitola 2.1.2 Principy a přístupy v cirkulární ekonomice* a *podkapitola 2.2 Re-use a re-use centra*). Proto již tento pojem není zmíněn v následujících řádcích.

Re-use centrum

„Reuse centrum je místo, kam může kdokoliv donést věci, které už nepotřebuje, ale u kterých cítí, že mají ještě potenciál k dalšímu využití. V reuse centru je personál očistí, či opraví a nabídne dále k odprodeji. V reuse centru je možné nakoupit jako v běžném obchodě. Předměty jsou k dostání v různých cenových hladinách, obvykle ale reflektují hodnotu věcí. Reuse centrum je místem, které tvoří komunitu lidí, pro které je přirozené věci nevyhazovat a vnímají hodnotu věcí, svou volbou podporují udržitelnost.“ (Česká federace nábytkových bank a re-use center, 2022).

Strategie Cirkulární Praha 2030 definuje re-use centrum poměrně volně jako: *„fyzický a volně přístupný prostor, kde se obyvatelé Prahy inspiroují udržitelnými koncepty a nástroji v běžné domácnosti.“* (Pražský inovační institut, 2022, s. 41). Dále ale představuje koncept center opětovného použití tzv „vídeňského typu“: *„Re-use centra ‘vídeňského typu’ vznikají při sběrných dvorech, kdy využívají kapacity sběrného dvora a odklání vhodné produkty tím, že je nabízejí zpět k odprodeji v rámci prodejní plochy. Věnuje se také opravám věcí, kterým navrácí funkčnost. Je lokalizováno buď v rámci sběrného dvora, nebo je na něj navázáno logisticky.“* (Pražský inovační institut, 2022, s. 41). V jedné z programových karet, je pak budoucí pražské re-use centrum popsáno následovně: *„Reuse centrum je jeden ze základních nástrojů cirkulární ekonomiky pro předcházení vzniku odpadu. Jeho podoba i způsob jeho provozování se může lišit. V základu se jedná o místo, kam mohou občané Prahy přinést starší, ale funkční předměty, které již nepotřebují, ale někomu jinému ještě dobře poslouží. Na místě může také docházet k opravě/ vylepšení a zároveň k edukaci občana v oblasti cirkulární ekonomiky. Za symbolické ceny se zde předměty prodají a předpoklad je takový, že výtěžek z prodeje by mohl sloužit k podpoře nějakého veřejně prospěšného neziskového projektu (např. veřejná zeleň) Praha vybuduje/zprovozní takové Reuse centrum dostupné všem občanům do roku 2024.“* (Pražský inovační institut, 2022, s. 73).

K principu a poslání center opětovného použití uvádí Škrdlíková (2020): *„Re-use centra se zaměřují na prevenci vzniku odpadu a fungují na jednoduchém principu. Jejich posláním je motivovat občany, aby nepotřebné funkční věci ze svých domácností místo vyhození darovali centru, kde si je další lidé mohou převzít a nadále je využívat.“* (Škrdlíková, 2020).

Re-use point

„Reuse point je vyhrazené místo na sběrném dvoře, obvykle velkoobjemový kontejner, kde se odkládají věci, které díky tomu neskončí na skládce, ale můžou ještě sloužit. Je to pomyslný poslední bod, kde se můžete rozhodnout věci nevyhodit. Za symbolický poplatek nebo zdarma je možné si tyto vytríděné věci odnést a opětovně využít.“ (Česká federace nábytkových bank a re-use center, 2022). Re-use pointy jsou tedy na rozdíl od re-use center mnohem menší – jak do prostoru, tak do rozsahu jejich aktivit. Předměty zde nejsou obvykle opravovány, neprobíhají zde vzdělávací ani kulturní akce jako v re-use centrech. Oproti re-use centrům jsou téměř vždy svázány se sběrným dvorem a často provozovány přímo městem nebo městskou organizací.

Fungování pražských re-use pointů popisuje Pražský inovační institut (2022) následovně: *„Termínem „reuse point“ označujeme místo na sběrném dvoře, kam mohou občané Prahy odložit předměty, které již nepotřebují, ale někdo jiný by je ještě mohl využít. Funguje jako buňka či kontejner s obsluhou, věci jsou nabízeny zdarma. Jedná se o nabídku předtřídění předmětů, které by jinak skončily na sběrném dvoře jako odpad. Obsluha reuse pointu nahraje předmět do aplikace „nevyhazujto.cz“. Přednostní právo pro vyzvednutí mají neziskové společnosti, po uplynutí lhůty 7 dní se předmět zobrazí pro všechny.“ (Pražský inovační institut, 2022, s. 72).*

SWAP

Přesný překlad slova swap zní výměna. A o výměnu se také jedná, jde o bezplatnou, nepeněžní výměnu, nebo také „nakupování bez peněz“. SWAP obvykle probíhá formou akcí, kam majitelé přinesou své věci, které již nepotřebují a zdarma si odnesou ty, které využijí. Jediný poplatek pak často tvoří vstupné na pronájem prostor. Často tyto akce probíhají v rámci určitých komunit nebo organizací (facebookové skupiny, mateřská centra, re-use centra apod.). Vyměňují se různé k tomu vhodné věci, od kyttek až po oblečení. Právě ze Spojených států se rozšířila swap oblečení do celého světa. Tyto výměnné akce s sebou přináší řadu benefitů nejen pro účastníky: šetří čas i peníze (hradí se obvykle pouze vstupné, účastník se zbaví nechtěných věcí a rovnou získá „nové“), environmentální dopady (např. nevyprodukují se emise CO₂ při výrobě nových produktů), ojedinělé předměty (lze narazit na vzácné a originální věci) (Vaškevič, 2018).

Nábytková banka

Nově vzniklá Česká federace nábytkových bank a re-use center na svých webových stránkách popisuje nábytkové banky takto: „*Nábytková banka funguje jako sociální služba. Díky ní může pro vás již nepotřebný nábytek a vybavení domácnosti sloužit lidem ve finanční tísní. Jedná se o službu, která funguje v kooperaci s městem či krajem. Skrze sociální odbor zažádá jednotlivec či rodina o konkrétní věci. Tato služba se využívá při vybavení startovacích bytů, sociálních bytů a v dalších potřebných situacích, jako byla uprchlická krize z Ukrajiny, kdy za jediný měsíc bylo nutné vybavit řadu ubytovacích kapacit.*“ (Česká federace nábytkových bank a re-use center, 2022).

2.2.3 Přínosy re-use a re-use center

Britská nevládní organizace s celosvětovou působností WRAP (2015) dělí přínosy re-use (opětovného použití) na ekonomické, sociální a environmentální benefity.

Ekonomické:

- Nižší nebo žádné poplatky za svoz objemného odpadu pro občany (tam, kde se tyto poplatky hradí)
- Úspora měst a obcí v oblasti nakládání s odpady (množství odpadu se díky opětovnému použití sníží)
- Opětovně používané produkty lze pořídit levněji (oproti novým produktům)

Sociální:

- Možnost nových dobrovolnických aktivit pro společenství
- Podpora sociálního začlenění (komunitní aktivity)
- Nová pracovní místa a možnosti vzdělávání znevýhodněných osob (např. osoby se zdravotním postižením, lidé dlouhodobě bez práce)
- Aktivity spojené s opětovným použitím mohou financovat místní projekty (prodej re-use předmětů, veřejné sbírky)
- Re-use předměty mohou získat, nebo koupit i občané, jež si nové produkty nemohou dovolit

Environmentální:

- Díky menšímu množství odpadu se sníží emise skleníkových plynů souvisejících s nakládáním s odpady (sběr, přeprava, likvidace apod.)
- Pokles poptávky po omezených přírodních zdrojích (snížení dopadů těžby, zemědělství a zpracování těchto zdrojů na ŽP) (WRAP, 2015)

Tuto klasifikaci benefitů opětovného použití (a re-use center) využívá i Institut cirkulární ekonomiky (INCIEN, 2017) ve své publikaci *Opětovné využití a re-use centra*. Právě v této příručce jsou oproti již uvedeným přínosům i tyto benefity:

Ekonomické:

- Provozování second hand obchodů může přinést nové příjmy
- Opětovné použití podpoří a posílí místní ekonomiku
- Re-use centra mohou přispět ke snižování nezaměstnanosti a poskytnou pracovní možnosti znevýhodněným osobám

Sociální:

- Centra opětovného použití mohou zlepšit úroveň života obyvatel ze znevýhodněných skupin a pomoci je znovu začlenit do společnosti
- Re-use aktivity vytvářejí silné a nezávislé lokální komunity
- Re-use centra mohou fungovat jako sociální podnik⁷

Environmentální:

- Re-use edukuje společnost, představuje vnitřní hodnotu předmětů (odklon od konzumního smýšlení západu)
- Opětovné použití je založeno na zachování původní funkce produktů (včetně materiálů a energie)

Význam environmentálních benefitů akcentuje sdružení RREUSE⁸ (2022), jež ve svém článku popisuje tyto přínosy následovně: *„Opětovné použití a příprava na opětovné použití přispívají ke zmírnění změny klimatu tím, že zabraňují vyčerpávání zdrojů, odvádějí výrobky a materiály ze skládek a spaloven (čímž zabraňují souvisejícím emisím) a snižují poptávku po energii.“*. Ve stejném článku pak tato organizace uvádí, že jejími členy bylo v roce 2020 opětovně využito 270 000 tun předmětů, toto množství je rovné emisím CO₂, jež vyprodukuje 170 000 obyvatel Evropské unie (RREUSE, 2022).

Španělská organizace AERESS připravila online kalkulačku, která dokáže spočítat dopad znovupoužití jednotlivých předmětů na emise CO₂ a spotřebu vody, respektive jejich ušetření v případě využívání re-use produktů. Příklady nevypuštěných emisí (v kg) a ušetřené vody (v l) u vybraných předmětů ukazuje *Tabulka 4*. V „účtence“ této kalkulačky pak AERESS uvádí, že jeden Evropan spotřebuje v průměru 128 l vody za den a

⁷ Sociálnímu podnikání je věnována jedna z následujících kapitol této práce.

⁸ RREUSE je mezinárodní síť zastupující sociální podniky působící v oblasti opětovného použití, oprav a recyklace. Jejím členem je i Česká federace nábytkových bank a re-use center.

vyprodukuje průměrně 20,66 kg emisí CO₂ denně (automobil pak v průměru vypustí 5,74 kg emisí oxidu uhličitého za 1 den) (AERESS, n. d.).

Tabulka 4: Re-use a jeho dopady na emise CO₂ a vodu

Opětovně použitý předmět	Ušetřené emise CO ₂ (v kg)	Počet stromů nutných k absorbování těchto emisí za 1 den	Ušetřeno vody za výrobu nového produktu (v l)
Bavlněné tričko	2,5 kg	127 stromů	2 500 l
Kabelka z umělé kůže	1,77 kg	90 stromů	457,8 l
Sportovní boty	5,74 kg	292 stromů	8 244,63 l
Rozkládací pohovka	87,62 kg	4 451 stromů	74 256 l
Dřevěná židle	22,30 kg	1 133 stromů	2 500 l
Plastová židle	24,7 kg	512 stromů	4 900 l
Pracovní stůl	24 kg	1 226 stromů	80 666,7 l
Jízdní kolo	16,65 kg	846 stromů	118 l
Televize	66 kg	3 353 stromů	82 700 l
Notebook	180 kg	9 144 stromů	6 247 l
Lednička	266,98 kg	13 563 stromů	7 813 l

Zdroj: vlastní zpracování (2022) dle (AERESS, n. d.)

2.2.4 Financování a dotační příležitosti

Jak již bylo uvedeno v kapitole věnující se oběhovému hospodářství v ČR, respektive strategii Cirkulární Česko 2040, financování cirkulární ekonomiky v České republice bude možné podpořit především ze dvou zdrojů – Operačního programu Životní prostředí 2021–2027 a z Národního plánu Obnovy z roku 2021.

Národní plán obnovy (NPO)

NPO, jak již název napovídá, představuje plán investic a reforem v ČR, tento plán bude financován s pomocí prostředků Nástroje pro oživení a odolnost Evropské unie. V Národním plánu obnovy se pak kalkuluje s částkou ve výši 200 miliard Kč – 28 miliard Kč z českých zdrojů a asi 172 miliard Kč z Evropské unie (Ministerstvo životního prostředí ČR, 2021).

Cirkulární ekonomika je obsažena ve druhém pilíři NOP – Fyzická infrastruktura a zelená tranzice (s částkou přes 85 miliard Kč). Konkrétně se OH věnuje například komponenta 2.7 Cirkulární ekonomika, recyklace a průmyslová voda, kde se počítá s částkou 4,4 miliardy Kč. Reformy v rámci této komponenty se zabývají vykonáváním nových předpisů v oblasti odpadového hospodářství a prováděním již zmiňované strategie

Cirkulární Česko 2040. Finance pak poputují do investic zaměřujících se na úsporu vody v průmyslu, cirkulární řešení v podnicích a výstavu recyklační infrastruktury. Na realizaci této komponenty se pak budou podílet zejména Ministerstvo průmyslu a obchodu, Ministerstvo životního prostředí a Státní fond ŽP České republiky (Ministerstvo průmyslu a obchodu, n.d.).

Operačního programu Životní prostředí 2021–2027 (OP ŽP)

OP ŽP představuje primární dotační program v oblasti ochrany českého ŽP. V současnosti funguje již ve 3. programovém období (2021–2027) a za dobu své existence poskytl 200,8 miliard Kč a podpořil 28 tisíc projektů. V současném programovém období OP Životní prostředí nabízí asi 61 miliard korun, jež mu poskytne Fond soudržnosti a Evropský fond pro regionální rozvoj. Tento operační fond řídí Ministerstvo životního prostředí ČR a administruje Státní fond ŽP ČR (Ministerstvo životního prostředí ČR, 2022).

Oběhové hospodářství je zakotveno přímo v jednom ze 6 specifických cílů OP ŽP – „1.5 Podpora přechodu na oběhové hospodářství účinně využívající zdroje“. Pro tento specifický cíl je vyčleněno zhruba 7,1 miliard korun a výše podpory z tohoto OP může dosáhnout až 95 %. Okruh možných žadatelů je poměrně široký, od obcí přes obecně prospěšné společnosti až po podnikající fyzické osoby. Tento specifický cíl pak podporuje celkem 11 aktivit, přičemž v souvislosti s podporou re-use center lze uvést hned 2. aktivitu: 1.5.2 RE-USE centra pro opětovné použití výrobků včetně aktivit pro opravy a prodlužování životnosti výrobků. Tuto aktivitu OP ŽP popisuje takto: *„Vybudování míst, kam mohou občané přinést jakékoliv předměty, věci a vybavení, které již sami nevyužívají, ale stále mohou sloužit svému původnímu či jinému účelu.“* (Ministerstvo životního prostředí ČR, 2022b). K tomuto specifickému cíli jsou nyní vypsány 3 výzvy (4., 14. a 24.) o souhrnné alokaci 500 milionů Kč a žádosti lze podávat až do 31.12.2023. Přičemž právě dotace na budování re-use center zmiňují 2 tyto výzvy (24. a 14.) a podpora nábytkových bank je pak uvedena v 24. výzvě (Ministerstvo životního prostředí ČR, 2022b).

2.3 Sociální ekonomika a sociální podnikání

V současnosti nelze při realizaci oběhového hospodářství opomenout sociální ekonomiku (SE). Sociální ekonomiku a sociální podnikání (SP) zahrnují i oba zmíněné balíčky oběhového hospodářství. A například autoři studie „Nedávný vývoj sociální ekonomiky v Evropské unii“ uvádějí řadu společných témat OH a SE a považují sociální ekonomiku za evropského průkopníka cirkulární ekonomiky v zemědělské a energetickém sektoru (CIRIEC, 2017). Řada re-use center funguje jako sociální podniky, ty na mezinárodní úrovni zastřešuje již zmíněná organizace RREUSE. Re-use centrum Kabinet CB, kterému se bude věnovat praktická část, je také sociálním podnikem.

Koncept sociální ekonomiky a souvisejícího sociálního podnikání není zatím v ČR dostatečně rozvinut. Zásadní je absence legislativního i formálního definování těchto pojmů. Naopak velmi rozšířená je sociální ekonomika ve vyspělých evropských státech (např. Španělsko, Švédsko i Velká Británie), za kolébku evropské SE je pak považována Francie (Dohnalová, 2012). Naopak nízká úroveň rozvoje sociální ekonomiky je charakteristická pro země střední a východní Evropy. Vhodné podmínky pro rozvoj SE se zde začaly vytvářet až po ekonomické a sociální transformaci na konci minulého století. Konceptu sociální ekonomiky u nás byl věnován zájem až v roce 2004, kdy ČR vstoupila do EU (Pělucha et al., 2017).

2.3.1 Vymezení pojmů

Noya & Clarence (2007) v publikaci od OECD uvádějí, že při definování pojmu sociální ekonomika se již historicky vychází ze dvou základních přístupů:

1. Právně-institucionální přístup se zaměřuje na právní a institucionální formy společností, které působí v oblasti SE, konkrétně se jedná o družstva, vzájemně prospěšné společnosti a sdružení (Noya & Clarence, 2007). Dohnalová (2012) pak upozorňuje, že tento přístup lze zaznamenat i v dokumentech vydaných Evropskou komisí, která popisuje čtyři hlavní kameny SE – jsou to: „*družstva, vzájemné společnosti, asociace a nadace*“ (Dohnalová, 2012).
2. Normativní přístup se soustředí na hodnoty (zásady), které jsou vlastní společnostem z oblasti SE, zdůrazňují především prioritu společnosti i jednotlivce

před ziskem, nikoli bez zásadního omezení rozdělení zisku (Noya & Clarence, 2007). Dohnalová (2012) pak k normativnímu přístupu uvádí, že tyto hodnoty definovaly principy Charty sociální ekonomiky. Pro tento přístup je signifikantní využívání metod a postupů, které přináší sociální přínosy a mimo jiné i vykonávání ekonomických aktivit společně se sociálními nebo environmentálními cíli. *„Činnost subjektu by měla stát na třech pilířích: ekonomické prosperitě, kvalitě životního prostředí a na sociálním kapitálu.“* (Dohnalová, 2012, s. 27).

V evropském prostředí definici SE navrhli autoři Monzóna & Chavese (2012) z nevládní mezinárodní vědecké organizace CIRIEC. A to konkrétně ve zprávě „Sociální ekonomika v Evropské unii“, kterou vypracovávali pro Evropský hospodářský a sociální výbor (EHSV). Tato rozsáhlá definice SE je kompatibilní se systémy národních účtů a byla navržena tak, aby umožňovala statistická srovnání i analýzy. *„Soubor soukromých podniků s formálním uspořádáním, autonomním rozhodováním a dobrovolným členstvím, vytvořených za účelem naplňování potřeb členů prostřednictvím trhu výrobou zboží a poskytováním služeb, pojištění a financování, kde rozhodování ani jakákoli distribuce zisku či přebytků nejsou přímo odvozeny od kapitálu či příspěvků jednotlivých členů, již mají každý jeden hlas, případně jsou vždy podřízeny demokratickým a participativním rozhodovacím procesům. Sociální ekonomika rovněž zahrnuje soukromé subjekty s formálním uspořádáním, autonomním rozhodováním a dobrovolným členstvím, které produkují netržní služby pro domácnosti a jejichž případné přebytky nemohou přejít do vlastnictví hospodářských subjektů, které je zřizují, řídí nebo financují.“* (Monzóna & Chavese, 2012, s. 14).

V české republice se v oblasti SE obecně uznávají a používají definice, jež vznikly v rámci Tematické sítě pro sociální ekonomiku (TESSEA) v roce 2011. Tuto poměrně krátkou a jasnou definici sociální ekonomiky zveřejnilo na svém webu ČESKÉ SOCIÁLNÍ PODNIKÁNÍ i Ministerstvo práce a sociálních věcí (MPSV): *„Jedná se o souhrn aktivit uskutečňovaných subjekty sociální ekonomiky, jejichž cílem je zvýšit zaměstnanost v místních podmínkách anebo uspokojit další potřeby a cíle komunity v oblasti ekonomického, sociálního, kulturního a environmentálního rozvoje.“* (Ministerstvo práce a sociálních věcí, 2022).

Dalším neopomenutelným pojmem je sociální podnikání (SP), které definovala organizace TESSEA v roce 2011 takto: *„Sociální podnikání jsou podnikatelské aktivity*

prospívající společnosti a životnímu prostředí. Sociální podnikání hraje důležitou roli v místním rozvoji a často vytváří pracovní příležitosti pro osoby se zdravotním, sociálním nebo kulturním znevýhodněním. Zisk je z větší části použitý pro další rozvoj sociálního podniku. Pro sociální podnik je stejně důležité dosahování zisku jako zvýšení veřejného prospěchu.“ (TESSEA, 2011). Se sociální ekonomikou i sociálním podnikáním se pojí i tzv. trojí prospěch – je tvořen právě třemi dimenzemi: ekonomickou, sociální a environmentální. Někdy se používá i pojem Triple bottom nebo 3P, tedy Profit, People, Planet (Dohnalová, 2012).

Sociální podnikání je realizováno prostřednictvím sociálních podniků. Podobně jako sociální ekonomika, nemá ani sociální podnik jednotně uznávanou definici. V nařízení (EU) 2021/1057, kterým se zřizuje Evropský sociální fond plus, je nejen pro účely financování SE ze strany EU sociální podnik definován za pomoci 3 hlavních kritérií podobně: *„podnik, který bez ohledu na to, jakou má právní formu, včetně podniků sociální ekonomiky, nebo zda se jedná o fyzickou osobu,*

- a) má hlavní společenský cíl – ... – dosáhnout měřitelných, pozitivních sociálních dopadů, které mohou zahrnovat i environmentální dopady, jako hlavní sociální cíl, spíše než vygenerovat zisk pro jiné účely a jenž poskytuje služby nebo zboží vytvářející společenskou návratnost nebo používá způsoby výroby zboží nebo poskytování služeb představující sociální cíle;*
- b) využívá své zisky především k dosažení svého hlavního sociálního cíle a má zavedeny předem definované postupy a pravidla, jimiž se zajistí, aby rozdělování zisku hlavní sociální cíl neohrozilo;*
- c) je řízen podnikatelským, participativním, odpovědným a transparentním způsobem, zejména prostřednictvím zapojení zaměstnanců, zákazníků a zúčastněných stran, kterých se jeho podnikatelská činnost týká;“* (Evropský parlament a Rada EU, 2021).

Dle expertní skupiny z organizace TESSEA (2011) lze sociální podnik definovat následovně. Tato definice neopomíjí ani koncept již zmíněného trojího prospěchu: *„ ‚subjekt sociálního podnikání‘, tj. právnická osoba založená dle soukromého práva nebo její součást nebo fyzická osoba, které splňují principy sociálního podniku. Sociální podnik naplňuje veřejně prospěšný cíl, který je formulován v zakládacích dokumentech. Vzniká*

a rozvíjí se na konceptu tzv. trojího prospěchu – ekonomického, sociálního a environmentálního.“ (TESSEA, 2011).

Obrázek 3 prezentuje principy takového sociálního podniku. Tabulku principů sociálních podniků převzalo české Ministerstvo práce a sociálních věcí od Tematické sítě pro sociální ekonomiku, tyto principy byly schváleny v roce 2014.

Obrázek 3: Principy sociálního podniku dle TESSEA

PRINCIPY SOCIÁLNÍHO PODNIKU	1. Sociální prospěch	2. Ekonomický prospěch	3. Environmentální a místní prospěch
<p>Obecná definice:</p> <p>0a) Veřejně prospěšný cíl formulován v základních dokumentech a naplňován prostřednictvím konkrétních aktivit.</p> <p>Podtrženo = vyžadováno.</p>	<p>1a) Provozování aktivity prospívající společnosti či specifické skupině (znevýhodněných) lidí.</p> <p>1b) Účast zaměstnanců a členů na směřování podniku.</p>	<p>2a) Případný zisk používán přednostně pro rozvoj sociálního podniku a/nebo pro naplnění veřejně prospěšných cílů.</p> <p>2b) Nezávislost (autonomie) v manažerském rozhodování a řízení na externích zakladatelích nebo zřizovatelích.</p> <p>2c) Alespoň minimální podíl tržeb z prodeje výrobků a služeb na celkových výnosech.</p> <p>2d) Schopnost zvládat ekonomická rizika.</p> <p>2e) Omezení nakládání s majetkem (tzv. asset lock).</p> <p>2f) Vykonávání soustavné ekonomické aktivity.</p> <p>2g) Trend směrem k placené práci.</p>	<p>3a) Přednostní uspokojování potřeb místní komunity a místní poptávky.</p> <p>3b) Využívání přednostně místních zdrojů.</p> <p>3c) Zohledňování environmentálních aspektů výroby i spotřeby.</p> <p>3d) Spolupráce sociálního podniku s místními aktéry.</p>

Zdroj: Ministerstvo práce a sociálních věcí, 2022

Dohnalová (2012) uvádí, že existuje i specifický druh sociálního podniku, v literatuře se setkáme s označením WISE (Work Integration Social Enterprise). Sociální podniky tohoto typu se zaměřují na zaměstnávání osob, patřících do znevýhodněných skupin. Tyto sociální podniky tedy pomáhají se sociálním začleněním a podpoře finanční nezávislosti na státním aparátu. (Dohnalová, 2012). Takovýto typ sociálního subjektu nazývá TESSEA „integračním sociálním podnikem“ a definuje ho takto: „*subjekt sociálního podnikání*“, tj. *právnícká osoba založená dle soukromého práva nebo fyzická osoba, které splňují principy integračního sociálního podniku. Integrační sociální podnik naplňuje veřejně prospěšný cíl, kterým je zaměstnávání a sociální začleňování osob znevýhodněných na trhu práce, a tento cíl je formulován v základních dokumentech. Vzniká a rozvíjí se na konceptu tzv. trojího prospěchu – ekonomického, sociálního a environmentálního.*“ (TESSEA, 2011).

Pro účely této práce jsem za nejvhodnější definice z oblasti sociální ekonomiky, konkrétně definice SE, sociálního podnikání i (integračního) sociálního, zvolil právě definice, které vypracovala Tematická síť pro sociální ekonomiku (TESSEA). A to

z důvodu jejich všeobecného uznání v prostředí české SE (například Ministerstvem práce a sociálních věcí).

2.3.2 Sociální podnikání v České republice

Jak již bylo uvedeno dříve, koncept sociální ekonomiky není v České republice nikterak zásadně rozšířen. V adresáři sociálních podniků na stránkách ČESKÉ SOCIÁLNÍ PODNIKÁNÍ (MPSV) je k 30. 12. 2022 registrováno celkem 227 sociálních podniků, které působí v 397 provozovnách. Tyto sociální podniky pak zaměstnávají 4 850 osob se zdravotním a sociálním znevýhodněním (Ministerstvo práce a sociálních věcí, 2022b). Počet sociálních podniků se dle zmíněného Adresáře (na stránkách ČESKÉ SOCIÁLNÍ PODNIKÁNÍ) za posledních 7 let téměř nezměnil, na konci roku 2015 bylo v tomto adresáři registrováno 223 sociálních podniků (P3 - People, Planet, Profit, 2015, s. 3).

Pělucha a kol. vydali v roce 2017 článek, ve kterém se věnují rozvoji sociálního podnikání v České republice. Konkrétně se autoři zaměřili na překážky bránící rozmachu sociální ekonomiky u nás. Byl využit nástroj COPIE, přičemž respondenti tvořili 3 relevantní skupiny z oblasti sociálního podnikání v ČR – tvůrců politik, experti (poradci) a samotní sociální podnikatelé. Provedená hloubková kvalitativní analýza označila za hlavní problém „*Nedostatečný rozvoj sociálního podnikání v ČR*“, z toho problému pak vychází celkem 9 identifikovaných důsledků pro oblast SP u nás a konečně bylo představeno i 14 bariér, jež jsou příčinou současné situace (respektive hlavního problému). Právě na tyto příčiny (překážky) by se podle autorů měla zaměřit podpora SE. Za nejzásadnější oblast překážek omezujících rozvoj SP u nás považují autoři financování. Konkrétně se pak jedná o limitovanou nabídku možností financování SP, chybějící daňové (a jiné) zvýhodnění pro oblast SP (výjimku tvoří zaměstnávání osob se zdravotním postižením) a nezájem bankovních institucí o poskytování dostupnějších úvěrů subjektům SE. Legislativa v této oblasti je nedostatečná a málo flexibilní. Povědomí o sociální ekonomice je u nás na velmi nízké úrovni, v ČR pak významně převažují integrační sociální podniky (další typy sociálního podnikání jsou spíše okrajové). Pro další rozvoj SP v ČR bude zásadní i lepší výměna znalostí a zkušeností, jak v rámci ČR, tak i v rámci EU, zejména pak se západoevropskými státy, kde je SE mnohem rozvinutější (Pělucha et al., 2017).

Wildmannová (2018) ve svém článku označuje za největší bariéry rozvoje SP u nás absenci zákona o sociálním podnikání a s tím související nedostatečné vymezení SP, respektive jasné definování kritérií, jež má sociální podnik dodržovat. Dále uvádí i absenci stabilního systému finanční podpory (zvýhodněné úvěry apod.) a chybějící podporu z veřejného sektoru, např. zadávání sociálně odpovědných veřejných zakázek (Wildmannová, 2018). Právě zákon o sociálním podnikání by uvítalo i 80 % respondentů z dotazníkového šetření sociálních podniků ČR, které provedla organizace P3⁹ v roce 2015. Nový zákon by pak přesněji definoval pojem sociální podnik, mohl by „vyčistit trh“ od společností, jež zneužívají označení sociální podnik a přinést větší pochopení a zájem o SP veřejnosti i obchodních partnerů (P3 - People, Planet, Profit, 2015). V září 2022 oznámilo Ministerstvo práce a sociálních věcí, že do konce roku 2022 předloží připravovaný zákon o sociálním podnikání, ten by pak měl platit od roku 2024. Jedná se již o 3. pokus o tento zákon, v roce 2017 se shoda na tomto zákoně nepodařila dojednat a v roce 2019 zveřejněnou předlohu tohoto zákona vláda neprojednala (Česká tisková kancelář, 2022).

⁹ Organizace P3 - People, Planet, Profit se dlouhodobě věnuje poradenství a mentoringu v oblasti sociálních podniků v České republice

3 Cíl a metodika

3.1 Cíl

Hlavním cílem diplomové práce je vyhodnotit přínosy re-use centra Kabinet CB s.r.o. pro Jihočeský kraj, s důrazem na spolupráci mezi re-use centrem Kabinet CB s.r.o. a Nábytkovou bankou Jihočeského kraje z.s. Tyto přínosy jsou hodnoceny z environmentálního, sociálního i ekonomického pohledu.

3.2 Metodický postup

Teoretická část diplomové práce se věnuje třem hlavním tématům. Prvním z nich je cirkulární ekonomika. Především z principů a přístupů CE pak vychází druhé téma, tedy re-use a re-use centra. Toto téma je, vzhledem k uvedené klasifikaci přínosů re-use i re-use center a vymezení stěžejních pojmů, zásadní pro další směřování diplomové práce. Protože je re-use centrum Kabinet CB zároveň i sociálním podnikem, teoretickou část tedy uzavírá stručný vhled do tématu sociální ekonomiky a sociálního podnikání.

Praktická část se zaměřuje na vyhodnocení přínosů re-use centra Kabinet CB. První část popisuje re-use centra v ČR z pohledu územní působnosti, kde je na celorepublikové působnosti představena Česká federace nábytkových bank a re-use center. Následně jsou popsány re-use centra i re-use pointy v Jihočeském kraji. Na oblasti Českobudějovicka je představen výjimečný model spolupráce mezi re-use centrem Kabinet CB a Nábytkovou bankou Jihočeského kraje. Následně jsou jednotlivě popsány obě tyto organizace. Zásadní pro diplomovou práci jsou pak přínosy jejich činnosti, které jsou uvedeny u každé této organizace zvlášť. Tyto přínosy jsou děleny na environmentální, sociální a ekonomické. Kategorizace vychází z teoretické části. Je nutné zdůraznit, že rozdělení jednotlivých benefitů do těchto tří kategorií je čistě subjektivní a záleží na autorovi. Celá řada přínosů zasahuje do více oblastí najednou. Zároveň se nejedná o úplný výčet všech přínosů, pro účely této práce jsou dle autora zvoleny ty nejrelevantnější. Praktickou část uzavírá modelový příklad spolupráce těchto dvou organizací, reprezentovaný cestou vybraného druhu nábytku (židle ze dřeva).

3.3 Použité metody

Pro naplnění hlavního cíle této práce jsou využívány dvě hlavní metody. První z nich je analýza sekundárních dat. Tato data pocházejí přímo ze zvolených organizací (Kabinet CB a Nábytková banka Jihočeského kraje) a jejich případná úprava byla vždy konzultována se zástupcem těchto organizací. Data reprezentují výdej vybavení a nábytku, nikoli jeho příjem. Vzhledem k chybějící jednotné metodice evidence vybavení a nábytku v re-use centrech a nábytkových bankách v rámci celé ČR, ale i zvolených organizací, mají zpracovávaná data několik omezení. Zejména rozdílné (mnohdy chybějící) druhové třídění napříč lety i kategoriemi, včetně rozdílné průměrné hmotnosti u jednotlivých druhů vybavení (viz *Příloha 3*), to například znemožňuje zpracování množství (ks) u některých kategorií a srovnání hmotnosti napříč lety. Všechna tato omezení a postupy jsou podrobně popsány v *Poznámkách k Tabulce 5*. Z důvodu statistiky a evidence jsou získaná data, která reprezentují vybavení a nábytek předaný Kabinetem CB do Nábytkové banky JČK, shodná s výdejem Nábytkové banky JČK. Vzhledem k této skutečnosti jsou některá fakta a výsledky v rámci konkrétních přínosů uvedeny vícekrát. Přínosy činnosti Kabinetu CB a Nábytkové banky Jihočeského kraje tedy nelze sčítat dohromady.

Druhou metodou jsou (osobní i online) rozhovory se zástupci zvolených organizací, zejména se zakladatelkou obou organizací a předsedkyní ReUse Federace, paní Danou Kalistovou. Tyto rozhovory přinesly celou řadu jedinečných poznatků, informací i dat z prostředí praktického fungování re-use centra Kabinet CB a Nábytkové banky Jihočeského kraje. Zároveň byly nezbytné pro zpracovávání získaných dat i závěrečné doplnění a komentáře k výsledným přínosům. Díky rozhovorům je tato práce zpracována tak, aby její výsledky byly využitelné pro obě organizace, ale i celou tuto oblast v rámci České federace nábytkových bank a re-use center.

Pro vyčíslení ušetřených emisí CO₂ a spotřebu vody, prostřednictvím navrácení vybavení a nábytku zpět do oběhu, je využita online kalkulačka od španělské organizace AERESS. Tato online kalkulačka pracuje ve skupině nábytek (muebles) s celkem 16 druhy nábytku. Z hlediska jejich vhodnosti je pro výpočet využito 13 těchto druhů. Vzhledem k problematickému srovnání a absenci druhového třídění (viz *Poznámky k Tabulce 5*) je pro výpočet ušetřených emisí CO₂ a vody pro roky 2020 a 2021 využita pouze kategorie A, u roku 2022 je možné provést výpočet i pro všechny 3 kategorie dohromady (viz

druhové třídě v *Příloze 5*). Třináct zvolených druhů, které využívá online kalkulačka, samozřejmě plně neodpovídá druhovému třídění využívaném v Kabinetu CB v jednotlivých letech. Uvedené hodnoty ušetřeného CO₂ a vody tedy nerepresentují veškeré vybavení a nábytek v jednotlivých kategoriích (ani letech), představují vždy jen část VN, jež bylo navraceno zpět do oběhu. Výsledná suma ušetřeného množství emisí CO₂ a vody pak odpovídá násobku počtu kusů daného vybavení a nábytku emisí CO₂ a ušetřené vody pro daný druh vybavení a nábytku. Třídění druhů nábytku a vybavení dle druhů online kalkulačky je zobrazeno v *Příloze 4* (včetně emisí CO₂ a vody za jednotlivé druhy nábytku).

Při výpočtu množství finančních prostředků, ušetřených z obecních rozpočtů, prostřednictvím hmotnosti navraceného vybavení a nábytku zpět do oběhu, místo jeho odhození do komunálního odpadu a uložení na skládku, je využita příloha č. 9 Zákon č. 541/2020, tedy nového zákona o odpadech (viz Příloha 6). Pro výpočet jsou zvoleny sazby z kategorie využitelných odpadů (viz *Příloha 6*), kam lze zařadit i směsný komunální odpad a objemný odpad. Pro zjednodušení nejsou započteny možné slevy (viz § 157 zákona č. 541/2020) (Ministerstvo životního prostředí ČR, 2020). Sazba pro rok 2020 ve zmíněné příloze není uvedena. Její výše byla 500 Kč za tunu, tato výše sazby tedy je využita rok 2020 (Nová, 2021). Jednotlivé sumy finančních prostředků pak odpovídají hmotnosti navraceného vybavení a nábytku zpět do oběhu a příslušné sazby pro daný rok.

Nábytek a vybavení vrácené zpět do oběhu je oceněné formou nových produktů pomocí e-shopu IKEA (v případě elektroniky Alza.cz). Pro vyčíslení hodnoty již použitých produktů, tedy II. jakostní kategorie je využita sleva 40 % z ceny nových produktů (dle IKEA a Alza.cz). S tímto poměrem 60 % ceny pracuje i Nábytková banka. Pro výpočet ušetření nákladů na pořízení nových produktů i produktů II. jakosti je zvolen rok 2022, jež je vzhledem k jeho podrobnému druhovému třídění nejvhodnější (viz *Příloha 5*). Podrobné ocenění vybavení a nábytku, jež Kabinet CB navrátil zpět do oběhu v roce 2022, s výjimkou nádobí, je doložen v *Příloze 7*. Uvedené ceny zahrnují DPH. Naopak nejsou nijak započteny náklady na dopravu. Ocenění využitím e-shopu IKEA, případně Alza.cz je aktuální ke dni 22. února 2023. Aby nebyla celková hodnota vybavení a nábytku uměle nadhodnocena, je jako hlavní kritérium výběru stanovena nejnižší cena (nikoli cena po slevě). Nejlevnější produkty jsou však často i ty rozměrově nejmenší a nejjednodušší, což je například u ceny šatní skříně zásadní faktor, stejně tak matrace, která

je jen 80 cm široká apod. Dalším podstatným kritériem je co nejpodrobnější členění dle jednotlivých kategorií, což má také své důsledky – např. nejlevnější kus nábytku v kategorii toaletních stolků VITTSJÖ, který je zároveň spíše stolem na notebook. Konkrétní produkt je v oceňování vždy zastoupen pouze jednou. Pokud nebyl nalezen shodný produkt, je využita podobná varianta (u názvu "např."), vždy je dodrženo základní kritérium nejnižší ceny. Další využité parametry při ocenění a poznámky viz *Příloha 7*. Výsledná částka je pak násobkem ceny nového produktu nebo produktu II. jakosti a jeho množství (ks) v dané kategorii, případně za konkrétní časový úsek.

4 Přínos re-use centra Kabinet CB pro Jihočeský kraj

4.1 Re-use centra v České republice dle územní působnosti

Následující část této práce se zaměřuje na územní strukturu působnosti re-use center (a nábytkových bank) v České republice. Dále není opomenuta ani jejich forma a struktura.

4.1.1 Česká republika

Česká federace nábytkových bank a re-use center

V červnu 2021 byla založena Česká federace nábytkových bank a re-use center, někdy také jen ReUse Federace (dále též federace). Federaci založilo šest organizací, které mají v této oblasti mnoho zkušeností, konkrétně se jedná o Kabinet CB, OZO Ostrava¹⁰, CIRA Advisory, TESSEA (Tematická síť pro sociální ekonomiku), SWAP PRAGUE a Z pokoje do pokoje. Hlavním tématem ReUse Federace je samozřejmě opětovné použití, ale i snižování množství komunálního odpadu, podpora a rozvoj udržitelnosti a osvěta v této problematice v ČR. Česká federace nábytkových bank sdružuje a propojuje re-use centra a nábytkové banky (NB). Svým členům pak nabízí například sdílení zkušeností i know-how, odborná školení, spolupráci i společnou propagaci. *„Cílem federace je vytvořit silnou členskou základnu, která bude tvořit funkční síť udržitelných a spolupracujících re-use provozů.“* Federace se zaměřuje i na poradenství a podporu při zakládání nových re-use center a nábytkových bank, nabízí mimo jiné odborná školení a konzultace (Česká federace nábytkových bank a re-use center, 2022b).

Současným interním mottem ReUse Federace je: *„V každém kraji jedna nábytková banka a alespoň jedno městské (centrální) re-use centrum s re-use pointy“*. Ohledně lokalizace (nových) nábytkových bank je pro federaci vzorem současná síť potravinových bank v České republice. K poslednímu lednu 2023 u nás funguje 5 nábytkových bank s celokrajskou působností v Jihočeském, Středočeském, Ústeckém a Libereckém kraji a v Praze. Všechny tyto nábytkové banky jsou buď přímo součástí členské základny federace, nebo s federací velmi blízce spolupracují. Dále v ČR působí i několik lokálních

¹⁰ Společnost OZO Ostrava je městskou společností Statutárního města Ostrava a provozuje největší re-use centrum v České republice (Reuse centrum Ostrava).

nábytkových bank (například v Brně a Plzni). K poslednímu březnu 2023 má federace celkem 20 členů z řad re-use center i nábytkových bank. (Kalistová, 2023).

Vize této federace se opírá i o principy cirkulární ekonomiky: *„Chceme utvářet svět, který podporuje cirkulaci věcí a snižuje nadměrnou spotřebu nových produktů a následnou produkci odpadů. V duchu akčních plánů pro 21. století (jako je European Green Deal, Evropský sociální pilíř – EPSP či Cíle udržitelného rozvoje OSN) chceme směřovat k lepšímu využívání zdrojů, které přinesou ekologičtější a udržitelnější budoucnost. Skrze změnu spotřebitelského chování nabízíme model, ve kterém nekončí použitelné věci na skládkách bez další možnosti využití, ale vrací se zpět do oběhu prostřednictvím organizací, které zajišťují jejich odběr, opravu a redistribuci.“* (Česká federace nábytkových bank a re-use center, 2022c).

V roce 2022 se Česká federace nábytkových bank a re-use center stala součástí mezinárodní sítě RREUSE, jež zastupuje sociální podniky působící v oblasti cirkulární ekonomiky (opětovné použití, oprava a recyklace). V roce 2022 se v Poslanecké sněmovně ČR konal kulatý stůl, věnující se problematice distribuce materiální pomoci, nechyběla zde ani ReUse Federace (Česká federace nábytkových bank a re-use center, 2023).

I Česká federace nábytkových bank a re-use center zdůrazňuje, že díky nábytkovým bankám a re-use centrům nezískává společnost pouze environmentální benefity, ale i sociální a ekonomické. Velmi dobře vystihuje motivaci i náplň činnosti této federace a jejich členů „Desatero principů reuse aneb Charta reuse center a nábytkových bank“:

1. **„Nejlepší odpad je ten, který nevznikne:** Cílem je uzavřít cyklus věcí a v souladu s hierarchií nakládání s odpady (dle Směrnice EU o odpadech) předcházet vzniku zbytečného odpadu.
2. **Podporujeme kulturu opravitelnosti věcí:** I předměty odložené jako nepotřebné mají hodnotu, jejich opravy a renovace jsou cestou, jak prodloužit životnost výrobků a zamezit jejich znehodnocení.
3. **Poskytujeme cenově dostupné produkty pro domácnosti s nízkými příjmy:** V reuse centru je v nabídce spektrum věcí v různých cenových hladinách tak, aby nakoupit mohl každý. Nábytková banka produkty poskytuje zdarma znevýhodněným skupinám obyvatel.
4. **Dáváme pracovní příležitosti:** Vytváříme lokální pracovní příležitosti pro lidi, kteří obtížně hledají uplatnění na trhu práce a nabízíme smysluplné zapojení na dobrovolnických pozicích.

5. **Odebíráme a opravujeme, co by jiní vyhodili:** Činnost nábytkových bank a reuse center závisí na dobrovolném darování produktů, které zdarma odebírají od občanů a organizací.
6. **Měníme spotřebitelské návyky:** Cílíme na to, aby reuse centra byla využívána jako rovnocenná alternativa k nakupování nového zboží a byla první volbou, když věci z domácnosti již dále neslouží.
7. **Prospěšnost na prvním místě:** Smyslem činnosti reuse center a nábytkových bank je navrácení věcí do oběhu k dalšímu využití. Příjmy z této činnosti jsou primárně použity na financování provozu organizací, nikoliv ku prospěchu jejich vlastníků.
8. **Forma organizace:** Nejčastější formou organizace a provozovateli reuse center a nábytkových bank jsou sociální podniky, neziskové organizace, charity, příspěvkové organizace a sběrné dvory.
9. **Regionální působnost:** Federace se snaží o vytvoření sítě reuse center a nábytkových bank v jednotlivých krajích České republiky, které budou mít lokální působnost a respektovat regionální hranice.
10. **Sdílení know-how:** Členové Federace nábytkových bank a reuse center se vzájemně podporují a sdílejí znalosti s cílem pomoci ekonomické udržitelnosti a zvýšení dopadu aktivit jednotlivých členů. (Česká federace nábytkových bank a re-use center, 2022).

4.1.2 Jihočeský kraj

V jihočeském kraji bylo založeno několik re-use provozů¹¹. Dle interaktivní mapy na webu ReUse Federace jsou tyto provozy v Blatné, Českém Krumlově, Deštné a Táboře (Česká federace nábytkových bank a re-use center, 2022). Dále byly re-use provozy založeny i ve Vodňanech (Město Vodňany, 2022) a v Dačicích (FCC Environment, 2020). Všechny zmíněné re-use provozy nesou ve svém názvu „re-use centrum“, ale dle jejich charakteristik a definice dle České federace nábytkových bank a re-use center (viz literární rešerše, podkapitola 2.2.2.) se jedná o re-use pointy. Tyto re-use pointy jsou provozovány přímo městy nebo společnostmi, které se starají o odpadové hospodářství (technické služby apod.). Mají podobu buňky (kontejneru), kam mohou lidé odkládat nepotřebné věci (určené), obvykle se nachází přímo na sběrném dvoře. Je otázkou, jak tyto re-use pointy ve skutečnosti fungují. Zprávy o nich jsou na webových stránkách měst a provozovatelů velmi špatně dohledatelné a informují vždy pouze o založení. Jejich propagace je tedy nedostatečná a ze zmíněných zdrojů není zřejmé, zda jsou ještě vůbec v provozu.

¹¹ Pro účely praktické části této práce jsou re-use provozy děleny na re-use pointy a re-use centra.

Materiální pomoci a její distribuci se v Jihočeském kraji věnuje například Domeček – středisko Husitské diakonie, který působí v oblasti Trhosvinenska. Nezisková organizace Domeček v rámci svého humanitárního střediska nabízí i materiální pomoc (lůžkoviny, nádobí apod.). Humanitární středisko úzce spolupracuje s Odborem sociálně právní ochrany dětí a zaměřuje se na pomoc rodinám s dětmi (Domeček – středisko Husitské diakonie, 2023).

Na Českobudějovicku, respektive v celém Jihočeském kraji působí i re-use centrum Kabinet CB a Nábytková banka Jihočeského kraje. Právě těmito dvěma organizacím a jejich společné činnosti, nejen v Českých Budějovicích, je věnována následující část této práce.

4.1.3 Českobudějovicko a České Budějovice

Největším re-use provozem (re-use centrem) v Jihočeském kraji (JČK) a zároveň středobodem opětovného použití v jižních Čechách je re-use centrum Kabinet CB, které sídlí v Českých Budějovicích. Od již zmíněných re-use provozů v Jihočeském kraji se Kabinet CB odlišuje zejména právní a podnikatelskou formou. Jedná se o soukromou společnost s ručením omezeným (s.r.o), která není vlastnický ani majetkově spjata se samosprávou (obcí ani krajem). Kabinet CB je zároveň environmentálním sociálním podnikem. Toto re-use centrum má svou pobočku ve městě Kaplice, menší re-use centrum Kabinet Kaplice. Materiální pomoc, konkrétně vybavení domácností v Jihočeském kraji, shromažďuje a distribuuje Nábytková banka Jihočeského kraje (dále také jen Nábytková banka), která sídlí také v Českých Budějovicích. Nábytková banka je nezisková organizace. Obě zmíněné organizace jsou členy České federace nábytkových bank a re-use center (Kabinet CB federaci spoluzakládal).

Celorepublikově unikátní je společný model fungování těchto dvou organizací. Většinu vybavení (zejména nábytku), jež Nábytková banka přerozděluje, získává od re-use centra Kabinet CB. Nábytek a další vybavení z re-use centra se tak znovu vrátí do oběhu a prostřednictvím Nábytkové banky ještě poslouží potřebným. Obvyklým, ale často nezmiňovaným, problémem v oblasti re-use provozů je právě odbyt nashromážděného vybavení (není problém věci získat, ale je obtížné je smysluplně využít), právě tento problém v Jihočeském kraji řeší společný model Kabinetu CB a Nábytkové banky.

Představení Kabinetu CB a Nábytkové banky Jihočeské kraje jsou věnovány další části této práce. Zásadní je pak přínos těchto dvou organizací pro společnost, pro vyjádření tohoto přínosu bude použito již zmíněné dělení na environmentální, sociální a ekonomické benefity.

4.2 Kabinet CB

Následující text je zaměřen na re-use centrum Kabinet CB (dále také Kabinet), první část popíše samotné re-use centrum a jeho činnosti. Druhá část představí přínosy (benefity) této společnosti.

4.2.1 Popis

Českobudějovické re-use centrum Kabinet CB zahájilo svou činnost v lednu 2020, kdy jej založili manželé Dana a Michal Kalistovi. Jak již bylo zmíněno dříve Kabinet je nezávislou soukromou společností (společnost s ručením omezeným), která není majetkově ani vlastnický s pojena s žádnou samosprávou (obcí ani krajem).

Re-use centrum

Základní princip činnosti tohoto re-use centra je uveden na webových stránkách: *„Základem našeho fungování je sběr věcí, které už nejsou potřebné, ale přesto stále funkční nebo opravitelné. Zaměřujeme se zejména na sběr nábytku a dalšího základního vybavení domácnosti, na knihy a nádobí, ale užití najdeme i pro zbytkové materiály pro naše šicí dílny a do ateliéru. Získané věci pak vracíme do oběhu přes Nábytkovou banku Jihočeského kraje, renovacemi a redesignem nebo přímým prodejem.“* (Kabinet CB, 2023b).

Environmentální sociální podnik

Kabinet CB je zároveň environmentální sociální podnik. Řídí se Zásadami ekologicky šetrného podnikání, jedná se například o třídění odpadu, snížení obalových materiálů nebo využívání (vlastních) re-use produktů (Zásady ekologicky šetrného podnikání Kabinetu CB viz *Příloha 1*). Kabinet CB se při své činnosti řídí stanovenými principy a cíli, které dělí dle prospěchu na 1. Společenský prospěch (např. tvorba pracovních pozic pro osoby ze znevýhodněných skupin), 2. Sociální prospěch (např. minimálně 30 %

zaměstnanců jsou osoby ze znevýhodněných skupin), 3. Ekonomický prospěch (alespoň 51 % zisku jde zpět do rozvoje soc. podniku, případně na naplňování jeho společensky prospěšných cílů), 4. Environmentální prospěch (např. snaha o snížení množství odpadu v ČB a okolí), 5. Místní prospěch (např. preferování místních dodavatelů). Tyto principy a cíle jsou uvedeny v *Příloze 2* (Kabinet CB, 2023).

Náplň činnosti

Kabinet CB poskytuje celou řadu služeb a věnuje se mnohým aktivitám. Následující výčet přibližuje některé z nich.

1. Re-use centrum – sběr věcí a vybavení domácností (zejména nábytek), jež je nepotřebné, ale využitelné a jeho vracení do oběhu. A to prostřednictvím oprav, renovací a redesignu. Hlavním odběratelem nábytku a vybavení je Nábytková banka Jihočeského kraje.
2. Prodej – prodej opraveného, renovovaného, nebo redesignovaného vybavení domácností (nábytek) a dalších produktů z re-use materiálů. Dvě prodejny (ČB a Kaplice) a jeden prodejní sklad (ČB).
3. E-shop re-use – prodej opraveného a renovovaného vybavení domácností (nábytku), ale i dalších produktů od re-use autorů (např. batohy ušité z bannerů).
4. Renovace nábytku na zakázku – renovace nábytku na zakázku včetně např. nového čalounění. Vybavování soukromých i veřejných prostor renovovaným vybavením.
5. Vyklízení nemovitostí – vybrané vybavení získá Nábytková banka Jihočeského kraje, nebo bude využito v re-use centru (přímý prodej, renovace atd.).
6. Půjčovna nádobí a nábytku – půjčovna nádobí a dalšího vybavení na nejrůznější akce (např. svatby, oslavy).
7. Veřejné dílny – zapůjčení vybavení šicí dílny (šicí stroje apod.) nebo dílny pro renovaci nábytku (nářadí pro práci se dřevem a potahovými látkami). Veřejné dílny i s možností odborné asistence (hodinová sazba).
8. Pronájem prostor – Ateliér (kapacita až 30 osob, například pro kurzy nebo setkání), Kancl (kapacita až 20 osob, wifi, zahrádka, nápoje) a Koleje (studentské bydlení pro až 4 osoby, v létě krátkodobá ubytování). Všechny pronajímané prostory zařízeny re-use vybavením.
9. Kurzy a workshopy – kurzy a workshopy pro veřejnost. Například kurzy šití, kurz renovace nábytku nebo workshop pletení. Tvoření pro děti (např. re-use dopis Ježíškovi).
10. Swapy a bazary – pořádání swapů, bazarů (např. dětského oblečení, rostlin) a podobných akcí.
11. Výroba produktů na zakázku – výroba renovovaných a redesignovaných produktů dle požadavků zákazníka (jako vánoční dárek, merch apod.) (Kabinet CB, 2023c).

Provozovny

Kabinet CB sídlí v Českých Budějovicích, kde má dvě provozovny. Prodejní sklad (nábytek a další vybavení) a dílna pro re-use, vybavená na práci se dřevem a potahovými látkami (pro opravy nábytku), se nachází na adrese Vrbenská 2082, České Budějovice, 37 001. Druhá provozovna je na adrese Nová 1870/3, České Budějovice 37 001, zde se nachází šicí dílna, kavárna, prodejna s renovovanými nebo redesignovanými produkty a prostory k pronájmu (Kancel, Ateliér a Kolečky). Kabinet CB má i jednu provozovnu i mimo město České Budějovice, je jím re-use centrum Kabinet Kaplice, které se nachází na adrese Náměstí 206 (vstup z ulice Dlouhá), Kaplice 1, 382 42. Kabinet svou působností tedy přesahuje hranice města České Budějovice (Kabinet CB, 2023b). Kabinet CB je bezpochyby největším re-use provozem (re-use centrem) v Jihočeském kraji.

Spolupráce

Kabinet CB je jedním ze šesti zakládajících členů České federace nábytkových bank a re-use center, Dana Kalistová je zároveň členkou expertního týmu této federace. Kabinet CB spolupracuje i s dalšími významnými organizacemi působícími jak v Jihočeském kraji, tak v celé ČR (např. Dialog CB, město České Budějovice, TESSEA, Z pokoje do pokoje) (Kabinet CB, 2023c). Jak již bylo uvedeno dříve a jak samo re-use centrum na svých webových stránkách dokládá, nejvýznamnějším partnerem Kabinetu CB v JČK je Nábytková banka Jihočeského kraje. Vybavení domácností (zejména nábytek) z re-use centra Kabinet CB se vrátí zpět do oběhu prostřednictvím Nábytkové banky Jihočeského kraje, která jej přerozdělí potřebným. Efektivitě této spolupráce napomáhá i fakt, že sklad a dílna pro re-use Kabinetu CB a Nábytková banka Jihočeského kraje sdílí společný prostor (Vrbenská 2082, České Budějovice, 37 001).

Spojení re-use centra a sociálního podniku je v zahraničí běžnou praxí (např. Vlámko v Belgii, viz *podkapitola 2.2.1.*). V České republice je tento model ojedinělý, ale mezi potenciálními zakladateli re-use provozů i sociálními podnikateli je o něj zájem (Kalistová, 2023).

4.2.2 Přínosy

Následující část práce se věnuje přímo přínosům činnosti re-use centra Kabinet CB. Přínosy (dále také benefity) jsou děleny na environmentální, sociální a ekonomické. Tato

kategorizace se objevuje nejčastěji a využívá ji například britská organizace WRAP, Institut cirkulární ekonomiky v publikaci *Opětovné využití a re-use centra*¹² (viz *podkapitola 2.2.3 Přínosy re-use a re-use center*), ale zmiňuje ji i Česká federace nábytkových bank a re-use center. Je nutné zdůraznit, že rozdělení jednotlivých benefitů do těchto tří kategorií je čistě subjektivní a záleží na autorovi. Celá řada přínosů zasahuje do více oblastí najednou (např. aktivity spojené s edukací v oblasti ŽP nebo zvyšováním zaměstnanosti). Zároveň se nejedná o úplný výčet všech přínosů, pro účely této práce jsou dle autora zvoleny ty nejrelevantnější.

Velká část vyhodnocení přínosů vychází z objemu vybavení a nábytku (dále také jen VN), jež prošlo re-use centrem Kabinetem CB a bylo tak navraceno zpět do oběhu. Toto vybavení a nábytek tak neskončilo na skládce. Právě objem VN, který Kabinet CB navrátil do oběhu od jeho založení (2020-2022), reprezentovaný v kusech (ks) i kilogramech (kg) představuje *Tabulka 5* níže.

Se získaným vybavením a nábytkem nakládají v Kabinetu CB třemi způsoby. A – vybavení a nábytek jsou předány Nábytkové bance Jihočeského kraje (dříve Materiální bance), B – VN je renovováno v dílnách Kabinetu CB a dále prodáno a C – VN je přímo prodáno bez dalších oprav a úprav.

Tabulka 5: Objem vybavení a nábytku, jež se prostřednictvím re-use centra Kabinet navrátilo zpět do oběhu – 2020-2022

Rok	2020		2021		2022	
	Množství (ks)	Hmotnost (kg)	Množství (ks)	Hmotnost (kg)	Množství (ks)	Hmotnost (kg)
A – Nábytková (Materiální) banka	805*	25 911*	1 076*	10 627*	3 926*	70 366,5*
B – Renovace a prodej	294*	12 919*	138,6	1 506	105,8	918,7
C – Přímý prodej	x	13 000	x	8 700	952,2	8 268,3
Součet	x	51 830	x	20 833	4 984*	79 553,5*
Celková hmotnost vybavení a nábytku navraceného do oběhu je 152 216,5 kg (152, 2 tun)						

! je nutné zohlednit informace k hodnotám v *Poznámkách k Tabulce 5*

Zdroj: vlastní zpracování (2023) dle (Kalistová, 2023)

Poznámky k Tabulce 5:

- Všechna uvedená data vyjadřují objem vybavení a nábytku, jež bylo navraceno zpět do oběhu. Jedná se tedy o výdej, nikoli příjem re-use centra Kabinet CB.

¹² Publikace *Opětovné využití a re-use centra* od INCIEN z roku 2017 je jednou z mála českých publikací, která se věnuje problematice re-use a re-use center v České republice.

- Kategorie A zároveň vyjadřuje i množství a hmotnost vybavení a nábytku, které vydala Nábytková banka Jihočeského kraje (dříve Materiální banka) v daném roce. Nábytková banka Jihočeského kraje nezískává vybavení a nábytek pouze z re-use centra Kabinet CB, ale i od jiných dárců. Nejvíce vybavení a nábytku však NB získá právě od tohoto re-use centra. Pro účely evidence a statistiky (z níž vycházejí získaná data) je objem vybavení a nábytku vydaného NB totožný s objemem VN předaného do NB z Kabinetu CB. Uvažuje se tedy, že veškeré vybavení a nábytek (včetně toho, jež NB přijímá přímo od jednotlivců i společností) nejprve projde přes re-use centrum Kabinet CB. (To je ve skutečnosti pravda, protože NB a re-use centrum spolu sdílí prostory i kapacity.) Vzhledem k této skutečnosti jsou některá fakta a výsledky v rámci konkrétních přínosů v celé práci uvedeny opakovaně. Přínosy činnosti Kabinetu CB a Nábytkové banky Jihočeského kraje tedy nelze počítat dohromady.
- Symbol „x“ označuje nedostupná nebo nerelevantní data
- Symbol „*“ označuje data, u kterých bylo dostupné druhové dělení. Bylo tak možné je třídit dle druhů bez přepočítávání a úprav. Druhové dělení poskytuje informaci o množství (ks).
- Úplné srovnání druhů a množství (ks) VN v letech není zcela možné, protože se v jednotlivých letech pracuje s různým druhovým tříděním (tam kde je dostupné). Například u kategorie A se v roce 2020 pracovalo s 19 druhy VN, v roce 2021 se 17 druhů VN a v roce 2022 s 37 druhy VN. S výjimkou roku 2022 nesouhlasí druhové třídění ani v rámci kategorie A a B v jednom stejném roce (kategorie C není dostupná vůbec). Druhové třídění VN v roce 2022 je zobrazeno v *Příloze 5*. Chybí jednotná metodika.
- Hmotnost u kategorií A a B (v roce 2022 u všech kategoriích) se počítá jako násobek počtu kusů daného druhu VN a jeho určené průměrné hmotnosti. U celé řady druhů VN se napříč lety liší určená průměrná hmotnost. *Příloha 3* ukazuje srovnání vah u vybraných druhů VN na základě druhového členění z roku 2021. Srovnání napříč lety ukazuje, že průměrná váha druhu VN v roce 2020 je 32,71 kg, v roce 2021 pouze 11,33 kg a v roce 2022 32,28 kg. Je tedy zřejmé, že ani porovnávání hmotností napříč druhy VN, celými kategoriemi a roky není přesné. Stejně tak celkový součet hmotnosti VN 152,2 tun není přesný. Průměrná hmotnost u jednotlivých druhů VN v roce 2022 je zobrazena v *Příloze 5*. Chybí jednotná metodika.
- Hmotnost (kg) u kategorie A v roce 2021 bylo nutné dopočítat (násobek ks 2021 a průměrné hmotnosti pro rok 2021) – po konzultaci se zástupci Kabinetu CB
- Množství (ks) a hmotnost (kg) u kategorie B v roce 2021 a Hmotnost u kategorie C v roce 2021 bylo nutné dopočítat na základně měsíčního průměru (data vychází z dokumentu pokrývající období od ledna 2021 až do srpna 2022) – po konzultaci se zástupci Kabinetu CB
- Množství (ks) a hmotnost (kg) u kategorie B i C v roce 2022 bylo získáno odečtením kategorie A od celkového objemu VN, přičemž VN byl do těchto dvou kategorií rozdělen na základně procent (10 % pro kategorii B a 90 % pro kategorii C) pro množství (ks) i hmotnost (kg) – po konzultaci se zástupci Kabinetu CB (I vzhledem k otevření prodejny a prodejního skladu v ČB se mnohem více NV prodává přímo. Naopak poměr prodeje renovovaného nábytku dlouhodobě klesá.

Příčinou mohou být např. kapacitní důvody, kdy objem VN, s nímž Kabinet CB pracuje, roste (Kalistová, 2023.)

Na základě výše uvedených *Poznámek k Tabulce 5* je zřejmé že objem vybavení a nábytku není možné přesně srovnávat v letech (jak z pohledu množství, tak z pohledu hmotnosti i druhového dělení). Chybí zde jednotná metodika, která by určovala, jak postupovat z hlediska druhového třídění i jednotné průměrné hmotnosti u jednotlivých druhů vybavení a nábytku. Právě tvorba jednotné metodiky pro evidenci vybavení a nábytku je jedním z aktuálních úkolů České federace nábytkových bank a re-use center. Jednotná metodika by umožnila srovnání i mezi jednotlivými re-use provozy a nábytkovými bankami (Kalistová, 2023).

Vzhledem k těmto skutečnostem nejsou v práci absolutní (úplná) data (ks i kg) srovnávána v letech mezi sebou. Je upřednostněno srovnání v rámci podobného druhového třídění (jako je tomu například u srovnání průměrných vah u podobných druhů VN v *Příloze 3*), ta vždy ovšem reprezentují jen určitou část z absolutních dat. Dále je využito i srovnání kategorií a druhové členění v rámci jednoho roku, tímto způsobem je popsán zejména nejaktuálnější rok 2022.

Environmentální přínosy

1. **Snížování množství emisí CO₂ a vody: navrácení vybavení a nábytku zpět do oběhu** – podrobněji popsáno níže
2. **Edukace: pořádání kurzů a workshopů** – podrobněji popsáno níže
3. **Podpora cirkularity: pořádání swapů a bazarů** – Swap je akce, kde probíhá nepeněžní (bezplatná) výměna určených věcí. I když se v re-use centru jedná spíše o doplňkové aktivity, v roce 2022 uspořádal Kabinet CB například „Kytkový SWAP“, „SWAP deskovek“ i „Podzimní BAZAR a SWAP OBLEČENÍ“ (Kabinet CB, 2022).
4. **Sdílení (veřejných) dílen** – Kabinet CB nabízí pronájem a zapůjčení dvou dílen včetně vybavení. Jedná se o plně vybavenou šicí dílnu (na adrese Vrbenská 2082 v ČB) a dílnu zařízenou pro práci se dřevem a potahovými látkami (na adrese Nová 1870/3 v ČB). Re-use centrum nabízí i možnost odborné asistence.
5. **Omezení jednorázového nádobí: půjčovna nádobí a nábytku** – Re-use centrum Kabinet CB nabízí službu půjčovny nádobí a dalšího vybavení na nejrůznější akce (např. svatby, oslavy) včetně mobilní umývárny. Jedná se tak o alternativu k jednorázovému plastovému (nebo papírovému) nádobí.
6. **Tvorba přidané hodnoty (renovace, redesign a upcylace¹³)** – Předměty, které jsou jinak nepotřebné a obvykle i bezcenné (stávají se odpadem), získají díky

¹³ „Upcylaci označujeme proces, při kterém se vrací hodnota nepotřebným předmětům tím, že se nově upraví, vymyslí se jim nový účel. Upcylace se blíží formě redesignu, tedy ani věc již nepotřebná a nechtěná nemusí být odsouzena k vyhození. Tím, že upcylace věci zachraňuje a vrací zpět k užívání, předchází vzniku odpadu. A také předchází svou sestru recyklaci, která je na konci cyklu.“ (Česká federace nábytkových bank a re-use center, 2022).

renovaci, redesignu nebo upcyclaci v Kabinetu CB přidanou hodnotu. Tyto věci se pak vrací do oběhu a ihned neskončí na skládce. Jedná se například o nábytek, nádobí (hrnečky) i obrazy. Kabinet CB se dále zabývá renovací nábytku i celých interiérů na zakázku přímo pro konkrétní zákazníky. Dle jejich sloganu tak dávají „nový příběh starému nábytku“.

7. **Využití (jinak) odpadních materiálů** – Kabinet CB spolupracuje s celou řadou tvůrců, kteří využívají při své práci (jinak) odpadní materiály. Jedná se například o batohy, tašky, ledvinky apod. šité z vyřazených reklamních bannerů, hračky pletené z vypáraných svetrů, sáčky na ovoce a zeleninu vyrobené z prostřihů od švadlen, autorské tisky na recyklovaném papíře atd. (Kabinet CB, 2022).
8. **Spojení a podpora re-use autorů** – Re-use centrum Kabinet CB sdružuje a podporuje autory, jež při své tvorbě využívají re-use materiály (včetně tvůrců pracujících s odpadními materiály – viz bod 6). Jejich výrobky pak lze zakoupit buď v prodejně Kabinetu CB na adrese Nová 1870/3 v ČB nebo na e-shopu (<https://e-shop.kabinetcb.cz/>).
9. **Dodržování Zásad ekologicky šetrného podnikání** – Kabinet CB se jako environmentální sociální podnik řídí i Zásadami ekologicky šetrného podnikání, jedná se například o třídění odpadu, využívání ekologicky šetrných mycích prostředků, snižování množství obalových materiálů, preference lokálních dodavatelů (podnikajících ekologicky šetrným způsobem), nebo využívání (vlastních) re-use produktů (podrobněji viz Zásady ekologicky šetrného podnikání Kabinetu CB v *Příloze 1*).
10. **Spolupráce s Nábytkovou bankou Jihočeského kraje** – Re-use centrum Kabinet CB a Nábytková banka Jihočeského kraje spolu sdílejí sklad (Vrbenská 2082 v ČB). Díky této skutečnosti odpadají převozy vybavení a nábytku mezi těmito organizacemi. Na stejné adrese se nachází i dílna Kabinetu CB vybavená pro práci se dřevem a potahovými látkami, jež zajišťuje i drobné opravy vybavení a nábytku. Tyto dvě organizace si často vypomáhají i formou sdílení pracovníků. Dalším pozitivem této spolupráce je bezesporu i to, že obě tyto organizace spojují vzájemně více svozů i rozvozů vybavení a nábytku. Tento model spolupráce se společným sídlem obou organizací se osvědčil. Pokud by v budoucnu došlo ke stěhování, opět by se přemístily obě tyto organizace společně (Kalistová, 2023).

Ad 1. Snižování množství emisí CO₂ a vody: navrácení vybavení a nábytku zpět do oběhu

Využitím online kalkulačky od španělské organizace AERESS lze vyčíslit dopad znovupoužití jednotlivých předmětů na emise CO₂ a spotřebu vody, respektive jejich ušetření v případě využívání re-use produktů. Lze tak zjistit, kolik emisí CO₂ a vody bylo ušetřeno navrácením nábytku a vybavení zpět do oběhu, namísto vyhození tohoto vybavení a nábytku a nahrazení novými produkty. Podrobný popis postupu využití tohoto online nástroje je uveden v podkapitole 3.3 *Použité metody*.

Výsledky výpočtu úspory CO₂ a vody jsou zobrazeny v *Tabulce 6*. Poslední a předposlední řádek v *Tabulce 6* uvádí celkové množství a hmotnost nábytku, který byl využit pro výpočet v kalkulačce (z výše uvedených důvodů nebylo možné využít všechno vybavení a nábytek). Srovnáním těchto dat s celkovým množstvím a hmotností v *Tabulce 5* lze zjistit, jak velké je % zastoupení využitých dat v rámci dané kategorie A, v roce 2022 pak v rámci celého roku (všech 3 kategorií). Toto procentní zastoupení bude uvedeno v následujícím odstavci.

Tabulka 6: Ušetřené emise CO₂ a voda navrácením vybavení a nábytku zpět do oběhu

	Rok 2020 - Kategorie A	Rok 2021 - Kategorie A	Rok 2022 - Kategorie A	Rok 2022 - všechny kategorie
Ušetřené emise CO₂ (kg)	18 836,85	24 043,19	81 629,6	88 378,07
Ušetřená voda (l)	15 514 039	16 585 886	47 995 907	54 574 960,8
Hmotnost VN pro výpočet (kg)	19 566	7 053	59 550,50	65 400,5
Množství VN pro výpočet (ks)	554	729	1 979	2 148

Zdroj: vlastní zpracování (2023) dle (AERESS, n. d.), (Kalistová, 2023)

Dle *Tabulky 6* je zřejmé, že v roce 2020 Kabinet CB opětovným využitím nábytku, respektive jeho navrácením zpět do oběhu skrz Materiální (Nábytkovou) banku, ušetřil 18,8 tuny CO₂ a přes 15,5 milionu litrů vody. Nábytek využitý pro výpočet v rámci kategorie A reprezentuje téměř 69 % kusů a přes ¾ hmotnosti v této kategorii. Stejným postupem pak Kabinet CB ušetřil v roce 2021 přes 24 tun CO₂ a skoro 16,6 milionu vody. Tato data představují opět téměř 68 % kusů a přes 66 % hmotnosti vybavení a nábytku v kategorii A. Znovuvyužitím nábytku prostřednictvím Nábytkové banky Jihočeského kraje v roce 2022 se ušetřilo přes 81,6 tun CO₂ a téměř 48 milionů litrů vody. Nábytek využitý pro tento výpočet zahrnuje přes 50 % kusů a téměř 85 % hmotnosti ve zvolené kategorii A. Dostupné identické druhové srovnání i pro kategorii B a C v roce 2022 umožňuje kalkulaci ušetřených emisí CO₂ i vody za celý rok (všechny 3 kategorie dohromady). V roce 2022 tedy re-use centrum Kabinet CB ušetřil přes 88,3 tun CO₂¹⁴ a přes 54,5 milionu litrů vody. K výpočtu nezbytný nábytek pak představuje 43,1 % kusů a 82,21 % hmotnosti z VN, které Kabinet CB vrátil v roce 2022 zpět do oběhu. Nižší

¹⁴ Takto ušetřené množství tun CO₂ lze ocenit například prostřednictvím průměrné tržní ceny povolenky na emise skleníkových plynů (v rámci systému obchodovatelných povolenek). Tu stanovil pro rok 2022 Energetický regulační úřad na 1 986,21 Kč/t CO₂ (Energetický regulační úřad, 2023). Uvedené množství CO₂ lze tedy ocenit na 175 537 406,41 Kč.

hodnoty z hlediska množství (ks) v roce 2022 jsou způsobeny velkým objemem lůžkovin a nádobí, jež Kabinet CB vydal (vrátil do oběhu), u kategorie A šlo o 1816 ks a v rámci celého roku se jednalo o 2 416 ks.

Ad 2. Edukace: pořádání kurzů a workshopů

Jednou z činností, které se věnuje Kabinet CB, je pořádání kurzů a workshopů. Jedná se například o kurzy renovace nábytku, kurzy šití pro začátečníky i pokročilé, ale i workshopy pletení, nebo workshop výroby vánočních věnců ze svetrů. Kabinet CB uspořádal i několik workshopů pro děti (respektive rodiče s dětmi) – ten prosincový byl zasvěcen výrobě re-use dopisů pro Ježíška. Rozsáhlý seznam kurzů a workshopů pořádaných Kabinetem CB dokládá i *Obrázek 5*. Je zřejmé, že kurzy a workshopy jsou různě zaměřené, spojuje je ovšem jedno významné téma a tím je udržitelnost. Vzdělávání a výchova v této oblasti je pro činnost Kabinetu CB klíčová. Na kurzech a workshopech se pak projevuje zejména využíváním jinak „bezecných“ materiálů, využíváním opětovného použití a podporou uvědomění si hodnoty jednotlivých věcí. Edukace v oblasti udržitelnosti je jedním z nejvýznamnějších benefitů činnosti Kabinetu CB, při podrobnějším dělení lze tento pilíř postavit jako 4. kategorii přínosů (vedle enviromentálního, sociálního a ekonomického přínosu) (Kalistová, 2023).

Obrázek 4: Kurzy a workshopy v Kabinetu CB – Program listopad a prosinec 2022



Zdroj: Kabinet CB, 2022

Pokud na kurzy pořádané re-use centrem Kabinet CB chceme nahlédnout ze statistického hlediska, tedy z pohledu počtu těchto akcí a jejich účastníků, je nutné zmínit pandemii covid-19. Dva první roky činnosti Kabinetu CB 2020 a 2021 byly poznamenány

lockdowny a byla tak mimo jiné zásadně omezena (často zakázána) možnost konání těchto aktivit. Naopak v roce 2022 bylo možné kurzy realizovat. V roce 2022 Kabinet CB realizoval celkem 44 veřejných kurzů, které byly určeny pro veřejnost. Z toho bylo 36 „malých“ veřejných kurzů s odhadovanou průměrnou účastí 5 osob a zbylých 8 kurzů představovalo kurzy veřejné „velké“ s odhadovanou průměrnou účastí 8 osob. Celkem všechny veřejné kurzy v roce 2022 navštívilo asi 244 účastníků. Dále re-use centrum Kabinet CB pořádá i kurzy soukromé, kdy je vybraný kurz přímo objednan konkrétním zájemcem (na určitou akci, pro danou organizaci apod.). U soukromých kurzů není možné vyhodnotit návštěvnost, v součtu se však může jednat i o stovky osob (Kalistová, 2023).

Sociální přínosy

1. **Objem vybavení a nábytku, který Kabinet CB předal Nábytkové bance Jihočeského kraje (dříve Materiální bance)** – podrobněji popsáno níže
2. **Zaměstnávání osob ze znevýhodněných skupin** – podrobněji popsáno níže
3. **Prodej kvalitních produktů dostupných i domácnostem s nízkými příjmy** – Kabinet CB ve svém prodejním skladu (na adrese Vrbenská 2082 v ČB) nabízí i vybavení a nábytek cenově dostupný i pro nízkopříjmové osoby a domácnosti. Jedná se o použité, ale funkční vybavení domácností. Například nádobí, lůžkoviny, nábytek apod.
4. **Komunitní aktivity: pořádání akcí a účast na nich** – Jak již bylo řečeno ve 2. bodu enviromentálních přínosů Kabinet CB pořádá celou řadu kurzů, workshopů i swapů. V červnu pak toto re-use centrum v Českých Budějovicích uspořádalo první ročník RE-USE Festivalu, kde se představili re-use autoři z celé ČR. „*Festival spojující téma RE-USE a upcylace s uměním a řemeslem*“ měl na programu celou řadu akcí od výstav, přes přednášky a besedy až po workshopy. Kabinet CB se účastní i celé řady tematických akcí (výstav, festivalů apod.), např. Reuse market, EKOtrh, Den pro zelené město, Vánoční jarmark apod. (Kabinet CB, 2022). Kabinet CB tak svou činností rozvíjí, podporuje a posiluje nejen komunitu zajímající se o udržitelnost, ale i lokální českobudějovickou komunitu.

Ad 1. Objem vybavení a nábytku, který Kabinet CB předal Nábytkové bance Jihočeského kraje (dříve Materiální bance)

Jak již bylo uvedené výše, Kabinet CB je největším dárcem vybavení a nábytku do Nábytkové (Materiální) banky Jihočeského kraje (i přes zjednodušenou statistickou evidenci viz *Poznámky k Tabulce 5*). Dle Tabulky 5 je zřejmé, že množství vybavení a nábytku, které Kabinet CB předává do Nábytkové (Materiální) banky (kategorie A) vyjádřené kusy (množstvím) v letech roste. V roce 2020 se tak vrátilo do oběhu 805 ks vybavení a nábytku (o hmotnosti téměř 26 tun), v roce 2021 1076 ks (o váze 10,6 tun) a v roce 2022 pak 3 926 ks (o hmotnosti přes 70 tun). Z pohledu hmotnosti lze zjistit, že

mezi lety 2020 a 2021 se poměr kategorie A oproti součtu zbylých dvou kategorií (B a C), zvýšil jen o 1 % (z 49,99 % na 51,01 %). Naopak v roce 2022 vybavení a nábytek předaný Nábytkové bance Jihočeského kraje jasně dominoval nad kategorií B i C, v rámci množstevního vyčíslení (ks) představoval 78,77 %, dle hmotnosti (kg) pak dokonce 88,45 %. Tento nárůst byl zapříčiněn uprchlickou krizí vyvolanou válkou na Ukrajině, od března 2022 se Nábytková banka Jihočeského kraje stala členem krizových rad Jihočeského kraje i města České Budějovice (Dvořáčková, 2022). V celkovém součtu tak Kabinet CB za dobu své existence předal do nábytkové banky 5 807 ks vybavení a nábytku o celkové hmotnosti 106,9 tun¹⁵.

Není možné opomenout již několikrát zmíněný unikátní model spolupráce mezi Kabinetem CB a Nábytkovou bankou Jihočeského kraje, jež přináší sociální benefity. Tato spolupráce se projevuje například sdílením prostor (Vrbenská 2082 v ČB) i kapacit, včetně společného plánování svozů a rozvozů vybavení a nábytku. I zaměstnanci Kabinetu CB ze znevýhodněných skupin se tak mohou podílet na fungování sociálního projektu nábytkové banky.

Ad 2. Zaměstnávání osob ze znevýhodněných skupin

Kabinet CB zaměstnává osoby zejména z těchto dvou znevýhodněných skupin:

- Dlouhodobě nezaměstnaní
- Osoby vychovávající děti do 10 let věku

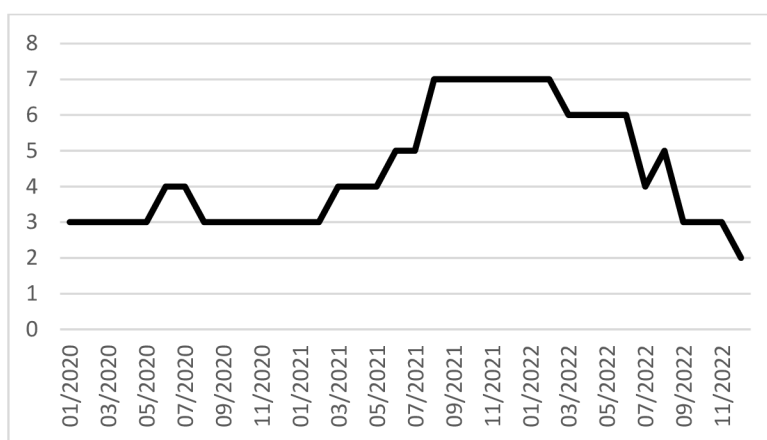
S těmito znevýhodněnými skupinami pracovalo i MPSV například v rámci 129. výzvy operačního programu Zaměstnanost (2014-2020) (Ministerstvo práce a sociálních věcí, 2020). V principech a stanovených cílech tohoto re-use centra (viz *Příloha 2*) je pak uvedena i třetí znevýhodněná skupina osob, tedy osoby se zdravotním postižením a duševním onemocněním.

Následující *Graf 2* dokládá vývoj počtu zaměstnanců ze znevýhodněných skupin, jež zaměstnával Kabinet CB v letech 2020 až 2022. Jedná se o počet osob, nikoli počet úvazků. Nejvíce pracovníků z těchto skupin, tedy 7, zaměstnával Kabinet CB v období od srpna 2021 do února 2022. Naopak pouze dvě osoby ze znevýhodněných skupin byly zaměstnány v re-use centru v prosinci 2022. Viditelné změny počtu zaměstnanců ze

¹⁵ Je nutné poznamenat, že údaje o hmotnosti napříč lety nejsou vzhledem k rozdílné průměrné váze jednotlivých druhů VN zcela srovnatelné, což značně zkresluje i jejich celkový součet (pro kategorii A 106,9 tun). Vysvětlení viz *Poznámky k Tabulce 5 a Příloha 3*.

znevýhodněných skupin jsou zapříčiněny střídáním končících a nových projektů, jež z velké části finančně pokrývají jejich mzdy (Kalistová, 2023). Poměr zaměstnanců ze znevýhodněných skupin vůči ostatním zaměstnancům se po celou dobu fungování Kabinetu CB nesnížil pod deklarovanou hranici 30 % (viz *Příloha 2*), v průměru dosahovala tato hodnota 43,11 %. Největší podíl osob ze znevýhodněných skupin pak Kabinet CB zaměstnával právě ve zmíněném období od srpna 2021 do února 2022, kdy tito zaměstnanci v některých měsících reprezentovali až 58,33 % ze všech zaměstnanců tohoto re-use centra.

Graf 2: Počet zaměstnanců ze znevýhodněných skupin – Kabinet CB 2020-2022



Zdroj: vlastní zpracování (2023) dle (Kalistová, 2023)

Ekonomické přínosy

1. **Snížení nákladů za ukládání odpadů na skládku** – podrobněji popsáno níže
2. **Ušetření nákladů na pořízení, jež nevznikly navrácením vybavení a nábytku zpět do oběhu** – podrobněji popsáno níže
3. **Zaměstnávání osob ze znevýhodněných skupin** – podrobněji popsáno níže
4. **Tvorba pracovních míst** – Kabinet CB zaměstnává nejen osoby ze znevýhodněných skupin, ale i ostatní (obyčejné) pracovníky. Tvorbou pracovních míst tak přispívá k zaměstnanosti. V roce 2020 bylo v tomto re-use centru průměrně zaměstnáno (včetně DPP a DPČ) 8,6 osob, o rok později pak v průměru 11 pracovníků a v roce 2022 tento průměr činil 10,8. Průměrný počet zaměstnanců dle úvazku (bez DPP a DPČ) v těchto třech letech byl následující 5,8; 5,4 a 3,2 úvazku za rok. Změny v počtu zaměstnanců napříč měsíci i roky jsou zapříčiněny střídáním končících a nových projektů, z velké části finančně pokrývajících jejich mzdy (Kalistová, 2023). Například studie vysoké školy Unicorn College pro TESSEA uvádí, že jeden nezaměstnaný člověk vyšel v roce 2009 státní rozpočet na průměrně 109 625 Kč. Celkem takto státní rozpočet vydal přes 76 miliard korun, což v témže roce představovalo cca 6,5 % celkových výdajů státního rozpočtu (E15.cz, 2011). Za rok 2022 bylo pouze na dávkách podpory v nezaměstnanosti vyplaceno přes 9,85 miliard Kč. K 31. 12. 2022 pak bylo na Úřadu práce ČR vedeno přes 271,8 tisíc osob. (Ministerstvo práce a sociálních

věcí, 2022c) Kabinet CB pak samozřejmě odvádí i sociální a zdravotní pojištění (jak za zaměstnance, tak za sebe jakožto zaměstnavatele). Za dobu své činnosti odevzdal příslušným institucím celkem 1 047 900 Kč na sociálním pojištění a 407 771 Kč za zdravotní pojištění (Kalistová, 2023).

5. **Posílení lokální ekonomiky** – Kabinet CB svou aktivitou podporuje lokální ekonomiku. V rámci své (fyzické) činnosti působí v Jihočeském kraji, zejména pak na Českobudějovicku (sídlo re-use centra se nachází v ČB). Spolupracuje s celou řadou místních organizací, například Dialog CB či město České Budějovice (Kabinet CB, 2023c). Zásadní je samozřejmě i velmi úzká spolupráce s Nábytkovou bankou Jihočeského kraje. Kabinet CB se pak v rámci svých schválených principů a cílů zavazuje ke spolupráci se zejména lokálními dodavateli (viz *Příloha 2*). Všichni zaměstnanci Kabinetu CB jsou z Jihočeského kraje (Kalistová, 2023).
6. **Spolupráce v rámci České federace nábytkových bank a re-use center** – Jak již bylo uvedeno dříve Kabinet CB je jednou ze 6 zakládajících organizací České federace nábytkových bank a re-use center. Zakladatelka re-use centra Kabinet CB i Jihočeské nábytkové banky Dana Kalistová, je zároveň předsedkyní této federace a členkou expertního týmu (Česká federace nábytkových bank a re-use center, 2022c). Kabinet CB tak spolupracuje a sdílí své zkušenosti s celou řadou organizací napříč nejen Českou republikou. V neposlední řadě je pak nutné uvést i velmi úzkou spolupráce s Nábytkovou bankou Jihočeského kraje.

Ad 1. **Snížení nákladů za ukládání odpadů na skládku**

Od 1. ledna 2021 vešel v účinnost nový zákon o odpadech (Zákon č. 541/2020), jež přinesl celou řadu změn, mimo jiné nastavil i novou výši poplatků za ukládání odpadů na skládku od roku 2021 a dále (viz příloha č. 9 tohoto zákona). Tabulka s jednotlivými sazbami za ukládání odpadů na skládku je uvedena v *Příloze 6*. V případě komunálního odpadu tento poplatek hradí obec (pokud je jeho původcem) (Ministerstvo životního prostředí ČR, 2020).

Zjednodušeně tak lze pomocí tohoto poplatku vyčíslit, kolik finančních prostředků obcí bylo ušetřeno navrácením objemu vybavení a nábytku Kabinetem CB zpět do oběhu, namísto jeho vyhození do komunálního odpadu, respektive jeho uložení na skládku. Za rok 2020 se jedná o 25 915 Kč, za rok 2021 o cca 16 666 Kč a za rok 2022 částka činí zhruba 71 600 Kč. Dle tabulky v *Příloze 6* je zřejmé, že výše tohoto poplatku roste a pokud se hmotnost VN z roku 2022 vynásobí např. sazbou pro rok 2029, výsledná částka je 147 147 Kč. Od 1. ledna 2030 navíc nebude dle zákona o odpadech již možné na skládku ukládat odpady odpovídající kategorii využitelných odpadů (Zákon č. 541/2020 Sb.: Zákon o odpadech, 2021). Podrobný popis postupu výpočtu těchto výsledků je

uveden v podkapitole 3.3 *Použité metody*. Při hodnocení hmotnosti vybavení a nábytku v jednotlivých letech je nutné zohlednit komentář v *Poznámkách k Tabulce 5*.

Ad 2. Ušetření nákladů na pořízení, jež nevznikly navrácením vybavení a nábytku zpět do oběhu

Na objem vybavení a nábytku, který se díky Kabinetu CB vrátil zpět do oběhu, se lze podívat i z pohledu hodnoty nových produktů, které tak nemusely být pořízeny. Pro takové ocenění lze využít například e-shop známého zahraničního prodejce nábytku IKEA. Protože není nutné vždy kupovat vybavení a nábytek zcela nové, lze je koupit už použité, tedy v II. jakostní kategorii. Toto vybavení a nábytek je pak obvykle levnější, což lze zjednodušeně reprezentovat například procentuálním snížením ceny nového produktu, pro ocenění byla využita 40 % sleva oproti novým produktům z e-shopu IKEA, v případě elektroniky pak Alza.cz (s tímto 60 % poměrem pracuje i Nábytková banka při vyčíslení materiální pomoci). Pro výpočet ušetření nákladů na pořízení nových produktů i produktů II. jakosti byl zvolen rok 2022, jež je vzhledem k jeho podrobnému druhovému třídění nejvhodnější. Podrobné ocenění vybavení a nábytku, jež Kabinet CB navrátil zpět do oběhu v roce 2022, s výjimkou nádobí, je doložen v *Příloze 7*. Podrobněji je způsob ocenění včetně komentáře a některých kritérií atd. popsán v podkapitole 3.3 *Použité metody*. Další využité parametry při ocenění a poznámky viz *Příloha 7*.

Dalším faktorem, jež je při porovnávání a oceňování nábytku nutné zmínit, je životnost (tu je samozřejmě nesmírně složité vyčíslit a tato práce se o to ani nepokouší). Lze předpokládat, že použitý nábytek, se kterým Kabinet CB pracuje, má již něco za sebou a je tedy již prověřený používáním. Na základě této skutečnosti lze tedy předpokládat, že bude moci svému účelu dlouhodobě sloužit i nadále (zvláště když prošel prohlídkou a případně i opravou). Zkušební pracovníci re-use centra by pravděpodobně zabránili navrácení nevhodného a nefunkčního nábytku zpět do oběhu.

S využitím e-shopu IKEA (u elektroniky Alzy.cz) je hodnota celkového objemu vybavení a nábytku bez nádobí vráceného Kabinetem CB zpět do oběhu v roce 2022 rovna novým produktům v celkové hodnotě 3 234 606 Kč, v případě II. jakosti (tedy 40% slevy) jde o 1 940 763,60 Kč.

Ad 3. Zaměstnávání osob ze znevýhodněných skupin

Jak již bylo zmíněno u kategorie sociálních benefitů, Kabinet CB zaměstnává osoby ze znevýhodněných skupin. Jedná se zejména o osoby vychovávající děti do 10 let věku a

dlouhodobě nezaměstnané. Pomocí zjednodušených modelů pak lze ukázat, kolik peněz tak zaměstnáním těchto osob ušetří Kabinet CB státnímu rozpočtu. Následující zjednodušené modely pro rok 2023 ukazují, kolik peněz stojí Úřad práce (státní rozpočet) jeden rok konkrétní nezaměstnané osoby.

Osoba vychovávající děti do 10 let věku

Jedná se o 33letou matku, která sama pečuje o 7letého (nezletilého) nezaopatřeného syna. Bydlí sami v pronajatém bytě. K 31.12. 2022 jí skončil pracovní poměr na dobu určitou (bez nároku na odstupné). V tomto zaměstnání měla čistou mzdu 25 000 Kč. Od ledna je na Úřadu práce ČR v evidenci uchazečů o zaměstnání a podala žádost o podporu v nezaměstnanosti, pro jejíž získání splnila všechny zákonem stanovené podmínky (MONETA Money Bank, 2023). Protože pečuje o 7letého syna, požádala si o přídavek na dítě. Životní minimum jejich společné domácnosti nedosahuje 3,4násobku a získá tak dávku státní sociální podpory 970 Kč za měsíc (Úřad práce ČR, 2023, 2023b). Poslední část podpory v nezaměstnanosti obdrží 5. měsíc (květen). Od června rodina požádá o dávku v hmotné nouzi, konkrétně o příspěvek na živobytí, a protože domácnost nemá žádné příjmy, získá ekvivalent životního minima jejich domácnosti ve výši 7 520 Kč měsíčně (Ministerstvo práce a sociálních věcí, 2023, Úřad práce ČR, 2023b). Po celý rok 2023 za ní pak stát jako za uchazeče o zaměstnání platil zdravotní pojištění 1 900 Kč za měsíc (VZP ČR, 2023).

Výpočet (zjednodušený modelový příklad):

- Podpora v nezaměstnanosti: 16 250 Kč (leden až únor) + 12 500 Kč (březen až duben) + 11 250 Kč (květen) = celkem 68 750 Kč
- Příspěvek na živobytí (životní minimum): 7 520 Kč (červen až prosinec) = celkem 52 640 Kč
- Přídavek na dítě (od 6 do 15 let): 970 Kč (leden až prosinec) = celkem 11 640 Kč
- Zdravotní pojištění (uchazeč o zaměstnání): 1 900 Kč (leden až prosinec) = celkem 22 800 Kč

Celkový součet = 155 830 Kč

Je evidentní, že v případě tohoto zjednodušeného modelového příkladu by za matku samoživitelku stát za rok 2023 zaplatil zhruba 155 830 Kč.

Dlouhodobě nezaměstnaný

Muž ve věku 44 let, který žije sám v pronajatém bytě. Do prosince 2020 byl zaměstnán jako dělník v dřevovýrobě. Od ledna 2021 je na Úřadu práce ČR v evidenci uchazečů o

zaměstnání, pro jeho nízkou kvalifikaci se mu zatím nepodařilo najít zaměstnání. Nárok na další podporu v nezaměstnanosti nemá (byla mu vyplacena v roce 2021). Protože nemá žádné příjmy, požádal si o dávku v hmotné nouzi, konkrétně o příspěvek na živobytí a obdržel životní minimum odpovídající jednotlivci 4 860 Kč měsíčně (Ministerstvo práce a sociálních věcí, 2023, Úřad práce ČR, 2023b). Po celý rok 2023 za něj pak stát, jako za uchazeče o zaměstnání, platil zdravotní pojištění 1 900 Kč za měsíc (VZP ČR, 2023).

Výpočet (zjednodušený modelový příklad):

- Příspěvek na živobytí (životní minimum): 4 860 Kč (leden až prosinec) = celkem 58 320 Kč
- Zdravotní pojištění (uchazeč o zaměstnání): 1 900 Kč (leden až prosinec) = celkem 22 800 Kč

Celkový součet = 81 120 Kč

Dle výpočtu výše je jasné, že v případě tohoto zjednodušeného modelového příkladu by za tohoto dlouhodobě nezaměstnaného a samostatně žijícího muže stát za rok 2023 vydal asi 81 120 Kč. Za další ovšem nevyčísitelný faktor u dlouhodobě nezaměstnaných osob lze považovat ztrátu pracovních kompetencí.

Je nutné zdůraznit, že oba uvedené modelové příklady jsou značně zjednodušené (nejsou například plně zahrnuta jednotlivá rozhodná období, členění příjmů apod.) a konkrétní částky nelze posuzovat pouze dle tabulkových hodnot. Na druhou stranu je možné podotknout, že existují i další dávky, o něž mohou osoby v podobné situaci žádat, např. příspěvek na bydlení, doplatek na bydlení nebo mimořádná okamžitá pomoc.

4.3 Nábytková banka Jihočeské kraje

Následující text se věnuje Nábytkové bance Jihočeského kraje (dále také jen Nábytková banka), první část popíše tuto neziskovou organizaci a její činnost. Druhá část pak představí její přínosy (benefity).

4.3.1 Popis

Nábytková banka Jihočeského kraje zahájila svou činnost v celém Jihočeském kraji v červenci 2021. Nábytková banka tak navázala na projekt Materiální banky CB, který

fungoval již od roku 2016 a působil převážně pouze na území města České Budějovice. Nábytková banka Jihočeského kraje je nevládní nezisková organizace (právní forma zapsaný spolek), jež založila Dana Kalistová. Nábytek a další vybavení domácností přerozděluje Nábytková banka pouze klientům 11 odběratelských organizací (OO). Jedná se o neziskové organizace a sociální odbory při městských úřadech, největší OO je sociální odbor města České Budějovice (Dvořáčková, 2022).

Poslání

Jasně a výstižně poslání Nábytkové banky Jihočeského kraje je následující: „*Získávat zdravotně nezávadné funkční vybavení domácnosti, případně kancelářských prostor a distribuovat ho uživatelům sociálních služeb v Jihočeském kraji a samotným neziskovým organizacím.*“ (Nábytková banka Jihočeského kraje, 2021).

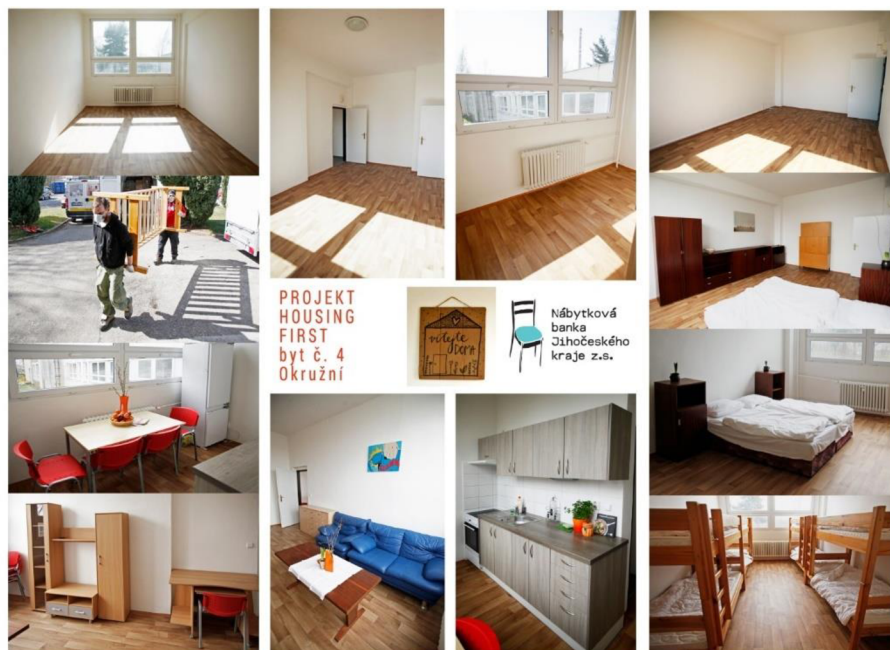
Princip fungování

Sklad Nábytkové banky se nachází na adrese Vrbenská 2082, České Budějovice, 37 001 (zde se nachází i sklad a dílna re-use centra Kabinet CB). Nábytková banka přijímá zdravotně nezávadný a funkční nábytek a další vybavení domácností (např. nádobí, povlečení, ručníky) od jednotlivců i společností. NB tyto věci přijímá až po předchozí domluvě (na webových stránkách je online formulář pro dárce). Lidé a společnosti mohou nábytek a další vybavení dovést přímo do skladu NB, nebo si jej vyzvednou zaměstnanci nábytkové banky. Pokud je to nutné, takto získané vybavení projde drobnými opravami (v re-use centru Kabinet CB) a je uskladněno. Následně dochází k jeho přerozdělení pouze klientům sociálních služeb odběratelských organizací (nebo těmto samotným neziskovým organizacím). Konkrétní nábytek a vybavení poskytuje NB uživatelům zdarma, odběratelské organizace hradí pouze vstupní poplatek, případně dopravu dle najetých kilometrů (Nábytková banka Jihočeského kraje, 2021).

Následující *Obrázek 5* zobrazuje ukázkou realizace v rámci projektu Housing First¹⁶, kdy Nábytková banka Jihočeského kraje ve spolupráci s městem České Budějovice vybavovala a zařizovala nábytkem a dalším vybavením několik bytů.

¹⁶ Jeden z nástrojů k řešení bytové nouze. „*Zabydlování přímo do bytů bez přípravy a bez zohledňování zásluhovosti s podporou sociálních pracovníků dle individuálních potřeb.*“ (Klusáček et al., 2021, s. 37)

Obrázek 5: Příklad realizace vybavení bytu Nábytkovou bankou Jihočeského kraje v rámci projektu Housing First



Zdroj: Kalistová, 2023

Problémy

Hlavní překážkou v rozvoji Nábytkové banky Jihočeského kraje (i dalších nábytkových bank v ČR) je nestabilní systém financování provozu NB. Současný model finanční podpory NB je nesystémový a nejistý. Často závisí na ochotě měst a obcí, ale i soukromých dárců. Například v roce 2022 Nábytkovou banku Jihočeského kraje formou dotací podporoval Jihočeský kraj i město České Budějovice, avšak objem dotací představoval zhruba 1/5 celkového rozpočtu této nábytkové banky. Další omezení souvisí s prostorem a financemi, vzhledem k rostoucím cenám nájmu stále hledá Nábytková banka Jihočeského kraje vhodné prostory v ČB (nebo nejbližším okolí). Zmíněné problémy představují hlavní překážku v rozvoji kapacity činnosti Nábytkové banky. O službu NB by stáli i další města a organizace, ale výše zmíněné problémy nedovolují rozšířit působnost Nábytkové banky Jihočeského kraje (Dvořáčková, 2022).

Spolupráce

I Nábytková banka Jihočeského kraje je pochopitelně členem České federace nábytkových bank a re-use center (Nábytková banka Jihočeského kraje, 2021). Jak již bylo uvedeno v předešlých částech textu, zcela zásadní je spolupráce Nábytkové banky Jihočeského kraje s českobudějovickým re-use centrem Kabinet CB (mimo jiné spolu sdílí i společné prostory na adrese Vrbenská 2082, České Budějovice, 37 001). Většinu

nábytku a vybavení získává NB právě z tohoto re-use centra. Nábytek a vybavení pro domácnosti z re-use centra Kabinet CB se vrací zpět do oběhu pomocí Nábytkové banky Jihočeského kraje, která jej distribuuje odběratelským organizacím.

4.3.2 Přínosy

Následující část práce se věnuje přínosům činnosti Nábytkové banky Jihočeského kraje (dříve Materiální banka). Přínosy (dále také benefity) jsou děleny na environmentální, sociální a ekonomické. Jak již bylo uvedeno, tato kategorizace se objevuje nejčastěji a využívá ji například britská organizace WRAP, Institut cirkulární ekonomiky (viz podkapitola 2.2.3 *Přínosy re-use a re-use center*), ale zmiňuje ji i Česká federace nábytkových bank a re-use center. Je nutné podotknout, že způsob rozdělení jednotlivých benefitů do těchto tří kategorií je čistě subjektivní a záleží na autorovi. Celá řada přínosů zasahuje do více oblastí najednou. Zároveň se nejedná o úplný výčet všech přínosů, pro účely této práce jsou dle uvážení autora zvoleny ty nejrelevantnější.

Největším dárcem vybavení a nábytku do Nábytkové banky Jihočeského kraje je re-use centrum Kabinet CB. Do nábytkové banky mohou samozřejmě vybavení a nábytek darovat i jednotlivci nebo společnosti. Pro účely statistiky a evidence (z níž vycházejí prezentovaná data) je objem vybavení a nábytku vydaného nábytkovou bankou totožný s objemem VN předaného do NB z Kabinetu CB. Z tohoto pohledu tedy, všechno vybavení a nábytek (včetně toho, jež NB přijímá přímo od společností a jednotlivců) nejprve prochází přes re-use centrum Kabinet CB. (To je vzhledem k úzké spolupráci těchto dvou organizací vlastně pravda.) Je tedy zřejmé, že při popisování jednotlivých benefitů je vycházeno z dat již uvedených v souvislosti s Kabinetem CB. Zejména se pak jedná o kategorii A – Nábytková (Materiální) banka (viz *Tabulka 5*). Jak vyplývá z předešlého textu, jedná se zároveň o vybavení a nábytek, který vydala Nábytková banka v jednotlivých letech. Vzhledem k úzké spolupráci a provázanosti těchto dvou organizací jsou některé informace, data i výsledky uvedena opakovaně. Přínosy činnosti Kabinetu CB a Nábytkové banky Jihočeského kraje tedy nelze počítat dohromady. Pochopitelně, je nutné brát stále v potaz i *Poznámky k Tabulce 5*, jež přináší celou řadu omezení.

Environmentální přínosy

1. **Snížování množství emisí CO₂ a vody: navrácením vybavení a nábytku zpět do oběhu prostřednictvím Nábytkové banky Jihočeského kraje** – podrobněji popsáno níže
2. **Dodržování Zásad ekologicky šetrného podnikání** – Nábytková Banka Jihočeského kraje velmi úzce spolupracuje s Kabinetem CB, mimo jiné spolu sdílí i prostory (na adrese Vrbenská 2082 v ČB). Díky této provázanosti tak nábytková banka jako nezisková organizace dobrovolně dodržuje i Zásady ekologicky šetrného podnikání. Právě těmito zásadami se musí řídit Kabinet CB, jakožto environmentální sociální podnik. Z praktického hlediska tyto zásady představují např. snížování objemu obalových materiálů, třídění odpadu, využívání úsporných zářivek apod. (podrobněji viz *Příloha I*).
3. **Lokální, respektive krajská působnost** – Jak název napovídá, Nábytková banka Jihočeského kraje působí pouze v Jihočeském kraji. Nábytek a vybavení tak vydává v rámci tohoto kraje. Stejně tak přijímá vybavení a nábytek od organizací i jednotlivců převážně z JČK. Díky této lokální působnosti se tak například ušetří emise CO₂, které by vznikly přepravou vybavení a nábytku na delší vzdálenosti. Z environmentálních (i ekonomických) důvodů tedy není efektivní, aby jedna nábytková banka „obsluhovala“ území více krajů najednou. I proto se Re-use Federace zasazuje o vznik (krajské) nábytkové banky v každém kraji České republiky (Kalistová, 2023).
4. **Spolupráce s re-use centrem Kabinet CB** – Nábytková banka Jihočeského kraje a re-use centrum Kabinet CB spolu sdílejí skladové prostory (Vrbenská 2082 v ČB). Není tedy nutné převážet vybavení a nábytek mezi těmito organizacemi. Na stejné adrese se nachází také dílna Kabinetu CB, která v případě potřeby zajišťuje i menší opravy vybavení a nábytku. Tyto dvě organizace si často vypomáhají i prostřednictvím sdílení pracovních sil (např. v době vrcholící uprchlické krize z Ukrajiny). Nelze opomenout spolupráci v rámci přepravních kapacit, kdy obě tyto organizace spojují vzájemně více rozvozů a svozů VN. Dlouhodobě se tento model spolupráce, se společným sídlem obou organizací, osvědčil. Pokud by v budoucnosti došlo ke stěhování, opět by se přemístila NB i Kabinet CB společně (Kalistová, 2023).

Ad 1. **Snížování množství emisí CO₂ a vody: navrácením vybavení a nábytku zpět do oběhu prostřednictvím Nábytkové banky Jihočeského kraje**

Využitím online kalkulačky od španělské organizace AERESS lze vyčíslit dopad znovupoužití jednotlivých předmětů na emise CO₂ a spotřebu vody, respektive jejich ušetření v případě využívání re-use produktů. Lze tak zjistit, kolik emisí CO₂ a vody bylo ušetřeno navrácením nábytku a vybavení zpět do oběhu, namísto vyhození tohoto vybavení a nábytku a nahrazení novými produkty. Podrobný popis postupu využití tohoto online nástroje je uveden v podkapitole 3.3 *Použité metody*.

Množství emisí CO₂ a vody, které se ušetřilo navrácením VN zpět do oběhu předáním Nábytkové (Materiální) bance, již bylo uvedeno v rámci enviromentálních benefitů Kabinetu CB (viz 1. bod a Ad 1). *Tabulka 6* ukazuje, že Materiální (Nábytková) banka prostřednictvím opětovného využití nábytku, respektive jeho výdejem zpět do oběhu, ušetřila v roce 2020 přes 18,8 tun emisí CO₂ a přes 15,5 milionů litrů vody. Z celkového objemu VN vydaného nábytkovou bankou ve stejném roce se pak jedná o asi 69 % ks (množství) a přes ¾ kg (hmotnosti). Za celý rok 2021 pak NB ušetřila přes 24 tun emisí CO₂ a téměř 16,6 milionů litrů vody, tyto hodnoty odpovídají téměř 68 % množství a přes 66 % hmotnosti VN vydaného NB v roce 2021. V roce 2022 Nábytková banka touto činností uspořila asi 81,6 tun CO₂ a téměř 48 milionů litrů vody. Nábytek využitý pro tento výpočet odpovídá 50 % kusů a téměř 85 % hmotnosti. Nižší hodnota 50 % kusů je zapříčiněna velkým objemem lůžkovin a nádobí, které nábytková banka vydala ve stejném roce, konkrétně se jednalo o 1 816 ks.

Sociální přínosy

- 1. Objem vybavení a nábytku, který Nábytková banka vydala prostřednictvím odběratelských organizací** – podrobněji popsáno níže
- 2. Počet domácností a osob podpořených vybavením a nábytkem z Nábytkové banky Jihočeského kraje v březnu 2022 v rámci uprchlické krize z Ukrajiny** – podrobněji popsáno níže
- 3. Spolupráce s lokálními odběratelskými organizacemi** – Nábytková banka Jihočeského kraje vydává vybavení a nábytek pouze na základě žádostí odběratelských organizací (OO) z Jihočeského kraje. Dostupné vybavení a nábytek dostanou klienti těchto organizací nebo samotné organizace. Krajská síť OO je tvořena neziskovými organizacemi a sociálními odbory při městských úřadech, největší odběratelskou organizací je sociální odbor města České Budějovice. V roce 2021 spolupracovala NB se 7 OO, v roce 2022 pak přibýly další 4. O spolupráci mají zájem i další organizace i města, rozšíření služeb Nábytkové banky však není vzhledem k současným (finančním) kapacitám možné. V době vrcholící uprchlické krize z Ukrajiny se pak dominantní OO stalo Krajské asistenční centrum pomoci Ukrajině (KACPU) pro JČK. Přes nábytkovou banku tak proudila materiální pomoc do celého Jihočeského kraje (Dvořáčková, 2022; Kalistová, 2023).
- 4. Vybavování bytů v rámci projektů Housing First** – Nábytková banka Jihočeského kraje spolupracovala s městem České Budějovice a organizací Mezi proudy o.p.s. na projektech v rámci Housing First (ukázka realizace viz *Obrázek 5*). Nábytková banka tak vybavila a zařídila nábytkem a dalším vybavením několik bytů, které přispívají k řešení bytové nouze v Jihočeském kraji (Kalistová, 2023). Dle Zprávy o vyloučení z bydlení 2021 se v České republice v bytové nouzi nachází 35-62 tisíc domácností, ve kterých žije 20-51 tisíc dětí. Hrozba ztráty bydlení se pak dotýká dalších 130-190 tisíc domácností, kde vyrůstá asi 100 tisíc dětí (Klusáček et al., 2021).

5. **Tvorba dobrovolnických pozic** – Nábytková banka nabízí příležitosti zapojení i pro dobrovolníky. Na pravidelní bázi využívá jednoho dobrovolníka na administrativní úkony. Ale v době vrcholící uprchlické krize z Ukrajiny v Nábytkové bance působili průměrně i čtyři dobrovolníci denně (Kalistová, 2023).

Ad 1. Objem vybavení a nábytku, který Nábytková banka vydala prostřednictvím odběratelských organizací

Dle dříve citovaného poslání je jasné, že náplní hlavní činností Nábytkové banky Jihočeského kraje (dříve Materiálové banky) je distribuce získaného vybavení a nábytku na základě dohody s odběratelskými organizacemi v Jihočeském kraji. Toto vybavení a nábytek pak dle příslušné akceptované žádosti obdrží klienti těchto organizací nebo samotné organizace. Nábytková banka poskytuje VN zdarma, OO platí pouze vstupní poplatek, případně dle dohody i náklady na dopravu (Nábytková banka Jihočeského kraje, 2021).

Již několikrát zmíněná *Tabulka 5* ukazuje, že v roce 2020 vydala Nábytková (Materiální) banka celkem 805 kusů vybavení a nábytku o celkové hmotnosti cca 25,9 tun, o rok později 1 076 ks o váze asi 10,6 tun a v roce 2022 se jednalo o 3 926 ks o hmotnosti cca 70,3 tuny. Množství (ks) VN, jež vydala tato NB meziročně vždy vzrostlo, nejvýraznější nárůst byl v roce 2022, oproti roku 2021 o 2 850 ks (cca 3,6krát) a oproti roku 2020 dokonce o 3 121 ks (cca 4,9krát). Hmotnost napříč roky není z důvodu rozdílných průměrných vah možné srovnat (viz *Poznámky k Tabulce 5*).

Ad 2. Počet domácností a osob podpořených vybavením a nábytkem z Nábytkové banky Jihočeského kraje v březnu 2022 v rámci uprchlické krize z Ukrajiny

Nábytková banka Jihočeského kraje ve svých statistických datech sleduje počet žádostí od odběratelských organizací. Jedna žádost (obvykle) znamená vybavení a nábytek pro jednu domácnost, což NB takto průměrně eviduje (viz *Tabulka 7*). Pro výpočet podpořených osob pak nábytková banka uvažuje, že v jedné domácnosti průměrně žijí 4 osoby (2 dospělý a 2 děti). Průměrný počet podpořených osob je tedy 4násobek počtu podpořených domácností, jedná se tedy pouze o odhad. (viz *Tabulka 7*).

Jednou z bezpochyby největších výzev pro Nábytkovou banku Jihočeského kraje byla uprchlická krize způsobená válkou na Ukrajině. Vrcholu tato krize dosáhla v březnu 2022. Nábytková banka Jihočeského kraje se téměř ze dne na den stala součástí krizového

štábu Jihočeského kraje i města České Budějovice. Nábytková banka se tak stala jedním z nejvýznamnějších distribučních center materiální pomoci v Jihočeském kraji. Přijímala materiální pomoc (vybavení, potřebný nábytek apod.) a distribuovala jej v rámci celého JčK. Mimo jiné NB uspořádala a koordinovala sbírku materiální pomoci pro válečné uprchlíky, svázela i rozvázela potřebné vybavení, zařizovala nábytkem a vybavením byty i velkokapacitní ubytovací zařízení, spolupracovala i s jihočeským Krajským asistenčním centrem pomoci Ukrajině (KACPU), zapojila desítky dobrovolníků a mnoho dalšího (Kalistová, 2023).

Právě materiální pomoci vyjádřené v číslech zobrazuje následující *Tabulka 7*. Ta srovnává¹⁷ materiální pomoc pro válkou zasažené občany Ukrajiny, konkrétně (nejintenzivnější) měsíc březen 2022 s lednem 2022, s lednem 2023 a nakonec i s celým rokem 2022 (leden až prosinec). Nárůst ve všech vyhodnocených parametrech v březnu 2022 oproti lednu stejného roku je bezpochyby zřetelný. V lednu 2022 přijala nábytková banka 12 žádostí od odběratelských organizací (OO), zatímco v březnu jich bylo 10krát tolik (120). Objem vydaného vybavení a nábytku, který NB vydala byl 105 ks o hmotnosti asi 2,45 tuny. O 2 měsíce později to pak bylo více jak 25krát tolik kusů, přesněji 2 641 ks. Hmotnost březnového výdeje NB činila přes 36,7 tuny, což je téměř 15krát více než v lednu 2022. Výjimečnost března 2022 dle sledovaných parametrů dokazuje i srovnání s daty zahrnujícími celý rok 2022 (včetně března). Například množství (ks) vydané materiální pomoci v březnu 2022 představuje přes 67 % kusů vydaných za celý rok 2022. Sejným postupem lze zjistit, že hmotnost březnového výdeje vybavení a nábytku tvoří přes 52 % hmotnosti celoročního vydaného VN v roce 2022. Přijaté žádosti od OO v březnu 2022 tvoří přes 1/3 všech přijatých žádostí v témže roce. U odhadovaného počtu podpořených osob, jež vychází z počtu žádostí/domácností, je nutné zdůraznit, že Nábytková banka zařizovala vybavením a nábytkem i velkokapacitní ubytovací zařízení (v rámci jedné žádosti). Odhadovaný počet podpořených osob tak je zejména v březnu 2022 pravděpodobně podhodnocen. Srovnání s daty z období ledna 2023 přináší několik zajímavých poznatků. Samozřejmě potvrzuje zmíněnou výjimečnost březnového výdeje vybavení a nábytku. A ukazuje, že i po výrazném zklidnění situace spojené s výdejem materiální pomoci v rámci uprchlické krize z Ukrajiny se data nevrátila zpět na původní hodnoty. Naopak v lednu 2023 se oproti lednu 2022 vydalo 2,4krát větším množstvím (ks)

¹⁷ Data ze všech 4 uvedených časových úseků vychází z totožné metody, tedy ze stejného druhového členění i průměrných vah u jednotlivých druhů. Lze je tedy mezi sebou porovnávat nejen v rámci množství (ks) ale i hmotnosti (kg, t).

VN, tedy 254 ks o hmotnosti přes 6,5 tuny, což je téměř 2,7krát více kg než před rokem. To by mohlo naznačovat, že Nábytková banka Jihočeského kraje dokázala využít „kredit“, jež si zasloužila svou činností v rámci distribuce materiální pomoci v celém Jčk v rámci zmíněné uprchlické krize. Dostala se tak do povědomí většího množství dárců, díky nimž získá větší množství vybavení a nábytku, které pak prostřednictvím posílené spolupráce s odběratelskými organizacemi přerozděluje do většího množství domácností.

Tabulka 7: Nábytková banka Jihočeského kraje: srovnání počtu žádostí, podpořených domácností a osob a objemu vydaného vybavení a nábytku v roce 2022 a 2023

-	01 2022	03 2022	01 2023	01-12 2022
Počet žádostí od OO	12	120	23	356
Počet podpořených domácností	12	120	23	356
Počet podpořených osob (odhad)	48	480	92	1 424
Množství vydaného VN (ks)	105	2 641	254	3 926
Hmotnost vydaného VN (kg)	2 449,5	36 713,5	6 516,5	70 366,5

Zdroj: vlastní zpracování (2023) dle (Kalistová, 2023)

Ekonomické přínosy

- 1. Snížení nákladů za ukládání odpadů na skládku** – podrobněji popsáno níže
- 2. Ušetření nákladů na pořízení, jež nevznikly díky službě Nábytkové banky Jihočeského kraje, včetně materiální pomoci v rámci uprchlické krize z Ukrajiny** – podrobněji popsáno níže
- 3. Tvorba pracovních míst** – Nábytková banka Jihočeského kraje přispívá tvorbou pracovních míst k zaměstnanosti. V lednu a únoru 2022 zaměstnávala jednoho pracovníka na poloviční úvazek. Pravděpodobně v důsledku uprchlické krize z Ukrajiny se ale počet zaměstnanců NB zvýšil. Od března do prosince 2022 tak nábytková banka zaměstnávala (včetně DPP a DPČ) v průměru 6,2 osob za měsíc a průměrný počet zaměstnanců dle úvazku (bez DPP a DPČ) ve stejném období činil 1,6 úvazku za měsíc (Kalistová, 2023). Studie pro TESSEA vypracovaná vysokou školou Unicorn College říká, že v roce 2009 stál jeden nezaměstnaný člověk státní rozpočet v průměru 109 625 Kč. Celkem tak státní rozpočet zaplatil více než 76 miliard korun, což ve stejném roce reprezentovalo asi 6,5 % celkových výdajů státního rozpočtu (E15.cz, 2011). Výdaje spojené pouze s podporou v nezaměstnanosti činily v roce 2022 přes 9,85 miliard Kč. Na Úřadu práce ČR bylo pak k 31. 12. 2022 evidováno přes 271,8 tisíc osob. (Ministerstvo práce a sociálních věcí, 2022c) Nábytková banka Jihočeského kraje pak samozřejmě odvádí i zdravotní a sociální pojištění (za sebe jakožto zaměstnavatele i za zaměstnance). Za rok 2022 tak příslušným institucím odvedla na zdravotním pojištění 61 682 Kč a na sociálním pojištění pak 124 383 Kč.
- 4. Lokální, respektive krajská působnost** – Jak již bylo uvedeno dříve, Nábytková banka v rámci své hlavní činnosti působí na území pouze Jihočeského kraje. Vybavení a nábytek tedy distribuuje v rámci JčK. Stejně tak dárci tohoto vybavení a nábytku jsou zejména z Jihočeského kraje. Tato lokální působnost tak šetří například v dnešní době vysoké náklady na dopravu, jež by vznikly přepravou VN a na delší vzdálenost. Z ekonomických (i enviromentálních) důvodů tak je

neefektivní, aby jedna nábytková banka „obsluhovala“ území zahrnující více krajů. I proto Česká federace nábytkových bank a re-use center prosazuje model, kdy v každém kraji ČR vznikne (krajská) nábytková banka (Kalistová, 2023).

5. **Spolupráce v rámci České federace nábytkových bank a re-use center** – Jak již bylo popsáno výše, i Nábytková banka Jihočeského kraje je členem České federace nábytkových bank a re-use center, kde spolupracuje s dalšími nábytkovými bankami a organizacemi napříč celou ČR (Nábytková banka Jihočeského kraje, 2021). Zakladatelka Jihočeské nábytkové banky i re-use centra Kabinet CB Dana Kalistová, je také předsedkyní ReUse Federace a zároveň působí i v expertním týmu (Česká federace nábytkových bank a re-use center, 2022c). V neposlední řadě je důležité připomenout i velmi úzkou spolupráci s re-use centrem Kabinet CB.

Ad 1. Snížení nákladů za ukládání odpadů na skládku

Od prvního ledna 2021 je účinný Zákon č. 541/2020, neboli zákon o odpadech. Tento zákon přišel s několika změnami, v příloze č. 9 tento zákon určil výši poplatku za ukládání odpadu na skládku a jeho vývoj od roku 2021 (viz tabulka v *Příloze 6*). Tento poplatek za ukládání odpadů na skládku v případě komunálního odpadu platí obec (je-li jeho původcem) (Ministerstvo životního prostředí ČR, 2020).

Pomocí zjednodušeného postup je tak možné vypočítat množství peněz, ušetřených z obecních rozpočtů Nábytkovou bankou Jihočeského kraje, prostřednictvím navrácení (výdejem) vybavení a nábytku zpět do oběhu, místo jeho odhození do komunálního odpadu a následným uložením na skládku. Dle výše uvedeného postupu lze říci, že Nábytková banka Jihočeského kraje (dříve Materiální banka) výdejem vybavení a nábytku v roce 2020 ušetřila obcím 12 955 Kč, o rok později přes 8 500 a v roce tato částka činila asi 63 330 Kč. Při pohledu do zmíněné sazby v *Příloze 6* je více než jasný rostoucí trend poplatku za ukládání odpadů na skládku. Při vynásobení hmotnosti VN vydaného NB v roce 2022 sazbou pro rok 2029 by ušetřená částka byla již zhruba dvojnásobná (130 178 Kč). Tyto hodnoty byli již částečně uvedeny dříve v rámci ekonomický benefitů Kabinetu CB (viz *1. bod a Ad 1*), kde jsou součástí celkové sumy v jednotlivých letech jako kategorie A. Jak již bylo uvedeno dříve, od 1. ledna 2030 bude zakázáno ukládání využitelných odpadů na skládku (Zákon č. 541/2020 Sb.: Zákon o odpadech, 2021). Podrobný popis postupu výpočtu těchto výsledků je uveden v podkapitole *3.3 Použité metody*. Při porovnávání hmotnosti vybavení a nábytku použitých pro výpočet pro jednotlivé roky je nutné zohlednit omezení uvedené v *Poznámkách k Tabulce 5*.

Ad 2. Ušetření nákladů na pořízení, jež nevznikly díky službě Nábytkové banky Jihočeského kraje, včetně materiální pomoci v rámci uprchlické krize z Ukrajiny

Na objem vybavení a nábytku, jež Nábytková banka Jihočeského kraje distribuovala v rámci své činnosti, se lze zaměřit i z pohledu hodnoty nových produktů, které tak nebylo nutné nakoupit. Pro ocenění lze využít např. e-shop IKEA. Samozřejmě není vždy nutné mít takové produkty zcela nové, postačí zakoupit již použité (II. jakostní kategorie), ty bývají obvykle levnější. Cenový rozdíl mezi novými a použitými produkty lze vyjádřit slevou. V tomto případě byla využita sleva 40 % oproti původní ceně nového produktu z e-shopu IKEA, u elektroniky pak Alza.cz (zvolený 60% poměr využívá i Nábytková banka). Pro výpočet popsané hodnoty byl vzhledem k nejpodrobnějšímu druhovému třídění zvolen rok 2022. Ocenění jednotlivých druhů VN dle e-shopu IKEA (případně Alza.cz) včetně II. jakostní kategorie je s výjimkou nádobí uveden v *Příloze 7*. Podrobněji je způsob ocenění včetně komentáře a některých kritérií atd. popsán v podkapitole 3.3 *Použité metody*. Všechny parametry využití při oceňování včetně komentářů jsou uvedeny pod tabulkou v *Příloze 7*.

Jednou z nejdůležitějších vlastností u nábytku a vybavení je životnost (tu je složité vyčíslit a tato práce se o to ani nesnaží). Lze ale předpokládat, že Nábytková banka pracuje s VN, který je již prověřený používáním a nic tedy nebrání, aby mohl sloužit i nadále (obzvláště co projde prohlídkou a případně nutnou opravou). Výstupní filtr pro distribuované vybavení a nábytek je založen na zkušenostech a schopnostech pracovníků.

S využitím e-shopu IKEA (u elektroniky Alza.cz) je hodnota celkového objemu vybavení a nábytku bez nádobí, vydaného Nábytkovou bankou Jihočeského kraje v roce 2022, rovna novým produktům v celkové hodnotě 2 781 046,00 Kč, v případě II. jakosti (tedy 40% slevy) jde o 1 668 627,60 Kč. Z tohoto objemu lze vyčlenit materiální pomoc distribuovanou NB v březnu 2022 v souvislosti s uprchlickou krizí z Ukrajiny. Dle popsaného postupu je hodnota této materiální pomoci jen za březen 2022 rovna 1 526 288 Kč a v případě využití II. jakosti se jedná o 915 772, 80 Kč. Je nutné dodat, že výpočet nezahrnuje nádobí, jehož bylo jen v březnu 2022 vydáno přes 400 ks. Tyto částky byly již částečně uvedeny dříve v rámci ekonomických benefitů Kabinetu CB (viz 2. bod a Ad 2), kde jsou součástí celkových hodnot za rok 2022 v rámci kategorie A.

Vzhledem k tomu, že Nábytková banka distribuuje vybavení a nábytek klientům odběratelských organizací zdarma, i tito klienti tak ušetřili finanční prostředky na nákup

nového (případně použitého) vybavení a nábytku. Nemuseli tak například žádat o tyto prostředky formou systému pomoci v hmotné nouzi, prostřednictvím např. dávek mimořádné okamžité pomoci. Mimořádná okamžitá pomoc je „...*poskytována osobám, které se ocitnou v situacích, které je nutno bezodkladně řešit. Zákon stanoví šest takových situací: ... 4. Nedostatek prostředků k nákupu nebo opravě předmětů dlouhodobé potřeby. Dávku lze poskytnout až do výše těchto výdajů, maximálně však v průběhu kalendářního roku do výše 10násobku částky životního minima jednotlivce, tj. až do částky 48 600 Kč. ...*“ (Ministerstvo práce a sociálních věcí, 2023). Zároveň tak mohly být uspořeny i prostředky ze státního rozpočtu, jež by byly jinak vynaloženy v rámci této i dalších podobných dávek.

4.4 Modelový příklad spolupráce – židle ze dřeva

Následující modelový příklad názorně přibližuje spolupráci mezi re-use centrem Kabinet CB a Nábytkovou bankou Jihočeského kraje a její výsledek. Jde o hypotetický případ, jeho reálnost ovšem byla konzultována se zástupci obou zmíněných organizací (re-use centra i nábytkové banky).

Modelový příklad

Paní Jana chce rekonstruovat byt v Českých Budějovicích, proto se rozhodla prostřednictvím webového formuláře na stránkách www.kabinetcb.cz objednat službu Vyklizení nemovitostí. Ve sjednaný den se zaměstnanci re-use centra Kabinet CB dostavili do bytu v Českých Budějovicích, aby se s paní Janou domluvili na konkrétních prostorech a věcech, které mají vyklidit. Nacházela se zde celá řada vybavení a věcí, které jsou již pro paní Janu nepotřebné a bezcenné. Pracovníci Kabinetu CB odvezli všechny věci a vybavení do skladu a dílny na adresu Vrbenská 2082, České Budějovice, 37 001.

Zde byly tyto věci a vybavení na základně zkušeností pracovníků re-use centra (např. restaurátorů nábytku) i zaměstnanců nábytkové banky rozděleny na ty, jež se dají znovu využít a na ty, které budou odvezeny na sběrný dvůr (po vytrídění). Mezi znovupoužitelným vybavením se nacházel i jeden pár dřevěných židlí (z masivu). V dílně re-use centra byly na těchto židlích provedeny drobné opravy (například dotažení šroubů fixující nohy židle).

Tyto dvě židle byly následně uloženy do patřičné sekce skladu Nábytkové banky Jihočeského kraje, jež sdílí prostory se zmíněným re-use centrem, a zaevidovány. Zde židle zůstaly jen 3 týdny, protože jak uvádí zakladatelka Nábytkové banky Dana Kalistová, židle patří společně se stoly a postelemi mezi nejžádanější druh nábytku (Dvořáčková, 2022).

Na Nábytkovou banku jihočeského kraje se obrátili zaměstnanci z Odboru sociálních věcí magistrátu města České Budějovice s konkrétní Žádostí o poskytnutí materiální pomoci pro paní Věru, která se se svým synem stěhuje z azylového domu do pronajatého bytu v Českých Budějovicích. Nábytková banka vyhověla požadavkům v podané žádosti. Její pracovníci naložili tyto dvě židle a další požadované vybavení (nádobí a ručníky) a odvezli do onoho bytu (zdarma). Při tomto rozvozu distribuovali i požadovaný nábytek a vybavení pro další tři domácnosti. Dvě dřevěné židle, které byly pro paní Janu odpadem, nyní slouží paní Věře a jejímu synovi v kuchyni u jídelního stolu.

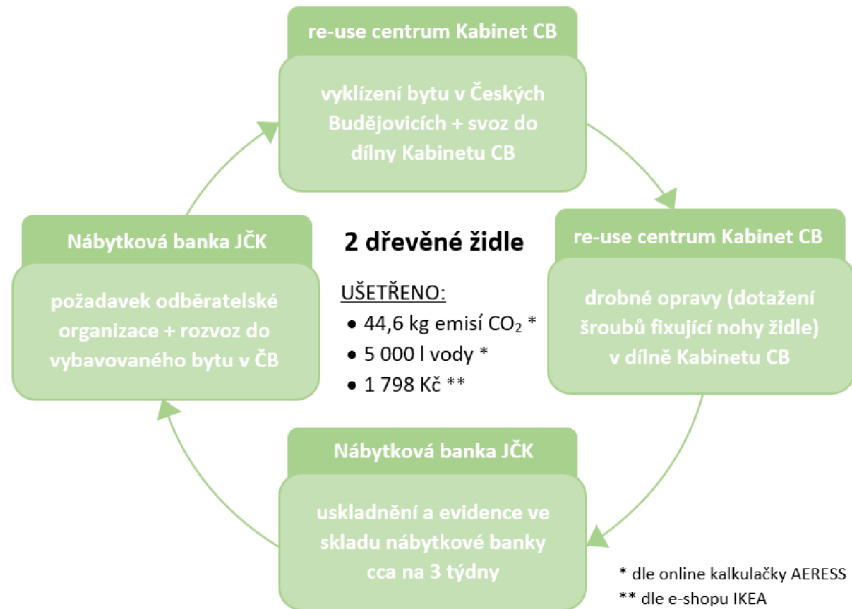
Přínosy:

Následující modelový příklad dokazuje celou řadu přínosů spolupráce Kabinetu CB a Nábytkové banky Jihočeského kraje. Dvě jinak nepotřebné, ale funkční dřevěné židle se vrátily zpět do oběhu prostřednictvím Nábytkové banky. Byla tak podpořena matka samoživitelka a snížilo se i množství komunálního odpadu. Na celém tomto procesu se podíleli i zaměstnanci Kabinetu CB, kteří patří do zmíněných znevýhodněných skupin. Dle online kalkulačky od španělské organizace AERESS bylo opětovným použitím dvou dřevěných židlí ušetřeno zhruba 44,60 kg emisí CO₂ a asi 5 000 l vody (AERESS, n. d.). Z finančního hlediska ušetřil úřad práce (respektive státní rozpočet) na Mimořádné okamžité pomoci 1 798 Kč¹⁸. Při pořízení nových dřevěných židlí stojí za zmínku i faktor dopravy (dvě re-use židle nepřekročily hranice ČB, organizace se snaží spojit dohromady více svozů/rozvozů nábytku a vybavení) a spotřeby dřeva a dalších materiálů při výrobě (například česká nábytkářská firma JELÍNEK uvádí, že pro výrobu nábytku mohou využít „*pouze 30-35 % z původního množství vstupního materiálu*“ (JELÍNEK – výroba nábytku, 2023)).

¹⁸ Nejlevnější nová lakovaná dřevěná židle (z borovice) na e-shopu IKEA je za 899 Kč, cena včetně DPH, ale bez dopravy. Nezahrnuje slevové a další akce. Údaj ke dni 26. 1. 2023 (IKEA, 2023).

Následující *Obrázek 6* shrnuje výše popsany příklad spolupráce re-use centra Kabinet CB a Nábytkové banky Jihočeského kraje. Ve schématu jsou zachyceny i hlavní přínosy opětovného použití dvou dřevěných židlí.

Obrázek 6: Schéma modelového příkladu spolupráce – židle ze dřeva



Zdroj: vlastní zpracování, 2023

5 Závěr

Hlavním cílem diplomové práce bylo vyhodnotit přínosy re-use centra Kabinetu CB s.r.o. pro Jihočeský kraj, s důrazem na spolupráci mezi re-use centrem Kabinet CB s.r.o. a Nábytkovou bankou Jihočeského kraje z.s. Získané výsledky diplomové práce budou využity pro další rozvoj obou zmíněných organizací, ale i pro celou tuto oblast v rámci České federace nábytkových bank a re-use center. Pro hodnocení těchto benefitů byla využita data a rozhovory se zástupci obou organizací. Tyto přínosy byly hodnoceny z environmentálního, sociálního i ekonomického pohledu.

Cíl této práce byl naplněn, a to prostřednictvím identifikace a vyhodnocení (a do možné míry kvantifikace) celkem 20 přínosů činnosti Kabinetu CB (nejen) pro Jihočeský kraj. Konkrétně se jedná o 10 environmentálních přínosů, např. snižování množství emisí CO₂ a vody navrácením vybavení a nábytku zpět do oběhu, využití (jinak) odpadních materiálů edukací pořádáním kurzů a workshopů. Například v rámci edukace v oblasti udržitelnosti realizoval Kabinet CB v roce 2022 44 různých kurzů pro veřejnost, jež odhadem navštívilo více jak 240 účastníků. Dále 4 sociální přínosy, např. předání VN Nábytkové bance (Materiální bance), prodej kvalitních produktů dostupných i domácnostem s nízkými příjmy nebo zaměstnávání osob ze znevýhodněných skupin. Jako sociální podnik zaměstnával Kabinet CB vždy alespoň 30 % zaměstnanců ze znevýhodněných skupin. A v neposlední řadě 6 ekonomických přínosů, např. snížení nákladů za ukládání odpadů na skládku, ušetření nákladů na pořízení, jež nevznikly navrácením VN zpět do oběhu nebo posílení lokální ekonomiky.

Při zpracování této práce vyplynula velmi úzká a zásadní spolupráce mezi Kabinetem CB a Nábytkovou bankou, z toho důvodu byly i u NB podobným postupem identifikovány a vyhodnoceny 4 environmentální, 5 sociálních a 5 ekonomických přínosů. Přínosy činnosti Kabinetu CB a Nábytkové banky Jihočeského kraje tedy nelze sčítat dohromady. Přesto řada přínosů vychází z jejich spolupráce. Například v roce 2020 Kabinet CB předal NB a ta zároveň prostřednictvím odběratelských organizací vydala cca 805 ks vybavení a nábytku o hmotnosti asi 25,9 tun. Dle online kalkulačky od organizace AERESS se opětovným použitím tohoto množství vybavení a nábytku v roce 2020 ušetřilo minimálně 18,8 tuny CO₂ a 15,5 milionu litrů vody. Při ocenění tohoto vybavení a nábytku byla jeho hodnota v roce 2022 rovna 2 781 046 Kč, v případě II. jakosti šlo o 1 668 628 Kč.

6 Summary and keywords

The main objective of this diploma thesis is to evaluate benefits of the re-use centre Kabinet CB s.r.o. for the South Bohemian Region, with emphasis on cooperation between the re-use centre Kabinet CB s.r.o. and the Nábytková banka Jihočeského kraje z.s. These benefits are evaluated from an environmental, social and economic perspective. Data collected from interviews with representatives of both organisations are used to assess these benefits. The diploma thesis is complemented with a model example of cooperation between the two organisations, represented by a selected type of furniture (wooden chairs). The obtained results of the diploma thesis will be used for further development of both organizations, but also for the whole local area within the Česká federace nábytkových bank a re-use center.

Key words: circular economy, re-use, re-use center, furniture bank, social enterprise, waste reduction

7 Použité zdroje

Seznam zdrojů

AERESS. (n. d.). Ontra el cambio climático...YO REUTILIZO, ¿Y TÚ? ¡calcula las emisiones y el consumo de agua que puedes evitar!: Calculadora para estimar las emisiones de CO2 y el consumo de agua que puedes evitar con la suma de cada objeto que reutilices. Retrieved December 15, 2022, from <http://reutilizayevitaco2.aeress.org/>

Alza.cz. (2023). Alza.cz. Retrieved March 4, 2023, from <https://www.alza.cz/>

Bailey, I. (2017). New environmental policy instruments in the European Union: politics, economics, and the implementation of the packaging waste directive. Routledge Taylor & Francis Group.

Boulding, K. (1966). The Economics of the Coming Spaceship Earth. In Jarrett, H. (Ed.). (1966). Environmental Quality in a Growing Economy. Resources for the Future: John Hopkins University Press, s. 3-14.

Cavaleiro de Ferreira, A., & Fuso-Nerini, F. (2019). A Framework for Implementing and Tracking Circular Economy in Cities: The Case of Porto. Sustainability, 11(6), (1813). <https://www.mdpi.com/2071-1050/11/6/1813/htm#B8-sustainability-11-01813>

CIRIEC. (2017). Nedávný vývoj sociální ekonomiky v Evropské unii: Shrnutí. Evropský hospodářský a sociální výbor. Retrieved December 29, 2022, from <https://www.eesc.europa.eu/sites/default/files/files/qe-04-17-876-cs-n.pdf>

ČAObH. (2022). Česká asociace oběhového hospodářství: Členství. Retrieved November 21, 2022, from <https://obehove-hospodarstvi.cz/clenstvi/>

Česká federace nábytkových bank a re-use center. (2022). Co je reuse: Definice, co znamená, když říkáme:. Re-use FEDERACE. Retrieved December 21, 2022, from <https://www.reusefederace.cz/co-je-reuse>

Česká federace nábytkových bank a re-use center. (2022b). Federace nábytkových bank a reuse center: Úvod. Re-use FEDERACE. Retrieved January 20, 2023, from <https://www.reusefederace.cz/>

Česká federace nábytkových bank a re-use center. (2022c). O nás: Vize federace reuse center. Re-use FEDERACE. Retrieved January 20, 2023, from <https://www.reusefederace.cz/o-nas>

Česká federace nábytkových bank a re-use center. (2023). Česká federace nábytkových bank a re-use center: Díky, 2022, a vítěj, 2023!. Co se loni povedlo ::: ReUse Federace. Retrieved January 20, 2023, from <https://mailchi.mp/a18bb7142232/naerpejte-inspiraci-reuse-federace-9532233?e=1ce48cf461>

Česká tisková kancelář. (2022, September 13). Návrh zákona o sociálním podnikání předloží MPSV koncem roku, řekl Jurečka. ČTK České noviny. Retrieved December 28, 2022, from <https://www.ceskenoviny.cz/zpravy/navrh-zakona-o-socialnim-podnikani-predlozi-mpsv-koncem-roku-rekl-jurecka/2256063>

Delanoëje, J., & Bachus, K. (2020). Reuse. The understudied circular economy strategy: CE CENTER CIRCULAR ECONOMY POLICY RESEARCH CENTER. Retrieved December 15, 2022, from <https://ce-center.vlaanderen-circulair.be/en/publications/publication/13-reuse-the-understudied-circular-economy-strategy>

Direct People, & Institut Cirkulární Ekonomiky. (2018). CIRCULAR CZECHIA: A circular economy as an opportunity for successful innovations of Czech firms. Direct People, s.r.o., INCIEN, z.ú. https://incien.org/wp-content/uploads/2018/11/circular_czechia.pdf

Dohnalová, M. (2012). Sociální ekonomika, sociální podnikání: podnikání pro každého. Wolters Kluwer Česká republika.

Domeček – středisko Husitské diakonie. (2023). Humanitární středisko. Domeček středisko Husitské diakonie: Trhové Sviny. Retrieved January 24, 2023, from <http://www.domecek.org/humanitarni-stredisko/>

Dvořáčková, S. (2022). Nepotřebný nábytek nepatří do smetí. Nabídněte jej nábytkové bance: Nakládání s odpady a čistota obcí. Moderní obec: odborný časopis pro veřejnou zpravu, 2022(12), 26.

E15.cz. (2011). Jeden nezaměstnaný přijde stát na 109 tisíc ročně: Domáci. CZECH NEWS CENTER. Retrieved March 5, 2023, from <https://www.e15.cz/domaci/jeden-nezamestnany-prijde-stat-na-109-tisic-rocne-694049>

Ekins, P., Domenech, T., Drummond, P., Bleischwitz, R., Hughes, N., & Lotti, L. (2019). The Circular Economy: What, Why, How and Where: Background paper for an OECD/EC Workshop on 5 July 2019 within the workshop series Managing

environmental and energy transitions for regions and cities. Retrieved November 22, 2021, from <https://www.oecd.org/cfe/regionaldevelopment/Ekins-2019-Circular-Economy-What-Why-How-Where.pdf>

Ellen MacArthur Foundation. (2013). TOWARDS THE CIRCULAR ECONOMY: Economic and business rationale for an accelerated transition. Retrieved November 17, 2021, from <https://ellenmacarthurfoundation.org/towards-the-circular-economy-vol-1-an-economic-and-business-rationale-for-an>

Ellen MacArthur Foundation. (2019). Circular economy diagram. Retrieved November 23, 2021, from <https://ellenmacarthurfoundation.org/circular-economy-diagram>

Energetický regulační úřad. (2023). Průměrná tržní cena povolenky na emise skleníkových plynů za rok 2022: Sdělení. Retrieved March 16, 2023, from <https://www.eru.cz/prumerna-trzni-cena-povolenky-na-emise-sklenikovych-plynu-za-rok-2022>

Evropská komise. (2020). Změna způsobu výroby a spotřeby: Nový akční plán EU pro oběhové hospodářství ukazuje cestu ke klimaticky neutrální, konkurenceschopné ekonomice, v níž mají spotřebitelé posílené postavení: Nový akční plán EU pro oběhové hospodářství. Retrieved December 7, 2022, from https://ec.europa.eu/commission/presscorner/detail/cs/ip_20_420

Evropský parlament a Rada EU. (2021, June 30). Nařízení Evropského parlamentu a Rady (EU) 2021/1057 ze dne 24. června 2021, kterým se zřizuje Evropský sociální fond plus (ESF+) a zrušuje nařízení (EU) č. 1296/2013. Retrieved December 29, 2022, from <https://eur-lex.europa.eu/legal-content/CS/ALL/?uri=CELEX:32021R1057>

Evropský parlament. (2022, April 26). Zpravodajství Evropský parlament: Oběhové hospodářství: definice, význam a přínos. Retrieved April 5, 2021, from <https://www.europarl.europa.eu/news/cs/headlines/economy/20151201STO05603/obeh-ove-hospodarstvi-definice-vyznam-a-prinos>

FCC Environment. (2020). Nové re-use centrum v Dačicích: Novinky. FCC Environment: FCC Austria Abfall Service AG. Retrieved January 24, 2023, from <https://www.fcc-group.eu/cs/ceska-republika/novinky/nove-re-use-centrum-v-dacicich.html>

Hekerle, I. (2020). JAKÝ JE VZTAH CIRA ADVISORY A INCIEN?: CIRA Advisory s.r.o. Retrieved November 23, 2021, from <https://www.ciraa.eu/jaky-je-vztah-cira-advisory-a-incien/>

Heshmati, A. (2015). A Review of the Circular Economy and its Implementation: IZA Discussion Paper No. 9611. Institute of Labor Economics (IZA). <https://www.iza.org/publications/dp/9611/a-review-of-the-circular-economy-and-its-implementation>

IKEA. (2023). Výrobky. Retrieved March 4, 2023, from <https://www.ikea.com/cz/cs/>

INCIEN. (n.d.). Institut cirkulární ekonomiky: O nás. Retrieved November 23, 2021, from <https://incien.org/o-nas-2/>

Institut Cirkulární Ekonomiky. (2017). OPĚTOVNÉ VYUŽITÍ A RE-USE CENTRA. Institut Cirkulární Ekonomiky. Retrieved from <https://incien.org/wp-content/uploads/2017/07/opetovne-vyuziti-a-re-use-centra-2.pdf>

Institut Cirkulární Ekonomiky. (2022). Cirkulární veřejné zakázky a soukromé nákupy: Cirkulární Česko. Retrieved December 7, 2022, from https://incien.org/wp-content/uploads/2022/04/handbook_04_HQ.pdf

JELÍNEK – výroba nábytku. (2023). Jak vyrábíme nábytek: O nás. JELÍNEK NÁBYTEK. Retrieved January 26, 2023, from <https://www.jelinek.eu/o-nas/jak-vyrabime-nabytek>

Jonášová, S., & Milerová Prášková, D. (2021). Cirkulární ekonomika jako příležitost pro Českou republiku – Dlouhodobá koncepce pro přechod na oběhové hospodářství. BIC Brno. Retrieved November 22, 2022, from <https://bicbrno.cz/wp-content/uploads/2022/04/Souhrnna-vyzkumna-zprava-o-potencialu-a-barierach-rozvoje-cirkularni-ekonomiky-v-Ceske-republice.pdf>

Kabinet CB. (2022). Kabinet cb: českobudějovické re-use centrum. Facebook: <https://www.facebook.com>. Retrieved March 1, 2023, from <https://www.facebook.com/kabinetcb>

Kabinet CB. (2023). Zásady ekologicky šetrného podnikání, Principy: Sociální podnik. KABINET CB. Retrieved January 23, 2023, from <https://www.kabinetcb.cz/socialni-podnik/>

- Kabinet CB. (2023b). REUSE CENTRUM: Prodejny. KABINET CB. Retrieved January 23, 2023, from <https://www.kabinetcb.cz/reuse-centrum-a-prodejny/>
- Kabinet CB. (2023c). KABINET CB. KABINET CB. Retrieved January 23, 2023, from <https://www.kabinetcb.cz/>
- Kalistová, D. (2023). Osobní, online a telefonické schůzky a komunikace. Prosinec 2022 až březen 2023. České Budějovice.
- Kirchherr, J., Piscicelli, L., Bour, R., Kostense-Smit, E., Muller, J., Huibrechtse-Truijens, A., & Hekkert, M. (2018). Barriers to the Circular Economy: Evidence From the European Union (EU). *Ecological Economics*, 150, 264-272. <https://doi.org/10.1016/j.ecolecon.2018.04.028>
- Kirchherr, J., Reike, D., & Hekkert, M. (2017). Conceptualizing the circular economy: An analysis of 114 definitions. *Resources, conservation and recycling*, (217), 221-232. <https://www.sciencedirect.com/science/article/pii/S0921344917302835>
- Klusáček, J., Greineder, M., Lesák, V., & Kowaliková, I. (2021). Bydlení jako problém: Zpráva o vyloučení z bydlení 2021. Platforma pro sociální bydlení. Retrieved March 11, 2023, from <https://socialnibydeni.org/wp-content/uploads/2021/10/Bydleni-jako-problem-2021.pdf>
- Město Vodňany. (2022). Re-use centrum města Vodňany: Aktuálně. Vodňany: OFICIÁLNÍ WEB. Retrieved January 24, 2023, from <https://www.vodnany.eu/re-use-centrum-mesta-vodnany/d-455909>
- MIDA Consulting. (2019). #2 Co je cirkulární ekonomika?: Cirkulární dotace. Retrieved November 24, 2021, from <https://www.cirkularnidotace.cz/clanky/co-je-cirkularni-ekonomika>
- Ministerstvo práce a sociálních věcí. (2020). Výzva 129 OPZ: Podpora sociálního podnikání. ESFČR: Operační program Zaměstnanost plus. Retrieved March 23, 2023, from <https://www.esfcr.cz/vyzva-129-opz>
- Ministerstvo práce a sociálních věcí. (2022). Sociální podnikání: Principy a definice. ČESKÉ SOCIÁLNÍ PODNIKÁNÍ. Retrieved December 29, 2022, from <https://ceske-socialni-podnikani.cz/socialni-podnikani/principy-a-definice>

Ministerstvo práce a sociálních věcí. (2022b). Adresář sociálních podniků: Mapa. ČESKÉ SOCIÁLNÍ PODNIKÁNÍ. Retrieved December 30, 2022, from <https://ceske-socialni-podnikani.cz/adresar-socialnich-podniku>

Ministerstvo práce a sociálních věcí. (2022c). Informace o vyplacených dávkách: Rok 2022, Prosinec. Retrieved March 16, 2023, from <https://www.mpsv.cz/web/cz/rok-20221>

Ministerstvo práce a sociálních věcí. (2023). Pomoc v hmotné nouzi: Působnost MPSV. Retrieved March 5, 2023, from <https://www.mpsv.cz/pomoc-v-hmotne-nouzi>

Ministerstvo průmyslu a obchodu. (n.d.). Pilíře a komponenty: 2. FYZICKÁ INFRASTRUKTURA A ZELENÁ TRANZICE (85 182 MIL. KČ). Národní plán obnovy. Retrieved December 22, 2022, from <https://www.planobnovy.cz/fyzicka-infrastruktura-a-zelena-tranzice>

Ministerstvo životního prostředí ČR. (2015). Evropská komise dnes zveřejnila nový balíček k oběhovému hospodářství: Tiskové zprávy. Retrieved December 7, 2022, from https://www.mzp.cz/cz/news_151202_balicek_obehove_hospodarstvi

Ministerstvo životního prostředí ČR. (2020). NOVÝ ZÁKON O ODPADECH – METODICKÉ PODKLADY: METODICKÉ SDĚLENÍ. Odbor odpadů MŽP: Č.j.: MZP/2020/720/5211. Retrieved March 12, 2023, from https://www.mzp.cz/cz/fungovani_obecniho_systemu

Ministerstvo životního prostředí ČR. (2021). Strategický rámec cirkulární ekonomiky České republiky 2040: „Maximálně cirkulární Česko v roce 2040“. Ministerstvo životního prostředí. Retrieved November 24, 2022, from [https://www.mzp.cz/C1257458002F0DC7/cz/news_20211213_Vlada-schvalila-Cirkularni_Cesko_2040/\\$FILE/Cirkul%C3%A1rn%C3%AD%20%C4%8Cesko_2040_web.pdf](https://www.mzp.cz/C1257458002F0DC7/cz/news_20211213_Vlada-schvalila-Cirkularni_Cesko_2040/$FILE/Cirkul%C3%A1rn%C3%AD%20%C4%8Cesko_2040_web.pdf)

Ministerstvo životního prostředí ČR. (2021b). Do roku 2040 roztočí ekonomiku Cirkulární Česko: Tiskové zprávy. Retrieved December 5, 2022, from https://www.mzp.cz/cz/news_20211213_Vlada-schvalila-Cirkularni_Cesko_2040

Ministerstvo životního prostředí ČR. (2022). O programu. Operační program Životní prostředí. Retrieved December 22, 2022, from <https://opzp.cz/o-programu/>

Ministerstvo životního prostředí ČR. (2022b). 1.5 Oběhové hospodářství: Oblasti podpory. Operační program Životní prostředí. Retrieved December 22, 2022, from <https://2021-2027.opzp.cz/specificky-cil/odpady/>

Moldan, B. (2020). Životní prostředí v globální perspektivě. Karolinum.

MONETA Money Bank. (2023). Kalkulačka podpory v nezaměstnanosti: Kdo má nárok na podporu v nezaměstnanosti a jaké podmínky musíte splnit?. Retrieved March 5, 2023, from <https://www.moneta.cz/kalkulacky/kalkulacka-podpora-v-nezamestnanosti>

Monzóna, J. L., & Chavese, R. (2012). Sociální ekonomika v Evropské unii: Shrnutí zprávy vypracované pro Evropský hospodářský a sociální výbor. CIRIEC. Retrieved December 29, 2022, from https://www.eesc.europa.eu/sites/default/files/resources/docs/a_ces11042-2012_00_00_tra_etu_cs.pdf

Nábytková banka Jihočeského kraje. (2021). Nábytková banka Jihočeského kraje. Nábytková banka Jihočeského kraje z.s. Retrieved January 24, 2023, from <https://nabytkovabankajck.cz/>

Naše společná budoucnost: Světová komise pro životní prostředí a rozvoj. (1991) (přeložil P. KORČÁK). Academia.

Nová, E. (2021). Odpad bude stát víc, když skončí na skládce. Od ledna začínají platit nová pravidla. LIDOVKY.CZ. Retrieved March 12, 2023, from https://www.lidovky.cz/domov/odpad-bude-stat-vic-kdyz-skonci-na-skladce-od-ledna-zacinaji-platit-nova-pravidla.A201230_203238_In_domov_lihav

Noya, A., & Clarence, E. (Eds.). (2007). The Social Economy: Building Inclusive Economies: Local Economic and Employment Development (LEED). OECD Publishing.

P3 - People, Planet, Profit. (2015). Vyhodnocení dotazníkového šetření sociálních podniků v ČR: 2015. P3 - People, Planet, Profit: zdroje ke stažení. Retrieved December 28, 2022, from <https://www.p-p-p.cz/cs/ke-stazeni>

Paden, N., & Stell, R. (2005). Consumer Product Redistribution. *Journal of Marketing Channels*, 12(3), 105-123. https://doi.org/10.1300/J049v12n03_06

Pearce, D., & Turner, R. (1990). *Economics of Natural Resources and the Environment*. Harvester Wheatsheaf.

Pelucha, M., Kourilova, J., & Kveton, V. (2017). Barriers of Social Entrepreneurship Development – A Case Study of the Czech Republic. *Journal of Social Entrepreneurship*, 8(2), 129-148.

Pražský inovační institut. (2022). Cirkulární Praha 2030: Strategie hl. m. Prahy pro přechod na cirkulární ekonomiku. Retrieved December 16, 2022, from <https://klima.praha.eu/DATA/Dokumenty/Cirkularni-Praha-2030-Strategie-CE.pdf>

RREUSE. (2022). Can re-use save the planet? Yes – and we have the evidence: Publications. Retrieved December 15, 2022, from <https://rreuse.org/can-re-use-save-the-planet-yes-and-we-have-the-evidence/>

Stahel, W. (1982). Product-Life Factor: Mitchell Prize Winning Paper. Product-Life Institute. Retrieved January 18, 2023, from <http://www.product-life.org/en/major-publications/the-product-life-factor>

Stahel, W. R. (2016). The circular economy. *Nature: Nature* 531. Retrieved November 17, 2021, from <https://www.nature.com/articles/531435a>

Škrdlíková, M. (2020). Re-use centra nabízí obcím řadu benefitů, dotace končí v červenci. *Zajímej.se*. Institut Cirkulární Ekonomiky. Retrieved December 21, 2022, from <https://zajimej.se/re-use-centra-nabizi-obcim-radu-benefitu-dotace-konci-v-cervenci/>

TESSEA. (2011). DEFINICE TESSEA: Sociální podnikání. Tematická síť pro sociální ekonomiku. Retrieved December 29, 2022, from <https://www.tessea.cz/cz/socialnipodnikani/definice-tessea>

Tóthová, D., Soukopová, J., Dvořáková, M., Bedřichová, Z., Čurda, S., & Struk, M. (2020). Nástroje pro přechod na oběhové hospodářství: Informační, motivační a dobrovolné nástroje pro obce a občany. Masarykova univerzita. <https://munispace.muni.cz/book?id=1863>

Úřad práce ČR. (2023). Přídavek na dítě: Státní sociální podpora - Obecné informace. Retrieved March 5, 2023, from <https://www.uradprace.cz/web/cz/pridavek-na-dite>

Úřad práce ČR. (2023b). Životní a existenční minimum: Státní sociální podpora. Retrieved March 5, 2023, from <https://www.uradprace.cz/zivotni-a-existencni-minimum>

Vaškevič, Š. (2018). Když se nakupuje bez peněz aneb lesk a bída textilního odpadu. *Zajímej.se*. Institut Cirkulární Ekonomiky. Retrieved December 21, 2022, from <https://zajimej.se/kdyz-se-nakupuje-bez-penez-aneb-lesk-a-bida-textilniho-odpadu/>

VZP ČR. (2023). Za koho platí pojistné stát: Státní pojištěnci. VŠEOBECNÁ ZDRAVOTNÍ POJIŠŤOVNA ČESKÉ REPUBLIKY. Retrieved March 5, 2023, from <https://www.vzp.cz/platci/informace/stat/za-koho-plati-pojistne-stat>

Wildmannová, M. (2018). Barriers and opportunities for the development of social entrepreneurship: Case Study of Czech Republic. *Journal of Economic and Social Development*, 5(1), 51-58.

WRAP. (2012). Study into the re-use potential of household bulky items: Report. Retrieved December 12, 2022, from <https://wrap.org.uk/resources/report/study-re-use-potential-household-bulky-items#download-file>

WRAP. (2015). Household Waste Prevention Hub: Re-use - Benefits of re-use: Guide. Retrieved December 14, 2022, from <https://wrap.org.uk/resources/guide/re-use/benefits-re-use>

WRAP. (2020). Re-use: Guide. Retrieved December 14, 2022, from <https://wrap.org.uk/resources/guide/re-use>

Zákon č. 541/2020 Sb.: Zákon o odpadech (2021). https://aplikace.mvcr.cz/sbirka-zakonu/SearchResult.aspx?q=541%20/%202020&typeLaw=zakon&what=Cislo_zakon_a_smlouvy

8 Seznam zkratek

CE	Cirkulární ekonomika (circular economy)
ČAObH	Česká asociace oběhového hospodářství
ČB	České Budějovice
ČR	Česká republika
DPČ	Dohoda o pracovní činnosti
DPH	Daň z přidané hodnoty
DPP	Dohoda o provedení práce
EHSV	Evropský hospodářský a sociální výbor
EK	Evropská komise
EMF	Ellen MacArthur Foundation
EP	Evropský parlament
EU	Evropská unie
INCIEN	Institut cirkulární ekonomiky
JČK	Jihočeský kraj
KACPU	Krajské asistenční centrum pomoci Ukrajině
MPSV	Ministerstvo práce a sociálních věcí
MŽP	Ministerstvo životního prostředí
NB	Nábytková banka
NPO	Národní plán obnovy
OECD	Organizace pro hospodářskou spolupráci a rozvoj
OH	Oběhové hospodářství
OO	Odběratelská organizace
OPŽP	Operační program Životní prostředí
OSN	Organizace spojených národů
SE	Sociální ekonomika
SP	Sociální podnikání
VB	Velká Británie
VN	Vybavení (domácností) a nábytek
ŽP	Životní prostředí

9 Seznam obrázků, tabulek a grafů

Seznam obrázků

<i>Obrázek 1: Diagram cirkulární ekonomiky („butterfly“ diagram).....</i>	<i>11</i>
<i>Obrázek 2: Srovnání cirkulární a lineární ekonomiky.....</i>	<i>13</i>
<i>Obrázek 3: Principy sociálního podniku dle TESSEA.....</i>	<i>34</i>
<i>Obrázek 4: Kurzy a workshopy v Kabinetu CB – Program listopad a prosinec 2022.....</i>	<i>53</i>
<i>Obrázek 6: Příklad realizace vybavení bytu Nábytkovou bankou Jihočeského kraje v rámci projektu Housing First.....</i>	<i>62</i>
<i>Obrázek 7: Schéma modelového příkladu spolupráce – židle ze dřeva.....</i>	<i>73</i>

Seznam tabulek

<i>Tabulka 1: Princip 9R.....</i>	<i>15</i>
<i>Tabulka 2: Prioritní oblasti a strategické linie dle Cirkulární Česko 2040.....</i>	<i>20</i>
<i>Tabulka 3: Příklady opatření a zásad dle strategie Cirkulární Česko 2040.....</i>	<i>21</i>
<i>Tabulka 4: Re-use a jeho dopady na emise CO₂ a vodu.....</i>	<i>29</i>
<i>Tabulka 5: Objem vybavení a nábytku, jež se prostřednictvím re-use centra Kabinet navrátilo zpět do oběhu – 2020-2022.....</i>	<i>48</i>
<i>Tabulka 6: Ušetřené emise CO₂ a voda navracením vybavení a nábytku zpět do oběhu.....</i>	<i>52</i>
<i>Tabulka 7: Nábytková banka Jihočeského kraje: srovnání počtu žádostí, podpořených domácností a osob a objemu vydaného vybavení a nábytku v roce 2022 a 2023.....</i>	<i>68</i>

Seznam grafů

<i>Graf 1: Vlámská akreditovaná síť re-use center: Získané a prodané předměty k opětovnému použití v letech 2002-2018 (v tunách).....</i>	<i>24</i>
<i>Graf 2: Počet zaměstnanců ze znevýhodněných skupin – Kabinet CB 2020-2022.....</i>	<i>56</i>

11 Seznam příloh

Příloha 1: Zásady ekologicky šetrného podnikání Kabinet CB

Příloha 2: Principy činnosti a stanovené cíle Kabinet CB

Příloha 3: Srovnání vah u vybraných druhů vybavení a nábytku v letech dle kategorie A –

Nábytková (Materiální) banka

Příloha 4: Vybrané druhy nábytku a dopad jejich znovu použití na emise CO₂ a vodu dle online kalkulačky od organizace AERESS

Příloha 5: Objem vybavení a nábytku vráceného do oběhu za rok 2022 – všechny kategorie (A+B+C)

Příloha 6: Sazby poplatku za ukládání odpadů na skládku (Příloha č. 9 k zákonu č. 541/2020 Sb.)

Příloha 7: Ocenění vybraných druhů vybavení a nábytku dle e-shopu IKEA k 22. 2. 2023, včetně parametrů pro oceňování – druhové třídění z roku 2022 (bez nádobí)

Příloha 1: Zásady ekologicky šetrného podnikání Kabinet CB

Zásady ekologicky šetrného podnikání

Při naší činnosti klademe důraz nejen na to, aby byla náš sociální podnik společensky prospěšný, ale také na to, abychom i v rámci naší vlastní činnosti šetrně zacházeli s životním prostředím. Za tímto účelem využíváme níže uvedené environmentálně šetrné prostředky a technologie. Také při naší činnosti klademe důraz na šetrné zacházení s potřebnými využívanými zdroji. Naši zaměstnanci jsou seznámeni s pravidly ekologicky šetrného chování již při nástupu do zaměstnání. Zásady environmentálně šetrného podnikání jsou zdůrazňovány na poradách, jsou zveřejněny v našich provozovnách a na webových stránkách společnosti.

- Třídíme odpad, konkrétně: plast, papír, sklo, biologicky rozložitelný odpad (na 1 provozu), ostatní směsný odpad, a další.
- Využíváme ekologické mycí prostředky od lokální firmy a využíváme možnost opakovaného naplnění
- Odebíráme potřebné suroviny v maximálních velikostech pro snížení množství obalového materiálu, ideálně spolupracujeme s bezobalovými obchody v lokalitě
- V maximálně možné míře používáme úsporné zářivky
- Používáme znovu naplnitelné tonery
- Nábytek a další vybavení našich provozu jsou v maximální míře z re-use věcí a elektroniky, tzn. věcí, které měli skončit v komunálním či jiném odpadu

Zdroj: Kabinet CB, 2023

Příloha 2: Principy činnosti a stanovené cíle Kabinet CB



KABINET CB

Společnost Kabinet CB s.r.o. je environmentální sociální podnik, který se ve své činnosti řídí následujícími principy a stanovuje si níže uvedené cíle, když tyto principy a cíle schválila i valná hromada společnosti dne 10.12.2020:

1. Společenský prospěch:

- ✓ Vytvářet a udržovat pracovní místa pro znevýhodněné osoby v souladu s principy sociálního podniku.
- ✓ Podporovat snižování množství komunálního odpadu v Českých Budějovicích, Kaplici respektive v Jihočeském kraji. Prostřednictvím našich služeb vrátet věci zpět do oběhu a tím zároveň šířit a podporovat myšlenku re-use.

2. Sociální prospěch:

- ✓ Podnik zaměstnává minimálně 30 % (slovy: třicet procent) osob ze znevýhodněných skupin, a to zejména osoby vychovávající děti do 10 (slovy: deseti) let věku, osoby se zdravotním postižením a duševním onemocněním, také dlouhodobě nezaměstnané.
- ✓ Znevýhodněným zaměstnancům je poskytována psychosociální podpora.
- ✓ Zaměstnanci jsou zapojováni do rozhodování a jsou informováni o chodu podniku.

3. Ekonomický prospěch:

- ✓ Minimálně 51 % (slovy: padesát jedna procent) zisku je reinvestováno do rozvoje sociálního podniku a/nebo naplňování jeho společensky prospěšných cílů.

4. Environmentální prospěch:

- ✓ Náš sociální podnik usiluje snížení množství odpadu zejména v Českých Budějovicích a okolních obcích, a to zejména sběrem nepotřebného nábytku a dalšího vybavení domácnosti, kanceláří apod., který následně renovací, re-designem a drobnou opravou vrací zpět do oběhu.
- ✓ Podnik se ve své činnosti také zabývá osvětovou činností, kterou realizuje prostřednictvím vzdělávacích aktivit v místních mateřských školách, základních školách, středních školách a středních odborných učilištích.

5. Místní prospěch:

- ✓ Podnik podporuje místní společenský a kulturní život prostřednictvím organizace komunitních aktivit (organizace swapů, bleších trhů, tematicky zaměřených seminářů a workshopů, pronájem sdílené dílny, dále propojováním místních aktérů).
- ✓ Podnik zaměstnává zejména místní obyvatele.
- ✓ Podnik spolupracuje zejména s místními dodavateli.

KABINET CB
+420 724 981 240
info@kabinetcb.cz
kabinetcb.cz

SKLAD
Vrbenská 2082, 370 01 České Budějovice
KANCELÁŘ
Nová 1870/3, 370 01 České Budějovice

Kabinet CB s.r.o.
Zavadička 2139
370 05 České Budějovice
IČ: 28122381

Příloha 3: Srovnání vah u vybraných druhů vybavení a nábytku v letech dle kategorie A – Nábytková (Materiální) banka

Srovnání vah u vybraných druhů vybavení a nábytku v letech dle kategorie A - Nábytková (Materiální) banka

Počet	Druh 2021	Druh 2020	Druh 2022	Váha 2021 (kg)	Váha 2020, případně průměrná váha* (kg)	Váha 2022, případně průměrná váha (kg)
1	stůl	stůl	stůl jídelní velký/rozkládací	10,00	10,00	32,00
	x	x	stůl jídelní malý	x	x	
2	židle	židle	židle jídelní	2,00	3,29	6,00
3	postel (včetně palandy)	postel s úložným prostorem	postel bez matrace/jednolůžko	30,00	81,43	58,33
	x	palanda	postel bez matrace/dvoulůžko	x		
	x	x	palanda	x		
4	matrace	matrace	matrace	10,00	19,63	20,00
5	skříň šatní	skříň šatní	skříň	20,00	78,89	90,00
6	gauč	gauč	gauč dřevěný	25,00	97,78	54,00
	x	x	gauč rozkládací	x	x	
7	komoda	komoda	komoda šuplíková	10,00	13,00	55,00
8	pracovní stůl	pracovní stůl	stůl pracovní	10,00	38,67	35,00
9	pracovní židle	pracovní židle	školní/pracovní	4,00	7,91	4,50
10	zrcadlo	zrcadlo	zrcadlo velké	4,00	11,82	6,50
	x	x	zrcadlo malé	x	x	
11	stolek pod TV	stolek pod TV	stůl konferenční	6,00	19,50	10,00
12	noční stolky	noční stolky	stůl noční	5,00	10,64	16,00
Průměrná váha vybraných druhů v jednotlivých letech				11,33	32,71	32,28

*průměrnou váhu druhu vybavení a nábytku (VN) v roce 2020 bylo nutné dopočítat

Červeně vyznačené jsou ty druhy VN, jež se (názvem) odlišují od srovnávacího roku 2021 (rok 2021 byl zvolen, protože obsahoval nejméně druhů VN)

Zdroj: vlastní zpracování (2023) dle (Kalistová, 2023)

Priloha 4: Vybrané druhy nábytku a dopad jejich znovu použití na emise CO2 a vodu dle online kalkulačky od organizace AERESS

Vybrané druhy nábytku a dopad jejich znovu použití dle online kalkulačky od organizace AERESS

Počet	Originál text (španělsky)	Doslovný překlad (česky)	Ekvivalent 2020	Ekvivalent 2021	Ekvivalent 2022	Ušetřené emise CO2 (v kg)	Ušetřeno vody za výrobu nového produktu (v l)
1	armario ropero 1 cuerpo	šatní skříň šatní skříň 1 tělo	x	x	menší skříňka	15,81	64 581
	x	x	komoda	komoda	komoda šuplíková	15,81	64 581
2	armario ropero 2 cuerpos	šatní skříň šatní skříň 2 korpusy	skříň šatní	skříň šatní	skříň	31,26	80 714
3	estanteria	regály	x	x	police	18,14	30 653
4	sofá	pohovka	gauč	gauč	gauč dřevěný	90,14	50 293
5	sofá cama	rozkládací pohovka	x	x	gauč rozkládací	87,62	74 256
6	mesa 6 personas	stůl pro 6 osob	x	stůl jídelní velký/rozkládací	x	24,77	32 267
7	mesa 4 personas	stůl pro 4 osoby	stůl	stůl	stůl jídelní malý	12,58	24 200
8	mesilla	konferenční stůl	stůl pod TV	stůl pod TV	stůl konferenční	4,63	16 133
	x	x	noční stolky	noční stolky	stůl noční	4,63	16 133
9	silla de madera	dřevěná židle*	židle	židle	židle jídelní	22,3	2500
10	silla de oficina	kancelářská židle	pracovní židle	pracovní židle	školní/pracovní	32	4081
11	colchón	matrace	matrace	matrace	matrace	79,46	25 856
12	somier	základna postele	postel s úložným prostorem	postel (včetně paland)	postel bez matrace/jednolůžko	34,63	452
	x	x	paland	x	paland	34,63	452
	x	x	x	x	postel bez matrace/dvoulůžko	34,63	452
13	escritorio	psací stůl	pracovní stůl	pracovní stůl	stůl pracovní	24	80 666,70

* pro výpočet dopadu židli jsou dle re-use kalkulačky využity pouze dřevěné židle, které v Nábytkové bance i Kabinetu CB převažují

Zdroj: vlastní zpracování (2022) dle (AERESS, n. d.), (Kalistová, 2023)

Příloha 5: Objem vybavení a nábytku vráceného do oběhu za rok 2022 – všechny kategorie (A+B+C)

Objem vybavení a nábytku v ráčeného do oběhu - rok 2022

Evidence vydaného nábytku			
druh vybavení	počet kusů celkem	kg ks	kg celkem
lavice	18	18	324
židle jídelní	512	6	3 072
židle školní/pracovní	39	4,5	176
podnožka	182	5	910
stolička / dětská židle	29	3	87
stůl jídelní velký/rozkládací	68	39	2652
stůl jídelní malý	39	25	975
stůl pracovní	54	35	1 890
stůl noční	24	16	384
stůl konferenční	18	10	180
skříň	123	90	11 070
menší skříňka	71	35	2 485
komoda šuplíková	113	55	6 215
toaletka	8	50	400
mycák	0	70	-
peříňák	10	28	280
křeslo	39	19	741
polokřeslo	6	13	78
gauč dřevěný	13	38	494
gauč rozkládací	101	70	7 070
police	59	2	118
stará tv	29	22	638
rádio staré	2	13	26
zrcadlo velké	26	10	260
zrcadlo malé	30	3	90
šicí stroj skříň	6	46	276
postel bez matrace/jednolůžko	312	35	10 920
postel bez matrace/dvoulůžko	85	80	6 800
palanda	14	60	840
dětská postýlka	35	5	175
matrace	503	20	10 060
povlečení + ručníky	480	8	3 840
peřina	350	5	1 750
polštář	206	3	618
deka	180	7	1 260
nádobí/průměr/ks	800	0,5	400
nádobí/průměr/osoba	400	5	2 000
počet kusů celkem:	4 984	počet kg celkem:	79 553,5

Druhové třídění i průměrné váhy jsou převzaty z re-use centra Z pokoje do pokoje

Zdroj: Kalistová, 2023

Příloha 6: Sazby poplatku za ukládání odpadů na skládku (Příloha č. 9 k zákonu č. 541/2020 Sb.)

1. Sazba pro jednotlivé dílčí základy poplatku za ukládání odpadů na skládku (v Kč/t)

Dílčí základ poplatku za ukládání	Poplatkové období v roce									
	2021	2022	2023	2024	2025	2026	2027	2028	2029	2030 a dále
využitelných odpadů ^{*)}	800	900	1000	1250	1500	1600	1700	1800	1850	1850
zbytkových odpadů	500	500	500	500	500	600	600	700	700	800
nebezpečných odpadů	2000	2000	2000	2000	2000	2000	2000	2000	2000	2000
vybraných technologických odpadů	45	45	45	45	45	45	45	45	45	45
sanačních odpadů	1000	1000	1000	1000	1000	1000	1000	1000	1000	1000

*) podle § 40 odst. 1.

Zdroj: Zákon č. 541/2020 Sb.: Zákon o odpadech, 2021, s. 6182

Příloha 7: Ocenění vybraných druhů vybavení a nábytku dle e-shopu IKEA k 22. 2. 2023, včetně parametrů pro oceňování – druhové třídění z roku 2022 (bez nádobí)

Ocenění vybraných druhů vybavení a nábytku dle e-shopu IKEA k 22. 2. 2023 - druhové třídění 2022 (bez nádobí)

Počet	Druh vybavení	Název / poznámka	Cena dle IKEA (02/2023)	Cena II. jakost - 40 % sleva
1	lavice	NORRÅKER	1 790,00 Kč	1 074,00 Kč
2	židle jídelní	ADDE / nerozkládací	429,00 Kč	257,40 Kč
3	školní/pracovní	MOLTE /pracovní	499,00 Kč	299,40 Kč
4	podnožka	BOSNÅS	599,00 Kč	359,40 Kč
5	stolička / dětská židle	MARIUS /stolička	179,00 Kč	107,40 Kč
6	stůl jídelní velký/rozkládací	SANDBERG / pro 4 osoby	1 190,00 Kč	714,00 Kč
7	stůl jídelní malý	SANDBERG / pro 2 osoby	899,00 Kč	539,40 Kč
8	stůl pracovní	TORALD /psací stůl	599,00 Kč	359,40 Kč
9	stůl noční	LACK /odkládací	299,00 Kč	179,40 Kč
10	stůl konferenční	LACK /konferenční	649,00 Kč	389,40 Kč
11	skříň	GURSKEN/ samostnaná šatní	1 990,00 Kč	1 194,00 Kč
12	menší skříňka	LIXHULT / skříňka	999,00 Kč	599,40 Kč
13	komoda šuplíková	KULLEN / 2 zásuvky	699,00 Kč	419,40 Kč
14	toaletka	např. VITTSJÖ / také stůl na notebook	1 190,00 Kč	714,00 Kč
15	myčák***	-	-	-
16	peříňák	např. SMÅSTAD / úložný prostor	2 600,00 Kč	1 560,00 Kč
17	křeslo	NOLMYRA/bez područek	1 290,00 Kč	774,00 Kč
18	polokřeslo	např. FANBYN / židle s područkami	2 290,00 Kč	1 374,00 Kč
19	gauč dřevěný	např. GLOSTAD / dvoumístný*	3 490,00 Kč	2 094,00 Kč
20	gauč rozkládací	např. HAMMARN /rozkládací*	3 290,00 Kč	1 974,00 Kč
21	police	BURHULT / bez konzol	79,00 Kč	47,40 Kč
22	stará tv	24" Orava LT-638 / nová **	2 859,00 Kč	1 715,40 Kč
23	rádio staré	ISO 12274 Přenosné rádio.../nové **	185,00 Kč	111,00 Kč
24	zrcadlo velké	FREBRO / 20x120 cm	149,00 Kč	89,40 Kč
25	zrcadlo malé	LÖNSÅS / 21x30 cm	39,00 Kč	23,40 Kč
26	šicí stroj skříň ***	-	-	-
27	postel bez	NEIDEN / rám postele včetně roštu	2 140,00 Kč	1 284,00 Kč
28	postel bez	NEIDEN / rám postele včetně roštu	3 090,00 Kč	1 854,00 Kč
29	palanda	TUFFING / kovová dětská palanda	3 990,00 Kč	2 394,00 Kč
30	dětská postýlka	SNIGLAR / bez matrace	1 490,00 Kč	894,00 Kč
31	matrace	ÅGOTNES / pěnová 80x200 cm	999,00 Kč	599,40 Kč
32	povlečení + ručníky	TRÅDKRASSULA/jednolůžko+DIMFORSEN/2 ks	198,00 Kč	118,80 Kč
33	peřina	např. SILVERTOPP / přikrývka mírně hřejivá	149,00 Kč	89,40 Kč
34	polštář	např. SKÖLDBLAD / polštář měkký	89,00 Kč	53,40 Kč
35	deka	např. VITMOSSA / pléd 120x160 cm	59,00 Kč	35,40 Kč

* s čelouněným vybavením a nábytkem nábytková banka nepracuje, obvykle se jedná o dřevěné konstrukce

** dle e-shopu Alza. cz, IKEA nemá v nabídce

*** není relevantní pro výsledky, nábytková banka tento druh nábytku neposkytuje, IKEA nemá v nabídce

Ceny jsou uvedeny včetně DPH a nezahrnují dopravu.

Vzhledem ke zvoleným parametrům oceňování jsou vybrány nejlevnější produkty (nikoli ve slevě).

často se tak jedná o rozměrovně nejmenší (stoly, matrace, zrcadla apod.) a nejjednodušší produkty.

Parametry pro oceňování:

- jsou využity kategorie dle e-shopu IKEA (případně Alza.cz)
- základní kritérium je nejnižší cena (slevové a jiné akce nejsou zahrnuty)
- nejsou zahrnuty produkty ve slevě
- konkrétní produkt je vždy zastoupen pouze jednou
- je využito co nejpodrobnější dělení v rámci jednotlivých kategorií (např. noční stolky, nikoly jen stoly)
- je preferován nábytek z kategorie do domácnosti (oproti do kaváren apod.)
- v případě nenalezení shodného produktu, je uvedena podobná varianta (u názvu "např."), vždy je ale dodrženo základní kritérium

Zdroj: vlastní zpracování (2023) dle (Kalistová, 2023), (IKEA, 2023), (Alza.cz, 2023)