

**Mendelova univerzita v Brně**

Fakulta regionálního rozvoje a mezinárodních studií

# **Hazard a jeho regulace v Brně**

**Bakalářská práce**

Vedoucí práce

Ing. Mgr. Jiří Čeněk, Ph.D.

Vypracovala:

Monika Bartoňková

Brno 2017

## Čestné prohlášení

Prohlašuji, že jsem práci:

vypracoval/a samostatně a veškeré použité prameny a informace uvádím v seznamu použité literatury. Souhlasím, aby moje práce byla zveřejněna v souladu s § 47b zákona č. 111/1998 Sb., o vysokých školách ve znění pozdějších předpisů a v souladu s platnou Směrnicí o zveřejňování vysokoškolských závěrečných prací.

Jsem si vědom/a, že se na moji práci vztahuje zákon č. 121/2000 Sb., autorský zákon, a že Mendelova univerzita v Brně má právo na uzavření licenční smlouvy a užití této práce jako školního díla podle § 60 odst. 1 autorského zákona.

Dále se zavazuji, že před sepsáním licenční smlouvy o využití díla jinou osobou (subjektem) si vyžádám písemné stanovisko univerzity, že předmětná licenční smlouva není v rozporu s oprávněnými zájmy univerzity, a zavazuji se uhradit případný příspěvek na úhradu nákladů spojených se vznikem díla, a to až do jejich skutečné výše.

V Brně dne:

.....

podpis

## **Poděkování:**

Na tomto místě bych ráda poděkovala panu Ing. Mgr. Jiří Čeňkovi, Ph.D. za jeho odbornou pomoc, cenné připomínky a rady v průběhu zpracování této bakalářské práce. Také děkuji všem, kteří mi ochotně vyplnili dotazník.

## **Abstrakt**

Bakalářská práce se věnuje regulaci hazardu se zaměřením na městskou část Brno-střed. Cílem práce je najít ideální řešení regulace hazardu v městské části Brno-střed a změny, které po zavedení regulace nastaly. V teoretické části najdeme definici hazardních her, vývoj hazardu v České republice, orgány dohlížející na hazard v ČR, náklady a výnosy vznikající hraním hazardních her. Dále jak se může problémovému hráčství předcházet a léčit ho, úpravu v legislativě, vývoj regulace hazardu v Brně-střed. V poslední kapitole najdeme, jak jsou na tom s regulací okolní městské části. V praktické části je zpracován dotazník, který přibližuje názor lidí, bydlících v Brně a jeho blízkosti na hazard a jeho regulaci. Celkové vyhodnocení praktické části nalezneme v kapitole shrnutí výsledků analýzy.

**Klíčová slova:** hazardní hry, regulace hazardu, Brno-střed, dotazníkové šetření

## **Abstract**

Topic of the Bachelor thesis is hazard regulation with focus on district Brno-střed. The goal of the thesis is to find the ideal solution for hazard regulation in district Brno-střed, as well as to map changes shown after regulation. Theoretical part composes of a definition of hazard games, development of hazard in the Czech Republic, the authorities looking over hazard in the Czech Republic, along with expenses and revenues coming up due to hazard games. Furthermore, legislation concerning hazard in the Czech Republic, regulation development in district Brno-střed and ways of how we can prevent and cure problematic gambling can be found. The last chapter consists of description of the regulation in other districts. Practical part contains a questionnaire shedding light on what opinion on hazard and its regulation people living in Brno and Brno's adjacent surroundings have. The evaluation of the practical part can be found in the chapter Summary of the analysis results.

**Key words:** hazard games, hazard regulation, Brno-střed, questionnaire investigation

<b>Obsah</b>	
<b>Úvod</b>	<b>8</b>
<b>1 Cíl práce</b>	<b>10</b>
<b>2 Teoretická část</b>	<b>11</b>
2.1 <i>Hazardní hry a jejich definice</i>	11
2.2 <i>Vývoj hazardu v České republice</i>	11
2.3 <i>Orgány státní správy zabývající se hazardním hraním</i>	12
2.3.1 Odbor 34	12
2.3.2 Ministerstvo financí	13
2.3.3 Obecní úřad	13
2.3.4 Celní úřad	13
2.4 <i>Legislativa upravující hazard v ČR</i>	13
2.4.1 Rozpočtové určení daně	15
2.5 <i>Kategorizace hazardních her</i>	15
2.6 <i>Herní prostory</i>	16
2.7 <i>Povolení k provozu hazardních her</i>	17
2.8 <i>Hazard a společenské náklady</i>	17
2.8.1 Dělení společenských nákladů	18
2.9 <i>Prevence a léčba hazardních hráčů</i>	19
2.9.1 Prevence	21
2.9.2 Léčba	21
2.10 <i>Hazardní hry a kriminalita</i>	22
2.11 <i>Výnosy z hazardních her</i>	23
2.11.1 Dopad hazardu na ekonomiku:	23
2.11.2 Výsledky provozování hazardu v ČR	24
2.12 <i>Zastánci hazardních her</i>	24
2.12.1 Herní unie	24
2.12.2 Sdružení SPELOS	25
2.13 <i>Vývoj regulace hazardu v městské části Brno-střed</i>	25

2.14	<i>Regulace v ostatních městských částech Brna</i>	27
2.14.1	Právní úprava regulace hazardu v Brně	28
<b>3</b>	<b>Praktická část</b>	<b>29</b>
3.1	<i>Vyhodnocení dotazníku</i>	29
<b>4</b>	<b>Shrnutí výsledků analýzy</b>	<b>43</b>
	<b>Závěr</b>	<b>45</b>
	<b>Zdroje</b>	<b>46</b>
	<i>Seznam použité literatury</i>	46
	<i>Internetové zdroje</i>	47
	<i>Legislativní dokumenty</i>	49
	<b>Seznam grafů</b>	<b>50</b>
	<b>Seznam tabulek</b>	<b>50</b>
	<b>Seznam příloh</b>	<b>51</b>

# Úvod

Riskantní jednání, kdy výsledek ovlivní náhoda, lidé vyhledávali již od pradávna. Hazard nabízí vzrušení, zábavu a také rychlé zbohatnutí, které velmi láká. Hazardní hry mají sloužit především k pobavení, odreagování a měly by být spíše rekreačního charakteru. Bohužel je tomu většinou naopak a místo sladké výhry přijde prohra, která v nemálo případech může člověku zničit celý život. Nebezpečí, které hazardním hráčům hrozí je veliké, jelikož na něm vzniká velmi rychlá závislost, která s sebou nese řadu dalších problémů a nezáleží při tom, zda jde o živou hru či výherní automaty. S rostoucími finančními problémy se gambleři dostávají do bludného kruhu, protože se je snaží napravit další účastí ve hře. Gamblerství však není jediným problémem, který se s hazardem pojí. S touto závislostí mohou přijít další potíže, kterými jsou například osobní bankrot, závislost na drogách či krádeže. Tyto problémy se často netýkají pouze nižší sociální skupiny, ale také lidí s vyšších sociálních vrstev a často i mládeže, která se hazardem snaží zahnat nudu.

V současnosti se z hazardu stal velmi lukrativní byznys, a právě to je důvodem jeho rychlého šíření. Se změnou vlády se Česká republika v roce 2013 začala regulací hazardu zabývat usilovněji, a aby tento nešvar omezila vyšel nový zákon o regulaci hazardu, který přišel v platnost 1.1.2017. Díky tomuto zákonu mají obce větší pravomoc rozhodovat o hazardu, který se na jejich území provozuje.

Tato bakalářská práce se věnuje regulaci hazardních her v městské části Brno-střed. Regulace se stala velmi diskutovaným tématem, neboť byla velmi rychlá a zaměřená na veškerý hazard. Vyhýbám se však psaní o internetovém sázení, neboť se k mému tématu příliš nevztahuje.

V teoretické části bakalářské práce se věnuji všeobecným informacím o hazardu a vývoji v České republice. Uvádím orgány, jež spravují a dohlíží na provoz hazardních her a na provozovny, které tyto služby nabízejí. V další kapitole naleznete legislativu upravující hazard, druhy hazardních her, prostory pro jejich provoz a daňové povinnosti. Dále jsem se v teoretické části zabývala společenskými náklady hazardu, jakým způsobem se dělí a jak na ně nahlíží odborníci. Zaměřuji se na prevenci, léčbu

problémového hráčství a kriminalitu s hazardem spojenou. Dále uvádím výnosy hazardu a s nimi spojený dopad na českou ekonomiku.

Podrobně se zabývám vývoji regulace hazardu v Brně-střed a regulacím v ostatních brněnských částech.

V praktické části jsem zpracovala strukturovaný dotazník, který jsem vytvořila a dala vyplnit respondentům. V dotazníku jsou uzavřené otázky s volbou možností, ale také otázky otevřené – vypisovací. Dotazník se vztahoval především na názor lidí na regulaci hazardu v Brně-střed a také jsem se dotazovala, jaký mají respondenti vztah k hazardnímu hraní, a zda s ním mají vlastní zkušenosti. Na základě výsledků přibližuji, proč má své zastánce i odpůrce.



# 1 Cíl práce

Cílem mé práce je přiblížit v teoretické části problematiku hazardního hraní, negativní dopady a naopak, jaké jsou jeho výhody, aby si čtenář mohl udělat obrázek o tom, co nám hazard přináší a obráceně. Stručně popsat zakončení v legislativě. Po podrobném nastudování, nastíním celý vývoj regulace hazardu v městské části Brno-střed a situaci v ostatních městských částech. Pomocí dotazníkového šetření chci zjistit, jak hodnotí obyčejní lidé regulaci v Brně-střed. Bude mě zajímat, názor respondentů na výjimky spojené s živou hrou, které uvažuje udělit vedení městské části dvěma ulicím. Dalším cílem dotazníku bude zjistit, jestli po zavedení regulace pocítili respondenti nějakou změnu, jaký vlastně mají k hazardu vztah a zda s ním mají vlastní zkušenosti. Nakonec chci, celé dotazníkové šetření vyhodnotit a dojít k tomu, jaké by mohlo být ideální řešení pro tuto oblast v městské části Brno-střed.

## 2 Teoretická část

### 2.1 Hazardní hry a jejich definice

Podle APC (1999, s. 10) se definuje hraní hazardních her jako sázení peněžních částek na určité výsledky událostí, které jsou nejisté, většinou se jedná o náhodu. Jsou to například sportovní utkání, hra na automatech, živé hry v kasinech, loterie, on-line hraní atd.

V České republice se podle nového Zákona č. 186/2016 Sb. vymezuje hazardní hra podle §3 následující definicí: „*Hazardní hrou se rozumí hra, sázka nebo los, do nichž sázející vloží sázku, jejíž návratnost se nezaručuje, a v nichž o výhře nebo prohře rozhoduje zcela nebo zčásti náhoda nebo neznámá okolnost.*“ A provoz hazardních her definuje tento Zákon podle §5 následovně: „*Provozováním hazardní hry se rozumí vykonávání činností spočívajících v uskutečňování hazardní hry se záměrem dosažení zisku, zejména příjem sázek a vkladů do hazardní hry, výplata výhry, další činnosti organizačního, finančního a technického charakteru související s uvedením hazardní hry do provozu a se zajištěním vlastního provozu, jakož i činnosti potřebné pro ukončení a vypořádání hazardní hry.*“

### 2.2 Vývoj hazardu v České republice

První doložené důkazy o hazardu jsou již z keltské doby (4. - 5.století před naším letopočtem), neboť byla nalezena primitivní forma hracích kostek. Postupem doby se hazard měnil a modernizoval. Ve středověku začalo být hazardní hraní vnímáno jako hříšná aktivita, která se trestala. Za první republiky se v ČR začal hazard podobat tomu dnešnímu, především díky výrobě prvních herních automatů. To vedlo k otvírání prvních heren v době Protektorátu. V období socialismu se režim chopil úlohy kontrolování hazardu. V této době také začaly být loterie a některá kasina provozovány státem. Pádem komunismu a dlouhým obdobím represe se hazard velmi rozmohl. Nastolením demokratického režimu přišly žně pro podnikatele, kteří začali otvírat nové typy podniků, tedy kasina a komerční herny. V té době hazardu stát nevěnoval příliš velkou pozornost (Kasal, 1999).

Po roce 2000 dokládá vysoký nárůst a vývoj hazardu především každoroční růst počtu elektronických herních zařízení (EHZ). Rapidněji začal počet EHZ stoupat rokem 2009. Při srovnání roku 2008 a roku 2013, se zvedl počet zařízení dvojnásobně. Nejvyšší počet technických her bylo zaznamenáno roku 2011, kdy počet činil 102 tisíc. Po roce 2013 se začal počet heren a EHZ snižovat (NMS, 2016). Je jasné, že snižování můžeme připsat regulaci hazardu, která se právě od roku 2013 začala šířit.

I když je hazardní hraní problémem společnosti již dlouhou dobu, v České republice se tento problém stal aktuálním až v posledních letech, kdy se začala objevovat nová iniciativa dostat trh s hazardem pod mnohem přísnější kontrolu. Problémy, které vznikají hazardem, se začaly dostávat do popředí a musely se začít řešit od národní úrovně až po lokální. Začala se tedy řešit především legislativa, která vyústila v nový zákon upravující hazardní hry. Problematika hazardu se také stala součástí integrované protidrogové politiky ČR v roce 2014 a zařadilo se také do Národní strategie protidrogové politiky na období 2010-2018. Roku 2015 byl dokonce schválen i Akční plán na období 2015-2018 pro hazardní hraní. Zvyšují se i dotace z dotačních programů Rady vlády pro koordinaci protidrogové politiky na léčbu problémových hráčů a prevenci. Zatímco v roce 2015 byla částka na podporu programu v této oblasti 5 milionů Kč, v roce 2016 tato částka činila již 24 milionů Kč (NMS, 2016).

## **2.3 Orgány státní správy zabývající se hazardním hraním**

### **2.3.1 Odbor 34**

Pod tento Odbor spadá státní dozor nad hazardními hrami. Jeho úkolem je především navrhnout a zpracovávat právní předpisy v oblasti loterií a ostatních podobných her. Pomáhá vytvářet právní úpravy v této oblasti orgánům EU a vyjadřuje se k notifikačnímu procesu při změnách těchto předpisů zemí EU. Stará se také o zabezpečení základních metodických činností v rozsahu provozu loterií a dalších podobných her, sledování vývoje a zavádění modernějších technologií do provozu v ČR i EU, vypracování a aplikaci podmínek jejich povolování. Dále má na starost rámcově metodicky usměrňovat orgány ve finanční správě při vykonávání státního dozoru nad dodržováním zákona v oblasti hazardních her a také metodicky pomáhat autorizovaným

osobám, obcím a krajským úřadům v rozsahu působnosti. Zabezpečuje i analytickou činnost provozu loterií a podobných her a zajišťuje agendu v rámci ministerstva související s podáváním a vypracováním trestních oznámení, týkajících se provozu hazardních her neoprávněně. Také se stará o vyřizování, evidování a uchovávání dotazů FO a PO, týkající se působnosti odboru (MFČR, 2017).

### **2.3.2 Ministerstvo financí**

Rozhoduje o zrušení, změně nebo vydání základního povolení na provoz hazardních her. Vykonává dozor nad dodržováním zákona o hazardních hrách, aby provozovny zaměřené na tuto činnost dodržovaly podmínky stanovené v povolení jim vydaném. Dále spravuje kauce, zpracovává rejstřík nepovolených hazardních her na internetu a je správcem informačního systému provozu hazardních her (MFČR, 2017).

### **2.3.3 Obecní úřad**

Rozhoduje o zrušení, změně nebo vydání povolení na umístění prostoru herny. Jeho další funkcí v této oblasti je ohlašování hazardní hry (MFČR, 2017).

### **2.3.4 Celní úřad**

Má dozorčí funkci nad dodržováním zákona o hazardních hrách, podmínek uvedených v povolení jak základním, tak i k umístění prostoru herny. Jeho úkolem je také projednávání správních deliktů v oblasti her, s výjimkou her na internetu (MFČR, 2017).

## **2.4 Legislativa upravující hazard v ČR**

### **Zákon č.202/1990 Sb. o loteriích a jiných podobných hrách**

Tento zákon byl zrušen k 1. 1. 2017, neboť nevyhovoval současným potřebám. Od roku 1990 se hazard rozvinul a zmodernizoval. Neupravoval dnes již velice populární on-line hazardní hry a dostatečně neochraňoval hráče před rizikem problémového hráčství. Bylo tedy potřeba zastaralý zákon nahradit. Nahradil jej zákon, který český trh otvírá zahraničním provozovatelům, umožnil provoz většiny druhů her provozovaných na

internetu a stanovuje pro ně podmínky, upravuje kategorizaci všech hazardních her a stanovuje pro jejich provoz podmínky (NMS, 2016).

Již v tomto zákoně byly regulační kompetence rozděleny mezi obce a stát. Obce mohly regulovat pouze výherní automaty a tomboly, stát vydával povolení na provoz ostatních her. Problém přišel po zavedení nových videoloterijních terminálů v roce 2016, které se zařadily výhradně do kompetence ministerstva financí, což se obcím nelíbilo a začaly tlačit na změnu zákona. Mimo aktivistů se k obcím připojili ombudsman, Transparency International (mezinárodní nevládní nezisková organizace bojující proti korupci) i Ústavní soud, který nařídil změny v loterijním zákoně, aby mohly obce novější typy automatů regulovat. Je správné přenášet pravomoc na nižší samosprávnou úroveň. Právě místní samosprávy by měly umět nejlépe posoudit náklady a výnosy z provozu hazardních her, neboť mají přehled o tom, co se v daném místě děje. Na druhou stranu je potřeba si uvědomit, že s tímto krokem přichází i vyšší zodpovědnost, aby byla regulace efektivní a funkční. Ke správnému rozhodování je potřeba znát problematiku hazardu, jež vyžaduje znalosti nejen ekonomie, ale i sociologie, lékařství a odolnost vůči tlakům nejrůznějších zájmových skupin (NMS, 2016).

### **Zákon č. 186/2016 Sb. o hazardních hrách**

Nabyl účinnosti dne 1. ledna 2017. Zákon upravující hazardní hry a jejich typy, podmínky provozu a působnosti správních orgánů v této oblasti. Najdeme zde i opatření pro zodpovědné hraní. V Zákoně také najdeme, jak obec může upravovat provoz hazardních her na základě vydání Obecně závazné vyhlášky (OZV) na základě jiného zákona. V OZV může obec stanovit, že provoz technické hry, binga, živé hry nebo turnaje malého rozsahu bude pouze v určitých místech a čas. Může také provoz těchto her zakázat v některých částech nebo i v celé obci. Povinností obce je bez odkladu zaslat přijatou OZV Ministerstvu financí (Zákon č. 186/2016 Sb.).

### **Zákon č. 187/2016 Sb. o dani z hazardních her**

Sazba daně, která se vybírá z provozování hazardních her je 23 % u všech her, výjimkou je pouze technická hra, kde daň činí 35%.

### 2.4.1 Rozpočtové určení daně

Státní hrubý výnos daně z hazardního hraní se rozděluje do rozpočtů obcí a státu. U technických her je 35% přijímáno do státního rozpočtu a 65% do rozpočtu obce, kde se technické hry nachází. U ostatních hazardních her větší část přijímá stát a to 70% a zbylých 30% jde do rozpočtu obcí (Zákon č 187/2016 Sb.).

### Zákon č. 40/2009 Sb. trestní zákoník

I trestní zákoník se vztahuje k hraní a provozu hazardních her ve třech bodech. Prvním je ohrožení mravní výchovy dítěte, pokud je dítěti povoleno hrát hazardní hry (§201), je trestán odnětím svobody až na jeden rok. Druhý je provoz nepoctivých her a sázek, což nastává, pokud všichni účastníci hry nemají stejnou možnost výhry (§213). Dle závažnosti je trestán uvedený trestný čin odnětím svobody a to na 6 měsíců až 10 let. Případem posledním je neoprávněné zprostředkování, propagování, organizování nebo provozování loterie či podobné sázkové hry, při kterém je možnost dostat trest 1-10 let odnětí svobody (Problémové hráčství, 2015).

### 2.5 Kategorizace hazardních her

**Loterie** - výhra je podmíněna správným uhodnutím určitých čísel, čísla, kombinací nebo pořadí čísel. Loterie peněžité a věcná je hra, u níž k výhře je nutné vylosování určitého losu. U okamžité loterie se ihned po odkrytí zakryté části losu sázející dozví, zda vyhrál či nikoli. U loterie nesmí být pravděpodobnost výhry nižší než 1.200.

**Kurzová sázka** – k výhře je potřeba uhodnout sázkovou příležitost, čímž se rozumí sportovní výsledek nebo určitá událost, která poutá veřejnou pozornost. Výhra se odvíjí úměrně přímo od výherního kursu, ve kterém byla sázka přijata a také výši sázky. Pokud se přijímají sázky na sázkovou příležitost v průběhu konání, jedná se o živou kurzovou sázku.

**Totalizátorová hra** – liší se od kurzové sázky výpočtem výhry. Je závislá na poměru počtu výherců k celkové výši sázek a předem stanovenému podílu výher.

**Bingo** – hazardní hra, u níž je výhra podmíněna dosažením předem stanoveného vzorce na sázkovém tiketu, který sázející vyplní na základě postupného losování čísel, a při níž není předem určen počet sázejících ani výše herní jistiny.

**Technická hra** – sázející přímo obsluhuje technické zařízení, prostřednictvím něhož je hra provozována. Radíme sem zejména elektromechanickou ruletu, válcovou hru, elektromechanické kostky. Lze ji provozovat jen v herním prostoru. V herně sázka do jedné hry nesmí přesáhnout 100 Kč a výhra ze hry nesmí přesáhnout 50 000 Kč. V kasinu je hranice posunutá nahoru, do jedné hry tedy nesmí být sázka vyšší než 1 000 Kč a výhra nesmí být vyšší než 500 000 Kč. Další možností je technickou hru provozovat na internetu, kde platí stejné limity sázek jako u kasina.

**Živá hra** – při této hře hrají sázející proti krupiérovi nebo proti sobě u hracího stolu bez předem určeného počtu sázejících a velikosti sázky do hry. Jde především o karetní hru, ruletu a kostky.

**Tombola** – výhry se rozdělují slosováním, ve kterém se nachází jen prodané tikety. Tikety se mohou prodávat pouze v den a v místě slosování stejně tomu je i s výhrami.

**Turnaj malého rozsahu** – jedná se o karetní hru vyřazovacího typu, kdy počet účastníků je určen předem. Vklad jednotlivých účastníků do turnaje nemůže převýšit 500 Kč během 24 hodin.

(Zákon č.186/2016 Sb.)

## 2.6 Herní prostory

**Herna** - prostor, kde je provoz technické hry hlavní činností. Název musí obsahovat slovo "HERNA" a musí být viditelný zvenku provozovny. V době 3:00 – 10:00 hodin nesmí být v provozu. Herna je určena pouze pro provoz technické hry a to nejméně 15 povolených herních pozic technické hry.

**Kasino** - zde je provozována jako hlavní činnost živá hra. Název musí obsahovat slovo KASINO a musí být stejně jako u herny viditelný. Společně s živou hrou může kasino provozovat i technickou hru a bingo.

(Zákon č.186/2016 Sb.)

## **2.7 Povolení k provozu hazardních her**

Základním povolením je rozhodnutí o udělení oprávnění k provozu určitého druhu hazardu. Povolení vydává a rozhoduje o něm Ministerstvo financí na žádost (Zákon č.186/2016 Sb.).

## **2.8 Hazard a společenské náklady**

V období po roce 1989, tedy v období po revoluci, se problémy s hazardem týkaly především vyšší střední třídy obyvatelstva. Tato skupina lidí brala hazard jako rychlý a jednoduchý výdělek. Postupem času se však stal hazard problémem také pro nižší třídu obyvatel a dokonce i pro mládež, která hazard brala jako výdělek vedoucí k lepší ekonomické úrovni. Mládež mohou vést k hraní i takové důvody, jako jsou zahnání nudy, lhostejný přístup k životu nebo ztráta smyslu života (Kasal, 1999).

Koncem 90. let přišel nový typ hazardu, a to internetový hazard, který je podle neurofyziologů, tedy odborníků na procesy v nervové soustavě člověka, nebezpečnější a to ze dvou příčin. První příčinou je krátká odezva na naše akce, což znamená, že se hráč více ponoří do hry a má tedy problém se odtrhnout a přestat hrát. Druhou příčinou je fakt, že pokud udělá hráč chybu v první hře, tak v druhé více riskuje. (Kalina a kol., 2008) Což problémy s hráčstvím ještě prohloubilo.

Hazardním hraním vznikají společenské náklady a výnosy, jejichž měření je téměř nová výzkumná disciplína (Walker, 2003). Patologické hraní hazardních her řadíme mezi závislostní poruchy, což znamená, že velkou část metodologické výbavy na výzkum společenských výnosů a nákladů se přebírá z již existujících studií společenských nákladů na alkohol a jiné drogy, který jsou zkoumány mnohem déle (Collins a Lapsley, 2003).

Podle Walkera a Barnetta (1999) může hazardní hraní způsobit následující společenské náklady: snížení produktivity v zaměstnání, ztrátu příjmů následkem ztráty zaměstnání, náklady z pomoci v nouzi, fyzické nemoci a deprese plynoucí ze stresu, patologickými hráči neuhrazené půjčky, bankroty a nesplacené dluhy, zvýšení nákladů na pojištění



důsledkem podvodů udělaných patologickými hráči, rozvody, tlak na veřejné služby, korupce veřejných činitelů, vytunelování průmyslu.

Ekonomie blahobytu vyčísluje sociální náklady jako částku, která snižuje celkový reálný blahobyt neboli bohatství společnosti. Což znamená, že měření společenských nákladů nespočívá jen ve vyčíslení jednotlivých výdajů, ale především v nalezení čistých nákladů pro společnost, což jsou náklady, které snižují společenský blahobyt. V případě, že něčí blaho se sníží a naopak blaho jiného se zvýší, nejde o společenský náklad, ale o transfer. Příkladem, kdy vzniká společenský náklad, je pokud někdo ukradne mobilní telefon, přesun mobilu od okradeného ke zloději není sociální náklad. Nákladem jsou cena policejního vyšetřování nebo psychická újma okradeného (Walker a Barnett, 1999).

### **2.8.1 Dělení společenských nákladů**

#### **Privátní x společenské náklady**

Privátní náklady vznikají racionálním rozhodnutím hráče. Společenské náklady jsou náklady, které nedobrovolně a negativně dopadají na ostatní členy společnosti, tam kde takové náklady vznikají, zároveň vzniká odůvodnění pro vládní zásahy a regulaci. Privátní a společenské náklady se v různých státech identifikují odlišně. Příkladem mohou být zdravotní náklady, kdy v některých zemích si musí spotřebitel hradit péči sám. V takovém případě se jedná o privátní náklady. Na druhou stranu ve státech, kde existuje určitá forma zdravotního pojištění, představují společenské náklady (Collins a Lapslye, 2003).

#### **Hmotné x nehmotné náklady**

Mezi hmotné náklady řadíme takové, které lze ocenit na trhu. Mohou to být například náklady, které vznikají právě protiprávním jednáním v oblasti hazardního hraní v systému trestní justice. Naopak nehmotné náklady jsou neocenitelné na trhu. Mezi takové náklady řadíme například důsledkem patologického hazardního hraní člena rodiny vzniklé utrpení rodiny (Collins a Lapsley, 2003).

Jelikož se nehmotné náklady dají těžko vyčíslit, představují velký problém pro ekonomické studie hazardního hraní. Je těžké vyčíslit náklady, jako jsou bolest, utrpení

nebo snížení kvality života. Aby se zjistila peněžní hodnota takových nákladů, je potřeba provést mnohem rozsáhlejší výzkumy.

### **Přímé x nepřímé náklady**

Náklady nepřímé spojené s hazardním hraním se nedají přiřadit ke konkrétním problémům. Řadí se mezi ně např. ušlá pracovní mzda, která je zároveň i hmotným nákladem, nebo emocionální náklady rodiny, ty jsou zase nehmotným nákladem. Přímé náklady jsou takové, které přímo vznikají s hraním, příkladem mohou být náklady na léčbu (Mravčík a kol, 2014).

Podle Psychiatrického centra Praha byly společenské náklady z hazardních her vyčísleny na 14,2 – 16,1 miliard korun ročně. Ale revidované odhady vyčísly náklady na 5,3 – 7,9 miliard korun ročně (NMS, 2016).

## **2.9 Prevence a léčba hazardních hráčů**

Hazardní hráči se rozdělují do následujících tří skupin:

1. Rizikové hráčství – člověk bez vážných sociálních či psychologických problémů, ale hrozí zde přerůstání v horší stav. Rizikové hráčství není oficiálně diagnostická jednotka, ale je užitečná pro včasnou intervenci (Nešpor, 2011).
2. Problémové hráčství – v tomto stavu již člověk hůře omezuje vkládání peněz do hry. Nad svým sázením přestává mít kontrolu a začínají se projevovat negativní následky (zadlužení, problémy doma), které přehlíží a pokračuje v hraní (Williams a kol., 2012).
3. Patologické hráčství – řadí se do závislostí, u tohoto stavu hráč již ztratil kontrolu a je mu jedno, kam hraní směřuje.

Rokem 2012 se začalo problémové hráčství dostávat do popředí a začaly se dělat odhady provedené srovnatelnými metodami a standardními nástroji v ČR. Podle výsledků zkoumaných do roku 2014 došlo k zjištění, že je přibližně 5 % (kolem 450 tisíc) dospělé populace v riziku, kdy se může rozvíjet problémové hráčství. Z toho 1,5 – 2,3 % (130 – 200 tisíc dospělých osob) již problémový hráči jsou a zhruba polovina z nich se řadí již mezi patologické hráče, což znamená 55 – 110 tisíc osob. Mezi

problémovými hráči jsou především muži, ženy tvoří jen ¼. V ČR je problémové hráčství spojeno hlavně s technickou hrou, avšak vysoké riziko vykazují i hráči live a kurzových sázek a také on-line hazardních her (NMS, 2016).

Roku 2015 se konala studie Patologických hráčů v léčebně. Šlo o sběr informací od 259 respondentů z toho 19 % žen a 81 % mužů, věk respondentů byl v průměru 35,2 let. Stálé či občasné zaměstnání mělo kolem 70 % zúčastněných. 67 % patologických hráčů uvedlo, že za jejich problém s hazardem může technická hra, on-line hry vyšly s 14 % (10 % kurzové sázky), kurzové sázení v kamenných obchodech uvedlo 9 %, živé hry byly hlavní problém pouze u 6 %. Hlavními faktory, které hráče podmanily k hraní hazardních her, byly vysoká výherní pravděpodobnost, snadná výplata výhry, možnost velké výhry. Mezi další časté odpovědi patřily zjištění o těsnosti prohry a proměnlivé výše sázek. Jen zřídka patologičtí hráči uvedly rychlost hry, zvukové a vizuální efekty, či možnost zahrát si větší počet her ve stejný čas. Při dotazování na prostředí, hráči nejčastěji uváděly místní a časovou dostupnost hazardních her a to 70 % a více hráčů (NMS, 2016).

S problémovým hraním je spojena i úzkostně-depresivní porucha, kterou trpělo 66 % dotazovaných, u 17 % byly zvýšené příznaky této poruchy. Další potíže, které hráče trápí, jsou psychosomatické potíže, mezi ně řadíme nechutenství, únavu, vyčerpání, třes, chvění, brnění v končetinách či bolest v žaludku. Deprese vygradovala u 29 % dotázaných hráčů pokus o vraždu, z čehož polovina se o ni pokoušela opakovaně. 65 % dotázaných o sebevraždě přemýšlelo. Dluhy, které jsou velmi spjaty s hazardem, mělo z 259 dotázaných 91,5 %, kdy minimální dluh činil 4 800 korun a maximální 6 milionu korun. 39 % respondentů uvedlo, že byla na jejich majetek, alespoň jednou uvalena exekuce (MNS, 2016).

Podle adiktoložky Šárky Licehammerové ze Společnosti Podané ruce se odhaduje počet patologických hráčů v Brně na 2 500 a velká část omezí hraní, pokud nebudou automaty tolik dostupné (ceskatelevize.cz, 2014).

### **2.9.1 Prevence**

Problémové hráčství a jeho preventivní strategie se podle Národního monitorovacího střediska pro drogy a závislosti (2016) dělí do čtyř skupin:

1. Preventivní a informační programy, jak pro hráče, tak i ostatní populaci – jde o zprostředkování informací o problémech vznikajících hraním hazardních her, speciální školení pro personál, který je v kontaktu s hráči, centra informující o zodpovědné hře v kasinu.
2. Kontrola chování hráčů pomocí podporujících programů – jedná se především o nastavování limitů, přestávky ve hře, dohánění ztrát, neboli zamezení přístupu k peněžním zdrojům.
3. Opatření, které omezují hráče k přístupu na hazardní hry – typickým omezením je věk povolený ke hře a nástroje vedoucí k sebevyloučení z hraní.
4. Opatření týkající se zodpovědného marketingu.

Realizované preventivní opatření v České republice je velmi nízké v oblasti hazardních her. Příkladem nízké prevence je i již zmiňovaná studie (MNS, 2016) o Patologických hráčích v léčbě, kdy jen 15,4 % hráčů odpovědělo, že jim někdy bylo nabídnuto omezení hraní prostřednictvím nastavených limitů hry, či možnost nechat se vyloučit ze hry. Především u technických her jsou preventivní možnosti nízké. Od roku 2015 se proto zvýšila snaha o realizaci vyšší prevence problémového hazardního hraní. Například Společnost Podané ruce, ve spolupráci se společností Synot tip, začala realizovat program zaměřený na pracovníky v herním průmyslu, tedy na identifikaci problémového hráčství zavčas a následnou intervenci na hráče (MNS, 2016).

### **2.9.2 Léčba**

Léčba problémových hráčů je celkem úspěšná, problémem je nízký počet hráčů, kteří do léčby nastoupí. Důvodem je nízká dostupnost specializované péče v České republice a také bariéry hráčů (popírání problému, nedostatečná informovanost, strach z odsouzení druhými atd.). Péče o problémové hráče je zajišťována v psychiatrických a adiktologických zařízeních. V některých adiktologických zařízeních je možnost dluhového a finančního poradenství pro problémové hráče. V současné době je také

možnost využít svépomocné skupiny Anonymních gamblerů, a to jednu v Brně a dvě v Praze. Čím dál více se v ČR rozvíjí odborná pomoc na internetu, ale žádná telefonní linka na pomoc problémovým hráčům zatím v ČR neexistuje (MNS, 2016).

## **2.10 Hazardní hry a kriminalita**

Kriminalita související přímo s hazardními hrami většinou zahrnuje neoprávněný provoz loterie a dalších sázkových her a provoz nepoctivých her a sázek.

Již od roku 2013 je stále velkým problémem provoz nelegálních TH a to především takzvaných slevostrojů a kvízomatů. Tyto hry totiž provozovatelé představovali, jako hry založené na vědomostech a ne na náhodě, nedají se tudíž označit za hazardní hry, jak tomu bylo v zastaralé právní úpravě. Velké množství těchto nepovolených TH se začalo objevovat kvůli vydávání obecně závazných vyhlášek, ve kterých obce začaly hazardní hry regulovat nebo daly úplný zákaz provozu. Výsledkem zákazů a regulace heren je i vznik nelegálních heren, označených jako soukromé spolky nebo kluby. Dalším velkým problémem byly nelicencované internetové hry na on-line portálech, které se s velkým rozšířením internetu staly velkým problémem. Výše zmíněné nelegální provozování nebylo dříve upraveno v zákoně a nebylo tudíž kontrolováno státem, což znamenalo absenci platby daně a poplatků za provoz. To se změnilo s novým Zákonem č. 168/2016, platným od 1. 1. 2017, který tento provoz upravuje. Tento problém zasahoval především velká města, kde bylo náročnější místa provozu najít.

Brno bylo jedním z měst, kde byl velký problém s nelegálními kvízomaty. V roce 2015 bylo v Jihomoravském kraji zadrženo 521 kvízomatů, z toho 458 jen v Brně. Dá se tedy říct, že zde kvízomaty nahradily z jedné třetiny zakázané automaty. O kolik peněz, tímto nelegálním provozováním kvízomatů, město a stát přišlo nelze vyčíslit přesně, neboť není určena přesná doba provozu kvízomatů. Výnos z hracího zařízení činí cca 6 200 korun za měsíc do veřejného rozpočtu, což znamená, že každý měsíc provozu těchto zařízení (458) v Brně, došlo ke ztrátám 2,8 milionu korun (Kaisner, 2015).

Kriminalitou sekundární, která souvisí s hazardními hrami, je trestná činnost, páchaná důsledkem problémového hráčství. Nejčastěji se jedná o nelegální opatření peněz na hru

nebo na splátku dluhu pocházejícího ze hry. Jedná se tedy často o krádež hotovosti, podvod nebo zpronevěry peněz osob blízkých (kolegům, sousedům, rodině, zaměstnavateli), kdy si často hráč myslí, že peníze vrátí, jakmile vyhraje peníze zpět (NMS, 2016).

## **2.11 Výnosy z hazardních her**

Dle australské studie (APC, 1999) jsou hlavními výnosy z hazardního hraní například vzrušení z hraní, představa o výhře, rozptýlení atd. Pokud by tedy s hazardními hrami nevznikaly problémy, jako jsou iracionální chování, problémové a patologické hráčství, dalo by se řadit hraní mezi běžnou bezproblémovou zábavu.

### **2.11.1 Dopad hazardu na ekonomiku**

Lidé, kteří se zastávají hazardu, většinou mezi jeho přínosy společnosti řadí dopady na ekonomiku daného státu. Obvykle do těchto přínosů zahrnují pracovní místa, růst HDP, peníze odvedené do státního rozpočtu a jiné. Jenže lidé si neuvědomují, že pokud má člověk volné peníze k útratě a neměl by příležitost je utratit za hazardní hry, nejspíše by daný obnos vložil do jiné formy zábavy nebo jiné aktivity. Je tedy jasné, že by vložení peněz do jiné aktivity, přineslo stejnou přidanou hodnotu, jako jejich útrata do hazardních her (APC, 1999).

Výjimkou, při které dochází k vytváření dlouhodobých ekonomických dopadů, je turistika orientovaná na hazardní hraní. Pokud jsou peníze do hazardních her vkládány tuzemskou klientelou, bude čistý efekt na ekonomiku nulový, neboť jak už jsem výše zmínila, lidé mohou vložit peníze do jiných aktivit. To ovšem neplatí, pokud do těchto služeb budou peníze vkládat zahraniční klienti, kteří by své peníze jinak v daném regionu neutratili. V takovém případě se tedy jedná o kladný ekonomický efekt. Mezi nejpopulárnější turistické zóny, které jsou proslavené hazardními hrami, řadíme Macao či Las Vegas (Forrest, 2013). V České republice region zaměřený prioritně na hazard nemáme. I když jsou turistické destinace, jako Karlovy Vary, Ostrava nebo Praha, kde je největší nabídka heren a kasin v ČR, ale turistický ruch je zde zaměřený především na atraktivitu oblastí a velkým počtem kulturních a přírodních památek (Mravčík a spol., 2014).

### **2.11.2 Výsledky provozování hazardu v ČR**

V roce 2015 činily sázky do hazardního hraní celkem 152,2 miliard korun, vyplacení všech výher činilo 121,8 miliard korun. Provozovatelé v tomto roce utržili 30,4 miliard korun, zároveň je to částka, kterou hráči prohráli. Největší podíl na trhu měly videoloterijní terminály a to 42%, číselné loterie přes 14 %, kurzové sázky na internetu 14 %, hrací výherní přístroje 13 %, kurzové sázky 5 %, živá hra, elektromechanická ruleta a okamžité loterie měly po 3 %. Od roku 2009 se rychle zvedá podíl kurzových sázek na internetu. V roce 2015 se z hazardních her vybralo do veřejných rozpočtů celkem 8,08 miliard korun, z toho 6,13 miliard korun bylo vybráno jen z technické hry. Celkový příjem 8,08 miliard korun bylo rozděleno mezi obce a stát. Do státního rozpočtu bylo dáno 2,59 miliard a do obecních rozpočtů zbylých 5,49 miliard (NMS, 2016).

## **2.12 Zastánci hazardních her**

### **2.12.1 Herní unie**

Tato Unie vznikla v ČR za účelem zastávat se firem provozujících hazardní hry. Nereprezentuje všechny firmy provozující hazardní hry, loterii nebo sázky. Byla vytvořena podle zahraničních herních asociací. Na svých stránkách uvádí: *„odpovědnost herního průmyslu na výskytu gamblerů je stejná, jako odpovědnost likérů na výskytu alkoholiků.“* Mezi další tvrzení unie patří: *„na rozdíl od výrobců alkoholu, kteří nejsou tak často společností kritizováni za odpovědnost na alkoholismu, herní průmysl je veřejně spojován s problémem patologického hraní. Na rozdíl od výrobců alkoholických nápojů, se nezříká společenské odpovědnosti a je připravena se podílet na výzkumných projektech pro prevenci závislosti na hraní“* (Unie herního průmyslu ČR, 2010). Na stránkách můžeme také nalézt desatero odpovědného hráče, které by měl hráč dodržovat, aby se vyvaroval závislosti na hraní. Mezi doporučení patří především vědět, kdy přestat, stanovit si sumu, kterou si může dovolit prohrát a nepřekračovat ji, nesnažit se hraním získat zpět prohrané peníze, rodina a práce má přednost před hraním. Nabádá, že jsou i jiné způsoby, jak trávit volný čas. Také nehrát pokud se cítíme osamělí, vystresováni nebo podráždění. Nikdy bychom si neměli na

hraní půjčit peníze, a pokud máme k hraní sklon, neměli bychom příliš pít alkohol, neboť ztrácíme sebekontrolu. Poukazuje také na to, že hazardní hra se má hrát pro zábavu, ne s vidinou velkého a snadného výdělku (Unie herního průmyslu, 2010).

### **2.12.2 Sdružení SPELOS**

Sdružení SPELOS je podobná asociace jako Herní Unie. Jde o největší profesní sdružení provozovatelů centrálních loterních systémů v ČR. Na vlastních internetových stránkách vydává informace a dokumenty o regulaci hazardu. Asociace je proti zákazu hazardu a snaží se vytvářet ideální podnikatelské prostředí pro legální provoz hazardu. Poukazuje, na problémy s nepromyšleným regulováním hazardu. Vydala i příručku „Jak správně regulovat loterie“. Snaží se poukázat, že pokud se zakáže v celé obci hazardní hraní, lidé přejdou na internet nebo se začnou objevovat nelegální herny a vidí řešení spíše v transparentní regulaci, kdy se domluví na otevřeném jednání místních samospráv se seriózními loterními firmami. Jako pozitivní příklad předkládá asociace například Vsetín, Olomouc, Liberec, Plzeň, Karlovy Vary a jiné, kde se regulační koncept osvědčil, když místní samospráva sjednala s provozovatelem dohodu ve formě deklarace, ve které se nachází samoregulační opatření, týkající se veřejného pořádku, vzhledu provozovny, odstranění jackpotů, reklam a podobně (SPELOS, 2012).

### **2.13 Vývoj regulace hazardu v městské části Brno-střed**

S návrhem na regulaci přišel bývalý starosta Brna-střed Libor Šťastka v lednu 2014. Se schválením návrhu mělo dojít ke zrušení 130 heren na daném území a herní zařízení spolu se sázkovými hrami by provozovala pouze stávajících devět kasin, které musí dodržovat zvláštní režim při provozu. Právě zvláštním režimem Šťastka vysvětloval, proč by ponechal provoz kasin. Podle něj mají kasina určitou tradici ve velkých městech a platí pro ně již zmíněný přísný režim, který zahrnuje vedení evidence o zákaznících, zabezpečovací zařízení a monitorovací zařízení musí zaznamenávat průběh veškerých provozovaných her. Tvrdil také, že úplný zákaz veškerých hazardních her není ideální, neboť by vznikala nelegální hrací místa, lidé by se přesunovali hrát na internet nebo do sousedních obcí a zákaz nejvíce zasáhne nerizikové hráče a naopak problémový hráči



přejdou do skryté populace a nebude jim možné nabízet odbornou pomoc (brno-stred.cz, 2014).

Návrh měl negativní ohlasy nejen od majitelů heren, ale také od strany Zelení, kteří nesouhlasili s výjimkou pro stávajících devět kasin. Většina podle nich nesplňovala přísný režim a byly to jen obyčejné herny. To byl první z důvodů, proč v říjnu 2014 jednomyslně rozhodli zastupitelé Brna-střed, že hazard zde zmizí úplně a 1. 1. 2015 vyšla v platnost vyhláška o kompletním zákazu hazardu. Druhým důvodem byl Úřad pro ochranu hospodářské soutěže, který rozhodl, že regulací může docházet k porušení hospodářské soutěže. Pokud obec schválí úplný zákaz hazardu na svém území, je to v pořádku. Pokud však dojde regulací ke znevýhodnění soutěžitele oproti soutěžitelům jiným, nastává problém. Právě ten nastal v Brně-střed, což znamenalo výběr ze dvou variant, a to buď hazard neregulovat, nebo ho zrušit úplně. Dalším problémem bylo odebírání licencí, protože jen Ministerstvo financí může hernu či kasino uzavřít. Podle starosty Šťastky neprovedlo Ministerstvo účinné kroky k uzavření zařízení, neboť při kontrolách bylo i po 10 měsících účinnosti vyhlášky, na zákaz provozu heren zjištěno, fungování šedesáti procent heren. Ministerstvo se bránilo tím, že potřebné kroky k uzavření heren podniklo, ale majitelé využívají svých procesních práv k oddálení zrušení povolení (Brněnskydenik.cz, 2014).

V březnu 2016 se na jednání Rady městské části Brno-Střed projednal návrh na udělení výjimky pro 2 ulice v Brně, a to Benešovu a Husovu, kde by bylo povoleno provozovat kasina s živou hrou, neboť se dané ulice nenachází v sociálně vyloučených lokalitách ani historickém jádru města, kde se hazardní hry nesmí vyskytovat vůbec. Na těchto ulicích se nalézají dvě kasina, patřící do komplexu hotelů Grand a International. Tento návrh předložila Rada na jednání zastupitelstva. Zastupitelstvo však tento návrh neodsouhlasilo. Ivan Valík zastupující kasino Grand, které se nachází již čtvrt století právě v ulici Benešova, bojoval za to, aby se návrh znovu projednal a upozornil také na fakt, že 70 % výdělku podniku putuje od movitých zahraničních zákazníků a je zde přísný režim kontroly zákazníků. V přijetí tohoto návrhu neviděl problém nynější starosta Martin Landa (strana Žít Brno). Tím, že by se jednalo o ulice a ne o konkrétní podniky, by nedocházelo k diskriminaci, což potvrdili i právníci (modernibrno.cz 2016).

Od poloviny roku 2016 se neustále řeší, jestli výjimku pro 2 ulice povolit nebo dát úplný zákaz hazardu. Zastupitelstvo se nemůže shodnout. Strana zelených s výjimkou nesouhlasila a ostře ji kritizovala. Podle radního Brna-střed Davida Oplatka ze strany zelených hazard do Brna nepatří a není bezpečný. Má strach z narůstajícího počtu kasin v těchto ulicích. To jsou však podle starosty Landy zbytečné obavy. Přiznává, že vyloučit to nemůže, ale neočekává to vzhledem k vysokým nákladům spojených s vybudováním a omezeními takové provozovny a konkurenci, která zde již je. Také poukazuje, že je velký rozdíl mezi kasiny s živou hrou a herna s technickými hrami, proti kterým jeho strana bojuje (idnes.cz, 2016). Statutární město Brno má strach z toho, že je takový druh regulace netransparentní a bude s ní mít problém Úřad pro ochranu hospodářské soutěže.

V současnosti se daří Brno-střed prát s nelegálním hazardem, mohou za to časté kontroly a vysoké pokuty. Herny nahradily většinou bary, pivnice, sázkové kanceláře nebo se změnil na jiný druh služeb. Jedním z příkladů je bývalé kasino Admiral na Křenové ulici, kde se hrála živá hra a byl zde přísný režim a vstup pouze členům za poplatek, ale kasino muselo zrušit provoz živých her, neboť ulice na které se nachází, patří do tzv. sociálně vyloučených lokalit, kde se výherní automaty ani živá hra nalézat nesmí. Kvůli tomu se kasino změnilo na Tip & Cash a nabízí zde již pouze sportovní sázení. Regulace hazardu také ovlivnila sponzoring od hazardních společností. Příkladem je společnost Kajot, která sponzorovala brněnský hokejový klub Kometa, ale kvůli zrušení jejich heren odstoupila ze spolupráce. Město touto regulací přišlo o příjmy, které znamenaly velkou část rozpočtu. Podle místostarosty Brna-střed Ing. Martina Schwaba se však při sestavování rozpočtu na rok 2016 dokázali obejít i bez příjmů z hazardu, které činily v minulých letech až několik desítek miliónů korun ročně (brno-stred.cz).

## **2.14 Regulace v ostatních městských částech Brna**

Zakázány jsou veškeré elektronické výherní přístroje na celém území statutárního města Brna, což znamená, že tento zákaz platí pro všech 29 Městských částí Brna. Živá hra, kam se řadí karetní hry, ruleta, kostky, apod. jsou také zakázány na celém území Brna

kromě městských částí Brno-Jehnice, Brno-Komín, Brno-sever, Brno-Útěchov. I když je v těchto čtyřech městských částech výjimka pro živou hru, žádná z nich ji nevyužívá. Což znamená, že se zde žádné povolené hazardní hry nevyskytují. Městské části Brno-Jehnice a Brno-Sever již požádaly o úplný zákaz hazardu, aby nebyl možný vznik nové provozovny s hazardem.

#### **2.14.1 Právní úprava regulace hazardu v Brně**

Statutární město Brno upravuje regulaci hazardu obecně závaznou vyhláškou č. 1/2014 o regulaci provozu loterií a jiných podobných her a stanovení opatření k zabezpečení veřejného pořádku a novely 9/2014 a 15/2014. Cílem této vyhlášky je především ochrana sociálně slabých, duševně nemocných či snadno ovlivnitelných osob před hrozbami plynoucími z hraní hazardních her a také zamezit negativním jevům vznikajících v důsledku hraní těchto her, které vedou k rušení veřejného pořádku (OZV, 1/2014).

### 3 Praktická část

Strukturovaný dotazník jsem vypracovala na internetových stránkách survio.cz. Dotazník obsahuje 15 otázek, které vyplnilo 185 respondentů. Skládá se z uzavřených, polouzavřených i otevřených otázek a je naprosto anonymní. Ze sociodemografických proměnných jsem použila pouze pohlaví, v jaké obci se nachází respondentovo bydliště, věk a ekonomický statut. Tyto otázky se nijak nedotkly respondentova soukromí. Sběr odpovědí probíhal v roce 2017 od ledna do března a to především na internetu. Dotazník jsem sdílela na sociálních sítích a rozesílala emailem.

#### 3.1 Vyhodnocení dotazníku

Pro přehlednost použiji při vyhodnocování dotazníků tabulky a grafy, které si sama vyhotovím v programu Microsoft excel.

##### Otázka č. 1 – Vaše pohlaví?

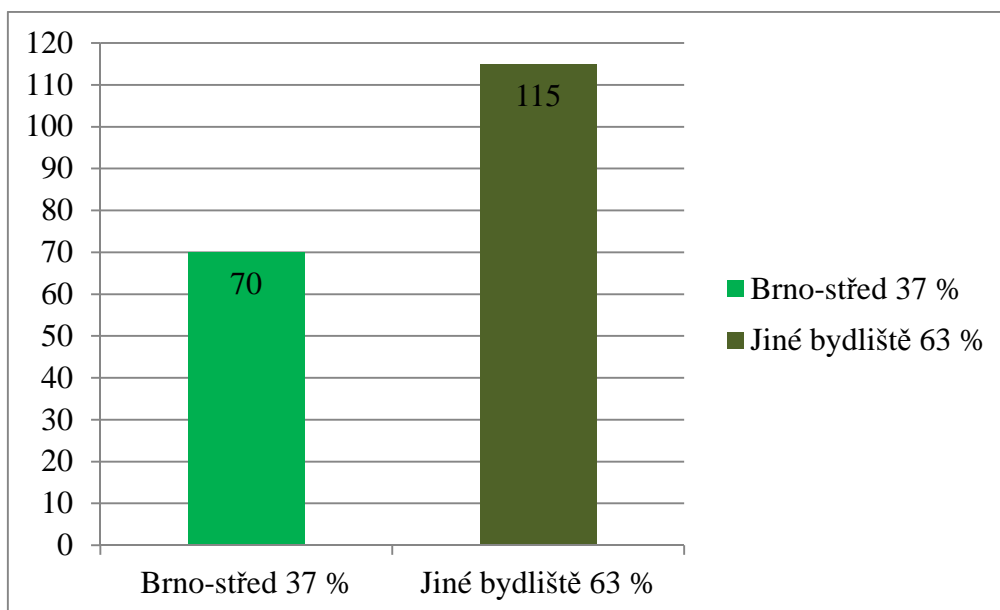
Ženy odpovídaly na dotazník ve větším počtu. Žen odpovědělo o 59 více než mužů.

	Absolutní četnost	Relativní četnost %
Ženy	122	66
Muži	63	34
Celkem	185	100

Tabulka č. 1 Zastoupení žen a mužů

##### Otázka č. 2 – Vaše bydliště se nachází?

Odpovědělo 70 lidí s bydlištěm v Brno-střed. U některých otázek bude vyhodnocení rozdělené, právě na respondenty žijící v Brně-střed a mimo něj. Velké množství respondentů bydlí ve Šlapanicích. To je zapříčiněno mým bydlištěm v této obci, neboť jsem dotazník sdílela na sociálních sítích a dotazník vyplňovali přátelé a známí. Jsem ráda, že se mezi respondenty našli i obyvatelé ostatních městských částí Brna, neboť i pro ně platí obecně závazná vyhláška o regulaci hazardu.



**Graf č. 1** Bydliště respondentů

115 respondentů tedy bydlí následovně:

	Absolutní četnost	Relativní četnost %
Šlapanice u Brna	33	29
MČ Brno-Slatina	11	10
Rošice u Brna	6	5
MČ Brno-Černovice	4	3
MČ Brno-Žabovřesky	4	3
MČ Brno-Židenice	4	3
MČ Brno-Bosonohy	3	3
MČ Brno-Líšeň	3	3
MČ Brno-Sever	3	3
Podolí u Brna	3	3
MČ Brno-Kohoutovice	2	2
MČ Brno-Starý Lískovec	2	2
2 x Jedovnice Pozořice, Sokolnice, Vyškov, Slovensko	10	9
1 x městské části Brno-Žebětín, Brno-Jih, Brno-Štýřice, Brno-Královo pole, Brno-Nový Lískovec	5	4
1 x Bílovice nad Svitavou, Bratčice, Boskovice, Buchlovice, Dalečín, Domašov, Frýdek-Místek, Hostěnice, Ivančice, Ivanovice na Hané, Letovice, Maloměřice, Modřice, Moravany, Německo, Ochoz u Brna, Přerov, Slavkov, Troubsko, Valtice, Velká nad Veličkou, Mikulov	22	19
<b>Celkem</b>	<b>115</b>	<b>100</b>

**Tabulka č. 2** Bydliště respondentů mimo Brno-střed

### Otázka č. 3 – Kolik je vám let?

Podle odpovědí jsem se rozhodla, věk respondentů rozdělit do následujících skupin:

Věková skupina	Absolutní četnost	Relativní četnost %
Méně než 18 let	3	1,6
18 - 21	16	8,7
22 - 30	108	58,4
31 - 40	16	8,7
41 - 55	30	16,2
56 a více	12	6,5
<b>Celkem</b>	<b>185</b>	<b>100</b>

Tabulka č. 3 Věková struktura respondentů

Nejvíce respondentů najdeme ve druhé skupině, což je věk 22-30 let. Velký počet právě v této skupině přisuzuji tomu, že byl dotazník rozšiřován především pomocí internetu, který tato věková skupina používá nejvíce.

### Otázka č. 4 – Ekonomický statut (současný stav)?

Můžeme si všimnout, že nejčastěji dotazník vyplnili studenti a zaměstnaní, což nejvíce spadá právě do věkové skupiny 22-30 let. Důvod, proč je právě tahle skupina nejpočetnější jsem zmínila již u otázky číslo 3.

	Absolutní četnost	Relativní četnost %
Student	60	32,4
Nezaměstnaný	7	3,8
Mateřská nebo rodičovská dovolená	10	44,3
Zaměstnaný	82	9,2
Zaměstnavatel, podnikatel	17	5,4
Důchodce	9	4,9
<b>Celkem</b>	<b>185</b>	<b>100</b>

Tabulka č. 4 Rozdělení respondentů podle ekonomického statutu

### Otázka č. 5 a 6 – Jaký je Váš názor na hazard?

U otázky číslo 5 jsem dala na výběr tři možnosti, ve kterých jsem popsala určité postoje k hazardu. Pokud by se však respondentův názor neshodoval ani s jedním, mohl označit čtvrtou možnost, která respondenta odkázala na otázku číslo 6, kde se mohl rozepsat do textového pole. Proto jsou tyto otázky spojené. Někteří respondenti se s již napsaným

postojem ztotožnili, ale připsali do textového pole v otázce č. 6 vysvětlení nebo další názor.

	Absolutní četnost	Relativní četnost %
Hazard mi nevadí, každý se může rozhodnout, jestli hrát nebo ne	39	21
Nevadí mi kasina s živou hrou, ale tvrdý hazard (automaty) bych zakázal(a)	72	39
Mělo by se zamezit veškerému hazardu	69	37
Pokud žádná z výše uvedených odpovědí nevyjadřuje Váš názor, napište jej do otázky č. 6.	5	3
<b>Celkem</b>	<b>185</b>	<b>100</b>

**Tabulka č. 5** Postoj respondentů k hazardu

Na počtech odpovědí můžeme vidět, že se názor na hazard velmi různí a žádná odpověď není většinová. Když tuto otázku vyhodnocovala, podívala jsem se, jestli se názory věkových skupin liší nebo se podobají. Zjistila jsem, že ani jeden respondent z první (méně než 18) a druhé (18-21) věkové skupiny nemá problém s živou hrou. Odpovídali na tuto otázku jen první nebo druhou možností

U první odpovědi, hazard mi nevadí, každý se může rozhodnout, jestli hrát nebo ne, někteří respondenti vysvětlili volbu odpovědi. Jeden z respondentů si myslí, že je každého věc, zda hraje, neboť dovršením 18 let je člověk dospělý a může o sobě svobodně rozhodovat sám. Podobný názor měl i jiný respondent, kterému hazard nevadí a pokud někdo hazard vyhledává, vždy si ho stejně najde. Myslím, že tento názor zaujímá většina lidí, kteří označili tuto odpověď. Jiný respondent napsal, že si má každý dělat, co uzná za vhodné, pokud tím však neublíží jinému člověku. V dalších vysvětleních bylo, že zákaz a omezení rozhodně nijak nesníží kriminalitu v dané lokalitě, je součástí společnosti, jako vše ostatní a měl by mít jasné a přísné pravidla, ale se zákazem se nic nevyřeší, pokud se stane hraní závislostí, dá se přiřadit k určité formě drogy. Jeden z respondentů také poukázal na to, že přináší příjem do státní kasy a pokud nikdo nezakazuje kouření cigaret a pití alkoholu, tak proč by měl mít někdo právo přikázat nehrát hazardní hry, když i ony tvoří velké výtěžky provozovněm.

Také u druhé odpovědi, nevadí mi kasina s živou hrou, ale tvrdý hazard (automaty) bych zakázal(a), se našlo pár respondentů, kteří vysvětlili svůj názor. Jeden

z respondentů upozornil, že hazardní hraní způsobuje závislost, a proto by měl být výrazně omezen ve veřejných prostorech, jako jsou restaurační zařízení. Další respondent poznamenal, že tento druh zábavy nevyhledává, ale neodsuzuje občasně hraní živé hry. Podobný názor napsal i další respondent, podle kterého je živá hra v pořádku v rozumně míře na odreagování či pobavená s přáteli. Dva respondenti znají případy blízkých, kteří si automaty zničili život, proto by je zrušily. Další dva respondenti napsali myšlenku, jak by vyřešili problém s problematickými hráči. První by zpoplatnil vstup. Druhý respondent by hazardní hraní povolil jen lidem, kteří by museli mít speciální certifikát, že nemají žádné dluhy (hypotéky, leasingy, atd).

I u třetí odpovědi, že by se mělo zamezit veškerému hazardu, se pár respondentů rozepsalo a vysvětlilo, proč se naklání k danému názoru. Jeden z respondentů napsal, že některé provozy hazardních her slouží k praní špinavých peněz, podporují černý obchod a vytváří problémy v okolí, kterými jsou hluk, rvačky, častý výskyt pochybných lidí v okolí heren. Několik respondentů napsalo, že závislí hráči často prohrávají peníze své rodiny, své životní úspory, majetek, či peníze pro děti a mohou i začít krást. Další respondenti označili hazard jako metlu lidstva stejně, jako alkohol a drogy, dále jako těžbu peněz od psychicky slabších lidí nebo jako způsob, jak se odpoutat od reality, podobně jako u těžkých drog.

Respondenti, kteří napsali svůj vlastní názor do otázky č. 6, měli podobné negativní názory na hazard. V první odpovědi respondent vysvětluje, že hazard nijak nevnímá, ale pokud by měli problém jeho blízcí, regulaci by ocenil. Další 2 respondenti by razantně omezili veškeré podniky, co provozují hazard. Zbylí dva respondenti by zamezili veškerému hazardu kromě loterie, jako je sportka a losy, jeden z nich zmínil i kurzovní sázení na sportovní události.

#### **Otázka č. 7 - Pokud nejste z Brna-střed, je ve Vašem bydlišti regulován hazard?**

Velmi mě překvapily různé odpovědi u obyvatel stejné obce nebo městské části. Nebudu zde vypisovat odpovědi všech respondentů, ale zaměřím se jen na ty z městských částí statutárního města Brna. V těchto městských částech bydlí 41 respondentů. Již v teoretické části této práce jsem psala, že je hazard regulován na celém území města Brna, což znamená ve všech městských částech. 30 respondentů



odpovědělo správně ano. Zbýlých 11 odpovědělo, že se nereguluje, což mě velmi překvapuje, neboť regulace hazardu v Brně byla velmi diskutovaná. O něco více mě ovšem překvapilo, že 8 z těchto respondentů slyšelo o regulaci hazardu v městské části Brno-střed. Nedokážu si vysvětlit, jak je to možné, neboť veškeré články, co jsem četla, většinou popisovali situaci v celé části statutárního města Brna.

#### **Otázka č. 8 – Slyšeli jste již o regulaci hazardu v Brno-střed?**

	Absolutní četnost	Relativní četnost %
Ano	134	72
Ne	51	28
<b>Celkem</b>	<b>185</b>	<b>100</b>

**Tabulka č. 6** Povědomí respondentů o regulaci hazardu v Brno-střed

Velká část respondentů již o regulaci hazardu slyšela. Když jsem vyhodnocovala výsledky, zaujalo mě, že ne všech 69 respondentů z Brna-střed vědělo o této regulaci. 14 respondentů žijících zde zatím o této regulaci hazardu neslyšelo. Tito respondenti se nejspíš nezajímají o dění v jejich bydlišti, neboť se regulace hazardu často objevovala, jak v předvolebních kampaních, tak v médiích.

#### **Otázka č. 9 - Od 1. 1. 2014 se na celém území Brna-střed zakázal provoz heren. Všimli jste si nějaké změny?**

	Absolutní četnost	Relativní četnost %
Ano	59	32
Ne	66	36
Nemohu posoudit	60	32
<b>Celkem</b>	<b>185</b>	<b>100</b>

**Tabulka č. 7** Zaznamenání určité změny o zavedení regulace

Když jsem viděla tento výsledek, byla jsem si jistá, že odpověď ano dali lidé, žijící v Brně-střed, kteří si mohli nějaké změny všimnout, ale tak tomu nebylo. Změny si všimlo 37 respondentů, kteří nežijí v městské části Brno-střed, což je více než zbylých 22 respondentů, kteří zde žijí. Právě proto jsem se rozhodla, že u otázky číslo 10, která navazovala na otázku číslo 9 a ptala se tedy, jaké změny si všimly, rozdělím respondenty na žijící v této městské části a žijící mimo. Porovnáám, jestli se dané odpovědi nějak liší.

**Otázka č. 10 - Pokud jste si všimli nějakého rozdílu po zavedení regulace, jak se projevil? (Konkrétní případy v otevřených otázkách)**

U této otázky se tedy rozepsalo 59 respondentů.

Bydliště v Brně-střed

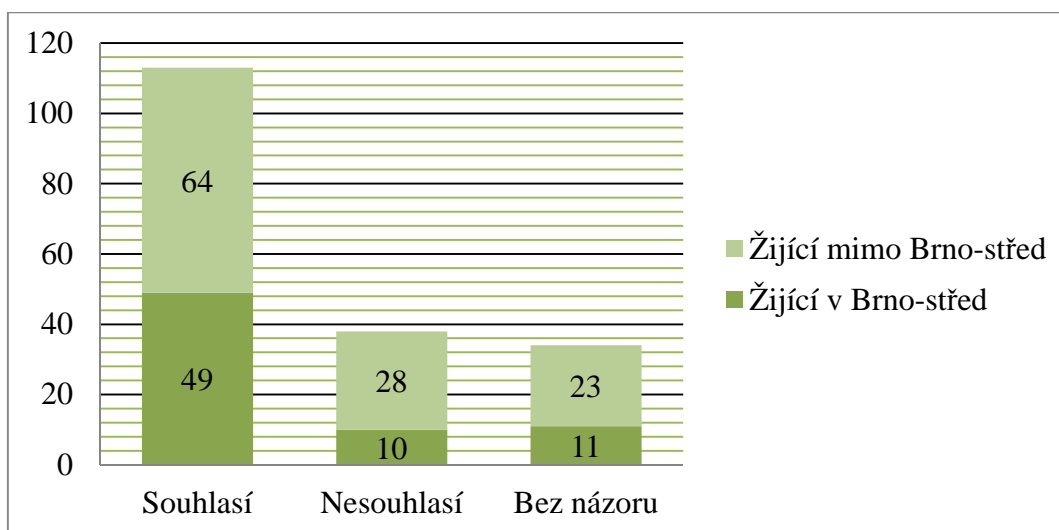
Dvanáct respondentů uvedlo, že zaznamenali uzavření heren i kasin a nespokojenost jejich provozovatelů. S rušením automatů zanikli i některé hospody a non-stop bary, které měly velkou část výdělků z provozu automatů a dané místa se změnila na obchody, bistra a podobně. Čtyři respondenti zaznamenali přechod heren z obyčejných technických automatů na kvízomaty. Kvízomaty by však již vidět být neměly, neboť byly zakázány. Dva respondenti uvedli, že jejich známí přišli o práci v kasinech, které se zavřely. Jeden z nich dokonce sám v kasinu pracoval a o práci přišel také. Tři respondenti zaznamenali větší klid na místech, kde bývalo více heren pohromadě, méně podnapilých lidí v ranních hodinách a méně individuů v provozovnách, kde automaty dříve byly.

Bydliště mimo MČ Brno-střed

Také respondenti, kteří nebydlí v Brně-střed, si všimli úbytku heren a kasin. Jeden z nich si všiml především zrušení pochybných podniků v okolí ulice Cejl. Mezi nejčastější odpovědi patřilo vymizení hracích automatů v hospodách a barech a jejich nižší návštěvnost. Dva z nich pozitivně zhodnotili nynější vzhled bývalých heren, které měly dříve nepěkně oblepená skla a zmizely i svítící panely. Jeden z respondentů uvedl, že spousta známých přišla o práci. Negativně zareagovali na regulaci 3 respondenti ohledně živé hry, kteří uvedli, že mnoho lidí, kteří brali tuto hru jako zábavu a koníček bez narušování osobního života, mají nyní smůlu, dále zrušení poker turnajů v Kajotu. Naopak jeden z respondentů, pracující jako řemeslník uvedl, že sociálně slabší pomocníci na stavbách mají více peněz pro rodiny po tom, co hazard omezili.

Jak u obyvatel Brna-střed, tak i žijících mimo tuto městskou část, můžeme vypočítat velmi podobné odpovědi. Respondenti, kteří si všimli nějaké změny a nepochází z této městské části, zde nejspíš pracují, studují nebo z nějakého důvodu často dojíždí do této části Brna a měli tak možnost si nějaké změny všimnout.

### Otázka č. 11 - Co si myslíte o nařízení zákazu heren v Brno-střed?



Graf č. 2 Postoj k rušení heren v Brně-střed

Názory jsem rozdělila do tří skupin a to: souhlasím, nesouhlasím a bez názoru. Někteří respondenti se u odpovědí rozepsali. Jejich odpovědi rozepíši pod tabulky. Dá se říct, že vzhledem k počtu respondentů, jsou názory na regulaci hazardních her v Brně-střed velmi podobné, ať už respondenti pochází z Brna-střed nebo žijí jinde. Respondenty jsem rozdělila do dvou skupin podle bydliště, abych srovnala, jestli se liší vysvětlení jejich postoje.

Respondenti žijící v Brně-střed:

	Absolutní četnost	Relativní četnost %
Souhlasí	49	70
Nesouhlasí	10	14
Bez názoru	11	16
<b>Celkem</b>	<b>70</b>	<b>100</b>

Tabulka č. 8 Postoj respondentů na rušení heren bydlících v Brně-střed

Dva respondenti, co s regulací souhlasí, poukázali na to, že je nespravedlivá pro podnikatele a jeden, že je nevýhodná pro městskou část. Další čtyři respondenti by alespoň jedno přísně střežené kasino pro turisty povolili a jeden by byl pro vymezení určitého místa pro takové provozovny. Osm respondentů zase regulaci pozitivně komentovali s tím, že může pomoci proti patologickému hráčství, chudší lidé zde přestanou utrácet své sociální dávky, nebudou se ve větším počtu u heren a v nich

pohybovat problémoví lidé. Jeden zmínil i to, že by se měl hazard omezit i v okolních městských částech, aby se problémoví hráči jen nepřesunuli, ale opravdu se jim pomohlo. Další respondent má názor, že hazardní hry do centra vůbec nepatří. Dva z respondentů okomentovali zákaz extrémně, první by zrušil hazard plošně v celé České republice a druhý přirovnal hazard k tvrdým drogám. Jeden z respondentů odpověděl, že v centru bohužel herny stále jsou. Zbýlých 29 respondentů souhlasících s vyhláškou, komentovali otázku jednoduše, jako je to správné, je to dobře, jsem pro.

Dva respondenti okomentovali nesouhlas jen slovy: nesouhlasím a je to hloupost. Ovšem pár z nich se rozepsalo. Jeden z respondentů si myslí, že nebyl nutný plošný zákaz, stačilo by pouze více hlídat, kdo hazardní hry hraje. Další dva respondenti odpověděli, že dokud se nebude přísněji hlídat zákaz, je regulace zbytečná, neboť se budou v Brně neustále vyskytovat černé herny nebo se bude zákaz obcházet. Zazněl i názor, že plošný zákaz hazardu je nedemokratický. Další z respondentů vyjádřil názor, že do centra hazard patří. Tři z nich se obávají, že hazardní hráči se přesunou jinam a město tak pouze přijde o peníze.

Respondenti, kteří se nepřiklonili ani k souhlasu, ani nesouhlasu komentovali danou otázku jako: je mi to lhostejné, o danou problematiku se nezajímám, kdo chce hrát, stejně půjde jinam nebo mám smíšené pocity, uvidíme v budoucnu.

Žijící mimo Brno-střed:

	Absolutní četnost	Relativní četnost %
Souhlasí	64	56
Nesouhlasí	28	25
Bez názoru	23	19
<b>Celkem</b>	<b>115</b>	<b>100</b>

**Tabulka č. 9** Postoj respondentů na rušení heren bydlících mimo Brno-střed

Někteří respondenti žijící mimo městskou část Brno-střed s pozitivním postojem k regulaci se rozepsali a to následovně. Sedm respondentů předpokládá, že se zamezí rozvoji závislosti u hráčů a nebudou zbytečně vkládat peníze do automatů, ale i zde uvádějí respondenti, že pokud budou v okolí městské části nějaké herny, lidé budou za hazardem dojíždět. Čtyři z respondentů uvedli, že hazardní hry do centra města nepatří a měli by zde být místo heren obchůdky, kavárny atd. Další dva respondenti si myslí, že

by hazardní hry měly být spíše na okrajích měst, aby dojížděli jen lidé, co na to mají. I zde se setkáváme s názorem, že by se měly herny zakázat v celé České republice. Zbýlých 50 respondentů odpovědělo bez odůvodnění, pouze napsali je to správné, souhlasím nebo byl to správný krok.

Nesouhlas vyjádřilo 28 respondentů a z toho šest odpovědělo podobnými krátkými odpověďmi, že je regulace hazardu zbytečnost nebo hloupost. Dva respondenti označili regulaci, jako diskriminaci provozovatelů heren a kasin. Našel se i názor, že se jedná o předstírání činnosti zastupitelstva, nebo že regulace není dostatečně efektivní a propracovaná. Další respondent nechápe, že zastupitelstvo neřeší závažnější problémy, jako jsou například brownfields, apod. Další tři respondenti by zrušili pouze výherní automaty, ale živou hru by ponechali. Opět se i zde setkáváme s osmy názory, že pokud někdo chce hrát, tak si za hazardními hrami dojede a město tak zbytečně přijde o peníze. Jeden z respondentů napsal, že plošný zákaz heren nic nevyřeší. Obzvláště, pokud některá část podniků tuto výhodu stále má. Zavřeny byly pouze herny, které měly vysokou úroveň a naopak herny, kde se schází většina osob s kriminální minulostí, jsou stále otevřeny a fungují. Na tento "zákaz" doplatí jen slušné podniky, jejich majitelé a zaměstnanci, kteří takto přijdou o pracovní pozice. Naopak se tím zvýší nezaměstnanost v dané lokalitě. Město by naopak mělo těchto slušných podniků využít ve prospěch rozvoje města. Další tři respondenti napsali, že výsledkem je vznik na černo provozovaných heren. Jeden z názorů zněl, že se má každý rozhodnout, jestli hrát nebo ne, stejně jako s alkoholem či kouřením. Podobný názor má i další respondent, podle kterého je hraní každého volba, a pokud člověk nemá dostatek rozumu a do hazardních her vkládá peníze, tak proč by na tom stát nemohl vydělat.

Respondenti bez názoru většinou napsali odpověď jako je mi to lhostejné, každý se může rozhodnout stejně jako u alkoholu a cigaret nebo nemohu posoudit.

**Otázka č. 12 - Zastupitelstvo odsouhlasilo výjimku pro ulici Benešovu a Husovu, kde je povoleno provozovat tzv. živé hry (karty, ruleta,..). Jak na tuhle výjimku nahlížíte?**

U této otázky jsem dala na výběr 3 odpovědi a to pozitivně, negativně, je mi to lhostejné. Na tuto otázku jsem navázala i otázku číslo 13, kde jsem chtěla, aby respondenti odůvodnili odpověď zvolenou u otázky číslo 12.

	Žijící v Brno-střed	Relativní četnost %	Žijící mimo Brno-střed	Relativní četnost %	Celkem
Pozitivně	20	29	25	22	45
Negativně	17	24	40	35	57
Je mi to lhostejné	33	47	50	43	83
<b>Celkem</b>	<b>70</b>	<b>100</b>	<b>115</b>	<b>100</b>	<b>185</b>

Tabulka č. 10 Náзор respondentů na výjimku provozu živé hry na ulici Husově a Benešově

Nejčastěji označená odpověď byla je mi to lhostejné, a to jak u respondentů žijících v Brno-střed, tak i žijících mimo. U respondentů žijících mimo tuto městskou část to chápu, neboť se jich to téměř netýká, ale u lidí žijících v této městské části bych čekala určitý názor k tomu, jestli souhlasí s provozem kasin na dvou ulicích či nikoli. Přece jen peníze, které se v kasinech vydělají, putují také do rozpočtu dané obce, což může mít na obyvatele přímo vliv.

**Otázka č. 13 - Odůvodněte svou odpověď, kterou jste zvolili u otázky číslo 12.**

Třináctá otázka nebyla povinná, tudíž na ní neodpovídal každý. Na tuto otázku odpovědělo 129 respondentů. Ti co neodpověděli (56), zvolili ve většině u otázky číslo 12 odpověď, je mi to lhostejné (45). 5 z nich označilo odpověď negativně a 6 pozitivně. Odpovědi si rozdělím a vypíši do skupin podle otázky číslo 12.

Pro 21 respondentů, nahlízejících na udělení výjimky na provoz kasin pro dvě ulice v Brně-střed pozitivně je hlavní, že v centru zůstaly alespoň nějaké provozovny, kde si lidé mohou zahrát hazardní hry a to především zahraniční klienti, kteří Brno navštěvují. Pro jedenáct respondentů je důležité, že vymizely herny s výherními automaty, ale živou hru by chtěli ponechat, pokud budou kasina dodržovat přísné podmínky a klienti budou kontrolováni. Kontrolovat by se podle nich měla nejen totožnost hráče, ale i stav, tedy aby nebyl podnapilý nebo zdrogovaný. Dva respondenti se bojí, že pokud by se

zrušil veškerý hazard, vznikala by místa, kde by se hazardní hry hrály nelegálně. Další dva respondenti zmínili, že živá hra je v každém větším městě a tudíž k němu patří. Dva další neberou živou hru negativně, neboť u ní musí člověk trochu přemýšlet a nemačká jen bezmyšlenkovitě tlačítko. Jeden z respondentů odpověděl, že to již není úplný střed města, takže to nevadí.

Respondenti nahlízející na výjimku pro tyto dvě ulice negativně, se často ve svých odpovědích shodovali. 38 respondentů napsalo, že by se výjimky neměly dělat, pokud se začalo s takto razantním zákazem. Šest respondentů bere tuto výjimku jako nespravedlivou pro ostatní podnikatele, kteří museli své provozovny zavřít. Tři výjimku označili jako možný dopad korupce, neboť se jim zdá výjimka zvláštní. Jeden z respondentů označil obě kasina, která se nachází na těchto ulicích, za málo kontrolované a s nízkou úrovní a naopak ty, které dodržovaly přísné podmínky, byly zavřeny. Další respondent vyjádřil názor, že pokud chce někdo hrát hazardní hry, má možnost jet do měst, která jsou tím vyhlášena (např. Hatě u Znojma). Jeden z respondentů by povolil pouze karetní hry.

Myslela jsem, že respondenti odpovídající, je mi to lhostejné v otázce číslo 12, nebudou odpovídat na tuto otázku, ale 38 z nich odpovědělo. Třicet respondentů si nejspíš myslelo, že je tato otázka povinná, neboť odpovídali je mi to jedno, nezabývám se hazardními hrami, je to každého věc, jestli hraje. Jeden respondent neví, co si o této výjimce má myslet. Dva si nejsou jistí, zda má živá hra stejně špatný vliv, jako výherní automaty. Pro tři z respondentů je nejdůležitější, že jsou zrušené herny s výherními automaty. Jeden respondent by v Brně uvítal alespoň dvě velké kasina. Další respondent napsal, že pokud chce někdo hrát, stejně bude, nebo si najde nějakou jinou činnost, která bude mít negativní vliv. Nemyslí si, že povolení hazardu v těchto ulicích je závažným problémem, minimálně se o této části ví a může být více kontrolována např. policií.

#### Otázka č. 14 - Které z níže uvedených hazardních her Vám vadí?

	Počet
Nevadí mi žádné hazardní hry	56
Loterie (losy, hádání čísel)	12
Ruleta	35
Výherní hrací automaty, včetně kvízomatů	125
Kostky	24
Kurzové sázky (sportovní sázky, sázky na různé události, dostihy)	24
Karetní hry (poker, blackjack,..)	33
<b>Celkem</b>	<b>309</b>

Tabulka č. 11 Negativní názor na jednotlivé hazardní hry

U této otázky bylo možné označit více odpovědí, to je důvod, proč jsem do tabulky nezahrnula relativní četnost. Podle tabulky je jasné, že respondentům nejvíce vadí výherní hrací automaty. Označili je kromě 4 všichni respondenti, kteří nezvolili odpověď, nevadí mi žádné hazardní hry. Naopak s živou hrou a loterií má problém jen malé množství respondentů. Takový výsledek je nejspíše zapříčiněn myšlenkou, že hraní výherních automatů není nijak kontrolováno a lidé se mohou stát lehce závislími, kdežto živá hra je v kasinech monitorována a hráč může být vyloučen ze hry. I podle odpovědí u předchozích otázek jsme mohli vypořádat mnohem kladnější vztah k živé hře v kasinech, nežli k výherním automatům a hernám, které většina respondentů zavrhovala.

#### Otázka č. 15 - Máte osobní zkušenosti s hraním hazardních her?

V této otázce jsem dala dvě možnosti výběru. První možnost byla označit odpověď ne, nikdy jsem hazardní hry nezkoušel(a), ve druhé možnosti se respondenti mohli rozepsat, s jakými druhy hazardu mají zkušenost. U mnoha respondentů se odpovědi shodovali, takže jsem vytvořila tabulku s různými možnostmi a výsledky sloučila, což bude přehlednější než vypisování jednotlivých zkušeností.



	Počet
Ne, nikdy jsem hazardní hry nezkoušel(a)	92
Karetní hry (poker, blackjack, forbes)	48
Výherní automaty	31
Ruleta	28
Kostky	13
Loterie (stírací losy, hádání čísel)	28
Kurzové sázky	18
<b>Celkem</b>	<b>258</b>

**Tabulka č. 12** Osobní zkušenost s hazardními hrami

Tři respondenti mají opačnou zkušenost, což znamená, že byli v kasinech zaměstnaní a hazardní hry obsluhovali. Překvapil mě vysoký počet respondentů, kteří nemají žádnou zkušenost s hazardním hraním. Největší zkušenost mají hráči s karetními hrami. Tento výsledek mě nepřekvapil, neboť je v posledních letech velmi populární hraní pokerových turnajů a internetu.

## 4 Shrnutí výsledků analýzy

Na dotazníky k této bakalářské práci odpovědělo celkem 70 respondentů žijících v Brně-střed z celkově 185 respondentů, kteří se dotazníkového šetření účastnili. Názor obyvatel této městské části byl nejdůležitější, protože na ně by měla mít tato nově vzniklá regulace největší vliv. Z tohoto důvodu byli respondenti, u některých otázek, rozděleni na žijící v Brně-střed a žijící mimo Brno-střed.

Podle vyhodnocení dotazníku je zřejmé, že se lidé v názorech velmi různí, proto je velmi těžké přijít s řešením, které by vyhovovalo všem. Negativní názory na hazardní hry pramení především z předpokladu, že se na nich může stát člověk závislým a může začít páchat trestné činy. Mnoho respondentů však tyto okolnosti nebere jako důvod, proč by se měl hazard regulovat a přikládají mu stejnou váhu, jako například alkoholu, jehož konzumace se nereguluje, přestože může napáchat stejné škody. Jestliže se na situaci nahlíží tímto způsobem, dá se takové jednání vedení města zdát nedemokratické. Pokud jednomu druhu zábavy dají zákaz, jak je možné, že jiný druh zábavy, s téměř totožnými negativními následky, může dále fungovat? To je také důvod, proč mnoho respondentů, označilo regulaci, jako nespravedlivé pro podnikatele v této oblasti.

Jako veliký přínos označili někteří respondenti přeměnu heren na obchody nebo bistra, neboť se hospodské zařízení a non-stop bary bez výdělků z automatů neuživily. Toto ovlivnilo také vzezření budov, protože některé herny vypadaly nevzhledně, kvůli nehezky oblepeným sklům a poutacím svítícím panelům.

Velké nepříjemnosti způsobilo zavádění kvízomatů namísto výherních automatů, čehož si také respondenti všimli. Provozovatelé je představovali, jako vědomostní automaty, které v zákoně upraveny nejsou a nedají se považovat za výherní automaty. Kvízomaty se ovšem postupem času zakázaly a z bývalých heren postupně úplně vymizely.

Mezi další nepříjemnost, kterou označovali respondenti, je konec pracovních míst. Jednalo se většinou o jejich známé, či o ně osobně.

Velké množství respondentů pozitivně nahlíží na rušení heren s automaty, ale nelíbí se jim rušení živých her v Brně, jako je například poker či ruleta. Především pro zahraniční návštěvníky, je toto velkým lákadlem. Ponecháním některým kasin s živou hrou v Brně-

střed by mohlo rozhybat místní ekonomiku, jelikož v těchto zařízeních turisté nechávají nemalé peníze. Z toho vyplývá, že by bylo možným řešením ponechat v Brně-střed dvě ulice s výjimkou na provoz živé hry. S tím se však u otázky č. 13 mnoho respondentů neztotožňovalo. S takovýmto řešením přichází spousta problémů. Hlavním by byla nespravedlivost vůči podnikatelům, kteří své herny a kasina museli zavřít nebo zrušit provoz. Další potíží jsou organizace a lidé, kteří bojují za naprosté zrušení hazardu v Brně. Podle nich do centra taková forma zábavy nepatří. V tomto se ovšem názory hodně rozcházejí, podle některých lidí se naopak do živého a velkého centra, jako je Brno, hazardní hry hodí a patří k nim. Samozřejmě nejsou na mysli menší nevzhledné herny pouze s automaty, ale podniky na úrovni s přísným dozorem a monitoringem. Mezi další problémy patří strach z narůstajícího počtu kasin v těchto dvou ulicích. Tento fakt byl ale vyvrácen panem Martinem Landou, starostou Brna-střed, který tvrdí, že vybudování a provoz kasina je tak finančně náročný, že nepředpokládá, že by tato situace mohla nastat.

Ideální řešením této problematiky je větší osvěta o škodlivosti gamblerské závislosti dospívajícím osobám. Hazard by měl být státem více regulován obzvláště v problematických oblastech měst a v periferiích. Bylo by vhodné, kdyby herny, ve kterých se nachází běžné automaty, zcela vymizely a zůstaly by jen větší kasina s živou hrou, registrovanými hráči a dozorem. Zamezilo by se tak mnoha problémům, které se s tímto nešvarem pojí.

## Závěr

V teoretické části byly zpracovány informace o hazardním hraní, které nám přiblížily, co to vlastně hazard je, a jaké přináší výnosy a náklady. Obsahuje úpravu hazardu v legislativě a orgány, které se jím zabývají. Zahrnuje také podrobně vylíčený vývoj regulace hazardu v městské části Brno-střed. Praktická část se zabývá zpracováním dotazníkového šetření.

Zdá se, že s regulací v městské části Brno-střed přišly, jak pozitiva, tak negativa. Respondenti se často shodli v názoru, že je velmi pozitivní zákaz heren, které provozovali výherní elektronické automaty. Právě výherní automaty, podle respondentů i vedení města Brna, mají největší podíl na vznikající závislosti na hazardu. Naopak u živé hry se názory rozcházejí. Na jednu stranu lidé sdílí názor, že se žádná forma hazardu do centra města nehodí. Na stranu druhou si lidé přejí zachovat alespoň nějakou formu živé hry pro zahraniční klienty a příležitostné hráče.

Podle mého názoru je regulace hazardu správný krok vpřed. Ovšem musí se zohlednit i fakt, že pokud nebude v Brně a okolí žádná forma hazardního hraní, lidé se přesunou na internet nebo mohou začít vznikat nelegální místa s hazardními hrami a město by tudíž pouze přišlo o peníze bez pozitivního výsledku.

Regulace hazardu v Brně-střed není ani od roku 2014, kdy se s ní začalo, dořešena. Neustále se řeší výjimka pro ulice Husovu a Benešovu, kde jsou kasina součástí hotelového komplexu. Pokud by tedy s danou výjimkou neměl problém Úřad pro ochranu hospodářské soutěže, bylo by dobré pro zahraniční klientelu tyto herní prostory zachovat s podmínkou přísné kontroly.

# Zdroje

## Seznam použité literatury

Australian Productivity Comision (1999). Australia's Gambling Industry. Report No.50. Canberra.

KAISNER, J. (2015). *Náklady a výnosy regulace hracích automatů pro obce*. Bakalářská práce, Vysoká škola ekonomická v Praze.

KASAL, I. (1999). *Výherní automaty: průmysl i zábava*. Vyd. 1. Praha: Olympia, Sazka.

KASSINOVE, J. I., SCHARE, M. L. (2001). *Effects of the "near miss" and the "big win" on persistence at slot machine gambling. Psychology of Addictive Behaviors*. 155-158.

KUSÁKOVÁ, J. (2010). *Zdanění her v České republice*. Bakalářská práce, MENDELU Brno.

LIVINGSTONE, C., WOOLLEY, R., ZAZRYN, T., BAKACS, L., & SHAMI, R. (2008). *The relevance and role of gaming machine games and game features on the play of problem gamblers*. Adelaide, South Australia: Independent Gambling Authority of South Australia.

MRAVČÍK, V. et al. (2014). *Hazardní hraní v České republice a jeho dopady*. Vyd. 1. Praha: Úřad vlády České republiky.

NEŠPOR, K. (2004). *Alkohol, drogy, hazardní hra a život ohrožující události*. Praha: Portál.

NEŠPOR, K. (2011). *Jak překonat hazard: prevence, krátká intervence a léčba*. Vyd. 1. Praha: Portál.

ROSENTHAL, R. J., LESIEUR, H. R. (1992). *Self-Reported Withdrawal Symptoms and Pathological Gambling. The American Journal on Addictions*, 1, 150-154.

ŠIMÍKOVÁ, P. (2015). *Geografická analýza hazardu v Brně*. Bakalářská práce. Olomouc: Univerzita Palackého.

WILLIAMS, R. J., WEST, B. L., SIMPSON, R. I. (2008). *Prevention of Problem Gambling: A Comprehensive Review of the Evidence*. Calgary: University of Calgary.

WINKLER, P., BEJDOVÁ M., CSÉMY L., WEISSOVÁ A. (2015). *Problémové hráčství: Společenské náklady na hazardní hry v České republice*. Klecany: Národní ústav duševního zdraví. Dostupné z: [https://www.nudz.cz/files/common/winkler\\_problemove\\_hracstvi.pdf](https://www.nudz.cz/files/common/winkler_problemove_hracstvi.pdf)

### **Internetové zdroje**

Jak správně regulovat, SPELOS [online]. [cit. 2017-3-2]. Dostupné z: <http://www.spelos.com/sid=5ug0oic1jnuf8bnt4e4h0412b7/jak-spravne-regulovat/>

Návrh regulace hazardu na území MČ Brno-střed, MČ Brno-střed [online]. [cit. 2017-3-10]. Dostupné z: <http://www.brno-stred.cz/navrh-regulace-hazardu-na-uzemi-mc-brno-stred-nulova>

Principy zodpovědného hraní, UHP ČR [online]. [cit. 2017-3-2]. Dostupné z: <http://www.uhpcr.cz/spolecenska-odpovednost/principy-odpovedneho-hrani/>

Radní jednali o vyhlášece regulující hazard, MČ Brno-střed [online]. [cit. 2017-3-12]. Dostupné z: <http://www.brno-stred.cz/radni-jednali-o-vyhlasce-regulujici-hazard>

Rozpočet městské části Brno-střed pro rok 2016: Pravdivý, vyrovnaný, pokrývající veškeré smluvní závazky i bez příjmů z hazardu, MČ Brno-střed [online]. [cit. 2017-3-19]. Dostupné z: <http://www.brno-stred.cz/rozpocet-mestske-casti-brno-stred-na-rok-2016-pravdivy?highlightWords=rozpo%C4%8Det+hazard>

Výjimka pro kasina? Zastupitelé Brna ve středu řekli ne, Moderní Brno [online]. [cit. 2017-3-12]. Dostupné z: <http://www.modernibrno.cz/aktualita/Vyjimka-pro-kasina-Zastupitele-Brna-stredu-rekli-ne-16599/>

Výroční zpráva o hazardním hraní v České republice v roce 2015, Národní monitorovací středisko pro drogy a závislosti [online]. [cit. 2017-2-17]. Dostupné z: <https://www.drogy-info.cz/hazardni-hrani-2015/souhrn-vysledku-vyrocnizpravy-o-hazardnim-hrani-v-ceske-republice-v-roce-2015/>

Zastupitelé posvětili městskou hazardní vyhlášku, Česká televize [online]. [cit. 2017-3-4]. Dostupné z: <http://www.ceskatelevize.cz/zpravodajstvi-brno/zpravy/259042-zastupitele-posvetili-mestskou-hazardni-vyhlasaku/?mobileRedirect=off>

Základní informace, Ministerstvo financí ČR [online]. [cit. 2017-2-10]. Dostupné z: <http://www.mfcr.cz/cs/soukromy-sektor/hazardni-hry/zakladni-informace>

Zpráva z 20. zasedání Zastupitelstva městské části Brno-střed konaného dne 22.03.2017, MČ Brno-střed [online]. [cit. 2017-4-1]. Dostupné z: <http://www.brno-stred.cz/pozvanka-na-20-verejne-zasedani-zastupitelstva-mestske-casti-1>

### **Legislativní dokumenty**

Obecně závazná vyhláška statutárního města Brna č. 1/2014, o regulaci provozu loterií a jiných podobných her a stanovení opatření k zabezpečení veřejného pořádku

Obecně závazná vyhláška statutárního města Brna č. 9/2014, kterou se mění obecně závazná vyhláška statutárního města Brna č. 1/2014, o regulaci provozu loterií a jiných podobných her a stanovení opatření k zabezpečení veřejného pořádku.

Obecně závazná vyhláška statutárního města Brna č. 15/2014, kterou se mění obecně závazná vyhláška statutárního města Brna č. 1/2014, o regulaci provozu loterií a jiných podobných her a stanovení opatření k zabezpečení veřejného pořádku, ve znění obecně závazné vyhlášky statutárního města Brna č. 9/2014.

Zákon č. 186/2016 Sb., o hazardních hrách

Zákon č. 187/2016 Sb., o dani z hazardních her

Zákon č. 202/1990 Sb., o loteriích a jiných podobných hrách

Zákon č. 40/2009 Sb., Trestní zákon



## Seznam grafů

Graf č. 2 Bydliště respondentů .....	30
Graf č. 5 Postoj k rušení heren v Brně-střed .....	36

## Seznam tabulek

Tabulka č. 1 Zastoupení žen a mužů.....	29
Tabulka č. 2 Bydliště respondentů mimo Brno-střed .....	30
Tabulka č. 3 Věková struktura respondentů .....	31
Tabulka č. 4 Rozdělení respondentů podle ekonomického statutu.....	31
Tabulka č. 5 Postoj respondentů k hazardu .....	32
Tabulka č. 6 Povědomí respondentů o regulaci hazardu v Brno-střed .....	34
Tabulka č. 7 Zaznamenání určité změny o zavedení regulace .....	34
Tabulka č. 8 Postoj respondentů na rušení heren bydlících v Brně-střed.....	36
Tabulka č. 9 Postoj respondentů na rušení heren bydlících mimo Brno-střed .....	37
Tabulka č. 10 Názor respondentů na výjimku provozu živé hry na ulici Husově a Benešově.....	39
Tabulka č. 11 Negativní názor na jednotlivé hazardní hry .....	41
Tabulka č. 12 Osobní zkušenost s hazardními hrami .....	42

# Seznam příloh

## Příloha č. 1 Dotazník pro respondenty

### Regulace hazardu Brno-střed

Dobrý den,

jest studentka Mendelovy univerzity a chtěla bych Vás poprosit o vyplnění dotazníku k mé bakalářské práci na téma Regulace hazardu v městské části Brno-střed.

#### 1. Vaše pohlaví?

- Žena
- Muž

#### 2. Vaše bydliště se nachází?

- V městské části Brno-střed
- Jinde

#### 3. Kolik je Vám let?

#### 4. Ekonomický statut (současný stav):

- Student
- Nezaměstnaný
- Zaměstnaný
- Zaměstnavatel, podnikatel
- Mateřská nebo rodičovská dovolená
- Důchodce

#### 5. Jaký je Váš názor na hazard?

- Mělo by se zamezit veškerému hazardu
- Hazard mi nevadí, každý se může rozhodnout, jestli hrát nebo ne
- Nevadí mi kasína s živou hrou, ale tvrdý hazard (automaty) bych zakázal(a)
- Pokud žádná z výše uvedených odpovědí nevyjadřuje Váš názor, napište jej do otázky č. 6.

6. Váš názor na hazard?

7. Pokud nejste z Brna-střed, je ve Vašem bydlišti regulován hazard?

- Ano
- Ne
- Jsem z Brna-střed

8. Slyšeli jste již o regulaci hazardu v městské části Brno-střed?

- Ano
- Ne

9. Od 1. 1. 2014 se na celém území Brna-střed zakázal provoz heren. Všimli jste si nějaké změny?

- Ano
- Ne
- Nemožu posoudit

10. Pokud jste si všimli nějakého rozdílu po zavedení regulace, jak se projevil? (Konkrétní případy)

11. Co si myslíte o nařízení zákazu heren v Brno-střed?

12. Zastupitelstvo odsouhlasilo výjimku pro ulici Benešovu a Husovu, kde je povoleno provozovat tzv. živé hry (karty, ruleta,...). Jak na tuhle výjimku nahlížíte?

- Pozitivně
- Negativně
- Je mi to lhostejné

13. Odůvodněte svou odpověď, kterou jste zvolili u otázky číslo 12.

14. Které z níže uvedených hazardních her Vám vadí?

- Nevadí mi žádné hazardní hry
- Loterie (losy, hádání čísel)
- Ruleta
- Výherní hrací automaty, včetně kvízomatů
- Kostky
- Kurzové sázky (sportovní sázky, sázky na různé události, dostěhy)
- Karetní hry (poker, blackjack...)

15. Máte osobní zkušenosti s hraním hazardních her?

- Ne, nikdy jsem hazardní hry nezkoušel(a)
- Jestli ano, prosím vyplňte

Děkuj Vám za vyplnění mého dotazníku.