

UNIVERZITA PALACKÉHO V OLOMOUCI

Pedagogická fakulta

Ústav speciálně pedagogických studií

VERONIKA WEIDINGEROVÁ

III. ročník – prezenční studium

Obor: Speciální pedagogika pro 2. stupeň ZŠ a SŠ a matematika se zaměřením na vzdělávání

**Studenti s poruchou mobility a jejich speciální vzdělávací potřeby
na středních školách**

Bakalářská práce

Vedoucí práce: PaedDr. Vlasta Jonášková, CSc.,

OLOMOUC 2010

Prohlašuji, že jsem bakalářskou práci vypracovala samostatně a použila jen uvedených pramenů a literatury.

V Olomouci dne 29. 6. 2010

.....

Děkuji PaedDr. Vlastě Jonáškové, CSc., za odborné vedení bakalářské práce a za mnoho cenných rad a podnětů. Dále pak Šárce Staňkové, ze Zákaznického informačního centra Ústavu pro informace ve vzdělávání, za poskytnutí informací o vzdělávání studentů s poruchou mobility se speciálními vzdělávacími potřebami na středních školách.

OBSAH

ÚVOD	6
TEORETICKÁ ČÁST.....	7
1 VYMEZENÍ ZÁKLADNÍCH POJMŮ Z POHLEDU SOMATOPEDIE	7
2 PORUCHA MOBILITY	9
2.1 Klasifikace základních skupin jedinců s poruchou mobility.....	9
2.2 Typy poruch mobility	10
2.2.1 Jedinci s nemocí.....	10
2.2.1.1 Nejčastější nemoci	11
2.2.2 Jedinci s tělesným postižením.....	12
2.2.2.1 Vrozená tělesná postižení.....	13
2.2.2.2 Získaná tělesná postižení.....	14
2.2.3 Jedinci se zdravotním oslabením	15
3 JEDINEC V OBDOBÍ DOSPÍVÁNÍ	16
3.1 Období dospívání zdravého jedince z hlediska vývojové psychologie.....	16
3.1.1 Raná adolescence.....	16
3.1.1.1 Tělesná proměna a její význam v období rané adolescence	16
3.1.2 Pozdní adolescence	17
3.1.2.1 Tělesná proměna a její význam v období pozdní adolescence	17
3.2 Období dospívání jedince s nemocí z hlediska psychopatologie.....	18
3.3 Období dospívání jedince s tělesným postižením z hlediska psychopatologie	18
4 ŠKOLSKÉ INSTITUCE PRO JEDINCE S PORUCHOU MOBILITY.....	19
4.1 Školské instituce pro jedince s tělesným postižením.....	19
4.2 Školské instituce pro jedince s nemocí.....	20
4.3 Školské instituce pro jedince zdravotně oslabené	21
5 VZDĚLÁVÁNÍ JEDINCŮ S PORUCHOU MOBILITY NA STŘEDNÍCH ŠKOLÁCH (DÁLE JEN STUDENTI S PORUCHOU MOBILITY)	22
5.1 Formy speciálního vzdělávání jedinců s poruchou mobility v období dospívání.....	23
5.1.1 Gymnázia.....	24
5.1.2 Střední odborné školy	24
5.1.3 Odborné učiliště.....	24
5.1.4 Praktická škola.....	25
5.2 Specifika vzdělávání studentů s poruchou mobility.....	25
5.2.1 Podmínky vzdělávání studentů s poruchou mobility.....	25
5.2.2 Cíle vzdělávání studentů s poruchou mobility	26
5.2.3 Didaktické zásady vzdělávání studentů s poruchou mobility.....	26
5.2.4 Předpoklady pro školní práci	27

PRAKTICKÁ ČÁST	28
6 ŠETŘENÍ MAPOVÁNÍ STŘEDNÍCH ŠKOL V ČESKÉ REPUBLICE SE STUDENTY S PORUCHOU MOBILITY SE SPECIÁLNÍMI VZDĚLÁVACÍMI POTŘEBAMI V SOMATOPEDICKÉM KONTEXTU	28
6.1 <i>Cíl a hlavní úkoly</i>	28
6.2 <i>Stanovení hypotéz</i>	28
6.3 <i>Doba, metody a postup</i>	29
6.4 <i>Charakteristika vzorku</i>	30
6.5 <i>Výsledky šetření v jednotlivých krajích České republiky</i>	31
6.5.1 Interpretace prvních dvou hypotéz H1, H2	31
6.5.1.1 Hlavní město Praha	32
6.5.1.2 Středočeský kraj	33
6.5.1.3 Jihočeský kraj.....	34
6.5.1.4 Plzeňský kraj	35
6.5.1.5 Karlovarský kraj.....	36
6.5.1.6 Ústecký kraj	37
6.5.1.7 Liberecký kraj	38
6.5.1.8 Královéhradecký kraj	39
6.5.1.9 Pardubický kraj	40
6.5.1.10 Kraj Vysočina.....	41
6.5.1.11 Jihomoravský kraj	42
6.5.1.12 Olomoucký kraj.....	43
6.5.1.13 Zlínský kraj	44
6.5.1.14 Moravskoslezský kraj.....	45
6.5.2 Interpretace hypotézy H3:	46
6.5.3 Shrnutí výsledků a ověření hypotéz H1, H2, H3.....	49
ZÁVĚR	52
SEZNAM LITERATURY	54
SEZNAM PŘÍLOH.....	56
ANOTACE	

Úvod

Během dlouhého vývoje společnosti se postoj intaktní populace k jedincům se speciálními vzdělávacími potřebami velmi výrazně měnil. K tomuto posunu přispěla hlavně vyspělost společnosti, způsob myšlení a změna morálního citění. Intaktní společnost ve vztahu k jedincům se speciálními vzdělávacími potřebami bohužel stále upřednostňuje především emocionální složku. Jedním ze způsobů, jak můžeme tento přístup zmírnit, je informovat společnost o jednotlivých speciálních potřebách a podpořit vzdělávání těchto jedinců.

Oborem mého vzdělávání na vysoké škole je speciální pedagogika pro 2. stupeň ZŠ a SŠ a také se dlouhodobě věnuji osobní asistenci u klientky s Dětskou mozkovou obrnou. Proto jsem si zvolila práci na téma studenti s poruchou mobility se speciálními vzdělávacími potřebami na středních školách. Chtěla bych zjistit, jaká je úroveň vzdělávání těchto studentů na středních školách v České republice, jelikož studium na střední škole je důležité pro budoucí uplatnění jedince v pracovní sféře a má tedy celospolečenský dopad.

Cílem práce je pojednat v somatopedickém kontextu o jednotlivých skupinách jedinců s poruchou mobility, tedy o jedincích s tělesným postižením, jedincích s nemocí a jedincích se zdravotním oslabením. Dále charakterizovat různé typy středních škol a specifika vzdělávání jedinců s poruchou mobility v období dospívání v České republice a v jednotlivých krajích zmapovat střední školy, ve kterých se vzdělávají studenti s poruchou mobility se speciálními vzdělávacími potřebami ve speciálních třídách a prostřednictvím integrace.

Bakalářská práce se skládá ze dvou částí – teoretické a praktické. Teoretickou část tvoří pět kapitol, které se zabývají jednotlivými skupinami jedinců s poruchou mobility, problematikou období dospívání, školskými institucemi a zvláštnostmi vzdělávání jedinců s poruchou mobility se speciálními vzdělávacími potřebami.

Pro praktickou část je zvolena metoda analýzy získaných dat, jejímž cílem je zmapování středních škol se studenty s poruchou mobility se speciálními vzdělávacími potřebami v jednotlivých krajích a na různých typech středních škol České republiky. Na začátku praktické části jsou vytyčeny cíle práce, stanoveny hypotézy, popsána metoda šetření a charakteristika šetřeného vzorku. Dále je popsán průběh šetření a jeho výsledky, které jsou průběžně zpracovány do tabulek a grafů s příslušnými komentáři. Závěrečná část je věnována celkovému shrnutí výsledků s doporučením pro další výzkumné šetření.

TEORETICKÁ ČÁST

1 Vymezení základních pojmů z pohledu somatopedie

V úvodu kapitoly si vymežíme pojmy, které se týkají vzdělávání studentů s poruchou mobility se speciálními vzdělávacími potřebami na středních školách. Přiblíží nám téma této práce.

*„**Mobilita** – souhrn pohybů těla, které umožňují přemísťování těla a vykonávání pracovních činností. Tyto pohyby jsou řízeny především z motorických oblastí mozku a provádějí se kosterním svalstvem (svaly příčně pruhované)“ (Sovák a kol., 2000 s. 192).*

Imobilita – „stav, vznikající v důsledku vrozené vady (pohybového či nosného aparátu, nervového systému), nemoci či úrazu, kdy dochází k přechodné nebo trvalé ztrátě (popř. k omezení) pohybových schopností jedince.“ (Bendová In Bendová, Jeřábková, Růžičková, 2006, s. 15)

*„**Imobilita primární** – stav, kdy se člověk nemůže pohybovat pro poruchy pohybového ústrojí, tj. pro přímé poškození motorického a kinetického analyzátoru ať části centrální, periferní, nebo výkonného pohybového ústrojí“ (Sovák a kol., 2000, s. 137).*

*„**Imobilita sekundární** – stav, kdy se člověk pohybovat nesmí, ačkoli jeho pohybové ústrojí je neporušeno. Je to zejména u některých chorob, při nichž je jakýkoli pohyb zakázán.“ (Sovák a kol., 2000, s. 137).*

Student se speciálními vzdělávacími potřebami – „osoba se zdravotním postižením, zdravotním či sociálním znevýhodněním“ (Dostupný z: <http://www.msmt.cz/socialni-programy/vzdelavani-zaku-se-specialnimi-vzdelavacimi-potrebami>).

- *„**zdravotní postižení** je postižení mentální, tělesné, zrakové, sluchové, vady řeči, autismus, souběžné postižení více vadami, vývojové poruchy učení nebo chování“ (Dostupný z: <http://www.msmt.cz/socialni-programy/vzdelavani-zaku-se-specialnimi-vzdelavacimi-potrebami>).*

- *„zdravotní znevýhodnění je zdravotní oslabení, dlouhodobá nemoc, nebo zdravotní poruchy vedoucí k poruchám učení a chování“* (Dostupný z: <http://www.msmt.cz/socialni-programy/vzdelavani-zaku-se-specialnimi-vzdelavacimi-potrebami>).

- *„sociální znevýhodnění - rodinné prostředí s nízkým socioekonomickým statusem, nařízená ústavní či ochranná výchova, postavení azylanta či uprchlíka“* (Dostupný z: <http://www.msmt.cz/socialni-programy/vzdelavani-zaku-se-specialnimi-vzdelavacimi-potrebami>).

2 Porucha mobility

„Většina lidí si v souvislosti s pojmem tělesné postižení představí patrně někoho na vozíku nebo s berlemi v podpaží. Tělesný handicap ovšem souvisí s daleko širší škálou projevů a patří sem i dlouhodobá zdravotní oslabení, která nemusí být navenek vlastně téměř vůbec zjevná. Přesto mohou působit větší znevýhodnění, než bychom očekávali a tušili.“ (Slowík, 2007, s. 97).

Tělesným postižením rozumíme postižení, jehož průvodním znakem je prvotní nebo druhotné omezení hybnosti = mobility. Lze sem tedy zařadit nejen jedince s přímým postižením pohybového aparátu nebo centrální a periferní nervové soustavy, ale i jedince, jejichž pohyb je omezený v důsledku jejich nemoci nebo zdravotního oslabení nepřímo. (Vítková, 2006).

2.1 Klasifikace základních skupin jedinců s poruchou mobility

Skupinu jedinců s poruchou mobility rozděluje Slowík (2007) na tři velké skupiny, a to podle typu, podle doby vzniku a podle etiologie.

a) Podle typu

- postižení hybnosti,
- dlouhodobá onemocnění,
- zdravotní oslabení.

b) Podle doby vzniku

- vrozená (např. vrozené vady lebky; rozštěpy lebky, rtů, čelisti, patra, páteře; nevyvinutí končetin nebo jejich částí, DMO),
- získaná (např. deformity páteře; úrazy – zlomeniny, amputace; následky onemocnění – revmatismus, myopatie atd.).

c) Podle etiologie

- tělesné odchylky a oslabení (vady páteře, luxace kloubů apod.),
- tělesné vývojové vady (vady lebky, rozštěpy, vady končetin apod.),
- úrazy (tělesná poškození různé závažnosti s dočasnými nebo trvalými následky – např. paraplegie v důsledku poranění páteře, amputace končetin atd.),

- následky nemocí (encefalitidy, žloutenky, TBC, lymfské boreliózy, amputace končetin atd.),
- dětská mozková obrna (DMO – spastické i nespastické formy),
- dlouhodobá (chronická) onemocnění a zdravotní oslabení (alergie, astma, ekzematická onemocnění, oslabení imunity, onkologická onemocnění, epilepsie apod.).

2.2 Typy poruch mobility

V této práci se budeme věnovat rozdělení poruch mobility podle typu. Nyní se blíže seznámíme se skupinou jedinců s nemocí, jedinců s tělesným postižením a jedinců se zdravotním oslabením.

2.2.1 Jedinci s nemocí

„Nemocí rozumíme poruchu rovnováhy organismu s prostředím, přičemž vznikají různé anatomické a funkční změny v organismu“. (Jonášková, 2004, s. 103).

„Naproti tomu zdraví lze definovat jako pružnou rovnováhu organismu s prostředím. Zdravý organismus se vhodně přizpůsobuje zevnímu a vnitřnímu prostředí a svou adaptační schopností dovede vyrovnávat různé změny a odchylky.“ (Renotierová, 2006, s. 218).

Dojde-li tedy k poruše adaptační schopnosti organismu a následkem toho k poruše jeho rovnováhy, mohou v něm vzniknout různé změny, jež nejsou obvyklé, a jedince se tak dostane do stavu nemoci.

Jedince s nemocí rozlišuje Jonášková (2004) podle délky trvání nemoci na tyto základní skupiny:

- a) jedinec s krátkodobou akutní nemocí,
- b) jedinec s dlouhodobou nemocí,
 - jedinec s recidivující nemocí,
 - jedinec s chronickou nemocí.

Jedinec s krátkodobou akutní nemocí – akutní nemoc se vyznačuje náhlým začátkem, rychlým průběhem a omezeným trváním. Pro akutní onemocnění je také typické, že přichází z plného zdraví a předchází mu jen krátké období předzvěstných příznaků. Je to náhlá změna organismu, která jedince omezuje v jeho životě, přináší mu bolest, úzkost, nejistotu. (Renotierová, 2006; Jonášková, 2004).

Jedinec s dlouhodobou nemocí – dlouhodobá nemoc si často vyžaduje dlouhodobou nebo opakovanou hospitalizaci ve zdravotnickém zařízení. Čím je hospitalizace delší nebo častěji opakovaná, tím větší je potřeba soustavné výchovy a vzdělávání jedince s nemocí ve zdravotnickém zařízení. (Renotierová, 2006; Jonášková, 2004).

Jedinec s recidivující nemocí – *„recidivující nemoc se opakuje nejméně třikrát ročně a více a v mezidobí se neprojevují anatomické ani funkční změny postiženého orgánu nebo systému.“* (Renotierová, 2006, str. 218).

Jedinec s chronickou nemocí – chronické onemocnění jedince je charakterizováno *„závažnými organickými nebo funkčními změnami postiženého orgánu nebo systému s dlouhodobým nebo dlouhodobě předpokládaným průběhem (tj. nejméně tři roky), s možností uzdravení nebo s projevy remise či relapsu, kdy chronické onemocnění se může za určitých podmínek projevit jako akutní nemoc.“* (Jonášková, 2004, s. 105).

2.2.1.1 Nejčastější nemoci

Mezi nejčastější skupiny nemocí, jak uvádí Renotierová (2006), patří:

- **onemocnění dýchacích orgánů** - mezi typické příznaky patří: horečka, chrapot, palčivý pocit v nose a hrdle, bolest v krku, suchý, později vlhký kašel, pálení až slzení očí a další. Jako příklad si uvedeme tyto nemoci:
 - průduškové astma (astma bronchiale),
 - záněty plic (pneumonie),
 - tuberkulóza,
- **nemoci krve a krevního oběhu** – onemocnění krve se většinou týká krevních elementů. Jako příklad si uvedeme tyto nemoci:
 - chudokrevnost (anémie),

- nemoci bílé krevní řady (např. leukopenie – úbytek všech druhů bílých krvinek),
 - poruchy krevních destiček,
 - choroby krevního oběhu,
 - zvýšený krevní tlak, atd.,
- **nemoci trávicího traktu** – většinou se projevují bolestí břicha, nadýmáním, průjmy, nechutenstvím, pálením žáhy, ... Tyto nemoci mohou postihnout např.:
 - dutinu ústní,
 - hltan (např. angína – zánět mandlí),
 - žaludek, dvanáctník (např. peptická choroba žaludku a dvanáctníku),
 - tenké střevo (např. Crohnova nemoc – regionální enteritida),
 - tlusté střevo (např. vředový zánět tračníku),
- **choroby ledvin a močových cest** – tyto mohou být vrozené nebo získané, bakteriální a nebakteriální zánětlivá, akutní nebo chronické, ... Jako příklad si uvedeme tyto choroby:
 - infekce močových cest – postihuje častěji děvčata než chlapce,
 - nebakteriální záněty ledvin,
 - enuréza – nekontrolovatelný únik moči,
- **choroby žláz s vnitřní sekrecí** – mezi tyto nemoci patří např.:
 - cukrovka (diabetes mellitus),
 - struma – zvětšení štítné žlázy.

2.2.2 Jedinci s tělesným postižením

Za jedince s tělesným postižením považujeme jedince s vadou pohybového a nosného ústrojí (tj. kostí, kloubů, šlach i svalů a cévního zásobení), dále také s poškozením nebo poruchou centrálního nervového systému, pokud se projevují delší poruchou mobility. (Jonášková, 2004)

V průběhu školní docházky mohou mít jedinci s tělesným postižením obtíže při vyučování a pracovních činnostech. Mohou tedy být v různé míře odkázáni na pomoc svého okolí. Proto by učitelé, vychovatelé a další pracovníci školy měli být seznámeni se základní proble-

matikou jednotlivých tělesných postižení a měli by být schopno vytvořit si individuální přístup k těmto jedincům. (Renotierová, 2006).

Z tohoto důvodu si uvedeme základní charakteristiku některých tělesných postižení.

Lze je rozdělit podle Renotierové (2006) na:

- vrozená tělesná postižení,
- získaná tělesná postižení po úraze,
- získaná tělesná postižení po nemoci.

2.2.2.1 Vrozená tělesná postižení

S tímto postižením, jak název napovídá, se jedinci už narodí. Příčinou bývají poruchy vývoje plodu v průběhu celého těhotenství, porodu a časně po něm. Důsledkem těchto poruch, jak uvádí Renotierová (2006), mohou být:

- vrozené vady lebky (např. předčasný srůst lebečních švů),
- rozštěpy lebky, rtů, čelisti, patra, páteře,
- vrozené vady končetin a růstové odchylky, např.:
 - o amélie – vrozené úplné nevyvinutí končetin,
 - o dysmélie – vrozená tvarová vývojová odchylka končetin,
 - o fokomélie – chybějící paže a předloktí, tudíž ruce vyrůstají přímo z trupu,
(totéž se může týkat i dolních končetin),
- centrální a periferní obrny – postihuje centrální a periferní nervovou soustavu, liší se rozsahem a stupněm závažnosti:
 - o parézy – částečné ochrnutí,
 - o plegie – úplné ochrnutí,
- dětská mozková obrna:

„Porucha hybnosti a vývoje hybnosti na základě raného poškození mozku před porodem, při porodu nebo v nejranějším dětství. (Renotierová, 2006, s. 214)

Dětská mozková obrna se dále dělí na formy spastické a formy nespastické.

Mezi spastické formy řadíme:

- o forma diparetická (Littleova nemoc) – postihuje symetricky obě dolní končetiny,
- o forma hemiparetická – postihuje horní i dolní končetinu jedné poloviny těla, většinou je výrazněji postižena horní končetina,
- o forma oboustranně hemiparetická – následkem je postižení všech čtyř končetin, jejichž hybnost je velmi omezena, více postiženy jsou horní končetiny,
- o forma kvadraparetická – postihuje všechny čtyři končetiny, více postiženy jsou dolní končetiny.

(Jedinci s oboustrannou hemiparetickou formou a kvadraparetickou formou bývají odkázáni na invalidní vozík a pomoc další osoby.)

Mezi nespastické formy řadíme:

- o forma dyskinetická (extrapyramidová) – vyznačuje se mimovolními, bezděčnými, nechtěnými a nepotlačitelnými pohyby
- o forma hypotonická – pro tuto formu je příznačné snížení svalového tonu
Kolem 3. roku se mění na některou spastickou formu

2.2.2.2 Získaná tělesná postižení

Mezi příčiny získaných tělesných postižení mohou patřit deformace (charakteristické neobvyklým tvarem některé části těla), různé úrazy a některé nemoci. Nyní se blíže seznámíme s některými získanými tělesnými postiženími po úraze a nemoci, jak je uvádí Renotiérová (2006).

Tělesná postižení po úraze

- zlomeniny obratlů – následkem bývá většinou poranění míchy, jež se projevuje poruchou hybnosti, citlivosti, ...
- úrazové poškození periferních nervů – např. obrna pažní pleteně (důsledek přímého poškození nervové pleteně tlakem nebo tahem při problémovém porodu).

Tělesná postižení po nemoci

- revmatická onemocnění – akutní revmatismus (může dojít až k zánětu srdce, který může jedince trvale poškodit a někdy zapříčinit i smrt), vleklý kloubní

revmatismus (následkem může dojít k omezení hybnosti, až po úplnou kloubní ztuhlost, deformity v kolenou, ...),

- dětská infekční obrna – u nás se díky očkování tato nemoc již několik let nevy-
skytuje; při těžším stupni onemocnění degenerují svaly a ztrácejí pohyblivou
schopnost, důsledkem je ochrnutí různých částí těla,
- Perthesova nemoc – hlavice stehenní kosti bývá postižena zánětlivým procesem,
- myopatie (progresivní svalová dystrofie) – projevuje se rozpadem svalových
vláken, v pokročilém stadiu nemoci je nemocný odkázán na invalidní vozík, po-
třebuje trvalou péči.

2.2.3 Jedinci se zdravotním oslabením

Jedinec se zdravotním oslabením je jedinec „*ve stavu rekonvalescence nebo se sníženou odolností vůči nemocem, tendencí k recidivitě, s ohrožením zdravotního stavu v důsledku nevhodného klimatického prostředí, ale i sociálního prostředí, zejména s nevhodným životním režimem a nesprávnou výživou.*“ (Jonášková, 2004, s. 111).

Pro jedince se zdravotním oslabením jsou zřizovány ozdravovny, které se rozlišují podle typu onemocnění. Jonášková (2004) uvádí toto rozdělení:

- 1) Ozdravovny nížinné a podhorské:
 - a) jedinec s recidivujícím onemocněním (opakované záněty dýchacích cest s nebezpečím přechodu do chronického stádia),
 - b) rekonvalescent po akutním onemocnění a po operaci, u něhož dochází k oslabení organismu a ke snížení celkové odolnosti,
 - c) jedinec ohrožený obezitou,
- 2) Ozdravovny horské:
 - a) jedinec s recidivující nemocí v takovém stadiu nemoci, kdy ji může příznivě ovlivnit horské klima,
 - b) rekonvalescent po těžkém nebo dlouhotrvajícím onemocnění se značným oslabením organismu, jedinci se sklony k anemii.

3 Jedinec v období dospívání

3.1 Období dospívání zdravého jedince z hlediska vývojové psychologie

Období dospívání (přibližně od 10 do 20 let) je přechodnou dobou mezi dětstvím a dospělostí. V tomto období dochází ke komplexní proměně osobnosti ve všech oblastech: somatické, psychické, sociální. Většina změn je primárně podmíněna biologicky, ale často jsou významně ovlivněny psychickými a sociálními faktory. Dospívání představuje specifickou životní etapu. Je to období hledání a přehodnocování, v němž by měl jedinec zvládnout vlastní proměnu, dosáhnout přijatelného sociálního postavení a vytvořit si vlastní formu identity. (Vágnerová, 2005).

Období dospívání můžeme podle Vágnerové (2005) rozdělit na dvě fáze, a to raná adolescence a pozdní adolescence. Nejdříve se tedy zaměříme na období rané adolescence.

3.1.1 Raná adolescence

Raná adolescence zahrnuje přibližně období mezi 11. a 15. rokem. (Langmeier, Krejčířová, 2006) označuje tuto etapu jako období pubescence a rozděluje ji na fázi prepuberty (od 11 do 13 let) a fázi vlastní puberty (od 13 do 15 let).

V tomto období dochází k různým změnám. Nejnápadnější změnou je tělesné dospívání, spojené s pohlavním dozráváním, tj. pubertou. V souvislosti s tím se mění zevnějšek dospívajícího a stává se podnětem ke změně sebepojetí i reakcí okolí. Důležitým sociálním mezníkem je ukončení povinné školní docházky v 15 letech a diferenciací dalšího profesního směřování, které by mělo spoluurčovat budoucí sociální postavení dospívajících. (Vágnerová, 2005).

3.1.1.1 Tělesná proměna a její význam v období rané adolescence

Dle Vágnerové (2005) představuje období rané adolescence důležitý biologický mezník, kdy se dítě mění v člověka schopného reprodukce. Tělesné dospívání se projevuje viditelnými změnami i pocíťovanými důsledky (růst postavy, proměna proporcí, sekundární pohlavní znaky, funkce pohlavních orgánů, ...), jejichž subjektivní zpracování může být pro adolescenta obtížné. Tělesná proměna je významným signálem dospívání. Vlastní zevnějšek je součas-

tí identity, a proto bývá tato změna intenzivně prožívána. Zásadní a zjevná proměna těla může dokonce v krajním případě vyvolat pocit ohrožení integrity vlastní osobnosti a vést ke ztrátě sebejistoty.

3.1.2 Pozdní adolescence

Pozdní adolescence probíhá přibližně v období od 15 do 20 let. Langmeier, Krejčířová, (2006) toto období prodlužují až do 22. roku.

Vstup do fáze pozdní adolescence bývá biologicky vymezen pohlavním dozráním. V této době obvykle dochází k prvnímu pohlavnímu styku. Pozdní adolescence je především dobou komplexnější psychosociální proměny, mění se osobnost dospívajícího i jeho společenské pozice. Rozvíjejí se také vztahy s vrstevníky, především v oblasti partnerství. Důležitým sociálním mezníkem je ukončení profesní přípravy, následované nástupem do zaměstnání nebo volbou dalšího studia. S tím je spojeno dosažení či oddálení ekonomické samostatnosti, které dosahují nejdříve lidé v dělnických profesích a nejpozději vysokoškoláci. Jako sociální mezník funguje také dosažení věkové hranice 18 let, tedy plnoletosti. (Vágnerová, 2005).

„Smyslem pozdní adolescence je poskytnout jedinci čas a možnost, aby porozuměl sám sobě, zvolil si, čeho chce v budoucnosti dosáhnout, a osamostatnit se ve všech oblastech, v nichž to současná společnost vyžaduje.“ (Vágnerová, 2005, str. 325).

3.1.2.1 Tělesná proměna a její význam v období pozdní adolescence

I v této druhé fázi adolescence, jak tvrdí Vágnerová (2005), je tělesný vzhled důležitou součástí identity. Adolescent srovnává vlastní tělo s fyzickými kvalitami vrstevníků i aktuálně akceptovaným ideálem. Fyzická atraktivita se může stát významnou součástí identity. Pokud odpovídá aktuálnímu ideálu, slouží mladému člověku jako opora sebevědomí. Podporuje jeho pocity jistoty, že bude sociálně akceptován, a pomáhá mu dosáhnout uspokojivé prestiže, zejména ve vztahu ke druhému pohlaví. Jestliže je jedinec v této oblasti nějak znevýhodněn, bude se cítit méně sebejistý, bude mít nižší sebehodnocení, omezenější sebedůvěru atd. Tělesná odlišnost může vyvolávat různé obranné reakce. Adolescent, jehož zevnějšek neodpovídá normě, bude tento rozdíl většinou prožívat jako nespravedlnost. Bude pociťovat zklamání,

úzkost a napětí v situacích, v nichž má zevnějšek nějaký význam, popřípadě vztek a zlost, kterou si může různým způsobem ventilovat, někdy i autoagresí. (Vágnerová, 2005).

Tělesná atraktivita má svou sociální hodnotu. Atraktivní adolescenti získávají lepší sociální status, bývají snáze přijímáni dospělými i vrstevnickou skupinou. Pokud se však adolescent za atraktivního nepovažuje, může to ovlivnit jeho další směřování a stupnici hodnot. Vědomí menší tělesné přitažlivosti stimuluje snahu o její kompenzaci, stává se impulzem k tomu, aby jedinec hledal jiný způsob seberealizace. Menší atraktivita tak kupodivu může představovat výhodu, protože se stane podnětem k dalšímu osobnostnímu rozvoji. (Vágnerová, 2005).

3.2 Období dospívání jedince s nemocí z hlediska psychopatologie

Nemoc lze považovat nejen za biologickou odchylku, ale i za určitý druh sociální deviace. Somatická nemoc je jednou z mála odchylek sociální identity, jež svému nositeli určuje i určité výhody (ohledy, trpělivost, toleranci určitých nedostatků, ...) a bývá sociálně tolerována. Jedinec se s touto nemocí vyrovnává v období dospívání různými způsoby. Může ji přijmout jako součást své identity, nebo se proti ní bouřit a odmítat ji. Začíná také chápat možnost budoucího ohrožení touto chorobou, zejména ve vztahu k profesní volbě a mezilidským vztahům. Určitou výhodou tohoto způsobu uvažování je schopnost pochopit podstatu onemocnění, jeho příčiny a předpokládané důsledky. (Vágnerová, 2008).

3.3 Období dospívání jedince s tělesným postižením z hlediska psychopatologie

Dospívání je obdobím hledání vlastní identity. Pro jedince s postižením je tento proces mnohem obtížnější. V této etapě si jedinec začne ve větší míře uvědomovat svá omezení v různých oblastech, včetně obtíží se začleněním do společnosti. Hledá přijatelnou roli a uvažuje o svých možnostech. Problémem se stává i vytvoření sociální a skupinové identity a to ve skupině zdravých vrstevníků a ve skupině podobně postižených vrstevníků. V lepším případě už jedinec s tělesným postižením na své postižení většinou nenahlíží jako na jednoznačný a neměnný stav, stává se pro něj pouze jednou nepříznivou variantou, s níž je třeba se vyrovnat. (Vágnerová, 2008).

4 Školské instituce pro jedince s poruchou mobility

Podle vyhlášky č. 73/2005 o vzdělávání dětí, žáků a studentů se speciálními vzdělávacími potřebami a dětí, žáků a studentů mimořádně nadaných, se speciální vzdělávání poskytuje jedincům, u kterých byly speciální potřeby zjištěny na základě speciálně pedagogického, popřípadě psychologického vyšetření poradenským zařízením, a jejich rozsah a závažnost je důvodem k zařazení jedinců do režimu speciálního vzdělávání. Speciální vzdělávání se poskytuje i jedincům zařazeným do škol zřízených při zdravotnických zařízeních pro výkon ústavní výchovy a ochranné výchovy.

Jak bylo již výše napsáno, porucha mobility se dělí na tři základní skupiny, a to na jedince s tělesným postižením, jedince s nemocí, jedince se zdravotním oslabením. Nyní se zaměříme na rozdělení školských institucí určených skupinám jedinců spadajícím do těchto teoretických kategorií.

4.1 Školské instituce pro jedince s tělesným postižením

Současný systém škol pro jedince s tělesným postižením rozděluje Jonášková (2004) podle věku a školských institucí následovně:

- v období předškolního věku tělesně postižených dětí to jsou:
 - o mateřské školy,
 - o speciální mateřské školy,
- ve školním věku tělesně postižených dětí a mládeže to jsou:
 - o základní školy,
 - o speciální základní školy pro tělesně postižené,
- v dorostovém věku tělesně postižených to jsou:
 - o gymnázia, obchodní akademie, nejrůznější střední školy, odborná učiliště, odborné školy, praktické školy,
 - o gymnázia pro tělesně postižené, obchodní akademie pro tělesně postižené, střední školy pro tělesně postižené, odborná učiliště pro tělesně postižené, praktické školy pro tělesně postižené,

Z výše uvedeného vyplývá, že tělesně postižení jedinci mohou navštěvovat běžné školy nebo speciální školy pro tělesně postižené.

4.2 Školské instituce pro jedince s nemocí

Pro nemocné děti hospitalizované ve zdravotnickém zařízení (např. v nemocnici nebo v dětské léčebně) jsou zřizovány speciální školy při zdravotnickém zařízení (např. speciální školy při nemocnici nebo speciální školy při dětské léčebně). (Jonášková, 2004).

Podle vyhlášky č. 73/2005 Sb. se v mateřské a základní škole při zdravotnickém zařízení mohou vzdělávat žáci se zdravotním oslabením nebo žáci dlouhodobě nemocní, umístění v tomto zdravotnickém zařízení, pokud to jejich zdravotní stav umožňuje. Základní školy mohou poskytovat podle svých možností individuální konzultace ve všeobecně vzdělávacích předmětech i žákům středních škol umístěných v tomto zdravotnickém zařízení.

Při zdravotnickém zařízení, jak uvádí Jonášková (2004), mohou být zřizovány speciální školy:

- pro děti s nemocí předškolního věku hospitalizované v nemocnici (speciální mateřské školy při nemocnici),
- pro děti s nemocí předškolního věku hospitalizované v léčebně (speciální mateřské školy při dětské léčebně),
- pro děti s nemocí školního věku hospitalizované v nemocnici (speciální základní škola při nemocnici),
- pro děti s nemocí školního věku hospitalizované v léčebně (speciální základní škola při dětské léčebně, zvláštní škola při dětské léčebně, pomocná škola při dětské léčebně).

Speciální škola při zdravotnickém zařízení udržuje stálý kontakt nemocného dítěte se školním vzděláváním od jeho příchodu do zařízení až do doby jeho návratu z léčebného zařízení do rodiny a do kmenové školy. (Jonášková, 2004).

4.3 Školské instituce pro jedince zdravotně oslabené

Při ozdravovnách se zřizují, stejně jako při nemocnicích a při dětských léčebnách, speciální školy při zdravotnickém zařízení (resp. při ozdravovně). Školy při ozdravovně se však odlišují v zaměření na organizaci výchovně vzdělávací práce od speciálních škol při nemocnicích a při dětských léčebnách. V dětské ozdravovně a ve speciální škole při ní zřízené je ozdravné výchovně-vzdělávací působení na oslabené děti stejně významné. Pokud by vzdělávání neprobíhalo, hrozilo by dítěti po jeho návratu na kmenovou školu buď opakování ročníku nebo opětovné komplikace z důvodu přetěžování organismu při usilovném dohánění zameškaného učiva. (Jonášková, 2004).

Speciální školy při ozdravovně rozděljuje Jonášková (2004) na školy:

- pro děti předškolního věku (speciální mateřská škola),
- pro děti a mládež školního věku (speciální základní škola).

5 Vzdělávání jedinců s poruchou mobility na středních školách (dále jen studenti s poruchou mobility)

Pro potřeby této kapitoly budeme používat pojem „studenti s poruchou mobility“. Budeme jím označovat jedince s poruchou mobility se speciálními vzdělávacími potřebami v období studia na střední škole.

Podle aktuálně platného zákona č. 561/2004 Sb. o předškolním, základním, středním, vyšším odborném a jiném vzdělání ve znění pozdějších předpisů (tzv. školský zákon) bychom vždy měli upřednostňovat vzdělávání studentů se speciálními vzdělávacími potřebami ve standardním školním prostředí (tedy v běžných třídách středních škol). Speciální školy sice nezanikly, ale staly se z nich střední školy se vzdělávacím programem zaměřeným na vzdělávání studentů s konkrétním druhem postižení, u kterých je z různých důvodů individuální integrace do běžných škol velmi obtížná, v některých případech prakticky nereálná. (Slowík, 2007).

Detaily týkající se vzdělávání znevýhodněných studentů ošetřuje vyhláška č. 73/2005 Sb. o vzdělávání dětí, žáků a studentů se speciálními vzdělávacími potřebami a dětí, žáků a studentů mimořádně nadaných, v níž jsou uvedena také pravidla pro vypracování individuálního vzdělávacího plánu a základní informace týkající se činnosti asistenta pedagoga. (Slowík, 2007).

Vědomosti a dovednosti získané v průběhu docházky na střední škole vytvářejí základ a předpoklady pro pozdější pracovní a společenské zařazení. Význam teoretického vzdělávání je u studentů s poruchou mobility o to větší, že značná část z nich bude mít změněnou pracovní schopnost a omezený výběr povolání. Proto je podle Kábele, Kollárové In Kábele, Kollárová, Kočí, Kracík, (1993) důležité aby ani při trvalém tělesném postižení, nemoci nebo zdravotním oslabení nebylo přerušeno soustavné vzdělávání postiženého jedince. V tom je základní význam škol pro tělesně postiženou mládež, škol při nemocnicích, dětských léčebných ústavech a ozdravovnách.

5.1 Formy speciálního vzdělávání jedinců s poruchou mobility v období dospívání

Profesní příprava jedinců s poruchou mobility v období dospívání je realizována buď na běžných typech škol druhého cyklu jako jsou gymnázia, obchodní akademie, střední odborné školy, střední odborná učiliště, odborná učiliště, nebo na praktických školách pro žáky s tělesným postižením a speciálních školách pro žáky s tělesným postižením.

Vyhláška č. 73/2005 rozděluje formy speciálního vzdělávání jedinců s poruchou mobility takto:

- 1) forma individuální integrace
 - individuální integrací se rozumí vzdělávání jedince
 - a) v běžné škole,
 - b) v případech hodných zvláštního zřetele ve speciální škole určené pro jedince s jiným druhem zdravotního postižení,
- 2) forma skupinové integrace
 - skupinovou integrací se rozumí vzdělávání jedince ve třídě, oddělení nebo studijní skupině zřízené pro jedince se zdravotním postižením v běžné škole nebo ve speciální škole určené pro jedince s jiným druhem zdravotního postižení,
- 3) ve škole samostatně zřízené pro jedince se zdravotním postižením (dále jen „speciální škola“)
 - jedinec se zdravotním postižením se přednostně vzdělává formou individuální integrace v běžné škole, pokud to odpovídá jeho potřebám a možnostem a podmínkám a možnostem školy,
- 4) kombinací forem uvedených pod čísly 1) až 3).

Úspěšnost integrace ve vzdělávání je ovlivněna řadou faktorů. Slowík (2007) uvádí tyto faktory:

- prostředí školy (bezbariérovost prostoru, vstřícné klima atd.),
- postoje a kompetence učitelů ke vzdělávání žáků se speciálními vzdělávacími potřebami,

- spolupráce se školskými poradenskými zařízeními (pedagogicko-psychologickými poradnami, speciálněpedagogickými centry),
- přijetí ze strany učitelů, spolužáků a jejich rodičů, atd.,
- míra a kvalita speciální podpory (pomůcky, asistent pedagoga apod.),
- dominující pohledy na školskou integraci ve společnosti i v místní komunitě.

5.1.1 Gymnázia

Vzdělávání na gymnáziích (dále jen G) se řídí Rámcovým vzdělávacím plánem pro gymnaziální vzdělávání (RVP GV), které vymezuje povinný obsah, rozsah a podmínky vzdělávání. (Valenta, 2006).

5.1.2 Střední odborné školy

Střední odborná škola (dále jen SOŠ) poskytuje úplné střední odborné vzdělání zakončené maturitní zkouškou. Vzdělávání na těchto školách se řídí Rámcovým vzdělávacím plánem pro střední odborné vzdělávání (RVP SOV), které vymezuje povinný obsah, rozsah a podmínky vzdělávání. (Valenta, 2006).

5.1.3 Odborné učiliště

Odborné učiliště (dále jen OU) přijímá žáky po úspěšném zakončení devátého ročníku základní školy praktické. Jeho cílem je profesní příprava v určeném rozsahu a ve vybraných okruzích činnosti. Obsah výuky OU navazuje v teoretickém obsahu na učivo základní školy praktické a dále je upevňuje, rozvíjí a doplňuje. Celková koncepce OU směřuje k profesnímu uplatnění, jehož důraz je kladen na získání praktických dovedností. To však neznamená pouze zvládnutí manuálních dovedností a návyků. Odborná příprava se výrazně podílí na rozvoji kognitivních, psychických a tělesných schopností. Studium je zakončeno závěrečnou zkouškou a výuční list slouží jako potvrzení o absolvování studia a tedy platné kvalifikaci v oboru. (Valenta, 2006).

5.1.4 Praktická škola

Praktickou školu blíže popisuje Michalík (2006) jako zvláštní druh „střední“ školy, která připravuje žáky pro výkon jednoduchých činností. Příprava trvá jeden až tři roky. Do praktické školy s tříletou přípravou se přednostně přijímají žáci, kteří úspěšně ukončili základní školu praktickou, a dále žáci, kteří ukončili povinnou školní docházku v nižším než devátém ročníku základní školy praktické, popřípadě základní školy. V odůvodněných případech lze přijmout i žáky, kteří neukončili devátý ročník základní školy. Do praktické školy s jednoletou a dvouletou přípravou se přednostně přijímají žáci, kteří splnili povinnou školní docházku na základní praktické nebo pomocné škole. Tříletá příprava v praktické škole se ukončuje úspěšným vykonáním závěrečné zkoušky. Jednoletá a dvouletá příprava je ukončena vydáním závěrečného vysvědčení.

5.2 Specifika vzdělávání studentů s poruchou mobility

Vzdělávání studentů s poruchou mobility má svá specifika, která se odvíjejí od somatických a psychických zvláštností těchto jedinců. V průběhu vzdělávacího procesu je třeba přihlížet ke specifickým vnitřním a vnějším podmínkám vzdělávání každého jedince. (Vítková, 2006).

5.2.1 Podmínky vzdělávání studentů s poruchou mobility

Mezi vnější podmínky můžeme zařadit prvotní informace získané na začátku školní docházky, kdy je důležité zjistit, zda se studenti mohou pohybovat sami, nebo jen s cizí pomocí. Nezbytná je snaha řešit celé prostředí školy v okruhu studenta s poruchou mobility tak, aby byl pokud možno nezávislý na cizí pomoci (toaleta, jídelna, apod.). Mobilita studentů s tělesným postižením ovlivňuje kvalitu jejich života a je základním předpokladem jejich úspěšné sociální integrace. (Kábele, Kracík In Kábele, Kollárová, Kočí, Kracík, 1993).

Mezi vnitřní podmínky řadíme zdravotní stav studenta (zda se jedná o jedince s tělesným postižením, jedince s nemocí, jedince se zdravotním oslabením), pohybové schopnosti (snížená mobilita, imobilita), psychický stav (emocionální stránka, volní schopnosti) a v neposlední řadě také rozumové a dorozumívací schopnosti. (Kábele, Kracík In Kábele, Kollárová, Kočí, Kracík, 1993).

5.2.2 Cíle vzdělávání studentů s poruchou mobility

Školy, ve kterých se vzdělávají studenti s poruchou mobility, sledují dle Jonáškové (2004) základní cíl:

- poskytnout studentům s poruchou mobility takové podmínky ve výchovně-vzdělávacím procesu, aby jim umožnily získat vzdělání a výchovu rovnocennou zdravé populaci
- umožnit studentům s poruchou mobility plně se zapojit do pracovního procesu podle svých schopností

Vzdělávací cíle jsou pro studenty s poruchou mobility podmíněny zdravotním stavem a spjatostí s terapeutickými cíly. Pedagogicko-organizační opatření, které se týká nižšího počtu žáků ve třídě, umožňuje realizovat požadavky speciální edukace. (Jonášková, 2004).

5.2.3 Didaktické zásady vzdělávání studentů s poruchou mobility

Vzdělávání studentů s poruchou mobility by se mělo řídit didaktickými zásadami, které uvádí Kábele In Kábele, Kollárová, Kočí, Kracík (1993):

- **zásada názornosti** (je nejdůležitější didaktická zásada při vzdělávání studentů s poruchou mobility a uskutečňuje se reálným názorem, audiovizuálními pomůckami a exkurzemi),
- **zásada trvalosti** (u studentů s poruchou mobility, zvláště u studentů s kombinovanými vadami a s postižením CNS, může docházet k vyhasínání podmíněných reflexů ve větší míře než u intaktních studentů, proto je třeba s těmito studenty probírat učivo zajímavě a důkladně je procvičovat a opakovat),
- **zásada přiměřenosti** (při edukaci zdravotně postižených studentů je třeba si pamatovat, že nesmíme některé žáky přetěžovat přemírou výkladů ani úkolů; zde platí zásada, že „méně je více“),
- **zásada soustavnosti** (soustavnost edukace bývá u mnohých studentů s poruchou mobility narušována různými léčebnými zákroky, pobytem v lázních nebo nemocnicích; takoví studenti mají vědomosti neuspořádané, roztržité a izolované, protože ve výuce nepostupovali systematicky),

- **zásada uvědomělosti** (je potřeba vychovávat studenty k odpovědnosti k učení, tedy aby si uvědomili smysl a účelnost svého vzdělávání),
- **zásada aktivity** (aktivita by se měla stát trvalou vlastností studentů s poruchou mobility; učitelé a vychovatelé by se proto měli snažit, aby veškerá činnost školní a mimoškolní byla co možná nejrozmanitější, nejzajímavější, aby studenty s poruchou mobility co nejvíce aktivizovala; důležitou úlohu zde hraje vhodná motivace),
- **zásada individuálního přístupu** (individuální přístup ke studentům s poruchou mobility pomáhá probouzet aktivitu a k jejímu udržení je potřeba přiměřených požadavků učitele) ,

5.2.4 Předpoklady pro školní práci

Pro školní práci studentů s poruchou mobility je důležité vědět, jak je rozvinuta jemná motorika ruky (zdají se studenti schopni kreslit, psát, jaké je jejich pracovní tempo, apod.), zda není poškozeno vnímání, na jaké úrovni jsou u studentů rozumové schopnosti a zda není výkon ve škole zhoršen slabou koncentrací pozornosti a zvýšenou unavitelností. (Vítková, 2006).

Způsoby komunikace používané v adolescenci mohou být méně vhodné. Někteří studenti mohou mít v počátku dospělosti nedostatečné komunikační prostředky. (Kábele, Kracík In Kábele, Kollárová, Kočí, Kracík, 1993).

Proto se do vzdělávacích programů na školách pro tělesně postižené, rovněž do individuálních vzdělávacích plánů integrovaných žáků v běžné škole, zařazuje předmět speciální péče – dorozumivací dovednosti. Přístup k jednotlivým studentům je individuální a je opřen o průběžně prováděnou speciálně-pedagogickou diagnostiku každého studenta. (Vítková, 2006).

PRAKTICKÁ ČÁST

6 Šetření mapování středních škol v České republice se studenty s poruchou mobility se speciálními vzdělávacími potřebami v somatopedickém kontextu

6.1 Cíl a hlavní úkoly

Vyhledání středních škol České republiky, ve kterých se ve školním roce 2009/2010 vzdělávají studenti s poruchou mobility se speciálními vzdělávacími potřebami, prostřednictvím internetových stránek těchto škol. Šetření je zaměřeno na studenty s poruchou mobility integrované a ve speciálních třídách.

K dosažení vytyčeného cíle je potřeba splnit následující **hlavní úkoly**:

- na základě informací o jednotlivých středních školách na jejich internetových stránkách zjistit, zda mají v současné době integrovaného studenta s poruchou mobility se speciálními vzdělávacími potřebami, nebo zda mají zřízenou speciální třídu pro tyto studenty,
- zmapovat střední školy se studenty s poruchou mobility se speciálními vzdělávacími potřebami ve všech krajích České republiky.

6.2 Stanovení hypotéz

Hypotéza je tvrzení, které vyjadřuje vztah mezi dvěma proměnnými. Musí ji být možno ověřit, tzn., že proměnné, které se v hypotéze objeví, musí být měřitelné. (Chráška, 2007).

Pro šetření jsou stanoveny tři hypotézy, které se budu snažit potvrdit nebo vyvrátit pomocí analýzy získaných dat.

- H1: *V každém kraji České republiky je alespoň jedna střední škola, kde se v současné době vzdělávají studenti s poruchou mobility se speciálními vzdělávacími potřebami ve speciálních třídách.*
- H2: *V každém kraji České republiky je alespoň jedna střední škola, kde se v současné době vzdělávají integrovaní studenti s poruchou mobility se speciálními vzdělávacími potřebami.*

H3: *Vzdělávání studentů s poruchou mobility se speciálními vzdělávacími potřebami je realizováno v České republice na různých typech středních škol, jako jsou gymnázia (G), střední školy (SŠ), střední odborné školy (SOŠ), obchodní akademie (OA) a odborná učiliště (OU).*

6.3 Doba, metody a postup

Doba

Šetření je realizováno v období školního roku 2009/2010.

Metody a postup

Metoda je záměrný a systematický způsob či prostředek, který směřuje k určenému cíli. (Chráska, 2007).

Z metod vedoucích ke splnění zadání je použito:

- **Metoda analýzy dat** – založena na sběru a získávání informací z dokumentů. Pro tuto metodu je využito dokumentů středních škol, které jsou zveřejněny na jejich internetových stránkách.
- **Zpracování dat** – ve výzkumech získáváme o studovaných jevech zpravidla velké množství číselných údajů (dat). Při zpracování výsledků šetření jsou realizovány následující kroky:
 - vyhledávání údajů na internetových stránkách středních škol,
 - analýza získaných dat z Ústavu pro informace ve vzdělávání v Praze prostřednictvím Šárky Staňkové ze zákaznického informačního centra zaznamenaných na CD (viz. Příloha II, III),
 - uspořádání dat a sestavení tabulek četností,
 - grafické znázornění grafických dat – data obsažená v tabulce četností je možno prezentovat také v názorné podobě. K tomuto účelu se používají např. histogramy, polygony četností, součtové křivky, výsečové grafy apod.,
 - výpočet charakteristiky polohy – ke zpracování hromadných dat se nejčastěji užívá aritmetický průměr, medián a modus, pomocí kterých odhalujeme střední hodnotu základního souboru.

6.4 Charakteristika vzorku

Šetření je realizováno na internetových stránkách středních škol ve všech krajích České republiky během školního roku 2009/2010, dále prostřednictvím Rejstříku škol a školských zařízení zveřejněný na internetových stránkách Ministerstva školství mládeže a tělovýchovy a také Adresáře středních škol s tělesně postiženými žáky ve speciálních třídách a individuálně integrovaní zaznamenaným na CD (viz Příloha II, III).

Vzorek výzkumného šetření tvoří 1049 středních škol České republiky z celkových 1445 středních škol. Počet gymnázií (G), obchodních akademií (OA), středních škol (SŠ), středních odborných škol (SOŠ) a odborných učilišť (OU) je uveden v tabulce 1.

Tabulka 1: *Vzdělávání na různých typech středních škol*

Kraje	G	OA	SŠ, SOŠ	OU	Celkem
Hlavní město Praha	70	15	41	22	148
Středočeský kraj	34	12	28	38	112
Jihočeský kraj	26	5	21	17	69
Plzeňský kraj	15	4	14	10	43
Karlovarský kraj	11	5	6	6	28
Ústecký kraj	23	13	33	11	80
Liberecký kraj	14	6	14	2	36
Královéhradecký kraj	20	8	22	11	61
Pardubický kraj	21	4	17	20	62
Kraj Vysočina	18	6	22	4	50
Jihomoravský kraj	41	9	33	31	114
Olomoucký kraj	20	6	33	17	76
Zlínský kraj	16	4	25	7	52
Moravskoslezský kraj	45	13	51	9	118
Celkem	374	110	360	205	1049

6.5 Výsledky šetření v jednotlivých krajích České republiky

Pro ověření hypotéz jsou údaje rozděleny podle souvislostí do dvou podkapitol, aby byly co nejvíce přehledné a srozumitelné. Každá podkapitola obsahuje ověření hypotézy podrobnou analýzou získaných dat.

6.5.1 Interpretace prvních dvou hypotéz H1, H2

H1: *V každém kraji České republiky je alespoň jedna střední škola, kde se v současné době vzdělávají studenti s poruchou mobility se speciálními vzdělávacími potřebami ve speciálních třídách.*

Prokázáním této hypotézy se ověří, zda se na středních školách ve všech krajích České republiky v současné době vzdělávají studenti s poruchou mobility se speciálními vzdělávacími potřebami ve speciálních třídách.

H2: *V každém kraji České republiky je alespoň jedna střední škola, kde se v současné době vzdělávají integrovaní studenti s poruchou mobility se speciálními vzdělávacími potřebami.*

Ověřením této hypotézy se zjistí, zda jsou na středních školách ve všech krajích České republiky v současné době integrováni studenti s poruchou mobility se speciálními vzdělávacími potřebami.

Jelikož se obě hypotézy týkají možnosti vzdělávání na středních školách podle krajů, jsou ke každému kraji vytvořeny tabulky četností (tabulky 2-15) a grafy (graf 1-14) s procentuálním vyjádřením středních škol se speciálními třídami, středních škol s integrací a ostatních středních škol. Dále je uvedeno několik příkladů středních škol, kde jsou vzděláváni studenti s poruchou mobility.

6.5.1.1 Hlavní město Praha

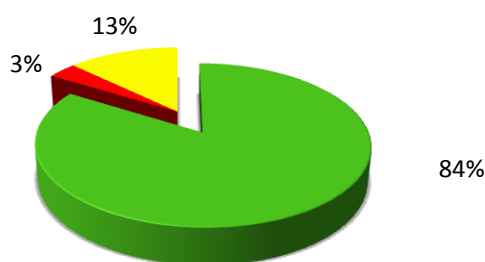
- v tomto kraji je celkem 207 středních škol, šetření je realizováno na 148 středních školách (viz Tabulka 1 a 2, Graf 1), z toho
 - o středních škol s jedinci s poruchou mobility ve speciálních třídách je 5
 - o středních škol s integrovanými jedinci s poruchou mobility je 19
 - o ostatních středních škol je tedy 124

Tabulka 2: Střední školy se studenty s poruchou mobility v Hlavním městě Praha

Hlavní město Praha	SŠ se speciálními třídami	SŠ s integrací	SŠ ostatní	SŠ celkem
Počet	5	19	124	148
Procentová část	3%	13%	84%	100%

Graf 1: Střední školy se studenty s poruchou mobility v Hlavním městě Praha

■ SŠ ostatní ■ SŠ se speciálními třídami ■ SŠ s individuální integrací



Studenti s poruchou mobility se speciálními vzdělávacími potřebami se vzdělávají např. v těchto středních školách: Dívčí katolická střední škola (Praha), Jedličkův ústav a Mateřská škola, Základní škola a Střední škola (Praha) a Střední škola Aloyse Klara (Praha) ve speciálních třídách (viz Příloha II).

Studenti s poruchou mobility se speciálními vzdělávacími potřebami se vzdělávají např. v těchto středních školách: Dívčí katolická střední škola (Praha), Gymnázium Jana Nerudy (Praha), Obchodní akademie (Praha) prostřednictvím integrace, (viz Příloha III).

6.5.1.2 Středočeský kraj

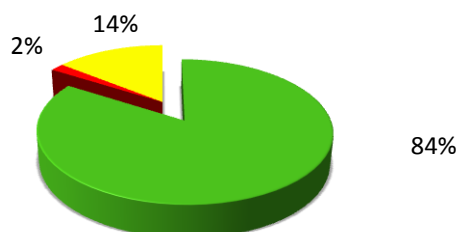
- v tomto kraji je celkem 156 středních škol, šetření je realizováno na 112 středních školách (viz Tabulka 1 a 3, Graf 2), z toho
 - o střední školy s jedinci s poruchou mobility ve speciálních třídách jsou 2
 - o středních škol s integrovanými jedinci s poruchou mobility je 16
 - o ostatních středních škol je tedy 94

Tabulka 3: Střední školy se studenty s poruchou mobility ve Středočeském kraji

Středočeský kraj	SŠ se speciálními třídami	SŠ s integrací	SŠ ostatní	SŠ celkem
Počet	2	16	94	112
Procentová část	2%	14%	84%	100%

Graf 2: Střední školy se studenty s poruchou mobility ve Středočeském kraji

■ SŠ ostatní ■ SŠ se speciálními třídami ■ SŠ s individuální integrací



Studenti s poruchou mobility se speciálními vzdělávacími potřebami se vzdělávají např. v těchto středních školách: Střední odborná škola a Střední odborné učiliště (Vlašim), Odborné učiliště a Praktická škola (Příbram) ve speciálních třídách (viz Příloha II).

Studenti s poruchou mobility se speciálními vzdělávacími potřebami se vzdělávají např. v těchto středních školách: Obchodní akademie (Vlašim), Vyšší odborná škola a Střední zemědělská škola (Benešov), 1. Kladenská soukromá střední odborná škola (1. KŠPA), s.r.o. (Kladno) prostřednictvím integrace, (viz Příloha III).

6.5.1.3 Jihočeský kraj

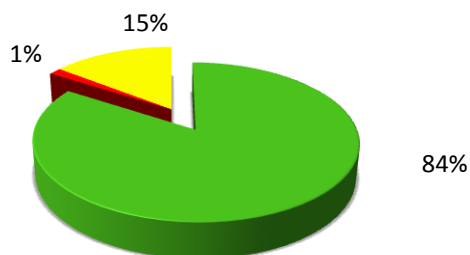
- v tomto kraji je celkem 98 středních škol, šetření je realizováno na 69 středních školách (viz Tabulku 1 a 4, Graf 3), z toho
 - o střední škola s jedinci s poruchou mobility ve speciálních třídách je pouze 1
 - o středních škol s integrovanými jedinci s poruchou mobility je 10
 - o ostatních středních škol je tedy 58

Tabulka 4: Střední školy se studenty s poruchou mobility v Jihočeském kraji

Jihočeský kraj	SŠ se speciálními třídami	SŠ s integrací	SŠ ostatní	SŠ celkem
Počet	1	10	58	69
Procentová část	1%	15%	84%	100%

Graf 3: Střední školy se studenty s poruchou mobility v Jihočeském kraji

■ SŠ ostatní ■ SŠ se speciálními třídami ■ SŠ s individuální integrací



Studenti s poruchou mobility se speciálními vzdělávacími potřebami se vzdělávají např. v této střední škole: Střední odborná škola a Střední odborné učiliště (Písek) ve speciálních třídách (viz Příloha II).

Studenti s poruchou mobility se speciálními vzdělávacími potřebami se vzdělávají např. v těchto středních školách: Česko-anglické gymnázium s.r.o. (České Budějovice), Integrovaná střední škola stavební (České Budějovice), Střední odborná škola a Střední odborné učiliště (Jindřichův Hradec) prostřednictvím integrace, (viz Příloha III).

6.5.1.4 Plzeňský kraj

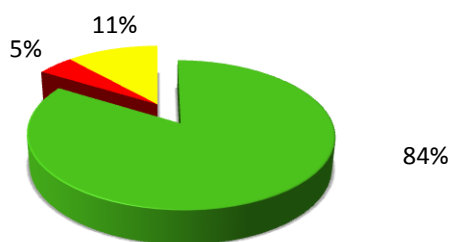
- v tomto kraji je celkem 62 středních škol, šetření je realizováno na 43 středních školách (viz Tabulku 1 a 5, Graf 4), z toho
 - o střední školy s jedinci s poruchou mobility ve speciálních třídách jsou 2
 - o středních škol s integrovanými jedinci s poruchou mobility je 5
 - o ostatních středních škol je tedy 36

Tabulka 5: Střední školy se studenty s poruchou mobility v Plzeňském kraji

Plzeňský kraj	SŠ se speciálními třídami	SŠ s integrací	SŠ ostatní	SŠ celkem
Počet	2	5	36	54
Procentová část	5%	11%	84%	100%

Graf 4: Střední školy se studenty s poruchou mobility v Plzeňském kraji

■ SŠ ostatní ■ SŠ se speciálními třídami ■ SŠ s individuální integrací



Studenti s poruchou mobility se speciálními vzdělávacími potřebami se vzdělávají např. v těchto středních školách: Základní škola a Odborná škola (Horšovský Týn), Odborné učiliště a Praktická škola (Plzeň) ve speciálních třídách (viz Příloha II).

Studenti s poruchou mobility se speciálními vzdělávacími potřebami se vzdělávají např. v těchto středních školách: Střední odborné učiliště (Domažlice), Střední odborná škola a Střední odborné učiliště (Sušice), Střední škola informatiky a finančních služeb (Plzeň) prostřednictvím integrace, (viz Příloha III).

6.5.1.5 Karlovarský kraj

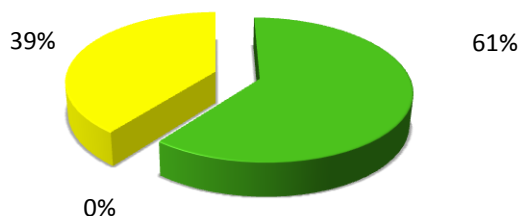
- v tomto kraji je celkem 39 středních škol, šetření je realizováno na 28 středních školách (viz Tabulka 1 a 6, Graf 5), z toho
 - o střední škola s jedinci s poruchou mobility ve speciálních třídách není ani jedna, tedy 0
 - o středních škol s integrovanými jedinci s poruchou mobility je 11
 - o ostatních středních škol je tedy 17

Tabulka 6: Střední školy se studenty s poruchou mobility v Karlovarském kraji

Karlovarský kraj	SŠ se speciálními třídami	SŠ s integrací	SŠ ostatní	SŠ celkem
Počet	0	11	17	28
Procentová část	0%	39%	61%	100%

Graf 5: Střední školy se studenty s poruchou mobility v Karlovarském kraji

■ SŠ ostatní ■ SŠ se speciálními třídami ■ SŠ s individuální integrací



Studenti s poruchou mobility se speciálními vzdělávacími potřebami se vzdělávají např. v těchto středních školách: Gymnázium a obchodní akademie Mariánské Lázně (Mariánské Lázně), Svobodná chebská škola, základní škola a gymnázium s.r.o. (Cheb), Soukromá obchodní akademie Podnikatel, spol. s r.o. (Karlovy Vary) prostřednictvím integrace, (viz Příloha III).

6.5.1.6 Ústecký kraj

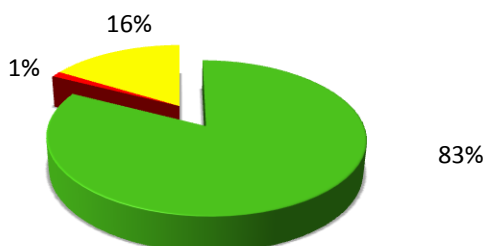
- v tomto kraji je celkem 117 středních škol, šetření je realizováno na 80 středních školách (viz Tabulka 1 a 7, Graf 6), z toho
 - o střední škola s jedinci s poruchou mobility ve speciálních třídách je pouze 1
 - o středních škol s integrovanými jedinci s poruchou mobility je 13
 - o ostatních středních škol je tedy 66

Tabulka 7: Střední školy se studenty s poruchou mobility v Ústeckém kraji

Ústecký kraj	SŠ se speciálními třídami	SŠ s integrací	SŠ ostatní	SŠ celkem
Počet	1	13	66	80
Procentová část	1%	16%	83%	100%

Graf 6: Střední školy se studenty s poruchou mobility v Ústeckém kraji

■ SŠ ostatní ■ SŠ se speciálními třídami ■ SŠ s individuální integrací



Studenti s poruchou mobility se speciálními vzdělávacími potřebami se vzdělávají např. v této střední škole: Základní škola speciální, Základní škola praktická a Praktická škola (Most) ve speciálních třídách (viz Příloha II).

Studenti s poruchou mobility se speciálními vzdělávacími potřebami se vzdělávají např. v těchto středních školách: Gymnázium, příspěvková organizace (Česká Kamenice), Střední lesnická škola a Střední odborná škola sociální, příspěvková organizace (Šluknov), Střední škola řemesel a služeb, příspěvková organizace (Děčín) prostřednictvím integrace, (viz Příloha III).

6.5.1.7 Liberecký kraj

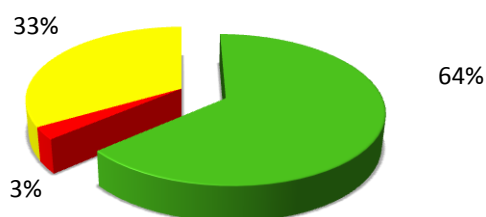
- v tomto kraji je celkem 54 středních škol, šetření je realizováno na 36 středních školách (viz Tabulka 1 a 8, Graf 7), z toho
 - o střední škola s jedinci s poruchou mobility ve speciálních třídách je pouze 1
 - o středních škol s integrovanými jedinci s poruchou mobility je 12
 - o ostatních středních škol je tedy 23

Tabulka 8: Střední školy se studenty s poruchou mobility v Libereckém kraji

Liberecký kraj	SŠ se speciálními třídami	SŠ s integrací	SŠ ostatní	SŠ celkem
Počet	1	12	23	36
Procentová část	3%	33%	64%	100%

Graf 7: Střední školy se studenty s poruchou mobility v Libereckém kraji

■ SŠ ostatní ■ SŠ se speciálními třídami ■ SŠ s individuální integrací



Studenti s poruchou mobility se speciálními vzdělávacími potřebami se vzdělávají např. v této střední škole: Střední odborná škola, příspěvková organizace (Liberec) ve speciálních třídách (viz Příloha II).

Studenti s poruchou mobility se speciálními vzdělávacími potřebami se vzdělávají např. v těchto středních školách: Euroškola Česká Lípa střední odborná škola s.r.o. (Česká Lípa), Obchodní akademie, příspěvková organizace (Česká Lípa), Střední průmyslová škola, příspěvková organizace (Česká Lípa) prostřednictvím integrace, (viz Příloha III).

6.5.1.8 Královéhradecký kraj

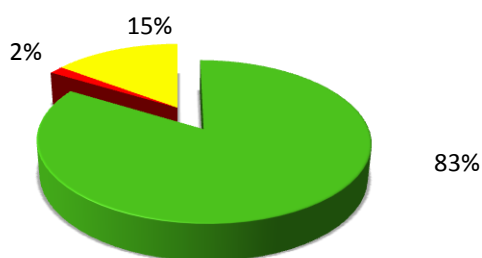
- v tomto kraji je celkem 84 středních škol, šetření je realizováno na 61 středních školách (viz Tabulku 1 a 9, Graf 8), z toho
 - o střední škola s jedinci s poruchou mobility ve speciálních třídách je pouze 1
 - o středních škol s integrovanými jedinci s poruchou mobility je 9
 - o ostatních středních škol je tedy 51

Tabulka 9: Střední školy se studenty s poruchou mobility v Královéhradeckém kraji

Královéhradecký kraj	SŠ se speciálními třídami	SŠ s integrací	SŠ ostatní	SŠ celkem
Počet	1	9	51	61
Procentová část	2%	15%	83%	100%

Graf 8: Střední školy se studenty s poruchou mobility v Královéhradeckém kraji

■ SŠ ostatní ■ SŠ se speciálními třídami ■ SŠ s individuální integrací



Studenti s poruchou mobility se speciálními vzdělávacími potřebami se vzdělávají např. v této střední škole: Obchodní akademie, odborná škola a praktická škola pro tělesně postižené (Janské Lázně) ve speciálních třídách (viz Příloha II).

Studenti s poruchou mobility se speciálními vzdělávacími potřebami se vzdělávají např. v těchto středních školách: Střední škola služeb, obchodu a gastronomie (Hradec Králové), Gymnázium a Střední odborná škola pedagogická (Nová Paka), Obchodní akademie (Náchod) prostřednictvím integrace, (viz Příloha III).

6.5.1.9 Pardubický kraj

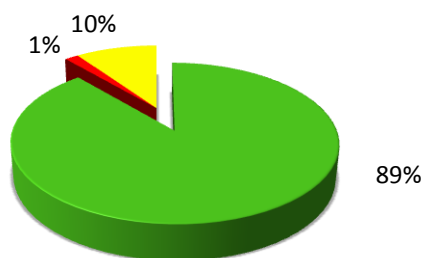
- v tomto kraji je celkem 79 středních škol, šetření je realizováno na 62 středních školách (viz Tabulka 1 a 10, Graf 9), z toho
 - o střední škola s jedinci s poruchou mobility ve speciálních třídách je pouze 1
 - o středních škol s integrovanými jedinci s poruchou mobility je 6
 - o ostatních středních škol je tedy 55

Tabulka 10: Střední školy se studenty s poruchou mobility v Pardubickém kraji

Pardubický kraj	SŠ se speciálními třídami	SŠ s integrací	SŠ ostatní	SŠ celkem
Počet	1	6	55	62
Procentová část	1%	10%	89%	100%

Graf 9: Střední školy se studenty s poruchou mobility v Pardubickém kraji

■ SŠ ostatní ■ SŠ se speciálními třídami ■ SŠ s individuální integrací



Studenti s poruchou mobility se speciálními vzdělávacími potřebami se vzdělávají např. v této střední školá: Základní škola a Praktická škola (Pardubice) ve speciálních třídách (viz Příloha II).

Studenti s poruchou mobility se speciálními vzdělávacími potřebami se vzdělávají např. v těchto středních školách: Střední odborná škola elektrotechnická a strojní a Střední odborné učiliště (Pardubice), Gymnázium (Moravská Třebová), Gymnázium (Ústí nad Orlicí) prostřednictvím integrace, (viz Příloha III).

6.5.1.10 Kraj Vysočina

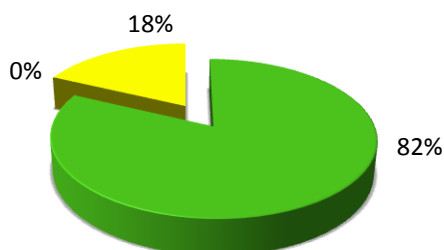
- v tomto kraji je celkem 72 středních škol, šetření je realizováno na 50 středních školách (viz Tabulka 1 a 11, Graf 10), z toho
 - o střední škola s jedinci s poruchou mobility ve speciálních třídách není ani jedna, tudíž 0
 - o středních škol s integrovanými jedinci s poruchou mobility je 9
 - o ostatních středních škol je tedy 41

Tabulka 11: Střední školy se studenty s poruchou mobility v kraji Vysočina

Kraj Vysočina	SŠ se speciálními třídami	SŠ s integrací	SŠ ostatní	SŠ celkem
Počet	0	9	41	50
Procentová část	0%	18%	82%	100%

Graf 10: Střední školy se studenty s poruchou mobility v kraji Vysočina

■ SŠ ostatní ■ SŠ se speciálními třídami ■ SŠ s individuální integrací



Studenti s poruchou mobility se speciálními vzdělávacími potřebami se vzdělávají např. v těchto středních školách: Akademie - Vyšší odborná škola, Gymnázium a Střední odborná škola uměleckoprůmyslová (Světlá nad Sázavou), Gymnázium Havlíčkův Brod (Havlíčkův Brod), Obchodní akademie a Hotelová škola (Havlíčkův Brod) prostřednictvím integrace, (viz Příloha III).

6.5.1.11 Jihomoravský kraj

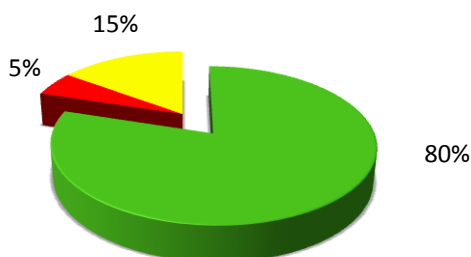
- v tomto kraji je celkem 147 středních škol, šetření je realizováno na 114 středních školách (viz tabulka 1 a 12, Graf 11), z toho
 - o středních škol s jedinci s poruchou mobility ve speciálních třídách je 6
 - o středních škol s integrovanými jedinci s poruchou mobility je 17
 - o ostatních středních škol je tedy 91

Tabulka 12: Střední školy se studenty s poruchou mobility v Jihomoravském kraji

Jihomoravský kraj	SŠ se speciálními třídami	SŠ s integrací	SŠ ostatní	SŠ celkem
Počet	6	17	91	114
Procentová část	5%	15%	80%	100%

Graf 11: Střední školy se studenty s poruchou mobility v Jihomoravském kraji

■ SŠ ostatní ■ SŠ se speciálními třídami ■ SŠ s individuální integrací



Studenti s poruchou mobility se speciálními vzdělávacími potřebami se vzdělávají např. v těchto středních školách: Gymnázium INTEGRA BRNO, s.r.o. (Brno), Střední škola F. D. Roosevelta pro tělesně postižené (Brno), Střední škola pro tělesně postižené GEMINI (Brno) ve speciálních třídách (viz Příloha II).

Studenti s poruchou mobility se speciálními vzdělávacími potřebami se vzdělávají např. v těchto středních školách: Biskupské gymnázium Letovice (Letovice), Gymnázium (Boskovice), Střední průmyslová škola (Jedovnice) prostřednictvím integrace, (viz Příloha III).

6.5.1.12 Olomoucký kraj

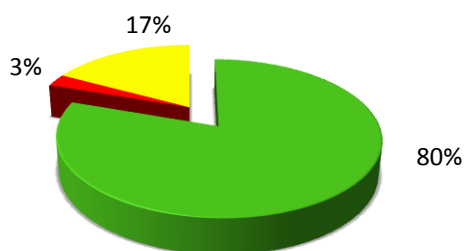
- v tomto kraji je celkem 100 středních škol, šetření je realizováno na 76 středních školách (viz Tabulka 1 a 13, Graf 12), z toho
 - o střední školy s jedinci s poruchou mobility ve speciálních třídách jsou 2
 - o středních škol s integrovanými jedinci s poruchou mobility je 13
 - o ostatních středních škol je tedy 61

Tabulka 13: Střední školy se studenty s poruchou mobility v Olomouckém kraji

Olomoucký kraj	SŠ se speciálními třídami	SŠ s integrací	SŠ ostatní	SŠ celkem
Počet	2	13	61	76
Procentová část	3%	17%	80%	100%

Graf 12: Střední školy se studenty s poruchou mobility v Olomouckém kraji

■ SŠ ostatní ■ SŠ se speciálními třídami ■ SŠ s individuální integrací



Studenti s poruchou mobility se speciálními vzdělávacími potřebami se vzdělávají např. v těchto středních školách: Střední škola (Olomouc – Sv. Kopeček), Střední škola, Základní škola a Mateřská škola DC 90, s.r.o. ve speciálních třídách (viz Příloha II).

Studenti s poruchou mobility se speciálními vzdělávacími potřebami se vzdělávají např. v těchto středních školách: Gymnázium (Olomouc), Slovanské gymnázium (Olomouc), Střední odborná škola a Střední odborné učiliště (Uničov) prostřednictvím integrace, (viz Příloha III).

6.5.1.13 Zlínský kraj

- v tomto kraji je celkem 79 středních škol, šetření je realizováno na 52 středních školách (viz Tabulka 1 a 14, Graf 13), z toho
 - o střední škola s jedinci s poruchou mobility ve speciálních třídách je pouze 1
 - o středních škol s integrovanými jedinci s poruchou mobility je 21
 - o ostatních středních škol je tedy 30

Tabulka 14: Střední školy se studenty s poruchou mobility v Zlínském kraji

Zlínský kraj	SŠ se třídami	SŠ s integrací	SŠ ostatní	SŠ celkem
Počet	1	21	30	52
Procentová část	2%	40%	58%	100%

Graf 13: Střední školy se studenty s poruchou mobility v Zlínském kraji

■ SŠ ostatní ■ SŠ se speciálními třídami ■ SŠ s individuální integrací



Studenti s poruchou mobility se speciálními vzdělávacími potřebami se vzdělávají např. v této střední škole: Mateřská škola, základní škola a střední škola pro sluchově postižené (Valašské Meziříčí) ve speciálních třídách (viz Příloha II).

Studenti s poruchou mobility se speciálními vzdělávacími potřebami se vzdělávají např. v těchto středních školách: Obchodní akademie Kroměříž (Kroměříž), Střední odborná škola Holešov (Holešov), Střední škola podnikatelská a Vyšší odborná škola, s.r.o. (Kroměříž) prostřednictvím integrace, (viz Příloha III).

6.5.1.14 Moravskoslezský kraj

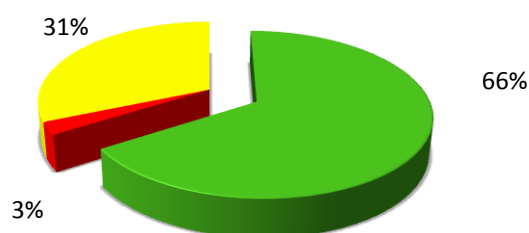
- v tomto kraji je celkem 151 středních škol, šetření je realizováno na 118 středních školách (viz Tabulka 1 a 15, Graf 14), z toho
 - o střední školy s jedinci s poruchou mobility ve speciálních třídách jsou 3
 - o středních škol s integrovanými jedinci s poruchou mobility je 37
 - o ostatních středních škol je tedy 78

Tabulka 15: Střední školy se studenty s poruchou mobility v Moravskoslezském kraji

Moravskoslezský kraj	SŠ se speciálními třídami	SŠ s integrací	SŠ ostatní	SŠ celkem
Počet	3	37	78	118
Procentová část	3%	31%	66%	100%

Graf 14: Střední školy se studenty s poruchou mobility v Moravskoslezském kraji

■ SŠ ostatní ■ SŠ se speciálními třídami ■ SŠ s individuální integrací



Studenti s poruchou mobility se speciálními vzdělávacími potřebami se vzdělávají např. v těchto středních školách: Církevní základní škola, střední škola a mateřská škola (Český Těšín), Střední škola odborná a speciální (Klimkovice), Střední škola prof. Zdeňka Matějčka (Ostrava-Poruba) ve speciálních třídách (viz Příloha II).

Studenti s poruchou mobility se speciálními vzdělávacími potřebami se vzdělávají např. v těchto středních školách: Obchodní akademie a Střední zemědělská škola (Bruntál), Střední pedagogická škola a Střední zdravotnická škola (Krnov), Střední průmyslová škola (Bruntál) prostřednictvím integrace, (viz Příloha III).

6.5.2 Interpretace hypotézy H3:

H3: *Vzdělávání studentů s poruchou mobility se speciálními vzdělávacími potřebami je realizováno v České republice na různých typech středních škol, jako jsou gymnázia (G), střední školy (SŠ), střední odborné školy (SOŠ), obchodní akademie (OA) a odborná učiliště (OU), ve všech krajích České republiky.*

Prokázáním této hypotézy se ověří, zda vzdělávání studentů s poruchou mobility se speciálními vzdělávacími potřebami je uskutečňováno na těchto typech škol: gymnázia, střední školy, střední odborné školy, obchodní akademie a odborná učiliště, ve všech krajích České republiky.

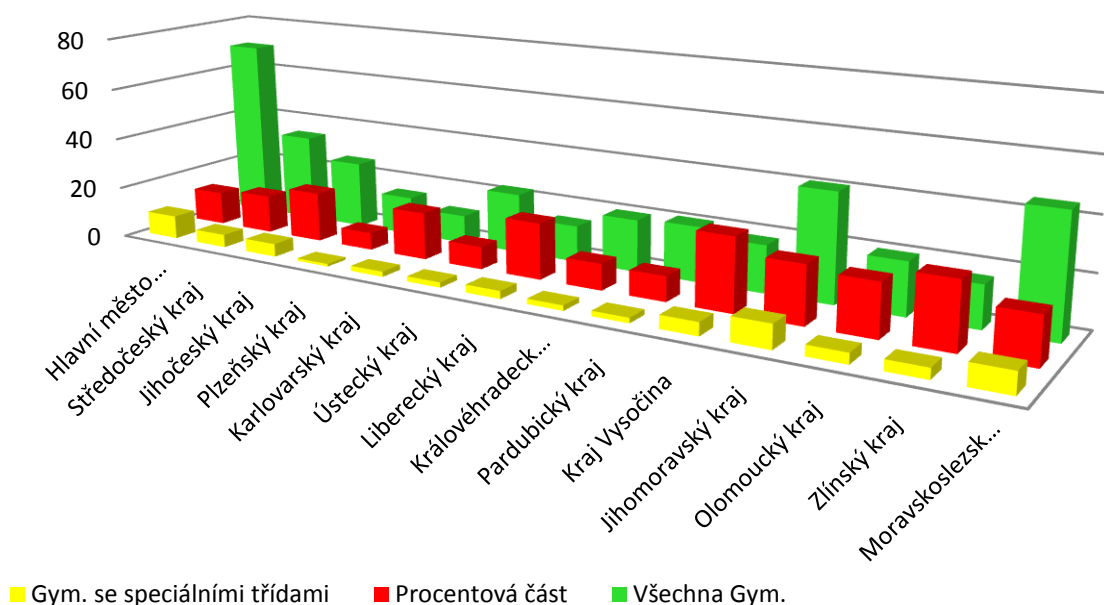
V tabulce 1 a 16 jsou uvedeny počty středních škol podle jejich typu a krajů.

Tabulka 16: *Vzdělávání studentů s poruchou mobility na různých typech středních škol*

Kraje	Gym.	OA	SŠ, SOŠ	OU	Celkem
Hlavní město Praha	9	4	11	0	24
Středočeský kraj	5	3	9	4	21
Jihočeský kraj	5	1	6	2	14
Plzeňský kraj	1	0	3	2	6
Karlovarský kraj	2	3	5	1	11
Ústecký kraj	2	2	10	1	15
Liberecký kraj	3	3	8	0	14
Královéhradecký kraj	2	4	6	0	12
Pardubický kraj	2	0	4	2	8
Kraj Vysočina	5	1	5	0	11
Jihomoravský kraj	9	3	10	2	24
Olomoucký kraj	4	0	11	3	18
Zlínský kraj	4	2	17	0	23
Moravskoslezský kraj	8	4	31	1	44
Celkem	61	30	136	18	245

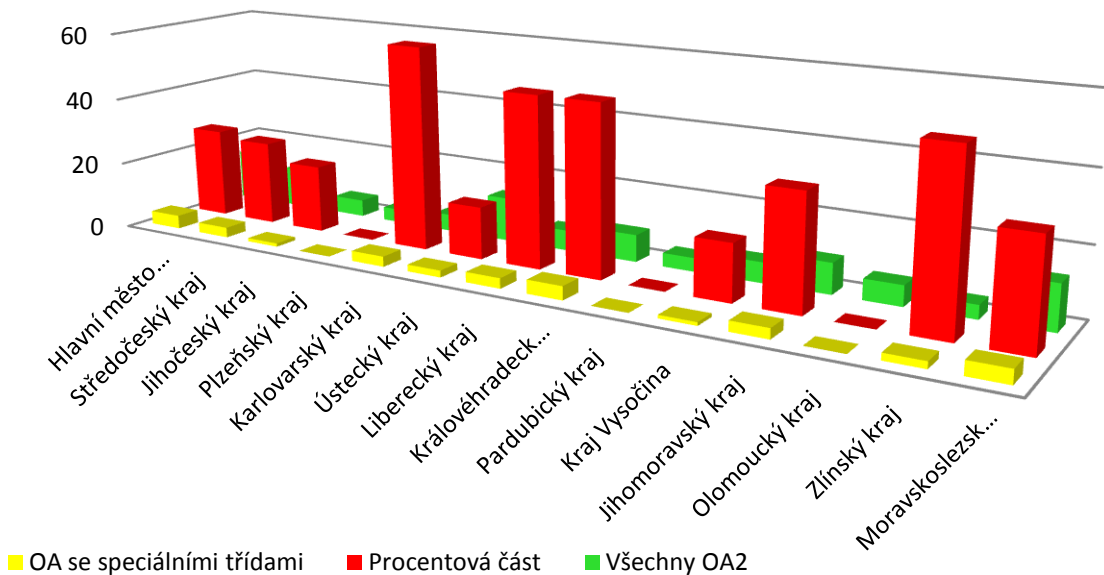
Vzdělávání studentů s poruchou mobility se speciálními vzdělávacími potřebami na jednotlivých typech středních škol je vyobrazeno pomocí grafů 15-18. Je zde také použit výpočet procentové části, pro srovnání jednotlivých typů škol podle krajů, kterou zaujímají střední školy se studenty s poruchou mobility vzhledem k ostatním středním školám.

Graf 15: Vzdělávání na Gymnáziích



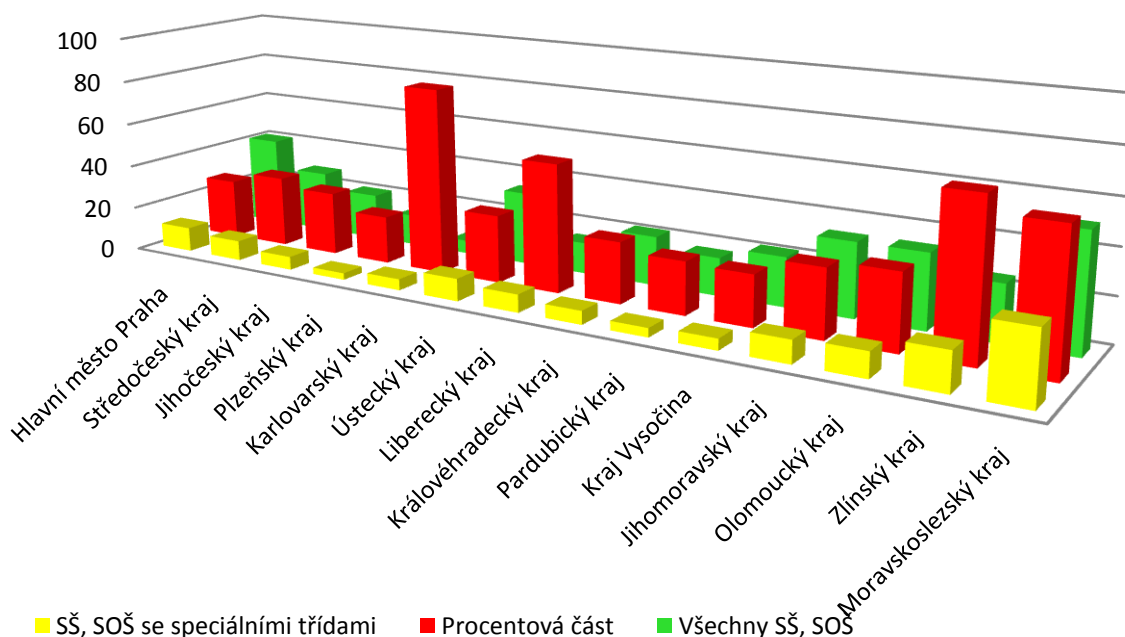
Z tabulky 16 a grafu 15 je vidět, že vzdělávání studentů s poruchou mobility se speciálními vzdělávacími potřebami na gymnáziích, je realizováno ve všech krajích České republiky.

Graf 16: Vzdělávání na Obchodních akademiích



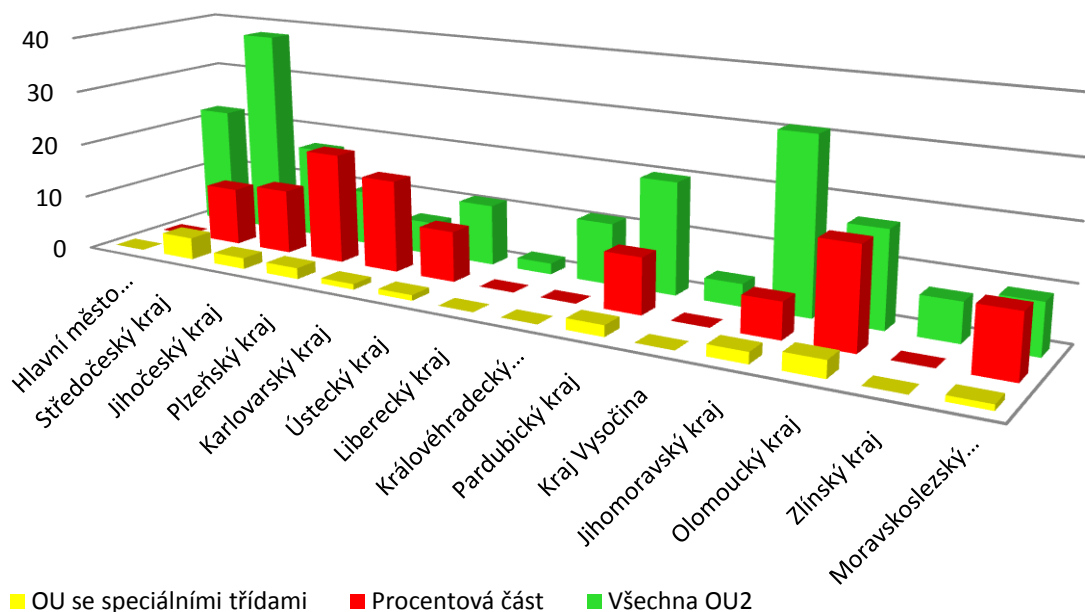
Z tabulky 15 grafu 16 je patrné, že vzdělávání studentů s poruchou mobility se speciálními vzdělávacími potřebami na obchodních akademiích, není realizováno ve třech krajích České republiky, a to v Plzeňském kraji, v Pardubickém a Olomouckém kraji. Je také vidět, že v ostatních krajích České republiky je studenty s poruchou mobility se speciálními vzdělávacími potřebami oblíben.

Graf 17: Vzdělávání na Středních školách a Středních odborných školách



Z tabulky 16 a grafu 17 je vidět, že vzdělávání studentů s poruchou mobility se speciálními vzdělávacími potřebami na středních školách a středních odborných školách, je realizováno ve všech krajích České republiky. Také je patrné, že studium na středních a středních odborných školách je studenty s poruchou mobility se speciálními vzdělávacími potřebami velmi oblíbeno.

Graf 18: Vzdělávání na Odborných učilištích



Z tabulky 15 grafu 18 je patrné, že vzdělávání studentů s poruchou mobility se speciálními vzdělávacími potřebami na odborných učilištích, není realizováno v pěti krajích České republiky, a to v Hlavním městě Praha, v Libereckém kraji, Královéhradeckém kraji, v kraji Vysočina a ve Zlínském kraji. Je také vidět, že v ostatních krajích České republiky je studium na odborných lištích studenty s poruchou mobility se speciálními vzdělávacími potřebami není tak oblíbené jako studium na výše uvedených středních školách.

6.5.3 Shrnutí výsledků a ověření hypotéz H1, H2, H3

Ověření hypotézy H1 a H2

H1: *V každém kraji České republiky je alespoň jedna střední škola, kde se v současné době vzdělávají studenti s poruchou mobility se speciálními vzdělávacími potřebami ve speciálních třídách.*

H2: *V každém kraji České republiky je alespoň jedna střední škola, kde se v současné době vzdělávají integrovaní studenti s poruchou mobility se speciálními vzdělávacími potřebami.*

Pro objasnění výsledků potřebných pro ověření hypotézy H1 a H2 si shrneme údaje uvedené v tabulkách 2-15:

- vzorek šetření tvoří 1049 středních škol, z toho
 - středních škol s jedinci s poruchou mobility ve speciálních třídách je celkem 26
 - v Karlovarském kraji v kraji Vysočina není ani jedna taková SŠ
 - nejvíce středních škol se studenty s poruchou mobility ve speciálních třídách je v Jihomoravském kraji, a to 6 středních škol
 - největší podíl středních škol se studenty s poruchou mobility ve speciálních třídách je v Jihomoravském kraji
 - průměrně je v každém kraji 1,86 těchto škol
 - středních škol s individuálně integrovanými jedinci s poruchou mobility je 198
 - ve všech krajích České republiky je alespoň jedna taková SŠ
 - nejvíce středních škol s individuálně integrovanými studenty s poruchou mobility je v Moravskoslezském kraji, a to 37
 - největší podíl takových středních škol je v Karlovarském kraji
 - průměrně je v každém kraji 14,14 těchto středních škol

Závěr H1:

Analýzou získaných dat jsme dospěli k závěru, že ve dvou krajích České republiky, a to v Karlovarském kraji a v kraji Vysočina, není ani jedna střední škola, která by ve školním roce 2009/2010 poskytovala možnost vzdělávání studentů s poruchou mobility se speciálními vzdělávacími potřebami ve speciálních třídách. Tímto můžeme hypotézu H1 vyvrátit.

Ve Zlínském kraji je tato situace kompenzována možností individuální integrace studentů s poruchou mobility se speciálními vzdělávacími potřebami na středních školách, kde tyto školy zaujímají celých 40% z celkového počtu 58 šetřených středních škol v tomto kraji. V Kraji vysočina tyto střední školy zaujímají 18% z počtu šetřených středních škol.

Závěr H2:

Dle výsledků analýzy získaných dat jsme dospěli k závěru, že v každém kraji České republiky je střední škola, na které se ve školním roce 2009/2010 vzdělávají studenti s poruchou mobility se speciálními vzdělávacími potřebami prostřednictvím integrace. Tímto můžeme hypotézu H2 potvrdit.

Rozmístění středních škol se studenty s poruchou mobility se speciálními vzdělávacími potřebami není rovnoměrné, jak se můžeme přesvědčit na mapě České republiky (viz. Příloha I).

Ověření hypotézy H3

H3: *Vzdělávání studentů s poruchou mobility se speciálními vzdělávacími potřebami je realizováno v České republice na různých typech středních škol, jako jsou gymnázia (G), střední školy (SŠ), střední odborné školy (SOŠ), obchodní akademie (OA) a odborná učiliště (OU).*

Pro objasnění výsledků potřebných k ověření hypotézy H3 si shrneme údaje z tabulek 1 a 16 a z grafů 15-18:

- střední školy se studenty s poruchou mobility se speciálními vzdělávacími potřebami
 - v každém kraji je alespoň 1 takové Gymnázium a Střední škola, popř. Střední odborná škola
 - v Hlavním městě Praha, v Libereckém kraji, Královéhradeckém kraji, v Kraji Vysočina a ve Zlínském kraji není takové Odborné učiliště

- v Plzeňském kraji, Pardubickém a v Olomouckém kraji není taková Obchodní akademie

Závěr H3:

Dle výsledků šetření není realizováno vzdělávání studentů s poruchou mobility se speciálními vzdělávacími potřebami ve všech krajích České republiky na obchodní akademii a na odborném učilišti (viz Tabulka 16, Graf 16, 18). Tímto je možné hypotézu H3 vyvrátit.

ZÁVĚR

Bakalářské práce seznamuje s problematikou poruch mobility v somatopedickém kontextu. Získala jsem tak více informací o jednotlivých skupinách jedinců s poruchou mobility, a to jedinců s tělesným postižením, jedinců s nemocí a jedinců se zdravotním oslabením. Dále se věnuje vzdělávání těchto jedinců na různých typech středních škol, tj. gymnázia, obchodní akademie, střední školy, střední odborné školy a odborná učiliště, ve speciálních třídách a prostřednictvím integrace. Také se zabývá psychologickou problematikou období dospívání.

Hlavním cílem bakalářského úkolu je zmapování středních škol v jednotlivých krajů České republiky se studenty s poruchou mobility se speciálními vzdělávacími potřebami ve školním roce 2009/2010. Zpracováním získaných dat je zjištěno, že střední školy s těmito studenty zaujímají 21,4 % z počtu šetřených středních škol, tedy 224 škol z počtu 1049 středních škol. Z celkového počtu 14 krajů v České republice pouze v Karlovarském kraji a v kraji Vysočina není žádná střední škola se studenty s poruchou mobility se speciálními vzdělávacími potřebami ve speciálních třídách.

Vzdělávání studentů s poruchou mobility se speciálními vzdělávacími potřebami na obchodní akademii není realizované pouze ve třech krajích České republiky, a to i přesto jak vyplývá z šetření, že je v ostatních krajích o tento typ střední školy nemalý zájem. Vzdělávání studentů s poruchou mobility se speciálními vzdělávacími potřebami není v pěti krajích České republiky realizováno na odborném učilišti. Z šetření ukazuje, že o tento typ střední školy není velký zájem ani v ostatních krajích České republiky, ať už se jedná o studenty s poruchou mobility se speciálními vzdělávacími potřebami nebo o ostatní studenty. Domnívám se, že tato zjištění je možné spatřovat jako podnět pro další výzkumné šetření, jenž by mohlo znamenat možnou proměnu terciálního vzdělávání.

Během shromažďování údajů ve svém šetření jsem se setkala s jistými nedostatky v informovanosti, již poskytují střední školy České republiky na svých internetových stránkách. Vyhledat jakoukoli zprávu o vzdělávání studentů s poruchou mobility se speciálními vzdělávacími potřebami ve školním roce 2009/2010 je obtížné. Objevila jsem však i informace o možnostech vzdělávání studentů s poruchou mobility, jako např. na Obchodní akademii (Česká Lípa): bezbariérový přístup do všech pater a učeben je zajištěný výtahem, zdvižnou plošinou, úpravou vchodů, nábytkem a interiéru. Bližší informace o vzdělávání studentů s poruchou mobility se speciálními vzdělávacími potřebami na této škole jsem získala z Ústavu pro informace ve vzdělávání. Informovanost o možnostech vzdělávání studentů s poruchou mobility se speciálními vzdělávacími potřebami na středních školách v České

republice bych ráda doporučila jako podnět k dalšímu výzkumnému šetření. Domnívám se, že se jedná o velmi zajímavou problematiku.

SEZNAM LITERATURY

- 1) BENDO VÁ, P.; JEŘÁBKOVÁ, K.; RŮŽIČKOVÁ, V. *Kompenzační pomůcky pro osoby se specifickými potřebami*. 1. vyd., Olomouc: Univerzita Palackého v Olomouci, 2006. 104 s. ISBN 80-244-1436-8.
- 2) CHRÁSKA, M. *Metody pedagogického výzkumu: základy kvantitativního výzkumu*. 1. vyd., Praha: Grada, 2007. 265 s. ISBN 978-80-247-1369-4.
- 3) JONÁŠKOVÁ, V. Dítě s poruchou mobility. In MÜLLER, O. a kol. *Dítě se speciálními vzdělávacími potřebami v běžné škole*. Olomouc: Univerzita Palackého v Olomouci, 2001, s.87-122. ISBN 80-244-0231-9.
- 4) KÁBELE, F.; KOLLÁROVÁ E.; KOČÍ J.; KRACÍK J., *Somatopedie: učebnice speciální pedagogiky tělesně a zdravotně postižené mládeže*. 1. vyd., Praha: Univerzita Karlova, vydavatelství Karolinum, 1993. 242 s. ISBN 80-7066-533-5.
- 5) LANGMEIER, J.; KREJČÍŘOVÁ, D. *Vývojová psychologie*. 2. vyd., Praha: Grada, 2006. 368 s. ISBN 80-247-1284-9.
- 6) MICHALÍK, J. Speciální školy a zařízení In RENOTIÉROVÁ, M.; LUDÍKOVÁ, L., a kol. *Speciální pedagogika*. 1. vyd.. Olomouc: Univerzita Palackého v Olomouci, 2003. s. 99-103. ISBN 80-244-0646-2.
- 7) RENOTIÉROVÁ, M. Speciální pedagogika osob s postižením hybnosti. In RENOTIÉROVÁ, M.; LUDÍKOVÁ, L., a kol. *Speciální pedagogika*. 1. vyd., Olomouc: Univerzita Palackého v Olomouci, 2003. s. 209-239. ISBN 80-244-0646-2.
- 8) SLOWÍK, J. *Speciální pedagogika*. 1. vyd., Praha: Grada, 2007. 160 s. ISBN 978-80-247-1733-3.
- 9) SOVÁK, M. a kol. *Defektologický slovník*. 4. vyd., Jinočany: Nakladatelství H&H, 2000. 418 s. ISBN 80-86022-76-5.
- 10) STAŇKOVÁ, Š. *Registr sítě škol: Adresář SŠ v ČR s tělesně postiženými žáky* [CD-ROM]. Praha: Ústav pro informace ve vzdělávání, updated 30. 9. 2009
- 11) VÁGNEROVÁ, M. *Psychopatologie pro pomáhající profese*. 4. vyd., Praha: Portál, 2008. 870 s. ISBN 978-80-7367-414-4.
- 12) VÁGNEROVÁ, M. *Vývojová psychologie. I: Dětství a dospívání*. 1. vyd., Praha: Karolinum, 2005. 467 s. ISBN 80-246-0956-8.

- 13) VALENTA M. Speciální školy a zařízení. In MICHALÍK, J.; RENOTIÉROVÁ, M.; VALENTA, M.. *Speciální pedagogika I*. 1. vyd., Olomouc: Univerzita Palackého v Olomouci, 2006. s. 43-54. ISBN 80-244-1202-0.
- 14) VÍTKOVÁ, M. *Somatopedické aspekty*. 2. vyd., Brno: Paido, 2006. 302 s. ISBN 80-731-5134-0.

INTERNETOVÉ ZDROJE

- 1) *Ministerstvo školství mládeže a tělovýchovy* [online]. 2006 [cit. 2010-03-10]. Vzdělávání žáků se speciálními vzdělávacími potřebami. Dostupné z WWW: <<http://www.msmt.cz/socialni-programy/vzdelavani-zaku-se-specialnimi-vzdelavacimi-potrebami>>.
- 2) *Ministerstvo školství mládeže a tělovýchovy* [online]. 2006 [cit. 2010-03-10]. Rejstřík škol a školských zařízení. Dostupné z WWW: <<http://rejskol.msmt.cz/>>

LEGISLATIVNÍ ZDROJE

- 1) Česko. Vyhláška č. 73/2005 Sb., o vzdělávání dětí, žáků a studentů se speciálními vzdělávacími potřebami a dětí, žáků a studentů mimořádně nadaných. In *Sbírka zákonů, Česká republika*. 2005, 20, s. 503-508.
- 2) Česko. Zákon č. 561/2004 Sb. o předškolním, základním, středním, vyšším odborném a jiném vzdělávání (školský zákon). In *Sbírka zákonů, Česká republika*. 2004, 190, s. 10262-10324.

SEZNAM PŘÍLOH

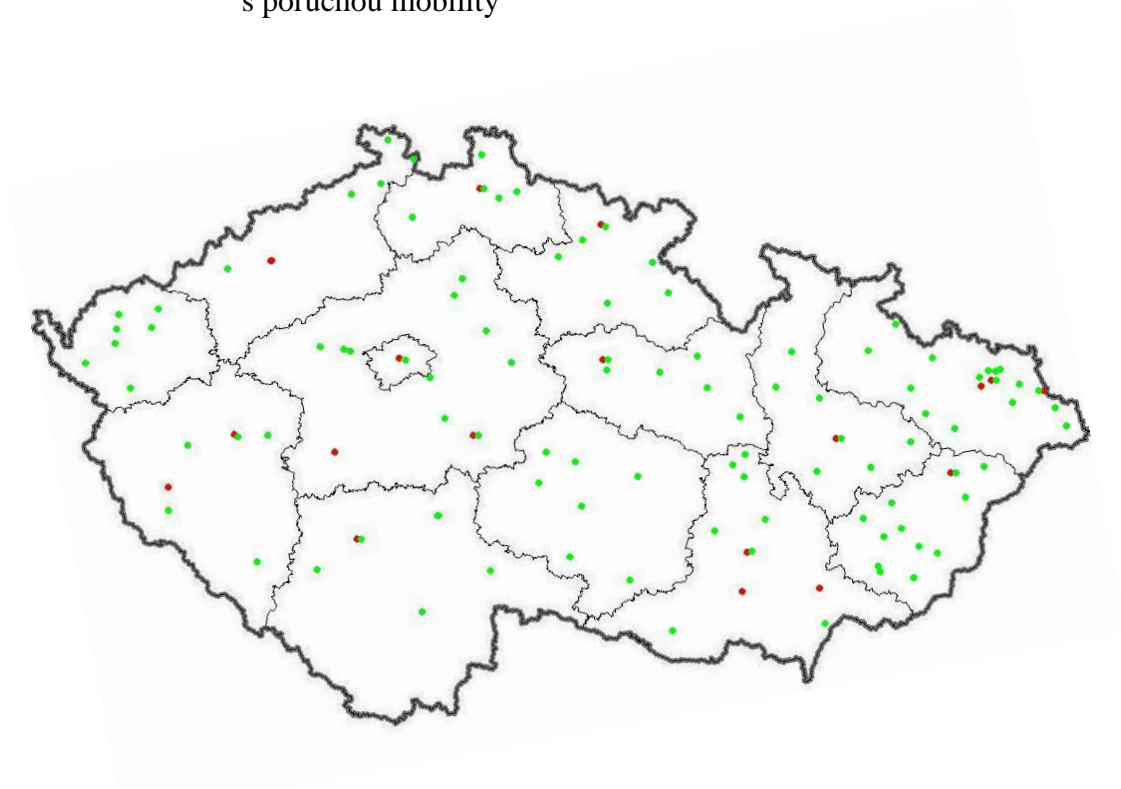
Příloha I: Mapa ČR s rozmístěním středních škol, kde se vzdělávají studenti s poruchou mobility

Příloha II: Seznam středních škol se studenty s poruchou mobility se speciálními vzdělávacími potřebami ve speciálních třídách

Příloha III: Seznam středních škol s integrovanými studenty s poruchou se speciálními vzdělávacími potřebami

PŘÍLOHY

Příloha I: Mapa ČR s rozmístěním středních škol, kde se vzdělávají studenti s poruchou mobility



- Střední školy s integrovanými jedinci s poruchou mobility
- Střední školy s jedinci s poruchou mobility ve speciálních třídách

**Příloha II: Seznam středních škol se studenty s poruchou mobility se speciálními
vzdělávacími potřebami ve speciálních třídách**

Dívčí katolická střední škola	Praha
Konzervatoř Jana Deyla a střední škola pro zrakově postižené	Praha
Jedličkův ústav a Mateřská škola a Základní škola a Střední škola	Praha
Střední škola Aloyse Klara	Praha
Gymnázium pro zrakově postižené a Střední odborná škola pro zrakově postižené	Praha
Dvouletá katolická střední škola	Praha
Střední odborná škola a Střední odborné učiliště	Vlašim
Odborné učiliště a Praktická škola	Příbram
Střední odborná škola a Střední odborné učiliště	Písek
Základní škola a Odborná škola	Horšovský Týn
Odborné učiliště a Praktická škola	Plzeň
Základní škola speciální, Základní škola praktická a Praktická škola	Most
Střední odborná škola	Liberec
Obchodní akademie, odborná škola a praktická škola pro tělesně postižené	Janské Lázně
Základní škola a Praktická škola Pardubice	Pardubice
Gymnázium INTEGRA BRNO, s.r.o.	Brno
Střední škola F. D. Roosevelta pro tělesně postižené	Brno
Střední škola pro tělesně postižené GEMINI	Brno
Střední škola, základní škola a mateřská škola pro zrakově postižené	Brno
Odborné učiliště	Pohořelice
Střední odborné učiliště	Kyjov
Střední škola	Olomouc Sv. Kopeček
Střední škola, Základní škola a Mateřská škola DC 90, s.r.o.	Olomouc
Mateřská škola, základní škola a střední škola pro sluchově postižené	Valašské Meziříčí
Církevní základní škola, střední škola a mateřská škola	Český Těšín
Střední škola odborná a speciální	Klímkovice
Střední škola prof. Zdeňka Matějčka	Ostrava-Poruba

Příloha III: Seznam středních škol s integrovanými studenty s poruchou se speciálními vzdělávacími potřebami

Dívčí katolická střední škola	Praha
Gymnázium Jana Nerudy, škola hlavního města Prahy	Praha
Obchodní akademie	Praha
Gymnázium Sázavská s.r.o.	Praha
Střední odborná škola sociální svaté Zdislavy	Praha
Střední průmyslová škola elektrotechnická	Praha
Střední škola pro knihkupce a nakladatelské pracovníky, o.p.s.	Praha
EKONOMA - soukromá obchodní akademie s.r.o.	Praha
Evangelická akademie - Vyšší odborná škola sociální práce a střední odborná škola	Praha
GYMNASIUM JIŽNÍ MĚSTO, s. r. o.	Praha
Gymnázium Elišky Krásnohorské	Praha
Klasické gymnázium Modřany, s.r.o.	Praha
Škola Kavčí hory - Mateřská škola, Základní škola a Střední odborná škola služeb	Praha
Gymnázium Jaroslava Heyrovského	Praha
Osmileté gymnázium Buďánka, o.p.s.	Praha
Anglo-německá obchodní akademie, s.r.o.	Praha
Gymnázium	Praha
Obchodní akademie Praha, s.r.o.	Praha
Střední škola polygrafická Praha, s.r.o.	Praha
Obchodní akademie	Vlašim
Vyšší odborná škola a Střední zemědělská škola	Benešov
1. Kladenská soukromá střední odborná škola (1. KŠPA), s.r.o.	Kladno
Sportovní gymnázium, Kladno, Plzeňská 3103	Kladno
Střední škola služeb a řemesel	Stochov
Obchodní akademie	Kolín
Odborná střední škola podnikatelská Kolín s.r.o.	Kolín
Gymnázium	Mladá Boleslav
Integrovaná střední škola	Mladá Boleslav
Obchodní akademie, Vyšší odborná škola ekonomická a Jazyková škola s právem státní jazykové zkoušky	Mladá Boleslav
Střední odborná škola a Střední odborné učiliště	Brodce nad Jizerou
Gymnázium	Nymburk
Střední odborná škola a Střední odborné učiliště	Nymburk
OPEN GATE - Boarding school, osmileté gymnázium v Babicích, s.r.o.	Říčany
Integrovaná střední škola Stanislava Kubra	Středokluky
Gymnázium J. A. Komenského	Nové Strašecí

Biskupské gymnázium J. N. Neumanna a Církevní základní škola	České Budějovice
Česko-anglické gymnázium s.r.o.	České Budějovice
EDUCAnet - gymnázium a střední odborná škola České Budějovice, s.r.o.	České Budějovice
Integrovaná střední škola stavební	České Budějovice
Střední odborná škola a Střední odborné učiliště	Jindřichův Hradec
Gymnázium	Písek
Obchodní akademie a Jazyková škola s právem státní jazykové zkoušky	Písek
Střední zemědělská škola	Písek
Střední škola a Jazyková škola s právem státní jazykové zkoušky	Volyně
Táborské soukromé gymnázium, s.r.o.	Tábor
Střední odborné učiliště	Domažlice
Střední odborná škola a Střední odborné učiliště	Sušice
Střední škola informatiky a finančních služeb	Plzeň
Střední škola	Rokycany
Gymnázium	Stříbro
Gymnázium a obchodní akademie	Mariánské Lázně
Svobodná chebská škola, základní škola a gymnázium s.r.o.	Cheb
Soukromá obchodní akademie Podnikatel, spol. s r.o.	Karlovy Vary
Střední odborná škola a střední odborné učiliště	Nejdek
Střední odborná škola pedagogická, gymnázium a vyšší odborná škola	Karlovy Vary
Střední odborná škola stavební	Karlovy Vary
Střední průmyslová škola keramická a sklářská	Karlovy Vary
Střední průmyslová škola	Ostrov
Střední zdravotnická škola a vyšší odborná škola zdravotnická	Karlovy Vary
Gymnázium a obchodní akademie	Chodov
Střední škola živnostenská	Sokolov
Gymnázium	Česká Kamenice
Střední lesnická škola a Střední odborná škola sociální	Šluknov
Střední průmyslová škola strojní a dopravní	Děčín
Střední škola řemesel a služeb	Děčín
Střední škola služeb a cestovního ruchu	Varnsdorf
Obchodní akademie, Střední odborná škola gastronomie a Střední odborné učiliště	Chomutov
Střední průmyslová škola a Vyšší odborná škola	Chomutov
Integrovaná střední škola	Litoměřice
Gymnázium	Podbořany
Střední škola sociální PERSPEKTIVA a Vyšší odborná škola,	Dubí III - Pozorka

Obchodní akademie	Ústí nad Labem
Střední škola elektrotechniky a spojů	Ústí nad Labem
Střední škola	Trmice
Euroškola Česká Lípa střední odborná škola s.r.o.	Česká Lípa
Obchodní akademie	Česká Lípa
Střední průmyslová škola	Česká Lípa
Gymnázium	Jablonec nad Nisou
Gymnázium	Tanvald
Soukromá obchodní akademie SOAPA, s.r.o.	Jablonec nad Nisou
Střední škola řemesel a služeb	Jablonec nad Nisou
Vyšší odborná škola mezinárodního obchodu a Obchodní akademie	Jablonec nad Nisou
Střední odborná škola a Gymnázium	Liberec
Střední odborná škola obchodní s.r.o.	Liberec
Střední škola hospodářská a lesnická	Frýdlant
Střední škola strojní, stavební a dopravní	Liberec
Střední škola služeb, obchodu a gastronomie	Hradec Králové
Vyšší odborná škola zdravotnická a Střední zdravotnická škola	Hradec Králové
Gymnázium a Střední odborná škola pedagogická	Nová Paka
Obchodní akademie	Hořice
Obchodní akademie	Náchod
Střední odborná škola sociální - Evangelická akademie	Náchod
Střední průmyslová škola elektrotechniky a informačních technologií	Dobruška
Gymnázium a Střední odborná škola	Hostinné
Obchodní akademie	Trutnov
Střední odborná škola a Střední odborné učiliště obchodu a služeb	Chrudim
Střední odborná škola elektrotechnická a strojní a Střední odborné učiliště	Pardubice
Gymnázium	Moravská Třebová
Gymnázium	Ústí nad Orlicí
Vyšší odborná škola a Střední odborná škola Gustava Habrmana	Česká Třebová
Vyšší odborná škola stavební a Střední škola stavební	Vysoké Mýto
Akademie - Vyšší odborná škola, Gymnázium a Střední odborná škola uměleckoprůmyslová Světlá nad Sázavou	Světlá nad Sázavou
Gymnázium Havlíčkův Brod	Havlíčkův Brod
Obchodní akademie a Hotelová škola Havlíčkův Brod	Havlíčkův Brod
Gymnázium Otokara Březiny a Střední odborná škola Telč	Telč
Střední odborná škola sociální u Matky Boží Jihlava	Jihlava
Česká zemědělská akademie v Humpolci, střední škola	Humpolec
Gymnázium a Střední odborná škola	Moravské Budějovice
Biskupské gymnázium	Žďár nad Sázavou

Vyšší odborná škola a Střední průmyslová škola	Žďár nad Sázavou
Biskupské gymnázium Letovice	Letovice
Gymnázium	Boskovice
Střední odborná škola a Střední odborné učiliště	Letovice
Střední průmyslová škola	Jedovnice
Cyrilometodějské gymnázium a střední odborná škola pedagogická	Brno
EKO GYMNÁZIUM BRNO o.p.s.	Brno
Integrovaná střední škola - Centrum odborné přípravy	Brno
Klasické a španělské gymnázium	Brno - Bystrc
Obchodní akademie a Vyšší odborná škola obchodní	Brno
Obchodní akademie, Střední odborná škola knihovnická a Vyšší odborná škola knihovnických, informačních a sociálních služeb	Brno
Střední odborná škola MORAVA o.p.s.	Brno
Střední škola informačních technologií a sociální péče	Brno
Gymnázium, Tišnov	Tišnov
Střední odborné učiliště	Tišnov
Gymnázium	Velké Pavlovice
Obchodní akademie a Jazyková škola s právem státní jazykové zkoušky	Hodonín
Gymnázium Dr. Karla Polesného	Znojmo
Gymnázium	Olomouc
Slovanské gymnázium	Olomouc
Střední odborná škola a Střední odborné učiliště	Uničov
Střední odborná škola ekonomiky a podnikání, s.r.o.	Olomouc - Svatý Kopeček
Střední škola polytechnická	Olomouc
Střední škola stavební - HORSTAV	Olomouc
Vyšší odborná škola a Střední průmyslová škola elektrotechnická	Olomouc
Cyrilometodějské gymnázium a mateřská škola v Prostějově	Prostějov
Reálné gymnázium a základní škola města Prostějova	Prostějov
Soukromá střední odborná škola Hranice, s.r.o.	Hranice
Soukromá střední odborná škola živnostenská Přerov, s.r.o.	Přerov I - Město
Střední škola sociální péče a služeb	Zábřeh
Vyšší odborná škola a Střední průmyslová škola	Šumperk
Obchodní akademie	Kroměříž
Střední odborná škola	Holešov
Střední škola podnikatelská a Vyšší odborná škola, s.r.o.	Kroměříž
Obchodní akademie, Vyšší odborná škola a Jazyková škola s právem státní jazykové zkoušky	Uherské Hradiště
Soukromé gymnázium, střední odborná škola a jazyková škola s právem státní jazykové zkoušky, s.r.o.	Kunovice

Střední odborná škola	Uherský Brod
Střední průmyslová škola	Uherský Brod
Gymnázium	Rožnov pod Radhoštěm
Integrovaná střední škola - Centrum odborné přípravy a Jazyková škola s právem státní jazykové zkoušky	Valašské Meziříčí
Masarykovo gymnázium a Jazyková škola s právem státní jazykové zkoušky	Vsetín
Střední průmyslová škola stavební	Valašské Meziříčí
Střední průmyslová škola strojnická	Vsetín
Střední škola informatiky, elektrotechniky a řemesel	Rožnov pod Radhoštěm
Střední škola Kostka s.r.o.	Vsetín
Gymnázium Jana Pivečky	Slavičín
Soukromá střední škola pedagogická a sociální, s.r.o.	Zlín
Střední odborná škola	Luhačovice
Střední odborná škola	Otrokovice
Střední odborná škola	Slavičín
Střední průmyslová škola	Zlín
Střední škola obchodně technická s.r.o.	Zlín
Obchodní akademie a Střední zemědělská škola	Bruntál
Střední pedagogická škola a Střední zdravotnická škola	Krnov
Střední průmyslová škola	Bruntál
Střední škola průmyslová	Krnov
Čtyřleté a osmileté gymnázium, s.r.o.	Frýdek-Místek
Gymnázium	Třinec
Soukromá střední odborná škola Frýdek-Místek, s.r.o.	Frýdek - Místek
Soukromá třinecká obchodní akademie a hotelová škola, spol. s r.o.	Třinec VI - Terasa
Střední odborná škola a Střední odborné učiliště podnikání a služeb	Jablunkov
Střední škola informačních technologií, s.r.o.	Frýdek-Místek
Střední škola oděvní a obchodně podnikatelská	Frýdek-Místek
Střední škola strojírenská a dopravní	Frýdek-Místek
Gymnázium a Střední odborná škola	Orlová - Lutyně
Gymnázium s polským jazykem vyučovacím - Gimnazjum z Polskim Językiem Nauczania	Český Těšín
Obchodní akademie	Orlová - Lutyně
Soukromé gymnázium a Střední zdravotnická škola Havířov,	Havířov - Šumbark
Střední odborná škola NET OFFICE Orlová, spol. s r.o.	Orlová - Lutyně
Střední škola hotelová a obchodně podnikatelská	Český Těšín
Střední škola zemědělská	Český Těšín
Střední škola, Bohumín	Bohumín
Střední škola, Havířov - Prostřední Suchá, příspěvková organizace	Havířov - Prostřední

	Such
Střední zdravotnická škola	Karviná - Mizerov
EDUCA - Střední odborná škola, s.r.o.	Nový Jičín
Mendelova střední škola	Nový Jičín
Střední pedagogická škola a Střední zdravotnická škola svaté Anežky České	Odry
Gymnázium Josefa Kainara	Hlučín
Masarykova střední škola zemědělská a Vyšší odborná škola	Opava
Obchodní akademie	Opava
Střední škola, Opava	Opava
Střední škola	Vítkov
Střední zdravotnická škola	Opava
Gymnázium	Ostrava - Hrabůvka
Střední odborná škola ochrany osob a majetku Ostrava s.r.o.	Ostrava - Michálkovice
Střední odborná škola umělecká a gymnázium, s.r.o.	Ostrava - Zábřeh
Střední průmyslová škola stavební	Ostrava - Zábřeh
Střední škola prof. Zdeňka Matějčka	Ostrava - Poruba
Wichterlovo gymnázium	Ostrava - Poruba

ANOTACE

Jméno a příjmení:	Veronika Weidingerová
Katedra:	Ústav speciálněpedagogických studií
Vedoucí práce:	PaedDr. Vlasta Jonášková, CSc.
Rok obhajoby:	2010

Název práce:	Studenti s poruchou mobility a jejich speciální vzdělávací potřeby na středních školách
Název v angličtině:	Students with mobility disorder and their specific educational needs at secondary schools
Anotace práce:	Bakalářská práce je zaměřena na vzdělávání studentů s poruchou mobility se speciálními vzdělávacími potřebami na středních školách v České republice. Teoretická část klasifikuje základní skupiny jedinců s poruchou mobility, období dospívání a dále specifika vzdělávání těchto jedinců. Praktická část mapuje střední školy se studenty s poruchou mobility se speciálními vzdělávacími potřebami v rámci všech krajů České republiky.
Klíčová slova:	Porucha mobility, speciální vzdělávací potřeby, vzdělání, střední škola.
Anotace v angličtině:	My graduation thesis is aimed on education of students with mobility disabilities and their special educational needs at secondary schools in the Czech Republic. The theoretical section classifies basic groups of individuals with mobility disability, the period of adolescence and furthermore specificity of the education of these individuals. The practical section maps over secondary schools with students with mobility disabilities and their special educational needs in frame all regions in the

	Czech Republic.
Klíčová slova v angličtině:	Mobility disorder, specific educational needs, education, secondary schools.
Přílohy vázané v práci:	<p>Příloha I: Mapa ČR s rozmístěním středních škol, kde se vzdělávají studenti s poruchou mobility</p> <p>Příloha II: Seznam středních škol se studenty s poruchou mobility se speciálními vzdělávacími potřebami ve speciálních třídách</p> <p>Příloha III: Seznam středních škol s integrovanými studenty s poruchou se speciálními vzdělávacími potřebami</p>
Rozsah práce:	53 s.
Jazyk práce:	Čeština