



**Univerzita Palackého v Olomouci
Filozofická fakulta
Katedra sociologie a andragogiky**

Marcela Sukupová

**BEZDOMOVECTVÍ
A BEZDOMOVCI NA UHERSKOBRODSKU**

**HOMELESSNESS AND
HOMELESS PEOPLE IN THE REGION UHERSKÝ BROD**

Bakalářská diplomová práce

**Vedoucí práce: PhDr. Pavel Kliment, Ph.D.
Olomouc 2010**

Prohlášení

Prohlašuji, že předložená bakalářská práce je mým původním autorským dílem, které jsem vypracovala samostatně. Veškerou literaturu a další zdroje, z nichž jsem při zpracování čerpala, v práci řádně cituji, srovnávám a jsou uvedeny v seznamu použité literatury.

V Olomouci dne 25.03.2010

Poděkování

Ráda bych poděkovala panu PhDr. Pavlu Kimentovi, Ph.D. za ochotu a práci, kterou mi věnoval a za vedení a odbornou pomoc při psaní mé bakalářské práce. Děkuji také všem respondentům, bez nichž by tato práce nevznikla.

ANOTACE

Záměrem bakalářské diplomové práce je upozornit na osoby bez přístřeší, které jsou ohroženy sociálním vyloučením, jako na sociálně patologický fenomén, který souvisí s negativními společenskými jevy jako je např. nízká úroveň vzdělanosti, kriminalita, nezaměstnanost, dětství v neúplné a problémové rodině, alkoholismus, domácí násilí, problémy se závislostmi. Ve většině případů jsou bezdomovci vnímáni okolím jako lidé propuštění z dětských domovů, z výchovných ústavů, z terapeutických komunit, z výkonu vazby, z výkonu trestu, z psychiatrických léčení nebo lidé, kterým se rozpadlo manželství, partnerský vztah nebo dlouhodobě nemohou najít zaměstnání.

V teoretické části jsem se zabývala právními úpravami vztahující se k bezdomovectví, orgány a organizacemi poskytující služby bezdomovcům. Dále jsem zkoumala bezdomovectví jako patologický jev, resp. typologii, příčiny, zdravotní péči a prevenci bezdomovectví.

V empirické části práce bylo provedeno formou dotazníků rozkrytí základních charakteristik osob bez přístřeší na Uherskobrodsku, kteří mají dočasné ubytování v azylových zařízeních.

Cílem bakalářské práce je zjistit počet osob bez přístřeší v Uherském Brodě a přilehlých obcích a nastínit nabízené stávající sociální služby v Uherském Brodě a okolí a zmapovat požadavky občanů bez přístřeší na využívání sociálních služeb stávajících, chybějících.

KLÍČOVÁ SLOVA

Bezdomovectví, bezdomovec, pomoc, frustrace, stres, prevence bezdomovectví.

ANNOTATION

The aim of the bachelor thesis is to draw attention to the homeless people endangered by the social proscription who are perceived as the socio-pathologic phenomenon which is connected with the negative social phenomena such as low level of general intelligence, crime rate, unemployment, childhood spent in the single – parent or problematic families, alcohol addiction, home violence, addiction problems. In most cases the homeless people are perceived by their surrounding society as those dismissed from the children's asylum homes, the correction centres, therapeutic communities, the execution of the punishment and from the mental homes or they are considered to be those who split up their marriage or partnership or those people who suffer from a long-term unemployment.

In the theoretical part I have dealt with the law regulations relating to homelessness, to the local authorities and organizations providing the facilities and services for the homeless people. Furthermore, I have researched the homelessness as the pathologic phenomenon, respectively its typology, causes, health care and homelessness prevention.

In the empirical part I have made a questionnaire analysis of the homeless people living temporarily in the asylum facilities in the area of Uherský Brod.

The aim of the preliminary bachelor thesis is to carry out this analysis, which means to find out the total number of the homeless people in Uherský Brod and adjoining villages and also to find out the possible availability of the existing social services in Uherský Brod and its surroundings. Moreover, I would like to map (chart) the demands of the homeless people for their utilization of the current social services and also of those ones which are missing now.

KEYWORDS

Homelessness, displaced person, help, frustration, stress, homelessness prevention.

OBSAH

ÚVOD	7
1. VYMEZENÍ POJMU BEZDOMOVEC- BEZDOMOVECTVÍ	10
1.1 POJEM BEZDOMOVEC.....	10
1.2 TYPOLOGIE BEZDOMOVECTVÍ	11
1.2.1 <i>Formy bezdomovectví</i>	11
1.2.2 <i>Rizikové skupiny ohrožené bezdomovectvím</i>	12
1.3 PŘÍČINY BEZDOMOVECTVÍ.....	13
1.4 NEJČASTĚJŠÍ PROBLÉMY BEZDOMOVců.....	15
1.5 SOCIÁLNÍ VYLOUČENÍ.....	15
2. PRÁVNÍ ÚPRAVY VZTAHUJÍCÍ SE K BEZDOMOVECTVÍ	16
2.1 LEGISLATIVA.....	16
2.2 ZÁKON Č. 110/2006 SB., O ŽIVOTNÍM A EXISTENČNÍM MINIMU, VE ZNĚNÍ POZDĚJŠÍCH PŘEDPISŮ	18
2.3 ZÁKON Č. 111/2006 SB.,O POMOCI V HMOTNÉ NOUZI, VE ZNĚNÍ POZDĚJŠÍCH PŘEDPISŮ	18
2.3.1 <i>Hmotná nouze, osoby ohrožené sociálním vyloučením</i>	20
2.3.2 <i>Typy dávek mimořádné okamžité pomoci</i> :.....	20
2.4 ZÁKON Č. 108/2006 SB., O SOCIÁLNÍCH SLUŽBÁCH, VE ZNĚNÍ POZDĚJŠÍCH PŘEDPISŮ	22
2.4.1 <i>Vymezení sociálních služeb</i>	22
2.4.2 <i>Základní druhy sociálních služeb</i>	23
3. ORGÁNY A ORGANIZACE, ZABÝVAJÍCÍ SE PROBLEMATIKOU BEZDOMOVECTVÍ	26
3.1 STÁTNÍ SPRÁVA A SAMOSPRÁVA, OBEC S ROZŠÍŘENOU PŮSOBNOSTÍ	26
3.2 NEZISKOVÉ ORGANIZACE	28
3.3 ORGANIZACE POSKYTUJÍCÍ SLUŽBY BEZDOMOVcůM	29
4. BEZDOMOVCI A SOCIÁLNĚ PATOLOGICKÉ JEVY	32
4.1 PROBLÉMY V RODINĚ	32
4.2 KRIMINALITA	33
4.3 ZÁVISLOST NA ALKOHOLU	33
4.4 PROBLEMATIKA ZÁVISLOSTÍ NA DROGÁCH.....	35

4.5 ZÁVISLOST NA PATOLOGICKÉM HRÁČSTVÍ	38
4.6 ZTRÁTA ZAMĚSTNÁNÍ A CHUDOBA	39
4.7 PROPUŠTĚNÍ Z ÚSTAVNÍCH ZAŘÍZENÍ	40
4.8 BEZDOMOVECTVÍ A ZDRAVÍ.....	40
5. PREVENCE BEZDOMOVECTVÍ.....	42
6. KOMUNITNÍ PLÁNOVÁNÍ SOCIÁLNÍCH SLUŽEB.....	44
7. PRAKTICKÁ ČÁST	45
7.1 CÍL PRÁCE	45
7.2 SBĚR DAT.....	45
7.3 METODOLOGIE	46
7.4 DOTAZNÍKOVÉ ŠETŘENÍ A JEHO VÝSLEDKY	50
7.5 SHRUTÍ VÝSLEDKŮ DOTAZNÍKOVÉHO ŠETŘENÍ	88
7.6 POSTUP A ORGANIZACE KOMUNITNÍHO PLÁNOVÁNÍ VE MĚSTĚ UHERSKÝ BROD	91
8. ZÁVĚR.....	93
9. POUŽITÁ LITERATURA	96
10. PŘÍLOHY	1
10.1 OBRAZOVÁ ČÁST	1
10.2 DOTAZNÍK.....	13

ÚVOD

V Československu před rokem 1989 existovalo tzv. skryté bezdomovectví, ale o tomto problému se nehovořilo, problém se nezveřejňoval, neřešil.

Bezdomovectví jakoby vůbec neexistovalo. Člověk, který nepochyboval, nezdržoval se v místě trvalého pobytu, byl trestně stíhán za příživnictví a uvězněn. Za minulého režimu byli za „příživníky“ považováni převážně muži, kteří byli propuštěni např. z nápravně výchovných ústavů, z dětských domovů, z výchovných ústavů a podobně. Tito lidé většinou bydleli v podnikových ubytovnách.

Po privatizaci podniků došlo ke zrušení podnikových ubytoven. Lidé ztratili bydlení a začal se objevovat fenomén bezdomovectví. Po roce 1989 nastal rychlý nárůst osob bez přístřeší, navíc v roce 1991 byla zrušena povinnost pracovat.

V současné době se setkáváme v knihách či odborném textu s názvem „lidé bez domova“ nebo „lidé bez přístřeší“. Pojem bezdomovec je stručný a výstižný, je spojený s negativním stereotypem: „Bezdomovci jsou opilci, flákači, pobudové a kriminální živly.“

Dnes pro potřeby sociální práce označujeme bezdomovectví jako situaci bezprostřední nouze, v níž se ocitá člověk bez trvalého domova. Domovem rozumíme pocit jistoty a bezpečí, kterou tito lidé ztratili a nedokáží svůj problém řešit svépomocí. Na druhou stranu však existují lidé, kterým tento způsob života vyhovuje a jsou se svým způsobem života spokojeni. Ve skutečnosti se jedná o zanedbatelnou menšinu.

Lidé bez domova zpočátku vyhledávají sociální služby např. azylová zařízení, ale po čase odcházejí, protože se necítí být svobodní, neradi se přizpůsobují řádu, chtějí být nezávislí.¹

„Bezdomovectví (ve stejném významu se rovněž používá termín bezdomovství) je sociálním jevem podmíněným celou řadou faktorů a představuje krajní podobu sociálního vyloučení.“²

¹ Srov. Matoušek, Oldřich a kol. Sociální práce v praxi. 1. vydání. Praha: Portál, 2005, s.315-316.

² Matoušek, Oldřich a kol. Sociální práce v praxi. 1. vydání. Praha: Portál, 2005, s.315.

Cílová skupina

Osoby bez přístřeší (dále jen bezdomovci) a osoby, které využívají azylových zařízení, poskytující sociální služby pro uvedenou cílovou skupinu.

Konkrétní cíle:

- Zjistit počet osob, které jsou zjevně bezdomovci na území správního obvodu obce s rozšířenou působností Uherský Brod (dále Uherskobrodsko), které tvoří 28 obcí a 2 města.
Města: Uherský Brod, které je přirozeným centrem regionu a Bojkovice.
Obce: Bánov, Březová, Bystřice pod Lopeníkem, Dolní Němčí, Drslavice, Horní Němčí, Hostětín, Hradčovice, Komňa, Korytná, Lopeník, Nezdenice, Nivnice, Pašovice, Pitín, Prakšice, Rudice, Slavkov, Starý Hrozenkov, Strání, Suchá Loz, Šumice, Vápenice, Veletiny, Vlčnov, Vyškovec, Záhorovice, Žitková.
- Získat informace o struktuře osob bez přístřeší na Uherskobrodsku, jejich věkovém složení, zastoupení mužů a žen, o jejich dosaženém vzdělání, trvalém bydlišti, důvodu, z jakých se dostali do této situace, jaký mají zdroj příjmů, jak hodnotí svůj způsob života, o jaké poskytované služby mají v současné době zájem, na koho by se obrátili o pomoc, o jaký typ bydlení mají zájem.
- Zmapovat požadavky občanů bez domova na Uherskobrodsku na poskytované sociální služby a o jaké sociální služby budou mít v budoucnu zájem.

Metoda

K získání informací jsem použila formu dotazníku, z důvodu rychlého sběru dat a dále z důvodu, že se jedná o techniku podobnou standardizovanému rozhovoru. Respondent dotazník obdrží, sám vyplní a vrátí zpět. Obecnými zásadami tvorby dotazníku je jeho úspornost, orientace, promyšlená koncepce a vzbuzení zájmu respondenta o jeho vyplnění.

V první fázi jsem monitorovala počet osob bez přístřeší již v prosinci 2008, kdy bylo zjištěno na Uherskobrodsku celkem 64 osob bez přístřeší. V roce 2009 postupně docházelo k navýšení počtu bezdomovců, zvláště od června 2009

se počet zvýšil o 22 lidí. Jednalo se převážně o mladé muže a ženy s nedokončeným vzděláním a s trvalým pobytem na ohlašovnách městských a obecních úřadů.

Již k 31.12.2009 bylo na Uherskobrodsku zaznamenáno celkem 144 osob bez přístřeší. Toto číslo není konečné.

Dotazníky byly poskytnuty bezdomovcům, které má ve své agendě sociální kurátor a osoby, které jsou také v agendě sociálního kurátora, ale v současné době žijí v azylových zařízeních. Konkrétně se jedná o Azylový dům pro matky s dětmi v tísni v Uh. Brodě, Azylový dům pro matky s dětmi v tísni ve Věskách, Azylový dům sv. Vincence ve Starém Městě a Sociální poradna s azylovým bydlením v Uherském Hradišti.

1. VYMEZENÍ POJMU BEZDOMOVEC- BEZDOMOVECTVÍ

1.1 POJEM BEZDOMOVEC

„ Jak definovat bezdomovství a jak vlastně nazvat ty vyřazené nepřijatelně vykloubené bytosti, všude nechtěné, vyloučené a zraněné, pohybující se sem a tam, připomínající tkalcovský člunek, který se pohybuje mezi ulicí, nádražím a ubytovnou, útekem a zadržením. Jak nalézt adekvátní termín, který by vystihl ten ping-pong, posílaný z jednoho koutu nádraží do jiného, z jednoho veřejného prostranství do druhého, z jedné humanitární organizace do jiné.“³

Všichni bezdomovci mají společný znak a to ten, že nemají bydliště, tím jsou narušeny jejich vazby na své okolí. Ztráta bydlení může nastat z několika důvodů. Například nezaměstnanost, z nedostatku finančních prostředků, z narušených rodinných vztahů, nemoc a závislost (alkohol, drogy, hazardní hry). Bezdomovectvím jsou také ohroženi mladí lidé propuštění z ústavní výchovy a osoby propuštěné z výkonu trestu. Bezdomovec je svým okolím stigmatizován a jsou mu připisovány negativní vlastnosti, tím je mu ztěžována cesta k začlenění do společnosti.

Bezdomovectví je vymezováno následujícími situacemi:

- **Stavem bez přístřeší** – jedná se o spaní mimo ubytovací kapacity a jde o nejviditelnější formu bezdomovectví, osoby žijí na ulici, přespávají na nádraží, pod mosty, atd.
- **Stavem bez bytu** – jedná se o sociální situaci osob, které využívají nouzové ubytování, jako jsou např. noclehárny, ubytovny. Nejvíce ohroženi ztrátou domova jsou lidé dlouhodobě nezaměstnaní a tzv. nezaměstnatelní a lidé, kteří nikdy neměli nebo ztratili sociální zázemí (chovanci dětských domovů, migranti, ale i rozvedení jedinci).
- **Bydlení v nejistých podmínkách** – nejistý nárok na ubytování, nedostupnost trvalého bydlení. Jedná se rovněž o situaci osob, které jsou okolnostmi donuceny bydlet společně s jinými lidmi v nevyhovujících podmínkách, a lidi bezprostředně ohrožené fyzickým nebo psychickým násilím, např. domácí násilí, nucená prostituce.

³ Hradečtí, Vlastimila a Ilja. Bezdomovství – Extrémní vyloučení. Praha: Naděje, občanské sdružení, 1996, s. 27, ISBN 80-902292-0-4.

- **Bydlení v nedostatečných podmínkách** – jedná se o situaci lidí, kteří bydlí v hygienicky nevyhovujících a kapacitně nedostačujících zařízeních⁴.

Bezdomovství se ukazuje být extrémním projevem společenského vyloučení, sociální izolace bez možnosti nebo ochoty jednotlivce tento stav změnit.

1.2 TYPOLOGIE BEZDOMOVECTVÍ

1.2.1 FORMY BEZDOMOVECTVÍ

V této části popisují typy bezdomovectví. Nejedná se vždy pouze o jeden typ bezdomovectví, se kterým se v dnešní době můžeme běžně setkat na ulicích, ale i o další typy bezdomovectví.

Zjevné bezdomovectví – jedná se o lidi žijící na ulici, v provizorních přístřešcích, chatách, ve stanech, v opuštěných vagónech a podobně. Uvedené osoby mají ztížený přístup ke stravě, hygieně, zdravotní péči. Mnohdy nemají důvěru k charitativním a sociálním zařízením, dávají přednost svobodě a nezávislosti.⁵

Latentní (skryté) bezdomovectví – jedná se o skupinu lidí, kteří nemají možnost trvalého bydlení, ale jsou schopni vzhledem k pravidelnému příjmu (mzda, důchod) nebo díky výplatě dávek v hmotné nouzi (příspěvek na živobytí a doplatek na bydlení) využít možnosti bydlení v ubytovnách nebo u známých. Tito lidé se většinou za bezdomovce nepovažují, nevyužívají služeb pro uvedenou skupinu.⁶

Potencionální bezdomovectví – jedná se o skupinu lidí zejména pak o sociálně slabé občany, kteří jsou bezprostředně ohroženi bezdomovectvím. Jsou to lidé, kteří žijí na hranici životního minima. Jejich náklady na udržení trvalého bydlení a uspokojení jejich základních životních potřeb jsou v nepoměru k celkovým příjmům. Jedná se zejména o lidi, kteří mají narušené rodinné vztahy, žijí např. v jiné domácnosti bez možnosti získat vlastní byt.

⁴ Srov. Nedělníková, Dana a kol. Metodická příručka pro výkon terénní sociální práce, Ostravská univerzita v Ostravě: PITSTOPMEDIA, s.175.

⁵ Srov. Nedělníková, Dana a kol. Metodická příručka pro výkon terénní sociální práce, Ostravská univerzita v Ostravě: PITSTOPMEDIA, s. 176.

⁶ Srov. Nedělníková, Dana a kol. Metodická příručka pro výkon terénní sociální práce, Ostravská univerzita v Ostravě: PITSTOPMEDIA, s. 175.

Bezdomovectvím je ohrožena i mládež v institucionálních zařízeních, lidé bydlící trvale na ubytovnách.⁷

1.2.2 RIZIKOVÉ SKUPINY OHROŽENÉ BEZDOMOVECTVÍM⁸

V průběhu života dochází ke krizím a haváriím porušujícím rovnováhu uvnitř subsystému životní dráhy nebo v jeho vztazích k vnějšímu světu.⁹

Mezi lidmi bez domova můžeme objevit spoustu osob, které si v životě prošly nejednou krizí.

S lidmi, kteří jsou ohroženi sociálním vyloučením, se v každodenním životě setkáváme běžně. Mohou to být bezdomovci, důchodci, bývalí vězni, zdravotně či mentálně postižení a jiní:

- Squateři – lidé žijící v neobydlených domech (životní styl, ekonomická nouze).
- Narkomani a jiné závislé osoby (hráč, osoby závislé na psychoaktivních látkách).
- Sezónní a příležitostní dělníci – osoby pracující „na černo“, cizinci.
- Osoby obtížně umístitelní na trhu práce – pasivní přístup k práci, nízká kvalifikace, kriminální minulost.
- Důchodci – nejsou schopni ze svého příjmu uspokojit své potřeby.
- Osoby vyhýbající se zákonným povinnostem – splácení dluhů, nástupu výkonu trestu.
- Dlouhodobě nemocní a postižení – osoby, o které se např. nechtějí starat rodinní příslušníci.

⁷ Srov. Nedělníková, Dana a kol. Metodická příručka pro výkon terénní sociální práce, Ostravská univerzita v Ostravě: PITSTOPMEDIA, s. 175.

⁸ Srov. Nedělníková, Dana a kol. Metodická příručka pro výkon terénní sociální práce, Ostravská univerzita v Ostravě: PITSTOPMEDIA, s. 177.

⁹ Srov. Nový, L., Životní dráha jako sociologický problém. 1. vydání Brno, Universita J.E. Purkyně, 1989, s.87-88. ISBN 80-210-0187-9.

1.3 PŘÍČINY BEZDOMOVECTVÍ

Bezdomovcem se může stát nejen člověk se sníženými sociálními schopnostmi a dovednostmi, ale i člověk plně integrovaný ve společnosti a ekonomicky relativně dobře zajištěný.

Náhlá ztráta zaměstnání v souběhu s vážnou nemocí, úrazem nebo krizí v rodinných a partnerských vztazích dokáže přivést na ulici prakticky kohokoliv.

V konkrétních případech vzniká bezdomovectví v důsledku nedostatečné kompetence jedince při řešení určitých životních situací nebo v případech, kdy člověk řešení problémů odkládá. Jednotlivé příčiny se často kombinují a kumulují, a proto je velmi obtížné zjistit primární příčinu.

Společenské vyloučení je vyčlenění osoby mimo běžný život společnosti a nemožnost se zpět do něj zapojit, a to v důsledku nepříznivé sociální situace.

Bezdomovectví je extrémním projevem tohoto společenského vyloučení, o kterém pojednávám v dalším textu.

„Hospodářské a sociální změny neustále zvyšují nejistotu stále většího počtu lidí. Ti nejzranitelnější z nich, lidé vyloučení ze společenského a hospodářského života, mladí lidé, kteří se nedokáží hospodářsky uchytit, dlouhodobě nezaměstnaní, ženy v pozici diskriminovaných, nemocní a invalidé, jsou často zbaveni všech výhod, které by vlastně tyto hospodářské a technologické změny měly přinášet.“¹⁰

„Spirála vyloučenosti je proces, který souvisí s nezaměstnaností a nízkými příjmy, ztrátou bydlení, nerovnostmi mezi muži a ženami, nevyvážeností rodinného života, nízkým vzděláním a nekvalifikovaností, malými příležitostmi, jichž se lidem dostává, se zdravotní péčí, zabezpečením ve stáří, s občanstvím a dalšími jevy.“¹¹

Rozlišujeme faktory objektivní a faktory subjektivní.

Faktory objektivního charakteru jsou ovlivněny sociální politikou státu, mohou působit např. na dodržování lidských práv, na zachování integrity práva a

¹⁰ Hradečtí, Vlastimila a Ilja. Bezdomovectví – Extrémní vyloučení. Praha: Naděje, občanské sdružení, 1996, s. 33, ISBN 80-902292-0-4.

¹¹ Hradečtí, Vlastimila a Ilja. Bezdomovectví – Extrémní vyloučení. Praha: Naděje, občanské sdružení, 1996, s. 33, ISBN 80-902292-0-4.

respektování rovných příležitostí pro všechny občany (vzdělanost, kvalifikace), působí na boj s nezaměstnaností, na sociální ochranu aj.

Význam objektivních faktorů je také v jejich působení na legislativu.¹²

Faktory objektivní:

- Materiální – ztráta bydlení, zadluženost, nezaměstnanost.
- Vztahové – problémy v rodinách, diskriminace žen, sex. zneužívání, znásilnění, osamělost.
- Osobní – duševní a tělesná choroba, nesamostatnost.
- Institucionální – propuštění z výkonu trestu, z dětského domova aj.

Faktory subjektivní:¹³

- Partnerské a rodinné problémy.
- Návrat z výkonu trestu.
- Ztráta zaměstnání, znevýhodnění na trhu práce.
- Neschopnost plnit podmínky spojené s užíváním bytu.
- Alkoholismus a jiné závislosti.
- Zdravotní postižení.
- Migrace do metropolí „za prací“.
- Výstup z ústavního zařízení.
- Sklon k nekonvenčnímu způsobu života.

Objektivní i subjektivní faktory ovlivňují svým působením bezdomovectví v různých kombinacích a obměnách. Působení faktorů se liší v jednotlivých zemích, oblastech. Co však zůstává stejné ve všech oblastech světa je skutečnost, že muži, ženy i děti, kteří žijí svůj život bezdomovce, žijí svůj život ve výrazné chudobě, odlišně od ostatní populace. Liší se příčiny jejich bezdomovectví. Růst počtu chudých každou společnost vyčerpává.

Široce založená sociální politika má sloužit zájmům celé populace. Je potřeba pomáhat slabým a vyloučeným.¹⁴

¹² Srov. Hradečtí, Vlastimila a Ilja. *Bezdomovectví – Extrémní vyloučení*. Praha: Naděje, občanské sdružení, 1996, s. 33, ISBN 80-902292-0-4.

¹³ Srov. Nedělníková Dana a kol. *Metodická příručka pro výkon terénní sociální práce*, Ostravská univerzita v Ostravě: PITSTOPMEDIA, s.178.

¹⁴ Srov. Hradečtí, Vlastimila a Ilja. *Bezdomovectví – Extrémní vyloučení*. Praha: Naděje, občanské sdružení, 1996, s. 34, ISBN 80-902292-0-4.

1.4 NEJČASTĚJŠÍ PROBLÉMY BEZDOMOVců

V životě se setkáváme s různými lidmi. Na lidi bez domova se veřejnost dívá s nezájmem, lhostejností a často značně negativně.

Bezdomovci řeší problémy týkající se uspokojení základních osobních potřeb. Například zajištění přístřeší, stravy, ošacení, hygieny, zdravotní péče, nedostatek finančních prostředků. Dále vyžadují pomoc při vyřizování osobních dokladů a v jednání s úřady, ať už jde o zajištění občanských průkazů, pasů, spolupráce s úřady práce, odbory sociálních věcí na městských úřadech a úřady Správy sociálního zabezpečení.

1.5 SOCIÁLNÍ VYLOUČENÍ

Sociální vyloučení (exkluze) je chápáno jako nerovnost v participaci na životě společnosti. Na sociální vyloučení je nahlíženo jako na odraz nerovného přístupu k pěti základním zdrojům společnosti: k zaměstnání, zdravotní péči, vzdělání, bydlení a k sociální ochraně. Zákon o sociálních službách (§3 zákona č. 108/2006 Sb., o sociálních službách, ve znění pozdějších předpisů) definuje sociální vyloučení jako vyčlenění osoby mimo běžný život společnosti a nemožnost se do něj zapojit v důsledku nepříznivé sociální situace.

Sociální vyloučení bývá, jak příčinou tak i důsledkem bezdomovectví.

„ Sociální vyloučení bývá vymezováno jako proces, kdy jsou jednotlivci i celé skupiny osob zbavovány přístupu ke zdrojům nezbytným pro zapojení se do sociálních a ekonomických aktivit společnosti jako celku. Sociální vyloučení je primárně důsledkem chudoby, souvisí s ním i nízké vzdělání a různé formy diskriminace.“¹⁵

Bezdomovectví je krajní formou sociálního vyloučení a je projevem extrémní chudoby.¹⁶ Lidé, kteří žijí „na ulici“ většinou nechtějí využívat služeb azylových zařízení. Domnívají se totiž, že se o sebe dokáží sami postarat. Nechtějí se doprošovat pomoci. To jim pomáhá si zachovat důstojnost. Na druhou stranu jsou ohroženi sociálním vyloučením.¹⁷

¹⁵ PhDr. Štěchová, Markéta, PhDr. Luptáková, Marina, JUDr. Kopoldová Bedřiška. Bezdomovectví a bezdomovci z pohledu kriminologie. Institut pro kriminologii a sociální prevenci. Praha: KUFR, první vydání. ISBN 978-80-7338-069-4

¹⁶ Srov. Hradečtí, Vlastimila a Ilja. Bezdomovectví – Extrémní vyloučení. Praha: Naděje, občanské sdružení, 1996, s. 33, ISBN 80-902292-0-4.

¹⁷ Srov. Hradecký, Ilja. Profily bezdomovectví. Proč spí lidé venku a kdo jsou ti lidé.

2. PRÁVNÍ ÚPRAVY VZTAHUJÍCÍ SE K BEZDOMOVECTVÍ

Ústava České republiky ani žádný ústavní zákon výslovně nezaručuje právo na bydlení.

Listinou základních práv a svobod je sice zaručeno právo na pomoc pro zajištění základních životních podmínek, ale bezdomovci nemají nárok na bydlení.

V právním řádu České republiky bezdomovectví jako takové není upraveno. Právní předpisy postihují jen samotný obsah pojmu, v souvislosti se začleňováním, zaintegrovaním uvedené skupiny do společnosti. Bezdomovcem je totiž dle našeho práva cizinec bez státní příslušnosti.

2.1 LEGISLATIVA

Předpisy týkající se bezdomovectví:

- Zákon č. 114/1988 Sb., o působnosti orgánů ČR v sociálním zabezpečení, ve znění pozdějších předpisů - s reformou veřejné správy v rámci přenesené působnosti byla na obecních úřadech s rozšířenou působností ustanovena funkce koordinátora sociální péče o osoby společensky nepřízpůsobené, který koordinoval pomoc pro tuto cílovou skupinu. V oblasti samostatné působnosti obcí vykonává přímou práci s klientem sociální kurátor.
- Vyhláška MPSV č. 182/1991 Sb., kterou se provádí zákon o sociálním zabezpečení, ve znění pozdějších předpisů – v § 51 vyhlášky 182/1991 Sb., byla upravena pomoc společensky nepřízpůsobivým občanům zejména při pracovním umístění, výchovná a poradenská péče, pomoc při ubytování v zařízeních sociální péče.
- Zákon č. 100/1988 Sb., o sociálním zabezpečení, ve znění pozdějších předpisů, který zaručuje právo na sociální zabezpečení všem občanům, zahrnuje zejména důchodové zabezpečení a sociální péči, pro osoby bez domova, důležité jsou dva paragrafy tohoto zákona, zejména § 90 a §91, definující péči o občany, kteří potřebují zvláštní pomoc a o občany společensky nepřízpůsobivé.

Od 01.01.2007 je v účinnosti několik nových zákonů v oblasti sociální péče, které se týkají i bezdomovectví:

- Zákon č. 108/2006 Sb., o sociálních službách, ve znění pozdějších předpisů.
- Vyhláška č. 505/2006 Sb., kterou se provádějí některá ustanovení zákona o sociálních službách, ve znění pozdějších předpisů – zajišťuje základní a odborné poradenství, zprostředkování kontaktu se společenským prostředím, sociálně terapeutické činnosti, pomoc při uplatňování práv, oprávněných zájmů. Pro cílovou skupinu jsou zde uvedeny základní činnosti při poskytování sociálních služeb v zařízeních: domovy se zvláštním režimem, chráněné bydlení, azylové domy, domy na půl cesty, kontaktní centra, krizová pomoc intervenční centra, noclehárny, terapeutické komunity, terénní programy a další.
- Zákon č. 110/2006 Sb., o životním a existenčním minimu, ve znění pozdějších předpisů.
- Vyhláška č. 504/2006 Sb., kterou se provádějí některá ustanovení zákona o pomoci v hmotné nouzi, ve znění pozdějších předpisů – ve vyhlášce se hovoří o rámcovém individuálním motivačním postupu, který umožňuje jakousi ochranu osoby před sociálním vyloučením, jsou to v podstatě doporučené kroky (úkoly), které vedou k začleňování osoby do společnosti. Určení rozsahu potřeby a způsobu pomoci (bydlení, strava, příjem, vyřízení osobních dokladů, lékařská péče a jiné).
- Zákon č. 111/2006 Sb., o pomoci v hmotné nouzi, ve znění pozdějších předpisů.

2.2 ZÁKON Č. 110/2006 SB., O ŽIVOTNÍM A EXISTENČNÍM MINIMU, VE ZNĚNÍ POZDĚJŠÍCH PŘEDPISŮ

Tento zákon stanoví životní minimum jako minimální hranici peněžních příjmů fyzických osob k zajištění výživy a ostatních základních osobních potřeb a existenční minimum jako minimální hranici příjmů osob, která se považuje za nezbytnou k zajištění výživy a ostatních základních osobních potřeb na úrovni umožňující přežití (§1 zákona č. 110/2006 Sb., o životním a existenčním minimu, ve znění pozdějších předpisů).

Částka životního minima jednotlivce činí měsíčně 3.126 Kč a částka existenčního minima osoby činí 2.020 Kč.

Existenční minimum nelze použít u nezaopatřeného dítěte, u starobního důchodce a u plně invalidních osob a u osob starších 65 let.

Novelou zákona o pomoci v hmotné nouzi platné od 01.01.2009 vznikl institut tzv. veřejné služby. Tato novela přichází se zapojením lidí, kteří jsou nezaměstnaní více než půl roku. Tito lidé jsou zapojeni do prací pro obec nebo jiné neziskové organizace.

Novelou bylo stanoveno, že pokud dlouhodobě nezaměstnaný člověk nevykoná veřejnou službu, bude mu vyplácen příspěvek na živobytí ve výši existenčního minima 2.020 Kč. Při dvaceti odpracovaných hodinách měsíčně se mu tato částka zvýší na 3.126 Kč. A při třiceti hodinách měsíčně se zvýší příspěvek na živobytí na částku 3.679 Kč.

Dlouhodobě nezaměstnaní lidé jsou díky veřejné službě motivováni k aktivnímu životu a uchovávají si pracovní návyky a dovednosti.

2.3 ZÁKON Č. 111/2006 SB., O POMOCI V HMOTNÉ NOUZI, VE ZNĚNÍ POZDĚJŠÍCH PŘEDPISŮ

Tento zákon upravuje poskytování pomoci k zajištění základních životních podmínek fyzickým osobám, které se nacházejí v hmotné nouzi, prostřednictvím dávek pomoci v hmotné nouzi. Životní minimum jednotlivce činí měsíčně 3.126 Kč.

Rozlišujeme tři dávky pomoci v hmotné nouzi:

- příspěvek na živobytí,
- doplatek na bydlení,
- mimořádná okamžitá pomoc.

Příspěvek na živobytí

Je základní dávka pomoci v hmotné nouzi, která řeší nedostatečný příjem osoby/společně posuzovaných osob. Okruh společně posuzovaných osob je dán zákonem o životním a existenčním minimu. Vzhledem k tomu, že v praxi dochází k různým situacím, které jsou zcela individuálního charakteru, má orgán pomoci v hmotné nouzi možnost z okruhu společně posuzovaných osob některou osobu vyloučit. Nárok na příspěvek na živobytí vzniká osobě či rodině, pokud po odečtení přiměřených nákladů na bydlení nedosahuje příjem této osoby či rodiny částky živobytí. Částka živobytí je stanovena pro každou osobu individuálně, a to na základě hodnocení její snahy a možností. Pro stanovení živobytí okruhu společně posuzovaných osob se jednotlivé částky živobytí osob sčítají. Částka živobytí se odvíjí od částek existenčního a životního minima.

Doplatek na bydlení

Je dávka pomoci v hmotné nouzi, která společně s vlastními příjmy občana a příspěvkem na bydlení ze systému státní sociální podpory pomáhá uhradit odůvodněné náklady na bydlení. Výše doplatku na bydlení je stanovena tak, aby po zaplacení odůvodněných nákladů na bydlení (tj. nájmu, služeb s bydlením spojených a nákladů za dodávky energií) zůstala osobě či rodině částka živobytí.

Nárok na doplatek na bydlení má vlastník nebo nájemce bytu, který užívá byt a jehož příjem/příjem společně posuzovaných osob je po úhradě odůvodněných nákladů na bydlení nižší než částka jeho živobytí/částka živobytí společně posuzovaných osob. Okruh společně posuzovaných osob pro účely doplatku na bydlení je stejný jako pro účel příspěvku na bydlení ze systému státní sociální podpory.

Podmínkou nároku na doplatek na bydlení je získání nároku na příspěvek na živobytí a nárok na příspěvek na bydlení ze systému státní sociální podpory. Doplatek na bydlení lze přiznat (s přihlédnutím k celkovým sociálním a majetkovým poměrům) i osobě, které příspěvek na živobytí nebyl přiznán, protože její příjem/příjem společně posuzovaných osob přesáhl částku živobytí osoby/společně posuzovaných osob, ale nepřesáhl 1,3násobek této částky.

Mimořádná okamžitá pomoc

Prostřednictvím mimořádné okamžité pomoci může být poskytnuta pomoc v situacích nepříznivého a mimořádného charakteru, kdy není osoba v hmotné nouzi, ale je jí vhodné bezprostředně poskytnout pomoc. Zákon o pomoci v hmotné nouzi stanoví několik situací, v nichž lze tuto dávku pomoci v hmotné nouzi poskytnout.

2.3.1 HMOTNÁ NOUZE, OSOBY OHROŽENÉ SOCIÁLNÍM VYLOUČENÍM

Tento zákon přináší mnohé změny, tj. zavádějí se nové sociální dávky v systému pomoci v hmotné nouzi, to je příspěvek na živobytí, doplatek na bydlení a dávky mimořádné okamžité pomoci.

Za osobu v hmotné nouzi může správní orgán považovat též osobu, která nesplňuje zákonné podmínky, avšak v daném čase a s ohledem na neuspokojivé sociální zázemí a nedostatek finančních prostředků jí hrozí vážná újma na zdraví a je ohrožena sociálním vyloučením, zejména osoba, která:

- je propuštěna z výkonu vazby, z výkonu trestu,
- je propuštěna z terapeutické komunity pro léčbu chorobných závislostí,
- je propuštěna ze zdravotnického zařízení, z psychiatrické léčebny,
- je propuštěna z dětského domova, z výchovného ústavu,
- osobou bez přístřeší,
- je osobou, která je ohrožena trestnou činností jiné osoby¹⁸.

2.3.2 TYPY DÁVEK MIMOŘÁDNÉ OKAMŽITÉ POMOCI¹⁹:

Pokud se osoba nachází v nepříznivé, složité životní situaci, pak lze na zvážení správního orgánu, poskytnout mimořádnou okamžitou pomoc bezodkladně:

- mimořádná okamžitá pomoc z důvodu hrozby vážné újmy na zdraví,
- mimořádná okamžitá pomoc z důvodu postižení vážnou mimořádnou událostí,

¹⁸ Srov. § 2 odst. 6 zákona č. 111/2006 Sb., o pomoci v hmotné nouzi, ve znění pozdějších

¹⁹ Srov. § 2 odst. 3-6 zákona č. 111/2006 Sb., o pomoci v hmotné nouzi, ve znění pozdějších předpisů

- mimořádná okamžitá pomoc na úhradu nezbytného jednorázového výdaje,
- mimořádná okamžitá pomoc na úhradu nezbytných nebo odůvodněných nákladů,
- mimořádná okamžitá pomoc z důvodu ohrožení osoby sociálním vyloučením – (§2 odst. 6 zákona č. 111/2006 Sb., o pomoci v hmotné nouzi, ve znění pozdějších předpisů).

Co se týče mimořádných okamžitých pomoci, tak je nejvíce využívána mimořádná okamžitá pomoc z důvodu ohrožení osoby sociálním vyloučením. Může být poskytnuta mimořádná okamžitá pomoc **do výše 1.000 Kč**, která je na odborech sociálních věcí většinou plně v kompetenci sociálních kurátorů. Sociální kurátoři mají ve své agendě následující osoby: osoby závislé na psychoaktivních látkách, propuštěné z ústavní a ochranné výchovy, z výkonu vazby, z výkonu trestu, lidi ohrožené domácím násilím a osoby bez domova. Sociální kurátoři poskytují lidem odborné poradenství (úřad práce, dávky pomoci v hmotné nouzi, pomoc při vyřizování osobních dokladů a jiné).²⁰

Nevýhodou zákona o pomoci v hmotné nouzi, ve vztahu k výplatě mimořádné okamžité pomoci, je ta skutečnost, že zákon striktně stanovuje na jaké účely je možno poskytnout mimořádnou okamžitou pomoc.

Poskytování uvedené dávky záleží především na uvážení správního orgánu. Přitom součet výše dávek poskytnutých nesmí u osoby překročit v rámci kalendářního roku čtyřnásobek částky životního minima jednotlivce (4x3.126 Kč=12.504 Kč).²¹

Mimořádná okamžitá pomoc se vyplatí bezodkladně.²²

Všeobecně je známo, že opakující se dávky hmotné nouze jsou na výplatu náročnější, ale rovněž i mimořádné jednorázové dávky mají svá úskalí, z důvodu sporů klientů a pracovníků. Mimořádná okamžitá pomoc má v řadě situací charakter krizové pomoci, a proto vyžaduje kromě výplaty dávky i poradenství v rámci sociální práce, a proto ji nelze považovat za méně náročnou.²³

²⁰ srov. Matoušek, O., Kolektiv, Sociální služby, Praha:Portál, s.r.o., 2007, s. 82.

²¹ Srov. § 37 písm. e) zákona č. 111/2006 Sb., o pomoci v hmotné nouzi, ve znění pozdějších předpisů

²² § 43 odst. 3 zákona č.111/2006 Sb., o pomoci v hmotné nouzi, ve znění pozdějších předpisů

²³ Srov. Metodický pokyn č.1/2006 k § 60 zákona č. 111/2006 Sb., o pomoci v hmotné nouzi, ve znění pozdějších předpisů

2.4 ZÁKON Č. 108/2006 SB., O SOCIÁLNÍCH SLUŽBÁCH, VE ZNĚNÍ POZDĚJŠÍCH PŘEDPISŮ

Tento zákon upravuje podmínky poskytování pomoci a podpory fyzickým osobám v jejich nepříznivé situaci, prostřednictvím poskytování sociálních služeb a příspěvku na péči.²⁴ Problematiky bezdomovectví se týkají především služby sociální prevence, které jsou v této podobě u nás poprvé koncipovány. Služby sociální prevence mají napomáhat zabránit sociálnímu vyloučení osob, které jsou tímto ohroženy pro krizovou sociální situaci, životní návyky a způsob života vedoucí ke konfliktu se společností a sociálně znevýhodňující prostředí. Cílem těchto služeb je napomáhat osobám k překonání jejich nepříznivé sociální situace a chránit společnost před vznikem a šířením nežádoucích jevů. Zákon sice bezdomovectví nedefinuje, ale používá termíny „osoby bez přístřeší“, dále „osoby v nepříznivé sociální situaci spojené se ztrátou bydlení, v předchozí právní úpravě se používal termín „osoby společensky nepřízpusobivé“.

Tento zákon dále upravuje předpoklady pro výkon povolání sociálního pracovníka, pokud vykonává činnost v sociálních službách, ve školských zařízeních, ve zdravotnických zařízeních, ve věznicích, v azylových zařízeních.²⁵

2.4.1 VYMEZENÍ SOCIÁLNÍCH SLUŽEB

Sociální službou je činnost, soubor činností zajišťující pomoc a podporu osobám za účelem sociálního začlenění nebo prevence sociálního vyloučení.²⁶

Sociální služby jsou poskytovány lidem nacházejícím se v nepříznivé sociální situaci, tím rozumíme oslabení nebo ztrátu schopnosti z důvodu věku, nepříznivého zdravotního stavu, životních návyků, způsobem života vedoucím ke konfliktu se společností, sociálně znevýhodňujícím prostředím.²⁷

Sociálním začleňováním je proces, který zajišťuje pomoc osobě sociálně vyloučené nebo osobě ohrožené sociálním vyloučením se plně zapojit do

²⁴ Srov. § 1 odst. 1 zákona č. 108/2006 Sb., o sociálních službách, ve znění pozdějších předpisů

²⁵ Srov. § 1 odst. 2 zákona č. 108/2006 Sb., o sociálních službách, ve znění pozdějších předpisů

²⁶ Srov. § 3 písm. a) zákona č. 108/2006 Sb., o sociálních službách, ve znění pozdějších předpisů

²⁷ Srov. § 3 písm. b) zákona č. 108/2006 Sb., o sociálních službách, ve znění pozdějších předpisů

ekonomického, sociálního, kulturního života společnosti a žít řádným způsobem života.²⁸

Sociální vyloučení znamená vyčlenění osoby mimo běžný život a nemožnost se do něj svépomocně zapojit v důsledku nepříznivé sociální situace.²⁹

Sociální služby umožňují vést běžný způsob života s přihlédnutím k zachování lidské důstojnosti osob. Poskytovaná pomoc v rámci sociálních služeb musí vycházet i z individuálně určených potřeb klientů, musí je vést k samostatnosti a motivovat je k aktivním činnostem.³⁰

2.4.2 ZÁKLADNÍ DRUHY SOCIÁLNÍCH SLUŽEB

Sociální službou rozumíme nepeněžitou formu sociální pomoci, kterou neposkytuje pouze stát a samosprávné orgány financované z veřejných prostředků, ale poskytovateli sociálních služeb mohou být i občané, neziskové organizace, církevní organizace a jiné. Sociální služby jsou činností zajišťující pomoc a podporu osobám ohroženým sociálním vyloučením. Sociální služby zmíněným osobám pomáhají k začleňování do společnosti, důležitá je prevence sociálního vyloučení.

Zákon o sociálních službách rozlišuje tyto základní druhy sociálních služeb:

Sociální poradenství – poskytovatel sociálních služeb je povinen tuto činnosti zajistit, rozeznáváme dva druhy:

- **Základní sociální poradenství** – poskytování potřebných informací osobám v nepříznivé situaci.
- **Odborné sociální poradenství** – zabezpečující pomoc ve specializovaných poradnách, které se profilují podle sociálního jevu (např. bezdomovectví) či cílové skupiny (např. občané propuštěni z výkonu trestu). Cílem je poskytnutí informací.

²⁸ Srov. § 3 písm. e) zákona č. 108/2006 Sb., o sociálních službách, ve znění pozdějších předpisů

²⁹ Srov. § 3 písm. f) zákona č. 108/2006 Sb., o sociálních službách, ve znění pozdějších předpisů

³⁰ Srov. Janoušková, Klára. Metodické a koordinační dovednosti v sociálních službách. Sborník studijních textů pro metodiky sociální prevence a sociální kurátora pověřené koordinační činností. Ostrava 2007, ISBN 978-80-7368-229-3, s. 3

Služby sociální péče – zajištění fyzické a psychické soběstačnosti osobám se stabilizovaným zdravotním stavem. Cílem je se v co největší míře zapojit do běžného života.³¹

Služby sociální prevence – zaměřují se na jevy a situace, které mohou vést k sociálnímu vyloučení osob, které nejsou zapříčiněny neschopností pečovat o sebe z důvodu věku či zdravotního stavu. Týkají se oblastí tzv. „sociálně negativních jevů“, např. kriminalita, bezdomovectví, zneužívání návykových látek, krize v rodině. Cílem je překonání nepříznivé situace a ochrana společnosti před vznikem a šířením nežádoucích jevů.³²

Vzhledem k tématu bakalářské práce, vyjmenuji služby sociální prevence³³ pro uvedenou cílovou skupinu:

- azylové domy,
- domy na půl cesty,
- kontaktní centra,
- krizová pomoc,
- intervenční centra,
- nízkoprahová denní centra,
- noclehárny,
- služby následné péče,
- terapeutické komunity,
- terénní programy,
- sociální rehabilitace.

V § 33 zákona o sociálních službách jsou uvedeny formy poskytování sociálních služeb. Sociální služby se poskytují jako služby pobytové, ambulantní nebo terénní.

³¹ Srov. Janoušková, Klára. Metodické a koordinační dovednosti v sociálních službách. Sborník studijních textů pro metodiky sociální prevence a sociálního kurátora pověřené koordinační činností. Ostrava 2007, ISBN 978-80-7368-229-3, s. 34

³² Srov. Janoušková, Klára. Metodické a koordinační dovednosti v sociálních službách. Sborník studijních textů pro metodiky sociální prevence a sociálního kurátora pověřené koordinační činností. Ostrava 2007, ISBN 978-80-7368-229-3, s. 34

³³ Srov. § 57 - § 61, § 63, § 64, § 68 - § 70 zákona č. 108/2006 Sb., o sociálních službách, ve znění pozdějších předpisů

- **Pobytové služby** – rozumíme služby spojené s ubytováním v zařízeních sociálních služeb.
- **Ambulantní služby** – rozumíme, kdy osoba dochází osobně nebo s doprovodem do zařízení sociálních služeb, není možnost ubytování.
- **Terénní služby** – rozumíme služby, které jsou poskytovány osobě přímo v přirozeném sociálním prostředí.

„ Lidé, kteří ztratili domov, potřebují základní zázemí, aby se mohli pokusit svou situaci řešit. Kvalitní zabezpečení základních životních potřeb je podmínkou úspěšné reintegrace. Lidé přicházející z ulice potřebují místo k odpočinku, jídlo, teplo, základní lékařskou péči, očistu, ošacení. Je jasné, že člověk vyčerpaný a zanedbaný nemá velké šance k úspěšnému návratu k soběstačnosti: budí pozornost a pohoršení, není považován za důstojného partnera při jednání s úřady a s potenciálními zaměstnavateli.“³⁴

³⁴ Matoušek, Oldřich a kol. Sociální práce v praxi. 1. vydání. Praha: Portál, 2005, ISBN 80-7367-002-X, s. 322

3. ORGÁNY A ORGANIZACE, ZABÝVAJÍCÍ SE PROBLEMATIKOU BEZDOMOVECTVÍ

3.1 STÁTNÍ SPRÁVA A SAMOSPRÁVA, OBEC S ROZŠÍŘENOU PŮSOBNOSTÍ

Do státní správy patří vláda České republiky a z ministerstev především ministerstvo práce a sociálních věcí, ministerstvo vnitra, ministerstvo spravedlnosti a ministerstvo pro místní rozvoj.

Zde patří orgány státní správy a samosprávy, neziskové organizace a církve.

Sociální zabezpečení zajišťují:

- Ministerstvo práce a sociálních věcí – řídí a kontroluje výkon státní správy, zajišťuje úkoly v sociálním zabezpečení, zpracovává střednědobý plán rozvoje sociálních služeb za účasti krajů, zástupců poskytovatelů sociálních služeb a zástupců osob, kterým jsou poskytovány sociální služby.
- Krajský úřad - řídí a kontroluje výkon státní správy v sociálním zabezpečení, zjišťuje potřeby poskytování sociálních služeb osobám nebo skupinám osob na svém území. Např. v rámci komunitního plánování se kraje snaží vybudovat na svém území rovnoměrnou síť sociálních služeb pro cílové skupiny (rodina, zdravotně postižení, senioři), do které mimo jiné patří i skupina pro osoby ohrožené sociálním vyloučením (bezdomovci), zpracovává střednědobý plán rozvoje sociálních služeb ve spolupráci s obcemi na území kraje a informuje obce o výsledcích zjištěných v procesu plánování.
- Obce – obec organizuje a poskytuje sociální péči občanům. Ve spolupráci se státními orgány, občanskými sdruženími, církevními, charitativními a jinými organizacemi a jednotlivci vyhledává občany, kteří potřebují sociální pomoc, spolupracuje s krajem při přípravě a realizaci střednědobého plánu rozvoje sociálních služeb. Obec dále sděluje kraji informace o potřebách poskytování sociálních služeb osobám nebo skupinám osob na území obce – např. pro cílovou skupinu osob ohrožených sociálním vyloučením se jedná např. o vznik nebo rozšíření sociálních služeb služby – např. noclehárna,

nízkoprahové denních centrum (zajištění hygieny, stravy pro bezdomovce), azylové domy a podobně.

Orgány samosprávy mají obecně povinnost pečovat o všestranný rozvoj občanů. Tuto povinnost mají zajišťovat obce jako základní územní společenství občanů a kraje.³⁵

Obecní úřad s rozšířenou působností

O obecním úřadu s rozšířenou působností se zmiňuji z důvodu, že Městský úřad Uherský Brod je obcí s rozšířenou působností.

Obecně: obecní úřady s rozšířenou působností (tzv. obce III. stupně) jsou mezičlánkem přenesené působnosti státní správy mezi krajskými úřady a obecními úřady. Obecní úřady obcí s rozšířenou působností mají oproti jiným obecním úřadům některé oblasti působnosti navíc, a to nejen pro svůj vlastní správní obvod, ale i pro další obce v okolí.

Obce s rozšířenou působností vykonávají následující potřebné agendy, které lidé nejčastěji využívají. Vymenuji pouze část agend např.:

- evidence obyvatel,
- výplata sociálních dávek,
- sociálně-právní ochrana dětí,
- péče o staré a zdravotně postižené a další.

Obec s rozšířenou působností spolupracuje se státními orgány, občanskými sdruženími, církvemi, charitativními a jinými organizacemi a jednotlivci vyhledává občany, kteří potřebují sociální péči.³⁶

Obecní úřad s rozšířenou působností koordinuje poskytování sociálních služeb a poskytuje odborné sociální poradenství osobám ohroženým sociálním vyloučením z důvodu předchozí ústavní nebo ochranné výchovy nebo výkonu trestu, osobám, jejichž práva a zájmy jsou ohroženy trestnou činností jiné osoby. Osobám, jejichž způsob života může vést ke konfliktu se společností, přitom spolupracuje se zařízeními pro výkon ústavní nebo ochranné výchovy, s Vězeňskou službou České republiky, Probační a mediační službou České republiky, správními úřady a územními samosprávnými celky.³⁷

³⁵ Srov. § 2 odst. 2 zákona č. 128/2000 Sb., o obcích, ve znění pozdějších předpisů

³⁶ Srov. § 14 zákona č. 114/1988 Sb., o působnosti orgánů České republiky v sociálním zabezpečení, ve znění pozdějších předpisů

³⁷ Srov. § 92 písm. b) zákona č. 108/2006 Sb., o soc. službách, ve znění pozdějších předpisů

3.2 NEZISKOVÉ ORGANIZACE

Charakteristickým rysem všech neziskových organizací je skutečnost, že hlavním předmětem jejich činnosti není podnikání. Neziskové organizace jsou dobrovolným sdružováním lidí, kteří mají společné cíle a jsou ochotni spolupracovat na uspokojování potřeb a zájmů lidí. Neziskové organizace plní a prosazují obecný zájem. Řešení problematiky bezdomovectví nemůže být záležitostí pouze jednoho sektoru, ale je nutné a významné zapojení neziskových organizací a církve.

Rozlišujeme:

- **Institucionalizované** - mají jistou institucionální strukturu, jistou organizační skutečnost, bez ohledu na to, zda jsou formálně nebo právně registrovány.
- **Soukromé** - jsou institucionálně odděleny od státní správy, ani jí nejsou řízeny. To znamená, že nemohou mít významnou státní podporu nebo že ve vedení nemohou být mimo jiné např. státní úředníci. Rozhodující je fakt, že základní struktura neziskových organizací je ve své podstatě soukromá.
- **Neziskové** - nepřipouští se u nich žádné přerozdělování zisků vzniklých z činnosti organizace mezi vlastníky nebo vedení organizace. Neziskové organizace mohou svou činností vytvářet zisk, ovšem ten musí být použit na cíle dané posláním organizace.
- **Samosprávné a nezávislé** - jsou vybaveny vlastními postupy a strukturami, které umožňují kontrolu vlastních činností, tzn. že neziskové organizace nejsou ovládány zvenčí, ale jsou schopny řídit samy sebe. Nekontroluje je ani stát, ani instituce stojící mimo ně.
- **Dobrovolné**³⁸ - usilují prostřednictvím podpory a propagace o rozvíjení myšlenky dobrovolné pomoci. Mezi cíle patří mimo jiné i znovuzačleňování znevýhodněných občanů do společnosti, snížení sociální izolace, podpora aktivit a podobně. Využívají dobrovolnou účast na svých činnostech. Dobrovolnost se může projevat jak výkonem neplacené práce pro organizaci, tak formou darů nebo čestné účasti ve správních radách.

³⁸ <http://portal.gov.cz/wps/portal/s.155> ze dne 10.11.2009

3.3 ORGANIZACE POSKYTUJÍCÍ SLUŽBY BEZDOMOVČŮM

Bezdomovci navenek tvoří jednu skupinu, všichni mají společný znak, fakticky nemají bydliště a mají narušeny vazby k bezprostřednímu okolí a ke společnosti. Každý z nich je individualita, u každého z nich jsou příčiny bezdomovectví jiné.

Z hlediska vztahu bezdomovců k organizacím poskytující službu, můžeme rozlišit ty, kteří služby využívají a ty, kteří je nevyužívají vůbec.

Ti, kteří se na organizace neobráčí a nevyužívají jejich služeb, např. nechtějí dodržovat řád, mají možnost si požádat o dávky pomoci v hmotné nouzi, na sociálním odboru v místě trvalého bydliště.

Česká katolická charita

Nezisková humanitární organizace Charita je největším nestátním poskytovatelem sociálně zdravotních organizací v ČR. Hlavní činností Charity je pomoc potřebným. Provozuje azylové domy pro muže, ženy a azylové domy pro matky s dětmi v tísni. Jsou to zařízení s menší kapacitou, s omezenou dobou pobytu. Klienti na ubytování přispívají. Charita dále provozuje denní centra s možností hygieny, levného stravování, ošacení, poskytuje rovněž sociální poradenství. Působí po celé České republice, poskytuje pomoc uprchlíkům, dětem z ohrožených rodin, vězněným a propuštěným.³⁹

Sdružení Emauzy ČR

Je součástí Mezinárodní organizace Emauzské domy, vznikla ve Francii po 2. světové válce. Působí po celé ČR, v Rychnově nad Kněžnou je sídlo organizace. Poskytuje ubytování, stravování a některé další služby pouze pro muže. Velká část klientů této organizace jsou propuštění z výkonu trestu odnětí svobody, kteří obtížně hledají práci. Délka pobytu je omezena, většinou na 6-12 měsíců. Vedle zajištění ubytování, stravování a zaměstnání, sociální pracovníci pomáhají klientům při vyřizování dokladů, poskytují poradenství.⁴⁰

Sdružení Nový prostor

Neposkytuje ubytování, ale zajišťuje pro zájemce možnost zaměstnání jako pouliční prodejci časopisu Nový prostor, s denním výdělkem. Dále

³⁹ <http://charita.cz> ze dne 20.03.2010

⁴⁰ <http://emauzy.cz> ze dne 20.03.2010

provozuje denní a kulturní centra, nabízí sportovní aktivity.⁴¹

Občanské sdružení Nová šance

Občanské sdružení bylo založeno a zaregistrováno na Ministerstvu vnitra v roce 1998. Od roku 1999 sídlíme v areálu bývalých kasáren v Ostravě-Koblově.

Sdružení se zabývá především postvězeňskou péčí, která se zaměřuje zejména na hledání účinných forem snižování recidivy a efektivnější adaptaci propuštěných mužů z výkonu trestu. Dále se zaměřujeme i na pomoc lidem bez domova.

V zařízení bylo od roku 1999 ubytováno přes 200 klientů, kontakty s bývalými klienty udržuj dle jejich zájmu.

V současné době je kapacita 14 lůžek, ale je možné tuto kapacitu navýšit.

Sdružení nabízí kvalitní pomoc při překonávání těžkých životních situací těchto rizikových skupin jako jsou např. návrat z výkonu trestu, ztráta bydlení, neschopnost samostatného hospodaření, problémy se závislostí na alkoholu a jiných drogách.⁴²

FEANTSA

Organizace, která byla založena v roce 1989. Prostředky získává z Evropské komise, zvláště z oddělení pro otázky sociální sféry a zaměstnanosti. Organizace podporuje práci ve státech EU, zejména podporuje práci v nevládních organizacích.

Jedním z hlavních úkolů organizace je boj proti sociálnímu vyloučení.

FEANTSA se snaží mluvit o problematice bydlení na evropské úrovni, protože to je jeden z hlavních faktorů podílejících se na vzniku bezdomovství. Bydlení je jedním ze základních lidských práv, které musí být upřednostněno před ostatními právy, jako jsou zaměstnání, zdraví, vzdělání a podobně.⁴³

NADĚJE

Naděje je dobrovolné sdružení občanů. Cílem je vybudování a rozvoj sítě služeb lidem v nouzi na základě křesťanských principů. Vznikla v roce 1990 a v prvním období se vyznačovala dobrovolnickou prací v Praze a později v uprchlických táborech. V květnu 1991 byla otevřena první střediska v Praze (střediska pomoci, azylová ubytovna, dietní jídelna), další střediska a pobočky

⁴¹ <http://novyprostor.cz> ze dne 20.03.2010

⁴² <http://www.koblov.cz> ze dne 20.03.2010

⁴³ <http://www.nadeje.cz/vz/sbornik1998>. ze dne 20.03.2010

vznikají postupně podle místních podmínek a potřeb (Nedašov, Vysoké Mýto, Zlín, Brno, Otrokovice, ...)

Naděje má svou činností za cíl reintegrovat, zařadit, navrátit do společnosti jedince, kteří stojí z jakýchkoli důvodů na jejím kraji. Je zaměřen nejen na lidi sociálně vyloučené, ale i na ty, kterým toto vyloučení bezprostředně hrozí. Kromě ubytování poskytuje celodenní stravování, stálou zdravotní službu.⁴⁴

⁴⁴ <http://ireferaty.lidovky.cz/331/3380/Bezdomovci> ze dne 20.03.2010

4. BEZDOMOVCI A SOCIÁLNĚ PATOLOGICKÉ JEVY

V této kapitole bych se zmiňuji o důležitých subjektivních faktorech vedoucích k příčinám bezdomovectví. Jedná se o nefunkčnost rodiny, alkohol, drogy, kriminalitu, hráčství, nezaměstnanost, nemoc, ukončení ústavní výchovy a bezdomovectví jako styl života.

4.1 PROBLÉMY V RODINĚ

Rodinné prostředí ovlivňuje člověka po celý život. Tradiční obraz rodiny se v dnešní době vytrácí.⁴⁵

Největšímu riziku bezdomovectví je vystavena osoba osamělá, opuštěná, izolovaná.⁴⁶

Problémy v rodině začínají různými neshodami, fyzickým nebo psychickým napadáním, křikem a podobně. Traumatizující zážitky dítěte otřásají jeho sebejistotu a sebedůvěru. Dávají mu pocit osamocení, úzkosti a sebeobviňování. Tyto negativní emoce zaplavují celou bytost dítěte a vyvolávají v něm nervová onemocnění. Pocity méněcennosti, selhávání a prohry vedou dítě dalším životem.⁴⁷

Dítě má snahu smířit rodiče, ale nemá žádnou možnost. Pevná rodina znamená pro dítě pocit bezpečí a ochrany. Pokud jeden z rodičů opustí rodinu, z důvodu rozvodu, dítě se upne na zbývajícího rodiče. Dítě prožívá opuštěnost a úzkost.

Např. v rodině, kde jsou děti potomkem chronických alkoholiků, tak v takových rodinách se můžeme setkat s dětmi, které mají problémy s chováním ve škole, krádeže, útěky aj.

⁴⁵ Srov. Hradečtí, Vlastimila a Ilja. *Bezdomovství – Extrémní vyloučení*. Praha: Naděje občanské sdružení, 1996, s. 38, ISBN 80-902292-0-4.

⁴⁶ Srov. Hradečtí, Vlastimila a Ilja. *Bezdomovectví – Extrémní vyloučení*. Praha: Naděje občanské sdružení, 1996, s. 39, ISBN 80-902292-0-4.

⁴⁷ Srov. Hradečtí, Vlastimila a Ilja. *Bezdomovectví – Extrémní vyloučení*. Praha: Naděje občanské sdružení, 1996, s. 41, ISBN 80-902292-0-4.

Riziková rodina:⁴⁸

- Rodiny s alkoholikem.
- Rodiny s členem rodiny závislým na drogách.
- Rodiny s dospělými nebo mladistvými delikventy.
- Rodiny s členy s psychickou poruchou, s mentálně retardovaným dítětem.
- Rodiny se zneužívanou nebo týranou ženou.
- Rodiny se zanedbávanými dětmi.
- Rodiny s týranými dětmi.
- Rodiny se sexuálně nebo emočně zneužívanými dětmi.
- Rodiny svobodných matek.
- Rodiny rekonstruované.
- Rodiny romské.
- Rodiny migrantů.

4.2 KRIMINALITA

Porušování právních norem je častý jev související s problematikou bezdomovectví.

Mezi lidmi bez domova se nalézá poměrně vysoké procento propuštěných vězňů. Těm, kteří dosud nebyli trestáni, hrozí ve zvýšené míře riziko, že trestný čin spáchají. Vede je k tomu především hmotná nouze, často se objevují krádeže potravin v supermarketech, ale i jiná trestná činnost.

Většina osob propuštěná z výkonu trestu nemá rodinné zázemí, které se jim v důsledku trestné činnosti rozpadlo. Tito lidé se nemají kam vracet, stávají se bezdomovci. To ale neznamená, že všichni bezdomovci porušují zákon.

4.3 ZÁVISLOST NA ALKOHOLU

Bezdomovec je obecně prezentován jako povaleč, opíjející se levným, krabicovým vínem, lahvovým pivem, rumem, případně Okenou nebo čistým lihem. Závislostí na alkoholu trpí dle průzkumů 3 – 4% populace. Osoby závislé na alkoholu ovšem žijí nejen na nádražích a nepatří pouze do řad bezdomovců.

⁴⁸ Hradečtí, Vlastimila a Ilja. Bezdomovectví – Extrémní vyloučení. Praha: Naděje, občanské sdružení, 1996, s. 39, ISBN 80-902292-0-4.

Každý bezdomovec potřebuje kontakt se svým okolím. Ten většinou probíhá okolo lahve. Dalo by se říct, že láhev je pro bezdomovce symbolem družnosti a přátelství. Bezdomovec se snaží najít si přátele ve společnosti, ve které se právě nachází, aby se přiblížil jakési „normalitě“. Ve společnosti, která je mu rovna. Láhev je jeho společnice ve chvílích největšího trápení. Společnost sice jeho kladný vztah k alkoholu odsuzuje, což mu stěžuje možnost jeho znovupřijetí, ale on se jeho prostřednictvím dostává do jakéhosi mentálního světa. Do světa, kde má přátele, do světa krátké a příjemné veselosti opilce, ze kterého ráno zbude pouze kocovina. Pití mu sice ničí život, ale pomáhá mu přežít právě probíhající den. Alkoholici mezi bezdomovci představují spíše starší generaci.

„Při pití alkoholických nápojů si někteří lidé neuvědomují, že neukájí pouze žízeň nápojem, který jim chuťově vyhovuje, ale že si i pěstují tím návyk na větší nebo menší pravidelnou konzumaci alkoholu.“⁴⁹

Příčiny vedoucí k závislosti na alkoholu:⁵⁰

- Důsledky nepříznivého rodinného prostředí a nepříznivých zážitků v dětství, mající za následek citovou nezralost a nevyrovnanost jedince (vyznačujícího se psychickou křehkostí a zranitelností), se uplatňují i vůči alkoholu.
- Výskyt zneužívání alkoholických nápojů u nejbližších rodinných příslušníků, především u otce: jeho špatný příklad vede spíše k napodobování, než by odrazoval.
- Zkušenost, že nepříjemné stavy psychiky (úzkost, napětí, nezdary) se dají rychle a výrazně upravit i nepříliš velkou dávkou alkoholu, která ovšem v průběhu času postupně stoupá.
- Mimořádné životní situace, které alkohol jako by pomáhal nést – třeba jen dočasně.

⁴⁹ Skála, Jaroslav, CSc...až na dno. Fakta o alkoholu a jiných návykových látkách. Praha: AVICENUM, vydání 4.,1988, s. 6.

⁵⁰ Skála, Jaroslav, CSc...až na dno. Fakta o alkoholu a jiných návykových látkách. Praha: AVICENUM, vydání 4., 1988, s. 36.

Závislost na alkoholu se vyvíjí ve čtyřech stádiích:⁵¹

- 1. stádium – alkohol je drogou, potlačuje nepříjemné psychické stavy k dosažení dobré nálady
- 2. stádium – občasná opilost, jednatelce dobře snáší alkohol
- 3. stádium – jednatelce se víceméně stává závislým na alkoholu, začínají se objevovat poruchy paměti, tzv. okénka
- 4. stádium – u závislého někdy dochází k „ranním douškům“, tolerance organismu se snižuje, k opilosti stačí velmi malé množství alkoholu. Nejvýznamnějším rysem tohoto stadia je snížení odolnosti vůči alkoholu.

4.4 PROBLEMATIKA ZÁVISLOSTÍ NA DROGÁCH

Část bezdomovecké populace osciluje mezi užíváním alkoholu a toxických látek. Záleží jen na tom v jaké jsou právě finanční situaci a co si mohou dovolit. Pokud nejsou peníze na alkohol, k úniku z reality postačí náhražka v podobě například diazepanu nebo jiných lécích jako jsou hypnotika nebo analgetika.

Prostřednictvím nich se dostávají do obdobného stavu opilství. Co se týče drog, 80% bezdomovců mladšího věku přiznává, že zkusilo nebo bere drogy. Nejčastěji užívané jsou marihuana nebo domácí pervitin. Výjimkou není čichání lepidel a ředidla.

V některých případech bývá závislost na drogách prvotní příčinou bezdomovectví. Závislosti se projevují ve velké míře zvláště u mladých lidí, kteří jsou závislí na psychoaktivních látkách a postupně jim zcela propadnou. Tito lidé postupně ztrácejí střechu nad hlavou a podřizují svůj život drogám. Někteří posuzovatelé pokládají za drogu všechno, co už ve svých potřebách uspokojený organismus nepotřebuje. Může jít např. o jídlo (sladkosti, pití), sexualitu (projevy, frekvence).⁵²

Méně přísní posuzovatelé pokládají za drogu vše, co má rychlý a výrazný účinek na lidskou psychiku. Nejčastěji se drogou rozumějí psychoaktivní látky.⁵³

⁵¹ Srov. Marhounová, Jana, Nešpor, Karel. Alkoholici, fetišáci a gambleři. Praha: EMPATIE, 1995, s. 69, ISBN 80-901618-9-8.

⁵² Srov. Marhounová, Jana, Nešpor, Karel. Alkoholici, fetišáci a gambleři. Praha: EMPATIE, 1995, s. 55, ISBN 80-901618-9-8.

Jako drogy označujeme látky, které mohou vyvolat závislost. Psychotropní vlastnosti takových drog spočívají v ovlivnění psychiky člověka. Mění jeho náladu, vnímání, prožívání, ale i chování, zájmy a stav vědomí.

„ Drogy jsou ohrožení především jedinci nevyrovnaní, neuspokojení, neúspěšní a nešťastní, ale současně chtějí dosáhnout změn svých subjektivních pocitů bez vynaložení skutečného úsilí. Čím více jim pak droga „dává“, tím více jsou ohrožení. Droga má dvě tváře: prvá něco slibuje, nabízí, zdánlivě dává, je příjemná a svůdná. Šířitelé drog hovoří jen o této tváři. Druhá tvář drogy znamená rozladění, kocovinu, další snížení schopnosti vyrovnávat se s nároky života, ještě hlubší pocity frustrace (na cestě k cíli stojí překážky), ztrátu perspektivy, vyhocení vnitřních rozporů a beznaděj.“⁵⁴

Pojmy toxikomanie a narkomanie vyjadřují závislost na drogách. Narkomanií se rozumí závislost na psychoaktivních nealkoholových drogách. Jde-li o závislost na jedné droze, hovoříme o monotoxikomanii, jde-li o závislost na více drogách, hovoříme o polytoxikomanii (např. alkohol + léky, potlačující úzkost). V současné době se používá vyjádření drogová závislost a závislost na drogách.⁵⁵

Psychoaktivní látky vyvolávající závislost jsou trojího druhu:

- působící psychostimulačně – vyvolávají stavy euforie a zrychlují psychomotoriku,
- působící psychoinhibičně – potlačují úzkost a depresi, snižují motoriku,
- působící vysloveně desintegračně – vyvolávající iluze a halucinace, tyto látky se dostávají do organismu ústy, injekčně, kouřením nebo čicháním, pokožkou.⁵⁶

⁵³ Srov. Marhounová, Jana, Nešpor, Karel. Alkoholici, feťáci a gambleři. Praha: EMPATIE, 1995, s. 56, ISBN 80-901618-9-8.

⁵⁴ Doc. MUDr. Skála, Jaroslav, CSc...až na dno. Fakta o alkoholu a jiných návykových látkách. Praha: AVICENUM, vydání 4., 1988, s. 116.

⁵⁵ Srov. Marhounová, Jana, Nešpor, Karel. Alkoholici, feťáci a gambleři. Praha: EMPATIE, 1995, s. 57, ISBN 80-901618-9-8.

⁵⁶ Srov. Marhounová, Jana, Nešpor, Karel. Alkoholici, feťáci a gambleři. Praha: EMPATIE, 1995, s. 57, ISBN 80-901618-9-8.

Nejčastěji zneužívané látky:⁵⁷

- Marihuana a hašiš.
- Tlumivé léky.
- Organická rozpouštědla.
- Látky s budivým účinkem – např. Pervitin, Efedrin.
- Opiáty – např. Morfin, Dolsin.
- Kokain.
- LSD a další látky, vyvolávající halucinace.

„Heroin je pokládán za společensky nejnebezpečnější drogu – stimuluje k násilí a zabití. Heroin bývá pokládán za tzv. nejtvrdší drogu a návyk na ni bývá nejčastěji vyvrcholením drogové závislosti jedince.“⁵⁸

Odborná pomoc může být jednorázová, ambulantní a ústavní. Jednorázová pomoc (ambulance, poradny) mívá nejčastěji podobu rozhovoru.

Ambulantní péče může být realizována v rozsahu několika měsíců nebo let.

Ústavní léčba může být krátkodobá (asi 10 dnů), středně dlouhá (několik týdnů až měsíců) a dlouhodobá (i několik let). Na dlouhodobou léčbu se specializují terapeutické komunity.

V rámci komunitního plánování je potřeba vzniku sociálních služeb pro uživatele drog na Uherskobrodsku, jako jsou např. terénní programy a kontaktní centra.

Terénní programy jsou prvním článkem systému péče o uživatele drog. Služba je poskytována přímo na ulici a dalších veřejných místech, ale také v bytech, ve sklepech, kde se uživatelé drog zdržují. Terénní pracovník aktivně vyhledává a oslovuje potenciální zájemce o službu. Klíčovým principem je nízkoprahový přístup, to znamená, že služba je časově a místně dostupná, je flexibilní dle potřeb cílové skupiny a je poskytována klientům anonymně. Pro bezdomovce (uživatele drog) je kontakt s uvedenou službou na ulici nejpřijatelnější.

Kontaktní centra „káčka“ jsou určena ke včasné intervenci, poradenství, zdravotní a sociální pomoci osobám s nízkou motivací k léčbě.

⁵⁷ Srov. Marhounová, Jana, Nešpor, Karel. Alkoholici, fetišáci a gambleři. Praha: EMPATIE, 1995, s. 79, s. 80, ISBN 80-901618-9-8.

⁵⁸ Marhounová, Jana, Nešpor, Karel. Alkoholici, fetišáci a gambleři. Praha: EMPATIE, 1995, s. 74, ISBN 80-901618-9-8.

Cílem je minimalizovat negativní důsledky užívání drog nejen pro samostatné uživatele, ale i pro společnost. Motivovat uživatele drog ke změně životního stylu směrem k abstinenci. Monitorovat drogovou scénu v daném regionu za účelem vytváření účinných strategií pomoci dané cílové skupině.

Kontaktní centra a terénní programy jsou službou anonymní a bezplatnou. Vytvářejí podmínky pro navázání kontaktu s jednotlivci a sociálními skupinami, které nemohou nebo nechtějí vyhledat standardní institucionální pomoc.

4.5 ZÁVISLOST NA PATOLOGICKÉM HRÁČSTVÍ

V této části bakalářské práce se záměrně zmiňuji o hráčství. Spouštěčem může být momentálně tíživá situace, stres či pocit jedince, že není schopen adekvátně vyřešit aktuální problém.

Kromě termínu patologické hráčství se neoficiálně užívá dalších označení, např. „hazardní hráčství“, „náruživé hráčství“, „hráčská vášeň“.

„Co je to hra?“⁵⁹

Hra je dialog s prostředím, který obsahuje prvek experimentování s lidmi a se svými schopnostmi. Tato hra má svůj model i svou logiku. Ale závislý hráč ji přestane vnímat a věnuje se modelovému chování, které ho pohlcuje. Dochází k tomu, že si neuvědomuje ztráty. Toto zejména platí pro hru, zprostředkovanou automaty.

Lidem, kteří v jejich blikavé společnosti tráví svůj čas, se neoficiálně říká „gambleři“. Hráčství je nazýváno „gambling“.

„Musíme mít na paměti, že v praxi se setkáváme s faktem zkřížené závislosti, např. závislosti na alkoholu a jiných látkách nebo alkoholu a hráčství. Přitom je třeba si uvědomit, že jeden typ závislosti podporuje druhý.“⁶⁰

⁵⁹ Srov. Marhounová, Jana, Nešpor, Karel. Alkoholici, fetišáci a gambleři. Praha: EMPATIE, 1995, s. 85, ISBN 80-901618-9-8.

⁶⁰ Marhounová, Jana, Nešpor, Karel. Alkoholici, fetišáci a gambleři. Praha: EMPATIE, 1995, s. 87, ISBN 80-901618-9-8.

4.6 ZTRÁTA ZAMĚSTNÁNÍ A CHUDOBA

Po roce 1989 jsme se setkali s pojmem „nezaměstnanost“, pro mnoho lidí nepředstavitelná skutečnost. Podniky propouštěly, rušila se pracovní místa. Z důvodu ztráty zaměstnání se mnoho lidí ocitlo ve složité životní situaci. Zhoršila se jejich životní úroveň, projevil se nedostatek finančních prostředků, rozpad rodiny. Někteří lidé neměli na zaplacení nájmu, byli nuceni se vystěhovat např. na ubytovny, do azylových zařízení.

Z praxe mohu uvést, že se většinou jedná o muže kolem 50 let věku, kteří jsou rozvedení, chtějí pracovat, ale práci nenalézají. Prožívají krizové situace, nemohou se svými silami ze složité životní situace dostat.

Mají možnost se zaevidovat na úřadu práce, kdy splňují podmínky pro výplatu sociálních dávek. Pokud se nedostaví na domluvenou schůzku na úřadu práce, neomluví se, jsou sankčně vyřazeni po dobu 6 měsíců. To znamená, že nemají nárok na výplatu dávek pomoci v hmotné nouzi a dostávají se do neřešitelné situace. Většina těchto osob se stává bezdomovcem.

Těžká životní situace je ve většině případů doprovázena chudobou. Jsou ji ohroženi hlavně dlouhodobě nezaměstnaní, lidé se základním nebo neukončeným středoškolským vzděláním, mladí lidé, lidé po návratu z výkonu trestu a Rómové.

Chudoba je stav, v němž člověk sám není schopen zajistit si finanční podmínky k důstojnému životu.

Podle Mareše chudoba nedává možnost mít své důstojné místo v těchto oblastech: „... od vzdělávání po volný čas, od práce po sociální kontakty, od politických rozhodnutí po konzum zboží a služeb, od přístupu ke zdravotní péči (zdraví) či k umění po spolupříčinnosti k zájmovým skupinám, od formování vlastní identity po možnost být tvůrcem hodnot a hodnotou pro druhé.“⁶¹

Chudoba je skutečnost, je těžké dojít k závěru, zda jde o příčinu, nebo o důsledek fenoménu bezdomovství. Jednoznačně lze ale usoudit, že bezdomovství je možné považovat za jeden z možných projevů chudoby.

Chudoba, nezaměstnanost a nedostatek levného bydlení se uzavírají v kruh, ze kterého se vystupuje velmi špatně.

⁶¹ Mareš, P. Sociologie nerovnosti a chudoby, Praha: Slon 1999, vydání první, s. 166, ISBN 80-85850-61-3.

4.7 PROPUŠTĚNÍ Z ÚSTAVNÍCH ZAŘÍZENÍ

Velké procento mladých lidí propuštěných z ústavních zařízení (dětské domovy, výchovné ústavy) jsou potencionálními bezdomovci. Většina z nich se vrací zpět, ale vlastní rodina je nepřijme, nemají rodinné zázemí. Jsou nuceni bydlet na ubytovnách nebo v azylových zařízeních. Většinou nemohou najít zaměstnání, pobírají sociální dávky. Na jedné straně se cítí být dospělými, ale s tvrdou realitou si nevědí rady, dostávají se do spirály, hrozí bezdomovectví.

4.8 BEZDOMOVECTVÍ A ZDRAVÍ

Bezdomovectví může být příčinou zhoršeného zdravotního stavu nebo nemoc sama může být příčinou vzniku bezdomovectví.

Bezdomovectví výrazně ovlivňuje zdravotní stav. Je to způsobeno přežíváním v nepříznivých podmínkách na ulici a v nevyhovujících podmínkách. Z důvodu nedostatečné hygieny, špatné stravy a nevhodného ošacení je oslabené zdraví a zvýšená náchylnost k nemocem. Na rozdíl od běžné populace se u bezdomovců vyskytují různé nemoci a infekce.

U bezdomovců dochází zpravidla ke kumulaci různých zdravotních problémů fyzických (kožní problémy, žaludeční potíže a jiné) i mentálních (poruchy osobnosti, deprese, schizofrenie). Některé infekční nemoci představují přímé ohrožení veřejnosti (tuberkulóza, hepatitis, HIV a jiné).

Hlavním problémem bezdomovců je odmítání nabízené zdravotní péče, dále nechť se zbavit špatných sociálních a hygienických návyků, čímž tlumí ve spoluobčanech pocit soucitu a sounáležitosti. Vymenuji nejčastější onemocnění bezdomovců:⁶²

- chřipka,
- kožní choroby,
- nemoci dýchacích cest,
- bércové vředy,
- žaludeční a střevní potíže,
- revmatické a neurologické potíže,

⁶² Srov. PhDr. Danuše Šupková a kolektiv. Zdravotní péče o bezdomovce v ČR. Praha: GRADA, 2007, vydání 1., s.41, ISBN 978-80-247-2245-0.

- kožní choroby a onemocnění srdce a cév,
- omrzliny,
- psychická onemocnění,
- infekční choroby – svrab, tuberkulóza, žloutenka typu A,B,C.

Z výše uvedeného je patrné, že je potřebné pro danou cílovou skupinu vytvořit širokou síť zdravotních služeb v rámci komunitního plánování, o které se pak konkrétně zmíním v praktické části bakalářské práce.

5. PREVENCE BEZDOMOVECTVÍ

V následující kapitole bych se zmínila o prevenci bezdomovectví, o terénní sociální práci.

Primární prevence – týká se především rodiny a rodinného zázemí. Pokud je rodina funkční, tak se člověk prakticky na ulici nemůže dostat. Důležitá je preventivní práce s rizikovými rodinami, s rizikovou mládeží, s tělesně a mentálně postiženými. Stejně tak práce s menšinami a migranty. Lidé by měli být více informováni o jevu bezdomovství, což by mělo za následek odstranění pohrdání k těmto lidem.

Sekundární prevence – úkolem sociálních pracovníků by mělo být vyvíjení tlaku na státní orgány ve smyslu snížení nezaměstnanosti, dostupnosti bydlení, potravin, nabídka rekvalifikačních kurzů. Dle etického kodexu mají všichni sociální pracovníci povinnost se zasazovat o změny zákonů, o změny v politice státu i v mezinárodní politice, aby docházelo ke zlepšení sociálních podmínek.

Terciální prevence – tímto je myšleno odstranění a náprava jevu, který již nastal a také to, aby k němu po jeho odstranění již nedocházelo. Co se týče bezdomovectví je předmětem terciální prevence práce s lidmi, kteří již ztratili střechu nad hlavou. Lidem bez domova jsou určeny různé typy ubytovacích zařízení: noclehárny, azylové domy, domy na půl cesty, sociální bydlení.

Důležitou službou poskytovanou lidem bez přístřeší v terénu jsou **terénní programy**. Jedná se o činnosti spočívající v aktivním vyhledávání osob bez přístřeší v místech, kde se tyto osoby zdržují. Cílem terénních služeb je minimalizovat rizika životního způsobu jejich uživatelů. Děje se tak pomocí při uplatňování jejich práv, zájmů a při vyřizování osobních záležitostí. Dále terénní pracovník informuje klienty o rizicích plynoucích z jejich dosavadního způsobu života a podporuje aktivity umožňující opětovné začleňování těchto osob zpět do společnosti.

Terénní práci můžeme rozdělit do několika fází:⁶³

- **Vyhledávání osob bez přístřeší** – získávání typů lokalit, kde se bezdomovci zdržují, např. nádraží, opuštěné budovy, kanalizace, mosty.

⁶³ Srov. Nedělníková, Dana a kol. Metodická příručka pro výkon terénní sociální práce, Ostravská univerzita v Ostravě: PITSTOPMEDIA, s.180-182.

- **Navázání kontaktu a získání důvěry** – v bezdomovcích je silně zakódována nedůvěra v nejrůznější instituce a charitativní organizace. Z výše uvedeného důvodu je potřeba s klientem navázat citlivým způsobem důvěru, navázání přátelských vztahů a motivovat klienta k aktivnímu řešení jeho nelehké životní situace.
- **Snaha motivovat klienta k řešení situace** – zjištění aktuálních potřeb a hledání optimálního řešení situace. V počáteční fázi je zaměřena pozornost na uspokojování primárních potřeb, jako je bydlení, hygiena, ošacení. Důležitá je informovanost pro uživatele sociálních služeb, např. azylové domy, sociální poradny s azylovým bydlením, ubytovny. Dále informovanost o využití nízkoprahových center, kde jsou uspokojovány základní lidské potřeby jako je hygiena, strava, výměna šatstva, posezení v teple a suchu, poradenství se sociálním pracovníkem. V této fázi není zapotřebí zjišťovat osobní údaje klient.
- **Zprostředkování vlastní sociální pomoci** – s rostoucí důvěrou jsou uživatelé více podporováni v osobních aktivitách a jsou jim postupně nabízeny další služby, je potřeba se souhlasem klienta vypracovat krátkodobý individuální plán. Ten by měl navazovat na prvotní zakázku a může být sepsán po několikátém setkání nebo také vůbec. Zjištěná data jsou součástí dokumentace, je nutné dodržovat mlčenlivost o citlivých údajích.

6. KOMUNITNÍ PLÁNOVÁNÍ SOCIÁLNÍCH SLUŽEB

V této kapitole se zmiňuji o komunitním plánování, protože je považuji za nezbytné ke vzniku nebo rozšíření sociálních služeb pro různé cílové skupiny ve městech, obcích. Konkrétně v Uherském Brodě již 4 roky komunitně plánujeme. Z praxe mohu potvrdit, že se pro cílovou skupinu sociálně vyloučených osob velmi těžce prosazují sociální služby, ale komunitním plánováním se prosazování sociálních služeb zlepšuje.

Cílem komunitního plánování je především zajišťování místní dostupnosti sociálních služeb.

V procesu komunitního plánování dochází postupně k vytvoření takového systému, který vychází v co největší míře vstříc uživatelům služeb, jejichž potřeby jsou pravidelně zjišťovány a vyhodnocovány. Proces plánování služeb je založen na partnerství a spolupráce mezi politiky, odborníky, veřejností. Dlouhodobá spolupráce se pak stává základem pro partnerství subjektů při realizaci náročných rozvojových projektů. Dlouhodobá spolupráce je také předpokladem pro získávání vícezdrojového financování.⁶⁴

Základní hodnoty, na kterých je komunitní plánování založeno, souvisí zejména s principy sociálního začleňování. Jedná se o zvyšování dostupnosti především alternativních služeb k péči ústavní, zvyšování kvality služeb směřující k zajištění lepší ochrany práv uživatelů služeb, propojenost s ostatními systémy, např. vzdělávání, zaměstnávání, zdravotnictví apod.

⁶⁴ Srov. Nedělníková, Dana a kol. Metodická příručka pro výkon terénní sociální práce, Ostravská univerzita v Ostravě: PITSTOPMEDIA, s. 49.

7. PRAKTICKÁ ČÁST

7.1 CÍL PRÁCE

Hlavním cílem výzkumu bylo zjistit počet bezdomovců a odhalit vývojové trendy tohoto počtu. Dále jsem se zabývala otázkou: „Mají tito lidé v našem městě k dispozici potřebné sociální služby k zabezpečení důstojného života?“ V praktické části bylo provedeno dotazníkové šetření osob bez přístřeší na Uherskobrodsku (podrobný popis viz kapitola 7.3). Jedná se o muže, ženy bez domova a ubytované dočasně v azylových zařízeních, ale také o ženy s nezletilými dětmi dočasně umístěnými v azylových zařízeních. Hlavním cílem bylo provést analýzu stávajících sociálních služeb v Uherském Brodě a okolí a zmapovat požadavky občanů bez přístřeší na využívání sociálních služeb stávajících, chybějících.

7.2 SBĚR DAT

Na svoji bakalářskou práci jsem se začala připravovat již v prosinci 2008, kdy jsem potřebovala zjistit počet osob bez přístřeší. V prosinci 2008 jsme vedli v evidenci 64 osob bez přístřeší. Skutečný počet osob nelze odhadnout, z důvodu skrytého či potencionálního bezdomovectví.

V té době se v této komunitě objevila infekční choroba – svrab, bylo vyzváno celkem 35 osob k lékařskému vyšetření formou písemné výzvy. V jednom případě se objevila otevřená tuberkulóza, žloutenka nebyla prokázána. Pro bezdomovce je typické, že jejich způsob života dovoluje rychlý přenos infekčních chorob. Uvedené skutečnosti jsem zjistila v rámci své praxe sociálního kurátora.

V roce 2009 se počet osob bez domova zdvojnásobil. Na konci roku 2009 jsem evidovala na Uherskobrodsku celkem 120 osob. Pozoruji stále se zvyšující trend růstu osob bez přístřeší. Dotazníkové sčítání osob bez domova jsem prováděla sama, z agendy sociálního kurátora. Objevili se také „novoklienti“ jednalo o 22 osob. Většinou se jedná o mladé zletilé osoby s neukončeným vzděláním a s trvalým pobytem na ohlašovně městského úřadu v Uherském Brodě.

7.3 METODOLOGIE

Výzkumná otázka:

Rozkrytí vybraných charakteristik zjevných bezdomovců na Uherskobrodsku.

Správní obvod obce s rozšířenou působností Uherský Brod (Uherskobrodsko):

Správní obvod obce s rozšířenou působností Uherský Brod je vymezen územím, které tvoří 28 obcí a 2 města.

Města: Uherský Brod, který je přirozeným centrem regionu a Bojkovice.

Obce: Bánov, Březová, Bystřice pod Lopeníkem, Dolní Němčí, Drslavice, Horní Němčí, Hostětín, Hradčovice, Komňa, Korytná, Lopeník, Nezdenice, Nivnice, Pašovice, Pítín, Prakšice, Rudice, Slavkov, Starý Hrozenkov, Strání, Suchá Loz, Šumice, Vápenice, Veletiny, Vlčnov, Vyškovec, Záhorovice, Žitková.

Město Uherský Brod se nachází na jihovýchodě Moravy ve Vizovické vrchovině. Ve vztahu ke Zlínskému kraji leží v jeho jižní části asi 25 km od krajského města Zlína. Hraniční přechod se Slovenskou republikou – Starý Hrozenkov, je vzdálen 23 km jihovýchodním směrem. Vzhledem k uherskohradištskému okresu leží město ve východní části tohoto okresu při soutoku řeky Olšavy s levými přítoky Luhačovickým potokem (Šťávnici) – v místní části Újezdec a s přítokem Nivničky – jižně od historického centra města.

Město Uherský Brod je centrem regionu, zahrnujícího v podstatě oblast bývalého okresu Uherský Brod (funkčního do roku 1960). Hranice regionu se kryjí na východě se státními hranicemi se Slovenskou republikou a na západě se vymezují oproti uherskohradištskému regionu obcemi Pašovice, Prakšice, Hradčovice, Vlčnov, Dolní Němčí, Slavkov u Uh. Brodu. V jihozápadní části sousedí region (obec Strání a Slavkov u Uh. Brodu) s okresem Hodonín.

Pro uvedený rozsah spádového území vytváří Uherský Brod středisko vyšší správy, zaměstnanosti, služeb, školství, kultury, sportu a zároveň má i společné přírodní potenciály. Město Uherský Brod je proto centrem základního sociálně geografického regionu, integrovaného prostřednictvím procesů, zejména dojížděky do zaměstnání a škol, dojížděky za službami. Počet obyvatel celého regionu v současné době je 53 420 obyvatel. Město Uherský Brod má 17 011 obyvatel.

Pro výzkum jsem si zvolila **kvantitativní výzkumnou metodu**, formou **dotazníku**.

Dotazník je technika velmi blízká standardizovanému rozhovoru. Obecné zásady tvorby dotazníku jsou, že je úsporný, snadná orientace v dotazníku a jeho vyplňování, promyšlená koncepce, anonymita a snaha o příjemné působení dotazníku na respondenta, zvláště v úvodu. Respondent dotazník obdrží např. poštou, osobním předáním, vyplní a odešle nebo osobně předá zpět. V dotazníku kladené otázky vyplní, do předem předtištěných prázdných obdélníků, sám. Tuto metodu jsem si vybrala z důvodu poměrně rychlé návratnosti a také velkého počtu oslovených respondentů. Ze sběru informací jsem pak mohla vytvořit a okomentovat tabulky a grafy. Dotazník obsahuje celkem 20 otázek. V otázce č. 19 jsem se snažila dotázat o jakou sociální službu by měli respondenti zájem a její stručnou charakteristiku.

Výběr vzorku:

Sběr dat formou dotazníků byl zpracován v následujících zařízeních:

- Azylový dům sv. Vincence ve Starém Městě – dotazníky jsem předala jenom lidem z Uherskobrodsko na vyplnění, osobně jsem si vyplněné dotazníky odvezla zpět ke zpracování.
- Sociální poradna s azylovým bydlením v Uherském Hradišti – dotazníky jsem předala lidem z Uherskobrodsko, vyplněné dotazníky jsem obdržela zpět poštou.
- Azylový dům pro matky s dětmi Vésky – osobně jsem dotazníky předala ženám z Uherskobrodsko a požádala o laskavé vyplnění. Vyplněné dotazníky jsem si osobně převzala ke zpracování.
- Azylový dům pro matky s dětmi Uherský Brod – osobně jsem ženám z Uherskobrodsko dotazníky předala, a po vyplnění jsem si osobně vyplněné dotazníky převzala zpět k dalšímu zpracování.

- Bezdomovci v Uherském Brodě a v přilehlých obcích – na Městském úřadu v Uherském Brodě pracuji 7 let jako sociální kurátorka. Ve své agendě sociálního kurátora (agenda SK) jsem lidem bez domova na Uherskobrodsku osobně předala dotazníky v kanceláři Městského úřadu v Uherském Brodě na oddělení pomoci v hmotné nouzi, a požádala je o jejich laskavé vyplnění. V rámci své funkce sociálního kurátora jsem osobně lidem bez domova předávala dotazníky přímo v terénu (nádrazí ČD v Uh. Brodě, bufet Pod lipou, před supermarkety Penny, Kaufland, Tesco, Billa v Uh. Brodě a na ubytovnách v Uh. Brodě). Respondenty jsem požádala o vyplnění dotazníků. Shromážděné a vyplněné dotazníky jsem sesbírala a zpracovala.

V uvedených zařízeních jsou přechodně umístěni osoby bez domova z Uherskobrodsku, z důvodu, že v Uherském Brodě zatím nemáme vytvořenou síť sociálních služeb pro tuto cílovou skupinu. Dotazníky byly určeny pouze pro tyto občany Uherskobrodsku.

Po sesbírání všech vyplněných dotazníků jsem začala zpracovávat obdržené dotazníky a vytvořila jsem tabulky a grafy, které jsem vyhodnotila. Po zpracování všech dotazníků jsem zjišťovala vybrané charakteristiky demografických i nedemografických údajů. Nakonec následovalo celkové shrnutí dotazníkového šetření a závěr.

Vybrané charakteristiky:

- Demografické údaje (dotazník otázka č. 1,2,3,4,5,) – věk, pohlaví, počet dětí, věk dětí, dosažené vzdělání, deklarované trvalé bydliště.
- Výchozí rodina (otázka č. 6) – úplná rodina, neúplná rodina, náhradní rodinná péče (pěstouni, adoptivní rodiče), náhradní péče (dětský domov, výchovný ústav).

- Deklarovaná příčina bezdomovectví (otázka č. 7) – vztahové důvody, domácí násilí, ekonomické a zdravotní důvody, trestná činnost a jiné důvody.
- Délka bezdomovectví (otázka č. 8) – do 1 roku, 1-2 roky, 2-5 let, 5-10 let, nad 10 let, nevím.
- Informovanost o azylových zařízeních (otázka č. 9) – ano, ne.
- Místo přespávání (otázka č. 10) – azylová zařízení, u příbuzných, u přátel, nádraží ČD, opuštěný objekt (chata, sklep), venku – u řeky, opuštěné železniční vagóny, kontejner.
- Zdroj příjmů (otázka č. 11) – invalidní důchod, starobní důchod, příjem ze zaměstnání, brigády, příležitostná práce, sociální dávky, drobné krádeže.
- Subjektivní spokojenost (otázka č. 12,13,14) – ano, ne, z jakého důvodu Vám tento způsob života vyhovuje, nevyhovuje.
- Ochota řešit svou situaci a způsob řešení (otázka č. 15,16) – ano, ne, pokud ano, jakým způsobem.
- Zájem o služby – úkon a instituce (otázka č. 17,19) mám zde na mysli úkon (okamžitou pomoc) jako je hygiena, ubytování, strava, ošacení, vyřízení osobních dokladů, pomoc při hledání zaměstnání a instituce – nízkoprahové denní centrum, noclehárna, azylový dům pro muže a ženy, kontaktní centra, krizová pomoc, dům na půl cesty, chráněné bydlení, domovy se zvláštním režimem, domov pro dospělé chronické alkoholiky a toxikomany.
- Místní zdroje pomoci (otázka č. 18) – farní úřad, charita, sociální kurátor, sociální pracovnice, příbuzní, jiná pomoc.
- Zájem o levné byty podporované městem (otázka č. 20) – byty pro jednotlivce, samostatné matky s dětmi, pro sociálně slabé rodiny, jiné.

7.4 DOTAZNÍKOVÉ ŠETŘENÍ A JEHO VÝSLEDKY

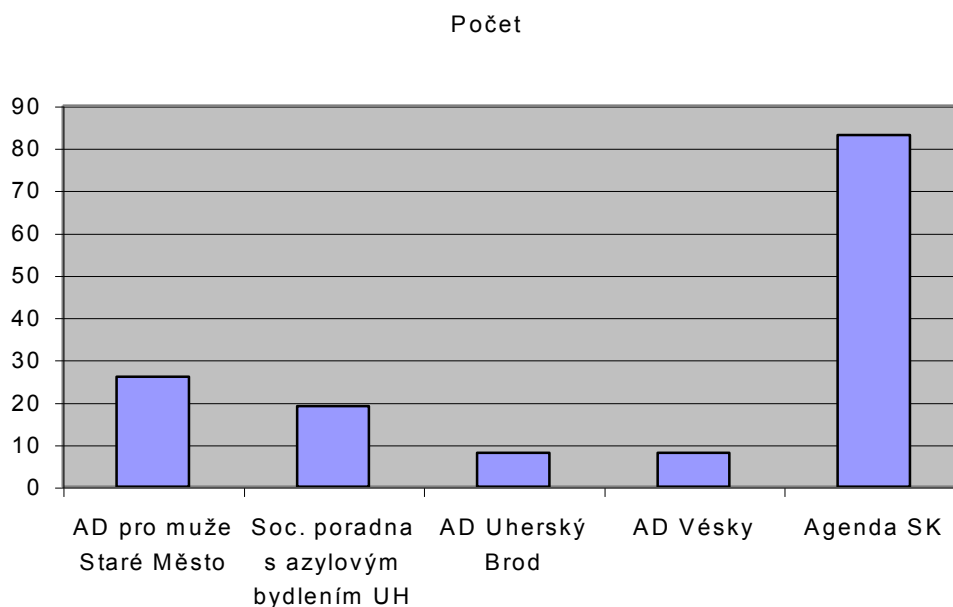
Do analýzy bylo zahrnuto celkem 144 dotazníků, obsahující 20 otázek

Tabulka č.1

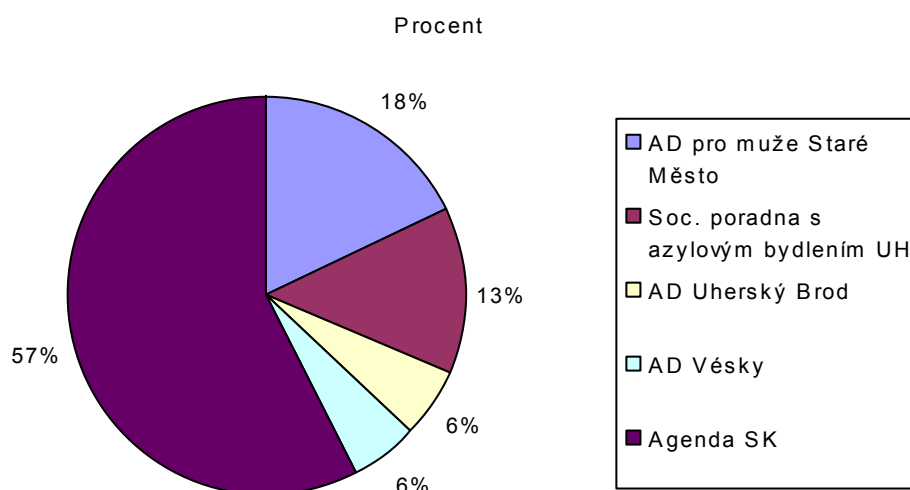
Zařízení	Počet	Procent
AD pro muže Staré Město	26	18
Soc. poradna s azylovým bydlením UH	19	13
AD Uherský Brod	8	6
AD Vésky	8	6
Agenda SK	83	58
Celkem	144	100
ODPOVĚDĚLO	144	
NEODPOVĚDĚLO	0	

Komentář : Z tabulky můžeme vyčíst, že celkový počet osob bez přístřeší činí 144 osob. Z uvedeného počtu je na ulici 83 osob, tj. 58% a 61 osob využívá azylových zařízení.

Grafy k tabulce č. 1



Graf č. 1



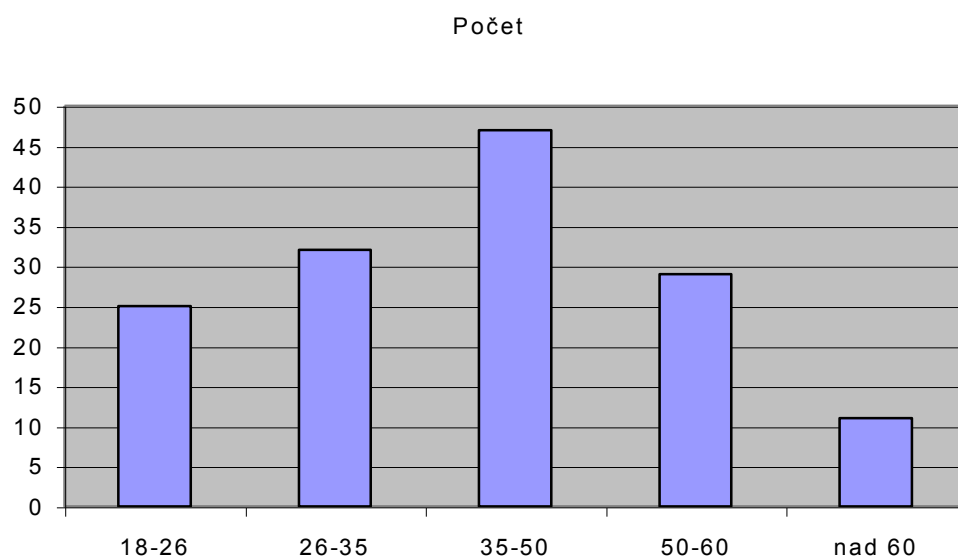
Graf č. 2

Tabulka č.2 : otázka č.1 - Věk

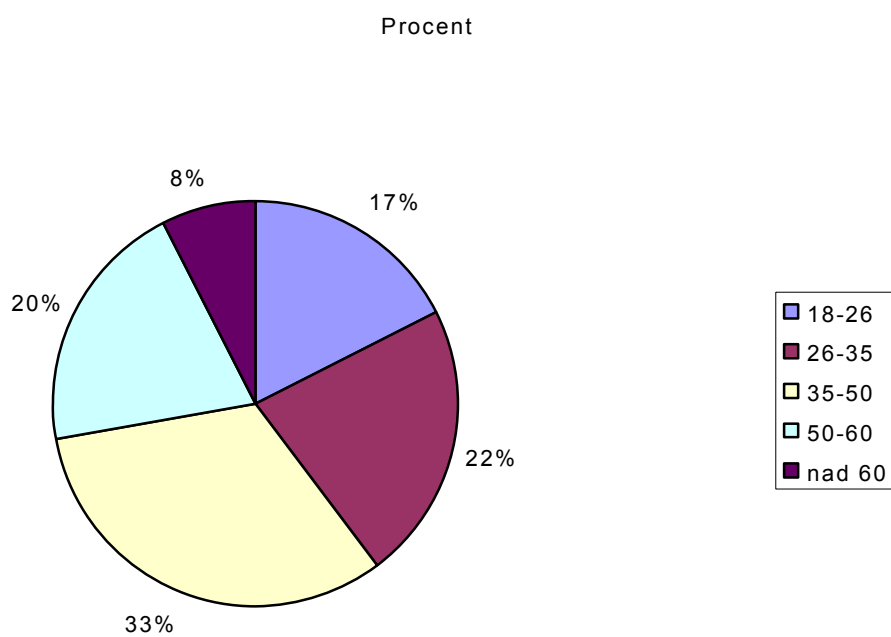
Věk	Počet	Procent
18-26	25	17
26-35	32	22
35-50	47	33
50-60	29	20
nad 60	11	8
Celkem	144	100
ODPOVĚDĚLO	144	
NEODPOVĚDĚLO	0	

Komentář: Na otázku odpověděli všichni respondenti, tj. 144 osob. Nejvyšší procento dotázaných, tj. 47 osob tvoří věková hranice respondentů od 35 – 50 let = 33%, dále 26 – 35 let = 22%, 50 – 60 let = 20%, méně zastoupenou skupinou je věk od 18 – 26 let = 17%, překvapující a nejméně zastoupenou skupinou jsou respondenti důchodového věku a to nad 60 let, tj 8%.

Grafy k tabulce č. 2



Graf č. 3



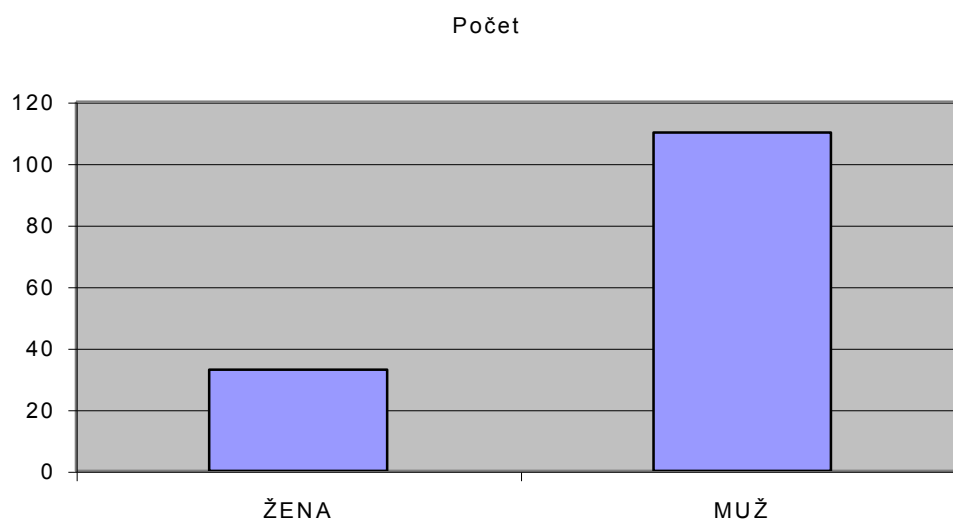
Graf č. 4

Tabulka č.3: otázka č. 2 - Pohlaví

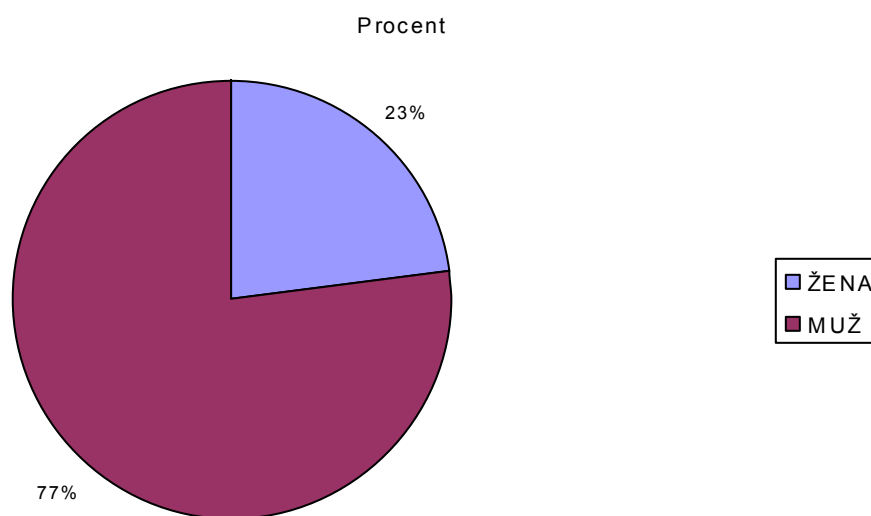
Pohlaví	Počet	Procent
ŽENA	33	23
MUŽ	110	77
Celkem	143	100
ODPOVĚDĚLO	143	
NEODPOVĚDĚLO	1	

Komentář: Na otázku odpovědělo 143 respondentů, z toho 33 žen = 23% a 110 mužů=77%.

Grafy k tabulce č. 3



Graf č. 5



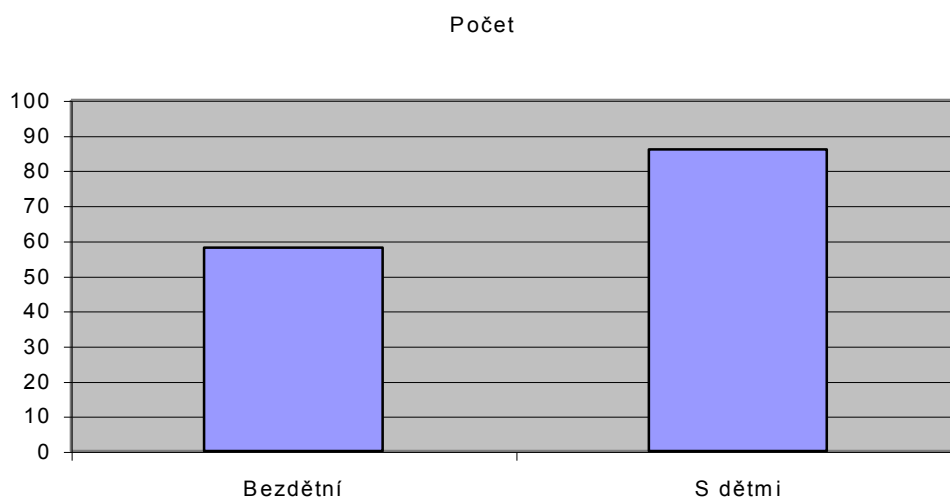
Graf č. 6

Tabulka č.4

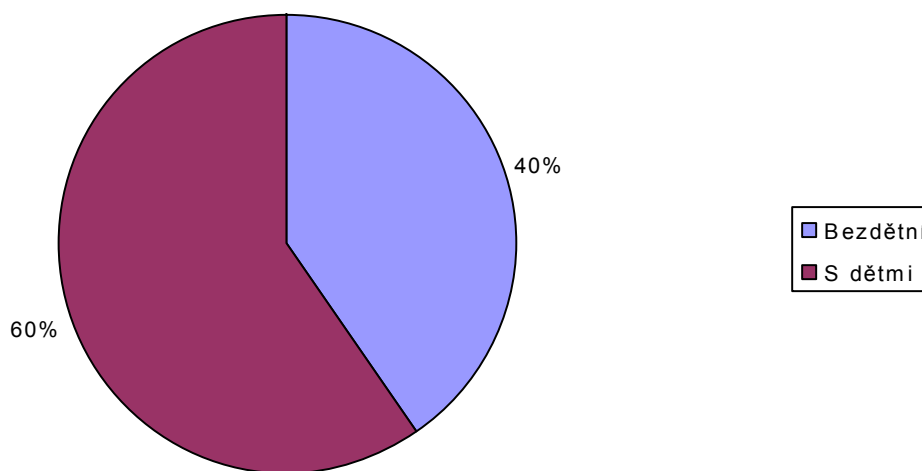
Děti	Počet	Procent
Bezdětní	58	40
S dětmi	86	60
ODPOVĚDĚLO	144	100
NEODPOVĚDĚLO	0	

Komentář: celkem odpovědělo 144 respondentů, z toho 58 osob=40% je bezdětných a 86 osob = 60% dotázaných má děti.

Grafy k tabulce č. 4



Graf č. 7



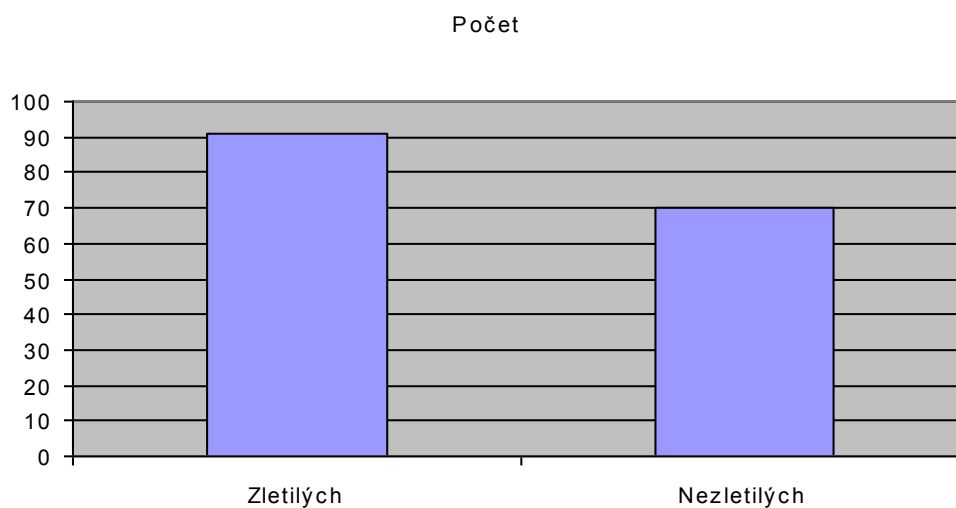
Graf č. 8

Tabulka č.5: otázka č.3 – počet dětí

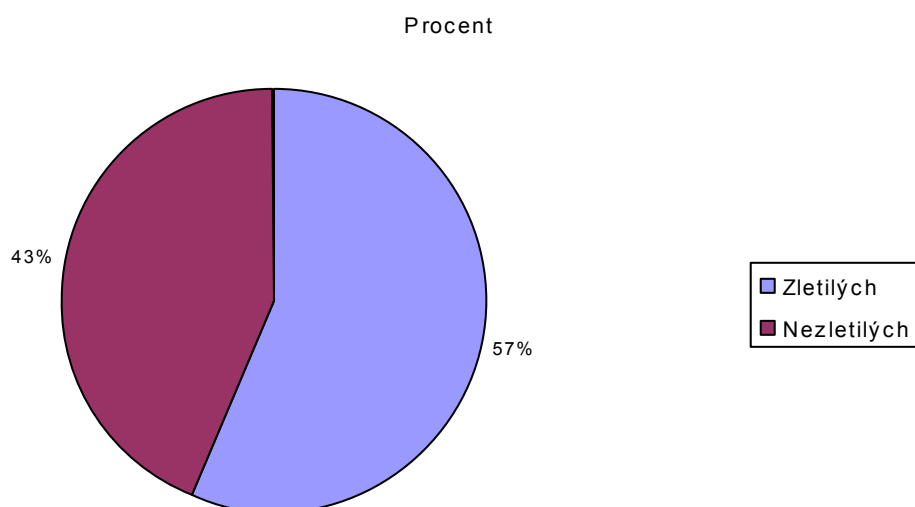
Dětí	Počet	Procent
Zletilých	91	57
Nezletilých	70	43
Celkem	161	100
ODPOVĚDĚLO	144	
NEODPOVĚDĚLO	0	

Komentář: odpovědělo celkem 144 osob, celkem dětí 161, z toho 91 zletilých = 57% a 70 dětí nezletilých = 43%.

Grafy k tabulce č. 5



Graf č. 9



Graf č. 10

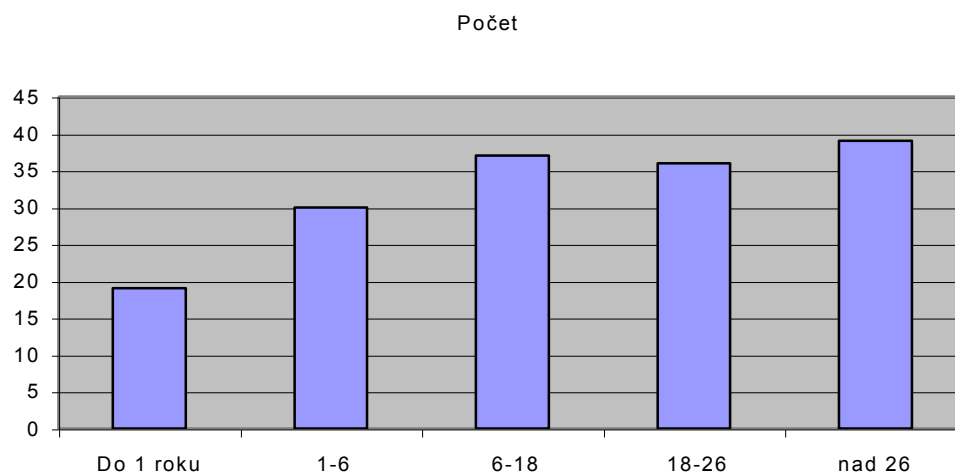
Tabulka č.6: otázka č. 3 – Věk dětí

Věk dětí	Počet	Procent
Do 1 roku	19	12
1-6	30	19
6-18	37	23
18-26	36	22
nad 26	39	24
Celkem dětí	161	100
ODPOVĚDĚLO	144	
NEODPOVĚDĚLO	0	

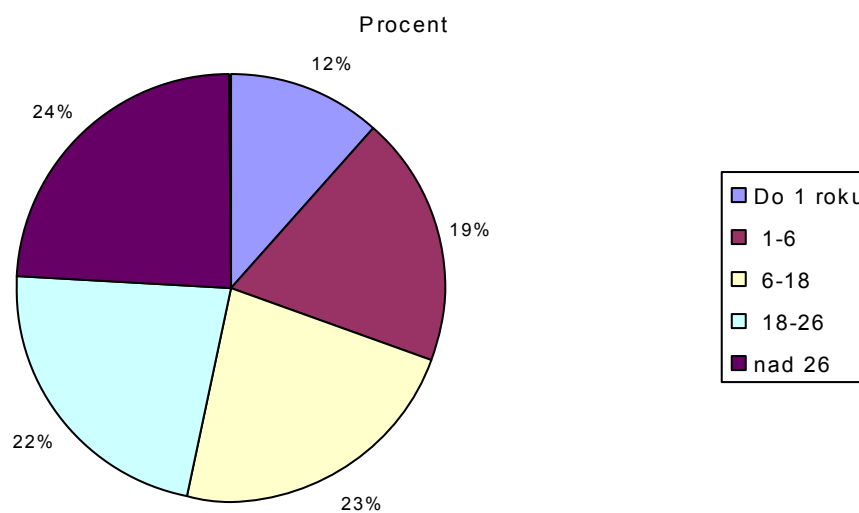
Komentář: Celkem odpovědělo 144 respondentů, z grafu můžeme vyčíst, že se jednalo ve většině případů o nezletilé děti a to v 54%, dále bylo zaznamenáno 46% zletilých dětí. Pro zajímavost můžeme vyčíst věk dětí. U nezletilých je nejvíce zastoupena věková hranice od 6 – 18 let = 23% (odpovědělo 27 respondentů), dále od 18 – 26 let= 22% (odpovědělo 25 respondentů), dále zletilých dětí nad 26 let = 24% (odpovědělo 23 respondentů), pak nezletilé děti ve věku od 1roku – 6 let =19%, nejméně je zastoupena skupina nezletilých dětí pod 1 rok věku a to až v 12%. Můžeme

pozorovat, že všechny věkové hranice jsou zastoupeny přibližně ve stejném počtu.

Grafy k tabulce č. 6



Graf č. 11



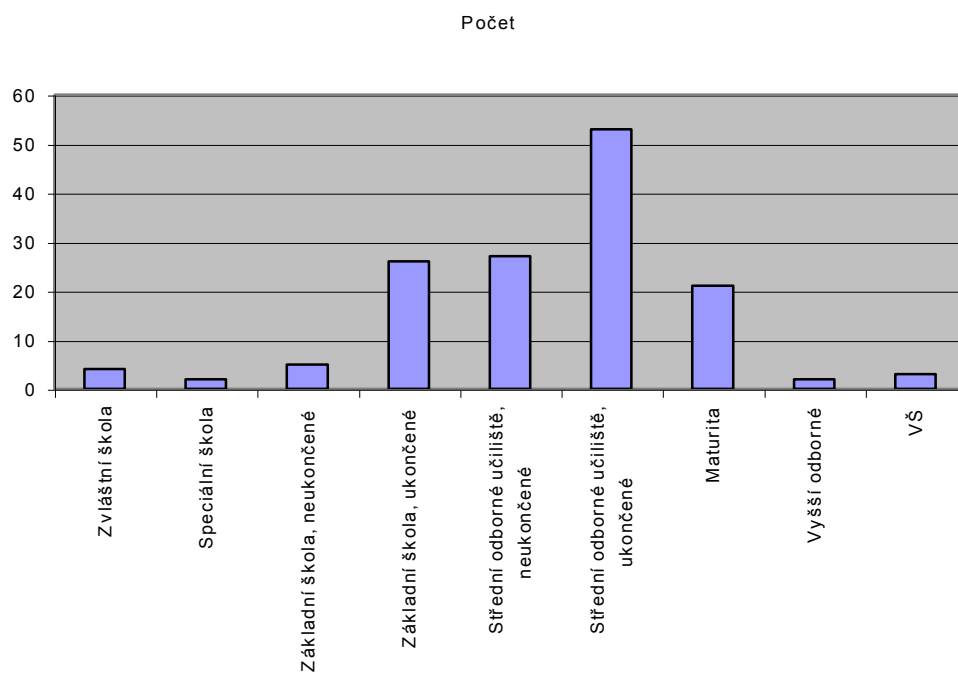
Graf č. 12

Tabulka č.7: otázka č.4 – Dosažené vzdělání

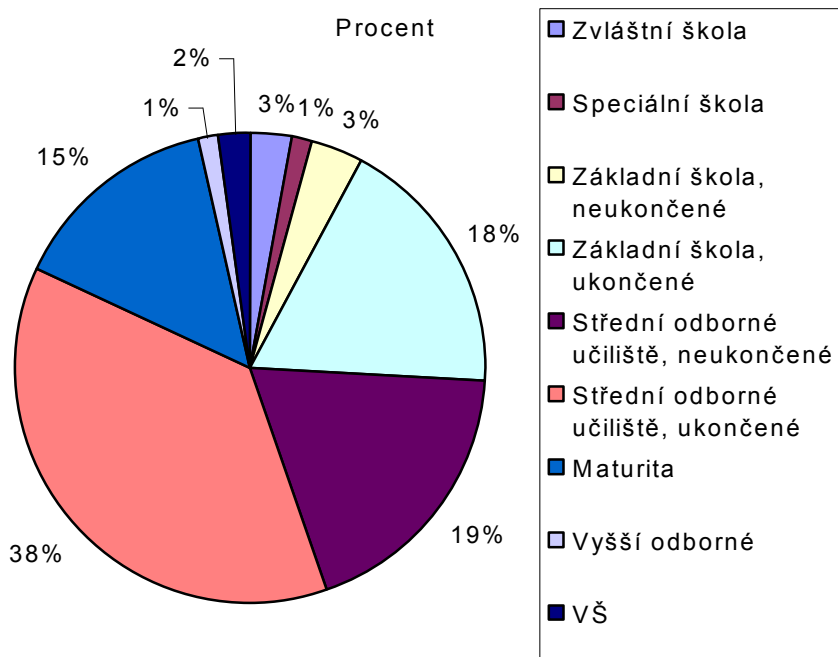
Dosažené vzdělání	Počet	Procent
Zvláštní škola	4	3
Speciální škola	2	1
Základní škola, neukončené	5	3
Základní škola, ukončené	26	18
Střední odborné učiliště, neukončené	27	19
Střední odborné učiliště, ukončené	53	37
Maturita	21	15
Vyšší odborné	2	1
VŠ	3	2
Celkem	143	100
ODPOVĚDĚLO	143	
NEODPOVĚDĚLO	1	

Komentář: Celkem odpovědělo 143 respondentů, jeden neodpověděl. Nejčastěji dotazovaní odpověděli, že jejich nejvyšší vzdělání je střední odborné učiliště ukončené, tj. 53 osob = 37%, 19% má neukončené střední odborné učiliště, ukončené základní vzdělání uvedlo 18% respondentů, maturita 15%, dále 3% neukončené základní vzdělání, vyšší odborné vzdělání uvedlo 1% respondentů a 2% respondentů s vysokoškolským vzděláním.

Grafy k tabulce č. 7



Graf č. 13



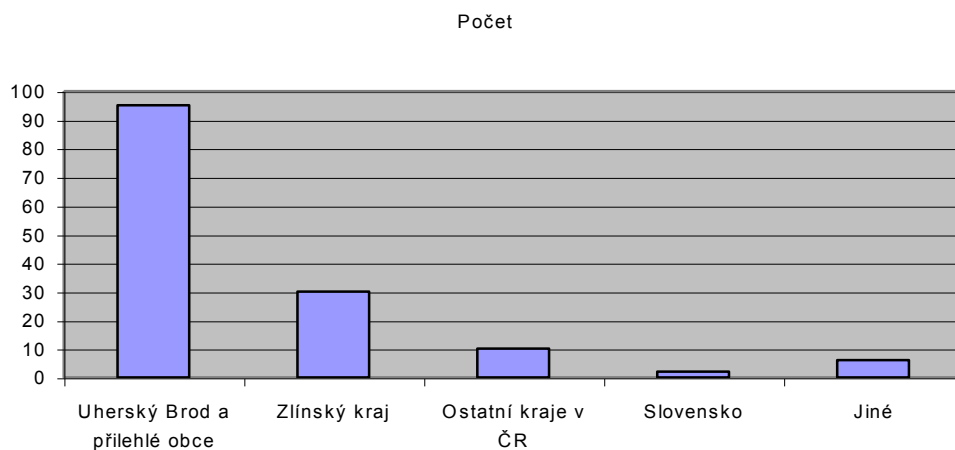
Graf č. 14

Tabulka č.8: otázka č. 5 – Trvalé bydliště

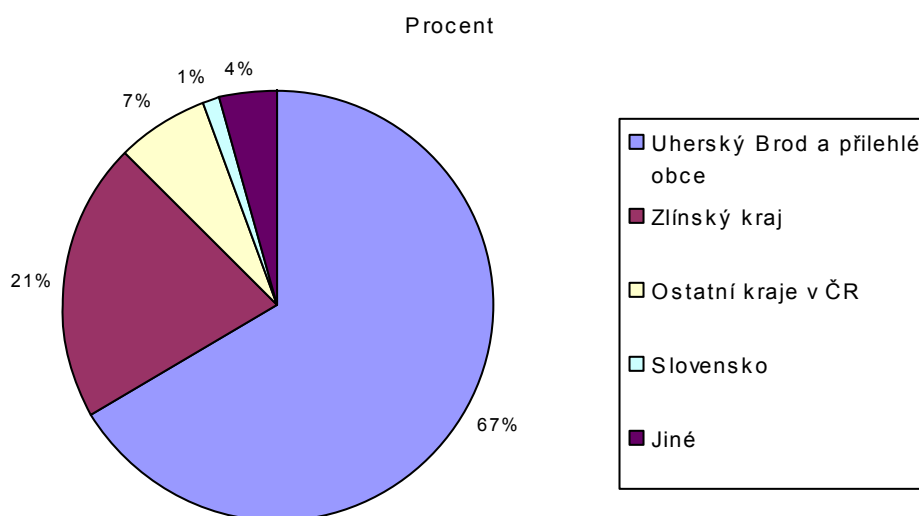
Trvalé bydliště	Počet	Procent
Uherský Brod a přilehlé obce (ORP)	95	66
Zlínský kraj	30	21
Ostatní kraje v ČR	10	7
Slovensko	2	1
Jiné	6	4
Celkem	143	100
ODPOVĚDĚLO	143	
NEODPOVĚDĚLO	1	

Komentář: Na otázku odpovědělo 143 respondentů. Nejvíce respondentů uvedlo své trvalé bydliště v Uherském Brodě a přilehlých obcích, tj. 95 osob = 66 %. Zlínský kraj jako trvalé bydliště uvedlo celkem 30 osob = 21% respondentů, ostatní kraje v ČR 7%, jiné 4% a Slovensko 1%.

Grafy k tabulce č. 8



Graf č. 15



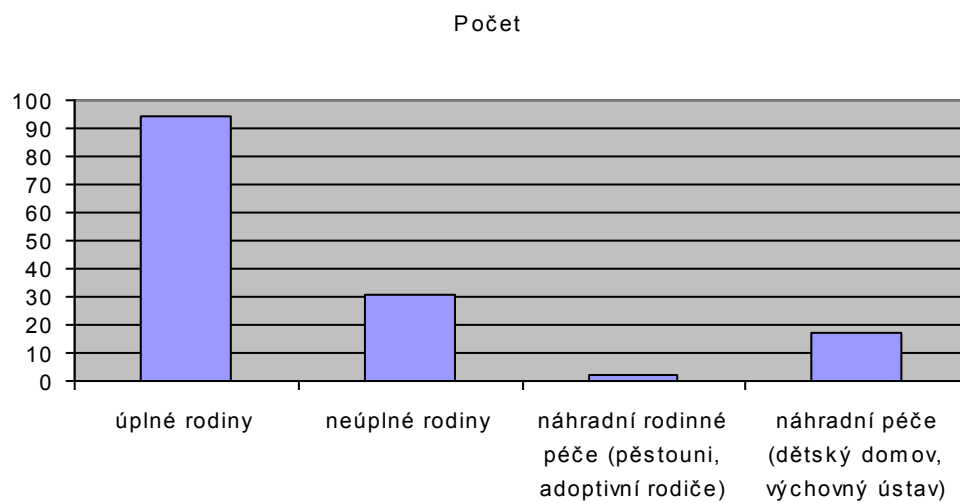
Graf č. 16

Tabulka č.9: otázka č. 6 – Pocházím z:

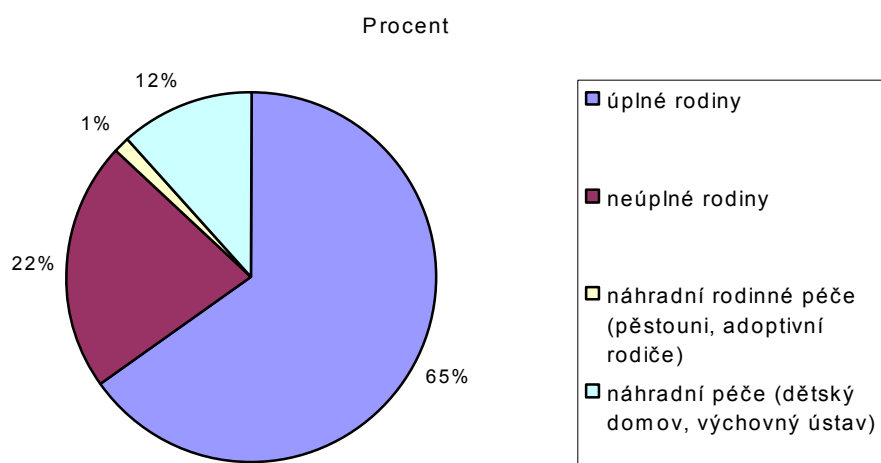
Pocházím z:	Počet	Procent
úplné rodiny	94	65
neúplné rodiny	31	22
náhradní rodinné péče (pěstouni, adoptivní rodiče)	2	1
náhradní péče (dětský domov, výchovný ústav)	17	12
Celkem	144	100
ODPOVĚDĚLO	144	
NEODPOVĚDĚLO	0	

Komentář: Na otázku odpovědělo 144 respondentů. Nejčastější odpovědí bylo z úplné rodiny 65%, z neúplné rodiny 22%, z náhradní rodinné péče 1% a z náhradní péče celkem 12% respondentů.

Grafy k tabulce č. 9



Graf č. 17



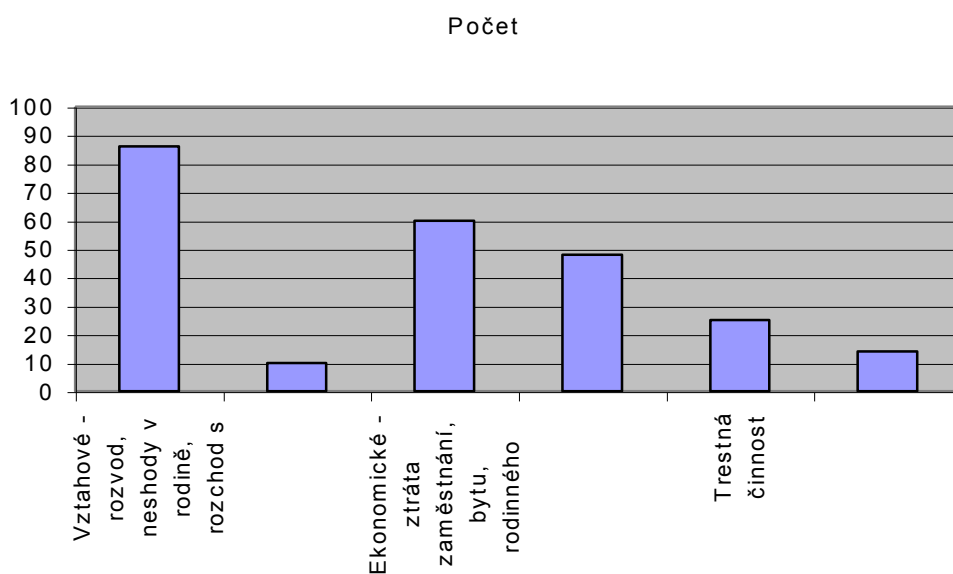
Graf č. 18

Tabulka č.10: otázka č. 7 – Důvody, z jakých důvodů jsem se ocitl/a na „ulici“

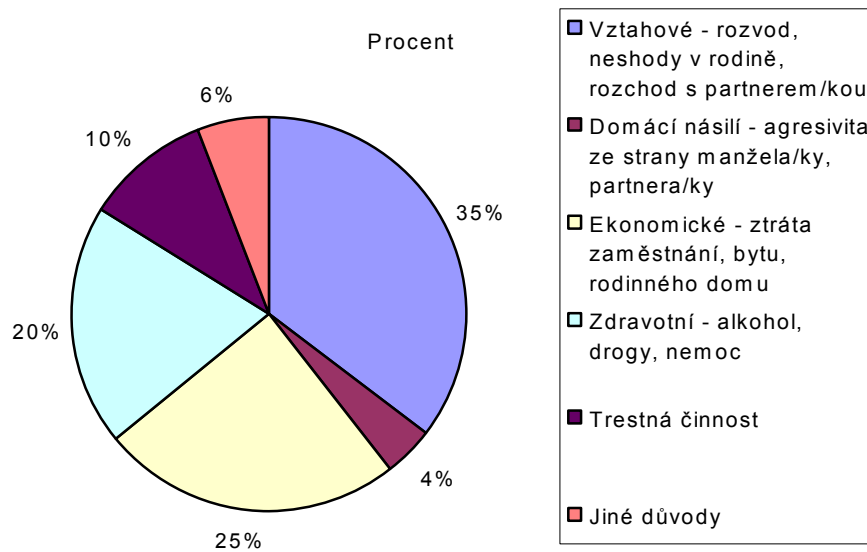
Důvody, z jakých důvodů jsem se ocitl/a na "ulici"	Počet	Procent
Vztahové - rozvod, neshody v rodině, rozchod s partnerem/kou	86	35
Domácí násilí - agresivita ze strany manžela/ky, partner/ky	10	4
Ekonomické - ztráta zaměstnání, bytu, rodinného domu	60	25
Zdravotní - alkohol, drogy, nemoc	48	20
Trestná činnost	25	10
Jiné důvody	14	6
Celkem	243	100
ODPOVĚDĚLO	144	
NEODPOVĚDĚLO	0	

Komentář: Na otázku odpovědělo 144 respondentů (odpověď je zaznamenáno 243, tzn., že bylo odpovězeno na více odpovědí). Nejčastější odpovědi byly vztahové důvody a 35 %, ekonomické důvody uvedlo 25 % respondentů, zdravotní problémy uvedlo 20% dotazovaných, trestná činnost 10%, jiné důvody 6 % a domácí násilí 7 %.

Grafy k tabulce č. 10



Graf č. 19



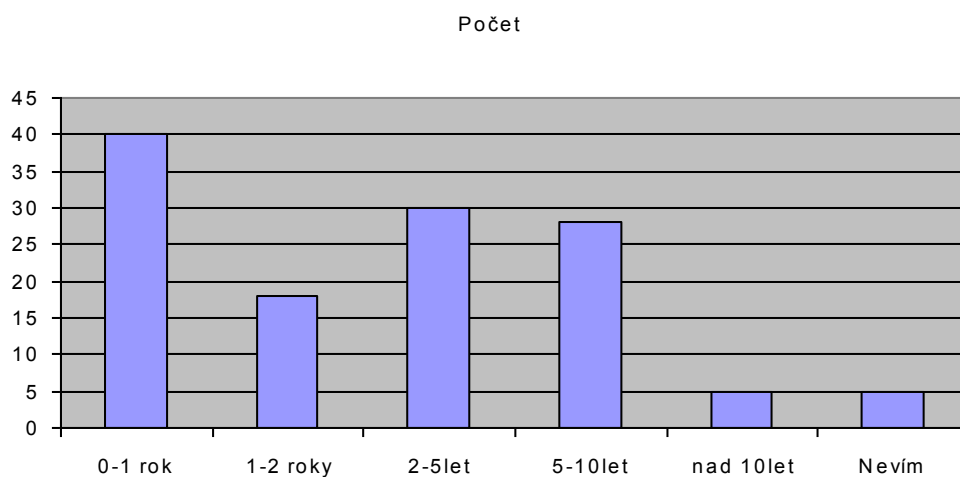
Graf č. 20

Tabulka č.11: otázka č. 8 – Jak dlouho jste na ulici?

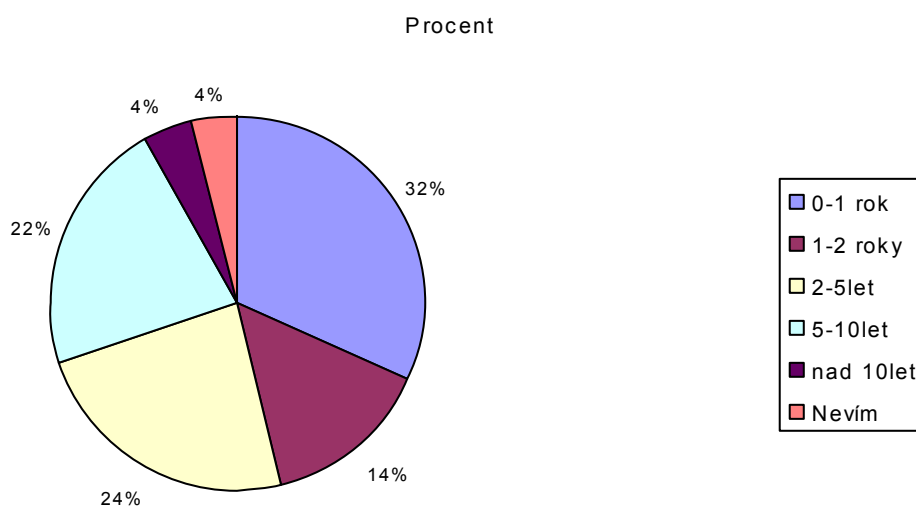
Jak dlouho jste na ulici?	Počet	Procent
0-1 rok	40	32
1-2 roky	18	14
2-5let	30	24
5-10let	28	22
nad 10let	5	4
Nevím	5	4
Celkem	126	100
ODPOVĚDĚLO	126	
NEODPOVĚDĚLO	18	

Komentář: Z celkového počtu, tj. 144 respondentů, odpovědělo 126 respondentů. Nejvíce respondentů uvedlo do 1 roku a to 32%, pak 2-5 let = 24%, dále 268respondentů uvedlo, že je na ulici 5-10 let = 21%, 1-2 roky = 14%, nad 10 let = 4% a pět respondentů uvedlo, že neví, to jsou 4% respondentů.

Grafy k tabulce č.11



Graf č. 21



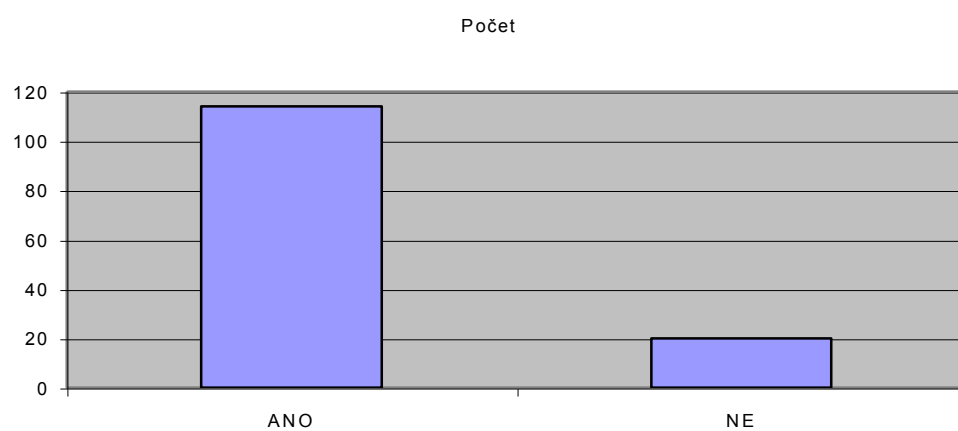
Graf č. 22

Tabulka č.12: otázka č. 9 - Víte o existenci azylových zařízení, které poskytují služby bezdomovcům?

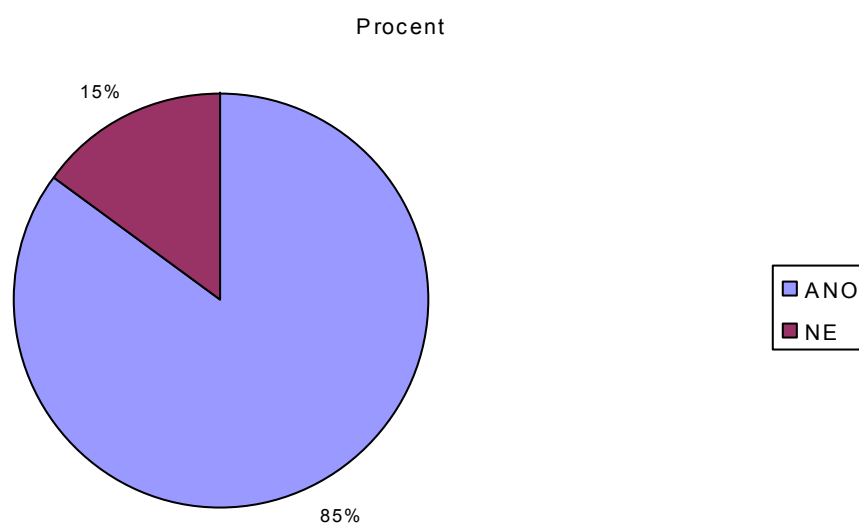
Víte o existenci azylových zařízení, které poskytují služby osobám bez přístřeší?	Počet	Procent
ANO	114	85
NE	20	15
Celkem	134	100
ODPOVĚDĚLO	134	
NEODPOVĚDĚLO	10	

Komentář: Na otázku odpovědělo 134 respondentů. O existenci azylových zařízení vědělo 85 %, dalších 20 respondentů = 15% nevědělo (poskytnuty a doporučené kontakty na azylová zařízení, ubytovny).

Grafy k tabulce č. 12



Graf č. 23



Graf č. 24

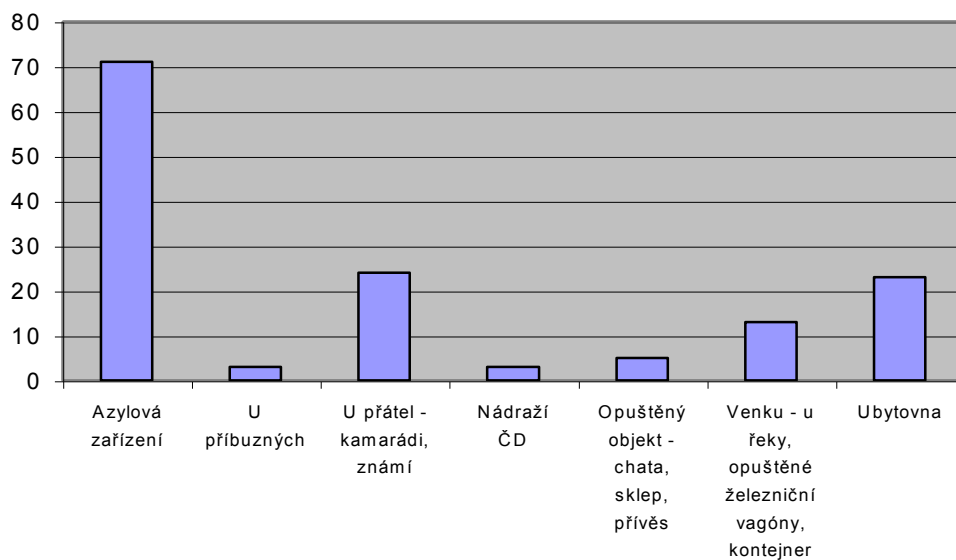
Tabulka č.13: otázka č. 10 – Kde přespáváte?

Kde přespáváte?	Počet	Procent
Azylová zařízení	71	50
U příbuzných	3	2
U přátel - kamarádi, známí	24	17
Nádraží ČD	3	2
Opuštěný objekt - chata, sklep, přívěs	5	4
Venku - u řeky, opuštěné železniční vagóny, kontejner	13	9
Ubytovna	23	16
Celkem	142	100
ODPOVĚDĚLO	142	
NEODPOVĚDĚLO	2	

Komentář: Na otázku odpovědělo 142 respondentů 2 osoby neodpověděly. Nejčastější odpověď, že přespávají v azylových zařízeních celkem 50%, u přátel 17%, venku (u řeky, v opuštěných železničních vagónech, v kontejnerech) 4% osob, v opuštěných objektech přespává 4% respondentů, u příbuzných 2 % a na nádraží 2% respondentů.

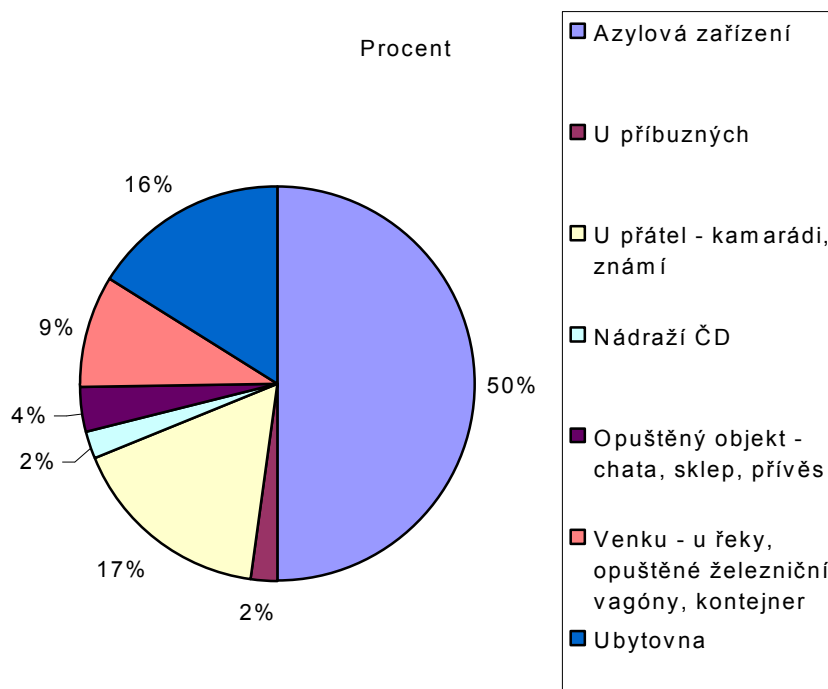
Grafy k tabulce č. 13

Počet



Graf č. 25

Procent



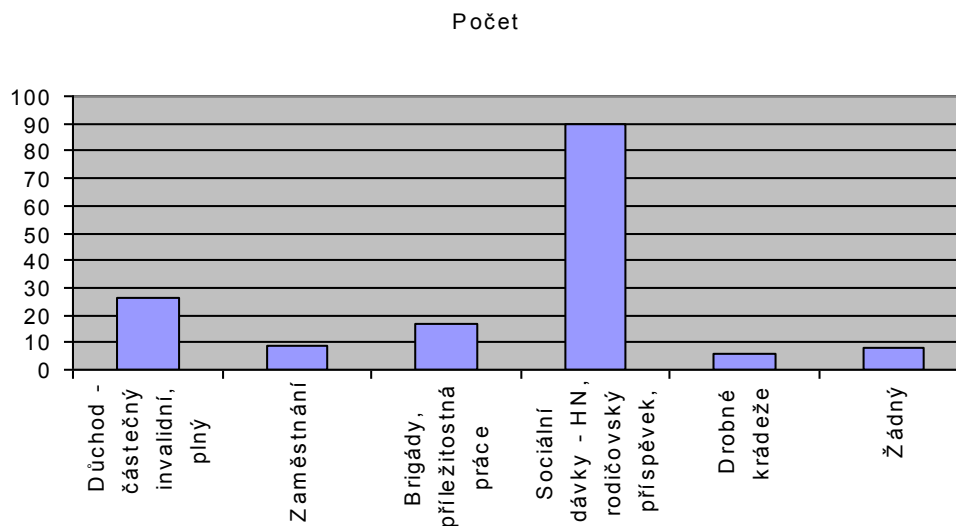
Graf č. 26

Tabulka č.14: otázka č. 11 – Jaký je zdroj Vašich příjmů?

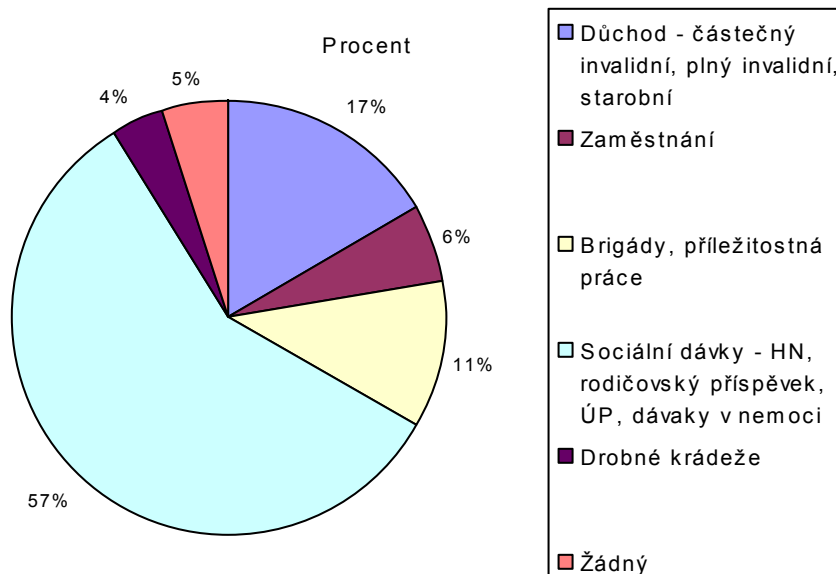
Uveďte jaký je zdroj Vašich příjmů?	Počet	Procent
Důchod - částečný invalidní, plný invalidní, starobní	26	17
Zaměstnání	9	6
Brigády, příležitostná práce	17	11
Sociální dávky - HN, rodičovský příspěvek, ÚP, dávky v nemoci	90	58
Drobné krádeže	6	4
Žádný	8	5
Celkem	156	100
ODPOVĚDĚLO	142	
NEODPOVĚDĚLO	2	

Komentář: Na otázku odpovědělo celkem 142 respondentů, 2 osoby neodpověděly. Nejčastějším zdrojem respondentů jsou sociální dávky 58%, důchody 17%, 5% respondentů a 6 osob přiznalo drobné krádeže = 4%.

Grafy k tabulce č. 14



Graf č. 27



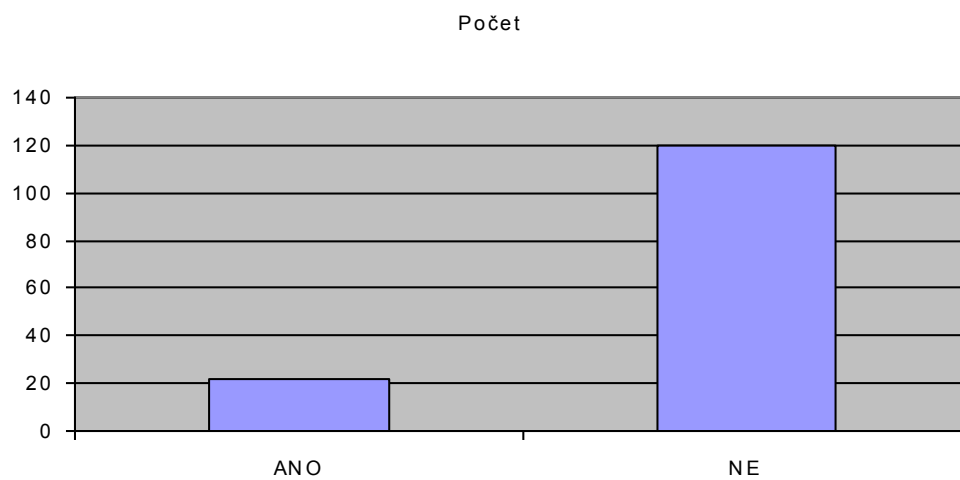
Graf č. 28

Tabulka č.15: otázka č. 12 – Jste spokojen/a se způsobem svého života?

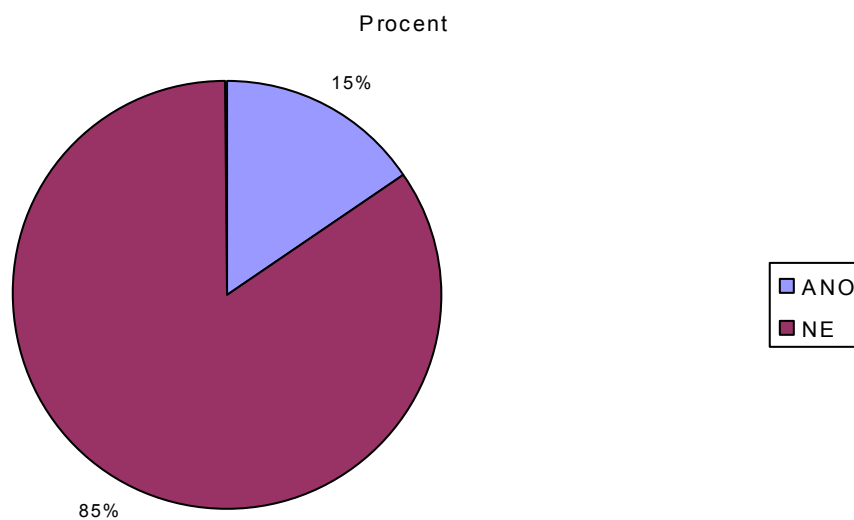
Jste spokojen/a se svým způsobem života?	Počet	Procent
ANO	22	15
NE	120	85
Celkem	142	100
ODPOVĚDĚLO	142	
NEODPOVĚDĚLO	2	

Komentář: Na otázku odpovědělo 142 respondentů, z toho uvedlo, že není s dosavadním způsobem života spokojeno 85%. Naopak tento způsob života vyhovuje 15 % respondentů.

Grafy k tabulce č. 15



Graf č. 29



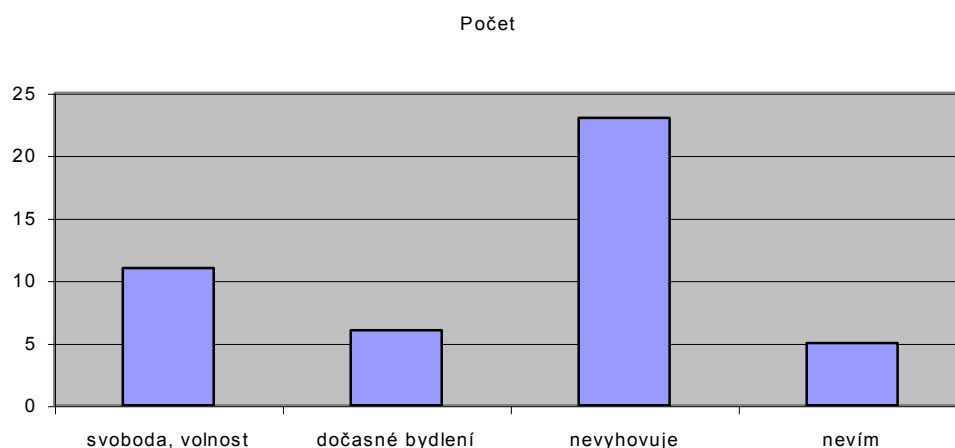
Graf č. 30

Tabulka č.16: otázka č. 13 – Z jakého důvodu Vám tento způsob života vyhovuje?

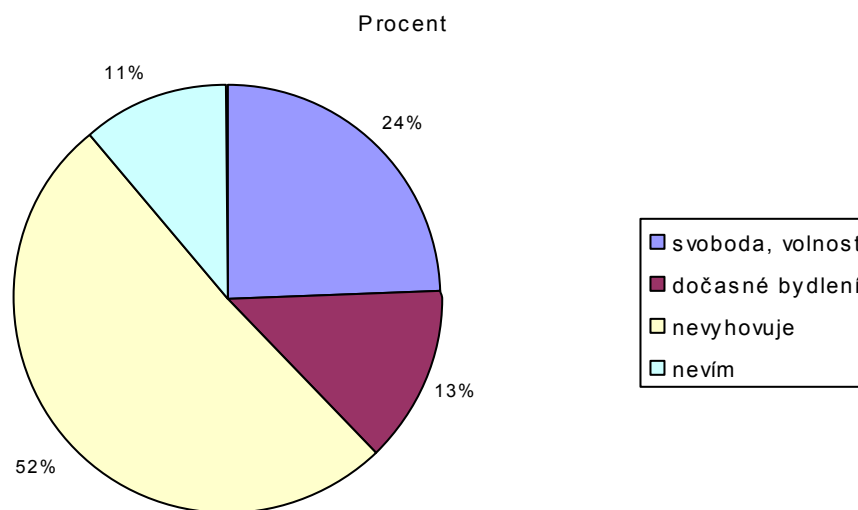
Z jakého důvodu Vám tento způsob života vyhovuje?	Počet	Procent
svoboda, volnost	11	24
dočasné bydlení	6	13
nevyhovuje	23	51
nevím	5	11
Celkem	45	100
ODPOVĚDĚLO	45	
NEODPOVĚDĚLO	99	

Komentář: Na tuto otázku odpovědělo celkem 44 respondentů, většina na tuto otázku neodpovídala vůbec. Nejvíce se opakovala odpověď, že tento způsob života nevyhovuje 50% dotázaných. Celkem 11 respondentů = 25% odpovědělo, že jim tento způsob života vyhovuj, zejména svoboda a volnost, pod tímto termínem byly odpovědi typu: co si udělám to mám nebo klid, samota, příroda nebo o ničem nepřemýšlím a nebo mám klid, nemám rodinné neshody. Dále 6% dotázaných vyhovuje dočasné bydlení a 5% dotázaných uvedlo, že neví, zda jim tento způsob života vyhovuje.

Grafy k tabulce č. 16



Graf č. 31



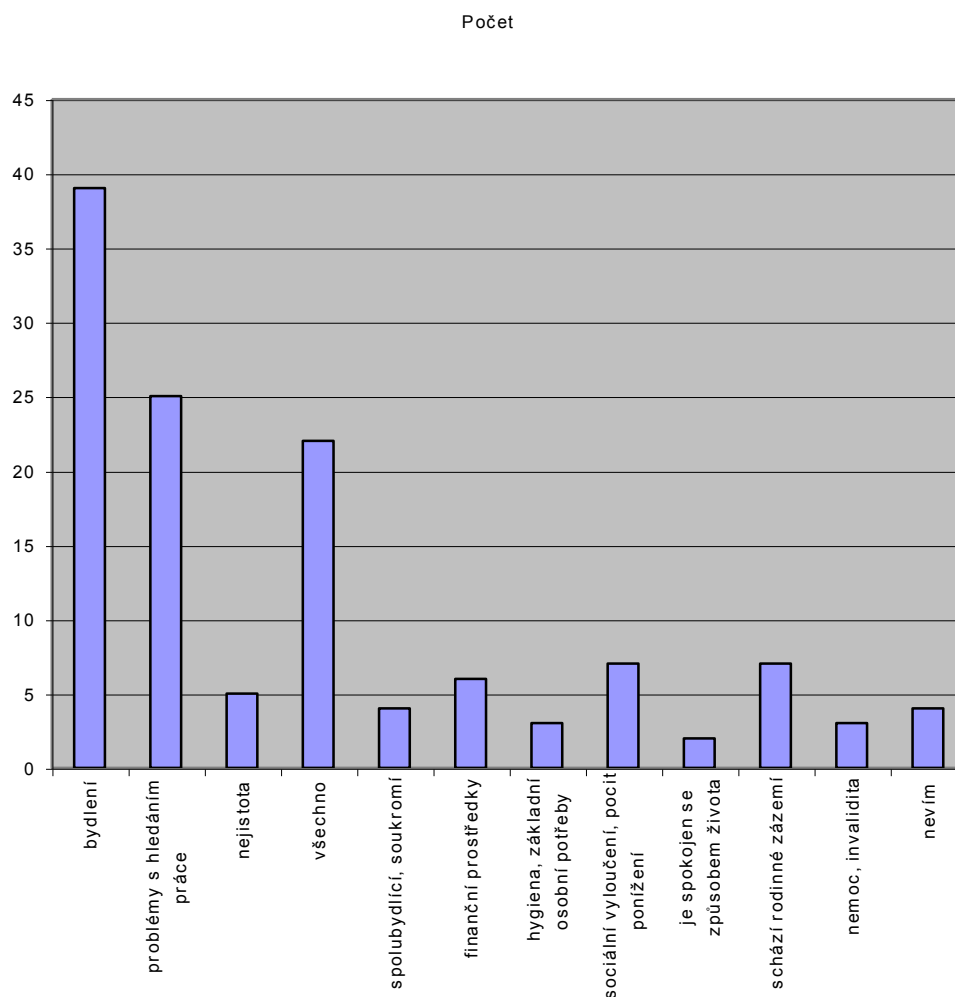
Graf č. 32

Tabulka č.17: otázka č. 14 – Co Vám naopak na tomto způsobu života nevyhovuje ?

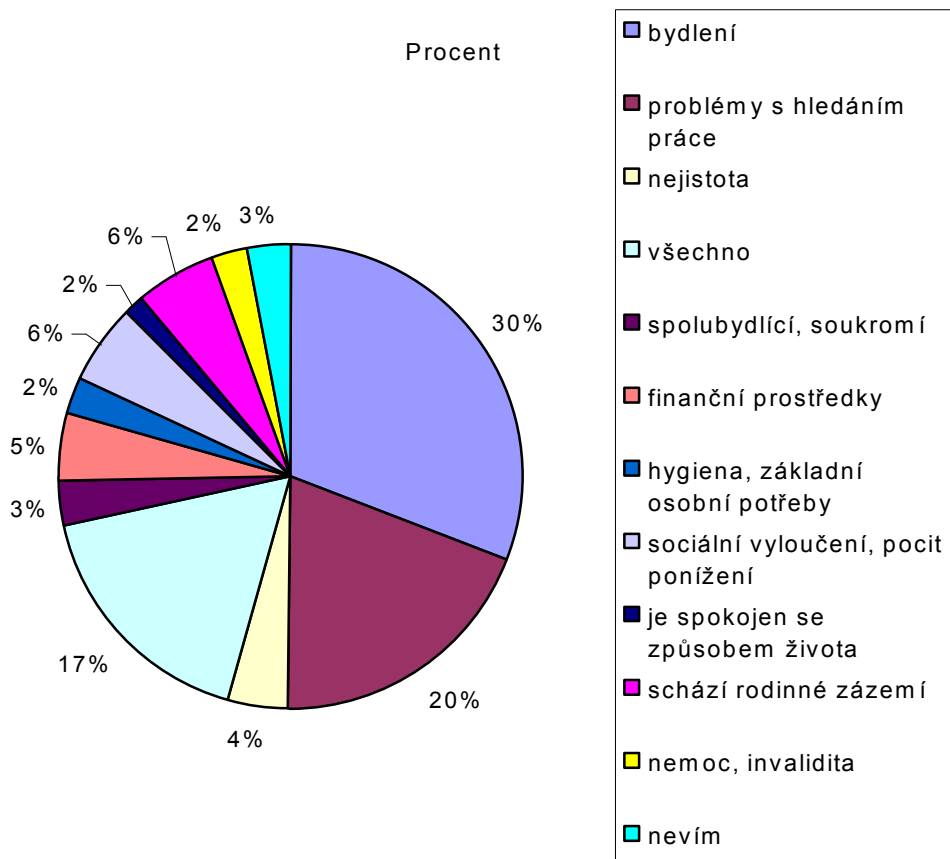
Co Vám naopak na tomto způsobu života nevyhovuje?	Počet	Procent
Bydlení	39	31
problémy s hledáním práce	25	20
Nejistota	5	4
Všechno	22	17
spolubydlící, soukromí	4	3
finanční prostředky	6	5
hygiena, základní osobní potřeby	3	2
sociální vyloučení, pocit ponížení	7	6
je spokojen se způsobem života	2	2
schází rodinné zázemí	7	6
nemoc, invalidita	3	2
Nevím	4	3
Celkem	127	100
ODPOVĚDĚLO	127	
NEODPOVĚDĚLO	17	

Komentář: Na tuto otázku odpovědělo celkem 127 respondentů. Z toho 39 osobám = 31% nevyhovuje bydlení, dále 25 respondentů = 20% uvedlo, že má problém si najít práci, 20 osob = 16% uvedlo, že jim nevyhovuje všechno. Dále 6% respondentů uvedlo, že jim schází rodinné zázemí a 6% osob uvedlo, že se cítí poníženi, sociálně vyloučení. Dále 4% respondentů uvedlo, že mají strach z nejistoty, 3% vadí spolubydlíci, nemají soukromí, 2% uvedla, že jim nevyhovuje hygiena (např. schází koupelna), 2% respondentům nevyhovuje invalidita a na závěr 2% dotázaných uvedlo, že je spokojeno s dosavadním způsobem života.

Grafy k tabulce č. 17



Graf č. 33



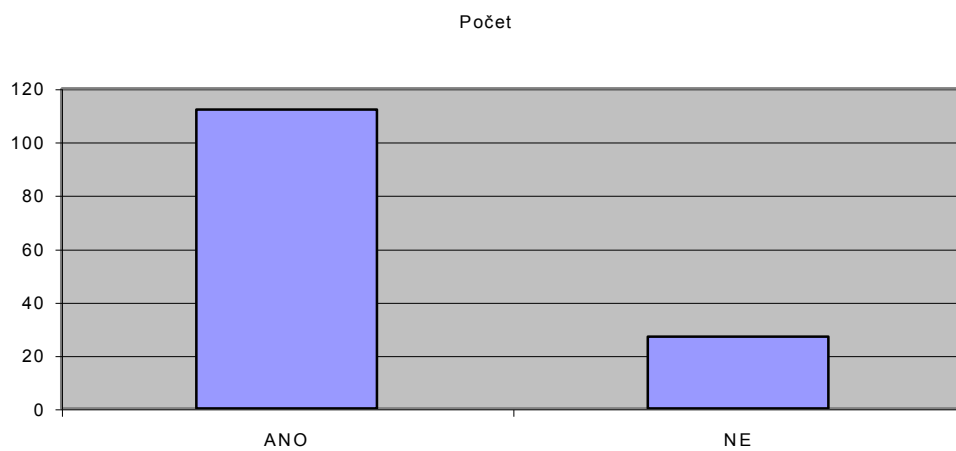
Graf č. 34

Tabulka č.18: otázka č. 15 – Chcete řešit svou současnou situaci?

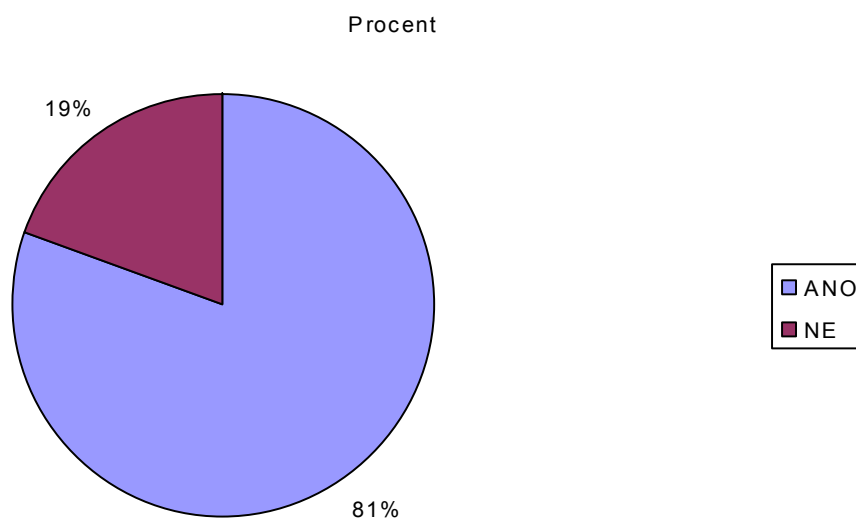
Chcete řešit svou současnou situaci?	Počet	Procent
ANO	112	81
NE	27	19
Celkem	139	100
ODPOVĚDĚLO	139	
NEODPOVĚDĚLO	5	

Komentář Na otázku odpovědělo 139 respondentů. Z toho chce svou situaci řešit 81% osob a 19% osob současnou situaci řešit nechce.

Grafy k tabulce č. 18



Graf č. 35



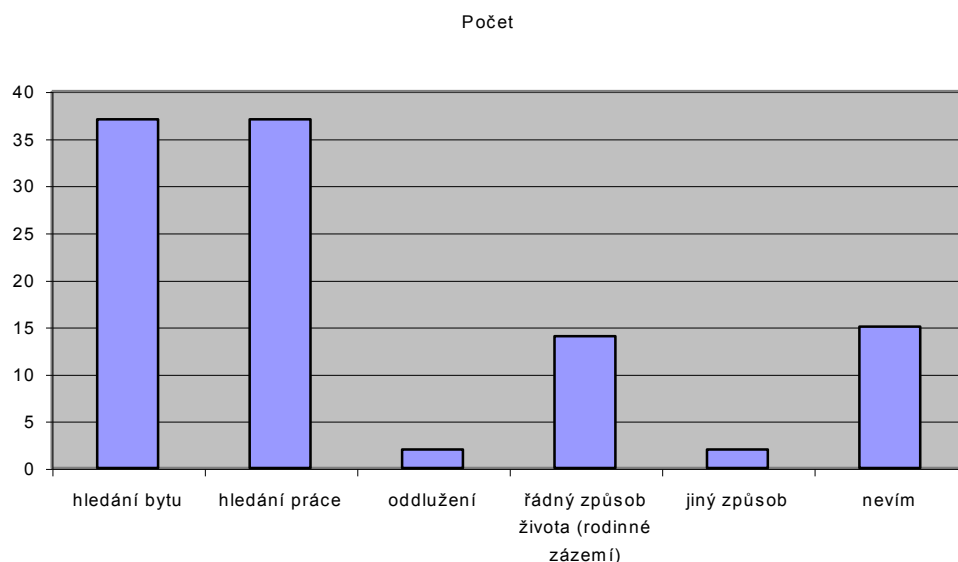
Graf č. 36

Tabulka č.19: otázka č. 16 – Pokud ano, tak jakým způsobem?

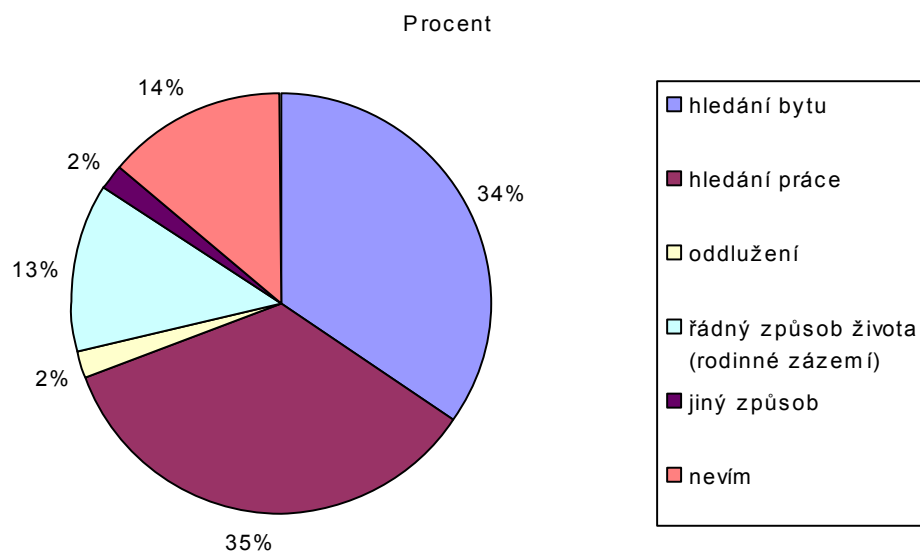
Pokud ano, tak jakým způsobem?	Počet	Procent
hledání bytu	37	35
hledání práce	37	35
oddlužení	2	2
řádný způsob života (rodinné zázemí)	14	13
jiný způsob	2	2
nevím	15	14
Celkem	107	100
ODPOVĚDĚLO	107	
NEODPOVĚDĚLO	37	

Komentář celkem odpovědělo 107 respondentů, kteří by chtěli svou současnou situaci řešit. Způsob řešení vidí 35% osob v nalezení práce a stejné procento osob v hledání bytu. Řádný způsob života by chtělo vést 13% osob, oddlužit by chtělo 2% respondentů.

Grafy k tabulce č. 19



Graf č. 37



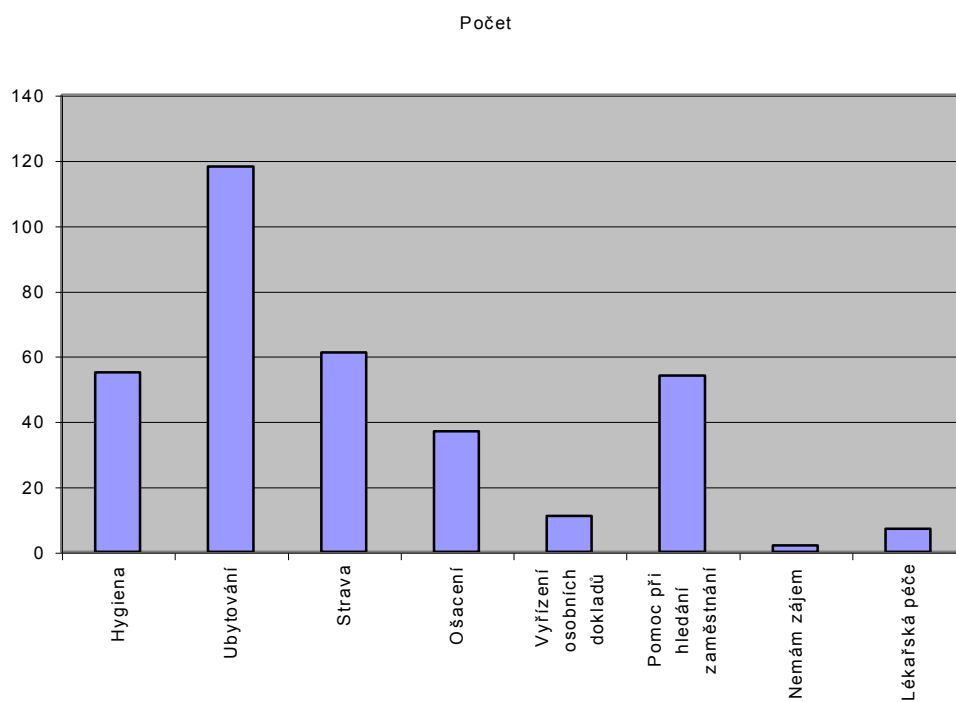
Graf č. 38

Tabulka č.20: otázka č. 17 – O jaké poskytované služby máte zájem?

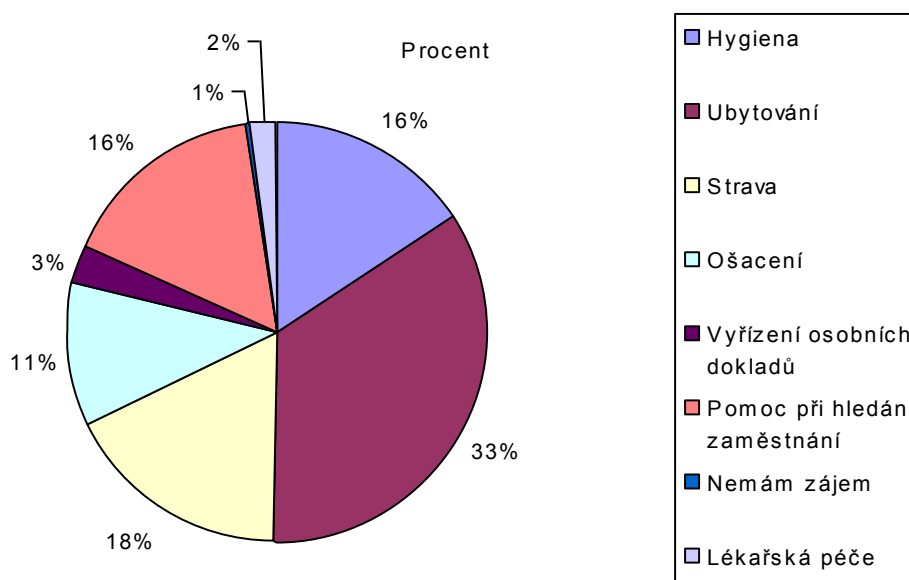
O jaké poskytované služby máte v současné době zájem?	Počet	Procent
Hygiena	55	16
Ubytování	118	34
Strava	61	18
Ošacení	37	11
Vyřízení osobních dokladů	11	3
Pomoc při hledání zaměstnání	54	16
Nemám zájem	2	1
Lékařská péče	7	2
Celkem	345	100
ODPOVĚDĚLO	140	
NEODPOVĚDĚLO	4	

Komentář: odpovědělo celkem 140 respondentů. Největší zájem o ubytování má 34% osob, o stravu má zájem 18% osob, o hygienu 16% a o pomoc při hledání práce má 16% respondentů, o ošacení má zájem 11% osob, o lékařskou péči má zájem 2% osob a 1% nemá zájem o poskytované služby.

Grafy k tabulce č. 20



Graf č. 39



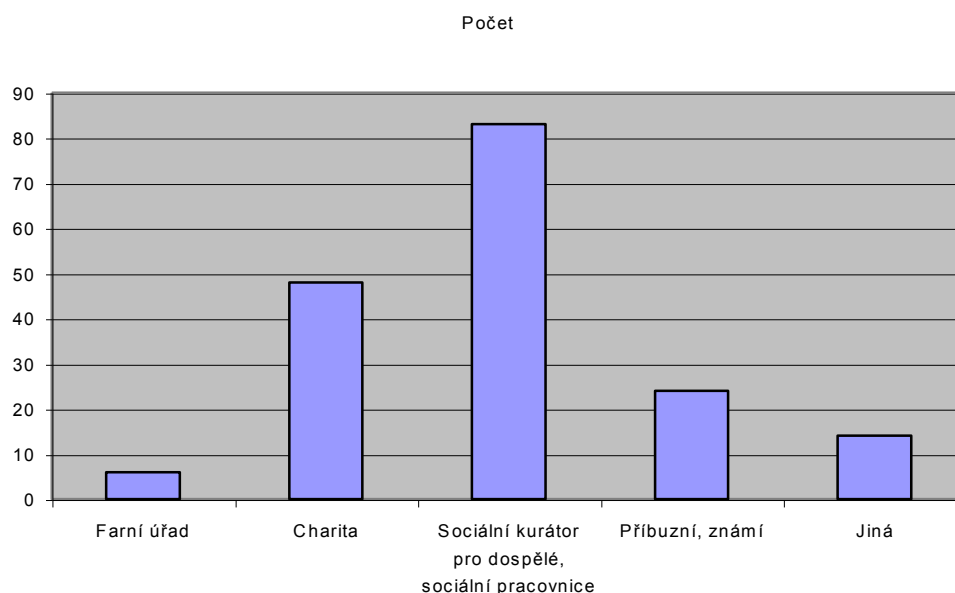
Graf č. 40

Tabulka č.21: otázka č. 18 – Na koho (kde) byste se o pomoc obrátil/a?

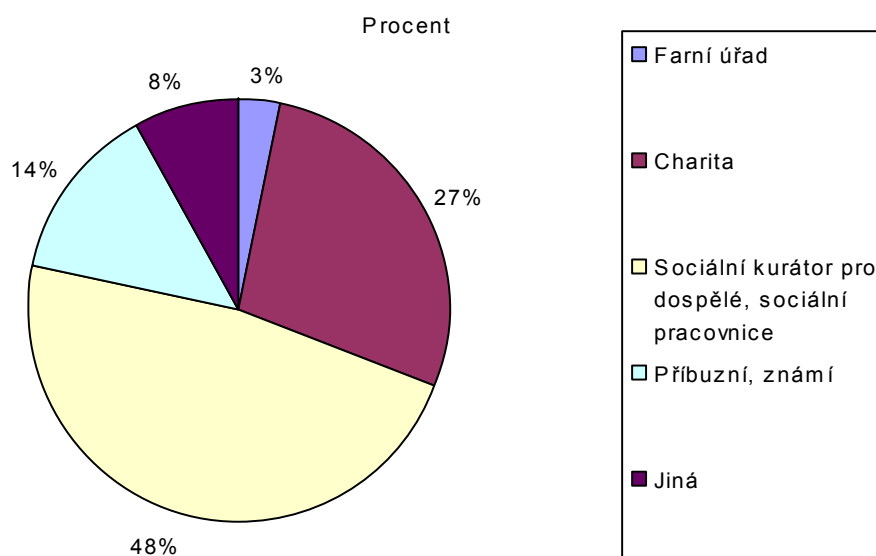
Na koho (kde) byste se o pomoc obrátil/a?	Počet	Procent
Farní úřad	6	3
Charita	48	27
Sociální kurátor pro dospělé, sociální pracovnice	83	47
Příbuzní, známí	24	14
Jiná	14	8
Celkem	175	100
ODPOVĚDĚLO	141	
NEODPOVĚDĚLO	3	

Komentář: na tuto otázku odpovědělo celkem 141 osob. U této otázky respondenti odpovídali i několikrát, proto 175 odpovědí. Nejvíce respondentů by se obrátilo na sociálního kurátora a sociální pracovnice, tj. 47% osob. Dále na charitu 27% osob, na příbuzné a známé 14% osob, na farní úřad 3% osob a 8% uvedlo, že by se obrátilo na jinou pomoc.

Grafy k tabulce č. 21



Graf č. 41



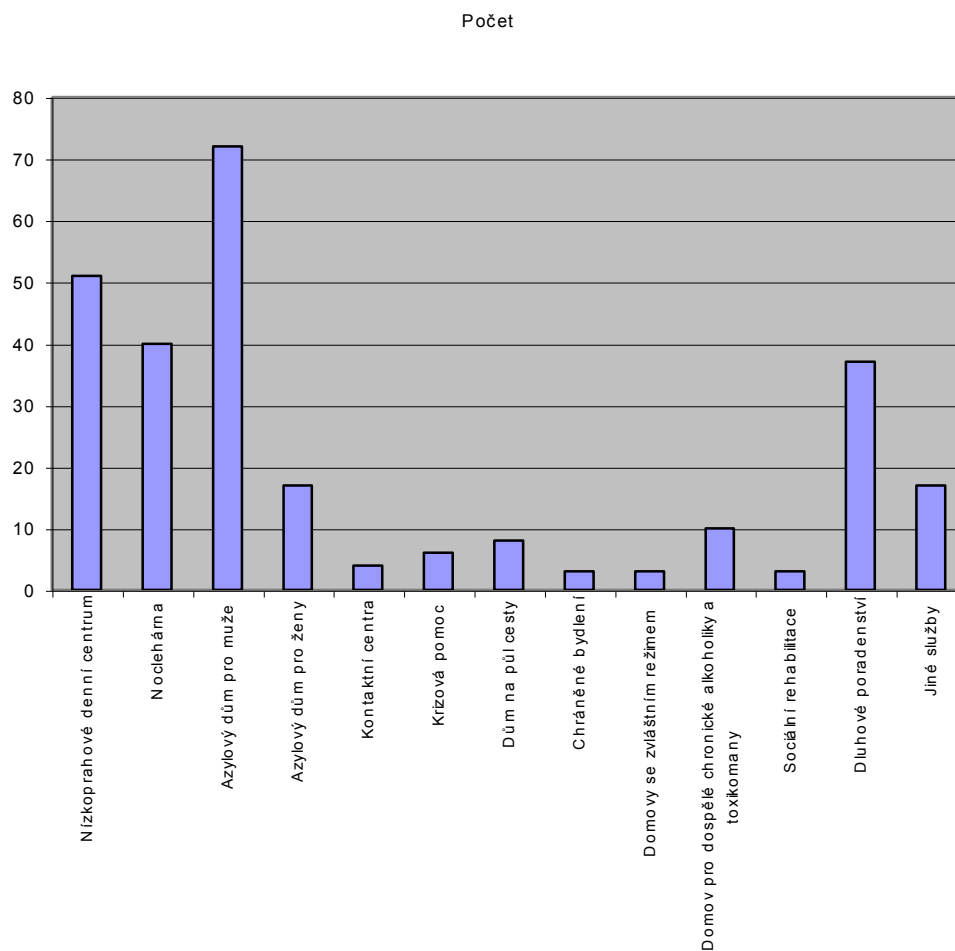
Graf č. 42

Tabulka č.22: otázka č. 19 – V Uherském Brodě a okolí schází následující sociální služby, o jaké máte zájem?

V Uherském Brodě a okolí schází následující sociální služby, o jaké máte zájem?	Počet	Procent
Nízkoprahové denní centrum	51	19
Noclehárna	40	15
Azylový dům pro muže	72	27
Azylový dům pro ženy	17	6
Kontaktní centra	4	1
Krizová pomoc	6	2
Dům na půl cesty	8	3
Chráněné bydlení	3	1
Domovy se zvláštním režimem	3	1
Domov pro dospělé chronické alkoholiky a toxikomany	10	4
Sociální rehabilitace	3	1
Dluhové poradenství	37	14
Jiné služby	17	6
Celkem	271	100
ODPOVĚDELO	128	
NEODPOVĚDELO	16	

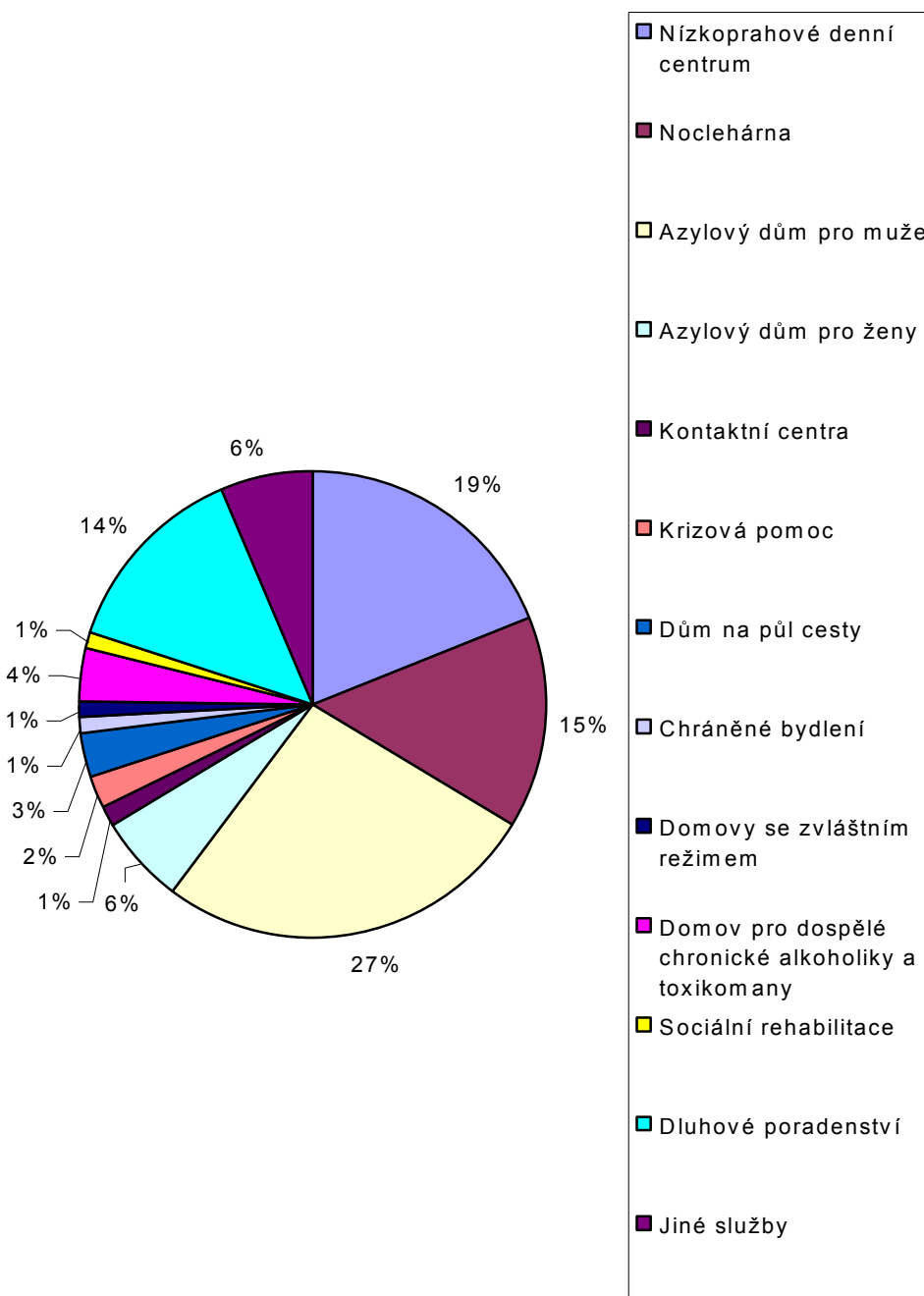
Komentář: celkem odpovědělo 128 respondentů, celkem bylo zaznamenáno 271 odpovědí, z důvodu, že někteří respondenti uváděli ve svých odpovědích několik sociálních služeb, o které my měli zájem. Největší zájem by byl o azylový dům pro muže 27% respondentů. O nízkoprahové denní centrum projevilo zájem celkem 19 % osob, o noclehárnu 15 % osob. O dluhové poradenství má zájem 14% osob, o azylový dům pro ženy projevilo zájem 6% osob. O domovy pro dospělé chronické alkoholiky a toxikomany projevilo zájem 4% osob, o dům na půl cesty projevilo zájem 3% osob, po 1% kontaktní centra, chráněné bydlení, domovy se zvláštním režimem a sociální rehabilitace.

Grafy k tabulce č. 22



Graf č. 43

Procent



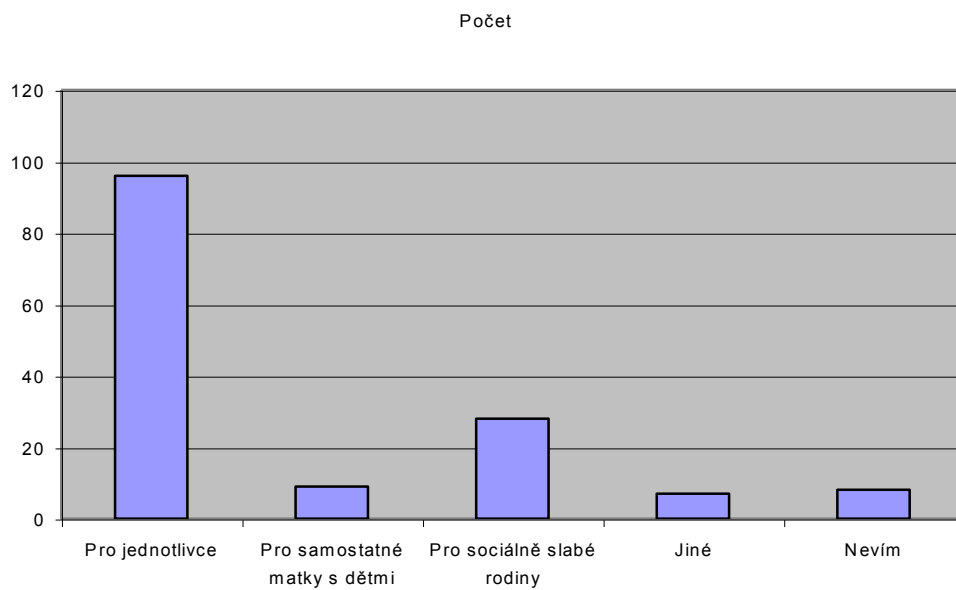
Graf č. 44

Tabulka č. 23: otázka č. 20 – O jaký typ bydlení byste měl/a zájem, např. levné byty podporované městem, obcí?

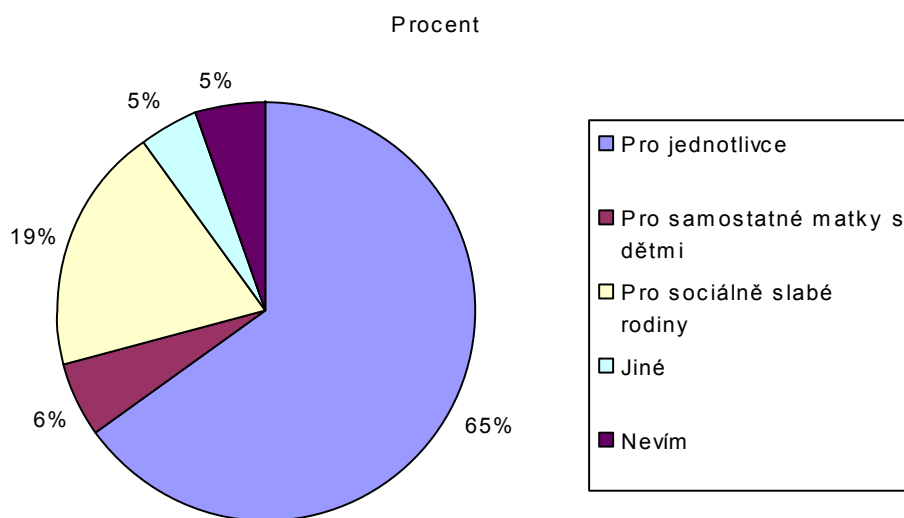
O jaký typ bydlení byste měl/a zájem, např. levné byty podporované státem, obcí?	Počet	Procent
Pro jednotlivce	96	65
Pro samostatné matky s dětmi	9	6
Pro sociálně slabé rodiny	28	19
Jiné	7	5
Nevím	8	5
Celkem	148	100
ODPOVĚDĚLO	136	
NEODPOVĚDĚLO	8	

Komentář celkem odpovědělo 136 respondentů, zaznamenaných odpovědí bylo celkem 148, z důvodu, že někteří respondenti odpovídali na více možností. Nejvíce osob 65% odpovědělo, že mají zájem o levné byty pro jednotlivce, 19% osob má zájem o levné byty pro sociálně slabé rodiny, 6% pro samostatné matky s dětmi, 5% osob odpovědělo, že neví a 5% osob má zájem o jiné služby.

Grafy k tabulce č. 23



Graf č. 45



Graf č. 46

7.5 SHRUTÍ VÝSLEDKŮ DOTAZNÍKOVÉHO ŠETŘENÍ

Celkem bylo osloveno 144 dotazovaných osob. Z celkového počtu dotázaných se jednalo o 83 osob bez přístřeší z agendy sociálního kurátora 61 osob z azylových zařízení. Z praxe mohu uvést statistiku nárůstu osob bez přístřeší v Uherském Brodě.

V roce 2006 se jednalo o 43 osoby.

V roce 2007 se jednalo o 54 osoby.

V roce 2008 se jednalo o 65 osob.

V roce 2009 se jednalo celkem o 144 osob, z toho v měsíci červnu 2009 bylo zaznamenáno 22 osob, tzv. „novoklientů“, jednalo se převážně o mladé zletilé osoby mající trvalý pobyt na ohlašovacích městských a obecních úřadů. Většina zmíněných osob neměla ukončené střední odborné vzdělání, pouze základní vzdělání. Z těchto osob byla převážná většina závislá na návykových látkách (drogy, alkohol). Většina uvedených „novoklientů“ pochází z neúplných rodin nebo z ústavní výchovy.

Věkové hranice respondentů: nejvíce je zastoupena věková hranice 35 – 50 let věku, tj. 47% osob, 26 – 35 let věku, tj. 22%, 50-60 let věku 20% osob a překvapující věková hranice 18 – 26 let věku, tj. 17% osob.

Bezdomovci, převažují muži 77% a ženy 23%. Je známo, že muži více hledají azylová zařízení a pomoc. U žen se většinou jedná o skryté bezdomovectví, méně vyhledávají pomoc.

Vzdělání: bylo zjištěno, že 37% osob má ukončené střední odborné učiliště, 19% má neukončené střední odborné učiliště a 18% dotazovaných osob má základní vzdělání.

Trvalý pobyt Uherský Brod a přilehlé obce má 66% a 21% jsou osoby ze Zlínského kraje.

Je zajímavé, že až 65% osob pochází z úplné rodiny, a 22% osob pochází z neúplné rodiny.

Důvody, proč se lidé ocitli na ulici? Nejvíce uvádějí vztahové důvody až 35% osob. Dále ekonomické důvody, tj. 25%, zdravotní problémy (alkohol drogy, nemoc) 10% osob, trestnou činnost uvedlo 10% dotázaných osob.

Jak dlouho jste na ulici? Do 1 roku 32% osob, 2-5 let 24% osob, 5-10let 22% dotázaných.

O azylových zařízeních vědělo 85% osob, ale služeb využívá pouze 50% osob, 17% respondentů přespává u kamarádů, 16% na ubytovnách.

Co se týče příjmů, tak 58% dotázaných osob je na sociálních dávkách, 17% pobírá invalidní důchod, 11% osob pracuje příležitostně nebo na brigádách.

Se svým způsobem života není spokojeno 85% osob, spokojeno je 15% osob.

Co Vám na tomto způsobu života nevyhovuje? Celkem odpovědělo, že nevyhovující je bydlení 31% dotázaných, práci nemůže najít 20% osob, všechno vadí 17% dotázaných osob.

O jaké současné (prvotní) sociální služby máte zájem? Nejvíce o ubytování 34% osob, o stravu 18%, o hygienu 16%, o pomoc při hledání zaměstnání 16% osob a o vyřízení dokladů má zájem 3% dotázaných.

Na koho byste se obrátil/a o pomoc? O pomoc sociálního kurátora a sociální pracovníce by se obrátilo 47% dotázaných osob. Na charitu 27% osob a pomoc u příbuzných by vyhledalo 14% dotázaných osob.

O jaké služby máte v Uherském Brodě a okolí zájem?

Nejvíce respondentů uvedlo, že by mělo zájem o vznik azylového domu pro muže, celkem 27% osob. Dále o nízkoprahové denní centrum má zájem 19% dotázaných. O noclehárnu má zájem 15% osob. O dluhové poradenství má zájem 14% osob a o domov pro dospělé chronické alkoholiky a toxikomany má zájem 4% respondentů.

O jaký typ bydlení byste měl/a zájem, např. levné byty podporované městem, obcí?

Na tuto otázku odpovědělo až 65% osob, kteří by měli zájem o byty pro jednotlivce.

Pro sociálně slabé rodiny 19% osob a byty pro samostatné matky s dětmi by mělo zájem 6% dotázaných osob.

Dalším cílem bakalářské práce bylo zhodnotit stávající sociální služby v Uherském Brodě a okolí a chybějící sociální služby.

Ze stávajících sociálních služeb bych uvedla Azylový dům pro matky s dětmi v tísní v Uherském Brodě, který byl v roce 2000 otevřen.

Pro zajímavost uvedu statistiku Azylového domu pro matky s dětmi v tísní v Uherském Brodě:

V roce 2006 využilo sociálních služeb v AD 49 osob, z toho 21 uživatelék a 28 dětí.

V roce 2007 využilo sociálních služeb v AD 61 osob, z toho 23 uživatelék a 38 dětí.

V roce 2008 využilo sociálních služeb v AD 74 osob, z toho 26 uživatelék a 48 dětí.

V roce 2009 využilo sociálních služeb v AD 68 osob, z toho 25 uživatelék a 43 dětí .

Co se týče chybějících sociálních služeb, tak vyplývá z dotazníku, že převládá zájem o azylový dům pro muže, nízkoprahové denní centrum pro osoby bez přístřeší, zájem je o noclehárnu a o dluhové poradenství.

Abychom dosáhli možnosti vzniku nových sociálních služeb, je zapotřebí komunálního plánování.

7.6 POSTUP A ORGANIZACE KOMUNITNÍHO PLÁNOVÁNÍ VE MĚSTĚ UHERSKÝ BROD

Na podzim roku 2004 začala pracovat první skupina zabývající se komunitním plánováním sociálních služeb. V této skupině byli zastoupeni zástupci organizací poskytujících sociální služby potřebným občanům našeho města a představitelé a zaměstnanci města Uherský Brod.

Rok 2005 přinesl další zlom v oblasti komunitního plánování. Byl zpracován projekt, díky němuž bylo možné v následujících třech letech spolufinancovat proces komunitního plánování sociálních služeb na území města Uherský Brod z prostředků Evropské unie, prostřednictvím Společného regionálního operačního programu a z rozpočtu ČR. V tomto roce byla také sestavena tzv. řídicí skupina komunitního plánování sociálních služeb, ve které jsou stejným dílem zastoupeni ti, kteří sociální služby využívají (uživatelé), ti, kteří sociální služby poskytují (poskytovatelé) a zástupci města (zadavatel).

Aktivně se do procesu komunitního plánování zapojili poskytovatelé sociálních služeb a to Oblastní charita Uherský Brod, Sociální služby Uherský Brod, příspěvková organizace, Český klub nedoslýchavých HELP, Centrum pro zdravotně postižené Zlínského kraje, CEPR Uherský Brod a Kontaktní centrum Charáč. Metodickou pomoc zajišťuje občanské sdružení Agora CE Praha, která má bohaté zkušenosti se zapojováním občanů do rozhodování ve městech a regionech.

Dalším krokem v rámci projektu KPSS byla analýza potřeb uživatelů sociálních služeb ve městě Uherský Brod. Tato fáze projektu se již z velké míry odvíjela od aktivní činnosti pracovních skupin. Odborně a metodicky zajišťovala přípravu průzkumu potřeb uživatelů sociálních služeb Agora CE. Obsahová náplň do značené míry záležela na rozhodnutí a shodě jednotlivých pracovních skupin. V projektu vznikly čtyři pracovní skupiny, které se zaměřují na různé cílové skupiny uživatelů:

- Pracovní skupina: osoby ohrožené sociálním vyloučením (bezdomovci).
- Pracovní skupina: senioři.
- Pracovní skupina: osoby se zdravotním postižením.
- Pracovní skupina: rodina, děti a mládež.

Na konci roku 2008 byla provedena depistáž a bylo zjištěno, že v prosinci 2008 na Uherskobrodsku je celkem 64 osob bez přístřeší.

Od roku 2009 vznikla na Krajském úřadu ve Zlíně pracovní skupina pro osoby sociálně vyloučené. Pracovní skupina se mohla zúčastňovat pravidelných schůzek. V pracovní skupině je celkem 12 členů z různých míst Zlínského kraje. Byla vysvětlována nutnost vzniku nebo rozšíření sociálních služeb na Uherskobrodsku.

Nikdo z nás neví, kdy sociální služby bude potřebovat, ať přímo nebo někdo z jeho blízkých či známých. Je potřeba, aby služba, kterou bude chtít uživatel využívat byla v dosahu kvalitní a cenově dostupná.

Střednědobý plán rozvoje sociální oblasti na Uherskobrodsku byl vytvořen metodou komunitního plánování. Tuto metodu lze využít při zpracování rozvojových materiálů v různých oblastech veřejného života. Je to metoda, která zvyšuje podíl občanů na rozhodování o způsobu, jakým budou zajišťovány různé sféry veřejného života a legitimizuje rozhodování řídicích a zastupitelských orgánů.

Konkrétně v Uherském Brodě působí Oblastní charita, která poskytuje osobám bez přístřeší bezplatnou sociální službu v nízkoprahovém denním centru. Nabízí stravu, hygienu, ošacení a sociální poradenství.

Občanské sdružení LUISA - poskytuje odborné sociální, právní a psychologické poradenství lidem bez domova v řešení jejich osobních problémů a krizí. Cílem je podpora v překonávání nepříznivých životních situací, znovu obnovení sil a návrat k běžnému životu.

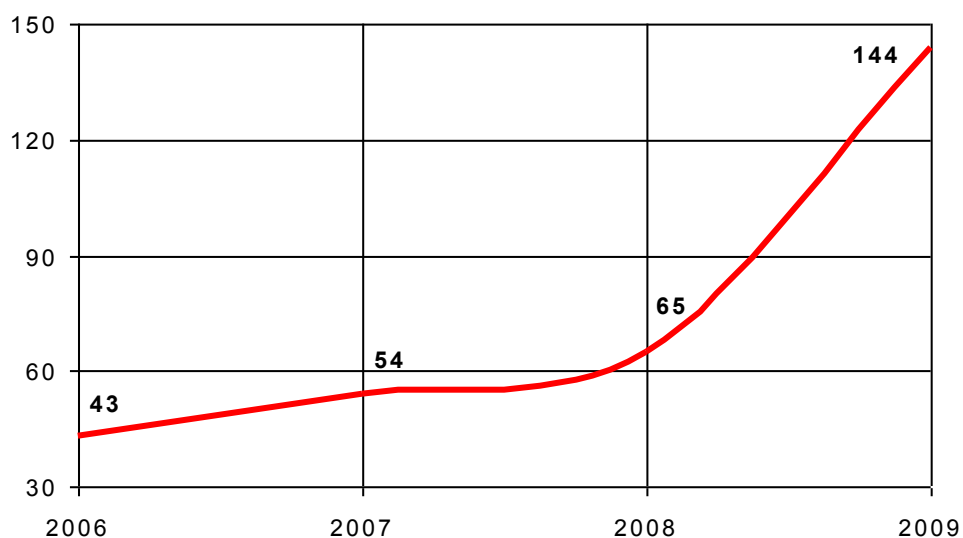
V rámci komunitního plánování sociálních služeb v Uherském Brodě, bychom chtěli rozšířit nebo prosadit vznik nových sociálních služeb pro bezdomovce. Konkrétně se jedná o noclehárnu a azylový dům pro muže.

8. ZÁVĚR

Na Městském úřadu v Uherském Brodě pracuji jako sociální kurátorka pro dospělé již 7 let. Z praxe mohu konstatovat, že za posledních 7 let došlo k výraznému nárůstu počtu osob bez přístřeší. Konkrétně z agendy sociálního kurátora se jedná o 83 bezdomovců žijící „na ulici“, 61 osob žije v azylových zařízeních nebo v ubytovnách. Celkem v Uherském Brodě a přilehlém okolí žije 144 osob bez přístřeší.

Počet bezdomovců v Uherském Brodě		
ZDRŽUJÍCÍCH SE NA ULICI	VYUŽÍVAJÍCÍCH SLUŽEB AZYLOVÝCH ZAŘÍZENÍ	Celkem
83	61	144

Zvyšující se počet osob bez přístřeší v Uh. Brodě



Graf č. 47

Z grafu lze vyčíst, že počet osob bez přístřeší stále narůstá. V roce 2006 se jednalo o 43 osob, v roce 2007 se jednalo již o 54 osob, v roce 2008 o 65 osob. Od roku 2008 můžeme zaznamenat až 100% nárůst. Čím si to vysvětlujeme? Především se domnívám, že k tomu napomohla celková

hospodářská krize. Přibyl počet nezaměstnaných osob, z důvodu ztráty zaměstnání.

Další příčinou bezdomovectví jsou důvody vztahové, to je ztráta partnera, neshody v rodinách a podobně. Důvody ekonomické, např. ztráta bydlení a kriminalita.

V roce 2009 se zvýšil počet bezdomovců o „novoklienty“. Jedná se o osoby mladé zletilé závislé na psychoaktivních látkách, které pocházejí většinou z neúplných rodin.

Při zhodnocení dotazníků jsem zjistila, že pouze 25 osob=10% přiznalo trestnou činnost. Ve skutečnosti jde o daleko větší počet osob propuštěných z výkonu trestu, do 31.12.2009 bylo evidováno 86 osob s trestnou činností. Tito lidé po propuštění z výkonu trestu se většinou zdržují na ubytovnách, azylová zařízení odmítají. Nechtějí se podřizovat řádu. Trestní anamnéza ovlivňuje bezdomovectví. Osoba se záznamem v rejstříku testů má velmi zúžené možnosti najít si zaměstnání, a to i na méně kvalifikovaných pozicích.

Problémy s bezdomovci do budoucna se nejeví příliš optimisticky. Nejvíce je ohrožena skupina „novoklientů“ mladí zletilí nad 18 let, kteří nemají vzdělání, střechu nad hlavou a jsou závislí na psychoaktivních látkách.

Další skupinou ohroženou sociálním vyloučením jsou matky s dětmi, které jsou dočasně umístěny v azylových zařízeních. Domnívám se, že chybí navazující sociální služby, např. levné, státem podporované byty pro matky s dětmi.

Další ohroženou skupinou bezdomovců jsou především muži ve věku 50 - 60 let i nad 60 let, kteří jsou závislí na alkoholu. Konkrétně ve Zlínském kraji máme dva domovy pro chronické alkoholiky, jedná se o Pržno a Návojnou. Problémem však zůstávají dlouhé čekací lhůty, v současné době je čekací lhůta až 2 roky. Tito lidé jsou neumístnitelní a odkázaní žít na ulici.

Co se týče stávajících sociálních služeb, tak od roku 2000 funguje v Uherském Brodě Azylový dům pro matky s dětmi v tísni. Podle uvedené statistiky můžeme pozorovat mírný nárůst počtu žen a dětí využívajících stávajících sociálních služeb.

Od 01.01.2010 se po 4 letech komunitního plánování podařilo otevřít nízkoprahové denní centrum pro osoby bez přístřeší. Uvedené zařízení se nachází v ulici Vazová 2513 v Uherském Brodě a provozuje jej Oblastní charita Uherský Brod. Zde je klientům nabídnuta strava, hygiena, šatník. V rámci zařízení je jim poskytována i odborná pomoc – poradenství.

Z dotazníkového šetření vyplynulo, že lidé mají do budoucna zájem o noclehárnu, azylový dům pro muže, ženy, o dluhové poradenství a o domov pro chronické alkoholiky.

Na otázku o jaký typ bydlení máte zájem, např. o levné byty podporované státem, odpovědělo 65% osob, že má zájem o byt pro jednotlivce, 19% osob má zájem o byty pro sociálně slabé rodiny a 6% osob má zájem o byty pro samostatné matky s dětmi.

Z analýzy je zřejmé, že pro cílovou skupinu bezdomovců má nejvíce osob zájem o byty pro jednotlivce.

Závěrem bych chtěla podotknout, že lidi bez přístřeší nám nepřísluší kritizovat, protože z praxe mohu konstatovat, že do takové situace se může dostat kdokoliv z nás. Hlavním důvodem je v dnešní době kromě jiných důvodů - nejistota zaměstnání.

Pevně doufám, že do budoucna se nám podaří v Uherském Brodě vybudovat další síť sociálních služeb potřebných k začleňování osob bez přístřeší.

MOTTO:

„ V životě je velmi mnoho různých cest, ale je jenom na Tobě, kterou z nich se vydáš právě Ty...“

9. POUŽITÁ LITERATURA

Hradečtí, Vlastimila a Ilja. *Bezdomovství – Extrémní vyloučení*. Praha: Naděje, občanské sdružení, 1996, s. 27, ISBN 80-902292-0-4.

Mareš, P. *Sociologie nerovnosti a chudoby*, Praha: Slon, 1999, vydání první, s. 166, ISBN 80-85850-61-3.

Matoušek, Oldřich a kol. *Sociální práce v praxi*. 1. vydání. Praha: Portál, 2005.

Nedělníková, Dana a kol. *Metodická příručka pro výkon terénní sociální práce*, Ostravská univerzita v Ostravě: PITSTOPMEDIA.

Štěchová, Markéta, Luptáková, Marina, Kopoldová Bedřiška. *Bezdomovectví a bezdomovci z pohledu kriminologie*. Institut pro kriminologii a sociální Prevenci. Praha: KUFR, první vydání. ISBN 978-80-7338-069-4.

Hradecký, Ilja. *Profily bezdomovectví. Proč spí lidé venku a kdo jsou ti lidé*. Tématická zpráva 2005 zpracovaná pro Evropskou observatoř bezdomovství. Praha, říjen 2005, s. 13.

Janoušková, Klára. *Metodické a koordinační dovednosti v sociálních službách*. Sborník studijních textů pro metodiky sociální prevence a sociálního kurátora pověřené koordinační činností. Ostrava 2007, ISBN 978-80-7368-229-3.

Skála, Jaroslav, CSc....*až na dno*. Fakta o alkoholu a jiných návykových látkách. Praha: AVICENUM, vydání 4., 1988.

Marhounová, Jana, Nešpor, Karel. *Alkoholici, feťáci a gambleři*. Praha: EMPATIE, 1995, s. 67, ISBN 80-901618-9-8.

Nový, L., *Životní dráha jako sociologický problém*, vydání 1., Brno: Universita J.E. Purkyně, 1989. ISBN 80-210-0187-9.

Danuše Šupková a kolektiv. *Zdravotní péče o bezdomovce v ČR*. Praha: GRADA, 2007, vydání 1., s.41, ISBN 978-80-247-2245-0.

Zákon č. 108/2006 Sb., o sociálních službách, ve znění pozdějších předpisů

Zákon č. 110/2006 Sb., o životním a existenčním minimu, ve znění pozdějších předpisů

Zákon č. 111/2006 Sb., o pomoci v hmotné nouzi, ve znění pozdějších předpisů

Metodický pokyn č.1/2006 k § 60 zákona č. 111/2006 Sb., o pomoci v hmotné nouzi, ve znění pozdějších předpisů

Vyhláška č. 504/2006 Sb., kterou se provádějí některá ustanovení zákona o pomoci v hmotné nouzi, ve znění pozdějších předpisů.

Vyhláška č. 505/2006 Sb., kterou se provádějí některá ustanovení zákona o sociálních službách, ve znění pozdějších předpisů

<http://portal.gov.cz/wps/portal/>

<http://charita.cz>

<http://emauzy.cz>

<http://novyprostor.cz>

<http://www.koblov.cz>

<http://www.nadeje.cz/vz/sbornik1998>.

10. PŘÍLOHY

10.1 OBRAZOVÁ ČÁST

Na mapě Uherského Brodu jsou vyznačeny lokality, kde se bezdomovci zdržují. Lokality jsou zvýrazněny červenými obdélníky od čísla 1 – 8.

Na mapě jsou vyznačeny zelenými kroužky a písmena A a N stávající sociální služby v Uherském Brodu.



obrázek 1

1. Nádraží ČD
2. Kaufland
3. Tesco
4. Penny
5. Řeka Olšava protékající městem Uherský Brod

6. Lokalita „brodské vinohrady“ jde o chatovou oblast se zahrádkami

7. Autobusové nádraží

A. Azylový dům pro matky s dětmi v tísní

N. Nízkoprahové denní centrum pro osoby bez přístřeší

Obrazová část obsahuje fotografie z terénu pořízených v srpnu 2009. Jedná se o zdokumentování lokalit v Uherském Brodě, kde se bezdomovci zdržují.

V obrazové části jsou rovněž fotografie stávajících sociálních služeb v Uherském Brodě, tj. Azylový dům pro matky s dětmi v tísní a leták nově otevřené sociální služby, tj. Nízkoprahové denní centrum v Uherském Brodě pro cílovou skupinu osob ohrožených sociálním vyloučením.



obrázek 2: Nádraží ČD v Uherském Brodě, kde se bezdomovci často zdržují



obrázek 3: Oblíbený bufet bezdomovců „Pod lipou“ v Uherském Brodě



obrázek 4: Skupinka bezdomovců před Penny v Uherském Brodě



obrázek 5: Místo u Penny v Uherském Brodě, kde bezdomovci přespávají



obrázek 6: Místo u řeky Olšava v Uherském Brodě, kde bezdomovci přespávají



obrázek 7: Hygiena bezdomovců, řeka Olšava v Uherském Brodě



obrázek 8: Chata v brodských vinohradech, kde se bezdomovci zdržují



obrázek 9: Brodské vinohrady, letní bydlení bezdomovců



obrázek 10: Další místo v brodských vinohradech, kde bezdomovci přespávají



obrázek 11: Brodské vinohrady



obrázek 12



obrázek 13: Brodské vinohrady, domov bezdomovců



obrázek 14: Brodské vinohrady „letní obývací“



obrázek 15 Brodské vinohrady „kuchyň“



obrázek 16: Azylový dům pro matky s dětmi v tísni, ulice Pod Valy 664 UB



*obrázek 17: Vnitřní vybavení Azylového domu pro matky s dětmi v tísni
v Uherském Brodě*

Krizové centrum Uherský Brod



DENNÍ CENTRUM PRO LIDI BEZ DOMOVA

**nepřetržitě od pondělí do neděle
od 7:30 do 16:00 hod.**



**ul. Vazová 2513
Uherský Brod
(za Tempexem)
tel.: 724 651 299**

TENTO PROJEKT JE SPOLUFINANCOVÁN EVROPSKÝM SOCIÁLNÍM FONDĚM
A STÁTNÍM ROZPOČTEM ČESKÉ REPUBLIKY.

obrázek 18

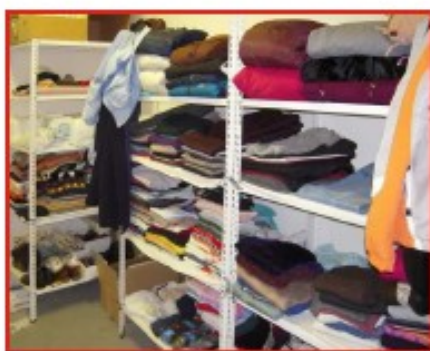
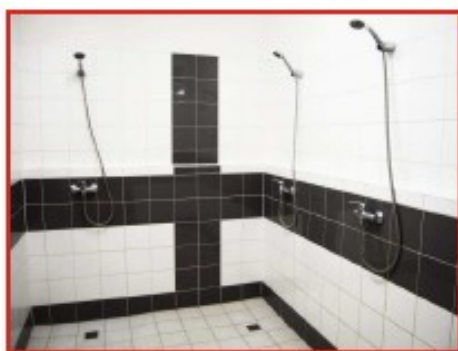
ZDARMA:

- Sprcha
- Odpočinek



za symbolickou cenu:

- Polévka + chléb (1 krajíc) 5,- Kč
(za další kus krajíce chleba 1,- Kč)
- Káva 5,-Kč
- Čaj 3,-Kč
- Použití mikrovlnné trouby 4,- Kč
- Použití rychlovarné konvice 2,- Kč
- Oblečení (jen součást hygieny) 2,- Kč/kus
- Holení 3,- Kč
- Jednoduché ošetření ran 5,- Kč



*obrázek 19 Leták nízkoprahového denního centra na ulici Vazová 2513
v Uherském Brodě*

10.2 DOTAZNÍK

D O T A Z N Í K

Vážený respondente/ko, dostává se Vám do rukou dotazník, jehož cílem je zjištění počtu osob bez přístřeší v Uherském Brodě a okolí. Chci zjistit, zda jste v našem Uherskobrodském regionu s poskytováním sociálních služeb spokojeni nebo cítíte potřebu vzniku nebo rozšíření nových sociálních služeb pro osoby bez přístřeší, jaké služby dle Vašeho názoru schází. Předem děkuji za vypsání dotazníku.

1. **Věk:**.....
2. **Pohlaví:** MUŽ/ŽENA
3. **Počet dětí, věk:**
 - Nezletilé (věk):.....
 - Zletilé (věk):.....
4. **Dosažené vzdělání:**
 - Zvláštní škola
 - Speciální škola
 - Základní škola, neukončené
 - Základní škola, ukončené
 - Střední odborné učiliště, neukončené
 - Střední odborné učiliště, ukončené
 - Maturita
 - Vyšší odborné
 - VŠ
5. **Trvalé bydliště:**
 - Uherský Brod a přilehlé obce (ORP)
 - Zlínský kraj
 - Ostatní kraje v ČR
 - Slovensko
 - Jiné
6. **Pocházím z:**
 - úplné rodiny
 - neúplné rodiny
 - náhradní rodinné péče (pěstouni, adoptivní rodiče)
 - náhradní péče (dětský domov, výchovný ústav)
7. **Důvody, z jakých důvodů jsem se ocitl/a na „ulici“:**
 - Vztahové - rozvod, neshody v rodině, rozchod s partnerem/kou
 - Domácí násilí - agresivita ze strany manžela/ky, partnera/ky
 - Ekonomické - ztráta zaměstnání, bytu, rodinného domu

- Zdravotní - alkohol, drogy, nemoc
- Trestná činnost
- Jiné důvody - jaké.....

8. Jak dlouhou dobu jste na „ulici“?

.....

9. Víte o existenci azylových zařízení, které poskytují služby bezdomovcům? ANO/NE

10. Kde přespáváte?

- Azylová zařízení
- U příbuzných
- U přátel - kamarádi, známí
- Nádraží ČD
- Opuštěný objekt - chata, sklep, přívěs
- Venku - u řeky, opuštěné železniční vagóny, kontejner

11. Jaký je zdroj Vašich příjmů?

- Důchod - částečný invalidní, plný invalidní, starobní
- Zaměstnání, brigády, příležitostná práce
- Sociální dávky-HN, rodičovský příspěvek, ÚP, dávky v nemoci
- Drobné krádeže
- Žádný

12. Jste spokojen/a se způsobem svého života? ANO / NE

13. Z jakého důvodu Vám tento způsob života vyhovuje

.....

14. Co Vám naopak na tomto způsobu života nevyhovuje

.....

15. Chcete řešit svou současnou situaci? ANO / NE

16. Pokud ano, tak jakým způsobem?

.....

17. O jaké poskytované služby máte zájem?

- Hygiena
- Ubytování
- Strava
- Ošacení
- Vyřízení osobních dokladů
- Pomoc při hledání zaměstnání
- Nemám zájem
- Lékařská péče

18. Na koho (kde) byste se o pomoc obrátil/a?

- Farní úřad
- Charita
- Sociální kurátor pro dospělé, sociální pracovníce
- Jiná

19. V Uherském Brodě a okolí schází následující sociální služby, o jaké máte zájem:

- Nízkoprahové denní centrum – pro osoby sociálně vyloučené, osobní hygiena, poskytnutí stravy, možnost vyprání prádla
- Noclehárna – osobní hygiena, přenocování
- Azylová dům pro muže – ubytování
- Azylový dům pro ženy - ubytování
- Kontaktní centra – ambulantní, terénní služby osobám ohroženým závislostí na návykových látkách, snižování zdravotních rizik
- Krizová pomoc – ambulantní, pobytová služba poskytovaná osobám , které se nacházejí v ohrožení života násilným chováním jiné osoby, pomoc je nabídnuta do 48 hodin
- Dům na půl cesty – domov pro propuštěné zletilé mladé osoby z dětského, výchovného domova
- Chráněné bydlení – skupinové, individuální bydlení pro osoby se sníženou soběstačností z důvodu zdravotního, duševního onemocnění, závislosti na návykových látkách
- Domovy se zvláštním režimem – pobytové služby pro osoby se zdravotním postižením, duševním onemocněním, závislosti na návykových látkách
- Domov pro dospělé chronické alkoholiky a toxikomany – vznik nové služby
- Sociální rehabilitace – pomoc a podpora mladým dospělým do 26 let v jejich tíživé životní situaci, kteří se vracejí

z dětského domova, z výkonu ústavní a ochranné výchovy, z výkonu trestu, ochranné léčby

- Dluhové poradenství – práce s předluženými domácnostmi, jednotlivci, nebezpečí exekuce
- Jiné služby, jaké.....

20. O jaký typ bydlení byste měl/a zájem, např. levné byty podporované městem, obcí?

- Pro jednotlivce
- Pro samostatné matky s dětmi
- Pro sociálně slabé rodiny
- Jiné.....
- Nevím