

Česká zemědělská univerzita v Praze

Fakulta agrobiologie, potravinových a přírodních zdrojů

Katedra zahradnictví



Květinová výzdoba kostelů a dalších sakrálních objektů

Bakalářská práce

Vedoucí práce: Ing. Ludmila Augustinová

Autor práce: Lucie Durasová

2012

PROHLÁŠENÍ

Prohlašuji, že jsem bakalářskou práci na téma Květinová výzdoba kostelů a dalších sakrálních objektů vypracovala samostatně a použila jen pramenů, které cituji a uvádím v přiložené bibliografii.

V Praze dne:

.....

podpis autora práce

PODĚKOVÁNÍ

Především bych chtěla poděkovat vedoucímu bakalářské práce paní Ing. Ludmile Augustinové za cenné rady, které mi byly poskytnuty. Dále bych touto cestou chtěla poděkovat paní starostce Evě Ježkové, která mi dovolila vyzdobit románský kostel v Holubicích a panu Ing. Miroslavu Sedlářovi, který mi dovolil nahlédnout do Kroniky obce Holubice a poskytl mi cenné informace pro psaní bakalářské práce. Nesmím také opomenout mou rodinu a mé kamarády, kteří mi byli oporou při mém studiu.

SOUHRN

Pro svou bakalářskou práci jsem si vybrala téma „Květinová výzdoba kostelů a dalších sakrálních objektů“, protože mám ke květinám a aranžování blízko. Na začátku bakalářské práce je krátce zmíněna historie aranžování, která sahá do starověkého Egypta, kde se květiny staly motivem nástěnných maleb a na užitkové keramice. V antickém Řecku a Římě byly květiny hlavním motivem výzdoby obřadních síní a společenských místností. Dále bakalářská práce přibližuje specifika sakrálních staveb - kostel, klášter, rotunda, kaple a boží muka. Ve své práci jsem se soustředila zejména na výzdobu těchto staveb zaměřenou na události církevního roku, jako je například postní doba, Květná neděle, Velikonoce, Svatodušní svátky, advent a Vánoce. Uvedeny jsou i další způsoby výzdoby sakrálních staveb k dalším příležitostem, jako je křest, vinobraní, dožínky, svatby, ale i dušičky s důrazem na typy vhodných aranžmá – věnec, girlanda, kytice, vypichovaná aranžmá. Od raného dětství jsem spolu se svým otcem navštěvovala historicky vzácný kostel – románskou rotundu v Holubicích v okrese Praha – západ. Proto jsem si tento kostelík po dohodě se starostkou obce vybrala, jako pro mne nejvhodnější sakrální stavbu k reálné celoroční výzdobě k jednotlivým církevním, ale také světským událostem - Vánoce, Velikonoce, svatební obřad, křest, dožínková slavnost. Pro tyto příležitosti jsem navrhla a realizovala květinová aranžmá. Volila jsem venkovský styl držící se tradic a obvyklé způsoby vazby např.: vánoční svícny, sesazované jarní nádoby, sesazované koše, dožínkový věnec apod. Pracovala jsem s osvědčenými floristickými technikami, jako je ohýbání a tvarování stonků, navazování, prodlužování stonku, začištění páskou, lepení atd. Z materiálu byly uplatněny především hrnkové rostliny ozdobné květem a výraznější barvy květů (oranžová, bílá, zelená). V posledních letech je stále rozšířenější využití trvalé květinové výzdoby. Z těchto výzdob se nabízí umělé nebo sušené materiály. Umělé květiny doznaly značného zlepšení na kvalitě, využitím látkových náhrad za živé květy. Osobně upřednostňuji sušený materiál, což je jedna z možností, tam kde v interiéru nelze použít živé květy (chladné místnosti, tmavá prostředí atd.). Tato práce přináší několik možností výzdoby sakrálních objektů, které bych doporučila do venkovského kostela. Je zde zohledněn historický styl budovy, velikost sakrálního prostoru a daná příležitost. Vlastní tvorba je doplněna návrhy, fotografiemi realizací a kalkulací vlastních prací.

Klíčová slova: tematická floristika, květinová výzdoba, floristické práce, techniky aranžování

SUMMARY

For my bachelor thesis I chose the theme "Flower decoration of churches and other religious objects," because I am very close to flowers and arranging. At the beginning of this bachelor thesis the history of arranging is briefly mentioned. The history dates back to ancient Egypt, where flowers became a motif of mural paintings and utility ceramics. In ancient Greece and Rome flowers were the main motif of decorations in ceremonial halls and common rooms. Furthermore, the bachelor thesis approaches the specifics of religious buildings - churches, monasteries, rotundas, chapels and wayside crosses. In my thesis I mainly focused on the decorations of these buildings during the events of the church year, such as Lent-term, Palm Sunday, Easter, Pentecost, Advent and Christmas. Other ways of decorations to different opportunities are also stated, such as baptism, vintage, harvest festivals, weddings, as well as All Souls Day, with emphasis on appropriate types of arranging - wreaths, garlands, bouquets, pinning arranging. Since my early childhood I have been visiting a historically rare church with my father – a Romanic rotunda in Holubice in the district of Prague - west. That is why I chose this little church, in agreement with the mayor of the village, as the most appropriate religious building for a real year-round decoration to each church, as well as secular events - Christmas, Easter, wedding ceremonies, baptism, harvest festival. For these occasions, I designed and realized floral arrangements. I chose the rustic style stuck to traditions and usual ways of bindings. For example: Christmas candleholders, spliced spring containers, spliced baskets, harvest festival wreaths, etc. I have worked with proven floristic techniques such as bending and shaping stems, binding, extension of stems, tape finishing, sticking, etc. The materials which has been used were primarily flowering potted plants and stronger colors of flowers (orange, white, green). In recent years permanent floral decorations are getting more and more used. Artificial or dried materials are offered for these decorations. Artificial flowers have undergone considerable improvement in the quality using cloth compensations of live flowers. Personally, I prefer dried materials, which is one of the options in the interior where you cannot use live flowers (cold rooms, dark environment, etc.). This thesis offers several options of decorations in religious buildings, which I recommend to a rural church. The historical style of the building, the sacred space size and the given opportunity are also reflected. The own creating is accompanied by proposals, photographs of realizations and calculations of own products.

Key words: thematic floristry, floral decoration, floristic works, techniques arranged

OBSAH

1. Úvod	1
2. Cíl práce	2
3. Literární rešerše	3
3.1 Historie květinové výzdoby	3
3.2 Specifika sakrálních objektů	3
3.2.1 Kostel	4
3.2.2 Klášter	5
3.2.3 Rotunda	5
3.2.4 Kaple	6
3.2.5 Boží muka	6
3.3 Výzdoba kostelů dle církevního roku	6
3.3.1 Postní doba	7
3.3.2 Květná neděle	7
3.3.3 Velikonoce	7
3.3.4 Svatodušní svátky	8
3.3.5 Advent a Vánoce	8
3.4 Květinová výzdoba kostelů pro další příležitosti	9
3.4.1 Křest	9
3.4.2 Vinobraní	9
3.4.3 Dušičky	10
3.4.4 Žně a dožínky	11
3.4.5 Svatba	11
3.5 Typy aranžmá	12
3.5.1 Kytice	12
3.5.2 Věvec	13
3.5.3 Girlanda	13
3.5.4 Vypichovaná aranžmá do nádoby	13

4. Materiál a metody	14
4.1 Charakteristika objektu.....	14
4.2 Materiál	15
4.2.1 Nářadí a pomocný materiál.....	15
4.2.2 Rostlinný materiál	15
4.3 Techniky aranžování	16
4.3.1 Ohýbání a tvarování.....	16
4.3.2 Nalomení	17
4.3.3 Navazování	17
4.3.4 Prodlužování stonku	17
4.3.5 Začištění páskou	18
4.3.6 Lepení	18
4.4 Metody	18
4.4.1 Zhotovení jarní nádoby	18
4.4.2 Zhotovení sesazovaného podzimního koše.....	18
4.4.3 Vázání svatební kytice.....	18
4.4.4 Výroba vázaného věnce	19
4.4.5 Výroba vánoční dekorace – hvězda.....	20
4.4.6 Výroba vánočního svícnu	20
4.4.7 Přízdoba hrnkové rostliny	20
5. Výsledky	22
5.1 Velikonoční výzdoba	23
5.2 Dožínková výzdoba	24
5.3 Podzimní výzdoba	25
5.4 Vánoční výzdoba.....	26
6. Diskuze	27
7. Závěr.....	31
8. Seznam použité literatury.....	32

9. Samostatné přílohy.....	36
IX. I Seznam obrázků.....	38
IX. II Kalkulace vlastních prací	40

1. Úvod

Květiny provázejí člověka během celého jeho života od narození do smrti. Těší svými barvami a přináší do jeho života něco z kouzla přírody. Se stoupající tendencí a nároky na kulturu bydlení stoupají i nároky na úpravu květin. Aranžmá lze přirovnat k malému uměleckému dílu, kde barvy rostlin ladí i s nádobou.

Hlavní důraz v této práci jsem kladla na aranžování různých dekorací a na výzdobu sakrálních budov a míst. U sakrálních staveb je důležité povšimnout si, o jaký stavební sloh se jedná, jak vypadá interiér, jaké jsou možnosti výzdoby a k jaké příležitosti vůbec aranžmá zpracováváme.

V dnešní době máme mnoho možností k vytvoření aranžmá, proto bych také chtěla ve své práci přiblížit historický vývoj výzdoby sakrálních staveb.

Cílem mé bakalářské práce je snaha zachytit květinovou výzdobu kostelů pro různé příležitosti jako je: svatba, pohřeb, křtiny, posvícení, Dušičky, advent, Vánoce, Velikonoce, vinobraní apod.

Součástí mé práce je realizace vlastního aranžmá pro konkrétní sakrální stavbu. Připojuji vlastní nákresy, fotografie a kalkulaci práce.

2. Cíl práce

Cílem práce je podat přehled květinové výzdoby kostelů a dalších sakrálních objektů (kaple, bazilika, rotunda, klášter, boží muka). Součástí práce budou i vlastní aranžmá vytvořená pro konkrétní sakrální stavbu či objekt.

3. Literární rešerše

Aranžování květin je v současnosti jeden z nejoblíbenějších koníčků, ale je to také profesionální povolání s uměleckým zaměřením pro lidi v každé věkové kategorii (Matuška, 2004).

3.1 Historie květinové výzdoby

Krása květin okouzlovala lidstvo od nepaměti. Květina si svou vůní, škálou barev, ale i tvarem podmanila člověka v každé etapě vývoje lidské společnosti. Již za dávných dob byla květina symbolem v architektuře, interiérech, na oděvech a v umění. První používání květin můžeme klást do souvislosti se vznikem kultu různých božstev, kterým člověk okrasné květiny obětoval (Rabušic, 2007).

Historicky ověřené prameny sahají až do starověkého Egypta, kde se objevovaly nákresy a reliéfy květů leknínů, papyrusů a palmových listů, většinou na nádobách a stěnách rozpadlých staveb, jako je na obr. č. 1 (Rabušic, 2007). Z doby antického Řecka a Říma se dochovalo mnoho dokladů o používání květin, zdobily se jimi při různých příležitostech (Rabušic, 2007). V této době se také dávaly květiny na obřadní místa (Jílek, 2010).

Obr. č. 1: Staroegyptská freska



Ve středověku tj. koncem 5. stol. n. l. nastalo období bojů a válek a květiny se mnoho nearanžovaly. Pěstovaly se spíše léčivé byliny a koření v královských zahradách a na zahradách klášterů (Rabušic, 2007). Postupem času se květiny začaly objevovat jako skromná výzdoba oltářů (Rabušic, 2007).

3.2 Specifika sakrálních objektů

Jedním z projevů náboženství jsou sakrální objekty. Je to projev hmatatelný a viditelný především v sídlech a krajině. Tyto stavby nám dokumentují historický vývoj náboženství, ale také vývoj kulturní a vývoj osídlení (Havlíček a Hupková, 2011).

V sakrálních objektech nalézáme útěchu, bezpečí a radost, proto se sem mnohdy rádi vracíme. Konají se zde mimořádné události, ať už svatební obřad, křest,

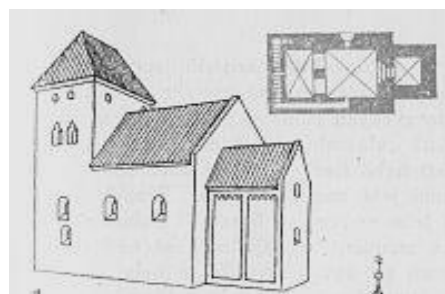
anebo rozloučení se zemřelým. Katedrály, kostely, kapličky jsou vyzdobeny květinami, které navozují příjemnou atmosféru, ale také zmírňují smutek (Jílek, 2010).

3.2.1 Kostel

Kostely začaly vznikat před příchodem věrozvěstů Konstantina a Metoděje (tj. před rokem 830). Konstantin s Metodějem šířili křesťanství a v této době se stavělo čím dál více kostelů. Z počátku sloužil jako stavební materiál kámen (Herout, 1994).

Většinou se kostely stavěly jako jednolodní podélné, tzv. panské, které patřily šlechticům a sousedily s jejich sídlem (viz obr. č. 2). Románský kostel najdeme například v Praze Kyjích, nebo ve Vinci u Mladé Boleslavi (Herout, 1975).

Obr. č. 2: Jednolodní podélný kostel



Jednolodní kostely byly nízké, valeně klenuté. Až po roce 1100 byla loď vyšší a klenutá dvěma poli křížové klenby. Kněžiště je ve tvaru apsidy, nebo je pravoúhlé, k západní straně lodi přiléhá hranolová věž (Herout, 1975).

Kromě jednolodních kostelů se stavěly i trojlodní baziliky, neboli biskupské (katedrální) a klášterní kostely. U některých bazilik byly nad postranními loděmi tribuny neboli empory pro jeptišky (Herout, 1975).

Kníže Bořivoj z rodu Přemyslovců šířil křesťanství a podporoval církev, a proto nechal v 9. století postavit první kostel na Levém Hradci (Chropovský, 1989).

V gotických katedrálách, kostelech a kaplích (viz. samostatná příloha obr. č. 1) se nejčastěji aranžují dekorace ve formálně lineárním stylu. V barokních kostelech většinou vazby v dekorativním stylu (Jílek, 2010).

3.2.2 Klášter

Klášter je soubor budov pro muže – řeholníky, anebo ženy – řeholnice, řídicí se určitými pravidly, tzv. regulí nebo řeholí. Klášter osídlovali mniši a různé rytířské řády, (řád německých rytířů, johanité, templáři), (Herout, 1975). Byly zakládány knížetem nebo šlechtou. Měly za cíl kolonizovat krajinu (Herout, 1975). Staly se centry vzdělanosti, některé měly i vojenský význam (Blaschke, 2006). V českých zemích byly zakládány kláštery na venkově v okolí řek. Později vznikaly i kláštery na okrajích měst, jeden z nich vznikl v Duchcově, který můžeme vidět na obr. č. 3 (Blaschke, 2006).

Obr. č. 3: Klášter
Duchcov

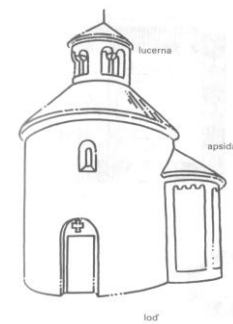


Jejich rozvoj především ovlivnily husitské války v 15. století, kdy se stavěly stále nové kláštery. Josef II. (18. Století), který byl zásadně proti církvi, nechal zrušit polovinu klášterů, které nebyly centrem vzdělanosti (Blaschke, 2006).

3.2.3 Rotunda

Rotundy vznikaly v 9. století. První zmínky sahají do vlády Přemyslovců, konkrétně ke knížeti Václavovi, který usiloval o pevný základ křesťanství. Na Pražském hradě nechal postavit rotundu (Chropovský, 1989). Je to centrální středová stavba spojená lodí, jak ukazuje obr. č. 4, rozdělena na více částí. Nachází se zde prostor pro věřící založen na kruhovém půdorysu. Dále je zde místo pro kněze tzv. kněžiště, směřující na východ. V kněžišti se nachází oltář. Loď rotundy bývá klenutá půlkulovou kupolí a apside s čtvrtkulovou klenbou zvanou koncha (Herout, 1975).

Obr. č. 4: Rotunda



Hlavním typem jsou především rotundy s válcovou lodí a půlválcovou apsidou. Jen k některým byla přistavěna věž, buď válcová např. rotunda sv. Jiří na Řípu, nebo rotunda s hranolovou věží na Budči. Na jižní Moravě se rotundy stavěly na hřbitovech. V horní části rotundy byla kaple, do podzemní části se ukládaly kosti ze zrušených hrobů (Herout, 1975).

3.2.4 Kaple

Kaple na obr. č. 5 je drobná stavba sloužící k modlitbám (Bukovský, 2000). Vznikaly již v Baroku, v obcích i ve volné přírodě, nad studánkami apod. Kaple bývají osmiboké, šestiboké a vzácně vyskytující trojboké, jako symbol Nejsvětější Trojice (Herout, 1975). Existuje několik druhů kaplí, například hřbitovní, křestní, nebo poutní. Můžeme najít také menší výklenkové kaple, které slouží jako kříž anebo jako boží muka na cestě. Ve výklenku bývá malá soška nebo obraz svatého (Bukovský, 2000).

Obr. č. 5: Kaple na Pernštejně



3.2.5 Boží muka

První zmínky o božích mukách jsou kolem 14. století. Většinou jsou to kamenné, zděné (na obr. č. 6), popř. dřevěné štíhlé sloupky. Sloup zakončuje lucerna, kam se dává svíčka, obrázek či plastika. Na vrcholu bývá kovový křížek (Hájek, 2009).

Obr. č. 6: Boží muka



Boží muka měla několik funkcí, například označovala místa uložení padlých vojáků, hranici obcí a sloužila také jako rozcestník. Byla určena jako místo k zastavení a rozjímání, mnohdy se sem lidé chodili modlit a prosit o uzdravení blízkého člověka, nebo s prosbou o lepší úrodu (Hájek, 2009).

3.3 Výzdoba kostelů dle církevního roku

Při těchto příležitostech mají květiny svou roli, už od pradávna jsou symbolem slavností různých událostí. Musíme však dbát na to, aby květiny odpovídaly ročnímu období, i když v dnešní době není problém sehnat květiny po celý rok (Hillier, 1990).

V sakrálních objektech mimo oltáře můžeme navíc ozdobit květinami vstupní portály, kostelní lavice, kazatelnu, kůr, křtitelnici, obrazy či sochy (Jílek, 2010). Výzdobu volíme úměrně prostoru a příležitosti ke, které je uskutečněna (Jílek, 2010).

3.3.1 Postní doba

Tato doba v křesťanství představuje 40 denní přípravu na Velikonoce. Postní doba začíná popeleční středou. V tomto období se méně konzumuje jídlo a pití. Projevuje se také dobrými skutky, věřící člověk si musí uvědomit jeho duchovní růst v rámci přípravy na Velikonoce (Richter, 2003).

Po dobu adventu a postu (od Popeleční středy do Květné neděle) nesmí být na oltáři žádná květinová výzdoba. V období postu by měla být celková výzdoba kostela tlumenější, jak se můžeme přesvědčit na obr. č. 7. Výjimku tvoří třetí neděle adventní a šestá neděle postní (Kulmanová, 2007).

Obr. č. 7: Postní doba



3.3.2 Květná neděle

Jedná se o šestou poslední neděli postní. Křesťané oslavují příchod Ježíše do Jeruzaléma a také se při bohoslužbách čte zpráva o umučení Ježíše Krista tzv. Pašije. Kostely bývají o tomto svátku vyzdobeny květy, odtud plyne i název květná neděle (Adam, 1998).

3.3.3 Velikonoce

Svátek Velikonoc znamená pro křesťany oslavu zmrtnýchvstání Ježíše Krista (Hillier, 2010). Židé oslavují Boží záchranu z egyptského zotročení a přechod přes Rudé moře (Šebestová a kol., 2008).

Jedná-li se o výzdobu kostelu, je důležité znát architektonické řešení, zařízení a převládající barvy interiéru. Nesmíme však zapomenout i na místní zvyklosti, zda se jedná o městský či vesnický kostel apod. Květinová výzdoba oltáře nebo obětního stolu by měla být přiměřená, nesmí překážet a nesmí strhávat na sebe pozornost jako je na obr. č. 8. V době půstu tj. před Velikonocemi by měla být výzdoba jednodušší.

Obr. č. 8: Kostel v Peruci



Odstranění veškeré květinové výzdoby musí proběhnout o Velkém pátku. Naopak od velikonoční neděle (po vzkříšení Krista) by měla být výzdoba slavnostnější a radostnější a to hlavně v prvním týdnu po Velikonocích. Barva aranžmá bývá většinou

v bílé nebo žluté barvě (Kulmanová, 2007). Typicky jarní květinou jsou elegantní tulipány s širokým spektrem barev. Jsou efektivní v kombinaci s narašenými větvíčkami a dalšími dekoračními doplňky (stuhý, peří), (Henckel, 2010). Výzdoba kostela se začíná aranžovat již o Bílé sobotě večer (Kulmanová, 2007).

Nejčastěji se zdobí oltář, je zde mnoho prostoru, výzdoba tak může být rozsáhlejší a objemnější (Kulmanová, 2007).

3.3.4 Svatodušní svátky

Jsou to oslavy seslání Ducha Svatého, které se odehrávají 50 dní po Velikonocích (Vondrušková, 2004).

O svatodušní neděli se oltáře zdobí květy, především růžemi. Dříve si lidé v tento den zdobily své domy zelení, dávali si bukové a břízové větvíčky do váz, aby se na nich mohl usadit duch svatý. Lidé byli pověřiví a věřili, že jim větvíčky přinesou do domu štěstí. Pokud větvíčky ve váze uvadly do svátku Božího těla (svátek, kde se zdůrazňuje přítomnost Krista jako boha i jako člověka), měl někdo do roka v rodině zemřít (Vondrušková, 2004).

3.3.5 Advent a Vánoce

V církevním roce předchází Vánocům advent (z latinského slova advent). Pro věřící jsou 4 týdny adventu obdobím rozjímání a příprav na vánoční svátky, kdy omezují nadměrné množství jídla a pití (Lišková a Dopita, 2007). Důležitá je také symbolika barev, v době adventu je fialová označována jako církevní barva smutku a kajícího (Jílek, 2010).

Po svátku sv. Lucie (13. prosince) přicházejí vánoční svátky. Od 17. století byly vánoční svátky považovány za křesťanský svátek. V kostelech byly vystaveny betlémy a sloužily se štědrovečerní mše. Postupem času se oslava Vánoc přesunula do rodinných příbytků (Lišková a Dopita, 2007).

Betlémy s jesličkami se stavěly v kostelech od 16. století s reálnými postavami sv. Josefa a Panny Marie doplněné zvířátky (osel, vůl). V betlémě figurují též Tři Králové a pastýři, kteří přinášejí dary, jako je na obr. č. 2 viz samostatná příloha. Od 18. století se betlém přesunul z kostelů mezi prostý lid na vesnice i do měst (Hánová a Valena, 2002).

3.4 Květinová výzdoba kostelů pro další příležitosti

U výzdoby kostela musíme znát funkci jednotlivých částí. Znalost těchto funkcí je pro nás důležitá při přípravě a následně i realizaci velikonoční, vánoční, smuteční a svatební výzdoby. Nejdůležitější místo kostela je oltář, avšak po liturgické reformě se stal důležitým místem obětní stůl (viz. obr. č. 11)

před hlavním oltářem, kde kněz slouží mši. Tam, kde nemohla být reforma uskutečněna, z důvodů prostorových zůstal nejdůležitějším místem hlavní oltář. V modernějších kostelech postavených ve druhé polovině 20. století bývá místo hlavního oltáře kříž a obětní stůl (Jaroňová, 2007).

Obr. č. 9: Kostel v Olomouci



3.4.1 Křest

Křtu se může zúčastnit ať už dítě nebo dospělý člověk. Člověk, který chce být pokřtěn, musí být zasvěcen do víry. U křtu dětí musí rodiče přislíbit, že bude dítě vychováváno ve víře. Při křtu se lije voda na hlavu křtěného člověka a znamená to, že je člověk očištěn od všech hříchů a dostává od Boha nové kvality do života. Při této události je kostel vyzdoben podle přání křtěného či jeho zastupujícího (Lobkowicz, 2007).

3.4.2 Vinobraní

Slavnosti vinobraní se vždy řádně oslavovaly a byly při nich použity různé dekorace, jako například v Mělníku. První mělnická vinařská slavnost se konala roku 1878, byla to oslava k příležitosti pětistého výročí úmrtí Karla IV. V roce 1911 u příležitosti podobné slavnosti byly

vyzdobeny ulice a zavěšeny girlandy z vinné révy po domech (Kučerová, 2008). Při oslavě vinobraní se zhotovují girlandy z pestrých listů, hroznů, barevných plodů a z ovoce. Jedna z výzdob v kostele je na obr. č. 10 (Kubíčková a kol., 1979).

Obr. č. 10: Vinobraní v kostele



3.4.3 Dušičky

Jedná se o výzdobu, která vyjadřuje úctu k zesnulému, a proto by se měla tato vazáčská práce zhotovit z kvalitního rostlinného materiálu s delší trvanlivostí. Práce a poté i údržba hotové práce ze živého rostlinného materiálu je náročná, a tak se v dnešní době najde aranžmá vytvořené z umělých květů (Drobná a kol., 1992).

Obr. č. 11: Dušičkový věnec

Na přání zákazníka se tvoří výzdoba a dodává se přímo na místo posledního rozloučení, anebo je k odběru u floristy. Častým typem aranžmá bývá smuteční věnec na obr. č. 11, dekorace urny a rakve, smuteční kytice na položení nebo na vhození do hrobu, kříže (viz samostatná příloha, obr. č. 4), anebo výzdoba smuteční síně nebo kostela (Jaroňová a kol., 2007).



Výzdoba kostela se řídí dle uměleckého slohu, ve kterém je postaven. Hlavní částí je oltář na čelní straně, v modernějších kostelech je nahrazován křížem (Jaroňová, 2007).

Při smutečním obřadu bývá vyzdoben hlavně oltář, obětní stůl a prostor kolem rakve (Jaroňová, 2007). V pozadí katafalku uplatníme stálezelené, anebo listem ozdobné rostliny (palma, *Ficus*). V popředí své místo nachází květinové dary účastníků pohřbu (Vaněk, 1941). Počet aranžmá určíme podle rozestavení svíců na oltáři. Pokud je na obou stranách oltáře stejný počet svíců (symetrické rozestavení), tak volíme dvě aranžmá. U asymetrického rozestavení volíme jedno aranžmá a to tak, že jednu stranu oltáře zdobí květiny, a na druhé straně jsou rozestaveny svícny. Podobnou květinovou dekoraci, ale v menším provedení zvolíme i na obětní stůl (Jaroňová, 2007).

Pokud je zvolena kaple jako místo posledního rozloučení se zesnulým, tak si musíme uvědomit, že je to mnohem menší místo než kostel. Opět se využívá hlavní oltář a obětní stůl na výzdobu. Méně se však zdobí prostor kolem rakve. Vhodné je si před obřadem určit místo na odkládání kytic a věnců, aby tak nedošlo k narušení celkového dojmu výzdoby (Jaroňová, 2007).

3.4.4 Žně a dožínky

Konec léta a začátek podzimu je doba dozrávání plodů ve zlatooranžové barvě jakou je: obilí (viz. obr. č. 12), jablka, kukuřice, tykve, jiřinky, chryzantémy a další (Hillier, 1990). Je to oslava úspěšné sklizně pocházející již z pohanských dob (Hillier, 1990).

Obr. č. 12: Dožínková výzdoba



Nejčastějším typem aranžmá bývá ozdobená mísa plodinami, nebo girlanda z květů či listů (Hillier, 1990). Girlandy se vážou z obilných klasů, vlního máku, lučních a lesních květů (v samostatné příloze obr. č. 3), (Kubíčková a kol., 1979). Další možností aranžmá při této slavnostní příležitosti je dožínkový věnec. Věnec se zhotovuje z čerstvě sklizené plodiny, která se právě sklídila (Kubíčková a kol., 1979).

3.4.5 Svatba

V dnešní době probíhají svatební obřady v obřadních síních, historických nebo moderních kostelech či katedrálách, jako je na obr. č. 13. Je teď také nový trend obřadů na netradičních místech (pod širým nebem, na zahradách atd.), (Kopáč, 2007).

Obr. č. 13:
katedrála v
Olomouci



S postupem času se mění techniky používané ve floristice, ale i požadavek trvanlivosti svatební kytice. V dnešní „zrychlené“ době trvá občanský svatební obřad několik desítek minut. Proto stačí, aby svatební kytice vydržela minimálně 6 hodin. Mění se i trend svatebních kytic, místo klasických vázaných nebo vypichovaných kytic se v dnes volí moderní tzv. dekorace pro nevěstu. Jsou ojedinělé svými tvary, možnostmi uchopení, zpracování materiálu a svou originalitou (Kopáč, 2007).

Jedním z míst pro církevní sňatek je kostel nebo katedrála. Květinová výzdoba závisí na stavebním slohu a interiéru kostela. Musíme se také pozastavit nad tím, zda se nachází kostel na vesnici, nebo zda se jedná o velkou katedrálu. Před začátkem výzdoby je nutné domluvit se se správcem kostela a zjistit církevní pravidla a možnosti umístění květinových dekorací (Kopáč, 2007).

V kostelech se nejčastěji zdobí oltář jako je na obr. č. 5 v samostatné příloze, obětní stůl a křtitelnice (Kopáč, 2007). Pokud chceme vyzdobit pěkně interiér kostela, tak můžeme ozdobit okenní římsy, ovinout sloupy girlandami (Hillier, 1990).

Často se zdobí v kostelech boční část kostelních lavic (viz. obr. č. 14). K uchycení používáme speciální držáky s aranžovací hmotou, anebo dekoraci zavěsíme na hranu lavice. Aranžmá bývá ve tvaru kapky, věnečku nebo malé kytičky. Velice dekorativní je také využití stojanů, které umístíme po stranách oltáře a obětního stolu, nebo před vchodem do kostela (Kopáč, 2007).

Obr. č. 14: Dekorace na boku lavice



3.5 Typy aranžmá

Pro zvláštní příležitosti doma, nebo v kostele musí být květiny nepřehlédnutelné a nápadné. Musíme vytvořit velké nápadité aranžmá, které vyžaduje čas a úsilí, které zajistí příjemný vizuální dojem (Hillier, 2000).

Než začneme s výzdobou, musíme si nejprve rozmyslet, jak by mělo aranžmá vypadat po dokončení. Je lepší používat stejné květiny v opakujících se skupinách, docílíme tak přirozenějšího vzhledu než bychom používaly každou jinou květinu. K jednoduchým květinám přidáváme složitější a členité tvary, klademe také důraz na protažení kompozice do prostoru, aby aranžmá nepůsobilo příliš usedle a svázaně (Skoupá a Vágnerová, 2008). Kostely bývají větších rozměrů, a proto volíme větší květiny například: *Lilium*, *Chrysanthemum*, *Delphinium*, *Hippeastrum*, *Paeonia*, *Gladiolus* atd. (Jílek, 2010).

3.5.1 Kytice

Kyticí většinou obdarováváme někoho blízkého, při nějaké slavnostní příležitosti. Skládá se z několika květů a bývá doplněna zelení. V dnešní době jsou různé druhy kytic pro různé příležitosti například kytice smuteční na hrob, svatební kytice anebo gratulační kytice (Homola, 1997).

Existují dvě nejpoužívanější techniky zpracování květin. Buď jsou kytice vázané, kde skládáme květy do požadovaného tvaru, anebo máme vypichované kytice, které jsou svým zpracováním náročnější. Květiny se zapichují do vypichovací hmoty.

Takto se aranžují smuteční nebo svatební vazby. Květiny tak mají delší trvanlivost (Homola, 1993).

3.5.2 Věnc

Zhotovují se pro různé významné příležitosti, jako jsou dožínky, vítězství v soutěži na obr. č. 15, při pohřbech a o Vánocích (Drobná a kol., 1992). Věnc představuje určitou symboliku již od dávných dob, a proto je často vyhledávaným typem aranžmá. Pro křesťany je věnc něco jako symbol naděje věčného života s Kristem. U buddhistů představuje věnc koloběh života a smrti (Vaňková, 2011). Věnce mohou být vázané, anebo vypichované z jehličnanů nebo z listnatých stromů (Drobná a kol., 1992).

Obr. č. 15: Vítězný věnc



3.5.3 Girlanda

Toto aranžmá můžeme použít takřka kdekoliv, na dveře (viz. samostatná příloha obr. č. 6), stůl, do výklenku, nebo okolo rámu obrazu (Hillier, 1990). Slouží k zavěšení ve významných budovách, nebo na zajímavém místě v interiéru. Opticky snižují strop, rozdělují velkou plochu a barevně doplňují interiér (Drobná a kol., 1992).

Girlandy musí být pravidelné a existují buď oboustranně vázané (může se zavěsit do prostoru), nebo jednostranné (váže se jen z jedné strany), (Drobná a kol., 1992).

3.5.4 Vypichovaná aranžmá do nádoby

Tato aranžmá nahrazují květiny ve vázách a tam, kde je lepší použít nízká aranžmá viz obr. č. 16. Jsou stabilní a mají mnoho využití. Můžeme je umístit do interiérů a na stoly (Homola, 1993). Musíme si určit tvar dekorace a především umístění. Květiny se zapichují do aranžovací hmoty (Bittnerová a Šebestová, 2011)

Obr. č. 16: Vypichované aranžmá



4. Materiál a metody

4.1 Charakteristika objektu

Románský kostel Nanebevzetí Panny Marie se nachází v obci Holubice, okres Praha – západ. Tento objekt na obr. č. 17 je velice vzácná stavební památka, jejíž založení se datuje dle prvních písemných záznamů do let 1202 – 1207, kdy byla věnována králem Přemyslem Otakarem I. kapitule pražské. Kostel byl vysvěcen biskupem Pelhřimem v letech 1224 – 1225, což dokládá nalezená pečeť při rekonstrukci oltářního stolce (Sedlář, 1992).

Obr. č. 17: Rotunda v Holubicích



Nyní je rotunda zasvěcena narození panny Marie, ale ve středověku byla pravděpodobně zasvěcena svatě Kateřině, jak vyplývá z nástěnných maleb z poloviny 14. století, které byly odkryty a restaurovány v podvěží (Sedlář, 1992).

Během doby prošla rotunda několika stavebními přeměnami. Na jižní straně kruhové stavby byl přistavěn pro rozšíření prostoru kruhovitý výpustek, později na severní straně pravoúhlá sakristie a z doby kolem roku 1400 byla na vstupní kopku přistavěna hranolovitá věž ze zvonící. Do věže byly zavěšeny dva zvony. Větší zasvěcen sv. Václavovi a menší umíráček sv. Michalovi. Zvony byly ulity v roce 1666 pražským zvonařem Löwim (Sedlář, 1992).

Celou východní apsidu kruhové lodi zabíral velký trojdílný oltář z roku 1865, jehož autorem oltářních obrazů byl J. Hellich. Na středním obraze triptychu bylo narození panny Marie, na křídlech svatý Václav a svatá Ludmila. Byly odstraněny i varhany umístěné na kůru proti hlavnímu oltáři (Sedlář, 1992).

Před rotundou stojí socha sv. Jana Nepomuckého věnována osadníkům Holubic na památku císaře pána roku 1854. Kolem kostela je hrazený bývalý hřbitov již 150 let nepoužívaný (Sedlář, 1992).

V posledních letech došlo k rekonstrukci střech celé rotundy za spolupráce církve a památkového ústavu. Postupně dochází k jeho navrácení původnímu účelu. Kostel je majetkem katolické církve. V dnešní době se tu nikdo o výzdobu kostela nestará. Bohoslužby se zde nekonají. Pouze před Vánoci tzv. „zpívání koled“, kdy je zde umístěn adventní věnec. Nedávno se tu konala mše u příležitosti vysvěcení opravených zvonů.

4.2 Materiál

4.2.1 Nářadí a pomocný materiál

K vytvoření dekorace potřebujeme různé nářadí, díky němuž pracujeme a tvoříme. Z nářadí potřebujeme: zahradnický nůž, kuchyňský nůž, zahradnické nůžky, kancelářské nůžky, aranžérské nůžky, kleště na drát, zahradnickou pilku, tavnou lepící pistoli, postřikovač.

Z pomocného materiálu to je: vázací lýko, vázací provázek, gumičky, pásku na začišťení, lepidlo, spreje nebo roztoky na prodloužení trvanlivosti, aranžovací hmoty a ampule.

Mezi dekorační materiál patří: různé stuhy, netkaná textilie, pedig, sláma, mech, sisalové vlákno.

4.2.2 Rostlinný materiál

Rostlinný materiál tvoří základ všech dekorací. Především v kostele musíme dbát na jeho dlouhou trvanlivost. K prodloužení trvanlivosti na řezané květiny existují různé přípravky například: Clear life, který na povrchu listů a květů vytvoří tenký film a zabraňuje rychlému vypařování vody (Neugebauerová, 2007).

Při tvorbě aranžmá si musíme uvědomit v jakém slohu je kostel či jiný svatostánek. Jak velký prostor můžeme využít pro dekoraci. A pro jakou příležitost vůbec zdobíme. Zda je to na náklady kostelu, nebo zákazníka (např. při pohřbu).

Z řezaných rostlin používáme druhy pěstované ve sklenících, ale i trvalky, letničky, dvouletky a cibulnaté rostliny.

Kostely jsou rozměrnějších velikostí, a proto používáme větší květiny, aby dekorace nezanikla. Oblíbené květiny jsou: *Lilium*, *Allium*, *Chrysanthemum*, *Delphinium*, *Hippeastrum*, *Paeonia*, *Gladiolus* atd (Jílek, 2010). V mých pracích byly použity květiny jako je *Solidago canadensis*, *Chrysanthemum*, *Tulipa*.

Nejčastěji používáme stálezelené keře nebo jehličnaté dřeviny na zhotovení věnců. Mezi jehličnaté patří: smrk (*Picea* sp.), jalovec (*Juniperus* sp.), jedle (*Abies* sp.) a mezi stálezelené: zimoztráz (*Buxus sempervirens*), mahonie (*Mahonia aquifolia*) a další.

Pokud zvolíme jako dekoraci hrnkovou rostlinu, musíme vybírat z chladnomilných a dlouho kvetoucích druhů. Na obr. č. 18 je například *Philodendron scandens*. Volíme nejčastěji hrnkové rostliny okrasné květem: *Hydrangea*, *Cyclamen*, *Rhododendron simsii* (Jílek, 2010). Ve vlastní práci jsem zvolila přízdobu hrnkové rostliny *Hyacinthus*.

Obr. č. 18: *Philodendron scandens*



4.3 Techniky aranžování

Při práci s rostlinami je důležité zvolit správnou techniku, abychom mohli aranžmá zhotovit. Můžeme mít nápad, myšlenku jak aranžmá má vypadat, ale musíme vědět jakou techniku zvolit, aby výsledek odpovídal požadované kvalitě (Kuřková, 2007).

4.3.1 Ohýbání a tvarování

Jedná se o určování směru linií a tvarů, používané především při zhotovování kytic a jiných dekorací, kde se snažíme využít přirozeného růstu, ohybu a směřování rostlin. Někdy nám však stonky nevyhovují a musíme rukou mačkat, uhlazovat a ohýbat rostlinný materiál do potřebných tvarů. Můžeme tak bez použití drátů ohnout stonky některých květin jako jsou: kaly (*Zantedeschia*), toulitky (*Anthurium*), česneky (*Allium*) a další (Kuřková a Rabušic, 2011).

4.3.2 Nalomení

Je to speciální technika pro tvarování větví, kdy při nalomení může prasknout pouze pokožka a vrchní vrstva dřeva jak vidíme na obr. č. 19. Větev je stále pevná a její nenalomená část zásobuje listy vodou.

Působí zde větší tlak prstů než u tvarování (Kuřková a Rabušic, 2011).

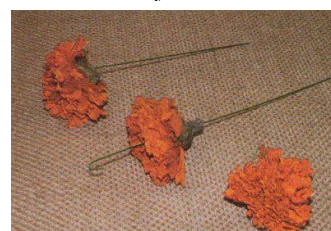
Obr. č. 19: Nalomení stonku



4.3.3 Navazování

Používáme u druhů, které nemají přirozené stonky, jako je: dřezovec (*Gleditsia*), šišťice olše (*Alnus*), sušené květiny (viz obr. č. 20), tobolky katalpy (*Catalpa*), (Kuřková a Rabušic, 2011).

Obr. č. 20: Navazování sušených květů

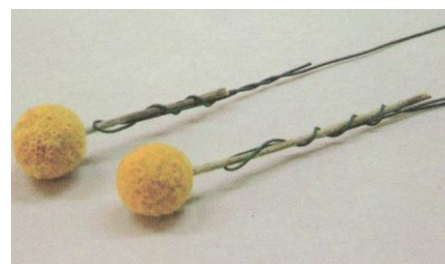


K navazování používáme vazačský drát, jeho sílu volíme dle síly rostlinného materiálu. Některé suché plody (ořechy, kaštiny) můžeme přilepit pomocí tavné pistole k drátku. Jiné plody napichujeme na drát (Kuřková a Rabušic, 2011).

4.3.4 Prodlužování stonku

Tato technika se uplatňuje především u květů s krátkými stonky, nebo u květů, které jsou křehké. Pomocí drátku stonky prodlužujeme a zároveň i zpevňujeme (viz. obr. č. 21) (Barnettová, 1997). Květem protáhneme drátek o vhodné síle a obmotáme kolem stonku. Drátěný stonek omotáme ještě dalším drátkem, nejlépe o průměru 0,7 mm. Nakonec oba drátky obmotáme aranžérskou páskou (Barnettová, 1997).

Obr. č. 21: Prodlužování stonku



Nebo můžeme využít jinou metodu a to tak, že propíchneme spodní část květu drátkem o průměru 0,7 mm, kterým ještě provlékneme v pravém úhlu z jedné strany na druhou další drátek o průměru 0,4 mm (Barnettová, 1997). Nakonec druhý drátek ohneme, aby oba jeho konce směřovaly dolů rovnoběžně s prvním drátkem. Jeden konec tenčího drátku omotáme kolem druhého a pak kolem obou konců drátku silnějšího. Omotané drátky ovineme aranžérskou páskou (Barnettová, 1997).

4.3.5 Začištění páskou

Páskou obtáčíme spirálovitě stonek, a zakrýváme tím tak místa, kde byl použit drát (Kuřková a Rabušic, 2007).

4.3.6 Lepení

K lepení ve floristice používáme různá lepidla (na papír, sprejové lepidlo na sušené rostliny, tapetové lepidlo). Lepidlem ve spreji můžeme nastříkat nádobu a na ní tvarovat kokosové či sisalové vlákno (Kuřková a Rabušic, 2007).

4.4 Metody

4.4.1 Zhotovení jarní nádoby

Jarní nádoba je nejběžnější výzdobou v sakrálních objektech. Používají se kombinace různých obalů nebo nádob s pestrobarevnými cibulovinami (tulipány, hyacinty, narcisy) doplněné dekoračním materiálem (skořápky, pomlázka, proutky vrby atd.). Příkladem jednoduché sesazované nádoby na Velikonoce je obr. č. 22. Do keramické nádoby venkovského typu byly použity hyacinty. Zemina byla zakryta mechem. Na mech byly přidány skořápky.

Obr. č. 22: Jarní nádoba



4.4.2 Zhotovení sesazovaného podzimního koše

Proutěný koš je poslední dobou moderním trendem podzimního aranžmá. Můžeme do něj sesadit typicky podzimní rostliny. Na obr. č. 23 je proutěný koš a v něm byly sesazeny 2 druhy chryzantém a *Calocephalus brownii*.

Obr. č. 23: Sesazovaný koš



4.4.3 Vázání svatební kytice

Nejvíce oblíbená je kulatá svatební kytice. Mimo to se dnes zhotovuje i kamélie, anglická kapka, svazek, ale i tzv. svatební dekorace (kornouty, kuličky, vějíře).

Obr. č. 24: Svatební kytice

Svatební kulatá kytice na obr. č. 24 byla vytvořena dle přání zákaznice z jejich oblíbených květů (*Rosa*, *Hortensia*). Z těchto květů pak byla zhotovena korsáž, květiny pro družičky a šperk na ruku pro nevěstu.



Postup: Květy byly nejprve zbaveny v dolní třetině od listů a trnů. Jednotlivé druhy byly rozděleny na pracovní stůl, aby se květy nepomíchaly. Stonky byly kladeny šikmo v jednom směru, zleva doprava po celém obvodu. Celá kytice byla pak svázána v jednom místě (tzv. úvazek). Kytice byla zhotovena z rostlinného materiálu: *Rosa* 'Orange', *Hortensia*, *Celosia argentea* var. *crispata*, *Chrysanthemum* 'Zoja', *Ornithogalum dubium*, *Hedera helix*, *Panicum virgatum*.

4.4.4 Výroba vázaného věnce

Věnce mohou zdobit dveře kostelů, nebo prostor okolo oltáře po celý rok. Můžeme mít věnec jak na Velikonoce, dušičkový věnec, dožínkový věnec, adventní věnec atd. Základ věnce tvoří slámová nebo polystyrenová podložka. Avšak základ věnce nemusí být jen ze slámy, vyrábějí se různé věnce z bukvic, z břechťanu, ze statice atd.

Postup: Větvičky z jehličnatých nebo listnatých dřevin byly nastříhány na menší kousky. Slaměný základ lze koupit v každém květinářství ve floristickém koutku. Základ byl začištěn, aby zbytečně sláma ze základu nevypadávala a nešpinilo to ubrus. Na začištění byla použita papírová páska (lze použít i krepový papír). Na cívku byl namotán drát. Ten byl omotán kolem těla věnce a konec byl zapíchnut. Nastříhané jedlové větvičky byly naskládány na tělo věnce. Kratší větvičky byly přiloženy do středu věnce a ty delší do vnější strany. Věnec byl vázán ve směru hodinových ručiček. Na konec bylo uděláno očko a drát zapíchnut do podložky. Věnec byl přizdoben červenožlatými mašlemi a tmavě červenými svíčkami. Pomocí tavné pistole byly nalepeny plody na tělo věnce na obr. č. 25 (buráky, skořice, pomeranče, ořechy, badyán, šišky).

Obr. č. 25: Adventní věnec



4.4.5 Výroba vánoční dekorace - hvězda

Tyto hvězdy na obr. č. 26, kde tvoří základ seno, se zavěšují na dveře kostela, umísťují se k božím mukám atd. Přizdobují se sušenými plody.

Postup: Z tvrdého kartonu byla vystřížena hvězda (libovolný tvar a velikost). Na karton bylo postupně přidáno seno z obou stran a bylo obmotáno barevnou nití nebo provázkem. Na hotovou hvězdu byly nalepeny tavnou pistolí žaludy, bukvice, ořechy, lískové oříšky a zlaté hvězdičky.

Obr. č. 26: Vánoční dekorace - hvězda



4.4.6 Výroba vánočního svícnu

Vánoční svícen zdobí stoly, oltáře a kostelní lavice. Při výrobě svícnu dbáme na bezpečnost. Svíčky dáváme do bezpečné vzdálenosti s rostlinným materiálem. Rostlinný a dekorační materiál volíme podle interiéru.

Na obr. č. 27 byl zhotoven svícen z křídlatky japonské (*Reynoutria japonica*), která byla nastříhána v různých velikostech a tvoří kolem dokola základ. Jednotlivé části mezi sebou byly slepeny tavnou pistolí. Doprostřed byla vložena dlouhá svíčka zelené barvy. Svícen byl dozdoben stuhou, andělskými vlasy a drátky.

Obr. č. 27: Vánoční svícen



4.4.7 Přizdoba hrnkové rostliny

Výběr hrnkových rostlin je ovlivněn světelnými podmínkami v kostele. Musíme si uvědomit, že je zde snížená intenzita světla. Snažíme se vyvarovat tmavých barev květů. Procházející paprsky přes vitrážová okna či zapálené svíčky nám mohou ovlivnit barevné vnímání celé dekorace (Jílek, 2010).

Chceme-li, dát hrnkové rostliny do kostelů vybíráme takové druhy, které dlouho kvetou a mají rády chlad. Vhodné jsou např: *Hydrangea*, *Cyclamen*, *Rhododendron simsii* (Jílek, 2010).

Obr. č. 28: Přídoba hyacintů

Také se přizdobují hrnkové rostliny v období Vánoc. Jsou přizdobovány různým dekoračním materiálem (stuhy, plody, lýko). Používají se například tyto hrnkové rostliny: vánoční hvězda (*Euphorbia pulcherrima*), azalka (*Azalea*), brambořík (*Cyclamen*), vánoční kaktus (*Schlumbergera*), (Dopita a Lišková, 2011). Na obr. č. 28 je vytvořena přídoba hyacintů. Květináč je obmotán kokosovým vláknem zelené barvy a pomocí ozdobných drátků připevněn.



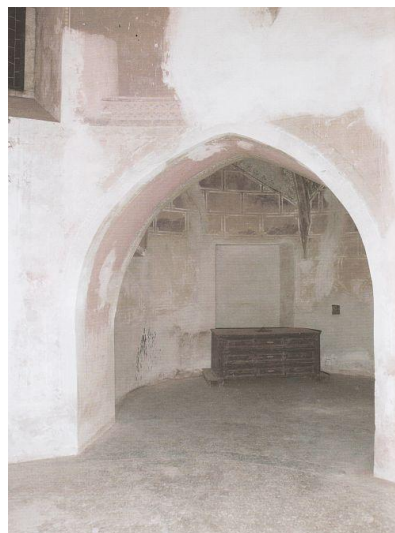
5. Výsledky

Po roce 1968 byla tendence rotundu v Holubicích uvést do původního stavu, tedy do doby jejího založení. Za tím účelem byl veškerý mobiliář předán do archivu pražského arcibiskupství včetně oltářních obrazů, lavic a další církevní výzdoby. Jedinou skříň sloužící k ukládání mešních rouch a ministrantských ornátů zůstal přihrádkový prádelník v sakristii. Tento prádelník byl jediný, který mi posloužil jako stůl při vytváření příležitostných vazačských prací. Dále byly zdobeny různě velké stolky. Oltář nahradila zmíněná skříň na církevní ornáty.

Obr. č. 29: Pohled od jihovýchodu



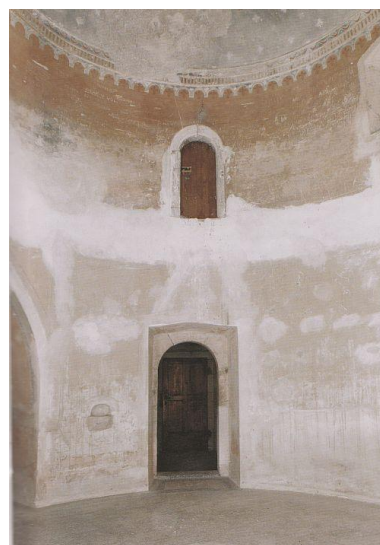
Obr. č. 30: Sakristie



Obr. č. 31: Východní zeď lodi



Obr. č. 32: Západní zeď lodi



5.1 Velikonoční výzdoba

Jedna z příležitostí, kdy se zdobí kostel a další sakrální objekty jsou Velikonoce. Na obr. č. 33 byl vytvořen návrh velikonoční výzdoby. Na stůl vlevo byla zvolena na červený ubrus sesazovaná jarní nádoba skládající se z hyacintů, zemina je pokryta mechem a skořápkami z vajíček. Dále tvoří dekoraci stolu přizdobený květináč s hyacinty. Květináč je obmotán kokosovým vláknem zelené barvy a dozdobený stříbrnými drátky. Vpravo na stolku dominuje zelená váza s volně vloženými žlutými tulipány.

Obr. č. 33: Návrh velikonoční výzdoby



Zde na obr. č. 34 je vytvořeno velikonoční aranžmá. Vše dopadlo podle návrhu, kromě hyacintů, které ještě nevykvetly. Vpravo na stolku byl přidán kromě červeného ubrusu navíc černý ubrus.

Obr. č. 34: Realizace velikonoční výzdoby



5.2 Dožínková výzdoba

Dožínky se slaví na konci léta, když mají zemědělci a rolníci úspěšně sklizenou úrodu. V návrhu na obr. č. 35 bylo zvoleno méně rostlinného materiálu. Vedle sádelníku a slánky je navržen svazek obilí (pšenice), spolu s ošatkou s chlebem, jakožto symbol úrody. Na stolku vpravo jsou vloženy do vázy sušené makovice *Papaver somniferum*, *Solidago canadensis* a *Lunaria annua*. Na stolech byl rozložen žlutý ubrus.

Obr. č. 35: Návrh dožínkové výzdoby



Obr. č. 36: Realizace dožínkové výzdoby

Na obr. č. 36 je naaranžována dožínková výzdoba skoro dle návrhu. Na žlutém ubrusu vidíme chléb v ošatce, svazek pšenice, sádelňák, slánku a hrneček. Na vedlejším stolku jsou ve váze makovice, *Solidago canadensis* a *Lunaria annua*.



5.3 Podzimní výzdoba

Podzimní výzdoba byla navržena v sakristii. Stůl je dlouhý 2 metry a široký 1,5 metru. Na stůl bylo navrženo aranžmá na obr. č. 37 především z dýní, kukuřice a váza s volně vloženými květy *Solidago canadensis* a *Chrysanthemum* sp. Kontrastně s materiálem působí žlutý ubrus.

Obr. č. 37: Návrh podzimní výzdoby



Ve skutečnosti bylo aranžmá rozšířeno o několik prvků, viz obr. č. 38. Vlevo byly položeny okrasné dýně, vedle nich naaranžovaná váza s *Chrysanthemum* sp. a *Solidago canadensis*. Dále se nachází ošatka s dýněmi a jablky a za nimi je keramický džbán s makovicemi. Vlevo vedle stolu byla vytvořena sesazovaná podzimní nádoba z dvou druhů chryzantém a z *Calocephalus brownii*.

Obr. č. 38: Realizace podzimní výzdoby



5.4 Vánoční výzdoba

Výzdoba byla navržena opět do části přístavku kostela na obr. č. 39. Na stůl s červeným ubrusem byl vytvořen vázaný adventní věnec, okolo něj položena rozkrojená jablka a smrkové větvičky, které jsou zavěšeny i zepředu.

Obr. č. 39: Návrh vánoční výzdoby



Oproti návrhu se výzdoba liší. Na kontrastním červeném ubrusu je vytvořen adventní věnec. Vedle věnce jsou rozkrojená jablka. Vpravo na obr. č. 40 je vytvořena vánoční dekorace ve tvaru hvězdy, která tvoří základ ze sena. Dále je zde sesazovaná nádoba z vánočních hvězd (*Euphorbia pulcherrima*). Vepředu je zavěšeno několik smrkových větví a na nich je zavěšeno jmelí.

Obr. č. 40: Realizace vánoční výzdoby



6. Diskuze

V sakrálních stavbách jak uvádí Jílek (2010): právě zde lze spatřit bezpečí, útěchu, porozumění a radost. Proto se zde konají významné životní události – křest, svatební obřad, poslední rozloučení

Co se týče vazby, zůstáváme u klasiky, tj. jak uvádí Vaněk (1941): v obřadních síních, v pozadí katafalku uplatníme stálezelené, listem ozdobné rostliny (palma, *Ficus*). V popředí své místo nachází květinové dary účastníků pohřbu. V posledních letech je stále rozšířenější využití trvalé květinové výzdoby. Použití umělých květin doznalo značné zlepšení na kvalitě. Používáme je zejména v zimních měsících nebo bude – li dekorace sloužit svému účelu po delší čas. Já však k aranžování umělé květy neupřednostňuji.

Jak uvádí Jaroňová (2007): při smutečním obřadu bývá vyzdoben hlavně oltář, obětní stůl a prostor kolem rakve. V dnešní době se však domnívám, že výzdoby jsou celkově chudší. Musíme se pozastavit nad tím, zda se jedná o městský kostel, nebo vesnický kostelík či kapličku. Ve městech bývají výzdoby honosnější a moc se aranžmá neobměňuje. Kdežto ve vesnických kostelících bývají výzdoby vesnického a více přírodního charakteru, držící se tradic, kde se častěji výzdoba obměňuje.

Ve vlastní tvorbě proto upřednostňuji přírodní materiály a různé dekorace přibližující venkovské tradice. Používám klasické barvy, především hnědou, žlutou, zelenou a červenou. Záleží na ročním období, a také na tom, co právě venku kvete.

Kopáč (2007) rozlišuje, v jakém interiéru bude florista aranžovat, při jaké příležitosti a popř. jaká je stanovena cena. Jedná-li se o svatební obřad, záleží na nevěstě, zda chce mít extravagantní nebo klasickou svatbu. Dále se vyvíjí výzdoba podle střihu svatebních šatů a účesů nevěsty. Myslím si, že důležitou volbou pro zákazníka bývá především ekonomická stránka. Zákazníci raději volí levnější materiál.

Jak uvádí Hillier (2000) v kostelech se objevují modernější vazby. Podle Homoly (1997) je to nejčastěji kytice skládaná z několika květů a doplněná zelení. K příležitosti typu dušičky, svatba, křtiny.

Drobná a kol. (1987), se zabývá, k jakým příležitostem se zhotovuje věnec. Buď je to dožínkový věnec, vítězný, dušičkový anebo adventní. Osobně jsem se se všemi typy věnců setkala. Zaujal mě vítězný věnec na hrobu Emila Zátopka ve skanzenu v Rožnově pod Radhoštěm.

Dle Hilliera (2000) má girlanda několik způsobů použití. Jsou voleny z pestrobarevných květů. Já si myslím, chceme - li podtrhnout význam akce, volíme barvu méně výraznou (bílou, zelenou, příp. černou). Naopak snažíme - li se zdůraznit veselí a dobrou náladu volíme barvy výraznější (žlutou, červenou).

Podle Jílka (2010) je jedním z nejtypičtějších způsobů výzdoby přízdoba hrnkových rostlin, jako je *Hydrangea*, *Cyclamen*, *Rhododendron simsii*. Podle mého názoru by měla být přízdoba atraktivnější. V dnešní době existuje mnoho sušeného a dekoračního materiálu. Můžeme například zvolit v předvánočním období hrnkovou rostlinu *Euphorbia pulcherrima*, dozdobenou kokosovým vláknem a přízdobenou sušenými plody, jako je skořice, badyán, sušené pomeranče a další.

Mnohdy záleží na finančních prostředcích fary, ale i na domluvě s duchovním, který kostel spravuje. Nejvhodnější variantou často bývá aranžmá ze sušených květin a plodů. Tato výzdoba vydrží několik měsíců a není náročná na vodu, dále nemusíme hledět na důležité faktory, jako je světlo, doba kvetení a odolnost vůči chladu. Dobrou předlohou jsou práce od autora Hilliera (1990).

Jeden typ sušeného aranžmá jsem předvedla i ve své vlastní práci. Jedná se o vánoční dekoraci – hvězda. Základ je tvořen ze sena a byl přízdoben sušenými plody. Toto aranžmá vydrželo v kostele 2 měsíce a nevyžadovalo žádnou zvláštní péči jako u řezaných květin. Inspirací se mi stala Střední zahradnická škola, kde jsem absolvovala floristické kurzy, a tento typ dekorace jsme zhotovovali pod vedením lektora Zdeňka Kupilíka. Doporučovala bych proto spíše sušená aranžmá, ať už z finančního důvodu a následné minimální péče.

Další levnější způsob výzdoby jsou umělé květiny, nejčastěji zkrášlují výklenky božích muk. Tento typ výzdoby bych osobně doporučila, jelikož je to jedna

z možností využití na málo obhospodařovaná místa. Oproti minulým dobám se kvalita umělých květin výrazně zlepšila. Například firma EverGreen v Praze nabízí mnoho vánočních, velikonočních, ale i dušičkových dekorací a hrnkových rostlin, které jsou zcela identické s živými květinami. Ceny jsou zde o polovinu levnější, než kdybychom volili živé květy.

Setkala jsem se také s tím, že věřící navštěvující kostel v dobách bohoslužeb ze své vlastní iniciativy zdobí kostel, boží muka a další. Dle ročního období, lidé přinášejí do vázy svazeček květů či větviček, jenž právě kvetou na jejich zahrádkách.

V problematice výzdoby sakrálních objektů se autoři Jílek (2010) a Jaroňová (2007) shodují. Jsou uváděny různé výzdoby podle církevního roku, ale i podle ročního období a dalších jiných příležitostí. Dále je uváděno, že záleží na tom, o jaké místo se jedná. Domnívám se, že v dnešní době výzdoba kostelů upadá. Setkala jsem se s několika výzdobami, některé byly nádherné, jako např. v katedrále sv. Václava v Olomouci. Oltář byl vyzdoben květinami, po stranách oltáře byly umístěny pokojové rostliny *Philodendron scandens*. Naopak románská rotunda v Holubicích, jenž mi posloužila pro tvorbu mé vlastní práce, je ve výzdobě ochuzena. Je to z důvodu finančního, ale i proto, že výzdobu nemá kdo zajišťovat. Chtěla jsem poukázat, že efektivní výzdobu lze vytvořit i za minimálních nákladů.

Z vlastního pozorování jsem došla k závěru, že ne na každém církevním místě je možné fotit. Oltáře a celý interiér kostela bývá chráněn kamerovým systémem nebo alarmem a to přísně zakazuje zdokumentovat si tato hezká místa. Setkala jsem se s tím například v barokním kostele ve Zlonicích. Na několika místech mi, ale bylo dovoleno vyfotografovat si interiér.

Touto prací bych chtěla poukázat na to, že se dají zhotovit různé výzdoby pro sakrální objekty ať už z živých, sušených či umělých květů. V případě, že je zamýšlena dlouhodobá výzdoba, doporučila bych vytvořit aranžmá ze sušených či umělých květin. Musíme však přizpůsobit velikost aranžmá danému prostoru a historickému slohu. Též aranžujeme dle konkrétní příležitosti a přání zákazníka, či duchovního. Co se týče, moderních vazeb s těmi jsem se neseetkala, jelikož lidé se drží

tradičních výzdob. Ve své tvorbě upřednostňuji klasická aranžmá s výraznějšími barvami například věnec, girlanda, přízdoba hrnkové rostliny atd.

Tato bakalářská práce byla pro mne přínosem, nejen proto, že jsem upotřebila svou vlastní praxi a vyzdobila románskou rotundu v Holubicích, ale také jsem navštívila několik sakrálních staveb v Čechách a na Moravě a shlédla jsem aranžmá, která pro mne byla inspirací pro mou vlastní práci.

7. Závěr

Každé floristické dílo je jedinečné svou barvou, seskupením a složením materiálu. V dnešní době existuje mnoho variant jak si vytvořit hezké a vkusné aranžmá v kostelech a dalších sakrálních objektech.

Chtěla bych podotknout, že je důležité, aby výzdoby odpovídaly danému interiéru. Záleží také na typu stavby a v jakém slohu byla stavba postavena. Při výzdobě je nutné respektovat prostor a hlavně danou příležitost. Zhotovujeme raději větší aranžmá, nežli menší, která by lehce v interiéru zanikla.

V dalších případech je rozhodující zda se jedná o vesnický kostel či městský. Ve vesnických kostelech volíme materiál spíše přírodní, v městských kostelech výzdoby bohatší, především na květiny.

Rozhodující pro tyto všechna kritéria je však ekonomická stránka. Záleží na finančních prostředcích fary, která kostely a jiné sakrální stavby spravuje, anebo záleží na zákazníkovi.

8. Seznam použité literatury

Adam, A. 1998. Liturgický rok; historický vývoj a současná praxe. Vyšehrad. Praha. 328 s. ISBN 80-7021-269-1.

Barnett, F. 1997. New wals with fresh flowers. Anness Publishing. Wigston. 95 p. ISBN: 80-7180-278-6.

Bittnerová, M., Šebestová, H. 2011. Aranžování nádob. In. Kunte, L. (ed.). Floristika. Profi Press. Praha. s. 166-188. ISBN: 978-80-86726-43-4.

Blaschke, J. 2006. Záhadný středověk - Tajné dějiny klášterů, konventů, řeholních a vojenských řádů. Mladá fronta. Praha. 280 s. ISBN: 80-204-1364-2.

Bukovský, J. 2000. Loretánské kaple v Čechách a na Moravě. Libri. Praha. 161 s. ISBN: 80-7277-015-2.

Drobná, B., Kubíčková, D., Nagyová, E., Tvrzník, Č. 1992. Viazáčstvo a aranžovanie kvetín. Príroda. Bratislava. 162 s. ISBN: 80-07-00550-1.

Hájek, P. 2009. Zděná boží muka v jižních Čechách. Národní památkový ústav. České Budějovice. 256 s. ISBN: 9788085033168.

Hánová, J., Valena, F. 2002. Betlémy. Lika klub. Praha. 176 s. ISBN: 80-86069-21-4.

Havlíček, T., Hupková, M. Sakrální objekty v krajině jako nedílná součást českého venkova [online]. Deník veřejné správy. 28. ledna 2011. [cit. 2011-04-28].

Dostupné z <<http://www.dvs.cz/clanek.asp?id=6485631>>.

- Henckel, H. 2010. 'Bloom's World. BLOOM's GmbH. Ratingen. 174 p.
ISBN: 978-3-939868-64-4.
- Herout, J. 1994. Slabikář návštěvníků památek. TVORBA. Praha. 326 s.
ISBN: 9788086516400.
- Herout, J. 1975. Naše stavební památky. Albatros. Praha. 494 s.
- Hillier, M. 2000. Flowers. Dorling Kindersley. London. 501 p. ISBN: 80-7209-401-7.
- Hillier, M. 1990. Flower arranging. Dorling Kindersley Book. London. 234 p.
ISBN: 80-7209-094-1.
- Homola, V. 1993. Vazačství a aranžování květin. Institut výchovy a vzdělávání Ministerstva zemědělství České republiky. Praha. 143 s. ISBN: 80-7105-061-X.
- Homola, V. 1997. Vazačství a aranžování květin. Institut výchovy a vzdělávání Ministerstva zemědělství České republiky. Praha. 142 s. ISBN: 80-7105-146-2.
- Chropovský, B. 1989. Slované, historický, politický a kulturní vývoj a význam. Orbis. Praha. 335 s.
- Jaroňová, J. 2007. Smuteční floristika. In. Kunte, L. (ed.). Floristika 2. Střední škola zahradnická a zemědělská Antonína Emanuela Komerse. Děčín - Libverda. s. 278-294.
ISBN: 978-80-239-8923-6.
- Jílek, A. 2010. Dekorace sakrálního prostoru, Floristika, 2010 (3). 62-64.

Kopáč, P. 2007. Svatební floristika. In. Kunte, L. (ed.). Floristika 2. Střední škola zahradnická a zemědělská Antonína Emanuela Komerse. Děčín - Libverda. s. 250-277. ISBN: 978-80-239-8923-6.

Kubíčková, D., Fousová Z., Drobná, B. 1979. Viazáčstvo a aranžovanie kvetín. Príroda. Bratislava. 302 s. ISBN: 301-04-45.

Kučerová, P. Historie Mělnického vinobraní [online]. Město Mělník – oficiální stránky města. 6. února 2008. [cit. 2012-02-22]. Dostupné z <<http://www.melnik.cz/kultura-skolstvi-pamatky/melnicke-vinobrani/historie-melnickeho-vinobranii/historie-melnickeho-vinobrani.html>>.

Kulmanová, L. 2007. Jarní a velikonoční floristika. In. Kunte, L. (ed.). Floristika 2. Střední škola zahradnická a zemědělská Antonína Emanuela Komerse. Děčín - Libverda. s. 332-344. ISBN: 978-80-239-8923-6.

Kuřková, T. 2007. Techniky aranžování. In. Kunte, L. (ed.). Floristika 2. Střední škola zahradnická a zemědělská Antonína Emanuela Komerse. Děčín - Libverda. s. 139-158. ISBN: 978-80-239-8923-6.

Kuřková, T., Rabušic, S. 2011. Techniky a styly. In. Kunte, L. (ed.). Floristika. Profi press. Praha, s. 125-147. ISBN: 978-80-86726-43-4.

Lišková, J., Dopita, M. 2007. Adventní a vánoční floristika. In. Kunte, L. (ed.). Floristika 2. Střední škola zahradnická a zemědělská Antonína Emanuela Komerse. Děčín - Libverda. s. 296-304. ISBN: 978-80-239-8923-6.

Lobkowicz, F. 2007. Křest. Karmelitánské nakladatelství. Praha. 40 s. ISBN: 978-80-7195-046-2.

Matuška, P. 2004. Aranžování květin. Computer Press. Brno. 142 s.
ISBN: 20-251-0156-8.

Neugebauerová, J. 2007. Rostlinný materiál. In. Kunte, L. (ed.). Floristika 1. Střední škola zahradnická a zemědělská Antonína Emanuela Komerse. Děčín - Libverda. s. 99-136. ISBN: 978-80-239-8922-9.

Rabušic, S. 2007. Dějiny aranžování květin. In. Kunte, L. (ed.). Floristika 1. Střední škola zahradnická a zemědělská Antonína Emanuela Komerse. Děčín - Libverda. s. 13-25. ISBN: 978-80-239-8922-9.

Richter, K. 2003, Liturgie a život, Vyšehrad, Praha, 294 s. ISBN: 8070215755.

Sedlář, M. 1992. Pamětní kniha obce Holubice založena roku 1882. Nepublikovaný dokument. Uložen v archívu obce Holubice. Obecní úřad. 325 s.

Skoupá, K., Vágnerová, J. 2008. Aranžování květin, Akcent, Třebíč, s. 96.
ISBN: 978-80-7268-501-1

Šebestová, H., Kulmanová, L., Aksman, M., Jílek, A. 2008. Velikonoce. Floristika. 2008 (2). 8-19.

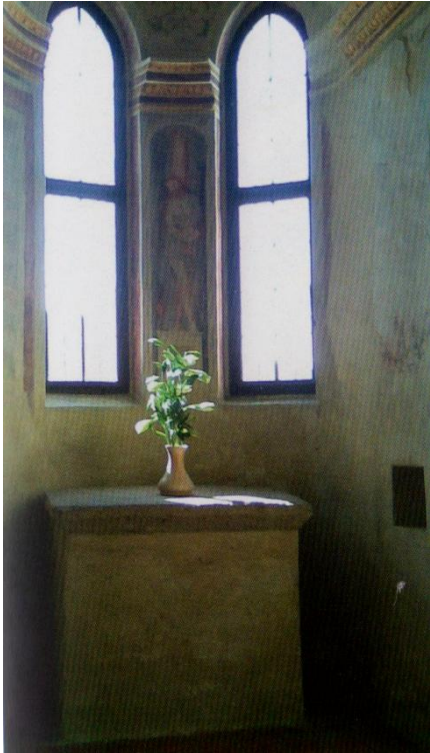
Vaněk, V. 1941. Moderní vazačství květin, II. díl. Nakladatelství zahradnické bursy. Chrudim. 250 s.

Vaňková, E. 2011. Věnce. In. Kunte, L. (ed.). Floristika. Profi press. Praha, s. 194-210. ISBN: 978-80-86726-43-4.

Vondrušková, A. 2004. České zvyky a obyčeje. Albatros. Praha. 324 s.
ISBN: 80-00-01356-8.

9. Samostatné přílohy

Obr. č. 1: Výzdoba kaple



Zdroj: Rabušic, S. 2011. Floristika, Profi Press s.r.o., Praha, s. 19

Obr. č. 2: Betlém v kostele



Zdroj: Fotoautorka práce

Obr. č. 3: Dožínková výzdoba 2



Zdroj: Hillier, M. 1990. Flower arranging, Dorling Kindersley, London, p. 170

Obr. č. 4: Kříž



Zdroj: Bittnerová, M. 2008. časopis Floristika5, s. 61

Obr. č. 5: Výzdoba oltáře



Zdroj: foto autorka práce

Obr. č. 6: Girlanda



**Zdroj: Rabušic, S. 2011. Floristika,
Profi Press s.r.o., Praha, s. 21**

IX. I Seznam obrázků

- Obr. č. 1: Staroegyptská freska (Rabušic, S. 2011. Floristika, Profi Press s.r.o., Praha, s. 14)
- Obr. č. 2: Jednolodní podélný kostel (Herout, J. 1975. Naše stavební památky, Albatros, Praha, s. 69)
- Obr. č. 3: Klášter Duchcov (Foto autorka práce, 2009)
- Obr. č. 4: Rotunda (Herout, J. 1994. Slabikář návštěvníků památek. Tvorba s.r.o. Praha, s. 19)
- Obr. č. 5: Kaple na Pernštejně (Foto autorka práce, 2011)
- Obr. č. 6: Boží muka (Schovancová, J. Fotogalerie [online]. Boží muka. 18. Dubna 2009. [cit. 2012-01-22]. Dostupné z <<http://bozi-muka.webnode.cz/>>.
- Obr. č. 7: Postní doba (Foto autorka práce, 2011)
- Obr. č. 8: Kostel v Peruci (Foto autorka práce, 2011)
- Obr. č. 9: Kostel v Olomouci (Foto autorka práce, 2011)
- Obr. č. 10: Vinobraní v kostele (Tomšíková, J. Fotogalerie [online]. Vinobraní Morava 2008. 1. Srpna 2008. [cit. 2012-03-30]. Dostupné z <<http://picasaweb.google.com/janatomsikova>>.
- Obr. č. 11: Dušičkový věnec (Bittnerová, M. 2008. Časopis Floristika, 5, s. 59)
- Obr. č. 12: Dožínková výzdoba (Foto autorka práce, 2011)
- Obr. č. 13: Katedrála v Olomouci (Foto autorka práce, 2011)
- Obr. č. 14: Dekorace na boku lavice (Foto autorka práce, 2011)
- Obr. č. 15: Vítězný věnec (Foto autorka práce, 2011)
- Obr. č. 16: Vypichované aranžmá (Bittnerová, M. 2008. Časopis Floristika, 8, s. 51)
- Obr. č. 17: Rotunda Holubice (Foto autorka práce, 2011)
- Obr. č. 18: *Philodendron scandens* (Foto autorka práce, 2011)
- Obr. č. 19: Nalomení stonku (Fojtíková, O. 2007. Floristika 1. Střední škola zahradnická a zemědělská Antonína Emanuela Komerse. Děčín - Libverda. s. 141)
- Obr. č. 20: Navazování sušených květů (Fojtíková, O. 2007. Floristika 1. Střední škola zahradnická a zemědělská Antonína Emanuela Komerse. Děčín - Libverda. s. 141)
- Obr. č. 21: Prodlužování stonku (Fojtíková, O. 2007. Floristika 1. Střední škola zahradnická a zemědělská Antonína Emanuela Komerse. Děčín - Libverda. s. 143)
- Obr. č. 22: Jarní nádoba (Foto autorka práce, 2011)

- Obr. č. 23: Sesazovaný koš (Foto autorka práce, 2011)
- Obr. č. 24: Svatební kytice (Foto autorka práce, 2011)
- Obr. č. 25: Adventní věnec (Foto autorka práce, 2011)
- Obr. č. 26: Vánoční dekorace – hvězda (Foto autorka práce, 2011)
- Obr. č. 27: Vánoční svícen (Foto autorka práce, 2010)
- Obr. č. 28: Přízdoha hyacintů (Foto autorka práce, 2011)
- Obr. č. 29: Pohled od jihovýchodu (Foto autorka práce, 2011)
- Obr. č. 30: Sakristie (Všetečková, Z. 2011. Kostel Nanebevzetí Panny Marie v Holubicích, obec Holubice, Holubice, s. 18)
- Obr. č. 31: Východní zeď lodi (Všetečková, Z. 2011. Kostel Nanebevzetí Panny Marie v Holubicích, obec Holubice, Holubice, s. 14)
- Obr. č. 32: Západní zeď lodi (Všetečková, Z. 2011. Kostel Nanebevzetí Panny Marie v Holubicích, obec Holubice, Holubice, s. 33)
- Obr. č. 33: Návrh velikonoční výzdoby (Nákres autorky, 2012)
- Obr. č. 34: Realizace velikonoční výzdoby (Foto autorka práce, 2011)
- Obr. č. 35: Návrh dožínkové výzdoby (Nákres autorky, 2012)
- Obr. č. 36: Realizace dožínkové výzdoby (Foto autorka práce, 2011)
- Obr. č. 37: Návrh podzimní výzdoby (Nákres autorky, 2012)
- Obr. č. 38: Realizace podzimní výzdoby (Foto autorka práce, 2011)
- Obr. č. 39: Návrh vánoční výzdoby (Nákres autorky, 2012)
- Obr. č. 40: Realizace vánoční výzdoby (Foto autorka práce, 2011)

IX. II Kalkulace vlastních prací

Ceny včetně DPH byly použity ze zahradnictví Jelínek ve Veltrusech. V kalkulaci byla účtována hodinová mzda 200Kč.

Velikonoční výzdoba

Materiál	Cena/ks (hod.)	Počet ks/min.	Cena celkem
tulipán žlutý	30,-	10	300,-
hyacint	25,-	3	75,-
zemina 20l	65,-	1,5	4,80,-
skořápky	2,-	3	6,-
vlastní práce	200,-	30	100,-

385,80Kč

Dožínková výzdoba

Materiál	Cena/ks (hod.)	Počet ks/min.	Cena celkem
chléb	30,-	1	30,-
svazek obilí	80,-	1	80,-
<i>Lunaria annua</i>	30,-	2	60,-
<i>Papaver somniferum</i> (makovice)	5,-	10	50,-
<i>Solidago canadensis</i>	30,-	2	60,-
vlastní práce	200,-	15	50,-

330Kč

Podzimní výzdoba

Materiál	Cena/ks (hod.)	Počet ks/min.	Cena celkem
hrnkové <i>Chrysanthemum</i> sp.	40,-	2	80,-
<i>Calocephallus brownii</i>	35,-	1	35,-
<i>Chrysanthemum</i> řezané	35,-	3	75,-
<i>Solidago canadensis</i>	30,-	2	60,-
<i>Papaver somniferum</i> (makovice)	5,-	5	25,-
okrasné dýně	5,-	10	50,-
jablka	4,-	2	6,-
vlastní práce	200,-	30	100,-

431Kč

Vánoční výzdoba

V práci bylo použito sušené seno, které nebylo kalkulováno, jelikož bylo usušeno v domácích podmínkách.

Materiál	Cena/ks (hod.)	Počet ks/min.	Cena celkem
základ věnce o průměru 48 cm	25,-	1	25,-
jedlové větve	30,-	4	120,-
jmelí	25,-	1	25,-
svíčky	9,-	4	36,-
držáky na svíčky	9,-	4	36,-
ořechy	2,-	8	16,-
skořice	3,-	8	24,-
stuha	20,-	1	20,-
smrkové větve	25,-	5	125,-
<i>Euphorbia pulcherrima</i>	35,-	3	105,-
jablka	4,-	3	12,-
buráky	3,-	8	24,-
vlastní práce	200,-	60	200,-

818Kč